

แผนการใช้ที่ดินตำบลหนองแก อำเภอศรีบุญเรือง จังหวัดหนองบัวลำภู



สถานีพัฒนาที่ดินหนองบัวลำภู
สำนักงานพัฒนาที่ดินเขต 5
กรมพัฒนาที่ดิน กระทรวงเกษตรและสหกรณ์

เอกสารวิชาการฉบับที่ 102/2566

กันยายน 2566



แผนการใช้ที่ดินตำบลหนองแก อำเภอศรีบุญเรือง จังหวัดหนองบัวลำภู

สถานีพัฒนาที่ดินหนองบัวลำภู
สำนักงานพัฒนาที่ดินเขต ๕
กรมพัฒนาที่ดิน

คำนำ

การจัดทำแผนการใช้ที่ดินดำเนินการตามรัฐธรรมนูญแห่งราชอาณาจักรไทย พ.ศ. 2560 มาตรา 72 (1) ที่ได้บัญญัติให้มีการวางแผนการใช้ที่ดินให้เหมาะสมกับศักยภาพของที่ดินตามหลักการพัฒนาอย่างยั่งยืน โดยแผนการใช้ที่ดินตำบลหนองแก อำเภอสรีบุญเรือง จังหวัดหนองบัวลำภู ได้นำแนวคิดของ องค์การอาหารและการเกษตรแห่งสหประชาชาติ FAO (Food and Agriculture Organization of the United Nations: FAO) และ UNEP โครงการสิ่งแวดล้อมแห่งสหประชาชาติ (United Nations Environment Programme: UNEP) มาปรับใช้ คือ ความเหมาะสมทางกายภาพ ความเหมาะสมทางเศรษฐกิจ การยอมรับจากสังคม การสร้างความยั่งยืนให้สิ่งแวดล้อม และเสนอทางเลือกการใช้ที่ดินร่วมกับวิธีการที่จำเป็นอื่นๆ เช่น กระบวนการมีส่วนร่วมของชุมชน (Participatory Rural Appraisal: PRA) การประเมินคุณภาพที่ดิน เป็นต้น

กองนโยบายและแผนการใช้ที่ดินร่วมกับสำนักงานพัฒนาที่ดินเขต 5 และสถานีพัฒนาที่ดินหนองบัวลำภู ในการดำเนินงานวางแผนการใช้ที่ดินระดับตำบล โดยพิจารณาภาพรวมของสภาพปัญหาในด้านต่างๆ ทั้งด้าน กายภาพ เศรษฐกิจ และสังคม วิเคราะห์และสังเคราะห์ข้อมูลนำไปสู่การวางแผนการใช้ที่ดินที่สอดคล้องกับ ศักยภาพของพื้นที่ โดยผ่านกระบวนการมีส่วนร่วมของชุมชน (PRA) ในการระบุปัญหา ความต้องการของ เกษตรกรและผู้มีส่วนได้ส่วนเสีย ทั้งนี้ สถานีพัฒนาที่ดินหนองบัวลำภู ได้จัดทำแผนกิจกรรม/โครงการ เพื่อขับเคลื่อนแผนการใช้ที่ดินให้เป็นรูปธรรมเพื่อให้เกษตรกรมีคุณภาพชีวิตที่ดีขึ้น มีการใช้ที่ดินอย่างถูกต้อง เหมาะสม รักษาสภาพแวดล้อมและอนุรักษ์ทรัพยากรในชุมชนให้เกิดความยั่งยืนต่อไป

สถานีพัฒนาที่ดินหนองบัวลำภู

กันยายน 2566



สารบัญ

	หน้า
คำนำ	ก
สารบัญ	ข
สารบัญตาราง	ค
สารบัญรูป	ง
บทที่ 1 บทนำ	
1.1 ความสำคัญของการวางแผนการใช้ที่ดิน	1-1
1.2 หลักการและเหตุผล	1-1
1.3 วัตถุประสงค์	1-1
1.4 ระยะเวลาและสถานที่ดำเนินงาน	1-2
1.5 ขั้นตอนการดำเนินงาน	1-2
1.6 วิสัยทัศน์ของตำบล	1-3
บทที่ 2 ข้อมูลทั่วไป	
2.1 ที่ตั้งและอาณาเขต	2-1
2.2 การแบ่งส่วนการปกครอง	2-2
2.3 สภาพภูมิประเทศ	2-2
2.4 สภาพภูมิอากาศ	2-2
2.5 สภาพการใช้ที่ดินในปัจจุบัน	2-4
2.6 สภาพเศรษฐกิจและสังคม	2-7
บทที่ 3 สถานภาพของทรัพยากรธรรมชาติ	
3.1 ทรัพยากรป่าไม้	3-1
3.2 ทรัพยากรน้ำ	3-1
3.3 ทรัพยากรดิน	3-2



สารบัญ (ต่อ)

	หน้า
บทที่ 4 กระบวนการมีส่วนร่วมของชุมชน (Participatory Rural Appraisal: PRA)	
4.1 การวิเคราะห์ผลจากการจัดทำกระบวนการมีส่วนร่วมของชุมชน (PRA)	4-1
4.2 ระบบการปลูกพืชในปัจจุบัน	4-4
บทที่ 5 การประเมินคุณภาพที่ดิน	
5.1 หลักการประเมินคุณภาพที่ดินด้านกายภาพ	5-1
5.2 พืชเศรษฐกิจที่สำคัญของตำบล	5-2
5.3 ระดับความเหมาะสมของที่ดิน	5-2
บทที่ 6 แผนการใช้ที่ดิน	
6.1 การวิเคราะห์ข้อมูลเพื่อการจัดทำแผนการใช้ที่ดินระดับตำบล	6-1
6.2 เขตการใช้ที่ดิน	6-2
บทที่ 7 การขับเคลื่อนแผนการใช้ที่ดิน	
7.1 ขั้นตอนการดำเนินงาน	7-1
7.2 กิจกรรมที่ดำเนินการของกรมพัฒนาที่ดินในเขตการใช้ที่ดิน	7-1
7.3 กิจกรรมที่ดำเนินงานของหน่วยงานอื่น	7-2
7.4 ความต้องการของชุมชนและองค์กรปกครองส่วนท้องถิ่น	7-2
เอกสารอ้างอิง	8-1
คณะผู้จัดทำ	9-1
ภาคผนวก	10-1



สารบัญตาราง

ตารางที่		หน้า
2-1	สถิติภูมิอากาศ ณ สถานีตรวจอากาศอำเภอสรีบุญเรือง จังหวัดหนองบัวลำภู (พ.ศ. 2533-2564)	2-3
2-2	สภาพการใช้ที่ดิน ตำบลหนองแก อำเภอสรีบุญเรือง จังหวัดหนองบัวลำภู	2-5
2-3	จำนวนประชากรและครัวเรือน ตำบลหนองแก อำเภอสรีบุญเรือง จังหวัดหนองบัวลำภู ปี 2565	2-7
2-4	จำนวนและสัดส่วนครัวเรือน ตำบลหนองแก อำเภอสรีบุญเรือง จังหวัดหนองบัวลำภู ปี 2565	2-8
2-5	รายได้-รายจ่ายเฉลี่ยครัวเรือน ตำบลหนองแก อำเภอสรีบุญเรือง จังหวัดหนองบัวลำภู ปี 2565	2-10
3-1	สมบัติดิน ตำบลหนองแก อำเภอสรีบุญเรือง จังหวัดหนองบัวลำภู	3-4
5-1	ตัวอย่างการประเมินคุณภาพที่ดินด้านกายภาพของประเภทการใช้ประโยชน์ที่ดิน	5-2
5-2	ชั้นความเหมาะสมทางกายภาพของดิน ตำบลหนองแก อำเภอสรีบุญเรือง จังหวัดหนองบัวลำภู	5-3
6-1	เขตการใช้ที่ดิน ตำบลหนองแก อำเภอสรีบุญเรือง จังหวัดหนองบัวลำภู	6-5
7-1	กิจกรรมของกรมพัฒนาที่ดินในเขตเกษตรกรรมที่จะดำเนินการใน ปีงบประมาณ 2567-2570	7-5
7-2	สรุปกิจกรรมที่ขอรับการสนับสนุนจากส่วนราชการอื่นในเขตการใช้ที่ดิน	7-9
7-3	เป้าหมายการดำเนินงานและงบประมาณ ตำบลหนองแก อำเภอสรีบุญเรือง จังหวัดหนองบัวลำภูแผน 4 ปี (พ.ศ. 2567-2570)	7-12



สารบัญญรูป

รูปที่	หน้า	
1-1	ขั้นตอนการวางแผนการใช้ที่ดินระดับตำบล	1-3
2-1	ขอบเขตการปกครองตำบลหนองแก อำเภอสรีบุญเรือง จังหวัดหนองบัวลำภู	2-1
2-2	สมุดลของน้ำเพื่อการเกษตร จังหวัดสุพรรณบุรี	2-4
2-3	สภาพการใช้ที่ดิน ตำบลหนองแก อำเภอสรีบุญเรือง จังหวัดหนองบัวลำภู	2-6
2-4	สัดส่วนครัวเรือนเกษตร ตำบลหนองแก อำเภอสรีบุญเรือง จังหวัดหนองบัวลำภู	2-8
2-5	รายได้-รายจ่ายเฉลี่ยครัวเรือน ตำบลหนองแก อำเภอสรีบุญเรือง จังหวัดหนองบัวลำภู ปี 2562	2-9
3-1	ทรัพยากรดิน ตำบลหนองแก อำเภอสรีบุญเรือง จังหวัดหนองบัวลำภู	3-5
4-1	การวิเคราะห์สถานการณ์โดยระบบ DPSIR ตำบลหนองแก อำเภอสรีบุญเรือง จังหวัดหนองบัวลำภู	4-3
4-2	ระบบการปลูกพืชในปัจจุบัน ตำบลหนองแก อำเภอสรีบุญเรือง จังหวัดหนองบัวลำภู	4-5
6-1	เขตการใช้ที่ดิน ตำบลหนองแก อำเภอสรีบุญเรือง จังหวัดหนองบัวลำภู	6-6
7-1	การชะล้างพังทลายของดินในเขตการใช้ที่ดิน ตำบลหนองแก อำเภอสรีบุญเรือง จังหวัดหนองบัวลำภู	7-4



บทที่ 1

บทนำ

1.1 ความสำคัญของการวางแผนการใช้ที่ดิน

ตามรัฐธรรมนูญแห่งราชอาณาจักรไทย พุทธศักราช 2560 มาตรา 72 รัฐพึงดำเนินการเกี่ยวกับที่ดิน ทรัพยากรน้ำ และพลังงาน ดังต่อไปนี้

(1) วางแผนการใช้ที่ดินของประเทศ ให้เหมาะสมกับสภาพพื้นที่และศักยภาพของที่ดิน ตามหลักการพัฒนาอย่างยั่งยืน

1.2 หลักการและเหตุผล

ปัจจุบันกรมพัฒนาที่ดินได้ดำเนินการวางแผนการใช้ที่ดินระดับประเทศเรียบร้อยแล้วซึ่งเป็นการวางกรอบเชิงนโยบายมุ่งเน้นการพัฒนาด้านการเกษตรให้เกิดความสมดุลและยั่งยืนและในขณะเดียวกันต้องอนุรักษ์ทรัพยากรธรรมชาติและสิ่งแวดล้อมควบคู่กับการรักษาคุณค่าทางศิลปวัฒนธรรม แต่ทั้งนี้เพื่อให้เกิดการใช้ประโยชน์ที่ดินในระดับพื้นที่อย่างมีประสิทธิภาพและรักษาฐานการผลิตด้านทรัพยากรธรรมชาติอย่างยั่งยืนตลอดห่วงโซ่อุปทาน แผนการใช้ที่ดินระดับตำบลจึงถูกนำมาใช้เป็นเครื่องมือเพื่อขับเคลื่อนการดำเนินงานดังกล่าว

ทั้งนี้กรมพัฒนาที่ดินได้จัดทำแผนปฏิบัติการราชการกรมพัฒนาที่ดินระยะ 5 ปี (พ.ศ. 2566-2570) เพื่อให้บรรลุตามวิสัยทัศน์ที่กำหนดไว้ คือ “เป็นองค์กรอัจฉริยะทางดิน เพื่อขับเคลื่อนการใช้ที่ดินอย่างเหมาะสม 15 ล้านไร่ ภายในปี 2570” ซึ่งในส่วนของประเด็นการพัฒนาที่ 2 บริหารจัดการทรัพยากรดินและที่ดินด้วยชุดข้อมูลที่มีมูลค่าสูง ซึ่งมีเป้าหมาย คือ การนำชุดข้อมูลที่มีมูลค่าสูง ไปใช้ในการบริหารจัดการทางการเกษตร ในส่วนของตัวชี้วัด บริหารจัดการทรัพยากรดินและที่ดินบนพื้นฐานของชุดข้อมูลที่มีมูลค่าสูง ร้อยละ 100 กลยุทธ์ที่ 2 ยกระดับแผนการใช้ที่ดินไปสู่การปฏิบัติ ได้กำหนดให้ ร้อยละของแผนการใช้ที่ดินระดับตำบลที่จัดทำแล้วเสร็จทั้งประเทศ ภายใน ปี 2570 (ไม่น้อยกว่า ร้อยละ 80) เป็นตัวชี้วัดหนึ่งของกลยุทธ์ดังกล่าว

1.3 วัตถุประสงค์

1.3.1 เพื่อรักษาเสถียรภาพของทรัพยากรให้เกิดความสมดุลและยั่งยืนภายใต้การพัฒนาด้านต่าง ๆ ของตำบล

1.3.2 เพื่อให้การใช้ที่ดินมีผลตอบแทนสูงสุดต่อหน่วยเนื้อที่อย่างยั่งยืน

1.3.3 เพื่อให้เกิดการกำหนดแผนงาน โครงการ กิจกรรม ที่สอดคล้องกับแผนการใช้ที่ดินที่กำหนดขึ้น และอยู่บนหลักการของโมเดลเศรษฐกิจ BCG (B i o – Circular Economy : BCG Model)



1.4 ระยะเวลาและสถานที่ดำเนินงาน

1.4.1 ระยะเวลา 1 ตุลาคม 2565 – 30 กันยายน 2566

1.4.2 สถานที่ ตำบลหนองแก อำเภอสรีบุญเรือง จังหวัดหนองบัวลำภู

1.5 ขั้นตอนการดำเนินงาน

1.5.1 รวบรวมข้อมูลปฐมภูมิและทุติยภูมิ ประกอบด้วย

1) ด้านกายภาพ ได้แก่ ทรัพยากรดิน ทรัพยากรน้ำ ทรัพยากรป่าไม้ ภูมิอากาศ สภาพการใช้ที่ดิน เขตป่าไม้ตามกฎหมายและมติคณะรัฐมนตรี

2) ด้านเศรษฐกิจและสังคม เช่น การถือครองที่ดิน ลักษณะทางเศรษฐกิจของตำบล จำนวนประชากร เป็นต้น

3) ด้านนโยบายและข้อกำหนดที่เกี่ยวข้อง ได้แก่ ยุทธศาสตร์ แผนพัฒนาเศรษฐกิจและสังคมแห่งชาติฉบับที่ 13 ยุทธศาสตร์ภาค แผนพัฒนากลุ่มจังหวัด แผนพัฒนาจังหวัด แผนพัฒนาการเกษตรและสหกรณ์ แผนพัฒนาท้องถิ่น 4 ปี ขององค์การบริหารส่วนจังหวัด เทศบาลตำบลหรือองค์การบริหารส่วนตำบล

1.5.2 จัดทำกระบวนการมีส่วนร่วมของ ชุมชน (Participatory Rural Appraisal : PRA) เพื่อรับฟังความคิดเห็น ประเด็นปัญหา ความต้องการด้านต่าง ๆ ขององค์การปกครองส่วนท้องถิ่นและเกษตรกรในตำบล

1.5.3 ประเมินคุณภาพของที่ดินของพืชเศรษฐกิจหลักและพืชทางเลือกที่มีมูลค่าของตำบล

1.5.4 ส่งเคราะห์ข้อมูลจากข้อ 1.5.1 ถึง 1.5.3 เพื่อใช้ประกอบการวางแผนการใช้ที่ดิน

1.5.5 กำหนด (ร่าง) แผนการใช้ที่ดินระดับตำบล

1.5.6 รับฟังความคิดเห็นของผู้มีส่วนได้ส่วนเสียต่อ (ร่าง) แผนการใช้ที่ดินที่กำหนดขึ้น

1.5.7 ปรับปรุง (ร่าง) แผนการใช้ที่ดินเพื่อจัดทำแผนการใช้ที่ดินฉบับสมบูรณ์

1.5.8 นำแผนการใช้ที่ดินเข้าสู่คณะทำงานวิชาการของเขตฯ เพื่อตรวจสอบความครบถ้วน /สมบูรณ์ของเนื้อหาและองค์ประกอบ

1.5.9 เผยแพร่แผนการใช้ที่ดินเพื่อนำไปสู่การขับเคลื่อนการดำเนินงาน ประกอบด้วย

1) องค์การปกครองส่วนท้องถิ่น นำแผนการใช้ที่ดินที่จัดทำขึ้นไปประกอบการจัดทำแผนการพัฒนาของตำบล เพื่อนำไปสู่การของบประมาณที่มีความสอดคล้องกับศักยภาพด้านการผลิตและสถานภาพของทรัพยากรของตำบล

2) กรมพัฒนาที่ดิน สถานีพัฒนาที่ดินจังหวัด กำหนดแผนงาน/โครงการ/กิจกรรม ที่สอดคล้องกับแผนการใช้ที่ดินที่กำหนดขึ้นในแต่ละเขตและสามารถใช้ประกอบการของบประมาณในพื้นที่อย่างมีประสิทธิภาพและเป็นที่ยอมรับ

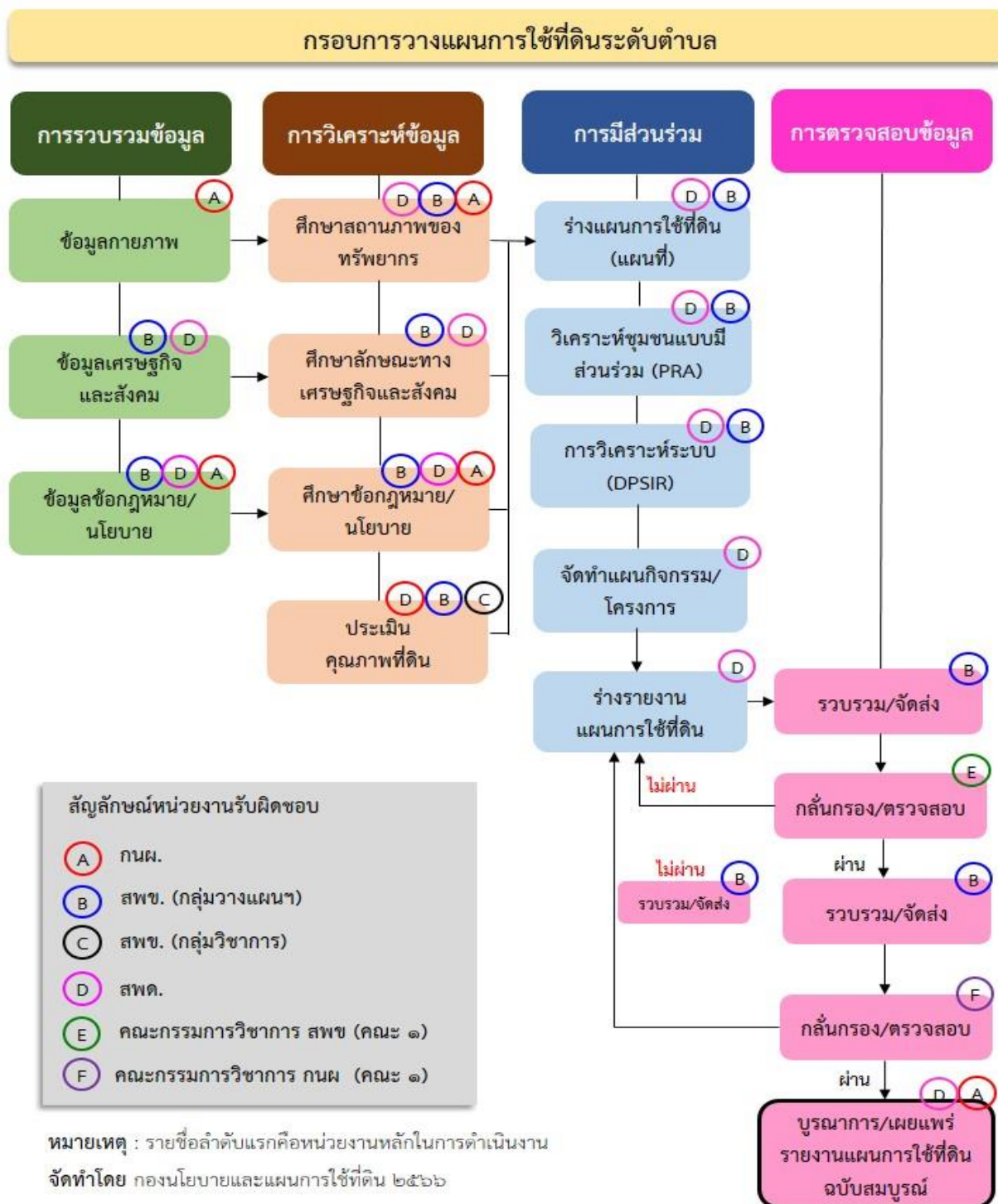


3) หน่วยงานราชการอื่น ๆ สามารถใช้เป็นข้อมูลพื้นฐานประกอบแผนงาน/โครงการ/กิจกรรม
ที่สอดคล้องกับแผนการใช้ที่ดินที่กำหนดขึ้นในแต่ละเขต

จากขั้นตอนที่กล่าวข้างต้น สามารถจัดทำกรอบการวางแผนการใช้ที่ดินระดับแสดงดังรูปที่ 1.1

1.6 วิสัยทัศน์ของตำบล

บริการดี มีงานทำ สร้างความสามัคคี ประเพณีวัฒนธรรมเป็นเลิศ
(องค์การบริหารส่วนตำบลหนองแก, 2566)



รูปที่ 1-1 กรอบการวางแผนการใช้ที่ดินระดับตำบล

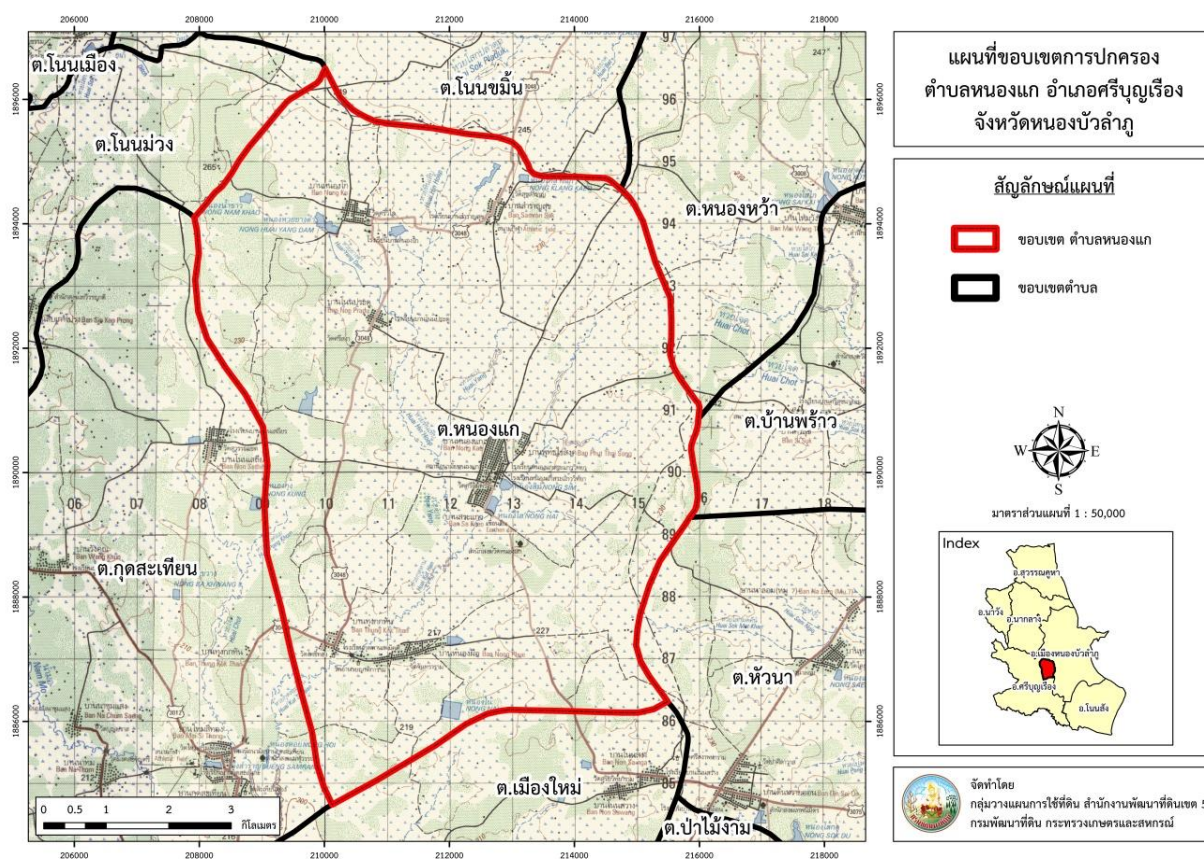


บทที่ 2 ข้อมูลทั่วไป

2.1 ที่ตั้งและอาณาเขต

ตำบลหนองแก อำเภอสรีบุญเรือง จังหวัดหนองบัวลำภู ตั้งอยู่ทางทิศเหนือของอำเภอสรีบุญเรือง มีพื้นที่ประมาณ 64 ตารางกิโลเมตร หรือ 39,936 ไร่ โดยมีอาณาเขตติดต่อ ดังนี้ (รูปที่ 2-1)

ทิศเหนือ	ติดต่อกับ	ตำบลโนนม่วง อำเภอสรีบุญเรือง ตำบลโนนขมิ้น อำเภอเมืองหนองบัวลำภู จังหวัดหนองบัวลำภู
ทิศใต้	ติดต่อกับ	ตำบลเมืองใหม่ อำเภอสรีบุญเรือง จังหวัดหนองบัวลำภู
ทิศตะวันออก	ติดต่อกับ	ตำบลหนองหว้า ตำบลบ้านพร้าว ตำบลห้วยนา อำเภอเมืองหนองบัวลำภู จังหวัดหนองบัวลำภู
ทิศตะวันตก	ติดต่อกับ	ตำบลกุดสะเทียน อำเภอสรีบุญเรือง จังหวัดหนองบัวลำภู



รูปที่ 2-1 ขอบเขตการปกครองตำบลหนองแก อำเภอสรีบุญเรือง จังหวัดหนองบัวลำภู



2.2 การแบ่งส่วนการปกครอง

ตำบลหนองแก อำเภอสรีบุญเรือง จังหวัดหนองบัวลำภู แบ่งส่วนการปกครองออกเป็น 11 หมู่บ้าน ดังนี้

หมู่ที่ 1 บ้านหนองแก	หมู่ที่ 7 บ้านสำราญสุข
หมู่ที่ 2 บ้านสระแก้ว	หมู่ที่ 8 บ้านหนองแกเหนือ
หมู่ที่ 3 บ้านทุ่งกกทั้น	หมู่ที่ 9 บ้านพุทไธสงค์
หมู่ที่ 4 บ้านหนองผือ	หมู่ที่ 10 บ้านหนองแกกลาง
หมู่ที่ 5 บ้านโนนประดู่	หมู่ที่ 11 บ้านหนองผือน้อยพัฒนา
หมู่ที่ 6 บ้านหนองโก	

2.3 สภาพภูมิประเทศ

ลักษณะพื้นที่ทั่วไปส่วนใหญ่เป็นที่ดอน มีสภาพพื้นที่ราบเรียบถึงลูกคลื่นลอนลาดเล็กน้อย เป็นส่วนหนึ่งของลุ่มน้ำชี มีแหล่งน้ำที่สำคัญ เช่น หนองกุดสะเทียน ห้วยโป่งคอม ห้วยยาง ห้วยยางดำ ห้วยโสมกุดคัน ห้วยหินเหิบ

2.4 สภาพภูมิอากาศ

จากการศึกษาสถิติภูมิอากาศ (พ.ศ.2536-2565) พบว่า ตำบลหนองแก อำเภอสรีบุญเรือง จังหวัดหนองบัวลำภู มีรายละเอียดดังนี้

2.4.1 อุณหภูมิ

มีอุณหภูมิโดยเฉลี่ยทั้งปี 27.0 องศาเซลเซียส อุณหภูมิสูงสุดเฉลี่ย 32.8 องศาเซลเซียส ในเดือนเมษายน และอุณหภูมิต่ำสุดเฉลี่ย 22.1 องศาเซลเซียส ในเดือนมกราคม

2.4.2 ปริมาณน้ำฝน

มีปริมาณน้ำฝนรวมทั้งปี 1,452.3 มิลลิเมตร มีฝนตกประมาณ 130 วัน เดือนที่มีฝนตกมากที่สุด ในเดือนสิงหาคม มีปริมาณฝน 288.3 มิลลิเมตร และมีฝนตกประมาณ 22 วัน

2.4.3 สมดุลน้ำเพื่อการเกษตร

จากข้อมูลสถิติภูมิอากาศในคาบ 30 ปี (พ.ศ.2536-2565) ณ สถานีตรวจอากาศจังหวัด อุดรธานี ได้นำมาวิเคราะห์สมดุลของน้ำเพื่อการเกษตร ซึ่งเป็นการวิเคราะห์หาช่วงฤดูกาลเพาะปลูกพืช ตลอดจนช่วงระยะเวลาที่พืชเสี่ยงต่อการขาดน้ำ ข้อมูลที่นำมาวิเคราะห์ คือ ปริมาณน้ำฝน และศักยภาพการคายระเหยน้ำอ้างอิง (ETO) ซึ่งคำนวณด้วยโปรแกรม Cropwat for Windows Version 8.0 โดยใช้สมการ Penman-Monteith สามารถสรุปสมดุลของน้ำเพื่อการเกษตรในเขตอาศัยน้ำฝนได้ดังนี้

ช่วงที่เหมาะสมต่อการปลูกพืช เป็นช่วงที่ค่าปริมาณน้ำฝนมากกว่าค่า 0.5 การระเหยจากผิวดินและการคายน้ำของพืช ซึ่งช่วงนี้เริ่มตั้งแต่ต้นเดือนมีนาคมถึงต้นเดือนพฤศจิกายน



ช่วงที่มีน้ำมากเกินพอ เป็นช่วงที่ค่าปริมาณน้ำฝนมากกว่าค่าการระเหยจากผิวดินและการคายน้ำของพืช ซึ่งช่วงนี้เริ่มตั้งแต่ปลายเดือนเมษายนถึงปลายเดือนตุลาคม

ช่วงขาดน้ำ เป็นช่วงฤดูแล้งที่ค่าปริมาณน้ำฝนน้อยกว่าค่า 0.5 การระเหยจากผิวดินและการคายน้ำของพืช ซึ่งพืชอาจเสียหายจากการขาดแคลนน้ำได้ ซึ่งช่วงนี้เริ่มตั้งต้นเดือนพฤศจิกายนถึงต้นเดือนมีนาคม (ตารางที่ 2-1 และรูปที่ 2-2)

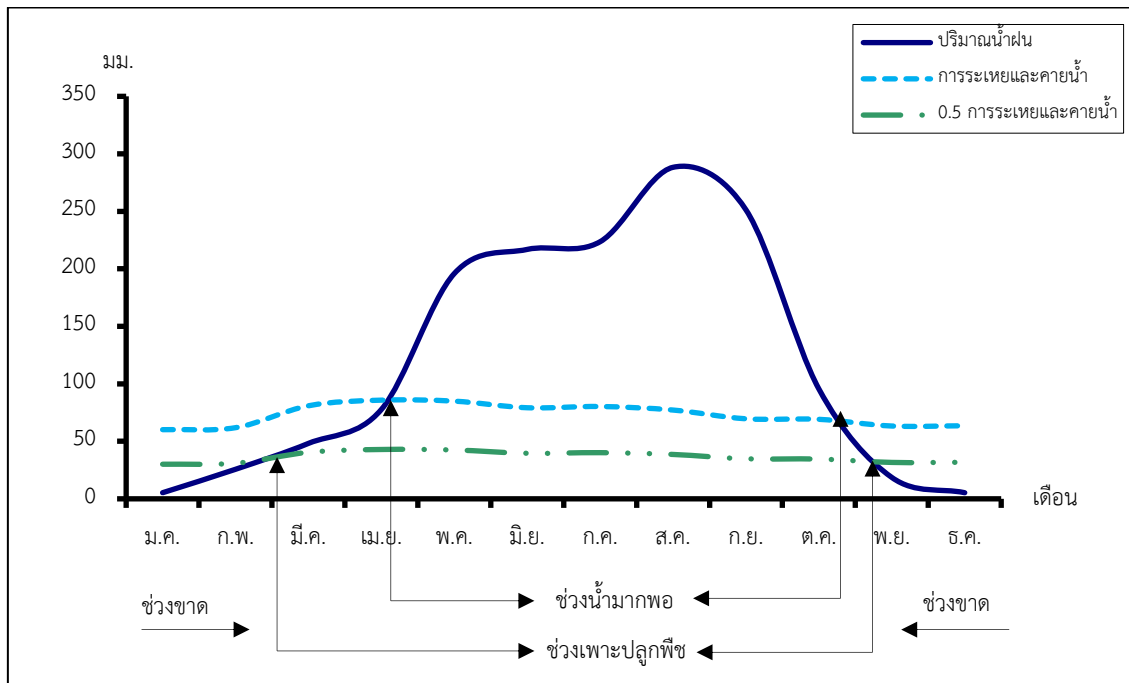
ตารางที่ 2-1 สถิติภูมิอากาศ ณ สถานีตรวจอากาศจังหวัดอุดรธานี¹ (พ.ศ.2536-2565)

เดือน	อุณหภูมิ (ซ.)			ความชื้นสัมพัทธ์ (%)	ปริมาณน้ำฝน (มม.)	จำนวนวันที่ฝนตก (วัน)	ศักยภาพการคายระเหยน้ำ (มม.)	ปริมาณฝนใช้การ ² (มม.)
	ต่ำสุด	สูงสุด	เฉลี่ย					
ม.ค.	16.6	30.4	23.0	66.0	5.3	2.2	60.1	5.3
ก.พ.	18.6	32.6	25.2	63.0	25.7	3.2	61.9	24.6
มี.ค.	22.0	35.1	28.1	62.0	48.2	6.0	80.9	44.5
เม.ย.	24.4	36.4	29.8	64.0	77.7	8.2	85.8	68.0
พ.ค.	25.0	34.9	29.1	74.0	195.9	17.2	84.9	134.5
มิ.ย.	25.2	33.7	28.8	78.0	216.9	19.4	79.2	141.6
ก.ค.	25.0	32.8	28.3	79.0	223.6	20.8	80.3	143.6
ส.ค.	24.7	32.4	27.9	81.0	288.3	22.0	77.2	153.8
ก.ย.	24.3	32.2	27.7	82.0	251.3	18.1	69.6	150.1
ต.ค.	23.0	32.1	27.2	75.0	95.5	8.6	69.1	80.9
พ.ย.	20.2	31.6	25.5	70.0	18.6	3.0	63.3	18.0
ธ.ค.	16.7	29.6	22.9	67.0	5.3	1.0	63.6	5.3
เฉลี่ย	22.1	32.8	27.0	71.8	-	-	-	-
รวม	-	-	-	-	1,452.3	129.7	875.9	970.2

หมายเหตุ : ¹ เป็นสถานีตรวจอากาศที่ใกล้พื้นที่ตำบลมากที่สุด

² จากการคำนวณโดยโปรแกรม Cropwat for Windows Version 8.0

ที่มา : กรมอุตุนิยมวิทยา (2566)



หมายเหตุ : ใช้ข้อมูลปริมาณน้ำฝน 12 เดือน เพราะสามารถแสดงให้เห็นความต่อเนื่องของข้อมูลที่น่ามาวิเคราะห์สมดุลของน้ำเพื่อการเกษตร
รูปที่ 2-2 กราฟสมดุลของน้ำเพื่อการเกษตร จังหวัดหนองบัวลำภู

2.5 สภาพการใช้ที่ดินปัจจุบัน

สภาพการใช้ที่ดินตำบลหนองแก อำเภอสรีบุญเรือง จังหวัดหนองบัวลำภู ซึ่งสำรวจโดยกลุ่มวิเคราะห์สภาพการใช้ที่ดิน (2566) ประกอบด้วยประเภทการใช้ที่ดินต่าง ๆ ดังนี้

2.5.1 พื้นที่ชุมชนและสิ่งปลูกสร้าง มีเนื้อที่ 1,392 ไร่ หรือร้อยละ 3.48 ของเนื้อที่ตำบล

2.5.2 พื้นที่เกษตรกรรม มีเนื้อที่ 34,961 ไร่ หรือร้อยละ 87.55 ของเนื้อที่ตำบล ประกอบด้วย การใช้ประโยชน์ที่ดินด้านเกษตรกรรมต่าง ๆ ดังต่อไปนี้

- 1) พื้นที่นา มีเนื้อที่ 5,006 ไร่ หรือร้อยละ 12.53 ของเนื้อที่ตำบล ได้แก่ นาร้าง นาข้าว
- 2) ไร่ มีเนื้อที่ 28,138 ไร่ หรือร้อยละ 70.45 ของเนื้อที่ตำบล ได้แก่ ไร่ อ้อย มันสำปะหลัง
- 3) ไม้ยืนต้น มีเนื้อที่ 1,787 ไร่ หรือร้อยละ 4.49 ของเนื้อที่ตำบล ได้แก่ ไม้ยืนต้นร้าง/เสื่อมโทรม

ยางพารา ปาล์มน้ำมัน ยูคาลิปตัส สัก กระจับปี่

4) ไม้ผล มีเนื้อที่ 19 ไร่ หรือร้อยละ 0.05 ของเนื้อที่ตำบล ได้แก่ มะม่วง มะขาม

5) สถานที่เพาะเลี้ยงสัตว์น้ำ มีเนื้อที่ 11 ไร่ หรือร้อยละ 0.03 ของเนื้อที่ตำบล ได้แก่ สถานที่

เพาะเลี้ยงปลา

2.5.3 พื้นที่ป่าไม้ มีเนื้อที่ 1,365 ไร่ หรือร้อยละ 3.42 ของเนื้อที่ตำบล ได้แก่ ป่าผลัดใบรอสภาพฟื้นฟู ป่าผลัดใบสมบูรณ์



2.5.4 พื้นที่แหล่งน้ำ มีเนื้อที่ 1,294 ไร่ หรือร้อยละ 3.24 ของเนื้อที่ตำบล ได้แก่ แม่น้ำ ลำห้วย ลำคลอง หนอง บึง ทะเลสาบ อ่างเก็บน้ำ บ่อน้ำในไร่นา

2.5.5 พื้นที่เบ็ดเตล็ด มีเนื้อที่ 924 ไร่ หรือร้อยละ 2.31 ของเนื้อที่ตำบล ได้แก่ พุงหญ้าสลับไม้พุ่ม/ไม้ ละเอียด พื้นที่ลุ่ม พื้นที่ถม

ตารางที่ 2-2 สภาพการใช้ที่ดิน ตำบลหนองแก อำเภอสรีบุญเรือง จังหวัดหนองบัวลำภู

หน่วยแผนที่	สภาพการใช้ที่ดิน	เนื้อที่	
		ไร่	ร้อยละ
U	พื้นที่ชุมชนและสิ่งปลูกสร้าง	1,392	3.48
U201	หมู่บ้านบนพื้นราบ	935	2.34
U301	สถานที่ราชการและสถาบันต่าง ๆ	294	0.74
U405	ถนน	149	0.37
U502	โรงงานอุตสาหกรรม	14	0.03
A	พื้นที่เกษตรกรรม	34,961	87.55
A100	นาไร่	4	0.01
A101	นาข้าว	5,002	12.52
A203	อ้อย	28,133	70.44
A204	มันสำปะหลัง	5	0.01
A300	ไม้ยืนต้นร้าง/เสื่อมโทรม	23	0.06
A302	ยางพารา	1,489	3.73
A303	ปาล์มน้ำมัน	21	0.05
A304	ยูคาลิปตัส	234	0.59
A305	สัก	10	0.03
A308	กระถิน	10	0.03
A407	มะม่วง	15	0.04
A412	มะขาม	4	0.01
A902	สถานที่เพาะเลี้ยงปลา	11	0.03
F	พื้นที่ป่าไม้	1,365	3.42
F200	ป่าผลัดใบรอสภาพฟื้นฟู	292	0.73
F201	ป่าผลัดใบสมบูรณ์	1,073	2.69

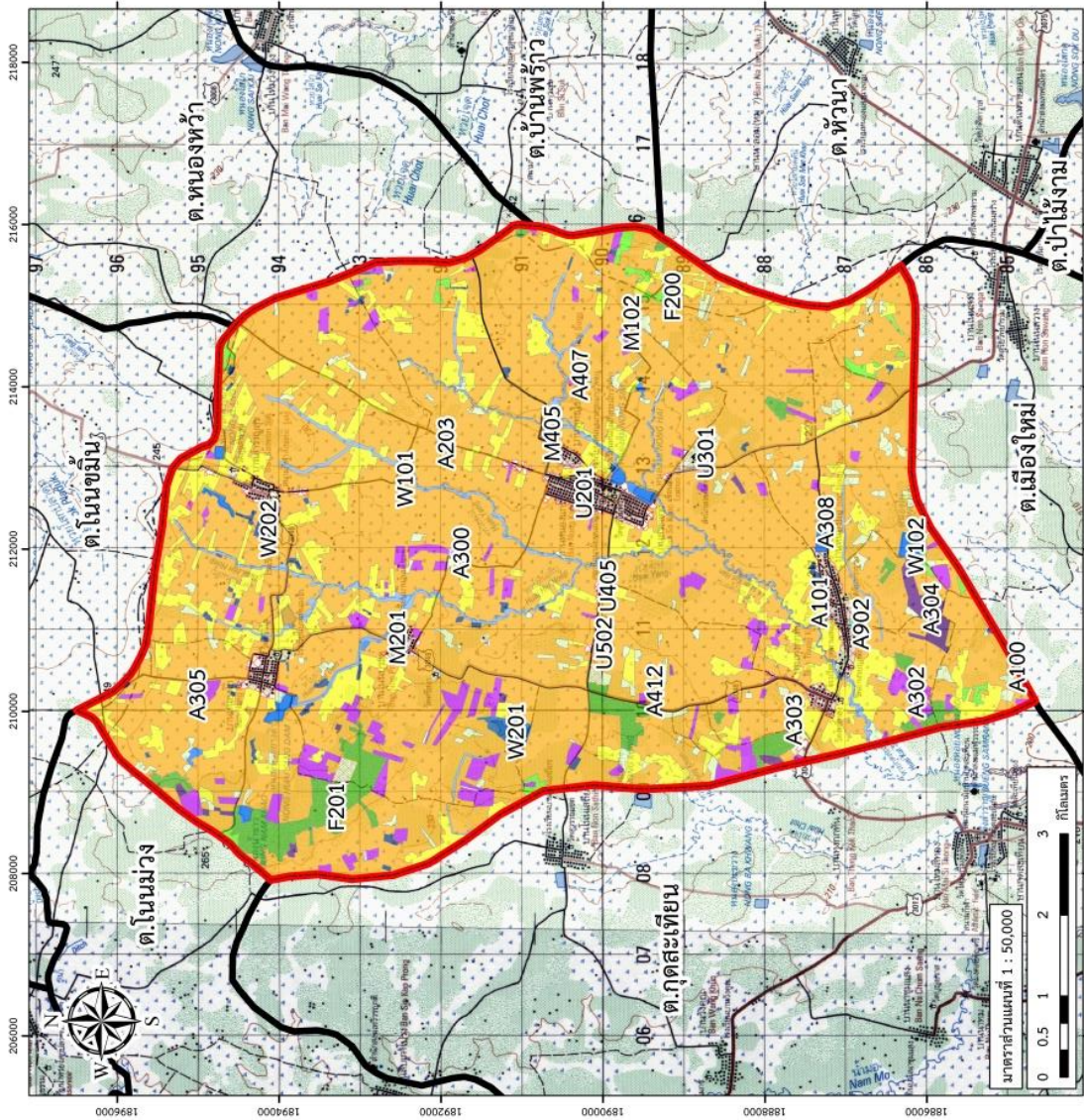
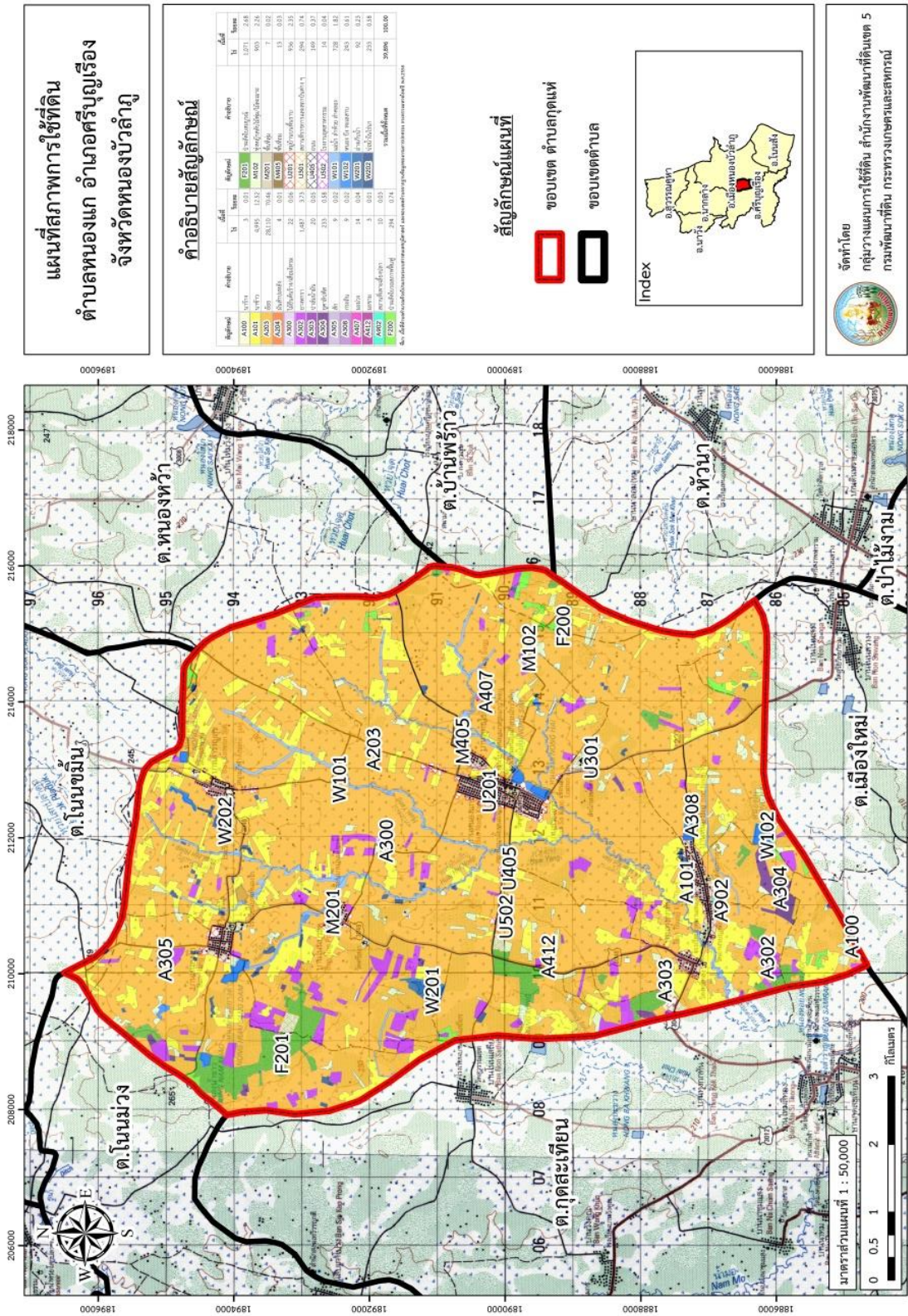


ตารางที่ 2-2 (ต่อ)

หน่วยแผนที่	สภาพการใช้ที่ดิน	เนื้อที่	
		ไร่	ร้อยละ
M	พื้นที่เบ็ดเตล็ด	924	2.31
M102	ทุ่งหญ้าสลับไม้พุ่ม/ไม้ละเมาะ	902	2.26
M201	พื้นที่ลุ่ม	8	0.02
M405	พื้นที่ถม	14	0.03
W	พื้นที่แหล่งน้ำ	1,294	3.24
W101	แม่น้ำ ลำห้วย ลำคลอง	728	1.82
W102	หนอง บึง ทะเลสาบ	242	0.61
W201	อ่างเก็บน้ำ	92	0.23
W202	บ่อน้ำในไร่นา	232	0.58
ผลรวมทั้งหมด		39,936	100.00

ที่มา : กลุ่มวิเคราะห์สภาพการใช้ที่ดิน

หมายเหตุ : เนื้อที่คำนวณด้วยระบบสารสนเทศภูมิศาสตร์



รูปที่ 2-3 สภาพการใช้ที่ดินตำบลหนองแก อำเภอสวีบุรีญเรื่อง จังหวัดหนองบัวลำภู



2.6 สภาพเศรษฐกิจและสังคม

2.6.1 ประชากร

จากหลักฐานทะเบียนราษฎร์ของกรมการปกครอง กระทรวงมหาดไทย ณ เดือนธันวาคม 2565 พบว่า ประชากรที่อาศัยในพื้นที่ตำบลหนองแก มีประชากรรวม 8,413 คน แยกเป็นชาย 4,285 คน เป็นหญิง 4,128 คน ความหนาแน่นโดยเฉลี่ย 131.66 คนต่อตารางกิโลเมตร มีจำนวนครัวเรือนทั้งหมด 2,177 ครัวเรือน เป็นครัวเรือนเกษตรที่มาขึ้นทะเบียนกรมส่งเสริมการเกษตร 1,485 ครัวเรือน หรือร้อยละ 68.21 ของจำนวนครัวเรือนทั้งหมด และเป็นครัวเรือนที่ประกอบอาชีพอื่นๆ ครัวเรือนเกษตรที่ไม่ได้มาขึ้นทะเบียนกรมส่งเสริมการเกษตร 692 ครัวเรือน หรือร้อยละ 28.73 ของจำนวนครัวเรือนทั้งหมด ดังรายละเอียดในตารางที่ 2-2 ถึง 2-3

ตารางที่ 2-3 จำนวนประชากรและครัวเรือน ตำบลหนองแก อำเภอสรีบุญเรือง จังหวัดหนองบัวลำภู ปี 2565

พื้นที่	จำนวนครัวเรือน	จำนวนประชากร (คน)		
		ชาย	หญิง	รวม
ตำบลหนองแก	2,177	4,285	4,128	8,413
หมู่ที่ 1 หนองแก	229	358	378	736
หมู่ที่ 2 สระแก้ว	295	559	480	1,039
หมู่ที่ 3 พุงกกทัน	203	395	379	774
หมู่ที่ 4 หนองฝือ	205	423	414	837
หมู่ที่ 5 โนนประดู่	119	208	200	408
หมู่ที่ 6 หนองโก	222	473	448	921
หมู่ที่ 7 สำราญสุข	208	413	420	833
หมู่ที่ 8 หนองแกเหนือ	236	533	467	1,000
หมู่ที่ 9 พุทไธสงค์	98	203	194	397
หมู่ที่ 10 หนองแกกลาง	189	375	406	781
หมู่ที่ 11 หนองฝือน้อยพัฒนา	173	345	342	687

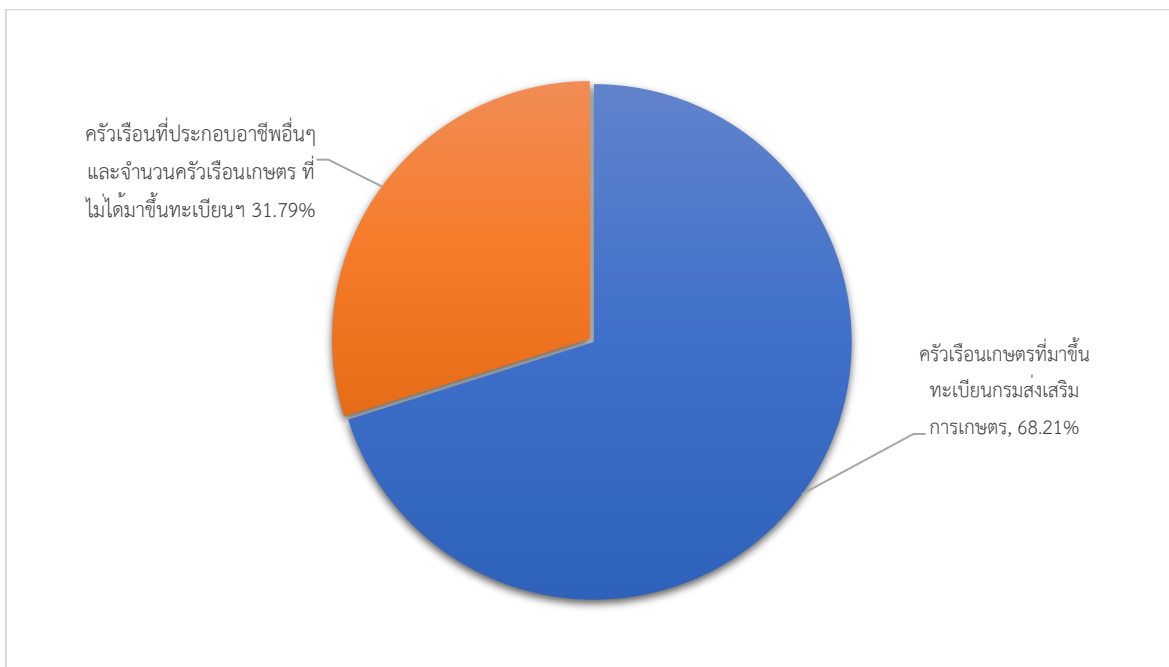
ที่มา: กรมการปกครอง (2565)



ตารางที่ 2-4 จำนวนและสัดส่วนครัวเรือน ตำบลหนองแก อำเภอสรีบุญเรือง จังหวัดหนองบัวลำภู ปี 2565

รายการ	จำนวน (ครัวเรือน)	ร้อยละ
จำนวนครัวเรือนทั้งหมด ¹⁾	2,177	100.00
- จำนวนครัวเรือนเกษตรที่มากขึ้นทะเบียนกรมส่งเสริมการเกษตร ²⁾	1,485	68.21
- จำนวนครัวเรือนที่ประกอบอาชีพอื่นๆ และจำนวนครัวเรือนเกษตรที่ไม่ได้มาขึ้นทะเบียนฯ	692	31.79

ที่มา: 1) กรมการปกครอง (2566)
2) กรมส่งเสริมการเกษตร (2566)



รูปที่ 2-4 สัดส่วนครัวเรือนเกษตรกร ตำบลหนองแก อำเภอสรีบุญเรือง จังหวัดหนองบัวลำภู



2.6.2 การถือครองที่ดิน

จากข้อมูลกรมการปกครอง ณ เดือนธันวาคม 2565 ตำบลหนองแก มีจำนวนครัวเรือนทั้งหมด 2,177 ครัวเรือน โดยถือครองที่ดินเฉลี่ยครัวเรือนละ 18.34 ไร่ (เนื้อที่ของตำบลรวมต่อจำนวนครัวเรือนทั้งหมด)

2.6.3 ลักษณะทางเศรษฐกิจและการประกอบอาชีพ

สภาพเศรษฐกิจของชุมชนในตำบลหนองแกส่วนใหญ่ประชากรมีอาชีพด้านการเกษตรกรรม ได้แก่ ปลูกอ้อยโรงงานมากเป็นอันดับหนึ่ง รองลงมา ได้แก่ ข้าว และยางพารา นอกจากนี้เกษตรกรยังมีการเลี้ยงสัตว์

การประกอบอาชีพ ในตำบลหนองแกประชากรส่วนใหญ่ประกอบอาชีพเกษตรกรรม ทั้งการทำนา ปลูกพืชไร่ และไม้ยืนต้น นอกจากนี้ยังมีการเลี้ยงสัตว์ไว้เพื่อบริโภคและจำหน่าย ค้าขาย รับจ้างทั่วไป

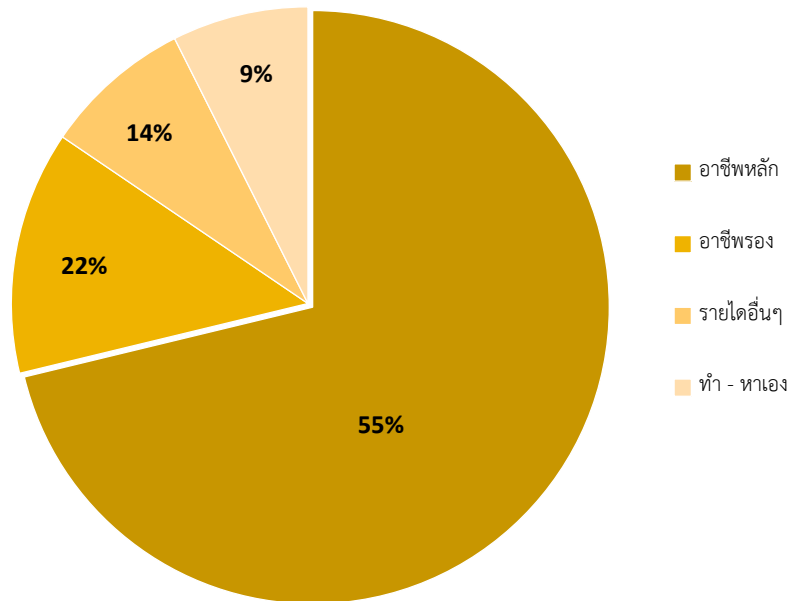
- อาชีพทำเกษตรกรรม ตำบลหนองแกครัวเรือนเกษตรที่ขึ้นทะเบียนกับกรมส่งเสริมการเกษตร 1,485 ครัวเรือน โดยเกษตรกรปลูกอ้อยโรงงานมากเป็นอันดับหนึ่ง รองลงมา ได้แก่ ข้าว และยางพารา นอกจากนี้เกษตรกรยังมีการเลี้ยงสัตว์ สำหรับการเลี้ยงสัตว์พบว่าส่วนใหญ่เลี้ยงไว้เพื่อบริโภค และจำหน่าย

2.6.4 ด้านรายได้-รายจ่าย

จากข้อมูลความจำเป็นพื้นฐาน พบว่า รายได้ครัวเรือนเฉลี่ยปีละ 323,087 บาท รายได้บุคคลเฉลี่ยปีละ 84,792 บาท รายจ่ายครัวเรือนเฉลี่ยปีละ 145,537 บาท รายจ่ายบุคคลเฉลี่ยปีละ 38,195 บาท เมื่อพิจารณาจะเห็นว่ารายได้ครัวเรือนมากกว่ารายจ่ายครัวเรือนปีละ 177,549 บาท และรายได้บุคคลมากกว่ารายจ่ายบุคคลปีละ 46,597 บาท ดังรายละเอียดในตารางที่ 2-4



รายได้ครัวเรือน



รูปที่ 2-5 รายได้-รายจ่าย-รายได้สุทธิเฉลี่ยต่อครัวเรือนตำบลหนองแก อำเภอสรีบุญเรือง จังหวัดหนองบัวลำภู



ตารางที่ 2-4 รายได้-รายจ่ายเฉลี่ยครัวเรือน ตำบลหนองแก อำเภอศรีบุญเรือง จังหวัดหนองบัวลำภู ปี 2565

พื้นที่	แหล่งรายได้ของครัวเรือน (บาท/ปี)				รายได้ ครัวเรือนเฉลี่ย (บาท/ปี)	รายได้บุคคล เฉลี่ย (บาท/ปี)	รายจ่าย ครัวเรือน เฉลี่ย (บาท/ปี)	รายจ่าย บุคคลเฉลี่ย (บาท/ปี)
	อาชีพหลัก	อาชีพรอง	รายได้อื่น	ทำ-หาเอง				
ตำบลหนองแก	179,154	72,035	43,735	28,163	323,087	84,792	145,537	38,195
หมู่ที่ 1 หนองแก	152,802	104,599	74,413	28,838	360,653	90,980	238,392	60,138
หมู่ที่ 2 สระแก้ว	170,441	109,790	27,606	10,538	318,375	85,911	135,775	36,638
หมู่ที่ 3 ทุ่งกกทัน	216,962	50,557	41,399	36,386	345,304	82,789	124,094	29,753
หมู่ที่ 4 หนองผือ	127,021	77,311	47,984	23,652	275,969	66,247	172,213	41,340
หมู่ที่ 5 โนนประดู่	185,971	53,471	33,717	22,508	295,668	74,344	132,295	33,265
หมู่ที่ 6 หนองโก	158,626	26,650	33,996	16,383	235,655	76,786	80,745	26,310
หมู่ที่ 7 สำราญสุข	172,956	96,257	61,978	68,437	399,628	102,140	130,616	33,384
หมู่ที่ 8 หนองแกเหนือ	302,512	22,481	31,386	21,563	377,941	81,018	225,254	48,287
หมู่ที่ 9 พุทไธสงค์	228,481	82,278	57,443	59,405	427,608	154,251	61,633	22,233
หมู่ที่ 10 หนองแกกลาง	113,513	121,287	52,791	23,702	311,293	85,526	188,679	51,838
หมู่ที่ 11 หนองผือน้อยพัฒนา	169,851	42,006	29,339	20,012	261,208	75,400	67,845	19,584

ที่มา: กรมการพัฒนาชุมชน (2565)



บทที่ 3

สถานภาพของทรัพยากรธรรมชาติ

การศึกษาสถานภาพของทรัพยากรธรรมชาติในพื้นที่ตำบลหนองแก อำเภอสรีบุญเรือง จังหวัดหนองบัวลำภู ได้แก่ ทรัพยากรป่าไม้ ทรัพยากรน้ำ และทรัพยากรดิน ซึ่งเป็นทรัพยากรกายภาพที่สำคัญต่อการทำการเกษตร ดังนั้นจึงจำเป็นต้องทราบว่าทรัพยากรธรรมชาติแต่ละชนิดปัจจุบันมีสถานะอย่างไร เพื่อใช้เป็นข้อมูลประกอบการวางแผนการใช้ที่ดินซึ่งจะนำไปสู่การกำหนดแผนงาน โครงการ กิจกรรม รวมถึงมาตรการต่าง ๆ เพื่อการพัฒนาพื้นที่อย่างมีประสิทธิภาพต่อไป โดยมีรายละเอียดดังนี้

3.1 ทรัพยากรป่าไม้

3.1.1 ป่าไม้ตามกฎหมายและมติคณะรัฐมนตรี

1) ป่าอนุรักษ์ ไม่พบพื้นที่ป่าอนุรักษ์ (เขตอุทยานแห่งชาติ เขตรักษาพันธุ์สัตว์ป่า เขตวนอุทยาน เขตห้ามล่าสัตว์ป่า) ในพื้นที่

2) ป่าสงวนแห่งชาติ ได้มีการจำแนกเขตการใช้ประโยชน์ทรัพยากรและที่ดินป่าไม้ในพื้นที่ป่าสงวนแห่งชาติตามมติคณะรัฐมนตรี วันที่ 10 มีนาคม 2535 และ 17 มีนาคม 2535 แบ่งออกเป็น 3 เขต ประกอบด้วย เขตพื้นที่ป่าเพื่อการอนุรักษ์ (Zone C) เขตพื้นที่ป่าเพื่อเศรษฐกิจ (Zone E) และเขตพื้นที่ป่าที่เหมาะสมต่อการเกษตร (Zone A) จากการวิเคราะห์ข้อมูล พบพื้นที่ป่าจำแนกเขตการใช้ประโยชน์ทรัพยากรที่ดินและป่าไม้ในพื้นที่ป่าสงวนแห่งชาติตามมติคณะรัฐมนตรีในพื้นที่ คือ เขตพื้นที่ป่าเพื่อเศรษฐกิจ (Zone E) เนื้อที่ 33,496 ไร่

3.1.2 **ชั้นคุณภาพลุ่มน้ำ** (มติคณะรัฐมนตรี วันที่ 28 พฤษภาคม 2528) จากการวิเคราะห์ข้อมูลพบชั้นคุณภาพลุ่มน้ำในพื้นที่ ได้แก่

- 1) พื้นที่ลุ่มน้ำชั้นที่ 4A เนื้อที่ 1,117 ไร่
- 2) พื้นที่ลุ่มน้ำชั้นที่ 4B เนื้อที่ 1,024 ไร่
- 3) พื้นที่ลุ่มน้ำชั้นที่ 5A เนื้อที่ 2,234 ไร่
- 4) พื้นที่ลุ่มน้ำชั้นที่ 5B เนื้อที่ 35,561 ไร่

ทั้งนี้ เนื้อที่ดังกล่าวข้างต้นคำนวณด้วยระบบสารสนเทศภูมิศาสตร์ เป็นเนื้อที่เบื้องต้นเท่านั้น ไม่สามารถใช้อ้างอิงได้ทางกฎหมาย



3.2 ทรัพยากรน้ำ

3.2.1 ปริมาณน้ำฝน พบว่าในพื้นที่ตำบลหนองแก มีปริมาณน้ำฝนเฉลี่ยในคาบ 30 ปี (พ.ศ. 2536-2565) 1,452.3 มิลลิเมตรต่อปี

3.2.2 น้ำผิวดิน หมายถึง แม่น้ำลำคลอง หนอง บึง ทะเลสาบ อ่างเก็บ และแหล่งน้ำสาธารณะอื่น ๆ ที่อยู่ในผืนแผ่นดิน ในพื้นที่ตำบลหนองแก มีรายละเอียดของแหล่งน้ำผิวดินดังนี้

แหล่งน้ำผิวดินธรรมชาติ ได้แก่ หนองกุดสะเทียน ห้วยโป่งคอม ห้วยยาง ห้วยยางดำ ห้วยโสมกุดคั่น และห้วยหินเหิบ

3.2.3 จากฐานข้อมูลน้ำบาดาลของกรมทรัพยากรน้ำบาดาล (2566) พบว่า ตำบลหนองแก มีจำนวนบ่อบาดาลราชการจำนวน 32 บ่อ และจำนวนบ่อบาดาลเอกชนจำนวน 1 บ่อ

3.3 ทรัพยากรดิน

ทรัพยากรดินในพื้นที่ตำบลหนองแก อำเภอสรีบุญเรือง จังหวัดหนองบัวลำภู พบหน่วยแผนที่ดินทั้งหมด 8 หน่วยแผนที่ดิน ดังนี้

3.3.1 ดินในพื้นที่ลุ่ม มี 2 หน่วยแผนที่ดิน ได้แก่

1) หน่วยแผนที่ดิน Cpa-fl-IA ดินชุ่มแพที่เป็นดินร่วนละเอียด มีเนื้อดินบนเป็นดินร่วน ความลาดชัน 0-2 เปอร์เซ็นต์ มีเนื้อที่ 4,982 ไร่ หรือร้อยละ 12.48 ของเนื้อที่ตำบล

2) หน่วยแผนที่ดิน Cpa-fsi-silA ดินชุ่มแพที่เป็นดินทรายแป้งละเอียด มีเนื้อดินบนเป็นดินร่วนปนทรายแป้ง ความลาดชัน 0-2 เปอร์เซ็นต์ มีเนื้อที่ 738 ไร่ หรือร้อยละ 1.85 ของเนื้อที่ตำบล

3.3.2 ดินในพื้นที่ดอน มี 6 หน่วยแผนที่ดิน ได้แก่

1) หน่วยแผนที่ดิน Kg-lsB ชุดดินค้ำบง มีเนื้อดินบนเป็นดินทรายปนดินร่วน ความลาดชัน 2-5 เปอร์เซ็นต์ มีเนื้อที่ 215 ไร่ หรือร้อยละ 0.54 ของเนื้อที่ตำบล

2) หน่วยแผนที่ดิน Kmr-slB ชุดดินเขมราฐ มีเนื้อดินบนเป็นดินร่วนปนทราย ความลาดชัน 2-5 เปอร์เซ็นต์ มีเนื้อที่ 8,899 ไร่ หรือร้อยละ 22.28 ของเนื้อที่ตำบล

3) หน่วยแผนที่ดิน Kmr-col-slB/csub ดินเขมราฐที่เป็นดินร่วนหยาบ มีเนื้อดินบนเป็นดินร่วนปนทราย ความลาดชัน 2-5 เปอร์เซ็นต์ ดินล่างพบชั้นดินเหนียว มีเนื้อที่ 7,397 ไร่ หรือร้อยละ 18.52 ของเนื้อที่ตำบล



4) หน่วยแผนที่ดิน Kmr-hb,col-slB/csub ดินเขมราฐที่มีความอิ่มตัวเบสสูงและเป็นดินร่วนหยาบ มีเนื้อดินบนเป็นดินร่วนปนทราย ความลาดชัน 2-5 เปอร์เซ็นต์ ดินล่างพบชั้นดินเหนียว มีเนื้อที่ 349 ไร่ หรือร้อยละ 0.87 ของเนื้อที่ตำบล

5) หน่วยแผนที่ดิน Kmr-hb,fl-slB/csub ดินเขมราฐที่มีความอิ่มตัวเบสสูงและเป็นดินร่วนละเอียด มีเนื้อดินบนเป็นดินร่วนปนทราย ความลาดชัน 2-5 เปอร์เซ็นต์ ดินล่างพบชั้นดินเหนียว มีเนื้อที่ 10,883 ไร่ หรือร้อยละ 27.25 ของเนื้อที่ตำบล

6) หน่วยแผนที่ดิน Nbd-slB ชุดดินหนองบัวแดง มีเนื้อดินบนเป็นดินร่วนปนทราย ความลาดชัน 2-5 เปอร์เซ็นต์ มีเนื้อที่ 6,473 ไร่ หรือร้อยละ 16.21 ของเนื้อที่ตำบล

ปัญหาทรัพยากรดินทางการเกษตรตามสภาพธรรมชาติในพื้นที่ พบปัญหาดินต้น มีเนื้อที่ 6,473 ไร่ หรือร้อยละ 16.21 ของเนื้อที่ตำบล คือ ชุดดินหนองบัวแดง (Nbd) และปัญหาดินทรายจัด มีเนื้อที่ 215 ไร่ หรือร้อยละ 0.54 ของเนื้อที่ตำบล คือ ชุดดินค้ำบัง (Kg)

รายละเอียดของสมบัติดิน ตำบลหนองแก อำเภอสรีบุญเรือง จังหวัดหนองบัวลำภู ดังแสดงในตารางที่ 3-1 และแผนที่แสดงในลักษณะของชุดดิน (รูปที่ 3-1)



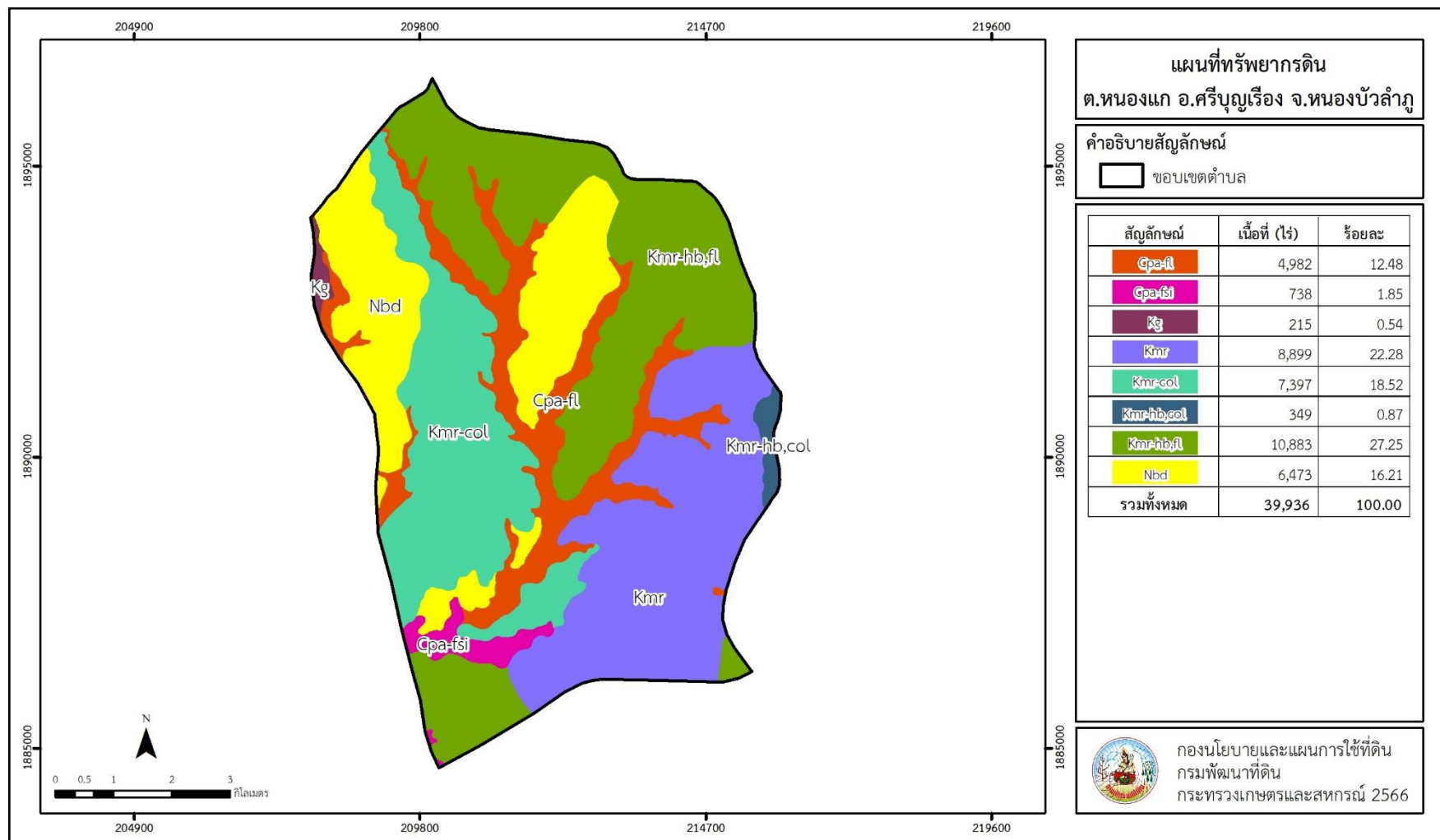
ตารางที่ 3-1 สมบัติดิน ตำบลหนองแก อำเภอสรีบุญเรือง จังหวัดหนองบัวลำภู

หน่วยแผนที่ดิน	ความลาดชัน (%)	ความลึก (ซม.)	การระบายน้ำ	ความอุดมสมบูรณ์ของดิน	ความจุแลกเปลี่ยนแคตไอออน (cmol/kg)	ความอืดัวเบส (%)	ปฏิกริยาดิน		ค่าการนำไฟฟ้า (dS/m)	เนื้อที่	
							ดินบน	ดินล่าง		ไร่	ร้อยละ
Cpa-fl-lA	0-2	>150	ค่อนข้างเลว	ต่ำ	<10	35-75	5.5-6.0	6.0-6.5	<2	4,982	12.48
Cpa-fsi-silA	0-2	>150	ค่อนข้างเลว	ต่ำ	<10	35-75	5.5-6.0	6.0-6.5	<2	738	1.85
Kg-lsB	2-5	>150	ค่อนข้างมากถึงดี	ต่ำ	<10	35-75	6.0-6.5	6.5-7.0	<2	215	0.54
Kmr-col-slB/csub	2-5	>150	ดีปานกลาง	ต่ำ	<10	<35	4.5-6.0	4.5-5.5	<2	6,619	16.57
Kmr-col-slB/csub*	2-5	>150	ดีปานกลาง	ปานกลาง	<10	<35	4.5-6.0	4.5-5.5	<2	778	1.95
Kmr-hb,col-slB/csub	2-5	>150	ดีปานกลาง	ต่ำ	<10	35-75	5.5-6.0	6.0-7.0	<2	349	0.87
Kmr-hb,fl-slB/csub	2-5	>150	ดีปานกลาง	ต่ำ	<10	35-75	5.5-6.0	6.0-7.0	<2	10,883	27.25
Kmr-slB	2-5	>150	ดีปานกลาง	ต่ำ	<10	<35	4.5-6.0	4.5-5.5	<2	8,899	22.28
Nbd-slB	2-5	0-50	ดีปานกลาง	ต่ำ	<10	<35	5.0-5.5	5.0-5.5	<2	6,473	16.21
รวมทั้งหมด										39,936	100.00

หมายเหตุ: 1. * หมายถึง หน่วยแผนที่ดินที่มีความอุดมสมบูรณ์ของดินต่างจากหน่วยแผนที่ดินเดียวกัน

2. เนื้อที่คำนวณด้วยโปรแกรมระบบสารสนเทศภูมิศาสตร์

ที่มา: กองสำรวจและวิจัยทรัพยากรดิน (2566)



รูปที่ 3-1 ทรัพยากรดิน ตำบลหนองแก อำเภอสรีบุญเรือง จังหวัดหนองบัวลำภู



บทที่ 4

กระบวนการมีส่วนร่วมของชุมชน (Participatory Rural Appraisal : PRA)

4.1 การวิเคราะห์ผลจากการจัดทำกระบวนการมีส่วนร่วมของชุมชน (PRA)

การวิเคราะห์ผลจากการจัดทำกระบวนการมีส่วนร่วมของชุมชน (PRA) เมื่อวันที่ 24 กรกฎาคม 2566 มีสาระสำคัญสรุปได้ดังนี้

4.1.1 ปัญหาหลักของตำบลหนองแก คือ

- 1) ทรัพยากรดินเสื่อมโทรม
- 2) ขาดแคลนน้ำเพื่อการเกษตร
- 3) พื้นที่แล้งซ้ำซาก
- 4) การใช้สารเคมีกำจัดวัชพืชมีปริมาณสูง

4.1.2 ความต้องการของชุมชน เกษตรกร และเทศบาลตำบลหนองแก มีความต้องการ 3 ประการ คือ

- 1) แก้ไขปัญหาความเสื่อมโทรมของดิน ปรับปรุงบำรุงดินและปรับเปลี่ยนกิจกรรมการผลิตให้เหมาะสมกับที่ดิน
- 2) แก้ไขปัญหาการขาดแคลนน้ำ จัดหาแหล่งน้ำเพื่อใช้สำหรับการเกษตร และอุปโภคบริโภค ทั้งบนดินและใต้น้ำ พร้อมทั้งระบบกระจายน้ำและระบบโซลาร์เซลล์
- 3) ปรับรูปที่ดินและปรับเปลี่ยนกิจกรรมการผลิตให้เหมาะสมกับที่ดิน กำจัดศัตรูพืชในพื้นที่เกษตรกรรมโดยไม่เป็นพิษต่อเกษตรกรและสิ่งแวดล้อม

ผลจากการจัดทำกระบวนการมีส่วนร่วมของชุมชน (PRA) ได้นำมาวิเคราะห์ร่วมกับปัญหาด้านกายภาพ โดยระบบ DPSIR มีรายละเอียดดังนี้

1) แรงขับเคลื่อน (Driver) มี 4 ประการ คือ

- 1.1) วัตถุประสงค์กำเนิดดินเป็นหินทราย
- 1.2) ความอุดมสมบูรณ์ทางธรรมชาติต่ำ
- 1.3) เกิดการชะล้างพังทลายของดินในพื้นที่
- 1.4) ปริมาณน้ำฝนน้อย ฝนไม่ตกต้องตามฤดูกาล

2) แรงกดดัน (Pressure) ที่เกิดจากปัจจัยขับเคลื่อน มี 3 ประการ คือ

- 2.1) การปรับปรุงบำรุงดิน
- 2.2) การบริหารจัดการน้ำ ไม่มีระบบการจัดการน้ำที่ดี
- 2.3) ปริมาณน้ำฝนและการกระจายตัวของฝนไม่สม่ำเสมอ/ฝนทิ้งช่วง

3) สภาวะ (State) ที่เกิดแรงกดดัน มี 4 ประการ คือ

- 3.1) ความเสื่อมโทรมของดินทางกายภาพ/เคมี/ชีวภาพ



3.2) ขาดแคลนน้ำเพื่อการเกษตร

3.3) พื้นที่ป่าไม้ลดลง

3.4) ราคาปัจจัยการผลิตสูง

4) ผลกระทบ (Impact) ที่ปรากฏในพื้นที่ มี 4 ประการ คือ

4.1) แหล่งน้ำที่มีอยู่ต้นเหินจากตะกอนและวัชพืชน้ำ

4.2) ผลผลิตพืชต่ำ ต้นทุนการผลิตสูง

4.3) รายได้จากภาคการเกษตรต่ำ

4.4) หนี้สินภาคครัวเรือนการเกษตร

5) การตอบสนอง (Response) ของรัฐในอดีต ปัจจุบัน และในอนาคต มีดังนี้

อดีต-ปัจจุบัน

ปัญหาเรื่องดินและการขาดแคลนน้ำ

5.1) การปรับปรุงบำรุงดิน

5.2) การแก้ปัญหาการชะล้าง จัดระบบอนุรักษ์ดินและน้ำ การจัดรูปแบบนา

5.3) บ่อน้ำในไร่นา/ขุดลอกต่างๆ

5.4) สร้างแหล่งน้ำเพื่อการเกษตร/อุปโภค/บริโภค

5.5) ปรับเปลี่ยนการผลิตเป็นพืชใช้น้ำน้อย

5.6) ปลูกหญ้าแฝก ป้องกันการชะล้างพังทลายของดิน รักษาความชื้นและกักเก็บน้ำ

ปัญหาเรื่องราคาผลผลิต/ราคาปัจจัย/สารเคมีปนเปื้อน

5.7) ส่งเสริมการทำเกษตรแบบผสมผสาน/ทฤษฎีใหม่

5.8) เพิ่มช่องทางการตลาด

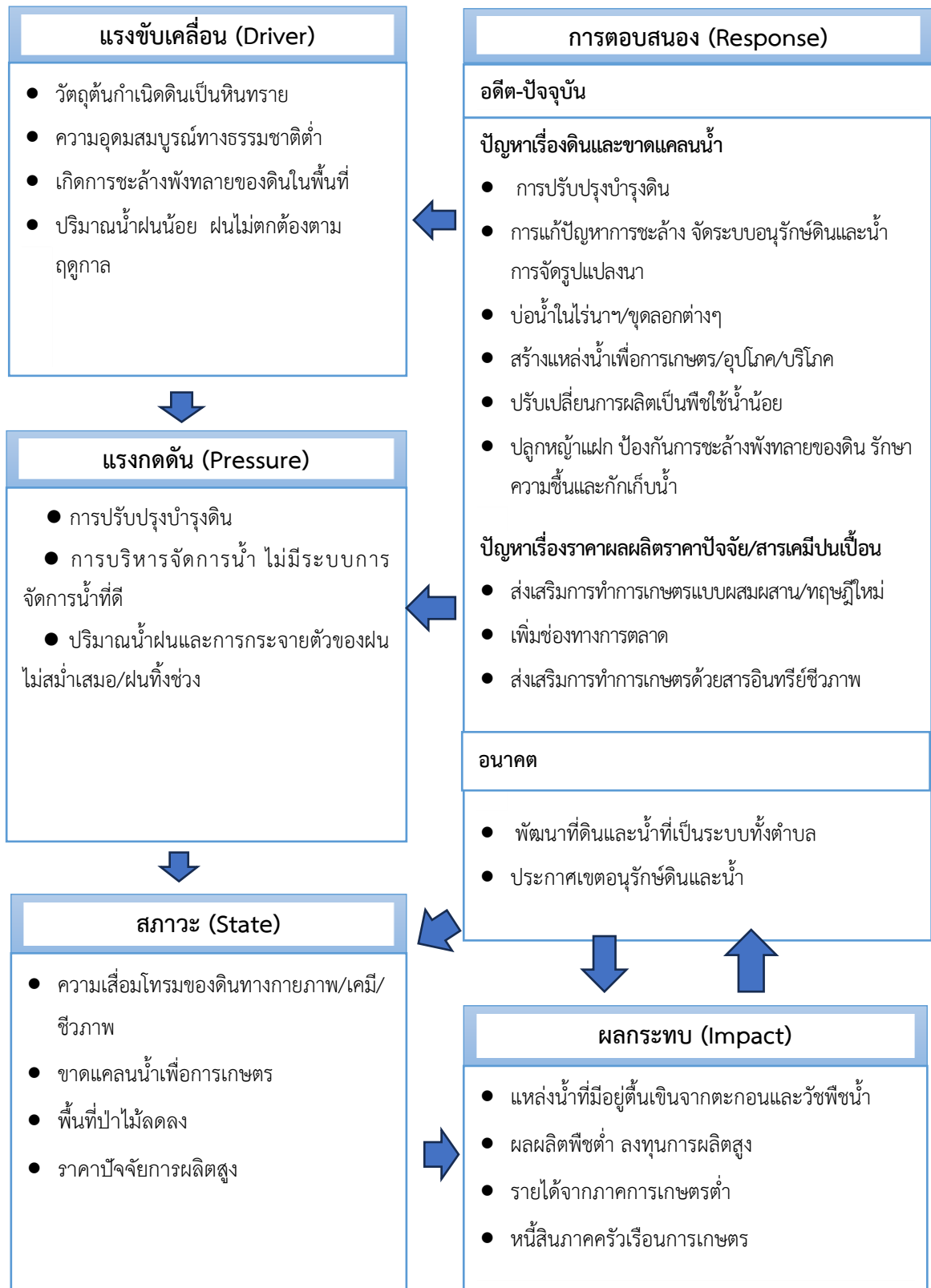
5.9) ส่งเสริมการทำเกษตรด้วยสารอินทรีย์ชีวภาพ

อนาคต

(1) พัฒนาที่ดินและน้ำที่เป็นระบบทั้งตำบล

(2) ประกาศเขตอนุรักษ์ดินและน้ำ

ดังมีรายละเอียดในรูปที่ 4-1



รูปที่ 4-1 การวิเคราะห์สถานการณ์โดยระบบ DPSIR ของตำบลหนองแก อำเภอสรีบุญเรือง จังหวัดหนองบัวลำภู



4.2 ระบบการปลูกพืชในปัจจุบัน

ตำบลหนองแก อำเภอสรีบุญเรือง จังหวัดหนองบัวลำภู มีการเพาะปลูกพืช ดังนี้

4.2.1 เขตทำนาลุ่มและนาดอน

เกษตรกรจะปลูกข้าวนาปีในพื้นที่ลุ่มช่วงฤดูฝน โดยปลูกระหว่างเดือนพฤษภาคม-กรกฎาคม และจะเก็บเกี่ยวช่วงเดือนพฤศจิกายนถึงธันวาคม ส่วนข้าวนาปีในบริเวณที่ดอนจะปลูกช่วงเดือนมิถุนายนถึงสิงหาคม และเก็บเกี่ยวช่วงเดือนพฤศจิกายนถึงธันวาคม พันธุ์ข้าวที่ปลูก ได้แก่ ข้าวเหนียวกข 6 ข้าวเจ้าพันธุ์ กข 15 หลังจากเก็บเกี่ยวข้าวเกษตรกรจะมีการปลูกพืชหลังนา ได้แก่ พืชผัก พืชใช้น้ำน้อยอื่น ๆ เช่น ข้าวโพด ข้าวเหนียว ข้าวโพดหวาน

4.2.2 เขตปลูกพืชไร่

เกษตรกรตำบลหนองแก มีการปลูกพืชไร่ เช่น อ้อยโรงงาน มันสำปะหลัง ซึ่งพืชไร่สามารถปลูกได้ตลอดทั้งปีแต่ส่วนมากจะนิยมปลูกในช่วงเดือนกุมภาพันธ์ถึงเดือนกันยายน

4.2.3 เขตปลูกไม้ยืนต้น

ไม้ยืนต้นที่นิยมปลูก ได้แก่ ไม้ยืนต้นร่าง/เสื่อมโหมม ยางพารา ยูคาลิปตัส ปาล์มน้ำมันสัก กระถิน

4.2.4 เขตปลูกไม้ผล

ไม้ผลที่นิยมปลูก ได้แก่ มะม่วง มะขาม ไม้ผลผสม ดังรายละเอียด (รูปที่ 4-2)



เดือน ชนิดพืช	ม.ค.	ก.พ.	มี.ค.	เม.ย.	พ.ค.	มิ.ย.	ก.ค.	ส.ค.	ก.ย.	ต.ค.	พ.ย.	ธ.ค.
ข้าวนาปี						กข 6. ข้าวดอกมะลิ 105. กข 15						
พืชผักผสม	พืชผัก											
พืชไร่	อ้อย											
	มันสำปะหลัง											
ไม้ยืนต้น	ยางพารา ยูคาลิปตัส ปาล์มน้ำมัน กระจิน ไม้เศรษฐกิจทางเลือก											
ไม้ผล	มะม่วง มะขาม											

รูปที่ 4-2 ระบบการปลูกพืชในปัจจุบันตำบลหนองแก อำเภอสรีบุญเรือง จังหวัดหนองบัวลำภู



บทที่ 5 การประเมินคุณภาพดิน

5.1 หลักการประเมินคุณภาพที่ดินด้านกายภาพ

การประเมินคุณภาพที่ดินหรือการประเมินความเหมาะสมของที่ดิน สอดคล้องตามหลักการของ FAO Framework ค.ศ. 1983 ซึ่งการประเมินคุณภาพที่ดินด้านกายภาพ เป็นการประเมินศักยภาพของที่ดินว่าที่ดินนั้นๆเหมาะสมมากหรือน้อยเพียงใดสำหรับการใช้ที่ดินประเภทต่าง ๆ หรือการปลูกพืชต่าง ๆ โดยพิจารณาจากสภาพแวดล้อมที่มีผลต่อการเจริญเติบโตของพืช สมบัติดินที่ได้จำแนกไว้ในแต่ละตำบล ร่วมกับการจัดการพื้นที่ เช่น ระบบชลประทาน พื้นที่ยกร่อง การจัดระบบอนุรักษ์ดินและน้ำ เป็นต้น และนอกจากนี้พิจารณาความต้องการปัจจัยต่อการปลูกพืชแต่ละชนิด สอดคล้องตามหลักการของ FAO ได้แก่ ความต้องการด้านพืช ความต้องการด้านการจัดการ ความต้องการด้านการอนุรักษ์ (บັນจิต และ คำธณ, 2542) รายละเอียดดังตารางที่ 5-1

ระดับความเหมาะสมของที่ดินได้จากการสังเคราะห์ข้อมูลดิน การจัดการที่ดิน หรือดินที่มีลักษณะเฉพาะที่เกิดขึ้นตามสภาพภูมิประเทศ (ซึ่งจะเรียกรวมว่าหน่วยที่ดิน) ลักษณะภูมิอากาศ พิจารณาร่วมกับระดับความต้องการปัจจัยต่อการเจริญเติบโตของพืชแต่ละชนิด หลังจากนั้นดำเนินการประเมินคุณภาพที่ดิน ซึ่งสามารถจำแนกระดับความเหมาะสมของที่ดินได้เป็น 4 ชั้น ได้แก่ เหมาะสมสูง (S1) เหมาะสมปานกลาง (S2) เหมาะสมเล็กน้อย (S3) และไม่เหมาะสม (N) โดยที่

S1 : ไม่มีข้อจำกัดด้านที่ดินตามปัจจัยที่ใช้พิจารณา

S2 : มีข้อจำกัดด้านที่ดินที่แก้ไขได้ง่ายหรือข้อจำกัดอาจไม่ส่งผลกระทบต่อ การเจริญเติบโตของพืชอย่างชัดเจน

S3 : มีข้อจำกัดด้านที่ดินที่แก้ไขได้ยาก ควรปรับเปลี่ยนการผลิตเป็นพืชชนิดอื่นหรือกิจกรรมอื่น (ส่วนใหญ่เป็นลักษณะทางกายภาพ)

N : มีข้อจำกัดที่พัฒนาหรือปรับปรุงที่ดินได้ยากมาก หากจะดำเนินการพัฒนาหรือปรับปรุงต้องใช้ต้นทุนสูงหรือเครื่องจักรขนาดใหญ่ แนะนำให้ปรับเปลี่ยนการผลิต



ตารางที่ 5-1 ตัวอย่างการประเมินคุณภาพที่ดินด้านกายภาพของประเภทการใช้ประโยชน์ที่ดิน

คุณภาพที่ดิน (Land Quality)	คุณลักษณะที่ดินตัวแทน (Land Characteristics)	ระดับความเหมาะสม (Land Suitability Rating)
1. ความเหมาะสมด้านความต้องการด้านพืช (Crop Requirements)		
1.1. การหยั่งลึกของรากพืช (r)	ความลึกของดิน	S1
1.2. ความชุ่มชื้นที่เป็นประโยชน์ต่อพืช (m)	ปริมาณน้ำฝนเฉลี่ยในรอบปี	S2m
1.3. ความเป็นประโยชน์ของออกซิเจนต่อราก พืช (o)	สภาพการระบายน้ำของดิน	S2o
ความเหมาะสมรวมด้านความต้องการด้านพืช (Crop Requirements)		S2om
2. ความเหมาะสมรวมความต้องการด้านการ จัดการ (Management Requirements)		
2.1. สภาพการเขตกรรม (k)	ชั้นความยากง่ายในการ เขตกรรม (ดินบน)	S1
2.2. ศักยภาพการใช้เครื่องจักรกล (w)	ความลาดชันของพื้นที่	S3w
ความเหมาะสมรวมด้านความต้องการด้าน การจัดการ (Management Requirements)		S3w
3. ความเหมาะสมด้านความต้องการด้านการ อนุรักษ์ (Conservation Requirements)		
3.1 ความเสียหายจากการกัดกร่อน (e)	ความลาดชันของพื้นที่	S3e
ความเหมาะสมรวมด้านความต้องการด้านการ อนุรักษ์ (Conservation Requirements)		S3e
ความเหมาะสมด้านกายภาพของประเภทการใช้ประโยชน์ที่ดินใน แต่ละหน่วยที่ดินโดยรวม		S3ew



5.2 พืชเศรษฐกิจที่สำคัญของตำบล

พืชเศรษฐกิจหลักและพืชทางเลือกของตำบล ได้แก่ ข้าว มันสำปะหลัง อ้อย ยางพารา

5.3 ระดับความเหมาะสมของที่ดิน

การประเมินคุณภาพที่ดินของพืชเศรษฐกิจหลักและพืชทางเลือก ตำบลหนองแก อำเภอสรีบุญเรือง จังหวัดหนองบัวลำภู ได้ผลการประเมินคุณภาพที่ดินดังตารางที่ 5-2

ตารางที่ 5-2 ชั้นความเหมาะสมทางกายภาพของดิน ตำบลหนองแก อำเภอสรีบุญเรือง จังหวัดหนองบัวลำภู

หน่วยแผนที่ดิน	ข้าว	มันสำปะหลัง	อ้อย	ยางพารา
Cpa-fl-lA	S2ns	N	S2ons	S3o
Cpa-fsi-silA	S2ns	N	S2ons	S3o
Kg-lsB	S3o	S2ns	S2ns	S2ns
Kmr-col-slB/csub	S2ewon	S2on	S2ons	S2on
Kmr-col-slB/csub*	S2ewons	S2ons	S2ons	S2ons
Kmr-hb,col-slB/csub	S2ewons	S2ons	S2ons	S2ons
Kmr-hb,fl-slB/csub	S2ewons	S2ons	S2ons	S2ons
Kmr-slB	S2ewons	S2ons	S2ons	S2ons
Nbd-slB	S2ewrons	S3r	S3r	S3r

หมายเหตุ: * หมายถึง หน่วยแผนที่ดินที่มีความอุดมสมบูรณ์ของดินต่างจากหน่วยแผนที่ดินเดียวกัน



บทที่ 6 แผนการใช้ที่ดิน

6.1 การวิเคราะห์ข้อมูลเพื่อจัดทำแผนการใช้ที่ดินระดับตำบล

ตามที่กรมพัฒนาที่ดินได้จัดทำแผนปฏิบัติการราชการกรมพัฒนาที่ดินระยะ 5 ปี (พ.ศ. 2566-2570) เพื่อให้บรรลุตามวิสัยทัศน์ที่กำหนดไว้ คือ “เป็นองค์การอัจฉริยะทางดิน เพื่อขับเคลื่อนการใช้ที่ดิน อย่างเหมาะสม 15 ล้านไร่ ภายในปี 2570” ซึ่งในส่วนของประเด็นการพัฒนาที่ 2 บริหารจัดการ ทรัพยากรดินและที่ดินด้วยชุดข้อมูลที่มีมูลค่าสูง ซึ่งมีเป้าหมาย คือ การนำชุดข้อมูลที่มีมูลค่าสูง ไปใช้ในการบริหารจัดการทางการเกษตร ในส่วนของตัวชี้วัด บริหารจัดการทรัพยากรดินและที่ดินบนพื้นฐานของชุดข้อมูลที่มีมูลค่าสูง ร้อยละ 100 ยุทธที่ 2 ยกระดับแผนการใช้ที่ดินไปสู่การปฏิบัติ ได้กำหนดให้ ร้อยละของแผนการใช้ที่ดินระดับตำบลที่จัดทำแล้วเสร็จทั่วประเทศ ภายใน ปี 2570 (ไม่น้อยกว่า ร้อยละ 80) เป็นตัวชี้วัดหนึ่งของกลยุทธ์ดังกล่าว

การวางแผนการใช้ที่ดินระดับตำบลเป็นการวางกรอบและนโยบายการพัฒนาพื้นที่ให้เกิดการใช้ที่ดินอย่างสมดุลและยั่งยืน เป็นการกำหนดแนวทางใช้ที่ดินให้ตรงกับศักยภาพโดยเฉพาะ ทางด้านการเกษตร และนำไปสู่การกำหนดแผนงาน โครงการ กิจกรรม ที่มีความสอดคล้อง กับสภาพพื้นที่ ทั้งนี้การใช้ขอบเขตการปกครองในระดับตำบลจะนำไปสู่การพัฒนาเชิงพื้นที่ ที่มีเป้าหมายและทิศทางสอดคล้องตามบริบทของแต่ละตำบล และมีผู้รับผิดชอบโดยตรง คือ องค์กรปกครองส่วนท้องถิ่น ซึ่งแผนการใช้ที่ดินในระดับที่ใหญ่กว่านี้อาจไม่สามารถนำมาใช้ปฏิบัติงาน ในระดับพื้นที่ได้อย่างเป็นรูปธรรมเนื่องจากเป็นแผนงานสำหรับนำไปใช้ปฏิบัติงานเชิงนโยบายและยุทธศาสตร์ในภาพรวม

ทั้งนี้ แผนการใช้ที่ดินเป็นผลที่ได้จากการวิเคราะห์ข้อมูลทางด้านกายภาพ เศรษฐกิจ และสังคม โดยได้นำฐานข้อมูลที่ได้จากการรวบรวมข้อมูลทุติยภูมิ และข้อมูลปฐมภูมิจากการสำรวจภาคสนาม การศึกษาด้านกายภาพ ได้จาก การวิเคราะห์สถานภาพของทรัพยากรธรรมชาติ อาทิ ทรัพยากรดิน ทรัพยากรน้ำ และทรัพยากรป่าไม้ร่วมกับการพิจารณาลักษณะการใช้ประโยชน์ที่ดิน ข้อกฎหมายที่เกี่ยวข้องกับพื้นที่ในเขตป่าไม้ตามกฎหมาย เช่น เขตรักษาพันธุ์สัตว์ป่า เขตอุทยานแห่งชาติ เขตป่าสงวนแห่งชาติ และนโยบายของรัฐที่เกี่ยวข้องกับพื้นที่ที่มีมติคณะรัฐมนตรีเกี่ยวกับการใช้ที่ดิน มติคณะรัฐมนตรีเรื่องการจำแนกการใช้ประโยชน์ที่ดินในพื้นที่ป่าไม้ในเขตป่าสงวนแห่งชาติ เป็นต้น ประกอบกับการพิจารณาจากทิศทางตามกรอบนโยบายที่เกี่ยวข้องกับการกำหนดเขตการใช้ที่ดินภายในพื้นที่ตำบล เช่น ยุทธศาสตร์ของจังหวัด ร่วมกับความต้องการของท้องถิ่น สามารถกำหนดแนวทาง การใช้ที่ดินตามศักยภาพของทรัพยากร เพื่อการรักษาคุณภาพของลักษณะทางนิเวศวิทยา และการอนุรักษ์ทรัพยากรธรรมชาติ โดยคำนึงถึงสภาพทางเศรษฐกิจและสังคมของชุมชนในพื้นที่ ซึ่งข้อมูลนี้ส่วนหนึ่งได้มาจากการวิเคราะห์ชุมชนแบบมีส่วนร่วม (PRA) ทำการสังเคราะห์ข้อมูลทุกด้านเพื่อให้ได้เขตการใช้ที่ดินที่เหมาะสมกับศักยภาพของพื้นที่ต่อไป



6.2 เขตการใช้ที่ดิน

จากการวิเคราะห์ข้อมูลกายภาพ เศรษฐกิจ และสังคม พบว่า แผนการใช้ที่ดินตำบลหนองแกอำเภอสรีบุญเรือง จังหวัดหนองบัวลำภู สามารถกำหนดออกเป็น 5 เขตหลัก ได้แก่ เขตเกษตรกรรม เขตชุมชนและสิ่งปลูกสร้าง เขตแหล่งน้ำ เขตพื้นที่อื่น ๆ เขตรักษาสมดุลของธรรมชาติและสิ่งแวดล้อม มีรายละเอียดดังนี้ (ตารางที่ 6-1 และรูปที่ 6-1)

ตารางที่ 6-1 เขตการใช้ที่ดิน ตำบลหนองแก อำเภอสรีบุญเรือง จังหวัดหนองบัวลำภู

เขตการใช้ที่ดิน	เนื้อที่	
	ไร่	ร้อยละ
1. เขตเกษตรกรรม	34,921	87.54
2.1 เขตเกษตรกรรมที่มีศักยภาพการผลิตสูง (ประเภทที่2)	29,259	73.34
เขตทำนา	4,385	10.99
เขตปลูกไม้ผล	18	0.05
เขตปลูกไม้ยืนต้น	1,184	2.97
เขตปลูกพืชไร่	23,672	59.33
2.2 เขตเกษตรกรรมที่มีศักยภาพการผลิตต่ำ	5,652	14.17
เขตทำนา	613	1.54
เขตปลูกไม้ผล	596	1.49
เขตปลูกพืชไร่	4,443	11.14
2.3 เขตประมง	10	0.03
3.เขตชุมชนและสิ่งปลูกสร้าง	1,392	3.49
เขตชุมชน/สถานที่ราชการ	1,378	3.45
เขตอุตสาหกรรม/แหล่งรับซื้อผลผลิต	14	0.04
4. เขตแหล่งน้ำ	1,296	3.24
เขตแหล่งน้ำตามธรรมชาติ	971	2.43
เขตแหล่งน้ำที่สร้างขึ้น	325	0.81
5. เขตพื้นที่อื่น ๆ	922	2.31
6.เขตรักษาสมดุลของธรรมชาติและสิ่งแวดล้อม	1,365	3.42
รวมเนื้อที่ทั้งหมด	39,896	100.00

หมายเหตุ: เนื้อที่คำนวณด้วยระบบสารสนเทศภูมิศาสตร์



6.2.1 เขตเกษตรกรรม เป็นพื้นที่เกษตรกรรมซึ่งในขณะนี้ คือ พื้นที่ที่อยู่นอกเขตที่มีการประกาศเป็นเขตป่าไม้ตามกฎหมาย ซึ่งรัฐได้กำหนดเป็นพื้นที่ทำกิน มีการออกเอกสารสิทธิ์ ซึ่งรวมถึงพื้นที่ในเขตปฏิรูปที่ดินเพื่อเกษตรกรรมด้วย เขตนี้รวมถึงการทำกิจกรรมภาคการเกษตรอื่น ที่นอกเหนือจากการปลูกพืชด้วย ประกอบด้วย 4 เขตรอง ได้แก่ เขตเกษตรกรรมชั้นดี เขตเกษตรกรรมที่มีศักยภาพการผลิตสูง เขตเกษตรกรรมที่มีศักยภาพการผลิตต่ำ และเขตประมง มีเนื้อที่ 34,921 ไร่ หรือคิดเป็นร้อยละ 87.54 ของเนื้อที่ตำบล มีรายละเอียดดังนี้

1) เขตเกษตรกรรมที่มีศักยภาพการผลิตสูง พื้นที่เขตนี้มีศักยภาพในการผลิต รองจากเขตเกษตรกรรมชั้นดี ซึ่งแบ่งออกเป็น 2 ประเภท ได้แก่ เขตเกษตรกรรมที่มีศักยภาพการผลิตสูง (ประเภทที่ 1) และเขตเกษตรกรรมที่มีศักยภาพการผลิตสูง (ประเภทที่ 2) มีรายละเอียดดังนี้

(1) เขตเกษตรกรรมที่มีศักยภาพการผลิตสูง (ประเภทที่ 1) เป็นเขตที่มีการบริหารจัดการด้านทรัพยากรน้ำโดยเฉพาะระบบชลประทาน มีศักยภาพในการผลิตอยู่ในระดับ เหมาะสมเล็กน้อยถึงไม่เหมาะสม ดัดข้อจำกัดจากลักษณะดิน ซึ่งมีสมบัติดินที่ไม่เหมาะสมบางประการ

(2) เขตเกษตรกรรมที่มีศักยภาพการผลิตสูง (ประเภทที่ 2) เป็นเขตที่ทำการเกษตรโดยอาศัยน้ำฝนเป็นหลัก ซึ่งส่งผลให้มีข้อจำกัดต่อการเพาะปลูกพืชด้านความชื้น ที่พืชนำไปใช้ประโยชน์ ในส่วนของที่ดินมีศักยภาพในการผลิตอยู่ในระดับสูงถึงปานกลาง และนอกจากนี้พบว่าดินในพื้นที่เขตนี้มีสมบัติที่เหมาะสมต่อการเพาะปลูกพืชแยกตามชนิดพืช มีรายละเอียดดังนี้

- เขตทำนา (สัญลักษณ์ 2221) มีเนื้อที่ 4,385 ไร่ หรือ คิดเป็นร้อยละ 10.99 ของเนื้อที่ตำบล เป็นพื้นที่ที่มีศักยภาพต่อการทำนาในระดับเหมาะสมเล็กน้อยถึงไม่เหมาะสม และปัจจุบันเกษตรกรมีการปลูกข้าวได้ปีละ 1 ครั้ง

- เขตปลูกไม้ผล (สัญลักษณ์ 2222) มีเนื้อที่ 18 ไร่ หรือ คิดเป็นร้อยละ 0.05 ของเนื้อที่ตำบล ปัจจุบันเกษตรกรปลูกไม้ผล โดยไม้ผลที่ปลูกได้แก่ มะม่วง มะขาม

- เขตปลูกไม้ยืนต้น (สัญลักษณ์ 2223) มีเนื้อที่ 1,184 ไร่ หรือ คิดเป็นร้อยละ 2.97 ของเนื้อที่ตำบล ปัจจุบันเกษตรกรปลูกไม้ยืนต้น โดยไม้ยืนต้นที่ปลูกได้แก่ ยางพารา ปาล์มน้ำมัน ยูคาลิปตัส สัก กระถิน

- เขตปลูกพืชไร่ (สัญลักษณ์ 2224) มีเนื้อที่ 23,672 ไร่ หรือ คิดเป็นร้อยละ 59.33 ของเนื้อที่ตำบล ปัจจุบันเกษตรกรปลูกพืชไร่ โดยพืชไร่ที่ปลูกได้แก่ อ้อย มันสำปะหลัง

2) เขตเกษตรกรรมที่มีศักยภาพการผลิตต่ำ พื้นที่เขตนี้ถูกกำหนดให้เป็นเขตเกษตรกรรมที่ต้องมีการดำเนินการแก้ไขปัญหาที่เป็นข้อจำกัดของการใช้ที่ดินเพื่อเกษตรกรรมต่างๆ การทำ การเกษตรในเขตนี้อาศัยน้ำฝนเป็นหลัก มีศักยภาพในการผลิตอยู่ในระดับเหมาะสมเล็กน้อย ถึงไม่เหมาะสม พบปัญหาทางกายภาพของดินที่สำคัญหลาย เช่น เป็นดินต้นซึ่งเป็นข้อจำกัด ของการหยั่งรากพืชในการยึดลำต้นและการดูดซับธาตุอาหารพืชในดิน เนื้อดินเป็นทรายจัด ซึ่งมีผลต่อความสามารถในการอุ้มน้ำ เป็นพื้นที่ที่มีความลาดชัน



เป็นต้น จากข้อจำกัด การใช้ที่ดินดังกล่าวข้างต้นจึงจำเป็นต้องพัฒนาปรับปรุงและมีมาตรการเพื่อเพิ่มผลผลิตทางการเกษตร ในพื้นที่ให้สูงขึ้น รวมถึงการป้องกันไม่ให้สภาพแวดล้อมเสื่อมโทรมจากการใช้พื้นที่ที่มีรายละเอียดดังนี้

(1) เขตทำนา (สัญลักษณ์ 2310) มีเนื้อที่ 613 ไร่ หรือ คิดเป็นร้อยละ 1.54 ของเนื้อที่ตำบล ปัจจุบันเกษตรกรมีการปลูกข้าวได้ปีละ 1 ครั้ง

(2) เขตปลูกไม้ยืนต้น (สัญลักษณ์ 2330) มีเนื้อที่ 596 ไร่ หรือ คิดเป็นร้อยละ 1.49 ของเนื้อที่ตำบล ปัจจุบันเกษตรกรปลูกไม้ยืนต้น โดยไม้ยืนต้นที่ปลูก ได้แก่ ยางพารา ปาล์มน้ำมัน ยูคาลิปตัส สัก กระถิน

(3) เขตปลูกพืชไร่ (สัญลักษณ์ 2340) มีเนื้อที่ 4,443 ไร่ หรือ คิดเป็นร้อยละ 11.14 ของเนื้อที่ตำบล ปัจจุบันเกษตรกรปลูกพืชไร่ โดยพืชไร่ที่ปลูก ได้แก่ อ้อย มันสำปะหลัง

3) เขตประมง (สัญลักษณ์ 2400) มีเนื้อที่ 10 ไร่ หรือคิดเป็นร้อยละ 0.03 ของเนื้อที่ตำบล เป็นเขตที่ทำกิจกรรมด้านการประมง ได้แก่ การเลี้ยงสัตว์น้ำประเภทต่าง ๆ มีรายละเอียดดังนี้

6.2.2 เขตชุมชนและสิ่งปลูกสร้าง มีเนื้อที่ 1,392 ไร่ หรือคิดเป็นร้อยละ 3.49 ของเนื้อที่ตำบล ประกอบด้วย 2 เขตรอง ได้แก่ เขตชุมชน/สถานที่ราชการ และเขตอุตสาหกรรม/แหล่งรับซื้อผลผลิต มีรายละเอียดดังนี้

(1) เขตชุมชน/สถานที่ราชการ (สัญลักษณ์ 3100) มีเนื้อที่ 1,378 ไร่ หรือ คิดเป็นร้อยละ 3.45 ของเนื้อที่ตำบล ปัจจุบันมีการใช้ที่ดินชุมชนและที่อยู่อาศัย มีทั้งประเภทชุมชนเมือง ชุมชนชนบท และที่ตั้งของสถาบันและสถานที่ราชการต่าง ๆ

(2) เขตอุตสาหกรรม/แหล่งรับซื้อผลผลิต (สัญลักษณ์ 3200) มีเนื้อที่ 14 ไร่ หรือ คิดเป็นร้อยละ 0.04 ของเนื้อที่ตำบล ปัจจุบันมีการใช้ที่ดินประเภทโรงงานอุตสาหกรรม/แหล่งรับซื้อผลผลิตทางการเกษตรประเภทต่าง ๆ

6.2.3 เขตแหล่งน้ำ มีเนื้อที่ 1,296 ไร่ หรือคิดเป็นร้อยละ 3.24 ของเนื้อที่ตำบล ประกอบด้วย 2 เขตรอง ได้แก่ เขตแหล่งน้ำตามธรรมชาติ และเขตแหล่งน้ำที่สร้างขึ้น มีรายละเอียดดังนี้

(1) เขตแหล่งน้ำตามธรรมชาติ (สัญลักษณ์ 4100) มีเนื้อที่ 971 ไร่ หรือ คิดเป็นร้อยละ 2.43 ของเนื้อที่ตำบล ปัจจุบันมีสภาพการใช้ที่ดินเป็นลักษณะของแหล่งน้ำตามธรรมชาติ เช่น ห้วย หนอง คลอง แม่น้ำ เป็นต้น

(2) เขตแหล่งน้ำที่สร้างขึ้น (สัญลักษณ์ 4200) มีเนื้อที่ 325 ไร่ หรือ คิดเป็นร้อยละ 0.81 ของเนื้อที่ตำบล ปัจจุบันมีสภาพการใช้ที่ดินเป็นแหล่งน้ำที่สร้างขึ้น เช่น คลองชลประทาน อ่างเก็บน้ำ เป็นต้น

6.2.4 เขตพื้นที่อื่น ๆ (สัญลักษณ์ 5000) มีเนื้อที่ 922 ไร่ หรือคิดเป็นร้อยละ 2.31 ของเนื้อที่ตำบล เป็นเขตที่มีลักษณะการใช้ที่ดินที่มีความเฉพาะ เช่น เหมืองแร่ ที่ทิ้งขยะ หาดทราย ไม้พุ่ม เป็นต้น



6.2.5 เขตรักษาสมดุลของธรรมชาติและสิ่งแวดล้อม (สัญลักษณ์ 6000) มีเนื้อที่ 1,365 ไร่ หรือคิดเป็นร้อยละ 3.42 ของเนื้อที่ตำบล มีการใช้ที่ดินเป็นป่าไม้ที่พบในพื้นที่เกษตรกรรม ซึ่งอยู่นอกเขตป่าไม้ตามกฎหมาย ส่วนใหญ่เป็นป่าปลูก ป่าชุมชน



บทที่ 7

การขับเคลื่อนแผนการใช้ที่ดิน

7.1 ขั้นตอนการดำเนินงาน

ภายหลังการจัดทำแผนการใช้ที่ดินตำบลหนองแก อำเภอนองแก จังหวัดหนองบัวลำภูแล้วจะต้องดำเนินการดังต่อไปนี้

7.1.1 จัดทำเป้าหมายการดำเนินงานและงบประมาณและกิจกรรมต่างๆ ที่จะดำเนินการในปีงบประมาณ 2567 และแผนล่วงหน้า ปี 2568-2570

7.1.2 นำแผนการใช้ที่ดินตำบลหนองแกไปเสนอต่อ สภาเทศบาลตำบลหนองแกเพื่อมีมติให้ความร่วมมือกับกรมพัฒนาที่ดินดำเนินการกิจกรรมต่างๆ ที่กำหนดไว้ในแผน

7.1.3 สถานีพัฒนาที่ดินหนองบัวลำภู เสนอเป้าหมายและงบประมาณให้รายการมายังกรมพัฒนาที่ดิน

7.2 กิจกรรมที่จะดำเนินการของกรมพัฒนาที่ดิน

งบประมาณที่กำหนดไว้เป็นการประมาณเบื้องต้น อาจมีการเปลี่ยนแปลงตามที่ได้รับการจัดสรรให้ดำเนินการ (ตารางที่ 7-1)

เขตเกษตรกรรม

1) ดินขาดความอุดมสมบูรณ์ มีแผนงาน/โครงการปรับปรุงบำรุงดิน ดังนี้

- (1) การส่งเสริมการผลิตและการใช้สารอินทรีย์
- (2) การผลิต-จัดหาเมล็ดพันธุ์พืชปุ๋ยสด
- (3) การส่งเสริมการปรับปรุงบำรุงดินด้วยพืชปุ๋ยสด
- (4) การพัฒนากลุ่มเกษตรกรใช้สารอินทรีย์ลดการใช้สารเคมีทางการเกษตร
- (5) การจัดหาปุ๋ยไนโตรเจน
- (6) การส่งเสริมการปรับปรุงบำรุงพื้นที่ดินกรด
- (7) การส่งเสริมพัฒนาปรับปรุงบำรุงดิน (หมอดินอาสา)
- (8) การฝึกอบรมต่อชัง

2) การชะล้างพังทลายของดิน มีแผนงาน/โครงการฟื้นฟูและป้องกันการชะล้างพังทลายของดิน ดังนี้

- (1) การปลูกหญ้าแฝกเพื่อการอนุรักษ์ดินและน้ำ

3) พัฒนาพื้นที่เพื่อการสนับสนุนการปรับเปลี่ยนการผลิตในพื้นที่ไม่เหมาะสม

- (2) การจัดระบบอนุรักษ์ดินและน้ำ

4) การบริหารจัดการน้ำ มีแผนงาน/โครงการบริหารจัดการน้ำ ดังนี้

- (1) การก่อสร้างแหล่งน้ำในไร่นานอกเขตชลประทาน



7.3 กิจกรรมที่จะดำเนินงานของหน่วยงานอื่น (ตารางที่ 7-2)

เขตเกษตรกรรม

1) เขตปลูกพืชไร่ เขตปลูกไม้ผล และเขตปลูกไม้ยืนต้น

(1) ใช้ตลาดนำการผลิตในการเลือกชนิดพืชและหาตลาดรองรับ ทั้งในเขตที่เหมาะสมและในเขตที่ไม่เหมาะสมและต้องการปรับเปลี่ยนชนิดพืช (สำนักงานพาณิชย์จังหวัด/สำนักงานสหกรณ์จังหวัด)

(2) การอบรมให้ความรู้การเข้าสู่กระบวนการรับรองมาตรฐานการปฏิบัติทางการเกษตรที่ดี (Good Agricultural Practice : GAP) (กรมวิชาการเกษตร)

(3) จัดอบรมถ่ายทอดความรู้การทำเกษตรผสมผสานตามแนวทางเศรษฐกิจพอเพียง (กรมส่งเสริมการเกษตร)

(4) สนับสนุนการขุดเจาะน้ำบาดาล (กรมทรัพยากรน้ำบาดาล)

พื้นที่แหล่งน้ำ

สนับสนุนการพัฒนาเพื่อเพิ่มพื้นที่กักเก็บน้ำ (สำนักงานชลประทานจังหวัด)

7.4 ความต้องการของชุมชนและองค์กรปกครองส่วนท้องถิ่น

จากการดำเนินการจัดทำกระบวนการมีส่วนร่วมของประชาชนที่องค์การบริหารส่วนตำบล เมื่อวันที่ 14 กรกฎาคม 2566 ได้มีความต้องการของประชาชนที่ต้องการให้ดำเนินการเกี่ยวกับแก้ปัญหา ดินเสื่อมโทรมและฟื้นฟูความอุดมสมบูรณ์ของดิน การขาดแคลนน้ำ และเปลี่ยนกิจกรรมการผลิตให้เหมาะสมกับที่ดิน เพื่อตอบสนองต่อความต้องการของชุมชนและการแก้ไขปัญหาเชิงพื้นที่ของตำบลหนองแก กรมพัฒนาที่ดินได้วิเคราะห์เบื้องต้น ดังต่อไปนี้

ปัญหาของตำบลหนองแกในภาพรวมสรุปได้ว่า มีปัญหาสำคัญ 4 ประการ คือ (1) ปัญหาดินขาดความอุดมสมบูรณ์ (2) ปัญหาการขาดแคลนน้ำ (3) ปัญหาแล้งซ้ำซาก (4) ปัญหาการใช้สารเคมีกำจัดวัชพืช ปัญหาดังกล่าวนี้นำผลกระทบต่อคุณภาพชีวิตของราษฎรในชุมชนโดยรวม

การแก้ไขปัญหาดินขาดความอุดมสมบูรณ์นั้นจะต้องดำเนินการทั้งตำบลควบคู่กันทั้งปัญหาการชะล้างพังทลายของดิน กับปัญหาการขาดแคลนน้ำ โดยจัดทำโครงการ "การพัฒนาที่ดินและน้ำที่เป็นระบบ" ทั้งพื้นที่ตำบล จากการวิเคราะห์การชะล้างพังทลายในเขตการใช้ที่ดินของตำบลหนองแก ซึ่งมีเนื้อที่รวม 39,896 ไร่ นั้นพบว่า ระดับความลาดชันระหว่าง 0-2% (ระดับน้อย) มีจำนวน 21,199 ไร่ หรือคิดเป็นร้อยละ 53.13 ระดับความลาดชันระหว่าง 2-5% (ระดับปานกลาง) มีจำนวน 15,957 ไร่ หรือคิดเป็นร้อยละ 40 ระดับความรุนแรงมากกว่า 5-15% (ระดับรุนแรง) มีจำนวน 51 ไร่ หรือคิดเป็นร้อยละ 0.13 จากสภาพภูมิประเทศที่มี



ความลาดชัน ผลกระทบที่ตามมาคือเกิดความสูญเสียดินที่มีความรุนแรงรวม 51 ไร่ หน้าดินถูกชะล้างลงสู่พื้นที่ต่ำ จึงไปทับถมลำน้ำธรรมชาติจนตื้นเขิน ไม่สามารถเก็บกักน้ำไว้ใช้ได้ตามที่ควรจะเป็น การขาดแคลนน้ำจึงเกิดขึ้นทั้งน้ำเพื่ออุปโภค-บริโภคและน้ำเพื่อการเกษตร นอกจากนี้ยังไม่มีระบบอนุรักษ์ดินและน้ำ จึงเกิดปัญหาการชะล้างพังทลายของดิน ในส่วนปัญหาขาดความอุดมสมบูรณ์ของดินที่เกิดขึ้น เนื่องจากการใช้ทรัพยากรดินติดต่อกันมาเป็นระยะเวลาอันยาวนาน ทำให้ดินแน่น ขาดน้ำและอากาศในดิน ธาตุอาหารและอินทรีย์วัตถุลดลงเนื่องจากพืชนำไปใช้และอินทรีย์วัตถุได้สลายตัวไป

ประเด็นจากข้อเสนอให้แก้ไขปัญหาดินขาดความอุดมสมบูรณ์ของดิน สรุปได้ 7 ประเด็น คือ (1) การส่งเสริมการผลิตและใช้สารอินทรีย์ทดแทนสารเคมีทางการเกษตร (2) การใช้ปุ๋ยพืชสดปรับปรุงบำรุงดิน (3) การไถกลบตอซัง (4) การใช้สารปรับปรุงดินกรด (4) การจัดทำระบบอนุรักษ์ดินและน้ำ (5) การปรับเปลี่ยนพื้นที่ไม่เหมาะสมกับการปลูกข้าวเป็นเกษตรผสมผสาน (6) การเพิ่มความอุดมสมบูรณ์ของดินด้วยปุ๋ยอินทรีย์ เช่น ปุ๋ยหมัก ปุ๋ยคอก น้ำหมักชีวภาพ (7) การจัดการน้ำที่เหมาะสม จัดหาแหล่งน้ำเพื่อการเกษตรให้เพียงพอ

ในกรณีของการขาดแคลนน้ำ นอกจากผลของการทับถมของตะกอนดินในแหล่งน้ำจนตื้นเขินดังกล่าวข้างต้นแล้ว การที่ประชากรเพิ่มขึ้น มีการทำการเกษตรและกิจกรรมที่ต้องการใช้น้ำเพิ่มขึ้น รวมทั้งการเปลี่ยนแปลงของสภาพภูมิอากาศ เช่น ปรากฏการณ์เอลนีโญ ทำให้ฝนแล้ง ขาดแคลนน้ำ จึงจำเป็นต้องวางระบบอนุรักษ์ดินและน้ำเพื่อกักเก็บน้ำในดิน คงความอุดมสมบูรณ์ของดิน เพื่อจัดหาน้ำให้แหล่งน้ำต้นทุนโดยวิธีการต่างๆ ให้เพียงพอแก่ความต้องการ

ประเด็นหลักจากข้อเสนอให้แก้ไขปัญหาระบบขาดแคลนน้ำและน้ำท่วม สรุปได้ 5 ประการ คือ (1) การขุดลอกแหล่งน้ำในปัจจุบัน รวมถึงฝายกั้นน้ำ ลำน้ำ เป็นต้น (2) การก่อสร้างคลองส่งน้ำเพื่อกระจายน้ำสู่พื้นที่ของเกษตรกร (3) การขุดสระเก็บน้ำในไร่นา (4) การปรับปรุงแปลงนาโดยการขุดร่องน้ำรอบแปลงนาเพื่อเก็บกักน้ำ (5) การขุดเจาะบ่อบาดาล

เพื่อตอบสนองข้อเสนอดังกล่าวทั้ง 5 ประการนี้ ไม่สามารถดำเนินการแก้ไขปัญหามุมบ้านใดหมู่บ้านหนึ่ง หรือใช้วิธีการใดวิธีการหนึ่งแล้วจะแก้ไขปัญหาระบบขาดแคลนน้ำทั้งตำบลได้โดยสิ้นเชิง

การแก้ไขปัญหาระบบขาดแคลนน้ำจะต้องดำเนินการควบคู่กันกับการแก้ไขปัญหาระบบชะล้างพังทลายของดินในพื้นที่ทั้งตำบล โดยการจัดทำโครงการการพัฒนาที่ดินและน้ำที่เป็นระบบ การขุดลอกแหล่งน้ำ การขุดสระเก็บน้ำ การขุดบ่อบาดาลและสนับสนุนการปรับเปลี่ยนกิจกรรมการผลิตและการจัดทำระบบอนุรักษ์ดินและน้ำเพื่อให้การใช้ที่ดินสามารถใช้อย่างต่อเนื่องและเกิดประโยชน์ทั้งตัวเกษตรกร ชุมชน ในด้านเศรษฐกิจ สังคมและสิ่งแวดล้อม (รูปที่ 7-1)



ตารางที่ 7-1 กิจกรรมของกรมพัฒนาที่ดินในเขตการใช้ที่ดินที่จะดำเนินการในปีงบประมาณ 2567

เขตการใช้ที่ดิน	แผนงาน/โครงการ	งบประมาณ (บาท)
- เขตทำนา เนื้อที่ 29,872 ไร่	1. การปรับปรุงบำรุงดิน	75,800
	- ผลิตและจัดหาเมล็ดพันธุ์พืชปุ๋ยสด	66,000
	- การส่งเสริมการปรับปรุงบำรุงดินด้วยพืชปุ๋ยสด	6,000
	- อบรมเกษตรกร	13,600
	2. การจัดระบบอนุรักษ์ดินและน้ำในพื้นที่ลุ่ม - ดอน	2,600,000
	- จัดทำระบบอนุรักษ์ดินและน้ำ	2,600,000
- เขตปลูกพืชไร่ เนื้อที่ 28,115 ไร่	3. พื้นฟูและป้องกันการชะล้างพังทลายของดิน	240,000
	- ปลูกหญ้าแฝกเพื่ออนุรักษ์ดินและน้ำ	240,000
	1. การปรับปรุงบำรุงดิน	115,400
	- การส่งเสริมการผลิตและการใช้สารอินทรีย์	6,000
- การผลิต-จัดหาเมล็ดพันธุ์พืชปุ๋ยสด	66,000	
- การส่งเสริมการปรับปรุงบำรุงดินด้วยพืชปุ๋ยสด	6,000	
- การพัฒนาเกษตรกรผู้ใช้สารอินทรีย์ลดการใช้สารเคมีทางการเกษตร	6,800	
- การจัดหาปุ๋ยอินทรีย์	34,000	
- การส่งเสริมการปรับปรุงบำรุงพื้นที่ดินกรด	9,000	



ตารางที่ 7-1 กิจกรรมของกรมพัฒนาที่ดินในเขตการใช้ที่ดินที่จะดำเนินการในปีงบประมาณ 2567 (ต่อ)

เขตการใช้ที่ดิน	แผนงาน/โครงการ	งบประมาณ (บาท)
	2. การบริหารจัดการน้ำ	561,000
	- การก่อสร้างแหล่งน้ำในไร่นานอกเขตชลประทาน	561,000
- เขตปลูกไม้ผล เนื้อที่ 614 ไร่	1. การปรับปรุงบำรุงดิน	8,900
	- การส่งเสริมการผลิตและการใช้สารอินทรีย์	6,000
	- การจัดหาปุ๋ยโดโลไมต์	6,800
	- การส่งเสริมการปรับปรุงบำรุงพื้นที่ดินกรด	1,000
- เขตปลูกไม้ยืนต้น เนื้อที่ 1,184 ไร่	1. การปรับปรุงบำรุงดิน	13,800
	- การส่งเสริมการผลิตและการใช้สารอินทรีย์	9,000
	- การจัดหาปุ๋ยโดโลไมต์	10,200
	- การส่งเสริมการปรับปรุงบำรุงพื้นที่ดินกรด	1,500
เขตประมง เนื้อที่ 10 ไร่	1. การปรับปรุงบำรุงดิน	4,000
	- สารเร่ง พด.6 ผลิตสารบำบัดน้ำเสีย	4,000



ตารางที่ 7-1 กิจกรรมของกรมพัฒนาที่ดินในเขตการใช้ที่ดินที่จะดำเนินการในปีงบประมาณ 2567 (ต่อ)

เขตการใช้ที่ดิน	แผนงาน/โครงการ	งบประมาณ (บาท)
รวมเขตเกษตรกรรม	1. การปรับปรุงบำรุงดิน	216,200
	2. จัดระบบอนุรักษ์ดินและน้ำในพื้นที่ลุ่ม - ดอน	1,300,000
	3. ฟื้นฟูและป้องกันการชะล้างพังทลายของดิน	120,000
	4. การบริหารจัดการน้ำ	237,600
	รวมแผนงาน/โครงการ	1,873,800



ตารางที่ 7-2 สรุปกิจกรรมที่ขอรับการสนับสนุนจากส่วนราชการอื่น

เขตการใช้ที่ดิน	กิจกรรมที่ขอรับการสนับสนุนจากส่วนราชการอื่น
<p>1. เขตเกษตรกรรม</p> <p>1)เขตทำนา เนื้อที่ 16,939 ไร่</p> <p>2)เขตปลูกพืชไร่ เนื้อที่ 18,344 ไร่</p> <p>3)เขตปลูกไม้ผล เนื้อที่ 172 ไร่</p> <p>4)เขตปลูกไม้ยืนต้น เนื้อที่ 2,669 ไร่</p>	<p>การแก้ปัญหาดินเสื่อมโทรม ฟื้นฟูความอุดมสมบูรณ์ของดิน และเพิ่มศักยภาพการผลิต</p> <p>1)โครงการส่งเสริมและพัฒนาสหกรณ์/กลุ่มเกษตรกรให้มีความเข้มแข็งตามศักยภาพ (สนง.สหกรณ์จังหวัด)</p> <p>2)โครงการเกษตรอินทรีย์ (ศูนย์วิจัยพืชไร่จังหวัด)</p> <p>3)โครงการศูนย์เรียนรู้การเพิ่มประสิทธิภาพการผลิตภาคเกษตร (ศูนย์วิจัยพืชไร่จังหวัด)</p> <p>4)โครงการวิจัยและพัฒนาเทคโนโลยีและนวัตกรรม (ศูนย์วิจัยพืชไร่จังหวัด)</p> <p>5)โครงการการบริหารความหลากหลายชีวภาพ (ศูนย์วิจัยพืชไร่จังหวัด)</p> <p>6)โครงการพัฒนาเกษตรกรปราดเปรื่อง (Smart Farmer)</p> <p>7)โครงการส่งเสริมเกษตรกรทฤษฎีใหม่ในเขตปฏิรูปที่ดิน (สนง.การปฏิรูปที่ดินจังหวัด)</p> <p>8)โครงการสร้างและพัฒนาเกษตรกรรุ่นใหม่ (สนง.การปฏิรูปที่ดินจังหวัด)</p> <p>9)โครงการพัฒนาเกษตรกรรมยั่งยืน (สนง.การปฏิรูปที่ดินจังหวัด)</p> <p>10) โครงการพัฒนาธุรกิจชุมชนในเขตปฏิรูปที่ดิน (สนง.การปฏิรูปที่ดินจังหวัด)</p> <p>11) โครงการส่งเสริมเกษตรกรทฤษฎีใหม่ (สนง.การปฏิรูปที่ดินจังหวัด)</p> <p>12) โครงการส่งเสริมการแปรรูปสินค้าเกษตร (สนง.สหกรณ์จังหวัด)</p> <p>13) โครงการพัฒนาการผลิตพืชปลอดภัยโดยระบบโรงเรือน (เทศบาลตำบลหนองแก)</p>



ตารางที่ 7-2 สรุปกิจกรรมที่ขอรับการสนับสนุนจากส่วนราชการอื่น (ต่อ)

	<p>การปรับปรุงที่ดินและเปลี่ยนกิจกรรมการผลิต</p> <ol style="list-style-type: none">1)โครงการพัฒนาเครือข่ายงานส่งเสริมการเกษตร (สนง.เกษตรจังหวัด)2)โครงการเสริมสร้างและพัฒนาศักยภาพองค์กรเกษตรกร (สนง.เกษตรจังหวัด)3)โครงการขับเคลื่อนการดำเนินงานส่งเสริมและพัฒนาวิสาหกิจชุมชน (สนง.เกษตรจังหวัด)4)โครงการส่งเสริมเกษตรกรรวมทางเลือก (สนง.เกษตรจังหวัด)5)โครงการส่งเสริมการใช้เครื่องจักรกลทางการเกษตร (สนง.เกษตรจังหวัด)6)โครงการส่งเสริมเกษตรผสมผสาน (สนง.เกษตรจังหวัด)7)โครงการขับเคลื่อนเศรษฐกิจพอเพียงในสหกรณ์และกลุ่มเกษตรกร (สนง.เกษตรจังหวัด)8)โครงการพัฒนาตลาดสินค้าเกษตร (สนง.เกษตรจังหวัด)9)โครงการธนาคารสินค้าเกษตร (สนง.เกษตรจังหวัด)10)โครงการพัฒนาสถาบันเกษตรกรรูปแบบประชารัฐ (สนง.เกษตรจังหวัด)11)โครงการศักยภาพการดำเนินธุรกิจของสหกรณ์การเกษตรและกลุ่มเกษตรกร (สนง.เกษตรจังหวัด)12)โครงการผลิตพันธุ์พืชและปัจจัยการผลิต (สนง.เกษตรจังหวัด)13)โครงการระบบส่งเสริมการเกษตรแบบแปลงใหญ่14)โครงการจัดตั้งศูนย์เรียนรู้เศรษฐกิจพอเพียงชุมชน (เทศบาลตำบลหนองแก)
--	--



ตารางที่ 7-2 สรุปกิจกรรมที่ขอรับการสนับสนุนจากส่วนราชการอื่น (ต่อ)

5) เขตประมง เนื้อที่ 10 ไร่	<ol style="list-style-type: none">1) โครงการสร้างความเข้มแข็งกลุ่มการผลิตด้านการเกษตร (กรมประมง)2) โครงการส่งเสริมและพัฒนาอาชีพเพื่อแก้ไขปัญหาที่ดินทำกินของเกษตรกร (กรมประมง)3) โครงการออกแบบการปรับเปลี่ยนการใช้น้ำเพื่อการเกษตรตามนโยบาย (กรมชลประทาน)4) โครงการพัฒนาพื้นที่ให้เป็นพื้นที่รับน้ำ (กรมชลประทาน)5) โครงการเลี้ยงปลาในสระน้ำขนาดเล็ก (เทศบาลตำบลหนองแก)6) โครงการฝายเก็บกักน้ำเพื่อการเกษตร (เทศบาลตำบลหนองแก)
2. เขตแหล่งน้ำ	<ol style="list-style-type: none">1) โครงการศึกษาความเป็นไปได้ในการพัฒนาแหล่งน้ำชลประทาน (กรมชลประทาน)2) โครงการพัฒนาระบบชลประทานด้วยนวัตกรรม (กรมชลประทาน)3) โครงการเพิ่มประสิทธิภาพการกักเก็บน้ำ (กรมชลประทาน)4) โครงการพัฒนาโครงการชลประทานเดิม (กรมชลประทาน)5) โครงการเพิ่มประสิทธิภาพการส่งและระบายน้ำ (กรมชลประทาน)6) โครงการจัดรูปที่ดินและจัดระบบน้ำในพื้นที่ชลประทานเดิม (กรมชลประทาน)



แผนการใช้ที่ดินตำบลหนองแก อำเภอสรีบุญเรือง จังหวัดหนองบัวลำภู

ตารางที่ 7-3 เป้าหมายการดำเนินงานและงบประมาณ ตำบลหนองแก อำเภอสรีบุญเรือง จังหวัดหนองบัวลำภู แผน 5 ปี (ปี 2567-2570)

เขตการใช้ที่ดิน	งาน/โครงการ/กิจกรรม	หน่วย	เป้าหมาย				รวม	งบประมาณ				รวม
			2567	2568	2569	2570		2567	2568	2569	2570	
	1. การปรับปรุงบำรุงดิน											256,800
เขตปลูกพืชไร่/ ไม้ผล/ไม้ยืนต้น	1.1 การส่งเสริมการผลิตและการใช้สารอินทรีย์	ราย	200	200	200	200	800	12,000	12,000	12,000	12,000	48,000
เขตทำนา/ปลูก พืชไร่	1.2 การผลิต-จัดหาเมล็ดพันธุ์พืชปุ๋ยสด	ตัน	1	1	1	1	4	33,000	33,000	33,000	33,000	132,000
เขตทำนา/พืชไร่/ ไม้ผล	1.3 การส่งเสริมการปรับปรุงบำรุงดินด้วยพืชปุ๋ย สด	ไร่	100	100	100	100	400	1,500	1,500	1,500	1,500	6,000
เขตปลูกพืชไร่/ ไม้ผล/ไม้ยืนต้น	1.4 การพัฒนากลุ่มเกษตรกรใช้สารอินทรีย์ลด การใช้สารเคมีทางการเกษตร	กลุ่ม	1	1	1	1	4	3,400	3,400	3,400	3,400	13,600
เขตปลูกพืชไร่/ ไม้ผล/ไม้ยืนต้น	1.5 การจัดหาปุ๋ยนโดโลไมต์	ตัน	5	5	5	5	20	8,500	8,500	8,500	8,500	34,000
เขตปลูกพืชไร่/ ไม้ผล/ไม้ยืนต้น	1.6 การส่งเสริมการปรับปรุงบำรุงพื้นที่ดินกรด	ไร่	100	100	100	100	400	1,500	1,500	1,500	1,500	6,000
เขตทำนา	1.7 รมรงค์โลกบตอซัง	ไร่	10	10	10	10	40	3,800	3,800	3,800	3,800	15,200
เขตประมง	1.8 สารเร่ง พด.6 ผลิตสารบำบัดน้ำเสีย	ไร่	10	10	10	10	40	500	500	500	500	2,000



แผนการใช้ที่ดินตำบลหนองแก อำเภอสรีบุญเรือง จังหวัดหนองบัวลำภู

ตารางที่ 7-3 เป้าหมายการดำเนินงานและงบประมาณ ตำบลหนองแก อำเภอสรีบุญเรือง จังหวัดหนองบัวลำภู แผน 5 ปี (ปี 2567-2571) (ต่อ)

เขตการใช้ที่ดิน	งาน/โครงการ/กิจกรรม	หน่วย นับ	เป้าหมาย				รวม	งบประมาณ				รวม
			2567	2568	2569	2570		2567	2568	2569	2570	
	2. จัดระบบอนุรักษ์ดินและน้ำในพื้นที่ลุ่ม- ดอน											2,600,000
เขตทำนา	2.1 จัดทำระบบอนุรักษ์ดินและน้ำ	ไร่	-	1,000	-	1,000	2,000	-	1,300,000 0	-	1,300,000	2,600,000
	3. พื้นฟูและป้องกันการชะล้างพังทลาย ของดิน											240,000
เขตทำนา	3.1 การปลูกหญ้าแฝกเพื่อการอนุรักษ์ดินและน้ำ	กล้า	-	100,00 0	-	100,000	200,000	-	120,000	-	120,000	240,000
	4. การบริหารจัดการน้ำ											561,000
เขตปลูกพืชไร่/ไม้ ผล/ไม้ยืนต้น/ ประมง	4.1 การก่อสร้างแหล่งน้ำในไร่นานอกเขต ชลประทาน	บ่อ	11	5	5	5	26	237,000	108,000	108,00 0	108,000	561,000
	รวมเป้าหมายดำเนินงานและงบประมาณ											3,657,800

หมายเหตุ : งบประมาณที่กำหนดไว้ในปีเป็นการประมาณเบื้องต้นอาจมีการเปลี่ยนแปลงตามที่ได้รับการจัดสรรให้ดำเนินการ



เอกสารอ้างอิง

- กรมทรัพยากรน้ำบาดาล. 2566. ปริมาณน้ำและจำนวนบ่อบาดาล ปี 2565. แหล่งที่มา : <http://app.dgr.go.th/newpasutara/xml/search.php>, 26 พฤษภาคม 2566.
- กลุ่มวิเคราะห์สภาพการใช้ที่ดิน. 2566. แผนที่สภาพการใช้ที่ดิน ปี 2566 (ไฟล์ข้อมูล). กรมพัฒนาที่ดิน กระทรวงเกษตรและสหกรณ์, กรุงเทพฯ.
- กรมการพัฒนาชุมชน. 2565. ข้อมูลความจำเป็นพื้นฐาน (จปฐ.) รายจังหวัด รายอำเภอ และรายตำบลปี 2565. แหล่งที่มา : <https://ebmn.cdd.go.th/>. 1 มิถุนายน 2566.
- กรมส่งเสริมการเกษตร. 2566. จำนวนครัวเรือนเกษตรกรที่ขึ้นทะเบียนเกษตรกร จำแนกรายจังหวัด รายอำเภอและรายตำบล (ณ เดือนมกราคม พ.ศ. 2566). แหล่งที่มา : <http://mvos2.gistda.or.th/>. 15 พฤษภาคม 2566.
- กองสำรวจดินและวิจัยทรัพยากรดิน. 2566. แผนที่ทรัพยากรดิน (ไฟล์ข้อมูล). กรมพัฒนาที่ดิน กระทรวงเกษตรและสหกรณ์, กรุงเทพฯ.
- กรมอุตุนิยมวิทยา. 2566. ปริมาณน้ำฝนเฉลี่ยคาบ 30 ปี (พ.ศ. 2536-2565). กรมอุตุนิยมวิทยา กระทรวงดิจิทัลเพื่อเศรษฐกิจและสังคม, กรุงเทพฯ.
- บัณฑิต ต้นศิริ และ คำรณ ไทรพิภ. 2542. คู่มือการประเมินคุณภาพที่ดิน. กองวางแผนการใช้ที่ดินกรมพัฒนาที่ดิน.
- สำนักบริหารการทะเบียน กรมการปกครอง. 2566. รายงานสถิติจำนวนประชากรและบ้านรายจังหวัดรายอำเภอและรายตำบล (ณ เดือนธันวาคม พ.ศ.2565). แหล่งที่มา : <https://stat.bora.dopa.go.th/stat/statnew/statyear/#/TableTemplate/Area/statpop>. 1 พฤษภาคม 2566.
- สำนักเทคโนโลยีการสำรวจและทำแผนที่. 2566. แผนที่ขอบเขตตำบล ปี 2564 (ไฟล์ข้อมูล). กรมพัฒนาที่ดิน กระทรวงเกษตรและสหกรณ์, กรุงเทพฯ.
- เทศบาลตำบลหนองแก อำเภอสรีบุญเรือง จังหวัดหนองบัวลำภู. 2566. วิสัยทัศน์ พันธกิจ. แหล่งที่มา <http://nongkae.com/index.php>



คณะผู้จัดทำ

แผนการใช้ที่ดินตำบลหนองแก อำเภอสรีบุญเรือง จังหวัดหนองบัวลำภู

ที่ปรึกษา

นายบุญช่วย	ช่วยระดม	ผู้อำนวยการสำนักงานพัฒนาที่ดินเขต 5
นางปราณี	สีห์บัณฑิต	ผู้เชี่ยวชาญด้านวางระบบการพัฒนาที่ดิน
นางพรพนา	โพธินาม	ผู้อำนวยการกลุ่มวิชาการเพื่อการพัฒนาที่ดิน
นายชุมพร	ศาสตราวาทะ	ผู้อำนวยการกลุ่มวางแผนการใช้ที่ดิน
ดร.อรรถนพ	พุทธโส	นักสำรวจดินชำนาญการพิเศษ

ผู้เรียบเรียงและจัดทำ

นายไพบูลย์	จันทะอุทัย	ผู้อำนวยการสถานีพัฒนาที่ดินหนองบัวลำภู
นางนิตยา	พากุล	นักวิชาการเกษตรชำนาญการพิเศษ
นางอังคณา	วิบูลย์กุล	นักวิชาการเกษตรชำนาญการ
นางกมลวรรณ	จันคำ	นักวิชาการเกษตรชำนาญการ
นางประภัสสร	สิงห์นิตย์	นักวิชาการเกษตรปฏิบัติการ
ว่าที่ ร.ต.อนุรักษ์	ศรีวิเศษ	เจ้าพนักงานการเกษตรปฏิบัติงาน
น.ส.ชริตา	โทพิลา	เจ้าพนักงานการเกษตรปฏิบัติงาน
น.ส.ศิริวิภา	กองพล	นักวิชาการเกษตร
น.ส.สุกัญญา	ปลืบุตร	เจ้าหน้าที่วิเคราะห์นโยบายและแผน

บรรณาธิการ

นางเอื้องฟ้า	จารึก	เจ้าพนักงานธุรการชำนาญงาน
น.ส.สุภาวดี	ศรีคุณ	เจ้าหน้าที่บริหารงานทั่วไป
นางนภาพร	ศรีวิเศษ	เจ้าหน้าที่ระบบงานคอมพิวเตอร์
น.ส.ศิริพร	ฤชา	นักวิชาการเงินและบัญชี
น.ส.สลินทิพย์	พรมนัต	พนักงานจ้างเหมา



คณะผู้จัดทำ

แผนการใช้ที่ดินตำบลหนองแก อำเภอสรีบุญเรือง จังหวัดหนองบัวลำภู

ที่ปรึกษา

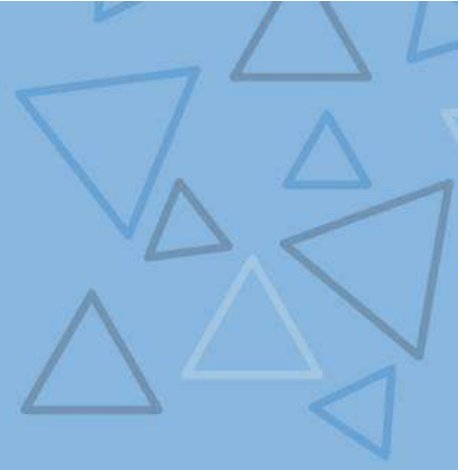
นายบุญช่วย	ช่วยระดม	ผู้อำนวยการสำนักงานพัฒนาที่ดินเขต 5
นางปราณี	สีห์บัณฑิต	ผู้เชี่ยวชาญด้านวางระบบการพัฒนาที่ดิน
นางพรพนา	โพธินาม	ผู้อำนวยการกลุ่มวิชาการเพื่อการพัฒนาที่ดิน
นายชุมพร	ศาสตราวาทะ	ผู้อำนวยการกลุ่มวางแผนการใช้ที่ดิน
ดร.อรรถพร	พุทธโส	นักสำรวจดินชำนาญการพิเศษ

ผู้เรียบเรียงและจัดทำ

นายไพบูลย์	จันทะอุทัย	ผู้อำนวยการสถานีพัฒนาที่ดินหนองบัวลำภู
นางนิตยา	พากุล	นักวิชาการเกษตรชำนาญการพิเศษ
นางอังคณา	วิบูลย์กุล	นักวิชาการเกษตรชำนาญการ
นางกมลวรรณ	จันคำ	นักวิชาการเกษตรชำนาญการ
นางประภัสสร	สิงห์นิตย์	นักวิชาการเกษตรปฏิบัติการ
ว่าที่ ร.ต.อนุรักษ์	ศรีวิเศษ	เจ้าพนักงานการเกษตรปฏิบัติงาน
น.ส.ชรีตา	โทพิลา	เจ้าพนักงานการเกษตรปฏิบัติงาน
น.ส.ศิริวิภา	กองพล	นักวิชาการเกษตร
น.ส.สุกัญญา	ปลืบุตร	เจ้าหน้าที่วิเคราะห์นโยบายและแผน

บรรณาธิการ

นางเอื้องฟ้า	จารึก	เจ้าพนักงานธุรการชำนาญงาน
น.ส.สุภาวดี	ศรีคุณ	เจ้าหน้าที่บริหารงานทั่วไป
นางนภาพร	ศรีวิเศษ	เจ้าหน้าที่ระบบงานคอมพิวเตอร์
น.ส.ศิริพร	ฤชา	นักวิชาการเงินและบัญชี
น.ส.สลินทิพย์	พรมนัด	พนักงานจ้างเหมา



กรมพัฒนาที่ดิน
กระทรวงเกษตรและสหกรณ์

สถานีพัฒนาที่ดินหนองบัวลำภู
สำนักงานพัฒนาที่ดินเขต 5
โทร 042-311727