

แผนการใช้ที่ดินระดับตำบลโนนสะอาด

อำเภอศรีบุญเรือง จังหวัดหนองบัวลำภู



สถานีพัฒนาที่ดินหนองบัวลำภู
สำนักงานพัฒนาที่ดินเขต 5
กรมพัฒนาที่ดิน กระทรวงเกษตรและสหกรณ์

เอกสารวิชาการฉบับที่ 098/2566

กันยายน 2566



แผนการใช้ที่ดินตำบลโนนสะอาด
อำเภอศรีบุญเรือง จังหวัดหนองบัวลำภู

สถานีพัฒนาที่ดินหนองบัวลำภู
สำนักงานพัฒนาที่ดินเขต ๕
กรมพัฒนาที่ดิน

คำนำ

การจัดทำแผนการใช้ที่ดินดำเนินการตามรัฐธรรมนูญแห่งราชอาณาจักรไทย พ.ศ. 2560 มาตรา 72 (1) ที่ได้บัญญัติให้มีการวางแผนการใช้ที่ดินให้เหมาะสมกับศักยภาพของที่ดินตามหลักการพัฒนาอย่างยั่งยืน โดยแผนการใช้ที่ดินตำบลโนนสะอาด อำเภอศรีบุญเรือง จังหวัดหนองบัวลำภู ได้นำแนวคิดของ องค์การอาหารและการเกษตรแห่งสหประชาชาติ FAO (Food and Agriculture Organization of the United Nations: FAO) และ UNEP โครงการสิ่งแวดล้อมแห่งสหประชาชาติ (United Nations Environment Programme: UNEP) มาปรับใช้ คือ มาปรับใช้ คือ ความเหมาะสมทางกายภาพ ความเหมาะสมทางเศรษฐกิจ การยอมรับจากสังคม การสร้างความยั่งยืนให้สิ่งแวดล้อม และเสนอทางเลือกการใช้ที่ดินร่วมกับวิธีการที่จำเป็นอื่นๆ เช่น กระบวนการมีส่วนร่วมของชุมชน (Participatory Rural Appraisal: PRA) การประเมินคุณภาพที่ดิน เป็นต้น

กองนโยบายและแผนการใช้ที่ดินร่วมกับสำนักงานพัฒนาที่ดินเขต 5 และสถานีพัฒนาที่ดินหนองบัวลำภู ในการดำเนินงานวางแผนการใช้ที่ดินระดับตำบล โดยพิจารณาภาพรวมของสภาพปัญหาในด้านต่างๆ ทั้งด้านกายภาพ เศรษฐกิจ และสังคม วิเคราะห์และสังเคราะห์ข้อมูลนำไปสู่การวางแผนการใช้ที่ดินที่สอดคล้องกับศักยภาพของพื้นที่ โดยผ่านกระบวนการมีส่วนร่วมของชุมชน (PRA) ในการระบุปัญหา ความต้องการของ เกษตรกรและผู้มีส่วนได้ส่วนเสีย ทั้งนี้ สถานีพัฒนาที่ดินหนองบัวลำภูได้จัดทำแผนกิจกรรม/โครงการ เพื่อขับเคลื่อนแผนการใช้ที่ดินให้เป็นรูปธรรมเพื่อให้เกษตรกรมีคุณภาพชีวิตที่ดีขึ้น มีการใช้ที่ดินอย่างถูกต้องเหมาะสม รักษาสภาพแวดล้อมและอนุรักษ์ทรัพยากรในชุมชนให้เกิดความยั่งยืนต่อไป

สถานีพัฒนาที่ดินหนองบัวลำภู

กันยายน 2566



สารบัญ

	หน้า
คำนำ	ก
สารบัญ	ข
สารบัญตาราง	ค
สารบัญรูป	ง
บทที่ 1 บทนำ	
1.1 ความสำคัญของการวางแผนการใช้ที่ดิน	1-1
1.2 หลักการและเหตุผล	1-1
1.3 วัตถุประสงค์	1-2
1.4 ระยะเวลาและสถานที่ดำเนินงาน	1-2
1.5 ขั้นตอนการดำเนินงาน	1-2
1.6 วิสัยทัศน์ของตำบล	1-3
บทที่ 2 ข้อมูลทั่วไป	
2.1 ที่ตั้งและอาณาเขต	2-1
2.2 การแบ่งส่วนการปกครอง	2-2
2.3 สภาพภูมิประเทศ	2-2
2.4 สภาพภูมิอากาศ	2-2
2.5 สภาพการใช้ที่ดินในปัจจุบัน	2-4
2.6 สภาพเศรษฐกิจและสังคม	2-8
บทที่ 3 สถานภาพของทรัพยากรธรรมชาติ	
3.1 ทรัพยากรป่าไม้	3-1
3.2 ทรัพยากรน้ำ	3-2
3.3 ทรัพยากรดิน	3-2
บทที่ 4 กระบวนการมีส่วนร่วมของชุมชน (Participatory Rural Appraisal: PRA)	
4.1 หลักการประเมินคุณภาพที่ดินด้านกายภาพ	4-1
4.2 การวิเคราะห์ผลจากการจัดทำกระบวนการมีส่วนร่วมของชุมชน (PRA)	4-1
4.3 ระบบการปลูกพืชในปัจจุบัน	4-4



สารบัญ (ต่อ)

	หน้า
บทที่ 5 การประเมินคุณภาพที่ดิน	
5.1 หลักการประเมินคุณภาพที่ดินด้านกายภาพ	5-1
5.2 พืชเศรษฐกิจที่สำคัญของตำบล	5-3
5.3 ระดับความเหมาะสมของที่ดิน	5-3
บทที่ 6 แผนการใช้ที่ดิน	
6.1 การวิเคราะห์ข้อมูลเพื่อการจัดทำแผนการใช้ที่ดินระดับตำบล	6-1
6.2 เขตการใช้ที่ดิน	6-2
บทที่ 7 การขับเคลื่อนแผนการใช้ที่ดิน	
7.1 ขั้นตอนการดำเนินงาน	7-1
7.2 กิจกรรมที่ดำเนินการของกรมพัฒนาที่ดินในเขตการใช้ที่ดิน	7-1
7.3 กิจกรรมที่ดำเนินงานของหน่วยงานอื่น	7-2
7.4 ความต้องการของชุมชนและองค์กรปกครองส่วนท้องถิ่น	7-3
เอกสารอ้างอิง	8-1
คณะผู้จัดทำ	9-1
ภาคผนวก	10-1



สารบัญชตาราง

ตารางที่		หน้า
2-1	สถิติภูมิอากาศ ณ สถานีตรวจอากาศจังหวัดอุดรธานี (พ.ศ. 2536-2565)	2-3
2-2	สภาพการใช้ที่ดิน ตำบลโนนสะอาด อำเภอศรีบุญเรือง จังหวัดหนองบัวลำภู	2-5
2-3	จำนวนประชากรและครัวเรือน ตำบลโนนสะอาด อำเภอศรีบุญเรือง จังหวัดหนองบัวลำภู ปี 2565	2-8
2-4	จำนวนและสัดส่วนครัวเรือนเกษตร ตำบลโนนสะอาด อำเภอศรีบุญเรือง จังหวัดหนองบัวลำภู ปี 2565	2-9
2-5	รายได้-รายจ่ายเฉลี่ยครัวเรือน ตำบลโนนสะอาด อำเภอศรีบุญเรือง จังหวัดหนองบัวลำภู	2-11
3-1	สมบัติที่ดิน ตำบลโนนสะอาด อำเภอศรีบุญเรือง จังหวัดหนองบัวลำภู	3-5
5-1	ตัวอย่างการประเมินคุณภาพที่ดินด้านกายภาพของประเภทการใช้ประโยชน์ที่ดิน	5-2
5-2	ชั้นความเหมาะสมทางกายภาพของหน่วยแผนที่ดิน โนนสะอาด อำเภอศรีบุญเรือง จังหวัดหนองบัวลำภู	5-3
6-1	เขตการใช้ที่ดิน ตำบลโนนสะอาด อำเภอศรีบุญเรือง จังหวัดหนองบัวลำภู	6-5
7-1	กิจกรรมของกรมพัฒนาที่ดินในเขตการใช้ที่ดินที่จะดำเนินการในปีงบประมาณ 2566 - 2570	7-6
7-2	สรุปกิจกรรมที่ขอรับการสนับสนุนจากส่วนราชการอื่นในเขตการใช้ที่ดิน	7-8
7-3	เป้าหมายการดำเนินงานและงบประมาณโครงการนำร่อง โนนสะอาด อำเภอศรีบุญเรือง จังหวัดหนองบัวลำภู แผน 5 ปี (พ.ศ. 2567-2570)	7-9



สารบัญญรูป

รูปที่		หน้า
1-1	ขั้นตอนการวางแผนการใช้ที่ดินระดับตำบล	1-4
2-1	ขอบเขตการปกครองตำบลโนนสะอาด อำเภอศรีบุญเรือง จังหวัดหนองบัวลำภู	2-1
2-2	สมุดลของน้ำเพื่อการเกษตร จังหวัดหนองบัวลำภู	2-4
2-3	สภาพการใช้ที่ดิน ตำบลโนนสะอาด อำเภอศรีบุญเรือง จังหวัดหนองบัวลำภู	2-7
2-4	สัดส่วนครัวเรือนเกษตร ตำบลโนนสะอาด อำเภอศรีบุญเรือง จังหวัดหนองบัวลำภู	2-9
2-5	รายได้-รายจ่ายเฉลี่ยครัวเรือน ตำบลโนนสะอาด อำเภอศรีบุญเรือง จังหวัดหนองบัวลำภู	2-10
3-1	ทรัพยากรดิน ตำบลโนนสะอาด อำเภอศรีบุญเรือง จังหวัดหนองบัวลำภู	3-7
4-1	การวิเคราะห์สถานการณ์โดยระบบ DPSIR ตำบลโนนสะอาด อำเภอศรีบุญเรือง จังหวัดหนองบัวลำภู	4-3
4-2	ระบบการปลูกพืชในปัจจุบัน ตำบลโนนสะอาด อำเภอศรีบุญเรือง จังหวัดหนองบัวลำภู	4-5
6-1	เขตการใช้ที่ดิน ตำบลโนนสะอาด อำเภอศรีบุญเรือง จังหวัดหนองบัวลำภู	6-7
7-1	การชะล้างพังทลายในเขตการใช้ที่ดิน ตำบลโนนสะอาด อำเภอศรีบุญเรือง จังหวัดหนองบัวลำภู	7-5



บทที่ 1

บทนำ

1.1 ความสำคัญของการวางแผนการใช้ที่ดิน

ตามรัฐธรรมนูญแห่งราชอาณาจักรไทย พุทธศักราช 2560 มาตรา 72 รัฐพึงดำเนินการเกี่ยวกับที่ดิน ทรัพยากรน้ำ และพลังงาน ดังต่อไปนี้

(1) วางแผนการใช้ที่ดินของประเทศ ให้เหมาะสมกับสภาพพื้นที่และศักยภาพของที่ดินตามหลักการพัฒนาอย่างยั่งยืน

1.2 หลักการและเหตุผล

ปัจจุบันกรมพัฒนาที่ดินได้ดำเนินการวางแผนการใช้ที่ดินระดับประเทศเรียบร้อยแล้วซึ่งเป็นการวางกรอบเชิงนโยบายมุ่งเน้นการพัฒนาด้านการเกษตรให้เกิดความสมดุลและยั่งยืนและในขณะเดียวกันต้องอนุรักษ์ทรัพยากรธรรมชาติและสิ่งแวดล้อมควบคู่กับการรักษาคุณค่าทางศิลปวัฒนธรรม แต่ทั้งนี้เพื่อให้เกิดการใช้ประโยชน์ที่ดินในระดับพื้นที่อย่างมีประสิทธิภาพและรักษาฐานการผลิตด้านทรัพยากรธรรมชาติอย่างยั่งยืนตลอดห่วงโซ่อุปทาน แผนการใช้ที่ดินระดับตำบลจึงถูกนำมาใช้เป็นเครื่องมือเพื่อขับเคลื่อนการดำเนินงานดังกล่าว

ทั้งนี้กรมพัฒนาที่ดินได้จัดทำแผนปฏิบัติการราชการกรมพัฒนาที่ดินระยะ 5 ปี (พ.ศ. 2566-2570) เพื่อให้บรรลุตามวิสัยทัศน์ที่กำหนดไว้ คือ “เป็นองค์กรอัจฉริยะทางดิน เพื่อขับเคลื่อนการใช้ที่ดินอย่างเหมาะสม 15 ล้านไร่ ภายในปี 2570” ซึ่งในส่วนของประเด็นการพัฒนาที่ 2 บริหารจัดการทรัพยากรดินและที่ดินด้วยชุดข้อมูลที่มีมูลค่าสูง ซึ่งมีเป้าหมาย คือ การนำชุดข้อมูลที่มีมูลค่าสูง ไปใช้ในการบริหารจัดการทางการเกษตร ในส่วนของตัวชี้วัด บริหารจัดการทรัพยากรดินและที่ดินบนพื้นฐานของชุดข้อมูลที่มีมูลค่าสูง ร้อยละ 100 กลยุทธ์ที่ 2 ยกระดับแผนการใช้ที่ดินไปสู่การปฏิบัติ ได้กำหนดให้ ร้อยละของแผนการใช้ที่ดินระดับตำบลที่จัดทำแล้วเสร็จทั่วประเทศ ภายใน ปี 2570 (ไม่น้อยกว่า ร้อยละ 80) เป็นตัวชี้วัดหนึ่งของกลยุทธ์ดังกล่าว

1.3 วัตถุประสงค์

1.3.1 เพื่อรักษาเสถียรภาพของทรัพยากรให้เกิดความสมดุลและยั่งยืนภายใต้การพัฒนาด้านต่างๆ ของตำบล

1.3.2 เพื่อให้การใช้ที่ดินมีผลตอบแทนสูงสุดต่อหน่วยเนื้อที่อย่างยั่งยืน



1.3.3 เพื่อให้เกิดการกำหนดแผนงาน โครงการ กิจกรรม ที่สอดคล้องกับแผนการใช้ที่ดินที่กำหนดขึ้นและอยู่บนหลักการของโมเดลเศรษฐกิจ BCG (B i o – Circular Economy : BCG Model)

1.4 ระยะเวลาและสถานที่ดำเนินงาน

1.4.1 ระยะเวลา 1 ตุลาคม 2565 – 30 กันยายน 2566

1.4.2 สถานที่ ตำบลโนนสะอาด อำเภอศรีบุญเรือง จังหวัดหนองบัวลำภู

1.5 ขั้นตอนการดำเนินงาน

1.5.1 รวบรวมข้อมูลปฐมภูมิและทรัพยากร ประกอบด้วย

1) ด้านกายภาพ ได้แก่ ทรัพยากรดิน ทรัพยากรน้ำ ทรัพยากรป่าไม้ ภูมิอากาศ สภาพการใช้ที่ดิน เขตป่าไม้ตามกฎหมายและมติคณะรัฐมนตรี

2) ด้านเศรษฐกิจและสังคม เช่น การถือครองที่ดิน ลักษณะทางเศรษฐกิจของตำบล จำนวนประชากร เป็นต้น

3) ด้านนโยบายและข้อกำหนดที่เกี่ยวข้อง ได้แก่ ยุทธศาสตร์ แผนพัฒนาเศรษฐกิจและสังคมแห่งชาติฉบับที่ 13 ยุทธศาสตร์ภาค แผนพัฒนากลุ่มจังหวัด แผนพัฒนาจังหวัด แผนพัฒนาการเกษตรและสหกรณ์ แผนพัฒนาท้องถิ่น 4 ปี ขององค์การบริหารส่วนจังหวัด เทศบาลตำบลหรือองค์การบริหารส่วนตำบล

1.5.2 จัดทำกระบวนการมีส่วนร่วมของ ชุมชน (Participatory Rural Appraisal : PRA) เพื่อรับฟังความคิดเห็น ประเด็นปัญหา ความต้องการด้านต่าง ๆ ขององค์การปกครองส่วนท้องถิ่นและเกษตรกรในตำบล

1.5.3 ประเมินคุณภาพของที่ดินของพืชเศรษฐกิจหลักและพืชทางเลือกที่มีมูลค่าของตำบล

1.5.4 สังเคราะห์ข้อมูลจากข้อ 1.5.1 ถึง 1.5.3 เพื่อใช้ประกอบการวางแผนการใช้ที่ดิน

1.5.5 กำหนด (ร่าง) แผนการใช้ที่ดินระดับตำบล

1.5.6 รับฟังความคิดเห็นของผู้มีส่วนได้ส่วนเสียต่อ (ร่าง) แผนการใช้ที่ดินที่กำหนดขึ้น

1.5.7 ปรับปรุง (ร่าง) แผนการใช้ที่ดินเพื่อจัดทำแผนการใช้ที่ดินฉบับสมบูรณ์

1.5.8 นำแผนการใช้ที่ดินเข้าสู่คณะทำงานวิชาการของเขตฯ เพื่อตรวจสอบความครบถ้วน/สมบูรณ์ของเนื้อหาและองค์ประกอบ

1.5.9 เผยแพร่แผนการใช้ที่ดินเพื่อนำไปสู่การขับเคลื่อนการดำเนินงาน ประกอบด้วย



1) องค์กรปกครองส่วนท้องถิ่น นำแผนการใช้ที่ดินที่จัดทำขึ้นไปประกอบการจัดทำแผนการพัฒนาของตำบล เพื่อนำไปสู่การของบประมาณที่มีความสอดคล้องกับศักยภาพด้านการผลิตและสถานภาพของทรัพยากรของตำบล

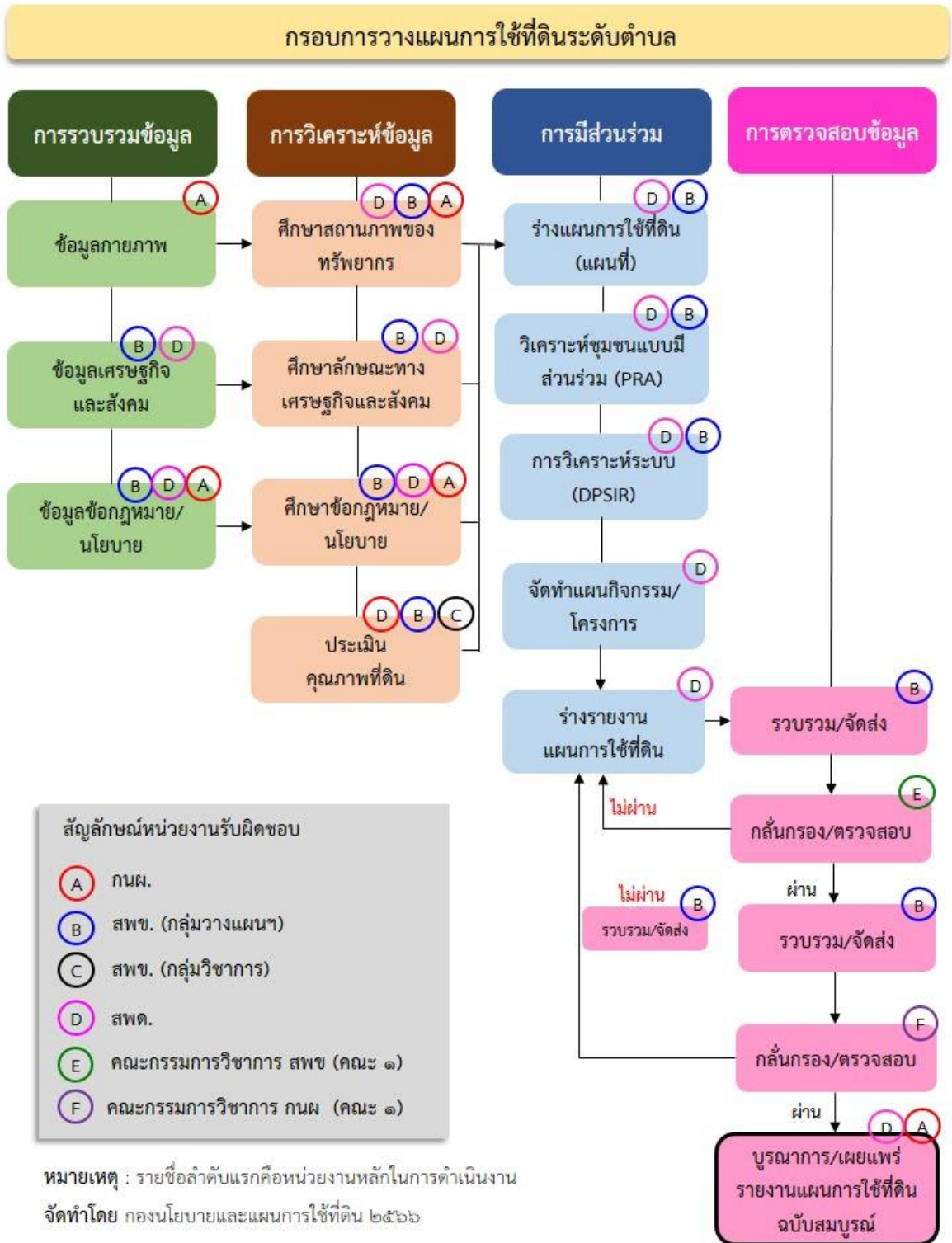
2) กรมพัฒนาที่ดิน สถานีพัฒนาที่ดินจังหวัด กำหนดแผนงาน/โครงการ/กิจกรรมที่สอดคล้องกับแผนการใช้ที่ดินที่กำหนดขึ้นในแต่ละเขตและสามารถใช้ประกอบการของบประมาณในพื้นที่อย่างมีหลักการและเป็นที่ยอมรับ

3) หน่วยงานราชการอื่น ๆ สามารถใช้เป็นข้อมูลพื้นฐานประกอบแผนงาน/โครงการ/กิจกรรม ที่สอดคล้องกับแผนการใช้ที่ดินที่กำหนดขึ้นในแต่ละเขต

จากขั้นตอนที่กล่าวข้างต้น สามารถจัดทำกรอบการวางแผนการใช้ที่ดินระดับแสดงดังรูปที่ 1.1

1.6 วิสัยทัศน์ของตำบล

ปลอดภัยต่อชีวิตและทรัพย์สิน เศรษฐกิจพอเพียง การเมืองโปร่งใส น้ำไหลไฟสว่าง หนทางสะดวก (องค์การบริหารส่วนตำบลโนนสะอาด,2566)



รูปที่ 1-1 กรอบการวางแผนการใช้ที่ดินระดับตำบล

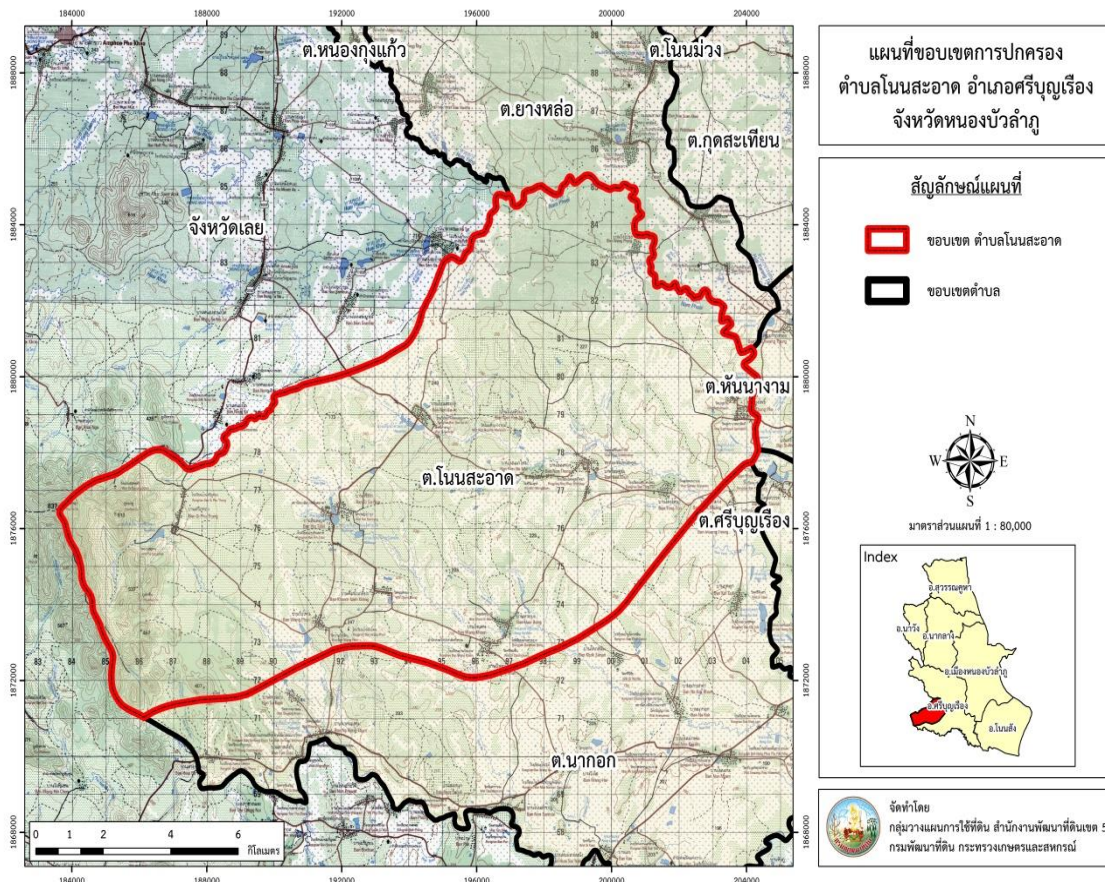


บทที่ 2 ข้อมูลทั่วไป

2.1 ที่ตั้งและอาณาเขต

ตำบลโนนสะอาด อำเภอศรีบุญเรือง จังหวัดหนองบัวลำภู ตั้งอยู่ทางทิศตะวันตกของอำเภอศรีบุญเรือง มีพื้นที่ประมาณ 163 ตารางกิโลเมตร หรือ 101,846 ไร่ โดยมีอาณาเขตติดต่อ ดังนี้ (รูปที่ 2-1)

ทิศเหนือ	ติดต่อกับ	ตำบลท่าช้างคล้อง อำเภอผาขาว จังหวัดเลย ตำบลยางหล่อ อำเภอศรีบุญเรือง จังหวัดหนองบัวลำภู
ทิศใต้	ติดต่อกับ	ตำบลนาออก อำเภอศรีบุญเรือง จังหวัดหนองบัวลำภู
ทิศตะวันออก	ติดต่อกับ	ตำบลหันนางาม ตำบลศรีบุญเรือง อำเภอศรีบุญเรือง จังหวัดหนองบัวลำภู
ทิศตะวันตก	ติดต่อกับ	ตำบลโนนปอแดง อำเภอผาขาว ตำบลผานกเคี้ยว อำเภอภูกระดึง จังหวัดเลย



รูปที่ 2-1 ขอบเขตการปกครองตำบลโนนสะอาด อำเภอศรีบุญเรือง จังหวัดหนองบัวลำภู



2.2 การแบ่งส่วนการปกครอง

ตำบลโนนสะอาด อำเภอศรีบุญเรือง จังหวัดหนองบัวลำภู แบ่งส่วนการปกครองออกเป็น 17 หมู่บ้าน ดังนี้

หมู่ที่ 1 บ้านโนนสะอาด	หมู่ที่ 10 บ้านห้วยบง
หมู่ที่ 2 บ้านหินตลาด	หมู่ที่ 11 บ้านคิมน้ำเกลี้ยง
หมู่ที่ 3 บ้านวังโปร่ง	หมู่ที่ 12 บ้านศรีสง่า
หมู่ที่ 4 บ้านโนนคุณ	หมู่ที่ 13 บ้านโนนนาใหม่
หมู่ที่ 5 บ้านทุ่งโพธิ์	หมู่ที่ 14 บ้านโนนห้วยนา
หมู่ที่ 6 บ้านวังแคน	หมู่ที่ 15 บ้านศรีภูทอง
หมู่ที่ 7 บ้านโคงไต้หวัน	หมู่ที่ 16 บ้านโนนทอง
หมู่ที่ 8 บ้านวังโพน	หมู่ที่ 17 บ้านวังคุณ
หมู่ที่ 9 บ้านนาอุดม	

2.3 สภาพภูมิประเทศ

ลักษณะพื้นที่ทั่วไปส่วนใหญ่เป็นที่ดอน มีสภาพพื้นที่ราบเรียบถึงลูกคลื่นลอนชัน และพื้นที่สูงชัน ด้านทิศตะวันตกเป็นพื้นที่ภูเขา เป็นส่วนหนึ่งของลุ่มน้ำชี มีแหล่งน้ำที่สำคัญ เช่น ห้วยยาง ห้วยช้างหล่ม ห้วยไผ่ ห้วยไฮ ห้วยท่าฮอก ห้วยกอก ห้วยจานเจี้ยว ห้วยเม็ก อ่างเก็บน้ำห้วยยาง อ่างเก็บน้ำห้วยศรีภูทอง อ่างเก็บน้ำห้วยโจด

2.4 สภาพภูมิอากาศ

จากการศึกษาสถิติภูมิอากาศ (พ.ศ. 2536-2565) พบว่า ตำบลโนนสะอาด อำเภอศรีบุญเรือง จังหวัดหนองบัวลำภู มีรายละเอียดดังนี้

2.4.1 อุณหภูมิ

มีอุณหภูมิโดยเฉลี่ยทั้งปี 27.0 องศาเซลเซียส อุณหภูมิสูงสุดเฉลี่ย 32.8 องศาเซลเซียส ในเดือนเมษายน และอุณหภูมิต่ำสุดเฉลี่ย 22.1 องศาเซลเซียส ในเดือนมกราคม

2.4.2 ปริมาณน้ำฝน

มีปริมาณน้ำฝนรวมทั้งปี 1,452.3 มิลลิเมตร มีฝนตกประมาณ 130 วัน เดือนที่มีฝนตกมากที่สุด ในเดือนสิงหาคม มีปริมาณฝน 288.3 มิลลิเมตร และมีฝนตกประมาณ 22 วัน

2.4.3 สมดุลน้ำเพื่อการเกษตร

จากข้อมูลสถิติภูมิอากาศในคาบ 30 ปี (พ.ศ. 2536-2565) ณ สถานีตรวจอากาศจังหวัดอุดรธานี ได้นำมาวิเคราะห์สมดุลของน้ำเพื่อการเกษตร ซึ่งเป็นการวิเคราะห์หาช่วงฤดูกาลเพาะปลูกพืชตลอดจนช่วงระยะเวลาที่พืชเสี่ยงต่อการขาดน้ำ ข้อมูลที่นำมาวิเคราะห์ คือ ปริมาณน้ำฝน และศักยภาพการคายระเหยน้ำอ้างอิง (ET_o) ซึ่งคำนวณด้วยโปรแกรม Cropwat for Windows Version 8.0 โดยใช้สมการ Penman-Monteith สามารถสรุปสมดุลของน้ำเพื่อการเกษตรในเขตอาศัยน้ำฝนได้ดังนี้



ช่วงที่เหมาะสมต่อการปลูกพืช เป็นช่วงที่ค่าปริมาณน้ำฝนมากกว่าค่า 0.5 การระเหยจากผิวดิน และการคายน้ำของพืช เป็นช่วงที่ดินมีความชุ่มชื้นพอเหมาะต่อการเพาะปลูกพืช ซึ่งช่วงนี้เริ่มตั้งแต่ต้นเดือน มีนาคมถึงต้นเดือนพฤศจิกายน

ช่วงที่มีน้ำมากเกินไป เป็นช่วงที่ค่าปริมาณน้ำฝนมากกว่าค่าการระเหยจากผิวดินและการ คายน้ำของพืช ซึ่งช่วงนี้เริ่มตั้งแต่ปลายเดือนเมษายนถึงปลายเดือนตุลาคม

ช่วงขาดน้ำ เป็นช่วงฤดูแล้งที่ค่าปริมาณน้ำฝนน้อยกว่าค่า 0.5 การระเหยจากผิวดิน และการคายน้ำของพืช ซึ่งพืชอาจเสียหายจากการขาดแคลนน้ำได้ ซึ่งช่วงนี้เริ่มตั้งต้นเดือนพฤศจิกายน ถึงต้นเดือนมีนาคม (ตารางที่ 2-1 และรูปที่ 2-2)

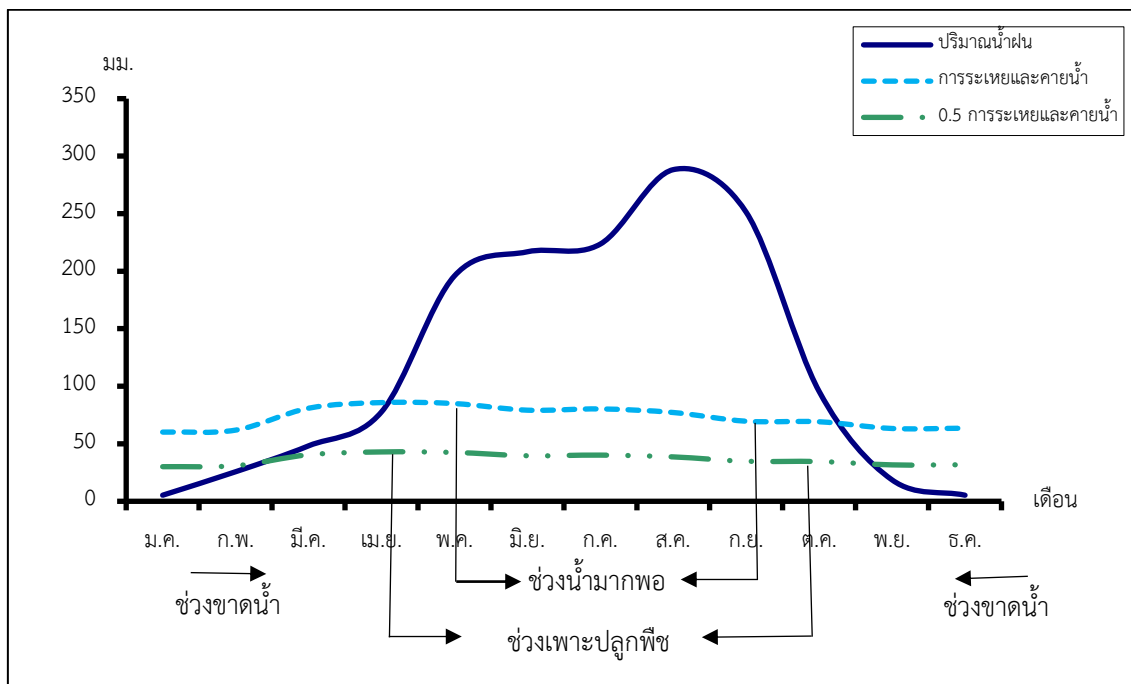
ตารางที่ 2-1 สถิติภูมิอากาศ ณ สถานีตรวจอากาศจังหวัดอุดรธานี¹ (พ.ศ. 2536-2565)

เดือน	อุณหภูมิ (ซ.)			ความชื้นสัมพัทธ์ (%)	ปริมาณน้ำฝน (มม.)	จำนวนวันที่ฝนตก (วัน)	ศักยภาพการคายระเหยน้ำ (มม.)	ปริมาณฝนใช้การ ² (มม.)
	ต่ำสุด	สูงสุด	เฉลี่ย					
ม.ค.	16.6	30.4	23.0	66.0	5.3	2.2	60.1	5.3
ก.พ.	18.6	32.6	25.2	63.0	25.7	3.2	61.9	24.6
มี.ค.	22.0	35.1	28.1	62.0	48.2	6.0	80.9	44.5
เม.ย.	24.4	36.4	29.8	64.0	77.7	8.2	85.8	68.0
พ.ค.	25.0	34.9	29.1	74.0	195.9	17.2	84.9	134.5
มิ.ย.	25.2	33.7	28.8	78.0	216.9	19.4	79.2	141.6
ก.ค.	25.0	32.8	28.3	79.0	223.6	20.8	80.3	143.6
ส.ค.	24.7	32.4	27.9	81.0	288.3	22.0	77.2	153.8
ก.ย.	24.3	32.2	27.7	82.0	251.3	18.1	69.6	150.1
ต.ค.	23.0	32.1	27.2	75.0	95.5	8.6	69.1	80.9
พ.ย.	20.2	31.6	25.5	70.0	18.6	3.0	63.3	18.0
ธ.ค.	16.7	29.6	22.9	67.0	5.3	1.0	63.6	5.3
เฉลี่ย	22.1	32.8	27.0	71.8	-	-	-	-
รวม	-	-	-	-	1,452.3	129.7	875.9	970.2

หมายเหตุ : ¹ เป็นสถานีตรวจอากาศที่ใกล้พื้นที่ตำบลมากที่สุด

² จากการคำนวณโดยโปรแกรม Cropwat for Windows Version 8.0

ที่มา : กรมอุตุนิยมวิทยา (2566)



หมายเหตุ : ใช้ข้อมูลปริมาณน้ำฝน 12 เดือน เพราะสามารถแสดงให้เห็นความต่อเนื่องของข้อมูลที่น่าวิเคราะห์สมดุลของน้ำเพื่อการเกษตร

รูปที่ 2-2 สมดุลน้ำเพื่อการเกษตร จังหวัดหนองบัวลำภู

2.5 สภาพการใช้ที่ดินปัจจุบัน

สภาพการใช้ที่ดินตำบลโนนสะอาด อำเภอศรีบุญเรือง จังหวัดหนองบัวลำภู ซึ่งสำรวจโดยกลุ่มวิเคราะห์สภาพการใช้ที่ดิน (2566) ประกอบด้วยประเภทการใช้ที่ดินต่าง ๆ ดังนี้

2.5.1 พื้นที่ชุมชนและสิ่งปลูกสร้าง มีเนื้อที่ 2,807 ไร่ หรือร้อยละ 2.76 ของเนื้อที่ตำบล

2.5.2 พื้นที่เกษตรกรรมมีเนื้อที่ 82,690 ไร่ หรือร้อยละ 81.20 ของเนื้อที่ตำบล ประกอบด้วยการใช้ประโยชน์ที่ดินด้านเกษตรกรรมต่าง ๆ ดังต่อไปนี้

- 1) พื้นที่นา มีเนื้อที่ 13,553 ไร่ หรือร้อยละ 13.30 ของเนื้อที่ตำบล ได้แก่ นาข้าว นาข้าว+ข้าวโพด
- 2) พืชไร่ มีเนื้อที่ 48,511 ไร่ หรือร้อยละ 47.64 ของเนื้อที่ตำบล ได้แก่ อ้อย มันสำปะหลัง ข้าวโพด
- 3) ไม้ยืนต้น มีเนื้อที่ 20,450 ไร่ หรือร้อยละ 20.09 ของเนื้อที่ตำบล ได้แก่ ยางพารา ยูคาลิปตัส ปาล์มน้ำมัน ไม้ยืนต้นร้าง/เสื่อมโทรม สัก
- 4) ไม้ผล มีเนื้อที่ 148 ไร่ หรือร้อยละ 0.15 ของเนื้อที่ตำบล ได้แก่ มะขาม มะม่วง ไม้ผลผสม ลำไย
- 5) พืชสวน มีเนื้อที่ 4 ไร่ หรือร้อยละ - ของเนื้อที่ตำบล ได้แก่ พืชผัก



6) พุ่มหญ้าเลี้ยงสัตว์และโรงเรือนเลี้ยงสัตว์ มีเนื้อที่ 21 ไร่ หรือร้อยละ 0.02 ของเนื้อที่ตำบล ได้แก่ พุ่มหญ้าเลี้ยงสัตว์

7) สถานที่เพาะเลี้ยงสัตว์น้ำ มีเนื้อที่ 3 ไร่ หรือร้อยละ - ของเนื้อที่ตำบล ได้แก่ สถานที่เพาะเลี้ยงปลา

2.5.3 พื้นที่ป่าไม้ มีเนื้อที่ 11,498 ไร่ หรือร้อยละ 11.28 ของเนื้อที่ตำบล ได้แก่ ป่าผลัดใบสมบูรณ์ ป่าผลัดใบรอสภาพฟื้นฟู

2.5.4 พื้นที่แหล่งน้ำ มีเนื้อที่ 2,345 ไร่ หรือร้อยละ 2.30 ของเนื้อที่ตำบล ได้แก่ แม่น้ำ ลำห้วย ลำคลอง บ่อน้ำในไร่นา อ่างเก็บน้ำ หนอง บึง ทะเลสาบ คลองชลประทาน

2.5.5 พื้นที่เบ็ดเตล็ด มีเนื้อที่ 2,506 ไร่ หรือร้อยละ 2.46 ของเนื้อที่ตำบล ได้แก่ พุ่มหญ้าสลับไม้ พุ่ม/ไม้ละเมาะ พื้นที่ลุ่ม พุ่มหญ้าธรรมชาติ

ตารางที่ 2-2 สภาพการใช้ที่ดินตำบลโนนสะอาด อำเภอศรีบุญเรือง จังหวัดหนองบัวลำภู

หน่วยแผนที่	สภาพการใช้ที่ดิน	เนื้อที่	
		ไร่	ร้อยละ
U	พื้นที่ชุมชนและสิ่งปลูกสร้าง	2,807	2.76
U201	หมู่บ้านบนพื้นราบ	1,903	1.87
U301	สถานที่ราชการและสถาบันต่าง ๆ	595	0.58
U405	ถนน	292	0.29
U502	โรงงานอุตสาหกรรม	17	0.02
A	พื้นที่เกษตรกรรม	82,690	81.20
A101	นาข้าว	13,539	13.29
A101+A202	นาข้าว+ข้าวโพด	14	0.01
A202	ข้าวโพด	40	0.04
A203	อ้อย	45,959	45.13
A204	มันสำปะหลัง	2,512	2.47
A300	ไม้ยืนต้นร้าง/เสื่อมโทรม	486	0.48
A302	ยางพารา	17,504	17.19
A303	ปาล์มน้ำมัน	750	0.74
A304	ยูคาลิปตัส	1,698	1.67
A305	สัก	12	0.01
A401	ไม้ผลผสม	17	0.02



ตารางที่ 2-2 (ต่อ)

หน่วยแผนที่	สภาพการใช้ที่ดิน	เนื้อที่	
		ไร่	ร้อยละ
A407	มะม่วง	47	0.05
A412	มะขาม	67	0.07
A413	ลำไย	13	0.01
A426	แก้วมังกร	4	-
A502	พืชผัก	4	-
A701	ทุ่งหญ้าเลี้ยงสัตว์	21	0.02
A902	สถานที่เพาะเลี้ยงปลา	3	-
F	พื้นที่ป่าไม้	11,498	11.28
F200	ป่าผลัดใบรอสภาพฟื้นฟู	1,696	1.66
F201	ป่าผลัดใบสมบูรณ์	9,802	9.62
M	พื้นที่เบ็ดเตล็ด	2,506	2.46
M101	ทุ่งหญ้าธรรมชาติ	13	0.01
M102	ทุ่งหญ้าสลับไม้พุ่ม/ไม้ละเมาะ	2,416	2.37
M201	พื้นที่ลุ่ม	77	0.08
W	พื้นที่แหล่งน้ำ	2,345	2.30
W101	แม่น้ำ ลำห้วย ลำคลอง	1,060	1.04
W102	หนอง บึง ทะเลสาบ	281	0.28
W201	อ่างเก็บน้ำ	484	0.47
W202	บ่อน้ำในไร่นา	499	0.49
W203	คลองชลประทาน	21	0.02
ผลรวมทั้งหมด		101,846	100.00

ที่มา : กลุ่มวิเคราะห์การใช้สภาพดิน (2566)

หมายเหตุ : เนื้อที่คำนวณด้วยระบบสารสนเทศภูมิศาสตร์



2.6 สภาพเศรษฐกิจและสังคม

2.6.1 ประชากร

จากหลักฐานทะเบียนราษฎรของกรมการปกครอง กระทรวงมหาดไทย ณ เดือนธันวาคม 2565 พบว่า ประชากรที่อาศัยในพื้นที่ตำบลโนนสะอาด มีประชากรรวม 12,418 คน แยกเป็นชาย 6,262 คน เป็นหญิง 6,156 คน ความหนาแน่นโดยเฉลี่ย 76.21 คนต่อตารางกิโลเมตร มีจำนวนครัวเรือนทั้งหมด 3,445 ครัวเรือน เป็นครัวเรือนเกษตรที่มาขึ้นทะเบียนกรมส่งเสริมการเกษตร 2,416 ครัวเรือน หรือร้อยละ 70.13 ของจำนวนครัวเรือนทั้งหมด และเป็นครัวเรือนที่ประกอบอาชีพอื่น ๆ ครัวเรือนเกษตรที่ไม่ได้มาขึ้นทะเบียนกรมส่งเสริมการเกษตร 1,029 ครัวเรือน หรือร้อยละ 29.87 ของจำนวนครัวเรือนทั้งหมด ดังรายละเอียดในตารางที่ 2-2 ถึง 2-3

ตารางที่ 2-3 จำนวนประชากรและครัวเรือน ตำบลโนนสะอาด อำเภอศรีบุญเรือง จังหวัดหนองบัวลำภู ปี 2565

พื้นที่	จำนวนครัวเรือน	จำนวนประชากร (คน)		
		ชาย	หญิง	รวม
ตำบลโนนสะอาด	3,445	6,262	6,156	12,418
หมู่ที่ 1 โนนสะอาด	268	516	512	1,028
หมู่ที่ 2 หินตลาด	272	494	494	988
หมู่ที่ 3 วังโปร่ง	148	286	243	529
หมู่ที่ 4 โนนคูณ	251	433	458	891
หมู่ที่ 5 หุ้งโพธิ์	158	316	312	628
หมู่ที่ 6 วังแคน	219	389	406	795
หมู่ที่ 7 โด่งไต้น	217	412	418	830
หมู่ที่ 8 วังโพน	157	263	234	497
หมู่ที่ 9 นาอุดม	227	499	465	964
หมู่ที่ 10 ห้วยบง	167	367	387	754
หมู่ที่ 11 คีมน้ำเกลี้ยง	150	308	280	588
หมู่ที่ 12 ศรีสง่า	316	606	555	1,161
หมู่ที่ 13 โนนนาใหม่	156	248	256	504
หมู่ที่ 14 โนนหัวนา	68	91	87	178
หมู่ที่ 15 ศรีภูทอง	278	363	354	717
หมู่ที่ 16 โนนทอง	207	321	355	676
หมู่ที่ 17 วังคูณ	186	350	340	690

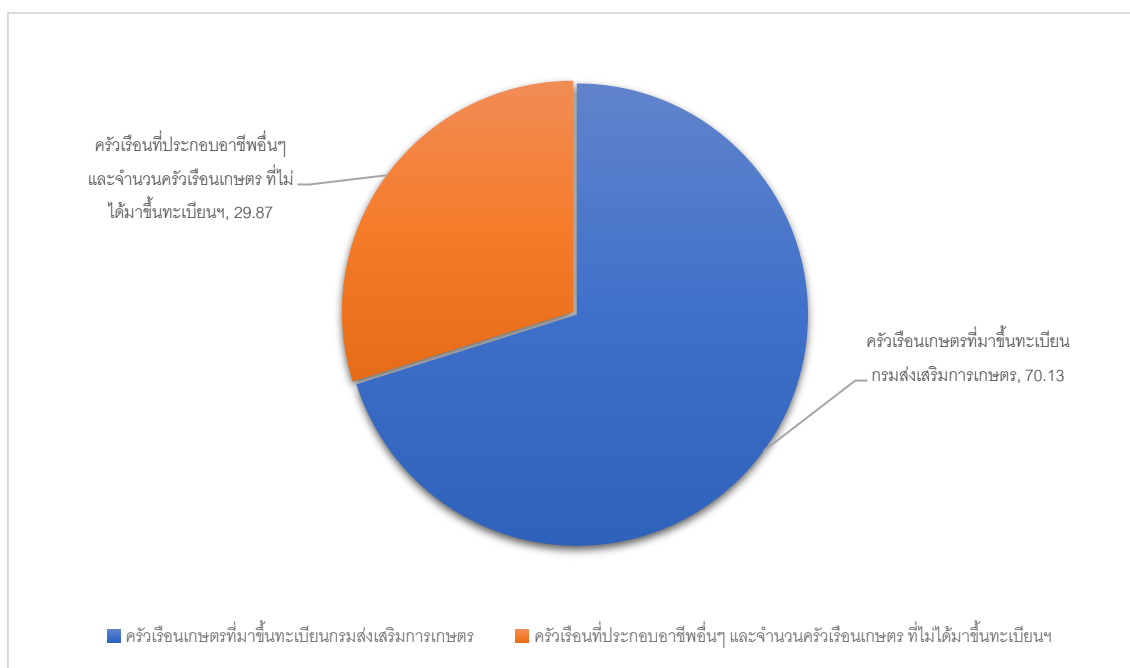
ที่มา: กรมการปกครอง (2566)



ตารางที่ 2-4 จำนวนและสัดส่วนครัวเรือน ตำบลโนนสะอาด อำเภอศรีบุญเรือง จังหวัดหนองบัวลำภู ปี 2565

รายการ	จำนวน (ครัวเรือน)	ร้อยละ
จำนวนครัวเรือนทั้งหมด ¹⁾	3,445	100.00
- จำนวนครัวเรือนเกษตรที่มาขึ้นทะเบียนกรมส่งเสริมการเกษตร ²⁾	2,416	70.13
- จำนวนครัวเรือนที่ประกอบอาชีพอื่นๆ และจำนวนครัวเรือนเกษตรที่ไม่ได้มาขึ้นทะเบียนฯ	1,029	29.87

ที่มา: 1) กรมการปกครอง (2566)
2) กรมส่งเสริมการเกษตร (2566)



รูปที่ 2-4 สัดส่วนครัวเรือนตำบลโนนสะอาด อำเภอศรีบุญเรือง จังหวัดหนองบัวลำภู ปี 2565

2.6.2 การถือครองที่ดิน

จากข้อมูลกรมการปกครอง ณ เดือนธันวาคม 2565 ตำบลโนนสะอาด มีจำนวนครัวเรือนทั้งหมด 3,445 ครัวเรือน โดยถือครองที่ดินเฉลี่ยครัวเรือนละ 29.56 ไร่

2.6.3 ลักษณะทางเศรษฐกิจและการประกอบอาชีพ

สภาพเศรษฐกิจ ของชุมชนในตำบลโนนสะอาดส่วนใหญ่ประชากรมีอาชีพด้านการเกษตรกรรม ได้แก่ ปลูกอ้อยโรงงานมากเป็นอันดับหนึ่ง รองลงมา ได้แก่ ข้าว ยางพารา และมันสำปะหลัง นอกจากนี้เกษตรกรยังมีการเลี้ยงสัตว์

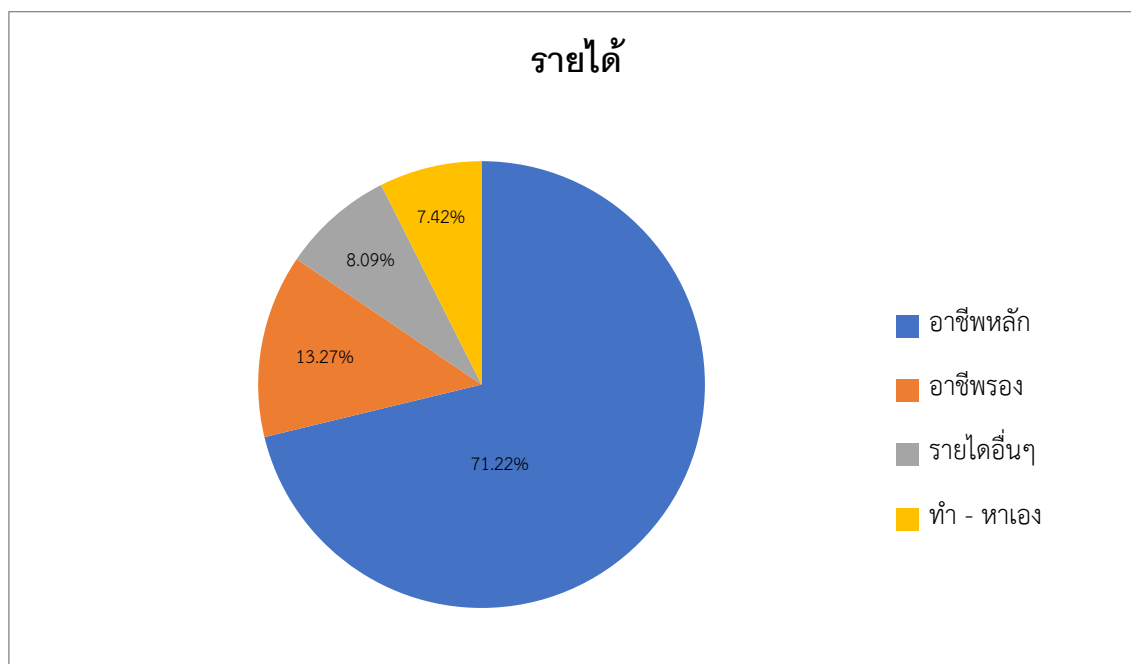


การประกอบอาชีพ ในตำบลโนนสะอาดประชากรส่วนใหญ่ประกอบอาชีพเกษตรกรรม ทั้งการทำนา ปลูกพืชไร่ ไม้ยืนต้น นอกจากนี้ยังมีการเลี้ยงสัตว์ไว้เพื่อบริโภคและจำหน่าย ค้าขาย รับจ้างทั่วไป

- อาชีพทำเกษตรกรรม ตำบลโนนสะอาดครัวเรือนเกษตรที่ขึ้นทะเบียนกับกรมส่งเสริมการเกษตร 2,416 ครัวเรือน โดยเกษตรกรปลูกอ้อยโรงงานมากเป็นอันดับหนึ่ง รองลงมา ได้แก่ ข้าว ยางพารา และมันสำปะหลัง นอกจากนี้เกษตรกรยังมีการเลี้ยงสัตว์ สำหรับการเลี้ยงสัตว์พบว่าส่วนใหญ่เลี้ยงไว้เพื่อบริโภค และจำหน่าย

2.6.4 ด้านรายได้-รายจ่าย

จากข้อมูลความพื้นฐาน พบว่า รายได้ครัวเรือนเฉลี่ยปีละ 290,809 บาท รายได้บุคคลเฉลี่ยปีละ 78,172 บาท รายจ่ายครัวเรือนเฉลี่ยปีละ 130,102 บาท รายจ่ายบุคคลเฉลี่ยปีละ 34,973 บาท เมื่อพิจารณาจะเห็นว่ารายได้ครัวเรือนมากกว่ารายจ่ายครัวเรือนปีละ 160,707 บาท และรายได้บุคคลมากกว่ารายจ่ายบุคคลปีละ 43,200 บาท ดังรายละเอียดในตารางที่ 2-4



รูปที่ 2-5 รายได้-รายจ่าย-รายได้สุทธิเฉลี่ยต่อครัวเรือนตำบลโนนสะอาด อำเภอศรีบุญเรือง จังหวัดหนองบัวลำภู



แผนการใช้ที่ดินตำบลโนนสะอาด อำเภอศรีบุญเรือง จังหวัดหนองบัวลำภู

ตารางที่ 2-5 รายได้-รายจ่าย เฉลี่ยครัวเรือน ตำบลโนนสะอาด อำเภอศรีบุญเรือง จังหวัดหนองบัวลำภู ปี 2565

พื้นที่	แหล่งรายได้ของครัวเรือน (บาท/ปี)				รายได้ครัวเรือน เฉลี่ย (บาท/ปี)	รายได้บุคคลเฉลี่ย (บาท/ปี)	รายจ่ายครัวเรือน เฉลี่ย (บาท/ปี)	รายจ่ายบุคคล เฉลี่ย (บาท/ปี)
	อาชีพหลัก	อาชีพรอง	รายได้อื่น	ทำ-หาเอง				
ตำบลโนนสะอาด	207,098	38,598	23,535	21,578	290,809	78,172	130,102	34,973
หมู่ที่ 1 โนนสะอาด	418,511	93,870	50,002	16,467	578,850	136,085	419,459	98,613
หมู่ที่ 2 หินตลาด	147,540	23,300	20,408	28,645	219,893	57,707	46,236	12,134
หมู่ที่ 3 วังโปร่ง	159,324	28,414	12,296	7,180	207,214	53,740	104,257	27,039
หมู่ที่ 4 โนนคูณ	165,955	16,190	14,663	6,664	203,472	46,117	40,038	9,075
หมู่ที่ 5 พุงโพธิ์	147,358	13,425	8,469	875	170,127	49,344	78,487	22,765
หมู่ที่ 6 วังแคน	193,806	15,467	25,662	21,624	256,559	59,372	164,558	38,081
หมู่ที่ 7 โต่งตัน	205,101	137,904	21,110	8,135	372,250	79,736	173,733	37,214
หมู่ที่ 8 วังโพน	177,522	44,522	31,575	13,271	266,890	67,772	129,608	32,912
หมู่ที่ 9 นาอุดม	286,400	78,245	62,335	57,291	484,270	116,551	120,041	28,891
หมู่ที่ 10 ห้วยบง	180,490	30,741	24,737	40,234	276,202	53,016	146,391	28,099
หมู่ที่ 11 คีมน้ำเกลือ	164,225	47,962	25,152	17,433	254,772	73,307	134,666	38,748
หมู่ที่ 12 ศรีสง่า	148,857	9,318	11,219	30,508	199,903	64,728	45,652	14,782
หมู่ที่ 13 โนนนาใหม่	241,186	27,754	22,271	18,263	309,475	121,322	127,263	49,890
หมู่ที่ 14 โนนห้วยนา	127,231	52,615	51,262	47,167	278,274	72,351	225,705	58,683
หมู่ที่ 15 ศรีภูทอง	50,802	7,019	8,345	16,833	83,000	67,297	56,157	45,533
หมู่ที่ 16 โนนทอง	443,106	32,478	20,378	12,132	508,094	130,676	174,549	44,892
หมู่ที่ 17 วังคูณ	186,081	3,354	7,161	25,752	222,348	61,763	102,561	28,489





บทที่ 3

สถานภาพของทรัพยากรธรรมชาติ

การศึกษาสถานภาพของทรัพยากรธรรมชาติในพื้นที่ตำบลโนนสะอาด อำเภอศรีบุญเรือง จังหวัดหนองบัวลำภู ได้แก่ ทรัพยากรป่าไม้ ทรัพยากรน้ำ และทรัพยากรดิน ซึ่งเป็นทรัพยากรกายภาพที่สำคัญต่อการทำการเกษตร ดังนั้นจึงจำเป็นต้องทราบว่าทรัพยากรธรรมชาติแต่ละชนิดปัจจุบันมีสถานะอย่างไร เพื่อใช้เป็นข้อมูลประกอบการวางแผนการใช้ที่ดินซึ่งจะนำไปสู่การกำหนดแผนงานโครงการกิจกรรมรวมถึงมาตรการต่าง ๆ เพื่อการพัฒนาพื้นที่อย่างมีประสิทธิภาพต่อไป โดยมีรายละเอียดดังนี้

3.1 ทรัพยากรป่าไม้

3.1.1 ป่าไม้ตามกฎหมายและมติคณะรัฐมนตรี

1) ป่าอนุรักษ์ ไม่พบพื้นที่ป่าอนุรักษ์ (เขตอุทยานแห่งชาติ เขตรักษาพันธุ์สัตว์ป่า เขตวนอุทยาน เขตห้ามล่าสัตว์ป่า) ในพื้นที่

2) ป่าสงวนแห่งชาติ ได้มีการจำแนกเขตการใช้ประโยชน์ทรัพยากรและที่ดินป่าไม้ในพื้นที่ป่าสงวนแห่งชาติตามมติคณะรัฐมนตรี วันที่ 10 มีนาคม 2535 และ 17 มีนาคม 2535 แบ่งออกเป็น 3 เขต ประกอบด้วย เขตพื้นที่ป่าเพื่อการอนุรักษ์ (Zone C) เขตพื้นที่ป่าเพื่อเศรษฐกิจ (Zone E) และเขตพื้นที่ป่าที่เหมาะสมต่อการเกษตร (Zone A) จากการวิเคราะห์ข้อมูลพบพื้นที่ป่าจำแนกเขตการใช้ประโยชน์ทรัพยากรที่ดินและป่าไม้ในพื้นที่ป่าสงวนแห่งชาติตามมติคณะรัฐมนตรีในพื้นที่ ได้แก่

(1) เขตพื้นที่ป่าเพื่อการอนุรักษ์ (Zone C) เนื้อที่ 20,525 ไร่

(2) เขตพื้นที่ป่าเพื่อเศรษฐกิจ (Zone E) เนื้อที่ 6,695 ไร่

3.1.2 ชั้นคุณภาพลุ่มน้ำ (มติคณะรัฐมนตรี วันที่ 28 พฤษภาคม 2528) จากการวิเคราะห์ข้อมูลพบชั้นคุณภาพลุ่มน้ำในพื้นที่ ได้แก่

1) พื้นที่ลุ่มน้ำชั้นที่ 1A เนื้อที่ 2,522 ไร่

2) พื้นที่ลุ่มน้ำชั้นที่ 2A เนื้อที่ 3,439 ไร่

3) พื้นที่ลุ่มน้ำชั้นที่ 3A เนื้อที่ 3,330 ไร่

4) พื้นที่ลุ่มน้ำชั้นที่ 4A เนื้อที่ 7,385 ไร่

5) พื้นที่ลุ่มน้ำชั้นที่ 4B เนื้อที่ 38,020 ไร่

6) พื้นที่ลุ่มน้ำชั้นที่ 5A เนื้อที่ 2,249 ไร่

7) พื้นที่ลุ่มน้ำชั้นที่ 5B เนื้อที่ 44,901 ไร่

ทั้งนี้ เนื้อที่ดังกล่าวข้างต้นคำนวณด้วยระบบสารสนเทศภูมิศาสตร์ เป็นเนื้อที่เบื้องต้นเท่านั้น ไม่สามารถใช้อ้างอิงได้ทางกฎหมาย



3.2 ทรัพยากรน้ำ

3.2.1 ปริมาณน้ำฝน พบว่าในพื้นที่ตำบลโนนสะอาด มีปริมาณน้ำฝนเฉลี่ยในคาบ 30 ปี (พ.ศ. 2536-2565) 1,452.3 มิลลิเมตรต่อปี

3.2.2 น้ำผิวดิน หมายถึง แม่น้ำลำคลอง หนอง บึง ทะเลสาบ อ่างเก็บ และแหล่งน้ำสาธารณะอื่น ๆ ที่อยู่ในผืนแผ่นดิน ในพื้นที่ตำบลโนนสะอาด มีรายละเอียดของแหล่งน้ำผิวดินดังนี้

แหล่งน้ำผิวดินธรรมชาติ ได้แก่ น้ำพวย ห้วยกอก ห้วยข่า ห้วยจานเจี้ยว ห้วยโจด ห้วยซำบอน ห้วยบง ห้วยบ่อทอง ห้วยเม็ก ห้วยยาง ห้วยยางซิ่น ห้วยท่าฮอก ห้วยหินเทิบ ห้วยหินเหล็กไฟ และห้วยไฮ

แหล่งน้ำผิวดินที่มนุษย์สร้างขึ้น ได้แก่ อ่างเก็บน้ำห้วยภูทอง และอ่างเก็บน้ำห้วยยาง

3.2.3 จากฐานข้อมูลน้ำบาดาลของกรมทรัพยากรน้ำบาดาล (2566) ซึ่งพบว่า ตำบลโนนสะอาด มีจำนวนบ่อบาดาลราชการจำนวน 15 บ่อ และจำนวนบ่อบาดาลเอกชนจำนวน 1 บ่อ

3.3 ทรัพยากรดิน

ทรัพยากรดินในพื้นที่ตำบลโนนสะอาด อำเภอศรีบุญเรือง จังหวัดหนองบัวลำภู พบหน่วยแผนที่ดินทั้งหมด 19 หน่วยแผนที่ดิน และหน่วยพื้นที่เบ็ดเตล็ด 2 หน่วยแผนที่ ดังนี้

3.3.1 ดินในพื้นที่ลุ่ม มี 6 หน่วยแผนที่ดิน ได้แก่

1) หน่วยแผนที่ดิน AC-pd,col-sLA ดินตะกอนน้ำพาเชิงซ้อนที่มีการระบายน้ำเลวและเป็นดินร่วนหยาบ มีเนื้อดินบนเป็นดินร่วนปนทราย ความลาดชัน 0-2 เปอร์เซ็นต์ มีเนื้อที่ 157 ไร่ หรือร้อยละ 0.15 ของเนื้อที่ตำบล

2) หน่วยแผนที่ดิน AC-pd,fl-sLA ดินตะกอนน้ำพาเชิงซ้อนที่มีการระบายน้ำเลวและเป็นดินร่วนละเอียด มีเนื้อดินบนเป็นดินร่วนปนทราย ความลาดชัน 0-2 เปอร์เซ็นต์ มีเนื้อที่ 773 ไร่ หรือร้อยละ 0.76 ของเนื้อที่ตำบล

3) หน่วยแผนที่ดิน Cpa-clA ชุดดินซุ่มแพ มีเนื้อดินบนเป็นดินร่วนปนดินเหนียว ความลาดชัน 0-2 เปอร์เซ็นต์ มีเนื้อที่ 2,145 ไร่ หรือร้อยละ 2.11 ของเนื้อที่ตำบล

4) หน่วยแผนที่ดิน Cpa-fl-lA ดินซุ่มแพที่เป็นดินร่วนละเอียด มีเนื้อดินบนเป็นดินร่วน ความลาดชัน 0-2 เปอร์เซ็นต์ มีเนื้อที่ 2,081 ไร่ หรือร้อยละ 2.04 ของเนื้อที่ตำบล

5) หน่วยแผนที่ดิน Lah-sLA ชุดดินละห่านทราย มีเนื้อดินบนเป็นดินร่วนปนทราย ความลาดชัน 0-2 เปอร์เซ็นต์ มีเนื้อที่ 311 ไร่ หรือร้อยละ 0.31 ของเนื้อที่ตำบล

6) หน่วยแผนที่ดิน St-sLA ชุดดินสีทน มีเนื้อดินบนเป็นดินร่วนปนทราย ความลาดชัน 0-2 เปอร์เซ็นต์ มีเนื้อที่ 493 ไร่ หรือร้อยละ 0.48 ของเนื้อที่ตำบล

3.3.2 ดินในพื้นที่ดอน มี 13 หน่วยแผนที่ดิน ได้แก่

1) หน่วยแผนที่ดิน Kg-tks-lsC ดินค้ำบงที่เป็นทรายหนา มีเนื้อดินบนเป็นดินทรายปนดินร่วน ความลาดชัน 5-12 เปอร์เซ็นต์ มีเนื้อที่ 31,477 ไร่ หรือร้อยละ 30.91 ของเนื้อที่ตำบล



- 2) หน่วยแผนที่ดิน Kld-clB ชุดดินกลางดง มีเนื้อดินบนเป็นดินร่วนปนดินเหนียว ความลาดชัน 2-5 เปอร์เซ็นต์ มีเนื้อที่ 49 ไร่ หรือร้อยละ 0.05 ของเนื้อที่ตำบล
- 3) หน่วยแผนที่ดิน Kmr-col-sLB/csub ดินเขมรราชที่เป็นดินร่วนหยาบ มีเนื้อดินบนเป็นดินร่วนปนทราย ความลาดชัน 2-5 เปอร์เซ็นต์ ดินล่างพบชั้นดินเหนียว มีเนื้อที่ 26,261 ไร่ หรือร้อยละ 25.79 ของเนื้อที่ตำบล
- 4) หน่วยแผนที่ดิน Kmr-fl-sLB/csub ดินเขมรราชที่เป็นดินร่วนละเอียด มีเนื้อดินบนเป็นดินร่วนปนทราย ความลาดชัน 2-5 เปอร์เซ็นต์ ดินล่างพบชั้นดินเหนียว มีเนื้อที่ 1,285 ไร่ หรือร้อยละ 1.26 ของเนื้อที่ตำบล
- 5) หน่วยแผนที่ดิน Kmr-hb,col-sLA/csub ดินเขมรราชที่มีความอึดตัวเบสสูงและเป็นดินร่วนหยาบ มีเนื้อดินบนเป็นดินร่วนปนทราย ความลาดชัน 0-2 เปอร์เซ็นต์ ดินล่างพบชั้นดินเหนียว มีเนื้อที่ 3,227 ไร่ หรือร้อยละ 3.17 ของเนื้อที่ตำบล
- 6) หน่วยแผนที่ดิน Kmr-hb,col-sLB/csub ดินเขมรราชที่มีความอึดตัวเบสสูงและเป็นดินร่วนหยาบ มีเนื้อดินบนเป็นดินร่วนปนทราย ความลาดชัน 2-5 เปอร์เซ็นต์ ดินล่างพบชั้นดินเหนียว มีเนื้อที่ 12,420 ไร่ หรือร้อยละ 12.20 ของเนื้อที่ตำบล
- 7) หน่วยแผนที่ดิน ML-gclC ชุดดินมวกเหล็ก มีเนื้อดินบนเป็นดินร่วนปนดินเหนียวปนกรวด ความลาดชัน 5-12 เปอร์เซ็นต์ มีเนื้อที่ 750 ไร่ หรือร้อยละ 0.74 ของเนื้อที่ตำบล
- 8) หน่วยแผนที่ดิน ML-gclD ชุดดินมวกเหล็ก มีเนื้อดินบนเป็นดินร่วนปนดินเหนียวปนกรวด ความลาดชัน 12-20 เปอร์เซ็นต์ มีเนื้อที่ 24 ไร่ หรือร้อยละ 0.02 ของเนื้อที่ตำบล
- 9) หน่วยแผนที่ดิน Nbd-sLB ชุดดินหนองบัวแดง มีเนื้อดินบนเป็นดินร่วนปนทราย ความลาดชัน 2-5 เปอร์เซ็นต์ มีเนื้อที่ 7,714 ไร่ หรือร้อยละ 7.57 ของเนื้อที่ตำบล
- 10) หน่วยแผนที่ดิน Nu-lsB ชุดดินนาคู มีเนื้อดินบนเป็นดินทรายปนดินร่วน ความลาดชัน 2-5 เปอร์เซ็นต์ มีเนื้อที่ 2,030 ไร่ หรือร้อยละ 1.99 ของเนื้อที่ตำบล
- 11) หน่วยแผนที่ดิน Pu-sLB/csub ชุดดินภูพาน มีเนื้อดินบนเป็นดินร่วนปนทราย ความลาดชัน 2-5 เปอร์เซ็นต์ ดินล่างพบชั้นดินเหนียว มีเนื้อที่ 24 ไร่ หรือร้อยละ 0.02 ของเนื้อที่ตำบล
- 12) หน่วยแผนที่ดิน Ws-clB ชุดดินวังสะพุง มีเนื้อดินบนเป็นดินร่วนปนดินเหนียว ความลาดชัน 2-5 เปอร์เซ็นต์ มีเนื้อที่ 5 ไร่ หรือร้อยละ 0.01 ของเนื้อที่ตำบล
- 13) หน่วยแผนที่ดิน Ws-clC ชุดดินวังสะพุง มีเนื้อดินบนเป็นดินร่วนปนดินเหนียว ความลาดชัน 5-12 เปอร์เซ็นต์ มีเนื้อที่ 1,388 ไร่ หรือร้อยละ 1.36 ของเนื้อที่ตำบล

3.3.3 พื้นที่เบ็ดเตล็ด มี 2 หน่วยแผนที่ ได้แก่

- 1) หน่วยแผนที่ SC พื้นที่ลาดชันเชิงซ้อน มีเนื้อที่ 9,149 ไร่ หรือร้อยละ 8.98 ของเนื้อที่ตำบล
- 2) หน่วยแผนที่ W พื้นที่น้ำ มีเนื้อที่ 83 ไร่ หรือร้อยละ 0.08 ของเนื้อที่ตำบล



ปัญหาทรัพยากรดินทางการเกษตรตามสภาพธรรมชาติในพื้นที่ พบปัญหาดินทรายจัด มีเนื้อที่ 31,477 ไร่ หรือร้อยละ 30.91 ของเนื้อที่ตำบล คือ ดินค้ำบงที่เป็นทรายหนา (Kg-tks) และปัญหาดินตื้น มีเนื้อที่ 8,488 ไร่ หรือร้อยละ 8.33 ของเนื้อที่ตำบล ได้แก่ ชุดดินมวกเหล็ก (Ml) และชุดดินหนองบัวแดง (Nbd)

รายละเอียดของสมบัติดิน ตำบลโนนสะอาด อำเภอศรีบุญเรือง จังหวัดหนองบัวลำภู ดังแสดงในตารางที่ 3-1 และแผนที่แสดงในลักษณะของชุดดิน (รูปที่ 3-1)



ตารางที่ 3-1 สมบัติดิน ตำบลโนนสะอาด อำเภอศรีบุญเรือง จังหวัดหนองบัวลำภู

หน่วยแผนที่ดิน	ความลาด ชัน (%)	ความ ลึก (ซม.)	การระบายน้ำ	ความ อุดม สมบูรณ์ ของดิน	ความ จุ แลกเปลี่ยน แคตไอออน (cmol/kg)	ความ อิมตัว เบส (%)	ปฏิกิริยาดิน		ค่าการ นำ ไฟฟ้า (dS/m)	เนื้อที่	
							ดินบน	ดินล่าง		ไร่	ร้อยละ
AC-pd,col-sIA	0-2	>150	เลว	ปานกลาง	10-20	35-75	5.0-6.5	5.5-7.0	<2	157	0.15
AC-pd,fl-sIA	0-2	>150	เลว	ต่ำ	10-20	35-75	5.0-6.5	5.5-7.0	<2	773	0.76
Cpa-clA	0-2	>150	ค่อนข้างเลว	ต่ำ	<10	35-75	5.5-6.0	6.0-6.5	<2	2,145	2.11
Cpa-fl-IA	0-2	>150	ค่อนข้างเลว	ต่ำ	<10	35-75	5.5-6.0	6.0-6.5	<2	2,081	2.04
Kg-tks-lsC	5-12	>150	ค่อนข้างมากถึงดี	ต่ำ	<10	35-75	6.0-6.5	6.5-7.0	<2	31,477	30.91
Kld-clB	2-5	>150	ดี	ปานกลาง	<10	35-75	5.5-6.5	5.5-7.0	<2	49	0.05
Kmr-col-sIB/csub	2-5	>150	ดีปานกลาง	ต่ำ	<10	<35	4.5-6.0	4.5-5.5	<2	26,261	25.79
Kmr-fl-sIB/csub	2-5	>150	ดีปานกลาง	ต่ำ	<10	<35	4.5-6.0	4.5-5.5	<2	1,186	1.16
Kmr-fl-sIB/csub*	2-5	>150	ดีปานกลาง	ปานกลาง	<10	<35	4.5-6.0	4.5-5.5	<2	99	0.10
Kmr-hb,col-sIA/csub	0-2	>150	ดีปานกลาง	ต่ำ	<10	35-75	5.5-6.0	6.0-7.0	<2	3,227	3.17
Kmr-hb,col-sIB/csub	2-5	>150	ดีปานกลาง	ต่ำ	<10	35-75	5.5-6.0	6.0-7.0	<2	12,420	12.20
Lah-sIA	0-2	>150	ดีปานกลางถึง ค่อนข้างเลว	ต่ำ	<10	<35	5.0-5.5	4.5-5.0	<2	311	0.31



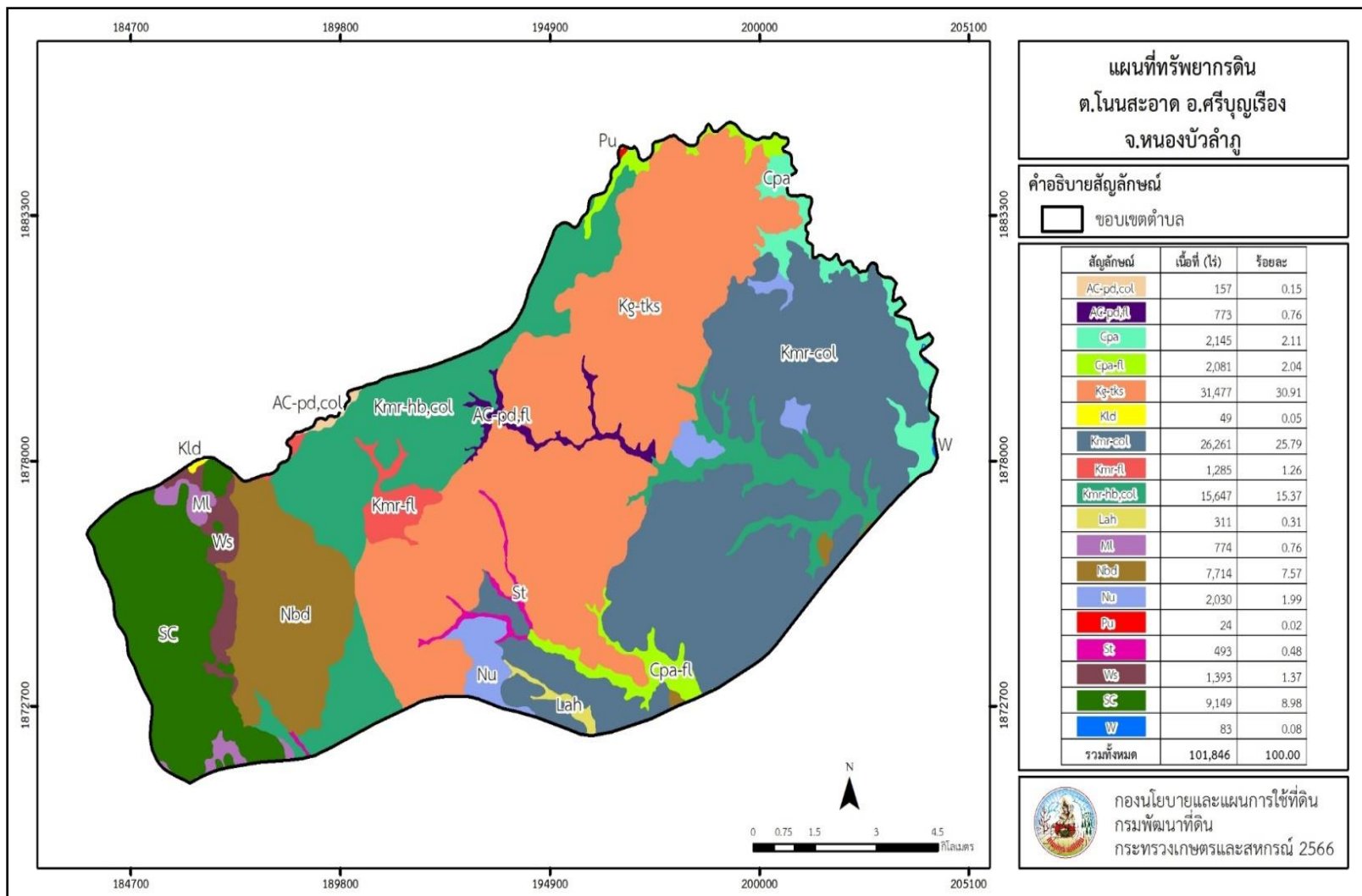
ตารางที่ 3-1 (ต่อ)

หน่วยแผนที่ดิน	ความลาด ชัน (%)	ความ ลึก (ซม.)	การระบายน้ำ	ความ อุดม สมบูรณ์ ของดิน	ความ จุ แลกเปลี่ยน แคตไอออน (cmol/kg)	ความ อึดตัว เบส (%)	ปฏิกิริยาดิน		ค่าการนำ ไฟฟ้า (dS/m)	เนื้อที่	
							ดินบน	ดินล่าง		ไร่	ร้อยละ
Mlz-gclC	5-12	25-50	ดี	ปานกลาง	10-20	35-75	5.5-7.0	5.5-6.5	<2	750	0.74
Ml-gclD	12-20	25-50	ดี	ปานกลาง	10-20	35-75	5.5-7.0	5.5-6.5	<2	24	0.02
Nbd-slB	2-5	0-50	ดีปานกลาง	ต่ำ	<10	<35	5.0-5.5	5.0-5.5	<2	7,714	7.57
Nu-lsB	2-5	>150	ดี	ต่ำ	<10	<35	5.0-5.5	4.5-5.0	<2	2,030	1.99
Pu-slB/csub	2-5	>150	ดี	ต่ำ	<10	<35	5.0-5.5	4.5-5.0	<2	24	0.02
St-slA	0-2	>150	ค่อนข้างเลว	ต่ำ	10-20	35-75	5.0-5.5	5.5-6.5	<2	493	0.48
Ws-clB	2-5	50-100	ดี	ปานกลาง	10-20	35-75	6.0-7.0	5.5-7.0	<2	5	0.01
Ws-clC	5-12	50-100	ดี	ปานกลาง	10-20	35-75	6.0-7.0	5.5-7.0	<2	1,388	1.36
SC	>35	-	-	-	-	-	-	-	-	9,149	8.98
W	-	-	-	-	-	-	-	-	-	83	0.08
รวมทั้งหมด										101,846	100.00

- หมายเหตุ: 1. * หมายถึง หน่วยแผนที่ดินที่มีความอุดมสมบูรณ์ของดินต่างจากหน่วยแผนที่ดินเดียวกัน
2. เนื้อที่คำนวณด้วยโปรแกรมระบบสารสนเทศภูมิศาสตร์



แผนการใช้ที่ดินตำบลโนนสะอาด อำเภอศรีบุญเรือง จังหวัดหนองบัวลำภู



รูปที่ 3-1 ทรัพยากรดินตำบลโนนสะอาด อำเภอศรีบุญเรือง จังหวัดหนองบัวลำภู



บทที่ 4

กระบวนการมีส่วนร่วมของชุมชน (Participatory Rural Appraisal : PRA)

4.1 การวิเคราะห์ผลจากการจัดทำกระบวนการมีส่วนร่วมของชุมชน (PRA)

การวิเคราะห์ผลจากการจัดทำกระบวนการมีส่วนร่วมของชุมชน (PRA) เมื่อวันที่ 21 กรกฎาคม 2566 มีสาระสำคัญสรุปได้ดังนี้

4.1.1 ปัญหาหลักของตำบลโนนสะอาด คือ

- 1) ดินขาดความอุดมสมบูรณ์
- 2) ขาดแคลนน้ำเพื่อการเกษตร
- 3) พื้นที่แล้งซ้ำซาก
- 4) การใช้สารเคมีกำจัดวัชพืช
- 5) ไม่มีกรรมสิทธิ์ในที่ดิน

4.1.2 ความต้องการของชุมชน เกษตรกร และเทศบาลตำบลโนนสะอาด มีความต้องการ 3 ประการ คือ

- 1) แก้ไขปัญหาดินขาดความอุดมสมบูรณ์
- 2) แก้ไขปัญหาการขาดแคลนน้ำ
- 3) ปรับรูปที่ดินและปรับเปลี่ยนกิจกรรมการผลิตให้เหมาะสมกับที่ดิน

ผลจากการจัดทำกระบวนการมีส่วนร่วมของชุมชน (PRA) ได้นำมาวิเคราะห์ร่วมกับปัญหาด้านกายภาพ โดยระบบ DPSIR มีรายละเอียดดังนี้

1) แรงขับเคลื่อน (Driver) มี 5 ประการ คือ

- 1.1) วัตถุประสงค์กำเนิดดินเป็นหินทราย
- 1.2) ความอุดมสมบูรณ์ทางธรรมชาติต่ำ
- 1.3) เกิดการชะล้างในพื้นที่
- 1.4) ปริมาณน้ำฝนน้อย ฝนไม่ตกต้องตามฤดูกาล
- 1.5) ไม่มีกรรมสิทธิ์ในที่ดิน

2) แรงกดดัน (Pressure) ที่เกิดจากปัจจัยขับเคลื่อน มี 4 ประการ คือ

- 2.1) การปรับปรุงบำรุงดิน
- 2.2) การบริหารจัดการน้ำ
- 2.3) จัดสรรที่ดินทำกิน
- 2.4) การจัดการกลไกทางการตลาด



3) สภาวะ (State) ที่เกิดแรงกดดัน มี 5 ประการ คือ

- 3.1) ดินขาดความอุดมสมบูรณ์ทั้งทางกายภาพ/เคมี/ชีวภาพ
- 3.2) ขาดแคลนน้ำเพื่อการเกษตร
- 3.3) พื้นที่ป่าไม้ลดลง
- 3.4) ราษฎรเรียกร้องสิทธิในที่ดิน
- 3.5) ราคาปัจจัยการผลิตสูง

4) ผลกระทบ (Impact) ที่ปรากฏในพื้นที่ มี 4 ประการ คือ

- 4.1) แหล่งน้ำที่มีอยู่ตื้นเขินจากตะกอนและวัชพืชน้ำ
- 4.2) ผลผลิตพืชต่ำ ต้นทุนการผลิตสูง
- 4.3) รายได้น้อย
- 4.4) หนี้สินภาคครัวเรือนการเกษตร

5) การตอบสนอง (Response) ของรัฐในอดีต ปัจจุบัน และในอนาคต มีดังนี้

อดีต-ปัจจุบัน

ปัญหาเรื่องดินและการขาดแคลนน้ำ

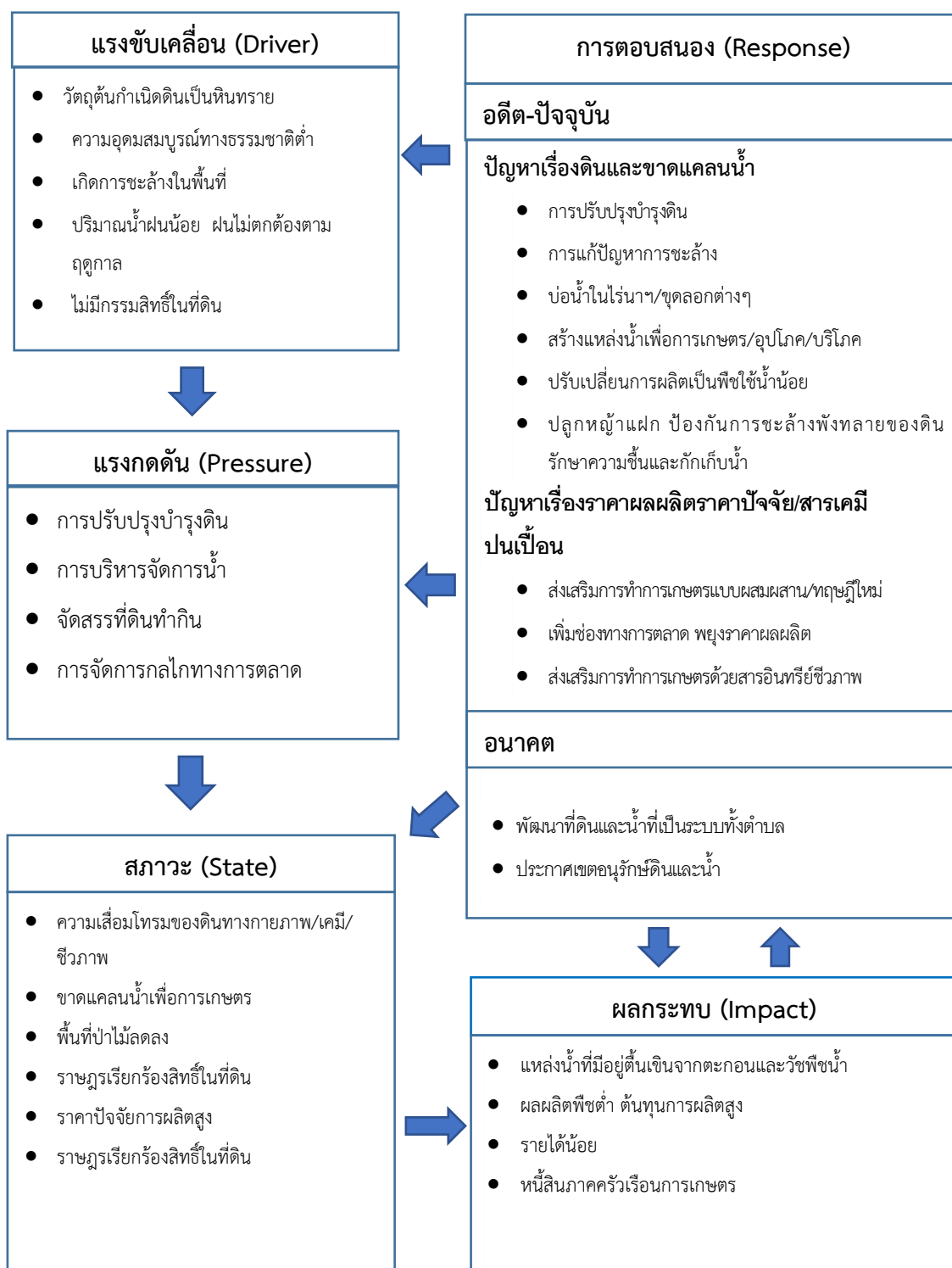
- 5.1) การปรับปรุงบำรุงดิน
- 5.2) การแก้ปัญหาการชะล้าง
- 5.3) บ่อน้ำในไร่นา/ขุดลอกต่างๆ
- 5.4) สร้างแหล่งน้ำเพื่อการเกษตร/อุปโภค/บริโภค
- 5.5) ปรับเปลี่ยนการผลิตเป็นพืชใช้น้ำน้อย
- 5.6) ปลูกหญ้าแฝก ป้องกันการชะล้างพังทลายของดิน รักษาความชื้นและกักเก็บน้ำ

ปัญหาเรื่องราคาผลผลิต/ราคาปัจจัย/สารเคมีปนเปื้อน

- 5.7) ส่งเสริมการทำเกษตรแบบผสมผสาน/ทฤษฎีใหม่
- 5.8) เพิ่มช่องทางการตลาด พยายามราคาผลผลิต
- 5.9) ส่งเสริมการทำเกษตรด้วยสารอินทรีย์ชีวภาพ

อนาคต

- (1) พัฒนาที่ดินและน้ำที่เป็นระบบทั้งตำบล
 - (2) ประกาศเขตอนุรักษ์ดินและน้ำ
- ดังมีรายละเอียดในรูปที่ 4-1



รูปที่ 4-1 การวิเคราะห์สถานการณ์โดยระบบ DPSIR ของตำบลโนนสะอาด อำเภอศรีบุญเรือง จังหวัดหนองบัวลำภู



4.2 ระบบการปลูกพืชในปัจจุบัน

ตำบลโนนสะอาด อำเภอศรีบุญเรือง จังหวัดหนองบัวลำภู มีการเพาะปลูกพืช ดังนี้

4.2.1 เขตทำนาลุ่มและนาดอน

เกษตรกรจะปลูกข้าวนาปีในพื้นที่ลุ่มช่วงฤดูฝน โดยปลูกระหว่างเดือนพฤษภาคมและจะเก็บเกี่ยวช่วงเดือนพฤศจิกายนถึงธันวาคม ส่วนข้าวนาปีในบริเวณที่ดอนจะปลูกช่วงเดือนมิถุนายน-สิงหาคมและเก็บเกี่ยวช่วงเดือนพฤศจิกายนถึงธันวาคม พันธุ์ข้าวที่ปลูก ได้แก่ ข้าวเหนียวอีกร 6 ข้าวขาวดอกมะลิ 105 ข้าวเจ้าพันธุ์ กข15 หลังจากเก็บเกี่ยวข้าวเกษตรกรจะมีการปลูกพืชหลังนา ได้แก่ พืชผัก พืชใช้น้ำน้อยอื่น ๆ เช่น ข้าวโพดข้าวเหนียว ข้าวโพดหวาน

4.2.2 เขตปลูกพืชไร่

เกษตรกรตำบลนาออกมีการปลูกพืชไร่ เช่น อ้อยโรงงาน มันสำปะหลัง ข้าวโพด ซึ่งพืชไร่สามารถปลูกได้ตลอดทั้งปีแต่ส่วนมากจะนิยมปลูกในช่วงเดือนกุมภาพันธ์ถึงเดือนกันยายน

4.2.3 เขตปลูกไม้ยืนต้น

ไม้ยืนต้นที่นิยมปลูก ได้แก่ ยางพารา ยูคาลิปตัส ปาล์มน้ำมันและไม้เศรษฐกิจทางเลือก

4.2.4 เขตปลูกไม้ผล

ไม้ผลที่นิยมปลูก ได้แก่ ลำไย มะม่วง มะขาม ไม้ผลผสมดั่งรายละเอียด(รูปที่ 4-3)



เดือน \ ชนิดพืช	ม.ค.	ก.พ.	มี.ค.	เม.ย.	พ.ค.	มิ.ย.	ก.ค.	ส.ค.	ก.ย.	ต.ค.	พ.ย.	ธ.ค.
ข้าวนาปี						กข 6. ข้าวดอกมะลิ 105. กข 15						
พืชผักผสม	พืชผัก											
พืชไร่	อ้อย											
	มันสำปะหลัง											
	ข้าวโพด											
ไม้ยืนต้น	ยางพารา ยูคาลิปตัส ปาล์มน้ำมัน ไม้เศรษฐกิจทางเลือก											
ไม้ผล	ลำไย มะม่วง มะขาม ไม้ผลผสม											

รูปที่ 4-2 ระบบการปลูกพืชในปัจจุบันตำบลโนนสะอาด อำเภอศรีบุญเรือง จังหวัดหนองบัวลำภู



บทที่ 5

การประเมินคุณภาพดิน

5.1 หลักการประเมินคุณภาพที่ดินด้านกายภาพ

การประเมินคุณภาพที่ดินหรือการประเมินความเหมาะสมของที่ดิน สอดคล้องตามหลักการของ FAO Framework ค.ศ. 1983 ซึ่งการประเมินคุณภาพที่ดินด้านกายภาพ เป็นการประเมินศักยภาพของที่ดินว่าที่ดินนั้น ๆ เหมาะสมมากหรือน้อยเพียงใดสำหรับการใช้ที่ดินประเภทต่าง ๆ หรือการปลูกพืชต่าง ๆ โดยพิจารณาจากสภาพแวดล้อมที่มีผลต่อการเจริญเติบโตของพืช สมบัติดินที่ได้จำแนกไว้ในแต่ละตำบล ร่วมกับการจัดการพื้นที่ เช่น ระบบชลประทาน พื้นที่ยกร่อง การจัดระบบอนุรักษ์ดินและน้ำ เป็นต้น และนอกจากนี้พิจารณาความต้องการปัจจัยต่อการปลูกพืชแต่ละชนิด สอดคล้องตามหลักการของ FAO ได้แก่ ความต้องการด้านพืช ความต้องการด้านการจัดการ ความต้องการด้านการอนุรักษ์ (บັນทิต และ คำธณ, 2542) รายละเอียดดังตารางที่ 5-1

ระดับความเหมาะสมของที่ดินได้จากการสังเคราะห์ข้อมูลดิน การจัดการที่ดิน หรือดินที่มีลักษณะเฉพาะที่เกิดขึ้นตามสภาพภูมิประเทศ (ซึ่งจะเรียกรวมว่าหน่วยที่ดิน) ลักษณะภูมิอากาศ พิจารณาร่วมกับระดับความต้องการปัจจัยต่อการเจริญเติบโตของพืชแต่ละชนิด หลังจากนั้นดำเนินการประเมินคุณภาพที่ดิน ซึ่งสามารถจำแนกระดับความเหมาะสมของที่ดินได้เป็น 4 ชั้น ได้แก่ เหมาะสมสูง (S1) เหมาะสมปานกลาง (S2) เหมาะสมเล็กน้อย (S3) และไม่เหมาะสม (N) โดยที่

S1 : ไม่มีข้อจำกัดด้านที่ดินตามปัจจัยที่ใช้พิจารณา

S2 : มีข้อจำกัดด้านที่ดินที่แก้ไขได้ง่ายหรือข้อจำกัดอาจไม่ส่งผลกระทบต่อ การเจริญเติบโตของพืชอย่างชัดเจน

S3 : มีข้อจำกัดด้านที่ดินที่แก้ไขได้ยาก ควรปรับเปลี่ยนการผลิตเป็นพืชชนิดอื่นหรือกิจกรรมอื่น (ส่วนใหญ่เป็นลักษณะทางกายภาพ)

N : มีข้อจำกัดที่พัฒนาหรือปรับปรุงที่ดินได้ยากมาก หากจะดำเนินการพัฒนาหรือปรับปรุงต้องใช้ต้นทุนสูงหรือเครื่องจักรขนาดใหญ่ แนะนำให้ปรับเปลี่ยนการผลิต



ตารางที่ 5-1 ตัวอย่างการประเมินคุณภาพที่ดินด้านกายภาพของประเภทการใช้ประโยชน์ที่ดิน

คุณภาพที่ดิน (Land Quality)	คุณลักษณะที่ดินตัวแทน (Land Characteristics)	ระดับความเหมาะสม (Land Suitability Rating)
1. ความเหมาะสมด้านความต้องการด้านพืช (Crop Requirements)		
1.1. การหยั่งลึกของรากพืช (r)	ความลึกของดิน	S1
1.2. ความชุ่มชื้นที่เป็นประโยชน์ต่อพืช (m)	ปริมาณน้ำฝนเฉลี่ยในรอบปี	S2m
1.3. ความเป็นประโยชน์ของออกซิเจนต่อรากพืช (o)	สภาพการระบายน้ำของดิน	S2o
ความเหมาะสมรวมด้านความต้องการด้านพืช (Crop Requirements)		S2om
2. ความเหมาะสมรวมความต้องการด้านการจัดการ (Management Requirements)		
2.1. สภาวะการเขตกรรม (k)	ชั้นความยากง่ายในการเขตกรรม (ดินบน)	S1
2.2. ศักยภาพการใช้เครื่องจักรกล (w)	ความลาดชันของพื้นที่	S3w
ความเหมาะสมรวมด้านความต้องการด้านการจัดการ (Management Requirements)		S3w
3. ความเหมาะสมด้านความต้องการด้านการอนุรักษ์ (Conservation Requirements)		
3.1 ความเสียหายจากการกัดกร่อน (e)	ความลาดชันของพื้นที่	S3e
ความเหมาะสมรวมด้านความต้องการด้านการอนุรักษ์ (Conservation Requirements)		S3e
ความเหมาะสมด้านกายภาพของประเภทการใช้ประโยชน์ที่ดินในแต่ละหน่วยที่ดินโดยรวม		S3ew



5.2 พืชเศรษฐกิจที่สำคัญของตำบล

พืชเศรษฐกิจหลักและพืชทางเลือกของตำบล ได้แก่ ข้าว มันสำปะหลัง อ้อย ยางพารา

5.3 ระดับความเหมาะสมของที่ดิน

การประเมินคุณภาพที่ดินของพืชเศรษฐกิจหลักและพืชทางเลือก ตำบลโนนสะอาด อำเภอศรีบุญเรืองจังหวัดหนองบัวลำภู ได้ผลการประเมินคุณภาพที่ดินดังตารางที่ 5-2

ตารางที่ 5-2 ชั้นความเหมาะสมทางกายภาพของดินตำบลโนนสะอาด อำเภอศรีบุญเรือง จังหวัดหนองบัวลำภู

หน่วยแผนที่ดิน	ข้าว	มันสำปะหลัง	อ้อย	ยางพารา
AC-pd,col-slA	S1	N	S3o	N
AC-pd,fl-slA	S2s	N	S3o	N
Cpa-clA	S2ns	N	S2ons	S3o
Cpa-fl-lA	S2ns	N	S2ons	S3o
Kg-tks-lsC	S3ewo	S2ens	S2ens	S2ns
Kld-clB	S3o	S2n	S2ns	S2n
Kmr-col-slB/csub	S2ewons	S2ons	S2ons	S2ons
Kmr-fl-slB/csub	S2ewon	S2on	S2ons	S2on
Kmr-fl-slB/csub*	S2ewons	S2ons	S2ons	S2ons
Kmr-hb,col-slA/csub	S2ons	S2ons	S2ons	S2ons
Kmr-hb,col-slB/csub	S2ewons	S2ons	S2ons	S2ons
Lah-slA	S2ons	N	S2ons	S3o
ML-gclC	S3ewo	S3r	S3r	S3r
ML-gclD	N	S3er	S3er	S3r
Nbd-slB	S2ewrons	S3r	S3r	S3r
Nu-lsB	S3o	S2ns	S2ns	S2ns
Pu-slB/csub	S3o	S2ns	S2ns	S2ns
St-slA	S2s	N	S2os	S3o
Ws-clB	S3o	S2r	S2rs	S2r
Ws-clC	S3ewo	S2er	S2ers	S2r
SC	N	N	N	N

หมายเหตุ: * หมายถึง หน่วยแผนที่ดินที่มีความอุดมสมบูรณ์ของดินต่างจากหน่วยแผนที่ดินเดียวกัน



บทที่ 6

แผนการใช้ที่ดิน

6.1 การวิเคราะห์ข้อมูลเพื่อจัดทำแผนการใช้ที่ดินระดับตำบล

ตามที่กรมพัฒนาที่ดินได้จัดทำแผนปฏิบัติการราชการกรมพัฒนาที่ดินระยะ 5 ปี (พ.ศ. 2567-2570) เพื่อให้บรรลุตามวิสัยทัศน์ที่กำหนดไว้ คือ “เป็นองค์การอัจฉริยะทางดิน เพื่อขับเคลื่อนการใช้ที่ดินอย่างเหมาะสม 15 ล้านไร่ ภายในปี 2570” ซึ่งในส่วนของประเด็นการพัฒนาที่ 2 บริหารจัดการทรัพยากรดินและที่ดินด้วยชุดข้อมูลที่มีมูลค่าสูง ซึ่งมีเป้าหมาย คือ การนำชุดข้อมูลที่มีมูลค่าสูง ไปใช้ในการบริหารจัดการทางการเกษตร ในส่วนของตัวชี้วัด บริหารจัดการทรัพยากรดินและที่ดินบนพื้นฐานของชุดข้อมูลที่มีมูลค่าสูง ร้อยละ 100 กลยุทธ์ที่ 2 ยกระดับแผนการใช้ที่ดินไปสู่การปฏิบัติ ได้กำหนดให้ ร้อยละของแผนการใช้ที่ดินระดับตำบลที่จัดทำแล้วเสร็จทั่วประเทศ ภายใน ปี 2570 (ไม่น้อยกว่า ร้อยละ 80) เป็นตัวชี้วัดหนึ่งของกลยุทธ์ดังกล่าว

การวางแผนการใช้ที่ดินระดับตำบลเป็นการวางกรอบและนโยบายการการพัฒนาพื้นที่ให้เกิดการใช้ที่ดินอย่างสมดุลและยั่งยืน เป็นการกำหนดแนวทางใช้ที่ดินให้ตรงกับศักยภาพโดยเฉพาะทางด้านการเกษตร และนำไปสู่การกำหนดแผนงาน โครงการ กิจกรรม ที่มีความสอดคล้องกับสภาพพื้นที่ ทั้งนี้ การใช้ขอบเขตการปกครองในระดับตำบลจะนำไปสู่การพัฒนาเชิงพื้นที่ที่มีเป้าหมายและทิศทางสอดคล้องตามบริบทของแต่ละตำบล และมีผู้รับผิดชอบโดยตรง คือ องค์กรปกครองส่วนท้องถิ่น ซึ่งแผนการใช้ที่ดินในระดับที่ใหญ่กว่านี้อาจไม่สามารถนำมาใช้ปฏิบัติงานในระดับพื้นที่ได้อย่างเป็นรูปธรรมเนื่องจากเป็นแผนงานสำหรับนำไปใช้ปฏิบัติงานเชิงนโยบายและยุทธศาสตร์ในภาพรวม

ทั้งนี้แผนการใช้ที่ดินเป็นผลที่ได้จากการวิเคราะห์ข้อมูลทางด้านกายภาพ เศรษฐกิจ และสังคม โดยได้นำฐานข้อมูลที่ได้จากการรวบรวมข้อมูลทุติยภูมิ และข้อมูลปฐมภูมิจากการสำรวจภาคสนาม การศึกษาด้านกายภาพ ได้จากการวิเคราะห์สถานภาพของทรัพยากรธรรมชาติ อาทิ ทรัพยากรดิน ทรัพยากรน้ำ และทรัพยากรป่าไม้ร่วมกับการพิจารณาลักษณะการใช้ประโยชน์ที่ดิน ข้อกฎหมายที่เกี่ยวข้องกับพื้นที่ในเขตป่าไม้ตามกฎหมาย เช่น เขตรักษาพันธุ์สัตว์ป่า เขตอุทยานแห่งชาติ เขตป่าสงวนแห่งชาติ และนโยบายของรัฐที่เกี่ยวข้องกับพื้นที่ที่มีมติคณะรัฐมนตรีเกี่ยวกับการใช้ที่ดิน มติคณะรัฐมนตรีเรื่องการจำแนกการใช้ประโยชน์ที่ดินในพื้นที่ป่าไม้ในเขตป่าสงวนแห่งชาติ เป็นต้น ประกอบกับการพิจารณาจากทิศทางตามกรอบนโยบายที่เกี่ยวข้องกับการกำหนดเขตการใช้ที่ดินภายในพื้นที่ตำบล เช่น ยุทธศาสตร์ของจังหวัดร่วมกับความต้องการของท้องถิ่น สามารถกำหนดแนวทางการใช้ที่ดินตามศักยภาพของทรัพยากร เพื่อการรักษาคุณภาพของลักษณะทางนิเวศวิทยาและการอนุรักษ์ทรัพยากรธรรมชาติ โดยคำนึงถึงสภาพทางเศรษฐกิจและสังคมของชุมชนในพื้นที่ ซึ่งข้อมูลนี้ส่วนหนึ่ง



ได้มาจากการวิเคราะห์ชุมชนแบบมีส่วนร่วม (PRA) ทำการสังเคราะห์ข้อมูลทุกด้านเพื่อให้ได้เขตการใช้ที่ดินที่เหมาะสมกับศักยภาพของพื้นที่ต่อไป

6.2 เขตการใช้ที่ดิน

จากการวิเคราะห์ข้อมูลกายภาพ เศรษฐกิจ และสังคม พบว่าเขตการใช้ที่ดินตำบลโนนสะอาด อำเภอศรีบุญเรือง จังหวัดหนองบัวลำภู สามารถกำหนดออกเป็น 6 เขตหลัก ได้แก่ เขตป่าไม้ เขตเกษตรกรรม เขตชุมชนและสิ่งปลูกสร้าง เขตแหล่งน้ำ เขตพื้นที่อื่นๆ เขตรักษาสมดุลของธรรมชาติ และสิ่งแวดล้อม มีรายละเอียดดังนี้ (ตารางที่ 6-1และรูปที่ 6-1)

6.2.1 เขตป่าไม้

เป็นเขตพื้นที่ที่อยู่ในเขตป่าตามกฎหมายและมติคณะรัฐมนตรี ได้แก่ พื้นที่ป่าสงวนแห่งชาติ เขตรักษาพันธุ์สัตว์ป่า อุทยานแห่งชาติ เขตป่าไม้ถาวร หรืออยู่ในพื้นที่ชั้นคุณภาพลุ่มน้ำชั้นที่ 1A 1B หรือ 2 พื้นที่ในเขตนี้ส่วนใหญ่ยังคงสภาพเป็นป่าไม้ บางบริเวณได้ถูกนำไปใช้ประโยชน์ในรูปแบบที่ไม่เหมาะสม ไม่เป็นไปตามมาตรการหรือกฎหมายที่เกี่ยวข้องกับการใช้ประโยชน์ของที่ดินหรือทรัพยากรป่าไม้ของพื้นที่นั้น ๆ ประกอบด้วย 3 เขตรอง ได้แก่ เขตป่าไม้สมบูรณ์ เขตป่าไม้เสื่อมโทรม และเขตพื้นที่พุ่มธรรมชาติ มีเนื้อที่ 20,926 ไร่ หรือคิดเป็นร้อยละ 20.56 ของเนื้อที่ตำบล มีรายละเอียดดังนี้

1) เขตป่าไม้สมบูรณ์ (สัญลักษณ์ 1100) มีเนื้อที่ 7,879 ไร่ หรือ คิดเป็นร้อยละ 7.74 ของเนื้อที่ตำบล เป็นเขตที่อยู่ภายในเงื่อนไขดังกล่าวข้างต้นแต่มีสภาพการใช้ที่ดิน ปัจจุบันเป็นป่าไม้สมบูรณ์

2) เขตป่าไม้เสื่อมโทรม (สัญลักษณ์ 1200) มีเนื้อที่ 280 ไร่ หรือ คิดเป็นร้อยละ 0.28 ของเนื้อที่ตำบล แต่มีสภาพการใช้ที่ดิน ปัจจุบันเป็นป่าไม้ที่มีลักษณะเสื่อมโทรม ซึ่งหากปล่อยให้ตามธรรมชาติไม่มีการเข้าไปรบกวนอาจฟื้นตัวกลับมาเป็นป่าสมบูรณ์ได้ดังเดิม

3) เขตพื้นที่พุ่มธรรมชาติ (สัญลักษณ์ 1300) มีเนื้อที่ 12,767 ไร่ หรือ คิดเป็นร้อยละ 12.53 ของเนื้อที่ตำบล เป็นพื้นที่ที่มีการบุกรุก ผ่าถางพื้นที่ป่าไม้ และเปลี่ยนแปลงการใช้ประโยชน์พื้นที่เป็นอย่างอื่น ส่วนใหญ่เพื่อทำการเกษตร

6.2.2 เขตเกษตรกรรม

เป็นพื้นที่เกษตรกรรมซึ่งในที่นี้ คือ พื้นที่ที่อยู่นอกเขตที่มีการประกาศเป็นเขตป่าไม้ตามกฎหมาย ซึ่งรัฐได้กำหนดเป็นพื้นที่ทำกิน มีการออกเอกสารสิทธิ์ซึ่งรวมถึงพื้นที่ในเขตปฏิรูปที่ดินเพื่อเกษตรกรรมด้วย เขตนี้รวมถึงการทำกิจกรรมภาคการเกษตรอื่นที่นอกเหนือจากการปลูกพืชด้วย ประกอบด้วย 4 เขตรอง ได้แก่ เขตเกษตรกรรมที่มีศักยภาพการผลิตสูง เขตเกษตรกรรมที่มีศักยภาพ



การผลิตต่ำ เขตประมง และเขตทุ่งหญ้าเลี้ยงสัตว์ มีเนื้อที่ 69,786 ไร่ หรือคิดเป็นร้อยละ 68.63 ของเนื้อที่ตำบล มีรายละเอียดดังนี้

1) เขตเกษตรกรรมที่มีศักยภาพการผลิตสูง พื้นที่เขตนี้มีศักยภาพในการผลิตรองจากเขตเกษตรกรรมขั้นดี ซึ่งแบ่งออกเป็น 2 ประเภท ได้แก่ เขตเกษตรกรรมที่มีศักยภาพการผลิตสูง (ประเภทที่ 1) และเขตเกษตรกรรมที่มีศักยภาพการผลิตสูง (ประเภทที่ 2) มีรายละเอียดดังนี้

(1) เขตเกษตรกรรมที่มีศักยภาพการผลิตสูง (ประเภทที่ 1) เป็นเขตที่มีการบริหารจัดการด้านทรัพยากรน้ำโดยเฉพาะระบบชลประทาน มีศักยภาพในการผลิตอยู่ในระดับเหมาะสมเล็กน้อยถึงไม่เหมาะสม ติดข้อจำกัดจากลักษณะดิน ซึ่งมีสมบัติดินที่ไม่เหมาะสมบางประการ

(2) เขตเกษตรกรรมที่มีศักยภาพการผลิตสูง (ประเภทที่ 2) เป็นเขตที่ทำการเกษตรโดยอาศัยน้ำฝนเป็นหลัก ซึ่งส่งผลให้มีข้อจำกัดต่อการเพาะปลูกพืชด้านความชื้นที่พืชนำไปใช้ประโยชน์ในส่วนของที่ดินมีศักยภาพในการผลิตอยู่ในระดับสูงถึงปานกลาง และนอกจากนี้พบว่าดินในพื้นที่เขตนี้มีสมบัติที่เหมาะสมต่อการเพาะปลูกพืชแยกตามชนิดพืช มีรายละเอียดดังนี้

- เขตทำนา (สัญลักษณ์ 2221) มีเนื้อที่ 10,589 ไร่ หรือ คิดเป็นร้อยละ 10.40 ของเนื้อที่ตำบล เป็นพื้นที่ที่มีศักยภาพต่อการทำนาในระดับเหมาะสมเล็กน้อยถึงไม่เหมาะสม และปัจจุบันเกษตรกรมีการปลูกข้าวได้ปีละ 1 ครั้ง

- เขตปลูกไม้ผล (สัญลักษณ์ 2222) มีเนื้อที่ 38 ไร่ หรือ คิดเป็นร้อยละ 0.04 ของเนื้อที่ตำบล ปัจจุบันเกษตรกรปลูกไม้ผล โดยไม้ผลที่ปลูก ได้แก่ มะขาม มะม่วง ลำไย ไม้ผลผสม

- เขตปลูกไม้ยืนต้น (สัญลักษณ์ 2223) มีเนื้อที่ 2,732 ไร่ คิดเป็นร้อยละ 2.68 ของเนื้อที่ตำบล ปัจจุบันปลูกไม้ยืนต้น โดยไม้ยืนต้นที่ปลูก ได้แก่ ยางพารา ยูคาลิปตัส ปาล์ม น้ำมัน สัก

- เขตปลูกพืชไร่ (สัญลักษณ์ 2224) มีเนื้อที่ 28,739 ไร่ หรือ คิดเป็นร้อยละ 28.23 ของเนื้อที่ตำบล ปัจจุบันเกษตรกรปลูกพืชไร่ โดยพืชไร่ที่ปลูก ได้แก่ อ้อย มันสำปะหลัง ข้าวโพด

2) เขตเกษตรกรรมที่มีศักยภาพการผลิตต่ำ พื้นที่เขตนี้ถูกกำหนดให้เป็นเขตเกษตรกรรมที่ต้องมีการดำเนินการแก้ไขปัญหาที่เป็นข้อจำกัดของการใช้ที่ดินเพื่อเกษตรกรรมต่าง ๆ การทำการเกษตรในเขตนี้อาศัยน้ำฝนเป็นหลัก มีศักยภาพในการผลิตอยู่ในระดับเหมาะสมเล็กน้อยถึงไม่เหมาะสม พบปัญหาทางกายภาพของดินที่สำคัญหลายด้าน เช่น เป็นดินตื้นซึ่งเป็นข้อจำกัดของการหยั่งรากพืชในการยึดลำต้นและการดูดซับธาตุอาหารพืชในดิน เนื้อดินเป็นทรายจัด ซึ่งมีผลต่อความสามารถในการอุ้มน้ำ เป็นพื้นที่ที่มีความลาดชัน เป็นต้น จากข้อจำกัดการใช้ที่ดินดังกล่าวข้างต้นจึงจำเป็นต้องพัฒนาปรับปรุงและมีมาตรการเพื่อเพิ่มผลผลิตทางการเกษตรในพื้นที่ให้สูงขึ้น รวมถึงการป้องกันไม่ให้เกิดสภาพแวดล้อมเสื่อมโทรมจากการใช้พื้นที่ มีรายละเอียดดังนี้

(1) เขตทำนา (สัญลักษณ์ 2310) มีเนื้อที่ 2,330 ไร่ หรือ คิดเป็นร้อยละ 2.29 ของเนื้อที่ตำบล ปัจจุบันเกษตรกรมีการปลูกข้าวได้ปีละ 1 ครั้ง



2) เขตแหล่งน้ำที่สร้างขึ้น (สัญลักษณ์ 4200) มีเนื้อที่ 1,000 ไร่ หรือ คิดเป็นร้อยละ 0.98 ของเนื้อที่ตำบล ปัจจุบันมีสภาพการใช้ที่ดินเป็นแหล่งน้ำที่สร้างขึ้น เช่น คลองชลประทาน อ่างเก็บน้ำ เป็นต้น

6.2.5 เขตพื้นที่อื่น ๆ (สัญลักษณ์ 5000) มีเนื้อที่ 2,522 ไร่ หรือคิดเป็นร้อยละ 2.48 ของเนื้อที่ตำบล เป็นเขตที่มีลักษณะการใช้ที่ดินที่มีความเฉพาะ เช่น เหมืองแร่ ที่ทิ้งขยะ หาดทราย ไม้พุ่ม เป็นต้น

6.2.6 เขตรักษาสมดุขของธรรมชาติและสิ่งแวดล้อม (สัญลักษณ์ 6000) มีเนื้อที่ 3,334 ไร่ หรือคิดเป็นร้อยละ 3.28 ของเนื้อที่ตำบล มีการใช้ที่ดินเป็นป่าไม้ที่พบในพื้นที่เกษตรกรรม ซึ่งอยู่นอกเขตป่าไม้ตามกฎหมาย ส่วนใหญ่เป็นป่าปลูก ป่าชุมชน

ตารางที่ 6-1 เขตการใช้ที่ดินตำบลโนนสะอาด อำเภอศรีบุญเรือง จังหวัดหนองบัวลำภู

เขตการใช้ที่ดิน	เนื้อที่	
	ไร่	ร้อยละ
1. เขตพื้นที่ป่าไม้	20,926	20.56
1.1. เขตป่าไม้สมบูรณ์	7,879	7.74
1.2 เขตป่าไม้เสื่อมโทรม	280	0.28
1.3 เขตพื้นที่พุ่มธรรมชาติ	12,767	12.53
2. เขตเกษตรกรรม	69,876	68.63
2.1 เขตพื้นที่เกษตรกรรมศักยภาพสูงประเภท 2	40,098	41.35
2.1.1 เขตทำนา	10,589	10.40
2.1.2 เขตปลูกไม้ผล	38	0.04
2.1.3 เขตปลูกไม้ยืนต้น	2,732	2.68
2.1.4 เขตปลูกพืชไร่	28,739	28.23
2.2 เขตพื้นที่เกษตรกรรมศักยภาพต่ำ	41	0.07
2.2.1 เขตทำนา	2,330	2.29
2.2.2 เขตปลูกไม้ผล	24	0.02
2.2.3 เขตปลูกไม้ยืนต้น	11,300	11.10
2.2.4 เขตปลูกพืชไร่	14,096	13.83
2.2.5 เขตปลูกพืชทางเลือก	4	0.01



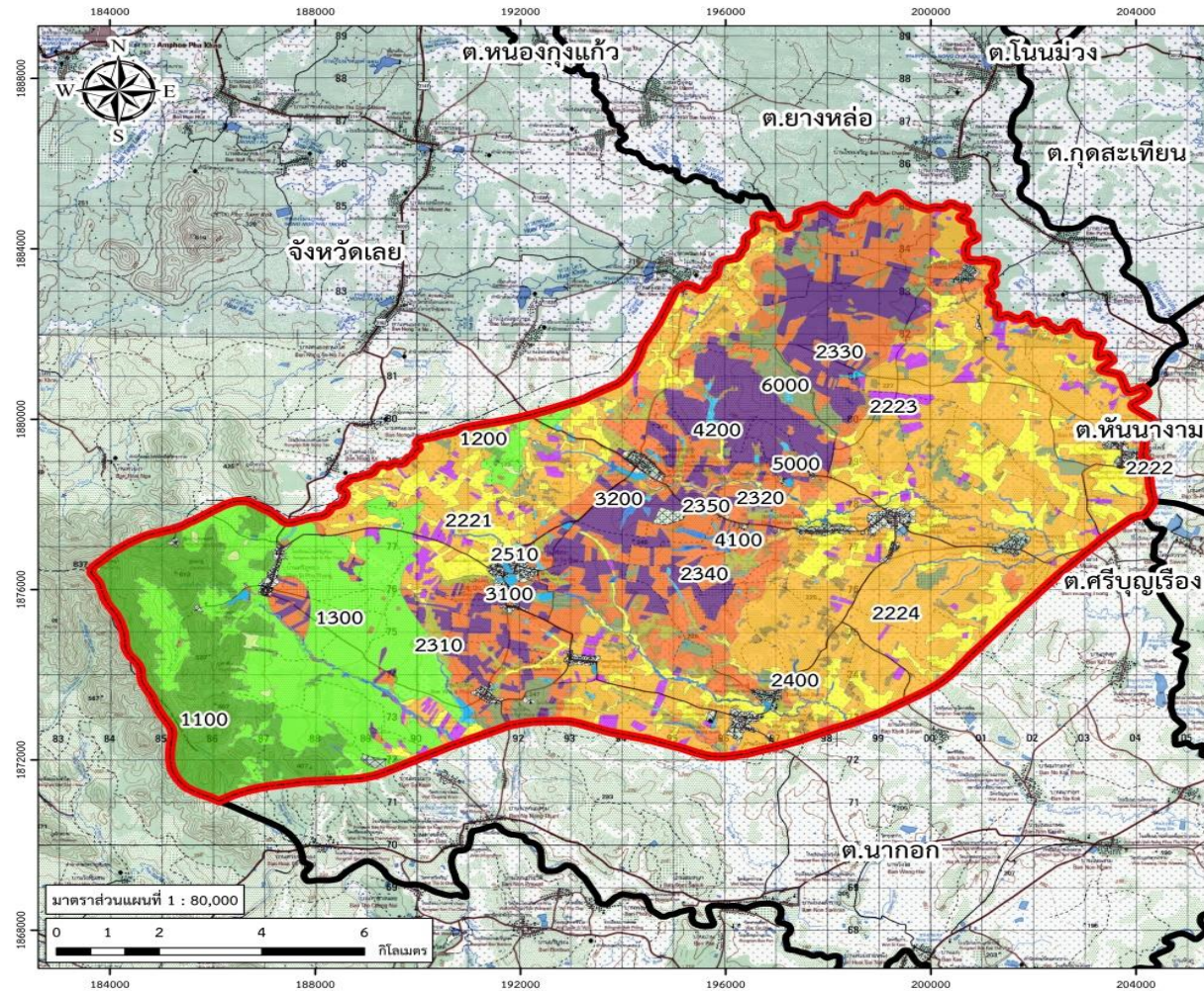
ตารางที่ 6-1 (ต่อ)

เขตการใช้ที่ดิน	เนื้อที่	
	ไร่	ร้อยละ
2.3 เขตประมง	3	0.01
2.4 เขตทุ่งหญ้าเลี้ยงสัตว์	21	0.02
4. เขตแหล่งน้ำ	2,339	2.30
4.1 เขตแหล่งน้ำธรรมชาติ	1,339	1.32
4.2 เขตแหล่งน้ำที่สร้างขึ้น	1,000	0.9
5. เขตพื้นที่อื่นๆ	2,522	2.48
6. เขตรักษาสมดุลของธรรมชาติและสิ่งแวดล้อม	3,334	3.28
รวม	101,799	100.00

หมายเหตุ : เนื้อที่คำนวณด้วยระบบสารสนเทศภูมิศาสตร์



แผนการใช้ที่ดินตำบลโนนสะอาด อำเภอศรีบุญเรือง จังหวัดหนองบัวลำภู



แผนที่เขตการใช้ที่ดิน ตำบลโนนสะอาด อำเภอศรีบุญเรือง จังหวัดหนองบัวลำภู

คำอธิบายสัญลักษณ์

สัญลักษณ์	คำอธิบาย	ไร่	เฮกตาร์
1100	เขตป่าไม้ดงดิบ	7,879	7.74
1200	เขตป่าไม้ดงดิบ	289	0.28
1300	เขตป่าดงดิบ	12,767	12.53
2221	เขตป่าอนุรักษ์ (เขตป่าอนุรักษ์)	10,589	10.40
2222	เขตป่าอนุรักษ์ (เขตป่าอนุรักษ์)	38	0.04
2223	เขตป่าอนุรักษ์ (เขตป่าอนุรักษ์)	2,732	2.68
2224	เขตป่าอนุรักษ์ (เขตป่าอนุรักษ์)	28,739	28.23
2310	เขตป่าอนุรักษ์ (เขตป่าอนุรักษ์)	2,330	2.29
2320	เขตป่าอนุรักษ์ (เขตป่าอนุรักษ์)	24	0.02
2330	เขตป่าอนุรักษ์ (เขตป่าอนุรักษ์)	11,309	11.10
2340	เขตป่าอนุรักษ์ (เขตป่าอนุรักษ์)	14,096	13.83
2350	เขตป่าอนุรักษ์ (เขตป่าอนุรักษ์)	4	0.01
2400	เขตป่าอนุรักษ์	3	0.01
2510	เขตป่าอนุรักษ์ (เขตป่าอนุรักษ์)	21	0.02
3100	เขตป่าอนุรักษ์ (เขตป่าอนุรักษ์)	2,785	2.74
3200	เขตป่าอนุรักษ์ (เขตป่าอนุรักษ์)	17	0.02
4100	เขตป่าอนุรักษ์ (เขตป่าอนุรักษ์)	1,339	1.32
4200	เขตป่าอนุรักษ์ (เขตป่าอนุรักษ์)	1,000	0.98
5000	เขตป่าอนุรักษ์ (เขตป่าอนุรักษ์)	2,322	2.28
6000	เขตป่าอนุรักษ์ (เขตป่าอนุรักษ์)	3,334	3.28
รวมพื้นที่ทั้งหมด		101,799	100.00

ที่มา: แผนที่ฉบับร่างของกรมการที่ดิน กระทรวงมหาดไทย และกรมการที่ดิน จังหวัดหนองบัวลำภู ส.ป.ร.ส. ๖๒/๒๕๖๑

สัญลักษณ์แผนที่

- ขอบเขต ตำบลโนนสะอาด
- ขอบเขตตำบล

Index

จัดทำโดย
กลุ่มวางแผนการใช้ที่ดิน สำนักงานพัฒนาที่ดินเขต 5
กรมพัฒนาที่ดิน กระทรวงเกษตรและสหกรณ์

รูปที่ 6-1 เขตการใช้ที่ดินตำบลโนนสะอาด อำเภอศรีบุญเรือง จังหวัดหนองบัวลำภู



บทที่ 7

การขับเคลื่อนแผนการใช้ที่ดิน

7.1 ขั้นตอนการดำเนินงาน

ภายหลังการจัดทำแผนการใช้ที่ดินตำบลโนนสะอาด อำเภอศรีบุญเรือง จังหวัดหนองบัวลำภู แล้ว จะต้องดำเนินการดังต่อไปนี้

7.1.1 จัดทำเป้าหมายการดำเนินงานและงบประมาณและกิจกรรมต่างๆ ที่จะดำเนินการใน ปีงบประมาณ 2567 - 2570

7.1.2 นำแผนการใช้ที่ดินตำบลโนนสะอาดไปเสนอต่อสภาเทศบาลตำบลโนนสะอาด เพื่อมีมติให้ ความร่วมมือกับกรมพัฒนาที่ดินดำเนินการกิจกรรมต่างๆ ที่กำหนดไว้ในแผน

7.1.3 สถานีพัฒนาที่ดินหนองบัวลำภู เสนอเป้าหมายและงบประมาณ รายงานมายังกรมพัฒนาที่ดิน

7.1.4 สถานีพัฒนาที่ดินหนองบัวลำภู สนับสนุนงบประมาณ กิจกรรมและโครงการตามเป้าหมายที่ กำหนดในแผนการใช้ที่ดิน

7.1.5 สถานีพัฒนาที่ดินหนองบัวลำภู นำเสนอต่อที่ประชุมจังหวัด/อำเภอ เพื่อสร้างการรับรู้และ ประชาสัมพันธ์ให้หน่วยงานอื่นนำโครงการภายใต้หน่วยงานมาพัฒนาพื้นที่ตามแผนการใช้ที่ดินกำหนด

7.2 กิจกรรมที่จะดำเนินการของกรมพัฒนาที่ดิน

กิจกรรม/งบประมาณที่กำหนดไว้เป็นการประมาณการเบื้องต้น อาจมีการเปลี่ยนแปลงตามที่ได้รับ การจัดสรรให้ดำเนินการ (ตารางที่ 7-1)

7.2.1 เขตเกษตรกรรม

- 1) ดินขาดความอุดมสมบูรณ์/ดินตื้น มีแผนงาน/โครงการปรับปรุงบำรุงดิน ดังนี้
 - (1) การส่งเสริมการผลิตและใช้สารอินทรีย์ลดการใช้สารเคมีทางการเกษตร
 - (2) การผลิต-จัดหาเมล็ดพันธุ์พืชปุ๋ยสดเพื่อปรับปรุงบำรุงดิน
 - (3) การส่งเสริมปรับปรุงบำรุงดินด้วยพืชปุ๋ยสด
 - (4) การรณรงค์ไถกลบตอซัง
 - (5) การจัดหาปุ๋ยอินทรีย์
 - (6) การส่งเสริมการปรับปรุงดินด้วยสารปรับสภาพดินกรด
 - (7) การอบรมให้ความรู้เรื่องการปรับปรุงบำรุงดินแก่หมอดินอาสา
- 2) การชะล้างพังทลายของดิน มีแผนงาน/โครงการฟื้นฟูและป้องกันการชะล้างพังทลายของดิน ดังนี้
 - (1) การปลูกหญ้าแฝกเพื่อการอนุรักษ์ดินและน้ำ



(2) โครงการปรับเปลี่ยนการผลิตสินค้าในพื้นที่ที่ไม่เหมาะสมภายใต้การบริหารจัดการพื้นที่เกษตรกรรม (Zoning by Agri - Map)

3) พื้นที่แล้งซ้ำซาก มีแผนงาน/โครงการบริหารจัดการน้ำ ดังนี้

(1) การก่อสร้างแหล่งน้ำในไร่นานอกเขตชลประทาน

(2) การขุดร่องน้ำเพื่อกักเก็บน้ำภายใต้การบริหารจัดการพื้นที่เกษตรกรรม (Zoning by Agri - Map)

7.3 กิจกรรมที่จะดำเนินงานของหน่วยงานอื่น (ตารางที่ 7.2)

7.3.1 เขตเกษตรกรรม

1) เขตทำนา มีกิจกรรมที่ขอการสนับสนุนจากส่วนราชการอื่น ดังนี้

(1) ใช้ตลาดนำการผลิตในการเลือกชนิดพืชหลังนาและหาตลาดรองรับ (สำนักงานพาณิชย์จังหวัด/สำนักงานสหกรณ์จังหวัด)

(2) จัดอบรมถ่ายทอดความรู้เรื่องการผลิตเมล็ดพันธุ์ข้าว (กรมการข้าว)

(3) จัดอบรมถ่ายทอดความรู้เรื่องการปลูกข้าวครบวงจร (กรมการข้าว, กรมส่งเสริมการเกษตร)

2) เขตปลูกพืชไร่ เขตปลูกไม้ผล และเขตปลูกไม้ยืนต้น มีกิจกรรมที่ขอการสนับสนุนจากส่วนราชการอื่น ดังนี้

(1) ใช้ตลาดนำการผลิตในการเลือกชนิดพืชและหาตลาดรองรับ ทั้งในเขตที่เหมาะสมและในเขตที่ไม่เหมาะสมและต้องการปรับเปลี่ยนชนิดพืช (สำนักงานพาณิชย์จังหวัด/สำนักงานสหกรณ์จังหวัด)

(2) การอบรมให้ความรู้การเข้าสู่กระบวนการรับรองมาตรฐานการปฏิบัติทางการเกษตรที่ดี (Good Agricultural Practice : GAP) (กรมวิชาการเกษตร)

(3) จัดอบรมถ่ายทอดความรู้การทำการเกษตรผสมผสานตามแนวทางเศรษฐกิจพอเพียง (กรมส่งเสริมการเกษตร)

(4) สนับสนุนการขุดเจาะน้ำบาดาลและระบบการกระจายน้ำด้วยพลังงานแสงอาทิตย์ (โซล่าเซลล์) (หน่วยบัญชาการทหารพัฒนา/กรมทรัพยากรน้ำบาดาล/พลังงานจังหวัด)

3) เขตปศุสัตว์ และเขตเพาะเลี้ยงสัตว์น้ำ มีกิจกรรมที่ขอการสนับสนุนจากส่วนราชการอื่น โดยกิจกรรมส่งเสริม/สนับสนุนองค์ความรู้ พันธุ์สัตว์ พันธุ์ปลา (สำนักงานปศุสัตว์จังหวัด, สำนักงานประมงจังหวัด)

7.3.2 พื้นที่แหล่งน้ำ มีกิจกรรมที่ขอการสนับสนุนการพัฒนาเพื่อเพิ่มพื้นที่กักเก็บน้ำ (สำนักงานชลประทานหนองบัวลำภู, สำนักงานทรัพยากรน้ำ)



7.4 ความต้องการของชุมชนและเทศบาลตำบล

จากการดำเนินการจัดทำกระบวนการมีส่วนร่วมของประชาชนที่สำนักงานเทศบาลตำบลโนนสะอาด เมื่อวันที่ 21 กรกฎาคม 2566 ได้มีความต้องการของประชาชนที่ต้องการให้ดำเนินการเกี่ยวกับการแก้ไขปัญหา ดินเสื่อมโทรมและฟื้นฟูความอุดมสมบูรณ์ของดิน การขาดแคลนน้ำ ปรับรูปที่ดินและเปลี่ยนกิจกรรมการผลิต ให้เหมาะสมกับที่ดิน

เพื่อตอบสนองต่อความต้องการของชุมชนและการแก้ไขปัญหาเชิงพื้นที่ของตำบลโนนสะอาด กรมพัฒนาที่ดินได้วิเคราะห์เบื้องต้น ดังต่อไปนี้

ปัญหาของตำบลโนนสะอาดในภาพรวมสรุปได้ว่า มีปัญหาสำคัญ 5 ประการ คือ (1) ปัญหาดินขาดความอุดมสมบูรณ์ (2) ขาดแคลนน้ำเพื่อการเกษตร (3) พื้นที่แล้งซ้ำซาก (4) การใช้สารเคมีกำจัดวัชพืช (5) การไถกรรมสิทธิ์ที่ดิน ปัญหาดังกล่าวนี้ส่งผลกระทบต่อคุณภาพชีวิตของราษฎรในชุมชนโดยรวม

ในกรณีของปัญหาทรัพยากรดินเสื่อมโทรมนั้นรวมถึง (1) การชะล้างพังทลายของดิน (2) ดินขาดความอุดมสมบูรณ์ (3) ดินตื้น โดยในพื้นที่ตำบลโนนสะอาดทิศเหนือติดกับตำบลยางหล่อ ตำบลกุดสะเทียน ทรัพยากรดินส่วนใหญ่เป็นดินทรายจัด มีความสามารถในการอุ้มน้ำต่ำ ธาตุอาหารถูกชะล้างได้ง่าย เสี่ยงต่อความเสียหายจากการขาดแคลนน้ำในช่วงฤดูการเพาะปลูก ทิศตะวันออกติดกับตำบลหันนางามและตำบลศรีบุญเรือง ทรัพยากรดินส่วนใหญ่เป็นดินทรายปนดินร่วนหรือดินร่วนปนทราย ดินล่างเป็นดินร่วนเหนียวปนทราย และเป็นดินเหนียวหรือดินเหนียวปนทรายแข็ง มีความอุดมสมบูรณ์ต่ำเสี่ยงต่อการขาดน้ำ ทิศตะวันตกติดเขตพื้นที่จังเลย ส่วนใหญ่เป็นพื้นที่ลาดชัน ทรัพยากรดินเป็นดินตื้น ดินบนเป็นดินดินร่วนหรือดินร่วนปนทราย ดินล่างเป็นดินร่วนปนดินเหนียวปนกรวดพบชั้นหินในระดับความลึกไม่เกิน 50 เซนติเมตร ทิศใต้ติดกับตำบลนาออก ทรัพยากรดินเป็นดินทรายจัด ความสามารถในการอุ้มน้ำต่ำ ธาตุอาหารถูกชะล้างพังทลายได้ง่าย เสี่ยงต่อความเสียหายจากการขาดแคลนน้ำในช่วงฤดูการเพาะปลูก คุณภาพดินจึงไม่ค่อยเหมาะสมต่อการเกษตร และจากการวิเคราะห์ความลาดชันของตำบลโนนสะอาด ซึ่งมีเนื้อที่รวม 101,799 ไร่ นั้น พบว่า ระดับความลาดชันระหว่าง 0-2 ตัน/ไร่/ปี (ระดับน้อย) มีจำนวน 67,324 ไร่ หรือคิดเป็นร้อยละ 66.13 ระดับความลาดชันระหว่าง 2-5 ตัน/ไร่/ปี (ระดับปานกลาง) มีจำนวน 26,111 ไร่ หรือคิดเป็นร้อยละ 25.65 ระดับความลาดชันระหว่าง 5-15 ตัน/ไร่/ปี (ระดับรุนแรง) มีจำนวน 2,145 ไร่ หรือคิดเป็นร้อยละ 2.11 และระดับความลาดชันระหว่าง 15-20 ตัน/ไร่/ปี (ระดับรุนแรงมาก) มีจำนวน 97 ไร่ หรือคิดเป็นร้อยละ 0.10 ระดับความรุนแรงมากกว่า 20 ตัน/ไร่/ปี (ระดับรุนแรงมากที่สุด) มีจำนวน 977 ไร่ หรือคิดเป็นร้อยละ 0.96

จากการที่สภาพภูมิประเทศมีความลาดชัน ผลกระทบที่ตามมาคือเกิดการสูญเสียดินที่มีความรุนแรงถึงรุนแรงมากที่สุดรวม 3,219 ไร่ หน้าดินถูกชะล้างลงสู่พื้นที่ต่ำ จึงไปทับถมลำน้ำธรรมชาติ เหมือง ฝ่ายจนดินชั้นไม่สามารถเก็บกักน้ำไว้ใช้ได้ตามที่ควรจะเป็น การขาดแคลนน้ำจึงเกิดขึ้นทุกหมู่บ้านในตำบลโนนสะอาด ทั้งน้ำเพื่ออุปโภค-บริโภคและน้ำเพื่อการเกษตร นอกจากนี้ยังไม่มีระบบการอนุรักษ์ดินและน้ำ จึงเกิดปัญหาการชะล้างพังทลายของดิน ในส่วนปัญหาขาดความอุดมสมบูรณ์ของดินที่เกิดขึ้นนั้น เนื่องจากการใช้



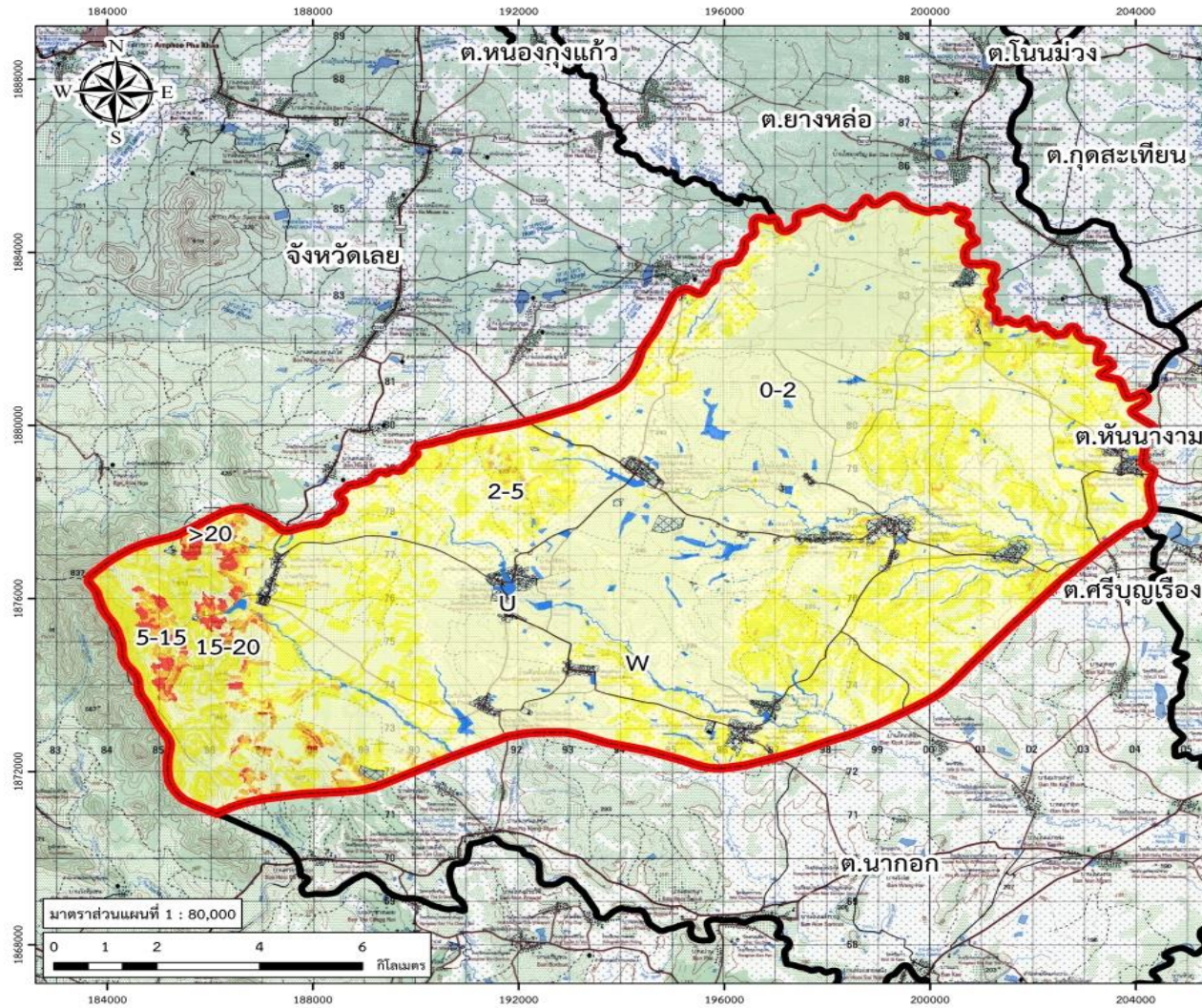
ทรัพยากรดินติดต่อกันมาเป็นระยะเวลาอันยาวนาน ทำให้ดินแน่น ขาดน้ำและอากาศในดิน ธาตุอาหารและอินทรีย์วัตถุลดลงเนื่องจากพืชนำไปใช้และอินทรีย์วัตถุได้สลายตัวไป

ในกรณีของการขาดแคลนน้ำ นอกจากผลของการทับถมของตะกอนดินในแหล่งน้ำจนตื้นเขินดังกล่าวข้างต้นแล้ว การที่ประชากรเพิ่มขึ้น มีการทำการเกษตรและกิจกรรมที่ต้องการใช้น้ำเพิ่มขึ้น รวมทั้งการเปลี่ยนแปลงของสภาพภูมิอากาศ เช่น ปรากฏการณ์เอลนีโญ ทำให้ฝนแล้ง ขาดแคลนน้ำ จึงจำเป็นต้องวางระบบอนุรักษ์ดินและน้ำเพื่อกักเก็บน้ำในดิน คงความอุดมสมบูรณ์ของดิน เพื่อจัดหาน้ำให้แหล่งน้ำต้นทุนโดยวิธีการต่าง ๆ ให้เพียงพอแก่ความต้องการ

ประเด็นหลักจากข้อเสนอให้แก้ไขปัญหาเรื่องขาดแคลนน้ำและน้ำท่วม สรุปได้ 5 ประการ คือ (1) การขุดลอกแหล่งน้ำในปัจจุบัน รวมถึงฝายกั้นน้ำ ลำน้ำ เป็นต้น (2) การก่อสร้างคลองส่งน้ำเพื่อกระจายน้ำสู่พื้นที่ของเกษตรกร (3) การขุดสระเก็บน้ำในไร่นา (4) การปรับปรุงแปลงนาโดยการขุดร่องน้ำรอบแปลงนาเพื่อเก็บกักน้ำ (5) การขุดเจาะบ่อบาดาล

เพื่อตอบสนองข้อเสนอดังกล่าวทั้ง 5 ประการนี้ ไม่สามารถดำเนินการแก้ไขปัญหาหมู่บ้านใดหมู่บ้านหนึ่ง หรือใช้วิธีการใดวิธีการหนึ่งแล้วจะแก้ไขปัญหาการขาดแคลนน้ำทั้งตำบลได้โดยสิ้นเชิง

การแก้ไขปัญหาการขาดแคลนน้ำจะต้องดำเนินการควบคู่กันกับการแก้ไขปัญหาการชะล้างพังทลายของดินในพื้นที่ทั้งตำบล โดยการจัดทำโครงการ “การพัฒนาที่ดินและน้ำที่เป็นระบบ” ทั้งพื้นที่ตำบลที่รวมข้อเสนอในการแก้ไขปัญหา โดยแบ่งพื้นที่ออกเป็น 2 ส่วน คือ 1. ส่วนของต้นน้ำ อยู่บริเวณด้านทิศตะวันตกของตำบล อันเป็นพื้นที่ป่าไม้ ได้แก่ ป่าไม้สมบูรณ์ ป่าไม้เสื่อมโทรมและเขตฟื้นฟูธรรมชาติ สภาพพื้นที่ส่วนใหญ่มีความลาดชัน ตั้งแต่ 5-15%, 15-20% และ มากกว่า 20% มีระดับความสูญเสียดินในระดับรุนแรงถึงรุนแรงมากที่สุด ในพื้นที่หมู่ 15 การจัดการพื้นที่ต้องปลูกป่าเสริมเพื่อลดการชะล้างพังทลาย 2. ส่วนของพื้นที่ราบ เป็นพื้นที่ส่วนใหญ่ของตำบล ประกอบด้วยหมู่บ้านจำนวน 16 หมู่บ้านพื้นที่มีการสูญเสียดินในระดับน้อยถึงปานกลาง (ความลาดชัน 0-2% และ 2-5%) การจัดการพื้นที่ควรมีการวางผังน้ำทั้งระบบ การขุดลอกแหล่งน้ำ การขุดสระเก็บน้ำ การขุดบ่อบาดาลและสนับสนุนการปรับเปลี่ยนกิจกรรมการผลิตและการจัดทำระบบอนุรักษ์ดินและน้ำเพื่อให้การใช้ที่ดินสามารถใช้พื้นที่ได้อย่างต่อเนื่องและเกิดประโยชน์ทั้งตัวเกษตรกรชุมชน ในด้านเศรษฐกิจ สังคมและสิ่งแวดล้อม (รูปที่ 7-1)



แผนที่การชะล้างพังทลายของดิน ตำบลโนนสะอาด อำเภอศรีบุญเรือง จังหวัดหนองบัวลำภู

คำอธิบายสัญลักษณ์

สัญลักษณ์	คำอธิบาย	เนื้อที่	
		ไร่	ร้อยละ
0-2	น้อย (0-2 ตัน/ไร่/ปี)	67,324	66.13
2-5	ปานกลาง (2-5 ตัน/ไร่/ปี)	26,111	25.65
5-15	รุนแรง (5-15 ตัน/ไร่/ปี)	2,145	2.11
15-20	รุนแรงมาก (15-20 ตัน/ไร่/ปี)	97	0.10
>20	รุนแรงมากที่สุด (>20 ตัน/ไร่/ปี)	977	0.96
U	พื้นที่ชุมชนและสิ่งปลูกสร้าง	2,803	2.75
W	พื้นที่แหล่งน้ำ	2,342	2.30
รวมเนื้อที่ทั้งหมด		101,799	100.00

ที่มา: เนื้อที่คำนวณจากข้อมูลแผนที่ดินและข้อมูลเชิงพื้นที่ของกรมที่ดิน กระทรวงมหาดไทย ปี 2564

สัญลักษณ์แผนที่

- ขอบเขต ตำบลโนนสะอาด
- ขอบเขตตำบล



จัดทำโดย
 กลุ่มวางแผนการใช้ที่ดิน สำนักงานพัฒนาที่ดินเขต 5
 กรมพัฒนาที่ดิน กระทรวงเกษตรและสหกรณ์

รูปที่ 7-1 การชะล้างพังทลายของดินในเขตการใช้ที่ดินตำบลโนนสะอาด อำเภอศรีบุญเรือง จังหวัดหนองบัวลำภู



ตารางที่ 7-1 กิจกรรมของกรมพัฒนาที่ดินในเขตการเกษตรกรรมที่จะดำเนินการในปีงบประมาณ 2567-2570

เขตการใช้ที่ดิน	แผนงาน/โครงการ	งบประมาณ
1. เขตพื้นที่ทำนา เนื้อที่ 12,919 ไร่	1. การปรับปรุงบำรุงดิน	
	1.1 การส่งเสริมการผลิตและการใช้สารอินทรีย์	2,000
	1.2 การส่งเสริมการปรับปรุงบำรุงดินด้วยพืชปุ๋ยสด	12,000
	1.3 การพัฒนากลุ่มเกษตรกรใช้สารอินทรีย์ลดการใช้สารเคมีทางการเกษตร	12,800
	1.4 การรณรงค์ไถกลบตอซัง	14,000
	1.5 การส่งเสริมการปรับปรุงพื้นที่ดินกรด	3,000
	1.6 การจัดระบบอนุรักษ์ดินและน้ำในพื้นที่ไม่เหมาะสม	1,760,000
	2. การบริหารจัดการน้ำ	
	2.1 การก่อสร้างแหล่งน้ำในไร่นานอกเขตชลประทาน	208,000
3. การฟื้นฟูและป้องกันการชะล้างพังทลายของดิน		
	3.1 การปลูกหญ้าแฝกเพื่อการอนุรักษ์ดินและน้ำ	288,000
2. เขตปลูกพืชไร่ เนื้อที่ 14,835 ไร่	1. การปรับปรุงบำรุงดิน	
	1.1 การส่งเสริมการผลิตและการใช้สารอินทรีย์	2,000
	1.2 การพัฒนากลุ่มเกษตรกรใช้สารอินทรีย์ลดการใช้สารเคมีทางการเกษตร	12,800
	1.3 การส่งเสริมการปรับปรุงพื้นที่ดินกรด	3,000



ตารางที่ 7-1 (ต่อ)

เขตการใช้ที่ดิน	แผนงาน/โครงการ	งบประมาณ
เขตพื้นที่เกษตรกรรม 3. เขตปลูกไม้ผล ไม้ยืนต้น เนื้อที่ 14,094 ไร่	2. การบริหารจัดการน้ำ 2.1 การก่อสร้างแหล่งน้ำในไร่นานอกเขตชลประทาน	208,000
	1. การปรับปรุงบำรุงดิน 1.1 การส่งเสริมการผลิตและการใช้สารอินทรีย์	2,000
	1.2 การพัฒนากลุ่มเกษตรกรใช้สารอินทรีย์ลดการใช้สารเคมีทางการเกษตร	12,800
	1.3 การส่งเสริมการปรับปรุงพื้นที่ดินกรด	3,000
	2. การบริหารจัดการน้ำ 2.1 การก่อสร้างแหล่งน้ำในไร่นานอกเขตชลประทาน	208,000
	4. เขตเพาะเลี้ยงสัตว์น้ำ เนื้อที่ 3 ไร่	1. การบริหารจัดการน้ำ 1.1 การใช้สารเร่ง พด.6 บำบัดน้ำเสีย
5. เขตทุ่งหญ้าเลี้ยงสัตว์ เนื้อที่ 21 ไร่	1. การปรับปรุงบำรุงดิน 1.1 ส่งเสริมการปรับปรุงบำรุงดินด้วยพืชปุ๋ยสด	3,000
รวมงบประมาณ		2,758,400

หมายเหตุ: งบประมาณที่กำหนดไว้นี้เป็นประมาณเบื้องต้น อาจมีการเปลี่ยนแปลงตามที่ได้รับการจัดสรรให้ดำเนินการ



ตารางที่ 7-2 สรุปกิจกรรมที่ขอรับการสนับสนุนจากส่วนราชการอื่นในเขตการใช้ที่ดิน

เขตการใช้ที่ดิน	กิจกรรมที่ขอการสนับสนุนจากส่วนราชการอื่น
1. เขตทำนา พื้นที่ 12,919 ไร่	<ol style="list-style-type: none"> ใช้ตลาดนำการผลิตในการเลือกชนิดพืชหลังนาและหาตลาดรองรับ (สำนักงานพาณิชย์จังหวัด/สำนักงานสหกรณ์จังหวัด) จัดอบรมถ่ายทอดความรู้เรื่องการใช้พันธุ์ข้าว (กรมการข้าว) จัดอบรมถ่ายทอดความรู้เรื่องการป้องกันกำจัดศัตรูข้าวและการจัดการโรค/แมลง (กรมการข้าว) ถ่ายทอดองค์ความรู้เรื่องการผลิตเมล็ดพันธุ์ข้าว (กรมการข้าว) ขอสนับสนุนการขุดเจาะน้ำบาดาล (หน่วยบัญชาการทหารพัฒนา/กรมทรัพยากรน้ำบาดาล) ขอสนับสนุนระบบส่งน้ำ (องค์กรปกครองส่วนท้องถิ่น)
2. เขตปลูกพืชไร่ เขตปลูกไม้ผลและเขตปลูกไม้ยืนต้น	<ol style="list-style-type: none"> ใช้ตลาดนำการผลิตในการเลือกชนิดพืชและหาตลาดรองรับ ทั้งในเขตที่เหมาะสมและในเขตที่ไม่เหมาะสม และต้องการปรับเปลี่ยนชนิดพืช (สำนักงานพาณิชย์จังหวัด/สำนักงานสหกรณ์จังหวัด) การอบรมให้ความรู้การเข้าสู่กระบวนการรับรองมาตรฐานสินค้าเกษตรปลอดภัย (GAP) (กรมวิชาการเกษตร) จัดอบรมถ่ายทอดความรู้การทำเกษตรผสมผสานตามแนวทางเศรษฐกิจพอเพียง (กรมส่งเสริมการเกษตร) ขอสนับสนุนการขุดเจาะน้ำบาดาล (หน่วยบัญชาการทหารพัฒนา/กรมทรัพยากรน้ำบาดาล) ขอสนับสนุนระบบส่งน้ำ (องค์กรปกครองส่วนท้องถิ่น)
3. เขตปศุสัตว์และเพาะเลี้ยงสัตว์น้ำ	<ol style="list-style-type: none"> ส่งเสริม/สนับสนุนการปลูกหญ้าเลี้ยงสัตว์ (สำนักงานปศุสัตว์จังหวัด)
4. พื้นที่แหล่งน้ำ	<ol style="list-style-type: none"> ขอสนับสนุนการพัฒนาเพื่อเพิ่มพื้นที่กักเก็บน้ำ (สำนักงานชลประทาน, องค์กรปกครองส่วนท้องถิ่น)



ตาราง 7-3 เป้าหมายการดำเนินงานและงบประมาณตำบลโนนสะอาด อำเภอศรีบุญเรือง จังหวัดหนองบัวลำภู ปี พ.ศ. 2567-2570

เขตการใช้ที่ดิน	งาน/โครงการ/กิจกรรม	หน่วย นับ	เป้าหมาย				รวม	งบประมาณ				รวม	หน่วยงาน รับผิดชอบ
			2567	2568	2569	2570		2567	2568	2569	2570		
	1. การบริหารน้ำ												
เขตเกษตรกรรม	1.1 การก่อสร้างแหล่งน้ำในไร่นา นอกเขตชลประทาน	บ่อ	10	10	5	5	30	208,000	208,000	104,000	104,000	624,000	พต.
	2. การปรับปรุงบำรุงดิน												
เขตเกษตรกรรม	2.1 การส่งเสริมการปรับปรุง บำรุงดินด้วยพืชปุ๋ยสด	ไร่	250	250	250	250	1,000	3,750	3,750	3,750	3,750	15,000	พต.
เขตทำนา,เขตปลูก พืชไร่/ไม้ผล/ไม้ยืน ต้น/ พืชผัก	2.2 การพัฒนากลุ่มเกษตรกรใช้ สารอินทรีย์ลดการใช้สารเคมีทาง การเกษตร	กลุ่ม	3	3	3	3	12	9,600	9,600	9,600	9,600	38,400	พต.
	2.3 การส่งเสริมการปรับปรุงพื้นที่ ดินกรด	ไร่	150	150	150	150	600	2,250	2,250	2,250	2,250	9,000	พต.
	2.4 ส่งเสริมการผลิตและใช้ สารอินทรีย์	ราย	100	100	100	100	400	1,500	1,500	1,500	1,500	6,000	
เขตทำนา	2.5 การรณรงค์เฝ้าติดตาม	ไร่	10	10	10	10	40	3,500	3,500	3,500	3,500	14,000	พต.



ตาราง 7-3 (ต่อ)

เขตการใช้ที่ดิน	งาน/โครงการ/กิจกรรม	หน่วย นับ	เป้าหมาย				รวม	งบประมาณ				รวม	หน่วยงาน รับผิดชอบ
			2567	2568	2569	2570		2567	2568	2559	2570		
เขตเพาะเลี้ยงสัตว์น้ำ	2.6 การใช้สารเร่ง พด.6 บำบัด น้ำเสีย	ไร่	3	3	3	3	12	1,000	1,000	1,000	1,000	4,000	
	3. การฟื้นฟูและป้องกันการ ชะล้างพังทลายของดิน												
เขตพื้นที่เกษตรกรรม, พื้นที่แหล่งน้ำ	3.1 การปลูกหญ้าแฝกเพื่อการ อนุรักษ์ดินและน้ำ	กล้า	100,000	100,000	20,000	20,000	240,000	120,000	120,000	24,000	24,000	288,000	พด.
	4. การจัดทำระบบอนุรักษ์ดิน และน้ำ												
เขตทำนา	4.1 การจัดระบบอนุรักษ์ดิน พื้นที่ไม่เหมาะสม	ไร่	220	220	220	220	880	440,000	440,000	440,000	440,000	1,760,000	พด.

หมายเหตุ: งบประมาณที่กำหนดไว้นี้เป็นการประมาณเบื้องต้น อาจมีการเปลี่ยนแปลงตามที่ได้รับการจัดสรรให้ดำเนินการ



เอกสารอ้างอิง

- กรมการปกครอง. 2566. รายงานสถิติจำนวนประชากรและบ้าน รายจังหวัด รายอำเภอและรายตำบล (ณ เดือนธันวาคม พ.ศ.2565). แหล่งที่มา: <https://stat.bora.dopa.go.th/stat/statnew/statyear/#/TableTemplate/Area/statpop>. 1 พฤษภาคม 2566
- กรมการพัฒนาชุมชน. 2566. ข้อมูลความจำเป็นพื้นฐาน (จปฐ.) รายจังหวัด รายอำเภอ และรายตำบลปี 2565. แหล่งที่มา :<https://ebmn.cdd.go.th/>. 1 มิถุนายน 2566.
- กรมทรัพยากรน้ำบาดาล. 2566. ปริมาณน้ำและจำนวนบ่อบาดาล ปี 2565. แหล่งที่มา: <http://app.dgr.go.th/newpasutara/xml/search.php>. 26 พฤษภาคม 2566.
- กรมส่งเสริมการเกษตร. 2566. จำนวนครัวเรือนเกษตรกรที่ขึ้นทะเบียนเกษตรกร จำแนกรายจังหวัด รายอำเภอและรายตำบล (ณ เดือนมกราคม พ.ศ. 2566). แหล่งที่มา : <http://mvos2.gistda.or.th/>. 15 พฤษภาคม 2566
- กรมอุตุนิยมวิทยา. 2566. ปริมาณน้ำฝนเฉลี่ยคาบ 30 ปี (พ.ศ. 2536-2565). กรมอุตุนิยมวิทยากระทรวงดิจิทัลเพื่อเศรษฐกิจและสังคม, กรุงเทพฯ.
- กลุ่มวิเคราะห์สภาพการใช้ที่ดิน. 2566. แผนที่สภาพการใช้ที่ดิน ปี 2566 (ไฟล์ข้อมูล). กรมพัฒนาที่ดิน กระทรวงเกษตรและสหกรณ์, กรุงเทพฯ.
- กองสำรวจดินและวิจัยทรัพยากรดิน. 2566. แผนที่ทรัพยากรดิน (ไฟล์ข้อมูล). กรมพัฒนาที่ดิน กระทรวงเกษตรและสหกรณ์, กรุงเทพฯ.
- บัณฑิต ต้นศิริ และ คำรณ ไทรพิง. 2542. คู่มือการประเมินคุณภาพที่ดิน. กองวางแผนการใช้ที่ดินกรมพัฒนาที่ดิน.
- สำนักเทคโนโลยีการสำรวจและทำแผนที่. 2566. แผนที่ขอบเขตตำบล ปี 2564 (ไฟล์ข้อมูล). กรมพัฒนาที่ดินกระทรวงเกษตรและสหกรณ์, กรุงเทพฯ.
- เทศบาลตำบลโนนสะอาด อำเภอศรีบุญเรือง จังหวัดหนองบัวลำภู. 2566. วิสัยทัศน์ พันธกิจ. แหล่งที่มา (<https://www.nonsa-ardlocal.go.th>)



คณะผู้จัดทำ

แผนการใช้ที่ดินตำบลโนนสะอาด อำเภอศรีบุญเรือง จังหวัดหนองบัวลำภู

ที่ปรึกษา

นายบุญช่วย	ช่วยระดม	ผู้อำนวยการสำนักงานพัฒนาที่ดินเขต 5
นางปราณี	สีหพันธ์	ผู้เชี่ยวชาญด้านวางระบบการพัฒนาที่ดิน
นางพรพนา	โพธินาม	ผู้อำนวยการกลุ่มวิชาการเพื่อการพัฒนาที่ดิน
นายชุมพร	ศาสตราวาทะ	ผู้อำนวยการกลุ่มวางแผนการใช้ที่ดิน
ดร.อรรณพ	พุทธโส	นักสำรวจดินชำนาญการพิเศษ

ผู้เรียบเรียงและจัดทำ

นายไพบูลย์	จันทะอุทัย	ผู้อำนวยการสถานีพัฒนาที่ดินหนองบัวลำภู
นางนิตยา	พากล	นักวิชาการเกษตรชำนาญการพิเศษ
นางอังคณา	วิบูลย์กุล	นักวิชาการเกษตรชำนาญการ
นางกมลวรรณ	จันคำ	นักวิชาการเกษตรชำนาญการ
นางประภัสสร	สิงห์นัต	นักวิชาการเกษตรปฏิบัติการ
ว่าที่ ร.ต.อนุรักษ์ ศรีวิเศษ		เจ้าพนักงานการเกษตรปฏิบัติงาน
น.ส.ชริตา	โทพิลา	เจ้าพนักงานการเกษตรปฏิบัติงาน
น.ส.ศิริวิภา	กองพล	นักวิชาการเกษตร
น.ส.สุกัญญา	ปลีบุตร	เจ้าหน้าที่วิเคราะห์นโยบายและแผน

บรรณาธิการ

นางเอื้องฟ้า	จารึก	เจ้าพนักงานธุรการชำนาญงาน
น.ส.สุภาวดี	ศรีคุณ	เจ้าหน้าที่บริหารงานทั่วไป
นางนภาพร	ศรีวิเศษ	เจ้าหน้าที่ระบบงานคอมพิวเตอร์
น.ส.ศิริพร	ฤชา	นักวิชาการเงินและบัญชี
น.ส.สลินทิพย์	พรมนัต	พนักงานจ้างเหมา



ภาคผนวก

กิจกรรมการมีส่วนร่วมของชุมชนตำบลโนนสะอาด อำเภอศรีบุญเรือง
จังหวัดหนองบัวลำภู
ในการทำ (Participatory Rural Appraisal: PRA)





รายชื่อเกษตรกรผู้เข้าร่วมของชุมชนตำบลโนนสะอาด อำเภอศรีบุญเรือง
จังหวัดหนองบัวลำภู
ในการทำ (Participatory Rural Appraisal: PRA)

ใบลงทะเบียน การประชุมจัดทำกระบวนการวิเคราะห์ชุมชนแบบมีส่วนร่วม (PRA)

ภายใต้โครงการวางแผนการใช้ที่ดินระดับตำบล

ณ ตำบลโนนสะอาด อ.ศรีบุญเรือง จ.หนองบัวลำภู.....

ลำดับ ที่	ชื่อ-สกุล	เลขประจำตัวประชาชน	ที่อยู่	ลายมือชื่อ	หมายเหตุ
1	นางจันทิมา ธรรมรักษ์	34113 00355 658	25 ม.4 ต.โนนสะอาด อ.ศรีบุญเรือง	จันทิมา	
2	นางนงนุช งามรัมย์	34113 00353 385	74 ม.4 ต.โนนสะอาด	นงนุช	
3	นายสุวิทย์ งามรัมย์	34113 00353 378	54 ม.4 ต.โนนสะอาด	สุวิทย์	
4	นายสุวิทย์ งามรัมย์	34113 00353 377	12/3 ต.โนนสะอาด	สุวิทย์	
5	นายสุวิทย์ งามรัมย์	0839811448	14 ม.4 ต.โนนสะอาด	สุวิทย์	
6	นายสุวิทย์ งามรัมย์	34113 00444 448	59 ต.โนนสะอาด	สุวิทย์	
7	นายสุวิทย์ งามรัมย์	34113 00622 209	29 ต.โนนสะอาด	สุวิทย์	
8	นางจันทิมา ธรรมรักษ์	34113 00355 6081	98/1 ม.4 ต.โนนสะอาด	จันทิมา	
9	นางจันทิมา ธรรมรักษ์	34113 00333 594	51 ม.4 ต.โนนสะอาด	จันทิมา	
10	นายสุวิทย์ งามรัมย์	34113 00353 1853	82 ม.4 ต.โนนสะอาด	สุวิทย์	
11	นายสุวิทย์ งามรัมย์	340600642 008	115 ม.15 ต.โนนสะอาด	สุวิทย์	
12	นางจันทิมา ธรรมรักษ์	34113 00333 201	61/1 ม.4 ต.โนนสะอาด	จันทิมา	
13	นายสุวิทย์ งามรัมย์	34113 00352 613	43 ม.10 ต.โนนสะอาด	สุวิทย์	
14	นายสุวิทย์ งามรัมย์	11009 00350 111	158 ม.16 ต.โนนสะอาด	สุวิทย์	
15	นายสุวิทย์ งามรัมย์	340600090 461	106/1 ม.16 ต.โนนสะอาด	สุวิทย์	
16	นายสุวิทย์ งามรัมย์	0806612516	2 ม.7 ต.โนนสะอาด	สุวิทย์	
17	นายสุวิทย์ งามรัมย์	0611453438	16/1 ม.11 ต.โนนสะอาด	สุวิทย์	
18	นายสุวิทย์ งามรัมย์	34113 00357 689	95/3 ม.2 ต.โนนสะอาด	สุวิทย์	
19	นายสุวิทย์ งามรัมย์	34113 00357 689	51/4 ต.โนนสะอาด	สุวิทย์	
20	นายสุวิทย์ งามรัมย์	34113 00357 689	99 ม.1 ต.โนนสะอาด	สุวิทย์	



กรมพัฒนาที่ดิน
กระทรวงเกษตรและสหกรณ์

สถานีพัฒนาที่ดินหนองบัวลำภู
สำนักงานพัฒนาที่ดินเขต 5
โทร 042-311727