

แผนที่การใช้ที่ดินตำบลลุดดินจี่ อำเภอากลาง จังหวัดหนองบัวลำภู



สถานีพัฒนาที่ดินหนองบัวลำภู

สำนักงานพัฒนาที่ดินเขต ๕

กรมพัฒนาที่ดิน กระทรวงเกษตรและสหกรณ์

เอกสารวิชาการฉบับที่ 091/2566

กันยายน 2566

คำนำ

การจัดทำแผนการใช้ที่ดินดำเนินการตามรัฐธรรมนูญแห่งราชอาณาจักรไทย พ.ศ. 2560 มาตรา 72 (1) ที่ได้บัญญัติให้มีการวางแผนการใช้ที่ดินให้เหมาะสมกับศักยภาพของที่ดินตามหลักการพัฒนาอย่างยั่งยืน โดยแผนการใช้ที่ดินตำบลดงมะไฟ อำเภอสุวรรณคูหา จังหวัดหนองบัวลำภู ได้นำแนวคิดของ องค์การอาหารและการเกษตรแห่งสหประชาชาติ FAO (Food and Agriculture Organization of the United Nations: FAO) และ UNEP โครงการสิ่งแวดล้อมแห่งสหประชาชาติ (United Nations Environment Programme: UNEP) มาปรับใช้ คือ ความเหมาะสมทางกายภาพ ความเหมาะสมทางเศรษฐกิจ การยอมรับจากสังคม การสร้างความยั่งยืนให้สิ่งแวดล้อม และเสนอทางเลือกการใช้ที่ดินร่วมกับวิธีการที่จำเป็นอื่นๆ เช่น กระบวนการมีส่วนร่วมของชุมชน (Participatory Rural Appraisal: PRA) การประเมินคุณภาพที่ดิน เป็นต้น

กองนโยบายและแผนการใช้ที่ดินร่วมกับสำนักงานพัฒนาที่ดินเขต 5 และสถานีพัฒนาที่ดินหนองบัวลำภู ในการดำเนินงานวางแผนการใช้ที่ดินระดับตำบล โดยพิจารณาภาพรวมของสภาพปัญหาในด้านต่างๆ ทั้งด้านกายภาพ เศรษฐกิจ และสังคม วิเคราะห์และสังเคราะห์ข้อมูลนำไปสู่การวางแผนการใช้ที่ดินที่สอดคล้องกับศักยภาพของพื้นที่ โดยผ่านกระบวนการมีส่วนร่วมของชุมชน (PRA) ในการระบุปัญหา ความต้องการของ เกษตรกรและผู้มีส่วนได้ส่วนเสีย ทั้งนี้ สถานีพัฒนาที่ดินหนองบัวลำภูได้จัดทำแผนกิจกรรม/โครงการ เพื่อขับเคลื่อนแผนการใช้ที่ดินให้เป็นรูปธรรมเพื่อให้เกษตรกรมีคุณภาพชีวิตที่ดีขึ้น มีการใช้ที่ดินอย่างถูกต้องเหมาะสม รักษาสภาพแวดล้อมและอนุรักษ์ทรัพยากรในชุมชนให้เกิดความยั่งยืนต่อไป

สถานีพัฒนาที่ดินหนองบัวลำภู

กันยายน 2566



สารบัญ

	หน้า
คำนำ	ก
สารบัญ	ข
สารบัญตาราง	ค
สารบัญรูป	ง
บทที่ 1 บทนำ	
1.1 ความสำคัญของการวางแผนการใช้ที่ดิน	1-1
1.2 หลักการและเหตุผล	1-1
1.3 วัตถุประสงค์	1-1
1.4 ระยะเวลาและสถานที่ดำเนินงาน	1-1
1.5 ขั้นตอนการดำเนินงาน	1-2
1.6 วิสัยทัศน์ของตำบล	1-3
บทที่ 2 ข้อมูลทั่วไป	
2.1 ที่ตั้งและอาณาเขต	2-1
2.2 การแบ่งส่วนการปกครอง	2-2
2.3 สภาพภูมิประเทศ	2-2
2.4 สภาพภูมิอากาศ	2-2
2.5 สภาพการใช้ที่ดินในปัจจุบัน	2-4
2.6 สภาพเศรษฐกิจและสังคม	2-8
บทที่ 3 สถานภาพของทรัพยากรธรรมชาติ	
3.1 ทรัพยากรป่าไม้	3-1
3.2 ทรัพยากรน้ำ	3-2
3.3 ทรัพยากรดิน	3-2
บทที่ 4 กระบวนการมีส่วนร่วมของชุมชน (Participatory Rural Appraisal: PRA)	
4.1 การวิเคราะห์ผลจากการจัดทำกระบวนการมีส่วนร่วมของชุมชน (PRA)	4-1
4.2 ระบบการปลูกพืชในปัจจุบัน	4-4



สารบัญ (ต่อ)

	หน้า
บทที่ 5 การประเมินคุณภาพที่ดิน	
5.1 หลักการประเมินคุณภาพที่ดินด้านกายภาพ	5-1
5.2 พืชเศรษฐกิจที่สำคัญของตำบล	5-2
5.3 ระดับความเหมาะสมของที่ดิน	5-2
บทที่ 6 แผนการใช้ที่ดิน	
6.1 การวิเคราะห์ข้อมูลเพื่อการจัดทำแผนการใช้ที่ดินระดับตำบล	6-1
6.2 เขตการใช้ที่ดิน	6-2
บทที่ 7 การขับเคลื่อนแผนการใช้ที่ดิน	
7.1 ขั้นตอนการดำเนินงาน	7-1
7.2 กิจกรรมที่จะดำเนินการของกรมพัฒนาที่ดิน	7-1
7.3 กิจกรรมที่ดำเนินงานของหน่วยงานอื่น	7-2
7.4 ความต้องการของชุมชนและองค์กรปกครองส่วนท้องถิ่น	7-2
เอกสารอ้างอิง	8-1
คณะผู้จัดทำ	9-1
ภาคผนวก	10-1



สารบัญญัตราสาร

ตารางที่		หน้า
2-1	สถิติภูมิอากาศ ณ สถานีตรวจอากาศอำเภอนากลาง จังหวัดหนองบัวลำภู (พ.ศ. 2533-2564)	2-3
2-2	สภาพการใช้ที่ดิน ตำบลกุดดินจี่ อำเภอนากลาง จังหวัดหนองบัวลำภู	2-5
2-3	จำนวนประชากรและครัวเรือน ตำบลกุดดินจี่ อำเภอนากลาง จังหวัดหนองบัวลำภู ปี 2565	2-8
2-4	จำนวนและสัดส่วนครัวเรือน ตำบลกุดดินจี่ อำเภอนากลาง จังหวัดหนองบัวลำภู ปี 2565	2-9
2-5	รายได้-รายจ่ายเฉลี่ยครัวเรือน ตำบลกุดดินจี่ อำเภอนากลาง จังหวัดหนองบัวลำภู ปี 2565	2-11
3-1	สมบัติดิน ตำบลกุดดินจี่ อำเภอนากลาง จังหวัดหนองบัวลำภู	3-4
5-1	ตัวอย่างการประเมินคุณภาพที่ดินด้านกายภาพของประเภทการใช้ประโยชน์ที่ดิน	5-2
5-2	ชั้นความเหมาะสมทางกายภาพของดิน ตำบลกุดดินจี่ อำเภอนากลาง จังหวัดหนองบัวลำภู	5-3
6-1	เขตการใช้ที่ดิน ตำบลกุดดินจี่ อำเภอนากลาง จังหวัดหนองบัวลำภู	6-5
7-1	กิจกรรมของกรมพัฒนาที่ดินในเขตเกษตรกรรมที่จะดำเนินการในปีงบประมาณ 2567-2570	7-5
7-2	สรุปกิจกรรมที่ขอรับการสนับสนุนจากส่วนราชการอื่นในเขตการใช้ที่ดิน	7-8
7-3	เป้าหมายการดำเนินงานและงบประมาณ ตำบลกุดดินจี่ อำเภอนากลาง จังหวัดหนองบัวลำภูแผน 4 ปี (พ.ศ. 2567-2570)	7-10



สารบัญญรูป

รูปที่		หน้า
1-1	ขั้นตอนการวางแผนการใช้ที่ดินระดับตำบล	1-4
2-1	ขอบเขตการปกครองตำบลกุดดินจี่ อำเภอนากลาง จังหวัดหนองบัวลำภู	2-1
2-2	สมุดลของน้ำเพื่อการเกษตร จังหวัดหนองบัวลำภู	2-4
2-3	สภาพการใช้ที่ดิน ตำบลกุดดินจี่ อำเภอนากลาง จังหวัดหนองบัวลำภู	2-7
2-4	สัดส่วนครัวเรือนเกษตร ตำบลกุดดินจี่ อำเภอนากลาง จังหวัดหนองบัวลำภู	2-9
2-5	รายได้-รายจ่ายเฉลี่ยครัวเรือน ตำบลกุดดินจี่ อำเภอนากลาง จังหวัดหนองบัวลำภู	2-10
3-1	ทรัพยากรดิน ตำบลกุดดินจี่ อำเภอนากลาง จังหวัดหนองบัวลำภู	3-5
4-1	การวิเคราะห์สถานการณ์โดยระบบ DPSIR ตำบลกุดดินจี่ อำเภอนากลาง จังหวัดหนองบัวลำภู	4-3
4-2	ระบบการปลูกพืชในปัจจุบัน ตำบลกุดดินจี่ อำเภอนากลาง จังหวัดหนองบัวลำภู	4-4
6-1	เขตการใช้ที่ดิน ตำบลกุดดินจี่ อำเภอนากลาง จังหวัดหนองบัวลำภู	6-6
7-1	การชะล้างพังทลายของดินในเขตการใช้ที่ดิน ตำบลกุดดินจี่ อำเภอนากลาง จังหวัดหนองบัวลำภู	7-4



บทที่ 1

บทนำ

1.1 ความสำคัญของการวางแผนการใช้ที่ดิน

ตามรัฐธรรมนูญแห่งราชอาณาจักรไทย พุทธศักราช 2560 มาตรา 72 รัฐพึงดำเนินการเกี่ยวกับที่ดิน ทรัพยากรน้ำ และพลังงาน ดังต่อไปนี้

(1) วางแผนการใช้ที่ดินของประเทศ ให้เหมาะสมกับสภาพพื้นที่และศักยภาพของที่ดิน ตามหลักการพัฒนาอย่างยั่งยืน

1.2 หลักการและเหตุผล

ปัจจุบันกรมพัฒนาที่ดินได้ดำเนินการวางแผนการใช้ที่ดินระดับประเทศเรียบร้อยแล้ว ซึ่งเป็นการวางกรอบ เชิงนโยบายมุ่งเน้นการพัฒนาด้านการเกษตรให้เกิดความสมดุลและยั่งยืนและในขณะเดียวกันต้องอนุรักษ์ ทรัพยากรธรรมชาติและสิ่งแวดล้อมควบคู่กับการรักษาคุณค่าทางศิลปวัฒนธรรม แต่ทั้งนี้เพื่อให้เกิดการใช้ประโยชน์ที่ดินในระดับพื้นที่อย่างมีประสิทธิภาพและรักษาฐานการผลิตด้านทรัพยากรธรรมชาติ อย่างยั่งยืนตลอดห่วงโซ่อุปทานแผนการใช้ที่ดินระดับตำบลจึงถูกนำมาใช้เป็นเครื่องมือเพื่อขับเคลื่อน การดำเนินงานดังกล่าว

ทั้งนี้กรมพัฒนาที่ดินได้จัดทำแผนปฏิบัติการกรมพัฒนาที่ดินระยะ 5 ปี (พ.ศ. 2566-2570 เพื่อให้บรรลุตามวิสัยทัศน์ที่กำหนดไว้ คือ “เป็นองค์กรอัจฉริยะทางดิน เพื่อขับเคลื่อนการใช้ที่ดินอย่างเหมาะสม 15 ล้านไร่ ภายในปี 2570” ซึ่งในส่วนของประเด็นการพัฒนาที่ 2 บริหารจัดการทรัพยากรดินและที่ดินด้วยชุดข้อมูลที่มีมูลค่าสูง ซึ่งมีเป้าหมาย คือ การนำชุดข้อมูลที่มีมูลค่าสูง ไปใช้ในการบริหารจัดการทางการเกษตร ในส่วนของตัวชี้วัด บริหารจัดการทรัพยากรดินและที่ดินบนพื้นฐานของชุดข้อมูลที่มีมูลค่าสูง ร้อยละ 100 กลยุทธ์ที่ 2 ยกระดับแผนการใช้ที่ดินไปสู่การปฏิบัติ ได้กำหนดให้ ร้อยละของแผนการใช้ที่ดินระดับตำบลที่จัดทำแล้วเสร็จทั่วประเทศ ภายใน ปี 2570 (ไม่น้อยกว่า ร้อยละ 80) เป็นตัวชี้วัดหนึ่งของกลยุทธ์ดังกล่าว

1.3 วัตถุประสงค์

1.3.1 เพื่อรักษาเสถียรภาพของทรัพยากรให้เกิดความสมดุลและยั่งยืนภายใต้การพัฒนาต่าง ๆ ของตำบล

1.3.2 เพื่อให้การใช้ที่ดินมีผลตอบสนองสูงสุดต่อหน่วยเนื้อที่อย่างยั่งยืน



1.3.3 เพื่อให้เกิดการกำหนดแผนงาน โครงการ กิจกรรม ที่สอดคล้องกับแผนการใช้ที่ดินที่กำหนดขึ้นและอยู่บนหลักการของโมเดลเศรษฐกิจ BCG (Bio – Circular Economy : BCG Model)

1.4 ระยะเวลาและสถานที่ดำเนินงาน

1.4.1 ระยะเวลา 1 ตุลาคม 2565 – 30 กันยายน 2566

1.4.2 สถานที่ ตำบลตำบลกุดดินจี่ อำเภอนากลาง จังหวัดหนองบัวลำภู

1.5 ขั้นตอนการดำเนินงาน

1.5.1 รวบรวมข้อมูลปฐมภูมิและหัตถภูมิ ประกอบด้วย

1) ด้านกายภาพ ได้แก่ ทรัพยากรดิน ทรัพยากรน้ำ ทรัพยากรป่าไม้ ภูมิอากาศ สภาพการใช้ที่ดิน เขตป่าไม้ตามกฎหมายและมติคณะรัฐมนตรี

2) ด้านเศรษฐกิจและสังคม เช่น การถือครองที่ดิน ลักษณะทางเศรษฐกิจของตำบล จำนวนประชากร เป็นต้น

3) ด้านนโยบายและข้อกำหนดที่เกี่ยวข้อง ได้แก่ ยุทธศาสตร์ แผนพัฒนาเศรษฐกิจและสังคมแห่งชาติฉบับที่ 13 ยุทธศาสตร์ภาค แผนพัฒนากลุ่มจังหวัด แผนพัฒนาจังหวัด แผนพัฒนาการเกษตร และสหกรณ์ แผนพัฒนาท้องถิ่น 4 ปี ขององค์การบริหารส่วนจังหวัด เทศบาลตำบลหรือองค์การบริหารส่วนตำบล

1.5.2 จัดทำกระบวนการมีส่วนร่วมของชุมชน (Participatory Rural Appraisal : PRA) เพื่อรับฟังความคิดเห็น ประเด็นปัญหา ความต้องการด้านต่าง ๆ ขององค์การปกครองส่วนท้องถิ่นและเกษตรกรในตำบล

1.5.3 ประเมินคุณภาพของที่ดินของพืชเศรษฐกิจหลักและพืชทางเลือกที่มีมูลค่าของตำบล

1.5.4 สังเคราะห์ข้อมูลจากข้อ 1.5.1 ถึง 1.5.3 เพื่อใช้ประกอบการวางแผนการใช้ที่ดิน

1.5.5 กำหนด (ร่าง) แผนการใช้ที่ดินระดับตำบล

1.5.6 รับฟังความคิดเห็นของผู้มีส่วนได้ส่วนเสียต่อ (ร่าง) แผนการใช้ที่ดินที่กำหนดขึ้น

1.5.7 ปรับปรุง (ร่าง) แผนการใช้ที่ดินเพื่อจัดทำแผนการใช้ที่ดินฉบับสมบูรณ์

1.5.8 นำแผนการใช้ที่ดินเข้าสู่คณะกรรมการของสำนักงานพัฒนาที่ดินเขต5 เพื่อตรวจสอบความครบถ้วน / สมบูรณ์ของเนื้อหาและองค์ประกอบ

1.5.9 เผยแพร่แผนการใช้ที่ดินเพื่อนำไปสู่การขับเคลื่อนการดำเนินงาน ประกอบด้วย

1) องค์การปกครองส่วนท้องถิ่น นำแผนการใช้ที่ดินที่จัดทำขึ้นไปประกอบการจัดทำแผนการพัฒนาของตำบล เพื่อนำไปสู่การของบประมาณที่มีความสอดคล้องกับศักยภาพด้านการผลิตและสถานภาพของทรัพยากรของตำบล



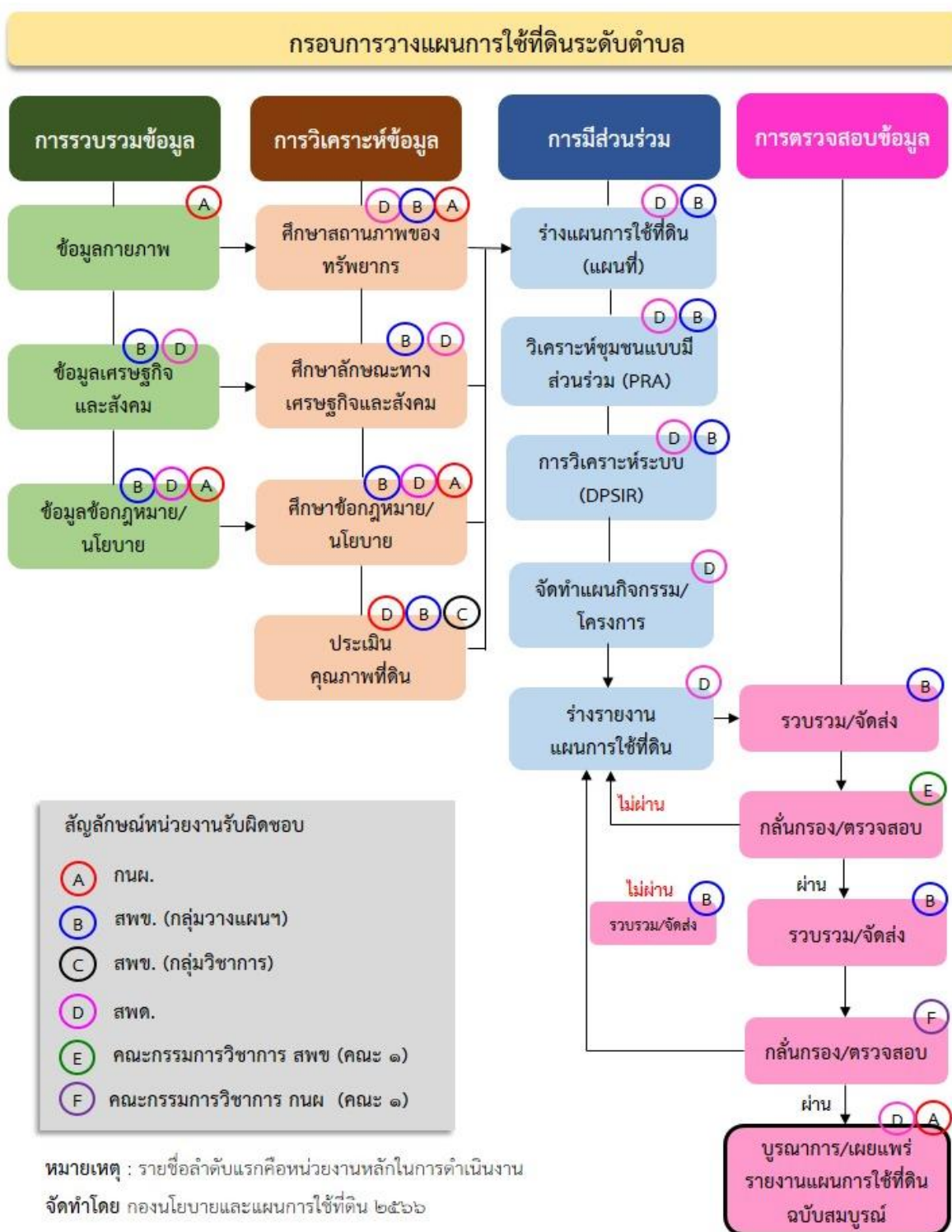
2) กรมพัฒนาที่ดิน โดยสำนักงานพัฒนาที่ดินจังหวัด กำหนดแผนงาน/โครงการ/กิจกรรม ที่สอดคล้องกับแผนการใช้ที่ดินที่กำหนดขึ้นในแต่ละเขตและสามารถใช้ประกอบการของประมาณในพื้นที่อย่างมีหลักการและเป็นที่ยอมรับ

3) หน่วยงานราชการอื่น ๆ สามารถใช้เป็นข้อมูลพื้นฐานประกอบแผนงาน/โครงการ/กิจกรรม ที่สอดคล้องกับแผนการใช้ที่ดินที่กำหนดขึ้นในแต่ละเขต

จากขั้นตอนที่กล่าวข้างต้น สามารถจัดทำกรอบการวางแผนการใช้ที่ดินระดับแสดงดังรูปที่ 1.1

1.6 วิสัยทัศน์ของตำบล

การบริหารโปร่งใส ใส่ใจพัฒนา แก้ปัญหาชุมชน (เทศบาลกุดดินจี่, 2566)



รูปที่ 1-1 กรอบการวางแผนการใช้ที่ดินระดับตำบล

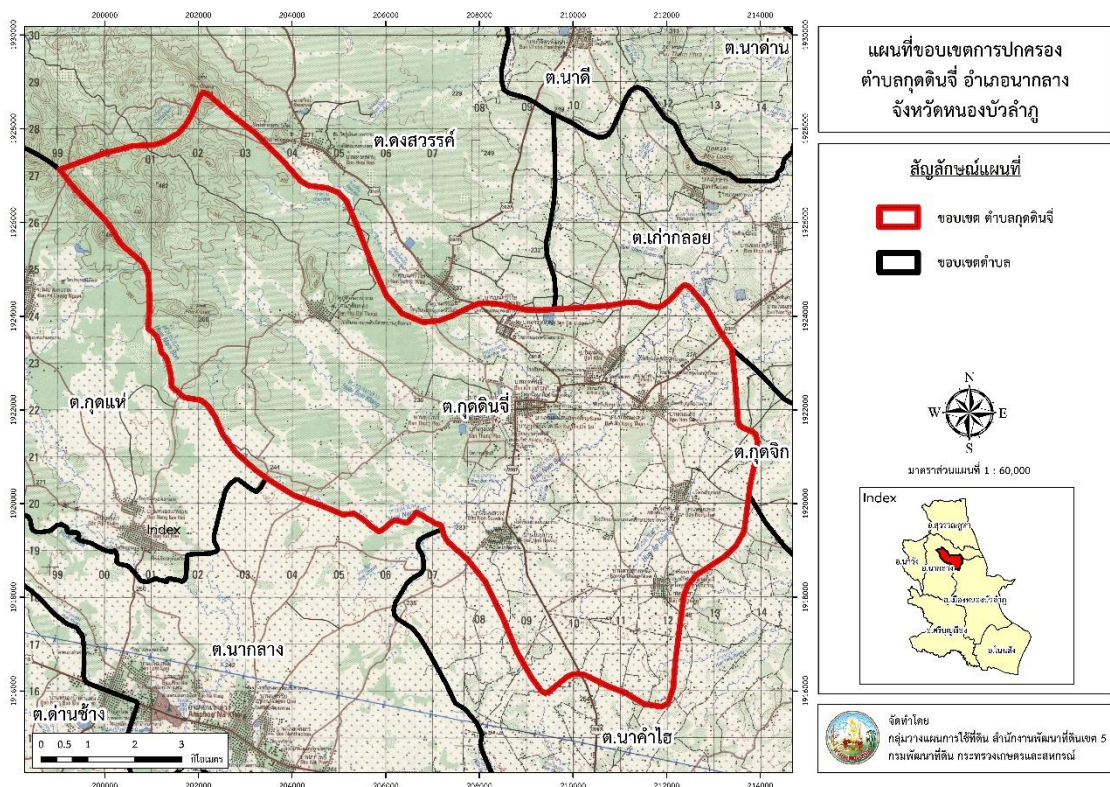


บทที่ 2 ข้อมูลทั่วไป

2.1 ที่ตั้งและอาณาเขต

ตำบลกุดดินจี่ อำเภอนากลาง จังหวัดหนองบัวลำภู ตั้งอยู่ทางทิศเหนือของอำเภอนากลาง มีพื้นที่ประมาณ 85 ตารางกิโลเมตร หรือ 53,150 ไร่ โดยมีอาณาเขตติดต่อ ดังนี้ (รูปที่ 2-1)

ทิศเหนือ	ติดต่อกับ	ตำบลดงสวรรค์ ตำบลเก่ากลอย อำเภอนากลาง จังหวัดหนองบัวลำภู
ทิศใต้	ติดต่อกับ	ตำบลนากลาง อำเภอนากลาง ตำบลนาคำไฮ อำเภอเมืองหนองบัวลำภู จังหวัดหนองบัวลำภู
ทิศตะวันออก	ติดต่อกับ	ตำบลกุดจิก ตำบลนาคำไฮ อำเภอเมืองหนองบัวลำภู จังหวัดหนองบัวลำภู
ทิศตะวันตก	ติดต่อกับ	ตำบลกุดแห่ อำเภอนากลาง จังหวัดหนองบัวลำภู



รูปที่ 2-1 ขอบเขตการปกครองตำบลกุดดินจี่ อำเภอนากลาง จังหวัดหนองบัวลำภู



2.2 การแบ่งส่วนการปกครอง

ตำบลกุดดินจี่ อำเภอนากลาง จังหวัดหนองบัวลำภู แบ่งส่วนการปกครองเป็น 21 หมู่บ้าน ดังนี้

หมู่ที่ 1 บ้านกุดดินจี่	หมู่ที่ 12 บ้านหนองโสน
หมู่ที่ 2 บ้านทุ่งโพธิ์	หมู่ที่ 13 บ้านกุดดินทอง
หมู่ที่ 3 บ้านนาหนองทุ่ม	หมู่ที่ 14 บ้านหนองแต่เหนือ
หมู่ที่ 4 บ้านหนองแต่	หมู่ที่ 15 บ้านโนนบวร
หมู่ที่ 5 บ้านอาบช้าง	หมู่ที่ 16 บ้านหม่านเหนือ
หมู่ที่ 6 บ้านทรายอุดม	หมู่ที่ 17 บ้านทุ่งฝน
หมู่ที่ 7 บ้านโนนสูง	หมู่ที่ 18 บ้านกุดดินจี่ใต้
หมู่ที่ 8 บ้านหม่าน	หมู่ที่ 19 บ้านอาบช้างเหนือ
หมู่ที่ 9 บ้านศรีทองพัฒนา	หมู่ที่ 20 บ้านสว่างอรุณ
หมู่ที่ 10 บ้านโนนสว่าง	หมู่ที่ 21 บ้านร่องน้ำใสเหนือ
หมู่ที่ 11 บ้านร่องน้ำใส	

2.3 สภาพภูมิประเทศ

ลักษณะพื้นที่ทั่วไปส่วนใหญ่เป็นที่ดอน มีสภาพพื้นที่ราบเรียบถึงลูกคลื่นลอนลาด และพื้นที่สูงชันทิศตะวันตกเป็นพื้นที่ภูเขา เป็นส่วนหนึ่งของลุ่มน้ำโขงตะวันออกเฉียงเหนือและบางส่วนของลุ่มน้ำชี มีแหล่งน้ำที่สำคัญ เช่น ห้วยน้ำบน ห้วยบน ห้วยบนกลาง ห้วยบนน้อย ห้วยยางแรง ห้วยห่าน และห้วยอาบช้าง

2.4 สภาพภูมิอากาศ

จากการศึกษาสถิติภูมิอากาศ (พ.ศ.2536-2565) พบว่า ตำบลกุดดินจี่ อำเภอนากลาง จังหวัดหนองบัวลำภู มีรายละเอียดดังนี้

2.4.1 อุณหภูมิ

มีอุณหภูมิโดยเฉลี่ยทั้งปี 26.0 องศาเซลเซียส อุณหภูมิสูงสุดเฉลี่ย 32.5 องศาเซลเซียส ในเดือนเมษายน และอุณหภูมิต่ำสุดเฉลี่ย 21.1 องศาเซลเซียส ในเดือนมกราคม

2.4.2 ปริมาณน้ำฝน

มีปริมาณน้ำฝนรวมทั้งปี 1,279.9 มิลลิเมตร มีฝนตกประมาณ 125 วัน เดือนที่มีฝนตกมากที่สุดในเดือนกันยายน มีปริมาณฝน 249.7 มิลลิเมตร และมีฝนตกประมาณ 19 วัน

2.4.3 สมดุลน้ำเพื่อการเกษตร

จากข้อมูลสถิติภูมิอากาศในคาบ 30 ปี (พ.ศ.2536-2565) ณ สถานีตรวจอากาศจังหวัดเลย ได้นำมาวิเคราะห์สมดุลของน้ำเพื่อการเกษตร ซึ่งเป็นการวิเคราะห์หาช่วงฤดูกาลเพาะปลูกพืช ตลอดจนช่วงระยะเวลาที่พืชเสี่ยงต่อการขาดน้ำ ข้อมูลที่นำมาวิเคราะห์ คือ ปริมาณน้ำฝน และศักยภาพการคายระเหยน้ำอ้างอิง (ETo) ซึ่งคำนวณด้วยโปรแกรม Cropwat for Windows Version 8.0 โดยใช้สมการ Penman-Monteith สามารถสรุปสมดุลของน้ำเพื่อการเกษตรในเขตอาศัยน้ำฝนได้ดังนี้



ช่วงที่เหมาะสมต่อการปลูกพืช เป็นช่วงที่ค่าปริมาณน้ำฝนมากกว่าค่า 0.5 การระเหยจากผิวดินและการคายน้ำของพืช เป็นช่วงที่ดินมีความชุ่มชื้นพอเหมาะต่อการเพาะปลูกพืช ซึ่งช่วงนี้เริ่มตั้งแต่ต้นเดือนเมษายนถึงต้นเดือนพฤศจิกายน

ช่วงที่มีน้ำมากเกินพอ เป็นช่วงที่ค่าปริมาณน้ำฝนมากกว่าค่าการระเหยจากผิวดินและการคายน้ำของพืช ซึ่งช่วงนี้เริ่มตั้งแต่ต้นเดือนพฤษภาคมถึงกลางเดือนตุลาคม

ช่วงขาดน้ำ เป็นช่วงฤดูแล้งที่ค่าปริมาณน้ำฝนน้อยกว่าค่า 0.5 การระเหยจากผิวดินและการคายน้ำของพืช ซึ่งพืชอาจเสียหายจากการขาดแคลนน้ำได้ ซึ่งช่วงนี้เริ่มตั้งต้นเดือนพฤศจิกายนถึงต้นเดือนเมษายน (ตารางที่ 2-1 และรูปที่ 2-2)

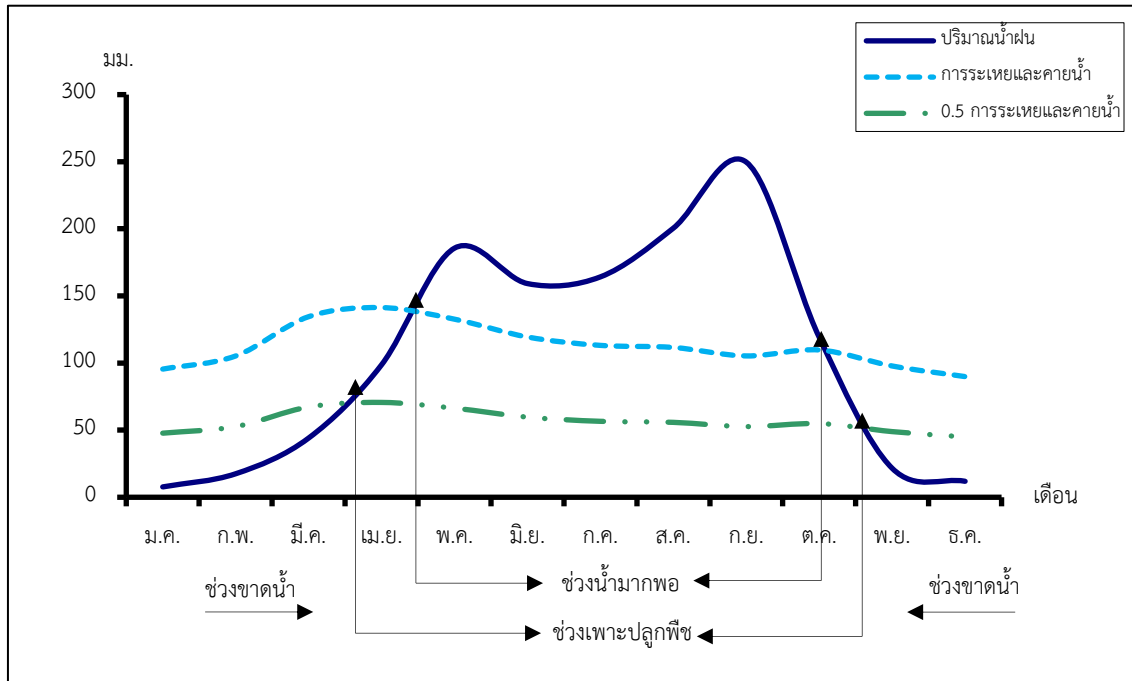
ตารางที่ 2-1 สถิติภูมิอากาศ ณ สถานีตรวจอากาศจังหวัดเลย¹ (พ.ศ.2536-2565)

เดือน	อุณหภูมิ (°ซ.)			ความชื้นสัมพัทธ์ (%)	ปริมาณน้ำฝน (มม.)	จำนวนวันที่ฝนตก (วัน)	ศักยภาพการคายระเหยน้ำ (มม.)	ปริมาณฝนใช้การ ² (มม.)
	ต่ำสุด	สูงสุด	เฉลี่ย					
ม.ค.	15.6	30.3	22.2	68.0	7.7	1.8	95.5	7.6
ก.พ.	17.3	32.8	24.3	64.0	17.5	2.8	105.3	17.0
มี.ค.	20.4	35.1	27.0	63.0	44.1	6.1	134.5	41.0
เม.ย.	22.7	35.8	28.4	68.0	98.7	10.4	141.3	83.1
พ.ค.	23.9	34.2	28.0	77.0	185.6	16.9	132.7	130.5
มิ.ย.	24.3	33.5	28.1	77.0	159.2	16.1	119.4	118.6
ก.ค.	24.2	32.7	27.7	78.0	164.2	17.5	113.2	121.1
ส.ค.	24.0	32.2	27.3	80.0	200.5	19.0	111.6	136.2
ก.ย.	23.4	31.8	26.7	83.0	249.7	19.0	105.3	149.9
ต.ค.	22.0	31.5	26.0	80.0	119.2	10.8	109.7	96.5
พ.ย.	19.2	31.0	24.4	75.0	21.6	3.4	97.8	20.9
ธ.ค.	16.0	29.3	22.0	71.0	11.9	1.1	89.9	11.7
เฉลี่ย	21.1	32.5	26.0	73.7	-	-	-	-
รวม	-	-	-	-	1,279.9	124.9	1,356.2	934.1

หมายเหตุ : ¹ เป็นสถานีตรวจอากาศที่ใกล้พื้นที่ตำบลมากที่สุด

² จากการคำนวณโดยโปรแกรม Cropwat for Windows Version 8.0

ที่มา : กรมอุตุนิยมวิทยา (2566)



หมายเหตุ : ใช้ข้อมูลปริมาณน้ำฝน 12 เดือน เพราะสามารถแสดงให้เห็นความต่อเนื่องของข้อมูลที่น่ามาวิเคราะห์สมดุลของน้ำเพื่อการเกษตร
รูปที่ 2-2 กราฟสมดุลของน้ำเพื่อการเกษตร จังหวัดหนองบัวลำภู

2.5 สภาพการใช้ที่ดินปัจจุบัน

สภาพการใช้ที่ดินตำบลกุดดินจี่ อำเภอนากลาง จังหวัดหนองบัวลำภู ซึ่งสำรวจโดยกลุ่มวิเคราะห์สภาพการใช้ที่ดิน (2566) ประกอบด้วยประเภทการใช้ที่ดินต่าง ๆ ดังนี้

2.5.1 พื้นที่ชุมชนและสิ่งปลูกสร้าง มีเนื้อที่ 3,549 ไร่ หรือร้อยละ 6.68 ของเนื้อที่ตำบล

2.5.2 พื้นที่เกษตรกรรมมีเนื้อที่ 39,629 ไร่ หรือร้อยละ 74.56 ของเนื้อที่ตำบล ประกอบด้วย การใช้ประโยชน์ที่ดินด้านเกษตรกรรมต่าง ๆ ดังต่อไปนี้

- 1) พื้นที่นา มีเนื้อที่ 16,982 ไร่ หรือร้อยละ 31.95 ของเนื้อที่ตำบล ได้แก่ นาข้าว
- 2) ไร่ มีเนื้อที่ 19,439 ไร่ หรือร้อยละ 36.57 ของเนื้อที่ตำบล ได้แก่ อ้อย มันสำปะหลัง ข้าวโพด ไร่ร้าง
- 3) ไม้ยืนต้น มีเนื้อที่ 3,026 ไร่ หรือร้อยละ 5.69 ของเนื้อที่ตำบล ได้แก่ ยางพารา ยูคาลิปตัส ไม้ยืนต้นผสม ปาล์มน้ำมัน สัก
- 4) ไม้ผล มีเนื้อที่ 182 ไร่ หรือร้อยละ 0.35 ของเนื้อที่ตำบล ได้แก่ ลำไย มะขาม มะม่วง ไม้ผลผสม

2.5.3 พื้นที่ป่าไม้ มีเนื้อที่ 8,155 ไร่ หรือร้อยละ 15.34 ของเนื้อที่ตำบล ได้แก่ ป่าผลัดใบสมบูรณ์ ป่าผลัดใบรกร้าง



2.5.4 พื้นที่แหล่งน้ำ มีเนื้อที่ 1,331 ไร่ หรือร้อยละ 2.50 ของเนื้อที่ตำบล ได้แก่ แม่น้ำ ลำห้วย ลำคลอง บ่อน้ำในไร่นา อ่างเก็บน้ำ หนอง บึง ทะเลสาบ

2.5.5 พื้นที่เบ็ดเตล็ด มีเนื้อที่ 486 ไร่ หรือร้อยละ 0.92 ของเนื้อที่ตำบล ได้แก่ พุ่มหญ้าสลับไม้พุ่ม/ไม้ละเมาะ พุ่มหญ้าธรรมชาติ พื้นที่ลุ่ม

ตารางที่ 2-2 สภาพการใช้ที่ดิน ตำบลกุดดินจี่ อำเภอนากลาง จังหวัดหนองบัวลำภู

หน่วยแผนที่	ประเภทการใช้ที่ดิน	เนื้อที่	
		ไร่	ร้อยละ
U	พื้นที่ชุมชนและสิ่งปลูกสร้าง	3,549	6.68
U201	หมู่บ้านบนพื้นราบ	2,491	4.69
U301	สถานที่ราชการและสถาบันต่าง ๆ	732	1.38
U405	ถนน	265	0.50
U502	โรงงานอุตสาหกรรม	61	0.11
A	พื้นที่เกษตรกรรม	39,629	74.56
A101	นาข้าว	16,982	31.95
A200	ไร่ร้าง	28	0.05
A202	ข้าวโพด	468	0.88
A203	อ้อย	15,594	29.34
A204	มันสำปะหลัง	3,349	6.30
A301	ไม้ยืนต้นผสม	387	0.73
A302	ยางพารา	1,147	2.16
A303	ปาล์มน้ำมัน	361	0.68
A304	ยูคาลิปตัส	991	1.86
A305	สัก	140	0.26
A401	ไม้ผลผสม	10	0.02
A407	มะม่วง	26	0.05
A412	มะขาม	69	0.13
A413	ลำไย	77	0.15
F	พื้นที่ป่าไม้	8,155	15.34
F200	ป่าผลัดใบรอสภาพฟื้นฟู	1,154	2.17
F201	ป่าผลัดใบสมบูรณ์	7,001	13.17

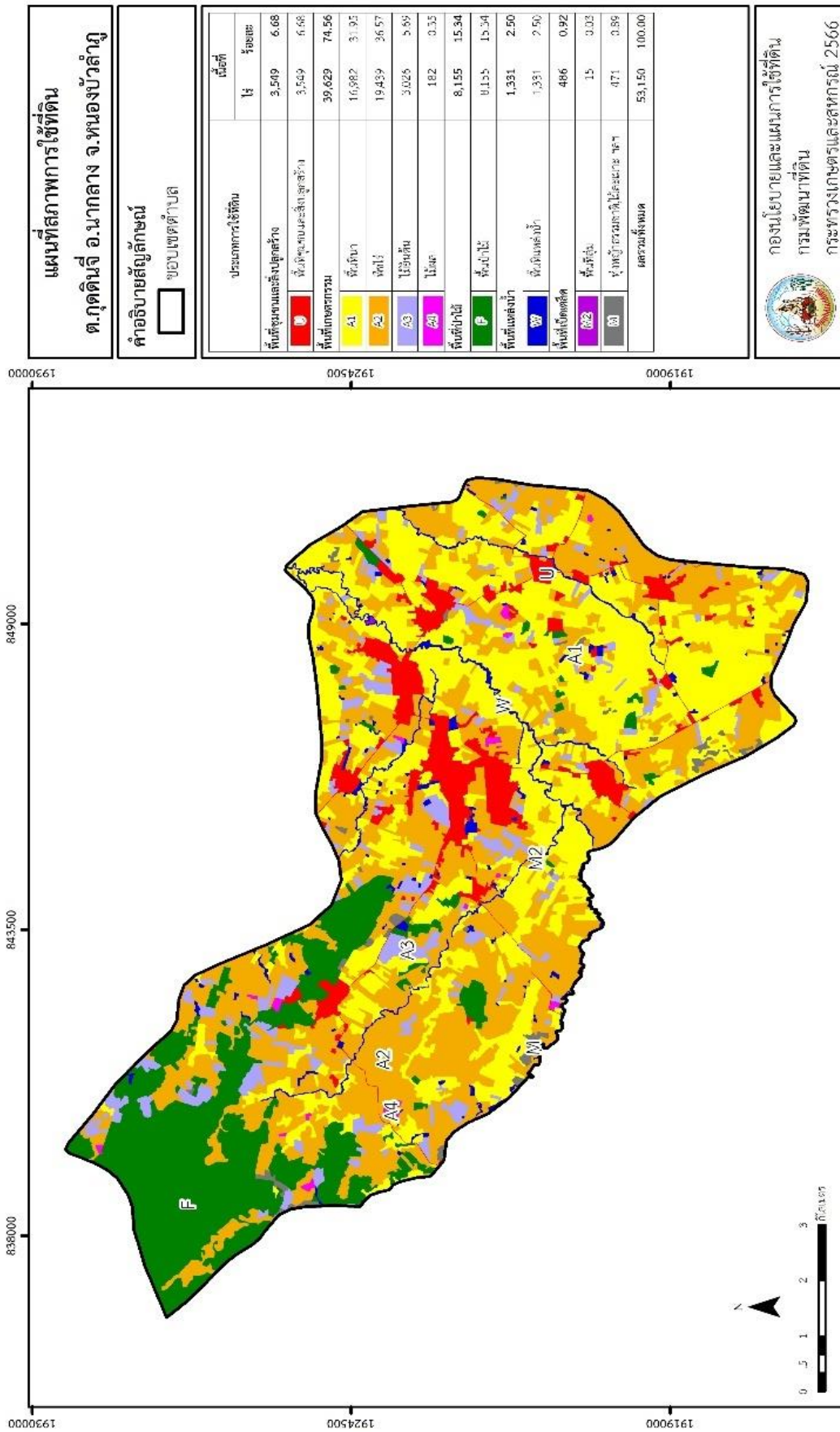


ตารางที่ 2-2 (ต่อ)

หน่วยแผนที่	ประเภทการใช้ที่ดิน	เนื้อที่	
		ไร่	ร้อยละ
M	พื้นที่เบ็ดเตล็ด	486	0.92
M101	ทุ่งหญ้าธรรมชาติ	90	0.17
M102	ทุ่งหญ้าสลับไม้พุ่ม/ไม้ละเมาะ	381	0.72
M201	พื้นที่ลุ่ม	15	0.03
W	พื้นที่แหล่งน้ำ	1,331	2.50
W101	แม่น้ำ ลำห้วย ลำคลอง	804	1.51
W102	หนอง บึง ทะเลสาบ	21	0.04
W201	อ่างเก็บน้ำ	113	0.21
W202	บ่อน้ำในไร่นา	393	0.74
ผลรวมทั้งหมด		53,150	100.00

ที่มา : กลุ่มวิเคราะห์การใช้สภาพดิน (2566)

หมายเหตุ : เนื้อที่คำนวณด้วยระบบสารสนเทศภูมิศาสตร์



รูปที่ 2-3 สภาพการใช้ที่ดิน ตำบลฤๅษี อำเภอนากลาง จังหวัดหนองบัวลำภู

2.6 สภาพเศรษฐกิจและสังคม



2.6.1 ประชากร

จากหลักฐานทะเบียนราษฎรของกรมการปกครอง กระทรวงมหาดไทย ณ เดือนธันวาคม 2565 พบว่า ประชากรที่อาศัยในพื้นที่ตำบลกุดดินจี่ มีประชากรรวม 12,933 คน แยกเป็นชาย 8,456 คน เป็นหญิง 11,093 คน ความหนาแน่นโดยเฉลี่ย 152.08 คนต่อตารางกิโลเมตร มีจำนวนครัวเรือนทั้งหมด 5,534 ครัวเรือน เป็นครัวเรือนเกษตรที่ขึ้นทะเบียนกรมส่งเสริมการเกษตร 2,799 ครัวเรือน หรือร้อยละ 50.58 ของจำนวนครัวเรือนทั้งหมด และเป็นครัวเรือนที่ประกอบอาชีพอื่นๆ ครัวเรือนเกษตรที่ไม่ได้ ขึ้นทะเบียนกรมส่งเสริมการเกษตร 2,735 ครัวเรือน หรือร้อยละ 49.42 ของจำนวนครัวเรือนทั้งหมด ดังรายละเอียดในตารางที่ 2-2 ถึง 2-3

ตารางที่ 2-3 จำนวนประชากรและครัวเรือน ตำบลกุดดินจี่ อำเภอากลาง จังหวัดหนองบัวลำภู ปี 2565

พื้นที่	จำนวนครัวเรือน	จำนวนประชากร (คน)		
		ชาย	หญิง	รวม
ตำบลกุดดินจี่	5,534	8,456	11,093	12,933
หมู่ที่ 1 กุดดินจี่	367	393	760	274
หมู่ที่ 2 พุงโพธิ์	529	644	1020	760
หมู่ที่ 3 นาหนองทุ่ม	212	380	380	760
หมู่ที่ 4 หนองแต้	234	447	438	885
หมู่ที่ 5 อาบช้าง	228	441	399	840
หมู่ที่ 6 ทรายอุดม	215	455	448	903
หมู่ที่ 7 โนนสูง	168	345	354	699
หมู่ที่ 8 หม่าน	134	224	233	457
หมู่ที่ 9 ศรีทองพัฒนา	281	340	579	315
หมู่ที่ 10 โนนสว่าง	170	411	362	773
หมู่ที่ 11 ร่องน้ำใส	384	396	780	439
หมู่ที่ 12 หนองโสน	385	406	791	233
หมู่ที่ 13 กุดดินทอง	231	465	460	925
หมู่ที่ 14 หนองแต้เหนือ	204	378	354	732
หมู่ที่ 15 โนนบวร	299	576	611	1,187
หมู่ที่ 16 หม่านเหนือ	189	433	440	873
หมู่ที่ 17 พุงฝน	310	342	652	164
หมู่ที่ 18 กุดดินจี่ใต้	325	352	677	181
หมู่ที่ 19 อาบช้างเหนือ	140	299	261	560
หมู่ที่ 20 สว่างอรุณ	169	383	388	771
หมู่ที่ 21 ร่องน้ำใสเหนือ	360	346	706	202

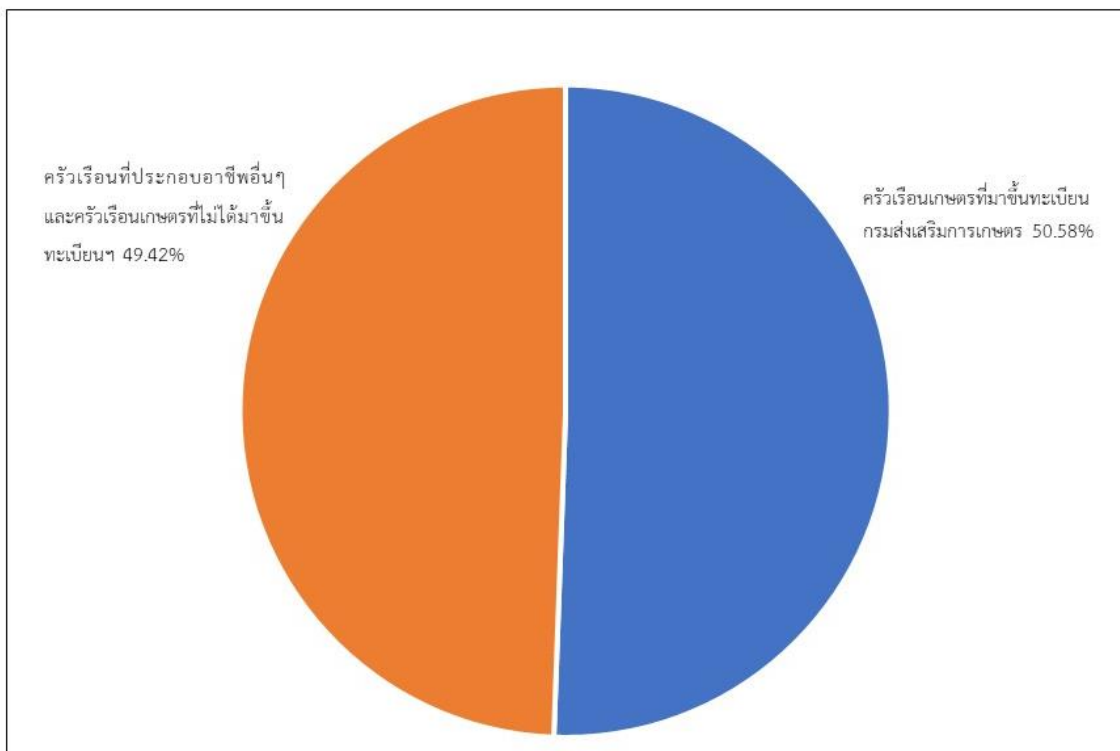
ที่มา: กรมการปกครอง (2566)



ตารางที่ 2-4 จำนวนและสัดส่วนครัวเรือน ตำบลกุดดินจี่ อำเภอนากลาง จังหวัดหนองบัวลำภูปี 2565

รายการ	จำนวน (ครัวเรือน)	ร้อยละ
จำนวนครัวเรือนทั้งหมด ¹⁾	5,534	100.00
- จำนวนครัวเรือนเกษตรที่มากขึ้นทะเบียนกรมส่งเสริมการเกษตร ²⁾	2,799	50.58
- จำนวนครัวเรือนที่ประกอบอาชีพอื่นๆ และจำนวนครัวเรือนเกษตรที่ไม่ได้มากขึ้นทะเบียนฯ	2,735	49.42

- ที่มา: 1) กรมการปกครอง (2566)
2) กรมส่งเสริมการเกษตร (2566)



รูป 2-4 สัดส่วนครัวเรือนเกษตร ตำบลกุดดินจี่ อำเภอนากลาง จังหวัดหนองบัวลำภู

2.6.2 การถือครองที่ดิน

จากข้อมูลกรมการปกครอง ณ เดือนธันวาคม 2565 ตำบลกุดดินจี่ มีจำนวนครัวเรือนทั้งหมด 5,534 ครัวเรือน โดยถือครองที่ดินเฉลี่ยครัวเรือนละ 9.60 ไร่

2.6.3 ลักษณะทางเศรษฐกิจและการประกอบอาชีพ

สภาพเศรษฐกิจของชุมชนในตำบลกุดดินจี่ส่วนใหญ่ประชากรมีอาชีพด้านการเกษตรกรรม ได้แก่ ปลูกข้าวมากเป็นอันดับหนึ่ง รองลงมาได้แก่ มันสำปะหลัง และอ้อยโรงงาน นอกจากนี้เกษตรกรยังมีการเลี้ยงสัตว์

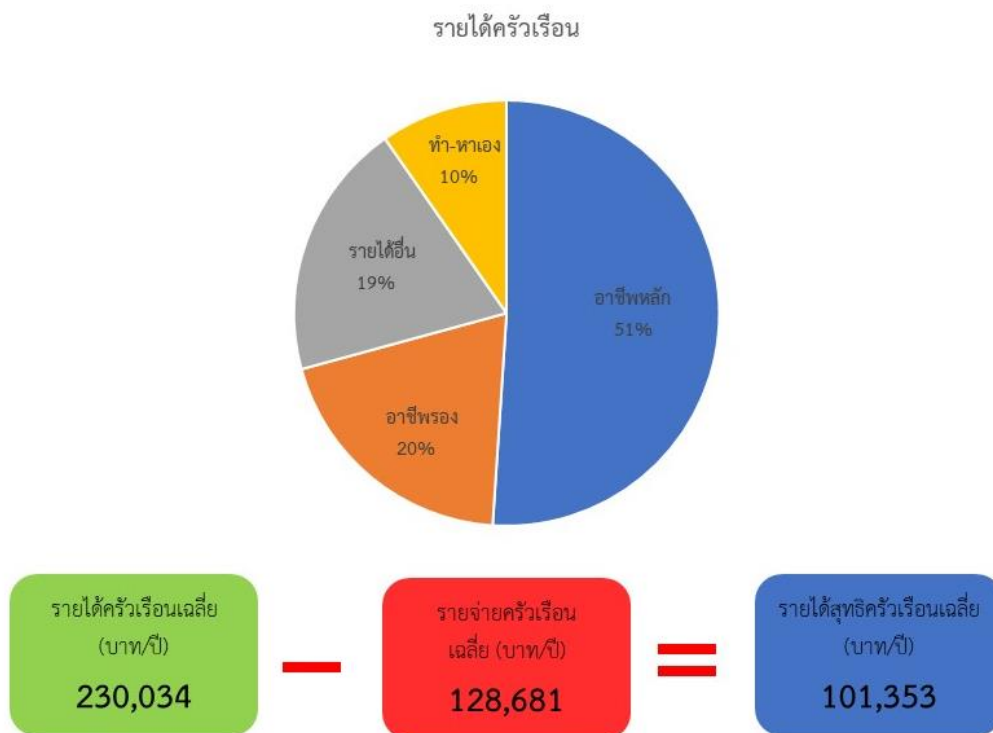


การประกอบอาชีพ ในตำบลกุดดินจี่ ประชากรส่วนใหญ่ประกอบอาชีพเกษตรกรรม ทั้งการทำนา ปลูกพืชไร่ นอกจากนี้ยังมีการเลี้ยงสัตว์ไว้เพื่อบริโภคและจำหน่าย

- อาชีพทำเกษตรกรรม ตำบลกุดดินจี่ครัวเรือนเกษตรที่ขึ้นทะเบียนกับกรมส่งเสริมการเกษตร 2,046 ครัวเรือน โดยเกษตรกรปลูกข้าวมากเป็นอันดับหนึ่ง รองลงมาได้แก่ มันสำปะหลังและอ้อยโรงงาน นอกจากนี้เกษตรกรยังมีการเลี้ยงสัตว์ สำหรับการเลี้ยงสัตว์พบว่าส่วนใหญ่เลี้ยงไว้เพื่อบริโภค และจำหน่าย ได้แก่ โค กระบือ สุกร และไก่

2.6.4 ด้านรายได้-รายจ่าย

จากข้อมูลพื้นฐาน จปฐ. (กรมการพัฒนาชุมชน, 2566) พบว่า รายได้ครัวเรือนเฉลี่ยปีละ 230,034 บาท รายได้บุคคลเฉลี่ยปีละ 68,380 บาท รายจ่ายครัวเรือนเฉลี่ยปีละ 128,681 บาท รายจ่ายบุคคลเฉลี่ยปีละ 38,252 บาท เมื่อพิจารณาจะเห็นว่ารายได้ครัวเรือนมากกว่ารายจ่ายครัวเรือนปีละ 101,354 บาท และรายได้บุคคลมากกว่ารายจ่ายบุคคลปีละ 30,128 บาท ดังรายละเอียดในตารางที่ 2-5



รูปที่ 2-5 รายได้ – รายจ่ายเฉลี่ยครัวเรือน ตำบลกุดดินจี่ อำเภอนากลาง จังหวัดหนองบัวลำภู



ตารางที่ 2-5 รายได้-รายจ่ายเฉลี่ยครัวเรือน ตำบลกุดดินจี่ อำเภอนากลาง จังหวัดหนองบัวลำภู ปี 2565

พื้นที่	แหล่งรายได้ของครัวเรือน (บาท/ปี)				รายได้ครัวเรือนเฉลี่ย (บาท/ปี)	รายได้บุคคลเฉลี่ย (บาท/ปี)	รายจ่ายครัวเรือนเฉลี่ย (บาท/ปี)	รายจ่ายบุคคลเฉลี่ย (บาท/ปี)
	อาชีพหลัก	อาชีพรอง	รายได้อื่น	ทำ-หาเอง				
ตำบลกุดดินจี่	117,435	45,331	44,985	22,284	230,034	68,380	128,681	38,252
หมู่ที่ 1 กุดดินจี่	139,356	7,523	69,485	3,856	220,220	60,814	147,288	40,674
หมู่ที่ 2 พุงโพธิ์	90,461	36,825	50,989	13,000	191,275	60,025	140,264	44,017
หมู่ที่ 3 นาหนองหุ้ม	97,679	34,357	41,015	16,963	190,014	58,521	141,131	43,466
หมู่ที่ 4 หนองแต้	56,971	38,826	36,134	16,506	148,438	42,852	127,189	36,717
หมู่ที่ 5 อาบช้าง	55,669	56,693	42,874	17,000	172,236	47,969	82,177	22,887
หมู่ที่ 6 ทรายอุดม	68,801	79,627	48,151	20,559	217,138	62,283	185,860	53,311
หมู่ที่ 7 โนนสูง	84,469	37,920	31,509	27,363	181,261	58,355	110,279	35,503
หมู่ที่ 8 หม่าน	79,611	48,158	50,934	22,332	201,034	53,451	116,366	30,940
หมู่ที่ 9 ศรีทองพัฒนา	126,290	38,306	31,823	21,218	217,637	65,822	71,521	21,631
หมู่ที่ 10 โนนสว่าง	62,040	43,569	27,656	25,338	158,603	61,849	96,867	37,775
หมู่ที่ 11 ร่องน้ำใส	54,077	55,346	39,788	17,642	166,854	63,797	106,462	40,706
หมู่ที่ 12 หนองโสน	150,302	100,656	39,620	55,352	345,930	100,179	224,684	65,067
หมู่ที่ 13 กุดดินทอง	245,369	60,893	34,918	8,553	349,732	129,446	155,342	57,497
หมู่ที่ 14 หนองแต้เหนือ	119,346	64,654	49,859	9,452	243,311	79,736	191,468	62,746
หมู่ที่ 15 โนนบวร	98,523	18,735	13,828	21,073	152,159	50,832	80,911	27,030
หมู่ที่ 16 หม่านเหนือ	144,211	27,204	96,404	20,883	288,701	69,759	194,925	47,100
หมู่ที่ 17 พุงฝน	109,601	76,091	85,796	16,585	288,074	103,984	189,324	68,339
หมู่ที่ 18 กุดดินจี่ใต้	136,353	82,471	55,040	38,306	312,169	82,662	35,376	9,368
หมู่ที่ 19 อาบช้างเหนือ	120,319	21,438	33,777	13,101	188,635	49,255	110,543	28,864
หมู่ที่ 20 สว่างอรุณ	134,438	17,508	24,169	22,477	198,592	91,550	123,177	56,784
หมู่ที่ 21 ร่องน้ำใสเหนือ	168,736	49,702	30,424	23,808	272,669	62,108	62,218	14,172
หมู่ที่ 17 พุงฝน	109,601	76,091	85,796	16,585	288,074	103,984	189,324	68,339

ที่มา: กรมการพัฒนาชุมชน (2566)



บทที่ 3

สถานภาพของทรัพยากรธรรมชาติ

การศึกษาสถานภาพของทรัพยากรธรรมชาติในพื้นที่ตำบลกุดดินจี่ อำเภอากลาง จังหวัดหนองบัวลำภู ได้แก่ ทรัพยากรป่าไม้ ทรัพยากรน้ำ และทรัพยากรดิน ซึ่งเป็นทรัพยากรกายภาพที่สำคัญต่อการทำการเกษตร ดังนั้นจึงจำเป็นต้องทราบสถานภาพทรัพยากรธรรมชาติในปัจจุบัน เพื่อใช้เป็นข้อมูลประกอบการวางแผนการใช้ที่ดินซึ่งจะนำไปสู่การกำหนดแผนงาน โครงการ กิจกรรม รวมถึงมาตรการต่าง ๆ เพื่อการพัฒนาพื้นที่อย่างมีประสิทธิภาพต่อไป โดยมีรายละเอียดดังนี้

3.1 ทรัพยากรป่าไม้

3.1.1 ป่าไม้ตามกฎหมายและมติคณะรัฐมนตรี

1) ป่าอนุรักษ์ ไม่พบพื้นที่ป่าอนุรักษ์ (เขตอุทยานแห่งชาติ เขตรักษาพันธุ์สัตว์ป่า เขตวนอุทยาน เขตห้ามล่าสัตว์ป่า) ในพื้นที่

2) ป่าสงวนแห่งชาติ ได้มีการจำแนกเขตการใช้ประโยชน์ทรัพยากรและที่ดินป่าไม้ในพื้นที่ป่าสงวนแห่งชาติตามมติคณะรัฐมนตรี วันที่ 10 มีนาคม 2535 และ 17 มีนาคม 2535 แบ่งออกเป็น 3 เขต ประกอบด้วย เขตพื้นที่ป่าเพื่อการอนุรักษ์ (Zone C) เขตพื้นที่ป่าเพื่อเศรษฐกิจ (Zone E) และเขตพื้นที่ป่าที่เหมาะสมต่อการเกษตร (Zone A) จากการวิเคราะห์ข้อมูลพบพื้นที่ป่าจำแนกเขตการใช้ประโยชน์ทรัพยากรที่ดินและป่าไม้ในพื้นที่ป่าสงวนแห่งชาติตามมติคณะรัฐมนตรีในพื้นที่ ได้แก่

(1) เขตพื้นที่ป่าเพื่อการอนุรักษ์ (Zone C) เนื้อที่ 6,100 ไร่

(2) เขตพื้นที่ป่าเพื่อเศรษฐกิจ (Zone E) เนื้อที่ 38,965 ไร่

3.1.2 **ชั้นคุณภาพลุ่มน้ำ** (มติคณะรัฐมนตรี วันที่ 28 พฤษภาคม 2528) จากการวิเคราะห์ข้อมูล พบชั้นคุณภาพลุ่มน้ำในพื้นที่ ได้แก่

- 1) พื้นที่ลุ่มน้ำชั้นที่ 1A เนื้อที่ 42 ไร่
- 2) พื้นที่ลุ่มน้ำชั้นที่ 2 เนื้อที่ 2,232 ไร่
- 3) พื้นที่ลุ่มน้ำชั้นที่ 2A เนื้อที่ 1,252 ไร่
- 4) พื้นที่ลุ่มน้ำชั้นที่ 2B เนื้อที่ 43 ไร่
- 5) พื้นที่ลุ่มน้ำชั้นที่ 3 เนื้อที่ 1,899 ไร่
- 6) พื้นที่ลุ่มน้ำชั้นที่ 3A เนื้อที่ 381 ไร่
- 7) พื้นที่ลุ่มน้ำชั้นที่ 3B เนื้อที่ 60 ไร่
- 8) พื้นที่ลุ่มน้ำชั้นที่ 4 เนื้อที่ 12,992 ไร่
- 9) พื้นที่ลุ่มน้ำชั้นที่ 5 เนื้อที่ 34,039 ไร่
- 10) พื้นที่ลุ่มน้ำชั้นที่ 5B เนื้อที่ 210 ไร่

ทั้งนี้ เนื้อที่ดังกล่าวข้างต้นคำนวณด้วยระบบสารสนเทศภูมิศาสตร์ เป็นเนื้อที่เบื้องต้นเท่านั้น ไม่สามารถใช้อ้างอิงได้ทางกฎหมาย



3.2 ทรัพยากรน้ำ

3.2.1 ปริมาณน้ำฝน พบว่าในพื้นที่ตำบลกุดดินจี่ มีปริมาณน้ำฝนเฉลี่ยในคาบ 30 ปี (พ.ศ. 2536-2565) 1,279.9 มิลลิเมตรต่อปี

3.2.2 น้ำผิวดิน หมายถึง แม่น้ำลำคลอง หนอง บึง ทะเลสาบ อ่างเก็บ และแหล่งน้ำสาธารณะอื่น ๆ ที่อยู่ในผืนแผ่นดิน ในพื้นที่ตำบลกุดดินจี่ มีรายละเอียดของแหล่งน้ำผิวดินดังนี้

แหล่งน้ำผิวดินธรรมชาติ ได้แก่ ห้วยน้ำบน ห้วยบน ห้วยบนกลาง ห้วยบนน้อย ห้วยยางแรง ห้วยหาน และห้วยอาบช้าง

3.2.3 จากฐานข้อมูลน้ำบาดาลของกรมทรัพยากรน้ำบาดาล (2566) ซึ่งพบว่า ตำบลกุดดินจี่ มีจำนวนบ่อบาดาลราชการจำนวน 66 บ่อ และจำนวนบ่อบาดาลเอกชนจำนวน 1 บ่อ

3.3 ทรัพยากรดิน

ทรัพยากรดินในพื้นที่ตำบลกุดดินจี่ อำเภอนากลาง จังหวัดหนองบัวลำภู พบหน่วยแผนที่ดินทั้งหมด 12 หน่วยแผนที่ดิน และหน่วยพื้นที่เบ็ดเตล็ด 2 หน่วยแผนที่ ดังนี้

3.3.1 ดินในพื้นที่ลุ่ม มี 2 หน่วยแผนที่ดิน ได้แก่

1) หน่วยแผนที่ดิน AC-pd,fl-sIA ดินตะกอนน้ำพาเชิงซ้อนที่มีการระบายน้ำเร็วและเป็นดินร่วนละเอียด มีเนื้อดินบนเป็นดินร่วนปนทราย ความลาดชัน 0-2 เปอร์เซ็นต์ มีเนื้อที่ 930 ไร่ หรือร้อยละ 1.75 ของเนื้อที่ตำบล

2) หน่วยแผนที่ดิน Cpa-fl-IA ดินคลัตดินซุมแพที่เป็นดินร่วนละเอียด มีเนื้อดินบนเป็นดินร่วน ความลาดชัน 0-2 เปอร์เซ็นต์ มีเนื้อที่ 5,870 ไร่ หรือร้อยละ 11.04 ของเนื้อที่ตำบล

3.3.2 ดินในพื้นที่ดอน มี 10 หน่วยแผนที่ดิน ได้แก่

1) หน่วยแผนที่ดิน Ch-gclB ชุดดินเซียงคาน มีเนื้อดินบนเป็นดินร่วนปนดินเหนียวปนกรวด ความลาดชัน 2-5 เปอร์เซ็นต์ มีเนื้อที่ 8,960 ไร่ หรือร้อยละ 16.86 ของเนื้อที่ตำบล

2) หน่วยแผนที่ดิน Kmr-hb-sLB ดินคล้ายชุดดินเขมราฐที่มีความอึดตัวเบสสูง มีเนื้อดินบนเป็นดินร่วนปนทราย ความลาดชัน 2-5 เปอร์เซ็นต์ มีเนื้อที่ 4,831 ไร่ หรือร้อยละ 9.09 ของเนื้อที่ตำบล

3) หน่วยแผนที่ดิน Kmr-hb,col-sLB/csub ดินคล้ายชุดดินเขมราฐที่มีความอึดตัวเบสสูงและเป็นดินร่วนหยาบ มีเนื้อดินบนเป็นดินร่วนปนทราย ความลาดชัน 2-5 เปอร์เซ็นต์ ดินล่างพบชั้นดินเหนียว มีเนื้อที่ 18,237 ไร่ หรือร้อยละ 34.31 ของเนื้อที่ตำบล

4) หน่วยแผนที่ดิน Kmr-hb,fl-sLB/csub ดินคล้ายชุดดินเขมราฐที่มีความอึดตัวเบสสูงและเป็นดินร่วนละเอียด มีเนื้อดินบนเป็นดินร่วนปนทราย ความลาดชัน 2-5 เปอร์เซ็นต์ ดินล่างพบชั้นดินเหนียว มีเนื้อที่ 291 ไร่ หรือร้อยละ 0.55 ของเนื้อที่ตำบล

5) หน่วยแผนที่ดิน Ly-sLB ชุดดินลาดหญ้า มีเนื้อดินบนเป็นดินร่วนปนทราย ความลาดชัน 2-5 เปอร์เซ็นต์ มีเนื้อที่ 1,288 ไร่ หรือร้อยละ 2.42 ของเนื้อที่ตำบล



6) หน่วยแผนที่ดิน Ly-slC ชุดดินลาดหญ้า มีเนื้อดินบนเป็นดินร่วนปนทราย ความลาดชัน 5-12 เปอร์เซ็นต์ มีเนื้อที่ 603 ไร่ หรือร้อยละ 1.13 ของเนื้อที่ตำบล

7) หน่วยแผนที่ดิน Ly-mw-slB ดินคล้ายชุดดินลาดหญ้าที่มีการระบายน้ำดีปานกลาง มีเนื้อดินบนเป็นดินร่วนปนทราย ความลาดชัน 2-5 เปอร์เซ็นต์ มีเนื้อที่ 1,002 ไร่ หรือร้อยละ 1.89 ของเนื้อที่ตำบล

8) หน่วยแผนที่ดิน Nbd-slB ชุดดินหนองบัวแดง มีเนื้อดินบนเป็นดินร่วนปนทราย ความลาดชัน 2-5 เปอร์เซ็นต์ มีเนื้อที่ 2,802 ไร่ หรือร้อยละ 5.27 ของเนื้อที่ตำบล

9) หน่วยแผนที่ดิน Ty-gslC ชุดดินท่ายาง มีเนื้อดินบนเป็นดินร่วนปนทรายปนกรวด ความลาดชัน 5-12 เปอร์เซ็นต์ มีเนื้อที่ 2,173 ไร่ หรือร้อยละ 4.09 ของเนื้อที่ตำบล

10) หน่วยแผนที่ดิน Ws-clB ชุดดินวังสะพุง มีเนื้อดินบนเป็นดินร่วนปนดินเหนียว ความลาดชัน 2-5 เปอร์เซ็นต์ มีเนื้อที่ 1,316 ไร่ หรือร้อยละ 2.48 ของเนื้อที่ตำบล

3.3.3 พื้นที่เบ็ดเตล็ด มี 2 หน่วยแผนที่ ได้แก่

1) หน่วยแผนที่ SC พื้นที่ลาดชันเชิงซ้อน มีเนื้อที่ 4,815 ไร่ หรือร้อยละ 9.06 ของเนื้อที่ตำบล

2) หน่วยแผนที่ W พื้นที่น้ำ มีเนื้อที่ 32 ไร่ หรือร้อยละ 0.06 ของเนื้อที่ตำบล

ปัญหาทรัพยากรดินทางการเกษตรตามสภาพธรรมชาติในพื้นที่ พบปัญหาดินตื้น มีเนื้อที่ 13,935 ไร่ หรือร้อยละ 26.22 ของเนื้อที่ตำบล ได้แก่ ชุดดินเชียงคาน (Ch) ชุดดินหนองบัวแดง (Nbd) และชุดดินท่ายาง (Ty)

รายละเอียดของสมบัติดิน ตำบลกุดดินจี่ อำเภอนากลาง จังหวัดหนองบัวลำภู ดังแสดงในตารางที่ 3-1 และแผนที่แสดงในลักษณะของชุดดิน (รูปที่ 3-1)



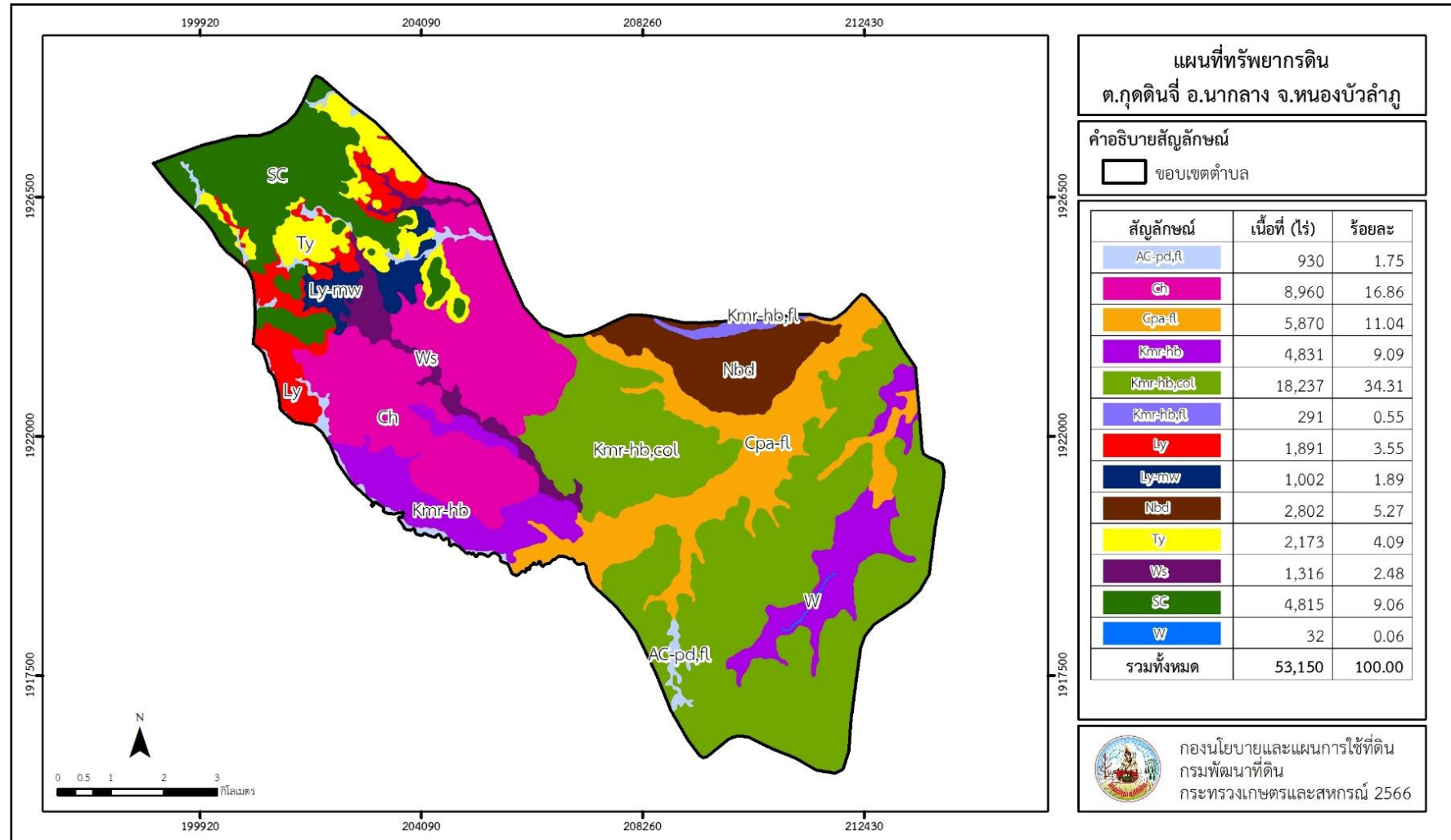
ตารางที่ 3-1 สมบัติดิน ตำบลกุดดินจี่ อำเภอนากลาง จังหวัดหนองบัวลำภู

หน่วยแผนที่ดิน	ความลาดชัน (%)	ความลึก (ซม.)	การระบายน้ำ	ความอุดมสมบูรณ์ของดิน	ความจุแลกเปลี่ยนแคตไอออน (cmol/kg)	ความอึดตัวเบส (%)	ปฏิกิริยาดิน		ค่าการนำไฟฟ้า (dS/m)	เนื้อที่	
							ดินบน	ดินล่าง		ไร่	ร้อยละ
AC-pd,fl-sIA	0-2	>150	เลว	ต่ำ	10-20	35-75	5.0-6.5	5.5-7.0	<2	210	0.40
AC-pd,fl-sIA*	0-2	>150	เลว	ปานกลาง	10-20	35-75	5.0-6.5	5.5-7.0	<2	720	1.35
Ch-gclB	2-5	0-50	ดี	ต่ำ	<10	<35	5.5-7.0	4.5-5.5	<2	4,083	7.68
Ch-gclB*	2-5	0-50	ดี	ปานกลาง	<10	<35	5.5-7.0	4.5-5.5	<2	4,877	9.18
Cpa-fl-lA	0-2	>150	ค่อนข้างเลว	ต่ำ	<10	35-75	5.5-6.0	6.0-6.5	<2	5,870	11.04
Kmr-hb,col-sIB/csub	2-5	>150	ดีปานกลาง	ต่ำ	<10	35-75	5.5-6.0	6.0-7.0	<2	18,237	34.31
Kmr-hb,fl-sIB/csub	2-5	>150	ดีปานกลาง	ต่ำ	<10	35-75	5.5-6.0	6.0-7.0	<2	291	0.55
Kmr-hb-sIB	2-5	>150	ดีปานกลาง	ต่ำ	<10	35-75	5.5-6.0	6.0-7.0	<2	4,485	8.44
Kmr-hb-sIB*	2-5	>150	ดีปานกลาง	ปานกลาง	<10	35-75	5.5-6.0	6.0-7.0	<2	346	0.65
Ly-mw-sIB	2-5	50-100	ดีปานกลาง	ปานกลาง	<10	<35	5.0-6.0	4.5-5.5	<2	1,002	1.89
Ly-sIB	2-5	50-100	ดี	ปานกลาง	<10	<35	5.0-6.0	4.5-5.5	<2	1,288	2.42
Ly-sIC	5-12	50-100	ดี	ปานกลาง	<10	<35	5.0-6.0	4.5-5.5	<2	603	1.13
Nbd-sIB	2-5	25-50	ดีปานกลาง	ต่ำ	<10	<35	5.0-5.5	5.0-5.5	<2	2,802	5.27
Ty-gslC	5-12	25-50	ดี	ปานกลาง	<10	<35	5.5-6.5	5.0-6.0	<2	2,173	4.09
Ws-clB	2-5	50-100	ดี	ปานกลาง	10-20	35-75	6.0-7.0	5.5-7.0	<2	1,316	2.48
SC	>35	-	-	-	-	-	-	-	-	4,815	9.06
W	-	-	-	-	-	-	-	-	-	32	0.06
										53,150	100.00

หมายเหตุ: เนื้อที่คำนวณด้วยโปรแกรมระบบสารสนเทศภูมิศาสตร์



แผนการใช้ที่ดินตำบลกุดดินจี่ อำเภอนากลาง จังหวัดหนองบัวลำภู



รูปที่ 3-1 ทรัพยากรดิน ตำบลกุดดินจี่ อำเภอนากลาง จังหวัดหนองบัวลำภู



บทที่ 4

กระบวนการมีส่วนร่วมของชุมชน

(Participatory Rural Appraisal : PRA)

4.1 การวิเคราะห์ผลจากการจัดทำกระบวนการมีส่วนร่วมของชุมชน (PRA)

การวิเคราะห์ผลจากการจัดทำกระบวนการมีส่วนร่วมของชุมชน (PRA) เมื่อวันที่ 14 กรกฎาคม 2566 มีสาระสำคัญสรุปได้ดังนี้

4.1.1 ปัญหาหลักของตำบลกุดดินจี่ คือ

- 1) ขาดแคลนน้ำ
- 2) ดินขาดความอุดมสมบูรณ์

4.1.2 ความต้องการของชุมชน เกษตรกร และเทศบาลตำบลกุดดินจี่ ความต้องการหลักจะมี 4 ประการ คือ

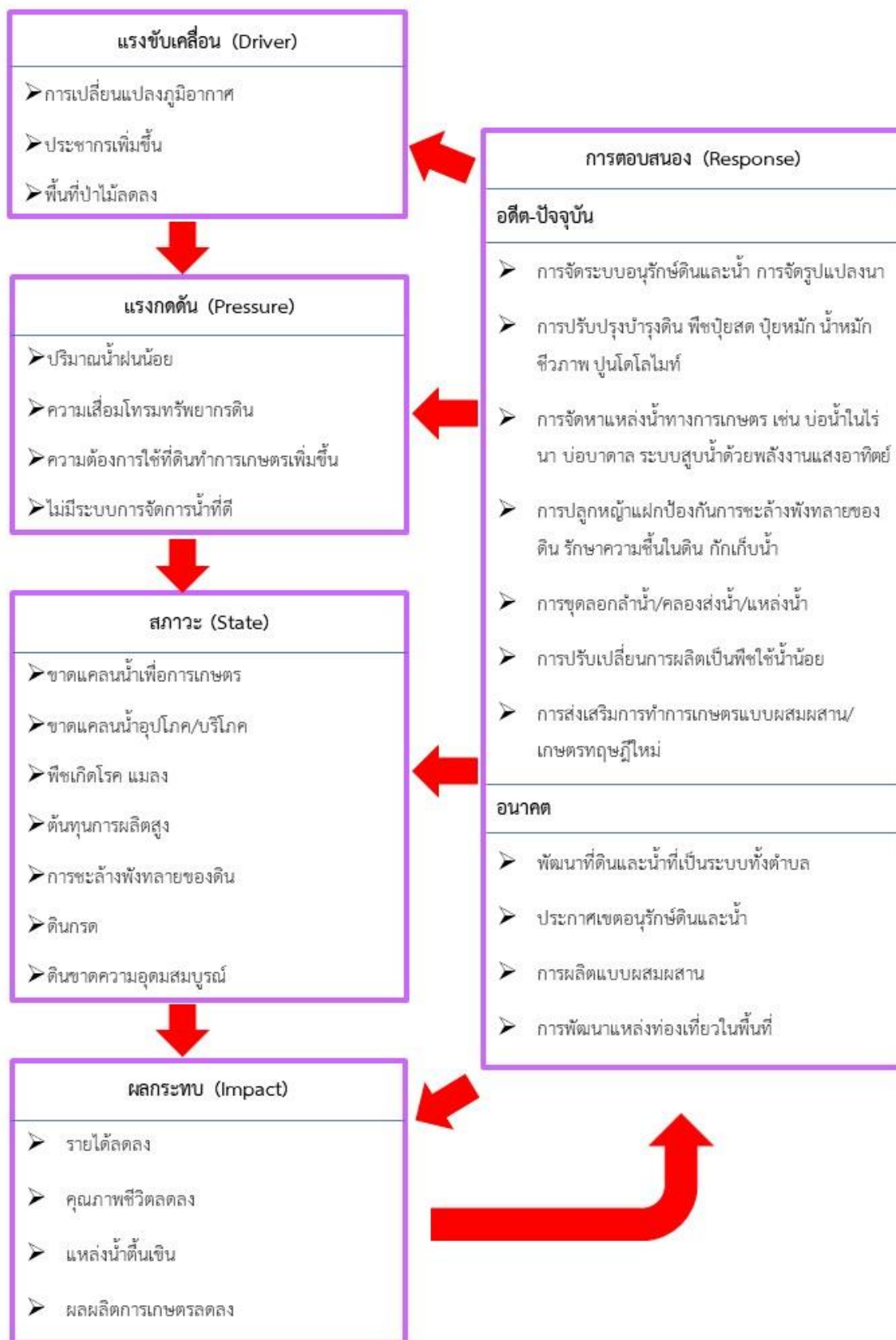
- 1) แหล่งน้ำเพื่อการเกษตรเพิ่มเติมจากที่มีอยู่ในปัจจุบัน
- 2) ปรับปรุงดิน
- 3) ลดต้นทุนการผลิต
- 4) ต้องการทำพืชผักอินทรีย์

ผลจากการจัดทำกระบวนการมีส่วนร่วมของชุมชน (PRA) ได้นำมาวิเคราะห์ร่วมกับปัญหาด้านกายภาพ โดยระบบ DPSIR มีรายละเอียดดังนี้

- 1) แรงขับเคลื่อน (Driver) มี 3 ประการ คือ
 - 1.1) การเปลี่ยนแปลงภูมิอากาศ
 - 1.2) ประชากรเพิ่มขึ้น
 - 1.3) พื้นที่ป่าไม้ลดลง
- 2) แรงกดดัน (Pressure) ที่เกิดจากปัจจัยขับเคลื่อน มี 4 ประการ คือ
 - 2.1) ปริมาณน้ำฝนน้อย
 - 2.2) ความเสื่อมโทรมทรัพยากรดิน
 - 2.3) ความต้องการใช้ที่ดินทำการเกษตรเพิ่มขึ้น
 - 2.4) ไม่มีระบบการจัดการน้ำที่ดีใช้ปุ๋ยเคมีเพิ่มขึ้น
- 3) สภาวะ (State) ที่เกิดแรงกดดัน มี 7 ประการ คือ
 - 3.1) ขาดแคลนน้ำเพื่อการเกษตร
 - 3.2) ขาดแคลนน้ำอุปโภค/บริโภค
 - 3.3) พืชเกิดโรค แมลง
 - 3.4) ต้นทุนการผลิตสูง
 - 3.5) การชะล้างพังทลายของดิน



- 3.6) ดินกรด
- 3.7) ดินขาดความอุดมสมบูรณ์ขาดแคลนน้ำในการทำการเกษตร
- 4) ผลกระทบ (Impact) ที่ปรากฏในพื้นที่ มี 4 ประการ คือ
 - 4.1) รายได้ลดลง
 - 4.2) คุณภาพชีวิตลดลง
 - 4.3) แหล่งน้ำตื้นเขิน
 - 4.4) ผลผลิตการเกษตรลดลง
- 5) การตอบสนอง (Response) ของรัฐในอดีต ปัจจุบัน และในอนาคต มีดังนี้
 - อดีต-ปัจจุบัน
 - 5.1) การจัดระบบอนุรักษ์ดินและน้ำ การจัดรูปแบบแปลงนา
 - 5.2) การปรับปรุงบำรุงดิน พืชปุ๋ยสด ปุ๋ยหมัก น้ำหมักชีวภาพ ปูนโดโลไมท์
 - 5.3) การจัดหาแหล่งน้ำทางการเกษตร เช่น บ่อน้ำในไร่นา บ่อบาดาล ระบบสูบน้ำด้วยพลังงานแสงอาทิตย์
 - 5.4) การปลูกหญ้าแฝกป้องกันการชะล้างพังทลายของดิน รักษาความชื้นในดิน กักเก็บน้ำ
 - 5.5) การขุดลอกลำน้ำ/คลองส่งน้ำ/แหล่งน้ำ
 - 5.6) การปรับเปลี่ยนการผลิตเป็นพืชใช้น้ำน้อย
 - 5.7) การส่งเสริมการทำการเกษตรแบบผสมผสาน/เกษตรทฤษฎีใหม่
 - อนาคต
 - (1.) พัฒนาที่ดินและน้ำที่เป็นระบบทั้งตำบล
 - (2.) ประกาศเขตอนุรักษ์ดินและน้ำ
 - (3.) การผลิตแบบผสมผสาน
 - (4.) การพัฒนาแหล่งท่องเที่ยวในพื้นที่



รูปที่ 4-1 การวิเคราะห์สถานการณ์โดยระบบDPSIR ของตำบลกุดดินจี่ อำเภอนากลาง จังหวัดหนองบัวลำภู



4.2 ระบบการปลูกพืชในปัจจุบัน

ตำบลกุดดินจี่ อำเภอนากลาง จังหวัดหนองบัวลำภู มีการเพาะปลูกพืช ดังนี้

4.3.1 เขตทำนาลุ่มและนาดอน

เกษตรกรจะปลูกข้าวนาปีในพื้นที่ลุ่มช่วงฤดูฝน โดยปลูกระหว่างเดือนพฤษภาคม-กรกฎาคม และเก็บเกี่ยวช่วงเดือนพฤศจิกายน-ธันวาคม ส่วนข้าวนาปีในบริเวณที่ดอนจะปลูกช่วงเดือนมิถุนายน-สิงหาคม และเก็บเกี่ยวช่วงเดือนพฤศจิกายนถึงธันวาคม พันธุ์ข้าวที่ปลูก ได้แก่ ข้าวเหนียว กข 6 ข้าวขาวดอกมะลิ 105 ข้าวเจ้าพันธุ์ กข15 หลังจากเก็บเกี่ยวข้าวเกษตรกรจะมีการปลูกพืชหลังนา ได้แก่ พืชผัก พืชใช้น้ำน้อยอื่น ๆ

4.3.2 เขตปลูกพืชไร่

เกษตรกรมีการปลูกพืชไร่ เช่น อ้อยโรงงาน มันสำปะหลัง ข้าวโพด ซึ่งพืชไร่สามารถปลูกได้ตลอดทั้งปีแต่ส่วนมากจะนิยมปลูกในช่วงเดือนกุมภาพันธ์ถึงเดือนกันยายน

4.3.3 เขตปลูกไม้ยืนต้น

ไม้ยืนต้นที่นิยมปลูก ได้แก่ ยางพารา ยูคาลิปตัส ปาล์มน้ำมัน สัก และไม้เศรษฐกิจทางเลือก

4.3.4 เขตปลูกไม้ผล

ไม้ผลที่นิยมปลูก ได้แก่ ลำไย มะม่วง มะขาม ไม้ผลผสม ดังรายละเอียด (รูปที่ 4-3)

เดือน \ ชนิดพืช	ม.ค.	ก.พ.	มี.ค.	เม.ย.	พ.ค.	มิ.ย.	ก.ค.	ส.ค.	ก.ย.	ต.ค.	พ.ย.	ธ.ค.
ข้าวนาปี						กข 6. ข้าวดอกมะลิ 105. กข 15						
พืชผักผสม	พืชผัก											
พืชไร่	อ้อย											
	มันสำปะหลัง											
	ข้าวโพด											
ไม้ยืนต้น	ยางพารา ปาล์มน้ำมัน ยูคาลิปตัส สัก ไม้เศรษฐกิจทางเลือก											
ไม้ผล	มะม่วง มะขาม ลำไย ไม้ผลผสม											

รูปที่ 4-2 ระบบการปลูกพืชในปัจจุบัน ตำบลกุดดินจี่ อำเภอนากลาง จังหวัดหนองบัวลำภู



บทที่ 5

การประเมินคุณภาพที่ดิน

5.1 หลักการประเมินคุณภาพที่ดินด้านกายภาพ

การประเมินคุณภาพที่ดินหรือการประเมินความเหมาะสมของที่ดิน สอดคล้องตามหลักการของ FAO Framework ค.ศ. 1983 ซึ่งการประเมินคุณภาพที่ดินด้านกายภาพ เป็นการประเมินศักยภาพของที่ดินว่าที่ดินนั้น ๆ เหมาะสมมากหรือน้อยเพียงใดสำหรับการใช้ที่ดินประเภทต่าง ๆ หรือการปลูกพืชต่าง ๆ โดยพิจารณาจาก สภาพแวดล้อมที่มีผลต่อการเจริญเติบโตของพืช สมบัติดินที่ได้จำแนกไว้ในแต่ละตำบล ร่วมกับการจัดการพื้นที่ เช่น ระบบชลประทาน พื้นที่ยกทรง การจัดระบบอนุรักษ์ดินและน้ำ เป็นต้น และนอกจากนี้พิจารณาความต้องการปัจจัยต่อการปลูกพืชแต่ละชนิด สอดคล้องตามหลักการของ FAO ได้แก่ ความต้องการด้านพืช ความต้องการด้านการจัดการ ความต้องการด้านการอนุรักษ์ (บัณฑิต และ คำรณ, 2542) รายละเอียดดังตารางที่ 5-1

ระดับความเหมาะสมของที่ดินได้จากการสังเคราะห์ข้อมูลดิน การจัดการที่ดิน หรือดินที่มีลักษณะเฉพาะที่เกิดขึ้นตามสภาพภูมิประเทศ (ซึ่งเรียกรวมว่าหน่วยที่ดิน) ลักษณะภูมิอากาศ พิจารณาร่วมกับระดับความต้องการปัจจัยต่อการเจริญเติบโตของพืชแต่ละชนิด หลังจากนั้นดำเนินการประเมินคุณภาพที่ดินซึ่งสามารถจำแนกระดับความเหมาะสมของที่ดินได้เป็น 4 ระดับ ได้แก่ เหมาะสมสูง (S1) เหมาะสมปานกลาง (S2) เหมาะสมเล็กน้อย (S3) และไม่เหมาะสม (N) โดยที่

S1 : ไม่มีข้อจำกัดด้านที่ดินตามปัจจัยที่ใช้พิจารณา

S2 : มีข้อจำกัดด้านที่ดินที่แก้ไขได้ง่ายหรือข้อจำกัดอาจไม่ส่งผลกระทบต่อ การเจริญเติบโตของพืชอย่างชัดเจน

S3 : มีข้อจำกัดด้านที่ดินที่แก้ไขได้ยาก ควรปรับเปลี่ยนการผลิตเป็นพืชชนิดอื่นหรือกิจกรรมอื่น (ส่วนใหญ่เป็นลักษณะทางกายภาพ)

N : มีข้อจำกัดที่พัฒนาหรือปรับปรุงที่ดินได้ยากมาก หากจะดำเนินการพัฒนาหรือปรับปรุงต้องใช้ต้นทุนสูงหรือเครื่องจักรขนาดใหญ่ แนะนำให้ปรับเปลี่ยนการผลิต



ตารางที่ 5-1 ตัวอย่างการประเมินคุณภาพที่ดินด้านกายภาพของประเภทการใช้ประโยชน์ที่ดิน

คุณภาพที่ดิน (Land Quality)	คุณลักษณะที่ดินตัวแทน (Land Characteristics)	ระดับความเหมาะสม (Land Suitability Rating)
1. ความเหมาะสมด้านความต้องการด้านพืช (Crop Requirements)		
1.1. การหยั่งลึกของรากพืช (r)	ความลึกของดิน	S1
1.2. ความชุ่มชื้นที่เป็นประโยชน์ต่อพืช (m)	ปริมาณน้ำฝนเฉลี่ยในรอบปี	S2m
1.3. ความเป็นประโยชน์ของออกซิเจนต่อรากพืช (o)	สภาพการระบายน้ำของดิน	S2o
ความเหมาะสมรวมด้านความต้องการด้านพืช (Crop Requirements)		S2om
2. ความเหมาะสมรวมความต้องการด้านการจัดการ (Management Requirements)		
2.1. สภาพการเขตกรรม (k)	ชั้นความยากง่ายในการเขตกรรม (ดินบน)	S1
2.2. ศักยภาพการใช้เครื่องจักรกล (w)	ความลาดชันของพื้นที่	S3w
ความเหมาะสมรวมด้านความต้องการด้านการจัดการ (Management Requirements)		S3w
3. ความเหมาะสมด้านความต้องการด้านการอนุรักษ์ (Conservation Requirements)		
3.1 ความเสียหายจากการกัดกร่อน (e)	ความลาดชันของพื้นที่	S3e
ความเหมาะสมรวมด้านความต้องการด้านการอนุรักษ์ (Conservation Requirements)		S3e
ความเหมาะสมด้านกายภาพของประเภทการใช้ประโยชน์ที่ดินในแต่ละหน่วยที่ดินโดยรวม		S3ew

5.2 พืชเศรษฐกิจที่สำคัญของตำบล

พืชเศรษฐกิจหลักและพืชทางเลือกของตำบล ได้แก่ ข้าว มันสำปะหลัง อ้อย

5.3 ระดับความเหมาะสมของที่ดิน

การประเมินคุณภาพที่ดินของพืชเศรษฐกิจหลักและพืชทางเลือก ตำบลลูกตื้นจี่ อำเภอนากลาง จังหวัดหนองบัวลำภู ได้ผลการประเมินคุณภาพที่ดินดังตารางที่ 5-2



ตารางที่ 5-2 ชั้นความเหมาะสมทางกายภาพของดิน ตำบลกุดดินจี่ อำเภอนากลาง จังหวัดหนองบัวลำภู

หน่วยแผนที่ดิน	ข้าว	มันสำปะหลัง	อ้อย	ยางพารา	ปาล์มน้ำมัน
AC-pd,fl-slA	S1	N	S3o	N	S3o
AC-pd,fl-slA*	S2s	N	S3o	N	S3o
Bg-mw-clA	S2on	S2on	S2ons	S2on	S2n
Bg-mw-clB	S2ewon	S2on	S2ons	S2on	S2n
Cg-clB	S3o	S2n	S2ns	S2n	S2n
Cg-md-clB	S3o	S2rn	S2rns	S2rn	S3r
Cg-md-clC	S3ewo	S2ern	S2erns	S2rn	S3r
Ch-gclB	S3o	S3r	S3r	S3r	N
Cpa-fsi-silA	S2n	N	S2ons	S3o	S2on
Kak-gclA	S3o	S3r	S3r	S3r	N
Kak-gclB	S3o	S3r	S3r	S3r	N
Kak-gclC	S3ewo	S3r	S3r	S3r	N
Kmr-col-slB/csub	S2ewon	S2on	S2ons	S2on	S2n
Ly-slB	S3o	S2rn	S2rns	S2rn	S3r
Nao-clA	S2n	N	S2ons	S3o	S2on
Nao-siclA	S2n	N	S2ons	S3o	S2on
Ty-gslC	S3ewo	S3r	S3r	S3r	N
SC	N	N	N	N	N

หมายเหตุ: * หมายถึง หน่วยแผนที่ดินที่มีความอุดมสมบูรณ์ของดินต่างจากหน่วยแผนที่ดินเดียวกัน



บทที่ 6

แผนการใช้ที่ดิน

6.1 การวิเคราะห์ข้อมูลเพื่อจัดทำแผนการใช้ที่ดินระดับตำบล

ตามที่กรมพัฒนาที่ดินได้จัดทำแผนปฏิบัติการราชการกรมพัฒนาที่ดินระยะ 5 ปี (พ.ศ. 2566-2570) เพื่อให้บรรลุตามวิสัยทัศน์ที่กำหนดไว้ คือ “เป็นองค์การอัจฉริยะทางดิน เพื่อขับเคลื่อนการใช้ที่ดินอย่างเหมาะสม 15 ล้านไร่ ภายในปี 2570” ซึ่งในส่วนของประเด็นการพัฒนาที่ 2 บริหารจัดการทรัพยากรดินและที่ดินด้วยชุดข้อมูลที่มีมูลค่าสูง ซึ่งมีเป้าหมาย คือ การนำชุดข้อมูลที่มีมูลค่าสูงไปใช้ในการบริหารจัดการทางการเกษตร ในส่วนของตัวชี้วัด บริหารจัดการทรัพยากรดิน และที่ดินบนพื้นฐานของชุดข้อมูลที่มีมูลค่าสูงร้อยละ 100 กลยุทธ์ที่ 2 ยกระดับแผนการใช้ที่ดิน ไปสู่การปฏิบัติ ได้กำหนดให้ ร้อยละของแผนการใช้ที่ดินระดับตำบลที่จัดทำแล้วเสร็จทั้งประเทศ ภายใน ปี 2570 (ไม่น้อยกว่า ร้อยละ 80) เป็นตัวชี้วัดหนึ่งของกลยุทธ์ดังกล่าว

การวางแผนการใช้ที่ดินระดับตำบลเป็นการวางกรอบและนโยบายการการพัฒนาพื้นที่ ให้เกิดการใช้ที่ดินอย่างสมดุลและยั่งยืนเป็นการกำหนดแนวทางใช้ที่ดินให้ตรงกับศักยภาพโดยเฉพาะทางด้านการเกษตร และนำไปสู่การกำหนดแผนงาน โครงการ กิจกรรม ที่มีความสอดคล้องกับสภาพพื้นที่ ทั้งนี้การใช้ขอบเขตการปกครองในระดับตำบลจะนำไปสู่การพัฒนาเชิงพื้นที่ที่มีเป้าหมายและทิศทางสอดคล้องตามบริบทของแต่ละตำบล และมีผู้รับผิดชอบโดยตรง คือ องค์กรปกครองส่วนท้องถิ่น ซึ่งแผนการใช้ที่ดินในระดับที่ใหญ่กว่านี้อาจไม่สามารถนำมาใช้ปฏิบัติงานในระดับพื้นที่ได้อย่างเป็นรูปธรรมเนื่องจากเป็นแผนงานสำหรับนำไปใช้ปฏิบัติงานเชิงนโยบายและยุทธศาสตร์ในภาพรวม

ทั้งนี้แผนการใช้ที่ดินเป็นผลที่ได้จากการวิเคราะห์ข้อมูลทางด้านกายภาพ เศรษฐกิจ และสังคม โดยได้นำฐานข้อมูลที่ได้จากการรวบรวมข้อมูลทุติยภูมิ และข้อมูลปฐมภูมิจากการสำรวจภาคสนาม การศึกษาด้านกายภาพ ได้จาก การวิเคราะห์สถานภาพของทรัพยากรธรรมชาติ อาทิ ทรัพยากรดิน ทรัพยากรน้ำ และทรัพยากรป่าไม้ร่วมกับการพิจารณาลักษณะการใช้ประโยชน์ที่ดิน ข้อกฎหมายที่เกี่ยวข้องกับพื้นที่ในเขตป่าไม้ตามกฎหมาย เช่น เขตรักษาพันธุ์สัตว์ป่า เขตอุทยานแห่งชาติ เขตป่าสงวนแห่งชาติ และนโยบายของรัฐที่เกี่ยวข้องกับพื้นที่ที่มีมติคณะรัฐมนตรีเกี่ยวกับการใช้ที่ดิน มติคณะรัฐมนตรีเรื่องการจำแนกการใช้ประโยชน์ที่ดินในพื้นที่ป่าไม้ในเขตป่าสงวนแห่งชาติ เป็นต้น ประกอบกับการพิจารณาจากทิศทางตามกรอบนโยบายที่เกี่ยวข้องกับการกำหนดเขตการใช้ที่ดินภายในพื้นที่ตำบล เช่น ยุทธศาสตร์ของจังหวัด ร่วมกับความต้องการของท้องถิ่น สามารถกำหนดแนวทางการใช้ที่ดินตามศักยภาพของทรัพยากร เพื่อการรักษาคุณภาพของลักษณะทางนิเวศวิทยา และการอนุรักษ์ทรัพยากรธรรมชาติ โดยคำนึงถึงสภาพทางเศรษฐกิจและสังคมของชุมชนในพื้นที่ ซึ่งข้อมูลนี้ส่วนหนึ่งได้มาจากการวิเคราะห์ชุมชนแบบมีส่วนร่วม (PRA) ทำการสังเคราะห์ข้อมูลทุกด้านเพื่อเพื่อให้ได้เขตการใช้ที่ดินที่เหมาะสมกับศักยภาพของพื้นที่ต่อไป



6.2 แผนการใช้ที่ดิน

จากการวิเคราะห์ข้อมูลกายภาพ เศรษฐกิจ และสังคม พบว่าแผนการใช้ที่ดินตำบลกุดดินจี่ อำเภอนากลาง จังหวัดหนองบัวลำภูสามารถกำหนดออกเป็น 6 เขตหลัก ได้แก่ เขตป่าไม้ เขตเกษตรกรรม เขตชุมชนและสิ่งปลูกสร้าง เขตแหล่งน้ำ เขตพื้นที่อื่น ๆ เขตรักษาสมดุล ของธรรมชาติ และสิ่งแวดล้อม มีรายละเอียดดังนี้ (ตารางที่ 6-1 และรูปที่ 6-1)

6.2.1 เขตป่าไม้ เป็นเขตพื้นที่ที่อยู่ในเขตป่าตามกฎหมายและมติคณะรัฐมนตรี ได้แก่ พื้นที่ป่าสงวนแห่งชาติ เขตรักษาพันธุ์สัตว์ป่า อุทยานแห่งชาติ เขตป่าไม้ถาวร หรืออยู่ในพื้นที่ชั้นคุณภาพลุ่มน้ำชั้นที่ 1A 1B หรือ 2 พื้นที่ในเขตนี้ส่วนใหญ่ยังคงสภาพเป็นป่าไม้ บางบริเวณได้ถูกนำไปใช้ประโยชน์ในรูปแบบที่ไม่เหมาะสม ไม่เป็นไปตามมาตรการหรือกฎหมายที่เกี่ยวข้องกับการใช้ประโยชน์ของที่ดินหรือทรัพยากรป่าไม้ของพื้นที่นั้น ๆ ประกอบด้วย 3 เขตรอง ได้แก่ เขตป่าไม้สมบูรณ์ เขตป่าไม้เสื่อมโทรม และเขตพื้นที่พุธรรมชาติ มีเนื้อที่ 6,277 ไร่ หรือคิดเป็นร้อยละ 11.81 ของเนื้อที่ตำบล มีรายละเอียดดังนี้

1) เขตป่าไม้สมบูรณ์ (สัญลักษณ์ 1100) มีเนื้อที่ 4,754 ไร่ หรือ คิดเป็นร้อยละ 8.95 ของเนื้อที่ตำบล เป็นเขตที่อยู่ภายในเงื่อนไขดังกล่าวข้างต้น แต่มีสภาพการใช้ที่ดินปัจจุบัน เป็นป่าไม้สมบูรณ์

2) เขตป่าไม้เสื่อมโทรม (สัญลักษณ์ 1200) มีเนื้อที่ 34 ไร่ หรือ คิดเป็นร้อยละ 0.06 ของเนื้อที่ตำบล แต่มีสภาพการใช้ที่ดินปัจจุบันเป็นป่าไม้ที่มีลักษณะเสื่อมโทรม ซึ่งหากปล่อยให้ตามธรรมชาติไม่มีการเข้าไปรบกวนอาจฟื้นตัวกลับมาเป็นป่าสมบูรณ์ได้ดังเดิม

3) เขตพื้นที่พุธรรมชาติ (สัญลักษณ์ 1300) มีเนื้อที่ 1,489 ไร่ หรือ คิดเป็นร้อยละ 2.80 ของเนื้อที่ตำบล เป็นพื้นที่ที่มีการบุกรุก แฉวถางพื้นที่ป่าไม้ และเปลี่ยนแปลงการใช้ประโยชน์พื้นที่เป็นอย่างอื่น ส่วนใหญ่เพื่อทำการเกษตร

6.2.2 เขตเกษตรกรรม เป็นพื้นที่เกษตรกรรมซึ่งในที่นี้ คือ พื้นที่ที่อยู่นอกเขตที่มีการประกาศเป็นเขตป่าไม้ตามกฎหมาย ซึ่งรัฐได้กำหนดเป็นพื้นที่ทำกิน มีการออกเอกสารสิทธิ์ซึ่งรวมถึงพื้นที่ในเขตปฏิรูปที่ดินเพื่อเกษตรกรรมด้วย เขตนี้ รวมถึงการทำกิจกรรมภาคการเกษตรอื่นที่นอกเหนือจากการปลูกพืชด้วย ประกอบด้วย 2 เขตรอง ได้แก่ เขตเกษตรกรรมที่มีศักยภาพการผลิตสูง เขตเกษตรกรรมที่มีศักยภาพการผลิตต่ำ มีเนื้อที่ 38,124 ไร่ หรือคิดเป็นร้อยละ 71.81 ของเนื้อที่ตำบล มีรายละเอียดดังนี้

1) เขตเกษตรกรรมที่มีศักยภาพการผลิตสูง (ประเภทที่ 2) เป็นเขตที่ทำการเกษตรโดยอาศัยน้ำฝนเป็นหลัก ซึ่งส่งผลให้มีข้อจำกัดต่อการเพาะปลูกพืช ด้านความชื้นที่พืชนำไปใช้ประโยชน์ในส่วนของที่ดินมีศักยภาพในการผลิตอยู่ในระดับสูงถึงปานกลาง และนอกจากนี้พบว่าดินในพื้นที่เขตนี้มีสมบัติที่เหมาะสมต่อการเพาะปลูกพืชแยกตามชนิดพืช มีรายละเอียดดังนี้

- เขตทำนา (สัญลักษณ์ 2221) มีเนื้อที่ 14,159 ไร่ หรือ คิดเป็นร้อยละ 26.68 ของเนื้อที่ตำบล เป็นพื้นที่ที่มีศักยภาพต่อการทำนาในระดับเหมาะสมเล็กน้อยถึงไม่เหมาะสม และปัจจุบันเกษตรกรมีการปลูกข้าวได้ปีละ 1 ครั้ง



- เขตปลูกไม้ผล (สัญลักษณ์ 2222) มีเนื้อที่ 82 ไร่ หรือ คิดเป็นร้อยละ 0.15 ของเนื้อที่ตำบล ปัจจุบันเกษตรกรปลูกไม้ผล ได้แก่ มะม่วง มะขาม ลำไย ไม้ผลผสม

- เขตปลูกไม้ยืนต้น (สัญลักษณ์ 2223) มีเนื้อที่ 1,265 ไร่ หรือ คิดเป็นร้อยละ 2.38 ของเนื้อที่ตำบล ปัจจุบันเกษตรกรปลูกไม้ยืนต้น โดยไม้ยืนต้นที่ปลูก ได้แก่ ยางพารา ยูคาลิปตัส สัก ปาล์มน้ำมัน ไม้ยืนต้นผสม

- เขตปลูกพืชไร่ (สัญลักษณ์ 2224) มีเนื้อที่ 10,125 ไร่ หรือ คิดเป็นร้อยละ 19.08 ของเนื้อที่ตำบล ปัจจุบันเกษตรกรปลูกพืชไร่ ได้แก่ ข้าวโพด อ้อย มันสำปะหลัง ไร่ร้าง

3) เขตเกษตรกรรมที่มีศักยภาพการผลิตต่ำ พื้นที่เขตนี้ถูกกำหนดให้เป็นเขตเกษตรกรรมที่ต้องมีการดำเนินการแก้ไขปัญหาที่เป็นข้อจำกัดของการใช้ที่ดินเพื่อเกษตรกรรมต่าง ๆ การทำการ เกษตรในเขตนี้อาศัยน้ำฝนเป็นหลัก มีศักยภาพในการผลิตอยู่ในระดับ เหมาะสมเล็กน้อยถึงไม่เหมาะสม พบปัญหาทางกายภาพของดินที่สำคัญหลาย เช่น เป็นดินตื้นซึ่งเป็นข้อจำกัดของการหยั่งรากพืช ในการยึดลำต้นและการดูดซับธาตุอาหารพืชในดิน เนื้อดินเป็นทรายจัด ซึ่งมีผลต่อความสามารถ ในการอุ้มน้ำ เป็นพื้นที่ที่มีความลาดชันเป็นต้น จากข้อจำกัดการใช้ที่ดินดังกล่าวข้างต้น จึงจำเป็นต้องพัฒนาปรับปรุงและมีมาตรการเพื่อเพิ่มผลผลิตทางการเกษตรในพื้นที่ให้สูงขึ้น รวมถึงการป้องกันไม่ให้เกิดสภาพแวดล้อมเสื่อมโทรมจากการใช้พื้นที่มีรายละเอียดดังนี้

(1) เขตทำนา (สัญลักษณ์ 2310) มีเนื้อที่ 2,780 ไร่ หรือ คิดเป็นร้อยละ 5.23 ของเนื้อที่ตำบล ปัจจุบันเกษตรกรมีการปลูกข้าวได้ปีละ 1 ครั้ง

(2) เขตปลูกไม้ผล (สัญลักษณ์ 2320) มีเนื้อที่ 90 ไร่ หรือ คิดเป็นร้อยละ 0.17 ของเนื้อที่ตำบล ปัจจุบันเกษตรกรปลูกไม้ผล

(3) เขตปลูกไม้ยืนต้น (สัญลักษณ์ 2330) มีเนื้อที่ 1,404 ไร่ หรือ คิดเป็นร้อยละ 2.64 ของเนื้อที่ตำบล ปัจจุบันเกษตรกรปลูกไม้ยืนต้น

(4) เขตปลูกพืชไร่ (สัญลักษณ์ 2340) มีเนื้อที่ 8,219 ไร่ หรือ คิดเป็นร้อยละ 15.48 ของเนื้อที่ตำบล ปัจจุบันเกษตรกรปลูกพืชไร่

6.2.3 เขตชุมชนและสิ่งปลูกสร้าง มีเนื้อที่ 3,539 ไร่ หรือคิดเป็นร้อยละ 6.66 ของเนื้อที่ตำบล ประกอบด้วย 2 เขตรอง ได้แก่ เขตชุมชน/สถานที่ราชการ เขตอุตสาหกรรม/แหล่งรับซื้อผลผลิต มีรายละเอียดดังนี้

(1) เขตชุมชน/สถานที่ราชการ (สัญลักษณ์ 3100) มีเนื้อที่ 3,479 ไร่ หรือ คิดเป็นร้อยละ 6.55 ของเนื้อที่ตำบล ปัจจุบันมีการใช้ที่ดินชุมชนและที่อยู่อาศัย มีทั้งประเภท ชุมชนเมือง ชุมชนชนบท และที่ตั้งของสถาบันและสถานที่ราชการต่าง ๆ

(2) เขตอุตสาหกรรม/แหล่งรับซื้อผลผลิต (สัญลักษณ์ 3200) มีเนื้อที่ 60 ไร่ หรือ คิดเป็นร้อยละ 0.11 ของเนื้อที่ตำบล ปัจจุบันมีการใช้ที่ดินประเภทโรงงานอุตสาหกรรม แหล่งรับซื้อผลผลิตทางการเกษตรประเภทต่าง ๆ

6.2.4 เขตแหล่งน้ำ มีเนื้อที่ 1,313 ไร่ หรือคิดเป็นร้อยละ 2.47 ของเนื้อที่ตำบล ประกอบด้วย 2 เขตรอง ได้แก่ เขตแหล่งน้ำตามธรรมชาติ และเขตแหล่งน้ำที่สร้างขึ้น มีรายละเอียดดังนี้



(1) เขตแหล่งน้ำตามธรรมชาติ (สัญลักษณ์ 4100) มีเนื้อที่ 807 ไร่ หรือ คิดเป็นร้อยละ 1.52 ของเนื้อที่ตำบล ปัจจุบันมีสภาพการใช้ที่ดินเป็นลักษณะของแหล่งน้ำตามธรรมชาติ เช่น ห้วย หนอง คลอง แม่น้ำ เป็นต้น

(2) เขตแหล่งน้ำที่สร้างขึ้น (สัญลักษณ์ 4200) มีเนื้อที่ 506 ไร่ หรือ คิดเป็นร้อยละ 0.95 ของเนื้อที่ตำบล ปัจจุบันมีสภาพการใช้ที่ดินเป็นแหล่งน้ำที่สร้างขึ้น เช่น คลองชลประทาน อ่างเก็บน้ำ เป็นต้น

6.2.5 เขตพื้นที่อื่น ๆ (สัญลักษณ์ 5000) มีเนื้อที่ 491 ไร่ หรือคิดเป็นร้อยละ 0.92 ของเนื้อที่ตำบล เป็นเขตที่มีลักษณะการใช้ที่ดินที่มีความเฉพาะ เช่น เหมืองแร่ ที่ทิ้งขยะ หาดทราย ไม้พุ่ม เป็นต้น

6.2.6 เขตรักษาสมดุลของธรรมชาติและสิ่งแวดล้อม (สัญลักษณ์ 6000) มีเนื้อที่ 3,362 ไร่ หรือคิดเป็นร้อยละ 6.33 ของเนื้อที่ตำบล มีการใช้ที่ดินเป็นป่าไม้ที่พบในพื้นที่เกษตรกรรม ซึ่งอยู่นอกเขตป่าไม้ตามกฎหมาย ส่วนใหญ่เป็นป่าปลูก ป่าชุมชน



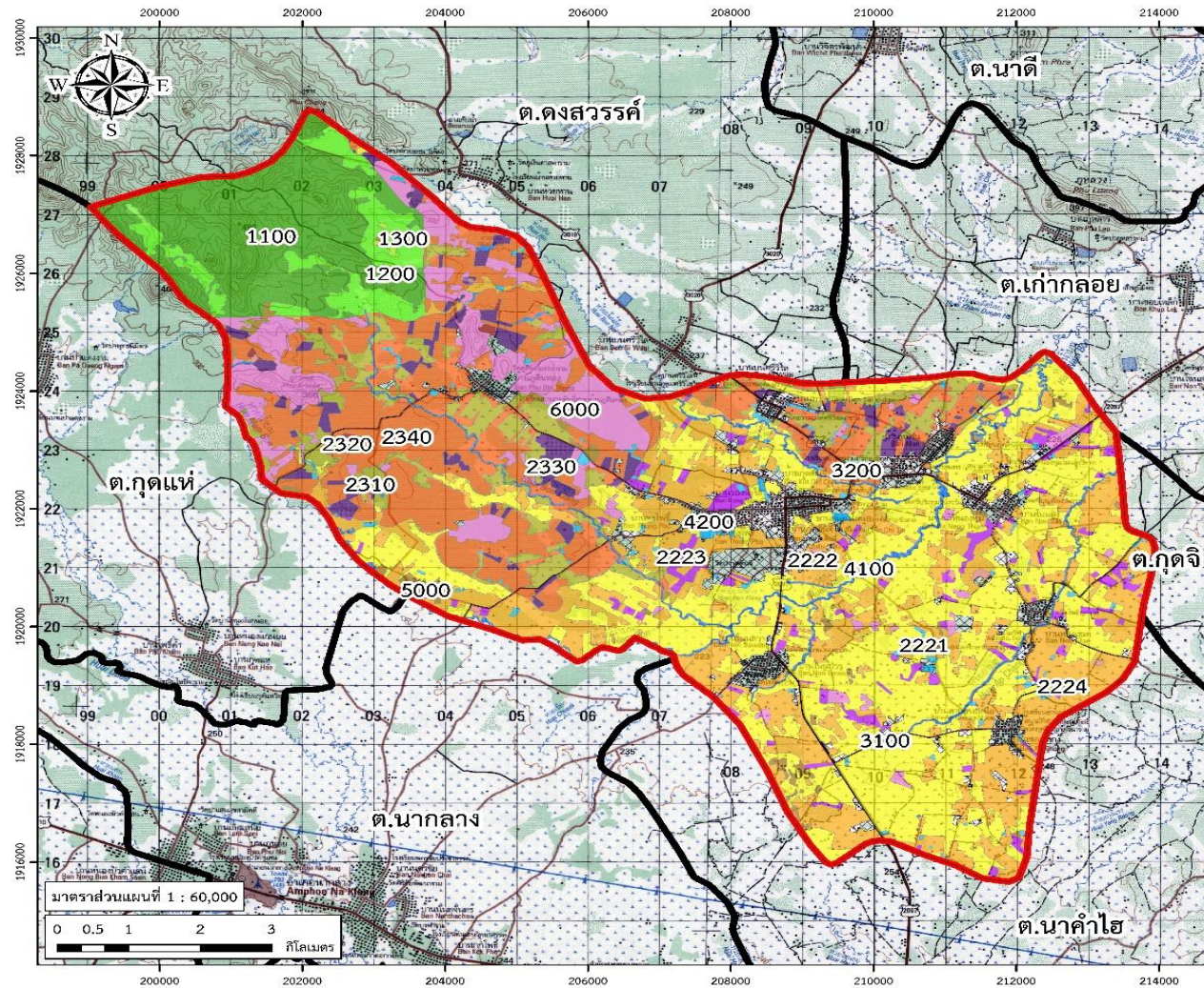
ตารางที่ 6-1 เขตการใช้ที่ดิน ตำบลกุดดินจี่ อำเภอกลาง จังหวัดหนองบัวลำภู

เขตการใช้ที่ดิน	เนื้อที่	
	ไร่	ร้อยละ
1. เขตป่าไม้	6,277	11.81
1.1 เขตป่าไม้สมบูรณ์	4,754	8.95
1.2 เขตป่าไม้เสื่อมโทรม	34	0.06
1.3 เขตพื้นฟูธรรมชาติ	1,489	2.80
2. เขตเกษตรกรรม	38,124	71.81
2.1 เขตเกษตรกรรมที่มีศักยภาพการผลิตสูง (ประเภทที่2)	25,631	48.29
- เขตทำนา	14,159	26.68
- เขตปลูกไม้ผล	82	0.15
- เขตปลูกไม้ยืนต้น	1,265	2.38
- เขตปลูกพืชไร่	10,125	19.08
2.2 เขตเกษตรกรรมที่มีศักยภาพการผลิตต่ำ	12,493	23.52
- เขตทำนา	2,780	5.23
- เขตปลูกไม้ผล	90	0.17
- เขตปลูกไม้ยืนต้น	1,404	2.64
- เขตปลูกพืชไร่	8,219	15.48
3. เขตชุมชนและสิ่งปลูกสร้าง	3,539	6.66
3.1 เขตชุมชน/สถานที่ราชการ	3,479	6.55
3.2 เขตอุตสาหกรรม/แหล่งรับซื้อผลผลิต	60	0.11
4. เขตแหล่งน้ำ	1,313	2.47
4.1 เขตแหล่งน้ำตามธรรมชาติ	807	1.52
4.2 เขตแหล่งน้ำที่สร้างขึ้น	506	0.95
5. เขตพื้นที่อื่น ๆ	491	0.92
6. เขตรักษาสมดุลของธรรมชาติและสิ่งแวดล้อม	3,362	6.33
รวมเนื้อที่ทั้งหมด	53,106	100.00

หมายเหตุ: เนื้อที่คำนวณด้วยระบบสารสนเทศภูมิศาสตร์



แผนการใช้ที่ดินตำบลลุดดินจี่ อำเภอนากลาง จังหวัดหนองบัวลำภู



แผนที่เขตการใช้ที่ดิน ตำบลลุดดินจี่ อำเภอนากลาง จังหวัดหนองบัวลำภู

คำอธิบายสัญลักษณ์

สัญลักษณ์	พื้นที่บาท	เนื้อที่ไร่	ร้อยละ
1100	เขตป่าไม้เบญจพรรณ	4,496	8.9%
1200	เขตป่าไม้เต็งรัง	76	0.0%
1300	เขตป่าชุมชน	1,489	2.8%
2221	เขตพื้นที่เกษตรกรรม (เขตนาชลประทาน)	14,159	26.6%
2222	เขตปลูกไม้ผล (ใช้ภาคฤดู บริเวณนา)	82	0.1%
2223	เขตปลูกไม้ยืนต้น (ใช้ภาคฤดู บริเวณนา)	1,265	2.3%
2224	เขตปลูกพืชไร่ (ใช้ภาคฤดู บริเวณนา)	10,225	19.6%
2310	เขตพื้นที่เกษตรกรรม (เขตนาชลประทาน)	2,180	3.2%
2320	เขตปลูกไม้ผล (ใช้ภาคฤดู)	91	0.1%
2330	เขตปลูกไม้ยืนต้น (ใช้ภาคฤดู)	1,436	2.4%
2340	เขตปลูกพืชไร่ (ใช้ภาคฤดู)	5,219	9.4%
3100	เขตชุมชนเกษตรกรรม	3,479	6.5%
3200	เขตอุตสาหกรรมและที่อยู่อาศัย	60	0.1%
4100	เขตเมืองและชุมชน	507	1.0%
4200	เขตเมืองและชุมชน	506	1.0%
5000	เขตพื้นที่ว่าง	811	1.5%
6000	เขตพื้นที่เกษตรกรรมและที่อยู่อาศัย	2,349	4.3%
รวมเนื้อที่ทั้งหมด		55,106	100.0%

ที่มา: ข้อมูลจากสำนักงานพัฒนาที่ดินเขต 5 และกรมการที่ดิน กระทรวงเกษตรและสหกรณ์

สัญลักษณ์แผนที่

- ขอบเขต ตำบลลุดดินจี่
- ขอบเขตตำบล



จัดทำโดย
 กลุ่มวางแผนการใช้ที่ดิน สำนักงานพัฒนาที่ดินเขต 5
 กรมพัฒนาที่ดิน กระทรวงเกษตรและสหกรณ์

รูปที่ 6-1 เขตการใช้ที่ดิน ตำบลลุดดินจี่ อำเภอนากลาง จังหวัดหนองบัวลำภู



บทที่ 7

การขับเคลื่อนแผนการใช้ที่ดิน

7.1 ขั้นตอนการดำเนินงาน

ภายหลังการจัดทำแผนการใช้ที่ดินตำบลกุดดินจี่ อำเภอกุดดินจี่ จังหวัดหนองบัวลำภู แล้วจะต้องดำเนินการดังต่อไปนี้

7.1.1 จัดทำเป้าหมายการดำเนินงานและงบประมาณและกิจกรรมต่าง ๆ ที่จะดำเนินการในปีงบประมาณ 2567 และแผนล่วงหน้า ปี 2568-2570

7.1.2 นำแผนการใช้ที่ดินตำบลกุดดินจี่ไปเสนอต่อ สภาเทศบาลตำบลกุดดินจี่เพื่อมีมติให้ความร่วมมือกับกรมพัฒนาที่ดินดำเนินการกิจกรรมต่างๆ ที่กำหนดไว้ในแผน

7.1.3 สถานีพัฒนาที่ดินหนองบัวลำภู เสนอเป้าหมายและงบประมาณให้รายการมายังกรมพัฒนาที่ดิน

7.2 กิจกรรมที่จะดำเนินการของกรมพัฒนาที่ดิน

งบประมาณที่กำหนดไว้เป็นการประมาณเบื้องต้น อาจมีการเปลี่ยนแปลงตามที่ได้รับการจัดสรรให้ดำเนินการ (ตารางที่ 7-1)

เขตเกษตรกรรม

1) ดินขาดความอุดมสมบูรณ์ มีแผนงาน/โครงการปรับปรุงบำรุงดิน ดังนี้

- (1) การส่งเสริมการผลิตและการใช้สารอินทรีย์
- (2) การผลิต-จัดหาเมล็ดพันธุ์พืชปุ๋ยสด
- (3) การส่งเสริมการปรับปรุงบำรุงดินด้วยพืชปุ๋ยสด
- (4) การพัฒนากลุ่มเกษตรกรใช้สารอินทรีย์ลดการใช้สารเคมีทางการเกษตร
- (5) การจัดหาปุ๋ยโดโลไมต์
- (6) การส่งเสริมการปรับปรุงบำรุงพื้นที่ดินกรด
- (7) การจัดตั้งธนาคารปุ๋ยอินทรีย์
- (8) การส่งเสริมพัฒนาปรับปรุงบำรุงดิน (หมอดินอาสา)
- (9) การไถกลบตอซัง

2) การชะล้างพังทลายของดิน มีแผนงาน/โครงการฟื้นฟูและป้องกันการชะล้างพังทลายของดิน ดังนี้

- (1) การปลูกหญ้าแฝกเพื่อการอนุรักษ์ดินและน้ำ

3) พัฒนาพื้นที่เพื่อการสนับสนุนการปรับเปลี่ยนการผลิตในพื้นที่ไม่เหมาะสม

- (2) การจัดระบบอนุรักษ์ดินและน้ำ

4) การบริหารจัดการน้ำ มีแผนงาน/โครงการบริหารจัดการน้ำ ดังนี้

- (1) การก่อสร้างแหล่งน้ำในไร่นานอกเขตชลประทาน



7.3 กิจกรรมที่ดำเนินงานของหน่วยงานอื่น (ตารางที่ 7-2)

เขตเกษตรกรรม

1) เขตปลูกพืชไร่ เขตปลูกไม้ผล และเขตปลูกไม้ยืนต้น

(1) ใช้ตลาดนำการผลิตในการเลือกชนิดพืชและหาตลาดรองรับ ทั้งในเขตที่เหมาะสมและในเขตที่ไม่เหมาะสมและต้องการปรับเปลี่ยนชนิดพืช (สำนักงานพาณิชย์จังหวัด/สำนักงานสหกรณ์จังหวัด)

(2) การอบรมให้ความรู้การเข้าสู่กระบวนการรับรองมาตรฐานการปฏิบัติทางการเกษตรที่ดี (Good Agricultural Practice : GAP) (กรมวิชาการเกษตร)

(3) จัดอบรมถ่ายทอดความรู้การทำการเกษตรผสมผสานตามแนวทางเศรษฐกิจพอเพียง (กรมส่งเสริมการเกษตร)

(4) สนับสนุนการขุดเจาะน้ำบาดาล (กรมทรัพยากรน้ำบาดาล)

พื้นที่แหล่งน้ำ

สนับสนุนการพัฒนาเพื่อเพิ่มพื้นที่กักเก็บน้ำ (สำนักงานชลประทานจังหวัด)

7.4 ความต้องการของชุมชนและองค์กรปกครองส่วนท้องถิ่น

จากการดำเนินการจัดทำกระบวนการมีส่วนร่วมของประชาชนที่ องค์การบริหารส่วนตำบล เมื่อวันที่ 14 กรกฎาคม 2566 ได้มีความต้องการของประชาชนที่ต้องการให้ดำเนินการเกี่ยวกับแก้ปัญหา ดินเสื่อมโทรมและฟื้นฟูความอุดมสมบูรณ์ของดิน การขาดแคลนน้ำ และเปลี่ยนกิจกรรมการผลิตให้เหมาะสม กับที่ดิน

เพื่อตอบสนองต่อความต้องการของชุมชนและการแก้ไขปัญหาเชิงพื้นที่ของตำบลกุดดินจี่ กรมพัฒนาที่ดินได้วิเคราะห์เบื้องต้น ดังต่อไปนี้

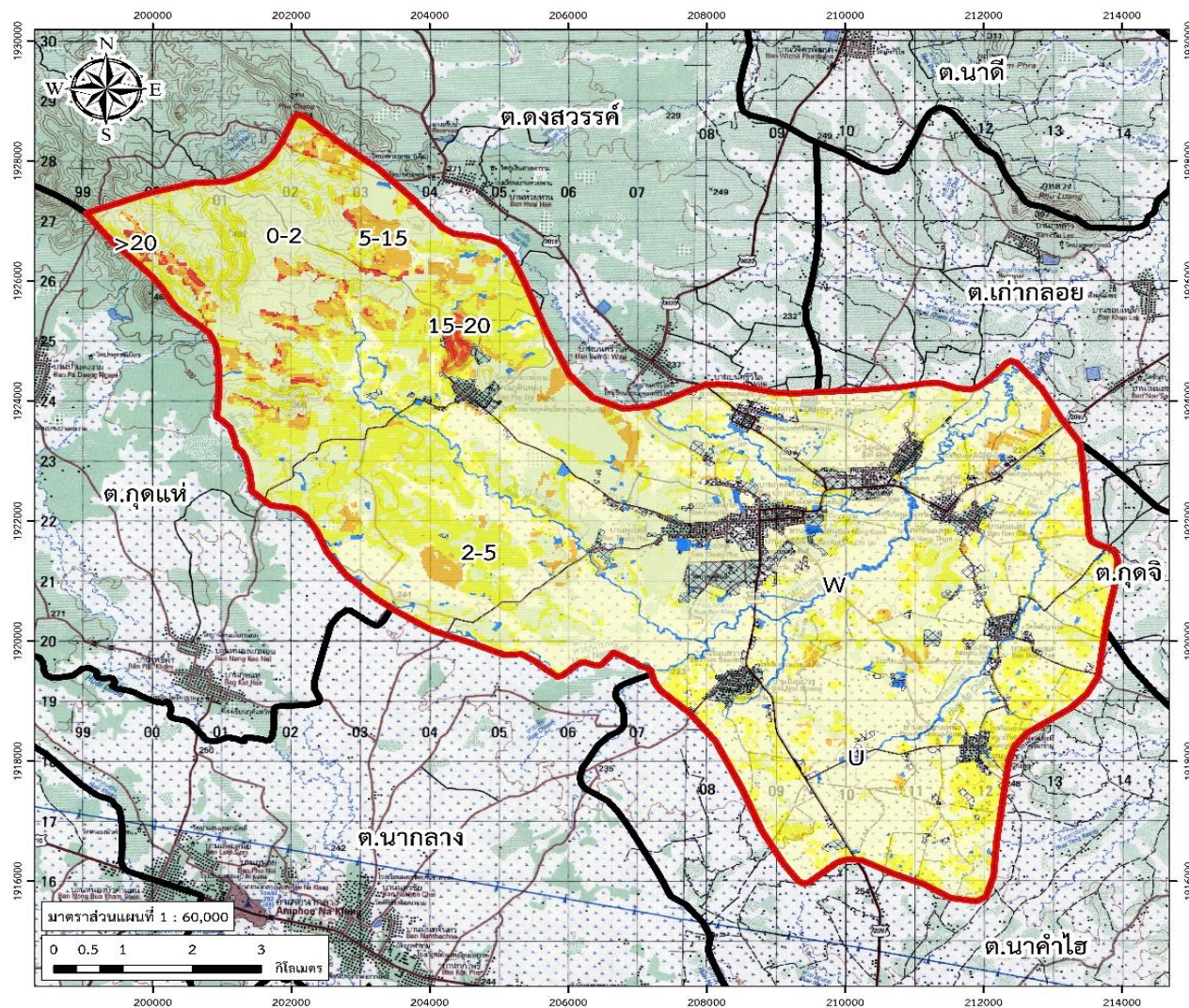
ปัญหาของตำบลกุดดินจี่ในภาพรวมสรุปได้ว่า มีปัญหาสำคัญ 2 ประการ คือ (1) ปัญหาดินเสื่อมโทรม (2) ปัญหาการขาดแคลนน้ำ ปัญหาดังกล่าวนี้ส่งผลกระทบต่อคุณภาพชีวิตของราษฎรในชุมชนโดยรวม การแก้ไขปัญหาการขาดแคลนน้ำหรือน้ำท่วมจะต้องดำเนินการทั้งตำบลควบคู่กันทั้งปัญหาการชะล้างพังทลายของดิน กับปัญหาการขาดแคลนน้ำ โดยจัดทำโครงการ "การพัฒนาที่ดินและน้ำที่เป็นระบบ" ทั้งพื้นที่ ตำบลที่รวมข้อเสนอในการแก้ไขปัญหา โดยแบ่งพื้นที่ออกเป็น 3 ส่วน คือ 1. ส่วนของต้นน้ำ อันเป็นพื้นที่ป่า ไม้ สภาพพื้นที่ส่วนใหญ่มีความลาดชัน มีระดับความสูญเสียดินในระดับรุนแรงถึงรุนแรงมากที่สุด การจัดการพื้นที่ต้องปลูกป่าเสริม สร้างฝายชะลอน้ำ เพื่อรักษาน้ำให้อยู่ในพื้นที่ ก่อสร้างระบบอนุรักษ์ดินและน้ำเพื่อลด การชะล้างพังทลาย การสูญเสียดิน และชะลอการไหลของน้ำ 2. ส่วนของกลางน้ำ พื้นที่ประกอบด้วยที่ราบ และที่ลาดชัน พื้นที่บางส่วนมีระดับความสูญเสียดินในระดับรุนแรงถึงรุนแรงมากที่สุด การจัดการพื้นที่ควร



ก่อสร้างระบบอนุรักษ์ดินและน้ำ จัดรูปที่ดิน วางผังน้ำทั้งระบบ และสนับสนุนการปรับเปลี่ยนกิจกรรมการผลิต 3. ส่วนของปลายน้ำ สภาพพื้นที่ส่วนใหญ่เป็นที่ราบ มีส่วนน้อยที่มีความเสี่ยงในการสูญเสียดินจากการชะล้างพังทลายของดิน การจัดการพื้นที่ควรพัฒนาที่ดินและระบบน้ำ ได้แก่ การขุดลอกคลอง ก่อสร้างสระน้ำ ฝ่ายกั้นน้ำ คลองส่งน้ำ คลองระบายน้ำหรือผนังป้องกันน้ำท่วม การขุดบ่อบาดาล ปรับเปลี่ยนกิจกรรมการผลิต และการทำระบบอนุรักษ์ดินและน้ำเพื่อให้การใช้ที่ดินสามารถใช้พื้นที่ได้อย่างต่อเนื่องและเกิดประโยชน์ ทั้งตัวเกษตรกร ชุมชน ในด้านเศรษฐกิจ สังคมและสิ่งแวดล้อม (รูปที่ 7-1)



รูปที่ 7-1 การชะล้างพังทลายของดินในเขตการใช้ที่ดิน ตำบลลูกตืนจี่ อำเภอนากลาง จังหวัดหนองบัวลำภู



**แผนที่การชะล้างพังทลายของดิน
ตำบลลูกตืนจี่ อำเภอนากลาง
จังหวัดหนองบัวลำภู**

คำอธิบายสัญลักษณ์

สัญลักษณ์	คำอธิบาย	เนื้อที่ ไร่	ร้อยละ
0-2	น้อย (0-2 ตัน/ไร่/ปี)	32,897	61.95
2-5	ปานกลาง (2-5 ตัน/ไร่/ปี)	12,317	23.19
5-15	รุนแรง (5-15 ตัน/ไร่/ปี)	2,510	4.73
15-20	รุนแรงมาก (15-20 ตัน/ไร่/ปี)	94	0.18
>20	รุนแรงมากที่สุด (>20 ตัน/ไร่/ปี)	420	0.79
U	พื้นที่ชุมชนและสิ่งปลูกสร้าง	3,539	6.66
W	พื้นที่แหล่งน้ำ	1,329	2.50
รวมเนื้อที่ทั้งหมด		53,106	100.00

ข้อมูลนี้จัดทำขึ้นจากข้อมูลภาพถ่ายดาวเทียมและข้อมูลเชิงพื้นที่ของกรมแผนที่ทหารบก กระทรวงมหาดไทย พ.ศ. 2562

สัญลักษณ์แผนที่

- ขอบเขต ตำบลลูกตืนจี่
- ขอบเขตตำบล

Index

จัดทำโดย
กลุ่มวางแผนการใช้ที่ดิน สำนักงานพัฒนาที่ดินเขต 5
กรมพัฒนาที่ดิน กระทรวงเกษตรและสหกรณ์



ตารางที่ 7-1 กิจกรรมของกรมพัฒนาที่ดินในเขตการใช้ที่ดินที่จะดำเนินการในปีงบประมาณ 2567 – 2570

เขตการใช้ที่ดิน	แผนงาน/โครงการ	งบประมาณ (บาท)
- เขตทำนา เนื้อที่ 16,939 ไร่	1. การปรับปรุงบำรุงดิน - การส่งเสริมการปรับปรุงบำรุงดินด้วยพืชปุ๋ยสด - รณรงค์ไถกลบตอซัง 2. พัฒนาพื้นที่เพื่อการสนับสนุนการปรับเปลี่ยนการผลิตในพื้นที่ไม่เหมาะสม - จัดทำระบบอนุรักษ์ดินและน้ำ	860,000 60,000 800,000 1,600,000 1,600,000
- เขตปลูกพืชไร่ เนื้อที่ 18,344 ไร่	1. การปรับปรุงบำรุงดิน - การส่งเสริมการผลิตและการใช้สารอินทรีย์ - การผลิต-จัดหาเมล็ดพันธุ์พืชปุ๋ยสด - การส่งเสริมการปรับปรุงบำรุงดินด้วยพืชปุ๋ยสด - การพัฒนากลุ่มเกษตรกรใช้สารอินทรีย์ลดการใช้สารเคมีทางการเกษตร - การจัดหาปุ๋ยอินโดไมต์ - การส่งเสริมการปรับปรุงบำรุงพื้นที่ดินกรด - การจัดตั้งธนาคารปุ๋ยอินทรีย์ 2. ฟื้นฟูและป้องกันการชะล้างพังทลายของดิน - ผลิตหญ้าแฝกเพื่อปลูก 3. การบริหารจัดการน้ำ การก่อสร้างแหล่งน้ำในไร่นานอกเขตชลประทาน	1,768,500 332,800 825,000 75,000 62,100 204,000 3,600 266,000 840,000 840,000 721,000 721,000



ตารางที่ 7-1 (ต่อ)

เขตการใช้ที่ดิน	แผนงาน/โครงการ	งบประมาณ (บาท)
- เขตปลูกไม้ผล เนื้อที่ 172 ไร่	1. การปรับปรุงบำรุงดิน	380,100
	- การส่งเสริมการผลิตและการใช้สารอินทรีย์	25,600
	- การผลิต-จัดหาเมล็ดพันธุ์พืชปุ๋ยสด	165,000
	- การส่งเสริมการปรับปรุงบำรุงดินด้วยพืชปุ๋ยสด	15,000
	- การพัฒนากลุ่มเกษตรกรใช้สารอินทรีย์ลดการใช้สารเคมีทางการเกษตร	6,900
	- การจัดหาปุ๋ยโดโลไมต์	34,000
	- การส่งเสริมการปรับปรุงบำรุงพื้นที่ดินกรด	600
	- การจัดตั้งธนาคารปุ๋ยอินทรีย์	133,000
	2. ฟื้นฟูและป้องกันการชะล้างพังทลายของดิน	60,000
	- การปลูกหญ้าแฝกเพื่อการอนุรักษ์ดินและน้ำ	60,000
	3. การบริหารจัดการน้ำ	103,000
	- การก่อสร้างแหล่งน้ำในไร่นานอกเขตชลประทาน	103,000



ตารางที่ 7-2 สรุปกิจกรรมที่ขอรับการสนับสนุนจากส่วนราชการอื่นในเขตการใช้ที่ดิน

เขตการใช้ที่ดิน	กิจกรรมที่ขอรับการสนับสนุนจากส่วนราชการอื่น
<p>1. เขตเกษตรกรรม</p> <p>1. เขตทำนา เนื้อที่ 16,939 ไร่</p> <p>2. เขตปลูกพืชไร่ เนื้อที่ 18,344 ไร่</p> <p>3. เขตปลูกไม้ผล เนื้อที่ 172 ไร่</p> <p>4. เขตปลูกไม้ยืนต้น เนื้อที่ 2,669 ไร่</p>	<p>การแก้ปัญหาดินเสื่อมโทรม ฟื้นฟูความอุดมสมบูรณ์ของดิน และเพิ่มศักยภาพการผลิต</p> <p>1)โครงการส่งเสริมและพัฒนาสหกรณ์/กลุ่มเกษตรกรให้มีความเข้มแข็งตามศักยภาพ (สนง.สหกรณ์จังหวัด)</p> <p>2)โครงการเกษตรอินทรีย์ (ศูนย์วิจัยพืชไร่จังหวัด)</p> <p>3)โครงการศูนย์เรียนรู้การเพิ่มประสิทธิภาพการผลิตภาคเกษตร (ศูนย์วิจัยพืชไร่จังหวัด)</p> <p>4)โครงการวิจัยและพัฒนาเทคโนโลยีและนวัตกรรม (ศูนย์วิจัยพืชไร่จังหวัด)</p> <p>5)โครงการการบริหารความหลากหลายชีวภาพ (ศูนย์วิจัยพืชไร่จังหวัด)</p> <p>6)โครงการพัฒนาเกษตรกรปราดเปรื่อง (Smart Farmer)</p> <p>7)โครงการส่งเสริมเกษตรทฤษฎีใหม่ในเขตปฏิรูปที่ดิน (สนง.การปฏิรูปที่ดินจังหวัด)</p> <p>8)โครงการสร้างและพัฒนาเกษตรกรรุ่นใหม่ (สนง.การปฏิรูปที่ดินจังหวัด)</p> <p>9)โครงการพัฒนาเกษตรกรรมยั่งยืน (สนง.การปฏิรูปที่ดินจังหวัด)</p> <p>10) โครงการพัฒนารัฐกิจชุมชนในเขตปฏิรูปที่ดิน (สนง.การปฏิรูปที่ดินจังหวัด)</p> <p>11) โครงการส่งเสริมเกษตรกรทฤษฎีใหม่ (สนง.การปฏิรูปที่ดินจังหวัด)</p> <p>12) โครงการส่งเสริมการแปรรูปสินค้าเกษตร (สนง.สหกรณ์จังหวัด)</p> <p>13) โครงการพัฒนาการผลิตพืชปลอดภัยโดยระบบโรงเรือน (เทศบาลตำบลลูกุดินจี่)</p>



ตารางที่ 7-2 (ต่อ)

	<p>การปรับปรุงที่ดินและเปลี่ยนกิจกรรมการผลิต</p> <ol style="list-style-type: none"> 1)โครงการพัฒนาเครือข่ายงานส่งเสริมการเกษตร (สนง.เกษตรจังหวัด) 2)โครงการเสริมสร้างและพัฒนาศักยภาพองค์กรเกษตรกร (สนง.เกษตรจังหวัด) 3)โครงการขับเคลื่อนการดำเนินงานส่งเสริมและพัฒนาวิสาหกิจชุมชน (สนง.เกษตรจังหวัด) 4)โครงการส่งเสริมเกษตรกรรมทางเลือก (สนง.เกษตรจังหวัด) 5)โครงการส่งเสริมการใช้เครื่องจักรกลทางการเกษตร (สนง.เกษตรจังหวัด) 6)โครงการส่งเสริมเกษตรผสมผสาน (สนง.เกษตรจังหวัด) 7)โครงการขับเคลื่อนเศรษฐกิจพอเพียงในสหกรณ์และกลุ่มเกษตรกร (สนง.เกษตรจังหวัด) 8)โครงการพัฒนาตลาดสินค้าเกษตร (สนง.เกษตรจังหวัด) 9)โครงการธนาคารสินค้าเกษตร (สนง.เกษตรจังหวัด) 10) โครงการศักยภาพการดำเนินธุรกิจของสหกรณ์การเกษตรและกลุ่มเกษตรกร (สนง.เกษตรจังหวัด) 11) โครงการผลิตพันธุ์พืชและปัจจัยการผลิต (สนง.เกษตรจังหวัด) 12) โครงการระบบส่งเสริมการเกษตรแบบแปลงใหญ่ 13) โครงการจัดตั้งศูนย์เรียนรู้เศรษฐกิจพอเพียงชุมชน (เทศบาลตำบลกุดดินจี่)
<p>2. เขตแหล่งน้ำ</p>	<ol style="list-style-type: none"> 1)โครงการศึกษาความเป็นไปได้ในการพัฒนาแหล่งน้ำชลประทาน (กรมชลประทาน) 2)โครงการพัฒนาระบบชลประทานด้วยนวัตกรรม (กรมชลประทาน) 3)โครงการเพิ่มประสิทธิภาพการกักเก็บน้ำ (กรมชลประทาน) 4)โครงการพัฒนาโครงการชลประทานเดิม (กรมชลประทาน) 5)โครงการเพิ่มประสิทธิภาพการส่งและระบายน้ำ (กรมชลประทาน) 6)โครงการจัดรูปที่ดินและจัดระบบน้ำในพื้นที่ชลประทานเดิม (กรมชลประทาน)



ตารางที่ 7-3 เป้าหมายการดำเนินงานและงบประมาณ ตำบลกุดดินจี่ อำเภอนากลาง จังหวัดหนองบัวลำภู แผน 4 ปี (พ.ศ. 2567-2570)

เขตการใช้ที่ดิน	งาน/โครงการ/กิจกรรม	หน่วย	เป้าหมาย				รวม	งบประมาณ				รวม
			2567	2568	2569	2570		2567	2568	2569	2570	
	1. การปรับปรุงบำรุงดิน											3,786,600
เขตปลูกพืชไร่/ไม้ผล/ไม้ยืนต้น	1.1 การส่งเสริมการผลิตและการใช้สารอินทรีย์	ราย	250	250	250	250	1,000	128,000	128,000	128,000	128,000	512,000
เขตปลูกพืชไร่/ไม้ผล/ไม้ยืนต้น	1.2 การผลิต-จัดหาเมล็ดพันธุ์พืชปุ๋ยสด	ตัน	10	10	10	10	40	330,000	330,000	330,000	330,000	1,320,000
เขตทำนา/ปลูกพืชไร่/ไม้ผล/ไม้ยืนต้น	1.3 การส่งเสริมการปรับปรุงบำรุงดินด้วยพืชปุ๋ยสด	ไร่	3,000	3,000	3,000	3,000	12,000	45,000	45,000	45,000	45,000	180,000
เขตปลูกพืชไร่/ไม้ผล/ไม้ยืนต้น	1.4 การพัฒนากลุ่มเกษตรกรใช้สารอินทรีย์ลดการใช้สารเคมีทางการเกษตร	กลุ่ม	7	7	7	7	28	24,150	24,150	24,150	24,150	96,600
เขตปลูกพืชไร่/ไม้ผล/ไม้ยืนต้น	1.5 การจัดหาปุ๋ยโดโลไมต์	ตัน	50	50	50	50	200	85,000	85,000	85,000	85,000	340,000
เขตปลูกพืชไร่/ไม้ผล/ไม้ยืนต้น	1.6 การส่งเสริมการปรับปรุงบำรุงพื้นที่ดินกรด	ไร่	100	100	100	100	400	1,500	1,500	1,500	1,500	6,000
เขตปลูกพืชไร่/ไม้ผล/ไม้ยืนต้น	1.7 การจัดตั้งธนาคารปุ๋ยอินทรีย์	แห่ง	1	1	1	1	4	133,000	133,000	133,000	133,000	532,000
เขตทำนา	1.8 รมรงค์โลกlobalต่อซัง	แปลง	10	10	10	10	40	200,000	200,000	200,000	200,000	800,000
	2. พัฒนาพื้นที่เพื่อการสนับสนุนการปรับเปลี่ยนการผลิตในพื้นที่ไม่เหมาะสม											1,600,000
เขตทำนา	2.1 จัดทำระบบอนุรักษ์ดินและน้ำ	ไร่	200	200	200	200	800	400,000	400,000	400,000	400,000	1,600,000
	3. พื้นฟูและป้องกันการชะล้างพังทลายของดิน											1,200,000
เขตปลูกพืชไร่/ไม้ผล/ไม้ยืนต้น	3.1 การปลูกหญ้าแฝกเพื่อการอนุรักษ์ดินและน้ำ	กล้า	250,000	250,000	250,000	250,000	1,000,000	300,000	300,000	300,000	300,000	1,200,000
	4. การบริหารจัดการน้ำ											1,133,000
เขตปลูกพืชไร่/ไม้ผล/ไม้ยืนต้น	4.1 การก่อสร้างแหล่งน้ำในไร่นานอกเขตชลประทาน	บ่อ	10	15	15	15	55	206,000	309,000	309,000	309,000	1,133,000
	รวมเป้าหมายดำเนินงานและงบประมาณ											7,719,600



เอกสารอ้างอิง

- กรมการปกครอง. 2566. รายงานสถิติจำนวนประชากรและบ้าน รายจังหวัด รายอำเภอและรายตำบล (ณ เดือนธันวาคม พ.ศ.2565). แหล่งที่มา: <https://stat.bora.dopa.go.th/stat/statnew/statyear/#/TableTemplate/Area/statpop>. 1 พฤษภาคม 2566
- กรมการพัฒนาชุมชน. 2566. ข้อมูลความจำเป็นพื้นฐาน (จปฐ.) รายจังหวัด รายอำเภอ และรายตำบลปี 2565. แหล่งที่มา :<https://ebmn.cdd.go.th/>. 1 มิถุนายน 2566.
- กรมทรัพยากรน้ำบาดาล. 2566. ปริมาณน้ำและจำนวนบ่อบาดาล ปี 2565. แหล่งที่มา: <http://app.dgr.go.th/newpasutara/xml/search.php>. 26 พฤษภาคม 2566.
- กรมส่งเสริมการเกษตร. 2566. จำนวนครุว์เรือนเกษตรกรที่ขึ้นทะเบียนเกษตรกรร จำแนกรายจังหวัด รายอำเภอและรายตำบล (ณ เดือนมกราคม พ.ศ. 2566). แหล่งที่มา : <http://mvos2.gistda.or.th/>. 15 พฤษภาคม 2566
- กรมอุตุนิยมวิทยา. 2566. ปริมาณน้ำฝนเฉลี่ยคาบ 30 ปี (พ.ศ. 2536-2565). กรมอุตุนิยมวิทยากระทรวงดิจิทัลเพื่อเศรษฐกิจและสังคม, กรุงเทพฯ.
- กลุ่มวิเคราะห์สภาพการใช้ที่ดิน. 2566. แผนที่สภาพการใช้ที่ดิน ปี 2566 (ไฟล์ข้อมูล). กรมพัฒนาที่ดิน กระทรวงเกษตรและสหกรณ์, กรุงเทพฯ.
- กองสำรวจดินและวิจัยทรัพยากรดิน. 2566. แผนที่ทรัพยากรดิน (ไฟล์ข้อมูล). กรมพัฒนาที่ดิน กระทรวงเกษตรและสหกรณ์, กรุงเทพฯ.
- บัณฑิต ต้นศิริ และ คำรณ ไทรพิก. 2542. คู่มือการประเมินคุณภาพที่ดิน. กองวางแผนการใช้ที่ดินกรมพัฒนาที่ดิน.
- สำนักเทคโนโลยีการสำรวจและทำแผนที่. 2566. แผนที่ขอบเขตตำบล ปี 2564 (ไฟล์ข้อมูล). กรมพัฒนาที่ดินกระทรวงเกษตรและสหกรณ์, กรุงเทพฯ.
- เทศบาลตำบลกุดดินจี่ อำเภอากลาง จังหวัดหนองบัวลำภู. 2566. วิสัยทัศน์ พันธกิจ. แหล่งที่มา [http:// kuddinjee.go.th](http://kuddinjee.go.th)



คณะผู้จัดทำ

แผนการใช้ที่ดินตำบลกุดดินจี่ อำเภอนากลาง จังหวัดหนองบัวลำภู

ที่ปรึกษา

นายบุญช่วย	ช่วยระดม	ผู้อำนวยการสำนักงานพัฒนาที่ดินเขต 5
นางปราณี	สีหพันธ์	ผู้เชี่ยวชาญด้านวางระบบการพัฒนาที่ดิน
นางพรพนา	โพธินาม	ผู้อำนวยการกลุ่มวิชาการเพื่อการพัฒนาที่ดิน
นายชุมพร	ศาสตราวาทะ	ผู้อำนวยการกลุ่มวางแผนการใช้ที่ดิน
ดร.อรรถพร	พุทธโส	นักสำรวจดินชำนาญการพิเศษ

ผู้เรียบเรียงและจัดทำ

นายไพบูลย์	จันทะอุทัย	ผู้อำนวยการสถานีพัฒนาที่ดินหนองบัวลำภู
นางนิตยา	พากุล	นักวิชาการเกษตรชำนาญการพิเศษ
นางอังคณา	วิบูลย์กุล	นักวิชาการเกษตรชำนาญการ
นางกมลวรรณ	จันคำ	นักวิชาการเกษตรชำนาญการ
นางประภัสสร	สิงห์นต์	นักวิชาการเกษตรปฏิบัติการ
ว่าที่ ร.ต.อนุรักษ์	ศรีวิเศษ	เจ้าพนักงานการเกษตรปฏิบัติงาน
น.ส.ชริตา	โทพิลา	เจ้าพนักงานการเกษตรปฏิบัติงาน
น.ส.ศิริวิภา	กองพล	นักวิชาการเกษตร
น.ส.สุกัญญา	ปลืบุตร	เจ้าหน้าที่วิเคราะห์นโยบายและแผน

บรรณาธิการ

นางเอื้องฟ้า	จารึก	เจ้าพนักงานธุรการชำนาญงาน
น.ส.สุภาวดี	ศรีคุณ	เจ้าหน้าที่บริหารงานทั่วไป
นางนภาพร	ศรีวิเศษ	เจ้าหน้าที่ระบบงานคอมพิวเตอร์
น.ส.ศิริพร	ฤชา	นักวิชาการเงินและบัญชี
น.ส.สลินทิพย์	พรมนต์	พนักงานจ้างเหมา



ภาคผนวก

กิจกรรมการมีส่วนร่วมของชุมชนตำบลลูกุดินจี่ อำเภอนากลาง จังหวัดหนองบัวลำภู

ในการทำ (Participatory Rural Appraisal : PRA)



