

แผนการใช้ที่ดินตำบลหนองสวรรค์

อำเภอเมืองหนองบัวลำภู จังหวัดหนองบัวลำภู



สถานีพัฒนาที่ดินหนองบัวลำภู
สำนักงานพัฒนาที่ดินเขต 5
กรมพัฒนาที่ดิน กระทรวงเกษตรและสหกรณ์

เอกสารวิชาการฉบับที่ 104/2566
กันยายน 2566

คำนำ

การจัดทำแผนการใช้ที่ดินดำเนินการตามรัฐธรรมนูญแห่งราชอาณาจักรไทย พ.ศ. 2560 มาตรา 72 (1) ที่ได้บัญญัติให้มีการวางแผนการใช้ที่ดินให้เหมาะสมกับศักยภาพของที่ดินตามหลักการพัฒนาอย่างยั่งยืน โดยแผนการใช้ที่ดินตำบลดงมะไฟ อำเภอสุวรรณคูหา จังหวัดหนองบัวลำภู ได้นำแนวคิดของ องค์การอาหารและการเกษตรแห่งสหประชาชาติ FAO (Food and Agriculture Organization of the United Nations: FAO) และ UNEP โครงการสิ่งแวดล้อมแห่งสหประชาชาติ (United Nations Environment Programme: UNEP) มาปรับใช้ คือ ความเหมาะสมทางกายภาพ ความเหมาะสมทางเศรษฐกิจ การยอมรับจากสังคม การสร้างความยั่งยืนให้สิ่งแวดล้อม และเสนอทางเลือกการใช้ที่ดินร่วมกับวิธีการที่จำเป็นอื่นๆ เช่น กระบวนการมีส่วนร่วมของชุมชน (Participatory Rural Appraisal: PRA) การประเมินคุณภาพที่ดิน เป็นต้น

กองนโยบายและแผนการใช้ที่ดินร่วมกับสำนักงานพัฒนาที่ดินเขต 5 และสถานีพัฒนาที่ดินหนองบัวลำภู ในการดำเนินงานวางแผนการใช้ที่ดินระดับตำบล โดยพิจารณาภาพรวมของสภาพปัญหาในด้านต่างๆ ทั้งด้านกายภาพ เศรษฐกิจ และสังคม วิเคราะห์และสังเคราะห์ข้อมูลนำไปสู่การวางแผนการใช้ที่ดินที่สอดคล้องกับศักยภาพของพื้นที่ โดยผ่านกระบวนการมีส่วนร่วมของชุมชน (PRA) ในการระบุปัญหา ความต้องการของเกษตรกรและผู้มีส่วนได้ส่วนเสีย ทั้งนี้ สถานีพัฒนาที่ดินหนองบัวลำภูได้จัดทำแผนกิจกรรม/โครงการ เพื่อขับเคลื่อนแผนการใช้ที่ดินให้เป็นรูปธรรมเพื่อให้เกษตรกรมีคุณภาพชีวิตที่ดีขึ้น มีการใช้ที่ดินอย่างถูกต้องเหมาะสม รักษาสภาพแวดล้อมและอนุรักษ์ทรัพยากรในชุมชนให้เกิดความยั่งยืนต่อไป

สถานีพัฒนาที่ดินหนองบัวลำภู

กันยายน 2566



สารบัญ

	หน้า
คำนำ	ก
สารบัญ	ข
สารบัญตาราง	ค
สารบัญรูป	ง
บทที่ 1 บทนำ	
1.1 ความสำคัญของการวางแผนการใช้ที่ดิน	1-1
1.2 หลักการและเหตุผล	1-1
1.3 วัตถุประสงค์	1-1
1.4 ระยะเวลาและสถานที่ดำเนินงาน	1-2
1.5 ขั้นตอนการดำเนินงาน	1-2
1.6 วิสัยทัศน์ของตำบล	1-3
บทที่ 2 ข้อมูลทั่วไป	
2.1 ที่ตั้งและอาณาเขต	2-1
2.2 การแบ่งส่วนการปกครอง	2-2
2.3 สภาพภูมิประเทศ	2-2
2.4 สภาพภูมิอากาศ	2-2
2.5 สภาพการใช้ที่ดินในปัจจุบัน	2-5
2.6 สภาพเศรษฐกิจและสังคม	2-8
บทที่ 3 สถานภาพของทรัพยากรธรรมชาติ	
3.1 ทรัพยากรป่าไม้	3-1
3.2 ทรัพยากรน้ำ	3-2
3.3 ทรัพยากรดิน	3-2
บทที่ 4 กระบวนการมีส่วนร่วมของชุมชน (Participatory Rural Appraisal: PRA)	
4.1 การวิเคราะห์ผลจากการจัดทำกระบวนการมีส่วนร่วมของชุมชน (PRA)	4-1
4.2 ระบบการปลูกพืชในปัจจุบัน	4-4



สารบัญ (ต่อ)

	หน้า
บทที่ 5 การประเมินคุณภาพที่ดิน	
5.1 หลักการประเมินคุณภาพที่ดินด้านกายภาพ	5-1
5.2 พืชเศรษฐกิจที่สำคัญของตำบล	5-3
5.3 ระดับความเหมาะสมของที่ดิน	5-3
บทที่ 6 แผนการใช้ที่ดิน	
6.1 การวิเคราะห์ข้อมูลเพื่อการจัดทำแผนการใช้ที่ดินระดับตำบล	6-1
6.2 แผนการใช้ที่ดิน	6-2
บทที่ 7 การขับเคลื่อนแผนการใช้ที่ดิน	
7.1 ขั้นตอนการดำเนินงาน	7-1
7.2 กิจกรรมที่จะดำเนินการของกรมพัฒนาที่ดิน	7-1
7.3 กิจกรรมที่จะดำเนินงานของหน่วยงานอื่น	7-2
7.4 ความต้องการของชุมชนและองค์กรปกครองส่วนท้องถิ่น	7-2
เอกสารอ้างอิง	8-1
คณะผู้จัดทำ	9-1
ภาคผนวก	10-1



สารบัญญัตราสาร

ตารางที่	หน้า
2-1 สถิติภูมิอากาศ ณ สถานีตรวจอากาศจังหวัดอุดรธานี ปี 2536-2565	2-3
2-2 สภาพการใช้ที่ดิน ตำบลบ้านหนองสวรรค์ อำเภอเมืองหนองบัวลำภู จังหวัดหนองบัวลำภู	2-5
2-3 จำนวนประชากรและครัวเรือน ตำบลหนองสวรรค์ อำเภอเมืองหนองบัวลำภู จังหวัดหนองบัวลำภู ปี 2566	2-8
2-4 จำนวนและสัดส่วนครัวเรือนเกษตร ตำบลหนองสวรรค์ อำเภอเมืองหนองบัวลำภู จังหวัดหนองบัวลำภู ปี 2566	2-9
2-5 รายได้-รายจ่ายเฉลี่ยครัวเรือน ตำบลหนองสวรรค์ อำเภอเมืองหนองบัวลำภู จังหวัดหนองบัวลำภู	2-12
3-1 สมบัติดิน ตำบลหนองสวรรค์ อำเภอเมืองหนองบัวลำภู จังหวัดหนองบัวลำภู	3-4
5-1 ตัวอย่างการประเมินคุณภาพที่ดินด้านกายภาพของประเภทการใช้ประโยชน์ที่ดิน	5-2
5-2 ชั้นความเหมาะสมทางกายภาพของหน่วยแผนที่ดิน ตำบลหนองสวรรค์ อำเภอเมืองหนองบัวลำภู จังหวัดหนองบัวลำภู	5-3
6-1 เขตการใช้ที่ดิน ตำบลหนองสวรรค์ อำเภอเมืองหนองบัวลำภู จังหวัดหนองบัวลำภู	6-2
7-1 กิจกรรมของกรมพัฒนาที่ดินในเขตการใช้ที่ดินที่จะดำเนินการใน ปีงบประมาณ 2567-2571	7-6
7-2 สรุปกิจกรรมที่ขอรับการสนับสนุนจากส่วนราชการอื่นในเขตการใช้ที่ดิน	7-8
7-3 เป้าหมายการดำเนินงานและงบประมาณโครงการนำร่อง ตำบลหนองสวรรค์ อำเภอเมืองหนองบัวลำภู จังหวัดหนองบัวลำภูแผน 5 ปี (พ.ศ. 2567-2571)	7-9



สารบัญญรูป

รูปที่	หน้า
1-1 ขั้นตอนการวางแผนการใช้ที่ดินระดับตำบล	1-4
2-1 ที่ตั้งและอาณาเขต ตำบลหนองสวรรค์ อำเภอเมืองหนองบัวลำภู จังหวัดหนองบัวลำภู	2-1
2-2 สมุดรายน้ำเพื่อการเกษตร จังหวัดหนองบัวลำภู	2-4
2-3 สภาพการใช้ที่ดิน ตำบลหนองสวรรค์ อำเภอเมืองหนองบัวลำภู จังหวัดหนองบัวลำภู	2-7
2-4 สัดส่วนครัวเรือนเกษตร ตำบลหนองสวรรค์ อำเภอเมืองหนองบัวลำภู จังหวัดหนองบัวลำภู	2-9
2-5 รายได้-รายจ่ายเฉลี่ยครัวเรือน ตำบลหนองสวรรค์ อำเภอเมืองหนองบัวลำภู จังหวัดหนองบัวลำภู	2-11
3-1 ทรัพยากรดิน ตำบลหนองสวรรค์ อำเภอเมืองหนองบัวลำภู จังหวัดหนองบัวลำภู	3-5
4-1 การวิเคราะห์สถานการณ์โดยระบบ DPSIR ตำบลหนองสวรรค์ อำเภอเมืองหนองบัวลำภู จังหวัดหนองบัวลำภู	4-3
4-2 ระบบการปลูกพืชในปัจจุบัน ตำบลหนองสวรรค์ อำเภอเมืองหนองบัวลำภู จังหวัดหนองบัวลำภู	4-5
6-1 เขตการใช้ที่ดิน ตำบลหนองสวรรค์ อำเภอเมืองหนองบัวลำภู จังหวัดหนองบัวลำภู	6-6
7-1 การชะล้างพังทลายของดินในเขตการใช้ที่ดิน ตำบลหนองสวรรค์ อำเภอเมืองหนองบัวลำภู จังหวัดหนองบัวลำภู	7-5



บทที่ 1

บทนำ

1.1 ความสำคัญของการวางแผนการใช้ที่ดิน

ตามรัฐธรรมนูญแห่งราชอาณาจักรไทย พุทธศักราช 2560 มาตรา 72 รัฐพึงดำเนินการเกี่ยวกับที่ดิน ทรัพยากรน้ำ และพลังงาน ดังต่อไปนี้

(1) วางแผนการใช้ที่ดินของประเทศ ให้เหมาะสมกับสภาพพื้นที่และศักยภาพของที่ดิน ตามหลักการพัฒนาอย่างยั่งยืน

1.2 หลักการและเหตุผล

ปัจจุบันกรมพัฒนาที่ดินได้ดำเนินการวางแผนการใช้ที่ดินระดับประเทศเรียบร้อยแล้วซึ่งเป็นการวางกรอบเชิงนโยบายมุ่งเน้นการพัฒนาด้านการเกษตรให้เกิดความสมดุลและยั่งยืนและในขณะเดียวกันต้องอนุรักษ์ทรัพยากรธรรมชาติและสิ่งแวดล้อมควบคู่กับการรักษาคุณค่าทางศิลปวัฒนธรรม แต่ทั้งนี้เพื่อให้เกิดการใช้ประโยชน์ที่ดินในระดับพื้นที่อย่างมีประสิทธิภาพและรักษาฐานการผลิตด้านทรัพยากรธรรมชาติอย่างยั่งยืนตลอดห่วงโซ่อุปทาน แผนการใช้ที่ดินระดับตำบลจึงถูกนำมาใช้เป็นเครื่องมือเพื่อขับเคลื่อนการดำเนินงานดังกล่าว

ทั้งนี้กรมพัฒนาที่ดินได้จัดทำแผนปฏิบัติการราชการกรมพัฒนาที่ดินระยะ 5 ปี (พ.ศ.2566-2570) เพื่อให้บรรลุตามวิสัยทัศน์ที่กำหนดไว้ คือ “เป็นองค์การอัจฉริยะทางดิน เพื่อขับเคลื่อนการใช้ที่ดินอย่างเหมาะสม 15 ล้านไร่ ภายในปี 2570” ซึ่งในส่วนของประเด็นการพัฒนาที่ 2 บริหารจัดการทรัพยากรดินและที่ดินด้วยชุดข้อมูลที่มีมูลค่าสูง ซึ่งมีเป้าหมาย คือ การนำชุดข้อมูลที่มีมูลค่าสูง ไปใช้ในการบริหารจัดการทางการเกษตร ในส่วนของตัวชี้วัด บริหารจัดการทรัพยากรดินและที่ดินบนพื้นฐานของชุดข้อมูลที่มีมูลค่าสูง ร้อยละ 100 กลยุทธ์ที่ 2 ยกระดับแผนการใช้ที่ดินไปสู่การปฏิบัติ ได้กำหนดให้ ร้อยละของแผนการใช้ที่ดินระดับตำบลที่จัดทำแล้วเสร็จทั้งประเทศ ภายใน ปี 2570 (ไม่น้อยกว่า ร้อยละ 80) เป็นตัวชี้วัดหนึ่งของกลยุทธ์ดังกล่าว

1.3 วัตถุประสงค์

1.3.1 เพื่อรักษาเสถียรภาพของทรัพยากรให้เกิดความสมดุลและยั่งยืนภายใต้การพัฒนาด้านต่าง ๆ ของตำบล

1.3.2 เพื่อให้การใช้ที่ดินมีผลตอบสนองสูงสุดต่อหน่วยเนื้อที่อย่างยั่งยืน

1.3.3 เพื่อให้เกิดการกำหนดแผนงาน โครงการ กิจกรรม ที่สอดคล้องกับแผนการใช้ที่ดินที่กำหนดขึ้นและอยู่บนหลักการของโมเดลเศรษฐกิจ BCG (Bio – Circular – Green Economy : BCG Model)



1.4 ระยะเวลาและสถานที่ดำเนินงาน

1.4.1 ระยะเวลา 1 ตุลาคม 2565 – 30 กันยายน 2566

1.4.2 สถานที่ ตำบลหนองสวรรค์ อำเภอเมืองหนองบัวลำภู จังหวัดหนองบัวลำภู

1.5 ขั้นตอนการดำเนินงาน

1.5.1 รวบรวมข้อมูลปฐมภูมิและทุติยภูมิ ประกอบด้วย

1) ด้านกายภาพ ได้แก่ ทรัพยากรดิน ทรัพยากรน้ำ ทรัพยากรป่าไม้ ภูมิอากาศ สภาพการใช้ที่ดิน เขตป่าไม้ตามกฎหมายและมติคณะรัฐมนตรี

2) ด้านเศรษฐกิจและสังคม เช่น การถือครองที่ดิน ลักษณะทางเศรษฐกิจของตำบล จำนวนประชากร เป็นต้น

3) ด้านนโยบายและข้อกำหนดที่เกี่ยวข้อง ได้แก่ ยุทธศาสตร์ แผนพัฒนาเศรษฐกิจและสังคมแห่งชาติฉบับที่ 13 ยุทธศาสตร์ภาค แผนพัฒนากลุ่มจังหวัด แผนพัฒนาจังหวัด แผนพัฒนาการเกษตรและสหกรณ์ แผนพัฒนาท้องถิ่น 4 ปี ขององค์การบริหารส่วนจังหวัด เทศบาลตำบลหรือองค์การบริหารส่วนตำบล

1.5.2 จัดทำกระบวนการมีส่วนร่วมของชุมชน (Participatory Rural Appraisal : PRA) เพื่อรับฟังความคิดเห็น ประเด็นปัญหา ความต้องการด้านต่าง ๆ ขององค์การปกครองส่วนท้องถิ่นและเกษตรกรในตำบล

1.5.3 ประเมินคุณภาพของที่ดินของพืชเศรษฐกิจหลักและพืชทางเลือกที่มีมูลค่าของตำบล

1.5.4 ส่งเคราะห์ข้อมูลจากข้อ 1.5.1 ถึง 1.5.3 เพื่อใช้ประกอบการวางแผนการใช้ที่ดิน

1.5.5 กำหนด (ร่าง) แผนการใช้ที่ดินระดับตำบล

1.5.6 รับฟังความคิดเห็นของผู้มีส่วนได้ส่วนเสียต่อ (ร่าง) แผนการใช้ที่ดินที่กำหนดขึ้น

1.5.7 ปรับปรุง (ร่าง) แผนการใช้ที่ดินเพื่อจัดทำแผนการใช้ที่ดินฉบับสมบูรณ์

1.5.8 นำแผนการใช้ที่ดินเข้าสู่คณะกรรมการของเขตฯ เพื่อตรวจสอบความครบถ้วน /สมบูรณ์ของเนื้อหาและองค์ประกอบ

1.5.9 เผยแพร่แผนการใช้ที่ดินเพื่อนำไปสู่การขับเคลื่อนการดำเนินงาน ประกอบด้วย

1) องค์การปกครองส่วนท้องถิ่น นำแผนการใช้ที่ดินที่จัดทำขึ้นไปประกอบการจัดทำแผนการพัฒนาของตำบล เพื่อนำไปสู่การของบประมาณที่มีความสอดคล้องกับศักยภาพด้านการผลิตและสถานภาพของทรัพยากรของตำบล

2) กรมพัฒนาที่ดิน โดยสถานีพัฒนาที่ดินจังหวัด กำหนดแผนงาน/โครงการ/กิจกรรม ที่สอดคล้องกับแผนการใช้ที่ดินที่กำหนดขึ้นในแต่ละเขตและสามารถใช้ประกอบการของบประมาณในพื้นที่อย่างมีหลักการและเป็นที่ยอมรับ

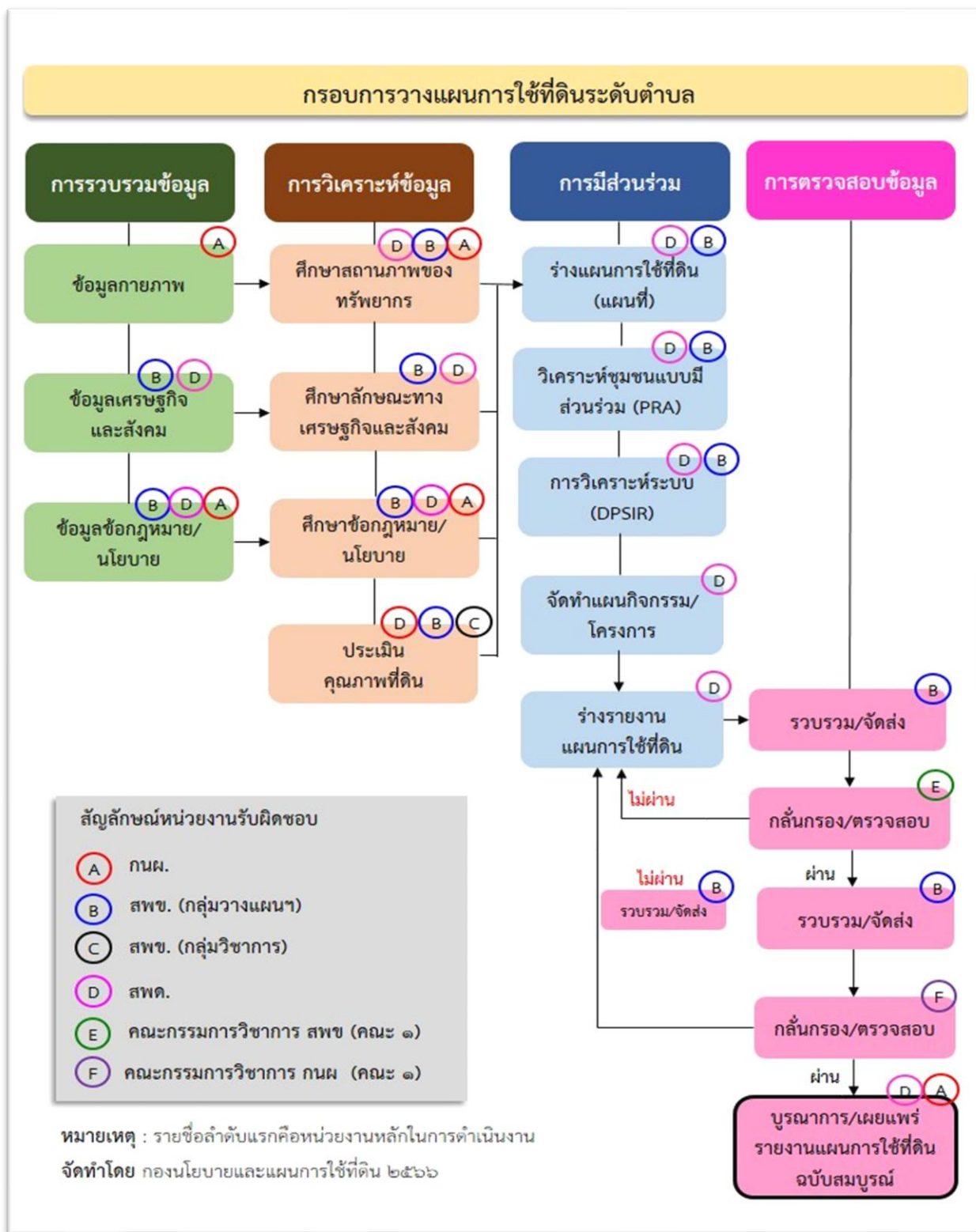


3) หน่วยงานราชการอื่น ๆ สามารถใช้เป็นข้อมูลพื้นฐานประกอบแผนงาน/โครงการ/กิจกรรม ที่สอดคล้องกับแผนการใช้ที่ดินที่กำหนดขึ้นในแต่ละเขต

จากขั้นตอนที่กล่าวข้างต้น สามารถจัดทำกรอบการวางแผนการใช้ที่ดินระดับแสดงดังรูปที่ 1-1

1.6 วิสัยทัศน์ของตำบล

พื้นฐานดี มีการศึกษา บริการพอใจ สิ่งแวดล้อมมีมาตรฐาน ประชาชนมีรายได้เสริม
(องค์การบริหารส่วนตำบลหนองสวรรค์, 2566)



รูปที่ 1-1 กรอบการวางแผนการใช้ที่ดินระดับตำบล

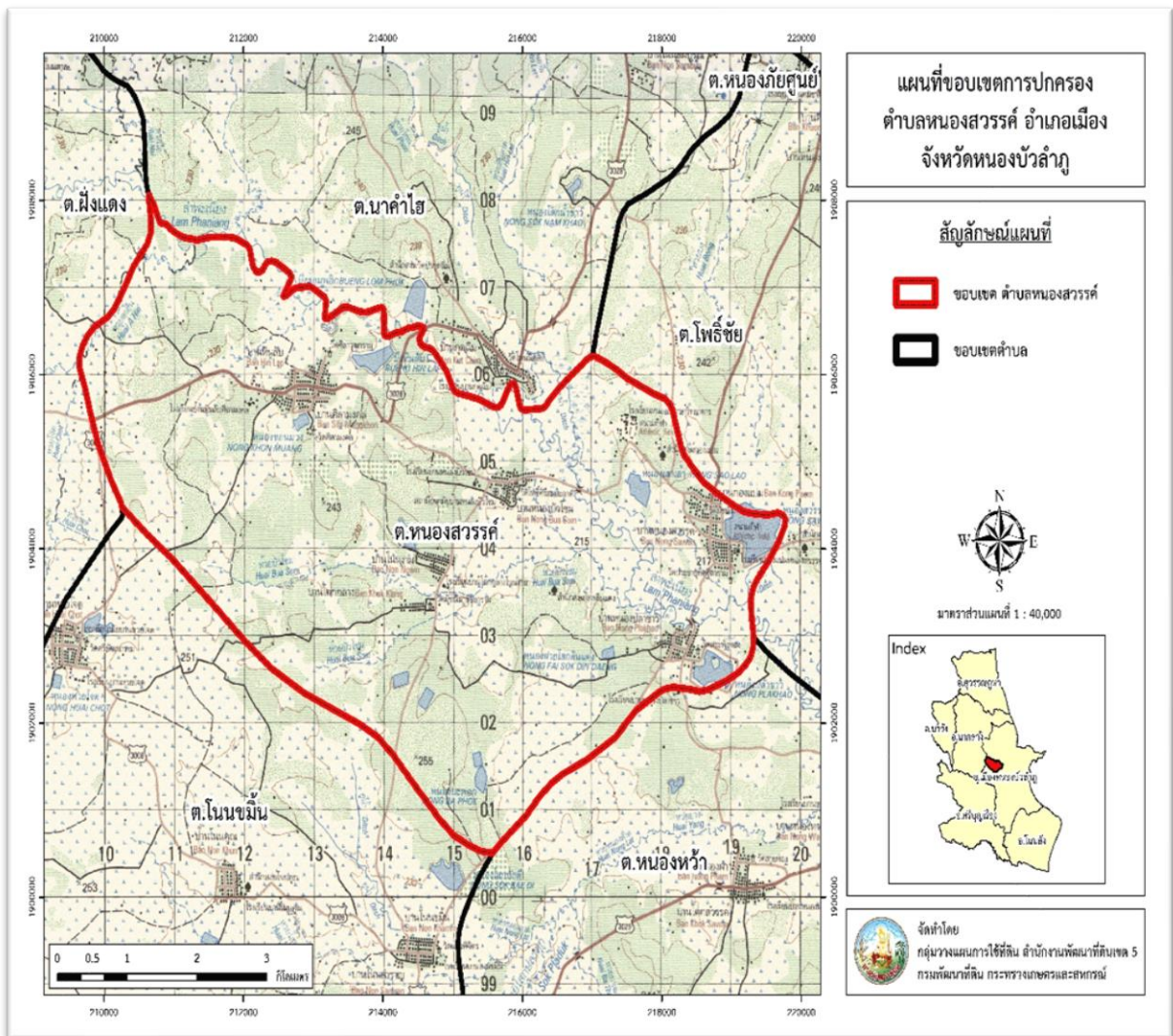


บทที่ 2 ข้อมูลทั่วไป

2.1 ที่ตั้งและอาณาเขต

ตำบลหนองสวรรค์ อำเภอเมืองหนองบัวลำภู จังหวัดหนองบัวลำภู ตั้งอยู่ตอนกลางของอำเภอเมืองหนองบัวลำภู มีพื้นที่ประมาณ 39 ตารางกิโลเมตร หรือ 24,299 ไร่ โดยมีอาณาเขตติดต่อ ดังนี้ (รูปที่ 2-1)

ทิศเหนือ	ติดต่อกับ	ตำบลนาคำไฮ และตำบลโพธิ์ชัย อำเภอเมืองหนองบัวลำภู
ทิศใต้	ติดต่อกับ	ตำบลโนนขมิ้น อำเภอเมืองหนองบัวลำภู
ทิศตะวันออก	ติดต่อกับ	ตำบลหนองหว้า อำเภอเมืองหนองบัวลำภู
ทิศตะวันตก	ติดต่อกับ	ตำบลฝั่งแดง อำเภอนากลาง



รูปที่ 2-1 ขอบเขตการปกครองตำบลหนองสวรรค์ อำเภอเมืองหนองบัวลำภู จังหวัดหนองบัวลำภู



2.2 การแบ่งส่วนการปกครอง

ตำบลหนองสวรรค์ อำเภอเมืองหนองบัวลำภู จังหวัดหนองบัวลำภู แบ่งส่วนการปกครองออกเป็น 11 หมู่บ้าน ดังนี้

- หมู่ที่ 1 บ้านหนองสวรรค์
- หมู่ที่ 2 บ้านโนนงาม
- หมู่ที่ 3 บ้านหนองบัวโซม
- หมู่ที่ 4 บ้านหินลับ
- หมู่ที่ 5 บ้านกองแปม
- หมู่ที่ 6 บ้านหนองปลาขาว
- หมู่ที่ 7 บ้านศิลามงคล
- หมู่ที่ 8 บ้านโคกกลาง
- หมู่ที่ 9 บ้านใหม่หนองปลาขาว
- หมู่ที่ 10 บ้านใหม่ศิลามงคล
- หมู่ที่ 11 บ้านหินลับ

2.3 สภาพภูมิประเทศ

ลักษณะพื้นที่ทั่วไปส่วนใหญ่เป็นที่ดอน มีสภาพพื้นที่ราบเรียบถึงลูกคลื่นลอนลาดเล็กน้อย เป็นส่วนหนึ่งของลุ่มน้ำชี มีแหล่งน้ำที่สำคัญ เช่น ลำพะเนียง ห้วยโจด ห้วยบัวโซม ห้วยอาฮัน

2.4 สภาพภูมิอากาศ

จากการศึกษาสถิติภูมิอากาศ (พ.ศ.2536-2565) พบว่า ตำบลหนองสวรรค์ อำเภอเมืองหนองบัวลำภู จังหวัดหนองบัวลำภู มีรายละเอียดดังนี้

2.4.1 อุณหภูมิ

มีอุณหภูมิโดยเฉลี่ยทั้งปี 27.0 องศาเซลเซียส อุณหภูมิสูงสุดเฉลี่ย 32.8 องศาเซลเซียส ในเดือนเมษายน และอุณหภูมิต่ำสุดเฉลี่ย 22.1 องศาเซลเซียส ในเดือนมกราคม

2.4.2 ปริมาณน้ำฝน

มีปริมาณน้ำฝนรวมทั้งปี 1,452.3 มิลลิเมตร มีฝนตกประมาณ 130 วัน เดือนที่มีฝนตกมากที่สุดในเดือนสิงหาคม มีปริมาณฝน 288.3 มิลลิเมตร และมีฝนตกประมาณ 22 วัน

2.4.3 สมดุลน้ำเพื่อการเกษตร

จากข้อมูลสถิติภูมิอากาศในคาบ 30 ปี (พ.ศ.2536-2565) ณ สถานีตรวจอากาศจังหวัด อุดรธานี ได้นำมาวิเคราะห์สมดุลของน้ำเพื่อการเกษตร ซึ่งเป็นการวิเคราะห์หาช่วงฤดูกาลเพาะปลูกพืช ตลอดจนช่วงระยะเวลาที่พืชเสี่ยงต่อการขาดน้ำ ข้อมูลที่นำมาวิเคราะห์ คือ ปริมาณน้ำฝน และศักยภาพการคายระเหยน้ำ



อ้างอิง (ETo) ซึ่งคำนวณด้วยโปรแกรม Cropwat for Windows Version 8.0 โดยใช้สมการ Penman-Monteith สามารถสรุปสมมูลของน้ำเพื่อการเกษตรในเขตอาศัยน้ำฝนได้ดังนี้

ช่วงที่เหมาะสมต่อการปลูกพืช เป็นช่วงที่ค่าปริมาณน้ำฝนมากกว่าค่า 0.5 การระเหยจากผิวดิน และการคายน้ำของพืช เป็นช่วงที่ดินมีความชุ่มชื้นพอเหมาะต่อการเพาะปลูกพืช ซึ่งช่วงนี้เริ่มตั้งแต่ต้นเดือนมีนาคมถึงต้นเดือนพฤศจิกายน

ช่วงที่มีน้ำมากเกินไป เป็นช่วงที่ค่าปริมาณน้ำฝนมากกว่าค่าการระเหยจากผิวดินและการคายน้ำของพืช ซึ่งช่วงนี้เริ่มตั้งแต่ปลายเดือนเมษายนถึงปลายเดือนตุลาคม

ช่วงขาดน้ำ เป็นช่วงฤดูแล้งที่ค่าปริมาณน้ำฝนน้อยกว่าค่า 0.5 การระเหยจากผิวดิน และการคายน้ำของพืช ซึ่งพืชอาจเสียหายจากการขาดแคลนน้ำได้ ซึ่งช่วงนี้เริ่มตั้งแต่ต้นเดือนพฤศจิกายนถึงต้นเดือนมีนาคม (ตารางที่ 2-1 และรูปที่ 2-2)

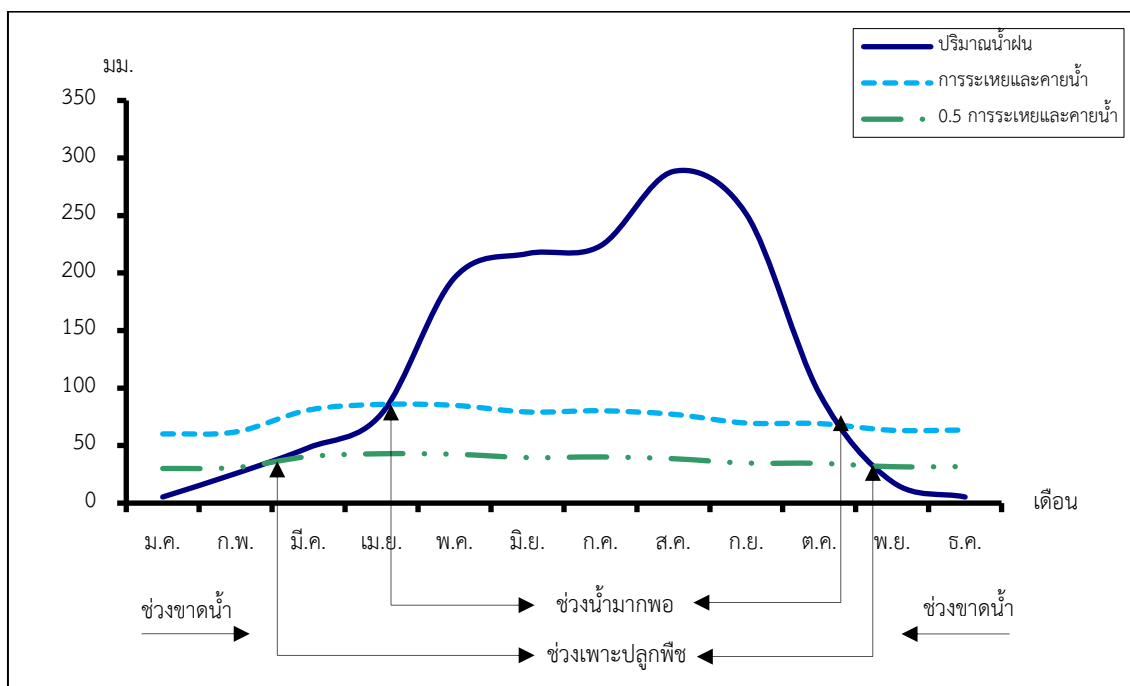
ตารางที่ 2-1 สถิติภูมิอากาศ ณ สถานีตรวจอากาศจังหวัดอุดรธานี¹ (ปี พ.ศ.2536-2565)

เดือน	อุณหภูมิ (ซ.)			ความชื้นสัมพัทธ์ (%)	ปริมาณน้ำฝน (มม.)	จำนวนวันที่ฝนตก (วัน)	ศักยภาพการคายระเหยน้ำ (มม.)	ปริมาณฝนใช้การ ² (มม.)
	ต่ำสุด	สูงสุด	เฉลี่ย					
ม.ค.	16.6	30.4	23.0	66.0	5.3	2.2	60.1	5.3
ก.พ.	18.6	32.6	25.2	63.0	25.7	3.2	61.9	24.6
มี.ค.	22.0	35.1	28.1	62.0	48.2	6.0	80.9	44.5
เม.ย.	24.4	36.4	29.8	64.0	77.7	8.2	85.8	68.0
พ.ค.	25.0	34.9	29.1	74.0	195.9	17.2	84.9	134.5
มิ.ย.	25.2	33.7	28.8	78.0	216.9	19.4	79.2	141.6
ก.ค.	25.0	32.8	28.3	79.0	223.6	20.8	80.3	143.6
ส.ค.	24.7	32.4	27.9	81.0	288.3	22.0	77.2	153.8
ก.ย.	24.3	32.2	27.7	82.0	251.3	18.1	69.6	150.1
ต.ค.	23.0	32.1	27.2	75.0	95.5	8.6	69.1	80.9
พ.ย.	20.2	31.6	25.5	70.0	18.6	3.0	63.3	18.0
ธ.ค.	16.7	29.6	22.9	67.0	5.3	1.0	63.6	5.3
เฉลี่ย	22.1	32.8	27.0	71.8	-	-	-	-
รวม	-	-	-	-	1,452.3	129.7	875.9	970.2

หมายเหตุ : ¹ เป็นสถานีตรวจอากาศที่ใกล้พื้นที่ตำบลมากที่สุด

² จากการคำนวณโดยโปรแกรม Cropwat for Windows Version 8.0

ที่มา : กรมอุตุนิยมวิทยา (2566)



รูปที่ 2-2 กราฟสมดุลของน้ำเพื่อการเกษตรจังหวัดหนองบัวลำภู

2.5 สภาพการใช้ที่ดินปัจจุบัน

สภาพการใช้ที่ดินตำบลหนองสวรรค์ อำเภอเมืองหนองบัวลำภู จังหวัดหนองบัวลำภู ซึ่งสำรวจโดยกลุ่มวิเคราะห์สภาพการใช้ที่ดิน (2566) ประกอบด้วยประเภทการใช้ที่ดินต่าง ๆ ดังนี้

- 1) พื้นที่ชุมชนและสิ่งปลูกสร้าง มีเนื้อที่ 1,466 ไร่ หรือร้อยละ 6.03 ของพื้นที่ตำบล
- 2) พื้นที่เกษตรกรรม มีเนื้อที่ 17,120 ไร่ หรือร้อยละ 70.44 ของพื้นที่ตำบล ประกอบด้วย การใช้ประโยชน์ที่ดินด้านเกษตรกรรมต่าง ๆ ดังต่อไปนี้

2.1) พื้นที่นา มีเนื้อที่ 8,390 ไร่ หรือร้อยละ 34.53 ของพื้นที่ตำบล ได้แก่ นาข้าว

2.2) ไร่ มีเนื้อที่ 5,719 ไร่ หรือร้อยละ 23.53 ของพื้นที่ตำบล ได้แก่ ไร่ร้าง ข้าวโพด อ้อย

มันสำปะหลัง แดงโม

2.3) ไม้ยืนต้น มีเนื้อที่ 1,106 ไร่ หรือร้อยละ 4.54 ของพื้นที่ตำบล ได้แก่ ยางพารา ปาล์มน้ำมัน ยูคาลิปตัส และสัก

2.4) ไม้ผล มีเนื้อที่ 526 ไร่ หรือร้อยละ 2.17 ของพื้นที่ตำบล ได้แก่ ไม้ผลผสม มะม่วง พุทรา มะขาม และลำไย

2.5) พืชหญ้าเลี้ยงสัตว์และโรงเรือนเลี้ยงสัตว์ มีเนื้อที่ 66 ไร่ หรือร้อยละ 0.27 ของพื้นที่ตำบล ได้แก่ โรงเรือนเลี้ยงโค กระบือ และม้า

3) พื้นที่ป่าไม้ มีเนื้อที่ 3,523 ไร่ หรือร้อยละ 14.50 ของพื้นที่ตำบล ได้แก่ ป่าผลัดใบรอสภาพพื้นที่

4) พื้นที่แหล่งน้ำ มีเนื้อที่ 1,332 ไร่ หรือร้อยละ 5.49 ของพื้นที่ตำบล ได้แก่ แม่น้ำ ลำห้วย ลำคลอง หนอง บึง ทะเลสาบ อ่างเก็บน้ำ บ่อน้ำในไร่นา และคลองชลประทาน



แผนการใช้ที่ดินตำบลหนองสวรรค์ อำเภอเมืองหนองบัวลำภู จังหวัดหนองบัวลำภู

5) พื้นที่เบ็ดเตล็ด มีเนื้อที่ 858 ไร่ หรือร้อยละ 3.54 ของพื้นที่ตำบล ได้แก่ พืชหญ้าธรรมชาติ พืชหญ้าสลับไม้พุ่ม/ไม้ละเมาะ และพื้นที่ลุ่ม

ตารางที่ 2-2 สภาพการใช้ที่ดิน ตำบลหนองสวรรค์ อำเภอเมืองหนองบัวลำภู จังหวัดหนองบัวลำภู

หน่วยแผนที่	สภาพการใช้ที่ดิน	เนื้อที่	
		ไร่	ร้อยละ
U	พื้นที่ชุมชนและสิ่งปลูกสร้าง	1,466	6.03
U201	หมู่บ้านบนพื้นราบ	1,103	4.54
U301	สถานที่ราชการและสถาบันต่าง ๆ	307	1.26
U405	ถนน	56	0.23
A	พื้นที่เกษตรกรรม	17,120	70.44
A101	นาข้าว	8,273	34.05
A101+A202	นาข้าว+ข้าวโพด	82	0.34
A101+A502	นาข้าว+พืชผัก	35	0.14
A200	ไร่ร้าง	44	0.18
A202	ข้าวโพด	217	0.89
A203	อ้อย	5,261	21.65
A204	มันสำปะหลัง	191	0.79
A220	แตงโม	6	0.02
A302	ยางพารา	1,313	5.40
A302/A413	ยางพารา/ลำไย	6	0.02
A303	ปาล์มน้ำมัน	144	0.59
A304	ยูคาลิปตัส	926	3.81
A305	สั๊ก	30	0.12
A401	ไม้ผลผสม	92	0.38
A407	มะม่วง	383	1.58
A407/A413	มะม่วง/ลำไย	24	0.10
A409	พุทรา	5	0.02
A412	มะขาม	6	0.02
A413	ลำไย	16	0.07
A702	โรงเรียนเสี้ยวโค กระบือ และม้า	66	0.27



ตารางที่ 2-2 (ต่อ)

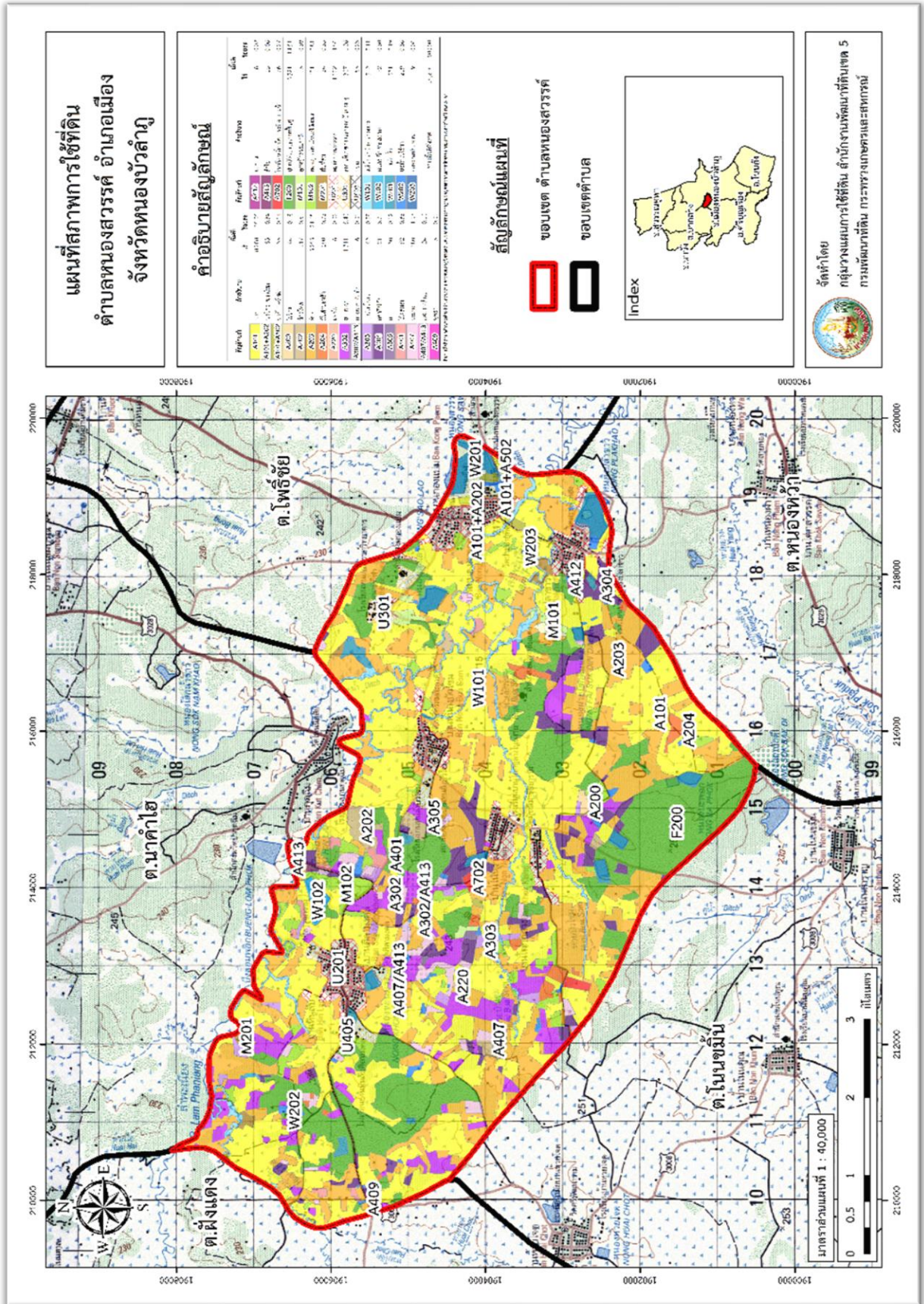
หน่วยแผนที่	สภาพการใช้ที่ดิน	เนื้อที่	
		ไร่	ร้อยละ
F	พื้นที่ป่าไม้	3,523	14.50
F200	ป่าผลัดใบรอสภาพฟื้นฟู	3,523	14.50
M	พื้นที่เบ็ดเตล็ด	858	3.54
M101	ทุ่งหญ้าธรรมชาติ	96	0.40
M102	ทุ่งหญ้าสลับไม้พุ่ม/ไม้ละเมาะ	678	2.79
M201	พื้นที่ลุ่ม	84	0.35
W	พื้นที่แหล่งน้ำ	1,332	5.49
W101	แม่น้ำ ลำห้วย ลำคลอง	510	2.10
W102	หนอง บึง ทะเลสาบ	72	0.30
W201	อ่างเก็บน้ำ	532	2.19
W202	บ่อน้ำในไร่นา	209	0.86
W203	คลองชลประทาน	9	0.04
ผลรวมทั้งหมด		24,299	100.00

ที่มา: กลุ่มวิเคราะห์สภาพการใช้ที่ดิน (2565)

หมายเหตุ: เนื้อที่คำนวณด้วยระบบสารสนเทศภูมิศาสตร์



แผนการใช้ที่ดินตำบลหนองสวรรค์ อำเภอเมืองหนองบัวลำภู จังหวัดหนองบัวลำภู





รูปที่ 2-3 สภาพการใช้ที่ดิน ตำบลหนองสวรรค์ อำเภอเมือง จังหวัดหนองบัวลำภู

2.6 สภาพเศรษฐกิจและสังคม

2.6.1 ประชากร

จากหลักฐานทะเบียนราษฎร์ของกรมการปกครอง กระทรวงมหาดไทย ณ เดือนธันวาคม 2565 พบว่า ประชากรที่อาศัยในพื้นที่ตำบลหนองสวรรค์ มีประชากรรวม 6,984 คน แยกเป็นชาย 3,438 คน เป็นหญิง 3,546 คน ความหนาแน่นโดยเฉลี่ย 179.64 คนต่อตารางกิโลเมตร มีจำนวนครัวเรือนทั้งหมด 2,175 ครัวเรือน เป็นครัวเรือนเกษตรที่มาขึ้นทะเบียนกรมส่งเสริมการเกษตร 1,579 ครัวเรือน หรือร้อยละ 72.60 ของจำนวนครัวเรือนทั้งหมด และเป็นครัวเรือนที่ประกอบอาชีพอื่น ๆ ครัวเรือนเกษตรที่ไม่ได้มาขึ้นทะเบียนกรมส่งเสริมการเกษตร 596 ครัวเรือน หรือร้อยละ 27.40 ของจำนวนครัวเรือนทั้งหมด ดังรายละเอียดในตารางที่ 2-2 ถึง 2-3

ตารางที่ 2-3 จำนวนประชากรและครัวเรือน ตำบลหนองสวรรค์ อำเภอเมืองหนองบัวลำภู จังหวัดหนองบัวลำภู ปี 2565

พื้นที่	จำนวนครัวเรือน	จำนวนประชากร (คน)		
		ชาย	หญิง	รวม
ตำบลหนองสวรรค์	2,175	3,438	3,546	6,984
หมู่ที่ 1 หนองสวรรค์	311	476	493	969
หมู่ที่ 2 โนนงาม	143	207	192	399
หมู่ที่ 3 หนองบัวโสม	259	416	431	847
หมู่ที่ 4 หินลับ	189	275	291	566
หมู่ที่ 5 กองแปม	207	323	340	663
หมู่ที่ 6 หนองปลาขาว	241	411	428	839
หมู่ที่ 7 ศิলামงคล	239	360	351	711
หมู่ที่ 8 โคกกลาง	65	91	105	196
หมู่ที่ 9 ใหม่หนองปลาขาว	229	315	332	647
หมู่ที่ 10 ใหม่ศิলামงคล	151	299	263	562
หมู่ที่ 11 หินลับ	141	265	320	585

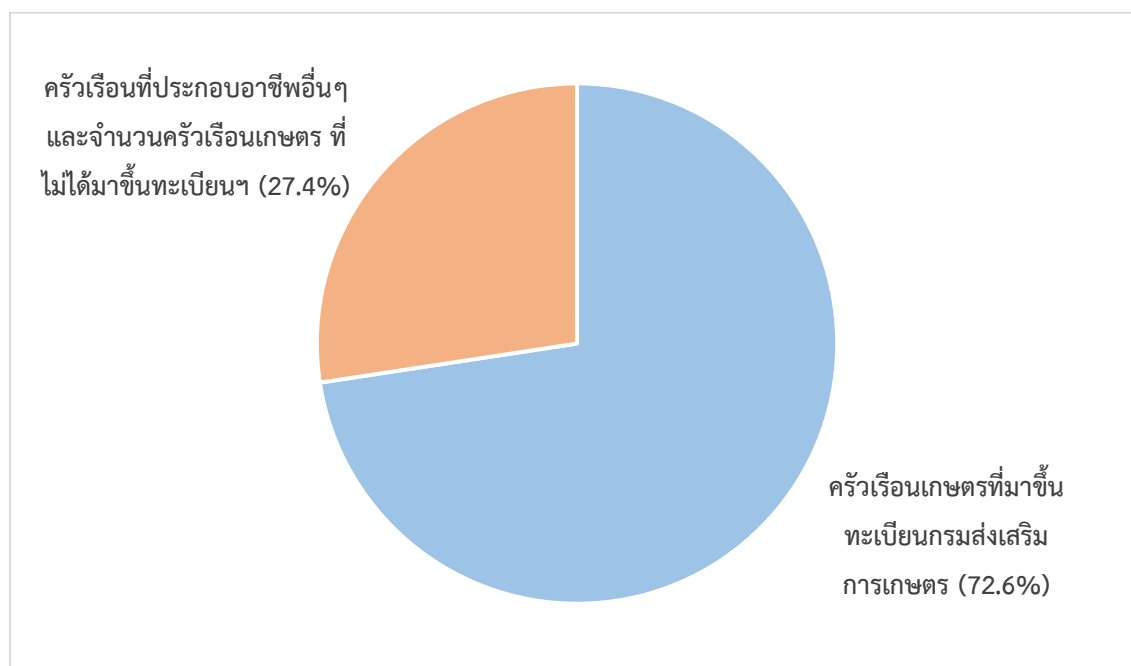
ที่มา: สำนักบริหารการทะเบียน กรมการปกครอง. (2566)



ตารางที่ 2-4 จำนวนและสัดส่วนครัวเรือน ตำบลหนองสวรรค์ อำเภอเมืองหนองบัวลำภู จังหวัดหนองบัวลำภู ปี 2565

รายการ	จำนวน (ครัวเรือน)	ร้อยละ
จำนวนครัวเรือนทั้งหมด ¹⁾	2,175	100.00
- จำนวนครัวเรือนเกษตรที่มาขึ้นทะเบียนกรมส่งเสริมการเกษตร ²⁾	1,579	72.60
- จำนวนครัวเรือนที่ประกอบอาชีพอื่นๆ และจำนวนครัวเรือนเกษตรที่ไม่ได้มาขึ้นทะเบียนฯ	596	27.40

ที่มา: 1) กรมการปกครอง (2566)
2) กรมส่งเสริมการเกษตร (2566)



รูปที่ 2-4 สัดส่วนครัวเรือน ตำบลหนองสวรรค์ อำเภอเมืองหนองบัวลำภู จังหวัดหนองบัวลำภู ปี 2565

2.6.2 การถือครองที่ดิน

จากข้อมูลกรมการปกครอง ณ เดือนธันวาคม 2565 ตำบลหนองสวรรค์ มีจำนวนครัวเรือนทั้งหมด 2,175 ครัวเรือน โดยถือครองที่ดินเฉลี่ยครัวเรือนละ 11.17 ไร่



2.6.3 ลักษณะทางเศรษฐกิจและการประกอบอาชีพ

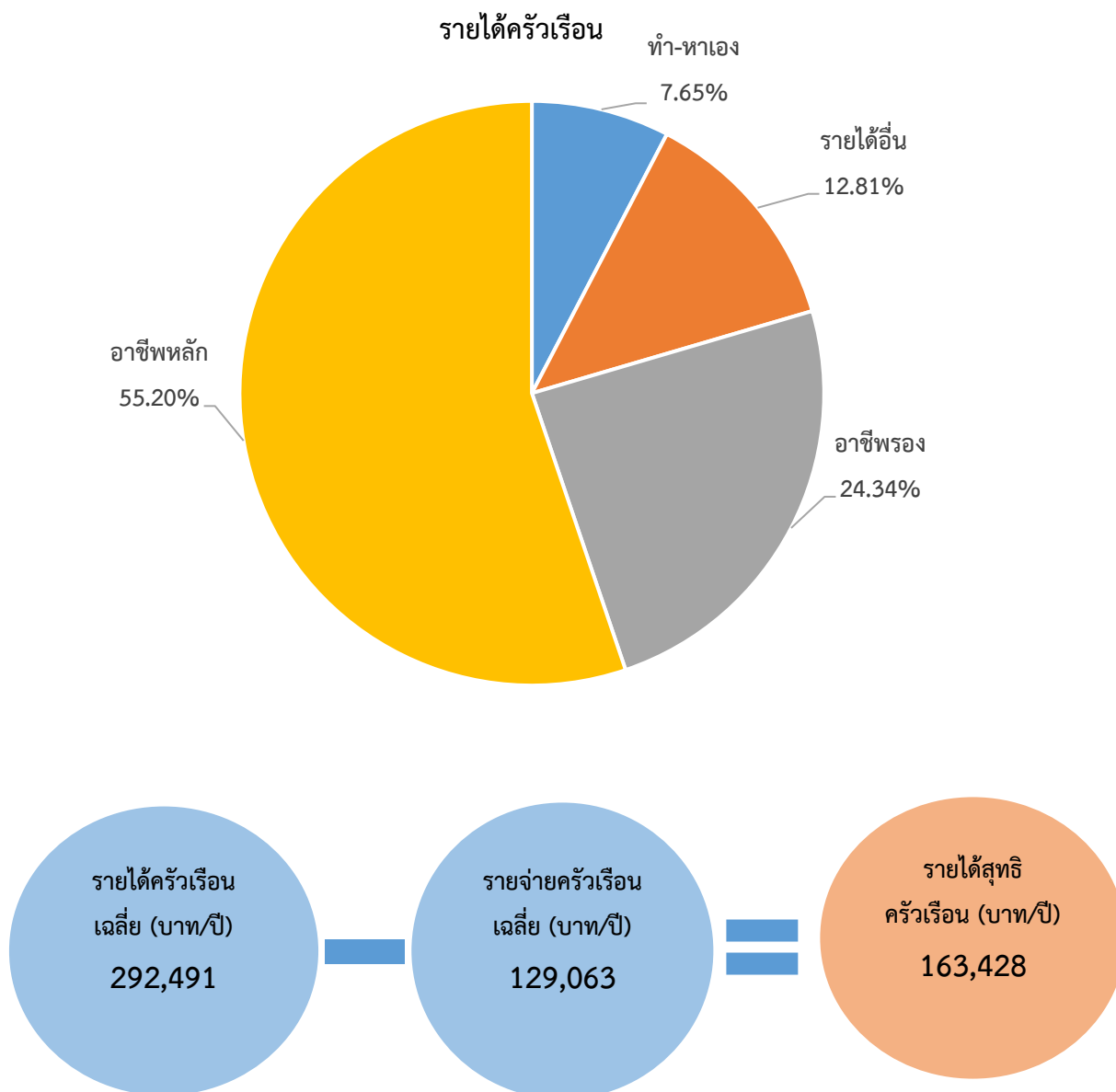
สภาพเศรษฐกิจของชุมชนในตำบลหนองสวรรค์ ส่วนใหญ่ประชากรมีอาชีพด้านการเกษตรกรรม ได้แก่ ปลูกข้าวมากเป็นอันดับหนึ่ง รองลงมา ได้แก่ มันสำปะหลัง และอ้อยโรงงาน นอกจากนี้เกษตรกรยังมีการเลี้ยงสัตว์

การประกอบอาชีพ ในตำบลหนองสวรรค์ ประชากรส่วนใหญ่ประกอบอาชีพเกษตรกรรม ทั้งการทำนา ปลูกพืชไร่ นอกจากนี้ยังมีการเลี้ยงสัตว์ไว้เพื่อบริโภคและจำหน่าย

- อาชีพทำเกษตรกรรม ตำบลหนองสวรรค์ คราวเรือนเกษตรที่ขึ้นทะเบียนกับกรมส่งเสริมการเกษตร 1,579 ครัวเรือน โดยเกษตรกรปลูกข้าวมากเป็นอันดับหนึ่ง รองลงมาได้แก่ มันสำปะหลัง และอ้อยโรงงาน นอกจากนี้เกษตรกรยังมีการเลี้ยงสัตว์ สำหรับการเลี้ยงสัตว์พบว่าส่วนใหญ่เลี้ยงไว้เพื่อบริโภคและจำหน่าย ได้แก่ โค กระบือ สุกร และไก่

2.6.4 ด้านรายได้-รายจ่าย

ความจำเป็นพื้นฐานของกรมพัฒนาชุมชน ปี 2566 พบว่า รายได้ครัวเรือนเฉลี่ยปีละ 292,491 บาท รายได้บุคคลเฉลี่ยปีละ 92,273 บาท รายจ่ายครัวเรือนเฉลี่ยปีละ 129,063 บาท รายจ่ายบุคคลเฉลี่ยปีละ 40,716 บาท เมื่อพิจารณาจะเห็นว่ารายได้ครัวเรือนมากกว่ารายจ่ายครัวเรือนปีละ 163,428 บาท และรายได้บุคคลมากกว่ารายจ่ายบุคคลปีละ 51,557 บาท ดังรายละเอียดในรูปที่ 2-5



รูปที่ 2-5 รายได้-รายจ่ายเฉลี่ยครัวเรือน ตำบลหนองสวรรค์ อำเภอเมืองหนองบัวลำภู จังหวัดหนองบัวลำภู ปี 2565



แผนการใช้ที่ดินตำบลหนองสวรรค์ อำเภอเมืองหนองบัวลำภู จังหวัดหนองบัวลำภู

ตารางที่ 2-5 รายได้-รายจ่ายเฉลี่ยครัวเรือน ตำบลหนองสวรรค์ อำเภอเมืองหนองบัวลำภู จังหวัดหนองบัวลำภู ปี 2565

พื้นที่	แหล่งรายได้ของครัวเรือน (บาท/ปี)				รายได้ครัวเรือนเฉลี่ย (บาท/ปี)	รายได้บุคคลเฉลี่ย (บาท/ปี)	รายจ่ายครัวเรือนเฉลี่ย (บาท/ปี)	รายจ่ายบุคคลเฉลี่ย (บาท/ปี)
	อาชีพหลัก	อาชีพรอง	รายได้อื่น	ทำ-หาเอง				
ตำบลหนองสวรรค์	161,463	71,195	37,469	22,364	292,491	92,273	129,063	40,716
หมู่ที่ 1 หนองสวรรค์	127,803	42,730	29,821	21,906	222,260	82,154	189,768	70,144
หมู่ที่ 2 โนนงาม	125,515	35,435	32,318	22,751	216,020	57,145	96,900	25,633
หมู่ที่ 3 หนองบัวโสม	209,305	70,030	40,670	27,845	347,850	106,376	87,006	26,607
หมู่ที่ 4 หินลับ	90,282	70,301	25,949	19,377	205,910	89,473	53,564	23,275
หมู่ที่ 5 กองแป่ม	171,704	81,759	36,505	14,148	304,116	82,801	215,457	58,662
หมู่ที่ 6 หนองปลาขาว	231,098	49,959	45,299	28,592	354,948	107,596	131,194	39,769
หมู่ที่ 7 ศิลามงคล	119,170	148,403	67,391	25,266	360,229	101,402	136,139	38,322
หมู่ที่ 8 โคกกลาง	85,455	74,773	23,977	10,864	195,068	66,535	95,570	32,598
หมู่ที่ 9 ใหม่หนองปลาขาว	203,174	61,872	31,005	13,531	309,582	95,943	98,042	30,384
หมู่ที่ 10 ใหม่ศิลามงคล	89,047	58,184	20,156	17,711	185,098	69,074	86,077	32,122
หมู่ที่ 11 หินลับ	245,419	85,233	41,919	35,504	408,074	114,190	162,969	45,603

ที่มา: กรมการพัฒนาชุมชน (2566)



บทที่ 3

สถานภาพของทรัพยากรธรรมชาติ

การศึกษาสถานภาพของทรัพยากรธรรมชาติในพื้นที่ตำบลหนองสวรรค์ อำเภอเมืองหนองบัวลำภู จังหวัดหนองบัวลำภู ได้แก่ ทรัพยากรป่าไม้ ทรัพยากรน้ำ และทรัพยากรดิน ซึ่งเป็นทรัพยากรกายภาพที่สำคัญต่อการทำการเกษตร ดังนั้นจึงจำเป็นต้องทราบว่าทรัพยากรธรรมชาติแต่ละชนิดปัจจุบันมีสถานะอย่างไร เพื่อใช้เป็นข้อมูลประกอบการวางแผนการใช้ที่ดินซึ่งจะนำไปสู่การกำหนดแผนงาน โครงการ กิจกรรม รวมถึงมาตรการต่าง ๆ เพื่อการพัฒนาพื้นที่อย่างมีประสิทธิภาพต่อไป โดยมีรายละเอียดดังนี้

3.1 ทรัพยากรป่าไม้

3.1.1 ป่าไม้ตามกฎหมายและมติคณะรัฐมนตรี

1) ป่าอนุรักษ์ ไม่พบพื้นที่ป่าอนุรักษ์ (เขตอุทยานแห่งชาติ เขตรักษาพันธุ์สัตว์ป่า เขตวนอุทยาน เขตห้ามล่าสัตว์ป่า) ในพื้นที่

2) ป่าสงวนแห่งชาติ ได้มีการจำแนกเขตการใช้ประโยชน์ทรัพยากรและที่ดินป่าไม้ในพื้นที่ป่าสงวนแห่งชาติ ตามมติคณะรัฐมนตรี วันที่ 10 มีนาคม 2535 และ 17 มีนาคม 2535 แบ่งออกเป็น 3 เขต ประกอบด้วย เขตพื้นที่ป่าเพื่อการอนุรักษ์ (Zone C) เขตพื้นที่ป่าเพื่อเศรษฐกิจ (Zone E) และเขตพื้นที่ป่าที่เหมาะสมต่อการเกษตร (Zone A) จากการวิเคราะห์ข้อมูล พบพื้นที่ป่าจำแนกเขตการใช้ประโยชน์ทรัพยากรที่ดินและป่าไม้ในพื้นที่ป่าสงวนแห่งชาติตามมติคณะรัฐมนตรีในพื้นที่ คือ เขตพื้นที่ป่าเพื่อเศรษฐกิจ (Zone E) เนื้อที่ 14,273 ไร่

3.1.2 **ชั้นคุณภาพลุ่มน้ำ** (มติคณะรัฐมนตรี วันที่ 28 พฤษภาคม 2528) จากการวิเคราะห์ข้อมูล พบชั้นคุณภาพลุ่มน้ำในพื้นที่ ได้แก่

- 1) พื้นที่ลุ่มน้ำชั้นที่ 4A เนื้อที่ 1,235 ไร่
- 2) พื้นที่ลุ่มน้ำชั้นที่ 4B เนื้อที่ 3,999 ไร่
- 3) พื้นที่ลุ่มน้ำชั้นที่ 5B เนื้อที่ 19,065 ไร่

ทั้งนี้ เนื้อที่ดังกล่าวข้างต้นคำนวณด้วยระบบสารสนเทศภูมิศาสตร์ เป็นเนื้อที่เบื้องต้นเท่านั้น ไม่สามารถใช้อ้างอิงได้ทางกฎหมาย



3.2 ทรัพยากรน้ำ

3.2.1 ปริมาณน้ำฝน พบว่าในพื้นที่ตำบลหนองสวรรค์ มีปริมาณน้ำฝนเฉลี่ยในคาบ 30 ปี (พ.ศ.2536-2565) 1,452.3 มิลลิเมตรต่อปี

3.2.2 น้ำผิวดิน หมายถึง แม่น้ำลำคลอง หนอง บึง ทะเลสาบ อ่างเก็บ และแหล่งน้ำสาธารณะอื่น ๆ ที่อยู่ในผืนแผ่นดิน ในพื้นที่ตำบลหนองสวรรค์ มีรายละเอียดของแหล่งน้ำผิวดินดังนี้

แหล่งน้ำผิวดินธรรมชาติ ได้แก่ ลำพะเนียง ห้วยโจด ห้วยบัวโชม และห้วยอาฮีน

3.2.3 จากฐานข้อมูลน้ำบาดาลของกรมทรัพยากรน้ำบาดาล (2566) ซึ่งพบว่า ตำบลหนองสวรรค์ มีจำนวนบ่อบาดาลราชการจำนวน 45 บ่อ และจำนวนบ่อบาดาลเอกชนจำนวน 1 บ่อ

3.3 ทรัพยากรดิน

ทรัพยากรดินในพื้นที่ตำบลหนองสวรรค์ อำเภอเมืองหนองบัวลำภู จังหวัดหนองบัวลำภู พบหน่วยแผนที่ดินทั้งหมด 6 หน่วยแผนที่ดิน และหน่วยพื้นที่เบ็ดเตล็ด 1 หน่วยแผนที่ ดังนี้

3.3.1 ดินในพื้นที่ลุ่ม มี 2 หน่วยแผนที่ดิน ได้แก่

1) หน่วยแผนที่ดิน Cpa-fl-IA ดินคล้ายชุดดินซุ่มแพที่เป็นดินร่วนละเอียด มีเนื้อดินบนเป็นดินร่วน ความลาดชัน 0-2 เปอร์เซ็นต์ มีเนื้อที่ 6,256 ไร่ หรือร้อยละ 25.75 ของเนื้อที่ตำบล

2) หน่วยแผนที่ดิน Nkg-fl-sIA ดินคล้ายชุดดินหนองกุ้งที่เป็นดินร่วนละเอียด มีเนื้อดินบนเป็นดินร่วนปนทราย ความลาดชัน 0-2 เปอร์เซ็นต์ มีเนื้อที่ 205 ไร่ หรือร้อยละ 0.84 ของเนื้อที่ตำบล

3.3.2 ดินในพื้นที่ดอน มี 4 หน่วยแผนที่ดิน ได้แก่

1) หน่วยแผนที่ดิน Kg-tks-sIB ดินคล้ายชุดดินค้ำบังที่เป็นทรายหนา มีเนื้อดินบนเป็นดินร่วนปนทราย ความลาดชัน 2-5 เปอร์เซ็นต์ มีเนื้อที่ 6,830 ไร่ หรือร้อยละ 28.11 ของเนื้อที่ตำบล

2) หน่วยแผนที่ดิน Kmr-col-sIB/csub ดินคล้ายชุดดินเขมราฐที่เป็นดินร่วนหยาบ มีเนื้อดินบนเป็นดินร่วนปนทราย ความลาดชัน 2-5 เปอร์เซ็นต์ ดินล่างพบชั้นดินเหนียว มีเนื้อที่ 3,842 ไร่ หรือร้อยละ 15.81 ของเนื้อที่ตำบล

3) หน่วยแผนที่ดิน Kmr-hb,col-sIB/csub ดินคล้ายชุดดินเขมราฐที่มีความอึดตัวเบสสูงและเป็นดินร่วนหยาบ มีเนื้อดินบนเป็นดินร่วนปนทราย ความลาดชัน 2-5 เปอร์เซ็นต์ ดินล่างพบชั้นดินเหนียว มีเนื้อที่ 7,088 ไร่ หรือร้อยละ 29.17 ของเนื้อที่ตำบล



4) หน่วยแผนที่ดิน Nbd-sLB ชุดดินหนองบัวแดง มีเนื้อดินบนเป็นดินร่วนปนทราย ความลาดชัน 2-5 เปอร์เซ็นต์ มีเนื้อที่ 20 ไร่ หรือร้อยละ 0.08 ของเนื้อที่ตำบล

3.3.3 พื้นที่เบ็ดเตล็ด มี 1 หน่วยแผนที่ คือ หน่วยแผนที่ W พื้นที่น้ำ มีเนื้อที่ 58 ไร่ หรือร้อยละ 0.24 ของเนื้อที่ตำบล

ปัญหาทรัพยากรดินทางการเกษตรตามสภาพธรรมชาติในพื้นที่ พบปัญหาดินทรายจัด มีเนื้อที่ 6,830 ไร่ หรือร้อยละ 28.11 ของเนื้อที่ตำบล คือ ดินค้ำบ่งที่เป็นทรายหนา (Kg-tks) และปัญหาดินตื้น มีเนื้อที่ 20 ไร่ หรือร้อยละ 0.08 ของเนื้อที่ตำบล คือ ชุดดินหนองบัวแดง (Nbd)

รายละเอียดของสมบัติดิน ตำบลหนองสวรรค์ อำเภอเมืองหนองบัวลำภู จังหวัดหนองบัวลำภู ดังแสดงในตารางที่ 3-1 และแผนที่แสดงในลักษณะของชุดดิน (รูปที่ 3-1)



แผนการใช้ที่ดินตำบลหนองสวรรค์ อำเภอเมืองหนองบัวลำภู จังหวัดหนองบัวลำภู

ตารางที่ 3-1 สมบัติดิน ตำบลหนองสวรรค์ อำเภอเมืองหนองบัวลำภู จังหวัดหนองบัวลำภู

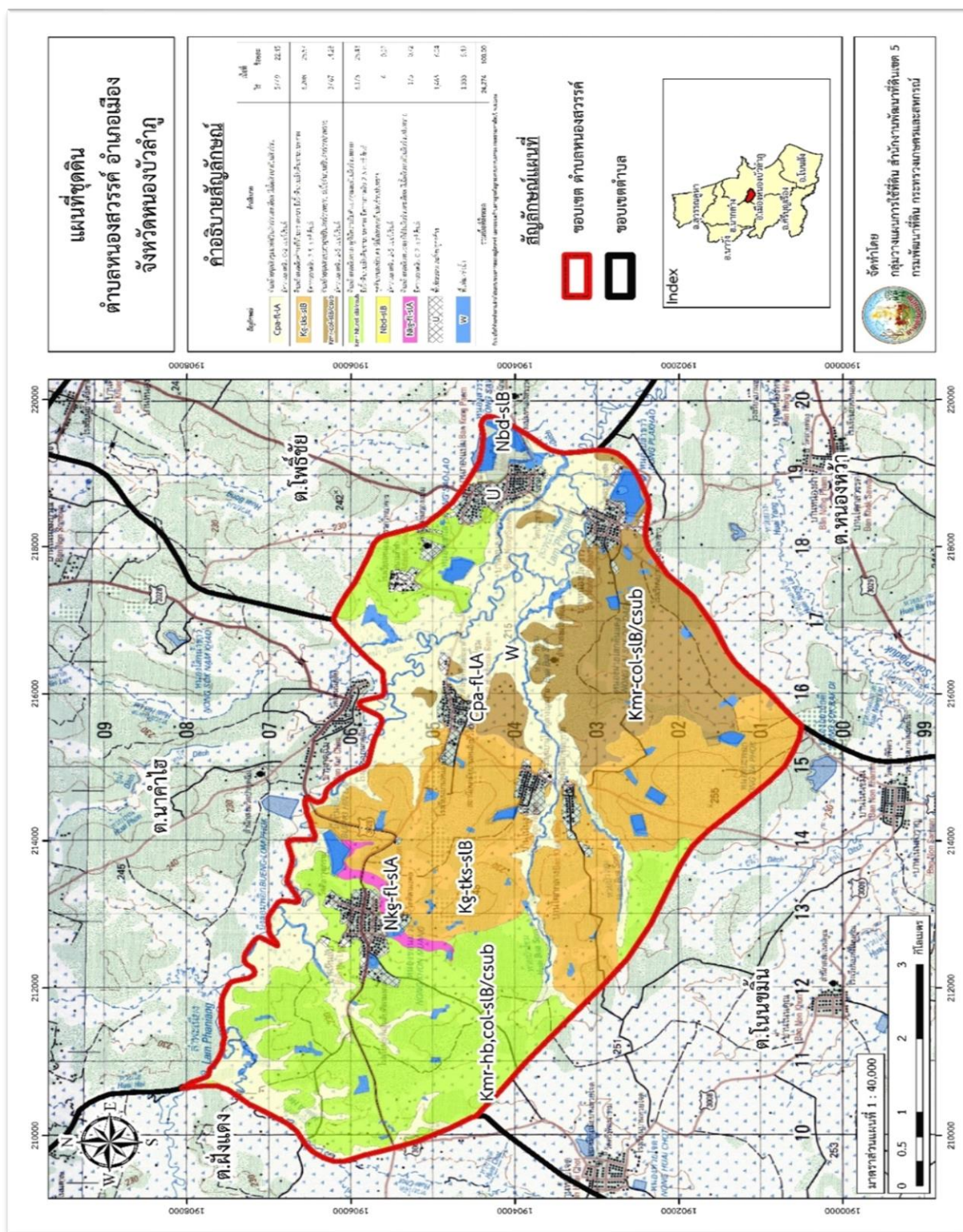
หน่วยแผนที่ดิน	ความลาดชัน (%)	ความลึก (ซม.)	การระบายน้ำ	ความอุดมสมบูรณ์ของดิน	ความจุแลกเปลี่ยนแคตไอออน (cmol/kg)	ความอิ่มตัวเบส (%)	ปฏิกิริยาดิน		ค่าการนำไฟฟ้า (dS/m)	เนื้อที่	
							ดินบน	ดินล่าง		ไร่	ร้อยละ
Cpa-fl-lA	0-2	>150	ค่อนข้างเร็ว	ต่ำ	<10	35-75	5.5-6.0	6.0-6.5	<2	6,256	25.75
Kg-tks-sLB	2-5	>150	ค่อนข้างมากถึงดี	ต่ำ	<10	35-75	6.0-6.5	6.5-7.0	<2	6,830	28.11
Kmr-col-sLB/csub	2-5	>150	ดีปานกลาง	ต่ำ	<10	<35	4.5-6.0	4.5-5.5	<2	3,842	15.81
Kmr-hb,col-sLB/csub	2-5	>150	ดีปานกลาง	ต่ำ	<10	35-75	5.5-6.0	6.0-7.0	<2	7,088	29.17
Nbd-sLB	2-5	25-50	ดีปานกลาง	ต่ำ	<10	<35	5.0-5.5	5.0-5.5	<2	20	0.08
Nkg-fl-sLA	0-2	>150	ค่อนข้างเร็ว	ต่ำ	>20	35-75	6.0-6.5	6.5-7.0	<2	205	0.84
W	-	-	-	-	-	-	-	-	-	58	0.24
รวมทั้งหมด										24,299	100.00

หมายเหตุ: เนื้อที่คำนวณด้วยโปรแกรมระบบสารสนเทศภูมิศาสตร์

ที่มา: กองสำรวจและวิจัยทรัพยากรดิน (2566)



แผนการใช้ที่ดินตำบลหนองสวรรค์ อำเภอเมืองหนองบัวลำภู จังหวัดหนองบัวลำภู



รูปที่ 3-1 ทรัพยากรดิน ตำบลหนองสวรรค์ อำเภอเมืองหนองบัวลำภู จังหวัดหนองบัวลำภู



บทที่ 4

กระบวนการมีส่วนร่วมของชุมชน

(Participatory Rural Appraisal: PRA)

4.1 การวิเคราะห์ผลจากการจัดทำกระบวนการมีส่วนร่วมของชุมชน (PRA)

การวิเคราะห์ผลจากการจัดทำกระบวนการมีส่วนร่วมของชุมชน (PRA) เมื่อวันที่ 22 มิถุนายน 2566 มีสาระสำคัญสรุปได้ดังนี้

4.1.1 ปัญหาหลักของตำบลหนองสวรรค์ คือ

- 1) ดินเสื่อมสภาพ ดินขาดความอุดมสมบูรณ์ ขาดการปรับปรุงบำรุงดิน และขาดธาตุอาหารในดิน
- 2) ขาดแคลนน้ำเพื่อการเกษตร ลำห้วยธรรมชาติต้นเขิน คลองส่งน้ำในตำบลและสระเก็บน้ำไม่มีน้ำกักเก็บตลอดปี
- 3) โรคในนาข้าว ใบเหลือง รากเน่า โรคใบไหม้ เพลี้ยกระโดด หนอนในนาข้าว
- 4) ต้นทุนการผลิตทางการเกษตรสูง
- 5) ขาดแคลนแรงงานภาคเกษตร และเป็นแรงงานสูงวัย
- 6) ราคาผลผลิตต่ำ ตลาดรับซื้อสินค้าทางการเกษตรราคาถูก เช่น ราคาข้าว ราคาขากพารา
- 7) ปัญหาการใช้สารเคมีในพื้นที่เกษตรสูง

4.1.2 ความต้องการของชุมชน เกษตรกร และองค์การบริหารส่วนตำบลหนองสวรรค์ มีความต้องการ 5 ประการ คือ

- 1) แก้ไขปัญหาการขาดแคลนน้ำ โครงการขุดลอกแหล่งน้ำสาธารณะที่ต้นเขิน
- 2) แก้ไขปัญหาความเสื่อมโทรมของดิน
- 3) การส่งเสริมการปลูกพืชผักสวนครัวเพื่อสร้างรายได้แก่ครอบครัวหลังฤดูทำนา
- 4) อบรมถ่ายทอดความรู้เรื่องการปรับปรุงบำรุงดิน ดินที่เสื่อมคุณภาพ เพื่อลดต้นทุนการผลิต
- 5) งานอนุรักษ์ดินและน้ำ การปรับปรุงแปลงนาตามพื้นที่ที่ไม่เหมาะสมทางการเกษตร (Agri-Map)

ผลจากการจัดทำกระบวนการมีส่วนร่วมของชุมชน (PRA) ได้นำมาวิเคราะห์ร่วมกับปัญหาด้านโดยระบบ DPSIR มีรายละเอียดดังนี้

1) แรงขับเคลื่อน (Driver) มี 3 ประการ คือ

- 1.1) ดินเสื่อมโทรม
- 1.2) ขาดแคลนน้ำด้านการเกษตร
- 1.3) การเปลี่ยนแปลงสภาพภูมิอากาศ



2) แรงกดดัน (Pressure) ที่เกิดจากปัจจัยขับเคลื่อน มี 3 ประการ คือ

- 2.1) การปรับปรุงบำรุงดิน
- 2.2) จัดหาแหล่งน้ำ
- 2.3) ความต้องการน้ำเพื่อการเกษตร

3) สภาวะ (State) ที่เกิดแรงกดดัน มี 3 ประการ คือ

- 3.1) ความเสื่อมโทรมของดินทางกายภาพ/เคมี/ชีวภาพ
- 3.2) ขาดแคลนแหล่งน้ำทางการเกษตร
- 3.3) พื้นที่ป่าลดลง

4) ผลกระทบ (Impact) ที่ปรากฏในพื้นที่ มี 4 ประการ คือ

- 4.1) ผลผลิตพืชต่ำ/ต้นทุนการผลิตสูง
- 4.2) รายได้ในชุมชนไม่เพียงพอ
- 4.3) หนี้สินภาคครัวเรือนทางการเกษตร
- 4.4) ความไม่ปลอดภัยในทรัพย์สินทางการเกษตร

5) การตอบสนอง (Response) ของรัฐในอดีต ปัจจุบัน และในอนาคต มีดังนี้

อดีต-ปัจจุบัน

พื้นที่ลาดชัน

- 5.1) ปลุกหญ้าแฝก ป้องกันการชะล้างพังทลายของดิน รักษาความชื้นและกักเก็บน้ำ

พื้นที่ราบ

- 5.2) จัดรูปแบบแปลงนา
- 5.3) ปรับปรุงบำรุงดินด้วยพืชปุ๋ยสด
- 5.4) บ่อน้ำไร่นา

อนาคต

(1) โครงการจัดการแหล่งน้ำเพื่อการเกษตร โครงการขุดลอกแหล่งน้ำสาธารณะที่ต้นเขินและระบบน้ำประปาในชุมชน แหล่งน้ำในไร่นานอกเขตชลประทาน

(2) โครงการปรับปรุงบำรุงดิน เรื่อง พืชปุ๋ยสด ไถกลบตอซัง พื้นที่ดินกรด

(3) งานอนุรักษ์ดินและน้ำ การปรับรูปแบบแปลงนาตามพื้นที่ไม่เหมาะสมทางการเกษตร (Agri-Map)

(4) โครงการถ่ายทอดองค์ความรู้เรื่องการเพาะปลูกพืช

(5) สนับสนุนองค์ความรู้ด้านการวางแผนตลาดรองรับสินค้าในชุมชน

ดังมีรายละเอียดในรูปที่ 4-1



รูปที่ 4-1 การวิเคราะห์สถานการณ์โดยระบบ DPSIR ของตำบลหนองสวรรค์ อำเภอเมืองหนองบัวลำภู จังหวัดหนองบัวลำภู



4.2 ระบบการปลูกพืชในปัจจุบัน

ตำบลหนองสวรรค์ อำเภอเมืองหนองบัวลำภู จังหวัดหนองบัวลำภู มีการเพาะปลูกพืช ดังนี้

4.2.1 เขตทำนาถุ่มและนาดอน

เกษตรกรวางแผนปลูกข้าวนาปีในพื้นที่ลุ่มช่วงฤดูฝน โดยปลูกระหว่างเดือนพฤษภาคมถึงเดือนตุลาคมและจะเก็บเกี่ยวช่วงเดือนพฤศจิกายนถึงเดือนธันวาคม ส่วนข้าวนาปีในบริเวณที่ดอนจะปลูกช่วงเดือนมิถุนายนถึงเดือนสิงหาคมและเก็บเกี่ยวช่วงเดือนธันวาคมถึงเดือนมกราคมพันธุ์ข้าวที่ปลูก ได้แก่ ข้าวขาวดอกมะลิ 105 ข้าวเจ้าพันธุ์ กข15 ข้าวเหนียวพันธุ์ กข.6 หลังจากเก็บเกี่ยวข้าวเกษตรกรจะมีการปลูกพืชหลังนา ได้แก่ พืชผัก พืชใช้น้ำน้อยอื่น ๆ

4.2.2 เขตปลูกพืชไร่

เกษตรกรตำบลหนองสวรรค์มีการปลูกพืชไร่ เช่น อ้อยโรงงาน มันสำปะหลัง ซึ่งพืชไร่สามารถปลูกได้ตลอดทั้งปีแต่ส่วนมากจะนิยมปลูกในช่วงเดือนกุมภาพันธ์ถึงเดือนกันยายน

4.2.3 เขตปลูกไม้ยืนต้น

ไม้ยืนต้นที่นิยมปลูก ได้แก่ ยางพารา และไม้เศรษฐกิจทางเลือก

4.2.4 เขตปลูกไม้ผล

ไม้ผลที่นิยมปลูก ได้แก่ มะม่วง มะขาม ไม้ผลผสมดั่งรายละเอียดในรูปที่ 4-2



เดือน ชนิดพืช	ม.ค.	ก.พ.	มี.ค.	เม.ย.	พ.ค.	มิ.ย.	ก.ค.	ส.ค.	ก.ย.	ต.ค.	พ.ย.	ธ.ค.
ข้าวนาปี						ข้าวดอกมะลิ 105, กข 15, กข 6						
พืชผักผสม	พืชผัก											
พืชไร่	ยางพารา											
	มันสำปะหลัง											
ไม้ยืนต้น	ยางพารา ไม้เศรษฐกิจทางเลือก											
ไม้ผล	มะขาม มะม่วง ไม้ผลผสม											

รูปที่ 4-2 ระบบการปลูกพืชในปัจจุบัน ตำบลหนองสวรรค์ อำเภอเมืองหนองบัวลำภู จังหวัดหนองบัวลำภู



บทที่ 5 การประเมินคุณภาพที่ดิน

5.1 หลักการประเมินคุณภาพที่ดินด้านกายภาพ

การประเมินคุณภาพที่ดินหรือการประเมินความเหมาะสมของที่ดิน สอดคล้องตามหลักการของ FAO Framework ค.ศ. 1983 ซึ่งการประเมินคุณภาพที่ดินด้านกายภาพ เป็นการประเมินศักยภาพของที่ดินว่าที่ดินนั้น ๆ เหมาะสมมากหรือน้อยเพียงใดสำหรับการใช้ที่ดินประเภทต่างๆ หรือการปลูกพืชต่าง ๆ โดยพิจารณาจาก สภาพแวดล้อมที่มีผลต่อการเจริญเติบโตของพืช สมบัติดินที่ได้จำแนกไว้ในแต่ละตำบล ร่วมกับการจัดการพื้นที่ เช่น ระบบชลประทาน พื้นที่ยกทรง การจัดระบบอนุรักษ์ดินและน้ำ เป็นต้น และนอกจากนี้พิจารณาความต้องการปัจจัยต่อการปลูกพืชแต่ละชนิด สอดคล้องตามหลักการของ FAO ได้แก่ ความต้องการด้านพืช ความต้องการด้านการจัดการ ความต้องการด้านการอนุรักษ์ (บัณฑิต และคำณ , 2542) รายละเอียดดังตารางที่ 5-1

ระดับความเหมาะสมของที่ดินได้จากการสังเคราะห์ข้อมูลดิน การจัดการที่ดิน หรือดินที่มีลักษณะเฉพาะที่เกิดขึ้นตามสภาพภูมิประเทศ (ซึ่งจะเรียกรวมว่าหน่วยที่ดิน) ลักษณะภูมิอากาศ พิจารณาร่วมกับระดับความต้องการปัจจัยต่อการเจริญเติบโตของพืชแต่ละชนิด หลังจากนั้นดำเนินการประเมินคุณภาพที่ดินซึ่งสามารถจำแนกระดับความเหมาะสมของที่ดินได้เป็น 4 ชั้น ได้แก่ เหมาะสมสูง (S1) เหมาะสมปานกลาง (S2) เหมาะสมเล็กน้อย (S3) และไม่เหมาะสม (N) โดยที่

S1 : ไม่มีข้อจำกัดด้านที่ดินตามปัจจัยที่ใช้พิจารณา

S2 : มีข้อจำกัดด้านที่ดินที่แก้ไขได้ง่ายหรือข้อจำกัดอาจไม่ส่งผลกระทบต่อ การเจริญเติบโตของพืชอย่างชัดเจน

S3 : มีข้อจำกัดด้านที่ดินที่แก้ไขได้ยาก ควรปรับเปลี่ยนการผลิตเป็นพืชชนิดอื่นหรือกิจกรรมอื่น (ส่วนใหญ่เป็นลักษณะทางกายภาพ)

N : มีข้อจำกัดที่พัฒนาหรือปรับปรุงที่ดินได้ยากมาก หากจะดำเนินการพัฒนาหรือปรับปรุงต้องใช้ต้นทุนสูงหรือเครื่องจักรขนาดใหญ่ แนะนำให้ปรับเปลี่ยนการผลิต



ตารางที่ 5-1 ตัวอย่างการประเมินคุณภาพที่ดินด้านกายภาพของประเภทการใช้ประโยชน์ที่ดิน

คุณภาพที่ดิน (Land Quality)	คุณลักษณะที่ดินตัวแทน (Land Characteristics)	ระดับความ เหมาะสม (Land Suitability Rating)
1. ความเหมาะสมด้านความต้องการด้านพืช (Crop Requirements)		
1.1. การหยั่งลึกของรากพืช (r)	ความลึกของดิน	S1
1.2. ความชุ่มชื้นที่เป็นประโยชน์ต่อพืช (m)	ปริมาณน้ำฝนเฉลี่ยในรอบปี	S2m
1.3. ความเป็นประโยชน์ของออกซิเจน ต่อรากพืช (o)	สภาพการระบายน้ำของดิน	S2o
ความเหมาะสมรวมด้านความต้องการด้านพืช (Crop Requirements)		S2om
2. ความเหมาะสมรวมความต้องการด้านการจัดการ (Management Requirements)		
2.1. สภาพการเขตกรรม (k)	ชั้นความยากง่ายในการ เขตกรรม (ดินบน)	S1
2.2. ศักยภาพการใช้เครื่องจักรกล (w)	ความลาดชันของพื้นที่	S3w
ความเหมาะสมรวมด้านความต้องการด้านการจัดการ (Management Requirements)		S3w
3. ความเหมาะสมด้านความต้องการด้านการอนุรักษ์ (Conservation Requirements)		
3.1 ความเสียหายจากการกัดกร่อน (e)	ความลาดชันของพื้นที่	S3e
ความเหมาะสมรวมด้านความต้องการด้านการอนุรักษ์ (Conservation Requirements)		S3e
ความเหมาะสมด้านกายภาพของประเภทการใช้ประโยชน์ที่ดินใน แต่ละหน่วยที่ดินโดยรวม		S3ew



5.2 พืชเศรษฐกิจที่สำคัญของตำบล

พืชเศรษฐกิจหลักและพืชทางเลือกของตำบล ได้แก่ ข้าว มันสำปะหลัง อ้อย มะเขือเทศ

5.3 ระดับความเหมาะสมของที่ดิน

การประเมินคุณภาพที่ดินของพืชเศรษฐกิจหลักและพืชทางเลือก ตำบลหนองสวรรค์ อำเภอเมืองหนองบัวลำภู จังหวัดหนองบัวลำภู ได้ผลการประเมินคุณภาพที่ดินดังตารางที่ 5-2

ตารางที่ 5-2 ชั้นความเหมาะสมทางกายภาพของดิน ตำบลหนองสวรรค์ อำเภอเมืองหนองบัวลำภู จังหวัดหนองบัวลำภู

หน่วยแผนที่ดิน	ข้าว	มันสำปะหลัง	อ้อย	มะเขือเทศ
Cpa-fl-lA	S2ns	N	S2ons	S3o
Kg-tks-slB	S3o	S2ns	S2ns	S2ens
Kmr-col-slB/csub	S2ewons	S2ons	S2ons	S2ens
Kmr-hb,col-slB/csub	S2ewons	S2ons	S2ons	S2ens
Nbd-slB	S2ewrons	S3r	S3r	S2erns
Nkg-fl-slA	S2s	N	S2os	S3o



บทที่ 6 แผนการใช้ที่ดิน

6.1 การวิเคราะห์ข้อมูลเพื่อจัดทำแผนการใช้ที่ดินระดับตำบล

ตามที่กรมพัฒนาที่ดินได้จัดทำแผนปฏิบัติการราชการกรมพัฒนาที่ดินระยะ 5 ปี (พ.ศ.2566-2570) เพื่อให้บรรลุตามวิสัยทัศน์ที่กำหนดไว้ คือ “เป็นองค์การอัจฉริยะทางดิน เพื่อขับเคลื่อนการใช้ที่ดินอย่างเหมาะสม 15 ล้านไร่ ภายในปี 2570” ซึ่งในส่วนของประเด็นการพัฒนาที่ 2 บริหารจัดการทรัพยากรดินและที่ดินด้วยชุดข้อมูลที่มีมูลค่าสูง ซึ่งมีเป้าหมาย คือ การนำชุดข้อมูลที่มีมูลค่าสูง ไปใช้ในการบริหารจัดการทางการเกษตร ในส่วนของตัวชี้วัด บริหารจัดการทรัพยากรดินและที่ดินบนพื้นฐานของชุดข้อมูลที่มีมูลค่าสูง ร้อยละ 100 กลยุทธ์ที่ 2 ยกระดับแผนการใช้ที่ดินไปสู่การปฏิบัติ ได้กำหนดให้ ร้อยละของแผนการใช้ที่ดินระดับตำบลที่จัดทำแล้วเสร็จทั้งประเทศ ภายใน ปี 2570 (ไม่น้อยกว่า ร้อยละ 80) เป็นตัวชี้วัดหนึ่งของกลยุทธ์ดังกล่าว

การวางแผนการใช้ที่ดินระดับตำบลเป็นการวางกรอบและนโยบายการพัฒนาพื้นที่ให้เกิดการใช้ที่ดินอย่างสมดุลและยั่งยืน เป็นการกำหนดแนวทางใช้ที่ดินให้ตรงกับศักยภาพโดยเฉพาะทางด้านการเกษตร และนำไปสู่การกำหนดแผนงาน โครงการ กิจกรรม ที่มีความสอดคล้องกับสภาพพื้นที่ ทั้งนี้การใช้ขอบเขตการปกครองในระดับตำบลจะนำไปสู่การพัฒนาเชิงพื้นที่ที่มีเป้าหมายและทิศทางสอดคล้องตามบริบทของแต่ละตำบล และมีผู้รับผิดชอบโดยตรง คือ องค์กรปกครองส่วนท้องถิ่น ซึ่งแผนการใช้ที่ดินในระดับที่ใหญ่กว่านี้อาจไม่สามารถนำมาใช้ปฏิบัติงานในระดับพื้นที่ได้อย่างเป็นรูปธรรมเนื่องจากเป็นแผนงานสำหรับนำไปใช้ปฏิบัติงานเชิงนโยบายและยุทธศาสตร์ในภาพรวม

ทั้งนี้แผนการใช้ที่ดินเป็นผลที่ได้จากการวิเคราะห์ข้อมูลทางด้านกายภาพ เศรษฐกิจ และสังคม โดยได้นำฐานข้อมูลที่ได้จากการรวบรวมข้อมูลทุติยภูมิ และข้อมูลปฐมภูมิจากการสำรวจภาคสนาม การศึกษาด้านกายภาพ ได้จาก การวิเคราะห์สถานภาพของทรัพยากรธรรมชาติ อาทิ ทรัพยากรดิน ทรัพยากรน้ำ และทรัพยากรป่าไม้ร่วมกับการพิจารณาลักษณะการใช้ประโยชน์ที่ดิน ข้อกฎหมายที่เกี่ยวข้องกับพื้นที่ในเขตป่าไม้ตามกฎหมาย เช่น เขตรักษาพันธุ์สัตว์ป่า เขตอุทยานแห่งชาติ เขตป่าสงวนแห่งชาติ และนโยบายของรัฐที่เกี่ยวข้องกับพื้นที่ที่มีมติคณะรัฐมนตรีเกี่ยวกับการใช้ที่ดิน มติคณะรัฐมนตรีเรื่องการจำแนกการใช้ประโยชน์ที่ดินในพื้นที่ป่าไม้ในเขตป่าสงวนแห่งชาติ เป็นต้น ประกอบกับการพิจารณาจากทิศทางตามกรอบนโยบายที่เกี่ยวข้องกับการกำหนดเขตการใช้ที่ดินภายในพื้นที่ตำบล เช่น ยุทธศาสตร์ของจังหวัด ร่วมกับความต้องการของท้องถิ่น สามารถกำหนดแนวทางการใช้ที่ดินตามศักยภาพของทรัพยากร เพื่อการรักษาคุณภาพของลักษณะทางนิเวศวิทยาและการอนุรักษ์ทรัพยากรธรรมชาติ โดยคำนึงถึงสภาพทางเศรษฐกิจและสังคมของชุมชนในพื้นที่ ซึ่งข้อมูลนี้ส่วนหนึ่งได้มาจากการวิเคราะห์ชุมชนแบบมีส่วนร่วม (PRA) ทำการสังเคราะห์ข้อมูลทุกด้านเพื่อเพื่อให้ได้เขตการใช้ที่ดินที่เหมาะสมกับศักยภาพของพื้นที่ต่อไป



6.2 แผนการใช้ที่ดิน

จากการวิเคราะห์ข้อมูลกายภาพ เศรษฐกิจ และสังคม พบว่าแผนการใช้ที่ดินตำบลหนองสวรรค์ อำเภอเมืองหนองบัวลำภู จังหวัดหนองบัวลำภู สามารถกำหนดออกเป็น 6 เขตหลัก ได้แก่ เขตเกษตรกรรม เขตชุมชนและสิ่งปลูกสร้าง เขตแหล่งน้ำ เขตพื้นที่อื่น ๆ เขตรักษาสมดุลของธรรมชาติและสิ่งแวดล้อม มีรายละเอียดดังนี้ (ตารางที่ 6-1 และรูปที่ 6-1)

ตารางที่ 6-1 เขตการใช้ที่ดิน ตำบลหนองสวรรค์ อำเภอเมืองหนองบัวลำภู จังหวัดหนองบัวลำภู

เขตการใช้ที่ดิน	เนื้อที่	
	ไร่	ร้อยละ
1. เขตเกษตรกรรม	17,029	69.41
เขตเกษตรกรรมที่มีศักยภาพสูง ประเภท 2	12,800	52.72
2221 เขตทำนา	7,343	30.24
2222 เขตปลูกผลไม้	243	1.00
2223 เขตปลูกไม้ยืนต้น	1,201	4.95
2224 เขตปลูกพืชไร่	4,013	16.53
เขตเกษตรกรรมที่มีศักยภาพต่ำ	4,229	16.42
2310 เขตทำนา	1,043	4.30
2320 เขตปลูกผลไม้	287	1.18
2330 เขตปลูกไม้ยืนต้น	1,202	4.95
เขตโรงเรือนเลี้ยงสัตว์	66	0.27
2520 เขตโรงเรือนเลี้ยงสัตว์	66	0.27
2. เขตชุมชนและสิ่งปลูกสร้าง	1,465	6.04
3100 เขตชุมชน/สถานที่ราชการ	1,465	6.04



ตารางที่ 6-1 (ต่อ)

เขตการใช้ที่ดิน	เนื้อที่	
	ไร่	ร้อยละ
3. เขตแหล่งน้ำ	1,339	5.50
4100 เขตแหล่งน้ำธรรมชาติ	584	2.41
4200 เขตแหล่งน้ำที่สร้างขึ้น	749	3.09
4.เขตพื้นที่อื่นๆ	850	3.54
5000 เขตพื้นที่อื่นๆ	850	3.54
6.เขตรักษาสมดุลของธรรมชาติและสิ่งแวดล้อม	3,521	14.51
6000 เขตรักษาสมดุลของธรรมชาติและสิ่งแวดล้อม	3,521	14.51
รวมทั้งหมด	24,274	100.00

หมายเหตุ: เนื้อที่คำนวณด้วยระบบสารสนเทศภูมิศาสตร์

6.2.1 เขตเกษตรกรรม เป็นพื้นที่เกษตรกรรมซึ่งในที่นี้ คือ พื้นที่ที่อยู่นอกเขตที่มีการประกาศเป็นเขตป่าไม้ตามกฎหมาย ซึ่งรัฐได้กำหนดเป็นพื้นที่ทำกิน มีการออกเอกสารสิทธิ์ซึ่งรวมถึงพื้นที่ในเขตปฏิรูปที่ดินเพื่อเกษตรกรรมด้วย เขตนี้รวมถึงการทำกิจกรรมภาคการเกษตรอื่นที่นอกเหนือจากการปลูกพืชด้วย ประกอบด้วย 3 เขตรอง ได้แก่ เขตเกษตรกรรมที่มีศักยภาพการผลิตสูง เขตเกษตรกรรมที่มีศักยภาพการผลิตต่ำ และเขตปศุสัตว์ มีเนื้อที่ 17,029 ไร่ หรือคิดเป็นร้อยละ 69.41 ของเนื้อที่ตำบล มีรายละเอียดดังนี้

1) เขตเกษตรกรรมที่มีศักยภาพการผลิตสูง พื้นที่เขตนี้มีศักยภาพในการผลิตรองจากเขตเกษตรกรรมชั้นดี ซึ่งเขตเกษตรกรรมที่มีศักยภาพการผลิตสูง (ประเภทที่ 2) มีรายละเอียดดังนี้

(1) เขตเกษตรกรรมที่มีศักยภาพการผลิตสูง (ประเภทที่ 2) เป็นเขตที่ทำการเกษตรโดยอาศัยน้ำฝนเป็นหลัก ซึ่งส่งผลให้มีข้อจำกัดต่อการเพาะปลูกพืชด้านความชื้นที่พืชนำไปใช้ประโยชน์ ในส่วนของที่ดินมีศักยภาพในการผลิตอยู่ในระดับสูงถึงปานกลาง และนอกจากนี้พบว่าดินในพื้นที่เขตนี้มีสมบัติที่เหมาะสมต่อการเพาะปลูกพืชแยกตามชนิดพืช มีรายละเอียดดังนี้

- เขตทำนา (สัญลักษณ์ 2221) มีเนื้อที่ 7,343 ไร่ หรือ คิดเป็นร้อยละ 30.24 ของเนื้อที่ตำบล เป็นพื้นที่ที่มีศักยภาพต่อการทำนาในระดับเหมาะสมเล็กน้อยถึงไม่เหมาะสม และปัจจุบันเกษตรกรปลูกข้าวได้ปีละ 1 ครั้ง



- เขตปลูกไม้ผล (สัญลักษณ์ 2222) มีเนื้อที่ 243 ไร่ หรือ คิดเป็นร้อยละ 1.00 ของเนื้อที่ตำบล ปัจจุบันเกษตรกรปลูกไม้ผล ได้แก่ ลำไย มะขาม มะม่วง พุทรา ไม้ผลผสม

- เขตปลูกไม้ยืนต้น (สัญลักษณ์ 2223) มีเนื้อที่ 1,201 ไร่ หรือ คิดเป็นร้อยละ 4.95 ของเนื้อที่ตำบล ปัจจุบันเกษตรกรปลูกไม้ยืนต้น ได้แก่ ยางพารา ยูคาลิปตัส สัก

- เขตปลูกพืชไร่ (สัญลักษณ์ 2224) มีเนื้อที่ 4,013 ไร่ หรือ คิดเป็นร้อยละ 16.53 ของเนื้อที่ตำบล ปัจจุบันเกษตรกรปลูกพืชไร่ ได้แก่ ข้าวโพด อ้อย มันสำปะหลัง ปาล์มน้ำมัน

2) เขตเกษตรกรรมที่มีศักยภาพการผลิตต่ำ พื้นที่เขตนี้ถูกกำหนดให้เป็นเขตเกษตรกรรม ที่ต้องมีการดำเนินการแก้ไขปัญหาที่เป็นข้อจำกัดของการใช้ที่ดินเพื่อเกษตรกรรมต่าง ๆ การทำการเกษตรในเขตนี้ อาศัยน้ำฝนเป็นหลัก มีศักยภาพในการผลิตอยู่ในระดับเหมาะสมเล็กน้อยถึงไม่เหมาะสม พบปัญหาทางกายภาพของดินที่สำคัญหลาย เช่น เป็นดินตื้นซึ่งเป็นข้อจำกัดของการหยั่งรากพืชในการยึดลำต้นและการดูดซับธาตุอาหารพืชในดิน เนื้อดินเป็นทรายจัด ซึ่งมีผลต่อความสามารถในการอุ้มน้ำ เป็นพื้นที่ที่มีความลาดชันเป็นต้น จากข้อจำกัดการใช้ที่ดินดังกล่าวข้างต้นจึงจำเป็นต้องพัฒนาปรับปรุงและมีมาตรการเพื่อเพิ่มผลผลิตทางการเกษตรในพื้นที่ให้สูงขึ้น รวมถึงการป้องกันไม่ให้เกิดสภาพแวดล้อมเสื่อมโทรมจากการใช้พื้นที่ มีรายละเอียดดังนี้

(1) เขตทำนา (สัญลักษณ์ 2310) มีเนื้อที่ 1,043 ไร่ หรือ คิดเป็นร้อยละ 4.30 ของเนื้อที่ตำบล ปัจจุบันเกษตรกรปลูกข้าวได้ปีละ 1 ครั้ง

(2) เขตปลูกไม้ผล (สัญลักษณ์ 2320) มีเนื้อที่ 287 ไร่ หรือ คิดเป็นร้อยละ 1.18 ของเนื้อที่ตำบล ปัจจุบันเกษตรกรปลูกไม้ผล ได้แก่ ลำไย มะขาม มะม่วง พุทรา ไม้ผลผสม

(3) เขตปลูกไม้ยืนต้น (สัญลักษณ์ 2330) มีเนื้อที่ 1,202 ไร่ หรือ คิดเป็นร้อยละ 4.95 ของเนื้อที่ตำบล ปัจจุบันเกษตรกรปลูกไม้ยืนต้น ได้แก่ ยางพารา ยูคาลิปตัส สัก

(4) เขตปลูกพืชไร่ (สัญลักษณ์ 2340) มีเนื้อที่ 1,697 ไร่ หรือ คิดเป็นร้อยละ 6.99 ของเนื้อที่ตำบล ปัจจุบันเกษตรกรปลูกพืชไร่ ได้แก่ แตงโม ข้าวโพด อ้อย มันสำปะหลัง ปาล์มน้ำมัน

3) เขตปศุสัตว์ มีเนื้อที่ 66 ไร่ หรือคิดเป็นร้อยละ 0.27 ของเนื้อที่ตำบล ประกอบด้วย 2 เขตรอง ได้แก่ เขตทุ่งหญ้าเลี้ยงสัตว์ และเขตโรงเรือนเลี้ยงสัตว์ มีรายละเอียดดังนี้

(1) เขตโรงเรือนเลี้ยงสัตว์ (สัญลักษณ์ 2520) ปัจจุบันมีการสร้างโรงเรือนเลี้ยงสัตว์ประเภทต่าง ๆ มีเนื้อที่ 66ไร่ หรือ คิดเป็นร้อยละ 0.27ของเนื้อที่ตำบล โดยประเภทของโรงเรือนที่พบได้แก่โรงเรือนเลี้ยงโค กระบือ และม้า

6.2.3 เขตชุมชนและสิ่งปลูกสร้าง มีเนื้อที่ 1,465 ไร่ หรือคิดเป็นร้อยละ 6.04 ของเนื้อที่ตำบล ประกอบด้วย 1 เขตรอง ได้แก่ เขตชุมชน/สถานที่ราชการ มีรายละเอียดดังนี้



(1) เขตชุมชน/สถานที่ราชการ (สัญลักษณ์ 3100) มีเนื้อที่ 1,465 ไร่ หรือ คิดเป็นร้อยละ 6.04 ของเนื้อที่ตำบล ปัจจุบันมีการใช้ที่ดินชุมชนและที่อยู่อาศัย มีทั้งประเภทชุมชนเมือง ชุมชนชนบท และที่ตั้งของสถาบันและสถานที่ราชการต่าง ๆ

6.2.4 เขตแหล่งน้ำ มีเนื้อที่ 1,339 ไร่ หรือคิดเป็นร้อยละ 5.50 ของเนื้อที่ตำบล ประกอบด้วย 2 เขต รอง ได้แก่ เขตแหล่งน้ำตามธรรมชาติ และเขตแหล่งน้ำที่สร้างขึ้น มีรายละเอียดดังนี้

(1) เขตแหล่งน้ำตามธรรมชาติ (สัญลักษณ์ 4100) มีเนื้อที่ 584 ไร่ หรือ คิดเป็นร้อยละ 2.41 ของเนื้อที่ตำบล ปัจจุบันมีสภาพการใช้ที่ดินเป็นลักษณะของแหล่งน้ำตามธรรมชาติ เช่น ห้วย หนอง คลอง แม่น้ำ เป็นต้น

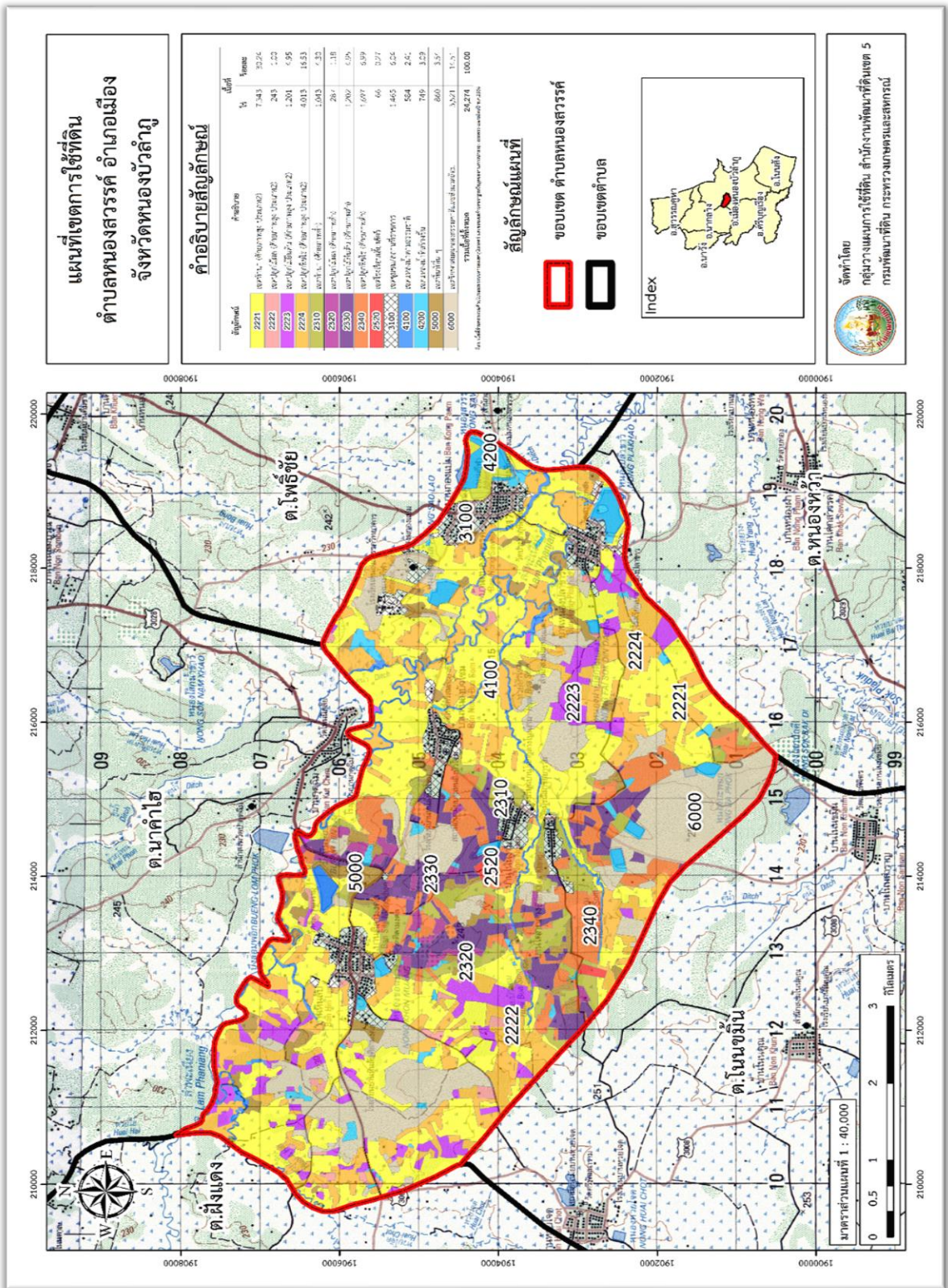
(2) เขตแหล่งน้ำที่สร้างขึ้น (สัญลักษณ์ 4200) มีเนื้อที่ 749 ไร่ หรือ คิดเป็นร้อยละ 3.09 ของเนื้อที่ตำบล ปัจจุบันมีสภาพการใช้ที่ดินเป็นแหล่งน้ำที่สร้างขึ้น เช่น คลองชลประทาน อ่างเก็บน้ำ เป็นต้น

6.2.5 เขตพื้นที่อื่น ๆ (สัญลักษณ์ 5000) มีเนื้อที่ 860 ไร่ หรือคิดเป็นร้อยละ 3.54 ของเนื้อที่ตำบล เป็นเขตที่มีลักษณะการใช้ที่ดินที่มีความเฉพาะ เช่น ทุ่งหญ้าธรรมชาติ ป่าผลัดใบรอสภาพฟื้นฟู ทุ่งหญ้าสลับ ไม้พุ่ม ไม้ละเมาะ ไม้พุ่ม พื้นที่ลุ่ม เป็นต้น

6.2.6 เขตรักษาสมดุลของธรรมชาติและสิ่งแวดล้อม (สัญลักษณ์ 6000) มีเนื้อที่ 3,521 ไร่ หรือคิดเป็นร้อยละ 14.51 ของเนื้อที่ตำบล มีการใช้ที่ดินเป็นป่าไม้ที่พบในพื้นที่เกษตรกรรม ซึ่งอยู่นอกเขตป่าไม้ตามกฎหมาย ส่วนใหญ่เป็นป่าปลูก ป่าชุมชน



แผนการใช้ที่ดินตำบลหนองสวรรค์ อำเภอเมืองหนองบัวลำภู จังหวัดหนองบัวลำภู



รูปที่ 6-1 เขตการใช้ที่ดิน ตำบลหนองสวรรค์ อำเภอเมืองหนองบัวลำภู จังหวัดหนองบัวลำภู

หมายเหตุ: เนื้อที่คำนวณด้วยระบบสารสนเทศ



บทที่ 7

การขับเคลื่อนแผนการใช้ที่ดิน

7.1 ขั้นตอนการดำเนินงาน

ภายหลังการจัดทำแผนการใช้ที่ดินตำบลหนองสวรรค์ อำเภอเมืองหนองบัวลำภู จังหวัดหนองบัวลำภู แล้วจะต้องดำเนินการดังต่อไปนี้

7.1.1 จัดทำเป้าหมายการดำเนินงานและงบประมาณและกิจกรรมต่าง ๆ ที่จะดำเนินการในปีงบประมาณ 2567 ถึง 2571

7.1.2 นำแผนการใช้ที่ดินตำบลหนองสวรรค์ไปเสนอต่อองค์การบริหารส่วนตำบลหนองสวรรค์ เพื่อมีมติ ให้ความร่วมมือกับกรมพัฒนาที่ดินดำเนินการกิจกรรมต่าง ๆ ที่กำหนดไว้ในแผน และได้รับการ เชื่อมโยงสู่แผนพัฒนาตำบล

7.1.3 สถานีพัฒนาที่ดินหนองบัวลำภูเสนอเป้าหมายและงบประมาณให้รายงานมายังกรมพัฒนาที่ดิน

7.1.4 กรมพัฒนาที่ดินพิจารณาสนับสนุนงบประมาณกิจกรรมและโครงการตามเป้าหมายที่ กำหนดในแผนการใช้ที่ดิน

7.1.5 สถานีพัฒนาที่ดินหนองบัวลำภู นำเสนอต่อที่ประชุมจังหวัด/อำเภอ เพื่อสร้างการรับรู้และประชาสัมพันธ์ให้หน่วยงานอื่น นำโครงการภายใต้หน่วยงานมาพัฒนาพื้นที่ตามแผนการใช้ที่ดินกำหนด

7.2 กิจกรรมที่จะดำเนินการของกรมพัฒนาที่ดิน

งบประมาณที่กำหนดไว้เป็นการประมาณเบื้องต้น อาจมีการเปลี่ยนแปลงตามที่ได้รับการจัดสรร ให้ดำเนินการ (ตารางที่ 7-1)

เขตเกษตรกรรม

1) เขตทำนา การปรับปรุงบำรุงดิน/ดินต้น มีแผนงาน/โครงการปรับปรุงบำรุงดิน ดังนี้

- (1) การส่งเสริมการผลิตและการใช้สารอินทรีย์
- (2) การส่งเสริมการปรับปรุงบำรุงดินด้วยพืชปุ๋ยสด
- (3) การพัฒนากลุ่มเกษตรกรใช้สารอินทรีย์ลดการใช้สารเคมีทางการเกษตร
- (4) การรณรงค์ไถกลบตอซัง
- (5) การจัดหาปุ๋ยอินทรีย์
- (6) การส่งเสริมการปรับปรุงบำรุงพื้นที่ดินกรด

2) การบริหารจัดการน้ำ

- (1) การพัฒนาแหล่งน้ำขนาดเล็กเพื่อการอนุรักษ์ดินและน้ำ
- (2) การก่อสร้างแหล่งน้ำในไร่นานอกเขตชลประทาน
- (3) ระบบท่อส่งน้ำเพื่อการเกษตร



3) การฟื้นฟูและป้องกันการชะล้างพังทลายของดิน

- (1) การปลูกหญ้าแฝกเพื่อการอนุรักษ์ดินและน้ำ
- (2) การจัดระบบอนุรักษ์ดินและน้ำลุ่ม-ดอน
- (3) การจัดระบบอนุรักษ์ดินในพื้นที่เกษตรกรรมไม่เหมาะสม (Zoning by Agri-Map)

7.3 กิจกรรมที่จะดำเนินงานของหน่วยงานอื่น (ตารางที่ 7-2)

7.4.1 เขตเกษตรกรรม

1) เขตทำนา มีกิจกรรมที่ขอการสนับสนุนจากส่วนราชการอื่น ดังนี้

- (1) ใช้ตลาดนำการผลิตในการเลือกชนิดพืชและหาตลาดรองรับ ทั้งในเขตที่เหมาะสมและในเขตที่ไม่เหมาะสมและต้องการปรับเปลี่ยนชนิดพืช (สำนักงานพาณิชย์จังหวัด/สำนักงาน สหกรณ์จังหวัด)
- (2) จัดอบรมถ่ายทอดความรู้เรื่องการใช้พันธุ์ข้าว (กรมการข้าว)
- (3) จัดอบรมถ่ายทอดความรู้เรื่องการรักษาป้องกันกำจัดศัตรูข้าวและการจัดการโรคแมลง (กรมการข้าว)
- (4) ถ่ายทอดองค์ความรู้เรื่องการผลิตเมล็ดพันธุ์ข้าว (กรมการข้าว)

2) เขตปลูกพืชไร่ เขตปลูกไม้ผล และเขตปลูกไม้ยืนต้น มีกิจกรรมที่ขอการสนับสนุนจากส่วนราชการอื่น ดังนี้

- (1) ใช้ตลาดนำการผลิตในการเลือกชนิดพืชและหาตลาดรองรับ ทั้งในเขตที่เหมาะสมและในเขตที่ไม่เหมาะสมและต้องการปรับเปลี่ยนชนิดพืช (สำนักงานพาณิชย์จังหวัด/สำนักงาน สหกรณ์จังหวัด)
- (2) การอบรมให้ความรู้การเข้าสู่กระบวนการรับรองมาตรฐานสินค้าเกษตรปลอดภัย (GAP) (กรมวิชาการเกษตร)
- (3) จัดอบรมถ่ายทอดความรู้การทำเกษตรผสมผสานตามแนวทางเศรษฐกิจ พอเพียง (กรมส่งเสริมการเกษตร)
- (4) สนับสนุนการขุดเจาะน้ำบาดาล (กรมทรัพยากรน้ำบาดาล)

3) เขตปศุสัตว์ และเขตเพาะเลี้ยงสัตว์น้ำ มีกิจกรรมที่ขอการสนับสนุนจากส่วนราชการอื่น ดังนี้

- (1) ส่งเสริม/สนับสนุนการปลูกหญ้าเลี้ยงสัตว์ (สำนักงานปศุสัตว์จังหวัด)

7.4.2 พื้นที่แหล่งน้ำ มีกิจกรรมที่ขอการสนับสนุนจากส่วนราชการอื่น ดังนี้ สนับสนุนการพัฒนาเพื่อเพิ่มพื้นที่กักเก็บน้ำ (สำนักงานชลประทานจังหวัด)

7.4 ความต้องการของชุมชนและองค์กรปกครองส่วนท้องถิ่น

จากการดำเนินการจัดทำกระบวนการมีส่วนร่วมของประชาชนที่องค์การบริหารส่วนตำบล เมื่อ วันที่ 22 มิถุนายน 2566 ได้มีความต้องการของประชาชนที่ต้องการให้ดำเนินการเกี่ยวกับแก้ปัญหาดินเสื่อมโทรม



และฟื้นฟูความอุดมสมบูรณ์ของดิน การขาดแคลนน้ำ ปรับรูปที่ดินและเปลี่ยนกิจกรรมการ ผลิตให้เหมาะสมกับที่ดิน

เพื่อตอบสนองต่อความต้องการของชุมชนและการแก้ไขปัญหาเชิงพื้นที่ของตำบลหนองสวรรค์ กรมพัฒนาที่ดินได้วิเคราะห์เบื้องต้น ดังต่อไปนี้

ปัญหาของตำบลหนองสวรรค์ ในภาพรวมสรุปได้ว่า **มีปัญหาสำคัญ 2 ประการ** คือ (1) ปัญหาความเสื่อมโทรมของที่ดิน ดินขาดความอุดมสมบูรณ์ ขาดการปรับปรุงบำรุงดิน และขาดธาตุอาหารในดิน (2) ปัญหาขาดแคลนแหล่งน้ำเพื่อการเกษตร ลำห้วยธรรมชาติตื้นเขิน คลองส่งน้ำในตำบลและสระกักเก็บน้ำไม่สามารถกักเก็บน้ำได้ตลอดปี ปัญหาดังกล่าวนี้ส่งผลกระทบต่อคุณภาพชีวิตของราษฎรในชุมชนโดยรวม

ในกรณีของปัญหาความเสื่อมโทรมของที่ดินนั้นจะรวมถึง (1) การชะล้างพังทลายของดิน (2) ดินขาดความอุดมสมบูรณ์ จากการวิเคราะห์การชะล้างพังทลายในเขตการใช้ที่ดินของตำบลหนองสวรรค์ ซึ่งมีเนื้อที่รวม 24,274 ไร่ นั้นพบว่า ระดับการสูญเสียของดินในระดับที่น้อย 0-2% ประมาณ 18,422 ไร่ คิดเป็นร้อยละ 75.89 ระดับที่ปานกลาง 2-15% ประมาณ 2,976 ไร่ คิดเป็นร้อยละ 12.26 ระดับที่รุนแรง 5-15% ประมาณ 78 ไร่ คิดเป็นร้อยละ 6.04 พื้นที่ชุมชนและสิ่งปลูกสร้าง ประมาณ 1,465 ไร่ คิดเป็นร้อยละ 6.04 พื้นที่แหล่งน้ำ ประมาณ 1,333 ไร่ คิดเป็นร้อยละ 5.49 ไร่ (รูปที่ 7-1)

ในกรณีของปัญหาความเสื่อมโทรมของที่ดินนั้น ซึ่งตำบลหนองสวรรค์มีปัญหาคือดินขาดความอุดมสมบูรณ์ การชะล้างพังทลายของดินนับเป็นปัญหารุนแรงในพื้นที่ทำการเกษตรที่มีลักษณะพื้นที่ลุ่มๆดอนๆ การชะล้างพังทลายของดินจะเริ่มเกิดขึ้นรุนแรงในพื้นที่ที่มีความลาดชันตั้งแต่ 5 เปอร์เซ็นต์ขึ้นไปที่ใช้ปลูกพืชโดยไม่มีการดำนอนรักษาดินและน้ำที่เหมาะสม การชะล้างพังทลายทำให้เกิดการสูญเสียหน้าดินสมบัติทางเคมีและกายภาพของดินเสื่อมลงกลายเป็นพื้นที่เสื่อมโทรมที่ไม่สามารถเพาะปลูกพืชได้นอกจากนั้นยังส่งผลกระทบต่อระบบนิเวศ เช่น แม่น้ำลำธาร เขื่อน และอ่างเก็บน้ำชลประทานตื้นเขิน ความสมอุดมสมบูรณ์ของดินต่ำ ปริมาณอินทรีย์วัตถุ ธาตุโพแทสเซียม และฟอสฟอรัสที่เป็นประโยชน์ต่อพืชอยู่ในเกณฑ์ต่ำถึงต่ำมาก ความสามารถในการดูดซับธาตุอาหารและแลกเปลี่ยนธาตุอาหารต่ำมาก เมื่อมีการใส่ปุ๋ยเคมีลงไปทำให้เกิดการสูญเสียไปจากดินได้ง่าย ทำให้การตอบสนองต่อการใส่ปุ๋ยเคมีของพืชน้อย รวมทั้งการปลูกพืชติดต่อกันเป็นเวลานานโดยไม่มีการปรับปรุงดินหรือเพิ่มความอุดมสมบูรณ์แก่ดินที่ควร ทำให้ความอุดมสมบูรณ์ของดินลดลง จากข้อจำกัดการใช้ที่ดินดังกล่าวข้างต้นจึงจำเป็นต้องมีการพัฒนาปรับปรุงและมีการจัดการเฉพาะเพื่อเพิ่มผลผลิตการเกษตรกรรมในพื้นที่ให้สูงขึ้น รวมถึงการป้องกัน ระบบนิเวศน์มิให้เสื่อมโทรมจากการใช้พื้นที่ในเขตนี้

ประเด็นหลักจากข้อเสนอให้แก้ไขปัญหาเรื่องขาดปัญหาความเสื่อมโทรมของที่ดิน จะสรุปได้ว่ามี 13 ประการ คือ (1) การส่งเสริมการผลิตและการใช้อินทรีย์วัตถุ (2) การส่งเสริมการปรับปรุงบำรุงดินด้วยพืชปุ๋ยสด (3) การพัฒนากลุ่มเกษตรกรใช้สารอินทรีย์ลดใช้สารเคมีทางการเกษตร (4) การรณรงค์เฝ้าติดตาม (5) การจัดหาปูนโดโลไมต์ (6) การส่งเสริมการปรับปรุงบำรุงพื้นที่ดินกรด (7) จัดทำระบบอนุรักษ์ดินและน้ำ (8) จัดทำโครงการบริหารจัดการการผลิตสินค้าเกษตรตามแผนที่เกษตรเพื่อการบริหารเชิงรุก (Agri-Map) (9) มี



เขตเกษตรกรรมที่เหมาะสม ไถพรวนดินให้น้อยที่สุดเพื่อป้องกันการชะล้างพังทลายของดิน (10) เพิ่มความอุดมสมบูรณ์ของดินโดยใช้ปุ๋ยอินทรีย์ ได้แก่ ปุ๋ยหมัก ปุ๋ยคอก หรือปลุกพืชตระกูลถั่วแล้วไถกลบเพื่อเพิ่มความสามารถในการดูดซับธาตุอาหารและน้ำให้แก่ดิน และใช้ปุ๋ยเคมีร่วมด้วย ตามความเหมาะสมกับชนิดพืชที่ปลูก (11) การจัดการน้ำที่เหมาะสม จัดหาแหล่งน้ำให้พอเพียงกับการเพาะปลูก และมีการให้น้ำอย่างมีประสิทธิภาพ เช่น ให้น้ำแบบหยอด และใช้วัสดุคลุมดินเพื่อป้องกันการระเหยของน้ำและเก็บรักษาความชื้นในดิน (12) พื้นที่ที่มีความลาดชันควรมีมาตรการอนุรักษ์ดินและน้ำไถพรวน และปลูกพืชตามแนวระดับขวางความลาดเทของพื้นที่ ปลูกพืชคลุมดิน เช่น หญ้าลูซี่ กระจิน ถั่วมะแฮะ แคฝรั่งโดยปลูกสลับกับแถวพืชหลักที่ปลูกไว้เพื่อลดการชะล้างพังทลายของดินหรือปลูกหญ้าแฝก เป็นต้น (13) ดินต้นที่มีปฏิกิริยาดินเป็นด่าง การปลูกพืชในดินประเภทนี้ อาจมีปัญหาการขาดธาตุอาหารบางชนิด เช่น ฟอสฟอรัส เหล็ก และแมงกานีส ดังนั้นการปลูกพืชในดินดังกล่าว จึงควรเลือกชนิดพืชที่เหมาะสม พืชที่ชอบสภาพดินกรด เช่น ข้าวโพด ถั่วลิสง ไม้ผลบางชนิด เช่น ขนุน น้อยหน่า และมะพร้าว หากพืชที่ปลูกแสดงอาการขาดธาตุเหล็กหรือสังกะสี อาจให้ปุ๋ยในรูปสารละลายเกลือของธาตุดังกล่าว หรือให้ปุ๋ยทางใบและปรับปรุงสมบัติทางกายภาพของดินโดยการไถพรวนและใส่ปุ๋ยอินทรีย์ร่วมด้วย

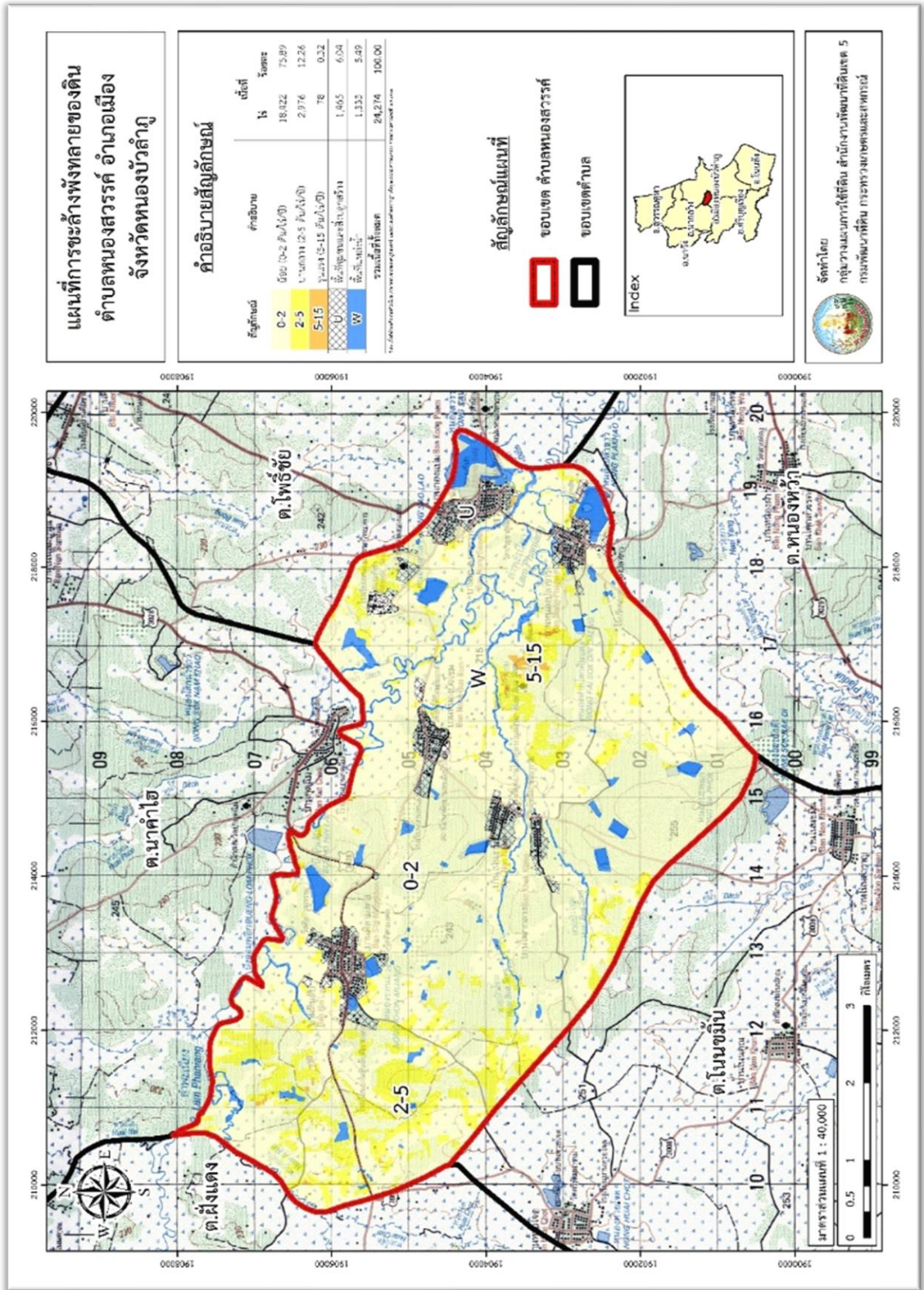
ในกรณีของการขาดแคลนนํ้า นั้น ในการทำการเกษตรในปัจจุบัน ประชาชนในชนบทส่วนใหญ่ขาดเสถียรภาพในการบริหารจัดการน้ำให้เพียงพอในการทำการเกษตรได้ตลอดทั้งปี และมีผลจากการทับถมของตะกอนดินในแหล่งน้ำจืดเงิน การที่ประชากรเพิ่มขึ้น กิจกรรมการใช้น้ำเพิ่มขึ้น การเกษตรก็เพิ่มขึ้น การขาดแคลนนํ้าจึงเกิดขึ้น จึงมีข้อเสนอของหมู่บ้านทั้ง 11 หมู่บ้านในตำบลหนองสวรรค์ที่เร่งด่วน คือ “การจัดการน้ำ” โดยวิธีการต่าง ๆ ให้เพียงพอแก่ความต้องการ

ประเด็นหลักจากข้อเสนอให้แก้ไขปัญหาระบาดแคลนนํ้าและนํ้าท่วม จะสรุปได้ว่ามี 3 ประการ คือ (1) การพัฒนาแหล่งน้ำขนาดเล็กเพื่อการอนุรักษ์ดินและน้ำ (2) การก่อสร้างแหล่งน้ำในไร่นานอกเขตชลประทาน (3) ระบบท่อส่งน้ำเพื่อการเกษตร

เพื่อตอบสนองข้อเสนอดังกล่าวทั้ง 3 ประการนี้ จากการวิเคราะห์ข้อมูลเบื้องต้นที่มีอยู่ในปัจจุบันแล้วสรุปได้ว่า “การพัฒนาแหล่งน้ำขนาดเล็กเพื่อการอนุรักษ์ดินและน้ำ ไม่สามารถดำเนินการแก้ปัญหาหมู่บ้านใดหมู่บ้านหนึ่งหรือใช้วิธีการใดวิธีการหนึ่ง แล้วจะแก้ไขปัญหาระบาดแคลนนํ้าทั้งตำบลหนองสวรรค์ได้โดยสิ้นเชิง การก่อสร้างแหล่งน้ำในไร่นานอกเขตชลประทาน สามารถสร้างเสถียรภาพในการบริหารจัดการน้ำได้โดยสามารถกักเก็บน้ำไว้ใช้ตลอดทั้งปี ทำให้เกษตรกรลดต้นทุนการผลิตได้”



แผนการใช้ที่ดินตำบลหนองสวรรค์ อำเภอเมืองหนองบัวลำภู จังหวัดหนองบัวลำภู



รูปที่ 7-1 การชะล้างพังทลายของดินในเขตการใช้ที่ดิน ตำบลหนองสวรรค์ อำเภอเมืองหนองบัวลำภู จังหวัดหนองบัวลำภู



ตารางที่ 7-1 กิจกรรมของกรมพัฒนาที่ดินในเขตเกษตรกรรมที่จะดำเนินการในปีงบประมาณ 2567-2571

เขตการใช้ที่ดิน (เกษตรกรรม)	แผนงาน/โครงการ	งบประมาณ (บาท)
1. เขตเกษตรกรรม		
1.1 เขตพื้นที่ทำนา เนื้อที่ 8,386 ไร่	1.การปรับปรุงบำรุงดิน 1.1 การส่งเสริมการปรับปรุงบำรุงดินด้วยพืชปุ๋ยสด 1.2 การพัฒนากลุ่มเกษตรกรใช้สารอินทรีย์ลดการใช้สารเคมีทางการเกษตร ทางการเกษตร 1.3 การรณรงค์ไกลบตอซัง 1.4 การจัดหาปุ๋ยไนโตรเจน 1.5 การส่งเสริมการปรับปรุงพื้นที่ดินกรด 2.การบริหารจัดการน้ำ 2.1 การพัฒนาแหล่งน้ำขนาดเล็กเพื่อการอนุรักษ์ดินและน้ำ 2.2 การก่อสร้างแหล่งน้ำในไร่นานอกเขตชลประทาน 2.3 การก่อสร้างระบบส่งน้ำ 3.การฟื้นฟูและป้องกันการชะล้างพังทลายของดิน 3.1 การปลูกหญ้าแฝกเพื่ออนุรักษ์ดินและน้ำ 3.2 การจัดระบบอนุรักษ์ดินและน้ำลุ่ม-ดอน	2,250 38,400 17,500 40,800 4,800 499,200 132,000 660,000



ตารางที่ 7-1 (ต่อ)

1.2. เขตปลูกพืชไร่ เนื้อที่ 5,710 ไร่	1. การปรับปรุงบำรุงดิน	
	1.1 การส่งเสริมการปรับปรุงบำรุงดินด้วยพืชปุ๋ยสด	1,500
1.3 เขตปลูกไม้ผล เนื้อที่ 530 ไร่	1.2 การพัฒนากลุ่มเกษตรกรใช้สารอินทรีย์ลดการใช้สารเคมีทางการเกษตร	25,600
1.4 เขตปลูกไม้ยืนต้น เนื้อที่ 2,403 ไร่	1.3 การจัดหาปุ๋ยโดโลไมต์	27,200
	1.4 การส่งเสริมการปรับปรุงพื้นที่ดินกรด	4,800
	2. การบริหารจัดการน้ำ	
	2.1 การพัฒนาแหล่งน้ำขนาดเล็กเพื่อการอนุรักษ์ดินและน้ำ	
	2.2 การก่อสร้างแหล่งน้ำในไร่นานอกเขตชลประทาน	332,800
	2.3 การก่อสร้างระบบส่งน้ำ (งานขุดลอกและงานวางระบบส่งน้ำ)	
	3. การฟื้นฟูและป้องกันการชะล้างพังทลายของดิน	
	3.1 การปลูกหญ้าแฝกเพื่อการอนุรักษ์ดินและน้ำ	132,000
	3.2 การจัดทำระบบอนุรักษ์ดินและน้ำพร้อมปลูกไม้ยืนต้นโตเร็ว	660,000

หมายเหตุ: งบประมาณที่กำหนดไว้นี้เป็นการประมาณเบื้องต้น อาจมีการเปลี่ยนแปลงตามที่ได้รับการจัดสรรให้ดำเนินการ



ตาราง 7-2 สรุปกิจกรรมที่ขอรับการสนับสนุนจากส่วนราชการอื่นในเขตการใช้ที่ดิน

เขตการใช้ที่ดิน	กิจกรรมที่ขอการสนับสนุนจากส่วนราชการอื่น
เขตเกษตรกรรม 1. เขตพื้นที่ทำนา เนื้อที่ 8,386 ไร่	1. ใช้ตลาดนำการผลิตในการเลือกชนิดพืชหลังนาและหาตลาดรองรับ (สำนักงานพาณิชย์จังหวัด/สำนักงานสหกรณ์จังหวัด) 2. จัดอบรมถ่ายทอดความรู้เรื่องการใช้พันธุ์ข้าว (กรมการข้าว) 3. จัดอบรมถ่ายทอดความรู้เรื่องการป้องกันกำจัดศัตรูข้าวและการจัดการโรค/แมลง (กรมการข้าว) 4. ถ่ายทอดองค์ความรู้เรื่องการผลิตเมล็ดพันธุ์ข้าว (กรมการข้าว)
2. เขตปลูกพืชไร่ เขตปลูกไม้ผลและเขตปลูกไม้ยืนต้น 1. เขตปลูกพืชไร่ เนื้อที่ 5,710 ไร่ 2. เขตปลูกไม้ผล เนื้อที่ 530 ไร่ 3. เขตปลูกไม้ยืนต้น เนื้อที่ 2,403 ไร่	1. ใช้ตลาดนำการผลิตในการเลือกชนิดพืชและหาตลาดรองรับ ทั้งในเขตที่เหมาะสมและในเขตที่ไม่เหมาะสมและต้องการปรับเปลี่ยนชนิดพืช (สำนักงานพาณิชย์จังหวัด/สำนักงานสหกรณ์จังหวัด) 2. การอบรมให้ความรู้การเข้าสู่กระบวนการรับรองมาตรฐานสินค้าเกษตรปลอดภัย (GAP) (กรมวิชาการเกษตร) 3. จัดอบรมถ่ายทอดความรู้การทำเกษตรผสมผสานตามแนวทางเศรษฐกิจพอเพียง (กรมส่งเสริมการเกษตร) 4. สนับสนุนการขุดเจาะน้ำบาดาล (หน่วยบัญชาการทหารพัฒนา/กรมทรัพยากรน้ำบาดาล)
3. เขตปศุสัตว์และเพาะเลี้ยงสัตว์น้ำ	1. ส่งเสริม/สนับสนุนการปลูกหญ้าเลี้ยงสัตว์ (สำนักงานปศุสัตว์จังหวัด)
พื้นที่แหล่งน้ำ	1. สนับสนุนการพัฒนาเพื่อเพิ่มพื้นที่กักเก็บน้ำ (สำนักงานชลประทาน)



ตาราง 7-3 เป้าหมายการดำเนินงานและงบประมาณโครงการนำร่อง ตำบลหนองสวรรค์ อำเภอเมืองหนองบัวลำภู จังหวัดหนองบัวลำภู แผน 5 ปี (พ.ศ. 2567-2571) หน่วยงานสถานีพัฒนาที่ดินหนองบัวลำภู

เขตการใช้ที่ดิน	งาน/โครงการ/กิจกรรม	หน่วยนับ	เป้าหมาย					รวม	งบประมาณ					รวม	หน่วยงานรับผิดชอบ
			2567	2568	2569	2570	2571		2567	2568	2569	2570	2571		
	1. การบริหารน้ำ														
เขตเกษตรกรรม	1.1 การก่อสร้างแหล่งน้ำในไร่นา นอกเขตชลประทาน	บ่อ	10	10	5	5	5	40	208,000	208,000	104,000	104,000	104,000	832,000	พต.
	2. การปรับปรุงบำรุงดิน														
เขตทำนา	2.1 การส่งเสริมการปรับปรุงบำรุงดินด้วยพืชปุ๋ยสด	ไร่	50	50	50	50	50	250	750	750	750	750	750	3,750	พต.
เขตทำนา,เขตปลูกพืชไร่/ไม้ผล/ไม้ยืนต้น	2.2 การพัฒนากลุ่มเกษตรกรใช้สารอินทรีย์ลดการใช้สารเคมีทางการเกษตร	กลุ่ม	4	4	4	4	4	20	12,800	12,800	12,800	12,800	12,800	64,000	พต.
เขตทำนา,เขตปลูกพืชไร่/ไม้ผล/ไม้ยืนต้น	2.3 การจัดหาปุ๋ยโดโลไมต์	ตัน	8	8	8	8	8	40	13,600	13,600	13,600	13,600	13,600	68,000	พต.
เขตปลูกพืชไร่/ไม้ผล/ไม้ยืนต้น, พืชผัก	2.4 การส่งเสริมการปรับปรุงพื้นที่ดินกรด	ไร่	16	16	16	16	16	80	1,920	1,920	1,920	1,920	1,920	9,600	พต.
เขตทำนา	2.5 การรณรงค์โลกบดอซัง	ไร่	10	10	10	10	10	50	3,500	3,500	3,500	3,500	3,500	17,500	พต.



ตาราง 7-3 (ต่อ)

เขตการใช้ ที่ดิน	งาน/โครงการ/ กิจกรรม	หน่วย นับ	เป้าหมาย					รวม	งบประมาณ					รวม	หน่วยงาน รับผิดชอบ
			2567	2568	2569	2570	2571		2567	2568	2569	2570	2571		
	3. การฟื้นฟูและ ป้องกันการชะ ล้างพังทลายของ ดิน														
เขตพื้นที่ เกษตรกรรม, พื้นที่แหล่งน้ำ	3.1 การปลูกหญ้า แฝกเพื่อการอนุรักษ์ ดินและน้ำ	กล้า	50,000	50,000	50,000	50,000	50,000	220,000	60,000	60,000	60,000	60,000	60,000	264,000	พด.
	4. การจัดทำ ระบบอนุรักษ์ดิน และน้ำ														
เขตทำนา	4.1 การจัดระบบ อนุรักษ์ดินพื้นที่ไม่ เหมาะสม	ไร่	200	-	-	-	-	440	600,000	-	-	-	-	1,320,000	พด.



เอกสารอ้างอิง

- กรมทรัพยากรน้ำบาดาล. 2566. ปริมาณน้ำและจำนวนบ่อบาดาล ปี 2565. แหล่งที่มา: <http://app.dgr.go.th/newpasutara/xml/search.php>, 26 พฤษภาคม 2566.
- กรมอุตุนิยมวิทยา. 2566. ปริมาณน้ำฝนเฉลี่ยคาบ 30 ปี (พ.ศ. 2536-2565). กรมอุตุนิยมวิทยากระทรวงดิจิทัลเพื่อเศรษฐกิจและสังคม, กรุงเทพฯ.
- กองสำรวจดินและวิจัยทรัพยากรดิน. 2566. แผนที่ทรัพยากรดิน (ไฟล์ข้อมูล). กรมพัฒนาที่ดิน กระทรวงเกษตรและสหกรณ์, กรุงเทพฯ.
- กลุ่มวิเคราะห์สภาพการใช้ที่ดิน. 2566. แผนที่สภาพการใช้ที่ดิน ปี 2566 (ไฟล์ข้อมูล). กรมพัฒนาที่ดิน กระทรวงเกษตรและสหกรณ์, กรุงเทพฯ.
- สำนักเทคโนโลยีการสำรวจและทำแผนที่. 2566. แผนที่ขอบเขตตำบล ปี 2564 (ไฟล์ข้อมูล). กรมพัฒนาที่ดิน กระทรวงเกษตรและสหกรณ์, กรุงเทพฯ.
- บัณฑิต และ คำธณ 2542. คู่มือการประเมินคุณภาพที่ดิน. กองวางแผนการใช้ที่ดินกรมพัฒนาที่ดิน.
- กรมการพัฒนาชุมชน. 2566. ข้อมูลความจำเป็นพื้นฐาน(จปฐ.) รายจังหวัด รายอำเภอ และรายตำบล ปี 2565. แหล่งที่มา :<https://ebmn.cdd.go.th/>. 1 มิถุนายน 2566.
- กรมส่งเสริมการเกษตร. 2566. จำนวนคร่าวเรือนเกษตรกรที่ขึ้นทะเบียนเกษตรกร จำแนกรายจังหวัด รายอำเภอและรายตำบล (ณ เดือนมกราคม พ.ศ. 2566). แหล่งที่มา : <http://mvos2.gistda.or.th/>. 15 พฤษภาคม 2566
- สำนักบริหารการทะเบียน กรมการปกครอง. 2566. รายงานสถิติจำนวนประชากรและบ้าน รายจังหวัด รายอำเภอ และรายตำบล (ณ เดือนธันวาคม พ.ศ.2565). แหล่งที่มา:<https://stat.bora.dopa.go.th/stat/statnew/statyear/#/TableTemplate/Area/statpop>. 1พฤษภาคม2566



ภาคผนวก

กิจกรรมการมีส่วนร่วมของชุมชนตำบลหนองสวรรค์ อำเภอเมืองหนองบัวลำภู
จังหวัดหนองบัวลำภู
ในการทำ (Participatory Rural Appraisal: PRA)





รายชื่อเกษตรกรผู้เข้าร่วมของชุมชนตำบลหนองสวรรค์ อำเภอเมืองหนองบัวลำภู
จังหวัดหนองบัวลำภู
ในการทำ (Participatory Rural Appraisal: PRA)

ประชาคมแผนพัฒนาที่ดินตำบล

ณ..... องค์การบริหารส่วนตำบลหนองสวรรค์

วันที่ 22 สิงหาคม 2566

ลำดับ ที่	ชื่อ-สกุล	เลขบัตรประจำตัวประชาชน	บ้านเลขที่	ตามชื่อ	นามสกุล
1.	นายทองดี ลอว์ดีชัย	3411200490364	18 หมู่ 3 ต.หนองสวรรค์ อ.เมือง	ทองดี	
2.	นางทองดี สิงห์	3209 004003292	292 หมู่ 1 ม.หนองบัวลำภู	ทองดี	
3.	นายทองดี สิงห์	2412100018712	100 หมู่ 2 ต.บ้าน	ทองดี	
4.	นายทองดี สิงห์	3411200035414	10 หมู่ 10 ต.หนองสวรรค์ อ.เมือง	ทองดี	
5.	นายทองดี สิงห์	3411200493489	23 หมู่ 8 ต.หนองสวรรค์ อ.เมือง	ทองดี	
6.	นายทองดี สิงห์	3411200019318	23 หมู่ 8 ต.หนองสวรรค์ อ.เมือง	ทองดี	
7.	นายทองดี สิงห์	5411200112490	19 หมู่ 9 ต.หนองสวรรค์ อ.เมือง	ทองดี	
8.	นายทองดี สิงห์	3411200410109	64 หมู่ 7 ต.หนองสวรรค์ อ.เมือง	ทองดี	
9.	นายทองดี สิงห์	3411200411289	163 หมู่ 3 ต.หนองสวรรค์ อ.เมือง	ทองดี	
10.	นายทองดี สิงห์	3411200415889	84 หมู่ 1 ต.หนองสวรรค์ อ.เมือง	ทองดี	
11.	นายทองดี สิงห์	3411200029431	33 หมู่ 6 ต.หนองสวรรค์ อ.เมือง	ทองดี	
12.	นายทองดี สิงห์	3411200694296	19 หมู่ 1 ต.หนองสวรรค์ อ.เมือง	ทองดี	
13.	นายทองดี สิงห์	341120041218	24 หมู่ 8 ต.หนองสวรรค์ อ.เมือง	ทองดี	
14.	นายทองดี สิงห์	3411200403585	199 หมู่ 4 ต.หนองสวรรค์ อ.เมือง	ทองดี	
15.	นายทองดี สิงห์	3411200415926	104 หมู่ 3 ต.หนองสวรรค์ อ.เมือง	ทองดี	
16.	นายทองดี สิงห์	3411200415929	15 หมู่ 5 ต.หนองสวรรค์ อ.เมือง	ทองดี	
17.	นายทองดี สิงห์	3411200404433	199 หมู่ 11 ต.หนองสวรรค์ อ.เมือง	ทองดี	
18.	นายทองดี สิงห์	3411200415929		ทองดี	
19.	นายทองดี สิงห์	3411200484391	202 หมู่ 7 ต.หนองสวรรค์ อ.เมือง	ทองดี	
20.	นายทองดี สิงห์	3411200447943	16 หมู่ 7	ทองดี	

