

แผนการใช้ที่ดินตำบลเลิงแฝก

อำเภอกุฉินาริ จังหวัดมหาสารคาม



สถานีพัฒนาที่ดินมหาสารคาม

สำนักงานพัฒนาที่ดินเขต 5

กรมพัฒนาที่ดิน กระทรวงเกษตรและสหกรณ์

เอกสารวิชาการฉบับที่ 053/2566

กันยายน 2566



คำนำ

การจัดทำแผนการใช้ที่ดินดำเนินการตามรัฐธรรมนูญแห่งราชอาณาจักรไทย พ.ศ. 2560 มาตรา 72 (1) ที่ได้บัญญัติให้มีการวางแผนการใช้ที่ดินให้เหมาะสมกับศักยภาพของที่ดินตามหลักการพัฒนาอย่างยั่งยืน โดยแผนการใช้ที่ดินตำบลเลิงแฝก อำเภอกุดรัง จังหวัดมหาสารคาม ได้นำแนวคิดของ FAO และ UNEP มาปรับใช้ คือ ความเหมาะสมทางกายภาพ ความเหมาะสมทางเศรษฐกิจ การยอมรับจากสังคม การสร้างความยั่งยืนให้สิ่งแวดล้อม และเสนอทางเลือกการใช้ที่ดิน ร่วมกับวิธีการที่จำเป็นอื่น ๆ เช่น กระบวนการมีส่วนร่วมของชุมชน (Participatory Rural Appraisal: PRA) การประเมินคุณภาพที่ดิน เป็นต้น

สถานีพัฒนาที่ดินมหาสารคาม และสำนักงานพัฒนาที่ดินเขต 5 ดำเนินการวางแผนการใช้ที่ดินระดับตำบล โดยพิจารณาภาพรวมของสภาพปัญหาในด้านต่างๆ ทั้งด้านกายภาพ เศรษฐกิจ และสังคมวิเคราะห์และสังเคราะห์ข้อมูลนำไปสู่การวางแผนการใช้ที่ดินที่สอดคล้องกับศักยภาพของพื้นที่ โดยผ่านกระบวนการมีส่วนร่วมของชุมชน (PRA) ในการระบุปัญหา ความต้องการของเกษตรกรและผู้มีส่วนได้ส่วนเสีย ทั้งนี้สถานีพัฒนาที่ดินมหาสารคาม ได้จัดทำแผนกิจกรรม/โครงการ เพื่อขับเคลื่อนแผนการใช้ที่ดินให้เป็นรูปธรรม เพื่อให้เกษตรกร มีคุณภาพชีวิตที่ดีขึ้น มีการใช้ที่ดินอย่างถูกต้องเหมาะสม รักษาสภาพแวดล้อมและอนุรักษ์ทรัพยากรในชุมชน ให้เกิดความยั่งยืนต่อไป

สถานีพัฒนาที่ดินมหาสารคาม

กันยายน 2566



สารบัญ

	หน้า
คำนำ	ก
สารบัญ	ข
สารบัญตาราง	ง
สารบัญรูป	จ
บทที่ 1 บทนำ	
1.1 ความสำคัญของการวางแผนการใช้ที่ดิน	1-1
1.2 หลักการและเหตุผล	1-1
1.3 วัตถุประสงค์	1-1
1.4 ระยะเวลาและสถานที่ดำเนินงาน	1-2
1.5 ขั้นตอนการดำเนินงาน	1-2
1.6 วิสัยทัศน์ของตำบล	1-3
บทที่ 2 ข้อมูลทั่วไป	
2.1 ที่ตั้งและอาณาเขต	2-1
2.2 การแบ่งส่วนการปกครอง	2-2
2.3 สภาพภูมิประเทศ	2-2
2.4 สภาพภูมิอากาศ	2-2
2.5 สภาพการใช้ที่ดินในปัจจุบัน	2-4
2.6 สภาพเศรษฐกิจและสังคม	2-7
บทที่ 3 สถานภาพของทรัพยากรธรรมชาติ	
3.1 ทรัพยากรป่าไม้	3-1
3.2 ทรัพยากรน้ำ	3-1
3.3 ทรัพยากรดิน	3-2
บทที่ 4 กระบวนการมีส่วนร่วมของชุมชน (Participatory Rural Appraisal: PRA)	
4.1 การวิเคราะห์ผลจากการจัดทำกระบวนการมีส่วนร่วมของชุมชน (PRA)	4-3
4.2 ระบบการปลูกพืชในปัจจุบัน	4-6



สารบัญ (ต่อ)

	หน้า
บทที่ 5	
การประเมินคุณภาพที่ดิน	
5.1 หลักการประเมินคุณภาพที่ดินด้านกายภาพ	5-1
5.2 พืชเศรษฐกิจที่สำคัญของตำบล	5-3
5.3 ระดับความเหมาะสมของที่ดิน	5-3
บทที่ 6	
แผนการใช้ที่ดิน	
6.1 การวิเคราะห์ข้อมูลเพื่อการจัดทำแผนการใช้ที่ดินระดับตำบล	6-1
6.2 เขตการใช้ที่ดิน	6-2
บทที่ 7	
การขับเคลื่อนแผนการใช้ที่ดิน	
7.1 ขั้นตอนการดำเนินงาน	7-1
7.2 กิจกรรมของกรมพัฒนาที่ดินในเขตการใช้ที่ดินที่จะดำเนินการใน ปีงบประมาณ 2567	7-1
7.3 กิจกรรมที่ขอการสนับสนุนจากส่วนราชการอื่น	7-2
7.4 ความต้องการของชุมชนและองค์กรปกครองส่วนท้องถิ่น	7-2
เอกสารอ้างอิง	8-1
ภาคผนวก	9-1



สารบัญญัตราง

ตารางที่		หน้า
2-1	สถิติภูมิอากาศ ณ สถานีตรวจอากาศ จังหวัดมหาสารคาม ปี 2536-2565	2-3
2-2	สภาพการใช้ที่ดิน ตำบลเลิงแฝก อำเภอภูคั้ง จังหวัดมหาสารคาม	2-5
2-3	จำนวนประชากรและครัวเรือน ตำบลเลิงแฝก อำเภอภูคั้ง จังหวัดมหาสารคาม ปี 2565	2-8
2-4	จำนวนและสัดส่วนครัวเรือน ตำบลเลิงแฝก อำเภอภูคั้ง จังหวัดมหาสารคาม ปี 2565	2-8
2-5	รายได้-รายจ่ายเฉลี่ยครัวเรือน ตำบลเลิงแฝก อำเภอภูคั้ง จังหวัดมหาสารคาม ปี 2565	2-10
3-1	สมบัติดิน ตำบลเลิงแฝก อำเภอภูคั้ง จังหวัดมหาสารคาม	3-4
5-1	ตัวอย่างการประเมินคุณภาพที่ดินด้านกายภาพของประเภทการใช้ประโยชน์ที่ดิน	5-2
5-2	ชั้นความเหมาะสมทางกายภาพของดิน ตำบลเลิงแฝก อำเภอภูคั้ง จังหวัดมหาสารคาม	5-3
6-1	เขตการใช้ที่ดิน ตำบลเลิงแฝก อำเภอภูคั้ง จังหวัดมหาสารคาม	6-2
7-1	กิจกรรมของกรมพัฒนาที่ดินในเขตเกษตรกรรมที่จะดำเนินการในปีงบประมาณ 2567-2571	7-6
7-2	สรุปกิจกรรมที่ขอรับการสนับสนุนจากส่วนราชการอื่นในเขตการใช้ที่ดิน	7-10
7-3	เป้าหมายการดำเนินงานและงบประมาณตำบลเลิงแฝก อำเภอภูคั้ง จังหวัดมหาสารคาม แผน 5 ปี (พ.ศ. 2567-2571)	7-14

สารบัญญรูป



รูปที่		หน้า
1-1	ขั้นตอนการวางแผนการใช้ที่ดินระดับตำบล	1-3
2-1	ขอบเขตการปกครองตำบลเลิงแฝก อำเภอภูดั่ง จังหวัดมหาสารคาม	2-1
2-2	กราฟสมดุลของน้ำเพื่อการเกษตร ปี พ.ศ. 2536-2565	2-4
2-3	สภาพการใช้ที่ดิน ตำบลเลิงแฝก อำเภอภูดั่ง จังหวัดมหาสารคาม	2-7
3-1	ทรัพยากรดิน ตำบลเลิงแฝก อำเภอภูดั่ง จังหวัดมหาสารคาม	3-5
4-1	การประเมินสมรรถนะสภาพแวดล้อมด้วย DPSIR	4-2
4-2	การวิเคราะห์สถานการณ์โดยระบบ DPSIR ของตำบลเลิงแฝก อำเภอภูดั่ง จังหวัดมหาสารคาม	4-5
4-3	ระบบการปลูกพืชในปัจจุบันตำบลเลิงแฝก อำเภอภูดั่ง จังหวัดมหาสารคาม	4-6
6-1	เขตการใช้ที่ดิน ตำบลเลิงแฝก อำเภอภูดั่ง จังหวัดมหาสารคาม	6-6
7-1	การชะล้างพังทลายของดินในเขตการใช้ที่ดิน ตำบลเลิงแฝก อำเภอภูดั่ง จังหวัดมหาสารคาม	7-5



บทที่ 1

บทนำ

1.1 ความสำคัญของการวางแผนการใช้ที่ดิน

ตามรัฐธรรมนูญแห่งราชอาณาจักรไทย พุทธศักราช 2560 มาตรา 72 รัฐพึงดำเนินการเกี่ยวกับที่ดิน ทรัพยากรน้ำ และพลังงาน ดังต่อไปนี้

(1) วางแผนการใช้ที่ดินของประเทศ ให้เหมาะสมกับสภาพพื้นที่ และศักยภาพของที่ดิน ตามหลักการพัฒนาที่ยั่งยืน

(2) จัดให้มีการวางผังเมืองทุกระดับและบังคับการให้เป็นไปตามผังเมือง อย่างมีประสิทธิภาพ รวมตลอดทั้งพัฒนาเมืองให้มีความเจริญ โดยสอดคล้องกับความต้องการของประชาชนในพื้นที่

1.2 หลักการและเหตุผล

ปัจจุบันกรมพัฒนาที่ดินได้ดำเนินการวางแผนการใช้ที่ดินระดับประเทศเรียบร้อยแล้วซึ่งเป็นการวางกรอบเชิงนโยบายมุ่งเน้นการพัฒนาด้านการเกษตรให้เกิดความสมดุลและยั่งยืนและในขณะเดียวกันต้องอนุรักษ์ทรัพยากรธรรมชาติและสิ่งแวดล้อมควบคู่กับการรักษาคุณค่าทางศิลปวัฒนธรรม แต่ทั้งนี้เพื่อให้เกิดการใช้ประโยชน์ที่ดินในระดับพื้นที่อย่างมีประสิทธิภาพและรักษาฐานการผลิตด้านทรัพยากรธรรมชาติอย่างยั่งยืนตลอดห่วงโซ่อุปทาน แผนการใช้ที่ดินระดับตำบลจึงถูกนำมาใช้เป็นเครื่องมือเพื่อขับเคลื่อนการดำเนินงานดังกล่าว

ทั้งนี้กรมพัฒนาที่ดินได้จัดทำแผนปฏิบัติการราชการกรมพัฒนาที่ดินระยะ 5 ปี ช่วงปี 2566-2570 เพื่อให้บรรลุตามวิสัยทัศน์ที่กำหนดไว้ คือ “เป็นองค์กรอัจฉริยะทางดิน เพื่อขับเคลื่อนการใช้ที่ดินอย่างเหมาะสม 15 ล้านไร่ ภายในปี 2570” ซึ่งในส่วนของประเด็นการพัฒนาที่ 2 บริหารจัดการทรัพยากรดินและที่ดินด้วยชุดข้อมูลที่มีมูลค่าสูง (High Value Dataset) ซึ่งมีเป้าหมาย คือ การนำชุดข้อมูลที่มีมูลค่าสูง (High Value Dataset) ไปใช้ในการบริหารจัดการทางการเกษตร ในส่วนของตัวชี้วัด บริหารจัดการทรัพยากรดินและที่ดินบนพื้นฐานของชุดข้อมูลที่มีมูลค่าสูง (High Value Dataset) ร้อยละ 100 กลยุทธ์ที่ 2 ยกระดับแผนการใช้ที่ดินไปสู่การปฏิบัติ ได้กำหนดให้ ร้อยละของแผนการใช้ที่ดินระดับตำบลที่จัดทำแล้วเสร็จทั้งประเทศ ภายใน ปี 2570 (ไม่น้อยกว่า ร้อยละ 80) เป็นตัวชี้วัดหนึ่งของกลยุทธ์ดังกล่าว

1.3 วัตถุประสงค์

1.3.1 เพื่อรักษาเสถียรภาพของทรัพยากรให้เกิดความสมดุลและยั่งยืนภายใต้การพัฒนาด้านต่างๆ ของตำบล

1.3.2 เพื่อให้การใช้ที่ดินมีผลตอบแทนสูงสุดต่อหน่วยเนื้อที่อย่างยั่งยืน

1.3.3 เพื่อให้เกิดการกำหนดแผนงาน โครงการ กิจกรรม ที่สอดคล้องกับแผนการใช้ที่ดินที่กำหนดขึ้น และอยู่บนหลักการของรูปแบบเศรษฐกิจ BC



1.4 ระยะเวลาและสถานที่ดำเนินงาน

1.4.1 ระยะเวลา 1 ตุลาคม 2565 – 30 กันยายน 2566

1.4.2 สถานที่ ตำบลตำบลเลิงแฝก อำเภอภูตรัง จังหวัดมหาสารคาม

1.5 ขั้นตอนการดำเนินงาน

1.5.1 รวบรวมข้อมูลปฐมภูมิและทุติยภูมิ ประกอบด้วย

1) ด้านกายภาพ ได้แก่ ทรัพยากรดิน ทรัพยากรน้ำ ทรัพยากรป่าไม้ ภูมิอากาศ สภาพการใช้ที่ดิน เขตป่าไม้ตามกฎหมายและมติคณะรัฐมนตรี ฯ

2) ด้านเศรษฐกิจและสังคม ได้แก่ การถือครองที่ดิน ลักษณะทางเศรษฐกิจของตำบล จำนวนประชากร ฯ

3) ด้านนโยบายและข้อกำหนดที่เกี่ยวข้อง ได้แก่ ยุทธศาสตร์ แผนการปฏิรูปประเทศ แผนพัฒนาเศรษฐกิจและสังคมแห่งชาติฉบับที่ 13 ยุทธศาสตร์ภาค แผนพัฒนากลุ่มจังหวัด แผนพัฒนาจังหวัด แผนพัฒนาการเกษตรและสหกรณ์ แผนพัฒนาท้องถิ่น 4 ปี ขององค์การบริหารส่วนจังหวัด เทศบาลตำบล หรือองค์การบริหารส่วนตำบล ฯ

1.5.2 จัดทำกระบวนการมีส่วนร่วมของชุมชน (Participatory Rural Appraisal : PRA) เพื่อรับฟังความคิดเห็น ประเด็นปัญหา ความต้องการด้านต่าง ๆ ขององค์การปกครองส่วนท้องถิ่นและเกษตรกรในตำบล

1.5.3 ประเมินคุณภาพของที่ดินของพืชเศรษฐกิจหลักและพืชทางเลือกที่มีมูลค่าของตำบล

1.5.4 สังเคราะห์ข้อมูลจากข้อ 1.5.1 ถึง 1.5.3 เพื่อใช้ประกอบการวางแผนการใช้ที่ดิน

1.5.5 กำหนด (ร่าง) แผนการใช้ที่ดินระดับตำบล

1.5.6 รับฟังความคิดเห็นของผู้มีส่วนได้ส่วนเสียต่อ (ร่าง) แผนการใช้ที่ดินที่กำหนดขึ้น

1.5.7 ปรับปรุง (ร่าง) แผนการใช้ที่ดินเพื่อจัดทำแผนการใช้ที่ดินฉบับสมบูรณ์

1.5.8 นำแผนการใช้ที่ดินเข้าสู่คณะกรรมการของเขตฯ เพื่อตรวจสอบความครบถ้วน /สมบูรณ์ของเนื้อหาและองค์ประกอบ

1.5.9 เผยแพร่แผนการใช้ที่ดินเพื่อนำไปสู่การขับเคลื่อนการดำเนินงาน ประกอบด้วย

1) องค์การปกครองส่วนท้องถิ่น นำแผนการใช้ที่ดินที่จัดทำขึ้นไปประกอบการจัดทำแผนการพัฒนาของตำบล เพื่อนำไปสู่การของบประมาณที่มีความสอดคล้องกับศักยภาพด้านการผลิตและสถานภาพของทรัพยากรของตำบล

2) กรมพัฒนาที่ดิน โดยสำนักงานพัฒนาที่ดินจังหวัด กำหนดแผนงาน/โครงการ/กิจกรรมที่สอดคล้องกับแผนการใช้ที่ดินที่กำหนดขึ้นในแต่ละเขตและสามารถใช้ประกอบการของบประมาณในพื้นที่อย่างมีหลักการและเป็นที่ยอมรับ

3) หน่วยงานราชการอื่น ๆ สามารถใช้เป็นข้อมูลพื้นฐานประกอบแผนงาน/โครงการ/กิจกรรมที่สอดคล้องกับแผนการใช้ที่ดินที่กำหนดขึ้นในแต่ละเขต

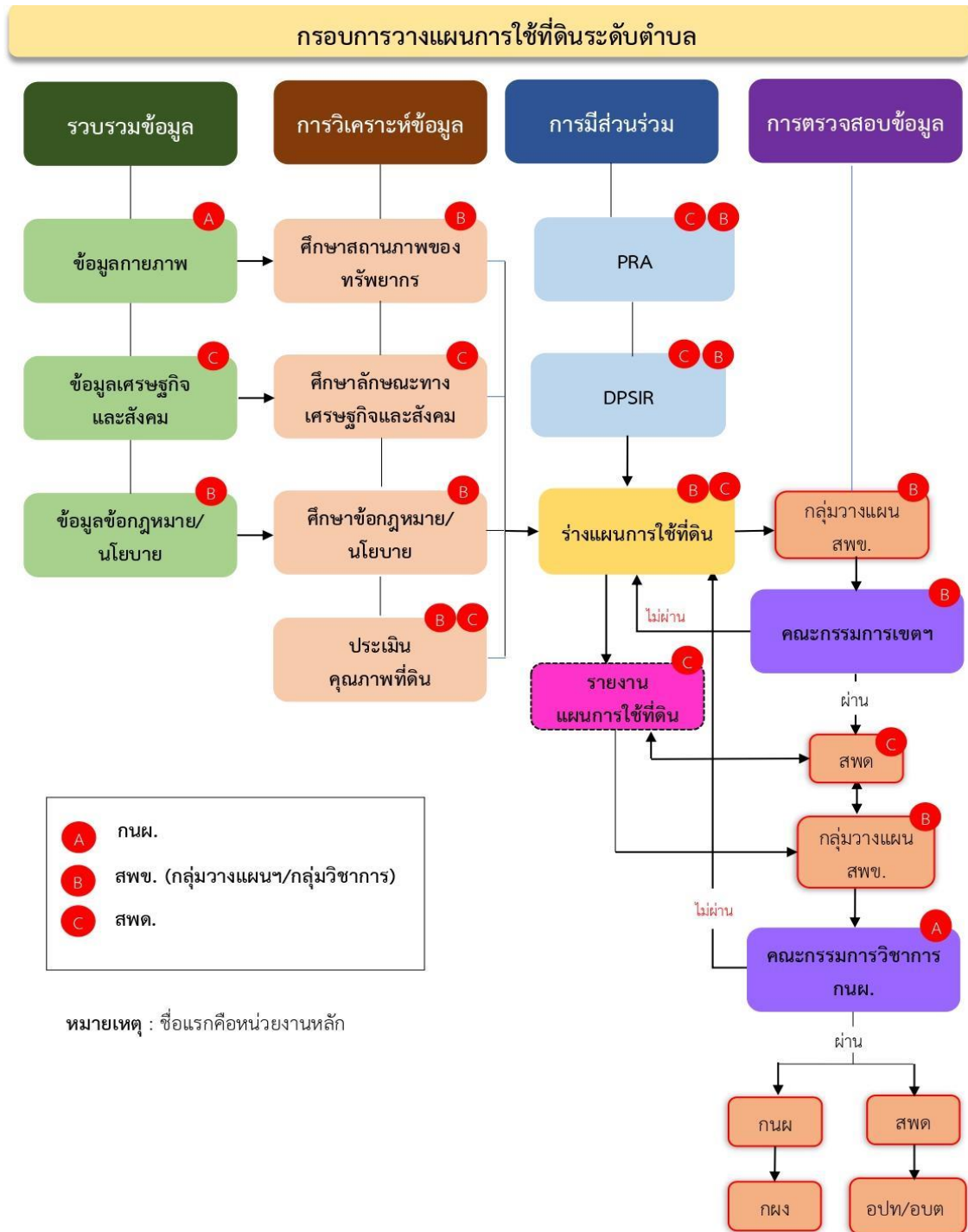


ขั้นตอนการวางแผนการใช้ที่ดินระดับตำบลแสดงดังรูปที่ 1-1

1.6 วิสัยทัศน์ของตำบล

"การคมนาคมก้าวหน้า เศรษฐกิจพัฒนา สหวิชาก้าวไกล สิ่งแวดล้อมไร้มลพิษ"

(ที่มา http://www.lerngfak.go.th/data.php?content_id=4#)



รูปที่ 1-1 ขั้นตอนการวางแผนการใช้ที่ดินระดับตำบล



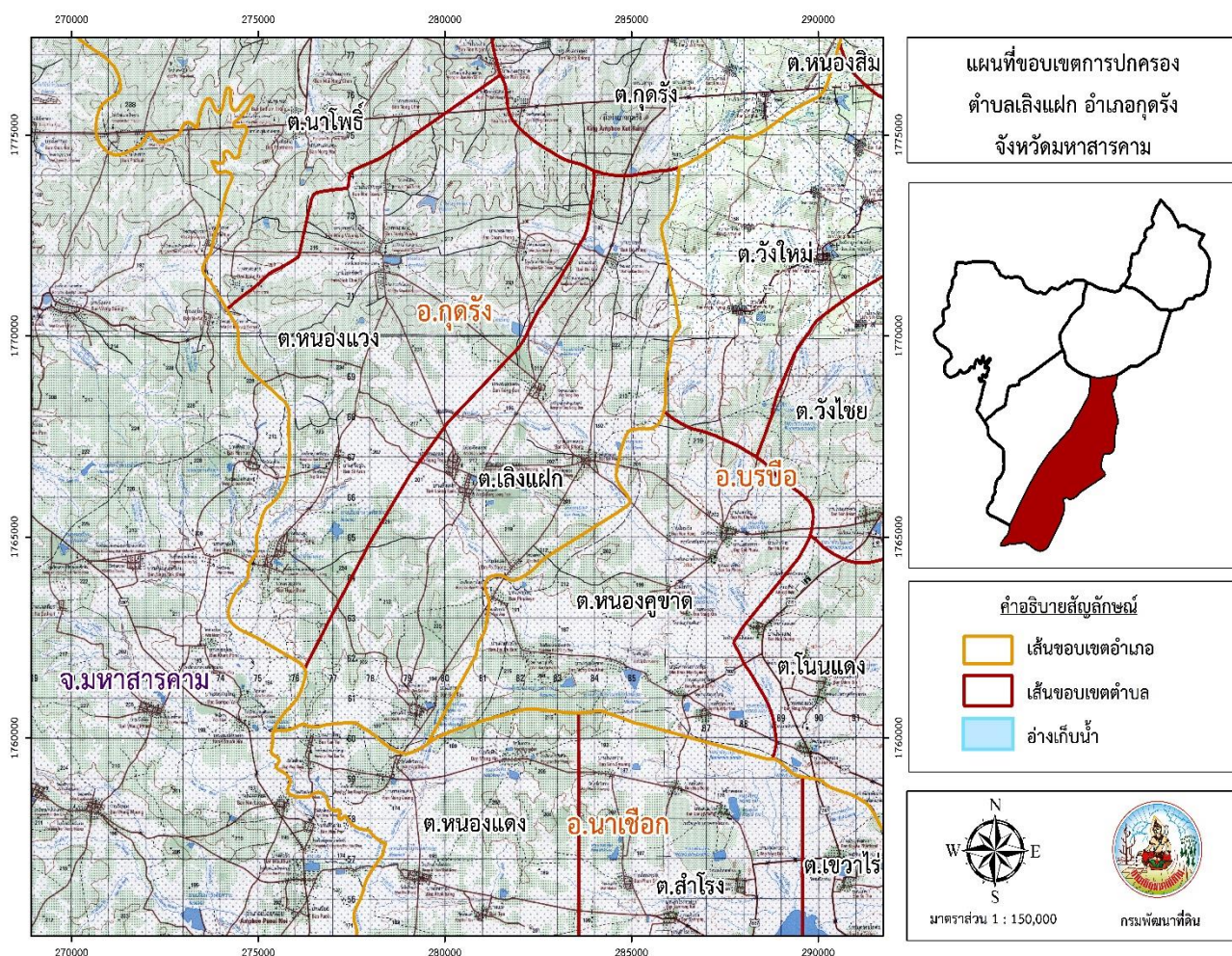
บทที่ 2 ข้อมูลทั่วไป

2.1 ที่ตั้งและอาณาเขต

ตำบลเลิงแฝก อำเภอกุดรัง จังหวัดมหาสารคาม ตั้งอยู่ทางทิศใต้ของอำเภอกุดรัง มีพื้นที่ประมาณ 59 ตารางกิโลเมตร หรือ 36,916 ไร่ โดยมีอาณาเขตติดต่อ ดังนี้ (รูปที่ 2-1)

ทิศเหนือ	ติดต่อกับ	ตำบลกุดรัง อำเภอกุดรัง จังหวัดมหาสารคาม
ทิศใต้	ติดต่อกับ	ตำบลหนองแดง อำเภอนาเชือก จังหวัดมหาสารคาม
ทิศตะวันออก	ติดต่อกับ	ตำบลวังใหม่ ตำบลหนองคูขาด อำเภอบรบือ จังหวัดมหาสารคาม
ทิศตะวันตก	ติดต่อกับ	ตำบลหนองแวง อำเภอกุดรัง จังหวัดมหาสารคาม ตำบลขามป้อม

อำเภอเปือยน้อย จังหวัดขอนแก่น



รูปที่ 2-1 แผนที่ขอบเขตการปกครองตำบลเลิงแฝก อำเภอกุดรัง จังหวัดมหาสารคาม

2.2 การแบ่งส่วนการปกครอง



ตำบลเลิงแฝก อำเภอกุดรัง จังหวัดมหาสารคาม แบ่งส่วนการปกครองออกเป็น 15 หมู่บ้าน ดังนี้

หมู่ที่ 1 บ้านเลิงแฝก	หมู่ที่ 9 บ้านโสกคลอง
หมู่ที่ 2 บ้านปอแดง	หมู่ที่ 10 บ้านปอแก
หมู่ที่ 3 บ้านบัวแก้ว	หมู่ที่ 11 บ้านดาวเรือง
หมู่ที่ 4 บ้านปอแก	หมู่ที่ 12 บ้านโสกคลอง
หมู่ที่ 5 บ้านปราสาท	หมู่ที่ 13 บ้านเลิงแฝก
หมู่ที่ 6 บ้านโสกขาว	หมู่ที่ 14 บ้านบัวแก้ว
หมู่ที่ 7 บ้านพรสวรรค์	หมู่ที่ 15 บ้านพรสวรรค์
หมู่ที่ 8 บ้านหนองบอน	

2.3 สภาพภูมิประเทศ

ลักษณะพื้นที่ทั่วไปส่วนใหญ่เป็นที่ดอน มีสภาพพื้นที่ราบเรียบถึงลูกคลื่นลอนลาดเล็กน้อย เป็นส่วนหนึ่งของลุ่มน้ำมูลและลุ่มน้ำชี มีแหล่งน้ำที่สำคัญ เช่น หนองแกใหญ่ หนองฝายใหม่ หนองวังประดู่ หนองแสง

2.4 สภาพภูมิอากาศ

จากการศึกษาสถิติภูมิอากาศ (ปี พ.ศ.2536-2565) พบว่า ตำบลเลิงแฝก อำเภอกุดรัง จังหวัดมหาสารคาม มีรายละเอียดดังนี้

2.4.1 อุณหภูมิ

มีอุณหภูมิโดยเฉลี่ยทั้งปี 27.4 องศาเซลเซียส อุณหภูมิสูงสุดเฉลี่ย 33.7 องศาเซลเซียส ในเดือนเมษายน และอุณหภูมิต่ำสุดเฉลี่ย 22.4 องศาเซลเซียส ในเดือนมกราคม

2.4.2 ปริมาณน้ำฝน

มีปริมาณน้ำฝนรวมทั้งปี 1,335.3 มิลลิเมตร มีฝนตกประมาณ 107 วัน เดือนที่มีฝนตกมากที่สุด ในเดือนกันยายน มีปริมาณฝน 266.8 มิลลิเมตร และมีฝนตกประมาณ 18 วัน

2.4.3 สมดุลน้ำเพื่อการเกษตร

จากข้อมูลสถิติภูมิอากาศในคาบ 30 ปี (ปี พ.ศ.2536-2565) ณ สถานีตรวจอากาศจังหวัดมหาสารคาม ได้นำมาวิเคราะห์สมดุลของน้ำเพื่อการเกษตร ซึ่งเป็นการวิเคราะห์หาช่วงฤดูกาลเพาะปลูกพืชตลอดจนช่วงระยะเวลาที่พืชเสี่ยงต่อการขาดน้ำ ข้อมูลที่นำมาวิเคราะห์ คือ ปริมาณน้ำฝน และศักยภาพการคายระเหยน้ำอ้างอิง (ET_o) ซึ่งคำนวณด้วยโปรแกรม Cropwat for Windows Version 8.0 โดยใช้สมการ Penman-Monteith สามารถสรุปสมดุลของน้ำเพื่อการเกษตรในเขตอาศัยน้ำฝนได้ดังนี้

ช่วงที่เหมาะสมต่อการปลูกพืช เป็นช่วงที่ค่าปริมาณน้ำฝนมากกว่าค่า 0.5 การระเหยจากผิวดินและการคายน้ำของพืช เป็นช่วงที่ดินมีความชุ่มชื้นพอเหมาะต่อการเพาะปลูกพืช เป็นช่วงที่ดินมีความชุ่มชื้นพอเหมาะต่อการเพาะปลูกพืช ซึ่งช่วงนี้เริ่มตั้งแต่ต้นเดือนมีนาคมถึงต้นเดือนพฤศจิกายน



ช่วงที่มีน้ำมากเกินพอ เป็นช่วงที่ค่าปริมาณน้ำฝนมากกว่าค่าการระเหยจากผิวดินและการคายน้ำของพืช ซึ่งช่วงนี้เริ่มตั้งแต่กลางเดือนเมษายนถึงปลายเดือนตุลาคม

ช่วงขาดน้ำ เป็นช่วงฤดูแล้งที่ค่าปริมาณน้ำฝนน้อยกว่าค่า 0.5 การระเหยจากผิวดินและการคายน้ำของพืช ซึ่งพืชอาจเสียหายจากการขาดแคลนน้ำได้ ซึ่งช่วงนี้เริ่มตั้งต้นเดือนพฤศจิกายนถึงต้นเดือนมีนาคม (ตารางที่ 2-1 และรูปที่ 2-2)

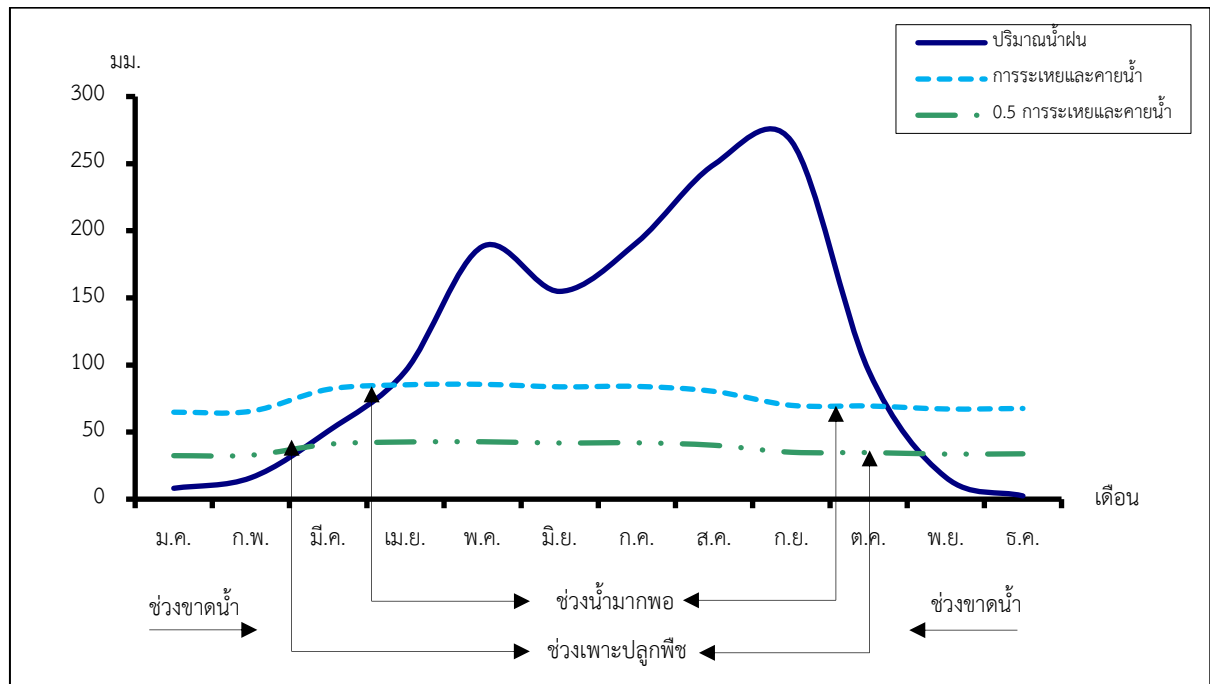
ตารางที่ 2-1 สถิติภูมิอากาศ ณ สถานีตรวจอากาศจังหวัดมหาสารคาม¹ (ปี พ.ศ.2536-2565)

เดือน	อุณหภูมิ (°ซ)			ความชื้นสัมพัทธ์	ปริมาณน้ำฝน	จำนวนวันที่ฝนตก	ศักยภาพการคายระเหยน้ำ	ปริมาณฝนใช้การ ²
	ต่ำสุด	สูงสุด	เฉลี่ย	(%)	(มม.)	(วัน)	(มม.)	(มม.)
ม.ค.	17.4	31.6	23.8	70.0	8.1	1.6	64.8	8.0
ก.พ.	19.6	33.5	25.9	67.0	16.0	2.7	65.5	15.6
มี.ค.	22.8	35.7	28.6	67.0	50.7	5.0	81.8	46.6
เม.ย.	24.7	36.7	30.0	68.0	95.4	7.8	85.2	80.8
พ.ค.	25.1	35.6	29.5	75.0	188.3	13.6	85.6	131.6
มิ.ย.	25.1	34.8	29.4	76.0	154.8	13.1	83.7	116.5
ก.ค.	24.7	33.8	28.7	79.0	191.3	15.7	84.0	132.7
ส.ค.	24.4	33.2	28.2	81.0	249.4	17.8	80.3	149.9
ก.ย.	24.1	32.8	27.9	83.0	266.8	17.9	69.9	151.7
ต.ค.	22.9	32.7	27.3	79.0	95.8	8.7	69.4	81.1
พ.ย.	20.6	32.5	26.0	73.0	16.3	2.3	67.2	15.9
ธ.ค.	17.7	31.0	23.8	70.0	2.4	0.9	67.6	2.4
เฉลี่ย	22.4	33.7	27.4	74.0	-	-	-	-
รวม	-	-	-	-	1,335.3	107.1	905.0	932.8

หมายเหตุ : ¹เป็นสถานีตรวจอากาศที่ใกล้พื้นที่ตำบลมากที่สุด

²จากการคำนวณโดยโปรแกรม Cropwat for Windows Version 8.0

ที่มา : กรมอุตุนิยมวิทยา (2566)



รูปที่ 2-2 กราฟสมดุลของน้ำเพื่อการเกษตร ปี พ.ศ. 2536-256

2.5 สภาพการใช้ที่ดินปัจจุบัน

สภาพการใช้ที่ดินตำบลเลิงแฝก อำเภอภูตรัง จังหวัดมหาสารคาม ซึ่งสำรวจโดยกลุ่มวิเคราะห์สภาพการใช้ที่ดิน (2566) ประกอบด้วยประเภทการใช้ที่ดินต่าง ๆ ดังนี้

2.5.1 พื้นที่ชุมชนและสิ่งปลูกสร้าง มีเนื้อที่ 1,711 ไร่ หรือร้อยละ 4.64 ของเนื้อที่ตำบล

2.5.2 พื้นที่เกษตรกรรมมีเนื้อที่ 32,954 ไร่ หรือร้อยละ 89.27 ของเนื้อที่ตำบล ประกอบด้วยการใช้ประโยชน์ที่ดินด้านเกษตรกรรมต่าง ๆ ดังต่อไปนี้

- 1) พื้นที่นา มีเนื้อที่ 14,167 ไร่ หรือร้อยละ 38.36 ของเนื้อที่ตำบล ได้แก่ นาข้าว นาข้าว+มันสำปะหลัง นาไร่ นาข้าว+ข้าวโพด
- 2) ไร่ มีเนื้อที่ 17,388 ไร่ หรือร้อยละ 47.11 ของเนื้อที่ตำบล ได้แก่ มันสำปะหลัง อ้อย ไร่ร้าง แตงโม ข้าวโพด
- 3) ไม้ยืนต้น มีเนื้อที่ 445 ไร่ หรือร้อยละ 1.20 ของเนื้อที่ตำบล ได้แก่ ยูคาลิปตัส ยางพารา หม่อน ไม้ปลูกเพื่อการค้า ตะกู
- 4) ไม้ผล มีเนื้อที่ 106 ไร่ หรือร้อยละ 0.30 ของเนื้อที่ตำบล ได้แก่ มะม่วง ทุเรียน กล้วย ไม้ผลผสม มะพร้าว/มะม่วง
- 5) พืชสวน มีเนื้อที่ 6 ไร่ หรือร้อยละ 0.02 ของเนื้อที่ตำบล ได้แก่ พืชผัก
- 6) ฟาร์มเลี้ยงสัตว์และโรงเรือนเลี้ยงสัตว์ มีเนื้อที่ 784 ไร่ หรือร้อยละ 2.12 ของเนื้อที่ตำบล ได้แก่ โรงเรือนเลี้ยงโค กระบือ และม้า ฟาร์มเลี้ยงสัตว์ โรงเรือนเลี้ยงสัตว์ปีก
- 7) สถานที่เพาะเลี้ยงสัตว์น้ำ มีเนื้อที่ 58 ไร่ หรือร้อยละ 0.16 ของเนื้อที่ตำบล ได้แก่ สถานที่เพาะเลี้ยงปลา



2.5.3 พื้นที่ป่าไม้ มีเนื้อที่ 936 ไร่ หรือร้อยละ 2.53 ของเนื้อที่ตำบล ได้แก่ ป่าผลัดใบบรอสภาพพื้นที่ฟู
ป่าผลัดใบสมบูรณ์ ป่าปลูกสมบูรณ์

2.5.4 พื้นที่แหล่งน้ำ มีเนื้อที่ 853 ไร่ หรือร้อยละ 2.31 ของเนื้อที่ตำบล ได้แก่ บ่อน้ำในไร่นา แม่น้ำ
ลำห้วย ลำคลอง คลองชลประทาน หนอง บึง ทะเลสาบ

2.5.5 พื้นที่เบ็ดเตล็ด มีเนื้อที่ 462 ไร่ หรือร้อยละ 1.25 ของเนื้อที่ตำบล ได้แก่ พุ่หญ้าสลับไม้พุ่ม/ไม้
ละเมาะ พุ่หญ้าธรรมชาติ

ตารางที่ 2-2 สภาพการใช้ที่ดิน ตำบลเลิงแฝก อำเภอภูtring จังหวัดมหาสารคาม

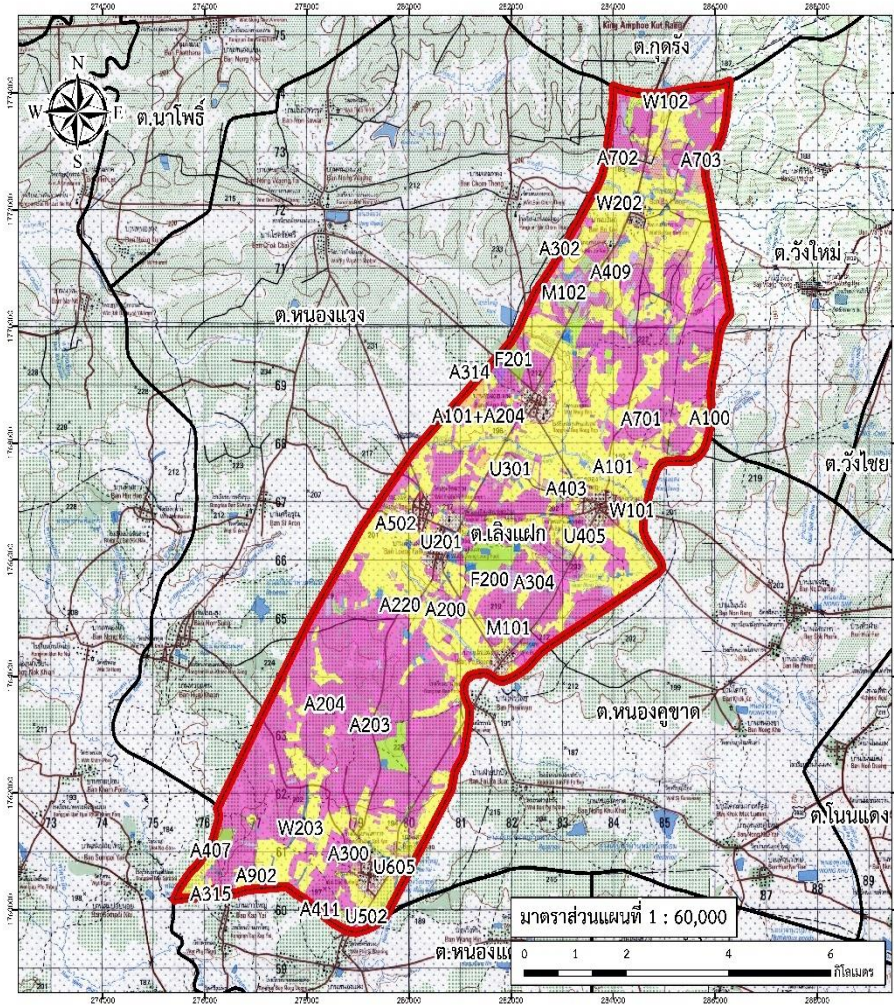
หน่วยแผนที่	สภาพการใช้ที่ดิน	เนื้อที่	
		ไร่	ร้อยละ
U	พื้นที่ชุมชนและสิ่งปลูกสร้าง	1,711	4.64
U201	หมู่บ้านบนพื้นราบ	1,453	3.94
U301	สถานที่ราชการและสถาบันต่าง ๆ	144	0.39
U405	ถนน	108	0.29
U502	โรงงานอุตสาหกรรม	4	0.01
U605	สถานีบริการน้ำมัน	2	0.01
A	พื้นที่เกษตรกรรม	32,954	89.27
A100	นาร้าง	12	0.03
A101	นาข้าว	13,978	37.86
A101+A202	นาข้าว+ข้าวโพด	5	0.01
A101+A204	นาข้าว+มันสำปะหลัง	172	0.46
A200	ไร่ร้าง	59	0.16
A202	ข้าวโพด	3	0.01
A203	อ้อย	3,688	9.99
A204	มันสำปะหลัง	13,632	36.93
A220	แตงโม	6	0.02
A300	ไม้ยืนต้นร้าง/เสื่อมโทรม	7	0.02
A302	ยางพารา	77	0.21
A304	ยูคาลิปตัส	273	0.74
A314	หม่อน	60	0.16
A315	ไผ่ปลูกเพื่อการค้า	15	0.04
A323	ตะกั่ว	13	0.03
A400	ไม้ผลร้าง/เสื่อมโทรม	6	0.02
A401	ไม้ผลผสม	6	0.02



ตารางที่ 2-2 สภาพการใช้ที่ดิน ตำบลเลิงแฝก อำเภอภูตรัง จังหวัดมหาสารคาม (ต่อ)

หน่วยแผนที่	สภาพการใช้ที่ดิน	เนื้อที่	
		ไร่	ไร่
A403	ทุเรียน	21	0.06
A405	มะพร้าว	3	0.01
A405/A407	มะพร้าว/มะม่วง	6	0.02
A407	มะม่วง	54	0.14
A409	พุทรา	3	0.01
A411	กล้วย	7	0.02
A502	พืชผัก	6	0.02
A701	ทุ่งหญ้าเลี้ยงสัตว์	29	0.08
A702	โรงเรือนเลี้ยงโค กระบือ และม้า	739	2.00
A703	โรงเรือนเลี้ยงสัตว์ปีก	16	0.04
A902	สถานที่เพาะเลี้ยงปลา	58	0.16
F	พื้นที่ป่าไม้	936	2.53
F200	ป่าผลัดใบรอสภาพฟื้นฟู	735	1.99
F201	ป่าผลัดใบสมบูรณ์	186	0.50
F501	ป่าปลูกสมบูรณ์	15	0.04
M	พื้นที่เบ็ดเตล็ด	462	1.25
M101	ทุ่งหญ้าธรรมชาติ	6	0.02
M102	ทุ่งหญ้าสลับไม้พุ่ม/ไม้ละเมาะ	456	1.23
W	พื้นที่แหล่งน้ำ	853	2.31
W101	แม่น้ำ ลำห้วย ลำคลอง	244	0.66
W102	หนอง บึง ทะเลสาบ	47	0.13
W202	บ่อน้ำในไร่นา	496	1.34
W203	คลองชลประทาน	66	0.18
ผลรวมทั้งหมด		36,916	100.00

ที่มา: กลุ่มวิเคราะห์สภาพการใช้ที่ดิน (2566)



แผนที่สภาพการใช้ที่ดิน
ตำบลเลิงแฝก อำเภอกุดรัง
จังหวัดมหาสารคาม

คำอธิบายสัญลักษณ์

สัญลักษณ์	ประเภท	เนื้อที่ (ไร่)	พื้นที่ (ไร่)	ร้อยละ (%)	พื้นที่ (ไร่)	ร้อยละ (%)
W102	พื้นที่ว่าง	2,035	2,041	0.10	7,430	0.08
A101	พื้นที่ว่าง	1,719	1,726	0.10	8,419	0.10
A102/A103	พื้นที่ว่าง	1,110	1,117	0.10	5,428	0.08
A200	พื้นที่ว่าง	1,110	1,117	0.10	2,271	0.03
A201	พื้นที่ว่าง	35	35	0.00	1,316	0.02
A202	พื้นที่ว่าง	1,110	1,117	0.10	1,316	0.02
A203	พื้นที่ว่าง	1,110	1,117	0.10	1,316	0.02
A204	พื้นที่ว่าง	1,110	1,117	0.10	1,316	0.02
A205	พื้นที่ว่าง	1,110	1,117	0.10	1,316	0.02
A206	พื้นที่ว่าง	1,110	1,117	0.10	1,316	0.02
A207	พื้นที่ว่าง	1,110	1,117	0.10	1,316	0.02
A208	พื้นที่ว่าง	1,110	1,117	0.10	1,316	0.02
A209	พื้นที่ว่าง	1,110	1,117	0.10	1,316	0.02
A210	พื้นที่ว่าง	1,110	1,117	0.10	1,316	0.02
A211	พื้นที่ว่าง	1,110	1,117	0.10	1,316	0.02
A212	พื้นที่ว่าง	1,110	1,117	0.10	1,316	0.02
A213	พื้นที่ว่าง	1,110	1,117	0.10	1,316	0.02
A214	พื้นที่ว่าง	1,110	1,117	0.10	1,316	0.02
A215	พื้นที่ว่าง	1,110	1,117	0.10	1,316	0.02
A216	พื้นที่ว่าง	1,110	1,117	0.10	1,316	0.02
A217	พื้นที่ว่าง	1,110	1,117	0.10	1,316	0.02
A218	พื้นที่ว่าง	1,110	1,117	0.10	1,316	0.02
A219	พื้นที่ว่าง	1,110	1,117	0.10	1,316	0.02
A220	พื้นที่ว่าง	1,110	1,117	0.10	1,316	0.02
A221	พื้นที่ว่าง	1,110	1,117	0.10	1,316	0.02
A222	พื้นที่ว่าง	1,110	1,117	0.10	1,316	0.02
A223	พื้นที่ว่าง	1,110	1,117	0.10	1,316	0.02
A224	พื้นที่ว่าง	1,110	1,117	0.10	1,316	0.02
A225	พื้นที่ว่าง	1,110	1,117	0.10	1,316	0.02
A226	พื้นที่ว่าง	1,110	1,117	0.10	1,316	0.02
A227	พื้นที่ว่าง	1,110	1,117	0.10	1,316	0.02
A228	พื้นที่ว่าง	1,110	1,117	0.10	1,316	0.02
A229	พื้นที่ว่าง	1,110	1,117	0.10	1,316	0.02
A230	พื้นที่ว่าง	1,110	1,117	0.10	1,316	0.02
A231	พื้นที่ว่าง	1,110	1,117	0.10	1,316	0.02
A232	พื้นที่ว่าง	1,110	1,117	0.10	1,316	0.02
A233	พื้นที่ว่าง	1,110	1,117	0.10	1,316	0.02
A234	พื้นที่ว่าง	1,110	1,117	0.10	1,316	0.02
A235	พื้นที่ว่าง	1,110	1,117	0.10	1,316	0.02
A236	พื้นที่ว่าง	1,110	1,117	0.10	1,316	0.02
A237	พื้นที่ว่าง	1,110	1,117	0.10	1,316	0.02
A238	พื้นที่ว่าง	1,110	1,117	0.10	1,316	0.02
A239	พื้นที่ว่าง	1,110	1,117	0.10	1,316	0.02
A240	พื้นที่ว่าง	1,110	1,117	0.10	1,316	0.02
A241	พื้นที่ว่าง	1,110	1,117	0.10	1,316	0.02
A242	พื้นที่ว่าง	1,110	1,117	0.10	1,316	0.02
A243	พื้นที่ว่าง	1,110	1,117	0.10	1,316	0.02
A244	พื้นที่ว่าง	1,110	1,117	0.10	1,316	0.02
A245	พื้นที่ว่าง	1,110	1,117	0.10	1,316	0.02
A246	พื้นที่ว่าง	1,110	1,117	0.10	1,316	0.02
A247	พื้นที่ว่าง	1,110	1,117	0.10	1,316	0.02
A248	พื้นที่ว่าง	1,110	1,117	0.10	1,316	0.02
A249	พื้นที่ว่าง	1,110	1,117	0.10	1,316	0.02
A250	พื้นที่ว่าง	1,110	1,117	0.10	1,316	0.02

 เขตตำบลเลิงแฝก
 เขตตำบล

จัดทำโดย
 สถาบันพัฒนาที่ดินมหาสารคาม สำนักงานพัฒนาที่ดินเขต 5
 กรมพัฒนาที่ดิน กระทรวงเกษตรและสหกรณ์

รูปที่ 2-3 สภาพการใช้ที่ดิน ตำบลเลิงแฝก อำเภอกุดรัง จังหวัดมหาสารคาม

2.6 สภาพเศรษฐกิจและสังคม

2.6.1 ประชากร

จากหลักฐานทะเบียนราษฎรของกรมการปกครอง กระทรวงมหาดไทย ณ เดือนธันวาคม 2565 พบว่า ประชากรที่อาศัยในพื้นที่ตำบลเลิงแฝก มีประชากรรวม 8,229 คน แยกเป็นชาย 4,131 คน เป็นหญิง 4,098 คน ความหนาแน่นโดยเฉลี่ย 139.32 คนต่อตารางกิโลเมตร มีจำนวนครัวเรือนทั้งหมด 2,165 ครัวเรือน เป็นครัวเรือนเกษตรที่มาขึ้นทะเบียนกรมส่งเสริมการเกษตร 1,960 ครัวเรือน หรือร้อยละ 90.53 ของจำนวนครัวเรือนทั้งหมด และเป็นครัวเรือนที่ประกอบอาชีพอื่นๆ ครัวเรือนเกษตรที่ไม่ได้มาขึ้นทะเบียนกรมส่งเสริมการเกษตร 205 ครัวเรือน หรือร้อยละ 9.47 ของจำนวนครัวเรือนทั้งหมด ดังรายละเอียดในตารางที่ 2-3 ถึง 2-4



ตารางที่ 2-3 จำนวนประชากรและครัวเรือน ตำบลเลิงแฝก อำเภอภูคั้ง จังหวัดมหาสารคาม ปี 2565

พื้นที่	จำนวนครัวเรือน	จำนวนประชากร (คน)		
		ชาย	หญิง	รวม
ตำบลเลิงแฝก	2,165	4,131	4,098	8,229
หมู่ที่ 1 เลิงแฝก	194	410	373	783
หมู่ที่ 2 ปอแดง	135	265	245	510
หมู่ที่ 3 บัวแก้ว	113	217	235	452
หมู่ที่ 4 บ่อแก	165	260	243	503
หมู่ที่ 5 ปราสาท	164	346	345	691
หมู่ที่ 6 โสกขาว	218	419	417	836
หมู่ที่ 7 พรสวรรค์	87	171	171	342
หมู่ที่ 8 หนองบอน	207	410	421	831
หมู่ที่ 9 โสกคลอง	153	295	282	577
หมู่ที่ 10 บ่อแก	211	320	324	644
หมู่ที่ 11 ดาวเรือง	162	299	311	610
หมู่ที่ 12 โสกคลอง	111	218	237	455
หมู่ที่ 13 เลิงแฝก	88	149	169	318
หมู่ที่ 14 บัวแก้ว	95	199	186	385
หมู่ที่ 15 พรสวรรค์	62	153	139	292

ที่มา: กรมการปกครอง (2566)

ตารางที่ 2-4 จำนวนและสัดส่วนครัวเรือน ตำบลเลิงแฝก อำเภอภูคั้ง จังหวัดมหาสารคาม ปี 2565

รายการ	จำนวน (ครัวเรือน)	ร้อยละ
จำนวนครัวเรือนทั้งหมด¹⁾	2,165	100.00
- จำนวนครัวเรือนเกษตรที่มาขึ้นทะเบียนกรมส่งเสริมการเกษตร ²⁾	1,960	90.53
- จำนวนครัวเรือนที่ประกอบอาชีพอื่นๆ และจำนวนครัวเรือนเกษตรที่ไม่ได้มาขึ้นทะเบียนฯ	205	9.47

ที่มา: 1) กรมการปกครอง (2566)

2) กรมส่งเสริมการเกษตร (2566)



2.6.2 การถือครองที่ดิน

จากข้อมูลกรมการปกครอง ณ เดือนธันวาคม 2565 ตำบลเลิงแฝก มีจำนวนครัวเรือนทั้งหมด 2,165 ครัวเรือน โดยถือครองที่ดินเฉลี่ยครัวเรือนละ 17.05 ไร่

2.6.3 ลักษณะทางเศรษฐกิจและการประกอบอาชีพ

สภาพเศรษฐกิจของชุมชนในตำบลเลิงแฝกส่วนใหญ่ประชากรมีอาชีพด้านการเกษตรกรรม ได้แก่ ปลูกข้าวมากเป็นอันดับหนึ่ง รองลงมาได้แก่ มันสำปะหลัง และอ้อยโรงงาน นอกจากนี้เกษตรกรยังมีการเลี้ยงสัตว์

การประกอบอาชีพ ในตำบลเลิงแฝกประชากรส่วนใหญ่ประกอบอาชีพเกษตรกรรม ทั้งการทำนา ปลูกพืชไร่ นอกจากนี้ยังมีการเลี้ยงสัตว์ไว้เพื่อบริโภคและจำหน่าย ค้าขาย รับจ้างทั่วไป

- อาชีพทำเกษตรกรรม ตำบลเลิงแฝกครัวเรือนเกษตรที่ขึ้นทะเบียนกับกรมส่งเสริมการเกษตร 1,960 ครัวเรือน โดยเกษตรกรปลูกข้าวมากเป็นอันดับหนึ่ง รองลงมาได้แก่ มันสำปะหลัง และยางพารา นอกจากนี้เกษตรกรยังมีการเลี้ยงสัตว์ สำหรับการเลี้ยงสัตว์พบว่าส่วนใหญ่เลี้ยงไว้เพื่อบริโภค และจำหน่าย

2.6.4 ด้านรายได้-รายจ่าย

จากข้อมูลพื้นฐาน จปฐ. (กรมการพัฒนาชุมชน, 2566) พบว่า รายได้ครัวเรือนเฉลี่ยปีละ 273,468 บาท รายได้บุคคลเฉลี่ยปีละ 69,106 บาท รายจ่ายครัวเรือนเฉลี่ยปีละ 176,569 บาท รายจ่ายบุคคลเฉลี่ยปีละ 44,619 บาท เมื่อพิจารณาจะเห็นว่ารายได้ครัวเรือนมากกว่ารายจ่ายครัวเรือนปีละ 96,899 บาท และรายได้บุคคลมากกว่ารายจ่ายบุคคลปีละ 24,486 บาท ดังรายละเอียดในตารางที่ 2-5



ตารางที่ 2-5 รายได้-รายจ่ายเฉลี่ยครัวเรือน ตำบลเลิงแฝก อำเภอภูคั้ง จังหวัดมหาสารคาม ปี 2565

พื้นที่	แหล่งรายได้ของครัวเรือน (บาท/ปี)				รายได้ ครัวเรือนเฉลี่ย (บาท/ปี)	รายได้บุคคล เฉลี่ย (บาท/ ปี)	รายจ่าย ครัวเรือน เฉลี่ย (บาท/ปี)	รายจ่าย บุคคลเฉลี่ย (บาท/ปี)
	อาชีพหลัก	อาชีพรอง	รายได้อื่น	ทำ-หาเอง				
ตำบลเลิงแฝก	148,255	59,702	39,206	26,306	273,468	69,106	176,569	44,619
หมู่ที่ 1 เลิงแฝก	159,155	39,284	48,289	25,959	272,687	70,555	279,999	72,447
หมู่ที่ 2 ปอแดง	121,712	39,276	22,305	14,048	197,341	69,511	94,044	33,126
หมู่ที่ 3 บัวแก้ว	84,594	177,910	31,838	24,835	319,177	71,725	211,221	47,465
หมู่ที่ 4 บ่อแก	151,811	25,413	18,121	19,362	214,708	62,114	135,456	39,187
หมู่ที่ 5 ปราสาท	98,340	71,272	84,374	48,211	302,197	67,925	200,633	45,096
หมู่ที่ 6 โสภกาว	162,424	39,285	21,422	19,167	242,298	52,686	195,027	42,408
หมู่ที่ 7 พรสวรรค์	57,014	102,222	86,944	46,042	292,222	64,146	252,236	55,369
หมู่ที่ 8 หนองบอน	226,156	37,092	15,069	12,623	290,940	69,112	204,271	48,524
หมู่ที่ 9 โสภคลอง	175,099	63,417	55,216	53,433	347,165	95,066	109,576	30,006
หมู่ที่ 10 บ่อแก	118,235	45,173	29,806	19,554	212,767	76,767	116,056	41,873
หมู่ที่ 11 ดาวเรือง	63,236	49,720	68,363	48,008	229,326	58,279	138,947	35,311
หมู่ที่ 12 โสภคลอง	149,394	35,505	28,697	4,369	217,965	54,491	182,697	45,674
หมู่ที่ 13 เลิงแฝก	116,462	47,892	40,354	30,600	235,308	54,625	129,923	30,161



ตารางที่ 2-5 รายได้-รายจ่ายเฉลี่ยครัวเรือน ตำบลเลิงแฝก อำเภอกุดรัง จังหวัดมหาสารคาม ปี 2565 (ต่อ)

พื้นที่	แหล่งรายได้ของครัวเรือน (บาท/ปี)				รายได้ครัวเรือนเฉลี่ย (บาท/ปี)	รายได้บุคคลเฉลี่ย (บาท/ปี)	รายจ่ายครัวเรือนเฉลี่ย (บาท/ปี)	รายจ่ายบุคคลเฉลี่ย (บาท/ปี)
	อาชีพหลัก	อาชีพรอง	รายได้อื่น	ทำ-หาเอง				
หมู่ที่ 14 บัวแก้ว	236,341	112,306	14,345	6,232	369,224	85,046	202,720	46,694
หมู่ที่ 15 พรสวรรค์	327,750	108,917	45,933	26,233	508,833	102,107	218,867	43,920

ที่มา: กรมการพัฒนาชุมชน (2566)



บทที่ 3

สถานภาพของทรัพยากรธรรมชาติ

การศึกษาสถานภาพของทรัพยากรธรรมชาติในพื้นที่ตำบลเลิงแฝก อำเภอภูตรัง จังหวัดมหาสารคาม ได้แก่ ทรัพยากรป่าไม้ ทรัพยากรน้ำ และทรัพยากรดิน ซึ่งเป็นทรัพยากรกายภาพที่สำคัญต่อการทำการเกษตร ดังนั้นจึงจำเป็นต้องทราบว่าทรัพยากรธรรมชาติแต่ละชนิดปัจจุบันมีสถานะอย่างไร เพื่อใช้เป็นข้อมูลประกอบการวางแผนการใช้ที่ดินซึ่งจะนำไปสู่การกำหนดแผนงาน โครงการ กิจกรรม รวมถึงมาตรการต่าง ๆ เพื่อการพัฒนาพื้นที่อย่างมีประสิทธิภาพต่อไป โดยมีรายละเอียดดังนี้

3.1 ทรัพยากรป่าไม้

3.1.1 ป่าไม้ตามกฎหมายและมติคณะรัฐมนตรี

1) ป่าอนุรักษ์ ไม่พบพื้นที่ป่าอนุรักษ์ (เขตอุทยานแห่งชาติ เขตรักษาพันธุ์สัตว์ป่า เขตวนอุทยาน เขตห้ามล่าสัตว์ป่า) ในพื้นที่

2) ป่าสงวนแห่งชาติ ได้มีการจำแนกเขตการใช้ประโยชน์ทรัพยากรและที่ดินป่าไม้ในพื้นที่ป่าสงวนแห่งชาติตามมติคณะรัฐมนตรี วันที่ 10 มีนาคม 2535 และ 17 มีนาคม 2535 แบ่งออกเป็น 3 เขต ประกอบด้วย เขตพื้นที่ป่าเพื่อการอนุรักษ์ (Zone C) เขตพื้นที่ป่าเพื่อเศรษฐกิจ (Zone E) และเขตพื้นที่ป่าที่เหมาะสมต่อการเกษตร (Zone A) จากการวิเคราะห์ข้อมูลพบพื้นที่ป่าจำแนกเขตการใช้ประโยชน์ทรัพยากรที่ดินและป่าไม้ในพื้นที่ป่าสงวนแห่งชาติตามมติคณะรัฐมนตรีในพื้นที่ ได้แก่

(1) เขตพื้นที่ป่าเพื่อเศรษฐกิจ (Zone E) เนื้อที่ 6,465 ไร่

(2) เขตพื้นที่ป่าที่เหมาะสมต่อการเกษตร (Zone A) เนื้อที่ 2,019 ไร่

3.1.2 **ชั้นคุณภาพลุ่มน้ำ** (มติคณะรัฐมนตรี วันที่ 28 พฤษภาคม 2528) จากการวิเคราะห์ข้อมูลพบชั้นคุณภาพลุ่มน้ำในพื้นที่ ได้แก่

1) พื้นที่ลุ่มน้ำชั้นที่ 4B เนื้อที่ 17,963 ไร่

2) พื้นที่ลุ่มน้ำชั้นที่ 5B เนื้อที่ 18,953 ไร่

ทั้งนี้ เนื้อที่ดังกล่าวข้างต้นคำนวณด้วยระบบสารสนเทศภูมิศาสตร์ เป็นเนื้อที่เบื้องต้นเท่านั้น ไม่สามารถใช้อ้างอิงได้ทางกฎหมาย

3.2 ทรัพยากรน้ำ

3.2.1 ปริมาณน้ำฝน พบว่าในพื้นที่ตำบลเลิงแฝก มีปริมาณน้ำฝนเฉลี่ยในคาบ 30 ปี (พ.ศ.2536-2565) 1,335.3 มิลลิเมตรต่อปี

3.2.2 น้ำผิวดิน หมายถึง แม่น้ำลำคลอง หนอง บึง ทะเลสาบ อ่างเก็บ และแหล่งน้ำสาธารณะอื่นๆ ที่อยู่ภายในผืนแผ่นดิน ในพื้นที่ตำบลเลิงแฝก มีรายละเอียดของแหล่งน้ำผิวดินดังนี้

แหล่งน้ำผิวดินธรรมชาติ ได้แก่ หนองแกใหญ่ หนองฝายใหม่ หนองวังประดู่ หนองแสง ห้วยงูสิง ห้วยจิ้งปิง ห้วยน้อย ห้วยปอพาน ห้วยเลา ห้วยวังประดู่ ห้วยวังไฮ และห้วยหนองแด้



3.2.3 ใช้ฐานข้อมูลน้ำบาดาลของกรมทรัพยากรน้ำบาดาล กระทรวงทรัพยากรธรรมชาติและสิ่งแวดล้อม จากข้อมูล <http://app.dgr.go.th/newpasutara/xml/search.php> สืบค้น ณ วันที่ 26 พฤษภาคม 2566 ซึ่งพบว่า ตำบลเลิงแฝก มีจำนวนบ่อบาดาลราชการจำนวน 17 บ่อ และจำนวนบ่อบาดาลเอกชนจำนวน 1 บ่อ

3.3 ทรัพยากรดิน

ทรัพยากรดินในพื้นที่ตำบลเลิงแฝก อำเภอกุดรัง จังหวัดมหาสารคาม พบหน่วยแผนที่ดินทั้งหมด 10 หน่วยแผนที่ดิน ดังนี้

3.3.1 ดินในพื้นที่ลุ่ม มี 4 หน่วยแผนที่ดิน ได้แก่

- 1) หน่วยแผนที่ดิน Nbn-col-sIA ดินคล้ายชุดดินหนองบุญมากที่เป็นดินร่วนหยาบ มีเนื้อดินบนเป็นดินร่วนปนทราย ความลาดชัน 0-2 เปอร์เซ็นต์ มีเนื้อที่ 528 ไร่ หรือร้อยละ 1.43 ของเนื้อที่ตำบล
- 2) หน่วยแผนที่ดิน Re-col-sIA ดินคล้ายชุดดินร้อยเอ็ดที่เป็นดินร่วนหยาบ มีเนื้อดินบนเป็นดินร่วนปนทราย ความลาดชัน 0-2 เปอร์เซ็นต์ มีเนื้อที่ 1,234 ไร่ หรือร้อยละ 3.34 ของเนื้อที่ตำบล
- 3) หน่วยแผนที่ดิน St-sIA ชุดดินสีหน มีเนื้อดินบนเป็นดินร่วนปนทราย ความลาดชัน 0-2 เปอร์เซ็นต์ มีเนื้อที่ 1,693 ไร่ หรือร้อยละ 4.59 ของเนื้อที่ตำบล
- 4) หน่วยแผนที่ดิน Ub-sA ชุดดินอุบล มีเนื้อดินบนเป็นดินทรายปนดินร่วน ความลาดชัน 0-2 เปอร์เซ็นต์ มีเนื้อที่ 3,903 ไร่ หรือร้อยละ 10.57 ของเนื้อที่ตำบล

3.3.2 ดินในพื้นที่ดอน มี 6 หน่วยแผนที่ดิน ได้แก่

- 1) หน่วยแผนที่ดิน Bpi-lsB ชุดดินบ้านไผ่ มีเนื้อดินบนเป็นดินทรายปนดินร่วน ความลาดชัน 2-5 เปอร์เซ็นต์ มีเนื้อที่ 7,859 ไร่ หรือร้อยละ 21.29 ของเนื้อที่ตำบล
- 2) หน่วยแผนที่ดิน Bpi-Bpi-vtks-lsB หน่วยเชิงซ้อนของชุดดินบ้านไผ่ และดินคล้ายชุดดินบ้านไผ่ที่เป็นทรายหนามาก มีเนื้อดินบนเป็นดินทรายปนดินร่วน ความลาดชัน 2-5 เปอร์เซ็นต์ มีเนื้อที่ 1,428 ไร่ หรือร้อยละ 3.87 ของเนื้อที่ตำบล
- 3) หน่วยแผนที่ดิน Msk-lsB ชุดดินมหาสารคาม มีเนื้อดินบนเป็นดินทรายปนดินร่วน ความลาดชัน 2-5 เปอร์เซ็นต์ มีเนื้อที่ 789 ไร่ หรือร้อยละ 2.14 ของเนื้อที่ตำบล
- 4) หน่วยแผนที่ดิน Msk-gm-lsA/b ดินคล้ายชุดดินมหาสารคามที่มีจุดประสีเทา มีเนื้อดินบนเป็นดินทรายปนดินร่วน ความลาดชัน 0-2 เปอร์เซ็นต์ และมีคันทนา มีเนื้อที่ 149 ไร่ หรือร้อยละ 0.40 ของเนื้อที่ตำบล
- 5) หน่วยแผนที่ดิน Msk-gm-lsB/b ดินคล้ายชุดดินมหาสารคามที่มีจุดประสีเทา มีเนื้อดินบนเป็นดินทรายปนดินร่วน ความลาดชัน 2-5 เปอร์เซ็นต์ และมีคันทนา มีเนื้อที่ 11,528 ไร่ หรือร้อยละ 31.23 ของเนื้อที่ตำบล
- 6) หน่วยแผนที่ดิน Msk-vtks-lsB ดินคล้ายชุดดินมหาสารคามที่เป็นทรายหนามาก มีเนื้อดินบนเป็นดินทรายปนดินร่วน ความลาดชัน 2-5 เปอร์เซ็นต์ มีเนื้อที่ 7,805 ไร่ หรือร้อยละ 21.14 ของเนื้อที่ตำบล



ปัญหาทรัพยากรดินทางการเกษตรตามสภาพธรรมชาติในพื้นที่ พบปัญหาดินทรายจัด มีเนื้อที่ 33,461 ไร่ หรือ ร้อยละ 90.64 ของเนื้อที่ตำบล ได้แก่ ชุดดินบ้านไผ่ (Bpi) ดินคล้ายชุดดินบ้านไผ่ที่เป็นทรายหนามาก (Bpi-vtk) ชุดดินมหาสารคาม (Msk) ดินคล้ายชุดดินมหาสารคามที่มีจุดประสีเทา (Msk-gm) ดินคล้ายชุดดินมหาสารคามที่เป็น ทรายหนามาก (Msk-vtk) และชุดดินอุบล (Ub)

รายละเอียดของสมบัติดิน ตำบลเลิงแฝก อำเภอกุฉีกรัง จังหวัดมหาสารคาม ดังแสดงในตารางที่ 3-1 และ แผนที่แสดงในลักษณะของชุดดิน (รูปที่ 3-1)



ตารางที่ 3-1 สมบัติดิน ตำบลเชิงแฝก อำเภอภูตรัง จังหวัดมหาสารคาม

หน่วยแผนที่ดิน	ความลาดชัน (%)	ความลึก (ซม.)	การระบายน้ำ	ความอุดมสมบูรณ์ของดิน	ความจุแลกเปลี่ยนแคตไอออน (cmol/kg)	ความอิ่มตัวเบส (%)	ปฏิกิริยาดิน		ค่าการนำไฟฟ้า (dS/m)	ความลึกของชั้นจาโรไซต์ (ซม.)	เนื้อที่	
							ดินบน	ดินล่าง			ไร่	ร้อยละ
Bpi-Bpi-vtkS-lsB	2-5	>150	ดี	ต่ำ	<10	35-75	5.5-6.5	5.5-6.5	<2	-	1,428	3.87
Bpi-lsB	2-5	>150	ดี	ต่ำ	<10	35-75	5.5-6.5	5.5-6.5	<2	-	7,859	21.29
Msk-gm-lsA/b	0-2	>150	ดีปานกลางถึงค่อนข้างเลว	ต่ำ	<10	35-75	5.5-6.0	6.0-7.0	<2	-	149	0.40
Msk-gm-lsB/b	2-5	>150	ดีปานกลางถึงค่อนข้างเลว	ต่ำ	<10	35-75	5.5-6.0	6.0-7.0	<2	-	11,528	31.23
Msk-lsB	2-5	>150	ดีปานกลาง	ต่ำ	<10	35-75	5.5-6.0	6.0-7.0	<2	-	789	2.14
Msk-vtkS-lsB	2-5	>150	ดีปานกลาง	ต่ำ	<10	35-75	5.5-6.0	6.0-7.0	<2	-	7,805	21.14
Nbn-col-slA	0-2	>150	ค่อนข้างเลว	ต่ำ	10-20	35-75	5.0-5.5	5.5-6.5	<2	-	528	1.43
Re-col-slA	0-2	>150	ค่อนข้างเลว	ต่ำ	<10	35-75	5.0-5.5	5.5-6.0	<2	-	1,234	3.34
St-slA	0-2	>150	ค่อนข้างเลว	ต่ำ	10-20	35-75	5.0-5.5	5.5-6.5	<2	-	1,693	4.59
Ub-lsA	0-2	>150	ดีปานกลางถึงค่อนข้างเลว	ต่ำ	<10	35-75	5.5-6.5	5.5-7.0	<2	-	3,903	10.57
รวมทั้งหมด											36,916	100.00

หมายเหตุ: เนื้อที่คำนวณด้วยโปรแกรมระบบสารสนเทศภูมิศาสตร์

ที่มา: กองสำรวจและวิจัยทรัพยากรดิน (2566)



บทที่ 4

กระบวนการมีส่วนร่วมของชุมชน (Participatory Rural Appraisal : PRA)

4.1 การวิเคราะห์ชุมชนอย่างมีส่วนร่วม (PRA- Participatory Rural Appraisal)

กระบวนการมีส่วนร่วมของชุมชน (Participatory Rural Appraisal : PRA) เป็นเทคนิคและวิธีการที่ทำให้เกิดการแลกเปลี่ยนข้อมูลโดยเน้นการมีส่วนร่วมของชุมชน เป็นกระบวนการที่ให้ผู้ที่เกี่ยวข้อง ในที่นี้หมายถึง องค์กรปกครองส่วนท้องถิ่น และเกษตรกรในตำบลเป็นหลัก ได้มีส่วนร่วมในการวิเคราะห์สภาพชุมชนและเห็นปัญหาด้วยตนเอง โดยเน้นการแลกเปลี่ยนความคิดเห็น ตรวจสอบข้อมูลร่วมกัน รับฟังเหตุผลของกันและกัน พร้อมทั้งหาข้อสรุปร่วมกัน หัวใจของ PRA คือ การสร้างเสริมศักยภาพให้แก่เกษตรกรในตำบล ชุมชน และองค์กรปกครองส่วนท้องถิ่นสามารถวิเคราะห์และเข้าใจในปัญหาของตนเอง ตระหนักถึงศักยภาพของตนเอง และสามารถวางแผนดำเนินการเพื่อป้องกันและแก้ไขปัญหาของตนเองได้

PRA สามารถนำมาใช้ประโยชน์ได้ในหลายด้าน อาทิเช่น ค้นหาข้อมูลสำคัญในชุมชน ตรวจสอบความถูกต้องของข้อมูล วิเคราะห์ข้อมูล แลกเปลี่ยนข้อมูล ความรู้และประสบการณ์, ใช้กระตุ้น ส่งเสริมให้ชุมชนมองเป็นปัญหาและตระหนักว่าเป็นปัญหาของชุมชน, ใช้ในการระดมสรรพกำลังของชุมชน เพื่อวางแผนและดำเนินการแก้ไขปัญหา ร่วมกัน การมีส่วนร่วมเป็นความเชื่อมโยงระหว่างปัจจัยหลัก 3 ประการ คือ 1) พื้นที่ (Area) 2) หน้าที่ขององค์กร หรือภารกิจ (Function) และ 3) ความร่วมมือ (Participation)

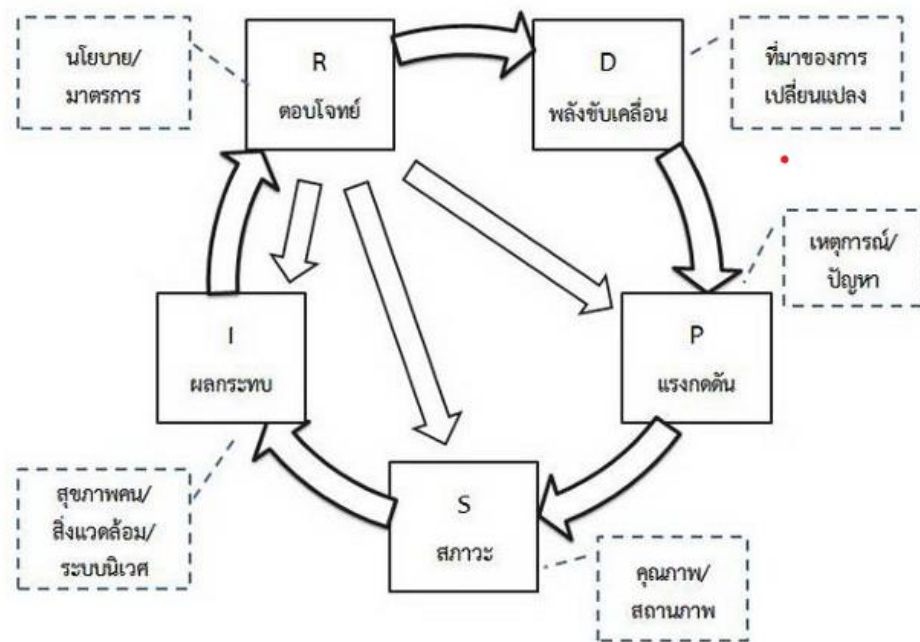
การจัดทำกระบวนการมีส่วนร่วมของประชาชนจึงมีสาระสำคัญที่จำเป็นในการจัดทำโครงการ

- 1) สภาพปัญหาของชุมชนหรือเกษตรกร
- 2) ความต้องการของชุมชน
- 3) โครงการที่จะแก้ไขปัญหาที่เป็นไปตามความต้องการของประชาชน
- 4) พื้นที่ที่จะดำเนินโครงการ

ทั้งนี้ ผู้ที่จำเป็นต้องเข้าร่วมกระบวนการ คือ เกษตรกรในพื้นที่ตำบล ผู้แทนองค์กรปกครองส่วนท้องถิ่น ผู้ใหญ่บ้าน และกำนัน รวมทั้งเจ้าหน้าที่ของรัฐ ในกรณีของแผนการใช้ที่ดินตำบลนั้น การจัดทำกระบวนการมีส่วนร่วมของชุมชนจะมีสาระสำคัญของชุมชนในภาพรวม และเกษตรกรแต่ละราย เช่น 1) ปัญหาทรัพยากรดิน 2) ปัญหาการประกอบอาชีพ 3) ความต้องการของชุมชนหรือเกษตรกรแต่ละราย 4) แผนพัฒนาองค์กรปกครองส่วนท้องถิ่นที่มีอยู่ในปัจจุบัน จากสาระสำคัญใน 4 ประการ ดังกล่าว แผนการใช้ที่ดินตำบลจะต้องจัดทำขึ้นโดยมี "กิจกรรมตอบสนองต่อความต้องการของชุมชน หรือเกษตรกรแต่ละราย รวมทั้งตอบสนองต่อแผนงานขององค์กรปกครองส่วนท้องถิ่น" ตรงตามอำนาจหน้าที่ของกรมพัฒนาที่ดิน และโดยความร่วมมือของส่วนราชการต่างๆ



การประเมินสมรรถนะสภาพแวดล้อมด้วย DPSIR



รูปที่ 4-1 กรอบ DPSIR

- **พลังขับเคลื่อน (Driving Forces: D)** มาจากความต้องการของมนุษย์ที่ต้องการพัฒนาความเป็นอยู่ให้ดีขึ้นแต่ก็ต้องพึ่งพาสีงแวดล้อม ทรัพยากรธรรมชาติ ระบบนิเวศและทรัพยากรที่มนุษย์สร้างขึ้นด้วยการใช้วิทยาศาสตร์ เทคโนโลยีและนวัตกรรม ในการยกระดับความเป็นอยู่และฐานะทางสังคม

- **แรงกดดัน (Pressures: P)** เป็นกระบวนการที่เกิดต่อเนื่องจากพลังขับเคลื่อนที่กดดันต่อระดับการใช้ทรัพยากรเพื่อการผลิตและการบริโภค และการปล่อยของเสียจากกระบวนการดังกล่าว ได้แก่ สารปนเปื้อน ของเสีย เสียรบกวน ฯลฯ สู่อากาศ ดิน และน้ำ ส่งผลให้สภาพแวดล้อม และระบบนิเวศเปลี่ยนแปลงไปจากเดิม

- **สภาพหรือสภาวะ (State: S)** ปริมาณและคุณภาพขององค์ประกอบในส่วนต่างๆ ของสิ่งแวดล้อมและทรัพยากรที่หลากหลาย ได้แก่ อากาศ น้ำ ดิน ฯลฯ ที่ประสานสัมพันธ์ในการทำหน้าที่ของสิ่งเหล่านี้ และแสดงถึงขีดความสามารถในการรองรับ (Carrying Capacity) กิจกรรมของมนุษย์ เกิดการเปลี่ยนแปลงทางกายภาพ เคมี และชีวภาพ ซึ่งค่าในเชิงตัวเลขจะเป็นตัวบ่งชี้ระดับที่เป็นภัยต่อมนุษย์และระบบนิเวศ หากสูงหรือต่ำกว่าเกณฑ์มาตรฐานสากล

- **ผลกระทบ (Impact: I)** ความต่อเนื่องที่ส่งต่อมาจากการเปลี่ยนแปลงสภาพสิ่งแวดล้อม ทรัพยากรที่ส่งผลกระทบต่อความยั่งยืนของประเด็น ปัญหาหรือโจทย์ที่ต้องการพิจารณาและวิเคราะห์ สถานภาพ สุขภาพคน สิ่งแวดล้อม รวมไปถึงระบบนิเวศ ซึ่งผลกระทบมีทั้งด้านบวกและล

ตอบโจทย์ (Responses: R) เป็นส่วนของการค้นหา หรือคิดค้นนวัตกรรมในการแก้ไขปัญหา และตอบโจทย์ข้างต้น โดยกำหนดเป็นนโยบาย มาตรการ หรือกฎกติกาทั้งในเชิงบังคับและให้สิ่งจูงใจในการ



ปรับสมดุลของระบบนิเวศให้กลับคืนมาสู่ความยั่งยืน หรือสมดุลใหม่ ในความหมายที่ว่า “สุขภาพคนต้องเคียงคู่ไปกับสุขภาพสิ่งแวดล้อมและระบบนิเวศ”

4.1 การวิเคราะห์ผลจากการจัดทำกระบวนการมีส่วนร่วมของชุมชน (PRA)

การวิเคราะห์ผลจากการจัดทำกระบวนการมีส่วนร่วมของชุมชน (PRA) เมื่อวันที่ 27 มิถุนายน 2566 มีสาระสำคัญสรุปได้ดังนี้

4.1.1 ปัญหาหลักของตำบลเลิงแฝก คือ

- 1) ดินขาดความอุดมสมบูรณ์
- 2) การชะล้างพังทลายของดิน
- 3) ขาดแคลนน้ำในช่วงฤดูแล้ง
- 4) ราคาผลผลิตตกต่ำ ต้นทุนการผลิตสูง
- 5) ขาดแคลนแรงงานในภาคการเกษตร
- 6) โรคและแมลง
- 7) ไฟฟ้าการเกษตรไม่ทั่วถึง

4.1.2 ความต้องการของชุมชน เกษตรกร และตำบลเลิงแฝก มีความต้องการ 8 ประการ คือ

- 1) แก้ไขปัญหาการขาดแคลนน้ำ
- 2) แก้ไขปัญหาดินขาดความอุดมสมบูรณ์
- 3) แรงงานมีน้อยค่าจ้างแพง
- 4) ด้านเงินทุน
- 5) ด้านการตลาด
- 6) โรคระบาดในพืช
- 7) จัดหาไฟฟ้าทางการเกษตร
- 8) จัดหาตลาดเพื่อรองรับผลผลิต

ผลจากการจัดทำกระบวนการมีส่วนร่วมของชุมชน (PRA) ได้นำมาวิเคราะห์ร่วมกับปัญหาด้านกายภาพ โดยระบบ DPSIR มีรายละเอียดดังนี้

- 1) **แรงขับเคลื่อน (Driver)** มี 4 ประการ คือ
 - 1.1) ดินขาดความอุดมสมบูรณ์
 - 1.2) น้ำขาดแคลน
 - 1.3) การเปลี่ยนแปลงของภูมิอากาศ
 - 1.4) การขยายเขตพื้นที่การใช้ไฟฟ้า
- 2) **แรงกดดัน (Pressure)** ที่เกิดจากปัจจัยขับเคลื่อน มี 5 ประการ คือ
 - 2.1) การปรับปรุงบำรุงดิน
 - 2.2) จัดหาแหล่งน้ำ
 - 2.3) ปรับรูปแบบนา/ชุดยกร่อง



2.4) ความต้องการน้ำเพื่อการเกษตร

2.5) จัดหาตลาดเพื่อรองรับผลผลิต

3) สถานะ (State) ที่เกิดแรงกดดัน มี 4 ประการ คือ

3.1) ความเสื่อมโทรมของดินทางกายภาพ/เคมี/ชีวภาพ และการชะล้างพังทลายของ

ดิน

3.2) ขาดแคลนน้ำเพื่อการเกษตร ระบบชลประทานไม่ทั่วถึงพื้นที่ทางการเกษตร

3.3) ขาดแคลนน้ำอุปโภค/บริโภค

3.4) พื้นที่ป่าไม้ลดลง

4) ผลกระทบ (Impact) ที่ปรากฏในพื้นที่ มี 5 ประการ คือ

4.1) รายได้ลดลง

4.2) ปริมาณผลผลิตพืชลดลง

4.3) ต้นทุนสูง

4.4) แหล่งน้ำที่มีอยู่ตื้นเขิน

4.5) ปัญหาต่อสุขภาพและคุณภาพชีวิต

5) การตอบสนอง (Response) ของรัฐในอดีต ปัจจุบัน และในอนาคต มีดังนี้

อดีต-ปัจจุบัน

5.1) ปรับปรุงดินกรด (โดโลไมท์)

5.2) ปรับปรุงบำรุงดินด้วยปุ๋ยพืชสด

5.3) ส่งเสริมการใช้สารอินทรีย์ลดการใช้สารเคมี

5.4) ขุดลอกลำน้ำ/คลองส่งน้ำ/แหล่งน้ำ

5.5) บ่อน้ำในไร่นา

5.6) ปรับเปลี่ยนการผลิตเป็นพืชใช้น้ำน้อย/พืชตามฤดูกาล/พืชผสมผสาน

5.7) ปลูกหญ้าแฝกป้องกันการชะล้างพังทลายของดิน

5.8) การบริหารจัดการพื้นที่เกษตรกรรม (Zoning by Agri – Map)

อนาคต

(1) ฝายชะลอน้ำ

(2) พัฒนาที่ดินและน้ำที่เป็นระบบทั้งตำบล

ดังมีรายละเอียดในรูปที่ 4-1



รูปที่ 4-2 การวิเคราะห์สถานการณ์โดยระบบ DPSIR ของตำบลเลิงแฝก อำเภอกุดรัง จังหวัดมหาสารคาม



4.2 ระบบการปลูกพืชในปัจจุบัน

ตำบลตำบลเลิงแฝก อำเภอภูตรัง จังหวัดมหาสารคาม มีการเพาะปลูกพืช ดังนี้

- 1) มันสำปะหลัง เกษตรกรส่วนใหญ่จะเลือกปลูกมันสำปะหลังช่วงต้นฤดูฝน และมีอายุจากวันปลูกถึงเก็บเกี่ยว 10-12 เดือน
- 2) อ้อย เหมาะสมปลูกในดินร่วนปนทรายโดยอาศัยความชื้นที่สะสมไว้จากฤดูฝน
- 3) ข้าวนาปี - พืชผัก เกษตรกรจะปลูกข้าวนาปีระหว่างเดือนพฤษภาคมถึงเดือนธันวาคม และจะปลูกพืชผักหลังการเก็บเกี่ยวข้าว ได้แก่ มะเขือ พริก กะเพรา ช่า ตะไคร้ สารชะหนู ต้นหอม ผักชีฝรั่ง ระหว่างเดือนธันวาคมถึงเดือนพฤษภาคม

เดือน	ม.ค.	ก.พ.	มี.ค.	เม.ย.	พ.ค.	มิ.ย.	ก.ค.	ส.ค.	ก.ย.	ต.ค.	พ.ย.	ธ.ค.
ชนิดพืช												
พื้นที่ดินขาดความอุดมสมบูรณ์ (ดินทราย)												
1.ผัก- ข้าวนาปี	/											
2.มันสำปะหลัง	/											
3.อ้อย	/											

รูปที่ 4-3 ระบบการปลูกพืชในปัจจุบัน ตำบลตำบลเลิงแฝก อำเภอภูตรัง จังหวัดมหาสารคาม



บทที่ 5 การประเมินคุณภาพที่ดิน

5.1 หลักการประเมินคุณภาพที่ดินด้านกายภาพ

การประเมินคุณภาพที่ดินหรือการประเมินความเหมาะสมของที่ดิน สอดคล้องตามหลักการของ FAO Framework ค.ศ. 1983 ซึ่งการประเมินคุณภาพที่ดินด้านกายภาพ เป็นการประเมินศักยภาพของที่ดิน ว่าที่ดินนั้นๆ เหมาะสมมากหรือน้อยเพียงใดสำหรับการใช้ที่ดินประเภทต่างๆ หรือการปลูกพืชต่างๆ โดยพิจารณาจาก สภาพแวดล้อมที่มีผลต่อการเจริญเติบโตของพืช สมบัติดินที่ได้จำแนกไว้ในแต่ละตำบล ร่วมกับการจัดการพื้นที่ เช่น ระบบชลประทาน พื้นที่ยกทรง การจัดระบบอนุรักษ์ดินและน้ำ เป็นต้น และนอกจากนี้ พิจารณาความต้องการปัจจัยต่อการปลูกพืชแต่ละชนิด สอดคล้องตามหลักการของ FAO ได้แก่ ความต้องการด้านพืช ความต้องการด้านการจัดการ ความต้องการด้านการอนุรักษ์ (บัณฑิต ต้นศิริ และคำณ ไทรพิง, 2542) รายละเอียดดังตารางที่ 5-1

ระดับความเหมาะสมของที่ดินได้จากการสังเคราะห์ข้อมูลดิน การจัดการที่ดิน หรือดินที่มีลักษณะเฉพาะที่เกิดขึ้นตามสภาพภูมิประเทศ (ซึ่งจะเรียกรวมว่าหน่วยที่ดิน) ลักษณะภูมิอากาศ พิจารณาร่วมกับระดับความต้องการปัจจัยต่อการเจริญเติบโตของพืชแต่ละชนิด หลังจากนั้นดำเนินการประเมินคุณภาพที่ดิน ซึ่งสามารถจำแนกระดับความเหมาะสมของที่ดินได้เป็น 4 ระดับ ได้แก่ เหมาะสมสูง (S1) เหมาะสมปานกลาง (S2) เหมาะสมเล็กน้อย (S3) และไม่เหมาะสม (N) โดยที่

S1 : ไม่มีข้อจำกัดด้านที่ดินตามปัจจัยที่ใช้พิจารณา

S2 : มีข้อจำกัดด้านที่ดินที่แก้ไขได้ง่ายหรือข้อจำกัดอาจไม่ส่งผลกระทบต่อเจริญเติบโตของพืชอย่างชัดเจน

S3 : มีข้อจำกัดด้านที่ดินที่แก้ไขได้ยาก ควรปรับเปลี่ยนการผลิตเป็นพืชชนิดอื่นหรือกิจกรรมอื่น (ส่วนใหญ่เป็นลักษณะทางกายภาพ)

N : มีข้อจำกัดที่พัฒนาหรือปรับปรุงที่ดินได้ยากมาก หากจะดำเนินการพัฒนาหรือปรับปรุงต้องใช้ต้นทุนสูงหรือเครื่องจักรขนาดใหญ่ แนะนำให้ปรับเปลี่ยนการผลิต



ตารางที่ 5-1 ตัวอย่างการประเมินคุณภาพที่ดินด้านกายภาพของประเภทการใช้ประโยชน์ที่ดิน

คุณภาพที่ดิน (Land Quality)	คุณลักษณะที่ดินตัวแทน (Land Characteristics)	ระดับความเหมาะสม (Land Suitability Rating)
1. ความเหมาะสมด้านความต้องการด้านพืช (Crop Requirements)		
1.1. การหยั่งลึกของรากพืช (r)	ความลึกของดิน	S1
1.2. ความชุ่มชื้นที่เป็นประโยชน์ต่อพืช (m)	ปริมาณน้ำฝนเฉลี่ยในรอบปี	S2m
1.3. ความเป็นประโยชน์ของออกซิเจนต่อ รากพืช (o)	สภาพการระบายน้ำของดิน	S2o
ความเหมาะสมรวมด้านความต้องการด้านพืช (Crop Requirements)		S2om
2. ความเหมาะสมรวมความต้องการด้านการจัดการ (Management Requirements)		
2.1. สภาพการเขตกรรม (k)	ชั้นความยากง่ายในการ เขตกรรม (ดินบน)	S1
2.2. ศักยภาพการใช้เครื่องจักรกล (w)	ความลาดชันของพื้นที่	S3w
ความเหมาะสมรวมด้านความต้องการด้านการจัดการ (Management Requirements)		S3w
3. ความเหมาะสมด้านความต้องการด้านการอนุรักษ์ (Conservation Requirements)		
3.1 ความเสียหายจากการกัดกร่อน (e)	ความลาดชันของพื้นที่	S3e
ความเหมาะสมรวมด้านความต้องการด้านการอนุรักษ์ (Conservation Requirements)		S3e
ความเหมาะสมด้านกายภาพของประเภทการใช้ประโยชน์ที่ดินใน แต่ละหน่วยที่ดินโดยรวม		S3ew



5.2 พืชเศรษฐกิจที่สำคัญของตำบล

พืชเศรษฐกิจหลักและพืชทางเลือกของตำบล ได้แก่ ข้าว มันสำปะหลัง อ้อย

5.3 ระดับความเหมาะสมของที่ดิน

การประเมินคุณภาพที่ดินของพืชเศรษฐกิจหลักและพืชทางเลือก ตำบลเลิงแฝก อำเภอภูดั่ง จังหวัดมหาสารคาม ได้ผลการประเมินคุณภาพที่ดินดังตารางที่ 5-2

ตารางที่ 5-2 ชั้นความเหมาะสมทางกายภาพของดิน ตำบลเลิงแฝก อำเภอภูดั่ง จังหวัดมหาสารคาม

หน่วยแผนที่ดิน	ข้าว	มันสำปะหลัง	อ้อย
Bpi-Bpi-vtks-lsB	S3o	S2ns	S2ns
Bpi-lsB	S3o	S2ns	S2ns
Msk-gm-lsA/b	S2ons	N	S2ons
Msk-gm-lsB/b	S2ewons	N	S2ons
Msk-lsB	S2ewons	S2ons	S2ons
Msk-vtks-lsB	S2ewons	S2ons	S2ons
Nbn-col-slA	S2s	N	S2os
Re-col-slA	S2ns	N	S2xons
St-slA	S2s	N	S2os
Ub-lsA	S2ons	N	S2ons



บทที่ 6 แผนการใช้ที่ดิน

6.1 การวิเคราะห์ข้อมูลเพื่อจัดทำแผนการใช้ที่ดินระดับตำบล

ตามที่กรมพัฒนาที่ดินได้จัดทำแผนปฏิบัติการราชการกรมพัฒนาที่ดินระยะ 5 ปี ช่วงปี 2566-2570 เพื่อให้บรรลุตามวิสัยทัศน์ที่กำหนดไว้ คือ “เป็นองค์กรอัจฉริยะทางดิน เพื่อขับเคลื่อนการใช้ที่ดินอย่างเหมาะสม 15 ล้านไร่ ภายในปี 2570” ซึ่งในส่วนของประเด็นการพัฒนาที่ 2 บริหารจัดการทรัพยากรดินและที่ดินด้วยชุดข้อมูลที่มีมูลค่าสูง (High Value Dataset) ซึ่งมีเป้าหมาย คือ การนำชุดข้อมูลที่มีมูลค่าสูง (High Value Dataset) ไปใช้ในการบริหารจัดการทางการเกษตร ในส่วนของตัวชี้วัด บริหารจัดการทรัพยากรดินและที่ดินบนพื้นฐานของชุดข้อมูลที่มีมูลค่าสูง (High Value Dataset) ร้อยละ 100 กลยุทธ์ที่ 2 ยกระดับแผนการใช้ที่ดินไปสู่การปฏิบัติ ได้กำหนดให้ ร้อยละของแผนการใช้ที่ดินระดับตำบลที่จัดทำแล้วเสร็จทั้งประเทศ ภายใน ปี 2570 (ไม่น้อยกว่า ร้อยละ 80) เป็นตัวชี้วัดหนึ่งของกลยุทธ์ดังกล่าว

การวางแผนการใช้ที่ดินระดับตำบลเป็นการวางกรอบและนโยบายการพัฒนาพื้นที่ให้เกิดการใช้ที่ดินอย่างสมดุลและยั่งยืน เป็นการกำหนดแนวทางใช้ที่ดินให้ตรงกับศักยภาพโดยเฉพาะทางด้านการเกษตร และนำไปสู่การกำหนดแผนงาน โครงการ กิจกรรม ที่มีความสอดคล้องกับสภาพพื้นที่ ทั้งนี้การใช้ขอบเขตการปกครองในระดับตำบลจะนำไปสู่การพัฒนาเชิงพื้นที่ที่มีเป้าหมายและทิศทางสอดคล้องตามบริบทของแต่ละตำบล และมีผู้รับผิดชอบโดยตรง คือ องค์กรปกครองส่วนท้องถิ่น ซึ่งแผนการใช้ที่ดินในระดับที่ใหญ่กว่านี้อาจไม่สามารถนำมาใช้ปฏิบัติงานในระดับพื้นที่ได้อย่างเป็นรูปธรรมเนื่องจากเป็นแผนงานสำหรับนำไปใช้ปฏิบัติงานเชิงนโยบายและยุทธศาสตร์ในภาพรวม

ทั้งนี้แผนการใช้ที่ดินเป็นผลที่ได้จากการวิเคราะห์ข้อมูลทางด้านกายภาพ เศรษฐกิจ และสังคม โดยได้นำฐานข้อมูลที่ได้จากการรวบรวมข้อมูลทุติยภูมิ และข้อมูลปฐมภูมิจากการสำรวจภาคสนาม การศึกษาด้านกายภาพ ได้จาก การวิเคราะห์สถานภาพของทรัพยากรธรรมชาติ อาทิ ทรัพยากรดิน ทรัพยากรน้ำ และทรัพยากรป่าไม้ร่วมกับการพิจารณาลักษณะการใช้ประโยชน์ที่ดิน ข้อกฎหมายที่เกี่ยวข้องกับพื้นที่ในเขตป่าไม้ตามกฎหมาย เช่น เขตรักษาพันธุ์สัตว์ป่า เขตอุทยานแห่งชาติ เขตป่าสงวนแห่งชาติ และนโยบายของรัฐที่เกี่ยวข้องกับพื้นที่ที่มีมติคณะรัฐมนตรีเกี่ยวกับการใช้ที่ดิน มติคณะรัฐมนตรีเรื่องการจำแนกการใช้ประโยชน์ที่ดินในพื้นที่ป่าไม้ในเขตป่าสงวนแห่งชาติ เป็นต้น ประกอบกับการพิจารณาจากทิศทางตามกรอบนโยบายที่เกี่ยวข้องกับการกำหนดเขตการใช้ที่ดินภายในพื้นที่ตำบล เช่น ยุทธศาสตร์ของจังหวัด ร่วมกับความต้องการของท้องถิ่น สามารถกำหนดแนวทางการใช้ที่ดินตามศักยภาพของทรัพยากร เพื่อการรักษาคุณภาพของลักษณะทางนิเวศวิทยาและการอนุรักษ์ทรัพยากรธรรมชาติ โดยคำนึงถึงสภาพทางเศรษฐกิจและสังคมของชุมชนในพื้นที่ ซึ่งข้อมูลนี้ส่วนหนึ่งได้มาจากการวิเคราะห์ชุมชนแบบมีส่วนร่วม (PRA) ทำการสังเคราะห์ข้อมูลทุกด้านเพื่อให้ได้เขตการใช้ที่ดินที่เหมาะสมกับศักยภาพของพื้นที่ต่อไป



6.2 แผนการใช้ที่ดิน

จากการวิเคราะห์ข้อมูลกายภาพ เศรษฐกิจ และสังคม พบว่าแผนการใช้ที่ดินตำบลเลิงแฝก อำเภอภูตรังจังหวัดมหาสารคาม สามารถกำหนดออกเป็น 5 เขตหลัก ได้แก่ เขตเกษตรกรรม เขตชุมชนและสิ่งปลูกสร้าง เขตแหล่งน้ำ เขตพื้นที่อื่น ๆ เขตรักษาสมดุลของธรรมชาติและสิ่งแวดล้อม มีรายละเอียดดังนี้ (ตารางที่ 6-1 และรูปที่ 6-1)

ตารางที่ 6-1 เขตการใช้ที่ดิน ตำบลเลิงแฝก อำเภอภูตรัง จังหวัดมหาสารคาม

	เขตการใช้ที่ดิน	เนื้อที่	
		ไร่	ร้อยละ
1	เขตเกษตรกรรม	32,943	89.24
1)	เขตเกษตรกรรมที่มีศักยภาพการผลิตสูง (ประเภทที่ 2)	6,811	18.45
(1)	เขตทำนา	5,932	16.07
(2)	เขตปลูกไม้ผล	5	0.01
(3)	เขตปลูกไม้ยืนต้น	2	0.01
(4)	เขตปลูกพืชไร่	872	2.36
2)	เขตเกษตรกรรมที่มีศักยภาพการผลิตต่ำ	25,293	68.52
(1)	เขตทำนา	8,291	22.46
(2)	เขตปลูกไม้ผล	94	0.25
(3)	เขตปลูกไม้ยืนต้น	442	1.20
(4)	เขตปลูกพืชไร่	16,460	44.59
(5)	เขตปลูกพืชทางเลือก	6	0.02
3)	เขตประมง	57	0.15
4)	เขตปศุสัตว์	782	2.12
(1)	เขตทุ่งหญ้าเลี้ยงสัตว์	30	0.08
(2)	เขตโรงเรือนเลี้ยงสัตว์	752	2.04
2	เขตชุมชนและสิ่งปลูกสร้าง	1,706	4.62
1)	เขตชุมชน/สถานที่ราชการ	1,698	4.60
2)	เขตอุตสาหกรรม/แหล่งรับซื้อผลผลิต	4	0.01
3)	เขตการใช้พื้นที่เฉพาะ	4	0.01
3	เขตแหล่งน้ำ	853	2.31
1)	เขตแหล่งน้ำตามธรรมชาติ	291	0.79
2)	เขตแหล่งน้ำที่สร้างขึ้น	562	1.52
4	เขตพื้นที่อื่นๆ	480	1.30
5	เขตรักษาสมดุลของธรรมชาติและสิ่งแวดล้อม	934	2.53
	รวม	36,916	100.00

หมายเหตุ: เนื้อที่คำนวณด้วยระบบสารสนเทศภูมิศาสตร์



6.2.1 เขตเกษตรกรรม เป็นพื้นที่เกษตรกรรมซึ่งในที่นี้ คือ พื้นที่ที่อยู่นอกเขตที่มีการประกาศเป็นเขตป่าไม้ตามกฎหมาย ซึ่งรัฐได้กำหนดเป็นพื้นที่ทำกิน มีการออกเอกสารสิทธิ์ซึ่งรวมถึงพื้นที่ในเขตปฏิรูปที่ดินเพื่อเกษตรกรรมด้วย เขตนี้รวมถึงการทำกิจกรรมภาคการเกษตรอื่นที่นอกเหนือจากการปลูกพืชด้วย ประกอบด้วย 4 เขตรอง ได้แก่ เขตเกษตรกรรมที่มีศักยภาพการผลิตสูง เขตเกษตรกรรมที่มีศักยภาพการผลิตต่ำ เขตประมง และเขตปศุสัตว์ มีเนื้อที่ 32,943 ไร่ หรือคิดเป็นร้อยละ 89.24 ของเนื้อที่ตำบล มีรายละเอียดดังนี้

1) เขตเกษตรกรรมที่มีศักยภาพการผลิตสูง พื้นที่เขตนี้มีศักยภาพในการผลิตรองจากเขตเกษตรกรรมชั้นดี ได้แก่ เขตเกษตรกรรมที่มีศักยภาพการผลิตสูง (ประเภทที่ 2) มีรายละเอียดดังนี้

(1) เขตเกษตรกรรมที่มีศักยภาพการผลิตสูง (ประเภทที่ 2) เป็นเขตที่ทำการเกษตรโดยอาศัยน้ำฝนเป็นหลัก ซึ่งส่งผลให้มีข้อจำกัดต่อการเพาะปลูกพืชด้านความชื้นที่พืชนำไปใช้ประโยชน์ ในส่วนของที่ดินมีศักยภาพในการผลิตอยู่ในระดับสูงถึงปานกลาง และนอกจากนี้พบว่าดินในพื้นที่เขตนี้มีสมบัติที่เหมาะสมต่อการเพาะปลูกพืชแยกตามชนิดพืช มีรายละเอียดดังนี้

- เขตทำนา (สัญลักษณ์ 2221) มีเนื้อที่ 5,932 ไร่ หรือ คิดเป็นร้อยละ 16.07 ของเนื้อที่ตำบล เป็นพื้นที่ที่มีศักยภาพต่อการทำนาในระดับเหมาะสมเล็กน้อยถึงไม่เหมาะสม และปัจจุบันเกษตรกรมีการปลูกข้าวได้ปีละ 1 ครั้ง

- เขตปลูกไม้ผล (สัญลักษณ์ 2222) มีเนื้อที่ 5 ไร่ หรือ คิดเป็นร้อยละ 0.01 ของเนื้อที่ตำบล ปัจจุบันเกษตรกรปลูกไม้ผล โดยไม้ผลที่ปลูกได้แก่ มะม่วง หม่อน

- เขตปลูกไม้ยืนต้น (สัญลักษณ์ 2223) มีเนื้อที่ 2 ไร่ หรือ คิดเป็นร้อยละ 0.01 ของเนื้อที่ตำบล ปัจจุบันเกษตรกรปลูกไม้ยืนต้น โดยไม้ยืนต้นที่ปลูกได้แก่ ยางพารา

- เขตปลูกพืชไร่ (สัญลักษณ์ 2224) มีเนื้อที่ 872 ไร่ หรือ คิดเป็นร้อยละ 2.36 ของเนื้อที่ตำบล ปัจจุบันเกษตรกรปลูกพืชไร่ โดยพืชไร่ที่ปลูกได้แก่ มันสำปะหลัง อ้อยโรงงาน

3) เขตเกษตรกรรมที่มีศักยภาพการผลิตต่ำ พื้นที่เขตนี้ถูกกำหนดให้เป็นเขตเกษตรกรรมที่ต้องมีการดำเนินการแก้ไขปัญหาที่เป็นข้อจำกัดของการใช้ที่ดินเพื่อเกษตรกรรมต่างๆ การทำการเกษตรในเขตนี้อาศัยน้ำฝนเป็นหลัก มีศักยภาพในการผลิตอยู่ในระดับเหมาะสมเล็กน้อยถึงไม่เหมาะสม พบปัญหาทางกายภาพของดินที่สำคัญหลาย เช่น เป็นดินตื้นซึ่งเป็นข้อจำกัดของการหยั่งรากพืชในการยึดลำต้นและการดูดซับธาตุอาหารพืชในดิน เนื้อดินเป็นทรายจัด ซึ่งมีผลต่อความสามารถในการอุ้มน้ำ เป็นพื้นที่ที่มีความลาดชันเป็นต้น จากข้อจำกัดการใช้ที่ดินดังกล่าวข้างต้นจึงจำเป็นต้องพัฒนาปรับปรุงและมีมาตรการเพื่อเพิ่มผลผลิตทางการเกษตรในพื้นที่ให้สูงขึ้น รวมถึงการป้องกันไม่ให้เกิดสภาพแวดล้อมเสื่อมโทรมจากการใช้พื้นที่ที่มีรายละเอียดดังนี้

(1) เขตทำนา (สัญลักษณ์ 2310) มีเนื้อที่ 8,291 ไร่ หรือ คิดเป็นร้อยละ 22.46 ของเนื้อที่ตำบล ปัจจุบันเกษตรกรมีการปลูกข้าวได้ปีละ 1 ครั้ง

(2) เขตปลูกไม้ผล (สัญลักษณ์ 2320) มีเนื้อที่ 94 ไร่ หรือ คิดเป็นร้อยละ 0.25 ของเนื้อที่ตำบล ปัจจุบันเกษตรกรปลูกไม้ผล โดยไม้ผลที่ปลูกได้แก่ มะม่วง หม่อน ทุเรียน มะพร้าว พุทรา



(3) เขตปลูกไม้ยืนต้น (สัญลักษณ์ 2330) มีเนื้อที่ 442 ไร่ หรือ คิดเป็นร้อยละ 1.20 ของเนื้อที่ตำบล ปัจจุบันเกษตรกรปลูกไม้ยืนต้น โดยไม้ยืนต้นที่ปลูกได้แก่ ยางพารา ยูคาลิปตัส ตะกู ไม้

(4) เขตปลูกพืชไร่ (สัญลักษณ์ 2340) มีเนื้อที่ 16,460 ไร่ หรือ คิดเป็นร้อยละ 44.59 ของเนื้อที่ตำบล ปัจจุบันเกษตรกรปลูกพืชไร่ โดยพืชไร่ที่ปลูกได้แก่ มันสำปะหลัง อ้อยโรงงาน

(5) เขตปลูกพืชทางเลือก (สัญลักษณ์ 2350) มีเนื้อที่ 6 ไร่ หรือ คิดเป็นร้อยละ 0.02 ของเนื้อที่ตำบล ปัจจุบันปลูกพืชผัก ไม้ดอก หรือเกษตรผสมผสาน

4) เขตประมง (สัญลักษณ์ 2400) มีเนื้อที่ 57 ไร่ หรือคิดเป็นร้อยละ 0.15 ของเนื้อที่ตำบล เป็นเขตที่ทำกิจกรรมด้านการประมงได้แก่ การเลี้ยงสัตว์น้ำประเภทต่าง ๆ มีรายละเอียดดังนี้

5) เขตปศุสัตว์ มีเนื้อที่ 782 ไร่ หรือคิดเป็นร้อยละ 2.12 ของเนื้อที่ตำบล ประกอบด้วย 2 เขตรอง ได้แก่ เขตทุ่งหญ้าเลี้ยงสัตว์ และเขตโรงเรือนเลี้ยงสัตว์ มีรายละเอียดดังนี้

(1) เขตทุ่งหญ้าเลี้ยงสัตว์ (สัญลักษณ์ 2510) ปัจจุบันมีการปลูกหญ้าเลี้ยงสัตว์ มีเนื้อที่ 30 ไร่ หรือ คิดเป็นร้อยละ 0.08 ของเนื้อที่ตำบล โดยชนิดของหญ้าที่พบ ได้แก่ ลูซี่ กินรี

(2) เขตโรงเรือนเลี้ยงสัตว์ (สัญลักษณ์ 2520) ปัจจุบันมีการสร้างโรงเรือนเลี้ยงสัตว์ ประเภทต่าง ๆ มีเนื้อที่ 752 ไร่ หรือ คิดเป็นร้อยละ 2.04 ของเนื้อที่ตำบล โดยประเภทของโรงเรือนที่พบได้แก่ โรงเรือนเลี้ยงโค กระบือ สุกร และสัตว์ปีก

6.2.2 เขตชุมชนและสิ่งปลูกสร้าง มีเนื้อที่ 1,706 ไร่ หรือคิดเป็นร้อยละ 4.62 ของเนื้อที่ตำบล ประกอบด้วย 3 เขตรอง ได้แก่ เขตชุมชน/สถานที่ราชการ เขตอุตสาหกรรม/แหล่งรับซื้อผลผลิต และเขตการใช้พื้นที่เฉพาะ มีรายละเอียดดังนี้

(1) เขตชุมชน/สถานที่ราชการ (สัญลักษณ์ 3100) มีเนื้อที่ 1,698 ไร่ หรือ คิดเป็นร้อยละ 4.60 ของเนื้อที่ตำบล ปัจจุบันมีการใช้ที่ดินชุมชนและที่อยู่อาศัย มีทั้งประเภทชุมชนเมือง ชุมชนชนบท และที่ตั้งของสถาบันและสถานที่ราชการต่าง ๆ

(2) เขตอุตสาหกรรม/แหล่งรับซื้อผลผลิต (สัญลักษณ์ 3200) มีเนื้อที่ 4 ไร่ หรือ คิดเป็นร้อยละ 0.01 ของเนื้อที่ตำบล ปัจจุบันมีการใช้ที่ดินประเภทโรงงานอุตสาหกรรม แหล่งรับซื้อผลผลิตทางการเกษตรประเภทต่าง ๆ

(3) และเขตการใช้พื้นที่เฉพาะ (สัญลักษณ์ 3300) มีเนื้อที่ 4 ไร่ หรือ คิดเป็นร้อยละ 0.01 ของเนื้อที่ตำบล ปัจจุบันมีการใช้ที่ดินที่นอกเหนือจาก 2 เขตดังกล่าวข้างต้น เช่น สถานที่พักผ่อน ท่องเที่ยว สวนสาธารณะ รีสอร์ท ระบบขนส่งมวลชน โบราณสถาน เป็นต้น

6.2.3 เขตแหล่งน้ำ มีเนื้อที่ 853 ไร่ หรือคิดเป็นร้อยละ 2.31 ของเนื้อที่ตำบล ประกอบด้วย 2 เขตรอง ได้แก่ เขตแหล่งน้ำตามธรรมชาติ และเขตแหล่งน้ำที่สร้างขึ้น มีรายละเอียดดังนี้

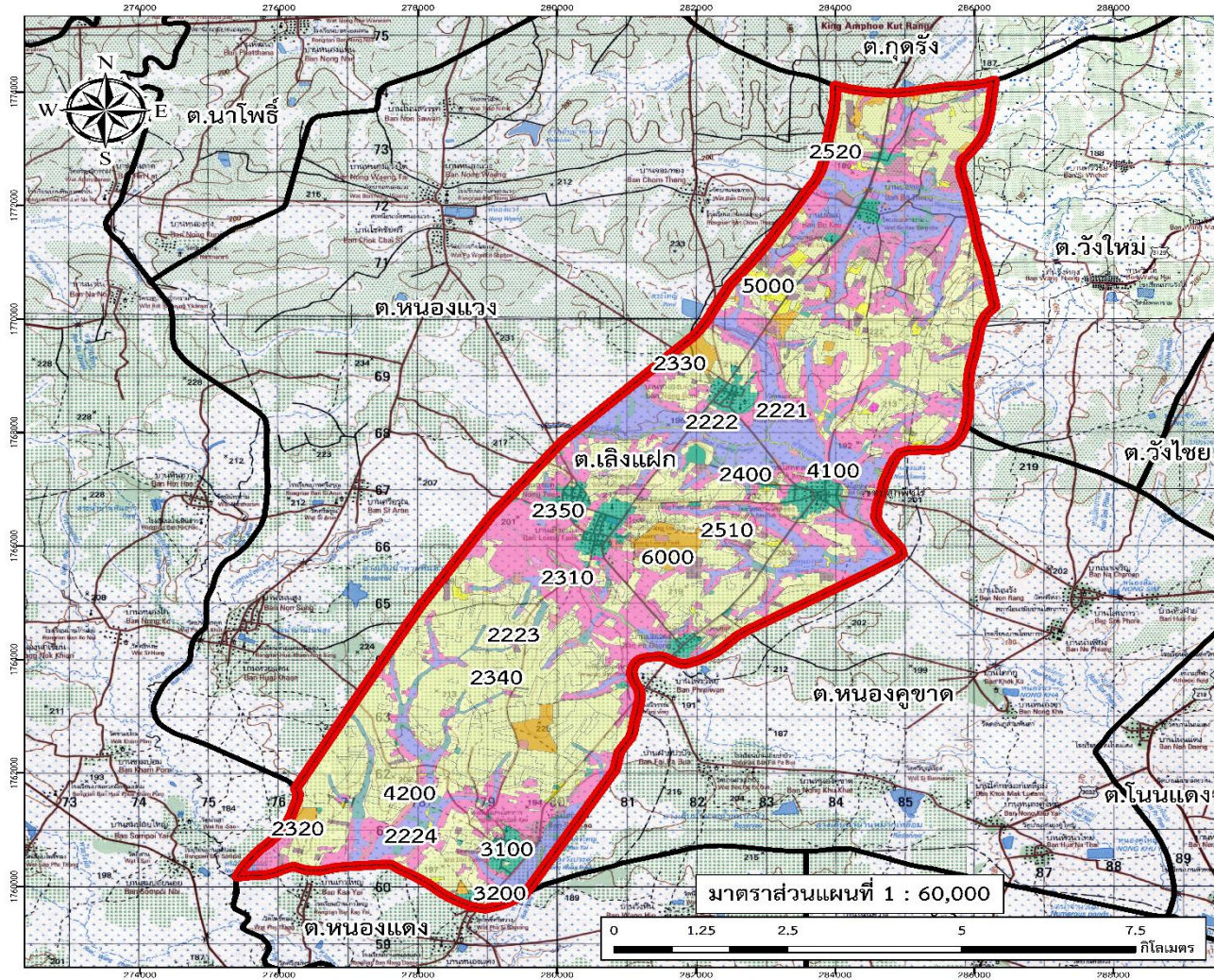
(1) เขตแหล่งน้ำตามธรรมชาติ (สัญลักษณ์ 4100) มีเนื้อที่ 291 ไร่ หรือ คิดเป็นร้อยละ 0.79 ของเนื้อที่ตำบล ปัจจุบันมีสภาพการใช้ที่ดินเป็นลักษณะของแหล่งน้ำตามธรรมชาติ เช่น ห้วย หนอง คลอง แม่น้ำ เป็นต้น

(2) เขตแหล่งน้ำที่สร้างขึ้น (สัญลักษณ์ 4200) มีเนื้อที่ 562 ไร่ หรือ คิดเป็นร้อยละ 1.52 ของเนื้อที่ตำบล ปัจจุบันมีสภาพการใช้ที่ดินเป็นแหล่งน้ำที่สร้างขึ้น เช่น คลองชลประทาน อ่างเก็บน้ำ เป็นต้น



6.2.4 เขตพื้นที่อื่น ๆ (สัญลักษณ์ 5000) มีเนื้อที่ 480 ไร่ หรือคิดเป็นร้อยละ 1.30 ของเนื้อที่ตำบล เป็นเขตที่มีลักษณะการใช้ที่ดินที่มีความเฉพาะ เช่น เหมืองแร่ ที่ทิ้งขยะ หาดทราย ไม้พุ่ม เป็นต้น

6.2.5 เขตรักษาสมดุลของธรรมชาติและสิ่งแวดล้อม (สัญลักษณ์ 6000) มีเนื้อที่ 934 ไร่ หรือคิดเป็นร้อยละ 2.53 ของเนื้อที่ตำบล มีการใช้ที่ดินเป็นป่าไม้ที่พบในพื้นที่เกษตรกรรม ซึ่งอยู่นอกเขตป่าไม้ตามกฎหมาย ส่วนใหญ่เป็นป่าปลูก ป่าชุมชน



แผนที่เขตการใช้ที่ดิน
ตำบลเลิงแฝก อำเภอกุตุรงค์
จังหวัดมหาสารคาม

คำอธิบายสัญลักษณ์

สัญลักษณ์	คำอธิบาย	เนื้อที่	
		ไร่	ร้อยละ
2221	เขตที่นา	5,932	16.07
2222	เขตปลูกไม้ผล	5	0.01
2223	เขตปลูกไม้ยืนต้น	2	0.01
2224	เขตปลูกพืชไร่	87	2.36
2310	เขตที่นา	8,291	22.46
2320	เขตปลูกไม้ผล	94	0.25
2330	เขตปลูกไม้ยืนต้น	44	1.20
2340	เขตปลูกพืชไร่	16,460	44.59
2350	เขตปลูกพืชทางเลี้ยว	6	0.02
2400	เขตประมง	57	0.15
2510	เขตชุมชนแออัด	30	0.08
2520	เขตโรงเรียนเลี้ยงสัตว์	752	2.04
3100	เขตชุมชนกลางที่ราชการ	1,698	4.60
3200	เขตอุตสาหกรรม/แหล่งรับ-ส่งสินค้า	4	0.01
3300	เขตการใช้พื้นที่เฉพาะ	4	0.01
4100	เขตแหล่งน้ำตามธรรมชาติ	291	0.79
4200	เขตแหล่งน้ำที่สร้างขึ้น	562	1.52
5000	เขตพื้นที่อื่น ๆ	480	1.30
6000	เขตรักษาสมดุลของธรรมชาติและสิ่งแวดล้อม	934	2.53
รวมเนื้อที่ทั้งหมด		36,916	100.00

- ขอบเขตตำบลเลิงแฝก
- ขอบเขตตำบล



จัดทำโดย
สถาบันพัฒนาที่ดินมหาสารคาม สำนักงานพัฒนาที่ดินเขต 5
กรมพัฒนาที่ดิน กระทรวงเกษตรและสหกรณ์

รูปที่ 6-1 เขตการใช้ที่ดิน ตำบลตำบลเลิงแฝก อำเภอกุตุรงค์ จังหวัดมหาสารคาม



บทที่ 7 การขับเคลื่อนแผนการใช้ที่ดิน

7.1 ขั้นตอนการดำเนินงาน

ภายหลังการจัดทำแผนการใช้ที่ดินตำบลเลิงแฝก อำเภอภูตรัง จังหวัดมหาสารคาม แล้วจะต้องดำเนินการดังต่อไปนี้

7.1.1 จัดทำเป้าหมายการดำเนินงาน งบประมาณและกิจกรรมต่างๆ ที่จะดำเนินการในปีงบประมาณ 2567 ถึง 2570

7.1.2 นำแผนการใช้ที่ดินตำบลเลิงแฝก ไปเสนอต่อองค์การบริหารส่วนตำบลเลิงแฝก เพื่อมีมติให้ความร่วมมือกับกรมพัฒนาที่ดินดำเนินการกิจกรรมต่างๆ ที่กำหนดไว้ในแผน และได้รับการเชื่อมโยงสู่แผนพัฒนาตำบล

7.1.3 สถานีพัฒนาที่ดินมหาสารคาม เสนอเป้าหมายและงบประมาณให้รายงานมายังกรมพัฒนาที่ดิน

7.1.4 กรมพัฒนาที่ดินพิจารณาสนับสนุนงบประมาณกิจกรรมและโครงการตามเป้าหมายที่กำหนดในแผนการใช้ที่ดิน

7.1.5 สถานีพัฒนาที่ดินมหาสารคาม นำเสนอต่อที่ประชุมจังหวัดมหาสารคาม เพื่อสร้างการรับรู้และประชาสัมพันธ์ให้หน่วยงานอื่น นำโครงการภายใต้หน่วยงานมาพัฒนาพื้นที่ตามแผนการใช้ที่ดินกำหนด

7.2 กิจกรรมของกรมพัฒนาที่ดินในเขตการใช้ที่ดินที่จะดำเนินการในปีงบประมาณ 2567

งบประมาณที่กำหนดไว้เป็นการประมาณเบื้องต้น อาจมีการเปลี่ยนแปลงตามที่ได้รับการจัดสรรให้ดำเนินการ (ตารางที่ 7-1)

เขตพื้นที่เกษตรกรรม

1) ดินขาดความอุดมสมบูรณ์/ ดินทราย/ ดินตื้น/ ดินเค็ม/ ดินกรด มีแผนงาน/โครงการปรับปรุงบำรุงดิน ดังนี้

- (1) การส่งเสริมการผลิตและการใช้สารอินทรีย์
- (2) การผลิต-จัดหาเมล็ดพันธุ์พืชปุ๋ยสด
- (3) การส่งเสริมการปรับปรุงบำรุงดินด้วยพืชปุ๋ยสด
- (4) การพัฒนากลุ่มเกษตรกรใช้สารอินทรีย์ลดการใช้สารเคมีทางการเกษตร
- (5) การจัดตั้งธนาคารปุ๋ยอินทรีย์
- (6) การรณรงค์โลกปลอดอซซิง
- (7) การจัดหาปุ๋ยอินทรีย์
- (8) การส่งเสริมการปรับปรุงบำรุงพื้นที่ดินกรด



(9) การส่งเสริมพัฒนาปรับปรุงบำรุงดิน (หมอดินอาสา)

(10) การส่งเสริมพัฒนาปรับปรุงบำรุงดิน (เกษตรกรทั่วไป/กลุ่มแปลงใหญ่)

2) การชะล้างพังทลายของดิน มีแผนงาน/โครงการฟื้นฟูและป้องกันการชะล้างพังทลายของดิน ดังนี้

(1) การปลูกหญ้าแฝกเพื่อการอนุรักษ์ดินและน้ำ

(2) การจัดระบบอนุรักษ์ดินและน้ำลุ่ม-ดอน

3) พื้นที่แล้งซ้ำซาก มีแผนงาน/โครงการบริหารจัดการน้ำ ดังนี้

(1) การพัฒนาแหล่งน้ำขนาดเล็กเพื่อการอนุรักษ์ดินและน้ำ

(2) การก่อสร้างแหล่งน้ำในไร่นานอกเขตชลประทาน

(3) การก่อสร้างระบบส่งน้ำ

7.3 กิจกรรมที่ขอการสนับสนุนจากส่วนราชการอื่น (ตารางที่ 7-2)

7.3.1 เขตพื้นที่เกษตรกรรม

1) เขตปลูกพืชไร่ เขตปลูกไม้ผล เขตปลูกไม้ยืนต้น และเขตปลูกพืชทางเลือก

(1) ใช้ตลาดนำการผลิตในการเลือกชนิดพืชและหาตลาดรองรับ ทั้งในเขตที่เหมาะสมและในเขตที่ไม่เหมาะสมและต้องการปรับเปลี่ยนชนิดพืช (สำนักงานพาณิชย์จังหวัด/สำนักงานสหกรณ์จังหวัด)

(2) การอบรมให้ความรู้การเข้าสู่กระบวนการรับรองมาตรฐานสินค้าเกษตรปลอดภัย (GAP) (กรมวิชาการเกษตร)

(3) จัดอบรมถ่ายทอดความรู้การทำเกษตรผสมผสานตามแนวทางเศรษฐกิจพอเพียง (กรมส่งเสริมการเกษตร)

(4) สนับสนุนการขุดเจาะน้ำบาดาล (กรมทรัพยากรน้ำบาดาล)

2) เขตปศุสัตว์

ส่งเสริม/สนับสนุนการปลูกหญ้าเลี้ยงสัตว์ (สำนักงานปศุสัตว์จังหวัด)

7.3.2 พื้นที่แหล่งน้ำ

สนับสนุนการพัฒนาเพื่อเพิ่มพื้นที่กักเก็บน้ำ (สำนักงานชลประทานจังหวัด)

7.4 ความต้องการของชุมชนและองค์กรปกครองส่วนท้องถิ่น

จากการดำเนินการจัดทำกระบวนการมีส่วนร่วมของแกนนำชุมชนและประชาชนที่องค์การบริหารส่วนตำบลเลิงแฝก อำเภอภูหลวง จังหวัดมหาสารคาม เมื่อวันที่ 27 มิถุนายน 2566 ได้มีความต้องการของประชาชนที่ต้องการให้ดำเนินการเกี่ยวกับการแก้ไขปัญหาดินเสื่อมโทรมและฟื้นฟูความอุดมสมบูรณ์ของดิน การขาดแคลนน้ำ ปรับรูปที่ดินและเปลี่ยนกิจกรรมการผลิตให้เหมาะสมกับที่ดิน

เพื่อตอบสนองต่อความต้องการของชุมชนและการแก้ไขปัญหาเชิงพื้นที่ของตำบลเลิงแฝก กรมพัฒนาที่ดินได้วิเคราะห์เบื้องต้น ดังต่อไปนี้



ปัญหาของตำบลเลิงแฝก ในภาพรวมสรุปได้ว่า มีปัญหาสำคัญ 3 ประการ คือ (1) ปัญหาดินเสื่อมโทรม (2) ปัญหาการขาดแคลนน้ำ (3) ราคาผลผลิตตกต่ำ และมีปัญหารองลงมา คือ ขาดแคลนแรงงาน ปัญหาดังกล่าวนี้ส่งผลกระทบต่อคุณภาพชีวิตของราษฎรในชุมชนโดยรวม

ในกรณีปัญหาเสื่อมโทรมของที่ดินนั้นจะรวมถึง (1) การชะล้างพังทลายของดิน (2) ดินขาดความอุดมสมบูรณ์ (3) ดินทราย (4) ดินเค็ม (5) ดินตื้น โดยพื้นที่ตำบลเลิงแฝกมีเนื้อดินบนเป็นดินร่วนเหนียวปนทราย และจากการวิเคราะห์ความลาดชันของตำบลเลิงแฝก ซึ่งมีเนื้อที่รวม 36,916 ไร่ นั้น พบว่า ลักษณะพื้นที่ทั่วไปส่วนใหญ่เป็นที่ดอน มีสภาพพื้นที่ราบเรียบถึงลูกคลื่นลอนลาดเล็กน้อย มีระดับการชะล้างพังทลายของดินรุนแรง 5-15 ตัน/ไร่/ปี มีจำนวน 31 ไร่ หรือร้อยละ 0.08 ระดับการชะล้างพังทลายของดินปานกลาง 2-5 ตัน/ไร่/ปี มีจำนวน 154 ไร่ หรือร้อยละ 0.42 ส่วนที่ราบที่ระดับการชะล้างพังทลายของดินน้อย 0-2 ตัน/ไร่/ปี มีจำนวน 36,731 ไร่ คิดเป็นร้อยละ 99.50 สภาพภูมิประเทศส่วนใหญ่เป็นพื้นที่ราบ มีความลาดชันน้อย โอกาสเกิดการชะล้างพังทลายต่ำ แต่บางพื้นที่มีการชะล้างพังทลายของดินรุนแรง 5-15 ตัน/ไร่/ปี ซึ่งเป็นพื้นที่ที่มีโอกาสหน้าดินถูกชะล้างลงมาสู่เบื้องล่าง จึงไปทับถมลำน้ำตามธรรมชาติ เหมือง ฝาย และอ่างเก็บน้ำ จนต้นเขินไม่สามารถเก็บกักน้ำไว้ได้ เกิดปัญหาการขาดแคลนน้ำทุกหมู่บ้าน ทั้งน้ำเพื่ออุปโภค-บริโภคและน้ำเพื่อการเกษตร ปัญหาความอุดมสมบูรณ์ของดินที่เกิดขึ้น เนื่องจากมีการใช้ที่ดินติดต่อกันเป็นเวลานานทำให้โครงสร้างของดินได้รับผลกระทบ ในพื้นที่ที่มีการไถพรวนด้วยเครื่องจักรกลติดต่อกันเป็นระยะเวลาเวลานานทำให้ดินแน่น น้ำและอากาศในดินสูญเสียไป ธาตุอาหารและอินทรีย์วัตถุมีปริมาณลดลงเนื่องจากพืชนำไปใช้ และอินทรีย์วัตถุย่อยสลาย

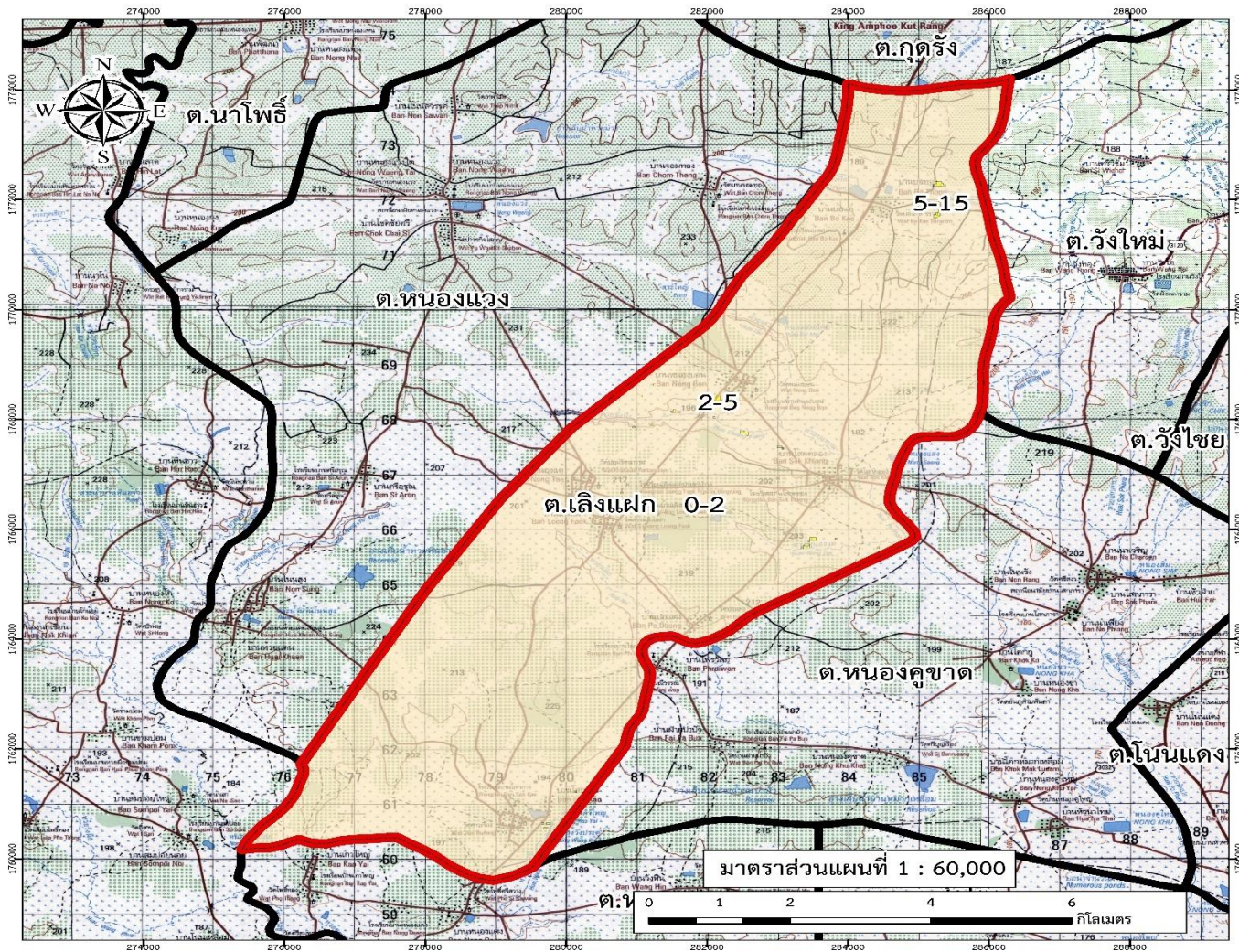
ปัญหาการขาดแคลนน้ำ นอกจากเกิดจากการทับถมของตะกอนดินในแหล่งน้ำจนต้นเขินแล้วยังมีสาเหตุมาจากประชากรเพิ่มขึ้น กิจกรรมที่ต้องใช้น้ำเพิ่มขึ้น ทำการเกษตรเพิ่มขึ้น รวมทั้งการเปลี่ยนแปลงภูมิอากาศ เช่น ปริมาณฝนน้อยกว่าปกติ ฝนทิ้งช่วง จนเกิดความแห้งแล้ง การขาดแคลนน้ำจึงเกิดขึ้นอย่างต่อเนื่อง จำเป็นต้องวางระบบอนุรักษ์ดินและน้ำเพื่อกักน้ำในดิน คงความอุดมสมบูรณ์ เพื่อจัดหาน้ำให้แหล่งน้ำต้นทุน ขุดเจาะบ่อบาดาลและวิธีการต่างๆ ให้เพียงพอแก่ความต้องการ

ประเด็นหลักจากข้อเสนอให้แก้ไขปัญหาเรื่องขาดแคลนน้ำและน้ำท่วม จะสรุปได้ว่ามี 6 ประการ คือ **(1) การขุดลอกแหล่งน้ำในปัจจุบันซึ่งรวมถึงอ่างเก็บน้ำ (2) ก่อสร้างอ่างเก็บน้ำ ฝายกั้นน้ำเพิ่มเติมจากที่มีอยู่เดิม (3) ขุดเจาะบ่อบาดาล (4) ก่อสร้างคลองส่งน้ำเพื่อการกระจายน้ำ (5) ป้องกันน้ำท่วมและ (6) ขุดสระน้ำในไร่นา**

เพื่อตอบสนองข้อเสนอดังกล่าวทั้ง 6 ประการนี้ จากการวิเคราะห์ข้อมูลเบื้องต้นที่มีอยู่ในปัจจุบันแล้วสรุปได้ว่า การแก้ไขปัญหาการขาดแคลนน้ำ “ไม่สามารถดำเนินการแก้ปัญหาหมู่บ้านใดหมู่บ้านหนึ่งหรือใช้วิธีการใดวิธีการหนึ่ง แล้วจะแก้ไขปัญหาการขาดแคลนน้ำทั้งตำบลได้โดยสิ้นเชิง การแก้ไขปัญหาการขาดแคลนน้ำจะต้องดำเนินการทั้งตำบลควบคู่กับปัญหาการชะล้างพังทลายของดิน กับปัญหาการขาดแคลนน้ำ โดยจัดทำโครงการ “การพัฒนาที่ดินและน้ำที่เป็นระบบ” ทั้งพื้นที่ตำบลที่รวมข้อเสนอก่อนในการแก้ไขปัญหา โดยการจัดการพื้นที่ต้องปลูกป่าเสริม และก่อสร้างระบบอนุรักษ์ดินและน้ำเพื่อลดการชะล้างพังทลาย การสูญเสีย



ดิน ชะลอการไหลของน้ำ การขุดลอกคลอง ก่อสร้างสระน้ำ ฝายกั้นน้ำ คลองส่งน้ำ คลองระบายน้ำหรือผนัง
การขุดบ่อบาดาล และสระน้ำในไร่นา (รูปที่ 7-1)





**แผนที่การชะล้างพังทลายของดิน
ตำบลเลิงแฝก อำเภอกุดรัง
จังหวัดมหาสารคาม**


คำอธิบายสัญลักษณ์

สัญลักษณ์	คำอธิบาย	เนื้อที่	
		ไร่	ร้อยละ
0 - 2	น้อย (0-2 ตัน/ไร่/ปี)	36,731	99.50
2 - 5	ปานกลาง (2-5 ตัน/ไร่/ปี)	154	0.42
5 - 15	รุนแรง (5-15 ตัน/ไร่/ปี)	31	0.08
รวมเนื้อที่ทั้งหมด		36,916	100.00

ที่มา : สืบค้นจากแผนที่กรมแผนที่ทหาร และข้อมูลจากหน่วยงานที่เกี่ยวข้องของกรมการแผนที่ทหาร กระทรวงมหาดไทย ปี 2558

 ขอบเขตตำบลเลิงแฝก

 ขอบเขตตำบล

 จัดทำโดย
สถานีพัฒนาที่ดินมหาสารคาม สำนักงานพัฒนาที่ดินเขต 5
กรมพัฒนาที่ดิน กระทรวงเกษตรและสหกรณ์

รูปที่ 7-1 แผนที่การชะล้างพังทลายของดิน ตำบลเลิงแฝก อำเภอกุดรัง จังหวัดมหาสารคาม



ตารางที่ 7-1 กิจกรรมของกรมพัฒนาที่ดินในเขตเกษตรกรรมที่จะดำเนินการในปีงบประมาณ 2567-2571

เขตการใช้ที่ดิน (เกษตรกรรม)	แผนงาน/โครงการ	งบประมาณ (บาท)
1. เขตเกษตรกรรมที่มีศักยภาพการผลิตสูง เนื้อที่ 6,811ไร่	1. การปรับปรุงบำรุงดิน	1,666,875
	1.1 การส่งเสริมการผลิตและการใช้สารอินทรีย์	315,000
	1.2 การผลิต-จัดหาเมล็ดพันธุ์พืชปุ๋ยสด	630,000
	1.3 การส่งเสริมการปรับปรุงบำรุงดินด้วยพืชปุ๋ยสด	78,750
	1.4 การพัฒนากลุ่มเกษตรกรใช้สารอินทรีย์ลดการใช้สารเคมีทางการเกษตร	262,500
	1.5 การจัดตั้งธนาคารปุ๋ยอินทรีย์	105,000
	1.6 การจัดหาปุ๋ยอินทรีย์	267,750
	1.7 การส่งเสริมการปรับปรุงบำรุงพื้นที่ดินกรด	7,875
	2. การบริหารจัดการน้ำ	3,570,000
	2.1 การพัฒนาแหล่งน้ำขนาดเล็กเพื่อการอนุรักษ์ดินและน้ำ	2,100,000
	2.2 การก่อสร้างแหล่งน้ำในไร่นานอกเขตชลประทาน	630,000
	2.3 การก่อสร้างระบบส่งน้ำ (งานขุดลอกและงานวางระบบส่งน้ำ)	840,000
	3. การฟื้นฟูและป้องกันการชะล้างพังทลายของดิน	7,518,000
	3.1 การปลูกหญ้าแฝกเพื่อการอนุรักษ์ดินและน้ำ	378,000
	3.2 การจัดทำระบบอนุรักษ์ดินและน้ำพร้อมปลูกไม้ยืนต้นโตเร็ว	4,725,000
	3.3 จัดทำระบบอนุรักษ์ดินและน้ำบนพื้นที่ลุ่ม-ดอน	945,000
	3.4 จัดระบบอนุรักษ์ดินและน้ำเพื่อการปรับเปลี่ยนตามAgri-map	1,470,000

ตารางที่ 7-1 กิจกรรมของกรมพัฒนาที่ดินในเขตเกษตรกรรมที่จะดำเนินการในปีงบประมาณ 2567-2571 (ต่อ)

เขตการใช้ที่ดิน (เกษตรกรรม)	แผนงาน/โครงการ	งบประมาณ (บาท)
2. เขตเกษตรกรรมที่มีศักยภาพการผลิตต่ำ เนื้อที่ 25,293 ไร่	1. การปรับปรุงบำรุงดิน	6,112,625
	1.1 การส่งเสริมการผลิตและการใช้สารอินทรีย์	1,155,000
	1.2 การผลิต-จัดหาเมล็ดพันธุ์พืชปุ๋ยสด	2,310,000
	1.3 การส่งเสริมการปรับปรุงบำรุงดินด้วยพืชปุ๋ยสด	288,750
	1.4 การพัฒนากลุ่มเกษตรกรใช้สารอินทรีย์ลดการใช้สารเคมีทางการเกษตร	962,500
	1.5 การจัดตั้งธนาคารปุ๋ยอินทรีย์	385,000
	1.6 การจัดหาปุ๋ยไนโตรเจน	981,750
	1.7 การส่งเสริมการปรับปรุงบำรุงพื้นที่ดินกรด	29,625
	2. การบริหารจัดการน้ำ	13,170,000
	2.1 การพัฒนาแหล่งน้ำขนาดเล็กเพื่อการอนุรักษ์ดินและน้ำ	7,700,000
	2.2 การก่อสร้างแหล่งน้ำในไร่นานอกเขตชลประทาน	2,310,000
	2.3 การก่อสร้างระบบส่งน้ำ (งานขุดลอกและงานวางระบบส่งน้ำ)	3,160,000
	3. การฟื้นฟูและป้องกันการชะล้างพังทลายของดิน	27,566,000
	3.1 การปลูกหญ้าแฝกเพื่อการอนุรักษ์ดินและน้ำ	1,386,000
	3.2 การจัดทำระบบอนุรักษ์ดินและน้ำพร้อมปลูกไม้ยืนต้นโตเร็ว	17,325,000
	3.3 จัดทำระบบอนุรักษ์ดินและน้ำบนพื้นที่ลุ่ม-ดอน	3,465,000
	3.4 จัดระบบอนุรักษ์ดินและน้ำเพื่อการปรับเปลี่ยนตามAgri-map	5,390,000



ตารางที่ 7-1 กิจกรรมของกรมพัฒนาที่ดินในเขตเกษตรกรรมที่จะดำเนินการในปีงบประมาณ 2567-2571 (ต่อ)

เขตการใช้ที่ดิน (เกษตรกรรม)	แผนงาน/โครงการ	งบประมาณ (บาท)
3. เขตประมง เนื้อที่ 57 ไร่	1. การปรับปรุงบำรุงดิน	25,000
	1.1 สารเร่งพด.6 จุลินทรีย์ผลิตสารบำบัดน้ำเสีย	25,000
4. เขตปศุสัตว์ เนื้อที่ 782 ไร่	1. การปรับปรุงบำรุงดิน	158,000
	1.1 การส่งเสริมการผลิตและการใช้สารอินทรีย์	30,000
	1.2 การผลิต-จัดหาเมล็ดพันธุ์พืชปุ๋ยสด	60,000
	1.3 การส่งเสริมการปรับปรุงบำรุงดินด้วยพืชปุ๋ยสด	7,500
	1.4 การพัฒนากลุ่มเกษตรกรใช้สารอินทรีย์ลดการใช้สารเคมีทางการเกษตร	25,000
	1.5 การจัดตั้งธนาคารปุ๋ยอินทรีย์	10,000
	1.6 การจัดหาปุ๋ยโดโลไมท์	25,500
	2. การบริหารจัดการน้ำ	260,000
	2.1 การพัฒนาแหล่งน้ำขนาดเล็กเพื่อการอนุรักษ์ดินและน้ำ	200,000
	2.2 การก่อสร้างแหล่งน้ำในไร่นานอกเขตชลประทาน	60,000
	3. การฟื้นฟูและป้องกันการชะล้างพังทลายของดิน	716,000
	3.1 การปลูกหญ้าแฝกเพื่อการอนุรักษ์ดินและน้ำ	36,000
	3.2 การจัดทำระบบอนุรักษ์ดินและน้ำพร้อมปลูกไม้ยืนต้นโตเร็ว	450,000
	3.3 จัดทำระบบอนุรักษ์ดินและน้ำบนพื้นที่ลุ่ม-ดอน	90,000
3.4 จัดระบบอนุรักษ์ดินและน้ำเพื่อการปรับเปลี่ยนตามAgri-map	140,000	



ตารางที่ 7-1 กิจกรรมของกรมพัฒนาที่ดินในเขตเกษตรกรรมที่จะดำเนินการในปีงบประมาณ 2567-2571 (ต่อ)

เขตการใช้ที่ดิน (เกษตรกรรม)	แผนงาน/โครงการ	งบประมาณ (บาท)
รวมเขตเกษตรกรรม	1. การปรับปรุงบำรุงดิน	7,962,500
	2. การบริหารจัดการน้ำ	17,000,000
	3. การฟื้นฟูและป้องกันการชะล้างพังทลายของดิน	35,800,000
	รวมแผนงาน/โครงการ	60,762,500



ตารางที่ 7-2 สรุปกิจกรรมที่ขอรับการสนับสนุนจากส่วนราชการอื่นในเขตการใช้ที่ดิน

เขตการใช้ที่ดิน	กิจกรรมที่ขอการสนับสนุนจากส่วนราชการอื่น
<p>1. เขตพื้นที่เกษตรกรรม</p> <p>1.1 เขตเกษตรกรรมที่มีศักยภาพการผลิตสูง เนื้อที่ 6,811 ไร่</p> <p>1.2 เขตเกษตรกรรมที่มีศักยภาพการผลิตต่ำ เนื้อที่ 25,293 ไร่</p>	<p>การแก้ปัญหาดินเสื่อมโทรม เพิ่มพูนความอุดมสมบูรณ์ของดิน และเพิ่มศักยภาพการผลิต</p> <ol style="list-style-type: none">1) โครงการส่งเสริมและพัฒนาสหกรณ์/กลุ่มเกษตรกรให้มีความเข้มแข็งตามศักยภาพ (สนง.สหกรณ์จังหวัด)2) โครงการเกษตรอินทรีย์ (ศวพ.มหาสารคาม)3) โครงการศูนย์เรียนรู้การเพิ่มประสิทธิภาพการผลิตภาคเกษตร (ศวพ.มหาสารคาม)4) โครงการวิจัยและพัฒนาเทคโนโลยีและนวัตกรรม (ศวพ.มหาสารคาม)5) โครงการการบริหารความหลากหลายชีวภาพ (ศวพ.มหาสารคาม)6) โครงการพัฒนาเกษตรกรปราดเปรื่อง (Smart Farmer)7) โครงการส่งเสริมเกษตรกรทฤษฎีใหม่ในเขตปฏิรูปที่ดิน (สนง.การปฏิรูปที่ดินจังหวัด)8) โครงการสร้างและพัฒนาเกษตรกรรุ่นใหม่ (สนง.การปฏิรูปที่ดินจังหวัด)9) โครงการพัฒนาเกษตรกรรมยั่งยืน (สนง.เกษตรและสหกรณ์จังหวัด)10) โครงการพัฒนาธุรกิจชุมชนในเขตปฏิรูปที่ดิน (สนง.การปฏิรูปที่ดินจังหวัด)11) โครงการส่งเสริมเกษตรกรทฤษฎีใหม่ (สนง.เกษตรจังหวัด)12) โครงการพัฒนาน้ำบาดาลเพื่อการเกษตรด้วยพลังงานแสงอาทิตย์(สนง.ทรัพยากรธรรมชาติและสิ่งแวดล้อมจังหวัด)13) โครงการมันสำปะหลังพันธุ์ดี (อบต.เลิงแฝก)14) โครงการผลิตปุ๋ยหมัก น้ำหมักชีวภาพ (อบต.เลิงแฝก)



ตารางที่ 7-2 สรุปกิจกรรมที่ขอรับการสนับสนุนจากส่วนราชการอื่นในเขตการใช้ที่ดิน (ต่อ)

เขตการใช้ที่ดิน	กิจกรรมที่ขอการสนับสนุนจากส่วนราชการอื่น
	การปรับปรุงที่ดินและเปลี่ยนกิจกรรมการผลิต
	1) โครงการพัฒนาเครือข่ายงานส่งเสริมการเกษตร (สนง.เกษตรจังหวัด)
	2) โครงการเสริมสร้างและพัฒนาศักยภาพองค์กรเกษตรกร (สนง.เกษตรจังหวัด)
	3) โครงการขับเคลื่อนการดำเนินงานส่งเสริมและพัฒนาวิสาหกิจชุมชน (สนง.เกษตรจังหวัด)
	4) โครงการส่งเสริมเกษตรกรรมทางเลือก (สนง.เกษตรจังหวัด)
	5) โครงการส่งเสริมการใช้เครื่องจักรกลทางการเกษตร (สนง.เกษตรจังหวัด)
	6) โครงการส่งเสริมเกษตรผสมผสาน (สนง.เกษตรจังหวัด)
	7) โครงการขับเคลื่อนเศรษฐกิจพอเพียงในสหกรณ์และกลุ่มเกษตรกร (สนง.เกษตรจังหวัด)
	8) โครงการพัฒนาตลาดสินค้าเกษตร (สนง.เกษตรจังหวัด)
	9) โครงการธนาคารสินค้าเกษตร (สนง.เกษตรจังหวัด)
	10) โครงการพัฒนาสถาบันเกษตรกรรูปแบบประชารัฐ (สนง.เกษตรจังหวัด)
	11) โครงการศักยภาพการดำเนินธุรกิจของสหกรณ์การเกษตรและกลุ่มเกษตรกร (สนง.เกษตรจังหวัด)
	12) โครงการผลิตพันธุ์พืชและปัจจัยการผลิต (สนง.เกษตรจังหวัด)
	13) โครงการระบบส่งเสริมการเกษตรแบบแปลงใหญ่ (สนง.เกษตรจังหวัด)
	14) โครงการบริหารจัดการพื้นที่เกษตรกรรม (สนง.เกษตรอำเภอ)
	15) โครงการผลิตและสนับสนุนหัวเชื้อจุลินทรีย์ควบคุมศัตรูพืช (สนง.เกษตรจังหวัด)
	16) โครงการสนับสนุนการผลิตจุลินทรีย์ควบคุมศัตรูพืชทดแทนการใช้สารเคมี (สนง.เกษตรจังหวัด)
	17) โครงการจัดตั้งศูนย์เรียนรู้เศรษฐกิจพอเพียงชุมชน (อบต.เลิงแฝก)



ตารางที่ 7-2 สรุปกิจกรรมที่ขอรับการสนับสนุนจากส่วนราชการอื่นในเขตการใช้ที่ดิน (ต่อ)

เขตการใช้ที่ดิน	กิจกรรมที่ขอการสนับสนุนจากส่วนราชการอื่น
1.3เขตประมง เนื้อที่ 57 ไร่	1) โครงการสร้างความเข้มแข็งกลุ่มการผลิตด้านการเกษตร (กรมประมง)
1.4เขตปศุสัตว์ เนื้อที่ 782 ไร่	2) โครงการส่งเสริมและพัฒนาอาชีพเพื่อแก้ไขปัญหาที่ดินทำกินของเกษตรกร (กรมประมง)
	3) โครงการพัฒนาและส่งเสริมอุตสาหกรรมฮาลาลด้านปศุสัตว์ (สนง.ปศุสัตว์จังหวัด)
	4) โครงการส่งเสริมการเลี้ยงสัตว์แบบแปลงใหญ่ (สนง.ปศุสัตว์จังหวัด)
	5) โครงการส่งเสริมการใช้เครื่องจักรกลการเกษตรทดแทนแรงงานเกษตรกร (สนง.ปศุสัตว์จังหวัด)
	6) โครงการออกแบบการปรับเปลี่ยนการใช้น้ำเพื่อการเกษตรตามนโยบาย (กรมชลประทาน)
	7) โครงการพัฒนาพื้นที่ให้เป็นพื้นที่รับน้ำ (กรมชลประทาน)
	8) โครงการเลี้ยงปลาในสระน้ำขนาดเล็ก (อบต.เลิงแฝก)
	9) โครงการฝายเก็บกักน้ำเพื่อการเกษตร (อบต.เลิงแฝก)
	10) โครงการพัฒนาแหล่งน้ำปรับปรุงสระเก่า (อบต.เลิงแฝก)
2. พื้นที่แหล่งน้ำ เนื้อที่ 853 ไร่	1) โครงการศึกษาความเป็นไปได้ในการพัฒนาแหล่งน้ำชลประทาน (กรมชลประทาน)
	2) โครงการพัฒนาระบบชลประทานด้วยนวัตกรรม (กรมชลประทาน)
	3) โครงการเพิ่มประสิทธิภาพการกักเก็บน้ำ (กรมชลประทาน)
	4) โครงการพัฒนาโครงการชลประทานเดิม (กรมชลประทาน)
	5) โครงการเพิ่มประสิทธิภาพการส่งและระบายน้ำ (กรมชลประทาน)
	6) โครงการจัดรูปที่ดินและจัดระบบน้ำในพื้นที่ชลประทานเดิม (กรมชลประทาน)



ตาราง 7-3 เป้าหมายการดำเนินงานและงบประมาณ ตำบลเลิงแฝก อำเภอภูคั้ง จังหวัดมหาสารคาม แผน 5 ปี (พ.ศ. 2567-2571)

เขตการใช้ที่ดิน	งาน/โครงการ/กิจกรรม	หน่วย นับ	เป้าหมาย					รวม	งบประมาณ (บาท)					รวม	หน่วยงาน รับผิดชอบ
			2567	2568	2569	2570	2571		2567	2568	2569	2570	2571		
	1.ปรับปรุงบำรุงดิน													7,962,500	
เขตทำนา/เขตปลูกพืช ไร่/ไม้ผล/พืชผัก/ทุ่งหญ้า เลี้ยงสัตว์	1.1 การส่งเสริมการผลิต และการใช้สารอินทรีย์	ราย	300	300	300	300	300	1,500	300,000	300,000	300,000	300,000	300,000	1,500,000	พด.
เขตทำนา/เขตปลูกพืช ไร่/พืชผัก/ทุ่งหญ้าเลี้ยง สัตว์	1.2 การผลิต-จัดหาเมล็ด พันธุ์พืชปุ๋ยสด	ตัน	20	20	20	20	20	100	600,000	600,000	600,000	600,000	600,000	3,000,000	พด.
เขตทำนา/เขตปลูกพืช ไร่/ไม้ผล/พืชผัก/ทุ่งหญ้า เลี้ยงสัตว์	1.3 การส่งเสริมการปรับปรุง บำรุงดินด้วยพืชปุ๋ยสด	ไร่	3,000	3,000	3,000	3,000	3,000	15,000	75,000	75,000	75,000	75,000	75,000	375,000	พด.
เขตทำนา/เขตปลูกพืช ไร่/ไม้ผล/พืชผัก/ทุ่งหญ้า เลี้ยงสัตว์	1.4 การพัฒนากลุ่ม เกษตรกรใช้สารอินทรีย์ลด การใช้สารเคมีทาง การเกษตร	กลุ่ม	5	5	5	5	5	25	25000	25000	25000	25000	25000	1,250,000	พด.
เขตทำนา/เขตปลูกพืช ไร่/ไม้ผล/พืชผัก/ทุ่งหญ้า เลี้ยงสัตว์	1.5 การจัดตั้งธนาคารปุ๋ย อินทรีย์ (ปุ๋ยอินทรีย์, น้ำ หมักชีวภาพ)	แห่ง	1	1	1	1	1	5	100,00	100,000	100,000	100,000	100,000	500,000	พด.
เขตทำนา/เขตปลูกพืชไร่/ ไม้ผล/พืชผัก/ทุ่งหญ้า เลี้ยงสัตว์	1.6 การจัดหาปุ๋ยโดโลไมท์	ตัน	150	150	150	150	150	750	255,000	255,000	255,000	255,000	255,000	1,275,000	พด.
เขตทำนา/เขตปลูกพืช ไร่/ไม้ผล/พืชผัก	1.7 การส่งเสริมการปรับปรุง บำรุงพื้นที่ดินกรด	ไร่	300	300	300	300	300	1,500	7,500	7,500	7,500	7,500	7,500	37,500	พด.
เขตเพาะเลี้ยงสัตว์น้ำ	1.8 สารเร่ง พด.6 จุลินทรีย์ ผลิตสารบำบัดน้ำเสีย	ลิตร	200	200	200	200	200	1,000	5,000	5,000	5,000	5,000	5,000	25,000	พด.



ตาราง 7-3 เป้าหมายการดำเนินงานและงบประมาณ ตำบลเลิงแฝก อำเภอภูคั้ง จังหวัดมหาสารคาม แผน 5 ปี (พ.ศ. 2567-2571) (ต่อ)

เขตการใช้ ที่ดิน	งาน/โครงการ/ กิจกรรม	หน่วยนับ	เป้าหมาย					รวม	งบประมาณ (บาท)					รวม	หน่วยงาน รับผิดชอบ
			2567	2568	2569	2570	2571		2567	2568	2569	2570	2571		
	2.การบริหารจัดการ น้ำ													19,000,000	
เขตทำนา/เขต ปลูกพืชไร่/ไม้ผล/ พืชผัก/ทุ่งหญ้า เลี้ยงสัตว์	2.1 การพัฒนาแหล่ง น้ำขนาดเล็กเพื่อการ อนุรักษ์ดินและน้ำ	ปริมาณ	-	-	-	-	-	-	2,000,000	2,000,000	2,000,000	2,000,000	2,000,000	10,000,000	พต.
เขตทำนา/เขต ปลูกพืชไร่/ไม้ผล/ พืชผัก/ทุ่งหญ้า เลี้ยงสัตว์	2.2 การก่อสร้าง แหล่งน้ำในไร่นา นอกเขตชลประทาน	บ่อ	20	20	20	20	20	100	600,000	600,000	600,000	600,000	600,000	3,000,000	พต.
เขตทำนา/เขต ปลูกพืชไร่	2.3 ขุดลอกอ่างเก็บ น้ำ/พัฒนาแหล่งน้ำ ขนาดเล็ก	กม.	-	1	1	1	1	4	-	1,000,000	1,000,000	1,000,000	1,000,000	4,000,000	พต./สป./ทต./ อบต.
เขตทำนา/เขต ปลูกพืชไร่/ไม้ผล/ พืชผัก	2.4 ขุดเจาะบ่อ บาดาล	แห่ง	-	10	10	10	10	40	-	500,000	500,000	500,000	500,000	2,000,000	ทรัพยากรน้ำ บาดาล/อบจ./ ทต./อบต./
	3.การฟื้นฟูและ ป้องกันการชะล้าง พังทลายของดิน													35,800,000	
เขตทำนา/เขต ปลูกพืชไร่/ไม้ผล/ พืชผัก/ทุ่งหญ้า เลี้ยงสัตว์/เขต เพาะเลี้ยงสัตว์น้ำ	3.1 การปลูกหญ้า แฝกเพื่อการอนุรักษ์ ดินและน้ำ	กล้า	100,000	200,000	200,000	200,000	200,000	900,000	200,000	400,000	400,000	400,000	400,000	1,800,000	พต.



ตาราง 7-3 เป้าหมายการดำเนินงานและงบประมาณ ตำบลเลิงแฝก อำเภอภูtring จังหวัดมหาสารคาม แผน 5 ปี (พ.ศ. 2567-2571) (ต่อ)

เขตการใช้ที่ดิน	งาน/โครงการ/กิจกรรม	หน่วยนับ	เป้าหมาย					รวม	งบประมาณ (บาท)					รวม	หน่วยงานรับผิดชอบ
			2567	2568	2569	2570	2571		2567	2568	2569	2570	2571		
เขตทำนา/เขตปลูกพืชไร่/ไม้ผล/พืชผัก/ทุ่งหญ้าเลี้ยงสัตว์	3.2 การจัดทำระบบอนุรักษ์ดินและน้ำพร้อมปลูกไม้ยืนต้นโตเร็ว	ไร่	1,000	1,000	1,000	1,000	1,000	5,000	4,500,000	4,500,000	4,500,000	4,500,000	4,500,000	22,500,000	พต.
เขตทำนา/เขตปลูกพืชไร่/ไม้ผล/พืชผัก/ทุ่งหญ้าเลี้ยงสัตว์	3.3 จัดทำระบบอนุรักษ์ดินและน้ำบนพื้นที่ลุ่มดอน	ไร่	200	200	200	200	200	1,000	900,000	900,000	900,000	900,000	900,000	4,500,000	พต.
เขตทำนา/เขตปลูกพืชไร่/ไม้ผล/พืชผัก/ทุ่งหญ้าเลี้ยงสัตว์	3.4 จัดระบบอนุรักษ์ดินและน้ำเพื่อการปรับเปลี่ยนตามAgri-map	ไร่	400	400	400	400	400	2,000	1,400,000	1,400,000	1,400,000	1,400,000	1,400,000	7,000,000	พต.
4. การส่งเสริมและสนับสนุนการจัดตั้งกลุ่มอาชีพ													4,325,000		
เขตทำนา/เขตปลูกพืชไร่/ไม้ผล/ไม้ยืนต้น/เขตปลูกพืชทางเลือก	4.1 ส่งเสริมกลุ่มทำปุ๋ยหมัก	กลุ่ม	10	10	10	10	10	50	340,000	340,000	340,000	340,000	340,000	1,700,000	กษ.จ./กษ.อ./ทต./อบต./ตบส.
เขตป่าไม้/เขตแหล่งน้ำ/เขตทำนาเขตพื้นที่อื่นๆ/เขตปลูกพืชไร่	4.2 การจัดตั้งและสนับสนุนงบประมาณกลุ่มอาชีพ	กลุ่ม	10	10	10	10	10	50	500,000	500,000	500,000	500,000	500,000	2,500,000	กษ.จ./กษ.อ./ทต./อบต./ตบส.



ตาราง 7-3 เป้าหมายการดำเนินงานและงบประมาณ ตำบลเลิงแฝก อำเภอภูคัง จังหวัดมหาสารคาม แผน 5 ปี (พ.ศ. 2567-2571) (ต่อ)

เขตการใช้ ที่ดิน	งาน/โครงการ/ กิจกรรม	หน่วยนับ	เป้าหมาย					รวม	งบประมาณ (บาท)					รวม	หน่วยงาน รับผิดชอบ
			2567	2568	2569	2570	2571		2567	2568	2569	2570	2571		
เขตแหล่งน้ำ	4.3 การสนับสนุน พันธุ์ปลาน้ำจืด (ปล่อยแหล่งน้ำ สาธารณะ)	ตัว	50,000	50,000	50,000	50,000	50,000	50,000	25,000	25,000	25,000	25,000	25,000	125,000	ประมงน้ำจืด/ทต./ อบต./ปม.จ./ตบส.
5. งาน สาธารณูปโภค													10,000,000		
เขตทำนา/เขต ปลูกพืชไร่/ไม้ผล/ ไม้ยืนต้น/เขตป่า ไม้/เขตชุมชน/ เขตพื้นที่อื่นๆ	5.1 ขยายเขตไฟฟ้า	ประมาณ การ							2,000,000	2,000,000	2,000,000	2,000,000	2,000,000	10,000,000	กฟภ./ทต./อบต.

หมายเหตุ: งบประมาณที่กำหนดไว้ในปีเป็นการประมาณเบื้องต้น อาจมีการเปลี่ยนแปลงตามที่ได้รับการจัดสรรให้ดำเนินการ



เอกสารอ้างอิง

กรมการพัฒนาชุมชน. 2566. ข้อมูลความจำเป็นพื้นฐาน (จปฐ.)รายจังหวัด รายอำเภอ และ
รายตำบล ปี 2565. แหล่งที่มา :<https://ebmn.cdd.go.th/>. 1 มิถุนายน 2566

กรมทรัพยากรน้ำบาดาล. 2566. ปริมาณน้ำและจำนวนบ่อบาดาล ปี 2565. แหล่งที่มา :
<http://app.dgr.go.th/newpasutara/xml/search.php>, 26 พฤษภาคม 2566.

กรมส่งเสริมการเกษตร. 2566. จำนวนครัวเรือนเกษตรกรที่ขึ้นทะเบียนเกษตรกร จำแนกรายจังหวัด
รายอำเภอ และรายตำบล (ณ เดือนมกราคม พ.ศ. 2566). แหล่งที่มา : <http://mvos2.gistda.or.th/>. 15 พฤษภาคม
2566

กรมอุตุนิยมวิทยา. 2566. ปริมาณน้ำฝนเฉลี่ยคาบ 30 ปี (พ.ศ. 2536-2565). กรมอุตุนิยมวิทยา
กระทรวงดิจิทัลเพื่อเศรษฐกิจและสังคม, กรุงเทพฯ.

กลุ่มวางแผนการใช้ที่ดิน. 2566. แผนที่ทรัพยากรดิน (ไฟล์ข้อมูล). สำนักงานพัฒนาที่ดินเขต 5 กรม
พัฒนาที่ดิน ขอนแก่น

กองสำรวจดินและวิจัยทรัพยากรดิน. 2566. แผนที่ทรัพยากรดิน (ไฟล์ข้อมูล). กรมพัฒนาที่ดิน
กระทรวงเกษตรและสหกรณ์, กรุงเทพฯ.

กองนโยบายและแผนการใช้ที่ดิน. 2566. แผนที่สภาพการใช้ที่ดิน ปี 2566 (ไฟล์ข้อมูล). กรมพัฒนา
ที่ดิน กระทรวงเกษตรและสหกรณ์, กรุงเทพฯ.

บัณฑิต ต้นศิริ และ คำรณ ไทรฟัก. 2542. คู่มือการประเมินคุณภาพที่ดิน. กองวางแผนการใช้ที่ดิน
กรมพัฒนาที่ดิน.

สำนักเทคโนโลยีการสำรวจและทำแผนที่. 2566. แผนที่ขอบเขตตำบล ปี 2564 (ไฟล์ข้อมูล). กรม
พัฒนาที่ดิน กระทรวงเกษตรและสหกรณ์, กรุงเทพฯ.

สำนักบริหารการทะเบียน กรมการปกครอง. 2566. รายงานสถิติจำนวนประชากรและบ้าน ราย
จังหวัด รายอำเภอ และรายตำบล (ณ เดือนธันวาคม พ.ศ. 2565) แหล่งที่มา

:<https://stat.bora.dopa.go.th/stat/statnew/statyear/#/TableTemplate/Area/statpop>. 1 พฤษภาคม 2566

องค์การบริหารส่วนตำบลเลิงแฝก อำเภอกุตรัง จังหวัดมหาสารคาม. 2566. วิสัยทัศน์และ
พันธกิจ แหล่งที่มา http://www.lerngfak.go.th/data.php?content_id=4#. 10 กรกฎาคม 2566.



คณะผู้จัดทำ

ที่ปรึกษาโครงการ

นายบุญช่วย	ช่วยระดม	ผู้อำนวยการสำนักงานพัฒนาที่ดินเขต 5
นางปราณี	สีหพันธ์	ผู้เชี่ยวชาญด้านวางระบบการพัฒนาที่ดิน

ผู้เรียบเรียงและจัดทำ

นายชูเกียรติ	คำโสภา	ผู้อำนวยการสถานีพัฒนาที่ดินมหาสารคาม
นางสาวจิราภรณ์	วงศ์วัฒนบุตร	นักวิชาการเกษตรปฏิบัติการ
นางสุธาสินี	พันชนะ	เจ้าพนักงานธุรการปฏิบัติงาน
นางสาวสุพิชญ์ชญา	มานะดี	นักวิชาการเกษตร
นางสาวสโรชา	กาลวิบูลย์	เจ้าหน้าที่แผนที่ภาพถ่าย
นายเพชร	แทนกลาง	เจ้าหน้าที่วิเคราะห์นโยบายและแผน
นายเชิดพงษ์	พานิกร	เจ้าหน้าที่ระบบงานคอมพิวเตอร์
นางสาวสุจิตรา	นาคเอี่ยม	ผู้ช่วยปฏิบัติงาน
นางสาวชารีญา	ลาแสดง	ผู้ช่วยปฏิบัติงาน

กลุ่มวางแผนการใช้ที่ดิน

นายชุมพร	ศาสตราวาหะ	ผู้อำนวยการกลุ่มวางแผนการใช้ที่ดิน
นางสาวชนันภรณ์	สวัสติรัตน์	นักสำรวจดินชำนาญการพิเศษ
นายอรรณพ	พุทธโส	นักสำรวจดินชำนาญการพิเศษ
นางสาววลัยพร	ธรรมบำรุง	เศรษฐกรชำนาญการ
นางสาวกชมล	พลเยี่ยม	นักสำรวจดิน



ภาคผนวก



การจัดทำกระบวนการมีส่วนร่วมของชุมชน (PRA) ณ องค์การบริหารส่วนตำบลเลิงแฝก อำเภอภูtring จังหวัดมหาสารคาม





การจัดทำกระบวนการมีส่วนร่วมของชุมชน (PRA) ณ องค์การบริหารส่วนตำบลเลิงแฝก อำเภอภูtring จังหวัดมหาสารคาม (ต่อ)





รายชื่อผู้ร่วมประชุม การจัดการกระบวนการวิเคราะห์ชุมชนแบบมีส่วนร่วม (PRA)

โครงการบริหารจัดการทรัพยากรดินระดับตำบล ปีงบประมาณ 2566

วันที่ 27 มิถุนายน 2566

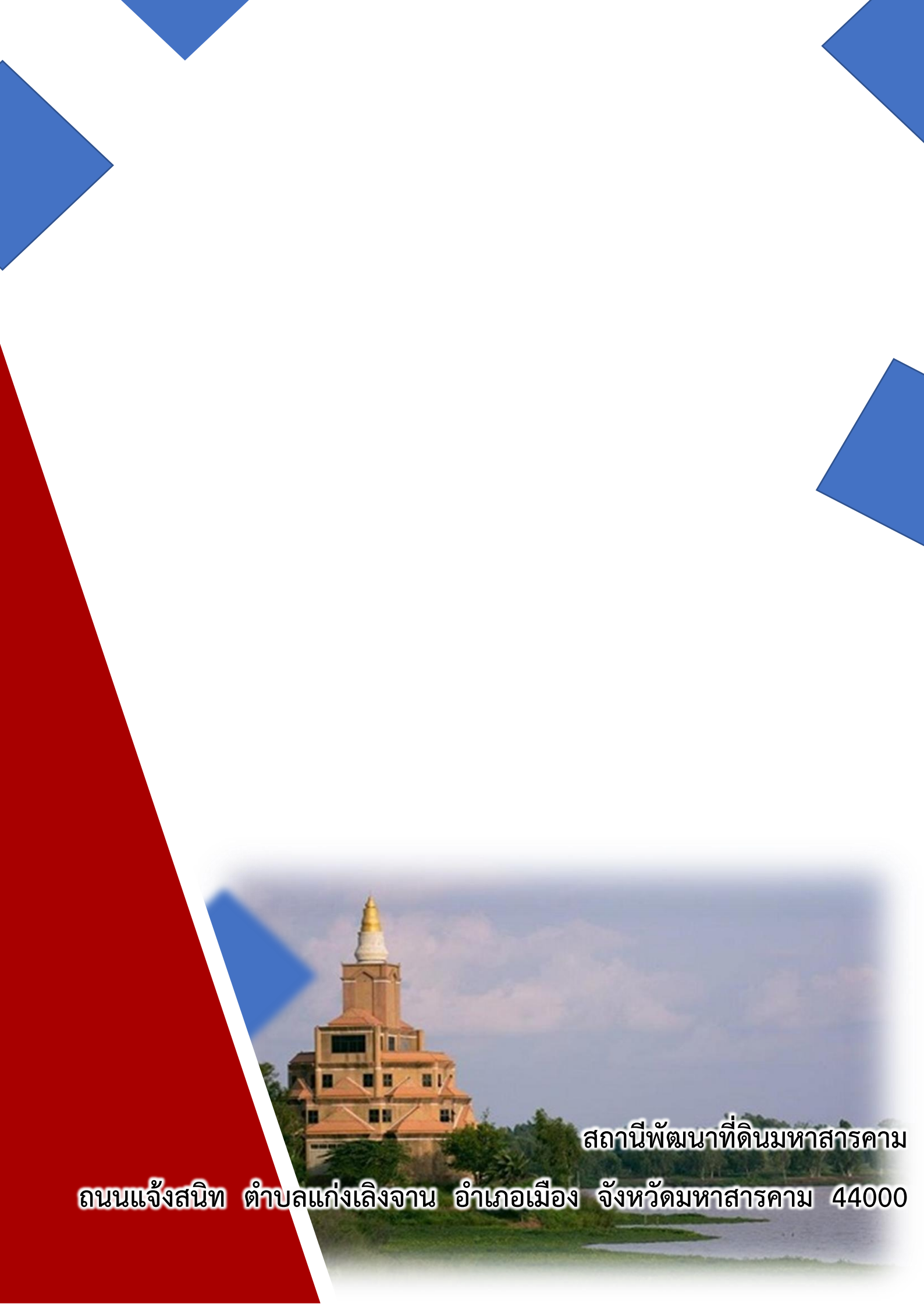
ณ ห้องประชุมองค์การบริหารส่วนตำบลเลิงแฝก อำเภอภูตรัง จังหวัดมหาสารคาม

ลำดับที่	ชื่อ - สกุล	ตำแหน่ง
1	นายโชคชัย แก้วไชย	นายกองค์การบริหารส่วนตำบลเลิงแฝก
2	นายบุญคง สิมารักษ์	รองนายกองค์การบริหารส่วนตำบลเลิงแฝก
3	นายวิรัช ภูจำปา	รองนายกองค์การบริหารส่วนตำบลเลิงแฝก
4	นายวีระยุทธ แก้วพิบูลย์	เลขานุการนายกองค์การบริหารส่วนตำบลเลิงแฝก
5	นายยรรยง แก้วไชย	ประธานสภาองค์การบริหารส่วนตำบลเลิงแฝก
6	นายสมปอง ภูมิบุรณ์	รองประธานสภาองค์การบริหารส่วนตำบลเลิงแฝก
7	นายอนุสรณ์ ดวงศรี	เลขานุการประธานสภาองค์การบริหารส่วนตำบลเลิงแฝก
8	นายสีโห หมื่นสา	สมาชิกองค์การบริหารส่วนตำบลเลิงแฝก หมู่ที่ 1
9	นายวิรัช วัฒนุ	สมาชิกองค์การบริหารส่วนตำบลเลิงแฝก หมู่ที่ 2
10	นายสายฟ้าแล็บ เพ็งราช	สมาชิกองค์การบริหารส่วนตำบลเลิงแฝก หมู่ที่ 3
11	นางทองทิพย์ โพธิ์ซารี	สมาชิกองค์การบริหารส่วนตำบลเลิงแฝก หมู่ที่ 4
12	นายนิพนธ์ ตั้งชัยภูมิ	สมาชิกองค์การบริหารส่วนตำบลเลิงแฝก หมู่ที่ 5
13	นายสงกา แทนหาร	สมาชิกองค์การบริหารส่วนตำบลเลิงแฝก หมู่ที่ 7
14	นายเดชา หุงจันทร์	สมาชิกองค์การบริหารส่วนตำบลเลิงแฝก หมู่ที่ 8
15	นายสรารุฒิ จันทา	สมาชิกองค์การบริหารส่วนตำบลเลิงแฝก หมู่ที่ 10
16	นายไพจิต แทนดวง	สมาชิกองค์การบริหารส่วนตำบลเลิงแฝก หมู่ที่ 11
17	นายธนากร ศรีน้อย	สมาชิกองค์การบริหารส่วนตำบลเลิงแฝก หมู่ที่ 12
18	นายบัวพันธ์ ปัตเป	สมาชิกองค์การบริหารส่วนตำบลเลิงแฝก หมู่ที่ 13
19	นายเดชา บุตโกลบ	สมาชิกองค์การบริหารส่วนตำบลเลิงแฝก หมู่ที่ 14
20	นายดาวเรือง หนูณี	สมาชิกองค์การบริหารส่วนตำบลเลิงแฝก หมู่ที่ 15
21	นายวิชัย กลมลี	ผู้ใหญ่บ้าน หมู่ 1 บ้านเลิงแฝก
22	นายปัญญา ไสยราม	ผู้ใหญ่บ้าน หมู่ 2 บ้านปอแดง
23	นายนิพนธ์ ทิพย์โอสถ	ผู้ใหญ่บ้าน หมู่ 3 บ้านบัวแก้ว
24	นายธเนศ มนตรี	ผู้ใหญ่บ้าน หมู่ 4 บ้านบ่อแก
25	นายธนกฤษ นิตยคำหาญ	ผู้ใหญ่บ้าน หมู่ 5 บ้านปราสาท
26	นายอดุลย์ โจมเสนา	ผู้ใหญ่บ้าน หมู่ 6 บ้านโสกขาว
27	นายอุทัย รองศักดิ์	ผู้ใหญ่บ้าน หมู่ 7 บ้านพรสวรรค์
28	นายชาญชัย นิตยคำหาญ	ผู้ใหญ่บ้าน หมู่ 8 บ้านหนองบอน



รายชื่อผู้ร่วมประชุม การจัดการกระบวนการวิเคราะห์ชุมชนแบบมีส่วนร่วม (PRA)(ต่อ)

ลำดับที่	ชื่อ - สกุล	ตำแหน่ง
29	นายวีระ รongศักดิ์	ผู้ใหญ่บ้าน หมู่ 9 บ้านโสกคลอง
30	น.ส.จิตรารัตน์ ปวรรณา	ผู้ใหญ่บ้าน หมู่ 10 บ้านบ่อทอง
31	นายสนิธ อุลหัสสา	ผู้ใหญ่บ้าน หมู่ 11 บ้านดาวเรือง
32	นายคำสา รongศักดิ์	ผู้ใหญ่บ้าน หมู่ 12 บ้านโสกคลอง
33	นายเกศา สาม้อง	ผู้ใหญ่บ้าน หมู่ 13 บ้านเลิงแฝก
34	นายทองสุข ศรีหวัง	ผู้ใหญ่บ้าน หมู่ 14 บ้านบัวแก้ว
35	นายมานิตย์ โสดา	ผู้ใหญ่บ้าน หมู่ 15 ล้านพรสวรรค์



สถานีพัฒนาที่ดินมหาสารคาม

ถนนแจ้งสนิท ตำบลแก่งเลิงจาน อำเภอเมือง จังหวัดมหาสารคาม 44000