

แผนการใช้ที่ดินตำบลนาฏ อำเภอยางสีสุราช จังหวัดมหาสารคาม



สถานีพัฒนาที่ดินมหาสารคาม
สำนักงานพัฒนาที่ดินเขต 5
กรมพัฒนาที่ดิน กระทรวงเกษตรและสหกรณ์

เอกสารวิชาการฉบับที่ 050/2566
กันยายน 2566

แผนการใช้ที่ดินตำบลนาฏ อำเภอยางสีสุราช จังหวัดมหาสารคาม



สถานีพัฒนาที่ดินมหาสารคาม
สำนักงานพัฒนาที่ดินเขต 5
กรมพัฒนาที่ดิน กระทรวงเกษตรและสหกรณ์

เอกสารวิชาการฉบับที่ 050/2566
กันยายน 2566

คำนำ

การจัดทำแผนการใช้ที่ดินดำเนินการตามรัฐธรรมนูญแห่งราชอาณาจักรไทย พ.ศ. 2560 มาตรา 72 (1) ที่ได้บัญญัติให้มีการวางแผนการใช้ที่ดินให้เหมาะสมกับศักยภาพของที่ดินตามหลักการพัฒนาอย่างยั่งยืน โดยแผนการใช้ที่ดินตำบลนาภู อำเภอยางสีสุราช จังหวัดมหาสารคาม ได้นำแนวคิดของ FAO และ UNEP มาปรับใช้ คือ ความเหมาะสมทางกายภาพ ความเหมาะสมทางเศรษฐกิจ การยอมรับจากสังคม การสร้างความยั่งยืนให้สิ่งแวดล้อม และเสนอทางเลือกการใช้ที่ดิน ร่วมกับวิธีการที่จำเป็นอื่นๆ เช่น กระบวนการมีส่วนร่วมของชุมชน (Participatory Rural Appraisal: PRA) การประเมินคุณภาพที่ดิน เป็นต้น

สถานีพัฒนาที่ดินมหาสารคาม และสำนักงานพัฒนาที่ดินเขต 5 ดำเนินการวางแผนการใช้ที่ดินระดับตำบล โดยพิจารณาภาพรวมของสภาพปัญหาในด้านต่างๆ ทั้งด้านกายภาพ เศรษฐกิจ และสังคม วิเคราะห์และสังเคราะห์ข้อมูลนำไปสู่การวางแผนการใช้ที่ดินที่สอดคล้องกับศักยภาพของพื้นที่ โดยผ่านกระบวนการมีส่วนร่วมของชุมชน (PRA) ในการระบุปัญหา ความต้องการของเกษตรกรและผู้มีส่วนได้ส่วนเสีย ทั้งนี้สถานีพัฒนาที่ดินมหาสารคาม ได้จัดทำแผนกิจกรรม/โครงการ เพื่อขับเคลื่อนแผนการใช้ที่ดินให้เป็นรูปธรรม เพื่อให้เกษตรกร มีคุณภาพชีวิตที่ดีขึ้น มีการใช้ที่ดินอย่างถูกต้องเหมาะสม รักษาสภาพแวดล้อมและอนุรักษ์ทรัพยากรในชุมชน ให้เกิดความยั่งยืนต่อไป

สถานีพัฒนาที่ดินมหาสารคาม
กันยายน 2566



สารบัญ

	หน้า
คำนำ	ก
สารบัญ	ข
สารบัญตาราง	ง
สารบัญรูป	จ
บทที่ 1 บทนำ	
1.1 ความสำคัญของการวางแผนการใช้ที่ดิน	1-1
1.2 หลักการและเหตุผล	1-1
1.3 วัตถุประสงค์	1-2
1.4 ระยะเวลาและสถานที่ดำเนินงาน	1-2
1.5 ขั้นตอนการดำเนินงาน	1-2
1.6 วิสัยทัศน์ของตำบล	1-3
บทที่ 2 ข้อมูลทั่วไป	
2.1 ที่ตั้งและอาณาเขต	2-1
2.2 การแบ่งส่วนการปกครอง	2-1
2.3 สภาพภูมิประเทศ	2-1
2.4 สภาพภูมิอากาศ	2-4
2.5 สภาพการใช้ที่ดินในปัจจุบัน	2-7
2.6 สภาพเศรษฐกิจและสังคม	2-11
บทที่ 3 สถานภาพของทรัพยากรธรรมชาติ	
3.1 ทรัพยากรป่าไม้	3-1
3.2 ทรัพยากรน้ำ	3-1
3.3 ทรัพยากรดิน	3-2
บทที่ 4 กระบวนการมีส่วนร่วมของชุมชน (Participatory Rural Appraisal: PRA)	
4.1 การวิเคราะห์ผลจากการจัดทำกระบวนการมีส่วนร่วมของชุมชน (PRA)	4-3
4.2 ระบบการปลูกพืชในปัจจุบัน	4-7



สารบัญ (ต่อ)

	หน้า
บทที่ 5	
การประเมินคุณภาพที่ดิน	
5.1 หลักการประเมินคุณภาพที่ดินด้านกายภาพ	5-1
5.2 พืชเศรษฐกิจที่สำคัญของตำบล	5-3
5.3 ระดับความเหมาะสมของที่ดิน	5-3
บทที่ 6	
แผนการใช้ที่ดิน	
6.1 การวิเคราะห์ข้อมูลเพื่อการจัดทำแผนการใช้ที่ดินระดับตำบล	6-1
6.2 แผนการใช้ที่ดิน	6-2
บทที่ 7	
การขับเคลื่อนแผนการใช้ที่ดิน	
7.1 ขั้นตอนการดำเนินงาน	7-1
7.2 กิจกรรมของกรมพัฒนาที่ดินในเขตการใช้ที่ดินที่จะดำเนินการใน ปีงบประมาณ 2567	7-1
7.3 กิจกรรมที่ขอการสนับสนุนจากส่วนราชการอื่น	7-2
7.4 ความต้องการของชุมชนและองค์กรปกครองส่วนท้องถิ่น	7-2
เอกสารอ้างอิง	8-1
ภาคผนวก	9-1



สารบัญญัตินี้

ตารางที่		หน้า
2-1	สถิติภูมิอากาศ ณ สถานีตรวจอากาศจังหวัดมหาสารคาม ปี 2536-2565	2-5
2-2	สภาพการใช้ที่ดินตำบลนาภู อำเภอขามศรีสุราช จังหวัดมหาสารคาม	2-8
2-3	จำนวนประชากรและครัวเรือน ตำบลนาภู อำเภอขามศรีสุราช จังหวัดมหาสารคาม ปี 2565	2-11
2-4	จำนวนและสัดส่วนครัวเรือน ตำบลนาภู อำเภอขามศรีสุราช จังหวัดมหาสารคาม ปี 2565	2-12
2-5	รายได้-รายจ่ายเฉลี่ยครัวเรือน ตำบลนาภู อำเภอขามศรีสุราช จังหวัดมหาสารคาม ปี 2566	2-13
3-1	สมบัติดิน ตำบลนาภู อำเภอขามศรีสุราช จังหวัดมหาสารคาม	3-4
5-1	ตัวอย่างการประเมินคุณภาพที่ดินด้านกายภาพของประเภทการใช้ประโยชน์ที่ดิน	5-2
5-2	ชั้นความเหมาะสมทางกายภาพของดิน ตำบลนาภู อำเภอขามศรีสุราช จังหวัดมหาสารคาม	5-3
6-1	เขตการใช้ที่ดินตำบลนาภู อำเภอขามศรีสุราช จังหวัดมหาสารคาม	6-5
7-1	กิจกรรมของกรมพัฒนาที่ดินในเขตเกษตรกรรมที่จะดำเนินการในปีงบประมาณ 2567-2571	7-6
7-2	สรุปกิจกรรมที่ขอรับการสนับสนุนจากส่วนราชการอื่นในเขตการใช้ที่ดิน	7-16
7-3	เป้าหมายการดำเนินงานและงบประมาณตำบลนาภู อำเภอขามศรีสุราช จังหวัดมหาสารคาม แผน 5 ปี (พ.ศ. 2567-2571)	7-20



สารบัญญรูป

รูปที่		หน้า
1-1	ขั้นตอนการวางแผนการใช้ที่ดินระดับตำบล	1-4
2-1	แผนที่ขอบเขตการปกครองตำบลนาภู อำเภอ양งสี่สุราษฎร์ จังหวัดมหาราคาม	2-2
2-2	แผนที่ที่ตั้งและอาณาเขตตำบลนาภู อำเภอ양งสี่สุราษฎร์ จังหวัดมหาราคาม	2-3
2-3	กราฟสมดุลของน้ำเพื่อการเกษตร ปี พ.ศ. 2536-2565	2-6
2-4	แผนที่สภาพการใช้ที่ดินตำบลนาภู อำเภอ양งสี่สุราษฎร์ จังหวัดมหาราคาม	2-10
3-1	แผนที่ทรัพยากรดินตำบลนาภู อำเภอ양งสี่สุราษฎร์ จังหวัดมหาราคาม	3-6
4-1	กรอบ DPSIR	4-2
4-2	การวิเคราะห์สถานการณ์โดยระบบ DPSIR ของตำบลนาภู อำเภอ양งสี่สุราษฎร์ จังหวัดมหาราคาม	4-6
4-3	ระบบการปลูกพืชในปัจจุบันตำบลนาภู อำเภอ양งสี่สุราษฎร์ จังหวัดมหาราคาม	4-8
6-1	แผนที่เขตการใช้ที่ดินตำบลนาภู อำเภอ양งสี่สุราษฎร์ จังหวัดมหาราคาม	6-6
7-1	แผนที่การชะล้างพังทลายของดินตำบลนาภู อำเภอ양งสี่สุราษฎร์ จังหวัดมหาราคาม	7-5



บทที่ 1

บทนำ

1.1 ความสำคัญของการวางแผนการใช้ที่ดิน

ตามรัฐธรรมนูญแห่งราชอาณาจักรไทย พุทธศักราช 2560 มาตรา 72 (1) รัฐพึงดำเนินการเกี่ยวกับที่ดิน ทรัพยากรน้ำ และพลังงาน ดังต่อไปนี้

(1) วางแผนการใช้ที่ดินของประเทศ ให้เหมาะสมกับสภาพพื้นที่และศักยภาพของที่ดิน ตามหลักการพัฒนาที่ยั่งยืน

(2) จัดให้มีการวางผังเมืองทุกระดับและบังคับการให้เป็นไปตามผังเมือง อย่างมีประสิทธิภาพรวมตลอดทั้งพัฒนาเมืองให้มีความเจริญ โดยสอดคล้องกับความต้องการของประชาชนในพื้นที่

1.2 หลักการและเหตุผล

ปัจจุบันกรมพัฒนาที่ดินได้ดำเนินการวางแผนการใช้ที่ดินระดับประเทศเรียบร้อยแล้ว ซึ่งเป็นการวางกรอบเชิงนโยบายมุ่งเน้นการพัฒนาด้านการเกษตรให้เกิดความสมดุลและยั่งยืน และในขณะเดียวกันต้องอนุรักษ์ทรัพยากรธรรมชาติและสิ่งแวดล้อมควบคู่กับการรักษาคุณค่าทางศิลปวัฒนธรรม แต่ทั้งนี้เพื่อให้เกิดการใช้ประโยชน์ที่ดินในระดับพื้นที่อย่างมีประสิทธิภาพและรักษาฐานการผลิตด้านทรัพยากรธรรมชาติอย่างยั่งยืนตลอดห่วงโซ่อุปทาน แผนการใช้ที่ดินระดับตำบลจึงถูกนำมาใช้เป็นเครื่องมือเพื่อขับเคลื่อนการดำเนินงานดังกล่าว

ทั้งนี้กรมพัฒนาที่ดินได้จัดทำแผนปฏิบัติการกรมพัฒนาที่ดินระยะ 5 ปี ช่วงปี 2566-2570 เพื่อให้บรรลุตามวิสัยทัศน์ที่กำหนดไว้ คือ “เป็นองค์การอัจฉริยะทางดิน เพื่อขับเคลื่อนการใช้ที่ดินอย่างเหมาะสม 15 ล้านไร่ ภายในปี 2570” ซึ่งในส่วนของประเด็นการพัฒนาที่ 2 บริหารจัดการทรัพยากรดินและที่ดินด้วยชุดข้อมูลที่มีมูลค่าสูง (High Value Dataset) ซึ่งมีเป้าหมาย คือ การนำชุดข้อมูลที่มีมูลค่าสูงไปใช้ในการบริหารจัดการทางการเกษตร ในส่วนของตัวชี้วัด บริหารจัดการทรัพยากรดินและที่ดินบนพื้นฐานของชุดข้อมูลที่มีมูลค่าสูงร้อยละ 100 กลยุทธ์ที่ 2 ยุกระดับการใช้ที่ดินไปสู่การปฏิบัติ ได้กำหนดให้ร้อยละของแผนการใช้ที่ดินระดับตำบลที่จัดทำแล้วเสร็จทั้งประเทศ ภายในปี 2570 (ไม่น้อยกว่า ร้อยละ 80) เป็นตัวชี้วัดหนึ่งของกลยุทธ์ดังกล่าว



1.3 วัตถุประสงค์

- 1.3.1 เพื่อรักษาเสถียรภาพของทรัพยากรให้เกิดความสมดุลและยั่งยืนภายใต้การพัฒนาด้านต่างๆ ของตำบล
- 1.3.2 เพื่อให้การใช้ที่ดินมีผลตอบแทนสูงสุดต่อหน่วยเนื้อที่อย่างยั่งยืน
- 1.3.3 เพื่อให้เกิดการกำหนดแผนงาน โครงการ กิจกรรมที่สอดคล้องกับแผนการใช้ที่ดินที่กำหนดขึ้น และอยู่บนหลักการของรูปแบบเศรษฐกิจ BCG

1.4 ระยะเวลาและสถานที่ดำเนินงาน

- 1.4.1 ระยะเวลา 1 ตุลาคม 2565 – 30 กันยายน 2566
- 1.4.2 สถานที่ ตำบลนาภู อำเภอขามเฒ่า จังหวัดมหาสารคาม

1.5 ขั้นตอนการดำเนินงาน

- 1.5.1 รวบรวมข้อมูลปฐมภูมิและทุติยภูมิ ประกอบด้วย
 - 1) ด้านกายภาพ ได้แก่ ทรัพยากรดิน ทรัพยากรน้ำ ทรัพยากรป่าไม้ ภูมิอากาศ สภาพการใช้ที่ดิน เขตป่าไม้ตามกฎหมายและมติคณะรัฐมนตรี
 - 2) ด้านเศรษฐกิจและสังคม ได้แก่ การถือครองที่ดิน ลักษณะทางเศรษฐกิจของตำบล จำนวนประชากรฯ
 - 3) ด้านนโยบายและข้อกำหนดที่เกี่ยวข้อง ได้แก่ ยุทธศาสตร์ แผนการปฏิรูปประเทศ แผนพัฒนาเศรษฐกิจและสังคมแห่งชาติฉบับที่ 13 ยุทธศาสตร์ภาค แผนพัฒนากลุ่มจังหวัด แผนพัฒนาจังหวัด แผนพัฒนาการเกษตรและสหกรณ์ แผนพัฒนาท้องถิ่น 4 ปี ขององค์การบริหารส่วนจังหวัด เทศบาลตำบล หรือองค์การบริหารส่วนตำบลฯ
- 1.5.2 จัดทำกระบวนการมีส่วนร่วมของชุมชน (Participatory Rural Appraisal : PRA) เพื่อรับฟังความคิดเห็น ประเด็นปัญหา ความต้องการด้านต่างๆ ขององค์การปกครองส่วนท้องถิ่นและเกษตรกรในตำบล
- 1.5.3 ประเมินคุณภาพของที่ดินของพืชเศรษฐกิจหลักและพืชทางเลือกที่มีมูลค่าของตำบล
- 1.5.4 ส่งเคราะห์ข้อมูลจากข้อ 1.5.1 ถึง 1.5.3 เพื่อใช้ประกอบการวางแผนการใช้ที่ดิน
- 1.5.5 กำหนด (ร่าง) แผนการใช้ที่ดินระดับตำบล
- 1.5.6 รับฟังความคิดเห็นของผู้มีส่วนได้ส่วนเสียต่อ (ร่าง) แผนการใช้ที่ดินที่กำหนดขึ้น
- 1.5.7 ปรับปรุง (ร่าง) แผนการใช้ที่ดินเพื่อจัดทำแผนการใช้ที่ดินฉบับสมบูรณ์
- 1.5.8 นำแผนการใช้ที่ดินเข้าสู่คณะกรรมการของเขตฯ เพื่อตรวจสอบความครบถ้วน/สมบูรณ์ของเนื้อหาและองค์ประกอบ
- 1.5.9 เผยแพร่แผนการใช้ที่ดินเพื่อนำไปสู่การขับเคลื่อนการดำเนินงาน ประกอบด้วย
 - 1) องค์การปกครองส่วนท้องถิ่น นำแผนการใช้ที่ดินที่จัดทำขึ้นไปประกอบการจัดทำแผนการพัฒนาของตำบล เพื่อนำไปสู่การของงบประมาณที่มีความสอดคล้องกับศักยภาพด้านการผลิตและสถานภาพของทรัพยากรของตำบล



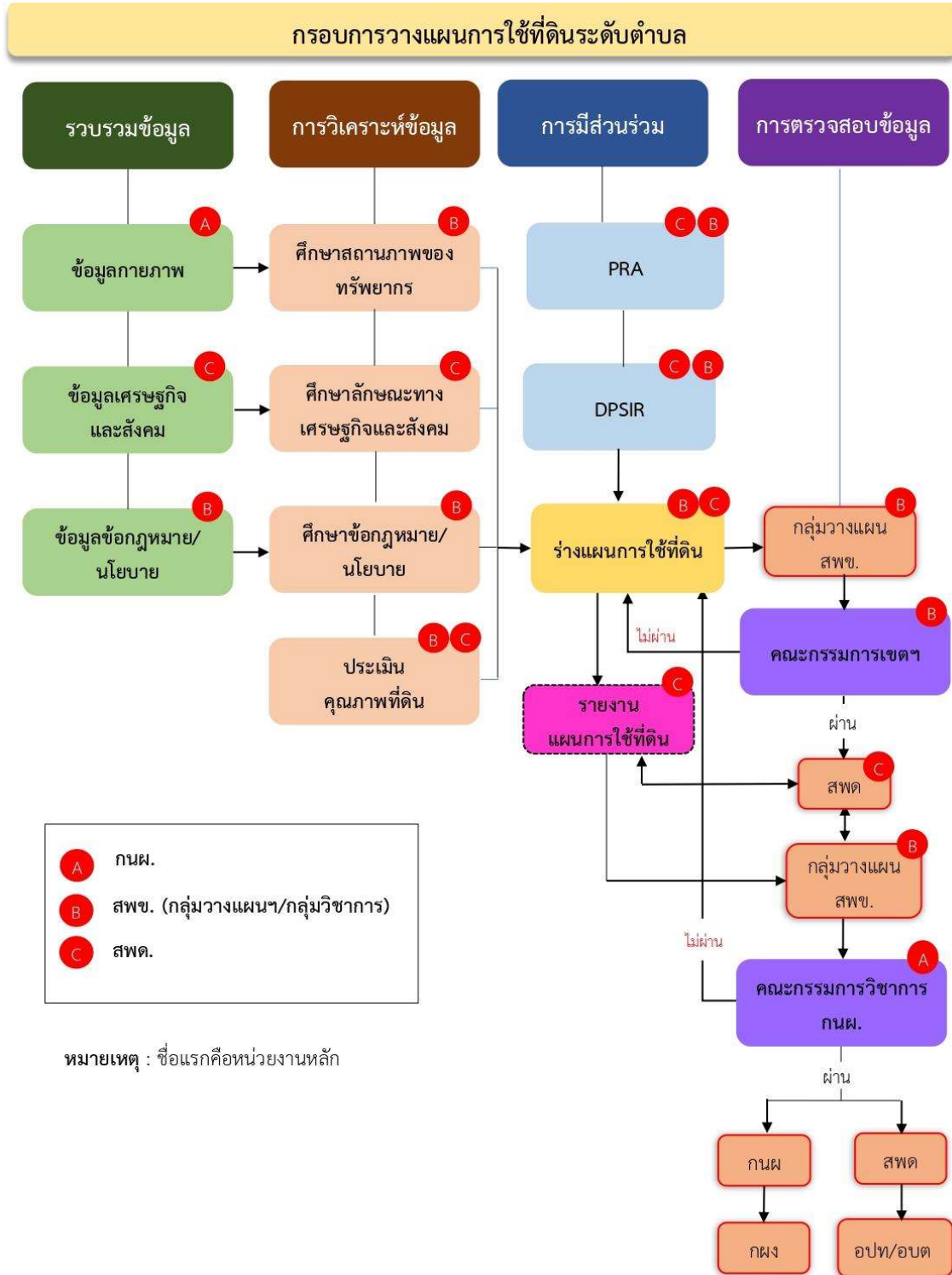
2) กรมพัฒนาที่ดิน โดยสำนักงานพัฒนาที่ดินจังหวัด กำหนดแผนงาน/โครงการ/กิจกรรม ที่สอดคล้องกับแผนการใช้ที่ดินที่กำหนดขึ้นในแต่ละเขต และสามารถใช้ประกอบการของงบประมาณในพื้นที่ อย่างมีหลักการและเป็นที่ยอมรับ

3) หน่วยงานราชการอื่นๆ สามารถใช้เป็นข้อมูลพื้นฐานประกอบแผนงาน/โครงการ/กิจกรรม ที่สอดคล้องกับแผนการใช้ที่ดินที่กำหนดขึ้นในแต่ละเขต

ขั้นตอนการวางแผนการใช้ที่ดินระดับตำบลแสดงดังรูปที่ 1-1

1.6 วิสัยทัศน์ของตำบล

ตำบลน่าอยู่ ชุมชนเข้มแข็ง การคมนาคมสะดวก (ที่มา : <https://www.tambolnaphu.go.th/index.php>)



รูปที่ 1-1 ขั้นตอนการวางแผนการใช้ที่ดินระดับตำบล



บทที่ 2 ข้อมูลทั่วไป

2.1 ที่ตั้งและอาณาเขต

ตำบลนาฏ อำเภอยางสีสุราช จังหวัดมหาสารคาม ตั้งอยู่ทางทิศตะวันตกของอำเภอยางสีสุราช มีพื้นที่ประมาณ 29 ตารางกิโลเมตร หรือ 18,118 ไร่ โดยมีอาณาเขตติดต่อ ดังนี้ (รูปที่ 2-1 และรูปที่ 2-2)

ทิศเหนือ	ติดต่อกับ	ตำบลหนองกุ้ง อำเภอนาเชือก จังหวัดมหาสารคาม
ทิศใต้	ติดต่อกับ	ตำบลแวงดง อำเภอยางสีสุราช จังหวัดมหาสารคาม
ทิศตะวันออก	ติดต่อกับ	ตำบลยางสีสุราช อำเภอยางสีสุราช จังหวัดมหาสารคาม
ทิศตะวันตก	ติดต่อกับ	ตำบลบ้านคู ตำบลศรีสว่าง อำเภอนาโพธิ์ จังหวัดบุรีรัมย์

2.2 การแบ่งส่วนการปกครอง

ตำบลนาฏ อำเภอยางสีสุราช จังหวัดมหาสารคาม แบ่งส่วนการปกครองออกเป็น 17 หมู่บ้าน ดังนี้

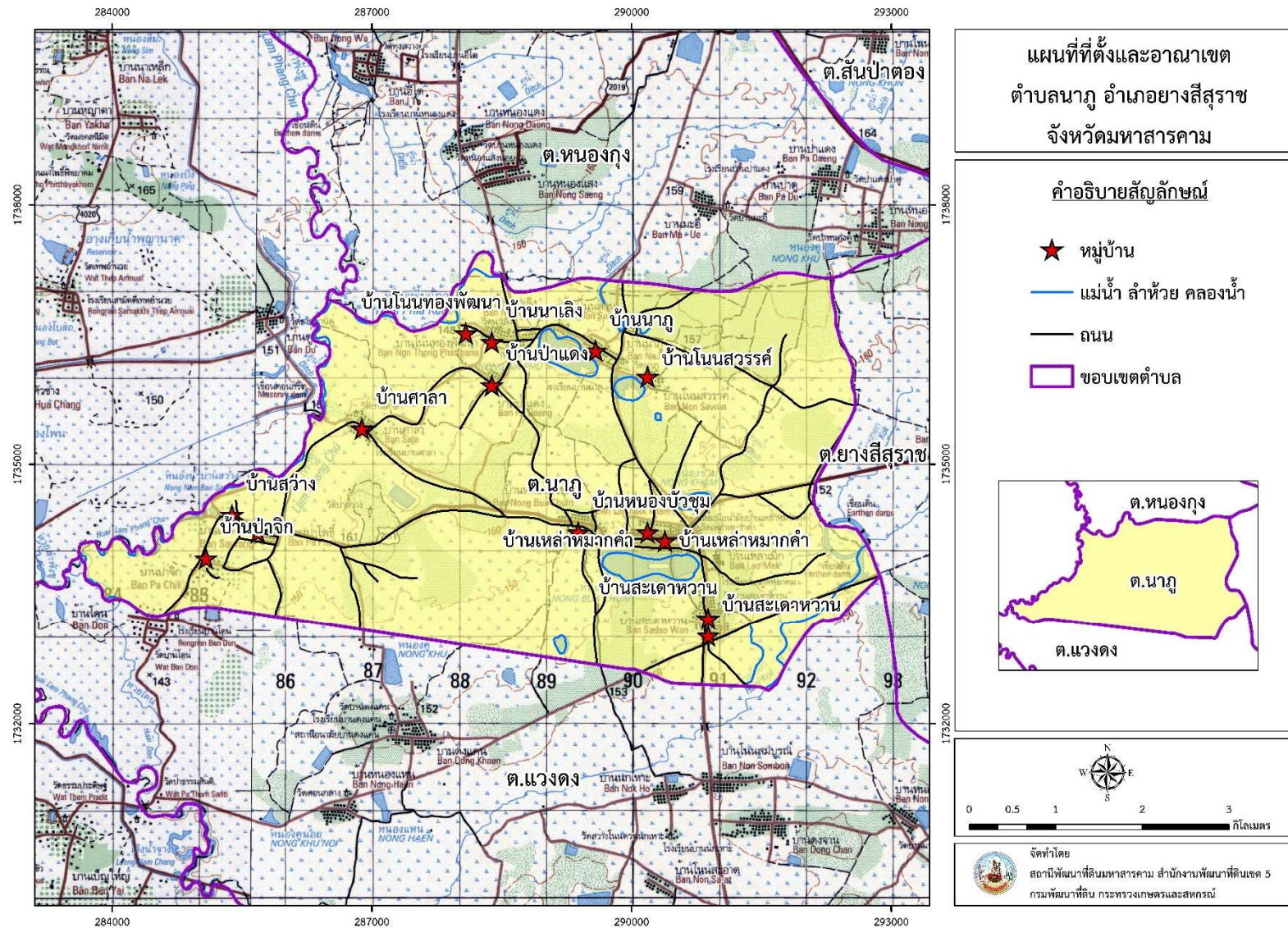
หมู่ที่ 1 บ้านนาฏ	หมู่ที่ 10 บ้านป่าโพธิ์
หมู่ที่ 2 บ้านเหล่าหมากคำ	หมู่ที่ 11 บ้านป่าแดง
หมู่ที่ 3 บ้านสะเดาหวาน	หมู่ที่ 12 บ้านเหล่าหมากคำ
หมู่ที่ 4 บ้านนาเลิง	หมู่ที่ 13 บ้านสะเดาหวาน
หมู่ที่ 5 บ้านหนองบัวชุม	หมู่ที่ 14 บ้านโนนทองพัฒนา
หมู่ที่ 6 บ้านป่าจิก	หมู่ที่ 15 บ้านเหล่าเม็ก
หมู่ที่ 7 บ้านสว่าง	หมู่ที่ 16 บ้านโนนสวน
หมู่ที่ 8 บ้านศาลา	หมู่ที่ 17 บ้านหนองบัว
หมู่ที่ 9 บ้านโนนสวรรค์	

2.3 สภาพภูมิประเทศ

ลักษณะพื้นที่ทั่วไปส่วนใหญ่เป็นที่ราบลุ่ม มีสภาพพื้นที่ราบเรียบถึงลูกคลื่นลอนลาดเล็กน้อย เป็นส่วนหนึ่งของลุ่มน้ำมูล มีแหล่งน้ำที่สำคัญ เช่น ห้วยลำพังชู หนองขาม หนองนาคู หนองบัวชุม



แผนการใช้ที่ดินตำบลนาภู อำเภอยางสีสุราช จังหวัดมหาสารคาม



รูปที่ 2-2 แผนที่ที่ตั้งและอาณาเขตตำบลนาภู อำเภอยางสีสุราช จังหวัดมหาสารคาม



2.4 สภาพภูมิอากาศ

จากการศึกษาสถิติภูมิอากาศ (ปี พ.ศ.2536-2565) พบว่า ตำบลนาภู อำเภอวังสามหมอ จังหวัดมหาสารคาม มีรายละเอียดดังนี้

2.4.1 อุณหภูมิ

มีอุณหภูมิโดยเฉลี่ยทั้งปี 27.4 องศาเซลเซียส อุณหภูมิสูงสุดเฉลี่ย 33.7 องศาเซลเซียส ในเดือนเมษายน และอุณหภูมิต่ำสุดเฉลี่ย 22.4 องศาเซลเซียส ในเดือนมกราคม

2.4.2 ปริมาณน้ำฝน

มีปริมาณน้ำฝนรวมทั้งปี 1,335.3 มิลลิเมตร มีฝนตกประมาณ 107 วัน เดือนที่มีฝนตกมากที่สุด ในเดือนกันยายน มีปริมาณฝน 266.8 มิลลิเมตร และมีฝนตกประมาณ 18 วัน

2.4.3 สมดุลน้ำเพื่อการเกษตร

จากข้อมูลสถิติภูมิอากาศในคาบ 30 ปี (ปี พ.ศ.2536-2565) ณ สถานีตรวจอากาศจังหวัดมหาสารคาม ได้นำมาวิเคราะห์สมดุลของน้ำเพื่อการเกษตร ซึ่งเป็นการวิเคราะห์หาช่วงฤดูกาลเพาะปลูกพืชตลอดจนช่วงระยะเวลาที่พืชเสี่ยงต่อการขาดน้ำ ข้อมูลที่นำมาวิเคราะห์ คือ ปริมาณน้ำฝน และศักยภาพการคายระเหยน้ำอ้างอิง (ET_o) ซึ่งคำนวณด้วยโปรแกรม CROPWAT for Windows Version 8.0 โดยใช้สมการ Penman-Monteith สามารถสรุปสมดุลของน้ำเพื่อการเกษตรในเขตอาศัยน้ำฝนได้ดังนี้

ช่วงที่เหมาะสมต่อการปลูกพืช เป็นช่วงที่ค่าปริมาณน้ำฝนมากกว่าค่า 0.5 การระเหยจากผิวดิน และการคายน้ำของพืช เป็นช่วงที่ดินมีความชุ่มชื้นพอเหมาะต่อการเพาะปลูกพืช เป็นช่วงที่ดินมีความชุ่มชื้นพอเหมาะต่อการเพาะปลูกพืช ซึ่งช่วงนี้เริ่มตั้งแต่ต้นเดือนมีนาคมถึงต้นเดือนพฤศจิกายน

ช่วงที่มีน้ำมากเกินพอ เป็นช่วงที่ค่าปริมาณน้ำฝนมากกว่าค่าการระเหยจากผิวดินและการคายน้ำของพืช ซึ่งช่วงนี้เริ่มตั้งแต่กลางเดือนเมษายนถึงปลายเดือนตุลาคม

ช่วงขาดน้ำ เป็นช่วงฤดูแล้งที่ค่าปริมาณน้ำฝนน้อยกว่าค่า 0.5 การระเหยจากผิวดิน และการคายน้ำของพืช ซึ่งพืชอาจเสียหายจากการขาดแคลนน้ำได้ ซึ่งช่วงนี้เริ่มตั้งต้นเดือนพฤศจิกายนถึงต้นเดือนมีนาคม (ตารางที่ 2-1 และรูปที่ 2-3)



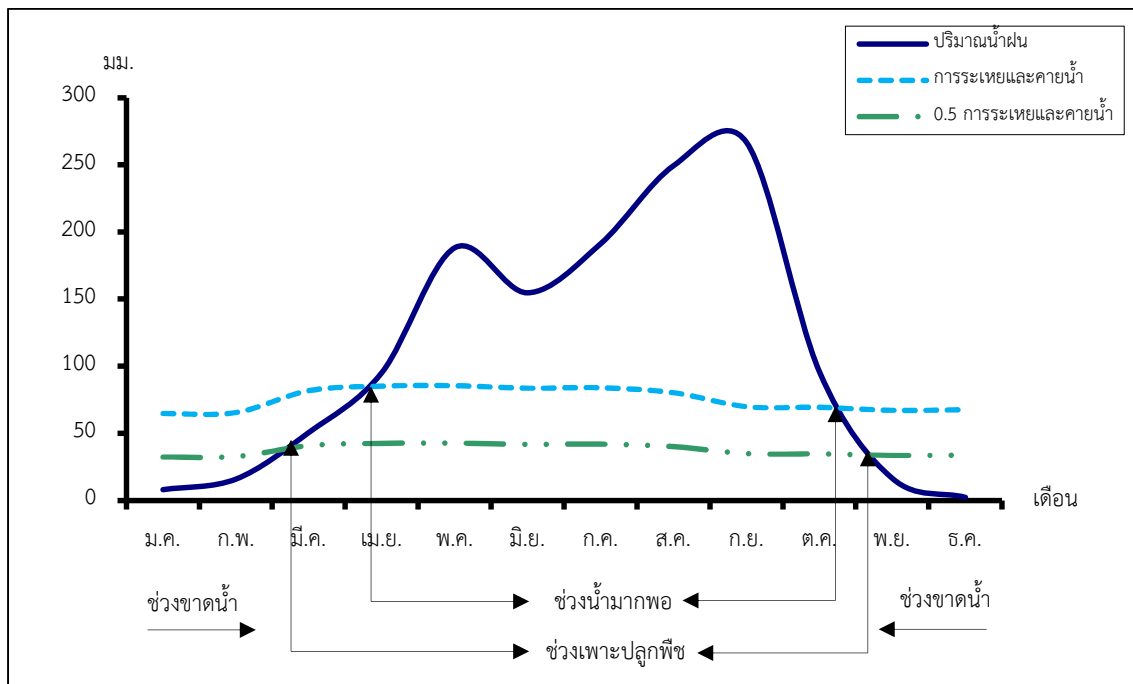
ตารางที่ 2-1 สถิติภูมิอากาศ ณ สถานีตรวจอากาศจังหวัดมหาสารคาม/¹ (ปี พ.ศ.2536-2565)

เดือน	อุณหภูมิ (°ซ)			ความชื้นสัมพัทธ์ (%)	ปริมาณน้ำฝน (มม.)	จำนวนวันที่ฝนตก (วัน)	ศักยภาพการคายระเหยน้ำ (มม.)	ปริมาณฝนใช้การ/ ² (มม.)
	ต่ำสุด	สูงสุด	เฉลี่ย					
ม.ค.	17.4	31.6	23.8	70.0	8.1	1.6	64.8	8.0
ก.พ.	19.6	33.5	25.9	67.0	16.0	2.7	65.5	15.6
มี.ค.	22.8	35.7	28.6	67.0	50.7	5.0	81.8	46.6
เม.ย.	24.7	36.7	30.0	68.0	95.4	7.8	85.2	80.8
พ.ค.	25.1	35.6	29.5	75.0	188.3	13.6	85.6	131.6
มิ.ย.	25.1	34.8	29.4	76.0	154.8	13.1	83.7	116.5
ก.ค.	24.7	33.8	28.7	79.0	191.3	15.7	84.0	132.7
ส.ค.	24.4	33.2	28.2	81.0	249.4	17.8	80.3	149.9
ก.ย.	24.1	32.8	27.9	83.0	266.8	17.9	69.9	151.7
ต.ค.	22.9	32.7	27.3	79.0	95.8	8.7	69.4	81.1
พ.ย.	20.6	32.5	26.0	73.0	16.3	2.3	67.2	15.9
ธ.ค.	17.7	31.0	23.8	70.0	2.4	0.9	67.6	2.4
เฉลี่ย	22.4	33.7	27.4	74.0	-	-	-	-
รวม	-	-	-	-	1,335.3	107.1	905.0	932.8

หมายเหตุ :¹ เป็นสถานีตรวจอากาศที่ใกล้พื้นที่ตำบลมากที่สุด

² จากการคำนวณโดยโปรแกรม CROPWAT for Windows Version 8.0

ที่มา : กรมอุตุนิยมวิทยา (2566)



รูปที่ 2-3 กราฟสมดุลของน้ำเพื่อการเกษตร ปี พ.ศ. 2536-2565



2.5 สภาพการใช้ที่ดินปัจจุบัน

สภาพการใช้ที่ดินตำบลนาฏ อำเภอยางสีสุราช จังหวัดมหาสารคาม ซึ่งสำรวจโดยกลุ่มวิเคราะห์สภาพการใช้ที่ดิน (2566) ประกอบด้วยประเภทการใช้ที่ดินต่าง ๆ ดังนี้

- 1) พื้นที่ชุมชนและสิ่งปลูกสร้าง มีเนื้อที่ 1,244 ไร่ หรือร้อยละ 6.87 ของเนื้อที่ตำบล
- 2) พื้นที่เกษตรกรรม มีเนื้อที่ 13,694 ไร่ หรือร้อยละ 75.58 ของเนื้อที่ตำบล ประกอบด้วย การใช้ประโยชน์ที่ดินด้านเกษตรกรรมต่างๆ ดังต่อไปนี้
 - 2.1) พื้นที่นา มีเนื้อที่ 10,251 ไร่ หรือร้อยละ 56.58 ของเนื้อที่ตำบล ได้แก่ นาข้าว นาร้าง นาข้าว+มันสำปะหลัง
 - 2.2) พืชไร่ มีเนื้อที่ 1,205 ไร่ หรือร้อยละ 6.65 ของเนื้อที่ตำบล ได้แก่ มันสำปะหลัง อ้อย ไร่ร้าง
 - 2.3) ไม้ยืนต้น มีเนื้อที่ 1,000 ไร่ หรือร้อยละ 5.52 ของเนื้อที่ตำบล ได้แก่ ยูคาลิปตัส ไม้ยืนต้นร้าง/เสื่อมโทรม ยางพารา สัก หม่อน
 - 2.4) ไม้ผล มีเนื้อที่ 53 ไร่ หรือร้อยละ 0.29 ของเนื้อที่ตำบล ได้แก่ มะม่วง กล้วย ไม้ผลผสม
 - 2.5) พืชสวน มีเนื้อที่ 8 ไร่ หรือร้อยละ 0.04 ของเนื้อที่ตำบล ได้แก่ พืชผัก
 - 2.6) พุ่มหญ้าเลี้ยงสัตว์และโรงเรือนเลี้ยงสัตว์ มีเนื้อที่ 1,001 ไร่ หรือร้อยละ 5.53 ของเนื้อที่ตำบล ได้แก่ โรงเรือนเลี้ยงโค กระบือ และม้า พุ่มหญ้าเลี้ยงสัตว์ โรงเรือนเลี้ยงสัตว์ปีก
 - 2.7) สถานที่เพาะเลี้ยงสัตว์น้ำ มีเนื้อที่ 9 ไร่ หรือร้อยละ 0.05 ของเนื้อที่ตำบล ได้แก่ สถานที่เพาะเลี้ยงปลา
- 3) พื้นที่ป่าไม้ มีเนื้อที่ 1,863 ไร่ หรือร้อยละ 10.28 ของเนื้อที่ตำบล ได้แก่ ป่าผลัดใบรอสภาพฟื้นฟู
- 4) พื้นที่แหล่งน้ำ มีเนื้อที่ 923 ไร่ หรือร้อยละ 5.09 ของเนื้อที่ตำบล ได้แก่ หนอง บึง ทะเลสาบ บ่อน้ำในไร่นา แม่น้ำ ลำห้วย ลำคลอง อ่างเก็บน้ำ คลองชลประทาน
- 5) พื้นที่เบ็ดเตล็ด มีเนื้อที่ 394 ไร่ หรือร้อยละ 2.18 ของเนื้อที่ตำบล ได้แก่ พุ่มหญ้าสลับไม้พุ่ม/ไม้ละเมาะ พื้นที่ลุ่ม พุ่มหญ้าธรรมชาติ



ตารางที่ 2-2 สภาพการใช้ที่ดินตำบลนาภู อำเภอวังสราญ จังหวัดมหาสารคาม

หน่วยแผนที่	สภาพการใช้ที่ดิน	เนื้อที่	
		ไร่	ร้อยละ
U	พื้นที่ชุมชนและสิ่งปลูกสร้าง	1,244	6.87
U201	หมู่บ้านบนพื้นราบ	1,152	6.36
U301	สถานที่ราชการและสถาบันต่าง ๆ	18	0.10
U405	ถนน	74	0.41
A	พื้นที่เกษตรกรรม	13,694	75.58
A100	นาไร่	167	0.92
A101	นาข้าว	10,245	56.55
A101+A204	นาข้าว+มันสำปะหลัง	6	0.03
A200	ไร่ร้าง	161	0.89
A203	อ้อย	201	1.11
A204	มันสำปะหลัง	843	4.65
A300	ไม้ยืนต้นร้าง/เสื่อมโทรม	53	0.29
A302	ยางพารา	18	0.10
A304	ยูคาลิปตัส	904	4.99
A305	สัก	13	0.07
A314	หม่อน	12	0.07
A401	ไม้ผลผสม	16	0.09
A407	มะม่วง	19	0.10
A411	กล้วย	18	0.10
A502	พืชผัก	8	0.04
A701	ทุ่งหญ้าเลี้ยงสัตว์	416	2.30
A702	โรงเรือนเลี้ยงโค กระบือ และม้า	545	3.01
A703	โรงเรือนเลี้ยงสัตว์ปีก	40	0.22
A902	สถานที่เพาะเลี้ยงปลา	9	0.05
F	พื้นที่ป่าไม้	1,863	10.28
F200	ป่าผลัดใบรอสภาพฟื้นฟู	1,863	10.28



ตารางที่ 2-2 (ต่อ)

หน่วยแผนที่	สภาพการใช้ที่ดิน	เนื้อที่	
		ไร่	ร้อยละ
M	พื้นที่เบ็ดเตล็ด	394	2.18
M101	ทุ่งหญ้าธรรมชาติ	59	0.32
M102	ทุ่งหญ้าสลับไม้พุ่ม/ไม้ละเมาะ	261	1.44
M201	พื้นที่ลุ่ม	74	0.41
W	พื้นที่แหล่งน้ำ	923	5.09
W101	แม่น้ำ ลำห้วย ลำคลอง	190	1.05
W102	หนอง บึง ทะเลสาบ	397	2.19
W201	อ่างเก็บน้ำ	86	0.47
W202	บ่อน้ำในไร่นา	215	1.19
W203	คลองชลประทาน	35	0.19
	ผลรวมทั้งหมด	18,118	100.00



2.6 สภาพเศรษฐกิจและสังคม

2.6.1 ประชากร

จากหลักฐานทะเบียนราษฎรของกรมการปกครอง กระทรวงมหาดไทย ณ เดือนธันวาคม 2565 พบว่า ประชากรที่อาศัยในพื้นที่ตำบลนาภู มีประชากรรวม 6,298 คน แยกเป็นชาย 3,147 คน เป็นหญิง 3,151 คน ความหนาแน่นโดยเฉลี่ย 217.26 คนต่อตารางกิโลเมตร มีจำนวนครัวเรือนทั้งหมด 1,645 ครัวเรือน เป็นครัวเรือนเกษตรที่มาขึ้นทะเบียนกรมส่งเสริมการเกษตร 1,299 ครัวเรือน หรือร้อยละ 78.97 ของจำนวนครัวเรือนทั้งหมด และเป็นครัวเรือนที่ประกอบอาชีพอื่นๆ ครัวเรือนเกษตรที่ไม่ได้มาขึ้นทะเบียนกรมส่งเสริมการเกษตร 346 ครัวเรือน หรือร้อยละ 21.03 ของจำนวนครัวเรือนทั้งหมด ดังรายละเอียดในตารางที่ 2-3 ถึง 2-4

ตารางที่ 2-3 จำนวนประชากรและครัวเรือน ตำบลนาภู อำเภอเวียงสา จังหวัดน่าน ปี 2565

พื้นที่	จำนวนครัวเรือน	จำนวนประชากร (คน)		
		ชาย	หญิง	รวม
ตำบลนาภู	1,645	3,147	3,151	6,298
หมู่ที่ 1 นาภู	168	288	308	596
หมู่ที่ 2 เหล่าหมากคำ	116	250	222	472
หมู่ที่ 3 สะเดาหวาน	134	277	278	555
หมู่ที่ 4 นาเลิง	51	95	94	189
หมู่ที่ 5 หนองบัวชุม	77	160	141	301
หมู่ที่ 6 ป่าจิก	75	142	150	292
หมู่ที่ 7 สว่าง	59	129	153	282
หมู่ที่ 8 ศาลา	103	213	192	405
หมู่ที่ 9 โนนสวรรค์	54	107	94	201
หมู่ที่ 10 ป่าโพธิ์	142	281	299	580
หมู่ที่ 11 ป่าแดง	37	88	70	158
หมู่ที่ 12 เหล่าหมากคำ	158	237	270	507
หมู่ที่ 13 สะเดาหวาน	143	271	280	551
หมู่ที่ 14 โนนทองพัฒนา	93	208	178	386
หมู่ที่ 15 เหล่าเม็ก	83	122	139	261
หมู่ที่ 16 โนนสวน	51	94	87	181
หมู่ที่ 17 หนองบัว	101	185	196	381

ที่มา : กรมการปกครอง (2566)



ตารางที่ 2-4 จำนวนและสัดส่วนครัวเรือน ตำบลนาภู อำเภอยางสีสุราช จังหวัดมหาสารคาม ปี 2565

รายการ	จำนวน (ครัวเรือน)	ร้อยละ
จำนวนครัวเรือนทั้งหมด ¹⁾	1,645	100.00
- จำนวนครัวเรือนเกษตรกรที่เข้ามาขึ้นทะเบียนกรมส่งเสริมการเกษตร ²⁾	1,299	78.97
- จำนวนครัวเรือนที่ประกอบอาชีพอื่นๆ และจำนวนครัวเรือนเกษตรกรที่ไม่ได้มาขึ้นทะเบียนฯ	346	21.03

ที่มา : 1) กรมการปกครอง (2566)

2) กรมส่งเสริมการเกษตร (2566)

2.6.2 การถือครองที่ดิน

จากข้อมูลกรมการปกครอง ณ เดือนธันวาคม 2565 ตำบลนาภู มีจำนวนครัวเรือนทั้งหมด 1,645 ครัวเรือน โดยถือครองที่ดินเฉลี่ยครัวเรือนละ 11.01 ไร่

2.6.3 ลักษณะทางเศรษฐกิจและการประกอบอาชีพ

สภาพเศรษฐกิจของชุมชนในตำบลนาภูส่วนใหญ่ประชากรมีอาชีพด้านการเกษตรกรรม ได้แก่ ปลูกข้าวมากเป็นอันดับหนึ่ง รองลงมาได้แก่ มันสำปะหลัง และอ้อยโรงงาน นอกจากนี้เกษตรกรยังมีการเลี้ยงสัตว์

การประกอบอาชีพ ในตำบลนาภูประชากรส่วนใหญ่ประกอบอาชีพเกษตรกรรม ทั้งการทำนา และปลูกพืชไร่ นอกจากนี้ยังมีการเลี้ยงสัตว์ไว้เพื่อบริโภคและจำหน่าย ค้าขาย รับจ้างทั่วไป

อาชีพทำเกษตรกรรม ตำบลนาภูมีครัวเรือนเกษตรกรที่ขึ้นทะเบียนกับกรมส่งเสริมการเกษตร 1,299 ครัวเรือน โดยเกษตรกรปลูกข้าวมากเป็นอันดับหนึ่ง รองลงมาได้แก่ มันสำปะหลัง และอ้อยโรงงาน นอกจากนี้เกษตรกรยังมีการเลี้ยงสัตว์ สำหรับการเลี้ยงสัตว์พบว่าส่วนใหญ่เลี้ยงไว้เพื่อบริโภค และจำหน่าย

2.6.4 ด้านรายได้-รายจ่าย

จากข้อมูลพื้นฐาน จปฐ. (กรมการพัฒนาชุมชน, 2566) พบว่า รายได้ครัวเรือนเฉลี่ยปีละ 218,670 บาท รายได้บุคคลเฉลี่ยปีละ 86,226 บาท รายจ่ายครัวเรือนเฉลี่ยปีละ 119,000 บาท รายจ่ายบุคคลเฉลี่ยปีละ 46,924 บาท เมื่อพิจารณาจะเห็นว่ารายได้ครัวเรือนมากกว่ารายจ่ายครัวเรือนปีละ 99,670 บาท และรายได้บุคคลมากกว่ารายจ่ายบุคคลปีละ 39,302 บาท ดังรายละเอียดในตารางที่ 2-5



ตารางที่ 2-5 รายได้-รายจ่ายเฉลี่ยครัวเรือน ตำบลนาภู อำเภอยางสีสุราช จังหวัดมหาสารคาม ปี 2566

พื้นที่	แหล่งรายได้ของครัวเรือน (บาท/ปี)				รายได้ครัวเรือน เฉลี่ย (บาท/ปี)	รายได้บุคคล เฉลี่ย (บาท/ปี)	รายจ่ายครัวเรือน เฉลี่ย (บาท/ปี)	รายจ่ายบุคคล เฉลี่ย (บาท/ปี)
	อาชีพหลัก	อาชีพรอง	รายได้อื่น	ทำ-หาเอง				
ตำบลนาภู	97,450	43,184	53,088	24,948	218,670	86,226	119,000	46,924
หมู่ที่ 1 นาภู	46,793	34,696	29,130	36,946	147,565	52,417	133,315	47,355
หมู่ที่ 2 เหล่าหมากคำ	54,027	52,212	28,956	20,832	156,027	57,430	89,434	32,919
หมู่ที่ 3 สะเดาหวาน	64,242	76,764	83,624	47,485	272,115	84,715	114,288	35,580
หมู่ที่ 4 นาเลิง	48,246	40,754	41,754	29,082	159,836	49,745	113,230	35,240
หมู่ที่ 5 หนองบัวชุม	76,129	58,748	52,052	28,249	215,178	77,564	93,153	33,578
หมู่ที่ 6 ป่าจิก	68,154	43,135	45,133	30,019	186,440	57,366	116,490	35,843
หมู่ที่ 7 สว่าง	46,654	23,051	38,874	179,397	287,977	97,662	113,458	38,477
หมู่ที่ 8 ศาลา	68,442	38,408	53,571	35,884	196,305	50,403	81,992	21,052
หมู่ที่ 9 โนนสวรรค์	107,836	78,864	62,636	35,482	284,818	90,288	167,964	53,245
หมู่ที่ 10 ป่าโพธิ์	40,455	63,939	27,121	18,485	150,000	55,618	80,182	29,730
หมู่ที่ 11 ป่าแดง	66,692	31,308	30,812	20,556	149,368	55,656	95,274	35,500
หมู่ที่ 12 เหล่าหมากคำ	76,375	35,679	33,589	15,964	161,607	48,011	107,089	31,814
หมู่ที่ 13 สะเดาหวาน	77,434	58,158	32,566	17,987	186,145	70,735	80,500	30,590
หมู่ที่ 14 โนนทองพัฒนา	87,795	36,260	27,822	28,932	180,808	92,301	93,384	47,671
หมู่ที่ 15 เหล่าเม็ก	42,244	24,927	22,951	19,927	110,049	41,778	51,329	19,486
หมู่ที่ 16 โนนสวน	44,818	30,721	28,377	27,857	131,773	51,505	115,766	45,249
หมู่ที่ 17 หนองบัว	97,450	43,184	53,088	24,948	218,670	86,226	119,000	46,924

ที่มา : กรมการพัฒนาชุมชน (2566)



บทที่ 3

สถานภาพของทรัพยากรธรรมชาติ

การศึกษาสถานภาพของทรัพยากรธรรมชาติในพื้นที่ตำบลนาฏ อำเภอยางสีสุราช จังหวัดมหาสารคาม ได้แก่ ทรัพยากรป่าไม้ ทรัพยากรน้ำ และทรัพยากรดิน ซึ่งเป็นทรัพยากรกายภาพที่สำคัญต่อการทำการเกษตร ดังนั้นจึงจำเป็นต้องทราบว่าทรัพยากรธรรมชาติแต่ละชนิดในปัจจุบันมีสถานะอย่างไร เพื่อใช้เป็นข้อมูลประกอบการวางแผนการใช้ที่ดิน ซึ่งจะนำไปสู่การกำหนดแผนงาน โครงการ กิจกรรม รวมถึงมาตรการต่างๆ เพื่อการพัฒนาพื้นที่อย่างมีประสิทธิภาพต่อไป โดยมีรายละเอียดดังนี้

3.1 ทรัพยากรป่าไม้

3.1.1 ป่าไม้ตามกฎหมายและมติคณะรัฐมนตรี

1) ป่าอนุรักษ์ ไม่พบพื้นที่ป่าอนุรักษ์ (เขตอุทยานแห่งชาติ เขตรักษาพันธุ์สัตว์ป่า เขตวนอุทยาน เขตห้ามล่าสัตว์ป่า) ในพื้นที่

2) ป่าสงวนแห่งชาติ ได้มีการจำแนกเขตการใช้ประโยชน์ทรัพยากรและที่ดินป่าไม้ในพื้นที่ป่าสงวนแห่งชาติตามมติคณะรัฐมนตรี วันที่ 10 มีนาคม 2535 และ 17 มีนาคม 2535 แบ่งออกเป็น 3 เขต ประกอบด้วย เขตพื้นที่ป่าเพื่อการอนุรักษ์ (Zone C) เขตพื้นที่ป่าเพื่อเศรษฐกิจ (Zone E) และเขตพื้นที่ป่าที่เหมาะสมต่อการเกษตร (Zone A) จากการวิเคราะห์ข้อมูลไม่พบพื้นที่ป่าสงวนแห่งชาติในพื้นที่

3.1.2 ชั้นคุณภาพลุ่มน้ำ (มติคณะรัฐมนตรี วันที่ 28 พฤษภาคม 2528) จากการวิเคราะห์ข้อมูลพบชั้นคุณภาพลุ่มน้ำในพื้นที่ คือ พื้นที่ลุ่มน้ำชั้นที่ 5B เนื้อที่ 18,118 ไร่

ทั้งนี้ เนื้อที่ดังกล่าวข้างต้นคำนวณด้วยระบบสารสนเทศภูมิศาสตร์ เป็นเนื้อที่เบื้องต้นเท่านั้น ไม่สามารถใช้อ้างอิงได้ทางกฎหมาย

3.2 ทรัพยากรน้ำ

3.2.1 ปริมาณน้ำฝน พบว่าในพื้นที่ตำบลนาฏ มีปริมาณน้ำฝนเฉลี่ยในคาบ 30 ปี (พ.ศ. 2536-2565) 1,335.3 มิลลิเมตรต่อปี

3.2.2 น้ำผิวดิน หมายถึง แม่น้ำลำคลอง หนอง บึง ทะเลสาบ อ่างเก็บ และแหล่งน้ำสาธารณะอื่นๆ ที่อยู่ในผืนแผ่นดิน ในพื้นที่ตำบลนาฏ มีรายละเอียดของแหล่งน้ำผิวดินดังนี้

แหล่งน้ำผิวดินธรรมชาติ ได้แก่ หนองขาม หนองนาคู หนองน้ำบ้านสว่าง หนองบัวชุม ห้วยกอก ห้วยโดน ห้วยเพี้ยแก้ว และห้วยลำพังชู

3.2.3 ใช้ฐานข้อมูลน้ำบาดาลของกรมทรัพยากรน้ำบาดาล กระทรวงทรัพยากรธรรมชาติและสิ่งแวดล้อม จากข้อมูล <http://app.dgr.go.th/newpasutara/xml/search.php> สืบค้น ณ วันที่ 26 พฤษภาคม 2566 ซึ่งพบว่า ตำบลนาฏ มีจำนวนบ่อบาดาลราชการจำนวน 7 บ่อ และจำนวนบ่อบาดาลเอกชนจำนวน 1 บ่อ



3.3 ทรัพยากรดิน

ทรัพยากรดินในพื้นที่ตำบลนาฎ อำเภอยางสีสุราช จังหวัดมหาสารคาม พบหน่วยแผนที่ดินทั้งหมด 14 หน่วยแผนที่ดิน ดังนี้

3.3.1 ดินในพื้นที่ลุ่ม มี 8 หน่วยแผนที่ดิน ได้แก่

- 1) หน่วยแผนที่ดิน Ki-sIA ชุดดินกุลาร่องไห้ มีเนื้อดินบนเป็นดินร่วนปนทราย ความลาดชัน 0-2 เปอร์เซ็นต์ มีเนื้อที่ 893 ไร่ หรือร้อยละ 4.93 ของเนื้อที่ตำบล
- 2) หน่วยแผนที่ดิน Ki-col-sIA ดินคล้ายชุดดินกุลาร่องไห้ที่เป็นดินร่วนหยาบ มีเนื้อดินบนเป็นดินร่วนปนทราย ความลาดชัน 0-2 เปอร์เซ็นต์ มีเนื้อที่ 347 ไร่ หรือร้อยละ 1.92 ของเนื้อที่ตำบล
- 3) หน่วยแผนที่ดิน Nbn-col-sIA ดินคล้ายชุดดินหนองบุญมากที่เป็นดินร่วนหยาบ มีเนื้อดินบนเป็นดินร่วนปนทราย ความลาดชัน 0-2 เปอร์เซ็นต์ มีเนื้อที่ 880 ไร่ หรือร้อยละ 4.86 ของเนื้อที่ตำบล
- 4) หน่วยแผนที่ดิน Ndg-sIB ชุดดินโนนแดง มีเนื้อดินบนเป็นดินร่วนปนทราย ความลาดชัน 2-5 เปอร์เซ็นต์ มีเนื้อที่ 3,678 ไร่ หรือร้อยละ 20.30 ของเนื้อที่ตำบล
- 5) หน่วยแผนที่ดิน Pt-sclA ชุดดินประทาย มีเนื้อดินบนเป็นดินร่วนเหนียวปนทราย ความลาดชัน 0-2 เปอร์เซ็นต์ มีเนื้อที่ 929 ไร่ หรือร้อยละ 5.13 ของเนื้อที่ตำบล
- 6) หน่วยแผนที่ดิน Re-col-sIA ดินคล้ายชุดดินร้อยเอ็ดที่เป็นดินร่วนหยาบ มีเนื้อดินบนเป็นดินร่วนปนทราย ความลาดชัน 0-2 เปอร์เซ็นต์ มีเนื้อที่ 1,993 ไร่ หรือร้อยละ 11.00 ของเนื้อที่ตำบล
- 7) หน่วยแผนที่ดิน Th-sic1A ชุดดินธวัชบุรี มีเนื้อดินบนเป็นดินร่วนเหนียวปนทรายแข็ง ความลาดชัน 0-2 เปอร์เซ็นต์ มีเนื้อที่ 271 ไร่ หรือร้อยละ 1.50 ของเนื้อที่ตำบล
- 8) หน่วยแผนที่ดิน Ub-tks-lsA ดินคล้ายชุดดินอุบลที่เป็นทรายหนา มีเนื้อดินบนเป็นดินทรายปนดินร่วน ความลาดชัน 0-2 เปอร์เซ็นต์ มีเนื้อที่ 126 ไร่ หรือร้อยละ 0.70 ของเนื้อที่ตำบล

3.3.2 ดินในพื้นที่ดอน มี 6 หน่วยแผนที่ดิน ได้แก่

- 1) หน่วยแผนที่ดิน Chp-sIA ชุดดินชุมพลบุรี มีเนื้อดินบนเป็นดินร่วนปนทราย ความลาดชัน 0-2 เปอร์เซ็นต์ มีเนื้อที่ 126 ไร่ หรือร้อยละ 0.70 ของเนื้อที่ตำบล
- 2) หน่วยแผนที่ดิน Ht-hb-sIB ดินคล้ายชุดดินห้วยแถลงที่มีความอึดตัวเบสสูง มีเนื้อดินบนเป็นดินร่วนปนทราย ความลาดชัน 2-5 เปอร์เซ็นต์ มีเนื้อที่ 1,790 ไร่ หรือร้อยละ 9.88 ของเนื้อที่ตำบล
- 3) หน่วยแผนที่ดิน Kng-sIB ชุดดินคง มีเนื้อดินบนเป็นดินร่วนปนทราย ความลาดชัน 2-5 เปอร์เซ็นต์ มีเนื้อที่ 1,469 ไร่ หรือร้อยละ 8.11 ของเนื้อที่ตำบล
- 4) หน่วยแผนที่ดิน Msk-lsB ชุดดินมหาสารคาม มีเนื้อดินบนเป็นดินทรายปนดินร่วน ความลาดชัน 2-5 เปอร์เซ็นต์ มีเนื้อที่ 834 ไร่ หรือร้อยละ 4.60 ของเนื้อที่ตำบล
- 5) หน่วยแผนที่ดิน Msk-gm-lsA/b ดินคล้ายชุดดินมหาสารคามที่มีจุดประสีเทา มีเนื้อดินบนเป็นดินทรายปนดินร่วน ความลาดชัน 0-2 เปอร์เซ็นต์ และมีคันทนา มีเนื้อที่ 893 ไร่ หรือร้อยละ 4.93 ของเนื้อที่ตำบล



6) หน่วยแผนที่ดิน Msk-gm-lsB/b ดินคล้ายชุดดินมหาสารคามที่มีจุดประสีเทา มีเนื้อดินบนเป็นดินทรายปนดินร่วน ความลาดชัน 2-5 เปอร์เซ็นต์ และมีคัณนา มีเนื้อที่ 1,663 ไร่ หรือร้อยละ 9.18 ของเนื้อที่ตำบล

ปัญหาทรัพยากรดินทางการเกษตรตามสภาพธรรมชาติในพื้นที่ พบปัญหาดินทรายจัด มีเนื้อที่ 3,516 ไร่ หรือร้อยละ 19.41 ของเนื้อที่ตำบล ได้แก่ ชุดดินมหาสารคาม (Msk) ดินคล้ายชุดดินมหาสารคามที่มีจุดประสีเทา (Msk-gm) และดินคล้ายชุดดินอุบลที่เป็นทรายหนา (Ub-tks) และปัญหาดินเค็ม มีเนื้อที่ 2,169 ไร่ หรือร้อยละ 11.98 ของเนื้อที่ตำบล ได้แก่ ชุดดินกุลาร้องไห้ (Ki) ดินคล้ายชุดดินกุลาร้องไห้ที่เป็นดินร่วนหยาบ (Ki-col) และชุดดินประทาย (Pt)

รายละเอียดของสมบัติดิน ตำบลนาฏ อำเภอยางสีสุราช จังหวัดมหาสารคาม ดังแสดงในตารางที่ 3-1 และแผนที่แสดงในลักษณะของชุดดิน (รูปที่ 3-1)



ตารางที่ 3-1 สมบัติดิน ตำบลนาภู อำเภอวังสราญ จังหวัดมหาสารคาม

หน่วยแผนที่ดิน	ความ ลาดชัน (%)	ความลึก (ซ.ม.)	การระบายน้ำ	ความอุดม สมบูรณ์ ของดิน	ความจุแลกเปลี่ยน แคตไอออน (cmol/kg)	ความ อึดตัวเบส (%)	ปฏิกิริยาดิน		ค่าการนำ ไฟฟ้า (dS/m)	ความลึกของ ชั้นจาโรไซด์ (ซ.ม.)	เนื้อที่	
							ดินบน	ดินล่าง			ไร่	ร้อยละ
Chp-slA	0-2	>150	ดีปานกลาง	ต่ำ	<10	<35	5.0-5.5	5.0-7.0	<2	-	126	0.70
Ht-hb-slB	2-5	>150	ดี	ต่ำ	<10	35-75	5.0-5.5	6.0-7.0	<2	-	1,790	9.88
Ki-col-slA	0-2	>150	ค่อนข้างเลว	ต่ำ	10-20	35-75	6.0-6.5	6.0-8.0	4-8	-	347	1.92
Ki-slA	0-2	>150	ค่อนข้างเลว	ต่ำ	10-20	35-75	6.0-6.5	6.0-8.0	4-8	-	893	4.93
Kng-slB	2-5	>150	ดีปานกลาง	ต่ำ	10-20	35-75	5.0-5.5	5.5-7.0	<2	-	1,469	8.11
Msk-gm-lsA/b	0-2	>150	ดีปานกลางถึง ค่อนข้างเลว	ต่ำ	<10	35-75	5.5-6.0	6.0-7.0	<2	-	893	4.93
Msk-gm-lsB/b	2-5	>150	ดีปานกลางถึง ค่อนข้างเลว	ต่ำ	<10	35-75	5.5-6.0	6.0-7.0	<2	-	1,663	9.18
Msk-lsB	2-5	>150	ดีปานกลาง	ต่ำ	<10	35-75	5.5-6.0	6.0-7.0	<2	-	834	4.60
Nbn-col-slA	0-2	>150	ค่อนข้างเลว	ต่ำ	10-20	35-75	5.0-5.5	5.5-6.5	<2	-	880	4.86
Ndg-slB	2-5	>150	ดีปานกลางถึง ค่อนข้างเลว	ต่ำ	10-20	35-75	5.0-5.5	5.5-7.0	<2	-	3,678	20.30
Pt-slA	0-2	>150	ค่อนข้างเลว	ต่ำ	10-20	35-75	6.0-6.5	6.0-8.0	4-8	-	929	5.13
Re-col-slA	0-2	>150	ค่อนข้างเลว	ต่ำ	<10	35-75	5.0-5.5	5.5-6.0	<2	-	1,993	11.00
Th-siclA	0-2	>150	ค่อนข้างเลว	ต่ำ	>20	35-75	6.0-6.5	6.5-7.0	<2	-	271	1.50



ตารางที่ 3-1 (ต่อ)

หน่วยแผนที่ดิน	ความ ลาดชัน (%)	ความลึก (ซ.ม.)	การระบายน้ำ	ความอุดม สมบูรณ์ ของดิน	ความจุแลกเปลี่ยน แคตไอออน (cmol/kg)	ความ อึมตัวเบส (%)	ปฏิกิริยาดิน		ค่าการนำ ไฟฟ้า (dS/m)	ความลึกของ ชั้นจาโรไซด์ (ซ.ม.)	เนื้อที่	
							ดินบน	ดินล่าง			ไร่	ร้อยละ
Ub-tks-lsA	0-2	>150	ดีปานกลางถึง ค่อนข้างเลว	ต่ำ	<10	35-75	5.5-6.5	5.5-7.0	<2	-	126	0.70
U	-	-	-	-	-	-	-	-	-	-	1,240	6.84
W	-	-	-	-	-	-	-	-	-	-	986	5.44
รวมทั้งหมด											18,118	100.00

หมายเหตุ: เนื้อที่คำนวณด้วยโปรแกรมระบบสารสนเทศภูมิศาสตร์

ที่มา : กองสำรวจและวิจัยทรัพยากรดิน (2566)



บทที่ 4

กระบวนการมีส่วนร่วมของชุมชน (Participatory Rural Appraisal : PRA)

การวิเคราะห์ชุมชนอย่างมีส่วนร่วม (PRA- Participatory Rural Appraisal)

PRA เป็นกระบวนการที่ให้ชาวบ้านได้มีส่วนร่วมในการวิเคราะห์สภาพชุมชนและชี้ชัดปัญหาด้วยตนเอง โดยเน้นการแลกเปลี่ยนความคิดเห็น ตรวจสอบข้อมูลร่วมกัน รับฟังเหตุผลของกันและกัน และหาข้อสรุปร่วมกัน โดยมีผู้ดำเนินกิจกรรม หรือผู้ทำ PRA เป็นผู้กระตุ้นให้เกิดการพูดคุยและแลกเปลี่ยน บนพื้นฐานของความเคารพและเสมอภาค

หัวใจของ PRA คือ การสร้างเสริมศักยภาพให้แก่ชาวบ้านและชุมชน เพื่อให้ชาวบ้านและชุมชนสามารถวิเคราะห์และเข้าใจปัญหาของตนเอง ตระหนักถึงศักยภาพของตนเอง และสามารถวางแผนดำเนินการเพื่อป้องกันและแก้ไขปัญหามาตรังเองได้ PRA สามารถนำมาใช้ประโยชน์ได้ในหลายด้าน เช่น ค้นหาข้อมูลสำคัญในชุมชน ตรวจสอบความถูกต้องของข้อมูล วิเคราะห์ข้อมูล แลกเปลี่ยนข้อมูล ความรู้และประสบการณ์ ใช้กระตุ้น ส่งเสริมให้ชุมชนมองเห็นปัญหาและตระหนักว่าเป็นปัญหาของชุมชน ใช้ในการระดมสรรพกำลังของชุมชน เพื่อวางแผนและดำเนินการแก้ไขปัญหาร่วมกัน (นิรนาม, ม.ป.ป.)

PRA กำเนิดจากแนวคิดที่ว่า การศึกษาชุมชนเป็นสิ่งที่ชุมชนควรกระทำ เพราะยังมีเรื่องราวอีกหลายอย่างที่ชุมชนเดียวกันไม่รู้ ไม่ได้นึกคิด หรือมองข้าม หรือยังมีความเข้าใจที่ไม่ถูกต้อง เช่น ไม่ได้ตระหนักถึงปัญหาที่กำลังจะเกิดขึ้นในอนาคตอันใกล้ ปัญหาบางอย่างที่เผชิญอยู่ หรือบางครั้งอาจจะสัมผัสรับรู้ปัญหาแต่ไม่รู้ว่ามีสาเหตุมาจากอะไร ทำให้ไม่สามารถหาช่องทางป้องกัน หรือแก้ไขปัญหานั้นๆ ได้ ลักษณะสำคัญของเทคนิค Participatory Rural Appraisal (ครรชิต, 2554)

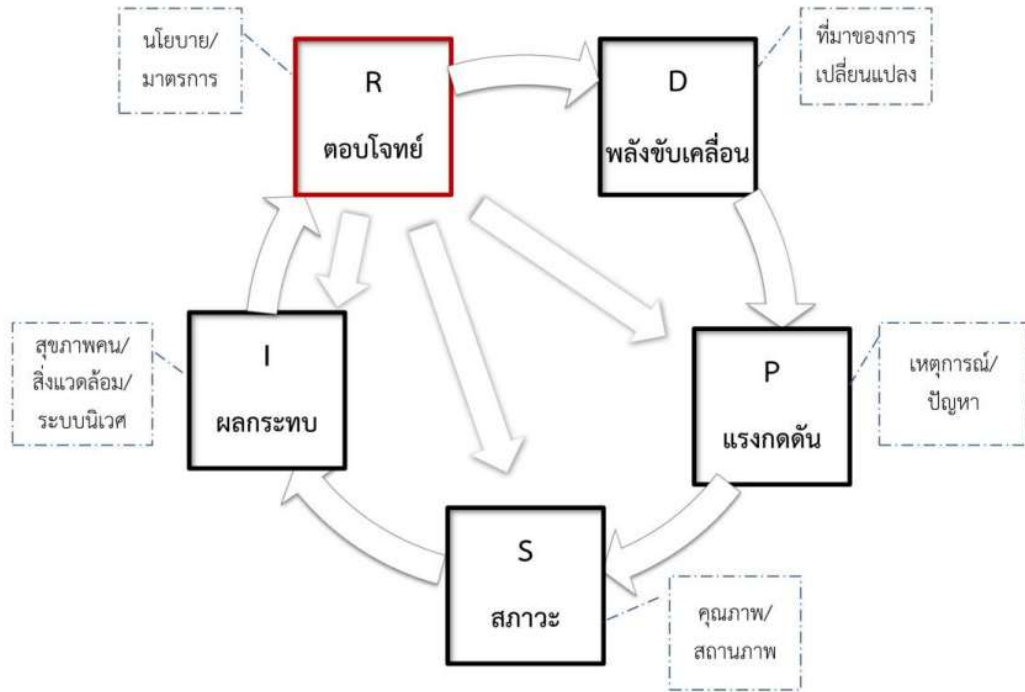
1. เป็นการศึกษาร่วมกันที่คนภายในชุมชนเป็นผู้ศึกษาวิเคราะห์เอง โดยผ่านกระบวนการเสวนากลุ่ม
2. นักพัฒนาจะมีบทบาทเป็นเพียงผู้อำนวยความสะดวกในกระบวนการเสวนา เรียนรู้ (Facilitator) มากกว่าเป็นประธาน หรือผู้นำ และต้องอยู่ร่วมในกระบวนการตั้งแต่ต้นจนจบ
3. วัตถุประสงค์ของการศึกษาจะเน้นที่ผลประโยชน์ต่อชุมชนท้องถิ่น และตัวคนที่เข้าร่วมในกระบวนการ ให้มีความสามารถในการวิเคราะห์ การตัดสินใจ และศักยภาพในการแก้ไขปัญหาของชุมชนได้มากยิ่งขึ้น
4. การทำเทคนิค PRA จะไม่ตั้งต้นที่ความรู้สาขาใดสาขาหนึ่ง หากแต่จะเริ่มจาก สิ่งที่ชาวบ้านรู้ ชาวบ้านคิด รู้สึก และเชื่อเช่นนั้น แล้วค่อยๆ จัดกระบวนการแลกเปลี่ยนข่าวสาร ข้อมูลระหว่างกัน เพื่อให้เกิดการเรียนรู้ด้วยตนเอง

ข้อดีของเทคนิค PRA เป็นกระบวนการเปิดโลกทัศน์ของคนในชุมชน เป็นส่วนหนึ่งของการปลูกจิตสำนึก(Conscientization หรือ Consciousness Raising) เป็นกระบวนการส่งเสริมการเรียนรู้ของคนในชุมชน (Community Learning Process) โดยการร่วมศึกษา รวบรวม แลกเปลี่ยน และวิเคราะห์ข้อมูล



ข่าวสารต่างๆ อันจะนำมาซึ่งความคิดริเริ่มใหม่ๆ และค้นพบแนวทางป้องกัน แก้ไขปัญหา (Participatory Problem Solving) เป็นการเพิ่มศักยภาพของคนในชุมชน และรวมถึงการพัฒนาคนและชุมชนในที่สุด

การประเมินสมรรถนะสภาพแวดล้อมด้วย DPSIR



รูปที่ 4-1 กรอบ DPSIR

ความหมายของ DPSIR (วิชฐ์วลีญต์, 2562)

- พลังขับเคลื่อน (Driving Forces: D) มาจากความต้องการของมนุษย์ที่ต้องการพัฒนาความเป็นอยู่ให้ดีขึ้นแต่ก็ต้องพึ่งพาสิ่งแวดล้อม ทรัพยากรธรรมชาติ ระบบนิเวศและทรัพยากรที่มนุษย์สร้างขึ้นด้วยการใช้วิทยาศาสตร์ เทคโนโลยีและนวัตกรรม (Science Technology และ Innovation : STI) ในการยกระดับความเป็นอยู่และฐานะทางสังคม

- แรงกดดัน (Pressures: P) เป็นกระบวนการที่เกิดต่อเนื่องจากพลังขับเคลื่อนที่กดดันต่อระดับการใช้ทรัพยากรเพื่อการผลิตและการบริโภค และการปล่อยของเสียจากกระบวนการดังกล่าว ได้แก่ สารปนเปื้อนของเสีย เสียบบกวน ฯลฯ สู่อากาศ ดิน และน้ำ ส่งผลให้สภาพแวดล้อม และระบบนิเวศเปลี่ยนแปลงไปจากเดิม

- สภาพหรือสถานะ (State: S) ปริมาณและคุณภาพขององค์ประกอบในส่วนต่างๆ ของสิ่งแวดล้อมและทรัพยากรที่หลากหลาย ได้แก่ อากาศ น้ำ ดิน ฯลฯ ที่ประสานสัมพันธ์ในการทำหน้าที่ของสิ่งเหล่านี้ และแสดงถึงขีดความสามารถในการรองรับ (Carrying Capacity) กิจกรรมของมนุษย์ เกิดการเปลี่ยนแปลงทาง



กายภาพ เคมี และชีวภาพ ซึ่งค่าในเชิงตัวเลขจะเป็นตัวบ่งชี้ระดับที่เป็นภัยต่อมนุษย์ สิ่งแวดล้อมและระบบนิเวศ หากสูงหรือต่ำกว่าเกณฑ์มาตรฐานสากล

- ผลกระทบ (Impact: I) ความต่อเนื่องที่ส่งต่อมาจากการเปลี่ยนแปลงสภาพสิ่งแวดล้อมและทรัพยากรที่ส่งผลกระทบต่อความยั่งยืนของประเด็นปัญหาหรือโจทย์ที่ต้องการพิจารณาและวิเคราะห์ ได้แก่ สถานภาพที่เปลี่ยนแปลงไป สุขภาพคน สิ่งแวดล้อม รวมไปถึงระบบนิเวศ ซึ่งผลกระทบมีทั้งด้านบวกและลบ

- ตอบโจทย์ (Responses: R) เป็นส่วนของการค้นหา หรือคิดค้นนวัตกรรมในการแก้ไขปัญหาและตอบโจทย์ข้างต้น โดยกำหนดเป็นนโยบาย มาตรการ หรือกฎกติกาทั้งในเชิงบังคับและให้สิ่งจูงใจในการปรับสมดุลของระบบนิเวศให้กลับคืนมาสู่ความยั่งยืน หรือสมดุลใหม่ ในความหมายที่ว่า “สุขภาพคนต้องเคียงคู่ไปกับสุขภาพสิ่งแวดล้อมและระบบนิเวศ”

4.1 การวิเคราะห์ผลจากการจัดทำกระบวนการมีส่วนร่วมของชุมชน (PRA)

การวิเคราะห์ผลจากการจัดทำกระบวนการมีส่วนร่วมของชุมชน (PRA) เมื่อวันที่ 12 กรกฎาคม 2566 มีสาระสำคัญสรุปได้ดังนี้

4.1.1 ปัญหาหลักของตำบลนาภู คือ

- 1) ขาดแคลนน้ำ
- 2) ดินขาดความอุดมสมบูรณ์ ดินเสื่อมโทรม เกิดปัญหาดินทราย
- 3) การชะล้างพังทลายของดิน
- 4) พื้นที่แล้งซ้ำซาก
- 5) ดินเค็ม และน้ำเค็ม
- 6) ไม่มีระบบชลประทานในพื้นที่เกษตรกรรม
- 7) ดินกรด
- 8) ขาดแคลนไฟฟ้าเพื่อการเกษตร
- 9) บ่อน้ำตื้นเขิน
- 10) ราคาผลผลิตข้าวตกต่ำ

4.1.2 ความต้องการของชุมชน เกษตรกร และตำบลนาภู มีความต้องการ 6 ประการ คือ

- 1) แก้ไขปัญหาการขาดแคลนน้ำ ปรับปรุงคุณภาพน้ำ ระบบส่งน้ำ
- 2) แก้ปัญหาดินเสื่อมโทรมและฟื้นฟูความอุดมสมบูรณ์ของดิน
- 3) ปรับรูปที่ดิน และเปลี่ยนกิจกรรมการผลิตให้เหมาะสมกับที่ดิน
- 4) ต้องการขุดลอกสระน้ำเดิม เจาะบ่อน้ำบาดาล และต้องการระบบสูบน้ำพลังงานแสงอาทิตย์
- 5) แก้ไขปัญหาดินเค็ม
- 6) แก้ไขปัญหาการใช้น้ำของเกษตรกรรอบลำพั้งชู (จังหวัดมหาสารคาม-จังหวัดบุรีรัมย์)



ผลจากการจัดทำกรมีส่วนร่วมนของชุมชน (PRA) ได้นำมาวิเคราะห์ร่วมกับปัญหาด้านกายภาพโดยระบบ DPSIR มีรายละเอียดดังนี้

- 1) แรงขับเคลื่อน (Driver) คือ
 - 1.1 การเปลี่ยนแปลงสภาพภูมิอากาศ
 - 1.2 ประชากรเพิ่มขึ้น
 - 1.3 ความกดดันด้านเศรษฐกิจ

- 2) แรงกดดัน (Pressure) ที่เกิดจากปัจจัยขับเคลื่อน คือ
 - 2.1 ปริมาณน้ำฝนและการกระจายตัวของฝนไม่สม่ำเสมอ
 - 2.2 น้ำไหลบ่า
 - 2.3 ฝนทิ้งช่วง
 - 2.4 ความต้องการใช้ที่ดินทำการเกษตรเพิ่มขึ้น
 - 2.5 ความต้องการใช้ประโยชน์ที่ดินที่เข้มข้นขึ้นและต่อเนื่อง แต่ขาดการอนุรักษ์

- 3) สภาวะ (State) ที่เกิดแรงกดดัน คือ
 - 3.1 น้ำเพื่อการเกษตรไม่เพียงพอ
 - 3.2 ขาดแคลนน้ำเพื่อการเกษตร
 - 3.3 ขาดแคลนน้ำเพื่อการบริโภคและอุปโภค
 - 3.4 ปัญหา อุทกภัย ภัยแล้ง
 - 3.5 ดินขาดความอุดมสมบูรณ์ ดินทรายจัด ดินเค็ม ดินกรด
 - 3.6 การชะล้างพังทลายของดิน
 - 3.7 การใช้ที่ดินผิดประเภท/การใช้ประโยชน์ที่ดินไม่ตรงตามศักยภาพของดิน

- 4) ผลกระทบ (Impact) ที่ปรากฏในพื้นที่ คือ
 - 4.1 ผลผลิตทางการเกษตรลดลง
 - 4.2 รายได้ลดลง
 - 4.3 ภาระหนี้สินเพิ่มขึ้น
 - 4.4 ขาดแรงจูงใจในการประกอบอาชีพการเกษตร
 - 4.5 การเคลื่อนย้ายแรงงานออกนอกภาคการเกษตร/การย้ายถิ่นฐานของแรงงาน
 - 4.6 คุณภาพชีวิตลดลง



5) การตอบสนอง (Response) ของรัฐในอดีต ปัจจุบัน และในอนาคต มีดังนี้

อดีต-ปัจจุบัน

1 จัดรูปแบบแปลงนา

2 ปรับปรุงบำรุงดินด้วยปุ๋ยพืชสด

3 บ่อน้ำในไร่นา / ขุดบ่อน้ำบาดาล / ระบบสูบน้ำด้วยพลังงานแสงอาทิตย์

4 ปลูกหญ้าแฝกป้องกันการชะล้างพังทลายของดิน รักษาความชื้นในดิน กักเก็บน้ำ และ

ควบคุมการแพร่กระจายของดินเค็ม

5 ขุดลอกลำน้ำ คลองส่งน้ำ แหล่งน้ำ

6. ไถกลบตอซังพืช

7 ปรับเปลี่ยนการผลิตเป็นพืชใช้น้ำน้อย

8. เกษตรผสมผสาน

อนาคต

1 พัฒนาที่ดินและน้ำให้เป็นระบบทั้งตำบล

2 ประกาศเขตอนุรักษ์ดินและน้ำ

3. การผลิตแบบผสมผสาน

4. การพัฒนาแหล่งท่องเที่ยวในพื้นที่

ดังมีรายละเอียดในรูปที่ 4-2



รูปที่ 4-2 การวิเคราะห์สถานการณ์โดยระบบ DPSIR ของตำบลนาภู อำเภอยางสีสุราช จังหวัดมหาสารคาม



4.2 ระบบการปลูกพืชในปัจจุบัน

ตำบลนาภู อำเภอวังสราญ จังหวัดมหาสารคาม มีการเพาะปลูกพืช ดังนี้

4.2.1 พื้นที่ลุ่ม

1. ข้าวนาปี เกษตรกรจะปลูกข้าวนาปีในช่วงฤดูฝน โดยปลูกระหว่างเดือน พฤษภาคม ถึง มิถุนายน และจะเก็บเกี่ยวในช่วงเดือน พฤศจิกายน ถึง ธันวาคม ของทุกปี พันธุ์ข้าวที่ปลูก ได้แก่ ข้าวขาวดอกมะลิ 105 และข้าวเหนียว กข6

2. ข้าวนาปี-พืชผัก ผลไม้อายุสั้น หลังจากเกษตรกรเก็บเกี่ยวข้าวในช่วงเดือน พฤศจิกายน ถึง ธันวาคม จะปลูกพืชผัก และผลไม้อายุสั้น หลังการไถนา เช่น มะเขือ พริก ถั่วฝักยาว คื่นช่าย ผักกาด แดงกวา แดงโม แดงไทย เป็นต้น

4.2.2 พื้นที่ดอน

1. พืชไร่

1.1 มันสำปะหลัง เกษตรกรจะปลูกมันสำปะหลังช่วงต้นฤดูฝนระหว่างเดือน เมษายน ถึง พฤษภาคม ซึ่งจะมีอายุจากวันปลูกถึงเก็บเกี่ยวประมาณ 10 – 14 เดือน

1.2 อ้อย เกษตรกรจะปลูกอ้อย หลังช่วงฤดูฝน(ปีที่ 1) ประมาณเดือน ตุลาคม ถึง พฤศจิกายน ซึ่งจะมีอายุการเก็บเกี่ยวประมาณ 13 เดือน ขึ้นไป (เปิดหีบประมาณเดือน ธันวาคม)

2. ไร่นาสวนผสม/ไม้ผล/ไม้ยืนต้น/พืชผักสวนครัว/ประมง/ปศุสัตว์ ทำการเกษตรตลอดปี



ชนิดพืช	เดือน											
	ม.ค.	ก.พ.	มี.ค.	เม.ย.	พ.ค.	มิ.ย.	ก.ค.	ส.ค.	ก.ย.	ต.ค.	พ.ย.	ธ.ค.
พื้นที่ลุ่ม												
1. ข้าว					ข้าวนาปี							
2. ข้าว-พืชผัก	พืชผัก				ข้าวนาปี							พืชผัก
พื้นที่ดอน												
1. พืชไร่												
- มันสำปะหลัง	มันสำปะหลัง											
- อ้อย	อ้อย											
2. ไร่นาสวนผสม	ไร่นาสวนผสม/ไม้ผล/ไม้ยืนต้น/พืชผักสวนครัว/ประมง/ปศุสัตว์											

รูปที่ 4-3 ระบบการปลูกพืชในปัจจุบันของตำบลนาภู อำเภอยางสีสุราช จังหวัดมหาสารคาม



บทที่ 5 การประเมินคุณภาพที่ดิน

5.1 หลักการประเมินคุณภาพที่ดินด้านกายภาพ

การประเมินคุณภาพที่ดินหรือการประเมินความเหมาะสมของที่ดิน สอดคล้องตามหลักการของ FAO Framework ค.ศ. 1983 ซึ่งการประเมินคุณภาพที่ดินด้านกายภาพ เป็นการประเมินศักยภาพของที่ดินว่า ที่ดินนั้นๆ เหมาะสมมากหรือน้อยเพียงใดสำหรับการใช้ที่ดินประเภทต่างๆ หรือการปลูกพืชต่างๆ โดยพิจารณาจาก สภาพแวดล้อมที่มีผลต่อการเจริญเติบโตของพืช สมบัติดินที่ได้จำแนกไว้ในแต่ละตำบล ร่วมกับการจัดการพื้นที่ เช่น ระบบชลประทาน พื้นที่ยกทรง การจัดระบบอนุรักษ์ดินและน้ำ เป็นต้น และนอกจากนี้ พิจารณาความต้องการปัจจัยต่อการปลูกพืชแต่ละชนิด สอดคล้องตามหลักการของ FAO ได้แก่ ความต้องการด้านพืช ความต้องการด้านการจัดการ ความต้องการด้านการอนุรักษ์ (บัณฑิต และคำรน, 2542) รายละเอียด ดังตารางที่ 5-1

ระดับความเหมาะสมของที่ดินได้จากการสังเคราะห์ข้อมูลดิน การจัดการที่ดิน หรือดินที่มีลักษณะเฉพาะที่เกิดขึ้นตามสภาพภูมิประเทศ (ซึ่งจะเรียกรวมว่าหน่วยที่ดิน) ลักษณะภูมิอากาศ พิจารณาร่วมกับระดับความต้องการปัจจัยต่อการเจริญเติบโตของพืชแต่ละชนิด หลังจากนั้นดำเนินการประเมินคุณภาพที่ดิน ซึ่งสามารถจำแนกระดับความเหมาะสมของที่ดินได้เป็น 4 ระดับ ได้แก่ เหมาะสมสูง (S1) เหมาะสมปานกลาง (S2) เหมาะสมเล็กน้อย (S3) และไม่เหมาะสม (N) โดยที่

S1 : ไม่มีข้อจำกัดด้านที่ดินตามปัจจัยที่ใช้พิจารณา

S2 : มีข้อจำกัดด้านที่ดินที่แก้ไขได้ง่ายหรือข้อจำกัดอาจไม่ส่งผลกระทบต่อ การเจริญเติบโตของพืชอย่างชัดเจน

S3 : มีข้อจำกัดด้านที่ดินที่แก้ไขได้ยาก ควรปรับเปลี่ยนการผลิตเป็นพืชชนิดอื่นหรือกิจกรรมอื่น (ส่วนใหญ่เป็นลักษณะทางกายภาพ)

N : มีข้อจำกัดที่พัฒนาหรือปรับปรุงที่ดินได้ยากมาก หากจะดำเนินการพัฒนาหรือปรับปรุง ต้องใช้ต้นทุนสูงหรือเครื่องจักรขนาดใหญ่ แนะนำให้ปรับเปลี่ยนการผลิต



ตารางที่ 5-1 ตัวอย่างการประเมินคุณภาพที่ดินด้านกายภาพของประเภทการใช้ประโยชน์ที่ดิน

คุณภาพที่ดิน (Land Quality)	คุณลักษณะที่ดินตัวแทน (Land Characteristics)	ระดับความ เหมาะสม (Land Suitability Rating)
1. ความเหมาะสมด้านความต้องการด้านพืช (Crop Requirements)		
1.1. การหยั่งลึกของรากพืช (r)	ความลึกของดิน	S1
1.2. ความชุ่มชื้นที่เป็นประโยชน์ต่อพืช (m)	ปริมาณน้ำฝนเฉลี่ยในรอบปี	S2m
1.3. ความเป็นประโยชน์ของออกซิเจนต่อ รากพืช (o)	สภาพการระบายน้ำของดิน	S2o
ความเหมาะสมรวมด้านความต้องการด้านพืช (Crop Requirements)		S2om
2. ความเหมาะสมรวมความต้องการด้านการจัดการ (Management Requirements)		
2.1. สภาพการเขตกรรม (k)	ชั้นความยากง่ายในการ เขตกรรม (ดินบน)	S1
2.2. ศักยภาพการใช้เครื่องจักรกล (w)	ความลาดชันของพื้นที่	S3w
ความเหมาะสมรวมด้านความต้องการด้านการจัดการ (Management Requirements)		S3w
3. ความเหมาะสมด้านความต้องการด้านการอนุรักษ์ (Conservation Requirements)		
3.1 ความเสียหายจากการกัดกร่อน (e)	ความลาดชันของพื้นที่	S3e
ความเหมาะสมรวมด้านความต้องการด้านการอนุรักษ์ (Conservation Requirements)		S3e
ความเหมาะสมด้านกายภาพของประเภทการใช้ประโยชน์ที่ดิน ในแต่ละหน่วยที่ดินโดยรวม		S3ew



5.2 พืชเศรษฐกิจที่สำคัญของตำบล

พืชเศรษฐกิจหลักและพืชทางเลือกของตำบล ได้แก่ ข้าว

5.3 ระดับความเหมาะสมของที่ดิน

การประเมินคุณภาพที่ดินของพืชเศรษฐกิจหลักและพืชทางเลือก ตำบลนาภู อำเภอยางสีสุราช จังหวัดมหาสารคาม ได้ผลการประเมินคุณภาพที่ดินดังตารางที่ 5-2

ตารางที่ 5-2 ชั้นความเหมาะสมทางกายภาพของดิน ตำบลนาภู อำเภอยางสีสุราช จังหวัดมหาสารคาม

หน่วยแผนที่ดิน	ข้าว
Chp-slA	S2ons
Ht-hb-slB	S3o
Ki-col-slA	S3x
Ki-slA	S3x
Kng-slB	S2ewos
Msk-gm-lsA/b	S2ons
Msk-gm-lsB/b	S2ewons
Msk-lsB	S2ewons
Nbn-col-slA	S2s
Ndg-slB	S2ewos
Pt-sclA	S3x
Re-col-slA	S2ns
Th-siclA	S2s
Ub-tks-lsA	S2ons



บทที่ 6 แผนการใช้ที่ดิน

6.1 การวิเคราะห์ข้อมูลเพื่อจัดทำแผนการใช้ที่ดินระดับตำบล

ตามที่กรมพัฒนาที่ดินได้จัดทำแผนปฏิบัติการราชการกรมพัฒนาที่ดินระยะ 5 ปี ช่วงปี 2566-2570 เพื่อให้บรรลุตามวิสัยทัศน์ที่กำหนดไว้ คือ “เป็นองค์กรอัจฉริยะทางดิน เพื่อขับเคลื่อนการใช้ที่ดินอย่างเหมาะสม 15 ล้านไร่ ภายในปี 2570” ซึ่งในส่วนของประเด็นการพัฒนาที่ 2 บริหารจัดการทรัพยากรดิน และที่ดินด้วยชุดข้อมูลที่มีมูลค่าสูง (High Value Dataset) ซึ่งมีเป้าหมาย คือ การนำชุดข้อมูลที่มีมูลค่าสูงไปใช้ในการบริหารจัดการทางการเกษตร ในส่วนของตัวชี้วัด บริหารจัดการทรัพยากรดินและที่ดินบนพื้นฐานของชุดข้อมูลที่มีมูลค่าสูงร้อยละ 100 กลยุทธ์ที่ 2 ยกระดับแผนการใช้ที่ดินไปสู่การปฏิบัติ ได้กำหนดให้ ร้อยละของแผนการใช้ที่ดินระดับตำบลที่จัดทำแล้วเสร็จทั่วประเทศ ภายใน ปี 2570 (ไม่น้อยกว่า ร้อยละ 80) เป็นตัวชี้วัดหนึ่งของกลยุทธ์ดังกล่าว

การวางแผนการใช้ที่ดินระดับตำบลเป็นการวางกรอบและนโยบายการพัฒนาพื้นที่ให้เกิดการใช้ที่ดินอย่างสมดุลและยั่งยืน เป็นการกำหนดแนวทางใช้ที่ดินให้ตรงกับศักยภาพโดยเฉพาะทางการเกษตร และนำไปสู่การกำหนดแผนงาน โครงการ กิจกรรม ที่มีความสอดคล้องกับสภาพพื้นที่ ทั้งนี้การใช้ขอบเขตการปกครองในระดับตำบลจะนำไปสู่การพัฒนาเชิงพื้นที่ที่มีเป้าหมายและทิศทางสอดคล้องตามบริบทของแต่ละตำบล และมีผู้รับผิดชอบโดยตรง คือ องค์กรปกครองส่วนท้องถิ่น ซึ่งแผนการใช้ที่ดินในระดับที่ใหญ่กว่านี้อาจไม่สามารถนำมาใช้ปฏิบัติงานในระดับพื้นที่ได้อย่างเป็นรูปธรรมเนื่องจากเป็นแผนงานสำหรับนำไปใช้ปฏิบัติงานเชิงนโยบายและยุทธศาสตร์ในภาพรวม

ทั้งนี้แผนการใช้ที่ดินเป็นผลที่ได้จากการวิเคราะห์ข้อมูลทางด้านกายภาพ เศรษฐกิจ และสังคม โดยได้นำฐานข้อมูลที่ได้จากการรวบรวมข้อมูลทุติยภูมิ และข้อมูลปฐมภูมิจากการสำรวจภาคสนาม การศึกษาด้านกายภาพ ได้จาก การวิเคราะห์สถานภาพของทรัพยากรธรรมชาติ อาทิ ทรัพยากรดิน ทรัพยากรน้ำ และทรัพยากรป่าไม้ร่วมกับการพิจารณาลักษณะการใช้ประโยชน์ที่ดิน ข้อกฎหมายที่เกี่ยวข้องกับพื้นที่ในเขตป่าไม้ตามกฎหมาย เช่น เขตรักษาพันธุ์สัตว์ป่า เขตอุทยานแห่งชาติ เขตป่าสงวนแห่งชาติ และนโยบายของรัฐที่เกี่ยวข้องกับพื้นที่ที่มีมติคณะรัฐมนตรีเกี่ยวกับการใช้ที่ดิน มติคณะรัฐมนตรีเรื่องการจำแนกการใช้ประโยชน์ที่ดินในพื้นที่ป่าไม้ในเขตป่าสงวนแห่งชาติ เป็นต้น ประกอบกับการพิจารณาจากทิศทางตามกรอบนโยบายที่เกี่ยวข้องกับการกำหนดเขตการใช้ที่ดินภายในพื้นที่ตำบล เช่น ยุทธศาสตร์ของจังหวัด ร่วมกับความต้องการของท้องถิ่น สามารถกำหนดแนวทางการใช้ที่ดินตามศักยภาพของทรัพยากร เพื่อการรักษาคุณภาพของลักษณะทางนิเวศวิทยาและการอนุรักษ์ทรัพยากรธรรมชาติ โดยคำนึงถึงสภาพทางเศรษฐกิจและสังคมของชุมชนในพื้นที่ ซึ่งข้อมูลนี้ส่วนหนึ่งได้มาจากการวิเคราะห์ชุมชนแบบมีส่วนร่วม (PRA) ทำการสังเคราะห์ข้อมูลทุกด้านเพื่อเพื่อให้ได้เขตการใช้ที่ดินที่เหมาะสมกับศักยภาพของพื้นที่ต่อไป



6.2 แผนการใช้ที่ดิน

จากการวิเคราะห์ข้อมูลกายภาพ เศรษฐกิจ และสังคม สามารถกำหนดออกเป็น 6 เขตหลัก ได้แก่ เขตป่าไม้ เขตเกษตรกรรม เขตชุมชนและสิ่งปลูกสร้าง เขตแหล่งน้ำ เขตพื้นที่อื่น ๆ เขตรักษาสมดุลของธรรมชาติและสิ่งแวดล้อม ในส่วนของแผนการใช้ที่ดินตำบลนาฏ อำเภอยางสีสุราช จังหวัดมหาสารคาม แบ่งเป็น 5 เขตหลัก คือ เขตเกษตรกรรม เขตชุมชนและสิ่งปลูกสร้าง เขตแหล่งน้ำ เขตพื้นที่อื่น ๆ เขตรักษาสมดุลของธรรมชาติและสิ่งแวดล้อม โดยมีรายละเอียดดังนี้ (ตารางที่ 6-1 และรูปที่ 6-1)

6.2.1 เขตเกษตรกรรม เป็นพื้นที่เกษตรกรรมซึ่งในที่นี้ คือ พื้นที่ที่อยู่นอกเขตที่มีการประกาศเป็นเขตป่าไม้ตามกฎหมาย ซึ่งรัฐได้กำหนดเป็นพื้นที่ทำกิน มีการออกเอกสารสิทธิ์ซึ่งรวมถึงพื้นที่ในเขตปฏิรูปที่ดินเพื่อเกษตรกรรมด้วย เขตนี้รวมถึงการทำกิจกรรมภาคการเกษตรอื่นที่นอกเหนือจากการปลูกพืชด้วย ประกอบด้วย 5 เขตรอง ได้แก่ เขตเกษตรกรรมขั้นดี เขตเกษตรกรรมที่มีศักยภาพการผลิตสูง เขตเกษตรกรรมที่มีศักยภาพการผลิตต่ำ เขตประมง และเขตปศุสัตว์ มีเนื้อที่ 13,694 ไร่ หรือคิดเป็นร้อยละ 75.58 ของเนื้อที่ตำบล มีรายละเอียดดังนี้

1) เขตเกษตรกรรมขั้นดี พื้นที่เขตนี้มีศักยภาพในการผลิตมากที่สุดในการตำบล เนื่องจากมีระบบชลประทาน สามารถส่งน้ำช่วยในการปลูกพืชเพื่อทำการเกษตรนอกฤดูฝน โดยเฉพาะข้าวนาปรังและพืชอายุสั้นได้เป็นอย่างดี และนอกจากนี้พบว่าดินในพื้นที่เขตนี้มีสมบัติที่เหมาะสมต่อการเพาะปลูกพืชแยกตามชนิดพืช ส่งผลให้มีศักยภาพของที่ดินที่เหมาะสมต่อการเพาะปลูกในระดับสูงถึงปานกลาง มีรายละเอียดดังนี้

(1) เขตทำนา (สัญลักษณ์ 2110) มีเนื้อที่ 16 ไร่ หรือ คิดเป็นร้อยละ 0.09 ของเนื้อที่ตำบล เป็นพื้นที่ที่มีศักยภาพต่อการทำนาในระดับเหมาะสมสูงถึงปานกลาง และปัจจุบันเกษตรกรมีการปลูกข้าว โดยส่วนใหญ่เป็นลักษณะนาปีตามด้วยนาปรัง และบางพื้นที่ทำนาปีตามด้วยพืชฤดูแล้งชนิดต่าง ๆ เช่น ข้าว

2) เขตเกษตรกรรมที่มีศักยภาพการผลิตสูง พื้นที่เขตนี้มีศักยภาพในการผลิตรองจากเขตเกษตรกรรมขั้นดี ซึ่งแบ่งออกเป็น 2 ประเภท ได้แก่ เขตเกษตรกรรมที่มีศักยภาพการผลิตสูง (ประเภทที่ 1) และเขตเกษตรกรรมที่มีศักยภาพการผลิตสูง (ประเภทที่ 2) มีรายละเอียดดังนี้

(1) เขตเกษตรกรรมที่มีศักยภาพการผลิตสูง (ประเภทที่ 1) เป็นเขตที่มีการบริหารจัดการด้านทรัพยากรน้ำโดยเฉพาะระบบชลประทาน มีศักยภาพในการผลิตอยู่ในระดับเหมาะสมเล็กน้อยถึงไม่เหมาะสม ดินข้อจำกัดจากลักษณะดิน ซึ่งมีสมบัติดินที่ไม่เหมาะสมบางประการ มีรายละเอียดดังนี้

- เขตทำนา (สัญลักษณ์ 2211) มีเนื้อที่ 429 ไร่ หรือ คิดเป็นร้อยละ 2.37 ของเนื้อที่ตำบล เป็นพื้นที่ที่มีศักยภาพต่อการทำนาในระดับเหมาะสมเล็กน้อยถึงไม่เหมาะสม และปัจจุบันเกษตรกรมีการปลูกข้าว โดยส่วนใหญ่เป็นลักษณะนาปีตามด้วยนาปรัง และบางพื้นที่ทำนาปีตามด้วยพืชฤดูแล้งชนิดต่างๆ เช่น ข้าว

(2) เขตเกษตรกรรมที่มีศักยภาพการผลิตสูง (ประเภทที่ 2) เป็นเขตที่ทำการเกษตรโดยอาศัยน้ำฝนเป็นหลัก ซึ่งส่งผลให้มีข้อจำกัดต่อการเพาะปลูกพืชด้านความชื้นที่พืชนำไปใช้ประโยชน์ ในส่วนของที่ดินมีศักยภาพในการผลิตอยู่ในระดับสูงถึงปานกลาง และนอกจากนี้พบว่าดินในพื้นที่เขตนี้มีสมบัติที่เหมาะสมต่อการเพาะปลูกพืชแยกตามชนิดพืช มีรายละเอียดดังนี้



แผนการใช้ที่ดินตำบลนาฏ อำเภอยางสีสุราช จังหวัดมหาสารคาม

- เขตทำนา (สัญลักษณ์ 2221) มีเนื้อที่ 3,318 ไร่ หรือ คิดเป็นร้อยละ 18.31 ของเนื้อที่ตำบล เป็นพื้นที่ที่มีศักยภาพต่อการทำนาในระดับเหมาะสมเล็กน้อยถึงไม่เหมาะสม และปัจจุบันเกษตรกรมีการปลูกข้าวได้ปีละ 1 ครั้ง

- เขตปลูกไม้ผล (สัญลักษณ์ 2222) มีเนื้อที่ 43 ไร่ หรือ คิดเป็นร้อยละ 0.24 ของเนื้อที่ตำบล ปัจจุบันเกษตรกรปลูกไม้ผล โดยไม้ผลที่ปลูกได้แก่ มะม่วง กัลย หม่อน และไม้ผลผสม

- เขตปลูกไม้ยืนต้น (สัญลักษณ์ 2223) มีเนื้อที่ 719 ไร่ หรือ คิดเป็นร้อยละ 3.97 ของเนื้อที่ตำบล ปัจจุบันเกษตรกรปลูกไม้ยืนต้น โดยไม้ยืนต้นที่ปลูกได้แก่ ยางพารา ยูคาลิปตัส และสัก

- เขตปลูกพืชไร่ (สัญลักษณ์ 2224) มีเนื้อที่ 668 ไร่ หรือ คิดเป็นร้อยละ 3.69 ของเนื้อที่ตำบล ปัจจุบันเกษตรกรปลูกพืชไร่ โดยพืชไร่ที่ปลูกได้แก่ มันสำปะหลัง และอ้อย

- เขตปลูกพืชทางเลือก (สัญลักษณ์ 2225) มีเนื้อที่ 8 ไร่ หรือ คิดเป็นร้อยละ 0.04 ของเนื้อที่ตำบล ปัจจุบันปลูกพืชผัก ไม้ดอก หรือเกษตรผสมผสาน โดยพืชที่ปลูกได้แก่ พืชผักสวนครัว

3) เขตเกษตรกรรมที่มีศักยภาพการผลิตต่ำ พื้นที่เขตนี้ถูกกำหนดให้เป็นเขตเกษตรกรรมที่ต้องมีการดำเนินการแก้ไขปัญหาคือเป็นข้อจำกัดของการใช้ที่ดินเพื่อเกษตรกรรมต่างๆ การทำการเกษตรในเขตนี้อาศัยน้ำฝนเป็นหลัก มีศักยภาพในการผลิตอยู่ในระดับเหมาะสมเล็กน้อยถึงไม่เหมาะสม พบปัญหาทางกายภาพของดินที่สำคัญหลาย เช่น เป็นดินตื้นซึ่งเป็นข้อจำกัดของการหยั่งรากพืชในการยึดลำต้นและการดูดซับธาตุอาหารพืชในดิน เนื้อดินเป็นทรายจัด ซึ่งมีผลต่อความสามารถในการอุ้มน้ำ เป็นพื้นที่ที่มีความลาดชันเป็นต้น จากข้อจำกัดการใช้ที่ดินดังกล่าวข้างต้นจึงจำเป็นต้องพัฒนาปรับปรุงและมีมาตรการเพื่อเพิ่มผลผลิตทางการเกษตรในพื้นที่ให้สูงขึ้น รวมถึงการป้องกันไม่ให้เกิดสภาพแวดล้อมเสื่อมโทรมจากการใช้พื้นที่ มีรายละเอียดดังนี้

(1) เขตทำนา (สัญลักษณ์ 2310) มีเนื้อที่ 6,655 ไร่ หรือ คิดเป็นร้อยละ 36.73 ของเนื้อที่ตำบล ปัจจุบันเกษตรกรมีการปลูกข้าวได้ปีละ 1 ครั้ง

(2) เขตปลูกไม้ผล (สัญลักษณ์ 2320) มีเนื้อที่ 22 ไร่ หรือ คิดเป็นร้อยละ 0.12 ของเนื้อที่ตำบล ปัจจุบันเกษตรกรปลูกไม้ผล โดยไม้ผลที่ปลูกได้แก่ มะม่วง และกัลย

(3) เขตปลูกไม้ยืนต้น (สัญลักษณ์ 2330) มีเนื้อที่ 269 ไร่ หรือ คิดเป็นร้อยละ 1.48 ของเนื้อที่ตำบล ปัจจุบันเกษตรกรปลูกไม้ยืนต้น โดยไม้ยืนต้นที่ปลูกได้แก่ ยางพารา ยูคาลิปตัส และสัก

(4) เขตปลูกพืชไร่ (สัญลักษณ์ 2340) มีเนื้อที่ 537 ไร่ หรือ คิดเป็นร้อยละ 2.96 ของเนื้อที่ตำบล ปัจจุบันเกษตรกรปลูกพืชไร่ โดยพืชไร่ที่ปลูกได้แก่ อ้อย และมันสำปะหลัง

4) เขตประมง (สัญลักษณ์ 2400) มีเนื้อที่ 9 ไร่ หรือคิดเป็นร้อยละ 0.05 ของเนื้อที่ตำบล เป็นเขตที่ทำกิจกรรมด้านการประมงได้แก่ การเลี้ยงสัตว์น้ำประเภทต่าง ๆ

5) เขตปศุสัตว์ มีเนื้อที่ 1,001 ไร่ หรือคิดเป็นร้อยละ 5.53 ของเนื้อที่ตำบล ประกอบด้วย 2 เขตรอง ได้แก่ เขตทุ่งหญ้าเลี้ยงสัตว์ และเขตโรงเรือนเลี้ยงสัตว์ มีรายละเอียดดังนี้

(1) เขตทุ่งหญ้าเลี้ยงสัตว์ (สัญลักษณ์ 2510) ปัจจุบันมีการปลูกหญ้าเลี้ยงสัตว์ มีเนื้อที่ 416 ไร่ หรือ คิดเป็นร้อยละ 2.30 ของเนื้อที่ตำบล โดยชนิดของหญ้าที่พบ ได้แก่ หญ้าลูซี่ หญ้ากินรี และหญ้าเนเปียร์



(2) เขตโรงเรียนเลี้ยงสัตว์ (สัญลักษณ์ 2520) ปัจจุบันมีการสร้างโรงเรียนเลี้ยงสัตว์ประเภทต่าง ๆ มีเนื้อที่ 585 ไร่ หรือ คิดเป็นร้อยละ 3.23 ของเนื้อที่ตำบล โดยประเภทของโรงเรียนที่พบ ได้แก่ โค กระบือ สุกร

6.2.2 เขตชุมชนและสิ่งปลูกสร้าง ประกอบด้วย 3 เขตรอง ได้แก่ เขตชุมชน/สถานที่ราชการ เขตอุตสาหกรรม/แหล่งรับซื้อผลผลิต และเขตการใช้พื้นที่เฉพาะ ตำบลนาภูมี 1 เขตรอง คือ เขตชุมชน/สถานที่ราชการ มีเนื้อที่ 1,244 ไร่ หรือคิดเป็นร้อยละ 6.87 ของเนื้อที่ตำบล มีรายละเอียดดังนี้

(1) เขตชุมชน/สถานที่ราชการ (สัญลักษณ์ 3100) มีเนื้อที่ 1,244 ไร่ หรือ คิดเป็นร้อยละ 6.87 ของเนื้อที่ตำบล ปัจจุบันมีการใช้ที่ดินชุมชนและที่อยู่อาศัย มีทั้งประเภทชุมชนเมือง ชุมชนชนบท และที่ตั้งของสถาบันและสถานที่ราชการต่าง ๆ

6.2.3 เขตแหล่งน้ำ มีเนื้อที่ 923 ไร่ หรือคิดเป็นร้อยละ 5.09 ของเนื้อที่ตำบล ประกอบด้วย 2 เขตรอง ได้แก่ เขตแหล่งน้ำตามธรรมชาติ และเขตแหล่งน้ำที่สร้างขึ้น มีรายละเอียดดังนี้

(1) เขตแหล่งน้ำตามธรรมชาติ (สัญลักษณ์ 4100) มีเนื้อที่ 587 ไร่ หรือ คิดเป็นร้อยละ 3.24 ของเนื้อที่ตำบล ปัจจุบันมีสภาพการใช้ที่ดินเป็นลักษณะของแหล่งน้ำตามธรรมชาติ เช่น ห้วย หนอง คลอง แม่น้ำ เป็นต้น

(2) เขตแหล่งน้ำที่สร้างขึ้น (สัญลักษณ์ 4200) มีเนื้อที่ 336 ไร่ หรือ คิดเป็นร้อยละ 1.85 ของเนื้อที่ตำบล ปัจจุบันมีสภาพการใช้ที่ดินเป็นแหล่งน้ำที่สร้างขึ้น เช่น คลองชลประทาน อ่างเก็บน้ำ เป็นต้น

6.2.4 เขตพื้นที่อื่น ๆ (สัญลักษณ์ 5000) มีเนื้อที่ 394 ไร่ หรือคิดเป็นร้อยละ 2.17 ของเนื้อที่ตำบล เป็นเขตที่มีลักษณะการใช้ที่ดินที่มีความเฉพาะ เช่น เหมืองแร่ ที่ทิ้งขยะ หาดทราย ไม้พุ่ม เป็นต้น

6.2.5 เขตรักษาสมดุลของธรรมชาติและสิ่งแวดล้อม (สัญลักษณ์ 6000) มีเนื้อที่ 1,863 ไร่ หรือคิดเป็นร้อยละ 10.28 ของเนื้อที่ตำบล มีการใช้ที่ดินเป็นป่าไม้ที่พบในพื้นที่เกษตรกรรม ซึ่งอยู่นอกเขตป่าไม้ตามกฎหมาย ส่วนใหญ่เป็นป่าปลูก ป่าชุมชน



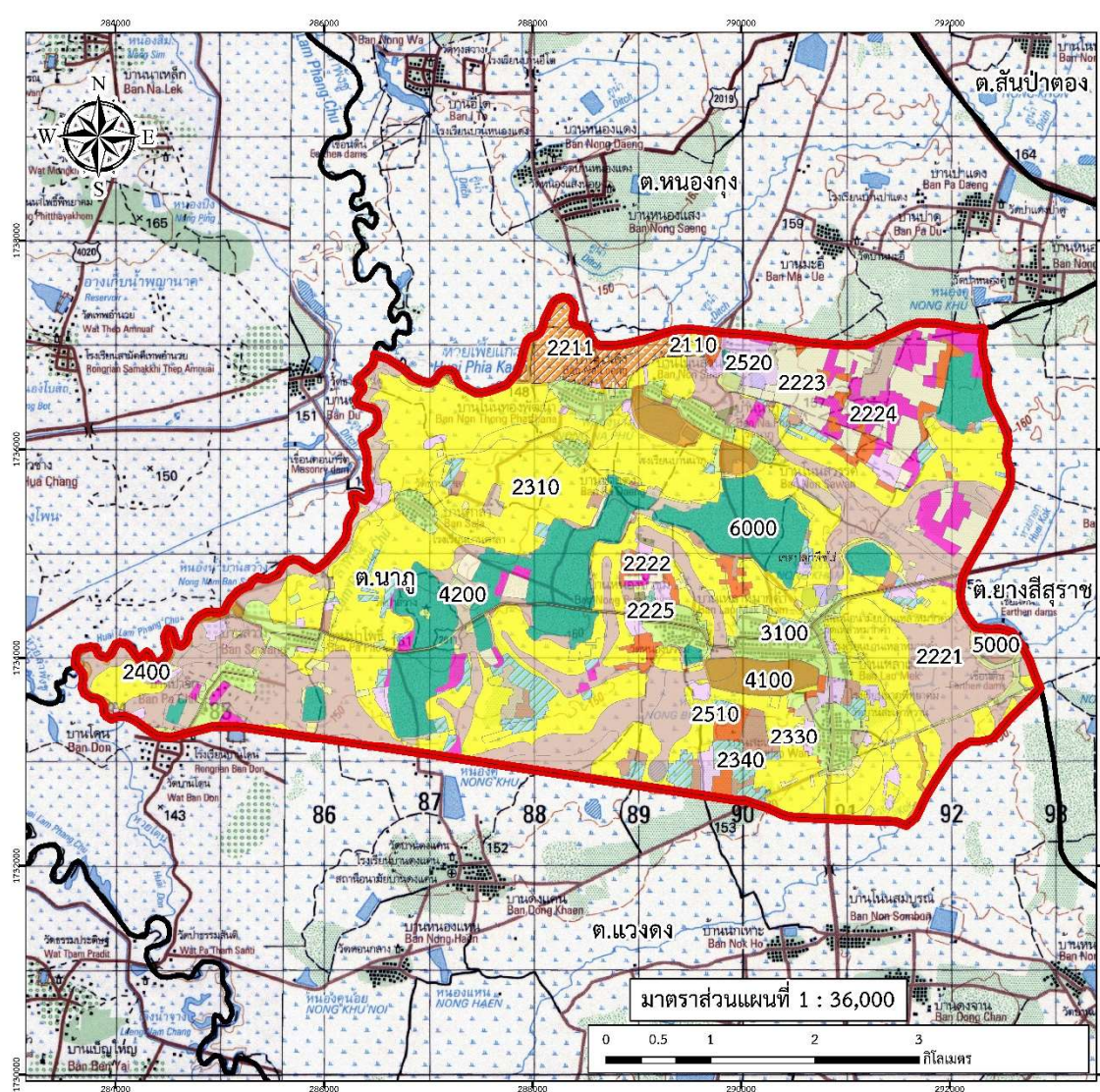
ตารางที่ 6-1 เขตการใช้ที่ดินตำบลนาภู อำเภอยางสีสุราช จังหวัดมหาสารคาม

เขตการใช้ที่ดิน	เนื้อที่ (ไร่)	ร้อยละ
เขตทำนา (ชั้นดี)	16	0.09
เขตทำนา (ศักยภาพสูง ประเภท1)	429	2.37
เขตทำนา (ศักยภาพสูง ประเภท2)	3,318	18.31
เขตปลูกไม้ผล (ศักยภาพสูง ประเภท2)	43	0.24
เขตปลูกไม้ยืนต้น (ศักยภาพสูง ประเภท2)	719	3.97
เขตปลูกพืชไร่ (ศักยภาพสูง ประเภท2)	668	3.69
เขตปลูกพืชทางเลือก (ศักยภาพสูง ประเภท2)	8	0.04
เขตทำนา (ศักยภาพต่ำ)	6,655	36.73
เขตปลูกไม้ผล (ศักยภาพต่ำ)	22	0.12
เขตปลูกไม้ยืนต้น (ศักยภาพต่ำ)	269	1.48
เขตปลูกพืชไร่ (ศักยภาพต่ำ)	537	2.96
เขตประมง	9	0.05
เขตทุ่งหญ้าเลี้ยงสัตว์	416	2.30
เขตโรงเรือนเลี้ยงสัตว์	585	3.23
เขตชุมชน/สถานที่ราชการ	1,244	6.87
เขตแหล่งน้ำตามธรรมชาติ	587	3.24
เขตแหล่งน้ำที่สร้างขึ้น	336	1.85
เขตพื้นที่อื่นๆ	394	2.17
เขตรักษาสมดุลของธรรมชาติและสิ่งแวดล้อม	1,863	10.28
รวมเนื้อที่ทั้งหมด	18,118	100.00

หมายเหตุ : เนื้อที่คำนวณด้วยระบบสารสนเทศภูมิศาสตร์



แผนการใช้ที่ดินตำบลนาภู อำเภอยางสีสุราช จังหวัดมหาสารคาม



แผนที่เขตการใช้ที่ดิน
ตำบลนาภู อำเภอยางสีสุราช
จังหวัดมหาสารคาม

คำอธิบายสัญลักษณ์

สัญลักษณ์	คำอธิบาย	ไร่	ร้อยละ
2110	เขตป่า (เขต 1)	16	0.09
2211	เขตป่า (เขต 2)	429	2.37
2221	เขตป่า (เขต 3)	3,318	18.31
2222	เขตป่า (เขต 4)	43	0.24
2223	เขตป่า (เขต 5)	719	3.97
2224	เขตป่า (เขต 6)	668	3.69
2225	เขตป่า (เขต 7)	8	0.04
2310	เขตป่า (เขต 8)	6,555	36.75
2320	เขตป่า (เขต 9)	22	0.12
2330	เขตป่า (เขต 10)	269	1.48
2340	เขตป่า (เขต 11)	537	2.96
2400	เขตป่า (เขต 12)	9	0.05
2510	เขตป่า (เขต 13)	416	2.30
2520	เขตป่า (เขต 14)	585	3.23
3100	เขตชุมชนเมือง	1,244	6.87
4100	เขตเกษตรกรรม	567	3.24
4200	เขตเกษตรกรรม	336	1.85
5000	เขตอื่น ๆ	394	2.17
6000	เขตการอนุรักษ์ธรรมชาติและสิ่งแวดล้อม	1,863	10.28
รวมเนื้อที่ทั้งหมด		18,118	100.00

ขอบเขตตำบลหัวขวาง
 ขอบเขตตำบล

จัดทำโดย

 สถานีพัฒนาที่ดินมหาสารคาม สำนักงานพัฒนาที่ดินเขต 5
 กรมพัฒนาที่ดิน กระทรวงเกษตรและสหกรณ์

รูปที่ 6-1 แผนที่เขตการใช้ที่ดินตำบลนาภู อำเภอยางสีสุราช จังหวัดมหาสารคาม



บทที่ 7

การขับเคลื่อนแผนการใช้ที่ดิน

7.1 ขั้นตอนการดำเนินงาน

ภายหลังการจัดทำแผนการใช้ที่ดินตำบลนาฏ อำเภอยางสีสุราช จังหวัดมหาสารคามแล้ว จะต้องดำเนินการดังต่อไปนี้

7.1.1 จัดทำเป้าหมายการดำเนินงาน งบประมาณและกิจกรรมต่างๆ ที่จะดำเนินการในงบประมาณ 2567 ถึง 2570

7.1.2 นำแผนการใช้ที่ดินตำบลนาฏไปเสนอต่อองค์การบริหารส่วนตำบลนาฏ เพื่อมีมติให้ความร่วมมือกับกรมพัฒนาที่ดินดำเนินการกิจกรรมต่างๆ ที่กำหนดไว้ในแผน และได้รับการเชื่อมโยงสู่แผนพัฒนาตำบล

7.1.3 สถานีพัฒนาที่ดินมหาสารคาม เสนอเป้าหมายและงบประมาณให้รายงานมายังกรมพัฒนาที่ดิน

7.1.4 กรมพัฒนาที่ดินพิจารณาสนับสนุนงบประมาณกิจกรรมและโครงการตามเป้าหมายที่กำหนดในแผนการใช้ที่ดิน

7.1.5 สถานีพัฒนาที่ดินมหาสารคาม นำเสนอต่อที่ประชุมจังหวัดมหาสารคาม เพื่อสร้างการรับรู้และประชาสัมพันธ์ให้หน่วยงานอื่น นำโครงการภายใต้หน่วยงานมาพัฒนาพื้นที่ตามแผนการใช้ที่ดินกำหนด

7.2 กิจกรรมของกรมพัฒนาที่ดินในเขตการใช้ที่ดินที่จะดำเนินการในงบประมาณ 2567

งบประมาณที่กำหนดไว้เป็นการประมาณเบื้องต้น อาจมีการเปลี่ยนแปลงตามที่ได้รับการจัดสรรให้ดำเนินการ (ตารางที่ 7-1)

เขตพื้นที่เกษตรกรรม

- 1) ดินขาดความอุดมสมบูรณ์/ดินทราย/ดินเค็ม/ดินกรด มีแผนงาน/โครงการปรับปรุงบำรุงดิน ดังนี้
 - (1) การส่งเสริมการผลิตและการใช้สารอินทรีย์
 - (2) การผลิต การจัดหาเมล็ดพันธุ์พืชปุ๋ยสด
 - (3) การส่งเสริมการปรับปรุงบำรุงดินด้วยพืชปุ๋ยสด
 - (4) การพัฒนากลุ่มเกษตรกรใช้สารอินทรีย์ลดการใช้สารเคมีทางการเกษตร
 - (5) การจัดตั้งธนาคารปุ๋ยอินทรีย์
 - (6) การรณรงค์เฝ้าติดตามต่อซังพืช
 - (7) การจัดหาปุ๋ยโดโลไมท์
 - (8) การส่งเสริมการปรับปรุงบำรุงพื้นที่ดินกรด



- 2) การชะล้างพังทลายของดิน มีแผนงาน/โครงการฟื้นฟูและป้องกันการชะล้างพังทลายของดิน ดังนี้
 - (1) การปลูกหญ้าแฝกเพื่อการอนุรักษ์ดินและน้ำ
 - (2) การจัดระบบอนุรักษ์ดินและน้ำลุ่ม-ดอน
- 3) พื้นที่แล้งซ้ำซาก มีแผนงาน/โครงการบริหารจัดการน้ำ ดังนี้
 - (1) การพัฒนาแหล่งน้ำขนาดเล็กเพื่อการอนุรักษ์ดินและน้ำ
 - (2) การก่อสร้างแหล่งน้ำในไร่นานอกเขตชลประทาน
 - (3) การก่อสร้างระบบส่งน้ำ

7.3 กิจกรรมที่ขอการสนับสนุนจากส่วนราชการอื่น (ตารางที่ 7-2)

7.3.1 เขตพื้นที่เกษตรกรรม

- 1) เขตปลูกพืชไร่ เขตปลูกไม้ผล เขตปลูกไม้ยืนต้น และเขตปลูกพืชทางเลือก
 - (1) ใช้ตลาดนำการผลิตในการเลือกชนิดพืชและหาตลาดรองรับ ทั้งในเขตที่เหมาะสมและในเขตที่ไม่เหมาะสมและต้องการปรับเปลี่ยนชนิดพืช (สำนักงานพาณิชย์จังหวัด/สำนักงานสหกรณ์จังหวัด)
 - (2) การอบรมให้ความรู้การเข้าสู่กระบวนการรับรองมาตรฐานสินค้าเกษตรปลอดภัย (GAP) (กรมวิชาการเกษตร)
 - (3) จัดอบรมถ่ายทอดความรู้การทำเกษตรผสมผสานตามแนวทางเศรษฐกิจพอเพียง (กรมส่งเสริมการเกษตร)
 - (4) สนับสนุนการขุดเจาะน้ำบาดาล (กรมทรัพยากรน้ำบาดาล)

2) เขตปศุสัตว์ และเขตเพาะเลี้ยงสัตว์น้ำ

- (1) ส่งเสริม/สนับสนุนการปลูกหญ้าเลี้ยงสัตว์ (สำนักงานปศุสัตว์จังหวัด)
- (2) ส่งเสริม/สนับสนุนการเพาะเลี้ยงสัตว์น้ำ (สำนักงานประมงจังหวัด)

7.3.2 พื้นที่แหล่งน้ำ

- (1) สนับสนุนการพัฒนาเพื่อเพิ่มพื้นที่กักเก็บน้ำ (สำนักงานชลประทานจังหวัด)
- (2) สนับสนุนให้มีเครือข่ายการใช้น้ำระหว่างจังหวัดมหาสารคาม-จังหวัดบุรีรัมย์ (สำนักงานชลประทานจังหวัด)

7.4 ความต้องการของชุมชนและองค์กรปกครองส่วนท้องถิ่น

จากการดำเนินการจัดทำกระบวนการมีส่วนร่วมของแกนนำชุมชนและประชาชนที่องค์การบริหารส่วนตำบลนาภู อำเภอยางสีสุราช จังหวัดมหาสารคาม เมื่อวันที่ 12 กรกฎาคม 2566 ได้มีความต้องการของประชาชนที่ต้องการให้ดำเนินการเกี่ยวกับการแก้ปัญหาดินเสื่อมโทรมและฟื้นฟูความอุดมสมบูรณ์ของดิน การขาดแคลนน้ำ ปรับรูปที่ดินและเปลี่ยนกิจกรรมการผลิตให้เหมาะสมกับที่ดิน เพื่อตอบสนองต่อความต้องการของชุมชนและการแก้ไขปัญหาเชิงพื้นที่ของตำบลนาภู กรมพัฒนาที่ดินได้วิเคราะห์เบื้องต้น ดังต่อไปนี้



ปัญหาของตำบลนาฏในภาพรวมสรุปได้ว่า มีปัญหาสำคัญ 10 ประการ คือ (1) ขาดแคลนน้ำ (2) ดินขาดความอุดมสมบูรณ์ ดินเสื่อมโทรม เกิดปัญหาดินทราย (3) การชะล้างพังทลายของดิน (4) พื้นที่แล้งซ้ำซาก (5) ดินเค็ม และน้ำเค็ม (6) ไม่มีระบบชลประทานในพื้นที่เกษตรกรรม (7) ดินกรด (8) ขาดแคลนไฟฟ้าเพื่อการเกษตร (9) บ่อน้ำตื้นเขิน (10) ราคาผลผลิตข้าวตกต่ำ ปัญหาดังกล่าวนี้ส่งผลกระทบต่อคุณภาพชีวิตของราษฎรในชุมชนโดยรวม

ในกรณีปัญหาความเสื่อมโทรมของที่ดินนั้นจะรวมถึง (1) การชะล้างพังทลายของดิน (2) ดินขาดความอุดมสมบูรณ์ (3) ดินทราย (4) ดินเค็ม (5) ดินตื้น โดยพื้นที่ตำบลนาฏประสบปัญหาดินทรายจัด ดินในกลุ่ม มีเนื้อดินบน เป็นดินทรายปนดินร่วน หรือดินร่วนปนทราย ใช้ทำนาได้ ส่วนดินในที่ดอน มีเนื้อดินบนเป็นดินร่วนปนทราย ดินทรายปนดินร่วนหรือดินทรายหนามาก คุณภาพของดินจึงไม่ค่อยเหมาะสมต่อการเกษตร และจากการวิเคราะห์การชะล้างพังทลายของดินตำบลนาฏ ซึ่งมีเนื้อที่รวม 18,118 ไร่ นั้น พบว่า ระดับการชะล้างพังทลายของดินรุนแรง 5-15 ต้นต่อไร่ต่อปี มีจำนวน 210 ไร่ หรือร้อยละ 1.16 ระดับการชะล้างพังทลายของดินปานกลาง 2-5 ต้นต่อไร่ต่อปี มีจำนวน 1,052 ไร่ หรือร้อยละ 5.80 ส่วนระดับการชะล้างพังทลายของดินน้อย 0-2 ต้นต่อไร่ต่อปี มีจำนวน 16,856 ไร่ คิดเป็นร้อยละ 93.04 ซึ่งสภาพภูมิประเทศส่วนใหญ่เป็นพื้นที่ราบมีโอกาสเกิดการชะล้างพังทลายต่ำ แต่ก็มีบางส่วนที่มีระดับการชะล้างพังทลายของดินรุนแรง 5-15 ต้นต่อไร่ต่อปี เป็นพื้นที่ที่มีโอกาสสูญเสียหน้าดินและถูกชะล้างลงสู่เบื้องล่าง ซึ่งจะส่งผลให้แหล่งน้ำตื้นเขินไม่สามารถเก็บน้ำไว้ใช้ตามที่ควรจะเป็น จากสภาพภูมิประเทศดังกล่าว มีแหล่งน้ำตามธรรมชาติ น้อย การขาดแคลนน้ำจึงเกิดขึ้นทุกหมู่บ้านในตำบลนาฏ ทั้งน้ำเพื่ออุปโภค-บริโภค และน้ำเพื่อการเกษตร ในส่วนของปัญหาความอุดมสมบูรณ์ของดินที่เกิดขึ้นนั้น เนื่องจากการใช้ที่ดินติดต่อกันเป็นเวลานานโครงสร้างของดินแน่นทึบ ช่องว่างของน้ำและอากาศในดินลดลง ธาตุอาหารพืชและอินทรีย์วัตถุในดิน ก็มีปริมาณลดลง

การขาดแคลนน้ำเกิดจากหลายสาเหตุ อาทิ แหล่งน้ำตามธรรมชาติมีน้อย และมีการทับถมของตะกอนดินในแหล่งน้ำจนตื้นเขิน การที่ประชากรเพิ่มขึ้นกิจกรรมที่ต้องการใช้น้ำเพิ่มขึ้น กิจกรรมในพื้นที่ทำการเกษตรมีมากขึ้น รวมทั้งเหตุการณ์ที่เกิดจากการเปลี่ยนแปลงภูมิอากาศ เช่น ปริมาณฝนน้อยกว่าปกติ ฝนทิ้งช่วง จนเกิดความแห้งแล้ง การขาดแคลนน้ำจึงเกิดขึ้นอย่างต่อเนื่อง จำเป็นต้องวางระบบอนุรักษ์ดินและน้ำ เพื่อกักเก็บน้ำในดิน คงความอุดมสมบูรณ์ เพื่อจัดหาพื้นที่แหล่งน้ำต้นทุน โดยวิธีการต่างๆ ให้เพียงพอต่อความต้องการ อนึ่งการขุดเจาะน้ำบาดาลอาจจะได้น้ำที่มีสารเคมีบางอย่าง อันจะก่อให้เกิดการสะสมของสารเคมีในร่างกายในอนาคต จำเป็นต้องมีการบำบัดหรือจัดการน้ำก่อนนำน้ำไปบริโภค-อุปโภค

ประเด็นหลักจากข้อเสนอให้แก้ไขปัญหาระเบิดขาดแคลนน้ำสรุปได้ 5 ประการ คือ (1) การขุดลอกแหล่งน้ำในปัจจุบันซึ่งรวมถึงอ่างเก็บน้ำ ฝายกั้นน้ำ ลำน้ำ เป็นต้น (2) สร้างอ่าง ฝาย เก็บน้ำเพิ่มเติมจากที่มีอยู่เดิม (3) การสร้างเครือข่ายผู้ใช้น้ำระหว่างจังหวัดมหาสารคาม และจังหวัดบุรีรัมย์ เพื่อการใช้น้ำอย่างยั่งยืนลดกรณีพิพาทของเกษตรกรทั้งสองพื้นที่ (4) ขุดเจาะบ่อน้ำบาดาล (5) ก่อสร้างคลองส่งน้ำเพื่อการกระจายน้ำหรือระบบส่งน้ำแบบท่อ

เพื่อตอบสนองข้อเสนอดังกล่าวทั้ง 5 ประการนี้ จากการวิเคราะห์ข้อมูลเบื้องต้นที่มีอยู่ในปัจจุบันแล้วสรุปได้ว่า ไม่สามารถดำเนินการแก้ปัญหาได้ทุกหมู่บ้าน หรือในหมู่บ้านหนึ่ง หรือใช้วิธีการใดวิธีการหนึ่ง แล้วจะแก้ไขปัญหการขาดแคลนน้ำทั้งตำบลได้โดยสิ้นเชิง การแก้ไขปัญหการขาดแคลนน้ำจะต้องดำเนินการทั้ง

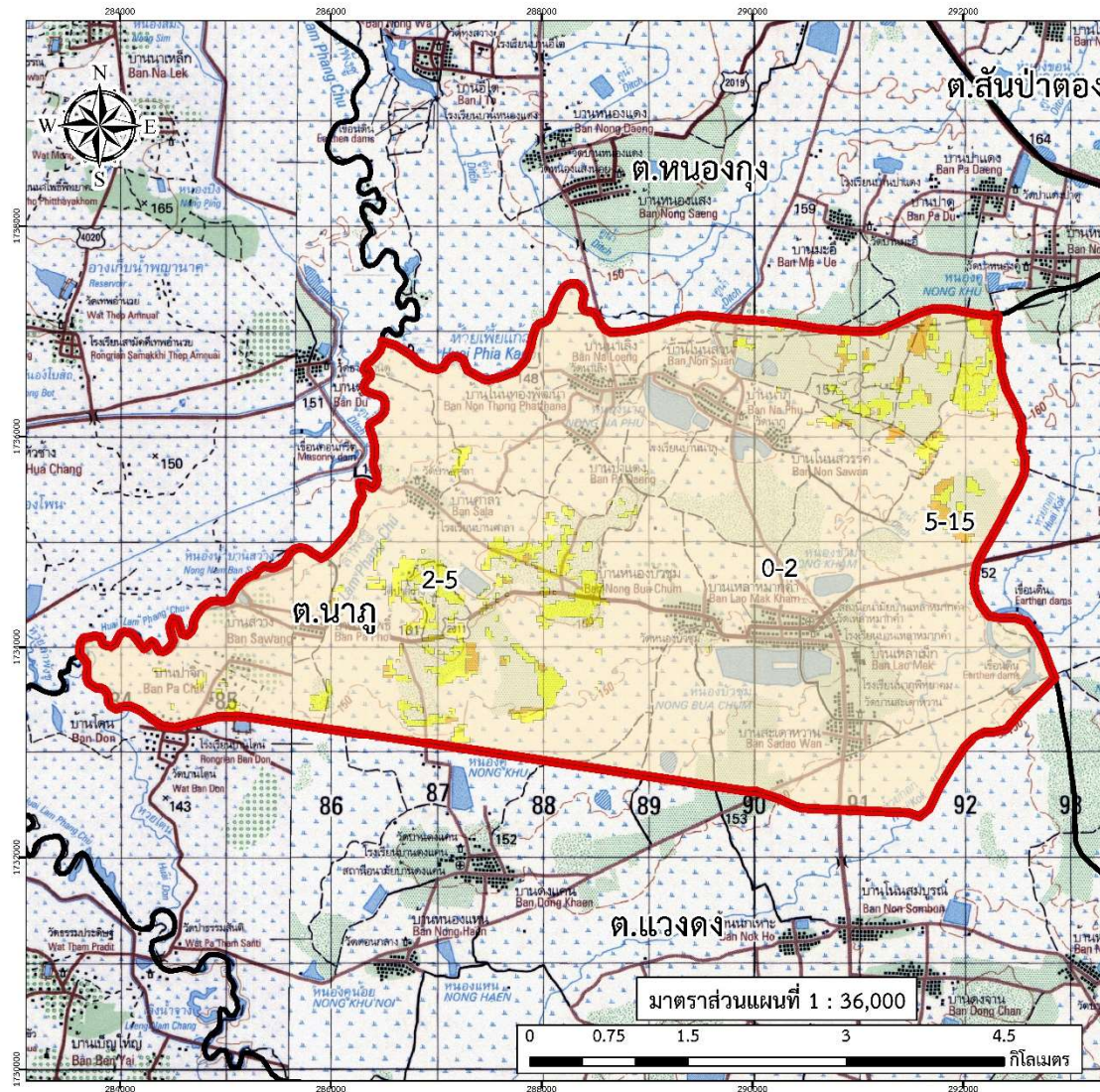


แผนการใช้ที่ดินตำบลนาภู อำเภอยางสีสุราช จังหวัดมหาสารคาม

ตำบลควบคุมกับปัญหาการชะล้างพังทลายของดิน การจัดการปัญหาการขาดแคลนน้ำโดยจัดทำโครงการ “การพัฒนาที่ดินและน้ำที่เป็นระบบ” ทั้งตำบล รวมข้อเสนอในการแก้ไขปัญหาโดยการจัดการพื้นที่ที่ต้องปลูกป่าเสริม และก่อสร้างระบบอนุรักษ์ดินและน้ำเพื่อลดการชะล้างพังทลาย การสูญเสียดิน และชะลอการไหลของน้ำ การจัดการพื้นที่ควรก่อสร้างระบบอนุรักษ์ดินและน้ำ จัดรูปที่ดิน วางผังน้ำทั้งระบบ และสนับสนุนการปรับเปลี่ยนกิจกรรมการผลิต สภาพพื้นที่ส่วนใหญ่เป็นที่ราบ (ระดับการชะล้างพังทลายของดินน้อย 0-2 ต้นต่อไร่ต่อปี และ 2-5 ต่อไร่ต่อปี) ไม่เสี่ยงต่อการชะล้างพังทลายของดิน มีส่วนน้อยที่มีความเสี่ยงในการสูญเสียดินจากการชะล้างพังทลายของดินและไหลลงสู่พื้นที่ที่ต่ำกว่า (ระดับการชะล้างพังทลายของดินรุนแรง 5-15 ต้นต่อไร่ต่อปี) โดยเกิดขึ้นพื้นที่ หมู่ที่ 1 บ้านนาภู หมู่ที่ 9 บ้านโนนสวรรค์ และหมู่ที่ 10 บ้านป่าโพธิ์ การจัดการพื้นที่ควรพัฒนาที่ดินและระบบน้ำ ได้แก่ การขุดลอกคลอง ก่อสร้างสระน้ำ ซ่อมแซมแหล่งน้ำที่ทรุดโทรม การขุดบ่อบาดาล ปรับรูปที่ดิน ปรับเปลี่ยนกิจกรรมการผลิต และการทำระบบอนุรักษ์ดินและน้ำ เพื่อให้การใช้ที่ดินสามารถใช้พื้นที่ได้อย่างต่อเนื่องและเกิดประโยชน์ทั้งตัวเกษตรกร ชุมชน ในด้านเศรษฐกิจ สังคม และสิ่งแวดล้อม (รูปที่ 7-1)



แผนการใช้ที่ดินตำบลนาภู อำเภอยางสีสุราช จังหวัดมหาสารคาม



แผนที่การชะล้างพังทลายของดิน
ตำบลนาภู อำเภอยางสีสุราช
จังหวัดมหาสารคาม

คำอธิบายสัญลักษณ์

สัญลักษณ์	คำอธิบาย	เนื้อที่	
		ไร่	ร้อยละ
0-2	น้อย (0-2 ตัน/ไร่/ปี)	16,856	93.04
2-5	ปานกลาง (2-5 ตัน/ไร่/ปี)	1,052	5.80
5-15	รุนแรง (5-15 ตัน/ไร่/ปี)	210	1.16
รวมเนื้อที่ทั้งหมด		18,118	100.00

ข้อมูลนี้จัดทำขึ้นโดยสำนักงานพัฒนาที่ดินเขต 5 กรมพัฒนาที่ดิน กระทรวงเกษตรและสหกรณ์ ปี 2566

- ขอบเขตตำบลนาภู
- ขอบเขตตำบล

จัดทำโดย
สถานีพัฒนาที่ดินมหาสารคาม สำนักงานพัฒนาที่ดินเขต 5
กรมพัฒนาที่ดิน กระทรวงเกษตรและสหกรณ์

รูปที่ 7-1 แผนที่การชะล้างพังทลายของดินตำบลนาภู อำเภอยางสีสุราช จังหวัดมหาสารคาม



ตารางที่ 7-1 กิจกรรมของกรมพัฒนาที่ดินในเขตเกษตรกรรมที่จะดำเนินการในปีงบประมาณ 2567-2571

เขตการใช้ที่ดิน (เกษตรกรรม)	แผนงาน/โครงการ	งบประมาณ(บาท)
1. เขตเกษตรกรรมชั้นดี		
1.1 เขตทำนา เนื้อที่ 16 ไร่	1. การปรับปรุงบำรุงดิน	
	1.1 ส่งเสริมการผลิตและการใช้สารอินทรีย์	25,000.00
	1.2 การผลิต การจัดหาเมล็ดพันธุ์พืชปุ๋ยสด	150,000.00
	1.3 การส่งเสริมการปรับปรุงบำรุงดินด้วยพืชปุ๋ยสด	25,000.00
	1.4 การพัฒนากลุ่มเกษตรกรใช้สารอินทรีย์ลดการใช้สารเคมีทางการเกษตร	25,000.00
	1.5 การไถกลบตอซังเพื่อเพิ่มอินทรีย์วัตถุในดิน	11,250.00
	1.6 การจัดหาปุ๋ยโดโลไมท์	8,500.00
	1.7 การส่งเสริมการปรับปรุงบำรุงพื้นที่ดินกรด	250.00
	2. การฟื้นฟูและป้องกันการชะล้างพังทลายของดิน	
	2.1 การปลูกหญ้าแฝกเพื่อการอนุรักษ์ดินและน้ำ	50,000.00



ตารางที่ 7-1 (ต่อ)

เขตการใช้ที่ดิน (เกษตรกรรม)	แผนงาน/โครงการ	งบประมาณ(บาท)
2. เขตเกษตรกรรมที่มีศักยภาพการผลิต สูง (ประเภทที่ 1)		
2.1 เขตทำนา เนื้อที่ 429 ไร่	1. การปรับปรุงบำรุงดิน	
	1.1 ส่งเสริมการผลิตและการใช้สารอินทรีย์	50,000.00
	1.2 การผลิต การจัดหาเมล็ดพันธุ์พืชปุ๋ยสด	300,000.00
	1.3 การส่งเสริมการปรับปรุงบำรุงดินด้วยพืชปุ๋ยสด	50,000.00
	1.4 การพัฒนากลุ่มเกษตรกรใช้สารอินทรีย์ลดการใช้สารเคมีทางการเกษตร	25,000.00
	1.5 การจัดตั้งธนาคารปุ๋ยอินทรีย์	100,000.00
	1.6 การไถกลบตอซังเพื่อเพิ่มอินทรีย์วัตถุในดิน	33,750.00
	1.7 การจัดหาปุ๋ยโดโลไมท์	17,000.00
	1.8 การส่งเสริมการปรับปรุงบำรุงพื้นที่ดินกรด	500.00
	2. การบริหารจัดการน้ำ	
	2.1 การก่อสร้างแหล่งน้ำในไร่นานอกเขตชลประทาน	150,000.00
	3. การฟื้นฟูและป้องกันการชะล้างพังทลายของดิน	
	3.1 การปลูกหญ้าแฝกเพื่อการอนุรักษ์ดินและน้ำ	50,000.00
	3.2 การจัดทำระบบอนุรักษ์ดินและน้ำพร้อมปลูกไม้ยืนต้นโตเร็ว	500,000.00



ตารางที่ 7-1 (ต่อ)

เขตการใช้ที่ดิน (เกษตรกรรม)	แผนงาน/โครงการ	งบประมาณ(บาท)
3. เขตเกษตรกรรมที่มีศักยภาพการผลิต สูง (ประเภทที่ 2)		
3.1 เขตทำนา เนื้อที่ 3,318 ไร่	1. การปรับปรุงบำรุงดิน	
	1.1 ส่งเสริมการผลิตและการใช้สารอินทรีย์	150,000.00
	1.2 การผลิต การจัดหาเมล็ดพันธุ์พืชปุ๋ยสด	750,000.00
	1.3 การส่งเสริมการปรับปรุงบำรุงดินด้วยพืชปุ๋ยสด	125,000.00
	1.4 การพัฒนากลุ่มเกษตรกรใช้สารอินทรีย์ลดการใช้สารเคมีทางการเกษตร	75,000.00
	1.5 การจัดตั้งธนาคารปุ๋ยอินทรีย์	100,000.00
	1.6 การไถกลบตอซังเพื่อเพิ่มอินทรีย์วัตถุในดิน	56,250.00
	1.7 การจัดหาปุ๋ยโดโลไมท์	85,000.00
	1.8 การส่งเสริมการปรับปรุงบำรุงพื้นที่ดินกรด	2,500.00
	2. การบริหารจัดการน้ำ	
	2.1 การพัฒนาแหล่งน้ำขนาดเล็กเพื่อการอนุรักษ์ดินและน้ำ	2,000,000
	2.2 การก่อสร้างแหล่งน้ำในไร่นานอกเขตชลประทาน	300,000.00
	3. การฟื้นฟูและป้องกันการชะล้างพังทลายของดิน	
	3.1 การปลูกหญ้าแฝกเพื่อการอนุรักษ์ดินและน้ำ	100,000.00
	3.2 การจัดทำระบบอนุรักษ์ดินและน้ำพร้อมปลูกไม้ยืนต้นโตเร็ว	500,000.00



ตารางที่ 7-1 (ต่อ)

เขตการใช้ที่ดิน (เกษตรกรรม)	แผนงาน/โครงการ	งบประมาณ(บาท)
3.2 เขตปลูกไม้ผล เนื้อที่ 43 ไร่	1. การปรับปรุงบำรุงดิน	
	1.1 ส่งเสริมการผลิตและการใช้สารอินทรีย์	25,000.00
	1.2 การพัฒนากลุ่มเกษตรกรใช้สารอินทรีย์ลดการใช้สารเคมีทางการเกษตร	25,000.00
	1.3 การจัดหาปุ๋ยคอกปุ๋ยหมัก	17,000.00
	1.4 การส่งเสริมการปรับปรุงบำรุงพื้นที่ดินกรด	500.00
3.3. เขตปลูกไม้ยืนต้น เนื้อที่ 719 ไร่	1. การปรับปรุงบำรุงดิน	
	1.1 ส่งเสริมการผลิตและการใช้สารอินทรีย์	175,000.00
	1.2 การพัฒนากลุ่มเกษตรกรใช้สารอินทรีย์ลดการใช้สารเคมีทางการเกษตร	25,000.00
	1.3 การจัดหาปุ๋ยคอกปุ๋ยหมัก	17,000.00
	1.4 การส่งเสริมการปรับปรุงบำรุงพื้นที่ดินกรด	500.00



ตารางที่ 7-1 (ต่อ)

เขตการใช้ที่ดิน (เกษตรกรรม)	แผนงาน/โครงการ	งบประมาณ(บาท)
3.4 เขตปลูกพืชไร่ เนื้อที่ 719 ไร่	1. การปรับปรุงบำรุงดิน	
	1.1 ส่งเสริมการผลิตและการใช้สารอินทรีย์	250,000.00
	1.2 การผลิต การจัดหาเมล็ดพันธุ์พืชปุ๋ยสด	300,000.00
	1.3 การส่งเสริมการปรับปรุงบำรุงดินด้วยพืชปุ๋ยสด	50,000.00
	1.4 การพัฒนากลุ่มเกษตรกรใช้สารอินทรีย์ลดการใช้สารเคมีทางการเกษตร	25,000.00
	1.5 การจัดตั้งธนาคารปุ๋ยอินทรีย์	100,000.00
	1.6 การไถกลบตอซังเพื่อเพิ่มอินทรีย์วัตถุในดิน	45,000.00
	1.7 การจัดหาปุ๋ยโดโลไมท์	85,000.00
	1.8 การส่งเสริมการปรับปรุงบำรุงพื้นที่ดินกรด	2,500.00
	2. การบริหารจัดการน้ำ	
	2.1 การพัฒนาแหล่งน้ำขนาดเล็กเพื่อการอนุรักษ์ดินและน้ำ	2,000,000.00
	2.2 การก่อสร้างแหล่งน้ำในไร่นานอกเขตชลประทาน	150,000.00
	3. การฟื้นฟูและป้องกันการชะล้างพังทลายของดิน	
	3.1 การปลูกหญ้าแฝกเพื่อการอนุรักษ์ดินและน้ำ	100,000.00
	3.2 การจัดทำระบบอนุรักษ์ดินและน้ำพร้อมปลูกไม้ยืนต้นโตเร็ว	1,250,000.00



ตารางที่ 7-1 (ต่อ)

เขตการใช้ที่ดิน (เกษตรกรรม)	แผนงาน/โครงการ	งบประมาณ(บาท)
3.5 เขตปลูกพืชทางเลือก เนื้อที่ 8 ไร่	1. การปรับปรุงบำรุงดิน	
	1.1 ส่งเสริมการผลิตและการใช้สารอินทรีย์	25,000.00
	1.2 การผลิต การจัดหาเมล็ดพันธุ์พืชปุ๋ยสด	150,000.00
	1.3 การส่งเสริมการปรับปรุงบำรุงดินด้วยพืชปุ๋ยสด	25,000.00
	1.4 การพัฒนากลุ่มเกษตรกรใช้สารอินทรีย์ลดการใช้สารเคมีทางการเกษตร	25,000.00
	1.5 การจัดตั้งธนาคารปุ๋ยอินทรีย์	100,000.00
	1.6 การไถกลบตอซังเพื่อเพิ่มอินทรีย์วัตถุในดิน	11,250.00
	1.7 การจัดหาปุ๋ยไนโตรเจน	25,500.00
	1.8 การส่งเสริมการปรับปรุงบำรุงพื้นที่ดินกรด	750.00



ตารางที่ 7-1 (ต่อ)

เขตการใช้ที่ดิน (เกษตรกรรม)	แผนงาน/โครงการ	งบประมาณ(บาท)
4. เขตเกษตรกรรมที่มีศักยภาพการผลิต ต่ำ		
4.1 เขตทำนา เนื้อที่ 6,655 ไร่	1. การปรับปรุงบำรุงดิน	
	1.1 ส่งเสริมการผลิตและการใช้สารอินทรีย์	500,000.00
	1.2 การผลิต การจัดหาเมล็ดพันธุ์พืชปุ๋ยสด	1,050,000.00
	1.3 การส่งเสริมการปรับปรุงบำรุงดินด้วยพืชปุ๋ยสด	175,000.00
	1.4 การพัฒนากลุ่มเกษตรกรใช้สารอินทรีย์ลดการใช้สารเคมีทางการเกษตร	175,000.00
	1.5 การจัดตั้งธนาคารปุ๋ยอินทรีย์	100,000.00
	1.6 การไถกลบตอซังเพื่อเพิ่มอินทรีย์วัตถุในดิน	225,000.00
	1.7 การจัดหาปุ๋ยโดโลไมท์	425,000.00
	1.8 การส่งเสริมการปรับปรุงบำรุงพื้นที่ดินกรด	12,500.00
	2. การบริหารจัดการน้ำ	
	2.1 การพัฒนาแหล่งน้ำขนาดเล็กเพื่อการอนุรักษ์ดินและน้ำ	4,000,000.00
	2.2 การก่อสร้างแหล่งน้ำในไร่นานอกเขตชลประทาน	1,350,000.00
	3. การฟื้นฟูและป้องกันการชะล้างพังทลายของดิน	
	3.1 การปลูกหญ้าแฝกเพื่อการอนุรักษ์ดินและน้ำ	500,000.00
	3.2 การจัดทำระบบอนุรักษ์ดินและน้ำพร้อมปลูกไม้ยืนต้นโตเร็ว	5,250,000.00



ตารางที่ 7-1 (ต่อ)

เขตการใช้ที่ดิน (เกษตรกรรม)	แผนงาน/โครงการ	งบประมาณ(บาท)
4.2 เขตปลูกไม้ผล เนื้อที่ 22 ไร่	1. การปรับปรุงบำรุงดิน	
	1.1 ส่งเสริมการผลิตและการใช้สารอินทรีย์	25,000.00
	1.2 การพัฒนากลุ่มเกษตรกรใช้สารอินทรีย์ลดการใช้สารเคมีทางการเกษตร	25,000.00
	1.3 การจัดหาปุ๋ยคอกปุ๋ยหมัก	25,500.00
	1.4 การส่งเสริมการปรับปรุงบำรุงพื้นที่ดินกรด	750.00
4.3 เขตปลูกไม้ยืนต้น เนื้อที่ 269 ไร่	1. การปรับปรุงบำรุงดิน	
	1.1 ส่งเสริมการผลิตและการใช้สารอินทรีย์	25,000.00
	1.2 การพัฒนากลุ่มเกษตรกรใช้สารอินทรีย์ลดการใช้สารเคมีทางการเกษตร	25,000.00
	1.3 การจัดหาปุ๋ยคอกปุ๋ยหมัก	25,500.00
	1.4 การส่งเสริมการปรับปรุงบำรุงพื้นที่ดินกรด	750.00



ตารางที่ 7-1 (ต่อ)

เขตการใช้ที่ดิน (เกษตรกรรม)	แผนงาน/โครงการ	งบประมาณ(บาท)
4.4 เขตปลูกพืชไร่ เนื้อที่ 537 ไร่	1. การปรับปรุงบำรุงดิน	
	1.1 ส่งเสริมการผลิตและการใช้สารอินทรีย์	100,000.00
	1.2 การผลิต การจัดหาเมล็ดพันธุ์พืชปุ๋ยสด	300,000.00
	1.3 การส่งเสริมการปรับปรุงบำรุงดินด้วยพืชปุ๋ยสด	50,000.00
	1.4 การพัฒนากลุ่มเกษตรกรใช้สารอินทรีย์ลดการใช้สารเคมีทางการเกษตร	25,000.00
	1.5 การไถกลบตอซังเพื่อเพิ่มอินทรีย์วัตถุในดิน	33,750.00
	1.6 การจัดหาปุ๋ยอินทรีย์	85,000.00
	1.7 การส่งเสริมการปรับปรุงบำรุงพื้นที่ดินกรด	2,500.00
	2. การบริหารจัดการน้ำ	
	2.1 การพัฒนาแหล่งน้ำขนาดเล็กเพื่อการอนุรักษ์ดินและน้ำ	2,000,000.00
	2.2 การก่อสร้างแหล่งน้ำในไร่นานอกเขตชลประทาน	150,000.00
	3. การฟื้นฟูและป้องกันการชะล้างพังทลายของดิน	
	3.1 การปลูกหญ้าแฝกเพื่อการอนุรักษ์ดินและน้ำ	100,000.00
	3.2 การจัดทำระบบอนุรักษ์ดินและน้ำพร้อมปลูกไม้ยืนต้นโตเร็ว	1,250,000.00



ตารางที่ 7-1 (ต่อ)

เขตการใช้ที่ดิน (เกษตรกรรม)	แผนงาน/โครงการ	งบประมาณ(บาท)
5. เขตประมง เนื้อที่ 9 ไร่	1. การปรับปรุงบำรุงดิน	
	1.1 ส่งเสริมการผลิตและการใช้สารอินทรีย์ (พด.6)	50,000.00
6 เขตทุ่งหญ้าเลี้ยงสัตว์ เนื้อที่ 416 ไร่	1. การปรับปรุงบำรุงดิน	
	1.1 ส่งเสริมการผลิตและการใช้สารอินทรีย์	50,000.00
	1.2 การพัฒนากลุ่มเกษตรกรใช้สารอินทรีย์ลดการใช้สารเคมีทางการเกษตร	25,000.00
	1.3 การไถกลบตอซังเพื่อเพิ่มอินทรีย์วัตถุในดิน	33,750.00
	1.4 การจัดหาปุ๋ยอินทรีย์	34,000.00
	1.5 การส่งเสริมการปรับปรุงบำรุงพื้นที่ดินกรด	1,000.00
	2. การบริหารจัดการน้ำ	
	2.1 การก่อสร้างแหล่งน้ำในไร่นานอกเขตชลประทาน	150,000.00
	3. การฟื้นฟูและป้องกันการชะล้างพังทลายของดิน	
	3.1 การปลูกหญ้าแฝกเพื่อการอนุรักษ์ดินและน้ำ	100,000.00
	3.2 การจัดทำระบบอนุรักษ์ดินและน้ำพร้อมปลูกไม้ยืนต้นโตเร็ว	1,250,000.00
7. เขตโรงเรือนเลี้ยงสัตว์ เนื้อที่ 585 ไร่	1. การปรับปรุงบำรุงดิน	
	1.1 ส่งเสริมการผลิตและการใช้สารอินทรีย์	50,000.00



ตารางที่ 7-2 สรุปกิจกรรมที่ขอรับการสนับสนุนจากส่วนราชการอื่นในเขตการใช้ที่ดิน

เขตการใช้ที่ดิน	กิจกรรมที่ขอการสนับสนุนจากส่วนราชการอื่น
1.เขตเกษตรกรรมชั้นดี	การแก้ปัญหาดินเสื่อมโทรม ฟื้นฟูความอุดมสมบูรณ์ของดิน และเพิ่มศักยภาพการผลิต
1) เขตทำนา เนื้อที่ 16 ไร่	1) โครงการส่งเสริมและพัฒนาสหกรณ์/กลุ่มเกษตรกรให้มีความเข้มแข็งตามศักยภาพ (สนง.สหกรณ์จังหวัด)
2.เขตเกษตรกรรมที่มีศักยภาพการผลิตสูง (ประเภทที่ 1)	2) โครงการเกษตรอินทรีย์ (ศูนย์วิจัยพืชไร่จังหวัด สนง.เกษตรจังหวัด ศูนย์วิจัยข้าว)
1) เขตทำนา เนื้อที่ 429 ไร่	3) โครงการศูนย์เรียนรู้การเพิ่มประสิทธิภาพการผลิตภาคเกษตร (สนง.เกษตรและสหกรณ์จังหวัด ศูนย์วิจัยพืชไร่จังหวัด)
3.เขตเกษตรกรรมที่มีศักยภาพการผลิตสูง (ประเภทที่ 2)	4) โครงการวิจัยและพัฒนาเทคโนโลยีและนวัตกรรม (ศูนย์วิจัยพืชไร่จังหวัด)
1) เขตทำนา เนื้อที่ 3,318 ไร่	5) โครงการบริหารความหลากหลายชีวภาพ (ศูนย์วิจัยพืชไร่จังหวัด)
2) เขตปลูกไม้ผล เนื้อที่ 43 ไร่	6) โครงการพัฒนาเกษตรปราดเปรื่อง Smart Farmer (สนง.เกษตรและสหกรณ์จังหวัด สนง.เกษตรจังหวัด)
3) เขตปลูกไม้ยืนต้น เนื้อที่ 719 ไร่	7) โครงการส่งเสริมเกษตรทฤษฎีใหม่ในเขตปฏิรูปที่ดิน (สนง.การปฏิรูปที่ดินจังหวัด)
4) เขตปลูกพืชไร่ เนื้อที่ 668 ไร่	8) โครงการสร้างและพัฒนาเกษตรกรรุ่นใหม่ (สนง.การปฏิรูปที่ดินจังหวัด)
5) เขตปลูกพืชทางเลือก เนื้อที่ 8 ไร่	9) โครงการพัฒนาเกษตรกรรมยั่งยืน (สนง.เกษตรและสหกรณ์จังหวัด สนง.เกษตรจังหวัด สนง.การปฏิรูปที่ดินจังหวัด)
4.เขตเกษตรกรรมที่มีศักยภาพการผลิตต่ำ	10) โครงการพัฒนารัฐกิจชุมชนในเขตปฏิรูปที่ดิน (สนง.การปฏิรูปที่ดินจังหวัด)
1) เขตทำนา เนื้อที่ 6,655 ไร่	11) โครงการส่งเสริมเกษตรทฤษฎีใหม่ (สนง.เกษตรจังหวัด สนง.เกษตรและสหกรณ์จังหวัด สนง.สหกรณ์จังหวัด)
2) เขตปลูกไม้ผล เนื้อที่ 22 ไร่	12) โครงการพัฒนาน้ำบาดาลเพื่อการเกษตรด้วยพลังงานแสงอาทิตย์ (สนง.ทรัพยากรธรรมชาติและสิ่งแวดล้อมจังหวัด)
3) เขตปลูกไม้ยืนต้น เนื้อที่ 269 ไร่	13) โครงการขับเคลื่อนการเกษตรระดับหมู่บ้านสู่การผลิตสินค้าเกษตรมูลค่าสูง (สนง.เกษตรจังหวัด สนง.เกษตรและสหกรณ์จังหวัด)
4) เขตปลูกพืชไร่ เนื้อที่ 537 ไร่	14) โครงการผลิตปุ๋ยหมัก น้ำหมักชีวภาพ กิจกรรมฝึกอาชีพด้านการเกษตร (อบต.นาภู)
	15) โครงการจัดการขยะอินทรีย์ (อบต.นาภู)
	16) โครงการปรับปรุงแหล่งน้ำ ขุดลอก วางระบบท่อส่งน้ำ ทำความสะอาดคลองส่งน้ำด้านการเกษตร (อบต.นาภู)
	17) โครงการธนาคารปุ๋ยหมัก (สนง.ปศุสัตว์จังหวัด)



ตารางที่ 7-2 (ต่อ)

เขตการใช้ที่ดิน	กิจกรรมที่ขอการสนับสนุนจากส่วนราชการอื่น
	การปรับปรุงที่ดินและเปลี่ยนกิจกรรมการผลิต
	1) โครงการพัฒนาเครือข่ายงานส่งเสริมการเกษตร (สนง.เกษตรจังหวัด)
	2) โครงการเสริมสร้างและพัฒนาศักยภาพองค์กรเกษตร (สนง.เกษตรจังหวัด)
	3) โครงการขับเคลื่อนการดำเนินงานส่งเสริมและพัฒนาวิสาหกิจชุมชน (สนง.เกษตรจังหวัด)
	4) โครงการส่งเสริมเกษตรกรรมทางเลือก (สนง.เกษตรจังหวัด)
	5) โครงการส่งเสริมการใช้เครื่องจักรกลทางการเกษตร (สนง.เกษตรจังหวัด)
	6) โครงการส่งเสริมเกษตรผสมผสาน (สนง.เกษตรจังหวัด)
	7) โครงการขับเคลื่อนเศรษฐกิจพอเพียงในสหกรณ์และกลุ่มเกษตรกร (สนง.เกษตรจังหวัด สนง.เกษตรและสหกรณ์จังหวัด)
	8) โครงการพัฒนาตลาดสินค้าเกษตร (สนง.เกษตรจังหวัด)
	9) โครงการธนาคารสินค้าเกษตร (สนง.เกษตรจังหวัด)
	10) โครงการพัฒนาสถาบันเกษตรกรรูปแบบประชารัฐ (สนง.เกษตรจังหวัด)
	11) โครงการศักยภาพการดำเนินธุรกิจของสหกรณ์การเกษตรและกลุ่มเกษตรกร (สนง.เกษตรจังหวัด)
	12) โครงการผลิตพันธุ์พืชและปัจจัยการผลิต (สนง.เกษตรจังหวัด)
	13) โครงการระบบส่งเสริมเกษตรแบบแปลงใหญ่ (หน่วยงานในสังกัดกระทรวงเกษตรและสหกรณ์)
	14) โครงการบริหารจัดการพื้นที่เกษตรกรรม
	15) โครงการผลิตและสนับสนุนหัวเชื้อจุลินทรีย์ควบคุมศัตรูพืช (ศูนย์ส่งเสริมเทคโนโลยีการเกษตรด้านอารักขาพืชจังหวัด)
	16) โครงการสนับสนุนการผลิตจุลินทรีย์ควบคุมศัตรูพืชทดแทนการใช้สารเคมี
	17) โครงการจัดตั้งศูนย์เรียนรู้เศรษฐกิจพอเพียงชุมชน (อบต.นาภู)



ตารางที่ 7-2 (ต่อ)

เขตการใช้ที่ดิน	กิจกรรมที่ขอการสนับสนุนจากส่วนราชการอื่น
3 เขตประมง เนื้อที่ 9 ไร่	1) โครงการสร้างความเข้มแข็งกลุ่มการผลิตด้านการเกษตร (กรมประมง)
4.เขตทุ่งหญ้าเลี้ยงสัตว์ เนื้อที่ 416 ไร่	2) โครงการส่งเสริมและพัฒนาอาชีพเพื่อแก้ไขปัญหาที่ดินทำกินของเกษตรกร (กรมประมง)
5.เขตโรงเรียนเลี้ยงสัตว์ เนื้อที่ 585 ไร่	3) โครงการพัฒนาและส่งเสริมอุตสาหกรรมฮาลาด้านปศุสัตว์ (สนง.ปศุสัตว์จังหวัด)
	4) โครงการส่งเสริมการเลี้ยงสัตว์แบบแปลงใหญ่ (สนง.ปศุสัตว์จังหวัด)
	5) โครงการส่งเสริมการใช้เครื่องจักรกลการเกษตรทดแทนแรงงานเกษตร (สนง.ปศุสัตว์จังหวัด)
	6) โครงการออกแบบการปรับเปลี่ยนการใช้น้ำเพื่อการเกษตรตามนโยบาย (กรมชลประทาน)
	7) โครงการพัฒนาพื้นที่ให้เป็นพื้นที่รับน้ำ (กรมชลประทาน)
	8) โครงการส่งเสริมและพัฒนาการผลิตหญ้าอาหารสัตว์ (อบต.นาภู)
	9) โครงการเลี้ยงปลาในสระน้ำขนาดเล็ก (อบต.นาภู)
	10) โครงการพัฒนาแหล่งน้ำปรับปรุงสระเก่า (อบต.นาภู)
6.เขตแหล่งน้ำ	1) โครงการศึกษาความเป็นไปได้ในการพัฒนาแหล่งน้ำชลประทาน (กรมชลประทาน)
1) เขตแหล่งน้ำตามธรรมชาติ เนื้อที่ 587 ไร่	2) โครงการพัฒนาระบบชลประทานด้วยนวัตกรรม (กรมชลประทาน)
	3) โครงการเพิ่มประสิทธิภาพการกักเก็บน้ำ (กรมชลประทาน)
2) เขตแหล่งน้ำที่สร้างขึ้น เนื้อที่ 336 ไร่	4) โครงการพัฒนาโครงการชลประทานเดิม (กรมชลประทาน)
	5) โครงการเพิ่มประสิทธิภาพการส่งและระบายน้ำ (กรมชลประทาน)
	6) โครงการจัดรูปที่ดินและจัดระบบน้ำในพื้นที่ชลประทานเดิม (กรมชลประทาน)
	7) โครงการขุดลอกแหล่งน้ำเพื่อการอุปโภค บริโภค (อบต.นาภู)
	8) โครงการระบบส่งน้ำเพื่อการเกษตร (อบต.นาภู)



ตารางที่ 7-2 (ต่อ)

เขตการใช้ที่ดิน	กิจกรรมที่ขอการสนับสนุนจากส่วนราชการอื่น
7.เขตชุมชน/สถานที่ราชการ/ถนน เนื้อที่ 1,244 ไร่	1) โครงการปรับปรุงทางลำเลียงในไร่นา (อบต.นาภู) 2) โครงการขยายทางลำเลียงในไร่นา (อบต.นาภู) 3) โครงการก่อสร้างถนน (อบต.นาภู) 4) โครงการขยายเขตการไฟฟ้า (อบต.นาภู)
8.เขตรักษาสมดุลของธรรมชาติ และ สิ่งแวดล้อม เนื้อที่ 1,863 ไร่	1) โครงการปลูกป่า (อบต.นาภู) 2) โครงการอนุรักษ์พันธุกรรมพืช (อบต.นาภู)



แผนการใช้ที่ดินตำบลนาภู อำเภอยางสีสุราช จังหวัดมหาสารคาม

ตารางที่ 7-3 เป้าหมายการดำเนินงานและงบประมาณตำบลนาภู อำเภอยางสีสุราช จังหวัดมหาสารคาม แผน 5 ปี (พ.ศ. 2567-2571)

เขตการใช้ที่ดิน	งาน/โครงการ/ กิจกรรม	หน่วย นับ	เป้าหมาย					รวม	งบประมาณ (บาท)					รวม	หน่วยงาน รับผิดชอบ
			2567	2568	2569	2570	2571		2567	2568	2569	2570	2571		
1. ปรับปรุงบำรุงดิน												7,325,000			
เขตทำนา/ไม้ผล/ ไม้ยืนต้น/พืชไร่/ พืชทางเลือก/ ประมง/ทุ่งหญ้า เลี้ยงสัตว์/โรงเรียน เลี้ยงสัตว์	1.1 ส่งเสริมการผลิต และการใช้ สารอินทรีย์	ราย	300	300	300	300	300	1,500	300,000	300,000	300,000	300,000	300,000	1,500,000	พด.
เขตทำนา/พืชไร่/ พืชทางเลือก	1.2 การผลิต การ จัดหาเมล็ดพันธุ์พืช ปุ๋ยสด	ตัน	20	20	20	20	20	100	600,000	600,000	600,000	600,000	600,000	3,000,000	พด.
เขตทำนา/พืชไร่/ พืชทางเลือก	1.3 การส่งเสริมการ ปรับปรุงบำรุงดินด้วย พืชปุ๋ยสด	ไร่	4,000	4,000	4,000	4,000	4,000	20,000	100,000	100,000	100,000	100,000	100,000	500,000	พด.
เขตทำนา/ไม้ผล/ ไม้ยืนต้น/พืชไร่/ พืชทางเลือก/ทุ่ง หญ้าเลี้ยงสัตว์	1.4 การพัฒนากลุ่ม เกษตรกรใช้ สารอินทรีย์ลดการใช้ สารเคมีทาง การเกษตร	กลุ่ม	20	20	20	20	20	100	100,000	100,000	100,000	100,000	100,000	500,000	พด.



แผนการใช้ที่ดินตำบลนาภู อำเภอขามเฒ่า จังหวัดมหาสารคาม

ตารางที่ 7-3 (ต่อ)

เขตการใช้ที่ดิน	งาน/โครงการ/ กิจกรรม	หน่วย นับ	เป้าหมาย					รวม	งบประมาณ (บาท)					รวม	หน่วยงาน รับผิดชอบ
			2567	2568	2569	2570	2571		2567	2568	2569	2570	2571		
เขตทำนา/พืชไร่/ พืชทางเลือก	1.5 การจัดตั้ง ธนาคารปุ๋ยอินทรีย์	แห่ง	1	1	1	1	1	5	100,000	100,000	100,000	100,000	100,000	500,000	พด.
เขตทำนา/พืชไร่/ พืชทางเลือก/ทุ่ง หญ้าเลี้ยงสัตว์	1.6 การโกลบตอซัง เพื่อเพิ่มอินทรีย์วัตถุ ในดิน	ไร่	200	200	200	200	200	1,000	90,000	90,000	90,000	90,000	90,000	450,000	พด.
เขตทำนา/ไม้ผล/ไม้ ยืนต้น/พืชไร่/พืช ทางเลือก/ทุ่งหญ้า เลี้ยงสัตว์	1.7 การจัดหาปุ๋ย โดโลไมท์	ตัน	100	100	100	100	100	500	170,000	170,000	170,000	170,000	170,000	850,000	พด.
เขตทำนา/ไม้ผล/ไม้ ยืนต้น/พืชไร่/พืช ทางเลือก/ทุ่งหญ้า เลี้ยงสัตว์	1.8 การส่งเสริมการ ปรับปรุงบำรุงพื้นที่ ดินกรด	ไร่	200	200	200	200	200	1,000	5,000	5,000	5,000	5,000	5,000	25,000	พด.



แผนการใช้ที่ดินตำบลนาภู อำเภอยางสีสุราช จังหวัดมหาสารคาม

ตารางที่ 7-3 (ต่อ)

เขตการใช้ ที่ดิน	งาน/โครงการ/ กิจกรรม	หน่วย นับ	เป้าหมาย					รวม	งบประมาณ (บาท)					รวม	หน่วยงาน รับผิดชอบ
			2567	2568	2569	2570	2571		2567	2568	2569	2570	2571		
	2. การบริหาร จัดการน้ำ													12,250,000	
เขตทำนา/พืช ไร่/ทุ่งหญ้า เลี้ยงสัตว์	2.1 การพัฒนา แหล่งน้ำขนาด เล็กเพื่อการ อนุรักษ์ดินและ น้ำ	แห่ง	1	1	1	1	1	5	2,000,000	2,000,000	2,000,000	2,000,000	2,000,000	10,000,000	พด.
เขตทำนา/พืช ไร่/ทุ่งหญ้า เลี้ยงสัตว์	2.2 การก่อสร้าง แหล่งน้ำในไร่นา นอกเขต ชลประทาน	บ่อ	15	15	15	15	15	75	450,000	450,000	450,000	450,000	450,000	2,250,000	พด.



แผนการใช้ที่ดินตำบลนาภู อำเภอยางสีสุราช จังหวัดมหาสารคาม

ตารางที่ 7-3 (ต่อ)

เขตการใช้ ที่ดิน	งาน/โครงการ/ กิจกรรม	หน่วย นับ	เป้าหมาย					รวม	งบประมาณ (บาท)					รวม	หน่วยงาน รับผิดชอบ
			2567	2568	2569	2570	2571		2567	2568	2569	2570	2571		
	3. การฟื้นฟูและ ป้องกันการชะ ล้างพังทลาย ของดิน													11,000,000	
เขตทำนา/ พืชไร่/ทุ่ง หญ้าเลี้ยง สัตว์	3.1 การปลูก หญ้าแฝกเพื่อการ อนุรักษ์ดินและ น้ำ	กล้า	100,000	100,000	100,000	100,000	100,000	500,000	200,000	200,000	200,000	200,000	200,000	1,000,000	พด.
เขตทำนา/ พืชไร่/ทุ่ง หญ้าเลี้ยง สัตว์	3.2 การจัดทำ ระบบอนุรักษ์ดิน และน้ำพร้อม ปลูกไม้ยืนต้นโต เร็ว	ไร่	400	400	400	400	400	2,000	2,000,000	2,000,000	2,000,000	2,000,000	2,000,000	10,000,000	พด.
รวมงบประมาณดำเนินงาน													30,575,000		

หมายเหตุ : งบประมาณที่กำหนดไว้นี้เป็นค่าประมาณเบื้องต้น อาจมีการเปลี่ยนแปลงตามที่ได้รับจัดสรรให้ดำเนินการ



เอกสารอ้างอิง

- กรมการพัฒนาชุมชน. 2566. ข้อมูลความจำเป็นพื้นฐาน (จปฐ.)รายจังหวัด รายอำเภอ และรายตำบลปี 2565. แหล่งที่มา :<https://ebmn.cdd.go.th/>. 1 มิถุนายน 2566.
- กรมทรัพยากรน้ำบาดาล. 2566. ปริมาณน้ำและจำนวนบ่อบาดาล ปี 2565. แหล่งที่มา: <http://app.dgr.go.th/newpasutara/xml/search.php>, 26 พฤษภาคม 2566.
- กรมส่งเสริมการเกษตร. 2566. จำนวนครัวเรือนเกษตรกรที่ขึ้นทะเบียนเกษตรกร จำแนกรายจังหวัด รายอำเภอ และรายตำบล (ณ เดือนมกราคม พ.ศ. 2566). แหล่งที่มา : <http://mvos2.gistda.or.th/>. 15 พฤษภาคม 2566
- กรมอุตุนิยมวิทยา. 2566. ปริมาณน้ำฝนเฉลี่ยคาบ 30 ปี (พ.ศ. 2536-2565). กรมอุตุนิยมวิทยา กระทรวงดิจิทัลเพื่อเศรษฐกิจและสังคม, กรุงเทพฯ.
- กลุ่มวางแผนการใช้ที่ดิน. 2566. แผนที่ทรัพยากรดิน (ไฟล์ข้อมูล). สำนักงานพัฒนาที่ดินเขต 5 กรมพัฒนาที่ดิน กระทรวงเกษตรและสหกรณ์, ขอนแก่น.
- กองนโยบายและแผนการใช้ที่ดิน. 2566. แผนที่สภาพการใช้ที่ดิน ปี 2566 (ไฟล์ข้อมูล). กรมพัฒนาที่ดิน กระทรวงเกษตรและสหกรณ์, กรุงเทพฯ.
- กองสำรวจดินและวิจัยทรัพยากรดิน. 2566. แผนที่ทรัพยากรดิน (ไฟล์ข้อมูล). กรมพัฒนาที่ดิน กระทรวงเกษตรและสหกรณ์, กรุงเทพฯ.
- ครรชิต พุทธิโกษา. 2554. คู่มือการพัฒนาชุมชนแห่งการเรียนรู้ฉบับสมบูรณ์ : การประเมินสถานะชนบทแบบมีส่วนร่วม (Participatory Rural Appraisal : PRA). สำนักงานคณะกรรมการวิจัยแห่งชาติ, 225 หน้า.
- นิรนาม ม.ป.ป. ภายภาพบำบัดชุมชน : เทคนิคการทำงานอย่างมีส่วนร่วมของชุมชน. ภาควิชากายภาพบำบัด คณะเทคนิคการแพทย์ มหาวิทยาลัยขอนแก่น. แหล่งที่มา : <https://home.kku.ac.th/ptorawan/index.php>. 1 สิงหาคม 2566.
- บัณฑิต ต้นศิริ และ คาร์ณ ไทรพิก. 2542. คู่มือการประเมินคุณภาพที่ดิน. กองวางแผนการใช้ที่ดิน กรมพัฒนาที่ดิน.
- ภิชฐ์วลัญต์ กรพิพัฒน์. 2562. กรอบวิเคราะห์ความยั่งยืนการท่องเที่ยวเชิงนิเวศ. วรสารสิ่งแวดล้อม, ปีที่ 23 (ฉบับที่ 1), 2562. แหล่งที่มา : <https://ej.eric.chula.ac.th/storage/ckeditor/file/file-64-Thai-648513524.pdf>. 1 สิงหาคม 2566.
- สำนักเทคโนโลยีการสำรวจและทำแผนที่. 2566. แผนที่ขอบเขตตำบล ปี 2564 (ไฟล์ข้อมูล). กรมพัฒนาที่ดิน กระทรวงเกษตรและสหกรณ์, กรุงเทพฯ.
- สำนักบริหารการทะเบียน กรมการปกครอง. 2566. รายงานสถิติจำนวนประชากรและบ้าน รายจังหวัด รายอำเภอ และรายตำบล (ณ เดือนธันวาคม พ.ศ. 2565). แหล่งที่มา : <https://stat.bora.dopa.go.th/stat/statnew/statyear/#/TableTemplate/Area/statpop>. 1 พฤษภาคม 2566.



แผนการใช้ที่ดินตำบลนาภู อำเภอขามศรีสุราช จังหวัดมหาสารคาม

องค์การบริหารส่วนตำบลนาภู. 2566. แผนพัฒนาท้องถิ่น ปี 2567-2570. องค์การบริหารส่วนตำบลนาภู
อำเภอขามศรีสุราช จังหวัดมหาสารคาม. แหล่งที่มา :

<https://www.tambolnaphu.go.th/index.php/local-development-plan> 1 กรกฎาคม 2566.

องค์การบริหารส่วนตำบลนาภู. 2566. วิสัยทัศน์ของตำบล. องค์การบริหารส่วนตำบลนาภู.

อำเภอขามศรีสุราช จังหวัดมหาสารคาม. แหล่งที่มา : <https://www.tambolnaphu.go.th/index.php>
1 กรกฎาคม 2566.



ภาคผนวก



แผนการใช้ที่ดินตำบลนาฏ อำเภอยางสีสุราช จังหวัดมหาสารคาม

ภาพการจัดกระบวนการมีส่วนร่วมของชุมชน (PRA) ในวันที่ 12 กรกฎาคม 2566
ณ องค์การบริหารส่วนตำบลนาฏ อำเภอยางสีสุราช จังหวัดมหาสารคาม





แผนการใช้ที่ดินตำบลนาภู อำเภอยางสีสุราช จังหวัดมหาสารคาม

ภาพการจัดกระบวนการมีส่วนร่วมของชุมชน (PRA) ในวันที่ 12 กรกฎาคม 2566
ณ องค์การบริหารส่วนตำบลนาภู อำเภอยางสีสุราช จังหวัดมหาสารคาม





แผนการใช้ที่ดินตำบลนาภู อำเภอยางสีสุราช จังหวัดมหาสารคาม

ภาพการจัดกระบวนการมีส่วนร่วมของชุมชน (PRA) ในวันที่ 12 กรกฎาคม 2566
ณ องค์การบริหารส่วนตำบลนาภู อำเภอยางสีสุราช จังหวัดมหาสารคาม





แผนการใช้ที่ดินตำบลนาภู อำเภอยางสีสุราช จังหวัดมหาสารคาม

ภาพการจัดกระบวนการมีส่วนร่วมของชุมชน (PRA) ในวันที่ 12 กรกฎาคม 2566
ณ องค์การบริหารส่วนตำบลนาภู อำเภอยางสีสุราช จังหวัดมหาสารคาม





รายชื่อผู้เข้าร่วมจัดกระบวนการมีส่วนร่วมของชุมชน (PRA) ในวันที่ 12 กรกฎาคม 2566

ณ องค์การบริหารส่วนตำบลนาภู อำเภอยางสีสุราช จังหวัดมหาสารคาม

ลำดับ	ชื่อ-สกุล	ตำแหน่ง	หน่วยงาน/สังกัด
1	นาย ธนบุญย์ หามาลา	รองนายก อบต.นาภู	อบต.นาภู
2	นาย บัณฑิต พงศ์สุวรรณ	ปลัด อบต.นาภู	อบต.นาภู
3	นาย สถาปนิก พะโยโค	รองปลัด อบต.นาภู	อบต.นาภู
4	นาย เฉลิมชัย คำประภา	นักวิเคราะห์นโยบายและแผนปฏิบัติการ	อบต.นาภู
5	นาย ปรีวัฒน์ เป็กดี	นิติกรปฏิบัติการ	อบต.นาภู
6	นาย บุญมา ผาดไธสง	ประธานสภา	อบต.นาภู
7	นาย จำลอง ผาดไธสง	รองประธานสภา	อบต.นาภู
8	นาย คำพอง อาษานอก	เลขานุการสภา	อบต.นาภู
9	นาย ธีธาร์ บุญพระธรรม	สมาชิกสภา หมู่ที่ 1	อบต.นาภู
10	นาย สมาน สารวัน	สมาชิกสภา หมู่ที่ 3	อบต.นาภู
11	นาง นุสรานา นารี	สมาชิกสภา หมู่ที่ 4	อบต.นาภู
12	นาย ส่าง สุวรรณวิจิตร	สมาชิกสภา หมู่ที่ 5	อบต.นาภู
13	นาย พรสวรรค์ สิงหาเทพ	สมาชิกสภา หมู่ที่ 6	อบต.นาภู
14	น.ส. จันทร์ศรี ทองพูน	สมาชิกสภา หมู่ที่ 7	อบต.นาภู
15	นาง วรรณมา เอี่ยมไธสง	สมาชิกสภา หมู่ที่ 8	อบต.นาภู
16	นาย บุญเพ็ง ตลับทอง	สมาชิกสภา หมู่ที่ 9	อบต.นาภู
17	นาย สมบุญ แสงกล้า	สมาชิกสภา หมู่ที่ 10	อบต.นาภู
18	นาง เมตตา แนนไธสง	สมาชิกสภา หมู่ที่ 11	อบต.นาภู
19	นาย บุญมี สมบัวคู	สมาชิกสภา หมู่ที่ 12	อบต.นาภู
20	นาย ธนภัทร บุปผามะตะนัง	สมาชิกสภา หมู่ที่ 14	อบต.นาภู
21	นาย ประสิทธิ์ ปุริสังข์	สมาชิกสภา หมู่ที่ 15	อบต.นาภู
22	นาย บุญศรี สาโรจน์	สมาชิกสภา หมู่ที่ 17	อบต.นาภู
23	นาย เกรียงศักดิ์ เมืองนาม	กำนัน หมู่ที่ 5	กรมการปกครอง
24	นาย อุดม ปะทะโก	ผู้ช่วยผู้ใหญ่บ้าน หมู่ที่ 1	กรมการปกครอง
25	นาย มิตร เพชรเสนา	ผู้ใหญ่บ้าน หมู่ที่ 2	กรมการปกครอง
26	นาย ไพรวรรณ ทูร์ตไธสง	ผู้ใหญ่บ้าน หมู่ที่ 3	กรมการปกครอง
27	นาย โมกข์ศักดิ์ หาญสุโพธิ์	ผู้ใหญ่บ้าน หมู่ที่ 4	กรมการปกครอง
28	นาย สังคม บุรีเส	ผู้ใหญ่บ้าน หมู่ที่ 6	กรมการปกครอง
29	นาง เพ็ญศรี ไยไธสง	ผู้ใหญ่บ้าน หมู่ที่ 7	กรมการปกครอง



แผนการใช้ที่ดินตำบลนาภู อำเภอยางสีสุราช จังหวัดมหาสารคาม

รายชื่อผู้เข้าร่วมจัดกระบวนการมีส่วนร่วมของชุมชน (PRA) ในวันที่ 12 กรกฎาคม 2566

ณ องค์การบริหารส่วนตำบลนาภู อำเภอยางสีสุราช จังหวัดมหาสารคาม

ลำดับ	ชื่อ-สกุล	ตำแหน่ง	หน่วยงาน/สังกัด
30	นาย สันต์ บุริมาโน	ผู้ใหญ่บ้าน หมู่ที่ 8	กรมการปกครอง
31	นาย บุญธรรม ไชยสีดา	ผู้ช่วยผู้ใหญ่บ้าน หมู่ที่ 9	กรมการปกครอง
32	นาย ทองสุข จิปะเม	ผู้ช่วยผู้ใหญ่บ้าน หมู่ที่ 10	กรมการปกครอง
33	นาย สมศักดิ์ ตะโหนด	ผู้ช่วยผู้ใหญ่บ้าน หมู่ที่ 11	กรมการปกครอง
34	นาย สโต พรหมภาโร	ผู้ใหญ่บ้าน หมู่ที่ 12	กรมการปกครอง
35	นาย สุภี จำเริญ	ผู้ใหญ่บ้าน หมู่ที่ 13	กรมการปกครอง
36	นาย อมรินทร์ ศรีสุข	ผู้ใหญ่บ้าน หมู่ที่ 15	กรมการปกครอง
37	นาง สุระภี ทองศิริ	ผู้ช่วยผู้ใหญ่บ้าน หมู่ที่ 16	กรมการปกครอง
38	นาง บุญเทียน สายไธสง	ผู้ช่วยผู้ใหญ่บ้าน หมู่ที่ 17	กรมการปกครอง
39	น.ส. อัญชุลี ชินสุข	นักวิชาการเกษตรชำนาญการ	สพด.มหาสารคาม
40	น.ส. เบญจวรรณ อุตศาสตร์	นักวิชาการเกษตร	สพด.มหาสารคาม



คณะผู้จัดทำ

ที่ปรึกษาโครงการ

นายบุญช่วย	ช่วยระดม	ผู้อำนวยการสำนักงานพัฒนาที่ดินเขต 5
นางปราณี	สีหพันธ์	ผู้เชี่ยวชาญด้านวางระบบการพัฒนาที่ดิน

ผู้ดำเนินการ

สถานีพัฒนาที่ดินมหาสารคาม

นายชูเกียรติ	คำโสภา	ผู้อำนวยการสถานีพัฒนาที่ดินมหาสารคาม
นางสาวอัญชุลี	ชินสุข	นักวิชาการเกษตรชำนาญการ
นางสาววนิดา	พานิกร	นักวิชาการเกษตรชำนาญการพิเศษ
นายสมศักดิ์	ยศมา	เจ้าพนักงานการเกษตรอาวุโส
นางสาวนิภาวรรณ	โพธิสุพรรณ	นักวิชาการเกษตรชำนาญการ
นางสาวจิราภรณ์	วงศ์วัฒนบุตร	นักวิชาการเกษตรปฏิบัติการ
นายพิชิต	ธานี	เจ้าพนักงานการเกษตรปฏิบัติงาน
นางสุธาสินี	พันชนะ	เจ้าพนักงานธุรการปฏิบัติงาน
นางสาวเบญจวรรณ	อุตศาสตร์	นักวิชาการเกษตร
นางสาวกิตติยา	อารีป้อม	นักวิชาการเกษตร
นางสาวหทัยรัตน์	หัสโลก	นักวิชาการเกษตร
นางสาวอรอนงค์	คำพาพันธุ์	นักวิชาการเกษตร
นางสาวสุพิชญ์ชญา	มานะดี	นักวิชาการเกษตร
นางสาวสโรชา	กาลวิบูลย์	เจ้าหน้าที่แผนที่ภาพถ่าย
นายเพชร	แทนทาง	เจ้าหน้าที่วิเคราะห์นโยบายและแผน
นายเชิดพงษ์	พานิกร	เจ้าหน้าที่ระบบคอมพิวเตอร์
นายเทอดศักดิ์	ราญมีชัย	พนักงานขับรถยนต์ ส2
นายปราโมทย์	เพิ่มนาม	พนักงานขับรถยนต์ ส2

กลุ่มวางแผนการใช้ที่ดิน

นายชุมพร	ศาสตราวาทะ	ผู้อำนวยการกลุ่มวางแผนการใช้ที่ดิน
นางสาวชนันท์ภรณ์	สวัสดิรัตน์	นักสำรวจดินชำนาญการพิเศษ
นางนิรชา	เจ็กซัน	นักวิชาการเกษตรชำนาญการ
นางสาวกชมล	พลเยี่ยม	นักสำรวจดิน
นางสาวณัฐนิชา	โพธิจินดา	เจ้าหน้าที่แผนที่ภาพถ่าย



กรมพัฒนาที่ดิน

LAND DEVELOPMENT DEPARTMENT

กระทรวงเกษตรและสหกรณ์

2003/61 ถนนพหลโยธิน แขวงลาดยาว

เขตจตุจักร กรุงเทพมหานคร 10900

Call Center 1760



กรมพัฒนาที่ดิน

LAND DEVELOPMENT DEPARTMENT

กระทรวงเกษตรและสหกรณ์

2003/61 ถนนพหลโยธิน แขวงลาดยาว

เขตจตุจักร กรุงเทพมหานคร 10900

Call Center 1760