

แผนการใช้ที่ดินตำบลแคน อำเภอวาปีปทุม จังหวัดมหาสารคาม



สถานีพัฒนาที่ดินจังหวัดมหาสารคาม
สำนักงานพัฒนาที่ดินเขต5
กรมพัฒนาที่ดิน กระทรวงเกษตรและสหกรณ์

เอกสารวิชาการฉบับที่ 047/2566
กันยายน 2566



คำนำ

การจัดทำแผนการใช้ที่ดินดำเนินการตามรัฐธรรมนูญแห่งราชอาณาจักรไทย พ.ศ. 2560 มาตรา 72 (1) ที่ได้บัญญัติให้มีการวางแผนการใช้ที่ดินให้เหมาะสมกับศักยภาพของที่ดินตามหลักการพัฒนาอย่างยั่งยืน โดยแผนการใช้ที่ดินตำบลแคน อำเภอลำปลายมาศ จังหวัดมหาสารคาม ได้นำแนวคิดของ FAO และ UNEP มาปรับใช้คือ ความเหมาะสมทางกายภาพ ความเหมาะสมทางเศรษฐกิจ การยอมรับจากสังคม การสร้างความยั่งยืนให้สิ่งแวดล้อม และเสนอทางเลือกการใช้ที่ดิน ร่วมกับวิธีการที่จำเป็นอื่นๆ เช่น กระบวนการมีส่วนร่วมของชุมชน (Participatory Rural Appraisal : PRA) การประเมินคุณภาพที่ดิน เป็นต้น

กองนโยบายและแผนการใช้ที่ดิน ร่วมกับสำนักงานพัฒนาที่ดินเขต (สพข.) และสถานีพัฒนาที่ดิน (สพด.) ในการดำเนินงานแผนการใช้ที่ดินระดับตำบล โดยพิจารณาภาพรวมของสภาพปัญหาในด้านต่างๆ ทั้งด้านกายภาพ เศรษฐกิจ และสังคม วิเคราะห์และสังเคราะห์ข้อมูลนำไปสู่การวางแผนการใช้ที่ดินที่สอดคล้องกับศักยภาพของพื้นที่ โดยผ่านกระบวนการมีส่วนร่วมของชุมชน (PRA) ในการระบุปัญหา ความต้องการของเกษตรกรผู้มีส่วนได้ส่วนเสีย ทั้งนี้ สพด. ได้จัดทำแผนกิจกรรม/โครงการ เพื่อขับเคลื่อนแผนการใช้ที่ดินให้เป็นรูปธรรม เพื่อให้เกษตรกรมีคุณภาพชีวิตที่ดีขึ้น มีการใช้ที่ดินอย่างถูกต้องและเหมาะสม รักษาสภาพแวดล้อมและอนุรักษ์ทรัพยากรในชุมชนให้เกิดความยั่งยืนต่อไป

สถานีพัฒนาที่ดินมหาสารคาม

กันยายน 2566



สารบัญ

	หน้า
คำนำ	ก
สารบัญ	ข-ค
สารบัญตาราง	ง
สารบัญรูป	จ
บทที่ 1 บทนำ	
1.1 ความสำคัญของการวางแผนการใช้ที่ดิน	1-1
1.2 หลักการและเหตุผล	1-1
1.3 วัตถุประสงค์	1-1
1.4 ระยะเวลาและสถานที่ดำเนินงาน	1-1
1.5 ขั้นตอนการดำเนินงาน	1-2
1.6 วิสัยทัศน์ของตำบล	1-3
บทที่ 2 ข้อมูลทั่วไป	
2.1 ที่ตั้งและอาณาเขต	2-1
2.2 การแบ่งส่วนการปกครอง	2-2
2.3 สภาพภูมิประเทศ	2-2
2.4 สภาพภูมิอากาศ	2-2
2.5 สภาพการใช้ที่ดินในปัจจุบัน	2-4
2.6 สภาพเศรษฐกิจและสังคม	2-8
บทที่ 3 สถานภาพของทรัพยากรธรรมชาติ	
3.1 ทรัพยากรป่าไม้	3-1
3.2 ทรัพยากรน้ำ	3-1
3.3 ทรัพยากรดิน	3-2
บทที่ 4 กระบวนการมีส่วนร่วมของชุมชน (Participatory Rural Appraisal: PRA)	
4.1 การวิเคราะห์ผลจากการจัดทำกระบวนการมีส่วนร่วมของชุมชน (PRA)	4-3
4.2 ระบบการปลูกพืชในปัจจุบัน	4-6
บทที่ 5 การประเมินคุณภาพที่ดิน	
5.1 หลักการประเมินคุณภาพที่ดินด้านกายภาพ	5-1
5.2 พืชเศรษฐกิจที่สำคัญของตำบล	5-3
5.3 ระดับความเหมาะสมของที่ดิน	5-3



สารบัญ (ต่อ)

	หน้า
บทที่ 6 แผนการใช้ที่ดิน	
6.1 การวิเคราะห์ข้อมูลเพื่อการจัดทำแผนการใช้ที่ดินระดับตำบล	6-1
6.2 เขตการใช้ที่ดิน	6-2
บทที่ 7 การขับเคลื่อนแผนการใช้ที่ดิน	
7.1 ขั้นตอนการดำเนินงาน	7-1
7.2 กิจกรรมของกรมพัฒนาที่ดินในเขตการใช้ที่ดินที่จะดำเนินการในปี งบประมาณ 2566	7-1
7.3 กิจกรรมที่ขอการสนับสนุนจากส่วนราชการอื่น	7-2
7.4 ความต้องการของชุมชนและองค์กรปกครองส่วนท้องถิ่น	7-2
เอกสารอ้างอิง	8-1
คณะผู้จัดทำ	9-1
ภาคผนวก	9-2
รายชื่อผู้ร่วมประชุม การจัดการกระบวนการวิเคราะห์ชุมชนแบบมีส่วนร่วม (PRA)	9-5
โครงการบริหารจัดการทรัพยากรดินระดับตำบล ปีงบประมาณ 2566	



สารบัญตาราง

ตารางที่		หน้า
2-1	สถิติภูมิอากาศ ณ สถานีตรวจอากาศเกษตร อำเภอลำดวน จังหวัดสุรินทร์	2-3
2-2	สภาพการใช้ที่ดิน ตำบลแคน อำเภอลำดวน จังหวัดสุรินทร์	2-5
2-3	จำนวนประชากรและครัวเรือน ตำบลแคน อำเภอลำดวน จังหวัดสุรินทร์ ปี 2565	2-8
2-4	จำนวนและสัดส่วนครัวเรือน ตำบลแคน อำเภอลำดวน จังหวัดสุรินทร์ ปี 2565	2-9
2-5	รายได้-รายจ่ายเฉลี่ยครัวเรือน ตำบลแคน อำเภอลำดวน จังหวัดสุรินทร์ ปี 2565	2-10
3-1	สมบัติที่ดินตำบลแคน อำเภอลำดวน จังหวัดสุรินทร์	3-4
5-1	ตัวอย่างการประเมินคุณภาพที่ดินด้านกายภาพของประเภทการใช้ประโยชน์ที่ดิน	5-2
5-2	ชั้นความเหมาะสมทางกายภาพของดิน ตำบลแคน อำเภอลำดวน จังหวัดสุรินทร์	5-3
6-1	เขตการใช้ที่ดิน ตำบลแคน อำเภอลำดวน จังหวัดสุรินทร์	6-5
7-1	กิจกรรมของกรมพัฒนาที่ดินในเขตเกษตรกรรมที่จะดำเนินการในปีงบประมาณ 2567-2671	7-5
7-2	สรุปกิจกรรมที่ขอรับการสนับสนุนจากส่วนราชการอื่นในเขตการใช้ที่ดิน	7-9
7-3	เป้าหมายการดำเนินงานและงบประมาณ ตำบลแคน อำเภอลำดวน จังหวัดสุรินทร์แผน 5 ปี (พ.ศ. 2567-2571)	7-13



สารบัญญรูป

รูปที่		หน้า
1-1	ขั้นตอนการวางแผนการใช้ที่ดินระดับตำบล	1-3
2-1	ขอบเขตการปกครองตำบลแคน อำเภอลำปลายมาศ จังหวัดมหาสารคาม	2-1
2-2	สมุดของน้ำเพื่อการเกษตร	2-4
2-3	สภาพการใช้ที่ดินตำบลแคน อำเภอลำปลายมาศ จังหวัดมหาสารคาม	2-7
3-1	ทรัพยากรดินตำบลแคน อำเภอลำปลายมาศ จังหวัดมหาสารคาม	3-5
4-1	กรอบ DPSIR	4-2
4-2	การวิเคราะห์สถานการณ์โดยระบบ DPSIR ของตำบลแคน อำเภอลำปลายมาศ จังหวัดมหาสารคาม	4-5
4-3	ระบบการปลูกพืชในปัจจุบัน ตำบลแคน อำเภอลำปลายมาศ จังหวัดมหาสารคาม	4-6
6-1	เขตการใช้ที่ดิน ตำบลแคน อำเภอลำปลายมาศ จังหวัดมหาสารคาม	6-6
7-1	แผนที่การชะล้างพังทลายของดินในเขตการใช้ที่ดินตำบลแคน อำเภอลำปลายมาศ จังหวัด มหาสารคาม	7-4



บทที่ 1

บทนำ

1.1 ความสำคัญของการวางแผนการใช้ที่ดิน

ตามรัฐธรรมนูญแห่งราชอาณาจักรไทย พุทธศักราช 2560 มาตรา 72 รัฐพึงดำเนินการเกี่ยวกับที่ดิน ทรัพยากรน้ำ และพลังงาน ดังต่อไปนี้

(1) วางแผนการใช้ที่ดินของประเทศ ให้เหมาะสมกับสภาพพื้นที่และศักยภาพของที่ดิน ตามหลักการพัฒนาที่ยั่งยืน

(2) จัดให้มีการวางผังเมืองทุกระดับและบังคับการให้เป็นไปตามผังเมือง อย่างมีประสิทธิภาพ รวมตลอดทั้งพัฒนาเมืองให้มีความเจริญ โดยสอดคล้องกับความต้องการของประชาชนในพื้นที่

1.2 หลักการและเหตุผล

ปัจจุบันกรมพัฒนาที่ดินได้ดำเนินการวางแผนการใช้ที่ดินระดับประเทศเรียบร้อยแล้วซึ่งเป็นการวางกรอบเชิงนโยบายมุ่งเน้นการพัฒนาด้านการเกษตรให้เกิดความสมดุลและยั่งยืนและในขณะเดียวกันต้องอนุรักษ์ทรัพยากรธรรมชาติและสิ่งแวดล้อมควบคู่กับการรักษาคุณค่าทางศิลปวัฒนธรรม แต่ทั้งนี้เพื่อให้เกิดการใช้ประโยชน์ที่ดินในระดับพื้นที่อย่างมีประสิทธิภาพและรักษาฐานการผลิตด้านทรัพยากรธรรมชาติอย่างยั่งยืนตลอดห่วงโซ่อุปทาน แผนการใช้ที่ดินระดับตำบลจึงถูกนำมาใช้เป็นเครื่องมือเพื่อขับเคลื่อนการดำเนินงานดังกล่าว

ทั้งนี้กรมพัฒนาที่ดินได้จัดทำแผนปฏิบัติการราชการกรมพัฒนาที่ดินระยะ 5 ปี ช่วงปี 2566-2570 เพื่อให้บรรลุตามวิสัยทัศน์ที่กำหนดไว้ คือ “เป็นองค์การอัจฉริยะทางดิน เพื่อขับเคลื่อนการใช้ที่ดินอย่างเหมาะสม 15 ล้านไร่ ภายในปี 2570” ซึ่งในส่วนของประเด็นการพัฒนาที่ 2 บริหารจัดการทรัพยากรดินและที่ดินด้วยชุดข้อมูลที่มีมูลค่าสูง (High Value Dataset) ซึ่งมีเป้าหมาย คือ การนำชุดข้อมูลที่มีมูลค่าสูง (High Value Dataset) ไปใช้ในการบริหารจัดการทางการเกษตร ในส่วนของตัวชี้วัด บริหารจัดการทรัพยากรดินและที่ดินบนพื้นฐานของชุดข้อมูลที่มีมูลค่าสูง (High Value Dataset) ร้อยละ 100 กลยุทธ์ที่ 2 ยกระดับแผนการใช้ที่ดินไปสู่การปฏิบัติ ได้กำหนดให้ ร้อยละของแผนการใช้ที่ดินระดับตำบลที่จัดทำแล้วเสร็จทั้งประเทศ ภายใน ปี 2570 (ไม่น้อยกว่าร้อยละ 80) เป็นตัวชี้วัดหนึ่งของกลยุทธ์ดังกล่าว

1.3 วัตถุประสงค์

1.3.1 เพื่อรักษาเสถียรภาพของทรัพยากรให้เกิดความสมดุลและยั่งยืนภายใต้การพัฒนาด้านต่างๆ ของตำบล

1.3.2 เพื่อให้การใช้ที่ดินมีผลตอบสนองสูงสุดต่อหน่วยเนื้อที่อย่างยั่งยืน

1.3.3 เพื่อให้เกิดการกำหนดแผนงาน โครงการ กิจกรรม ที่สอดคล้องกับแผนการใช้ที่ดินที่กำหนดขึ้น และอยู่บนหลักการของรูปแบบเศรษฐกิจ BC



1.4 ระยะเวลาและสถานที่ดำเนินงาน

1.4.1 ระยะเวลา 1 ตุลาคม 2565 – 30 กันยายน 2566 1.4.2 สถานที่ ตำบลแคน อำเภอลำปลายมาศ จังหวัดมหาสารคาม

1.5 ขั้นตอนการดำเนินงาน

1.5.1 รวบรวมข้อมูลปฐมภูมิและทุติยภูมิ ประกอบด้วย

1) ด้านกายภาพ ได้แก่ ทรัพยากรดิน ทรัพยากรน้ำ ทรัพยากรป่าไม้ ภูมิอากาศ สภาพการใช้ที่ดิน เขตป่าไม้ตามกฎหมายและมติคณะรัฐมนตรี ฯ

2) ด้านเศรษฐกิจและสังคม ได้แก่ การถือครองที่ดิน ลักษณะทางเศรษฐกิจของตำบล จำนวนประชากร ฯ

3) ด้านนโยบายและข้อกฎหมายที่เกี่ยวข้อง ได้แก่ ยุทธศาสตร์ แผนการปฏิรูปประเทศ แผนพัฒนาเศรษฐกิจและสังคมแห่งชาติฉบับที่ 13 ยุทธศาสตร์ภาค แผนพัฒนากลุ่มจังหวัด แผนพัฒนาจังหวัด แผนพัฒนาการเกษตรและสหกรณ์ แผนพัฒนาท้องถิ่น 4 ปี ขององค์การบริหารส่วนจังหวัด เทศบาลตำบล หรือองค์การบริหารส่วนตำบล ฯ

1.5.2 จัดทำกระบวนการมีส่วนร่วมของชุมชน (Participatory Rural Appraisal : PRA) เพื่อรับฟังความคิดเห็น ประเด็นปัญหา ความต้องการด้านต่าง ๆ ขององค์การปกครองส่วนท้องถิ่นและเกษตรกรในตำบล

1.5.3 ประเมินคุณภาพของที่ดินของพืชเศรษฐกิจหลักและพืชทางเลือกที่มีมูลค่าของตำบล

1.5.4 ส่งเคราะห์ข้อมูลจากข้อ 1.5.1 ถึง 1.5.3 เพื่อใช้ประกอบการวางแผนการใช้ที่ดิน

1.5.5 กำหนด (ร่าง) แผนการใช้ที่ดินระดับตำบล

1.5.6 รับฟังความคิดเห็นของผู้มีส่วนได้ส่วนเสียต่อ (ร่าง) แผนการใช้ที่ดินที่กำหนดขึ้น

1.5.7 ปรับปรุง (ร่าง) แผนการใช้ที่ดินเพื่อจัดทำแผนการใช้ที่ดินฉบับสมบูรณ์

1.5.8 นำแผนการใช้ที่ดินเข้าสู่คณะกรรมการของเขตฯ เพื่อตรวจสอบความครบถ้วน /สมบูรณ์ของเนื้อหาและองค์ประกอบ

1.5.9 เผยแพร่แผนการใช้ที่ดินเพื่อนำไปสู่การขับเคลื่อนการดำเนินงาน ประกอบด้วย

1) องค์การปกครองส่วนท้องถิ่น นำแผนการใช้ที่ดินที่จัดทำขึ้นไปประกอบการจัดทำแผนการพัฒนาของตำบล เพื่อนำไปสู่การของบประมาณที่มีความสอดคล้องกับศักยภาพด้านการผลิตและสภาพของทรัพยากรของตำบล

2) กรมพัฒนาที่ดิน โดยสำนักงานพัฒนาที่ดินจังหวัด กำหนดแผนงาน/โครงการ/กิจกรรม ที่สอดคล้องกับแผนการใช้ที่ดินที่กำหนดขึ้นในแต่ละเขตและสามารถใช้ประกอบการของบประมาณในพื้นที่อย่างมีหลักการและเป็นที่ยอมรับ

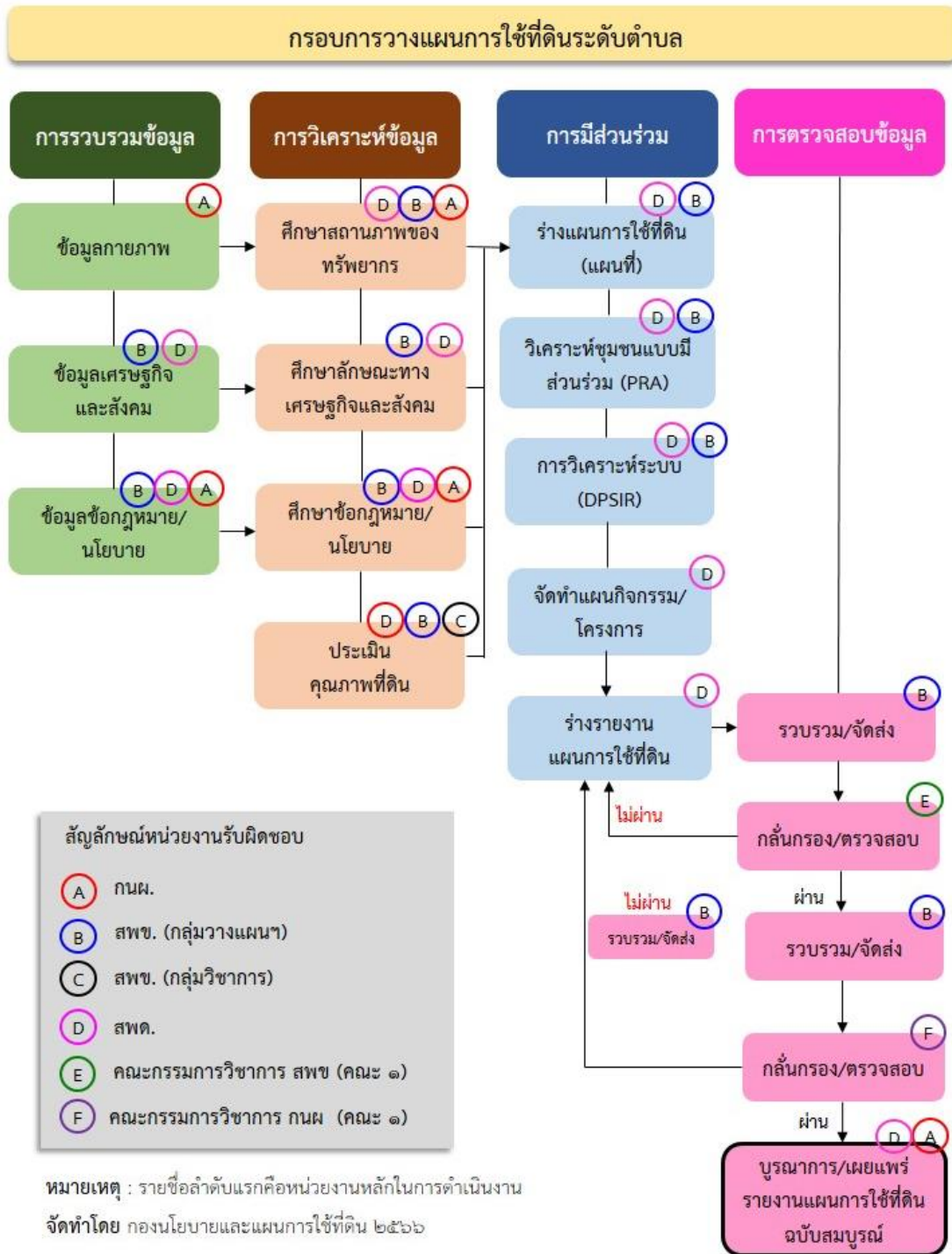
3) หน่วยงานราชการอื่น ๆ สามารถใช้เป็นข้อมูลพื้นฐานประกอบแผนงาน/โครงการ/กิจกรรม ที่สอดคล้องกับแผนการใช้ที่ดินที่กำหนดขึ้นในแต่ละเขต

ขั้นตอนการวางแผนการใช้ที่ดินระดับตำบลแสดงดังรูปที่ 1-1



1.6 วิสัยทัศน์ของตำบล

ตำบลน่าอยู่ ชุมชนเข้มแข็ง มีคุณภาพชีวิตที่ดี เกษตรอินทรีย์ก้าวหน้าบริหารงานภายใต้หลักธรรมาภิบาล



รูปที่ 1-1 ขั้นตอนการวางแผนการใช้ที่ดินระดับตำบล

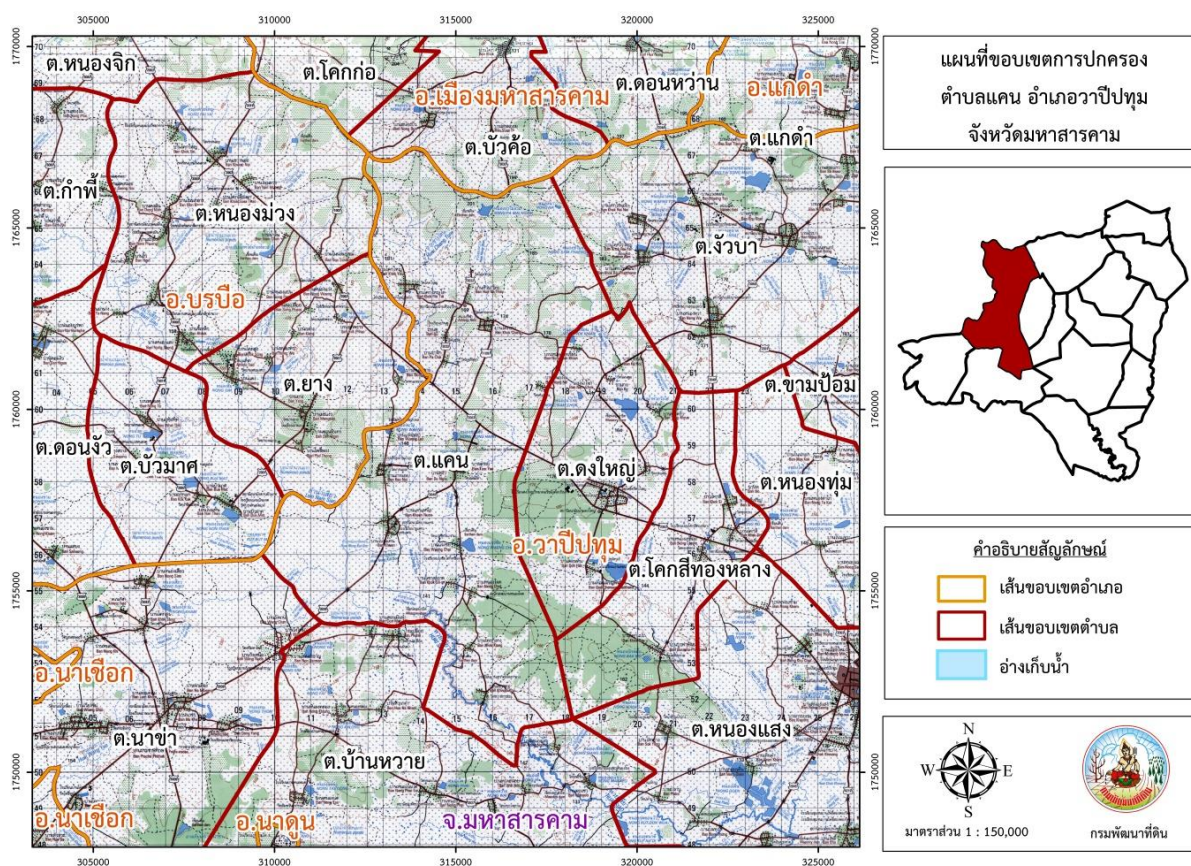


บทที่ 2 ข้อมูลทั่วไป

2.1 ที่ตั้งและอาณาเขต

ตำบลแคน อำเภอลำปำ จังหวัดมหาราช ตั้งอยู่ทางทิศตะวันตกเฉียงเหนือของอำเภอลำปำ มีพื้นที่ประมาณ 77 ตารางกิโลเมตร หรือ 48,058 ไร่ โดยมีอาณาเขตติดต่อ ดังนี้ (รูปที่ 2-1)

- ทิศเหนือ ติดต่อกับตำบลบัวคือ อำเภอเมืองมหาราช จังหวัดมหาราช
- ทิศใต้ ติดต่อกับตำบลบ้านหวาย ตำบลหนองแสง อำเภอลำปำ จังหวัดมหาราช
- ทิศตะวันออก ติดต่อกับตำบลจัวบา ตำบลดงใหญ่ ตำบลโคกสีทองกลาง อำเภอลำปำ จังหวัดมหาราช
- ทิศตะวันตก ติดต่อกับ ตำบลหนองม่วง ตำบลยาง ตำบลบัวมาศ อำเภอบรบือ ตำบลนาข่า อำเภอลำปำ จังหวัดมหาราช



รูปที่ 2-1 ขอบเขตการปกครองตำบลแคน อำเภอลำปำ จังหวัดมหาราช



2.2 การแบ่งส่วนการปกครอง

ตำบลแคน อำเภอลำปลายมาศ จังหวัดมหาสารคาม แบ่งส่วนการปกครองออกเป็น 17 หมู่บ้าน ดังนี้

หมู่ที่ 1 บ้านแคน	หมู่ที่ 10 บ้านแวงเหล่า
หมู่ที่ 2 บ้านตำแย	หมู่ที่ 11 บ้านโคกช้าง
หมู่ที่ 3 บ้านแวงชัย	หมู่ที่ 12 บ้านโคกใหญ่
หมู่ที่ 4 บ้านหนองโจด	หมู่ที่ 13 บ้านป่าจิก
หมู่ที่ 5 บ้านโคกกลาง	หมู่ที่ 14 บ้านห้วยนาไทย
หมู่ที่ 6 บ้านเขวาสี	หมู่ที่ 15 บ้านแคนเหนือ
หมู่ที่ 7 บ้านแก่น้อย	หมู่ที่ 16 บ้านโคกสะอาด
หมู่ที่ 8 บ้านดู่จัว	หมู่ที่ 17 บ้านโคกใหญ่ใต้
หมู่ที่ 9 บ้านดู่	

2.3 สภาพภูมิประเทศ

ตำบลแคน ลักษณะภูมิประเทศ พื้นที่ทั่วไปส่วนใหญ่เป็นที่ดอน มีสภาพพื้นที่ราบเรียบถึงลูกคลื่นลอนลาดเล็กน้อย มีป่าเขตชุมชนล้อมรอบด้านทิศ ตะวันออก ทิศใต้ และทิศตะวันตก เป็นส่วนหนึ่งของลุ่มน้ำมูล มีแหล่งน้ำที่สำคัญ เช่น ห้วยเสียว หนองชำแท่ง หนองนกเขียน หนองฝายใหญ่ หนองแวงชัย หนองนา

2.4 สภาพภูมิอากาศ

2.4.1 สภาพภูมิอากาศทั่วไป

ลักษณะภูมิอากาศแบบมรสุมเมืองร้อน มีลักษณะฝนตกสลับกับอากาศแห้ง (Wet and dry climate) มีอุณหภูมิเฉลี่ยตลอดปีอยู่ที่ประมาณ 27.98 องศาเซลเซียส ในช่วงเดือนเมษายนของทุกปีจะมีอุณหภูมิสูงสุดเฉลี่ย 39 องศาเซลเซียส ส่วนอุณหภูมิต่ำสุดช่วงเดือนมกราคม 15 องศาเซลเซียส อุณหภูมิเฉลี่ยตลอดทั้งปีอยู่ที่ประมาณ 27 องศาเซลเซียส

2.4.2 ฤดูกาล

แบ่งออกได้ 3 ฤดู

ฤดูร้อน ช่วงกลางเดือนกุมภาพันธ์-กลางเดือนพฤษภาคม เป็นช่วงเปลี่ยนจากลมมรสุมตะวันออกเฉียงเหนือเป็นลมมรสุมตะวันตกเฉียงใต้

ฤดูฝน ช่วงกลางเดือนพฤษภาคม-กลางเดือนตุลาคม ได้รับอิทธิพลจากลมมรสุมตะวันตกเฉียงใต้ บริเวณมหาสมุทรอินเดีย ลักษณะเงาฝน

ฤดูหนาว ช่วงกลางเดือนตุลาคม-กลางเดือนกุมภาพันธ์ ได้รับอิทธิพลจากลมมรสุมตะวันออกเฉียงเหนือบริเวณซีกโลกเหนือพัดผ่านไซบีเรีย และประเทศจีน ทำให้อากาศหนาวเย็นจากการศึกษาสถิติภูมิอากาศ (ปี พ.ศ.2536-2565) พบว่า ตำบลแคน อำเภอลำปลายมาศ จังหวัดมหาสารคาม มีรายละเอียดดังนี้

2.4.3 อุณหภูมิ

มีอุณหภูมิโดยเฉลี่ยทั้งปี 27.0 องศาเซลเซียส อุณหภูมิสูงสุดเฉลี่ย 32.4 องศาเซลเซียส ในเดือนเมษายน และอุณหภูมิต่ำสุดเฉลี่ย 22.5 องศาเซลเซียส ในเดือนมกราคม

2.4.4 ปริมาณน้ำฝน

มีปริมาณน้ำฝนรวมทั้งปี 1,381.9 มิลลิเมตร มีฝนตกประมาณ 112 วัน เดือนที่มีฝนตกมากที่สุด ในเดือนสิงหาคม มีปริมาณฝน 267.2 มิลลิเมตร และมีฝนตกประมาณ 18 วัน



2.4.5 สมดุลน้ำเพื่อการเกษตร

จากข้อมูลสถิติภูมิอากาศในคาบ 30 ปี (ปี พ.ศ.2536-2565) ณ สถานีตรวจอากาศเกษตรจังหวัดร้อยเอ็ด ได้นำมาวิเคราะห์สมดุลของน้ำเพื่อการเกษตร ซึ่งเป็นการวิเคราะห์หาช่วงฤดูกาลเพาะปลูกพืชตลอดจนช่วงระยะเวลาที่พืชเสี่ยงต่อการขาดน้ำ ข้อมูลที่นำมาวิเคราะห์ คือ ปริมาณน้ำฝน และศักยภาพการคายระเหยน้ำอ้างอิง (ET_o) ซึ่งคำนวณด้วยโปรแกรม Cropwat for Windows Version 8.0 โดยใช้สมการ Penman-Monteith สามารถสรุปสมดุลของน้ำเพื่อการเกษตรในเขตอาศัยน้ำฝนได้ดังนี้

ช่วงที่เหมาะสมต่อการปลูกพืช เป็นช่วงที่ค่าปริมาณน้ำฝนมากกว่าค่า 0.5 การระเหยจากผิวดินและการคายน้ำของพืช เป็นช่วงที่ดินมีความชุ่มชื้นพอเหมาะต่อการเพาะปลูกพืช เป็นช่วงที่ดินมีความชุ่มชื้นพอเหมาะต่อการเพาะปลูกพืช ซึ่งช่วงนี้เริ่มตั้งแต่ต้นเดือนเมษายนถึงปลายเดือนตุลาคม

ช่วงที่มีน้ำมากเกินพอ เป็นช่วงที่ค่าปริมาณน้ำฝนมากกว่าค่าการระเหยจากผิวดินและการคายน้ำของพืช ซึ่งช่วงนี้เริ่มตั้งแต่ต้นเดือนพฤษภาคมถึงกลางเดือนตุลาคม

ช่วงขาดน้ำ เป็นช่วงฤดูแล้งที่ค่าปริมาณน้ำฝนน้อยกว่าค่า 0.5 การระเหยจากผิวดินและการคายน้ำของพืช ซึ่งพืชอาจเสียหายจากการขาดแคลนน้ำได้ ซึ่งช่วงนี้เริ่มตั้งปลายเดือนตุลาคมถึงต้นเดือนเมษายน (ตารางที่ 2-1 และรูปที่ 2-2)

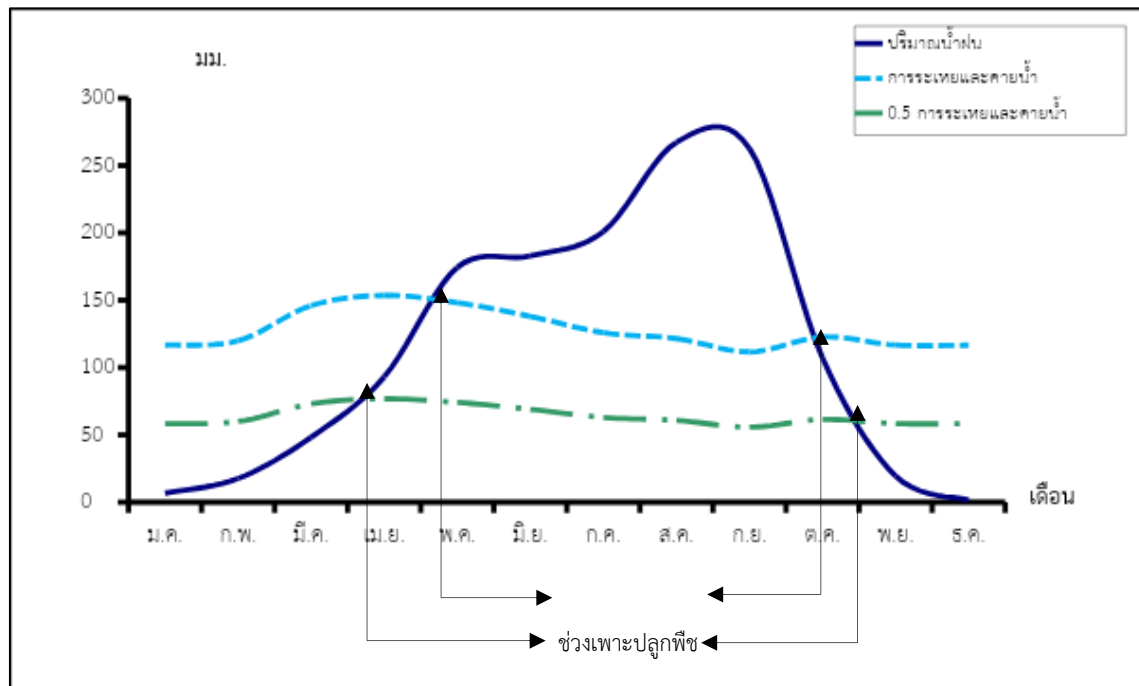
ตารางที่ 2-1 สถิติภูมิอากาศ ณ สถานีตรวจอากาศเกษตรจังหวัดร้อยเอ็ด¹ (ปี พ.ศ.2536-2565)

เดือน	อุณหภูมิ (°ซ)			ความชื้นสัมพัทธ์ (%)	ปริมาณน้ำฝน (มม.)	จำนวนวันที่ฝนตก (วัน)	ศักยภาพการคายระเหยน้ำ (มม.)	ปริมาณฝนใช้การ ² (มม.)
	ต่ำสุด	สูงสุด	เฉลี่ย					
ม.ค.	17.3	30.3	23.3	69.0	6.7	1.6	116.6	6.6
ก.พ.	19.3	32.4	25.3	67.0	17.6	2.8	119.8	17.1
มี.ค.	22.7	34.8	28.2	67.0	48.3	5.0	146.0	44.6
เม.ย.	24.3	35.6	29.4	69.0	93.0	7.5	153.6	79.2
พ.ค.	25.1	34.5	29.2	77.0	174.3	14.7	148.2	125.7
มิ.ย.	25.4	33.7	29.1	78.0	182.9	14.6	138.0	129.4
ก.ค.	25.0	32.4	28.2	81.0	200.9	16.8	125.9	136.3
ส.ค.	24.9	31.7	27.9	83.0	267.2	18.0	121.5	151.7
ก.ย.	24.6	31.5	27.6	86.0	262.7	18.6	111.6	151.3
ต.ค.	23.0	31.1	26.7	81.0	107.1	8.4	122.8	88.7
พ.ย.	20.7	31.2	25.6	74.0	19.5	2.7	116.7	18.9
ธ.ค.	17.8	29.8	23.4	70.0	1.7	0.8	116.6	1.7
เฉลี่ย	22.5	32.4	27.0	75.2	-	-	-	-
รวม	-	-	-	-	1,381.9	111.5	1,537.2	951.2

หมายเหตุ : ¹ เป็นสถานีตรวจอากาศที่ใกล้พื้นที่ตำบลมากที่สุด

² จากการคำนวณโดยโปรแกรม Cropwat for Windows Version 8.0

ที่มา : กรมอุตุนิยมวิทยา (2566)



รูปที่ 2-2 กราฟสมดุลของน้ำเพื่อการเกษตร ปี พ.ศ. 2536-2565

2.5 สภาพการใช้ที่ดินปัจจุบัน

สภาพการใช้ที่ดินตำบลแคน อำเภอลำปลายมาศ จังหวัดมหาสารคาม ซึ่งสำรวจโดยกองนโยบายและแผนการใช้ที่ดิน กรมพัฒนาที่ดิน (2566) ประกอบด้วยประเภทการใช้ที่ดินต่างๆ ดังนี้ (ตารางที่ 2-2 และรูป 2-3)

- 1) พื้นที่ชุมชนและสิ่งปลูกสร้าง มีเนื้อที่ 1,691 ไร่ หรือร้อยละ 3.52 ของพื้นที่ตำบล
- 2) พื้นที่เกษตรกรรม มีเนื้อที่ 38,176 ไร่ หรือร้อยละ 79.44 ของพื้นที่ตำบล ประกอบด้วยการใช้ประโยชน์ที่ดินด้านเกษตรกรรมต่างๆดังต่อไปนี้
 - 2.1 พื้นที่นา มีเนื้อที่ 30,563 ไร่ หรือร้อยละ 63.59 ของพื้นที่ตำบล ได้แก่ นาไร่ นาข้าว
 - 2.2 พืชไร่ มีเนื้อที่ 4,312 ไร่ หรือร้อยละ 8.97 ของพื้นที่ตำบล ได้แก่ ไร่ร้าง มันสำปะหลัง และอ้อย
 - 2.3 ไม้ยืนต้น มีเนื้อที่ 1,074 ไร่ หรือร้อยละ 2.24 ของพื้นที่ตำบล ได้แก่ ไม้ยืนต้นร้าง ไม้ยืนต้นผสม ยางพารา ไม้เพื่อการค้า และยูคาลิปตัส
 - 2.4 ไม้ผล มีเนื้อที่ 169 ไร่ หรือร้อยละ 0.35 ของพื้นที่ตำบล ได้แก่ ไม้ผลผสม มะพร้าว มะม่วง
 - 2.5 พืชสวน มีเนื้อที่ 13 ไร่ หรือร้อยละ 0.03 ของพื้นที่ตำบล ได้แก่ แตงโม
 - 2.6 ทุ่งหญ้าเลี้ยงสัตว์และโรงเรือนเลี้ยงสัตว์ มีเนื้อที่ 2,053 ไร่ หรือร้อยละ 4.27 ของพื้นที่ ได้แก่ ทุ่งหญ้าเลี้ยงสัตว์และโรงเรือนโค กะบือ และม้า
 - 2.7 สถานที่เพาะเลี้ยงสัตว์น้ำ มีเนื้อที่ 18 ไร่ หรือร้อยละ 0.04 ของพื้นที่ ได้แก่ สถานที่เพาะเลี้ยงปลา



3) พื้นที่ป่าไม้ มีเนื้อที่ 5,635 ไร่ หรือร้อยละ 11.73 ประกอบด้วย ป่าผลัดใบรอสภาพฟื้นฟู
ป่าผลัดใบสมบูรณ์

4) พื้นที่แหล่งน้ำมีเนื้อที่ 1,904 ไร่ หรือร้อยละ 3.96 ของพื้นที่ตำบล ประกอบด้วย แม่น้ำ ลำห้วย
ลำคลอง หนอง บึง ทะเลสาบ บ่อน้ำในไร่นา และ คลองชลประทาน

5) พื้นที่เบ็ดเตล็ด มีเนื้อที่ 652 ไร่ หรือร้อยละ 1.35 ของพื้นที่ตำบล ประกอบด้วย ทุ่งหญ้าสลับ
ไม้พุ่ม ไม้ละเมาะ ทุ่งหญ้าธรรมชาติ และ บ่อดิน

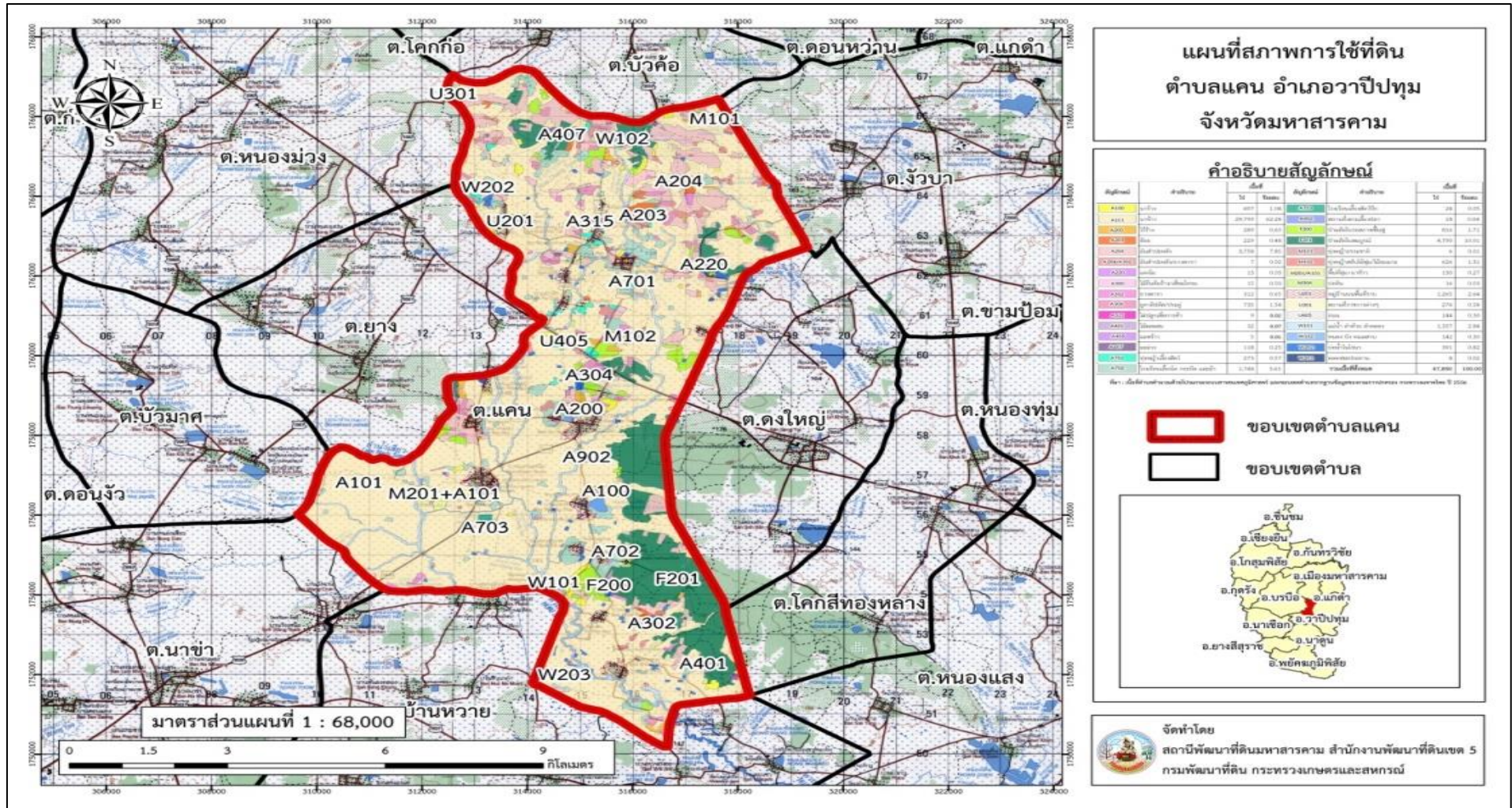
ตารางที่ 2-2 สภาพการใช้ที่ดิน ตำบลแคน อำเภอลำปลายมาศ จังหวัดมหาสารคาม

หน่วยแผนที่	สภาพการใช้ที่ดิน	เนื้อที่	
		ไร่	ร้อยละ
U	พื้นที่ชุมชนและสิ่งปลูกสร้าง	1,691	3.52
U201	หมู่บ้านบนพื้นราบ	1,272	2.65
U301	สถานที่ราชการและสถาบันต่าง ๆ	274	0.57
U405	ถนน	145	0.30
A	พื้นที่เกษตรกรรม	38,176	79.44
A100	นาไร่	501	1.04
A101	นาข้าว	30,062	62.55
A200	ไร่ไร่	289	0.60
A203	อ้อย	232	0.48
A204	มันสำปะหลัง	3,771	7.85
A204/A302	มันสำปะหลัง/ยางพารา	7	0.01
A220	แตงโม	13	0.03
A300	ไม้ยืนต้นไร่/เสียมโทรม	15	0.03
A302	ยางพารา	315	0.66
A304	ยูคาลิปตัส	735	1.53
A315	ไม้ปลูกเพื่อการค้า	9	0.02
A401	ไม้ผลผสม	32	0.07
A405	มะพร้าว	5	0.01
A407	มะม่วง	119	0.25
A701	ทุ่งหญ้าเลี้ยงสัตว์	274	0.57
A702	โรงเรือนเลี้ยงโค กระบือ และม้า	1,755	3.65
A703	โรงเรือนเลี้ยงสัตว์ปีก	24	0.05
A902	สถานที่เพาะเลี้ยงปลา	18	0.04



ตารางที่ 2-2 สภาพการใช้ที่ดิน ตำบลแคน อำเภอลำปลายมาศ จังหวัดมหาสารคาม

หน่วยแผนที่	สภาพการใช้ที่ดิน	เนื้อที่	
		ไร่	ร้อยละ
F	พื้นที่ป่าไม้	5,635	11.73
F200	ป่าผลัดใบรอสภาพฟื้นฟู	820	1.71
F201	ป่าผลัดใบสมบูรณ์	4,815	10.02
M	พื้นที่เบ็ดเตล็ด	652	1.35
M101	ทุ่งหญ้าธรรมชาติ	6	0.01
M102	ทุ่งหญ้าสลับไม้พุ่ม/ไม้ละเมาะ	630	1.31
M304	บ่อดิน	16	0.03
W	พื้นที่แหล่งน้ำ	1,904	3.96
W101	แม่น้ำ ลำห้วย ลำคลอง	1,364	2.84
W102	หนอง บึง ทะเลสาบ	142	0.30
W202	บ่อน้ำในไร่นา	389	0.81
W203	คลองชลประทาน	9	0.02
ผลรวมทั้งหมด		48,058	100.00



รูปที่ 2-3 สภาพการใช้ที่ดินตำบลแคน อำเภอบึงพูน จังหวัดมหาสารคาม
ที่มา: กลุ่มวางแผนการใช้ที่ดิน (2566) เนื้อที่ตำบลคำนวณด้วยโปรแกรมระบบสารสนเทศภูมิศาสตร์และขอบเขตตำบลจากฐานข้อมูลของกรมการปกครอง กระทรวงมหาดไทย ปี 2556



2.6 สภาพเศรษฐกิจและสังคม

2.6.1 ประชากร

จากหลักฐานทะเบียนราษฎรของกรมการปกครอง กระทรวงมหาดไทย ณ เดือนธันวาคม 2565 พบว่า ประชากรที่อาศัยในพื้นที่ตำบลแคน มีประชากรรวม 6,628 คน แยกเป็นชาย 3,309 คน เป็นหญิง 3,319 คน ความหนาแน่นโดยเฉลี่ย 82.60 คนต่อตารางกิโลเมตร มีจำนวนครัวเรือนทั้งหมด 1,882 ครัวเรือน เป็นครัวเรือนเกษตรที่เข้ามาขึ้นทะเบียนกรมส่งเสริมการเกษตร 883 ครัวเรือน หรือร้อยละ 46.92 ของจำนวนครัวเรือนทั้งหมด และเป็นครัวเรือนที่ประกอบอาชีพอื่นๆ ครัวเรือนเกษตรที่ไม่ได้มาขึ้นทะเบียนกรมส่งเสริมการเกษตร 999 ครัวเรือน หรือร้อยละ 53.08 ของจำนวนครัวเรือนทั้งหมด ดังรายละเอียดในตารางที่ 2-2 ถึง 2-3

ตารางที่ 2-3 จำนวนประชากรและครัวเรือน ตำบลแคน อำเภอลำปลายมาศ จังหวัดมหาสารคาม ปี 2565

พื้นที่	จำนวนครัวเรือน	จำนวนประชากร (คน)		
		ชาย	หญิง	รวม
ตำบลแคน	1,882	3,309	3,319	6,628
หมู่ที่ 1 แคน	170	331	328	659
หมู่ที่ 2 ตำแย	237	359	421	780
หมู่ที่ 3 แวงชัย	135	269	268	537
หมู่ที่ 4 หนองโจด	52	106	101	207
หมู่ที่ 5 โคกกลาง	80	142	136	278
หมู่ที่ 6 เขวาสื่อ	135	263	235	498
หมู่ที่ 7 เก่าน้อย	115	194	213	407
หมู่ที่ 8 ดู่จั่ว	29	53	54	107
หมู่ที่ 9 ดู่	42	60	56	116
หมู่ที่ 10 แวงเหล่า	89	162	187	349
หมู่ที่ 11 โคกช้าง	149	290	269	559
หมู่ที่ 12 โคกใหญ่	153	240	219	459
หมู่ที่ 13 ป่าจิก	57	99	97	196
หมู่ที่ 14 หัวนาไทย	82	164	140	304
หมู่ที่ 15 แคนเหนือ	151	234	233	467
หมู่ที่ 16 โคกสะอาด	56	103	120	223
หมู่ที่ 17 โคกใหญ่ใต้	150	240	242	482

ที่มา: กรมการปกครอง (2566)


ตารางที่ 2-4 จำนวนและสัดส่วนครัวเรือน ตำบลแคน อำเภอลำปลายมาศ จังหวัดมหาสารคาม ปี 2565

รายการ	จำนวน (ครัวเรือน)	ร้อยละ
จำนวนครัวเรือนทั้งหมด¹⁾	1,882	100.00
- จำนวนครัวเรือนเกษตรที่มาขึ้นทะเบียนกรมส่งเสริมการเกษตร ²⁾	883	46.92
- จำนวนครัวเรือนที่ประกอบอาชีพอื่นๆ และจำนวนครัวเรือน เกษตร ที่ไม่ได้มาขึ้นทะเบียนฯ	999	53.08

ที่มา: 1) กรมการปกครอง (2566)

1) กรมส่งเสริมการเกษตร (2566)

2.6.2 การถือครองที่ดิน

จากข้อมูลกรมการปกครอง ณ เดือนธันวาคม 2565 ตำบลแคน มีจำนวนครัวเรือนทั้งหมด 1,882 ครัวเรือน โดยถือครองที่ดินเฉลี่ยครัวเรือนละ 25.54 ไร่

2.6.3 ลักษณะทางเศรษฐกิจและการประกอบอาชีพ

สภาพเศรษฐกิจของชุมชนในตำบลแคนส่วนใหญ่ประชากรมีอาชีพด้านการเกษตรกรรม ได้แก่ ปลูกข้าวมากเป็นอันดับหนึ่ง รองลงมาได้แก่ มันสำปะหลัง ยางพารา และอ้อยโรงงาน นอกจากนี้เกษตรกรยังมีการเลี้ยงสัตว์

การประกอบอาชีพ ในตำบลแคนประชากรส่วนใหญ่ประกอบอาชีพเกษตรกรรม ทั้งการทำนาปลูกพืชไร่ และไม้ยืนต้น นอกจากนี้ยังมีการเลี้ยงสัตว์ไว้เพื่อบริโภคและจำหน่าย ค้าขาย รับจ้างทั่วไป

อาชีพทำเกษตรกรรม ตำบลแคนครัวเรือนเกษตรที่ขึ้นทะเบียนกับกรมส่งเสริมการเกษตร 883 ครัวเรือน โดยเกษตรกรปลูกข้าวมากเป็นอันดับหนึ่ง รองลงมาได้แก่ มันสำปะหลัง ยางพารา และอ้อยโรงงาน นอกจากนี้เกษตรกรยังมีการเลี้ยงสัตว์ สำหรับการเลี้ยงสัตว์พบว่าส่วนใหญ่เลี้ยงไว้เพื่อบริโภค และจำหน่าย

2.6.4 ด้านรายได้-รายจ่าย

จากข้อมูลพื้นฐาน จปฐ. (กรมการพัฒนาชุมชน, 2566) พบว่า รายได้ครัวเรือนเฉลี่ยปีละ 228,084 บาท รายได้บุคคลเฉลี่ยปีละ 72,299 บาท รายจ่ายครัวเรือนเฉลี่ยปีละ 243,991 บาท รายจ่ายบุคคลเฉลี่ยปีละ 77,341 บาท เมื่อพิจารณาจะเห็นว่ารายได้ครัวเรือนน้อยกว่ารายจ่ายครัวเรือนปีละ 15,907 บาท และรายได้น้อยกว่ารายจ่ายบุคคลปีละ 5,042 บาท ดังรายละเอียดในตารางที่ 2-4



ตารางที่ 2-5 รายได้-รายจ่ายเฉลี่ยครัวเรือน ตำบลแคน อำเภอลำปลายมาศ จังหวัดบุรีรัมย์ ปี 2565

พื้นที่	แหล่งรายได้ของครัวเรือน (บาท/ปี)				รายได้ ครัวเรือนเฉลี่ย (บาท/ปี)	รายได้บุคคล เฉลี่ย (บาท/ปี)	รายจ่าย ครัวเรือน เฉลี่ย (บาท/ปี)	รายจ่ายบุคคล เฉลี่ย (บาท/ ปี)
	อาชีพ หลัก	อาชีพรอง	รายได้อื่น	ทำ-หา เอง				
ตำบลแคน	107,470	54,834	35,279	30,502	228,084	72,299	243,991	77,341
หมู่ที่ 1 แคน	176,632	207,190	55,872	46,356	486,050	143,131	66,671	19,633
หมู่ที่ 2 ตำแย	79,861	25,375	42,162	31,233	178,631	68,531	75,932	29,131
หมู่ที่ 3 แวงชัย	97,783	44,950	56,962	25,846	225,542	74,491	2,167,596	715,903
หมู่ที่ 4หนองโจด	128,044	30,044	22,667	25,767	206,522	51,919	105,829	26,605
หมู่ที่ 5 โศกกลาง	119,831	49,932	37,607	35,831	243,200	81,067	118,673	39,558
หมู่ที่ 6 เขวาสอ	61,012	34,722	25,145	24,336	145,214	42,524	68,872	20,168
หมู่ที่ 7 เก่าน้อย	78,759	40,322	22,532	24,402	166,015	55,551	90,106	30,151
หมู่ที่ 8 ดู่จิว	51,818	28,409	33,864	23,773	137,864	44,603	49,182	15,912
หมู่ที่ 9 ดู่	41,500	22,031	17,188	24,938	105,656	60,375	58,094	33,196
หมู่ที่ 10 แวงเหล่า	196,824	39,962	35,750	42,926	315,462	64,808	114,424	23,507
หมู่ที่ 11 โศกข้าง	42,118	41,724	24,642	27,134	135,618	50,548	74,770	27,869
หมู่ที่ 12 โศกใหญ่	82,155	33,051	30,098	31,561	176,865	56,660	96,723	30,986
หมู่ที่ 13 ป่าจิก	89,420	23,670	25,448	22,900	161,438	57,657	102,877	36,742
หมู่ที่ 14 หัวนาไทย	166,364	94,576	62,091	62,498	385,529	149,676	220,621	85,653
หมู่ที่ 15 แคนเหนือ	116,386	38,211	27,939	23,711	206,246	58,054	119,271	33,573
หมู่ที่ 16 โศกสะอาด	69,291	52,148	29,874	19,921	171,234	57,078	99,729	33,243
หมู่ที่ 17 โศกใหญ่ใต้	170,630	25,508	19,578	17,009	232,726	64,646	49,613	13,781

ที่มา: กรมการพัฒนามหาชน (2566)



บทที่ 3

สถานภาพของทรัพยากรธรรมชาติ

การศึกษาสถานภาพของทรัพยากรธรรมชาติในพื้นที่ตำบลแคน อำเภอลำปลายมาศ จังหวัดมหาสารคาม ได้แก่ ทรัพยากรป่าไม้ ทรัพยากรน้ำ และทรัพยากรดิน ซึ่งเป็นทรัพยากรกายภาพที่สำคัญต่อการทำการเกษตร ดังนั้นจึงจำเป็นต้องทราบว่าทรัพยากรธรรมชาติแต่ละชนิดปัจจุบันมีสถานะอย่างไร เพื่อใช้เป็นข้อมูลประกอบการวางแผนการใช้ที่ดินซึ่งจะนำไปสู่การกำหนดแผนงาน โครงการ กิจกรรม รวมถึงมาตรการต่าง ๆ เพื่อการพัฒนาพื้นที่อย่างมีประสิทธิภาพต่อไป โดยมีรายละเอียดดังนี้

3.1 ทรัพยากรป่าไม้

3.1.1 ป่าไม้ตามกฎหมายและมติคณะรัฐมนตรี

- 1) ป่าอนุรักษ์ ไม่พบพื้นที่ป่าอนุรักษ์ (เขตอุทยานแห่งชาติ เขตรักษาพันธุ์สัตว์ป่า เขตวนอุทยาน เขตห้ามล่าสัตว์ป่า) ในพื้นที่
- 2) ป่าสงวนแห่งชาติ ได้มีการจำแนกเขตการใช้ประโยชน์ทรัพยากรและที่ดินป่าไม้ในพื้นที่ป่าสงวนแห่งชาติตามมติคณะรัฐมนตรี วันที่ 10 มีนาคม 2535 และ 17 มีนาคม 2535 แบ่งออกเป็น 3 เขต ประกอบด้วย เขตพื้นที่ป่าเพื่อการอนุรักษ์ (Zone C) เขตพื้นที่ป่าเพื่อเศรษฐกิจ (Zone E) และเขตพื้นที่ป่าที่เหมาะสมต่อการเกษตร (Zone A) จากการวิเคราะห์ข้อมูล ไม่พบพื้นที่ป่าสงวนแห่งชาติในพื้นที่

3.1.2 ชั้นคุณภาพลุ่มน้ำ (มติคณะรัฐมนตรี วันที่ 28 พฤษภาคม 2528) จากการวิเคราะห์ข้อมูล พบชั้นคุณภาพลุ่มน้ำในพื้นที่ ได้แก่

- 1) พื้นที่ลุ่มน้ำชั้นที่ 4A เนื้อที่ 3,159 ไร่
- 2) พื้นที่ลุ่มน้ำชั้นที่ 4B เนื้อที่ 11,412 ไร่
- 3) พื้นที่ลุ่มน้ำชั้นที่ 5A เนื้อที่ 828 ไร่
- 4) พื้นที่ลุ่มน้ำชั้นที่ 5B เนื้อที่ 32,659 ไร่

ทั้งนี้ เนื้อที่ดังกล่าวข้างต้นคำนวณด้วยระบบสารสนเทศภูมิศาสตร์ เป็นเนื้อที่เบื้องต้นเท่านั้น ไม่สามารถใช้อ้างอิงได้ทางกฎหมาย

3.2 ทรัพยากรน้ำ

3.2.1 ปริมาณน้ำฝน พบว่าในพื้นที่ตำบลแคน มีปริมาณน้ำฝนเฉลี่ยในคาบ 30 ปี (พ.ศ.2536-2565) 1,381.9 มิลลิเมตรต่อปี

3.2.2 น้ำผิวดิน หมายถึง แม่น้ำลำคลอง หนอง บึง ทะเลสาบ อ่างเก็บ และแหล่งน้ำสาธารณะอื่นๆ ที่อยู่ภายในผืนแผ่นดิน ในพื้นที่ตำบลแคน มีรายละเอียดของแหล่งน้ำผิวดินดังนี้

แหล่งน้ำผิวดินธรรมชาติ ได้แก่ ลำน้ำเสียว หนองชำแท่ง หนองนกเขียน หนองนา หนองป่าไม้งาม หนองฝายใหญ่ หนองแวง หนองแวงชัย หนองฮ่อฮัง ห้วยช้างโตน ห้วยมะหรี ห้วยยาง ห้วยวังไฮ ห้วยเสียว ห้วยแสนวง ห้วยหนองกุดดอน ห้วยฮ่อฮ้อย และห้วยฮ่อหวาน

3.2.3 ใช้ฐานข้อมูลน้ำบาดาลของกรมทรัพยากรน้ำบาดาล กระทรวงทรัพยากรธรรมชาติและสิ่งแวดล้อมจากข้อมูล <http://app.dgr.go.th/newpasutara/xml/search.php> สืบค้น ณ วันที่ 26 พฤษภาคม 2566 ซึ่งพบว่า ตำบลแคน มีจำนวนบ่อบาดาลราชการจำนวน 15 บ่อ และจำนวนบ่อบาดาลเอกชนจำนวน 1 บ่อ



3.3 ทรัพยากรดิน

ทรัพยากรดินในพื้นที่ตำบลแคน อำเภอลำปลายมาศ จังหวัดมหาสารคาม พบหน่วยแผนที่ดินทั้งหมด 16 หน่วยแผนที่ดิน และหน่วยพื้นที่เบ็ดเตล็ด 1 หน่วยแผนที่ ดิน ดังนี้

3.3.1 ดินในพื้นที่ลุ่ม มี 9 หน่วยแผนที่ดิน ได้แก่

1) หน่วยแผนที่ดิน Ki-sIA ชุดดินกุลาร้องไห้ มีเนื้อดินบนเป็นดินร่วนปนทราย ความลาดชัน 0-2 เปอร์เซ็นต์ มีเนื้อที่ 4,676 ไร่ หรือร้อยละ 9.73 ของเนื้อที่ตำบล

2) หน่วยแผนที่ดิน Nbn-sIA ชุดดินหนองบุญนา มีเนื้อดินบนเป็นดินร่วนปนทราย ความลาดชัน 0-2 เปอร์เซ็นต์ มีเนื้อที่ 472 ไร่ หรือร้อยละ 0.98 ของเนื้อที่ตำบล

3) หน่วยแผนที่ดิน Nbn-col-sIA ดินคล้ายชุดดินหนองบุญนาที่เป็นดินร่วนหยาบ มีเนื้อดินบนเป็นดินร่วนปนทราย ความลาดชัน 0-2 เปอร์เซ็นต์ มีเนื้อที่ 3,653 ไร่ หรือร้อยละ 7.60 ของเนื้อที่ตำบล

4) หน่วยแผนที่ดิน Ndg-sIB ชุดดินโนนแดง มีเนื้อดินบนเป็นดินร่วนปนทราย ความลาดชัน 2-5 เปอร์เซ็นต์ มีเนื้อที่ 180 ไร่ หรือร้อยละ 0.37 ของเนื้อที่ตำบล

5) หน่วยแผนที่ดิน Re-sIA ชุดดินร้อยเอ็ด มีเนื้อดินบนเป็นดินร่วนปนทราย ความลาดชัน 0-2 เปอร์เซ็นต์ มีเนื้อที่ 29 ไร่ หรือร้อยละ 0.06 ของเนื้อที่ตำบล

6) หน่วยแผนที่ดิน Re-col-sIA ดินคล้ายชุดดินร้อยเอ็ดที่เป็นดินร่วนหยาบ มีเนื้อดินบนเป็นดินร่วนปนทราย ความลาดชัน 0-2 เปอร์เซ็นต์ มีเนื้อที่ 2,421 ไร่ หรือร้อยละ 5.04 ของเนื้อที่ตำบล

7) หน่วยแผนที่ดิน Re-pic-sIA ดินคล้ายชุดดินร้อยเอ็ดที่มีศิลาแลงอ่อน มีเนื้อดินบนเป็นดินร่วนปนทราย ความลาดชัน 0-2 เปอร์เซ็นต์ มีเนื้อที่ 291 ไร่ หรือร้อยละ 0.61 ของเนื้อที่ตำบล

8) หน่วยแผนที่ดิน Ub-sIA ชุดดินอุบล มีเนื้อดินบนเป็นดินทรายปนดินร่วน ความลาดชัน 0-2 เปอร์เซ็นต์ มีเนื้อที่ 2,075 ไร่ หรือร้อยละ 4.32 ของเนื้อที่ตำบล

9) หน่วยแผนที่ดิน Ub-tks-sIA ดินคล้ายชุดดินอุบลที่เป็นทรายหนา มีเนื้อดินบนเป็นดินทรายปนดินร่วน ความลาดชัน 0-2 เปอร์เซ็นต์ มีเนื้อที่ 5,463 ไร่ หรือร้อยละ 11.37 ของเนื้อที่ตำบล

3.3.2 ดินในพื้นที่ดอน มี 7 หน่วยแผนที่ดิน ได้แก่

1) หน่วยแผนที่ดิน Bpi-sB ชุดดินบ้านไผ่ มีเนื้อดินบนเป็นดินทรายปนดินร่วน ความลาดชัน 2-5 เปอร์เซ็นต์ มีเนื้อที่ 9,048 ไร่ หรือร้อยละ 18.83 ของเนื้อที่ตำบล

2) หน่วยแผนที่ดิน Msk-sA ชุดดินมหาสารคาม มีเนื้อดินบนเป็นดินทรายปนดินร่วน ความลาดชัน 0-2 เปอร์เซ็นต์ มีเนื้อที่ 370 ไร่ หรือร้อยละ 0.77 ของเนื้อที่ตำบล

3) หน่วยแผนที่ดิน Msk-sB ชุดดินมหาสารคาม มีเนื้อดินบนเป็นดินทรายปนดินร่วน ความลาดชัน 2-5 เปอร์เซ็นต์ มีเนื้อที่ 2,042 ไร่ หรือร้อยละ 4.25 ของเนื้อที่ตำบล

4) หน่วยแผนที่ดิน Msk-gm-sA/b ดินคล้ายชุดดินมหาสารคามที่มีจุดประสีเทา มีเนื้อดินบนเป็นดินทรายปนดินร่วน ความลาดชัน 0-2 เปอร์เซ็นต์ และมีคันทา มีเนื้อที่ 405 ไร่ หรือร้อยละ 0.84 ของเนื้อที่ตำบล

5) หน่วยแผนที่ดิน Msk-gm-sB/b ดินคล้ายชุดดินมหาสารคามที่มีจุดประสีเทา มีเนื้อดินบนเป็นดินทรายปนดินร่วน ความลาดชัน 2-5 เปอร์เซ็นต์ และมีคันทา มีเนื้อที่ 11,356 ไร่ หรือร้อยละ 23.63 ของเนื้อที่ตำบล

6) หน่วยแผนที่ดิน Msk-vtk-sB ดินคล้ายชุดดินมหาสารคามที่เป็นทรายหนามาก มีเนื้อดินบนเป็นดินทรายปนดินร่วน ความลาดชัน 2-5 เปอร์เซ็นต์ มีเนื้อที่ 4,177 ไร่ หรือร้อยละ 8.69 ของเนื้อที่ตำบล



7) หน่วยแผนที่ดิน Ptk-s1B ชุดดินพระทองคำ มีเนื้อดินบนเป็นดินร่วนปนทราย ความลาดชัน 2-5 เปอร์เซ็นต์ มีเนื้อที่ 678 ไร่ หรือร้อยละ 1.41 ของเนื้อที่ตำบล

3.3.3 พื้นที่เบ็ดเตล็ด มี 1 หน่วยแผนที่ คือ หน่วยแผนที่ W พื้นที่น้ำ มีเนื้อที่ 722 ไร่ หรือร้อยละ 1.50 ของเนื้อที่ตำบล

ปัญหาทรัพยากรดินทางการเกษตรตามสภาพธรรมชาติในพื้นที่ พบปัญหาดินทรายจัด มีเนื้อที่ 34,936 ไร่ หรือร้อยละ 72.70 ของเนื้อที่ตำบล ได้แก่ ชุดดินบ้านไผ่ (Bpi) ชุดดินมหาสารคาม (Msk) ดินคล้าย ชุดดินมหาสารคามที่มีจุดประสีเทา (Msk-gm) ดินคล้าย चुุดดินมหาสารคามที่เป็นทรายหนามาก (Msk-vtks) ชุดดินอุบล (Ub) และดินคล้าย चुุดดินอุบลที่เป็นทรายหนา (Ub-tks) และปัญหาดินเค็ม มีเนื้อที่ 4,676 ไร่ หรือร้อยละ 9.73 ของเนื้อที่ตำบล คือ ชุดดินกุลาร้องไห้ (Ki)

รายละเอียดของสมบัติดิน ตำบลแคน อำเภอลำปลายมาศ จังหวัดมหาสารคาม ดังแสดงในตารางที่ 3-1 และแผนที่แสดงในลักษณะของ चुุดดิน (รูปที่ 3-1)

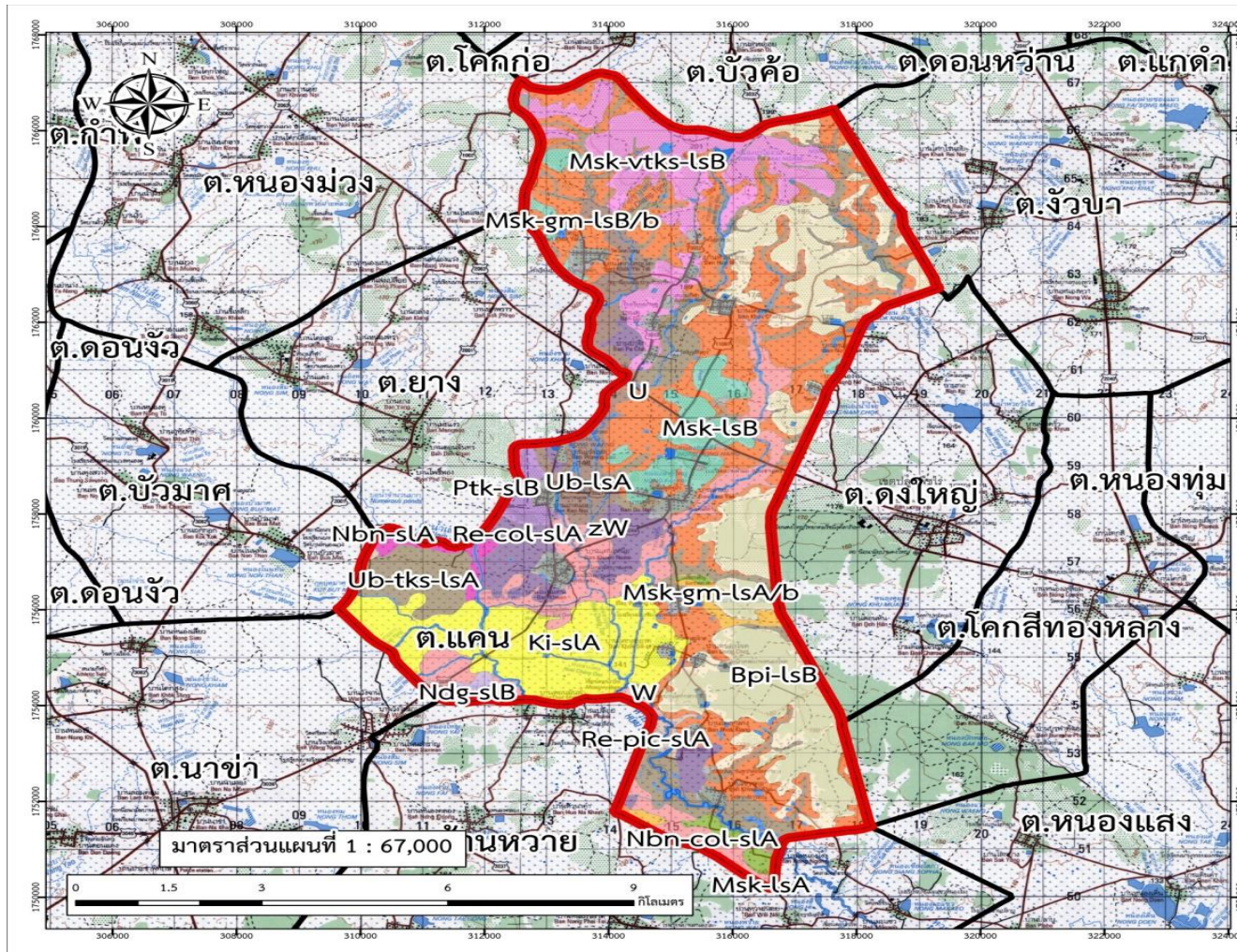


ตารางที่ 3-1 สมบัติดิน ตำบลแคน อำเภอลำปลายมาศ จังหวัดมหาสารคาม

หน่วยแผนที่ดิน	ความลาดชัน (%)	ความลึก (ซม.)	การระบายน้ำ	ความอุดมสมบูรณ์ของดิน	ความจุแลกเปลี่ยนแคตไอออน (cmol/kg)	ความอึดตัวเบส (%)	ปฏิกิริยาดิน		ค่าการนำไฟฟ้า (dS/m)	ความลึกของชั้นจาโรไซด์ (ซม.)	เนื้อที่	
							ดินบน	ดินล่าง			ไร่	ร้อยละ
Bpi-lsB	2-5	>150	ดี	ต่ำ	<10	35-75	5.5-6.5	5.5-6.5	<2	-	9,048	18.83
Ki-sIA	0-2	>150	ค่อนข้างเลว	ต่ำ	10-20	35-75	6.0-6.5	6.0-8.0	4-8	-	4,676	9.73
Msk-gm-lsA/b	0-2	>150	ดีปานกลางถึงค่อนข้างเลว	ต่ำ	<10	35-75	5.5-6.0	6.0-7.0	<2	-	405	0.84
Msk-gm-lsB/b	2-5	>150	ดีปานกลางถึงค่อนข้างเลว	ต่ำ	<10	35-75	5.5-6.0	6.0-7.0	<2	-	11,356	23.63
Msk-lsA	0-2	>150	ดีปานกลาง	ต่ำ	<10	35-75	5.5-6.0	6.0-7.0	<2	-	370	0.77
Msk-lsB	2-5	>150	ดีปานกลาง	ต่ำ	<10	35-75	5.5-6.0	6.0-7.0	<2	-	2,042	4.25
Msk-vtks-lsB	2-5	>150	ดีปานกลาง	ต่ำ	<10	35-75	5.5-6.0	6.0-7.0	<2	-	4,177	8.69
Nbn-col-sIA	0-2	>150	ค่อนข้างเลว	ต่ำ	10-20	35-75	5.0-5.5	5.5-6.5	<2	-	3,653	7.60
Nbn-sIA	0-2	>150	ค่อนข้างเลว	ต่ำ	10-20	35-75	5.0-5.5	5.5-6.5	<2	-	472	0.98
Ndg-slB	2-5	>150	ดีปานกลางถึงค่อนข้างเลว	ต่ำ	10-20	35-75	5.0-5.5	5.5-7.0	<2	-	180	0.37
Ptk-slB	2-5	>150	ดีปานกลาง	ต่ำ	<10	35-75	5.0-5.5	5.5-6.5	<2	-	678	1.41
Re-col-sIA	0-2	>150	ค่อนข้างเลว	ต่ำ	<10	35-75	5.0-5.5	5.5-6.0	<2	-	2,421	5.04
Re-pic-sIA	0-2	>150	ค่อนข้างเลว	ต่ำ	<10	35-75	4.5-6.0	4.5-5.5	<2	-	291	0.61
Re-sIA	0-2	>150	ค่อนข้างเลว	ต่ำ	<10	35-75	4.5-6.0	4.5-5.5	<2	-	29	0.06
Ub-lsA	0-2	>150	ดีปานกลางถึงค่อนข้างเลว	ต่ำ	<10	35-75	5.5-6.5	5.5-7.0	<2	-	2,075	4.32
Ub-tks-lsA	0-2	>150	ดีปานกลางถึงค่อนข้างเลว	ต่ำ	<10	35-75	5.5-6.5	5.5-7.0	<2	-	5,463	11.37
W	-	-	-	-	-	-	-	-	-	-	722	1.50
รวมทั้งหมด											48,058	100.00

หมายเหตุ: เนื้อที่คำนวณด้วยโปรแกรมระบบสารสนเทศภูมิศาสตร์

ที่มา: กองสำรวจและวิจัยทรัพยากรดิน (2566)



**แผนที่ทรัพยากรดิน
ตำบลแคน อำเภอลำปำ
จังหวัดมหาสารคาม**

คำอธิบายสัญลักษณ์

สัญลักษณ์	คำอธิบาย	ไร่	ร้อยละ
Bpi-lsB	พื้นที่ราบลุ่ม มีน้ำท่วมขังเป็นประจำ ความลาดชัน 2 - 5 เปอร์เซ็นต์	8,746	18.20
Ki-slA	พื้นที่ลาดชันได้ มีน้ำท่วมขังบางครั้ง ความลาดชัน 0 - 2 เปอร์เซ็นต์	4,524	9.61
Msk-gm-lsA/b	พื้นที่ลาดชันปานกลางถึงสูงมีน้ำท่วมขัง มีน้ำท่วมขังเป็นประจำ ความลาดชัน 0 - 2 เปอร์เซ็นต์	398	0.83
Msk-gm-lsB	พื้นที่ลาดชันปานกลางถึงสูงมีน้ำท่วมขัง มีน้ำท่วมขังเป็นประจำ ความลาดชัน 2 - 5 เปอร์เซ็นต์	10,432	21.71
Msk-slA	พื้นที่ลาดชันปานกลาง มีน้ำท่วมขังเป็นประจำ ความลาดชัน 0 - 2 เปอร์เซ็นต์	368	0.77
Msk-lsB	พื้นที่ลาดชันปานกลาง มีน้ำท่วมขังเป็นประจำ ความลาดชัน 2 - 5 เปอร์เซ็นต์	1,930	4.02
Msk-vtkls-lsB	พื้นที่ลาดชันปานกลางถึงสูงมีน้ำท่วมขังเป็นประจำ มีน้ำท่วมขังเป็นประจำ ความลาดชัน 2 - 5 เปอร์เซ็นต์	3,836	7.98
Nbn-col-slA	พื้นที่ลาดชันปานกลางถึงสูงมีน้ำท่วมขังเป็นประจำ มีน้ำท่วมขังเป็นประจำ ความลาดชัน 0 - 2 เปอร์เซ็นต์	3,398	7.07
Nbn-slA	พื้นที่ลาดชันปานกลาง มีน้ำท่วมขังเป็นประจำ ความลาดชัน 0 - 2 เปอร์เซ็นต์	411	0.86
Ndg-slB	พื้นที่ลาดชันปานกลาง มีน้ำท่วมขังเป็นประจำ ความลาดชัน 2 - 5 เปอร์เซ็นต์	179	0.37
Ptk-slB	พื้นที่ลาดชันปานกลาง มีน้ำท่วมขังเป็นประจำ ความลาดชัน 2 - 5 เปอร์เซ็นต์	509	1.06
Re-col-slA	พื้นที่ลาดชันปานกลางถึงสูงมีน้ำท่วมขังเป็นประจำ มีน้ำท่วมขังเป็นประจำ ความลาดชัน 0 - 2 เปอร์เซ็นต์	2,171	4.52
Re-pic-slA	พื้นที่ลาดชันปานกลางถึงสูงมีน้ำท่วมขังเป็นประจำ มีน้ำท่วมขังเป็นประจำ ความลาดชัน 0 - 2 เปอร์เซ็นต์	279	0.58
Re-slA	พื้นที่ลาดชันปานกลาง มีน้ำท่วมขังเป็นประจำ ความลาดชัน 0 - 2 เปอร์เซ็นต์	36	0.07
Ub-lsA	พื้นที่ลาดชันปานกลางถึงสูงมีน้ำท่วมขังเป็นประจำ มีน้ำท่วมขังเป็นประจำ ความลาดชัน 0 - 2 เปอร์เซ็นต์	5,229	10.88
Ub-lsB	พื้นที่ลาดชันปานกลางถึงสูงมีน้ำท่วมขังเป็นประจำ มีน้ำท่วมขังเป็นประจำ ความลาดชัน 0 - 2 เปอร์เซ็นต์	1,986	4.13
U	พื้นที่ราบและเนินสูง	1,685	3.51
W	พื้นที่น้ำท่วม	1,939	4.03
รวมเนื้อที่ทั้งหมด		48,058	100.00

 ขอบเขตตำบลแคน
 ขอบเขตตำบล

จัดทำโดย
สถาบันพัฒนาที่ดินมหาสารคาม สำนักงานพัฒนาที่ดินเขต 5
กรมพัฒนาที่ดิน กระทรวงเกษตรและสหกรณ์

รูปที่ 3-1 ทรัพยากรดิน ตำบลแคน อำเภอลำปำ จังหวัดมหาสารคาม

ที่มา: กลุ่มวางแผนการใช้ที่ดิน (2566) เนื้อที่ตำบลคำนวณด้วยโปรแกรมระบบสารสนเทศภูมิศาสตร์และขอบเขตตำบลจากฐานข้อมูลของกรมการปกครอง กระทรวงมหาดไทย ปี 2556



บทที่ 4

กระบวนการมีส่วนร่วมของชุมชน (Participatory Rural Appraisal : PRA)

การวิเคราะห์ชุมชนอย่างมีส่วนร่วม (PRA- Participatory Rural Appraisal)

PRA เป็นกระบวนการที่ให้ชาวบ้านได้มีส่วนร่วมในการวิเคราะห์สภาพชุมชนและชี้ชัดปัญหาด้วยตนเอง โดยเน้นการแลกเปลี่ยนความคิดเห็น ตรวจสอบข้อมูลร่วมกัน รับฟังเหตุผลของกันและกัน และหาข้อสรุปร่วมกัน โดยมีผู้ดำเนินกิจกรรม หรือผู้ทำ PRA เป็นผู้กระตุ้นให้เกิดการพูดคุยและแลกเปลี่ยน บนพื้นฐานของความเคารพและเสมอภาค

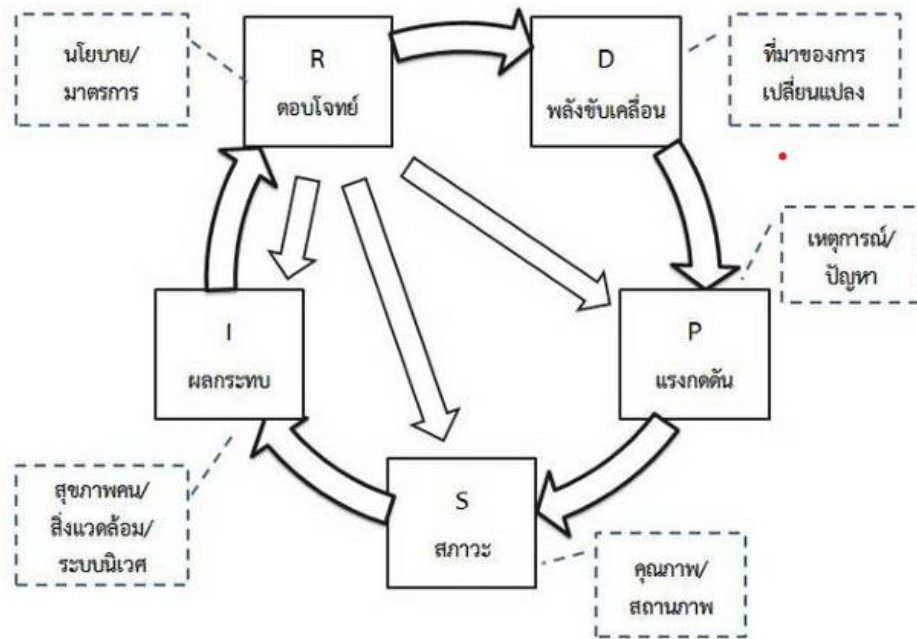
หัวใจของ PRA คือ การสร้างเสริมศักยภาพให้แก่ชาวบ้านและชุมชน เพื่อให้ชาวบ้านและชุมชนสามารถวิเคราะห์และเข้าใจปัญหาของตนเอง ตระหนักถึงศักยภาพของตนเอง และสามารถวางแผนดำเนินการเพื่อป้องกันและแก้ไขปัญหของตนเองได้ PRA สามารถนำมาใช้ประโยชน์ได้ในหลายด้าน เช่น ค้นหาข้อมูลสำคัญในชุมชน ตรวจสอบความถูกต้องของข้อมูล วิเคราะห์ข้อมูล แลกเปลี่ยนข้อมูล ความรู้และประสบการณ์ ใช้กระตุ้น ส่งเสริมให้ชุมชนมองเห็นปัญหาและตระหนักว่าเป็นปัญหาของชุมชน ใช้ในการระดมสรรพกำลังของชุมชน เพื่อวางแผนและดำเนินการแก้ไขปัญหาร่วมกัน

PRA กำเนิดจากแนวคิดที่ว่า การศึกษาชุมชนเป็นสิ่งที่ชุมชนควรกระทำ เพราะยังมีเรื่องราวอีกหลายอย่างที่ชุมชนเดียวกันไม่รู้ ไม่ได้นึกคิด หรือมองข้ามหรือยังมีความเข้าใจที่ไม่ถูกต้อง เช่น ไม่ได้ตระหนักถึงปัญหาที่กำลังจะเกิดขึ้นในอนาคตอันใกล้ ปัญหาบางอย่างที่เผชิญอยู่ หรือบางครั้งอาจจะสัมผัส รับรู้ปัญหาแต่ไม่รู้ว่าสาเหตุมาจากอะไร ทำให้ไม่สามารถหาช่องทางป้องกัน หรือแก้ไขปัญหานั้นๆ ได้ ลักษณะสำคัญของเทคนิค Participatory Rural Appraisal

1. เป็นการศึกษาชุมชนที่คนภายในชุมชนเป็นผู้ศึกษาวิเคราะห์เอง โดยผ่านกระบวนการเสวนากลุ่ม
2. นักพัฒนาจะมีบทบาทเป็นเพียงผู้อำนวยความสะดวกในกระบวนการเสวนา เรียนรู้ (Facilitator)
3. วัตถุประสงค์ของการศึกษาจะเน้นที่ผลประโยชน์ต่อชุมชนท้องถิ่น และตัวคนที่เข้าร่วมในกระบวนการ ให้มีความสามารถในการวิเคราะห์ การตัดสินใจ และศักยภาพในการแก้ไขปัญหาของชุมชนได้มากยิ่งขึ้น
4. PRA จะไม่ตั้งต้นที่ความรู้สาขาใดสาขาหนึ่ง หากแต่จะเริ่มจาก สิ่งที่ชาวบ้านรู้ ชาวบ้านคิด รู้สึก และเชื่อเช่นนั้น แล้วค่อยๆ จัดกระบวนการแลกเปลี่ยนข่าวสาร ข้อมูลระหว่างกัน เพื่อให้เกิดการเรียนรู้ด้วยตนเอง

ข้อดี PRA คือ เป็นกระบวนการเปิดโลกทัศน์ของคนในชุมชน เป็นส่วนหนึ่งของการปลูกจิตสำนึก (Conscientization หรือ Consciousness Raising) เป็นกระบวนการส่งเสริมการเรียนรู้ของคนในชุมชน (Community Learning Process) โดยการร่วมศึกษา รวบรวม แลกเปลี่ยน และวิเคราะห์ข้อมูล ข่าวสารต่างๆ อันจะนำมาซึ่งความคิดริเริ่มใหม่ๆ และค้นพบแนวทางป้องกัน แก้ไขปัญหา (Participatory Problem Solving) เป็นการเพิ่มศักยภาพของคนในชุมชน และรวมถึงการพัฒนาคนและชุมชนในที่สุด

การประเมินสมรรถนะสภาพแวดล้อมด้วย DPSIR



รูปที่ 4-1 กรอบ DPSIR

- **พลังขับเคลื่อน (Driving Forces: D)** มาจากความต้องการของมนุษย์ที่ต้องการพัฒนาความเป็นอยู่ให้ดีขึ้นแต่ก็ต้องพึ่งพาสิ่งแวดล้อม ทรัพยากรธรรมชาติ ระบบนิเวศและทรัพยากรที่มนุษย์สร้างขึ้นด้วยการใช้วิทยาศาสตร์ เทคโนโลยีและนวัตกรรม ในการยกระดับความเป็นอยู่และฐานะทางสังคม
- **แรงกดดัน (Pressures: P)** เป็นกระบวนการที่เกิดต่อเนื่องจากพลังขับเคลื่อนที่กดดันต่อระดับการใช้ทรัพยากรเพื่อการผลิตและการบริโภค และการปล่อยของเสียจากกระบวนการดังกล่าว ได้แก่ สารปนเปื้อนของเสีย เสียงรบกวน ฯลฯ สู่อากาศ ดิน และน้ำ ส่งผลให้สภาพแวดล้อม และระบบนิเวศเปลี่ยนแปลงไปจากเดิม
- **สภาพหรือสภาวะ (State: S)** ปริมาณและคุณภาพขององค์ประกอบในส่วนต่างๆ ของสิ่งแวดล้อมและทรัพยากรที่หลากหลาย ได้แก่ อากาศ น้ำ ดิน ฯลฯ ที่ประสานสัมพันธ์ในการทำหน้าที่ของสิ่งเหล่านี้ และแสดงถึงขีดความสามารถในการรองรับ (Carrying Capacity) กิจกรรมของมนุษย์ เกิดการเปลี่ยนแปลงทางกายภาพ เคมี และชีวภาพ ซึ่งค่าในเชิงตัวเลขจะเป็นตัวบ่งชี้ระดับที่เป็นภัยต่อมนุษย์และระบบนิเวศ หากสูงหรือต่ำกว่าเกณฑ์มาตรฐานสากล
- **ผลกระทบ (Impact: I)** ความต่อเนื่องที่ส่งต่อมาจากการเปลี่ยนแปลงสภาพสิ่งแวดล้อมทรัพยากรที่ส่งผลกระทบต่อความยั่งยืนของประเด็น ปัญหาหรือโจทย์ที่ต้องการพิจารณาและวิเคราะห์ สถานภาพ สุขภาพคน สิ่งแวดล้อม รวมไปถึงระบบนิเวศ ซึ่งผลกระทบมีทั้งด้านบวกและลบ
- **ตอบโจทย์ (Responses: R)** เป็นส่วนของการค้นหา หรือคิดค้นนวัตกรรมในการแก้ไขปัญหาและตอบโจทย์ข้างต้น โดยกำหนดเป็นนโยบาย มาตรการ หรือกฎกติกาทั้งในเชิงบังคับและให้สิ่งจูงใจในการปรับสมดุลของระบบนิเวศให้กลับคืนมาสู่ความยั่งยืน หรือสมดุลใหม่ ในความหมายที่ว่า “สุขภาพคนต้องเคียงคู่ไปกับสุขภาพสิ่งแวดล้อมและระบบนิเวศ”



4.1 การวิเคราะห์ผลจากการจัดทำกระบวนการมีส่วนร่วมของชุมชน (PRA)

การวิเคราะห์ผลจากการจัดทำกระบวนการมีส่วนร่วมของชุมชน (PRA) เมื่อวันที่ 14 กรกฎาคม 2566 มีสาระสำคัญสรุปได้ดังนี้

4.1.1 ปัญหาหลักของตำบลแคน อำเภอลำปาง คือ

- 1) ดินขาดความอุดมสมบูรณ์ ดินเสื่อมโทรม เกิดปัญหาดินทราย ดินเค็ม
- 2) การชะล้างพังทลายของดิน
- 3) พื้นที่แล้งซ้ำซาก
- 4) ดินทราย
- 5) ขาดแคลนน้ำ
- 6) ดินกรด
- 7) ดินเค็ม และน้ำเค็ม
- 8) บ่อน้ำตื้นเขิน
- 9) มีโรคแมลงในพื้นที่เศรษฐกิจ
- 10) ผลผลิตข้าวตกต่ำ

4.1.2 ความต้องการของชุมชน เกษตรกร และตำบลแคน มีความต้องการ 4 ประการ คือ

- 1) แก้ปัญหาดินเสื่อมโทรมและฟื้นฟูความอุดมสมบูรณ์ของดิน
- 2) แก้ไขปัญหาการขาดแคลนน้ำ คุณภาพน้ำไม่ดี
- 3) ปรับรูปที่ดิน และเปลี่ยนกิจกรรมการผลิตให้เหมาะสมกับที่ดิน
- 4) ต้องการขุดลอกสระน้ำเดิม

ผลจากการจัดทำกระบวนการมีส่วนร่วมของชุมชน (PRA) ได้นำมาวิเคราะห์ร่วมกับปัญหาด้านกายภาพโดยระบบ DPSIR มีรายละเอียดดังนี้

- 1) แรงขับเคลื่อน (Driver) มี 3 ประการคือ
 - 1.1) ดินเสื่อมโทรม
 - 1.2) ขาดแคลนน้ำ
 - 1.3) การเปลี่ยนแปลงสภาพภูมิอากาศ
- 2) แรงกดดัน (Pressure) ที่เกิดจากปัจจัยขับเคลื่อน คือ
 - 2.1) การปรับปรุงบำรุงดิน
 - 2.2) มีน้ำเพียงพอ
 - 2.3) ความต้องการน้ำเพื่อการเกษตร
 - 2.4) สภาพภูมิอากาศและระบบนิเวศที่ดี



- 3) สภาวะ (State) ที่เกิดแรงกดดันมี 6 ประการ คือ
 - 3.1) ความเสื่อมโทรมของดินทางกายภาพ/เคมี/ชีวภาพ
 - 3.2) ขาดแคลนน้ำอุปโภค/ บริโภค
 - 3.3) ขาดแคลนน้ำเพื่อการเกษตร
 - 3.4) พื้นที่ป่าไม้ลดลง
 - 3.5) พืชเกิดโรคและแมลง
 - 3.6) ปริมาณน้ำฝนน้อย
- 4) ผลกระทบ (Impact) ที่ปรากฏในพื้นที่ คือ
 - 4.1) แหล่งน้ำที่มีอยู่ต้นเขินจากตะกอน
 - 4.2) ผลผลิตพืชต่ำ ลงทุนสูง
 - 4.3) รายได้น้อย
 - 4.4) มีปัญหาต่อคุณภาพชีวิต
- 5) การตอบสนอง (Response) -ของรัฐบาลในอดีต ปัจจุบัน และในอนาคต มีดังนี้
อดีต-ปัจจุบัน
 - 5.1) จัดรูปแบบแปลงนา
 - 5.2) ปรับปรุงบำรุงดินด้วยปุ๋ยพืชสด
 - 5.3) บ่อน้ำในไร่นา / ขุดบ่อน้ำบาดาล / ระบบโซล่าเซลล์
 - 5.4) ปลูกหญ้าแฝก ป้องกันการชะล้างพังทลายของดิน รักษาความชื้นและกักเก็บน้ำ
 - 5.5) ขุดลอกลำน้ำ คลองส่งน้ำ แหล่งน้ำ
 - 5.6) ปรับเปลี่ยนการผลิตเป็นพืชใช้น้ำน้อย
 - 5.7) พัฒนาที่ดินและน้ำที่เป็นระบบทั้งตำบล
 - 5.8) ประกาศเขตอนุรักษ์ดินและน้ำดั่งมีรายละเอียดในรูปที่ 4-2



รูปที่ 4-2 การวิเคราะห์สถานการณ์โดยระบบ DPSIR ของตำบลแคน อำเภอลำปลายมาศ จังหวัดมหาสารคาม



4.2 ระบบการปลูกพืชในปัจจุบัน

ตำบลแคน อำเภอลำดวน จังหวัดสุรินทร์ มีการเพาะปลูกพืช ดังนี้

1) มันสำปะหลัง เกษตรกรส่วนใหญ่จะเลือกปลูกมันสำปะหลังช่วงต้นฤดูฝน และมีอายุจากวันปลูกถึงเก็บเกี่ยว 10-12 เดือน

2) ข้าวโพด ปลูกหลังฤดูทำนา ช่วงที่ผืนดินยังมีความชื้นอยู่ เกษตรกรนิยมปลูกเพื่อเป็นรายได้เสริม

3) ข้าวนาปี - พืชผัก เกษตรกรจะปลูกข้าวนาปีระหว่างเดือนพฤษภาคมถึงเดือนธันวาคม และจะปลูกพืชผักหลังการเก็บเกี่ยวข้าว ได้แก่ มะเขือ พริก กะเพรา ข่า ตะไคร้ สารชะหนู ต้นหอม ผักชีฝรั่ง ระหว่างเดือนธันวาคมถึงเดือนพฤษภาคม

เดือน ชนิด พืช	ม.ค.	ก.พ.	มี.ค.	เม.ย.	พ.ค.	มิ.ย.	ก.ค.	ส.ค.	ก.ย.	ต.ค.	พ.ย.	ธ.ค.
พื้นที่ดินขาดความอุดมสมบูรณ์ (ดินทราย)												
1.ผัก- ข้าวนาปี												
2.มันสำปะหลัง												
3.ข้าวโพด												

รูปที่ 4-3 ระบบการปลูกพืชในปัจจุบันตำบลแคน อำเภอลำดวน จังหวัดสุรินทร์



บทที่ 5 การประเมินคุณภาพที่ดิน

5.1 หลักการประเมินคุณภาพที่ดินด้านกายภาพ

การประเมินคุณภาพที่ดินหรือการประเมินความเหมาะสมของที่ดิน สอดคล้องตามหลักการของ FAO Framework ค.ศ. 1983 ซึ่งการประเมินคุณภาพที่ดินด้านกายภาพ เป็นการประเมินศักยภาพของที่ดินว่าที่ดินนั้นๆ เหมาะสมมากหรือน้อยเพียงใดสำหรับการใช้ที่ดินประเภทต่างๆ หรือการปลูกพืชต่างๆ โดยพิจารณาจาก สภาพแวดล้อมที่มีผลต่อการเจริญเติบโตของพืช สมบัติดินที่ได้จำแนกไว้ในแต่ละตำบล ร่วมกับการจัดการพื้นที่ เช่น ระบบชลประทาน พื้นที่ยกทรง การจัดระบบอนุรักษ์ดินและน้ำ เป็นต้น และนอกจากนี้ พิจารณาความต้องการปัจจัยต่อการปลูกพืชแต่ละชนิด สอดคล้องตามหลักการของ FAO ได้แก่ ความต้องการด้านพืช ความต้องการด้านการจัดการ ความต้องการด้านการอนุรักษ์ (บึงทิต ดันศิริ และคำณ ไทรพิง, 2542) รายละเอียดดังตารางที่ 5-1

ระดับความเหมาะสมของที่ดินได้จากการสังเคราะห์ข้อมูลดิน การจัดการที่ดิน หรือดินที่มีลักษณะเฉพาะที่เกิดขึ้นตามสภาพภูมิประเทศ (ซึ่งจะเรียกรวมว่าหน่วยที่ดิน) ลักษณะภูมิอากาศ พิจารณาร่วมกับระดับความต้องการปัจจัยต่อการเจริญเติบโตของพืชแต่ละชนิด หลังจากนั้นดำเนินการประเมินคุณภาพที่ดินซึ่งสามารถจำแนกระดับความเหมาะสมของที่ดินได้เป็น 4 ระดับ ได้แก่ เหมาะสมสูง (S1) เหมาะสมปานกลาง (S2) เหมาะสมเล็กน้อย (S3) และไม่เหมาะสม (N) โดยที่

S1 : ไม่มีข้อจำกัดด้านที่ดินตามปัจจัยที่ใช้พิจารณา

S2 : มีข้อจำกัดด้านที่ดินที่แก้ไขได้ง่ายหรือข้อจำกัดอาจไม่ส่งผลกระทบต่อ การเจริญเติบโตของพืชอย่างชัดเจน

S3 : มีข้อจำกัดด้านที่ดินที่แก้ไขได้ยาก ควรปรับเปลี่ยนการผลิตเป็นพืชชนิดอื่นหรือกิจกรรมอื่น (ส่วนใหญ่เป็นลักษณะทางกายภาพ)

N : มีข้อจำกัดที่พัฒนาหรือปรับปรุงที่ดินได้ยากมาก หากจะดำเนินการพัฒนาหรือปรับปรุงต้องใช้ต้นทุนสูงหรือเครื่องจักรขนาดใหญ่ แนะนำให้ปรับเปลี่ยนการผลิต



ตารางที่ 5-1 ตัวอย่างการประเมินคุณภาพที่ดินด้านกายภาพของประเภทการใช้ประโยชน์ที่ดิน

คุณภาพที่ดิน (Land Quality)	คุณลักษณะที่ดินตัวแทน (Land Characteristics)	ระดับความ เหมาะสม (Land Suitability Rating)
1. ความเหมาะสมด้านความต้องการด้านพืช (Crop Requirements)		
1.1. การหยั่งลึกของรากพืช (r)	ความลึกของดิน	S1
1.2. ความชุ่มชื้นที่เป็นประโยชน์ต่อพืช (m)	ปริมาณน้ำฝนเฉลี่ยในรอบปี	S2m
1.3. ความเป็นประโยชน์ของออกซิเจนต่อรากพืช (o)	สภาพการระบายน้ำของดิน	S2o
ความเหมาะสมรวมด้านความต้องการด้านพืช (Crop Requirements)		S2om
2. ความเหมาะสมรวมความต้องการด้านการจัดการ (Management Requirements)		
2.1. สภาวะการเขตกรรม (k)	ชั้นความยากง่ายในการเขตกรรม (ดินบน)	S1
2.2. ศักยภาพการใช้เครื่องจักรกล (w)	ความลาดชันของพื้นที่	S3w
ความเหมาะสมรวมด้านความต้องการด้านการจัดการ (Management Requirements)		S3w
3. ความเหมาะสมด้านความต้องการด้านการอนุรักษ์ (Conservation Requirements)		
3.1 ความเสียหายจากการกัดกร่อน (e)	ความลาดชันของพื้นที่	S3e
ความเหมาะสมรวมด้านความต้องการด้านการอนุรักษ์ (Conservation Requirements)		S3e
ความเหมาะสมด้านกายภาพของประเภทการใช้ประโยชน์ที่ดินในแต่ละหน่วยที่ดินโดยรวม		S3ew



5.2 พืชเศรษฐกิจที่สำคัญของตำบล

พืชเศรษฐกิจหลักและพืชทางเลือกของตำบล ได้แก่ ข้าว

5.3 ระดับความเหมาะสมของที่ดิน

การประเมินคุณภาพที่ดินของพืชเศรษฐกิจหลักและพืชทางเลือก ตำบลแคน อำเภอลำดวน จังหวัดสุรินทร์ ได้ผลการประเมินคุณภาพที่ดินดังตารางที่ 5-2

ตารางที่ 5-2 ชั้นความเหมาะสมทางกายภาพของดิน ตำบลแคน อำเภอลำดวน จังหวัดสุรินทร์

หน่วยแผนที่ดิน	ข้าว
Bpi-lsB	S3o
Ki-slA	S3x
Msk-gm-lsA/b	S2ons
Msk-gm-lsB/b	S2ewons
Msk-lsA	S2ons
Msk-lsB	S2ewons
Msk-vtk-lsB	S2ewons
Nbn-col-slA	S2s
Nbn-slA	S2s
Ndg-slB	S2ewos
Ptk-slB	S2ewons
Re-col-slA	S2ns
Re-pic-slA	S2ns
Re-slA	S2ns
Ub-lsA	S2ons
Ub-tks-lsA	S2ons



บทที่ 6 แผนการใช้ที่ดิน

6.1 การวิเคราะห์ข้อมูลเพื่อจัดทำแผนการใช้ที่ดินระดับตำบล

ตามที่กรมพัฒนาที่ดินได้จัดทำแผนปฏิบัติการราชการกรมพัฒนาที่ดินระยะ 5 ปี ช่วงปี 2566-2570 เพื่อให้บรรลุตามวิสัยทัศน์ที่กำหนดไว้ คือ “เป็นองค์การอัจฉริยะทางดิน เพื่อขับเคลื่อนการใช้ที่ดินอย่างเหมาะสม 15 ล้านไร่ ภายในปี 2570” ซึ่งในส่วนของประเด็นการพัฒนาที่ 2 บริหารจัดการทรัพยากรดินและที่ดินด้วยชุดข้อมูลที่มีมูลค่าสูง (High Value Dataset) ซึ่งมีเป้าหมาย คือ การนำชุดข้อมูลที่มีมูลค่าสูง (High Value Dataset) ไปใช้ในการบริหารจัดการทางการเกษตร ในส่วนของตัวชี้วัด บริหารจัดการทรัพยากรดินและที่ดินบนพื้นฐานของชุดข้อมูลที่มีมูลค่าสูง (High Value Dataset) ร้อยละ 100 กลยุทธ์ที่ 2 ยุทธศาสตร์แผนการใช้ที่ดินไปสู่การปฏิบัติ ได้กำหนดให้ ร้อยละของแผนการใช้ที่ดินระดับตำบลที่จัดทำแล้วเสร็จทั่วประเทศ ภายใน ปี 2570 (ไม่น้อยกว่า ร้อยละ 80) เป็นตัวชี้วัดหนึ่งของกลยุทธ์ดังกล่าว

การวางแผนการใช้ที่ดินระดับตำบลเป็นการวางกรอบและนโยบายการพัฒนาพื้นที่ให้เกิดการใช้ที่ดินอย่างสมดุลและยั่งยืน เป็นการกำหนดแนวทางใช้ที่ดินให้ตรงกับศักยภาพโดยเฉพาะทางการเกษตร และนำไปสู่การกำหนดแผนงาน โครงการ กิจกรรม ที่มีความสอดคล้องกับสภาพพื้นที่ ทั้งนี้การใช้ขอบเขตการปกครองในระดับตำบลจะนำไปสู่การพัฒนาเชิงพื้นที่ที่มีเป้าหมายและทิศทางสอดคล้องตามบริบทของแต่ละตำบล และมีผู้รับผิดชอบโดยตรง คือ องค์กรปกครองส่วนท้องถิ่น ซึ่งแผนการใช้ที่ดินในระดับที่ใหญ่กว่านี้อาจไม่สามารถนำมาใช้ปฏิบัติงานในระดับพื้นที่ได้อย่างเป็นรูปธรรมเนื่องจากเป็นแผนงานสำหรับนำไปใช้ปฏิบัติงานเชิงนโยบายและยุทธศาสตร์ในภาพรวม

ทั้งนี้แผนการใช้ที่ดินเป็นผลที่ได้จากการวิเคราะห์ข้อมูลทางด้านกายภาพ เศรษฐกิจ และสังคม โดยได้นำฐานข้อมูลที่ได้จากการรวบรวมข้อมูลทุติยภูมิ และข้อมูลปฐมภูมิจากการสำรวจภาคสนาม การศึกษาด้านกายภาพ ได้จาก การวิเคราะห์สถานภาพของทรัพยากรธรรมชาติ อาทิ ทรัพยากรดิน ทรัพยากรน้ำ และทรัพยากรป่าไม้ร่วมกับการพิจารณาลักษณะการใช้ประโยชน์ที่ดิน ข้อมูลหมายถึงเกี่ยวข้องกับพื้นที่ในเขตป่าไม้ตามกฎหมาย เช่น เขตรักษาพันธุ์สัตว์ป่า เขตอุทยานแห่งชาติ เขตป่าสงวนแห่งชาติ และนโยบายของรัฐที่เกี่ยวข้องกับพื้นที่ที่มีมติคณะรัฐมนตรีเกี่ยวกับการใช้ที่ดิน มติคณะรัฐมนตรีเรื่องการจำแนกการใช้ประโยชน์ที่ดินในพื้นที่ป่าไม้ในเขตป่าสงวนแห่งชาติ เป็นต้น ประกอบกับการพิจารณาจากทิศทางตามกรอบนโยบายที่เกี่ยวข้องกับการกำหนดเขตการใช้ที่ดินภายในพื้นที่ตำบล เช่น ยุทธศาสตร์ของจังหวัด ร่วมกับความต้องการของท้องถิ่น สามารถกำหนดแนวทางการใช้ที่ดินตามศักยภาพของทรัพยากร เพื่อการรักษาคุณภาพของลักษณะทางนิเวศวิทยาและการอนุรักษ์ทรัพยากรธรรมชาติ โดยคำนึงถึงสภาพทางเศรษฐกิจและสังคมของชุมชนในพื้นที่ ซึ่งข้อมูลนี้ส่วนหนึ่งได้มาจากการวิเคราะห์ชุมชนแบบมีส่วนร่วม (PRA) ทำการสังเคราะห์ข้อมูลทุกด้านเพื่อให้ได้เขตการใช้ที่ดินที่เหมาะสมกับศักยภาพของพื้นที่ต่อไป



6.2 แผนการใช้ที่ดิน

จากการวิเคราะห์ข้อมูลกายภาพ เศรษฐกิจ และสังคม พบว่าแผนการใช้ที่ดินตำบลแคน อำเภอลำปลายมาศ จังหวัดมหาสารคาม สามารถกำหนดออกเป็น 5 เขตหลัก ได้แก่ เขตเกษตรกรรม เขตชุมชนและสิ่งปลูกสร้าง เขตแหล่งน้ำ เขตพื้นที่อื่น ๆ และ เขตรักษาสมดุลของธรรมชาติและสิ่งแวดล้อม มีรายละเอียดดังนี้ (ตารางที่ 6-1 และรูปที่ 6-1)

6.2.1 เขตเกษตรกรรม เป็นพื้นที่เกษตรกรรมซึ่งในที่นี้ คือ พื้นที่ที่อยู่นอกเขตที่มีการประกาศเป็นเขตป่าไม้ตามกฎหมาย ซึ่งรัฐได้กำหนดเป็นพื้นที่ทำกิน มีการออกเอกสารสิทธิ์ซึ่งรวมถึงพื้นที่ในเขตปฏิรูปที่ดินเพื่อเกษตรกรรมด้วยเขตนี้รวมถึงการทำกิจกรรมภาคการเกษตรอื่นที่นอกเหนือจากการปลูกพืชด้วยประกอบด้วย 5 เขตรอง ได้แก่ เขตเกษตรกรรมขั้นดี เขตเกษตรกรรมที่มีศักยภาพการผลิตสูง เขตเกษตรกรรมที่มีศักยภาพการผลิตต่ำ เขตประมง และเขตปศุสัตว์ มีเนื้อที่ 38,176 ไร่ หรือคิดเป็นร้อยละ 79.44 ของเนื้อที่ตำบล มีรายละเอียดดังนี้

1) เขตเกษตรกรรมขั้นดี พื้นที่เขตนี้มีศักยภาพในการผลิตมากที่สุดในตำบล เนื่องจากมีระบบชลประทาน สามารถส่งน้ำช่วยในการปลูกพืชเพื่อทำการเกษตรนอกฤดูฝน โดยเฉพาะข้าวนาปรังและพืชอายุสั้นได้เป็นอย่างดี และนอกจากนี้พบว่าดินในพื้นที่เขตนี้มีสมบัติที่เหมาะสมต่อการเพาะปลูกพืชแยกตามชนิดพืช ส่งผลให้มีศักยภาพของที่ดินที่เหมาะสมต่อการเพาะปลูกในระดับสูงถึงปานกลาง มีรายละเอียดดังนี้

(1) เขตทำนา (สัญลักษณ์ 2110) มีเนื้อที่ 2,563 ไร่ หรือ คิดเป็นร้อยละ 5.36 ของเนื้อที่ตำบล เป็นพื้นที่ที่มีศักยภาพต่อการทำนาในระดับเหมาะสมสูงถึงปานกลาง และปัจจุบันเกษตรกรมีการปลูกข้าวโดยส่วนใหญ่เป็นลักษณะ นาปีตามด้วยนาปรัง และบางพื้นที่ทำนาปีตามด้วยพืชฤดูแล้งชนิดต่างๆ เช่น มันสำปะหลัง

2) เขตเกษตรกรรมที่มีศักยภาพการผลิตสูง พื้นที่เขตนี้มีศักยภาพในการผลิตรองจากเขตเกษตรกรรมขั้นดี ซึ่งแบ่งออกเป็น 2 ประเภท ได้แก่ เขตเกษตรกรรมที่มีศักยภาพการผลิตสูง (ประเภทที่ 1) และเขตเกษตรกรรมที่มีศักยภาพการผลิตสูง (ประเภทที่ 2) มีรายละเอียดดังนี้

(1) เขตเกษตรกรรมที่มีศักยภาพการผลิตสูง (ประเภทที่ 1) เป็นเขตที่มีการบริหารจัดการด้านทรัพยากรน้ำโดยเฉพาะระบบชลประทาน มีศักยภาพในการผลิตอยู่ในระดับเหมาะสมเล็กน้อยถึงไม่เหมาะสม ดินข้อจำกัดจากลักษณะดิน ซึ่งมีสมบัติดินที่ไม่เหมาะสมบางประการ มีรายละเอียดดังนี้

- เขตทำนา (สัญลักษณ์ 2211) มีเนื้อที่ 2,042 ไร่ หรือ คิดเป็นร้อยละ 4.27 ของเนื้อที่ตำบล เป็นพื้นที่ที่มีศักยภาพต่อการทำนาในระดับเหมาะสมเล็กน้อยถึงไม่เหมาะสม และปัจจุบันเกษตรกรมีการปลูกข้าวโดยส่วนใหญ่เป็นลักษณะ นาปีตามด้วยนาปรัง และบางพื้นที่ทำนาปีตามด้วยพืชฤดูแล้งชนิดต่าง ๆ เช่น มันสำปะหลัง

- เขตปลูกไม้ยืนต้น (สัญลักษณ์ 2213) มีเนื้อที่ 32 ไร่ หรือ คิดเป็นร้อยละ 0.07 ของเนื้อที่ตำบล ปัจจุบันเกษตรกรปลูกไม้ยืนต้น โดยไม้ยืนต้นที่ปลูกได้แก่ ยางพารา ยูคาลิปตัส ประดู่

- เขตปลูกพืชไร่ (สัญลักษณ์ 2214) มีเนื้อที่ 50 ไร่ หรือ คิดเป็นร้อยละ 0.10 ของเนื้อที่ตำบล ปัจจุบันเกษตรกรปลูกพืชไร่ โดยพืชไร่ที่ปลูกได้แก่ อ้อย มันสำปะหลัง

(2) เขตเกษตรกรรมที่มีศักยภาพการผลิตสูง (ประเภทที่ 2) เป็นเขตที่ทำการเกษตรโดยอาศัยน้ำฝนเป็นหลัก ซึ่งส่งผลให้มีข้อจำกัดต่อการเพาะปลูกพืชด้านความชื้นที่พืชนำไปใช้ประโยชน์ ใน



ส่วนของที่ดินมีศักยภาพในการผลิตอยู่ในระดับสูงถึงปานกลาง และนอกจากนี้พบว่าดินในพื้นที่เขตนี้มีสมบัติที่เหมาะสมต่อการเพาะปลูกพืชแยกตามชนิดพืช มีรายละเอียดดังนี้

- เขตทำนา (สัญลักษณ์ 2221) มีเนื้อที่ 10,279 ไร่ หรือ คิดเป็นร้อยละ 21.48 ของเนื้อที่ตำบล เป็นพื้นที่ที่มีศักยภาพต่อการทำนาในระดับเหมาะสมเล็กน้อยถึงไม่เหมาะสม และปัจจุบันเกษตรกรมีการปลูกข้าวได้ปีละ 1 ครั้ง

- เขตปลูกไม้ผล (สัญลักษณ์ 2222) มีเนื้อที่ 3 ไร่ หรือ คิดเป็นร้อยละ 0.01 ของเนื้อที่ตำบล ปัจจุบันเกษตรกรปลูกไม้ผล โดยไม้ผลที่ปลูกได้แก่ มะพร้าว มะม่วง

- เขตปลูกไม้ยืนต้น (สัญลักษณ์ 2223) มีเนื้อที่ 89 ไร่ หรือ คิดเป็นร้อยละ 0.19 ของเนื้อที่ตำบล ปัจจุบันเกษตรกรปลูกไม้ยืนต้น โดยไม้ยืนต้นที่ปลูกได้แก่ ยางพารา ยูคาลิปตัส ประดู่

- เขตปลูกพืชไร่ (สัญลักษณ์ 2224) มีเนื้อที่ 337 ไร่ หรือ คิดเป็นร้อยละ 0.70 ของเนื้อที่ตำบล ปัจจุบันเกษตรกรปลูกพืชไร่ โดยพืชไร่ที่ปลูกได้แก่ อ้อย มันสำปะหลัง

3) เขตเกษตรกรรมที่มีศักยภาพการผลิตต่ำ พื้นที่เขตนี้ถูกกำหนดให้เป็นเขตเกษตรกรรม ที่ต้องมีการดำเนินการแก้ไขปัญหาคือเป็นข้อจำกัดของการใช้ที่ดินเพื่อเกษตรกรรมต่างๆ การทำการเกษตรในเขตนี้อาศัยน้ำฝนเป็นหลัก มีศักยภาพในการผลิตอยู่ในระดับเหมาะสมเล็กน้อยถึงไม่เหมาะสม พบปัญหาทางกายภาพของดินที่สำคัญหลาย เช่น เป็นดินตื้นซึ่งเป็นข้อจำกัดของการหยั่งรากพืชในการยึดลำต้นและการดูดซับธาตุอาหารพืชในดิน เนื้อดินเป็นทรายจัด ซึ่งมีผลต่อความสามารถในการอุ้มน้ำ เป็นพื้นที่ที่มีความลาดชันเป็นต้น จากข้อจำกัดการใช้ที่ดินดังกล่าวข้างต้นจึงจำเป็นต้องพัฒนาปรับปรุงและมีมาตรการเพื่อเพิ่มผลผลิตทางการเกษตรในพื้นที่ให้สูงขึ้น รวมถึงการป้องกันไม่ให้เกิดสภาพแวดล้อมเสื่อมโทรมจากการใช้พื้นที่ มีรายละเอียดดังนี้

- เขตทำนา (สัญลักษณ์ 2310) มีเนื้อที่ 15,670 ไร่ หรือ คิดเป็นร้อยละ 32.62 ของเนื้อที่ตำบล ปัจจุบันเกษตรกรมีการปลูกข้าวได้ปีละ 1 ครั้ง

- เขตปลูกไม้ผล (สัญลักษณ์ 2320) มีเนื้อที่ 169 ไร่ หรือ คิดเป็นร้อยละ 0.35 ของเนื้อที่ตำบล ปัจจุบันเกษตรกรปลูกไม้ผล โดยไม้ผลที่ปลูกได้แก่ มะพร้าว มะม่วง

- เขตปลูกไม้ยืนต้น (สัญลักษณ์ 2330) มีเนื้อที่ 957 ไร่ หรือ คิดเป็นร้อยละ 2.00 ของเนื้อที่ตำบล ปัจจุบันเกษตรกรปลูกไม้ยืนต้น โดยไม้ยืนต้นที่ปลูกได้แก่ ยางพารา ยูคาลิปตัส ประดู่

- เขตปลูกพืชไร่ (สัญลักษณ์ 2340) มีเนื้อที่ 3,925 ไร่ หรือ คิดเป็นร้อยละ 8.16 ของเนื้อที่ตำบล ปัจจุบันเกษตรกรปลูกพืชไร่ โดยพืชไร่ที่ปลูกได้แก่ อ้อย มันสำปะหลัง

4) เขตประมง (สัญลักษณ์ 2400) มีเนื้อที่ 18 ไร่ หรือคิดเป็นร้อยละ 0.04 ของเนื้อที่ตำบล เป็นเขตที่ทำกิจกรรมด้านการประมงได้แก่ การเลี้ยงสัตว์น้ำประเภทต่าง ๆ มีรายละเอียดดังนี้

5) เขตปศุสัตว์ มีเนื้อที่ 2,053 ไร่ หรือคิดเป็นร้อยละ 4.27 ของเนื้อที่ตำบล ประกอบด้วย 2 เขตรอง ได้แก่ เขตทุ่งหญ้าเลี้ยงสัตว์ และเขตโรงเรือนเลี้ยงสัตว์ มีรายละเอียดดังนี้

(1) เขตทุ่งหญ้าเลี้ยงสัตว์ (สัญลักษณ์ 2510) ปัจจุบันมีการปลูกหญ้าเลี้ยงสัตว์ มีเนื้อที่ 274 ไร่ หรือ คิดเป็นร้อยละ 0.57 ของเนื้อที่ตำบล

(2) เขตโรงเรือนเลี้ยงสัตว์ (สัญลักษณ์ 2520) ปัจจุบันมีการสร้างโรงเรือนเลี้ยงสัตว์ประเภทต่าง ๆ มีเนื้อที่ 1,779 ไร่ หรือ คิดเป็นร้อยละ 3.70 ของเนื้อที่ตำบล



6.2.2 เขตชุมชนและสิ่งปลูกสร้าง มีเนื้อที่ 1,691 ไร่ หรือคิดเป็นร้อยละ 3.52 ของเนื้อที่ตำบล ประกอบด้วย 3 เขตรอง ได้แก่ เขตชุมชน/สถานที่ราชการ เขตอุตสาหกรรม/แหล่งรับซื้อผลผลิต และเขตการใช้พื้นที่เฉพาะ มีรายละเอียดดังนี้

(1) เขตชุมชน/สถานที่ราชการ (สัญลักษณ์ 3100) มีเนื้อที่ 1,691 ไร่ หรือ คิดเป็นร้อยละ 3.52 ของเนื้อที่ตำบล ปัจจุบันมีการใช้ที่ดินชุมชนและที่อยู่อาศัย มีทั้งประเภทชุมชนเมือง ชุมชนชนบท และที่ตั้งของสถาบันและสถานที่ราชการต่าง ๆ

6.2.3 เขตแหล่งน้ำ มีเนื้อที่ 1,904 ไร่ หรือคิดเป็นร้อยละ 3.96 ของเนื้อที่ตำบล ประกอบด้วย 2 เขตรอง ได้แก่ เขตแหล่งน้ำตามธรรมชาติ และเขตแหล่งน้ำที่สร้างขึ้น มีรายละเอียดดังนี้

(1) เขตแหล่งน้ำตามธรรมชาติ (สัญลักษณ์ 4100) มีเนื้อที่ 1,506 ไร่ หรือ คิดเป็นร้อยละ 3.13 ของเนื้อที่ตำบล ปัจจุบันมีสภาพการใช้ที่ดินเป็นลักษณะของแหล่งน้ำตามธรรมชาติ เช่น ห้วยหนอง คลอง แม่น้ำ เป็นต้น

(2) เขตแหล่งน้ำที่สร้างขึ้น (สัญลักษณ์ 4200) มีเนื้อที่ 398 ไร่ หรือ คิดเป็นร้อยละ 0.83 ของเนื้อที่ตำบล ปัจจุบันมีสภาพการใช้ที่ดินเป็นแหล่งน้ำที่สร้างขึ้น เช่น คลองชลประทาน อ่างเก็บน้ำ เป็นต้น

6.2.4 เขตพื้นที่อื่น ๆ (สัญลักษณ์ 5000) มีเนื้อที่ 652 ไร่ หรือคิดเป็นร้อยละ 1.35 ของเนื้อที่ตำบล เป็นเขตที่มีลักษณะการใช้ที่ดินที่มีความเฉพาะ เช่น เหมืองแร่ ที่ทิ้งขยะ หาดทราย ไม้พุ่ม เป็นต้น

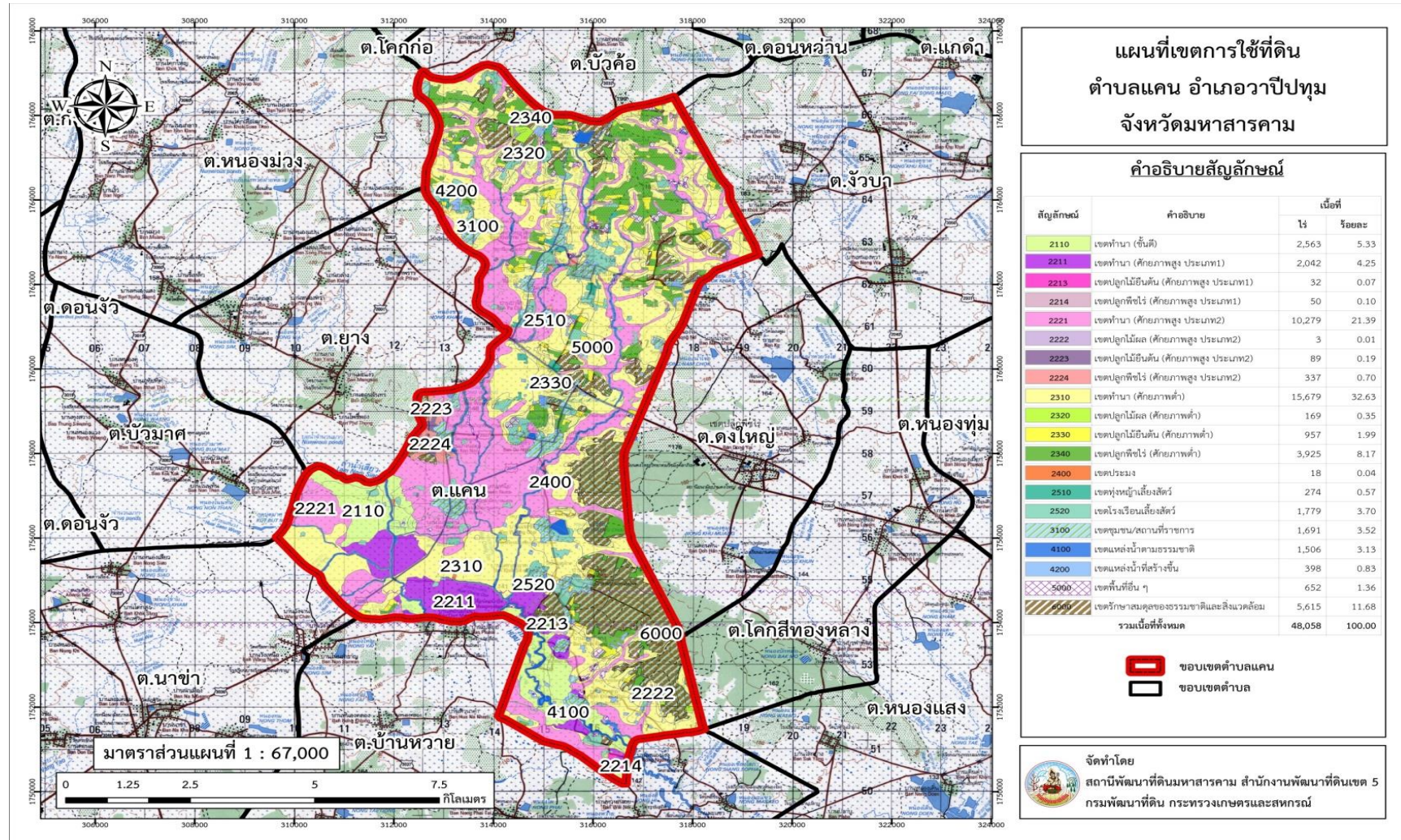
6.2.5 เขตรักษาสมดุลของธรรมชาติและสิ่งแวดล้อม (สัญลักษณ์ 6000) มีเนื้อที่ 5,615 ไร่ หรือคิดเป็นร้อยละ 11.68 ของเนื้อที่ตำบล มีการใช้ที่ดินเป็นป่าไม้ที่พบในพื้นที่เกษตรกรรม ซึ่งอยู่นอกเขตป่าไม้ตามกฎหมาย ส่วนใหญ่เป็นป่าปลูก ป่าชุมชน



ตารางที่ 6-1 เขตการใช้ที่ดิน ตำบลแคน อำเภอลำปลายมาศ จังหวัดมหาสารคาม

	เขตการใช้ที่ดิน	เนื้อที่	
		ไร่	ร้อยละ
1.	เขตเกษตรกรรม	38,196	79.62
1)	เขตเกษตรกรรมขั้นดี	2,563	5.36
	(1) เขตทำนา	2,563	5.36
2)	เขตเกษตรกรรมที่มีศักยภาพการผลิตสูง	12,832	26.82
	เขตเกษตรกรรมที่มีศักยภาพสูง (ประเภทที่ 1)	2,124	4.44
	(1) เขตทำนา	2,042	4.27
	(2) เขตปลูกไม้ยืนต้น	32	0.07
	(3) เขตปลูกพืชไร่	50	0.10
	เขตเกษตรกรรมที่มีศักยภาพการผลิตสูง (ประเภทที่ 2)	10,708	22.38
	(1) เขตทำนา	10,279	21.48
	(2) เขตปลูกไม้ผล	3	0.01
	(3) เขตปลูกไม้ยืนต้น	89	0.19
	(4) เขตปลูกพืชไร่	337	0.70
3)	เขตเกษตรกรรมที่มีศักยภาพการผลิตต่ำ	20,730	43.13
	(1) เขตทำนา	15,679	32.62
	(2) เขตปลูกไม้ผล	169	0.35
	(3) เขตปลูกไม้ยืนต้น	957	2.00
	(4) เขตปลูกพืชไร่	3,925	8.16
4)	เขตประมง	18	0.04
5)	เขตปศุสัตว์	2,053	4.27
	(1) เขตทุ่งหญ้าเลี้ยงสัตว์	274	0.57
	(2) เขตโรงเรือนเลี้ยงสัตว์	1,779	3.70
2.	เขตชุมชนและสิ่งปลูกสร้าง	1,691	3.52
	(1) เขตชุมชน/สถานที่ราชการ	1,691	3.52
3.	เขตแหล่งน้ำ	1,904	3.96
	(1) เขตแหล่งน้ำตามธรรมชาติ	1,506	3.13
	(2) เขตแหล่งน้ำที่สร้างขึ้น	398	0.83
4.	เขตพื้นที่อื่นๆ	652	1.35
5.	เขตรักษาสมดุลของธรรมชาติและสิ่งแวดล้อม	5,615	11.68
	รวม	48,058	100.00

หมายเหตุ: เนื้อที่คำนวณด้วยระบบสารสนเทศภูมิศาสตร์



รูปที่ 6-1 แผนที่เขตการใช้ที่ดินตำบลแคน อำเภอลำปลายมาศ จังหวัดมหาสารคาม

ที่มา: กลุ่มวางแผนการใช้ที่ดิน (2566) เนื้อที่ตำบลคำนวณด้วยโปรแกรมระบบสารสนเทศภูมิศาสตร์และขอบเขตตำบลจากฐานข้อมูลของกรมการปกครอง กระทรวงมหาดไทย ปี 2556



บทที่ 7 การขับเคลื่อนแผนการใช้ที่ดิน

7.1 ขั้นตอนการดำเนินงาน

ภายหลังการจัดทำแผนการใช้ที่ดินตำบลแคน อำเภอลำปลายมาศ จังหวัดมหาสารคามแล้วจะต้องดำเนินการดังต่อไปนี้

7.1.1 จัดทำเป้าหมายการดำเนินงาน งบประมาณและกิจกรรมต่างๆ ที่จะดำเนินการในปีงบประมาณ 2567 ถึง 2570

7.1.2 นำแผนการใช้ที่ดินตำบลแคนไปเสนอต่อองค์การบริหารส่วนตำบลแคน เพื่อมีมติให้ความร่วมมือกับกรมพัฒนาที่ดินดำเนินการกิจกรรมต่างๆ ที่กำหนดไว้ในแผน และได้รับการเชื่อมโยงสู่แผนพัฒนาตำบล

7.1.3 สถานีพัฒนาที่ดินมหาสารคาม เสนอเป้าหมายและงบประมาณให้รายงานมายังกรมพัฒนาที่ดิน

7.1.4 กรมพัฒนาที่ดินพิจารณาสนับสนุนงบประมาณกิจกรรมและโครงการตามเป้าหมายที่กำหนดในแผนการใช้ที่ดิน

7.1.5 สถานีพัฒนาที่ดินมหาสารคาม นำเสนอต่อที่ประชุมจังหวัดมหาสารคาม เพื่อสร้างการรับรู้และประชาสัมพันธ์ให้หน่วยงานอื่น นำโครงการภายใต้หน่วยงานมาพัฒนาพื้นที่ตามแผนการใช้ที่ดินกำหนด

7.2 กิจกรรมของกรมพัฒนาที่ดินในเขตการใช้ที่ดินที่จะดำเนินการในปีงบประมาณ 2567

งบประมาณที่กำหนดไว้เป็นการประมาณเบื้องต้น อาจมีการเปลี่ยนแปลงตามที่ได้รับการจัดสรรให้ดำเนินการ (ตารางที่ 7-1)

เขตพื้นที่เกษตรกรรม

1) ดินขาดความอุดมสมบูรณ์/ ดินทราย/ ดินตื้น/ ดินเค็ม/ ดินกรด มีแผนงาน/โครงการปรับปรุงบำรุงดิน ดังนี้

- (1) การส่งเสริมการผลิตและการใช้สารอินทรีย์
- (2) การผลิต-จัดหาเมล็ดพันธุ์พืชปุ๋ยสด
- (3) การส่งเสริมการปรับปรุงบำรุงดินด้วยพืชปุ๋ยสด
- (4) การพัฒนากลุ่มเกษตรกรใช้สารอินทรีย์ลดการใช้สารเคมีทางการเกษตร
- (5) การจัดตั้งธนาคารปุ๋ยอินทรีย์
- (6) การรณรงค์ไกลเกลตอซัง
- (7) การจัดหาปุ๋ยอินโดไมท์
- (8) การส่งเสริมการปรับปรุงบำรุงพื้นที่ดินกรด

2) การชะล้างพังทลายของดิน มีแผนงาน/โครงการฟื้นฟูและป้องกันการชะล้างพังทลายของดิน ดังนี้

- (1) การปลูกหญ้าแฝกเพื่อการอนุรักษ์ดินและน้ำ
- (2) การจัดระบบอนุรักษ์ดินและน้ำลุ่ม-ดอน



7.3 กิจกรรมที่ขอการสนับสนุนจากส่วนราชการอื่น

7.3.1 เขตพื้นที่เกษตรกรรม

1) เขตปลูกพืชไร่ เขตปลูกไม้ผล เขตปลูกไม้ยืนต้น และเขตปลูกพืชทางเลือก

(1) ใช้ตลาดนำการผลิตในการเลือกชนิดพืชและหาตลาดรองรับ ทั้งในเขตที่เหมาะสมและในเขตที่ไม่เหมาะสมและต้องการปรับเปลี่ยนชนิดพืช (สำนักงานพาณิชย์จังหวัด/สำนักงานสหกรณ์จังหวัด)

(2) การอบรมให้ความรู้การเข้าสู่กระบวนการรับรองมาตรฐานสินค้าเกษตรปลอดภัย (GAP) (กรมวิชาการเกษตร)

(3) จัดอบรมถ่ายทอดความรู้การทำเกษตรผสมผสานตามแนวทางเศรษฐกิจพอเพียง (กรมส่งเสริมการเกษตร)

(4) สนับสนุนการขุดเจาะน้ำบาดาล (กรมทรัพยากรน้ำบาดาล)

2) เขตปศุสัตว์

ส่งเสริม/สนับสนุนการปลูกหญ้าเลี้ยงสัตว์ (สำนักงานปศุสัตว์จังหวัด)

7.3.2 พื้นที่แหล่งน้ำ

สนับสนุนการพัฒนาเพื่อเพิ่มพื้นที่กักเก็บน้ำ (สำนักงานชลประทานจังหวัด)

7.4 ความต้องการของชุมชนและองค์กรปกครองส่วนท้องถิ่น

จากการดำเนินการจัดทำกระบวนการมีส่วนร่วมของแกนนำชุมชนและประชาชนที่องค์การบริหารส่วนตำบลแคน อ.วาปีปทุม จ.มหาสารคาม เมื่อวันที่ 14 กรกฎาคม 2566 ได้มีความต้องการของประชาชนที่ต้องการให้ดำเนินการเกี่ยวกับการแก้ปัญหาดินเสื่อมโทรมและฟื้นฟูความอุดมสมบูรณ์ของดิน การขาดแคลนน้ำ ปรับรูปที่ดินและเปลี่ยนกิจกรรมการผลิตให้เหมาะสมกับที่ดิน

เพื่อตอบสนองต่อความต้องการของชุมชนและการแก้ไขปัญหาเชิงพื้นที่ของตำบลแคน อำเภอลำปลายมาศ จ.มหาสารคาม กรมพัฒนาที่ดินได้วิเคราะห์เบื้องต้น ดังต่อไปนี้

ปัญหาของตำบลแคน ในภาพรวมสรุปได้ว่า มีปัญหาสำคัญ 2 ประการ คือ (1) ปัญหาดินเสื่อมโทรม (2) ปัญหาการขาดแคลนน้ำ และมีปัญหารองลงมา คือ น้ำเค็ม ปัญหาดังกล่าวนี้ส่งผลกระทบต่อคุณภาพชีวิตของราษฎรในชุมชนโดยรวม

ในกรณีปัญหาเสื่อมโทรมของที่ดินนั้นจะรวมถึง (1) การชะล้างพังทลายของดิน (2) ดินขาดความอุดมสมบูรณ์ (3) ดินทราย (4) ดินเค็ม (5) ดินตื้น โดยพื้นที่ตำบลแคน ประสบปัญหาดินทรายจัด ดินในที่ลุ่ม มีเนื้อดินบน เป็นดินทรายปนดินร่วน หรือดินร่วนปนทราย ใช้ทำนาได้ ส่วนดินในที่ดอน มีเนื้อดินบนเป็นดินร่วนปนทราย ดินทรายปนดินร่วน คุณภาพของดินจึงไม่ค่อยเหมาะสมต่อการเกษตร และจากการวิเคราะห์ความลาดชันของตำบลแคน ซึ่งมีเนื้อที่รวม 48,058 ไร่ นั้น พบว่า ระดับความลาดชันระหว่าง 5-15% มีจำนวน 118 ไร่ หรือร้อยละ 0.25 ระดับความลาดชัน 2-5% มีจำนวน 361 ไร่ หรือร้อยละ 0.75 ส่วนที่ราบที่ระดับความลาดชัน 0-2% มี

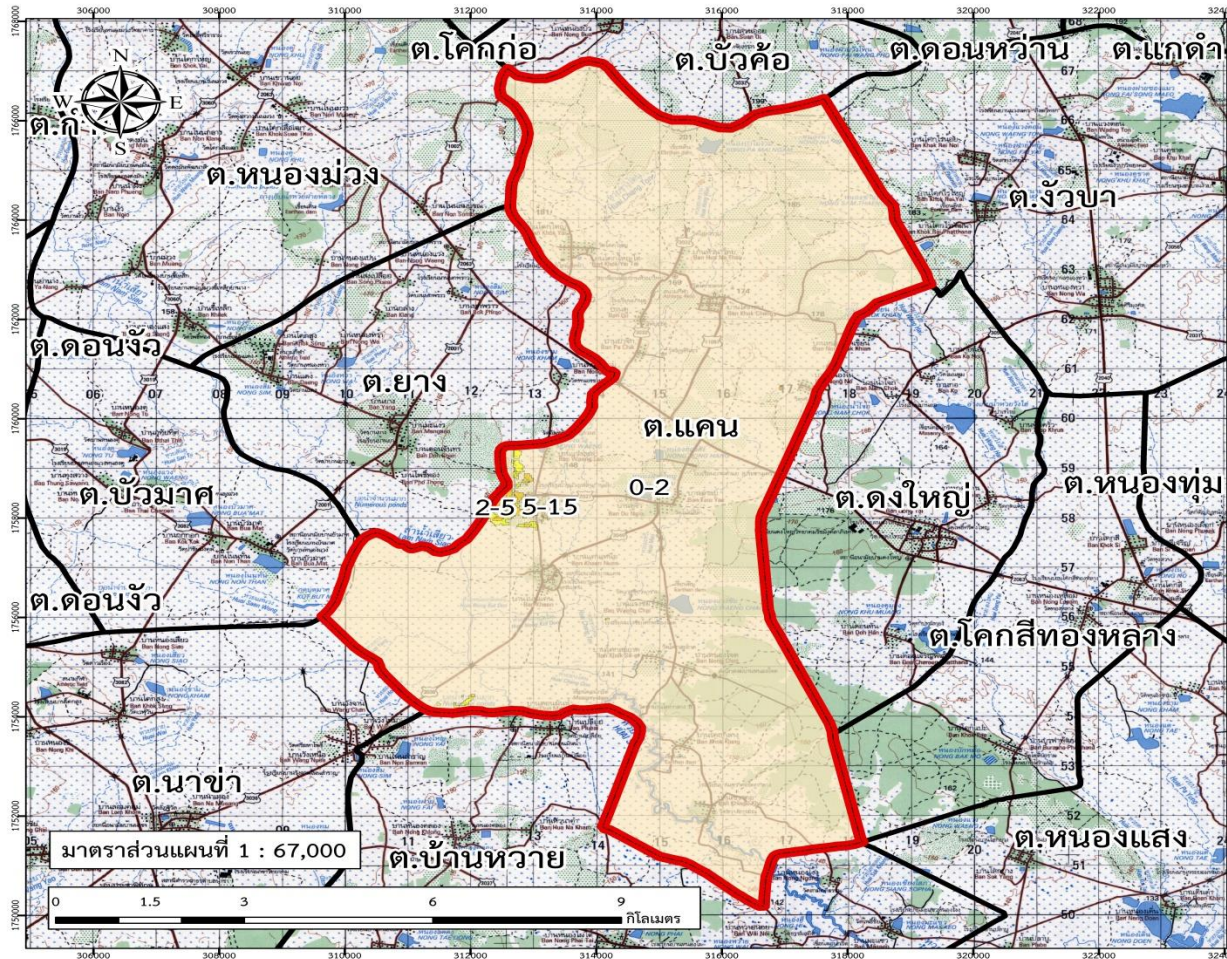


จำนวน 47,579 ไร่ คิดเป็นร้อยละ 99.00 สภาพภูมิประเทศส่วนใหญ่เป็นพื้นที่ราบ มีความลาดชันน้อย โอกาสเกิดการชะล้างพังทลายต่ำ แต่บางพื้นที่ที่มีความลาดชัน 2-5% โอกาสเกิดการชะล้างพังทลายมีมากกว่า แต่ก็มีบางส่วนที่มีความลาดชัน 5-15% ซึ่งเป็นพื้นที่ที่มีโอกาสหน้าดินถูกชะล้างลงสู่เบื้องล่าง แหล่งน้ำต้นเขินไม่สามารถเก็บน้ำไว้ใช้ตามที่ควรจะเป็น จากสภาพภูมิประเทศดังกล่าว ไม่มีแหล่งน้ำตามธรรมชาติ การขาดแคลนน้ำจึงเกิดขึ้นทุกหมู่บ้านในตำบลโนนภิบาล ทั้งน้ำเพื่ออุปโภค-บริโภคและน้ำเพื่อการเกษตร ในส่วนของปัญหาความอุดมสมบูรณ์ของดินที่เกิดขึ้นนั้น เนื่องจากการใช้ที่ดินติดต่อกันเป็นเวลานานโครงสร้างของดินแน่นทึบ ช่องว่างของน้ำและอากาศในดินลดลง ธาตุอาหารพืชและอินทรีย์วัตถุในดิน ก็มีปริมาณลดลง

การขาดแคลนน้ำเกิดจากหลายสาเหตุ อาทิ แหล่งน้ำตามธรรมชาติมีน้อย และมีการทับถมของตะกอนดินในแหล่งน้ำจนต้นเขิน การที่ประชากรเพิ่มขึ้นกิจกรรมที่ต้องใช้น้ำเพิ่มขึ้น พื้นที่ทำการเกษตรเพิ่มขึ้น รวมทั้งเหตุการณ์ที่เกิดจากการเปลี่ยนแปลงภูมิอากาศ เช่น ปริมาณฝนน้อยกว่าปกติ ฝนทิ้งช่วง จนเกิดความแห้งแล้ง การขาดแคลนน้ำจึงเกิดขึ้นอย่างต่อเนื่อง จำเป็นต้องวางระบบอนุรักษ์ดินและน้ำเพื่อกักเก็บน้ำในดินคงความอุดมสมบูรณ์ เพื่อจัดหาน้ำให้แหล่งน้ำต้นทุน โดยวิธีการต่างๆ ให้เพียงพอต่อความต้องการ อนึ่งการขุดเจาะน้ำบาดาล ก็ได้ดำเนินการขุดเจาะอย่าง อาจก่อให้เกิดการสะสมของสารเคมีในร่างกายในอนาคต จำเป็นต้องมีการบำบัดหรือจัดการน้ำก่อนนำไปบริโภค-อุปโภค

ประเด็นหลักจากข้อเสนอให้แก่แก้ไขปัญหาเรื่องขาดแคลนน้ำสรุปได้ว่ามี 4 ประการ คือ (1) การขุดลอกแหล่งน้ำในปัจจุบันซึ่งรวมถึงอ่างเก็บน้ำ ฝ่ายกันน้ำ ลำน้ำ เป็นต้น (2) สร้างอ่าง ฝาย เก็บน้ำเพิ่มเติมจากที่มีอยู่เดิม (3) ขุดเจาะบ่อบาดาล (4) ก่อสร้างคลองส่งน้ำเพื่อการกระจายน้ำ หรือระบบส่งน้ำแบบท่อ

เพื่อตอบสนองข้อเสนอดังกล่าวทั้ง 4 ประการนี้ จากการวิเคราะห์ข้อมูลเบื้องต้นที่มีอยู่ในปัจจุบันแล้ว สรุปได้ว่า “ไม่สามารถดำเนินการแก้ไขปัญหาหมู่บ้านในหมู่บ้านหนึ่งหรือใช้วิธีการใดวิธีการหนึ่ง แล้วจะแก้ไขปัญหาการขาดแคลนน้ำทั้งตำบลได้โดยสิ้นเชิง การแก้ไขปัญหาการขาดแคลนน้ำจะต้องดำเนินการทั้งตำบลควบคู่กับทั้งปัญหาการชะล้างพังทลายของดิน กับปัญหาการขาดแคลนน้ำ โดยจัดทำโครงการ “การพัฒนาที่ดินและน้ำที่เป็นระบบ” ทั้งพื้นที่ตำบลรวมข้อเสนอในการแก้ไขปัญหา โดยการจัดการพื้นที่ต้องปลูกป่าเสริม และก่อสร้างระบบอนุรักษ์ดินและน้ำเพื่อลดการชะล้างพังทลาย การสูญเสียดิน และชะลอการไหล ของน้ำ การจัดการพื้นที่ควรก่อสร้างระบบอนุรักษ์ดินและน้ำ จัดรูปที่ดิน วางผังน้ำทั้งระบบ และสนับสนุน การปรับเปลี่ยนกิจกรรมการผลิตสภาพพื้นที่ส่วนใหญ่เป็นที่ราบการชะล้างพังทลายของดินน้อย (0-2 ตัน/ไร่/ปี) และปานกลาง (2-5 ตัน/ไร่/ปี) ไม่เสี่ยงต่อการชะล้างพังทลายของดิน มีส่วนน้อยที่มีความเสี่ยงในการสูญเสียดินจากการชะล้างพังทลายของดินและไหลลงสู่พื้นที่ที่ต่ำกว่าการชะล้างพังทลายของดินรุนแรง (5-15 ตัน/ไร่/ปี) การจัดการพื้นที่ควรพัฒนาที่ดินและระบบน้ำ ได้แก่ การขุดลอกคลอง ก่อสร้างสระน้ำ การขุดบ่อบาดาล ปรับรูปที่ดินปรับเปลี่ยนกิจกรรมการผลิตและการทำระบบอนุรักษ์ดินและน้ำเพื่อให้การใช้ที่ดินสามารถ ใช้พื้นที่ได้อย่างต่อเนื่องและเกิดประโยชน์ทั้งตัวเกษตรกร ชุมชน ในด้านเศรษฐกิจ สังคมและสิ่งแวดล้อม (รูปที่ 7-1)





แผนที่การชะล้างพังทลายของดิน
ตำบลแคน อำเภอลำปำ
จังหวัดมหาสารคาม

คำอธิบายสัญลักษณ์

สัญลักษณ์	คำอธิบาย	เนื้อที่	
		ไร่	ร้อยละ
0-2	น้อย (0-2 ตัน/ไร่/ปี)	47,579	99.00
2-5	ปานกลาง (2-5 ตัน/ไร่/ปี)	361	0.75
5-15	รุนแรง (5-15 ตัน/ไร่/ปี)	118	0.25
รวมเนื้อที่ทั้งหมด		48,058	100.00

ที่มา: เนื้อที่คำนวณจากชนิดดินตามระบบดินของกรมพัฒนาที่ดิน และระบบแผนที่ภูมิสารสนเทศกรมการปกครอง กระทรวงมหาดไทย ปี 2556

 ขอบเขตตำบลแคน
 ขอบเขตตำบล

จัดทำโดย
 สถาบันพัฒนาที่ดินมหาสารคาม สำนักงานพัฒนาที่ดินเขต 5
 กรมพัฒนาที่ดิน กระทรวงเกษตรและสหกรณ์

รูปที่ 7-1 แผนที่การชะล้างพังทลายของดิน ตำบลแคน อำเภอลำปำ จังหวัดมหาสารคาม

ที่มา: กลุ่มวางแผนการใช้ที่ดิน (2566) เนื้อที่ตำบลคำนวณด้วยโปรแกรมระบบสารสนเทศภูมิศาสตร์และขอบเขตตำบลจากฐานข้อมูลของกรมการปกครอง กระทรวงมหาดไทย ปี 2556



ตารางที่ 7-1 กิจกรรมของกรมพัฒนาที่ดินในเขตเกษตรกรรมที่จะดำเนินการในปีงบประมาณ 2567-2570

เขตการใช้ที่ดิน (เกษตรกรรม)	แผนงาน/โครงการ	งบประมาณ (บาท)
1.เขตเกษตรกรรมชั้นดี (เนื้อที่ 2,563 ไร่)	1.การปรับปรุงบำรุงดิน	342,300
	1.1 การส่งเสริมการผลิตและการใช้สารอินทรีย์	56,000
	1.2 การผลิต-จัดหาเมล็ดพันธุ์พืชปุ๋ยสด	126,000
	1.3 ส่งเสริมการปรับปรุงบำรุงดินด้วยพืชปุ๋ยสด	28,000
	1.4 การพัฒนากลุ่มเกษตรกรใช้สารอินทรีย์ลดการใช้สารเคมีทางการเกษตร	7,000
	1.5 การจัดตั้งธนาคารปุ๋ยอินทรีย์	28,000
	1.6 การจัดหาปุ๋ยโดโลไมท์	95,200
	1.7 การส่งเสริมการปรับปรุงบำรุงพื้นที่ดินกรด	2,100
	2. การบริหารจัดการน้ำ	966,000
	2.1 การพัฒนาแหล่งน้ำขนาดเล็กเพื่อการอนุรักษ์ดินและน้ำ	560,000
	2.2 การก่อสร้างแหล่งน้ำในไร่นานอกเขตชลประทาน	126,000
	2.3 การก่อสร้างระบบส่งน้ำ (งานขุดลอกและงานวางระบบส่งน้ำ)	280,000
	3. การฟื้นฟูและป้องกันการชะล้างพังทลายของดิน	3,066,000
	3.1 การปลูกหญ้าแฝกเพื่อการอนุรักษ์ดินและน้ำ	56,000
	3.2 การจัดทำระบบอนุรักษ์ดินและน้ำพร้อมปลูกไม้ยืนต้นโตเร็ว	1,260,000
	3.3 การจัดระบบอนุรักษ์ดินและน้ำบนพื้นที่ลุ่ม-ดอน	1,260,000
	3.4 การจัดระบบอนุรักษ์ดินและน้ำเพื่อการปรับเปลี่ยนตาม Agri-map	490,000



ตารางที่ 7-1 กิจกรรมของกรมพัฒนาที่ดินในเขตเกษตรกรรมที่จะดำเนินการในปีงบประมาณ 2567-2570 (ต่อ)

เขตการใช้ที่ดิน (เกษตรกรรม)	แผนงาน/โครงการ	งบประมาณ (บาท)
2.เขตเกษตรกรรมศักยภาพการผลิตสูง (เนื้อที่ 12,832ไร่)	1.การปรับปรุงบำรุงดิน	1,663,200
	1.1 การส่งเสริมการผลิตและการใช้สารอินทรีย์	272,000
	1.2 การผลิต-จัดหาเมล็ดพันธุ์พืชปุ๋ยสด	612,000
	1.3 ส่งเสริมการปรับปรุงบำรุงดินด้วยพืชปุ๋ยสด	136,000
	1.4 การพัฒนากลุ่มเกษตรกรใช้สารอินทรีย์ลดการใช้สารเคมีทางการเกษตร	34,000
	1.5 การจัดตั้งธนาคารปุ๋ยอินทรีย์	136,000
	1.6 การจัดหาปุ๋ยโดโลไมท์	462,400
	1.7 การส่งเสริมการปรับปรุงบำรุงพื้นที่ดินกรด	10,800
	2. การบริหารจัดการน้ำ	4,692,000
	2.1 การพัฒนาแหล่งน้ำขนาดเล็กเพื่อการอนุรักษ์ดินและน้ำ	2,720,000
	2.2 การก่อสร้างแหล่งน้ำในไร่นานอกเขตชลประทาน	612,000
	2.3 การก่อสร้างระบบส่งน้ำ (งานขุดลอกและงานวางระบบส่งน้ำ)	1,360,000
	3. การฟื้นฟูและป้องกันการชะล้างพังทลายของดิน	14,892,000
	3.1 การปลูกหญ้าแฝกเพื่อการอนุรักษ์ดินและน้ำ	272,000
	3.2 การจัดทำระบบอนุรักษ์ดินและน้ำพร้อมปลูกไม้ยืนต้นโตเร็ว	6,120,000
	3.3 การจัดระบบอนุรักษ์ดินและน้ำบนพื้นที่ลุ่ม-ดอน	6,120,000
	3.4 การจัดระบบอนุรักษ์ดินและน้ำเพื่อการปรับเปลี่ยนตาม Agri-map	2,380,000



ตารางที่ 7-1 กิจกรรมของกรมพัฒนาที่ดินในเขตเกษตรกรรมที่จะดำเนินการในปีงบประมาณ 2567-2570 (ต่อ)

เขตการใช้ที่ดิน (เกษตรกรรม)	แผนงาน/โครงการ	งบประมาณ (บาท)
3.เขตเกษตรกรรมศักยภาพการผลิตต่ำ (เนื้อที่ 20,730ไร่)	1.การปรับปรุงบำรุงดิน	2,641,500
	1.1 การส่งเสริมการผลิตและการใช้สารอินทรีย์	432,000
	1.2 การผลิต-จัดหาเมล็ดพันธุ์พืชปุ๋ยสด	972,000
	1.3 ส่งเสริมการปรับปรุงบำรุงดินด้วยพืชปุ๋ยสด	216,000
	1.4 การพัฒนากลุ่มเกษตรกรใช้สารอินทรีย์ลดการใช้สารเคมีทางการเกษตร	54,000
	1.5 การจัดตั้งธนาคารปุ๋ยอินทรีย์	216,000
	1.6 การจัดหาปุ๋ยโดโลไมท์	734,400
	1.7 การส่งเสริมการปรับปรุงบำรุงพื้นที่ดินกรด	17,100
	2. การบริหารจัดการน้ำ	7,452,000
	2.1 การพัฒนาแหล่งน้ำขนาดเล็กเพื่อการอนุรักษ์ดินและน้ำ	4,320,000
	2.2 การก่อสร้างแหล่งน้ำในไร่นานอกเขตชลประทาน	972,000
	2.3 การก่อสร้างระบบส่งน้ำ (งานขุดลอกและงานวางระบบส่งน้ำ)	2,160,000
	3. การฟื้นฟูและป้องกันการชะล้างพังทลายของดิน	23,652,000
	3.1 การปลูกหญ้าแฝกเพื่อการอนุรักษ์ดินและน้ำ	432,000
	3.2 การจัดทำระบบอนุรักษ์ดินและน้ำพร้อมปลูกไม้ยืนต้นโตเร็ว	9,720,000
	3.3 การจัดระบบอนุรักษ์ดินและน้ำบนพื้นที่ลุ่ม-ดอน	9,720,000
	3.4 การจัดระบบอนุรักษ์ดินและน้ำเพื่อการปรับเปลี่ยนตาม Agri-map	3,780,000



ตารางที่ 7-1 กิจกรรมของกรมพัฒนาที่ดินในเขตเกษตรกรรมที่จะดำเนินการในปีงบประมาณ 2567-2570 (ต่อ)

เขตการใช้ที่ดิน (เกษตรกรรม)	แผนงาน/โครงการ	งบประมาณ (บาท)
4.เขตประมง (เนื้อที่ 18 ไร่)	1.การปรับปรุงบำรุงดิน	20,000
	1. สารเร่ง พด.6 จุลินทรีย์บำบัดน้ำเสีย	20,000
5.เขตปศุสัตว์ (เนื้อที่ 2,053 ไร่)	1.การปรับปรุงบำรุงดิน	243,000
	1.1 การส่งเสริมการผลิตและการใช้สารอินทรีย์	40,000
	1.2 การส่งเสริมการปรับปรุงบำรุงดินด้วยพืชปุ๋ยสด	90,000
	1.3 ส่งเสริมการปรับปรุงบำรุงดินด้วยพืชปุ๋ยสด	20,000
	1.4 การพัฒนากลุ่มเกษตรกรใช้สารอินทรีย์ลดการใช้สารเคมีทางการเกษตร	5,000
	1.5 การจัดตั้งธนาคารปุ๋ยอินทรีย์	20,000
	1.6 การจัดหาปุ๋ยอินทรีย์	68,000
	2. การบริหารจัดการน้ำ	690,000
	2.1 การพัฒนาแหล่งน้ำขนาดเล็กเพื่อการอนุรักษ์ดินและน้ำ	400,000
	2.2 การก่อสร้างแหล่งน้ำในไร่นานอกเขตชลประทาน	90,000
	2.3 การก่อสร้างระบบส่งน้ำ (งานขุดลอกและงานวางระบบส่งน้ำ)	200,000
	3. การฟื้นฟูและป้องกันการชะล้างพังทลายของดิน	2,190,000
	3.1 การปลูกหญ้าแฝกเพื่อการอนุรักษ์ดินและน้ำ	40,000
	3.2 การจัดทำระบบอนุรักษ์ดินและน้ำพร้อมปลูกไม้ยืนต้นโตเร็ว	900,000
3.3 การจัดระบบอนุรักษ์ดินและน้ำบนพื้นที่ลุ่ม-ดอน	900,000	
3.4 การจัดระบบอนุรักษ์ดินและน้ำเพื่อการปรับเปลี่ยนตาม Agri-map	350,000	
รวมเขตเกษตรกรรม	1.การปรับปรุงบำรุงดิน	4,910,000
	2.การบริหารจัดการน้ำ	13,800,000
	3.การฟื้นฟูและป้องกันการชะล้างพังทลายของดิน	43,800,000
	รวมแผนงาน/โครงการ	62,510,000



ตารางที่ 7-2 สรุปกิจกรรมที่ขอรับการสนับสนุนจากส่วนราชการอื่นในเขตการใช้ที่ดิน

เขตการใช้ที่ดิน	กิจกรรมที่ขอการสนับสนุนจากส่วนราชการอื่น
<p>1.เขตทำนาขั้นดี</p> <p>2.เขตเกษตรกรรมศักยภาพการผลิตสูง (ประเภทที่ 1)</p> <p>1) เขตทำนา เนื้อที่ 2,042 ไร่</p> <p>2) เขตปลูกไม้ยืนต้น เนื้อที่ 32 ไร่</p> <p>3) เขตปลูกพืชไร่ เนื้อที่ 50 ไร่</p> <p>3. เขตเกษตรกรรมศักยภาพการผลิตสูง (ประเภทที่2)</p> <p>1) เขตทำนา เนื้อที่ 10,279 ไร่</p> <p>2) เขตปลูกไม้ผล เนื้อที่ 3 ไร่</p> <p>3) เขตปลูกไม้ยืนต้น เนื้อที่ 89 ไร่</p> <p>4) เขตปลูกพืชไร่ เนื้อที่ 337 ไร่</p> <p>4. เขตเกษตรกรรมศักยภาพการผลิตต่ำ</p> <p>1) เขตทำนา เนื้อที่ 15,679 ไร่</p> <p>2) เขตปลูกไม้ผล เนื้อที่ 169 ไร่</p> <p>3) เขตปลูกไม้ยืนต้น เนื้อที่ 957 ไร่</p> <p>4) เขตปลูกพืชไร่ เนื้อที่ 3,925 ไร่</p>	<p>การแก้ปัญหาดินเสื่อมโทรม เพิ่มพูนความอุดมสมบูรณ์ของดิน และเพิ่มศักยภาพการผลิต</p> <p>1) โครงการส่งเสริมและพัฒนาสหกรณ์/กลุ่มเกษตรกรให้มีความเข้มแข็งตามศักยภาพ (สนง.สหกรณ์จังหวัด)</p> <p>2) โครงการเกษตรอินทรีย์ (ศูนย์วิจัยพืชไร่จังหวัด)</p> <p>3) โครงการศูนย์เรียนรู้การเพิ่มประสิทธิภาพการผลิตภาคเกษตร (ศูนย์วิจัยพืชไร่จังหวัด)</p> <p>4) โครงการวิจัยและพัฒนาเทคโนโลยีและนวัตกรรม (ศูนย์วิจัยพืชไร่จังหวัด)</p> <p>5) โครงการบริหารความหลากหลายชีวภาพ (ศูนย์วิจัยพืชไร่จังหวัด)</p> <p>6) โครงการพัฒนาเกษตรกรปราดเปรื่อง (Smart Farmer)</p> <p>7) โครงการส่งเสริมเกษตรกรทฤษฎีใหม่ในเขตปฏิรูปที่ดิน (สนง.การปฏิรูปที่ดินจังหวัด)</p> <p>8) โครงการสร้างและพัฒนาเกษตรกรรุ่นใหม่ (สนง.การปฏิรูปที่ดินจังหวัด)</p> <p>9) โครงการพัฒนาเกษตรกรรมยั่งยืน (สนง.การปฏิรูปที่ดินจังหวัด)</p> <p>10) โครงการพัฒนาธุรกิจชุมชนในเขตปฏิรูปที่ดิน (สนง.การปฏิรูปที่ดินจังหวัด)</p> <p>11) โครงการส่งเสริมเกษตรกรทฤษฎีใหม่ (สนง.การปฏิรูปที่ดินจังหวัด)</p> <p>12) โครงการมันสำปะหลังพันธุ์ดี (อบต.แคน)</p> <p>13) โครงการเลี้ยงสุกรเพื่อเป็นอาชีพเสริม (อบต.แคน)</p> <p>14) โครงการเลี้ยงไก่พื้นเมือง (อบต.แคน)</p> <p>15) โครงการพัฒนาการผลิตพืชปลอดภัยโดยระบบโรงเรือน (อบต.แคน)</p> <p>16) โครงการผลิตปุ๋ยหมักจากเปลือกข้าวโพด (อบต.แคน)</p> <p>17) โครงการผลิตปุ๋ยน้ำหมักชีวภาพ (อบต.แคน)</p>



ตารางที่ 7-2 สรุปกิจกรรมที่ขอรับการสนับสนุนจากส่วนราชการอื่นในเขตการใช้ที่ดิน (ต่อ)

เขตการใช้ที่ดิน	กิจกรรมที่ขอการสนับสนุนจากส่วนราชการอื่น
	<p>การปรับปรุงที่ดินและเปลี่ยนกิจกรรมการผลิต</p> <ol style="list-style-type: none"> 1) โครงการพัฒนาเครือข่ายงานส่งเสริมการเกษตร (สนง.เกษตรจังหวัด) 2) โครงการเสริมสร้างและพัฒนาศักยภาพองค์กรเกษตรกร (สนง.เกษตรจังหวัด) 3) โครงการขับเคลื่อนการดำเนินงานส่งเสริมและพัฒนาวิสาหกิจชุมชน (สนง.เกษตรจังหวัด) 4) โครงการส่งเสริมเกษตรกรกรรมทางเลือก (สนง.เกษตรจังหวัด) 5) โครงการส่งเสริมการใช้เครื่องจักรกลทางการเกษตร (สนง.เกษตรจังหวัด) 6) โครงการส่งเสริมเกษตรผสมผสาน (สนง.เกษตรจังหวัด) 7) โครงการขับเคลื่อนเศรษฐกิจพอเพียงในสหกรณ์และกลุ่มเกษตรกร (สนง.เกษตรจังหวัด) 8) โครงการพัฒนาตลาดสินค้าเกษตร (สนง.เกษตรจังหวัด) 9) โครงการธนาคารสินค้าเกษตร (สนง.เกษตรจังหวัด) 10) โครงการพัฒนาสถาบันเกษตรกรรูปแบบประชารัฐ (สนง.เกษตรจังหวัด) 11) โครงการศักยภาพการดำเนินธุรกิจของสหกรณ์การเกษตรและกลุ่มเกษตรกร (สนง.เกษตรจังหวัด) 12) โครงการผลิตพันธุ์พืชและปัจจัยการผลิต (สนง.เกษตรจังหวัด) 13) โครงการระบบส่งเสริมการเกษตรแบบแปลงใหญ่ 14) โครงการบริหารจัดการพื้นที่เกษตรกรรม 15) โครงการผลิตและสนับสนุนหัวเชื้อจุลินทรีย์ควบคุมศัตรูพืช (ศูนย์ส่งเสริมเทคโนโลยีการเกษตรด้านอารักขาพืช จังหวัด) 16) โครงการสนับสนุนการผลิตจุลินทรีย์ควบคุมศัตรูพืชทดแทนการใช้สารเคมี 17) โครงการจัดตั้งศูนย์เรียนรู้เศรษฐกิจพอเพียงชุมชน (อบต.แคน)



ตารางที่ 7-3 เป้าหมายการดำเนินงานและงบประมาณ ตำบลแคน อำเภอลำปลายมาศ จังหวัดมหาสารคาม แผน 4 ปี (พ.ศ. 2567-2570)

เขตการใช้ที่ดิน	งาน/โครงการ/กิจกรรม	หน่วย นับ	เป้าหมาย				รวม	งบประมาณ (บาท)				รวม	หน่วยงาน รับผิดชอบ
			2567	2568	2569	2570		2567	2568	2569	2570		
1.ปรับปรุงบำรุงดิน											4,910,000		
เขตทำนา/เขตปลูกพืชไร่/ไม้ผล/ไม้ยืนต้น/ทุ่งหญ้าเลี้ยงสัตว์	1.1 การส่งเสริมการผลิตและการใช้สารอินทรีย์	ราย	200	200	200	200	800	200,000	200,000	200,000	200,000	800,000	พด.
เขตทำนา/เขตปลูกพืชไร่/ไม้ผล/ไม้ยืนต้น/ทุ่งหญ้าเลี้ยงสัตว์	1.2 การผลิต-จัดหาเมล็ดพันธุ์พืชปุ๋ยสด	ตัน	15	15	15	15	60	450,000	450,000	450,000	450,000	1,800,000	พด.
เขตทำนา/เขตปลูกพืชไร่/ไม้ผล/ไม้ยืนต้น/ทุ่งหญ้าเลี้ยงสัตว์	1.3 การส่งเสริมการปรับปรุงบำรุงดินด้วยพืชปุ๋ยสด	ไร่	4,000	4,000	4,000	4,000	16,000	100,000	100,000	100,000	100,000	400,000	พด.
เขตทำนา/เขตปลูกพืชไร่/ไม้ผล/ไม้ยืนต้น/ทุ่งหญ้าเลี้ยงสัตว์	1.4 การพัฒนากลุ่มเกษตรกรใช้สารอินทรีย์ลดการใช้สารเคมีทางการเกษตร	กลุ่ม	5	5	5	5	20	25,000	25,000	25,000	25,000	100,000	พด.
เขตทำนา/เขตปลูกพืชไร่/ไม้ผล/ไม้ยืนต้น/ทุ่งหญ้าเลี้ยงสัตว์	1.5 การจัดตั้งธนาคารปุ๋ยอินทรีย์	แห่ง	1	1	1	1	4	100,000	100,000	100,000	100,000	400,000	พด.
เขตทำนา/เขตปลูกพืชไร่/ไม้ผล/ไม้ยืนต้น/ทุ่งหญ้าเลี้ยงสัตว์	1.6 การจัดหาปุ๋ยอินทรีย์	ตัน	20	20	20	20	80	340,000	340,000	340,000	340,000	1,360,000	พด.
เขตทำนา/เขตปลูกพืชไร่/ไม้ผล/พืชผัก	1.7 การส่งเสริมการปรับปรุงบำรุงพื้นที่ดินกรด	ไร่	300	300	300	300	1,200	7500	7500	7500	7500	30,000	พด.
เขตเพาะเลี้ยงสัตว์น้ำ	1.8 สารเร่ง พด.6 จุลินทรีย์ผลิตสารบำบัดน้ำเสีย	ลิตร	200	200	200	200	800	5,000	5,000	5,000	5,000	20,000	พด.



ตารางที่ 7-3 เป้าหมายการดำเนินงานและงบประมาณ ตำบลแคน อำเภอลำปลายมาศ จังหวัดมหาสารคาม แผน 4 ปี (พ.ศ. 2567-2570) (ต่อ)

เขตการใช้ที่ดิน	งาน/โครงการ/กิจกรรม	หน่วย นับ	เป้าหมาย				รวม	งบประมาณ (บาท)				รวม	หน่วยงาน รับผิดชอบ
			2567	2568	2569	2570		2567	2568	2569	2570		
	2.การบริหารจัดการน้ำ											13,800,000	
เขตทำนา/เขตปลูกพืชไร่/ไม้ผล/ ไม้ยืนต้น/ทุ่งหญ้าเลี้ยงสัตว์	2.1 การพัฒนาแหล่งน้ำ ขนาดเล็กเพื่อการอนุรักษ์ ดินและน้ำ	ประมาณ การ	-	-	-	-		2,000,000	2,000,000	2,000,000	2,000,000	8,000,000	พด.
เขตทำนา/เขตปลูกพืชไร่/ไม้ผล/ ไม้ยืนต้น/ทุ่งหญ้าเลี้ยงสัตว์	2.2 การก่อสร้างแหล่งน้ำ ในไร่นานอกเขต ชลประทาน	บ่อ	15	15	15	15	60	450,000	450,000	450,000	450,000	1,800,000	พด.
เขตทำนา/เขตปลูกพืชไร่/ไม้ผล/ ไม้ยืนต้น/ทุ่งหญ้าเลี้ยงสัตว์	2.3 การก่อสร้างระบบส่ง น้ำ (งานขุดลอกและงาน วางระบบส่งน้ำ)	กม.	1,600	1,600	1,600	1,600	6,400	1,000,000	1,000,000	1,000,000	1,000,000	4,000,000	พด.
	3.การฟื้นฟูและป้องกัน การชะล้างพังทลายของ ดิน											43,800,000	
เขตทำนา/เขตปลูกพืชไร่/ไม้ผล/ ไม้ยืนต้น/ทุ่งหญ้าเลี้ยงสัตว์	3.1 การปลูกหญ้าแฝกเพื่อ การอนุรักษ์ดินและน้ำ	กล้า	100,000	100,000	100,000	100,000	400,000	200,000	200,000	200,000	200,000	800,000	พด.
เขตทำนา/เขตปลูกพืชไร่/ไม้ผล/ ไม้ยืนต้น/ทุ่งหญ้าเลี้ยงสัตว์	3.2 การจัดทำระบบ อนุรักษ์ดินและน้ำพร้อม ปลูกไม้ยืนต้นโตเร็ว	ไร่	1,000	1,000	1,000	1,000	4,000	4,500,000	4,500,000	4,500,000	4,500,000	18,000,000	พด.
เขตทำนา/เขตปลูกพืชไร่/ไม้ผล/ ไม้ยืนต้น/ทุ่งหญ้าเลี้ยงสัตว์	3.3 การจัดทำระบบ อนุรักษ์ดินและน้ำบนพื้นที่ ลุ่ม-ดอน	ไร่	1,000	1,000	1,000	1,000	4,000	4,500,000	4,500,000	4,500,000	4,500,000	18,000,000	พด.
เขตทำนา/เขตปลูกพืชไร่/ไม้ผล/ ไม้ยืนต้น/ทุ่งหญ้าเลี้ยงสัตว์	3.4 การจัดทำระบบ อนุรักษ์ดินและน้ำเพื่อการ ปรับเปลี่ยนตาม Agri-map	ไร่	500	500	500	500	2,000	1,750,000	1,750,000	1,750,000	1,750,000	7,000,000	พด.
	รวมเป้าหมายดำเนินงาน และงบประมาณ											62,510,000	

หมายเหตุ: งบประมาณที่กำหนดไว้นี้เป็นประมาณเบื้องต้น อาจมีการเปลี่ยนแปลงตามที่ได้รับการจัดสรรให้ดำเนินการ



เอกสารอ้างอิง

- กรมทรัพยากรน้ำบาดาล. 2566. ปริมาณน้ำและจำนวนบ่อบาดาล ปี 2565. แหล่งที่มา:
<http://app.dgr.go.th/newpasutara/xml/search.php>, 26 พฤษภาคม 2566.
- กรมอุตุนิยมวิทยา. 2566. ปริมาณน้ำฝนเฉลี่ยคาบ 30 ปี (พ.ศ. 2536-2565). กรมอุตุนิยมวิทยากระทรวง
ดิจิทัลเพื่อเศรษฐกิจและสังคม, กรุงเทพฯ.
- กลุ่มวางแผนการใช้ที่ดิน. 2566. แผนที่ทรัพยากรดิน (ไฟล์ข้อมูล). สำนักงานพัฒนาที่ดินเขต 5 กรมพัฒนา
ที่ดินขอนแก่น.
- กองสำรวจดินและวิจัยทรัพยากรดิน. 2566. แผนที่ทรัพยากรดิน (ไฟล์ข้อมูล). กรมพัฒนาที่ดิน กระทรวง
เกษตรและสหกรณ์, กรุงเทพฯ.
- กองนโยบายและแผนการใช้ที่ดิน. 2566. แผนที่สภาพการใช้ที่ดิน ปี 2566 (ไฟล์ข้อมูล). กรมพัฒนาที่ดิน
กระทรวงเกษตรและสหกรณ์, กรุงเทพฯ.
- บัณฑิต ต้นศิริ และ คำนธ์ ไทรพิท. 2542. คู่มือการประเมินคุณภาพที่ดิน. กองวางแผนการใช้ที่ดิน
กรมพัฒนาที่ดิน.
- สำนักเทคโนโลยีการสำรวจและทำแผนที่. 2566. แผนที่ขอบเขตตำบล ปี 2564 (ไฟล์ข้อมูล).
กรมพัฒนาที่ดิน กระทรวงเกษตรและสหกรณ์, กรุงเทพฯ.
- องค์การบริหารส่วนตำบลแคน อำเภอลำปลายมาศ. 2566. แผนพัฒนาท้องถิ่น (พ.ศ. 2566-2570).
อำเภอลำปลายมาศ จังหวัดมหาสารคาม.



คณะผู้จัดทำ

ที่ปรึกษาโครงการ

นายบุญช่วย	ช่วยระดม	ผู้อำนวยการสำนักงานพัฒนาที่ดินเขต 5
นางปราณี	สีหพันธ์	ผู้เชี่ยวชาญด้านวางระบบการพัฒนาที่ดิน

ผู้เรียบเรียงและจัดทำ

นายชูเกียรติ	คำโสภา	ผู้อำนวยการสถานีพัฒนาที่ดินมหาสารคาม
นางสาวนิภาวรรณ	โพธิสุพรรณ	นักวิชาการเกษตรชำนาญการ
นางสาวหทัยรัตน์	หัสโลก	นักวิชาการเกษตร
นางสาวสโรชา	กาลวิบูลย์	เจ้าหน้าที่แผนที่ภาพถ่าย
นายเพชร	แทนทาง	เจ้าหน้าที่วิเคราะห์นโยบายและแผน
นายเชิดพงษ์	พานิกร	เจ้าหน้าที่ระบบงานคอมพิวเตอร์
นางสุธาสินี	พันชนะ	เจ้าพนักงานธุรการปฏิบัติงาน

กลุ่มวางแผนการใช้ที่ดิน

นายชุมพร	ศาสตราวาทะ	ผู้อำนวยการกลุ่มวางแผนการใช้ที่ดิน
นางสาวชนันภรณ์	สวัสดิรัตน์	นักสำรวจดินชำนาญการพิเศษ
นายอรรณพ	พุทธโส	นักสำรวจดินชำนาญการพิเศษ
นางสาวกมล	พลเยี่ยม	นักสำรวจดิน
นางสาววลัยพร	ธรรมบำรุง	เศรษฐกรชำนาญการ



ภาคผนวก



การจัดทำกระบวนการมีส่วนร่วมของชุมชน (PRA) ณ องค์การบริหารส่วนตำบลแคน
อำเภอลำปำ จังหวัดมหาสารคาม







รายชื่อผู้ร่วมประชุม การจัดกระบวนการวิเคราะห์ชุมชนแบบมีส่วนร่วม (PRA)

โครงการบริหารจัดการทรัพยากรดินระดับตำบล ปีงบประมาณ 2566

วันที่ 14 กรกฎาคม 2566

ณ ห้องประชุมองค์การบริหารส่วนตำบลแคน อำเภอลำปลายมาศ จังหวัดมหาสารคาม

ลำดับ ที่	ชื่อ-สกุล	ที่อยู่					หมายเหตุ
		เลขที่	หมู่	ตำบล	อำเภอ	จังหวัด	
1	นายประสาน แคนสัง	63	7	แคน	วาปีปทุม	มหาสารคาม	ผู้ช่วยผู้ใหญ่บ้านม.7
2	นายดีถิ ผ่องใสศรี	25	16	แคน	วาปีปทุม	มหาสารคาม	หมอดินอาสา
3	นายสมยศ ศาลาแดง	1	3	แคน	วาปีปทุม	มหาสารคาม	ผู้ช่วยผู้ใหญ่บ้านม.3
4	นายอุดม มะธิปไตย	5/1	4	แคน	วาปีปทุม	มหาสารคาม	หมอดินอาสา
5	นายสำ ชินใส	4	8	แคน	วาปีปทุม	มหาสารคาม	ผู้ช่วยผู้ใหญ่บ้าน ม.8
6	นางจารุวรรณ จันณรงค์	76	10	แคน	วาปีปทุม	มหาสารคาม	เกษตรกร
7	นายนิระพงษ์ น้อยขารี	76	10	แคน	วาปีปทุม	มหาสารคาม	หมอดินอาสา
8	นายอำพร วรรณศิลป์	47	16	แคน	วาปีปทุม	มหาสารคาม	ผู้ช่วยผู้ใหญ่บ้าน ม.16
9	นางสุมาลี นิลบรรพต	102	2	แคน	วาปีปทุม	มหาสารคาม	หมอดินอาสา
10	นายสุวัฒน์ชัย คิมหัน	71	6	แคน	วาปีปทุม	มหาสารคาม	ผู้ช่วยผู้ใหญ่บ้าน ม.6
11	นายประจักษ์ อุทิศย์	61	6	แคน	วาปีปทุม	มหาสารคาม	หมอดินอาสา
12	นางสาวเจนจิรา มะปะเม	55	11	แคน	วาปีปทุม	มหาสารคาม	หมอดินอาสา
13	นายปฏิพัทธ์ ดงแก้วมณี	81	10	แคน	วาปีปทุม	มหาสารคาม	เกษตรกร
14	นายสมร บัณฑิตยคะถานัง	12	9	แคน	วาปีปทุม	มหาสารคาม	หมอดินอาสา
15	นางสุรียันต์ กองพรมฤทธิ	16	5	แคน	วาปีปทุม	มหาสารคาม	หมอดินอาสา
16	นายอำนาจ นานองขาม	2	14	แคน	วาปีปทุม	มหาสารคาม	หมอดินอาสา
17	นางประไพศรี นามหนาด	14	7	แคน	วาปีปทุม	มหาสารคาม	หัวหน้าสำนักปลัด อบต.แคน
18	น.ส.สุธัญญารัตน์ ภาคะวา	112	2	แคน	วาปีปทุม	มหาสารคาม	นักจัดการงานทั่วไป
19	ว่าที่ ร.ต.หญิง ฐิตาพร วัชเม	61	7	แคน	วาปีปทุม	มหาสารคาม	นักพัฒนาชุมชน
20	พ.จ.อ.วีระวุธ ปะสังติโย	159	2	แคน	วาปีปทุม	มหาสารคาม	เจ้าพนักงานธุรการ
21	นายราวัต สรภักธนานนท์	25	15	แคน	วาปีปทุม	มหาสารคาม	พนักงานจ้างเหมา
22	นางสาวเบญจมาศ ชุมสุด	61	13	แคน	วาปีปทุม	มหาสารคาม	นักวิเคราะห์นโยบายและแผน
23	น.ส.ธนพร จันดาเรือง	19	2	แคน	วาปีปทุม	มหาสารคาม	เจ้าพนักงานการเกษตร
24	น.ส.สุรียันต์ ธิตาแสง	14	10	แคน	วาปีปทุม	มหาสารคาม	ผู้ช่วยเจ้าพนักงานธุรการ



รายชื่อผู้ร่วมประชุม การจัดกระบวนการวิเคราะห์ชุมชนแบบมีส่วนร่วม (PRA)

โครงการบริหารจัดการทรัพยากรดินระดับตำบล ปีงบประมาณ 2566

วันที่ 14 กรกฎาคม 2566

ณ ห้องประชุมองค์การบริหารส่วนตำบลแคน อำเภอลำปำ จังหวัดมหาสารคาม

ลำดับ ที่	ชื่อ-สกุล	ที่อยู่					หมายเหตุ
		เลขที่	หมู่	ตำบล	อำเภอ	จังหวัด	
25	น.ส.ชลธิ มะโนราช	39	1	แคน	วาปีปทุม	มหาสารคาม	นักวิชาการสาธารณสุข
26	นางอุไร จัญทะศรี	150	10	แคน	วาปีปทุม	มหาสารคาม	เจ้าพนักงานจัดเก็บรายได้
27	น.ส.โสธยา ศาลาแดง	1	3	แคน	วาปีปทุม	มหาสารคาม	ผู้ช่วยเจ้าพนักงานจัดเก็บรายได้
28	น.ส.บุญติสา ดงเรียงราช	179	1	แคน	วาปีปทุม	มหาสารคาม	นักวิชาการพัสดุ
29	น.ส.จุฑาทพร นาเครือ	17	11	แคน	วาปีปทุม	มหาสารคาม	พนักงานจ้างเหมาบริการ
30	น.ส.จีระญาดา บุตตะเกิด	159	2	แคน	วาปีปทุม	มหาสารคาม	จพง.การเงินและบัญชีปฏิบัติงาน
31	นางบังอร ปะทั่งเพ			แคน	วาปีปทุม	มหาสารคาม	นักวิชาการการคลัง
32	นายชินทร์ อาระหัง	4	3	จัวบา	วาปีปทุม	มหาสารคาม	รองปลัด อบต.แคน
33	นางอุทุมพร โยธราช	159	2	แคน	วาปีปทุม	มหาสารคาม	ผ.นักวิเคราะห์นโยบายและแผน
34	นางกมลรัตน์ ศรีทิพยา	159	2	แคน	วาปีปทุม	มหาสารคาม	ผ.คลัง
35	นายวิริยะ วันจงคำ	7	13	แคน	วาปีปทุม	มหาสารคาม	หมอดินอาสา
36	น.ส.สมไสว ลมน้อย	49	12	แคน	วาปีปทุม	มหาสารคาม	หมอดินอาสา
37	นายพิชัย นครชัย	5	9	แคน	วาปีปทุม	มหาสารคาม	ผู้ใหญ่บ้าน.9
38	นางกิตติภรณ์ สรภักธนานนท์	25	15	แคน	วาปีปทุม	มหาสารคาม	ผญบ.ม.15 และหมอดินอาสา
39	นายบุญโฮม แคนสา	99	1	แคน	วาปีปทุม	มหาสารคาม	ผ.ผญ.ม1และหมอดินอาสา
40	นายสมบุญ ยะปะพันธ์	5	7	แคน	วาปีปทุม	มหาสารคาม	หมอดินอาสา
41	นายพิชิต ชูลีลัง	3	12	แคน	วาปีปทุม	มหาสารคาม	หมอดินอาสา
42	นางสาวรัชณี พลคำแก้ว	69	17	แคน	วาปีปทุม	มหาสารคาม	หมอดินอาสา



สถานีพัฒนาที่ดินมหาสารคาม

ถนนแจ้งสนิท ตำบลแก่งเลิงจาน อำเภอเมือง

จังหวัดมหาสารคาม 44000