

# แผนการใช้ที่ดินตำบลขามเรียง

อำเภอกันทรวิชัย จังหวัดมหาสารคาม



สถานีพัฒนาที่ดินมหาสารคาม  
สำนักงานพัฒนาที่ดินเขต 5  
กรมพัฒนาที่ดิน กระทรวงเกษตรและสหกรณ์

เอกสารวิชาการฉบับที่ 046/2566  
กันยายน 2566





## คำนำ

การจัดทำแผนการใช้ที่ดินดำเนินการตามรัฐธรรมนูญแห่งราชอาณาจักรไทย พ.ศ. 2560 มาตรา 72 (1) ที่ได้บัญญัติให้มีการวางแผนการใช้ที่ดินให้เหมาะสมกับศักยภาพของที่ดินตามหลักการพัฒนาอย่างยั่งยืน โดยแผนการใช้ที่ดินตำบลขามเรียง อำเภอกันทรวิชัย จังหวัดมหาสารคาม ได้นำแนวคิดของ FAO และ UNEP มาปรับใช้คือ ความเหมาะสมทางกายภาพ ความเหมาะสมทางเศรษฐกิจ การยอมรับจากสังคม การสร้างความยั่งยืนให้สิ่งแวดล้อม และเสนอทางเลือกการใช้ที่ดิน ร่วมกับวิธีการที่จำเป็นอื่นๆ เช่น กระบวนการมีส่วนร่วมของชุมชน (Participatory Rural Appraisal: PRA) การประเมินคุณภาพที่ดิน เป็นต้น

กองนโยบายและแผนการใช้ที่ดินร่วมกับสำนักงานพัฒนาที่ดินเขต 5 และสถานีพัฒนาที่ดินมหาสารคาม ในการดำเนินงานวางแผนการใช้ที่ดินระดับตำบล โดยพิจารณาภาพรวมของสภาพปัญหาในด้านต่างๆ ทั้งด้านกายภาพ เศรษฐกิจ และสังคม วิเคราะห์และสังเคราะห์ข้อมูลนำไปสู่การวางแผนการใช้ที่ดินที่สอดคล้องกับศักยภาพของพื้นที่ โดยผ่านกระบวนการมีส่วนร่วมของชุมชน (PRA) ในการระบุปัญหา ความต้องการของเกษตรกรและผู้มีส่วนได้ส่วนเสีย ทั้งนี้ สผด. ได้จัดทำแผนกิจกรรม/โครงการ เพื่อขับเคลื่อนแผนการใช้ที่ดินให้เป็นรูปธรรมเพื่อให้เกษตรกรมีคุณภาพชีวิตที่ดีขึ้น มีการใช้ที่ดินอย่างถูกต้องเหมาะสม รักษาสภาพแวดล้อมและอนุรักษ์ทรัพยากรในชุมชนให้เกิดความยั่งยืนต่อไป

สถานีพัฒนาที่ดินมหาสารคาม

กันยายน 2566



## สารบัญ

	หน้า
คำนำ	ก
สารบัญ	ข
สารบัญตาราง	ง
สารบัญรูป	จ
<b>บทที่ 1 บทนำ</b>	
1.1 ความสำคัญของการวางแผนการใช้ที่ดิน	1-1
1.2 หลักการและเหตุผล	1.1
1.3 วัตถุประสงค์	1-1
1.4 ระยะเวลาและสถานที่ดำเนินงาน	1-2
1.5 ขั้นตอนการดำเนินงาน	1-2
1.6 วิสัยทัศน์ของตำบล	1-3
<b>บทที่ 2 ข้อมูลทั่วไป</b>	
2.1 ที่ตั้งและอาณาเขต	2-1
2.2 การแบ่งส่วนการปกครอง	2-2
2.3 สภาพภูมิประเทศ	2-3
2.4 สภาพภูมิอากาศ	2-3
2.5 สภาพการใช้ที่ดินในปัจจุบัน	2-5
2.6 สภาพเศรษฐกิจและสังคม	2-10
<b>บทที่ 3 สถานภาพของทรัพยากรธรรมชาติ</b>	
3.1 ทรัพยากรป่าไม้	3-1
3.2 ทรัพยากรน้ำ	3-1
3.3 ทรัพยากรดิน	3-1
<b>บทที่ 4 กระบวนการมีส่วนร่วมของชุมชน (Participatory Rural Appraisal: PRA)</b>	
4.1 การวิเคราะห์ชุมชนอย่างมีส่วนร่วม	4-1
4.2 ความหมายของ DPSIR	4-2
4.3 การวิเคราะห์ผลจากการจัดทำกระบวนการมีส่วนร่วมของชุมชน (PRA)	4-3
4.4 ระบบการปลูกพืชในปัจจุบัน	4-6
<b>บทที่ 5 การประเมินคุณภาพที่ดิน</b>	
5.1 หลักการประเมินคุณภาพที่ดินด้านกายภาพ	5-1
5.2 พืชเศรษฐกิจที่สำคัญของตำบล	5-2
5.3 ระดับความเหมาะสมของที่ดิน	5-2



## สารบัญ (ต่อ)

	หน้า
<b>บทที่ 6 แผนการใช้ที่ดิน</b>	
6.1 การวิเคราะห์ข้อมูลเพื่อการจัดทำแผนการใช้ที่ดินระดับตำบล	6-1
6.2 แผนการใช้ที่ดิน	6-2
<b>บทที่ 7 การขับเคลื่อนแผนการใช้ที่ดิน</b>	
7.1 ขั้นตอนการดำเนินงาน	7-1
7.2 กิจกรรมของกรมพัฒนาที่ดินในเขตการใช้ที่ดินที่จะดำเนินการในปี งบประมาณ 2566	7-1
7.3 กิจกรรมที่ขอการสนับสนุนจากส่วนราชการอื่น	7-2
7.4 ความต้องการของชุมชนและองค์กรปกครองส่วนท้องถิ่น	7-2
<b>เอกสารอ้างอิง</b>	8-1
<b>คณะผู้จัดทำ</b>	8-3
<b>ภาคผนวก</b>	9-1
<b>รายชื่อเกษตรกรที่ร่วมจัดทำกระบวนการมีส่วนร่วมของชุมชน ตำบลขามเรียง อำเภอกันทรวิชัย จังหวัดมหาสารคาม</b>	9-4



## สารบัญญัตินี้

ตารางที่		หน้า
2-1	สถิติภูมิอากาศ ณ สถานีตรวจอากาศจังหวัดมหาสารคาม (ปี พ.ศ.2536-2565)	2-4
2-2	สภาพการใช้ที่ดิน ตำบลขามเรียง อำเภอกันทรวิชัย จังหวัดมหาสารคาม	2-7
2-3	จำนวนประชากรและครัวเรือน ตำบลขามเรียง อำเภอกันทรวิชัย จังหวัดมหาสารคาม ปี 2566	2-10
2-4	รายได้-รายจ่ายเฉลี่ยครัวเรือน ตำบลขามเรียง อำเภอกันทรวิชัย จังหวัดมหาสารคาม ปี 2565	2-13
3-1	สมบัติดิน ตำบลขามเรียง อำเภอกันทรวิชัย จังหวัดมหาสารคาม	3-4
5-1	ตัวอย่างการประเมินคุณภาพที่ดินด้านกายภาพของประเภทการใช้ประโยชน์ ที่ดิน	5-2
5-2	ชั้นความเหมาะสมทางกายภาพของดิน ตำบลขามเรียง อำเภอกันทรวิชัย จังหวัดมหาสารคาม	5-3
6-1	เขตการใช้ที่ดิน ตำบลขามเรียง อำเภอกันทรวิชัย จังหวัดมหาสารคาม	6-2
7-1	กิจกรรมของกรมพัฒนาที่ดินในเขตเกษตรกรรมที่จะดำเนินการในปี งบประมาณ 2567-2570	7-6
7-2	สรุปกิจกรรมที่ขอรับการสนับสนุนจากส่วนราชการอื่นในเขตการใช้ที่ดิน	7-9
7-3	เป้าหมายการดำเนินงานและงบประมาณ ตำบลขามเรียง อำเภอกันทรวิชัย จังหวัดมหาสารคาม แผน 4 ปี (2567-2570)	7-12



## สารบัญญรูป

รูปที่		หน้า
1-1	ขั้นตอนการวางแผนการใช้ที่ดินระดับตำบล	1-3
2-1	แผนที่ขอบเขตการปกครองตำบลขามเรียง อำเภอกันทรวิชัย จังหวัดมหาสารคาม	2-1
2-2	แผนที่ที่ตั้งและอาณาเขตตำบลขามเรียง อำเภอกันทรวิชัย จังหวัดมหาสารคาม	2-2
2-3	กราฟสมมูลของน้ำเพื่อการเกษตร ปี พ.ศ. 2536-2565	2-5
2-4	สภาพการใช้ที่ดิน ตำบลขามเรียง อำเภอกันทรวิชัย จังหวัดมหาสารคาม	2-9
3-1	ทรัพยากรดิน ตำบลขามเรียง อำเภอกันทรวิชัย จังหวัดมหาสารคาม	3-5
4-1	กรอบ DPSIR	4-2
4-2	การวิเคราะห์สถานการณ์โดยระบบ DPSIR ของตำบลขามเรียง อำเภอกันทรวิชัย จังหวัดมหาสารคาม	4-5
4-3	ระบบการปลูกพืชในปัจจุบัน ตำบลขามเรียง อำเภอกันทรวิชัย จังหวัดมหาสารคาม	4-6
6-1	แผนที่เขตการใช้ที่ดิน ตำบลขามเรียง อำเภอกันทรวิชัย จังหวัดมหาสารคาม	6-3
7-1	แผนที่การชะล้างพังทลายของดิน ขามเรียง อำเภอกันทรวิชัย จังหวัดมหาสารคาม	7-5



## บทที่ 1

### บทนำ

#### 1.1 ความสำคัญของการวางแผนการใช้ที่ดิน

ตามรัฐธรรมนูญแห่งราชอาณาจักรไทย พุทธศักราช 2560 มาตรา 72 (1) รัฐพึงดำเนินการเกี่ยวกับที่ดิน ทรัพยากรน้ำ และพลังงาน ดังต่อไปนี้

(1) วางแผนการใช้ที่ดินของประเทศ ให้เหมาะสมกับสภาพพื้นที่และศักยภาพของที่ดิน ตามหลักการพัฒนาที่ยั่งยืน

(2) จัดให้มีการวางผังเมืองทุกระดับและบังคับการให้เป็นไปตามผังเมือง อย่างมีประสิทธิภาพ รวมตลอดทั้งพัฒนาเมืองให้มีความเจริญ โดยสอดคล้องกับความต้องการของประชาชนในพื้นที่

#### 1.2 หลักการและเหตุผล

ปัจจุบันกรมพัฒนาที่ดินได้ดำเนินการวางแผนการใช้ที่ดินระดับประเทศเรียบร้อยแล้วซึ่งเป็นการวางกรอบเชิงนโยบายมุ่งเน้นการพัฒนาด้านการเกษตรให้เกิดความสมดุลและยั่งยืนและในขณะเดียวกันต้องอนุรักษ์ทรัพยากรธรรมชาติและสิ่งแวดล้อมควบคู่กับการรักษาคุณค่าทางศิลปวัฒนธรรม แต่ทั้งนี้เพื่อให้เกิดการใช้ประโยชน์ที่ดินในระดับพื้นที่อย่างมีประสิทธิภาพและรักษาฐานการผลิตด้านทรัพยากรธรรมชาติอย่างยั่งยืนตลอดห่วงโซ่อุปทาน แผนการใช้ที่ดินระดับตำบลจึงถูกนำมาใช้เป็นเครื่องมือเพื่อขับเคลื่อนการดำเนินงานดังกล่าว

ทั้งนี้กรมพัฒนาที่ดินได้จัดทำแผนปฏิบัติการกรมพัฒนาที่ดินระยะ 5 ปี ช่วงปี 2566-2570 เพื่อให้บรรลุตามวิสัยทัศน์ที่กำหนดไว้ คือ “เป็นองค์การอัจฉริยะทางดิน เพื่อขับเคลื่อนการใช้ที่ดินอย่างเหมาะสม 15 ล้านไร่ ภายในปี 2570” ซึ่งในส่วนของประเด็นการพัฒนาที่ 2 บริหารจัดการทรัพยากรดินและที่ดินด้วยชุดข้อมูลที่มีมูลค่าสูง (High Value Dataset) ซึ่งมีเป้าหมาย คือ การนำชุดข้อมูลที่มีมูลค่าสูง (High Value Dataset) ไปใช้ในการบริหารจัดการทางการเกษตร ในส่วนของตัวชี้วัด บริหารจัดการทรัพยากรดินและที่ดินบนพื้นฐานของชุดข้อมูลที่มีมูลค่าสูง (High Value Dataset) ร้อยละ 100 กลยุทธ์ที่ 2 ยกระดับแผนการใช้ที่ดินไปสู่การปฏิบัติ ได้กำหนดให้ ร้อยละของแผนการใช้ที่ดินระดับตำบลที่จัดทำแล้วเสร็จทั้งประเทศ ภายใน ปี 2570 (ไม่น้อยกว่า ร้อยละ 80) เป็นตัวชี้วัดหนึ่งของกลยุทธ์ดังกล่าว

#### 1.3 วัตถุประสงค์

1.3.1 เพื่อรักษาเสถียรภาพของทรัพยากรให้เกิดความสมดุลและยั่งยืนภายใต้การพัฒนาด้านต่างๆ ของตำบล

1.3.2 เพื่อให้การใช้ที่ดินมีผลตอบสนองสูงสุดต่อหน่วยเนื้อที่อย่างยั่งยืน

1.3.3 เพื่อให้เกิดการกำหนดแผนงาน โครงการ กิจกรรม ที่สอดคล้องกับแผนการใช้ที่ดินที่กำหนดขึ้น และอยู่บนหลักการของรูปแบบเศรษฐกิจ BCG



#### 1.4 ระยะเวลาและสถานที่ดำเนินงาน

1.4.1 ระยะเวลา 1 ตุลาคม 2565 – 30 กันยายน 2566

1.4.2 สถานที่ ตำบลขามเรียง อำเภอกันทรวิชัย จังหวัดมหาสารคาม

#### 1.5 ขั้นตอนการดำเนินงาน

1.5.1 รวบรวมข้อมูลปฐมภูมิและทุติยภูมิ ประกอบด้วย

1) ด้านกายภาพ ได้แก่ ทรัพยากรดิน ทรัพยากรน้ำ ทรัพยากรป่าไม้ ภูมิอากาศ สภาพการใช้ที่ดิน เขตป่าไม้ตามกฎหมายและมติคณะรัฐมนตรี ฯ

2) ด้านเศรษฐกิจและสังคม ได้แก่ การถือครองที่ดิน ลักษณะทางเศรษฐกิจของตำบล จำนวนประชากร ฯ

3) ด้านนโยบายและข้อกำหนดที่เกี่ยวข้อง ได้แก่ ยุทธศาสตร์ แผนการปฏิรูปประเทศ แผนพัฒนาเศรษฐกิจและสังคมแห่งชาติฉบับที่ 13 ยุทธศาสตร์ภาค แผนพัฒนากลุ่มจังหวัด แผนพัฒนาจังหวัด แผนพัฒนาการเกษตรและสหกรณ์ แผนพัฒนาท้องถิ่น 4 ปี ขององค์การบริหารส่วนจังหวัด เทศบาลตำบล หรือองค์การบริหารส่วนตำบล ฯ

1.5.2 จัดทำกระบวนการมีส่วนร่วมของชุมชน (Participatory Rural Appraisal : PRA) เพื่อรับฟังความคิดเห็น ประเด็นปัญหา ความต้องการด้านต่าง ๆ ขององค์การปกครองส่วนท้องถิ่นและเกษตรกรในตำบล

1.5.3 ประเมินคุณภาพของที่ดินของพืชเศรษฐกิจหลักและพืชทางเลือกที่มีมูลค่าของตำบล

1.5.4 สังเคราะห์ข้อมูลจากข้อ 1.5.1 ถึง 1.5.3 เพื่อใช้ประกอบการวางแผนการใช้ที่ดิน

1.5.5 กำหนด (ร่าง) แผนการใช้ที่ดินระดับตำบล

1.5.6 รับฟังความคิดเห็นของผู้มีส่วนได้ส่วนเสียต่อ (ร่าง) แผนการใช้ที่ดินที่กำหนดขึ้น

1.5.7 ปรับปรุง (ร่าง) แผนการใช้ที่ดินเพื่อจัดทำแผนการใช้ที่ดินฉบับสมบูรณ์

1.5.8 นำแผนการใช้ที่ดินเข้าสู่คณะกรรมการของเขตฯ เพื่อตรวจสอบความครบถ้วน /สมบูรณ์ของเนื้อหาและองค์ประกอบ

1.5.9 เผยแพร่แผนการใช้ที่ดินเพื่อนำไปสู่การขับเคลื่อนการดำเนินงาน ประกอบด้วย

1) องค์การปกครองส่วนท้องถิ่น นำแผนการใช้ที่ดินที่จัดทำขึ้นไปประกอบการจัดทำแผนการพัฒนาของตำบล เพื่อนำไปสู่การของบประมาณที่มีความสอดคล้องกับศักยภาพด้านการผลิตและสภาพของทรัพยากรของตำบล

2) กรมพัฒนาที่ดิน โดยสำนักงานพัฒนาที่ดินจังหวัด กำหนดแผนงาน/โครงการ/กิจกรรมที่สอดคล้องกับแผนการใช้ที่ดินที่กำหนดขึ้นในแต่ละเขตและสามารถใช้ประกอบการของบประมาณในพื้นที่อย่างมีหลักการและเป็นที่ยอมรับ

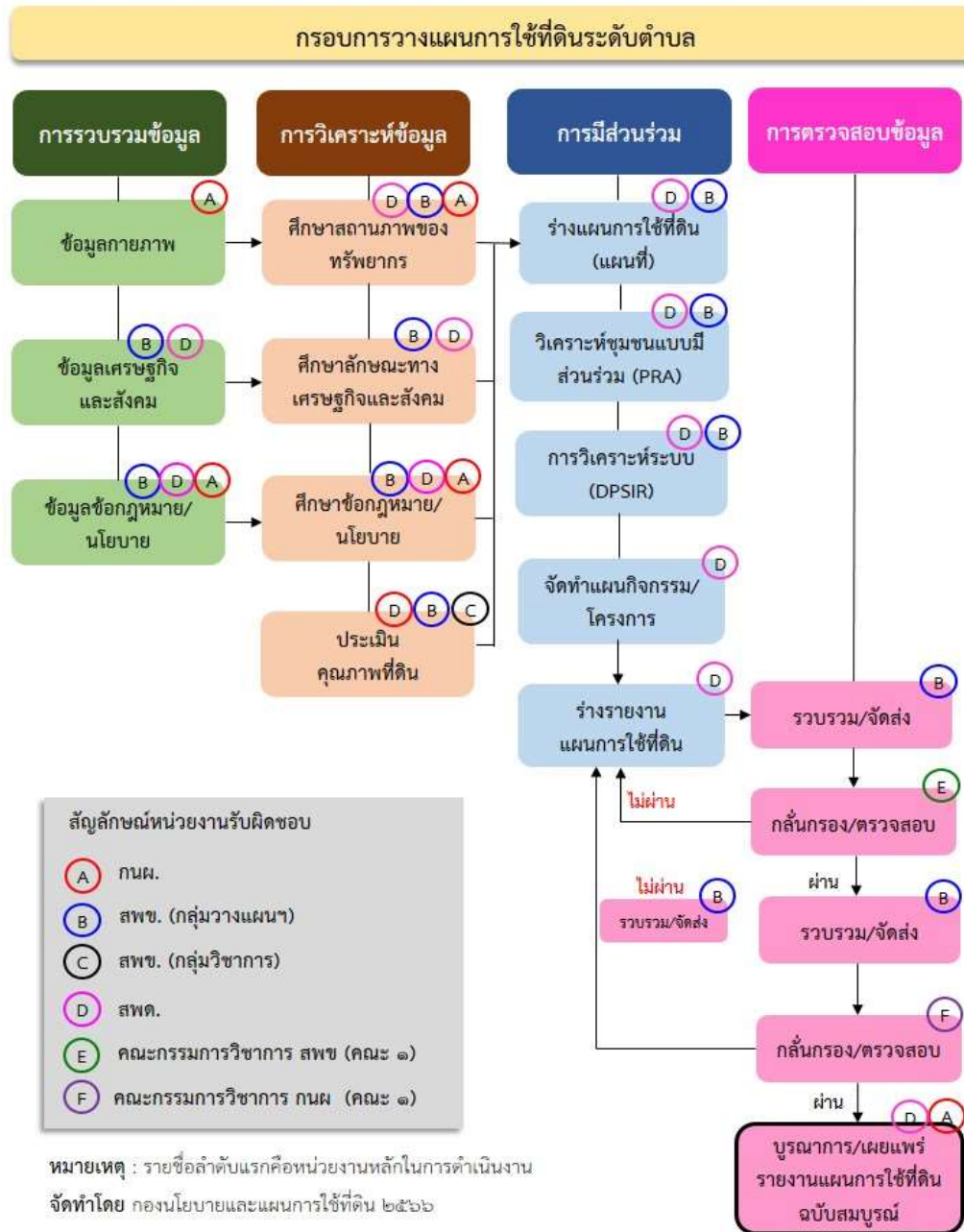
3) หน่วยงานราชการอื่น ๆ สามารถใช้เป็นข้อมูลพื้นฐานประกอบแผนงาน/โครงการ/กิจกรรม ที่สอดคล้องกับแผนการใช้ที่ดินที่กำหนดขึ้นในแต่ละเขต

ขั้นตอนการวางแผนการใช้ที่ดินระดับตำบลแสดงดังรูปที่ 1-1



### 1.6 วิสัยทัศน์ของตำบล

ตำบลน่าอยู่ ชุมชนเข้มแข็ง มีคุณภาพชีวิตที่ดี เกษตรอินทรีย์ก้าวหน้าบริหารงานภายใต้หลักธรรมาภิบาล



รูปที่ 1-1 ขั้นตอนการวางแผนการใช้ที่ดินระดับตำบล



## บทที่ 2 ข้อมูลทั่วไป

### 2.1 ที่ตั้งและอาณาเขต

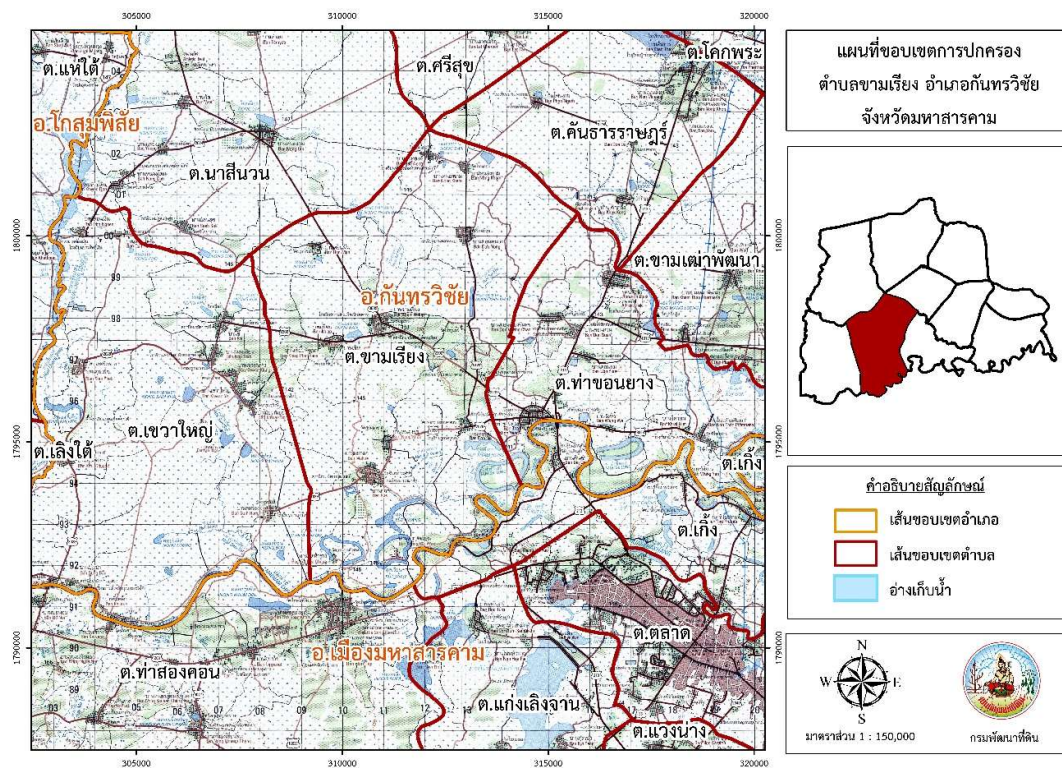
ตำบลขามเรียง อำเภอกันทรวิชัย จังหวัดมหาสารคาม ตั้งอยู่ทางทิศใต้ของอำเภอกันทรวิชัย มีพื้นที่ประมาณ 54 ตารางกิโลเมตร หรือ 33,765 ไร่ โดยมีอาณาเขตติดต่อ ดังนี้ (รูปที่ 2-1 ถึง 2-2)

ทิศเหนือ ติดต่อกับ ตำบลนาสีนวน และตำบลคันธารราษฎร์ อำเภอกันทรวิชัย

ทิศใต้ ติดต่อกับ ตำบลเกิ้ง และตำบลท่าสองคอน อำเภอเมืองมหาสารคาม

ทิศตะวันออก ติดต่อกับ ตำบลท่าขอนยาง อำเภอกันทรวิชัย

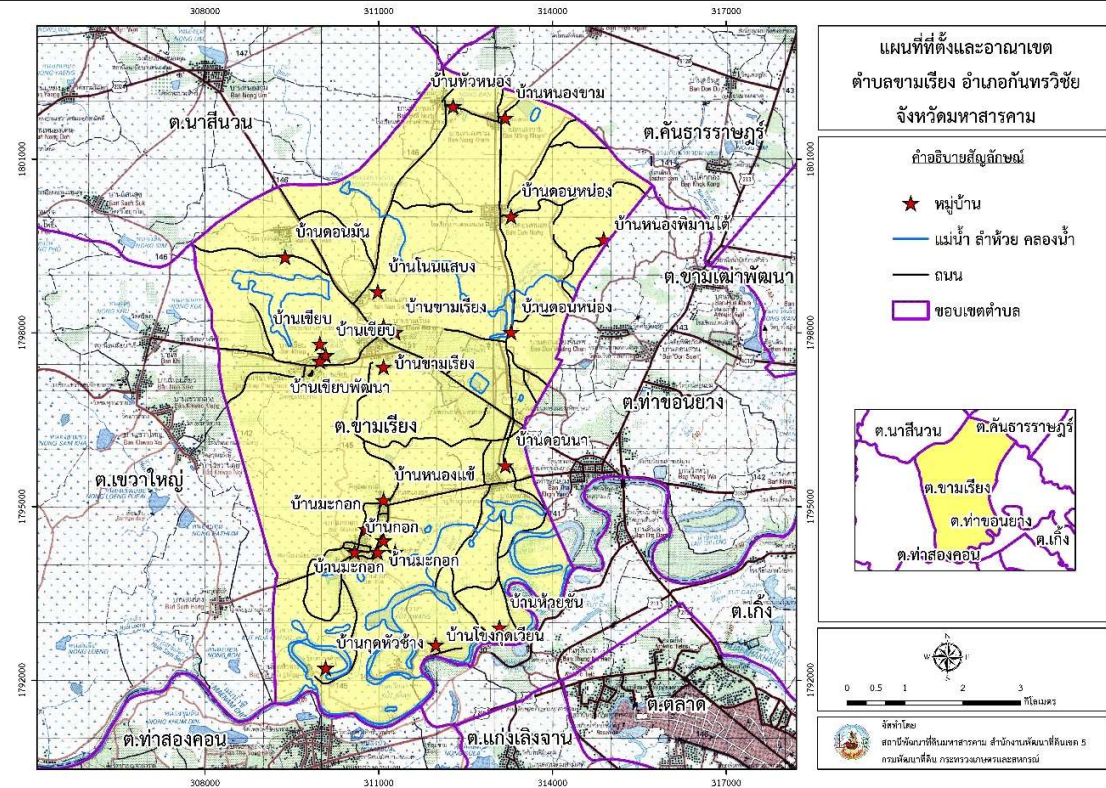
ทิศตะวันตก ติดต่อกับ ตำบลเขวาใหญ่ อำเภอกันทรวิชัย



รูปที่ 2-1 แผนที่ขอบเขตการปกครองตำบลขามเรียง อำเภอกันทรวิชัย จังหวัดมหาสารคาม



## แผนการใช้ที่ดินตำบลขามเรียง อำเภอกันทรวิชัย จังหวัดมหาสารคาม



รูปที่ 2-2 แผนที่ที่ตั้งและอาณาเขตตำบลขามเรียง อำเภอกันทรวิชัย จังหวัดมหาสารคาม

### 2.2 การแบ่งส่วนการปกครอง

ตำบลขามเรียง อำเภอกันทรวิชัย จังหวัดมหาสารคาม แบ่งส่วนการปกครองออกเป็น 23 หมู่บ้าน ดังนี้

- |                           |                            |
|---------------------------|----------------------------|
| หมู่ที่ 1 บ้านขามเรียง    | หมู่ที่ 13 บ้านดอนมัน      |
| หมู่ที่ 2 บ้านโนนแสง      | หมู่ที่ 14 บ้านโขงกุดเวียน |
| หมู่ที่ 3 บ้านเชียบ       | หมู่ที่ 15 บ้านขามเรียง    |
| หมู่ที่ 4 บ้านหนองแ้      | หมู่ที่ 16 บ้านดอนหนอง     |
| หมู่ที่ 5 บ้านมะกอก       | หมู่ที่ 17 บ้านเชียบ       |
| หมู่ที่ 6 บ้านห้วยชัน     | หมู่ที่ 18 บ้านมะกอก       |
| หมู่ที่ 7 บ้านดอนนา       | หมู่ที่ 19 บ้านมะกอก       |
| หมู่ที่ 8 บ้านดอนหนอง     | หมู่ที่ 20 บ้านขามเรียง    |
| หมู่ที่ 9 บ้านหนองขาม     | หมู่ที่ 21 บ้านหนองแ้      |
| หมู่ที่ 10 บ้านหัวหนอง    | หมู่ที่ 22 บ้านเชียบ       |
| หมู่ที่ 11 บ้านกุดหัวช้าง | หมู่ที่ 23 บ้านมะกอก       |
| หมู่ที่ 12 บ้านมะกอก      |                            |

(เทศบาลตำบลขามเรียง, 2566)



## 2.3 สภาพภูมิประเทศ

ลักษณะพื้นที่ทั่วไปส่วนใหญ่เป็นที่ราบลุ่ม มีสภาพพื้นที่ราบเรียบถึงลูกคลื่นลอนลาดเล็กน้อย เป็นส่วนหนึ่งของลุ่มน้ำชี ทิศใต้มีแม่น้ำชีไหลผ่าน เป็นแม่น้ำสายหลัก และมีแหล่งน้ำที่สำคัญ เช่น กุดกว้าง กุดคำฮอง กุดเวียง กุดหัวช้าง หนองคูขาด หนองบ้าน หนองพานบาง หนองขาม หนองหัว

## 2.4 สภาพภูมิอากาศ

ลักษณะภูมิอากาศของตำบลขามเรียง ขึ้นอยู่กับอิทธิพลของลมมรสุมตะวันออกเฉียงเหนือพัดพามวลอากาศเย็นและแห้งเข้ามาปกคลุม ส่วนลมมรสุมตะวันตกเฉียงใต้ที่พัดพามวลอากาศชื้นเข้าปกคลุมทำให้สภาพอากาศเปลี่ยนแปลงในรอบปีต่างกัน แบ่งเป็น 3 ฤดู ดังนี้

ฤดูหนาว เริ่มต้นประมาณกลางเดือนตุลาคมถึงประมาณกลางเดือนกุมภาพันธ์ ซึ่งเป็นช่วงที่มรสุมตะวันออกเฉียงเหนือพัดปกคลุมทำให้อากาศโดยทั่วไปจะหนาวเย็นและแห้ง โดยในช่วงเดือนธันวาคมถึงมกราคมจะเป็นช่วงที่มีอากาศหนาวเย็นมากที่สุด

ฤดูร้อน เริ่มต้นประมาณกลางเดือนกุมภาพันธ์ถึงกลางเดือนพฤษภาคม ซึ่งเป็นช่วงที่มีอากาศร้อนอบอ้าว โดยเฉพาะเดือนเมษายนจะเป็นเดือนที่มีอากาศร้อนอบอ้าวที่สุดของปี

ฤดูฝน เริ่มต้นประมาณกลางเดือนพฤษภาคมถึงกลางเดือนตุลาคม เป็นช่วงที่มรสุมตะวันตกเฉียงใต้พัดเอากความชื้นเข้ามาปกคลุม โดยมีร่องความกดอากาศต่ำพาดผ่านทำให้อากาศเริ่มชุ่มชื้นและมีฝนตกชุกตั้งแต่ประมาณกลางเดือนพฤษภาคมเป็นต้นไป โดยเฉพาะเดือนกันยายนเป็นเดือนที่มีฝนตกชุกหนาแน่นมากที่สุดในรอบปี แต่อย่างไรก็ตามนอกจากปัจจัยดังกล่าวที่ทำให้มีฝนตกชุกแล้ว ยังขึ้นอยู่กับอิทธิพลของพายุหมุนเขตร้อนที่เคลื่อนตัวเข้าใกล้หรือเข้าสู่ประเทศไทยในช่วงดังกล่าวด้วย

จากการศึกษาสถิติภูมิอากาศ (ปี พ.ศ.2536-2565) พบว่า ตำบลขามเรียง อำเภอกันทรวิชัย จังหวัดมหาสารคาม มีรายละเอียดดังนี้

### 2.4.1 อุณหภูมิ

มีอุณหภูมิโดยเฉลี่ยทั้งปี 27.4 องศาเซลเซียส อุณหภูมิสูงสุดเฉลี่ย 33.7 องศาเซลเซียส ในเดือนเมษายน และอุณหภูมิต่ำสุดเฉลี่ย 22.4 องศาเซลเซียส ในเดือนมกราคม

### 2.4.2 ปริมาณน้ำฝน

มีปริมาณน้ำฝนรวมทั้งปี 1,335.3 มิลลิเมตร มีฝนตกประมาณ 107 วัน เดือนที่มีฝนตกมากที่สุด ในเดือนกันยายน มีปริมาณฝน 266.8 มิลลิเมตร และมีฝนตกประมาณ 18 วัน

### 2.4.3 สมดุลน้ำเพื่อการเกษตร

จากข้อมูลสถิติภูมิอากาศในคาบ 30 ปี (ปี พ.ศ.2536-2565) ณ สถานีตรวจอากาศจังหวัดมหาสารคาม ได้นำมาวิเคราะห์สมดุลของน้ำเพื่อการเกษตร ซึ่งเป็นการวิเคราะห์หาช่วงฤดูกาลเพาะปลูกพืชตลอดจนช่วงระยะเวลาที่พืชเสี่ยงต่อการขาดน้ำ ข้อมูลที่นำมาวิเคราะห์ คือ ปริมาณน้ำฝน และศักยภาพการคายระเหยน้ำอ้างอิง (ET<sub>o</sub>) ซึ่งคำนวณด้วยโปรแกรม Cropwat for Windows Version 8.0 โดยใช้สมการ Penman-Monteith สามารถสรุปสมดุลของน้ำเพื่อการเกษตรในเขตอาศัยน้ำฝนได้ดังนี้



เป็นช่วงที่ดินมีความชุ่มชื้นพอเหมาะต่อการเพาะปลูกพืช ซึ่งช่วงนี้เริ่มตั้งแต่ต้นเดือนมีนาคมถึงต้นเดือนพฤศจิกายน

ช่วงที่มีน้ำมากเกินพอ เป็นช่วงที่ค่าปริมาณน้ำฝนมากกว่าค่าการระเหยจากผิวดิน และการคายน้ำของพืช ซึ่งช่วงนี้เริ่มตั้งแต่กลางเดือนเมษายนถึงปลายเดือนตุลาคม

ช่วงขาดน้ำ เป็นช่วงฤดูแล้งที่ค่าปริมาณน้ำฝนน้อยกว่าค่า 0.5 การระเหยจากผิวดิน และการคายน้ำของพืช ซึ่งพืชอาจเสียหายจากการขาดแคลนน้ำได้ ซึ่งช่วงนี้เริ่มตั้งต้นเดือนพฤศจิกายนถึงต้นเดือนมีนาคม (ตารางที่ 2-1 และรูปที่ 2-3)

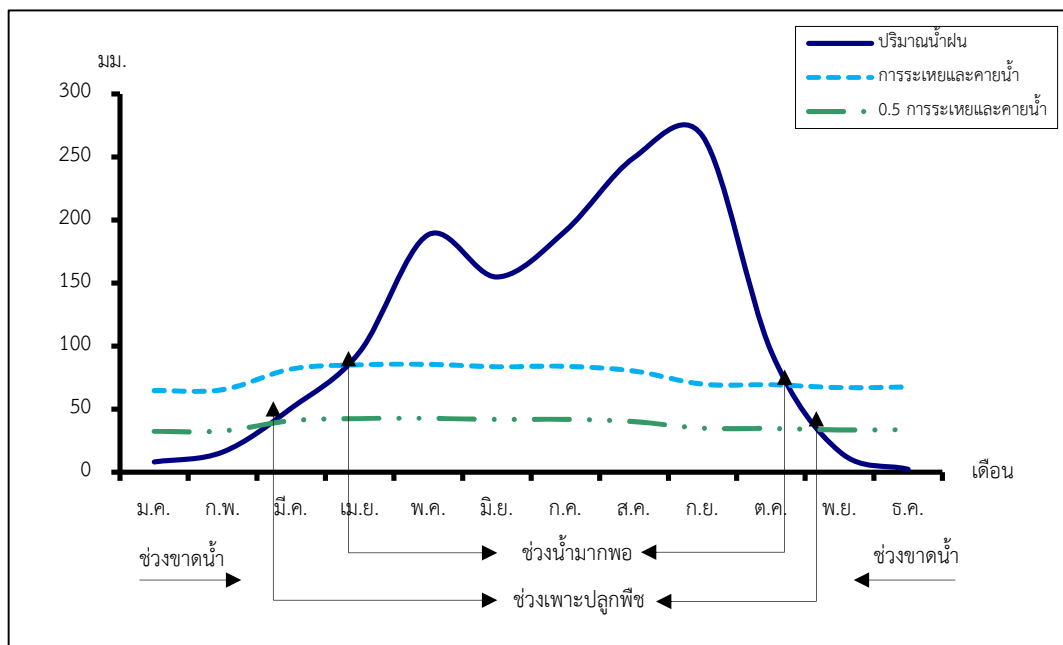
ตารางที่ 2-1 สถิติภูมิอากาศ ณ สถานีตรวจอากาศจังหวัดมหาสารคาม<sup>1</sup> (ปี พ.ศ.2536-2565)

เดือน	อุณหภูมิ (°ซ)			ความชื้นสัมพัทธ์ (%)	ปริมาณน้ำฝน (มม.)	จำนวนวันที่ฝนตก (วัน)	ศักยภาพการคายระเหยน้ำ (มม.)	ปริมาณฝนใช้การ <sup>2</sup> (มม.)
	ต่ำสุด	สูงสุด	เฉลี่ย					
ม.ค.	17.4	31.6	23.8	70.0	8.1	1.6	64.8	8.0
ก.พ.	19.6	33.5	25.9	67.0	16.0	2.7	65.5	15.6
มี.ค.	22.8	35.7	28.6	67.0	50.7	5.0	81.8	46.6
เม.ย.	24.7	36.7	30.0	68.0	95.4	7.8	85.2	80.8
พ.ค.	25.1	35.6	29.5	75.0	188.3	13.6	85.6	131.6
มิ.ย.	25.1	34.8	29.4	76.0	154.8	13.1	83.7	116.5
ก.ค.	24.7	33.8	28.7	79.0	191.3	15.7	84.0	132.7
ส.ค.	24.4	33.2	28.2	81.0	249.4	17.8	80.3	149.9
ก.ย.	24.1	32.8	27.9	83.0	266.8	17.9	69.9	151.7
ต.ค.	22.9	32.7	27.3	79.0	95.8	8.7	69.4	81.1
พ.ย.	20.6	32.5	26.0	73.0	16.3	2.3	67.2	15.9
ธ.ค.	17.7	31.0	23.8	70.0	2.4	0.9	67.6	2.4
เฉลี่ย	22.4	33.7	27.4	74.0	-	-	-	-
รวม	-	-	-	-	1,335.3	107.1	905.0	932.8

หมายเหตุ : <sup>1</sup> เป็นสถานีตรวจอากาศที่ใกล้พื้นที่ตำบลมากที่สุด

<sup>2</sup> จากการคำนวณโดยโปรแกรม Cropwat for Windows Version 8.0

ที่มา : กรมอุตุนิยมวิทยา (2566)



รูปที่ 2-3 กราฟสมดุลของน้ำเพื่อการเกษตร ปี พ.ศ. 2536-2565

## 2.5 สภาพการใช้ที่ดินปัจจุบัน

สภาพการใช้ที่ดินตำบลขามเรียง อำเภอกันทรวิชัย จังหวัดมหาสารคาม ประกอบด้วยประเภทการใช้ที่ดินต่างๆ ดังนี้ (ตารางที่ 2-2 และรูปที่ 2-4)

- 1) พื้นที่ชุมชนและสิ่งปลูกสร้าง มีเนื้อที่ 5,178 ไร่ หรือร้อยละ 15.34 ของพื้นที่ตำบล
- 2) พื้นที่เกษตรกรรม มีเนื้อที่ 23,335 ไร่ หรือร้อยละ 69.12 ของพื้นที่ตำบล ประกอบด้วย การใช้ประโยชน์ที่ดินด้านเกษตรกรรมต่างๆ ดังต่อไปนี้
  - 2.1) พื้นที่นา มีเนื้อที่ 22,656 ไร่ หรือร้อยละ 67.10 ของพื้นที่ตำบล ได้แก่ นาไร่ นาข้าว
  - 2.2) พืชไร่ มีเนื้อที่ 34 ไร่ หรือร้อยละ 0.10 ของพื้นที่ตำบล ได้แก่ ไร่ร้าง อ้อย และมันสำปะหลัง
  - 2.3) ไม้ยืนต้น มีเนื้อที่ 96 ไร่ หรือร้อยละ 0.28 ของพื้นที่ตำบล ได้แก่ ไม้ยืนต้นร้าง/เสื่อมโทรม ยูคาลิปตัส และไม้ปลูกเพื่อการค้า
  - 2.4) ไม้ผล มีเนื้อที่ 64 ไร่ หรือร้อยละ 0.47 ของพื้นที่ตำบล ได้แก่ ไม้ผลผสม มะพร้าว มะม่วง กัลยและมะนาว
  - 2.5) พืชสวน มีเนื้อที่ 9 ไร่ หรือร้อยละ 0.03 ของพื้นที่ตำบล ได้แก่ พืชผัก และไม้ดอกไม้ประดับ
  - 2.6) ทุ่งหญ้าเลี้ยงสัตว์และโรงเรือนเลี้ยงสัตว์ มีเนื้อที่ 466 ไร่ หรือร้อยละ 1.39 ของพื้นที่ตำบล ได้แก่ ทุ่งหญ้าเลี้ยงสัตว์ และโรงเรือนเลี้ยงโค กระบือ และม้า
  - 2.7) สถานที่เพาะเลี้ยงสัตว์น้ำ มีเนื้อที่ 10 ไร่ หรือร้อยละ 0.03 ของพื้นที่ตำบล ได้แก่ สถานที่เพาะเลี้ยงปลา
- 3) พื้นที่ป่าไม้ มีเนื้อที่ 237 ไร่ หรือร้อยละ 0.70 ของพื้นที่ตำบล ได้แก่ ป่าผลัดใบรอสภาพฟื้นฟู



4) พื้นที่แหล่งน้ำ มีเนื้อที่ 1,648 ไร่ หรือร้อยละ 4.87 ของพื้นที่ตำบล ได้แก่ แม่น้ำ ลำห้วย ลำคลอง หนอง บึง อ่างเก็บน้ำ บ่อน้ำในไร่นา และคลองชลประทาน

5) พื้นที่เบ็ดเตล็ด มีเนื้อที่ 3,367 ไร่ หรือร้อยละ 9.97 ของพื้นที่ตำบล ได้แก่ พุ่งหญ้าธรรมชาติ พุ่งหญ้าสลับไม้พุ่ม/ไม้ละเมาะ พื้นที่ลุ่ม และพื้นที่ถม



## ตารางที่ 2-2 สภาพการใช้ที่ดิน ตำบลขามเรียง อำเภอกันทรวิชัย จังหวัดมหาสารคาม

หน่วยแผนที่	สภาพการใช้ที่ดิน	เนื้อที่	
		ไร่	ร้อยละ
<b>U</b>	<b>พื้นที่ชุมชนและสิ่งปลูกสร้าง</b>	<b>5,178</b>	<b>15.34</b>
U201	หมู่บ้านบนพื้นที่ราบ	3,619	10.72
U301	สถานที่ราชการและสถาบันต่าง ๆ	1,496	4.43
U405	ถนน	53	0.16
U602	รีสอร์ท โรงแรม เกสต์เฮาส์	6	0.02
U605	สถานีบริการน้ำมัน	4	0.01
<b>A</b>	<b>พื้นที่เกษตรกรรม</b>	<b>23,335</b>	<b>69.12</b>
A100	นาร้าง	474	1.40
A101	นาข้าว	22,180	65.69
A101+A202	นาข้าว+ข้าวโพด	2	0.01
A200	ไร่ร้าง	14	0.04
A203	อ้อย	9	0.03
A204	มันสำปะหลัง	11	0.03
A300	ไม้ยืนต้นร้าง/เสื่อมโทรม	35	0.10
A304	ยูคาลิปตัส	57	0.17
A315	ไม้ปลูกเพื่อการค้า	4	0.01
A401	ไม้ผลผสม	15	0.04
A405	มะพร้าว	4	0.01
A407	มะม่วง	13	0.04
A411	กล้วย	25	0.08
A422	มะนาว	7	0.02
A502	พืชผัก	6	0.02
A503	ไม้ดอก ไม้ประดับ	3	0.01
A700	โรงเรือนร้าง	19	0.06
A701	ทุ่งหญ้าเลี้ยงสัตว์	360	1.07
A702	โรงเรือนเลี้ยงโค กระบือ และม้า	87	0.26
A902	สถานที่เพาะเลี้ยงปลา	10	0.03



## ตารางที่ 2-2 (ต่อ)

หน่วยแผนที่	สภาพการใช้ที่ดิน	เนื้อที่	
		ไร่	ร้อยละ
<b>F</b>	<b>พื้นที่ป่าไม้</b>	<b>237</b>	<b>0.70</b>
F200	ป่าผลัดใบรอสภาพฟื้นฟู	237	0.70
<b>M</b>	<b>พื้นที่เบ็ดเตล็ด</b>	<b>3,367</b>	<b>9.97</b>
M101	ทุ่งหญ้าธรรมชาติ	243	0.72
M102	ทุ่งหญ้าสลับไม้พุ่ม/ไม้ละเมาะ	462	1.37
M201	พื้นที่ลุ่ม	804	2.38
M201+A101	พื้นที่ลุ่ม+นาข้าว	1,797	5.32
M405	พื้นที่ถม	61	0.18
<b>W</b>	<b>พื้นที่แหล่งน้ำ</b>	<b>1,648</b>	<b>4.87</b>
W101	แม่น้ำ ลำห้วย ลำคลอง	437	1.29
W102	หนอง บึง	800	2.37
W201	อ่างเก็บน้ำ	38	0.11
W202	บ่อน้ำในไร่นา	365	1.08
W203	คลองชลประทาน	8	0.02
	<b>ผลรวมทั้งหมด</b>	<b>33,765</b>	<b>100.00</b>

ที่มา : กลุ่มวางแผนการใช้ที่ดิน (2566)



**2.6 สภาพเศรษฐกิจและสังคม****2.6.1 ประชากร**

จากรายงานสำนักทะเบียนท้องถิ่นเทศบาลตำบลขามเรียง สรุปยอดจำนวนประชากรและจำนวนครัวเรือนประจำเดือนเมษายน 2566 พบว่า ประชากรที่อาศัยในพื้นที่ตำบลขามเรียง มีประชากรรวม 13,607 คน แยกเป็นชาย 5,779 คน เป็นหญิง 7,828 คน ความหนาแน่นโดยเฉลี่ย 251.98 คนต่อตารางกิโลเมตร มีจำนวนครัวเรือนทั้งหมด 5,836 ครัวเรือน ดังรายละเอียดในตารางที่ 2-3

**ตารางที่ 2-3 จำนวนประชากรและครัวเรือน ตำบลขามเรียง อำเภอกันทรวิชัย จังหวัดมหาสารคาม ปี 2566**

พื้นที่	จำนวนครัวเรือน	จำนวนประชากร (คน)		
		ชาย	หญิง	รวม
ตำบลขามเรียง	5,836	5,779	7,828	13,607
หมู่ที่ 1 ขามเรียง	192	230	292	522
หมู่ที่ 2 โนนแสง	178	233	246	479
หมู่ที่ 3 เขียบ	49	67	78	145
หมู่ที่ 4 หนองแซ่	64	90	101	191
หมู่ที่ 5 กอก	161	204	237	441
หมู่ที่ 6 ห้วยชัน	81	108	124	232
หมู่ที่ 7 ดอนนา	655	362	393	760
หมู่ที่ 8 ดอนหนอง	224	239	244	483
หมู่ที่ 9 หนองขาม	116	202	209	411
หมู่ที่ 10 หัวหนอง	139	239	247	486
หมู่ที่ 11 กุดหัวช้าง	65	89	84	173
หมู่ที่ 12 มะกอก	86	129	163	292
หมู่ที่ 13 ดอนมัน	65	96	82	178
หมู่ที่ 14 โขงกุดเวียน	82	98	96	194
หมู่ที่ 15 ขามเรียง	1,213	282	280	562
หมู่ที่ 16 ดอนหนอง	463	305	334	639
หมู่ที่ 17 เขียบพัฒนา	143	198	197	395
หมู่ที่ 18 มะกอก	134	198	212	400
หมู่ที่ 19 กอก	154	225	238	463
หมู่ที่ 20 ขามเรียง	1,318	1,819	3,596	5,415



ตารางที่ 2-3 (ต่อ)

พื้นที่	จำนวนครัวเรือน	จำนวนประชากร (คน)		
		ชาย	หญิง	รวม
หมู่ที่ 21 หนองแซ่	80	111	123	234
หมู่ที่ 22 เขียบ	101	143	140	283
หมู่ที่ 23 มะกอก	72	103	108	211

ที่มา : สำนักทะเบียนท้องถิ่นเทศบาลตำบลขามเรียง (2566)



### 2.6.2 การถือครองที่ดิน

จากรายงานสำนักทะเบียนท้องที่เทศบาลตำบลขามเรียง ณ เดือนเมษายน 2566 ตำบลขามเรียงมีจำนวนครัวเรือนทั้งหมด 5,836 ครัวเรือน โดยถือครองที่ดินเฉลี่ยครัวเรือนละ 5.785 ไร่

### 2.6.3 ลักษณะทางเศรษฐกิจและการประกอบอาชีพ

สภาพเศรษฐกิจของชุมชนในตำบลขามเรียงส่วนใหญ่ประชากรมีอาชีพด้านการเกษตรกรรม ได้แก่ ปลูกข้าว และเลี้ยงสัตว์

การประกอบอาชีพ ในตำบลขามเรียงประชากรส่วนใหญ่ประกอบอาชีพเกษตรกรรม การทำนา นอกจากนี้ยังมีการเลี้ยงสัตว์ไว้เพื่อบริโภคและจำหน่าย

1) อาชีพทำเกษตรกรรม ตำบลขามเรียงครัวเรือนเกษตรที่ขึ้นทะเบียนกับกรมส่งเสริมการเกษตร 2,334 ครัวเรือน โดยเกษตรกรปลูกข้าวทั้งตำบล นอกจากนี้เกษตรกรยังมีการเลี้ยงสัตว์ สำหรับการเลี้ยงสัตว์พบว่าส่วนใหญ่เลี้ยงไว้เพื่อบริโภค และจำหน่าย ได้แก่ โค กระบือ สุกร เป็ดและไก่

### 2.6.4 ด้านรายได้-รายจ่าย

จากข้อมูลพื้นฐาน จปฐ. (กรมการพัฒนาชุมชน, 2566) พบว่า รายได้ครัวเรือนเฉลี่ยปีละ 238,423 บาท รายได้บุคคลเฉลี่ยปีละ 97,368 บาท รายจ่ายครัวเรือนเฉลี่ยปีละ 107,056 บาท รายจ่ายบุคคลเฉลี่ยปีละ 43,720 บาท เมื่อพิจารณาจะเห็นว่ารายได้ครัวเรือนมากกว่ารายจ่ายครัวเรือนปีละ 131,367 บาท และรายได้บุคคลมากกว่ารายจ่ายบุคคลปีละ 53,648 บาท ดังรายละเอียดในตารางที่ 2-4

### 2.6.5 สภาพทางสังคม

#### 1) การศึกษา

(1) โรงเรียนประถมศึกษา 5 แห่ง (อนุบาล-ประถมศึกษาปีที่ 6) ดังนี้

โรงเรียนในสังกัดสำนักงานคณะกรรมการ การศึกษาขั้นพื้นฐาน	จำนวนนักเรียน		รวม
	ชาย	หญิง	
โรงเรียนบ้านขามเรียงเขียบโนนแสงดอนมัน	103	100	203
โรงเรียนบ้านมะกอก (มะกอกวิทยาสรรค์)	41	33	74
โรงเรียนบ้านดอนนา	63	26	49
โรงเรียนบ้านดอนหนอง	61	6	27
โรงเรียนบ้านหนองขามหัวหนองสามัคคี	23	16	39

ที่มา : เทศบาลตำบลขามเรียง (2566)



แผนการใช้ที่ดินตำบลขามเรียง อำเภอกันทรวิชัย จังหวัดมหาสารคาม

**ตารางที่ 2-4 รายได้-รายจ่ายเฉลี่ยครัวเรือน ตำบลขามเรียง อำเภอกันทรวิชัย จังหวัดมหาสารคาม ปี 2565**

พื้นที่	แหล่งรายได้ของครัวเรือน (บาท/ปี)				รายได้ครัวเรือน เฉลี่ย (บาท/ปี)	รายได้บุคคล เฉลี่ย (บาท/ปี)	รายจ่ายครัวเรือน เฉลี่ย (บาท/ปี)	รายจ่ายบุคคล เฉลี่ย (บาท/ปี)
	อาชีพหลัก	อาชีพรอง	รายได้อื่น	ทำ-หาเอง				
ตำบลขามเรียง	166,672	34,395	21,308	16,048	238,423	97,368	107,056	43,720
หมู่ที่ 1 ขามเรียง	118,725	61,846	31,839	7,715	220,124	69,933	85,883	27,285
หมู่ที่ 2 โนนแสง	246,385	16,413	30,171	12,395	305,364	96,777	130,813	41,458
หมู่ที่ 3 เขียบ	170,818	37,386	27,020	17,455	252,680	81,153	121,320	38,964
หมู่ที่ 4 หนองแซ้	68,824	56,392	41,098	30,118	196,431	52,450	96,373	25,733
หมู่ที่ 5 กอก	133,772	17,870	5,827	10,271	167,739	62,219	24,159	8,961
หมู่ที่ 6 ห้วยชัน	352,465	13,356	19,927	18,853	404,601	121,185	76,514	22,917
หมู่ที่ 7 ดอนนา	206,590	28,215	17,561	17,374	269,741	107,987	79,533	31,840
หมู่ที่ 8 ดอนหนอง	118,596	36,038	29,577	25,322	209,534	66,641	179,286	57,020
หมู่ที่ 9 หนองขาม	293,869	7,357	6,417	1,905	309,548	81,256	60,833	15,969
หมู่ที่ 10 หัวหนอง	157,644	63,260	31,029	30,875	282,808	72,622	159,958	41,076
หมู่ที่ 11 กุดหัวช้าง	146,905	60,714	6,667	39,762	254,048	88,917	271,786	95,125
หมู่ที่ 12 มะกอก	158,025	25,467	18,228	17,987	219,708	66,248	58,025	17,496
หมู่ที่ 13 ดอนมัน	230,188	80,386	47,452	22,132	380,159	134,174	184,298	65,046
หมู่ที่ 14 โขงกุดเวียน	111,563	19,359	11,070	13,858	155,850	54,804	85,414	30,036
หมู่ที่ 15 ขามเรียง	74,363	22,610	10,550	5,394	112,916	80,289	53,637	38,139
หมู่ที่ 16 ดอนหนอง	109,958	35,363	12,783	12,607	170,711	70,814	87,101	36,131
หมู่ที่ 17 เขียบพัฒนา	160,982	99,554	82,688	89,732	432,955	136,594	354,616	111,879



แผนการใช้ที่ดินตำบลขามเรียง อำเภอกันทรวิชัย จังหวัดมหาสารคาม

ตารางที่ 2-4 (ต่อ)

พื้นที่	แหล่งรายได้ของครัวเรือน (บาท/ปี)				รายได้ครัวเรือน เฉลี่ย (บาท/ปี)	รายได้บุคคล เฉลี่ย (บาท/ปี)	รายจ่ายครัวเรือน เฉลี่ย (บาท/ปี)	รายจ่ายบุคคล เฉลี่ย (บาท/ปี)
	อาชีพหลัก	อาชีพรอง	รายได้อื่น	ทำ-หาเอง				
หมู่ที่ 18 มะกอก	330,454	21,377	13,070	20,512	385,414	121,500	146,275	46,113
หมู่ที่ 19 กอก	89,106	55,537	21,672	16,864	183,179	53,391	20,207	5,890
หมู่ที่ 20 ขามเรียง	189,439	21,247	15,531	1,545	227,763	179,852	93,848	74,106
หมู่ที่ 21 หนองแซ้	92,827	54,404	52,058	75,875	275,163	275,163	177,383	177,383
หมู่ที่ 22 เขียบ	85,568	41,074	16,584	15,272	158,498	58,092	95,178	34,884
หมู่ที่ 23 มะกอก	199,665	70,627	31,419	25,909	327,621	94,341	274,973	79,181

ที่มา : กรมการพัฒนาชุมชน (2566)



(2) โรงเรียนมัธยมศึกษา (ขยายโอกาส) จำนวน 1 แห่ง มีข้อมูลนักเรียน ดังนี้

โรงเรียนในสังกัดสำนักงานคณะกรรมการ การศึกษาขั้นพื้นฐาน	จำนวนนักเรียน		รวม
	ชาย	หญิง	
โรงเรียนบ้านมะกอกวิทยาสรรค์ (มัธยมศึกษาปีที่ 1-3)	13	8	21

ที่มา : เทศบาลตำบลขามเรียง (2566)

(3) ศูนย์พัฒนาเด็กเล็กก่อนวัยเรียน จำนวน 5 แห่ง มีข้อมูลนักเรียน ดังนี้

ศูนย์พัฒนาเด็กเล็กในสังกัดเทศบาล ตำบลขามเรียง	จำนวนนักเรียน		รวม
	ชาย	หญิง	
ศพด.บ้านขามเรียง	24	20	44
ศพด.บ้านมะกอก	19	12	31
ศพด.บ้านดอนนา	13	10	23
ศพด.บ้านดอนหนอง	14	11	25
ศพด.บ้านเขียบ	10	10	20

ที่มา : เทศบาลตำบลขามเรียง (2566)

## 2) สาธารณสุข

โรงพยาบาลส่งเสริมสุขภาพตำบล จำนวน 2 แห่ง ได้แก่

- โรงพยาบาลส่งเสริมสุขภาพตำบลขามเรียงบ้านมะกอก ตั้งอยู่บ้านมะกอก หมู่ที่ 19
- โรงพยาบาลส่งเสริมสุขภาพตำบลขามเรียงบ้านขามเรียง ตั้งอยู่บ้านขามเรียง หมู่ที่ 15

## 3) อาชญากรรม (ความปลอดภัยในชีวิตและทรัพย์สิน)

เทศบาลมีปัญหาเกี่ยวกับอาชญากรรมและปัญหาลักขโมยทรัพย์สินประชาชนเกิดขึ้นเนื่องจากตำบลขามเรียงมีประชากรแฝงเข้ามาอยู่อาศัยเป็นจำนวนมาก และในพื้นที่เทศบาลตำบลขามเรียงมีสถานีตำรวจภูธร จำนวน 1 แห่ง ได้แก่ สถานีตำรวจภูธรเขวาใหญ่ ตั้งอยู่บ้านขามเรียง หมู่ที่ 15

## 4) ยาเสพติด

การประเมินสถานการณ์ยาเสพติด ปัญหายาเสพติดมีส่วนเกี่ยวข้องโดยตรงกับปัญหาเศรษฐกิจ ปัญหาความยากจน ปัญหาการว่างงาน ปัญหาทางสังคม ฯลฯ มากยิ่งขึ้น ซึ่งถ้าหากไม่สามารถบูรณาการแก้ไขปัญหาระหว่างงานป้องกันและแก้ไขปัญหามูลฐาน ได้อย่างมีประสิทธิภาพแล้วก็จะเป็นการยากที่จะแก้ไขปัญหาดังกล่าวได้อย่างยั่งยืน แนวโน้มที่เพิ่มขึ้นของปัญหายาเสพติดมีส่วนเกี่ยวข้องโดยตรงที่จะทำให้เกิดการแพร่ระบาดในหมู่บ้าน/ชุมชนมากขึ้นตามไปด้วย ประกอบกับความเจริญก้าวหน้าของเทคโนโลยีการสื่อสารจะทำให้เกิดการลอกเลียนแบบพฤติกรรม หรือเป็นช่องทางติดต่อสื่อสารระหว่างผู้เสพยาเสพติด ผู้ค้ายาเสพติด และกลุ่มเสี่ยงโดยเฉพาะกลุ่มเยาวชนได้มากขึ้น อันเป็นผลให้เกิดการขยายตัวของปัญหายาเสพติดอย่างลับซับซ้อนมากกว่าปัจจุบัน

## 5) การสังคมสงเคราะห์

เทศบาลตำบลขามเรียง ดำเนินงานสังคมสงเคราะห์ ผู้สูงอายุ ผู้พิการ และผู้ป่วยโรคเอดส์



## 2.6.6 ระบบเศรษฐกิจ

### 1) การเกษตร

ภาคการเกษตรเป็นเศรษฐกิจที่สำคัญสร้างรายได้ให้แก่ตำบลขามเรียงเป็นอันดับหนึ่ง แต่ผลผลิตที่ได้ของประชาชนยังอยู่ในเกณฑ์ต่ำเนื่องจากยังใช้พันธุ์พืชและวิธีการแบบเดิมอยู่ และหลังจากที่ประชาชนเก็บเกี่ยวผลผลิตข้าว เกษตรกรก็หารายได้มาจุนเจือครอบครัวด้วยการไปรับจ้างต่างจังหวัด

### 2) การประมง

ประชาชนในเขตตำบลขามเรียงไม่ทำประมงเป็นอาชีพ การทำประมงในพื้นที่เป็นไปเพื่อการใช้ประกอบอาหารในครัวเรือน โดยมีลำห้วยในพื้นที่เป็นแหล่งหาปลา และสระน้ำขนาดเล็กเลี้ยงสัตว์น้ำเพื่อการบริโภคในครัวเรือน

### 3) การปศุสัตว์

เป็นการประกอบการในลักษณะเลี้ยงในครัวเรือนเป็นอาชีพเสริม เช่น การเลี้ยงไก่ เป็ด สุกร โค กระบือ เป็นต้น

### 4) การท่องเที่ยว

ตำบลขามเรียงมีสถานที่ท่องเที่ยวทางประวัติศาสตร์ 1 แห่ง ได้แก่ โบราณสถานศิลาแลงรูปทรงเหลี่ยม ส่วนบนมีร่องรอยของโบราณสถานอิฐ ปัจจุบันเป็นที่ตั้งวัดป่ากุ่มแก้ว ทางวัดได้เทพบบนเนินโบราณสถาน และนำพระพุทธรูปประดิษฐานทับบนเนินมีคูน้ำล้อมรอบเป็นโบราณสถานวันด้านทิศตะวันตกอายุสมัยราวพุทธศตวรรษที่ 16-17 สมัยวัฒนธรรมเขมร (ตามประกาศกรมศิลปากร ณ วันที่ 27 ธันวาคม พ.ศ. 2542)

### 5) อุตสาหกรรม

จำนวนกิจการอุตสาหกรรมขนาดเล็ก (โรงสีขนาดเล็ก) จำนวน 24 แห่ง

### 6) การพาณิชย์และกลุ่มอาชีพ

#### กลุ่มอาชีพ

(1) กลุ่มออมทรัพย์	จำนวน 10 กลุ่ม
(2) กลุ่มกองทุนเงินล้าน	จำนวน 7 กลุ่ม
(3) กลุ่มฌापนกิจ	จำนวน 2 กลุ่ม
(4) กลุ่มกองทุนหมู่บ้าน	จำนวน 4 กลุ่ม
(5) กลุ่มสตรีแม่บ้าน	จำนวน 8 กลุ่ม
(6) กลุ่มเลี้ยงโคเนื้อ	จำนวน 5 กลุ่ม
(7) กลุ่มทอเสื่อกก	จำนวน 3 กลุ่ม
(8) กลุ่มนวดแผนโบราณ	จำนวน 1 กลุ่ม
(9) กลุ่มเลี้ยงโคนม	จำนวน 2 กลุ่ม
(10) กลุ่มเกษตรกรผู้ใช้น้ำ	จำนวน 2 กลุ่ม
(11) กลุ่มสานกระติบข้าวด้วยไฉลอน	จำนวน 1 กลุ่ม



(12) กลุ่มเพาะเห็ด	จำนวน 2 กลุ่ม
(13) กลุ่มทอผ้าฝ้ายย้อมธรรมชาติจำนวน	จำนวน 1 กลุ่ม
(14) กลุ่มร้านค้าชุมชน	จำนวน 2 กลุ่ม
(15) กลุ่มกองทุนศูนย์สาธิต	จำนวน 2 กลุ่ม
(16) กลุ่มกองทุนปุ๋ย	จำนวน 1 กลุ่ม
(17) กลุ่มกองทุนพัฒนาชุมชน	จำนวน 1 กลุ่ม
(18) กลุ่มเงินสัจจะ	จำนวน 1 กลุ่ม
(19) กลุ่มวิสาหกิจชุมชน	จำนวน 1 กลุ่ม
(20) กลุ่มเลี้ยงไก่พื้นเมือง	จำนวน 1 กลุ่ม

#### 2.6.7 แรงงาน

จากการสำรวจข้อมูลพื้นฐานพบว่า ประชากรโดยประมาณร้อยละ 70 ของผู้มีอายุตั้งแต่ 15 ปีขึ้นไปอยู่ในวัยแรงงานมีความพร้อมในการทำงาน ส่วนใหญ่ประกอบอาชีพรับจ้างในโรงงานอุตสาหกรรม บางส่วนออกไปทำงานนอกพื้นที่ รวมถึงไปทำงานต่างประเทศ

#### 2.6.8 ศาสนา ประเพณี วัฒนธรรม

##### 1) การนับถือศาสนา

ประชาชนส่วนใหญ่นับถือศาสนาพุทธ มีศาสนสถาน จำนวน 17 แห่ง

##### 2) ประเพณีและงานประจำปี

ตำบลขามเรียง มีประเพณีและวัฒนธรรมท้องถิ่นที่สำคัญหลากหลาย เช่น ประเพณีสงกรานต์ ประเพณีบุญบั้งไฟ ประเพณีบุญผะเหวด ประเพณีแห่เทียนเข้าพรรษา ประเพณีตักบาตรเทโว ฯลฯ

#### 2.6.9 ภูมิปัญญาท้องถิ่น

ภูมิปัญญาท้องถิ่น ประชาชนในเขตเทศบาลตำบลขามเรียง ได้อนุรักษ์ภูมิปัญญาท้องถิ่น ได้แก่ การจักสาน และทอผ้าย้อมคราม การทอเสื่อจากต้นกก สินค้าพื้นเมืองและของที่ระลึก ได้แก่ เครื่องจักสาน ผ้าย้อมคราม เสื่อกก เป็นต้น

#### 2.6.10 ทรัพยากรธรรมชาติ

น้ำที่ใช้ในการอุปโภค-บริโภค เป็นน้ำที่ได้จากน้ำฝน และน้ำดิบจากแม่น้ำชี (อยู่นอกเขต) ซึ่งจะต้องนำมาผ่านกระบวนการของระบบประปา สำหรับน้ำใต้ดินมีปริมาณน้อย ไม่สามารถนำขึ้นมาใช้ให้พอเพียงได้ และบางแห่งเค็ม ไม่สามารถใช้ดื่มและอุปโภคได้



## บทที่ 3

### สถานภาพของทรัพยากรธรรมชาติ

การศึกษาสถานภาพของทรัพยากรธรรมชาติในพื้นที่ตำบลขามเรียง อำเภอกันทรวิชัย จังหวัดมหาสารคาม ได้แก่ ทรัพยากรป่าไม้ ทรัพยากรน้ำ และทรัพยากรดิน ซึ่งเป็นทรัพยากรทางกายภาพที่สำคัญต่อการทำการเกษตร ดังนั้นจึงจำเป็นต้องทราบว่าทรัพยากรธรรมชาติแต่ละชนิดปัจจุบันมีสถานะอย่างไร เพื่อใช้เป็นข้อมูลประกอบการวางแผนการใช้ที่ดินซึ่งจะนำไปสู่การกำหนดแผนงาน โครงการ กิจกรรม รวมถึงมาตรการต่าง ๆ เพื่อการพัฒนาพื้นที่อย่างมีประสิทธิภาพต่อไป โดยมีรายละเอียดดังนี้

#### 3.1 ทรัพยากรป่าไม้

##### 3.1.1 ป่าไม้ตามกฎหมายและมติคณะรัฐมนตรี

1) ป่าอนุรักษ์ ไม่พบพื้นที่ป่าอนุรักษ์ (เขตอุทยานแห่งชาติ เขตรักษาพันธุ์สัตว์ป่า เขตวนอุทยาน เขตห้ามล่าสัตว์ป่า) ในพื้นที่

2) ป่าสงวนแห่งชาติ ได้มีการจำแนกเขตการใช้ประโยชน์ทรัพยากรและที่ดินป่าไม้ในพื้นที่ป่าสงวนแห่งชาติตามมติคณะรัฐมนตรี วันที่ 10 มีนาคม 2535 และ 17 มีนาคม 2535 แบ่งออกเป็น 3 เขต ประกอบด้วย เขตพื้นที่ป่าเพื่อการอนุรักษ์ (Zone C) เขตพื้นที่ป่าเพื่อเศรษฐกิจ (Zone E) และเขตพื้นที่ป่าที่เหมาะสมต่อการเกษตร (Zone A) จากการวิเคราะห์ข้อมูลไม่พบพื้นที่ป่าสงวนแห่งชาติในพื้นที่

3.1.2 ชั้นคุณภาพลุ่มน้ำ (มติคณะรัฐมนตรี วันที่ 28 พฤษภาคม 2528) จากการวิเคราะห์ข้อมูลพบชั้นคุณภาพลุ่มน้ำในพื้นที่ คือ พื้นที่ลุ่มน้ำชั้นที่ 5B เนื้อที่ 33,765 ไร่

ทั้งนี้ เนื้อที่ดังกล่าวข้างต้นคำนวณด้วยระบบสารสนเทศภูมิศาสตร์ เป็นเนื้อที่เบื้องต้นเท่านั้น ไม่สามารถใช้อ้างอิงได้ทางกฎหมาย

#### 3.2 ทรัพยากรน้ำ

3.2.1 ปริมาณน้ำฝน พบว่าในพื้นที่ตำบลขามเรียง มีปริมาณน้ำฝนเฉลี่ยในคาบ 30 ปี (พ.ศ.2536-2565) 1,335.3 มิลลิเมตรต่อปี

3.2.2 น้ำผิวดิน หมายถึง แม่น้ำลำคลอง หนอง บึง ทะเลสาบ อ่างเก็บ และแหล่งน้ำสาธารณะอื่นๆ ที่อยู่ภายในผืนแผ่นดิน ในพื้นที่ตำบลขามเรียง มีรายละเอียดของแหล่งน้ำผิวดินดังนี้

แหล่งน้ำผิวดินธรรมชาติ ได้แก่ กุดกว้าง กุดคำฮอง กุดเวียน กุดหัวช้าง แม่น้ำชี หนองคูขาด หนองบ้าน หนองพานบาง ห้วยกุดกว้าง ห้วยนายซ้อง และห้วยสายคอ

3.2.3 ใช้ฐานข้อมูลน้ำบาดาลของกรมทรัพยากรน้ำบาดาล กระทรวงทรัพยากรธรรมชาติและสิ่งแวดล้อม พบว่า ตำบลขามเรียง มีบ่อบาดาลราชการ จำนวน 12 บ่อ และบ่อบาดาลเอกชน จำนวน 1 บ่อ (กรมทรัพยากรน้ำบาดาล. 2566)

#### 3.3 ทรัพยากรดิน

ทรัพยากรดินในพื้นที่ตำบลขามเรียง อำเภอกันทรวิชัย จังหวัดมหาสารคาม พบหน่วยแผนที่ดินทั้งหมด 20 หน่วยแผนที่ดิน ดังนี้



### 3.3.1 ดินในพื้นที่ลุ่ม มี 11 หน่วยแผนที่ดิน ได้แก่

- 1) หน่วยแผนที่ดิน Ka-sic1A ชุดดินกันทรวิชัย มีเนื้อดินบนเป็นดินร่วนเหนียวปนทรายแป้ง ความลาดชัน 0-2 เปอร์เซ็นต์ มีเนื้อที่ 4,440 ไร่ หรือร้อยละ 13.15 ของเนื้อที่ตำบล
- 2) หน่วยแผนที่ดิน Nad-s1A ชุดดินนาควน มีเนื้อดินบนเป็นดินร่วนปนทราย ความลาดชัน 0-2 เปอร์เซ็นต์ มีเนื้อที่ 445 ไร่ หรือร้อยละ 1.32 ของเนื้อที่ตำบล
- 3) หน่วยแผนที่ดิน Nbn-s1A ชุดดินหนองบุญมาก มีเนื้อดินบนเป็นดินร่วนปนทราย ความลาดชัน 0-2 เปอร์เซ็นต์ มีเนื้อที่ 336 ไร่ หรือร้อยละ 0.99 ของเนื้อที่ตำบล
- 4) หน่วยแผนที่ดิน Nbn-pic-s1A ดินคล้ายชุดดินหนองบุญมากที่มีศิลาแลงอ่อน มีเนื้อดินบนเป็นดินร่วนปนทราย ความลาดชัน 0-2 เปอร์เซ็นต์ มีเนื้อที่ 1,093 ไร่ หรือร้อยละ 3.24 ของเนื้อที่ตำบล
- 5) หน่วยแผนที่ดิน Nkg-sic1A ชุดดินหนองกุง มีเนื้อดินบนเป็นดินร่วนเหนียวปนทรายแป้ง ความลาดชัน 0-2 เปอร์เซ็นต์ มีเนื้อที่ 162 ไร่ หรือร้อยละ 0.48 ของเนื้อที่ตำบล
- 6) หน่วยแผนที่ดิน Nkg-Th-sic1A หน่วยเชิงซ้อนของชุดดินหนองกุง และชุดดินธวัชบุรี มีเนื้อดินบนเป็นดินร่วนเหนียวปนทรายแป้ง ความลาดชัน 0-2 เปอร์เซ็นต์ มีเนื้อที่ 4,588 ไร่ หรือร้อยละ 13.59 ของเนื้อที่ตำบล
- 7) หน่วยแผนที่ดิน Pm-sicA ชุดดินพิมาย มีเนื้อดินบนเป็นดินเหนียวปนทรายแป้ง ความลาดชัน 0-2 เปอร์เซ็นต์ มีเนื้อที่ 530 ไร่ หรือร้อยละ 1.57 ของเนื้อที่ตำบล
- 8) หน่วยแผนที่ดิน Re-s1A ชุดดินร้อยเอ็ด มีเนื้อดินบนเป็นดินร่วนปนทราย ความลาดชัน 0-2 เปอร์เซ็นต์ มีเนื้อที่ 1,037 ไร่ หรือร้อยละ 3.07 ของเนื้อที่ตำบล
- 9) หน่วยแผนที่ดิน Re-col-s1A ดินคล้ายชุดดินร้อยเอ็ดที่เป็นดินร่วนหยาบ มีเนื้อดินบนเป็นดินร่วนปนทราย ความลาดชัน 0-2 เปอร์เซ็นต์ มีเนื้อที่ 1,104 ไร่ หรือร้อยละ 3.27 ของเนื้อที่ตำบล
- 10) หน่วยแผนที่ดิน Re-pic-s1A ดินคล้ายชุดดินร้อยเอ็ดที่มีศิลาแลงอ่อน มีเนื้อดินบนเป็นดินร่วนปนทราย ความลาดชัน 0-2 เปอร์เซ็นต์ มีเนื้อที่ 1,033 ไร่ หรือร้อยละ 3.06 ของเนื้อที่ตำบล
- 11) หน่วยแผนที่ดิน Th-sic1A ชุดดินธวัชบุรี มีเนื้อดินบนเป็นดินร่วนเหนียวปนทรายแป้ง ความลาดชัน 0-2 เปอร์เซ็นต์ มีเนื้อที่ 3,196 ไร่ หรือร้อยละ 9.47 ของเนื้อที่ตำบล

### 3.3.2 ดินในพื้นที่ดอน มี 7 หน่วยแผนที่ดิน ได้แก่

- 1) หน่วยแผนที่ดิน Chp-s1A ชุดดินชุมพลบุรี มีเนื้อดินบนเป็นดินร่วนปนทราย ความลาดชัน 0-2 เปอร์เซ็นต์ มีเนื้อที่ 1,484 ไร่ หรือร้อยละ 4.39 ของเนื้อที่ตำบล
- 2) หน่วยแผนที่ดิน Chp-gm-s1A/b ดินคล้ายชุดดินชุมพลบุรีที่มีจุดประสีเทา มีเนื้อดินบนเป็นดินร่วนปนทราย ความลาดชัน 0-2 เปอร์เซ็นต์ และมีคันทนา มีเนื้อที่ 2,173 ไร่ หรือร้อยละ 6.44 ของเนื้อที่ตำบล
- 3) หน่วยแผนที่ดิน Ht-s1B ชุดดินห้วยแถลง มีเนื้อดินบนเป็นดินร่วนปนทราย ความลาดชัน 2-5 เปอร์เซ็นต์ มีเนื้อที่ 401 ไร่ หรือร้อยละ 1.19 ของเนื้อที่ตำบล
- 4) หน่วยแผนที่ดิน Kng-s1B ชุดดินคง มีเนื้อดินบนเป็นดินร่วนปนทราย ความลาดชัน 2-5 เปอร์เซ็นต์ มีเนื้อที่ 382 ไร่ หรือร้อยละ 1.13 ของเนื้อที่ตำบล



5) หน่วยแผนที่ดิน Kng-gm-sIA/b ดินคล้ายชุดดินคงที่มีจุดประสีเทา มีเนื้อดินบนเป็นดินร่วนปนทราย ความลาดชัน 0-2 เปอร์เซ็นต์ และมีคัณนา มีเนื้อที่ 108 ไร่ หรือร้อยละ 0.32 ของเนื้อที่ตำบล

6) หน่วยแผนที่ดิน Pho-sIA ชุดดินพล มีเนื้อดินบนเป็นดินร่วนปนทราย ความลาดชัน 0-2 เปอร์เซ็นต์ มีเนื้อที่ 3,484 ไร่ หรือร้อยละ 10.32 ของเนื้อที่ตำบล

7) หน่วยแผนที่ดิน Ptk-sIA ชุดดินพระทองคำ มีเนื้อดินบนเป็นดินร่วนปนทราย ความลาดชัน 0-2 เปอร์เซ็นต์ มีเนื้อที่ 1,202 ไร่ หรือร้อยละ 3.56 ของเนื้อที่ตำบล

3.3.3 พื้นที่ชุมชนและสิ่งปลูกสร้าง มีเนื้อที่ 5,156 ไร่ หรือร้อยละ 15.27 ของเนื้อที่ตำบล

3.3.4 พื้นที่แหล่งน้ำ มีเนื้อที่ 1,411 ไร่ หรือร้อยละ 4.17 ของเนื้อที่ตำบล

ไม่พบปัญหาทรัพยากรดินทางการเกษตรตามสภาพธรรมชาติในพื้นที่ รายละเอียดของสมบัติดินตำบลขามเรียง อำเภอกันทรวิชัย จังหวัดมหาสารคาม ดังแสดงในตารางที่ 3-1 และแผนที่แสดงในลักษณะของชุดดิน (รูปที่ 3-1)

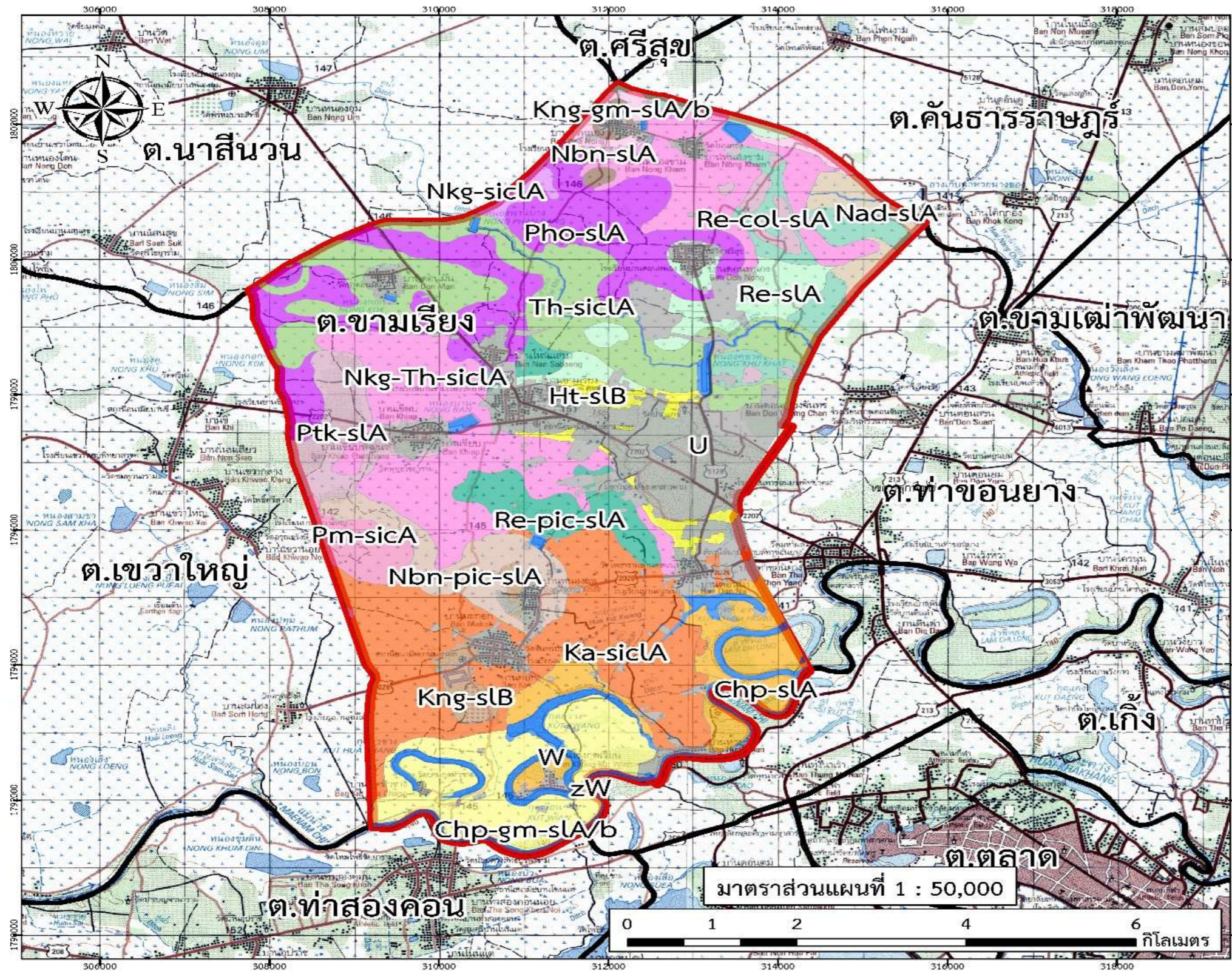


ตารางที่ 3-1 สมบัติดิน ตำบลขามเรียง อำเภอกันทรวิชัย จังหวัดมหาสารคาม

หน่วยแผนที่ดิน	ความลาดชัน (%)	ความลึก (ซม.)	การระบายน้ำ	ความอุดมสมบูรณ์ของดิน	ความจุแลกเปลี่ยนแคตไอออน (cmol/kg)	ความอิ่มตัวเบส (%)	ปฏิกิริยาดิน		ค่าการนำไฟฟ้า (dS/m)	ความลึกของชั้นจาโรไซด์ (ซม.)	เนื้อที่	
							ดินบน	ดินล่าง			ไร่	ร้อยละ
Chp-gm-sIA/b	0-2	>150	ค่อนข้างเลว	ต่ำ	<10	<35	5.0-5.5	5.0-7.0	<2	-	2,173	6.44
Chp-sIA	0-2	>150	ดีปานกลาง	ต่ำ	<10	<35	5.0-5.5	5.0-7.0	<2	-	1,484	4.39
Ht-sIB	2-5	>150	ดี	ต่ำ	<10	<35	5.0-5.5	4.5-5.0	<2	-	401	1.19
Ka-sicIA	0-2	>150	เลว	ปานกลาง	>20	35-75	5.0-6.0	6.0-7.0	<2	-	4,440	13.15
Kng-gm-sIA/b	0-2	>150	ดีปานกลางถึงค่อนข้างเลว	ต่ำ	10-20	35-75	5.0-5.5	5.5-7.0	<2	-	108	0.32
Kng-sIB	2-5	>150	ดีปานกลาง	ต่ำ	10-20	35-75	5.0-5.5	5.5-7.0	<2	-	382	1.13
Nad-sIA	0-2	>150	ดีปานกลางถึงค่อนข้างเลว	ต่ำ	<10	35-75	5.0-5.5	5.5-6.5	<2	-	445	1.32
Nbn-pic-sIA	0-2	>150	ค่อนข้างเลว	ต่ำ	10-20	35-75	5.0-5.5	5.5-6.5	<2	-	1,093	3.24
Nbn-sIA	0-2	>150	ค่อนข้างเลว	ต่ำ	10-20	35-75	5.0-5.5	5.5-6.5	<2	-	336	0.99
Nkg-sicIA	0-2	>150	ค่อนข้างเลว	ต่ำ	>20	35-75	6.0-6.5	6.5-7.0	<2	-	162	0.48
Nkg-Th-sicIA	0-2	>150	ค่อนข้างเลว	ต่ำ	>20	35-75	6.0-6.5	6.5-7.0	<2	-	4,588	13.59
Pho-sIA	0-2	>150	ดีปานกลางถึงค่อนข้างเลว	ต่ำ	10-20	35-75	5.5-6.0	5.5-6.5	<2	-	3,484	10.32
Pm-sicA	0-2	>150	เลว	ปานกลาง	>20	35-75	5.0-6.0	6.0-7.0	<2	-	530	1.57
Ptk-sIA	0-2	>150	ดีปานกลาง	ต่ำ	<10	35-75	5.0-5.5	5.5-6.5	<2	-	1,202	3.56
Re-col-sIA	0-2	>150	ค่อนข้างเลว	ต่ำ	<10	35-75	5.0-5.5	5.5-6.0	<2	-	1,104	3.27
Re-pic-sIA	0-2	>150	ค่อนข้างเลว	ปานกลาง	<10	35-75	4.5-6.0	4.5-5.5	<2	-	1,033	3.06
Re-sIA	0-2	>150	ค่อนข้างเลว	ต่ำ	<10	35-75	4.5-6.0	4.5-5.5	<2	-	1,037	3.07
Th-sicIA	0-2	>150	ค่อนข้างเลว	ปานกลาง	>20	35-75	6.0-6.5	6.5-7.0	<2	-	3,196	9.47
พื้นที่ชุมชนและสิ่งปลูกสร้าง	-	-	-	-	-	-	-	-	-	-	5,156	15.27
พื้นที่แหล่งน้ำ	-	-	-	-	-	-	-	-	-	-	1,411	4.17
<b>รวมทั้งหมด</b>											<b>33,765</b>	<b>100.00</b>

หมายเหตุ : 1. \* หมายถึง หน่วยแผนที่ดินที่มีความอุดมสมบูรณ์ของดินต่างจากหน่วยแผนที่ดินเดียวกัน  
2. เนื้อที่คำนวณด้วยโปรแกรมระบบสารสนเทศภูมิศาสตร์

ที่มา : กองสำรวจและวิจัยทรัพยากร (2566)



**แผนที่ทรัพยากรดิน  
ตำบลขามเรียง อำเภอกันทรวิชัย  
จังหวัดมหาสารคาม**

**คำอธิบายสัญลักษณ์**

สัญลักษณ์	คำอธิบาย	เนื้อที่ ไร่	ร้อยละ
Chp-gm-sLA/b	ดินเค็มหรือดินด่างที่มีปริมาณอินทรีย์วัตถุต่ำถึงปานกลาง	2,173	6.44
Chp-sLA	ชุดดินร่วนปนทราย มีเนื้อดินร่วนปนทราย	1,444	4.39
Ht-sLB	ชุดดินที่ร่วนซุย มีเนื้อดินร่วนปนทราย	401	1.19
Ka-sicLA	ชุดดินที่ร่วนซุย มีเนื้อดินร่วนปนทราย	4,441	13.15
Kng-gm-sLA/b	ดินเค็มหรือดินด่างที่มีปริมาณอินทรีย์วัตถุต่ำถึงปานกลาง	108	0.32
Kng-sLB	ชุดดินร่วนปนทราย มีเนื้อดินร่วนปนทราย	382	1.15
Nad-sLA	ชุดดินนาขั้นบันได มีเนื้อดินร่วนปนทราย	443	1.32
Nbn-pic-sLA	ดินเค็มหรือดินด่างที่มีปริมาณอินทรีย์วัตถุต่ำถึงปานกลาง	1,093	3.24
Nbn-sLA	ชุดดินร่วนปนทราย มีเนื้อดินร่วนปนทราย	336	0.99
Nkg-sicLA	ชุดดินที่ร่วนซุย มีเนื้อดินร่วนปนทราย	162	0.48
Nkg-Th-sicLA	ดินเค็มหรือดินด่างที่มีปริมาณอินทรีย์วัตถุต่ำถึงปานกลาง	4,580	13.59
Pho-sLA	ชุดดินที่ร่วนซุย มีเนื้อดินร่วนปนทราย	3,484	10.32
Pm-sicA	ชุดดินที่ร่วนซุย มีเนื้อดินร่วนปนทราย	530	1.57
Ptk-sLA	ชุดดินที่ร่วนซุย มีเนื้อดินร่วนปนทราย	1,202	3.56
Re-col-sLA	ดินเค็มหรือดินด่างที่มีปริมาณอินทรีย์วัตถุต่ำถึงปานกลาง	1,104	3.27
Re-pic-sLA	ดินเค็มหรือดินด่างที่มีปริมาณอินทรีย์วัตถุต่ำถึงปานกลาง	1,033	3.06
Re-sLA	ชุดดินที่ร่วนซุย มีเนื้อดินร่วนปนทราย	1,037	3.07
Th-sicLA	ชุดดินที่ร่วนซุย มีเนื้อดินร่วนปนทราย	3,196	9.47
U	พื้นที่ชุมชนและสิ่งปลูกสร้าง	3,156	9.27
W	พื้นที่แหล่งน้ำ	1,411	4.17
รวมพื้นที่ทั้งหมด		33,765	100.00

ขอบเขตตำบลขามเรียง  
 ขอบเขตตำบล

จัดทำโดย  
สถานีพัฒนาที่ดินมหาสารคาม สำนักงานพัฒนาที่ดินเขต 5  
กรมพัฒนาที่ดิน กระทรวงเกษตรและสหกรณ์

รูปที่ 3-1 ทรัพยากรดิน ตำบลขามเรียง อำเภอกันทรวิชัย จังหวัดมหาสารคาม

ที่มา : กลุ่มวางแผนการใช้ที่ดิน (2566) เนื้อที่ตำบลคำนวณด้วยโปรแกรมระบบสารสนเทศภูมิศาสตร์และขอบเขตตำบลจากฐานข้อมูลของกรมการปกครอง กระทรวงมหาดไทย ปี 2556



## บทที่ 4

### กระบวนการมีส่วนร่วมของชุมชน (Participatory Rural Appraisal : PRA)

#### 4.1 การวิเคราะห์ชุมชนอย่างมีส่วนร่วม (PRA- Participatory Rural Appraisal)

PRA เป็นกระบวนการที่ให้ชาวบ้านได้มีส่วนร่วมในการวิเคราะห์สภาพชุมชนและชี้ชัดปัญหาด้วยตนเอง โดยเน้นการแลกเปลี่ยนความคิดเห็น ตรวจสอบข้อมูลร่วมกัน รับฟังเหตุผลของกันและกัน และหาข้อสรุปร่วมกัน โดยมีผู้ดำเนินกิจกรรม หรือผู้ทำ PRA เป็นผู้กระตุ้นให้เกิดการพูดคุยและแลกเปลี่ยน บนพื้นฐานของความเคารพและเสมอภาค

หัวใจของ PRA คือ การสร้างเสริมศักยภาพให้แก่ชาวบ้านและชุมชน เพื่อให้ชาวบ้านและชุมชนสามารถวิเคราะห์และเข้าใจปัญหาของตนเอง ตระหนักถึงศักยภาพของตนเอง และสามารถวางแผนดำเนินการเพื่อป้องกันและแก้ไขปัญหาของตนเองได้ PRA สามารถนำมาใช้ประโยชน์ได้ในหลายด้าน เช่น ค้นหาข้อมูลสำคัญในชุมชน ตรวจสอบความถูกต้องของข้อมูล วิเคราะห์ข้อมูล แลกเปลี่ยนข้อมูล ความรู้และประสบการณ์ ใช้กระตุ้น ส่งเสริมให้ชุมชนมองเป็นปัญหาและตระหนักว่าเห็นปัญหาของชุมชน ใช้ในการระดมสรรพกำลังของชุมชน เพื่อวางแผนและดำเนินการแก้ไขปัญหาร่วมกัน (Department of Physical Therapy, Faculty of Associated Medical Sciences. ม.ป.ป.)

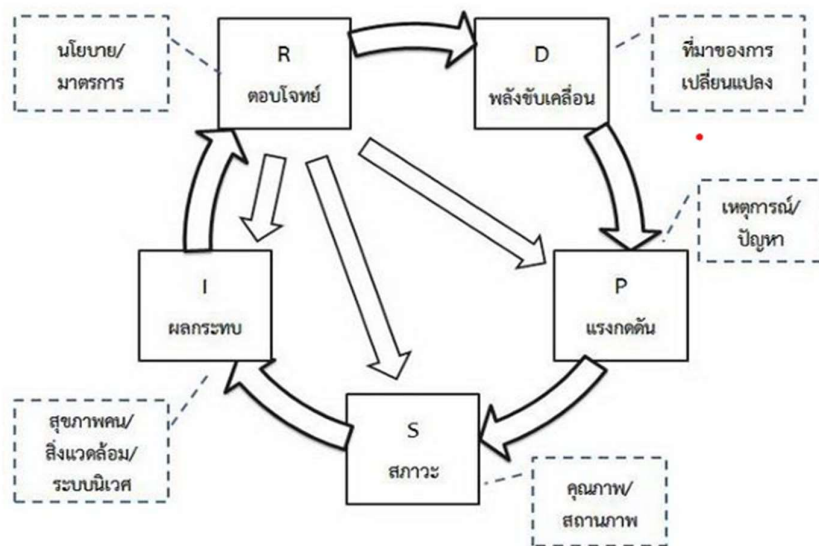
PRA กำเนิดจากแนวคิดที่ว่า การศึกษาชุมชนเป็นสิ่งที่ชุมชนควรกระทำ เพราะยังมีเรื่องราวอีกหลายอย่างที่ชุมชนเดียวกันไม่รู้ ไม่ได้นึกคิด หรือมองข้ามหรือยังมีความเข้าใจที่ไม่ถูกต้อง เช่น ไม่ได้ตระหนักถึงปัญหาที่กำลังจะเกิดขึ้นในอนาคตอันใกล้ ปัญหาบางอย่างที่เผชิญอยู่ หรือบางครั้งอาจจะสัมผัส รับรู้ปัญหา แต่ไม่รู้ว่ามีสาเหตุมาจากอะไร ทำให้ไม่สามารถหาช่องทางป้องกัน หรือแก้ไขปัญหานั้นๆ ได้ ลักษณะสำคัญของเทคนิค Participatory Rural Appraisal

1. เป็นการศึกษาชุมชนที่คนภายในชุมชนเป็นผู้ศึกษาวิเคราะห์เอง โดยผ่านกระบวนการเสวนากลุ่ม
2. นักพัฒนาจะมีบทบาทเป็นเพียงผู้อำนวยความสะดวกในกระบวนการเสวนา เรียนรู้ (Facilitator)
3. วัตถุประสงค์ของการศึกษาจะเน้นที่ผลประโยชน์ต่อชุมชนท้องถิ่น และตัวคนที่เข้าร่วมในกระบวนการ ให้มีความสามารถในการวิเคราะห์ การตัดสินใจ และศักยภาพในการแก้ไขปัญหาของชุมชนได้มากยิ่งขึ้น

4. PRA จะไม่ตั้งต้นที่ความรู้สาขาใดสาขาหนึ่ง หากแต่จะเริ่มจาก สิ่งที่ชาวบ้านรู้ ชาวบ้านคิด รู้สึก และเชื่อเช่นนั้น แล้วค่อยๆ จัดกระบวนการแลกเปลี่ยนข่าวสาร ข้อมูลระหว่างกัน เพื่อให้เกิดการเรียนรู้ด้วยตนเอง

ข้อดี PRA คือ เป็นกระบวนการเปิดโลกทัศน์ของคนในชุมชน เป็นส่วนหนึ่งของการปลูกจิตสำนึก (Conscientization หรือ Consciousness Raising) เป็นกระบวนการส่งเสริมการเรียนรู้ของคนในชุมชน (Community Learning Process) โดยการร่วมศึกษา รวบรวม แลกเปลี่ยน และวิเคราะห์ข้อมูล ข่าวสารต่างๆ อันจะนำมาซึ่งความคิดริเริ่มใหม่ๆ และค้นพบแนวทางป้องกัน แก้ไขปัญหา (Participatory Problem Solving) เป็นการเพิ่มศักยภาพของคนในชุมชน และรวมถึงการพัฒนาคนและชุมชนในที่สุด (Ratcha2000, 2012)

### การประเมินสมรรถนะสภาพแวดล้อมด้วย DPSIR



รูปที่ 4-1 กรอบ DPSIR

ที่มา : ปรับปรุงจาก Kristensen (2004)

#### 4.2 ความหมายของ DPSIR

- พลังขับเคลื่อน (Driving Forces: D) มาจากความต้องการของมนุษย์ที่ต้องการพัฒนาความเป็นอยู่ให้ดีขึ้นแต่ก็ต้องพึ่งพาสีงแวดล้อม ทรัพยากรธรรมชาติ ระบบนิเวศและทรัพยากรที่มนุษย์สร้างขึ้นด้วยการใช้วิทยาศาสตร์ เทคโนโลยีและนวัตกรรม ในการยกระดับความเป็นอยู่และฐานะทางสังคม
- แรงกดดัน (Pressures: P) เป็นกระบวนการที่เกิดต่อเนื่องจากพลังขับเคลื่อนที่กดดันต่อระดับการใช้ทรัพยากรเพื่อการผลิตและการบริโภค และการปล่อยของเสียจากกระบวนการดังกล่าว ได้แก่ สารปนเปื้อน ของเสีย เสียรบกวน ฯลฯ สู่อากาศ ดิน และน้ำ ส่งผลให้สภาพแวดล้อม และระบบนิเวศเปลี่ยนแปลงไปจากเดิม
- สภาพหรือสภาวะ (State: S) ปริมาณและคุณภาพขององค์ประกอบในส่วนต่างๆ ของสิ่งแวดล้อมและทรัพยากรที่หลากหลาย ได้แก่ อากาศ น้ำ ดิน ฯลฯ ที่ประสานสัมพันธ์ในการทำหน้าที่ของสิ่งเหล่านี้ และแสดงถึงขีดความสามารถในการรองรับ (Carrying Capacity) กิจกรรมของมนุษย์ เกิดการเปลี่ยนแปลงทางกายภาพ เคมี และชีวภาพ ซึ่งค่าในเชิงตัวเลขจะเป็นตัวบ่งชี้ระดับที่เป็นภัยต่อมนุษย์และระบบนิเวศ หากสูงหรือต่ำกว่าเกณฑ์มาตรฐานสากล
- ผลกระทบ (Impact: I) ความต่อเนื่องที่ส่งต่อมาจากการเปลี่ยนแปลงสภาพสิ่งแวดล้อม ทรัพยากรที่ส่งผลกระทบต่อความยั่งยืนของประเด็น ปัญหาหรือโจทย์ที่ต้องการพิจารณาและวิเคราะห์ สถานภาพ สุขภาพคน สิ่งแวดล้อม รวมไปถึงระบบนิเวศ ซึ่งผลกระทบมีทั้งด้านบวกและลบ



- ตอบโจทย์ (Responses: R) เป็นส่วนของการค้นหา หรือคิดค้นนวัตกรรมในการแก้ไขปัญหาและตอบโจทย์ข้างต้น โดยกำหนดเป็นนโยบาย มาตรการ หรือกฎกติกาทั้งในเชิงบังคับและให้สิ่งจูงใจในการปรับสมดุลของระบบนิเวศให้กลับคืนมาสู่ความยั่งยืน หรือสมดุลใหม่ ในความหมายที่ว่า “สุขภาพคนต้องเคียงคู่ไปกับสุขภาพสิ่งแวดล้อมและระบบนิเวศ”(Carr et al., 2007)

#### 4.3 การวิเคราะห์ผลจากการจัดทำกระบวนการมีส่วนร่วมของชุมชน (PRA)

การวิเคราะห์ผลจากการจัดทำกระบวนการมีส่วนร่วมของชุมชน (PRA) เมื่อวันที่ 21 กรกฎาคม 2566 มีสาระสำคัญสรุปได้ดังนี้

##### 4.3.1 ปัญหาหลักของตำบลขามเรียง คือ

- 1) ดินขาดความอุดมสมบูรณ์/ดินเสื่อมโทรม
- 2) คุณภาพน้ำไม่ดี น้ำขุ่น
- 3) น้ำท่วมบริเวณใกล้ริมแม่น้ำชี ตอนใต้ของตำบลขามเรียง
- 4) ดินกรด
- 5) ดินตื้น
- 6) ดินเหนียว
- 7) ขาดแคลนน้ำ
- 8) ดินเค็ม/น้ำเค็ม
- 9) ขาดแคลนไฟฟ้าเพื่อการเกษตร
- 10) มีโรคแมลงระบาด

##### 4.3.2 ความต้องการของชุมชน เกษตรกร และตำบลขามเรียง มีความต้องการ 7 ประการ คือ

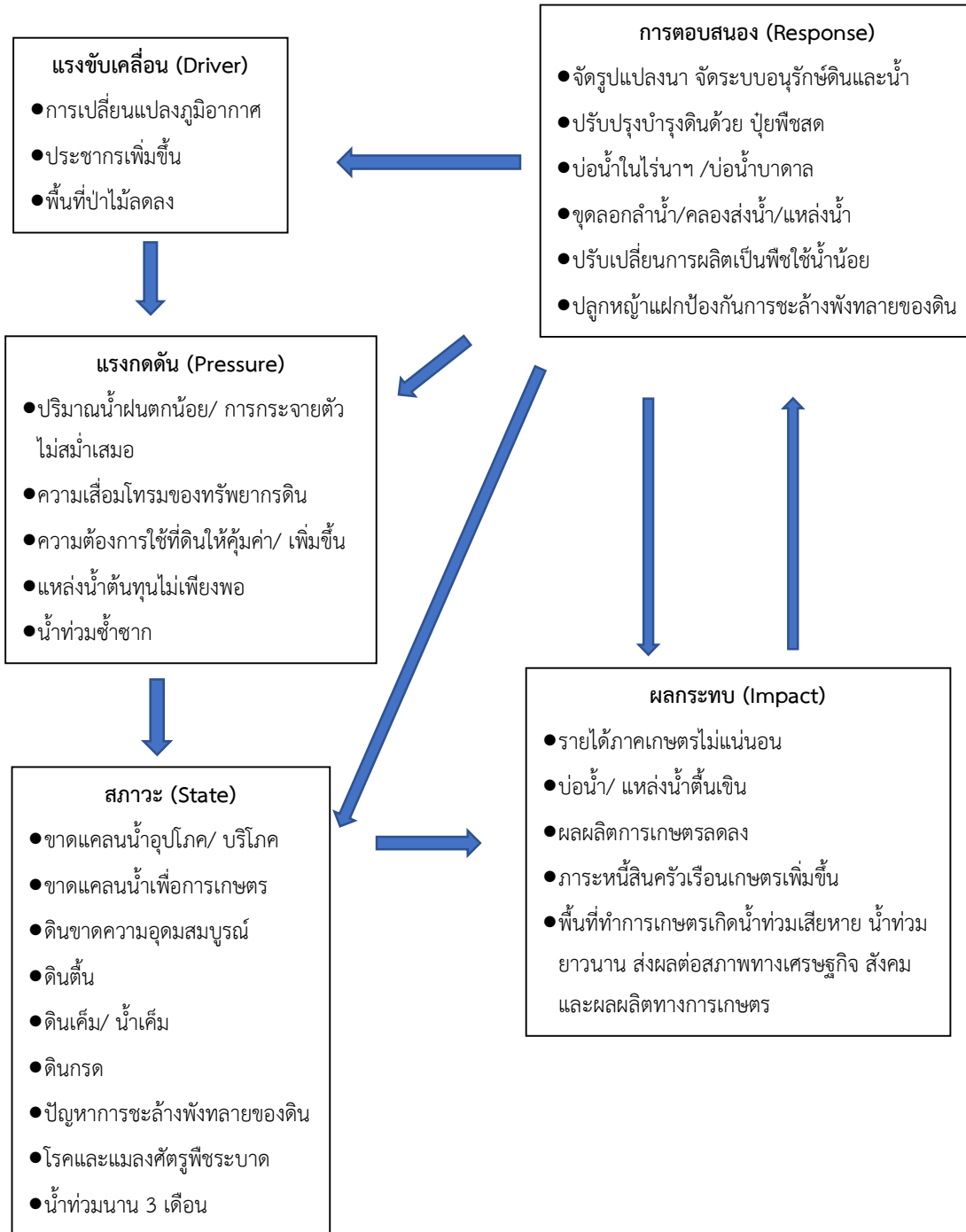
- 1) แก้ปัญหาดินเสื่อมโทรมและฟื้นฟูความอุดมสมบูรณ์ของดิน
- 2) แก้ไขปัญหาการขาดแคลนน้ำ
- 3) ปรับรูปที่ดิน และเปลี่ยนกิจกรรมการผลิตให้เหมาะสมกับที่ดิน
- 4) ต้องการขุดลอกสระน้ำเดิม
- 5) ต้องการแก้ไขปัญหาน้ำท่วมพื้นที่ติดกับแม่น้ำชี (ทางตอนใต้ของตำบลขามเรียง)
- 6) ต้องการข้าวพันธุ์ดี
- 7) ต้องการประกันราคาข้าว

ผลจากการจัดทำกระบวนการมีส่วนร่วมของชุมชน (PRA) ได้นำมาวิเคราะห์ร่วมกับปัญหาด้านกายภาพโดยระบบ DPSIR มีรายละเอียดดังนี้

- 1) แรงขับเคลื่อน (Driver) คือ
  - 1.1) การเปลี่ยนแปลงภูมิอากาศ
  - 1.2) ประชากรเพิ่มขึ้น
  - 1.3) พื้นที่ป่าไม้ลดลง
- 2) แรงกดดัน (Pressure) คือ
  - 2.1) ปริมาณน้ำฝนตกน้อย/ การกระจายตัวไม่สม่ำเสมอ



- 2.2) ความเสื่อมโทรมของทรัพยากรดิน
- 2.3) ความต้องการใช้ที่ดินให้คุ้มค่า/ เพิ่มขึ้น
- 2.4) แหล่งน้ำต้นทุนไม่เพียงพอ
- 2.5) น้ำท่วมซ้ำซาก
- 3) สภาวะ (State) คือ
  - 3.1) ขาดแคลนน้ำอุปโภค/ บริโภค
  - 3.2) ขาดแคลนน้ำเพื่อการเกษตร
  - 3.3) ดินขาดความอุดมสมบูรณ์
  - 3.4) ดินตื้น
  - 3.5) ดินเค็ม/ น้ำเค็ม
  - 3.6) ดินกรด
  - 3.7) ปัญหาการชะล้าง
  - 3.8) โรคและแมลงศัตรูพืชระบาด
  - 3.9) น้ำท่วมนาน 3 เดือน
- 4) ผลกระทบ (Impact) คือ
  - 4.1) รายได้ภาคเกษตรไม่แน่นอน
  - 4.2) บ่อน้ำ/ แหล่งน้ำตื้นเขิน
  - 4.3) ผลผลิตการเกษตรลดลง
  - 4.4) ภาระหนี้สินครัวเรือนเกษตรเพิ่มขึ้น
  - 4.5) พื้นที่ทำการเกษตรเกิดน้ำท่วมเสียหาย น้ำท่วมยาวนาน ส่งผลต่อสภาพทางเศรษฐกิจ สังคม และผลผลิตทางการเกษตร
- 5) การตอบสนอง (Response) -ของรัฐบาลในอดีต ปัจจุบัน และในอนาคต มีดังนี้
  - อดีต-ปัจจุบัน
    - 5.1 จัดรูปแบบแปลงนา
    - 5.2 ปรับปรุงบำรุงดินด้วยปุ๋ยพืชสด
    - 5.3 บ่อน้ำในไร่นา/ ขุดบ่อน้ำบาดาล/ ระบบโซล่าเซลล์
    - 5.4 ปลูกหญ้าแฝก ป้องกันการชะล้างพังทลายของดิน รักษาความชื้นและกักเก็บน้ำ
    - 5.5 ขุดลอกลำน้ำ คลองส่งน้ำ แหล่งน้ำ
    - 5.6 ปรับเปลี่ยนการผลิตเป็นพืชใช้น้ำน้อย
    - 5.7 จัดทำระบบชลประทานเพื่อส่งน้ำให้ครอบคลุม และป้องกันน้ำท่วมริมตลิ่งแม่น้ำชี
  - อนาคต
    - (1) พัฒนาที่ดินและน้ำที่เป็นระบบทั้งตำบล  
ดั่งมีรายละเอียดในรูปที่ 4-2



รูปที่ 4-2 การวิเคราะห์สถานการณ์โดยระบบ DPSIR ของตำบลขามเรียง อำเภอกันทรวิชัย จังหวัดมหาสารคาม



#### 4.4 ระบบการปลูกพืชในปัจจุบัน

ตำบลขามเรียง อำเภอกันทรวิชัย จังหวัดมหาสารคาม มีการเพาะปลูกพืช ดังนี้

1) มันสำปะหลัง เกษตรกรส่วนใหญ่จะเลือกปลูกมันสำปะหลังช่วงต้นฤดูฝน และมีอายุจากวันปลูกถึงเก็บเกี่ยว 10-12 เดือน

2) อ้อยโรงงาน เกษตรกรมีวิธีการปลูกขึ้นกับลักษณะพื้นที่

- อ้อยต้นฝน เหมาะสมที่จะปลูกในดินเหนียวหรือดินร่วนเหนียว โดยอาศัยความชื้นจากฝนช่วงแรกที่ตก ต้องเตรียมดินและซักร่องรอน ปลูกช่วงเดือนมีนาคมถึงเดือนมิถุนายน

3) ข้าวนาปี - พืชผัก เกษตรกรจะปลูกข้าวนาปีระหว่างเดือนพฤษภาคมถึงเดือนธันวาคม และจะปลูกพืชผักหลังการเก็บเกี่ยวข้าว ได้แก่ มะเขือ พริก กะเพรา ข่า ตะไคร้ สารแหน่ ต้นหอม ผักชีฝรั่ง ระหว่างเดือนธันวาคมถึงเดือนพฤษภาคม

เดือน	ม.ค.	ก.พ.	มี.ค.	เม.ย.	พ.ค.	มิ.ย.	ก.ค.	ส.ค.	ก.ย.	ต.ค.	พ.ย.	ธ.ค.
ชนิดพืช												
พื้นที่ดินเสื่อมโทรม (ดินเหนียว)												
1.พืชผัก-ข้าวนาปี	/											
พื้นที่ดินขาดความอุดมสมบูรณ์ (ดินร่วนปนทราย, ดินร่วนเหนียว)												
1.มันสำปะหลัง	/											
2.อ้อย	/											

รูปที่ 4-3 ระบบการปลูกพืชในปัจจุบัน ตำบลขามเรียง อำเภอกันทรวิชัย จังหวัดมหาสารคาม



## บทที่ 5

### การประเมินคุณภาพที่ดิน

#### 5.1 หลักการประเมินคุณภาพที่ดินด้านกายภาพ

การประเมินคุณภาพที่ดินหรือการประเมินความเหมาะสมของที่ดิน สอดคล้องตามหลักการของ FAO Framework ค.ศ. 1983 ซึ่งการประเมินคุณภาพที่ดินด้านกายภาพ เป็นการประเมินศักยภาพของที่ดินว่าที่ดินนั้นๆเหมาะสมมากหรือน้อยเพียงใดสำหรับการใช้ที่ดินประเภทต่างๆ หรือการปลูกพืชต่างๆ โดยพิจารณาจาก สภาพแวดล้อมที่มีผลต่อการเจริญเติบโตของพืช สมบัติดินที่ได้จำแนกไว้ในแต่ละตำบล ร่วมกับการจัดการพื้นที่ เช่น ระบบชลประทาน พื้นที่ยกทรง การจัดระบบอนุรักษ์ดินและน้ำ เป็นต้น และนอกจากนี้พิจารณาความต้องการปัจจัยต่อการปลูกพืชแต่ละชนิด สอดคล้องตามหลักการของ FAO ได้แก่ ความต้องการด้านพืช ความต้องการด้านการจัดการ ความต้องการด้านการอนุรักษ์ (บึงจิต ตันศิริ และคำรณ ไทรพิง, 2542) รายละเอียดดังตารางที่ 5-1

ระดับความเหมาะสมของที่ดินได้จากการสังเคราะห์ข้อมูลดิน การจัดการที่ดิน หรือดินที่มีลักษณะเฉพาะที่เกิดขึ้นตามสภาพภูมิประเทศ (ซึ่งจะเรียกรวมว่าหน่วยที่ดิน) ลักษณะภูมิอากาศ พิจารณาร่วมกับระดับความต้องการปัจจัยต่อการเจริญเติบโตของพืชแต่ละชนิด หลังจากนั้นดำเนินการประเมินคุณภาพที่ดินซึ่งสามารถจำแนกระดับความเหมาะสมของที่ดินได้เป็น 4 ระดับ ได้แก่ เหมาะสมสูง (S1) เหมาะสมปานกลาง (S2) เหมาะสมเล็กน้อย (S3) และไม่เหมาะสม (N) โดยที่

S1 : ไม่มีข้อจำกัดด้านที่ดินตามปัจจัยที่ใช้พิจารณา

S2 : มีข้อจำกัดด้านที่ดินที่แก้ไขได้ง่ายหรือข้อจำกัดอาจไม่ส่งผลกระทบต่อเจริญเติบโตของพืชอย่างชัดเจน

S3 : มีข้อจำกัดด้านที่ดินที่แก้ไขได้ยาก ควรปรับเปลี่ยนการผลิตเป็นพืชชนิดอื่นหรือกิจกรรมอื่น (ส่วนใหญ่เป็นลักษณะทางกายภาพ)

N : มีข้อจำกัดที่พัฒนาหรือปรับปรุงที่ดินได้ยากมาก หากจะดำเนินการพัฒนาหรือปรับปรุงต้องใช้ต้นทุนสูงหรือเครื่องจักรขนาดใหญ่ แนะนำให้ปรับเปลี่ยนการผลิต



**ตารางที่ 5-1** ตัวอย่างการประเมินคุณภาพที่ดินด้านกายภาพของประเภทการใช้ประโยชน์ที่ดิน

คุณภาพที่ดิน (Land Quality)	คุณลักษณะที่ดินตัวแทน (Land Characteristics)	ระดับความ เหมาะสม (Land Suitability Rating)
<b>1. ความเหมาะสมด้านความต้องการด้านพืช (Crop Requirements)</b>		
1.1. การหยั่งลึกของรากพืช (r)	ความลึกของดิน	S1
1.2. ความชุ่มชื้นที่เป็นประโยชน์ต่อพืช (m)	ปริมาณน้ำฝนเฉลี่ยในรอบปี	S2m
1.3. ความเป็นประโยชน์ของออกซิเจน ต่อรากพืช (o)	สภาพการระบายน้ำของดิน	S2o
<b>ความเหมาะสมรวมด้านความต้องการด้านพืช (Crop Requirements)</b>		<b>S2om</b>
<b>2. ความเหมาะสมรวมความต้องการด้านการจัดการ (Management Requirements)</b>		
2.1. สภาพการเขตกรรม (k)	ชั้นความยากง่ายในการ เขตกรรม (ดินบน)	S1
2.2. ศักยภาพการใช้เครื่องจักรกล (w)	ความลาดชันของพื้นที่	S3w
<b>ความเหมาะสมรวมด้านความต้องการด้านการจัดการ (Management Requirements)</b>		<b>S3w</b>
<b>3. ความเหมาะสมด้านความต้องการด้านการอนุรักษ์ (Conservation Requirements)</b>		
3.1 ความเสียหายจากการกัดกร่อน (e)	ความลาดชันของพื้นที่	S3e
<b>ความเหมาะสมรวมด้านความต้องการด้านการอนุรักษ์ (Conservation Requirements)</b>		<b>S3e</b>
<b>ความเหมาะสมด้านกายภาพของประเภทการใช้ประโยชน์ที่ดินใน แต่ละหน่วยที่ดินโดยรวม</b>		<b>S3ew</b>

**5.2 พืชเศรษฐกิจที่สำคัญของตำบล**

พืชเศรษฐกิจหลักและพืชทางเลือกของตำบล ได้แก่ ข้าว

**5.3 ระดับความเหมาะสมของที่ดิน**

การประเมินคุณภาพที่ดินของพืชเศรษฐกิจหลักและพืชทางเลือก ตำบลขามเรียง อำเภอกันทรวิชัย จังหวัดมหาสารคาม ได้ผลการประเมินคุณภาพที่ดินดังตารางที่ 5-2



**ตารางที่ 5-2** ชั้นความเหมาะสมทางกายภาพของดิน ตำบลขามเรียง อำเภอกันทรวิชัย จังหวัดมหาสารคาม

หน่วยแผนที่ดิน	ข้าว
Chp-gm-slA/b	S2ns
Chp-slA	S2ons
Ht-slB	S3o
Ka-siclA	S1
Kng-gm-slA/b	S2os
Kng-slB	S2ewos
Nad-slA	S2ons
Nbn-pic-slA	S2s
Nbn-slA	S2s
Nkg-siclA	S2s
Nkg-Th-siclA	S2s
Pho-slA	S2os
Pm-sicA	S1
Ptk-slA	S2ons
Re-col-slA	S2ns
Re-pic-slA	S2n
Re-pic-slA*	S2ns
Re-slA	S2ns
Th-siclA	S1

**หมายเหตุ :** \* หมายถึง หน่วยแผนที่ดินที่มีความอุดมสมบูรณ์ของดินต่างจากหน่วยแผนที่ดินเดียวกัน



## บทที่ 6

### แผนการใช้ที่ดิน

#### 6.1 การวิเคราะห์ข้อมูลเพื่อจัดทำแผนการใช้ที่ดินระดับตำบล

ตามที่กรมพัฒนาที่ดินได้จัดทำแผนปฏิบัติการราชการกรมพัฒนาที่ดินระยะ 5 ปี ช่วงปี 2566-2570 เพื่อให้บรรลุตามวิสัยทัศน์ที่กำหนดไว้ คือ “เป็นองค์การอัจฉริยะทางดิน เพื่อขับเคลื่อนการใช้ที่ดินอย่างเหมาะสม 15 ล้านไร่ ภายในปี 2570” ซึ่งในส่วนของประเด็นการพัฒนาที่ 2 บริหารจัดการทรัพยากรดิน และที่ดินด้วยชุดข้อมูลที่มีมูลค่าสูง (High Value Dataset) ซึ่งมีเป้าหมาย คือ การนำชุดข้อมูลที่มีมูลค่าสูง (High Value Dataset) ไปใช้ในการบริหารจัดการทางการเกษตร ในส่วนของตัวชี้วัด บริหารจัดการทรัพยากรดินและที่ดินบนพื้นฐานของชุดข้อมูลที่มีมูลค่าสูง (High Value Dataset) ร้อยละ 100 กลยุทธ์ที่ 2 ยกระดับแผนการใช้ที่ดินไปสู่การปฏิบัติ ได้กำหนดให้ ร้อยละของแผนการใช้ที่ดินระดับตำบลที่จัดทำแล้วเสร็จทั้งประเทศ ภายใน ปี 2570 (ไม่น้อยกว่า ร้อยละ 80) เป็นตัวชี้วัดหนึ่งของกลยุทธ์ดังกล่าว

การวางแผนการใช้ที่ดินระดับตำบลเป็นการวางกรอบและนโยบายการพัฒนาพื้นที่ให้เกิดการใช้ที่ดินอย่างสมดุลและยั่งยืน เป็นการกำหนดแนวทางใช้ที่ดินให้ตรงกับศักยภาพโดยเฉพาะทางการเกษตร และนำไปสู่การกำหนดแผนงาน โครงการ กิจกรรม ที่มีความสอดคล้องกับสภาพพื้นที่ ทั้งนี้การใช้ขอบเขตการปกครองในระดับตำบลจะนำไปสู่การพัฒนาเชิงพื้นที่ที่มีเป้าหมายและทิศทางสอดคล้องตามบริบทของแต่ละตำบล และมีผู้รับผิดชอบโดยตรง คือ องค์กรปกครองส่วนท้องถิ่น ซึ่งแผนการใช้ที่ดินในระดับที่ใหญ่กว่านี้อาจไม่สามารถนำมาใช้ปฏิบัติงานในระดับพื้นที่ได้อย่างเป็นรูปธรรมเนื่องจากเป็นแผนงานสำหรับนำไปใช้ปฏิบัติงานเชิงนโยบายและยุทธศาสตร์ในภาพรวม

ทั้งนี้แผนการใช้ที่ดินเป็นผลที่ได้จากการวิเคราะห์ข้อมูลทางด้านกายภาพ เศรษฐกิจ และสังคม โดยได้นำฐานข้อมูลที่ได้จากการรวบรวมข้อมูลทุติยภูมิ และข้อมูลปฐมภูมิจากการสำรวจภาคสนาม การศึกษาด้านกายภาพ ได้จาก การวิเคราะห์สถานภาพของทรัพยากรธรรมชาติ อาทิ ทรัพยากรดิน ทรัพยากรน้ำ และทรัพยากรป่าไม้ร่วมกับการพิจารณาลักษณะการใช้ประโยชน์ที่ดิน ข้อมูลหมายเหตุที่เกี่ยวข้องกับพื้นที่ในเขตป่าไม้ตามกฎหมาย เช่น เขตรักษาพันธุ์สัตว์ป่า เขตอุทยานแห่งชาติ เขตป่าสงวนแห่งชาติ และนโยบายของรัฐที่เกี่ยวข้องกับพื้นที่ที่มีมติคณะรัฐมนตรีเกี่ยวกับการใช้ที่ดิน มติคณะรัฐมนตรีเรื่องการจำแนกการใช้ประโยชน์ที่ดินในพื้นที่ป่าไม้ในเขตป่าสงวนแห่งชาติ เป็นต้น ประกอบกับการพิจารณาจากทิศทางตามกรอบนโยบายที่เกี่ยวข้องกับการกำหนดเขตการใช้ที่ดินภายในพื้นที่ตำบล เช่น ยุทธศาสตร์ของจังหวัด ร่วมกับความต้องการของท้องถิ่น สามารถกำหนดแนวทางการใช้ที่ดินตามศักยภาพของทรัพยากร เพื่อการรักษาคุณภาพของลักษณะทางนิเวศวิทยาและการอนุรักษ์ทรัพยากรธรรมชาติ โดยคำนึงถึงสภาพทางเศรษฐกิจและสังคมของชุมชนในพื้นที่ ซึ่งข้อมูลนี้ส่วนหนึ่งได้มาจากการวิเคราะห์ชุมชนแบบมีส่วนร่วม (PRA) ทำการสังเคราะห์ข้อมูลทุกด้านเพื่อเพื่อให้ได้เขตการใช้ที่ดินที่เหมาะสมกับศักยภาพของพื้นที่ต่อไป

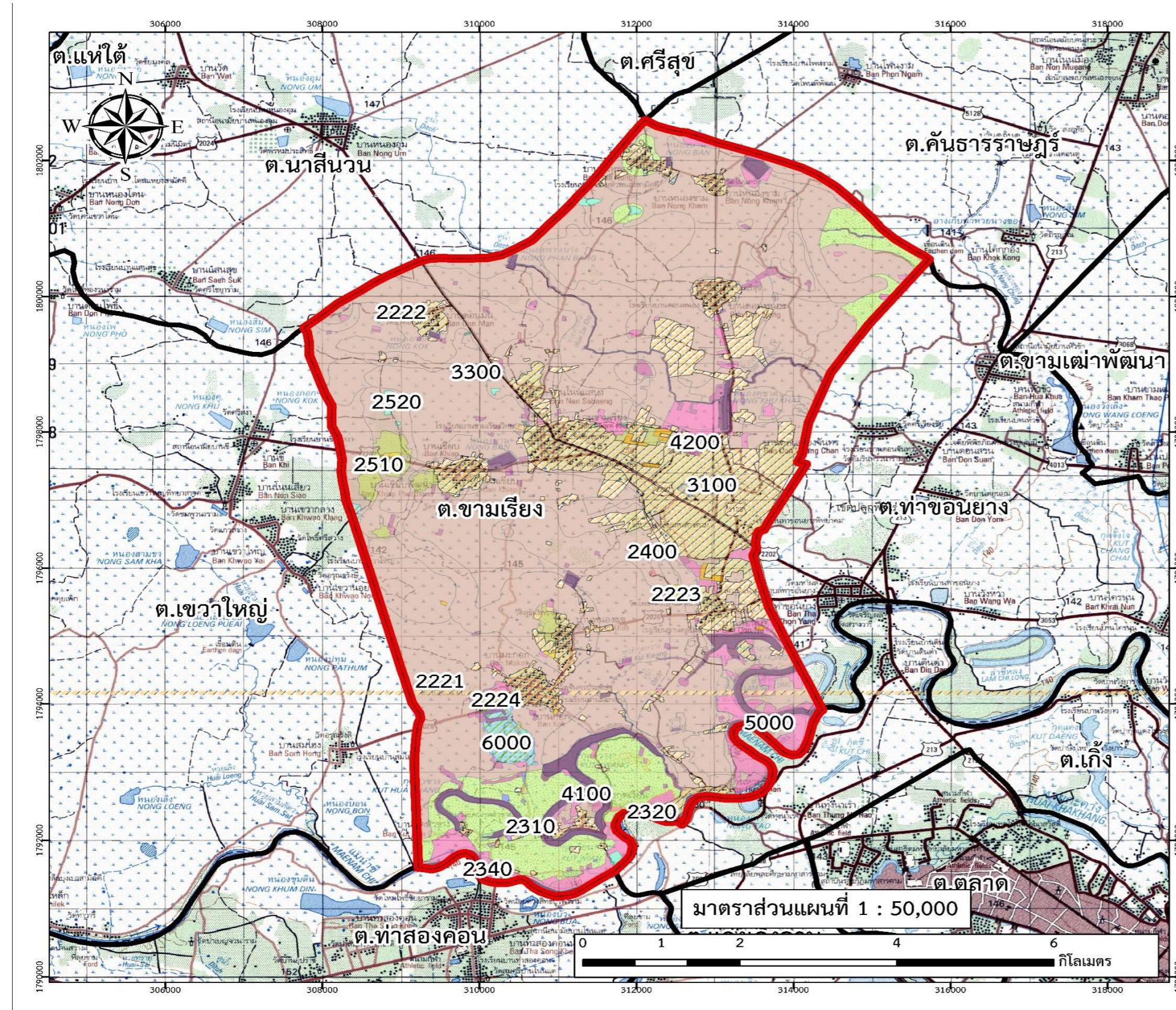
**6.2 แผนการใช้ที่ดิน**

จากการวิเคราะห์ข้อมูลกายภาพ เศรษฐกิจ และสังคม พบว่าแผนการใช้ที่ดินตำบลขามเรียง อำเภอกันทรวิชัย จังหวัดมหาสารคาม สามารถกำหนดออกเป็น 5 เขตหลัก ได้แก่ เขตเกษตรกรรม เขตชุมชนและสิ่งปลูกสร้าง เขตแหล่งน้ำ เขตพื้นที่อื่น ๆ เขตรักษาสมดุลของธรรมชาติและสิ่งแวดล้อม มีรายละเอียดดังนี้ (ตารางที่ 6-1 และรูปที่ 6-1)

**ตารางที่ 6-1** เขตการใช้ที่ดิน ตำบลขามเรียง อำเภอกันทรวิชัย จังหวัดมหาสารคาม

	เขตการใช้ที่ดิน	เนื้อที่	
		ไร่	ร้อยละ
<b>1</b>	<b>เขตเกษตรกรรม</b>	<b>25,117</b>	<b>74.38</b>
1)	<b>เขตเกษตรกรรมที่มีศักยภาพการผลิตสูง (ประเภทที่ 2)</b>	<b>22,343</b>	<b>66.16</b>
(1)	เขตทำนา	22,176	65.67
(2)	เขตปลูกไม้ผล	42	0.12
(3)	เขตปลูกไม้ยืนต้น	91	0.27
(4)	เขตปลูกพืชไร่	28	0.08
(5)	เขตปลูกพืชทางเลือก	6	0.02
2)	<b>เขตเกษตรกรรมที่มีศักยภาพการผลิตต่ำ</b>	<b>2,299</b>	<b>6.81</b>
(1)	เขตทำนา	2,265	6.71
(2)	เขตปลูกไม้ผล	21	0.06
(3)	เขตปลูกไม้ยืนต้น	4	0.01
(4)	เขตปลูกพืชไร่	6	0.02
(5)	เขตปลูกพืชทางเลือก	3	0.01
3)	<b>เขตประมง</b>	<b>9</b>	<b>0.03</b>
4)	<b>เขตปศุสัตว์</b>	<b>466</b>	<b>1.38</b>
(1)	เขตทุ่งหญ้าเลี้ยงสัตว์	360	1.07
(2)	เขตโรงเรือนเลี้ยงสัตว์	106	0.31
<b>2</b>	<b>เขตชุมชนและสิ่งปลูกสร้าง</b>	<b>5,180</b>	<b>15.34</b>
1)	เขตชุมชน/สถานที่ราชการ	5,170	15.31
2)	เขตการใช้พื้นที่เฉพาะ	10	0.03
<b>3</b>	<b>เขตแหล่งน้ำ</b>	<b>1,649</b>	<b>4.89</b>
1)	เขตแหล่งน้ำตามธรรมชาติ	1,238	3.67
2)	เขตแหล่งน้ำที่สร้างขึ้น	411	1.22
<b>4</b>	<b>เขตพื้นที่อื่นๆ</b>	<b>1,583</b>	<b>4.69</b>
<b>5</b>	<b>เขตรักษาสมดุลของธรรมชาติและสิ่งแวดล้อม</b>	<b>236</b>	<b>0.70</b>
	<b>รวม</b>	<b>33,765</b>	<b>100.00</b>

ที่มา : กลุ่มวางแผนการใช้ที่ดิน (2566) เนื้อที่ตำบลคำนวณด้วยโปรแกรมระบบสารสนเทศภูมิศาสตร์ ปี 2556



**แผนที่เขตการใช้ที่ดิน  
ตำบลขามเรียง อำเภอกันทรวิชัย  
จังหวัดมหาสารคาม**

**คำอธิบายสัญลักษณ์**

สัญลักษณ์	คำอธิบาย	เนื้อที่	
		ไร่	ร้อยละ
2221	เขตทำนา (ศักยภาพสูง ประเภท2)	22,176	65.67
2222	เขตปลูกไม้ผล (ศักยภาพสูง ประเภท2)	42	0.12
2223	เขตปลูกไม้ยืนต้น (ศักยภาพสูง ประเภท2)	91	0.27
2224	เขตปลูกพืชไร่ (ศักยภาพสูง ประเภท2)	28	0.08
2225	เขตปลูกพืชทางเลือก (ศักยภาพสูง ประเภท 2)	6	0.02
2310	เขตทำนา (ศักยภาพต่ำ)	2,265	6.71
2320	เขตปลูกไม้ผล (ศักยภาพต่ำ)	21	0.06
2330	เขตปลูกไม้ยืนต้น (ศักยภาพต่ำ)	4	0.01
2340	เขตปลูกพืชไร่ (ศักยภาพต่ำ)	6	0.02
2350	เขตปลูกพืชทางเลือก (ศักยภาพต่ำ)	3	0.01
2400	เขตประมง	9	0.03
2510	เขตทุ่งหญ้าเลี้ยงสัตว์	360	1.07
2520	เขตโรงเรียนเลี้ยงสัตว์	106	0.31
3100	เขตชุมชน/สถานที่ราชการ	5,170	15.31
3300	เขตการใช้พื้นที่เฉพาะ	10	0.03
4100	เขตแหล่งน้ำตามธรรมชาติ	1,238	3.67
4200	เขตแหล่งน้ำที่สร้างขึ้น	411	1.22
5000	เขตพื้นที่อื่น ๆ	1,583	4.69
6000	เขตรักษาสมาคมของธรรมชาติและสิ่งแวดล้อม	236	0.70
<b>รวมเนื้อที่ทั้งหมด</b>		<b>33,765</b>	<b>100.00</b>

ขอบเขตตำบลขามเรียง  
 ขอบเขตตำบล

จัดทำโดย  
 สถานีพัฒนาที่ดินมหาสารคาม สำนักงานพัฒนาที่ดินเขต 5  
 กรมพัฒนาที่ดิน กระทรวงเกษตรและสหกรณ์

รูปที่ 6-1 แผนที่เขตการใช้ที่ดิน ตำบลขามเรียง อำเภอกันทรวิชัย จังหวัดมหาสารคาม

ที่มา : กลุ่มวางแผนการใช้ที่ดิน (2566) เนื้อที่ตำบลคำนวณด้วยโปรแกรมระบบสารสนเทศภูมิศาสตร์และขอบเขตตำบลจากฐานข้อมูลของกรมการปกครอง กระทรวงมหาดไทย ปี 2556



6.2.1 เขตเกษตรกรรม เป็นพื้นที่เกษตรกรรมซึ่งในที่นี้ คือ พื้นที่ที่อยู่นอกเขตที่มีการประกาศเป็นเขตป่าไม้ตามกฎหมาย ซึ่งรัฐได้กำหนดเป็นพื้นที่ทำกิน มีการออกเอกสารสิทธิ์ซึ่งรวมถึงพื้นที่ในเขตปฏิรูปที่ดินเพื่อเกษตรกรรมด้วย เขตนี้รวมถึงการทำกิจกรรมภาคการเกษตรอื่นที่นอกเหนือจากการปลูกพืชด้วย ประกอบด้วย 4 เขตรอง ได้แก่ เขตเกษตรกรรมที่มีศักยภาพการผลิตสูง เขตเกษตรกรรมที่มีศักยภาพการผลิตต่ำ เขตประมง และเขตปศุสัตว์ มีเนื้อที่ 25,117 ไร่ หรือคิดเป็นร้อยละ 74.38 ของเนื้อที่ตำบล มีรายละเอียดดังนี้

1) เขตเกษตรกรรมที่มีศักยภาพการผลิตสูง พื้นที่เขตนี้มีศักยภาพในการผลิตรองจากเขตเกษตรกรรมชั้นดี ได้แก่ เขตเกษตรกรรมที่มีศักยภาพการผลิตสูง (ประเภทที่ 2) มีรายละเอียดดังนี้

(1) เขตเกษตรกรรมที่มีศักยภาพการผลิตสูง (ประเภทที่ 2) เป็นเขตที่ทำการเกษตรโดยอาศัยน้ำฝนเป็นหลัก ซึ่งส่งผลให้มีข้อจำกัดต่อการเพาะปลูกพืชด้านความชื้นที่พืชนำไปใช้ประโยชน์ ในส่วนของที่ดินมีศักยภาพในการผลิตอยู่ในระดับสูงถึงปานกลาง และนอกจากนี้พบว่าดินในพื้นที่เขตนี้มีสมบัติที่เหมาะสมต่อการเพาะปลูกพืชแยกตามชนิดพืช มีรายละเอียดดังนี้

- เขตทำนา (สัญลักษณ์ 2221) มีเนื้อที่ 22,176 ไร่ หรือ คิดเป็นร้อยละ 65.67 ของเนื้อที่ตำบล เป็นพื้นที่ที่มีศักยภาพต่อการทำนาในระดับเหมาะสมเล็กน้อยถึงไม่เหมาะสม และปัจจุบันเกษตรกรมีการปลูกข้าวได้ปีละ 1 ครั้ง

- เขตปลูกไม้ผล (สัญลักษณ์ 2222) มีเนื้อที่ 42 ไร่ หรือ คิดเป็นร้อยละ 0.12 ของเนื้อที่ตำบล ปัจจุบันเกษตรกรปลูกไม้ผล โดยไม้ผลที่ปลูกได้แก่ มะม่วง มะพร้าว กล้วย มะนาว ฯลฯ

- เขตปลูกไม้ยืนต้น (สัญลักษณ์ 2223) มีเนื้อที่ 91 ไร่ หรือ คิดเป็นร้อยละ 0.27 ของเนื้อที่ตำบล ปัจจุบันเกษตรกรปลูกไม้ยืนต้น โดยไม้ยืนต้นที่ปลูกได้แก่ ยางนา สัก

- เขตปลูกพืชไร่ (สัญลักษณ์ 2224) มีเนื้อที่ 28 ไร่ หรือ คิดเป็นร้อยละ 0.08 ของเนื้อที่ตำบล ปัจจุบันเกษตรกรปลูกพืชไร่ โดยพืชไร่ที่ปลูกได้แก่ อ้อย มันสำปะหลัง ข้าวโพด

- เขตปลูกพืชทางเลือก (สัญลักษณ์ 2225) มีเนื้อที่ 6 ไร่ หรือ คิดเป็นร้อยละ 0.02 ของเนื้อที่ตำบล ปัจจุบันปลูกพืชผัก ไม้ดอก หรือเกษตรผสมผสาน โดยพืชที่ปลูกได้แก่ ต้นดาวเรือง ผักสวนครัว ปลูกไม้ทางการค้า ทำการเกษตรแบบผสมผสาน หรือเกษตรทฤษฎีใหม่

2) เขตเกษตรกรรมที่มีศักยภาพการผลิตต่ำ พื้นที่เขตนี้ถูกกำหนดให้เป็นเขตเกษตรกรรมที่ต้องมีการดำเนินการแก้ไขปัญหาที่เป็นข้อจำกัดของการใช้ที่ดินเพื่อเกษตรกรรมต่างๆ การทำการเกษตรในเขตนี้อาศัยน้ำฝนเป็นหลัก มีศักยภาพในการผลิตอยู่ในระดับเหมาะสมเล็กน้อยถึงไม่เหมาะสม พบปัญหาทางกายภาพของดินที่สำคัญหลาย เช่น เป็นดินตื้นซึ่งเป็นข้อจำกัดของการหยั่งรากพืชในการยึดลำต้นและการดูดซับธาตุอาหารพืชในดิน เนื้อดินเป็นทรายจัด ซึ่งมีผลต่อความสามารถในการอุ้มน้ำ เป็นพื้นที่ที่มีความลาดชันเป็นต้น จากข้อจำกัดการใช้ที่ดินดังกล่าวข้างต้นจึงจำเป็นต้องพัฒนาปรับปรุงและมีมาตรการเพื่อเพิ่มผลผลิตทางการเกษตรในพื้นที่ให้สูงขึ้น รวมถึงการป้องกันไม่ไห้สภาพแวดล้อมเสื่อมโทรมจากการใช้พื้นที่ที่มีรายละเอียดดังนี้



(1) เขตทำนา (สัญลักษณ์ 2310) มีเนื้อที่ 2,265 ไร่ หรือ คิดเป็นร้อยละ 6.71 ของเนื้อที่ตำบล ปัจจุบันเกษตรกรมีการปลูกข้าวได้ปีละ 1 ครั้ง

(2) เขตปลูกไม้ผล (สัญลักษณ์ 2320) มีเนื้อที่ 21 ไร่ หรือ คิดเป็นร้อยละ 0.06 ของเนื้อที่ตำบล ปัจจุบันเกษตรกรปลูกไม้ผล โดยไม้ผลที่ปลูกได้แก่ มะม่วง

(3) เขตปลูกไม้ยืนต้น (สัญลักษณ์ 2330) มีเนื้อที่ 4 ไร่ หรือ คิดเป็นร้อยละ 0.01 ของเนื้อที่ตำบล ปัจจุบันเกษตรกรปลูกไม้ยืนต้นร้าง

(4) เขตปลูกพืชไร่ (สัญลักษณ์ 2340) มีเนื้อที่ 6 ไร่ หรือ คิดเป็นร้อยละ 0.02 ของเนื้อที่ตำบล ปัจจุบันเกษตรกรปลูกพืชไร่ โดยพืชไร่ที่ปลูกได้แก่ มันสำปะหลัง

(5) เขตปลูกพืชทางเลือก (สัญลักษณ์ 2350) มีเนื้อที่ 3 ไร่ หรือ คิดเป็นร้อยละ 0.01 ของเนื้อที่ตำบล ปัจจุบันปลูกพืชผัก ไม้ดอก หรือเกษตรผสมผสาน

3) เขตประมง (สัญลักษณ์ 2400) มีเนื้อที่ 9 ไร่ หรือคิดเป็นร้อยละ 0.03 ของเนื้อที่ตำบล เป็นเขตที่ทำกิจกรรมด้านการประมง

4) เขตปศุสัตว์ มีเนื้อที่ 466 ไร่ หรือคิดเป็นร้อยละ 1.38 ของเนื้อที่ตำบล ประกอบด้วย 2 เขตรอง ได้แก่ เขตทุ่งหญ้าเลี้ยงสัตว์ และเขตโรงเรือนเลี้ยงสัตว์ มีรายละเอียดดังนี้

(1) เขตทุ่งหญ้าเลี้ยงสัตว์ (สัญลักษณ์ 2510) ปัจจุบันมีการปลูกหญ้าเลี้ยงสัตว์ มีเนื้อที่ 360 ไร่ หรือ คิดเป็นร้อยละ 1.07 ของเนื้อที่ตำบล โดยชนิดของหญ้าที่พบ ได้แก่ หญ้ากินรี และหญ้ารูซี่

(2) เขตโรงเรือนเลี้ยงสัตว์ (สัญลักษณ์ 2520) ปัจจุบันมีการสร้างโรงเรือนเลี้ยงสัตว์ ประเภทต่าง ๆ มีเนื้อที่ 106 ไร่ หรือ คิดเป็นร้อยละ 0.31 ของเนื้อที่ตำบล โดยประเภทของโรงเรือนที่พบ ได้แก่ โรงเรือนเลี้ยงโค กระบือ และม้า

6.2.2 เขตชุมชนและสิ่งปลูกสร้าง มีเนื้อที่ 5,180 ไร่ หรือคิดเป็นร้อยละ 15.34 ของเนื้อที่ตำบล ประกอบด้วย 2 เขตรอง ได้แก่ เขตชุมชน/สถานที่ราชการ และเขตการใช้พื้นที่เฉพาะ มีรายละเอียดดังนี้

(1) เขตชุมชน/สถานที่ราชการ (สัญลักษณ์ 3100) มีเนื้อที่ 5,170 ไร่ หรือ คิดเป็นร้อยละ 15.31 ของเนื้อที่ตำบล ปัจจุบันมีการใช้ที่ดินชุมชนและที่อยู่อาศัย มีทั้งประเภทชุมชนเมือง ชุมชนชนบท และที่ตั้งของสถาบันและสถานที่ราชการต่าง ๆ

(2) เขตการใช้พื้นที่เฉพาะ (สัญลักษณ์ 3300) มีเนื้อที่ 10 ไร่ หรือ คิดเป็นร้อยละ 0.03 ของเนื้อที่ตำบล

ปัจจุบันมีการใช้ที่ดินที่นอกเหนือจาก 2 เขตดังกล่าวข้างต้น เช่น สถานที่พักผ่อนท่องเที่ยว สวนสาธารณะ รีสอร์ท ระบบขนส่งมวลชน โบราณสถาน เป็นต้น

6.2.3 เขตแหล่งน้ำ มีเนื้อที่ 1,649 ไร่ หรือคิดเป็นร้อยละ 4.89 ของเนื้อที่ตำบล ประกอบด้วย 2 เขตรอง ได้แก่ เขตแหล่งน้ำตามธรรมชาติ และเขตแหล่งน้ำที่สร้างขึ้น มีรายละเอียดดังนี้

(1) เขตแหล่งน้ำตามธรรมชาติ (สัญลักษณ์ 4100) มีเนื้อที่ 1,238 ไร่ หรือ คิดเป็นร้อยละ 3.67 ของเนื้อที่ตำบล ปัจจุบันมีสภาพการใช้ที่ดินเป็นลักษณะของแหล่งน้ำตามธรรมชาติ เช่น ลำห้วยหนอง ลำคลอง แม่น้ำ เป็นต้น



(2) เขตแหล่งน้ำที่สร้างขึ้น (สัญลักษณ์ 4200) มีเนื้อที่ 411 ไร่ หรือ คิดเป็นร้อยละ 1.22 ของเนื้อที่ตำบล ปัจจุบันมีสภาพการใช้ที่ดินเป็นแหล่งน้ำที่สร้างขึ้น เช่น คลองชลประทาน บ่อน้ำในไร่นา อ่างเก็บน้ำ เป็นต้น

6.2.4 เขตพื้นที่อื่น ๆ (สัญลักษณ์ 5000) มีเนื้อที่ 1,583 ไร่ หรือคิดเป็นร้อยละ 4.69 ของเนื้อที่ตำบล เป็นเขตที่มีลักษณะการใช้ที่ดินที่มีความเฉพาะ เช่น ทุ่งหญ้าธรรมชาติ ทุ่งหญ้าสลับไม้พุ่ม/ไม้ละเมาะ พื้นที่ลุ่มพื้นที่ถม เป็นต้น

6.2.5 เขตรักษาสมดุลของธรรมชาติและสิ่งแวดล้อม (สัญลักษณ์ 6000) มีเนื้อที่ 236 ไร่ หรือคิดเป็นร้อยละ 0.70 ของเนื้อที่ตำบล มีการใช้ที่ดินเป็นป่าไม้ที่พบในพื้นที่เกษตรกรรม ซึ่งอยู่นอกเขตป่าไม้ตามกฎหมาย ส่วนใหญ่เป็นป่าปลูก ป่าชุมชน



## บทที่ 7

### การขับเคลื่อนแผนการใช้ที่ดิน

#### 7.1 ขั้นตอนการดำเนินงาน

ภายหลังการจัดทำแผนการใช้ที่ดินตำบลขามเรียง อำเภอกันทรวิชัย จังหวัดมหาสารคามแล้วจะต้องดำเนินการดังต่อไปนี้

7.1.1 จัดทำเป้าหมายการดำเนินงาน งบประมาณและกิจกรรมต่างๆ ที่จะดำเนินการในปีงบประมาณ 2567 ถึง 2570

7.1.2 นำแผนการใช้ที่ดินตำบลขามเรียงไปเสนอต่อเทศบาลตำบลขามเรียง เพื่อมีมติให้ความร่วมมือกับกรมพัฒนาที่ดินดำเนินการกิจกรรมต่างๆ ที่กำหนดไว้ในแผน และได้รับการเชื่อมโยงสู่แผนพัฒนาตำบล

7.1.3 สถานีพัฒนาที่ดินมหาสารคาม เสนอเป้าหมายและงบประมาณให้รายงานมายังกรมพัฒนาที่ดิน

7.1.4 กรมพัฒนาที่ดินพิจารณาสนับสนุนงบประมาณกิจกรรมและโครงการตามเป้าหมายที่กำหนดในแผนการใช้ที่ดิน

7.1.5 สถานีพัฒนาที่ดินมหาสารคาม นำเสนอต่อที่ประชุมจังหวัดมหาสารคาม เพื่อสร้างการรับรู้และประชาสัมพันธ์ให้หน่วยงานอื่น นำโครงการภายใต้หน่วยงานมาพัฒนาพื้นที่ตามแผนการใช้ที่ดินกำหนด

#### 7.2 กิจกรรมของกรมพัฒนาที่ดินในเขตการใช้ที่ดินที่จะดำเนินการในปีงบประมาณ 2567

งบประมาณที่กำหนดไว้เป็นการประมาณเบื้องต้น อาจมีการเปลี่ยนแปลงตามที่ได้รับการจัดสรรให้ดำเนินการ (ตารางที่ 7-1)

เขตพื้นที่เกษตรกรรม

1) ดินขาดความอุดมสมบูรณ์/ ดินเค็ม/ ดินกรด มีแผนงาน/โครงการปรับปรุงบำรุงดิน ดังนี้

- (1) การส่งเสริมการผลิตและการใช้สารอินทรีย์
- (2) การผลิต-จัดหาเมล็ดพันธุ์พืชปุ๋ยสด
- (3) การส่งเสริมการปรับปรุงบำรุงดินด้วยพืชปุ๋ยสด
- (4) การพัฒนากลุ่มเกษตรกรใช้สารอินทรีย์ลดการใช้สารเคมีทางการเกษตร
- (5) การจัดตั้งธนาคารปุ๋ยอินทรีย์
- (6) การรณรงค์ไถกลบตอซัง
- (7) การจัดหาปุ๋ยไนโตรเจน
- (8) การส่งเสริมการปรับปรุงบำรุงพื้นที่ดินกรด

2) การชะล้างพังทลายของดิน มีแผนงาน/โครงการฟื้นฟูและป้องกันการชะล้างพังทลายของดิน ดังนี้

- (1) การปลูกหญ้าแฝกเพื่อการอนุรักษ์ดินและน้ำ
- (2) การจัดระบบอนุรักษ์ดินและน้ำลุ่ม-ดอน



3) พื้นที่แล้งซ้ำซาก มีแผนงาน/โครงการบริหารจัดการน้ำดังนี้

- (1) การพัฒนาแหล่งน้ำขนาดเล็กเพื่อการอนุรักษ์ดินและน้ำ
- (2) การก่อสร้างแหล่งน้ำในไร่นานอกเขตชลประทาน
- (3) การก่อสร้างระบบส่งน้ำ

### 7.3 กิจกรรมที่ขอการสนับสนุนจากส่วนราชการอื่น (ตารางที่ 7-2)

#### 7.3.1 เขตพื้นที่เกษตรกรรม

1) เขตปลูกพืชไร่ เขตปลูกไม้ผล เขตปลูกไม้ยืนต้น และเขตปลูกพืชทางเลือก

(1) ใช้ตลาดนำการผลิตในการเลือกชนิดพืชและหาตลาดรองรับ ทั้งในเขตที่เหมาะสมและในเขตที่ไม่เหมาะสมและต้องการปรับเปลี่ยนชนิดพืช (สำนักงานพาณิชย์จังหวัด/สำนักงานสหกรณ์จังหวัด)

(2) การอบรมให้ความรู้การเข้าสู่กระบวนการรับรองมาตรฐานสินค้าเกษตรปลอดภัย (GAP) (กรมวิชาการเกษตร)

(3) จัดอบรมถ่ายทอดความรู้การทำเกษตรผสมผสานตามแนวทางเศรษฐกิจพอเพียง (กรมส่งเสริมการเกษตร)

(4) สนับสนุนการขุดเจาะน้ำบาดาล (กรมทรัพยากรน้ำบาดาล)

2) เขตปศุสัตว์ และเขตประมง

ส่งเสริม/สนับสนุนการปลูกหญ้าเลี้ยงสัตว์ (สำนักงานปศุสัตว์จังหวัด)

#### 7.3.2 พื้นที่แหล่งน้ำ

สนับสนุนการพัฒนาเพื่อเพิ่มพื้นที่กักเก็บน้ำ (สำนักงานชลประทานจังหวัด)

### 7.4 ความต้องการของชุมชนและองค์กรปกครองส่วนท้องถิ่น

จากการดำเนินการจัดทำกระบวนการมีส่วนร่วมของแกนนำชุมชนและประชาชนที่ศูนย์เรียนรู้การเพิ่มประสิทธิภาพการผลิตสินค้าเกษตร (ศพก.) บ้านดอนมัน หมู่ที่ 13 ต.ขามเรียง อ.กันทรวิชัย จ.มหาสารคาม เมื่อวันที่ 21 กรกฎาคม 2566 ได้มีความต้องการของประชาชนที่ต้องการให้ดำเนินการเกี่ยวกับการแก้ปัญหาดินเสื่อมโทรมและฟื้นฟูความอุดมสมบูรณ์ของดิน การขาดแคลนน้ำ ปรับรูปที่ดินและเปลี่ยนกิจกรรมการผลิตให้เหมาะสมกับที่ดิน เพื่อตอบสนองต่อความต้องการของชุมชนและการแก้ไขปัญหาเชิงพื้นที่ของตำบลขามเรียง กรมพัฒนาที่ดินได้วิเคราะห์เบื้องต้น ดังต่อไปนี้

ปัญหาของตำบลขามเรียงในภาพรวมสรุปได้ว่า มีปัญหาสำคัญ 2 ประการ คือ (1) ปัญหาดินเสื่อมโทรม (2) ปัญหาการขาดแคลนน้ำ (3) ปัญหาน้ำท่วมซ้ำซากบริเวณใกล้ริมแม่น้ำชี และมีปัญหารองลงมา คือ น้ำเค็ม ปัญหาดังกล่าวนี้ส่งผลกระทบต่อคุณภาพชีวิตของราษฎรในชุมชนโดยรวม



ในกรณีปัญหาเสื่อมโทรมของที่ดินนั้นจะรวมถึง (1) การชะล้างพังทลายของดิน (2) ดินขาดความอุดมสมบูรณ์ (3) ดินเค็ม พื้นที่ตำบลขามเรียงประสบปัญหาดินขาดความอุดมสมบูรณ์ดิน โดยในที่ลุ่ม มีเนื้อดินบนเป็นดินร่วนเหนียวปนทรายแป้ง หรือดินร่วนปนทราย ใช้ทำนาได้ ส่วนดินในที่ดอน มีเนื้อดินบนเป็นดินร่วนปนทราย และจากการวิเคราะห์ความลาดชันของตำบลขามเรียง ซึ่งมีเนื้อที่รวม 33,765 ไร่ นั้น พบว่า ระดับความลาดชันระหว่าง 5-15% มีจำนวน 30 ไร่ หรือร้อยละ 0.09 ระดับความลาดชัน 2-5% มีจำนวน 103 ไร่ หรือร้อยละ 0.31 ส่วนที่ราบที่ระดับความลาดชัน 0-2% มีจำนวน 33,632 ไร่ คิดเป็นร้อยละ 99.61 ปัญหาการขาดแคลนน้ำเกิดขึ้นเนื่องจากระบบส่งน้ำไปไม่ถึง คุณภาพของน้ำประปาหมู่บ้านมีสีแดงคล้ายสนิมเหล็ก และมีความขุ่น ส่วนน้ำบาดาลก็มีลักษณะคล้ายกันแต่มีความขุ่นแดงมากกว่า (เนื่องจากไม่ได้ผ่านขบวนการพัก บำบัด หรือตกตะกอน) เกิดขึ้นในตอนใต้ของตำบลขามเรียง ทั้งน้ำเพื่ออุปโภค-บริโภคและน้ำเพื่อการเกษตร ในส่วนของปัญหาความอุดมสมบูรณ์ของดินที่เกิดขึ้นนั้น เนื่องจากมีการใช้ที่ดินติดต่อกันเป็นเวลานานโครงสร้างของดินแน่นทึบ น้ำในดินและอากาศในดินที่เคยมีสูญหายไป ส่วนธาตุอาหารและอินทรีย์วัตถุ ก็มีปริมาณลดลงเช่นเดียวกัน เนื่องจากพืชนำไปใช้ และอินทรีย์วัตถุได้สลายตัวไป

ในกรณีของการขาดแคลนนํ้า นั้น นอกจากการทับถมของตะกอนดินในแหล่งน้ำจืดต้นเขินดังกล่าวข้างต้นแล้ว การที่ประชากรเพิ่มขึ้นกิจกรรมที่ต้องใช้น้ำเพิ่มขึ้น ทำการเกษตรเพิ่มขึ้น รวมทั้งเหตุการณ์ที่เกิดจากการเปลี่ยนแปลงภูมิอากาศ เช่น ปริมาณฝนน้อยกว่าปกติ ฝนทิ้งช่วง จนเกิดความแห้งแล้ง การขาดแคลนนํ้าจึงเกิดขึ้นอย่างต่อเนื่อง จำเป็นต้องวางระบบอนุรักษ์ดินและน้ำเพื่อกักเก็บน้ำในดินคงความอุดมสมบูรณ์เพื่อจัดหาน้ำให้แหล่งน้ำต้นทุน โดยวิธีการต่างๆให้เพียงพอต่อความต้องการ

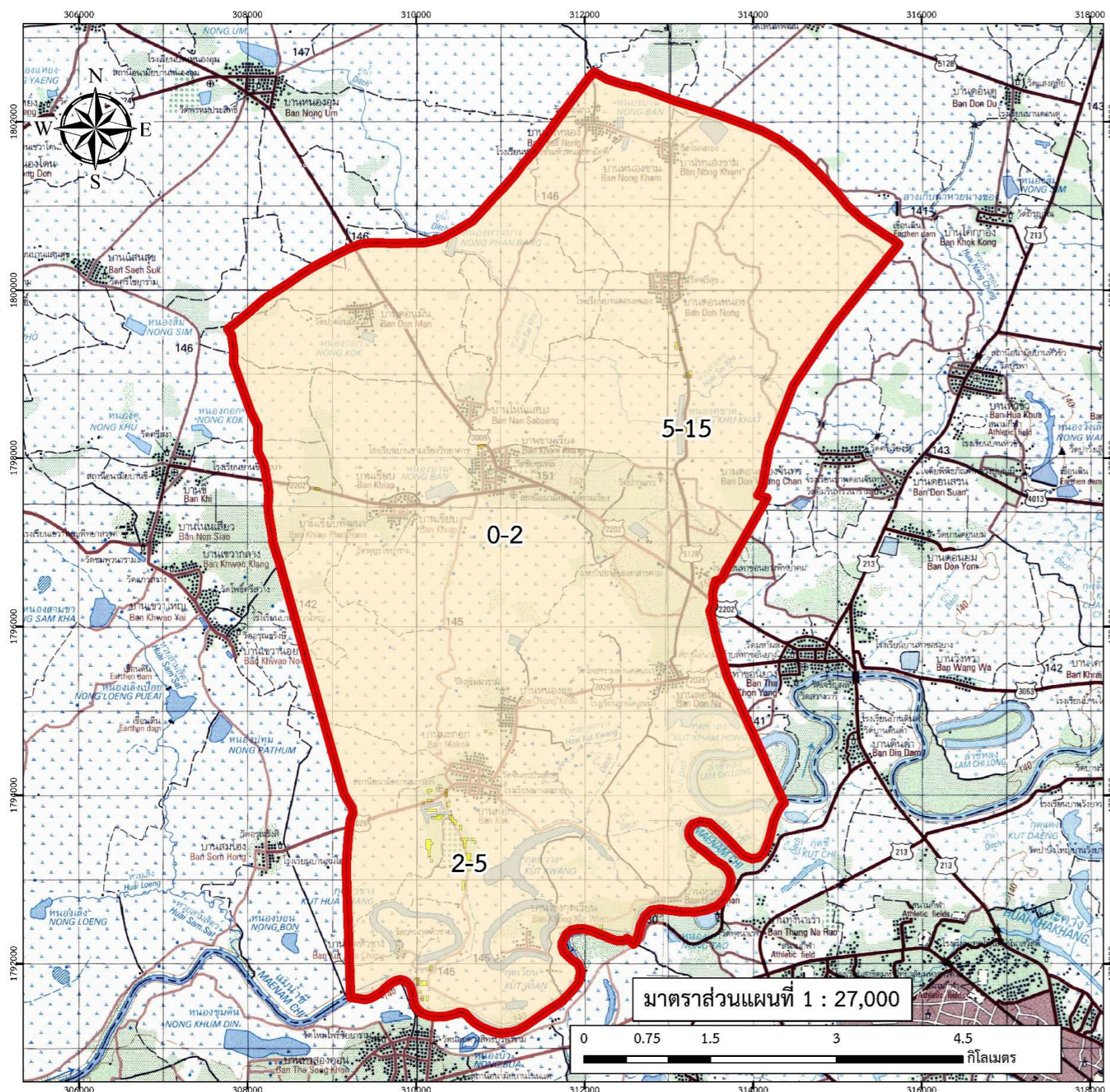
ประเด็นหลักจากข้อเสนอให้แก่ไขปัญหาเรื่องขาดแคลนนํ้าสรุปได้ว่ามี 4 ประการ คือ (1) การขุดลอกแหล่งน้ำในปัจจุบันซึ่งรวมถึงอ่างเก็บน้ำ ฝ่ายกั้นน้ำ ลำน้ำ เป็นต้น (2) สร้างอ่าง ฝ่าย เก็บน้ำเพิ่มเติมจากที่มีอยู่เดิม (3) ขุดเจาะบ่อบาดาล (4) ก่อสร้างคลองส่งน้ำเพื่อการกระจายน้ำ หรือระบบส่งน้ำแบบท่อ

เพื่อตอบสนองข้อเสนอดังกล่าวทั้ง 4 ประการนี้ จากการวิเคราะห์ข้อมูลเบื้องต้นที่มีอยู่ในปัจจุบันแล้วสรุปได้ว่า “ไม่สามารถดำเนินการแก้ปัญหาหมู่บ้านในหมู่บ้านหนึ่งหรือใช้วิธีการใดวิธีการหนึ่ง แล้วจะแก้ไขปัญหาการขาดแคลนนํ้าหรือนํ้าท่วมทั้งตำบลได้โดยสิ้นเชิง การแก้ไขปัญหาการขาดแคลนนํ้าจะต้องดำเนินการทั้งตำบลควบคู่กับทั้งปัญหาการ ชะล้างพังทลายของดิน กับปัญหาการขาดแคลนนํ้า โดย จัดทำโครงการ “การพัฒนาที่ดินและน้ำที่เป็นระบบ” ทั้งพื้นที่ตำบลรวมข้อเสนอในการแก้ไขปัญหา โดยการจัดการพื้นที่ต้องปลูกป่าเสริม และก่อสร้างระบบอนุรักษ์ดินและน้ำเพื่อลดการชะล้างพังทลาย การสูญเสียดินและชะลอการไหล ของน้ำ การจัดการพื้นที่ควรก่อสร้างระบบอนุรักษ์ดินและน้ำ จัดรูปที่ดิน วางผังน้ำทั้งระบบ และสนับสนุน การปรับเปลี่ยนกิจกรรมการผลิต สภาพพื้นที่ส่วนใหญ่เป็นที่ราบ การชะล้างพังทลายน้อย (0-2 ตัน/ไร่/ปี) และการชะล้างพังทลายปานกลาง (2-5 ตัน/ไร่/ปี) ไม่เสี่ยงต่อการชะล้างพังทลายของดิน แต่มีส่วนน้อยที่มีความเสี่ยงในการสูญเสียดินจากการชะล้างพังทลายของดินและไหลลงสู่พื้นที่ต่ำ ซึ่งการชะล้างพังทลายรุนแรง (5-15 ตัน/ไร่/ปี) โดยเกิดขึ้นพื้นที่หมู่ที่ 8 บ้านดอนหนอง การจัดการพื้นที่ควรพัฒนาที่ดินและระบบน้ำ ได้แก่ การขุดลอกคลอง ก่อสร้างสระน้ำ การขุดบ่อบาดาล ปรับรูปที่ดินปรับเปลี่ยนกิจกรรมการผลิต



และการทำระบบอนุรักษ์ดินและน้ำเพื่อให้การใช้ที่ดินสามารถ ใช้พื้นที่ได้อย่างต่อเนื่องและเกิดประโยชน์ ทั้งตัวเกษตรกร ชุมชน ในด้านเศรษฐกิจ สังคมและสิ่งแวดล้อม (รูปที่ 7-1)

ดินที่มีความเค็มน้อย สามารถปลูกพืชทนเค็ม ได้แก่ มะขามเทศ พุทรา ไม้ยืนต้นโตเร็ว กระจิน ออสเตรเลีย หรือต้นยูคาลิปตัส



**แผนที่การชะล้างพังทลายของดิน  
ตำบลขามเรียง อำเภอกันทรวิชัย  
จังหวัดมหาสารคาม**

**คำอธิบายสัญลักษณ์**

สัญลักษณ์	คำอธิบาย	เนื้อที่	
		ไร่	ร้อยละ
0-2	น้อย (0-2 ตัน/ไร่/ปี)	33,632	99.61
2-5	ปานกลาง (2-5 ตัน/ไร่/ปี)	103	0.31
5-15	รุนแรง (5-15 ตัน/ไร่/ปี)	30	0.09
<b>รวมเนื้อที่ทั้งหมด</b>		<b>33,765</b>	<b>100.00</b>

ที่มา : ใช้ค่าประมาณด้วยโปรแกรมระบบสารสนเทศภูมิศาสตร์ และขอบเขตตำบลจากฐานข้อมูลของกรมการปกครอง กระทรวงมหาดไทย ปี 2556

- ขอบเขตตำบลขามเรียง
- ขอบเขตตำบล

จัดทำโดย  

 สถานีพัฒนาที่ดินมหาสารคาม สำนักงานพัฒนาที่ดินเขต 5  
 กรมพัฒนาที่ดิน กระทรวงเกษตรและสหกรณ์

รูปที่ 7-1 แผนการชะล้างพังทลายของดิน ตำบลขามเรียง อำเภอกันทรวิชัย จังหวัดมหาสารคาม

ที่มา: กลุ่มวางแผนการใช้ที่ดิน (2566) เนื้อที่ตำบลคำนวณด้วยโปรแกรมระบบสารสนเทศภูมิศาสตร์และขอบเขตตำบลจากฐานข้อมูลของกรมการปกครอง กระทรวงมหาดไทย ปี 2556



ตารางที่ 7-1 กิจกรรมของกรมพัฒนาที่ดินในเขตเกษตรกรรมที่จะดำเนินการในปีงบประมาณ 2567-2570

เขตการใช้ที่ดิน (เกษตรกรรม)	แผนงาน/โครงการ	งบประมาณ (บาท)
1.เขตเกษตรกรรมศักยภาพการผลิตสูง (ประเภทที่ 2)		
1) เขตทำนา เนื้อที่ 22,176 ไร่	<b>1. การปรับปรุงบำรุงดิน</b>	<b>4,561,200</b>
	1.1 การส่งเสริมการผลิตและการใช้สารอินทรีย์	587,200
	1.2 การผลิต-จัดหาเมล็ดพันธุ์พืชปุ๋ยสด	2,400,000
	1.3 การส่งเสริมการปรับปรุงบำรุงดินด้วยพืชปุ๋ยสด	400,000
	1.4 การพัฒนากลุ่มเกษตรกรใช้สารอินทรีย์ลดการใช้สารเคมีทางการเกษตร	70,000
	1.5 การจัดตั้งธนาคารปุ๋ยอินทรีย์	400,000
	1.6 การจัดหาปุ๋ยโดโลไมท์	679,000
	1.7 การส่งเสริมการปรับปรุงบำรุงพื้นที่ดินกรด	25,000
	<b>2. การบริหารจัดการน้ำ</b>	<b>8,900,000</b>
	2.1 การพัฒนาแหล่งน้ำขนาดเล็กเพื่อการอนุรักษ์ดินและน้ำ	8,000,000
	2.2 การก่อสร้างแหล่งน้ำในไร่นานอกเขตชลประทาน	900,000
	<b>3. การฟื้นฟูและป้องกันการชะล้างพังทลายของดิน</b>	<b>5,500,000</b>
	3.1 การปลูกหญ้าแฝกเพื่อการอนุรักษ์ดินและน้ำ	500,000
	3.2 การจัดทำระบบอนุรักษ์ดินและน้ำพร้อมปลูกไม้ยืนต้นโตเร็ว	5,000,000
2) เขตปลูกไม้ผล เนื้อที่ 42 ไร่	<b>การปรับปรุงบำรุงดิน</b>	<b>20,000</b>
	- การส่งเสริมการผลิตและการใช้สารอินทรีย์	20,000



ตารางที่ 7-1 (ต่อ)

เขตการใช้ที่ดิน (เกษตรกรรม)	แผนงาน/โครงการ	งบประมาณ
3) เขตปลูกไม้ยืนต้น เนื้อที่ 91 ไร่	การปรับปรุงบำรุงดิน	25,000
	- การส่งเสริมการผลิตและการใช้สารอินทรีย์	25,000
4) เขตปลูกพืชไร่ เนื้อที่ 28 ไร่	การปรับปรุงบำรุงดิน	15,000
	- การส่งเสริมการผลิตและการใช้สารอินทรีย์	15,000
5) เขตปลูกพืชทางเลือก เนื้อที่ 6 ไร่	การปรับปรุงบำรุงดิน	5,000
	- การส่งเสริมการผลิตและการใช้สารอินทรีย์	5,000
<b>2.เขตเกษตรกรรมศักยภาพการผลิตต่ำ</b>		
1) เขตทำนา เนื้อที่ 2,265 ไร่	<b>1. การปรับปรุงบำรุงดิน</b>	<b>1,210,000</b>
	1.1 การส่งเสริมการผลิตและการใช้สารอินทรีย์	200,000
	1.2 การผลิต-จัดหาเมล็ดพันธุ์พืชปุ๋ยสด	600,000
	1.3 การส่งเสริมการปรับปรุงบำรุงดินด้วยพืชปุ๋ยสด	80,000
	1.4 การพัฒนากลุ่มเกษตรกรใช้สารอินทรีย์ลดการใช้สารเคมีทางการเกษตร	20,000
	1.5 การจัดตั้งธนาคารปุ๋ยอินทรีย์	100,000
	1.6 การจัดหาปุ๋ยโดโลไมต์	205,000
	1.7 การส่งเสริมการปรับปรุงบำรุงพื้นที่ดินกรด	5,000
	<b>2. การบริหารจัดการน้ำ</b>	<b>5,400,000</b>
	2.1 การพัฒนาแหล่งน้ำขนาดเล็กเพื่อการอนุรักษ์ดินและน้ำ	1,000,000
	2.2 การก่อสร้างแหล่งน้ำในไร่นานอกเขตชลประทาน	400,000
	2.3 การก่อสร้างระบบส่งน้ำ	4,000,000
	<b>3. การฟื้นฟูและป้องกันการชะล้างพังทลายของดิน</b>	<b>2,300,000</b>
	3.1 การปลูกหญ้าแฝกเพื่อการอนุรักษ์ดินและน้ำ	100,000
	3.2 การจัดทำระบบอนุรักษ์ดินและน้ำพร้อมปลูกไม้ยืนต้นโตเร็ว	2,200,000



## ตารางที่ 7-1 (ต่อ)

เขตการใช้ที่ดิน (เกษตรกรรม)	แผนงาน/โครงการ	งบประมาณ
2) เขตปลูกไม้ผล เนื้อที่ 21 ไร่	การปรับปรุงบำรุงดิน	15,000
	- การส่งเสริมการผลิตและการใช้สารอินทรีย์	15,000
3) เขตปลูกไม้ยืนต้น เนื้อที่ 4 ไร่	การปรับปรุงบำรุงดิน	1,000
	- การส่งเสริมการผลิตและการใช้สารอินทรีย์	1,000
4) เขตปลูกพืชไร่ เนื้อที่ 6 ไร่	การปรับปรุงบำรุงดิน	1,000
	- การส่งเสริมการผลิตและการใช้สารอินทรีย์	1,000
5) เขตปลูกพืชทางเลือก เนื้อที่ 3 ไร่	การปรับปรุงบำรุงดิน	800
	- การส่งเสริมการผลิตและการใช้สารอินทรีย์	800
3. เขตประมง เนื้อที่ 9 ไร่	การปรับปรุงบำรุงดิน	1,000
	- สารเร่ง พด.6 จุลินทรีย์ผลิตสารบำบัดน้ำเสีย	1,000
4. เขตทุ่งหญ้าเลี้ยงสัตว์ เนื้อที่ 115 ไร่	1.การปรับปรุงบำรุงดิน	30,000
	- การส่งเสริมการผลิตและการใช้สารอินทรีย์	30,000
	2. การบริหารจัดการน้ำ	1,000,000
	- การพัฒนาแหล่งน้ำขนาดเล็กเพื่อการอนุรักษ์ดินและน้ำ	1,000,000
5. เขตโรงเรือนเลี้ยงสัตว์ เนื้อที่ 307 ไร่	การปรับปรุงบำรุงดิน	40,000
	- สารเร่ง พด.6 จุลินทรีย์ผลิตสารบำบัดน้ำเสีย	40,000
รวมเขตเกษตรกรรม	1.การปรับปรุงบำรุงดิน	5,925,000
	2.การบริหารจัดการน้ำ	15,300,000
	3.การฟื้นฟูและป้องกันการชะล้างพังทลายของดิน	7,800,000
	รวมแผนงาน/โครงการ	29,025,000



ตารางที่ 7-2 สรุปกิจกรรมที่ขอรับการสนับสนุนจากส่วนราชการอื่นในเขตการใช้ที่ดิน

เขตการใช้ที่ดิน	กิจกรรมที่ขอการสนับสนุนจากส่วนราชการอื่น
<p>1.เขตเกษตรกรรมศักยภาพการผลิตสูง (ประเภทที่ 2)</p> <p>1) เขตทำนา เนื้อที่ 22,176 ไร่</p> <p>2) เขตปลูกไม้ผล เนื้อที่ 42 ไร่</p> <p>3) เขตปลูกไม้ยืนต้น เนื้อที่ 91 ไร่</p> <p>4) เขตปลูกพืชไร่ เนื้อที่ 28 ไร่</p> <p>5) เขตปลูกพืชทางเลือก เนื้อที่ 6 ไร่</p> <p>2.เขตเกษตรกรรมศักยภาพการผลิตต่ำ</p> <p>1) เขตทำนา เนื้อที่ 2,265 ไร่</p> <p>2) เขตปลูกไม้ผล เนื้อที่ 21 ไร่</p> <p>3) เขตปลูกไม้ยืนต้น เนื้อที่ 4 ไร่</p> <p>4) เขตปลูกพืชไร่ เนื้อที่ 6 ไร่</p> <p>5) เขตปลูกพืชทางเลือก เนื้อที่ 3 ไร่</p>	<p>การแก้ปัญหาดินเสื่อมโทรม พื้นฟูความอุดมสมบูรณ์ของดิน และเพิ่มศักยภาพการผลิต</p> <p>1) โครงการส่งเสริมและพัฒนาสหกรณ์/กลุ่มเกษตรกรให้มีความเข้มแข็งตามศักยภาพ (สนง.สหกรณ์จังหวัด)</p> <p>2) โครงการเกษตรอินทรีย์ (ศูนย์วิจัยพืชไร่จังหวัด)</p> <p>3) โครงการศูนย์เรียนรู้การเพิ่มประสิทธิภาพการผลิตภาคเกษตร (ศูนย์วิจัยพืชไร่จังหวัด)</p> <p>4) โครงการวิจัยและพัฒนาเทคโนโลยีและนวัตกรรม (ศูนย์วิจัยพืชไร่จังหวัด)</p> <p>5) โครงการบริหารความหลากหลายชีวภาพ (ศูนย์วิจัยพืชไร่จังหวัด)</p> <p>6) โครงการพัฒนาเกษตรกรปราดเปรื่อง (Smart Farmer)</p> <p>7) โครงการส่งเสริมเกษตรกรทฤษฎีใหม่ในเขตปฏิรูปที่ดิน (สนง.การปฏิรูปที่ดินจังหวัด)</p> <p>8) โครงการสร้างและพัฒนาเกษตรกรรุ่นใหม่ (สนง.การปฏิรูปที่ดินจังหวัด)</p> <p>9) โครงการพัฒนาเกษตรกรรมยั่งยืน (สนง.การปฏิรูปที่ดินจังหวัด)</p> <p>10) โครงการพัฒนารูจกชุมชนในเขตปฏิรูปที่ดิน (สนง.การปฏิรูปที่ดินจังหวัด)</p> <p>11) โครงการส่งเสริมเกษตรกรทฤษฎีใหม่ (สนง.การปฏิรูปที่ดินจังหวัด)</p> <p>12) โครงการมันสำปะหลังพันธุ์ดี (เทศบาลตำบลขามเรียง)</p> <p>13) โครงการเลี้ยงสุกรเพื่อเป็นอาชีพเสริม (เทศบาลตำบลขามเรียง)</p> <p>14) โครงการเลี้ยงไก่พื้นเมือง (เทศบาลตำบลขามเรียง)</p> <p>15) โครงการพัฒนาการผลิตพืชปลอดภัยโดยระบบโรงเรือน (เทศบาลตำบลขามเรียง)</p> <p>16) โครงการผลิตปุ๋ยหมักจากเปลือกข้าวโพด (เทศบาลตำบลขามเรียง)</p> <p>17) โครงการผลิตปุ๋ยน้ำหมักชีวภาพ (เทศบาลตำบลขามเรียง)</p>



ตารางที่ 7-2 (ต่อ)

เขตการใช้ที่ดิน	กิจกรรมที่ขอการสนับสนุนจากส่วนราชการอื่น
	<p>การปรับปรุงที่ดินและเปลี่ยนกิจกรรมการผลิต</p> <ol style="list-style-type: none"><li>1) โครงการพัฒนาเครือข่ายงานส่งเสริมการเกษตร (สนง.เกษตรจังหวัด)</li><li>2) โครงการเสริมสร้างและพัฒนาศักยภาพองค์กรเกษตรกร (สนง.เกษตรจังหวัด)</li><li>3) โครงการขับเคลื่อนการดำเนินงานส่งเสริมและพัฒนาวิสาหกิจชุมชน (สนง.เกษตรจังหวัด)</li><li>4) โครงการส่งเสริมเกษตรกรรมทางเลือก (สนง.เกษตรจังหวัด)</li><li>5) โครงการส่งเสริมการใช้เครื่องจักรกลทางการเกษตร (สนง.เกษตรจังหวัด)</li><li>6) โครงการส่งเสริมเกษตรผสมผสาน (สนง.เกษตรจังหวัด)</li><li>7) โครงการขับเคลื่อนเศรษฐกิจพอเพียงในสหกรณ์และกลุ่มเกษตรกร (สนง.เกษตรจังหวัด)</li><li>8) โครงการพัฒนาตลาดสินค้าเกษตร (สนง.เกษตรจังหวัด)</li><li>9) โครงการธนาคารสินค้าเกษตร (สนง.เกษตรจังหวัด)</li><li>10) โครงการพัฒนาสถาบันเกษตรกรรูปแบบประชารัฐ (สนง.เกษตรจังหวัด)</li><li>11) โครงการศักยภาพการดำเนินธุรกิจของสหกรณ์การเกษตรและกลุ่มเกษตรกร (สนง.เกษตรจังหวัด)</li><li>12) โครงการผลิตพันธุ์พืชและปัจจัยการผลิต (สนง.เกษตรจังหวัด)</li><li>13) โครงการระบบส่งเสริมการเกษตรแบบแปลงใหญ่</li><li>14) โครงการบริหารจัดการพื้นที่เกษตรกรรม</li><li>15) โครงการผลิตและสนับสนุนหัวเชื้อจุลินทรีย์ควบคุมศัตรูพืช (ศูนย์ส่งเสริมเทคโนโลยีการเกษตรด้านอารักขาพืชจังหวัด)</li><li>16) โครงการสนับสนุนการผลิตจุลินทรีย์ควบคุมศัตรูพืชทดแทนการใช้สารเคมี</li><li>17) โครงการจัดตั้งศูนย์เรียนรู้เศรษฐกิจพอเพียงชุมชน (เทศบาลตำบลขามเรียง)</li></ol>



ตารางที่ 7-2 (ต่อ)

เขตการใช้ที่ดิน	กิจกรรมที่ขอการสนับสนุนจากส่วนราชการอื่น
3. เขตประมง เนื้อที่ 9 ไร่	1) โครงการสร้างความเข้มแข็งกลุ่มการผลิตด้านการเกษตร (กรมประมง)
4. เขตทุ่งหญ้าเลี้ยงสัตว์ เนื้อที่ 360 ไร่	2) โครงการส่งเสริมและพัฒนาอาชีพเพื่อแก้ไขปัญหาที่ดินทำกินของเกษตรกร (กรมประมง)
5. เขตโรงเรือนเลี้ยงสัตว์ เนื้อที่ 106 ไร่	3) โครงการพัฒนาและส่งเสริมอุตสาหกรรมฮาลาลด้านปศุสัตว์ (สนง.ปศุสัตว์จังหวัด)
	4) โครงการส่งเสริมการเลี้ยงสัตว์แบบแปลงใหญ่ (สนง.ปศุสัตว์จังหวัด)
	5) โครงการส่งเสริมการใช้เครื่องจักรกลการเกษตรทดแทนแรงงานเกษตรกร (สนง.ปศุสัตว์จังหวัด)
	6) โครงการออกแบบการปรับเปลี่ยนการใช้น้ำเพื่อการเกษตรตามนโยบาย (กรมชลประทาน)
	7) โครงการพัฒนาพื้นที่ให้เป็นพื้นที่รับน้ำ (กรมชลประทาน)
	8) โครงการส่งเสริมและพัฒนาการผลิตข้าวโพดเลี้ยงสัตว์ (เทศบาลตำบลขามเรียง)
	9) โครงการเลี้ยงปลาในสระน้ำขนาดเล็ก (เทศบาลตำบลขามเรียง)
	10) โครงการฝายเก็บกักน้ำเพื่อการเกษตร (เทศบาลตำบลขามเรียง)
	11) โครงการพัฒนาแหล่งน้ำปรับปรุงสระเก่า (เทศบาลตำบลขามเรียง)
6. พื้นที่แหล่งน้ำ เนื้อที่ 1,649 ไร่	1) โครงการศึกษาความเป็นไปได้ในการพัฒนาแหล่งน้ำชลประทาน (กรมชลประทาน)
	2) โครงการพัฒนาระบบชลประทานด้วยนวัตกรรม (กรมชลประทาน)
	3) โครงการเพิ่มประสิทธิภาพการกักเก็บน้ำ (กรมชลประทาน)
	4) โครงการพัฒนาโครงการชลประทานเดิม (กรมชลประทาน)
	5) โครงการเพิ่มประสิทธิภาพการส่งและระบายน้ำ (กรมชลประทาน)
	6) โครงการจัดรูปที่ดินและจัดระบบน้ำในพื้นที่ชลประทานเดิม (กรมชลประทาน)



ตารางที่ 7-3 เป้าหมายการดำเนินงานและงบประมาณ ตำบลขามเรียง อำเภอกันทรวิชัย จังหวัดมหาสารคาม แผน 4 ปี (พ.ศ. 2567-2570)

เขตการใช้ ที่ดิน	งาน/โครงการ/กิจกรรม	หน่วย นับ	เป้าหมาย				รวม	งบประมาณ (บาท)				รวม	หน่วยงาน รับผิดชอบ
			2567	2568	2569	2570		2567	2568	2569	2570		
<b>1.ปรับปรุงบำรุงดิน</b>												<b>5,925,000</b>	
เขตทำนา/เขต ปลูกพืชไร่/ไม้ ผล/ไม้ยืนต้น/ พืชทางเลือก/ ทุ่งหญ้าเลี้ยง สัตว์	1.1 การส่งเสริมการผลิตและการใช้ สารอินทรีย์	ราย	225	225	225	225	900	225,000	225,000	225,000	225,000	900,000	พด.
เขตทำนา	1.2 การผลิต-จัดหาเมล็ดพันธุ์พืชปุ๋ยสด	ตัน	25	25	25	2	100	750,000	750,000	750,000	750,000	3,000,000	พด.
เขตทำนา	1.3 การส่งเสริมการปรับปรุงบำรุงดิน ด้วยพืชปุ๋ยสด	ไร่	4,800	4,800	4,800	4,800	19,200	120,000	120,000	120,000	120,000	480,000	พด.
เขตทำนา	1.4 การพัฒนากลุ่มเกษตรกรผู้ใช้ สารอินทรีย์ลดการใช้สารเคมีทาง การเกษตร	กลุ่ม	4	4	4	6	18	20,000	20,000	20,000	30,000	90,000	พด.
เขตทำนา	1.5 การจัดตั้งธนาคารปุ๋ยอินทรีย์	แห่ง	1	1	1	2	5	100,00	100,000	100,000	200,000	500,000	พด.
เขตทำนา	1.6 การจัดหาปุ๋ยอินทรีย์	ตัน	130	130	130	130	520	221,000	221,000	221,000	221,000	884,000	พด.
เขตทำนา	1.7 การส่งเสริมการปรับปรุงบำรุงพื้นที่ ดินกรด	ไร่	300	300	300	300	1,200	7500	7500	7500	7500	30,000	พด.
เขตโรงเรียน เลี้ยงสัตว์/เขต ประมง	1.8 สารเร่ง พด.6 จุลินทรีย์ผลิตสาร บำบัดน้ำเสีย	ลิตร	410	410	410	410	1,640	10,250	10,250	10,250	10,250	41,000	พด.



## ตารางที่ 7-3 (ต่อ)

เขตการใช้ ที่ดิน	งาน/โครงการ/ กิจกรรม	หน่วย นับ	เป้าหมาย				รวม	งบประมาณ (บาท)				รวม	หน่วยงาน รับผิดชอบ
			2567	2568	2569	2570		2567	2568	2569	2570		
	<b>2.การบริหารจัดการน้ำ</b>											<b>15,300,000</b>	
เขตทำนา/ เขตทุ่งหญ้า เลี้ยงสัตว์	2.1 การพัฒนาแหล่งน้ำ ขนาดเล็กเพื่อการอนุรักษ์ ดินและน้ำ	ประมาณ การ	-	-	-	-	-	2,500,000	2,500,000	2,500,000	2,500,000	10,000,000	พค.
เขตทำนา	2.2 การก่อสร้างแหล่งน้ำ ในไร่นานอกเขต ชลประทาน	บ่อ	16	16	16	16	64	325,000	325,000	325,000	325,000	1,300,000	พค.
เขตทำนา	2.3 การก่อสร้างระบบส่ง น้ำ (งานขุดลอกและงาน วางระบบส่งน้ำ)	กม.	1,600	1,600	1,600	1,600	6,400	1,000,000	1,000,000	1,000,000	1,000,000	4,000,000	พค.
	<b>3.การฟื้นฟูและป้องกัน การชะล้างพังทลายของ ดิน</b>											<b>7,800,000</b>	
เขตทำนา	3.1 การปลูกหญ้าแฝก เพื่อการอนุรักษ์ดินและ น้ำ	กล้า	50,000	50,000	100,000	100,000	300,000	100,000	100,000	200,000	200,000	600,000	พค.
เขตทำนา	3.2 การจัดทำระบบ อนุรักษ์ดินและน้ำพร้อม ปลูกไม้ยืนต้นโตเร็ว	ไร่	400	400	400	400	1,600	1,800,000	1,800,000	1,800,000	1,800,000	7,200,000	พค.
	<b>รวมเป้าหมายดำเนินงาน และงบประมาณ</b>											<b>29,025,000</b>	

หมายเหตุ: งบประมาณที่กำหนดไว้นี้เป็นประมาณเบื้องต้น อาจมีการเปลี่ยนแปลงตามที่ได้รับการจัดสรรให้ดำเนินการ



## เอกสารอ้างอิง

- Carr E. R., Philip M. Wingard, Sara C. Yorty, Mary C. Thompson, Natalie K. Jensen and Justin Roberson. 2007. Applying DPSIR to sustainable development. **International Journal of Sustainable Development & World Ecology**, vol. 14, pp. 543-555. Retrieved from [https://www.researchgate.net/publication/228618840\\_Applying\\_DPSIR\\_to\\_sustainable\\_development](https://www.researchgate.net/publication/228618840_Applying_DPSIR_to_sustainable_development), October 16, 2018.
- Department of Physical Therapy, Faculty of Associated Medical Sciences. ม.ป.ป. **กายภาพบำบัดชุมชน**. แหล่งที่มา : <https://home.kku.ac.th/ptorawan/chumchon.htm>, 2 พฤศจิกายน 2566.
- Kristensen, P. 2004. **The DPSIR Framework**. National Environmental Research Institute, Denmark, Paper presented at the 27-29 September 2004 workshop on a comprehensive/ detailed assessment of the vulnerability of water resources to environmental change in Africa using river basin approach. UNEP Headquarters, Nairobi, Kenya. Retrieved from <https://www.ifremer.fr/dec/content/download/69291/913220/file/DPSIR.pdf>, January 14, 2018.
- Ratcha2000. 2012. **PRA (Participatory Rural Appraisal) คืออะไร**. แหล่งที่มา : <https://ratcha2000.wordpress.com/2012/02/13/pra-participatory-rural-appraisal/>, 2 พฤศจิกายน 2566.
- กรมการพัฒนาชุมชน. 2566. **รายได้-รายจ่ายเฉลี่ยครัวเรือนตำบลขามเรียง อำเภอกันทรวิชัย จังหวัดมหาสารคาม (ไฟล์ข้อมูล)**. กรมพัฒนาชุมชน, กรุงเทพฯ.
- กรมทรัพยากรน้ำบาดาล. 2566. **ปริมาณน้ำและจำนวนบ่อบาดาล ปี 2565**. แหล่งที่มา : <http://app.dgr.go.th/newpasutara/xml/search.php>, 26 พฤษภาคม 2566.
- กรมอุตุนิยมวิทยา. 2566. **ปริมาณน้ำฝนเฉลี่ยคาบ 30 ปี (พ.ศ. 2536-2565)**. กรมอุตุนิยมวิทยากระทรวงดิจิทัลเพื่อเศรษฐกิจและสังคม, กรุงเทพฯ.
- กลุ่มวางแผนการใช้ที่ดิน. 2566. **แผนที่ทรัพยากรดิน (ไฟล์ข้อมูล)**. สำนักงานพัฒนาที่ดินเขต 5 กรมพัฒนาที่ดิน, ขอนแก่น.
- กองสำรวจและวิจัยทรัพยากรดิน. 2566. **แผนที่ทรัพยากรดิน (ไฟล์ข้อมูล)**. กรมพัฒนาที่ดิน กระทรวงเกษตรและสหกรณ์, กรุงเทพฯ.
- กองนโยบายและแผนการใช้ที่ดิน. 2566. **แผนที่สภาพการใช้ที่ดิน ปี 2566 (ไฟล์ข้อมูล)**. กรมพัฒนาที่ดิน กระทรวงเกษตรและสหกรณ์, กรุงเทพฯ.



เทศบาลตำบลขามเรียง. 2566. **แผนพัฒนาท้องถิ่น (พ.ศ. 2566-2570)**. เทศบาลตำบลขามเรียง อำเภอกันทรวิชัย จังหวัดมหาสารคาม. แหล่งที่มา:

<https://www.khamriang.go.th/upload/file/20220810163615File.pdf>, 10 กรกฎาคม 2566

บัณฑิต ต้นศิริ และ คำรณ ไทรฟัก. 2542. **คู่มือการประเมินคุณภาพที่ดิน**. กองวางแผนการใช้ที่ดินกรมพัฒนาที่ดิน.

สำนักทะเบียนท้องถิ่นเทศบาลตำบลขามเรียง. 2566. **ข้อมูลประชากร**. เทศบาลตำบลขามเรียง อำเภอกันทรวิชัย จังหวัดมหาสารคาม.

สำนักเทคโนโลยีการสำรวจและทำแผนที่. 2566. **แผนที่ขอบเขตตำบล ปี 2564 (ไฟล์ข้อมูล)**. กรมพัฒนาที่ดิน กระทรวงเกษตรและสหกรณ์, กรุงเทพฯ.



### คณะผู้จัดทำ

#### ที่ปรึกษาโครงการ

นายบุญช่วย	ช่วยระดม	ผู้อำนวยการสำนักงานพัฒนาที่ดินเขต 5
นางปราณี	สีหพันธ์	ผู้เชี่ยวชาญด้านวางระบบการพัฒนาที่ดิน

#### ผู้เรียบเรียงและจัดทำ

นายชูเกียรติ	คำโสภา	ผู้อำนวยการสถานีพัฒนาที่ดินมหาสารคาม
นางสาววนิดา	พานิกร	นักวิชาการเกษตรชำนาญการพิเศษ
นางสาวสโรชา	กาลวิบูลย์	เจ้าหน้าที่ภาพถ่าย
นายชยางค์กูร	บุญบุตร	ผู้ช่วยปฏิบัติงาน
นางชาริญา	ลาแสดง	ผู้ช่วยปฏิบัติงาน
นางสาวสุจิตตรา	นาคเอี่ยม	ผู้ช่วยปฏิบัติงาน

#### กลุ่มวางแผนการใช้ที่ดิน

นายชุมพร	ศาสตราวาทะ	ผู้อำนวยการกลุ่มวางแผนการใช้ที่ดิน
นางสาวชนันภรณ์	สวัสดิรัตน์	นักสำรวจดินชำนาญการพิเศษ
นายอรรณพ	พุทธโส	นักสำรวจดินชำนาญการพิเศษ
นางสาววลัยพร	ธรรมบำรุง	เศรษฐกรชำนาญการ
นางสาวกชมล	พลเยี่ยม	นักสำรวจดิน



ภาคผนวก



การจัดทำกระบวนการมีส่วนร่วมของชุมชน (PRA) ณ ศูนย์เรียนรู้การเพิ่มประสิทธิภาพการผลิตสินค้าเกษตร (ศพก.) บ้านดอนมัน หมู่ที่ 13 ต.ขามเรียง อ.กันทรวิชัย จ.มหาสารคาม (วันที่ 21 กรกฎาคม 2566)





แผนการใช้ที่ดินตำบลขามเรียง อำเภอกันทรวิชัย จังหวัดมหาสารคาม





**รายชื่อเกษตรกรที่ร่วมจัดทำกระบวนการมีส่วนร่วมของชุมชน ตำบลขามเรียง อำเภอกันทรวิชัย  
จังหวัดมหาสารคาม**

ลำดับ ที่	ชื่อ	สกุล	ที่อยู่					ตำแหน่ง
			เลขที่	หมู่ที่	ตำบล	อำเภอ	จังหวัด	
1	นายคมสันต์	นาสุรวงค์	40	13	ขามเรียง	กันทรวิชัย	มหาสารคาม	ผู้ใหญ่บ้าน ม.13
2	นายกองพล	เนื่องคันทา	9	13	ขามเรียง	กันทรวิชัย	มหาสารคาม	ผู้ช่วยผู้ใหญ่บ้าน ม.13
3	นายเทียบ	คลังแสง	18	3	ขามเรียง	กันทรวิชัย	มหาสารคาม	ผู้ช่วยผู้ใหญ่บ้าน ม.3
4	นางประไพ	โพธิ์สิงห์	33	17	ขามเรียง	กันทรวิชัย	มหาสารคาม	สารวัตรกำนันขามเรียง
5	นายนาวี	คลังแสง	4	22	ขามเรียง	กันทรวิชัย	มหาสารคาม	ผู้ช่วยผู้ใหญ่บ้าน ม.22
6	นายทวี	สโมสร	102	7	ขามเรียง	กันทรวิชัย	มหาสารคาม	ผู้ช่วยผู้ใหญ่บ้าน ม.7
7	นางสาวทองคำ	ไชยโสตา	54	17	ขามเรียง	กันทรวิชัย	มหาสารคาม	ผู้ช่วยผู้ใหญ่บ้าน ม.17
8	นายบุญช่วย	หลวงแก้ว	25	16	ขามเรียง	กันทรวิชัย	มหาสารคาม	ผู้ใหญ่บ้าน ม.16
9	นางกีนรี	ชินฮาด	32	12	ขามเรียง	กันทรวิชัย	มหาสารคาม	ผู้ช่วยผู้ใหญ่บ้าน ม.12
10	นางสาวลาณี	โคตรตาแสง	11	21	ขามเรียง	กันทรวิชัย	มหาสารคาม	ผู้ช่วยผู้ใหญ่บ้าน ม.21
11	นางสาววิลาวัลย์	ร่วมรส	23	4	ขามเรียง	กันทรวิชัย	มหาสารคาม	ผู้ช่วยผู้ใหญ่บ้าน ม.4
12	นางสาวเบญจมาศ	ชูพันธ์	65	3	ขามเรียง	กันทรวิชัย	มหาสารคาม	ผู้ช่วยผู้ใหญ่บ้าน ม.3
13	นางสมศรี	ชูพันธ์	4	3	ขามเรียง	กันทรวิชัย	มหาสารคาม	ผู้ใหญ่บ้าน ม.3
14	นางเสาวนีย์	หลวงแก้ว	25	16	ขามเรียง	กันทรวิชัย	มหาสารคาม	แพทย์ประจำตำบล
15	นางสาวภัชราพร	อรรคชาติสี	91	20	ขามเรียง	กันทรวิชัย	มหาสารคาม	ผู้ช่วยผู้ใหญ่บ้าน ม.20
16	นายคำมายกรณ์	ละอองคำ	14	16	ขามเรียง	กันทรวิชัย	มหาสารคาม	ผู้ช่วยผู้ใหญ่บ้าน ม.16
17	นายสหพรรส	ทองขันธุ์	29	17	ขามเรียง	กันทรวิชัย	มหาสารคาม	ผู้ช่วยผู้ใหญ่บ้าน ม.17
18	นายชนะชัย	บุญหล้า	88	7	ขามเรียง	กันทรวิชัย	มหาสารคาม	ผู้ใหญ่บ้าน ม.7
19	นายมานพ	บุญหล้า	13	7	ขามเรียง	กันทรวิชัย	มหาสารคาม	อสม.
20	นายธีรพงษ์	ลุนโฮง	82	20	ขามเรียง	กันทรวิชัย	มหาสารคาม	ผู้ช่วยผู้ใหญ่บ้าน ม.20
21	นายศักดิ์สิทธิ์	ลาภูธร	2	9	ขามเรียง	กันทรวิชัย	มหาสารคาม	ผู้ช่วยผู้ใหญ่บ้าน ม.9
22	นายบุญพรม	กุดโฮง	73	16	ขามเรียง	กันทรวิชัย	มหาสารคาม	ผู้ช่วยผู้ใหญ่บ้าน ม.16
23	นายสุดใจ	แสงห้าว	33	13	ขามเรียง	กันทรวิชัย	มหาสารคาม	เกษตรกร
24	นายพิสุทธิ์	ทองเชื้อ	42	6	ขามเรียง	กันทรวิชัย	มหาสารคาม	ผู้ช่วยผู้ใหญ่บ้าน ม.6
25	นายสมร	แสนภักดี	13	13	ขามเรียง	กันทรวิชัย	มหาสารคาม	เกษตรกร
26	นายสำรวย	สนกลม	14	10	ขามเรียง	กันทรวิชัย	มหาสารคาม	ผู้ช่วยผู้ใหญ่บ้าน ม.10
27	นายสงวน	ซ้ายขวา	80	18	ขามเรียง	กันทรวิชัย	มหาสารคาม	ผู้ใหญ่บ้าน ม.118
28	นางอ้อย	อุรินต์	6	8	ขามเรียง	กันทรวิชัย	มหาสารคาม	ผู้ช่วยผู้ใหญ่บ้าน ม.8
29	นางจันทร์	ศรีมงคล	116	19	ขามเรียง	กันทรวิชัย	มหาสารคาม	ผู้ช่วยผู้ใหญ่บ้าน ม.19
30	นางอติชัย	อนุเวทย์	106	18	ขามเรียง	กันทรวิชัย	มหาสารคาม	ผู้ช่วยผู้ใหญ่บ้าน ม.18
31	นายกัลยาณี	บุญหล้า	102	18	ขามเรียง	กันทรวิชัย	มหาสารคาม	ผู้ช่วยผู้ใหญ่บ้าน ม.18
32	นางขวัญพร	แสนศรี	216	19	ขามเรียง	กันทรวิชัย	มหาสารคาม	ผู้ช่วยผู้ใหญ่บ้าน ม.19
33	นายภูวดล	บุญสอน	100	22	ขามเรียง	กันทรวิชัย	มหาสารคาม	ผู้ใหญ่บ้าน ม.22



รายชื่อเกษตรกรที่ร่วมจัดทำกระบวนการมีส่วนร่วมของชุมชน ตำบลขามเรียง อำเภอกันทรวิชัย  
จังหวัดมหาสารคาม

ลำดับ ที่	ชื่อ	สกุล	ที่อยู่				ตำแหน่ง	
			เลขที่	หมู่ที่	ตำบล	อำเภอ		จังหวัด
34	นายคงศักดิ์	วงรณศักดิ์	127/8	8	ขามเรียง	กันทรวิชัย	มหาสารคาม	ผู้ช่วยผู้ใหญ่บ้าน ม.8
35	นางทองลั่น	พรมแสงจันทร์	82	8	ขามเรียง	กันทรวิชัย	มหาสารคาม	ผู้ใหญ่บ้าน ม.8
36	นายทองคำ	แสงจันทร์	121	1	ขามเรียง	กันทรวิชัย	มหาสารคาม	ผู้ช่วยผู้ใหญ่บ้าน ม.1
37	นางบุญศรี	นาสุริวงศ์	47	2	ขามเรียง	กันทรวิชัย	มหาสารคาม	ผู้ช่วยผู้ใหญ่บ้าน ม.2
38	นายสุดใจ	คลังแสง	10	17	ขามเรียง	กันทรวิชัย	มหาสารคาม	ผู้ช่วยผู้ใหญ่บ้าน ม.17
39	นางสาวสมพร	บรรเทา	36	1	ขามเรียง	กันทรวิชัย	มหาสารคาม	กำนันตำบลขามเรียง
40	นายแดง	พันชนี	8	15	ขามเรียง	กันทรวิชัย	มหาสารคาม	ผู้ช่วยผู้ใหญ่บ้าน ม.15
41	นางจันทร์เพ็ญ	อรรคชาติ	89	20	ขามเรียง	กันทรวิชัย	มหาสารคาม	สารวัตรกำนันขามเรียง
42	นายอดิศร	เหล่าสะพาน	25	13	ขามเรียง	กันทรวิชัย	มหาสารคาม	เกษตรกร
43	นางกมลพร	ธนสารโกสิน	136	20	ขามเรียง	กันทรวิชัย	มหาสารคาม	ผู้ใหญ่บ้าน ม.20
44	นายศักดิ์สิทธิ์	บุญหล้า	22	12	ขามเรียง	กันทรวิชัย	มหาสารคาม	ผู้ช่วยผู้ใหญ่บ้าน ม.12
45	นายรัชชัย	รัตนพร	75	9	ขามเรียง	กันทรวิชัย	มหาสารคาม	อสม.
46	นางไพจิตร	พลเทพ	5	12	ขามเรียง	กันทรวิชัย	มหาสารคาม	อสม.
47	นางลำปาง	สุตะสุริยะ	66	18	ขามเรียง	กันทรวิชัย	มหาสารคาม	อสม.
48	นางแจ่มจันทร์	โพนแก้ว	68	18	ขามเรียง	กันทรวิชัย	มหาสารคาม	อสม.
49	นายโอน	เจียงคำ	4	18	ขามเรียง	กันทรวิชัย	มหาสารคาม	อสม.
50	นางบุปผา	บุญหล้า	12	12	ขามเรียง	กันทรวิชัย	มหาสารคาม	อสม.
51	นางลำไย	บุญรัตน์	106	12	ขามเรียง	กันทรวิชัย	มหาสารคาม	อสม.
52	นายสำราญ	บุญหล้า	94	7	ขามเรียง	กันทรวิชัย	มหาสารคาม	อสม.
53	นางสมบัติ	เนื่องไชยยศ	17	7	ขามเรียง	กันทรวิชัย	มหาสารคาม	อสม.
54	นายฉัตรพล	กุดโฮง	12	7	ขามเรียง	กันทรวิชัย	มหาสารคาม	อสม.
55	นางอุไรวรรณ	เนื่องวงษา	1	7	ขามเรียง	กันทรวิชัย	มหาสารคาม	อสม.
56	นายเส็ง	กอπού	82	23	ขามเรียง	กันทรวิชัย	มหาสารคาม	อสม.
57	นายสวาสดี	พาณิช	37	18	ขามเรียง	กันทรวิชัย	มหาสารคาม	อสม.
58	นายไพรินทร์	วรรณโยชน์	53	10	ขามเรียง	กันทรวิชัย	มหาสารคาม	ผู้ใหญ่บ้าน ม.10
59	นายเหรียญณ	พันแก้ว	83	7	ขามเรียง	กันทรวิชัย	มหาสารคาม	เกษตรกร
60	นางคำสน	บุญหล้า	105	18	ขามเรียง	กันทรวิชัย	มหาสารคาม	อสม.
61	นางปทีป	จันทะเกต	22	14	ขามเรียง	กันทรวิชัย	มหาสารคาม	ผู้ช่วยผู้ใหญ่บ้าน ม.14
62	นายสากล	ผิวมุย	5	14	ขามเรียง	กันทรวิชัย	มหาสารคาม	ผู้ช่วยผู้ใหญ่บ้าน ม.14
63	นายสุข	บุญหล้า	58	23	ขามเรียง	กันทรวิชัย	มหาสารคาม	อสม.
64	นางบัวมัน	บุญหล้า	49	23	ขามเรียง	กันทรวิชัย	มหาสารคาม	อสม.
65	นางปราณี	ไชยโสตา	54	21	ขามเรียง	กันทรวิชัย	มหาสารคาม	อสม.
66	นางสาวหนูทิพย์	แฝงเพชร	17	21	ขามเรียง	กันทรวิชัย	มหาสารคาม	อสม.



รายชื่อเกษตรกรที่ร่วมจัดทำกระบวนการมีส่วนร่วมของชุมชน ตำบลขามเรียง อำเภอกันทรวิชัย  
จังหวัดมหาสารคาม

ลำดับ ที่	ชื่อ	สกุล	ที่อยู่					ตำแหน่ง
			เลขที่	หมู่ที่	ตำบล	อำเภอ	จังหวัด	
67	นางทองเหลียน	พลลา	161	5	ขามเรียง	กันทรวิชัย	มหาสารคาม	อสม.
68	นางยุพิน	พลเทพ	167	5	ขามเรียง	กันทรวิชัย	มหาสารคาม	อสม.





# กรมพัฒนาที่ดิน

LAND DEVELOPMENT DEPARTMENT

กระทรวงเกษตรและสหกรณ์

2003/61 ถนนพหลโยธิน แขวงลาดยาว

เขตจตุจักร กรุงเทพมหานคร 10900

Call Center 1760