

แผนการใช้ที่ดินตำบลหนองจิก อำเภอบรรพือ จังหวัดมหาสารคาม



สถานีพัฒนาที่ดินมหาสารคาม
สำนักงานพัฒนาที่ดินเขต 5
กรมพัฒนาที่ดิน กระทรวงเกษตรและสหกรณ์

เอกสารวิชาการฉบับที่ 055/2566
กันยายน 2566

คำนำ

การจัดทำแผนการใช้ที่ดินดำเนินการตามรัฐธรรมนูญแห่งราชอาณาจักรไทย พ.ศ. 2560 มาตรา 72 (1) ที่ได้บัญญัติให้มีการวางแผนการใช้ที่ดินให้เหมาะสมกับศักยภาพของที่ดินตามหลักการพัฒนาอย่างยั่งยืน โดยแผนการใช้ที่ดินตำบลหนองจิก อำเภอศรีบรี จังหวัดมหาสารคาม ได้นำแนวคิดของ FAO และ UNEP มาปรับใช้คือ ความเหมาะสมทางกายภาพ ความเหมาะสมทางเศรษฐกิจ การยอมรับจากสังคม การสร้างความยั่งยืนให้สิ่งแวดล้อม และเสนอทางเลือกการใช้ที่ดิน ร่วมกับวิธีการที่จำเป็นอื่นๆ เช่น กระบวนการมีส่วนร่วมของชุมชน (Participatory Rural Appraisal: PRA) การประเมินคุณภาพที่ดิน เป็นต้น

กองนโยบายและแผนการใช้ที่ดินร่วมกับสำนักงานพัฒนาที่ดินเขต 5 และสถานีพัฒนาที่ดินมหาสารคาม ในการดำเนินงานวางแผนการใช้ที่ดินระดับตำบล โดยพิจารณาภาพรวมของสภาพปัญหาในด้านต่างๆ ทั้งด้านกายภาพ เศรษฐกิจ และสังคม วิเคราะห์และสังเคราะห์ข้อมูลนำไปสู่การวางแผนการใช้ที่ดินที่สอดคล้องกับศักยภาพของพื้นที่ โดยผ่านกระบวนการมีส่วนร่วมของชุมชน (PRA) ในการระบุปัญหา ความต้องการของเกษตรกรและผู้มีส่วนได้ส่วนเสีย ทั้งนี้ สพด. ได้จัดทำแผนกิจกรรม/โครงการ เพื่อขับเคลื่อนแผนการใช้ที่ดินให้เป็นรูปธรรมเพื่อให้เกษตรกรมีคุณภาพชีวิตที่ดีขึ้น มีการใช้ที่ดินอย่างถูกต้องเหมาะสม รักษาสภาพแวดล้อมและอนุรักษ์ทรัพยากรในชุมชนให้เกิดความยั่งยืนต่อไป

สถานีพัฒนาที่ดินมหาสารคาม
กันยายน 2566



สารบัญ

	หน้า
คำนำ	ก
สารบัญ	ค
สารบัญตาราง	ง
สารบัญรูป	จ
บทที่ 1 บทนำ	
1.1 ความสำคัญของการวางแผนการใช้ที่ดิน	1-1
1.2 หลักการและเหตุผล	1-1
1.3 วัตถุประสงค์	1-1
1.4 ระยะเวลาและสถานที่ดำเนินงาน	1-1
1.5 ขั้นตอนการดำเนินงาน	1-2
1.6 วิสัยทัศน์ของตำบล	1-3
บทที่ 2 ข้อมูลทั่วไป	
2.1 ที่ตั้งและอาณาเขต	2-1
2.2 การแบ่งส่วนการปกครอง	2-2
2.3 สภาพภูมิประเทศ	2-3
2.4 สภาพภูมิอากาศ	2-3
2.5 สภาพการใช้ที่ดินในปัจจุบัน	2-6
2.6 สภาพเศรษฐกิจและสังคม	2-9
บทที่ 3 สถานภาพของทรัพยากรธรรมชาติ	
3.1 ทรัพยากรป่าไม้	3-1
3.2 ทรัพยากรน้ำ	3-1
3.3 ทรัพยากรดิน	3-2
บทที่ 4 กระบวนการมีส่วนร่วมของชุมชน (Participatory Rural Appraisal: PRA)	
4.1 การวิเคราะห์ผลจากการจัดทำกระบวนการมีส่วนร่วมของชุมชน (PRA)	4-1
4.2 ระบบการปลูกพืชในปัจจุบัน	4-2
บทที่ 5 การประเมินคุณภาพที่ดิน	
5.1 หลักการประเมินคุณภาพที่ดินด้านกายภาพ	5-1
5.2 พืชเศรษฐกิจที่สำคัญของตำบล	5-3
5.3 ระดับความเหมาะสมของที่ดิน	5-3



สารบัญ (ต่อ)

	หน้า
บทที่ 6 แผนการใช้ที่ดิน	
6.1 การวิเคราะห์ข้อมูลเพื่อการจัดทำแผนการใช้ที่ดินระดับตำบล	6-1
6.2 เขตการใช้ที่ดิน	6-2
บทที่ 7 การขับเคลื่อนแผนการใช้ที่ดิน	
7.1 ขั้นตอนการดำเนินงาน	7-1
7.2 กิจกรรมของกรมพัฒนาที่ดินในเขตการใช้ที่ดินที่จะดำเนินการใน ปีงบประมาณ 2566	7-1
7.3 กิจกรรมที่ขอการสนับสนุนจากส่วนราชการอื่น	7-2
7.4 ความต้องการของชุมชนและองค์กรปกครองส่วนท้องถิ่น	7-2
เอกสารอ้างอิง	ฉ
ภาคผนวก	ช
คณะผู้จัดทำ	ซ



สารบัญตาราง

ตารางที่		หน้า
2-1	สถิติภูมิอากาศ ณ สถานีตรวจอากาศอำเภอโกสุมพิสัย จังหวัดมหาสารคาม ปี 2536-2565	2-4
2-2	สภาพการใช้ที่ดิน ตำบลหนองจิก อำเภอเบรบือ จังหวัดมหาสารคาม	2-7
2-3	จำนวนประชากรและครัวเรือน ตำบลหนองจิก อำเภอเบรบือ จังหวัดมหาสารคาม ปี 2565	2-10
2-4	จำนวนและสัดส่วนครัวเรือน ตำบลหนองจิก อำเภอเบรบือ จังหวัดมหาสารคาม ปี 2565	2-11
2-5	รายได้-รายจ่ายเฉลี่ยครัวเรือน ตำบลหนองจิก อำเภอเบรบือ จังหวัดมหาสารคาม ปี 2565	2-12
3-1	สมบัติดิน ตำบลหนองจิก อำเภอเบรบือ จังหวัดมหาสารคาม	3-4
5-1	ตัวอย่างการประเมินคุณภาพที่ดินด้านกายภาพของประเภทการใช้ประโยชน์ที่ดิน	5-2
5-2	ชั้นความเหมาะสมทางกายภาพของดิน ตำบลหนองจิก อำเภอเบรบือ จังหวัดมหาสารคาม	5-3
6-1	เขตการใช้ที่ดิน ตำบลหนองจิก อำเภอเบรบือ จังหวัดมหาสารคาม	6-3
7-1	กิจกรรมของกรมพัฒนาที่ดินในเขตเกษตรกรรมที่จะดำเนินการในปีงบประมาณ 2566-2570	7-4
7-2	สรุปกิจกรรมที่ขอรับการสนับสนุนจากส่วนราชการอื่นในเขตการใช้ที่ดิน	7-9
7-3	เป้าหมายการดำเนินงานและงบประมาณตำบลหนองจิก อำเภอเบรบือ จังหวัดมหาสารคาม แผน 5 ปี (พ.ศ. 2566-2570)	7-12



สารบัญญรูป

รูปที่		หน้า
1-1	ขั้นตอนการวางแผนการใช้ที่ดินระดับตำบล	1-3
2-1	ขอบเขตการปกครองตำบลหนองจิก อำเภอเบรบือ จังหวัดมหาสารคาม	2-1
2-2	ที่ตั้งและอาณาเขต ตำบลหนองจิก อำเภอเบรบือ จังหวัดมหาสารคาม	2-2
2-3	กราฟสมดุลของน้ำเพื่อการเกษตร ปี พ.ศ. 2536-2565	2-5
2-4	สภาพการใช้ที่ดิน ตำบลหนองจิก อำเภอเบรบือ จังหวัดมหาสารคาม	2-9
3-1	ทรัพยากรดิน ตำบลหนองจิก อำเภอเบรบือ จังหวัดมหาสารคาม	3-5
6-1	เขตการใช้ที่ดิน ตำบลหนองจิก อำเภอเบรบือ จังหวัดมหาสารคาม	6-8
7-1	การชะล้างพังทลายของดินในเขตการใช้ที่ดิน ตำบลหนองจิก อำเภอเบรบือ จังหวัดมหาสารคาม	7-3



บทที่ 1

บทนำ

1.1 ความสำคัญของการวางแผนการใช้ที่ดิน

ตามรัฐธรรมนูญแห่งราชอาณาจักรไทย พุทธศักราช 2560 มาตรา 72 รัฐพึงดำเนินการเกี่ยวกับที่ดิน ทรัพยากรน้ำ และพลังงาน ดังต่อไปนี้

(1) วางแผนการใช้ที่ดินของประเทศ ให้เหมาะสมกับสภาพพื้นที่และศักยภาพของที่ดิน ตามหลักการพัฒนาที่ยั่งยืน

(2) จัดให้มีการวางผังเมืองทุกระดับและบังคับการให้เป็นไปตามผังเมือง อย่างมีประสิทธิภาพ รวมตลอดทั้งพัฒนาเมืองให้มีความเจริญ โดยสอดคล้องกับความต้องการของประชาชนในพื้นที่

1.2 หลักการและเหตุผล

ปัจจุบันกรมพัฒนาที่ดินได้ดำเนินการวางแผนการใช้ที่ดินระดับประเทศเรียบร้อยแล้ว ซึ่งเป็นการวางกรอบเชิงนโยบายมุ่งเน้นการพัฒนาด้านการเกษตรให้เกิดความสมดุลและยั่งยืนและในขณะเดียวกันต้องอนุรักษ์ทรัพยากรธรรมชาติและสิ่งแวดล้อมควบคู่กับการรักษาคุณค่าทางศิลปวัฒนธรรม แต่ทั้งนี้เพื่อให้เกิดการใช้ประโยชน์ที่ดินในระดับพื้นที่อย่างมีประสิทธิภาพและรักษาฐานการผลิตด้านทรัพยากรธรรมชาติอย่างยั่งยืนตลอดห่วงโซ่อุปทาน แผนการใช้ที่ดินระดับตำบลจึงถูกนำมาใช้เป็นเครื่องมือเพื่อขับเคลื่อนการดำเนินงานดังกล่าว ซึ่งมีความสอดคล้องกับแผนการปฏิรูปประเทศด้านทรัพยากรธรรมชาติและสิ่งแวดล้อม ซึ่งกำหนดให้มีการจัดทำแผนการใช้ที่ดินของชาติทั้งระบบให้สอดคล้องและเหมาะสมกับศักยภาพของพื้นที่และการพัฒนาเศรษฐกิจและสังคมของประเทศ

1.3 วัตถุประสงค์

1.3.1 เพื่อรักษาเสถียรภาพของทรัพยากรให้เกิดความสมดุลและยั่งยืนภายใต้การพัฒนาด้านต่างๆ ของตำบล

1.3.2 เพื่อให้การใช้ที่ดินมีผลตอบแทนสูงสุดต่อหน่วยเนื้อที่อย่างยั่งยืน

1.3.3 เพื่อให้เกิดการกำหนดแผนงาน โครงการ กิจกรรม ที่สอดคล้องกับแผนการใช้ที่ดินที่กำหนดขึ้น และอยู่บนหลักการของรูปแบบเศรษฐกิจ BCG

1.4 ระยะเวลาและสถานที่ดำเนินงาน

1.4.1 ระยะเวลา 1 ตุลาคม 2565 – 30 กันยายน 2566

1.4.2 สถานที่ ตำบลหนองจิก อำเภอเบรบือ จังหวัดมหาสารคาม



1.5 ขั้นตอนการดำเนินงาน

1.5.1 รวบรวมข้อมูลปฐมภูมิและทุติยภูมิ ประกอบด้วย

- 1) ด้านกายภาพ ได้แก่ ทรัพยากรดิน ทรัพยากรน้ำ ทรัพยากรป่าไม้ ภูมิอากาศ สภาพการใช้ที่ดิน เขตป่าไม้ตามกฎหมายและมติคณะรัฐมนตรี ฯ
- 2) ด้านเศรษฐกิจและสังคม ได้แก่ การถือครองที่ดิน ลักษณะทางเศรษฐกิจของตำบล จำนวนประชากร ฯ
- 3) ด้านนโยบายและข้อกำหนดที่เกี่ยวข้อง ได้แก่ ยุทธศาสตร์ แผนการปฏิรูปประเทศ แผนพัฒนาเศรษฐกิจและสังคมแห่งชาติฉบับที่ 13 ยุทธศาสตร์ภาค แผนพัฒนากลุ่มจังหวัด แผนพัฒนาจังหวัด แผนพัฒนาการเกษตรและสหกรณ์ แผนพัฒนาท้องถิ่น 4 ปี ขององค์การบริหารส่วนจังหวัด เทศบาลตำบล หรือองค์การบริหารส่วนตำบล ฯ

1.5.2 จัดทำกระบวนการมีส่วนร่วมของชุมชน (Participatory Rural Appraisal : PRA) เพื่อรับฟังความคิดเห็น ประเด็นปัญหา ความต้องการด้านต่าง ๆ ขององค์การปกครองส่วนท้องถิ่นและเกษตรกรในตำบล

1.5.3 ประเมินคุณภาพของที่ดินของพืชเศรษฐกิจหลักและพืชทางเลือกที่มีมูลค่าของตำบล

1.5.4 สังเคราะห์ข้อมูลจากข้อ 1.5.1 ถึง 1.5.3 เพื่อใช้ประกอบการวางแผนการใช้ที่ดิน

1.5.5 กำหนด (ร่าง) แผนการใช้ที่ดินระดับตำบล

1.5.6 รับฟังความคิดเห็นของผู้มีส่วนได้ส่วนเสียต่อ (ร่าง) แผนการใช้ที่ดินที่กำหนดขึ้น

1.5.7 ปรับปรุง (ร่าง) แผนการใช้ที่ดินเพื่อจัดทำแผนการใช้ที่ดินฉบับสมบูรณ์

1.5.8 นำแผนการใช้ที่ดินเข้าสู่คณะทำงานวิชาการของเขตฯ เพื่อตรวจสอบความครบถ้วน/สมบูรณ์ของเนื้อหาและองค์ประกอบ

1.5.9 เผยแพร่แผนการใช้ที่ดินเพื่อนำไปสู่การขับเคลื่อนการดำเนินงาน ประกอบด้วย

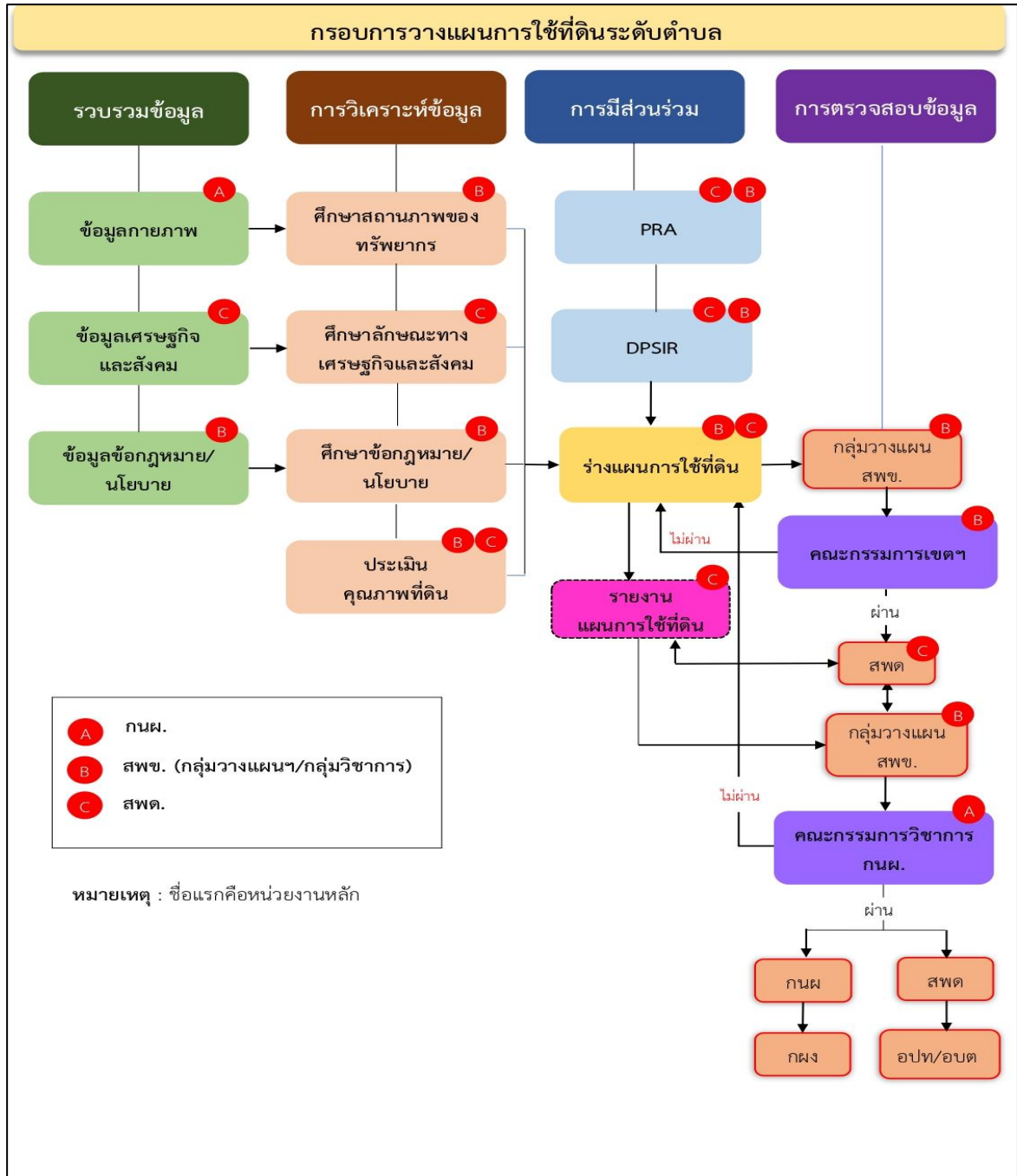
- 1) องค์การปกครองส่วนท้องถิ่น นำแผนการใช้ที่ดินที่จัดทำขึ้นไปประกอบการจัดทำแผนการพัฒนาของตำบล เพื่อนำไปสู่การของบประมาณที่มีความสอดคล้องกับศักยภาพด้านการผลิตและสภาพของทรัพยากรของตำบล
- 2) กรมพัฒนาที่ดิน โดยสำนักงานพัฒนาที่ดินจังหวัด กำหนดแผนงาน/โครงการ/กิจกรรม ที่สอดคล้องกับแผนการใช้ที่ดินที่กำหนดขึ้นในแต่ละเขตและสามารถใช้ประกอบการของบประมาณในพื้นที่อย่างมีหลักการและเป็นที่ยอมรับ
- 3) หน่วยงานราชการอื่น ๆ สามารถใช้เป็นข้อมูลพื้นฐานประกอบแผนงาน/โครงการ/กิจกรรม ที่สอดคล้องกับแผนการใช้ที่ดินที่กำหนดขึ้นในแต่ละเขต

ขั้นตอนการวางแผนการใช้ที่ดินระดับตำบลแสดงดังรูปที่ 1-1



1.6 วิสัยทัศน์ของตำบล

ตำบลน่าอยู่ ชุมชนเข้มแข็ง มีคุณภาพชีวิตที่ดี เกษตรอินทรีย์ก้าวหน้าบริหารงานภายใต้หลักธรรมาธิบาล (ที่มา <https://www.bungbon.go.th/upload/20220221115544.pdf>)



รูปที่ 1-1 ขั้นตอนการวางแผนการใช้ที่ดินระดับตำบล

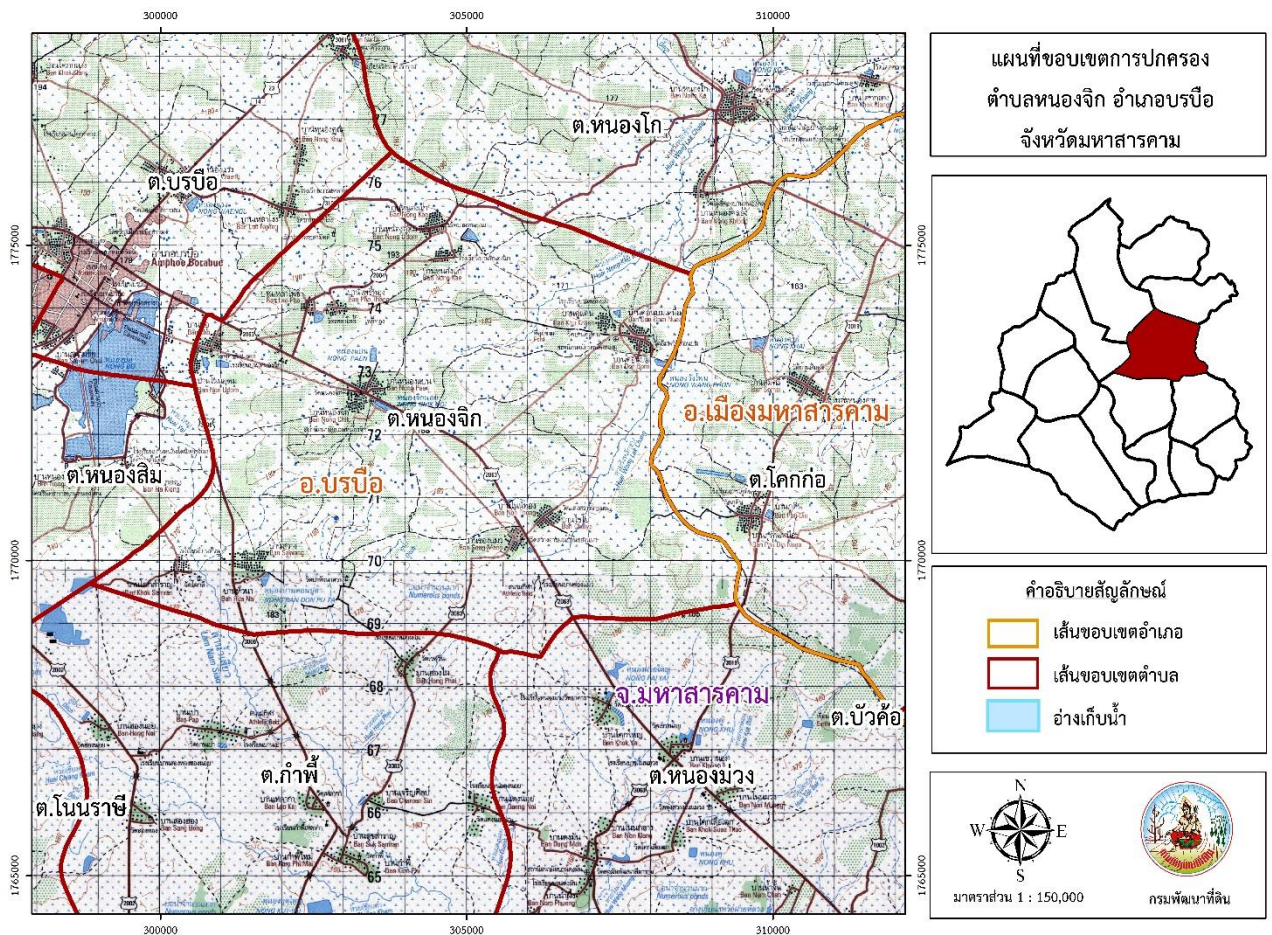


บทที่ 2 ข้อมูลทั่วไป

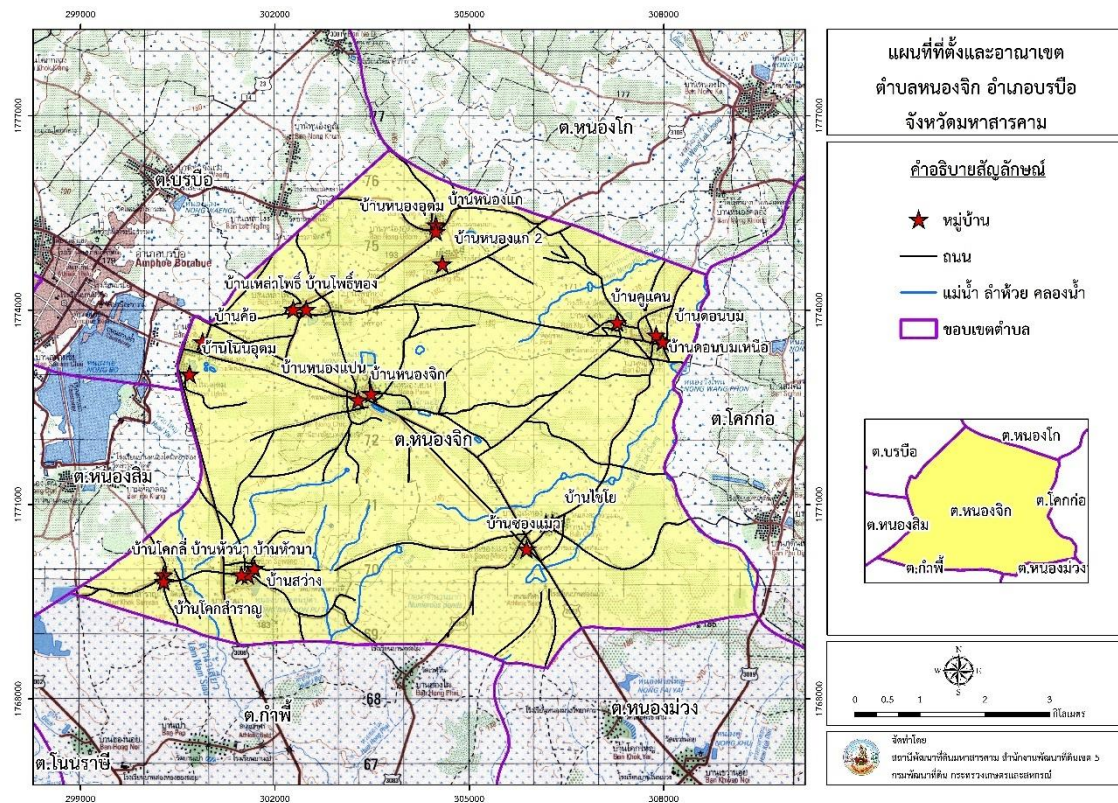
2.1 ที่ตั้งและอาณาเขต

ตำบลหนองจิก อำเภอเบรบือ จังหวัดมหาสารคาม ตั้งอยู่ทางทิศตะวันตกเฉียงใต้ของอำเภอเบรบือ มีพื้นที่ประมาณ 53 ตารางกิโลเมตร หรือ 33,046 ไร่ โดยมีอาณาเขตติดต่อ ดังนี้ (รูปที่ 2-1)

ทิศเหนือ	ติดต่อกับ ตำบลเบรบือ ตำบลหนองโก อำเภอเบรบือ จังหวัดมหาสารคาม
ทิศใต้	ติดต่อกับ ตำบลคำพิ ตำบลหนองม่วง อำเภอเบรบือ จังหวัดมหาสารคาม
ทิศตะวันออก	ติดต่อกับ ตำบลโคกก่อ อำเภอเมืองมหาสารคาม จังหวัดมหาสารคาม
ทิศตะวันตก	ติดต่อกับ ตำบลเบรบือ ตำบลหนองสิม อำเภอเบรบือ จังหวัดมหาสารคาม



รูปที่ 2-1 ขอบเขตการปกครองตำบลหนองจิก อำเภอเบรบือ จังหวัดมหาสารคาม



รูปที่ 2-2 ที่ตั้งและอาณาเขต ตำบลหนองจิก อำเภอเบรบือ จังหวัดมหาสารคาม

2.2 การแบ่งส่วนการปกครอง

ตำบลหนองจิก อำเภอเบรบือ จังหวัดมหาสารคาม แบ่งส่วนการปกครองออกเป็น 20 หมู่บ้าน ดังนี้

- | | |
|--------------------------|---------------------------|
| หมู่ที่ 1 บ้านหนองจิก | หมู่ที่ 11 บ้านหนองแปน |
| หมู่ที่ 2 บ้านซอแง | หมู่ที่ 12 บ้านสว่าง |
| หมู่ที่ 3 บ้านดอนบม | หมู่ที่ 13 บ้านโนนอุดม |
| หมู่ที่ 4 บ้านหนองแก | หมู่ที่ 14 บ้านโพธิ์ทอง |
| หมู่ที่ 5 บ้านเหล่าโพธิ์ | หมู่ที่ 15 บ้านหนองแก 2 |
| หมู่ที่ 6 บ้านห้วยนา | หมู่ที่ 16 บ้านดอนบมเหนือ |
| หมู่ที่ 7 บ้านไชโย | หมู่ที่ 17 บ้านโคกสำราญ |
| หมู่ที่ 8 บ้านคูแคน | หมู่ที่ 18 บ้านหนองอุดม |
| หมู่ที่ 9 บ้านค้อ | หมู่ที่ 19 บ้านโนนทอง |
| หมู่ที่ 10 บ้านโคกลี | หมู่ที่ 20 บ้านห้วยนา |



2.3 ลักษณะภูมิประเทศ

ลักษณะพื้นที่ทั่วไปส่วนใหญ่เป็นที่ดอน มีสภาพพื้นที่ราบเรียบถึงลูกคลื่นลอนลาดเล็กน้อยและลอนต่ำ สลับที่ลาดขุม เป็นส่วนหนึ่งของลุ่มน้ำชีและลุ่มน้ำมูล มีความสูงจากระดับน้ำทะเลประมาณ ๑๕๐ - ๒๐๐ เมตร พื้นที่ราบเหมาะสำหรับการทำนา เช่น ข้าวหอมมะลิ บริเวณที่ราบสูงเหมาะสำหรับการทำไร่ เช่น ไร่ มันสำปะหลัง มีแหล่งน้ำที่สำคัญ เช่น หนองจิกน้อย หนองบ้านดอนปู่ตา หนองแปน

2.4 สภาพภูมิอากาศ

จากการศึกษาสถิติภูมิอากาศ (ปี พ.ศ.2536-2565) พบว่า ตำบลหนองจิก อำเภอเบรบือ จังหวัดมหาสารคาม มีรายละเอียดดังนี้ฤดูกาล พิจารณาตามลักษณะของลมฟ้าอากาศของประเทศไทยสามารถแบ่งออกได้เป็น 3 ฤดู ดังนี้

ฤดูหนาว เริ่มต้นประมาณกลางเดือนตุลาคมถึงประมาณกลางเดือนกุมภาพันธ์ ซึ่งเป็นช่วงที่มรสุมตะวันออกเฉียงเหนือพัดปกคลุมประเทศไทยและบริเวณความกดอากาศสูงจากประเทศจีนที่มีคุณสมบัติเย็น จะแผ่ลงปกคลุมประเทศไทยตอนบนในช่วงดังกล่าว ทำให้อากาศโดยทั่วไปบริเวณจังหวัดมหาสารคาม จะหนาวเย็นและแห้ง โดยมีอากาศหนาวจัดในบางวัน โดยเฉพาะในช่วงเดือนธันวาคมถึงมกราคมจะเป็นช่วงที่มีอากาศหนาวเย็นมากที่สุด

ฤดูร้อน เริ่มต้นประมาณกลางเดือนกุมภาพันธ์ถึงกลางเดือนพฤษภาคม ซึ่งเป็นที่มีอากาศร้อนอบอ้าว โดยทั่วไป โดยเฉพาะเดือนเมษายนจะเป็นเดือนที่มีอากาศร้อนอบอ้าวที่สุดของปี

ฤดูฝน เริ่มต้นประมาณกลางเดือนพฤษภาคมถึงกลางเดือนตุลาคม เป็นช่วงที่มรสุมตะวันตกเฉียงใต้พัดเอาความชื้นจากทะเลและมหาสมุทรมาปกคลุมประเทศไทย โดยมีร่องความกดอากาศต่ำที่พาดอยู่บริเวณภาคใต้ของประเทศไทยจะเลื่อนขึ้นมาพาดผ่านบริเวณภาคเหนือและภาคตะวันออกเฉียงเหนือของประเทศไทย ทำให้อากาศเริ่มชุ่มชื้นและมีฝนตกชุกตั้งแต่ประมาณกลางเดือนพฤษภาคมเป็นต้นไป โดยเฉพาะเดือนกันยายนเป็นเดือนที่มีฝนตกชุกหนาแน่นมากที่สุดในรอบปี แต่อย่างไรก็ตามนอกจากปัจจัยดังกล่าวที่ให้มีฝนตกชุกแล้วยังขึ้นอยู่กับอิทธิพลของพายุหมุนเขตร้อนที่เคลื่อนตัวเข้าใกล้หรือเข้าสู่ประเทศไทยในช่วงดังกล่าวด้วย

2.4.1 อุณหภูมิ

มีอุณหภูมิโดยเฉลี่ยทั้งปี 27.4 องศาเซลเซียส อุณหภูมิสูงสุดเฉลี่ย 33.7 องศาเซลเซียส ในเดือนเมษายน และอุณหภูมิต่ำสุดเฉลี่ย 22.4 องศาเซลเซียส ในเดือนมกราคม

2.4.2 ปริมาณน้ำฝน

มีปริมาณน้ำฝนรวมทั้งปี 1,335.3 มิลลิเมตร มีฝนตกประมาณ 107 วัน เดือนที่มีฝนตกมากที่สุด ในเดือนกันยายน มีปริมาณฝน 266.8 มิลลิเมตร และมีฝนตกประมาณ 18 วัน



2.4.3 สมดุลน้ำเพื่อการเกษตร

จากข้อมูลสถิติภูมิอากาศในคาบ 30 ปี (ปี พ.ศ.2536-2565) ณ สถานีตรวจอากาศจังหวัดมหาสารคาม ได้นำมาวิเคราะห์สมดุลของน้ำเพื่อการเกษตร ซึ่งเป็นการวิเคราะห์หาช่วงฤดูกาลเพาะปลูกพืชตลอดจนช่วงระยะเวลาที่พืชเสี่ยงต่อการขาดน้ำ ข้อมูลที่นำมาวิเคราะห์ คือ ปริมาณน้ำฝน และศักยภาพการคายระเหยน้ำอ้างอิง (ETO) ซึ่งคำนวณด้วยโปรแกรม Cropwat for Windows Version 8.0 โดยใช้สมการ Penman-Monteith สามารถสรุปสมดุลของน้ำเพื่อการเกษตรในเขตอาศัยน้ำฝนได้ดังนี้

ช่วงที่เหมาะสมต่อการปลูกพืช เป็นช่วงที่ค่าปริมาณน้ำฝนมากกว่าค่า 0.5 การระเหยจากผิวดินและการคายน้ำของพืช เป็นช่วงที่ดินมีความชุ่มชื้นพอเหมาะต่อการเพาะปลูกพืช เป็นช่วงที่ดินมีความชุ่มชื้นพอเหมาะต่อการเพาะปลูกพืช ซึ่งช่วงนี้เริ่มตั้งแต่ต้นเดือนมีนาคมถึงต้นเดือนพฤศจิกายน

ช่วงที่มีน้ำมากเกินพอ เป็นช่วงที่ค่าปริมาณน้ำฝนมากกว่าค่าการระเหยจากผิวดินและการคายน้ำของพืช ซึ่งช่วงนี้เริ่มตั้งแต่กลางเดือนเมษายนถึงปลายเดือนตุลาคม

ช่วงขาดน้ำ เป็นช่วงฤดูแล้งที่ค่าปริมาณน้ำฝนน้อยกว่าค่า 0.5 การระเหยจากผิวดินและการคายน้ำของพืช ซึ่งพืชอาจเสียหายจากการขาดแคลนน้ำได้ ซึ่งช่วงนี้เริ่มตั้งต้นเดือนพฤศจิกายนถึงต้นเดือนมีนาคม (ตารางที่ 2-1 และรูปที่ 2-2)



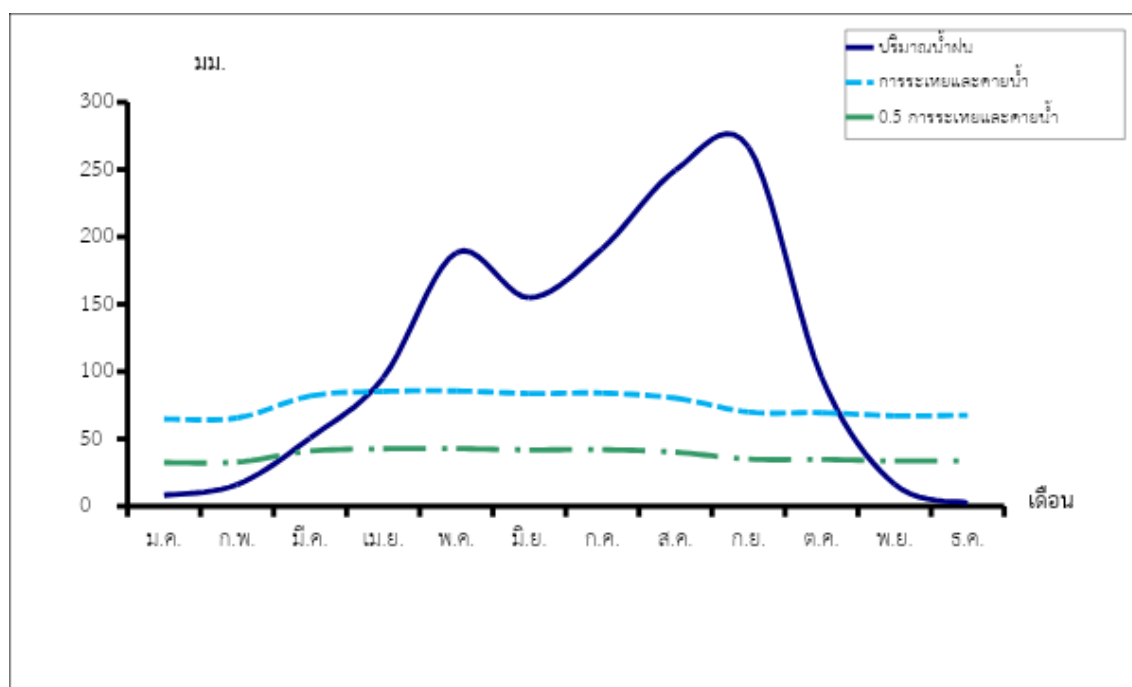
ตารางที่ 2-1 สถิติภูมิอากาศ ณ สถานีตรวจอากาศจังหวัดมหาสารคาม¹ (ปี พ.ศ.2536-2565)

เดือน	อุณหภูมิ (°ซ)			ความชื้นสัมพัทธ์ (%)	ปริมาณน้ำฝน (มม.)	จำนวนวันที่ฝนตก (วัน)	ศักยภาพการคายระเหยน้ำ (มม.)	ปริมาณฝนใช้การ ² (มม.)
	ต่ำสุด	สูงสุด	เฉลี่ย					
ม.ค.	17.4	31.6	23.8	70.0	8.1	1.6	64.8	8.0
ก.พ.	19.6	33.5	25.9	67.0	16.0	2.7	65.5	15.6
มี.ค.	22.8	35.7	28.6	67.0	50.7	5.0	81.8	46.6
เม.ย.	24.7	36.7	30.0	68.0	95.4	7.8	85.2	80.8
พ.ค.	25.1	35.6	29.5	75.0	188.3	13.6	85.6	131.6
มิ.ย.	25.1	34.8	29.4	76.0	154.8	13.1	83.7	116.5
ก.ค.	24.7	33.8	28.7	79.0	191.3	15.7	84.0	132.7
ส.ค.	24.4	33.2	28.2	81.0	249.4	17.8	80.3	149.9
ก.ย.	24.1	32.8	27.9	83.0	266.8	17.9	69.9	151.7
ต.ค.	22.9	32.7	27.3	79.0	95.8	8.7	69.4	81.1
พ.ย.	20.6	32.5	26.0	73.0	16.3	2.3	67.2	15.9
ธ.ค.	17.7	31.0	23.8	70.0	2.4	0.9	67.6	2.4
เฉลี่ย	22.4	33.7	27.4	74.0	-	-	-	-
รวม	-	-	-	-	1,335.3	107.1	905.0	932.8

หมายเหตุ : ¹ เป็นสถานีตรวจอากาศที่ใกล้พื้นที่ตำบลมากที่สุด

² จากการคำนวณโดยโปรแกรม Cropwat for Windows Version 8.0

ที่มา : กรมอุตุนิยมวิทยา (2566)



รูปที่ 2-3 กราฟสมดุลของน้ำเพื่อการเกษตร ปี พ.ศ. 2536-2565



2.5 สภาพการใช้ที่ดินปัจจุบัน

สภาพการใช้ที่ดินตำบลหนองจิก อำเภอเบรบือ จังหวัดมหาสารคาม ซึ่งสำรวจโดยกลุ่มวิเคราะห์สภาพการใช้ที่ดิน (2566) ประกอบด้วยประเภทการใช้ที่ดินต่าง ๆ ดังนี้

2.5.1 พื้นที่ชุมชนและสิ่งปลูกสร้าง มีเนื้อที่ 2,138 ไร่ หรือร้อยละ 6.47 ของเนื้อที่ตำบล

2.5.2 พื้นที่เกษตรกรรม มีเนื้อที่ 28,127 ไร่ หรือร้อยละ 85.11 ของเนื้อที่ตำบล ประกอบด้วยการใช้ประโยชน์ที่ดินด้านเกษตรกรรมต่าง ๆ ดังต่อไปนี้

- 1) พื้นที่นา มีเนื้อที่ 19,637 ไร่ หรือร้อยละ 59.42 ของเนื้อที่ตำบล ได้แก่ นาข้าว นาร้าง
- 2) พืชไร่ มีเนื้อที่ 5,693 ไร่ หรือร้อยละ 17.23 ของเนื้อที่ตำบล ได้แก่ มันสำปะหลัง อ้อย ไร่ร้าง แดงโม ถั่วลิสง
- 3) ไม้ยืนต้น มีเนื้อที่ 1,078 ไร่ หรือร้อยละ 3.26 ของเนื้อที่ตำบล ได้แก่ ยูคาลิปตัส ยางพารา ไม้ยืนต้นร้าง/เสื่อมโทรม ปาล์ม น้ำมัน
- 4) ไม้ผล มีเนื้อที่ 67 ไร่ หรือร้อยละ 0.21 ของเนื้อที่ตำบล ได้แก่ มะม่วง กัลย มะนาว กัลย/มะนาว
- 5) พืชสวน มีเนื้อที่ 18 ไร่ หรือร้อยละ 0.05 ของเนื้อที่ตำบล ได้แก่ พืชผัก
- 6) ทุ่งหญ้าเลี้ยงสัตว์และโรงเรือนเลี้ยงสัตว์ มีเนื้อที่ 1,574 ไร่ หรือร้อยละ 4.76 ของเนื้อที่ตำบล ได้แก่ โรงเรือนเลี้ยงโค กระบือ และม้า ทุ่งหญ้าเลี้ยงสัตว์
- 7) สถานที่เพาะเลี้ยงสัตว์น้ำ มีเนื้อที่ 60 ไร่ หรือร้อยละ 0.18 ของเนื้อที่ตำบล ได้แก่ สถานที่เพาะเลี้ยงปลา สถานที่เพาะเลี้ยงสัตว์น้ำร้าง

2.5.3 พื้นที่ป่าไม้ มีเนื้อที่ 665 ไร่ หรือร้อยละ 2.01 ของเนื้อที่ตำบล ได้แก่ ป่าผลัดใบสมบูรณ์ ป่าผลัดใบรอสภาพฟื้นฟู

2.5.4 พื้นที่แหล่งน้ำ มีเนื้อที่ 625 ไร่ หรือร้อยละ 1.90 ของเนื้อที่ตำบล ได้แก่ บ่อน้ำในไร่นา แม่น้ำ ลำห้วย ลำคลอง หนอง บึง ทะเลสาบ อ่างเก็บน้ำ

2.5.5 พื้นที่เบ็ดเตล็ด มีเนื้อที่ 1,491 ไร่ หรือร้อยละ 4.51 ของเนื้อที่ตำบล ได้แก่ ทุ่งหญ้าสลับไม้ พุ่ม/ไม้ละเมาะ พื้นที่ถม



ตารางที่ 2-2 สภาพการใช้ที่ดิน ตำบลหนองจิก อำเภอเบรบือ จังหวัดมหาสารคาม

หน่วยแผนที่	ประเภทการใช้ที่ดิน	เนื้อที่	
		ไร่	ร้อยละ
U	พื้นที่ชุมชนและสิ่งปลูกสร้าง	2,138	6.47
U201	หมู่บ้านบนพื้นราบ	1,470	4.45
U301	สถานที่ราชการและสถาบันต่าง ๆ	454	1.37
U405	ถนน	187	0.57
U502	โรงงานอุตสาหกรรม	14	0.04
U503	ลานตากและแหล่งรับซื้อทางการเกษตร	5	0.02
U602	รีสอร์ท โรงแรม เกสต์เฮาส์	8	0.02
A	พื้นที่เกษตรกรรม	28,127	85.11
A100	นาไร่	94	0.28
A101	นาข้าว	19,543	59.14
A200	ไร่ร้าง	196	0.59
A203	อ้อย	837	2.53
A204	มันสำปะหลัง	4,612	13.96
A210	ถั่วลิสง	4	0.01
A215	งา	2	0.01
A220	แตงโม	42	0.13
A300	ไม้ยืนต้นร้าง/เสื่อมโทรม	4	0.01
A302	ยางพารา	86	0.26
A303	ปาล์มน้ำมัน	2	0.01
A304	ยูคาลิปตัส	986	2.98
A407	มะม่วง	30	0.09
A411	กล้วย	22	0.07
A411/A422	กล้วย/มะนาว	2	0.01
A422	มะนาว	13	0.04
A502	พืชผัก	18	0.05
A701	ทุ่งหญ้าเลี้ยงสัตว์	278	0.84
A702	โรงเรือนเลี้ยงโค กระบือ และม้า	1,296	3.92
A900	สถานที่เพาะเลี้ยงสัตว์น้ำร้าง	23	0.07
A902	สถานที่เพาะเลี้ยงปลา	37	0.11



ตารางที่ 2-2 สภาพการใช้ที่ดิน ตำบลหนองจิก อำเภอเบรบือ จังหวัดมหาสารคาม

หน่วยแผนที่	ประเภทการใช้ที่ดิน	เนื้อที่	
		ไร่	ร้อยละ
F	พื้นที่ป่าไม้	665	2.01
F200	ป่าผลัดใบรอสภาพฟื้นฟู	285	0.86
F201	ป่าผลัดใบสมบูรณ์	380	1.15
M	พื้นที่เบ็ดเตล็ด	1,491	4.51
M102	ทุ่งหญ้าสลับไม้พุ่ม/ไม้ละเมาะ	1,480	4.48
M405	พื้นที่ถม	11	0.03
W	พื้นที่แหล่งน้ำ	625	1.90
W101	แม่น้ำ ลำห้วย ลำคลอง	260	0.79
W102	หนอง บึง ทะเลสาบ	51	0.16
W201	อ่างเก็บน้ำ	28	0.09
W202	บ่อน้ำในไร่นา	265	0.80
W203	คลองชลประทาน	21	0.06
ผลรวมทั้งหมด	33,046	100.00	0.06



ตารางที่ 2-3 จำนวนประชากรและครัวเรือน ตำบลหนองจิก อำเภอเบรบือ จังหวัดมหาสารคาม ปี 2565

พื้นที่	จำนวนครัวเรือน	จำนวนประชากร (คน)		
		ชาย	หญิง	รวม
ตำบลหนองจิก	3,274	4,636	4,607	9,243
หมู่ที่ 1 หนองจิก	263	378	348	726
หมู่ที่ 2 ซองแมว	218	335	329	664
หมู่ที่ 3 ดอนบม	174	258	300	558
หมู่ที่ 4 หนองแก	247	285	313	598
หมู่ที่ 5 เหล่าโพธิ์	97	166	171	337
หมู่ที่ 6 หัวนา	255	317	298	615
หมู่ที่ 7 ไชโย	119	208	201	409
หมู่ที่ 8 คูแคน	134	198	187	385
หมู่ที่ 9 ค้อ	315	370	365	735
หมู่ที่ 10 โคกลี	151	240	226	466
หมู่ที่ 11 หนองแปน	295	382	376	758
หมู่ที่ 12 สว่าง	157	202	202	404
หมู่ที่ 13 โนนอุดม	122	147	149	296
หมู่ที่ 14 โพธิ์ทอง	128	200	186	386
หมู่ที่ 15 หนองแก 2	79	138	124	262
หมู่ที่ 16 ดอนบมเหนือ	153	216	214	430
หมู่ที่ 17 โคกสำราญ	108	153	166	319
หมู่ที่ 18 หนองอุดม	92	172	178	350
หมู่ที่ 19 โนนทอง	76	138	142	280
หมู่ที่ 20 หัวนา	91	133	132	265

ที่มา: กรมการปกครอง (2566)



ตารางที่ 2-4 จำนวนและสัดส่วนครัวเรือน ตำบลหนองจิก อำเภอเบรบือ จังหวัดมหาสารคาม ปี 2565

รายการ	จำนวน (ครัวเรือน)	ร้อยละ
จำนวนครัวเรือนทั้งหมด ¹⁾	3,274	100.00
- จำนวนครัวเรือนเกษตรที่มากขึ้นทะเบียนกรมส่งเสริมการเกษตร ²⁾	2,159	65.94
- จำนวนครัวเรือนที่ประกอบอาชีพอื่นๆ และจำนวนครัวเรือนเกษตรที่ไม่ได้มาขึ้นทะเบียนฯ	1,115	34.06

ที่มา: 1) กรมการปกครอง (2566)

2) กรมส่งเสริมการเกษตร (2566)

2.6.2 การถือครองที่ดิน

จากข้อมูลกรมการปกครอง ณ เดือนธันวาคม 2565 ตำบลหนองจิก มีจำนวนครัวเรือนทั้งหมด 3,274 ครัวเรือน โดยถือครองที่ดินเฉลี่ยครัวเรือนละ 10.09 ไร่

2.6.3 ลักษณะทางเศรษฐกิจและการประกอบอาชีพ

สภาพเศรษฐกิจ ของชุมชนในตำบลหนองจิกส่วนใหญ่ประชากรมีอาชีพด้านการเกษตรกรรม ได้แก่ ปลูกข้าวมากทั้งตำบล นอกจากนี้เกษตรกรยังมีการเลี้ยงสัตว์

การประกอบอาชีพ ในตำบลหนองจิกประชากรส่วนใหญ่ประกอบอาชีพเกษตรกรรม การทำนา นอกจากนี้ยังมีการเลี้ยงสัตว์ไว้เพื่อบริโภคและจำหน่าย ค้าขาย รับจ้างทั่วไป

- อาชีพทำเกษตรกรรม ตำบลหนองจิกครัวเรือนเกษตรที่ขึ้นทะเบียนกับกรมส่งเสริมการเกษตร 2,159 ครัวเรือน โดยเกษตรกรปลูกข้าวทั้งตำบล นอกจากนี้เกษตรกรยังมีการเลี้ยงสัตว์ สำหรับการเลี้ยงสัตว์พบว่าส่วนใหญ่เลี้ยงไว้เพื่อบริโภค และจำหน่าย

2.6.4 ด้านรายได้-รายจ่าย

จากข้อมูลพื้นฐาน จปฐ. (กรมการพัฒนาชุมชน, 2566) พบว่า รายได้ครัวเรือนเฉลี่ยปีละ 198,003 บาท รายได้บุคคลเฉลี่ยปีละ 68,919 บาท รายจ่ายครัวเรือนเฉลี่ยปีละ 107,061 บาท รายจ่ายบุคคลเฉลี่ยปีละ 37,265 บาท เมื่อพิจารณาจะเห็นว่ารายได้ครัวเรือนมากกว่ารายจ่ายครัวเรือนปีละ 90,942 บาท และรายได้บุคคลมากกว่ารายจ่ายบุคคลปีละ 31,654 บาท ดังรายละเอียดในตารางที่ 2-4



ตารางที่ 2-5 รายได้-รายจ่ายเฉลี่ยครัวเรือน ตำบลหนองจิก อำเภอเบรบือ จังหวัดมหาสารคาม ปี 2565

พื้นที่	แหล่งรายได้ของครัวเรือน (บาท/ปี)				รายได้	รายได้	รายจ่าย	รายจ่าย
	อาชีพหลัก	อาชีพรอง	รายได้อื่น	ทำ-หาเอง	ครัวเรือน	บุคคล	ครัวเรือน	บุคคล
					เฉลี่ย	เฉลี่ย	เฉลี่ย	เฉลี่ย
					(บาท/ปี)	(บาท/ปี)	(บาท/ปี)	(บาท/ปี)
ตำบลหนองจิก	111,563	35,588	26,916	23,936	198,003	68,919	107,061	37,265
หมู่ที่ 1 หนองจิก	68,843	31,174	36,499	40,902	177,416	62,243	98,391	34,518
หมู่ที่ 2 ซองแมว	36,911	27,348	28,972	19,772	113,002	47,192	46,565	19,447
หมู่ที่ 3 ดอนบม	45,952	38,952	34,735	11,714	131,354	45,974	117,629	41,170
หมู่ที่ 4 หนองแก	142,686	34,463	36,258	36,364	249,770	77,097	152,835	47,176
หมู่ที่ 5 เหล่าโพธิ์	142,282	88,269	24,428	9,968	264,947	65,192	153,726	37,825
หมู่ที่ 6 หัวนา	143,630	26,136	16,562	13,369	199,697	95,357	40,439	19,310
หมู่ที่ 7 ไชโย	70,200	59,486	41,793	36,079	207,557	61,304	162,309	47,939
หมู่ที่ 8 คูแคน	57,750	37,813	21,888	31,775	149,225	46,093	148,569	45,890
หมู่ที่ 9 ค้อ	89,150	8,200	23,162	3,547	124,059	45,468	110,324	40,434
หมู่ที่ 10 โคกลี	39,295	30,998	22,783	29,300	122,376	43,119	56,537	19,921
หมู่ที่ 11 หนองแปน	108,447	10,428	17,700	23,720	160,295	70,404	67,266	29,544
หมู่ที่ 12 สว่าง	132,190	68,332	28,352	30,496	259,370	76,366	202,752	59,696
หมู่ที่ 13 โนนอุดม	111,262	42,077	25,546	37,523	216,408	206,860	116,692	111,544
หมู่ที่ 14 โพธิ์ทอง	289,376	4,651	29,561	28,153	351,742	110,581	108,550	34,126
หมู่ที่ 15 หนองแก 2	214,724	37,793	30,776	36,338	319,631	75,055	71,429	16,773
หมู่ที่ 16 ดอนบมเหนือ	118,947	43,158	18,437	13,037	193,579	68,876	23,802	8,469
หมู่ที่ 17 โคกสำราญ	97,800	74,700	20,950	24,622	218,072	64,988	123,924	36,931
หมู่ที่ 18 หนองอุดม	205,847	56,990	40,797	47,063	350,697	123,081	173,879	61,025
หมู่ที่ 19 โนนทอง	76,482	68,232	41,018	25,339	211,071	58,806	141,875	39,527
หมู่ที่ 20 หัวนา	124,459	33,568	25,792	18,804	202,623	68,466	149,694	50,582

ที่มา: กรมการพัฒนาชุมชน (2566)



บทที่ 3

สถานภาพของทรัพยากรธรรมชาติ

การศึกษาสถานภาพของทรัพยากรธรรมชาติในพื้นที่ตำบลหนองจิก อำเภอเบรบือ จังหวัดมหาสารคาม ได้แก่ ทรัพยากรป่าไม้ ทรัพยากรน้ำ และทรัพยากรดิน ซึ่งเป็นทรัพยากรกายภาพที่สำคัญต่อการทำการเกษตรตั้งนั้นจึงจำเป็นต้องทราบว่าทรัพยากรธรรมชาติแต่ละชนิดปัจจุบันมีสถานะอย่างไร เพื่อใช้เป็นข้อมูลประกอบการวางแผนการใช้ที่ดินซึ่งจะนำไปสู่การกำหนดแผนงาน โครงการ กิจกรรมรวมถึงมาตรการต่าง ๆ เพื่อการพัฒนาพื้นที่อย่างมีประสิทธิภาพต่อไป โดยมีรายละเอียดดังนี้

3.1 ทรัพยากรป่าไม้

3.1.1 ป่าไม้ตามกฎหมายและมติคณะรัฐมนตรี

- 1) ป่าอนุรักษ์ ไม่พบพื้นที่ป่าอนุรักษ์ (เขตอุทยานแห่งชาติ เขตรักษาพันธุ์สัตว์ป่า เขตวนอุทยาน เขตห้ามล่าสัตว์ป่า) ในพื้นที่
- 2) ป่าสงวนแห่งชาติได้มีการจำแนกเขตการใช้ประโยชน์ทรัพยากรและที่ดินป่าไม้ในพื้นที่ป่าสงวนแห่งชาติตามมติคณะรัฐมนตรี วันที่ 10 มีนาคม 2535 และ 17 มีนาคม 2535 แบ่งออกเป็น 3 เขต ประกอบด้วย เขตพื้นที่ป่าเพื่อการอนุรักษ์ (Zone C) เขตพื้นที่ป่าเพื่อเศรษฐกิจ (Zone E) และเขตพื้นที่ป่าที่เหมาะสมต่อการเกษตร (Zone A) จากการวิเคราะห์ข้อมูลไม่พบพื้นที่ป่าสงวนแห่งชาติในพื้นที่

3.1.2 ชั้นคุณภาพลุ่มน้ำ (มติคณะรัฐมนตรี วันที่ 28 พฤษภาคม 2528) จากการวิเคราะห์ข้อมูลพบชั้นคุณภาพลุ่มน้ำในพื้นที่ ได้แก่

- 1) พื้นที่ลุ่มน้ำชั้นที่ 4B เนื้อที่ 16,749 ไร่
- 2) พื้นที่ลุ่มน้ำชั้นที่ 5B เนื้อที่ 16,297 ไร่

ทั้งนี้ เนื้อที่ดังกล่าวข้างต้นคำนวณด้วยระบบสารสนเทศภูมิศาสตร์ เป็นเนื้อที่เบื้องต้นเท่านั้นไม่สามารถใช้อ้างอิงได้ทางกฎหมาย

3.2 ทรัพยากรน้ำ

3.2.1 ปริมาณน้ำฝน พบว่าในพื้นที่ตำบลหนองจิก มีปริมาณน้ำฝนเฉลี่ยในคาบ 30 ปี (พ.ศ.2536-2565) 1,335.3 มิลลิเมตรต่อปี

3.2.2 น้ำผิวดิน หมายถึง แม่น้ำลำคลอง หนอง บึง ทะเลสาบ อ่างเก็บ และแหล่งน้ำสาธารณะอื่น ๆ ที่อยู่ภายในผืนแผ่นดิน ในพื้นที่ตำบลหนองจิก มีรายละเอียดของแหล่งน้ำผิวดินดังนี้

แหล่งน้ำผิวดินธรรมชาติ ได้แก่ ลำน้ำเสียว หนองจิกน้อย หนองบ้านดอนปุดา หนองแปน ห้วยแดง น้อย ห้วยวังหลักช้าง ห้วยหนองคูแคน ห้วยใหญ่ ห้วยอ่องไผ่ และห้วยอีบอด



3.2.3 ใช้ฐานข้อมูลน้ำบาดาลของกรมทรัพยากรน้ำบาดาล กระทรวงทรัพยากรธรรมชาติและสิ่งแวดล้อม จากข้อมูล <http://app.dgr.go.th/newpasutara/xml/search.php> สืบค้น ณ วันที่ 26 พฤษภาคม 2566 ซึ่งพบว่า ตำบลหนองจิก มีจำนวนบ่อบาดาลราชการจำนวน 36 บ่อ และจำนวนบ่อบาดาลเอกชนจำนวน 1 บ่อ

3.3 ทรัพยากรดิน

ทรัพยากรดินในพื้นที่ตำบลหนองจิก อำเภอศรีบรีอ จังหวัดมหาสารคาม พบหน่วยแผนที่ดินทั้งหมด 15 หน่วยแผนที่ดิน และหน่วยพื้นที่เบ็ดเตล็ด 2 หน่วยแผนที่ ดังนี้

3.3.1 ดินในพื้นที่ลุ่ม มี 7 หน่วยแผนที่ดิน ได้แก่

- 1) หน่วยแผนที่ดิน Ki-sIA ชุดดินกุลาร่องไห้ มีเนื้อดินบนเป็นดินร่วนปนทราย ความลาดชัน 0-2 เปอร์เซ็นต์ มีเนื้อที่ 129 ไร่ หรือร้อยละ 0.39 ของเนื้อที่ตำบล
- 2) หน่วยแผนที่ดิน Ki-col-sIA คล้ายชุดดินกุลาร่องไห้ที่เป็นดินร่วนหยาบ มีเนื้อดินบนเป็นดินร่วนปนทราย ความลาดชัน 0-2 เปอร์เซ็นต์ มีเนื้อที่ 95 ไร่ หรือร้อยละ 0.29 ของเนื้อที่ตำบล
- 3) หน่วยแผนที่ดิน Ndg-sIB คล้ายชุดดินโนนแดง มีเนื้อดินบนเป็นดินร่วนปนทราย ความลาดชัน 2-5 เปอร์เซ็นต์ มีเนื้อที่ 374 ไร่ หรือร้อยละ 1.13 ของเนื้อที่ตำบล
- 4) หน่วยแผนที่ดิน Re-col-sIA คล้ายชุดดินร่อยเอ็ดที่เป็นดินร่วนหยาบ มีเนื้อดินบนเป็นดินร่วนปนทราย ความลาดชัน 0-2 เปอร์เซ็นต์ มีเนื้อที่ 210 ไร่ หรือร้อยละ 0.64 ของเนื้อที่ตำบล
- 5) หน่วยแผนที่ดิน St-sIA ชุดดินสีทน มีเนื้อดินบนเป็นดินร่วนปนทราย ความลาดชัน 0-2 เปอร์เซ็นต์ มีเนื้อที่ 236 ไร่ หรือร้อยละ 0.71 ของเนื้อที่ตำบล
- 6) หน่วยแผนที่ดิน Ub-lsA ชุดดินอุบล มีเนื้อดินบนเป็นดินทรายปนดินร่วน ความลาดชัน 0-2 เปอร์เซ็นต์ มีเนื้อที่ 621 ไร่ หรือร้อยละ 1.88 ของเนื้อที่ตำบล
- 7) หน่วยแผนที่ดิน Ub-tks-lsA คล้ายชุดดินอุบลที่เป็นทรายหยาบ มีเนื้อดินบนเป็นดินทรายปนดินร่วน ความลาดชัน 0-2 เปอร์เซ็นต์ มีเนื้อที่ 5,160 ไร่ หรือร้อยละ 15.61 ของเนื้อที่ตำบล

3.3.2 ดินในพื้นที่ดอน มี 8 หน่วยแผนที่ดิน ได้แก่

- 1) หน่วยแผนที่ดิน Bpi-lsB ชุดดินบ้านไผ่ มีเนื้อดินบนเป็นดินทรายปนดินร่วน ความลาดชัน 2-5 เปอร์เซ็นต์ มีเนื้อที่ 9,299 ไร่ หรือร้อยละ 28.14 ของเนื้อที่ตำบล
- 2) หน่วยแผนที่ดิน Bpi-Msk-vtks-lsB หน่วยเชิงซ้อนของชุดดินบ้านไผ่ และคล้ายชุดดินมหาสารคามที่เป็นทรายหยาบมาก มีเนื้อดินบนเป็นดินทรายปนดินร่วน ความลาดชัน 2-5 เปอร์เซ็นต์ มีเนื้อที่ 48 ไร่ หรือร้อยละ 0.15 ของเนื้อที่ตำบล
- 3) หน่วยแผนที่ดิน Kng-sIB ชุดดินคง มีเนื้อดินบนเป็นดินร่วนปนทราย ความลาดชัน 2-5 เปอร์เซ็นต์ มีเนื้อที่ 239 ไร่ หรือร้อยละ 0.72 ของเนื้อที่ตำบล
- 4) หน่วยแผนที่ดิน Kng-gm-sIB/b คล้ายชุดดินคงที่มีจุดประสีเทา มีเนื้อดินบนเป็นดินร่วนปนทราย ความลาดชัน 2-5 เปอร์เซ็นต์ และมีคันนา มีเนื้อที่ 288 ไร่ หรือร้อยละ 0.87 ของเนื้อที่ตำบล



5) หน่วยแผนที่ดิน Msk-lsB ชุดดินมหาสารคาม มีเนื้อดินบนเป็นดินทรายปนดินร่วน ความลาดชัน 2-5 เปอร์เซ็นต์ มีเนื้อที่ 2,938 ไร่ หรือร้อยละ 8.89 ของเนื้อที่ตำบล

6) หน่วยแผนที่ดิน Msk-gm-lsA/b คล้ายชุดดินมหาสารคามที่มีจุดประสีเทา มีเนื้อดินบนเป็นดินทรายปนดินร่วน ความลาดชัน 0-2 เปอร์เซ็นต์ และมีคันทา มีเนื้อที่ 270 ไร่ หรือร้อยละ 0.82 ของเนื้อที่ตำบล

7) หน่วยแผนที่ดิน Msk-gm-lsB/b คล้ายชุดดินมหาสารคามที่มีจุดประสีเทา มีเนื้อดินบนเป็นดินทรายปนดินร่วน ความลาดชัน 2-5 เปอร์เซ็นต์ และมีคันทา มีเนื้อที่ 12,591 ไร่ หรือร้อยละ 38.10 ของเนื้อที่ตำบล

8) หน่วยแผนที่ดิน Msk-vtks-lsB คล้ายชุดดินมหาสารคามที่เป็นทรายหนามาก มีเนื้อดินบนเป็นดินทรายปนดินร่วน ความลาดชัน 2-5 เปอร์เซ็นต์ มีเนื้อที่ 355 ไร่ หรือร้อยละ 1.07 ของเนื้อที่ตำบล

3.3.3 พื้นที่เบ็ดเตล็ด มี 2 หน่วยแผนที่ ได้แก่

1) หน่วยแผนที่ ML ที่ดินดัดแปลง มีเนื้อที่ 5 ไร่ หรือร้อยละ 0.02 ของเนื้อที่ตำบล

2) หน่วยแผนที่ W พื้นที่น้ำ มีเนื้อที่ 188 ไร่ หรือร้อยละ 0.57 ของเนื้อที่ตำบล

ปัญหาทรัพยากรดินทางการเกษตรตามสภาพธรรมชาติในพื้นที่ พบปัญหาดินทรายจัด มีเนื้อที่ 31,282 ไร่ หรือร้อยละ 94.66 ของเนื้อที่ตำบล ได้แก่ ชุดดินบ้านไผ่ (Bpi) ชุดดินมหาสารคาม (Msk) คล้ายชุดดินมหาสารคามที่มีจุดประสีเทา (Msk-gm) ดินมหาสารคามที่เป็นทรายหนามาก (Msk-vtks) ชุดดินอุบล (Ub) และคล้ายชุดดินอุบลที่เป็นทรายหนา (Ub-tks) และปัญหาดินเค็ม มีเนื้อที่ 224 ไร่ หรือร้อยละ 0.68 ของเนื้อที่ตำบล ได้แก่ ชุดดินกุลาไร่ให้ (Ki) และคล้ายชุดดินกุลาไร่ให้ที่เป็นดินร่วนหยาบ (Ki-col)

รายละเอียดของสมบัติดิน ตำบลหนองจิก อำเภอเบรบือ จังหวัดมหาสารคาม ดังแสดงในตารางที่ 3-1 และแผนที่แสดงในลักษณะของชุดดิน (รูปที่ 3-1)



ตารางที่ 3.1 สมบัติดิน ตำบลหนองจิก อำเภอศรีบึง จังหวัดมหาสารคาม

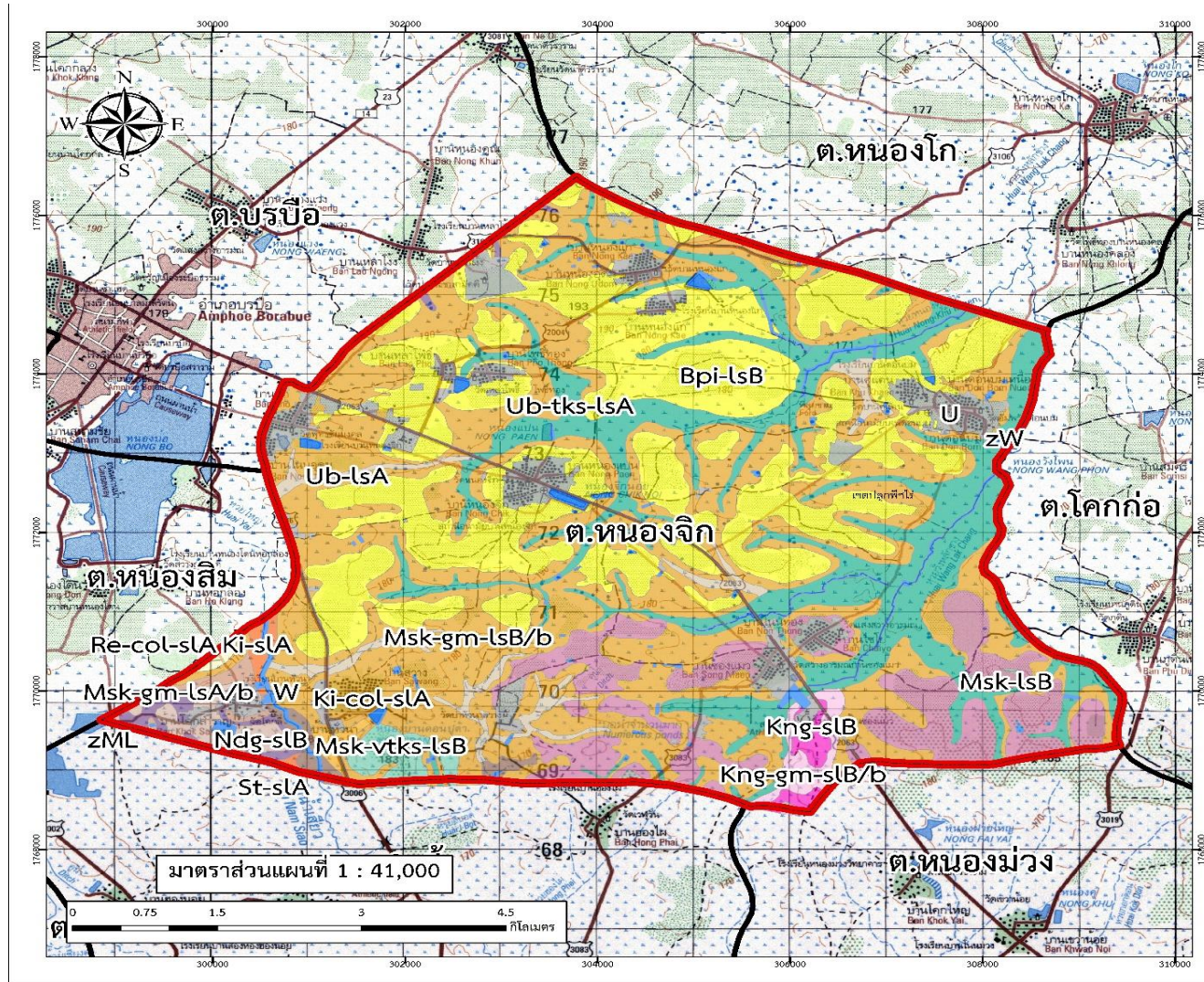
หน่วยแผนที่ดิน	ความลาดชัน (%)	ความลึก (ซม.)	การระบายน้ำ	ความอุดมสมบูรณ์ของดิน	ความจุแลกเปลี่ยนแคตไอออน (cmol/kg)	ความอึดตัวของดิน (%)	ปฏิกิริยาดิน		ค่าการนำไฟฟ้า (dS/m)	ความลึกของชั้นจาโรไซด์ (ซม.)	เนื้อที่	
							ดินบน	ดินล่าง			ไร่	ร้อยละ
Bpi-lsB	2-5	>150	ดี	ต่ำ	<10	35-75	5.5-6.5	5.5-6.5	<2	-	9,299	28.14
Bpi-Msk-vtks-lsB	2-5	>150	ดี/ดีปานกลาง	ต่ำ	<10	35-75	5.5-6.5/ 5.5-6.0	5.5-6.5/ 6.0-7.0	<2	-	48	0.15
Ki-col-slA	0-2	>150	ค่อนข้างเลว	ต่ำ	10-20	35-75	6.0-6.5	6.0-8.0	4-8	-	95	0.29
Ki-slA	0-2	>150	ค่อนข้างเลว	ต่ำ	10-20	35-75	6.0-6.5	6.0-8.0	4-8	-	129	0.39
Kng-gm-slB/b	2-5	>150	ดีปานกลางถึงค่อนข้างเลว	ต่ำ	10-20	35-75	5.0-5.5	5.5-7.0	<2	-	288	0.87
Kng-slB	2-5	>150	ดีปานกลาง	ต่ำ	10-20	35-75	5.0-5.5	5.5-7.0	<2	-	239	0.72
Msk-gm-lsA/b	0-2	>150	ดีปานกลางถึงค่อนข้างเลว	ต่ำ	<10	35-75	5.5-6.0	6.0-7.0	<2	-	270	0.82
Msk-gm-lsB/b	2-5	>150	ดีปานกลางถึงค่อนข้างเลว	ต่ำ	<10	35-75	5.5-6.0	6.0-7.0	<2	-	12,591	38.10
Msk-lsB	2-5	>150	ดีปานกลาง	ต่ำ	<10	35-75	5.5-6.0	6.0-7.0	<2	-	2,938	8.89
Msk-vtks-lsB	2-5	>150	ดีปานกลาง	ต่ำ	<10	35-75	5.5-6.0	6.0-7.0	<2	-	355	1.07
Ndg-slB	2-5	>150	ดีปานกลางถึงค่อนข้างเลว	ต่ำ	10-20	35-75	5.0-5.5	5.5-7.0	<2	-	374	1.13
Re-col-slA	0-2	>150	ค่อนข้างเลว	ต่ำ	<10	35-75	5.0-5.5	5.5-6.0	<2	-	210	0.64
St-slA	0-2	>150	ค่อนข้างเลว	ต่ำ	10-20	35-75	5.0-5.5	5.5-6.5	<2	-	236	0.71
Ub-lsA	0-2	>150	ดีปานกลางถึงค่อนข้างเลว	ต่ำ	<10	35-75	5.5-6.5	5.5-7.0	<2	-	621	1.88
Ub-tks-lsA	0-2	>150	ดีปานกลางถึงค่อนข้างเลว	ต่ำ	<10	35-75	5.5-6.5	5.5-7.0	<2	-	5,160	15.61
ML	-	-	-	-	-	-	-	-	-	-	5	0.02
W	-	-	-	-	-	-	-	-	-	-	188	0.57
รวมทั้งหมด											33,046	100.00

หมายเหตุ: เนื้อที่คำนวณด้วยโปรแกรมระบบสารสนเทศภูมิศาสตร์

ที่มา: กองสำรวจและวิจัยทรัพยากรดิน (2566)



แผนการที่ดินตำบลหนองจิก อำเภอกรบือ จังหวัดมหาสารคาม



แผนที่ทรัพยากรดิน
ตำบลหนองจิก อำเภอกรบือ
จังหวัดมหาสารคาม

คำอธิบายสัญลักษณ์

สัญลักษณ์	คำอธิบาย	พื้นที่ ไร่	ร้อยละ
Bpi-lsB	พื้นที่ดิน ไร่ 1 ถึง 3 ไร่ ความสูง 2 - 3 เมตร	9,299	28.14
Bpi-lsA-lsB	พื้นที่ดิน ไร่ 3 ถึง 5 ไร่ ความสูง 3 - 5 เมตร	40	0.13
Ki-col-sLA	พื้นที่ดิน ไร่ 1 ถึง 2 ไร่ ความสูง 1 - 2 เมตร	95	0.29
Ki-sLA	พื้นที่ดิน ไร่ 2 ถึง 3 ไร่ ความสูง 1 - 2 เมตร	129	0.39
Kng-gm-lsB/b	พื้นที่ดิน ไร่ 1 ถึง 3 ไร่ ความสูง 1 - 3 เมตร	296	0.92
Kng-slB	พื้นที่ดิน ไร่ 3 ถึง 5 ไร่ ความสูง 3 - 5 เมตร	235	0.72
Msk-gm-lsA/b	พื้นที่ดิน ไร่ 1 ถึง 3 ไร่ ความสูง 1 - 3 เมตร	270	0.82
Msk-gm-lsB/b	พื้นที่ดิน ไร่ 3 ถึง 5 ไร่ ความสูง 3 - 5 เมตร	13,591	41.11
Msk-lsB	พื้นที่ดิน ไร่ 5 ถึง 10 ไร่ ความสูง 5 - 10 เมตร	2,338	7.19
Msk-lsA-lsB	พื้นที่ดิน ไร่ 1 ถึง 3 ไร่ ความสูง 1 - 3 เมตร	59	0.18
Msk-slA	พื้นที่ดิน ไร่ 1 ถึง 2 ไร่ ความสูง 1 - 2 เมตร	374	1.13
Re-col-sLA	พื้นที่ดิน ไร่ 1 ถึง 2 ไร่ ความสูง 1 - 2 เมตร	210	0.64
Sl-lsA	พื้นที่ดิน ไร่ 1 ถึง 3 ไร่ ความสูง 1 - 3 เมตร	396	1.21
UB-lsA	พื้นที่ดิน ไร่ 1 ถึง 3 ไร่ ความสูง 1 - 3 เมตร	921	2.80
UB-lsB	พื้นที่ดิน ไร่ 3 ถึง 5 ไร่ ความสูง 3 - 5 เมตร	5,160	15.51
ML	พื้นที่ดิน	1	0.00
W	พื้นที่น้ำ	188	0.57
รวมพื้นที่ทั้งหมด		33,046	100.00

 ขอบเขตตำบลหนองจิก
 ขอบเขตตำบล

จัดทำโดย
สถานีพัฒนาที่ดินมหาสารคาม สำนักงานพัฒนาที่ดินเขต 5
กรมพัฒนาที่ดิน กระทรวงเกษตรและสหกรณ์

รูปที่ 3-1 ทรัพยากรดิน ตำบลหนองจิก อำเภอกรบือ จังหวัดมหาสารคาม



บทที่ 4

กระบวนการมีส่วนร่วมของชุมชน (Participatory Rural Appraisal : PRA)

4.1 การวิเคราะห์ผลจากการจัดทำกระบวนการมีส่วนร่วมของชุมชน (PRA)

การวิเคราะห์ผลจากการจัดทำกระบวนการมีส่วนร่วมของชุมชน (PRA) เมื่อวันที่ 6 กรกฎาคม 2565 มีสาระสำคัญสรุปได้ดังนี้

4.1.1 ปัญหาหลักของตำบลหนองจิก คือ

- 1) ดินขาดความอุดมสมบูรณ์
- 2) ดินเค็ม
- 3) ดินทรายจัด
- 4) ดินตื้น
- 5) การชะล้างพังทลายของดิน
- 6) พื้นที่แล้งซ้ำซาก
- 7) ขาดแคลนน้ำ
- 8) ขาดแคลนไฟฟ้าเพื่อการเกษตร

4.1.2 ความต้องการของชุมชน เกษตรกร และตำบลหนองจิก มีความต้องการ 3 ประการ คือ

- 1) แก้ปัญหาดินเสื่อมโทรมและฟื้นฟูความอุดมสมบูรณ์ของดิน
- 2) แก้ไขปัญหาการขาดแคลนน้ำ
- 3) ปรับรูปที่ดิน และเปลี่ยนกิจกรรมการผลิตให้เหมาะสมกับที่ดิน

ผลจากการจัดทำการมีส่วนร่วมของชุมชน (PRA) ได้นำมาวิเคราะห์ร่วมกับปัญหาด้านกายภาพโดยระบบ DPSIR มีรายละเอียดดังนี้

1.แรงขับเคลื่อน (Driver) มี 3 ประการ คือ

- 1.1) ดินเสื่อมโทรม
- 1.2) น้ำขาดแคลน
- 1.3) การเปลี่ยนแปลงสภาพภูมิอากาศ

2.แรงกดดัน (Pressure) ที่เกิดจากปัจจัยขับเคลื่อน มี 3 ประการ คือ

- 2.1) การปรับปรุงบำรุงดิน
- 2.2) จัดหาแหล่งน้ำ
- 2.3) ความต้องการน้ำเพื่อการเกษตร



3.สถานะ (State) ที่เกิดแรงกดดัน มี 4 ประการ คือ

- 3.1) ความเสื่อมโทรมของดินทางกายภาพ/เคมี/ชีวภาพ
- 3.2) ขาดแคลนน้ำอุปโภค/ บริโภค
- 4.3) ขาดแคลนน้ำเพื่อการเกษตร
- 4.4) พื้นที่ป่าไม้ลดลง

4.ผลกระทบ (Impact) ที่ปรากฏในพื้นที่ มี 4 ประการ คือ

- 4.1) แหล่งน้ำที่มีอยู่สิ้นเงินจากตะกอน
- 4.2) ผลผลิตพืชต่ำ ลงทุนสูง
- 4.3) รายได้น้อย
- 4.4) มีปัญหาต่อคุณภาพชีวิต

5.การตอบสนอง (Response) -ของรัฐในอดีต ปัจจุบัน และในอนาคต มีดังนี้

อดีต-ปัจจุบัน

- 1 จัดรูปแบบแปลงนา
- 2 ปรับปรุงบำรุงดินด้วยปุ๋ยพืชสด
- 3 บ่อน้ำในไร่นา
- 4 ปลูกหญ้าแฝก ป้องกันการชะล้างพังทลายของดิน รักษาความชื้นและกักเก็บน้ำ
- 5 ขุดลอกลำน้ำ คลองส่งน้ำ แหล่งน้ำ
- 6 ปรับเปลี่ยนการผลิตเป็นพืชใช้น้ำน้อย

อนาคต

- 1.พัฒนาที่ดินและน้ำที่เป็นระบบทั้งตำบล
- 2.ประกาศเขตอนุรักษ์ดินและน้ำ

4.2 ระบบการปลูกพืชในปัจจุบัน

ตำบลหนองจิก อำเภอเบรบือ จังหวัดมหาสารคาม มีการเพาะปลูกพืช ดังนี้ ข้าวนาปีมันสำปะหลัง อ้อย เกษตรกรจะปลูกข้าวนาปีระหว่างเดือนกรกฎาคมถึงเดือนธันวาคม และจะปลูกพืชผัก



บทที่ 5

การประเมินคุณภาพที่ดิน

5.1 หลักการประเมินคุณภาพที่ดินด้านกายภาพ

การประเมินคุณภาพที่ดินหรือการประเมินความเหมาะสมของที่ดิน สอดคล้องตามหลักการของ FAO Framework ค.ศ. 1983 ซึ่งการประเมินคุณภาพที่ดินด้านกายภาพ เป็นการประเมินศักยภาพของที่ดินว่าที่ดินนั้นๆ เหมาะสมมากหรือน้อยเพียงใดสำหรับการใช้ที่ดินประเภทต่างๆ หรือการปลูกพืชต่างๆ โดยพิจารณาจาก สภาพแวดล้อมที่มีผลต่อการเจริญเติบโตของพืช สมบัติดินที่ได้จำแนกไว้ในแต่ละตำบล ร่วมกับการจัดการพื้นที่ เช่น ระบบชลประทาน พื้นที่ยกทรง การจัดระบบอนุรักษ์ดินและน้ำ เป็นต้น และนอกจากนี้พิจารณาความต้องการปัจจัยต่อการปลูกพืชแต่ละชนิด สอดคล้องตามหลักการของ FAO ได้แก่ ความต้องการด้านพืช ความต้องการด้านการจัดการ ความต้องการด้านการอนุรักษ์ (บัณฑิต ต้นศิริ และคำณ ไทรพิภ, 2542) รายละเอียดดังตารางที่ 5-1

ระดับความเหมาะสมของที่ดินได้จากการสังเคราะห์ข้อมูลดิน การจัดการที่ดิน หรือดินที่มีลักษณะเฉพาะที่เกิดขึ้นตามสภาพภูมิประเทศ (ซึ่งจะเรียกรวมว่าหน่วยที่ดิน) ลักษณะภูมิอากาศ พิจารณาร่วมกับระดับความต้องการปัจจัยต่อการเจริญเติบโตของพืชแต่ละชนิด หลังจากนั้นดำเนินการประเมินคุณภาพที่ดินซึ่งสามารถจำแนกระดับความเหมาะสมของที่ดินได้เป็น 4 ระดับ ได้แก่ เหมาะสมสูง (S1) เหมาะสมปานกลาง (S2) เหมาะสมเล็กน้อย (S3) และไม่เหมาะสม (N) โดยที่

S1 : ไม่มีข้อจำกัดด้านที่ดินตามปัจจัยที่ใช้พิจารณา

S2 : มีข้อจำกัดด้านที่ดินที่แก้ไขได้ง่ายหรือข้อจำกัดอาจไม่ส่งผลกระทบต่อ การเจริญเติบโตของพืชอย่างชัดเจน

S3 : มีข้อจำกัดด้านที่ดินที่แก้ไขได้ยาก ควรปรับเปลี่ยนการผลิตเป็นพืชชนิดอื่นหรือกิจกรรมอื่น (ส่วนใหญ่เป็นลักษณะทางกายภาพ)

N : มีข้อจำกัดที่พัฒนาหรือปรับปรุงที่ดินได้ยากมาก หากจะดำเนินการพัฒนาหรือปรับปรุงต้องใช้ต้นทุนสูงหรือเครื่องจักรขนาดใหญ่ แนะนำให้ปรับเปลี่ยนการผลิต



ตารางที่ 5-1 ตัวอย่างการประเมินคุณภาพที่ดินด้านกายภาพของประเภทการใช้ประโยชน์ที่ดิน

คุณภาพที่ดิน (Land Quality)	คุณลักษณะที่ดินตัวแทน (Land Characteristics)	ระดับความ เหมาะสม (Land Suitability Rating)
1. ความเหมาะสมด้านความต้องการด้านพืช (Crop Requirements)		
1.1. การหยั่งลึกของรากพืช (r)	ความลึกของดิน	S1
1.2. ความชุ่มชื้นที่เป็นประโยชน์ต่อพืช (m)	ปริมาณน้ำฝนเฉลี่ยในรอบปี	S2m
1.3. ความเป็นประโยชน์ของออกซิเจน ต่อรากพืช (o)	สภาพการระบายน้ำของดิน	S2o
ความเหมาะสมรวมด้านความต้องการด้านพืช (Crop Requirements)		S2om
2. ความเหมาะสมรวมความต้องการด้านการจัดการ (Management Requirements)		
2.1. สภาพการเขตกรรม (k)	ชั้นความยากง่ายในการ เขตกรรม (ดินบน)	S1
2.2. ศักยภาพการใช้เครื่องจักรกล (w)	ความลาดชันของพื้นที่	S3w
ความเหมาะสมรวมด้านความต้องการด้านการจัดการ (Management Requirements)		S3w
3. ความเหมาะสมด้านความต้องการด้านการอนุรักษ์ (Conservation Requirements)		
3.1 ความเสียหายจากการกัดกร่อน (e)	ความลาดชันของพื้นที่	S3e
ความเหมาะสมรวมด้านความต้องการด้านการอนุรักษ์ (Conservation Requirements)		S3e
ความเหมาะสมด้านกายภาพของประเภทการใช้ประโยชน์ที่ดินใน แต่ละหน่วยที่ดินโดยรวม		S3ew



5.2 พืชเศรษฐกิจที่สำคัญของตำบล

พืชเศรษฐกิจหลักและพืชทางเลือกของตำบล ได้แก่ ข้าว

5.3 ระดับความเหมาะสมของที่ดิน

การประเมินคุณภาพที่ดินของพืชเศรษฐกิจหลักและพืชทางเลือก ตำบลหนองจิก อำเภอเบรบือ จังหวัดมหาสารคาม ได้ผลการประเมินคุณภาพที่ดินดังตารางที่ 5-2

ตารางที่ 5-2 ชั้นความเหมาะสมทางกายภาพของดิน ตำบลหนองจิก อำเภอเบรบือ จังหวัดมหาสารคาม

หน่วยแผนที่ดิน	ข้าว
Bpi-lsB	S3o
Bpi-Msk-vtks-lsB	S3o
Ki-col-slA	S3x
Ki-slA	S3x
Kng-gm-slB/b	S2ewos
Kng-slB	S2ewos
Msk-gm-lsA/b	S2ons
Msk-gm-lsB/b	S2ewons
Msk-slB	S2ewons
Msk-vtks-lsB	S2ewons
Ndg-slB	S2ewos
Re-col-slA	S2ns
St-slA	S2s
Ub-lsA	S2ons
Ub-tks-lsA	S2ons



บทที่ 6 แผนการใช้ที่ดิน

6.1 การวิเคราะห์ข้อมูลเพื่อจัดทำแผนการใช้ที่ดินระดับตำบล

ตามที่กรมพัฒนาที่ดินได้จัดทำแผนปฏิบัติการราชการกรมพัฒนาที่ดินระยะ 5 ปี ช่วงปี 2566-2570 เพื่อให้บรรลุตามวิสัยทัศน์ที่กำหนดไว้ คือ “เป็นองค์กรอัจฉริยะทางดิน เพื่อขับเคลื่อนการใช้ที่ดินอย่างเหมาะสม 15 ล้านไร่ ภายในปี 2570” ซึ่งในส่วนของประเด็นการพัฒนาที่ 2 บริหารจัดการทรัพยากรดิน และที่ดินด้วยชุดข้อมูลที่มีมูลค่าสูง (High Value Dataset) ซึ่งมีเป้าหมาย คือ การนำชุดข้อมูลที่มีมูลค่าสูง (High Value Dataset) ไปใช้ในการบริหารจัดการทางการเกษตร ในส่วนของตัวชี้วัด บริหารจัดการทรัพยากรดินและที่ดินบนพื้นฐานของชุดข้อมูลที่มีมูลค่าสูง (High Value Dataset) ร้อยละ 100 กลยุทธ์ที่ 2 ยกระดับแผนการใช้ที่ดินไปสู่การปฏิบัติ ได้กำหนดให้ ร้อยละของแผนการใช้ที่ดินระดับตำบลที่จัดทำแล้วเสร็จทั้งประเทศ ภายใน ปี 2570 (ไม่น้อยกว่า ร้อยละ 80) เป็นตัวชี้วัดหนึ่งของกลยุทธ์ดังกล่าว

การวางแผนการใช้ที่ดินระดับตำบลเป็นการวางกรอบและนโยบายการการพัฒนาพื้นที่ให้เกิดการใช้ที่ดินอย่างสมดุลและยั่งยืน เป็นการกำหนดแนวทางใช้ที่ดินให้ตรงกับศักยภาพโดยเฉพาะทางการเกษตร และนำไปสู่การกำหนดแผนงาน โครงการ กิจกรรม ที่มีความสอดคล้องกับสภาพพื้นที่ ทั้งนี้การใช้ขอบเขตการปกครองในระดับตำบลจะนำไปสู่การพัฒนาเชิงพื้นที่ที่มีเป้าหมายและทิศทางสอดคล้องตามบริบทของแต่ละตำบล และมีผู้รับผิดชอบโดยตรง คือ องค์กรปกครองส่วนท้องถิ่น ซึ่งแผนการใช้ที่ดินในระดับที่ใหญ่กว่านี้อาจไม่สามารถนำมาใช้ปฏิบัติงานในระดับพื้นที่ได้อย่างเป็นรูปธรรมเนื่องจากเป็นแผนงานสำหรับนำไปใช้ปฏิบัติงานเชิงนโยบายและยุทธศาสตร์ในภาพรวม

ทั้งนี้แผนการใช้ที่ดินเป็นผลที่ได้จากการวิเคราะห์ข้อมูลทางด้านกายภาพ เศรษฐกิจ และสังคม โดยได้นำฐานข้อมูลที่ได้จากการรวบรวมข้อมูลทุติยภูมิ และข้อมูลปฐมภูมิจากการสำรวจภาคสนาม การศึกษาด้านกายภาพ ได้จาก การวิเคราะห์สถานภาพของทรัพยากรธรรมชาติ อาทิ ทรัพยากรดิน ทรัพยากรน้ำ และทรัพยากรป่าไม้ร่วมกับการพิจารณาลักษณะการใช้ประโยชน์ที่ดิน ข้อกฎหมายที่เกี่ยวข้องกับพื้นที่ในเขตป่าไม้ตามกฎหมาย เช่น เขตรักษาพันธุ์สัตว์ป่า เขตอุทยานแห่งชาติ เขตป่าสงวนแห่งชาติ และนโยบายของรัฐที่เกี่ยวข้องกับพื้นที่ที่มีมติคณะรัฐมนตรีเกี่ยวกับการใช้ที่ดิน มติคณะรัฐมนตรีเรื่องการจำแนกการใช้ประโยชน์ที่ดินในพื้นที่ป่าไม้ในเขตป่าสงวนแห่งชาติ เป็นต้น ประกอบกับการพิจารณาจากทิศทางตามกรอบนโยบายที่เกี่ยวข้องกับการกำหนดเขตการใช้ที่ดินภายในพื้นที่ตำบล เช่น ยุทธศาสตร์ของจังหวัด ร่วมกับความต้องการของท้องถิ่น สามารถกำหนดแนวทางการใช้ที่ดินตามศักยภาพของทรัพยากร เพื่อการรักษาคุณภาพของลักษณะทางนิเวศวิทยาและการอนุรักษ์ทรัพยากรธรรมชาติ โดยคำนึงถึงสภาพทางเศรษฐกิจและสังคมของชุมชนในพื้นที่ ซึ่งข้อมูลนี้ส่วนหนึ่งได้มาจากการวิเคราะห์ชุมชนแบบมีส่วนร่วม (PRA) ทำการสังเคราะห์ข้อมูลทุกด้านเพื่อให้ได้เขตการใช้ที่ดินที่เหมาะสมกับศักยภาพของพื้นที่ต่อไป



6.2 เขตการใช้ที่ดิน

จากการวิเคราะห์ข้อมูลกายภาพ เศรษฐกิจ และสังคม พบว่าแผนการใช้ที่ดินตำบลหนองจิก อำเภอศรีบรีอ จังหวัดมหาสารคาม สามารถกำหนดออกเป็น 9 เขตหลัก ได้แก่ เขตเกษตรกรรม เขตประมง เขตปศุสัตว์ เขตชุมชนและสิ่งปลูกสร้าง เขตแหล่งน้ำ เขตอุตสาหกรรมแหล่งรับซื้อ เขตการใช้พื้นที่เฉพาะ เขตพื้นที่อื่น ๆ เขตรักษาสมดุของธรรมชาติและสิ่งแวดล้อม มีรายละเอียดดังนี้ (ตารางที่ 6-1 และรูปที่ 6-1)



ตารางที่ 6-1 เขตการใช้ที่ดิน ตำบลหนองจิก อำเภอศรีบึง จังหวัดมหาสารคาม

1	เขตการใช้ที่ดิน	เนื้อที่	
		ไร่	ร้อยละ
1	เขตเกษตรกรรม	26,387	79.8
	1) เขตทำนาขั้นน้ำ	256	0.77
2)	เขตเกษตรกรรมที่มีศักยภาพการผลิตสูง (ประเภทที่ 1)	813	2.5
(1)	เขตทำนา	685	2.07
(2)	เขตปลูกไม้ผล	2	0.01
(3)	เขตปลูกไม้ยืนต้น	25	0.08
(4)	เขตปลูกพืชไร่	101	0.31
3)	เขตเกษตรกรรมที่มีศักยภาพการผลิตสูง (ประเภทที่ 2)	5,754	17.4
(1)	เขตทำนา	5,618	17.00
(2)	เขตปลูกไม้ผล	6	0.02
(3)	เขตปลูกไม้ยืนต้น	39	0.12
(4)	เขตปลูกพืชไร่	91	0.28
4)	เขตเกษตรกรรมที่มีศักยภาพการผลิตต่ำ	19,564	59.2
(1)	เขตทำนา	12,996	39.33
(2)	เขตปลูกไม้ผล	58	0.18
(3)	เขตปลูกไม้ยืนต้น	1,012	3.06
(4)	เขตปลูกพืชไร่	5,481	16.59
(5)	เขตปลูกพืชทางเลือก	17	0.05
2	เขตประมง	61	0.18
3	เขตปศุสัตว์	1,566	4.7
(1)	เขตทุ่งหญ้าเลี้ยงสัตว์	276	0.84
(2)	เขตโรงเรือนเลี้ยงสัตว์	1,290	3.90
4	เขตชุมชนและสิ่งปลูกสร้าง	2,100	6.4
1)	เขตชุมชน/สถานที่ราชการ	2,100	6.35
5	เขตอุตสาหกรรม/แหล่งรับซื้อผลผลิต	18	0.05
6	เขตการใช้พื้นที่เฉพาะ	8	0.02
7	เขตแหล่งน้ำ	625	1.9
1)	เขตแหล่งน้ำตามธรรมชาติ	311	0.94
2)	เขตแหล่งน้ำที่สร้างขึ้น	314	0.95
8	เขตพื้นที่อื่นๆ	1,488	4.50
9	เขตรักษาสมดุลของธรรมชาติและสิ่งแวดล้อม	794	2.40
	รวม	33,046	100.00



6.2.1 เขตเกษตรกรรม เป็นพื้นที่เกษตรกรรมซึ่งในที่นี้ คือ พื้นที่ที่อยู่นอกเขตที่มีการประกาศเป็นเขตป่าไม้ตามกฎหมาย ซึ่งรัฐได้กำหนดเป็นพื้นที่ทำกิน มีการออกเอกสารสิทธิ์ซึ่งรวมถึงพื้นที่ในเขตปฏิรูปที่ดินเพื่อเกษตรกรรมด้วย เขตนี้รวมถึงการทำกิจกรรมภาคการเกษตรอื่นที่นอกเหนือจากการปลูกพืชด้วย ประกอบด้วย 5 เขตรอง ได้แก่ เขตเกษตรกรรมชั้นดี เขตเกษตรกรรมที่มีศักยภาพการผลิตสูง เขตเกษตรกรรมที่มีศักยภาพการผลิตต่ำ เขตประมง และเขตปศุสัตว์ มีเนื้อที่ - ไร่ หรือคิดเป็นร้อยละ - ของเนื้อที่ตำบล มีรายละเอียดดังนี้

1) เขตเกษตรกรรมชั้นดี พื้นที่เขตนี้มีศักยภาพในการผลิตมากที่สุดในตำบล เนื่องจากมีระบบชลประทาน สามารถส่งน้ำช่วยในการปลูกพืชเพื่อทำการเกษตรนอกฤดูฝน โดยเฉพาะข้าวนาปรังและพืชอายุสั้นได้เป็นอย่างดี และนอกจากนี้พบว่าดินในพื้นที่เขตนี้มีสมบัติที่เหมาะสมต่อการเพาะปลูกพืชแยกตามชนิดพืช ส่งผลให้มีศักยภาพของที่ดินที่เหมาะสมต่อการเพาะปลูกในระดับสูงถึงปานกลาง มีรายละเอียดดังนี้

(1) เขตทำนา (สัญลักษณ์ 2110) มีเนื้อที่ 256 ไร่ หรือ คิดเป็นร้อยละ 0.77 ของเนื้อที่ตำบล เป็นพื้นที่ที่มีศักยภาพต่อการทำนาในระดับเหมาะสมสูงถึงปานกลาง และปัจจุบันเกษตรกรมีการปลูกข้าวโดยส่วนใหญ่เป็นลักษณะ นาปีตามด้วยนาปรัง และบางพื้นที่ทำนาปีตามด้วยพืชฤดูแล้งชนิดต่าง ๆ พืชผัก

2) เขตเกษตรกรรมที่มีศักยภาพการผลิตสูง พื้นที่เขตนี้มีศักยภาพในการผลิตรองจากเขตเกษตรกรรมชั้นดี ซึ่งแบ่งออกเป็น 2 ประเภท ได้แก่ เขตเกษตรกรรมที่มีศักยภาพการผลิตสูง (ประเภทที่ 1) และเขตเกษตรกรรมที่มีศักยภาพการผลิตสูง (ประเภทที่ 2) มีรายละเอียดดังนี้

(1) เขตเกษตรกรรมที่มีศักยภาพการผลิตสูง (ประเภทที่ 1) เป็นเขตที่มีการบริหารจัดการด้านทรัพยากรน้ำโดยเฉพาะระบบชลประทาน มีศักยภาพในการผลิตอยู่ในระดับเหมาะสมเล็กน้อยถึงไม่เหมาะสม ดัดข้อจำกัดจากลักษณะดิน ซึ่งมีสมบัติดินที่ไม่เหมาะสมบางประการ มีรายละเอียดดังนี้

- เขตทำนา (สัญลักษณ์ 2211) มีเนื้อที่ 685 ไร่ หรือ คิดเป็นร้อยละ 2.07 ของเนื้อที่ตำบล เป็นพื้นที่ที่มีศักยภาพต่อการทำนาในระดับเหมาะสมเล็กน้อยถึงไม่เหมาะสม และปัจจุบันเกษตรกรมีการปลูกข้าวโดยส่วนใหญ่เป็นลักษณะ นาปีตามด้วยนาปรัง และบางพื้นที่ทำนาปีตามด้วยพืชฤดูแล้งชนิดต่าง ๆ เช่น มันสำปะหลัง

- เขตปลูกไม้ผล (สัญลักษณ์ 2212) มีเนื้อที่ 2 ไร่ หรือ คิดเป็นร้อยละ 0.01 ของเนื้อที่ตำบล ปัจจุบันเกษตรกรปลูกไม้ผล โดยไม้ผลที่ปลูกได้แก่ มะม่วง

- เขตปลูกไม้ยืนต้น (สัญลักษณ์ 2213) มีเนื้อที่ 25 ไร่ หรือ คิดเป็นร้อยละ 0.08 ของเนื้อที่ตำบล ปัจจุบันเกษตรกรปลูกไม้ยืนต้น โดยไม้ยืนต้นที่ปลูกได้แก่ มะม่วง



- เขตปลูกพืชไร่ (สัญลักษณ์ 2214) มีเนื้อที่ 101 ไร่ หรือ คิดเป็นร้อยละ 0.31 ของเนื้อที่ตำบล ปัจจุบันเกษตรกรปลูกพืชไร่ โดยพืชไร่ที่ปลูกได้แก่ แดงโม

(2) เขตเกษตรกรรมที่มีศักยภาพการผลิตสูง (ประเภทที่ 2) เป็นเขตที่ทำการเกษตรโดยอาศัยน้ำฝนเป็นหลัก ซึ่งส่งผลให้มีข้อจำกัดต่อการเพาะปลูกพืชด้านความชื้นที่พืชนำไปใช้ประโยชน์ ในส่วนของที่ดินมีศักยภาพในการผลิตอยู่ในระดับสูงถึงปานกลาง และนอกจากนี้พบว่าดินในพื้นที่เขตนี้มีสมบัติที่เหมาะสมต่อการเพาะปลูกพืชแยกตามชนิดพืช มีรายละเอียดดังนี้

- เขตทำนา (สัญลักษณ์ 2221) มีเนื้อที่ 5,618 ไร่ หรือคิดเป็นร้อยละ 17.00 ของเนื้อที่ตำบล เป็นพื้นที่ที่มีศักยภาพต่อการทำนาในระดับเหมาะสมเล็กน้อยถึงไม่เหมาะสม และปัจจุบันเกษตรกรมีการปลูกข้าวได้ปีละ 1 ครั้ง

- เขตปลูกไม้ผล (สัญลักษณ์ 2222) มีเนื้อที่ 6 ไร่ หรือ คิดเป็นร้อยละ 0.02 ของเนื้อที่ตำบล ปัจจุบันเกษตรกรปลูกไม้ผล โดยไม้ผลที่ปลูกได้แก่ มะม่วง

- เขตปลูกไม้ยืนต้น (สัญลักษณ์ 2223) มีเนื้อที่ 39 ไร่ หรือ คิดเป็นร้อยละ 0.12 ของเนื้อที่ตำบล ปัจจุบันเกษตรกรปลูกไม้ยืนต้น โดยไม้ยืนต้นที่ปลูกได้แก่ ยางนา

- เขตปลูกพืชไร่ (สัญลักษณ์ 2224) มีเนื้อที่ 91 ไร่ หรือ คิดเป็นร้อยละ 0.28 ของเนื้อที่ตำบล ปัจจุบันเกษตรกรปลูกพืชไร่ โดยพืชไร่ที่ปลูกได้แก่ มันสำปะหลัง

3) เขตเกษตรกรรมที่มีศักยภาพการผลิตต่ำ พื้นที่เขตนี้ถูกกำหนดให้เป็นเขตเกษตรกรรม ที่ต้องมีการดำเนินการแก้ไขปัญหาคือเป็นข้อจำกัดของการใช้ที่ดินเพื่อเกษตรกรรมต่างๆ การทำการเกษตรในเขตนี้อาศัยน้ำฝนเป็นหลัก มีศักยภาพในการผลิตอยู่ในระดับเหมาะสมเล็กน้อยถึงไม่เหมาะสม พบปัญหาทางกายภาพของดินที่สำคัญหลาย เช่น เป็นดินตื้นซึ่งเป็นข้อจำกัดของการหยั่งรากพืชในการยึดลำต้นและการดูดซับธาตุอาหารพืชในดิน เนื้อดินเป็นทรายจัด ซึ่งมีผลต่อความสามารถในการอุ้มน้ำ เป็นพื้นที่ที่มีความลาดชัน เป็นต้น จากข้อจำกัดการใช้ที่ดินดังกล่าวข้างต้นจึงจำเป็นต้องพัฒนาปรับปรุงและมีมาตรการเพื่อเพิ่มผลผลิตทางการเกษตรในพื้นที่ให้สูงขึ้น รวมถึงการป้องกันไม่ให้อาณาเขตเสื่อมโทรมจากการใช้พื้นที่ มีรายละเอียดดังนี้

(1) เขตทำนา (สัญลักษณ์ 2310) มีเนื้อที่ 12,996 ไร่ หรือ คิดเป็นร้อยละ 39.33 ของเนื้อที่ตำบล ปัจจุบันเกษตรกรมีการปลูกข้าวได้ปีละ 1 ครั้ง

(2) เขตปลูกไม้ผล (สัญลักษณ์ 2320) มีเนื้อที่ 58 ไร่ หรือ คิดเป็นร้อยละ 0.18 ของเนื้อที่ตำบล ปัจจุบันเกษตรกรปลูกไม้ผล โดยไม้ผลที่ปลูกได้แก่ XXX

(3) เขตปลูกไม้ยืนต้น (สัญลักษณ์ 2330) มีเนื้อที่ 1,012 ไร่ หรือ คิดเป็นร้อยละ 3.06 ของเนื้อที่ตำบล ปัจจุบันเกษตรกรปลูกไม้ยืนต้น โดยไม้ยืนต้นที่ปลูกได้แก่ XXX

(4) เขตปลูกพืชไร่ (สัญลักษณ์ 2340) มีเนื้อที่ 5,481 ไร่ หรือ คิดเป็นร้อยละ 16.59 ของเนื้อที่ตำบล ปัจจุบันเกษตรกรปลูกพืชไร่ โดยพืชไร่ที่ปลูกได้แก่ มันสำปะหลัง อ้อย



(5) เขตปลูกพืชทางเลือก (สัญลักษณ์ 2350) มีเนื้อที่ 17 ไร่ หรือ คิดเป็นร้อยละ 0.05 ของเนื้อที่ตำบล ปัจจุบันปลูกพืชผัก ไม้ดอก หรือเกษตรผสมผสาน โดยพืชที่ปลูกได้แก่ เกษตรผสมผสาน

4) เขตประมง (สัญลักษณ์ 2400) มีเนื้อที่ 61 ไร่ หรือคิดเป็นร้อยละ 0.18 ของเนื้อที่ตำบล เป็นเขตที่ทำกิจกรรมด้านการประมงได้แก่ การเลี้ยงสัตว์น้ำประเภทต่าง ๆ มีรายละเอียดดังนี้ เลี้ยงปลาในบ่อดิน

5) เขตปศุสัตว์ มีเนื้อที่ 1566 ไร่ หรือคิดเป็นร้อยละ 4.75 ของเนื้อที่ตำบล ประกอบด้วย 2 เขตรอง ได้แก่ เขตทุ่งหญ้าเลี้ยงสัตว์ และเขตโรงเรือนเลี้ยงสัตว์ มีรายละเอียดดังนี้

(1) เขตทุ่งหญ้าเลี้ยงสัตว์ (สัญลักษณ์ 2510) ปัจจุบันมีการปลูกหญ้าเลี้ยงสัตว์ มีเนื้อที่ 276 ไร่ หรือ คิดเป็นร้อยละ 0.84 ของเนื้อที่ตำบล โดยชนิดของหญ้าที่พบ ได้แก่ พวงโกล่า เนเปียร์

(2) เขตโรงเรือนเลี้ยงสัตว์ (สัญลักษณ์ 2520) ปัจจุบันมีการสร้างโรงเรือนเลี้ยงสัตว์ประเภทต่าง ๆ มีเนื้อที่ 1,290 ไร่ หรือ คิดเป็นร้อยละ 3.90 ของเนื้อที่ตำบล โดยประเภทของโรงเรือนที่พบ ได้แก่ โค กระบือ

6.2.2 เขตชุมชนและสิ่งปลูกสร้าง มีเนื้อที่ 2,100 ไร่ หรือคิดเป็นร้อยละ 6.35 ของเนื้อที่ตำบล ประกอบด้วย 3 เขตรอง ได้แก่ เขตชุมชน/สถานที่ราชการ เขตอุตสาหกรรม/แหล่งรับซื้อผลผลิต และเขตการใช้พื้นที่เฉพาะ มีรายละเอียดดังนี้

(1) เขตชุมชน/สถานที่ราชการ (สัญลักษณ์ 3100) มีเนื้อที่ 2,100 ไร่ หรือ คิดเป็นร้อยละ 6.35ของเนื้อที่ตำบล ปัจจุบันมีการใช้ที่ดินชุมชนและที่อยู่อาศัย มีทั้งประเภทชุมชนเมือง ชุมชนชนบท และที่ตั้งของสถาบันและสถานที่ราชการต่าง ๆ

(2) เขตอุตสาหกรรม/แหล่งรับซื้อผลผลิต (สัญลักษณ์ 3200) มีเนื้อที่ 18 ไร่ หรือ คิดเป็นร้อยละ 0.05 ของเนื้อที่ตำบล ปัจจุบันมีการใช้ที่ดินประเภทโรงงานอุตสาหกรรม แหล่งรับซื้อผลผลิตทางการเกษตรประเภทต่าง ๆ

(3) และเขตการใช้พื้นที่เฉพาะ (สัญลักษณ์ 3300) มีเนื้อที่ 8 ไร่ หรือ คิดเป็นร้อยละ 0.02 ของเนื้อที่ตำบล ปัจจุบันมีการใช้ที่ดินที่นอกเหนือจาก 2 เขตดังกล่าวข้างต้น เช่น สถานที่พักผ่อน ท่องเที่ยว สวนสาธารณะ รีสอร์ท ระบบขนส่งมวลชน โบราณสถาน เป็นต้น

6.2.3 เขตแหล่งน้ำ มีเนื้อที่ 625 ไร่ หรือคิดเป็นร้อยละ 1.9 ของเนื้อที่ตำบล ประกอบด้วย 2 เขตรอง ได้แก่ เขตแหล่งน้ำตามธรรมชาติ และเขตแหล่งน้ำที่สร้างขึ้น มีรายละเอียดดังนี้

(1) เขตแหล่งน้ำตามธรรมชาติ (สัญลักษณ์ 4100) มีเนื้อที่ 311 ไร่ หรือ คิดเป็นร้อยละ 0.94 ของเนื้อที่ตำบล ปัจจุบันมีสภาพการใช้ที่ดินเป็นลักษณะของแหล่งน้ำตามธรรมชาติ เช่น ห้วย หนอง คลอง แม่น้ำ เป็นต้น

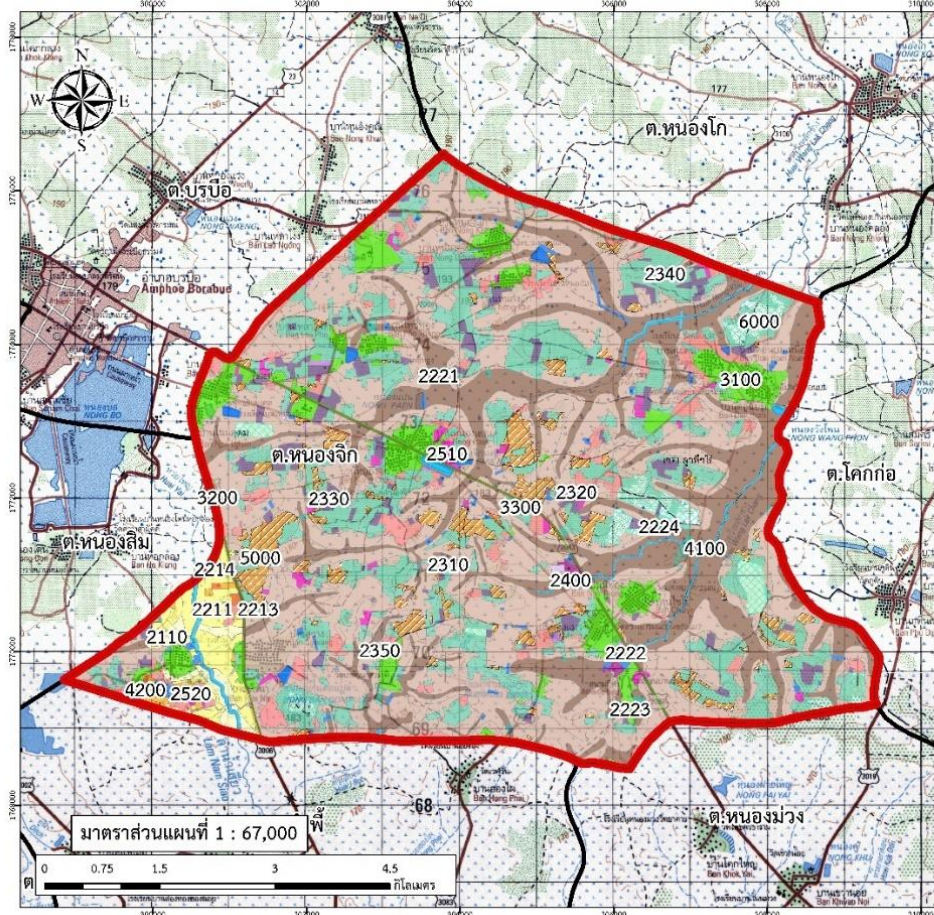
(2) เขตแหล่งน้ำที่สร้างขึ้น (สัญลักษณ์ 4200) มีเนื้อที่ 314 ไร่ หรือ คิดเป็นร้อยละ 0.95ของเนื้อที่ตำบล ปัจจุบันมีสภาพการใช้ที่ดินเป็นแหล่งน้ำที่สร้างขึ้น เช่น คลองชลประทาน อ่างเก็บน้ำ เป็นต้น



6.2.4 **เขตพื้นที่อื่น ๆ** (สัญลักษณ์ 5000) มีเนื้อที่ 1488 ไร่ หรือคิดเป็นร้อยละ 4.5 ของเนื้อที่ตำบล เป็นเขตที่มีลักษณะการใช้ที่ดินที่มีความเฉพาะ เช่น เหมืองแร่ ที่ทิ้งขยะ หาดทราย ไม้พุ่ม เป็นต้น

6.2.5 **เขตรักษาสมดุลของธรรมชาติและสิ่งแวดล้อม** (สัญลักษณ์ 6000) มีเนื้อที่ 794 ไร่ หรือคิดเป็นร้อยละ 2.40 ของเนื้อที่ตำบล มีการใช้ที่ดินเป็นป่าไม้ที่พบในพื้นที่เกษตรกรรม ซึ่งอยู่นอกเขตป่าไม้ตามกฎหมาย ส่วนใหญ่เป็นป่าปลูก ป่าชุมชน





แผนที่เขตการใช้ที่ดิน ตำบลหนองจิก อำเภอเบรบือ จังหวัดมหาสารคาม

คำอธิบายสัญลักษณ์

สัญลักษณ์	รายละเอียด	เนื้อที่	
		ไร่	ร้อยละ
2310	พื้นที่ป่า (รังสิต)	226	36.67
2311	พื้นที่ป่า (รังสิต) (แปลงรวม)	682	2.08
2312	พื้นที่ป่า (รังสิต) (แปลงรวม)	2	0.01
2313	พื้นที่ป่า (รังสิต) (แปลงรวม)	25	0.08
2314	พื้นที่ป่า (รังสิต) (แปลงรวม)	101	0.31
2320	พื้นที่ป่า (รังสิต) (แปลงรวม)	5,818	17.07
2321	พื้นที่ป่า (รังสิต) (แปลงรวม)	6	0.02
2322	พื้นที่ป่า (รังสิต) (แปลงรวม)	30	0.12
2323	พื้นที่ป่า (รังสิต) (แปลงรวม)	91	0.28
2310	พื้นที่ป่า (รังสิต) (แปลงรวม)	12,996	39.48
2320	พื้นที่ป่า (รังสิต) (แปลงรวม)	28	0.18
2320	พื้นที่ป่า (รังสิต) (แปลงรวม)	1,017	3.07
2320	พื้นที่ป่า (รังสิต) (แปลงรวม)	3,482	16.63
2350	พื้นที่ป่า (รังสิต) (แปลงรวม)	17	0.05
2020	พื้นที่ป่า (รังสิต)	62	0.18
2318	พื้นที่ป่า (รังสิต) (แปลงรวม)	270	0.84
2320	พื้นที่ป่า (รังสิต) (แปลงรวม)	1,290	3.72
3100	พื้นที่ป่า (รังสิต) (แปลงรวม)	2,100	6.38
3200	พื้นที่ป่า (รังสิต) (แปลงรวม)	18	0.05
3300	พื้นที่ป่า (รังสิต) (แปลงรวม)	8	0.02
3400	พื้นที่ป่า (รังสิต) (แปลงรวม)	311	0.96
3500	พื้นที่ป่า (รังสิต) (แปลงรวม)	314	0.95
3600	พื้นที่ป่า (รังสิต) (แปลงรวม)	1,488	4.52
6000	พื้นที่ป่า (รังสิต) (แปลงรวม)	662	2.01
รวมพื้นที่ทั้งหมด		32,914	99.22

■ ขอบเขตตำบลหนองจิก
 ขอบเขตตำบล

จัดทำโดย
 สถาบันพัฒนาที่ดินมหาสารคาม สำนักงานพัฒนาที่ดินเขต 5
 กรมพัฒนาที่ดิน กระทรวงเกษตรและสหกรณ์

รูปที่ 6-1 เขตการใช้ที่ดิน ตำบลหนองจิก อำเภอเบรบือ จังหวัด มหาสารคาม



บทที่ 7

การขับเคลื่อนแผนการใช้ที่ดิน

7.1 ขั้นตอนการดำเนินงาน

ภายหลังการจัดทำแผนการใช้ที่ดินตำบลหนองจิก อำเภอเบรบือ จังหวัดมหาสารคามแล้วจะต้องดำเนินการดังต่อไปนี้

7.1.1 จัดทำเป้าหมายการดำเนินงานและงบประมาณและกิจกรรมต่าง ๆ ที่จะดำเนินการใน ปีงบประมาณ 2567 ถึง 2570

7.1.2 นำแผนการใช้ที่ดินตำบลหนองจิกไปเสนอต่อองค์การบริหารส่วนตำบลหนองจิก เพื่อมีมติให้ความร่วมมือในกิจกรรมพัฒนาที่ดินดำเนินการกิจกรรมต่าง ๆ ที่กำหนดไว้ในแผน และได้รับการเชื่อมโยงสู่แผนพัฒนาตำบล

7.1.3 สถานีพัฒนาที่ดินมหาสารคาม เสนอเป้าหมายและงบประมาณให้รายงานมายังกรมพัฒนาที่ดิน

7.1.4 กรมพัฒนาที่ดินพิจารณาสนับสนุนงบประมาณกิจกรรมและโครงการตามเป้าหมายที่กำหนดในแผนการใช้ที่ดิน

7.1.5 สถานีพัฒนาที่ดินมหาสารคาม นำเสนอต่อที่ประชุมจังหวัด/อำเภอ เพื่อสร้างการรับรู้และประชาสัมพันธ์ให้หน่วยงานอื่น นำโครงการภายใต้หน่วยงานมาพัฒนาพื้นที่ตามแผนการใช้ที่ดินกำหนด

7.2 กิจกรรมของกรมพัฒนาที่ดินในเขตการใช้ที่ดินที่จะดำเนินการในปีงบประมาณ 2566

งบประมาณที่กำหนดไว้เป็นการประมาณเบื้องต้น อาจมีการเปลี่ยนแปลงตามที่ได้รับการจัดสรรให้ดำเนินการ (ตารางที่ 7-1)

เขตพื้นที่เกษตรกรรม

1) ดินขาดความอุดมสมบูรณ์/ดินตื้น มีแผนงาน/โครงการปรับปรุงบำรุงดิน ดังนี้

- (1) การส่งเสริมการผลิตและการใช้สารอินทรีย์
- (2) การผลิต-จัดหาเมล็ดพันธุ์พืชปุ๋ยสด
- (3) การส่งเสริมการปรับปรุงบำรุงดินด้วยพืชปุ๋ยสด
- (4) การพัฒนากลุ่มเกษตรกรใช้สารอินทรีย์ลดการใช้สารเคมีทางการเกษตร
- (5) การจัดตั้งธนาคารปุ๋ยอินทรีย์
- (6) การรณรงค์ไถกลบตอซัง
- (7) การจัดหาปุ๋ยอินทรีย์
- (8) การส่งเสริมการปรับปรุงบำรุงพื้นที่ดินกรด
- (9) การส่งเสริมพัฒนาปรับปรุงบำรุงดิน (หมอดินอาสา)

2) การชะล้างพังทลายของดิน มีแผนงาน/โครงการฟื้นฟูและป้องกันการชะล้างพังทลายของดิน ดังนี้

- (1) การปลูกหญ้าแฝกเพื่อการอนุรักษ์ดินและน้ำ
- (2) การจัดระบบอนุรักษ์ดินและน้ำลุ่ม-ดอน



3) **พื้นที่แล้งซ้ำซาก** มีแผนงาน/โครงการบริหารจัดการน้ำ ดังนี้

- (1) การพัฒนาแหล่งน้ำขนาดเล็กเพื่อการอนุรักษ์ดินและน้ำ
- (2) การก่อสร้างแหล่งน้ำในไร่นานอกเขตชลประทาน
- (3) การก่อสร้างระบบส่งน้ำ

7.3 **กิจกรรมที่ขอการสนับสนุนจากส่วนราชการอื่น** (ตารางที่ 7-2)

7.3.1 **เขตพื้นที่เกษตรกรรม**

1) **เขตปลูกพืชไร่ เขตปลูกไม้ผล และเขตปลูกไม้ยืนต้น**

- (1) ใช้ตลาดนำการผลิตในการเลือกชนิดพืชและหาตลาดรองรับ ทั้งในเขตที่เหมาะสมและในเขตที่ไม่เหมาะสมและต้องการปรับเปลี่ยนชนิดพืช (สำนักงานพาณิชย์จังหวัด/สำนักงานสหกรณ์จังหวัด)
- (2) การอบรมให้ความรู้การเข้าสู่กระบวนการรับรองมาตรฐานสินค้าเกษตรปลอดภัย (GAP) (กรมวิชาการเกษตร)
- (3) จัดอบรมถ่ายทอดความรู้การทำเกษตรผสมผสานตามแนวทางเศรษฐกิจพอเพียง (กรมส่งเสริมการเกษตร)
- (4) สนับสนุนการขุดเจาะน้ำบาดาล (กรมทรัพยากรน้ำบาดาล)

2) **เขตปศุสัตว์ และเขตเพาะเลี้ยงสัตว์น้ำ**

ส่งเสริม/สนับสนุนการปลูกหญ้าเลี้ยงสัตว์ (สำนักงานปศุสัตว์จังหวัด)

7.3.2 **พื้นที่แหล่งน้ำ**

สนับสนุนการพัฒนาเพื่อเพิ่มพื้นที่กักเก็บน้ำ (สำนักงานชลประทานจังหวัด)

7.4 **ความต้องการของชุมชนและองค์กรปกครองส่วนท้องถิ่น**

จากการดำเนินการจัดทำกระบวนการมีส่วนร่วมของประชาชนที่องค์การบริหารส่วนตำบล เมื่อวันที่ 28 มิถุนายน 2566 ได้มีความต้องการของประชาชนที่ต้องการให้ดำเนินการเกี่ยวกับแก้ปัญหาดินเสื่อมโทรมและฟื้นฟูความอุดมสมบูรณ์ของดิน การขาดแคลนน้ำ ปรับรูปที่ดินและเปลี่ยนกิจกรรมการผลิตให้เหมาะสมกับที่ดิน

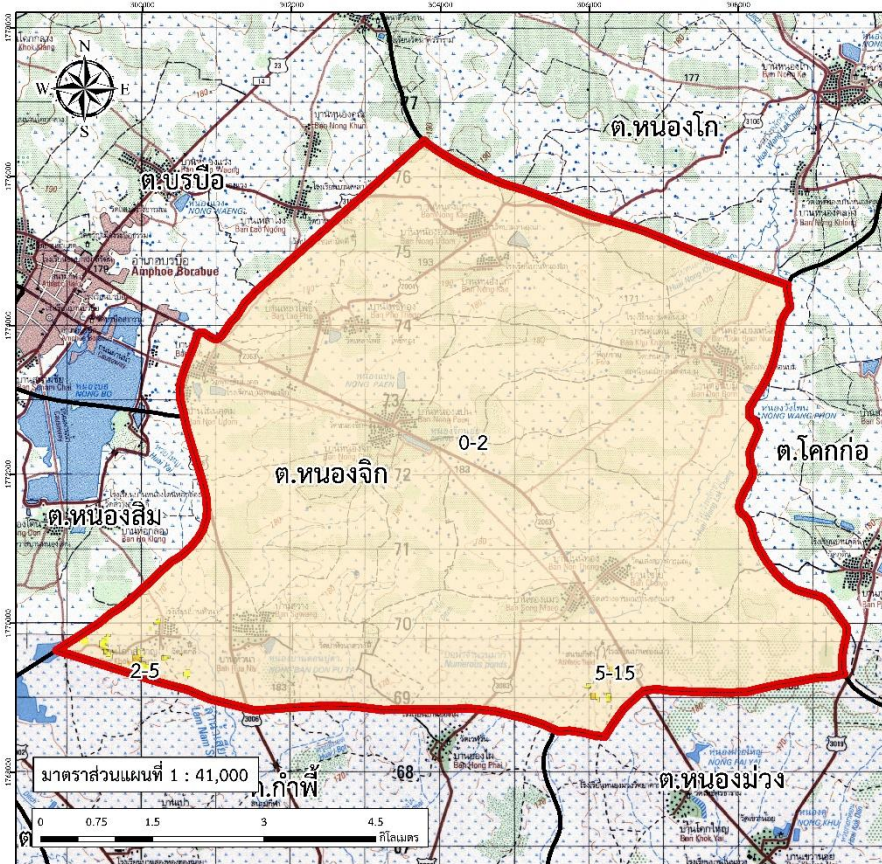
เพื่อตอบสนองต่อความต้องการของชุมชนและการแก้ไขปัญหาเชิงพื้นที่ของตำบลหนองจิก กรมพัฒนาที่ดินได้วิเคราะห์เบื้องต้น ดังต่อไปนี้

ปัญหาของตำบลหนองจิกในภาพรวมสรุปได้ว่า มีปัญหาสำคัญ 2 ประการ คือ (1) ปัญหาดินเสื่อมโทรม (2) ปัญหาการขาดแคลนน้ำจนเกิดแล้งซ้ำซาก และมีปัญหารองลงมา คือ ปัญหาการราคาสินค้าทางการเกษตร ปัญหาดังกล่าวนี้ส่งผลกระทบต่อคุณภาพชีวิตของราษฎรในชุมชนโดยรวม

ในกรณีของปัญหาความเสื่อมโทรมของที่ดินนั้นจะรวมถึง (1) การชะล้างพังทลายของดิน (2) ดินขาดความอุดมสมบูรณ์ (3) ดินตื้น โดยในพื้นที่ตำบลหนองจิก มีคุณภาพของดินจึงไม่ค่อยจะเหมาะสมต่อการเกษตร และจากการวิเคราะห์ความลาดชันของตำบลหนองจิก ซึ่งมีเนื้อที่รวม 33,046 ไร่ นั้น พบว่าลักษณะภูมิ



ประเทศโดยทั่วไปมีสภาพเป็นพื้นที่ลูกคลื่นลอนต่ำสลับที่ราบลุ่ม มีความสูงจากระดับน้ำทะเลประมาณ 150 - 200 เมตร พื้นที่ราบเหมาะสำหรับการทำนา สลับกับพื้นที่ดอนที่มีความเหมาะสมสำหรับการทำไร่ เช่นมันสำปะหลัง แต่สภาพดินนั้นพบปัญหาดินเสื่อมโทรม ปัญหาดินทรายจัด และมีพื้นที่ดินเค็มดิน ส่วนปัญหาการชะล้างพังทลายของดินนั้นเนื่องจากตำบลหนองจิกมี สภาพภูมิประเทศส่วนใหญ่เป็นพื้นที่ราบ มีความลาดชันน้อย โอกาสเกิดการชะล้างพังทลายต่ำ แต่บางพื้นที่ที่มีความลาดชัน 2-5% โอกาสเกิดการชะล้างพังทลายมีมากกว่า แต่ก็มีบางส่วนของความลาดชัน 5-15% ซึ่งเป็นพื้นที่ที่มีโอกาสหน้าดินถูกชะล้างลงมาสู่เบื้องล่าง โดยพบว่าตำบลหนองจิกมีปัญหาการชะล้างพังทลายของดินรุนแรงเพียง 58 ไร่ หรือคิดเป็นร้อยละ 0.18 ปัญหาการชะล้างพังทลายของดินปานกลาง 189 ไร่ คิดเป็นร้อยละ 0.57 และปัญหาการชะล้างพังทลายของดินน้อย 32,799 ไร่ คิดเป็นร้อยละ 99.25 ส่วนด้านแหล่งน้ำมีลักษณะต้นเขินไม่สามารถเก็บน้ำไว้ใช้ตามที่ควรประกอบกับ ไม่มีแหล่งน้ำตามธรรมชาติ การขาดแคลนน้ำจึงเกิดขึ้นทุกหมู่บ้านในตำบลหนองจิก ทั้งน้ำเพื่ออุปโภค-บริโภคและน้ำเพื่อการเกษตร ในส่วนของปัญหาความอุดมสมบูรณ์ของดินที่เกิดขึ้นนั้น เนื่องจากการใช้ที่ดินติดต่อกันเป็นเวลานานโครงสร้างของดินแน่นทึบ ช่องว่างของน้ำและอากาศในดินลดลง ธาตุอาหารพืชและอินทรีย์วัตถุในดิน ก็มีปริมาณลดลง



แผนที่การชะล้างพังทลายของดิน ตำบลหนองจิก อำเภอศรีบรีอ จังหวัดมหาสารคาม				
คำอธิบายสัญลักษณ์				
สัญลักษณ์	คำอธิบาย	ไร่	เนื้อที่	
			ไร่	ร้อยละ
0-2	น้อย (0-2 ตัน/ไร่/ปี)	32,799	99.25	
2-5	ปานกลาง (2-5 ตัน/ไร่/ปี)	189	0.57	
5-15	รุนแรง (5-15 ตัน/ไร่/ปี)	58	0.18	
รวมเนื้อที่ทั้งหมด		33,046	100.00	

ขอบเขตตำบลหนองจิก
 ขอบเขตตำบล

จัดทำโดย
 สถาบันพัฒนาที่ดินมหาสารคาม สำนักงานพัฒนาที่ดินเขต 5
 กรมพัฒนาที่ดิน กระทรวงเกษตรและสหกรณ์

รูปที่ 7-1 แผนที่การชะล้างพังทลายของดิน ตำบลหนองจิก อำเภอศรีบรีอ จังหวัดมหาสารคาม



ตารางที่ 7-1 กิจกรรมของกรมพัฒนาที่ดินในเขตเกษตรกรรมที่จะดำเนินการในปีงบประมาณ 2567-2570

เขตการใช้ที่ดิน (เกษตรกรรม)	แผนงาน/โครงการ	งบประมาณ (บาท)
1. เขตพื้นที่ทำนา เนื้อที่ 26,123 ไร่	1. การปรับปรุงบำรุงดิน	3,995,000
	1.1 การส่งเสริมการผลิตและการใช้สารอินทรีย์	650,000
	1.2 การผลิต-จัดหาเมล็ดพันธุ์พืชปุ๋ยสด	2,000,000
	1.3 การส่งเสริมการปรับปรุงบำรุงดินด้วยพืชปุ๋ยสด	250,000
	1.4 การพัฒนากลุ่มเกษตรกรใช้สารอินทรีย์ลดการใช้สารเคมีทางการเกษตร	75,000
	1.5 การจัดตั้งธนาคารปุ๋ยอินทรีย์	300,000
	1.6 การจัดหาปุ๋ยอินโดไมต์	700,000
	1.7 การส่งเสริมการปรับปรุงบำรุงพื้นที่ดินกรด	20,000
	2. การบริหารจัดการน้ำ	9,600,000
	2.1 การพัฒนาแหล่งน้ำขนาดเล็กเพื่อการอนุรักษ์ดินและน้ำ	4,000,000
	2.2 การก่อสร้างแหล่งน้ำในไร่นานอกเขตชลประทาน	1,600,000
	2.3 การก่อสร้างระบบส่งน้ำ (งานขุดลอกและงานวางระบบส่งน้ำ)	4,000,000
	3. การฟื้นฟูและป้องกันการชะล้างพังทลายของดิน	17,000,000
	3.1 การปลูกหญ้าแฝกเพื่อการอนุรักษ์ดินและน้ำ	500,000
	3.2 การจัดทำระบบอนุรักษ์ดินและน้ำพร้อมปลูกไม้ยืนต้นโตเร็ว	8,500,000
	3.3 จัดทำระบบอนุรักษ์ดินและน้ำบนพื้นที่ลุ่ม-ดอน	5,000,000
	3.4 จัดระบบอนุรักษ์ดินและน้ำเพื่อการปรับเปลี่ยนตามAgri-map	3,000,000



ตารางที่ 7-1 กิจกรรมของกรมพัฒนาที่ดินในเขตเกษตรกรรมที่จะดำเนินการในปีงบประมาณ 2567-2570 (ต่อ)

เขตการใช้ที่ดิน (เกษตรกรรม)	แผนงาน/โครงการ	งบประมาณ (บาท)
2. เขตปลูกไม้ผล เนื้อที่ 66 ไร่	1. การปรับปรุงบำรุงดิน	36,000
	1.1 การส่งเสริมการผลิตและการใช้สารอินทรีย์	20,000
	1.2 การจัดหาปุ๋ยอินทรีย์	15,000
	1.3 การส่งเสริมการปรับปรุงบำรุงพื้นที่ดินกรด	1,000
	2. การบริหารจัดการน้ำ	30,000
	2.1 การก่อสร้างแหล่งน้ำในไร่นานอกเขตชลประทาน	30,000
	3. การฟื้นฟูและป้องกันการชะล้างพังทลายของดิน	30,000
3.1 การปลูกหญ้าแฝกเพื่อการอนุรักษ์ดินและน้ำ	30,000	



ตารางที่ 7-1 กิจกรรมของกรมพัฒนาที่ดินในเขตเกษตรกรรมที่จะดำเนินการในปีงบประมาณ 2567-2570 (ต่อ)

เขตการใช้ที่ดิน (เกษตรกรรม)	แผนงาน/โครงการ	งบประมาณ (บาท)
3. เขตปลูกไม้ยืนต้น เนื้อที่ 1,076 ไร่	1. การปรับปรุงบำรุงดิน	362,500
	1.1 การส่งเสริมการผลิตและการใช้สารอินทรีย์	150,000
	1.2 การส่งเสริมการปรับปรุงบำรุงดินด้วยพืชปุ๋ยสด	50,000
	1.3 การพัฒนากลุ่มเกษตรกรใช้สารอินทรีย์ลดการใช้สารเคมีทางการเกษตร	10,000
	1.4 การจัดหาปุ๋ยไนโตรเจน	150,000
	1.5 การส่งเสริมการปรับปรุงบำรุงพื้นที่ดินกรด	2,500
	2. การบริหารจัดการน้ำ	1,150,000
	2.1 การพัฒนาแหล่งน้ำขนาดเล็กเพื่อการอนุรักษ์ดินและน้ำ	1,000,000
	2.2 การก่อสร้างแหล่งน้ำในไร่นานอกเขตชลประทาน	150,000
	3. การฟื้นฟูและป้องกันการชะล้างพังทลายของดิน	5,600,000
	3.1 การปลูกหญ้าแฝกเพื่อการอนุรักษ์ดินและน้ำ	100,000
	3.2 การจัดทำระบบอนุรักษ์ดินและน้ำพร้อมปลูกไม้ยืนต้นโตเร็ว	2,500,000
	3.3 จัดระบบอนุรักษ์ดินและน้ำบนพื้นที่ลุ่ม-ดอน	1,500,000
	3.4 จัดระบบอนุรักษ์ดินและน้ำเพื่อการปรับเปลี่ยนตามAgri-map	1,500,000



ตารางที่ 7-1 กิจกรรมของกรมพัฒนาที่ดินในเขตเกษตรกรรมที่จะดำเนินการในปีงบประมาณ 2567-2570 (ต่อ)

เขตการใช้ที่ดิน (เกษตรกรรม)	แผนงาน/โครงการ	งบประมาณ (บาท)
4. เขตปลูกพืชไร่ เนื้อที่ 5,673 ไร่	1. การปรับปรุงบำรุงดิน	1,126,500
	1.1 การส่งเสริมการผลิตและการใช้สารอินทรีย์	350,000
	1.2 การผลิต-จัดหาเมล็ดพันธุ์พืชปุ๋ยสด	400,000
	1.3 การส่งเสริมการปรับปรุงบำรุงดินด้วยพืชปุ๋ยสด	100,000
	1.4 การพัฒนากลุ่มเกษตรกรใช้สารอินทรีย์ลดการใช้สารเคมีทางการเกษตร	15,500
	1.5 การจัดตั้งธนาคารปุ๋ยอินทรีย์	100,000
	1.6 การจัดหาปุ๋ยอินโดไมต์	155,000
	1.7 การส่งเสริมการปรับปรุงบำรุงพื้นที่ดินกรด	6,000
	2. การบริหารจัดการน้ำ	3,350,000
	2.1 การพัฒนาแหล่งน้ำขนาดเล็กเพื่อการอนุรักษ์ดินและน้ำ	3,000,000
	2.2 การก่อสร้างแหล่งน้ำในไร่นานอกเขตชลประทาน	350,000
	3. การฟื้นฟูและป้องกันการชะล้างพังทลายของดิน	9,145,000
	3.1 การปลูกหญ้าแฝกเพื่อการอนุรักษ์ดินและน้ำ	145,000
	3.2 การจัดทำระบบอนุรักษ์ดินและน้ำพร้อมปลูกไม้ยืนต้นโตเร็ว	4,500,000
	3.3 จัดระบบอนุรักษ์ดินและน้ำบนพื้นที่ลุ่ม-ดอน	2,500,000
	3.4 จัดระบบอนุรักษ์ดินและน้ำเพื่อการปรับเปลี่ยนตามAgri-map	2,000,000



ตารางที่ 7-1 กิจกรรมของกรมพัฒนาที่ดินในเขตเกษตรกรรมที่จะดำเนินการในปีงบประมาณ 2567-2570 (ต่อ)

เขตการใช้ที่ดิน (เกษตรกรรม)	แผนงาน/โครงการ	งบประมาณ (บาท)
5. เขตทุ่งหญ้าเลี้ยงสัตว์ เนื้อที่ 276 ไร่	1. การปรับปรุงบำรุงดิน	30,000
	1.1 การส่งเสริมการผลิตและการใช้สารอินทรีย์	30,000
	2. การบริหารจัดการน้ำ	150,000
	2.1 การก่อสร้างแหล่งน้ำในไร่นานอกเขตชลประทาน	150,000
	3. การฟื้นฟูและป้องกันการชะล้างพังทลายของดิน	3,020,000
	3.1 การปลูกหญ้าแฝกเพื่อการอนุรักษ์ดินและน้ำ	20,000
	3.2 การจัดทำระบบอนุรักษ์ดินและน้ำพร้อมปลูกไม้ยืนต้นโตเร็ว	2,500,000
3.3 จัดระบบอนุรักษ์ดินและน้ำเพื่อการปรับเปลี่ยนตามAgri-map	500,000	
6. เขตเพาะเลี้ยงสัตว์น้ำ เนื้อที่ 61 ไร่	1. การปรับปรุงบำรุงดิน	20,000
	- สารเร่ง พด.6 จุลินทรีย์ผลิตสารบำบัดน้ำเสีย	20,000
	2. การบริหารจัดการน้ำ	120,000
	- การก่อสร้างแหล่งน้ำในไร่นานอกเขตชลประทาน	120,000
	3. การฟื้นฟูและป้องกันการชะล้างพังทลายของดิน	5,000
- การปลูกหญ้าแฝกเพื่อการอนุรักษ์ดินและน้ำ	5,000	
รวมเขตเกษตรกรรม	1. การปรับปรุงบำรุงดิน	5,570,000
	2. การบริหารจัดการน้ำ	14,400,000
	3. การฟื้นฟูและป้องกันการชะล้างพังทลายของดิน	34,800,000
	รวมแผนงาน/โครงการ	54,900,000



ตารางที่ 7-2 สรุปกิจกรรมที่ขอรับการสนับสนุนจากส่วนราชการอื่นในเขตการใช้ที่ดิน

เขตการใช้ที่ดิน	กิจกรรมที่ขอการสนับสนุนจากส่วนราชการอื่น
<p>1. เขตพื้นที่เกษตรกรรม</p> <ol style="list-style-type: none"> 1. เขตพื้นที่ทำนา เนื้อที่ 26,123 ไร่ 2. เขตปลูกไม้ผล เนื้อที่ 66 ไร่ 3. เขตปลูกไม้ยืนต้น เนื้อที่ 1,076 ไร่ 4. เขตปลูกพืชไร่ เนื้อที่ 5,673ไร่ 5. เขตทุ่งหญ้าเลี้ยงสัตว์ เนื้อที่ 276 ไร่ 6. เขตเพาะเลี้ยงสัตว์น้ำ เนื้อที่ 61 ไร่ 	<p>การแก้ปัญหาดินเสื่อมโทรม พื้นฟูความอุดมสมบูรณ์ของดิน และเพิ่มศักยภาพการผลิต</p> <ol style="list-style-type: none"> 1) โครงการส่งเสริมและพัฒนาสหกรณ์/กลุ่มเกษตรกรให้มีความเข้มแข็งตามศักยภาพ (สนง.สหกรณ์จังหวัด) 2) โครงการเกษตรอินทรีย์ (ศูนย์วิจัยพืชไร่จังหวัด) 3) โครงการศูนย์เรียนรู้การเพิ่มประสิทธิภาพการผลิตภาคเกษตร (ศูนย์วิจัยพืชไร่จังหวัด) 4) โครงการวิจัยและพัฒนาเทคโนโลยีและนวัตกรรม (ศูนย์วิจัยพืชไร่จังหวัด) 5) โครงการการบริหารความหลากหลายชีวภาพ (ศูนย์วิจัยพืชไร่จังหวัด) 6) โครงการพัฒนาเกษตรกรปราดเปรื่อง (Smart Farmer) 7) โครงการส่งเสริมเกษตรทฤษฎีใหม่ในเขตปฏิรูปที่ดิน (สนง.การปฏิรูปที่ดินจังหวัด) 8) โครงการสร้างและพัฒนาเกษตรกรรุ่นใหม่ (สนง.การปฏิรูปที่ดินจังหวัด) 9) โครงการพัฒนาเกษตรกรรมยั่งยืน (สนง.เกษตรและสหกรณ์จังหวัด) 10) โครงการพัฒนาธุรกิจชุมชนในเขตปฏิรูปที่ดิน (สนง.การปฏิรูปที่ดินจังหวัด) 11) โครงการส่งเสริมเกษตรกรทฤษฎีใหม่ (สนง.เกษตรจังหวัด) 12) โครงการพัฒนาน้ำบาดาลเพื่อการเกษตรด้วยพลังงานแสงอาทิตย์(สนง.ทรัพยากรธรรมชาติและสิ่งแวดล้อม จังหวัด) 12) โครงการมันสำปะหลังพันธุ์ดี (อบต.หนองจิก) 13) โครงการเลี้ยงสุกรเพื่อเป็นอาชีพเสริม (อบต.หนองจิก)



ตารางที่ 7-2 สรุปกิจกรรมที่ขอรับการสนับสนุนจากส่วนราชการอื่นในเขตการใช้ที่ดิน (ต่อ)

เขตการใช้ที่ดิน	กิจกรรมที่ขอการสนับสนุนจากส่วนราชการอื่น
	<p>การปรับปรุงที่ดินและเปลี่ยนกิจกรรมการผลิต</p> <ol style="list-style-type: none"> 1) โครงการพัฒนาเครือข่ายงานส่งเสริมการเกษตร (สนง.เกษตรจังหวัด) 2) โครงการเสริมสร้างและพัฒนาศักยภาพองค์กรเกษตรกร (สนง.เกษตรจังหวัด) 3) โครงการขับเคลื่อนการดำเนินงานส่งเสริมและพัฒนาวิสาหกิจชุมชน (สนง.เกษตรจังหวัด) 4) โครงการส่งเสริมเกษตรกรรวมทางเลือก (สนง.เกษตรจังหวัด) 5) โครงการส่งเสริมการใช้เครื่องจักรกลทางการเกษตร (สนง.เกษตรจังหวัด) 6) โครงการส่งเสริมเกษตรผสมผสาน (สนง.เกษตรจังหวัด) 7) โครงการขับเคลื่อนเศรษฐกิจพอเพียงในสหกรณ์และกลุ่มเกษตรกร (สนง.เกษตรจังหวัด) 8) โครงการพัฒนาตลาดสินค้าเกษตร (สนง.เกษตรจังหวัด) 9) โครงการธนาคารสินค้าเกษตร (สนง.เกษตรจังหวัด) 10) โครงการพัฒนาสถาบันเกษตรกรรูปแบบประชารัฐ (สนง.เกษตรจังหวัด) 11) โครงการศักยภาพการดำเนินธุรกิจของสหกรณ์การเกษตรและกลุ่มเกษตรกร (สนง.เกษตรจังหวัด) 12) โครงการผลิตพันธุ์พืชและปัจจัยการผลิต (สนง.เกษตรจังหวัด) 16) โครงการระบบส่งเสริมการเกษตรแบบแปลงใหญ่ 17) โครงการบริหารจัดการพื้นที่เกษตรกรรม 18) โครงการผลิตและสนับสนุนหัวเชื้อจุลินทรีย์ควบคุมศัตรูพืช (ศูนย์ส่งเสริมเทคโนโลยีการเกษตรด้านอารักขาพืชจังหวัด) 19) โครงการสนับสนุนการผลิตจุลินทรีย์ควบคุมศัตรูพืชทดแทนการใช้สารเคมี 20) โครงการจัดตั้งศูนย์เรียนรู้เศรษฐกิจพอเพียงชุมชน (อบต.หนองจิก)



ตารางที่ 7-2 สรุปกิจกรรมที่ขอรับการสนับสนุนจากส่วนราชการอื่นในเขตการใช้ที่ดิน (ต่อ)

เขตการใช้ที่ดิน	กิจกรรมที่ขอการสนับสนุนจากส่วนราชการอื่น
	<ol style="list-style-type: none"> 1) โครงการสร้างความเข้มแข็งกลุ่มการผลิตด้านการเกษตร (กรมประมง) 2) โครงการส่งเสริมและพัฒนาอาชีพเพื่อแก้ไขปัญหาที่ดินทำกินของเกษตรกร (กรมประมง) 3) โครงการพัฒนาและส่งเสริมอุตสาหกรรมฮาลาลด้านปศุสัตว์ (สนง.ปศุสัตว์จังหวัด) 4) โครงการส่งเสริมการเลี้ยงสัตว์แบบแปลงใหญ่ (สนง.ปศุสัตว์จังหวัด) 5) โครงการส่งเสริมการใช้เครื่องจักรกลการเกษตรทดแทนแรงงานเกษตรกร (สนง.ปศุสัตว์จังหวัด) 6) โครงการออกแบบการปรับเปลี่ยนการใช้น้ำเพื่อการเกษตรตามนโยบาย (กรมชลประทาน) 7) โครงการพัฒนาพื้นที่ให้เป็นพื้นที่รับน้ำ (กรมชลประทาน) 8) โครงการส่งเสริมและพัฒนาการผลิตข้าวโพดเลี้ยงสัตว์ (อบต.หนองจิก) 9) โครงการเลี้ยงปลาในสระน้ำขนาดเล็ก (อบต.หนองจิก) 10) โครงการฝายเก็บกักน้ำเพื่อการเกษตร (อบต.หนองจิก) 11) โครงการพัฒนาแหล่งน้ำปรับปรุงสระเก่า (อบต.หนองจิก)
<p>2. พื้นที่แหล่งน้ำ เนื้อที่ 625 ไร่</p>	<ol style="list-style-type: none"> 1) โครงการศึกษาความเป็นไปได้ในการพัฒนาแหล่งน้ำชลประทาน (กรมชลประทาน) 2) โครงการพัฒนาระบบชลประทานด้วยนวัตกรรม (กรมชลประทาน) 3) โครงการเพิ่มประสิทธิภาพการกักเก็บน้ำ (กรมชลประทาน) 4) โครงการพัฒนาโครงการชลประทานเดิม (กรมชลประทาน) 5) โครงการเพิ่มประสิทธิภาพการส่งและระบายน้ำ (กรมชลประทาน) 6) โครงการจัดรูปที่ดินและจัดระบบน้ำในพื้นที่ชลประทานเดิม (กรมชลประทาน)



ตาราง 7-3 เป้าหมายการดำเนินงานและงบประมาณ ตำบลหนองจิก อำเภอเบรบือ จังหวัดมหาสารคาม แผน 5 ปี (พ.ศ. 2567-2571)

เขตการใช้ที่ดิน	งาน/โครงการ/กิจกรรม	หน่วย นับ	เป้าหมาย				รวม	งบประมาณ (บาท)				รวม	หน่วยงาน รับผิดชอบ
			2567	2568	2569	2570		2567	2568	2569	2570		
	1.ปรับปรุงบำรุงดิน											5,570,000	
เขตทำนา/เขตปลูกพืชไร่/ไม้ผล/พืชผัก/ทุ่งหญ้าเลี้ยงสัตว์	1.1 การส่งเสริมการผลิตและการใช้สารอินทรีย์	ราย	300	300	300	300	1200	300,000	300,000	300,000	300,000	1,200,000	พด.
เขตทำนา/เขตปลูกพืชไร่/พืชผัก/ทุ่งหญ้าเลี้ยงสัตว์	1.2 การผลิต-จัดหาเมล็ดพันธุ์พืชปุ๋ยสด	ตัน	20	20	20	20	80	600,000	600,000	600,000	600,000	2,400,000	พด.
เขตทำนา/เขตปลูกพืชไร่/ไม้ผล/พืชผัก/ทุ่งหญ้าเลี้ยงสัตว์	1.3 การส่งเสริมการปรับปรุงบำรุงดินด้วยพืชปุ๋ยสด	ไร่	4,000	4,000	4,000	4,000	16,000	100,000	100,000	100,000	100,000	400,000	พด.
เขตทำนา/เขตปลูกพืชไร่/ไม้ผล/พืชผัก/ทุ่งหญ้าเลี้ยงสัตว์	1.4 การพัฒนาเกษตรกรผู้ใช้สารอินทรีย์ลดการใช้สารเคมีทางการเกษตร	กลุ่ม	5	5	5	5	20	25000	25000	25000	25000	100000	พด.
เขตทำนา/เขตปลูกพืชไร่/ไม้ผล/พืชผัก/ทุ่งหญ้าเลี้ยงสัตว์	1.5 การจัดตั้งธนาคารปุ๋ยอินทรีย์	แห่ง	1	1	1	1	4	100,000	100,000	100,000	100,000	400,000	พด.
เขตทำนา/เขตปลูกพืชไร่/ไม้ผล/พืชผัก/ทุ่งหญ้าเลี้ยงสัตว์	1.6 การจัดหาปุ๋ยอินทรีย์	ตัน	150	150	150	150	600	255,000	255,000	255,000	255,000	1,020,000	พด.
เขตทำนา/เขตปลูกพืชไร่/ไม้ผล/พืชผัก	1.7 การส่งเสริมการปรับปรุงบำรุงพื้นที่ดินกรด	ไร่	300	300	300	300	1,200	7500	7500	7500	7500	30,000	พด.
เขตเพาะเลี้ยงสัตว์น้ำ	1.8 สารเร่ง พด.6 จุลินทรีย์ผลิตสารบำบัดน้ำเสีย	ลิตร	200	200	200	200	800	5,000	5,000	5,000	5,000	20,000	พด.



ตาราง 7-3 เป้าหมายการดำเนินงานและงบประมาณ ตำบลหนองจิก อำเภอเบรบือ จังหวัดมหาสารคาม แผน 5 ปี (พ.ศ. 2567-2571)(ต่อ)

เขตการใช้ที่ดิน	งาน/โครงการ/กิจกรรม	หน่วยนับ	เป้าหมาย				รวม	งบประมาณ (บาท)				รวม	หน่วยงาน รับผิดชอบ
			2567	2568	2569	2570		2567	2568	2569	2570		
	2.การบริหารจัดการน้ำ											14,400,000	
เขตทำนา/เขต ปลูกพืชไร่/ไม้ผล/ พืชผัก/ทุ่งหญ้า เลี้ยงสัตว์	2.1 การพัฒนาแหล่งน้ำขนาดเล็กเพื่อการอนุรักษ์ดินและน้ำ	ประมาณ การ	-	-	-	-		2,000,000	2,000,000	2,000,000	2,000,000	8,000,000	พด.
เขตทำนา/เขต ปลูกพืชไร่/ไม้ผล/ พืชผัก/ทุ่งหญ้า เลี้ยงสัตว์	2.2 การก่อสร้างแหล่งน้ำในไร่นานอกเขตชลประทาน	บ่อ	20	20	20	20	60	600000	600000	600000	600000	2,400,000	พด.
เขตทำนา/เขต ปลูกพืชไร่	2.3 การก่อสร้างระบบส่งน้ำ (งานขุดลอกและงานวางระบบ ส่งน้ำ)	กม.	1,600	1,600	1,600	1,600	6,400	1,000,000	1,000,000	1,000,000	1,000,000	4,000,000	พด.
	3.การฟื้นฟูและป้องกันการชะ ล้างพังทลายของดิน											34,800,000	
เขตทำนา/เขต ปลูกพืชไร่/ไม้ผล/ พืชผัก/ทุ่งหญ้า เลี้ยงสัตว์/เขต เพาะเลี้ยงสัตว์น้ำ	3.1 การปลูกหญ้าแฝกเพื่อการ อนุรักษ์ดินและน้ำ	กล้า	100,000	100,000	100,000	100,000	400,000	200,000	200,000	200,000	200,000	800,000	พด.
เขตทำนา/เขต ปลูกพืชไร่/ไม้ผล/ พืชผัก/ทุ่งหญ้า เลี้ยงสัตว์	3.2 การจัดทำระบบอนุรักษ์ดิน และน้ำพร้อมปลูกไม้ยืนต้นโต เร็ว	ไร่	1000	1000	1000	1000	4,000	4,500,000	4,500,000	4,500,000	4,500,000	18,000,000	พด.
เขตทำนา/เขต ปลูกพืชไร่/ไม้ผล/ พืชผัก/ทุ่งหญ้า เลี้ยงสัตว์	3.3 จัดทำระบบอนุรักษ์ดินและ น้ำบนพื้นที่ลุ่มดอน	ไร่	500	500	500	500	2,000	2,250,000	2,250,000	2,250,000	2,250,000	9,000,000	พด.



ตาราง 7-3 เป้าหมายการดำเนินงานและงบประมาณ ตำบลหนองจิก อำเภอเบรบือ จังหวัดมหาสารคาม แผน 5 ปี (พ.ศ. 2567-2571)(ต่อ)

เขตการใช้ที่ดิน	งาน/โครงการ/กิจกรรม	หน่วยนับ	เป้าหมาย				รวม	งบประมาณ (บาท)				รวม	หน่วยงาน รับผิดชอบ
			2567	2568	2569	2570		2567	2568	2569	2570		
เขตทำนา/เขต ปลูกพืชไร่/ไม้ผล/ พืชผัก/ทุ่งหญ้า เลี้ยงสัตว์	3.4จัดระบบอนุรักษ์ดินและน้ำ เพื่อการปรับเปลี่ยนตามAgri- map	ไร่	500	500	500	500	2,000	1,750,000	1,750,000	1,750,000	1,750,000	7,000,000	พต
	รวมเป้าหมายดำเนินงานและ งบประมาณ											54,900,000	

หมายเหตุ: งบประมาณที่กำหนดไว้ในปีเป็นการประมาณเบื้องต้น อาจมีการเปลี่ยนแปลงตามที่ได้รับการจัดสรรให้ดำเนินการ



เอกสารอ้างอิง

กรมการพัฒนาชุมชน. 2566. **ข้อมูลความจำเป็นพื้นฐาน (จปฐ.)**รายจังหวัด รายอำเภอ และ รายตำบล

ปี 2565. แหล่งที่มา :<https://ebmn.cdd.go.th/>. 1 มิถุนายน 2566

กรมทรัพยากรน้ำบาดาล. 2566. **ปริมาณน้ำและจำนวนบ่อบาดาล ปี 2565**. แหล่งที่มา :

<http://app.dgr.go.th/newpasutara/xml/search.php>, 26 พฤษภาคม 2566.

กรมส่งเสริมการเกษตร. 2566. **จำนวนครัวเรือนเกษตรกรที่ขึ้นทะเบียนเกษตรกร จำแนกรายจังหวัด รายอำเภอ**

และรายตำบล (ณ เดือนมกราคม พ.ศ. 2566). แหล่งที่มา : <http://mvos2.gistda.or.th/>. 15 พฤษภาคม 2566

กรมอุตุนิยมวิทยา. 2566. **ปริมาณน้ำฝนเฉลี่ยคาบ 30 ปี (พ.ศ. 2536-2565)**. กรมอุตุนิยมวิทยากระทรวง

ดิจิทัลเพื่อเศรษฐกิจและสังคม, กรุงเทพฯ.

กลุ่มวางแผนการใช้ที่ดิน. 2566. **แผนที่ทรัพยากรดิน (ไฟล์ข้อมูล)**. สำนักงานพัฒนาที่ดินเขต 5

กรมพัฒนาที่ดิน ขอนแก่น

กองสำรวจดินและวิจัยทรัพยากรดิน. 2566. **แผนที่ทรัพยากรดิน (ไฟล์ข้อมูล)**. กรมพัฒนาที่ดิน

กระทรวงเกษตรและสหกรณ์, กรุงเทพฯ.

กองนโยบายและแผนการใช้ที่ดิน. 2566. **แผนที่สภาพการใช้ที่ดิน ปี 2566 (ไฟล์ข้อมูล)**. กรมพัฒนาที่ดิน

กระทรวงเกษตรและสหกรณ์, กรุงเทพฯ.

บัณฑิต ต้นศิริ และ คำธณ ไทรพิง. 2542. **คู่มือการประเมินคุณภาพที่ดิน**. กองวางแผนการใช้ที่ดิน

กรมพัฒนาที่ดิน.

สำนักเทคโนโลยีการสำรวจและทำแผนที่. 2566. **แผนที่ขอบเขตตำบล ปี 2564 (ไฟล์ข้อมูล)**. กรมพัฒนาที่ดิน

กระทรวงเกษตรและสหกรณ์, กรุงเทพฯ.

สำนักบริหารการทะเบียน กรมการปกครอง. 2566. **รายงานสถิติจำนวนประชากรและบ้าน รายจังหวัด**

รายอำเภอ และรายตำบล (ณ เดือนธันวาคม พ.ศ. 2565) แหล่งที่มา

:<https://stat.bora.dopa.go.th/stat/statnew/statyear/#/TableTemplate/Area/statpop>. 1 พฤษภาคม 2566

องค์การบริหารส่วนตำบลหนองจิก อำเภอเบรบือ จังหวัดมหาสารคาม. 2566. **วิสัยทัศน์และ พันธกิจ**

แหล่งที่มา : <https://huakwang.go.th/public/list/data/index/menu/1168>. 10 กรกฎาคม 2566



ภาคผนวก



การจัดทำกระบวนการมีส่วนร่วมของชุมชน (PRA) ณ องค์การบริหารส่วนตำบลหนองจิก อำเภอบรือ จังหวัดมหาสารคาม





สถานีพัฒนาที่ดินมหาสารคาม

ถนนแจ้งสนิท ตำบลตลาด อำเภอเมือง จังหวัดมหาสารคาม 44000