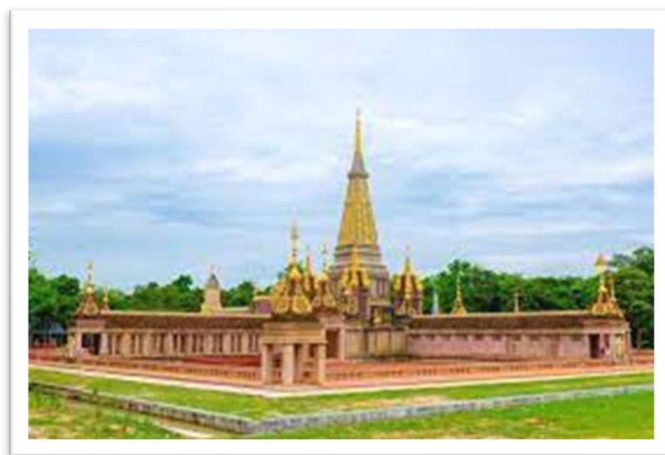


แผนการใช้ที่ดินตำบลแม่กดำ

อำเภอพยุหะคีรี จังหวัดมหาสารคาม



สถานีพัฒนาที่ดินมหาสารคาม
สำนักงานพัฒนาที่ดินเขต 5
กรมพัฒนาที่ดิน กระทรวงเกษตรและสหกรณ์

เอกสารวิชาการฉบับที่ 052/2566
กันยายน 2566

แผนการใช้ที่ดินตำบลแม่กดำ

อำเภอพยุหะคีรี จังหวัดมหาสารคาม



สถานีพัฒนาที่ดินมหาสารคาม
สำนักงานพัฒนาที่ดินเขต 5
กรมพัฒนาที่ดิน กระทรวงเกษตรและสหกรณ์

เอกสารวิชาการฉบับที่ 052/2566
กันยายน 2566

คำนำ

การจัดทำแผนการใช้ที่ดินดำเนินการตามรัฐธรรมนูญแห่งราชอาณาจักรไทย พ.ศ. 2560 มาตรา 72 (1) ที่ได้บัญญัติให้มีการวางแผนการใช้ที่ดินให้เหมาะสมกับศักยภาพของที่ดินตามหลักการพัฒนาอย่างยั่งยืน โดยแผนการใช้ที่ดินตำบลแม่กต่า อำเภอพยุหะคีรี จังหวัดมหาสารคาม ได้นำแนวคิดของ FAO และ UNEP มาปรับใช้ คือ ความเหมาะสมทางกายภาพ ความเหมาะสมทางเศรษฐกิจ การยอมรับจากสังคม การสร้างความยั่งยืนให้สิ่งแวดล้อม และเสนอทางเลือกการใช้ที่ดิน ร่วมกับวิธีการที่จำเป็นอื่นๆ เช่น กระบวนการมีส่วนร่วมของชุมชน (Participatory Rural Appraisal: PRA) การประเมินคุณภาพที่ดิน เป็นต้น

สถานีพัฒนาที่ดินมหาสารคาม และสำนักงานพัฒนาที่ดินเขต 5 ดำเนินการวางแผนการใช้ที่ดินระดับตำบล โดยพิจารณาภาพรวมของสภาพปัญหาในด้านต่างๆ ทั้งด้านกายภาพ เศรษฐกิจ และสังคม วิเคราะห์และสังเคราะห์ข้อมูลนำไปสู่การวางแผนการใช้ที่ดินที่สอดคล้องกับศักยภาพของพื้นที่ โดยผ่านกระบวนการมีส่วนร่วมของชุมชน (PRA) ในการระบุปัญหา ความต้องการของเกษตรกรและผู้มีส่วนได้ส่วนเสีย ทั้งนี้สถานีพัฒนาที่ดินมหาสารคาม ได้จัดทำแผนกิจกรรม/โครงการ เพื่อขับเคลื่อนแผนการใช้ที่ดินให้เป็นรูปธรรมเพื่อให้เกษตรกร มีคุณภาพชีวิตที่ดีขึ้น มีการใช้ที่ดินอย่างถูกต้องเหมาะสม รักษาสภาพแวดล้อมและอนุรักษ์ทรัพยากรในชุมชน ให้เกิดความยั่งยืนต่อไป

สถานีพัฒนาที่ดินมหาสารคาม

กันยายน 2566



สารบัญ

	หน้า
คำนำ	ก
สารบัญ	ข
สารบัญตาราง	ง
สารบัญรูป	จ
บทที่ 1 บทนำ	
1.1 ความสำคัญของการวางแผนการใช้ที่ดิน	1-1
1.2 หลักการและเหตุผล	1-1
1.3 วัตถุประสงค์	1-2
1.4 ระยะเวลาและสถานที่ดำเนินงาน	1-2
1.5 ขั้นตอนการดำเนินงาน	1-2
1.6 วิสัยทัศน์ของตำบล	1-3
บทที่ 2 ข้อมูลทั่วไป	
2.1 ที่ตั้งและอาณาเขต	2-1
2.2 การแบ่งส่วนการปกครอง	2-1
2.3 สภาพภูมิประเทศ	2-1
2.4 สภาพภูมิอากาศ	2-4
2.5 สภาพการใช้ที่ดินในปัจจุบัน	2-7
2.6 สภาพเศรษฐกิจและสังคม	2-11
บทที่ 3 สถานภาพของทรัพยากรธรรมชาติ	
3.1 ทรัพยากรป่าไม้	3-1
3.2 ทรัพยากรน้ำ	3-1
3.3 ทรัพยากรดิน	3-2
บทที่ 4 กระบวนการมีส่วนร่วมของชุมชน (Participatory Rural Appraisal: PRA)	
4.1 การวิเคราะห์ผลจากการจัดทำกระบวนการมีส่วนร่วมของชุมชน (PRA)	4-3
4.2 ระบบการปลูกพืชในปัจจุบัน	4-7



สารบัญ (ต่อ)

	หน้า
บทที่ 5	
การประเมินคุณภาพที่ดิน	
5.1 หลักการประเมินคุณภาพที่ดินด้านกายภาพ	5-1
5.2 พืชเศรษฐกิจที่สำคัญของตำบล	5-3
5.3 ระดับความเหมาะสมของที่ดิน	5-3
บทที่ 6	
แผนการใช้ที่ดิน	
6.1 การวิเคราะห์ข้อมูลเพื่อการจัดทำแผนการใช้ที่ดินระดับตำบล	6-1
6.2 แผนการใช้ที่ดิน	6-2
บทที่ 7	
การขับเคลื่อนแผนการใช้ที่ดิน	
7.1 ขั้นตอนการดำเนินงาน	7-1
7.2 กิจกรรมของกรมพัฒนาที่ดินในเขตการใช้ที่ดินที่จะดำเนินการใน ปีงบประมาณ 2567	7-1
7.3 กิจกรรมที่ขอการสนับสนุนจากส่วนราชการอื่น	7-2
7.4 ความต้องการของชุมชนและองค์กรปกครองส่วนท้องถิ่น	7-4
เอกสารอ้างอิง	8-1
ภาคผนวก	9-1



สารบัญญัตินี้

ตารางที่		หน้า
2-1	สถิติภูมิอากาศ ณ สถานีตรวจอากาศอำเภอท่าตูม จังหวัดสุรินทร์ ปี 2536-2565	2-5
2-2	สภาพการใช้ที่ดินตำบลเม็กดำ อำเภอพยัคฆภูมิพิสัย จังหวัดมหาสารคาม	2-8
2-3	จำนวนประชากรและครัวเรือน ตำบลเม็กดำ อำเภอพยัคฆภูมิพิสัย จังหวัดมหาสารคาม ปี 2565	2-11
2-4	จำนวนและสัดส่วนครัวเรือน ตำบลเม็กดำ อำเภอพยัคฆภูมิพิสัย จังหวัดมหาสารคาม ปี 2565	2-12
2-5	รายได้-รายจ่ายเฉลี่ยครัวเรือน ตำบลเม็กดำ อำเภอพยัคฆภูมิพิสัย จังหวัดมหาสารคาม ปี 2566	2-14
3-1	สมบัติดิน ตำบลเม็กดำ อำเภอพยัคฆภูมิพิสัย จังหวัดมหาสารคาม	3-4
5-1	ตัวอย่างการประเมินคุณภาพที่ดินด้านกายภาพของประเภทการใช้ประโยชน์ที่ดิน	5-2
5-2	ชั้นความเหมาะสมทางกายภาพของดิน ตำบลเม็กดำ อำเภอพยัคฆภูมิพิสัย จังหวัดมหาสารคาม	5-3
6-1	เขตการใช้ที่ดินตำบลเม็กดำ อำเภอพยัคฆภูมิพิสัย จังหวัดมหาสารคาม	6-5
7-1	กิจกรรมของกรมพัฒนาที่ดินในเขตเกษตรกรรมที่จะดำเนินการในปีงบประมาณ 2567-2571	7-6
7-2	สรุปกิจกรรมที่ขอรับการสนับสนุนจากส่วนราชการอื่นในเขตการใช้ที่ดิน	7-15
7-3	เป้าหมายการดำเนินงานและงบประมาณตำบลเม็กดำ อำเภอพยัคฆภูมิพิสัย จังหวัดมหาสารคาม แผน 5 ปี (พ.ศ. 2567-2571)	7-19



สารบัญญรูป

รูปที่		หน้า
1-1	ขั้นตอนการวางแผนการใช้ที่ดินระดับตำบล	1-4
2-1	แผนที่ขอบเขตการปกครองตำบลเม็กดำ อำเภอพยัคฆภูมิพิสัย จังหวัดมหาสารคาม	2-2
2-2	แผนที่ที่ตั้งและอาณาเขตตำบลเม็กดำ อำเภอพยัคฆภูมิพิสัย จังหวัดมหาสารคาม	2-3
2-3	กราฟสมดุลของน้ำเพื่อการเกษตร ปี พ.ศ. 2536-2565	2-6
2-4	แผนที่สภาพการใช้ที่ดินตำบลเม็กดำ อำเภอพยัคฆภูมิพิสัย จังหวัดมหาสารคาม	2-10
3-1	แผนที่ทรัพยากรดินตำบลเม็กดำ อำเภอพยัคฆภูมิพิสัย จังหวัดมหาสารคาม	3-6
4-1	กรอบ DPSIR	4-2
4-2	การวิเคราะห์สถานการณ์โดยระบบ DPSIR ของตำบลเม็กดำ อำเภอพยัคฆภูมิพิสัย จังหวัดมหาสารคาม	4-6
4-3	ระบบการปลูกพืชในปัจจุบันตำบลเม็กดำ อำเภอพยัคฆภูมิพิสัย จังหวัดมหาสารคาม	4-8
6-1	แผนที่เขตการใช้ที่ดินตำบลเม็กดำ อำเภอพยัคฆภูมิพิสัย จังหวัดมหาสารคาม	6-6
7-1	แผนที่การชะล้างพังทลายของดินตำบลเม็กดำ อำเภอพยัคฆภูมิพิสัย จังหวัดมหาสารคาม	7-5



บทที่ 1

บทนำ

1.1 ความสำคัญของการวางแผนการใช้ที่ดิน

ตามรัฐธรรมนูญแห่งราชอาณาจักรไทย พุทธศักราช 2560 มาตรา 72 (1) รัฐพึงดำเนินการเกี่ยวกับที่ดิน ทรัพยากรน้ำ และพลังงาน ดังต่อไปนี้

(1) วางแผนการใช้ที่ดินของประเทศ ให้เหมาะสมกับสภาพพื้นที่และศักยภาพของที่ดิน ตามหลักการพัฒนาที่ยั่งยืน

(2) จัดให้มีการวางผังเมืองทุกระดับและบังคับการให้เป็นไปตามผังเมือง อย่างมีประสิทธิภาพรวมตลอดทั้งพัฒนาเมืองให้มีความเจริญ โดยสอดคล้องกับความต้องการของประชาชนในพื้นที่

1.2 หลักการและเหตุผล

ปัจจุบันกรมพัฒนาที่ดินได้ดำเนินการวางแผนการใช้ที่ดินระดับประเทศเรียบร้อยแล้ว ซึ่งเป็นการวางกรอบเชิงนโยบายมุ่งเน้นการพัฒนาด้านการเกษตรให้เกิดความสมดุลและยั่งยืน และในขณะเดียวกันต้องอนุรักษ์ทรัพยากรธรรมชาติและสิ่งแวดล้อมควบคู่กับการรักษาคุณค่าทางศิลปวัฒนธรรม แต่ทั้งนี้เพื่อให้เกิดการใช้ประโยชน์ที่ดินในระดับพื้นที่อย่างมีประสิทธิภาพและรักษาฐานการผลิตด้านทรัพยากรธรรมชาติอย่างยั่งยืนตลอดห่วงโซ่อุปทาน แผนการใช้ที่ดินระดับตำบลจึงถูกนำมาใช้เป็นเครื่องมือเพื่อขับเคลื่อนการดำเนินงานดังกล่าว

ทั้งนี้กรมพัฒนาที่ดินได้จัดทำแผนปฏิบัติการราชการกรมพัฒนาที่ดินระยะ 5 ปี ช่วงปี 2566-2570 เพื่อให้บรรลุตามวิสัยทัศน์ที่กำหนดไว้ คือ “เป็นองค์การอัจฉริยะทางดิน เพื่อขับเคลื่อนการใช้ที่ดินอย่างเหมาะสม 15 ล้านไร่ ภายในปี 2570” ซึ่งในส่วนของประเด็นการพัฒนาที่ 2 บริหารจัดการทรัพยากรดินและที่ดินด้วยชุดข้อมูลที่มีมูลค่าสูง (High Value Dataset) ซึ่งมีเป้าหมาย คือ การนำชุดข้อมูลที่มีมูลค่าสูงไปใช้ในการบริหารจัดการทางการเกษตร ในส่วนของตัวชี้วัด บริหารจัดการทรัพยากรดินและที่ดินบนพื้นฐานของชุดข้อมูลที่มีมูลค่าสูงร้อยละ 100 กลยุทธ์ที่ 2 ยกระดับการใช้ที่ดินไปสู่การปฏิบัติ ได้กำหนดให้ร้อยละของแผนการใช้ที่ดินระดับตำบลที่จัดทำแล้วเสร็จทั้งประเทศ ภายในปี 2570 (ไม่น้อยกว่า ร้อยละ 80) เป็นตัวชี้วัดหนึ่งของกลยุทธ์ดังกล่าว



1.3 วัตถุประสงค์

- 1.3.1 เพื่อรักษาเสถียรภาพของทรัพยากรให้เกิดความสมดุลและยั่งยืนภายใต้การพัฒนาในด้านต่างๆ ของตำบล
- 1.3.2 เพื่อให้การใช้ที่ดินมีผลตอบแทนสูงสุดต่อหน่วยเนื้อที่อย่างยั่งยืน
- 1.3.3 เพื่อให้เกิดการกำหนดแผนงาน โครงการ กิจกรรมที่สอดคล้องกับแผนการใช้ที่ดินที่กำหนดขึ้น และอยู่บนหลักการของรูปแบบเศรษฐกิจ BCG

1.4 ระยะเวลาและสถานที่ดำเนินงาน

- 1.4.1 ระยะเวลา 1 ตุลาคม 2565 – 30 กันยายน 2566
- 1.4.2 สถานที่ ตำบลเม็กดำ อำเภอพยัคฆภูมิพิสัย จังหวัดมหาสารคาม

1.5 ขั้นตอนการดำเนินงาน

- 1.5.1 รวบรวมข้อมูลปฐมภูมิและทุติยภูมิ ประกอบด้วย
 - 1) ด้านกายภาพ ได้แก่ ทรัพยากรดิน ทรัพยากรน้ำ ทรัพยากรป่าไม้ ภูมิอากาศ สภาพการใช้ที่ดิน เขตป่าไม้ตามกฎหมายและมติคณะรัฐมนตรี
 - 2) ด้านเศรษฐกิจและสังคม ได้แก่ การถือครองที่ดิน ลักษณะทางเศรษฐกิจของตำบล จำนวนประชากรฯ
 - 3) ด้านนโยบายและข้อกฎหมายที่เกี่ยวข้อง ได้แก่ ยุทธศาสตร์ แผนการปฏิรูปประเทศ แผนพัฒนาเศรษฐกิจและสังคมแห่งชาติฉบับที่ 13 ยุทธศาสตร์ภาค แผนพัฒนากลุ่มจังหวัด แผนพัฒนาจังหวัด แผนพัฒนาการเกษตรและสหกรณ์ แผนพัฒนาท้องถิ่น 4 ปี ขององค์การบริหารส่วนจังหวัด เทศบาลตำบล หรือองค์การบริหารส่วนตำบลฯ
- 1.5.2 จัดทำกระบวนการมีส่วนร่วมของชุมชน (Participatory Rural Appraisal : PRA) เพื่อรับฟังความคิดเห็น ประเด็นปัญหา ความต้องการด้านต่างๆ ขององค์การปกครองส่วนท้องถิ่นและเกษตรกรในตำบล
- 1.5.3 ประเมินคุณภาพของที่ดินของพืชเศรษฐกิจหลักและพืชทางเลือกที่มีมูลค่าของตำบล
- 1.5.4 สังเคราะห์ข้อมูลจากข้อ 1.5.1 ถึง 1.5.3 เพื่อใช้ประกอบการวางแผนการใช้ที่ดิน
- 1.5.5 กำหนด (ร่าง) แผนการใช้ที่ดินระดับตำบล
- 1.5.6 รับฟังความคิดเห็นของผู้มีส่วนได้ส่วนเสียต่อ (ร่าง) แผนการใช้ที่ดินที่กำหนดขึ้น
- 1.5.7 ปรับปรุง (ร่าง) แผนการใช้ที่ดินเพื่อจัดทำแผนการใช้ที่ดินฉบับสมบูรณ์
- 1.5.8 นำแผนการใช้ที่ดินเข้าสู่คณะทำงานวิชาการของเขตฯ เพื่อตรวจสอบความครบถ้วน/สมบูรณ์ของเนื้อหาและองค์ประกอบ



1.5.9 เผยแพร่แผนการใช้ที่ดินเพื่อนำไปสู่การขับเคลื่อนการดำเนินงาน ประกอบด้วย

1) องค์การปกครองส่วนท้องถิ่น นำแผนการใช้ที่ดินที่จัดทำขึ้นไปประกอบการจัดทำแผนการพัฒนาของตำบล เพื่อนำไปสู่การของบประมาณที่มีความสอดคล้องกับศักยภาพด้านการผลิตและสถานภาพของทรัพยากรของตำบล

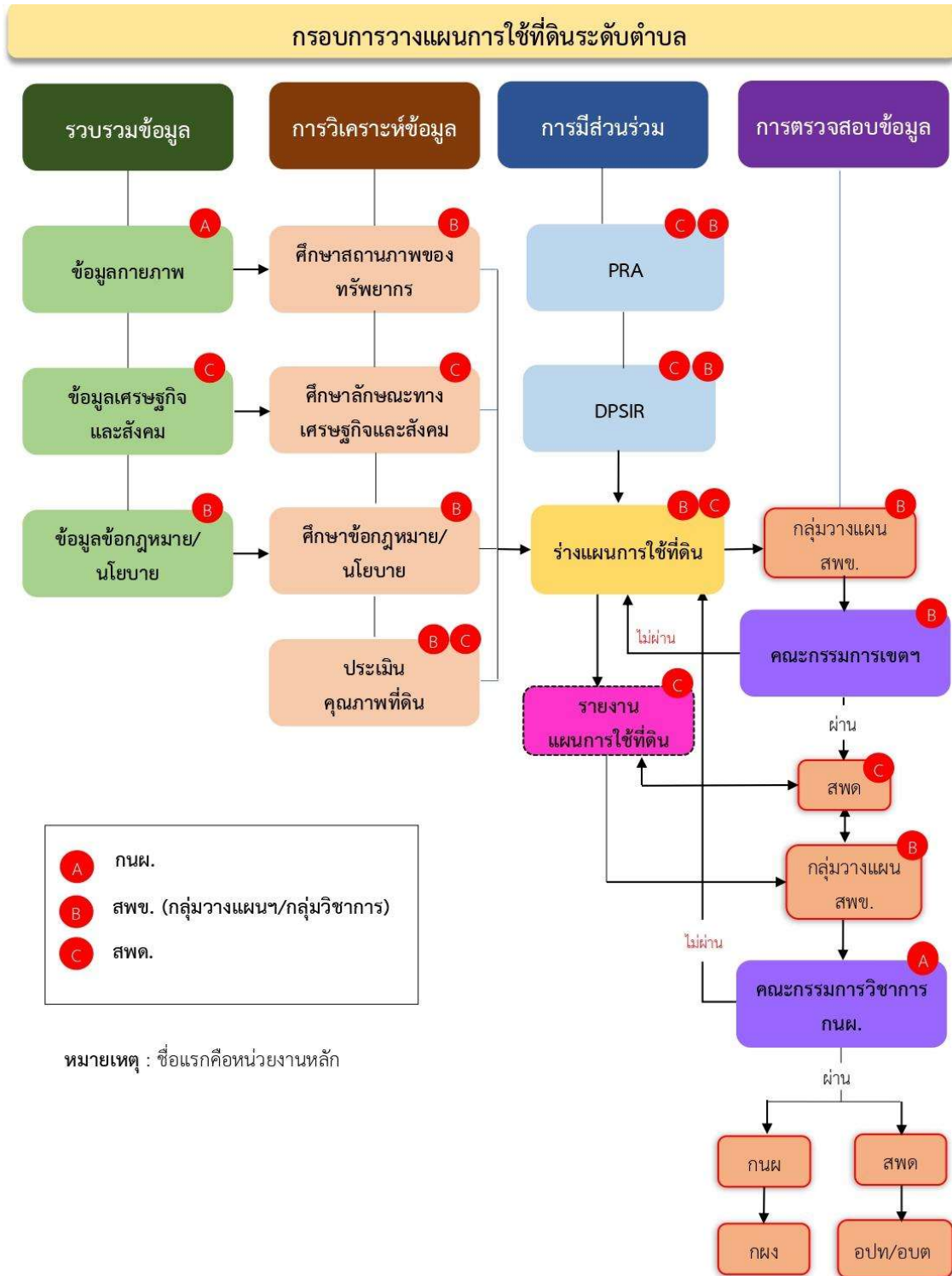
2) กรมพัฒนาที่ดิน โดยสำนักงานพัฒนาที่ดินจังหวัด กำหนดแผนงาน/โครงการ/กิจกรรม ที่สอดคล้องกับแผนการใช้ที่ดินที่กำหนดขึ้นในแต่ละเขต และสามารถใช้งบประมาณของบประมาณในพื้นที่อย่างมีประสิทธิภาพและเป็นที่ยอมรับ

3) หน่วยงานราชการอื่นๆ สามารถใช้เป็นข้อมูลพื้นฐานประกอบแผนงาน/โครงการ/กิจกรรม ที่สอดคล้องกับแผนการใช้ที่ดินที่กำหนดขึ้นในแต่ละเขต

ขั้นตอนการวางแผนการใช้ที่ดินระดับตำบลแสดงดังรูปที่ 1-1

1.6 วิสัยทัศน์ของตำบล

ตำบลน่าอยู่ คุณภาพชีวิตดี ประชาชนมีคุณธรรม (ที่มา <http://www.mekdum.go.th/index.php>)



รูปที่ 1-1 ขั้นตอนการวางแผนการใช้ที่ดินระดับตำบล



บทที่ 2 ข้อมูลทั่วไป

2.1 ที่ตั้งและอาณาเขต

ตำบลเม็กดำ อำเภอพยัคฆภูมิพิสัย จังหวัดมหาสารคาม ตั้งอยู่ทางทิศตะวันตกของอำเภอพยัคฆภูมิพิสัย มีพื้นที่ประมาณ 78 ตารางกิโลเมตร หรือ 48,635 ไร่ โดยมีอาณาเขตติดต่อ ดังนี้ (รูปที่ 2-1 และรูปที่ 2-2)

ทิศเหนือ	ติดต่อกับ	ตำบลหนองบัว อำเภอพยัคฆภูมิพิสัย จังหวัดมหาสารคาม
ทิศใต้	ติดต่อกับ	ตำบลบ้านยาง อำเภอพุทไธสง จังหวัดบุรีรัมย์ และตำบลสระขุด อำเภอชุมพลบุรี จังหวัดสุรินทร์
ทิศตะวันออก	ติดต่อกับ	ตำบลลานสะแก ตำบลปะหลาน อำเภอพยัคฆภูมิพิสัย จังหวัดมหาสารคาม
ทิศตะวันตก	ติดต่อกับ	ตำบลพุทไธสง อำเภอพุทไธสง จังหวัดบุรีรัมย์

2.2 การแบ่งส่วนการปกครอง

ตำบลเม็กดำ อำเภอพยัคฆภูมิพิสัย จังหวัดมหาสารคาม แบ่งส่วนการปกครองออกเป็น 22 หมู่บ้าน ดังนี้

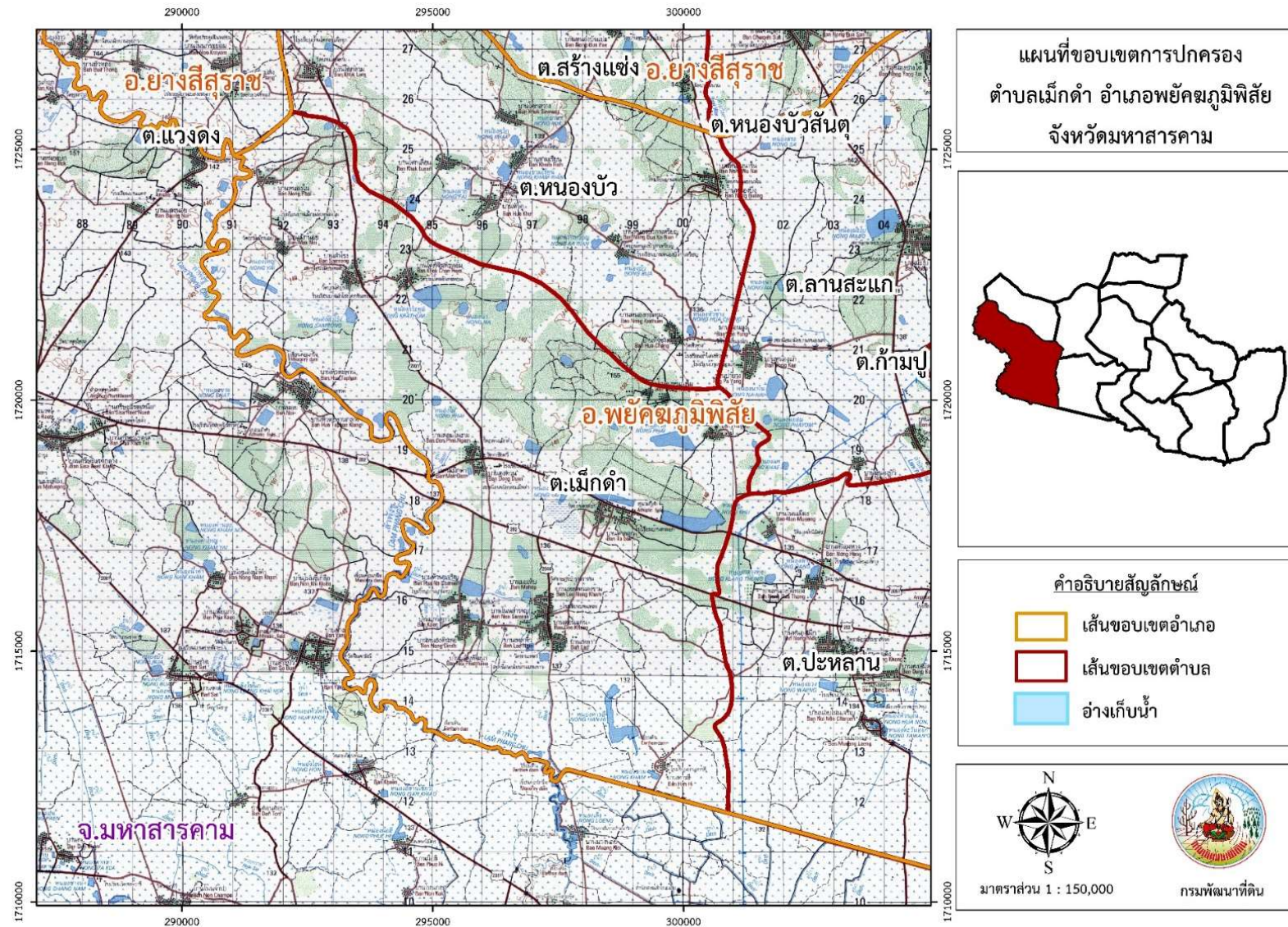
หมู่ที่ 1 บ้านเม็กดำ	หมู่ที่ 12 บ้านโคกจันทหอม
หมู่ที่ 2 บ้านแก่นท้าว	หมู่ที่ 13 บ้านมะเห็บ
หมู่ที่ 3 บ้านเหล่า	หมู่ที่ 14 บ้านเหล่าจิ้ง
หมู่ที่ 4 บ้านหารฮี	หมู่ที่ 15 บ้านหัวนาเจริญ
หมู่ที่ 5 บ้านตาลอก	หมู่ที่ 16 บ้านดงหนองไผ่
หมู่ที่ 6 บ้านพะยอม	หมู่ที่ 17 บ้านเม็กน้อย
หมู่ที่ 7 บ้านตาลอก	หมู่ที่ 18 บ้านดอนแคน
หมู่ที่ 8 บ้านดอนไผ่งาม	หมู่ที่ 19 บ้านโนนสำราญ
หมู่ที่ 9 บ้านหนองดินสอ	หมู่ที่ 20 บ้านดงดวน
หมู่ที่ 10 บ้านหนองไผ่	หมู่ที่ 21 บ้านน้อยพัฒนา
หมู่ที่ 11 บ้านสำโรง	หมู่ที่ 22 บ้านเหล่าหนองขาม

2.3 สภาพภูมิประเทศ

ตำบลเม็กดำ มีลักษณะพื้นที่ทั่วไปส่วนใหญ่เป็นที่ราบลุ่ม มีสภาพพื้นที่ราบเรียบถึงลูกคลื่นลอนลาดเล็กน้อย เป็นส่วนหนึ่งของลุ่มน้ำมูล มีแหล่งน้ำที่สำคัญ เช่น ลำพังชู หนองกระทุ่ม หนองคู หนองนา หนองไผ่ หนองสำโรง หนองหารฮี หนองใหญ่



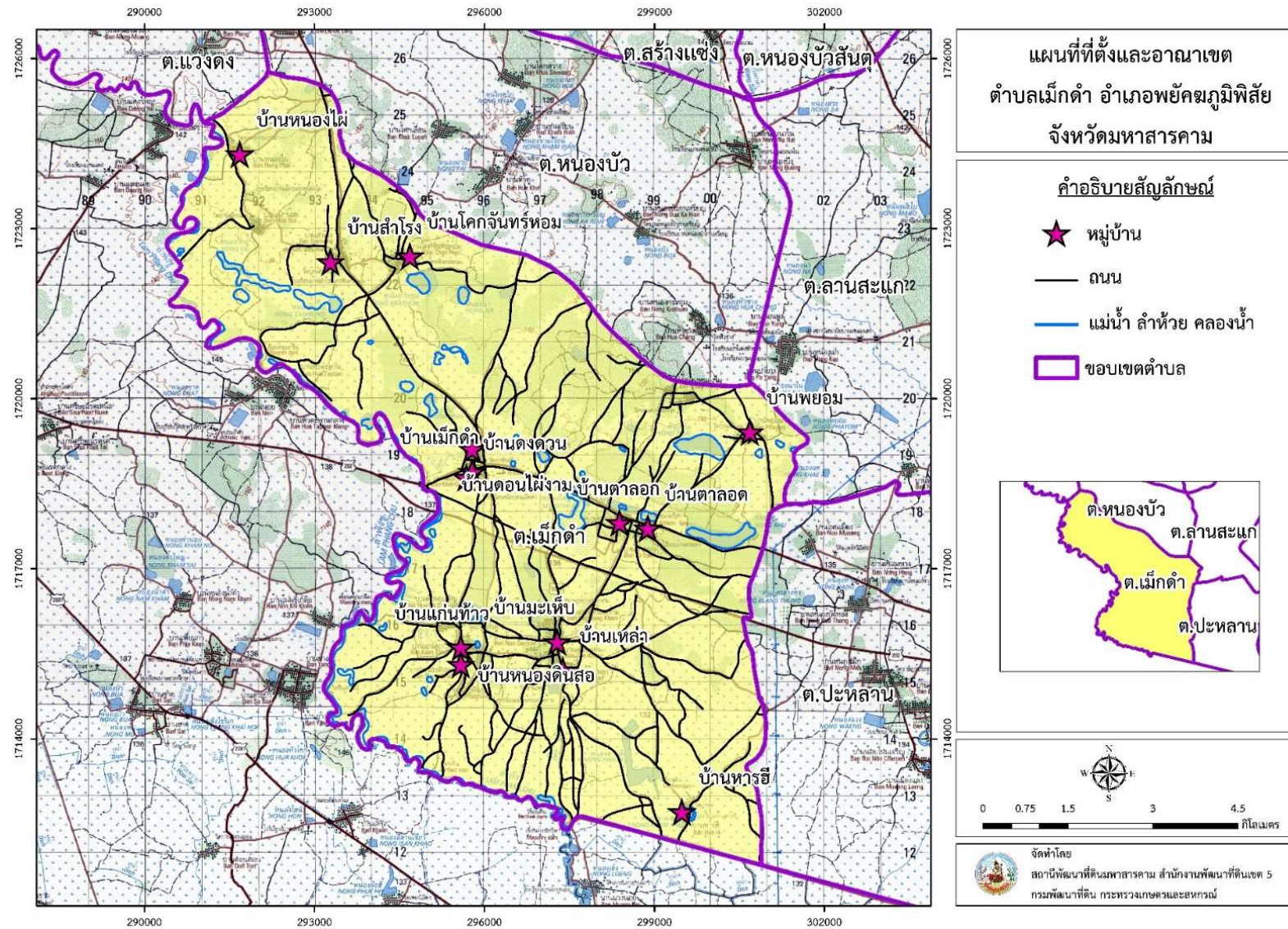
แผนการใช้ที่ดินตำบลเม็กดำ อำเภอพยัคฆภูมิพิสัย จังหวัดมหาสารคาม



รูปที่ 2-1 แผนที่ขอบเขตการปกครองตำบลเม็กดำ อำเภอพยัคฆภูมิพิสัย จังหวัดมหาสารคาม



แผนการใช้ที่ดินตำบลเม็กดำ อำเภอยักษ์ภูมิพิสัย จังหวัดมหาสารคาม



รูปที่ 2-2 แผนที่ที่ตั้งและอาณาเขตตำบลเม็กดำ อำเภอยักษ์ภูมิพิสัย จังหวัดมหาสารคาม



2.4 สภาพภูมิอากาศ

จากการศึกษาสถิติภูมิอากาศ (ปี พ.ศ. 2536-2565) พบว่า ตำบลเม็กดำ อำเภอพยัคฆภูมิพิสัย จังหวัดมหาสารคาม มีรายละเอียดดังนี้

2.4.1 อุณหภูมิ

มีอุณหภูมิโดยเฉลี่ยทั้งปี 27.5 องศาเซลเซียส อุณหภูมิสูงสุดเฉลี่ย 33.0 องศาเซลเซียส ในเดือนเมษายน และอุณหภูมิต่ำสุดเฉลี่ย 22.9 องศาเซลเซียส ในเดือนมกราคม

2.4.2 ปริมาณน้ำฝน

มีปริมาณน้ำฝนรวมทั้งปี 1,338.8 มิลลิเมตร มีฝนตกประมาณ 108 วัน เดือนที่มีฝนตกมากที่สุด ในเดือนกันยายน มีปริมาณน้ำฝน 262.8 มิลลิเมตร และมีฝนตกประมาณ 18 วัน

2.4.3 สมดุลน้ำเพื่อการเกษตร

จากข้อมูลสถิติภูมิอากาศในคาบ 30 ปี (ปี พ.ศ. 2536-2565) ณ สถานีตรวจอากาศท่าตุมจังหวัดสุรินทร์ ได้นำมาวิเคราะห์สมดุลของน้ำเพื่อการเกษตร ซึ่งเป็นการวิเคราะห์หาช่วงฤดูกาลเพาะปลูกพืชตลอดจนช่วงระยะเวลาที่พืชเสี่ยงต่อการขาดน้ำ ข้อมูลที่นำมาวิเคราะห์ คือ ปริมาณน้ำฝนและศักยภาพการคายระเหยน้ำอ้างอิง (ET_o) ซึ่งคำนวณด้วยโปรแกรม CROPWAT for Windows Version 8.0 โดยใช้สมการ Penman-Monteith สามารถสรุปสมดุลของน้ำเพื่อการเกษตรในเขตอาศัยน้ำฝนได้ดังนี้

ช่วงที่เหมาะสมต่อการปลูกพืช เป็นช่วงที่ค่าปริมาณน้ำฝนมากกว่าค่า 0.5 การระเหยจากผิวดินและการคายน้ำของพืช เป็นช่วงที่ดินมีความชุ่มชื้นพอเหมาะต่อการเพาะปลูกพืช ซึ่งช่วงนี้เริ่มตั้งแต่ต้นเดือนมีนาคมถึงต้นเดือนพฤศจิกายน

ช่วงที่มีน้ำมากเกินไป เป็นช่วงที่ค่าปริมาณน้ำฝนมากกว่าค่าการระเหยจากผิวดินและการคายน้ำของพืช ซึ่งช่วงนี้เริ่มตั้งแต่กลางเดือนเมษายนถึงปลายเดือนตุลาคม

ช่วงขาดน้ำ เป็นช่วงฤดูแล้งที่ค่าปริมาณน้ำฝนน้อยกว่าค่า 0.5 การระเหยจากผิวดินและการคายน้ำของพืช ซึ่งพืชอาจเสียหายจากการขาดแคลนน้ำได้ ช่วงนี้เริ่มตั้งแต่เดือนพฤศจิกายนถึงต้นเดือนมีนาคม (ตารางที่ 2-1 และรูปที่ 2-3)



ตารางที่ 2-1 สถิติภูมิอากาศ ณ สถานีตรวจอากาศท่าตูม จังหวัดสุรินทร์¹ (ปี พ.ศ. 2536-2565)

เดือน	อุณหภูมิ (°ซ)			ความชื้นสัมพัทธ์ (%)	ปริมาณน้ำฝน (มม.)	จำนวนวันที่ฝนตก (วัน)	ศักยภาพการคายระเหยน้ำ (มม.)	ปริมาณฝนใช้การ ² (มม.)
	ต่ำสุด	สูงสุด	เฉลี่ย					
ม.ค.	18.0	31.1	24.1	69.0	9.8	1.2	60.1	9.6
ก.พ.	20.1	33.2	26.2	67.0	13.3	2.1	58.0	13.0
มี.ค.	23.2	35.4	28.8	65.0	47.6	4.8	73.8	44.0
เม.ย.	25.0	36.2	30.1	68.0	83.8	7.3	77.4	72.6
พ.ค.	25.3	35.0	29.6	74.0	170.4	14.0	79.4	123.9
มิ.ย.	25.3	34.1	29.2	76.0	176.3	14.5	77.1	126.6
ก.ค.	24.9	33.1	28.6	79.0	213.4	16.6	77.2	140.5
ส.ค.	27.7	32.6	28.3	81.0	221.6	16.5	74.7	143.0
ก.ย.	24.4	31.9	27.8	83.0	262.8	17.6	66.6	151.3
ต.ค.	23.4	31.6	27.3	79.0	116.3	9.5	66.7	94.7
พ.ย.	21.3	31.4	26.1	74.0	21.6	3.0	64.5	20.9
ธ.ค.	18.6	30.2	24.0	71.0	1.9	0.4	64.2	1.9
เฉลี่ย	22.9	33.0	27.5	73.8	-	-	-	-
รวม	-	-	-	-	1,338.8	107.5	839.6	942.0

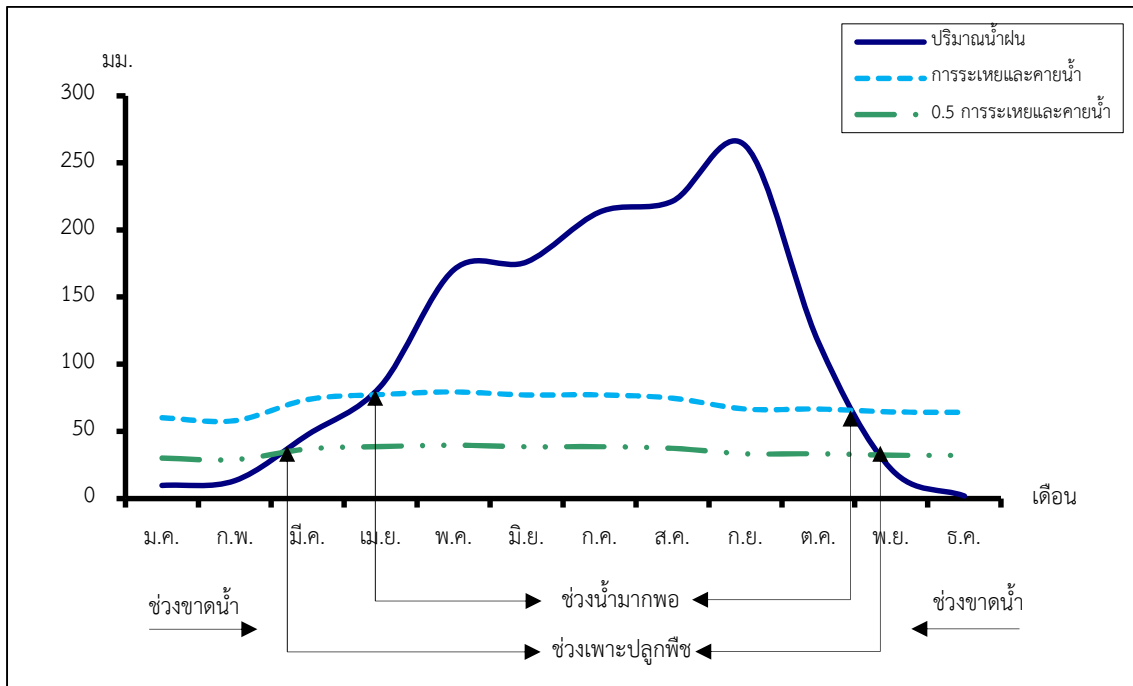
หมายเหตุ :¹ เป็นสถานีตรวจอากาศที่ใกล้พื้นที่ตำบลมากที่สุด

² จากการคำนวณโดยโปรแกรม CROPWAT for Windows Version 8.0

ที่มา : กรมอุตุนิยมวิทยา (2566)



แผนการใช้ที่ดินตำบลแม่ก่ำ อำเภอยักษ์ภูมิพิสัย จังหวัดมหาสารคาม



รูปที่ 2-3 กราฟสมดุลของน้ำเพื่อการเกษตร ปี พ.ศ. 2536-2565



2.5 สภาพการใช้ที่ดินปัจจุบัน

สภาพการใช้ที่ดินตำบลเม็กดำ อำเภอพยัคฆภูมิพิสัย จังหวัดมหาสารคาม (ตารางที่ 2-2 และรูปที่ 2-4) ซึ่งสำรวจโดยกลุ่มวิเคราะห์สภาพการใช้ที่ดิน (2566) ประกอบด้วยประเภทการใช้ที่ดินต่างๆ ดังนี้

- 1) พื้นที่ชุมชนและสิ่งปลูกสร้าง มีเนื้อที่ 2,092 ไร่ หรือร้อยละ 4.31 ของเนื้อที่ตำบล
- 2) พื้นที่เกษตรกรรม มีเนื้อที่ 32,586 ไร่ หรือร้อยละ 67.01 ของเนื้อที่ตำบล ประกอบด้วย การใช้ประโยชน์ที่ดินด้านเกษตรกรรมต่างๆ ดังต่อไปนี้
 - 2.1) พื้นที่นา มีเนื้อที่ 29,273 ไร่ หรือร้อยละ 60.19 ของเนื้อที่ตำบล ได้แก่ นาร้าง นาข้าว และนาข้าว+งา
 - 2.2) พืชไร่ มีเนื้อที่ 552 ไร่ หรือร้อยละ 1.13 ของเนื้อที่ตำบล ได้แก่ ไร่อ้อย อ้อย และมันสำปะหลัง
 - 2.3) ไม้ยืนต้น มีเนื้อที่ 1,744 ไร่ หรือร้อยละ 3.59 ของเนื้อที่ตำบล ได้แก่ ไม้ยืนต้นร้าง/เสื่อมโทรม ยางพารา ยูคาลิปตัส และประดู่
 - 2.4) ไม้ผล มีเนื้อที่ 47 ไร่ หรือร้อยละ 0.10 ของเนื้อที่ตำบล ได้แก่ มะม่วง กัลย พุทรา และแก้วมังกร
 - 2.5) พืชสวน มีเนื้อที่ 32 ไร่ หรือร้อยละ 0.07 ของเนื้อที่ตำบล ได้แก่ พืชผัก
 - 2.6) พืชไร่เลี้ยงสัตว์และโรงเรือนเลี้ยงสัตว์ มีเนื้อที่ 862 ไร่ หรือร้อยละ 1.77 ของเนื้อที่ตำบล ได้แก่ พืชไร่เลี้ยงสัตว์ และโรงเรือนเลี้ยงโค กระบือ และม้า
 - 2.7) สถานที่เพาะเลี้ยงสัตว์น้ำ มีเนื้อที่ 76 ไร่ หรือร้อยละ 0.16 ของเนื้อที่ตำบล ได้แก่ สถานที่เพาะเลี้ยงปลา
- 3) พื้นที่ป่าไม้ มีเนื้อที่ 5,846 ไร่ หรือร้อยละ 12.02 ของเนื้อที่ตำบล ได้แก่ ป่าผลัดใบรอสภาพฟื้นฟู
- 4) พื้นที่แหล่งน้ำ มีเนื้อที่ 2,561 ไร่ หรือร้อยละ 5.26 ของเนื้อที่ตำบล ได้แก่ แม่น้ำ ลำห้วย ลำคลอง หนอง บึง ทะเลสาบ บ่อน้ำในไร่นา และคลองชลประทาน
- 5) พื้นที่เบ็ดเตล็ด มีเนื้อที่ 5,550 ไร่ หรือร้อยละ 11.40 ของเนื้อที่ตำบล ได้แก่ พืชไร่ธรรมชาติ พืชไร่สลับไม้พุ่ม/ไม้ละเมาะ พื้นที่ลุ่ม และพื้นที่ถม



ตารางที่ 2-2 สภาพการใช้ที่ดินตำบลเม็กดำ อำเภอพยัคฆภูมิพิสัย จังหวัดมหาสารคาม

หน่วยแผนที่	สภาพการใช้ที่ดิน	เนื้อที่	
		ไร่	ร้อยละ
U	พื้นที่ชุมชนและสิ่งปลูกสร้าง	2,092	4.31
U201	หมู่บ้านบนพื้นราบ	1,564	3.22
U301	สถานที่ราชการและสถาบันต่าง ๆ	94	0.19
U405	ถนน	281	0.58
U502	โรงงานอุตสาหกรรม	95	0.20
U601	สถานที่พักผ่อนหย่อนใจ	19	0.04
U602	รีสอร์ท โรงแรม เกสต์เฮาส์	29	0.06
U605	สถานีบริการน้ำมัน	10	0.02
A	พื้นที่เกษตรกรรม	32,586	67.01
A100	นาร้าง	787	1.62
A101	นาข้าว	28,472	58.54
A101+A215	นาข้าว+งา	14	0.03
A200	ไร่ร้าง	143	0.29
A203	อ้อย	12	0.02
A204	มันสำปะหลัง	397	0.82
A300	ไม้ยืนต้นร้าง/เสื่อมโทรม	14	0.03
A302	ยางพารา	86	0.18
A304	ยูคาลิปตัส	1,496	3.08
A304/A309	ยูคาลิปตัส/ประตู	148	0.30
A407	มะม่วง	32	0.07
A407/A411	มะม่วง/กล้วย	11	0.02
A409	พุทรา	1	0.00
A426	แก้วมังกร	3	0.01
A502	พืชผัก	32	0.07
A701	ทุ่งหญ้าเลี้ยงสัตว์	221	0.45
A702	โรงเรือนเลี้ยงโค กระบือ และม้า	641	1.32
A902	สถานที่เพาะเลี้ยงปลา	76	0.16
F	พื้นที่ป่าไม้	5,846	12.02
F200	ป่าผลัดใบรอสภาพฟื้นฟู	5,846	12.02

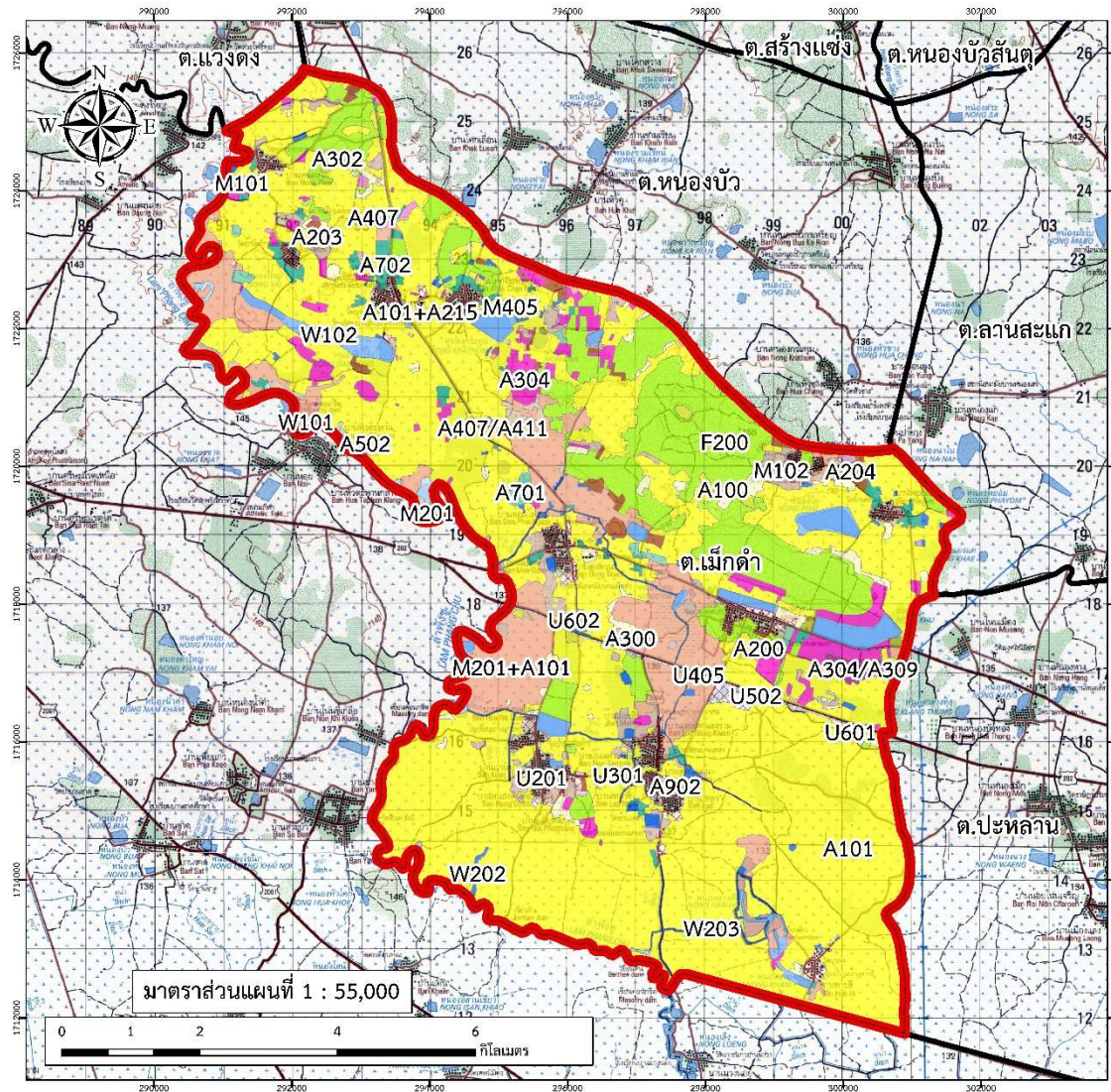


ตารางที่ 2-2 (ต่อ)

หน่วยแผนที่	สภาพการใช้ที่ดิน	เนื้อที่	
		ไร่	ร้อยละ
M	พื้นที่เบ็ดเตล็ด	5,550	11.40
M101	ทุ่งหญ้าธรรมชาติ	172	0.35
M102	ทุ่งหญ้าสลับไม้พุ่ม/ไม้ละเมาะ	905	1.86
M201	พื้นที่ลุ่ม	231	0.47
M201+A101	พื้นที่ลุ่ม+นาข้าว	4,229	8.69
M405	พื้นที่ถม	13	0.03
W	พื้นที่แหล่งน้ำ	2,561	5.26
W101	แม่น้ำ ลำห้วย ลำคลอง	716	1.47
W102	หนอง บึง ทะเลสาบ	1,184	2.43
W202	บ่อน้ำในไร่นา	322	0.66
W203	คลองชลประทาน	339	0.70
	ผลรวมทั้งหมด	48,635	100.00



แผนการใช้ที่ดินตำบลเม็กดำ อำเภอยักษ์ภูมิพิสัย จังหวัดมหาสารคาม



แผนที่สภาพการใช้ที่ดิน
ตำบลเม็กดำ อำเภอยักษ์ภูมิพิสัย
จังหวัดมหาสารคาม

คำอธิบายสัญลักษณ์

สี	ชนิด	พื้นที่	จำนวน	พื้นที่
A100	นาข้าว	177	1.53	2700
A101	นาข้าว	297.22	0.93	1651
A102	นาข้าว	74	0.93	1651
A200	ไร่	140	0.60	1067
A201	ไร่	12	0.33	593
A202	ไร่	157	1.32	2382
A300	ไม้ยืนต้น/พืชมงคล	74	0.74	1332
A301	ไม้ยืนต้น	26	0.27	481
A302	ไม้ยืนต้น	1.80	0.02	365
A303	ไม้ยืนต้น	146	0.20	365
A304	ไม้ยืนต้น	22	0.22	365
A305	ไม้ยืนต้น	332	0.33	593
A306	ไม้ยืนต้น	74	0.74	1332
A307	ไม้ยืนต้น	4	0.04	74
A308	ไม้ยืนต้น	24	0.24	428
A309	ไม้ยืนต้น	21	0.21	365
A310	ไม้ยืนต้น	21	0.21	365
A311	ไม้ยืนต้น	21	0.21	365
A312	ไม้ยืนต้น	21	0.21	365
A313	ไม้ยืนต้น	21	0.21	365
A314	ไม้ยืนต้น	21	0.21	365
A315	ไม้ยืนต้น	21	0.21	365
A316	ไม้ยืนต้น	21	0.21	365
A317	ไม้ยืนต้น	21	0.21	365
A318	ไม้ยืนต้น	21	0.21	365
A319	ไม้ยืนต้น	21	0.21	365
A320	ไม้ยืนต้น	21	0.21	365
A321	ไม้ยืนต้น	21	0.21	365
A322	ไม้ยืนต้น	21	0.21	365
A323	ไม้ยืนต้น	21	0.21	365
A324	ไม้ยืนต้น	21	0.21	365
A325	ไม้ยืนต้น	21	0.21	365
A326	ไม้ยืนต้น	21	0.21	365
A327	ไม้ยืนต้น	21	0.21	365
A328	ไม้ยืนต้น	21	0.21	365
A329	ไม้ยืนต้น	21	0.21	365
A330	ไม้ยืนต้น	21	0.21	365
A331	ไม้ยืนต้น	21	0.21	365
A332	ไม้ยืนต้น	21	0.21	365
A333	ไม้ยืนต้น	21	0.21	365
A334	ไม้ยืนต้น	21	0.21	365
A335	ไม้ยืนต้น	21	0.21	365
A336	ไม้ยืนต้น	21	0.21	365
A337	ไม้ยืนต้น	21	0.21	365
A338	ไม้ยืนต้น	21	0.21	365
A339	ไม้ยืนต้น	21	0.21	365
A340	ไม้ยืนต้น	21	0.21	365
A341	ไม้ยืนต้น	21	0.21	365
A342	ไม้ยืนต้น	21	0.21	365
A343	ไม้ยืนต้น	21	0.21	365
A344	ไม้ยืนต้น	21	0.21	365
A345	ไม้ยืนต้น	21	0.21	365
A346	ไม้ยืนต้น	21	0.21	365
A347	ไม้ยืนต้น	21	0.21	365
A348	ไม้ยืนต้น	21	0.21	365
A349	ไม้ยืนต้น	21	0.21	365
A350	ไม้ยืนต้น	21	0.21	365

ที่มา: สำนักงานพัฒนาที่ดินจังหวัดมหาสารคาม และกรมพัฒนาที่ดิน กระทรวงเกษตรและสหกรณ์ ปี 2566

- ขอบเขตตำบลเม็กดำ
- ขอบเขตตำบล



จัดทำโดย
สถานีพัฒนาที่ดินมหาสารคาม สำนักงานพัฒนาที่ดินเขต 5
กรมพัฒนาที่ดิน กระทรวงเกษตรและสหกรณ์

รูปที่ 2-4 แผนที่สภาพการใช้ที่ดินตำบลเม็กดำ อำเภอยักษ์ภูมิพิสัย จังหวัดมหาสารคาม



2.6 สภาพเศรษฐกิจและสังคม

2.6.1 ประชากร

จากหลักฐานทะเบียนราษฎรของกรมการปกครอง กระทรวงมหาดไทย ณ เดือนธันวาคม 2565 พบว่า ประชากรที่อาศัยในพื้นที่ตำบลเม็กดำ มีประชากรรวม 9,778 คน แยกเป็นชาย 4,883 คน เป็นหญิง 4,895 คน ความหนาแน่นโดยเฉลี่ย 125.66 คนต่อตารางกิโลเมตร มีจำนวนครัวเรือนทั้งหมด 2,672 ครัวเรือน เป็นครัวเรือนเกษตรที่มาขึ้นทะเบียนกรมส่งเสริมการเกษตร 2,595 ครัวเรือน หรือร้อยละ 97.12 ของจำนวนครัวเรือนทั้งหมด และเป็นครัวเรือนที่ประกอบอาชีพอื่นๆ ครัวเรือนเกษตรที่ไม่ได้มาขึ้นทะเบียนกรมส่งเสริมการเกษตร 77 ครัวเรือน หรือร้อยละ 2.88 ของจำนวนครัวเรือนทั้งหมด ดังรายละเอียดในตารางที่ 2-3 ถึง 2-4

ตารางที่ 2-3 จำนวนประชากรและครัวเรือน ตำบลเม็กดำ อำเภอพยัคฆภูมิพิสัย จังหวัดมหาสารคาม ปี 2565

พื้นที่	จำนวนครัวเรือน	จำนวนประชากร (คน)		
		ชาย	หญิง	รวม
ตำบลเม็กดำ	2,672	4,883	4,895	9,778
หมู่ที่ 1 เม็กดำ	103	182	202	384
หมู่ที่ 2 แก่นท้าว	168	371	351	722
หมู่ที่ 3 เหล่า	146	289	293	582
หมู่ที่ 4 ทหารฮี	112	212	212	424
หมู่ที่ 5 ตาลอก	149	245	261	506
หมู่ที่ 6 พะยอม	98	166	180	346
หมู่ที่ 7 ตาลอก	120	243	218	461
หมู่ที่ 8 ดอนไผ่งาม	83	180	197	377
หมู่ที่ 9 หนองดินสอ	78	163	172	335
หมู่ที่ 10 หนองไผ่	108	154	188	342
หมู่ที่ 11 สำโรง	223	403	403	806
หมู่ที่ 12 โคกจันทอม	191	330	314	644
หมู่ที่ 13 มะเห็บ	212	339	360	699
หมู่ที่ 14 เหล่าจ้าว	97	169	155	324
หมู่ที่ 15 หัวนาเจริญ	83	173	151	324
หมู่ที่ 16 ดงหนองไผ่	106	206	207	413



ตารางที่ 2-3 (ต่อ)

พื้นที่	จำนวนครัวเรือน	จำนวนประชากร (คน)		
		ชาย	หญิง	รวม
หมู่ที่ 17 เม็กน้อย	88	156	161	317
หมู่ที่ 18 ดอนแคน	78	146	135	281
หมู่ที่ 19 โนนสำราญ	98	206	171	377
หมู่ที่ 20 ดงดอน	118	180	196	376
หมู่ที่ 21 น้อยพัฒนา	114	198	189	387
หมู่ที่ 22 เหล่าหนองขาม	99	172	179	351

ที่มา : กรมการปกครอง (2566)

ตารางที่ 2-4 จำนวนและสัดส่วนครัวเรือน ตำบลเม็กดำ อำเภอพยัคฆภูมิพิสัย จังหวัดมหาสารคาม ปี 2565

รายการ	จำนวน (ครัวเรือน)	ร้อยละ
จำนวนครัวเรือนทั้งหมด ¹⁾	2,672	100.00
- จำนวนครัวเรือนเกษตรกรที่มาขึ้นทะเบียนกรมส่งเสริมการเกษตร ²⁾	2,595	97.12
- จำนวนครัวเรือนที่ประกอบอาชีพอื่นๆ และจำนวนครัวเรือนเกษตร ที่ไม่ได้มาขึ้นทะเบียนฯ	77	2.88

ที่มา : 1) กรมการปกครอง (2566)

2) กรมส่งเสริมการเกษตร (2566)

2.6.2 การถือครองที่ดิน

จากข้อมูลกรมการปกครอง ณ เดือนธันวาคม 2565 ตำบลเม็กดำมีจำนวนครัวเรือนทั้งหมด 2,672 ครัวเรือน โดยถือครองที่ดินเฉลี่ยครัวเรือนละ 18.20 ไร่

2.6.3 ลักษณะทางเศรษฐกิจและการประกอบอาชีพ

สภาพเศรษฐกิจของชุมชนในตำบลเม็กดำส่วนใหญ่ประชากรมีอาชีพด้านการเกษตรกรรม ได้แก่ ปลูกข้าว และเลี้ยงสัตว์

การประกอบอาชีพ ในตำบลเม็กดำประชากรประกอบอาชีพเกษตรกรรม การทำนา นอกจากนี้ยังมีการเลี้ยงสัตว์ไว้เพื่อบริโภคและจำหน่าย



อาชีพทำเกษตรกรรม ตำบลเม็กดำ มีครัวเรือนที่ขึ้นทะเบียนกับกรมส่งเสริมการเกษตร 2,595 ครัวเรือน โดยเกษตรกรปลูกข้าวทั้งตำบล นอกจากนี้เกษตรกรยังมีการเลี้ยงสัตว์ สำหรับการเลี้ยงสัตว์พบว่าส่วนใหญ่เลี้ยงไว้เพื่อบริโภค และจำหน่าย ได้แก่ โค กระบือ สุกร และไก่

2.6.4 ด้านรายได้-รายจ่าย

จากข้อมูลพื้นฐาน จปฐ (กรมการพัฒนาชุมชน, 2566) พบว่า รายได้ครัวเรือนเฉลี่ยปีละ 231,003.- บาท รายได้บุคคลเฉลี่ยปีละ 72,410.- บาท รายจ่ายครัวเรือนเฉลี่ยปีละ 125,205.- บาท รายจ่ายบุคคลเฉลี่ยปีละ 39,246.- บาท เมื่อพิจารณาจะเห็นว่ารายได้ครัวเรือนมากกว่ารายจ่ายครัวเรือนปีละ 105,798.- บาท และรายได้บุคคลมากกว่ารายจ่ายบุคคลปีละ 33,164.- บาท ดังรายละเอียดในตารางที่ 2-5



ตารางที่ 2-5 รายได้-รายจ่ายเฉลี่ยครัวเรือน ตำบลเม็กดำ อำเภอพยัคฆภูมิพิสัย จังหวัดมหาสารคาม ปี 2566

พื้นที่	แหล่งรายได้ของครัวเรือน (บาท/ปี)				รายได้ครัวเรือน เฉลี่ย (บาท/ปี)	รายได้บุคคล เฉลี่ย (บาท/ปี)	รายจ่ายครัวเรือน เฉลี่ย (บาท/ปี)	รายจ่ายบุคคล เฉลี่ย (บาท/ปี)
	อาชีพหลัก	อาชีพรอง	รายได้อื่น	ทำ-หาเอง				
ตำบลเม็กดำ	109,973	68,378	28,080	24,572	231,003	72,410	125,205	39,246
หมู่ที่ 1 เม็กดำ	76,456	86,152	38,063	24,456	225,127	70,575	102,494	32,131
หมู่ที่ 2 แก่นท้าว	51,394	96,189	18,270	11,620	177,472	57,279	112,708	36,377
หมู่ที่ 3 เหล่า	102,949	122,991	21,432	15,244	262,616	61,948	219,000	51,659
หมู่ที่ 4 ทหารฮี	70,917	107,611	33,811	46,033	258,372	93,388	143,589	51,900
หมู่ที่ 5 ตาลอก	39,842	68,091	22,351	21,198	151,482	59,999	67,760	26,838
หมู่ที่ 6 พะยอม	111,045	75,373	59,403	49,851	295,672	140,496	102,164	48,546
หมู่ที่ 7 ตาลอก	39,616	91,438	47,644	33,671	212,370	71,773	139,068	47,000
หมู่ที่ 8 ดอนไผ่งาม	56,243	49,824	36,743	29,743	172,554	58,041	97,943	32,945
หมู่ที่ 9 หนองดินสอ	76,591	176,227	22,061	9,894	284,773	65,260	187,689	43,012
หมู่ที่ 10 หนองไผ่	67,540	26,143	22,452	26,667	142,802	47,350	35,056	11,624
หมู่ที่ 11 สำโรง	218,898	17,737	15,864	33,729	286,229	66,096	210,347	48,573
หมู่ที่ 12 โคกจันทอม	82,657	84,421	38,280	23,664	229,022	85,502	129,791	48,455
หมู่ที่ 13 มะเห็บ	150,136	31,165	22,598	14,914	218,812	83,868	153,878	58,979
หมู่ที่ 14 เหล่าจั่ว	305,973	60,242	34,232	19,268	419,715	107,324	95,572	24,438



ตารางที่ 2-5 (ต่อ)

พื้นที่	แหล่งรายได้ของครัวเรือน (บาท/ปี)				รายได้ครัวเรือน เฉลี่ย (บาท/ปี)	รายได้บุคคล เฉลี่ย (บาท/ปี)	รายจ่ายครัวเรือน เฉลี่ย (บาท/ปี)	รายจ่ายบุคคล เฉลี่ย (บาท/ปี)
	อาชีพหลัก	อาชีพรอง	รายได้อื่น	ทำ-หาเอง				
หมู่ที่ 15 หัวนาเจริญ	195,094	37,759	19,888	19,013	271,755	88,938	41,980	13,739
หมู่ที่ 16 ดงหนองไผ่	104,786	43,095	31,905	36,429	216,214	75,675	169,668	59,384
หมู่ที่ 17 เม็กน้อย	81,635	40,962	36,923	39,981	199,500	75,723	156,646	59,457
หมู่ที่ 18 ดอนแคน	143,073	24,909	20,182	27,873	216,036	49,716	51,309	11,808
หมู่ที่ 19 โนนสำราญ	45,221	91,860	23,081	19,116	179,279	49,735	76,860	21,323
หมู่ที่ 20 ดงควน	35,432	50,000	17,840	12,741	116,012	50,795	94,543	41,395
หมู่ที่ 21 น้อยพัฒนา	182,198	42,487	27,078	22,382	274,144	93,851	150,644	51,572
หมู่ที่ 22 เหล่าหนองขาม	263,945	44,596	23,520	20,921	352,982	86,492	66,416	16,274

ที่มา : กรมการพัฒนาชุมชน (2566)



บทที่ 3

สถานภาพของทรัพยากรธรรมชาติ

การศึกษาสถานภาพของทรัพยากรธรรมชาติในพื้นที่ตำบลเม็กดำ อำเภอยักษ์ภูมิพิสัย จังหวัดมหาสารคาม ได้แก่ ทรัพยากรป่าไม้ ทรัพยากรน้ำ และทรัพยากรดิน ซึ่งเป็นทรัพยากรกายภาพที่สำคัญต่อการทำการเกษตร ดังนั้นจึงจำเป็นต้องทราบว่าทรัพยากรธรรมชาติแต่ละชนิดในปัจจุบันมีสถานะอย่างไร เพื่อใช้เป็นข้อมูลประกอบการวางแผนการใช้ที่ดิน ซึ่งจะนำไปสู่การกำหนดแผนงาน โครงการ กิจกรรม รวมถึงมาตรการต่างๆ เพื่อการพัฒนาพื้นที่อย่างมีประสิทธิภาพต่อไป โดยมีรายละเอียดดังนี้

3.1 ทรัพยากรป่าไม้

3.1.1 ป่าไม้ตามกฎหมายและมติคณะรัฐมนตรี

1) ป่าอนุรักษ์ ไม่พบพื้นที่ป่าอนุรักษ์ (เขตอุทยานแห่งชาติ เขตรักษาพันธุ์สัตว์ป่า เขตวนอุทยาน เขตห้ามล่าสัตว์ป่า) ในพื้นที่

2) ป่าสงวนแห่งชาติ ได้มีการจำแนกเขตการใช้ประโยชน์ทรัพยากรและที่ดินป่าไม้ในพื้นที่ป่าสงวนแห่งชาติตามมติคณะรัฐมนตรี วันที่ 10 มีนาคม 2535 และ 17 มีนาคม 2535 แบ่งออกเป็น 3 เขต ประกอบด้วย เขตพื้นที่ป่าเพื่อการอนุรักษ์ (Zone C) เขตพื้นที่ป่าเพื่อเศรษฐกิจ (Zone E) และเขตพื้นที่ป่าที่เหมาะสมต่อการเกษตร (Zone A) จากการวิเคราะห์ข้อมูลไม่พบพื้นที่ป่าสงวนแห่งชาติในพื้นที่

3.1.2 ชั้นคุณภาพลุ่มน้ำ (มติคณะรัฐมนตรี วันที่ 28 พฤษภาคม 2528) จากการวิเคราะห์ข้อมูลพบชั้นคุณภาพลุ่มน้ำในพื้นที่ คือ พื้นที่ลุ่มน้ำชั้นที่ 5B เนื้อที่ 48,635 ไร่

ทั้งนี้ เนื้อที่ดังกล่าวข้างต้นคำนวณด้วยระบบสารสนเทศภูมิศาสตร์ เป็นเนื้อที่เบื้องต้นเท่านั้น ไม่สามารถใช้อ้างอิงได้ทางกฎหมาย

3.2 ทรัพยากรน้ำ

3.2.1 ปริมาณน้ำฝน พบว่าในพื้นที่ตำบลเม็กดำ มีปริมาณน้ำฝนเฉลี่ยในคาบ 30 ปี (พ.ศ. 2536-2565) 1,338.8 มิลลิเมตรต่อปี

3.2.2 น้ำผิวดิน หมายถึง แม่น้ำลำคลอง หนอง บึง ทะเลสาบ อ่างเก็บ และแหล่งน้ำสาธารณะอื่นๆ ที่อยู่ในผืนแผ่นดิน ในพื้นที่ตำบลเม็กดำ มีรายละเอียดของแหล่งน้ำผิวดินดังนี้

แหล่งน้ำผิวดินธรรมชาติ ได้แก่ ลำพังชู หนองกระทุ่ม หนองขาม หนองคู หนองนา หนองไผ่ หนองสำโรง หนองหารฮี หนองใหญ่ และห้วยลำพังชู

3.2.3 ใช้ฐานข้อมูลน้ำบาดาลของกรมทรัพยากรน้ำบาดาล กระทรวงทรัพยากรธรรมชาติและสิ่งแวดล้อม จากข้อมูล <http://app.dgr.go.th/newpasutara/xml/search.php> สืบค้น ณ วันที่ 26 พฤษภาคม 2566 ซึ่งพบว่า ตำบลเม็กดำ มีจำนวนบ่อบาดาลราชการจำนวน 11 บ่อ และจำนวนบ่อบาดาลเอกชนจำนวน 1 บ่อ



3.3 ทรัพยากรดิน

ทรัพยากรดินในพื้นที่ตำบลเม็กดำ อำเภอพยัคฆภูมิพิสัย จังหวัดมหาสารคาม พบหน่วยแผนที่ดินทั้งหมด 18 หน่วยแผนที่ดิน ดังนี้

3.3.1 ดินในพื้นที่ลุ่ม มี 11 หน่วยแผนที่ดิน ได้แก่

- 1) หน่วยแผนที่ดิน Ki-sIA ชุดดินกุลาร่องไห้ มีเนื้อดินบนเป็นดินร่วนปนทราย ความลาดชัน 0-2 เปอร์เซ็นต์ มีเนื้อที่ 10,040 ไร่ หรือร้อยละ 20.64 ของเนื้อที่ตำบล
- 2) หน่วยแผนที่ดิน Nbn-sIA ชุดดินหนองบุญมาก มีเนื้อดินบนเป็นดินร่วนปนทราย ความลาดชัน 0-2 เปอร์เซ็นต์ มีเนื้อที่ 114 ไร่ หรือร้อยละ 0.23 ของเนื้อที่ตำบล
- 3) หน่วยแผนที่ดิน Nbn-col-sIA ดินคล้ายชุดดินหนองบุญมากที่เป็นดินร่วนหยาบ มีเนื้อดินบนเป็นดินร่วนปนทราย ความลาดชัน 0-2 เปอร์เซ็นต์ มีเนื้อที่ 2,111 ไร่ หรือร้อยละ 4.34 ของเนื้อที่ตำบล
- 4) หน่วยแผนที่ดิน Ndg-sIA ชุดดินโนนแดง มีเนื้อดินบนเป็นดินร่วนปนทราย ความลาดชัน 0-2 เปอร์เซ็นต์ มีเนื้อที่ 1,976 ไร่ หรือร้อยละ 4.06 ของเนื้อที่ตำบล
- 5) หน่วยแผนที่ดิน Ndg-sIB ชุดดินโนนแดง มีเนื้อดินบนเป็นดินร่วนปนทราย ความลาดชัน 2-5 เปอร์เซ็นต์ มีเนื้อที่ 3,782 ไร่ หรือร้อยละ 7.78 ของเนื้อที่ตำบล
- 6) หน่วยแผนที่ดิน Re-col-sIA ดินคล้ายชุดดินร้อยเอ็ดที่เป็นดินร่วนหยาบ มีเนื้อดินบนเป็นดินร่วนปนทราย ความลาดชัน 0-2 เปอร์เซ็นต์ มีเนื้อที่ 3,044 ไร่ หรือร้อยละ 6.26 ของเนื้อที่ตำบล
- 7) หน่วยแผนที่ดิน Th-si1A ชุดดินธวัชบุรี มีเนื้อดินบนเป็นดินร่วนเหนียวปนทรายแป้ง ความลาดชัน 0-2 เปอร์เซ็นต์ มีเนื้อที่ 492 ไร่ หรือร้อยละ 1.01 ของเนื้อที่ตำบล
- 8) หน่วยแผนที่ดิน Tt-si1A ชุดดินท่าตูม มีเนื้อดินบนเป็นดินร่วนเหนียวปนทรายแป้ง ความลาดชัน 0-2 เปอร์เซ็นต์ มีเนื้อที่ 680 ไร่ หรือร้อยละ 1.40 ของเนื้อที่ตำบล
- 9) หน่วยแผนที่ดิน Ub-lsA ชุดดินอุบล มีเนื้อดินบนเป็นดินทรายปนดินร่วน ความลาดชัน 0-2 เปอร์เซ็นต์ มีเนื้อที่ 3,946 ไร่ หรือร้อยละ 8.11 ของเนื้อที่ตำบล
- 10) หน่วยแผนที่ดิน Ub-tks-lsA ดินคล้ายชุดดินอุบลที่เป็นทรายหนา มีเนื้อดินบนเป็นดินทรายปนดินร่วน ความลาดชัน 0-2 เปอร์เซ็นต์ มีเนื้อที่ 1,358 ไร่ หรือร้อยละ 2.79 ของเนื้อที่ตำบล
- 11) หน่วยแผนที่ดิน Ub-Ub-tks-lsA หน่วยเชิงซ้อนของชุดดินอุบล และดินคล้ายชุดดินอุบลที่เป็นทรายหนา มีเนื้อดินบนเป็นดินทรายปนดินร่วน ความลาดชัน 0-2 เปอร์เซ็นต์ มีเนื้อที่ 2,661 ไร่ หรือร้อยละ 5.47 ของเนื้อที่ตำบล

3.3.2 ดินในพื้นที่ดอน มี 7 หน่วยแผนที่ดิน ได้แก่

- 1) หน่วยแผนที่ดิน Chp-sIA ชุดดินชุมพลบุรี มีเนื้อดินบนเป็นดินร่วนปนทราย ความลาดชัน 0-2 เปอร์เซ็นต์ มีเนื้อที่ 2,104 ไร่ หรือร้อยละ 4.33 ของเนื้อที่ตำบล
- 2) หน่วยแผนที่ดิน Chp-fsi-Chp-gm,fsi-silA/b หน่วยเชิงซ้อนของดินชุมพลบุรีที่เป็นดินทรายแป้งละเอียด และดินคล้ายชุดดินชุมพลบุรีที่มีจุดประสีเทาและเป็นดินทรายแป้งละเอียด มีเนื้อดินบนเป็นดินร่วนปนทรายแป้ง ความลาดชัน 0-2 เปอร์เซ็นต์ และมีคันทนา มีเนื้อที่ 1,560 ไร่ หรือร้อยละ 3.21 ของเนื้อที่ตำบล



3) หน่วยแผนที่ดิน Ht-hb-slB ดินคล้ายชุดดินห้วยแกลงที่มีความอิ่มตัวเบสสูง มีเนื้อดินบนเป็นดินร่วนปนทราย ความลาดชัน 2-5 เปอร์เซ็นต์ มีเนื้อที่ 2,963 ไร่ หรือร้อยละ 6.09 ของเนื้อที่ตำบล

4) หน่วยแผนที่ดิน Kng-slB ชุดดินคง มีเนื้อดินบนเป็นดินร่วนปนทราย ความลาดชัน 2-5 เปอร์เซ็นต์ มีเนื้อที่ 3,651 ไร่ หรือร้อยละ 7.51 ของเนื้อที่ตำบล

5) หน่วยแผนที่ดิน Msk-gm-lsB/b ดินคล้ายชุดดินมหาสารคามที่มีจุดประสีเทา มีเนื้อดินบนเป็นดินทรายปนดินร่วน ความลาดชัน 2-5 เปอร์เซ็นต์ และมีคันทนา มีเนื้อที่ 97 ไร่ หรือร้อยละ 0.20 ของเนื้อที่ตำบล

6) หน่วยแผนที่ดิน Msk-vtks-lsA ดินคล้ายชุดดินมหาสารคามที่เป็นทรายนามาก มีเนื้อดินบนเป็นดินทรายปนดินร่วน ความลาดชัน 0-2 เปอร์เซ็นต์ มีเนื้อที่ 724 ไร่ หรือร้อยละ 1.49 ของเนื้อที่ตำบล

7) หน่วยแผนที่ดิน Msk-vtks-lsB ดินคล้ายชุดดินมหาสารคามที่เป็นทรายนามาก มีเนื้อดินบนเป็นดินทรายปนดินร่วน ความลาดชัน 2-5 เปอร์เซ็นต์ มีเนื้อที่ 2,515 ไร่ หรือร้อยละ 5.17 ของเนื้อที่ตำบล

ปัญหาทรัพยากรดินทางการเกษตรตามสภาพธรรมชาติในพื้นที่ พบปัญหาดินทรายจัด มีเนื้อที่ 11,301 ไร่ หรือร้อยละ 23.23 ของเนื้อที่ตำบล ได้แก่ ดินคล้ายชุดดินมหาสารคามที่มีจุดประสีเทา (Msk-gm) ดินคล้ายชุดดินมหาสารคามที่เป็นทรายนามาก (Msk-vtks) ชุดดินอุบล (Ub) ดินคล้ายชุดดินอุบลที่เป็นทรายนามาก (Ub-tks) และปัญหาดินเค็ม มีเนื้อที่ 10,040 ไร่ หรือร้อยละ 20.64 ของเนื้อที่ตำบล คือ ชุดดินกุลาห้องไ้ (Ki)

รายละเอียดของสมบัติดิน ตำบลเม็กดำ อำเภอพิบูลย์รักษ์ จังหวัดมหาสารคาม ดังแสดงในตารางที่ 3-1 และแผนที่แสดงในลักษณะของชุดดิน (รูปที่ 3-1)



ตารางที่ 3-1 สมบัติดิน ตำบลเม็กดำ อำเภอพยัคฆภูมิพิสัย จังหวัดมหาสารคาม

หน่วยแผนที่ดิน	ความ ลาดชัน (%)	ความลึก (ซ.ม.)	การระบายน้ำ	ความอุดม สมบูรณ์ ของดิน	ความจุแลกเปลี่ยน แคตไอออน (cmol/kg)	ความ อิ่มตัวเบส (%)	ปฏิกิริยาดิน		ค่าการนำ ไฟฟ้า (dS/m)	ความลึกของ ชั้นจาโรไซด์ (ซ.ม.)	เนื้อที่	
							ดินบน	ดินล่าง			ไร่	ร้อยละ
Chp-fsi-Chp-gm,fsi-silA/b	0-2	>150	ดีปานกลาง/ ค่อนข้างเลว	ต่ำ	<10	<35	5.0-5.5	5.0-7.0	<2	-	1,560	3.21
Chp-slA	0-2	>150	ดีปานกลาง	ต่ำ	<10	<35	5.0-5.5	5.0-7.0	<2	-	2,104	4.33
Ht-hb-slB	2-5	>150	ดี	ต่ำ	<10	35-75	5.0-5.5	6.0-7.0	<2	-	2,963	6.09
Ki-slA	0-2	>150	ค่อนข้างเลว	ต่ำ	10-20	35-75	6.0-6.5	6.0-8.0	4-8	-	10,040	20.64
Kng-slB	2-5	>150	ดีปานกลาง	ต่ำ	10-20	35-75	5.0-5.5	5.5-7.0	<2	-	3,651	7.51
Msk-gm-lsB/b	2-5	>150	ดีปานกลางถึง ค่อนข้างเลว	ต่ำ	<10	35-75	5.5-6.0	6.0-7.0	<2	-	97	0.20
Msk-vtks-lsA	0-2	>150	ดีปานกลาง	ต่ำ	<10	35-75	5.5-6.0	6.0-7.0	<2	-	724	1.49
Msk-vtks-lsB	2-5	>150	ดีปานกลาง	ต่ำ	<10	35-75	5.5-6.0	6.0-7.0	<2	-	2,515	5.17
Nbn-col-slA	0-2	>150	ค่อนข้างเลว	ต่ำ	10-20	35-75	5.0-5.5	5.5-6.5	<2	-	2,111	4.34
Nbn-slA	0-2	>150	ค่อนข้างเลว	ต่ำ	10-20	35-75	5.0-5.5	5.5-6.5	<2	-	114	0.23
Ndg-slA	0-2	>150	ดีปานกลางถึง ค่อนข้างเลว	ต่ำ	10-20	35-75	5.0-5.5	5.5-7.0	<2	-	1,976	4.06
Ndg-slB	2-5	>150	ดีปานกลางถึง ค่อนข้างเลว	ต่ำ	10-20	35-75	5.0-5.5	5.5-7.0	<2	-	3,782	7.78
Re-col-slA	0-2	>150	ค่อนข้างเลว	ต่ำ	<10	35-75	5.0-5.5	5.5-6.0	<2	-	3,044	6.26
Th-sic1A	0-2	>150	ค่อนข้างเลว	ต่ำ	>20	35-75	6.0-6.5	6.5-7.0	<2	-	492	1.01



ตารางที่ 3-1 (ต่อ)

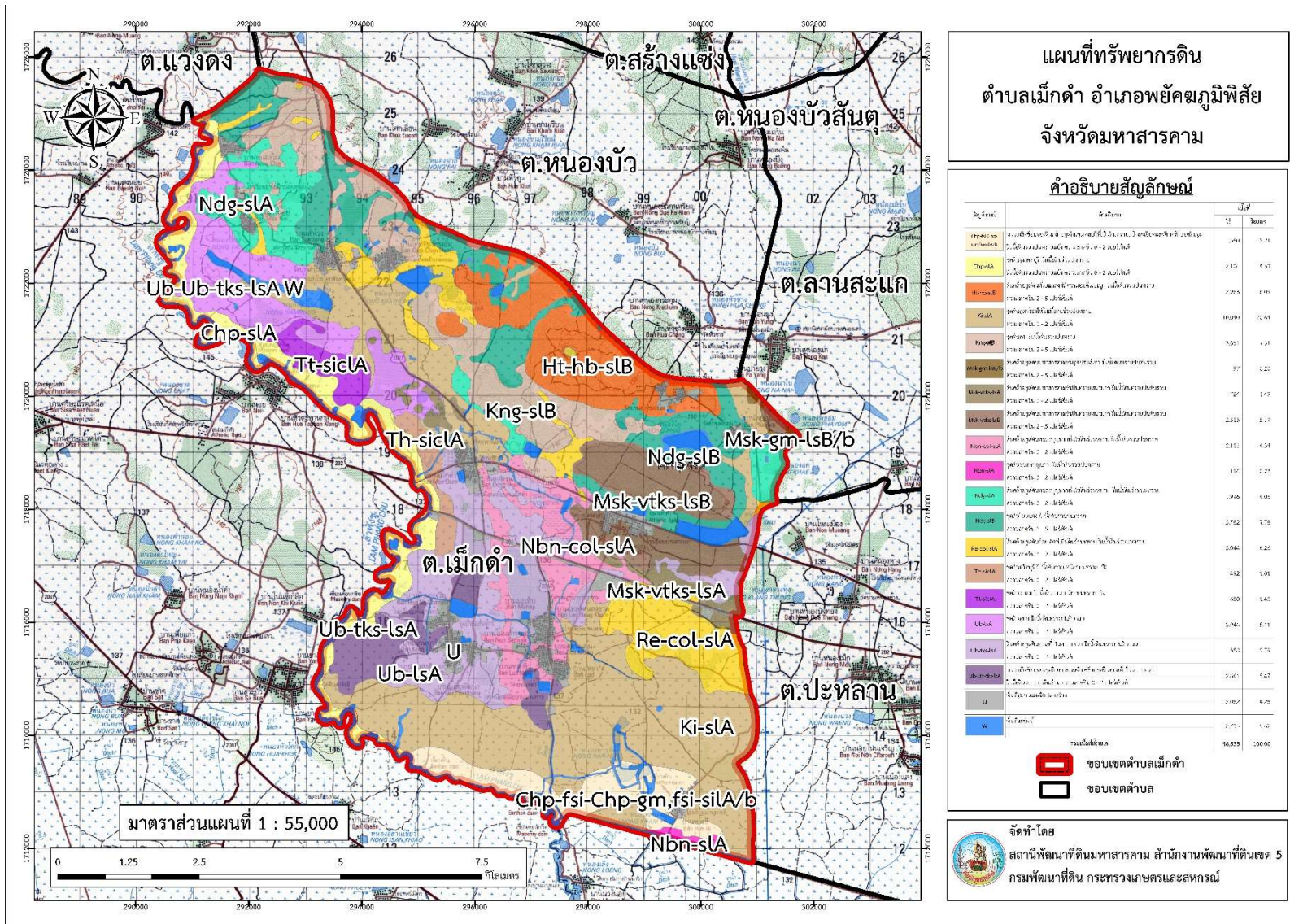
หน่วยแผนที่ดิน	ความ ลาดชัน (%)	ความลึก (ซ.ม.)	การระบายน้ำ	ความอุดม สมบูรณ์ ของดิน	ความจุแลกเปลี่ยน แคตไอออน (cmol/kg)	ความ อึดตัวของ (%)	ปฏิกิริยาดิน		ค่าการนำ ไฟฟ้า (dS/m)	ความลึกของ ชั้นจาโรไซต์ (ซ.ม.)	เนื้อที่	
							ดินบน	ดินล่าง			ไร่	ร้อยละ
Tt-sic1A	0-2	>150	ค่อนข้างเร็ว	ต่ำ	<10	35-75	5.0-6.0	6.0-7.0	<2	-	680	1.40
Ub-lsA	0-2	>150	ดีปานกลางถึง ค่อนข้างเร็ว	ต่ำ	<10	35-75	5.5-6.5	5.5-7.0	<2	-	3,946	8.11
Ub-tks-lsA	0-2	>150	ดีปานกลางถึง ค่อนข้างเร็ว	ต่ำ	<10	35-75	5.5-6.5	5.5-7.0	<2	-	1,358	2.79
Ub-Ub-tks-lsA	0-2	>150	ดีปานกลางถึง ค่อนข้างเร็ว	ต่ำ	<10	35-75	5.5-6.5	5.5-7.0	<2	-	2,661	5.47
U	-	-	-	-	-	-	-	-	-	-	2,082	4.28
W	-	-	-	-	-	-	-	-	-	-	2,735	5.62
รวมทั้งหมด											48,635	100.00

หมายเหตุ: 1. * หมายถึง หน่วยแผนที่ดินที่มีความอุดมสมบูรณ์ของดินต่างจากหน่วยแผนที่ดินเดียวกัน
2. เนื้อที่คำนวณด้วยโปรแกรมระบบสารสนเทศภูมิศาสตร์

ที่มา : กองสำรวจและวิจัยทรัพยากรดิน (2566)



แผนการใช้ที่ดินตำบลเม็กดำ อำเภอยักษ์ภูมิพิสัย จังหวัดมหาสารคาม



แผนที่ทรัพยากรดิน
ตำบลเม็กดำ อำเภอยักษ์ภูมิพิสัย
จังหวัดมหาสารคาม

คำอธิบายสัญลักษณ์

สัญลักษณ์	คำอธิบาย	เนื้อที่	ร้อยละ
พื้นที่สีน้ำตาล	พื้นที่ดินร่วนปนทราย (ดินร่วนปนทราย) ดินร่วนปนทราย (ดินร่วนปนทราย)	1,904	3.74
Chp-sLA	พื้นที่ดินร่วนปนทราย (ดินร่วนปนทราย) ดินร่วนปนทราย (ดินร่วนปนทราย)	1,153	9.87
พื้นที่สีส้ม	พื้นที่ดินร่วนปนทราย (ดินร่วนปนทราย) ดินร่วนปนทราย (ดินร่วนปนทราย)	1,065	6.06
Ks-sLA	พื้นที่ดินร่วนปนทราย (ดินร่วนปนทราย) ดินร่วนปนทราย (ดินร่วนปนทราย)	10,090	70.64
Ks-sLB	พื้นที่ดินร่วนปนทราย (ดินร่วนปนทราย) ดินร่วนปนทราย (ดินร่วนปนทราย)	5,661	6.84
Msk-gm-lsB/b	พื้นที่ดินร่วนปนทราย (ดินร่วนปนทราย) ดินร่วนปนทราย (ดินร่วนปนทราย)	37	0.22
Msk-vtk-sLA	พื้นที่ดินร่วนปนทราย (ดินร่วนปนทราย) ดินร่วนปนทราย (ดินร่วนปนทราย)	72	1.73
Msk-vtk-sLB	พื้นที่ดินร่วนปนทราย (ดินร่วนปนทราย) ดินร่วนปนทราย (ดินร่วนปนทราย)	2,513	5.17
Msk-gm-lsA	พื้นที่ดินร่วนปนทราย (ดินร่วนปนทราย) ดินร่วนปนทราย (ดินร่วนปนทราย)	2,111	4.54
Msk-vtk-sLB	พื้นที่ดินร่วนปนทราย (ดินร่วนปนทราย) ดินร่วนปนทราย (ดินร่วนปนทราย)	157	0.22
Msk-gm-lsA	พื้นที่ดินร่วนปนทราย (ดินร่วนปนทราย) ดินร่วนปนทราย (ดินร่วนปนทราย)	1,376	4.06
Msk-vtk-sLB	พื้นที่ดินร่วนปนทราย (ดินร่วนปนทราย) ดินร่วนปนทราย (ดินร่วนปนทราย)	5,762	7.78
Re-col-sLA	พื้นที่ดินร่วนปนทราย (ดินร่วนปนทราย) ดินร่วนปนทราย (ดินร่วนปนทราย)	5,046	6.26
พื้นที่สีน้ำตาล	พื้นที่ดินร่วนปนทราย (ดินร่วนปนทราย) ดินร่วนปนทราย (ดินร่วนปนทราย)	532	1.06
พื้นที่สีน้ำตาล	พื้นที่ดินร่วนปนทราย (ดินร่วนปนทราย) ดินร่วนปนทราย (ดินร่วนปนทราย)	860	1.42
พื้นที่สีน้ำตาล	พื้นที่ดินร่วนปนทราย (ดินร่วนปนทราย) ดินร่วนปนทราย (ดินร่วนปนทราย)	5,946	6.11
พื้นที่สีน้ำตาล	พื้นที่ดินร่วนปนทราย (ดินร่วนปนทราย) ดินร่วนปนทราย (ดินร่วนปนทราย)	1,351	0.75
พื้นที่สีน้ำตาล	พื้นที่ดินร่วนปนทราย (ดินร่วนปนทราย) ดินร่วนปนทราย (ดินร่วนปนทราย)	2,661	5.67
พื้นที่สีน้ำตาล	พื้นที่ดินร่วนปนทราย (ดินร่วนปนทราย) ดินร่วนปนทราย (ดินร่วนปนทราย)	1,080	4.26
พื้นที่สีน้ำตาล	พื้นที่ดินร่วนปนทราย (ดินร่วนปนทราย) ดินร่วนปนทราย (ดินร่วนปนทราย)	2,711	5.12
พื้นที่สีน้ำตาล	พื้นที่ดินร่วนปนทราย (ดินร่วนปนทราย) ดินร่วนปนทราย (ดินร่วนปนทราย)	16,635	100.00

■ ขอบเขตตำบลเม็กดำ
 ขอบเขตตำบล

จัดทำโดย
สถานีพัฒนาที่ดินมหาสารคาม สำนักงานพัฒนาที่ดินเขต 5
กรมพัฒนาที่ดิน กระทรวงเกษตรและสหกรณ์

รูปที่ 3-1 แผนที่ทรัพยากรดินตำบลเม็กดำ อำเภอยักษ์ภูมิพิสัย จังหวัดมหาสารคาม



บทที่ 4

กระบวนการมีส่วนร่วมของชุมชน (Participatory Rural Appraisal : PRA)

การวิเคราะห์ชุมชนอย่างมีส่วนร่วม (PRA - Participatory Rural Appraisal)

PRA เป็นกระบวนการที่ให้ชาวบ้านได้มีส่วนร่วมในการวิเคราะห์สภาพชุมชนและชี้ชัดปัญหาด้วยตนเอง โดยเน้นการแลกเปลี่ยนความคิดเห็น ตรวจสอบข้อมูลร่วมกัน รับฟังเหตุผลของกันและกัน และหาข้อสรุปร่วมกัน โดยมีผู้ดำเนินกิจกรรม หรือผู้ทำ PRA เป็นผู้กระตุ้นให้เกิดการพูดคุยและแลกเปลี่ยน บนพื้นฐานของความเคารพและเสมอภาค

หัวใจของ PRA คือ การสร้างเสริมศักยภาพให้แก่ชาวบ้านและชุมชน เพื่อให้ชาวบ้านและชุมชนสามารถวิเคราะห์และเข้าใจปัญหาของตนเอง ตระหนักถึงศักยภาพของตนเอง และสามารถวางแผนดำเนินการเพื่อป้องกันและแก้ไขปัญหามาตรับได้ PRA สามารถนำมาใช้ประโยชน์ได้ในหลายด้าน เช่น ค้นหาข้อมูลสำคัญในชุมชน ตรวจสอบความถูกต้องของข้อมูล วิเคราะห์ข้อมูล แลกเปลี่ยนข้อมูล ความรู้และประสบการณ์ ใช้กระตุ้น ส่งเสริมให้ชุมชนมองเห็นปัญหาและตระหนักว่าเป็นปัญหาของชุมชน ใช้ในการระดมสรรพกำลังของชุมชน เพื่อวางแผนและดำเนินการแก้ไขปัญหาาร่วมกัน (นิรนาม, ม.ป.ป.)

PRA กำเนิดจากแนวคิดที่ว่า การศึกษาชุมชนเป็นสิ่งที่ชุมชนควรกระทำ เพราะยังมีเรื่องราวอีกหลายอย่างที่ชุมชนเดียวกันไม่รู้ ไม่ได้นึกคิด หรือมองข้าม หรือยังมีความเข้าใจที่ไม่ถูกต้อง เช่น ไม่ได้ตระหนักถึงปัญหาที่กำลังจะเกิดขึ้นในอนาคตอันใกล้ ปัญหาบางอย่างที่เผชิญอยู่ หรือบางครั้งอาจจะสัมผัสรับรู้ปัญหาแต่ไม่รู้ว่าสาเหตุมาจากอะไร ทำให้ไม่สามารถหาช่องทางป้องกัน หรือแก้ไขปัญหาเหล่านั้นได้ ลักษณะสำคัญของเทคนิค Participatory Rural Appraisal (ครรชิต, 2554)

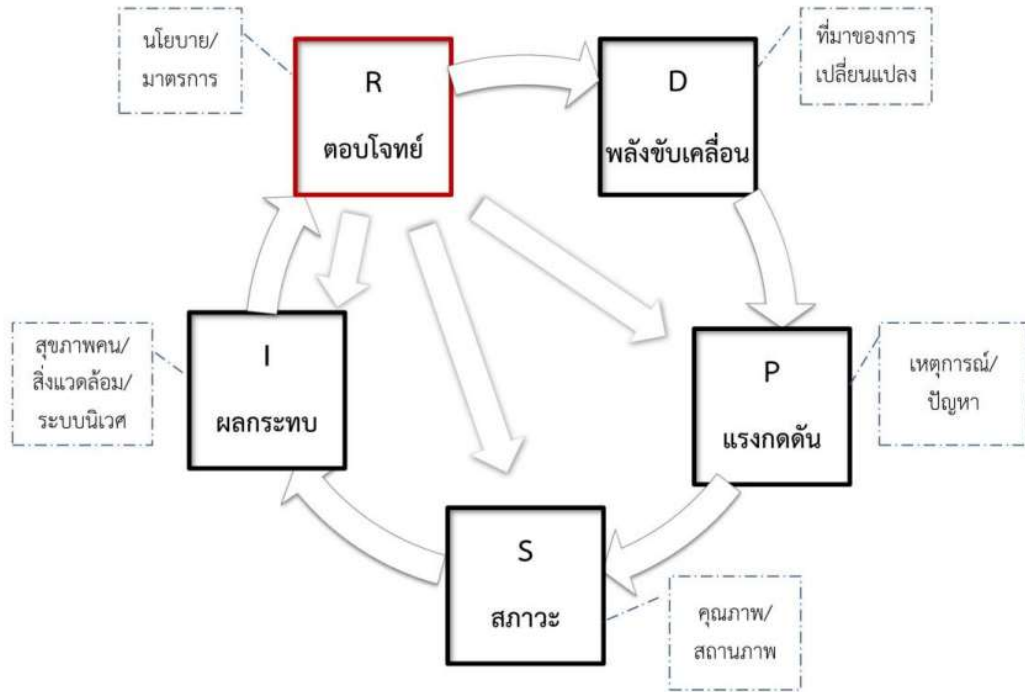
1. เป็นการศึกษาชุมชนที่คนภายในชุมชนเป็นผู้ศึกษาวิเคราะห์เอง โดยผ่านกระบวนการเสวนากลุ่ม
2. นักพัฒนาจะมีบทบาทเป็นเพียงผู้อำนวยความสะดวกในกระบวนการเสวนา เรียนรู้ (Facilitator) มากกว่าเป็นประธาน หรือผู้นำ และต้องอยู่ร่วมในกระบวนการตั้งแต่ต้นจนจบ
3. วัตถุประสงค์ของการศึกษาจะเน้นที่ผลประโยชน์ต่อชุมชนท้องถิ่น และตัวคนที่เข้าร่วมในกระบวนการ ให้มีความสามารถในการวิเคราะห์ การตัดสินใจ และศักยภาพในการแก้ไขปัญหาของชุมชนได้มากยิ่งขึ้น
4. การทำเทคนิค PRA จะไม่ตั้งต้นที่ความรู้สาขาใดสาขาหนึ่ง หากแต่จะเริ่มจาก สิ่งที่ชาวบ้านรู้ ชาวบ้านคิด รู้สึก และเชื่อเช่นนั้น แล้วค่อยๆ จัดกระบวนการแลกเปลี่ยนข่าวสาร ข้อมูลระหว่างกัน เพื่อให้เกิดการเรียนรู้ด้วยตนเอง

ข้อดีของเทคนิค PRA เป็นกระบวนการเปิดโลกทัศน์ของคนในชุมชน เป็นส่วนหนึ่งของการปลูกจิตสำนึก(Conscientization หรือ Consciousness Raising) เป็นกระบวนการส่งเสริมการเรียนรู้ของคนในชุมชน (Community Learning Process) โดยการร่วมศึกษา รวบรวม แลกเปลี่ยน และวิเคราะห์ข้อมูล



ข่าวสารต่างๆ อันจะนำมาซึ่งความคิดริเริ่มใหม่ๆ และค้นพบแนวทางป้องกัน แก้ไขปัญหา (Participatory Problem Solving) เป็นการเพิ่มศักยภาพของคนในชุมชน และรวมถึงการพัฒนาคนและชุมชนในที่สุด

การประเมินสมรรถนะสภาพแวดล้อมด้วย DPSIR



รูปที่ 4-1 กรอบ DPSIR

ความหมายของ DPSIR (วิชฐ์วลีญต์, 2562)

- พลังขับเคลื่อน (Driving Forces: D) มาจากความต้องการของมนุษย์ที่ต้องการพัฒนาความเป็นอยู่ให้ดีขึ้นแต่ก็ต้องพึ่งพาสิ่งแวดล้อม ทรัพยากรธรรมชาติ ระบบนิเวศและทรัพยากรที่มนุษย์สร้างขึ้นด้วยการใช้วิทยาศาสตร์ เทคโนโลยีและนวัตกรรม (Science Technology และ Innovation : STI) ในการยกระดับความเป็นอยู่และฐานะทางสังคม

- แรงกดดัน (Pressures: P) เป็นกระบวนการที่เกิดต่อเนื่องจากพลังขับเคลื่อนที่กดดันต่อระดับการใช้ทรัพยากรเพื่อการผลิตและการบริโภค และการปล่อยของเสียจากกระบวนการดังกล่าว ได้แก่ สารปนเปื้อนของเสีย เสียรบกวน ฯลฯ สู่อากาศ ดิน และน้ำ ส่งผลให้สภาพแวดล้อม และระบบนิเวศเปลี่ยนแปลงไปจากเดิม

- สภาพหรือสถานะ (State: S) ปริมาณและคุณภาพขององค์ประกอบในส่วนต่างๆ ของสิ่งแวดล้อมและทรัพยากรที่หลากหลาย ได้แก่ อากาศ น้ำ ดิน ฯลฯ ที่ประสานสัมพันธ์ในการทำหน้าที่ของสิ่งเหล่านี้ และแสดงถึงขีดความสามารถในการรองรับ (Carrying Capacity) กิจกรรมของมนุษย์ เกิดการเปลี่ยนแปลงทาง



กายภาพ เคมี และชีวภาพ ซึ่งค่าในเชิงตัวเลขจะเป็นตัวบ่งชี้ระดับที่เป็นภัยต่อมนุษย์ สิ่งแวดล้อมและระบบนิเวศ หากสูงหรือต่ำกว่าเกณฑ์มาตรฐานสากล

- ผลกระทบ (Impact: I) ความต่อเนื่องที่ส่งต่อมาจากการเปลี่ยนแปลงสภาพสิ่งแวดล้อมและทรัพยากรที่ส่งผลกระทบต่อความยั่งยืนของประเด็นปัญหาหรือโจทย์ที่ต้องการพิจารณาและวิเคราะห์ ได้แก่ สถานภาพที่เปลี่ยนแปลงไป สุขภาพคน สิ่งแวดล้อม รวมไปถึงระบบนิเวศ ซึ่งผลกระทบมีทั้งด้านบวกและลบ

- ตอบโจทย์ (Responses: R) เป็นส่วนของการค้นหา หรือคิดค้นนวัตกรรมในการแก้ไขปัญหาและตอบโจทย์ข้างต้น โดยกำหนดเป็นนโยบาย มาตรการ หรือกฎกติกาทั้งในเชิงบังคับและให้สิ่งจูงใจในการปรับสมดุลของระบบนิเวศให้กลับคืนมาสู่ความยั่งยืน หรือสมดุลใหม่ ในความหมายที่ว่า “สุขภาพคนต้องเคียงคู่ไปกับสุขภาพสิ่งแวดล้อมและระบบนิเวศ”

4.1 การวิเคราะห์ผลจากการจัดทำกระบวนการมีส่วนร่วมของชุมชน (PRA)

การวิเคราะห์ผลจากการจัดทำกระบวนการมีส่วนร่วมของชุมชน (PRA) เมื่อวันที่ 14 กรกฎาคม 2566 มีสาระสำคัญสรุปได้ดังนี้

4.1.1 ปัญหาหลักของตำบลเม็กดำ คือ

- 1) ขาดแคลนน้ำ
- 2) ดินขาดความอุดมสมบูรณ์ ดินเสื่อมโทรม เกิดปัญหาดินทราย
- 3) การชะล้างพังทลายของดิน
- 4) พื้นที่แล้งซ้ำซาก
- 5) ดินเค็ม และน้ำเค็ม
- 6) ไม่มีระบบชลประทานในพื้นที่เกษตรกรรม
- 7) ดินกรด
- 8) ขาดแคลนไฟฟ้าเพื่อการเกษตร
- 9) บ่อน้ำตื้นเขิน
- 10) ราคาผลผลิตข้าวตกต่ำ

4.1.2 ความต้องการของชุมชน เกษตรกร และตำบลเม็กดำ มีความต้องการ 5 ประการ คือ

- 1) แก้ไขปัญหาการขาดแคลนน้ำ คุณภาพน้ำไม่ดี ไม่มีระบบส่งน้ำ
- 2) แก้ปัญหาดินเสื่อมโทรมและฟื้นฟูความอุดมสมบูรณ์ของดิน
- 3) ปรับรูปที่ดิน และเปลี่ยนกิจกรรมการผลิตให้เหมาะสมกับที่ดิน
- 4) ต้องการขุดลอกสระน้ำเดิม เจาะบ่อน้ำบาดาล และต้องการระบบสูบน้ำพลังงานแสงอาทิตย์
- 5) แก้ไขปัญหาดินเค็ม



ผลจากการจัดทำกรมีส่วนร่วมนของชุมชน (PRA) ได้นำมาวิเคราะห์ร่วมกับปัญหาด้านกายภาพโดยระบบ DPSIR มีรายละเอียดดังนี้

- 1) แรงขับเคลื่อน (Driver) คือ
 - 1.1 การเปลี่ยนแปลงสภาพภูมิอากาศ
 - 1.2 ประชากรเพิ่มขึ้น
 - 1.3 ความกดดันด้านเศรษฐกิจ

- 2) แรงกดดัน (Pressure) ที่เกิดจากปัจจัยขับเคลื่อน คือ
 - 2.1 ปริมาณน้ำฝนและการกระจายตัวของฝนไม่สม่ำเสมอ
 - 2.2 น้ำไหลบ่า
 - 2.3 ฝนทิ้งช่วง
 - 2.4 ความต้องการใช้ที่ดินทำการเกษตรเพิ่มขึ้น
 - 2.5 ความต้องการใช้ประโยชน์ที่ดินที่เข้มข้นขึ้นและต่อเนื่อง แต่ขาดการอนุรักษ์

- 3) สภาวะ (State) ที่เกิดแรงกดดัน คือ
 - 3.1 น้ำเพื่อการเกษตรไม่เพียงพอ
 - 3.2 ขาดแคลนน้ำเพื่อการเกษตร
 - 3.3 ขาดแคลนน้ำเพื่อการบริโภคและอุปโภค
 - 3.4 ปัญหา อุทกภัย ภัยแล้ง
 - 3.5 ดินขาดความอุดมสมบูรณ์ ดินทรายจัด ดินเค็ม ดินกรด
 - 3.6 การชะล้างพังทลายของดิน
 - 3.7 การใช้ที่ดินผิดประเภท/การใช้ประโยชน์ที่ดินไม่ตรงตามศักยภาพของดิน

- 4) ผลกระทบ (Impact) ที่ปรากฏในพื้นที่ คือ
 - 4.1 ผลผลิตทางการเกษตรลดลง
 - 4.2 รายได้ลดลง
 - 4.3 ภาระหนี้สินเพิ่มขึ้น
 - 4.4 ขาดแรงจูงใจในการประกอบอาชีพการเกษตร
 - 4.5 การเคลื่อนย้ายแรงงานออกนอกภาคการเกษตร/การย้ายถิ่นฐานของแรงงาน
 - 4.6 คุณภาพชีวิตลดลง



5) การตอบสนอง (Response) ของรัฐในอดีต ปัจจุบัน และในอนาคต มีดังนี้

อดีต-ปัจจุบัน

- 1 จัดรูปแบบแปลงนา
- 2 ปรับปรุงบำรุงดินด้วยปุ๋ยพืชสด
- 3 บ่อน้ำในไร่นา / ขุดบ่อน้ำบาดาล / ระบบสูบน้ำด้วยพลังงานแสงอาทิตย์
- 4 ปลูกหญ้าแฝกป้องกันการชะล้างพังทลายของดิน รักษาความชื้นในดิน กักเก็บน้ำ และควบคุมการแพร่กระจายของดินเค็ม
- 5 ขุดลอกลำน้ำ คลองส่งน้ำ แหล่งน้ำ
6. โกลบตอซังพืช
- 7 ปรับเปลี่ยนการผลิตเป็นพืชใช้น้ำน้อย
8. เกษตรผสมผสาน

อนาคต

- 1 พัฒนาที่ดินและน้ำที่เป็นระบบทั้งตำบล
 - 2 ประกาศเขตอนุรักษ์ดินและน้ำ
 3. การผลิตแบบผสมผสาน
 4. การพัฒนาแหล่งท่องเที่ยวในพื้นที่
- ดังมีรายละเอียดในรูปที่ 4-2



รูปที่ 4-2 การวิเคราะห์สถานการณ์โดยระบบ DPSIR ของตำบลเม็กดำ อำเภอพยัคฆภูมิพิสัย จังหวัดมหาสารคาม



4.2 ระบบการปลูกพืชในปัจจุบัน

ตำบลเม็กดำ อำเภอพยัคฆภูมิพิสัย จังหวัดมหาสารคาม มีการเพาะปลูกพืช ดังนี้

4.2.1 พื้นที่ลุ่ม

1. ข้าวนาปี เกษตรกรจะปลูกข้าวนาปีในช่วงฤดูฝน โดยปลูกระหว่างเดือน พฤษภาคม ถึง มิถุนายน และจะเก็บเกี่ยวในช่วงเดือน พฤศจิกายน ถึง ธันวาคม ของทุกปี พันธุ์ข้าวที่ปลูก ได้แก่ ข้าวขาวดอกมะลิ 105 และข้าวเหนียว กข6

2. ข้าวนาปี-พืชผัก ผลไม้อายุสั้น หลังจากเกษตรกรเก็บเกี่ยวข้าวในช่วงเดือน พฤศจิกายน ถึง ธันวาคม จะปลูกพืชผัก และผลไม้อายุสั้น หลังการไถนา เช่น มะเขือ พริก ถั่วฝักยาว คื่นฉ่าย ผักกาด แดงกวา แดงโม แดงไทย เป็นต้น

4.2.2 พื้นที่ดอน

1. พืชไร่

1.1 มันสำปะหลัง เกษตรกรจะปลูกมันสำปะหลังช่วงต้นฤดูฝนระหว่างเดือน เมษายน ถึง พฤษภาคม ซึ่งจะมีอายุจากวันปลูกถึงเก็บเกี่ยวประมาณ 10 – 14 เดือน

1.2 อ้อย เกษตรกรจะปลูกอ้อย หลังช่วงฤดูฝน(ปีที่ 1) ประมาณเดือน ตุลาคม ถึง พฤศจิกายน ซึ่งจะมีอายุการเก็บเกี่ยวประมาณ 13 เดือน ขึ้นไป (เปิดหีบประมาณเดือน ธันวาคม)

2. ไร่นาสวนผสม/ไม้ผล/ไม้ยืนต้น/พืชผักสวนครัว/ประมง/ปศุสัตว์ ทำการเกษตรตลอดปี



ชนิดพืช	เดือน											
	ม.ค.	ก.พ.	มี.ค.	เม.ย.	พ.ค.	มิ.ย.	ก.ค.	ส.ค.	ก.ย.	ต.ค.	พ.ย.	ธ.ค.
พื้นที่ลุ่ม												
1. ข้าว					ข้าวนาปี							
2. ข้าว-พืชผัก	พืชผัก				ข้าวนาปี							พืชผัก
พื้นที่ดอน												
1. พืชไร่												
- มันสำปะหลัง	มันสำปะหลัง											
- อ้อย	อ้อย											
2. ไร่นาสวนผสม	ไร่นาสวนผสม/ไม้ผล/ไม้ยืนต้น/พืชผักสวนครัว/ประมง/ปศุสัตว์											

รูปที่ 4-3 ระบบการปลูกพืชในปัจจุบันของตำบลเม็กดำ อำเภอพยัคฆภูมิพิสัย จังหวัดมหาสารคาม



บทที่ 5 การประเมินคุณภาพที่ดิน

5.1 หลักการประเมินคุณภาพที่ดินด้านกายภาพ

การประเมินคุณภาพที่ดินหรือการประเมินความเหมาะสมของที่ดิน สอดคล้องตามหลักการของ FAO Framework ค.ศ. 1983 ซึ่งการประเมินคุณภาพที่ดินด้านกายภาพ เป็นการประเมินศักยภาพของที่ดินว่าที่ดินนั้นๆ เหมาะสมมากหรือน้อยเพียงใดสำหรับการใช้ที่ดินประเภทต่างๆ หรือการปลูกพืชต่างๆ โดยพิจารณาจาก สภาพแวดล้อมที่มีผลต่อการเจริญเติบโตของพืช สมบัติดินที่ได้จำแนกไว้ในแต่ละตำบล ร่วมกับการจัดการพื้นที่ เช่น ระบบชลประทาน พื้นที่ยกทรง การจัดระบบอนุรักษ์ดินและน้ำ เป็นต้น และนอกจากนี้พิจารณาความต้องการปัจจัยต่อการปลูกพืชแต่ละชนิด สอดคล้องตามหลักการของ FAO ได้แก่ ความต้องการด้านพืช ความต้องการด้านการจัดการ ความต้องการด้านการอนุรักษ์ (บัณฑิต และคำรณ, 2542) รายละเอียดดังตารางที่ 5-1

ระดับความเหมาะสมของที่ดินได้จากการสังเคราะห์ข้อมูลดิน การจัดการที่ดิน หรือดินที่มีลักษณะเฉพาะที่เกิดขึ้นตามสภาพภูมิประเทศ (ซึ่งจะเรียกรวมว่าหน่วยที่ดิน) ลักษณะภูมิอากาศ พิจารณาร่วมกับระดับความต้องการปัจจัยต่อการเจริญเติบโตของพืชแต่ละชนิด หลังจากนั้นดำเนินการประเมินคุณภาพที่ดินซึ่งสามารถจำแนกระดับความเหมาะสมของที่ดินได้เป็น 4 ระดับ ได้แก่ เหมาะสมสูง (S1) เหมาะสมปานกลาง (S2) เหมาะสมเล็กน้อย (S3) และไม่เหมาะสม (N) โดยที่

S1 : ไม่มีข้อจำกัดด้านที่ดินตามปัจจัยที่ใช้พิจารณา

S2 : มีข้อจำกัดด้านที่ดินที่แก้ไขได้ง่ายหรือข้อจำกัดอาจไม่ส่งผลกระทบต่อ การเจริญเติบโตของพืชอย่างชัดเจน

S3 : มีข้อจำกัดด้านที่ดินที่แก้ไขได้ยาก ควรปรับเปลี่ยนการผลิตเป็นพืชชนิดอื่นหรือกิจกรรมอื่น (ส่วนใหญ่เป็นลักษณะทางกายภาพ)

N : มีข้อจำกัดที่พัฒนาหรือปรับปรุงที่ดินได้ยากมาก หากจะดำเนินการพัฒนาหรือปรับปรุงต้องใช้ต้นทุนสูงหรือเครื่องจักรขนาดใหญ่ แนะนำให้ปรับเปลี่ยนการผลิต



ตารางที่ 5-1 ตัวอย่างการประเมินคุณภาพที่ดินด้านกายภาพของประเภทการใช้ประโยชน์ที่ดิน

คุณภาพที่ดิน (Land Quality)	คุณลักษณะที่ดินตัวแทน (Land Characteristics)	ระดับความ เหมาะสม (Land Suitability Rating)
1. ความเหมาะสมด้านความต้องการด้านพืช (Crop Requirements)		
1.1. การหยั่งลึกของรากพืช (r)	ความลึกของดิน	S1
1.2. ความชุ่มชื้นที่เป็นประโยชน์ต่อพืช (m)	ปริมาณน้ำฝนเฉลี่ยในรอบปี	S2m
1.3. ความเป็นประโยชน์ของออกซิเจนต่อ รากพืช (o)	สภาพการระบายน้ำของดิน	S2o
ความเหมาะสมรวมด้านความต้องการด้านพืช (Crop Requirements)		S2om
2. ความเหมาะสมรวมความต้องการด้านการจัดการ (Management Requirements)		
2.1. สภาพการเขตกรรม (k)	ชั้นความยากง่ายในการ เขตกรรม (ดินบน)	S1
2.2. ศักยภาพการใช้เครื่องจักรกล (w)	ความลาดชันของพื้นที่	S3w
ความเหมาะสมรวมด้านความต้องการด้านการจัดการ (Management Requirements)		S3w
3. ความเหมาะสมด้านความต้องการด้านการอนุรักษ์ (Conservation Requirements)		
3.1 ความเสียหายจากการกัดกร่อน (e)	ความลาดชันของพื้นที่	S3e
ความเหมาะสมรวมด้านความต้องการด้านการอนุรักษ์ (Conservation Requirements)		S3e
ความเหมาะสมด้านกายภาพของประเภทการใช้ประโยชน์ที่ดินใน แต่ละหน่วยที่ดินโดยรวม		S3ew



5.2 พืชเศรษฐกิจที่สำคัญของตำบล

พืชเศรษฐกิจหลักและพืชทางเลือกของตำบล ได้แก่ ข้าว

5.3 ระดับความเหมาะสมของที่ดิน

การประเมินคุณภาพที่ดินของพืชเศรษฐกิจหลักและพืชทางเลือก ตำบลเม็กดำ อำเภอพยัคฆภูมิพิสัย จังหวัดมหาสารคาม ได้ผลการประเมินคุณภาพที่ดินดังตารางที่ 5-2

ตารางที่ 5-2 ชั้นความเหมาะสมทางกายภาพของดิน ตำบลเม็กดำ อำเภอพยัคฆภูมิพิสัย จังหวัดมหาสารคาม

หน่วยแผนที่ดิน	ข้าว
Chp-fsi-Chp-gm,fsi-silA/b	S2ons
Chp-sIA	S2ons
Ht-hb-slB	S3o
Ki-sIA	S3x
Kng-slB	S2ewos
Msk-gm-lsB/b	S2ewons
Msk-vtk-sIA	S2ons
Msk-vtk-slB	S2ewons
Nbn-col-sIA	S2s
Nbn-sIA	S2s
Ndg-sIA	S2os
Ndg-slB	S2ewos
Re-col-sIA	S2n
Re-col-sIA*	S2ns
Th-sicIA	S2s
Tt-sicIA	S2ns
Ub-lsA	S2ons
Ub-tks-lsA	S2ons
Ub-Ub-tks-lsA	S2ons

หมายเหตุ : * หมายถึง หน่วยแผนที่ดินที่มีความอุดมสมบูรณ์ของดินต่างจากหน่วยแผนที่ดินเดียวกัน



บทที่ 6 แผนการใช้ที่ดิน

6.1 การวิเคราะห์ข้อมูลเพื่อจัดทำแผนการใช้ที่ดินระดับตำบล

ตามที่กรมพัฒนาที่ดินได้จัดทำแผนปฏิบัติการราชการกรมพัฒนาที่ดินระยะ 5 ปี ช่วงปี 2566-2570 เพื่อให้บรรลุตามวิสัยทัศน์ที่กำหนดไว้ คือ “เป็นองค์กรอัจฉริยะทางดิน เพื่อขับเคลื่อนการใช้ที่ดินอย่างเหมาะสม 15 ล้านไร่ ภายในปี 2570” ซึ่งในส่วนของประเด็นการพัฒนาที่ 2 บริหารจัดการทรัพยากรดิน และที่ดินด้วยชุดข้อมูลที่มีมูลค่าสูง (High Value Dataset) ซึ่งมีเป้าหมาย คือ การนำชุดข้อมูลที่มีมูลค่าสูงไปใช้ในการบริหารจัดการทางการเกษตร ในส่วนของตัวชี้วัด บริหารจัดการทรัพยากรดินและที่ดินบนพื้นฐานของชุดข้อมูลที่มีมูลค่าสูงร้อยละ 100 กลยุทธ์ที่ 2 ยกระดับแผนการใช้ที่ดินไปสู่การปฏิบัติ ได้กำหนดให้ร้อยละของแผนการใช้ที่ดินระดับตำบลที่จัดทำแล้วเสร็จทั่วประเทศ ภายใน ปี 2570 (ไม่น้อยกว่า ร้อยละ 80) เป็นตัวชี้วัดหนึ่งของกลยุทธ์ดังกล่าว

การวางแผนการใช้ที่ดินระดับตำบลเป็นการวางกรอบและนโยบายการพัฒนาพื้นที่ให้เกิดการใช้ที่ดินอย่างสมดุลและยั่งยืน เป็นการกำหนดแนวทางใช้ที่ดินให้ตรงกับศักยภาพโดยเฉพาะทางด้านเกษตรกรรม และนำไปสู่การกำหนดแผนงาน โครงการ กิจกรรม ที่มีความสอดคล้องกับสภาพพื้นที่ ทั้งนี้การใช้ขอบเขตการปกครองในระดับตำบลจะนำไปสู่การพัฒนาเชิงพื้นที่ที่มีเป้าหมายและทิศทางการสอดคล้องตามบริบทของแต่ละตำบล และมีผู้รับผิดชอบโดยตรง คือ องค์กรปกครองส่วนท้องถิ่น ซึ่งแผนการใช้ที่ดินในระดับที่ใหญ่กว่านี้อาจไม่สามารถนำมาใช้ปฏิบัติงานในระดับพื้นที่ได้อย่างเป็นรูปธรรมเนื่องจากเป็นแผนงานสำหรับนำไปใช้ปฏิบัติงานเชิงนโยบายและยุทธศาสตร์ในภาพรวม

ทั้งนี้แผนการใช้ที่ดินเป็นผลที่ได้จากการวิเคราะห์ข้อมูลทางด้านกายภาพ เศรษฐกิจ และสังคม โดยได้นำฐานข้อมูลที่ได้จากการรวบรวมข้อมูลทุติยภูมิ และข้อมูลปฐมภูมิจากการสำรวจภาคสนาม การศึกษาด้านกายภาพ ได้จากการวิเคราะห์สถานภาพของทรัพยากรธรรมชาติ อาทิ ทรัพยากรดิน ทรัพยากรน้ำ และทรัพยากรป่าไม้ร่วมกับการพิจารณาลักษณะการใช้ประโยชน์ที่ดิน ข้อกฎหมายที่เกี่ยวข้องกับพื้นที่ในเขตป่าไม้ตามกฎหมาย เช่น เขตรักษาพันธุ์สัตว์ป่า เขตอุทยานแห่งชาติ เขตป่าสงวนแห่งชาติ และนโยบายของรัฐที่เกี่ยวข้องกับพื้นที่ที่มีมติคณะรัฐมนตรีเกี่ยวกับการใช้ที่ดิน มติคณะรัฐมนตรีเรื่องการจำแนกการใช้ประโยชน์ที่ดินในพื้นที่ป่าไม้ในเขตป่าสงวนแห่งชาติ เป็นต้น ประกอบกับการพิจารณาจากทิศทางตามกรอบนโยบายที่เกี่ยวข้องกับการกำหนดเขตการใช้ที่ดินภายในพื้นที่ตำบล เช่น ยุทธศาสตร์ของจังหวัด ร่วมกับความต้องการของท้องถิ่น สามารถกำหนดแนวทางการใช้ที่ดินตามศักยภาพของทรัพยากร เพื่อการรักษาคุณภาพของลักษณะทางนิเวศวิทยาและการอนุรักษ์ทรัพยากรธรรมชาติ โดยคำนึงถึงสภาพทางเศรษฐกิจและสังคมของชุมชนในพื้นที่ ซึ่งข้อมูลนี้ส่วนหนึ่งได้มาจากการวิเคราะห์ชุมชนแบบมีส่วนร่วม (PRA) ทำการสังเคราะห์ข้อมูลทุกด้านเพื่อให้ได้เขตการใช้ที่ดินที่เหมาะสมกับศักยภาพของพื้นที่ต่อไป



6.2 แผนการใช้ที่ดิน

จากการวิเคราะห์ข้อมูลกายภาพ เศรษฐกิจ และสังคม สามารถกำหนดแผนการใช้ที่ดินประจำตำบลได้เป็น 6 เขตหลัก ได้แก่ เขตป่าไม้ เขตเกษตรกรรม เขตชุมชนและสิ่งปลูกสร้าง เขตแหล่งน้ำ เขตพื้นที่อื่น ๆ เขตรักษาสมดุลของธรรมชาติและสิ่งแวดล้อม ในส่วนของแผนการใช้ที่ดินตำบลเม็กดำ อำเภอพยัคฆภูมิพิสัย จังหวัดมหาสารคาม พบว่า สามารถกำหนดเขตหลักเป็น 5 เขตหลัก ได้แก่ เขตเกษตรกรรม เขตชุมชนและสิ่งปลูกสร้าง เขตแหล่งน้ำ เขตพื้นที่อื่น ๆ เขตรักษาสมดุลของธรรมชาติและสิ่งแวดล้อม มีรายละเอียดดังนี้ (ตารางที่ 6-1 และรูปที่ 6-1)

6.2.1 เขตเกษตรกรรม เป็นพื้นที่เกษตรกรรมซึ่งในที่นี้ คือ พื้นที่ที่อยู่นอกเขตที่มีการประกาศเป็นเขตป่าไม้ตามกฎหมาย ซึ่งรัฐได้กำหนดเป็นพื้นที่ทำกิน มีการออกเอกสารสิทธิ์ซึ่งรวมถึงพื้นที่ในเขตปฏิรูปที่ดินเพื่อเกษตรกรรมด้วย เขตนี้รวมถึงการทำกิจกรรมภาคการเกษตรอื่นที่นอกเหนือจากการปลูกพืชด้วย ประกอบด้วย 5 เขตรอง ได้แก่ เขตเกษตรกรรมขั้นดี เขตเกษตรกรรมที่มีศักยภาพการผลิตสูง เขตเกษตรกรรมที่มีศักยภาพการผลิตต่ำ เขตประมง และเขตปศุสัตว์ ตำบลเม็กดำมี 4 เขตรอง คือ เขตเกษตรกรรมที่มีศักยภาพการผลิตสูง เขตเกษตรกรรมที่มีศักยภาพการผลิตต่ำ เขตประมง และเขตปศุสัตว์ มีเนื้อที่ 36,815 ไร่ หรือคิดเป็นร้อยละ 75.70 ของเนื้อที่ตำบล มีรายละเอียดดังนี้

1) เขตเกษตรกรรมที่มีศักยภาพการผลิตสูง พื้นที่เขตนี้มีศักยภาพในการผลิตรองจากเขตเกษตรกรรมขั้นดี ซึ่งแบ่งออกเป็น 2 ประเภท ได้แก่ เขตเกษตรกรรมที่มีศักยภาพการผลิตสูง (ประเภทที่ 1) และเขตเกษตรกรรมที่มีศักยภาพการผลิตสูง (ประเภทที่ 2) ตำบลเม็กดำมี 1 ประเภท คือ เขตเกษตรกรรมที่มีศักยภาพการผลิตสูง (ประเภทที่ 2) มีรายละเอียดดังนี้

เขตเกษตรกรรมที่มีศักยภาพการผลิตสูง (ประเภทที่ 2) เป็นเขตที่ทำการเกษตรโดยอาศัยน้ำฝนเป็นหลัก ซึ่งส่งผลให้มีข้อจำกัดต่อการเพาะปลูกพืชด้านความชื้นที่พืชนำไปใช้ประโยชน์ ในส่วนของที่ดินมีศักยภาพในการผลิตอยู่ในระดับสูงถึงปานกลาง และนอกจากนี้พบว่าดินในพื้นที่เขตนี้มีสมบัติที่เหมาะสมต่อการเพาะปลูกพืชแยกตามชนิดพืช มีรายละเอียดดังนี้

- เขตทำนา (สัญลักษณ์ 2221) มีเนื้อที่ 16,254 ไร่ หรือ คิดเป็นร้อยละ 33.46 ของเนื้อที่ตำบล เป็นพื้นที่ที่มีศักยภาพต่อการทำนาในระดับเหมาะสมเล็กน้อยถึงไม่เหมาะสม และปัจจุบันเกษตรกรมีการปลูกข้าวได้ปีละ 1 ครั้ง

- เขตปลูกไม้ผล (สัญลักษณ์ 2222) มีเนื้อที่ 24 ไร่ หรือ คิดเป็นร้อยละ 0.05 ของเนื้อที่ตำบล ปัจจุบันเกษตรกรปลูกไม้ผล โดยไม้ผลที่ปลูกได้แก่ มะม่วง กัลย พุทรา และ แก้วมังกร

- เขตปลูกไม้ยืนต้น (สัญลักษณ์ 2223) มีเนื้อที่ 726 ไร่ หรือ คิดเป็นร้อยละ 1.50 ของเนื้อที่ตำบล ปัจจุบันเกษตรกรปลูกไม้ยืนต้น โดยไม้ยืนต้นที่ปลูกได้แก่ ยางพารา ยูคาลิปตัส และประดู่

- เขตปลูกพืชไร่ (สัญลักษณ์ 2224) มีเนื้อที่ 329 ไร่ หรือ คิดเป็นร้อยละ 0.68 ของเนื้อที่ตำบล ปัจจุบันเกษตรกรปลูกพืชไร่ โดยพืชไร่ที่ปลูกได้แก่ อ้อย และมันสำปะหลัง

- เขตปลูกพืชทางเลือก (สัญลักษณ์ 2225) มีเนื้อที่ 29 ไร่ หรือ คิดเป็นร้อยละ 0.06 ของเนื้อที่ตำบล ปัจจุบันปลูกพืชผัก ไม้ดอก หรือเกษตรผสมผสาน โดยพืชที่ปลูกได้แก่ พืชผัก



2) เขตเกษตรกรรมที่มีศักยภาพการผลิตต่ำ พื้นที่เขตนี้ถูกกำหนดให้เป็นเขตเกษตรกรรม ที่ต้องมีการดำเนินการแก้ไขปัญหาที่เป็นข้อจำกัดของการใช้ที่ดินเพื่อเกษตรกรรมต่างๆ การทำการเกษตรในเขตนี้อาศัยน้ำฝนเป็นหลัก มีศักยภาพในการผลิตอยู่ในระดับเหมาะสมเล็กน้อยถึงไม่เหมาะสม พบปัญหาทางกายภาพของดินที่สำคัญหลาย เช่น เป็นดินต้นซึ่งเป็นข้อจำกัดของการหยั่งรากพืชในการยึดลำต้นและการดูดซับธาตุอาหารพืชในดิน เนื้อดินเป็นทรายจัด ซึ่งมีผลต่อความสามารถในการอุ้มน้ำ เป็นพื้นที่ที่มีความลาดชันเป็นต้น จากข้อจำกัดการใช้ที่ดินดังกล่าวข้างต้นจึงจำเป็นต้องพัฒนาปรับปรุงและมีมาตรการเพื่อเพิ่มผลผลิตทางการเกษตรในพื้นที่ให้สูงขึ้น รวมถึงการป้องกันไม่ให้อาณาเขตเสื่อมโทรมจากการใช้พื้นที่ มีรายละเอียดดังนี้

(1) เขตทำนา (สัญลักษณ์ 2310) มีเนื้อที่ 17,248 ไร่ หรือ คิดเป็นร้อยละ 35.42 ของเนื้อที่ตำบล ปัจจุบันเกษตรกรมีการปลูกข้าวได้ปีละ 1 ครั้ง

(2) เขตปลูกไม้ผล (สัญลักษณ์ 2320) มีเนื้อที่ 23 ไร่ หรือ คิดเป็นร้อยละ 0.05 ของเนื้อที่ตำบล ปัจจุบันเกษตรกรปลูกไม้ผล โดยไม้ผลที่ปลูกได้แก่ มะม่วง กัลย พุทรา และแก้วมังกร

(3) เขตปลูกไม้ยืนต้น (สัญลักษณ์ 2330) มีเนื้อที่ 1,018 ไร่ หรือ คิดเป็นร้อยละ 2.09 ของเนื้อที่ตำบล ปัจจุบันเกษตรกรปลูกไม้ยืนต้น โดยไม้ยืนต้นที่ปลูกได้แก่ ไม้ยืนต้นร้าง/เสื่อมโทรม ยางพารา ยูคาลิปตัส และประดู่

(4) เขตปลูกพืชไร่ (สัญลักษณ์ 2340) มีเนื้อที่ 223 ไร่ หรือ คิดเป็นร้อยละ 0.45 ของเนื้อที่ตำบล ปัจจุบันเกษตรกรปลูกพืชไร่ โดยพืชไร่ที่ปลูกได้แก่ ไร้ร้าง อ้อย และมันสำปะหลัง

(5) เขตปลูกพืชทางเลือก (สัญลักษณ์ 2350) มีเนื้อที่ 3 ไร่ หรือ คิดเป็นร้อยละ 0.01 ของเนื้อที่ตำบล ปัจจุบันปลูกพืชผัก ไม้ดอก หรือเกษตรผสมผสาน โดยพืชที่ปลูกได้แก่ พืชผัก

3) เขตประมง (สัญลักษณ์ 2400) มีเนื้อที่ 76 ไร่ หรือคิดเป็นร้อยละ 0.16 ของเนื้อที่ตำบล เป็นเขตที่ทำกิจกรรมด้านการประมงได้แก่ การเลี้ยงสัตว์น้ำประเภทต่างๆ

4) เขตปศุสัตว์ มีเนื้อที่ 862 ไร่ หรือคิดเป็นร้อยละ 1.80 ของเนื้อที่ตำบล ประกอบด้วย 2 เขตรอง ได้แก่ เขตทุ่งหญ้าเลี้ยงสัตว์ และเขตโรงเรือนเลี้ยงสัตว์ มีรายละเอียดดังนี้

(1) เขตทุ่งหญ้าเลี้ยงสัตว์ (สัญลักษณ์ 2510) ปัจจุบันมีการปลูกหญ้าเลี้ยงสัตว์ มีเนื้อที่ 221 ไร่ หรือ คิดเป็นร้อยละ 0.45 ของเนื้อที่ตำบล โดยชนิดของหญ้าที่พบ ได้แก่ หญ้าเนเปียร์ หญ้ารูซี่ และหญ้ากินรี

(2) เขตโรงเรือนเลี้ยงสัตว์ (สัญลักษณ์ 2520) ปัจจุบันมีการสร้างโรงเรือนเลี้ยงสัตว์ประเภทต่างๆ มีเนื้อที่ 641 ไร่ หรือ คิดเป็นร้อยละ 1.32 ของเนื้อที่ตำบล

6.2.2 เขตชุมชนและสิ่งปลูกสร้าง มีเนื้อที่ 2,092 ไร่ หรือคิดเป็นร้อยละ 4.31 ของเนื้อที่ตำบล ประกอบด้วย 3 เขตรอง ได้แก่ เขตชุมชน/สถานที่ราชการ เขตอุตสาหกรรม/แหล่งรับซื้อผลผลิต และเขตการใช้พื้นที่เฉพาะ มีรายละเอียดดังนี้

(1) เขตชุมชน/สถานที่ราชการ (สัญลักษณ์ 3100) มีเนื้อที่ 1,939 ไร่ หรือ คิดเป็นร้อยละ 3.99 ของเนื้อที่ตำบล ปัจจุบันมีการใช้ที่ดินชุมชนและที่อยู่อาศัย มีทั้งประเภทชุมชนเมือง ชุมชนชนบท และที่ตั้งของสถาบันและสถานที่ราชการต่าง ๆ



(2) เขตอุตสาหกรรม/แหล่งรับซื้อผลผลิต (สัญลักษณ์ 3200) มีเนื้อที่ 95 ไร่ หรือ คิดเป็นร้อยละ 0.20 ของเนื้อที่ตำบล ปัจจุบันมีการใช้ที่ดินประเภทโรงงานอุตสาหกรรม แหล่งรับซื้อผลผลิตทางการเกษตรประเภทต่าง ๆ

(3) และเขตการใช้พื้นที่เฉพาะ (สัญลักษณ์ 3300) มีเนื้อที่ 58 ไร่ หรือ คิดเป็นร้อยละ 0.12 ของเนื้อที่ตำบล ปัจจุบันมีการใช้ที่ดินที่นอกเหนือจาก 2 เขตดังกล่าวข้างต้น เช่น สถานที่พักผ่อน ท่องเที่ยว สวนสาธารณะ รีสอร์ท ระบบขนส่งมวลชน โบราณสถาน เป็นต้น

6.2.3 เขตแหล่งน้ำ มีเนื้อที่ 2,561 ไร่ หรือคิดเป็นร้อยละ 5.26 ของเนื้อที่ตำบล ประกอบด้วย 2 เขต ได้แก่ เขตแหล่งน้ำตามธรรมชาติ และเขตแหล่งน้ำที่สร้างขึ้น มีรายละเอียดดังนี้

(1) เขตแหล่งน้ำตามธรรมชาติ (สัญลักษณ์ 4100) มีเนื้อที่ 1,900 ไร่ หรือ คิดเป็นร้อยละ 3.90 ของเนื้อที่ตำบล ปัจจุบันมีสภาพการใช้ที่ดินเป็นลักษณะของแหล่งน้ำตามธรรมชาติ เช่น ห้วย หนอง คลอง แม่น้ำ เป็นต้น

(2) เขตแหล่งน้ำที่สร้างขึ้น (สัญลักษณ์ 4200) มีเนื้อที่ 661 ไร่ หรือ คิดเป็นร้อยละ 1.36 ของเนื้อที่ตำบล ปัจจุบันมีสภาพการใช้ที่ดินเป็นแหล่งน้ำที่สร้างขึ้น เช่น คลองชลประทาน อ่างเก็บน้ำ เป็นต้น

6.2.4 เขตพื้นที่อื่น ๆ (สัญลักษณ์ 5000) มีเนื้อที่ 1,321 ไร่ หรือคิดเป็นร้อยละ 2.71 ของเนื้อที่ตำบล เป็นเขตที่มีลักษณะการใช้ที่ดินที่มีความเฉพาะ เช่น เหมืองแร่ ที่ทิ้งขยะ หาดทราย ไม้พุ่ม เป็นต้น

6.2.5 เขตรักษาสมดุลของธรรมชาติและสิ่งแวดล้อม (สัญลักษณ์ 6000) มีเนื้อที่ 5,846 ไร่ หรือคิดเป็นร้อยละ 12.02 ของเนื้อที่ตำบล มีการใช้ที่ดินเป็นป่าไม้ที่พบในพื้นที่เกษตรกรรม ซึ่งอยู่นอกเขตป่าไม้ตามกฎหมาย ส่วนใหญ่เป็นป่าปลูก ป่าชุมชน



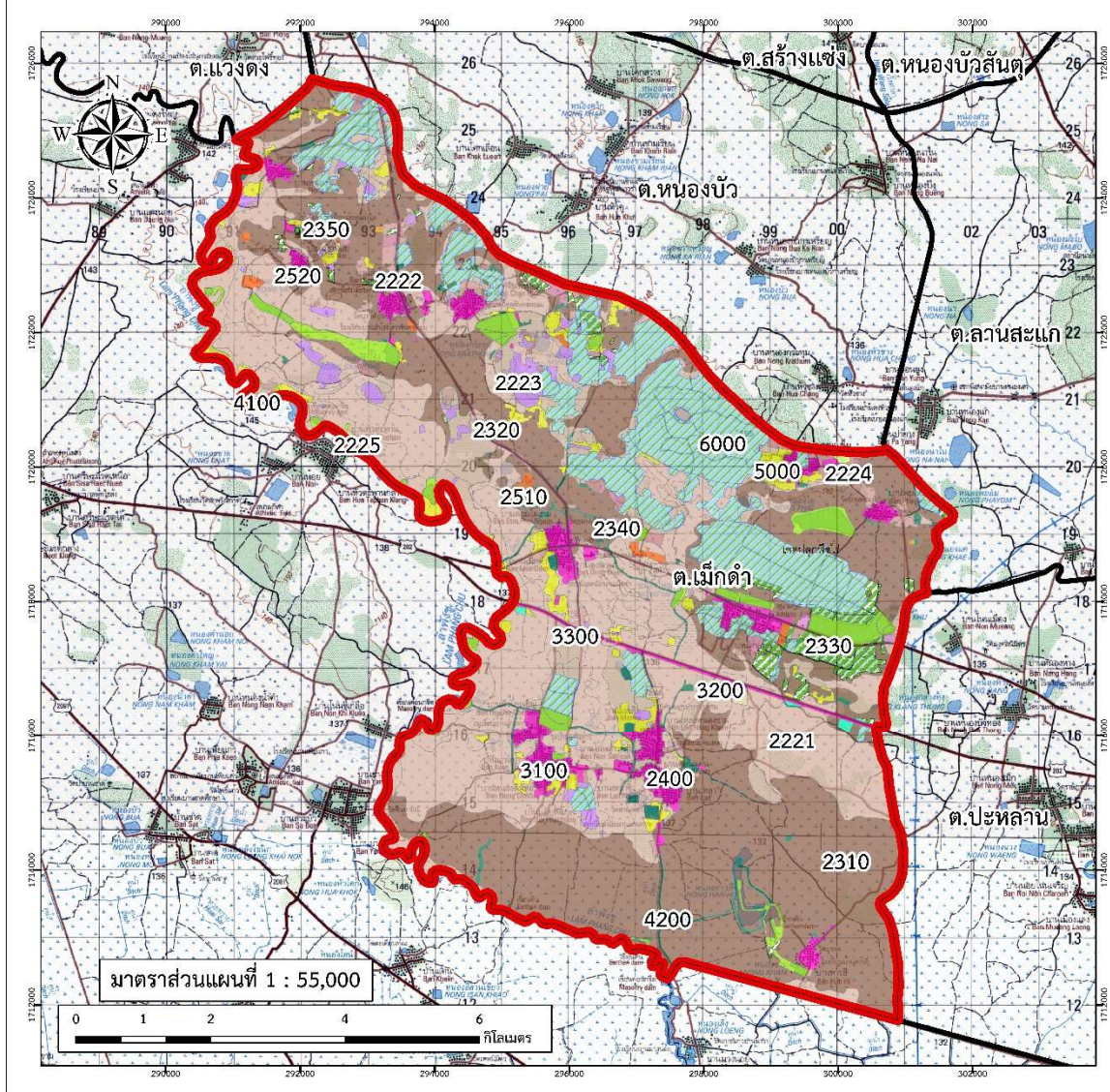
ตารางที่ 6-1 เขตการใช้ที่ดินตำบลเม็กดำ อำเภอพยัคฆภูมิพิสัย จังหวัดมหาสารคาม

เขตการใช้ที่ดิน	เนื้อที่ (ไร่)	ร้อยละ
เขตทำนา (ศักยภาพสูง ประเภท2)	16,254	33.46
เขตปลูกไม้ผล (ศักยภาพสูง ประเภท2)	24	0.05
เขตปลูกไม้ยืนต้น (ศักยภาพสูง ประเภท2)	726	1.50
เขตปลูกพืชไร่ (ศักยภาพสูง ประเภท2)	329	0.68
เขตปลูกพืชทางเลือก (ศักยภาพสูง ประเภท2)	29	0.06
เขตทำนา (ศักยภาพต่ำ)	17,248	35.42
เขตปลูกไม้ผล (ศักยภาพต่ำ)	23	0.05
เขตปลูกไม้ยืนต้น (ศักยภาพต่ำ)	1,018	2.09
เขตปลูกพืชไร่ (ศักยภาพต่ำ)	223	0.45
เขตปลูกพืชทางเลือก (ศักยภาพต่ำ)	3	0.01
เขตประมง	76	0.16
เขตทุ่งหญ้าเลี้ยงสัตว์	221	0.45
เขตโรงเรือนเลี้ยงสัตว์	641	1.32
เขตชุมชน/สถานที่ราชการ	1,939	3.99
เขตอุตสาหกรรม/แหล่งรับซื้อผลผลิต	95	0.20
เขตการใช้พื้นที่เฉพาะ	58	0.12
เขตแหล่งน้ำตามธรรมชาติ	1,900	3.90
เขตแหล่งน้ำที่สร้างขึ้น	661	1.36
เขตพื้นที่อื่นๆ	1,321	2.71
เขตรักษาสมดุลของธรรมชาติ	5,846	12.02
รวมเนื้อที่ทั้งหมด	48,635	100.00

หมายเหตุ : เนื้อที่คำนวณด้วยระบบสารสนเทศภูมิศาสตร์



แผนการใช้ที่ดินตำบลเม็กดำ อำเภอยักษ์ภูมิพิสัย จังหวัดมหาสารคาม



แผนที่เขตการใช้ที่ดิน
ตำบลเม็กดำ อำเภอยักษ์ภูมิพิสัย
จังหวัดมหาสารคาม

คำอธิบายสัญลักษณ์

สัญลักษณ์	คำอธิบาย	เนื้อที่	
		ไร่	ร้อยละ
2221	เขตป่า (ศึกษากอง ประมง 2)	16,254	33.46
2222	เขตปลูกไม้ผล (ศึกษากอง ประมง 2)	24	0.05
2223	เขตปลูกไม้ยืนต้น (ศึกษากอง ประมง 2)	726	1.50
2224	เขตปลูกพืชไร่ (ศึกษากอง ประมง 2)	309	0.64
2225	เขตปลูกพืชทางเลือก (ศึกษากอง ประมง 2)	29	0.06
2310	เขตป่า (ศึกษากอง ปศุสัตว์)	17,248	35.42
2320	เขตปลูกไม้ผล (ศึกษากอง ปศุสัตว์)	23	0.05
2330	เขตปลูกไม้ยืนต้น (ศึกษากอง ปศุสัตว์)	1,018	2.09
2340	เขตปลูกพืชไร่ (ศึกษากอง ปศุสัตว์)	223	0.45
2350	เขตปลูกพืชทางเลือก (ศึกษากอง ปศุสัตว์)	3	0.01
2400	เขตประมง	76	0.16
2510	เขตทุ่งหญ้าเลี้ยงสัตว์	221	0.45
2520	เขตโรงเรียนเลี้ยงสัตว์	641	1.32
3100	เขตชุมชน/สถานบริการ	1,939	3.99
3200	เขตอุตสาหกรรม/แหล่งรับซื้อผลผลิต	95	0.20
3300	เขตสวน/พื้นที่เฉพาะ	58	0.12
4100	เขตแนวหน้าตามธรรมชาติ	1,900	3.90
4200	เขตเกษตรขั้นสูง/ขั้น	661	1.36
5000	เขตพื้นที่อื่น ๆ	1,321	2.72
6000	เขตรักษาคุณภาพทางระบบนิเวศและดิน	5,846	12.02
รวมเนื้อที่ทั้งหมด		48,635	100.00

ขอบเขตตำบลเม็กดำ
 ขอบเขตตำบล

จัดทำโดย
สถาบันพัฒนาที่ดินมหาสารคาม สำนักงานพัฒนาที่ดินเขต 5
กรมพัฒนาที่ดิน กระทรวงเกษตรและสหกรณ์

รูปที่ 6-1 แผนที่เขตการใช้ที่ดินตำบลเม็กดำ อำเภอยักษ์ภูมิพิสัย จังหวัดมหาสารคาม



บทที่ 7 การขับเคลื่อนแผนการใช้ที่ดิน

7.1 ขั้นตอนการดำเนินงาน

ภายหลังการจัดทำแผนการใช้ที่ดินตำบลเม็กดำ อำเภอพยัคฆภูมิพิสัย จังหวัดมหาสารคามแล้ว จะต้องดำเนินการดังต่อไปนี้

7.1.1 จัดทำเป้าหมายการดำเนินงาน งบประมาณและกิจกรรมต่างๆ ที่จะดำเนินการในปีงบประมาณ 2567 ถึง 2571

7.1.2 นำแผนการใช้ที่ดินตำบลเม็กดำไปเสนอต่อองค์การบริหารส่วนตำบลเม็กดำ เพื่อมีมติให้ความร่วมมือกับกรมพัฒนาที่ดินดำเนินการกิจกรรมต่างๆ ที่กำหนดไว้ในแผน และได้รับการเชื่อมโยงสู่แผนพัฒนาตำบล

7.1.3 สถานีพัฒนาที่ดินมหาสารคาม เสนอเป้าหมายและงบประมาณให้รายงานมายังกรมพัฒนาที่ดิน

7.1.4 กรมพัฒนาที่ดินพิจารณาสนับสนุนงบประมาณกิจกรรมและโครงการตามเป้าหมายที่กำหนดในแผนการใช้ที่ดิน

7.1.5 สถานีพัฒนาที่ดินมหาสารคาม นำเสนอต่อที่ประชุมจังหวัดมหาสารคาม เพื่อสร้างการรับรู้และประชาสัมพันธ์ให้หน่วยงานอื่น นำโครงการภายใต้หน่วยงานมาพัฒนาพื้นที่ตามแผนการใช้ที่ดินกำหนด

7.2 กิจกรรมของกรมพัฒนาที่ดินในเขตการใช้ที่ดินที่จะดำเนินการในปีงบประมาณ 2567

งบประมาณที่กำหนดไว้เป็นการประมาณเบื้องต้น อาจมีการเปลี่ยนแปลงตามที่ได้รับการจัดสรรให้ดำเนินการ (ตารางที่ 7-1)

เขตพื้นที่เกษตรกรรม

- 1) ดินขาดความอุดมสมบูรณ์/ดินทราย/ดินเค็ม/ดินกรด มีแผนงาน/โครงการปรับปรุงบำรุงดิน ดังนี้
 - (1) การส่งเสริมการผลิตและการใช้สารอินทรีย์
 - (2) การผลิต การจัดหาเมล็ดพันธุ์พืชปุ๋ยสด
 - (3) การส่งเสริมการปรับปรุงบำรุงดินด้วยพืชปุ๋ยสด
 - (4) การพัฒนากลุ่มเกษตรกรใช้สารอินทรีย์ลดการใช้สารเคมีทางการเกษตร
 - (5) การจัดตั้งธนาคารปุ๋ยอินทรีย์
 - (6) การรณรงค์เฝ้าติดตามต่อช่วงพืช
 - (7) การจัดหาปุ๋ยไนโตรเจน
 - (8) การส่งเสริมการปรับปรุงบำรุงพื้นที่ดินกรด



- 2) การชะล้างพังทลายของดิน มีแผนงาน/โครงการฟื้นฟูและป้องกันการชะล้างพังทลายของดิน ดังนี้
 - (1) การปลูกหญ้าแฝกเพื่อการอนุรักษ์ดินและน้ำ
 - (2) การจัดระบบอนุรักษ์ดินและน้ำลุ่ม-ดอน
- 3) พื้นที่แล้งซ้ำซาก มีแผนงาน/โครงการบริหารจัดการน้ำ ดังนี้
 - (1) การพัฒนาแหล่งน้ำขนาดเล็กเพื่อการอนุรักษ์ดินและน้ำ
 - (2) การก่อสร้างแหล่งน้ำในไร่นานอกเขตชลประทาน
 - (3) การก่อสร้างระบบส่งน้ำ

7.3 กิจกรรมที่ขอการสนับสนุนจากส่วนราชการอื่น (ตารางที่ 7-2)

7.3.1 เขตพื้นที่เกษตรกรรม

- 1) เขตปลูกพืชไร่ เขตปลูกไม้ผล เขตปลูกไม้ยืนต้น และเขตปลูกพืชทางเลือก
 - (1) ใช้ตลาดนำการผลิตในการเลือกชนิดพืชและหาตลาดรองรับ ทั้งในเขตที่เหมาะสมและในเขตที่ไม่เหมาะสมและต้องการปรับเปลี่ยนชนิดพืช (สำนักงานพาณิชย์จังหวัด/สำนักงานสหกรณ์จังหวัด)
 - (2) การอบรมให้ความรู้การเข้าสู่กระบวนการรับรองมาตรฐานสินค้าเกษตรปลอดภัย (GAP) (กรมวิชาการเกษตร)
 - (3) จัดอบรมถ่ายทอดความรู้การทำเกษตรผสมผสานตามแนวทางเศรษฐกิจพอเพียง (กรมส่งเสริมการเกษตร)
 - (4) สนับสนุนการขุดเจาะน้ำบาดาล (กรมทรัพยากรน้ำบาดาล)
 - 2) เขตปศุสัตว์ และเขตเพาะเลี้ยงสัตว์น้ำ
 - (1) ส่งเสริม/สนับสนุนการปลูกหญ้าเลี้ยงสัตว์ (สำนักงานปศุสัตว์จังหวัด)
 - (2) ส่งเสริม/สนับสนุนการเพาะเลี้ยงสัตว์น้ำ (สำนักงานประมงจังหวัด)
- #### 7.3.2 พื้นที่แหล่งน้ำ
- สนับสนุนการพัฒนาเพื่อเพิ่มพื้นที่กักเก็บน้ำ (สำนักงานชลประทานจังหวัด)

7.4 ความต้องการของชุมชนและองค์กรปกครองส่วนท้องถิ่น

จากการดำเนินการจัดทำกระบวนการมีส่วนร่วมของแกนนำชุมชนและประชาชนที่องค์การบริหารส่วนตำบลเม็กดำ อำเภอพยัคฆภูมิพิสัย จังหวัดมหาสารคาม เมื่อวันที่ 14 กรกฎาคม 2566 ได้มีความต้องการของประชาชนที่ต้องการให้ดำเนินการเกี่ยวกับการแก้ปัญหาดินเสื่อมโทรมและฟื้นฟูความอุดมสมบูรณ์ของดิน การขาดแคลนน้ำ ปรับรูปที่ดินและเปลี่ยนกิจกรรมการผลิตให้เหมาะสมกับที่ดิน เพื่อตอบสนองต่อความต้องการของชุมชนและการแก้ไขปัญหาเชิงพื้นที่ของตำบลเม็กดำ กรมพัฒนาที่ดินได้วิเคราะห์เบื้องต้นดังต่อไปนี้

ปัญหาของตำบลเม็กดำในภาพรวมสรุปได้ว่า มีปัญหาสำคัญ 10 ประการ คือ (1) ขาดแคลนน้ำ (2) ดินขาดความอุดมสมบูรณ์ ดินเสื่อมโทรม เกิดปัญหาดินทราย (3) การชะล้างพังทลายของดิน (4) พื้นที่แล้ง



ซ้ำซาก (5) ดินเค็ม และน้ำเค็ม (6) ไม่มีระบบชลประทานในพื้นที่เกษตรกรรม (7) ดินกรด (8) ขาดแคลนไฟฟ้าเพื่อการเกษตร (9) บ่อน้ำตื้นเขิน (10) ราคาผลผลิตข้าวตกต่ำ ปัญหาดังกล่าวนี้ส่งผลกระทบต่อคุณภาพชีวิตของราษฎรในชุมชนโดยรวม

ในกรณีปัญหาความเสื่อมโทรมของที่ดินนั้นจะรวมถึง (1) การชะล้างพังทลายของดิน (2) ดินขาดความอุดมสมบูรณ์ (3) ดินทราย (4) ดินเค็ม (5) ดินตื้น โดยพื้นที่ตำบลเม็กดำประสบปัญหาดินทรายจัด ดินในที่ลุ่ม มีเนื้อดินบน เป็นดินทรายปนดินร่วน หรือดินร่วนปนทราย ใช้ทำนาได้ ส่วนดินในที่ดอน มีเนื้อดินบน เป็นดินร่วนปนทราย ดินทรายปนดินร่วนหรือดินทรายหนามาก คุณภาพของดินจึงไม่ค่อยเหมาะสมต่อการเกษตร และจากการวิเคราะห์การชะล้างพังทลายของดินในตำบลเม็กดำ ซึ่งมีเนื้อที่รวม 48,635 ไร่ นั้นพบว่า การชะล้างพังทลายของดินระดับรุนแรง 5-15 ต้นต่อไร่ต่อปี มีจำนวน 165 ไร่ หรือร้อยละ 0.34 การชะล้างพังทลายของดินระดับปานกลาง 2-5 ต้นต่อไร่ต่อปี มีจำนวน 1,157 ไร่ หรือร้อยละ 2.38 ส่วนที่ราบมีการชะล้างพังทลายของดินน้อย 0-2 ต้นต่อไร่ต่อปี มีจำนวน 47,313 ไร่ คิดเป็นร้อยละ 97.28 สภาพภูมิประเทศส่วนใหญ่ของตำบลเม็กดำเป็นพื้นที่ราบ มีความลาดชันน้อย โอกาสเกิดการชะล้างพังทลายต่ำ แต่บางพื้นที่มีระดับการชะล้างพังทลายของดินปานกลาง 2-5 ต้นต่อไร่ต่อปี จะมีโอกาสเกิดการชะล้างพังทลายมากกว่า แต่ก็มีบางส่วนที่มีระดับการชะล้างพังทลายของดินรุนแรง 5-15 ต้นต่อไร่ต่อปี ซึ่งเป็นพื้นที่ที่มีโอกาสจะทำให้หน้าดินถูกชะล้างลงมาสู่เบื้องล่าง ส่งผลให้แหล่งน้ำตื้นเขินไม่สามารถเก็บน้ำไว้ใช้ตามที่ควรจะเป็น จากสภาพภูมิประเทศดังกล่าว ประกอบกับมีแหล่งน้ำตามธรรมชาติน้อย การขาดแคลนน้ำจึงเกิดขึ้นกับทุกหมู่บ้านในตำบลเม็กดำ ทั้งน้ำเพื่ออุปโภค-บริโภคและน้ำเพื่อการเกษตร ในส่วนของปัญหาความอุดมสมบูรณ์ของดินที่เกิดขึ้นนั้น เนื่องจากการใช้ที่ดินติดต่อกันเป็นเวลานานโครงสร้างของดินแน่นทึบ ช่องว่างของน้ำและอากาศในดินลดลง ธาตุอาหารพืชและอินทรีย์วัตถุในดิน ก็มีปริมาณลดลง

การขาดแคลนน้ำเกิดจากหลายสาเหตุ อาทิ แหล่งน้ำตามธรรมชาติมีน้อย และมีการทับถมของตะกอนดินในแหล่งน้ำจนตื้นเขิน การที่ประชากรเพิ่มขึ้นกิจกรรมที่ต้องใช้น้ำเพิ่มขึ้น กิจกรรมในพื้นที่ทำการเกษตรมีมากขึ้น รวมทั้งเหตุการณ์ที่เกิดจากการเปลี่ยนแปลงภูมิอากาศ เช่น ปริมาณฝนน้อยกว่าปกติ ฝนทิ้งช่วง จนเกิดความแห้งแล้ง การขาดแคลนน้ำจึงเกิดขึ้นอย่างต่อเนื่อง จำเป็นต้องวางระบบอนุรักษ์ดินและน้ำเพื่อกักเก็บน้ำในดิน คงความอุดมสมบูรณ์ เพื่อจัดหาพื้นที่แหล่งน้ำต้นทุน โดยวิธีการต่างๆ ให้เพียงพอต่อความต้องการ อนึ่งการขุดเจาะน้ำบาดาล อาจจะได้น้ำที่มีสารเคมีบางอย่าง อันจะก่อให้เกิดการสะสมของสารเคมีในร่างกายในอนาคต จำเป็นต้องมีการบำบัดหรือจัดการน้ำก่อนนำน้ำไปบริโภค-อุปโภค

ประเด็นหลักจากข้อเสนอให้แก้ไขปัญหาเรื่องขาดแคลนน้ำสรุปได้ 4 ประการ คือ (1) การขุดลอกแหล่งน้ำในปัจจุบันซึ่งรวมถึงอ่างเก็บน้ำ ฝายกั้นน้ำ ลำน้ำ เป็นต้น (2) สร้างอ่าง ฝาย เก็บน้ำเพิ่มเติมจากที่มีอยู่เดิม (3) ขุดเจาะบ่อน้ำบาดาล (4) ก่อสร้างคลองส่งน้ำเพื่อการกระจายน้ำ หรือระบบส่งน้ำแบบท่อ

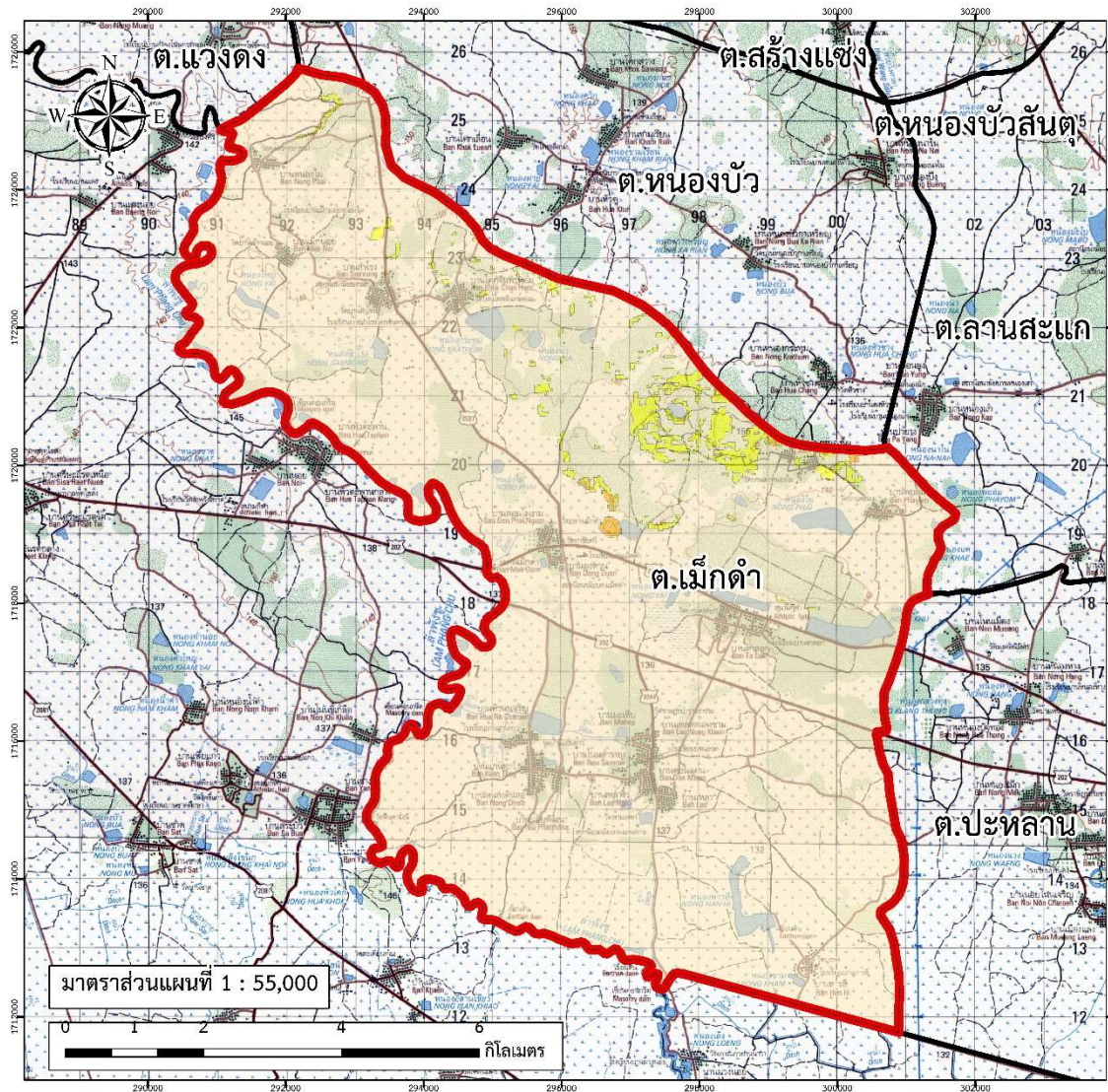
เพื่อตอบสนองข้อเสนอดังกล่าวทั้ง 4 ประการนี้ จากการวิเคราะห์ข้อมูลเบื้องต้นที่มีอยู่ในปัจจุบันแล้วสรุปได้ว่า ไม่สามารถดำเนินการแก้ปัญหาได้ทุกหมู่บ้าน หรือในหมู่บ้านหนึ่ง หรือใช้วิธีการใดวิธีการหนึ่งแล้วจะแก้ไขปัญหาการขาดแคลนน้ำทั้งตำบลได้โดยสิ้นเชิง การแก้ไขปัญหาการขาดแคลนน้ำจะต้องดำเนินการทั้งตำบลควบคู่กับปัญหาการชะล้างพังทลายของดิน การจัดการปัญหาการขาดแคลนน้ำโดยจัดทำโครงการ “การพัฒนาที่ดินและน้ำที่เป็นระบบ” ทั้งตำบลรวมข้อเสนอในการแก้ไขปัญหา โดยการจัดการพื้นที่ที่ต้องปลูกป่า



เสริม และก่อสร้างระบบอนุรักษ์ดินและน้ำเพื่อลดการชะล้างพังทลาย การสูญเสียดิน และชะลอการไหลของน้ำ การจัดการพื้นที่ควรก่อสร้างระบบอนุรักษ์ดินและน้ำ จัดรูปที่ดิน วางผังน้ำทั้งระบบ และสนับสนุนการปรับเปลี่ยนกิจกรรมการผลิต สภาพพื้นที่ส่วนใหญ่เป็นที่ราบ (ระดับการชะล้างพังทลายของดินน้อย 0-2 ตันต่อไร่ต่อปี และ 2-5 ตันต่อไร่ต่อปี) ไม่เสี่ยงต่อการชะล้างพังทลายของดิน มีส่วนน้อยที่มีความเสี่ยงในการสูญเสียดินจากการชะล้างพังทลายของดินและไหลลงสู่พื้นที่ต่ำกว่า (ระดับการชะล้างพังทลายของดินรุนแรง 5-15 ตันต่อไร่ต่อปี) โดยเกิดขึ้นพื้นที่หมู่ที่ 1 บ้านเม็กดำ หมู่ที่ 8 บ้านดอนไผ่งาม และหมู่ที่ 20 บ้านดงควน การจัดการพื้นที่ควรพัฒนาที่ดินและระบบน้ำ ได้แก่ การขุดลอกคลอง ก่อสร้างสระน้ำ การขุดบ่อบาดาล ปรับรูปที่ดินปรับเปลี่ยนกิจกรรมการผลิต และการทำระบบอนุรักษ์ดินและน้ำเพื่อให้การใช้ที่ดินสามารถ ใช้พื้นที่ได้อย่างต่อเนื่องและเกิดประโยชน์ทั้งตัวเกษตรกร ชุมชน ในด้านเศรษฐกิจ สังคมและสิ่งแวดล้อม (รูปที่ 7-1)



แผนการใช้ที่ดินตำบลเม็กดำ อำเภอยักษ์ภูมิพิสัย จังหวัดมหาสารคาม



แผนที่การชะล้างพังทลายของดิน
ตำบลเม็กดำ อำเภอยักษ์ภูมิพิสัย
จังหวัดมหาสารคาม

คำอธิบายสัญลักษณ์

สัญลักษณ์	คำอธิบาย	เนื้อที่	
		ไร่	ร้อยละ
0 - 2	น้อย (0-2 ตัน/ไร่/ปี)	47,313	97.28
2 - 5	ปานกลาง (2-5 ตัน/ไร่/ปี)	1,157	2.38
5 - 15	รุนแรง (5-15 ตัน/ไร่/ปี)	165	0.34
รวมเนื้อที่ทั้งหมด		48,635	100.00

ที่มา: ข้อมูลจากกรมชลประทานและกรมการที่ดิน จังหวัดมหาสารคาม

- ขอบเขตตำบลเม็กดำ
- ขอบเขตตำบล

จัดทำโดย
สถาบันพัฒนาที่ดินมหาสารคาม สำนักงานพัฒนาที่ดินเขต 5
กรมพัฒนาที่ดิน กระทรวงเกษตรและสหกรณ์

รูปที่ 7-1 แผนที่การชะล้างพังทลายของดินตำบลเม็กดำ อำเภอยักษ์ภูมิพิสัย จังหวัดมหาสารคาม



ตารางที่ 7-1 กิจกรรมของกรมพัฒนาที่ดินในเขตเกษตรกรรมที่จะดำเนินการในปีงบประมาณ 2567-2571

เขตการใช้ที่ดิน (เกษตรกรรม)	แผนงาน/โครงการ	งบประมาณ(บาท)
1. เขตเกษตรกรรมที่มีศักยภาพการผลิต สูง (ประเภทที่ 2) 1 เขตทำนา เนื้อที่ 16,254 ไร่	1. การปรับปรุงบำรุงดิน	
	1.1 ส่งเสริมการผลิตและการใช้สารอินทรีย์	400,000.00
	1.2 การผลิต การจัดหาเมล็ดพันธุ์พืชปุ๋ยสด	750,000.00
	1.3 การส่งเสริมการปรับปรุงบำรุงดินด้วยพืชปุ๋ยสด	125,000.00
	1.4 การพัฒนากลุ่มเกษตรกรใช้สารอินทรีย์ลดการใช้สารเคมีทางการเกษตร	75,000.00
	1.5 การจัดตั้งธนาคารปุ๋ยอินทรีย์	100,000.00
	1.6 การไถกลบตอซังเพื่อเพิ่มอินทรีย์วัตถุในดิน	168,750.00
	1.7 การจัดหาปุ๋ยโดโลไมท์	340,000.00
	1.8 การส่งเสริมการปรับปรุงบำรุงพื้นที่ดินกรด	10,000.00
	2. การบริหารจัดการน้ำ	
	2.1 การพัฒนาแหล่งน้ำขนาดเล็กเพื่อการอนุรักษ์ดินและน้ำ	2,000,000.00
	2.2 การก่อสร้างแหล่งน้ำในไร่นานอกเขตชลประทาน	300,000.00
	3. การฟื้นฟูและป้องกันการชะล้างพังทลายของดิน	
	3.1 การปลูกหญ้าแฝกเพื่อการอนุรักษ์ดินและน้ำ	350,000.00
	3.2 การจัดทำระบบอนุรักษ์ดินและน้ำพร้อมปลูกไม้ยืนต้นโตเร็ว	2,500,000.00



ตารางที่ 7-1 (ต่อ)

เขตการใช้ที่ดิน (เกษตรกรรม)	แผนงาน/โครงการ	งบประมาณ(บาท)
1.2 เขตปลูกไม้ผล เนื้อที่ 24 ไร่	1. การปรับปรุงบำรุงดิน	
	1.1 ส่งเสริมการผลิตและการใช้สารอินทรีย์	25,000.00
	1.2 การพัฒนากลุ่มเกษตรกรใช้สารอินทรีย์ลดการใช้สารเคมีทางการเกษตร	25,000.00
	1.3 การจัดหาปุ๋ยโดโลไมท์	8,500.00
	1.4 การส่งเสริมการปรับปรุงบำรุงพื้นที่ดินกรด	250.00
1.3. เขตปลูกไม้ยืนต้น เนื้อที่ 726 ไร่	1. การปรับปรุงบำรุงดิน	
	1.1 ส่งเสริมการผลิตและการใช้สารอินทรีย์	25,000.00
	1.2 การพัฒนากลุ่มเกษตรกรใช้สารอินทรีย์ลดการใช้สารเคมีทางการเกษตร	25,000.00
	1.3 การจัดหาปุ๋ยโดโลไมท์	8,500.00
	1.4 การส่งเสริมการปรับปรุงบำรุงพื้นที่ดินกรด	250.00



ตารางที่ 7-1 (ต่อ)

เขตการใช้ที่ดิน (เกษตรกรรม)	แผนงาน/โครงการ	งบประมาณ(บาท)
1.4 เขตปลูกพืชไร่ เนื้อที่ 329 ไร่	1. การปรับปรุงบำรุงดิน	
	1.1 ส่งเสริมการผลิตและการใช้สารอินทรีย์	150,000.00
	1.2 การผลิต การจัดหาเมล็ดพันธุ์พืชปุ๋ยสด	225,000.00
	1.3 การส่งเสริมการปรับปรุงบำรุงดินด้วยพืชปุ๋ยสด	37,500.00
	1.4 การพัฒนากลุ่มเกษตรกรใช้สารอินทรีย์ลดการใช้สารเคมีทางการเกษตร	25,000.00
	1.5 การไถกลบตอซังเพื่อเพิ่มอินทรีย์วัตถุในดิน	33,750.00
	1.6 การจัดหาปุ๋ยอินทรีย์	42,500.00
	1.7 การส่งเสริมการปรับปรุงบำรุงพื้นที่ดินกรด	1,250.00
	2. การบริหารจัดการน้ำ	
	2.1 การพัฒนาแหล่งน้ำขนาดเล็กเพื่อการอนุรักษ์ดินและน้ำ	2,000,000.00
	2.2 การก่อสร้างแหล่งน้ำในไร่นานอกเขตชลประทาน	300,000.00
	3. การฟื้นฟูและป้องกันการชะล้างพังทลายของดิน	
	3.1 การปลูกหญ้าแฝกเพื่อการอนุรักษ์ดินและน้ำ	100,000.00
	3.2 การจัดทำระบบอนุรักษ์ดินและน้ำพร้อมปลูกไม้ยืนต้นโตเร็ว	2,500,000.00



ตารางที่ 7-1 (ต่อ)

เขตการใช้ที่ดิน (เกษตรกรรม)	แผนงาน/โครงการ	งบประมาณ(บาท)
1.5 เขตปลูกพืชทางเลือก เนื้อที่ 29 ไร่	1. การปรับปรุงบำรุงดิน	
	1.1 ส่งเสริมการผลิตและการใช้สารอินทรีย์	25,000.00
	1.2 การผลิต การจัดหาเมล็ดพันธุ์พืชปุ๋ยสด	15,000.00
	1.3 การส่งเสริมการปรับปรุงบำรุงดินด้วยพืชปุ๋ยสด	12,500.00
	1.4 การพัฒนากลุ่มเกษตรกรใช้สารอินทรีย์ลดการใช้สารเคมีทางการเกษตร	25,000.00
	1.5 การจัดตั้งธนาคารปุ๋ยอินทรีย์	100,000.00
	1.6 การไถกลบตอซังเพื่อเพิ่มอินทรีย์วัตถุในดิน	5,625.00
	1.7 การจัดหาปุ๋ยไนโตรเจน	8,500.00
	1.8 การส่งเสริมการปรับปรุงบำรุงพื้นที่ดินกรด	250.00



ตารางที่ 7-1 (ต่อ)

เขตการใช้ที่ดิน (เกษตรกรรม)	แผนงาน/โครงการ	งบประมาณ(บาท)
2. เขตเกษตรกรรมที่มีศักยภาพการผลิต ต่ำ		
2.1 เขตทำนา เนื้อที่ 17,248 ไร่	1. การปรับปรุงบำรุงดิน	
	1.1 ส่งเสริมการผลิตและการใช้สารอินทรีย์	400,000.00
	1.2 การผลิต การจัดหาเมล็ดพันธุ์พืชปุ๋ยสด	150,000.00
	1.3 การส่งเสริมการปรับปรุงบำรุงดินด้วยพืชปุ๋ยสด	125,000.00
	1.4 การพัฒนากลุ่มเกษตรกรใช้สารอินทรีย์ลดการใช้สารเคมีทางการเกษตร	75,000.00
	1.5 การจัดตั้งธนาคารปุ๋ยอินทรีย์	100,000.00
	1.6 การไถกลบตอซังเพื่อเพิ่มอินทรีย์วัตถุในดิน	168,750.00
	1.7 การจัดหาปุ๋ยโดโลไมท์	340,000.00
	1.8 การส่งเสริมการปรับปรุงบำรุงพื้นที่ดินกรด	10,000.00
	2. การบริหารจัดการน้ำ	
	2.1 การพัฒนาแหล่งน้ำขนาดเล็กเพื่อการอนุรักษ์ดินและน้ำ	2,000,000.00
	2.2 การก่อสร้างแหล่งน้ำในไร่นานอกเขตชลประทาน	300,000.00
	3. การฟื้นฟูและป้องกันการชะล้างพังทลายของดิน	
	3.1 การปลูกหญ้าแฝกเพื่อการอนุรักษ์ดินและน้ำ	350,000.00
	3.2 การจัดทำระบบอนุรักษ์ดินและน้ำพร้อมปลูกไม้ยืนต้นโตเร็ว	2,500,000.00



ตารางที่ 7-1 (ต่อ)

เขตการใช้ที่ดิน (เกษตรกรรม)	แผนงาน/โครงการ	งบประมาณ(บาท)
2.2 เขตปลูกไม้ผล เนื้อที่ 23 ไร่	1. การปรับปรุงบำรุงดิน	
	1.1 ส่งเสริมการผลิตและการใช้สารอินทรีย์	25,000.00
	1.2 การพัฒนากลุ่มเกษตรกรใช้สารอินทรีย์ลดการใช้สารเคมีทางการเกษตร	25,000.00
	1.3 การจัดหาปุ๋ยคอกปุ๋ยหมัก	8,500.00
	1.4 การส่งเสริมการปรับปรุงบำรุงพื้นที่ดินกรด	250.00
2.3 เขตปลูกไม้ยืนต้น เนื้อที่ 1,018 ไร่	1. การปรับปรุงบำรุงดิน	
	1.1 ส่งเสริมการผลิตและการใช้สารอินทรีย์	25,000.00
	1.2 การพัฒนากลุ่มเกษตรกรใช้สารอินทรีย์ลดการใช้สารเคมีทางการเกษตร	25,000.00
	1.3 การจัดหาปุ๋ยคอกปุ๋ยหมัก	8,500.00
	1.4 การส่งเสริมการปรับปรุงบำรุงพื้นที่ดินกรด	250.00



ตารางที่ 7-1 (ต่อ)

เขตการใช้ที่ดิน (เกษตรกรรม)	แผนงาน/โครงการ	งบประมาณ(บาท)
2.4 เขตปลูกพืชไร่ เนื้อที่ 223 ไร่	1. การปรับปรุงบำรุงดิน	
	1.1 ส่งเสริมการผลิตและการใช้สารอินทรีย์	150,000.00
	1.2 การผลิต การจัดหาเมล็ดพันธุ์พืชปุ๋ยสด	225,000.00
	1.3 การส่งเสริมการปรับปรุงบำรุงดินด้วยพืชปุ๋ยสด	37,500.00
	1.4 การพัฒนากลุ่มเกษตรกรใช้สารอินทรีย์ลดการใช้สารเคมีทางการเกษตร	25,000.00
	1.5 การไถกลบตอซังเพื่อเพิ่มอินทรีย์วัตถุในดิน	33,750.00
	1.6 การจัดหาปุ๋ยอินทรีย์	42,500.00
	1.7 การส่งเสริมการปรับปรุงบำรุงพื้นที่ดินกรด	1,250.00
	2. การบริหารจัดการน้ำ	
	2.1 การพัฒนาแหล่งน้ำขนาดเล็กเพื่อการอนุรักษ์ดินและน้ำ	2,000,000.00
	2.2 การก่อสร้างแหล่งน้ำในไร่นานอกเขตชลประทาน	300,000.00
	3. การฟื้นฟูและป้องกันการชะล้างพังทลายของดิน	
	3.1 การปลูกหญ้าแฝกเพื่อการอนุรักษ์ดินและน้ำ	100,000.00
	3.2 การจัดทำระบบอนุรักษ์ดินและน้ำพร้อมปลูกไม้ยืนต้นโตเร็ว	1,250,000.00



ตารางที่ 7-1 (ต่อ)

เขตการใช้ที่ดิน (เกษตรกรรม)	แผนงาน/โครงการ	งบประมาณ(บาท)
2.5 เขตปลูกพืชทางเลือก เนื้อที่ 3 ไร่	1. การปรับปรุงบำรุงดิน	
	1.1 ส่งเสริมการผลิตและการใช้สารอินทรีย์	25,000.00
	1.2 การผลิต การจัดหาเมล็ดพันธุ์พืชปุ๋ยสด	75,000.00
	1.3 การส่งเสริมการปรับปรุงบำรุงดินด้วยพืชปุ๋ยสด	12,500.00
	1.4 การพัฒนากลุ่มเกษตรกรใช้สารอินทรีย์ลดการใช้สารเคมีทางการเกษตร	25,000.00
	1.5 การจัดตั้งธนาคารปุ๋ยอินทรีย์	100,000.00
	1.6 การไถกลบตอซังเพื่อเพิ่มอินทรีย์วัตถุในดิน	5,625.00
	1.7 การจัดหาปุ๋ยไนโตรเจน	8,500.00
	1.8 การส่งเสริมการปรับปรุงบำรุงพื้นที่ดินกรด	250.00



ตารางที่ 7-1 (ต่อ)

เขตการใช้ที่ดิน (เกษตรกรรม)	แผนงาน/โครงการ	งบประมาณ(บาท)
3. เขตประมง เนื้อที่ 76 ไร่	1. การปรับปรุงบำรุงดิน	
	1.1 ส่งเสริมการผลิตและการใช้สารอินทรีย์ (พด.6)	50,000.00
4 เขตทุ่งหญ้าเลี้ยงสัตว์ เนื้อที่ 221 ไร่	1. การปรับปรุงบำรุงดิน	
	1.1 ส่งเสริมการผลิตและการใช้สารอินทรีย์	100,000.00
	1.2 การผลิต การจัดหาเมล็ดพันธุ์พืชปุ๋ยสด	150,000.00
	1.3 การส่งเสริมการปรับปรุงบำรุงดินด้วยพืชปุ๋ยสด	25,000.00
	1.4 การพัฒนากลุ่มเกษตรกรใช้สารอินทรีย์ลดการใช้สารเคมีทางการเกษตร	25,000.00
	1.5 การไถกลบตอซังเพื่อเพิ่มอินทรีย์วัตถุในดิน	33,750.00
	1.6 การจัดหาปุ๋ยอินทรีย์	34,000.00
	1.7 การส่งเสริมการปรับปรุงบำรุงพื้นที่ดินกรด	1,000.00
	2. การบริหารจัดการน้ำ	
	2.1 การพัฒนาแหล่งน้ำขนาดเล็กเพื่อการอนุรักษ์ดินและน้ำ	2,000,000.00
	2.2 การก่อสร้างแหล่งน้ำในไร่นานอกเขตชลประทาน	300,000.00
	3. การฟื้นฟูและป้องกันการชะล้างพังทลายของดิน	
	3.1 การปลูกหญ้าแฝกเพื่อการอนุรักษ์ดินและน้ำ	100,000.00
	3.2 การจัดทำระบบอนุรักษ์ดินและน้ำพร้อมปลูกไม้ยืนต้นโตเร็ว	1,250,000.00
5. เขตโรงเรือนเลี้ยงสัตว์ เนื้อที่ 641 ไร่	1. การปรับปรุงบำรุงดิน	
	1.1 ส่งเสริมการผลิตและการใช้สารอินทรีย์	100,000.00



ตารางที่ 7-2 สรุปกิจกรรมที่ขอรับการสนับสนุนจากส่วนราชการอื่นในเขตการใช้ที่ดิน

เขตการใช้ที่ดิน	กิจกรรมที่ขอการสนับสนุนจากส่วนราชการอื่น
1.เขตเกษตรกรรมที่มีศักยภาพการผลิตสูง (ประเภทที่ 2)	การแก้ปัญหาดินเสื่อมโทรม ฟื้นฟูความอุดมสมบูรณ์ของดิน และเพิ่มศักยภาพการผลิต
1) เขตทำนา เนื้อที่ 16,254 ไร่	1) โครงการส่งเสริมและพัฒนาสหกรณ์/กลุ่มเกษตรกรให้มีความเข้มแข็งตามศักยภาพ (สนง.สหกรณ์จังหวัด)
2) เขตปลูกไม้ผล เนื้อที่ 24 ไร่	2) โครงการเกษตรอินทรีย์ (ศูนย์วิจัยพืชไร่จังหวัด สนง.เกษตรจังหวัด ศูนย์วิจัยข้าว)
3) เขตปลูกไม้ยืนต้น เนื้อที่ 726 ไร่	3) โครงการศูนย์เรียนรู้การเพิ่มประสิทธิภาพการผลิตภาคเกษตร (สนง.เกษตรและสหกรณ์จังหวัด ศูนย์วิจัยพืชไร่จังหวัด)
4) เขตปลูกพืชไร่ เนื้อที่ 329 ไร่	4) โครงการวิจัยและพัฒนาเทคโนโลยีและนวัตกรรม (ศูนย์วิจัยพืชไร่จังหวัด)
5) เขตปลูกพืชทางเลือก เนื้อที่ 29 ไร่	5) โครงการบริหารความหลากหลายชีวภาพ (ศูนย์วิจัยพืชไร่จังหวัด)
2.เขตเกษตรกรรมที่มีศักยภาพการผลิตต่ำ	6) โครงการพัฒนาเกษตรปราดเปรื่อง Smart Farmer (สนง.เกษตรและสหกรณ์จังหวัด สนง.เกษตรจังหวัด)
1) เขตทำนา เนื้อที่ 17,248 ไร่	7) โครงการส่งเสริมเกษตรทฤษฎีใหม่ในเขตปฏิรูปที่ดิน (สนง.การปฏิรูปที่ดินจังหวัด)
2) เขตปลูกไม้ผล เนื้อที่ 23 ไร่	8) โครงการสร้างและพัฒนาเกษตรกรรุ่นใหม่ (สนง.การปฏิรูปที่ดินจังหวัด)
3) เขตปลูกไม้ยืนต้น เนื้อที่ 1,018 ไร่	9) โครงการพัฒนาเกษตรกรรมยั่งยืน (สนง.เกษตรและสหกรณ์จังหวัด สนง.เกษตรจังหวัด สนง.การปฏิรูปที่ดินจังหวัด)
4) เขตปลูกพืชไร่ เนื้อที่ 223 ไร่	10) โครงการพัฒนารัฐกิจชุมชนในเขตปฏิรูปที่ดิน (สนง.การปฏิรูปที่ดินจังหวัด)
5) เขตปลูกพืชทางเลือก เนื้อที่ 3 ไร่	11) โครงการส่งเสริมเกษตรทฤษฎีใหม่ (สนง.เกษตรจังหวัด สนง.เกษตรและสหกรณ์จังหวัด สนง.สหกรณ์จังหวัด)
	12) โครงการพัฒนาน้ำบาดาลเพื่อการเกษตรด้วยพลังงานแสงอาทิตย์ (สนง.ทรัพยากรธรรมชาติและสิ่งแวดล้อมจังหวัด)
	13) โครงการขับเคลื่อนการเกษตรระดับหมู่บ้านสู่การผลิตสินค้าเกษตรมูลค่าสูง (สนง.เกษตรจังหวัด สนง.เกษตรและสหกรณ์จังหวัด)
	14) โครงการผลิตปุ๋ยหมัก น้ำหมักชีวภาพ กิจกรรมฝึกอาชีพด้านการเกษตร (อบต.เม็กดำ)
	15) โครงการจัดการขยะอินทรีย์ (อบต.เม็กดำ)
	16) โครงการปรับปรุงแหล่งน้ำ ขุดลอก วางระบบท่อส่งน้ำ ทำความสะอาดคลองส่งน้ำด้านการเกษตร (อบต.เม็กดำ)



ตารางที่ 7-2 (ต่อ)

เขตการใช้ที่ดิน	กิจกรรมที่ขอการสนับสนุนจากส่วนราชการอื่น
	การปรับปรุงที่ดินและเปลี่ยนกิจกรรมการผลิต
	1) โครงการพัฒนาเครือข่ายงานส่งเสริมการเกษตร (สนง.เกษตรจังหวัด)
	2) โครงการเสริมสร้างและพัฒนาศักยภาพองค์กรเกษตร (สนง.เกษตรจังหวัด)
	3) โครงการขับเคลื่อนการดำเนินงานส่งเสริมและพัฒนาวิสาหกิจชุมชน (สนง.เกษตรจังหวัด)
	4) โครงการส่งเสริมเกษตรกรรมทางเลือก (สนง.เกษตรจังหวัด)
	5) โครงการส่งเสริมการใช้เครื่องจักรกลทางการเกษตร (สนง.เกษตรจังหวัด)
	6) โครงการส่งเสริมเกษตรผสมผสาน (สนง.เกษตรจังหวัด)
	7) โครงการขับเคลื่อนเศรษฐกิจพอเพียงในสหกรณ์และกลุ่มเกษตรกร (สนง.เกษตรจังหวัด สนง.เกษตรและสหกรณ์จังหวัด)
	8) โครงการพัฒนาตลาดสินค้าเกษตร (สนง.เกษตรจังหวัด)
	9) โครงการธนาคารสินค้าเกษตร (สนง.เกษตรจังหวัด)
	10) โครงการพัฒนาสถาบันเกษตรกรรูปแบบประจักษ์ (สนง.เกษตรจังหวัด)
	11) โครงการศักยภาพการดำเนินธุรกิจของสหกรณ์การเกษตรและกลุ่มเกษตรกร (สนง.เกษตรจังหวัด)
	12) โครงการผลิตพันธุ์พืชและปัจจัยการผลิต (สนง.เกษตรจังหวัด)
	13) โครงการระบบส่งเสริมเกษตรแบบแปลงใหญ่ (หน่วยงานในสังกัดกระทรวงเกษตรและสหกรณ์)
	14) โครงการบริหารจัดการพื้นที่เกษตรกรรม
	15) โครงการผลิตและสนับสนุนหัวเชื้อจุลินทรีย์ควบคุมศัตรูพืช (ศูนย์ส่งเสริมเทคโนโลยีการเกษตรด้านอารักขาพืชจังหวัด)
	16) โครงการสนับสนุนการผลิตจุลินทรีย์ควบคุมศัตรูพืชทดแทนการใช้สารเคมี
	17) โครงการจัดตั้งศูนย์เรียนรู้เศรษฐกิจพอเพียงชุมชน (อบต.เม็กดำ)



ตารางที่ 7-2 (ต่อ)

เขตการใช้ที่ดิน	กิจกรรมที่ขอการสนับสนุนจากส่วนราชการอื่น
3 เขตประมง เนื้อที่ 76 ไร่	1) โครงการสร้างความเข้มแข็งกลุ่มการผลิตด้านการเกษตร (กรมประมง)
4.เขตทุ่งหญ้าเลี้ยงสัตว์ เนื้อที่ 221 ไร่	2) โครงการส่งเสริมและพัฒนาอาชีพเพื่อแก้ไขปัญหาที่ดินทำกินของเกษตรกร (กรมประมง)
5.เขตโรงเรียนเลี้ยงสัตว์ เนื้อที่ 641 ไร่	3) โครงการพัฒนาและส่งเสริมอุตสาหกรรมฮาลาด้านปศุสัตว์ (สนง.ปศุสัตว์จังหวัด)
	4) โครงการส่งเสริมการเลี้ยงสัตว์แบบแปลงใหญ่ (สนง.ปศุสัตว์จังหวัด)
	5) โครงการส่งเสริมการใช้เครื่องจักรกลการเกษตรทดแทนแรงงานเกษตร (สนง.ปศุสัตว์จังหวัด)
	6) โครงการออกแบบการปรับเปลี่ยนการใช้น้ำเพื่อการเกษตรตามนโยบาย (กรมชลประทาน)
	7) โครงการพัฒนาพื้นที่ให้เป็นพื้นที่รับน้ำ (กรมชลประทาน)
	8) โครงการส่งเสริมและพัฒนาการผลิตข้าวโพดเลี้ยงสัตว์ (อบต.เม็กดำ)
	9) โครงการเลี้ยงปลาในสระน้ำขนาดเล็ก (อบต.เม็กดำ)
	10) โครงการพัฒนาแหล่งน้ำปรับปรุงสระเก่า (อบต.เม็กดำ)
6.เขตแหล่งน้ำ	1) โครงการศึกษาความเป็นไปได้ในการพัฒนาแหล่งน้ำชลประทาน (กรมชลประทาน)
1) เขตแหล่งน้ำตามธรรมชาติ เนื้อที่ 1,900 ไร่	2) โครงการพัฒนาระบบชลประทานด้วยนวัตกรรม (กรมชลประทาน)
	3) โครงการเพิ่มประสิทธิภาพการกักเก็บน้ำ (กรมชลประทาน)
2) เขตแหล่งน้ำที่สร้างขึ้น เนื้อที่ 661 ไร่	4) โครงการพัฒนาโครงการชลประทานเดิม (กรมชลประทาน)
	5) โครงการเพิ่มประสิทธิภาพการส่งและระบายน้ำ (กรมชลประทาน)
	6) โครงการจัดรูปที่ดินและจัดระบบน้ำในพื้นที่ชลประทานเดิม (กรมชลประทาน)
	7) โครงการขุดลอกแหล่งน้ำเพื่อการอุปโภค บริโภค (อบต.เม็กดำ)
	8) โครงการระบบส่งน้ำเพื่อการเกษตร (อบต.เม็กดำ)



ตารางที่ 7-2 (ต่อ)

เขตการใช้ที่ดิน	กิจกรรมที่ขอการสนับสนุนจากส่วนราชการอื่น
7.เขตชุมชน/สถานที่ราชการ/ถนน เนื้อที่ 1,939 ไร่	1) โครงการปรับปรุงทางลำเลียงในไร่นา (อบต.เม็กดำ) 2) โครงการขยายทางลำเลียงในไร่นา (อบต.เม็กดำ) 3) โครงการก่อสร้างถนน (อบต.เม็กดำ) 4) โครงการขยายเขตการไฟฟ้า (อบต.เม็กดำ)
8.เขตรักษาสมดุลของธรรมชาติ	1) โครงการปลูกป่า (อบต.เม็กดำ) 2) โครงการอนุรักษ์พันธุกรรมพืช (อบต.เม็กดำ)



แผนการใช้ที่ดินตำบลเม็กดำ อำเภอพยัคฆภูมิพิสัย จังหวัดมหาสารคาม

ตารางที่ 7-3 เป้าหมายการดำเนินงานและงบประมาณตำบลเม็กดำ อำเภอพยัคฆภูมิพิสัย จังหวัดมหาสารคาม แผน 5 ปี (พ.ศ. 2567-2571)

เขตการใช้ที่ดิน	งาน/โครงการ/ กิจกรรม	หน่วย นับ	เป้าหมาย					รวม	งบประมาณ (บาท)					รวม	หน่วยงาน รับผิดชอบ
			2567	2568	2569	2570	2571		2567	2568	2569	2570	2571		
1. ปรับปรุงบำรุงดิน													6,325,000		
เขตทำนา/ไม้ผล/ ไม้ยืนต้น/พืชไร่/ พืชทางเลือก/ ประมง/ทุ่งหญ้า เลี้ยงสัตว์/โรงเรือน เลี้ยงสัตว์	1.1 ส่งเสริมการผลิต และการใช้ สารอินทรีย์	ราย	300	300	300	300	300	1,500	300,000	300,000	300,000	300,000	300,000	1,500,000	พด.
เขตทำนา/พืชไร่/ พืชทางเลือก/ทุ่ง หญ้าเลี้ยงสัตว์	1.2 การผลิต การ จัดหาเมล็ดพันธุ์พืช ปุ๋ยสด	ตัน	15	15	15	15	15	75	450,000	450,000	450,000	450,000	450,000	2,250,000	พด.
เขตทำนา/พืชไร่/ พืชทางเลือก/ทุ่ง หญ้าเลี้ยงสัตว์	1.3 การส่งเสริมการ ปรับปรุงบำรุงดินด้วย พืชปุ๋ยสด	ไร่	3,000	3,000	3,000	3,000	3,000	15,000	75,000	75,000	75,000	75,000	75,000	375,000	พด.
เขตทำนา/ไม้ผล/ ไม้ยืนต้น/พืชไร่/ พืชทางเลือก/ทุ่ง หญ้าเลี้ยงสัตว์	1.4 การพัฒนากลุ่ม เกษตรกรใช้ สารอินทรีย์ลดการใช้ สารเคมีทาง การเกษตร	กลุ่ม	15	15	15	15	15	75	75,000	75,000	75,000	75,000	75,000	375,000	พด.



แผนการใช้ที่ดินตำบลเม็กดำ อำเภอพยัคฆภูมิพิสัย จังหวัดมหาสารคาม

ตารางที่ 7-3 (ต่อ)

เขตการใช้ที่ดิน	งาน/โครงการ/ กิจกรรม	หน่วย นับ	เป้าหมาย					รวม	งบประมาณ (บาท)					รวม	หน่วยงาน รับผิดชอบ
			2567	2568	2569	2570	2571		2567	2568	2569	2570	2571		
เขตทำนา/พืช ทางเลือก	1.5 การจัดตั้ง ธนาคารปุ๋ยอินทรีย์	แห่ง	1	1	1	1	1	5	100,000	100,000	100,000	100,000	100,000	500,000	พด.
เขตทำนา/ไม้ผล/ไม้ ยืนต้น/พืชไร่/พืช ทางเลือก/ทุ่งหญ้า เลี้ยงสัตว์	1.6 การโกลบตอซัง เพื่อเพิ่มอินทรีย์วัตถุ ในดิน	ไร่	200	200	200	200	200	1,000	90,000	90,000	90,000	90,000	90,000	450,000	พด.
เขตทำนา/ไม้ผล/ไม้ ยืนต้น/พืชไร่/พืช ทางเลือก/ทุ่งหญ้า เลี้ยงสัตว์	1.7 การจัดหาปุ๋ย โดโลไมท์	ตัน	100	100	100	100	100	500	170,000	170,000	170,000	170,000	170,000	850,000	พด.
เขตทำนา/ไม้ผล/ไม้ ยืนต้น/พืชไร่/พืช ทางเลือก/ทุ่งหญ้า เลี้ยงสัตว์	1.8 การส่งเสริมการ ปรับปรุงบำรุงพื้นที่ ดินกรด	ไร่	200	200	200	200	200	1,000	5,000	5,000	5,000	5,000	5,000	25,000	พด.



แผนการใช้ที่ดินตำบลเม็กดำ อำเภอพยัคฆภูมิพิสัย จังหวัดมหาสารคาม

ตารางที่ 7-3 (ต่อ)

เขตการใช้ ที่ดิน	งาน/โครงการ/ กิจกรรม	หน่วย นับ	เป้าหมาย					รวม	งบประมาณ (บาท)					รวม	หน่วยงาน รับผิดชอบ
			2567	2568	2569	2570	2571		2567	2568	2569	2570	2571		
	2. การบริหาร จัดการน้ำ													11,500,000	
เขตทำนา/พืช ไร่/ทุ่งหญ้า เลี้ยงสัตว์	2.1 การพัฒนา แหล่งน้ำขนาด เล็กเพื่อการ อนุรักษ์ดินและ น้ำ	แห่ง	1	1	1	1	1	5	2,000,000	2,000,000	2,000,000	2,000,000	2,000,000	10,000,000	พด.
เขตทำนา/พืช ไร่/ทุ่งหญ้า เลี้ยงสัตว์	2.2 การก่อสร้าง แหล่งน้ำในไร่นา นอกเขต ชลประทาน	บ่อ	10	10	10	10	10	50	300,000	300,000	300,000	300,000	300,000	1,500,000	พด.



แผนการใช้ที่ดินตำบลเม็กดำ อำเภอพยัคฆภูมิพิสัย จังหวัดมหาสารคาม

ตารางที่ 7-3 (ต่อ)

เขตการใช้ ที่ดิน	งาน/โครงการ/ กิจกรรม	หน่วย นับ	เป้าหมาย					รวม	งบประมาณ (บาท)					รวม	หน่วยงาน รับผิดชอบ
			2567	2568	2569	2570	2571		2567	2568	2569	2570	2571		
	3. การฟื้นฟูและ ป้องกันการชะ ล้างพังทลาย ของดิน													11,000,000	
เขตทำนา/ พืชไร่/ทุ่ง หญ้าเลี้ยง สัตว์	3.1 การปลูก หญ้าแฝกเพื่อการ อนุรักษ์ดินและ น้ำ	กล้า	100,000	100,000	100,000	100,000	100,000	500,000	200,000	200,000	200,000	200,000	200,000	1,000,000	พด.
เขตทำนา/ พืชไร่/ทุ่ง หญ้าเลี้ยง สัตว์	3.2 การจัดทำ ระบบอนุรักษ์ดิน และน้ำพร้อม ปลูกไม้ยืนต้นโต เร็ว	ไร่	400	400	400	400	400	2,000	2,000,000	2,000,000	2,000,000	2,000,000	2,000,000	10,000,000	พด.
รวมงบประมาณดำเนินงาน													28,825,000		

หมายเหตุ : งบประมาณที่กำหนดไว้นี้เป็นประมาณเบื้องต้น อาจมีการเปลี่ยนแปลงตามที่ได้รับจัดสรรให้ดำเนินการ



เอกสารอ้างอิง

- กรมการพัฒนาชุมชน. 2566. ข้อมูลความจำเป็นพื้นฐาน (จปฐ.)รายจังหวัด รายอำเภอ และรายตำบลปี 2565. แหล่งที่มา :<https://ebmn.cdd.go.th/>. 1 มิถุนายน 2566.
- กรมทรัพยากรน้ำบาดาล. 2566. ปริมาณน้ำและจำนวนบ่อบาดาล ปี 2565. แหล่งที่มา: <http://app.dgr.go.th/newpasutara/xml/search.php>, 26 พฤษภาคม 2566.
- กรมส่งเสริมการเกษตร. 2566. จำนวนครุว์เรือนเกษตรกรที่ขึ้นทะเบียนเกษตรกร จำแนกรายจังหวัด รายอำเภอ และรายตำบล (ณ เดือนมกราคม พ.ศ. 2566). แหล่งที่มา : <http://mvos2.gistda.or.th/>. 15 พฤษภาคม 2566
- กรมอุตุนิยมวิทยา. 2566. ปริมาณน้ำฝนเฉลี่ยคาบ 30 ปี (พ.ศ. 2536-2565). กรมอุตุนิยมวิทยา กระทรวงดิจิทัลเพื่อเศรษฐกิจและสังคม, กรุงเทพฯ.
- กลุ่มวางแผนการใช้ที่ดิน. 2566. แผนที่ทรัพยากรดิน (ไฟล์ข้อมูล). สำนักงานพัฒนาที่ดินเขต 5 กรมพัฒนาที่ดิน กระทรวงเกษตรและสหกรณ์, ขอนแก่น.
- กองนโยบายและแผนการใช้ที่ดิน. 2566. แผนที่สภาพการใช้ที่ดิน ปี 2566 (ไฟล์ข้อมูล). กรมพัฒนาที่ดิน กระทรวงเกษตรและสหกรณ์, กรุงเทพฯ.
- กองสำรวจดินและวิจัยทรัพยากรดิน. 2566. แผนที่ทรัพยากรดิน (ไฟล์ข้อมูล). กรมพัฒนาที่ดิน กระทรวงเกษตรและสหกรณ์, กรุงเทพฯ.
- ครรชิต พุทธิโกษา. 2554. คู่มือการพัฒนาชุมชนแห่งการเรียนรู้ฉบับสมบูรณ์ : การประเมินสถานะชนบทแบบมีส่วนร่วม (Participatory Rural Appraisal : PRA). สำนักงานคณะกรรมการวิจัยแห่งชาติ, 225 หน้า.
- นิรนาม ม.ป.ป. ภายภาพบำบัดชุมชน : เทคนิคการทำงานอย่างมีส่วนร่วมของชุมชน. ภาควิชากายภาพบำบัด คณะเทคนิคการแพทย์ มหาวิทยาลัยขอนแก่น. แหล่งที่มา : <https://home.kku.ac.th/ptorawan/index.php>. 1 สิงหาคม 2566.
- บัณฑิต ต้นศิริ และ คาร์ณ ไทรพิง. 2542. คู่มือการประเมินคุณภาพที่ดิน. กองวางแผนการใช้ที่ดิน กรมพัฒนาที่ดิน.
- ภิชฐ์วลัญต์ กรพิพัฒน์. 2562. กรอบวิเคราะห์ความยั่งยืนการท่องเที่ยวเชิงนิเวศ. วรสารสิ่งแวดล้อม, ปีที่ 23 (ฉบับที่ 1), 2562. แหล่งที่มา : <https://ej.eric.chula.ac.th/storage/ckeditor/file/file-64-Thai-648513524.pdf>. 1 สิงหาคม 2566.
- สำนักเทคโนโลยีการสำรวจและทำแผนที่. 2566. แผนที่ขอบเขตตำบล ปี 2564 (ไฟล์ข้อมูล). กรมพัฒนาที่ดิน กระทรวงเกษตรและสหกรณ์, กรุงเทพฯ.
- สำนักบริหารการทะเบียน กรมการปกครอง. 2566. รายงานสถิติจำนวนประชากรและบ้าน รายจังหวัด รายอำเภอ และรายตำบล (ณ เดือนธันวาคม พ.ศ. 2565). แหล่งที่มา : <https://stat.bora.dopa.go.th/stat/statnew/statyear/#/TableTemplate/Area/statpop>. 1 พฤษภาคม 2566.



องค์การบริหารส่วนตำบลเม็กดำ. 2566. **แผนพัฒนาท้องถิ่น ปี 2567-2570.** องค์การบริหารส่วนตำบลเม็กดำ.

อำเภอพยัคฆภูมิพิสัย จังหวัดมหาสารคาม. แหล่งที่มา :

http://www.mekdum.go.th/news.php?id_type=4 1 กรกฎาคม 2566.

องค์การบริหารส่วนตำบลเม็กดำ. 2566. **วิสัยทัศน์ของตำบล.** องค์การบริหารส่วนตำบลเม็กดำ.

อำเภอพยัคฆภูมิพิสัย จังหวัดมหาสารคาม. แหล่งที่มา : <http://www.mekdum.go.th/index.php>

1 กรกฎาคม 2566.



ภาคผนวก



แผนการใช้ที่ดินตำบลเม็กดำ อำเภอพยัคฆภูมิพิสัย จังหวัดมหาสารคาม

ภาพการจัดกระบวนการมีส่วนร่วมของชุมชน (PRA) ในวันที่ 14 กรกฎาคม 2566
ณ องค์การบริหารส่วนตำบลเม็กดำ อำเภอพยัคฆภูมิพิสัย จังหวัดมหาสารคาม





แผนการใช้ที่ดินตำบลเม็กดำ อำเภอพยัคฆภูมิพิสัย จังหวัดมหาสารคาม

ภาพการจัดกระบวนการมีส่วนร่วมของชุมชน (PRA) ในวันที่ 14 กรกฎาคม 2566
ณ องค์การบริหารส่วนตำบลเม็กดำ อำเภอพยัคฆภูมิพิสัย จังหวัดมหาสารคาม





แผนการใช้ที่ดินตำบลเม็กดำ อำเภอพยัคฆภูมิพิสัย จังหวัดมหาสารคาม

ภาพการจัดกระบวนการมีส่วนร่วมของชุมชน (PRA) ในวันที่ 14 กรกฎาคม 2566
ณ องค์การบริหารส่วนตำบลเม็กดำ อำเภอพยัคฆภูมิพิสัย จังหวัดมหาสารคาม





รายชื่อผู้เข้าร่วมจัดกระบวนการมีส่วนร่วมของชุมชน (PRA) ในวันที่ 14 กรกฎาคม 2566

ณ องค์การบริหารส่วนตำบลเม็กดำ อำเภอพยัคฆภูมิพิสัย จังหวัดมหาสารคาม

ลำดับ	ชื่อ-สกุล	ตำแหน่ง	หน่วยงาน/สังกัด
1	นาย สายันต์ ยกน้อยวงษ์	นายกองค์การบริหารส่วนตำบล	อบต.เม็กดำ
2	นาย เพียน แก้วหมื่นทรง	รองนายก อบต.เม็กดำ	อบต.เม็กดำ
3	นาย ทวีศักดิ์ พลทองมาก	รองนายก อบต.เม็กดำ	อบต.เม็กดำ
4	นาย ประวิทย์ จันทะสอน	ประธานสภา หมู่ที่ 12	อบต.เม็กดำ
5	นาย บุญหนา แก้วหมื่นทรง	รองประธานสภา หมู่ที่ 15	อบต.เม็กดำ
6	นาย นายจำเนียร สุคำภา	เลขานุการสภา	อบต.เม็กดำ
7	นาง ขวัญฤดี ลือโสภา	สมาชิกสภา หมู่ที่ 1	อบต.เม็กดำ
8	นาย เฉลิม ปิตาทาโน	สมาชิกสภา หมู่ที่ 2	อบต.เม็กดำ
9	นาย บัวสอน มิละธาโก	สมาชิกสภา หมู่ที่ 3	อบต.เม็กดำ
10	นาง ระเบียบ แสนศรี	สมาชิกสภา หมู่ที่ 4	อบต.เม็กดำ
11	นาย พรมมา หนูแก้ว	สมาชิกสภา หมู่ที่ 5	อบต.เม็กดำ
12	นาย บุญมา รอดสุโข	สมาชิกสภา หมู่ที่ 6	อบต.เม็กดำ
13	นาย สุบัญญัติ รอดสุโข	สมาชิกสภา หมู่ที่ 7	อบต.เม็กดำ
14	นาย รัตน์ สังสีแก้ว	สมาชิกสภา หมู่ที่ 8	อบต.เม็กดำ
15	นาย อำนาจ สวนไธสง	สมาชิกสภา หมู่ที่ 9	อบต.เม็กดำ
16	นาย ชัยวิชิต เลิศวิสัย	สมาชิกสภา หมู่ที่ 10	อบต.เม็กดำ
17	นาย รุ่งวสุวิชัย พลจารย์	สมาชิกสภา หมู่ที่ 11	อบต.เม็กดำ
18	นาย สัญญา ยาสุขศรี	สมาชิกสภา หมู่ที่ 13	อบต.เม็กดำ
19	นาย ขำ เสริมไธสง	สมาชิกสภา หมู่ที่ 14	อบต.เม็กดำ
20	นาง สำรวย อรรถโยโค	สมาชิกสภา หมู่ที่ 16	อบต.เม็กดำ
21	น.ส. กวิตา กรมไธสง	สมาชิกสภา หมู่ที่ 17	อบต.เม็กดำ
22	นาย คมสันต์ หาญชนะ	สมาชิกสภา หมู่ที่ 18	อบต.เม็กดำ
23	นาย ทวีศักดิ์ จันทนันต์	สมาชิกสภา หมู่ที่ 19	อบต.เม็กดำ
24	น.ส. อุทิสรา ไกรจันทร์	สมาชิกสภา หมู่ที่ 20	อบต.เม็กดำ
25	นาง รัชณี พิมพ์ภักดี	สมาชิกสภา หมู่ที่ 21	อบต.เม็กดำ
26	นาง สุภาพร รอดสุโข	สมาชิกสภา หมู่ที่ 22	อบต.เม็กดำ
27	นาย ธนา พิมพ์ภักดี	ผู้ใหญ่บ้าน หมู่ที่ 1	กรมการปกครอง
28	นาย อำนวย สังสีแก้ว	ผู้ใหญ่บ้าน หมู่ที่ 2	กรมการปกครอง
29	นาย ทอง อันทบาล	ผู้ใหญ่บ้าน หมู่ที่ 3	กรมการปกครอง



รายชื่อผู้เข้าร่วมจัดกระบวนการมีส่วนร่วมของชุมชน (PRA) ในวันที่ 14 กรกฎาคม 2566

ณ องค์การบริหารส่วนตำบลเม็กดำ อำเภอพยัคฆภูมิพิสัย จังหวัดมหาสารคาม

ลำดับ	ชื่อ-สกุล	ตำแหน่ง	หน่วยงาน/สังกัด
30	นาย วันชัย ชูชีพ	ผู้ใหญ่บ้าน หมู่ที่ 5	กรมการปกครอง
31	นาย พรหมมา อินทรินทร์	ผู้ใหญ่บ้าน หมู่ที่ 6	กรมการปกครอง
32	นาย แสงดาว สั้งเสวี	ผู้ใหญ่บ้าน หมู่ที่ 7	กรมการปกครอง
33	นาย รวย รอดสุโข	ผู้ใหญ่บ้าน หมู่ที่ 8	กรมการปกครอง
34	นาย สัญญา ยาสุขศรี	ผู้ใหญ่บ้าน หมู่ที่ 13	กรมการปกครอง
35	นาย ธาณินทร์ แก่นศิริ	ผู้ใหญ่บ้าน หมู่ที่ 16	กรมการปกครอง
36	นาง กาญจนา ยาสุขศรี	ผู้ช่วยผู้ใหญ่บ้าน หมู่ที่ 19	กรมการปกครอง
37	นาย คำแหง เวสา	ผู้ใหญ่บ้าน หมู่ที่ 20	กรมการปกครอง
38	นาย ลา สุขแก้ว	ผู้ใหญ่บ้าน หมู่ที่ 21	กรมการปกครอง
39	นาย สมพงษ์ รอดสุโข	ผู้ใหญ่บ้าน หมู่ที่ 22	กรมการปกครอง
40	น.ส. อัญชุลี ชินสุข	นักวิชาการเกษตรชำนาญการ	สพด.มหาสารคาม
41	น.ส. เบญจวรรณ อุตศาสตร์	นักวิชาการเกษตร	สพด.มหาสารคาม



คณะผู้จัดทำ

ที่ปรึกษาโครงการ

นายบุญช่วย	ช่วยระดม	ผู้อำนวยการสำนักงานพัฒนาที่ดินเขต 5
นางปราณี	สีหพันธ์	ผู้เชี่ยวชาญด้านวางระบบการพัฒนาที่ดิน

ผู้ดำเนินการ

สถานีพัฒนาที่ดินมหาสารคาม

นายชูเกียรติ	คำโสภา	ผู้อำนวยการสถานีพัฒนาที่ดินมหาสารคาม
นางสาวอัญชุลี	ชินสุข	นักวิชาการเกษตรชำนาญการ
นางสาววนิดา	พานิกร	นักวิชาการเกษตรชำนาญการพิเศษ
นายสมศักดิ์	ยศมา	เจ้าพนักงานการเกษตรอาวุโส
นางสาวนิภาวรรณ	โพธิสุพรรณ	นักวิชาการเกษตรชำนาญการ
นางสาวจิราภรณ์	วงศ์วัฒนบุตร	นักวิชาการเกษตรปฏิบัติการ
นายพิชิต	ธานี	เจ้าพนักงานการเกษตรปฏิบัติงาน
นางสุธาสินี	พันชนะ	เจ้าพนักงานธุรการปฏิบัติงาน
นางสาวเบญจวรรณ	อุตศาสตร์	นักวิชาการเกษตร
นางสาวกิตติยา	อารีป้อม	นักวิชาการเกษตร
นางสาวหทัยรัตน์	หัสโลก	นักวิชาการเกษตร
นางสาวอรอนงค์	คำพาพันธุ์	นักวิชาการเกษตร
นางสาวสุพิชญ์ชญา	มานะดี	นักวิชาการเกษตร
นางสาวสโรชา	กาลวิบูลย์	เจ้าหน้าที่แผนที่ภาพถ่าย
นายเพชร	แทนกาง	เจ้าหน้าที่วิเคราะห์นโยบายและแผน
นายเชิดพงษ์	พานิกร	เจ้าหน้าที่ระบบคอมพิวเตอร์
นายเทอดศักดิ์	ราญมีชัย	พนักงานขับรถยนต์ ส2
นายปราโมทย์	เพิ่มนาม	พนักงานขับรถยนต์ ส2

กลุ่มวางแผนการใช้ที่ดิน

นายชุมพร	ศาสตราวาทะ	ผู้อำนวยการกลุ่มวางแผนการใช้ที่ดิน
นางสาวชนันท์ภรณ์	สวัสดิรัตน์	นักสำรวจดินชำนาญการพิเศษ
นางนิรชา	เจ็กซัน	นักวิชาการเกษตรชำนาญการ
นางสาวกชมล	พลเยี่ยม	นักสำรวจดิน
นางสาวณัฐนิชา	โพธิจินดา	เจ้าหน้าที่แผนที่ภาพถ่าย



กรมพัฒนาที่ดิน

LAND DEVELOPMENT DEPARTMENT

กระทรวงเกษตรและสหกรณ์

2003/61 ถนนพหลโยธิน แขวงลาดยาว

เขตจตุจักร กรุงเทพมหานคร 10900

Call Center 1760



กรมพัฒนาที่ดิน

LAND DEVELOPMENT DEPARTMENT

กระทรวงเกษตรและสหกรณ์

2003/61 ถนนพหลโยธิน แขวงลาดยาว

เขตจตุจักร กรุงเทพมหานคร 10900

Call Center 1760