

แผนการใช้ที่ดินตำบลสงเปลือย อำเภอเขาวง จังหวัดกาฬสินธุ์



สถานีพัฒนาที่ดินกาฬสินธุ์

สำนักงานพัฒนาที่ดินเขต 5
กรมพัฒนาที่ดิน กระทรวงเกษตรและสหกรณ์

เอกสารวิชาการฉบับที่ 014/2566
กันยายน 2566



คำนำ

การจัดทำแผนการใช้ที่ดินดำเนินการตามรัฐธรรมนูญแห่งราชอาณาจักรไทย พ.ศ. 2560 มาตรา 72(1) ที่ได้บัญญัติให้มีการวางแผนการใช้ที่ดินให้เหมาะสมกับศักยภาพของที่ดินตามหลักการพัฒนาอย่างยั่งยืน โดยแผนการใช้ที่ดินตำบลสงเปลือย อำเภอกวาง จังหวัดกาฬสินธุ์ ได้นำแนวคิดขององค์การอาหารและการเกษตรแห่งสหประชาชาติ (Food and Agriculture Organization of the United Nations : FAO) และโครงการสิ่งแวดล้อมแห่งสหประชาชาติ (United Nations Environment Programmer : UNEP) มาปรับใช้ คือ ความเหมาะสมทางกายภาพ ความเหมาะสมทางเศรษฐกิจ การยอมรับจากสังคม การสร้างความยั่งยืนให้สิ่งแวดล้อม และเสนอทางเลือกการใช้ที่ดินร่วมกับวิธีการที่จำเป็นอื่นๆ เช่น กระบวนการมีส่วนร่วมของชุมชน (Participatory Rural Appraisal : PRA) การประเมินคุณภาพที่ดิน เป็นต้น

สถานีพัฒนาที่ดินกาฬสินธุ์ร่วมกับสำนักงานพัฒนาที่ดินเขต 5 และกองนโยบายและแผนการใช้ที่ดิน ในการดำเนินงานวางแผนการใช้ที่ดินระดับตำบล โดยพิจารณาภาพรวมของสภาพปัญหาในด้านต่างๆ ทั้งด้านกายภาพ เศรษฐกิจ และสังคม วิเคราะห์และสังเคราะห์ข้อมูลนำไปสู่การวางแผนการใช้ที่ดินที่สอดคล้องกับศักยภาพของพื้นที่ โดยผ่านกระบวนการมีส่วนร่วมของชุมชน (PRA) ในการระบุปัญหา ความต้องการของเกษตรกรและผู้มีส่วนได้ส่วนเสีย ทั้งนี้ สถานีพัฒนาที่ดินกาฬสินธุ์ ได้จัดทำแผนกิจกรรม/โครงการ เพื่อขับเคลื่อนแผนการใช้ที่ดินให้เป็นรูปธรรมเพื่อให้เกษตรกรมีคุณภาพชีวิตที่ดีขึ้น มีการใช้ที่ดินอย่างถูกต้องเหมาะสม รักษาสภาพแวดล้อมและอนุรักษ์ทรัพยากรในชุมชนให้เกิดความยั่งยืนต่อไป

สถานีพัฒนาที่ดินกาฬสินธุ์

กันยายน 2566



สารบัญ

	หน้า
คำนำ	(ก)
สารบัญ	(ข)
สารบัญตาราง	(ง)
สารบัญรูป	(จ)
สารบัญรูปภาคผนวก	(ฉ)
บทที่ 1 บทนำ	
1.1 ความสำคัญของการวางแผนการใช้ที่ดิน	1-1
1.2 หลักการและเหตุผล	1-1
1.3 วัตถุประสงค์	1-1
1.4 ระยะเวลาและสถานที่ดำเนินงาน	1-2
1.5 ขั้นตอนการดำเนินงาน	1-2
1.6 วิสัยทัศน์ของตำบล	1-3
บทที่ 2 ข้อมูลทั่วไป	
2.1 ที่ตั้งและอาณาเขต	2-1
2.2 การแบ่งส่วนการปกครอง	2-1
2.3 สภาพภูมิประเทศ	2-1
2.4 สภาพภูมิอากาศ	2-3
2.5 สภาพการใช้ที่ดินในปัจจุบัน	2-5
2.6 สภาพเศรษฐกิจและสังคม	2-9
บทที่ 3 สถานภาพของทรัพยากรธรรมชาติ	
3.1 ทรัพยากรป่าไม้	3-1
3.2 ทรัพยากรน้ำ	3-2
3.3 ทรัพยากรดิน	3-2
บทที่ 4 กระบวนการมีส่วนร่วมของชุมชน (Participatory Rural Appraisal : PRA)	
4.1 การวิเคราะห์ผลจากการจัดทำกระบวนการมีส่วนร่วมของชุมชน (PRA)	4-1
4.2 ระบบการปลูกพืชในปัจจุบัน	4-4
บทที่ 5 การประเมินคุณภาพที่ดิน	
5.1 หลักการประเมินคุณภาพที่ดินด้านกายภาพ	5-1



สารบัญ (ต่อ)

	หน้า
5.2 พิษเศรษฐกิจที่สำคัญของตำบล	5-2
5.3 ระดับความเหมาะสมของที่ดิน	5-2
บทที่ 6 แผนการใช้ที่ดิน	
6.1 การวิเคราะห์ข้อมูลเพื่อการจัดทำแผนการใช้ที่ดินระดับตำบล	6-1
6.2 เขตการใช้ที่ดิน	6-2
บทที่ 7 การขับเคลื่อนแผนการใช้ที่ดิน	
7.1 ขั้นตอนการดำเนินงาน	7-1
7.2 กิจกรรมที่จะดำเนินการของกรมพัฒนาที่ดิน	7-1
7.3 กิจกรรมที่จะดำเนินงานของหน่วยงานอื่น	7-2
7.4 ความต้องการของชุมชนและองค์กรปกครองส่วนท้องถิ่น	7-2
เอกสารอ้างอิง	อ-1
ภาคผนวก	ผ-1



สารบัญตาราง

ตารางที่		หน้า
2-1	สถิติภูมิอากาศ ณ สถานีตรวจอากาศเกษตรจังหวัดมุกดาหาร ¹ (พ.ศ.2536-2565)	2-4
2-2	สภาพการใช้ประโยชน์ที่ดิน ตำบลสงเปลือย อำเภอเขาวง จังหวัดกาฬสินธุ์	2-6
2-3	จำนวนประชากรและครัวเรือน ตำบลสงเปลือย อำเภอเขาวง จังหวัดกาฬสินธุ์ ปี 2565	2-9
2-4	จำนวนและสัดส่วนครัวเรือน ตำบลสงเปลือย อำเภอเขาวง จังหวัดกาฬสินธุ์ ปี 2565	2-10
2-5	รายได้-รายจ่ายเฉลี่ยครัวเรือน ตำบลสงเปลือย อำเภอเขาวง จังหวัดกาฬสินธุ์ ปี 2565	2-11
3-1	สมบัติดิน ตำบลสงเปลือย อำเภอเขาวง จังหวัดกาฬสินธุ์	3-4
5-1	ตัวอย่างการประเมินคุณภาพที่ดินด้านกายภาพของประเภทการใช้ประโยชน์ ที่ดิน	5-2
5-2	ชั้นความเหมาะสมทางกายภาพของดิน ตำบลสงเปลือย อำเภอเขาวง จังหวัดกาฬสินธุ์	5-3
6-1	เขตการใช้ที่ดิน ตำบลสงเปลือย อำเภอเขาวง จังหวัดกาฬสินธุ์	6-5
7-1	กิจกรรมของกรมพัฒนาที่ดินในเขตเกษตรกรรมที่จะดำเนินการใน ปีงบประมาณ 2566-2570	7-5
7-2	สรุปกิจกรรมที่ขอรับการสนับสนุนจากส่วนราชการอื่นในเขตการใช้ที่ดิน	7-8
7-3	เป้าหมายการดำเนินงานและงบประมาณ ตำบลสงเปลือย อำเภอเขาวง จังหวัดกาฬสินธุ์ แผน 5 ปี (พ.ศ. 2566-2570)	7-11



สารบัญรูป

รูปที่		หน้า
1-1	กรอบการวางแผนการใช้ที่ดินระดับตำบล	1-3
2-1	แผนที่ขอบเขตการปกครอง ตำบลสงเปลือย อำเภอกวาง จังหวัดกาฬสินธุ์	2-2
2-2	กราฟสมดุลของน้ำเพื่อการเกษตรจังหวัดกาฬสินธุ์	2-5
2-3	แผนที่สภาพการใช้ประโยชน์ที่ดิน ตำบลสงเปลือย อำเภอกวาง จังหวัดกาฬสินธุ์	2-8
3-1	แผนที่ทรัพยากรดิน ตำบลสงเปลือย อำเภอกวาง จังหวัดกาฬสินธุ์	3-6
4-1	การวิเคราะห์สถานการณ์โดยระบบ DPSIR ของตำบลสงเปลือย อำเภอกวาง จังหวัดกาฬสินธุ์	4-3
4-2	ระบบการปลูกพืชในปัจจุบัน ตำบลสงเปลือย อำเภอกวาง จังหวัดกาฬสินธุ์	4-5
6-1	แผนที่เขตการใช้ที่ดิน ตำบลสงเปลือย อำเภอกวาง จังหวัดกาฬสินธุ์	6-6
7-1	แผนที่สภาพการชะล้างพังทลายของดิน ตำบลสงเปลือย อำเภอกวาง จังหวัดกาฬสินธุ์	7-4



สารบัญรูปลูกคผนวท

รูปภาคผนวทที่		หน้า
ผ-1	การดำเนินกิจกรรม PRA ตำบลสงเปลือย อำเภอลำทะเมนชัย จังหวัดกาฬสินธุ์	ผ-2



บทที่ 1
บทนำ



บทที่ 1

บทนำ

1.1 ความสำคัญของการวางแผนการใช้ที่ดิน

ตามรัฐธรรมนูญแห่งราชอาณาจักรไทยพุทธศักราช 2560 มาตรา 72 รัฐพึงดำเนินการเกี่ยวกับที่ดิน ทรัพยากรน้ำ และพลังงาน ดังต่อไปนี้

1.1.1 วางแผนการใช้ที่ดินของประเทศ ให้เหมาะสมกับสภาพพื้นที่และศักยภาพของที่ดิน ตามหลักการพัฒนาอย่างยั่งยืน

1.2 หลักการและเหตุผล

ปัจจุบันกรมพัฒนาที่ดินได้ดำเนินการวางแผนการใช้ที่ดินระดับประเทศเรียบร้อยแล้วซึ่งเป็นการวางกรอบเชิงนโยบายมุ่งเน้นการพัฒนาด้านการเกษตรให้เกิดความสมดุลและยั่งยืนและในขณะเดียวกันต้องอนุรักษ์ทรัพยากรธรรมชาติและสิ่งแวดล้อมควบคู่กับการรักษาคุณค่าทางศิลปวัฒนธรรม แต่ทั้งนี้เพื่อให้เกิดการใช้ประโยชน์ที่ดินในระดับพื้นที่อย่างมีประสิทธิภาพและรักษาฐานการผลิตด้านทรัพยากรธรรมชาติอย่างยั่งยืนตลอดห่วงโซ่อุปทาน แผนการใช้ที่ดินระดับตำบลจึงถูกนำมาใช้เป็นเครื่องมือเพื่อขับเคลื่อนการดำเนินงานดังกล่าว

ทั้งนี้กรมพัฒนาที่ดินได้จัดทำแผนปฏิบัติการราชการกรมพัฒนาที่ดินระยะ 5 ปี (พ.ศ. 2566-2570) เพื่อให้บรรลุตามวิสัยทัศน์ที่กำหนดไว้ คือ “เป็นองค์กรอัจฉริยะทางดิน เพื่อขับเคลื่อนการใช้ที่ดินอย่างเหมาะสม 15 ล้านไร่ ภายในปี 2570” ซึ่งในส่วนของประเด็นการพัฒนาที่ 2 บริหารจัดการทรัพยากรดินและที่ดินด้วยชุดข้อมูลที่มีมูลค่าสูง ซึ่งมีเป้าหมาย คือ การนำชุดข้อมูลที่มีมูลค่าสูง ไปใช้ในการบริหารจัดการทางการเกษตร ในส่วนของตัวชี้วัด บริหารจัดการทรัพยากรดินและที่ดินบนพื้นฐานของชุดข้อมูลที่มีมูลค่าสูง ร้อยละ 100 กลยุทธ์ที่ 2 ยกระดับแผนการใช้ที่ดินไปสู่การปฏิบัติ ได้กำหนดให้ ร้อยละของแผนการใช้ที่ดินระดับตำบลที่จัดทำแล้วเสร็จทั่วประเทศ ภายใน ปี 2570 (ไม่น้อยกว่าร้อยละ 80) เป็นตัวชี้วัดหนึ่งของกลยุทธ์ดังกล่าว

1.3 วัตถุประสงค์

1.3.1 เพื่อรักษาเสถียรภาพของทรัพยากรให้เกิดความสมดุลและยั่งยืนภายใต้การพัฒนาด้านต่างๆ ของตำบล

1.3.2 เพื่อให้การใช้ที่ดินมีผลตอบสนองสูงสุดต่อหน่วยเนื้อที่อย่างยั่งยืน

1.3.3 เพื่อให้เกิดการกำหนดแผนงาน/โครงการ/กิจกรรม ที่สอดคล้องกับแผนการใช้ที่ดินที่กำหนดขึ้น และอยู่บนหลักการของโมเดลเศรษฐกิจ BCG (Bio - Circular - Green Economy : BCG Model)



1.4 ระยะเวลาและสถานที่ดำเนินงาน

1.4.1 ระยะเวลา 1 ตุลาคม 2565 - 30 กันยายน 2566

1.4.2 สถานที่ ตำบลสงเปลือย อำเภอกวาง จังหวัดกาฬสินธุ์

1.5 ขั้นตอนการดำเนินงาน

1.5.1 รวบรวมข้อมูลปฐมภูมิและทุติยภูมิ ประกอบด้วย

1) ด้านกายภาพ ได้แก่ ทรัพยากรดิน ทรัพยากรน้ำ ทรัพยากรป่าไม้ ภูมิอากาศ สภาพการใช้ที่ดิน เขตป่าไม้ตามกฎหมายและมติคณะรัฐมนตรี

2) ด้านเศรษฐกิจและสังคม เช่น การถือครองที่ดิน ลักษณะทางเศรษฐกิจของตำบล จำนวนประชากร เป็นต้น

3) ด้านนโยบายและข้อกำหนดที่เกี่ยวข้อง ได้แก่ ยุทธศาสตร์ แผนพัฒนาเศรษฐกิจและสังคมแห่งชาติฉบับที่ 13 ยุทธศาสตร์ภาค แผนพัฒนากลุ่มจังหวัด แผนพัฒนาจังหวัด แผนพัฒนาการเกษตรและสหกรณ์ แผนพัฒนาท้องถิ่น 4 ปี ขององค์การบริหารส่วนจังหวัด เทศบาลตำบลหรือองค์การบริหารส่วนตำบล

1.5.2 จัดทำกระบวนการมีส่วนร่วมของชุมชน (Participatory Rural Appraisal : PRA) เพื่อรับฟังความคิดเห็น ประเด็นปัญหา ความต้องการด้านต่างๆ ขององค์การปกครองส่วนท้องถิ่นและเกษตรกรในตำบล

1.5.3 ประเมินคุณภาพของที่ดินของพืชเศรษฐกิจหลักและพืชทางเลือกที่มีมูลค่าของตำบล

1.5.4 สังเคราะห์ข้อมูลจากข้อ 1.5.1 ถึง 1.5.3 เพื่อใช้ประกอบการวางแผนการใช้ที่ดิน

1.5.5 กำหนด (ร่าง) แผนการใช้ที่ดินระดับตำบล

1.5.6 รับฟังความคิดเห็นของผู้มีส่วนได้ส่วนเสียต่อ (ร่าง) แผนการใช้ที่ดินที่กำหนดขึ้น

1.5.7 ปรับปรุง (ร่าง) แผนการใช้ที่ดินเพื่อจัดทำแผนการใช้ที่ดินฉบับสมบูรณ์

1.5.8 นำแผนการใช้ที่ดินเข้าสู่คณะทำงานวิชาการของเขตฯ เพื่อตรวจสอบความครบถ้วนสมบูรณ์ของเนื้อหาและองค์ประกอบ

1.5.9 เผยแพร่แผนการใช้ที่ดินเพื่อนำไปสู่การขับเคลื่อนการดำเนินงาน ประกอบด้วย

1) องค์การปกครองส่วนท้องถิ่น นำแผนการใช้ที่ดินที่จัดทำขึ้นไปประกอบการจัดทำแผนการพัฒนาของตำบล เพื่อนำไปสู่การของบประมาณที่มีความสอดคล้องกับศักยภาพด้านการผลิตและสถานภาพของทรัพยากรของตำบล

2) กรมพัฒนาที่ดิน โดยสถานีพัฒนาที่ดิน กำหนดแผนงาน/โครงการ/กิจกรรมที่สอดคล้องกับแผนการใช้ที่ดินที่กำหนดขึ้นในแต่ละเขตและสามารถใช้ประกอบการของบประมาณในพื้นที่อย่างมีหลักการและเป็นที่ยอมรับ

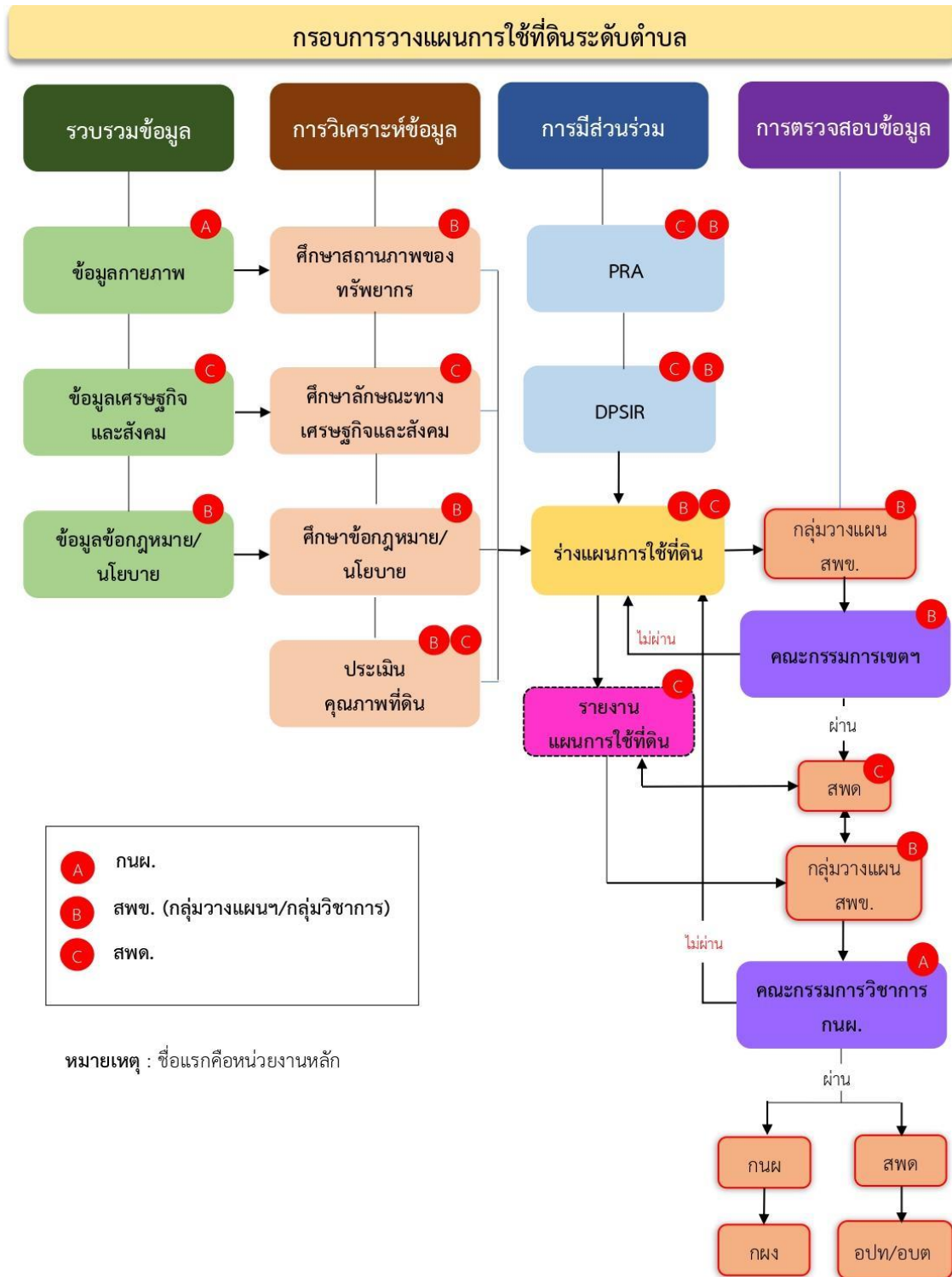
3) หน่วยงานราชการอื่นๆ สามารถใช้เป็นข้อมูลพื้นฐานประกอบแผนงาน/โครงการ/กิจกรรมที่สอดคล้องกับแผนการใช้ที่ดินที่กำหนดขึ้นในแต่ละเขต

จากขั้นตอนที่กล่าวข้างต้น สามารถจัดทำกรอบการวางแผนการใช้ที่ดินระดับแสดงดังรูปที่ 1-1




1.6 วิสัยทัศน์ของตำบล

“สงเปลือยตำบลน่าอยู่ แหล่งผลิตข้าวเหนียวพันธุ์ดี ถิ่นท่องเที่ยววิถีชาวผู้ไทย ส่งเสริมการเกษตร ทฤษฎีใหม่ ใส่ใจวัฒนธรรม และภูมิปัญญาท้องถิ่น พัฒนาคน สังคม เศรษฐกิจและสิ่งแวดล้อมอย่างยั่งยืน” (เทศบาลตำบลสงเปลือย, 2566)



รูปที่ 1-1 กรอบการวางแผนการใช้ที่ดินระดับตำบล

The background features several geometric shapes in teal and lime green. There are large triangles in the corners and smaller diamonds scattered throughout. Some diamonds are split vertically into teal and lime green halves.

บทที่ 2

ข้อมูลทั่วไป



บทที่ 2 ข้อมูลทั่วไป

2.1 ที่ตั้งและอาณาเขต

ตำบลสงเปลือย อำเภอเขาวง จังหวัดกาฬสินธุ์ ตั้งอยู่ทางทิศใต้ของอำเภอเขาวง มีพื้นที่ประมาณ 50 ตารางกิโลเมตร หรือ 31,226 ไร่ โดยมีอาณาเขตติดต่อ ดังนี้ (รูปที่ 2-1)

ทิศเหนือ	ติดต่อกับ	ตำบลคุ้มเก่า อำเภอเขาวง จังหวัดกาฬสินธุ์
ทิศใต้	ติดต่อกับ	ตำบลหนองห้าง ตำบลกุดหว้า อำเภอภูผามาศ จังหวัดกาฬสินธุ์
ทิศตะวันออก	ติดต่อกับ	ตำบลคำชะอี อำเภอคำชะอี จังหวัดกาฬสินธุ์
ทิศตะวันตก	ติดต่อกับ	ตำบลกุดสิมคุ้มใหม่ อำเภอเขาวง ตำบลนาโก อำเภอภูผามาศ จังหวัดกาฬสินธุ์

2.2 การแบ่งส่วนการปกครอง

ตำบลสงเปลือย อำเภอเขาวง จังหวัดกาฬสินธุ์ แบ่งส่วนการปกครองออกเป็น 16 หมู่บ้าน ดังนี้

หมู่ที่ 1 บ้านดอนไม้ค้ำ	หมู่ที่ 9 บ้านดอนสว่าง
หมู่ที่ 2 บ้านหนองแสง	หมู่ที่ 10 บ้านอุดมศิลป์
หมู่ที่ 3 บ้านหนองหญ้าไย	หมู่ที่ 11 บ้านดอนจราบ
หมู่ที่ 4 บ้านกุดบอด	หมู่ที่ 12 บ้านโชคชัยพัฒนา
หมู่ที่ 5 บ้านดอนฮูฮู	หมู่ที่ 13 บ้านโชคพัฒนา
หมู่ที่ 6 บ้านนาวี	หมู่ที่ 14 บ้านดอนเจ้าปู่
หมู่ที่ 7 บ้านนาวี	หมู่ที่ 15 บ้านนาคำ
หมู่ที่ 8 บ้านดอนสวรรค์	หมู่ที่ 16 บ้านหนองตากไห

2.3 สภาพภูมิประเทศ

ลักษณะพื้นที่ทั่วไปส่วนใหญ่เป็นที่ดอน มีสภาพพื้นที่ราบเรียบถึงลูกคลื่นลอนชัน และพื้นที่สูงชัน เป็นส่วนหนึ่งของลุ่มน้ำชี มีแหล่งน้ำที่สำคัญ เช่น ลำพะยัง ห้วยโขสูง ห้วยชกขาว ห้วยม่วง ห้วยยาง



2.4 สภาพภูมิอากาศ

จากการศึกษาสถิติภูมิอากาศ (พ.ศ.2536-2565) พบว่า ตำบลสงเปลือย อำเภอเขาวง จังหวัดกาฬสินธุ์ มีรายละเอียดดังนี้

2.4.1 อุณหภูมิ

มีอุณหภูมิโดยเฉลี่ยทั้งปี 26.8 องศาเซลเซียส อุณหภูมิสูงสุดเฉลี่ย 32.9 องศาเซลเซียส ในเดือนเมษายน และอุณหภูมิต่ำสุดเฉลี่ย 22.5 องศาเซลเซียส ในเดือนมกราคม

2.4.2 ปริมาณน้ำฝน

มีปริมาณน้ำฝนรวมทั้งปี 1,489.3 มิลลิเมตร มีฝนตกประมาณ 120 วัน เดือนที่มีฝนตกมากที่สุดในเดือนสิงหาคม มีปริมาณฝน 315.6 มิลลิเมตร และมีฝนตกประมาณ 21 วัน

2.4.3 สมดุลน้ำเพื่อการเกษตร

จากข้อมูลสถิติภูมิอากาศในคาบ 30 ปี (พ.ศ.2536-2565) ณ สถานีตรวจอากาศจังหวัด มุกดาหาร ได้นำมาวิเคราะห์สมดุลของน้ำเพื่อการเกษตร ซึ่งเป็นการวิเคราะห์หาช่วงฤดูการเพาะปลูกพืช ตลอดจนช่วงระยะเวลาที่พืชเสี่ยงต่อการขาดน้ำ ข้อมูลที่นำมาวิเคราะห์ คือ ปริมาณน้ำฝน และศักยภาพการคายระเหยน้ำอ้างอิง (ET_o) ซึ่งคำนวณด้วยโปรแกรม Cropwat for Windows Version 8.0 โดยใช้สมการ Penman-Monteith สามารถสรุปสมดุลของน้ำเพื่อการเกษตรในเขตอาศัยน้ำฝนได้ดังนี้

ช่วงที่เหมาะสมต่อการปลูกพืช เป็นช่วงที่ค่าปริมาณน้ำฝนมากกว่าค่า 0.5 การระเหยจากผิวดินและการคายน้ำของพืช ซึ่งช่วงนี้เริ่มตั้งแต่กลางเดือนเมษายนถึงปลายเดือนตุลาคม

ช่วงที่มีน้ำมากเกินพอ เป็นช่วงที่ค่าปริมาณน้ำฝนมากกว่าค่าการระเหยจากผิวดินและการคายน้ำของพืช ซึ่งช่วงนี้เริ่มตั้งแต่ต้นเดือนพฤษภาคมถึงต้นเดือนตุลาคม

ช่วงขาดน้ำ เป็นช่วงฤดูแล้งที่ค่าปริมาณน้ำฝนน้อยกว่าค่า 0.5 การระเหยจากผิวดิน และการคายน้ำของพืช ซึ่งพืชอาจเสียหายจากการขาดแคลนน้ำได้ ซึ่งช่วงนี้เริ่มตั้งแต่ปลายเดือนตุลาคมถึงกลางเดือนเมษายน (ตารางที่ 2-1 และรูปที่ 2-2)



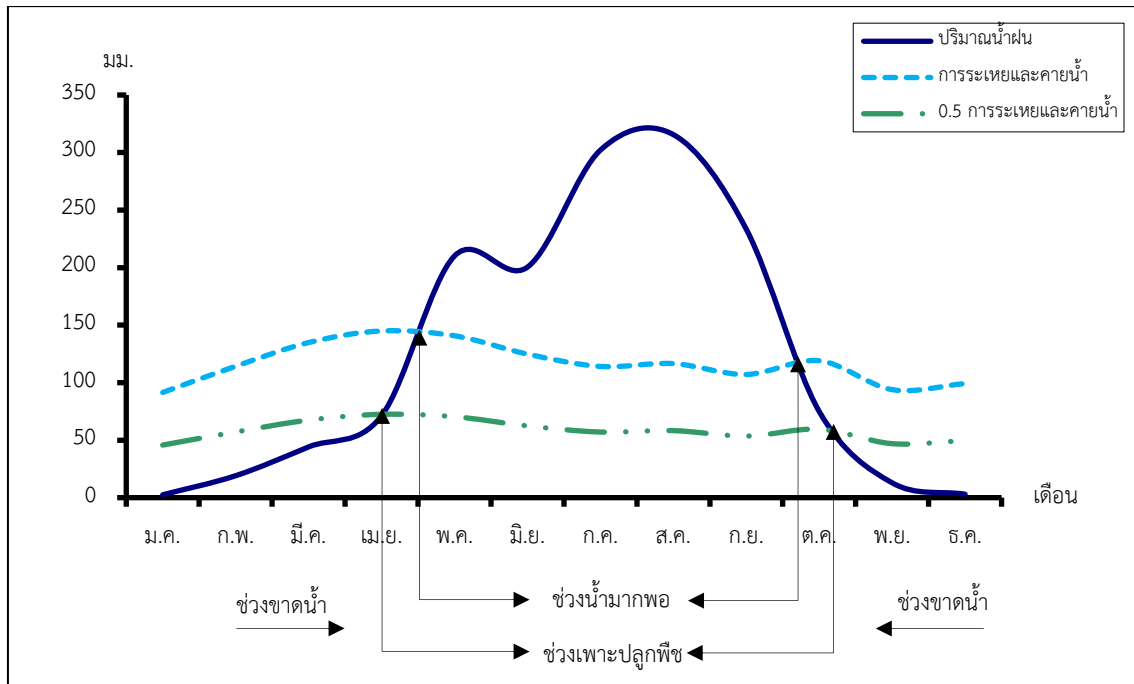
ตารางที่ 2-1 สถิติภูมิอากาศ ณ สถานีตรวจอากาศจังหวัดมุกดาหาร¹ (พ.ศ.2536-2565)

เดือน	อุณหภูมิ (°ซ)			ความชื้นสัมพัทธ์ (%)	ปริมาณน้ำฝน (มม.)	จำนวนวันที่ฝนตก (วัน)	ศักยภาพการคายระเหยน้ำ (มม.)	ปริมาณฝนใช้การ/ ² (มม.)
	ต่ำสุด	สูงสุด	เฉลี่ย					
ม.ค.	17.2	30.8	23.0	67.0	2.5	1.6	91.5	2.5
ก.พ.	19.2	32.8	25.0	64.0	19.1	2.6	114.2	18.5
มี.ค.	22.8	35.3	28.1	63.0	44.1	5.1	134.9	41.0
เม.ย.	24.8	36.2	29.5	65.0	71.2	8.2	144.9	63.1
พ.ค.	25.3	35.0	29.2	74.0	210.1	16.1	140.7	139.5
มิ.ย.	25.4	33.7	28.8	78.0	200.4	15.5	124.8	136.1
ก.ค.	25.0	32.7	28.0	81.0	302.1	20.3	114.1	155.2
ส.ค.	24.8	32.2	27.6	84.0	315.6	21.3	116.6	156.6
ก.ย.	24.4	32.4	27.5	83.0	233.4	17.3	107.1	146.2
ต.ค.	22.8	32.3	26.8	76.0	74.9	8.3	119.0	65.9
พ.ย.	20.5	31.6	25.3	71.0	12.9	3.0	93.9	12.6
ธ.ค.	17.8	29.9	22.8	68.0	3.0	0.7	99.2	3.0
เฉลี่ย	22.5	32.9	26.8	72.8	-	-	-	-
รวม	-	-	-	-	1,489.3	120.0	1,400.9	940.2

หมายเหตุ : ¹ เป็นสถานีตรวจอากาศที่ใกล้พื้นที่ต่ำลมากที่สุด

² จากการคำนวณโดยโปรแกรม Cropwat for Windows Version 8.0

ที่มา : กรมอุตุนิยมวิทยา (2566)



รูปที่ 2-2 กราฟสมดุลของน้ำเพื่อการเกษตรจังหวัดกาฬสินธุ์

2.5 สภาพการใช้ที่ดินปัจจุบัน

สภาพการใช้ที่ดินตำบลสงเปลือย อำเภอเขาวง จังหวัดกาฬสินธุ์ ซึ่งสำรวจโดยกลุ่มวิเคราะห์สภาพการใช้ที่ดิน (2566) ประกอบด้วยประเภทการใช้ที่ดินต่างๆ ดังนี้

2.5.1 พื้นที่ชุมชนและสิ่งปลูกสร้าง มีเนื้อที่ 1,354 ไร่ หรือร้อยละ 4.34 ของเนื้อที่ตำบล

2.5.2 พื้นที่เกษตรกรรมมีเนื้อที่ 22,716 ไร่ หรือร้อยละ 72.75 ของเนื้อที่ตำบล ประกอบด้วยการใช้ประโยชน์ที่ดินด้านเกษตรกรรมต่างๆ ดังต่อไปนี้

- 1) พื้นที่นา มีเนื้อที่ 20,809 ไร่ หรือร้อยละ 66.64 ของเนื้อที่ตำบล ได้แก่ นาข้าว นาร้าง
- 2) พืชไร่ มีเนื้อที่ 729 ไร่ หรือร้อยละ 2.33 ของเนื้อที่ตำบล ได้แก่ อ้อย ไร่ร้าง มันสำปะหลัง
- 3) ไม้ยืนต้น มีเนื้อที่ 929 ไร่ หรือร้อยละ 2.98 ของเนื้อที่ตำบล ได้แก่ ยางพารา ยูคาลิปตัส ไม้ยืนต้นร้าง/เสื่อมโทรม ปาล์มน้ำมัน

4) ไม้ผล มีเนื้อที่ 25 ไร่ หรือร้อยละ 0.08 ของเนื้อที่ตำบล ได้แก่ ไม้ผลร้าง/เสื่อมโทรม กล้วย มะม่วง

5) พุ่มหญ้าเลี้ยงสัตว์และโรงเรือนเลี้ยงสัตว์ มีเนื้อที่ 224 ไร่ หรือร้อยละ 0.72 ของเนื้อที่ตำบล ได้แก่ โรงเรือนเลี้ยงโค กระบือ และม้า พุ่มหญ้าเลี้ยงสัตว์

2.5.3 พื้นที่ป่าไม้ มีเนื้อที่ 5,812 ไร่ หรือร้อยละ 18.61 ของเนื้อที่ตำบล ได้แก่ ป่าผลัดใบสมบูรณ์ ป่าผลัดใบรอสภาพฟื้นฟู

2.5.4 พื้นที่แหล่งน้ำ มีเนื้อที่ 970 ไร่ หรือร้อยละ 3.11 ของเนื้อที่ตำบล ได้แก่ แม่น้ำ ลำห้วย ลำคลอง บ่อน้ำในไร่นา อ่างเก็บน้ำ คลองชลประทาน หนอง บึง ทะเลสาบ



2.5.5 พื้นที่เบ็ดเตล็ด มีเนื้อที่ 373 ไร่ หรือร้อยละ 1.20 ของเนื้อที่ตำบล ได้แก่ พุ่มหญ้าสลับไม้พุ่ม/ไม้ละเมาะ พุ่มหญ้าธรรมชาติ พื้นที่ถม

ตารางที่ 2-2 สภาพการใช้ประโยชน์ที่ดิน ตำบลสงเปลือย อำเภอกาแพง จังหวัดกาฬสินธุ์

หน่วยแผนที่	ประเภทการใช้ที่ดิน	เนื้อที่	
		ไร่	ร้อยละ
U	พื้นที่ชุมชนและสิ่งปลูกสร้าง	1,354	4.34
U201	หมู่บ้านบนพื้นราบ	1,254	4.02
U301	สถานที่ราชการและสถาบันต่าง ๆ	93	0.30
U502	โรงงานอุตสาหกรรม	7	0.02
A	พื้นที่เกษตรกรรม	22,716	72.75
A100	นาไร่	188	0.60
A101	นาข้าว	20,621	66.04
A200	ไร่ไร่	113	0.36
A203	อ้อย	526	1.68
A204	มันสำปะหลัง	90	0.29
A300	ไม้ยืนต้นร้าง/เสื่อมโทรม	27	0.09
A302	ยางพารา	810	2.59
A303	ปาล์มน้ำมัน	17	0.05
A304	ยูคาลิปตัส	75	0.24
A400	ไม้ผลร้าง/เสื่อมโทรม	16	0.05
A407	มะม่วง	4	0.01
A411	กล้วย	6	0.02
A701	พุ่มหญ้าเลี้ยงสัตว์	2	0.01
A702	โรงเรือนเลี้ยงโค กระบือ และม้า	222	0.71
F	พื้นที่ป่าไม้	5,812	18.61
F200	ป่าผลัดใบรอสภาพฟื้นฟู	367	1.18
F201	ป่าผลัดใบสมบูรณ์	5,445	17.44
M	พื้นที่เบ็ดเตล็ด	373	1.20
M101	พุ่มหญ้าธรรมชาติ	52	0.17
M102	พุ่มหญ้าสลับไม้พุ่ม/ไม้ละเมาะ	288	0.92

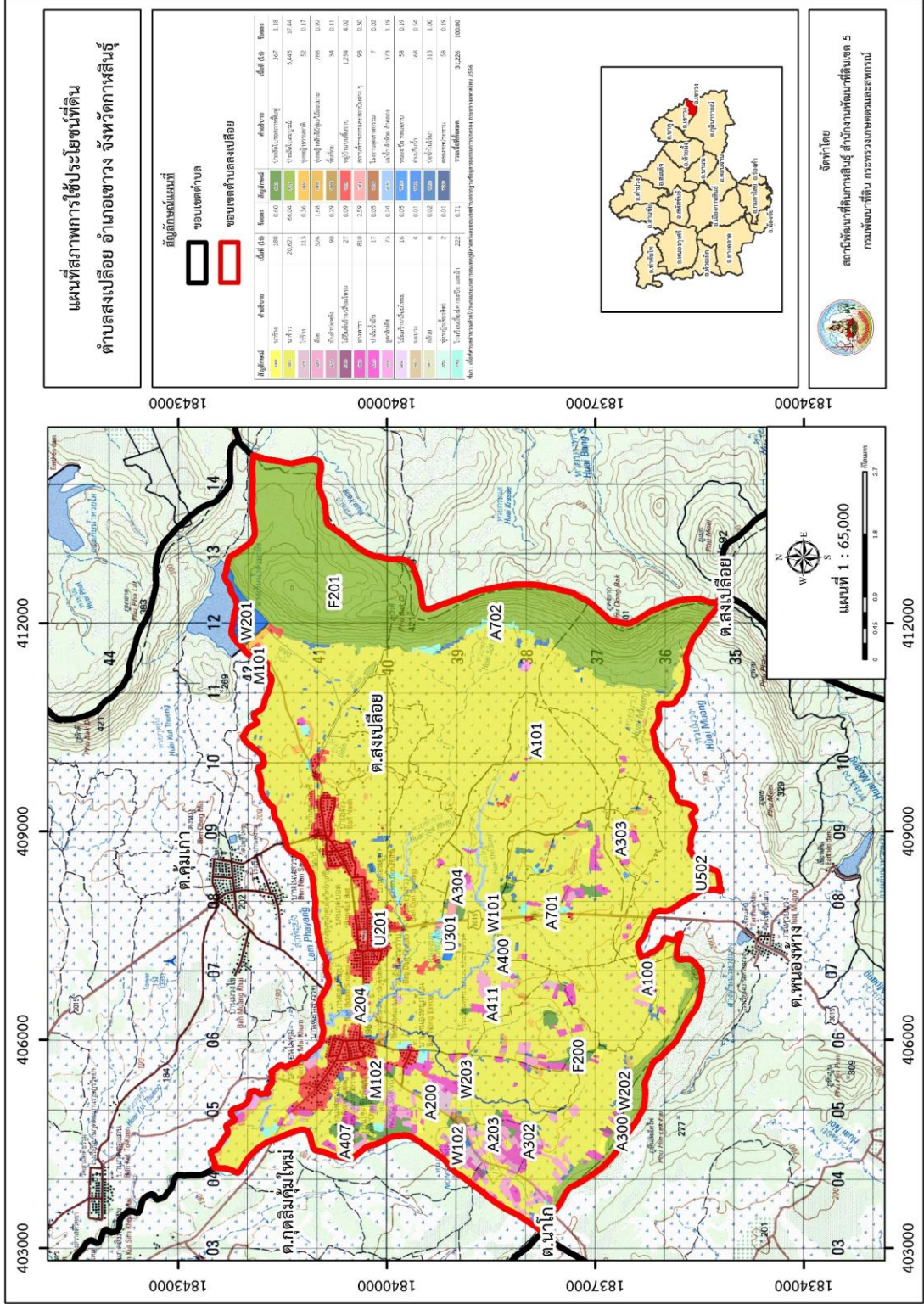


ตารางที่ 2-2 (ต่อ)

หน่วยแผนที่	ประเภทการใช้ที่ดิน	เนื้อที่	
		ไร่	ร้อยละ
M405	พื้นที่ถม	34	0.11
W	พื้นที่แหล่งน้ำ	980	3.11
W101	แม่น้ำ ลำห้วย ลำคลอง	373	1.19
W102	หนอง บึง ทะเลสาบ	58	0.19
W201	อ่างเก็บน้ำ	168	0.54
W202	บ่อน้ำในไร่นา	313	1.00
W203	คลองชลประทาน	58	0.19
ผลรวมทั้งหมด		31,226	100.00

ที่มา : กลุ่มวิเคราะห์สภาพการใช้ที่ดิน (2566)

หมายเหตุ : เนื้อที่คำนวณด้วยระบบสารสนเทศภูมิศาสตร์



รูปที่ 2-3 แผนที่สภาพการใช้ประโยชน์ที่ดิน ตำบลสองเปลือย อำเภอเขาวง จังหวัดกาฬสินธุ์



2.6 สภาพเศรษฐกิจและสังคม

2.6.1 ประชากร

จากหลักฐานทะเบียนราษฎร์ของกรมการปกครอง กระทรวงมหาดไทย ณ เดือนธันวาคม 2565 พบว่า ประชากรที่อาศัยในพื้นที่ตำบลสงเปลือย อำเภอเขาวง จังหวัดกาฬสินธุ์ มีประชากรรวม 6,906 คน แยกเป็นชาย 3,431 คน เป็นหญิง 3,475 คน ความหนาแน่นโดยเฉลี่ย 137.23 คนต่อตารางกิโลเมตร มีจำนวนครัวเรือนทั้งหมด 2,945 ครัวเรือน เป็นครัวเรือนเกษตรที่มาขึ้นทะเบียนกรมส่งเสริมการเกษตร 2,372 ครัวเรือน หรือร้อยละ 80.54 ของจำนวนครัวเรือนทั้งหมด และเป็นครัวเรือนที่ประกอบอาชีพอื่นๆ ครัวเรือนเกษตรที่ไม่ได้มาขึ้นทะเบียนกรมส่งเสริมการเกษตร 573 ครัวเรือน หรือร้อยละ 19.46 ของจำนวนครัวเรือนทั้งหมด ดังรายละเอียดในตารางที่ 2-3 และตารางที่ 2-4

ตารางที่ 2-3 จำนวนประชากรและครัวเรือน ตำบลสงเปลือย อำเภอเขาวง จังหวัดกาฬสินธุ์ ปี 2565

พื้นที่	จำนวนครัวเรือน	จำนวนประชากร (คน)		
		ชาย	หญิง	รวม
ตำบลสงเปลือย	2,945	3,431	3,475	6,906
หมู่ที่ 1 ดอนไม้คุ่ม	228	298	294	592
หมู่ที่ 2 หนองแสง	156	215	194	409
หมู่ที่ 3 หนองหญ้าโอย	163	131	151	282
หมู่ที่ 4 กุดบอด	214	219	239	458
หมู่ที่ 5 ดอนฮูฮ่า	167	174	184	358
หมู่ที่ 6 นาวิ	182	219	223	442
หมู่ที่ 7 นาวิ	353	478	428	906
หมู่ที่ 8 ดอนสวรรค์	149	189	201	390
หมู่ที่ 9 ดอนสว่าง	158	167	155	322
หมู่ที่ 10 อุดมศิลป์	133	182	173	355
หมู่ที่ 11 ดอนจราบ	111	134	160	294
หมู่ที่ 12 โขกชัยพัฒนา	185	223	220	443
หมู่ที่ 13 โขกพัฒนา	178	196	204	400
หมู่ที่ 14 ดอนเจ้าปู่	236	208	224	432
หมู่ที่ 15 นาคำ	159	197	206	403
หมู่ที่ 16 หนองตากไ้	173	201	219	420

ที่มา : กรมการปกครอง (2566)



ตารางที่ 2-4 จำนวนและสัดส่วนครัวเรือน ตำบลสงเปลือย อำเภอกาฬสินธุ์ ปี 2565

รายการ	จำนวน (ครัวเรือน)	ร้อยละ
จำนวนครัวเรือนทั้งหมด ¹⁾	2,945	100.00
- จำนวนครัวเรือนเกษตรที่มาขึ้นทะเบียนกรมส่งเสริมการเกษตร ²⁾	2,372	80.54
- จำนวนครัวเรือนที่ประกอบอาชีพอื่นๆ และจำนวนครัวเรือนเกษตรที่ไม่ได้มาขึ้นทะเบียนฯ	573	19.46

ที่มา : ¹⁾ กรมการปกครอง (2566)

²⁾ กรมส่งเสริมการเกษตร (2566)

2.6.2 การถือครองที่ดิน

จากข้อมูลกรมการปกครอง ณ เดือนธันวาคม 2565 ตำบลสงเปลือย อำเภอกาฬสินธุ์ มีจำนวนครัวเรือนทั้งหมด 2,945 ครัวเรือน โดยถือครองที่ดินเฉลี่ยครัวเรือนละ 10.68 ไร่

2.6.3 ลักษณะทางเศรษฐกิจและการประกอบอาชีพ

1) สภาพเศรษฐกิจของชุมชนในตำบลสงเปลือย อำเภอกาฬสินธุ์ ส่วนใหญ่ประชากรมีอาชีพด้านการเกษตรกรรม ได้แก่ ปลูกข้าวมากเป็นอันดับหนึ่ง รองลงมา ได้แก่ ยางพารา และอ้อยโรงงาน นอกจากนี้เกษตรกรยังมีการเลี้ยงสัตว์

2) การประกอบอาชีพในตำบลสงเปลือย อำเภอกาฬสินธุ์ ประชากรส่วนใหญ่ประกอบอาชีพเกษตรกรรม การทำนา นอกจากนี้ยังมีการเลี้ยงสัตว์ไว้เพื่อบริโภคและจำหน่าย ค้าขาย รับจ้างทั่วไป

(1) อาชีพทำเกษตรกรรมตำบลสงเปลือย อำเภอกาฬสินธุ์ ครัวเรือนเกษตรที่ขึ้นทะเบียนกับกรมส่งเสริมการเกษตร 2,372 ครัวเรือน โดยเกษตรกรปลูกข้าวมากเป็นอันดับหนึ่ง รองลงมา ได้แก่ ยางพารา และอ้อยโรงงาน นอกจากนี้เกษตรกรยังมีการเลี้ยงสัตว์ สำหรับการเลี้ยงสัตว์พบว่าส่วนใหญ่เลี้ยงไว้เพื่อบริโภค และจำหน่าย

2.6.4 ด้านรายได้-รายจ่าย


จากข้อมูลความจำเป็นพื้นฐานของกรมพัฒนาชุมชน ปี 2566 พบว่า รายได้ครัวเรือนเฉลี่ยปีละ 159,522 บาท รายได้บุคคลเฉลี่ยปีละ 56,864 บาท รายจ่ายครัวเรือนเฉลี่ยปีละ 101,309 บาท รายจ่ายบุคคลเฉลี่ยปีละ 36,113 บาท เมื่อพิจารณาจะเห็นว่ารายได้ครัวเรือนมากกว่ารายจ่ายครัวเรือนปีละ 58,213 บาท และรายได้บุคคลมากกว่ารายจ่ายบุคคลปีละ 20,751 บาท ดังรายละเอียดในตารางที่ 2-5



ตารางที่ 2-5 รายได้-รายจ่ายเฉลี่ยครัวเรือน ตำบลสงเปลือย อำเภอเขาวง จังหวัดกาฬสินธุ์ ปี 2565

พื้นที่	แหล่งรายได้ของครัวเรือน (บาท/ปี)				รายได้ ครัวเรือนเฉลี่ย (บาท/ปี)	รายได้บุคคล เฉลี่ย (บาท/ปี)	รายจ่าย ครัวเรือน เฉลี่ย (บาท/ปี)	รายจ่าย บุคคลเฉลี่ย (บาท/ปี)
	อาชีพหลัก	อาชีพรอง	รายได้อื่น	ทำ-หาเอง				
ตำบลสงเปลือย	70,711	44,433	26,338	18,040	159,522	56,864	101,309	36,113
หมู่ที่ 01 บ้าน ดอนไม้คุ่ม	130,857	55,743	12,968	13,691	213,259	63,524	89,014	26,515
หมู่ที่ 02 บ้าน นหนองแสง	92,911	61,968	16,102	10,641	181,622	62,908	85,476	29,606
หมู่ที่ 03 บ้าน นหนองหญ้าโอน	69,294	40,963	25,247	16,660	152,164	52,226	60,019	20,600
หมู่ที่ 04 บ้าน กุดบอด	33,182	46,434	31,957	11,629	123,201	41,848	121,572	41,294
หมู่ที่ 05 บ้าน ดอนสุธา	40,486	34,252	65,393	24,346	164,477	56,955	94,573	32,749
หมู่ที่ 06 บ้าน นาวี	88,931	29,771	20,573	19,618	158,893	50,768	119,275	38,110
หมู่ที่ 07 บ้าน นาวี	41,077	30,323	22,372	17,127	110,899	48,640	76,663	33,624
หมู่ที่ 08 บ้าน ดอนสวรรค์	77,328	76,914	34,371	25,405	214,017	70,329	104,612	34,377
หมู่ที่ 09 บ้าน ดอนสว่าง	63,477	39,516	27,957	23,075	154,026	55,094	85,816	30,696
หมู่ที่ 10 บ้าน อุดมศิลป์	104,224	52,626	40,776	32,869	230,495	73,402	144,556	46,034
หมู่ที่ 11 บ้าน ดอนจรรยา	149,649	47,222	21,205	11,239	229,314	75,297	163,489	53,683
หมู่ที่ 12 บ้าน โชคชัยพัฒนา	55,628	40,448	22,189	16,599	134,865	53,481	85,982	34,096
หมู่ที่ 13 บ้าน โชคพัฒนา	62,007	39,993	19,873	14,519	136,392	47,844	108,640	38,109
หมู่ที่ 14 บ้าน ดอนเจ้าปู่	78,859	40,604	23,726	20,107	163,297	61,598	114,732	43,278
หมู่ที่ 15 บ้าน นาคำ	61,786	55,008	33,754	23,938	174,486	56,372	110,560	35,719
หมู่ที่ 16 บ้าน นองตกาโท	47,403	40,813	18,801	12,661	119,677	52,137	95,024	41,397

ที่มา : กรมการพัฒนาชุมชน (2566)

The background features several geometric shapes: large teal triangles in the corners, smaller teal diamonds, and teal diamonds split vertically into lime green halves. The text is centered in a bold, black, sans-serif font.

บทที่ 3

สถานการณ์ของ ทรัพยากรธรรมชาติ



บทที่ 3

สถานภาพของทรัพยากรธรรมชาติ

การศึกษาสถานภาพของทรัพยากรธรรมชาติในพื้นที่ตำบลสงเปลือย อำเภอกาฬสินธุ์ ได้แก่ ทรัพยากรป่าไม้ ทรัพยากรน้ำ และทรัพยากรดิน ซึ่งเป็นทรัพยากรกายภาพที่สำคัญต่อการทำการเกษตร ดังนั้นจึงจำเป็นต้องทราบว่าทรัพยากรธรรมชาติแต่ละชนิดปัจจุบันมีสถานะอย่างไร เพื่อใช้เป็นข้อมูลประกอบการวางแผนการใช้ที่ดินซึ่งจะนำไปสู่การกำหนดแผนงาน/โครงการ/กิจกรรม รวมถึงมาตรการต่างๆ เพื่อการพัฒนาพื้นที่อย่างมีประสิทธิภาพต่อไป โดยมีรายละเอียดดังนี้

3.1 ทรัพยากรป่าไม้

3.1.1 ป่าไม้ตามกฎหมายและมติคณะรัฐมนตรี

1) ป่าอนุรักษ์ ไม่พบพื้นที่ป่าอนุรักษ์ (เขตอุทยานแห่งชาติ เขตรักษาพันธุ์สัตว์ป่า เขตวนอุทยาน เขตห้ามล่าสัตว์ป่า) ในพื้นที่

2) ป่าสงวนแห่งชาติ ได้มีการจำแนกเขตการใช้ประโยชน์ทรัพยากรและที่ดินป่าไม้ในพื้นที่ป่าสงวนแห่งชาติตามมติคณะรัฐมนตรี วันที่ 10 มีนาคม 2535 และ 17 มีนาคม 2535 แบ่งออกเป็น 3 เขต ประกอบด้วย เขตพื้นที่ป่าเพื่อการอนุรักษ์ (Zone C) เขตพื้นที่ป่าเพื่อเศรษฐกิจ (Zone E) และเขตพื้นที่ป่าที่เหมาะสมต่อการเกษตร (Zone A) จากการวิเคราะห์ข้อมูลพบพื้นที่ป่าจำแนกเขตการใช้ประโยชน์ทรัพยากรที่ดินและป่าไม้ในพื้นที่ป่าสงวนแห่งชาติตามมติคณะรัฐมนตรีในพื้นที่ ได้แก่

(1) เขตพื้นที่ป่าเพื่อการอนุรักษ์ (Zone C) เนื้อที่ 1,320 ไร่

(2) เขตพื้นที่ป่าเพื่อเศรษฐกิจ (Zone E) เนื้อที่ 1,480 ไร่

3.1.2 **ชั้นคุณภาพลุ่มน้ำ** (มติคณะรัฐมนตรี วันที่ 28 พฤษภาคม 2528) จากการวิเคราะห์ข้อมูล พบชั้นคุณภาพลุ่มน้ำในพื้นที่ ได้แก่

- 1) พื้นที่ลุ่มน้ำชั้นที่ 1A เนื้อที่ 718 ไร่
- 2) พื้นที่ลุ่มน้ำชั้นที่ 1B เนื้อที่ 408 ไร่
- 3) พื้นที่ลุ่มน้ำชั้นที่ 2 เนื้อที่ 2,352 ไร่
- 4) พื้นที่ลุ่มน้ำชั้นที่ 2A เนื้อที่ 550 ไร่
- 5) พื้นที่ลุ่มน้ำชั้นที่ 2B เนื้อที่ 441 ไร่
- 6) พื้นที่ลุ่มน้ำชั้นที่ 3 เนื้อที่ 24 ไร่
- 7) พื้นที่ลุ่มน้ำชั้นที่ 3A เนื้อที่ 365 ไร่
- 8) พื้นที่ลุ่มน้ำชั้นที่ 3B เนื้อที่ 714 ไร่
- 9) พื้นที่ลุ่มน้ำชั้นที่ 4A เนื้อที่ 59 ไร่
- 10) พื้นที่ลุ่มน้ำชั้นที่ 4B เนื้อที่ 1,908 ไร่
- 11) พื้นที่ลุ่มน้ำชั้นที่ 5A เนื้อที่ 96 ไร่



12) พื้นที่ลุ่มน้ำชั้นที่ 5B เนื้อที่ 23,818 ไร่

ทั้งนี้ เนื้อที่ดังกล่าวข้างต้นคำนวณด้วยระบบสารสนเทศภูมิศาสตร์ เป็นเนื้อที่เบื้องต้นเท่านั้น ไม่สามารถใช้อ้างอิงได้ทางกฎหมาย

3.2 ทรัพยากรน้ำ

3.2.1 ปริมาณน้ำฝน พบว่าในพื้นที่ตำบลสงเปลือย อำเภอกาฬสินธุ์ จังหวัดกาฬสินธุ์ มีปริมาณน้ำฝนเฉลี่ยในคาบ 30 ปี (พ.ศ. 2536-2565) 1,489.3 มิลลิเมตรต่อปี

3.2.2 น้ำผิวดิน หมายถึง แม่น้ำลำคลอง หนอง บึง ทะเลสาบ อ่างเก็บ และแหล่งน้ำสาธารณะอื่นๆ ที่อยู่ในพื้นแผ่นดิน ในพื้นที่ตำบลสงเปลือย อำเภอกาฬสินธุ์ มีรายละเอียดของแหล่งน้ำผิวดินดังนี้

- 1) แหล่งน้ำผิวดินธรรมชาติ ได้แก่ ลำพะยั้ง ห้วยโขสูง ห้วยชกขาว ห้วยม่วง และห้วยยาง
- 2) แหล่งน้ำผิวดินที่มนุษย์สร้างขึ้น ได้แก่ อ่างเก็บน้ำลำพะยั้ง

3.2.3 ข้อมูลน้ำบาดาลของกรมทรัพยากรน้ำบาดาล (2566) พบว่า ตำบลสงเปลือย อำเภอกาฬสินธุ์ จังหวัดกาฬสินธุ์ มีจำนวนบ่อบาดาลราชการจำนวน 21 บ่อ และจำนวนบ่อบาดาลเอกชนจำนวน 1 บ่อ

3.3 ทรัพยากรดิน

ทรัพยากรดินในพื้นที่ตำบลสงเปลือย อำเภอกาฬสินธุ์ พบหน่วยแผนที่ดินทั้งหมด 18 หน่วยแผนที่ดิน และหน่วยพื้นที่เบ็ดเตล็ด 2 หน่วยแผนที่ ดังนี้

3.3.1 ดินในพื้นที่ลุ่ม มี 1 หน่วยแผนที่ดิน คือ หน่วยแผนที่ดิน Lah-fl-lA ดินคล้ายชุดดินละหานทรายที่เป็นดินร่วนละเอียด มีเนื้อดินบนเป็นดินร่วน ความลาดชัน 0-2 เปอร์เซ็นต์ มีเนื้อที่ 164 ไร่ หรือร้อยละ 0.52 ของเนื้อที่ตำบล

3.3.2 ดินในพื้นที่ดอน มี 17 หน่วยแผนที่ดิน ได้แก่

1) หน่วยแผนที่ดิน Kg-mw,tk-slsB ดินคล้ายชุดดินค้ำบงที่มีการระบายน้ำดีปานกลางและเป็นทรายหยาบ มีเนื้อดินบนเป็นดินทรายปนดินร่วน ความลาดชัน 2-5 เปอร์เซ็นต์ มีเนื้อที่ 3,142 ไร่ หรือร้อยละ 10.06 ของเนื้อที่ตำบล

2) หน่วยแผนที่ดิน Kmr-slA ชุดดินเขมราฐ มีเนื้อดินบนเป็นดินร่วนปนทราย ความลาดชัน 0-2 เปอร์เซ็นต์ มีเนื้อที่ 361 ไร่ หรือร้อยละ 1.16 ของเนื้อที่ตำบล

3) หน่วยแผนที่ดิน Kmr-slB ชุดดินเขมราฐ มีเนื้อดินบนเป็นดินร่วนปนทราย ความลาดชัน 2-5 เปอร์เซ็นต์ มีเนื้อที่ 6,468 ไร่ หรือร้อยละ 20.71 ของเนื้อที่ตำบล

4) หน่วยแผนที่ดิน Kmr-col/c-slA ดินคล้ายชุดดินเขมราฐที่เป็นดินร่วนหยาบที่บอบอยู่บนดินเหนียว มีเนื้อดินบนเป็นดินร่วนปนทราย ความลาดชัน 0-2 เปอร์เซ็นต์ มีเนื้อที่ 3,251 ไร่ หรือร้อยละ 10.41 ของเนื้อที่ตำบล

5) หน่วยแผนที่ดิน Kmr-fsi-lA/csub ดินคล้ายชุดดินเขมราฐที่เป็นดินทรายแป้งละเอียด มีเนื้อดินบนเป็นดินร่วน ความลาดชัน 0-2 เปอร์เซ็นต์ ดินล่างพบชั้นดินเหนียว มีเนื้อที่ 4,021 ไร่ หรือร้อยละ 12.88 ของเนื้อที่ตำบล



6) หน่วยแผนที่ดิน Nu-lsA ชุดดินนาคู มีเนื้อดินบนเป็นดินทรายปนดินร่วน ความลาดชัน 0-2 เปอร์เซ็นต์ มีเนื้อที่ 279 ไร่ หรือร้อยละ 0.89 ของเนื้อที่ตำบล

7) หน่วยแผนที่ดิน Nu-lsB ชุดดินนาคู มีเนื้อดินบนเป็นดินทรายปนดินร่วน ความลาดชัน 2-5 เปอร์เซ็นต์ มีเนื้อที่ 5,146 ไร่ หรือร้อยละ 16.48 ของเนื้อที่ตำบล

8) หน่วยแผนที่ดิน Pu-fl-sLB ดินคล้ายชุดดินภูพานที่เป็นดินร่วนละเอียด มีเนื้อดินบนเป็นดินร่วนปนทราย ความลาดชัน 2-5 เปอร์เซ็นต์ มีเนื้อที่ 283 ไร่ หรือร้อยละ 0.91 ของเนื้อที่ตำบล

9) หน่วยแผนที่ดิน Pu-md-sLB ดินคล้ายชุดดินภูพานที่เป็นดินลึกปานกลาง มีเนื้อดินบนเป็นดินร่วนปนทราย ความลาดชัน 2-5 เปอร์เซ็นต์ มีเนื้อที่ 131 ไร่ หรือร้อยละ 0.42 ของเนื้อที่ตำบล

10) หน่วยแผนที่ดิน Pu-md-sLC ดินคล้ายชุดดินภูพานที่เป็นดินลึกปานกลาง มีเนื้อดินบนเป็นดินร่วนปนทราย ความลาดชัน 5-12 เปอร์เซ็นต์ มีเนื้อที่ 68 ไร่ หรือร้อยละ 0.22 ของเนื้อที่ตำบล

11) หน่วยแผนที่ดิน Pu-mw,fl-sLB ดินคล้ายชุดดินภูพานที่มีการระบายน้ำดีปานกลางและเป็นดินร่วนละเอียด มีเนื้อดินบนเป็นดินร่วนปนทราย ความลาดชัน 2-5 เปอร์เซ็นต์ มีเนื้อที่ 222 ไร่ หรือร้อยละ 0.71 ของเนื้อที่ตำบล

12) หน่วยแผนที่ดิน Wi-clB ชุดดินวังไทร มีเนื้อดินบนเป็นดินร่วนปนดินเหนียว ความลาดชัน 2-5 เปอร์เซ็นต์ มีเนื้อที่ 1,367 ไร่ หรือร้อยละ 4.38 ของเนื้อที่ตำบล

13) หน่วยแผนที่ดิน Wi-gm-clA ดินวังไทรที่มีจุดประสีเทา มีเนื้อดินบนเป็นดินร่วนปนดินเหนียว ความลาดชัน 0-2 เปอร์เซ็นต์ มีเนื้อที่ 331 ไร่ หรือร้อยละ 1.06 ของเนื้อที่ตำบล

14) หน่วยแผนที่ดิน Wi-gm-clB ดินวังไทรที่มีจุดประสีเทา มีเนื้อดินบนเป็นดินร่วนปนดินเหนียว ความลาดชัน 2-5 เปอร์เซ็นต์ มีเนื้อที่ 391 ไร่ หรือร้อยละ 1.25 ของเนื้อที่ตำบล

15) หน่วยแผนที่ดิน Wk-sLB-RC หน่วยเชิงซ้อนของชุดดินวังน้ำเขียว มีเนื้อดินบนเป็นดินร่วนปนทราย ความลาดชัน 2-5 เปอร์เซ็นต์ กับที่ดินหินพื้นโคลน มีเนื้อที่ 191 ไร่ หรือร้อยละ 0.61 ของเนื้อที่ตำบล

16) หน่วยแผนที่ดิน Wk-sLC-RC หน่วยเชิงซ้อนของชุดดินวังน้ำเขียว มีเนื้อดินบนเป็นดินร่วนปนทราย ความลาดชัน 5-12 เปอร์เซ็นต์ กับที่ดินหินพื้นโคลน มีเนื้อที่ 685 ไร่ หรือร้อยละ 2.19 ของเนื้อที่ตำบล

17) หน่วยแผนที่ดิน Wk-sLD-RC หน่วยเชิงซ้อนของชุดดินวังน้ำเขียว มีเนื้อดินบนเป็นดินร่วนปนทราย ความลาดชัน 12-20 เปอร์เซ็นต์ กับที่ดินหินพื้นโคลน มีเนื้อที่ 129 ไร่ หรือร้อยละ 0.41 ของเนื้อที่ตำบล

3.3.3 พื้นที่เบ็ดเตล็ด มี 2 หน่วยแผนที่ ได้แก่

1) หน่วยแผนที่ SC พื้นที่ลาดชันเชิงซ้อน มีเนื้อที่ 4,396 ไร่ หรือร้อยละ 14.08 ของเนื้อที่ตำบล

2) หน่วยแผนที่ W พื้นที่น้ำ มีเนื้อที่ 201 ไร่ หรือร้อยละ 0.64 ของเนื้อที่ตำบล

ปัญหาทรัพยากรดินทางการเกษตรตามสภาพธรรมชาติในพื้นที่ พบปัญหาดินทรายจัด มีเนื้อที่ 3,142 ไร่ หรือร้อยละ 10.06 ของเนื้อที่ตำบล คือ ดินคล้ายชุดดินค้ำบงที่มีการระบายน้ำดีปานกลางและเป็นทรายหนา (Kg-mw,tks) และปัญหาดินตื้น มีเนื้อที่ 1,004 ไร่ หรือร้อยละ 3.22 ของเนื้อที่ตำบล คือ หน่วยเชิงซ้อนของชุดดินวังน้ำเขียวกับที่ดินหินพื้นโคลน (Wk-RC)

รายละเอียดของสมบัติดิน ตำบลสงเปลือย อำเภอกาบัง จังหวัดกาฬสินธุ์ ดังแสดงในตารางที่ 3-1 และแผนที่แสดงในลักษณะของชุดดิน (รูปที่ 3-1)



ตารางที่ 3-1 สมบัติดิน ตำบลสงเปลือย อำเภอกวาง จังหวัดกาฬสินธุ์

หน่วยแผนที่ดิน	ความลาดชัน (%)	ความลึก (ซม.)	การระบายน้ำ	ความอุดมสมบูรณ์ของดิน	ความจุแลกเปลี่ยนแคตไอออน (cmol/kg)	ความอิ่มตัวบส (%)	ปฏิกิริยาดิน		ค่าการนำไฟฟ้า (dS/m)	ความลึกของชั้นจาโรเซต (ซม.)	เนื้อที่	
							ดินบน	ดินล่าง			ไร่	ร้อยละ
Kg-mw,tkS-lsB	2-5	>150	ดีปานกลาง	ต่ำ	<10	35-75	6.0-6.5	6.5-7.0	<2	-	3,142	10.06
Kmr-col/c-sIA	0-2	>150	ดีปานกลาง	ต่ำ	<10	<35	4.5-6.0	4.5-5.5	<2	-	3,251	10.41
Kmr-fsi-lA/csUB	0-2	>150	ดีปานกลาง	ต่ำ	<10	<35	4.5-6.0	4.5-5.5	<2	-	4,021	12.88
Kmr-sIA	0-2	>150	ดีปานกลาง	ต่ำ	<10	<35	4.5-6.0	4.5-5.5	<2	-	361	1.16
Kmr-sIB	2-5	>150	ดีปานกลาง	ต่ำ	<10	<35	4.5-6.0	4.5-5.5	<2	-	6,468	20.71
Lah-fl-lA	0-2	>150	ดีปานกลางถึงค่อนข้างเลว	ต่ำ	<10	<35	5.0-5.5	4.5-5.0	<2	-	164	0.52
Nu-lsA	0-2	>150	ดี	ต่ำ	<10	<35	5.0-5.5	4.5-5.0	<2	-	279	0.89
Nu-lsB	2-5	>150	ดี	ต่ำ	<10	<35	5.0-5.5	4.5-5.0	<2	-	5,146	16.48
Pu-fl-sIB	2-5	>150	ดี	ต่ำ	<10	<35	5.0-6.5	4.5-5.0	<2	-	283	0.91
Pu-md-sIB	2-5	50-100	ดี	ต่ำ	<10	<35	5.0-6.5	4.5-5.0	<2	-	131	0.42
Pu-md-sIC	5-12	50-100	ดี	ต่ำ	<10	<35	5.0-6.5	4.5-5.0	<2	-	68	0.22
Pu-mw,fl-sIB	2-5	>150	ดีปานกลาง	ปานกลาง	<10	<35	5.0-6.5	4.5-5.0	<2	-	222	0.71
Wi-clB	2-5	>150	ดีปานกลาง	ต่ำ	10-20	35-75	5.5-6.0	5.5-6.5	<2	-	1,367	4.38
Wi-gm-clA	0-2	>150	ดีปานกลางถึงค่อนข้างเลว	ต่ำ	10-20	35-75	5.5-6.0	5.5-6.5	<2	-	331	1.06

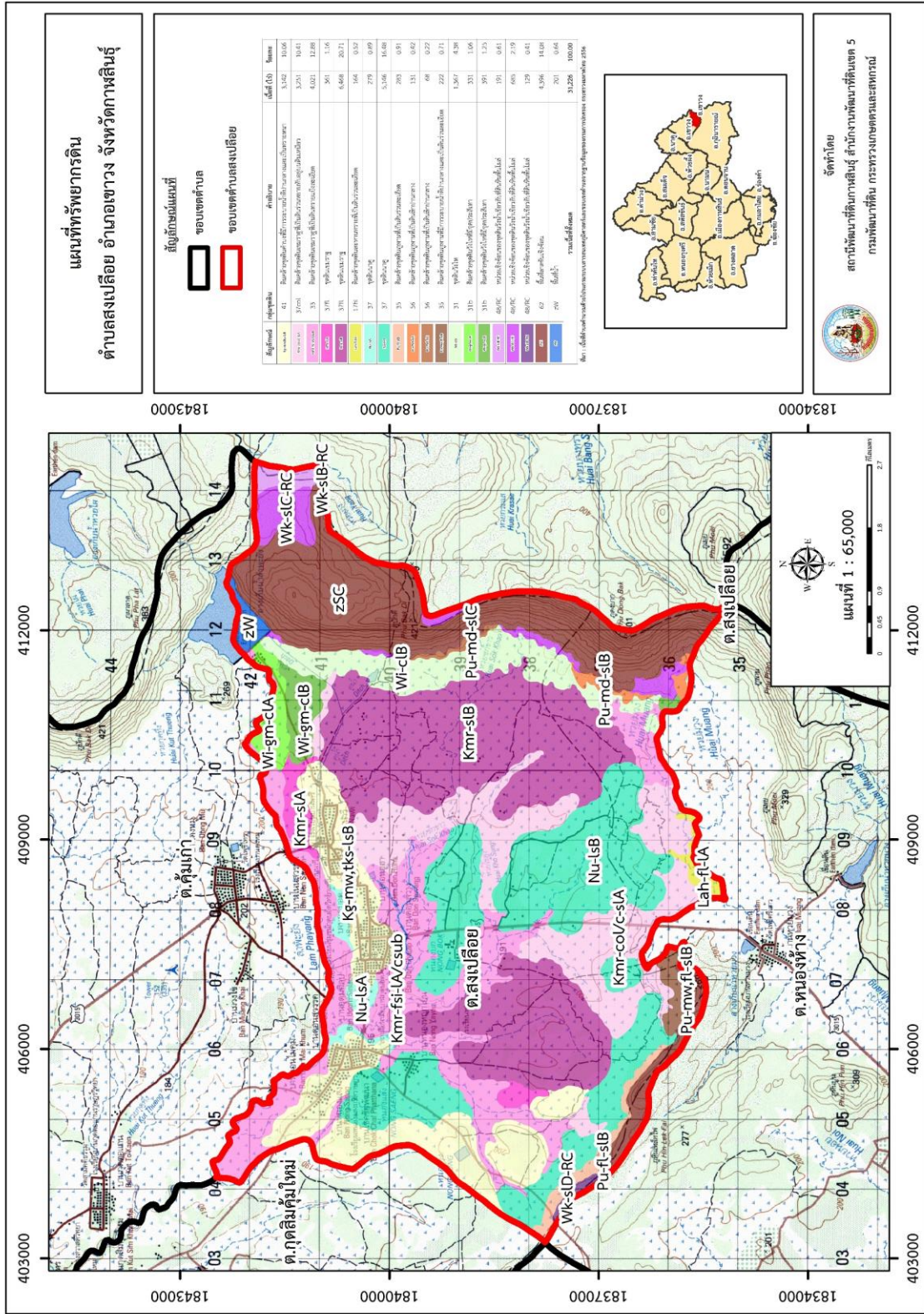


ตารางที่ 3-1 (ต่อ)

หน่วยแผนที่ดิน	ความลาดชัน (%)	ความลึก (ซม.)	การระบายน้ำ	ความอุดมสมบูรณ์ของดิน	ความเค็มของดิน (cmol/kg)	ความอิ่มตัวเบส (%)	ปฏิกิริยาดิน		ค่าการนำไฟฟ้า (dS/m)	ความลึกของชั้นจาโรไซด์ (ซม.)	เนื้อที่	
							ดินบน	ดินล่าง			ไร่	ร้อยละ
Wi-gm-clB	2-5	>150	ดีปานกลางถึงค่อนข้างเลว	ต่ำ	10-20	35-75	5.5-6.0	5.5-6.5	<2	-	391	1.25
Wk-sIb-RC	2-5	0-50	ดี	ปานกลาง	<10	<35	5.0-5.5	4.5-5.0	<2	-	191	0.61
Wk-sIc-RC	5-12	0-50	ดี	ต่ำ	<10	<35	5.0-5.5	4.5-5.0	<2	-	685	2.19
Wk-sId-RC	12-20	0-50	ดี	ต่ำ	<10	<35	5.0-5.5	4.5-5.0	<2	-	129	0.41
SC	>35	-	-	-	-	-	-	-	-	-	4,396	14.08
W	-	-	-	-	-	-	-	-	-	-	201	0.64
รวมทั้งหมด											31,226	100.00

หมายเหตุ: 1. * หมายถึง หน่วยแผนที่ดินที่มีความอุดมสมบูรณ์ของดินต่างจากหน่วยแผนที่ดินเดียวกัน
 2. เนื้อที่คำนวณด้วยโปรแกรมระบบสารสนเทศภูมิศาสตร์

ที่มา : กองสำรวจและวิจัยทรัพยากรดิน (2566)



รูปที่ 3-1 แผนที่ทรัพยากรดิน ตำบลลงเป็ล้อย อำเภอเขาวง จังหวัดกาฬสินธุ์

The background features several decorative geometric shapes, including triangles and diamonds, in various shades of green and yellow. Some shapes are solid, while others are split vertically into two colors. The shapes are scattered across the page, with larger ones near the corners and smaller ones in the center.

บทที่ 4

กระบวนการมีส่วนร่วมของชุมชน Participatory Rural Appraisal (PRA)



บทที่ 4

กระบวนการมีส่วนร่วมของชุมชน (Participatory Rural Appraisal : PRA)

4.1 การวิเคราะห์ผลจากการจัดทำกระบวนการมีส่วนร่วมของชุมชน (PRA)

การวิเคราะห์ผลจากการจัดทำกระบวนการมีส่วนร่วมของชุมชน (PRA) เมื่อวันที่ 17 สิงหาคม 2566 มีสาระสำคัญสรุปได้ดังนี้

4.1.1 ปัญหาหลักของตำบลสงเปลือย คือ

- 1) ดินเสื่อมโทรม และดินขาดความอุดมสมบูรณ์
- 2) ขาดแคลนแหล่งน้ำ

4.1.2 ความต้องการของชุมชน เกษตรกร ตำบลสงเปลือย มีความต้องการ 2 ประการ คือ

- 1) แก้ปัญหาดินเสื่อมโทรมและฟื้นฟูความอุดมสมบูรณ์ของดิน
- 2) แก้ไขปัญหาการขาดแคลนแหล่งน้ำ

ผลจากการจัดทำกระบวนการมีส่วนร่วมของชุมชน (PRA) ได้นำมาวิเคราะห์ร่วมกับปัญหาด้านกายภาพ โดยระบบ DPSIR มีรายละเอียดดังนี้

1) แรงขับเคลื่อน (Driver) มี 2 ประการ คือ

- (1) ดินเสื่อมโทรม
- (2) น้ำขาดแคลน

2) แรงกดดัน (Pressure) ที่เกิดจากปัจจัยขับเคลื่อน มี 2 ประการ คือ

- (1) การปรับปรุงบำรุงดิน
- (2) จัดหาแหล่งน้ำ

3) สภาวะ (State) ที่เกิดแรงกดดัน มี 2 ประการ คือ

- (1) ความเสื่อมโทรมของดินทางกายภาพ/เคมี/ชีวภาพ
- (2) ขาดแคลนน้ำอุปโภค/บริโภค ขาดแคลนน้ำเพื่อการเกษตร

4) ผลกระทบ (Impact) ที่ปรากฏในพื้นที่ มี 2 ประการ คือ

(1) พืชไม่สามารถเจริญเติบโตได้ ผลผลิตพืชต่ำ ต้นทุนการผลิตสูง รายได้ลดลง ไม่เพียงพอต่อการดำรงชีวิต พื้นที่ในการทำการเกษตรลดลง สูญเสียปริมาณธาตุอาหารในดิน

(2) ขาดแคลนน้ำเพื่ออุปโภค-บริโภค ขาดแคลนน้ำเพื่อการเกษตร ส่งผลให้พืชเจริญเติบโตไม่ได้

ไม่ดี



5) การตอบสนอง (Response) ของรัฐในอดีต ปัจจุบัน และในอนาคต มีดังนี้

อดีต-ปัจจุบัน

(1) ปรับปรุงบำรุงดินโดยใช้เทคโนโลยีและนวัตกรรมของกรมพัฒนาที่ดิน เช่น ปุ๋ยหมักจากสารเร่งซูเปอร์ พด.1 น้ำหมักชีวภาพจากสารเร่งซูเปอร์ พด.2 และปรับปรุงบำรุงดินด้วยปุ๋ยพืชสด (ปอเทือง) และเพิ่มอินทรีย์วัตถุให้แก่ดิน

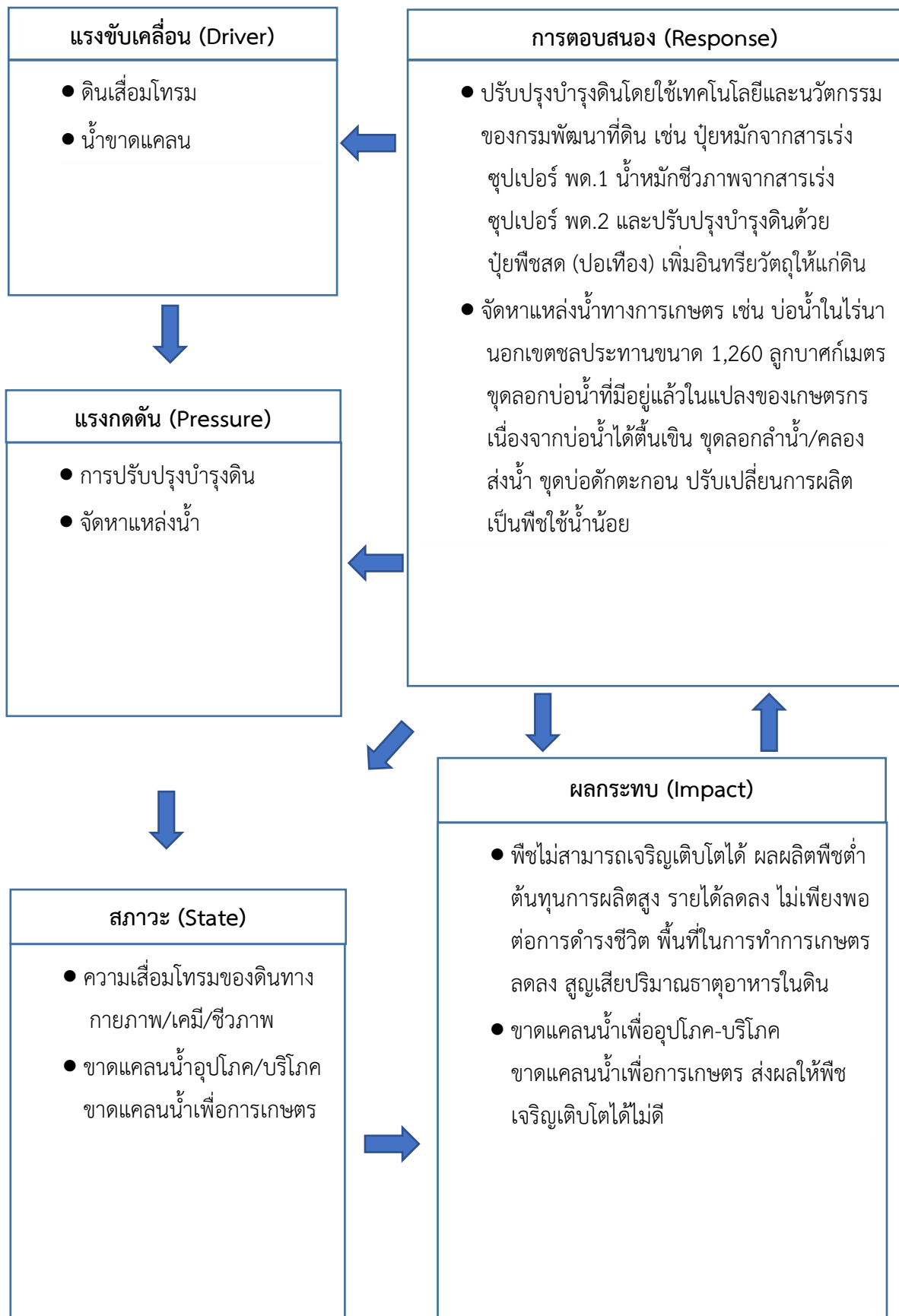
(2) จัดหาแหล่งน้ำทางการเกษตร เช่น บ่อน้ำในไร่นานอกเขตชลประทานขนาด 1,260 ลูกบาศก์เมตร ขุดลอกบ่อน้ำที่มีอยู่แล้วในแปลงของเกษตรกรเนื่องจากบ่อน้ำได้ตื้นเขิน ขุดลอกลำน้ำ/คลองส่งน้ำ ขุดบ่อตักตะกอน ปรับเปลี่ยนการผลิตเป็นพืชใช้น้ำน้อย

อนาคต

(1) พัฒนาที่ดินและน้ำที่เป็นระบบทั้งตำบล

(2) ประกาศเขตอนุรักษ์ดินและน้ำ

โดยมีรายละเอียดดังรูปที่ 4-1



รูปที่ 4-1 การวิเคราะห์สถานการณ์โดยระบบ DPSIR ของตำบลสงเปลือย อำเภอกวาง จังหวัดกาฬสินธุ์



4.2 ระบบการปลูกพืชในปัจจุบัน

ตำบลสงเปลือย อำเภอเขาวง จังหวัดกาฬสินธุ์ มีการเพาะปลูกพืช ดังรายละเอียดรูปที่ 4-2 ดังนี้

4.2.1 ข้าว เกษตรกรจะปลูกข้าวนาปีในพื้นที่ลุ่มช่วงฤดูฝน โดยปลูกระหว่างเดือนพฤษภาคมถึงเดือนตุลาคม และจะเก็บเกี่ยวช่วงเดือนพฤศจิกายนถึงเดือนธันวาคม ส่วนข้าวนาปีในบริเวณที่ดอนจะปลูกช่วงเดือนมิถุนายนถึงเดือนสิงหาคมและเก็บเกี่ยวช่วงเดือนธันวาคมถึงเดือนมกราคม พันธุ์ข้าวที่ปลูก ได้แก่ ข้าวขาวดอกมะลิ 105 ข้าวเจ้าพันธุ์ กข.15 ข้าวเหนียวพันธุ์ กข.6 หลังจากเก็บเกี่ยวข้าวเกษตรกรจะมีการปลูกพืชหลังนา ได้แก่ พืชผัก พืชใช้น้ำน้อย และพืชปุ๋ยสด (ปอเทือง)

4.2.2 ยางพารา เกษตรกรที่มีพื้นที่อยู่ที่ดอนเหมาะสมปลูกยางพารา สภาพอากาศที่ค่อนข้างร้อนชื้นลมไม่แรงมาก ประกอบกับยางพาราเป็นพืชที่ปลูกง่าย การดูแลรักษาง่ายผลผลิตสามารถจำหน่ายได้ทุกคุณภาพ ปลูกในช่วงต้นฤดูฝน ระหว่างเดือนพฤษภาคมถึงเดือนกรกฎาคม

4.2.3 อ้อยโรงงาน เกษตรกรมีวิธีการปลูกขึ้นกับลักษณะพื้นที่

1) อ้อยขำแล้งหรืออ้อยปลายฝน เหมาะสมปลูกในดินร่วนปนทราย โดยอาศัยความชื้นที่สะสมไว้จากฤดูฝน ปลูกช่วงเดือนตุลาคมถึงเดือนพฤศจิกายน จะเลือกปลูกระหว่างอ้อยโรงงาน และมันสำปะหลัง


2) อ้อยน้ำเสริม เหมาะสมปลูกในดินเหนียวหรือดินร่วนเหนียวโดยอาศัยการให้น้ำเสริม เพื่อช่วยให้อ้อยงอกและเติบโตเข้าสู่ฤดูฝน ปลูกช่วงเดือนธันวาคมถึงเดือนกุมภาพันธ์

3) อ้อยต้นฝน เหมาะสมปลูกในดินเหนียวหรือดินร่วนเหนียว โดยอาศัยความชื้นจากฝนช่วงแรกๆ ตก ต้องเตรียมดินและซักร่องรอฝน ปลูกช่วงเดือนมีนาคมถึงเดือนมิถุนายน



ชนิดพืช	เดือน	ม.ค.	ก.พ.	มี.ค.	เม.ย.	พ.ค.	มิ.ย.	ก.ค.	ส.ค.	ก.ย.	ต.ค.	พ.ย.	ธ.ค.
บริเวณพื้นที่ลุ่ม													
นาข้าว	ปอเทือง												ข้าวนาปี พันธุ์ขาวดอกมะลิ 105 กข15 และ กข6
อ้อยโรงงาน	อ้อย												
บริเวณพื้นที่ดอน													
นาข้าว	ปอเทือง												ข้าวนาปี พันธุ์ขาวดอกมะลิ 105 กข15 และ กข6
ยางพารา	ยางพารา ปาล์มน้ำมัน ไม้เศรษฐกิจทางเลือก												
อ้อยโรงงาน	อ้อย												

รูปที่ 4-2 ระบบการปลูกพืชในปัจจุบัน ตำบลสงเปลือย อำเภอกวาง จังหวัดกาฬสินธุ์

The background features several decorative geometric shapes. There are large teal triangles in the corners. Scattered throughout are smaller diamonds, some solid teal and some split vertically into teal and lime green. The text is centered on the page.

บทที่ 5

การประเมินคุณภาพที่ดิน



บทที่ 5

การประเมินคุณภาพที่ดิน

5.1 หลักการประเมินคุณภาพที่ดินด้านกายภาพ

การประเมินคุณภาพที่ดินหรือการประเมินความเหมาะสมของที่ดิน สอดคล้องตามหลักการของ FAO Framework ค.ศ.1983 ซึ่งการประเมินคุณภาพที่ดินด้านกายภาพ เป็นการประเมินศักยภาพของที่ดินว่าที่ดินนั้น ๆ เหมาะสมมากหรือน้อยเพียงใดสำหรับการใช้ที่ดินประเภทต่าง ๆ หรือการปลูกพืชต่าง ๆ โดยพิจารณาจากสภาพแวดล้อมที่มีผลต่อการเจริญเติบโตของพืช สมบัติดินที่ได้จำแนกไว้ในแต่ละตำบล ร่วมกับการจัดการพื้นที่ เช่น ระบบชลประทาน พื้นที่ยกทรง การจัดระบบอนุรักษ์ดินและน้ำ เป็นต้น และนอกจากนี้พิจารณาความต้องการปัจจัยต่อการปลูกพืชแต่ละชนิด สอดคล้องตามหลักการของ FAO ได้แก่ ความต้องการด้านพืช ความต้องการด้านการจัดการ ความต้องการด้านการอนุรักษ์ (บัณฑิต และ คำรณ, 2542) รายละเอียดดังตารางที่ 5-1

ระดับความเหมาะสมของที่ดินได้จากการสังเคราะห์ข้อมูลดิน การจัดการที่ดิน หรือดินที่มีลักษณะเฉพาะที่เกิดขึ้นตามสภาพภูมิประเทศ (ซึ่งจะเรียกรวมว่าหน่วยที่ดิน) ลักษณะภูมิอากาศ พิจารณาร่วมกับระดับความต้องการปัจจัยต่อการเจริญเติบโตของพืชแต่ละชนิด หลังจากนั้นดำเนินการประเมินคุณภาพที่ดินซึ่งสามารถจำแนกระดับความเหมาะสมของที่ดินได้เป็น 4 ชั้น ได้แก่ เหมาะสมสูง (S1) เหมาะสมปานกลาง (S2) เหมาะสมเล็กน้อย (S3) และไม่เหมาะสม (N) โดยที่

S1 : ไม่มีข้อจำกัดด้านที่ดินตามปัจจัยที่ใช้พิจารณา

S2 : มีข้อจำกัดด้านที่ดินที่แก้ไขได้ง่ายหรือข้อจำกัดอาจไม่ส่งผลกระทบต่อเจริญเติบโตของพืชอย่างชัดเจน

S3 : มีข้อจำกัดด้านที่ดินที่แก้ไขได้ยาก ควรปรับเปลี่ยนการผลิตเป็นพืชชนิดอื่นหรือกิจกรรมอื่น (ส่วนใหญ่เป็นลักษณะทางกายภาพ)

N : มีข้อจำกัดที่พัฒนาหรือปรับปรุงที่ดินได้ยากมาก หากจะดำเนินการพัฒนาหรือปรับปรุงต้องใช้ต้นทุนสูงหรือเครื่องจักรขนาดใหญ่ แนะนำให้ปรับเปลี่ยนการผลิต



ตารางที่ 5-1 ตัวอย่างการประเมินคุณภาพที่ดินด้านกายภาพของประเภทการใช้ประโยชน์ที่ดิน

คุณภาพที่ดิน (Land Quality)	คุณลักษณะที่ดินตัวแทน (Land Characteristics)	ระดับความเหมาะสม (Land Suitability Rating)
1. ความเหมาะสมด้านความต้องการด้านพืช (Crop Requirements)		
1.1 การหยั่งลึกของรากพืช (r)	ความลึกของดิน	S1
1.2 ความชุ่มชื้นที่เป็นประโยชน์ต่อพืช (m)	ปริมาณน้ำฝนเฉลี่ยในรอบปี	S2m
1.3 ความเป็นประโยชน์ของออกซิเจนต่อรากพืช (o)	สภาพการระบายน้ำของดิน	S2o
ความเหมาะสมรวมด้านความต้องการด้านพืช (Crop Requirements)		S2om
2. ความเหมาะสมรวมความต้องการ ด้านการจัดการ (Management Requirements)		
2.1 สภาพการเกษตรกรรม (k)	ชั้นความยากง่ายในการ เกษตรกรรม (ดินบน)	S1
2.2 ศักยภาพการใช้เครื่องจักรกล (w)	ความลาดชันของพื้นที่	S3w
ความเหมาะสมรวมด้านความต้องการ ด้านการจัดการ (Management Requirements)		S3w
3. ความเหมาะสมด้านความต้องการ ด้านการอนุรักษ์ (Conservation Requirements)		
3.1 ความเสียหายจากการกัดกร่อน (e)	ความลาดชันของพื้นที่	S3e
ความเหมาะสมรวมด้านความต้องการ ด้านการอนุรักษ์ (Conservation Requirements)		S3e
ความเหมาะสมด้านกายภาพของประเภทการใช้ประโยชน์ที่ดินใน แต่ละหน่วยที่ดินโดยรวม		S3ew

5.2 พืชเศรษฐกิจที่สำคัญของตำบล

พืชเศรษฐกิจหลักและพืชทางเลือกของตำบล ได้แก่ ข้าว

5.3 ระดับความเหมาะสมของที่ดิน

การประเมินคุณภาพที่ดินของพืชเศรษฐกิจหลักและพืชทางเลือก ตำบลสงเปลือย อำเภอกวาง จังหวัดกาฬสินธุ์ ได้ผลการประเมินคุณภาพที่ดินดังตารางที่ 5-2



ตารางที่ 5-2 ชั้นความเหมาะสมทางกายภาพของดิน ตำบลสงเปลือย อำเภอกวาง จังหวัดกาฬสินธุ์

หน่วยแผนที่ดิน	ข้าว
Kg-mw,tkS-lsB	S2ewons
Kmr-col/c-sIA	S2on
Kmr-col/c-sIA*	S2ons
Kmr-fsi-lA/csub	S2on
Kmr-fsi-lA/csub*	S2ons
Kmr-slA	S2ons
Kmr-slB	S2ewons
Lah-fl-lA	S2ons
Nu-lsA	S3o
Nu-lsB	S3o
Pu-fl-slB	S3o
Pu-md-slB	S3o
Pu-md-slC	S3ewo
Pu-mw,fl-slB	S2ewon
Wi-clB	S2ewo
Wi-clB*	S2ewos
Wi-gm-clA	S2o
Wi-gm-clA*	S2os
Wi-gm-clB	S2ewo
Wi-gm-clB*	S2ewos
Wk-slB-RC	S3o
Wk-slC-RC	S3ewo
Wk-slD-RC	N
SC	N

หมายเหตุ : * หมายถึง หน่วยแผนที่ดินที่มีความอุดมสมบูรณ์ของดินต่างจากหน่วยแผนที่ดินเดียวกัน

บทที่ 6

แผนการใช้ที่ดิน



บทที่ 6 แผนการใช้ที่ดิน

6.1 การวิเคราะห์ข้อมูลเพื่อจัดทำแผนการใช้ที่ดินระดับตำบล

ตามที่กรมพัฒนาที่ดินได้จัดทำแผนปฏิบัติการราชการกรมพัฒนาที่ดินระยะ 5 ปี (พ.ศ. 2566-2570) เพื่อให้บรรลุตามวิสัยทัศน์ที่กำหนดไว้ คือ “เป็นองค์กรอัจฉริยะทางดิน เพื่อขับเคลื่อนการใช้ที่ดินอย่างเหมาะสม 15 ล้านไร่ ภายในปี 2570” ซึ่งในส่วนของประเด็นการพัฒนาที่ 2 บริหารจัดการทรัพยากรดินและที่ดินด้วยชุดข้อมูลที่มีมูลค่าสูง ซึ่งมีเป้าหมาย คือ การนำชุดข้อมูลที่มีมูลค่าสูง ไปใช้ในการบริหารจัดการทางการเกษตร ในส่วนของตัวชี้วัดบริหารจัดการทรัพยากรดินและที่ดินบนพื้นฐานของชุดข้อมูลที่มีมูลค่าสูง ร้อยละ 100 กลยุทธ์ที่ 2 ยกระดับแผนการใช้ที่ดินไปสู่การปฏิบัติ ได้กำหนดให้ ร้อยละของแผนการใช้ที่ดินระดับตำบลที่จัดทำแล้วเสร็จทั้งประเทศ ภายใน ปี 2570 (ไม่น้อยกว่า ร้อยละ 80) เป็นตัวชี้วัดหนึ่งของกลยุทธ์ดังกล่าว

การวางแผนการใช้ที่ดินระดับตำบลเป็นการวางกรอบและนโยบายการการพัฒนาพื้นที่ให้เกิดการใช้ที่ดินอย่างสมดุลและยั่งยืน ซึ่งจะมีความละเอียดและเฉพาะเจาะจงมากกว่าแผนการใช้ที่ดินระดับประเทศ ที่ใช้เป็นกรอบนโยบายการพัฒนาพื้นที่ระดับประเทศ เป็นการกำหนดแนวทางใช้ที่ดินให้ตรงกับศักยภาพโดยเฉพาะทางด้านเกษตรกรรม และนำไปสู่การกำหนดแผนงาน/โครงการ/กิจกรรม ที่มีความสอดคล้องกับสภาพพื้นที่ ทั้งนี้การใช้ขอบเขตการปกครองในระดับตำบลจะนำไปสู่การพัฒนาเชิงพื้นที่ที่มีเป้าหมายและทิศทางสอดคล้องตามบริบทของแต่ละตำบล และมีผู้รับผิดชอบโดยตรง คือ องค์กรปกครองส่วนท้องถิ่น ซึ่งแผนการใช้ที่ดินในระดับที่ใหญ่กว่านี้อาจไม่สามารถนำมาใช้ปฏิบัติงานในระดับพื้นที่ได้อย่างเป็นรูปธรรมเนื่องจากเป็นแผนงานสำหรับนำไปใช้ปฏิบัติงานเชิงนโยบายและยุทธศาสตร์ในภาพรวม

ทั้งนี้แผนการใช้ที่ดินเป็นผลที่ได้จากการวิเคราะห์ข้อมูลทางด้านกายภาพ เศรษฐกิจ และสังคม โดยได้นำฐานข้อมูลที่ได้จากการรวบรวมข้อมูลหัตถภูมิ และข้อมูลปฐมภูมิจากการสำรวจภาคสนาม การศึกษาด้านกายภาพ ได้จากการวิเคราะห์สถานภาพของทรัพยากรธรรมชาติ เช่น ทรัพยากรดิน ทรัพยากรน้ำ และทรัพยากรป่าไม้ร่วมกับการพิจารณาลักษณะการใช้ประโยชน์ที่ดิน ข้อมูลที่เกี่ยวข้องกับพื้นที่ในเขตป่าไม้ตามกฎหมาย เช่น เขตรักษาพันธุ์สัตว์ป่า เขตอุทยานแห่งชาติ เขตป่าสงวนแห่งชาติ และนโยบายของรัฐที่เกี่ยวข้องกับพื้นที่ที่มีมติคณะรัฐมนตรีเกี่ยวกับการใช้ที่ดิน มติคณะรัฐมนตรีเรื่องการจำแนกการใช้ประโยชน์ที่ดินในพื้นที่ป่าไม้ในเขตป่าสงวนแห่งชาติ เป็นต้น ประกอบกับการพิจารณาจากทิศทางตามกรอบนโยบายที่เกี่ยวข้องกับการกำหนดเขตการใช้ที่ดินภายในพื้นที่ตำบล เช่น ยุทธศาสตร์ของจังหวัด ร่วมกับความต้องการของท้องถิ่น สามารถกำหนดแนวทางการใช้ที่ดินตามศักยภาพของทรัพยากร เพื่อการรักษาคุณภาพของลักษณะทางนิเวศวิทยาและการอนุรักษ์ทรัพยากรธรรมชาติ โดยคำนึงถึงสภาพทางเศรษฐกิจและสังคมของชุมชนในพื้นที่ ซึ่งข้อมูลนี้ส่วนหนึ่งได้มาจากการวิเคราะห์ชุมชนแบบมีส่วนร่วม (PRA) ทำการสังเคราะห์ข้อมูลทุกด้านเพื่อให้ได้เขตการใช้ที่ดินที่เหมาะสมกับศักยภาพของพื้นที่ต่อไป



6.2 เขตการใช้ที่ดิน

จากการวิเคราะห์ข้อมูลกายภาพ เศรษฐกิจ และสังคม พบว่าแผนการใช้ที่ดินตำบลสงเปลือย อำเภอกวาง จังหวัดกาฬสินธุ์ สามารถกำหนดออกเป็น 6 เขตหลัก ได้แก่ เขตป่าไม้ เขตเกษตรกรรม เขตชุมชนและสิ่งปลูกสร้าง เขตแหล่งน้ำ เขตพื้นที่อื่นๆ และเขตรักษาสมดุลของธรรมชาติและสิ่งแวดล้อม มีรายละเอียดดังนี้ (ตารางที่ 6-1 และรูปที่ 6-1)

6.2.1 เขตป่าไม้ เป็นเขตพื้นที่ที่อยู่ในเขตป่าตามกฎหมายและมติคณะรัฐมนตรี ได้แก่ พื้นที่ป่าสงวนแห่งชาติเขตรักษาพันธุ์สัตว์ป่าอุทยานแห่งชาติเขตป่าไม้ถาวรหรืออยู่ในพื้นที่ชั้นคุณภาพลุ่มน้ำชั้นที่ 1A1B หรือ 2 พื้นที่ในเขตนี้ส่วนใหญ่ยังคงสภาพเป็นป่าไม้บางบริเวณได้ถูกนำไปใช้ประโยชน์ในรูปแบบ ที่ไม่เหมาะสมไม่เป็นไปตามมาตรการหรือกฎหมายที่เกี่ยวข้องกับการใช้ประโยชน์ของที่ดินหรือทรัพยากรป่าไม้ของพื้นที่นั้นๆ ประกอบด้วย 2 เขตรอง ได้แก่ เขตป่าไม้สมบูรณ์ เขตป่าไม้เสื่อมโทรม และเขตพื้นที่พุ่มธรรมชาติ มีเนื้อที่ 4,608 ไร่ หรือคิดเป็นร้อยละ 14.78 ของเนื้อที่ตำบล มีรายละเอียดดังนี้

1) เขตป่าไม้สมบูรณ์ (สัญลักษณ์ 1100) มีเนื้อที่ 4,603 ไร่ หรือคิดเป็นร้อยละ 14.74 ของเนื้อที่ตำบล เป็นเขตที่อยู่ภายในเงื่อนไผ่ดังกล่าวข้างต้น แต่มีสภาพการใช้ที่ดินปัจจุบันเป็นป่าไม้สมบูรณ์

2) เขตพื้นที่พุ่มธรรมชาติ (สัญลักษณ์ 1300) มีเนื้อที่ 5 ไร่ หรือคิดเป็นร้อยละ 0.02 ของเนื้อที่ตำบล เป็นพื้นที่ที่มีการบุกรุก แผลวถางพื้นที่ป่าไม้ และเปลี่ยนแปลงการใช้ประโยชน์พื้นที่เป็นอย่างอื่น ส่วนใหญ่เพื่อทำการเกษตร

6.2.2 เขตเกษตรกรรม เป็นพื้นที่เกษตรกรรมซึ่งในที่นี้คือพื้นที่ที่อยู่นอกเขตที่มีการประกาศ เป็นเขตป่าไม้ตามกฎหมายซึ่งรัฐได้กำหนดเป็นพื้นที่ทำกินมีการออกเอกสารสิทธิ์ซึ่งรวมถึงพื้นที่ในเขตปฏิรูปที่ดินเพื่อเกษตรกรรมด้วย เขตนี้รวมถึงการทำกิจกรรมภาคการเกษตรอื่นที่นอกเหนือจากการปลูกพืชด้วย ประกอบด้วย 4 เขตรอง ได้แก่ เขตเกษตรกรรมขั้นดี เขตเกษตรกรรมที่มีศักยภาพการผลิตสูง เขตเกษตรกรรมที่มีศักยภาพการผลิตต่ำ และเขตปศุสัตว์ มีเนื้อที่ 22,706 ไร่ หรือคิดเป็นร้อยละ 72.72 ของเนื้อที่ตำบล มีรายละเอียดดังนี้

1) เขตเกษตรกรรมขั้นดี พื้นที่เขตนี้มีศักยภาพในการผลิตมากที่สุดในตำบล เนื่องจากมีระบบชลประทาน สามารถส่งน้ำช่วยในการปลูกพืชเพื่อทำการเกษตรนอกฤดูฝน โดยเฉพาะข้าวนาปรังและพืชอายุสั้นได้เป็นอย่างดีและนอกจากนี้พบว่าดินในพื้นที่เขตนี้มีสมบัติที่เหมาะสมต่อการเพาะปลูกพืชแยกตามชนิดพืชส่งผลให้มีศักยภาพของที่ดินที่เหมาะสมต่อการเพาะปลูกในระดับสูงถึงปานกลาง มีรายละเอียดดังนี้

(1) เขตปลูกไม้ยืนต้น (สัญลักษณ์ 2130) มีเนื้อที่ 1 ไร่ หรือคิดเป็นร้อยละ 0.00 ของเนื้อที่ตำบล ปัจจุบันเกษตรกรปลูกไม้ยืนต้น โดยไม้ยืนต้นที่ปลูก ได้แก่ ยางพารา

2) เขตเกษตรกรรมที่มีศักยภาพการผลิตสูง พื้นที่เขตนี้มีศักยภาพในการผลิตรองจากเขตเกษตรกรรมขั้นดี ซึ่งแบ่งออกเป็น 2 ประเภท ได้แก่ เขตเกษตรกรรมที่มีศักยภาพการผลิตสูง (ประเภทที่ 1) และเขตเกษตรกรรมที่มีศักยภาพการผลิตสูง (ประเภทที่ 2) มีรายละเอียดดังนี้

(1) เขตเกษตรกรรมที่มีศักยภาพการผลิตสูง (ประเภทที่ 1) เป็นเขตที่มีการบริหารจัดการด้านทรัพยากรน้ำโดยเฉพาะระบบชลประทาน มีศักยภาพในการผลิตอยู่ในระดับเหมาะสมเล็กน้อยถึงไม่เหมาะสมติดข้อจำกัดจากลักษณะดิน ซึ่งมีสมบัติดินที่ไม่เหมาะสมบางประการ มีรายละเอียดดังนี้



- เขตทำนา (สัญลักษณ์ 2211) มีเนื้อที่ 2,961 ไร่ หรือคิดเป็นร้อยละ 9.48 ของเนื้อที่ตำบล เป็นพื้นที่ที่มีศักยภาพต่อการทำนาในระดับเหมาะสมเล็กน้อยถึงไม่เหมาะสม และปัจจุบันเกษตรกรมีการปลูกข้าวโดยส่วนใหญ่เป็นลักษณะนาปีตามด้วยนาปรัง และบางพื้นที่ทำนาปีตามด้วยพืชฤดูแล้งชนิดต่างๆ เช่น ข้าวโพด

- เขตปลูกไม้ยืนต้น (สัญลักษณ์ 2213) มีเนื้อที่ 7 ไร่ หรือคิดเป็นร้อยละ 0.02 ของเนื้อที่ตำบล ปัจจุบันเกษตรกรปลูกไม้ยืนต้น โดยไม้ยืนต้นที่ปลูก ได้แก่ ยางพารา ยูคาลิปตัส ไม้ยืนต้นร้าง/เสื่อมโทรม ปาล์มน้ำมัน

(2) เขตเกษตรกรรมที่มีศักยภาพการผลิตสูง (ประเภทที่ 2) เป็นเขตที่ทำการเกษตรโดยอาศัยน้ำฝนเป็นหลัก ซึ่งส่งผลให้มีข้อจำกัดต่อการเพาะปลูกพืชด้านความชื้นที่พืชนำไปใช้ประโยชน์ ในส่วนของที่ดินมีศักยภาพในการผลิตอยู่ในระดับสูงถึงปานกลาง และนอกจากนี้พบว่าดินในพื้นที่เขตนี้มีสมบัติที่เหมาะสมต่อการเพาะปลูกพืชแยกตามชนิดพืช มีรายละเอียดดังนี้

- เขตทำนา (สัญลักษณ์ 2221) มีเนื้อที่ 16,611 ไร่ หรือคิดเป็นร้อยละ 52.30 ของเนื้อที่ตำบล เป็นพื้นที่ที่มีศักยภาพต่อการทำนาในระดับเหมาะสมเล็กน้อยถึงไม่เหมาะสม และปัจจุบันเกษตรกรมีการปลูกข้าวได้ปีละ 1 ครั้ง

- เขตปลูกไม้ผล (สัญลักษณ์ 2222) มีเนื้อที่ 17 ไร่ หรือ คิดเป็นร้อยละ 0.05 ของเนื้อที่ตำบล ปัจจุบันเกษตรกรปลูกไม้ผล โดยไม้ผลที่ปลูก ได้แก่ กล้วย มะม่วง

- เขตปลูกไม้ยืนต้น (สัญลักษณ์ 2223) มีเนื้อที่ 587 ไร่ หรือคิดเป็นร้อยละ 1.88 ของเนื้อที่ตำบล ปัจจุบันเกษตรกรปลูกไม้ยืนต้น โดยไม้ยืนต้นที่ปลูก ได้แก่ ยางพารา ยูคาลิปตัส ไม้ยืนต้นร้าง/เสื่อมโทรม ปาล์มน้ำมัน

- เขตปลูกพืชไร่ (สัญลักษณ์ 2224) มีเนื้อที่ 464 ไร่ หรือ คิดเป็นร้อยละ 1.49 ของเนื้อที่ตำบล ปัจจุบันเกษตรกรปลูกพืชไร่ โดยพืชไร่ที่ปลูก ได้แก่ อ้อย มันสำปะหลัง

3) เขตเกษตรกรรมที่มีศักยภาพการผลิตต่ำ พื้นที่เขตนี้ถูกกำหนดให้เป็นเขตเกษตรกรรม ที่ต้องมีการดำเนินการแก้ไขปัญหาคือเป็นข้อจำกัดของการใช้ที่ดินเพื่อเกษตรกรรมต่างๆ การทำการเกษตรในเขตนี้ อาศัยน้ำฝนเป็นหลัก มีศักยภาพในการผลิตอยู่ในระดับเหมาะสมเล็กน้อยถึงไม่เหมาะสม พบปัญหาทางกายภาพของดินที่สำคัญหลายอย่าง เช่น เป็นดินตื้นซึ่งเป็นข้อจำกัดของการหยั่งรากพืชในการยึดลำต้นและการดูดซับธาตุอาหารพืชในดิน เนื้อดินเป็นทรายจัด ซึ่งมีผลต่อความสามารถในการอุ้มน้ำ เป็นพื้นที่ที่มีความลาดชัน เป็นต้น จากข้อจำกัดการใช้ที่ดินดังกล่าวข้างต้นจึงจำเป็นต้องพัฒนาปรับปรุงและมีมาตรการเพื่อเพิ่มผลผลิตทางการเกษตรในพื้นที่ให้สูงขึ้น รวมถึงการป้องกันไม่ให้เกิดสภาพแวดล้อมเสื่อมโทรมจากการใช้พื้นที่ มีรายละเอียดดังนี้

(1) เขตทำนา (สัญลักษณ์ 2310) มีเนื้อที่ 1,231 ไร่ หรือคิดเป็นร้อยละ 3.94 ของเนื้อที่ตำบล ปัจจุบันเกษตรกรมีการปลูกข้าวได้ปีละ 1 ครั้ง

(2) เขตปลูกไม้ผล (สัญลักษณ์ 2320) มีเนื้อที่ 8 ไร่ หรือคิดเป็นร้อยละ 0.03 ของเนื้อที่ตำบล ปัจจุบันเกษตรกรปลูกไม้ผล โดยไม้ผลที่ปลูก ได้แก่ กล้วย มะม่วง



(3) เขตปลูกไม้ยืนต้น (สัญลักษณ์ 2330) มีเนื้อที่ 335 ไร่ หรือคิดเป็นร้อยละ 1.07 ของเนื้อที่ตำบล ปัจจุบันเกษตรกรปลูกไม้ยืนต้น โดยไม้ยืนต้นที่ปลูก ได้แก่ ยางพารา ยูคาลิปตัส ไม้ยืนต้นร้าง/เสื่อมโทรม ปาล์มน้ำมัน

(4) เขตปลูกพืชไร่ (สัญลักษณ์ 2340) มีเนื้อที่ 265 ไร่ หรือคิดเป็นร้อยละ 0.85 ของเนื้อที่ตำบล ปัจจุบันเกษตรกรปลูกพืชไร่ โดยพืชไร่ที่ปลูก ได้แก่ อ้อย มันสำปะหลัง

4) เขตปศุสัตว์ มีเนื้อที่ 219 ไร่ หรือคิดเป็นร้อยละ 0.70 ของเนื้อที่ตำบล ประกอบด้วย 2 เขตรอง ได้แก่ เขตทุ่งหญ้าเลี้ยงสัตว์ และเขตโรงเรือนเลี้ยงสัตว์ มีรายละเอียดดังนี้

(1) เขตทุ่งหญ้าเลี้ยงสัตว์ (สัญลักษณ์ 2510) ปัจจุบันมีการปลูกหญ้าเลี้ยงสัตว์ มีเนื้อที่ 2 ไร่ หรือคิดเป็นร้อยละ 0.01 ของเนื้อที่ตำบล โดยชนิดของหญ้าที่พบ ได้แก่ หญ้าเนเปียร์ หญ้าแพงโกลา และหญ้าหวาน

(2) เขตโรงเรือนเลี้ยงสัตว์ (สัญลักษณ์ 2520) ปัจจุบันมีการสร้างโรงเรือนเลี้ยงสัตว์ ประเภทต่างๆ มีเนื้อที่ 217 ไร่ หรือคิดเป็นร้อยละ 0.69 ของเนื้อที่ตำบล โดยประเภทของโรงเรือนที่พบ ได้แก่ โค กระบือ ม้า สุกร และสัตว์ปีก

6.2.3 เขตชุมชนและสิ่งปลูกสร้าง มีเนื้อที่ 1,354 ไร่ หรือคิดเป็นร้อยละ 4.34 ของเนื้อที่ตำบล ประกอบด้วย 2 เขตรอง ได้แก่ เขตชุมชน/สถานที่ราชการ และเขตอุตสาหกรรม/แหล่งรับซื้อผลผลิต มีรายละเอียดดังนี้

1) เขตชุมชน/สถานที่ราชการ (สัญลักษณ์ 3100) มีเนื้อที่ 1,347 ไร่ หรือคิดเป็นร้อยละ 4.31 ของเนื้อที่ตำบล ปัจจุบันมีการใช้ที่ดินชุมชนและที่อยู่อาศัย มีทั้งประเภทชุมชนเมือง ชุมชนชนบท และที่ตั้งของสถาบันและสถานที่ราชการต่างๆ

2) เขตอุตสาหกรรม/แหล่งรับซื้อผลผลิต (สัญลักษณ์ 3200) มีเนื้อที่ 7 ไร่ หรือ คิดเป็นร้อยละ 0.20 ของเนื้อที่ตำบล ปัจจุบันมีการใช้ที่ดินประเภทโรงงานอุตสาหกรรม แหล่งรับซื้อผลผลิตทางการเกษตร ประเภทต่างๆ

6.2.4 เขตแหล่งน้ำ มีเนื้อที่ 970 ไร่ หรือคิดเป็นร้อยละ 3.11 ของเนื้อที่ตำบล ประกอบด้วย 2 เขตรอง ได้แก่ เขตแหล่งน้ำตามธรรมชาติ และเขตแหล่งน้ำที่สร้างขึ้น มีรายละเอียดดังนี้

1) เขตแหล่งน้ำตามธรรมชาติ (สัญลักษณ์ 4100) มีเนื้อที่ 431 ไร่ หรือคิดเป็นร้อยละ 1.38 ของเนื้อที่ตำบล ปัจจุบันมีสภาพการใช้ที่ดินเป็นลักษณะของแหล่งน้ำตามธรรมชาติ เช่น ห้วย หนอง คลอง แม่น้ำ เป็นต้น

2) เขตแหล่งน้ำที่สร้างขึ้น (สัญลักษณ์ 4200) มีเนื้อที่ 539 ไร่ หรือ คิดเป็นร้อยละ 1.73 ของเนื้อที่ตำบล ปัจจุบันมีสภาพการใช้ที่ดินเป็นแหล่งน้ำที่สร้างขึ้น เช่น คลองชลประทาน อ่างเก็บน้ำ เป็นต้น

6.2.5 เขตพื้นที่อื่นๆ (สัญลักษณ์ 5000) มีเนื้อที่ 377 ไร่ หรือคิดเป็นร้อยละ 1.21 ของเนื้อที่ตำบล เป็นเขตที่มีลักษณะการใช้ที่ดินที่มีความเฉพาะ เช่น ทุ่งหญ้าสลับไม้พุ่ม ไม้ละเมาะ เป็นต้น

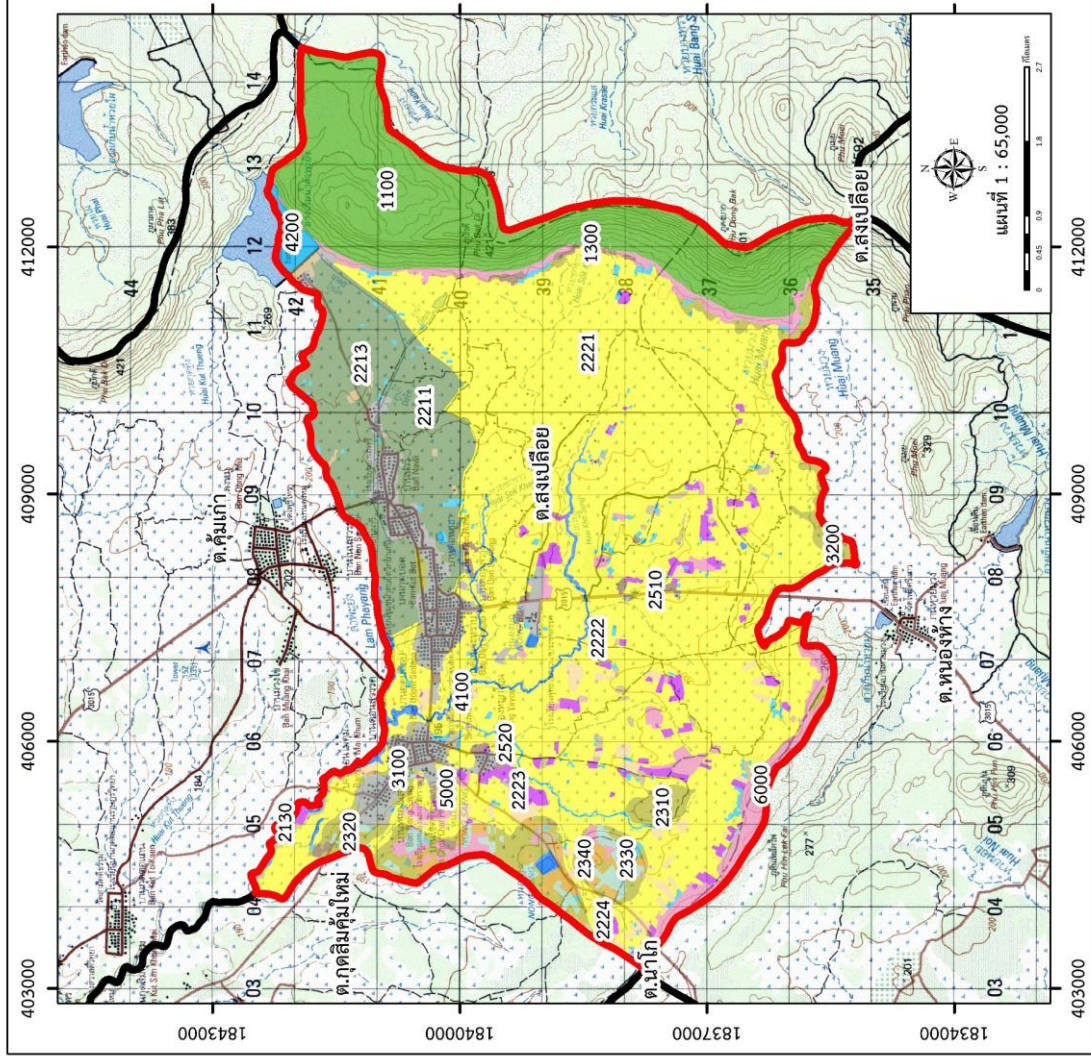
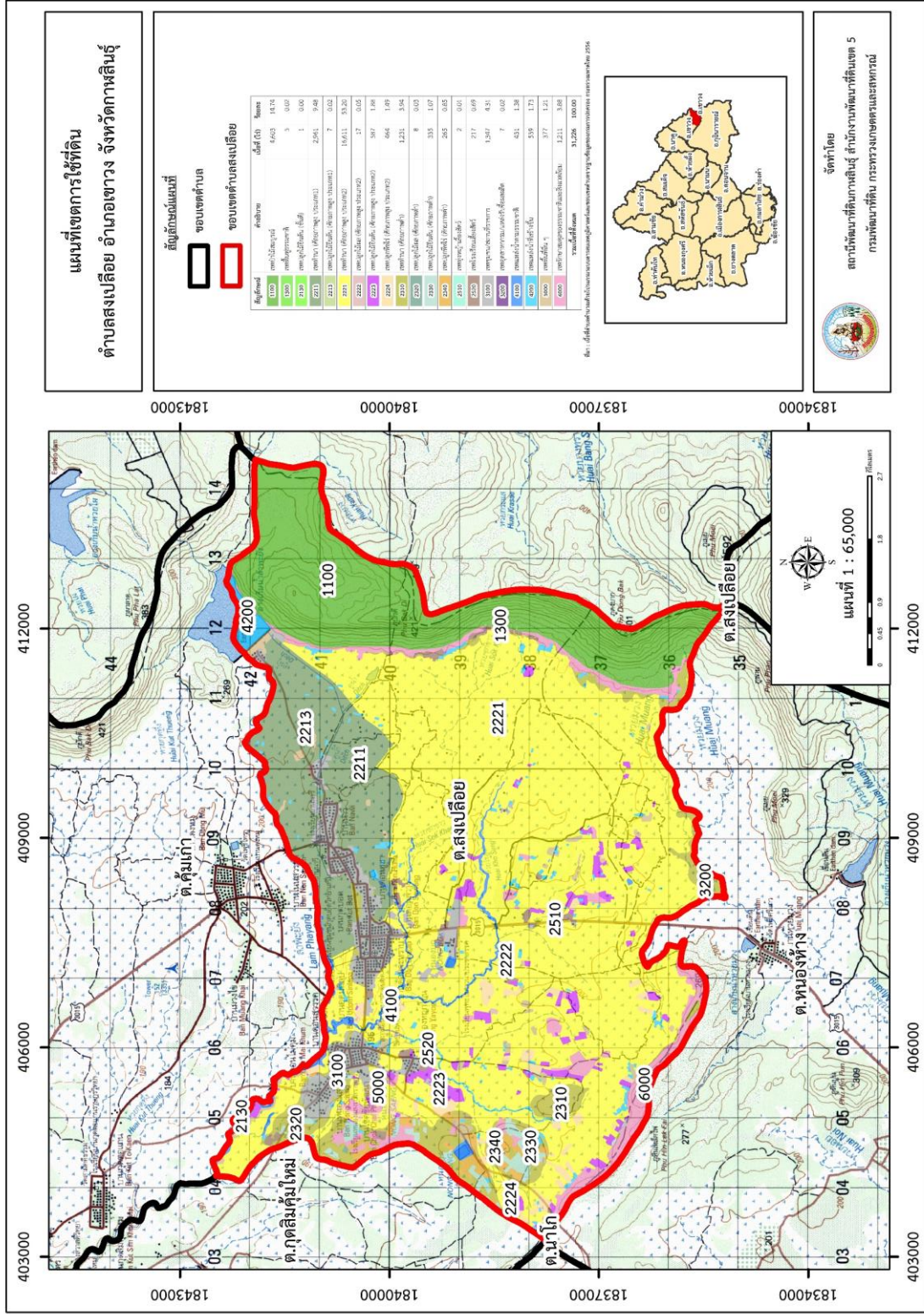
6.2.6 เขตรักษาสมดุลของธรรมชาติและสิ่งแวดล้อม (สัญลักษณ์ 6000) มีเนื้อที่ 1,211 ไร่ หรือคิดเป็นร้อยละ 3.88 ของเนื้อที่ตำบล มีการใช้ที่ดินเป็นป่าไม้ที่พบในพื้นที่เกษตรกรรม ซึ่งอยู่นอกเขตป่าไม้ตามกฎหมาย ส่วนใหญ่เป็นป่าปลูก ป่าชุมชน



ตารางที่ 6-1 เขตการใช้ที่ดิน ตำบลสงเปลือย อำเภอกวาง จังหวัดกาฬสินธุ์

เขตการใช้ที่ดิน	เนื้อที่ (ไร่)	ร้อยละ
1. เขตป่าไม้	4,608	14.76
1.1 เขตป่าไม้สมบูรณ์	4,603	14.74
1.2 เขตฟื้นฟูธรรมชาติ	5	0.02
2. เขตเกษตรกรรม	22,706	72.72
2.1 เขตทำนา	20,803	66.62
2.2 เขตปลูกไม้ผล	25	0.08
2.3 เขตปลูกไม้ยืนต้น	930	2.98
2.4 เขตปลูกพืชไร่	729	2.33
2.5 เขตปศุสัตว์	219	0.70
3. เขตชุมชนและสิ่งปลูกสร้าง	1,354	4.34
3.1 เขตชุมชน/สถานที่ราชการ	1,347	4.31
3.2 เขตอุตสาหกรรม/แหล่งรับซื้อผลผลิต	7	0.02
4. เขตแหล่งน้ำ	970	3.11
4.1 เขตแหล่งน้ำตามธรรมชาติ	431	1.38
4.2 เขตแหล่งน้ำที่สร้างขึ้น	539	1.73
5. เขตพื้นที่อื่นๆ	377	1.21
6. เขตรักษาสมดุลของธรรมชาติและสิ่งแวดล้อม	1,211	3.88
รวมเนื้อที่ทั้งหมด	31,226	100

หมายเหตุ : เนื้อที่คำนวณด้วยระบบสารสนเทศภูมิศาสตร์



รูปที่ 6-1 แผนที่เขตการใช้ที่ดิน ตำบลสงเปลือย อำเภอเขาวง จังหวัดกาฬสินธุ์

The background features several decorative geometric shapes. There are large teal triangles in the corners. Scattered throughout are smaller diamonds, some solid green and some split vertically into teal and yellow-green. The text is centered on the page.

บทที่ 7

การขับเคลื่อนแผนการใช้ที่ดิน



บทที่ 7 การขับเคลื่อนแผนการใช้ที่ดิน

7.1 ขั้นตอนการดำเนินงาน

ภายหลังการจัดทำแผนการใช้ที่ดินตำบลสงเปลือย อำเภอเขาวง จังหวัดกาฬสินธุ์ แล้วจะต้องดำเนินการดังต่อไปนี้

7.1.1 จัดทำเป้าหมายการดำเนินงานและงบประมาณและกิจกรรมต่างๆ ที่จะดำเนินการในปีงบประมาณ 2567 ถึง 2570

7.1.2 นำแผนการใช้ที่ดินตำบลสงเปลือย อำเภอเขาวง จังหวัดกาฬสินธุ์ ไปเสนอต่อองค์การบริหารส่วนตำบลสงเปลือย เพื่อมีมติให้ความร่วมมือกับกรมพัฒนาที่ดิน ในการดำเนินกิจกรรมต่างๆ ที่กำหนดไว้ในแผน และได้รับการเชื่อมโยงสู่แผนพัฒนาตำบล

7.1.3 สถานีพัฒนาที่ดินกาฬสินธุ์ เสนอเป้าหมายและงบประมาณให้รายงานมายังกรมพัฒนาที่ดิน

7.1.4 กรมพัฒนาที่ดินพิจารณาสนับสนุนงบประมาณกิจกรรมและโครงการตามเป้าหมายที่กำหนดในแผนการใช้ที่ดิน

7.1.5 สถานีพัฒนาที่ดินกาฬสินธุ์ นำเสนอต่อที่ประชุมจังหวัด/อำเภอ เพื่อสร้างการรับรู้และประชาสัมพันธ์ให้หน่วยงานอื่น นำโครงการภายใต้หน่วยงานมาพัฒนาพื้นที่ตามแผนการใช้ที่ดินกำหนด

7.2 กิจกรรมที่จะดำเนินการของกรมพัฒนาที่ดิน

งบประมาณที่กำหนดไว้เป็นการประมาณเบื้องต้น อาจมีการเปลี่ยนแปลงตามที่ได้รับการจัดสรรให้ดำเนินการ (ตารางที่ 7-1)

7.2.1 เขตเกษตรกรรม

- 1) ดินเสื่อมโทรม ดินขาดความอุดมสมบูรณ์ มีแผนงาน/โครงการปรับปรุงบำรุงดิน ดังนี้
 - (1) การส่งเสริมการผลิตและการใช้สารอินทรีย์
 - (2) การผลิต-จัดหาเมล็ดพันธุ์พืชปุ๋ยสด
 - (3) การส่งเสริมการปรับปรุงบำรุงดินด้วยพืชปุ๋ยสด
 - (4) การพัฒนากลุ่มเกษตรกรใช้สารอินทรีย์ลดการใช้สารเคมีทางการเกษตร
 - (5) การจัดหาปุ๋ยอินโดไมด์
 - (6) การส่งเสริมการปรับปรุงบำรุงพื้นที่ดินกรด
 - (7) การส่งเสริมพัฒนาหมอดินอาสา
- 2) ขาดแคลนแหล่งน้ำ มีแผนงาน/โครงการบริหารจัดการน้ำ ดังนี้
 - (1) การก่อสร้างแหล่งน้ำในไร่นานอกเขตชลประทาน
 - (2) การจัดทำระบบอนุรักษ์ดินและน้ำ



7.3 กิจกรรมที่จะดำเนินงานของหน่วยงานอื่น (ตารางที่ 7-2)

7.3.1 เขตพื้นที่เกษตรกรรม

1) เขตทำนา เขตปลูกไม้ผล เขตปลูกไม้ยืนต้น เขตปลูกพืชไร่ และเขตปลูกพืชทางเลือก

(1) ใช้ตลาดนำการผลิตในการเลือกชนิดพืชและหาตลาดรองรับ ทั้งในเขตที่เหมาะสมและในเขตที่ไม่เหมาะสมและต้องการปรับเปลี่ยนชนิดพืช (สำนักงานพาณิชย์จังหวัด/สำนักงานสหกรณ์จังหวัด)

(2) การอบรมให้ความรู้การเข้าสู่กระบวนการรับรองมาตรฐานการปฏิบัติทางการเกษตรที่ดี ดี (Good Agricultural Practices : GAP) (กรมวิชาการเกษตร)

(3) จัดอบรมถ่ายทอดความรู้การทำเกษตรผสมผสานตามแนวทางเศรษฐกิจพอเพียง (กรมส่งเสริมการเกษตร)

(4) สนับสนุนการขุดเจาะน้ำบาดาล (กรมทรัพยากรน้ำบาดาล)

7.3.2 พื้นที่แหล่งน้ำ

1) สนับสนุนการพัฒนาเพื่อเพิ่มพื้นที่กักเก็บน้ำ (สำนักงานชลประทานจังหวัด)

7.4 ความต้องการของชุมชนและองค์กรปกครองส่วนท้องถิ่น

จากการดำเนินการจัดทำกระบวนการมีส่วนร่วมของประชาชน เมื่อวันที่ 17 สิงหาคม 2566 ได้มีความต้องการของประชาชนที่ต้องการให้ดำเนินการเกี่ยวกับแก้ปัญหาดินเสื่อมโทรม และฟื้นฟูความอุดมสมบูรณ์ของดิน การขาดแคลนน้ำ ปรับรูปที่ดิน และเปลี่ยนกิจกรรมการผลิตให้เหมาะสมกับที่ดิน เพื่อตอบสนองต่อความต้องการของชุมชนและการแก้ไขปัญหาเชิงพื้นที่ของตำบลสงเปลือย อำเภอกาแพง จังหวัดกาฬสินธุ์ กรมพัฒนาที่ดินได้วิเคราะห์เบื้องต้น ดังต่อไปนี้

7.4.1 ปัญหาของตำบลสงเปลือย อำเภอกาแพง จังหวัดกาฬสินธุ์ ในภาพรวมสรุปได้ว่า มีปัญหาสำคัญ 2 ประการ คือ

1) ดินเสื่อมโทรม และดินขาดความอุดมสมบูรณ์

ดินเสื่อมโทรม ดินขาดความอุดมสมบูรณ์ เนื่องจากมีการใช้ที่ดินไม่ถูกต้องตามหลักวิชาการการใช้สารเคมี ปุ๋ยเคมีติดต่อกันเป็นเวลานาน โดยไม่มีการฟื้นฟู และปรับปรุงบำรุงดิน โครงสร้างของดินได้มีการเปลี่ยนแปลงในพื้นที่ที่มีการไถพรวนด้วยเครื่องจักรกลติดต่อกันเป็นระยะเวลานาน ทำให้ดินแน่นตัว น้ำและอากาศในดินที่เคยมีอยู่สูญหายไป ส่วนปริมาณธาตุอาหาร และปริมาณอินทรีย์วัตถุมีปริมาณลดลงเช่นเดียวกัน เนื่องจากพืชนำไปใช้ในการเจริญเติบโต ให้ผลผลิต และอินทรีย์วัตถุได้สลายตัวไป

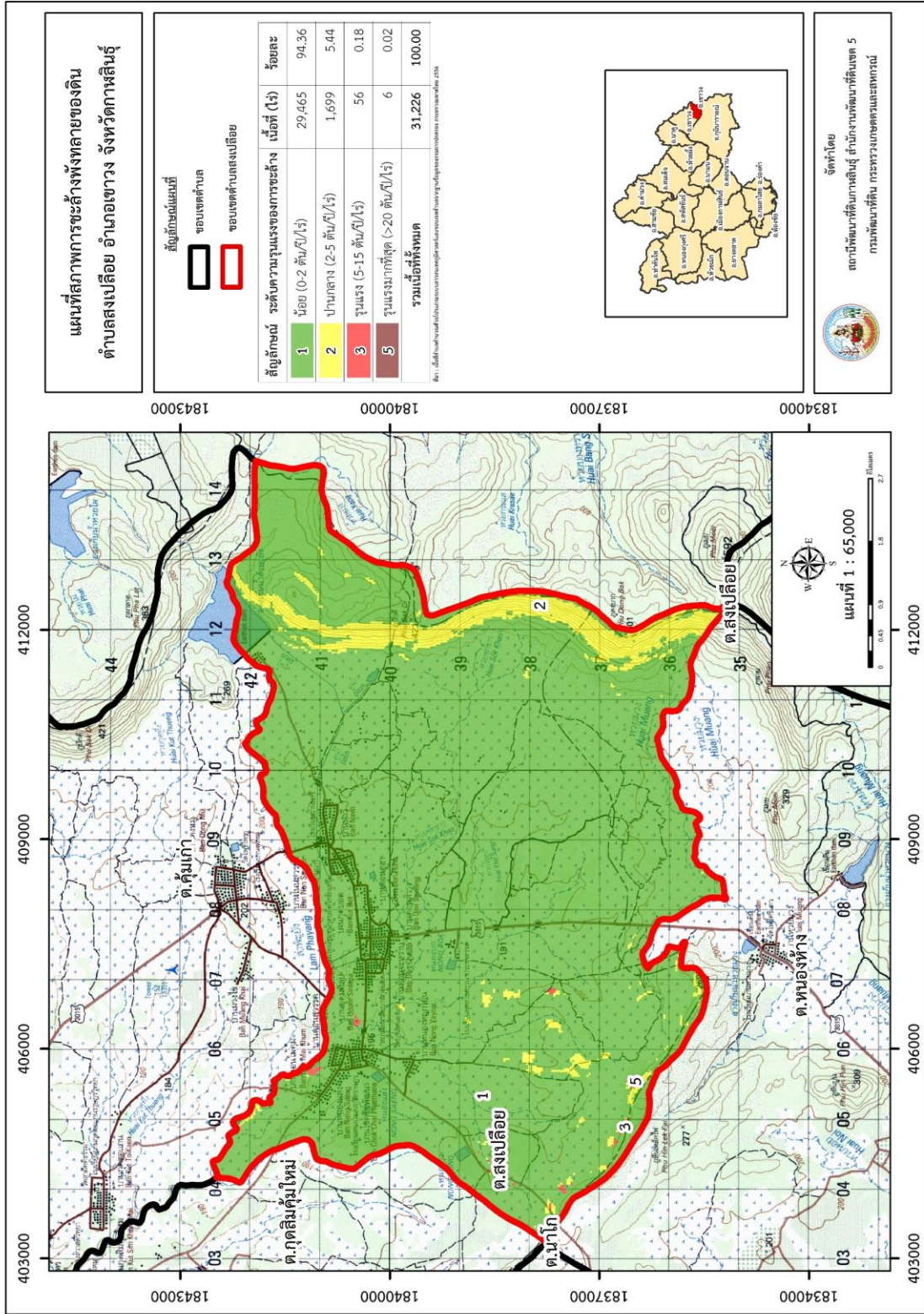
2) ขาดแคลนแหล่งน้ำ

ในกรณีของการขาดแคลนนํานั้น นอกจากผลกระทบของตะกอนดินในแหล่งน้ำจั่นเงินไม่สามารถเก็บกักน้ำไว้ใช้ได้ตามที่ควรดังกล่าวข้างต้นแล้ว ยังเกิดจากการที่ประชากรเพิ่มขึ้น กิจกรรมที่ต้องใช้น้ำเพิ่มขึ้น ทำการเกษตรเพิ่มขึ้น รวมทั้งเหตุการณ์ที่เกิดจากการเปลี่ยนแปลงภูมิอากาศ เช่น ปริมาณฝนน้อยกว่าปกติ ฝนทิ้งช่วง จนเกิดความแห้งแล้ง การขาดแคลนน้ำจึงเกิดขึ้นอย่างต่อเนื่อง จำเป็นต้องวางระบบอนุรักษ์ดินและน้ำ เพื่อกักน้ำในดิน คงความอุดมสมบูรณ์ เพื่อจัดหาน้ำให้แหล่งน้ำต้นทุน โดยวิธีการต่างๆ ให้เพียงพอแก่ความต้องการ



ประเด็นหลักจากข้อเสนอให้แก้ไขปัญหาร่องขาดแคลนแหล่งน้ำ และพื้นที่น้ำท่วมซ้ำซากในฤดูฝน จะสรุปได้ว่ามี 5 ประการ คือ (1) การขุดลอกแหล่งน้ำในปัจจุบันซึ่งรวมถึงอ่างเก็บน้ำ ฝ่ายกันน้ำ ลำน้ำ เป็นต้น (2) สร้างอ่าง ฝ่ายเก็บน้ำ เพิ่มเติมจากที่มีอยู่เดิม (3) ก่อสร้างประปาภูเขาโดยส่งน้ำด้วยท่อ P.E. (4) ขุดเจาะบ่อบาดาล และ (5) ก่อสร้างคลองส่งน้ำเพื่อการกระจายน้ำ

เพื่อตอบสนองข้อเสนอดังกล่าวทั้ง 5 ประการนี้ จากการวิเคราะห์ข้อมูลเบื้องต้นที่มีอยู่ในปัจจุบันแล้ว สรุปได้ว่า “ไม่สามารถดำเนินการแก้ไขปัญหาหมู่บ้านใดหมู่บ้านหนึ่งหรือใช้วิธีการใดวิธีการหนึ่ง แล้วจะแก้ไขปัญหาร่องขาดแคลนน้ำ และน้ำท่วมทั้งตำบลได้โดยสิ้นเชิง” การแก้ไขปัญหาร่องขาดแคลนน้ำหรือน้ำท่วมจะต้องดำเนินการทั้งตำบลควบคู่กันทั้งปัญหาร่องขาดแคลนน้ำของดิน กับปัญหาร่องขาดแคลนน้ำ โดยจัดทำโครงการ “การพัฒนาที่ดินและน้ำที่เป็นระบบ” ทั้งพื้นที่ตำบลที่รวมข้อเสนอกับปัญหา โดยสภาพพื้นที่ส่วนใหญ่มีระดับความรุนแรงของการชะล้างพังทลายของดินมากที่สุดอยู่ในระดับน้อย (0-2 ตัน/ไร่/ปี) เนื้อที่ 29,465 ไร่ หรือร้อยละ 94.36 รองลงมาอยู่ในระดับปานกลาง (2-5 ตัน/ไร่/ปี) มีเนื้อที่ 1,699 ไร่ หรือร้อยละ 5.44 ระดับรุนแรง (5-15 ตัน/ไร่/ปี) มีเนื้อที่ 56 ไร่ หรือร้อยละ 0.18 และระดับความรุนแรงของการชะล้างพังทลายของดินน้อยที่สุดอยู่ในระดับรุนแรงมากที่สุด (>20 ตัน/ไร่/ปี) มีเนื้อที่ 6 ไร่ หรือร้อยละ 0.02 ตามลำดับ สภาพพื้นที่ส่วนใหญ่เป็นที่ราบ (ความลาดชัน 0-2 เปอร์เซ็นต์) มีส่วนน้อยที่มีความเสี่ยงในการสูญเสียดินจากการชะล้างพังทลายของดินและไหลลงสู่อ่างเก็บน้ำ โดยการจัดการพื้นที่ควรพัฒนาที่ดินและระบบน้ำ ได้แก่ การขุดลอกคลอง ก่อสร้างสระน้ำ ฝ่ายกันน้ำ คลองส่งน้ำ คลองระบายน้ำ หรือพนังป้องกันน้ำท่วม การขุดบ่อบาดาล ปรับรูปที่ดินปรับเปลี่ยนกิจกรรมการผลิต และการทำระบบอนุรักษ์ดินและน้ำ เพื่อให้การใช้ที่ดินสามารถใช้พื้นที่ได้อย่างต่อเนื่องและเกิดประโยชน์ต่อตัวเกษตรกร ชุมชน ในด้านเศรษฐกิจ สังคม และสิ่งแวดล้อม (รูปที่ 7-1)



จัดทำโดย
สถาบันพัฒนาที่ดินกาฬสินธุ์ สำนักงานพัฒนาที่ดินเขต 5
กรมพัฒนาที่ดิน กระทรวงเกษตรและสหกรณ์

1843000

1840000

1837000

1834000

412000

409000

406000

403000

แผนที่ 1 : 65,000

0 0.5 1 1.5 2 2.5 กิโลเมตร

รูปที่ 7-1 แผนที่สภาพการชะล้างพังทลายของดิน ตำบลสงเปลือย อำเภอเขาวง จังหวัดกาฬสินธุ์



ตารางที่ 7-1 กิจกรรมของกรมพัฒนาที่ดินในเขตเกษตรกรรมที่จะดำเนินการในงบประมาณ 2566-2570

เขตการใช้ที่ดิน (เกษตรกรรม)	แผนงาน/โครงการ	งบประมาณ (บาท)
1. เขตพื้นที่ทำนา เนื้อที่ 20,803 ไร่	1. การปรับปรุงบำรุงดิน	51,075
ประกอบด้วย	1.1 การส่งเสริมการผลิตและการใช้สารอินทรีย์ (สารเร่งซูเปอร์ พต. ต่างๆ)	825.00
- เขตทำนา (ศักยภาพสูง ประเภท 1) เนื้อที่ 2,961 ไร่	1.2 การผลิต-จัดหา และส่งเสริมการปรับปรุงบำรุงดินด้วยเมล็ดพันธุ์พืชปุ๋ยสด (พอเพียง)	29,750
- เขตทำนา (ศักยภาพสูง ประเภท 2) เนื้อที่ 16,611 ไร่	1.3 การพัฒนากลุ่มเกษตรกรใช้สารอินทรีย์ลดการใช้สารเคมีทางการเกษตร	16,250
- เขตทำนา (ศักยภาพต่ำ) เนื้อที่ 1,231 ไร่	1.4 การจัดหา และส่งเสริมการปรับปรุงบำรุงพื้นที่ดินกรดด้วยปูนโดโลไมต์	4,250
	2. การบริหารจัดการน้ำ	6,525,750
	2.1 การก่อสร้างแหล่งน้ำในไร่นานอกเขตชลประทาน	2,300,000
	2.2 การจัดทำระบบอนุรักษ์ดินและน้ำ	4,000,000
	2.3 การปลูกหญ้าแฝกเพื่อการอนุรักษ์ดินและน้ำ	225,750
2. เขตปลูกไม้ผล เนื้อที่ 25 ไร่	1. การปรับปรุงบำรุงดิน	51,075
ประกอบด้วย	1.1 การส่งเสริมการผลิตและการใช้สารอินทรีย์ (สารเร่งซูเปอร์ พต. ต่างๆ)	825.00
- เขตปลูกไม้ผล (ศักยภาพสูง ประเภท 2) เนื้อที่ 17 ไร่	1.2 การจัดหา และส่งเสริมการปรับปรุงบำรุงพื้นที่ดินกรดด้วยปูนโดโลไมต์	4,250
- เขตปลูกไม้ผล (ศักยภาพต่ำ) เนื้อที่ 8 ไร่	2. การบริหารจัดการน้ำ	225,750
	2.1 การปลูกหญ้าแฝกเพื่อการอนุรักษ์ดินและน้ำ	225,750



ตารางที่ 7-1 (ต่อ)

เขตการใช้ที่ดิน (เกษตรกรรม)	แผนงาน/โครงการ	งบประมาณ (บาท)
3. เขตปลูกไม้ยืนต้น เนื้อที่ 930 ไร่	1. การปรับปรุงบำรุงดิน	51,075
ประกอบด้วย	1.1 การส่งเสริมการผลิตและการใช้สารอินทรีย์ (สารเร่งซูเปอร์ พต. ต่างๆ)	825.00
- เขตปลูกไม้ยืนต้น (ชนิด) เนื้อที่ 1 ไร่	1.2 การจัดหา และส่งเสริมการปรับปรุงบำรุงพื้นที่ดินกรดด้วยปุ๋ยโดโลไมต์	4,250
- เขตปลูกไม้ยืนต้น (ศักยภาพสูง ประเภท 1) เนื้อที่ 7 ไร่	2. การบริหารจัดการน้ำ	225,750
	2.1 การปลูกหญ้าแฝกเพื่อการอนุรักษ์ดินและน้ำ	225,750
- เขตปลูกไม้ยืนต้น (ศักยภาพสูง ประเภท 2) เนื้อที่ 587 ไร่		
- เขตปลูกไม้ยืนต้น (ศักยภาพต่ำ) เนื้อที่ 335 ไร่		
4. เขตปลูกพืชไร่ เนื้อที่ 729 ไร่	1. การปรับปรุงบำรุงดิน	51,075
ประกอบด้วย	1.1 การส่งเสริมการผลิตและการใช้สารอินทรีย์ (สารเร่งซูเปอร์ พต. ต่างๆ)	825.00
- เขตปลูกพืชไร่ (ศักยภาพสูง ประเภท 2) เนื้อที่ 464 ไร่	1.2 การจัดหา และส่งเสริมการปรับปรุงบำรุงพื้นที่ดินกรดด้วยปุ๋ยโดโลไมต์	4,250
- เขตปลูกพืชไร่ (ศักยภาพต่ำ) เนื้อที่ 265 ไร่	2. การบริหารจัดการน้ำ	225,750
	2.1 การปลูกหญ้าแฝกเพื่อการอนุรักษ์ดินและน้ำ	225,750



ตารางที่ 7-1 (ต่อ)

เขตการใช้ที่ดิน (เกษตรกรรม)	แผนงาน/โครงการ	งบประมาณ (บาท)
5. เขตปศุสัตว์ เนื้อที่ 219 ไร่ ประกอบด้วย - เขตทุ่งหญ้าเลี้ยงสัตว์ 2 ไร่ - เขตโรงเรียนเลี้ยงสัตว์ 217 ไร่	1. การปรับปรุงบำรุงดิน	825.00
	1.1 สารเร่ง พด.6 จุลินทรีย์ผลิตสารบำบัดน้ำเสีย	825.00
	1. การปรับปรุงบำรุงดิน	67,125
รวมเขตเกษตรกรรม	2. การบริหารจัดการน้ำ	7,203,000
	รวมแผนงาน/โครงการ	7,270,125



ตารางที่ 7-2 สรุปกิจกรรมที่ขอรับการสนับสนุนจากส่วนราชการอื่นในเขตการใช้ที่ดิน

เขตการใช้ที่ดิน		กิจกรรมที่ขอการสนับสนุนจากส่วนราชการอื่น
1. เขตพื้นที่เกษตรกรรม		การแก้ปัญหาดินเสื่อมโทรม พื้นที่ความอุดมสมบูรณ์ของดิน และเพิ่มศักยภาพการผลิต
1.1	เขตพื้นที่ทำนา เนื้อที่ 20,803 ไร่	1) โครงการส่งเสริมและพัฒนาสหกรณ์/กลุ่มเกษตรกรให้มีความเข้มแข็งตามศักยภาพ (สนง.สหกรณ์จังหวัด) 2) โครงการเกษตรอินทรีย์ (ศูนย์วิจัยพืชไร่จังหวัด)
1.2	เขตปลูกไม้ผล เนื้อที่ 25 ไร่	3) โครงการศูนย์เรียนรู้การเพิ่มประสิทธิภาพการผลิตภาคเกษตร (ศูนย์วิจัยพืชไร่จังหวัด)
1.3	เขตปลูกไม้ยืนต้น เนื้อที่ 930 ไร่	4) โครงการวิจัยและพัฒนาเทคโนโลยีและนวัตกรรม (ศูนย์วิจัยพืชไร่จังหวัด) 5) โครงการการบริหารความหลากหลายชีวภาพ (ศูนย์วิจัยพืชไร่จังหวัด)
1.4	เขตปลูกพืชไร่ เนื้อที่ 729 ไร่	6) โครงการพัฒนาเกษตรกรปราดเปรื่อง (Smart Farmer)
1.5	เขตปลูกสัตว์ เนื้อที่ 219 ไร่	7) โครงการส่งเสริมเกษตรกรรุ่นใหม่ในเขตปฏิรูปที่ดิน (สนง.การปฏิรูปที่ดินจังหวัด) 8) โครงการสร้างและพัฒนาเกษตรกรรุ่นใหม่ (สนง.การปฏิรูปที่ดินจังหวัด) 9) โครงการพัฒนาเกษตรกรยั่งยืน (สนง.การปฏิรูปที่ดินจังหวัด)
		10) โครงการพัฒนารัฐวิสาหกิจชุมชนในเขตปฏิรูปที่ดิน (สนง.การปฏิรูปที่ดินจังหวัด)
		11) โครงการส่งเสริมเกษตรกรรุ่นใหม่ (สนง.การปฏิรูปที่ดินจังหวัด)
		12) โครงการมันสำปะหลังพันธุ์ดี (อบต.สงเปลือย)
		13) โครงการเลี้ยงสุกรเพื่อเป็นอาชีพเสริม (อบต.สงเปลือย)
		14) โครงการเลี้ยงไก่พื้นเมือง (อบต.สงเปลือย)
		15) โครงการพัฒนาการผลิตพืชปลอดภัยโดยระบบโรงเรือน (อบต.สงเปลือย)
		16) โครงการผลิตปุ๋ยหมักจากเปลือกข้าวโพด (อบต.สงเปลือย)
		17) โครงการผลิตปุ๋ยน้ำหมักชีวภาพ (อบต.สงเปลือย)



ตารางที่ 7-2 (ต่อ)

เขตการใช้ที่ดิน

กิจกรรมที่ขอการสนับสนุนจากส่วนราชการอื่น

การปรับปรุงที่ดินและเปลี่ยนกิจกรรมการผลิต

- 1) โครงการพัฒนาเครือข่ายงานส่งเสริมการเกษตร (สนง.เกษตรจังหวัด)
- 2) โครงการเสริมสร้างและพัฒนาศักยภาพองค์กรเกษตรกร (สนง.เกษตรจังหวัด)
- 3) โครงการขับเคลื่อนการดำเนินงานส่งเสริมและพัฒนาวิสาหกิจชุมชน (สนง.เกษตรจังหวัด)
- 4) โครงการส่งเสริมเกษตรกรรมทางเลือก (สนง.เกษตรจังหวัด)
- 5) โครงการส่งเสริมการใช้เครื่องจักรกลทางการเกษตร (สนง.เกษตรจังหวัด)
- 6) โครงการส่งเสริมเกษตรผสมผสาน (สนง.เกษตรจังหวัด)
- 7) โครงการขับเคลื่อนเศรษฐกิจพอเพียงในสหกรณ์และกลุ่มเกษตรกร (สนง.เกษตรจังหวัด)
- 8) โครงการพัฒนาตลาดสินค้าเกษตร (สนง.เกษตรจังหวัด)
- 9) โครงการธนาคารสินค้าเกษตร (สนง.เกษตรจังหวัด)
- 10) โครงการพัฒนาสถาบันเกษตรกรรูปแบบประชารัฐ (สนง.เกษตรจังหวัด)
- 11) โครงการศักยภาพการดำเนินงานธุรกิจของสหกรณ์การเกษตรและกลุ่มเกษตรกร (สนง.เกษตรจังหวัด)
- 12) โครงการผลิตพันธุ์พืชและปัจจัยการผลิต (สนง.เกษตรจังหวัด)
- 13) โครงการระบบส่งเสริมการเกษตรแบบแปลงใหญ่
- 14) โครงการบริหารจัดการพื้นที่เกษตรกรรม
- 15) โครงการผลิตและสนับสนุนหัวเชื้อจุลินทรีย์ควบคุมศัตรูพืช (ศูนย์ส่งเสริมเทคโนโลยีการเกษตรด้านอารักขาพืชจังหวัด)
- 16) โครงการสนับสนุนการผลิตจุลินทรีย์ควบคุมศัตรูพืชทดแทนการใช้สารเคมี
- 17) โครงการจัดตั้งศูนย์เรียนรู้เศรษฐกิจพอเพียงชุมชน (อบต.สงเปลือย)



ตารางที่ 7-2 (ต่อ)

เขตการใช้ที่ดิน	กิจกรรมที่ขอการสนับสนุนจากส่วนราชการอื่น
2. พื้นที่แหล่งน้ำ เนื้อที่ 970 ไร่	<ol style="list-style-type: none"> 1) โครงการศึกษาความเป็นไปได้ในการพัฒนาแหล่งน้ำชลประทาน (กรมชลประทาน) 2) โครงการพัฒนาระบบชลประทานด้วยนวัตกรรม (กรมชลประทาน) 3) โครงการเพิ่มประสิทธิภาพการกักเก็บน้ำ (กรมชลประทาน) 4) โครงการพัฒนาโครงการชลประทานเดิม (กรมชลประทาน) 5) โครงการเพิ่มประสิทธิภาพการส่งและระบายน้ำ (กรมชลประทาน) 6) โครงการจัดรูปที่ดินและจัดระบบน้ำในพื้นที่ชลประทานเดิม (กรมชลประทาน)



ตารางที่ 7-3 เป้าหมายการดำเนินงานและงบประมาณ ตำบลสองเปลือย อำเภอเขาวง จังหวัดกาฬสินธุ์ แผน 5 ปี (พ.ศ. 2566-2570)

เขตการใช้ ที่ดิน	งาน/โครงการ/กิจกรรม	หน่วย นับ	เป้าหมาย					รวม	งบประมาณ	รวม	หน่วย งานรับ ผิด ชอบ		
			66	67	68	69	70						
1. การปรับปรุงบำรุงดิน													
เขตทำนา, เขตปลูกไม้ผล, เขตปลูก ไม้ยืนต้น, เขตปลูกพืชไร่, เขตปศุสัตว์	1.1 การส่งเสริมการผลิต และการใช้สารอินทรีย์ (สาร เร่งซูเปอร์ พด. ต่างๆ)	ราย	165	165	165	165	165	825	825	825	825	4,125	พด.
เขตทำนา	1.2 การผลิต-จัดหา และ ส่งเสริมการปรับปรุงบำรุง ดินด้วยผลิตภัณฑ์ปุ๋ยสด (ปอเทือง)	กิโลกรัม	200	200	200	200	200	1,000	5,950	5,950	5,950	29,750	พด.
เขตทำนา	1.3 การพัฒนากลุ่ม เกษตรกรใช้สารอินทรีย์ลด การใช้สารเคมีทาง การเกษตร	กลุ่ม	1	1	1	1	1	5	3,250	3,250	3,250	16,250	พด.



ตารางที่ 7-3 (ต่อ)

เขตการใช้ที่ดิน	งาน/โครงการ/กิจกรรม	หน่วยนับ					เป้าหมาย					งบประมาณ					หน่วยงานรับผิดชอบ			
		66	67	68	69	70	รวม	66	67	68	69	70	รวม	66	67	68		69	70	รวม
เขตทำนา, เขตปลูกไม้ผล, เขตปลูกไม้ยืนต้น, เขตปลูกพืชไร่	1.4 การจัดทำ และส่งเสริมการปรับปรุงบำรุงพื้นที่ดินกรดด้วยปูนโดโลไมต์	2,000	2,000	2,000	2,000	2,000	10,000	3,400	3,400	3,400	3,400	3,400	17,000	3,400	3,400	3,400	3,400	3,400	17,000	พต.
2. การบริหารจัดการ																				
เขตทำนา	การนำ 2.1 การก่อสร้างแหล่งน้ำในไร่นานอกเขตชลประทาน	20	20	20	20	20	100	460,000	460,000	460,000	460,000	2,300,000	460,000	460,000	460,000	460,000	460,000	2,300,000	พต.	
เขตทำนา	2.2 การจัดทำระบบอนุรักษ์ดินและน้ำ (Zoning by Agri-map)	200	200	200	200	200	1,000	400,000	400,000	400,000	400,000	2,000,000	400,000	400,000	400,000	400,000	400,000	2,000,000	พต.	
	จัดระบบอนุรักษ์ดินและน้ำในพื้นที่พระราชดำริฯ	200	200	200	200	200	1,000	400,000	400,000	400,000	400,000	2,000,000	400,000	400,000	400,000	400,000	400,000	2,000,000		



ตารางที่ 7-3 (ต่อ)

เขตการใช้ ที่ดิน	งาน/โครงการ/ กิจกรรม	หน่วยนับ	เป้าหมาย					งบประมาณ					หน่วย งาน รับผิดชอบ		
			66	67	68	69	70	รวม	66	67	68	69		70	รวม
เขตทำนา, เขตปลูกไม้ผล, เขตปลูก ไม้ยืนต้น, เขตปลูกพืชไร่	2.3 การปลูกหญ้าแฝกเพื่อ การอนุรักษ์ดินและน้ำ - แฝกเพื่อปลูก - แฝกแจกจ่าย	กล้า	130,000	130,000	130,000	130,000	130,000	650,000	127,400	127,400	127,400	127,400	127,400	637,000	
		กล้า	100,000	100,000	100,000	100,000	100,000	500,000	53,200	53,200	53,200	53,200	53,200	266,000	
รวมเป้าหมายดำเนินงานและงบประมาณ													7,270,125		

หมายเหตุ : งบประมาณที่กำหนดไว้เป็นการประมาณเบื้องต้น อาจมีการเปลี่ยนแปลงตามที่ได้รับการจัดสรรให้ดำเนินการ



เอกสารอ้างอิง

- กรมการปกครอง. 2566. รายงานสถิติจำนวนประชากรและบ้าน รายจังหวัด รายอำเภอ และรายตำบล (ณ เดือนธันวาคม พ.ศ. 2565). แหล่งที่มา : <https://stat.bora.dopa.go.th/stat/statnew/statyear/#/TableTemplate/Area/statpop>, สืบค้น 1 พฤษภาคม 2566.
- กรมการพัฒนาชุมชน. 2566. ข้อมูลความจำเป็นพื้นฐาน (จปฐ.) รายจังหวัด รายอำเภอ และรายตำบล ปี 2565. แหล่งที่มา: <https://ebmn.cdd.go.th/>, สืบค้น 1 มิถุนายน 2566.
- กรมทรัพยากรน้ำบาดาล. 2566. ปริมาณน้ำและจำนวนบ่อนบาดาล ปี 2565. แหล่งที่มา : <http://app.dgr.go.th/newpasutara/xml/search.php>, สืบค้น 26 พฤษภาคม 2566.
- กรมส่งเสริมการเกษตร. 2566. จำนวนครัวเรือนเกษตรกรที่ขึ้นทะเบียนเกษตรกร จำแนกรายจังหวัด รายอำเภอและรายตำบล (ณ เดือนมกราคม พ.ศ. 2566). แหล่งที่มา : <http://mvos2.gistda.or.th/>, สืบค้น 15 พฤษภาคม 2566.
- กรมอุตุนิยมวิทยา. 2566. ปริมาณน้ำฝนเฉลี่ยคาบ 30 ปี (พ.ศ. 2536-2565). กรมอุตุนิยมวิทยากระทรวงดิจิทัลเพื่อเศรษฐกิจและสังคม, กรุงเทพฯ.
- กลุ่มวิเคราะห์สภาพการใช้ที่ดิน. 2566. สภาพการใช้ประโยชน์ที่ดิน ตำบลสงเปลือย อำเภอกาฬสินธุ์ (ไฟล์ข้อมูล). กรมพัฒนาที่ดิน กระทรวงเกษตรและสหกรณ์, กรุงเทพฯ.
- กองสำรวจดินและวิจัยทรัพยากรดิน. 2566. สมบัติดิน (ไฟล์ข้อมูล). กรมพัฒนาที่ดิน กระทรวงเกษตรและสหกรณ์, กรุงเทพฯ.
- เทศบาลตำบลสงเปลือย. 2566. วิสัยทัศน์ของตำบล. แหล่งที่มา : <https://www.sp.go.th/index/?page=article7642>, สืบค้น 20 สิงหาคม 2566.
- บัณฑิต ต้นศิริ และคำรณ ไทรพิง. 2542. คู่มือการประเมินคุณภาพที่ดิน. กองวางแผนการใช้ที่ดิน กรมพัฒนาที่ดิน กระทรวงเกษตรและสหกรณ์, กรุงเทพฯ.
- สถานีพัฒนาที่ดินกาฬสินธุ์. 2566ก. แผนที่ขอบเขตการปกครอง ตำบลสงเปลือย อำเภอกาฬสินธุ์ จังหวัดกาฬสินธุ์ (ไฟล์ข้อมูล). กรมพัฒนาที่ดิน กระทรวงเกษตรและสหกรณ์, กรุงเทพฯ.
- _____. 2566ข. แผนที่สภาพการใช้ประโยชน์ที่ดิน ตำบลสงเปลือย อำเภอกาฬสินธุ์ จังหวัดกาฬสินธุ์ (ไฟล์ข้อมูล). กรมพัฒนาที่ดิน กระทรวงเกษตรและสหกรณ์, กรุงเทพฯ.
- _____. 2566ค. แผนที่ทรัพยากรดิน ตำบลสงเปลือย อำเภอกาฬสินธุ์ จังหวัดกาฬสินธุ์ (ไฟล์ข้อมูล). กรมพัฒนาที่ดิน กระทรวงเกษตรและสหกรณ์, กรุงเทพฯ.
- _____. 2566ง. แผนที่เขตการใช้ที่ดิน ตำบลสงเปลือย อำเภอกาฬสินธุ์ จังหวัดกาฬสินธุ์ (ไฟล์ข้อมูล). กรมพัฒนาที่ดิน กระทรวงเกษตรและสหกรณ์, กรุงเทพฯ.
- _____. 2566จ. แผนที่การชะล้างพังทลายของดิน ตำบลสงเปลือย อำเภอกาฬสินธุ์ จังหวัดกาฬสินธุ์ (ไฟล์ข้อมูล). กรมพัฒนาที่ดิน กระทรวงเกษตรและสหกรณ์, กรุงเทพฯ.



ภาคผนวก



รูปภาคผนวกที่ ผ-1 การดำเนินกิจกรรม PRA ตำบลสงเปลือย อำเภอเขาวง จังหวัดกาฬสินธุ์



คณะผู้จัดทำ

ที่ปรึกษา

นายบุญช่วย ช่วยระดม ผู้อำนวยการสำนักงานพัฒนาที่ดินเขต 5
นางปราณี สีหพันธ์ ผู้เชี่ยวชาญด้านวางระบบการพัฒนาที่ดิน สำนักงานพัฒนาที่ดินเขต 5

ผู้ดำเนินการ

สถานีพัฒนาที่ดินกาฬสินธุ์

นายอรธฤตม์ กรุงแสนเมือง ผู้อำนวยการสถานีพัฒนาที่ดินกาฬสินธุ์
นายจักรวาล มีทิพย์ นักวิชาการเกษตรปฏิบัติการ
นายปรีชญา ครองยุติ นักวิชาการเกษตร
นายวรินทร์ คล้ายคลึง เจ้าหน้าที่ระบบงานคอมพิวเตอร์
นายอวยวุฒิ ศิริจานุสรณ์ เจ้าหน้าที่แผนที่ภาพถ่าย

กลุ่มวางแผนการใช้ที่ดิน สำนักงานพัฒนาที่ดินเขต 5

นายชุมพร ศาสตราวาทะ ผู้อำนวยการกลุ่มวางแผนการใช้ที่ดิน
นางสาวชนันท์ภรณ์ สวัสดิรัตน์ นักสำรวจดินชำนาญการพิเศษ
นายอรธณพ พุทธิโส นักสำรวจดินชำนาญการพิเศษ
นางสาวกชมล พลเยี่ยม นักสำรวจดิน

