

แผนการใช้ที่ดินตำบลโนนน้ำเกลี้ยง อำเภอสหัสขันธ์ จังหวัดกาฬสินธุ์



สถานีพัฒนาที่ดินกาฬสินธุ์
สำนักงานพัฒนาที่ดินเขต 5
กรมพัฒนาที่ดิน กระทรวงเกษตรและสหกรณ์

เอกสารวิชาการฉบับที่ 013/2566
กันยายน 2566



คำนำ

การจัดทำแผนการใช้ที่ดินดำเนินการตามรัฐธรรมนูญแห่งราชอาณาจักรไทย พ.ศ. 2560 มาตรา 72(1) ที่ได้บัญญัติให้มีการวางแผนการใช้ที่ดินให้เหมาะสมกับศักยภาพของที่ดินตามหลักการพัฒนาอย่างยั่งยืน โดยแผนการใช้ที่ดินตำบลโนนน้ำเกลี้ยง อำเภอสหพันธ์ จังหวัดกาฬสินธุ์ ได้นำแนวคิดของ FAO และ UNEP มาปรับใช้ คือ ความเหมาะสมทางกายภาพ ความเหมาะสมทางเศรษฐกิจ การยอมรับจากสังคม การสร้างความยั่งยืนให้สิ่งแวดล้อม และเสนอทางเลือกการใช้ที่ดินร่วมกับวิธีการที่จำเป็นอื่นๆ เช่น กระบวนการมีส่วนร่วมของชุมชน (Participatory Rural Appraisal : PRA) การประเมินคุณภาพที่ดิน เป็นต้น

สถานีพัฒนาที่ดินกาฬสินธุ์ร่วมกับสำนักงานพัฒนาที่ดินเขต 5 และกองนโยบายและแผนการใช้ที่ดิน ในการดำเนินงานวางแผนการใช้ที่ดินระดับตำบล โดยพิจารณาภาพรวมของสภาพปัญหาในด้านต่างๆ ทั้งด้าน กายภาพ เศรษฐกิจ และสังคม วิเคราะห์และสังเคราะห์ข้อมูลนำไปสู่การวางแผนการใช้ที่ดินที่สอดคล้องกับ ศักยภาพของพื้นที่ โดยผ่านกระบวนการมีส่วนร่วมของชุมชน (PRA) ในการระบุปัญหา ความต้องการของ เกษตรกรและผู้มีส่วนได้ส่วนเสีย ทั้งนี้ สถานีพัฒนาที่ดินกาฬสินธุ์ ได้จัดทำแผนกิจกรรม/โครงการ เพื่อ ขับเคลื่อนแผนการใช้ที่ดินให้เป็นรูปธรรมเพื่อให้เกษตรกรมีคุณภาพชีวิตที่ดีขึ้น มีการใช้ที่ดินอย่างถูกต้อง เหมาะสม รักษาสภาพแวดล้อมและอนุรักษ์ทรัพยากรในชุมชนให้เกิดความยั่งยืนต่อไป

สถานีพัฒนาที่ดินกาฬสินธุ์
กันยายน 2566



สารบัญ

	หน้า
คำนำ	(ก)
สารบัญ	(ข)
สารบัญตาราง	(ง)
สารบัญรูป	(จ)
บทที่ 1 บทนำ	
1.1 ความสำคัญของการวางแผนการใช้ที่ดิน	1-1
1.2 หลักการและเหตุผล	1-1
1.3 วัตถุประสงค์	1-1
1.4 ระยะเวลาและสถานที่ดำเนินงาน	1-2
1.5 ขั้นตอนการดำเนินงาน	1-2
1.6 วิสัยทัศน์ของตำบล	1-3
บทที่ 2 ข้อมูลทั่วไป	
2.1 ที่ตั้งและอาณาเขต	2-1
2.2 การแบ่งส่วนการปกครอง	2-1
2.3 สภาพภูมิประเทศ	2-2
2.4 สภาพภูมิอากาศ	2-2
2.5 สภาพการใช้ที่ดินในปัจจุบัน	2-4
2.6 สภาพเศรษฐกิจและสังคม	2-6
บทที่ 3 สถานภาพของทรัพยากรธรรมชาติ	
3.1 ทรัพยากรป่าไม้	3-1
3.2 ทรัพยากรน้ำ	3-1
3.3 ทรัพยากรดิน	3-2
บทที่ 4 กระบวนการมีส่วนร่วมของชุมชน (Participatory Rural Appraisal: PRA)	
4.1 การวิเคราะห์ผลจากการจัดทำกระบวนการมีส่วนร่วมของชุมชน (PRA)	4-1
4.2 ระบบการปลูกพืชในปัจจุบัน	4-5
บทที่ 5 การประเมินคุณภาพที่ดิน	
5.1 หลักการประเมินคุณภาพที่ดินด้านกายภาพ	5-1



สารบัญ (ต่อ)

	หน้า
5.2 พืชเศรษฐกิจที่สำคัญของตำบล	5-3
5.3 ระดับความเหมาะสมของที่ดิน	5-3
บทที่ 6 แผนการใช้ที่ดิน	
6.1 การวิเคราะห์ข้อมูลเพื่อการจัดทำแผนการใช้ที่ดินระดับตำบล	6-1
6.2 เขตการใช้ที่ดิน	6-2
บทที่ 7 การขับเคลื่อนแผนการใช้ที่ดิน	
7.1 ขั้นตอนการดำเนินงาน	7-1
7.2 กิจกรรมที่จะดำเนินการของกรมพัฒนาที่ดิน	7-1
7.3 กิจกรรมที่จะดำเนินงานของหน่วยงานอื่น	7-2
7.4 ความต้องการของชุมชนและองค์กรปกครองส่วนท้องถิ่น	7-2
เอกสารอ้างอิง	อ-1



สารบัญตาราง

ตารางที่		หน้า
2-1	สถิติภูมิอากาศ ณ สถานีตรวจอากาศจังหวัดมหาสารคาม ^{/1} (ปี พ.ศ.2536-2565)	2-3
2-2	สภาพการใช้ที่ดิน ตำบลโนนน้ำเกลี้ยง อำเภอสหพันธ์ จังหวัดกาฬสินธุ์	2-5
2-3	จำนวนประชากรและครัวเรือน ตำบลโนนน้ำเกลี้ยง อำเภอสหพันธ์ จังหวัดกาฬสินธุ์ ปี 2565	2-7
2-4	จำนวนและสัดส่วนครัวเรือนตำบลโนนน้ำเกลี้ยง อำเภอสหพันธ์ จังหวัดกาฬสินธุ์ ปี 2565	2-8
2-5	รายได้-รายจ่ายเฉลี่ยครัวเรือน ตำบลโนนน้ำเกลี้ยง อำเภอสหพันธ์ จังหวัดกาฬสินธุ์ ปี 2565	2-9
3-1	สมบัติดิน ตำบลโนนน้ำเกลี้ยง อำเภอสหพันธ์ จังหวัดกาฬสินธุ์	3-4
5-1	ตัวอย่างการประเมินคุณภาพที่ดินด้านกายภาพของประเภทการใช้ประโยชน์ที่ดิน	5-2
5-2	ชั้นความเหมาะสมทางกายภาพของดิน ตำบลโนนน้ำเกลี้ยง อำเภอสหพันธ์ จังหวัดกาฬสินธุ์	5-3
6-1	เขตการใช้ที่ดิน ตำบลโนนน้ำเกลี้ยง อำเภอสหพันธ์ จังหวัดกาฬสินธุ์	6-4
7-1	กิจกรรมของกรมพัฒนาที่ดินในเขตการใช้ที่ดินที่จะดำเนินการในปีงบประมาณ 2566-2570	7-5
7-2	สรุปกิจกรรมที่ขอรับการสนับสนุนจากส่วนราชการอื่นในเขตการใช้ที่ดิน	7-7
7-3	เป้าหมายการดำเนินงานและงบประมาณ ตำบลโนนน้ำเกลี้ยง อำเภอสหพันธ์ จังหวัดกาฬสินธุ์ แผน 5 ปี (พ.ศ. 2566-2570)	7-9



สารบัญรูป

รูปที่		หน้า
1-1	ขั้นตอนการวางแผนการใช้ที่ดินระดับตำบล	1-3
2-1	แผนที่ขอบเขตการปกครองตำบลโนนน้ำเกลี้ยง อำเภอสหชัย จังหวัดกาฬสินธุ์	2-1
2-2	กราฟสมดุลของน้ำเพื่อการเกษตรจังหวัดกาฬสินธุ์	2-4
2-3	แผนที่สภาพการใช้ประโยชน์ที่ดิน ตำบลโนนน้ำเกลี้ยง อำเภอสหชัย จังหวัดกาฬสินธุ์	2-6
3-1	แผนที่ทรัพยากรดิน ตำบลโนนน้ำเกลี้ยง อำเภอสหชัย จังหวัดกาฬสินธุ์	3-5
4-1	การวิเคราะห์สถานการณ์โดยระบบ DPSIR ตำบลโนนน้ำเกลี้ยง อำเภอสหชัย จังหวัดกาฬสินธุ์	4-4
4-2	ระบบการปลูกพืชในปัจจุบัน ตำบลโนนน้ำเกลี้ยง อำเภอสหชัย จังหวัดกาฬสินธุ์	4-5
6-1	แผนที่เขตการใช้ที่ดิน ตำบลโนนน้ำเกลี้ยง อำเภอสหชัย จังหวัดกาฬสินธุ์	6-5
7-1	แผนที่การชะล้างพังทลายของดินในเขตการใช้ที่ดิน ตำบลโนนน้ำเกลี้ยง อำเภอสหชัย จังหวัดกาฬสินธุ์	7-4



บทที่ 1

บทนำ

1.1 ความสำคัญของการวางแผนการใช้ที่ดิน

ตามรัฐธรรมนูญแห่งราชอาณาจักรไทย พุทธศักราช 2560 มาตรา 72 รัฐพึงดำเนินการเกี่ยวกับที่ดิน ทรัพยากรน้ำ และพลังงาน ดังต่อไปนี้

(1) วางแผนการใช้ที่ดินของประเทศ ให้เหมาะสมกับสภาพพื้นที่และศักยภาพของที่ดิน ตามหลักการพัฒนาอย่างยั่งยืน

1.2 หลักการและเหตุผล

ปัจจุบันกรมพัฒนาที่ดินได้ดำเนินการวางแผนการใช้ที่ดินระดับประเทศเรียบร้อยแล้วซึ่งเป็นการวางกรอบเชิงนโยบายมุ่งเน้นการพัฒนาด้านการเกษตรให้เกิดความสมดุลและยั่งยืนและในขณะเดียวกันต้องอนุรักษ์ทรัพยากรธรรมชาติและสิ่งแวดล้อมควบคู่กับการรักษาคุณค่าทางศิลปวัฒนธรรม แต่ทั้งนี้เพื่อให้เกิดการใช้ประโยชน์ที่ดินในระดับพื้นที่อย่างมีประสิทธิภาพและรักษาฐานการผลิตด้านทรัพยากรธรรมชาติอย่างยั่งยืนตลอดห่วงโซ่อุปทาน แผนการใช้ที่ดินระดับตำบลจึงถูกนำมาใช้เป็นเครื่องมือเพื่อขับเคลื่อนการดำเนินงานดังกล่าว

ทั้งนี้กรมพัฒนาที่ดินได้จัดทำแผนปฏิบัติการราชการกรมพัฒนาที่ดินระยะ 5 ปี (พ.ศ. 2566-2570) เพื่อให้บรรลุตามวิสัยทัศน์ที่กำหนดไว้ คือ “เป็นองค์กรอัจฉริยะทางดิน เพื่อขับเคลื่อนการใช้ที่ดินอย่างเหมาะสม 15 ล้านไร่ ภายในปี 2570” ซึ่งในส่วนของประเด็นการพัฒนาที่ 2 บริหารจัดการทรัพยากรดินและที่ดินด้วยชุดข้อมูลที่มีมูลค่าสูง ซึ่งมีเป้าหมาย คือ การนำชุดข้อมูลที่มีมูลค่าสูง ไปใช้ในการบริหารจัดการทางการเกษตร ในส่วนของตัวชี้วัด บริหารจัดการทรัพยากรดินและที่ดินบนพื้นฐานของชุดข้อมูลที่มีมูลค่าสูง (High Value Dataset) ร้อยละ 100 กลยุทธ์ที่ 2 ยุทธศาสตร์แผนการใช้ที่ดินไปสู่การปฏิบัติ ได้กำหนดให้ ร้อยละของแผนการใช้ที่ดินระดับตำบลที่จัดทำแล้วเสร็จทั้งประเทศ ภายใน ปี 2570 (ไม่น้อยกว่า ร้อยละ 80) เป็นตัวชี้วัดหนึ่งของกลยุทธ์ดังกล่าว

1.3 วัตถุประสงค์

1.3.1 เพื่อรักษาเสถียรภาพของทรัพยากรให้เกิดความสมดุลและยั่งยืนภายใต้การพัฒนาด้านต่างๆ ของตำบล

1.3.2 เพื่อให้การใช้ที่ดินมีผลตอบแทนสูงสุดต่อหน่วยเนื้อที่อย่างยั่งยืน

1.3.3 เพื่อให้เกิดการกำหนดแผนงาน โครงการ กิจกรรม ที่สอดคล้องกับแผนการใช้ที่ดินที่กำหนดขึ้น และอยู่บนหลักการของโมเดลเศรษฐกิจ BCG (Bio – Circular – Green Economy : BCG Modal)

1.4 ระยะเวลาและสถานที่ดำเนินงาน

1.4.1 ระยะเวลา 1 ตุลาคม 2565 – 30 กันยายน 2566

1.4.2 สถานที่ ตำบลโนนน้ำเกลี้ยง อำเภอสหพันธ์ จังหวัดกาฬสินธุ์

1.5 ขั้นตอนการดำเนินงาน

1.5.1 รวบรวมข้อมูลปฐมภูมิและทุติยภูมิ ประกอบด้วย



1) ด้านกายภาพ ได้แก่ ทรัพยากรดิน ทรัพยากรน้ำ ทรัพยากรป่าไม้ ภูมิอากาศ สภาพการใช้ที่ดิน เขตป่าไม้ตามกฎหมายและมติคณะรัฐมนตรี

2) ด้านเศรษฐกิจและสังคม ได้แก่ การถือครองที่ดิน ลักษณะทางเศรษฐกิจของตำบล จำนวนประชากร เป็นต้น

3) ด้านนโยบายและข้อกำหนดที่เกี่ยวข้อง ได้แก่ ยุทธศาสตร์ แผนการปฏิรูปประเทศ แผนพัฒนาเศรษฐกิจและสังคมแห่งชาติฉบับที่ 13 ยุทธศาสตร์ภาค แผนพัฒนาภูมิภาค แผนพัฒนาจังหวัด แผนพัฒนาจังหวัด แผนพัฒนาการเกษตรและสหกรณ์ แผนพัฒนาท้องถิ่น 4 ปี ขององค์การบริหารส่วนจังหวัด เทศบาล ตำบลหรือองค์การบริหารส่วนตำบล ฯ

1.5.2 จัดทำกระบวนการมีส่วนร่วมของชุมชน (Participatory Rural Appraisal : PRA) เพื่อรับฟังความคิดเห็น ประเด็นปัญหา ความต้องการด้านต่าง ๆ ขององค์การปกครองส่วนท้องถิ่นและเกษตรกรในตำบล

1.5.3 ประเมินคุณภาพของที่ดินของพืชเศรษฐกิจหลักและพืชทางเลือกที่มีมูลค่าของตำบล

1.5.4 สังเคราะห์ข้อมูลจากข้อ 1.5.1 ถึง 1.5.3 เพื่อใช้ประกอบการวางแผนการใช้ที่ดิน

1.5.5 กำหนด (ร่าง) แผนการใช้ที่ดินระดับตำบล

1.5.6 รับฟังความคิดเห็นของผู้มีส่วนได้ส่วนเสียต่อ (ร่าง) แผนการใช้ที่ดินที่กำหนดขึ้น

1.5.7 ปรับปรุง (ร่าง) แผนการใช้ที่ดินเพื่อจัดทำแผนการใช้ที่ดินฉบับสมบูรณ์

1.5.8 นำแผนการใช้ที่ดินเข้าสู่คณะกรรมการของเขตฯ เพื่อตรวจสอบความครบถ้วนสมบูรณ์ของเนื้อหาและองค์ประกอบ

1.5.9 เผยแพร่แผนการใช้ที่ดินเพื่อนำไปสู่การขับเคลื่อนการดำเนินงาน ประกอบด้วย

1) องค์การปกครองส่วนท้องถิ่น นำแผนการใช้ที่ดินที่จัดทำขึ้นไปประกอบการจัดทำแผนการพัฒนาของตำบล เพื่อนำไปสู่การของบประมาณที่มีความสอดคล้องกับศักยภาพด้านการผลิตและสถานภาพของทรัพยากรของตำบล

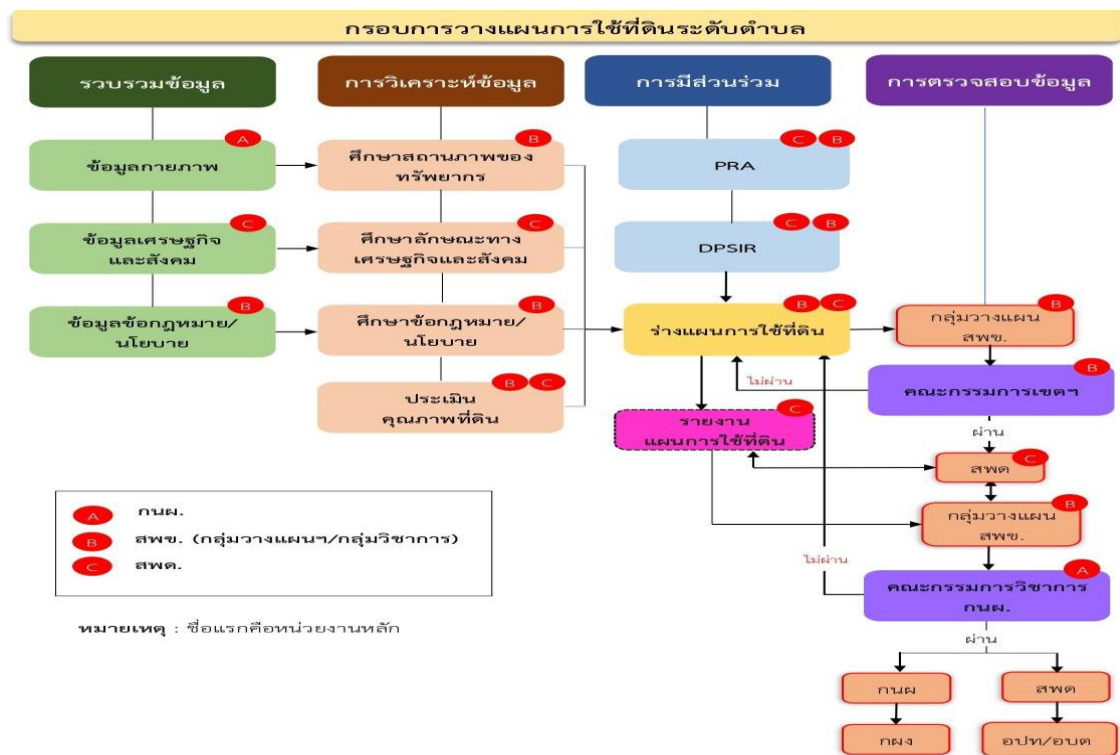
2) กรมพัฒนาที่ดิน โดยสถานีพัฒนาที่ดินกาฬสินธุ์ กำหนดแผนงาน/โครงการ/กิจกรรม ที่สอดคล้องกับแผนการใช้ที่ดินที่กำหนดขึ้นในแต่ละเขตและสามารถใช้ประกอบการของบประมาณในพื้นที่อย่างมีประสิทธิภาพและเป็นที่ยอมรับ

3) หน่วยงานราชการอื่น ๆ สามารถใช้เป็นข้อมูลพื้นฐานประกอบแผนงาน/โครงการ/กิจกรรมที่สอดคล้องกับแผนการใช้ที่ดินที่กำหนดขึ้นในแต่ละเขต

จากขั้นตอนที่กล่าวข้างต้น สามารถจัดทำกรอบการวางแผนการใช้ที่ดินระดับแสดงดังรูปที่ 1-1

1.6 วิสัยทัศน์ของตำบล

คุณภาพชีวิตดี พัฒนาโครงสร้างพื้นฐาน สืบสานวัฒนธรรมประเพณี
(องค์การบริหารส่วนตำบลโนนน้ำเกลี้ยง. 2566)



รูปที่ 1-1 กรอบการวางแผนการใช้ที่ดินระดับตำบล

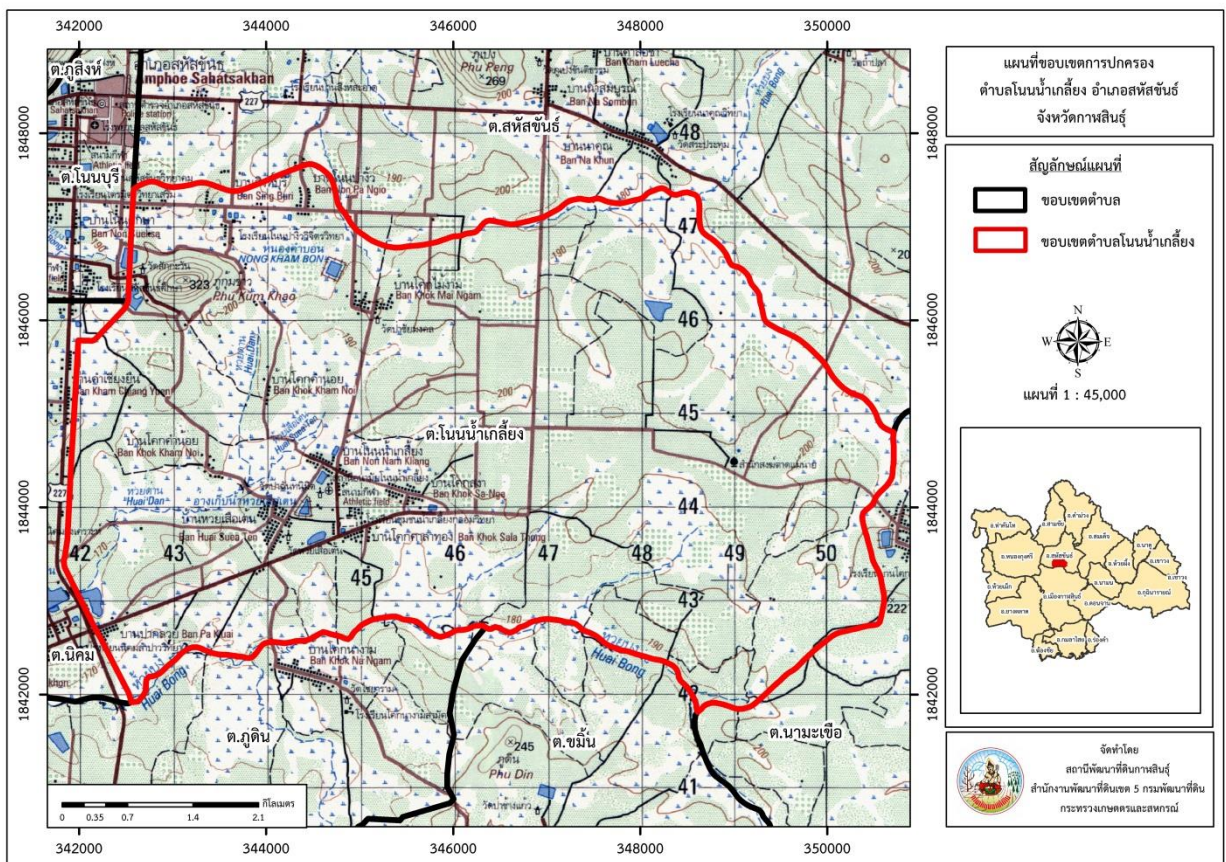


บทที่ 2 ข้อมูลทั่วไป

2.1 ที่ตั้งและอาณาเขต

ตำบลโนนน้ำเกลี้ยง อำเภอสหพันธ์ จังหวัดกาฬสินธุ์ ตั้งอยู่ทางทิศตะวันออกเฉียงใต้ของอำเภอสหพันธ์ มีพื้นที่ประมาณ 38 ตารางกิโลเมตร หรือ 23,660 ไร่ โดยมีอาณาเขตติดต่อ ดังนี้ (รูปที่ 2-1)

ทิศเหนือ	ติดต่อกับ	ตำบลสหพันธ์ อำเภอสหพันธ์ จังหวัดกาฬสินธุ์
ทิศใต้	ติดต่อกับ	ตำบลภูดิน ตำบลขมิ้น อำเภอเมืองกาฬสินธุ์ จังหวัดกาฬสินธุ์
ทิศตะวันออก	ติดต่อกับ	ตำบลนามะเขือ อำเภอเมืองกาฬสินธุ์ จังหวัดกาฬสินธุ์
ทิศตะวันตก	ติดต่อกับ	ตำบลโนนบุรี ตำบลนิคม อำเภอภูผามาศ จังหวัดกาฬสินธุ์



รูปที่ 2-1 ที่ตั้งและอาณาเขตตำบลโนนน้ำเกลี้ยง อำเภอสหพันธ์ จังหวัดกาฬสินธุ์

2.2 การแบ่งส่วนการปกครอง

ตำบลโนนน้ำเกลี้ยง อำเภอสหพันธ์ จังหวัดกาฬสินธุ์ แบ่งส่วนการปกครองออกเป็น 8 หมู่บ้าน ดังนี้

หมู่ที่ 1 บ้านโนนน้ำเกลี้ยง	หมู่ที่ 5 บ้านโคกสง่า
หมู่ที่ 2 บ้านห้วยเสือเต้น	หมู่ที่ 6 บ้านโคกศาลาทอง
หมู่ที่ 3 บ้านโคกไม้้งาม	หมู่ที่ 7 บ้านโนนทอง
หมู่ที่ 4 บ้านโนนป่าจี้ว	หมู่ที่ 8 บ้านปากกล้วย



2.3 สภาพภูมิประเทศ

ลักษณะพื้นที่ทั่วไปส่วนใหญ่เป็นที่ดอน มีสภาพพื้นที่ราบเรียบถึงลูกคลื่นลอนลาด และพื้นที่สูงชัน เป็นพื้นที่ภูเขา เป็นส่วนหนึ่งของลุ่มน้ำชี มีแหล่งน้ำที่สำคัญ เช่น ห้วยด่าน ห้วยบง ห้วยบงน้อย ห้วยมะเขือ ห้วยเสือเต็น

2.4 สภาพภูมิอากาศ

จากการศึกษาสถิติภูมิอากาศ (ปี พ.ศ.2536-2565) พบว่า ตำบลโนนน้ำเกลี้ยง อำเภอสหพันธ์ จังหวัดกาฬสินธุ์ มีรายละเอียดดังนี้

2.4.1 อุณหภูมิ

มีอุณหภูมิโดยเฉลี่ยทั้งปี 27.4 องศาเซลเซียส อุณหภูมิสูงสุดเฉลี่ย 33.7 องศาเซลเซียส โดยมีอากาศร้อนสุดในเดือนเมษายน และอุณหภูมิต่ำสุดเฉลี่ย 22.4 องศาเซลเซียสและอากาศ หนาวเย็นที่สุด ในเดือนมกราคม

2.4.2 ปริมาณน้ำฝน

มีปริมาณน้ำฝนรวมทั้งปี 1,335.3 มิลลิเมตร มีฝนตกประมาณ 107 วัน เดือนที่มีฝนตกมากที่สุดในเดือนกันยายน มีปริมาณฝน 266.8 มิลลิเมตร และมีฝนตกประมาณ 18 วัน

2.4.3 สมดุลน้ำเพื่อการเกษตร

จากข้อมูลสถิติภูมิอากาศในคาบ 30 ปี (ปี พ.ศ.2536-2565) ณ สถานีตรวจอากาศจังหวัดมหาสารคาม ได้นำมาวิเคราะห์สมดุลของน้ำเพื่อการเกษตร ซึ่งเป็นการวิเคราะห์หาช่วงฤดูการเพาะปลูกพืช ตลอดจนช่วงระยะเวลาที่พืชเสี่ยงต่อการขาดน้ำ ข้อมูลที่นำมาวิเคราะห์ คือ ปริมาณน้ำฝน และศักยภาพการคายระเหยน้ำอ้างอิง (ET_o) ซึ่งคำนวณด้วยโปรแกรม Cropwat for Windows Version 8.0 โดยใช้สมการ Penman-Monteith สามารถสรุปสมดุลของน้ำเพื่อการเกษตรในเขตอาศัยน้ำฝนได้ดังนี้

ช่วงที่เหมาะสมต่อการปลูกพืช เป็นช่วงที่ค่าปริมาณน้ำฝนมากกว่าค่า การระเหยจากผิวดินและการคายน้ำของพืช เป็นช่วงที่ดินมีความชุ่มชื้นพอเหมาะต่อการเพาะปลูกพืช ซึ่งช่วงนี้เริ่มตั้งแต่ต้นเดือนมีนาคมถึงต้นเดือนพฤศจิกายน

ช่วงที่มีน้ำมากเกินพอ เป็นช่วงที่ค่าปริมาณน้ำฝนมากกว่าค่าการระเหยจากผิวดินและการคายน้ำของพืช ซึ่งช่วงนี้เริ่มตั้งแต่กลางเดือนเมษายนถึงปลายเดือนตุลาคม

ช่วงขาดน้ำ เป็นช่วงฤดูแล้งที่ค่าปริมาณน้ำฝนน้อยกว่าค่า การระเหยจากผิวดินและการคายน้ำของพืช ซึ่งพืชอาจเสียหายจากการขาดแคลนน้ำได้ ซึ่งช่วงนี้เริ่มตั้งแต่ต้นเดือนพฤศจิกายนถึงต้นเดือนมีนาคม (ตารางที่ 2-1 และรูปที่ 2-2)

ตารางที่ 2-1 สถิติภูมิอากาศ ณ สถานีตรวจอากาศจังหวัดมหาสารคาม¹ (ปี พ.ศ.2536-2565)

เดือน	อุณหภูมิ (°ซ)			ความชื้นสัมพัทธ์ (%)	ปริมาณน้ำฝน (มม.)	จำนวนวันที่ฝนตก (วัน)	ศักยภาพการคายระเหยน้ำ (มม.)	ปริมาณฝนใช้การ ² (มม.)
	ต่ำสุด	สูงสุด	เฉลี่ย					
ม.ค.	17.4	31.6	23.8	70.0	8.1	1.6	64.8	8.0
ก.พ.	19.6	33.5	25.9	67.0	16.0	2.7	65.5	15.6
มี.ค.	22.8	35.7	28.6	67.0	50.7	5.0	81.8	46.6

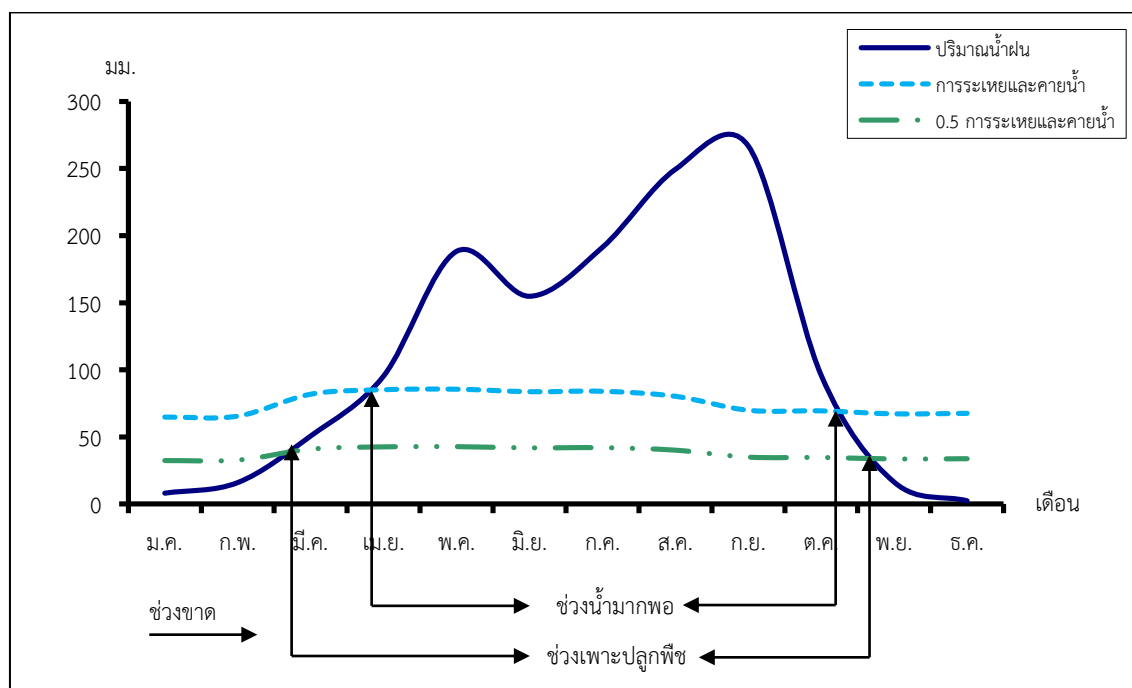


เม.ย.	24.7	36.7	30.0	68.0	95.4	7.8	85.2	80.8
พ.ค.	25.1	35.6	29.5	75.0	188.3	13.6	85.6	131.6
มิ.ย.	25.1	34.8	29.4	76.0	154.8	13.1	83.7	116.5
ก.ค.	24.7	33.8	28.7	79.0	191.3	15.7	84.0	132.7
ส.ค.	24.4	33.2	28.2	81.0	249.4	17.8	80.3	149.9
ก.ย.	24.1	32.8	27.9	83.0	266.8	17.9	69.9	151.7
ต.ค.	22.9	32.7	27.3	79.0	95.8	8.7	69.4	81.1
พ.ย.	20.6	32.5	26.0	73.0	16.3	2.3	67.2	15.9
ธ.ค.	17.7	31.0	23.8	70.0	2.4	0.9	67.6	2.4
เฉลี่ย	22.4	33.7	27.4	74.0	-	-	-	-
รวม	-	-	-	-	1,335.3	107.1	905.0	932.8

หมายเหตุ : ^{/1} เป็นสถานีตรวจอากาศที่ใกล้พื้นที่ตำบลมากที่สุด

^{/2} จากการคำนวณโดยโปรแกรม Cropwat for Windows Version 8.0

ที่มา : กรมอุตุนิยมวิทยา (2566)



รูปที่ 2-2 กราฟสมดุลของน้ำเพื่อการเกษตรจังหวัดกาฬสินธุ์

2.5 สภาพการใช้ที่ดินปัจจุบัน

สภาพการใช้ที่ดินตำบลโนนน้ำเกลี้ยง อำเภอสหพันธ์ จังหวัดกาฬสินธุ์ ซึ่งสำรวจโดยกลุ่มวิเคราะห์สภาพการใช้ที่ดิน (2566) ประกอบด้วยประเภทการใช้ที่ดินต่าง ๆ ดังนี้

2.5.1 พื้นที่ชุมชนและสิ่งปลูกสร้าง มีเนื้อที่ 1,681 ไร่ หรือร้อยละ 7.10 ของเนื้อที่ตำบล

2.5.2 พื้นที่เกษตรกรรมมีเนื้อที่ 20,249 ไร่ หรือร้อยละ 85.59 ของเนื้อที่ตำบล ประกอบด้วย การใช้ประโยชน์ที่ดินด้านเกษตรกรรมต่าง ๆ ดังต่อไปนี้

1) พื้นที่นา มีเนื้อที่ 5,517 ไร่ หรือร้อยละ 23.32 ของเนื้อที่ตำบล ได้แก่ นาข้าว นาร้าง



- 2) พืชไร่ มีเนื้อที่ 11,077 ไร่ หรือร้อยละ 46.81 ของเนื้อที่ตำบล ได้แก่ อ้อย มันสำปะหลัง ไร่ร้าง
 - 3) ไม้ยืนต้น มีเนื้อที่ 3,445 ไร่ หรือร้อยละ 14.57 ของเนื้อที่ตำบล ได้แก่ ยางพารา ปาล์มน้ำมัน ยูคาลิปตัส ประดู่
 - 4) ไม้ผล มีเนื้อที่ 109 ไร่ หรือร้อยละ 0.46 ของเนื้อที่ตำบล ได้แก่ มะม่วง
 - 5) สถานที่เพาะเลี้ยงสัตว์น้ำ มีเนื้อที่ 101 ไร่ หรือร้อยละ 0.43 ของเนื้อที่ตำบล ได้แก่ สถานที่เพาะเลี้ยงปลา
- 2.5.3 พื้นที่ป่าไม้ มีเนื้อที่ 757 ไร่ หรือร้อยละ 3.20 ของเนื้อที่ตำบล ได้แก่ ป่าผลัดใบรอสภาพฟื้นฟู ป่าผลัดใบสมบูรณ์
- 2.5.4 พื้นที่แหล่งน้ำ มีเนื้อที่ 349 ไร่ หรือร้อยละ 1.48 ของเนื้อที่ตำบล ได้แก่ บ่อน้ำในไร่นา แม่น้ำ ลำห้วย ลำคลอง หนอง บึง ทะเลสาบ อ่างเก็บน้ำ
- 2.5.5 พื้นที่เบ็ดเตล็ด มีเนื้อที่ 624 ไร่ หรือร้อยละ 2.63 ของเนื้อที่ตำบล ได้แก่ ทุ่งหญ้าสลับไม้พุ่ม/ไม้ละเมาะ ทุ่งหญ้าธรรมชาติ พื้นที่ถม

ตารางที่ 2-2 สภาพการใช้ที่ดิน ตำบลโนนน้ำเกลี้ยง อำเภอสหพันธ์ จังหวัดกาฬสินธุ์

หน่วยแผนที่	ประเภทการใช้ที่ดิน	เนื้อที่	
		ไร่	ร้อยละ
U	พื้นที่ชุมชนและสิ่งปลูกสร้าง		
U201	หมู่บ้านบนพื้นราบ	1,057	4.49
U301	สถานที่ราชการและสถาบันต่าง ๆ	605	2.57
U602	รีสอร์ท โรงแรม เกสต์เฮาส์	9	0.04
A	พื้นที่เกษตรกรรม		
A100	นาร้าง	29	0.12
A101	นาข้าว	5,464	23.22
A200	ไร่ร้าง	157	0.67
A203	อ้อย	5,796	24.63
A204	มันสำปะหลัง	5,065	21.52
A300	ไม้ยืนต้นร้าง/เสื่อมโทรม	10	0.04
A302	ยางพารา	2,921	12.41
A303	ปาล์มน้ำมัน	40	0.17
A304	ยูคาลิปตัส	351	1.49
A304/A309	ยูคาลิปตัส/ประดู่	20	0.08
A305	สัก	18	0.08
A309	ประดู่	70	0.30
A315	ไผ่ปลูกเพื่อการค้า	1	0.01



A407	มะม่วง	107	0.45
A902	สถานที่เพาะเลี้ยงปลา	100	0.42
หน่วยแผนที่	ประเภทการใช้ที่ดิน	เนื้อที่	
		ไร่	ร้อยละ
F	พื้นที่ป่าไม้		
F200	ป่าผลัดใบรอสภาพฟื้นฟู	562	2.39
F201	ป่าผลัดใบสมบูรณ์	188	0.80
M	พื้นที่เบ็ดเตล็ด		
M101	ทุ่งหญ้าธรรมชาติ	85	0.36
M102	ทุ่งหญ้าสลับไม้พุ่ม/ไม้ละเมาะ	526	2.24
M405	พื้นที่ถม	8	0.03
W	พื้นที่แหล่งน้ำ		
W101	แม่น้ำ ลำห้วย ลำคลอง	124	0.53
W102	หนอง บึง ทะเลสาบ	49	0.21
W201	อ่างเก็บน้ำ	35	0.15
W202	บ่อน้ำในไร่นา	139	0.59
	ผลรวมทั้งหมด	23,536	100.00

ที่มา : กลุ่มวิเคราะห์สภาพการใช้ที่ดิน (2566)

หมายเหตุ : เนื้อหาคำนวณด้วยระบบสารสนเทศภูมิศาสตร์





ตารางที่ 2-4 จำนวนและสัดส่วนครัวเรือน ตำบลโนนน้ำเกลี้ยง อำเภอสหพันธ์ จังหวัดกาฬสินธุ์ ปี 2565

รายการ	จำนวน (ครัวเรือน)	ร้อยละ
จำนวนครัวเรือนทั้งหมด ¹⁾	1,159	100.00
- จำนวนครัวเรือนเกษตรที่มาขึ้นทะเบียนกรมส่งเสริมการเกษตร ²⁾	992	85.59
- จำนวนครัวเรือนที่ประกอบอาชีพอื่นๆ และจำนวนครัวเรือนเกษตรที่ไม่ได้มาขึ้นทะเบียนฯ	167	14.41

ที่มา: 1) กรมการปกครอง (2566)

2) กรมส่งเสริมการเกษตร (2566)

2.6.2 การถือครองที่ดิน

จากข้อมูลกรมการปกครอง ณ เดือนธันวาคม 2565 ตำบลโนนน้ำเกลี้ยง มีจำนวนครัวเรือนทั้งหมด 1,159 ครัวเรือน โดยถือครองที่ดินเฉลี่ยครัวเรือนละ 20.41 ไร่

2.6.3 ลักษณะทางเศรษฐกิจและการประกอบอาชีพ

สภาพเศรษฐกิจของชุมชนในตำบลโนนน้ำเกลี้ยงส่วนใหญ่ประชากรมีอาชีพด้านการเกษตรกรรม ได้แก่ ปลูกข้าวมากเป็นอันดับหนึ่ง รองลงมาได้แก่ มันสำปะหลัง อ้อยโรงงาน และยางพารา นอกจากนี้เกษตรกรยังมีการเลี้ยงสัตว์

การประกอบอาชีพ ในตำบลโนนน้ำเกลี้ยงประชากรส่วนใหญ่ประกอบอาชีพเกษตรกรรม ทั้งการทำนา ปลูกพืชไร่ และไม้ยืนต้น นอกจากนี้ยังมีการเลี้ยงสัตว์ไว้เพื่อบริโภคและจำหน่าย

- อาชีพทำเกษตรกรรม ตำบลโนนน้ำเกลี้ยงครัวเรือนเกษตรที่ขึ้นทะเบียนกับกรมส่งเสริมการเกษตร 992 ครัวเรือน โดยเกษตรกรปลูกข้าวมากเป็นอันดับหนึ่ง รองลงมาได้แก่ มันสำปะหลัง อ้อยโรงงาน และยางพารา นอกจากนี้เกษตรกรยังมีการเลี้ยงสัตว์ สำหรับการเลี้ยงสัตว์พบว่าส่วนใหญ่เลี้ยงไว้เพื่อบริโภค และจำหน่าย

2.6.4 ด้านรายได้-รายจ่าย

จากข้อมูลความจำเป็นพื้นฐานของกรมพัฒนาชุมชน ปี 2566 พบว่า รายได้ครัวเรือนเฉลี่ยปีละ 257,740 บาท รายได้บุคคลเฉลี่ยปีละ 66,919 บาท รายจ่ายครัวเรือนเฉลี่ยปีละ 99,926 บาท รายจ่ายบุคคลเฉลี่ยปีละ 25,944 บาท เมื่อพิจารณาจะเห็นว่ารายได้ครัวเรือนมากกว่ารายจ่ายครัวเรือนปีละ 157,814 บาท และรายได้บุคคลมากกว่ารายจ่ายบุคคลปีละ 40,974 บาท ดังรายละเอียดในตารางที่ 2-5



ตารางที่ 2-5 รายได้-รายจ่ายเฉลี่ยครัวเรือน ตำบลโนนน้ำเกลี้ยง อำเภอสหพันธ์ จังหวัดกาฬสินธุ์ ปี 2565

พื้นที่	แหล่งรายได้ของครัวเรือน (บาท/ปี)				รายได้ ครัวเรือน เฉลี่ย (บาท/ ปี)	รายได้ บุคคล เฉลี่ย (บาท/ ปี)	รายจ่าย ครัวเรือน เฉลี่ย (บาท/ ปี)	รายจ่าย บุคคล เฉลี่ย (บาท/ ปี)
	อาชีพ หลัก	อาชีพ รอง	รายได้ อื่น	ทำ-หา เอง				
	ตำบลโนนน้ำ เกลี้ยง							
หมู่ที่ 1 โนนน้ำ เกลี้ยง	163,150	60,119	20,877	13,595	40	19	6	44
หมู่ที่ 2 ห้วยเสือ เต็น	124,259	95,360	24,595	5,000	14	42	19	42
หมู่ที่ 3 โคกไม้ งาม	106,000	39,985	19,594	30,642	21	78	01	64
หมู่ที่ 4 โนนป่า จั่ว	237,273	54,280	15,027	11,591	71	24	7	62
หมู่ที่ 5 โคกสง่า	149,797	57,932	17,784	22,973	87	44	8	71
หมู่ที่ 6 โคก ศาลาทอง	132,267	28,956	28,667	4,900	89	78	8	75
หมู่ที่ 7 โนนทอง	292,074	38,580	7,195	864	14	43	4	7
หมู่ที่ 8 ป่า กล้วย	156,790	44,901	33,247	26,272	10	99	35	45

ที่มา: กรมการพัฒนาชุมชน (2566)

บทที่ 3

สถานภาพของทรัพยากรธรรมชาติ

การศึกษาสถานภาพของทรัพยากรธรรมชาติในพื้นที่ตำบลโนนน้ำเกลี้ยง อำเภอสหพันธ์ จังหวัดกาฬสินธุ์ ได้แก่ ทรัพยากรป่าไม้ ทรัพยากรน้ำ และทรัพยากรดิน ซึ่งเป็นทรัพยากรกายภาพที่สำคัญต่อการทำการเกษตร ดังนั้นจึงจำเป็นต้องทราบว่าทรัพยากรธรรมชาติแต่ละชนิดปัจจุบันมีสถานะอย่างไร เพื่อการใช้ที่ดินซึ่งจะนำไปสู่การกำหนดแผนงาน โครงการ กิจกรรม รวมถึงมาตรการต่าง ๆ เพื่อการพัฒนาพื้นที่อย่างมีประสิทธิภาพต่อไป โดยมีรายละเอียดดังนี้

3.1 ทรัพยากรป่าไม้

3.1.1 ป่าไม้ตามกฎหมายและมติคณะรัฐมนตรี

1) ป่าอนุรักษ์ ไม่พบพื้นที่ป่าอนุรักษ์ (เขตอุทยานแห่งชาติ เขตรักษาพันธุ์สัตว์ป่า เขตวนอุทยาน เขตห้ามล่าสัตว์ป่า) ในพื้นที่

2) ป่าสงวนแห่งชาติ ได้มีการจำแนกเขตการใช้ประโยชน์ทรัพยากรและที่ดินป่าไม้ในพื้นที่ป่าสงวนแห่งชาติตามมติคณะรัฐมนตรี วันที่ 10 มีนาคม 2535 และ 17 มีนาคม 2535 แบ่งออกเป็น 3 เขต ประกอบด้วย เขตพื้นที่ป่าเพื่อการอนุรักษ์ (Zone C) เขตพื้นที่ป่าเพื่อเศรษฐกิจ (Zone E) และเขตพื้นที่ป่าที่เหมาะสมต่อการเกษตร (Zone A) จากการวิเคราะห์ข้อมูล พบพื้นที่ป่าจำแนกเขตการใช้ประโยชน์ทรัพยากรที่ดินและป่าไม้ในพื้นที่ป่าสงวนแห่งชาติตามมติคณะรัฐมนตรีในพื้นที่ คือ เขตพื้นที่ป่าเพื่อเศรษฐกิจ (Zone E) เนื้อที่ 1,536 ไร่

3.1.2 **ชั้นคุณภาพลุ่มน้ำ** (มติคณะรัฐมนตรี วันที่ 28 พฤษภาคม 2528) จากการวิเคราะห์ข้อมูล พบชั้นคุณภาพลุ่มน้ำในพื้นที่ ได้แก่

- (1) พื้นที่ลุ่มน้ำชั้นที่ 3B เนื้อที่ 270 ไร่
- (2) พื้นที่ลุ่มน้ำชั้นที่ 4A เนื้อที่ 1,321 ไร่
- (3) พื้นที่ลุ่มน้ำชั้นที่ 4B เนื้อที่ 18,988 ไร่
- (4) พื้นที่ลุ่มน้ำชั้นที่ 5B เนื้อที่ 3,081 ไร่

ทั้งนี้ เนื้อที่ดังกล่าวข้างต้นคำนวณด้วยระบบสารสนเทศภูมิศาสตร์ เป็นเนื้อที่เบื้องต้นเท่านั้น ไม่สามารถใช้อ้างอิงได้ทางกฎหมาย

3.2 ทรัพยากรน้ำ

3.2.1 ปริมาณน้ำฝน พบว่าในพื้นที่ตำบลโนนน้ำเกลี้ยง มีปริมาณน้ำฝนเฉลี่ยในคาบ 30 ปี (พ.ศ. 2536-2565) 1,335.3 มิลลิเมตรต่อปี

3.2.2 น้ำผิวดิน หมายถึง แม่น้ำลำคลอง หนอง บึง ทะเลสาบ อ่างเก็บ และแหล่งน้ำสาธารณะอื่นๆ ที่อยู่ในผืนแผ่นดิน ในพื้นที่ตำบลโนนน้ำเกลี้ยง มีรายละเอียดของแหล่งน้ำผิวดินดังนี้ แหล่งน้ำผิวดินธรรมชาติ ได้แก่ ห้วยต่าน ห้วยบง ห้วยบงน้อย ห้วยมะเขือ และห้วยเสือเต็น แหล่งน้ำผิวดินที่มนุษย์สร้างขึ้น ได้แก่ อ่างเก็บน้ำห้วยเสือเต็น

3.2.3 จากฐานข้อมูลน้ำบาดาลของกรมทรัพยากรน้ำบาดาล (2566) ซึ่งพบว่า ตำบลโนนน้ำเกลี้ยง มีจำนวนบ่อบาดาลราชการจำนวน 10 บ่อ และจำนวนบ่อบาดาลเอกชนจำนวน 1 บ่อ



3.3 ทรัพยากรดิน

ทรัพยากรดินในพื้นที่ตำบลโนนน้ำเกลี้ยง อำเภอสหกรณ์ จังหวัดกาฬสินธุ์ พบหน่วยแผนที่ดินทั้งหมด 9 หน่วยแผนที่ดิน และหน่วยพื้นที่เบ็ดเตล็ด 1 หน่วยแผนที่ ดังนี้

3.3.1 ดินในพื้นที่ลุ่ม มี 3 หน่วยแผนที่ดิน ได้แก่

- 1) หน่วยแผนที่ดิน Bt-sIA ชุดดินบุณทริก มีเนื้อดินบนเป็นดินร่วนปนทราย ความลาดชัน 0-2 เปอร์เซ็นต์ มีเนื้อที่ 969 ไร่ หรือร้อยละ 4.10 ของเนื้อที่ตำบล
- 2) หน่วยแผนที่ดิน Lah-fl-sIA ดินคล้ายชุดดินละหานทรายที่เป็นดินร่วนละเอียด มีเนื้อดินบนเป็นดินร่วนปนทราย ความลาดชัน 0-2 เปอร์เซ็นต์ มีเนื้อที่ 1,450 ไร่ หรือร้อยละ 6.13 ของเนื้อที่ตำบล
- 3) หน่วยแผนที่ดิน St-sIA ชุดดินสีทน มีเนื้อดินบนเป็นดินร่วนปนทราย ความลาดชัน 0-2 เปอร์เซ็นต์ มีเนื้อที่ 928 ไร่ หรือร้อยละ 3.92 ของเนื้อที่ตำบล

3.3.2 ดินในพื้นที่ดอน มี 6 หน่วยแผนที่ดิน ได้แก่

- 1) หน่วยแผนที่ดิน Pu-lsC ชุดดินภูพาน มีเนื้อดินบนเป็นดินทรายปนดินร่วน ความลาดชัน 5-12 เปอร์เซ็นต์ มีเนื้อที่ 181 ไร่ หรือร้อยละ 0.76 ของเนื้อที่ตำบล
- 2) หน่วยแผนที่ดิน Pu-slB ชุดดินภูพาน มีเนื้อดินบนเป็นดินร่วนปนทราย ความลาดชัน 2-5 เปอร์เซ็นต์ มีเนื้อที่ 2,001 ไร่ หรือร้อยละ 8.46 ของเนื้อที่ตำบล
- 3) หน่วยแผนที่ดิน Pu-slC ชุดดินภูพาน มีเนื้อดินบนเป็นดินร่วนปนทราย ความลาดชัน 5-12 เปอร์เซ็นต์ มีเนื้อที่ 15,302 ไร่ หรือร้อยละ 64.67 ของเนื้อที่ตำบล
- 4) หน่วยแผนที่ดิน Pu-fl-slB ดินคล้ายชุดดินภูพานที่เป็นดินร่วนละเอียด มีเนื้อดินบนเป็นดินร่วนปนทราย ความลาดชัน 2-5 เปอร์เซ็นต์ มีเนื้อที่ 9 ไร่ หรือร้อยละ 0.04 ของเนื้อที่ตำบล
- 5) หน่วยแผนที่ดิน Pu-gm-slB/b ดินคล้ายชุดดินภูพานที่มีจุดประสีเทา มีเนื้อดินบนเป็นดินร่วนปนทราย ความลาดชัน 2-5 เปอร์เซ็นต์ และมีคันทนา มีเนื้อที่ 1,330 ไร่ หรือร้อยละ 5.62 ของเนื้อที่ตำบล
- 6) หน่วยแผนที่ดิน Pu-mw-slB ดินคล้ายชุดดินภูพานที่มีการระบายน้ำดีปานกลาง มีเนื้อดินบนเป็นดินร่วนปนทราย ความลาดชัน 2-5 เปอร์เซ็นต์ มีเนื้อที่ 1,173 ไร่ หรือร้อยละ 4.96 ของเนื้อที่ตำบล

3.3.3 พื้นที่เบ็ดเตล็ด มี 1 หน่วยแผนที่ คือ หน่วยแผนที่ SC พื้นที่ลาดชันเชิงซ้อน มีเนื้อที่ 317 ไร่ หรือร้อยละ 1.34 ของเนื้อที่ตำบล

ไม่พบปัญหาทรัพยากรดินทางการเกษตรตามสภาพธรรมชาติในพื้นที่ รายละเอียดของสมบัติดิน ตำบลโนนน้ำเกลี้ยง อำเภอสหกรณ์ จังหวัดกาฬสินธุ์ ดังแสดงในตารางที่ 3-1 และแผนที่แสดงในลักษณะของชุดดิน (รูปที่ 3-1)

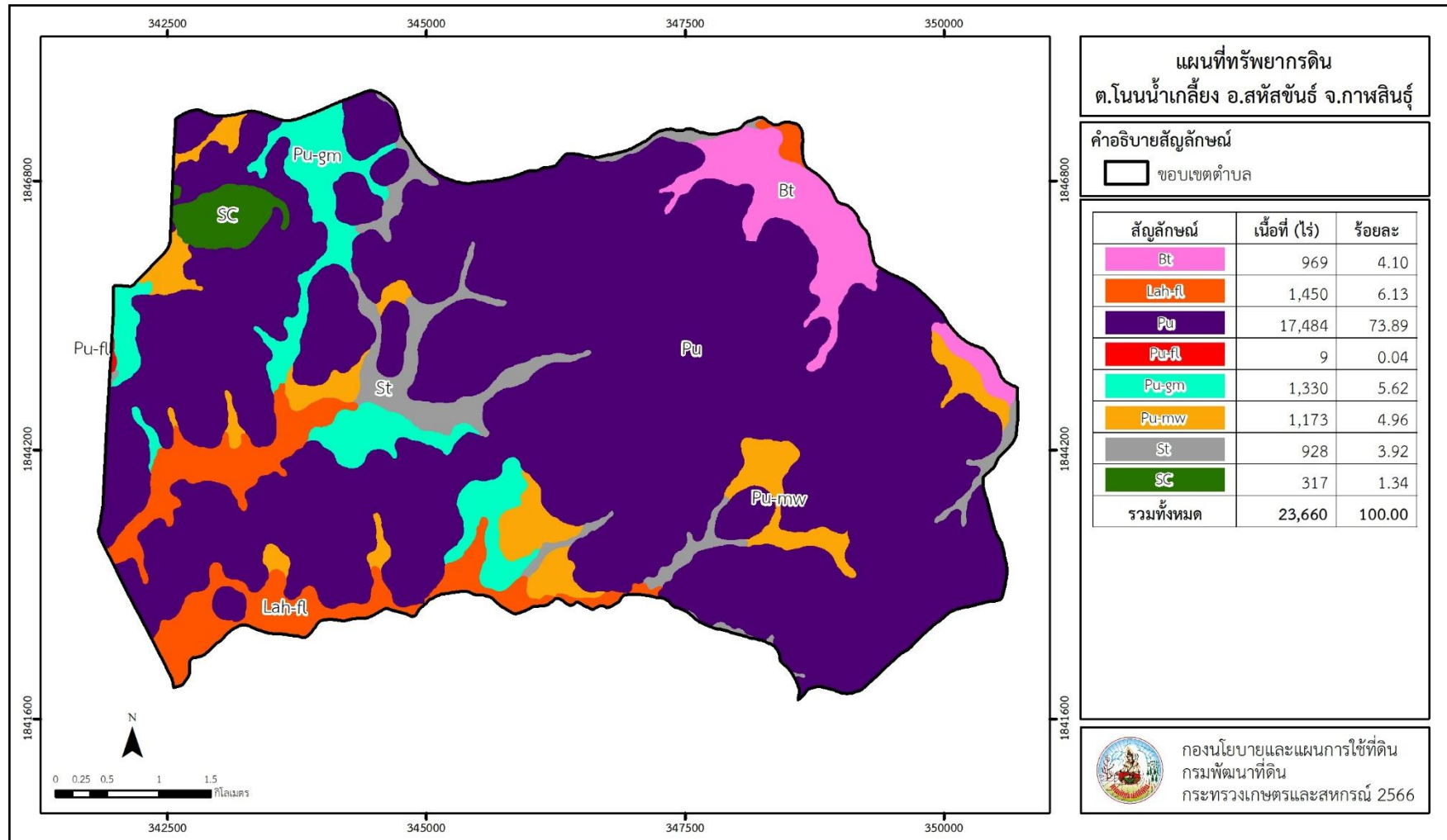


ตารางที่ 3-1 สมบัติดิน ตำบลโนนน้ำเกลี้ยง อำเภอสหกรณ์ จังหวัดกาฬสินธุ์

หน่วยแผนที่ดิน	ความลาดชัน (%)	ความลึก (ซม.)	การระบายน้ำ	ความอุดมสมบูรณ์ของดิน	ความจุแลกเปลี่ยนแคตไอออน (cmol/kg)	ความอืดตัวเบส (%)	ปฏิกิริยาดิน		ค่าการนำไฟฟ้า (dS/m)	ความลึกของชั้นจาโรไซต์ (ซม.)	เนื้อที่	
							ดินบน	ดินล่าง			ไร่	ร้อยละ
Bt-sIA	0-2	>150	ค่อนข้างเร็ว	ต่ำ	<10	<35	4.5-6.0	4.5-5.5	<2	-	969	4.10
Lah-fl-sIA	0-2	>150	ดีปานกลางถึงค่อนข้างเร็ว	ต่ำ	<10	<35	5.0-5.5	4.5-5.0	<2	-	1,450	6.13
Pu-fl-sIB	2-5	>150	ดี	ต่ำ	<10	<35	5.0-6.5	4.5-5.0	<2	-	9	0.04
Pu-gm-sIB/b	2-5	>150	ดีปานกลางถึงค่อนข้างเร็ว	ต่ำ	<10	<35	5.0-6.5	4.5-5.0	<2	-	1,330	5.62
Pu-lsC	5-12	>150	ดี	ต่ำ	<10	<35	5.0-6.5	4.5-5.0	<2	-	181	0.76
Pu-mw-sIB	2-5	>150	ดีปานกลาง	ต่ำ	<10	<35	5.0-6.5	4.5-5.0	<2	-	1,173	4.96
Pu-sIB	2-5	>150	ดี	ต่ำ	<10	<35	5.0-5.5	4.5-5.0	<2	-	2,001	8.46
Pu-sIC	5-12	>150	ดี	ต่ำ	<10	<35	5.0-5.5	4.5-5.0	<2	-	15,302	64.67
St-sIA	0-2	>150	ค่อนข้างเร็ว	ต่ำ	10-20	35-75	5.0-5.5	5.5-6.5	<2	-	928	3.92
SC	>35	-	-	-	-	-	-	-	-	-	317	1.34
รวมทั้งหมด											23,660	100.00

หมายเหตุ: เนื้อที่คำนวณด้วยโปรแกรมระบบสารสนเทศภูมิศาสตร์

ที่มา: กองสำรวจและวิจัยทรัพยากรดิน (2566)



รูปที่ 3-1 ทรัพยากรดิน ตำบลโนนน้ำเกลี้ยง อำเภอสหัสขันธ์ จังหวัดกาฬสินธุ์



บทที่ 4

กระบวนการมีส่วนร่วมของชุมชน (Participatory Rural Appraisal : PRA)

4.1 การวิเคราะห์ผลจากการจัดทำกระบวนการมีส่วนร่วมของชุมชน (PRA)

การวิเคราะห์ผลจากการจัดทำกระบวนการมีส่วนร่วมของชุมชน (PRA) เมื่อวันที่ 26 กรกฎาคม 2566 มีสาระสำคัญสรุปได้ดังนี้

4.1.1 ปัญหาหลักของตำบลโนนน้ำเกลี้ยง คือ

- 1) การชะล้างพังทลายของดินเนื่องจากเป็นดินทราย
- 2) ดินตื้น ดินเสื่อมโทรม ดินขาดความอุดมสมบูรณ์
- 3) ขาดแคลนน้ำในฤดูแล้งจากการเปลี่ยนแปลงสภาพอากาศ และการตื่นเงินของแหล่งน้ำ

ธรรมชาติ

- 4) เกิดปัญหาของโรคพืช และศัตรูพืชในพื้นที่ทำการเกษตร ส่งผลให้ได้ผลผลิตต่ำ

4.1.2 ความต้องการของชุมชน เกษตรกร และตำบลโนนน้ำเกลี้ยง มีความต้องการ 4 ประการ คือ

1) จัดระบบอนุรักษ์ดินและน้ำ ปรับรูปที่ดิน และปรับเปลี่ยนกิจกรรมการผลิตให้เหมาะสมกับสภาพพื้นที่

2) แก้ปัญหาดินตื้น ดินเสื่อมโทรม พื้นฟูความอุดมสมบูรณ์ของดิน และปรับเปลี่ยนกิจกรรมการผลิตให้เหมาะสมกับสภาพพื้นที่

- 3) แก้ไขปัญหาการขาดแคลนน้ำในฤดูแล้ง และการตื่นเงินของแหล่งน้ำธรรมชาติ

- 4) แก้ไขปัญหาโรคพืช และศัตรูพืชในพื้นที่ทำการเกษตร

ผลจากการจัดทำกระบวนการมีส่วนร่วมของชุมชน (PRA) ได้นำมาวิเคราะห์ร่วมกับปัญหาด้านกายภาพ โดยระบบ DPSIR มีรายละเอียดดังนี้

1) แรงขับเคลื่อน (Driver) มี 4 ประการ คือ

- (1) ดินเกิดการชะล้างพังทลาย เนื้อดินเป็นทราย
- (2) ดินตื้น ดินเสื่อมโทรม
- (3) น้ำขาดแคลน การเปลี่ยนแปลงสภาพอากาศ และฝนตกทิ้งช่วง
- (4) โรคพืช ศัตรูพืช ผลผลิตตกต่ำ

2) แรงกดดัน (Pressure) ที่เกิดจากปัจจัยขับเคลื่อน มี 4 ประการ คือ

- (1) น้ำไหลบ่า ปรับปรุงบำรุงดิน
- (2) การจัดการที่ดินไม่เหมาะสม ปลุกพืชซ้ำซาก ขาดการปรับปรุงบำรุงดิน
- (3) จัดหาแหล่งน้ำ
- (4) ป้องกันโรคพืช และกำจัดศัตรูพืช

3) สภาวะ (State) ที่เกิดแรงกดดัน มี 4 ประการ คือ

- (1) การชะล้างพังทลายของดิน (เนื้อดินเป็นดินทราย)
- (2) ดินเสื่อมโทรม ดินขาดความอุดมสมบูรณ์ทางกายภาพ/เคมี/ชีวภาพ
- (3) ขาดแคลนน้ำอุปโภค/บริโภค ขาดแคลนน้ำเพื่อการเกษตร
- (4) ไม่ได้ผลผลิตตามที่ต้องการ ผลผลิตพืชตกต่ำ

4) ผลกระทบ (Impact) ที่ปรากฏในพื้นที่ มี 4 ประการ คือ



(1) ดินเกิดการชะล้างพังทลาย เกิดการสูญเสียหน้าดิน พืชไม่มีธาตุอาหารสามารถเจริญเติบโตได้ ผลผลิตพืชต่ำ ต้นทุนการผลิตสูง รายได้ลดลง ไม่เพียงพอต่อการดำรงชีวิต พื้นที่ในการทำการเกษตรลดลง และสูญเสียปริมาณธาตุอาหารในดิน

(2) ผลผลิตพืชต่ำ ต้นทุนการผลิตสูง รายได้ลดลง ไม่เพียงพอต่อการใช้ชีวิต สูญเสียที่ดินทางการเกษตร สูญเสียปริมาณธาตุอาหารในดิน

(3) ขาดแคลนน้ำเพื่ออุปโภค-บริโภค ขาดแคลนน้ำเพื่อการเกษตร ส่งผลให้พืชเจริญเติบโตได้ไม่ดี

(4) การเจริญเติบโตของพืชได้ไม่ดี บางบริเวณพืชตาย ไม่สามารถให้ผลผลิตได้ และผลผลิตพืชต่ำ

5) การตอบสนอง (Response) ของรัฐในอดีต ปัจจุบัน และในอนาคต มีดังนี้

อดีต-ปัจจุบัน

พื้นที่ราบและพื้นที่ลาดชัน

(1) ปลูกหญ้าแฝกป้องกันการชะล้างพังทลายของดิน รักษาความชื้น และกักเก็บน้ำ ดำเนินกิจกรรมจัดระบบอนุรักษ์ดินและน้ำ ทั้งวิธีกล และวิธีพืช พร้อมทั้งปรับปรุงบำรุงดินโดยใช้เทคโนโลยีและนวัตกรรมของกรมพัฒนาที่ดิน เช่น ปุ๋ยหมักจาก สารเร่งซูปเปอร์ พด.1 น้ำหมักชีวภาพจากสารเร่งซูปเปอร์ พด.2. ปรับปรุงบำรุงดินด้วยปุ๋ยพืชสด (ปอเทือง) ปรับปรุงสภาพดินเป็นกรดด้วยโดโลไมท์ และเพิ่มอินทรีย์วัตถุให้แก่ดิน

(2) ดำเนินกิจกรรมจัดระบบอนุรักษ์ดินและน้ำ ทั้งวิธีกล และวิธีพืช พร้อมทั้งปรับปรุงบำรุงดินโดยใช้เทคโนโลยีและนวัตกรรมของกรมพัฒนาที่ดิน เช่น ปุ๋ยหมักจาก สารเร่งซูปเปอร์ พด.1 น้ำหมักชีวภาพจากสารเร่งซูปเปอร์พด.2. ปรับปรุงบำรุงดินด้วยปุ๋ยพืชสด (ปอเทือง) ปรับปรุงสภาพดินเป็นกรดด้วยโดโลไมท์ และเพิ่มอินทรีย์วัตถุให้แก่ดิน

(3) จัดหาแหล่งน้ำทางการเกษตร เช่น บ่อน้ำในไร่นานอกเขตชลประทานขนาด 1,260 ลูกบาศก์เมตร ขุดลอกบ่อน้ำที่มีอยู่แล้วในแปลงของเกษตรกรเนื่องจากบ่อน้ำได้ตื้นเขิน ขุดลอกลำน้ำ/คลองส่งน้ำ ขุดบ่อดักตะกอน ปรับเปลี่ยนการผลิตเป็นพืชใช้น้ำน้อย

(4) ส่งเสริมให้เกษตรกรใช้เทคโนโลยีและนวัตกรรมของกรมพัฒนาที่ดินในการป้องกันโรคพืช และกำจัดศัตรูพืชในพื้นที่ทำการเกษตรที่ได้รับผลกระทบ เช่น ใช้สารเร่งซูปเปอร์ พด.3 ที่มีคุณสมบัติควบคุมเชื้อสาเหตุโรคพืชในดิน โดยมีความสามารถป้องกันหรือยับยั้งการเจริญของเชื้อโรคพืชที่ทำให้เกิดอาการรากหรือโคนเน่า และแปรสภาพแร่ธาตุในดินบางชนิดให้เป็นประโยชน์ต่อพืช และสารเร่งซูปเปอร์ พด.7 ที่มีคุณสมบัติในการเพิ่มประสิทธิภาพการหมักและย่อยสลายพืชสมุนไพรชนิดต่างๆ ในสภาพที่ไม่มีออกซิเจน เพื่อผลิตสารป้องกันแมลงศัตรูพืช

อนาคต

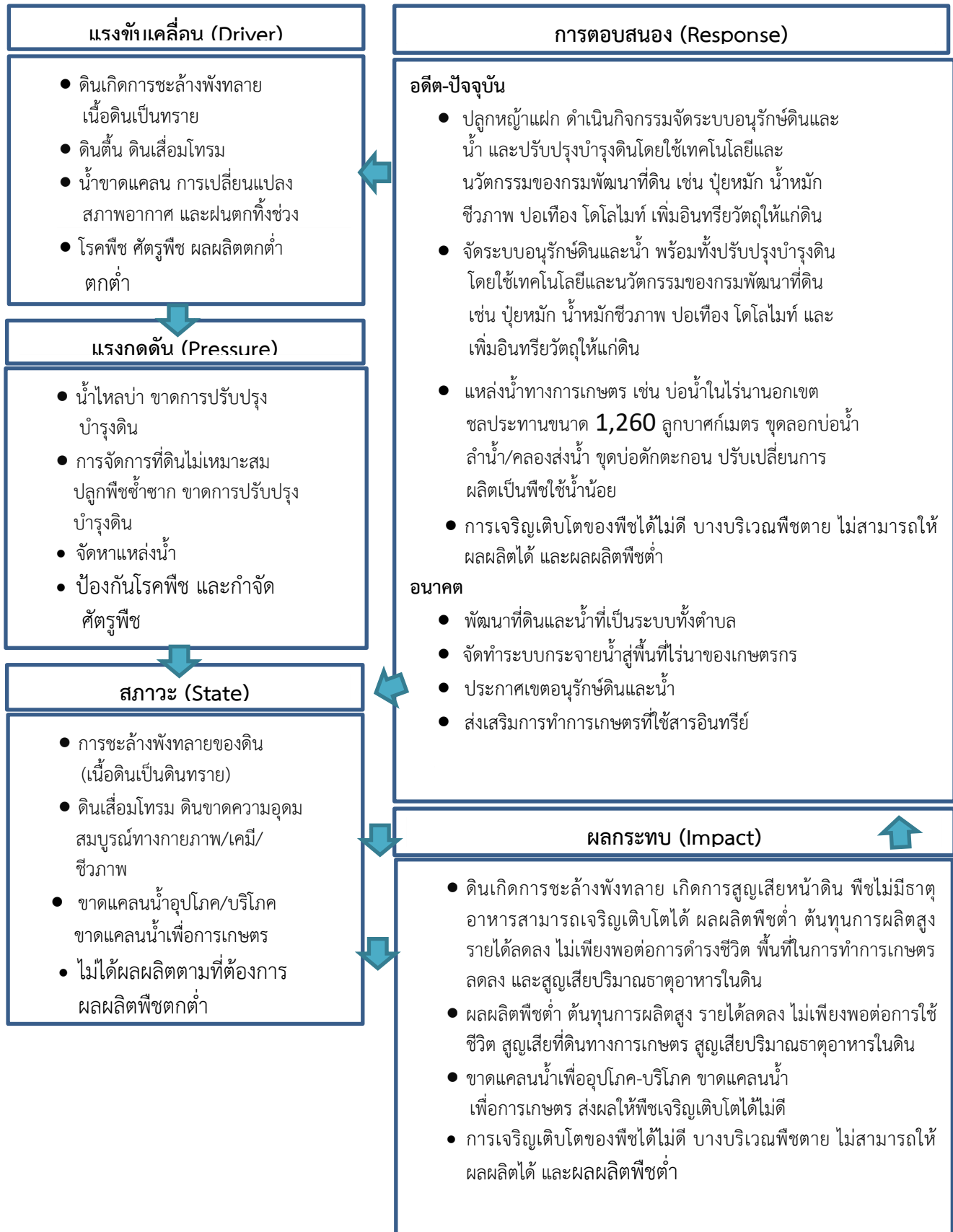
(1) พัฒนาที่ดินและน้ำที่เป็นระบบทั้งตำบล

(2) จัดทำระบบกระจายน้ำจากแหล่งน้ำที่มีสู่พื้นที่ไร่นาของเกษตรกร

(3) ประกาศเขตอนุรักษ์ดินและน้ำ

(4) ส่งเสริมการใช้เกษตรอินทรีย์

โดยมีรายละเอียดในรูปที่ 4-1



รูปที่ 4-1 การวิเคราะห์สถานการณ์โดยระบบ DPSIR ของตำบลโนนน้ำเกลี้ยง อำเภอสหพันธ์ จังหวัดกาฬสินธุ์



4.2 ระบบการปลูกพืชในปัจจุบัน

ตำบลโนนน้ำเกลี้ยง อำเภอสหสันธุ์ จังหวัดกาฬสินธุ์ มีการเพาะปลูกพืช ดังนี้

- 1) ข้าว เกษตรกรส่วนใหญ่ปลูกข้าวมากที่สุด และเลือกปลูกข้าวนาปีช่วงเดือนพฤษภาคม-พฤศจิกายน
- 2) ยางพารา ส่วนใหญ่เกษตรกรที่มีพื้นที่อยู่ที่ดอนซึ่งเหมาะสำหรับปลูกยางพารา สภาพอากาศที่ค่อนข้างร้อนชื้นลมไม่แรงมากประกอบกับยางเป็นพืชที่ปลูกง่าย การดูแลรักษาง่ายผลผลิตสามารถจำหน่ายได้ทุกคุณภาพ ปลูกในช่วงต้นฤดูฝน ระหว่างเดือนพฤษภาคม - กรกฎาคม
- 3) มันสำปะหลัง เกษตรกรส่วนใหญ่จะเลือกปลูกมันสำปะหลังช่วงต้นฤดูฝน และมีอายุการจากวันปลูกถึงเก็บเกี่ยว 10-12 เดือน
- 4) อ้อยโรงงาน อ้อยข้ามแล้งหรืออ้อยปลายฝน เหมาะสมปลูกในดินร่วนปนทรายโดยอาศัยความชื้นที่สะสมไว้จากฤดูฝน ปลูกช่วงเดือนตุลาคมถึงเดือนพฤศจิกายน จะเลือกปลูกระหว่างอ้อยโรงงาน และมันสำปะหลัง ดังรายละเอียดรูป 4-2

รูปที่ 4-2 ระบบการปลูกพืชในปัจจุบัน ตำบลโนนน้ำเกลี้ยง อำเภอสหสันธุ์ จังหวัดกาฬสินธุ์

เดือน ชนิดพืช	มกราคม	กุมภาพันธ์	มีนาคม	เมษายน	พฤษภาคม	มิถุนายน	กรกฎาคม	สิงหาคม	กันยายน	ตุลาคม	พฤศจิกายน	ธันวาคม
ข้าว					ข้าวนาปี							
ยางพารา	ยางพารา											
มันสำปะหลัง	มันสำปะหลัง											
อ้อยโรงงาน	อ้อยโรงงาน											



บทที่ 5

การประเมินคุณภาพที่ดิน

5.1 หลักการประเมินคุณภาพที่ดินด้านกายภาพ

การประเมินคุณภาพที่ดินหรือการประเมินความเหมาะสมของที่ดิน สอดคล้องตามหลักการของ FAO Framework ค.ศ. 1983 ซึ่งการประเมินคุณภาพที่ดินด้านกายภาพ เป็นการประเมินศักยภาพของที่ดินว่าที่ดินนั้นๆ เหมาะสมมากหรือน้อยเพียงใดสำหรับการใช้ที่ดินประเภทต่าง ๆ หรือการปลูกพืชต่างๆ โดยพิจารณาจาก สภาพแวดล้อมที่มีผลต่อการเจริญเติบโตของพืช สมบัติดินที่ได้จำแนกไว้ในแต่ละตำบล ร่วมกับการจัดการพื้นที่ เช่น ระบบชลประทาน พื้นที่ยกทรง การจัดระบบอนุรักษ์ดินและน้ำ เป็นต้น และนอกจากนี้พิจารณาความต้องการปัจจัยต่อการปลูกพืชแต่ละชนิด สอดคล้องตามหลักการของ FAO ได้แก่ ความต้องการด้านพืช ความต้องการด้านการจัดการ ความต้องการด้านการอนุรักษ์ (บัณฑิต และ คำรณ , 2542) รายละเอียดดังตารางที่ 5-1

ระดับความเหมาะสมของที่ดินได้จากการสังเคราะห์ข้อมูลดิน การจัดการที่ดิน หรือดินที่มีลักษณะเฉพาะที่เกิดขึ้นตามสภาพภูมิประเทศ (ซึ่งจะเรียกรวมว่าหน่วยที่ดิน) ลักษณะภูมิอากาศ พิจารณาร่วมกับระดับความต้องการปัจจัยต่อการเจริญเติบโตของพืชแต่ละชนิด หลังจากนั้นดำเนินการประเมินคุณภาพที่ดินซึ่งสามารถจำแนกระดับความเหมาะสมของที่ดินได้เป็น 4 ชั้น ได้แก่ เหมาะสมสูง (S1) เหมาะสมปานกลาง (S2) เหมาะสมเล็กน้อย (S3) และไม่เหมาะสม (N) โดยที่

S1 : ไม่มีข้อจำกัดด้านที่ดินตามปัจจัยที่ใช้พิจารณา

S2 : มีข้อจำกัดด้านที่ดินที่แก้ไขได้ง่ายหรือข้อจำกัดอาจไม่ส่งผลกระทบต่อ การเจริญเติบโตของพืชอย่างชัดเจน

S3 : มีข้อจำกัดด้านที่ดินที่แก้ไขได้ยาก ควรปรับเปลี่ยนการผลิตเป็นพืชชนิดอื่นหรือกิจกรรมอื่น (ส่วนใหญ่เป็นลักษณะทางกายภาพ)

N : มีข้อจำกัดที่พัฒนาหรือปรับปรุงที่ดินได้ยากมาก หากจะดำเนินการพัฒนาหรือปรับปรุงต้องใช้ต้นทุนสูงหรือเครื่องจักรขนาดใหญ่ แนะนำให้ปรับเปลี่ยนการผลิต



ตารางที่ 5-1 ตัวอย่างการประเมินคุณภาพที่ดินด้านกายภาพของประเภทการใช้ประโยชน์ที่ดิน

คุณภาพที่ดิน (Land Quality)	คุณลักษณะที่ดินตัวแทน (Land Characteristics)	ระดับความ เหมาะสม (Land Suitability Rating)
1. ความเหมาะสมด้านความต้องการด้านพืช (Crop Requirements)		
1.1. การหยั่งลึกของรากพืช (r)	ความลึกของดิน	S1
1.2. ความชุ่มชื้นที่เป็นประโยชน์ต่อพืช (m)	ปริมาณน้ำฝนเฉลี่ยในรอบปี	S2m
1.3. ความเป็นประโยชน์ของออกซิเจน ต่อรากพืช (o)	สภาพการระบายน้ำของดิน	S2o
ความเหมาะสมรวมด้านความต้องการด้านพืช (Crop Requirements)		S2om
2. ความเหมาะสมรวมความต้องการด้านการจัดการ (Management Requirements)		
2.1. สภาพการเขตกรรม (k)	ชั้นความยากง่ายในการ เขตกรรม (ดินบน)	S1
2.2. ศักยภาพการใช้เครื่องจักรกล (w)	ความลาดชันของพื้นที่	S3w
ความเหมาะสมรวมด้านความต้องการด้านการจัดการ (Management Requirements)		S3w
3. ความเหมาะสมด้านความต้องการด้านการอนุรักษ์ (Conservation Requirements)		
3.1 ความเสียหายจากการกัดกร่อน (e)	ความลาดชันของพื้นที่	S3e
ความเหมาะสมรวมด้านความต้องการด้านการอนุรักษ์ (Conservation Requirements)		S3e
ความเหมาะสมด้านกายภาพของประเภทการใช้ประโยชน์ที่ดินใน แต่ละหน่วยที่ดินโดยรวม		S3ew



5.2 พืชเศรษฐกิจที่สำคัญของตำบล

พืชเศรษฐกิจหลักและพืชทางเลือกของตำบล ได้แก่ ข้าว

5.3 ระดับความเหมาะสมของที่ดิน

การประเมินคุณภาพที่ดินของพืชเศรษฐกิจหลักและพืชทางเลือก ตำบลโนนน้ำเกลี้ยง อำเภอสหพันธ์ จังหวัดกาฬสินธุ์ ได้ผลการประเมินคุณภาพที่ดินดังตารางที่ 5-2

ตารางที่ 5-2 ชั้นความเหมาะสมทางกายภาพของดิน ตำบลโนนน้ำเกลี้ยง อำเภอสหพันธ์ จังหวัดกาฬสินธุ์

หน่วยแผนที่ดิน	ข้าว
Bt-slA	S2ns
Lah-fl-slA	S2ons
Pu-fl-slB	S3o
Pu-gm-slB/b	S2ewons
Pu-lsC	S3ewo
Pu-mw-slB	S2ewons
Pu-slB	S3o
Pu-slC	S3ewo
St-slA	S2s
SC	N

หมายเหตุ : * หมายถึง หน่วยแผนที่ดินที่มีความอุดมสมบูรณ์ของดินต่างจากหน่วยแผนที่ดินเดียวกัน

ความหมายของสัญลักษณ์แสดงข้อจำกัดชั้นความเหมาะสม

E = ความเสียหายจากการกัดกร่อน

w = ศักยภาพการใช้เครื่องจักร

r = สภาวะการยั้งลึกราก

n = ความจุในการดูดซับธาตุอาหาร

s = ความเป็นประโยชน์ของธาตุอาหาร



บทที่ 6 แผนการใช้ที่ดิน

6.1 การวิเคราะห์ข้อมูลเพื่อจัดทำแผนการใช้ที่ดินระดับตำบล

ตามที่กรมพัฒนาที่ดินได้จัดทำแผนปฏิบัติการราชการกรมพัฒนาที่ดินระยะ 5 ปี ช่วงปี 2566-2570 เพื่อให้บรรลุตามวิสัยทัศน์ที่กำหนดไว้ คือ “เป็นองค์กรอัจฉริยะทางดิน เพื่อขับเคลื่อนการใช้ที่ดินอย่างเหมาะสม 15 ล้านไร่ ภายในปี 2570” ซึ่งในส่วนของประเด็นการพัฒนาที่ 2 บริหารจัดการทรัพยากรดิน และที่ดินด้วยชุดข้อมูลที่มีมูลค่าสูง (High Value Dataset) ซึ่งมีเป้าหมาย คือ การนำชุดข้อมูลที่มีมูลค่าสูง (High Value Dataset) ไปใช้ในการบริหารจัดการทางการเกษตร ในส่วนของตัวชี้วัด บริหารจัดการทรัพยากรดินและที่ดินบนพื้นฐานของชุดข้อมูลที่มีมูลค่าสูง ร้อยละ 100 กลยุทธ์ที่ 2 ยุทธศาสตร์แผนการใช้ที่ดินไปสู่การปฏิบัติ ได้กำหนดให้ ร้อยละของแผนการใช้ที่ดินระดับตำบลที่จัดทำแล้วเสร็จทั่วประเทศ ภายใน ปี 2570 (ไม่น้อยกว่า ร้อยละ 80) เป็นตัวชี้วัดหนึ่งของกลยุทธ์ดังกล่าว

การวางแผนการใช้ที่ดินระดับตำบลเป็นการวางกรอบและนโยบายการการพัฒนาพื้นที่ให้เกิดการใช้ที่ดินอย่างสมดุลและยั่งยืนซึ่งมีความละเอียดและเฉพาะเจาะจงมากกว่าแผนการใช้ที่ดินระดับประเทศ ที่ใช้เป็นกรอบนโยบายการพัฒนาพื้นที่ระดับประเทศ เป็นการกำหนดแนวทางใช้ที่ดินให้ตรงกับศักยภาพโดยเฉพาะทางด้านเกษตรกรรม และนำไปสู่การกำหนดแผนงาน โครงการ กิจกรรม ที่มีความสอดคล้องกับสภาพพื้นที่ ทั้งนี้การใช้ขอบเขตการปกครองในระดับตำบลจะนำไปสู่การพัฒนาเชิงพื้นที่ที่มีเป้าหมายและทิศทางสอดคล้องตามบริบทของแต่ละตำบล และมีผู้รับผิดชอบโดยตรง คือ องค์กรปกครองส่วนท้องถิ่น ซึ่งแผนการใช้ที่ดินในระดับที่ใหญ่กว่านี้อาจไม่สามารถนำมาใช้ปฏิบัติงานในระดับพื้นที่ได้อย่างเป็นรูปธรรมเนื่องจากเป็นแผนงานสำหรับนำไปใช้ปฏิบัติงานเชิงนโยบายและยุทธศาสตร์ในภาพรวม

ทั้งนี้แผนการใช้ที่ดินเป็นผลที่ได้จากการวิเคราะห์ข้อมูลทางด้านกายภาพ เศรษฐกิจ และสังคม โดยได้นำฐานข้อมูลที่ได้จากการรวบรวมข้อมูลทุติยภูมิ และข้อมูลปฐมภูมิจากการสำรวจภาคสนาม การศึกษาด้านกายภาพ ได้จาก การวิเคราะห์สถานภาพของทรัพยากรธรรมชาติ อาทิ ทรัพยากรดิน ทรัพยากรน้ำ และทรัพยากรป่าไม้ร่วมกับการพิจารณาลักษณะการใช้ประโยชน์ที่ดิน ข้อกฎหมายที่เกี่ยวข้องกับพื้นที่ในเขตป่าไม้ตามกฎหมาย เช่น เขตรักษาพันธุ์สัตว์ป่า เขตอุทยานแห่งชาติ เขตป่าสงวนแห่งชาติ และนโยบายของรัฐที่เกี่ยวข้องกับพื้นที่ที่มีมติคณะรัฐมนตรีเกี่ยวกับการใช้ที่ดิน มติคณะรัฐมนตรีเรื่องการจำแนกการใช้ประโยชน์ที่ดินในพื้นที่ป่าไม้ในเขตป่าสงวนแห่งชาติ เป็นต้น ประกอบกับการพิจารณาจากทิศทางตามกรอบนโยบายที่เกี่ยวข้องกับการกำหนดเขตการใช้ที่ดินภายในพื้นที่ตำบล เช่น ยุทธศาสตร์ของจังหวัด ร่วมกับความต้องการของท้องถิ่น สามารถกำหนดแนวทางการใช้ที่ดินตามศักยภาพของทรัพยากร เพื่อการรักษาคุณภาพของลักษณะทางนิเวศวิทยาและการอนุรักษ์ทรัพยากรธรรมชาติ โดยคำนึงถึงสภาพทางเศรษฐกิจและสังคมของชุมชนในพื้นที่ ซึ่งข้อมูลนี้ส่วนหนึ่งได้มาจากการวิเคราะห์ชุมชนแบบมีส่วนร่วม (PRA) ทำการสังเคราะห์ข้อมูลทุกด้านเพื่อให้ได้เขตการใช้ที่ดินที่เหมาะสมกับศักยภาพของพื้นที่ต่อไป

6.2 เขตการใช้ที่ดิน

จากการวิเคราะห์ข้อมูลกายภาพเศรษฐกิจและสังคม พบว่าแผนการใช้ที่ดิน ตำบลโนนน้ำเกลี้ยง อำเภอสหพันธ์ จังหวัดกาฬสินธุ์ สามารถกำหนดออกเป็น 7 เขตหลัก ได้แก่ เขตเกษตรกรรมศักยภาพสูง เขต



เกษตรกรรมศักยภาพต่ำ เขตประมง เขตชุมชนและสิ่งปลูกสร้าง เขตแหล่งน้ำ เขตพื้นที่อื่นๆและ เขตรักษาสมดุลของธรรมชาติและสิ่งแวดล้อม มีรายละเอียดดังนี้ (ตารางที่ 6-2 และรูปที่ 6-2)

1. เขตเกษตรกรรมที่มีศักยภาพการผลิตสูง (ประเภทที่ 2) เป็นเขตที่ทำการเกษตรโดยอาศัยน้ำฝนเป็นหลัก ซึ่งส่งผลให้มีข้อจำกัดต่อการเพาะปลูกพืชด้านความชื้นที่พืชนำไปใช้ประโยชน์ ในส่วนของที่ดินมีศักยภาพในการผลิตอยู่ในระดับสูงถึงปานกลาง และนอกจากนี้พบว่าดินในพื้นที่เขตนี้มีสมบัติที่เหมาะสมต่อการเพาะปลูกพืชแยกตามชนิดพืช มีรายละเอียดดังนี้

- เขตทำนา (สัญลักษณ์ 2221) มีเนื้อที่ 3,259 ไร่ หรือ คิดเป็นร้อยละ 13.85 ของเนื้อที่ตำบล เป็นพื้นที่ที่มีศักยภาพต่อการทำนาในระดับเหมาะสมเล็กน้อยถึงไม่เหมาะสม และปัจจุบันเกษตรกรมีการปลูกข้าวได้ปีละ 1 ครั้ง

- เขตปลูกไม้ผล (สัญลักษณ์ 2222) มีเนื้อที่ 96 ไร่ หรือ คิดเป็นร้อยละ 0.41 ของเนื้อที่ตำบล ปัจจุบันเกษตรกรปลูกไม้ผล โดยไม้ผลที่ปลูกได้แก่ มะม่วง

- เขตปลูกไม้ยืนต้น (สัญลักษณ์ 2223) มีเนื้อที่ 3,373 ไร่ หรือ คิดเป็นร้อยละ 14.33 ของเนื้อที่ตำบล ปัจจุบันเกษตรกรปลูกไม้ยืนต้น โดยไม้ยืนต้นที่ปลูกได้แก่ ยูคาลิปตัส

- เขตปลูกพืชไร่ (สัญลักษณ์ 2224) มีเนื้อที่ 9,961 ไร่ หรือ คิดเป็นร้อยละ 42.32 ของเนื้อที่ตำบล ปัจจุบันเกษตรกรปลูกพืชไร่ โดยพืชไร่ที่ปลูก ได้แก่ มันสำปะหลัง

2. เขตเกษตรกรรมที่มีศักยภาพการผลิตต่ำ พื้นที่เขตนี้ถูกกำหนดให้เป็นเขตเกษตรกรรมที่ต้องมีการดำเนินการแก้ไขปัญหาที่เป็นข้อจำกัดของการใช้ที่ดินเพื่อเกษตรกรรมต่างๆการทำการเกษตรในเขตนี้ อาศัยน้ำฝนเป็นหลัก มีศักยภาพในการผลิตอยู่ในระดับเหมาะสมเล็กน้อยถึงไม่เหมาะสม พบปัญหาทางกายภาพของดินที่สำคัญ เช่น เป็นดินตื้นซึ่งเป็นข้อจำกัดของการหยั่งรากพืชในการยึดลำต้นและการดูดซับธาตุอาหารพืชในดิน เนื้อดินเป็นทรายจัด ซึ่งมีผลต่อความสามารถในการอุ้มน้ำ เป็นพื้นที่ที่มีความลาดชัน เป็นต้น จากข้อจำกัดการใช้ที่ดินดังกล่าวข้างต้นจึงจำเป็นต้องพัฒนาปรับปรุงและมีมาตรการเพื่อเพิ่มผลผลิตทางการเกษตรในพื้นที่ให้สูงขึ้นรวมถึงการป้องกันไม่ให้สภาพแวดล้อมเสื่อมโทรมจากการใช้พื้นที่ มีรายละเอียดดังนี้

(1) เขตทำนา (สัญลักษณ์ 2310) มีเนื้อที่ 2,234 ไร่ หรือ คิดเป็นร้อยละ 9.49 ของเนื้อที่ตำบล ปัจจุบันเกษตรกรมีการปลูกข้าวได้ปีละ 1 ครั้ง

(2) เขตปลูกไม้ผล (สัญลักษณ์ 2320) มีเนื้อที่ 11 ไร่ หรือ คิดเป็นร้อยละ 0.05 ของเนื้อที่ตำบล ปัจจุบันเกษตรกรปลูกไม้ผล โดยไม้ผลที่ปลูกได้แก่ มะพร้าว

(3) เขตปลูกไม้ยืนต้น (สัญลักษณ์ 2330) มีเนื้อที่ 57 ไร่ หรือ คิดเป็นร้อยละ 0.24 ของเนื้อที่ตำบล ปัจจุบันเกษตรกรปลูกไม้ยืนต้น โดยไม้ยืนต้นที่ปลูกได้แก่ ประดู่

(4) เขตปลูกพืชไร่ (สัญลักษณ์ 2340) มีเนื้อที่ 1,058 ไร่ หรือ คิดเป็นร้อยละ 4.50 ของเนื้อที่ตำบล ปัจจุบันเกษตรกรปลูกพืชไร่ โดยพืชไร่ที่ปลูกได้แก่ อ้อย

3. เขตประมง (สัญลักษณ์ 2400) มีเนื้อที่ 100 ไร่ หรือคิดเป็นร้อยละ 0.42 ของเนื้อที่ตำบล เป็นเขตที่ทำกิจกรรมด้านการประมงได้แก่ การเลี้ยงสัตว์น้ำประเภทต่าง ๆ

4. เขตชุมชนและสิ่งปลูกสร้าง มีเนื้อที่ 1,671 ไร่ หรือคิดเป็นร้อยละ 7.1 ของเนื้อที่ตำบล ประกอบด้วย 2 เขตรอง ได้แก่ เขตชุมชน/สถานที่ราชการ และเขตการใช้พื้นที่เฉพาะ มีรายละเอียดดังนี้



(1) เขตชุมชน/สถานที่ราชการ (สัญลักษณ์ 3100) มีเนื้อที่ 1,662 ไร่ หรือ คิดเป็นร้อยละ 7.06 ของเนื้อที่ตำบล ปัจจุบันมีการใช้ที่ดินชุมชนและที่อยู่อาศัย มีทั้งประเภทชุมชนเมือง ชุมชนชนบท และที่ตั้งของสถาบันและสถานที่ราชการต่าง ๆ

(2) และเขตการใช้พื้นที่เฉพาะ (สัญลักษณ์ 3300) มีเนื้อที่ 9 ไร่ หรือ คิดเป็นร้อยละ 0.04 ของเนื้อที่ตำบล ปัจจุบันมีการใช้ที่ดินที่นอกเหนือจาก 2 เขตดังกล่าวข้างต้น เช่น สถานที่พักผ่อน ท่องเที่ยว สวนสาธารณะ รีสอร์ท ระบบขนส่งมวลชน โบราณสถาน เป็นต้น

5. เขตแหล่งน้ำ มีเนื้อที่ 347 ไร่ หรือคิดเป็นร้อยละ 1.48 ของเนื้อที่ตำบล ประกอบด้วย 2 เขต ได้แก่ เขตแหล่งน้ำตามธรรมชาติ และเขตแหล่งน้ำที่สร้างขึ้น มีรายละเอียดดังนี้

(1) เขตแหล่งน้ำตามธรรมชาติ (สัญลักษณ์ 4100) มีเนื้อที่ 173 ไร่ หรือ คิดเป็นร้อยละ 0.74 ของเนื้อที่ตำบล ปัจจุบันมีสภาพการใช้ที่ดินเป็นลักษณะของแหล่งน้ำตามธรรมชาติ เช่น ห้วย หนอง คลอง แม่น้ำ เป็นต้น

(2) เขตแหล่งน้ำที่สร้างขึ้น (สัญลักษณ์ 4200) มีเนื้อที่ 174 ไร่ หรือ คิดเป็นร้อยละ 0.74 ของเนื้อที่ตำบล ปัจจุบันมีสภาพการใช้ที่ดินเป็นแหล่งน้ำที่สร้างขึ้น เช่น คลองชลประทาน อ่างเก็บน้ำ เป็นต้น

6. เขตพื้นที่อื่น ๆ (สัญลักษณ์ 5000) มีเนื้อที่ 619 ไร่ หรือคิดเป็นร้อยละ 2.63 ของเนื้อที่ตำบล เป็นเขตที่มีลักษณะการใช้ที่ดินที่มีความเฉพาะ เช่น พืชผัก สมุนไพร ไม้พุ่ม ไม้ดอก เป็นต้น

7. เขตรักษาสมดุลของธรรมชาติและสิ่งแวดล้อม (สัญลักษณ์ 6000) มีเนื้อที่ 750 ไร่ หรือคิดเป็นร้อยละ 3.19 ของเนื้อที่ตำบล มีการใช้ที่ดินเป็นป่าไม้ที่พบในพื้นที่เกษตรกรรม ซึ่งอยู่นอกเขตป่าไม้ตามกฎหมาย ส่วนใหญ่เป็น ป่าชุมชน

ทั้งนี้ในเขตเกษตรกรรมที่มีศักยภาพสูง (ประเภทที่ 1) หากมีการปรับปรุงบำรุงดิน หรือโครงสร้างของพื้นที่ให้เหมาะสม เช่น ยกร่อง จัดทำระบบอนุรักษ์ดินและน้ำประเภทต่าง ๆ สามารถยกระดับเป็นเขตเกษตรกรรมขั้นดี เนื่องจากมีการบริหารจัดการด้านทรัพยากรน้ำไว้แล้ว โดยเฉพาะระบบชลประทาน

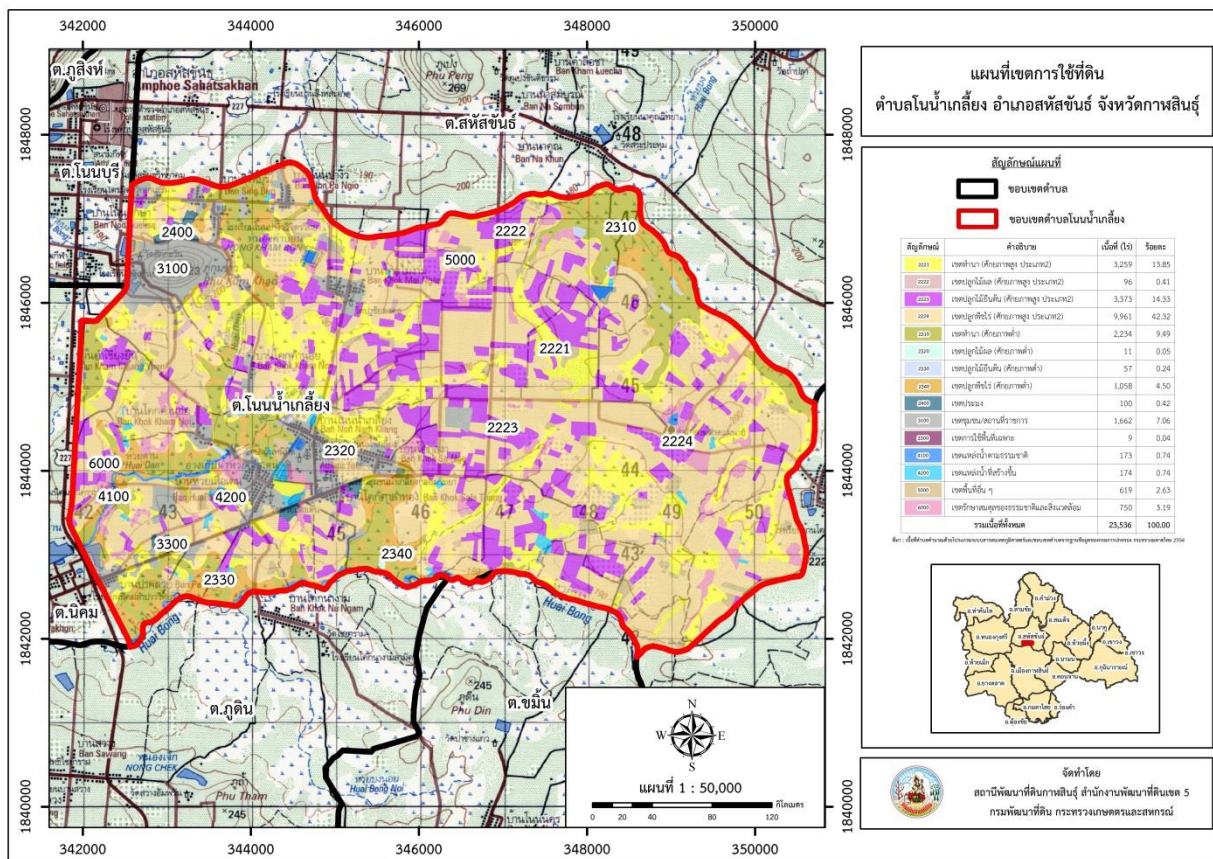
ตารางที่ 6-1 เขตการใช้ที่ดิน ตำบลโนนน้ำเกลี้ยง อำเภอสหพันธ์ จังหวัดกาฬสินธุ์

สัญลักษณ์	คำอธิบาย	เนื้อที่	
		เนื้อที่(ไร่)	ร้อยละ
2221	เขตทำนา (ศักยภาพสูง ประเภท 2)	3259	13.85
2222	เขตปลูกไม้ผล (ศักยภาพสูง ประเภท 2)	96	0.41
2223	เขตปลูกไม้ยืนต้น (ศักยภาพสูง ประเภท 2)	3373	14.33
2224	เขตปลูกพืชไร่ (ศักยภาพสูง ประเภท 2)	9961	42.32
2310	เขตทำนา (ศักยภาพต่ำ)	2234	9.49
2320	เขตปลูกไม้ผล (ศักยภาพต่ำ)	11	0.05
2330	เขตปลูกไม้ยืนต้น (ศักยภาพต่ำ)	57	0.24
2340	เขตปลูกพืชไร่ (ศักยภาพต่ำ)	1058	4.50



2400	เขตประมง	100	0.42
3100	เขตชุมชน/สถานที่ราชการ	1662	7.06
3300	เขตการใช้พื้นที่เฉพาะ	9	0.04
4100	เขตแหล่งน้ำตามธรรมชาติ	173	0.74
4200	เขตแหล่งน้ำที่สร้างขึ้น	174	0.74
5000	เขตพื้นที่อื่นๆ	619	2.63
6000	เขตรักษาสมดุลของธรรมชาติและสิ่งแวดล้อม	750	3.19
รวมเนื้อที่ทั้งหมด		23,536	100.00

หมายเหตุ: เนื้อที่คำนวณด้วยระบบสารสนเทศภูมิศาสตร์



รูปที่ 6-2 เขตการใช้ที่ดิน ตำบลโนนน้ำเกลี้ยง อำเภอสหสันธุ์ จังหวัดกาฬสินธุ์



บทที่ 7 การขับเคลื่อนแผนการใช้ที่ดิน

7.1 ขั้นตอนการดำเนินงาน

ภายหลังการจัดทำแผนการใช้ที่ดินตำบลโนนน้ำเกลี้ยง อำเภอสหพันธ์ จังหวัดกาฬสินธุ์ แล้วจะต้องดำเนินการดังต่อไปนี้

7.1.1 จัดทำเป้าหมายการดำเนินงานและงบประมาณและกิจกรรมต่างๆ ที่จะดำเนินการในปีงบประมาณ 2567 ถึง 2570

7.1.2 นำแผนการใช้ที่ดินตำบลโนนน้ำเกลี้ยง ไปเสนอต่อองค์การบริหารส่วนตำบลโนนน้ำเกลี้ยง เพื่อมีมติให้ความร่วมมือกับกรมพัฒนาที่ดินดำเนินการกิจกรรมต่างๆ ที่กำหนดไว้ในแผน และได้รับการเชื่อมโยงสู่แผนพัฒนาตำบล

7.1.3 สถานีพัฒนาที่ดินกาฬสินธุ์ เสนอเป้าหมายและงบประมาณให้รายงานมายังกรมพัฒนาที่ดิน

7.1.4 กรมพัฒนาที่ดินพิจารณาสนับสนุนงบประมาณกิจกรรมและโครงการตามเป้าหมายที่กำหนดในแผนการใช้ที่ดิน

7.1.5 สถานีพัฒนาที่ดินกาฬสินธุ์ นำเสนอต่อที่ประชุมจังหวัด/อำเภอ เพื่อสร้างการรับรู้และประชาสัมพันธ์ให้หน่วยงานอื่น นำโครงการภายใต้หน่วยงานมาพัฒนาพื้นที่ตามแผนการใช้ที่ดินกำหนด

7.2 กิจกรรมที่จะดำเนินการของกรมพัฒนาที่ดิน

งบประมาณที่กำหนดไว้เป็นการประมาณเบื้องต้น อาจมีการเปลี่ยนแปลงตามที่ได้รับการจัดสรรให้ดำเนินการ (ตารางที่ 7-1)

เขตพื้นที่เกษตรกรรม

1) ดินเป็นทรายจัด ดินเป็นกรด ดินขาดความอุดมสมบูรณ์ มีแผนงาน/โครงการปรับปรุงบำรุงดิน ดังนี้

- (1) การส่งเสริมการผลิตและการใช้สารอินทรีย์
- (2) การผลิต-จัดหาเมล็ดพันธุ์พืชปุ๋ยสด
- (3) การส่งเสริมการปรับปรุงบำรุงดินด้วยพืชปุ๋ยสด
- (4) การพัฒนากลุ่มเกษตรกรใช้สารอินทรีย์ลดการใช้สารเคมีทางการเกษตร
- (5) การจัดหาปุ๋ยอินทรีย์
- (6) การส่งเสริมการปรับปรุงบำรุงพื้นที่ดินกรด
- (7) การส่งเสริมพัฒนาหมอดินอาสา
- (8) การรณรงค์เฝ้าติดตามต่อซังข้าว

2) ขาดแคลนน้ำในฤดูแล้งจากการเปลี่ยนแปลงสภาพอากาศ และการตื่นเขินของแหล่งน้ำธรรมชาติ มีแผนงาน/โครงการบริหารจัดการน้ำ ดังนี้

- (1) การก่อสร้างแหล่งน้ำในไร่นานอกเขตชลประทาน
- (2) การจัดทำระบบอนุรักษ์ดินและน้ำ
- (3) การก่อสร้างระบบส่งน้ำ

3) ปัญหาของโรคพืช และศัตรูพืชในพื้นที่ทำการเกษตร ส่งผลให้ได้ผลผลิตต่ำ มีแผนงาน/โครงการบริหารจัดการน้ำ ดังนี้



(1) การส่งเสริมการผลิตและการใช้สารอินทรีย์แฉกสารเร่งซูเปอร์ พด.3,พด.7เพื่อป้องกันและกำจัดศัตรูพืช

7.3 กิจกรรมที่จะดำเนินการของหน่วยงานอื่น (ตารางที่ 7-2)

7.3.1 เขตพื้นที่เกษตรกรรม

1) เขตทำนา เขตปลูกไม้ผล เขตปลูกไม้ยืนต้น เขตปลูกพืชไร่ และเขตปลูกพืชทางเลือก

(1) ใช้ตลาดนำการผลิตในการเลือกชนิดพืชและหาตลาดรองรับ ทั้งในเขตที่เหมาะสมและในเขตที่ไม่เหมาะสมและต้องการปรับเปลี่ยนชนิดพืช (สำนักงานพาณิชย์จังหวัด/สำนักงานสหกรณ์จังหวัด)

(2) การอบรมให้ความรู้การเข้าสู่กระบวนการรับรองมาตรฐานการปฏิบัติทางการเกษตร (Good Agricultural Practices : GAP) (กรมวิชาการเกษตร)

(3) จัดอบรมถ่ายทอดความรู้การทำเกษตรผสมผสานตามแนวทางเศรษฐกิจพอเพียง (กรมส่งเสริมการเกษตร)

(4) สนับสนุนการขุดเจาะน้ำบาดาล (กรมทรัพยากรน้ำบาดาล)

2) เขตปศุสัตว์ ได้แก่ เขตโรงเรือนเลี้ยงสัตว์และเขตประมง ส่งเสริม/สนับสนุนการปลูกหญ้าเลี้ยงสัตว์ (สำนักงานปศุสัตว์จังหวัด)

7.3.2 พื้นที่แหล่งน้ำ

สนับสนุนการพัฒนาเพื่อเพิ่มพื้นที่กักเก็บน้ำ (สำนักงานชลประทานจังหวัด)

7.4 ความต้องการของชุมชนและองค์กรปกครองส่วนท้องถิ่น

จากการดำเนินการจัดทำกระบวนการมีส่วนร่วมของประชาชนที่องค์การบริหารส่วนตำบล เมื่อวันที่ 26 กรกฎาคม 2566 ได้มีความต้องการของประชาชนที่ต้องการให้ดำเนินการเกี่ยวกับแก้ปัญหาดินเสื่อมโทรมและฟื้นฟูความอุดมสมบูรณ์ของดิน การขาดแคลนน้ำ ปรับรูปที่ดินและเปลี่ยนกิจกรรมการผลิตให้เหมาะสมกับที่ดิน

เพื่อตอบสนองต่อความต้องการของชุมชนและการแก้ไขปัญหาเชิงพื้นที่ของตำบลโนนน้ำเกลี้ยง กรมพัฒนาที่ดินได้วิเคราะห์เบื้องต้น ดังต่อไปนี้

ปัญหาของตำบลโนนน้ำเกลี้ยง ในภาพรวมสรุปได้ว่า มีปัญหาสำคัญ 4 ประการ คือ

7.4.1 การชะล้างพังทลายของดินเนื่องจากเป็นดินทราย

ในพื้นที่ตำบลโนนน้ำเกลี้ยง ส่วนใหญ่ดินมีความอุดมสมบูรณ์ต่ำ ขาดธาตุอาหารจึงไม่ค่อยจะเหมาะสมต่อการเกษตร จากข้อมูลการชะล้างพังทลาย ดังกล่าวนี้ ผลกระทบที่ตามมา คือ เกิดการสูญเสียดินที่มีความรุนแรง หน้าดินที่ถูกชะล้างลงมาสู่เบื้องล่างจึงไปทับถมลำน้ำตามธรรมชาติ เหมือน ฝาย และอ่างเก็บน้ำ

7.4.2 ดินเสื่อมโทรม ดินขาดความอุดมสมบูรณ์

ดินเสื่อมโทรม ดินขาดความอุดมสมบูรณ์ เนื่องจากการใช้ที่ดินไม่ถูกต้องตามหลักวิชาการการใช้สารเคมี ปุ๋ยเคมีติดต่อกันเป็นเวลานาน โดยไม่มีการฟื้นฟู และปรับปรุงบำรุงดิน โครงสร้างของดินได้มีการเปลี่ยนแปลงในพื้นที่ที่มีการไถพรวนด้วยเครื่องจักรกลติดต่อกันเป็นระยะเวลาอันยาวนานทำให้ดินแน่นตัว น้ำในดินและอากาศในดินที่เคยมีอยู่สูญหายไป ส่วนปริมาณธาตุอาหาร และปริมาณอินทรีย์วัตถุมีปริมาณลดลงเช่นเดียวกัน เนื่องจากพืชนำไปใช้ในการเจริญเติบโต ให้ผลผลิต และอินทรีย์วัตถุได้สลายตัวไป

7.4.3 ขาดแคลนน้ำในฤดูแล้งจากการเปลี่ยนแปลงสภาพอากาศ และการตื่นเงินของแหล่งน้ำธรรมชาติ



ในกรณีของการขาดแคลนนํ้า นั้น นอกจากผลการทับถมของตะกอนดินในแหล่งนํ้าจืดเงินไม่ สามารถเก็บกักนํ้าไว้ใช้ได้ตามที่ควรตั้งกวางขวางต้นแล้ว ยังเกิดจากการที่ประชากรเพิ่มขึ้น กิจกรรมที่ต้องใช้นํ้า เพิ่มขึ้น ทำการเกษตรเพิ่มขึ้น รวมทั้งเหตุการณ์ที่เกิดจากการเปลี่ยนแปลงภูมิอากาศ เช่น ปริมาณฝนน้อยกว่า ปกติ ฝนทิ้งช่วง จนเกิดความแห้งแล้ง การขาดแคลนนํ้าจึงเกิดขึ้นอย่างต่อเนื่อง จำเป็นต้องวางระบบอนุรักษ์ ดินและนํ้าเพื่อกักนํ้าในดิน คงความอุดมสมบูรณ์ เพื่อจัดหานํ้าให้แหล่งนํ้าต้นทุน โดยวิธีการต่างๆ ให้เพียงพอ แก่ความต้องการ

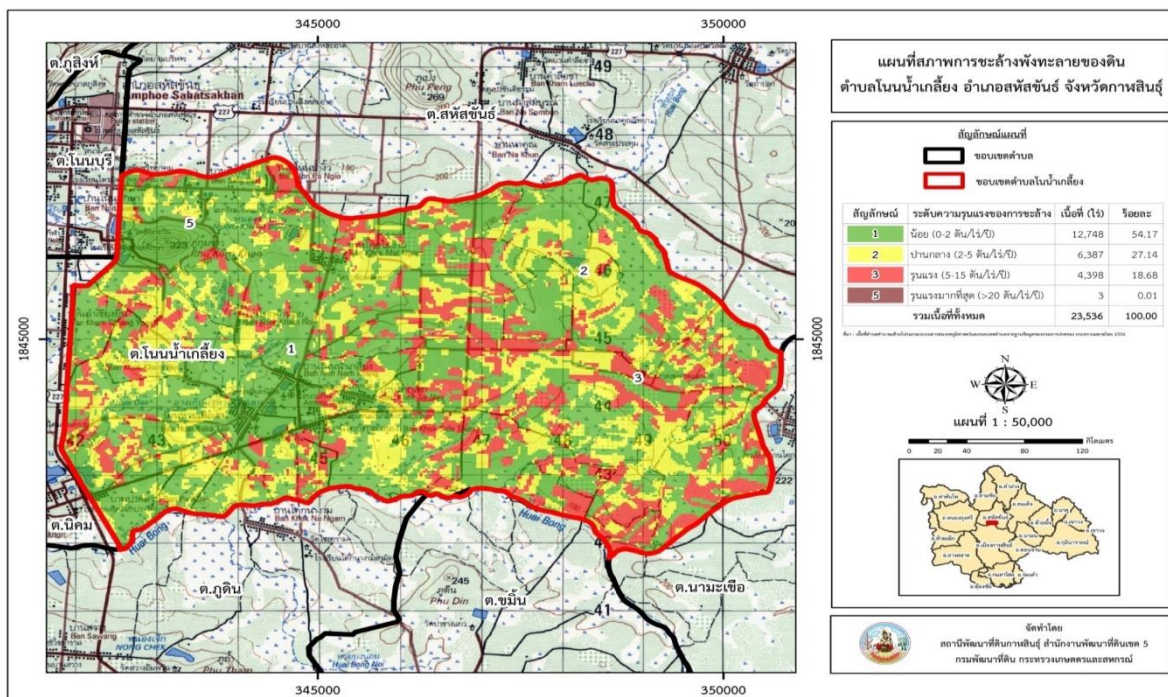
7.4.4 ปัญหาของโรคพืช และศัตรูพืชในพื้นที่ทำการเกษตร ส่งผลให้ได้ผลผลิตต่ำ

สำหรับกรณีปัญหาของโรคพืช และศัตรูพืชในพื้นที่ทำการเกษตร ทำให้พืชเจริญเติบโตได้ไม่ เต็มที่ หรือพืชอาจตาย ส่งผลให้ได้ผลผลิตต่ำ ได้ปริมาณน้อยต่อการนำไปจำหน่ายเพื่อสร้างรายได้จนเจอ ครอบครัวย

ประเด็นหลักจากข้อเสนอให้แก้ไขปัญหาระบบการขาดแคลนแหล่งนํ้า จะสรุปได้ว่ามี 5 ประการ คือ (1) การขุดลอกแหล่งนํ้าในปัจจุบันซึ่งรวมถึงอ่างเก็บนํ้า ฝายกั้นนํ้า ลำนํ้า เป็นต้น (2) สร้างอ่าง ฝายเก็บนํ้า เพิ่มเติมจากที่มีอยู่เดิม (3) ก่อสร้างประปาภูเขาโดยส่งนํ้าด้วยท่อ P.E. (4) ขุดเจาะบ่อบาดาล และ (5) ก่อสร้างคลองส่งนํ้าเพื่อการกระจายนํ้า

เพื่อตอบสนองข้อเสนอดังกล่าวทั้ง 5 ประการนี้ จากการวิเคราะห์ข้อมูลเบื้องต้นที่มีอยู่ใน ปัจจุบันแล้ว สรุปได้ว่า “ไม่สามารถดำเนินการแก้ปัญหานํ้าหมู่บ้านใดหมู่บ้านหนึ่งหรือใช้วิธีการใดวิธีการหนึ่ง แล้วจะแก้ไขปัญหาระบบการขาดแคลนน้ำ และนํ้าท่วมทั้งตำบลได้โดยสิ้นเชิง” การแก้ไขปัญหาระบบการขาดแคลนน้ำ หรือนํ้าท่วมจะต้องดำเนินการทั้งตำบลควบคู่กันทั้งปัญหาระบบการชะล้างพังทลายของดิน กับปัญหาระบบการขาดแคลนน้ำ โดยจัดทำโครงการ “การพัฒนาที่ดินและนํ้าที่เป็นระบบ” ทั้งพื้นที่ตำบลที่รวมข้อเสนอในการแก้ไขปัญหาลักษณะพื้นที่ส่วนใหญ่เป็นที่ราบ (ความลาดชัน 0-2 เปอร์เซ็นต์) ระดับความรุนแรงของการชะล้างน้อย เนื้อที่ 12,748 ไร่ ระดับปานกลาง เนื้อที่ 6,387 ไร่ ระดับรุนแรง 3 ไร่ มีความเสี่ยงในการสูญเสียดินจากการชะล้างพังทลาย

ของดินและไหลลงสู่อ่างเก็บนํ้า โดยการจัดการพื้นที่ควรพัฒนาที่ดินจัดทำระบบอนุรักษ์ดินและนํ้าและระบบนํ้า ได้แก่ ปลูกหญ้าแฝก ขุดลอกคลอง ก่อสร้างสระนํ้า ฝายกั้นนํ้า คลองส่งนํ้า คลองระบายนํ้า การขุดบ่อบาดาล ปรับรูปที่ดินปรับเปลี่ยนกิจกรรมการผลิต และการทำระบบอนุรักษ์ดินและนํ้าเพื่อให้การใช้ที่ดินสามารถใช้พื้นที่ได้อย่างต่อเนื่องและเกิดประโยชน์ทั้งตัว เกษตรกร ชุมชน ในด้านเศรษฐกิจ สังคม และสิ่งแวดล้อม (รูปที่ 7-1)



รูปที่ 7-1 การชะล้างพังทลายของดิน ตำบลโนนน้ำเกลี้ยง อำเภอสหพันธ์ จังหวัดกาฬสินธุ์

ตารางที่ 7-1 กิจกรรมของกรมพัฒนาที่ดินในเขตเกษตรกรรมที่จะดำเนินการในปีงบประมาณ 2566-2570

เขตการใช้ที่ดิน (เกษตรกรรม)	แผนงาน/โครงการ	งบประมาณ (บาท)
1. เขตพื้นที่ทำนา เนื้อที่ 5,493 ไร่ ประกอบด้วย	1. การปรับปรุงบำรุงดิน 1.1 การส่งเสริมการผลิตและการใช้สารอินทรีย์ (สารเร่ง ซูเปอร์ พด. ต่างๆ)	



<p>- เขตทำนา (ศักยภาพสูง ประเภท 2) เนื้อที่ 3,259 ไร่</p> <p>- เขตทำนา (ศักยภาพต่ำ) เนื้อที่ 2,234 ไร่</p>	<p>1.2 การผลิต-จัดหา และส่งเสริมการปรับปรุงบำรุงดินด้วย เมล็ดพันธุ์พืชปุ๋ยสด (ปอเทือง)</p> <p>1.3 การพัฒนากลุ่มเกษตรกรใช้สารอินทรีย์ลดการใช้ สารเคมีทางการเกษตร</p> <p>1.4 การจัดหา และส่งเสริมการปรับปรุงบำรุงพื้นที่ดินกรด ด้วยปูนโดโลไมท์</p> <p>1.5 การรณรงค์ไถกลบตอซังข้าว</p> <p>2. การบริหารจัดการน้ำ</p> <p>2.1 การก่อสร้างแหล่งน้ำในไร่นานอกเขตชลประทาน</p> <p>2.2 การจัดทำระบบอนุรักษ์ดินและน้ำ</p> <p>2.3 การปลูกหญ้าแฝกเพื่อการอนุรักษ์ดินและน้ำ</p>	
<p>2. เขตปลูกไม้ผล เนื้อที่ 107 ไร่</p> <p>ประกอบด้วย</p> <p>- เขตปลูกไม้ผล (ศักยภาพสูงประเภท2) เนื้อที่ 96 ไร่</p> <p>- เขตปลูกไม้ผล (ศักยภาพต่ำ) เนื้อที่ 11 ไร่</p>	<p>1. การปรับปรุงบำรุงดิน</p> <p>1.1 การส่งเสริมการผลิตและการใช้สารอินทรีย์ (สารเร่ง ชูปเปอร์ พด. ต่างๆ)</p> <p>1.2 การจัดหา และส่งเสริมการปรับปรุงบำรุงพื้นที่ดินกรด ด้วยปูนโดโลไมท์</p> <p>2. การบริหารจัดการน้ำ</p> <p>2.1 การจัดทำระบบอนุรักษ์ดินและน้ำ</p> <p>2.2 การปลูกหญ้าแฝกเพื่อการอนุรักษ์ดินและน้ำ</p>	

ตารางที่ 7-1 (ต่อ)

เขตการใช้ที่ดิน (เกษตรกรรม)	แผนงาน/โครงการ	งบประมาณ (บาท)
<p>3. เขตปลูกไม้ยืนต้น เนื้อที่ 3,430 ไร่</p> <p>ประกอบด้วย</p> <p>- เขตปลูกไม้ยืนต้น (ศักยภาพสูง ประเภท 2) เนื้อที่ 3,373 ไร่</p> <p>- เขตปลูกไม้ยืนต้น (ศักยภาพต่ำ) เนื้อที่ 57 ไร่</p>	<p>1. การปรับปรุงบำรุงดิน</p> <p>1.1 การส่งเสริมการผลิตและการใช้สารอินทรีย์ (สารเร่ง ชูปเปอร์ พด. ต่างๆ)</p> <p>1.2 การจัดหา และส่งเสริมการปรับปรุงบำรุงพื้นที่ดินกรด ด้วยปูนโดโลไมท์</p> <p>2. การบริหารจัดการน้ำ</p> <p>2.1 การจัดทำระบบอนุรักษ์ดินและน้ำ</p> <p>2.2 การปลูกหญ้าแฝกเพื่อการอนุรักษ์ดินและน้ำ</p>	
<p>4. เขตปลูกพืชไร่ เนื้อที่ 11,019 ไร่</p>	<p>1. การปรับปรุงบำรุงดิน</p> <p>1.1 การส่งเสริมการผลิตและการใช้สารอินทรีย์ (สารเร่ง</p>	



ประกอบด้วย - เขตปลูกพืชไร่ (ศักยภาพสูง ประเภท 2) เนื้อที่ 9,961 ไร่ - เขตปลูกพืชไร่ (ศักยภาพต่ำ) เนื้อที่ 1,058 ไร่	ซูปเปอร์ พด. ต่างๆ) 1.2 การจัดหา และส่งเสริมการปรับปรุงบำรุงพื้นที่ดินกรดด้วยปูนโดโลไมท์ 2. การบริหารจัดการน้ำ 2.1 การจัดทำระบบอนุรักษ์ดินและน้ำ 2.2 การปลูกหญ้าแฝกเพื่อการอนุรักษ์ดินและน้ำ	
5. เขตประมง เนื้อที่ 100 ไร่	1. การปรับปรุงบำรุงดิน 1.1 สารเร่ง พด.6 จุลินทรีย์ผลิตสารบำบัดน้ำเสีย 2. การบริหารจัดการน้ำ 2.1 การปลูกหญ้าแฝกเพื่อการอนุรักษ์ดินและน้ำ	
รวมเขตเกษตรกรรม	1. การปรับปรุงบำรุงดิน	
รวมเขตเกษตรกรรม	2. การบริหารจัดการน้ำ	
	รวมแผนงาน/โครงการ	

ตารางที่ 7-2 สรุปกิจกรรมที่ขอรับการสนับสนุนจากส่วนราชการอื่นในเขตการใช้ที่ดิน

เขตการใช้ที่ดิน	กิจกรรมที่ขอการสนับสนุนจากส่วนราชการอื่น
1. เขตพื้นที่เกษตรกรรม 1.1 เขตพื้นที่ทำนา เนื้อที่ 5,493 ไร่ 1.2 เขตปลูกไม้ผล เนื้อที่ 107 ไร่ 1.3 เขตปลูกไม้ยืนต้น เนื้อที่ 3,430 ไร่ 1.4 เขตปลูกพืชไร่ เนื้อที่ 11,019 ไร่ 1.5 เขตประมง เนื้อที่ 100 ไร่	การแก้ปัญหาดิน ฟื้นฟูความอุดมสมบูรณ์ของดิน และเพิ่มศักยภาพการผลิต 1) โครงการส่งเสริมและพัฒนาสหกรณ์/กลุ่มเกษตรกรให้มีความเข้มแข็งตามศักยภาพ (สนง.สหกรณ์จังหวัด) 2) โครงการเกษตรอินทรีย์ (ศูนย์วิจัยพืชไร่จังหวัด) 3) โครงการศูนย์เรียนรู้การเพิ่มประสิทธิภาพการผลิตภาคเกษตร (ศูนย์วิจัยพืชไร่จังหวัด) 4) โครงการวิจัยและพัฒนาเทคโนโลยีและนวัตกรรม (ศูนย์วิจัยพืชไร่จังหวัด) 5) โครงการการบริหารความหลากหลายชีวภาพ (ศูนย์วิจัยพืชไร่จังหวัด) 6) โครงการพัฒนาเกษตรกรปราดเปรื่อง (Smart Farmer) 7) โครงการส่งเสริมเกษตรทฤษฎีใหม่ในเขตปฏิรูปที่ดิน (สนง.การปฏิรูปที่ดินจังหวัด) 8) โครงการสร้างและพัฒนาเกษตรกรรุ่นใหม่ (สนง.การปฏิรูปที่ดินจังหวัด) 9) โครงการพัฒนาเกษตรกรรมยั่งยืน (สนง.การปฏิรูปที่ดินจังหวัด) 10) โครงการพัฒนาธุรกิจชุมชนในเขตปฏิรูปที่ดิน (สนง.การปฏิรูปที่ดิน)



	จังหวัด) 11) โครงการส่งเสริมเกษตรกรทฤษฎีใหม่ (สนง.การปฏิรูปที่ดินจังหวัด)
--	--

เขตการใช้ที่ดิน	กิจกรรมที่ขอการสนับสนุนจากรัฐราชการอื่น
	<p>การปรับปรุงที่ดินและเปลี่ยนกิจกรรมการผลิต</p> <ol style="list-style-type: none"> 1) โครงการพัฒนาเครือข่ายงานส่งเสริมการเกษตร (สนง.เกษตรจังหวัด) 2) โครงการเสริมสร้างและพัฒนาศักยภาพองค์กรเกษตรกร (สนง.เกษตรจังหวัด) 3) โครงการขับเคลื่อนการดำเนินงานส่งเสริมและพัฒนาวิสาหกิจชุมชน (สนง.เกษตรจังหวัด) 4) โครงการส่งเสริมเกษตรกรรวมทางเลือก (สนง.เกษตรจังหวัด) 5) โครงการส่งเสริมการใช้เครื่องจักรกลทางการเกษตร (สนง.เกษตรจังหวัด) 6) โครงการส่งเสริมเกษตรผสมผสาน (สนง.เกษตรจังหวัด) 7) โครงการขับเคลื่อนเศรษฐกิจพอเพียงในสหกรณ์และกลุ่มเกษตรกร (สนง.เกษตรจังหวัด) 8) โครงการพัฒนาตลาดสินค้าเกษตร (สนง.เกษตรจังหวัด) 9) โครงการธนาคารสินค้าเกษตร (สนง.เกษตรจังหวัด) 10) โครงการพัฒนาสถาบันเกษตรกรรูปแบบประชารัฐ (สนง.เกษตรจังหวัด) 11) โครงการศักยภาพการดำเนินธุรกิจของสหกรณ์การเกษตรและกลุ่มเกษตรกร (สนง.เกษตรจังหวัด) 12) โครงการผลิตพันธุ์พืชและปัจจัยการผลิต (สนง.เกษตรจังหวัด) 13) โครงการระบบส่งเสริมการเกษตรแบบแปลงใหญ่ 14) โครงการบริหารจัดการพื้นที่เกษตรกรรม 15) โครงการผลิตและสนับสนุนหัวเชื้อจุลินทรีย์ควบคุมศัตรูพืช (ศูนย์ส่งเสริมเทคโนโลยีการเกษตรด้านอารักขาพืชจังหวัด) 16) โครงการสนับสนุนการผลิตจุลินทรีย์ควบคุมศัตรูพืชทดแทนการใช้สารเคมี
2. เขตพื้นที่แหล่งน้ำ เนื้อที่ 347 ไร่	<ol style="list-style-type: none"> 1) โครงการศึกษาความเป็นไปได้ในการพัฒนาแหล่งน้ำชลประทาน (กรมชลประทาน) 2) โครงการพัฒนาระบบชลประทานด้วยนวัตกรรม (กรมชลประทาน)



	<ol style="list-style-type: none">3) โครงการเพิ่มประสิทธิภาพการกักเก็บน้ำ (กรมชลประทาน)4) โครงการพัฒนาโครงการชลประทานเดิม (กรมชลประทาน)5) โครงการเพิ่มประสิทธิภาพการส่งและระบายน้ำ (กรมชลประทาน)6) โครงการจัดรูปที่ดินและจัดระบบน้ำในพื้นที่ชลประทานเดิม (กรมชลประทาน)
--	---



ตารางที่ 7-3 เป้าหมายการดำเนินงานและงบประมาณ ตำบลโนนน้ำเกลี้ยง อำเภอสหกรณ์ จังหวัดกาฬสินธุ์ แผน 5 ปี (พ.ศ. 2566-2570)

เขตการใช้ที่ดิน	งาน/โครงการ/กิจกรรม	หน่วยนับ	เป้าหมาย					รวม	งบประมาณ					รวม	หน่วยงานรับผลิตชอบ
			66	67	68	69	70		66	67	68	69	70		
	1. การปรับปรุงบำรุงดิน														
เขตทำนา, เขตปลูกไม้ผล, เขตปลูกไม้ยืนต้น, เขตปลูกพืชไร่, เขตปลูกพืชทางเลือก, เขตประมง, เขตปศุสัตว์	1.1 การส่งเสริมการผลิตและการใช้สารอินทรีย์ (สารเร่งซูเปอร์ พด. ต่างๆ)	ไร่	750	800	800	800	800	3,950	11,250	12,000	12,000	12,000	12,000	59,250	พด.
เขตทำนา	1.2 การผลิต-จัดหา และส่งเสริมการปรับปรุงบำรุงดินด้วยเมล็ดพันธุ์พืชปุ๋ยสด (ปอเทือง)	ตัน	-	30	30	30	30	120	-	892,500	892,500	892,500	892,500	3,5700,000	พด.
เขตทำนา	1.3 การพัฒนากลุ่มเกษตรกรใช้สารอินทรีย์ลดการใช้สารเคมีทางการเกษตร	กลุ่ม	6	8	8	8	8	38	19,500	26,000	26,000	26,000	26,000	123,500	พด.

ตารางที่ 7-3 (ต่อ)

เขตการใช้ที่ดิน	งาน/โครงการ/กิจกรรม	หน่วยนับ	เป้าหมาย					รวม	งบประมาณ					รวม	หน่วยงานรับผลิตชอบ
			66	67	68	69	70		66	67	68	69	70		



แผนการใช้ที่ดินตำบลโนนน้ำเกลี้ยง อำเภอสหัสขันธ์ จังหวัดกาฬสินธุ์

เขตทำนา, เขตปลูกไม้ผล, เขตปลูกไม้ยืนต้น, เขตปลูกพืชไร่, เขตปลูกพืชทางเลือก	1.4 การจัดหา และส่งเสริมการปรับปรุงบำรุงพื้นที่ดินกรดด้วยปูนโดโลไมท์	ตัน	30	100	100	100	100	430	51,000	170,000	170,000	170,000	170,000	731,000	พด.
เขตทำนา	1.5 การรณรงค์เฝ้าติดตาม	แปลง	1	1	1	1	1	5	20,000	20,000	20,000	20,000	20,000	100,000	พด.
2. การบริหารจัดการน้ำ															
เขตทำนา	2.1 การก่อสร้างแหล่งน้ำในไร่นานอกเขตชลประทาน	บ่อ	8	20	20	20	20	88	164,000	406,000	406,000	406,000	406,000	1,788,000	พด.
เขตทำนา, เขตปลูกไม้ผล, เขตปลูกไม้ยืนต้น, เขตปลูกพืชไร่, เขตปลูกพืชทางเลือก	2.2 การจัดทำระบบอนุรักษ์ดินและน้ำ	ไร่	-	-	1,000	1,000	1,000	3,000	-	-	1,500,000	1,500,000	1,500,000	4,500,000	พด.

เขตการใช้ที่ดิน	งาน/โครงการ/กิจกรรม	หน่วยนับ	เป้าหมาย						รวม	งบประมาณ					รวม	หน่วยงานรับผิดชอบ
เขตทำนา, เขตปลูกไม้ผล, เขตปลูกไม้ยืนต้น, เขตปลูกพืชไร่, เขตปลูกพืชทางเลือก, เขตประมง	2.3 การปลูกหญ้าแฝกเพื่อการอนุรักษ์ดินและน้ำ	กล้า	-	300,000	300,000	300,000	300,000	1,200,000	-	360,000	360,000	360,000	360,000	1,440,000	พด.	



รวมเป้าหมายดำเนินงานและงบประมาณ														
---------------------------------	--	--	--	--	--	--	--	--	--	--	--	--	--	--

หมายเหตุ : งบประมาณที่กำหนดไว้นี้เป็นการประมาณเบื้องต้น อาจมีการเปลี่ยนแปลงตามที่ได้รับการจัดสรรให้ดำเนินการ



เอกสารอ้างอิง

เทศบาลตำบลโนนน้ำเกลี้ยง.แผนพัฒนาท้องถิ่น ฉบับที่2 , 19 สิงหาคม 2566

กรมทรัพยากรน้ำบาดาล. 2566. ปริมาณน้ำและจำนวนบ่อบาดาล ปี 2565. แหล่งที่มา:

<http://app.dgr.go.th/newpasutara/xml/search.php>, 26 พฤษภาคม 2566.

กรมอุตุนิยมวิทยา. 2566. ปริมาณน้ำฝนเฉลี่ยคาบ 30 ปี (พ.ศ. 2536-2565). กรมอุตุนิยมวิทยากระทรวง
ดิจิทัลเพื่อเศรษฐกิจและสังคม, กรุงเทพฯ.

สำนักเทคโนโลยีการสำรวจและทำแผนที่. 2566. แผนที่ขอบเขตตำบล ปี 2564 (ไฟล์ข้อมูล). กรมพัฒนาที่ดิน
กระทรวงเกษตรและสหกรณ์, กรุงเทพฯ.

กองสำรวจดินและวิจัยทรัพยากรดิน. 2566. แผนที่ทรัพยากรดิน (ไฟล์ข้อมูล). กรมพัฒนาที่ดิน กระทรวง
เกษตรและสหกรณ์, กรุงเทพฯ.

กลุ่มวิเคราะห์สภาพการซึ่ที่ดิน แผนที่สภาพการใช้ที่ดิน ปี 2566 (ไฟล์ข้อมูล). กรมพัฒนาที่ดิน กระทรวง
เกษตรและสหกรณ์, กรุงเทพฯ.

บัณฑิต ต้นศิริ และ คำารณ ไทรพิก. 2542. คู่มือการประเมินคุณภาพที่ดิน. กองวางแผนการใช้ที่ดิน
กรมพัฒนาที่ดิน.

กรมการพัฒนาชุมชน. 2566. ข้อมูลความจำเป็นพื้นฐาน (จปฐ.)รายจังหวัด รายอำเภอ และรายตำบล
ปี 2565. แหล่งที่มา :<https://ebmn.cdd.go.th/>. 1 มิถุนายน 2566.

กรมส่งเสริมการเกษตร. 2566. จำนวนครัวเรือนเกษตรกรที่ขึ้นทะเบียนเกษตรกร จำแนกรายจังหวัด รายอำเภอ
และรายตำบล (ณ เดือนมกราคม พ.ศ. 2566). แหล่งที่มา : <http://mvos2.gistda.or.th/>. 15 พฤษภาคม 2566

สำนักบริหารการทะเบียน กรมการปกครอง. 2566. รายงานสถิติจำนวนประชากรและบ้าน รายจังหวัด
รายอำเภอ และรายตำบล (ณ เดือนธันวาคม พ.ศ. 2565). แหล่งที่มา :
<https://stat.bora.dopa.go.th/stat/statnew/statyear/#/TableTemplate/Area/statpop.1> พฤษภาคม 2566.



คณะผู้จัดทำ

ที่ปรึกษาโครงการ

นายบุญช่วย ช่วยระดม

ผู้อำนวยการสำนักงานพัฒนาที่ดินเขต 5

ผู้ดำเนินการ

สถานีพัฒนาที่ดินกาฬสินธุ์

นายอรรถวุฒิ กรุงเทพมหานคร

ผู้อำนวยการสถานีพัฒนาที่ดินกาฬสินธุ์

นายวิจิตร ผลเรือง

เจ้าพนักงานการเกษตรชำนาญงาน

นายเชาวพงษ์ ภูสมนึก

นักวิชาการเกษตร

นายพนศร์ วุฒิปรีดี

นักวิชาการเกษตร

นายอวยวุฒิ ศิริจานุสรณ์

เจ้าหน้าที่แผนที่ภาพถ่าย