

แผนการใช้ที่ดิน ตำบลนาบอน



เอกสารวิชาการ
สถานีพัฒนาที่ดินกาฬสินธุ์
สำนักงานพัฒนาที่ดินเขต 5
ฉบับที่ 012/2566
กันยายน 2566



อำเภอคำม่วง จังหวัดกาฬสินธุ์



กรมพัฒนาที่ดิน
กระทรวงเกษตรและสหกรณ์
2566



คำนำ

การจัดทำแผนการใช้ที่ดินดำเนินการตามรัฐธรรมนูญแห่งราชอาณาจักรไทย พ.ศ. 2560 มาตรา 72(1) ที่ได้บัญญัติให้มีการวางแผนการใช้ที่ดินให้เหมาะสมกับศักยภาพของที่ดินตามหลักการพัฒนาอย่างยั่งยืน โดยแผนการใช้ที่ดินตำบลนาบอน อำเภอคำม่วง จังหวัดกาฬสินธุ์ ได้นำแนวคิดขององค์การอาหารและการเกษตรแห่งสหประชาชาติ (Food and Agriculture Organization of the United Nation: FAO) และโครงการสิ่งแวดล้อมแห่งสหประชาชาติ (United Nations Environment Programmer : UNEP) มาปรับใช้ คือ ความเหมาะสมทางกายภาพ ความเหมาะสมทางเศรษฐกิจ การยอมรับจากสังคม การสร้างความยั่งยืนให้สิ่งแวดล้อม และเสนอทางเลือกการใช้ที่ดินร่วมกับวิธีการที่จำเป็นอื่นๆ เช่น กระบวนการมีส่วนร่วมของชุมชน (Participatory Rural Appraisal: PRA) การประเมินคุณภาพที่ดิน เป็นต้น

สถานีพัฒนาที่ดินกาฬสินธุ์ร่วมกับสำนักงานพัฒนาที่ดินเขต 5 และกองนโยบายและแผนการใช้ที่ดินในการดำเนินงานวางแผนการใช้ที่ดินระดับตำบล โดยพิจารณาภาพรวมของสภาพปัญหาในด้านต่างๆ ทั้งด้านกายภาพ เศรษฐกิจ และสังคม วิเคราะห์และสังเคราะห์ข้อมูลนำไปสู่การวางแผนการใช้ที่ดินที่สอดคล้องกับศักยภาพของพื้นที่ โดยผ่านกระบวนการมีส่วนร่วมของชุมชน (PRA) ในการระบุปัญหา ความต้องการของเกษตรกรและผู้มีส่วนได้ส่วนเสีย ทั้งนี้ สถานีพัฒนาที่ดินกาฬสินธุ์ ได้จัดทำแผนกิจกรรม/โครงการ เพื่อขับเคลื่อนแผนการใช้ที่ดินให้เป็นรูปธรรมเพื่อให้เกษตรกรมีคุณภาพชีวิตที่ดีขึ้น มีการใช้ดินอย่างถูกต้องเหมาะสม รักษาสภาพแวดล้อมและอนุรักษ์ทรัพยากรในชุมชนให้เกิดความยั่งยืนต่อไป

สถานีพัฒนาที่ดินกาฬสินธุ์

สิงหาคม 2566



สารบัญ

	หน้า
คำนำ	ก
สารบัญ	ข
สารบัญตาราง	ง
สารบัญรูป	จ
บทที่ 1	บทนำ
	1.1 ความสำคัญของการวางแผนการใช้ที่ดิน 1-1
	1.2 หลักการและเหตุผล 1-1
	1.3 วัตถุประสงค์ 1-1
	1.4 ระยะเวลาและสถานที่ดำเนินงาน 1-1
	1.5 ขั้นตอนการดำเนินงาน 1-1
	1.6 วิสัยทัศน์ของตำบล 1-2
บทที่ 2	ข้อมูลทั่วไป
	2.1 ที่ตั้งและอาณาเขต 2-1
	2.2 การแบ่งส่วนการปกครอง 2-1
	2.3 สภาพภูมิประเทศ 2-3
	2.4 สภาพภูมิอากาศ 2-3
	2.5 สภาพการใช้ที่ดินในปัจจุบัน 2-5
	2.6 สภาพเศรษฐกิจและสังคม 2-10
บทที่ 3	สถานภาพของทรัพยากรธรรมชาติ
	3.1 ทรัพยากรป่าไม้ 3-1
	3.2 ทรัพยากรน้ำ 3-2
	3.3 ทรัพยากรดิน 3-2
บทที่ 4	กระบวนการมีส่วนร่วมของชุมชน (Participatory Rural Appraisal: PRA)
	4.1 การวิเคราะห์ผลจากการจัดทำกระบวนการมีส่วนร่วมของชุมชน (PRA) 4-1
	4.2 ระบบการปลูกพืชในปัจจุบัน 4-4
บทที่ 5	การประเมินคุณภาพที่ดิน
	5.1 หลักการประเมินคุณภาพที่ดินด้านกายภาพ 5-1



สารบัญ (ต่อ)

	หน้า
	5.2
	5.3
บทที่ 6	แผนการใช้ที่ดิน
	6.1
	6.2
บทที่ 7	การขับเคลื่อนแผนการใช้ที่ดิน
	7.1
	7.2
	7.3
	7.4
เอกสารอ้างอิง	
ภาคผนวก	
คณะผู้จัดทำ	



สารบัญชิตาราง

ตารางที่		หน้า
2-1	สถิติภูมิอากาศ ณ สถานีตรวจอากาศจังหวัดสกลนคร ¹ (พ.ศ.2536-2565)	2-4
2-2	สภาพการใช้ที่ดิน ตำบลนาบอน อำเภอคำม่วง จังหวัดกาฬสินธุ์	2-6
2-3	จำนวนประชากรและครัวเรือน ตำบลนาบอน อำเภอคำม่วง จังหวัดกาฬสินธุ์ ปี 2565	2-10
2-4	จำนวนและสัดส่วนครัวเรือน ตำบลนาบอน อำเภอคำม่วง จังหวัดกาฬสินธุ์ ปี 2565	2-11
2-5	รายได้-รายจ่ายเฉลี่ยครัวเรือนตำบลนาบอน อำเภอคำม่วง จังหวัดกาฬสินธุ์ ปี 2565	2-12
3-1	สมบัติดิน ตำบลนาบอน อำเภอคำม่วง จังหวัดกาฬสินธุ์	3-5
5-1	ตัวอย่างการประเมินคุณภาพที่ดินด้านกายภาพของประเภทการใช้ประโยชน์ที่ดิน	5-2
5-2	ชั้นความเหมาะสมทางกายภาพของดิน ตำบลนาบอน อำเภอคำม่วง จังหวัดกาฬสินธุ์	5-3
6-1	เขตการใช้ที่ดิน ตำบลนาบอน อำเภอคำม่วง จังหวัดกาฬสินธุ์	6-6
7-1	กิจกรรมของกรมพัฒนาที่ดินในเขตเกษตรกรรมที่จะดำเนินการใน ปีงบประมาณ 2566-2570	7-5
7-2	สรุปกิจกรรมที่ขอรับการสนับสนุนจากส่วนราชการอื่นในเขตการใช้ที่ดิน	7-7
7-3	เป้าหมายการดำเนินงานและงบประมาณ ตำบลนาบอน อำเภอคำม่วง จังหวัดกาฬสินธุ์ แผน 5 ปี (พ.ศ. 2566-2570)	7-8



สารบัญญรูป

รูปที่		หน้า
1-1	กรอบการวางแผนการใช้ที่ดินระดับตำบล	1-3
2-1	แผนที่ขอบเขตการปกครองตำบลนาบอน อำเภอคำม่วง จังหวัดกาฬสินธุ์	2-2
2-2	สมุดลของน้ำเพื่อการเกษตร จังหวัดกาฬสินธุ์	2-5
2-3	แผนที่สภาพการใช้ประโยชน์ที่ดิน ตำบลนาบอน อำเภอคำม่วง จังหวัดกาฬสินธุ์	2-9
3-1	แผนที่ทรัพยากรดิน ตำบลนาบอน อำเภอคำม่วง จังหวัดกาฬสินธุ์	3-7
4-1	การวิเคราะห์สถานการณ์โดยระบบ DPSIR ของตำบลนาบอน อำเภอคำม่วง จังหวัดกาฬสินธุ์	4-3
4-2	ระบบการปลูกพืชในปัจจุบัน ตำบลนาบอน อำเภอคำม่วง จังหวัดกาฬสินธุ์	4-4
6-1	แผนที่เขตการใช้ที่ดิน ตำบลนาบอน อำเภอคำม่วง จังหวัดกาฬสินธุ์	6-8
7-1	แผนที่สภาพการชะล้างพังทลายของดิน ตำบลนาบอน อำเภอคำม่วง จังหวัดกาฬสินธุ์	7-4



บทที่ 1

บทนำ

1.1 ความสำคัญของการวางแผนการใช้ที่ดิน

ตามรัฐธรรมนูญแห่งราชอาณาจักรไทย พุทธศักราช 2560 มาตรา 72 รัฐพึงดำเนินการเกี่ยวกับที่ดิน ทรัพยากรน้ำ และพลังงาน ดังต่อไปนี้

(1) วางแผนการใช้ที่ดินของประเทศ ให้เหมาะสมกับสภาพพื้นที่ และศักยภาพของที่ดิน ตามหลักการพัฒนาอย่างยั่งยืน

1.2 หลักการและเหตุผล

ปัจจุบันกรมพัฒนาที่ดินได้ดำเนินการวางแผนการใช้ที่ดินระดับประเทศเรียบร้อยแล้ว ซึ่งเป็นการวางกรอบเชิงนโยบายมุ่งเน้นการพัฒนาด้านการเกษตรให้เกิดความสมดุลและยั่งยืนและในขณะเดียวกันต้องอนุรักษ์ทรัพยากรธรรมชาติและสิ่งแวดล้อมควบคู่กับการรักษาคุณค่าทางศิลปวัฒนธรรม แต่ทั้งนี้เพื่อให้เกิดการใช้ประโยชน์ที่ดินในระดับพื้นที่อย่างมีประสิทธิภาพและรักษาฐานการผลิตด้านทรัพยากรธรรมชาติอย่างยั่งยืนตลอดห่วงโซ่อุปทาน แผนการใช้ที่ดินระดับตำบลจึงถูกนำมาใช้เป็นเครื่องมือเพื่อขับเคลื่อนการดำเนินงานดังกล่าว ซึ่งมีความสอดคล้องกับแผนการปฏิรูปประเทศด้านทรัพยากรธรรมชาติและสิ่งแวดล้อม ซึ่งกำหนดให้มีการจัดทำแผนการใช้ที่ดินของชาติทั้งระบบให้สอดคล้องและเหมาะสมกับศักยภาพของพื้นที่และการพัฒนาเศรษฐกิจและสังคมของประเทศ

1.3 วัตถุประสงค์

1.3.1 เพื่อรักษาเสถียรภาพของทรัพยากรให้เกิดความสมดุลและยั่งยืนภายใต้การพัฒนาด้านต่างๆ ของตำบล

1.3.2 เพื่อให้การใช้ที่ดินมีผลตอบแทนสูงสุดต่อหน่วยเนื้อที่อย่างยั่งยืน

1.3.3 เพื่อให้เกิดการกำหนดแผนงาน โครงการ กิจกรรม ที่สอดคล้องกับแผนการใช้ที่ดินที่กำหนดขึ้น และอยู่บนหลักการของโมเดลเศรษฐกิจ BCG (Bio - Circular - Green Economy: BCG Model)

1.4 ระยะเวลาและสถานที่ดำเนินงาน

1.4.1 ระยะเวลา 1 ตุลาคม 2565 – 30 กันยายน 2566

1.4.2 สถานที่ ตำบลนาบอน อำเภอคำม่วง จังหวัดกาฬสินธุ์

1.5 ขั้นตอนการดำเนินงาน

1.5.1 รวบรวมข้อมูลปฐมภูมิและทุติยภูมิ ประกอบด้วย

1) ด้านกายภาพ ได้แก่ ทรัพยากรดิน ทรัพยากรน้ำ ทรัพยากรป่าไม้ ภูมิอากาศ สภาพการใช้ที่ดิน เขตป่าไม้ตามกฎหมายและมติคณะรัฐมนตรี

2) ด้านเศรษฐกิจและสังคม เช่น การถือครองที่ดิน ลักษณะทางเศรษฐกิจของตำบล จำนวนประชากร เป็นต้น



3) ด้านนโยบายและข้อกำหนดที่เกี่ยวข้อง ได้แก่ ยุทธศาสตร์ แผนการปฏิรูปประเทศ แผนพัฒนาเศรษฐกิจและสังคมแห่งชาติฉบับที่ 13 ยุทธศาสตร์ภาค แผนพัฒนากลุ่มจังหวัด แผนพัฒนาจังหวัด แผนพัฒนาการเกษตรและสหกรณ์ แผนพัฒนาท้องถิ่น 4 ปี ขององค์การบริหารส่วนจังหวัด เทศบาลตำบล หรือองค์การบริหารส่วนตำบล ฯ

1.5.2 จัดทำกระบวนการมีส่วนร่วมของชุมชน (Participatory Rural Appraisal : PRA) เพื่อรับฟังความคิดเห็น ประเด็นปัญหา ความต้องการด้านต่าง ๆ ขององค์การปกครองส่วนท้องถิ่นและเกษตรกรในตำบล

1.5.3 ประเมินคุณภาพของที่ดินของพืชเศรษฐกิจหลักและพืชทางเลือกที่มีมูลค่าของตำบล

1.5.4 สังเคราะห์ข้อมูลจากข้อ 1.5.1 ถึง 1.5.3 เพื่อใช้ประกอบการวางแผนการใช้ที่ดิน

1.5.5 กำหนด (ร่าง) แผนการใช้ที่ดินระดับตำบล

1.5.6 รับฟังความคิดเห็นของผู้มีส่วนได้ส่วนเสียต่อ (ร่าง) แผนการใช้ที่ดินที่กำหนดขึ้น

1.5.7 ปรับปรุง (ร่าง) แผนการใช้ที่ดินเพื่อจัดทำแผนการใช้ที่ดินฉบับสมบูรณ์

1.5.8 นำแผนการใช้ที่ดินเข้าสู่คณะกรรมการของเขตฯ เพื่อตรวจสอบความครบถ้วน /สมบูรณ์ของเนื้อหาและองค์ประกอบ

1.5.9 เผยแพร่แผนการใช้ที่ดินเพื่อนำไปสู่การขับเคลื่อนการดำเนินงาน ประกอบด้วย

1) องค์การปกครองส่วนท้องถิ่น นำแผนการใช้ที่ดินที่จัดทำขึ้นไปประกอบการจัดทำแผนการพัฒนาของตำบล เพื่อนำไปสู่การของบประมาณที่มีความสอดคล้องกับศักยภาพด้านการผลิตและสภาพของทรัพยากรของตำบล

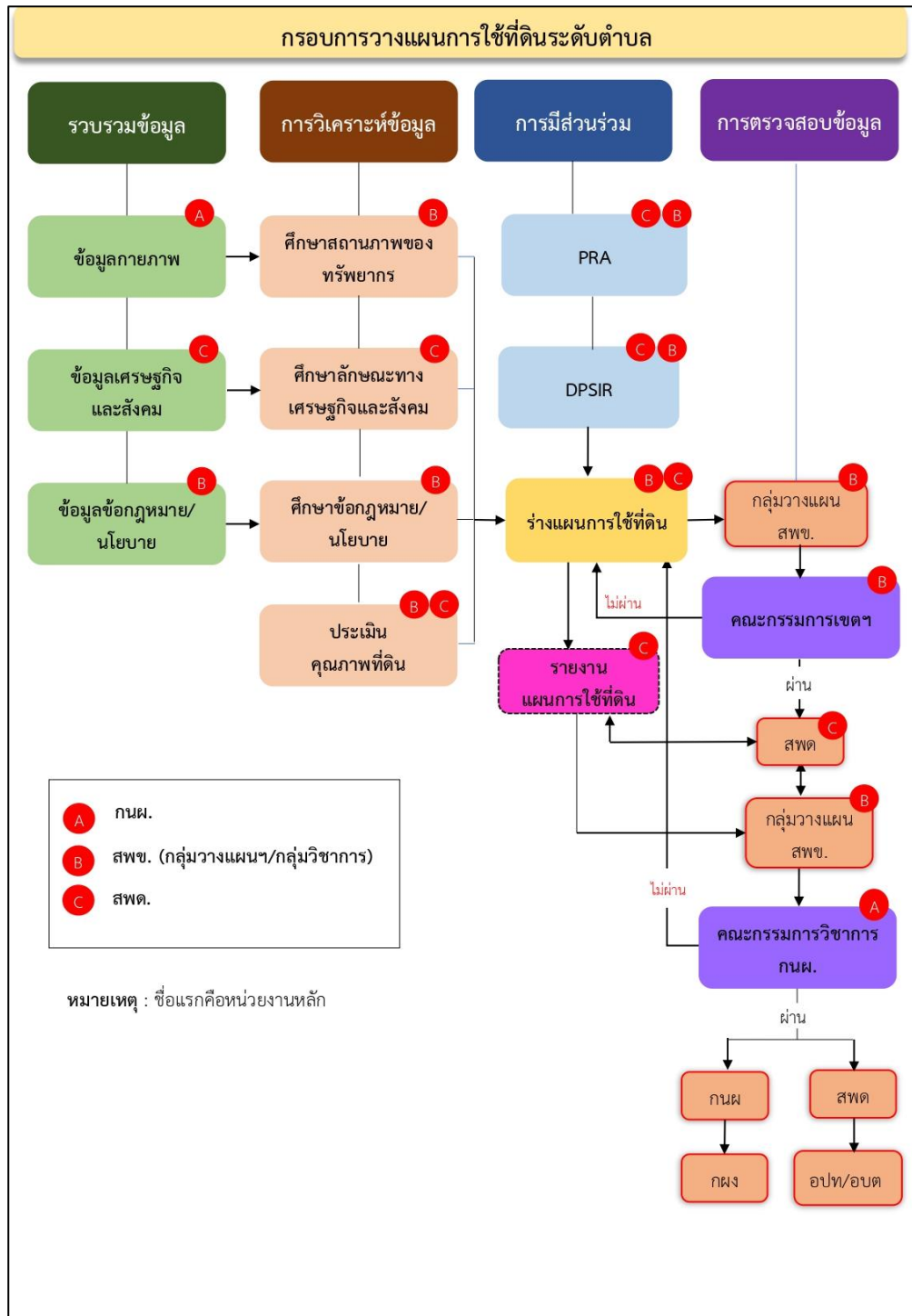
2) กรมพัฒนาที่ดิน โดยสถานีพัฒนาที่ดิน กำหนดแผนงาน/โครงการ/กิจกรรม ที่สอดคล้องกับแผนการใช้ที่ดินที่กำหนดขึ้นในแต่ละเขตและสามารถใช้ประกอบการของบประมาณในพื้นที่อย่างมีหลักการและเป็นที่ยอมรับ

3) หน่วยงานราชการอื่นๆ สามารถใช้เป็นข้อมูลพื้นฐานประกอบแผนงาน/โครงการ/กิจกรรม ที่สอดคล้องกับแผนการใช้ที่ดินที่กำหนดขึ้นในแต่ละเขต

จากขั้นตอนที่กล่าวข้างต้น สามารถจัดทำกรอบการวางแผนการใช้ที่ดินระดับแสดงดังรูปที่ 1-1

1.6 วิสัยทัศน์ของตำบล

“องค์การบริหารส่วนตำบลนาบอน เน้นการบริการเป็นเลิศ เชิดชูคุณธรรม น้อมนำปรัชญาเศรษฐกิจพอเพียง เคียงคู่กับการปกครองตามระบอบประชาธิปไตย ธรรมรงไว้ซึ่งภูมิปัญญาท้องถิ่น” (ตำบลนาบอน, 2566)



รูปที่ 1-1 กรอบการวางแผนการใช้ที่ดินระดับตำบล



บทที่ 2 ข้อมูลทั่วไป

2.1 ที่ตั้งและอาณาเขต

ตำบลนาบอน อำเภอคำม่วง จังหวัดกาฬสินธุ์ ตั้งอยู่ทางทิศใต้ของอำเภอคำม่วง มีพื้นที่ประมาณ 77 ตารางกิโลเมตร หรือ 48,153 ไร่ โดยมีอาณาเขตติดต่อ ดังนี้ (รูปที่ 2-1)

- ทิศเหนือ ติดต่อกับ ตำบลทุ่งคลอง ตำบลดินจี่ อำเภอคำม่วง จังหวัดกาฬสินธุ์
- ทิศใต้ ติดต่อกับ ตำบลเนินยาง อำเภอคำม่วง ตำบลแซงบาดาล อำเภอสมเด็จ จังหวัดกาฬสินธุ์
- ทิศตะวันออก ติดต่อกับ ตำบลแซงบาดาล อำเภอสมเด็จ จังหวัดกาฬสินธุ์
- ทิศตะวันตก ติดต่อกับ ตำบลโพน อำเภอคำม่วง จังหวัดกาฬสินธุ์

2.2 การแบ่งส่วนการปกครอง

ตำบลนาบอน อำเภอคำม่วง จังหวัดกาฬสินธุ์ แบ่งส่วนการปกครองออกเป็น 11 หมู่บ้าน ดังนี้

- | | |
|-------------------------|-----------------------------|
| หมู่ที่ 1 บ้านนาบอน | หมู่ที่ 7 บ้านโนนศรีสวัสดิ์ |
| หมู่ที่ 2 บ้านนาบอน | หมู่ที่ 8 บ้านทุ่งมน |
| หมู่ที่ 3 บ้านสะพานหิน | หมู่ที่ 9 บ้านบะเอียด |
| หมู่ที่ 4 บ้านคำสมบูรณ์ | หมู่ที่ 10 บ้านนาอุดม |
| หมู่ที่ 5 บ้านคำเมย | หมู่ที่ 11 บ้านนาเจริญ |
| หมู่ที่ 6 บ้านหัวนาคำ | |



2.3 สภาพภูมิประเทศ

ลักษณะพื้นที่ทั่วไปส่วนใหญ่เป็นที่ดอน มีสภาพพื้นที่ราบเรียบถึงลูกคลื่นลอนชัน และพื้นที่สูงชันเป็นพื้นที่ภูเขา เช่น ภูป้อ ภูพรานยอด ภูโป่ง ภูตุ่น ภูปูน ภูผักหวาน และถ้ำพระ เป็นส่วนหนึ่งของลุ่มน้ำชี มีแหล่งน้ำที่สำคัญ เช่น ห้วยป้อห้วยวังน้ำกิน ห้วยวังน้ำบ่อ ห้วยสมอบท ห้วยห้วยกะโหลก หนองกลาง หนองคำอีตัน

2.4 สภาพภูมิอากาศ

จากการศึกษาสถิติภูมิอากาศ (พ.ศ.2536-2565) พบว่า ตำบลนาบอน อำเภอคำม่วง จังหวัดกาฬสินธุ์ มีรายละเอียดดังนี้

2.4.1 อุณหภูมิ

มีอุณหภูมิโดยเฉลี่ยทั้งปี 26.0 องศาเซลเซียส อุณหภูมิสูงสุดเฉลี่ย 32.4 องศาเซลเซียส ในเดือนเมษายน และอุณหภูมิต่ำสุดเฉลี่ย 21.5 องศาเซลเซียส ในเดือนมกราคม

2.4.2 ปริมาณน้ำฝน

มีปริมาณน้ำฝนรวมทั้งปี 1,612.1 มิลลิเมตร มีฝนตกประมาณ 126 วัน เดือนที่มีฝนตกมากที่สุดในเดือนสิงหาคม มีปริมาณฝน 308.3 มิลลิเมตร และมีฝนตกประมาณ 23 วัน

2.4.3 สมดุลน้ำเพื่อการเกษตร

จากข้อมูลสถิติภูมิอากาศในคาบ 30 ปี (พ.ศ.2536-2565) ณ สถานีตรวจอากาศจังหวัดสกลนคร ได้นำมาวิเคราะห์สมดุลของน้ำเพื่อการเกษตร ซึ่งเป็นการวิเคราะห์หาช่วงฤดูกาลเพาะปลูกพืช ตลอดจนช่วงระยะเวลาที่พืชเสี่ยงต่อการขาดน้ำ ข้อมูลที่นำมาวิเคราะห์ คือ ปริมาณน้ำฝน และศักยภาพการคายระเหยน้ำอ้างอิง (ET_o) ซึ่งคำนวณด้วยโปรแกรม Cropwat for Windows Version 8.0 โดยใช้สมการ Penman-Monteith สามารถสรุปสมดุลของน้ำเพื่อการเกษตรในเขตอาศัยน้ำฝนได้ดังนี้

ช่วงที่เหมาะสมต่อการปลูกพืช เป็นช่วงที่ค่าปริมาณน้ำฝนมากกว่าค่า 0.5 การระเหยจากผิวดินและการคายน้ำของพืช เป็นช่วงที่ดินมีความชุ่มชื้นพอเหมาะต่อการเพาะปลูกพืช เป็นช่วงที่ดินมีความชุ่มชื้นพอเหมาะต่อการเพาะปลูกพืช ซึ่งช่วงนี้เริ่มตั้งแต่กลางเดือนมีนาคมถึงปลายเดือนตุลาคม

ช่วงที่มีน้ำมากเกินพอ เป็นช่วงที่ค่าปริมาณน้ำฝนมากกว่าค่าการระเหยจากผิวดินและการคายน้ำของพืชซึ่งช่วงนี้เริ่มตั้งแต่ปลายเดือนเมษายนถึงต้นเดือนตุลาคม

ช่วงขาดน้ำ เป็นช่วงฤดูแล้งที่ค่าปริมาณน้ำฝนน้อยกว่าค่า 0.5 การระเหยจากผิวดินและการคายน้ำของพืช ซึ่งพืชอาจเสียหายจากการขาดแคลนน้ำได้ ซึ่งช่วงนี้เริ่มตั้งแต่ปลายเดือนตุลาคมถึงกลางเดือนมีนาคม (ตารางที่ 2-1 และรูปที่ 2-2)



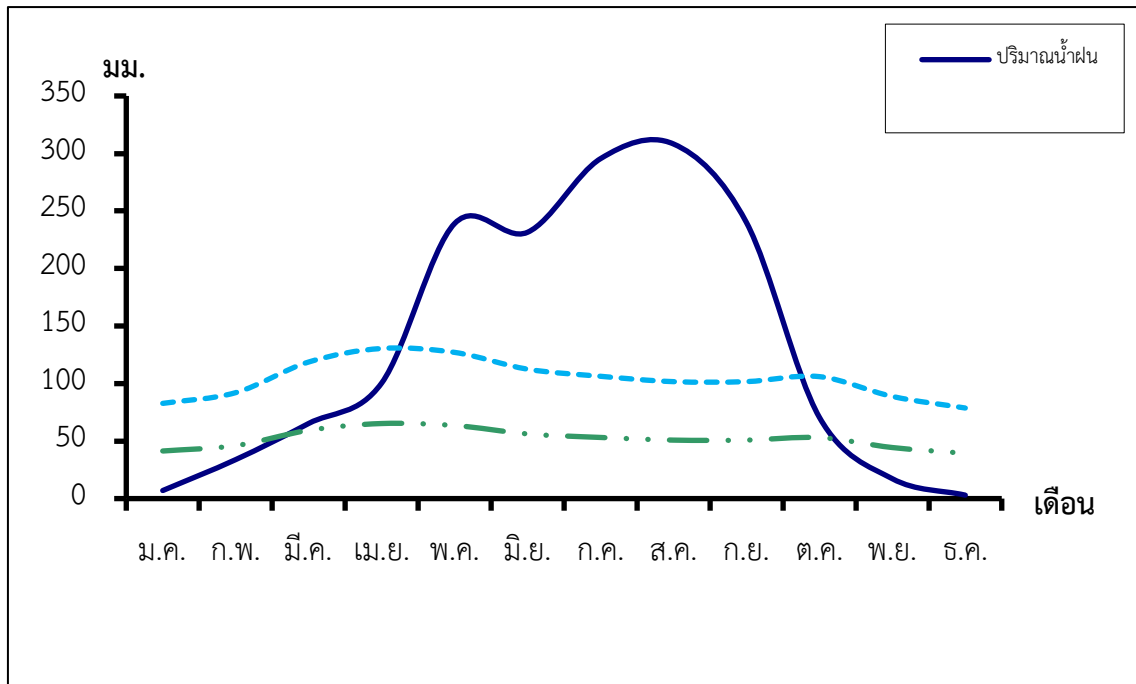
ตารางที่ 2-1 สถิติภูมิอากาศ ณ สถานีตรวจอากาศเกษตรจังหวัดสกลนคร¹ (พ.ศ.2536-2565)

เดือน	อุณหภูมิ (°ซ)			ความชื้นสัมพัทธ์ (%)	ปริมาณน้ำฝน (มม.)	จำนวนวันที่ฝนตก (วัน)	ศักยภาพการคายระเหยน้ำ (มม.)	ปริมาณฝนใช้การ/ ² (มม.)
	ต่ำสุด	สูงสุด	เฉลี่ย	(%)	(มม.)	(วัน)	(มม.)	(มม.)
ม.ค.	15.1	30.0	21.6	71.0	7.0	1.8	82.8	6.9
ก.พ.	17.3	32.1	23.7	68.0	33.9	3.3	92.1	32.1
มี.ค.	21.4	34.3	26.9	69.0	65.3	6.0	118.7	58.5
เม.ย.	23.5	35.5	28.5	70.0	100.4	9.3	130.5	84.3
พ.ค.	24.6	34.3	28.4	79.0	239.1	17.0	127.1	147.6
มิ.ย.	25.1	33.4	28.4	80.0	231.5	18.0	112.5	145.8
ก.ค.	24.8	32.2	27.8	83.0	295.5	20.3	106.3	154.6
ส.ค.	24.6	31.9	27.4	84.0	308.3	22.6	101.7	155.8
ก.ย.	24.1	32.1	27.3	84.0	240.1	17.3	101.7	147.9
ต.ค.	22.0	31.8	26.1	80.0	70.7	7.0	106.0	62.7
พ.ย.	19.2	31.8	24.6	76.0	17.3	2.7	88.8	16.8
ธ.ค.	15.7	29.9	21.8	73.0	3.0	0.6	78.7	3.0
เฉลี่ย	21.5	32.4	26.0	76.4	-	-	-	-
รวม	-	-	-	-	1,612.1	125.9	1,247.0	1,016.0

หมายเหตุ : ¹เป็นสถานีตรวจอากาศที่ใกล้พื้นที่ตำบลมากที่สุด

²จากการคำนวณโดยโปรแกรม Cropwat for Windows Version 8.0

ที่มา : กรมอุตุนิยมวิทยา (2566)



รูปที่ 2-2 สมดุลของน้ำเพื่อการเกษตรจังหวัดกาฬสินธุ์

2.5 สภาพการใช้ที่ดินปัจจุบัน

สภาพการใช้ที่ดินตำบลนาบอน อำเภอคำม่วง จังหวัดกาฬสินธุ์ ซึ่งสำรวจโดยกลุ่มวิเคราะห์สภาพการใช้ที่ดิน (2566) ประกอบด้วยประเภทการใช้ที่ดินต่าง ๆ ดังนี้

2.5.1 พื้นที่ชุมชนและสิ่งปลูกสร้าง มีเนื้อที่ 2,216ไร่ หรือร้อยละ 4.63 ของเนื้อที่ตำบล

2.5.2 พื้นที่เกษตรกรรม มีเนื้อที่ 37,594 ไร่ หรือร้อยละ 78.58 ของเนื้อที่ตำบล ประกอบด้วย การใช้ประโยชน์ที่ดินด้านเกษตรกรรมต่าง ๆ ดังต่อไปนี้

1) พื้นที่นา มีเนื้อที่ 10,558 ไร่ หรือร้อยละ 22.05 ของเนื้อที่ตำบล ได้แก่ นาข้าว และนาร้าง

2) พืชไร่ มีเนื้อที่ 20,871 ไร่ หรือร้อยละ 43.59 ของเนื้อที่ตำบล ได้แก่ อ้อย มันสำปะหลัง ไร่ร้าง และถั่วลิสง

3) ไม้ยืนต้น มีเนื้อที่ 4,588ไร่ หรือร้อยละ 9.58 ของเนื้อที่ตำบล ได้แก่ ยางพารา ยูคาลิปตัส ปาล์มน้ำมัน สัก ไม้ยืนต้นร้าง/เสื่อมโทรม ไม้ยืนต้นผสม สนประติพัทธ์ และไม้เพื่อการค้า

4) ไม้ผล มีเนื้อที่ 1,250 ไร่ หรือร้อยละ 2.68 ของเนื้อที่ตำบล ได้แก่ พุทรา มะม่วง กัลย ไม้ผลผสม ไม้ผลร้าง/เสื่อมโทรม และน้อยหน่า

5) พุ่หญ้าเลี้ยงสัตว์และโรงเรือนเลี้ยงสัตว์ มีเนื้อที่ 316 ไร่ หรือร้อยละ 0.66 ของเนื้อที่ตำบล ได้แก่ โรงเรือนเลี้ยงโค กระบือ และม้า พุ่หญ้าเลี้ยงสัตว์



6) สถานที่เพาะเลี้ยงสัตว์น้ำ มีเนื้อที่ 37 ไร่ หรือร้อยละ 0.08 ของเนื้อที่ตำบล ได้แก่สถานที่เพาะเลี้ยงปลา

2.5.3 พื้นที่ป่าไม้ มีเนื้อที่ 5,061 ไร่ หรือร้อยละ 10.57 ของเนื้อที่ตำบล ได้แก่ ป่าผลัดใบสมบูรณ์ ป่าผลัดใบรอสภาพฟื้นฟู และป่าปลูกสมบูรณ์

2.5.4 พื้นที่แหล่งน้ำ มีเนื้อที่ 1,541 ไร่ หรือร้อยละ 3.22 ของเนื้อที่ตำบล ได้แก่ แม่น้ำ ลำห้วย ลำคลอง บ่อน้ำในไร่นา หนอง บึง ทะเลสาบ อ่างเก็บน้ำ และคลองชลประทาน

2.5.5 พื้นที่เบ็ดเตล็ด มีเนื้อที่ 1,470 ไร่ หรือร้อยละ 3.07 ของเนื้อที่ตำบล ได้แก่ พุ่หญ้าสลับไม้พุ่ม/ไม้ละเมาะ พุ่หญ้าธรรมชาติ บ่อลูก้าง พื้นที่ถม และบ่อดิน

ตารางที่ 2-2 สภาพการใช้ที่ดินตำบลนาบอน อำเภอคำม่วง จังหวัดกาฬสินธุ์

หน่วยแผนที่	สภาพการใช้ที่ดิน	เนื้อที่	
		ไร่	ร้อยละ
U	พื้นที่ชุมชนและสิ่งปลูกสร้าง	2,216	4.63
U101	ตัวเมืองและย่านการค้า	5	0.01
U201	หมู่บ้านบนพื้นที่ราบ	1,873	3.91
U301	สถานที่ราชการและสถาบันต่างๆ	132	0.28
U405	ถนน	159	0.33
U503	ลานตากและแหล่งรับซื้อทางการเกษตร	14	0.03
U602	รีสอร์ท โรงแรม เกสต์เฮาส์	33	0.07
A	พื้นที่เกษตรกรรม	37,594	78.58
A100	นาไร่	89	0.19
A101	นาข้าว	10,469	21.86
A200	ไร่ไร่	112	0.23
A203	อ้อย	14,013	29.27
A204	มันสำปะหลัง	6,734	14.06
A210	ถั่วลิสง	12	0.03
A300	ไม้ยืนต้นไร่/เสื่อมโทรม	25	0.05
A301	ไม้ยืนต้นผสม	13	0.03
A302	ยางพารา	3,467	7.24
A303	ปาล์มน้ำมัน	461	0.96
A304	ยูคาลิปตัส	570	1.19
A305	สัก	37	0.08



ตารางที่ 2-2 สภาพการใช้ที่ดินตำบลนาบอน อำเภอคำม่วง จังหวัดกาฬสินธุ์ (ต่อ)

หน่วยแผนที่	สภาพการใช้ที่ดิน	เนื้อที่	
		ไร่	ร้อยละ
A307	สนประดิพัทธ์	8	0.02
A315	ไม้ปลูกเพื่อการค้า	7	0.01
A400	ไม้ผลร้าง/เสื่อมโทรม	16	0.03
A401	ไม้ผลผสม	22	0.05
A407	มะม่วง	349	0.73
A409	พุทรา	828	1.73
A410	น้อยหน่า	11	0.02
A411	กล้วย	24	0.12
A701	ทุ่งหญ้าเลี้ยงสัตว์	11	0.02
A702	โรงเรียนเลี้ยงโค กระบือ และม้า	279	0.58
A902	สถานที่เพาะเลี้ยงปลา	37	0.08
F	พื้นที่ป่าไม้	5,061	10.57
F200	ป่าผลัดใบรอสภาพฟื้นฟู	1,686	3.52
F201	ป่าผลัดใบสมบูรณ์	3,309	6.91
F501	ป่าปลูกสมบูรณ์	66	0.14
M	พื้นที่เบ็ดเตล็ด	1,470	3.07
M101	ทุ่งหญ้าธรรมชาติ	205	0.43
M102	ทุ่งหญ้าสลับไม้พุ่ม/ไม้ ละเมาะ	1,159	2.42
M302	บ่อลูกรัง	51	0.11
M304	บ่อดิน	25	0.05
M405	พื้นที่ถม	30	0.06
W	พื้นที่แหล่งน้ำ	1,541	3.22
W101	แม่น้ำ ลำห้วย ลำคลอง	856	1.79
W102	หนอง บึง ทะเลสาบ	84	0.18

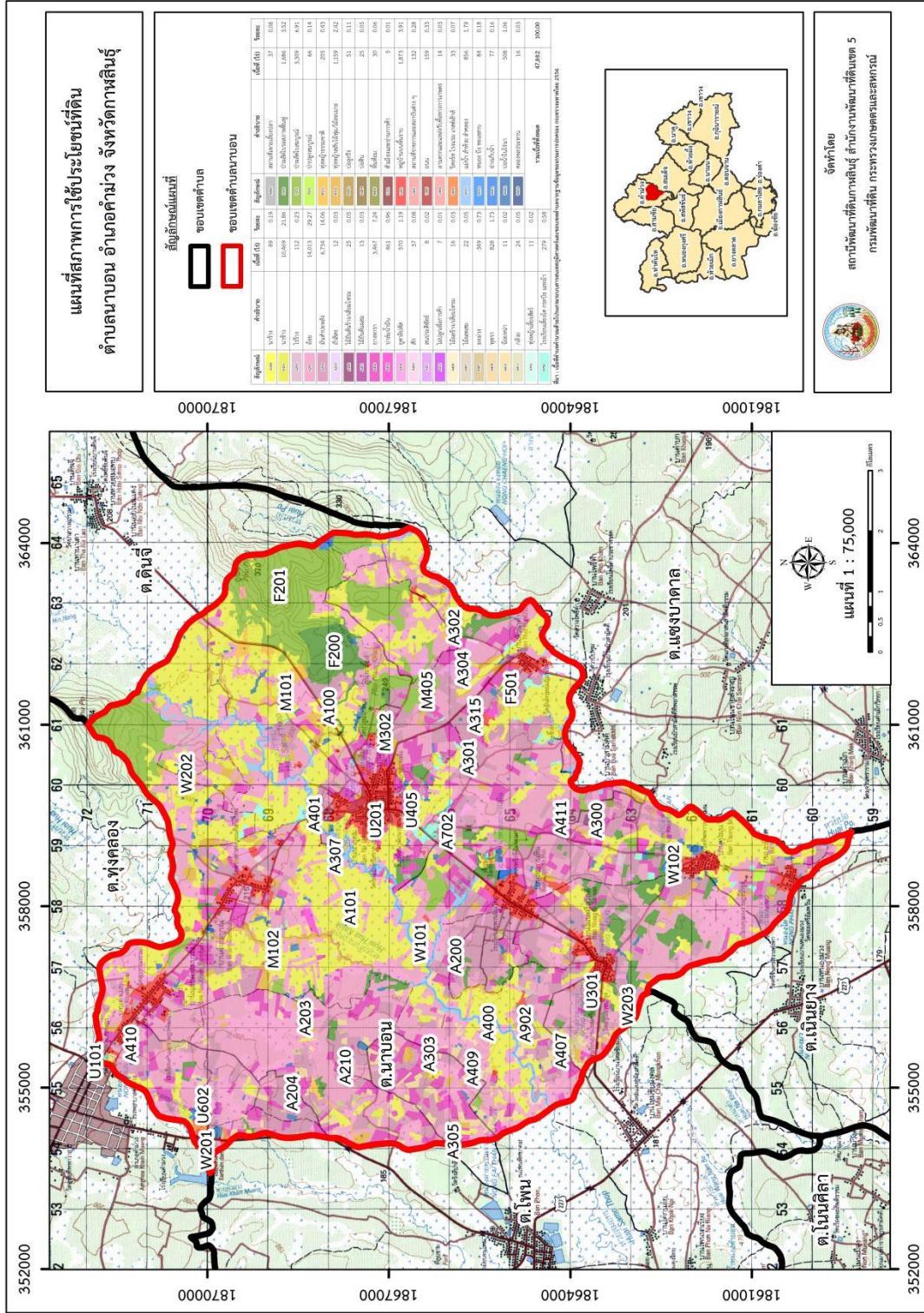


ตารางที่ 2-2 สภาพการใช้ที่ดินตำบลนาบอน อำเภอคำม่วง จังหวัดกาฬสินธุ์ (ต่อ)

หน่วยแผนที่	สภาพการใช้ที่ดิน	เนื้อที่	
		ไร่	ร้อยละ
W201	อ่างเก็บน้ำ	77	0.16
W202	บ่อน้ำในไร่นา	508	1.06
W203	คลองชลประทาน	16	0.03
ผลรวมทั้งหมด		47,882	100.00

ที่มา : กลุ่มวิเคราะห์สภาพการใช้ที่ดิน (2566)

หมายเหตุ : เนื้อที่คำนวณด้วยระบบสารสนเทศภูมิศาสตร์



รูปที่ 2-3 แผนที่สภาพการใช้ที่ดิน ตำบลนาบอน อำเภอคำม่วง จังหวัดกาฬสินธุ์



2.6 สภาพเศรษฐกิจและสังคม

2.6.1 ประชากร

จากหลักฐานทะเบียนราษฎร์ของกรมการปกครอง กระทรวงมหาดไทย ณ เดือนธันวาคม 2565 พบว่าประชากรที่อาศัยในพื้นที่ตำบลนาบอน มีประชากรรวม 6,749 คน แยกเป็นชาย 3,412 คน เป็นหญิง 3,337 คน ความหนาแน่นโดยเฉลี่ย 87.60 คนต่อตารางกิโลเมตร มีจำนวนครัวเรือนทั้งหมด 1,873 ครัวเรือน เป็นครัวเรือนเกษตรที่มาขึ้นทะเบียนกรมส่งเสริมการเกษตร 994 ครัวเรือน หรือร้อยละ 53.07 ของจำนวนครัวเรือนทั้งหมด และเป็นครัวเรือนที่ประกอบอาชีพอื่นๆ ครัวเรือนเกษตรที่ไม่ได้มาขึ้นทะเบียนกรมส่งเสริมการเกษตร 879 ครัวเรือน หรือร้อยละ 46.93 ของจำนวนครัวเรือนทั้งหมด ดังรายละเอียดในตารางที่ 2-3 ถึง 2-4

ตารางที่ 2-3 จำนวนประชากรและครัวเรือน ตำบลนาบอน อำเภอคำม่วง จังหวัดกาฬสินธุ์ ปี 2565

พื้นที่	จำนวนครัวเรือน	จำนวนประชากร (คน)		
		ชาย	หญิง	รวม
ตำบลนาบอน	1,873	3,412	3,337	6,749
หมู่ที่ 1 นาบอน	222	423	381	804
หมู่ที่ 2 นาบอน	252	454	479	933
หมู่ที่ 3 สะพานหิน	154	273	245	518
หมู่ที่ 4 คำสมบูรณ์	140	221	244	465
หมู่ที่ 5 คำเมย	221	366	359	725
หมู่ที่ 6 หัวนาคำ	126	242	237	479
หมู่ที่ 7 โนนศรีสวัสดิ์	137	265	275	540
หมู่ที่ 8 พุ่มน	181	338	316	654
หมู่ที่ 9 บะเอียด	95	141	144	285
หมู่ที่ 10 นาอุดม	170	325	349	674
หมู่ที่ 11 นาเจริญ	175	364	308	672

ที่มา: กรมการปกครอง (2566)


ตารางที่ 2-4 จำนวนและสัดส่วนครัวเรือน ตำบลนาบอน อำเภอคำม่วง จังหวัดกาฬสินธุ์ ปี 2565

รายการ	จำนวน (ครัวเรือน)	ร้อยละ
จำนวนครัวเรือนทั้งหมด¹⁾	1,873	100.00
- จำนวนครัวเรือนเกษตรที่มากขึ้นทะเบียนกรมส่งเสริมการเกษตร ²⁾	994	53.07
- จำนวนครัวเรือนที่ประกอบอาชีพอื่นๆ และจำนวนครัวเรือนเกษตรที่ไม่ได้มาขึ้นทะเบียนฯ	879	46.93

ที่มา: 1) กรมการปกครอง (2566)

2) กรมส่งเสริมการเกษตร (2566)

2.6.2 การถือครองที่ดิน

จากข้อมูลกรมการปกครอง ณ เดือนธันวาคม 2565 ตำบลนาบอน มีจำนวนครัวเรือนทั้งหมด 1,873 ครัวเรือน โดยถือครองที่ดินเฉลี่ยครัวเรือนละ 25.71 ไร่

2.6.3 ลักษณะทางเศรษฐกิจและการประกอบอาชีพ

สภาพเศรษฐกิจของชุมชนในตำบลนาบอนส่วนใหญ่ประชากรมีอาชีพด้านการเกษตรกรรม ได้แก่ ปลูกข้าวมากเป็นอันดับหนึ่ง รองลงมาได้แก่ อ้อยโรงงาน มันสำปะหลัง และยาพารา นอกจากนี้เกษตรกรยังมีการเลี้ยงสัตว์ไว้เพื่อบริโภคและจำหน่าย ค้าขาย รับจ้างทั่วไป อาชีพทำเกษตรกรรม ตำบลนาบอน มีครัวเรือนเกษตรที่ขึ้นทะเบียนกับกรมส่งเสริมการเกษตร 994 ครัวเรือน

2.6.4 ด้านรายได้-รายจ่าย

จากข้อมูลพื้นฐาน จปฐ. (กรมการพัฒนาชุมชน, 2566) พบว่า รายได้ครัวเรือนเฉลี่ยปีละ 209,085 บาท รายได้บุคคลเฉลี่ยปีละ 60,656 บาท รายจ่ายครัวเรือนเฉลี่ยปีละ 108,095 บาท รายจ่ายบุคคลเฉลี่ยปีละ 31,358 บาท เมื่อพิจารณาจะเห็นว่ารายได้ครัวเรือนมากกว่ารายจ่ายครัวเรือนปีละ 100,990 บาท และรายได้บุคคลมากกว่ารายจ่ายบุคคลปีละ 29,297 บาท ดังรายละเอียดในตารางที่ 2-5



ตารางที่ 2-5 รายได้-รายจ่ายเฉลี่ยครัวเรือน ตำบลนาบอน อำเภอคำม่วน จังหวัดกาฬสินธุ์ ปี 2565

พื้นที่	แหล่งรายได้ของครัวเรือน (บาท/ปี)				รายได้ ครัวเรือนเฉลี่ย (บาท/ปี)	รายได้บุคคล เฉลี่ย (บาท/ปี)	รายจ่าย ครัวเรือน เฉลี่ย (บาท/ปี)	รายจ่าย บุคคลเฉลี่ย (บาท/ปี)
	อาชีพหลัก	อาชีพรอง	รายได้อื่น	ทำ-หาเอง				
ตำบลนาบอน	109,749	42,441	27,731	29,163	209,085	60,656	108,095	31,358
หมู่ที่ 1 นาบอน	124,573	32,406	26,426	34,115	217,520	46,199	68,790	14,610
หมู่ที่ 2 นาบอน	87,885	36,402	32,989	48,332	205,607	63,771	140,287	43,511
หมู่ที่ 3 สะพานหิน	100,568	31,446	21,271	19,903	173,188	56,031	98,040	31,719
หมู่ที่ 4 คำสมบูรณ์	87,320	47,290	38,958	31,636	205,204	56,843	135,440	37,518
หมู่ที่ 5 คำเมย	146,842	48,774	24,736	22,775	243,127	60,984	132,229	33,167
หมู่ที่ 6 หัวนาคำ	85,051	32,616	13,121	26,404	157,192	48,031	63,966	19,545
หมู่ที่ 7 โนนศรีสวัสดิ์	77,263	50,111	38,695	17,504	183,573	62,099	115,521	39,078
หมู่ที่ 8 ท่งมน	68,741	58,750	38,286	28,250	194,027	68,122	130,491	45,815
หมู่ที่ 9 บะเอียด	295,847	64,167	38,674	55,521	454,208	166,852	113,193	41,581
หมู่ที่ 10 นาอุดม	79,067	28,975	20,683	12,317	141,042	46,497	79,759	26,294
หมู่ที่ 11 นาเจริญ	117,160	42,326	14,181	26,465	200,132	47,633	83,562	19,888

ที่มา: กรมการพัฒนาชุมชน (2566)



บทที่ 3

สถานภาพของทรัพยากรธรรมชาติ

การศึกษาสถานภาพของทรัพยากรธรรมชาติในพื้นที่ตำบลนาบอน อำเภอคำม่วง จังหวัดกาฬสินธุ์ ได้แก่ ทรัพยากรป่าไม้ ทรัพยากรน้ำ และทรัพยากรดิน ซึ่งเป็นทรัพยากรกายภาพที่สำคัญต่อการทำการเกษตร ดังนั้นจึงจำเป็นต้องทราบว่าทรัพยากรธรรมชาติแต่ละชนิดปัจจุบันมีสถานะอย่างไร เพื่อใช้เป็นข้อมูลประกอบการวางแผนการใช้ที่ดินซึ่งจะนำไปสู่การกำหนดแผนงาน โครงการ กิจกรรม รวมถึงมาตรการต่าง ๆ เพื่อการพัฒนาพื้นที่อย่างมีประสิทธิภาพต่อไป โดยมีรายละเอียดดังนี้

3.1 ทรัพยากรป่าไม้

3.1.1 ป่าไม้ตามกฎหมายและมติคณะรัฐมนตรี

1) ป่าอนุรักษ์ พบพื้นที่ป่าอนุรักษ์ในพื้นที่ คือ เขตอุทยานแห่งชาติภูผาเหล็ก เนื้อที่ 1,959 ไร่

2) ป่าสงวนแห่งชาติ ได้มีการจำแนกเขตการใช้ประโยชน์ทรัพยากรและที่ดินป่าไม้ในพื้นที่ป่าสงวนแห่งชาติตามมติคณะรัฐมนตรี วันที่ 10 มีนาคม 2535 และ 17 มีนาคม 2535 แบ่งออกเป็น 3 เขต ประกอบด้วย เขตพื้นที่ป่าเพื่อการอนุรักษ์ (Zone C) เขตพื้นที่ป่าเพื่อเศรษฐกิจ (Zone E) และเขตพื้นที่ป่าที่เหมาะสมต่อการเกษตร (Zone A) จากการวิเคราะห์ข้อมูลไม่พบพื้นที่ป่าสงวนแห่งชาติในพื้นที่

3.1.2 ชั้นคุณภาพลุ่มน้ำ (มติคณะรัฐมนตรี วันที่ 28 พฤษภาคม 2528) จากการวิเคราะห์ข้อมูล พบชั้นคุณภาพลุ่มน้ำในพื้นที่ ได้แก่

- (1) พื้นที่ลุ่มน้ำชั้นที่ 2A เนื้อที่ 938 ไร่
- (2) พื้นที่ลุ่มน้ำชั้นที่ 3A เนื้อที่ 1,875 ไร่
- (3) พื้นที่ลุ่มน้ำชั้นที่ 4A เนื้อที่ 17,960 ไร่
- (4) พื้นที่ลุ่มน้ำชั้นที่ 4B เนื้อที่ 10,899 ไร่
- (5) พื้นที่ลุ่มน้ำชั้นที่ 5A เนื้อที่ 7,531 ไร่
- (6) พื้นที่ลุ่มน้ำชั้นที่ 5B เนื้อที่ 8,950 ไร่

ทั้งนี้ เนื้อที่ดังกล่าวข้างต้นคำนวณด้วยระบบสารสนเทศภูมิศาสตร์ เป็นเนื้อที่เบื้องต้นเท่านั้น ไม่สามารถใช้อ้างอิงได้ทางกฎหมาย



3.2 ทรัพยากรน้ำ

3.2.1 ปริมาณน้ำฝน พบว่าในพื้นที่ตำบลนาบอน มีปริมาณน้ำฝนเฉลี่ยในคาบ 30 ปี (พ.ศ.2536-2565) 1,612.1 มิลลิเมตรต่อปี

3.2.2 น้ำผิวดิน หมายถึง แม่น้ำลำคลอง หนอง บึง ทะเลสาบ อ่างเก็บ และแหล่งน้ำสาธารณะอื่นๆ ที่อยู่ภายในผืนแผ่นดิน ในพื้นที่ตำบลนาบอน มีรายละเอียดของแหล่งน้ำผิวดินดังนี้

แหล่งน้ำผิวดินธรรมชาติ ได้แก่ หนองกลาง หนองคำอีตัน หนองไผ่ หนองร่องก้อน หนองแวง หนองสิม หนองแสง ห้วยป่อ ห้วยวังน้ำกิน ห้วยวังน้ำบ่อ ห้วยสมอทบ และห้วยห้วยกะโหลก

แหล่งน้ำผิวดินที่มนุษย์สร้างขึ้น ได้แก่ อ่างเก็บน้ำห้วยสะพานหิน

3.2.3 จากฐานข้อมูลน้ำบาดาลของกรมทรัพยากรน้ำบาดาล (2566) ซึ่งพบว่า ตำบลนาบอน มีจำนวนบ่อบาดาลราชการจำนวน 7 บ่อ และจำนวนบ่อบาดาลเอกชน จำนวน 1 บ่อ

3.3 ทรัพยากรดิน

ทรัพยากรดินในพื้นที่ตำบลนาบอน อำเภอคำม่วง จังหวัดกาฬสินธุ์ พบหน่วยแผนที่ดินทั้งหมด 26 หน่วยแผนที่ดิน และหน่วยพื้นที่เบ็ดเตล็ด 2 หน่วยแผนที่ ดังนี้

3.3.1 ดินในพื้นที่ลุ่ม มี 5 หน่วยแผนที่ดิน ได้แก่

1) หน่วยแผนที่ดิน Bt-sIA ชุดดินบุณชริก มีเนื้อดินบนเป็นดินร่วนปนทราย ความลาดชัน 0-2 เปอร์เซ็นต์ มีเนื้อที่ 6,933 ไร่ หรือร้อยละ 14.48 ของเนื้อที่ตำบล

2) หน่วยแผนที่ดิน Bt-sIB ชุดดินบุณชริก มีเนื้อดินบนเป็นดินร่วนปนทราย ความลาดชัน 2-5 เปอร์เซ็นต์ มีเนื้อที่ 645 ไร่ หรือร้อยละ 1.35 ของเนื้อที่ตำบล

3) หน่วยแผนที่ดิน Lah-sIA ชุดดินละหานทราย มีเนื้อดินบนเป็นดินร่วนปนทราย ความลาดชัน 0-2 เปอร์เซ็นต์ มีเนื้อที่ 2,618 ไร่ หรือร้อยละ 5.47 ของเนื้อที่ตำบล

4) หน่วยแผนที่ดิน Lah-fl-sIA ดินคล้ายชุดดินละหานทราย ที่เป็นดินร่วนละเอียด มีเนื้อดินบนเป็นดินร่วนปนทราย ความลาดชัน 0-2 เปอร์เซ็นต์ มีเนื้อที่ 251 ไร่ หรือร้อยละ 0.52 ของเนื้อที่ตำบล

5) หน่วยแผนที่ดิน St-sIA ชุดดินสีทน มีเนื้อดินบนเป็นดินร่วนปนทราย ความลาดชัน 0-2 เปอร์เซ็นต์ มีเนื้อที่ 1,146 ไร่ หรือร้อยละ 2.39 ของเนื้อที่ตำบล

3.3.2 ดินในพื้นที่ดอน มี 21 หน่วยแผนที่ดิน ได้แก่

1) หน่วยแผนที่ดิน Kg-lsB ชุดดินค้ำบง มีเนื้อดินบนเป็นดินทรายปนดินร่วน ความลาดชัน 2-5 เปอร์เซ็นต์ มีเนื้อที่ 231 ไร่ หรือร้อยละ 0.48 ของเนื้อที่ตำบล

2) หน่วยแผนที่ดิน Kg-mw,tk-sIA ดินคล้ายชุดดินค้ำบงที่มีการระบายน้ำดีปานกลางและเป็นทรายหยาบ มีเนื้อดินบนเป็นดินทรายปนดินร่วน ความลาดชัน 0-2 เปอร์เซ็นต์ มีเนื้อที่ 322 ไร่หรือร้อยละ 0.67 ของเนื้อที่ตำบล



3) หน่วยแผนที่ดิน Kg-mw,tk-sLB ดินคล้ายชุดดินค้ำบงที่มีการระบายน้ำดีปานกลางและเป็นทรายหนา มีเนื้อดินบนเป็นดินทรายปนดินร่วน ความลาดชัน 2-5 เปอร์เซ็นต์ มีเนื้อที่ 856 ไร่ หรือร้อยละ 1.79 ของเนื้อที่ตำบล

4) หน่วยแผนที่ดิน Kg-tks-sLB ดินคล้ายชุดดินค้ำบงที่เป็นทรายหนา มีเนื้อดินบนเป็นดินร่วนปนทราย ความลาดชัน 2-5 เปอร์เซ็นต์ มีเนื้อที่ 750 ไร่ หรือร้อยละ 1.57 ของเนื้อที่ตำบล

5) หน่วยแผนที่ดิน Kmr-sLA ชุดดินเขมราฐ มีเนื้อดินบนเป็นดินร่วนปนทราย ความลาดชัน 0-2 เปอร์เซ็นต์ มีเนื้อที่ 989 ไร่ หรือร้อยละ 2.07 ของเนื้อที่ตำบล

6) หน่วยแผนที่ดิน Kmr-sLB ชุดดินเขมราฐ มีเนื้อดินบนเป็นดินร่วนปนทราย ความลาดชัน 2-5 เปอร์เซ็นต์ มีเนื้อที่ 642 ไร่ หรือร้อยละ 1.34 ของเนื้อที่ตำบล

7) หน่วยแผนที่ดิน Nu-sLA ชุดดินนาคู มีเนื้อดินบนเป็นดินทรายปนดินร่วน ความลาดชัน 0-2 เปอร์เซ็นต์ มีเนื้อที่ 2,330 ไร่ หรือร้อยละ 4.87 ของเนื้อที่ตำบล

8) หน่วยแผนที่ดิน Nu-sLB ชุดดินนาคู มีเนื้อดินบนเป็นดินทรายปนดินร่วน ความลาดชัน 2-5 เปอร์เซ็นต์ มีเนื้อที่ 357 ไร่ หรือร้อยละ 0.75 ของเนื้อที่ตำบล

9) หน่วยแผนที่ดิน Ptc-sLB ชุดดินปักธงชัย มีเนื้อดินบนเป็นดินร่วนปนทราย ความลาดชัน 2-5 เปอร์เซ็นต์ มีเนื้อที่ 56 ไร่ หรือร้อยละ 0.12 ของเนื้อที่ตำบล

10) หน่วยแผนที่ดิน Pu-sC ชุดดินภูพาน มีเนื้อดินบนเป็นดินทรายปนดินร่วน ความลาดชัน 5-12 เปอร์เซ็นต์ มีเนื้อที่ 2,114 ไร่ หรือร้อยละ 4.41 ของเนื้อที่ตำบล

11) หน่วยแผนที่ดิน Pu-sLB ชุดดินภูพาน มีเนื้อดินบนเป็นดินร่วนปนทราย ความลาดชัน 2-5 เปอร์เซ็นต์ มีเนื้อที่ 56 ไร่ หรือร้อยละ 0.12 ของเนื้อที่ตำบล

12) หน่วยแผนที่ดิน Pu-sLC ชุดดินภูพาน มีเนื้อดินบนเป็นดินร่วนปนทราย ความลาดชัน 5-12 เปอร์เซ็นต์ มีเนื้อที่ 1,373 ไร่ หรือร้อยละ 2.85 ของเนื้อที่ตำบล

13) หน่วยแผนที่ดิน Pu-fl-sLC ดินคล้ายชุดดินภูพานที่เป็นดินร่วนละเอียด มีเนื้อดินบนเป็นดินร่วนปนทราย ความลาดชัน 5-12 เปอร์เซ็นต์ มีเนื้อที่ 13,589 ไร่ หรือร้อยละ 28.38 ของเนื้อที่ตำบล

14) หน่วยแผนที่ดิน Pu-gm,fl-sLB/b ดินคล้ายชุดดินภูพานที่มีจุดประสีเทาและเป็นดินร่วนละเอียด มีเนื้อดินบนเป็นดินร่วนปนทราย ความลาดชัน 2-5 เปอร์เซ็นต์ และมีคันทนา มีเนื้อที่ 35 ไร่ หรือร้อยละ 0.07 ของเนื้อที่ตำบล

15) หน่วยแผนที่ดิน Pu-md-sLB ดินคล้ายชุดดินภูพานที่เป็นดินลึกปานกลาง มีเนื้อดินบนเป็นดินร่วนปนทราย ความลาดชัน 2-5 เปอร์เซ็นต์ มีเนื้อที่ 49 ไร่ หรือร้อยละ 0.10 ของเนื้อที่ตำบล

16) หน่วยแผนที่ดิน Pu-mw-sLB ดินคล้ายชุดดินภูพานที่มีการระบายน้ำดีปานกลาง มีเนื้อดินบนเป็นดินร่วนปนทราย ความลาดชัน 2-5 เปอร์เซ็นต์ มีเนื้อที่ 8,445 ไร่ หรือร้อยละ 17.64 ของเนื้อที่ตำบล



17) หน่วยแผนที่ดิน Pu-mw,fl-sB ดินคัลลายชุดดินพานที่มีการระบายน้ำดีปานกลางและเป็นดินร่วนละเอียด มีเนื้อดินบนเป็นดินร่วนปนทราย ความลาดชัน 2-5 เปอร์เซ็นต์ มีเนื้อที่ 494 ไร่ หรือร้อยละ 1.03 ของเนื้อที่ตำบล

18) หน่วยแผนที่ดิน Wk-sB ชุดดินวังน้ำเขียว มีเนื้อดินบนเป็นดินร่วนปนทราย ความลาดชัน 2-5 เปอร์เซ็นต์ มีเนื้อที่ 23 ไร่ หรือร้อยละ 0.05 ของเนื้อที่ตำบล

19) หน่วยแผนที่ดิน Wk-sC ชุดดินวังน้ำเขียว มีเนื้อดินบนเป็นดินร่วนปนทราย ความลาดชัน 5-12 เปอร์เซ็นต์ มีเนื้อที่ 286 ไร่ หรือร้อยละ 0.60 ของเนื้อที่ตำบล

20) หน่วยแผนที่ดิน Wk-sC-RC หน่วยเชิงซ้อนของชุดดินวังน้ำเขียว มีเนื้อดินบนเป็นดินร่วนปนทราย ความลาดชัน 5-12 เปอร์เซ็นต์ กับที่ดินหินพื้นโล่ง มีเนื้อที่ 5 ไร่ หรือร้อยละ 0.01 ของเนื้อที่ตำบล

21) หน่วยแผนที่ดิน Wk-sD-RC หน่วยเชิงซ้อนของชุดดินวังน้ำเขียว มีเนื้อดินบนเป็นดินร่วนปนทราย ความลาดชัน 12-20 เปอร์เซ็นต์ กับที่ดินหินพื้นโล่ง มีเนื้อที่ 923 ไร่ หรือร้อยละ 1.93 ของเนื้อที่ตำบล

3.3.3 พื้นที่เบ็ดเตล็ด มี 2 หน่วยแผนที่ ได้แก่

1) หน่วยแผนที่ SC พื้นที่ลาดชันเชิงซ้อน มีเนื้อที่ 2,362 ไร่ หรือร้อยละ 4.93 ของเนื้อที่ตำบล

2) หน่วยแผนที่ W พื้นที่น้ำ มีเนื้อที่ 9 ไร่ หรือร้อยละ 0.02 ของเนื้อที่ตำบล

ปัญหาทรัพยากรดินทางการเกษตรตามสภาพธรรมชาติในพื้นที่ พบปัญหาดินทรายจัด มีเนื้อที่ 2,171 ไร่ หรือร้อยละ 4.50 ของเนื้อที่ตำบล ได้แก่ ชุดดินค้ำบง (Kg) ดินคัลลายชุดดินค้ำบงที่มีการระบายน้ำดีปานกลางและเป็นทรายหนา (Kg-mw,tks) และดินคัลลายชุดดินค้ำบงที่เป็นทรายหนา (Kg-tks) และปัญหาดินตื้น มีเนื้อที่ 1,245 ไร่ หรือร้อยละ 2.59 ของเนื้อที่ตำบล ได้แก่ ชุดดินวังน้ำเขียว (Wk) และหน่วยเชิงซ้อนของชุดดินวังน้ำเขียวกับที่ดินหินพื้นโล่ง (Wk-RC)

รายละเอียดของสมบัติดิน ตำบลนาบอน อำเภอคำม่วง จังหวัดกาฬสินธุ์ ดังแสดงในตารางที่ 3-1 และแผนที่ทรัพยากรดิน ตำบลนาบอน อำเภอคำม่วง จังหวัดกาฬสินธุ์ (รูปที่ 3-1)



ตารางที่ 3-1 สมบัติดินตำบลนาบอน อำเภอคำม่วง จังหวัดกาฬสินธุ์

หน่วยแผนที่ดิน	ความลาด ชัน (%)	ความลึก (ซม.)	การระบายน้ำ	ความ อุดม สมบูรณ์ ของดิน	ความจุ แลกเปลี่ยน แคตไอออน (cmol/kg)	ความ อิ่มตัวเบส (%)	ปฏิกิริยาดิน		ค่าการ นำ ไฟฟ้า (dS/m)	ความลึก ของ ชั้นจาโร ไซต์ (ซม.)	เนื้อที่	
							ดินบน	ดินล่าง			ไร่	ร้อยละ
Bt-slA	0-2	>150	ค่อนข้างเลว	ต่ำ	<10	<35	4.5-6.0	4.5-5.5	<2	-	6,933	14.48
Bt-slB	2-5	>150	ค่อนข้างเลว	ต่ำ	<10	<35	4.5-6.0	4.5-5.5	<2	-	645	1.35
Kg-lsB	2-5	>150	ค่อนข้างมากถึงดี	ต่ำ	<10	35-75	6.0-6.5	6.5-7.0	<2	-	231	0.48
Kg-mw,tkl-lsA	0-2	>150	ดีปานกลาง	ต่ำ	<10	35-75	6.0-6.5	6.5-7.0	<2	-	322	0.67
Kg-mw,tkl-lsB	2-5	>150	ดีปานกลาง	ต่ำ	<10	35-75	6.0-6.5	6.5-7.0	<2	-	856	1.79
Kg-tkl-slB	2-5	>150	ค่อนข้างมากถึงดี	ต่ำ	<10	35-75	6.0-6.5	6.5-7.0	<2	-	750	1.57
Kmr-slA	0-2	>150	ดีปานกลาง	ต่ำ	<10	<35	4.5-6.0	4.5-5.5	<2	-	989	2.07
Kmr-slB	2-5	>150	ดีปานกลาง	ต่ำ	<10	<35	4.5-6.0	4.5-5.5	<2	-	642	1.34
Lah-fl-slA	0-2	>150	ดีปานกลางถึง ค่อนข้างเลว	ต่ำ	<10	<35	5.0-5.5	4.5-5.0	<2	-	251	0.52
Lah-slA	0-2	>150	ดีปานกลางถึง ค่อนข้างเลว	ต่ำ	<10	<35	5.0-5.5	4.5-5.0	<2	-	2,618	5.47
Nu-lsA	0-2	>150	ดี	ต่ำ	<10	<35	5.0-5.5	4.5-5.0	<2	-	2,330	4.87
Nu-lsB	2-5	>150	ดี	ต่ำ	<10	<35	5.0-5.5	4.5-5.0	<2	-	357	0.75
Ptc-slB	2-5	>150	ดี	ต่ำ	<10	<35	5.0-6.5	4.5-5.0	<2	-	56	0.12



ตารางที่ 3-1 สมบัติดินตำบลนาบอน อำเภอคำม่วง จังหวัดกาฬสินธุ์(ต่อ)

หน่วยแผนที่ดิน	ความลาด ชัน (%)	ความลึก (ซม.)	การระบายน้ำ	ความ อุดม สมบูรณ์ ของดิน	ความจุ แลกเปลี่ยน แคตไอออน (cmol/kg)	ความ อิ่มตัวเบส (%)	ปฏิกิริยาดิน		ค่าการ นำ ไฟฟ้า (dS/m)	ความลึก ของ ชั้นจาโร ไซต์ (ซม.)	เนื้อที่	
							ดินบน	ดินล่าง			ไร่	ร้อยละ
Pu-fl-sIC	5-12	>150	ดี	ต่ำ	<10	<35	5.0-6.5	4.5-5.0	<2	-	13,589	28.38
Pu-gm,fl-slB/b	2-5	>150	ดีปานกลางถึง ค่อนข้างเลว	ต่ำ	<10	<35	5.0-6.5	4.5-5.0	<2	-	35	0.07
Pu-lsC	5-12	>150	ดี	ต่ำ	<10	<35	5.0-6.5	4.5-5.0	<2	-	2,114	4.41
Pu-md-slB	2-5	50-100	ดี	ต่ำ	<10	<35	5.0-6.5	4.5-5.0	<2	-	49	0.10
Pu-mw,fl-slB	2-5	>150	ดีปานกลาง	ต่ำ	<10	<35	5.0-6.5	4.5-5.0	<2	-	494	1.03
Pu-mw-slB	2-5	>150	ดีปานกลาง	ต่ำ	<10	<35	5.0-6.5	4.5-5.0	<2	-	8,445	17.64
Pu-slB	2-5	>150	ดี	ต่ำ	<10	<35	5.0-5.5	4.5-5.0	<2	-	56	0.12
Pu-sIC	5-12	>150	ดี	ต่ำ	<10	<35	5.0-5.5	4.5-5.0	<2	-	1,365	2.85
St-sIA	0-2	>150	ค่อนข้างเลว	ต่ำ	10-20	35-75	5.0-5.5	5.5-6.5	<2	-	1,146	2.39
Wk-slB	2-5	0-50	ดี	ต่ำ	<10	<35	5.0-5.5	4.5-5.0	<2	-	23	0.05
Wk-sIC	5-12	0-50	ดี	ต่ำ	<10	<35	5.0-5.5	4.5-5.0	<2	-	286	0.60
Wk-sIC-RC	5-12	0-50	ดี	ต่ำ	<10	<35	5.0-5.5	4.5-5.0	<2	-	5	0.01
Wk-sID-RC	12-20	0-50	ดี	ต่ำ	<10	<35	5.0-5.5	4.5-5.0	<2	-	923	1.93
SC	>35	-	-	-	-	-	-	-	-	-	2,362	4.93
W	-	-	-	-	-	-	-	-	-	-	9	0.02
รวมทั้งหมด											47,882	100.00

หมายเหตุ: เนื้อที่คำนวณด้วยโปรแกรมระบบสารสนเทศภูมิศาสตร์ ที่มา: กองสำรวจและวิจัยทรัพยากรดิน (2566)



บทที่ 4

กระบวนการมีส่วนร่วมของชุมชน (Participatory Rural Appraisal: PRA)

4.1 การวิเคราะห์ผลจากการจัดทำกระบวนการมีส่วนร่วมของชุมชน (PRA)

การวิเคราะห์ผลจากการจัดทำกระบวนการมีส่วนร่วมของชุมชน (PRA) เมื่อวันที่ 22 สิงหาคม 2566 มีสาระสำคัญสรุปได้ดังนี้

4.1.1 ปัญหาหลักของตำบลนาบอน คือ

- 1) ดินเสื่อมโทรมขาดความอุดมสมบูรณ์
- 2) การชะล้างพังทลายของดินในพื้นที่ลาดชัน
- 3) ขาดแคลนน้ำเพื่อการเกษตร

4.1.2 ความต้องการของชุมชน เกษตรกร และตำบลนาบอน มีความต้องการ 3 ประการ คือ

- 1) แก้ไขปัญหาดินเสื่อมโทรมขาดความอุดมสมบูรณ์
- 2) แก้ไขปัญหาการชะล้างพังทลายของดินในพื้นที่ลาดชัน
- 3) แก้ไขปัญหา ขาดแคลนน้ำเพื่อการเกษตร

ผลจากการจัดทำกระบวนการมีส่วนร่วมของชุมชน (PRA) ได้นำมาวิเคราะห์ร่วมกับปัญหาด้านกายภาพ โดยระบบ DPSIR มีรายละเอียดดังนี้

1) แรงขับเคลื่อน (Driver) มี 3 ประการ คือ

- 1.1) ดินเสื่อมโทรม ดินขาดความอุดมสมบูรณ์
- 1.2) ปัญหาดินชะล้างพังทลาย
- 1.3) น้ำขาดแคลน

2) แรงกดดัน (Pressure) ที่เกิดจากปัจจัยขับเคลื่อน มี 3 ประการ คือ

- 2.1) การปรับปรุงบำรุงดิน
- 2.2) จัดทำระบบอนุรักษ์ดินและน้ำ
- 2.3) จัดหาแหล่งน้ำ

3) สภาวะ (State) ที่เกิดแรงกดดัน มี 3 ประการ คือ

- 3.1) ความเสื่อมโทรมของดินทางกายภาพ/เคมี/ชีวภาพ
- 3.2) การชะล้างหน้าดินทำให้เกิดตะกอนดินทับถม
- 3.3) ขาดแคลนน้ำเพื่อการเกษตร

4) ผลกระทบ (Impact) ที่ปรากฏในพื้นที่ มี 4 ประการ คือ

- 4.1) พืชไม่สามารถเจริญเติบโตได้ ผลผลิตพืชต่ำ ต้นทุนการผลิตสูง รายได้ลดลง ไม่เพียงพอต่อการดำรงชีวิต พื้นที่ในการทำการเกษตรลดลง สูญเสียปริมาณธาตุอาหารในดิน
- 4.2) ผลผลิตพืชลดลงเนื่องจากการสูญเสียหน้าดินและธาตุอาหารพืช ตะกอนดิน



ที่ถูกละทิ้งลงสู่ที่ต่ำจะไปทับถมในพื้นที่ตอนล่าง ทำให้แม่น้ำลำคลอง อ่างเก็บน้ำตื้นเขิน

4.3) ขาดแคลนน้ำเพื่อการเกษตร ส่งผลให้พืชผลผลิตต่ำ

5) การตอบสนอง (Response) ของรัฐในอดีต ปัจจุบัน และในอนาคต มีดังนี้

อดีต-ปัจจุบัน

พื้นที่ราบและพื้นที่ลาดชัน

1) ปรับปรุงบำรุงดินโดยใช้เทคโนโลยีและนวัตกรรมของกรมพัฒนาที่ดิน เช่น ปุ๋ยหมักจากสารเร่งซูเปอร์ พด.1 น้ำหมักชีวภาพจากสารเร่งซูเปอร์ พด.2. และปรับปรุงบำรุงดินด้วยปุ๋ยพืชสด (ปอเทือง)

2) การอนุรักษ์ดินและน้ำโดยวิธีพืช ได้แก่ การปลูกหญ้าแฝกขวางความลาดชันของพื้นที่ ตามแนวระดับร่วมกับการปลูกพืชคลุมดินชนิดต่าง ๆ

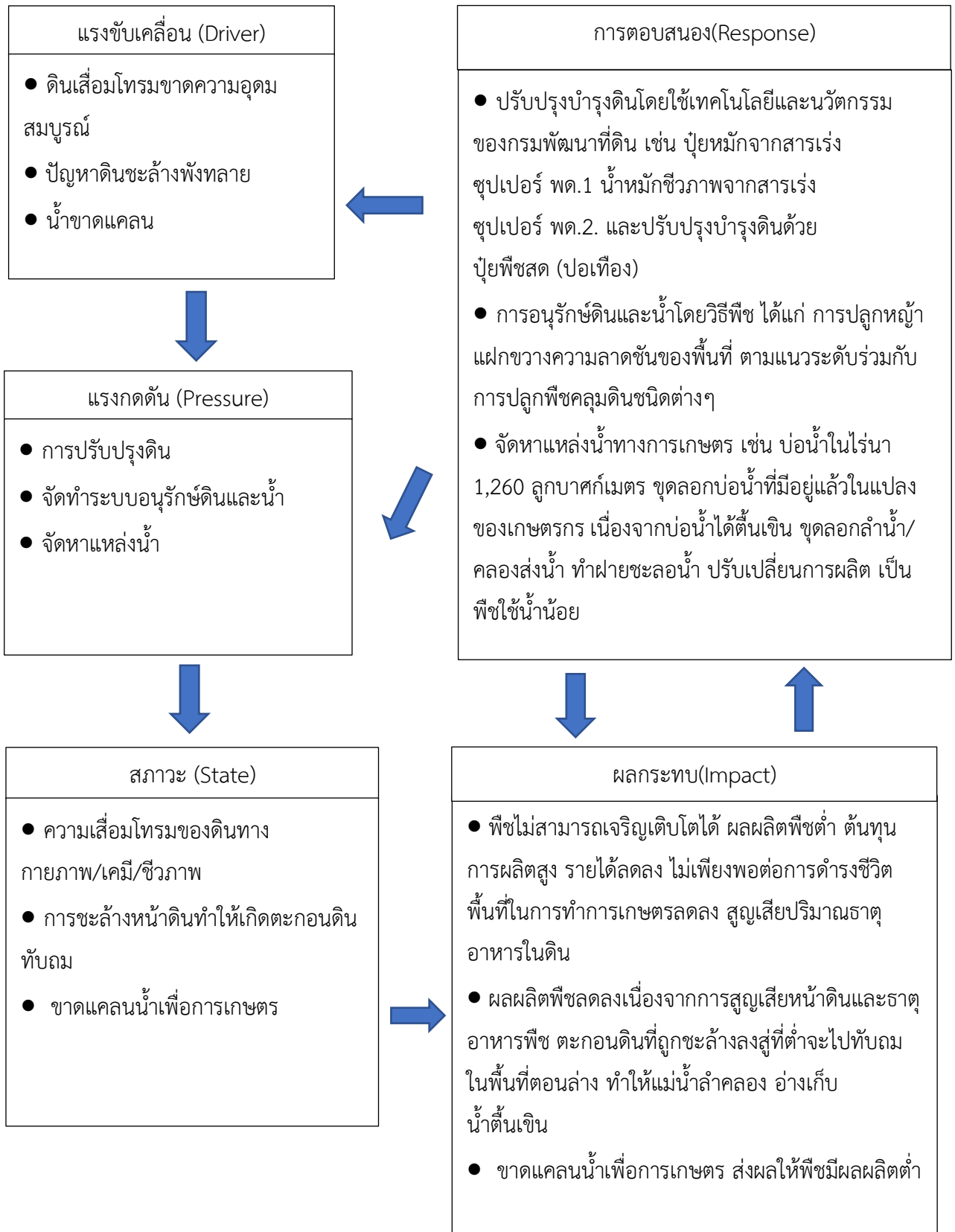
3) จัดหาแหล่งน้ำทางการเกษตร เช่น บ่อน้ำในไร่นานอกเขตชลประทานขนาด 1,260 ลูกบาศก์เมตร ขุดลอกบ่อน้ำที่มีอยู่แล้วในแปลงของเกษตรกรเนื่องจากบ่อน้ำได้ตื้นเขิน ขุดลอกลำน้ำ/คลองส่งน้ำ ทำฝายชะลอน้ำ ปรับเปลี่ยนการผลิตเป็นพืชใช้น้ำน้อย

อนาคต

1) พัฒนาที่ดินและน้ำที่เป็นระบบทั้งตำบล

2) ประกาศเขตอนุรักษ์ดินและน้ำ

โดยมีรายละเอียดในรูปที่ 4-1



รูปที่ 4-1 การวิเคราะห์สถานการณ์โดยระบบ DPSIR ของตำบลนาบอน อำเภอคำม่วง จังหวัดกาฬสินธุ์



บทที่ 5

การประเมินคุณภาพที่ดิน

5.1 หลักการประเมินคุณภาพที่ดินด้านกายภาพ

การประเมินคุณภาพที่ดินหรือการประเมินความเหมาะสมของที่ดิน สอดคล้องตามหลักการของ FAO Framework ค.ศ. 1983 ซึ่งการประเมินคุณภาพที่ดินด้านกายภาพ เป็นการประเมินศักยภาพของที่ดินว่าที่ดินนั้นๆเหมาะสมมากหรือน้อยเพียงใดสำหรับการใช้ที่ดินประเภทต่าง ๆ หรือการปลูกพืชต่าง ๆ โดยพิจารณาจาก สภาพแวดล้อมที่มีผลต่อการเจริญเติบโตของพืช สมบัติดินที่ได้จำแนกไว้ในแต่ละตำบล ร่วมกับการจัดการพื้นที่ เช่น ระบบชลประทาน พื้นที่ยกทรง การจัดระบบอนุรักษ์ดินและน้ำ เป็นต้น และนอกจากนี้พิจารณาความต้องการปัจจัยต่อการปลูกพืชแต่ละชนิด สอดคล้องตามหลักการของ FAO ได้แก่ ความต้องการด้านพืช ความต้องการด้านการจัดการ ความต้องการด้านการอนุรักษ์ (บัณฑิตและ คำรณ, 2542) รายละเอียดดังตารางที่ 5-1

ระดับความเหมาะสมของที่ดินได้จากการสังเคราะห์ข้อมูลดิน การจัดการที่ดิน หรือดินที่มีลักษณะเฉพาะที่เกิดขึ้นตามสภาพภูมิประเทศ (ซึ่งจะเรียกรวมว่าหน่วยที่ดิน) ลักษณะภูมิอากาศ พิจารณาร่วมกับระดับความต้องการปัจจัยต่อการเจริญเติบโตของพืชแต่ละชนิด หลังจากนั้นดำเนินการประเมินคุณภาพที่ดินซึ่งสามารถจำแนกระดับความเหมาะสมของที่ดินได้เป็น 4 ชั้น ได้แก่ เหมาะสมสูง (S1) เหมาะสมปานกลาง (S2) เหมาะสมเล็กน้อย (S3) และไม่เหมาะสม (N) โดยที่

S1: ไม่มีข้อจำกัดด้านที่ดินตามปัจจัยที่ใช้พิจารณา

S2: มีข้อจำกัดด้านที่ดินที่แก้ไขได้ง่ายหรือข้อจำกัดอาจไม่ส่งผลกระทบต่อเจริญเติบโตของพืชอย่างชัดเจน

S3: มีข้อจำกัดด้านที่ดินที่แก้ไขได้ยาก ควรปรับเปลี่ยนการผลิตเป็นพืชชนิดอื่นหรือกิจกรรมอื่น (ส่วนใหญ่เป็นลักษณะทางกายภาพ)

N: มีข้อจำกัดที่พัฒนาหรือปรับปรุงที่ดินได้ยากมาก หากจะดำเนินการพัฒนาหรือปรับปรุงต้องใช้ต้นทุนสูงหรือเครื่องจักรขนาดใหญ่ แนะนำให้ปรับเปลี่ยนการผลิต



ตารางที่ 5-1 ตัวอย่างการประเมินคุณภาพที่ดินด้านกายภาพของประเภทการใช้ประโยชน์ที่ดิน

คุณภาพที่ดิน (Land Quality)	คุณลักษณะที่ดินตัวแทน (Land Characteristics)	ระดับความ เหมาะสม (Land Suitability Rating)
1. ความเหมาะสมด้านความต้องการด้านพืช (Crop Requirements)		
1.1. การหยั่งลึกของรากพืช (r)	ความลึกของดิน	S1
1.2. ความชุ่มชื้นที่เป็นประโยชน์ต่อพืช (m)	ปริมาณน้ำฝนเฉลี่ยในรอบปี	S2m
1.3. ความเป็นประโยชน์ของออกซิเจน ต่อรากพืช (o)	สภาพการระบายน้ำของดิน	S2o
ความเหมาะสมรวมด้านความต้องการด้านพืช (Crop Requirements)		S2om
2. ความเหมาะสมรวมความต้องการด้านการจัดการ (Management Requirements)		
2.1. สภาพการเขตกรรม (k)	ชั้นความยากง่ายในการ เขตกรรม (ดินบน)	S1
2.2. ศักยภาพการใช้เครื่องจักรกล (w)	ความลาดชันของพื้นที่	S3w
ความเหมาะสมรวมด้านความต้องการด้านการจัดการ (Management Requirements)		S3w
3. ความเหมาะสมด้านความต้องการด้านการอนุรักษ์ (Conservation Requirements)		
3.1 ความเสียหายจากการกัดกร่อน (e)	ความลาดชันของพื้นที่	S3e
ความเหมาะสมรวมด้านความต้องการด้านการอนุรักษ์ (Conservation Requirements)		S3e
ความเหมาะสมด้านกายภาพของประเภทการใช้ประโยชน์ที่ดินใน แต่ละหน่วยที่ดินโดยรวม		S3ew



5.2 พืชเศรษฐกิจที่สำคัญของตำบล

พืชเศรษฐกิจหลักและพืชทางเลือกของตำบล ได้แก่ ข้าว

5.3 ระดับความเหมาะสมของที่ดิน

การประเมินคุณภาพที่ดินของพืชเศรษฐกิจหลักและพืชทางเลือก ตำบลนาบอน อำเภอคำม่วง จังหวัดกาฬสินธุ์ ได้ผลการประเมินคุณภาพที่ดินดังตารางที่ 5-2

ตารางที่ 5-2 ชั้นความเหมาะสมทางกายภาพของดิน ตำบลนาบอน อำเภอคำม่วง จังหวัดกาฬสินธุ์

หน่วยแผนที่ดิน	ข้าว
Bt-slA	S2ns
Bt-slB	S2ewns
Kg-lsB	S3o
Kg-mw,tkl-slA	S2ons
Kg-mw,tkl-slB	S2ewons
Kg-tkl-slB	S3o
Kmr-slA	S2ons
Kmr-slB	S2ewons
Lah-fl-slA	S2ons
Lah-slA	S2ons
Nu-slA	S3o
Nu-slB	S3o
Ptc-slB	S3o
Pu-fl-slC	S3ewo
Pu-gm,fl-slB/b	S2ewons
Pu-slC	S3ewo
Pu-md-slB	S3o
Pu-mw,fl-slB	S2ewons
Pu-mw-slB	S2ewons
Pu-slB	S3o
Pu-slC	S3ewo
St-slA	S2s



ตารางที่ 5-2 ชั้นความเหมาะสมทางกายภาพของดิน ตำบลนาบอน อำเภอคำม่วง จังหวัดกาฬสินธุ์ (ต่อ)

หน่วยแผนที่ดิน	ข้าว
Wk-slB	S3o
Wk-slC	S3ewo
Wk-slC-RC	S3ewo
Wk-slD-RC	N
SC	N

หมายเหตุ: * หมายถึง หน่วยแผนที่ดินที่มีความอุดมสมบูรณ์ของดินต่างจากหน่วยแผนที่ดินเดียวกัน

ความหมายของสัญลักษณ์แสดงข้อจำกัดชั้นความเหมาะสม

e = ความเสียหายจากการกัดกร่อน, w = ศักยภาพการใช้เครื่องจักร

r = สถานะการหยั่งลึกของราก, n = ความจุในการดูดซับธาตุอาหาร



บทที่ 6

แผนการใช้ที่ดิน

6.1 การวิเคราะห์ข้อมูลเพื่อจัดทำแผนการใช้ที่ดินระดับตำบล

ตามที่กรมพัฒนาที่ดินได้จัดทำแผนปฏิบัติการราชการกรมพัฒนาที่ดินระยะ 5 ปี พ.ศ. 2566-2570 เพื่อให้บรรลุตามวิสัยทัศน์ที่กำหนดไว้ คือ “เป็นองค์การอัจฉริยะทางดิน เพื่อขับเคลื่อนการใช้ที่ดินอย่างเหมาะสม 15 ล้านไร่ ภายในปี 2570” ซึ่งในส่วนของประเด็นการพัฒนาที่ 2 บริหารจัดการทรัพยากรดินและที่ดินด้วยชุดข้อมูลที่มีมูลค่าสูง ซึ่งมีเป้าหมาย คือ การนำชุดข้อมูลที่มีมูลค่าสูง ไปใช้ในการบริหารจัดการทางการเกษตร ในส่วนของตัวชี้วัด บริหารจัดการทรัพยากรดินและที่ดินบนพื้นฐานของชุดข้อมูลที่มีมูลค่าสูง (High Value Dataset) ร้อยละ 100 กลยุทธ์ที่ 2 ยกระดับแผนการใช้ที่ดินไปสู่การปฏิบัติ ได้กำหนดให้ ร้อยละของแผนการใช้ที่ดินระดับตำบลที่จัดทำแล้วเสร็จทั้งประเทศ ภายใน ปี 2570 (ไม่น้อยกว่า ร้อยละ 80) เป็นตัวชี้วัดหนึ่งของกลยุทธ์ดังกล่าว

การวางแผนการใช้ที่ดินระดับตำบลเป็นการวางกรอบและนโยบายการการพัฒนาพื้นที่ให้เกิดการใช้ที่ดินอย่างสมดุลและยั่งยืน ซึ่งจะมีความละเอียดและเฉพาะเจาะจงมากกว่าแผนการใช้ที่ดินระดับประเทศ ที่ใช้เป็นกรอบนโยบายการพัฒนาพื้นที่ระดับประเทศ เป็นการกำหนดแนวทางใช้ที่ดินให้ตรงกับศักยภาพ โดยเฉพาะทางด้านเกษตรกรรม และนำไปสู่การกำหนดแผนงาน โครงการ กิจกรรม ที่มีความสอดคล้องกับสภาพพื้นที่ ทั้งนี้การใช้ขอบเขตการปกครองในระดับตำบลจะนำไปสู่การพัฒนาเชิงพื้นที่ที่มีเป้าหมายและทิศทางสอดคล้องตามบริบทของแต่ละตำบล และมีผู้รับผิดชอบโดยตรง คือ องค์กรปกครองส่วนท้องถิ่น ซึ่งแผนการใช้ที่ดินในระดับที่ใหญ่กว่านี้อาจไม่สามารถนำมาใช้ปฏิบัติงานในระดับพื้นที่ได้อย่างเป็นรูปธรรม เนื่องจากเป็นแผนงานสำหรับนำไปใช้ปฏิบัติงานเชิงนโยบายและยุทธศาสตร์ในภาพรวม

ทั้งนี้แผนการใช้ที่ดินเป็นผลที่ได้จากการวิเคราะห์ข้อมูลทางด้านกายภาพ เศรษฐกิจ และสังคม โดยได้นำฐานข้อมูลที่ได้จากการรวบรวมข้อมูลทุติยภูมิ และข้อมูลปฐมภูมิจากการสำรวจภาคสนาม การศึกษาด้านกายภาพ ได้จาก การวิเคราะห์สถานภาพของทรัพยากรธรรมชาติ อาทิ ทรัพยากรดิน ทรัพยากรน้ำ และทรัพยากรป่าไม้ร่วมกับการพิจารณาลักษณะการใช้ประโยชน์ที่ดิน ข้อมูลหมายถึงเกี่ยวข้องกับพื้นที่ในเขตป่าไม้ตามกฎหมาย เช่น เขตรักษาพันธุ์สัตว์ป่า เขตอุทยานแห่งชาติ เขตป่าสงวนแห่งชาติ และนโยบายของรัฐที่เกี่ยวข้องกับพื้นที่ที่มีมติคณะรัฐมนตรีเกี่ยวกับการใช้ที่ดิน มติคณะรัฐมนตรีเรื่องการจำแนกการใช้ประโยชน์ที่ดินในพื้นที่ป่าไม้ในเขตป่าสงวนแห่งชาติ เป็นต้น ประกอบกับการพิจารณาจากทิศทางตามกรอบนโยบายที่เกี่ยวข้องกับการกำหนดเขตการใช้ที่ดินภายในพื้นที่ตำบล เช่น ยุทธศาสตร์ของจังหวัด ร่วมกับความต้องการของท้องถิ่น สามารถกำหนดแนวทางการใช้ที่ดินตามศักยภาพของทรัพยากร เพื่อการรักษาคุณภาพของลักษณะทางนิเวศวิทยาและการอนุรักษ์ทรัพยากรธรรมชาติ โดยคำนึงถึงสภาพทางเศรษฐกิจและสังคมของชุมชนในพื้นที่ ซึ่งข้อมูลนี้ส่วนหนึ่งได้มาจากการวิเคราะห์ชุมชนแบบมีส่วนร่วม (PRA) ทำการสังเคราะห์ข้อมูลทุกด้านเพื่อเพื่อให้ได้เขตการใช้ที่ดินที่เหมาะสมกับศักยภาพของพื้นที่ต่อไป



6.2 เขตการใช้ที่ดิน

จากการวิเคราะห์ข้อมูลกายภาพ เศรษฐกิจ และสังคม พบว่าแผนการใช้ที่ดินตำบลนาบอน อำเภอคำม่วง จังหวัดกาฬสินธุ์ สามารถกำหนดออกเป็น 6 เขตหลัก ได้แก่ เขตป่าไม้ เขตเกษตรกรรม เขตชุมชนและสิ่งปลูกสร้าง เขตแหล่งน้ำ เขตพื้นที่อื่น ๆ เขตรักษาสมดุลของธรรมชาติและสิ่งแวดล้อม มีรายละเอียดดังนี้ (ตารางที่ 6-1 และรูปที่ 6-1)

6.2.1 เขตป่าไม้ เป็นเขตพื้นที่ที่อยู่ในเขตป่าตามกฎหมายและมติคณะรัฐมนตรี ได้แก่ พื้นที่ป่าสงวนแห่งชาติ เขตรักษาพันธุ์สัตว์ป่า อุทยานแห่งชาติ เขตป่าไม้ถาวร หรืออยู่ในพื้นที่ชั้นคุณภาพลุ่มน้ำชั้นที่ 1A 1B หรือ 2 พื้นที่ในเขตนี้ส่วนใหญ่ยังคงสภาพเป็นป่าไม้ บางบริเวณได้ถูกนำไปใช้ประโยชน์ในรูปแบบที่ไม่เหมาะสม ไม่เป็นไปตามมาตรการหรือกฎหมายที่เกี่ยวข้องกับการใช้ประโยชน์ของที่ดินหรือทรัพยากรป่าไม้ของพื้นที่นั้น ๆ ประกอบด้วย 3 เขตรอง ได้แก่ เขตป่าไม้สมบูรณ์ เขตป่าไม้เสื่อมโทรม และเขตพื้นที่พุ่มธรรมชาติ มีเนื้อที่ 1,901 ไร่ หรือคิดเป็นร้อยละ 3.97 ของเนื้อที่ตำบล มีรายละเอียดดังนี้

1) เขตป่าไม้สมบูรณ์ (สัญลักษณ์ 1100) มีเนื้อที่ 1,411 ไร่ หรือ คิดเป็นร้อยละ 2.95 ของเนื้อที่ตำบล เป็นเขตที่อยู่ภายในเงื่อนไขดังกล่าวข้างต้น แต่มีสภาพการใช้ที่ดินปัจจุบันเป็นป่าไม้สมบูรณ์

2) เขตป่าไม้เสื่อมโทรม (สัญลักษณ์ 1200) มีเนื้อที่ 432 ไร่ หรือ คิดเป็นร้อยละ 0.90 ของเนื้อที่ตำบล แต่มีสภาพการใช้ที่ดินปัจจุบันเป็นป่าไม้ที่มีลักษณะเสื่อมโทรม ซึ่งหากปล่อยไว้ตามธรรมชาติไม่มีการเข้าไปรบกวนอาจฟื้นตัวกลับมาเป็นป่าสมบูรณ์ได้ดั้งเดิม

3) เขตพุ่มธรรมชาติ (สัญลักษณ์ 1300) มีเนื้อที่ 58 ไร่ หรือ คิดเป็นร้อยละ 0.12 ของเนื้อที่ตำบล เป็นพื้นที่ที่มีการบุกรุก ผ่ากลางพื้นที่ป่าไม้ และเปลี่ยนแปลงการใช้ประโยชน์พื้นที่เป็นอย่างอื่น ส่วนใหญ่เพื่อทำการเกษตร

6.2.2 เขตเกษตรกรรม เป็นพื้นที่เกษตรกรรมซึ่งในที่นี้ คือ พื้นที่ที่อยู่นอกเขตที่มีการประกาศเป็นเขตป่าไม้ตามกฎหมาย ซึ่งรัฐได้กำหนดเป็นพื้นที่ทำกิน มีการออกเอกสารสิทธิ์ซึ่งรวมถึงพื้นที่ในเขตปฏิรูปที่ดินเพื่อเกษตรกรรมด้วย เขตนี้รวมถึงการทำกิจกรรมภาคการเกษตรอื่นที่นอกเหนือจากการปลูกพืชด้วย ประกอบด้วย 5 เขตรอง ได้แก่ เขตเกษตรกรรมขั้นดี เขตเกษตรกรรมที่มีศักยภาพการผลิตสูง เขตเกษตรกรรมที่มีศักยภาพการผลิตต่ำ และเขตปศุสัตว์ มีเนื้อที่ 37,579 ไร่ หรือคิดเป็นร้อยละ 78.47 ของเนื้อที่ตำบล มีรายละเอียดดังนี้

1) **เขตเกษตรกรรมขั้นดี** พื้นที่เขตนี้มีศักยภาพในการผลิตมากที่สุด ในตำบล เนื่องจากมีระบบชลประทาน สามารถส่งน้ำช่วยในการปลูกพืชเพื่อทำการเกษตรนอกฤดูฝน โดยเฉพาะข้าวนาปรังและพืชอายุสั้นได้เป็นอย่างดี และนอกจากนี้ พบว่า ดินในพื้นที่เขตนี้มีสมบัติที่เหมาะสมต่อการเพาะปลูกในระดับสูงถึงปานกลาง มีรายละเอียดดังนี้

(1) เขตปลูกไม้ยืนต้น (ขั้นดี) (สัญลักษณ์ 2130) มีเนื้อที่ 10 ไร่ หรือ คิดเป็นร้อยละ 0.02 ของเนื้อที่ตำบล ปัจจุบันเกษตรกรปลูกไม้ยืนต้น

(2) เขตปลูกพืชไร่ (ขั้นดี) (สัญลักษณ์ 2140) มีเนื้อที่ 49 ไร่ หรือ คิดเป็นร้อยละ 0.10 ของเนื้อที่ตำบล ปัจจุบันเกษตรกรปลูกพืชไร่



2) เขตเกษตรกรรมที่มีศักยภาพการผลิตสูง พื้นที่เขตนี้มีศักยภาพในการผลิตรองจากเขตเกษตรกรรมชั้นดี ซึ่งแบ่งออกเป็น 2 ประเภท ได้แก่ เขตเกษตรกรรมที่มีศักยภาพการผลิตสูง (ประเภทที่ 1) และ เขตเกษตรกรรมที่มีศักยภาพการผลิตสูง (ประเภทที่ 2) มีรายละเอียดดังนี้

(1) เขตเกษตรกรรมที่มีศักยภาพการผลิตสูง (ประเภทที่ 1) เป็นเขตที่มีการบริหารจัดการด้านทรัพยากรน้ำโดยเฉพาะระบบชลประทาน มีศักยภาพในการผลิตอยู่ในระดับเหมาะสมเล็กน้อยถึงไม่เหมาะสม ดินข้อจำกัดลักษณะดิน ซึ่งมีสมบัติดินที่ไม่เหมาะสมบางประการ มีรายละเอียดดังนี้

- เขตทำนา (ศักยภาพสูง ประเภทที่ 1) (สัญลักษณ์ 2211) มีเนื้อที่ 313 ไร่ หรือ คิดเป็นร้อยละ 0.65 ของเนื้อที่ตำบล เป็นพื้นที่ที่มีศักยภาพต่อการทำนาในระดับเหมาะสมเล็กน้อยถึงไม่เหมาะสม และปัจจุบันเกษตรกรมีการปลูกข้าวโดยส่วนใหญ่เป็นลักษณะ นาปีตามด้วยนาปรัง และบางพื้นที่ทำนาปี ตามด้วยพืชฤดูแล้งชนิดต่างๆ

(2) เขตเกษตรกรรมที่มีศักยภาพการผลิตสูง (ประเภทที่ 2) เป็นเขตที่ทำการเกษตรโดยอาศัยน้ำฝนเป็นหลัก ซึ่งส่งผลให้มีข้อจำกัดต่อการเพาะปลูกพืชด้านความชื้นที่พืชนำไปใช้ประโยชน์ ในส่วนของที่ดินมีศักยภาพในการผลิตอยู่ในระดับสูงถึงปานกลาง และนอกจากนี้พบว่าดินในพื้นที่เขตนี้มีสมบัติที่เหมาะสมต่อการเพาะปลูกพืชแยกตามชนิดพืช มีรายละเอียดดังนี้

- เขตทำนา (สัญลักษณ์ 2221) มีเนื้อที่ 3,929 ไร่ หรือ คิดเป็นร้อยละ 8.21 ของเนื้อที่ตำบล เป็นพื้นที่ที่มีศักยภาพต่อการทำนาในระดับเหมาะสมเล็กน้อยถึงไม่เหมาะสม และปัจจุบันเกษตรกรมีการปลูกข้าวได้ปีละ 1 ครั้ง

- เขตปลูกไม้ผล (สัญลักษณ์ 2222) มีเนื้อที่ 1,045 ไร่ หรือ คิดเป็นร้อยละ 2.18 ของเนื้อที่ตำบล ปัจจุบันเกษตรกรปลูกไม้ผล

- เขตปลูกไม้ยืนต้น (สัญลักษณ์ 2223) มีเนื้อที่ 4,195 ไร่ หรือ คิดเป็นร้อยละ 8.76 ของเนื้อที่ตำบล ปัจจุบันเกษตรกรปลูกไม้ยืนต้น

- เขตปลูกพืชไร่ (สัญลักษณ์ 2224) มีเนื้อที่ 16,549 ไร่ หรือ คิดเป็นร้อยละ 34.56 ของเนื้อที่ตำบล ปัจจุบันเกษตรกรปลูกพืชไร่ โดยพืชไร่ที่ปลูก ได้แก่ อ้อย และ มันสำปะหลัง

3) เขตเกษตรกรรมที่มีศักยภาพการผลิตต่ำ พื้นที่เขตนี้ถูกกำหนดให้เป็นเขตเกษตรกรรม ที่ต้องมีการดำเนินการแก้ไขปัญหาที่เป็นข้อจำกัดของการใช้ที่ดินเพื่อเกษตรกรรมต่าง ๆ การทำการเกษตรในเขตนี้อาศัยน้ำฝนเป็นหลัก มีศักยภาพในการผลิตอยู่ในระดับเหมาะสมเล็กน้อยถึงไม่เหมาะสม พบปัญหาทางกายภาพของดินที่สำคัญหลาย เช่น เป็นดินตื้นซึ่งเป็นข้อจำกัดของการหยั่งรากพืชในการยึดลำต้นและการดูดซับธาตุอาหารพืชในดิน เนื้อดินเป็นทรายจัด ซึ่งมีผลต่อความสามารถในการอุ้มน้ำ เป็นพื้นที่ที่มีความลาดชันเป็นต้น จากข้อจำกัดการใช้ที่ดินดังกล่าวข้างต้นจึงจำเป็นต้องพัฒนาปรับปรุงและมีมาตรการเพื่อเพิ่มผลผลิตทางการเกษตรในพื้นที่ให้สูงขึ้น รวมถึงการป้องกันไม่ให้เกิดสภาพแวดล้อมเสื่อมโทรมจากการใช้พื้นที่ มีรายละเอียดดังนี้

(1) เขตทำนา (สัญลักษณ์ 2310) มีเนื้อที่ 6,267 ไร่ หรือ คิดเป็นร้อยละ 13.09 ของเนื้อที่ตำบล ปัจจุบันเกษตรกรมีการปลูกข้าวได้ปีละ 1 ครั้ง



(2) เขตปลูกไม้ผล (สัญลักษณ์ 2320) มีเนื้อที่ 191 ไร่ หรือ คิดเป็นร้อยละ 0.40 ของเนื้อที่ตำบล ปัจจุบันเกษตรกรปลูกไม้ผล

(3) เขตปลูกไม้ยืนต้น (สัญลักษณ์ 2330) มีเนื้อที่ 363 ไร่ หรือ คิดเป็นร้อยละ 0.81 ของเนื้อที่ตำบล ปัจจุบันเกษตรกรปลูกไม้ยืนต้น

(4) เขตปลูกพืชไร่ (สัญลักษณ์ 2340) มีเนื้อที่ 4,349 ไร่ หรือ คิดเป็นร้อยละ 9.08 ของเนื้อที่ตำบล ปัจจุบันเกษตรกรปลูกพืชไร่

4) เขตประมง (สัญลักษณ์ 2400) มีเนื้อที่ 35 ไร่ หรือคิดเป็นร้อยละ 0.07 ของเนื้อที่ตำบล เป็นเขตที่ทำกิจกรรมด้านการประมง ได้แก่ การเลี้ยงสัตว์น้ำประเภทต่าง ๆ

5) เขตปศุสัตว์ มีเนื้อที่ 284 ไร่ หรือคิดเป็นร้อยละ 0.59 ของเนื้อที่ตำบล ประกอบด้วย 2 เขตรอง ได้แก่ เขตทุ่งหญ้าเลี้ยงสัตว์ และเขตโรงเรือนเลี้ยงสัตว์ มีรายละเอียดดังนี้

(1) เขตทุ่งหญ้าเลี้ยงสัตว์ (สัญลักษณ์ 2510) ปัจจุบันมีการปลูกหญ้าเลี้ยงสัตว์ มีเนื้อที่ 7 ไร่ หรือ คิดเป็นร้อยละ 0.01 ของเนื้อที่ตำบล โดยชนิดของหญ้าที่พบ ได้แก่ หญ้าหวาน หญ้าเนเปียร์

(2) เขตโรงเรือนเลี้ยงสัตว์ (สัญลักษณ์ 2520) ปัจจุบันมีการสร้างโรงเรือนเลี้ยงสัตว์ ประเภทต่าง ๆ มีเนื้อที่ 277 ไร่ หรือ คิดเป็นร้อยละ 0.58 ของเนื้อที่ตำบล โดยประเภทของโรงเรือนที่พบได้แก่ โค กระบือ

6.2.3 เขตชุมชนและสิ่งปลูกสร้าง มีเนื้อที่ 2,198 ไร่ หรือคิดเป็นร้อยละ 4.59 ของเนื้อที่ตำบล ประกอบด้วย 3 เขตรอง ได้แก่ เขตชุมชน/สถานที่ราชการ เขตอุตสาหกรรม/แหล่งรับซื้อผลผลิต และเขตการใช้พื้นที่เฉพาะ มีรายละเอียดดังนี้

(1) เขตชุมชน/สถานที่ราชการ (สัญลักษณ์ 3100) มีเนื้อที่ 2,157 ไร่ หรือ คิดเป็นร้อยละ 4.50 ของเนื้อที่ตำบล ปัจจุบันมีการใช้ที่ดินชุมชนและที่อยู่อาศัย มีทั้งประเภทชุมชนเมือง ชุมชนชนบท และที่ตั้งของสถาบันและสถานที่ราชการต่าง ๆ

(2) เขตอุตสาหกรรม/แหล่งรับซื้อผลผลิต (สัญลักษณ์ 3200) มีเนื้อที่ 10 ไร่ หรือ คิดเป็นร้อยละ 0.02 ของเนื้อที่ตำบล ปัจจุบันมีการใช้ที่ดินประเภทโรงงานอุตสาหกรรม แหล่งรับซื้อผลผลิตทางการเกษตร ประเภทต่าง ๆ

(3) และเขตการใช้พื้นที่เฉพาะ (สัญลักษณ์ 3300) มีเนื้อที่ 31 ไร่ หรือ คิดเป็นร้อยละ 0.07 ของเนื้อที่ตำบล ปัจจุบันมีการใช้ที่ดินที่นอกเหนือจาก 2 เขตดังกล่าวข้างต้น เช่น สถานที่พักผ่อน ท้องเที่ยว สวนสาธารณะ รีสอร์ท ระบบขนส่งมวลชน โบราณสถาน เป็นต้น

6.2.4 เขตแหล่งน้ำ มีเนื้อที่ 1,531 ไร่ หรือคิดเป็นร้อยละ 3.19 ของเนื้อที่ตำบล ประกอบด้วย 2 เขตรอง ได้แก่ เขตแหล่งน้ำตามธรรมชาติ และเขตแหล่งน้ำที่สร้างขึ้น มีรายละเอียดดังนี้

(1) เขตแหล่งน้ำตามธรรมชาติ (สัญลักษณ์ 4100) มีเนื้อที่ 936 ไร่ หรือ คิดเป็นร้อยละ 1.95 ของเนื้อที่ตำบล ปัจจุบันมีสภาพการใช้ที่ดินเป็นลักษณะของแหล่งน้ำตามธรรมชาติ เช่น ห้วย หนอง คลอง แม่น้ำ เป็นต้น



(2) เขตแหล่งน้ำที่สร้างขึ้น (สัญลักษณ์ 4200) มีเนื้อที่ 595 ไร่ หรือ คิดเป็นร้อยละ 1.24 ของเนื้อที่ตำบล ปัจจุบันมีสภาพการใช้ที่ดินเป็นแหล่งน้ำที่สร้างขึ้น เช่น คลองชลประทาน อ่างเก็บน้ำ เป็นต้น

6.2.5 เขตพื้นที่อื่น ๆ (สัญลักษณ์ 5000) มีเนื้อที่ 1,460 ไร่ หรือคิดเป็นร้อยละ 3.05 ของเนื้อที่ตำบล เป็นเขตที่มีลักษณะการใช้ที่ดินที่มีความเฉพาะ เช่น เหมืองแร่ ที่ทิ้งขยะ หาดทราย ไม้พุ่ม เป็นต้น

6.2.6 เขตรักษาสมดุลของธรรมชาติและสิ่งแวดล้อม (สัญลักษณ์ 6000) มีเนื้อที่ 3,212 ไร่ หรือคิดเป็นร้อยละ 6.71 ของเนื้อที่ตำบล มีการใช้ที่ดินเป็นป่าไม้ที่พบในพื้นที่เกษตรกรรม ซึ่งอยู่นอกเขตป่าไม้ตามกฎหมาย ส่วนใหญ่เป็นป่าปลูก ป่าชุมชน

ทั้งนี้ในเขตเกษตรกรรมที่มีศักยภาพการผลิตสูง (ประเภทที่ 1) หากมีการปรับปรุงบำรุงดิน หรือ ปรับโครงการของพื้นที่ให้เหมาะสม เช่น ยกร่อง จัดทำระบบอนุรักษ์ดินและน้ำประเภทต่างๆ สามารถยกระดับเป็นเขตเกษตรกรรมขั้นดีได้ เนื่องจากมีการบริหารจัดการด้านทรัพยากรน้ำไว้แล้ว โดยเฉพาะระบบชลประทาน



ตารางที่ 6-1 เขตการใช้ที่ดินตำบลนาบอน อำเภอคำม่วง จังหวัดกาฬสินธุ์

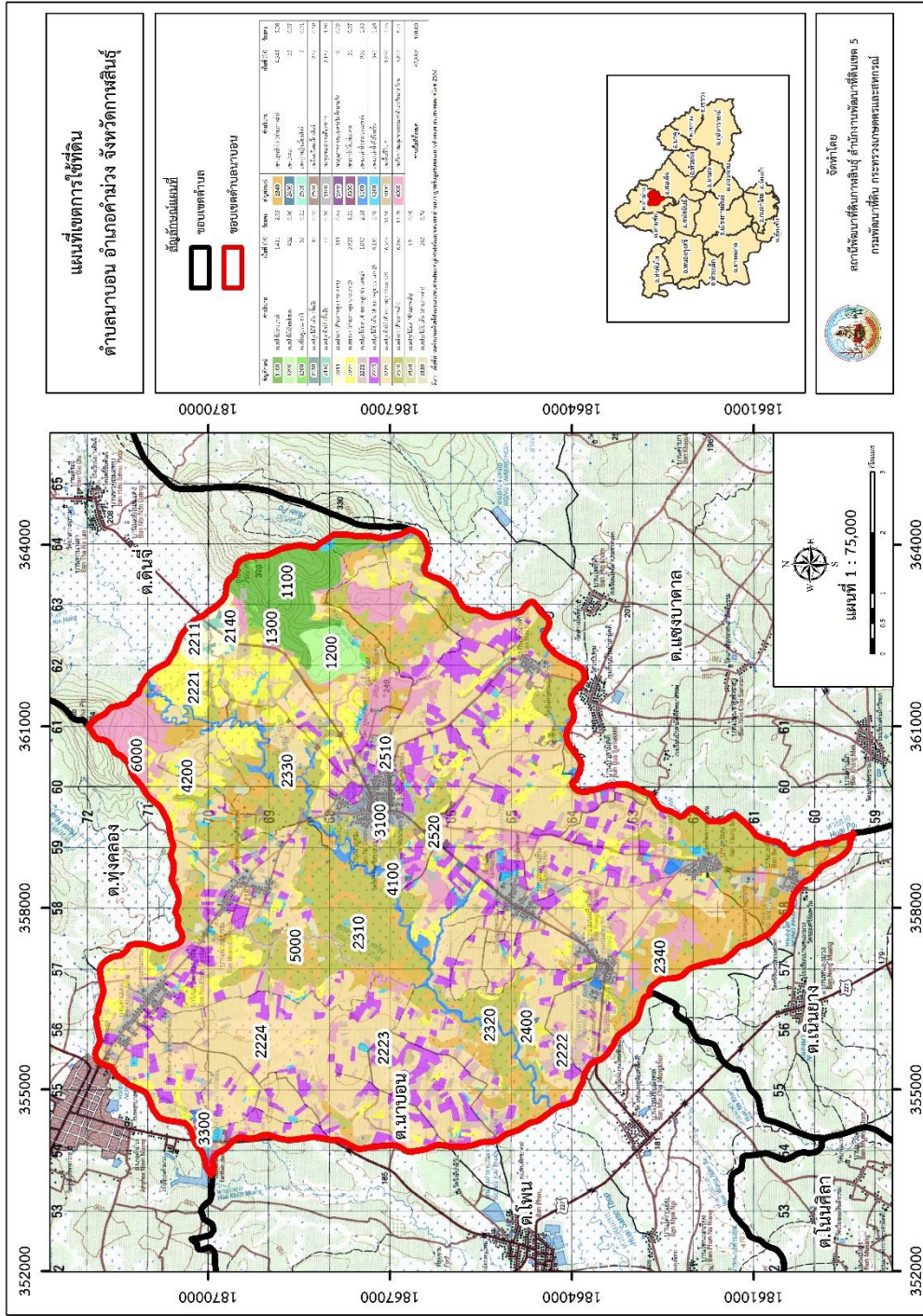
เขตการใช้ที่ดิน	คำอธิบาย	เนื้อที่	
		ไร่	ร้อยละ
1100	เขตป่าไม้สมบูรณ์	1,411	2.95
1200	เขตป่าไม้เสื่อมโทรม	432	0.90
1300	เขตพื้นฟูธรรมชาติ	58	0.12
2130	เขตปลูกไม้ยืนต้น (ชั้นดี)	10	0.02
2140	เขตปลูกพืชไร่ (ชั้นดี)	49	0.10
2211	เขตทำนา (ศักยภาพสูง ประเภท 1)	313	0.65
2221	เขตทำนา (ศักยภาพสูง ประเภท2)	3,929	8.21
2222	เขตปลูกไม้ผล (ศักยภาพสูง ประเภท 2)	1,045	2.18
2223	เขตปลูกไม้ยืนต้น (ศักยภาพสูง ประเภท2)	4,195	8.76
2224	เขตปลูกพืชไร่ (ศักยภาพสูง ประเภท2)	16,549	34.56
2310	เขตทำนา (ศักยภาพต่ำ)	6,267	13.09
2320	เขตปลูกไม้ผล (ศักยภาพต่ำ)	191	0.40
2330	เขตปลูกไม้ยืนต้น (ศักยภาพต่ำ)	363	0.76
2340	เขตปลูกพืชไร่ (ศักยภาพต่ำ)	4,349	9.08
2400	เขตประมง	35	0.07
2510	เขตทุ่งหญ้าเลี้ยงสัตว์	7	0.01
2520	เขตโรงเรือนเลี้ยงสัตว์	277	0.58
3100	เขตชุมชน/สถานที่ราชการ	2,157	4.50
3200	เขตอุตสาหกรรม/แหล่งรับซื้อผลผลิต	10	0.02
3300	เขตการใช้พื้นที่เฉพาะ	31	0.07
4100	เขตแหล่งน้ำตามธรรมชาติ	936	1.95
4200	เขตแหล่งน้ำที่สร้างขึ้น	595	1.24



ตารางที่ 6-1 เขตการใช้ที่ดินตำบลนาบอน อำเภอคำม่วง จังหวัดกาฬสินธุ์ (ต่อ)

เขตการใช้ที่ดิน	คำอธิบาย	เนื้อที่	
		ไร่	ร้อยละ
5000	เขตพื้นที่อื่นๆ	1,460	3.50
6000	เขตรักษาสมดุลของธรรมชาติและสิ่งแวดล้อม	3,212	6.71
รวมเนื้อที่ทั้งหมด		47,882	100.00

หมายเหตุ: เนื้อที่คำนวณด้วยระบบสารสนเทศภูมิศาสตร์



รูปที่ 6-1 แผนที่เขตการใช้ที่ดินตำบลนาบอน อำเภอคำม่วง จังหวัดกาฬสินธุ์



บทที่ 7

การขับเคลื่อนแผนการใช้ที่ดิน

7.1 ขั้นตอนการดำเนินงาน

ภายหลังการจัดทำแผนการใช้ที่ดินตำบลนาบอน อำเภอคำม่วง จังหวัดกาฬสินธุ์ แล้วจะต้องดำเนินการดังต่อไปนี้

7.1.1 จัดทำเป้าหมายการดำเนินงานและงบประมาณและกิจกรรมต่างๆ ที่จะดำเนินการในงบประมาณ 2566 ถึง 2570

7.1.2 นำแผนการใช้ที่ดินตำบลนาบอน ไปเสนอต่อองค์การบริหารส่วนตำบลนาบอน อำเภอคำม่วง เพื่อมีมติให้ความร่วมมือให้กับกรมพัฒนาที่ดินดำเนินการกิจกรรมต่างๆ ที่กำหนดไว้ในแผน และได้รับการเชื่อมโยงสู่แผนพัฒนาตำบล

7.1.3 สถานีพัฒนาที่ดินกาฬสินธุ์ เสนอเป้าหมายและงบประมาณให้รายงานมายังกรมพัฒนาที่ดิน

7.1.4 กรมพัฒนาที่ดินพิจารณาสนับสนุนงบประมาณกิจกรรมและโครงการตามเป้าหมายที่กำหนดในแผนการใช้ที่ดิน

7.1.5 สถานีพัฒนาที่ดินกาฬสินธุ์ นำเสนอต่อที่ประชุมจังหวัด/อำเภอ เพื่อสร้างการรับรู้และประชาสัมพันธ์ให้หน่วยงานอื่น นำโครงการภายใต้หน่วยงานมาพัฒนาพื้นที่ตามแผนการใช้ที่ดินกำหนด

7.2 กิจกรรมที่จะดำเนินการของกรมพัฒนาที่ดิน

งบประมาณที่กำหนดไว้เป็นการประมาณเบื้องต้น อาจมีการเปลี่ยนแปลงตามที่ได้รับการจัดสรรให้ดำเนินการ (ตารางที่ 7-1)

7.2.1 เขตเกษตรกรรม

1) ดินเสื่อมโทรม ดินขาดความอุดมสมบูรณ์มีแผนงาน/โครงการปรับปรุงบำรุงดิน ดังนี้

(1) การส่งเสริมการผลิตและการใช้สารอินทรีย์

(2) การผลิต-จัดหาเมล็ดพันธุ์พืชปุ๋ยสด

(3) การส่งเสริมการปรับปรุงบำรุงดินด้วยพืชปุ๋ยสด

(4) การพัฒนากลุ่มเกษตรกรใช้สารอินทรีย์ลดการใช้สารเคมีทางการเกษตร

(5) การจัดหาปุ๋ยโดโลไมท์

(6) การส่งเสริมการปรับปรุงบำรุงพื้นที่ดินกรด

(7) การส่งเสริมพัฒนาปรับปรุงบำรุงดิน (หมอดินอาสา)

2) การชะล้างหน้าดินในพื้นที่ลาดชัน มีแผนงาน/โครงการดังนี้

(1) การรณรงค์และส่งเสริมการปลูกหญ้าแฝกเพื่อการอนุรักษ์ดินและน้ำในพื้นที่ที่มี

ปัญหาการชะล้างพังทลายของดิน

3) ขาดแคลนน้ำเพื่อการเกษตร

(1) จัดหาแหล่งน้ำทางการเกษตร เช่น บ่อน้ำในไร่นานอกเขตชลประทานขนาด 1,260



ลูกบาศก์เมตร

(2) การจัดทำระบบอนุรักษ์ดินและน้ำบนพื้นที่ปรับเปลี่ยนการผลิต (Zoning By Agri-map)

7.3 กิจกรรมที่จะดำเนินงานของหน่วยงานอื่น (ตารางที่ 7-2)

7.3.1 เขตเกษตรกรรม

1) เขตทำนา เขตปลูกพืชไร่ และเขตปลูกไม้ยืนต้น

(1) ใช้ตลาดนำการผลิตในการเลือกชนิดพืชและหาตลาดรองรับ ทั้งในเขตที่เหมาะสมและในเขตที่ไม่เหมาะสมและต้องการปรับเปลี่ยนชนิดพืช (สำนักงานพาณิชย์จังหวัด/สำนักงานสหกรณ์จังหวัด)

(2) การอบรมให้ความรู้การเข้าสู่กระบวนการรับรองมาตรฐานการปฏิบัติทางการเกษตรที่ดี (Good Agricultural Practices : GAP) (กรมวิชาการเกษตร)

(3) จัดอบรมถ่ายทอดความรู้การทำเกษตรผสมผสานตามแนวทางเศรษฐกิจพอเพียง (กรมส่งเสริมการเกษตร)

(4) สนับสนุนการขุดเจาะน้ำบาดาล (กรมทรัพยากรน้ำบาดาล)

7.3.2 พื้นที่แหล่งน้ำ สนับสนุนการพัฒนาเพื่อเพิ่มพื้นที่กักเก็บน้ำ (สำนักงานชลประทานจังหวัด)

7.4 ความต้องการของชุมชนและองค์กรปกครองส่วนท้องถิ่น

จากการดำเนินการจัดทำกระบวนการมีส่วนร่วมของประชาชนที่องค์การบริหารส่วนตำบลคำบอน เมื่อวันที่ 22 สิงหาคม 2566 ได้มีความต้องการของประชาชนที่ต้องการให้ดำเนินการเกี่ยวกับแก้ปัญหาดินเสื่อมโทรมและฟื้นฟูความอุดมสมบูรณ์ของดิน การขาดแคลนน้ำ ปรับรูปที่ดินและเปลี่ยนกิจกรรมการผลิตให้เหมาะสมกับที่ดิน เพื่อตอบสนองต่อความต้องการของชุมชนและการแก้ไขปัญหาเชิงพื้นที่ของตำบลกุงเก่า กรมพัฒนาที่ดินได้วิเคราะห์เบื้องต้น ดังต่อไปนี้

ปัญหาของตำบลนาบอน ในภาพรวมสรุปได้ว่า มีปัญหาสำคัญ 3 ประการ คือ

7.4.1 ดินเสื่อมโทรม และดินขาดความอุดมสมบูรณ์

ดินเสื่อมโทรม ดินขาดความอุดมสมบูรณ์ เนื่องจากการใช้ที่ดินไม่ถูกต้องตามหลักวิชาการการใช้สารเคมี ปุ๋ยเคมีติดต่อกันเป็นเวลานาน โดยไม่มีการฟื้นฟู และปรับปรุงบำรุงดิน โครงสร้างของดินในพื้นที่ส่วนใหญ่เป็นดินทรายและร่วนปนทราย โดยธรรมชาติจะขาดอินทรีย์วัตถุซึ่งเป็นตัวช่วยดูดซับธาตุอาหารและความชื้นในดิน พื้นที่ที่มีการไถพรวนด้วยเครื่องจักรกลติดต่อกันเป็นระยะเวลาเวลานานทำให้ดินแน่นตัว น้ำในดินและอากาศในดินที่เคยมีอยู่สูญหายไป ส่วนปริมาณธาตุอาหาร และปริมาณอินทรีย์วัตถุมีปริมาณลดลงเช่นเดียวกัน เนื่องจากพืชนำไปใช้ในการเจริญเติบโต ให้ผลผลิต และอินทรีย์วัตถุได้สลายตัวไป

7.4.2 การชะล้างพังทลายของดินในพื้นที่ลาดชัน

เป็นปรากฏการณ์ที่ดินถูกชะล้างกัดเซาะพังทลายด้วยพลังงานที่เกิดจากน้ำฝน ทำให้ดินเสื่อมโทรมและสูญเสียเนื้อดิน และความอุดมสมบูรณ์ของดิน พื้นที่ตำบลกุงเก่าส่วนใหญ่จะมีความลาดชันจึงเกิดการชะล้างหน้าดินได้ง่าย ประกอบกับพื้นที่มีการไถพรวนด้วยเครื่องจักรกลติดต่อกันเป็นระยะเวลาในในพื้นที่ลาดชัน หรือการยกร่องปลูกพืชตามแนวระดับ ก็ทำให้เกิดการชะล้างขึ้นได้ ผลกระทบทำให้ตะกอนดิน

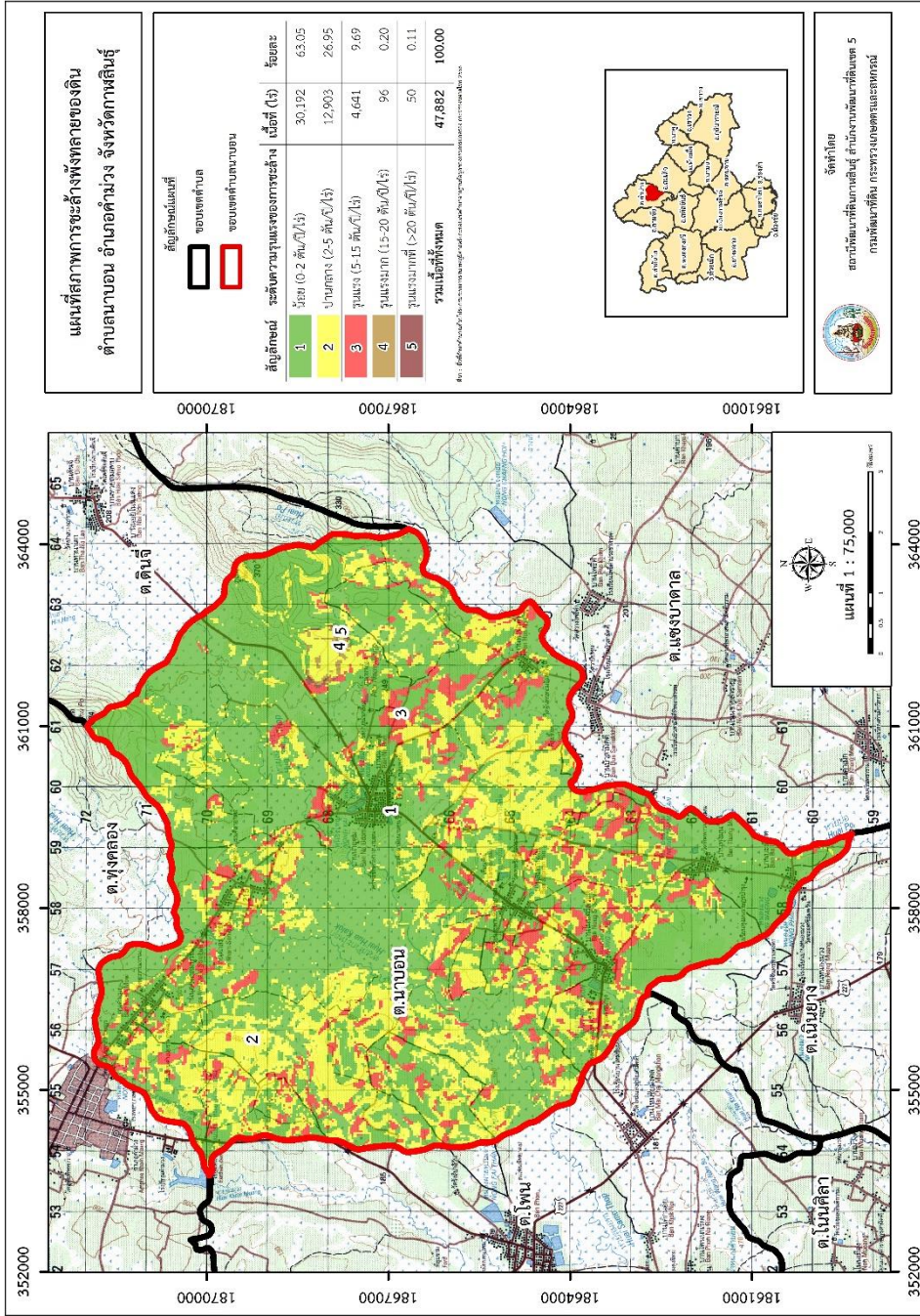


ไหลลงสู่ที่ต่ำ แหล่งน้ำเกิดการตื้นเขิน เมื่อมีการชะล้างติดต่อกันหลายปี ความสมบูรณ์ของดินลดลง ผลผลิตก็ลดลงตามไปด้วย

จากรูปที่ 7-1 การชะล้างพังทลายของดิน ตำบลนาบอน อำเภอคำม่วง จังหวัดกาฬสินธุ์ แสดงระดับของการชะล้างพังทลายของดิน พบว่าระดับความรุนแรงของการชะล้างรุนแรง (5-15 ตัน/ปี/ไร่) มีเนื้อที่ 4,641 ไร่ คิดเป็น 9.69 % ของเนื้อที่ทั้งหมด ถ้าไม่มีการแก้ไขเมื่อปล่อยทิ้งไว้นานเข้าก็จะมี ความรุนแรงมากขึ้น

7.4.3 ขาดแคลนแหล่งน้ำ

ในกรณีของการขาดแคลนนํ้า นั้น เกิดจากการที่ประชากรเพิ่มขึ้น ทำการเกษตรเพิ่มขึ้น รวมทั้งเหตุการณ์ที่เกิดจากการเปลี่ยนแปลงภูมิอากาศ เช่น ปริมาณฝนน้อยกว่าปกติ ฝนทิ้งช่วง จนเกิดความแห้งแล้ง การขาดแคลนน้ำจึงเกิดขึ้นอย่างต่อเนื่อง จำเป็นต้องวางระบบอนุรักษ์ ดินและน้ำเพื่อกักน้ำในดิน คงความอุดมสมบูรณ์ เพื่อจัดหาน้ำให้แหล่งน้ำต้นทุน โดยวิธีการต่างๆ ให้เพียงพอ แก่ความต้องการ (1) การขุดลอกแหล่งน้ำ (2) มีลำห้วยแต่ไม่เก็บกักน้ำ ต้องการทำฝายชะลอน้ำ (3) ขุดเจาะบ่อบาดาล



รูปที่ 7-1 แผนที่สภาพการชะล้างพังทลายของดิน ตำบลนาบอน อำเภอคำม่วง จังหวัดกาฬสินธุ์



ตารางที่ 7-1 กิจกรรมของกรมพัฒนาที่ดินในเขตเกษตรกรรมที่จะดำเนินการในปีงบประมาณ 2566-2570

เขตการใช้ที่ดิน (เกษตรกรรม)	แผนงาน/โครงการ	งบประมาณ (บาท)
1. เขตพื้นที่ทำนา เนื้อที่ 10,500 ไร่	1. การปรับปรุงบำรุงดิน	1,001,890
ประกอบด้วย	1.1 การส่งเสริมการผลิตและการใช้สารอินทรีย์ (สารเร่งซูเปอร์ พด. ต่างๆ)	88,140
-เขตทำนา (ศักยภาพสูง ประเภท 1) เนื้อที่ 313 ไร่	1.2 การผลิต-จัดหา และส่งเสริมการปรับปรุงบำรุงดินด้วยเมล็ดพันธุ์พืชปุ๋ยสด (ปอเทือง)	743,750
- เขตทำนา (ศักยภาพสูง ประเภท 2) เนื้อที่ 3,920 ไร่	1.3 การจัดหา และส่งเสริมการปรับปรุงบำรุงพื้นที่ดินกรดด้วยปูนโดโลไมท์	170,000
- เขตทำนา (ศักยภาพต่ำ) เนื้อที่ 6,267 ไร่	2. การอนุรักษ์ดินและน้ำ	2,250,000
	2.1 การจัดทำระบบอนุรักษ์ดินและน้ำในพื้นที่ไม่เหมาะสมตาม Agri-Map	2,250,000
	3. การบริหารจัดการน้ำ	1,050,000
	3.1 การก่อสร้างแหล่งน้ำในไร่นานอกเขตชลประทาน	1,050,000
2. เขตปลูกพืชไร่ เนื้อที่ 20,947 ไร่	1. การปรับปรุงบำรุงดิน	448,750
ประกอบด้วย	1.1 การส่งเสริมการผลิตและการใช้สารอินทรีย์ (สารเร่งซูเปอร์ พด. ต่างๆ)	130,000
-เขตปลูกพืชไร่ (ชั้นดี) เนื้อที่ 49 ไร่	1.2 การผลิต-จัดหา และส่งเสริมการปรับปรุงบำรุงดินด้วยเมล็ดพันธุ์พืชปุ๋ยสด (ปอเทือง)	148,750
- เขตปลูกพืชไร่ (ศักยภาพสูง ประเภท2) เนื้อที่ 16,549 ไร่	1.3 การจัดหา และส่งเสริมการปรับปรุงบำรุงพื้นที่ดินกรดด้วยปูนโดโลไมท์	170,000
- เขตปลูกพืชไร่ (ศักยภาพต่ำ) เนื้อที่ 4,349 ไร่		



ตารางที่ 7-1 กิจกรรมของกรมพัฒนาที่ดินในเขตเกษตรกรรมที่จะดำเนินการในปีงบประมาณ 2566-2570 (ต่อ)

เขตการใช้ที่ดิน (เกษตรกรรม)	แผนงาน/โครงการ	งบประมาณ (บาท)
	3. การจัดระบบอนุรักษ์ดินและน้ำ	
	2.1 การปลูกหญ้าแฝกป้องกันการชะล้างพังทลายของดิน	1,500,000
รวมเขตเกษตรกรรม	1. การปรับปรุงบำรุงดิน	1,450,640
	3. การอนุรักษ์ดินและน้ำ	3,750,000
	4. การบริหารจัดการน้ำ	1,050,000
	รวมแผนงาน/โครงการ	6,250,640



ตารางที่ 7-2 สรุปกิจกรรมที่ขอรับการสนับสนุนจากส่วนราชการอื่นในเขตการใช้ที่ดิน

เขตการใช้ที่ดิน	กิจกรรมที่ขอการสนับสนุนจากส่วนราชการอื่น
<ol style="list-style-type: none"> 1. เขตพื้นที่ทำนา เนื้อที่ 10,500 ไร่ 2. เขตปลูกพืชไร่ เนื้อที่ 20,947 ไร่ 	<p>การแก้ปัญหาดินเสื่อมโทรม ฟื้นฟูความอุดมสมบูรณ์ของดิน และเพิ่มศักยภาพการผลิต</p> <ol style="list-style-type: none"> 1) ใช้ตลาดนำการผลิตในการเลือกชนิดพืชและหาตลาดรองรับ ทั้งในเขตที่เหมาะสมและในเขตที่ไม่เหมาะสม และต้องการปรับเปลี่ยนชนิดพืช (สำนักงานพาณิชย์จังหวัด/สำนักงานสหกรณ์จังหวัด) (2) การอบรมให้ความรู้การเข้าสู่กระบวนการรับรองมาตรฐานสินค้าเกษตรปลอดภัย (GAP) (กรมวิชาการเกษตร) (3) จัดอบรมถ่ายทอดความรู้การทำเกษตรผสมผสานตามแนวทางเศรษฐกิจพอเพียง (กรมส่งเสริมการเกษตร) (4) โครงการระบบส่งเสริมการเกษตรแบบแปลงใหญ่ (กรมส่งเสริมการเกษตร) (5) โครงการส่งเสริมการใช้เครื่องจักรกลทางการเกษตร (กรมส่งเสริมการเกษตร) (6) โครงการผลิตและสนับสนุนหัวเชื้อจุลินทรีย์ควบคุมศัตรูพืช (ศูนย์ส่งเสริมเทคโนโลยีการเกษตรด้านอารักขาพืชจังหวัด) <p>การแก้ปัญหาขาดแคลนแหล่งน้ำ</p> <ol style="list-style-type: none"> (1) สนับสนุนการขุดเจาะน้ำบาดาล (กรมทรัพยากรน้ำบาดาล)



ตารางที่ 7-3 เป้าหมายการดำเนินงานและงบประมาณตำบลนาบอน อำเภอคำม่วง จังหวัดกาฬสินธุ์ แผน 5 ปี (พ.ศ. 2566-2570)

เขตการใช้ที่ดิน	งาน/โครงการ/กิจกรรม	หน่วย นับ	เป้าหมาย					งบประมาณ					รวม	หน่วย งาน รับผิดชอบ	
			66	67	68	69	70	66	67	68	69	70			
	1. การปรับปรุงบำรุงดิน														
เขตทำนา	1.1 การส่งเสริมการผลิต และการใช้สารอินทรีย์ (สารเร่งซูเปอร์ พด. ต่างๆ)	ไร่	1,356	1,356	1,356	1,356	1,356	6,780	17,628	17,628	17,628	17,628	17,628	88,140	พด.
เขตทำนา	1.2 การผลิต-จัดหา และ ส่งเสริมการปรับปรุงบำรุง ดินด้วยเมล็ดพันธุ์พืชปุ๋ย สด (ปอเทือง)	กิโลกรัม	5,000	5,000	5,000	5,000	5,000	25,000	148,750	148,750	148,750	148,750	148,750	743,750	พด.
เขตทำนา	1.3 การจัดหา และ ส่งเสริมการปรับปรุงบำรุง พื้นที่ดินกรดด้วยปูนโดโล ไมท์	ตัน	20	20	20	20	20	100	34,000	34,000	34,000	34,000	34,000	170,000	พด.
	2. การจัดระบบอนุรักษ์ ดินและน้ำ														
เขตทำนา	2.1 การจัดทำระบบ อนุรักษ์ดินและน้ำในพื้นที่ ไม่เหมาะสมตาม Agri- Map	ไร่	180	180	180	180	180	900	450,000	450,000	450,000	450,000	450,000	2,250,000	พด.



ตารางที่ 7-3 เป้าหมายการดำเนินงานและงบประมาณตำบลนาบอน อำเภอคำม่วง จังหวัดกาฬสินธุ์ แผน 5 ปี (พ.ศ. 2566-2570) (ต่อ)

เขตการใช้ ที่ดิน	งาน/โครงการ/ กิจกรรม	หน่วย นับ	เป้าหมาย					งบประมาณ					รวม	หน่วย งาน รับผิดชอบ	
			66	67	68	69	70	66	67	68	69	70			
เขตปลูกพืช ไร่	2.2 การปลูกหญ้า แฝกป้องกันการชะ ล้างพังทลายของดิน 3. การบริหาร จัดการน้ำ	กล้า	300,000	300,000	300,000	300,000	300,000	1,500,000	300,000	300,000	300,000	300,000	300,000	1,500,000	พด.
เขตทำนา	3.1 การก่อสร้าง แหล่งน้ำในไร่นานอก เขตชลประทาน 1. การปรับปรุง บำรุงดิน	บ่อ	10	10	10	10	10	50	210,000	210,000	210,000	210,000	210,000	1,050,000	พด.
เขตปลูกพืช ไร่	1.1 การส่งเสริมการ ผลิตและการใช้ สารอินทรีย์ (สารเร่ง ซูเปอร์ พด. ต่างๆ)	ไร่	2,000	2,000	2,000	2,000	2,000	10,000	26,000	26,000	26,000	26,000	26,000	130,000	พด.



ตารางที่ 7-3 เป้าหมายการดำเนินงานและงบประมาณตำบลนาบอน อำเภอคำม่วง จังหวัดกาฬสินธุ์ แผน 5 ปี (พ.ศ. 2566-2570) (ต่อ)

เขตการใช้ ที่ดิน	งาน/โครงการ/ กิจกรรม	หน่วย นับ	เป้าหมาย					รวม	งบประมาณ					รวม	หน่วย งาน รับผิดชอบ
			66	67	68	69	70		66	67	68	69	70		
เขตปลูก พืชไร่	1.2 การผลิต-จัดหา และส่งเสริมการ ปรับปรุงบำรุงดิน ด้วยเมล็ดพันธุ์พืชปุ๋ย สด (ปอเทือง)	กิโลกรัม	1,000	1,000	1,000	1,000	1,000	5,000	29,750	29,750	29,750	29,750	29,750	148,750	พด.
เขตปลูก พืชไร่	1.3 การจัดหา และ ส่งเสริมการปรับปรุง บำรุงพื้นที่ดินกรด ด้วยปูนโดโลไมท์ 2. การจัดระบบ อนุรักษ์ดินและน้ำ	ตัน	20	20	20	20	20	100	34,000	34,000	34,000	34,000	34,000	170,000	พด.
เขตปลูก พืชไร่	2.1 การปลูกหญ้า แฝกป้องกันการชะ ล้างพังทลายของดิน	กล้า	300,000	300,000	300,000	300,000	300,000	1,500,000	300,000	300,000	300,000	300,000	300,000	1,500,000	พด.
รวมเป้าหมายดำเนินงาน งบประมาณ													6,250,640		



เอกสารอ้างอิง

- กรมการปกครอง. 2566. รายงานสถิติจำนวนประชากรและบ้าน รายจังหวัด รายอำเภอ และรายตำบล (ณ เดือนธันวาคม พ.ศ. 2565). แหล่งที่มา : <https://stat.bora.dopa.go.th/stat/statnew/statyear/#/TableTemplate/Area/statpop>, 1 พฤษภาคม 2566
- กรมการพัฒนาชุมชน. 2566. ข้อมูลความจำเป็นพื้นฐาน (จปฐ.)รายจังหวัด รายอำเภอ และรายตำบล ปี 2565. แหล่งที่มา : <https://ebmn.cdd.go.th/>, 1 มิถุนายน 2566.
- กรมทรัพยากรน้ำบาดาล. 2566. ปริมาณน้ำและจำนวนบ่อบาดาล ปี 2565. แหล่งที่มา: <http://app.dgr.go.th/newpasutara/xml/search.php>, 26 พฤษภาคม 2566.
- กรมส่งเสริมการเกษตร. 2566. จำนวนครัวเรือนเกษตรกรที่ขึ้นทะเบียนเกษตรกร จำแนกรายจังหวัด รายอำเภอ และรายตำบล (ณ เดือนมกราคม พ.ศ. 2566). แหล่งที่มา : <http://mvos2.gistda.or.th/>, 15 พฤษภาคม 2566.
- กรมอุตุนิยมวิทยา. 2566. ปริมาณน้ำฝนเฉลี่ยคาบ 30 ปี (พ.ศ. 2536-2565). กรมอุตุนิยมวิทยากระทรวงดิจิทัลเพื่อเศรษฐกิจและสังคม, กรุงเทพฯ.
- กลุ่มวิเคราะห์สภาพการใช้ที่ดิน. 2566. สภาพการใช้ที่ดินตำบลนาบอน อำเภอคำม่วง จังหวัดกาฬสินธุ์. กองนโยบายและแผนการใช้ที่ดิน กรมพัฒนาที่ดิน กรุงเทพฯ.
- บัณฑิต ต้นศิริ และคำรณ ไทรพัก. 2542. คู่มือการประเมินคุณภาพที่ดิน. กองวางแผนการใช้ที่ดิน กรมพัฒนาที่ดิน.
- สถานีพัฒนาที่ดินกาฬสินธุ์. 2566. แผนที่สภาพการชะล้างพังทลายของดิน ตำบลนาบอน อำเภอคำม่วง จังหวัดกาฬสินธุ์ (ไฟล์ข้อมูล). กรมพัฒนาที่ดิน กระทรวงเกษตรและสหกรณ์, กรุงเทพฯ.
- สถานีพัฒนาที่ดินกาฬสินธุ์. 2566. แผนที่เขตการใช้ที่ดิน ตำบลนาบอน อำเภอคำม่วง จังหวัดกาฬสินธุ์ (ไฟล์ข้อมูล). กรมพัฒนาที่ดิน กระทรวงเกษตรและสหกรณ์, กรุงเทพฯ.
- สถานีพัฒนาที่ดินกาฬสินธุ์. 2566. แผนที่สภาพการใช้ประโยชน์ที่ดินตำบลนาบอน อำเภอคำม่วง จังหวัดกาฬสินธุ์ (ไฟล์ข้อมูล). กรมพัฒนาที่ดิน กระทรวงเกษตรและสหกรณ์, กรุงเทพฯ.
- สถานีพัฒนาที่ดินกาฬสินธุ์. 2566. แผนที่ขอบเขตการปกครองตำบลนาบอน อำเภอคำม่วง จังหวัดกาฬสินธุ์ (ไฟล์ข้อมูล). กรมพัฒนาที่ดิน กระทรวงเกษตรและสหกรณ์, กรุงเทพฯ.
- สถานีพัฒนาที่ดินกาฬสินธุ์. 2566. แผนที่ทรัพยากรดินตำบลนาบอน อำเภอคำม่วง จังหวัดกาฬสินธุ์ (ไฟล์ข้อมูล). กรมพัฒนาที่ดิน กระทรวงเกษตรและสหกรณ์, กรุงเทพฯ.
- องค์การบริหารส่วนตำบลนาบอน. ม.ป.ป. วิสัยทัศน์ของตำบล. สืบค้นจาก วิสัยทัศน์และพันธกิจองค์การบริหารส่วนตำบลนาบอน อำเภอคำม่วง จังหวัดกาฬสินธุ์ (kungkao-ks.go.th), 21 สิงหาคม 2566.
- FAO. 1974. Land Capability Appraisal Indonesia: Interim Report. (AGL/INS), Rome.



ภาคผนวก

รูปภาพกิจกรรมดำเนินงาน PRA ณ ห้องประชุมองค์การบริหารส่วนตำบลนาบอน
อำเภอคำม่วง จังหวัดกาฬสินธุ์ วันที่ 22 สิงหาคม 2566





คณะผู้จัดทำ

ที่ปรึกษาโครงการ

นายบุญช่วย ช่วยระดม

ผู้อำนวยการสำนักงานพัฒนาที่ดินเขต 5

ผู้ดำเนินการ

สถานีพัฒนาที่ดินกาฬสินธุ์

นายอรรถวุฒิ กรุงเทพมหานคร

ผู้อำนวยการสถานีพัฒนาที่ดินกาฬสินธุ์

นายวิจิตร ผลเรือง

เจ้าพนักงานการเกษตรชำนาญงาน

นายเชาวพงษ์ ภูสมนึก

นักวิชาการเกษตร

นายพนธ์ วุฒิปรีดี

นักวิชาการเกษตร

นายอวยวุฒิ ศิริจานุสรณ์

เจ้าหน้าที่แผนที่ภาพถ่าย

กลุ่มวางแผนการใช้ที่ดิน

นายชุมพร ศาสตราวาทะ

ผู้อำนวยการกลุ่มวางแผนการใช้ที่ดิน

นางสาวชนันท์ภรณ์ สวัสดิรัตน์

นักสำรวจดินชำนาญการพิเศษ

นางสาวกชมล พลเยี่ยม

นักสำรวจดิน

นางสาวณัฐนิชา โพธิจินดา

เจ้าหน้าที่แผนที่ภาพถ่าย



กรมพัฒนาที่ดิน กระทรวงเกษตรและสหกรณ์
108 ม.7 ต.อ่วมเม่า อ.ยางตลาด จ.กาฬสินธุ์ 46120
โทร.043-840935 e-mail: ksn01@ldd.go.th