



แผนการใช้ที่ดินตำบลไค้ปูน อำเภอห้วยผึ้ง จังหวัดกาฬสินธุ์



สถานีพัฒนาที่ดินกาฬสินธุ์
สำนักงานพัฒนาที่ดินเขต 5 กรมพัฒนาที่ดิน
กระทรวงเกษตรและสหกรณ์

เอกสารวิชาการฉบับที่ 007/2566
กันยายน 2566



คำนำ

การจัดทำแผนการใช้ที่ดินดำเนินการตามรัฐธรรมนูญแห่งราชอาณาจักรไทย พ.ศ. 2560 มาตรา 72(1) ที่ได้บัญญัติให้มีการวางแผนการใช้ที่ดินให้เหมาะสมกับศักยภาพของที่ดินตามหลักการพัฒนาอย่างยั่งยืน โดยแผนการใช้ที่ดินตำบลไค้ปูน อำเภอห้วยผึ้ง จังหวัดกาฬสินธุ์ ได้นำแนวคิดขององค์การอาหารและการเกษตรแห่งสหประชาชาติ (Food and Agriculture Organization of the United Nations : FAO) และโครงการสิ่งแวดล้อมแห่งสหประชาชาติ (United Nations Environment Programmer : UNEP) มาปรับใช้ คือความเหมาะสมทางกายภาพ ความเหมาะสมทางเศรษฐกิจ การยอมรับจากสังคม การสร้างความยั่งยืนให้สิ่งแวดล้อม และเสนอทางเลือกการใช้ที่ดินร่วมกับวิธีการที่จำเป็นอื่นๆ เช่น กระบวนการมีส่วนร่วมของชุมชน (Participatory Rural Appraisal : PRA) การประเมินคุณภาพที่ดิน เป็นต้น

สถานีพัฒนาที่ดินกาฬสินธุ์ร่วมกับสำนักงานพัฒนาที่ดินเขต 5 และกองนโยบายและแผนการใช้ที่ดิน ในการดำเนินงานวางแผนการใช้ที่ดินระดับตำบล โดยพิจารณาภาพรวมของสภาพปัญหาในด้านต่างๆ ทั้งด้านกายภาพ เศรษฐกิจ และสังคม วิเคราะห์และสังเคราะห์ข้อมูลนำไปสู่การวางแผนการใช้ที่ดินที่สอดคล้องกับศักยภาพของพื้นที่ โดยผ่านกระบวนการมีส่วนร่วมของชุมชน (PRA) ในการระบุปัญหา ความต้องการของเกษตรกรและผู้มีส่วนได้ส่วนเสีย ทั้งนี้ สถานีพัฒนาที่ดินกาฬสินธุ์ ได้จัดทำแผนกิจกรรม/โครงการ เพื่อขับเคลื่อนแผนการใช้ที่ดินให้เป็นรูปธรรมเพื่อให้เกษตรกรมีคุณภาพชีวิตที่ดีขึ้น มีการใช้ที่ดินอย่างถูกต้องเหมาะสม รักษาสภาพแวดล้อมและอนุรักษ์ทรัพยากรในชุมชนให้เกิดความยั่งยืนต่อไป

สถานีพัฒนาที่ดินกาฬสินธุ์

กันยายน 2566



สารบัญ

	หน้า
คำนำ	(ก)
สารบัญ	(ข)
สารบัญตาราง	(ง)
สารบัญรูป	(จ)
สารบัญรูปภาคผนวก	(ฉ)
บทที่ 1 บทนำ	
1.1 ความสำคัญของการวางแผนการใช้ที่ดิน	1-1
1.2 หลักการและเหตุผล	1-1
1.3 วัตถุประสงค์	1-1
1.4 ระยะเวลาและสถานที่ดำเนินงาน	1-2
1.5 ขั้นตอนการดำเนินงาน	1-2
1.6 วิสัยทัศน์ของตำบล	1-3
บทที่ 2 ข้อมูลทั่วไป	
2.1 ที่ตั้งและอาณาเขต	2-1
2.2 การแบ่งส่วนการปกครอง	2-1
2.3 สภาพภูมิประเทศ	2-1
2.4 สภาพภูมิอากาศ	2-1
2.5 สภาพการใช้ที่ดินในปัจจุบัน	2-5
2.6 สภาพเศรษฐกิจและสังคม	2-10
บทที่ 3 สถานภาพของทรัพยากรธรรมชาติ	
3.1 ทรัพยากรป่าไม้	3-1
3.2 ทรัพยากรน้ำ	3-1
3.3 ทรัพยากรดิน	3-2
บทที่ 4 กระบวนการมีส่วนร่วมของชุมชน (Participatory Rural Appraisal : PRA)	
4.1 การวิเคราะห์ผลจากการจัดทำกระบวนการมีส่วนร่วมของชุมชน (PRA)	4-1
4.2 ระบบการปลูกพืชในปัจจุบัน	4-4
บทที่ 5 การประเมินคุณภาพที่ดิน	
5.1 หลักการประเมินคุณภาพที่ดินด้านกายภาพ	5-1



สารบัญ (ต่อ)

	หน้า
5.2 พืชเศรษฐกิจที่สำคัญของตำบล	5-2
5.3 ระดับความเหมาะสมของที่ดิน	5-2
บทที่ 6 แผนการใช้ที่ดิน	
6.1 การวิเคราะห์ข้อมูลเพื่อการจัดทำแผนการใช้ที่ดินระดับตำบล	6-1
6.2 เขตการใช้ที่ดิน	6-2
บทที่ 7 การขับเคลื่อนแผนการใช้ที่ดิน	
7.1 ขั้นตอนการดำเนินงาน	7-1
7.2 กิจกรรมที่จะดำเนินการของกรมพัฒนาที่ดิน	7-1
7.3 กิจกรรมที่จะดำเนินงานของหน่วยงานอื่น	7-2
7.4 ความต้องการของชุมชนและองค์กรปกครองส่วนท้องถิ่น	7-2
เอกสารอ้างอิง	อ-1
ภาคผนวก	ผ-1



สารบัญตาราง

ตารางที่		หน้า
2-1	สถิติภูมิอากาศ ณ สถานีตรวจอากาศเกษตรจังหวัดสกลนคร ¹ (พ.ศ. 2536-2565)	2-4
2-2	สภาพการใช้ประโยชน์ที่ดิน ตำบลไค้่นุ่น อำเภอห้วยผึ้ง จังหวัดกาฬสินธุ์	2-6
2-3	จำนวนประชากรและครัวเรือน ตำบลไค้่นุ่น อำเภอห้วยผึ้ง จังหวัดกาฬสินธุ์ ปี 2565	2-10
2-4	จำนวนและสัดส่วนครัวเรือน ตำบลไค้่นุ่น อำเภอห้วยผึ้ง จังหวัดกาฬสินธุ์ ปี 2565	2-11
2-5	รายได้-รายจ่ายเฉลี่ยครัวเรือน ตำบลไค้่นุ่น อำเภอห้วยผึ้ง จังหวัดกาฬสินธุ์ ปี 2565	2-12
3-1	สมบัติที่ดิน ตำบลไค้่นุ่น อำเภอห้วยผึ้ง จังหวัดกาฬสินธุ์	3-4
5-1	ตัวอย่างการประเมินคุณภาพที่ดินด้านกายภาพของประเภทการใช้ประโยชน์ ที่ดิน	5-2
5-2	ชั้นความเหมาะสมทางกายภาพของดิน ตำบลไค้่นุ่น อำเภอห้วยผึ้ง จังหวัดกาฬสินธุ์	5-3
6-1	เขตการใช้ที่ดิน ตำบลไค้่นุ่น อำเภอห้วยผึ้ง จังหวัดกาฬสินธุ์	6-5
7-1	กิจกรรมของกรมพัฒนาที่ดินในเขตเกษตรกรรมที่จะดำเนินการใน ปีงบประมาณ 2566-2570	7-5
7-2	สรุปกิจกรรมที่ขอรับการสนับสนุนจากส่วนราชการอื่นในเขตการใช้ที่ดิน	7-9
7-3	เป้าหมายการดำเนินงานและงบประมาณ ตำบลไค้่นุ่น อำเภอห้วยผึ้ง จังหวัดกาฬสินธุ์ แผน 5 ปี (พ.ศ. 2566-2570)	7-12



สารบัญญรูป

รูปที่		หน้า
1-1	กรอบการวางแผนการใช้ที่ดินระดับตำบล	1-3
2-1	แผนที่ขอบเขตการปกครอง ตำบลไค้่น อำเภอยี่ฝี่ง จ้งหวัดกาฬสินธุ์	2-1
2-2	กราฟสมดุลของน้ำเพื่อการเกษตรจ้งหวัดกาฬสินธุ์	2-4
2-3	แผนที่สภาพการใช้ประโยชน์ที่ดิน ตำบลไค้่น อำเภอยี่ฝี่ง จ้งหวัดกาฬสินธุ์	2-7
3-1	แผนที่ทรัพยากรดิน ตำบลไค้่น อำเภอยี่ฝี่ง จ้งหวัดกาฬสินธุ์	3-6
4-1	การวิเคราะห์สถานการณ์โดยระบบ DPSIR ของตำบลไค้่น อำเภอยี่ฝี่ง จ้งหวัดกาฬสินธุ์	4-3
4-2	ระบบการปลูกพืชในปัจจุบัน ตำบลไค้่น อำเภอยี่ฝี่ง จ้งหวัดกาฬสินธุ์	4-5
6-1	แผนที่เขตการใช้ที่ดิน ตำบลไค้่น อำเภอยี่ฝี่ง จ้งหวัดกาฬสินธุ์	6-6
7-1	แผนที่สภาพการชะล้างพังทลายของดิน ตำบลไค้่น อำเภอยี่ฝี่ง จ้งหวัดกาฬสินธุ์	7-4



สารบัญรูปลูกคผนวก

รูปลูกคผนวกที่		หน้า
ผ-1	การดำเนินกิจกรรม PRA ตำบลไค้่น อำเภอยี่งอ จังหวัดกาฬสินธุ์	ผ-2



บทที่ 1

บทนำ



บทที่ 1

บทนำ

1.1 ความสำคัญของการวางแผนการใช้ที่ดิน

ตามรัฐธรรมนูญแห่งราชอาณาจักรไทย พุทธศักราช 2560 มาตรา 72 รัฐพึงดำเนินการเกี่ยวกับที่ดิน ทรัพยากรน้ำ และพลังงาน ดังต่อไปนี้

1.1.1 วางแผนการใช้ที่ดินของประเทศ ให้เหมาะสมกับสภาพพื้นที่และศักยภาพของที่ดินตามหลักการพัฒนาอย่างยั่งยืน

1.2 หลักการและเหตุผล

ปัจจุบันกรมพัฒนาที่ดินได้ดำเนินการวางแผนการใช้ที่ดินระดับประเทศเรียบร้อยแล้ว ซึ่งเป็นการวางกรอบเชิงนโยบายมุ่งเน้นการพัฒนาด้านการเกษตรให้เกิดความสมดุลและยั่งยืน และในขณะเดียวกันต้องอนุรักษ์ทรัพยากรธรรมชาติและสิ่งแวดล้อมควบคู่กับการรักษาคุณค่าทางศิลปวัฒนธรรม แต่ทั้งนี้เพื่อให้เกิดการใช้ประโยชน์ที่ดินในระดับพื้นที่อย่างมีประสิทธิภาพและรักษาฐานการผลิตด้านทรัพยากรธรรมชาติอย่างยั่งยืนตลอดห่วงโซ่อุปทาน แผนการใช้ที่ดินระดับตำบลจึงถูกนำมาใช้เป็นเครื่องมือเพื่อขับเคลื่อนการดำเนินงานดังกล่าว

ทั้งนี้กรมพัฒนาที่ดินได้จัดทำแผนปฏิบัติการราชการกรมพัฒนาที่ดินระยะ 5 ปี (พ.ศ. 2566-2570) เพื่อให้บรรลุตามวิสัยทัศน์ที่กำหนดไว้ คือ “เป็นองค์กรอัจฉริยะทางดิน เพื่อขับเคลื่อนการใช้ที่ดินอย่างเหมาะสม 15 ล้านไร่ ภายในปี 2570” ซึ่งในส่วนของประเด็นการพัฒนาที่ 2 บริหารจัดการทรัพยากรดินและที่ดินด้วยชุดข้อมูลที่มีมูลค่าสูง ซึ่งมีเป้าหมาย คือ การนำชุดข้อมูลที่มีมูลค่าสูง ไปใช้ในการบริหารจัดการทางการเกษตร ในส่วนของตัวชี้วัด บริหารจัดการทรัพยากรดินและที่ดินบนพื้นฐานของชุดข้อมูลที่มีมูลค่าสูง ร้อยละ 100 กลยุทธ์ที่ 2 ยกระดับแผนการใช้ที่ดินไปสู่การปฏิบัติ ได้กำหนดให้ ร้อยละของแผนการใช้ที่ดินระดับตำบลที่จัดทำแล้วเสร็จทั่วประเทศ ภายใน ปี 2570 (ไม่น้อยกว่า ร้อยละ 80) เป็นตัวชี้วัดหนึ่งของกลยุทธ์ดังกล่าว

1.3 วัตถุประสงค์

1.3.1 เพื่อรักษาเสถียรภาพของทรัพยากรให้เกิดความสมดุลและยั่งยืนภายใต้การพัฒนาด้านต่างๆ ของตำบล

1.3.2 เพื่อให้การใช้ที่ดินมีผลตอบแทนสูงสุดต่อหน่วยเนื้อที่อย่างยั่งยืน

1.3.3 เพื่อให้เกิดการกำหนดแผนงาน/โครงการ/กิจกรรม ที่สอดคล้องกับแผนการใช้ที่ดินที่กำหนดขึ้น และอยู่บนหลักการของโมเดลเศรษฐกิจ BCG (Bio - Circular - Green Economy : BCG Model)



1.4 ระยะเวลาและสถานที่ดำเนินงาน

1.4.1 ระยะเวลา 1 ตุลาคม 2565 - 30 กันยายน 2566

1.4.2 สถานที่ ตำบลไค้่น อำเภอยี่งอ จังหวัดกาฬสินธุ์

1.5 ขั้นตอนการดำเนินงาน

1.5.1 รวบรวมข้อมูลปฐมภูมิและทุติยภูมิ ประกอบด้วย

1) ด้านกายภาพ ได้แก่ ทรัพยากรดิน ทรัพยากรน้ำ ทรัพยากรป่าไม้ ภูมิอากาศ สภาพการใช้ที่ดิน เขตป่าไม้ตามกฎหมายและมติคณะรัฐมนตรี

2) ด้านเศรษฐกิจและสังคม เช่น การถือครองที่ดิน ลักษณะทางเศรษฐกิจของตำบล จำนวนประชากร เป็นต้น

3) ด้านนโยบายและข้อกำหนดที่เกี่ยวข้อง ได้แก่ ยุทธศาสตร์ แผนพัฒนาเศรษฐกิจและสังคมแห่งชาติฉบับที่ 13 ยุทธศาสตร์ภาค แผนพัฒนากลุ่มจังหวัด แผนพัฒนาจังหวัด แผนพัฒนาการเกษตรและสหกรณ์ แผนพัฒนาท้องถิ่น 4 ปี ขององค์การบริหารส่วนจังหวัด เทศบาลตำบลหรือองค์การบริหารส่วนตำบล

1.5.2 จัดทำกระบวนการมีส่วนร่วมของชุมชน (Participatory Rural Appraisal : PRA) เพื่อรับฟังความคิดเห็น ประเด็นปัญหา ความต้องการด้านต่างๆ ขององค์การปกครองส่วนท้องถิ่นและเกษตรกรในตำบล

1.5.3 ประเมินคุณภาพของที่ดินของพืชเศรษฐกิจหลักและพืชทางเลือกที่มีมูลค่าของตำบล

1.5.4 สังเคราะห์ข้อมูลจากข้อ 1.5.1 ถึง 1.5.3 เพื่อใช้ประกอบการวางแผนการใช้ที่ดิน

1.5.5 กำหนด (ร่าง) แผนการใช้ที่ดินระดับตำบล

1.5.6 รับฟังความคิดเห็นของผู้มีส่วนได้ส่วนเสียต่อ (ร่าง) แผนการใช้ที่ดินที่กำหนดขึ้น

1.5.7 ปรับปรุง (ร่าง) แผนการใช้ที่ดินเพื่อจัดทำแผนการใช้ที่ดินฉบับสมบูรณ์

1.5.8 นำแผนการใช้ที่ดินเข้าสู่คณะกรรมการของเขตฯ เพื่อตรวจสอบความครบถ้วนสมบูรณ์ของเนื้อหาและองค์ประกอบ

1.5.9 เผยแพร่แผนการใช้ที่ดินเพื่อนำไปสู่การขับเคลื่อนการดำเนินงาน ประกอบด้วย

1) องค์การปกครองส่วนท้องถิ่น นำแผนการใช้ที่ดินที่จัดทำขึ้นไปประกอบการจัดทำแผนการพัฒนาของตำบล เพื่อนำไปสู่การของบประมาณที่มีความสอดคล้องกับศักยภาพด้านการผลิตและสถานภาพของทรัพยากรของตำบล

2) กรมพัฒนาที่ดิน โดยสถานีพัฒนาที่ดิน กำหนดแผนงาน/โครงการ/กิจกรรม ที่สอดคล้องกับแผนการใช้ที่ดินที่กำหนดขึ้นในแต่ละเขตและสามารถใช้ประกอบการของบประมาณในพื้นที่อย่างมีประสิทธิภาพและเป็นที่ยอมรับ

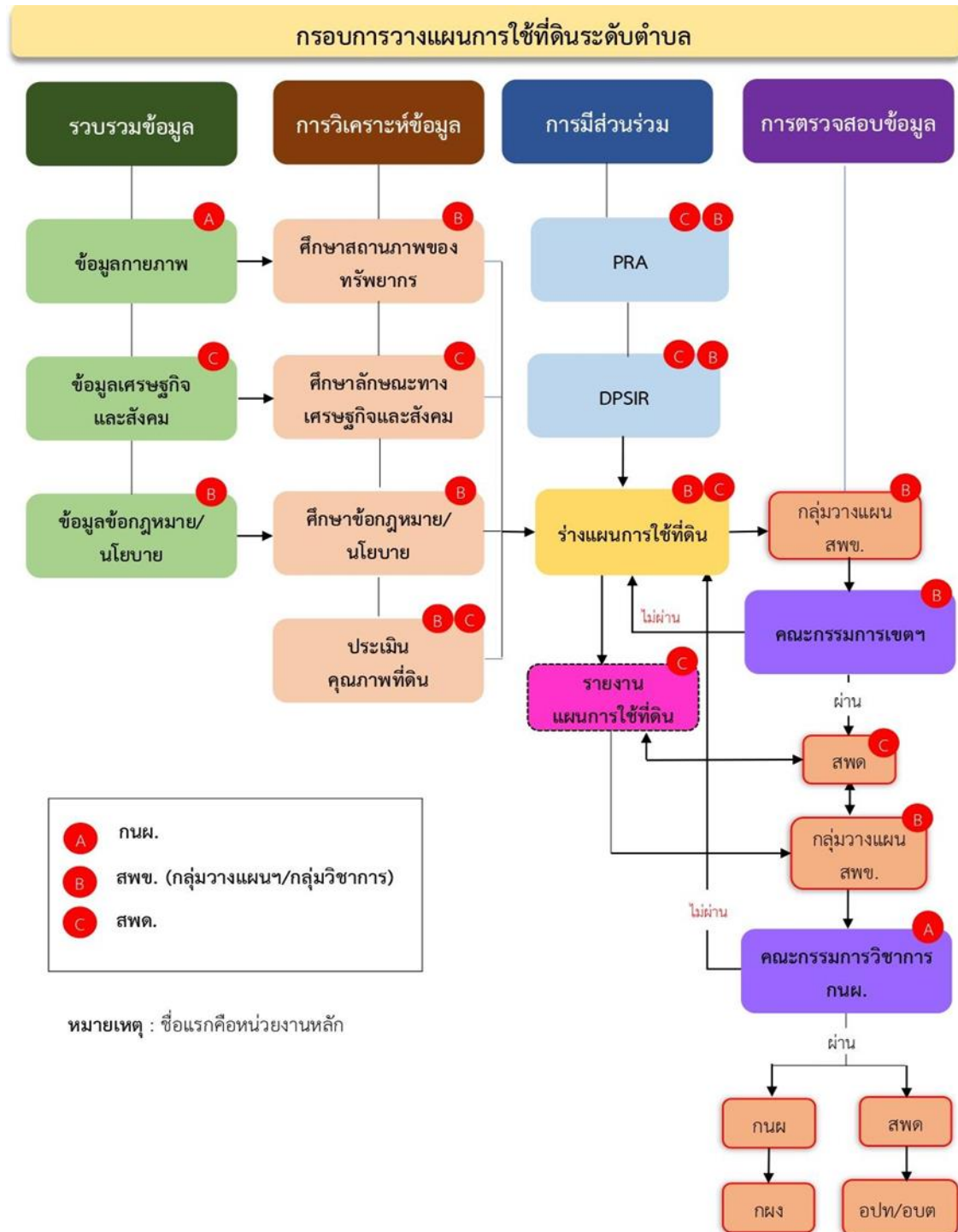
3) หน่วยงานราชการอื่นๆ สามารถใช้เป็นข้อมูลพื้นฐานประกอบแผนงาน/โครงการ/กิจกรรม ที่สอดคล้องกับแผนการใช้ที่ดินที่กำหนดขึ้นในแต่ละเขต

จากขั้นตอนที่กล่าวข้างต้น สามารถจัดทำกรอบการวางแผนการใช้ที่ดินระดับแสดงดังรูปที่ 1-1



1.6 วิสัยทัศน์ของตำบล

การมีส่วนร่วมของปวงประชา พัฒนาแหล่งน้ำ นำการศึกษา พาเศรษฐกิจรุ่งเรือง ให้บ้านเมืองน่าอยู่ มุ่งสู่เกษตรอินทรีย์ ยึดทฤษฎีพอเพียง การคมนาคมลำเลียงสะดวก (องค์การบริหารส่วนตำบลไค้่น, 2566)



รูปที่ 1-1 กรอบการวางแผนการใช้ที่ดินระดับตำบล



บทที่ 2

ข้อมูลทั่วไป



บทที่ 2 ข้อมูลทั่วไป

2.1 ที่ตั้งและอาณาเขต

ตำบลไค้่น อำเภอยี่งอ จังหวัดกาฬสินธุ์ ตั้งอยู่ทางทิศตะวันออกเฉียงใต้ของอำเภอยี่งอ มีพื้นที่ประมาณ 46 ตารางกิโลเมตร หรือ 28,321 ไร่ โดยมีอาณาเขตติดต่อ ดังนี้ (รูปที่ 2-1)

ทิศเหนือ	ติดต่อกับ	ตำบลนิคมห้วยผึ้ง อำเภอยี่งอ ตำบลภูแล่นช้าง อำเภอนาคู จังหวัดกาฬสินธุ์
ทิศใต้	ติดต่อกับ	ตำบลหนองอีบุตร อำเภอยี่งอ ตำบลนาขาม อำเภอกุฉินารายณ์ จังหวัดกาฬสินธุ์
ทิศตะวันออก	ติดต่อกับ	ตำบลเหล่าใหญ่ อำเภอกุฉินารายณ์ จังหวัดกาฬสินธุ์
ทิศตะวันตก	ติดต่อกับ	ตำบลนิคมห้วยผึ้ง ตำบลหนองอีบุตร อำเภอยี่งอ จังหวัดกาฬสินธุ์

2.2 การแบ่งส่วนการปกครอง

ตำบลไค้่น อำเภอยี่งอ จังหวัดกาฬสินธุ์ แบ่งส่วนการปกครองออกเป็น 13 หมู่บ้าน ดังนี้

หมู่ที่ 1 บ้านไค้่น	หมู่ที่ 8 บ้านไค้่น
หมู่ที่ 2 บ้านไค้่น	หมู่ที่ 9 บ้านเหล่าสี่แก้ว
หมู่ที่ 3 บ้านอุปรีย์	หมู่ที่ 10 บ้านสันป่าแดง
หมู่ที่ 4 บ้านผึ้ง	หมู่ที่ 11 บ้านไค้่น
หมู่ที่ 5 บ้านเหล่าสี่แก้ว	หมู่ที่ 12 บ้านไค้่น
หมู่ที่ 6 บ้านนิคมหมู่ 4 แปลง 16	หมู่ที่ 13 บ้านเหล่าสี่แก้ว
หมู่ที่ 7 บ้านนิคมหมู่ 7 แปลง 27	

2.3 สภาพภูมิประเทศ

ลักษณะพื้นที่ทั่วไปส่วนใหญ่เป็นที่ดอน มีสภาพพื้นที่ราบเรียบถึงลูกคลื่นลอนลาด และพื้นที่สูงชันเป็นพื้นที่ติดกับภูเขา เป็นส่วนหนึ่งของลุ่มน้ำชี มีแหล่งน้ำที่สำคัญ เช่น ลำพะยัง กุดกว้าง หนองไค้่น หนองชาติ หนองทม หนองทุ่ม หนองเป็น



2.4 สภาพภูมิอากาศ

จากการศึกษาสถิติภูมิอากาศ (พ.ศ. 2536-2565) พบว่า ตำบลไค้่น อำเภอยี่งอ จังหวัดกาฬสินธุ์ มีรายละเอียดดังนี้

2.4.1 อุณหภูมิ

มีอุณหภูมิโดยเฉลี่ยทั้งปี 26.0 องศาเซลเซียส อุณหภูมิสูงสุดเฉลี่ย 32.4 องศาเซลเซียส ในเดือนเมษายน และอุณหภูมิต่ำสุดเฉลี่ย 21.5 องศาเซลเซียส ในเดือนมกราคม

2.4.2 ปริมาณน้ำฝน

มีปริมาณน้ำฝนรวมทั้งปี 1,612.1 มิลลิเมตร มีฝนตกประมาณ 126 วัน เดือนที่มีฝนตกมากที่สุดในเดือนสิงหาคม มีปริมาณฝน 308.3 มิลลิเมตร และมีฝนตกประมาณ 23 วัน

2.4.3 สมดุลน้ำเพื่อการเกษตร

จากข้อมูลสถิติภูมิอากาศในคาบ 30 ปี (พ.ศ. 2536-2565) ณ สถานีตรวจอากาศเกษตรจังหวัดสกลนคร ได้นำมาวิเคราะห์สมดุลของน้ำเพื่อการเกษตร ซึ่งเป็นการวิเคราะห์หาช่วงฤดูกาลเพาะปลูกพืชตลอดจนช่วงระยะเวลาที่พืชเสี่ยงต่อการขาดน้ำ ข้อมูลที่นำมาวิเคราะห์ คือ ปริมาณน้ำฝน และศักยภาพการคายระเหยน้ำอ้างอิง (ETO) ซึ่งคำนวณด้วยโปรแกรม Cropwat for Windows Version 8.0 โดยใช้สมการ Penman-Monteith สามารถสรุปสมดุลของน้ำเพื่อการเกษตรในเขตอาศัยน้ำฝนได้ดังนี้

ช่วงที่เหมาะสมต่อการปลูกพืช เป็นช่วงที่ค่าปริมาณน้ำฝนมากกว่าค่า 0.5 การระเหยจากผิวดินและการคายน้ำของพืช ซึ่งช่วงนี้เริ่มตั้งแต่กลางเดือนมีนาคมถึงปลายเดือนตุลาคม

ช่วงที่มีน้ำมากเกินพอ เป็นช่วงที่ค่าปริมาณน้ำฝนมากกว่าค่าการระเหยจากผิวดินและการคายน้ำของพืช ซึ่งช่วงนี้เริ่มตั้งแต่ปลายเดือนเมษายนถึงต้นเดือนตุลาคม

ช่วงขาดน้ำ เป็นช่วงฤดูแล้งที่ค่าปริมาณน้ำฝนน้อยกว่าค่า 0.5 การระเหยจากผิวดิน และการคายน้ำของพืช ซึ่งพืชอาจเสียหายจากการขาดแคลนน้ำได้ ซึ่งช่วงนี้เริ่มตั้งแต่ปลายเดือนตุลาคมถึงกลางเดือนมีนาคม (ตารางที่ 2-1 และรูปที่ 2-2)



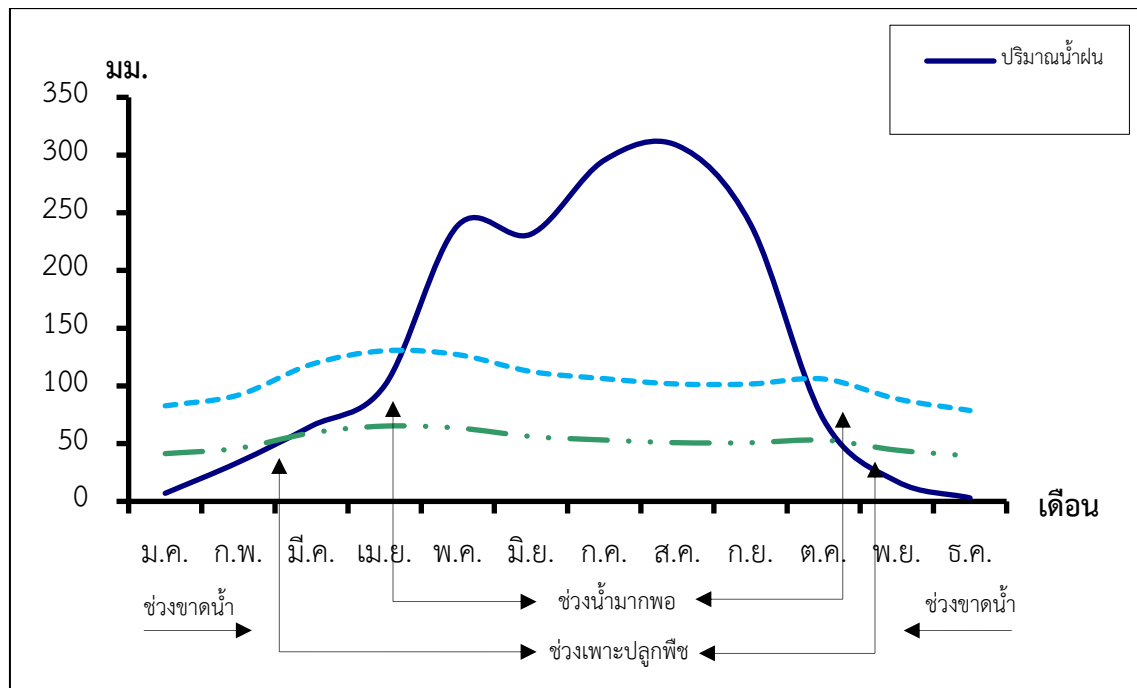
ตารางที่ 2-1 สถิติภูมิอากาศ ณ สถานีตรวจอากาศเกษตรจังหวัดสกลนคร¹ (พ.ศ. 2536-2565)

เดือน	อุณหภูมิ (ซ.)			ความชื้นสัมพัทธ์ (%)	ปริมาณน้ำฝน (มม.)	จำนวนวันที่ฝนตก (วัน)	ศักยภาพการคายระเหยน้ำ (มม.)	ปริมาณฝนใช้การ ² (มม.)
	ต่ำสุด	สูงสุด	เฉลี่ย	(%)	(มม.)	(วัน)	(มม.)	(มม.)
ม.ค.	15.1	30.0	21.6	71.0	7.0	1.8	82.8	6.9
ก.พ.	17.3	32.1	23.7	68.0	33.9	3.3	92.1	32.1
มี.ค.	21.4	34.3	26.9	69.0	65.3	6.0	118.7	58.5
เม.ย.	23.5	35.5	28.5	70.0	100.4	9.3	130.5	84.3
พ.ค.	24.6	34.3	28.4	79.0	239.1	17.0	127.1	147.6
มิ.ย.	25.1	33.4	28.4	80.0	231.5	18.0	112.5	145.8
ก.ค.	24.8	32.2	27.8	83.0	295.5	20.3	106.3	154.6
ส.ค.	24.6	31.9	27.4	84.0	308.3	22.6	101.7	155.8
ก.ย.	24.1	32.1	27.3	84.0	240.1	17.3	101.7	147.9
ต.ค.	22.0	31.8	26.1	80.0	70.7	7.0	106.0	62.7
พ.ย.	19.2	31.8	24.6	76.0	17.3	2.7	88.8	16.8
ธ.ค.	15.7	29.9	21.8	73.0	3.0	0.6	78.7	3.0
เฉลี่ย	21.5	32.4	26.0	76.4	-	-	-	-
รวม	-	-	-	-	1,612.1	125.9	1,247.0	1,016.0

หมายเหตุ : ¹ เป็นสถานีตรวจอากาศที่ใกล้พื้นที่ต่ำลมากที่สุด

² จากการคำนวณโดยโปรแกรม Cropwat for Windows Version 8.0

ที่มา : กรมอุตุนิยมวิทยา (2566)



รูปที่ 2-2 กราฟสมดุลของน้ำเพื่อการเกษตรจังหวัดกาฬสินธุ์

2.5 สภาพการใช้ที่ดินปัจจุบัน

สภาพการใช้ที่ดินตำบลไค้่น อำเภอห้วยผึ้ง จังหวัดกาฬสินธุ์ ซึ่งสำรวจโดยกลุ่มวิเคราะห์สภาพการใช้ที่ดิน (2566) ประกอบด้วยประเภทการใช้ที่ดินต่างๆ ดังนี้

2.5.1 พื้นที่ชุมชนและสิ่งปลูกสร้าง มีเนื้อที่ 2,184 ไร่ หรือร้อยละ 7.71 ของเนื้อที่ตำบล

2.5.2 พื้นที่เกษตรกรรม มีเนื้อที่ 22,760 ไร่ หรือร้อยละ 80.36 ของเนื้อที่ตำบล ประกอบด้วย การใช้ประโยชน์ที่ดินด้านเกษตรกรรมต่างๆ ดังต่อไปนี้

- 1) พื้นที่นา มีเนื้อที่ 9,743 ไร่ หรือร้อยละ 34.40 ของเนื้อที่ตำบล ได้แก่ นาร้าง นาข้าว นาข้าว+ข้าวโพด
- 2) พืชไร่ มีเนื้อที่ 6,085 ไร่ หรือร้อยละ 21.49 ของเนื้อที่ตำบล ได้แก่ ไร่ร้าง อ้อย มันสำปะหลัง มันสำปะหลัง/ยางพารา
- 3) ไม้ยืนต้น มีเนื้อที่ 6,207 ไร่ หรือร้อยละ 21.92 ของเนื้อที่ตำบล ได้แก่ ยางพารา ยูคาลิปตัส ปาล์มน้ำมัน ไม้ยืนต้นร้าง/เสื่อมโทรม สัก เป็นต้น
- 4) ไม้ผล มีเนื้อที่ 136 ไร่ หรือร้อยละ 0.48 ของเนื้อที่ตำบล ได้แก่ กัลย ไม้ผลผสม มะม่วง ไม้ผลร้าง/เสื่อมโทรม มะขาม/ลำไย เป็นต้น
- 5) พืชสวน มีเนื้อที่ 2 ไร่ หรือร้อยละ 0.01 ของเนื้อที่ตำบล ได้แก่ หวาย
- 6) พุ่มหญ้าเลี้ยงสัตว์และโรงเรือนเลี้ยงสัตว์ มีเนื้อที่ 586 ไร่ หรือร้อยละ 2.07 ของเนื้อที่ตำบล ได้แก่ พุ่มหญ้าเลี้ยงสัตว์ โรงเรือนเลี้ยงโค กระบือ และม้า



7) สถานที่เพาะเลี้ยงสัตว์น้ำ มีเนื้อที่ 2 ไร่ หรือร้อยละ 0.01 ของเนื้อที่ตำบล ได้แก่ สถานที่เพาะเลี้ยงปลา

2.5.3 **พื้นที่ป่าไม้** มีเนื้อที่ 398 ไร่ หรือร้อยละ 1.41 ของเนื้อที่ตำบล ได้แก่ ป่าผลัดใบรอสภาพฟื้นฟู ป่าผลัดใบสมบูรณ์ ป่าปลูกสมบูรณ์

2.5.4 **พื้นที่แหล่งน้ำ** มีเนื้อที่ 1,510 ไร่ หรือร้อยละ 5.33 ของเนื้อที่ตำบล ได้แก่ แม่น้ำ ลำห้วย ลำคลอง หนอง บึง ทะเลสาบ บ่อน้ำในไร่นา

2.5.5 **พื้นที่เบ็ดเตล็ด** มีเนื้อที่ 1,470 ไร่ หรือร้อยละ 5.19 ของเนื้อที่ตำบล ได้แก่ ทุ่งหญ้าธรรมชาติ ทุ่งหญ้าสลับไม้พุ่ม/ไม้ละเมาะ พื้นที่ลุ่ม ที่ทิ้งขยะ

ตารางที่ 2-2 สภาพการใช้ประโยชน์ที่ดิน ตำบลไค้่น อำเภอยี่งอ จังหวัดกาฬสินธุ์

หน่วยแผนที่	ประเภทการใช้ที่ดิน	เนื้อที่	
		ไร่	ร้อยละ
U	พื้นที่ชุมชนและสิ่งปลูกสร้าง	2,184	7.71
U101	ตัวเมืองและย่านการค้า	51	0.18
U201	หมู่บ้านบนพื้นราบ	1,869	6.60
U301	สถานที่ราชการและสถาบันต่าง ๆ	189	0.67
U405	ถนน	59	0.21
U502	โรงงานอุตสาหกรรม	3	0.01
U503	ลานตากและแหล่งรับซื้อทางการเกษตร	2	0.01
U602	รีสอร์ท โรงแรม เกสต์เฮาส์	11	0.04
A	พื้นที่เกษตรกรรม	22,760	80.36
A100	นาไร่	410	1.45
A101	นาข้าว	9,325	32.93
A101+A202	นาข้าว+ข้าวโพด	8	0.03
A200	ไร่ไร่	417	1.47
A203	อ้อย	4,406	15.56
204	มันสำปะหลัง	1,247	4.40
A204/A302	มันสำปะหลัง/ยางพารา	15	5.05



ตารางที่ 2-2 (ต่อ)

หน่วยแผนที่	ประเภทการใช้ที่ดิน	เนื้อที่	
		ไร่	ร้อยละ
A300	ไม้ยืนต้นร้าง/เสื่อมโทรม	141	0.50
A301	ไม้ยืนต้นผสม	5	0.02
A302	ยางพารา	5,049	17.83
A303	ปาล์มน้ำมัน	164	0.58
A304	ยูคาลิปตัส	798	2.82
A305	สัก	37	0.13
A315	ไม้ปลูกเพื่อการค้า	4	0.01
A322	กฤษณา	1	0.00
A323	ตะกั่ว	8	0.03
A400	ไม้ผลร้าง/เสื่อมโทรม	12	0.04
A401	ไม้ผลผสม	15	0.05
A407	มะม่วง	15	0.05
A409	พุทรา	3	0.01
A411	กล้วย	70	0.25
A412	มะขาม	6	0.02
A412/A413	มะขาม/ลำไย	8	0.03
A413	ลำไย	4	0.02
A511	หวาย	2	0.01
A701	ทุ่งหญ้าเลี้ยงสัตว์	20	0.07
A702	โรงเรือนเลี้ยงโค กระบือ และม้า	566	2.00
A902	สถานที่เพาะเลี้ยงปลา	2	0.01
F	พื้นที่ป่าไม้	398	1.41
F200	ป่าผลัดใบรอสภาพฟื้นฟู	12	0.04
F201	ป่าผลัดใบสมบูรณ์	354	1.25
F501	ป่าปลูกสมบูรณ์	31	0.11
M	พื้นที่เบ็ดเตล็ด	1,470	5.19
M101	ทุ่งหญ้าธรรมชาติ	49	0.17
M102	ทุ่งหญ้าสลับไม้พุ่ม/ไม้ละเมาะ	1,353	4.78



ตารางที่ 2-2 (ต่อ)

หน่วยแผนที่	ประเภทการใช้ที่ดิน	เนื้อที่	
		ไร่	ร้อยละ
M201	พื้นที่ลุ่ม	60	0.21
M701	ที่ทิ้งขยะ	8	0.03
W	พื้นที่แหล่งน้ำ	1,510	5.33
W101	แม่น้ำ ลำห้วย ลำคลอง	706	2.49
W102	หนอง บึง ทะเลสาบ	576	2.03
W202	บ่อน้ำในไร่นา	228	0.80
รวมเนื้อที่ทั้งหมด		28,321	100.00

หมายเหตุ : เนื้อที่คำนวณด้วยระบบสารสนเทศภูมิศาสตร์

ที่มา : กลุ่มวิเคราะห์สภาพการใช้ที่ดิน (2566)



2.6 สภาพเศรษฐกิจและสังคม

2.6.1 ประชากร

จากหลักฐานทะเบียนราษฎรของกรมการปกครอง กระทรวงมหาดไทย ณ เดือนธันวาคม 2565 พบว่า ประชากรที่อาศัยในพื้นที่ตำบลไค้่น อำเภอยี่ง จังหวัดกาฬสินธุ์ มีประชากรรวม 6,243 คน แยกเป็นชาย 3,054 คน เป็นหญิง 3,189 คน ความหนาแน่นโดยเฉลี่ย 136.88 คนต่อตารางกิโลเมตร มีจำนวนครัวเรือนทั้งหมด 1,807 ครัวเรือน เป็นครัวเรือนเกษตรที่มาขึ้นทะเบียนกรมส่งเสริมการเกษตร 1,427 ครัวเรือน หรือร้อยละ 76.35 ของจำนวนครัวเรือนทั้งหมด และเป็นครัวเรือนที่ประกอบอาชีพอื่นๆ ครัวเรือนเกษตรที่ไม่ได้มาขึ้นทะเบียนกรมส่งเสริมการเกษตร 380 ครัวเรือน หรือร้อยละ 21.03 ของจำนวนครัวเรือนทั้งหมด ดังรายละเอียดในตารางที่ 2-3 และตารางที่ 2-4

ตารางที่ 2-3 จำนวนประชากรและครัวเรือน ตำบลไค้่น อำเภอยี่ง จังหวัดกาฬสินธุ์ ปี 2565

พื้นที่	จำนวนครัวเรือน	จำนวนประชากร (คน)		
		ชาย	หญิง	รวม
ตำบลไค้่น	1,807	3,054	3,189	6,243
หมู่ที่ 1 ไค้่น	300	450	423	873
หมู่ที่ 2 ไค้่น	161	287	305	592
หมู่ที่ 3 อุปริย์	118	170	207	377
หมู่ที่ 4 ผึ่ง	247	482	506	988
หมู่ที่ 5 เหล่าสีแก้ว	137	263	256	519
หมู่ที่ 6 นิคมหมู่ 4 แปลง 1	86	119	151	270
หมู่ที่ 7 นิคมหมู่ 7 แปลง 2	82	153	170	323
หมู่ที่ 8 ไค้่น	166	214	248	462
หมู่ที่ 9 เหล่าสีแก้ว	103	166	203	369
หมู่ที่ 10 สันป่าแดง	41	73	84	157
หมู่ที่ 11 ไค้่น	127	223	211	434
หมู่ที่ 12 ไค้่น	118	234	219	453
หมู่ที่ 13 เหล่าสีแก้ว	121	220	206	426

ที่มา : กรมการปกครอง (2566)



ตารางที่ 2-4 จำนวนและสัดส่วนครัวเรือน ตำบลไค้่น อำเภอยี่ง จังหวัดกาฬสินธุ์ ปี 2565

รายการ	จำนวน (ครัวเรือน)	ร้อยละ
จำนวนครัวเรือนทั้งหมด ¹⁾	1,807	100.00
- จำนวนครัวเรือนเกษตรที่มากขึ้นทะเบียนกรมส่งเสริมการเกษตร ²⁾	1,427	78.97
- จำนวนครัวเรือนที่ประกอบอาชีพอื่นๆ และจำนวนครัวเรือนเกษตรที่ไม่ได้มากขึ้นทะเบียนฯ	380	21.03

ที่มา : ¹⁾ กรมการปกครอง (2566)

²⁾ กรมส่งเสริมการเกษตร (2566)

2.6.2 การถือครองที่ดิน

จากข้อมูลกรมการปกครอง ณ เดือนธันวาคม 2565 ตำบลไค้่น อำเภอยี่ง จังหวัดกาฬสินธุ์ มีจำนวนครัวเรือนทั้งหมด 1,807 ครัวเรือน โดยถือครองที่ดินเฉลี่ยครัวเรือนละ 15.78 ไร่

2.6.3 ลักษณะทางเศรษฐกิจและการประกอบอาชีพ

1) สภาพเศรษฐกิจของชุมชนในตำบลไค้่น อำเภอยี่ง จังหวัดกาฬสินธุ์ ส่วนใหญ่ประชากรมีอาชีพด้านการเกษตรกรรม ได้แก่ ปลูกข้าวมากเป็นอันดับหนึ่ง รองลงมา ได้แก่ อ้อยโรงงาน ยางพารา และมันสำปะหลัง นอกจากนี้เกษตรกรยังมีการเลี้ยงสัตว์

2) การประกอบอาชีพในตำบลไค้่น อำเภอยี่ง จังหวัดกาฬสินธุ์ ประชากรส่วนใหญ่ประกอบอาชีพเกษตรกรรม ทั้งการทำนา ปลูกพืชไร่ และไม้ยืนต้น นอกจากนี้ยังมีการเลี้ยงสัตว์ไว้เพื่อบริโภคและจำหน่าย ค้าขาย รับจ้างทั่วไป

(1) อาชีพทำเกษตรกรรมตำบลไค้่น อำเภอยี่ง จังหวัดกาฬสินธุ์ มีครัวเรือนเกษตรที่ขึ้นทะเบียนกับกรมส่งเสริมการเกษตร 1,427 ครัวเรือน โดยเกษตรกรปลูกข้าวมากเป็นอันดับหนึ่ง รองลงมา ได้แก่ อ้อยโรงงาน ยางพารา และมันสำปะหลัง นอกจากนี้เกษตรกรยังมีการเลี้ยงสัตว์ สำหรับการเลี้ยงสัตว์พบว่าส่วนใหญ่เลี้ยงไว้เพื่อบริโภค และจำหน่าย

2.6.4 ด้านรายได้-รายจ่าย

จากข้อมูลความจำเป็นพื้นฐานของกรมพัฒนาชุมชน ปี 2566 พบว่า รายได้ครัวเรือนเฉลี่ยปีละ 204,674 บาท รายได้บุคคลเฉลี่ยปีละ 68,174 บาท รายจ่ายครัวเรือนเฉลี่ยปีละ 131,074 บาท รายจ่ายบุคคลเฉลี่ยปีละ 43,659 บาท เมื่อพิจารณาจะเห็นว่ารายได้ครัวเรือนมากกว่ารายจ่ายครัวเรือนปีละ 73,600 บาท และรายได้บุคคลมากกว่ารายจ่ายบุคคลปีละ 24,515 บาท ดังรายละเอียดในตารางที่ 2-5



ตารางที่ 2-5 รายได้-รายจ่ายเฉลี่ยครัวเรือน ตำบลไค้่น อำเภอย้ายผิง จังหวัดกาฬสินธุ์ ปี 2565

พื้นที่	แหล่งรายได้ของครัวเรือน (บาท/ปี)				รายได้ ครัวเรือนเฉลี่ย (บาท/ปี)	รายได้บุคคล เฉลี่ย (บาท/ปี)	รายจ่าย เฉลี่ย (บาท/ปี)	รายจ่าย บุคคลเฉลี่ย (บาท/ปี)
	อาชีพหลัก	อาชีพรอง	รายได้อื่น	ทำ-หาเอง				
ตำบลไค้่น	94,238	48,372	36,696	25,368	204,674	68,174	131,074	43,659
หมู่ที่ 1 ไค้่น	78,088	38,383	26,575	20,471	163,517	58,180	126,143	44,882
หมู่ที่ 2 ไค้่น	47,578	43,832	36,927	29,264	157,601	59,527	99,695	37,656
หมู่ที่ 3 อูบรัมย์	111,485	34,088	21,533	14,578	181,684	63,853	77,177	27,124
หมู่ที่ 4 ผิง	83,678	74,344	51,749	32,322	242,093	72,987	119,577	36,050
หมู่ที่ 5 เหล่าสีแก้ว	120,883	70,500	46,592	28,486	266,460	78,892	128,327	37,994
หมู่ที่ 6 นิคมหมู่ 4 แปลง 1	131,985	50,242	52,833	39,694	274,755	94,447	82,902	28,497
หมู่ที่ 7 นิคมหมู่ 7 แปลง 2	215,634	52,268	16,423	4,789	289,113	64,550	272,352	60,808
หมู่ที่ 8 ไค้่น	154,787	69,174	40,424	22,617	287,003	104,779	231,046	84,350
หมู่ที่ 9 เหล่าสีแก้ว	55,187	36,520	29,552	23,405	144,664	64,582	82,596	36,873
หมู่ที่ 10 สันป่าแดง	57,375	35,494	41,378	40,234	174,481	42,949	148,456	36,543
หมู่ที่ 11 ไค้่น	93,735	38,992	35,297	27,629	195,653	71,475	128,114	46,802
หมู่ที่ 12 ไค้่น	69,240	27,396	42,844	33,286	172,766	54,558	112,854	35,638
หมู่ที่ 13 เหล่าสีแก้ว	39,333	30,818	31,541	19,383	121,074	45,959	121,828	46,245

ที่มา: กรมการพัฒนาชุมชน (2566)

บทที่ 3

สถานการณ์ของ ทรัพยากรธรรมชาติ



บทที่ 3

สถานภาพของทรัพยากรธรรมชาติ

การศึกษาสถานภาพของทรัพยากรธรรมชาติในพื้นที่ตำบลไค้่น อำเภอยี่งอ จังหวัดกาฬสินธุ์ ได้แก่ ทรัพยากรป่าไม้ ทรัพยากรน้ำ และทรัพยากรดิน ซึ่งเป็นทรัพยากรกายภาพที่สำคัญต่อการทำการเกษตร ดังนั้นจึงจำเป็นต้องทราบว่าทรัพยากรธรรมชาติแต่ละชนิดปัจจุบันมีสถานะอย่างไร เพื่อใช้เป็นข้อมูลประกอบการวางแผนการใช้ที่ดินซึ่งจะนำไปสู่การกำหนดแผนงาน/โครงการ/กิจกรรม รวมถึงมาตรการต่างๆ เพื่อการพัฒนาพื้นที่อย่างมีประสิทธิภาพต่อไป โดยมีรายละเอียดดังนี้

3.1 ทรัพยากรป่าไม้

3.1.1 ป่าไม้ตามกฎหมายและมติคณะรัฐมนตรี

1) ป่าอนุรักษ์ ไม่พบพื้นที่ป่าอนุรักษ์ (เขตอุทยานแห่งชาติ เขตรักษาพันธุ์สัตว์ป่า เขตวนอุทยาน เขตห้ามล่าสัตว์ป่า) ในพื้นที่

2) ป่าสงวนแห่งชาติ ได้มีการจำแนกเขตการใช้ประโยชน์ทรัพยากรและที่ดินป่าไม้ในพื้นที่ป่าสงวนแห่งชาติตามมติคณะรัฐมนตรี วันที่ 10 มีนาคม 2535 และ 17 มีนาคม 2535 แบ่งออกเป็น 3 เขต ประกอบด้วย เขตพื้นที่ป่าเพื่อการอนุรักษ์ (Zone C) เขตพื้นที่ป่าเพื่อเศรษฐกิจ (Zone E) และเขตพื้นที่ป่าที่เหมาะสมต่อการเกษตร (Zone A) จากการวิเคราะห์ข้อมูล พบพื้นที่ป่าจำแนกเขตการใช้ประโยชน์ทรัพยากรที่ดินและป่าไม้ในพื้นที่ป่าสงวนแห่งชาติตามมติคณะรัฐมนตรีในพื้นที่ คือ เขตพื้นที่ป่าที่เหมาะสมต่อการเกษตร (Zone A) เนื้อที่ 59 ไร่

3.1.2 **ชั้นคุณภาพลุ่มน้ำ** (มติคณะรัฐมนตรี วันที่ 28 พฤษภาคม 2528) จากการวิเคราะห์ข้อมูล พบชั้นคุณภาพลุ่มน้ำในพื้นที่ ได้แก่

- 1) พื้นที่ลุ่มน้ำชั้นที่ 2A เนื้อที่ 6 ไร่
- 2) พื้นที่ลุ่มน้ำชั้นที่ 4A เนื้อที่ 58 ไร่
- 3) พื้นที่ลุ่มน้ำชั้นที่ 4B เนื้อที่ 3,279 ไร่
- 4) พื้นที่ลุ่มน้ำชั้นที่ 5A เนื้อที่ 159 ไร่
- 5) พื้นที่ลุ่มน้ำชั้นที่ 5B เนื้อที่ 25,004 ไร่

ทั้งนี้ เนื้อที่ดังกล่าวข้างต้นคำนวณด้วยระบบสารสนเทศภูมิศาสตร์ เป็นเนื้อที่เบื้องต้นเท่านั้น ไม่สามารถใช้อ้างอิงได้ทางกฎหมาย

3.2 ทรัพยากรน้ำ

3.2.1 **ปริมาณน้ำฝน** พบว่าในพื้นที่ตำบลไค้่น อำเภอยี่งอ จังหวัดกาฬสินธุ์ มีปริมาณน้ำฝนเฉลี่ยในคาบ 30 ปี (พ.ศ. 2536-2565) 1,612.1 มิลลิเมตรต่อปี



3.2.2 น้ำผิวดิน หมายถึง แม่น้ำลำคลอง หนอง บึง ทะเลสาบ อ่างเก็บ และแหล่งน้ำสาธารณะอื่นๆ ที่อยู่ในผืนแผ่นดิน ในพื้นที่ตำบลไค้่น อำเภอยี่ง จังหวัดกาฬสินธุ์ มีรายละเอียดของแหล่งน้ำผิวดิน ดังนี้

1) แหล่งน้ำผิวดินธรรมชาติ ได้แก่ กุดกว้าง ลำน้ำยั้ง ลำพะยั้ง หนองไค้่น หนองชาติ หนองทม หนองท่ม หนองเป็น ห้วยชัน ห้วยทราย ห้วยนาหมากไค้่น ห้วยผึ่ง ห้วยยั้งหลง ห้วยแล้ง และห้วยสะทต

3.2.3 ข้อมูลน้ำบาดาลของกรมทรัพยากรน้ำบาดาล (2566) พบว่า ตำบลไค้่น อำเภอยี่ง จังหวัดกาฬสินธุ์ มีจำนวนบ่อบาดาลราชการจำนวน 27 บ่อ และจำนวนบ่อบาดาลเอกชนจำนวน 1 บ่อ

3.3 ทรัพยากรดิน

ทรัพยากรดินในพื้นที่ตำบลไค้่น อำเภอยี่ง จังหวัดกาฬสินธุ์ พบหน่วยแผนที่ดินทั้งหมด 14 หน่วยแผนที่ดิน และหน่วยพื้นที่เบ็ดเตล็ด 2 หน่วยแผนที่ ดังนี้

3.3.1 ดินในพื้นที่ลุ่ม มี 2 หน่วยแผนที่ดิน ได้แก่

1) หน่วยแผนที่ดิน Lah-sIA ชุดดินละหานทราย มีเนื้อดินบนเป็นดินร่วนปนทราย ความลาดชัน 0-2 เปอร์เซ็นต์ มีเนื้อที่ 4,327 ไร่ หรือร้อยละ 15.28 ของเนื้อที่ตำบล

2) หน่วยแผนที่ดิน Lah-fl-sIA ดินละหานทรายที่เป็นดินร่วนละเอียด มีเนื้อดินบนเป็นดินร่วนปนทราย ความลาดชัน 0-2 เปอร์เซ็นต์ มีเนื้อที่ 3,817 ไร่ หรือร้อยละ 13.48 ของเนื้อที่ตำบล

3.3.2 ดินในพื้นที่ดอน มี 12 หน่วยแผนที่ดิน ได้แก่

1) หน่วยแผนที่ดิน Kg-Kg-mw-lsB หน่วยเชิงซ้อนของชุดดินค้ำบง และดินค้ำบงที่มีการระบายน้ำดีปานกลาง มีเนื้อดินบนเป็นดินทรายปนดินร่วน ความลาดชัน 2-5 เปอร์เซ็นต์ มีเนื้อที่ 3,172 ไร่ หรือร้อยละ 11.20 ของเนื้อที่ตำบล

2) หน่วยแผนที่ดิน Ptc-slB ชุดดินปักธงชัย มีเนื้อดินบนเป็นดินร่วนปนทราย ความลาดชัน 2-5 เปอร์เซ็นต์ มีเนื้อที่ 5,959 ไร่ หรือร้อยละ 17.86 ของเนื้อที่ตำบล

3) หน่วยแผนที่ดิน Ptc-gm-sIA/b ดินปักธงชัยที่มีจุดประสีเทา มีเนื้อดินบนเป็นดินร่วนปนทราย ความลาดชัน 0-2 เปอร์เซ็นต์ และมีค้ำบง มีเนื้อที่ 226 ไร่ หรือร้อยละ 0.80 ของเนื้อที่ตำบล

4) หน่วยแผนที่ดิน Ptc-gm-slB/b ดินปักธงชัยที่มีจุดประสีเทา มีเนื้อดินบนเป็นดินร่วนปนทราย ความลาดชัน 2-5 เปอร์เซ็นต์ และมีค้ำบง มีเนื้อที่ 6,021 ไร่ หรือร้อยละ 21.26 ของเนื้อที่ตำบล

5) หน่วยแผนที่ดิน Ptc-mw-lsB ดินปักธงชัยที่มีการระบายน้ำดีปานกลาง มีเนื้อดินบนเป็นดินทรายปนดินร่วน ความลาดชัน 2-5 เปอร์เซ็นต์ มีเนื้อที่ 685 ไร่ หรือร้อยละ 2.42 ของเนื้อที่ตำบล

6) หน่วยแผนที่ดิน Ptc-mw-slB ดินปักธงชัยที่มีการระบายน้ำดีปานกลาง มีเนื้อดินบนเป็นดินร่วนปนทราย ความลาดชัน 2-5 เปอร์เซ็นต์ มีเนื้อที่ 2,308 ไร่ หรือร้อยละ 8.15 ของเนื้อที่ตำบล

7) หน่วยแผนที่ดิน Ptc-Ptc-mw-lsB หน่วยเชิงซ้อนของชุดดินปักธงชัย และดินปักธงชัยที่มีการระบายน้ำดีปานกลาง มีเนื้อดินบนเป็นดินทรายปนดินร่วน ความลาดชัน 2-5 เปอร์เซ็นต์ มีเนื้อที่ 8 ไร่ หรือร้อยละ 0.03 ของเนื้อที่ตำบล

8) หน่วยแผนที่ดิน Pu-slB ชุดดินภูพาน มีเนื้อดินบนเป็นดินร่วนปนทราย ความลาดชัน 2-5 เปอร์เซ็นต์ มีเนื้อที่ 2,001 ไร่ หรือร้อยละ 7.07 ของเนื้อที่ตำบล



9) หน่วยแผนที่ดิน Pu-fl-sB ดินภูเขาที่เป็นดินร่วนละเอียด มีเนื้อดินบนเป็นดินร่วนปนทราย ความลาดชัน 2-5 เปอร์เซ็นต์ มีเนื้อที่ 68 ไร่ หรือร้อยละ 0.24 ของเนื้อที่ตำบล

10) หน่วยแผนที่ดิน Pu-fl-sC ดินภูเขาที่เป็นดินร่วนละเอียด มีเนื้อดินบนเป็นดินร่วนปนทราย ความลาดชัน 5-12 เปอร์เซ็นต์ มีเนื้อที่ 13 ไร่ หรือร้อยละ 0.05 ของเนื้อที่ตำบล

11) หน่วยแผนที่ดิน Pu-mw-sB ดินภูเขาที่มีการระบายน้ำดีปานกลาง มีเนื้อดินบนเป็นดินร่วนปนทราย ความลาดชัน 2-5 เปอร์เซ็นต์ มีเนื้อที่ 436 ไร่ หรือร้อยละ 1.54 ของเนื้อที่ตำบล

12) หน่วยแผนที่ดิน Pu-mw,fl-sB ดินภูเขาที่มีการระบายน้ำดีปานกลางและเป็นดินร่วนละเอียด มีเนื้อดินบนเป็นดินร่วนปนทราย ความลาดชัน 2-5 เปอร์เซ็นต์ มีเนื้อที่ 123 ไร่ หรือร้อยละ 0.43 ของเนื้อที่ตำบล

3.3.3 พื้นที่เบ็ดเตล็ด มี 2 หน่วยแผนที่ ได้แก่

1) หน่วยแผนที่ SC พื้นที่ลาดชันเชิงซ้อน มีเนื้อที่ 10 ไร่ หรือร้อยละ 0.04 ของเนื้อที่ตำบล

2) หน่วยแผนที่ W พื้นที่น้ำ มีเนื้อที่ 45 ไร่ หรือร้อยละ 0.16 ของเนื้อที่ตำบล

ปัญหาทรัพยากรดินทางการเกษตรตามสภาพธรรมชาติในพื้นที่ พบปัญหาดินทรายจัด มีเนื้อที่ 3,172 ไร่ หรือร้อยละ 11.20 ของเนื้อที่ตำบล ได้แก่ ชุดดินค้ำบง (Kg) และดินค้ำบงที่มีการระบายน้ำดีปานกลาง (Kg-mw)

รายละเอียดของสมบัติดิน ตำบลไค้่น อำเภอยี่ง จังหวัดกาฬสินธุ์ ดังแสดงในตารางที่ 3-1 และแผนที่แสดงในลักษณะของชุดดิน (รูปที่ 3-1)



ตารางที่ 3-1 สมบัติดิน ตำบลไค้่น อำเภอยี่งอ จังหวัดกาฬสินธุ์

หน่วยแผนที่ดิน	ความลาดชัน (%)	ความลึก (ซม.)	การระบายน้ำ	ความอุดมสมบูรณ์ของดิน	ความจุแลกเปลี่ยนแคตไอออน (cmol/kg)	ความอิ่มตัวเบส (%)	ปฏิกิริยาดิน		ค่าการนำไฟฟ้า (dS/m)	ความลึกของชั้นจาโรเซด (ซม.)	เนื้อที่	
							ดินบน	ดินล่าง			ไร่	ร้อยละ
Kg-Kg-mw-lsB	2-5	>150	ค่อนข้างมากถึงดี / ดีปานกลาง	ต่ำ	<10	35-75	6.0-6.5	6.5-7.0	<2	-	3,172	11.2
Lah-fl-sIA	0-2	>150	ดีปานกลางถึงค่อนข้างเลว	ต่ำ	<10	<35	5.0-5.5	4.5-5.0	<2	-	3,817	13.48
Lah-sIA	0-2	>150	ดีปานกลางถึงค่อนข้างเลว	ต่ำ	<10	<35	5.0-5.5	4.5-5.0	<2	-	4,327	15.28
Ptc-gm-sIA/b	0-2	>150	ดีปานกลางถึงค่อนข้างเลว	ปานกลาง	<10	<35	5.0-5.5	4.5-5.0	<2	-	226	0.8
Ptc-gm-sIB/b	0-2	>150	ดีปานกลางถึงค่อนข้างเลว	ต่ำ	<10	<35	5.0-6.5	4.5-5.0	<2	-	6,021	21.26
Ptc-lsB	2-5	>150	ดีปานกลางถึงค่อนข้างเลว	ต่ำ	<10	<35	5.0-6.5	4.5-5.0	<2	-	0.1	0
Ptc-rmw-lsB	2-5	>150	ดีปานกลาง	ต่ำ	<10	<35	5.0-6.5	4.5-5.0	<2	-	685	2.42
Ptc-rmw-sIB	2-5	>150	ดีปานกลาง	ต่ำ	<10	<35	5.0-6.5	4.5-5.0	<2	-	2,308	8.15
Ptc-Ptc-mw-lsB	2-5	>150	ดีปานกลาง	ต่ำ	<10	<35	5.0-6.5	4.5-5.0	<2	-	8	0.03
Ptc-Ptc-mw-sIB	2-5	>150	ดีปานกลาง	ต่ำ	<10	<35	5.0-6.5	4.5-5.0	<2	-	1	0
Ptc-sIB	2-5	>150	ดีปานกลาง	ปานกลาง	<10	<35	5.0-6.5	4.5-5.0	<2	-	5,059	17.86
PU-fl-sIB	5-12	>150	ดีปานกลาง	ปานกลาง	<10	<35	5.0-6.5	4.5-5.0	<2	-	68	0.24
PU-fl-sIC	2-5	>150	ดีปานกลาง	ต่ำ	<10	<35	5.0-6.5	4.5-5.0	<2	-	13	0.05
PU-mw-fl-sIB	2-5	>150	ดีปานกลาง	ต่ำ	<10	<35	5.0-6.5	4.5-5.0	<2	-	123	0.43
PU-mw-sIB	2-5	>150	ดีปานกลาง	ต่ำ	<10	<35	5.0-5.5	4.5-5.0	<2	-	436	1.54
PU-sIB	>35	-	-	-	-	-	-	-	-	-	2,001	7.07
ZSC	-	-	-	-	-	-	-	-	-	-	10	0.04



ตารางที่ 3-1 (ต่อ)

หน่วยแผนที่ดิน	ความลาดชัน (%)	ความลึก (ซม.)	การระบายน้ำ	ความอุดมสมบูรณ์ของดิน	ความจุแลกเปลี่ยนแคตไอออน (cmol/kg)	ความอิ่มตัวบส (%)	ปฏิกิริยาดิน		ค่าการนำไฟฟ้า (ds/m)	ความลึกของชั้นจาโรเซต (ซม.)	เนื้อที่	
							ดินบน	ดินล่าง			ไร่	ร้อยละ
ZW	-	-	-	-	-	-	-	-	-	-	45	0.16
รวมทั้งหมด											28,506	100.00

หมายเหตุ: เนื้อที่คำนวณด้วยโปรแกรมระบบสารสนเทศภูมิศาสตร์

บทที่ 4

กระบวนการมีส่วนร่วมของชุมชน Participatory Rural Appraisal (PRA)



บทที่ 4

กระบวนการมีส่วนร่วมของชุมชน (Participatory Rural Appraisal : PRA)

4.1 การวิเคราะห์ผลจากการจัดทำกระบวนการมีส่วนร่วมของชุมชน (PRA)

การวิเคราะห์ผลจากการจัดทำกระบวนการมีส่วนร่วมของชุมชน (PRA) เมื่อวันที่ 16 สิงหาคม 2566 มีสาระสำคัญสรุปได้ดังนี้

4.1.1 ปัญหาหลักของตำบลไค้่น อำเภอห้วยผึ้ง จังหวัดกาฬสินธุ์ คือ

- 1) ดินเป็นทรายจัด ดินมีความเป็นกรด และดินขาดความอุดมสมบูรณ์
- 2) ขาดแคลนน้ำในฤดูแล้งจากการเปลี่ยนแปลงสภาพอากาศ และการตื่นเงินของแหล่งน้ำธรรมชาติ
- 3) เกิดปัญหาของโรคพืช และศัตรูพืชในพื้นที่ปลูกข้าว

4.1.2 ความต้องการของชุมชน เกษตรกร ตำบลไค้่น อำเภอห้วยผึ้ง จังหวัดกาฬสินธุ์ มีความต้องการ 3 ประการ คือ

- 1) แก้ไขปัญหาดินเป็นทรายจัด ดินที่มีความเป็นกรดด้วยการปรับสภาพดินให้เหมาะสมต่อการปลูกพืช และฟื้นฟูความอุดมสมบูรณ์ของดิน
- 2) แก้ไขปัญหาการขาดแคลนน้ำในฤดูแล้ง และการตื่นเงินของแหล่งน้ำธรรมชาติ
- 3) แก้ไขปัญหาโรคพืช และศัตรูพืชในพื้นที่ปลูกข้าว

ผลจากการจัดทำกระบวนการมีส่วนร่วมของชุมชน (PRA) ได้นำมาวิเคราะห์ร่วมกับปัญหาด้านกายภาพ โดยระบบ DPSIR มีรายละเอียดดังนี้

1) แรงขับเคลื่อน (Driver) มี 3 ประการ คือ

- (1) ดินทรายจัด ดินกรด และดินขาดความอุดมสมบูรณ์
- (2) น้ำขาดแคลน
- (3) โรคพืช ศัตรูพืช ผลผลิตตกต่ำ

2) แรงกดดัน (Pressure) ที่เกิดจากปัจจัยขับเคลื่อน มี 3 ประการ คือ

- (1) การปรับปรุงบำรุงดิน
- (2) จัดหาแหล่งน้ำ
- (3) ป้องกันโรคพืช และกำจัดศัตรูพืช

3) สภาวะ (State) ที่เกิดแรงกดดัน มี 3 ประการ คือ

- (1) ดินขาดความอุดมสมบูรณ์ทางกายภาพ เคมี และชีวภาพ
- (2) ขาดแคลนน้ำเพื่อการเกษตร
- (3) ไม่ได้ผลผลิตตามที่ต้องการ ผลผลิตพืชตกต่ำ



4) ผลกระทบ (Impact) ที่ปรากฏในพื้นที่ มี 3 ประการ คือ

- (1) พืชไม่สามารถเจริญเติบโตได้ดี ผลผลิตพืชต่ำ ต้นทุนการผลิตสูง รายได้ลดลง ไม่เพียงพอต่อการดำรงชีวิต พื้นที่ในการทำการเกษตรลดลง สูญเสียปริมาณธาตุอาหาร และความอุดมสมบูรณ์ในดิน
- (2) ขาดแคลนน้ำเพื่อการเกษตร ส่งผลให้พืชเจริญเติบโตได้ไม่ดี ผลผลิตพืชต่ำ
- (3) การเจริญเติบโตของพืชได้ไม่ดี บางบริเวณพืชตาย ไม่สามารถให้ผลผลิตได้ และผลผลิตพืชต่ำ

5) การตอบสนอง (Response) ของรัฐในอดีต ปัจจุบัน และในอนาคต มีดังนี้

อดีต-ปัจจุบัน

(1) ปรับปรุงบำรุงดินโดยใช้เทคโนโลยีและนวัตกรรมของกรมพัฒนาที่ดิน เช่น ปุ๋ยหมักจากสารเร่งซูเปอร์ พด.1 น้ำหมักชีวภาพจากสารเร่งซูเปอร์ พด.2 ปรับปรุงบำรุงดินด้วยปุ๋ยพืชสด (ปอเทือง) ปรับปรุงสภาพดินเป็นกรดด้วยโดโลไมต์ และเพิ่มอินทรีย์วัตถุให้แก่ดิน

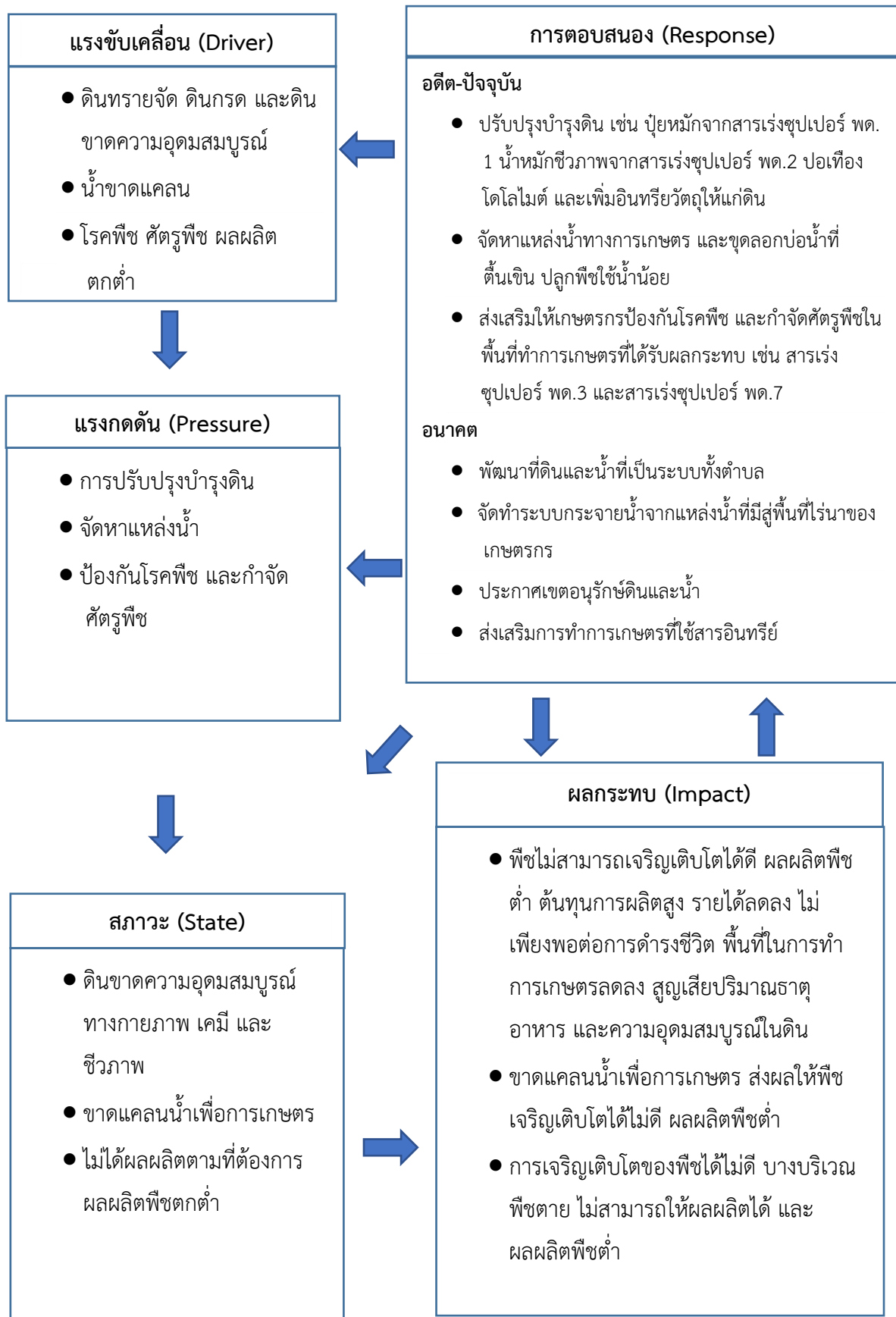
(2) จัดหาแหล่งน้ำทางการเกษตร เช่น บ่อน้ำในไร่นานอกเขตชลประทานขนาด 1,260 ลูกบาศก์เมตร ขุดลอกบ่อน้ำที่มีอยู่แล้วในแปลงของเกษตรกรเนื่องจากบ่อน้ำได้ตื้นเขิน ขุดลอกลำน้ำ/คลองส่งน้ำ ขุดบ่อดักตะกอน ปรับเปลี่ยนการผลิตเป็นพืชใช้น้ำน้อย

(3) ส่งเสริมให้เกษตรกรใช้เทคโนโลยีและนวัตกรรมของกรมพัฒนาที่ดินในการป้องกันโรคพืช และกำจัดศัตรูพืชในพื้นที่ทำการเกษตรที่ได้รับผลกระทบ เช่น ใช้สารเร่งซูเปอร์ พด.3 ที่มีคุณสมบัติควบคุมเชื้อสาเหตุโรคพืชในดิน โดยมีความสามารถป้องกันหรือยับยั้งการเจริญของเชื้อโรคพืชที่ทำให้เกิดอาการรากหรือโคนเน่า และแปรสภาพแร่ธาตุในดินบางชนิดให้เป็นประโยชน์ต่อพืช และสารเร่งซูเปอร์ พด.7 ที่มีคุณสมบัติในการเพิ่มประสิทธิภาพการหมักและย่อยสลายพืชสมุนไพรชนิดต่างๆ ในสภาพที่ไม่มีออกซิเจน เพื่อผลิตสารป้องกันแมลงศัตรูพืช

อนาคต

- (1) พัฒนาที่ดินและน้ำที่เป็นระบบทั้งตำบล
- (2) จัดทำระบบกระจายน้ำจากแหล่งน้ำที่มีสู่พื้นที่ไร่นาของเกษตรกร
- (3) ประกาศเขตอนุรักษ์ดินและน้ำ
- (4) ส่งเสริมการทำการเกษตรที่ใช้สารอินทรีย์

โดยมีรายละเอียดดังรูปที่ 4-1



รูปที่ 4-1 การวิเคราะห์สถานการณ์โดยระบบ DPSIR ของตำบลไค้่นุ่น อำเภอห้วยผึ้ง จังหวัดกาฬสินธุ์



4.2 ระบบการปลูกพืชในปัจจุบัน

ตำบลไค้่น อำเภอยี่งอ จังหวัดกาฬสินธุ์ มีการเพาะปลูกพืช ดังรายละเอียดรูปที่ 4-2 ดังนี้

4.2.1 ข้าว เกษตรกรส่วนใหญ่ปลูกข้าวมากที่สุด จะปลูกข้าวนาปีในพื้นที่ลุ่มช่วงฤดูฝน โดยปลูกระหว่างเดือนพฤษภาคมถึงเดือนตุลาคมและจะเก็บเกี่ยวช่วงเดือนพฤศจิกายนถึงเดือนธันวาคม ส่วนข้าวนาปีในบริเวณที่ดอนจะปลูกช่วงเดือนมิถุนายนถึงเดือนสิงหาคม และเก็บเกี่ยวช่วงเดือนธันวาคมถึงเดือนมกราคม หลังจากเก็บเกี่ยวข้าวเกษตรกรจะมีการปลูกพืชหลังนา ได้แก่ พืชผัก พืชใช้น้ำน้อย และพืชปุ๋ยสด (ปอเทือง)

4.2.2 ยางพารา เกษตรกรที่มีพื้นที่อยู่ที่ดอนเหมาะสมปลูกยางพารา สภาพอากาศที่ค่อนข้างร้อนชื้นลมไม่แรงมาก ประกอบกับยางพาราเป็นพืชที่ปลูกง่าย การดูแลรักษาง่ายผลผลิตสามารถจำหน่ายได้ทุกคุณภาพ ปลูกในช่วงต้นฤดูฝน ระหว่างเดือนพฤษภาคมถึงเดือนกรกฎาคม

4.2.3 อ้อยโรงงาน เกษตรกรมีวิธีการปลูกขึ้นกับลักษณะพื้นที่

1) อ้อยข้ามแล้งหรืออ้อยปลายฝน เหมาะสมปลูกในดินร่วนปนทรายโดยอาศัยความชื้นที่สะสมไว้จากฤดูฝน ปลูกช่วงเดือนตุลาคมถึงเดือนพฤศจิกายน จะเลือกปลูกระหว่างอ้อยโรงงาน และมันสำปะหลัง

2) อ้อยน้ำเสริม เหมาะสมปลูกในดินเหนียวหรือดินร่วนเหนียวโดยอาศัยการให้น้ำเสริมเพื่อช่วยให้อ้อยงอกและเติบโตเข้าสู่ฤดูฝน ปลูกช่วงเดือนธันวาคมถึงเดือนกุมภาพันธ์

3) อ้อยต้นฝน เหมาะสมปลูกในดินเหนียวหรือดินร่วนเหนียว โดยอาศัยความชื้นจากฝนช่วงแรกที่ตก ต้องเตรียมดินและซักร่องรอฟน ปลูกช่วงเดือนมีนาคมถึงเดือนมิถุนายน

4.2.3 มันสำปะหลัง เกษตรกรส่วนใหญ่จะเลือกปลูกมันสำปะหลังช่วงต้นฤดูฝน และมีอายุการจากวันปลูกถึงเก็บเกี่ยว 10-12 เดือน



ชนิดพืช	เดือน	ม.ค.	ก.พ.	มี.ค.	เม.ย.	พ.ค.	มิ.ย.	ก.ค.	ส.ค.	ก.ย.	ต.ค.	พ.ย.	ธ.ค.
บริเวณพื้นที่ลุ่ม													
นาข้าว		ปอเทือง											ข้าวนาปี
อ้อยโรงงาน		อ้อย											
บริเวณพื้นที่ดอน													
นาข้าว		ปอเทือง											ข้าวนาปี
ยางพารา		ยางพารา											
อ้อยโรงงาน		อ้อย											
มันสำปะหลัง		มันสำปะหลัง											

รูปที่ 4-2 ระบบการปลูกพืชในปัจจุบัน ตำบลไค้่น อำเภอยี่งอ จังหวัดกาฬสินธุ์

บทที่ 5

การประเมินคุณภาพที่ดิน



บทที่ 5

การประเมินคุณภาพที่ดิน

5.1 หลักการประเมินคุณภาพที่ดินด้านกายภาพ

การประเมินคุณภาพที่ดินหรือการประเมินความเหมาะสมของที่ดิน สอดคล้องตามหลักการของ FAO Framework ค.ศ.1983 ซึ่งการประเมินคุณภาพที่ดินด้านกายภาพ เป็นการประเมินศักยภาพของที่ดินว่าที่ดินนั้นๆ เหมาะสมมากหรือน้อยเพียงใดสำหรับการใช้ที่ดินประเภทต่างๆ หรือการปลูกพืชต่างๆ โดยพิจารณาจาก สภาพแวดล้อมที่มีผลต่อการเจริญเติบโตของพืช สมบัติดินที่ได้จำแนกไว้ในแต่ละตำบล ร่วมกับการจัดการพื้นที่ เช่น ระบบชลประทาน พื้นที่ยกทรง การจัดระบบอนุรักษ์ดินและน้ำ เป็นต้น และนอกจากนี้พิจารณาความต้องการปัจจัยต่อการปลูกพืชแต่ละชนิด สอดคล้องตามหลักการของ FAO ได้แก่ ความต้องการด้านพืช ความต้องการด้านการจัดการ ความต้องการด้านการอนุรักษ์ (บัณฑิต และคำรณ, 2542) รายละเอียดดังตารางที่ 5-1

ระดับความเหมาะสมของที่ดินได้จากการสังเคราะห์ข้อมูลดิน การจัดการที่ดิน หรือดินที่มีลักษณะเฉพาะที่เกิดขึ้นตามสภาพภูมิประเทศ (ซึ่งจะเรียกรวมว่าหน่วยที่ดิน) ลักษณะภูมิอากาศ พิจารณาร่วมกับระดับความต้องการปัจจัยต่อการเจริญเติบโตของพืชแต่ละชนิด หลังจากนั้นดำเนินการประเมินคุณภาพที่ดินซึ่งสามารถจำแนกระดับความเหมาะสมของที่ดินได้เป็น 4 ชั้น ได้แก่ เหมาะสมสูง (S1) เหมาะสมปานกลาง (S2) เหมาะสมเล็กน้อย (S3) และไม่เหมาะสม (N) โดยที่

S1 : ไม่มีข้อจำกัดด้านที่ดินตามปัจจัยที่ใช้พิจารณา

S2 : มีข้อจำกัดด้านที่ดินที่แก้ไขได้ง่ายหรือข้อจำกัดอาจไม่ส่งผลกระทบต่อเจริญเติบโตของพืชอย่างชัดเจน

S3 : มีข้อจำกัดด้านที่ดินที่แก้ไขได้ยาก ควรปรับเปลี่ยนการผลิตเป็นพืชชนิดอื่นหรือกิจกรรมอื่น (ส่วนใหญ่เป็นลักษณะทางกายภาพ)

N : มีข้อจำกัดที่พัฒนาหรือปรับปรุงที่ดินได้ยากมาก หากจะดำเนินการพัฒนาหรือปรับปรุงต้องใช้ต้นทุนสูงหรือเครื่องจักรขนาดใหญ่ แนะนำให้ปรับเปลี่ยนการผลิต



ตารางที่ 5-1 ตัวอย่างการประเมินคุณภาพที่ดินด้านกายภาพของประเภทการใช้ประโยชน์ที่ดิน

คุณภาพที่ดิน (Land Quality)	คุณลักษณะที่ดินตัวแทน (Land Characteristics)	ระดับความเหมาะสม (Land Suitability Rating)
1. ความเหมาะสมด้านความต้องการด้านพืช (Crop Requirements)		
1.1 การหยั่งลึกของรากพืช (r)	ความลึกของดิน	S1
1.2 ความชุ่มชื้นที่เป็นประโยชน์ต่อพืช (m)	ปริมาณน้ำฝนเฉลี่ยในรอบปี	S2m
1.3 ความเป็นประโยชน์ของออกซิเจนต่อรากพืช (o)	สภาพการระบายน้ำของดิน	S2o
ความเหมาะสมรวมด้านความต้องการด้านพืช (Crop Requirements)		S2om
2. ความเหมาะสมรวมความต้องการ ด้านการจัดการ (Management Requirements)		
2.1 สภาพการเกษตรกรรม (k)	ชั้นความยากง่ายในการ เกษตรกรรม (ดินบน)	S1
2.2 ศักยภาพการใช้เครื่องจักรกล (w)	ความลาดชันของพื้นที่	S3w
ความเหมาะสมรวมด้านความต้องการ ด้านการจัดการ (Management Requirements)		S3w
3. ความเหมาะสมด้านความต้องการ ด้านการอนุรักษ์ (Conservation Requirements)		
3.1 ความเสียหายจากการกัดกร่อน (e)	ความลาดชันของพื้นที่	S3e
ความเหมาะสมรวมด้านความต้องการ ด้านการอนุรักษ์ (Conservation Requirements)		S3e
ความเหมาะสมด้านกายภาพของประเภทการใช้ประโยชน์ที่ดินใน แต่ละหน่วยที่ดินโดยรวม		S3ew

5.2 พืชเศรษฐกิจที่สำคัญของตำบล

พืชเศรษฐกิจหลักและพืชทางเลือกของตำบล ได้แก่ ข้าว อ้อย ยางพารา

5.3 ระดับความเหมาะสมของที่ดิน

การประเมินคุณภาพที่ดินของพืชเศรษฐกิจหลักและพืชทางเลือก ตำบลไค้่น อำเภอยี่ง จังหวัดกาฬสินธุ์ ได้ผลการประเมินคุณภาพที่ดิน ดังตารางที่ 5-2



ตารางที่ 5-2 ชั้นความเหมาะสมทางกายภาพของดิน ตำบลไค้่น อำเภอยี่งอ จังหวัดกาฬสินธุ์

หน่วยแผนที่ดิน	ข้าว	อ้อย	ยางพารา
Kg-Kg-mw-lsB	S3o	S2ons	S2ons
Lah-fl-slA	S2ons	S2ons	S3o
Lah-slA	S2on	S2ons	S3o
Lah-slA*	S2ons	S2ons	S3o
Ptc-gm-slA/b	S2ons	S2ons	S3o
Ptc-gm-slB/b	S2ewons	S2ons	S3o
Ptc-mw-lsB	S2ewons	S2ons	S2ons
Ptc-mw-slB	S2ewons	S2ons	S2ons
Ptc-Ptc-mw-lsB	S2ewons	S2ons	S2ons
Ptc-slB	S3o	S2ns	S2n
Pu-fl-slB	S3o	S2ns	S2ns
Pu-fl-slC	S3ewo	S2ens	S2ns
Pu-mw,fl-slB	S2ewons	S2ons	S2ons
Pu-mw-slB	S2ewons	S2ons	S2ons
Pu-slB	S3o	S2ns	S2ns
SC	N	N	N

หมายเหตุ : * หมายถึง หน่วยแผนที่ดินที่มีความอุดมสมบูรณ์ของดินต่างจากหน่วยแผนที่ดินเดียวกัน

ความหมายของสัญลักษณ์แสดงข้อจำกัดชั้นความเหมาะสม

e = ความเสียหายจากการกัดกร่อน

w = ศักยภาพการใช้เครื่องจักร

r = สภาพะการหยั่งลึกของราก

n = ความจุในการดูดซับธาตุอาหาร

s = ความเป็นประโยชน์ของธาตุอาหาร

บทที่ 6

แผนการใช้ที่ดิน



บทที่ 6 แผนการใช้ที่ดิน

6.1 การวิเคราะห์ข้อมูลเพื่อจัดทำแผนการใช้ที่ดินระดับตำบล

ตามที่กรมพัฒนาที่ดินได้จัดทำแผนปฏิบัติการราชการกรมพัฒนาที่ดินระยะ 5 ปี (พ.ศ. 2566-2570) เพื่อให้บรรลุตามวิสัยทัศน์ที่กำหนดไว้ คือ “เป็นองค์การอัจฉริยะทางดิน เพื่อขับเคลื่อนการใช้ที่ดินอย่างเหมาะสม 15 ล้านไร่ ภายในปี 2570” ซึ่งในส่วนของประเด็นการพัฒนาที่ 2 บริหารจัดการทรัพยากรดินและที่ดินด้วยชุดข้อมูลที่มีมูลค่าสูง ซึ่งมีเป้าหมาย คือ การนำชุดข้อมูลที่มีมูลค่าสูง ไปใช้ในการบริหารจัดการทางการเกษตร ในส่วนของตัวชี้วัด บริหารจัดการทรัพยากรดินและที่ดินบนพื้นฐานของชุดข้อมูลที่มีมูลค่าสูง ร้อยละ 100 กลยุทธ์ที่ 2 ยกระดับแผนการใช้ที่ดินไปสู่การปฏิบัติ ได้กำหนดให้ ร้อยละของแผนการใช้ที่ดินระดับตำบลที่จัดทำแล้วเสร็จทั้งประเทศ ภายใน ปี 2570 (ไม่น้อยกว่าร้อยละ 80) เป็นตัวชี้วัดหนึ่งของกลยุทธ์ดังกล่าว

การวางแผนการใช้ที่ดินระดับตำบลเป็นการวางกรอบและนโยบายการการพัฒนาพื้นที่ให้เกิดการใช้ที่ดินอย่างสมดุลและยั่งยืนซึ่งจะมีความละเอียดและเฉพาะเจาะจงมากกว่าแผนการใช้ที่ดินระดับประเทศ ที่ใช้เป็นกรอบนโยบายการพัฒนาพื้นที่ระดับประเทศ เป็นการกำหนดแนวทางใช้ที่ดินให้ตรงกับศักยภาพโดยเฉพาะทางด้านเกษตรกรรม และนำไปสู่การกำหนดแผนงาน/โครงการ/กิจกรรม ที่มีความสอดคล้องกับสภาพพื้นที่ ทั้งนี้การใช้ขอบเขตการปกครองในระดับตำบลจะนำไปสู่การพัฒนาเชิงพื้นที่ที่มีเป้าหมายและทิศทางการสอดคล้องตามบริบทของแต่ละตำบล และมีผู้รับผิดชอบโดยตรง คือ องค์กรปกครองส่วนท้องถิ่น ซึ่งแผนการใช้ที่ดินในระดับที่ใหญ่กว่านี้อาจไม่สามารถนำมาใช้ปฏิบัติงานในระดับพื้นที่ได้อย่างเป็นรูปธรรมเนื่องจากเป็นแผนงานสำหรับนำไปใช้ปฏิบัติงานเชิงนโยบายและยุทธศาสตร์ในภาพรวม

ทั้งนี้แผนการใช้ที่ดินเป็นผลที่ได้จากการวิเคราะห์ข้อมูลทางด้านกายภาพ เศรษฐกิจ และสังคม โดยได้นำฐานข้อมูลที่ได้จากการรวบรวมข้อมูลทุติยภูมิ และข้อมูลปฐมภูมิจากการสำรวจภาคสนาม การศึกษาด้านกายภาพ ได้จาก การวิเคราะห์สถานภาพของทรัพยากรธรรมชาติ เช่น ทรัพยากรดิน ทรัพยากรน้ำ และทรัพยากรป่าไม้ร่วมกับการพิจารณาลักษณะการใช้ประโยชน์ที่ดิน ข้อมูลที่เกี่ยวข้องกับพื้นที่ในเขตป่าไม้ตามกฎหมาย เช่น เขตรักษาพันธุ์สัตว์ป่า เขตอุทยานแห่งชาติ เขตป่าสงวนแห่งชาติ และนโยบายของรัฐที่เกี่ยวข้องกับพื้นที่ที่มีมติคณะรัฐมนตรีเกี่ยวกับการใช้ที่ดิน มติคณะรัฐมนตรีเรื่องการจำแนกการใช้ประโยชน์ที่ดินในพื้นที่ป่าไม้ในเขตป่าสงวนแห่งชาติ เป็นต้น ประกอบกับการพิจารณาจากทิศทางตามกรอบนโยบายที่เกี่ยวข้องกับการกำหนดเขตการใช้ที่ดินภายในพื้นที่ตำบล เช่น ยุทธศาสตร์ของจังหวัด ร่วมกับความต้องการของท้องถิ่น สามารถกำหนดแนวทางการใช้ที่ดินตามศักยภาพของทรัพยากร เพื่อการรักษาคุณภาพของลักษณะทางนิเวศวิทยาและการอนุรักษ์ทรัพยากรธรรมชาติ โดยคำนึงถึงสภาพทางเศรษฐกิจและสังคมของชุมชนในพื้นที่ ซึ่งข้อมูลนี้ส่วนหนึ่งได้มาจากการวิเคราะห์ชุมชนแบบมีส่วนร่วม (PRA) ทำการสังเคราะห์ข้อมูลทุกด้านเพื่อให้ได้เขตการใช้ที่ดินที่เหมาะสมกับศักยภาพของพื้นที่ต่อไป



6.2 เขตการใช้ที่ดิน

จากการวิเคราะห์ข้อมูลกายภาพ เศรษฐกิจ และสังคม พบว่าแผนการใช้ที่ดินตำบลไค้่น อำเภอห้วยผึ้ง จังหวัดกาฬสินธุ์ สามารถกำหนดออกเป็น 5 เขตหลัก ได้แก่ เขตเกษตรกรรม เขตชุมชนและสิ่งปลูกสร้าง เขตแหล่งน้ำ เขตพื้นที่อื่นๆ เขตรักษาสมดุลของธรรมชาติและสิ่งแวดล้อม มีรายละเอียดดังนี้ (ตารางที่ 6-1 และ รูปที่ 6-1)

6.2.1 เขตเกษตรกรรม เป็นพื้นที่เกษตรกรรมซึ่งในที่นี้ คือ พื้นที่ที่อยู่นอกเขตที่มีการประกาศเป็นเขตป่าไม้ตามกฎหมาย ซึ่งรัฐได้กำหนดเป็นพื้นที่ทำกิน มีการออกเอกสารสิทธิ์ซึ่งรวมถึงพื้นที่ในเขตปฏิรูปที่ดินเพื่อเกษตรกรรมด้วย เขตนี้รวมถึงการทำกิจกรรมภาคการเกษตรอื่นที่นอกเหนือจากการ ปลูกพืชด้วย ประกอบด้วย 5 เขตรอง ได้แก่ เขตเกษตรกรรมขั้นดี เขตเกษตรกรรมที่มีศักยภาพการผลิตสูง เขตเกษตรกรรมที่มีศักยภาพการผลิตต่ำ เขตประมง และเขตปศุสัตว์ มีเนื้อที่ 21,771 ไร่ หรือคิดเป็นร้อยละ 76.87 ของเนื้อที่ตำบล มีรายละเอียดดังนี้

1) เขตเกษตรกรรมขั้นดี พื้นที่เขตนี้มีศักยภาพในการผลิตมากที่สุดในพื้นที่ เนื่องจากมีระบบชลประทานสามารถส่งน้ำช่วยในการปลูกพืชเพื่อทำการเกษตรนอกฤดูฝน โดยเฉพาะข้าวนาปรังและพืชอายุสั้นได้เป็นอย่างดี และนอกจากนี้พบว่าดินในพื้นที่เขตนี้มีสมบัติที่เหมาะสมต่อการเพาะปลูกพืชแยกตามชนิดพืชส่งผลให้มีศักยภาพของดินที่เหมาะสมต่อการเพาะปลูกระดับสูงถึงปานกลาง มีรายละเอียดดังนี้

(1) เขตปลูกไม้ผล (สัญลักษณ์ 2120) มีเนื้อที่ 5 ไร่ หรือ คิดเป็นร้อยละ 0.02 ของเนื้อที่ตำบล ปัจจุบันเกษตรกรปลูกไม้ผล โดยไม้ผลที่ปลูก ได้แก่ กัลย ไม้ผลผสม มะม่วง มะขาม ลำไย

(2) เขตปลูกไม้ยืนต้น (สัญลักษณ์ 2130) มีเนื้อที่ 478 ไร่ หรือ คิดเป็นร้อยละ 1.69 ของเนื้อที่ตำบล ปัจจุบันเกษตรกรปลูกไม้ยืนต้น โดยไม้ยืนต้นที่ปลูก ได้แก่ ยางพารา ยูคาลิปตัส ปาล์มน้ำมัน สัก

(3) เขตปลูกพืชไร่ (สัญลักษณ์ 2140) มีเนื้อที่ 503 ไร่ หรือ คิดเป็นร้อยละ 1.78 ของเนื้อที่ตำบล ปัจจุบันเกษตรกรปลูกพืชไร่ โดยพืชไร่ที่ปลูก ได้แก่ อ้อย มันสำปะหลัง ยางพารา

2) เขตเกษตรกรรมที่มีศักยภาพการผลิตสูง พื้นที่เขตนี้มีศักยภาพในการผลิตรองจากเขตเกษตรกรรมขั้นดี ซึ่งแบ่งออกเป็น 1 ประเภท ได้แก่ เขตเกษตรกรรมที่มีศักยภาพการผลิตสูง (ประเภทที่ 2) มีรายละเอียดดังนี้

(1) เขตเกษตรกรรมที่มีศักยภาพการผลิตสูง (ประเภทที่ 1) เป็นเขตที่มีการบริหารจัดการด้านทรัพยากรน้ำโดยเฉพาะระบบชลประทาน มีศักยภาพในการผลิตอยู่ในระดับเหมาะสมเล็กน้อยถึงไม่เหมาะสม ติดข้อจำกัดจากลักษณะดินซึ่งมีคุณสมบัติดินไม่เหมาะสมบางประการ มีรายละเอียดดังนี้

- เขตทำนา (สัญลักษณ์ 2211) มีเนื้อที่ 1,519 ไร่ หรือ คิดเป็นร้อยละ 5.36 ของเนื้อที่ตำบล เป็นพื้นที่ที่มีศักยภาพต่อการทำนาในระดับเหมาะสมเล็กน้อยถึงไม่เหมาะสม และปัจจุบันเกษตรกรมีการปลูกข้าวโดยส่วนใหญ่เป็นลักษณะนาปีตามด้วยนาปรังและบางพื้นที่ทำนาปีตามด้วยพืชฤดูแล้งชนิดต่างๆ เช่น ข้าวโพด

- เขตปลูกไม้ผล (สัญลักษณ์ 2212) มีเนื้อที่ 12 ไร่ หรือ คิดเป็นร้อยละ 0.04 ของเนื้อที่ตำบล ปัจจุบันเกษตรกรปลูกไม้ผล โดยไม้ผลที่ปลูก ได้แก่ กัลย ไม้ผลผสม



- เขตปลูกไม้ยืนต้น (สัญลักษณ์ 2213) มีเนื้อที่ 832 ไร่ หรือ คิดเป็นร้อยละ 2.94 ของเนื้อที่ตำบล ปัจจุบันเกษตรกรปลูกไม้ยืนต้น โดยไม้ยืนต้นที่ปลูก ได้แก่ ยางพารา ปาล์มน้ำมัน

- เขตปลูกพืชไร่ (สัญลักษณ์ 2214) มีเนื้อที่ 1,040 ไร่ หรือ คิดเป็นร้อยละ 3.67 ของเนื้อที่ตำบล ปัจจุบันเกษตรกรปลูกพืชไร่ โดยพืชไร่ที่ปลูก ได้แก่ อ้อย มันสำปะหลัง

(2) เขตเกษตรกรรมที่มีศักยภาพการผลิตสูง (ประเภทที่ 2) เป็นเขตที่ทำการเกษตรโดยอาศัยน้ำฝนเป็นหลัก ซึ่งส่งผลให้มีข้อจำกัดต่อการเพาะปลูกพืชด้านความชื้นที่พืชนำไปใช้ประโยชน์ ในส่วนของที่ดินมีศักยภาพในการผลิตอยู่ในระดับสูงถึงปานกลาง และนอกจากนี้พบว่าดินในพื้นที่เขตนี้มีสมบัติที่เหมาะสมต่อการเพาะปลูกพืชแยกตามชนิดพืช มีรายละเอียดดังนี้

- เขตทำนา (สัญลักษณ์ 2221) มีเนื้อที่ 1,483 ไร่ หรือ คิดเป็นร้อยละ 5.24 ของเนื้อที่ตำบล เป็นพื้นที่ที่มีศักยภาพต่อการทำนาในระดับเหมาะสมเล็กน้อยถึงไม่เหมาะสม และปัจจุบันเกษตรกรมีการปลูกข้าวได้ปีละ 1 ครั้ง

- เขตปลูกไม้ผล (สัญลักษณ์ 2222) มีเนื้อที่ 73 ไร่ หรือ คิดเป็นร้อยละ 0.26 ของเนื้อที่ตำบล ปัจจุบันเกษตรกรปลูกไม้ผล โดยไม้ผลที่ปลูก ได้แก่ กล้วย มะม่วง มะขาม

- เขตปลูกไม้ยืนต้น (สัญลักษณ์ 2223) มีเนื้อที่ 2,821 ไร่ หรือ คิดเป็นร้อยละ 9.96 ของเนื้อที่ตำบล ปัจจุบันเกษตรกรปลูกไม้ยืนต้น โดยไม้ยืนต้นที่ปลูก ได้แก่ ยางพารา ปาล์มน้ำมัน

- เขตปลูกพืชไร่ (สัญลักษณ์ 2224) มีเนื้อที่ 2,461 ไร่ หรือ คิดเป็นร้อยละ 8.69 ของเนื้อที่ตำบล ปัจจุบันเกษตรกรปลูกพืชไร่ โดยพืชไร่ที่ปลูก ได้แก่ อ้อย มันสำปะหลัง

- เขตปลูกพืชทางเลือก (สัญลักษณ์ 2225) มีเนื้อที่ 2 ไร่ หรือคิดเป็นร้อยละ 0.01 ของเนื้อที่ตำบล ปัจจุบันเกษตรกรปลูกพืชผัก ไม้ดอก หรือเกษตรผสมผสาน โดยพืชไร่ที่ปลูกได้แก่ พืชผักหลังนา หวาย

3) เขตเกษตรกรรมที่มีศักยภาพการผลิตต่ำ พื้นที่เขตนี้ถูกกำหนดให้เป็นเขตเกษตรกรรม ที่ต้องมีการดำเนินการแก้ไขปัญหาคือเป็นข้อจำกัดของการใช้ที่ดินเพื่อเกษตรกรรมต่างๆ การทำการเกษตรในเขตนี้ อาศัยน้ำฝนเป็นหลัก มีศักยภาพในการผลิตอยู่ในระดับเหมาะสมเล็กน้อยถึงไม่เหมาะสม พบปัญหาทางกายภาพของดินที่สำคัญหลายอย่าง เช่น เป็นดินตื้นซึ่งเป็นข้อจำกัดของการหยั่งรากพืชในการยึดลำต้นและการดูดซับธาตุอาหารพืชในดิน เนื้อดินเป็นทรายจัด ซึ่งมีผลต่อความสามารถในการอุ้มน้ำ เป็นพื้นที่ที่มีความลาดชัน เป็นต้น จากข้อจำกัดการใช้ที่ดินดังกล่าวข้างต้นจึงจำเป็นต้องพัฒนาปรับปรุงและมีมาตรการเพื่อเพิ่มผลผลิตทางการเกษตรในพื้นที่ให้สูงขึ้น รวมถึงการป้องกันไม่ให้เกิดสภาพแวดล้อมเสื่อมโทรมจากการใช้พื้นที่ มีรายละเอียดดังนี้

(1) เขตทำนา (สัญลักษณ์ 2310) มีเนื้อที่ 6,739 ไร่ หรือ คิดเป็นร้อยละ 23.80 ของเนื้อที่ตำบล ปัจจุบันเกษตรกรมีการปลูกข้าวได้ปีละ 1 ครั้ง

(2) เขตปลูกไม้ผล (สัญลักษณ์ 2320) มีเนื้อที่ 44 ไร่ หรือ คิดเป็นร้อยละ 0.16 ของเนื้อที่ตำบล ปัจจุบันเกษตรกรปลูกไม้ผล โดยไม้ผลที่ปลูก ได้แก่ ไม้ผลผสม



(3) เขตปลูกไม้ยืนต้น (สัญลักษณ์ 2330) มีเนื้อที่ 2,091 ไร่ หรือ คิดเป็นร้อยละ 7.38 ของเนื้อที่ตำบล ปัจจุบันเกษตรกรปลูกไม้ยืนต้น โดยไม้ยืนต้นที่ปลูก ได้แก่ ยางพารา ปาล์มน้ำมัน

(4) เขตปลูกพืชไร่ (สัญลักษณ์ 2340) มีเนื้อที่ 2,065 ไร่ หรือ คิดเป็นร้อยละ 7.29 ของเนื้อที่ตำบล ปัจจุบันเกษตรกรปลูกพืชไร่ โดยพืชไร่ที่ปลูก ได้แก่ อ้อย มันสำปะหลัง

4) เขตประมง (สัญลักษณ์ 2400) มีเนื้อที่ 2 ไร่ หรือคิดเป็นร้อยละ 0.01 ของเนื้อที่ตำบล เป็นเขตที่ทำกิจกรรมด้านการประมงได้แก่ การเลี้ยงสัตว์น้ำประเภทต่างๆ ได้แก่ สถานที่เพาะเลี้ยงปลา

5) เขตปศุสัตว์ มีเนื้อที่ 586 ไร่ หรือคิดเป็นร้อยละ 2.07 ของเนื้อที่ตำบล ประกอบด้วย 2 เขตรอง ได้แก่ เขตทุ่งหญ้าเลี้ยงสัตว์ และเขตโรงเรือนเลี้ยงสัตว์ มีรายละเอียดดังนี้

(1) เขตทุ่งหญ้าเลี้ยงสัตว์ (สัญลักษณ์ 2510) ปัจจุบันมีการปลูกหญ้าเลี้ยงสัตว์ มีเนื้อที่ 20 ไร่ หรือคิดเป็นร้อยละ 0.07 ของเนื้อที่ตำบล โดยชนิดของหญ้าที่พบ ได้แก่ หญ้าเนเปียร์

(2) เขตทุ่งหญ้าเลี้ยงสัตว์ (สัญลักษณ์ 2520) ปัจจุบันมีการสร้างโรงเรือนเลี้ยงสัตว์ ประเภทต่างๆ มีเนื้อที่ 566 ไร่ หรือ คิดเป็นร้อยละ 2.00 ของเนื้อที่ตำบล โดยประเภทของโรงเรือนที่พบ ได้แก่ โรงเรือนเลี้ยงโค กระบือ และม้า

6.2.2 เขตชุมชนและสิ่งปลูกสร้าง มีเนื้อที่ 2,184 ไร่ หรือคิดเป็นร้อยละ 7.71 ของเนื้อที่ตำบล ประกอบด้วย 3 เขตรอง ได้แก่ เขตชุมชน/สถานที่ราชการ เขตอุตสาหกรรม/แหล่งรับซื้อผลผลิต และเขตการใช้พื้นที่เฉพาะ มีรายละเอียดดังนี้

1) เขตชุมชน/สถานที่ราชการ (สัญลักษณ์ 3100) มีเนื้อที่ 2,167 ไร่ หรือ คิดเป็นร้อยละ 7.65 ของเนื้อที่ตำบล ปัจจุบันมีการใช้ที่ดินชุมชนและที่อยู่อาศัย มีทั้งประเภทชุมชนเมือง ชุมชนชนบท และที่ตั้งของสถาบันและสถานที่ราชการต่างๆ

2) เขตอุตสาหกรรม/แหล่งรับซื้อผลผลิต (สัญลักษณ์ 3200) มีเนื้อที่ 6 ไร่ หรือ คิดเป็นร้อยละ 0.02 ของเนื้อที่ตำบล ปัจจุบันมีการใช้ที่ดินประเภทโรงงานอุตสาหกรรม แหล่งรับซื้อผลผลิตทางการเกษตร ประเภทต่างๆ

3) เขตการใช้พื้นที่เฉพาะ (สัญลักษณ์ 3300) มีเนื้อที่ 11 ไร่ หรือ คิดเป็นร้อยละ 0.04 ของเนื้อที่ตำบล ปัจจุบันมีการใช้ที่ดินที่นอกเหนือจาก 2 เขตดังกล่าวข้างต้น เช่น สถานที่พักผ่อน ท่องเที่ยว สวนสาธารณะ รีสอร์ท ระบบขนส่งมวลชน โบราณสถาน เป็นต้น

6.2.3 เขตแหล่งน้ำ มีเนื้อที่ 1,510 ไร่ หรือคิดเป็นร้อยละ 5.33 ของเนื้อที่ตำบล ประกอบด้วย 2 เขตรอง ได้แก่ เขตแหล่งน้ำตามธรรมชาติ และเขตแหล่งน้ำที่สร้างขึ้น มีรายละเอียดดังนี้

1) เขตแหล่งน้ำตามธรรมชาติ (สัญลักษณ์ 4100) มีเนื้อที่ 1,282 ไร่ หรือ คิดเป็นร้อยละ 4.53 ของเนื้อที่ตำบล ปัจจุบันมีสภาพการใช้ที่ดินเป็นลักษณะของแหล่งน้ำตามธรรมชาติ เช่น ห้วย หนอง คลอง แม่น้ำ เป็นต้น

2) เขตแหล่งน้ำที่สร้างขึ้น (สัญลักษณ์ 4200) มีเนื้อที่ 228 ไร่ หรือ คิดเป็นร้อยละ 0.80 ของเนื้อที่ตำบล ปัจจุบันมีสภาพการใช้ที่ดินเป็นแหล่งน้ำที่สร้างขึ้น เช่น คลองชลประทาน อ่างเก็บน้ำ เป็นต้น



6.2.4 เขตพื้นที่อื่นๆ (สัญลักษณ์ 5000) มีเนื้อที่ 1,471 ไร่ หรือคิดเป็นร้อยละ 5.20 ของเนื้อที่ตำบล เป็นเขตที่มีลักษณะการใช้ที่ดินที่มีความเฉพาะ เช่น เหมืองแร่ ที่ทิ้งขยะ หาดทราย ไม้พุ่ม เป็นต้น

6.2.5 เขตรักษาสมดุลของธรรมชาติและสิ่งแวดล้อม (สัญลักษณ์ 6000) มีเนื้อที่ 398 ไร่ หรือคิดเป็นร้อยละ 1.41 ของเนื้อที่ตำบล มีการใช้ที่ดินเป็นป่าไม้ที่พบในพื้นที่เกษตรกรรม ซึ่งอยู่นอกเขตป่าไม้ตามกฎหมาย ส่วนใหญ่เป็นป่าปลูก ป่าชุมชน

ทั้งนี้เขตเกษตรกรรมที่มีศักยภาพผลิตสูง (ประเภทที่ 1) หากมีการปรับปรุงบำรุงดินหรือปรับโครงสร้างของพื้นที่ให้เหมาะสม เช่น ยกร่อง จัดทำระบบอนุรักษ์ดินและน้ำประเภทต่าง ๆ สามารถยกระดับเป็นเขตเกษตรกรรมชั้นดีได้ เนื่องจากมีการบริหารจัดการด้านทรัพยากรน้ำไว้แล้ว

ตารางที่ 6-1 เขตการใช้ที่ดิน ตำบลไค้ปูน อำเภอห้วยผึ้ง จังหวัดกาฬสินธุ์

เขตการใช้ที่ดิน	เนื้อที่ (ไร่)	ร้อยละ
1. เขตเกษตรกรรม	21,771	76.87
1.1 เขตทำนา	9,742	34.40
1.2 เขตปลูกไม้ผล	129	0.46
1.3 เขตปลูกไม้ยืนต้น	5,744	20.28
1.4 เขตปลูกพืชไร่	5,566	19.65
1.5 เขตปลูกพืชทางเลือก	2	0.01
1.6 เขตประมง	2	0.01
1.7 เขตปศุสัตว์	586	2.07
2. เขตชุมชน	2,184	7.71
2.1 เขตชุมชน/สถานที่ราชการ	2,167	7.65
2.2 เขตอุตสาหกรรม/แหล่งรับซื้อผลผลิต	6	0.02
2.3 เขตการใช้พื้นที่เฉพาะ	11	0.04
3. เขตแหล่งน้ำ	1,510	5.33
3.1 เขตแหล่งน้ำตามธรรมชาติ	1,282	4.53
3.2 เขตแหล่งน้ำที่สร้างขึ้น	228	0.80
4. เขตพื้นที่อื่นๆ	1,471	5.20
5. เขตรักษาสมดุลของธรรมชาติและสิ่งแวดล้อม	398	1.41
รวมเนื้อที่ทั้งหมด	28,321	100

หมายเหตุ : เนื้อที่คำนวณด้วยระบบสารสนเทศภูมิศาสตร์

บทที่ 7

การขับเคลื่อนแผนการใช้ที่ดิน



บทที่ 7

การขับเคลื่อนแผนการใช้ที่ดิน

7.1 ขั้นตอนการดำเนินงาน

ภายหลังการจัดทำแผนการใช้ที่ดินตำบลไค้่นุ่น อำเภอห้วยผึ้ง จังหวัดกาฬสินธุ์ แล้วจะต้องดำเนินการดังต่อไปนี้

7.1.1 จัดทำเป้าหมายการดำเนินงานและงบประมาณและกิจกรรมต่างๆ ที่จะดำเนินการในปีงบประมาณ 2566 ถึง 2570

7.1.2 นำแผนการใช้ที่ดินตำบลไค้่นุ่น อำเภอห้วยผึ้ง จังหวัดกาฬสินธุ์ ไปเสนอต่อองค์การบริหารส่วนตำบลไค้่นุ่น เพื่อมีมติให้ความร่วมมือกับกรมพัฒนาที่ดิน ในการดำเนินกิจกรรมต่างๆ ที่กำหนดไว้ในแผน และได้รับการเชื่อมโยงสู่แผนพัฒนาตำบล

7.1.3 สถานีพัฒนาที่ดินกาฬสินธุ์ เสนอเป้าหมายและงบประมาณให้รายงานมายังกรมพัฒนาที่ดิน

7.1.4 กรมพัฒนาที่ดินพิจารณาสนับสนุนงบประมาณกิจกรรมและโครงการตามเป้าหมายที่กำหนดในแผนการใช้ที่ดิน

7.1.5 สถานีพัฒนาที่ดินกาฬสินธุ์ นำเสนอต่อที่ประชุมจังหวัด/อำเภอ เพื่อสร้างการรับรู้และประชาสัมพันธ์ให้หน่วยงานอื่น นำโครงการภายใต้หน่วยงานมาพัฒนาพื้นที่ตามแผนการใช้ที่ดินกำหนด

7.2 กิจกรรมที่จะดำเนินการของกรมพัฒนาที่ดิน

งบประมาณที่กำหนดไว้เป็นการประมาณเบื้องต้น อาจมีการเปลี่ยนแปลงตามที่ได้รับการจัดสรรให้ดำเนินการ (ตารางที่ 7-1)

7.2.1 เขตพื้นที่เกษตรกรรม

1) ดินเป็นทรายจัด ดินมีความเป็นกรด ดินขาดความอุดมสมบูรณ์ มีแผนงาน/โครงการปรับปรุงบำรุงดิน ดังนี้

- (1) การส่งเสริมการผลิตและการใช้สารอินทรีย์
- (2) การผลิต-จัดหาเมล็ดพันธุ์พืชปุ๋ยสด
- (3) การส่งเสริมการปรับปรุงบำรุงดินด้วยพืชปุ๋ยสด
- (4) การพัฒนากลุ่มเกษตรกรใช้สารอินทรีย์ลดการใช้สารเคมีทางการเกษตร
- (5) การจัดหาปุ๋ยโดโลไมต์
- (6) การส่งเสริมการปรับปรุงบำรุงพื้นที่ดินกรด
- (7) การส่งเสริมพัฒนาหมอดินอาสา

2) ขาดแคลนน้ำในฤดูแล้งจากการเปลี่ยนแปลงสภาพอากาศ และการต้นเขินของแหล่งน้ำธรรมชาติ มีแผนงาน/โครงการบริหารจัดการน้ำ ดังนี้

- (1) การก่อสร้างแหล่งน้ำในไร่นานอกเขตชลประทาน



- (2) การจัดทำระบบอนุรักษ์ดินและน้ำ
- (3) การก่อสร้างระบบส่งน้ำ
- 3) ปัญหาของโรคพืช และศัตรูพืชในพื้นที่ปลูกข้าว มีแผนงาน/โครงการบริหารจัดการน้ำ ดังนี้
 - (1) การส่งเสริมการผลิตและการใช้สารอินทรีย์เพื่อป้องกันและกำจัดศัตรูพืช

7.3 กิจกรรมที่จะดำเนินงานของหน่วยงานอื่น (ตารางที่ 7-2)

7.3.1 เขตพื้นที่เกษตรกรรม

1) เขตทำนา เขตปลูกไม้ผล เขตปลูกไม้ยืนต้น เขตปลูกพืชไร่ เขตปลูกพืชทางเลือก เขตประมง และเขตปศุสัตว์

(1) ใช้ตลาดนำการผลิตในการเลือกชนิดพืชและหาตลาดรองรับ ทั้งในเขตที่เหมาะสมและในเขตที่ไม่เหมาะสมและต้องการปรับเปลี่ยนชนิดพืช (สำนักงานพาณิชย์จังหวัด/สำนักงานสหกรณ์จังหวัด)

(2) การอบรมให้ความรู้การเข้าสู่กระบวนการรับรองมาตรฐานการปฏิบัติทางการเกษตรที่ดี (Good Agricultural Practices : GAP) (กรมวิชาการเกษตร)

(3) จัดอบรมถ่ายทอดความรู้การทำเกษตรผสมผสานตามแนวทางเศรษฐกิจพอเพียง (กรมส่งเสริมการเกษตร)

(4) สนับสนุนการขุดเจาะน้ำบาดาล (กรมทรัพยากรน้ำบาดาล)

2) เขตปศุสัตว์ ได้แก่ เขตโรงเรือนเลี้ยงสัตว์ และเขตประมง ส่งเสริม/สนับสนุนการปลูกหญ้าเลี้ยงสัตว์ (สำนักงานปศุสัตว์จังหวัด)

7.3.2 พื้นที่แหล่งน้ำ

1) สนับสนุนการพัฒนาเพื่อเพิ่มพื้นที่กักเก็บน้ำ (สำนักงานชลประทานจังหวัด)

7.4 ความต้องการของชุมชนและองค์กรปกครองส่วนท้องถิ่น

จากการดำเนินการจัดทำกระบวนการมีส่วนร่วมของประชาชน เมื่อวันที่ 16 สิงหาคม 2566 ได้มีความต้องการของประชาชนที่ต้องการให้ดำเนินการเกี่ยวกับแก้ปัญหาดินเสื่อมโทรมและฟื้นฟูความอุดมสมบูรณ์ของดิน การขาดแคลนน้ำ ปรับรูปที่ดิน และเปลี่ยนกิจกรรมการผลิตให้เหมาะสมกับที่ดิน เพื่อตอบสนองต่อความต้องการของชุมชนและการแก้ไขปัญหาเชิงพื้นที่ของตำบลไค้่นุ่น อำเภอห้วยผึ้ง จังหวัดกาฬสินธุ์ กรมพัฒนาที่ดินได้วิเคราะห์เบื้องต้น ดังต่อไปนี้

7.4.1 ปัญหาของตำบลไค้่นุ่น อำเภอห้วยผึ้ง จังหวัดกาฬสินธุ์ ในภาพรวมสรุปได้ว่า มีปัญหาสำคัญ 3 ประการ คือ

1) ดินเป็นทรายจัด ดินมีความเป็นกรด ดินขาดความอุดมสมบูรณ์

ดินเป็นทรายจัด ดินเป็นกรด ดินขาดความอุดมสมบูรณ์ ส่วนใหญ่คุณภาพของดินต่ำ ขาดธาตุอาหารจึงไม่ค่อยจะเหมาะสมต่อการเกษตร มีการใช้ที่ดินไม่ถูกต้องตามหลักวิชาการ การใช้สารเคมี ปุ๋ยเคมี ติดต่อกันเป็นเวลานาน โดยไม่มีการฟื้นฟู และปรับปรุงบำรุงดิน โครงสร้างของดินได้มีการเปลี่ยนแปลงในพื้นที่ที่มีการไถพรวนด้วยเครื่องจักรกลติดต่อกันเป็นระยะเวลาเวลานานทำให้ดินแน่นตัว น้ำและอากาศในดินที่เคย



มีอยู่สูญหายไป ส่วนปริมาณธาตุอาหาร และปริมาณอินทรีย์วัตถุมีปริมาณลดลงเช่นเดียวกัน เนื่องจากพืชนำไปใช้ในการเจริญเติบโต ให้ผลผลิต และอินทรีย์วัตถุได้สลายตัวไป

2) ขาดแคลนน้ำในฤดูแล้งจากการเปลี่ยนแปลงสภาพอากาศ และการตื่นเงินของแหล่งน้ำธรรมชาติ

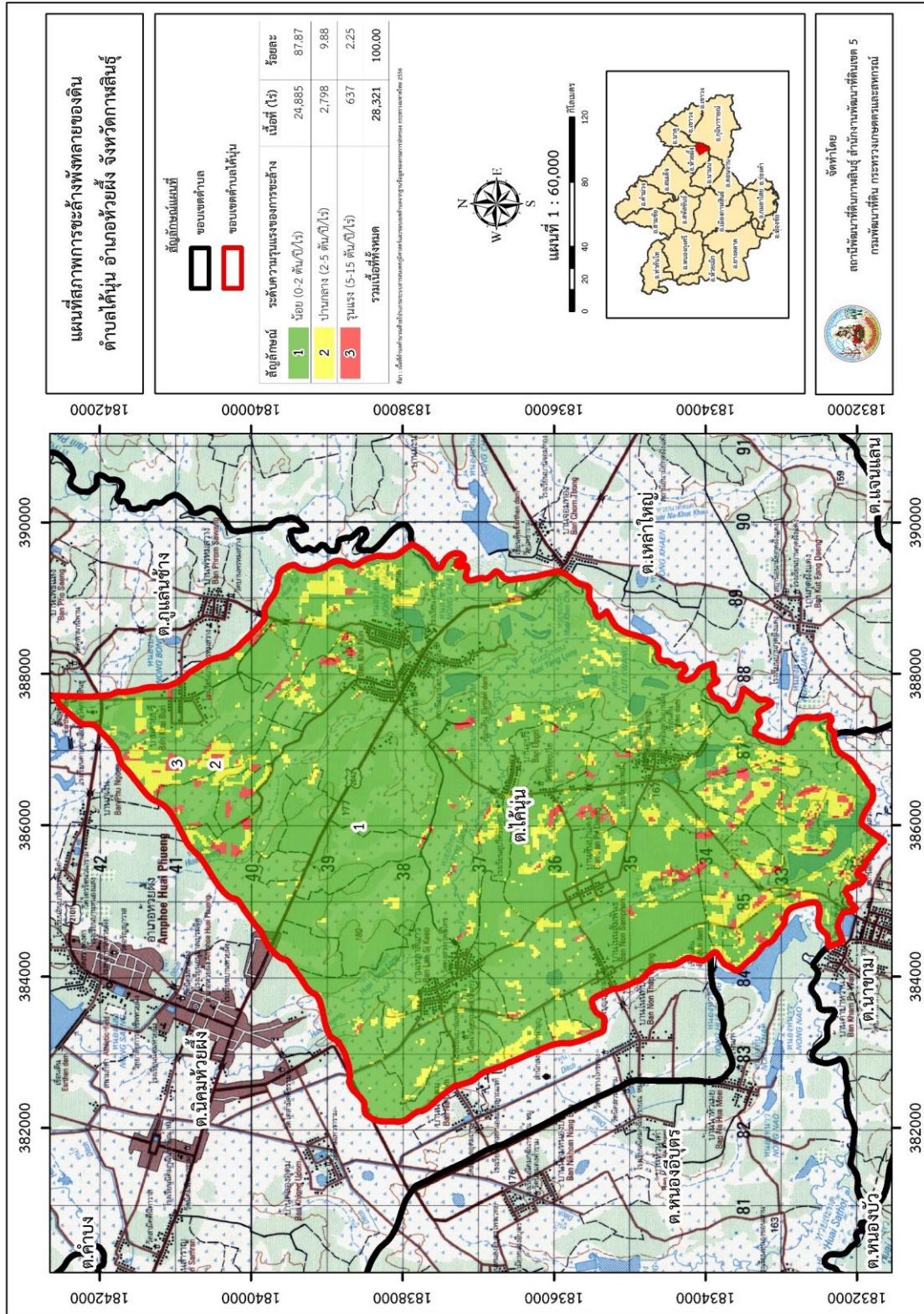
ในกรณีของการขาดแคลนนํ้านั้น นอกจากผลจากการทับถมของตะกอนดินในแหล่งน้ำจนตื้นเขิน ไม่สามารถเก็บกักน้ำไว้ใช้ได้ตามที่ควรดังกล่าวข้างต้นแล้ว ยังเกิดจากการที่ประชากรเพิ่มขึ้น กิจกรรมที่ต้องใช้น้ำเพิ่มขึ้น ทำการเกษตรเพิ่มขึ้น รวมทั้งเหตุการณ์ที่เกิดจากการเปลี่ยนแปลงภูมิอากาศ เช่น ปริมาณฝนน้อยกว่าปกติ ฝนทิ้งช่วง จนเกิดความแห้งแล้ง การขาดแคลนน้ำจึงเกิดขึ้นอย่างต่อเนื่อง จำเป็นต้องวางระบบอนุรักษ์ดินและน้ำ เพื่อกักน้ำในดิน คงความอุดมสมบูรณ์ เพื่อจัดหาน้ำให้แหล่งน้ำต้นทุน โดยวิธีการต่างๆ ให้เพียงพอแก่ความต้องการ

3) ปัญหาของโรคพืช และศัตรูพืชในพื้นที่ปลูกข้าว ส่งผลให้ได้ผลผลิตต่ำ

สำหรับกรณีปัญหาของโรคพืช และศัตรูพืชในพื้นที่ทำการเกษตร ทำให้พืชเจริญเติบโตได้ไม่เต็มที่ หรือพืชอาจตาย ส่งผลให้ได้ผลผลิตต่ำ ได้ปริมาณน้อยต่อการนำไปจำหน่ายเพื่อสร้างรายได้จนเจือจาง

ประเด็นหลักจากข้อเสนอให้แก้ไขปัญหาระบบขาดแคลนแหล่งน้ำ จะสรุปได้ว่ามี 5 ประการ คือ (1) การขุดลอกแหล่งน้ำในปัจจุบันซึ่งรวมถึงอ่างเก็บน้ำ ฝายกั้นน้ำ ลำน้ำ เป็นต้น (2) สร้างอ่าง ฝายเก็บน้ำเพิ่มเติมจากที่มีอยู่เดิม (3) ก่อสร้างประปาภูเขาโดยส่งน้ำด้วยท่อ P.E. (4) ขุดเจาะบ่อนบาดาล และ (5) ก่อสร้างคลองส่งน้ำเพื่อการกระจายน้ำ

เพื่อตอบสนองข้อเสนอดังกล่าวทั้ง 5 ประการนี้ จากการวิเคราะห์ข้อมูลเบื้องต้นที่มีอยู่ในปัจจุบันแล้ว สรุปได้ว่า “ไม่สามารถดำเนินการแก้ปัญหามุมบ้านใดหมู่บ้านหนึ่งหรือใช้วิธีการใดวิธีการหนึ่ง แล้วจะแก้ไขปัญหาระบบขาดแคลนน้ำ และน้ำท่วมทั้งตำบลได้โดยสิ้นเชิง” การแก้ปัญหาระบบขาดแคลนน้ำหรือน้ำท่วมจะต้องดำเนินการทั้งตำบลควบคู่กันทั้งปัญหาระบบชลประทานของดิน กับปัญหาระบบขาดแคลนน้ำ โดยจัดทำโครงการ “การพัฒนาที่ดินและน้ำที่เป็นระบบ” ทั้งพื้นที่ตำบลที่รวมข้อเสนอในการแก้ไขปัญหาระบบสภาพพื้นที่ส่วนใหญ่มีระดับความรุนแรงของการชะล้างพังทลายของดินมากที่สุดอยู่ในระดับน้อย (0-2 ตัน/ไร่/ปี) เนื้อที่ 24,885 ไร่ หรือร้อยละ 87.87 รองลงมาอยู่ในระดับปานกลาง (2-5 ตัน/ไร่/ปี) มีเนื้อที่ 2,798 ไร่ หรือร้อยละ 9.88 และระดับความรุนแรงของการชะล้างพังทลายของดินน้อยที่สุดอยู่ในระดับรุนแรง (5-15 ตัน/ไร่/ปี) มีเนื้อที่ 637 ไร่ หรือร้อยละ 2.25 ตามลำดับ สภาพพื้นที่ส่วนใหญ่เป็นที่ราบ (ความลาดชัน 0-2 เปอร์เซ็นต์) มีส่วนน้อยที่มีความเสี่ยงในการสูญเสียดินจากการชะล้างพังทลายของดินและไหลลงสู่อ่างเก็บน้ำ โดยการจัดการพื้นที่ควรพัฒนาที่ดินและระบบน้ำ ได้แก่ การขุดลอกคลอง ก่อสร้างสระน้ำ ฝายกั้นน้ำ คลองส่งน้ำ คลองระบายน้ำ การขุดบ่อนบาดาล ปรับรูปที่ดินปรับเปลี่ยนกิจกรรมการผลิต และการทำระบบอนุรักษ์ดินและน้ำ เพื่อให้การใช้ที่ดินสามารถใช้พื้นที่ได้อย่างต่อเนื่องและเกิดประโยชน์ต่อตัวเกษตรกร ชุมชน ในด้านเศรษฐกิจ สังคม และสิ่งแวดล้อม (รูปที่ 7-1)



รูปที่ 7-1 แผนที่สภาพการชะล้างพังทลายของดิน ตำบลไค้โน้น อำเภอห้วยผึ้ง จังหวัดกาฬสินธุ์



ตารางที่ 7-1 กิจกรรมของกรมพัฒนาที่ดินในเขตเกษตรกรรมที่จะดำเนินการในปีงบประมาณ 2566-2570

เขตการใช้ที่ดิน (เกษตรกรรม)	แผนงาน/โครงการ	งบประมาณ (บาท)
1. เขตพื้นที่ทำนา เนื้อที่ 9,742 ไร่	1. การปรับปรุงบำรุงดิน	351,339.29
ประกอบด้วย	1.1 การส่งเสริมการผลิตและการใช้สารอินทรีย์ (สารเร่งซูเปอร์ พด. ต่างๆ)	589.29
- เขตทำนา (ศักยภาพสูง ประเภท 1)	1.2 การผลิต-จัดหา และส่งเสริมการปรับปรุงบำรุงดินด้วยเม็ดฟอสฟอรัส (ปุ๋ยสด (ปอเทือง)	29,750
- เขตทำนา (ศักยภาพสูง ประเภท 2)	1.3 การพัฒนากลุ่มเกษตรกรใช้สารอินทรีย์ลดการใช้สารเคมีทางการเกษตร	227,500
เนื้อที่ 1,483 ไร่	1.4 การจัดหา และส่งเสริมการปรับปรุงบำรุงพื้นที่ดินกรดด้วยปูนโดโลไมต์	6,800
- เขตทำนา (ศักยภาพต่ำ) เนื้อที่ 6,739 ไร่	1.5 การรณรงค์เฝ้าดินตอซังข้าว	86,700
	2. การบริหารจัดการน้ำ	7,743,333
	2.1 การก่อสร้างแหล่งน้ำในไร่นานอกเขตชลประทาน	1,380,000
	2.2 การจัดทำระบบอนุรักษ์และน้ำ	1,200,000
	2.3 การปลูกหญ้าแฝกเพื่อการอนุรักษ์ดินและน้ำ	163,333.33
2. เขตปลูกไม้ผล เนื้อที่ 129 ไร่	1. การปรับปรุงบำรุงดิน	7,389.29
ประกอบด้วย	1.1 การส่งเสริมการผลิตและการใช้สารอินทรีย์ (สารเร่งซูเปอร์ พด. ต่างๆ)	589.29
- เขตปลูกไม้ผล (ชั้นดี) เนื้อที่ 5 ไร่	1.2 การจัดหา และส่งเสริมการปรับปรุงบำรุงพื้นที่ดินกรดด้วยปูนโดโลไมต์	6,800
- เขตปลูกไม้ผล (ศักยภาพสูง ประเภท 2)	2. การบริหารจัดการน้ำ	163,333.33
เนื้อที่ 12 ไร่	2.1 การปลูกหญ้าแฝกเพื่อการอนุรักษ์ดินและน้ำ	163,333.33



ตารางที่ 7-1 (ต่อ)	เขตการใช้ที่ดิน (เกษตรกรรม)	แผนงาน/โครงการ	งบประมาณ (บาท)
	- เขตปลูกไม้ผล (ศักยภาพสูง ประเภท 2) เนื้อที่ 73 ไร่		
	- เขตปลูกไม้ผล (ศักยภาพต่ำ) เนื้อที่ 73 ไร่		
	3. เขตปลูกไม้ยืนต้น เนื้อที่ 5,744 ไร่	1. การปรับปรุงบำรุงดิน	7,389.29
	ประกอบด้วย	1.1 การส่งเสริมการผลิตและการใช้สารอินทรีย์ (สารเร่งซูเปอร์ พด. ต่างๆ)	589.29
	- เขตปลูกไม้ยืนต้น (ชนิด) เนื้อที่ 478 ไร่	1.2 การจัดหา และส่งเสริมการปรับปรุงพื้นที่ดินกรดด้วยปูนโดโลไมต์	6,800
	- เขตปลูกไม้ยืนต้น (ศักยภาพสูง ประเภท 1) เนื้อที่ 832 ไร่	2. การบริหารจัดการน้ำ	163,333.33
	- เขตปลูกไม้ยืนต้น (ศักยภาพสูง ประเภท 2) เนื้อที่ 2,821 ไร่	2.1 การปลูกหญ้าแฝกเพื่อการอนุรักษ์ดินและน้ำ	163,333.33
	- เขตปลูกไม้ยืนต้น (ศักยภาพต่ำ) เนื้อที่ 2,091 ไร่		
	4. เขตปลูกพืชไร่ เนื้อที่ 5,566 ไร่	1. การปรับปรุงบำรุงดิน	7,389.29
	ประกอบด้วย	1.1 การส่งเสริมการผลิตและการใช้สารอินทรีย์ (สารเร่งซูเปอร์ พด. ต่างๆ)	589.29
	- เขตปลูกพืชไร่ (ชนิด) เนื้อที่ 503 ไร่	1.2 การจัดหา และส่งเสริมการปรับปรุงพื้นที่ดินกรดด้วยปูนโดโลไมต์	6,800
	- เขตปลูกพืชไร่ (ศักยภาพสูง ประเภท 1) เนื้อที่ 1,040 ไร่	2. การบริหารจัดการน้ำ	163,333.33
		2.1 การปลูกหญ้าแฝกเพื่อการอนุรักษ์ดินและน้ำ	163,333.33



ตารางที่ 7-1 (ต่อ)

เขตการใช้ที่ดิน (เกษตรกรรม)	แผนงาน/โครงการ	งบประมาณ (บาท)
- เขตปลูกพืชไร่ (ศักยภาพสูง ประเภท 2) เนื้อที่ 2,461 ไร่		
- เขตปลูกพืชไร่ (ศักยภาพต่ำ) เนื้อที่ 2,065 ไร่		
5. เขตปลูกพืชทางเลือก เนื้อที่ 2 ไร่ ประกอบด้วย	1. การปรับปรุงบำรุงดิน	7,389.29
	1.1 การส่งเสริมการผลิตและการใช้สารอินทรีย์ (สารเร่งซูเปอร์ พด. ต่างๆ)	589.29
- เขตปลูกพืชทางเลือก (ศักยภาพสูง	1.2 การจัดหา และส่งเสริมการปรับปรุงบำรุงพื้นที่ดินกรดด้วยปูนโดโลไมต์	6,800
ประเภท 2) เนื้อที่ 2 ไร่	2. การบริหารจัดการน้ำ	163,333.33
	2.1 การปลูกหญ้าแฝกเพื่อการอนุรักษ์ดินและน้ำ	163,333.33
6. เขตประมง เนื้อที่ 2 ไร่	1. การปรับปรุงบำรุงดิน	589.29
	1.1 สารเร่ง พด.6 จุลินทรีย์ผลิตสารบำบัดน้ำเสีย	589.29
	2. การบริหารจัดการน้ำ	163,333.33
	2.1 การปลูกหญ้าแฝกเพื่อการอนุรักษ์ดินและน้ำ	163,333.33
7. เขตปศุสัตว์ เนื้อที่ 586 ไร่ ประกอบด้วย	1. การปรับปรุงบำรุงดิน	589.29
- เขตทุ่งหญ้าเลี้ยงสัตว์ เนื้อที่ 20 ไร่	1.1 สารเร่ง พด.6 จุลินทรีย์ผลิตสารบำบัดน้ำเสีย	589.29
- เขตโรงเรือนเลี้ยงสัตว์ เนื้อที่ 566 ไร่		



ตารางที่ 7-1 (ต่อ)

เขตการใช้ที่ดิน (เกษตรกรรม)	แผนงาน/โครงการ	งบประมาณ (บาท)
รวมเขตเกษตรกรรม	1. การปรับปรุงบำรุงดิน	365,825
	2. การบริหารจัดการน้ำ	3,560,000
	รวมแผนงาน/โครงการ	3,925,825



ตารางที่ 7-2 สรุปกิจกรรมที่รองรับการสนับสนุนจากส่วนราชการอื่นในเขตการใช้ที่ดิน

เขตการใช้ที่ดิน	กิจกรรมที่ขอการสนับสนุนจากส่วนราชการอื่น
1. เขตพื้นที่เกษตรกรรม	การแก้ปัญหาดินเสื่อมโทรม พื้นที่ความอุดมสมบูรณ์ของดิน และเพิ่มศักยภาพการผลิต
1.1 เขตพื้นที่ทำนา เนื้อที่ 9,742 ไร่	1) โครงการส่งเสริมและพัฒนาสหกรณ์/กลุ่มเกษตรกรให้มีความเข้มแข็งตามศักยภาพ (สนง.สหกรณ์จังหวัด) 2) โครงการเกษตรอินทรีย์ (ศูนย์วิจัยพืชไร่จังหวัด)
1.2 เขตปลูกไม้ผล เนื้อที่ 129 ไร่	3) โครงการศูนย์เรียนรู้การเพิ่มประสิทธิภาพการผลิตภาคเกษตร (ศูนย์วิจัยพืชไร่จังหวัด) 4) โครงการวิจัยและพัฒนาเทคโนโลยีและนวัตกรรม (ศูนย์วิจัยพืชไร่จังหวัด)
1.3 เขตปลูกไม้ยืนต้น เนื้อที่ 5,744 ไร่	5) โครงการการบริหารความหลากหลายชีวภาพ (ศูนย์วิจัยพืชไร่จังหวัด) 6) โครงการพัฒนาเกษตรกรปรารถเป็รื่อง (Smart Farmer)
1.4 เขตปลูกพืชไร่ เนื้อที่ 5,566 ไร่	7) โครงการส่งเสริมเกษตรกรทฤษฎีใหม่ในเขตปฏิรูปที่ดิน (สนง.การปฏิรูปที่ดินจังหวัด) 8) โครงการสร้างและพัฒนาเกษตรกรรุ่นใหม่ (สนง.การปฏิรูปที่ดินจังหวัด)
1.5 เขตปลูกพืชทางเลือก เนื้อที่ 2 ไร่	9) โครงการพัฒนาเกษตรกรยั่งยืน (สนง.การปฏิรูปที่ดินจังหวัด) 10) โครงการพัฒนารูทกิจชุมชนในเขตปฏิรูปที่ดิน (สนง.การปฏิรูปที่ดินจังหวัด)
1.6 เขตประมง เนื้อที่ 2 ไร่	11) โครงการส่งเสริมเกษตรกรทฤษฎีใหม่ (สนง.การปฏิรูปที่ดินจังหวัด)
1.7 เขตปศุสัตว์ เนื้อที่ 586 ไร่	12) โครงการมันสำปะหลังพันธุ์ดี (อบต.ไค้่น) 13) โครงการเลี้ยงสุกรเพื่อเป็นอาชีพเสริม (อบต.ไค้่น) 14) โครงการเลี้ยงไก่พื้นเมือง (อบต.ไค้่น) 15) โครงการพัฒนาการผลิตพืชปลอดภัยโดยระบบโรงเรือน (อบต.ไค้่น) 16) โครงการผลิตปุ๋ยหมักจากเปลือกข้าวโพด (อบต.ไค้่น) 17) โครงการผลิตปุ๋ยหมักชีวภาพ (อบต.ไค้่น)



ตารางที่ 7-2 (ต่อ)

เขตการใช้ที่ดิน	กิจกรรมที่ขอการสนับสนุนจากส่วนราชการอื่น
	<p>กิจกรรมที่ขอการสนับสนุนจากส่วนราชการอื่น</p> <p>การปรับปรุงที่ดินและเปลี่ยนแปลงกิจกรรมการผลิต</p>
	<p>1) โครงการพัฒนาเครือข่ายงานส่งเสริมการเกษตร (สนง.เกษตรจังหวัด)</p>
	<p>2) โครงการเสริมสร้างและพัฒนาศักยภาพองค์กรเกษตรกร (สนง.เกษตรจังหวัด)</p>
	<p>3) โครงการขับเคลื่อนการดำเนินงานส่งเสริมและพัฒนาวิสาหกิจชุมชน (สนง.เกษตรจังหวัด)</p>
	<p>4) โครงการส่งเสริมเกษตรกรรมทางเลือก (สนง.เกษตรจังหวัด)</p>
	<p>5) โครงการส่งเสริมการใช้เครื่องจักรกลทางการเกษตร (สนง.เกษตรจังหวัด)</p>
	<p>6) โครงการส่งเสริมเกษตรผสมผสาน (สนง.เกษตรจังหวัด)</p>
	<p>7) โครงการขับเคลื่อนเศรษฐกิจเพียงในสหกรณ์และกลุ่มเกษตรกร (สนง.เกษตรจังหวัด)</p>
	<p>8) โครงการพัฒนาตลาดสินค้าเกษตร (สนง.เกษตรจังหวัด)</p>
	<p>9) โครงการธนาคารสินค้าเกษตร (สนง.เกษตรจังหวัด)</p>
	<p>10) โครงการพัฒนาสถาบันเกษตรกรรูปแบบประชารัฐ (สนง.เกษตรจังหวัด)</p>
	<p>11) โครงการศักยภาพการดำเนินธุรกิจของสหกรณ์การเกษตรและกลุ่มเกษตรกร (สนง.เกษตรจังหวัด)</p>
	<p>12) โครงการผลิตพันธุ์พืชและปัจจัยการผลิต (สนง.เกษตรจังหวัด)</p>
	<p>13) โครงการระบบส่งเสริมการเกษตรแบบแปลงใหญ่</p>
	<p>14) โครงการบริหารจัดการพื้นที่เกษตรกรรม</p>
	<p>15) โครงการผลิตและสนับสนุนหัวเชื้อจุลินทรีย์ควบคุมศัตรูพืช (ศูนย์ส่งเสริมเทคโนโลยีการเกษตรด้านอารักขาพืชจังหวัด)</p>
	<p>16) โครงการสนับสนุนการผลิตจุลินทรีย์ควบคุมศัตรูพืชทดแทนการใช้สารเคมี</p>
	<p>17) โครงการจัดตั้งศูนย์เรียนรู้เศรษฐกิจพอเพียงชุมชน (อบต.ไค้่นุ่น)</p>



ตารางที่ 7-2 (ต่อ)

เขตการใช้ที่ดิน	กิจกรรมที่ขอการสนับสนุนจากราชการอื่น
2. พื้นที่แหล่งน้ำ เนื้อที่ 1,510 ไร่	<ol style="list-style-type: none"> 1) โครงการศึกษาความเป็นไปได้ในการพัฒนาแหล่งน้ำชลประทาน (กรมชลประทาน) 2) โครงการพัฒนาระบบชลประทานด้วยนวัตกรรม (กรมชลประทาน) 3) โครงการเพิ่มประสิทธิภาพการกักเก็บน้ำ (กรมชลประทาน) 4) โครงการพัฒนาโครงการชลประทานเดิม (กรมชลประทาน) 5) โครงการเพิ่มประสิทธิภาพการส่งและระบายน้ำ (กรมชลประทาน) 6) โครงการจัดรูปที่ดินและจัดระบบน้ำในพื้นที่ชลประทานเดิม (กรมชลประทาน)



ตารางที่ 7-3 เป้าหมายการดำเนินงานและงบประมาณ ตำบลไค้่น อำเภอย้ายฝั่ง จังหวัดกาฬสินธุ์ แผน 5 ปี (พ.ศ. 2566-2570)

เขตการใช้ ที่ดิน	งาน/โครงการ/กิจกรรม	หน่วย				เป้าหมาย				งบประมาณ				หน่วย งานรับ ผิด ชอบ	
		นับ	66	67	68	69	70	รวม	66	67	68	69	70		รวม
1. การปรับปรุงบำรุงดิน															
เขตทำนา,	1.1 การส่งเสริมการผลิต	ราย	165	165	165	165	165	825	825	825	825	825	825	4,125	พด.
เขตปลูกไม้ผล,	และการใช้สารอินทรีย์														
เขตปลูก	(สารเร่งซูเปอร์ พด. ต่างๆ)														
ไม้ยืนต้น,															
เขตปลูกพืชไร่,															
เขตปลูกพืช															
ทางเลือก,															
เขตประมง,															
เขตปศุสัตว์															
เขตทำนา	1.2 การผลิต-จัดหา และ	กิโลกรัม	200	200	200	200	200	1,000	5,950	5,950	5,950	5,950	5,950	29,750	พด.
	ส่งเสริมการปรับปรุงบำรุง														
	ดินด้วยเมล็ดพันธุ์พืชปุ๋ยสด														
	(บ่อเทือง)														
เขตทำนา	1.3 การพัฒนากลุ่ม	กลุ่ม	13	13	13	13	13	70	42,250	42,250	42,250	42,250	42,250	211,250	พด.
	เกษตรกรใช้สารอินทรีย์ลด														
	การใช้สารเคมีทาง														
	การเกษตร														



ตารางที่ 7-3 (ต่อ)

เขตการใช้ที่ดิน	งาน/โครงการ/กิจกรรม	หน่วยนับ	เป้าหมาย					งบประมาณ					หน่วย งาน รับผิดชอบ		
			66	67	68	69	70	รวม	66	67	68	69		70	รวม
เขตทำนา, เขตปลูกไม้ผล, เขตปลูก ไม้ยืนต้น, เขตปลูกพืชไร่, เขตปลูกพืช ทางเลือก	1.4 การจัดหา และ ส่งเสริมการปรับปรุงบำรุง พื้นที่ดินกรดด้วยปูน โดโลไมต์	กิโลกรัม	4,000	4,000	4,000	4,000	4,000	20,000	6,800	6,800	6,800	6,800	6,800	34,000	ทต.
เขตทำนา	1.5 การรณรงค์เฝ้าระวัง ต่อซังข้าว	ไร่	-	-	100	100	100	300	-	-	28,900	28,900	28,900	86,700	ทต.
2. การบริหารจัดการน้ำ															
เขตทำนา	2.1 การก่อสร้างแหล่งน้ำ ในไร่นานอกเขต ชลประทาน	บ่อ	12	12	12	12	60	276,000	276,000	276,000	276,000	276,000	1,380,000	ทต.	
เขตทำนา	2.2 การจัดทำระบบ อนุรักษ์ดินและน้ำ (Zoning by Agri-map)	ไร่	-	-	200	200	600	-	-	400,000	400,000	400,000	1,200,000	ทต.	



ตารางที่ 7-3 (ต่อ)

เขตการใช้ ที่ดิน	งาน/โครงการ/กิจกรรม	เป้าหมาย				งบประมาณ				หน่วย งาน รับผิดชอบ					
		66	67	68	69	70	รวม	66	67		68	69	70	รวม	
เขตทำนา, เขตปลูกไม้ผล, เขตปลูก ไม้ยืนต้น, เขตปลูกพืชไร่, เขตปลูกพืช ทางเลือก, เขตประมง	2.3 การปลูกหญ้าแฝก เพื่อการอนุรักษ์ดินและน้ำ	200,000	200,000	200,000	200,000	200,000	1,000,000	196,000	196,000	196,000	196,000	196,000	196,000	980,000	พด.
รวมเป้าหมายดำเนินงานและงบประมาณ													3,925,825		

หมายเหตุ : งบประมาณที่กำหนดไว้นี้เป็นกรอบประมาณเบื้องต้น อาจมีการเปลี่ยนแปลงตามที่ได้รับการจัดสรรให้ดำเนินการ



เอกสารอ้างอิง

- กรมการปกครอง. 2566. รายงานสถิติจำนวนประชากรและบ้าน รายจังหวัด รายอำเภอ และรายตำบล (ณ เดือนธันวาคม พ.ศ. 2565). แหล่งที่มา : <https://stat.bora.dopa.go.th/stat/statnew/statyear/#/TableTemplate/Area/statpop>, สืบค้น 1 พฤษภาคม 2566.
- กรมการพัฒนาชุมชน. 2566. ข้อมูลความจำเป็นพื้นฐาน (จปฐ.) รายจังหวัด รายอำเภอ และรายตำบล ปี 2565. แหล่งที่มา : <https://ebmn.cdd.go.th/>, สืบค้น 1 มิถุนายน 2566.
- กรมทรัพยากรน้ำบาดาล. 2566. ปริมาณน้ำและจำนวนบ่อบาดาล ปี 2565. แหล่งที่มา : <http://app.dgr.go.th/newpasutara/xml/search.php>, สืบค้น 26 พฤษภาคม 2566.
- กรมส่งเสริมการเกษตร. 2566. จำนวนครัวเรือนเกษตรกรที่ขึ้นทะเบียนเกษตรกร จำแนกรายจังหวัด รายอำเภอและรายตำบล (ณ เดือนมกราคม พ.ศ. 2566). แหล่งที่มา : <http://mvos2.gistda.or.th/>, สืบค้น 15 พฤษภาคม 2566.
- กรมอุตุนิยมวิทยา. 2566. ปริมาณน้ำฝนเฉลี่ยคาบ 30 ปี (พ.ศ. 2536-2565). กรมอุตุนิยมวิทยากระทรวงดิจิทัลเพื่อเศรษฐกิจและสังคม, กรุงเทพฯ.
- กลุ่มวิเคราะห์สภาพการใช้ที่ดิน. 2566. สภาพการใช้ที่ดิน ตำบลไค้่น อำเภอยี่ฝั้ง จังหวัดกาฬสินธุ์. กองนโยบายและแผนการใช้ที่ดิน กรมพัฒนาที่ดิน กระทรวงเกษตรและสหกรณ์, กรุงเทพฯ.
- กองสำรวจดินและวิจัยทรัพยากรดิน. 2566. สมบัติดิน (ไฟล์ข้อมูล). กรมพัฒนาที่ดิน กระทรวงเกษตรและสหกรณ์, กรุงเทพฯ.
- บัณฑิต ต้นศิริ และคำรณ ไทรพิก. 2542. คู่มือการประเมินคุณภาพที่ดิน. กองวางแผนการใช้ที่ดิน กรมพัฒนาที่ดิน กระทรวงเกษตรและสหกรณ์, กรุงเทพฯ.
- สถานีพัฒนาที่ดินกาฬสินธุ์. 2566. แผนที่ขอบเขตการปกครอง ตำบลไค้่น อำเภอยี่ฝั้ง จังหวัดกาฬสินธุ์ (ไฟล์ข้อมูล). กรมพัฒนาที่ดิน กระทรวงเกษตรและสหกรณ์, กรุงเทพฯ.
- _____. 2566ข. แผนที่สภาพการใช้ประโยชน์ที่ดิน ตำบลไค้่น อำเภอยี่ฝั้ง จังหวัดกาฬสินธุ์ (ไฟล์ข้อมูล). กรมพัฒนาที่ดิน กระทรวงเกษตรและสหกรณ์, กรุงเทพฯ.
- _____. 2566ค. แผนที่ทรัพยากรดิน ตำบลไค้่น อำเภอยี่ฝั้ง จังหวัดกาฬสินธุ์ (ไฟล์ข้อมูล). กรมพัฒนาที่ดิน กระทรวงเกษตรและสหกรณ์, กรุงเทพฯ.
- _____. 2566ง. แผนที่เขตการใช้ที่ดิน ตำบลไค้่น อำเภอยี่ฝั้ง จังหวัดกาฬสินธุ์ (ไฟล์ข้อมูล). กรมพัฒนาที่ดิน กระทรวงเกษตรและสหกรณ์, กรุงเทพฯ.
- _____. 2566จ. แผนที่การชะล้างพังทลายของดิน ตำบลไค้่น อำเภอยี่ฝั้ง จังหวัดกาฬสินธุ์ (ไฟล์ข้อมูล). กรมพัฒนาที่ดิน กระทรวงเกษตรและสหกรณ์, กรุงเทพฯ.
- สำนักงานเทศบาลตำบลไค้่น. 2566. วิทยาลัยของตำบล. แหล่งที่มา : <http://kainoon.go.th/index.php?op=staticcontent&id=10268>, สืบค้น 20 สิงหาคม 2566.



ภาคผนวก



รูปภาพผนวกที่ ผ-1 การดำเนินกิจกรรม PRA ตำบลไค้่นุ่น อำเภอห้วยผึ้ง จังหวัดกาฬสินธุ์



คณะผู้จัดทำ

ที่ปรึกษา

นายบุญช่วย ชั่วระดม	ผู้อำนวยการสำนักงานพัฒนาที่ดินเขต 5
นางปราณี สีหพันธ์	ผู้เชี่ยวชาญด้านวางระบบการพัฒนาที่ดิน สำนักงานพัฒนาที่ดินเขต 5

ผู้ดำเนินการ

สถานีพัฒนาที่ดินกาฬสินธุ์

นายอรธฤตม์ กรุงแสนเมือง	ผู้อำนวยการสถานีพัฒนาที่ดินกาฬสินธุ์
นายมหิทร ภูติโส	นักวิชาการเกษตรชำนาญการพิเศษ
นายอินทัย สีลาคำ	นักวิชาการเกษตร
นายอวยวุฒิ ศิริจานุสรณ์	เจ้าหน้าที่แผนที่ภาพถ่าย

กลุ่มวางแผนการใช้ที่ดิน สำนักงานพัฒนาที่ดินเขต 5

นายชุมพร ศาสตราวาทะ	ผู้อำนวยการกลุ่มวางแผนการใช้ที่ดิน
นางสาวชนันท์ภรณ์ สวัสดิรัตน์	นักสำรวจดินชำนาญการพิเศษ
นายอรณพ พุทธิโส	นักสำรวจดินชำนาญการพิเศษ
นางสาวกชมล พลเยี่ยม	นักสำรวจดิน

