



# แผนการใช้ที่ดิน ตำบลคำเหมือดแก้ว อำเภอห้วยเม็ก จังหวัดกาฬสินธุ์



โดย สถาบันพัฒนาที่ดินกาฬสินธุ์ สำนักงานพัฒนาที่ดินเขต 5  
กรมพัฒนาที่ดิน กระทรวงเกษตรและสหกรณ์  
เอกสารวิชาการฉบับที่ 006/2566 กันยายน 2566



## คำนำ

การจัดทำแผนการใช้ที่ดินดำเนินการตามรัฐธรรมนูญแห่งราชอาณาจักรไทย พ.ศ. 2560 มาตรา 72 (1) ที่ได้บัญญัติให้มีการวางแผนการใช้ที่ดินให้เหมาะสมกับศักยภาพของที่ดิน ตามหลักการพัฒนาอย่างยั่งยืน โดยแผนการใช้ที่ดินตำบลคำเหมือดแก้ว อำเภอห้วยเม็ก จังหวัดกาฬสินธุ์ ได้นำแนวคิดองค์การอาหารและการเกษตรแห่งสหประชาชาติ (Food and Agriculture Organization of United Nations : FAO) และโครงการสิ่งแวดล้อมแห่งสหประชาชาติ (United Nations Environment Programme : UNEP) มาปรับใช้ คือ ความเหมาะสมทางกายภาพ ความเหมาะสมทางเศรษฐกิจ การยอมรับจากสังคม การสร้างความยั่งยืนให้สิ่งแวดล้อม และเสนอทางเลือกการใช้ที่ดิน ร่วมกับวิธีการที่จำเป็นอื่น ๆ เช่น กระบวนการมีส่วนร่วมของชุมชน (Participatory Rual Appraisal : PRA) การประเมินคุณภาพที่ดิน เป็นต้น

กองนโยบายและแผนการใช้ที่ดินร่วมกับสำนักงานพัฒนาที่ดินเขต 5 และสถานีพัฒนาที่ดินกาฬสินธุ์ในการดำเนินงานวางแผนการใช้ที่ดินระดับตำบล โดยพิจารณาจากภาพรวมของสภาพปัญหาในด้านต่าง ๆ ทั้งด้านกายภาพ เศรษฐกิจ และสังคม วิเคราะห์และสังเคราะห์ข้อมูล นำไปสู่การแผนการใช้ที่ดินที่สอดคล้องกับศักยภาพของพื้นที่ โดยผ่านกระบวนการมีส่วนร่วมของชุมชน (PRA) ในการระบุปัญหา ความต้องการของเกษตรกรและผู้มีส่วนได้ส่วนเสีย ทั้งนี้ สผด. ได้จัดทำแผนกิจกรรม/โครงการ เพื่อขับเคลื่อนแผนการใช้ที่ดินให้เป็นรูปธรรมเพื่อให้เกษตรกรมีคุณภาพชีวิตที่ดีขึ้น มีการใช้ที่ดินอย่างถูกต้องเหมาะสม รักษาสภาพแวดล้อมและอนุรักษ์ทรัพยากรในชุมชนให้เกิดความยั่งยืนต่อไป

สถานีพัฒนาที่ดินกาฬสินธุ์

กันยายน 2566



## สารบัญ

	หน้า
คำนำ	(ก)
สารบัญ	(ข)
สารบัญตาราง	(ง)
สารบัญรูป	(จ)
สารบัญภาคผนวก	(ฉ)
<b>บทที่ 1 บทนำ</b>	
1.1 ความสำคัญของการวางแผนการใช้ที่ดิน	1-1
1.2 หลักการและเหตุผล	1-1
1.3 วัตถุประสงค์	1-1
1.4 ระยะเวลาและสถานที่ดำเนินงาน	1-1
1.5 ขั้นตอนการดำเนินงาน	1-2
1.6 วิสัยทัศน์ของตำบล	1-3
<b>บทที่ 2 ข้อมูลทั่วไป</b>	
2.1 ที่ตั้งและอาณาเขต	2-1
2.2 การแบ่งส่วนการปกครอง	2-2
2.3 สภาพภูมิประเทศ	2-2
2.4 สภาพภูมิอากาศ	2-2
2.5 สภาพการใช้ที่ดินในปัจจุบัน	2-4
2.6 สภาพเศรษฐกิจและสังคม	2-8
<b>บทที่ 3 สถานภาพของทรัพยากรธรรมชาติ</b>	
3.1 ทรัพยากรป่าไม้	3-1
3.2 ทรัพยากรน้ำ	3-1
3.3 ทรัพยากรดิน	3-2
<b>บทที่ 4 กระบวนการมีส่วนร่วมของชุมชน (Participatory Rural Appraisal: PRA)</b>	
4.1 หลักการประเมินคุณภาพที่ดินด้านกายภาพ	4-1
4.2 การวิเคราะห์ผลจากการจัดทำกระบวนการมีส่วนร่วม (PRA)	4-2
4.3 ระบบการปลูกพืชในปัจจุบัน	4-5



## สารบัญญ (ต่อ)

	หน้า
<b>บทที่ 5 การประเมินคุณภาพที่ดิน</b>	
5.1 หลักการประเมินคุณภาพที่ดินด้านกายภาพ	5-1
5.2 พืชเศรษฐกิจที่สำคัญของตำบล	5-3
5.3 ระดับความเหมาะสมของที่ดิน	5-3
<b>บทที่ 6 แผนการใช้ที่ดิน</b>	
6.1 การวิเคราะห์ข้อมูลเพื่อการจัดทำแผนการใช้ที่ดินระดับตำบล	6-1
6.2 เขตการใช้ที่ดิน	6-2
<b>บทที่ 7 การขับเคลื่อนแผนการใช้ที่ดิน</b>	
7.1 ขั้นตอนการดำเนินงาน	7-1
7.2 ตัวชี้วัด	7-1
7.3 กิจกรรมที่จะดำเนินการของกรมพัฒนาที่ดิน	7-1
7.4 กิจกรรมที่จะดำเนินงานของหน่วยงานอื่น	7-2
7.5 ความต้องการของชุมชนและองค์กรปกครองส่วนท้องถิ่น	7-3
<b>เอกสารอ้างอิง</b>	อ-1
<b>ภาคผนวก</b>	ผ-1



## สารบัญตาราง

ตารางที่		หน้า
2-1	สถิติภูมิอากาศ ณ สถานีตรวจอากาศจังหวัดมหาสารคาม <sup>1</sup> (ปี พ.ศ.2536-2565)	2-4
2-2	สภาพการใช้ที่ดิน ตำบลคำเหมือดแก้ว อำเภอห้วยเม็ก จังหวัดกาฬสินธุ์	2-6
2-3	จำนวนประชากรและครัวเรือน ตำบลคำเหมือดแก้ว อำเภอห้วยเม็ก จังหวัดกาฬสินธุ์ ปี 2565	2-10
2-4	จำนวนและสัดส่วนครัวเรือน ตำบลคำเหมือดแก้ว อำเภอห้วยเม็ก จังหวัดกาฬสินธุ์ ปี 2565	2-11
2-5	รายได้-รายจ่ายเฉลี่ยครัวเรือน ตำบลคำเหมือดแก้ว อำเภอห้วยเม็ก จังหวัดกาฬสินธุ์ ปี 2565	2-12
3-1	สมบัติดิน ตำบลคำเหมือดแก้ว อำเภอห้วยเม็ก จังหวัดกาฬสินธุ์	3-4
5-1	ตัวอย่างการประเมินคุณภาพที่ดินด้านกายภาพของประเภทการใช้ประโยชน์ที่ดิน	5-2
5-2	ชั้นความเหมาะสมทางกายภาพของดิน ตำบลคำเหมือดแก้ว อำเภอห้วยเม็ก จังหวัดกาฬสินธุ์	5-3
6-1	เขตการใช้ที่ดิน ตำบลคำเหมือดแก้ว อำเภอห้วยเม็ก จังหวัดกาฬสินธุ์	6-6
7-1	กิจกรรมของกรมพัฒนาที่ดินในเขตการใช้ที่ดินที่จะดำเนินการในปีงบประมาณ 2566-2570	7-6
7-2	สรุปกิจกรรมที่ขอรับการสนับสนุนจากส่วนราชการอื่นในเขตการใช้ที่ดิน	7-7
7-3	เป้าหมายการดำเนินงานและงบประมาณ ตำบลคำเหมือดแก้ว อำเภอห้วยเม็ก จังหวัดกาฬสินธุ์ แผน 5 ปี (พ.ศ. 2566-2570)	7-8



## สารบัญญรูป

รูปที่		หน้า
1-1	ขั้นตอนการวางแผนการใช้ที่ดินระดับตำบล	1-3
2-1	ขอบเขตการปกครองตำบลคำเหมือดแก้ว อำเภอห้วยเม็ก จังหวัดกาฬสินธุ์	2-2
2-2	กราฟสมดุลงของน้ำเพื่อการเกษตรจังหวัดกาฬสินธุ์	2-5
2-3	สภาพการใช้ที่ดิน ตำบลคำเหมือดแก้ว อำเภอห้วยเม็ก จังหวัดกาฬสินธุ์	2-9
3-1	ทรัพยากรดิน ตำบลคำเหมือดแก้ว อำเภอห้วยเม็ก จังหวัดกาฬสินธุ์	3-5
4-1	การวิเคราะห์สถานการณ์โดยระบบ DPSIR ของตำบลคำเหมือดแก้ว อำเภอห้วยเม็ก จังหวัดกาฬสินธุ์	4-4
4-2	ระบบการปลูกพืชในปัจจุบัน ตำบลคำเหมือดแก้ว อำเภอห้วยเม็ก จังหวัดกาฬสินธุ์	4-6
6-1	เขตการใช้ที่ดิน ตำบลคำเหมือดแก้ว อำเภอห้วยเม็ก จังหวัดกาฬสินธุ์	6-7
7-1	การชะล้างพังทลายของดินในเขตการใช้ที่ดิน ตำบลคำเหมือดแก้ว อำเภอห้วยเม็ก จังหวัดกาฬสินธุ์	7-5



## สารบัญญักรูปภาคผนวก

รูปภาคผนวกที่		หน้า
ผ-1	การดำเนินกิจกรรมประชุม PRA ตำบลคำเหมือดแก้ว อำเภอห้วยเม็ก จังหวัดกาฬสินธุ์	ผ-2



## บทที่ 1

### บทนำ

#### 1.1 ความสำคัญของการวางแผนการใช้ที่ดิน

ตามรัฐธรรมนูญแห่งราชอาณาจักรไทย พุทธศักราช 2560 มาตรา 72 รัฐพึงดำเนินการเกี่ยวกับที่ดิน ทรัพยากรน้ำ และพลังงาน ดังต่อไปนี้

(1) วางแผนการใช้ที่ดินของประเทศ ให้เหมาะสมกับสภาพพื้นที่และศักยภาพของที่ดิน ตามหลักการพัฒนาอย่างยั่งยืน

#### 1.2 หลักการและเหตุผล

ปัจจุบันกรมพัฒนาที่ดินได้ดำเนินการวางแผนการใช้ที่ดินระดับประเทศเรียบร้อยแล้ว ซึ่งเป็นการวางกรอบเชิงนโยบายมุ่งเน้นการพัฒนาด้านการเกษตรให้เกิดความสมดุลและยั่งยืน และในขณะเดียวกันต้องอนุรักษ์ทรัพยากรธรรมชาติและสิ่งแวดล้อมควบคู่กับการรักษาคุณค่าทางศิลปวัฒนธรรม แต่ทั้งนี้เพื่อให้เกิดการใช้ประโยชน์ที่ดินในระดับพื้นที่อย่างมีประสิทธิภาพ และรักษาฐานการผลิตด้านทรัพยากรธรรมชาติอย่างยั่งยืน ตลอดห่วงโซ่อุปทาน แผนการใช้ที่ดินระดับตำบล จึงถูกนำมาใช้เป็นเครื่องมือเพื่อขับเคลื่อนการดำเนินงานดังกล่าว ซึ่งมีความสอดคล้องกับแผนการปฏิรูปประเทศด้านทรัพยากรธรรมชาติและสิ่งแวดล้อม ซึ่งกำหนดให้มีการจัดทำแผนการใช้ที่ดินของชาติทั้งระบบให้สอดคล้องและเหมาะสมกับศักยภาพของพื้นที่และการพัฒนาเศรษฐกิจและสังคมของประเทศ

#### 1.3 วัตถุประสงค์

1.3.1 เพื่อรักษาเสถียรภาพของทรัพยากรให้เกิดความสมดุลและยั่งยืน ภายใต้การพัฒนาด้านต่าง ๆ ของตำบล

1.3.2 เพื่อให้การใช้ที่ดินมีผลตอบแทนสูงสุดต่อหน่วยเนื้อที่อย่างยั่งยืน

1.3.3 เพื่อให้เกิดการกำหนดแผนงาน โครงการ กิจกรรม ที่สอดคล้องกับแผนการใช้ที่ดินที่กำหนดขึ้น และอยู่บนหลักการของโมเดลเศรษฐกิจ BCG (Bio – Circular – Green Economy : BCG Model)

#### 1.4 ระยะเวลาและสถานที่ดำเนินงาน

1.4.1 ระยะเวลา 1 ตุลาคม 2565 – 30 กันยายน 2566

1.4.2 สถานที่ ตำบลคำเหมือดแก้ว อำเภอห้วยเม็ก จังหวัดกาฬสินธุ์



## 1.5 ขั้นตอนการดำเนินงาน

### 1.5.1 รวบรวมข้อมูลปฐมภูมิและทุติยภูมิ ประกอบด้วย

1) ด้านกายภาพ ได้แก่ ทรัพยากรดิน ทรัพยากรน้ำ ทรัพยากรป่าไม้ ภูมิอากาศ สภาพการใช้ที่ดิน เขตป่าไม้ตามกฎหมายและมติคณะรัฐมนตรี

2) ด้านเศรษฐกิจและสังคม เช่น การถือครองที่ดิน ลักษณะทางเศรษฐกิจของตำบล จำนวนประชากรฯ

3) ด้านนโยบายและข้อกฎหมายที่เกี่ยวข้อง ได้แก่ ยุทธศาสตร์ แผนพัฒนาเศรษฐกิจและสังคมแห่งชาติฉบับที่ 13 ยุทธศาสตร์ภาค แผนพัฒนากลุ่มจังหวัด แผนพัฒนาจังหวัด แผนพัฒนาการเกษตร และสหกรณ์ แผนพัฒนาท้องถิ่น 4 ปี ขององค์การบริหารส่วนจังหวัด เทศบาลตำบลหรือองค์การบริหารส่วนตำบล

1.5.2 จัดทำกระบวนการมีส่วนร่วมของชุมชน (Participatory Rural Appraisal : PRA) เพื่อรับฟังความคิดเห็น ประเด็นปัญหา ความต้องการด้านต่าง ๆ ขององค์การปกครองส่วนท้องถิ่นและเกษตรกรในตำบล

1.5.3 ประเมินคุณภาพของที่ดินของพืชเศรษฐกิจหลักและพืชทางเลือกที่มีมูลค่าของตำบล

1.5.4 สังเคราะห์ข้อมูลจากข้อ 1.5.1 ถึง 1.5.3 เพื่อใช้ประกอบการวางแผนการใช้ที่ดิน

1.5.5 กำหนด (ร่าง) แผนการใช้ที่ดินระดับตำบล

1.5.6 รับฟังความคิดเห็นของผู้มีส่วนได้ส่วนเสียต่อ (ร่าง) แผนการใช้ที่ดินที่กำหนดขึ้น

1.5.7 ปรับปรุง (ร่าง) แผนการใช้ที่ดินเพื่อจัดทำแผนการใช้ที่ดินฉบับสมบูรณ์

1.5.8 นำแผนการใช้ที่ดินเข้าสู่คณะกรรมการของเขตฯ เพื่อตรวจสอบความครบถ้วนสมบูรณ์ของเนื้อหาและองค์ประกอบ

1.5.9 เผยแพร่แผนการใช้ที่ดินเพื่อนำไปสู่การขับเคลื่อนการดำเนินงาน ประกอบด้วย

1) องค์การปกครองส่วนท้องถิ่น นำแผนการใช้ที่ดินที่จัดทำขึ้นไปประกอบการจัดทำแผนการพัฒนาของตำบล เพื่อนำไปสู่การของงบประมาณที่มีความสอดคล้องกับศักยภาพด้านการผลิตและสภาพของทรัพยากรของตำบล

2) กรมพัฒนาที่ดิน โดยสถานีพัฒนาที่ดิน กำหนดแผนงาน/โครงการ/กิจกรรม ที่สอดคล้องกับแผนการใช้ที่ดินที่กำหนดขึ้นในแต่ละเขตและสามารถใช้ประกอบการของงบประมาณในพื้นที่อย่างมีหลักการและเป็นที่ยอมรับ

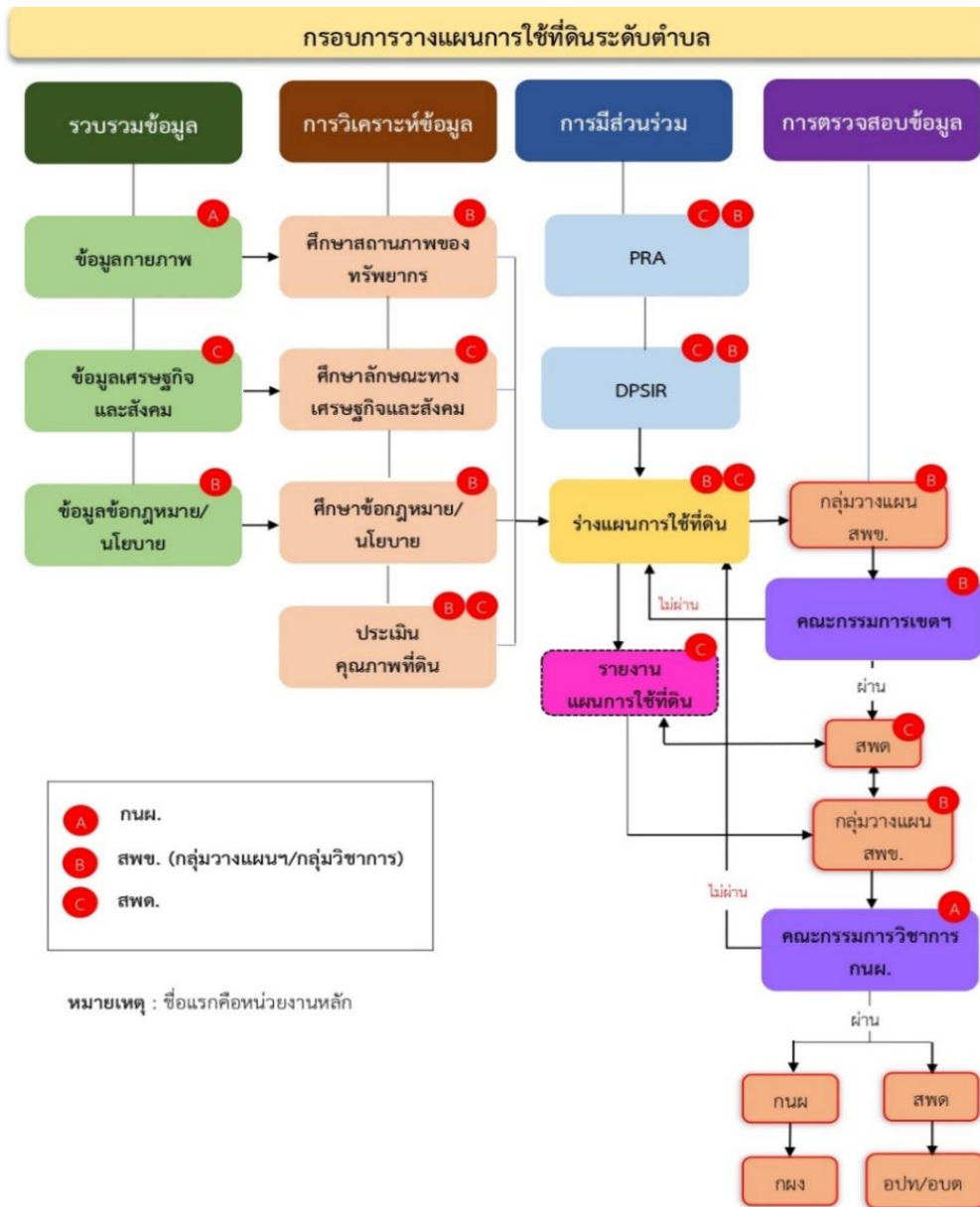
3) หน่วยงานราชการอื่น ๆ สามารถใช้เป็นข้อมูลพื้นฐานประกอบแผนงาน/โครงการ/กิจกรรม ที่สอดคล้องกับแผนการใช้ที่ดินที่กำหนดขึ้นในแต่ละเขต



จากขั้นตอนที่กล่าวข้างต้น สามารถจัดทำกรอบแผนการใช้ที่ดินระดับตำบลแสดงดังรูปที่ 1-1

### 1.6 วิสัยทัศน์ของตำบล

ตำบลนำอยู่ชุมชนเข้มแข็ง มีคุณภาพชีวิตที่ดี เกษตรอินทรีย์ก้าวหน้าบริหารงานภายใต้หลักธรรมาธิบาล (องค์การบริหารส่วนตำบลเขาพระนอน, 2566)



รูปที่ 1-1 กรอบการวางแผนการใช้ที่ดินระดับตำบล



## บทที่ 2 ข้อมูลทั่วไป

### 2.1 ที่ตั้งและอาณาเขต

ตำบลคำเหมือดแก้ว อำเภอห้วยเม็ก จังหวัดกาฬสินธุ์ ตั้งอยู่ทางทิศเหนือของอำเภอห้วยเม็ก มีพื้นที่ประมาณ 47 ตารางกิโลเมตร หรือ 28,952 ไร่ โดยมีอาณาเขตติดต่อ ดังนี้ (รูปที่ 2-1)

ทิศเหนือ	ติดต่อกับ	ตำบลห้วยเม็ก อำเภอห้วยเม็ก
ทิศใต้	ติดต่อกับ	ตำบลโนนสูง อำเภอยางตลาด
ทิศตะวันออก	ติดต่อกับ	ตำบลกุดโดน อำเภอห้วยเม็ก
ทิศตะวันตก	ติดต่อกับ	ตำบลชื่นชม และตำบลเหล่าดอกไม้ อำเภอชื่นชม จังหวัดมหาสารคาม

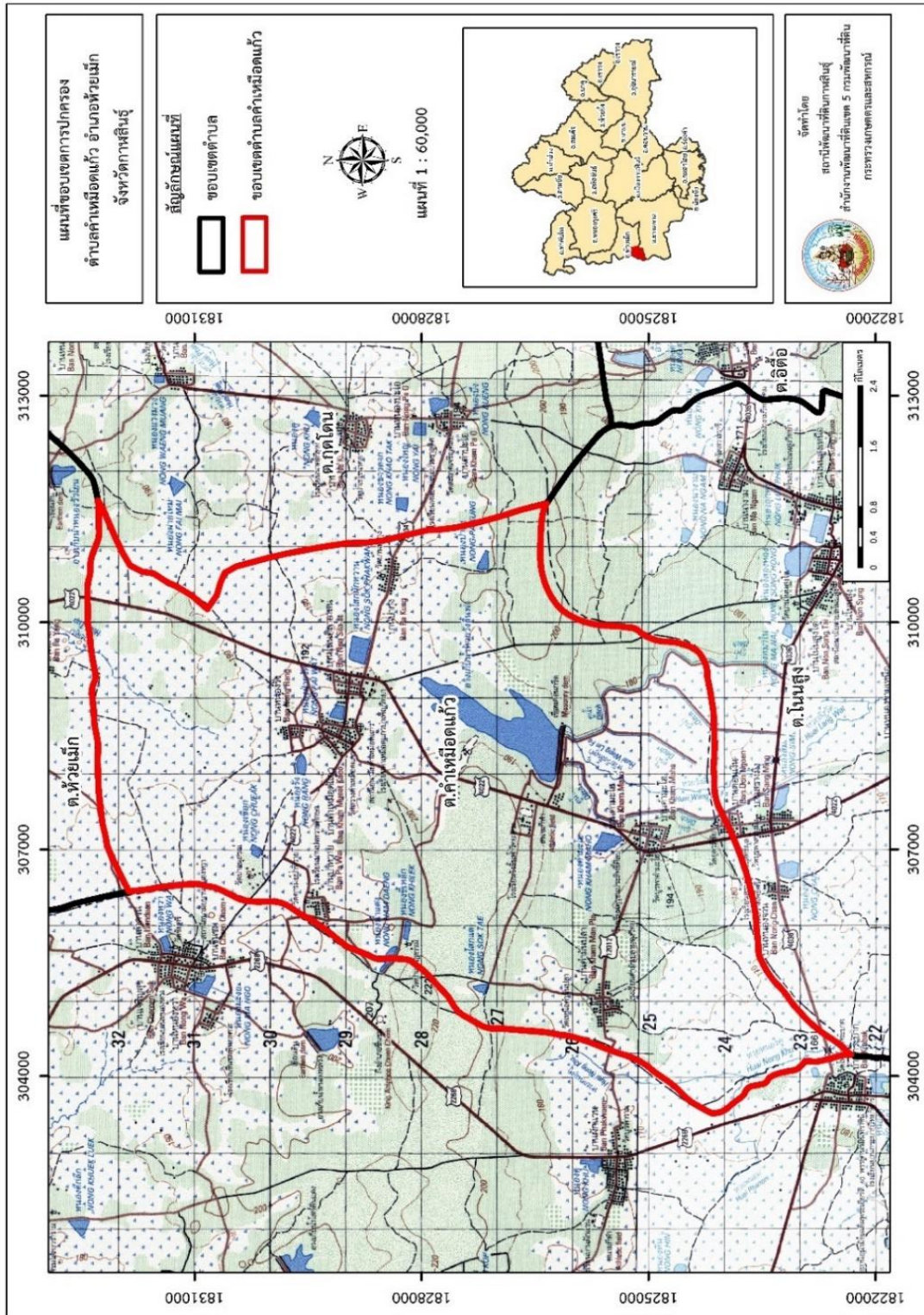
### 2.2 การแบ่งส่วนการปกครอง

ตำบลคำเหมือดแก้ว อำเภอห้วยเม็ก จังหวัดกาฬสินธุ์ แบ่งส่วนการปกครองออกเป็น 9 หมู่บ้าน ดังนี้

- หมู่ที่ 1 บ้านคำเหมือดแก้ว
- หมู่ที่ 2 บ้านโนนศิลาอาสน์
- หมู่ที่ 3 บ้านคำเหมือดแก้ว
- หมู่ที่ 4 บ้านป่าหวาย
- หมู่ที่ 5 บ้านป่ากุง
- หมู่ที่ 6 บ้านคำมันปลา
- หมู่ที่ 7 บ้านคำมะโฮ
- หมู่ที่ 8 บ้านหนองรัง
- หมู่ที่ 9 บ้านโนนศิลาอาสน์

### 2.3 สภาพภูมิประเทศ

ลักษณะพื้นที่ทั่วไปส่วนใหญ่เป็นที่ดอน มีสภาพพื้นที่ราบเรียบถึงลูกคลื่นลอนลาดเล็กน้อย มีแหล่งน้ำที่สำคัญ เช่น ห้วยตูป ห้วยพนอม ห้วยวังลินฟ้า ห้วยหนองคู



รูปที่ 2-1 ที่ตั้งและอาณาเขต ตำบลคำเหมือดแก้ว อำเภอห้วยเม็ก จังหวัดกาฬสินธุ์



## 2.4 สภาพภูมิอากาศ

จากการศึกษาสถิติภูมิอากาศ (พ.ศ.2536-2565) พบว่า ตำบลคำเหมือดแก้ว อำเภอห้วยเม็ก จังหวัดกาฬสินธุ์ มีรายละเอียดดังนี้

### 2.4.1 อุณหภูมิ

มีอุณหภูมิโดยเฉลี่ยทั้งปี 27.4 องศาเซลเซียส อุณหภูมิสูงสุดเฉลี่ย 33.7 องศาเซลเซียส ในเดือนเมษายน และอุณหภูมิต่ำสุดเฉลี่ย 22.4 องศาเซลเซียส ในเดือนมกราคม

### 2.4.2 ปริมาณน้ำฝน

มีปริมาณน้ำฝนรวมทั้งปี 1,335.3 มิลลิเมตร มีฝนตกประมาณ 107 วัน เดือนที่มีฝนตกมากที่สุด ในเดือนกันยายน มีปริมาณฝน 266.8 มิลลิเมตร และมีฝนตกประมาณ 18 วัน

### 2.4.3 สมดุลน้ำเพื่อการเกษตร

จากข้อมูลสถิติภูมิอากาศในคาบ 30 ปี (พ.ศ.2536-2565) ณ สถานีตรวจอากาศจังหวัดมหาสารคาม ได้นำมาวิเคราะห์สมดุลของน้ำเพื่อการเกษตร ซึ่งเป็นการวิเคราะห์หาช่วงฤดูกาลเพาะปลูกพืชตลอดจนช่วงระยะเวลาที่พืชเสี่ยงต่อการขาดน้ำ ข้อมูลที่นำมาวิเคราะห์ คือ ปริมาณน้ำฝน และศักยภาพการคายระเหยน้ำอ้างอิง (ET<sub>o</sub>) ซึ่งคำนวณด้วยโปรแกรม Cropwat for Windows Version 8.0 โดยใช้สมการ Penman-Monteith สามารถสรุปสมดุลของน้ำเพื่อการเกษตรในเขตอาศัยน้ำฝนได้ดังนี้

ช่วงที่เหมาะสมต่อการปลูกพืช เป็นช่วงที่ค่าปริมาณน้ำฝนมากกว่าค่าการระเหยจากผิวดินและการคายน้ำของพืช เป็นช่วงที่ดินมีความชุ่มชื้นพอเหมาะต่อการเพาะปลูกพืช ซึ่งช่วงนี้เริ่มตั้งแต่ต้นเดือนมีนาคมถึงต้นเดือนพฤศจิกายน

ช่วงที่มีน้ำมากเกินพอ เป็นช่วงที่ค่าปริมาณน้ำฝนมากกว่าค่าการระเหยจากผิวดินและการคายน้ำของพืช ซึ่งช่วงนี้เริ่มตั้งแต่กลางเดือนเมษายนถึงปลายเดือนตุลาคม

ช่วงขาดน้ำ เป็นช่วงฤดูแล้งที่ค่าปริมาณน้ำฝนน้อยกว่าค่าการระเหยจากผิวดินและการคายน้ำของพืช ซึ่งพืชอาจเสียหายจากการขาดแคลนน้ำได้ ซึ่งช่วงนี้เริ่มตั้งต้นเดือนพฤศจิกายนถึงต้นเดือนมีนาคม (ตารางที่ 2-1 และรูปที่ 2-2)



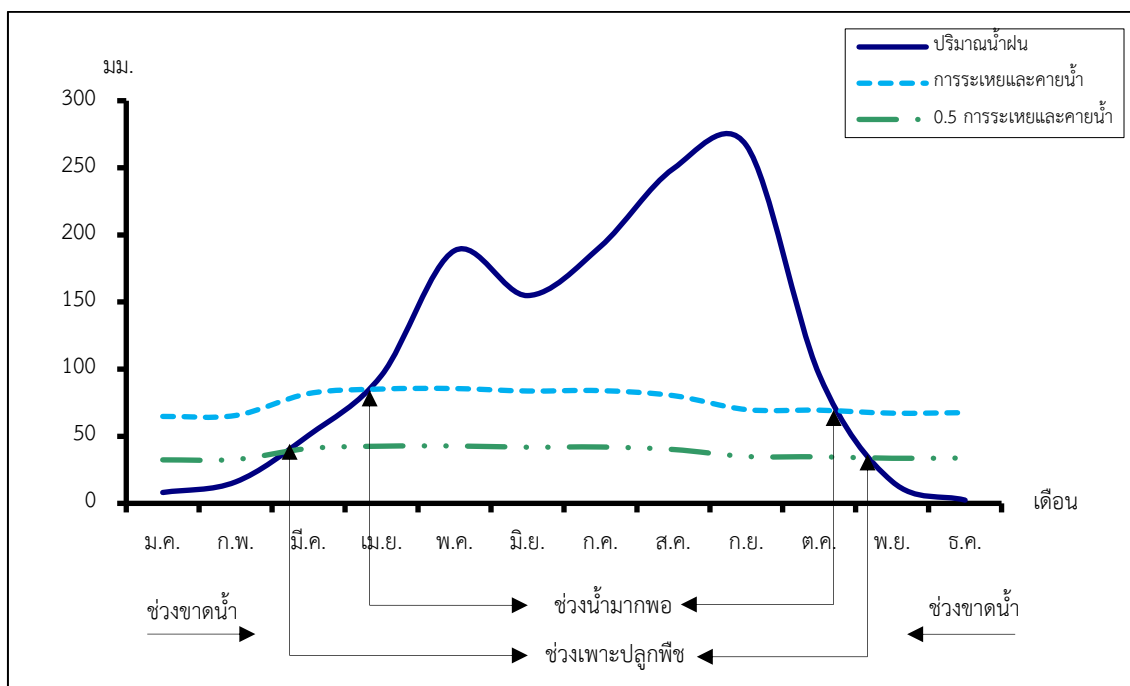
ตารางที่ 2-1 สถิติภูมิอากาศ ณ สถานีตรวจอากาศจังหวัดมหาสารคาม<sup>1</sup> (ปี พ.ศ.2536-2565)

เดือน	อุณหภูมิ (ซ.)			ความชื้นสัมพัทธ์	ปริมาณน้ำฝน	จำนวนวันที่ฝนตก	ศักยภาพการคายระเหยน้ำ	ปริมาณฝนใช้การ/ <sup>2</sup>
	ต่ำสุด	สูงสุด	เฉลี่ย	(%)	(มม.)	(วัน)	(มม.)	(มม.)
ม.ค.	17.4	31.6	23.8	70.0	8.1	1.6	64.8	8.0
ก.พ.	19.6	33.5	25.9	67.0	16.0	2.7	65.5	15.6
มี.ค.	22.8	35.7	28.6	67.0	50.7	5.0	81.8	46.6
เม.ย.	24.7	36.7	30.0	68.0	95.4	7.8	85.2	80.8
พ.ค.	25.1	35.6	29.5	75.0	188.3	13.6	85.6	131.6
มิ.ย.	25.1	34.8	29.4	76.0	154.8	13.1	83.7	116.5
ก.ค.	24.7	33.8	28.7	79.0	191.3	15.7	84.0	132.7
ส.ค.	24.4	33.2	28.2	81.0	249.4	17.8	80.3	149.9
ก.ย.	24.1	32.8	27.9	83.0	266.8	17.9	69.9	151.7
ต.ค.	22.9	32.7	27.3	79.0	95.8	8.7	69.4	81.1
พ.ย.	20.6	32.5	26.0	73.0	16.3	2.3	67.2	15.9
ธ.ค.	17.7	31.0	23.8	70.0	2.4	0.9	67.6	2.4
เฉลี่ย	22.4	33.7	27.4	74.0	-	-	-	-
รวม	-	-	-	-	1,335.3	107.1	905.0	932.8

หมายเหตุ : <sup>1</sup> เป็นสถานีตรวจอากาศที่ใกล้พื้นที่ตำบลมากที่สุด

<sup>2</sup> จากการคำนวณโดยโปรแกรม Cropwat for Windows Version 8.0

ที่มา : กรมอุตุนิยมวิทยา (2566)



รูปที่ 2-2 กราฟสมดุลของน้ำเพื่อการเกษตรจังหวัดกาฬสินธุ์

## 2.5 สภาพการใช้ที่ดินปัจจุบัน

สภาพการใช้ที่ดินตำบลคำเหมือดแก้ว อำเภอห้วยเม็ก จังหวัดกาฬสินธุ์ ซึ่งสำรวจโดยกลุ่มวิเคราะห์สภาพการใช้ที่ดิน (2566) ประกอบด้วยประเภทการใช้ที่ดินต่างๆ ดังนี้

- 1) พื้นที่ชุมชนและสิ่งปลูกสร้าง มีเนื้อที่ 1,628 ไร่ หรือร้อยละ 5.63 ของพื้นที่ตำบล
- 2) พื้นที่เกษตรกรรม มีเนื้อที่ 22,710 ไร่ หรือร้อยละ 78.64 ของพื้นที่ตำบล ประกอบด้วย การใช้ประโยชน์ที่ดินด้านเกษตรกรรมต่างๆ ดังต่อไปนี้
  - (2.1) เกษตรผสมผสาน/ไร่นาสวนผสม มีเนื้อที่ 30 ไร่ หรือร้อยละ 0.10 ของพื้นที่ตำบล
  - (2.2) พื้นที่นา มีเนื้อที่ 10,933 ไร่ หรือร้อยละ 38.22 ของพื้นที่ตำบล ได้แก่ นาข้าว นาไร่
  - (2.3) พืชไร่ มีเนื้อที่ 9,161 ไร่ หรือร้อยละ 31.64 ของพื้นที่ตำบล ได้แก่ ไร่ร้าง อ้อย และมันสำปะหลัง
  - (2.4) ไม้ยืนต้น มีเนื้อที่ 1,250 ไร่ หรือร้อยละ 4.31 ของพื้นที่ตำบล ได้แก่ ไม้ยืนต้นร้าง/เสื่อมโทรม ไม้ยืนต้นผสม ยางพารา ยูคาลิปตัส ไม้ปลูกเพื่อการค้า และตะกู
  - (2.5) ไม้ผล มีเนื้อที่ 208 ไร่ หรือร้อยละ 0.71 ของพื้นที่ตำบล ได้แก่ ไม้ผลร้าง/เสื่อมโทรม ไม้ผลผสม มะพร้าว มะม่วง และกล้วย
  - (2.6) พืชผัก มีเนื้อที่ 112 ไร่ หรือร้อยละ 0.39 ของพื้นที่ตำบล ได้แก่ พืชผัก และเห็ด



(2.7) พุ่มหญ้าเลี้ยงสัตว์และโรงเรือนเลี้ยงสัตว์ มีเนื้อที่ 634 ไร่ หรือร้อยละ 2.20 ของพื้นที่ตำบล ได้แก่ พุ่มหญ้าเลี้ยงสัตว์ โรงเรือนเลี้ยงโค กระบือ และม้า และโรงเรือนเลี้ยงสัตว์ปีก

(2.8) สถานที่เพาะเลี้ยงสัตว์น้ำ มีเนื้อที่ 245 ไร่ หรือร้อยละ 0.85 ของพื้นที่ตำบล ได้แก่ สถานที่เพาะเลี้ยงสัตว์น้ำร้าง และสถานที่เพาะเลี้ยงปลา

3) พื้นที่ป่าไม้ มีเนื้อที่ 2,465 ไร่ หรือร้อยละ 8.52 ของพื้นที่ตำบล ได้แก่ ป่าผลัดใบรอสภาพฟื้นฟู และป่าผลัดใบสมบูรณ์

4) พื้นที่แหล่งน้ำ มีเนื้อที่ 1,733 ไร่ หรือร้อยละ 5.97 ของพื้นที่ตำบล ได้แก่ แม่น้ำ ลำห้วย ลำคลองหนอง บึง ทะเลสาบ อ่างเก็บน้ำ บ่อน้ำในไร่นา และคลองชลประทาน

5) พื้นที่เบ็ดเตล็ด มีเนื้อที่ 413 ไร่ หรือร้อยละ 1.43 ของพื้นที่ตำบล ได้แก่ พุ่มหญ้าธรรมชาติ พุ่มหญ้าสลับไม้พุ่ม/ไม้ละเมาะ พื้นที่ลุ่ม บ่อลูกรัง และบ่อดิน

ตารางที่ 2-2 สภาพการใช้ที่ดิน ตำบลคำเหมือดแก้ว อำเภอห้วยเม็ก จังหวัดกาฬสินธุ์

หน่วยแผนที่	สภาพการใช้ที่ดิน	เนื้อที่	
		ไร่	ร้อยละ
<b>U</b>	<b>พื้นที่ชุมชนและสิ่งปลูกสร้าง</b>	<b>1,628</b>	<b>5.63</b>
U201	หมู่บ้านบนพื้นราบ	1,230	4.25
U201/A401	หมู่บ้านบนพื้นราบ/ไม้ผลผสม	8	0.03
U301	สถานที่ราชการและสถาบันต่าง ๆ	251	0.87
U405	ถนน	133	0.46
U502	โรงงานอุตสาหกรรม	3	0.01
U503	ลานตากและแหล่งรับซื้อทางการเกษตร	2	0.01
U603	สุสาน ป่าช้า	1	-
<b>A</b>	<b>พื้นที่เกษตรกรรม</b>	<b>22,710</b>	<b>78.64</b>
A001	เกษตรผสมผสาน/ไร่นาสวนผสม	30	0.10
A100	นาร้าง	102	0.35
A101	นาข้าว	10,963	37.87
A101+A206	นาข้าว+ยาสูบ	5	0.02
A200	ไร่ร้าง	78	0.27
A203	อ้อย	5,356	18.50
A204	มันสำปะหลัง	3,723	12.86



ตารางที่ 2-2 สภาพการใช้ที่ดิน ตำบลคำเหมือดแก้ว อำเภอห้วยเม็ก จังหวัดกาฬสินธุ์ (ต่อ)

A204/A407	มันสำปะหลัง/มะม่วง	4	0.01
A300	ไม้ยืนต้นร้าง/เสื่อมโทรม	25	0.09
A301	ไม้ยืนต้นผสม	3	0.01
A302	ยางพารา	444	1.53
A304	ยูคาลิปตัส	771	2.66
A315	ไผ่ปลูกเพื่อการค้า	1	-
A323	ตะกั่ว	6	0.02
A400	ไม้ผลร้าง/เสื่อมโทรม	5	0.02
A401	ไม้ผลผสม	30	0.10
A405	มะพร้าว	7	0.02
A407	มะม่วง	149	0.51
A411	กล้วย	17	0.06
A502	พืชผัก	9	0.03
A515	เห็ด	103	0.36
A701	ทุ่งหญ้าเลี้ยงสัตว์	13	0.05
A702	โรงเรือนเลี้ยงโค กระบือ และม้า	613	2.12
A703	โรงเรือนเลี้ยงสัตว์ปีก	8	0.03
A900	สถานที่เพาะเลี้ยงสัตว์น้ำร้าง	17	0.06
A902	สถานที่เพาะเลี้ยงปลา	228	0.79
<b>F</b>	<b>พื้นที่ป่าไม้</b>	<b>2,465</b>	<b>8.52</b>
F200	ป่าผลัดใบรอสภาพฟื้นฟู	141	0.49
F201	ป่าผลัดใบสมบูรณ์	2,324	8.03
<b>M</b>	<b>พื้นที่เบ็ดเตล็ด</b>	<b>413</b>	<b>1.43</b>
M101	ทุ่งหญ้าธรรมชาติ	22	0.08
M102	ทุ่งหญ้าสลับไม้พุ่ม/ไม้ละเมาะ	259	0.90
M201+A101	พื้นที่ลุ่ม+นาข้าว	29	0.10
M302	บ่อลูกรัง	22	0.07
M304	บ่อดิน	81	0.28
<b>W</b>	<b>พื้นที่แหล่งน้ำ</b>	<b>1,733</b>	<b>5.97</b>

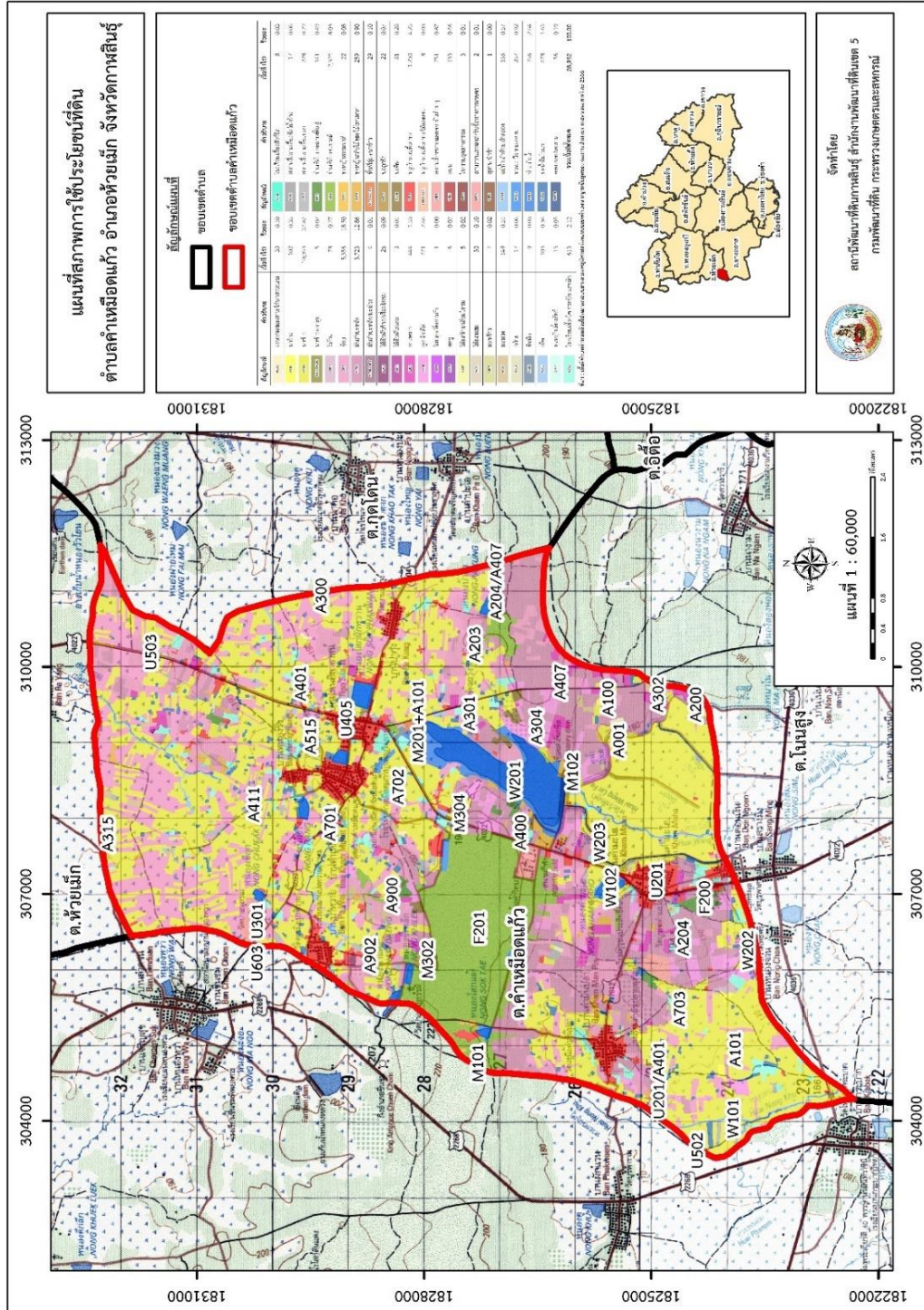


ตารางที่ 2-2 สภาพการใช้ที่ดิน ตำบลคำเหมือดแก้ว อำเภอห้วยเม็ก จังหวัดกาฬสินธุ์ (ต่อ)

W101	แม่น้ำ ลำห้วย ลำคลอง	166	0.57
W102	หนอง บึง ทะเลสาบ	267	0.92
W201	อ่างเก็บน้ำ	766	2.64
W202	บ่อน้ำในไร่นา	478	1.65
W203	คลองชลประทาน	56	0.19
<b>ผลรวมทั้งหมด</b>		<b>28,952</b>	<b>100.00</b>

ที่มา : กลุ่มวิเคราะห์สภาพการใช้ที่ดิน (2566)

หมายเหตุ : เนื้อที่คำนวณด้วยระบบสารสนเทศภูมิศาสตร์



รูปที่ 2-3 แผนที่สภาพการใช้ที่ดิน ตำบลคำเหมือดแก้ว อำเภอห้วยเม็ก จังหวัดกาฬสินธุ์



## 2.6 สภาพเศรษฐกิจและสังคม

### 2.6.1 ประชากร

จากหลักฐานทะเบียนราษฎร์ของกรมการปกครอง กระทรวงมหาดไทย ณ เดือนธันวาคม 2565 พบว่า ประชากรที่อาศัยในพื้นที่ตำบลคำเหมือดแก้ว มีประชากรรวม 5,940 คน แยกเป็นชาย 2,939 คน เป็นหญิง 3,001 คน ความหนาแน่นโดยเฉลี่ย 127.71 คนต่อตารางกิโลเมตร มีจำนวนครัวเรือนทั้งหมด 2,045 ครัวเรือน เป็นครัวเรือนเกษตรที่มากขึ้นทะเบียนกรมส่งเสริมการเกษตร 1,675 ครัวเรือน หรือร้อยละ 81.91 ของจำนวนครัวเรือนทั้งหมด และเป็นครัวเรือนที่ประกอบอาชีพอื่นๆ ครัวเรือนเกษตรที่ไม่ได้มาขึ้นทะเบียน กรมส่งเสริมการเกษตร 370 ครัวเรือน หรือร้อยละ 18.09 ของจำนวนครัวเรือนทั้งหมด ดังรายละเอียดใน ตารางที่ 2-2 และ 2-3

ตารางที่ 2-3 จำนวนประชากรและครัวเรือน ตำบลคำเหมือดแก้ว อำเภอห้วยเม็ก จังหวัดกาฬสินธุ์ ปี 2565

พื้นที่	จำนวนครัวเรือน	จำนวนประชากร (คน)		
		ชาย	หญิง	รวม
ตำบลคำเหมือดแก้ว	2,045	2,939	3,001	5,940
หมู่ที่ 1 คำเหมือดแก้ว	221	389	428	817
หมู่ที่ 2 โนนศิลาอาสน์	195	250	255	505
หมู่ที่ 3 คำเหมือดแก้ว	286	485	486	971
หมู่ที่ 4 ป่าหวาย	163	225	219	444
หมู่ที่ 5 ป่ากุง	149	224	244	468
หมู่ที่ 6 คำมันปลา	249	361	377	738
หมู่ที่ 7 คำมะโฮ	304	385	403	788
หมู่ที่ 8 หนองรัง	209	229	221	450
หมู่ที่ 9 โนนศิลาอาสน์	269	391	368	759

ที่มา : กรมการปกครอง (2566)



**ตารางที่ 2-4 จำนวนและสัดส่วนคร้วเรือน ตำบลคำเหมือดแก้ว อำเภอห้วยเม็ก จังหวัดกาฬสินธุ์ ปี 2565**

รายการ	จำนวน (คร้วเรือน)	ร้อยละ
<b>จำนวนคร้วเรือนทั้งหมด<sup>1)</sup></b>	<b>2,045</b>	<b>100.00</b>
- จำนวนคร้วเรือนเกษตรที่มากขึ้นทะเบียนกรมส่งเสริมการเกษตร <sup>2)</sup>	1,6758	81.91
- จำนวนคร้วเรือนที่ประกอบอาชีพอื่นๆ และจำนวนคร้วเรือนเกษตรที่ไม่ได้มากขึ้นทะเบียนฯ	370	18.09

ที่มา : 1) กรมการปกครอง (2566)

2) กรมส่งเสริมการเกษตร (2566)

### 2.6.2 การถือครองที่ดิน

จากข้อมูลกรมการปกครอง ณ เดือนธันวาคม 2565 ตำบลคำเหมือดแก้ว มีจำนวนคร้วเรือนทั้งหมด 2,045 คร้วเรือน โดยถือครองที่ดินเฉลี่ยคร้วเรือนละ 14.22 ไร่ (เนื้อที่ของตำบลรวมต่อจำนวนคร้วเรือนทั้งหมด)

### 2.6.3 ลักษณะทางเศรษฐกิจและการประกอบอาชีพ

**สภาพเศรษฐกิจ** ของชุมชนในตำบลคำเหมือดแก้ว ส่วนใหญ่ประชากรมีอาชีพด้านการเกษตรกรรม ได้แก่ ปลูกข้าว นอกจากนี้เกษตรกรยังมีการเลี้ยงสัตว์

**การประกอบอาชีพ** ในตำบลคำเหมือดแก้ว ประชากรส่วนใหญ่ประกอบอาชีพเกษตรกรรม การทำนา นอกจากนี้ยังมีการเลี้ยงสัตว์ไว้เพื่อบริโภคและจำหน่าย

- อาชีพทำการเกษตร ตำบลคำเหมือดแก้ว คร้วเรือนเกษตรที่ขึ้นทะเบียนกับกรมส่งเสริมการเกษตร 1,675 คร้วเรือน โดยเกษตรกรปลูกข้าวทั้งตำบล นอกจากนี้เกษตรกรยังมีการเลี้ยงสัตว์ สำหรับการเลี้ยงสัตว์พบว่าส่วนใหญ่เลี้ยงไว้เพื่อบริโภค และจำหน่าย ได้แก่ โค กระบือ สุกร และไก่

### 2.6.4 ด้านรายได้-รายจ่าย

จากข้อมูลความจำเป็นพื้นฐานของกรมพัฒนาชุมชน ปี 2566 พบว่า รายได้คร้วเรือนเฉลี่ยปีละ 180,466 บาท รายได้บุคคลเฉลี่ยปีละ 64,470 บาท รายจ่ายคร้วเรือนเฉลี่ยปีละ 129,687 บาท รายจ่ายบุคคลเฉลี่ยปีละ 46,330 บาท เมื่อพิจารณาจะเห็นว่ารายได้คร้วเรือนมากกว่ารายจ่ายคร้วเรือนปีละ 50,779 บาท และรายได้บุคคลมากกว่ารายจ่ายบุคคลปีละ 18,141 บาท ดังรายละเอียดในตารางที่ 2-4



ตารางที่ 2-5 รายได้-รายจ่ายเฉลี่ยครัวเรือน ตำบลคำเหมือดแก้ว อำเภอห้วยเม็ก จังหวัดกาฬสินธุ์ ปี 2565

พื้นที่	แหล่งรายได้ของครัวเรือน (บาท/ปี)				รายได้ ครัวเรือนเฉลี่ย (บาท/ปี)	รายได้บุคคล เฉลี่ย (บาท/ปี)	รายจ่าย ครัวเรือน เฉลี่ย (บาท/ปี)	รายจ่าย บุคคลเฉลี่ย (บาท/ปี)
	อาชีพหลัก	อาชีพรอง	รายได้อื่น	ทำ-หาเอง				
ตำบลคำเหมือดแก้ว	92,124	39,133	25,947	23,263	180,466	64,470	129,687	46,330
หมู่ที่ 1 คำเหมือดแก้ว	116,265	22,995	34,133	45,875	219,268	68,628	169,916	53,182
หมู่ที่ 2 โนนศิลาอาสน์	148,598	11,126	9,569	6,547	175,840	62,205	158,702	56,143
หมู่ที่ 3 คำเหมือดแก้ว	51,230	57,892	37,954	41,803	188,879	54,147	124,694	35,747
หมู่ที่ 4 ป่าหวาย	146,667	27,927	5,569	11,520	191,683	103,408	142,797	77,035
หมู่ที่ 5 ป่ากุง	62,543	67,259	24,853	17,267	171,922	47,371	128,418	35,384
หมู่ที่ 6 คำมันปลา	104,245	31,516	20,432	25,146	181,339	67,606	118,422	44,150
หมู่ที่ 7 คำมะโฮ	68,123	65,885	34,928	12,042	180,978	79,241	152,068	66,583
หมู่ที่ 8 หนองรัง	37,167	33,895	26,974	33,632	131,667	46,615	50,953	18,039
หมู่ที่ 9 โนนศิลาอาสน์	107,449	22,219	22,616	7,584	159,868	65,131	97,990	39,922

ที่มา : กรมการพัฒนาชุมชน (2566)



### บทที่ 3

#### สถานภาพของทรัพยากรธรรมชาติ

การศึกษาสถานภาพของทรัพยากรธรรมชาติในพื้นที่ตำบลคำเหมือดแก้ว อำเภอห้วยเม็ก จังหวัดกาฬสินธุ์ ได้แก่ ทรัพยากรป่าไม้ ทรัพยากรน้ำ และทรัพยากรดิน ซึ่งเป็นทรัพยากรกายภาพที่สำคัญต่อการทำการเกษตร ดังนั้นจึงจำเป็นต้องทราบทรัพยากรธรรมชาติแต่ละชนิดปัจจุบันมีสถานะอย่างไร เพื่อใช้เป็นข้อมูลประกอบการวางแผนการใช้ที่ดินซึ่งจะนำไปสู่การกำหนดแผนงาน โครงการ กิจกรรม รวมถึงมาตรการต่าง ๆ เพื่อการพัฒนาพื้นที่อย่างมีประสิทธิภาพต่อไป โดยมีรายละเอียดดังนี้

#### 3.1 ทรัพยากรป่าไม้

##### 3.1.1 ป่าไม้ตามกฎหมายและมติคณะรัฐมนตรี

1) ป่าอนุรักษ์ ไม่พบพื้นที่ป่าอนุรักษ์ (เขตอุทยานแห่งชาติ เขตรักษาพันธุ์สัตว์ป่า เขตวนอุทยาน เขตห้ามล่าสัตว์ป่า) ในพื้นที่

2) ป่าสงวนแห่งชาติ ได้มีการจำแนกเขตการใช้ประโยชน์ทรัพยากรและที่ดินป่าไม้ในพื้นที่ป่าสงวนแห่งชาติตามมติคณะรัฐมนตรี วันที่ 10 มีนาคม 2535 และ 17 มีนาคม 2535 แบ่งออกเป็น 3 เขต ประกอบด้วย เขตพื้นที่ป่าเพื่อการอนุรักษ์ (Zone C) เขตพื้นที่ป่าเพื่อเศรษฐกิจ (Zone E) และเขตพื้นที่ป่าที่เหมาะสมต่อการเกษตร (Zone A) จากการวิเคราะห์ข้อมูลพบพื้นที่ป่าจำแนกเขตการใช้ประโยชน์ทรัพยากรที่ดินและป่าไม้ในพื้นที่ป่าสงวนแห่งชาติตามมติคณะรัฐมนตรีในพื้นที่ ได้แก่

(1) เขตพื้นที่ป่าเพื่อการอนุรักษ์ (Zone C) เนื้อที่ 862 ไร่

(2) เขตพื้นที่ป่าเพื่อเศรษฐกิจ (Zone E) เนื้อที่ 358 ไร่

3.1.2 **ชั้นคุณภาพลุ่มน้ำ** (มติคณะรัฐมนตรี วันที่ 28 พฤษภาคม 2528) จากการวิเคราะห์ข้อมูล พบชั้นคุณภาพลุ่มน้ำในพื้นที่ ได้แก่

1) พื้นที่ลุ่มน้ำชั้นที่ 4A เนื้อที่ 1,443 ไร่

2) พื้นที่ลุ่มน้ำชั้นที่ 4B เนื้อที่ 9,386 ไร่

3) พื้นที่ลุ่มน้ำชั้นที่ 5B เนื้อที่ 18,241 ไร่

ทั้งนี้ เนื้อที่ดังกล่าวข้างต้นคำนวณด้วยระบบสารสนเทศภูมิศาสตร์ เป็นเนื้อที่เบื้องต้นเท่านั้น ไม่สามารถใช้อ้างอิงได้ทางกฎหมาย

#### 3.2 ทรัพยากรน้ำ

3.2.1 ปริมาณน้ำฝน พบว่าในพื้นที่ตำบลคำเหมือดแก้ว มีปริมาณน้ำฝนเฉลี่ยในคาบ 30 ปี (พ.ศ.2536-2565) 1,335.3 มิลลิเมตรต่อปี



3.2.2 น้ำผิวดิน หมายถึง แม่น้ำลำคลอง หนอง บึง ทะเลสาบ อ่างเก็บ และแหล่งน้ำสาธารณะอื่นๆ ที่อยู่ภายในผืนแผ่นดิน ในพื้นที่ตำบลคำเหมือดแก้ว มีรายละเอียดของแหล่งน้ำผิวดินดังนี้

แหล่งน้ำผิวดินธรรมชาติ ได้แก่ ห้วยตูป ห้วยพนอม ห้วยวังลินฟ้า และห้วยหนองคู

3.2.3 จากข้อมูลน้ำบาดาลของกรมทรัพยากรน้ำบาดาล ซึ่งพบว่า ตำบลคำเหมือดแก้ว มีจำนวนบ่อบาดาลที่ได้รับการสนับสนุนจากราชการ จำนวน 24 บ่อ และจำนวนบ่อบาดาลเอกชน จำนวน 1 บ่อ

### 3.3 ทรัพยากรดิน

ทรัพยากรดินในพื้นที่ตำบลคำเหมือดแก้ว อำเภอห้วยเม็ก จังหวัดกาฬสินธุ์ พบหน่วยแผนที่ดินทั้งหมด 10 หน่วยแผนที่ดิน และหน่วยพื้นที่เบ็ดเตล็ด 1 หน่วยแผนที่ ดังนี้

3.3.1 ดินในพื้นที่ลุ่ม มี 5 หน่วยแผนที่ดิน ได้แก่

1) หน่วยแผนที่ดิน Nad-col-sLB/csub ดินนาดูนที่เป็นดินร่วนหยาบ มีเนื้อดินบนเป็นดินร่วนปนทราย ความลาดชัน 2-5 เปอร์เซ็นต์ ดินล่างพบชั้นดินเหนียว มีเนื้อที่ 1,388 ไร่ หรือร้อยละ 4.79 ของเนื้อที่ตำบล

2) หน่วยแผนที่ดิน Nad-Nad-col-sLA/csub หน่วยเชิงซ้อนของชุดดินนาดูน และดินนาดูนที่เป็นดินร่วนหยาบ มีเนื้อดินบนเป็นดินร่วนปนทราย ความลาดชัน 0-2 เปอร์เซ็นต์ ดินล่างพบชั้นดินเหนียว มีเนื้อที่ 1,589 ไร่ หรือร้อยละ 5.49 ของเนื้อที่ตำบล

3) หน่วยแผนที่ดิน Nbn-sLA ชุดดินหนองบุญมาก มีเนื้อดินบนเป็นดินร่วนปนทราย ความลาดชัน 0-2 เปอร์เซ็นต์ มีเนื้อที่ 616 ไร่ หรือร้อยละ 2.13 ของเนื้อที่ตำบล

4) หน่วยแผนที่ดิน Nbn-col-sLA ดินหนองบุญมากที่เป็นดินร่วนหยาบ มีเนื้อดินบนเป็นดินร่วนปนทราย ความลาดชัน 0-2 เปอร์เซ็นต์ มีเนื้อที่ 1,283 ไร่ หรือร้อยละ 4.43 ของเนื้อที่ตำบล

5) หน่วยแผนที่ดิน Ndg-sLB ชุดดินโนนแดง มีเนื้อดินบนเป็นดินร่วนปนทราย ความลาดชัน 2-5 เปอร์เซ็นต์ มีเนื้อที่ 4,541 ไร่ หรือร้อยละ 15.68 ของเนื้อที่ตำบล

3.3.2 ดินในพื้นที่ดอน มี 5 หน่วยแผนที่ดิน ได้แก่

1) หน่วยแผนที่ดิน Ckr-Ckr-tks-lsB หน่วยเชิงซ้อนของชุดดินจ๊กราช และดินจ๊กราชที่เป็นทรายหนา มีเนื้อดินบนเป็นดินทรายปนดินร่วน ความลาดชัน 2-5 เปอร์เซ็นต์ มีเนื้อที่ 3,584 ไร่ หรือร้อยละ 12.38 ของเนื้อที่ตำบล

2) หน่วยแผนที่ดิน Cpg-sLB ชุดดินชุมพวง มีเนื้อดินบนเป็นดินร่วนปนทราย ความลาดชัน 2-5 เปอร์เซ็นต์ มีเนื้อที่ 8,093 ไร่ หรือร้อยละ 27.95 ของเนื้อที่ตำบล

3) หน่วยแผนที่ดิน Ht-sLB ชุดดินห้วยแล้ง มีเนื้อดินบนเป็นดินร่วนปนทราย ความลาดชัน 2-5 เปอร์เซ็นต์ มีเนื้อที่ 6,066 ไร่ หรือร้อยละ 20.95 ของเนื้อที่ตำบล



4) หน่วยแผนที่ดิน Ptk-sLB ชุดดินพระทองคำ มีเนื้อดินบนเป็นดินร่วนปนทราย ความลาดชัน 2-5 เปอร์เซ็นต์ มีเนื้อที่ 553 ไร่ หรือร้อยละ 1.91 ของเนื้อที่ตำบล

5) หน่วยแผนที่ดิน Suk-col-sLB ดินสติกที่เป็นดินร่วนหยาบ มีเนื้อดินบนเป็นดินร่วนปนทราย ความลาดชัน 2-5 เปอร์เซ็นต์ มีเนื้อที่ 730 ไร่ หรือร้อยละ 2.52 ของเนื้อที่ตำบล

3.3.3 พื้นที่เบ็ดเตล็ด มี 1 หน่วยแผนที่ คือ หน่วยแผนที่ W พื้นที่น้ำ มีเนื้อที่ 510 ไร่ หรือร้อยละ 1.76 ของเนื้อที่ตำบล

ปัญหาทรัพยากรดินทางการเกษตรตามสภาพธรรมชาติในพื้นที่ พบปัญหาดินทรายจัด มีเนื้อที่ 1,799 ไร่ หรือร้อยละ 6.19 ของเนื้อที่ตำบล คือ ดินจักราชที่เป็นทรายหนา (Ckr-tks)

รายละเอียดของสมบัติดิน ตำบลคำเหมือดแก้ว อำเภอห้วยเม็ก จังหวัดกาฬสินธุ์ ดังแสดงในตารางที่ 3-1 และแผนที่แสดงในลักษณะของชุดดิน (รูปที่ 3-1)

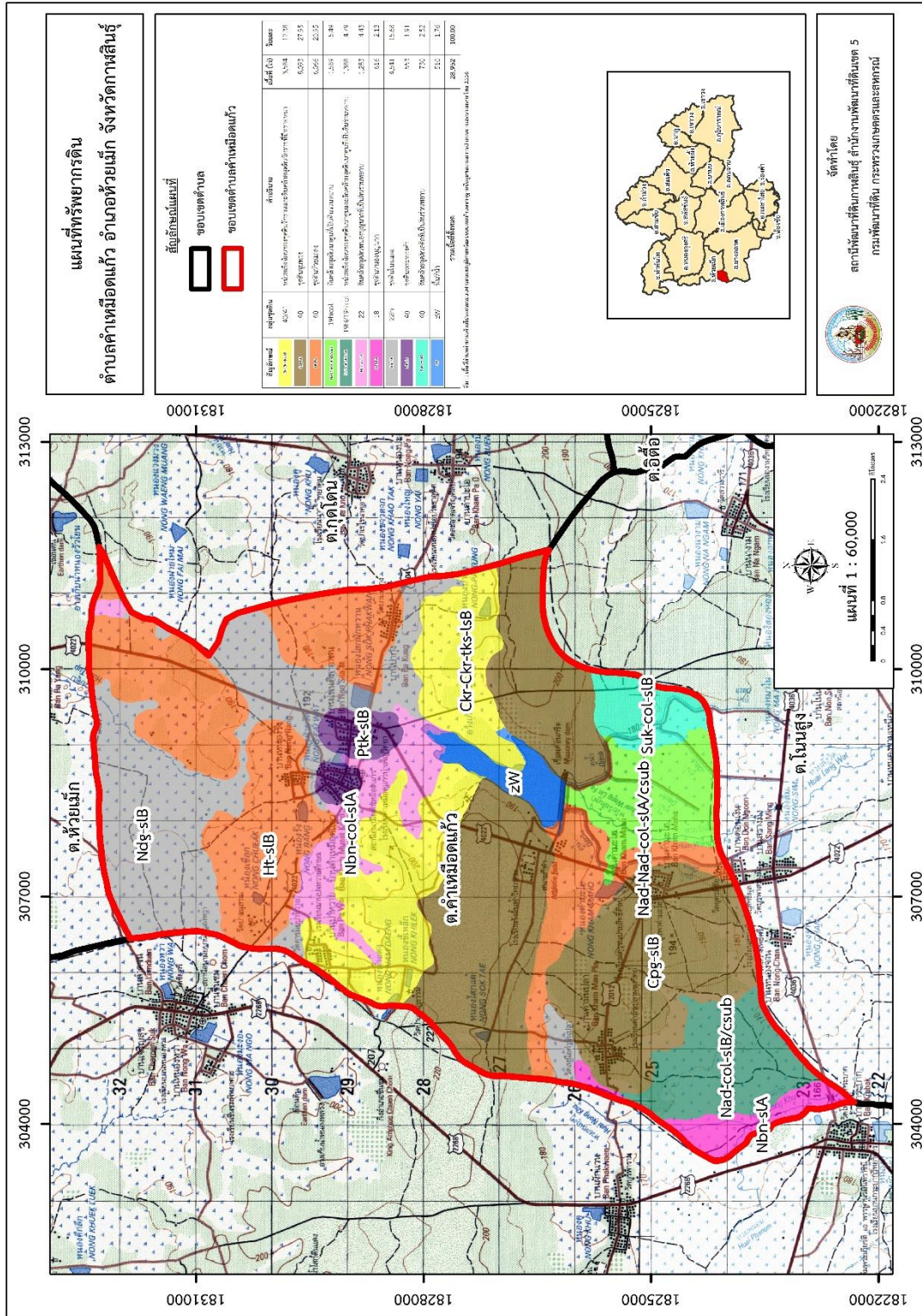


ตารางที่ 3-1 สมบัติดิน ตำบลคำเหมือดแก้ว อำเภอห้วยเม็ก จังหวัดกาฬสินธุ์

หน่วยแผนที่ดิน	ความลาดชัน (%)	ความลึก (ซม.)	การระบายน้ำ	ความอุดมสมบูรณ์ของดิน	ความจุแลกเปลี่ยนแคตไอออน (cmol/kg)	ความอิ่มตัวเบส (%)	ปฏิกิริยาดิน		ค่าการนำไฟฟ้า (dS/m)	ความลึกของชั้นจาโรไซด์ (ซม.)	เนื้อที่	
							ดินบน	ดินล่าง			ไร่	ร้อยละ
Ckr-Ckr-tks-lsB	2-5	>150	ดีปานกลาง	ต่ำ	<10	<35	5.0-5.5	4.5-5.0	<2	-	3,584	12.38
Cpg-slB	2-5	>150	ดี	ต่ำ	<10	<35	5.0-5.5	4.5-5.0	<2	-	8,093	27.95
Ht-slB	2-5	>150	ดี	ต่ำ	<10	<35	5.0-5.5	4.5-5.0	<2	-	6,066	20.95
Nad-col-slB/csub	2-5	>150	ดีปานกลางถึงค่อนข้างเลว	ต่ำ	<10	<35	5.0-5.5	4.5-5.0	<2	-	1,589	5.49
Nad-Nad-col-slA/csub	0-2	>150	ดีปานกลางถึงค่อนข้างเลว	ต่ำ	<10	35-75/<35	5.0-5.5	5.5-6.5/ 4.5-5.0	<2	-	1,388	4.79
Nbn-col-slA	0-2	>150	ค่อนข้างเลว	ต่ำ	10-20	35-75	5.0-5.5	5.5-6.5	<2	-	1,283	4.43
Nbn-slA	0-2	>150	ค่อนข้างเลว	ต่ำ	10-20	35-75	5.0-5.5	5.5-6.5	<2	-	616	2.13
Ndg-slB	2-5	>150	ดีปานกลางถึงค่อนข้างเลว	ต่ำ	10-20	35-75	5.0-5.5	5.5-7.0	<2	-	4,541	15.68
Ptk-slB	2-5	>150	ดีปานกลาง	ต่ำ	<10	35-75	5.0-5.5	5.5-6.5	<2	-	553	1.91
Suk-col-slB	2-5	>150	ดี	ต่ำ	<10	<35	5.0-5.5	5.5-6.0	<2	-	730	2.52
W	-	-	-	-	-	-	-	-	-	-	510	1.76
รวมทั้งหมด											28,952	100.00

หมายเหตุ : เนื้อที่คำนวณด้วยโปรแกรมระบบสารสนเทศภูมิศาสตร์

ที่มา : กองสำรวจและวิจัยทรัพยากรดิน (2566)



สัญลักษณ์	หมู่ที่ตำบล	พื้นที่ (ไร่)	พื้นที่ (เฮกตาร์)
■	1	17,391	3.478
■	2	27,151	5.430
■	3	22,115	4.423
■	4	12,858	2.572
■	5	1,191	0.238
■	6	212	0.042
■	7	1,176	0.235
<b>รวมพื้นที่ทั้งหมด</b>		<b>80,922</b>	<b>16.190</b>

\* 1 เฮกตาร์ = 100 ไร่

จังหวัดกาฬสินธุ์  
สถานีพัฒนาที่ดินกาฬสินธุ์ สำนักงานพัฒนาที่ดินเขต 5  
กรมพัฒนาที่ดิน กระทรวงเกษตรและสหกรณ์

รูปที่ 3-1 แผนที่ทรัพยากรดิน ตำบลคำเหมือดแก้ว อำเภอห้วยเม็ก จังหวัดกาฬสินธุ์



## บทที่ 4

### กระบวนการมีส่วนร่วมของชุมชน

#### (Participatory Rural Appraisal: PRA)

#### 4.1 หลักการประเมินคุณภาพที่ดินด้านกายภาพ

กระบวนการมีส่วนร่วมเป็นความเชื่อมโยงระหว่างปัจจัยหลัก 3 ประการ คือ

- 1) พื้นที่ (Area)
- 2) หน้าที่ขององค์กร หรือภารกิจ (Function)
- 3) ความร่วมมือ (Participation)

การจัดทำกระบวนการมีส่วนร่วมของประชาชนจึงมีสาระสำคัญที่จำเป็นในการจัดทำโครงการ

- 1) สภาพปัญหาของชุมชนหรือเกษตรกร
- 2) ความต้องการของชุมชน
- 3) โครงการที่จะแก้ไขปัญหาที่เป็นไปตามความต้องการของประชาชน
- 4) พื้นที่ที่จะดำเนินโครงการ

ทั้งนี้ ผู้ที่จำเป็นต้องเข้าร่วมกระบวนการ คือ เกษตรกรในพื้นที่ตำบล ผู้แทนองค์กรปกครองส่วนท้องถิ่น กำนัน ผู้ใหญ่บ้าน รวมทั้งเจ้าหน้าที่ของรัฐ ในกรณีของแผนการใช้ที่ดินตำบลนั้น การจัดทำกระบวนการมีส่วนร่วมของชุมชนจะมีสาระสำคัญของชุมชนในภาพรวม และเกษตรกรแต่ละราย เช่น

- 1) ปัญหาทรัพยากรดิน
- 2) ปัญหาการประกอบอาชีพ
- 3) ความต้องการของชุมชนหรือเกษตรกรแต่ละราย
- 4) แผนพัฒนาองค์กรปกครองส่วนท้องถิ่นที่มีอยู่ในปัจจุบัน

จากสาระสำคัญใน 4 ประการ ดังกล่าว แผนการใช้ที่ดินตำบลจะต้องจัดทำขึ้นโดยมี "กิจกรรมตอบสนองต่อความต้องการของชุมชน หรือเกษตรกรแต่ละราย รวมทั้งตอบสนองต่อแผนงานขององค์กรปกครองส่วนท้องถิ่น" ตรงตามอำนาจหน้าที่ของกรมพัฒนาที่ดิน และโดยความร่วมมือของส่วนราชการต่าง ๆ



## 4.2 การวิเคราะห์ผลจากการจัดทำกระบวนการมีส่วนร่วมของชุมชน (PRA)

การวิเคราะห์ผลจากการจัดทำกระบวนการมีส่วนร่วมของชุมชน (PRA) เมื่อวันที่ 25 สิงหาคม 2566 มีสาระสำคัญสรุปได้ดังนี้

### 4.2.1 ปัญหาหลักของตำบลคำเหมือดแก้ว คือ

- 1) ดินเสื่อมโทรม ขาดความอุดมสมบูรณ์ ขาดธาตุอาหารในดิน
- 2) ปัญหาศัตรูพืช โรคและแมลง ส่งผลต่อผลผลิต
- 3) ขาดแคลนน้ำเพื่อการเกษตร ลำห้วยธรรมชาติต้นเขิน แหล่งกักเก็บน้ำไว้ใช้ในหน้าแล้งไม่

เพียงพอ

- 4) ปัญหาด้านผลผลิตตกต่ำ ต้นทุนปัจจัยการผลิตสูง

### 4.2.2 ความต้องการของชุมชน เกษตรกร และเทศบาลตำบลคำเหมือดแก้ว มีความต้องการ 5

ประการ คือ

- 1) แก้ไขปัญหาความเสื่อมโทรมของดิน สนับสนุนและองค์ความรู้เรื่องการปรับปรุงบำรุงดิน ดินที่เสื่อมคุณภาพ เพื่อลดต้นทุนการผลิต
- 2) แก้ไขปัญหาการขาดแคลนน้ำ ขุดลอกแหล่งน้ำสาธารณะที่ต้นเขิน
- 3) ซ่อมแซมแหล่งน้ำผิวดิน
- 4) แหล่งน้ำบาดาลและระบบการกระจายน้ำด้วยระบบโซล่าเซลล์
- 5) ส่งเสริมพืชพันธุ์ดี

ผลจากการจัดทำกระบวนการมีส่วนร่วมของชุมชน (PRA) ได้นำมาวิเคราะห์ร่วมกับปัญหาด้านโดยระบบ DPSIR มีรายละเอียดดังนี้

### 1) แรงขับเคลื่อน (Driver) มี 4 ประการ คือ

- (1.1) ดินเสื่อมโทรม
- (1.2) ขาดแคลนน้ำด้านการเกษตร
- (1.3) ราคาผลผลิตตกต่ำ
- (1.4) การเปลี่ยนแปลงของสภาพอากาศ

### 2) แรงกดดัน (Pressure) ที่เกิดจากปัจจัยขับเคลื่อน มี 4 ประการ คือ

- (2.1) จัดหาแหล่งน้ำ
- (2.2) การปรับปรุงบำรุงดิน
- (2.3) รักษาเสถียรภาพของราคาผลผลิต/ปัจจัย
- (2.4) ภาระค่าใช้จ่ายในครัวเรือนสูงขึ้น

### 3) สถานะ (State) ที่เกิดแรงกดดัน มี 4 ประการ คือ

- (3.1) ความเสื่อมโทรมของดินทางกายภาพ/เคมี/ชีวภาพ



(3.2) ขาดแคลนน้ำเพื่อการเกษตร

(3.3) หนี้สินจากการลงทุนภาคเกษตร

(3.4) รายได้จากภาคเกษตรลดลง

#### 4) ผลกระทบ (Impact) ที่ปรากฏในพื้นที่ มี 5 ประการ คือ

(4.1) แหล่งน้ำที่มีอยู่ต้นเงินจากตะกอน

(4.2) ต้นทุนการผลิตสูง ผลผลิตต่ำ

(4.3) รายได้น้อย

(4.4) มีปัญหาต่อคุณภาพชีวิต

(4.5) ผลผลิตเสียหายจากการทำลายของโรคและแมลง

#### 5) การตอบสนอง (Response) ของรัฐในอดีต ปัจจุบัน และในอนาคต มีดังนี้

##### อดีต-ปัจจุบัน

(5.1) จัดระบบอนุรักษ์ดินและน้ำโดยวิธีกล และวิธีพืช โดยปลูกหญ้าแฝก ป้องกันการชะล้างพังทลายของดิน รักษาความชื้นและกักเก็บน้ำ

(5.2) งานอนุรักษ์ดินและน้ำ การปรับปรุงแปลงนาตามพื้นที่ไม่เหมาะสมทางการเกษตร (Agri-Map)

(5.3) ปรับปรุงบำรุงดินด้วยปุ๋ยหมัก พืชปุ๋ยสด ปูนเพื่อการเกษตร โดโลไมท์

(5.4) ส่งเสริมเกษตรกรผลิตพืชพันธุ์ดี

(5.5) แหล่งน้ำไร่นา

(5.6) ขุดลอกลำน้ำ/คลองส่งน้ำ/แหล่งน้ำ

##### อนาคต

(1) โครงการจัดการแหล่งน้ำเพื่อการเกษตร โครงการขุดลอกแหล่งน้ำสาธารณะที่ต้นเงินและระบบน้ำประปาในชุมชน แหล่งน้ำในไร่นานอกเขตชลประทาน

(2) โครงการถ่ายทอดองค์ความรู้เรื่องการปรับปรุงบำรุงดินเสื่อมโทรม

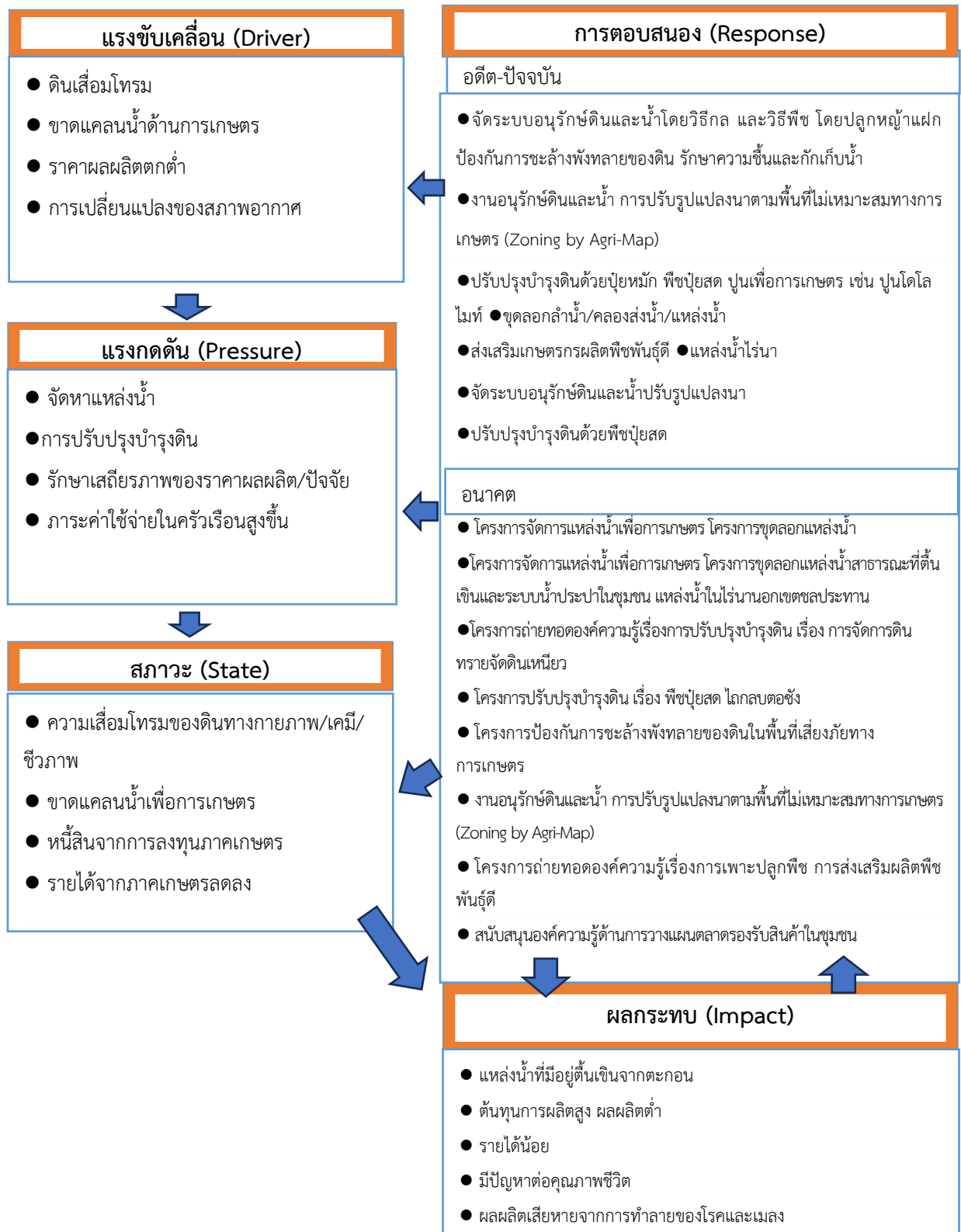
(3) โครงการปรับปรุงบำรุงดิน เรื่อง พืชปุ๋ยสด ไถกลบตอซัง พื้นที่ดินกรด

(4) งานอนุรักษ์ดินและน้ำ การปรับปรุงแปลงนาตามพื้นที่ไม่เหมาะสมทางการเกษตร (Zoning by Agri-Map)

(5) โครงการถ่ายทอดองค์ความรู้เรื่องการเพาะปลูกพืช การส่งเสริมผลิตพืชพันธุ์ดี

(6) สนับสนุนองค์ความรู้ด้านการวางแผนตลาดรองรับสินค้าในชุมชน

(7) พัฒนาที่ดินและน้ำให้เป็นระบบทั้งตำบล ดังมีรายละเอียดในรูปที่ 4-1



รูปที่ 4-1 การวิเคราะห์สถานการณ์โดยระบบ DPSIR ของตำบลคำเหมือดแก้ว อำเภอห้วยเม็ก

จังหวัดกาฬสินธุ์



#### 4.3 ระบบการปลูกพืชในปัจจุบัน

ตำบลคำเหมือดแก้ว อำเภอห้วยเม็ก จังหวัดกาฬสินธุ์ มีการเพาะปลูกพืช ดังนี้

##### 4.3.1 เขตทำนาลุ่มและนาดอน

เกษตรกรจะปลูกข้าวนาปีในพื้นที่ลุ่มช่วงฤดูฝน โดยปลูกระหว่างเดือนพฤษภาคมถึงเดือนตุลาคม และเก็บเกี่ยวช่วงเดือนพฤศจิกายนถึงเดือนธันวาคม ส่วนข้าวนาปีในบริเวณที่ดอนจะปลูกช่วงเดือนมิถุนายนถึงเดือนสิงหาคม และเก็บเกี่ยวช่วงเดือนธันวาคมถึงเดือนมกราคม พันธุ์ข้าวที่ปลูก ได้แก่ ข้าวขาวดอกมะลิ 105 ข้าวเจ้าพันธุ์ กข15 ข้าวเหนียวพันธุ์ กข.6 หลังจากเก็บเกี่ยวข้าวเกษตรกรจะมีการปลูกพืชหลังนา ได้แก่ พืชผัก พืชใช้น้ำน้อยอื่น ๆ

##### 4.3.2 เขตปลูกพืชไร่

- 1) อ้อย เกษตรกรจะปลูกอ้อยหลังเกี่ยวข้าวเสร็จ (หากในปีนั้นมีแนวโน้มราคาพืชไร่สูง) ช่วงเดือนมกราคม ซึ่งจะมีอายุการเก็บเกี่ยวประมาณ 12-14 เดือน
- 2) มันสำปะหลัง เกษตรกรจะปลูกมันสำปะหลังช่วงต้นฤดูฝนระหว่างเดือนเมษายนถึงพฤษภาคม ซึ่งจะมีอายุจากวันปลูกถึงเก็บเกี่ยว 10-12 เดือน
- 3) พื้นที่ไม้ผล เกษตรกรจะปลูกแบบผสมผสานและเน้นการปลูกในระบบเกษตรอินทรีย์ ซึ่งจะมีการเก็บผลผลิตตลอดปี เช่น มะม่วง ฝรั่ง แก้วมังกร

##### 4.3.3 เขตปลูกไม้ยืนต้น

ไม้ยืนต้นที่นิยมปลูก ได้แก่ ไม้เศรษฐกิจทางเลือก

##### 4.3.4 เขตปลูกไม้ผล

ไม้ผลที่นิยมปลูก ได้แก่ ฝรั่ง แก้วมังกร มะม่วง มะพร้าว ไม้ผลผสม ดังรายละเอียดรูปที่ 4-2



แผนการใช้ที่ดินตำบลคำเหมือดแก้ว อำเภอห้วยเม็ก จังหวัดกาฬสินธุ์

เดือนระบบเกษตร	ม.ค.	ก.พ.	มี.ค.	เม.ย.	พ.ค.	มิ.ย.	ก.ค.	ส.ค.	ก.ย.	ต.ค.	พ.ย.	ธ.ค.
นาลุ่ม (ข้าว)	ปอเทือง				ข้าวเหนียวพันธุ์ กข6							
	ปอเทือง				ข้าวเหนียวพันธุ์ กข6							
	ปอเทือง				ข้าวเจ้าหอมมะลิ 105							
นาดอน (ข้าว)									ข้าวเจ้าหอมมะลิ 105			
	อ้อยโรงงาน											
							มันสำปะหลัง					
ไม้ผล	ฝรั่ง, แก้วมังกร, มะม่วง, มะพร้าว, ทุเรียน											
เกษตรผสมผสาน	เห็ด นาข้าว ไร่ มะนาว ขนุน พืชสมุนไพร เช่น ชিং ข่า ตะไคร้ ประมง เช่น เลี้ยงปลา กุ้ง ปศุสัตว์ เช่น เลี้ยงเป็ดและไก่											

รูปที่ 4-2 ระบบการปลูกพืชในปัจจุบัน ตำบลคำเหมือดแก้ว อำเภอห้วยเม็ก จังหวัดกาฬสินธุ์



## บทที่ 5

### การประเมินคุณภาพที่ดิน

#### 5.1 หลักการประเมินคุณภาพที่ดินด้านกายภาพ

การประเมินคุณภาพที่ดินหรือการประเมินความเหมาะสมของที่ดิน สอดคล้องตามหลักการของ FAO Framework ค.ศ. 1983 ซึ่งการประเมินคุณภาพที่ดินด้านกายภาพ เป็นการประเมินศักยภาพของที่ดินว่าที่ดินนั้นๆเหมาะสมมากหรือน้อยเพียงใดสำหรับการใช้ที่ดินประเภทต่าง ๆ หรือการปลูกพืชต่าง ๆ โดยพิจารณาจาก สภาพแวดล้อมที่มีผลต่อการเจริญเติบโตของพืช สมบัติดินที่ได้จำแนกไว้ในแต่ละตำบล ร่วมกับการจัดการพื้นที่ เช่น ระบบชลประทาน พื้นที่ยกทรง การจัดการระบบอนุรักษ์ดินและน้ำ เป็นต้น และนอกจากนี้พิจารณาความต้องการปัจจัยต่อการปลูกพืชแต่ละชนิด สอดคล้องตามหลักการของ FAO ได้แก่ ความต้องการด้านพืช ความต้องการด้านการจัดการ ความต้องการด้านการอนุรักษ์ (บึงขี้ต ตันศิริ และ คำธณ ไทรพิง, 2542) รายละเอียดดังตารางที่ 5-1

ระดับความเหมาะสมของที่ดินได้จากการสังเคราะห์ข้อมูลดิน การจัดการที่ดิน หรือดินที่มีลักษณะเฉพาะที่เกิดขึ้นตามสภาพภูมิประเทศ (ซึ่งจะเรียกรวมว่าหน่วยที่ดิน) ลักษณะภูมิอากาศ พิจารณาร่วมกับระดับความต้องการปัจจัยต่อการเจริญเติบโตของพืชแต่ละชนิด หลังจากนั้นดำเนินการประเมินคุณภาพที่ดินซึ่งสามารถจำแนกระดับความเหมาะสมของที่ดินได้เป็น 4 ชั้น ได้แก่ เหมาะสมสูง (S1) เหมาะสมปานกลาง (S2) เหมาะสมเล็กน้อย (S3) และไม่เหมาะสม (N) โดยที่

S1 : ไม่มีข้อจำกัดด้านที่ดินตามปัจจัยที่ใช้พิจารณา

S2 : มีข้อจำกัดด้านที่ดินที่แก้ไขได้ง่ายหรือข้อจำกัดอาจไม่ส่งผลกระทบต่อ การเจริญเติบโตของพืชอย่างชัดเจน

S3 : มีข้อจำกัดด้านที่ดินที่แก้ไขได้ยาก ควรปรับเปลี่ยนการผลิตเป็นพืชชนิดอื่นหรือกิจกรรมอื่น (ส่วนใหญ่เป็นลักษณะทางกายภาพ)

N : มีข้อจำกัดที่พัฒนาหรือปรับปรุงที่ดินได้ยากมาก หากจะดำเนินการพัฒนาหรือปรับปรุงต้องใช้ต้นทุนสูงหรือเครื่องจักรขนาดใหญ่ แนะนำให้ปรับเปลี่ยนการผลิต



ตารางที่ 5-1 ตัวอย่างการประเมินคุณภาพที่ดินด้านกายภาพของประเภทการใช้ประโยชน์ที่ดิน

คุณภาพที่ดิน (Land Quality)	คุณลักษณะที่ดินตัวแทน (Land Characteristics)	ระดับความ เหมาะสม (Land Suitability Rating)
<b>1. ความเหมาะสมด้านความต้องการด้านพืช (Crop Requirements)</b>		
1.1. การหยั่งลึกของรากพืช (r)	ความลึกของดิน	S1
1.2. ความชุ่มชื้นที่เป็นประโยชน์ต่อพืช (m)	ปริมาณน้ำฝนเฉลี่ยในรอบปี	S2m
1.3. ความเป็นประโยชน์ของออกซิเจน ต่อรากพืช (o)	สภาพการระบายน้ำของดิน	S2o
ความเหมาะสมรวมด้านความต้องการด้านพืช (Crop Requirements)		S2om
<b>2. ความเหมาะสมรวมความต้องการด้านการจัดการ (Management Requirements)</b>		
2.1. สภาพการเขตกรรม (k)	ชั้นความยากง่ายในการ เขตกรรม (ดินบน)	S1
2.2. ศักยภาพการใช้เครื่องจักรกล (w)	ความลาดชันของพื้นที่	S3w
ความเหมาะสมรวมด้านความต้องการด้านการจัดการ (Management Requirements)		S3w
<b>3. ความเหมาะสมด้านความต้องการด้านการอนุรักษ์ (Conservation Requirements)</b>		
3.1 ความเสียหายจากการกัดกร่อน (e)	ความลาดชันของพื้นที่	S3e
ความเหมาะสมรวมด้านความต้องการด้านการอนุรักษ์ (Conservation Requirements)		S3e
ความเหมาะสมด้านกายภาพของประเภทการใช้ประโยชน์ที่ดินใน แต่ละหน่วยที่ดินโดยรวม		S3ew



## 5.2 พืชเศรษฐกิจที่สำคัญของตำบล

พืชเศรษฐกิจหลักและพืชทางเลือกของตำบล ได้แก่ ข้าว มันสำปะหลัง อ้อย

## 5.3 ระดับความเหมาะสมของที่ดิน

การประเมินคุณภาพที่ดินของพืชเศรษฐกิจหลักและพืชทางเลือก ตำบลคำเหมือดแก้ว อำเภอห้วยเม็ก จังหวัดกาฬสินธุ์ ได้ผลการประเมินคุณภาพที่ดินดังตารางที่ 5-2

ตารางที่ 5-2 ชั้นความเหมาะสมทางกายภาพของดิน ตำบลคำเหมือดแก้ว อำเภอห้วยเม็ก จังหวัดกาฬสินธุ์

หน่วยแผนที่ดิน	ข้าว	มันสำปะหลัง	อ้อย
Ckr-Ckr-tks-lsB	S2ewons	S2ons	S2ons
Cpg-slB	S3o	S2ns	S2ns
Ht-slB	S3o	S2n	S2ns
Nad-col-slB/csub	S2ewons	N	S2ons
Nad-Nad-col-slA/csub	S2ons	N	S2ons
Nbn-col-slA	S2s	N	S2os
Nbn-slA	S2s	N	S2xos
Ndg-slB	S2ewos	N	S2os
Ptk-slB	S2ewons	S2ons	S2ons
Suk-col-slB	S3o	S2ns	S2ns

หมายเหตุ : \* หมายถึง หน่วยแผนที่ดินที่มีความอุดมสมบูรณ์ของดินต่างจากหน่วยแผนที่ดินเดียวกัน

ความหมายของสัญลักษณ์แสดงข้อจำกัดชั้นความเหมาะสม

e = ความเสียหายจากการกัดกร่อน

w = ศักยภาพการใช้เครื่องจักร

r = สภาวะการหยั่งลึกของราก

n = ความจุในการดูดซับธาตุอาหาร

s = ความเป็นประโยชน์ของธาตุอาหาร



## บทที่ 6 แผนการใช้ที่ดิน

### 6.1 การวิเคราะห์ข้อมูลเพื่อจัดทำแผนการใช้ที่ดินระดับตำบล

ตามที่กรมพัฒนาที่ดินได้จัดทำแผนปฏิบัติการราชการกรมพัฒนาที่ดินระยะ 5 ปี (พ.ศ. 2566-2570) เพื่อให้บรรลุตามวิสัยทัศน์ที่กำหนดไว้ คือ “เป็นองค์กรอัจฉริยะทางดิน เพื่อขับเคลื่อนการใช้ที่ดินอย่างเหมาะสม 15 ล้านไร่ ภายในปี 2570” ซึ่งในส่วนของประเด็นการพัฒนาที่ 2 บริหารจัดการทรัพยากรดิน และที่ดินด้วยชุดข้อมูลที่มีมูลค่าสูง (High Value Dataset) ซึ่งมีเป้าหมาย คือ การนำชุดข้อมูลที่มีมูลค่าสูง ไปใช้ในการบริหารจัดการทางการเกษตร ในส่วนของตัวชี้วัด บริหารจัดการทรัพยากรดินและที่ดินบนพื้นฐานของชุดข้อมูลที่มีมูลค่าสูง ร้อยละ 100 กลยุทธ์ที่ 2 ยกระดับแผนการใช้ที่ดินไปสู่การปฏิบัติ ได้กำหนดให้ ร้อยละของแผนการใช้ที่ดินระดับตำบลที่จัดทำแล้วเสร็จทั่วประเทศ ภายใน ปี 2570 (ไม่น้อยกว่า ร้อยละ 80) เป็นตัวชี้วัดหนึ่งของกลยุทธ์ดังกล่าว

การวางแผนการใช้ที่ดินระดับตำบลเป็นการวางกรอบและนโยบายการการพัฒนาพื้นที่ให้เกิดการใช้ที่ดินอย่างสมดุลและยั่งยืน ซึ่งจะมีความละเอียดและเฉพาะเจาะจงมากกว่าแผนการใช้ที่ดินระดับประเทศ ที่ใช้เป็นกรอบนโยบายพัฒนาพื้นที่ระดับประเทศ เป็นการกำหนดแนวทางใช้ที่ดินให้ตรงกับศักยภาพโดยเฉพาะทางด้านเกษตรกรรม และนำไปสู่การกำหนดแผนงาน โครงการ กิจกรรม ที่มีความสอดคล้องกับสภาพพื้นที่ ทั้งนี้การใช้ขอบเขตการปกครองในระดับตำบลจะนำไปสู่การพัฒนาเชิงพื้นที่ที่มีเป้าหมายและทิศทางสอดคล้องตามบริบทของแต่ละตำบล และมีผู้รับผิดชอบโดยตรง คือ องค์กรปกครองส่วนท้องถิ่น ซึ่งแผนการใช้ที่ดินในระดับที่ใหญ่กว่านี้อาจไม่สามารถนำมาใช้ปฏิบัติงานในระดับพื้นที่ได้อย่างเป็นรูปธรรมเนื่องจากเป็นแผนงานสำหรับนำไปใช้ปฏิบัติงานเชิงนโยบายและยุทธศาสตร์ในภาพรวม

ทั้งนี้แผนการใช้ที่ดินเป็นผลที่ได้จากการวิเคราะห์ข้อมูลทางด้านกายภาพ เศรษฐกิจ และสังคม โดยได้นำฐานข้อมูลที่ได้จากการรวบรวมข้อมูลทุติยภูมิ และข้อมูลปฐมภูมิจากการสำรวจภาคสนาม การศึกษาด้านกายภาพ ได้จาก การวิเคราะห์สถานภาพของทรัพยากรธรรมชาติ อาทิ ทรัพยากรดิน ทรัพยากรน้ำ และทรัพยากรป่าไม้ร่วมกับการพิจารณาลักษณะการใช้ประโยชน์ที่ดิน ข้อกฎหมายที่เกี่ยวข้องกับพื้นที่ในเขตป่าไม้ตามกฎหมาย เช่น เขตรักษาพันธุ์สัตว์ป่า เขตอุทยานแห่งชาติ เขตป่าสงวนแห่งชาติ และนโยบายของรัฐที่เกี่ยวข้องกับพื้นที่ที่มีมติคณะรัฐมนตรีเกี่ยวกับการใช้ที่ดิน มติคณะรัฐมนตรีเรื่องการจำแนกการใช้ประโยชน์ที่ดินในพื้นที่ป่าไม้ในเขตป่าสงวนแห่งชาติ เป็นต้น ประกอบกับการพิจารณาจากทิศทางตามกรอบนโยบายที่เกี่ยวข้องกับการกำหนดเขตการใช้ที่ดินภายในพื้นที่ตำบล เช่น ยุทธศาสตร์ของจังหวัด ร่วมกับความต้องการของท้องถิ่น สามารถกำหนดแนวทางการใช้ที่ดินตามศักยภาพของทรัพยากร เพื่อการรักษาคุณภาพของลักษณะทางนิเวศวิทยาและการอนุรักษ์ทรัพยากรธรรมชาติ โดยคำนึงถึงสภาพทางเศรษฐกิจและสังคมของชุมชนในพื้นที่ ซึ่งข้อมูลนี้ส่วนหนึ่งได้มาจากการวิเคราะห์ชุมชนแบบมีส่วนร่วม (PRA) ทำการสังเคราะห์ข้อมูลทุกด้านเพื่อให้ได้เขตการใช้ที่ดินที่เหมาะสมกับศักยภาพของพื้นที่ต่อไป



## 6.2 แผนการใช้ที่ดิน

จากการวิเคราะห์ข้อมูลกายภาพ เศรษฐกิจ และสังคม พบว่าแผนการใช้ที่ดินตำบลคำเหมือดแก้ว อำเภอห้วยเม็ก จังหวัดกาฬสินธุ์ สามารถกำหนดออกเป็น 8 เขตหลัก ได้แก่ เขตป่าไม้ เขตเกษตรกรรม เขตประมง เขตปศุสัตว์ เขตชุมชนและสิ่งปลูกสร้าง เขตแหล่งน้ำ เขตพื้นที่อื่น ๆ เขตรักษาสมดุลของธรรมชาติ และสิ่งแวดล้อม มีรายละเอียดดังนี้ (ตารางที่ 6-1 และรูปที่ 6-1)

**6.2.1) เขตป่าไม้** เป็นเขตพื้นที่ที่อยู่ในเขตป่าตามกฎหมายและมติคณะรัฐมนตรี ได้แก่ พื้นที่ป่าสงวนแห่งชาติ เขตรักษาพันธุ์สัตว์ป่า อุทยานแห่งชาติ เขตป่าไม้ถาวร หรืออยู่ในพื้นที่ชั้นคุณภาพลุ่มน้ำชั้นที่ 1A 1B หรือ 2 พื้นที่ในเขตนี้ส่วนใหญ่ยังคงสภาพเป็นป่าไม้ บางบริเวณได้ถูกนำไปใช้ประโยชน์ในรูปแบบที่ไม่เหมาะสม ไม่เป็นไปตามมาตรการหรือกฎหมายที่เกี่ยวข้องกับการใช้ประโยชน์ของที่ดิน หรือทรัพยากรป่าไม้ของพื้นที่นั้น ๆ ประกอบด้วย 3 เขตรอง ได้แก่ เขตป่าไม้สมบูรณ์ เขตป่าไม้เสื่อมโทรม และเขตพื้นที่พุ่มธรรมชาติ มีเนื้อที่ 943 ไร่ หรือคิดเป็นร้อยละ 3.26 ของเนื้อที่ตำบล มีรายละเอียดดังนี้

1) **เขตป่าไม้สมบูรณ์ (สัญลักษณ์ 1100)** มีเนื้อที่ 110 ไร่ หรือ คิดเป็นร้อยละ 0.38 ของเนื้อที่ตำบล เป็นเขตที่อยู่ภายในเงื่อนไผ่ดังกล่าวข้างต้น แต่มีสภาพการใช้ที่ดินปัจจุบันเป็นป่าไม้สมบูรณ์

2) **เขตป่าไม้เสื่อมโทรม (สัญลักษณ์ 1200)** มีเนื้อที่ 4 ไร่ หรือ คิดเป็นร้อยละ 0.02 ของเนื้อที่ตำบล แต่มีสภาพการใช้ที่ดินปัจจุบันเป็นป่าไม้ที่มีลักษณะเสื่อมโทรม ซึ่งหากปล่อยไว้ตามธรรมชาติไม่มีการเข้าไปรบกวนอาจฟื้นตัวกลับมาเป็นป่าสมบูรณ์ได้ดั้งเดิม

3) **เขตพุ่มธรรมชาติ (สัญลักษณ์ 1300)** มีเนื้อที่ 829 ไร่ หรือ คิดเป็นร้อยละ 2.86 ของเนื้อที่ตำบล เป็นพื้นที่ที่มีการบุกรุก แผ้วถางพื้นที่ป่าไม้ และเปลี่ยนแปลงการใช้ประโยชน์พื้นที่เป็นอย่างอื่น ส่วนใหญ่เพื่อทำการเกษตร

**6.2.2) เขตเกษตรกรรม** เป็นพื้นที่เกษตรกรรมซึ่งในที่นี้ คือ พื้นที่ที่อยู่นอกเขตที่มีการประกาศเป็นเขตป่าไม้ตามกฎหมาย ซึ่งรัฐได้กำหนดเป็นพื้นที่ทำกิน มีการออกเอกสารสิทธิ์ซึ่งรวมถึงพื้นที่ในเขตปฏิรูปที่ดินเพื่อเกษตรกรรมด้วย เขตนี้รวมถึงการทำกิจกรรมภาคการเกษตรอื่นที่นอกเหนือจากการปลูกพืชด้วย ประกอบด้วย 5 เขตรอง ได้แก่ เขตเกษตรกรรมขั้นดี เขตเกษตรกรรมที่มีศักยภาพการผลิตสูง เขตเกษตรกรรมที่มีศักยภาพการผลิตต่ำ เขตประมง และเขตปศุสัตว์ มีเนื้อที่ 18,682 ไร่ หรือคิดเป็นร้อยละ 62.39 ของเนื้อที่ตำบล มีรายละเอียดดังนี้

1) **เขตเกษตรกรรมขั้นดี** พื้นที่เขตนี้มีศักยภาพในการผลิตมากที่สุดในตำบล เนื่องจากมีระบบชลประทาน สามารถส่งน้ำช่วยในการปลูกพืชเพื่อทำการเกษตรนอกฤดูฝน โดยเฉพาะข้าวนาปรังและพืชอายุสั้นได้เป็นอย่างดี และนอกจากนี้พบว่าดินในพื้นที่เขตนี้มีสมบัติที่เหมาะสมต่อการเพาะปลูกพืชแยกตามชนิดพืช ส่งผลให้มีศักยภาพของที่ดินที่เหมาะสมต่อการเพาะปลูกในระดับสูงถึงปานกลาง มีรายละเอียดดังนี้

(1.1) **เขตปลูกไม้ยืนต้น (สัญลักษณ์ 2130)** มีเนื้อที่ 7 ไร่ หรือ คิดเป็นร้อยละ 0.02 ของเนื้อที่ตำบล ปัจจุบันเกษตรกรรมปลูกไม้ยืนต้น โดยไม้ยืนต้นที่ปลูกได้แก่ ยูคาลิปตัส ยางพารา



(1.2) เขตปลูกพืชไร่ (สัญลักษณ์ 2140) มีเนื้อที่ 24 ไร่ หรือ คิดเป็นร้อยละ 0.08 ของเนื้อที่ตำบล ปัจจุบันเกษตรกรปลูกพืชไร่ โดยพืชไร่ที่ปลูกได้แก่ อ้อย

(1.3) เขตปลูกพืชทางเลือก (สัญลักษณ์ 2150) มีเนื้อที่ 3 ไร่ หรือ คิดเป็นร้อยละ 0.01 ของเนื้อที่ตำบล เป็นพื้นที่ที่มีศักยภาพต่อการปลูกพืชผัก ไม้ดอก หรือเกษตรผสมผสาน โดยพืชที่ปลูกได้แก่ เห็ด

2) เขตเกษตรกรรมที่มีศักยภาพการผลิตสูง พื้นที่เขตนี้มีศักยภาพในการผลิตรองจากเขตเกษตรกรรมชั้นดี ซึ่งแบ่งออกเป็น 2 ประเภท ได้แก่ เขตเกษตรกรรมที่มีศักยภาพการผลิตสูง (ประเภทที่ 1) และเขตเกษตรกรรมที่มีศักยภาพการผลิตสูง (ประเภทที่ 2) มีรายละเอียดดังนี้

(2.1) เขตเกษตรกรรมที่มีศักยภาพการผลิตสูง (ประเภทที่ 1) เป็นเขตที่มีการบริหารจัดการด้านทรัพยากรน้ำโดยเฉพาะระบบชลประทาน มีศักยภาพในการผลิตอยู่ในระดับเหมาะสมเล็กน้อยถึงไม่เหมาะสม ดัดข้อจำกัดจากลักษณะดิน ซึ่งมีสมบัติดินที่ไม่เหมาะสมบางประการ มีรายละเอียดดังนี้

- เขตทำนา (สัญลักษณ์ 2211) มีเนื้อที่ 1,731 ไร่ หรือ คิดเป็นร้อยละ 5.98 ของเนื้อที่ตำบล เป็นพื้นที่ที่มีศักยภาพต่อการทำนาในระดับเหมาะสมเล็กน้อยถึงไม่เหมาะสม และปัจจุบันเกษตรกรมีการปลูกข้าวโดยส่วนใหญ่เป็นลักษณะ นาปีตามด้วยนาปรัง และบางพื้นที่ทำนาปีตามด้วยพืชฤดูแล้งชนิดต่าง ๆ

- เขตปลูกพืชไร่ (สัญลักษณ์ 2214) มีเนื้อที่ 1 ไร่ หรือ คิดเป็นร้อยละ 0 ของเนื้อที่ตำบล ปัจจุบันเกษตรกรปลูกพืชไร่ โดยพืชไร่ที่ปลูกได้แก่ อ้อย

- เขตปลูกพืชทางเลือก (สัญลักษณ์ 2215) มีเนื้อที่ 4 ไร่ หรือ คิดเป็นร้อยละ 0.01 ของเนื้อที่ตำบล ปัจจุบันเกษตรกรปลูกพืชผัก ไม้ดอก หรือเกษตรผสมผสาน โดยพืชที่ปลูกได้แก่ เกษตรผสมผสาน/ไร่นาสวนผสม

(2.2) เขตเกษตรกรรมที่มีศักยภาพการผลิตสูง (ประเภทที่ 2) เป็นเขตที่ทำเกษตรโดยอาศัยน้ำฝนเป็นหลัก ซึ่งส่งผลให้มีข้อจำกัดต่อการเพาะปลูกพืชด้านความชื้นที่พืชนำไปใช้ประโยชน์ ในส่วนของที่ดินมีศักยภาพในการผลิตอยู่ในระดับสูงถึงปานกลาง และนอกจากนี้พบว่าดินในพื้นที่เขตนี้มีสมบัติที่เหมาะสมต่อการเพาะปลูกพืชแยกตามชนิดพืช มีรายละเอียดดังนี้

- เขตทำนา (สัญลักษณ์ 2221) มีเนื้อที่ 5,429 ไร่ หรือ คิดเป็นร้อยละ 18.75 ของเนื้อที่ตำบล เป็นพื้นที่ที่มีศักยภาพต่อการทำนาในระดับเหมาะสมเล็กน้อยถึงไม่เหมาะสม และปัจจุบันเกษตรกรมีการปลูกข้าวได้ปีละ 1 ครั้ง

- เขตปลูกไม้ผล (สัญลักษณ์ 2222) มีเนื้อที่ 177 ไร่ หรือ คิดเป็นร้อยละ 0.61 ของเนื้อที่ตำบล ปัจจุบันเกษตรกรปลูกไม้ผล โดยไม้ผลที่ปลูกได้แก่ มะม่วง ไม้ผลผสม

- เขตปลูกไม้ยืนต้น (สัญลักษณ์ 2223) มีเนื้อที่ 1,172 ไร่ หรือ คิดเป็นร้อยละ 4.05 ของเนื้อที่ตำบล ปัจจุบันเกษตรกรปลูกไม้ยืนต้น โดยไม้ยืนต้นที่ปลูกได้แก่ ยางพารา ยูคาลิปตัส



- **เขตปลูกพืชไร่ (สัญลักษณ์ 2224)** มีเนื้อที่ 6,741 ไร่ หรือ คิดเป็นร้อยละ 23.28 ของเนื้อที่ตำบล ปัจจุบันเกษตรกรปลูกพืชไร่ โดยพืชไร่ที่ปลูกได้แก่ มันสำปะหลัง อ้อย

- **เขตปลูกพืชทางเลือก (สัญลักษณ์ 2225)** มีเนื้อที่ 84 ไร่ หรือ คิดเป็นร้อยละ 0.29 ของเนื้อที่ตำบล ปัจจุบันปลูกพืชผัก ไม้ดอก หรือเกษตรผสมผสาน โดยพืชที่ปลูกได้แก่ เห็ด พืชผัก เกษตรผสมผสาน/ไร่นาสวนผสม

**(2.3) เขตเกษตรกรรมที่มีศักยภาพการผลิตต่ำ** พื้นที่เขตนี้ถูกกำหนดให้เป็นเขตเกษตรกรรม ที่ต้องมีการดำเนินการแก้ไขปัญหาที่เป็นข้อจำกัดของการใช้ที่ดินเพื่อเกษตรกรรมต่าง ๆ การทำการเกษตรในเขตนี้อาศัยน้ำฝนเป็นหลัก มีศักยภาพในการผลิตอยู่ในระดับเหมาะสมเล็กน้อยถึงไม่เหมาะสม พบปัญหาทางกายภาพของดินที่สำคัญหลายประการ เช่น เป็นดินตื้นซึ่งเป็นข้อจำกัดของการหยั่งรากพืชในการยึดลำต้นและการดูดซับธาตุอาหารพืชในดิน เนื้อดินเป็นทรายจัด ซึ่งมีผลต่อความสามารถในการอุ้มน้ำ เป็นพื้นที่ที่มีความลาดชัน เป็นต้น จากข้อจำกัดการใช้ที่ดินดังกล่าวข้างต้น จึงจำเป็นต้องพัฒนาปรับปรุงและมีมาตรการเพื่อเพิ่มผลผลิตทางการเกษตรในพื้นที่ให้สูงขึ้น รวมถึงการป้องกันไม่ให้อาณาเขตเสื่อมโทรมจากการใช้พื้นที่ มีรายละเอียดดังนี้

- **เขตปลูกไม้ผล (สัญลักษณ์ 2320)** มีเนื้อที่ 30 ไร่ หรือ คิดเป็นร้อยละ 0.10 ของเนื้อที่ตำบล ปัจจุบันเกษตรกรปลูกไม้ผล โดยไม้ผลที่ปลูกได้แก่ มะม่วง ไม้ผลผสม

- **เขตปลูกไม้ยืนต้น (สัญลักษณ์ 2330)** มีเนื้อที่ 54 ไร่ หรือ คิดเป็นร้อยละ 0.19 ของเนื้อที่ตำบล ปัจจุบันเกษตรกรปลูกไม้ยืนต้น โดยไม้ยืนต้นที่ปลูกได้แก่ ยูคาลิปตัส

- **เขตปลูกพืชไร่ (สัญลักษณ์ 2340)** มีเนื้อที่ 1,696 ไร่ หรือ คิดเป็นร้อยละ 5.86 ของเนื้อที่ตำบล ปัจจุบันเกษตรกรปลูกพืชไร่ โดยพืชไร่ที่ปลูกได้แก่ อ้อย

- **เขตปลูกพืชทางเลือก (สัญลักษณ์ 2350)** มีเนื้อที่ 50 ไร่ หรือ คิดเป็นร้อยละ 0.17 ของเนื้อที่ตำบล ปัจจุบันปลูกพืชผัก ไม้ดอก หรือเกษตรผสมผสาน โดยพืชที่ปลูกได้แก่ เห็ด เกษตรผสมผสาน/ไร่นาสวนผสม

**6.2.3) เขตประมง (สัญลักษณ์ 2400)** มีเนื้อที่ 245 ไร่ หรือคิดเป็นร้อยละ 0.85 ของเนื้อที่ตำบล เป็นเขตที่ทำกิจกรรมด้านการประมงได้แก่ การเลี้ยงสัตว์น้ำประเภทต่าง ๆ

**6.2.4) เขตปศุสัตว์** มีเนื้อที่ 617 ไร่ หรือคิดเป็นร้อยละ 2.14 ของเนื้อที่ตำบล ประกอบด้วย 2 เขตรอง ได้แก่ เขตทุ่งหญ้าเลี้ยงสัตว์ และเขตโรงเรือนเลี้ยงสัตว์ มีรายละเอียดดังนี้

**(1) เขตทุ่งหญ้าเลี้ยงสัตว์ (สัญลักษณ์ 2510)** ปัจจุบันมีการปลูกหญ้าเลี้ยงสัตว์ มีเนื้อที่ 13 ไร่ หรือ คิดเป็นร้อยละ 0.05 ของเนื้อที่ตำบล โดยชนิดของหญ้าที่พบ ได้แก่ ทุ่งหญ้าเลี้ยงสัตว์

**(2) เขตโรงเรือนเลี้ยงสัตว์ (สัญลักษณ์ 2520)** ปัจจุบันมีการสร้างโรงเรือนเลี้ยงสัตว์ ประเภทต่าง ๆ มีเนื้อที่ 604 ไร่ หรือ คิดเป็นร้อยละ 2.09 ของเนื้อที่ตำบล โดยประเภทของโรงเรือนที่พบได้แก่ โรงเรือนเลี้ยงโค กระบือ ม้า



**6.2.5) เขตชุมชนและสิ่งปลูกสร้าง** มีเนื้อที่ 1,627 ไร่ หรือคิดเป็นร้อยละ 5.62 ของเนื้อที่ตำบล ประกอบด้วย 3 เขตรอง ได้แก่ เขตชุมชน/สถานที่ราชการ เขตอุตสาหกรรม/แหล่งรับซื้อผลผลิต และเขตการใช้พื้นที่เฉพาะ มีรายละเอียดดังนี้

(1) **เขตชุมชน/สถานที่ราชการ (สัญลักษณ์ 3100)** มีเนื้อที่ 1,621 ไร่ หรือ คิดเป็นร้อยละ 5.60 ของเนื้อที่ตำบล ปัจจุบันมีการใช้ที่ดินชุมชนและที่อยู่อาศัย มีทั้งประเภทชุมชนเมือง ชุมชนชนบท และที่ตั้งของสถาบันและสถานที่ราชการต่าง ๆ

(2) **เขตอุตสาหกรรม/แหล่งรับซื้อผลผลิต (สัญลักษณ์ 3200)** มีเนื้อที่ 5 ไร่ หรือ คิดเป็นร้อยละ 0.02 ของเนื้อที่ตำบล ปัจจุบันมีการใช้ที่ดินประเภทโรงงานอุตสาหกรรม แหล่งรับซื้อผลผลิตทางการเกษตรประเภทต่าง ๆ

(3) **และเขตการใช้พื้นที่เฉพาะ (สัญลักษณ์ 3300)** มีเนื้อที่ 1 ไร่ หรือ คิดเป็นร้อยละ 0 ของเนื้อที่ตำบล ปัจจุบันมีการใช้ที่ดินที่นอกเหนือจาก 2 เขตดังกล่าวข้างต้น เช่น สถานที่พักผ่อน ท่องเที่ยว สวนสาธารณะ รีสอร์ท ระบบขนส่งมวลชน โบราณสถาน เป็นต้น

**6.2.6) เขตแหล่งน้ำ** มีเนื้อที่ 1,733 ไร่ หรือคิดเป็นร้อยละ 5.99 ของเนื้อที่ตำบล ประกอบด้วย 2 เขตรอง ได้แก่ เขตแหล่งน้ำตามธรรมชาติ และเขตแหล่งน้ำที่สร้างขึ้น มีรายละเอียดดังนี้

(1) **เขตแหล่งน้ำตามธรรมชาติ (สัญลักษณ์ 4100)** มีเนื้อที่ 433 ไร่ หรือ คิดเป็นร้อยละ 1.50 ของเนื้อที่ตำบล ปัจจุบันมีสภาพการใช้ที่ดินเป็นลักษณะของแหล่งน้ำตามธรรมชาติ เช่น ห้วย หนอง คลอง แม่น้ำ เป็นต้น

(2) **เขตแหล่งน้ำที่สร้างขึ้น (สัญลักษณ์ 4200)** มีเนื้อที่ 1,300 ไร่ หรือ คิดเป็นร้อยละ 4.49 ของเนื้อที่ตำบล ปัจจุบันมีสภาพการใช้ที่ดินเป็นแหล่งน้ำที่สร้างขึ้น เช่น คลองชลประทาน อ่างเก็บน้ำ เป็นต้น

**6.2.7) เขตพื้นที่อื่น ๆ (สัญลักษณ์ 5000)** มีเนื้อที่ 386 ไร่ หรือคิดเป็นร้อยละ 1.33 ของเนื้อที่ตำบล เป็นเขตที่มีลักษณะการใช้ที่ดินที่มีความเฉพาะ เช่น เหมืองแร่ ที่ทิ้งขยะ หาดทราย ไม้พุ่ม เป็นต้น

**6.2.8) เขตรักษาสมดุลของธรรมชาติและสิ่งแวดล้อม (สัญลักษณ์ 6000)** มีเนื้อที่ 2,351 ไร่ หรือคิดเป็นร้อยละ 8.12 ของเนื้อที่ตำบล มีการใช้ที่ดินเป็นป่าไม้ที่พบในพื้นที่เกษตรกรรม ซึ่งอยู่นอกเขตป่าไม้ตามกฎหมาย ส่วนใหญ่เป็นป่าปลูก ป่าชุมชน

ทั้งนี้ในเขตเกษตรกรรมที่มีศักยภาพสูง (ประเภทที่ 1) หากมีการปรับปรุงบำรุงดิน หรือปรับโครงสร้างของพื้นที่ให้เหมาะสม เช่น จัดทำระบบอนุรักษ์ดินและน้ำประเภทต่างๆ สามารถยกระดับเป็นเขตเกษตรกรรมขั้นต้นได้ เนื่องจากมีการบริหารจัดการด้านทรัพยากรน้ำไว้แล้ว โดยเฉพาะระบบชลประทาน



**ตารางที่ 6-1** เขตการใช้ที่ดิน ตำบลคำเหมือดแก้ว อำเภอห้วยเม็ก จังหวัดกาฬสินธุ์

เขตการใช้ที่ดิน	คำอธิบาย	เนื้อที่	
		ไร่	ร้อยละ
1110	เขตป่าไม้สมบูรณ์	110	0.38
1200	เขตป่าไม้เสื่อมโทรม	4	0.02
1300	เขตพื้นที่อนุรักษ์	829	2.86
2130	เขตปลูกไม้ยืนต้น (ชั้นดี)	7	0.02
2140	เขตปลูกพืชไร่ (ชั้นดี)	24	0.08
2150	เขตปลูกพืชทางเลือก (ชั้นดี)	3	0.01
2211	เขตทำนา (ศักยภาพสูง ประเภท 1)	1,731	5.98
2214	เขตปลูกพืชไร่ (ศักยภาพสูง ประเภท 1)	1	0.00
2215	เขตปลูกพืชทางเลือก (ศักยภาพสูง ประเภท 1)	4	0.01
2221	เขตทำนา (ศักยภาพสูง ประเภท 2)	5,429	18.75
2222	เขตปลูกไม้ผล (ศักยภาพสูง ประเภท 2)	177	0.61
2223	เขตปลูกไม้ยืนต้น (ศักยภาพสูง ประเภท 2)	1,172	4.05
2224	เขตปลูกพืชไร่ (ศักยภาพสูง ประเภท 2)	6,741	23.28
2225	เขตปลูกพืชทางเลือก (ศักยภาพสูง ประเภท 2)	84	0.29
2310	เขตทำนา (ศักยภาพต่ำ)	3,845	13.28
2320	เขตปลูกไม้ผล (ศักยภาพต่ำ)	30	0.10
2330	เขตปลูกไม้ยืนต้น (ศักยภาพต่ำ)	54	0.19
2340	เขตปลูกพืชไร่ (ศักยภาพต่ำ)	1,696	5.86
2350	เขตปลูกพืชทางเลือก (ศักยภาพต่ำ)	50	0.17
2400	เขตประมง	245	0.85
2510	เขตทุ่งหญ้าเลี้ยงสัตว์	13	0.05
2520	เขตโรงเรือนเลี้ยงสัตว์	604	2.09
3100	เขตชุมชน/สถานที่ราชการ	1,621	5.36
3200	เขตอุตสาหกรรม/แหล่งรับซื้อผลผลิต	5	0.02
3300	เขตพื้นที่เฉพาะ	1	0.00
4100	เขตแหล่งน้ำธรรมชาติ	433	1.50
4200	เขตแหล่งน้ำที่สร้างขึ้น	1,300	4.49
5000	เขตพื้นที่อื่น ๆ	386	1.33
6000	เขตรักษาสมดุลของธรรมชาติและสิ่งแวดล้อม	2,351	8.12
<b>รวมเนื้อที่ทั้งหมด</b>		<b>28,952</b>	<b>100.00</b>

หมายเหตุ : เนื้อที่คำนวณด้วยระบบสารสนเทศภูมิศาสตร์





## บทที่ 7

### การขับเคลื่อนแผนการใช้ที่ดิน

#### 7.1 ขั้นตอนการดำเนินงาน

ภายหลังจากจัดทำแผนการใช้ที่ดินตำบลคำเหมือดแก้ว อำเภอห้วยเม็ก จังหวัดกาฬสินธุ์ แล้ว จะต้องดำเนินการดังต่อไปนี้

7.1.1 จัดทำเป้าหมายการดำเนินงานและงบประมาณและกิจกรรมต่าง ๆ ที่จะดำเนินการใน ปีงบประมาณ 2566 ถึง 2570

7.1.2 นำแผนการใช้ที่ดินตำบลเขาพระนอนไปเสนอต่อเทศบาลตำบลคำเหมือดแก้ว เพื่อมีมติ ให้ความร่วมมือกับกรมพัฒนาที่ดินดำเนินการกิจกรรมต่าง ๆ ที่กำหนดไว้ในแผน และได้รับการ เชื่อมโยงสู่แผนพัฒนาตำบล

7.1.3 สถานีพัฒนาที่ดินกาฬสินธุ์เสนอเป้าหมายและงบประมาณให้รายงานมายังกรมพัฒนา ที่ดิน

7.1.4 กรมพัฒนาที่ดินพิจารณาสนับสนุนงบประมาณกิจกรรมและโครงการตามเป้าหมายที่ กำหนดในแผนการใช้ที่ดิน

7.1.5 สถานีพัฒนาที่ดินกาฬสินธุ์ นำเสนอต่อที่ประชุมจังหวัด/อำเภอ เพื่อสร้างการรับรู้และ ประชาสัมพันธ์ให้หน่วยงานอื่น นำโครงการภายใต้หน่วยงานมาพัฒนาพื้นที่ตามแผนการใช้ที่ดินกำหนด

#### 7.2 ตัวชี้วัด

กิจกรรมที่กรมพัฒนาที่ดินจะดำเนินการในตำบลคำเหมือดแก้ว อำเภอห้วยเม็ก จังหวัดกาฬสินธุ์ จำนวน 3 โครงการ ดังนี้

- 1) การบริหารจัดการน้ำ
- 2) การปรับปรุงบำรุงดิน
- 3) การจัดระบบอนุรักษ์ดินในพื้นที่เกษตรกรรมไม่เหมาะสม (Zoning by Agri-Map)

#### 7.3 กิจกรรมที่จะดำเนินการของกรมพัฒนาที่ดิน

งบประมาณที่กำหนดไว้เป็นการประมาณเบื้องต้น อาจมีการเปลี่ยนแปลงตามที่ได้รับการจัดสรร ให้ดำเนินการ (ตารางที่ 7-1)

##### เขตเกษตรกรรม

1) การปรับปรุงบำรุงดิน/ดินขาดความอุดมสมบูรณ์ มีแผนงาน/โครงการปรับปรุงบำรุงดิน ดังนี้

- (1) โครงการไถระเบิดดินดานเพื่อเพิ่มผลผลิตพืชไร่



- (2) การส่งเสริมการผลิตและการใช้สารอินทรีย์
- (3) การผลิต-จัดหาเมล็ดพันธุ์พืชปุ๋ยสด
- (4) การส่งเสริมการปรับปรุงบำรุงดินด้วยพืชปุ๋ยสด
- (5) การพัฒนากลุ่มเกษตรกรใช้สารอินทรีย์ลดการใช้สารเคมีทางการเกษตร
- (6) การรณรงค์ไถกลบตอซัง
- (7) การจัดหาปุ๋ยอินทรีย์
- (8) การส่งเสริมการปรับปรุงบำรุงพื้นที่ดินกรด
- (9) การส่งเสริมพัฒนาปรับปรุงบำรุงดิน (หมอดินอาสา)

## 2) การบริหารจัดการน้ำ

- (1) การจัดระบบอนุรักษ์ดินในพื้นที่เกษตรกรรมไม่เหมาะสม (Zoning by Agri-Map)
- (2) การก่อสร้างแหล่งน้ำในไร่นานอกเขตชลประทาน
- (3) การก่อสร้างระบบส่งน้ำ

## 3) การฟื้นฟูและป้องกันการชะล้างพังทลายของดิน

- (1) การปลูกหญ้าแฝกเพื่อการอนุรักษ์ดินและน้ำ
- (2) การจัดระบบอนุรักษ์ดินและน้ำลุ่ม-ดอน

## 7.4 กิจกรรมที่จะดำเนินงานของหน่วยงานอื่น

### 7.4.1 เขตพื้นที่เกษตรกรรม

#### 1) เขตทำนา มีกิจกรรมที่ขอการสนับสนุนจากส่วนราชการอื่น ดังนี้

(1) ใช้ตลาดนำการผลิตในการเลือกชนิดพืชและหาตลาดรองรับ ทั้งในเขตที่เหมาะสมและในเขตที่ไม่เหมาะสมและต้องการปรับเปลี่ยนชนิดพืช (สำนักงานพาณิชย์จังหวัด/สำนักงาน สหกรณ์จังหวัด)

(2) จัดอบรมถ่ายทอดความรู้เรื่องการใช้พันธุ์ข้าว (กรมการข้าว)

(3) จัดอบรมถ่ายทอดความรู้เรื่องการรักษาป่าต้นน้ำและจัดการโรคแมลง (กรมการข้าว)

(4) ถ่ายทอดองค์ความรู้เรื่องการผลิตเมล็ดพันธุ์ข้าว (กรมการข้าว)

(5) การพัฒนาแหล่งน้ำขนาดเล็กเพื่อการอนุรักษ์ดินและน้ำ (องค์กรส่วนท้องถิ่น)

2) เขตปลูกพืชไร่ เขตปลูกไม้ผล และเขตปลูกไม้ยืนต้น มีกิจกรรมที่ขอการสนับสนุนจากส่วนราชการอื่น ดังนี้



(1) ใช้ตลาดนำการผลิตในการเลือกชนิดพืชและหาตลาดรองรับ ทั้งในเขตที่เหมาะสมและในเขตที่ไม่เหมาะสมและต้องการปรับเปลี่ยนชนิดพืช (สำนักงานพาณิชย์จังหวัด/สำนักงาน สหกรณ์จังหวัด)

(2) การอบรมให้ความรู้การเข้าสู่กระบวนการรับรองมาตรฐานการปฏิบัติทางการเกษตรที่ดี (Good Agricultural Practices : GAP) (กรมวิชาการเกษตร)

(3) จัดอบรมถ่ายทอดความรู้การทำเกษตรผสมผสานตามแนวทางเศรษฐกิจพอเพียง (กรมส่งเสริมการเกษตร)

(4) สนับสนุนการขุดเจาะน้ำบาดาล (กรมทรัพยากรน้ำบาดาล, สปก.)

(5) ส่งเสริมการจัดการแปลงปลูกมันสำปะหลังอย่างยั่งยืน (ศวพ.)

3) **เขตปศุสัตว์ และเขตเพาะเลี้ยงสัตว์น้ำ** มีกิจกรรมที่ขอการสนับสนุนจากส่วนราชการอื่น ดังนี้

(1) ส่งเสริม/สนับสนุนการปลูกหญ้าเลี้ยงสัตว์ (สำนักงานปศุสัตว์จังหวัด)

7.4.2 **พื้นที่แหล่งน้ำ** มีกิจกรรมที่ขอการสนับสนุนจากส่วนราชการอื่น ดังนี้ สนับสนุนการพัฒนาเพื่อเพิ่มพื้นที่กักเก็บน้ำ (สำนักงานชลประทานจังหวัด)

#### 7.4.3 การพัฒนาที่ดินและน้ำทั้งระบบ

อีกทางเลือกหนึ่งในการเร่งรัดแก้ไขปัญหาความเสื่อมโทรมของดิน และการขาดแคลนน้ำ รวมทั้งน้ำท่วม คือ การประกาศเขตพื้นที่ตำบลคำเหมือดแก้ว เป็นเขตอนุรักษ์ดินและน้ำ ตามบทบัญญัติมาตรา 13 แห่งพระราชบัญญัติพัฒนาที่ดิน พ.ศ. 2551

#### 7.5 ความต้องการของชุมชนและองค์กรปกครองส่วนท้องถิ่น

จากการดำเนินการจัดทำกระบวนการมีส่วนร่วมของประชาชนที่เทศบาลตำบลคำเหมือดแก้ว เมื่อ วันที่ 25 สิงหาคม 2566 ได้มีความต้องการของประชาชนที่ต้องการให้ดำเนินการเกี่ยวกับแก้ปัญหาดิน เสื่อมโทรมและฟื้นฟูความอุดมสมบูรณ์ของดิน การขาดแคลนน้ำ ปรับรูปที่ดินและเปลี่ยนกิจกรรมการผลิตให้เหมาะสมกับที่ดิน

เพื่อตอบสนองต่อความต้องการของชุมชนและการแก้ไขปัญหาเชิงพื้นที่ของตำบลคำเหมือดแก้ว กรมพัฒนาที่ดินได้วิเคราะห์เบื้องต้น ดังต่อไปนี้

ปัญหาของตำบลคำเหมือดแก้ว ในภาพรวมสรุปได้ว่า **มีปัญหาสำคัญ 2 ประการ** คือ (1) ปัญหาความเสื่อมโทรมของที่ดิน ดินขาดความอุดมสมบูรณ์ ขาดการปรับปรุงบำรุงดิน และขาดธาตุอาหารในดิน (2) ปัญหาขาดแคลนแหล่งน้ำเพื่อการเกษตร ลำห้วยธรรมชาติตื้นเขิน คลองส่งน้ำในตำบลและสระ



กักเก็บน้ำไม่มีกักเก็บตลอดปี ซึ่งปัญหาดังกล่าวนี้ส่งผลกระทบต่อคุณภาพชีวิตของราษฎรในชุมชนโดยรวม

ในกรณีของปัญหาความเสื่อมโทรมของที่ดินนั้นจะรวมถึง (1) การชะล้างพังทลายของดิน (2) ดินขาดความอุดมสมบูรณ์ (3) ดินตื้น (4) ดินทรายจัด (5) ดินดาน ปัญหาความอุดมสมบูรณ์ของดินต่ำ ปริมาณอินทรีย์วัตถุ ธาตุโพแทสเซียม และฟอสฟอรัสที่เป็นประโยชน์ต่อพืชอยู่ในเกณฑ์ต่ำถึงต่ำมาก ความสามารถในการดูดซับธาตุอาหารและแลกเปลี่ยนธาตุอาหารต่ำมาก เมื่อมีการใส่ปุ๋ยเคมีลงไปทำให้เกิดการสูญเสียไปจากดินได้ง่าย ทำให้การตอบสนองต่อการใส่ปุ๋ยเคมีของพืชน้อย รวมทั้งการปลูกพืชติดต่อกันเป็นเวลานานโดยไม่มีการปรับปรุงดินหรือเพิ่มความอุดมสมบูรณ์แก่ดินที่ควร ทำให้ความอุดมสมบูรณ์ของดินลดลง นอกจากนี้ดินทรายยังมีความสามารถในการอุ้มน้ำต่ำ และเก็บน้ำไว้ไม่อยู่ ง่ายต่อการขาดแคลนความชื้นทำให้พืชที่ปลูกมีการเจริญเติบโตไม่ดีและให้ผลผลิตน้อยกว่าดินปกติ

นอกจากนี้ลักษณะดินยังมีดินดาน ทำให้เป็นอุปสรรคต่อการซอกไชยของรากพืชและการไหลพรวนและการเกษตรกรรมอื่น ๆ ดินมีความอุดมสมบูรณ์ต่ำ ความสามารถในการดูดซับน้ำและธาตุอาหารต่ำ การเกาะยึดตัวของเม็ดดินไม่ดีเกิดการชะล้างพังทลายได้ง่าย พื้นที่ที่เป็นดินดานซึ่งเป็นข้อจำกัดของการหยั่งรากพืชในการยึดลำตัวและการดูดซับธาตุอาหารพืชในดิน ผลการประเมินความเหมาะสมของพื้นที่ตำบลคำเหมือดแก้ว มีพื้นที่สำหรับการปลูกข้าวและพืชไร่อยู่ในระดับเหมาะสมน้อย จากข้อจำกัดการใช้ที่ดินดังกล่าวข้างต้น จึงจำเป็นอย่างยิ่งในการพัฒนาปรับปรุงและมีมาตรการเฉพาะ เพื่อเพิ่มผลผลิตการเกษตรกรรมในพื้นที่ให้สูงขึ้น รวมถึงการป้องกันระบบนิเวศน์มิให้เสื่อมโทรมจากการใช้พื้นที่ในขณะนี้

ประเด็นหลักจากข้อเสนอให้แก้ไขปัญหาระบบนิเวศน์มิให้เสื่อมโทรมจากการใช้พื้นที่ในเขตนี้มี 15 ประการ ตามตารางที่ 7-1

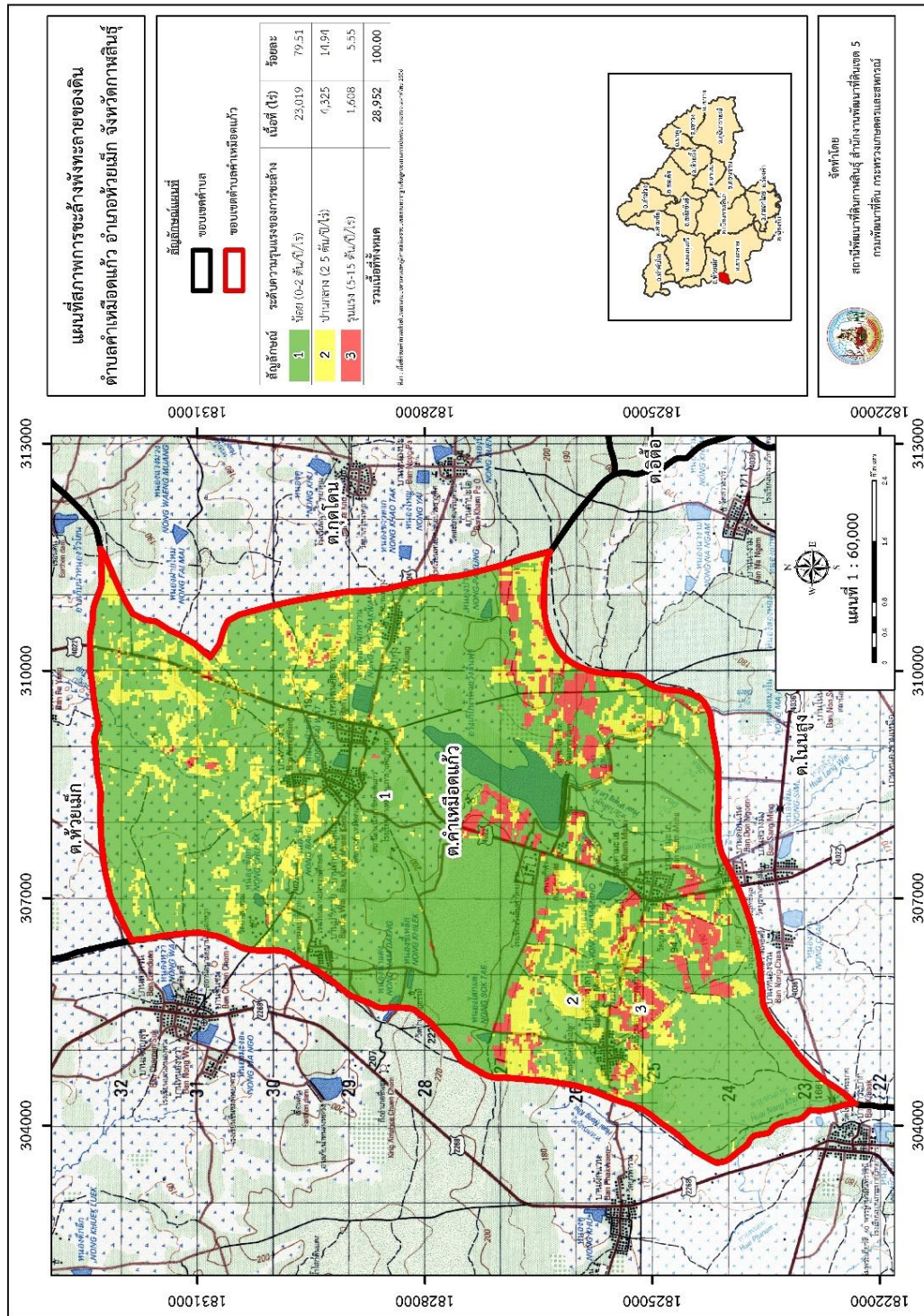
ในกรณีของการขาดแคลนนํ้านั้น ในการทำการเกษตรในปัจจุบัน ปัญหาที่สำคัญคือความแห้งแล้ง ประชาชนในชนบทส่วนใหญ่ขาดเสถียรภาพในการบริหารจัดการน้ำให้เพียงพอในการทำการเกษตรได้ตลอดทั้งปี การที่ประชากรเพิ่มขึ้น กิจกรรมการใช้น้ำเพิ่มขึ้น การเกษตรก็เพิ่มขึ้น รวมทั้งเหตุการณ์ที่เกิดจากการเปลี่ยนแปลงภูมิอากาศ เช่น ปริมาณฝนน้อยกว่าปกติ ฝนทิ้งช่วง จนเกิดความแห้งแล้ง การขาดแคลนนํ้าจึงเกิดขึ้นอย่างต่อเนื่อง จึงมีข้อเสนอของหมู่บ้านทั้ง 8 หมู่บ้านในตำบลคำเหมือดแก้วที่เร่งด่วน คือ “การจัดการนํ้า” โดยวิธีการต่าง ๆ ให้เพียงพอแก่ความต้องการ

ประเด็นหลักจากข้อเสนอให้แก้ไขปัญหาระบบนิเวศน์มิให้เสื่อมโทรมจากการใช้พื้นที่ในเขตนี้มี 4 ประการ คือ (1) การพัฒนาแหล่งน้ำขนาดเล็กเพื่อการอนุรักษ์ดินและน้ำ (2) การก่อสร้างแหล่งน้ำในไร่นานอกเขตชลประทาน (3) การเพิ่มแหล่งน้ำด้วยระบบสูบน้ำพลังงานแสงอาทิตย์ (4) ระบบท่อส่งน้ำเพื่อการเกษตร เพื่อตอบสนองข้อเสนอดังกล่าว จากการวิเคราะห์ข้อมูลเบื้องต้นที่มีอยู่ในปัจจุบันแล้วสรุปได้ว่า “การจัดระบบอนุรักษ์ดินและน้ำด้วยวิธีกล วิธีพืช และการก่อสร้างแหล่งน้ำในไร่นานอกเขตชลประทาน



แผนการใช้ที่ดินตำบลคำเหมือดแก้ว อำเภอห้วยเม็ก จังหวัดกาฬสินธุ์

สามารถสร้างเสถียรภาพในการบริหารจัดการน้ำได้โดยสามารถกักเก็บน้ำไว้ใช้ตลอดทั้งปี ทำให้เกษตรกรลดต้นทุนการผลิตได้” (รูปที่ 7-1)



รูปที่ 7-1 แผนที่สภาพการชะล้างพังทลายของดิน ตำบลคำเหมือดแก้ว อำเภอห้วยเม็ก จังหวัดกาฬสินธุ์



ตารางที่ 7-1 กิจกรรมของกรมพัฒนาที่ดินในเขตเกษตรกรรมที่จะดำเนินการในปีงบประมาณ 2566-2570

เขตการใช้ที่ดิน (เกษตรกรรม)	แผนงาน/โครงการ	งบประมาณ (บาท)
1. เขตพื้นที่ เกษตรกรรม	<b>1) การปรับปรุงบำรุงดิน/ดินขาดความอุดมสมบูรณ์</b>	
	(1) โครงการไถระเบิดดินดานเพื่อเพิ่มผลผลิตพืชไร่	4,500,000
	(2) การส่งเสริมการผลิตและการใช้สารอินทรีย์	1,700,000
	(3) การผลิต-จัดหาเมล็ดพันธุ์พืชปุ๋ยสด	743,750
	(4) การส่งเสริมการปรับปรุงบำรุงดินด้วยพืชปุ๋ยสด	75,000
	(5) การพัฒนากลุ่มเกษตรกรใช้สารอินทรีย์ลดการใช้ สารเคมีทางการเกษตร	112,000
	(6) การรณรงค์ไกลบตอซัง	170,000
	(7) การจัดหาปุ๋ยโดโลไมต์	340,000
	(8) การส่งเสริมการปรับปรุงบำรุงพื้นที่ดินกรด	6,000
	(9) การส่งเสริมพัฒนาปรับปรุงบำรุงดิน (หมอดินอาสา)	
	<b>2) การบริหารจัดการน้ำ</b>	
	(1) การจัดระบบอนุรักษ์ดินในพื้นที่เกษตรกรรมไม่ เหมาะสม (Zoning By Agri-Map)	2,500,000
	(2) การก่อสร้างแหล่งน้ำในไร่นานอกเขตชลประทาน	1,040,000
	<b>3) การฟื้นฟูและป้องกันการชะล้างพังทลายของดิน</b>	
	(1) การปลูกหญ้าแฝกเพื่อการอนุรักษ์ดินและน้ำ	1,200,000
	<b>รวม</b>	<b>12,386,750</b>

หมายเหตุ : งบประมาณที่กำหนดไว้นี้เป็นการประมาณเบื้องต้น อาจมีการเปลี่ยนแปลงตามที่ได้รับ  
จัดสรรให้ดำเนินการ



ตาราง 7-2 สรุปกิจกรรมที่ขอรับการสนับสนุนจากส่วนราชการอื่นในเขตการใช้ที่ดิน

เขตการใช้ที่ดิน	กิจกรรมที่ขอการสนับสนุนจากส่วนราชการอื่น
<b>เขตพื้นที่เกษตรกรรม</b>	
1. เขตพื้นที่ทำนา	(1) ใช้ตลาดนำการผลิตในการเลือกชนิดพืชและหาตลาดรองรับ ทั้งในเขตที่เหมาะสมและในเขตที่ไม่เหมาะสมและต้องการปรับเปลี่ยนชนิดพืช (สำนักงานพาณิชย์จังหวัด/สำนักงาน สหกรณ์จังหวัด) (2) จัดอบรมถ่ายทอดความรู้เรื่องการใช้พันธุ์ข้าว (กรมการข้าว) (3) จัดอบรมถ่ายทอดความรู้เรื่องการป้องกันกำจัดศัตรูข้าวและการจัดการโรคแมลง (กรมการข้าว) (4) ถ่ายทอดองค์ความรู้เรื่องการผลิตเมล็ดพันธุ์ข้าว (กรมการข้าว) (5) การพัฒนาแหล่งน้ำขนาดเล็กเพื่อการอนุรักษ์ดินและน้ำ (องค์กรส่วนท้องถิ่น)
2. เขตปลูกพืชไร่ เขตปลูกไม้ผลและเขตปลูกไม้ยืนต้น	(1) ใช้ตลาดนำการผลิตในการเลือกชนิดพืชและหาตลาดรองรับ ทั้งในเขตที่เหมาะสมและในเขตที่ไม่เหมาะสมและต้องการปรับเปลี่ยนชนิดพืช (สำนักงานพาณิชย์จังหวัด/สำนักงาน สหกรณ์จังหวัด) (2) การอบรมให้ความรู้การเข้าสู่กระบวนการรับรองมาตรฐานสินค้าเกษตรปลอดภัย (GAP) (กรมวิชาการเกษตร) (3) จัดอบรมถ่ายทอดความรู้การทำเกษตรผสมผสานตามแนวทางเศรษฐกิจ พอเพียง (กรมส่งเสริมการเกษตร) (4) สนับสนุนการขุดเจาะน้ำบาดาล (กรมทรัพยากรน้ำบาดาล, สปก.) (5) ส่งเสริมการจัดการแปลงปลูกมันสำปะหลังอย่างยั่งยืน (ศวพ.)
3. เขตปศุสัตว์และเพาะเลี้ยงสัตว์น้ำ	1. ส่งเสริม/สนับสนุนการปลูกหญ้าเลี้ยงสัตว์ (สำนักงานปศุสัตว์จังหวัด)
พื้นที่แหล่งน้ำ	1. สนับสนุนการพัฒนาเพื่อเพิ่มพื้นที่กักเก็บน้ำ (สำนักงานชลประทาน)



แผนการใช้ที่ดินตำบลคำเหมือดแก้ว อำเภอห้วยเม็ก จังหวัดกาฬสินธุ์

**ตาราง 7-3** เป้าหมายการดำเนินงานและงบประมาณโครงการนำร่อง ตำบลเขาพระนอน อำเภอยางตลาด จังหวัดกาฬสินธุ์ แผน 5 ปี (พ.ศ. 2566-2570)

หน่วยงานสถานีพัฒนาที่ดินกาฬสินธุ์

เขตการใช้ที่ดิน	งาน/โครงการ/กิจกรรม	หน่วย นับ	เป้าหมาย					รวม	งบประมาณ					รวม	หน่วยงาน รับผิดชอบ
			2566	2567	2568	2569	2570		2566	2567	2568	2569	2570		
<b>1. การบริหารน้ำ</b>															
เขตเกษตรกรรม	1.1 การก่อสร้างแหล่งน้ำในไร่นา นอกเขตชลประทาน	บ่อ	10	10	10	10	10	50	208,000	208,000	208,000	208,000	208,000	1,040,000	พต.
	1.2การจัดระบบอนุรักษ์ดินในพื้นที่ เกษตรกรรมไม่เหมาะสม (Zoning By Agri-Map)	ไร่	200	200	200	200	200	1,000	500,000	500,000	500,000	500,000	500,000	2,500,000	พต.
<b>2. การปรับปรุงบำรุงดิน</b>															
เขตทำนา,เขต ปลูกพืชไร่	2.1 การผลิต-จัดหาเมล็ดพันธุ์พืชปุ๋ย สด	ตัน	5	5	5	5	5	25	148,750	148,750	148,750	148,750	148,750	743,750	พต.
เขตทำนา	2.2 การส่งเสริมการปรับปรุงบำรุง ดินด้วยพืชปุ๋ยสด	ไร่	1,000	1,000	1,000	1,000	1,000	5,000	15,000	15,000	15,000	15,000	15,000	75,000	พต.
เขตทำนา,เขต ปลูกพืชไร่/ไม้ ผล/ไม้ยืนต้น	2.3 การพัฒนากลุ่มเกษตรกรใช้ สารอินทรีย์ลดการใช้สารเคมีทาง การเกษตร	กลุ่ม	10	10	10	10	10	50	32,000	32,000	32,000	32,000	32,000	112,000	พต.
เขตทำนา,เขต ปลูกพืชไร่/ไม้ ผล/ไม้ยืนต้น	2.5 การจัดหาปุ๋นโดโลไมท์	ตัน	20	20	20	20	20	100	34,000	34,000	34,000	34,000	34,000	340,000	พต.
เขตปลูกพืชไร่/ ไม้ผล/ไม้ยืนต้น ,พืชผัก	2.6 การส่งเสริมการปรับปรุงพื้นที่ ดินกรด	ไร่	10	10	10	10	10	50	1,200	1,200	1,200	1,200	1,200	6,000	พต.



ตาราง 7-3 เป้าหมายการดำเนินงานและงบประมาณโครงการนำร่อง ตำบลเขาพระนอน อำเภอยางตลาด จังหวัดกาฬสินธุ์ แผน 5 ปี (พ.ศ. 2566-2570)  
หน่วยงานสถานีพัฒนาที่ดินกาฬสินธุ์ (ต่อ)

เขตการใช้ที่ดิน	งาน/โครงการ/กิจกรรม	หน่วย นับ	เป้าหมาย					รวม	งบประมาณ					รวม	หน่วยงาน รับผิดชอบ
			2566	2567	2568	2569	2570		2566	2567	2568	2569	2570		
เขตทำนา	2.7 การรณรงค์เฝ้าระวัง ต่อช้าง	ไร่	100	100	100	100	100	500	34,000	34,000	34,000	34,000	34,000	170,000	พต.
	2.8 โครงการไถระเบิด ดินดานเพื่อเพิ่มผลผลิต พืชไร่	ไร่	500	500	500	500	500	2,500	900,000	900,000	900,000	900,000	900,000	4,500,000	พต.
	2.9 ส่งเสริมการใช้ สารอินทรีย์ (ปุ๋ยหมัก)	ตัน	100	100	100	100	100	500	340,000	340,000	340,000	340,000	340,000	1,700,000	พต.
<b>3. การฟื้นฟูและ ป้องกันการชะล้าง พังทลายของดิน</b>															
เขตพื้นที่ เกษตรกรรม, พื้นที่แหล่งน้ำ	3.1 การปลูกหญ้าแฝก เพื่อการอนุรักษ์ดินและ น้ำ	กล้า	200,000	200,000	200,000	200,000	200,000	1,000,000	240,000	240,000	240,000	240,000	240,000	1,200,000	พต.



## เอกสารอ้างอิง

กรมทรัพยากรน้ำบาดาล. 2566. ปริมาณน้ำและจำนวนบ่อบาดาล ปี 2565. แหล่งที่มา:

<http://app.dgr.go.th/newpasutara/xml/search.php>, 26 พฤษภาคม 2566.

กรมอุตุนิยมวิทยา. 2566. ปริมาณน้ำฝนเฉลี่ยคาบ 30 ปี (พ.ศ. 2536-2565). กรมอุตุนิยมวิทยากระทรวงดิจิทัลเพื่อเศรษฐกิจและสังคม, กรุงเทพฯ.

สำนักเทคโนโลยีการสำรวจและทำแผนที่. 2566. แผนที่ขอบเขตตำบล ปี 2564 (ไฟล์ข้อมูล). กรมพัฒนาที่ดิน กระทรวงเกษตรและสหกรณ์, กรุงเทพฯ.

กองสำรวจดินและวิจัยทรัพยากรดิน. 2566. แผนที่ทรัพยากรดิน (ไฟล์ข้อมูล). กรมพัฒนาที่ดิน กระทรวงเกษตรและสหกรณ์, กรุงเทพฯ.

กลุ่มวิเคราะห์สภาพการใช้ที่ดิน. 2566. แผนที่สภาพการใช้ที่ดิน ปี 2566 (ไฟล์ข้อมูล). กรมพัฒนาที่ดิน กระทรวงเกษตรและสหกรณ์, กรุงเทพฯ.

บัณฑิต ต้นศิริ และ คำรณ ไทรพิง. 2542. คู่มือการประเมินคุณภาพที่ดิน. กองวางแผนการใช้ที่ดิน กรมพัฒนาที่ดิน. กระทรวงเกษตรและสหกรณ์, กรุงเทพฯ.

สถานีพัฒนาที่ดินกาฬสินธุ์. 2566ก. แผนที่ขอบเขตการปกครอง ตำบลคำเหมือดแก้ว อำเภอห้วยเม็ก จังหวัดกาฬสินธุ์ (ไฟล์ข้อมูล). กรมพัฒนาที่ดิน กระทรวงเกษตรและสหกรณ์, กรุงเทพฯ.

\_\_\_\_\_. 2566ข. แผนที่สภาพการใช้ประโยชน์ที่ดิน ตำบลเหมือดแก้ว อำเภอห้วยเม็ก จังหวัดกาฬสินธุ์ (ไฟล์ข้อมูล). กรมพัฒนาที่ดิน กระทรวงเกษตรและสหกรณ์, กรุงเทพฯ.

\_\_\_\_\_. 2566ค. แผนที่ทรัพยากรดิน ตำบลตำบลคำเหมือดแก้ว อำเภอห้วยเม็ก (ไฟล์ข้อมูล). กรมพัฒนาที่ดิน กระทรวงเกษตรและสหกรณ์, กรุงเทพฯ.

\_\_\_\_\_. 2566ง. แผนที่เขตการใช้ที่ดิน ตำบลตำบลคำเหมือดแก้ว อำเภอห้วยเม็ก จังหวัดกาฬสินธุ์ (ไฟล์ข้อมูล). กรมพัฒนาที่ดิน กระทรวงเกษตรและสหกรณ์, กรุงเทพฯ.

\_\_\_\_\_. 2566จ. แผนที่การชะล้างพังทลายของดิน ตำบลคำเหมือดแก้ว อำเภอห้วยเม็ก จังหวัดกาฬสินธุ์ (ไฟล์ข้อมูล). กรมพัฒนาที่ดิน กระทรวงเกษตรและสหกรณ์, กรุงเทพฯ.



## ภาคผนวก



แผนการใช้ที่ดินตำบลคำเหมือดแก้ว อำเภอห้วยเม็ก จังหวัดกาฬสินธุ์



รูปภาคผนวกที่ ผ-1 การดำเนินกิจกรรมประชุม PRA ตำบลคำเหมือดแก้ว อำเภอห้วยเม็ก จังหวัดกาฬสินธุ์



## คณะผู้จัดทำ

### ที่ปรึกษา

นายบุญช่วย ช่วยระดม ผู้อำนวยการสำนักงานพัฒนาที่ดินเขต 5

นางปราณี สีหพันธ์ ผู้เชี่ยวชาญด้านวางระบบการพัฒนาที่ดิน สำนักงานพัฒนาที่ดินเขต 5

### ผู้ดำเนินการ

สถานีพัฒนาที่ดินกาฬสินธุ์

นายอรรถวุฒิ กรุงแสนเมือง

ผู้อำนวยการสถานีพัฒนาที่ดินกาฬสินธุ์

นางสาวอุไรวรรณ ถายา

นักวิชาการเกษตรชำนาญการ

นายภูวนาท มาตรฐาน

นักวิชาการเกษตร

นายอวยวิติ ศิริจานุสรณ์

เจ้าหน้าที่แผนที่ภาพถ่าย

กลุ่มวางแผนการใช้ที่ดิน สำนักงานพัฒนาที่ดินเขต 5

นายชุมพร ศาสตร์วาทะ

ผู้อำนวยการกลุ่มวางแผนการใช้ที่ดิน

นางสาวชนันท์ภรณ์ สวัสดิรัตน์

นักสำรวจดินชำนาญการพิเศษ

นายอรรถมพ พุทธิโส

นักสำรวจดินชำนาญการพิเศษ

นางสาวกชมล พลเยี่ยม

นักสำรวจดิน



# กรมพัฒนาที่ดิน

LAND DEVELOPMENT DEPARTMENT

กระทรวงเกษตรและสหกรณ์

2003/61 ถนนพหลโยธิน

แขวงลาดยาว เขตจตุจักร

กรุงเทพฯ 10900

Call Center 1760