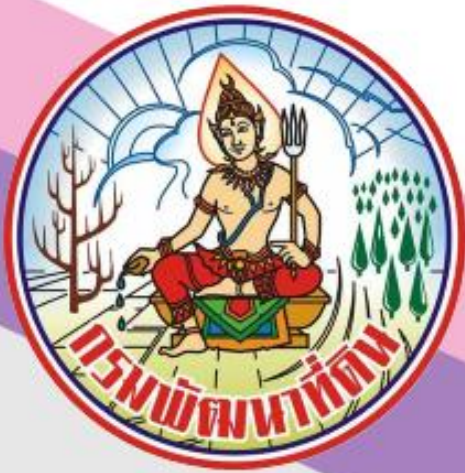


# แผนการใช้ที่ดิน ตำบลลุดจิก



เอกสารวิชาการ  
สถานีพัฒนาที่ดินกาฬสินธุ์  
สำนักงานพัฒนาที่ดินเขต 5  
ฉบับที่ 003/2566  
กันยายน 2566



อำเภอท่าคันโท  
จังหวัดกาฬสินธุ์



กรมพัฒนาที่ดิน  
กระทรวงเกษตรและสหกรณ์  
2566



## คำนำ

การจัดทำแผนการใช้ที่ดินดำเนินการตามรัฐธรรมนูญแห่งราชอาณาจักรไทย พ.ศ. 2560 มาตรา 72(1) ที่ได้บัญญัติให้มีการวางแผนการใช้ที่ดินให้เหมาะสมกับศักยภาพของที่ดินตามหลักการพัฒนาอย่างยั่งยืน โดยแผนการใช้ที่ดินตำบลกุดจิก อำเภอท่าคันโท จังหวัดกาฬสินธุ์ ได้นำแนวคิดขององค์การอาหารและการเกษตรแห่งสหประชาชาติ (Food and Agriculture Organization of the United Nation: FAO) และโครงการสิ่งแวดล้อมแห่งสหประชาชาติ (United Nations Environment Programmer : UNEP) มาปรับใช้ คือ ความเหมาะสมทางกายภาพ ความเหมาะสมทางเศรษฐกิจ การยอมรับจากสังคม การสร้างความยั่งยืนให้สิ่งแวดล้อม และเสนอทางเลือกการใช้ที่ดินร่วมกับวิธีการที่จำเป็นอื่นๆ เช่น กระบวนการมีส่วนร่วมของชุมชน (Participatory Rural Appraisal: PRA) การประเมินคุณภาพที่ดิน เป็นต้น

สถานีพัฒนาที่ดินกาฬสินธุ์ร่วมกับสำนักงานพัฒนาที่ดินเขต 5 และกองนโยบายและแผนการใช้ที่ดินในการดำเนินงานวางแผนการใช้ที่ดินระดับตำบล โดยพิจารณาภาพรวมของสภาพปัญหาในด้านต่างๆ ทั้งด้านกายภาพ เศรษฐกิจ และสังคม วิเคราะห์และสังเคราะห์ข้อมูลนำไปสู่การวางแผนการใช้ที่ดินที่สอดคล้องกับศักยภาพของพื้นที่ โดยผ่านกระบวนการมีส่วนร่วมของชุมชน (PRA) ในการระบุปัญหา ความต้องการของเกษตรกรและผู้มีส่วนได้ส่วนเสีย ทั้งนี้ สถานีพัฒนาที่ดินกาฬสินธุ์ ได้จัดทำแผนกิจกรรม/โครงการ เพื่อขับเคลื่อนแผนการใช้ที่ดินให้เป็นรูปธรรมเพื่อให้เกษตรกรมีคุณภาพชีวิตที่ดีขึ้น มีการใช้ที่ดินอย่างถูกต้องเหมาะสม รักษาสภาพแวดล้อมและอนุรักษ์ทรัพยากรในชุมชนให้เกิดความยั่งยืนต่อไป

สถานีพัฒนาที่ดินกาฬสินธุ์

สิงหาคม 2566



## สารบัญ

	หน้า
คำนำ	ก
สารบัญ	ข
สารบัญตาราง	ง
สารบัญรูป	จ
<b>บทที่ 1 บทนำ</b>	
1.1 ความสำคัญของการวางแผนการใช้ที่ดิน	1-1
1.2 หลักการและเหตุผล	1-1
1.3 วัตถุประสงค์	1-1
1.4 ระยะเวลาและสถานที่ดำเนินงาน	1-1
1.5 ขั้นตอนการดำเนินงาน	1-1
1.6 วิสัยทัศน์ของตำบล	1-2
<b>บทที่ 2 ข้อมูลทั่วไป</b>	
2.1 ที่ตั้งและอาณาเขต	2-1
2.2 การแบ่งส่วนการปกครอง	2-1
2.3 สภาพภูมิประเทศ	2-3
2.4 สภาพภูมิอากาศ	2-3
2.5 สภาพการใช้ที่ดินในปัจจุบัน	2-5
2.6 สภาพเศรษฐกิจและสังคม	2-9
<b>บทที่ 3 สถานภาพของทรัพยากรธรรมชาติ</b>	
3.1 ทรัพยากรป่าไม้	3-1
3.2 ทรัพยากรน้ำ	3-2
3.3 ทรัพยากรดิน	3-2
<b>บทที่ 4 กระบวนการมีส่วนร่วมของชุมชน (Participatory Rural Appraisal: PRA)</b>	
4.1 การวิเคราะห์ผลจากการจัดทำกระบวนการมีส่วนร่วมของชุมชน (PRA)	4-1
4.2 ระบบการปลูกพืชในปัจจุบัน	4-4
<b>บทที่ 5 การประเมินคุณภาพที่ดิน</b>	
5.1 หลักการประเมินคุณภาพที่ดินด้านกายภาพ	5-1



## สารบัญ (ต่อ)

	หน้า	
5.2	พืชเศรษฐกิจที่สำคัญของตำบล	5-3
5.3	ระดับความเหมาะสมของที่ดิน	5-3
	<b>แผนการใช้ที่ดิน</b>	
<b>บทที่ 6</b>	6.1 การวิเคราะห์ข้อมูลเพื่อการจัดทำแผนการใช้ที่ดินระดับตำบล	6-1
	6.2 เขตการใช้ที่ดิน	6-2
	<b>การขับเคลื่อนแผนการใช้ที่ดิน</b>	
<b>บทที่ 7</b>	7.1 ขั้นตอนการดำเนินงาน	7-1
	7.2 กิจกรรมที่จะดำเนินการของกรมพัฒนาที่ดิน	7-1
	7.3 กิจกรรมที่จะดำเนินงานของหน่วยงานอื่น	7-2
	7.4 ความต้องการของชุมชนและองค์กรปกครองส่วนท้องถิ่น	7-2
	<b>เอกสารอ้างอิง</b>	
	<b>ภาคผนวก</b>	
	<b>คณะผู้จัดทำ</b>	



## สารบัญตาราง

ตารางที่		หน้า
2-1	สถิติภูมิอากาศ ณ สถานีตรวจอากาศ จังหวัดขอนแก่น <sup>1</sup> (ปี พ.ศ.2536-2565)	2-4
2-2	สภาพการใช้ที่ดิน ตำบลกุดจิก อำเภอท่าคันโท จังหวัดกาฬสินธุ์	2-6
2-3	จำนวนประชากรและครัวเรือน ตำบลกุดจิก อำเภอท่าคันโท จังหวัดกาฬสินธุ์ ปี 2565	2-9
2-4	จำนวนและสัดส่วนครัวเรือน ตำบลกุดจิก อำเภอท่าคันโท จังหวัดกาฬสินธุ์ ปี 2565	2-10
2-5	รายได้-รายจ่ายเฉลี่ยครัวเรือน ตำบลกุดจิก อำเภอท่าคันโท จังหวัดกาฬสินธุ์ ปี 2565	2-11
3-1	สมบัติดิน ตำบลกุดจิก อำเภอท่าคันโท จังหวัดกาฬสินธุ์	3-4
5-1	ตัวอย่างการประเมินคุณภาพที่ดินด้านกายภาพของประเภทการใช้ประโยชน์ที่ดิน	5-2
5-2	ชั้นความเหมาะสมทางกายภาพของดิน ตำบลกุดจิก อำเภอท่าคันโท จังหวัดกาฬสินธุ์	5-3
6-1	เขตการใช้ที่ดิน ตำบลกุดจิก อำเภอท่าคันโท จังหวัดกาฬสินธุ์	6-5
7-1	กิจกรรมของกรมพัฒนาที่ดินในเขตเกษตรกรรมที่จะดำเนินการในปีงบประมาณ 2566-2570	7-6
7-2	สรุปกิจกรรมที่ขอรับการสนับสนุนจากส่วนราชการอื่นในเขตการใช้ที่ดิน	7-8
7-3	เป้าหมายการดำเนินงานและงบประมาณ ตำบลกุดจิก อำเภอท่าคันโท จังหวัดกาฬสินธุ์ แผน 5 ปี (พ.ศ. 2566-2570)	7-9



## สารบัญญรูป

รูปที่		หน้า
1-1	ขั้นตอนการวางแผนการใช้ที่ดินระดับตำบล	1-3
2-1	แผนที่ขอบเขตการปกครองตำบลกุดจิก อำเภอท่าคันโท จังหวัดกาฬสินธุ์	2-2
2-2	กราฟสมดุลของน้ำเพื่อการเกษตร ปี พ.ศ. 2536-2565	2-5
2-3	แผนที่สภาพการใช้ประโยชน์ที่ดิน ตำบลกุดจิก อำเภอท่าคันโท จังหวัดกาฬสินธุ์	2-8
3-1	แผนที่ทรัพยากรดิน ตำบลกุดจิก อำเภอท่าคันโท จังหวัดกาฬสินธุ์	3-6
4-1	การวิเคราะห์สถานการณ์โดยระบบ DPSIR ของตำบลกุดจิก อำเภอท่าคันโท จังหวัดกาฬสินธุ์	4-3
4-2	ระบบการปลูกพืชในปัจจุบัน ตำบลกุดจิก อำเภอท่าคันโท จังหวัดกาฬสินธุ์	4-5
6-1	แผนที่เขตการใช้ที่ดิน ตำบลกุดจิก อำเภอท่าคันโท จังหวัดกาฬสินธุ์	6-7
7-1	แผนที่สภาพการชะล้างพังทลายของดิน ตำบลกุดจิก อำเภอท่าคันโท จังหวัดกาฬสินธุ์	7-4



## บทที่ 1

### บทนำ

#### 1.1 ความสำคัญของการวางแผนการใช้ที่ดิน

ตามรัฐธรรมนูญแห่งราชอาณาจักรไทย พุทธศักราช 2560 มาตรา 72 รัฐพึงดำเนินการเกี่ยวกับที่ดิน ทรัพยากรน้ำ และพลังงาน ดังต่อไปนี้

(1) วางแผนการใช้ที่ดินของประเทศ ให้เหมาะสมกับสภาพพื้นที่และศักยภาพของที่ดิน ตามหลักการพัฒนาอย่างยั่งยืน

#### 1.2 หลักการและเหตุผล

ปัจจุบันกรมพัฒนาที่ดินได้ดำเนินการวางแผนการใช้ที่ดินระดับประเทศเรียบร้อยแล้ว ซึ่งเป็นการวางกรอบเชิงนโยบายมุ่งเน้นการพัฒนาด้านการเกษตรให้เกิดความสมดุลและยั่งยืนและในขณะเดียวกันต้องอนุรักษ์ทรัพยากรธรรมชาติและสิ่งแวดล้อมควบคู่กับการรักษาคุณค่าทางศิลปวัฒนธรรม แต่ทั้งนี้เพื่อให้เกิดการใช้ประโยชน์ที่ดินในระดับพื้นที่อย่างมีประสิทธิภาพและรักษาฐานการผลิตด้านทรัพยากรธรรมชาติอย่างยั่งยืนตลอดห่วงโซ่อุปทาน แผนการใช้ที่ดินระดับตำบลจึงถูกนำมาใช้เป็นเครื่องมือเพื่อขับเคลื่อนการดำเนินงานดังกล่าว ซึ่งมีความสอดคล้องกับแผนการปฏิรูปประเทศด้านทรัพยากรธรรมชาติและสิ่งแวดล้อม ซึ่งกำหนดให้มีการจัดทำแผนการใช้ที่ดินของชาติทั้งระบบให้สอดคล้องและเหมาะสมกับศักยภาพของพื้นที่และการพัฒนาเศรษฐกิจและสังคมของประเทศ

#### 1.3 วัตถุประสงค์

1.3.1 เพื่อรักษาเสถียรภาพของทรัพยากรให้เกิดความสมดุลและยั่งยืนภายใต้การพัฒนาด้านต่าง ๆ ของตำบล

1.3.2 เพื่อให้การใช้ที่ดินมีผลตอบสนองสูงสุดต่อหน่วยเนื้อที่อย่างยั่งยืน

1.3.3 เพื่อให้เกิดการกำหนดแผนงาน โครงการ กิจกรรม ที่สอดคล้องกับแผนการใช้ที่ดินที่กำหนดขึ้น และอยู่บนหลักการของโมเดลเศรษฐกิจ BCG (Bio-Circular-Green Economy : BCG Model)

#### 1.4 ระยะเวลาและสถานที่ดำเนินงาน

1.4.1 ระยะเวลา 1 ตุลาคม 2565 – 30 กันยายน 2566

1.4.2 สถานที่ ตำบลกุดจิก อำเภอท่าคันโท จังหวัดกาฬสินธุ์

#### 1.5 ขั้นตอนการดำเนินงาน

1.5.1 รวบรวมข้อมูลปฐมภูมิและทุติยภูมิ ประกอบด้วย

1) ด้านกายภาพ ได้แก่ ทรัพยากรดิน ทรัพยากรน้ำ ทรัพยากรป่าไม้ ภูมิอากาศ สภาพการใช้ที่ดิน เขตป่าไม้ตามกฎหมายและมติคณะรัฐมนตรี

2) ด้านเศรษฐกิจและสังคม เช่น การถือครองที่ดิน ลักษณะทางเศรษฐกิจของตำบล จำนวนประชากร เป็นต้น



3) ด้านนโยบายและข้อกำหนดที่เกี่ยวข้อง ได้แก่ ยุทธศาสตร์แผนพัฒนาเศรษฐกิจและสังคมแห่งชาติฉบับที่ 13 ยุทธศาสตร์ภาค แผนพัฒนากลุ่มจังหวัด แผนพัฒนาจังหวัด แผนพัฒนาการเกษตรและสหกรณ์ แผนพัฒนาท้องถิ่น 4 ปี ขององค์การบริหารส่วนจังหวัด เทศบาลตำบลหรือองค์การบริหารส่วนตำบล

1.5.2 จัดทำกระบวนการมีส่วนร่วมของชุมชน (Participatory Rural Appraisal : PRA) เพื่อรับฟังความคิดเห็น ประเด็นปัญหา ความต้องการด้านต่าง ๆ ขององค์การปกครองส่วนท้องถิ่นและเกษตรกรในตำบล

1.5.3 ประเมินคุณภาพของที่ดินของพืชเศรษฐกิจหลักและพืชทางเลือกที่มีมูลค่าของตำบล

1.5.4 ส่งเคราะห์ข้อมูลจากข้อ 1.5.1 ถึง 1.5.3 เพื่อใช้ประกอบการวางแผนการใช้ที่ดิน

1.5.5 กำหนด (ร่าง) แผนการใช้ที่ดินระดับตำบล

1.5.6 รับฟังความคิดเห็นของผู้มีส่วนได้ส่วนเสียต่อ (ร่าง) แผนการใช้ที่ดินที่กำหนดขึ้น

1.5.7 ปรับปรุง (ร่าง) แผนการใช้ที่ดินเพื่อจัดทำแผนการใช้ที่ดินฉบับสมบูรณ์

1.5.8 นำแผนการใช้ที่ดินเข้าสู่คณะทำงานวิชาการของเขตฯ เพื่อตรวจสอบความครบถ้วน สมบูรณ์ของเนื้อหาและองค์ประกอบ

1.5.9 เผยแพร่แผนการใช้ที่ดินเพื่อนำไปสู่การขับเคลื่อนการดำเนินงาน ประกอบด้วย

1) องค์การปกครองส่วนท้องถิ่น นำแผนการใช้ที่ดินที่จัดทำขึ้นไปประกอบการจัดทำแผนการพัฒนาของตำบล เพื่อนำไปสู่การของบประมาณที่มีความสอดคล้องกับศักยภาพด้านการผลิตและสภาพของทรัพยากรของตำบล

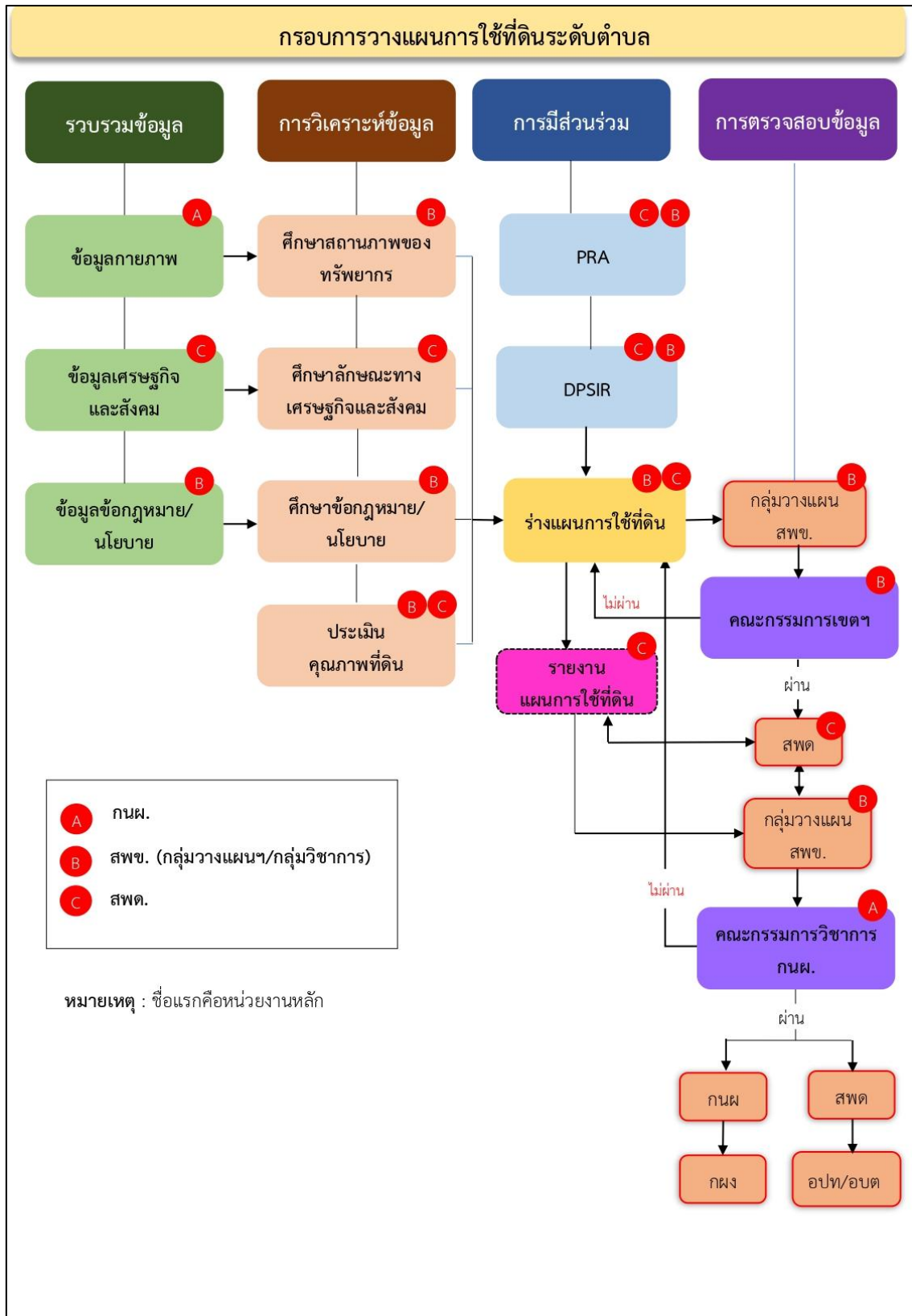
2) กรมพัฒนาที่ดิน โดยสถานีพัฒนาที่ดิน กำหนดแผนงาน/โครงการ/กิจกรรม ที่สอดคล้องกับแผนการใช้ที่ดินที่กำหนดขึ้นในแต่ละเขตและสามารถใช้ประกอบการของบประมาณในพื้นที่อย่างมีหลักการและเป็นที่ยอมรับ

3) หน่วยงานราชการอื่น ๆ สามารถใช้เป็นข้อมูลพื้นฐานประกอบแผนงาน/โครงการ/กิจกรรม ที่สอดคล้องกับแผนการใช้ที่ดินที่กำหนดขึ้นในแต่ละเขต

จากขั้นตอนที่กล่าวข้างต้น สามารถจัดทำกรอบการวางแผนการใช้ที่ดินระดับแสดงดังรูปที่ 1-1

## 1.6 วิสัยทัศน์ของตำบล

เป็นเขตเทศบาลนำอยู่ ก้าวสู่ประชาคมอาเซียน เรียนรู้ตลอดชีวิต เป็นแหล่งผลิตสินค้าเกษตรและอุตสาหกรรมครัวเรือน เป็นแหล่งภูโนสวย ลำห้วยใส หนองหลวงวิไล ถิ่นทุ่งไดโนเสาร์ (เทศบาลตำบลกุดจิก, 2566)



รูปที่ 1-1 กรอบการวางแผนการใช้ที่ดินระดับตำบล



## บทที่ 2 ข้อมูลทั่วไป

### 2.1 ที่ตั้งและอาณาเขต

ตำบลกุดจิก อำเภอท่าคันโท จังหวัดกาฬสินธุ์ ตั้งอยู่ด้านทิศตะวันตกของจังหวัดกาฬสินธุ์ ห่างจากจังหวัดกาฬสินธุ์ ระยะทาง 109 กิโลเมตร ตั้งอยู่ทางทิศตะวันตกของอำเภอท่าคันโท มีพื้นที่ประมาณ 64 ตารางกิโลเมตร หรือ 39,931 ไร่ โดยมีอาณาเขตติดต่อ ดังนี้ (รูปที่ 2-1)

ทิศเหนือ	ติดต่อกับ	ตำบลจำปี อำเภอศรีธาตุ จังหวัดอุดรธานี
ทิศใต้	ติดต่อกับ	ตำบลดุนสาดและตำบลห้วยยาง อำเภอกระนวน จังหวัดขอนแก่น
ทิศตะวันออก	ติดต่อกับ	ตำบลกุงเก่า อำเภอท่าคันโท จังหวัดกาฬสินธุ์
ทิศตะวันตก	ติดต่อกับ	ตำบลท่าลี่ อำเภอกุมภวาปี จังหวัดอุดรธานี

### 2.2 การแบ่งส่วนการปกครอง

ตำบลกุดจิก อำเภอท่าคันโท จังหวัดกาฬสินธุ์ แบ่งส่วนการปกครองออกเป็น 11 หมู่บ้าน ดังนี้

หมู่ที่ 1 บ้านกุดจิก	นายสมยศ จันทะกัน	ตำแหน่ง ผู้ใหญ่บ้าน
หมู่ที่ 2 บ้านกุดจิก	นายเลวัต สุราษฎร์	ตำแหน่ง กำนัน
หมู่ที่ 3 บ้านกุดจิก	นายประศาสตร์ นันทะมิตร	ตำแหน่ง ผู้ใหญ่บ้าน
หมู่ที่ 4 บ้านนาหมุ	นายดาว นิโรจน์	ตำแหน่ง ผู้ใหญ่บ้าน
หมู่ที่ 5 บ้านกุดจิก	นายสายยนต์ สุราษฎร์	ตำแหน่ง ผู้ใหญ่บ้าน
หมู่ที่ 6 บ้านโคกกลาง	นายทองพูล อางเอี่ยม	ตำแหน่ง ผู้ใหญ่บ้าน
หมู่ที่ 7 บ้านแสนสุข	นายหนุกรรณ์ บุญโท	ตำแหน่ง ผู้ใหญ่บ้าน
หมู่ที่ 8 บ้านกุดจิก	นางสาวแจ่มนภา นันทะมิตร	ตำแหน่ง ผู้ใหญ่บ้าน
หมู่ที่ 9 บ้านโคกกลาง	นายนิพล ศรีรักษา	ตำแหน่ง ผู้ใหญ่บ้าน
หมู่ที่ 10 บ้านกุดจิก	นายบุญเพ็ง จิตพฤษ	ตำแหน่ง ผู้ใหญ่บ้าน
หมู่ที่ 11 บ้านภูเจริญ	นายธงชัย วงศ์ประดิษฐ์	ตำแหน่ง ผู้ใหญ่บ้าน





## 2.3 สภาพภูมิประเทศ

ลักษณะพื้นที่ทั่วไปส่วนใหญ่เป็นที่ดอน มีสภาพพื้นที่ราบเรียบถึงลูกคลื่นลอนลาด และพื้นที่สูงชันที่ค้ำได้ เป็นพื้นที่เทือกเขาภูโนและภูเค็ง มีความสูงประมาณ 400 เมตร เป็นส่วนหนึ่งของลุ่มน้ำชี มีแหล่งน้ำที่สำคัญ เช่น ห้วยลำปาว หนองหลวง หนองโจดใหญ่ หนองบ้านนาหมุ

## 2.4 สภาพภูมิอากาศ

จากการศึกษาสถิติภูมิอากาศ (พ.ศ.2536-2565) พบว่า ตำบลกุดจิก อำเภอท่าคันโท จังหวัดกาฬสินธุ์ มีรายละเอียดดังนี้

### 2.4.1 อุณหภูมิ

มีอุณหภูมิโดยเฉลี่ยทั้งปี 27.1 องศาเซลเซียส อุณหภูมิสูงสุดเฉลี่ย 32.9 องศาเซลเซียส ในเดือนเมษายน และอุณหภูมิต่ำสุดเฉลี่ย 22.6 องศาเซลเซียส ในเดือนมกราคม

### 2.4.2 ปริมาณน้ำฝน

มีปริมาณน้ำฝนรวมทั้งปี 1,257.5 มิลลิเมตร มีฝนตกประมาณ 114 วัน เดือนที่มีฝนตกมากที่สุด ในเดือนกันยายน มีปริมาณฝน 254.1 มิลลิเมตร และมีฝนตกประมาณ 19 วัน

### 2.4.3 สมดุลน้ำเพื่อการเกษตร

จากข้อมูลสถิติภูมิอากาศในคาบ 30 ปี (พ.ศ.2536-2565) ณ สถานีตรวจอากาศจังหวัดขอนแก่น ได้นำมาวิเคราะห์สมดุลของน้ำเพื่อการเกษตร ซึ่งเป็นการวิเคราะห์หาช่วงฤดูกาลเพาะปลูกพืชตลอดจนช่วงระยะเวลาที่พืชเสี่ยงต่อการขาดน้ำ ข้อมูลที่นำมาวิเคราะห์ คือ ปริมาณน้ำฝน และศักยภาพการคายระเหยน้ำอ้างอิง (ET<sub>o</sub>) ซึ่งคำนวณด้วยโปรแกรม Cropwat for Windows Version 8.0 โดยใช้สมการ Penman-Monteith สามารถสรุปสมดุลของน้ำเพื่อการเกษตรในเขตอาศัยน้ำฝนได้ดังนี้

ช่วงที่เหมาะสมต่อการปลูกพืช เป็นช่วงที่ค่าปริมาณน้ำฝนมากกว่าค่า 0.5 การระเหยจากผิวดินและการคายน้ำของพืช เป็นช่วงที่ดินมีความชุ่มชื้นพอเหมาะต่อการเพาะปลูกพืช ซึ่งช่วงนี้เริ่มตั้งแต่ต้นเดือนเมษายน ถึงปลายเดือนตุลาคม

ช่วงที่มีน้ำมากเกินพอ เป็นช่วงที่ค่าปริมาณน้ำฝนมากกว่าค่าการระเหยจากผิวดินและการคายน้ำของพืช ซึ่งช่วงนี้เริ่มตั้งแต่ต้นเดือนพฤษภาคมถึงต้นเดือนตุลาคม

ช่วงขาดน้ำ เป็นช่วงฤดูแล้งที่ค่าปริมาณน้ำฝนน้อยกว่าค่า 0.5 การระเหยจากผิวดินและการคายน้ำของพืช ซึ่งพืชอาจเสียหายจากการขาดแคลนน้ำได้ ซึ่งช่วงนี้เริ่มตั้งต้นเดือนพฤศจิกายนถึงต้นเดือนเมษายน (ตารางที่ 2-1 และรูปที่ 2-2)



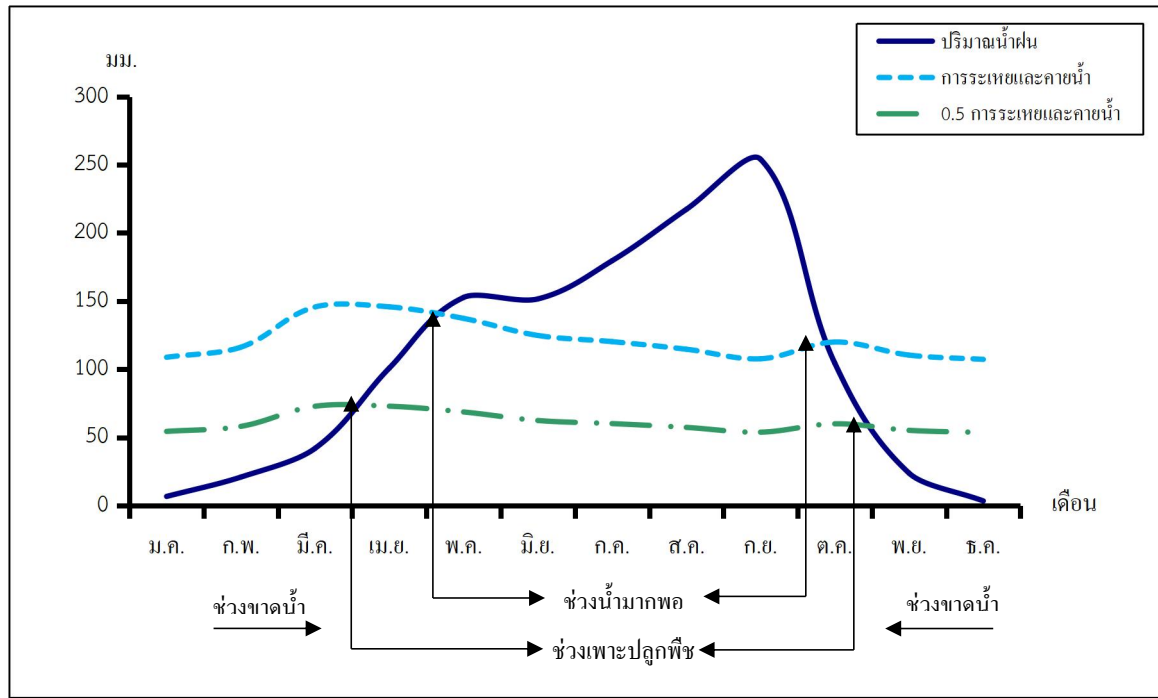
ตารางที่ 2-1 สถิติภูมิอากาศ ณ สถานีตรวจอากาศจังหวัดขอนแก่น<sup>1</sup> (ปี พ.ศ.2536-2565)

เดือน	อุณหภูมิ (°ซ)			ความชื้นสัมพัทธ์ (%)	ปริมาณน้ำฝน (มม.)	จำนวนวันที่ฝนตก (วัน)	ศักยภาพการคายระเหยน้ำ (มม.)	ปริมาณฝนใช้การ / <sup>2</sup> (มม.)
	ต่ำสุด	สูงสุด	เฉลี่ย	(%)	(มม.)	(วัน)	(มม.)	(มม.)
ม.ค.	18.0	30.8	23.8	64.0	6.7	1.7	108.8	6.6
ก.พ.	20.0	32.8	25.9	62.0	20.9	2.9	116.2	20.2
มี.ค.	23.0	35.1	28.5	62.0	42.0	5.0	145.7	39.2
เม.ย.	24.8	36.1	29.7	66.0	100.9	7.8	145.8	84.6
พ.ค.	25.0	34.8	29.1	74.0	152.7	14.9	137.3	115.4
มิ.ย.	25.1	34.1	28.9	76.0	151.6	14.5	124.8	114.8
ก.ค.	24.6	33.0	28.2	78.0	179.6	17.0	120.3	128.0
ส.ค.	24.4	32.5	27.7	81.0	217.3	18.6	114.7	141.7
ก.ย.	24.1	32.0	27.3	83.0	254.1	18.7	107.7	150.4
ต.ค.	23.0	31.8	26.8	77.0	104.5	9.2	120.0	87.0
พ.ย.	20.9	31.6	25.7	69.0	23.8	2.7	110.4	22.9
ธ.ค.	18.2	30.2	23.7	64.0	3.4	0.7	107.3	3.4
<b>เฉลี่ย</b>	<b>22.6</b>	<b>32.9</b>	<b>27.1</b>	<b>71.3</b>	<b>-</b>	<b>-</b>	<b>-</b>	<b>-</b>
<b>รวม</b>	<b>-</b>	<b>-</b>	<b>-</b>	<b>-</b>	<b>1,257.5</b>	<b>113.7</b>	<b>1,459.0</b>	<b>914.2</b>

หมายเหตุ : <sup>1</sup> เป็นสถานีตรวจอากาศที่ใกล้พื้นที่ตำบลมากที่สุด

<sup>2</sup> จากการคำนวณโดยโปรแกรม Cropwat for Windows Version 8.0

ที่มา : กรมอุตุนิยมวิทยา (2566)



รูปที่ 2-2 กราฟสมดุลของน้ำเพื่อการเกษตร ปี พ.ศ. 2536-2565

## 2.5 สภาพการใช้ที่ดินปัจจุบัน

สภาพการใช้ที่ดินตำบลกุดจิก อำเภอท่าคันโท จังหวัดกาฬสินธุ์ ซึ่งสำรวจโดยกลุ่มวิเคราะห์สภาพการใช้ที่ดิน (2566) ประกอบด้วยประเภทการใช้ที่ดินต่าง ๆ ดังนี้

2.5.1 พื้นที่ชุมชนและสิ่งปลูกสร้าง มีเนื้อที่ 1,862 ไร่ หรือร้อยละ 4.66 ของเนื้อที่ตำบล

2.5.2 พื้นที่เกษตรกรรมมีเนื้อที่ 30,206 ไร่ หรือร้อยละ 75.67 ของเนื้อที่ตำบล ประกอบด้วย การใช้ประโยชน์ที่ดินด้านเกษตรกรรมต่าง ๆ ดังต่อไปนี้

- 1) เกษตรผสมผสาน มีเนื้อที่ 11 ไร่ หรือร้อยละ 0.03 ของเนื้อที่ตำบล ได้แก่ เกษตรผสมผสาน/ไร่นาสวนผสม
- 2) พื้นที่นา มีเนื้อที่ 7,001 ไร่ หรือร้อยละ 17.54 ของเนื้อที่ตำบล ได้แก่ นาข้าว นาไร่
- 3) พืชไร่ มีเนื้อที่ 22,119 ไร่ หรือร้อยละ 55.40 ของเนื้อที่ตำบล ได้แก่ อ้อย มันสำปะหลัง ไร่ร้าง มันสำปะหลัง/ยางพารา
- 4) ไม้ยืนต้น มีเนื้อที่ 834 ไร่ หรือร้อยละ 2.09 ของเนื้อที่ตำบล ได้แก่ ยางพารา ยูคาลิปตัส ปาล์มน้ำมัน ไม้ยืนต้นร้าง/เสื่อมโทรม ไม้ปลูกเพื่อการค้า
- 5) ไม้ผล มีเนื้อที่ 92 ไร่ หรือร้อยละ 0.23 ของเนื้อที่ตำบล ได้แก่ ไม้ผลผสม มะม่วง พุทรา มะพร้าว กล้าย ฝรั่ง
- 6) พืชสวน มีเนื้อที่ 12 ไร่ หรือร้อยละ 0.03 ของเนื้อที่ตำบล ได้แก่ พืชผัก



7) พุ่มหญ้าเลี้ยงสัตว์และโรงเรือนเลี้ยงสัตว์ มีเนื้อที่ 137 ไร่ หรือร้อยละ 0.35 ของเนื้อที่ตำบล ได้แก่ โรงเรือนเลี้ยงโค กระบือ และม้า

2.5.3 พื้นที่ป่าไม้ มีเนื้อที่ 6,116 ไร่ หรือร้อยละ 15.31 ของเนื้อที่ตำบล ได้แก่ ป่าผลัดใบสมบูรณ์ ป่าไม่ผลัดใบสมบูรณ์ ป่าผลัดใบรอสภาพฟื้นฟู

2.5.4 พื้นที่แหล่งน้ำ มีเนื้อที่ 1,125 ไร่ หรือร้อยละ 2.82 ของเนื้อที่ตำบล ได้แก่ แม่น้ำ ลำห้วย ลำคลอง บ่อน้ำในไร่นา หนอง บึง ทะเลสาบ อ่างเก็บน้ำ

2.5.5 พื้นที่เบ็ดเตล็ด มีเนื้อที่ 622 ไร่ หรือร้อยละ 1.56 ของเนื้อที่ตำบล ได้แก่ พุ่มหญ้าสลับไม้พุ่ม/ไม้ละเมาะ ที่ทิ้งขยะ พื้นที่ลุ่ม พุ่มหญ้าธรรมชาติ

ตารางที่ 2-2 สภาพการใช้ที่ดินตำบลกุดจิก อำเภอท่าคันโท จังหวัดกาฬสินธุ์

หน่วยแผนที่	สภาพการใช้ที่ดิน	เนื้อที่	
		ไร่	ร้อยละ
<b>U</b>	<b>พื้นที่ชุมชนและสิ่งปลูกสร้าง</b>	<b>1,862</b>	<b>4.66</b>
U201	หมู่บ้านบนพื้นราบ	825	2.07
U301	สถานที่ราชการและสถาบันต่าง ๆ	125	0.31
U405	ถนน	188	0.47
U502	โรงงานอุตสาหกรรม	677	1.69
U503	ลานตากและแหล่งรับซื้อทางการเกษตร	47	0.12
<b>A</b>	<b>พื้นที่เกษตรกรรม</b>	<b>30,206</b>	<b>75.67</b>
A001	เกษตรผสมผสาน/ไร่นาสวนผสม	11	0.03
A100	นาร้าง	23	0.06
A101	นาข้าว	6,978	17.48
A200	ไร่อ้อย	222	0.56
A203	อ้อย	11,415	28.59
A204	มันสำปะหลัง	10,473	26.23
A204/A302	มันสำปะหลัง/ยางพารา	9	0.02
A300	ไม้ยืนต้นร้าง/เสื่อมโทรม	40	0.10
A302	ยางพารา	660	1.65
A303	ปาล์มน้ำมัน	59	0.15
A304	ยูคาลิปตัส	72	0.18



ตารางที่ 2-2 สภาพการใช้ที่ดิน ตำบลกุดจิก อำเภอท่าคันโท จังหวัดกาฬสินธุ์ (ต่อ)

หน่วยแผนที่	สภาพการใช้ที่ดิน	เนื้อที่	
		ไร่	ร้อยละ
A315	ไผ่ปลูกเพื่อการค้า	3	0.01
A401	ไม้ผลผสม	36	0.09
A403/A405	ทุเรียน/มะพร้าว	4	0.01
A403/A407	ทุเรียน/มะม่วง	2	0.00
A405	มะพร้าว	12	0.03
A407	มะม่วง	15	0.04
A409	พุทรา	14	0.04
A411	กล้วย	5	0.01
A414	ฝรั่ง	4	0.01
A415	มะละกอ	3	0.01
A502	พืชผัก	9	0.02
A701	ทุ่งหญ้าเลี้ยงสัตว์	35	0.09
A702	โรงเรือนเลี้ยงโค กระบือ และม้า	102	0.26
<b>F</b>	<b>พื้นที่ป่าไม้</b>	<b>6,116</b>	<b>15.31</b>
F101	ป่าไม้ผลัดใบสมบูรณ์	768	1.92
F200	ป่าผลัดใบรอสภาพฟื้นฟู	260	0.65
F201	ป่าผลัดใบสมบูรณ์	5,088	12.74
<b>M</b>	<b>พื้นที่เบ็ดเตล็ด</b>	<b>623</b>	<b>1.56</b>
M101	ทุ่งหญ้าธรรมชาติ	17	0.04
M102	ทุ่งหญ้าสลับไม้พุ่ม/ไม้ละเมาะ	518	1.30
M201	พื้นที่ลุ่ม	32	0.08
M201+A101	พื้นที่ลุ่ม+นาข้าว	1	0.00
M701	ที่ทิ้งขยะ	54	0.14
<b>W</b>	<b>พื้นที่แหล่งน้ำ</b>	<b>1,132</b>	<b>2.82</b>
W101	แม่น้ำ ลำห้วย ลำคลอง	456	1.14
W102	หนอง บึง ทะเลสาบ	320	0.80
W201	อ่างเก็บน้ำ	23	0.06
W202	บ่อน้ำในไร่นา	326	0.82
<b>ผลรวมทั้งหมด</b>		<b>39,931</b>	<b>100.00</b>





## 2.6 สภาพเศรษฐกิจและสังคม

### 2.6.1 ประชากร

จากหลักฐานทะเบียนราษฎร์ของกรมการปกครอง กระทรวงมหาดไทย ณ เดือนธันวาคม 2565 พบว่า ประชากรที่อาศัยในพื้นที่ตำบลกุดจิก มีประชากรรวม 5,551 คน แยกเป็นชาย 2,748 คน เป็นหญิง 2,803 คน ความหนาแน่นโดยเฉลี่ย 86.55 คนต่อตารางกิโลเมตร มีจำนวนครัวเรือนทั้งหมด 1,563 ครัวเรือน เป็นครัวเรือนเกษตรที่มาขึ้นทะเบียนกรมส่งเสริมการเกษตร 903 ครัวเรือน หรือร้อยละ 57.77 ของจำนวนครัวเรือนทั้งหมด และเป็นครัวเรือนที่ประกอบอาชีพอื่นๆ ครัวเรือนเกษตรที่ไม่ได้มาขึ้นทะเบียนกรมส่งเสริมการเกษตร 660 ครัวเรือน หรือร้อยละ 42.23 ของจำนวนครัวเรือนทั้งหมด ดังรายละเอียดในตารางที่ 2-3 ถึง 2-4

ตารางที่ 2-3 จำนวนประชากรและครัวเรือน ตำบลกุดจิก อำเภอท่าคันโท จังหวัดกาฬสินธุ์ ปี 2565

พื้นที่	จำนวนครัวเรือน	จำนวนประชากร (คน)		
		ชาย	หญิง	รวม
<b>ตำบลกุดจิก</b>	<b>1,563</b>	<b>2,748</b>	<b>2,803</b>	<b>5,551</b>
หมู่ที่ 1 กุดจิก	280	480	534	1,014
หมู่ที่ 2 กุดจิก	90	164	161	325
หมู่ที่ 3 กุดจิก	167	299	308	607
หมู่ที่ 4 นาหม	101	189	174	363
หมู่ที่ 5 กุดจิก	124	210	225	435
หมู่ที่ 6 โคกกลาง	163	318	323	641
หมู่ที่ 7 แสนสุข	233	363	366	729
หมู่ที่ 8 กุดจิก	108	188	192	380
หมู่ที่ 9 โคกกลาง	101	224	215	439
หมู่ที่ 10 กุดจิก	78	165	166	331
หมู่ที่ 11 ภูเจริญ	118	148	139	287

ที่มา: กรมการปกครอง (2566)



ตารางที่ 2-4 จำนวนและสัดส่วนครัวเรือน ตำบลกุดจิก อำเภอท่าคันโท จังหวัดกาฬสินธุ์ ปี 2565

รายการ	จำนวน (ครัวเรือน)	ร้อยละ
จำนวนครัวเรือนทั้งหมด <sup>1)</sup>	1,563	100.00
- จำนวนครัวเรือนเกษตรที่มาขึ้นทะเบียนกรมส่งเสริมการเกษตร <sup>2)</sup>	903	57.77
- จำนวนครัวเรือนที่ประกอบอาชีพอื่นๆ และจำนวนครัวเรือนเกษตรที่ไม่ได้มาขึ้นทะเบียนฯ	660	42.23

ที่มา: 1) กรมการปกครอง (2566)

2) กรมส่งเสริมการเกษตร (2566)

### 2.6.2 การถือครองที่ดิน

จากข้อมูลกรมการปกครอง ณ เดือนธันวาคม 2565 ตำบลกุดจิก มีจำนวนครัวเรือนทั้งหมด 1,563 ครัวเรือน โดยถือครองที่ดินเฉลี่ยครัวเรือนละ 25.64 ไร่ เนื้อที่ของตำบลรวมต่อจำนวนครัวเรือนทั้งหมด

### 2.6.3 ลักษณะทางเศรษฐกิจและการประกอบอาชีพ

สภาพเศรษฐกิจของชุมชนในตำบลกุดจิกส่วนใหญ่ประชากรมีอาชีพด้านการเกษตรกรรม ได้แก่ ปลูกมันสำปะหลังมากเป็นอันดับหนึ่ง รองลงมาได้แก่ อ้อยโรงงาน ข้าว และยางพารา นอกจากนี้เกษตรกรยังมีการเลี้ยงสัตว์ การประกอบอาชีพ ในตำบลกุดจิกประชากรส่วนใหญ่ประกอบอาชีพเกษตรกรรม ทั้งการทำนา ปลูกพืชไร่ และไม้ยืนต้น นอกจากนี้ยังมีการเลี้ยงสัตว์ไว้เพื่อบริโภคและจำหน่าย ค้าขาย รับจ้างทั่วไป อาชีพทำเกษตรกรรมในตำบลกุดจิกครัวเรือนเกษตรที่ขึ้นทะเบียนกับกรมส่งเสริมการเกษตร 903 ครัวเรือน โดยเกษตรกรปลูกมันสำปะหลังมากเป็นอันดับหนึ่ง รองลงมาได้แก่ อ้อยโรงงาน ข้าว และยางพารา นอกจากนี้เกษตรกรยังมีการเลี้ยงสัตว์ สำหรับการเลี้ยงสัตว์พบว่าส่วนใหญ่เลี้ยงไว้เพื่อบริโภค และจำหน่าย

### 2.6.4 ด้านรายได้-รายจ่าย

จากข้อมูลความจำเป็นพื้นฐานของกรมพัฒนาชุมชน ปี 2566 พบว่า รายได้ครัวเรือนเฉลี่ยปีละ 303,988 บาท รายได้บุคคลเฉลี่ยปีละ 89,382 บาท รายจ่ายครัวเรือนเฉลี่ยปีละ 111,365 บาท รายจ่ายบุคคลเฉลี่ยปีละ 32,745 บาท เมื่อพิจารณาจะเห็นว่ารายได้ครัวเรือนมากกว่ารายจ่ายครัวเรือนปีละ 192,623 บาท และรายได้บุคคลมากกว่ารายจ่ายบุคคลปีละ 56,637 บาท ดังรายละเอียดในตารางที่ 2-5



ตารางที่ 2-5 รายได้-รายจ่ายเฉลี่ยครัวเรือน ตำบลกุดจิก อำเภอท่าคันโท จังหวัดกาฬสินธุ์ ปี 2565

พื้นที่	แหล่งรายได้ของครัวเรือน (บาท/ปี)				รายได้ครัวเรือนเฉลี่ย (บาท/ปี)	รายได้บุคคลเฉลี่ย (บาท/ปี)	รายจ่ายครัวเรือนเฉลี่ย (บาท/ปี)	รายจ่ายบุคคลเฉลี่ย (บาท/ปี)
	อาชีพหลัก	อาชีพรอง	รายได้อื่น	ทำ-หาเอง				
ตำบลกุดจิก	159,716	84,448	36,202	23,621	303,988	89,382	111,365	32,745
หมู่ที่ 1 กุดจิก	127,435	64,304	21,370	17,760	230,869	67,510	92,800	27,136
หมู่ที่ 2 กุดจิก	248,727	31,904	54,132	43,432	378,196	86,899	242,631	55,750
หมู่ที่ 3 กุดจิก	218,934	174,534	63,477	20,724	477,669	155,520	58,778	19,137
หมู่ที่ 4 นาหมู	195,764	164,049	31,348	25,824	416,985	149,420	41,390	14,831
หมู่ที่ 5 กุดจิก	106,066	53,169	34,240	18,833	212,308	81,519	171,010	65,662
หมู่ที่ 6 โคกกลาง	235,192	201,684	87,132	27,360	551,368	134,611	27,426	6,696
หมู่ที่ 7 แสนสุข	147,337	46,428	16,567	17,745	228,077	64,088	145,332	40,837
หมู่ที่ 8 กุดจิก	119,209	26,391	15,684	15,533	176,817	57,831	117,810	38,532
หมู่ที่ 9 โคกกลาง	100,500	20,977	37,177	45,506	204,160	58,143	149,040	42,445
หมู่ที่ 10 กุดจิก	133,310	46,972	25,197	29,746	235,225	58,600	146,761	36,561
หมู่ที่ 11 ภูเจริญ	146,050	59,156	19,690	15,867	240,763	88,051	122,870	44,935

ที่มา: กรมการพัฒนาชุมชน (2565)



### บทที่ 3

#### สถานภาพของทรัพยากรธรรมชาติ

การศึกษาสถานภาพของทรัพยากรธรรมชาติในพื้นที่ตำบลกุดจิก อำเภอท่าคันโท จังหวัดกาฬสินธุ์ ได้แก่ ทรัพยากรป่าไม้ ทรัพยากรน้ำ และทรัพยากรดิน ซึ่งเป็นทรัพยากรกายภาพที่สำคัญต่อการทำการเกษตร ดังนั้นจึงจำเป็นต้องทราบว่าทรัพยากรธรรมชาติแต่ละชนิดปัจจุบันมีสถานะอย่างไร เพื่อใช้เป็นข้อมูลประกอบการวางแผนการใช้ที่ดินซึ่งจะนำไปสู่การกำหนดแผนงาน โครงการ กิจกรรม รวมถึงมาตรการต่าง ๆ เพื่อการพัฒนาพื้นที่อย่างมีประสิทธิภาพต่อไป โดยมีรายละเอียดดังนี้

#### 3.1 ทรัพยากรป่าไม้

##### 3.1.1 ป่าไม้ตามกฎหมายและมติคณะรัฐมนตรี

1) ป่าอนุรักษ์ พบพื้นที่ป่าอนุรักษ์ในพื้นที่ ได้แก่

(1) เขตห้ามล่าสัตว์ป่าลำปาว เนื้อที่ 502 ไร่

(2) พื้นที่เตรียมการประกาศเป็นเขตห้ามล่าสัตว์ป่าภูโน เนื้อที่ 4,463 ไร่

2) ป่าสงวนแห่งชาติ ได้มีการจำแนกเขตการใช้ประโยชน์ทรัพยากรและที่ดินป่าไม้ในพื้นที่ป่า

สงวนแห่งชาติตามมติคณะรัฐมนตรี วันที่ 10 มีนาคม 2535 และ 17 มีนาคม 2535 แบ่งออกเป็น 3 เขต ประกอบด้วย เขตพื้นที่ป่าเพื่อการอนุรักษ์ (Zone C) เขตพื้นที่ป่าเพื่อเศรษฐกิจ (Zone E) และเขตพื้นที่ป่าที่เหมาะสมต่อการเกษตร (Zone A) จากการวิเคราะห์ข้อมูลพบพื้นที่ป่าจำแนกเขตการใช้ประโยชน์ทรัพยากรที่ดินและป่าไม้ในพื้นที่ป่าสงวนแห่งชาติตามมติคณะรัฐมนตรีในพื้นที่ ได้แก่

(1) เขตพื้นที่ป่าเพื่อการอนุรักษ์ (Zone C) เนื้อที่ 4,645 ไร่

(2) เขตพื้นที่ป่าเพื่อเศรษฐกิจ (Zone E) เนื้อที่ 9,523 ไร่

(3) เขตพื้นที่ป่าที่เหมาะสมต่อการเกษตร (Zone A) เนื้อที่ 53 ไร่

3.1.2 **ชั้นคุณภาพลุ่มน้ำ** (มติคณะรัฐมนตรี วันที่ 28 พฤษภาคม 2528) จากการวิเคราะห์ข้อมูล พบชั้นคุณภาพลุ่มน้ำในพื้นที่ ได้แก่

1) พื้นที่ลุ่มน้ำชั้นที่ 1A เนื้อที่ 2,750 ไร่

2) พื้นที่ลุ่มน้ำชั้นที่ 2A เนื้อที่ 1,100 ไร่

3) พื้นที่ลุ่มน้ำชั้นที่ 4B เนื้อที่ 18,866 ไร่

4) พื้นที่ลุ่มน้ำชั้นที่ 5B เนื้อที่ 17,367 ไร่

ทั้งนี้ เนื้อที่ดังกล่าวข้างต้นคำนวณด้วยระบบสารสนเทศภูมิศาสตร์ เป็นเนื้อที่เบื้องต้นเท่านั้น ไม่สามารถใช้อ้างอิงได้ทางกฎหมาย



### 3.2 ทรัพยากรน้ำ

3.2.1 ปริมาณน้ำฝน พบว่าในพื้นที่ตำบลกุดจิก มีปริมาณน้ำฝนเฉลี่ยในคาบ 30 ปี (พ.ศ.2536-2565) 1,257.5 มิลลิเมตรต่อปี

3.2.2 น้ำผิวดิน หมายถึง แม่น้ำลำคลอง หนอง บึง ทะเลสาบ อ่างเก็บ และแหล่งน้ำสาธารณะอื่นๆ ที่อยู่ในผืนแผ่นดิน ในพื้นที่ตำบลกุดจิก มีรายละเอียดของแหล่งน้ำผิวดินดังนี้ แหล่งน้ำผิวดินธรรมชาติ ได้แก่ หนองโจดใหญ่ หนองบ้านนาหมู หนองหลวง ห้วยทรายคูณ ห้วยนาหมู ห้วยลำปาว และห้วยไฮ

3.2.3 จากฐานข้อมูลน้ำบาดาลของกรมทรัพยากรน้ำบาดาล (2566) ซึ่งพบว่า ตำบลกุดจิก มีจำนวนบ่อบาดาลราชการจำนวน 14 บ่อ และจำนวนบ่อบาดาลเอกชนจำนวน 1 บ่อ

### 3.3 ทรัพยากรดิน

ทรัพยากรดินในพื้นที่ตำบลกุดจิก อำเภอท่าคันโท จังหวัดกาฬสินธุ์ พบหน่วยแผนที่ดินทั้งหมด 15 หน่วยแผนที่ดิน และหน่วยพื้นที่เบ็ดเตล็ด 1 หน่วยแผนที่ ดังนี้

3.3.1 ดินในพื้นที่ลุ่ม มี 3 หน่วยแผนที่ดิน ได้แก่

1) หน่วยแผนที่ดิน Lah-sIA ชุดดินละหานทราย มีเนื้อดินบนเป็นดินร่วนปนทราย ความลาดชัน 0-2 เปอร์เซ็นต์ มีเนื้อที่ 2,860 ไร่ หรือร้อยละ 7.16 ของเนื้อที่ตำบล

2) หน่วยแผนที่ดิน Lah-fl-sIA ดินคล้ายชุดดินละหานทรายที่เป็นดินร่วนละเอียด มีเนื้อดินบนเป็นดินร่วนปนทราย ความลาดชัน 0-2 เปอร์เซ็นต์ มีเนื้อที่ 2,338 ไร่ หรือร้อยละ 5.86 ของเนื้อที่ตำบล

3) หน่วยแผนที่ดิน St-sIA ชุดดินสีทนม มีเนื้อดินบนเป็นดินร่วนปนทราย ความลาดชัน 0-2 เปอร์เซ็นต์ มีเนื้อที่ 240 ไร่ หรือร้อยละ 0.60 ของเนื้อที่ตำบล

3.3.2 ดินในพื้นที่ดอน มี 12 หน่วยแผนที่ดิน ได้แก่

1) หน่วยแผนที่ดิน Ptc-slB ชุดดินปกรังชัย มีเนื้อดินบนเป็นดินร่วนปนทราย ความลาดชัน 2-5 เปอร์เซ็นต์ มีเนื้อที่ 4,645 ไร่ หรือร้อยละ 11.63 ของเนื้อที่ตำบล

2) หน่วยแผนที่ดิน Ptc-gm-slB/b ดินคล้ายชุดดินปกรังชัยที่มีจุดประสีเทา มีเนื้อดินบนเป็นดินร่วนปนทราย ความลาดชัน 2-5 เปอร์เซ็นต์ และมีคันทนา มีเนื้อที่ 1,134 ไร่ หรือร้อยละ 2.84 ของเนื้อที่ตำบล

3) หน่วยแผนที่ดิน Ptc-mw-slB ดินคล้ายชุดดินปกรังชัยที่มีการระบายน้ำดีปานกลาง มีเนื้อดินบนเป็นดินร่วนปนทราย ความลาดชัน 2-5 เปอร์เซ็นต์ มีเนื้อที่ 63 ไร่ หรือร้อยละ 0.16 ของเนื้อที่ตำบล

4) หน่วยแผนที่ดิน Pu-slB ชุดดินภูพาน มีเนื้อดินบนเป็นดินร่วนปนทราย ความลาดชัน 2-5 เปอร์เซ็นต์ มีเนื้อที่ 6,781 ไร่ หรือร้อยละ 16.98 ของเนื้อที่ตำบล

5) หน่วยแผนที่ดิน Pu-gm-sIA/b ดินคล้ายชุดดินภูพานที่มีจุดประสีเทา มีเนื้อดินบนเป็นดินร่วนปนทราย ความลาดชัน 0-2 เปอร์เซ็นต์ และมีคันทนา มีเนื้อที่ 456 ไร่ หรือร้อยละ 1.14 ของเนื้อที่ตำบล



6) หน่วยแผนที่ดิน Pu-gm-sB/b ดินคล้ายชุดดินภูพานที่มีจุดประสีเทา มีเนื้อดินบนเป็นดินร่วนปนทราย ความลาดชัน 2-5 เปอร์เซ็นต์ และมีคันทนา มีเนื้อที่ 811 ไร่ หรือร้อยละ 2.03 ของเนื้อที่ตำบล

7) หน่วยแผนที่ดิน Pu-md-sB ดินคล้ายชุดดินภูพานที่เป็นดินลึกปานกลาง มีเนื้อดินบนเป็นดินร่วนปนทราย ความลาดชัน 2-5 เปอร์เซ็นต์ มีเนื้อที่ 54 ไร่ หรือร้อยละ 0.13 ของเนื้อที่ตำบล

8) หน่วยแผนที่ดิน Pu-md-sC ดินคล้ายชุดดินภูพานที่เป็นดินลึกปานกลาง มีเนื้อดินบนเป็นดินร่วนปนทราย ความลาดชัน 5-12 เปอร์เซ็นต์ มีเนื้อที่ 106 ไร่ หรือร้อยละ 0.26 ของเนื้อที่ตำบล

9) หน่วยแผนที่ดิน Pu-mw-sB ดินคล้ายชุดดินภูพานที่มีการระบายน้ำดีปานกลาง มีเนื้อดินบนเป็นดินร่วนปนทราย ความลาดชัน 2-5 เปอร์เซ็นต์ มีเนื้อที่ 6,142 ไร่ หรือร้อยละ 15.38 ของเนื้อที่ตำบล

10) หน่วยแผนที่ดิน Pu-fl-Pu-md-sB หน่วยเชิงซ้อนของดินคล้ายชุดดินภูพานที่เป็นดินร่วนละเอียด และดินภูพานที่เป็นดินลึกปานกลาง มีเนื้อดินบนเป็นดินร่วนปนทราย ความลาดชัน 2-5 เปอร์เซ็นต์ มีเนื้อที่ 1,148 ไร่ หรือร้อยละ 2.88 ของเนื้อที่ตำบล

11) หน่วยแผนที่ดิน Pu-Kg-mw,tk-sB หน่วยเชิงซ้อนของชุดดินภูพาน และดินคล้ายชุดดินค้ำบงที่มีการระบายน้ำดีปานกลางและเป็นทรายหนา มีเนื้อดินบนเป็นดินทรายปนดินร่วน ความลาดชัน 2-5 เปอร์เซ็นต์ มีเนื้อที่ 8,978 ไร่ หรือร้อยละ 22.48 ของเนื้อที่ตำบล

12) หน่วยแผนที่ดิน Wk-sC ชุดดินวังน้ำเขียว มีเนื้อดินบนเป็นดินร่วนปนทราย ความลาดชัน 5-12 เปอร์เซ็นต์ มีเนื้อที่ 239 ไร่ หรือร้อยละ 0.60 ของเนื้อที่ตำบล

3.3.3 พื้นที่เบ็ดเตล็ด มี 1 หน่วยแผนที่ คือ หน่วยแผนที่ SC พื้นที่ลาดชันเชิงซ้อน มีเนื้อที่ 3,935 ไร่ หรือร้อยละ 9.85 ของเนื้อที่ตำบล

ปัญหาทรัพยากรดินทางการเกษตรตามสภาพธรรมชาติในพื้นที่ พบปัญหาดินทรายจัด มีเนื้อที่ 4,507 ไร่ หรือร้อยละ 11.25 ของเนื้อที่ตำบล คือ หน่วยเชิงซ้อนของชุดดินภูพาน และดินคล้ายชุดดินค้ำบงที่มีการระบายน้ำดีปานกลางและเป็นทรายหนา (Pu-Kg-mw,tk) และปัญหาดินตื้น มีเนื้อที่ 239 ไร่ หรือร้อยละ 0.60 ของเนื้อที่ตำบล คือ ชุดดินวังน้ำเขียว (Wk)

รายละเอียดของสมบัติดิน ตำบลกุดจิก อำเภอท่าคันโท จังหวัดกาฬสินธุ์ ดังแสดงในตารางที่ 3-1 และแผนที่แสดงในลักษณะของชุดดิน (รูปที่ 3-1)



ตารางที่ 3-1 สมบัติดิน ตำบลลูกจิก อำเภอท่าคันโท จังหวัดกาฬสินธุ์

หน่วยแผนที่ดิน	ความลาดชัน (%)	ความลึก (ซม.)	การระบายน้ำ	ความอุดมสมบูรณ์ของดิน	ความจุแลกเปลี่ยนแคตไอออน (cmol/kg)	ความอึดตัวเบส (%)	ปฏิกิริยาดิน		ค่าการนำไฟฟ้า (dS/m)	ความลึกของชั้นจาโรไซด์ (ซม.)	เนื้อที่	
							ดินบน	ดินล่าง			ไร่	ร้อยละ
Lah-fl-sIA	0-2	>150	ดีปานกลางถึงค่อนข้างเลว	ต่ำ	<10	<35	5.0-5.5	4.5-5.0	<2	-	2,338	5.86
Lah-sIA	0-2	>150	ดีปานกลางถึงค่อนข้างเลว	ต่ำ	<10	<35	5.0-5.5	4.5-5.0	<2	-	2,860	7.16
Ptc-gm-sIB/b	2-5	>150	ดีปานกลางถึงค่อนข้างเลว	ต่ำ	<10	<35	5.0-6.5	4.5-5.0	<2	-	1,134	2.84
Ptc-mw-sIB	2-5	>150	ดีปานกลาง	ต่ำ	<10	<35	5.0-6.5	4.5-5.0	<2	-	63	0.16
Ptc-sIB	2-5	>150	ดี	ต่ำ	<10	<35	5.0-6.5	4.5-5.0	<2	-	4,645	11.63
Pu-fl-Pu-md-sIB	2-5	>150/50-100	ดี	ต่ำ	<10	<35	5.0-6.5	4.5-5.0	<2	-	1,148	2.88
Pu-gm-sIA/b	0-2	>150	ดีปานกลางถึงค่อนข้างเลว	ต่ำ	<10	<35	5.0-6.5	4.5-5.0	<2	-	456	1.14
Pu-gm-sIB/b	2-5	>150	ดีปานกลางถึงค่อนข้างเลว	ต่ำ	<10	<35	5.0-6.5	4.5-5.0	<2	-	811	2.03
Pu-Kg-mw,tkS-lsB	2-5	>150	ดี/ดีปานกลาง	ต่ำ	<10	<35/35-75	5.0-6.5/ 6.0-6.5	4.5-5.0/ 6.5-7.0	<2	-	8,978	22.48
Pu-md-sIB	2-5	50-100	ดี	ต่ำ	<10	<35	5.0-6.5	4.5-5.0	<2	-	54	0.14
Pu-md-sIC	5-12	50-100	ดี	ต่ำ	<10	<35	5.0-6.5	4.5-5.0	<2	-	106	0.26
Pu-mw-sIB	2-5	>150	ดีปานกลาง	ต่ำ	<10	<35	5.0-6.5	4.5-5.0	<2	-	6,142	15.38
Pu-sIB	2-5	>150	ดี	ต่ำ	<10	<35	5.0-5.5	4.5-5.0	<2	-	6,781	16.98
St-sIA	0-2	>150	ค่อนข้างเลว	ต่ำ	10-20	35-75	5.0-5.5	5.5-6.5	<2	-	240	0.60

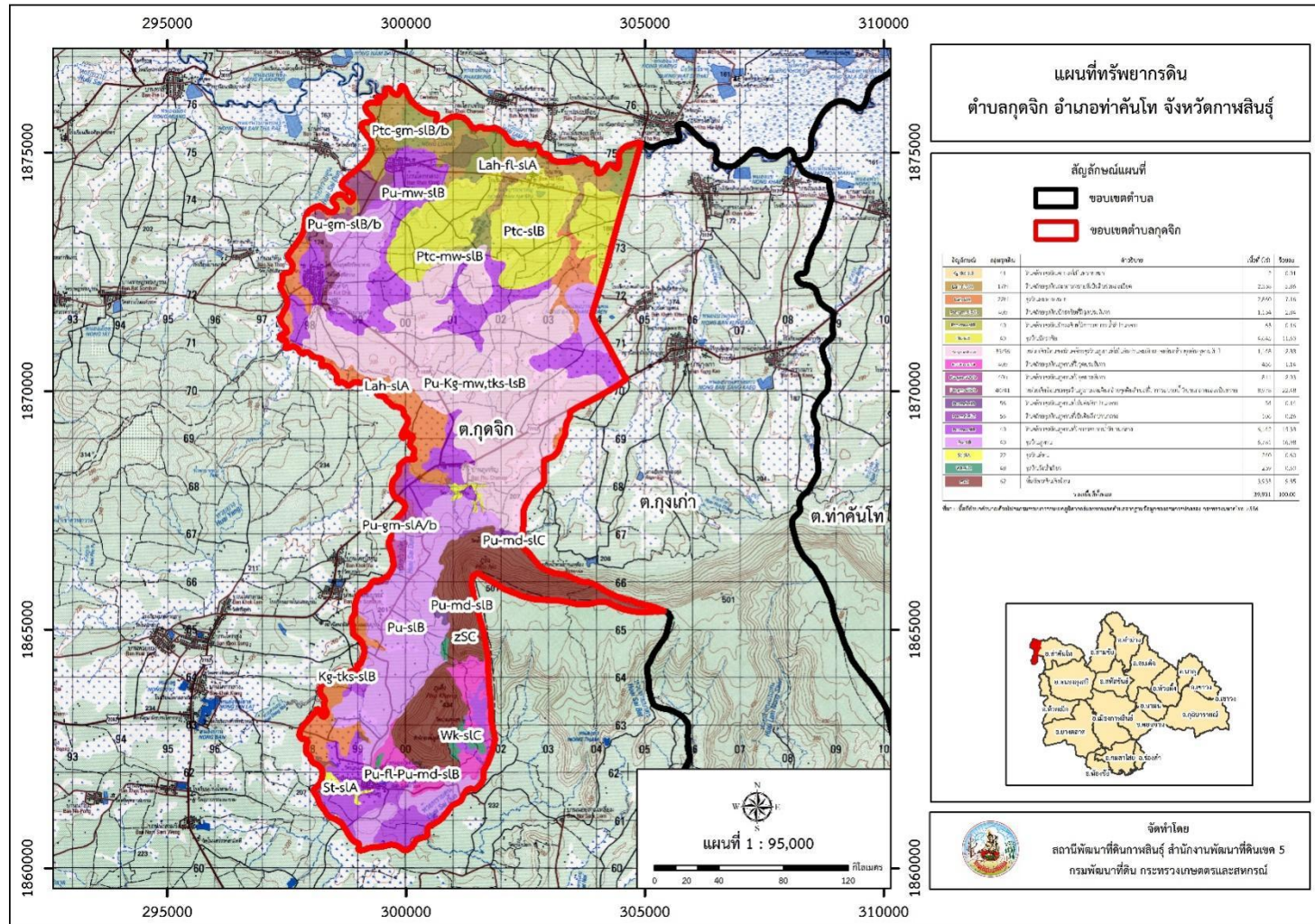


ตารางที่ 3-1 สมบัติดิน ตำบลลูกจิก อำเภอท่าคันโท จังหวัดกาฬสินธุ์ (ต่อ)

หน่วยแผนที่ดิน	ความลาดชัน (%)	ความลึก (ซม.)	การระบายน้ำ	ความอุดมสมบูรณ์ของดิน	ความจุแลกเปลี่ยนแคตไอออน (cmol/kg)	ความอึดตัวเบส (%)	ปฏิกิริยาดิน		ค่าการนำไฟฟ้า (dS/m)	ความลึกของชั้นจาโรไซด์ (ซม.)	เนื้อที่	
							ดินบน	ดินล่าง			ไร่	ร้อยละ
Wk-sLC	5-12	0-50	ดี	ต่ำ	<10	<35	5.0-5.5	4.5-5.0	<2	-	239	0.60
SC	>35	-	-	-	-	-	-	-	-	-	3,935	9.85
<b>รวมทั้งหมด</b>											<b>39,931</b>	<b>100.00</b>

หมายเหตุ: เนื้อที่คำนวณด้วยโปรแกรมระบบสารสนเทศภูมิศาสตร์

ที่มา: กองสำรวจและวิจัยทรัพยากรดิน (2566)



รูปที่ 3-1 แผนที่ทรัพยากรดินตำบลลุดจิก อำเภอท่าคันโท จังหวัดกาฬสินธุ์



## บทที่ 4

### กระบวนการมีส่วนร่วมของชุมชน (Participatory Rural Appraisal: PRA)

#### 4.1 การวิเคราะห์ผลจากการจัดทำกระบวนการมีส่วนร่วมของชุมชน (PRA)

การวิเคราะห์ผลจากการจัดทำกระบวนการมีส่วนร่วมของชุมชน (PRA) เมื่อวันที่ 21 กรกฎาคม 2566 มีสาระสำคัญสรุปได้ดังนี้

##### 4.1.1 ปัญหาหลักของตำบลกุดจิก คือ

- 1) ดินเสื่อมโทรมขาดความอุดมสมบูรณ์
- 2) การชะล้างพังทลายของดินในพื้นที่ลาดชัน
- 3) ต้นทุนการผลิตภาคการเกษตรสูงขึ้น
- 4) ขาดแคลนน้ำอุปโภค/บริโภค ขาดแคลนน้ำเพื่อการเกษตร

##### 4.1.2 ความต้องการของชุมชน เกษตรกร และตำบลกุดจิก มีความต้องการ 4 ประการ คือ

- 1) แก้ไขปัญหาดินเสื่อมโทรมขาดความอุดมสมบูรณ์
- 2) แก้ไขปัญหาการชะล้างพังทลายของดินในพื้นที่ลาดชัน
- 3) แก้ไขปัญหาค่าต้นทุนการผลิตภาคการเกษตรสูงขึ้น
- 4) แก้ไขปัญหาขาดแคลนน้ำอุปโภค/บริโภค ขาดแคลนน้ำเพื่อการเกษตร

ผลจากการจัดทำกระบวนการมีส่วนร่วมของชุมชน (PRA) ได้นำมาวิเคราะห์ร่วมกับปัญหาด้านกายภาพ โดยระบบ DPSIR มีรายละเอียดดังนี้

##### 1) แรงขับเคลื่อน (Driver) มี 4 ประการ คือ

- 1.1) ดินเสื่อมโทรม
- 1.2) ปัญหาดินชะล้างพังทลาย
- 1.3) ต้นทุนการผลิตสูง
- 1.4) น้ำขาดแคลน

##### 2) แรงกดดัน (Pressure) ที่เกิดจากปัจจัยขับเคลื่อน มี 4 ประการ คือ

- 2.1) การปรับปรุงบำรุงดิน
- 2.2) จัดทำระบบอนุรักษ์ดินและน้ำ
- 2.3) ลดต้นทุนการผลิต
- 2.4) จัดหาแหล่งน้ำ

##### 3) สภาวะ (State) ที่เกิดแรงกดดัน มี 4 ประการ คือ

- 3.1) ความเสื่อมโทรมของดินทางกายภาพ/เคมี/ชีวภาพ
- 3.2) การชะล้างหน้าดินทำให้เกิดตะกอนดินทับถม
- 3.3) ต้นทุนการผลิตภาคการเกษตรสูงขึ้น



3.4) ขาดแคลนน้ำอุปโภค/บริโภค ขาดแคลนน้ำเพื่อการเกษตร

**4) ผลกระทบ (Impact) ที่ปรากฏในพื้นที่ มี 4 ประการ คือ**

4.1) พืชไม่สามารถเจริญเติบโตได้ ผลผลิตพืชต่ำ ต้นทุนการผลิตสูง รายได้ลดลง ไม่เพียงพอต่อการดำรงชีวิต พื้นที่ในการทำการเกษตรลดลง สูญเสียปริมาณธาตุอาหารในดิน

4.2) ผลผลิตพืชลดลงเนื่องจากการสูญเสียหน้าดินและธาตุอาหารพืช ตะกอนดินที่ถูกชะล้างลงสู่ที่ต่ำจะไปทับถมในพื้นที่ตอนล่าง ทำให้แม่น้ำลำคลอง อ่างเก็บน้ำตื้นเขิน

4.3) ต้นทุนการผลิตสูง ทำให้มีรายได้ลดลง

4.3) ขาดแคลนน้ำเพื่ออุปโภค-บริโภค ขาดแคลนน้ำเพื่อการเกษตร ส่งผลให้พืชเจริญเติบโตและผลผลิต

**5) การตอบสนอง (Response) ของรัฐในอดีต ปัจจุบัน และในอนาคต มีดังนี้**

**อดีต-ปัจจุบัน**

พื้นที่ราบและพื้นที่ลาดชัน

1) ปรับปรุงบำรุงดินโดยใช้เทคโนโลยีและนวัตกรรมของกรมพัฒนาที่ดิน เช่น ปุ๋ยหมักจากสารเร่งซูเปอร์ พด.1 น้ำหมักชีวภาพจากสารเร่งซูเปอร์ พด.2. และปรับปรุงบำรุงดินด้วยปุ๋ยพืชสด (ปอเทือง)

2) การอนุรักษ์ดินและน้ำโดยวิธีพืช ได้แก่ การปลูกหญ้าแฝกขวางความลาดชันของพื้นที่ตามแนวระดับร่วมกับการปลูกพืชคลุมดินชนิดต่างๆ

3) ใช้ปุ๋ยตามค่าวิเคราะห์ดิน ส่งเสริมการใช้สารอินทรีย์ และปุ๋ยอินทรีย์

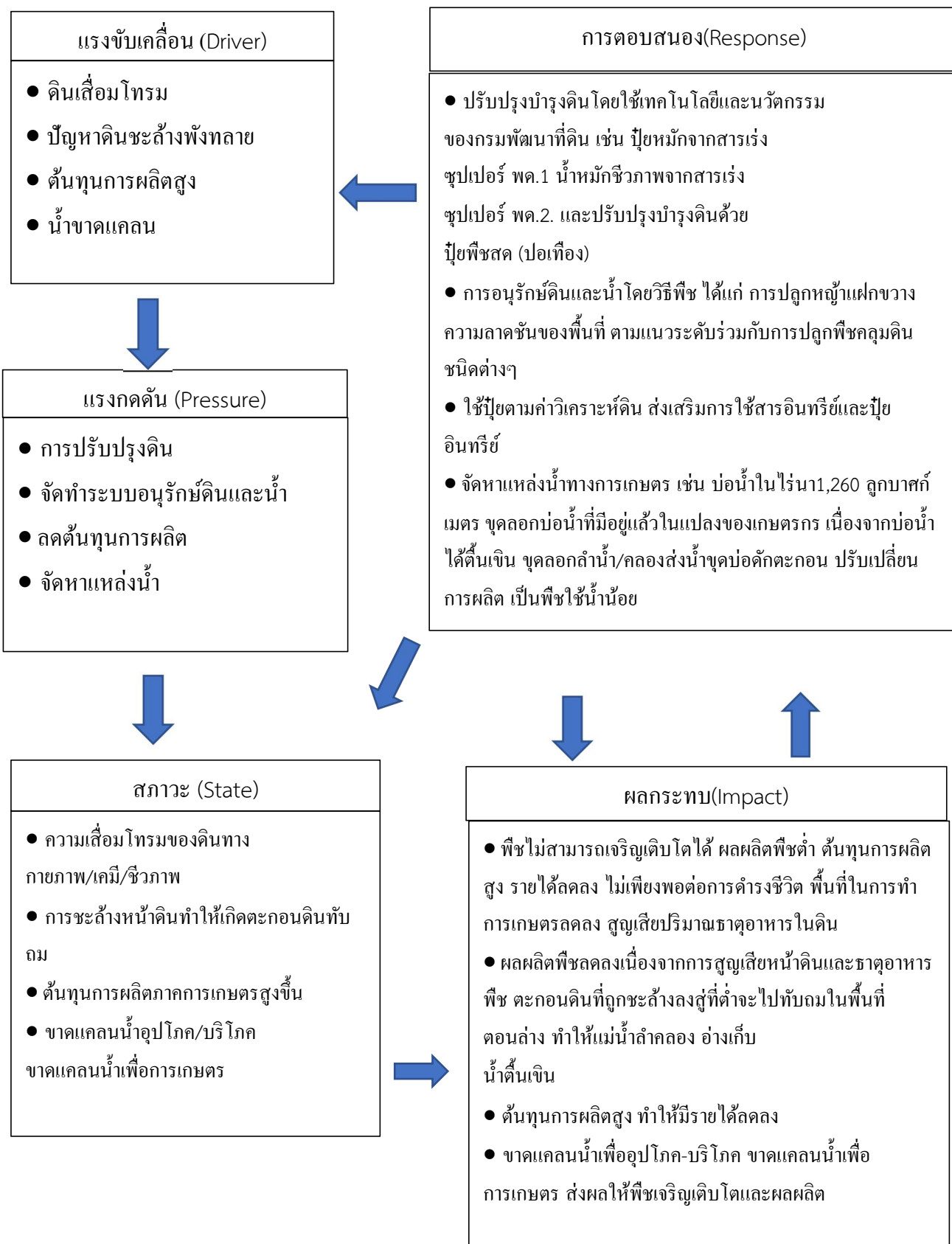
4) จัดหาแหล่งน้ำทางการเกษตร เช่น บ่อน้ำในไร่นานอกเขตชลประทานขนาด 1,260 ลูกบาศก์เมตร ขุดลอกบ่อน้ำที่มีอยู่แล้วในแปลงของเกษตรกรเนื่องจากบ่อน้ำได้ตื้นเขิน ขุดลอกลำน้ำ/คลองส่งน้ำ ขุดบ่อตักตะกอน ปรับเปลี่ยนการผลิตเป็นพืชใช้น้ำน้อย

**อนาคต**

1) พัฒนาที่ดินและน้ำที่เป็นระบบทั้งตำบล

2) ประกาศเขตอนุรักษ์ดินและน้ำ

โดยมีรายละเอียดในรูปที่ 4-1



รูปที่ 4-1 การวิเคราะห์สถานการณ์โดยระบบ DPSIR ของตำบลกุดจิก อำเภอท่าคันโท จังหวัดกาฬสินธุ์



#### 4.2 ระบบการปลูกพืชในปัจจุบัน

ตำบลกุดจิก อำเภอท่าคันโท จังหวัดกาฬสินธุ์ มีการเพาะปลูกพืช ดังนี้

- 1) มันสำปะหลัง เกษตรกรส่วนใหญ่ปลูกมันสำปะหลังมากที่สุด โดยพันธุ์มันสำปะหลังที่ปลูกส่วนใหญ่จะ เป็นพันธุ์เกษตรศาสตร์ เกษตรกรส่วนใหญ่เลือกปลูกมีทั้งแบบการปลูกต้นฤดูฝน (มี.ค.-พ.ค.) และ ปลายฤดูฝน (ต.ค.-ธ.ค.) ให้ผลผลิตดีกว่าปลูกในช่วงอื่น
- 2) อ้อย เกษตรกรส่วนใหญ่ ปลูกโดยใช้พันธุ์ ขอนแก่น 3 ปลูกอ้อยต้นฝน ปลูกระหว่างเดือนมีนาคม- มิถุนายน เป็นการปลูกอ้อยโดยอาศัยความชื้นจากฝนช่วงแรกๆที่ตก เพื่อให้อ้อยงอกและเจริญเติบโตได้จนเข้าสู่ ฤดูฝนนอกจากนี้ก็จะมีปลูก อ้อยตุลา ปลูกระหว่างเดือนตุลาคม-พฤศจิกายน โดยอาศัยความชื้นที่เก็บไว้ในดิน ตลอดช่วงฤดูฝน
- 3) ยางพารา ส่วนใหญ่เกษตรกรที่มีพื้นที่อยู่ที่ดอนซึ่งเหมาะสำหรับปลูกยางพารา สภาพอากาศที่ ค่อนข้างร้อนชื้นลมไม่แรงมากประกอบกับยางเป็นพืชที่ปลูกง่าย การดูแลรักษาง่ายผลผลิตสามารถจำหน่ายได้ ทุกคุณภาพ ปลูกในช่วงต้นฤดูฝน ระหว่างเดือนพฤษภาคม - กรกฎาคม
- 4) ข้าว เกษตรกรที่ปลูกส่วนใหญ่ ใช้พันธุ์ข้าวขาวดอกมะลิ 105 และ กข6 เกษตรกรส่วนใหญ่เลือก ปลูกข้าวนาปีช่วงเดือนพฤษภาคม-พฤศจิกายน และบางพื้นที่มีการปลูกพืชหลังนา ได้แก่ พืชตระกูลถั่ว (ปอ เทีอง)





## บทที่ 5

### การประเมินคุณภาพที่ดิน

#### 5.1 หลักการประเมินคุณภาพที่ดินด้านกายภาพ

การประเมินคุณภาพที่ดินหรือการประเมินความเหมาะสมของที่ดิน สอดคล้องตามหลักการของ FAO Framework ค.ศ. 1983 ซึ่งการประเมินคุณภาพที่ดินด้านกายภาพ เป็นการประเมินศักยภาพของที่ดินว่าที่ดินนั้นๆเหมาะสมมากหรือน้อยเพียงใดสำหรับการใช้ที่ดินประเภทต่างๆ หรือการปลูกพืชต่างๆ โดยพิจารณาจาก สภาพแวดล้อมที่มีผลต่อการเจริญเติบโตของพืช สมบัติดินที่ได้จำแนกไว้ในแต่ละตำบล ร่วมกับการจัดการพื้นที่ เช่น ระบบชลประทาน พื้นที่ยกทรง การจัดระบบอนุรักษ์ดินและน้ำ เป็นต้น และนอกจากนี้พิจารณาความต้องการปัจจัยต่อการปลูกพืชแต่ละชนิด สอดคล้องตามหลักการของ FAO ได้แก่ ความต้องการด้านพืช ความต้องการด้านการจัดการ ความต้องการด้านการอนุรักษ์ (บัณฑิต และ คำรณ, 2542) รายละเอียดดังตารางที่ 5-1

ระดับความเหมาะสมของที่ดินได้จากการสังเคราะห์ข้อมูลดิน การจัดการที่ดิน หรือดินที่มีลักษณะเฉพาะที่เกิดขึ้นตามสภาพภูมิประเทศ (ซึ่งจะเรียกรวมว่าหน่วยที่ดิน) ลักษณะภูมิอากาศ พิจารณาร่วมกับระดับความต้องการปัจจัยต่อการเจริญเติบโตของพืชแต่ละชนิด หลังจากนั้นดำเนินการประเมินคุณภาพที่ดิน ซึ่งสามารถจำแนกระดับความเหมาะสมของที่ดินได้เป็น 4 ชั้น ได้แก่ เหมาะสมสูง (S1) เหมาะสมปานกลาง (S2) เหมาะสมเล็กน้อย (S3) และไม่เหมาะสม (N) โดยที่

S1: ไม่มีข้อจำกัดด้านที่ดินตามปัจจัยที่ใช้พิจารณา

S2: มีข้อจำกัดด้านที่ดินที่แก้ไขได้ง่ายหรือข้อจำกัดอาจไม่ส่งผลกระทบต่อเจริญเติบโตของพืชอย่างชัดเจน

S3: มีข้อจำกัดด้านที่ดินที่แก้ไขได้ยาก ควรปรับเปลี่ยนการผลิตเป็นพืชชนิดอื่นหรือกิจกรรมอื่น (ส่วนใหญ่เป็นลักษณะทางกายภาพ)

N: มีข้อจำกัดที่พัฒนาหรือปรับปรุงที่ดินได้ยากมาก หากจะดำเนินการพัฒนาหรือปรับปรุงต้องใช้ต้นทุนสูงหรือเครื่องจักรขนาดใหญ่ แนะนำให้ปรับเปลี่ยนการผลิต



ตารางที่ 5-1 ตัวอย่างการประเมินคุณภาพที่ดินด้านกายภาพของประเภทการใช้ประโยชน์ที่ดิน

คุณภาพที่ดิน (Land Quality)	คุณลักษณะที่ดินตัวแทน (Land Characteristics)	ระดับความ เหมาะสม (Land Suitability Rating)
<b>1. ความเหมาะสมด้านความต้องการด้านพืช (Crop Requirements)</b>		
1.1. การหยั่งลึกของรากพืช (r)	ความลึกของดิน	S1
1.2. ความชุ่มชื้นที่เป็นประโยชน์ต่อพืช (m)	ปริมาณน้ำฝนเฉลี่ยในรอบปี	S2m
1.3. ความเป็นประโยชน์ของออกซิเจน ต่อรากพืช (o)	สภาพการระบายน้ำของดิน	S2o
<b>ความเหมาะสมรวมด้านความต้องการด้านพืช (Crop Requirements)</b>		<b>S2om</b>
<b>2. ความเหมาะสมรวมความต้องการด้านการจัดการ (Management Requirements)</b>		
2.1. สภาพการเขตกรรม (k)	ชั้นความยากง่ายในการ เขตกรรม (ดินบน)	S1
2.2. ศักยภาพการใช้เครื่องจักรกล (w)	ความลาดชันของพื้นที่	S3w
<b>ความเหมาะสมรวมด้านความต้องการด้านการจัดการ (Management Requirements)</b>		<b>S3w</b>
<b>3. ความเหมาะสมด้านความต้องการด้านการอนุรักษ์ (Conservation Requirements)</b>		
3.1 ความเสียหายจากการกัดกร่อน (e)	ความลาดชันของพื้นที่	S3e
<b>ความเหมาะสมรวมด้านความต้องการด้านการอนุรักษ์ (Conservation Requirements)</b>		<b>S3e</b>
<b>ความเหมาะสมด้านกายภาพของประเภทการใช้ประโยชน์ที่ดินใน แต่ละหน่วยที่ดินโดยรวม</b>		<b>S3ew</b>



## 5.2 พืชเศรษฐกิจที่สำคัญของตำบล

พืชเศรษฐกิจหลักและพืชทางเลือกของตำบล ได้แก่ มันสำปะหลัง อ้อย ข้าว

## 5.3 ระดับความเหมาะสมของที่ดิน

การประเมินคุณภาพที่ดินของพืชเศรษฐกิจหลักและพืชทางเลือก ตำบลกุดจิก อำเภอท่าคันโท จังหวัดกาฬสินธุ์ ได้ผลการประเมินคุณภาพที่ดินดังตารางที่ 5-2

ตารางที่ 5-2 ชั้นความเหมาะสมทางกายภาพของดิน ตำบลกุดจิก อำเภอท่าคันโท จังหวัดกาฬสินธุ์

หน่วยแผนที่ดิน	มันสำปะหลัง	อ้อย
Lah-fl-sIA	N	S2ons
Lah-sIA	N	S2ons
Ptc-gm-slB/b	N	S2ons
Ptc-mw-slB	S2ons	S2ons
Ptc-slB	S2n	S2ns
Pu-fl-Pu-md-slB	S2rns	S2rns
Pu-gm-slA/b	N	S2ons
Pu-gm-slB/b	N	S2ons
Pu-Kg-mw,tkS-lsB	S2ons	S2ons
Pu-md-slB	S2rns	S2rns
Pu-md-slC	S2erns	S2erns
Pu-mw-slB	S2ons	S2ons
Pu-slB	S2ns	S2ns
St-sIA	N	S2os
Wk-slC	S3r	S3r
SC	N	N

หมายเหตุ \* หมายเหตุ หน่วยแผนที่ดินที่มีความอุดมสมบูรณ์ของดินต่างจากหน่วยแผนที่ดินเดียวกัน ความหมายของสัญลักษณ์แสดงข้อจำกัดชั้นความเหมาะสม

e = ความเสียหายจากการกัดกร่อน

w = ศักยภาพการใช้เครื่องจักร

r = สภาวะการหยั่งลึกของราก

n = ความจุในการดูดซับธาตุอาหาร

s = ความเป็นประโยชน์ของธาตุอาหาร



## บทที่ 6

### แผนการใช้ที่ดิน

#### 6.1 การวิเคราะห์ข้อมูลเพื่อจัดทำแผนการใช้ที่ดินระดับตำบล

ตามที่กรมพัฒนาที่ดินได้จัดทำแผนปฏิบัติการราชการกรมพัฒนาที่ดินระยะ 5 ปี พ.ศ. 2566-2570 เพื่อให้บรรลุตามวิสัยทัศน์ที่กำหนดไว้ คือ “เป็นองค์การอัจฉริยะทางดิน เพื่อขับเคลื่อนการใช้ที่ดินอย่างเหมาะสม 15 ล้านไร่ ภายในปี 2570” ซึ่งในส่วนของประเด็นการพัฒนาที่ 2 บริหารจัดการทรัพยากรดินและที่ดินด้วยชุดข้อมูลที่มีมูลค่าสูง ซึ่งมีเป้าหมาย คือ การนำชุดข้อมูลที่มีมูลค่าสูง (High Value Dataset) ไปใช้ในการบริหารจัดการทางการเกษตร ในส่วนของตัวชี้วัด บริหารจัดการทรัพยากรดินและที่ดินบนพื้นฐานของชุดข้อมูลที่มีมูลค่าสูง ร้อยละ 100 กลยุทธ์ที่ 2 ยกระดับแผนการใช้ที่ดินไปสู่การปฏิบัติ ได้กำหนดให้ ร้อยละของแผนการใช้ที่ดินระดับตำบลที่จัดทำแล้วเสร็จทั่วประเทศ ภายใน ปี 2570 (ไม่น้อยกว่า ร้อยละ 80) เป็นตัวชี้วัดหนึ่งของกลยุทธ์ดังกล่าว

การวางแผนการใช้ที่ดินระดับตำบลเป็นการวางกรอบและนโยบายการพัฒนาพื้นที่ให้เกิดการใช้ที่ดินอย่างสมดุลและยั่งยืน ซึ่งจะมีความละเอียดและเฉพาะเจาะจงมากกว่าแผนการใช้ที่ดินระดับประเทศ ที่ใช้เป็นกรอบนโยบายการพัฒนาพื้นที่ระดับประเทศ เป็นการกำหนดแนวทางใช้ที่ดินให้ตรงกับศักยภาพ โดยเฉพาะทางด้านการเกษตร และนำไปสู่การกำหนดแผนงาน โครงการ กิจกรรม ที่มีความสอดคล้องกับสภาพพื้นที่ ทั้งนี้การใช้ขอบเขตการปกครองในระดับตำบลจะนำไปสู่การพัฒนาเชิงพื้นที่ที่มีเป้าหมายและทิศทางสอดคล้องตามบริบทของแต่ละตำบล และมีผู้รับผิดชอบโดยตรง คือ องค์กรปกครองส่วนท้องถิ่น ซึ่งแผนการใช้ที่ดินในระดับที่ใหญ่กว่านี้อาจไม่สามารถนำมาใช้ปฏิบัติงานในระดับพื้นที่ได้อย่างเป็นรูปธรรม เนื่องจากเป็นแผนงานสำหรับนำไปใช้ปฏิบัติงานเชิงนโยบายและยุทธศาสตร์ในภาพรวม

ทั้งนี้แผนการใช้ที่ดินเป็นผลที่ได้จากการวิเคราะห์ข้อมูลทางด้านกายภาพ เศรษฐกิจ และสังคม โดยได้นำฐานข้อมูลที่ได้จากการรวบรวมข้อมูลทุติยภูมิ และข้อมูลปฐมภูมิจากการสำรวจภาคสนาม การศึกษาด้านกายภาพ ได้จาก การวิเคราะห์สถานภาพของทรัพยากรธรรมชาติ อาทิ ทรัพยากรดิน ทรัพยากรน้ำ และทรัพยากรป่าไม้ร่วมกับการพิจารณาลักษณะการใช้ประโยชน์ที่ดิน ข้อมูลหมายที่เกี่ยวข้องกับพื้นที่ในเขตป่าไม้ตามกฎหมาย เช่น เขตรักษาพันธุ์สัตว์ป่า เขตอุทยานแห่งชาติ เขตป่าสงวนแห่งชาติ และนโยบายของรัฐที่เกี่ยวข้องกับพื้นที่ที่มีมติคณะรัฐมนตรีเกี่ยวกับการใช้ที่ดิน มติคณะรัฐมนตรีเรื่องการจำแนกการใช้ประโยชน์ที่ดินในพื้นที่ป่าไม้ในเขตป่าสงวนแห่งชาติ เป็นต้น ประกอบกับการพิจารณาจากทิศทางตามกรอบนโยบายที่เกี่ยวข้องกับการกำหนดเขตการใช้ที่ดินภายในพื้นที่ตำบล เช่น ยุทธศาสตร์ของจังหวัด ร่วมกับความต้องการของท้องถิ่น สามารถกำหนดแนวทางการใช้ที่ดินตามศักยภาพของทรัพยากร เพื่อการรักษาคุณภาพของลักษณะทางนิเวศวิทยาและการอนุรักษ์ทรัพยากรธรรมชาติ โดยคำนึงถึงสภาพทางเศรษฐกิจและสังคมของชุมชนในพื้นที่ ซึ่งข้อมูลนี้ส่วนหนึ่งได้มาจากการวิเคราะห์ชุมชนแบบมีส่วนร่วม (PRA) ทำการสังเคราะห์ข้อมูลทุกด้านเพื่อให้ได้เขตการใช้ที่ดินที่เหมาะสมกับศักยภาพของพื้นที่ต่อไป



## 6.2 เขตการใช้ที่ดิน

จากการวิเคราะห์ข้อมูลกายภาพ เศรษฐกิจ และสังคม พบว่าแผนการใช้ที่ดินตำบลกุดจิกสามารถกำหนดออกเป็น 6 เขตหลัก ได้แก่ เขตป่าไม้ เขตเกษตรกรรม เขตชุมชนและสิ่งปลูกสร้าง เขตแหล่งน้ำ เขตพื้นที่อื่น ๆ เขตรักษาสมดุลของธรรมชาติและสิ่งแวดล้อม มีรายละเอียดดังนี้ (ตารางที่ 6-1 และรูปที่ 6-1)

6.2.1 เขตป่าไม้ เป็นเขตพื้นที่ที่อยู่ในเขตป่าตามกฎหมายและมติคณะรัฐมนตรี ได้แก่ พื้นที่ป่าสงวนแห่งชาติ เขตรักษาพันธุ์สัตว์ป่า อุทยานแห่งชาติ เขตป่าไม้ถาวร หรืออยู่ในพื้นที่ชั้นคุณภาพลุ่มน้ำชั้นที่ 1A 1B หรือ 2 พื้นที่ในเขตนี้ส่วนใหญ่ยังคงสภาพเป็นป่าไม้ บางบริเวณได้ถูกนำไปใช้ประโยชน์ในรูปแบบที่ไม่เหมาะสม ไม่เป็นไปตามมาตรการหรือกฎหมายที่เกี่ยวข้องกับการใช้ประโยชน์ของที่ดินหรือทรัพยากรป่าไม้ของพื้นที่ นั้นๆ ประกอบด้วย 3 เขตรอง ได้แก่ เขตป่าไม้สมบูรณ์ เขตป่าไม้เสื่อมโทรม และเขตพื้นที่พุ่มธรรมชาติ มีเนื้อที่ 6,405 ไร่ หรือคิดเป็นร้อยละ 16.04 ของเนื้อที่ตำบล มีรายละเอียดดังนี้

1) เขตป่าไม้สมบูรณ์ (สัญลักษณ์ 1100) มีเนื้อที่ 4,761 ไร่ หรือ คิดเป็นร้อยละ 11.92 ของเนื้อที่ตำบล เป็นเขตที่อยู่ภายในเงื่อนไขดังกล่าวข้างต้น แต่มีสภาพการใช้ที่ดินปัจจุบันเป็นป่าไม้สมบูรณ์

2) เขตป่าไม้เสื่อมโทรม (สัญลักษณ์ 1200) มีเนื้อที่ 11 ไร่ หรือ คิดเป็นร้อยละ 0.03 ของเนื้อที่ตำบล แต่มีสภาพการใช้ที่ดินปัจจุบันเป็นป่าไม้ที่มีลักษณะเสื่อมโทรม ซึ่งหากปล่อยไว้ตามธรรมชาติไม่มีการเข้าไปรบกวนอาจฟื้นตัวกลับมาเป็นสมบูรณ์ได้ดังเดิม

3) เขตพุ่มธรรมชาติ (สัญลักษณ์ 1300) มีเนื้อที่ 1,633 ไร่ หรือ คิดเป็นร้อยละ 4.09 ของเนื้อที่ตำบล เป็นพื้นที่ที่มีการบุกรุก แผ้วถางพื้นที่ป่าไม้ และเปลี่ยนแปลงการใช้ประโยชน์พื้นที่เป็นอย่างอื่น ส่วนใหญ่เพื่อทำการเกษตร

6.2.2 เขตเกษตรกรรม เป็นพื้นที่เกษตรกรรมซึ่งในที่นี้ คือ พื้นที่ที่อยู่นอกเขต ที่มีการประกาศเป็นเขตป่าไม้ตามกฎหมาย ซึ่งรัฐได้กำหนดเป็นพื้นที่ทำกิน มีการออกเอกสารสิทธิ์ซึ่งรวมถึงพื้นที่ในเขตปฏิรูปที่ดินเพื่อเกษตรกรรมด้วย เขตนี้รวมถึงการทำกิจกรรมภาคการเกษตรอื่นที่นอกเหนือจากการปลูกพืชด้วย ประกอบด้วย 5 เขตรอง ได้แก่ เขตเกษตรกรรมขั้นดี เขตเกษตรกรรมที่มีศักยภาพการผลิตสูง เขตเกษตรกรรมที่มีศักยภาพการผลิตต่ำ เขตประมง และเขตปศุสัตว์ มีเนื้อที่ 28,443 ไร่ หรือคิดเป็นร้อยละ 71.2 ของเนื้อที่ตำบล มีรายละเอียดดังนี้

1) เขตเกษตรกรรมที่มีศักยภาพการผลิตสูง พื้นที่เขตนี้มีศักยภาพในการผลิตรองจากเขตเกษตรกรรมขั้นดี ซึ่งแบ่งออกเป็น 2 ประเภท ได้แก่ เขตเกษตรกรรมที่มีศักยภาพการผลิตสูง (ประเภทที่ 1) และเขตเกษตรกรรมที่มีศักยภาพการผลิตสูง (ประเภทที่ 2) มีรายละเอียดดังนี้

(1) เขตเกษตรกรรมที่มีศักยภาพการผลิตสูง (ประเภทที่ 2) เป็นเขตที่ทำการเกษตรโดยอาศัยน้ำฝนเป็นหลัก ซึ่งส่งผลให้มีข้อจำกัดต่อการเพาะปลูกพืชด้านความชื้นที่พืชนำไปใช้ประโยชน์ ในส่วนของที่ดินมีศักยภาพในการผลิตอยู่ระดับสูงถึงปานกลางและนอกจากนี้พบว่าดินในพื้นที่เขตนี้มีสมบัติที่เหมาะสมต่อการเพาะปลูกพืชแยกตามชนิดพืช มีรายละเอียดดังนี้



- เขตทำนา (สัญลักษณ์ 2221) มีเนื้อที่ 3,843 ไร่ หรือ คิดเป็นร้อยละ 9.62 ของเนื้อที่ตำบล เป็นพื้นที่ที่มีศักยภาพต่อการทำนาในระดับเหมาะสมเล็กน้อยถึงไม่เหมาะสม และปัจจุบัน เกษตรกรมีการปลูกข้าวได้ปีละ 1 ครั้ง

- เขตปลูกไม้ผล (สัญลักษณ์ 2222) มีเนื้อที่ 80 ไร่ หรือ คิดเป็นร้อยละ 0.2 ของเนื้อที่ตำบล ปัจจุบันเกษตรกรปลูกไม้ผล โดยไม้ผลที่ปลูกได้แก่ มะม่วง มะพร้าว

- เขตปลูกไม้ยืนต้น (สัญลักษณ์ 2223) มีเนื้อที่ 768 ไร่ หรือ คิดเป็นร้อยละ 1.92 ของเนื้อที่ตำบล ปัจจุบันเกษตรกรปลูกไม้ยืนต้น โดยไม้ยืนต้นที่ปลูกได้แก่ ยางพารา ยูคาลิปตัส

- เขตปลูกพืชไร่ (สัญลักษณ์ 2224) มีเนื้อที่ 17,691 ไร่ หรือ คิดเป็นร้อยละ 44.3 ของเนื้อที่ตำบล ปัจจุบันเกษตรกรปลูกพืชไร่ โดยพืชไร่ที่ปลูกได้แก่ อ้อย มันสำปะหลัง

- เขตปลูกพืชทางเลือก (สัญลักษณ์ 2225) มีเนื้อที่ 18 ไร่ หรือ คิดเป็นร้อยละ 0.05 ของเนื้อที่ตำบล ปัจจุบันปลูกพืชผัก ไม้ดอก หรือเกษตรผสมผสาน โดยพืชที่ปลูกได้แก่ ไข่ ทูเรียน พุทรา

2) เขตเกษตรกรรมที่มีศักยภาพการผลิตต่ำ พื้นที่เขตนี้ถูกกำหนดให้เป็นเขตเกษตรกรรมที่ต้องมีการดำเนินการแก้ไขปัญหา ที่เป็นข้อจำกัดของการใช้ที่ดินเพื่อเกษตรกรรมต่างๆ การทำการเกษตรในเขตนี้ อาศัยน้ำฝนเป็นหลัก มีศักยภาพในการผลิตอยู่ในระดับเหมาะสมเล็กน้อยถึงไม่เหมาะสม พบปัญหาทางกายภาพของดินที่สำคัญหลาย เช่น ปัญหาดินตื้นซึ่งเป็นข้อจำกัดของการหยั่งรากพืชในการยึดลำต้นและการดูดซับธาตุอาหารพืชในดิน เนื้อดินเป็นทรายจัด ซึ่งมีผลต่อความสามารถในการอุ้มน้ำ เป็นพื้นที่ที่มีความลาดชันเป็นต้น จากข้อจำกัดการใช้ที่ดินดังกล่าวข้างต้น จึงจำเป็นต้องพัฒนาปรับปรุงและมีมาตรการเพื่อเพิ่มผลผลิตทางการเกษตรในพื้นที่ให้สูงขึ้น รวมถึงการป้องกันไม่ให้สภาพแวดล้อมเสื่อมโทรมจากการใช้พื้นที่มีรายละเอียดดังนี้

(1) เขตทำนา (สัญลักษณ์ 2310) มีเนื้อที่ 2,937 ไร่ หรือ คิดเป็นร้อยละ 7.35 ของเนื้อที่ตำบล ปัจจุบันเกษตรกรมีการปลูกข้าวได้ปีละ 1 ครั้ง

(2) เขตปลูกไม้ผล (สัญลักษณ์ 2320) มีเนื้อที่ 10 ไร่ หรือ คิดเป็นร้อยละ 0.02 ของเนื้อที่ตำบล ปัจจุบันเกษตรกรปลูกไม้ผล โดยไม้ผลที่ปลูกได้แก่ ทูเรียน พุทรา

(3) เขตปลูกไม้ยืนต้น (สัญลักษณ์ 2330) มีเนื้อที่ 21 ไร่ หรือ คิดเป็นร้อยละ 0.05 ของเนื้อที่ตำบล ปัจจุบันเกษตรกรปลูกไม้ยืนต้น โดยไม้ยืนต้นที่ปลูกได้แก่ มะพร้าว

(4) เขตปลูกพืชไร่ (สัญลักษณ์ 2340) มีเนื้อที่ 3,073 ไร่ หรือ คิดเป็นร้อยละ 7.69 ของเนื้อที่ตำบล ปัจจุบันเกษตรกรปลูกพืชไร่ โดยพืชไร่ที่ปลูกได้แก่ มันสำปะหลัง

(5) เขตปลูกพืชทางเลือก (สัญลักษณ์ 2350) มีเนื้อที่ 2 ไร่ หรือ คิดเป็นร้อยละ 0 ของเนื้อที่ตำบล ปัจจุบันปลูกพืชผัก ไม้ดอก หรือเกษตรผสมผสาน โดยพืชที่ปลูกได้แก่ ทูเรียน

3) เขตปศุสัตว์ มีเนื้อที่ 133 ไร่ หรือคิดเป็นร้อยละ 0.34 ของเนื้อที่ตำบล ประกอบด้วย 2 เขต ได้แก่ เขตทุ่งหญ้าเลี้ยงสัตว์ และเขตโรงเรือนเลี้ยงสัตว์ มีรายละเอียดดังนี้



(1) เขตทุ่งหญ้าเลี้ยงสัตว์ (สัญลักษณ์ 2510) ปัจจุบันมีการปลูกหญ้าเลี้ยงสัตว์ มีเนื้อที่ 35 ไร่ หรือ คิดเป็นร้อยละ 0.09 ของเนื้อที่ตำบล โดยชนิดของหญ้าที่พบ ได้แก่ หญ้าเนเปียร์

(2) เขตโรงเรือนเลี้ยงสัตว์ (สัญลักษณ์ 2520) ปัจจุบันมีการสร้างโรงเรือนเลี้ยงสัตว์ ประเภทต่าง ๆ มีเนื้อที่ 98 ไร่ หรือ คิดเป็นร้อยละ 0.25 ของเนื้อที่ตำบล โดยประเภทของโรงเรือนที่พบได้แก่ โรงเรือนโค กระบือ

6.2.3 เขตชุมชนและสิ่งปลูกสร้าง มีเนื้อที่ 1,861 ไร่ หรือคิดเป็นร้อยละ 4.66 ของเนื้อที่ตำบล ประกอบด้วย 3 เขตรอง ได้แก่ เขตชุมชน/สถานที่ราชการ เขตอุตสาหกรรม/แหล่งรับซื้อผลผลิต และเขตการใช้พื้นที่เฉพาะ มีรายละเอียดดังนี้

(1) เขตชุมชน/สถานที่ราชการ (สัญลักษณ์ 3100) มีเนื้อที่ 1,138 ไร่ หรือ คิดเป็นร้อยละ 2.85 ของเนื้อที่ตำบล ปัจจุบันมีการใช้ที่ดินชุมชนและที่อยู่อาศัย มีทั้งประเภทชุมชนเมือง ชุมชนชนบท และที่ตั้งของสถาบันและสถานที่ราชการต่าง ๆ

(2) เขตอุตสาหกรรม/แหล่งรับซื้อผลผลิต (สัญลักษณ์ 3200) มีเนื้อที่ 723 ไร่ หรือ คิดเป็นร้อยละ 1.81 ของเนื้อที่ตำบล ปัจจุบันมีการใช้ที่ดินประเภทโรงงานอุตสาหกรรม และแหล่งรับซื้อผลผลิตทางการเกษตรประเภทต่าง ๆ

6.2.4 เขตแหล่งน้ำ มีเนื้อที่ 1,125 ไร่ หรือคิดเป็นร้อยละ 2.81 ของเนื้อที่ตำบล ประกอบด้วย 2 เขตรอง ได้แก่ เขตแหล่งน้ำตามธรรมชาติ และเขตแหล่งน้ำที่สร้างขึ้น มีรายละเอียดดังนี้

(1) เขตแหล่งน้ำตามธรรมชาติ (สัญลักษณ์ 4100) มีเนื้อที่ 776 ไร่ หรือ คิดเป็นร้อยละ 1.94 ของเนื้อที่ตำบล ปัจจุบันมีสภาพการใช้ที่ดินเป็นลักษณะของแหล่งน้ำตามธรรมชาติ เช่น ห้วย หนอง คลอง แม่น้ำ เป็นต้น

(2) เขตแหล่งน้ำที่สร้างขึ้น (สัญลักษณ์ 4200) มีเนื้อที่ 349 ไร่ หรือ คิดเป็นร้อยละ 0.87 ของเนื้อที่ตำบล ปัจจุบันมีสภาพการใช้ที่ดินเป็นแหล่งน้ำที่สร้างขึ้น เช่น คลองชลประทาน อ่างเก็บน้ำ เป็นต้น

6.2.5 เขตพื้นที่อื่น ๆ (สัญลักษณ์ 5000) มีเนื้อที่ 621 ไร่ หรือคิดเป็นร้อยละ 1.56 ของเนื้อที่ตำบล เป็นเขตที่มีลักษณะการใช้ที่ดินที่มีความเฉพาะ เช่น เหมืองแร่ ที่ทิ้งขยะ หาดทราย ไม้พุ่ม เป็นต้น

6.2.6 เขตรักษาสมดุลของธรรมชาติและสิ่งแวดล้อม (สัญลักษณ์ 6000) มีเนื้อที่ 1,342 ไร่ หรือคิดเป็นร้อยละ 3.36 ของเนื้อที่ตำบล มีการใช้ที่ดินเป็นป่าไม้ที่พบในพื้นที่เกษตรกรรม ซึ่งอยู่นอกเขตป่าไม้ตามกฎหมาย ส่วนใหญ่เป็นป่าปลูก ป่าชุมชน เป็นต้น

ทั้งนี้เขตเกษตรกรรมที่มีศักยภาพผลิตสูง (ประเภทที่ 1) หากมีการปรับปรุงบำรุงดินหรือปรับโครงสร้างของพื้นที่ให้เหมาะสม เช่น ยกร่อง จัดทำระบบอนุรักษ์ดินและน้ำประเภทต่างๆ สามารถยกระดับเป็นเขตเกษตรกรรมขั้นดีได้ เนื่องจากมีการบริหารจัดการด้านทรัพยากรน้ำไว้แล้ว



ตารางที่ 6-1 เขตการใช้ที่ดินตำบลกุดจิก อำเภอท่าคันโท จังหวัดกาฬสินธุ์

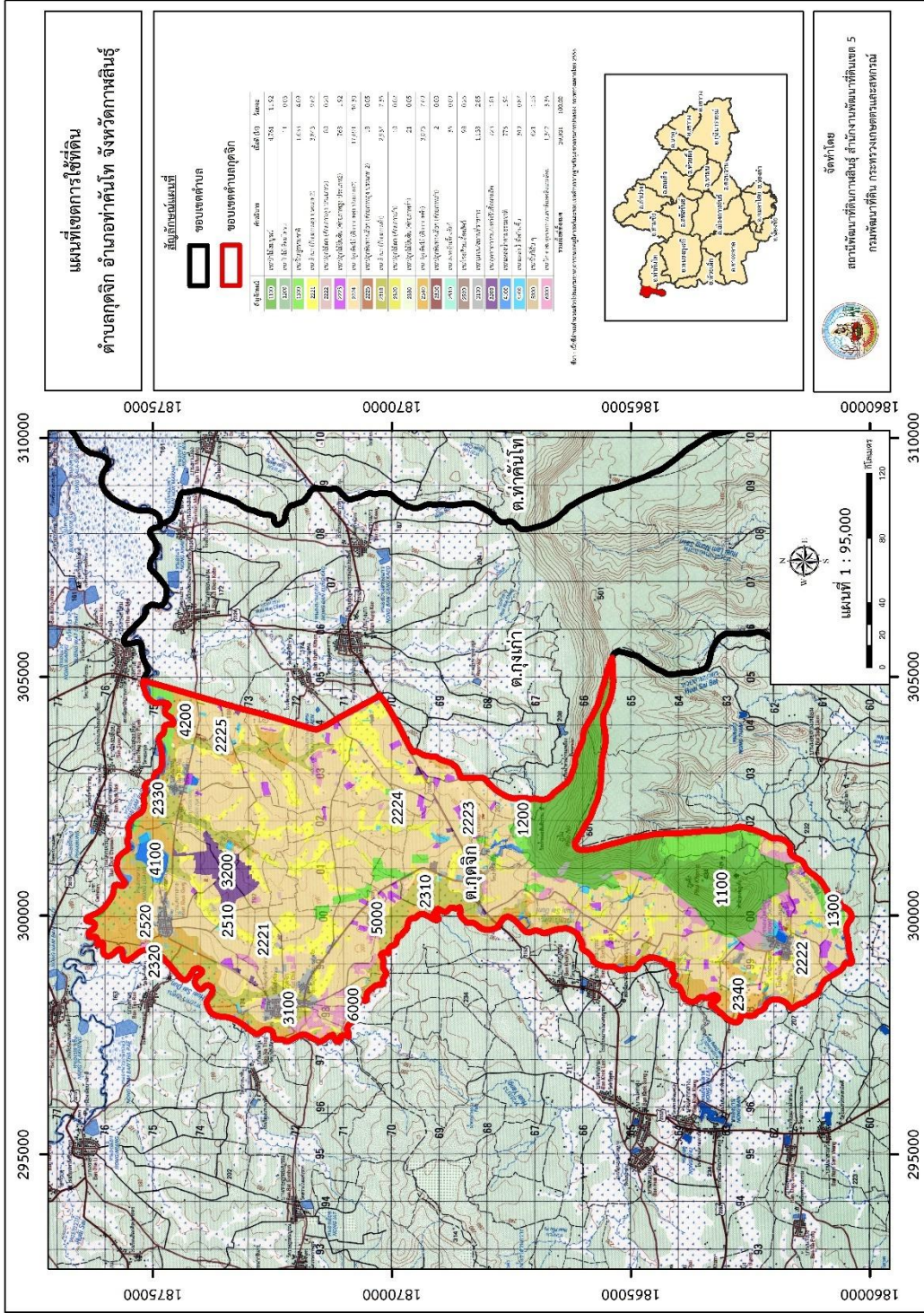
เขตการใช้ที่ดิน	คำอธิบาย	เนื้อที่	
		ไร่	ร้อยละ
1100	เขตป่าไม้สมบูรณ์	4,761	11.92
1200	เขตป่าไม้เสื่อมโทรม	11	0.03
1300	เขตพื้นที่อนุรักษ์	1,633	4.09
2221	เขตทำนา (ศักยภาพสูง ประเภท2)	3,843	9.62
2222	เขตปลูกไม้ผล (ศักยภาพสูง ประเภท 2)	80	0.20
2223	เขตปลูกไม้ยืนต้น (ศักยภาพสูง ประเภท2)	768	1.92
2224	เขตปลูกพืชไร่ (ศักยภาพสูง ประเภท2)	17,691	44.30
2225	เขตปลูกพืชทางเลือก (ศักยภาพสูง ประเภท2)	18	0.05
2310	เขตทำนา (ศักยภาพต่ำ)	2,937	7.35
2320	เขตปลูกไม้ผล (ศักยภาพต่ำ)	10	0.02
2330	เขตปลูกไม้ยืนต้น (ศักยภาพต่ำ)	21	0.05
2340	เขตปลูกพืชไร่ (ศักยภาพต่ำ)	3,073	7.69
2350	เขตปลูกพืชทางเลือก (ศักยภาพต่ำ)	2	0.00
2510	เขตทุ่งหญ้าเลี้ยงสัตว์	35	0.09
2520	เขตโรงเรือนเลี้ยงสัตว์	98	0.25
3100	เขตชุมชน/สถานที่ราชการ	1,138	2.85
3200	เขตอุตสาหกรรม/แหล่งรับซื้อผลผลิต	723	1.81



ตารางที่ 6-1 เขตการใช้ที่ดินตำบลกุดจิก อำเภอท่าคันโท จังหวัดกาฬสินธุ์ (ต่อ)

เขตการใช้ที่ดิน	คำอธิบาย	เนื้อที่	
		ไร่	ร้อยละ
4100	เขตแหล่งน้ำตามธรรมชาติ	776	1.94
4200	เขตแหล่งน้ำที่สร้างขึ้น	349	0.87
5000	เขตพื้นที่อื่นๆ	621	1.56
6000	เขตรักษาสมดุลของธรรมชาติและสิ่งแวดล้อม	540	1.04
รวมเนื้อที่ทั้งหมด		39,931	100.00

หมายเหตุ: เนื้อที่คำนวณด้วยระบบสารสนเทศภูมิศาสตร์



รูปที่ 6-1 แผนที่เขตการใช้ที่ดินตำบลลูกจิก อำเภอท่าคันโท จังหวัดกาฬสินธุ์



## บทที่ 7

### การขับเคลื่อนแผนการใช้ที่ดิน

#### 7.1 ขั้นตอนการดำเนินงาน

ภายหลังการจัดทำแผนการใช้ที่ดินตำบลกุดจิก อำเภอท่าคันโท จังหวัดกาฬสินธุ์ แล้วจะต้องดำเนินการดังต่อไปนี้

7.1.1 จัดทำเป้าหมายการดำเนินงานและงบประมาณและกิจกรรมต่างๆ ที่จะดำเนินการในปีงบประมาณ 2567 ถึง 2571

7.1.2 นำแผนการใช้ที่ดินตำบลกุดจิกไปเสนอต่อเทศบาลตำบลกุดจิก อำเภอท่าคันโท เพื่อมีมติให้ความร่วมมือให้กับกรมพัฒนาที่ดินดำเนินการกิจกรรมต่างๆ ที่กำหนดไว้ในแผน และได้รับการเชื่อมโยงสู่แผนพัฒนาตำบล

7.1.3 สถานีพัฒนาที่ดินกาฬสินธุ์ เสนอเป้าหมายและงบประมาณให้รายงานมายังกรมพัฒนาที่ดิน

7.1.4 กรมพัฒนาที่ดินพิจารณาสนับสนุนงบประมาณกิจกรรมและโครงการตามเป้าหมายที่กำหนดในแผนการใช้ที่ดิน

7.1.5 สถานีพัฒนาที่ดินกาฬสินธุ์ นำเสนอต่อที่ประชุมจังหวัด/อำเภอ เพื่อสร้างการรับรู้และประชาสัมพันธ์ให้หน่วยงานอื่น นำโครงการภายใต้หน่วยงานมาพัฒนาพื้นที่ตามแผนการใช้ที่ดินกำหนด

#### 7.2 กิจกรรมที่จะดำเนินการของกรมพัฒนาที่ดิน

งบประมาณที่กำหนดไว้เป็นการประมาณเบื้องต้น อาจมีการเปลี่ยนแปลงตามที่ได้รับการจัดสรรให้ดำเนินการ (ตารางที่ 7-1)

##### เขตเกษตรกรรม

1) ดินเสื่อมโทรม ดินขาดความอุดมสมบูรณ์มีแผนงาน/โครงการปรับปรุงบำรุงดิน ดังนี้

- (1) การส่งเสริมการผลิตและการใช้สารอินทรีย์
- (2) การผลิต-จัดหาเมล็ดพันธุ์พืชปุ๋ยสด
- (3) การส่งเสริมการปรับปรุงบำรุงดินด้วยพืชปุ๋ยสด
- (4) การพัฒนากลุ่มเกษตรกรใช้สารอินทรีย์ลดการใช้สารเคมีทางการเกษตร
- (5) การจัดหาปุ๋ยอินทรีย์
- (6) การส่งเสริมการปรับปรุงบำรุงพื้นที่ดินกรด
- (7) การส่งเสริมพัฒนาปรับปรุงบำรุงดิน (หมอดินอาสา)

2) การชะล้างหน้าดินในพื้นที่ลาดชัน มีแผนงาน/โครงการดังนี้

- (1) การรณรงค์และส่งเสริมการปลูกหญ้าแฝกเพื่อการอนุรักษ์ดินและน้ำในพื้นที่ที่มีปัญหาการชะ

ล้างพังทลายของดิน

3) ต้นทุนการผลิตภาคการเกษตรสูงขึ้น มีแผนงาน/โครงการดังนี้

- (1) จัดฝึกอบรมเกษตรกรเพื่อตรวจวิเคราะห์ดินอย่างง่ายและการใช้ปุ๋ยตามค่าวิเคราะห์ดิน



- (2) การจัดหาปุ๋ยโดโลไมท์
- (3) การส่งเสริมการปรับปรุงบำรุงดินด้วยพืชปุ๋ยสด
- (4) การส่งเสริมการผลิตและการใช้สารอินทรีย์
- 4) ขาดแคลนน้ำอุปโภค/บริโภค ขาดแคลนน้ำเพื่อการเกษตร
  - (1) จัดหาแหล่งน้ำทางการเกษตร เช่น บ่อน้ำในไร่นานอกเขตชลประทานขนาด 1,260 ลูกบาศก์เมตร
  - (2) การจัดทำระบบอนุรักษ์ดินและน้ำบนพื้นที่ปรับเปลี่ยนการผลิต (Zoning By Agri-map)

### 7.3 กิจกรรมที่ขอการสนับสนุนจากรัฐบาลอื่น (ตารางที่ 7-2)

#### 7.3.1 เขตเกษตรกรรม

- 1) เขตทำนา เขตปลูกพืชไร่ และเขตปลูกไม้ยืนต้น
  - (1) ใช้ตลาดนำการผลิตในการเลือกชนิดพืชและหาตลาดรองรับ ทั้งในเขตที่เหมาะสมและในเขตที่ไม่เหมาะสมและต้องการปรับเปลี่ยนชนิดพืช (สำนักงานพาณิชย์จังหวัด/สำนักงานสหกรณ์จังหวัด)
  - (2) การอบรมให้ความรู้การเข้าสู่กระบวนการรับรองมาตรฐานสินค้าเกษตรปลอดภัย (GAP) (กรมวิชาการเกษตร)
  - (3) จัดอบรมถ่ายทอดความรู้การทำเกษตรผสมผสานตามแนวทางเศรษฐกิจพอเพียง (กรมส่งเสริมการเกษตร)
  - (4) สนับสนุนการขุดเจาะน้ำบาดาล (กรมทรัพยากรน้ำบาดาล)

#### 7.3.2 พื้นที่แหล่งน้ำ

สนับสนุนการพัฒนาเพื่อเพิ่มพื้นที่กักเก็บน้ำ (สำนักงานชลประทานจังหวัด)

### 7.4 ความต้องการของชุมชนและองค์กรปกครองส่วนท้องถิ่น

จากการดำเนินการจัดทำกระบวนการมีส่วนร่วมของประชาชนที่เทศบาลตำบลกุดจิก เมื่อวันที่ 21 กรกฎาคม 2566 ได้มีความต้องการของประชาชนที่ต้องการให้ดำเนินการเกี่ยวกับแก้ปัญหาดินเสื่อมโทรม และฟื้นฟูความอุดมสมบูรณ์ของดิน การขาดแคลนน้ำ ปรับรูปที่ดินและเปลี่ยนกิจกรรมการผลิตให้เหมาะสมกับที่ดิน เพื่อตอบสนองต่อความต้องการของชุมชนและการแก้ไขปัญหาเชิงพื้นที่ของตำบลกุดจิก กรมพัฒนาที่ดินได้วิเคราะห์เบื้องต้น ดังต่อไปนี้ ปัญหาของตำบลกุดจิก ในภาพรวมสรุปได้ว่า มีปัญหาสำคัญ ๔ ประการคือ

#### 7.4.1 ดินเสื่อมโทรม และดินขาดความอุดมสมบูรณ์

ดินเสื่อมโทรม ดินขาดความอุดมสมบูรณ์ เนื่องจากมีการใช้ที่ดินไม่ถูกต้องตามหลักวิชาการการใช้สารเคมี ปุ๋ยเคมีติดต่อกันเป็นเวลานาน โดยไม่มีการฟื้นฟู และปรับปรุงบำรุงดิน โครงสร้างของดินในพื้นที่ส่วนใหญ่เป็นดินทรายและร่วนปนทราย โดยธรรมชาติจะขาดอินทรีย์วัตถุซึ่งเป็นตัวช่วยดูดซับธาตุอาหารและความชื้นในดิน พื้นที่ที่มีการไถพรวนด้วยเครื่องจักรกลติดต่อกันเป็นระยะเวลาเวลานานทำให้ดินแน่นตัว น้ำในดิน

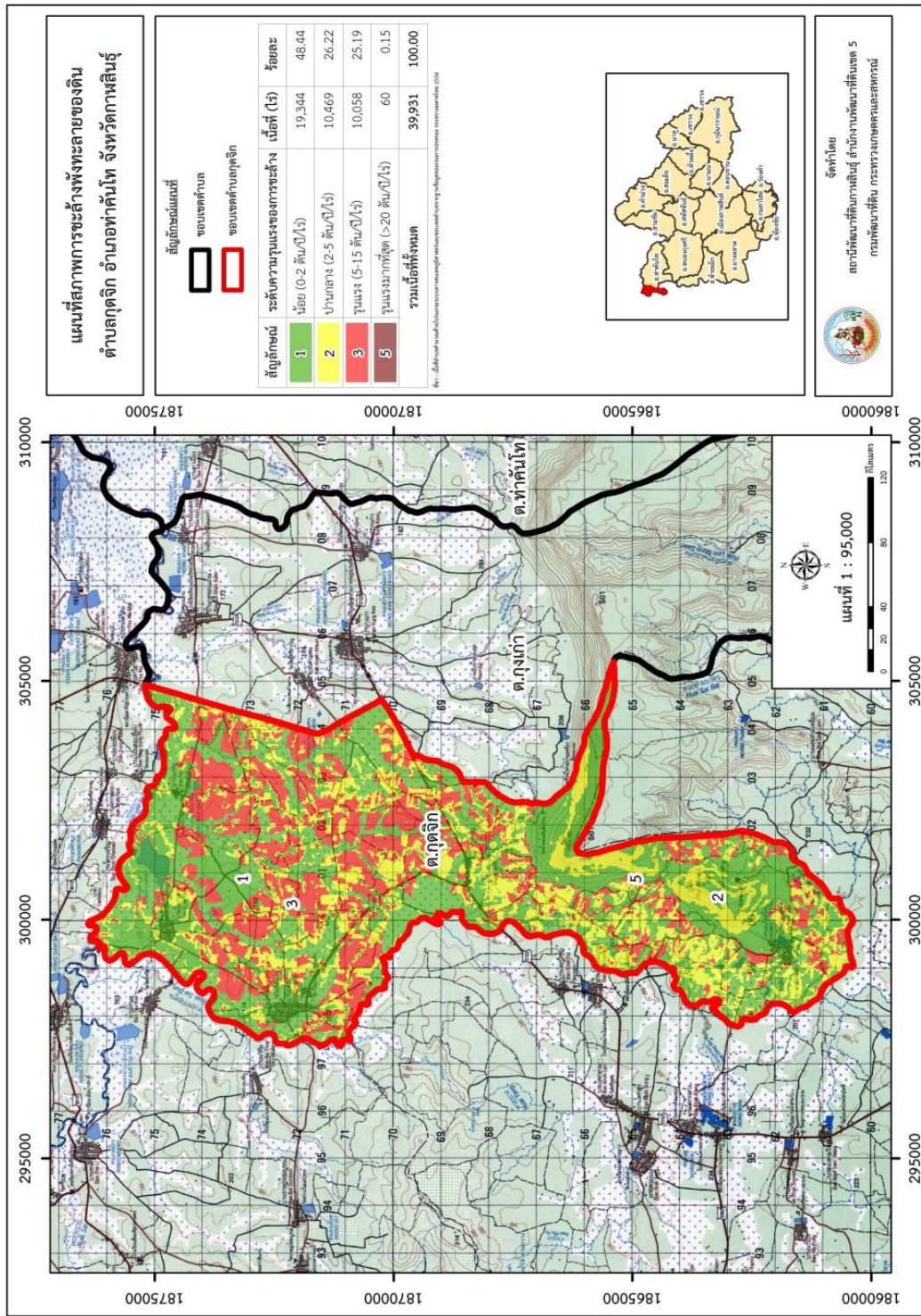


และอากาศในดินที่เคยมีอยู่สูญหายไป ส่วนปริมาณธาตุอาหาร และปริมาณอินทรีย์วัตถุมีปริมาณลดลง เช่นเดียวกัน เนื่องจากพืชนำไปใช้ในการเจริญเติบโต ให้ผลผลิต และอินทรีย์วัตถุได้สลายตัวไป

#### 7.4.2 การชะล้างพังทลายของดินในพื้นที่ลาดชัน

เป็นปรากฏการณ์ที่ดินถูกชะล้างกัดเซาะพังทลายด้วยพลังงานที่เกิดจากน้ำฝน ทำให้ดินเสื่อมโทรมและสูญเสียเนื้อดิน และความอุดมสมบูรณ์ของดิน พื้นที่ตำบลกุดจิกส่วนใหญ่จะมีความลาดชันจึงเกิดการชะล้างหน้าดินได้ง่าย ประกอบกับพื้นที่มีการไถพรวนด้วยเครื่องจักรกลติดต่อกันเป็นระยะเวลานานในพื้นที่ลาดชัน หรือการยกร่องปลูกพืชตามแนวระดับ ก็ทำให้เกิดการชะล้างขึ้นได้ ผลกระทบทำให้ตะกอนดินไหลลงสู่ที่ต่ำ แหล่งน้ำเกิดการตื้นเขิน เมื่อมีการชะล้างติดต่อกันหลายปี ความสมบูรณ์ของดินลดลง ผลผลิตก็ลดลงตามไปด้วย

จากรูปที่ 7-1 การชะล้างพังทลายของดิน ตำบลกุดจิก อำเภอท่าคันโท จังหวัดกาฬสินธุ์ แสดงระดับของการชะล้างพังทลายของดิน พบว่าระดับความรุนแรงของการชะล้างรุนแรง (5-15 ตัน/ปี/ไร่) มีเนื้อที่ 10,058 ไร่ คิดเป็น 25.19% ของเนื้อที่ทั้งตำบล ถ้าไม่มีการแก้ไขเมื่อปล่อยทิ้งไว้นานเข้าก็必将มีความรุนแรงมากขึ้นและกินบริเวณกว้าง



รูปที่ 7-1 แผนที่สภาพการชะล้างพังทลายของดิน ตำบลลูกจิก อำเภอท่าคันโท จังหวัดกาฬสินธุ์



#### 7.4.3 ต้นทุนการผลิตภาคการเกษตรสูงขึ้น

ในพื้นที่ตำบลกุดจิก เกษตรกรมีต้นทุนที่สูงจากการผลิตได้แก่ ค่าท่อนพันธุ์ ค่าไถและจ้างปลูกถึงเก็บเกี่ยว และที่สำคัญ ปัญหาของปุ๋ยเคมีที่มีราคาแพงขึ้น ดังนั้นความต้องการลดต้นทุนปุ๋ยจึงจำเป็นที่จะต้องแก้ไข เนื่องจากรายได้ลดลง ปัญหาของเกษตรกรส่วนใหญ่ขาดความรู้ในการใช้ปุ๋ยเคมีที่ถูกต้อง การตรวจวิเคราะห์ดิน และองค์ความรู้การผลิตปุ๋ยอินทรีย์

#### 7.4.4 ขาดแคลนแหล่งน้ำ

ในกรณีของการขาดแคลนนํ้า นั้น นอกจากผลกระทบของตะกอนดินในแหล่งน้ำจนดินชั้นเงินไม่สามารถเก็บกักน้ำไว้ใช้ได้ตามที่ควรดังกล่าวข้างต้นแล้วยังเกิดจากการที่ประชากรเพิ่มขึ้น กิจกรรมที่ต้องใช้น้ำเพิ่มขึ้น ทำการเกษตรเพิ่มขึ้น รวมทั้งเหตุการณ์ที่เกิดจากการเปลี่ยนแปลงภูมิอากาศ เช่น ปริมาณฝนน้อยกว่าปกติ ฝนทิ้งช่วง จนเกิดความแห้งแล้ง การขาดแคลนนํ้าจึงเกิดขึ้นอย่างต่อเนื่อง จำเป็นต้องวางระบบอนุรักษ์ดินและน้ำเพื่อกักน้ำในดิน คงความอุดมสมบูรณ์ เพื่อจัดหาน้ำให้แหล่งน้ำต้นทุน โดยวิธีการต่างๆ ให้เพียงพอแก่ความต้องการ (1) การขุดลอกแหล่งน้ำในปัจจุบันซึ่งรวมถึงอ่างเก็บน้ำ ฝายกั้นน้ำ ลำน้ำ เป็นต้น (2) สร้างอ่าง ฝายเก็บน้ำ เพิ่มเติมจากที่มีอยู่เดิม (3) ขุดเจาะบ่อบาดาล



**ตารางที่ 7-1** กิจกรรมของกรมพัฒนาที่ดินในเขตเกษตรกรรมที่จะดำเนินการในปีงบประมาณ 2566-2570

เขตการใช้ที่ดิน (เกษตรกรรม)	แผนงาน/โครงการ	งบประมาณ (บาท)
<b>1. เขตพื้นที่ทำนา เนื้อที่ 6,780 ไร่</b>	<b>1. การปรับปรุงบำรุงดิน</b>	<b>1,001,890</b>
ประกอบด้วย	1.1 การส่งเสริมการผลิตและการใช้สารอินทรีย์ (สารเร่งซูเปอร์ พด. ต่างๆ)	88,140
- เขตทำนา (ศักยภาพสูง ประเภท 2)	1.2 การผลิต-จัดหา และส่งเสริมการปรับปรุงบำรุงดินด้วยเมล็ดพันธุ์พืชปุ๋ยสด (ปอเทือง)	743,750
เนื้อที่ 3,843 ไร่	1.3 การจัดหา และส่งเสริมการปรับปรุงบำรุงพื้นที่ดินกรดด้วยปูนโดโลไมท์	170,000
	<b>2. การลดต้นทุนการผลิต</b>	<b>52,750</b>
	2.1 การพัฒนากลุ่มเกษตรกรใช้สารอินทรีย์ลดการใช้สารเคมีทางการเกษตร	50,000
	2.2 การบริหารจัดการดินเชิงรุกแก่เกษตรกรรายแปลงผ่านบัตรดินดี	2,750
	<b>3. การอนุรักษ์ดินและน้ำ</b>	<b>2,250,000</b>
	3.1 การจัดทำระบบอนุรักษ์ดินและน้ำในพื้นที่ไม่เหมาะสมตาม Agri-Map	2,250,000
	<b>4. การบริหารจัดการน้ำ</b>	<b>1,050,000</b>
	4.1 การก่อสร้างแหล่งน้ำในไร่นานอกเขตชลประทาน	1,050,000
<b>2. เขตปลูกพืชไร่ เนื้อที่ 20,764 ไร่</b>	<b>1. การปรับปรุงบำรุงดิน</b>	<b>448,750</b>
ประกอบด้วย	1.1 การส่งเสริมการผลิตและการใช้สารอินทรีย์ (สารเร่งซูเปอร์ พด. ต่างๆ)	130,000
- เขตปลูกพืชไร่ (ศักยภาพสูง ประเภท2)	1.2 การผลิต-จัดหา และส่งเสริมการปรับปรุงบำรุงดินด้วยเมล็ดพันธุ์พืชปุ๋ยสด (ปอเทือง)	148,750
เนื้อที่ 17,691 ไร่	1.3 การจัดหา และส่งเสริมการปรับปรุงบำรุงพื้นที่ดินกรดด้วยปูนโดโลไมท์	170,000
- เขตปลูกพืชไร่ (ศักยภาพต่ำ) เนื้อที่ 3,073 ไร่		



**ตารางที่ 7-1** กิจกรรมของกรมพัฒนาที่ดินในเขตเกษตรกรรมที่จะดำเนินการในปีงบประมาณ 2566-2570 (ต่อ)

เขตการใช้ที่ดิน (เกษตรกรรม)	แผนงาน/โครงการ	งบประมาณ (บาท)
	<b>2. การลดต้นทุนการผลิต</b>	<b>52,750</b>
	2.1 การพัฒนากลุ่มเกษตรกรใช้สารอินทรีย์ลดการใช้สารเคมีทางการเกษตร	50,000
	2.2 การบริหารจัดการดินเชิงรุกแก่เกษตรกรรายแปลงผ่านบัตรดินดี	2,750
	<b>3. การจัดระบบอนุรักษ์ดินและน้ำ</b>	
	3.1 การปลูกหญ้าแฝกป้องกันการชะล้างพังทลายของดิน	1,500,000
<b>รวมเขตเกษตรกรรม</b>	<b>1. การปรับปรุงบำรุงดิน</b>	<b>1,450,640</b>
	<b>2. การลดต้นทุนการผลิต</b>	<b>105,500</b>
	<b>3. การอนุรักษ์ดินและน้ำ</b>	<b>3,750,000</b>
	<b>4. การบริหารจัดการน้ำ</b>	<b>1,050,000</b>
	<b>รวมแผนงาน/โครงการ</b>	<b>6,356,140</b>



ตารางที่ 7-2 สรุปกิจกรรมที่ขอรับการสนับสนุนจากส่วนราชการอื่นในเขตการใช้ที่ดิน

เขตการใช้ที่ดิน	กิจกรรมที่ขอการสนับสนุนจากส่วนราชการอื่น
1. เขตพื้นที่ทำนา เนื้อที่ 6,780 ไร่ 2. เขตปลูกพืชไร่ เนื้อที่ 20,764 ไร่	<p><b>การแก้ปัญหาดินเสื่อมโทรม พื้นฟูความอุดมสมบูรณ์ของดิน และเพิ่มศักยภาพการผลิต</b></p> <ol style="list-style-type: none"><li>ใช้ตลาดนำการผลิตในการเลือกชนิดพืชและหาตลาดรองรับ ทั้งในเขตที่เหมาะสมและในเขตที่ไม่เหมาะสม และต้องการปรับเปลี่ยนชนิดพืช (สำนักงานพาณิชย์จังหวัด/สำนักงานสหกรณ์จังหวัด)</li><li>การอบรมให้ความรู้การเข้าสู่กระบวนการรับรองมาตรฐานสินค้าเกษตรปลอดภัย (GAP) (กรมวิชาการเกษตร)</li><li>จัดอบรมถ่ายทอดความรู้การทำเกษตรผสมผสานตามแนวทางเศรษฐกิจพอเพียง (กรมส่งเสริมการเกษตร)</li><li>โครงการระบบส่งเสริมการเกษตรแบบแปลงใหญ่ (กรมส่งเสริมการเกษตร)</li><li>โครงการส่งเสริมการใช้เครื่องจักรกลทางการเกษตร (กรมส่งเสริมการเกษตร)</li><li>โครงการผลิตและสนับสนุนหัวเชื้อจุลินทรีย์ควบคุมศัตรูพืช (ศูนย์ส่งเสริมเทคโนโลยีการเกษตรด้านอารักขาพืชจังหวัด)</li><li>โครงการจัดตั้งศูนย์เรียนรู้เศรษฐกิจพอเพียงชุมชน (เทศบาลตำบลกุดจิก)</li></ol> <p><b>การแก้ปัญหาขาดแคลนแหล่งน้ำ</b></p> <ol style="list-style-type: none"><li>สนับสนุนการขุดเจาะน้ำบาดาล (กรมทรัพยากรน้ำบาดาล)</li></ol>



แผนการใช้ที่ดินตำบลกุดจิก อำเภอท่าคันโท จังหวัดกาฬสินธุ์

ตารางที่ 7-3 เป้าหมายการดำเนินงานและงบประมาณ ตำบลกุดจิก อำเภอท่าคันโท จังหวัดกาฬสินธุ์ แผน 5 ปี (พ.ศ. 2566-2570)

เขตการใช้ที่ดิน	งาน/โครงการ/กิจกรรม	หน่วย นับ	เป้าหมาย					รวม	งบประมาณ					รวม	หน่วย งาน รับผิดชอบ
			67	68	69	70	71		67	68	69	70	71		
<b>1. การปรับปรุงบำรุงดิน</b>															
เขตทำนา	1.1 การส่งเสริมการผลิตและการใช้สารอินทรีย์ (สารเร่งซูเปอร์ พต. ต่างๆ)	ไร่	1,356	1,356	1,356	1,356	1,356	6,780	17,628	17,628	17,628	17,628	17,628	88,140	พต.
เขตทำนา	1.2 การผลิต-จัดหา และส่งเสริมการปรับปรุงบำรุงดินด้วยเมล็ดพันธุ์พืชปุ๋ยสด (ปอเทือง)	กิโลกรัม	5,000	5,000	5,000	5,000	5,000	25,000	148,750	148,750	148,750	148,750	148,750	743,750	พต.
เขตทำนา	1.3 การจัดหา และส่งเสริมการปรับปรุงบำรุงพื้นที่ดินกรดด้วยปูนโดโลไมท์	ตัน	20	20	20	20	20	100	34,000	34,000	34,000	34,000	34,000	170,000	พต.
<b>2. การลดต้นทุนการผลิต</b>															
เขตทำนา	2.1 การพัฒนากลุ่มเกษตรกรใช้สารอินทรีย์ลดการใช้สารเคมีทางการเกษตร	กลุ่ม	5	5	5	5	5	25	10,000	10,000	10,000	10,000	10,000	50,000	พต.



แผนการใช้ที่ดินตำบลลูกคึก อำเภอกำกันโท จังหวัดกาฬสินธุ์

ตารางที่ 7-3 เป้าหมายการดำเนินงานและงบประมาณ ตำบลลูกคึก อำเภอกำกันโท จังหวัดกาฬสินธุ์ แผน 5 ปี (พ.ศ. 2566-2570) (ต่อ)

เขตการใช้ที่ดิน	งาน/โครงการ/กิจกรรม	หน่วยนับ	เป้าหมาย					รวม	งบประมาณ					รวม	หน่วยงาน รับผิดชอบ
			67	68	69	70	71		67	68	69	70	71		
เขตทำนา	2.2 การบริหารจัดการดินเชิงรุกแก่เกษตรกรรายแปลงผ่านบัตรดินดี	ราย	50	50	50	50	50	250	550	550	550	550	550	2,750	พด.
<b>3. การจัดระบบอนุรักษ์ดินและน้ำ</b>															
เขตทำนา	3.1 การจัดทำระบบอนุรักษ์ดินและน้ำในพื้นที่ไม่เหมาะสมตาม Agri-Map	ไร่	180	180	180	180	180	900	450,000	450,000	450,000	450,000	450,000	2,250,000	พด.
เขตทำนา	2.1 การปลูกหญ้าแฝกป้องกันการชะล้างพังทลายของดิน	กล้า	300,000	300,000	300,000	300,000	300,000	1,500,000	300,000	300,000	300,000	300,000	300,000	1,500,000	พด.
<b>4. การบริหารจัดการน้ำ</b>															
เขตทำนา	1.4 การก่อสร้างแหล่งน้ำในไร่นานอกเขตชลประทาน	บ่อ	10	10	10	10	10	50	210,000	210,000	210,000	210,000	210,000	1,050,000	พด.



แผนการใช้ที่ดินตำบลกุดจิก อำเภอท่าคันโท จังหวัดกาฬสินธุ์

**ตารางที่ 7-3** เป้าหมายการดำเนินงานและงบประมาณ ตำบลกุดจิก อำเภอท่าคันโท จังหวัดกาฬสินธุ์ แผน 5 ปี (พ.ศ. 2566-2570 (ต่อ))

เขตการใช้ที่ดิน	งาน/โครงการ/กิจกรรม	หน่วย นับ	เป้าหมาย					รวม	งบประมาณ					รวม	หน่วย งาน รับผิดชอบ
			67	68	69	70	71		67	68	69	70	71		
<b>1. การปรับปรุงบำรุงดิน</b>															
เขตปลูกพืชไร่	1.1 การส่งเสริมการผลิตและ การใช้สารอินทรีย์ (สารเร่ง ซูเปอร์ พด. ต่างๆ)	ไร่	2,000	2,000	2,000	2,000	2,000	10,000	26,000	26,000	26,000	26,000	26,000	130,000	พด.
เขตปลูกพืชไร่	1.2 การผลิต-จัดหา และ ส่งเสริมการปรับปรุงบำรุงดิน ด้วยเมล็ดพันธุ์พืชปุ๋ยสด (ปอเทือง)	กิโลกรัม	1,000	1,000	1,000	1,000	1,000	5,000	29,750	29,750	29,750	29,750	29,750	148,750	พด.
เขตปลูกพืชไร่	1.3 การจัดหา และส่งเสริม การปรับปรุงบำรุงพื้นที่ดิน กรดด้วยปูนโดโลไมท์	ตัน	20	20	20	20	20	100	34,000	34,000	34,000	34,000	34,000	170,000	พด.
<b>2. การลดต้นทุนการผลิต</b>															
เขตปลูกพืชไร่	2.1 การพัฒนากลุ่มเกษตรกร ใช้สารอินทรีย์ลดการใช้ สารเคมีทางการเกษตร	กลุ่ม	5	5	5	5	5	25	10,000	10,000	10,000	10,000	10,000	50,000	พด.



แผนการใช้ที่ดินตำบลกุดจิก อำเภอท่าคันโท จังหวัดกาฬสินธุ์

**ตารางที่ 7-3** เป้าหมายการดำเนินงานและงบประมาณ ตำบลกุดจิก อำเภอท่าคันโท จังหวัดกาฬสินธุ์ แผน 5 ปี (พ.ศ. 2566-2570) (ต่อ)

เขตการใช้ ที่ดิน	งาน/โครงการ/กิจกรรม	หน่วย นับ	เป้าหมาย					รวม	งบประมาณ					รวม	หน่วย งานรับ ผิด ชอบ
			67	68	69	70	71		67	68	68	70	71		
เขตปลูก พืชไร่	2.2 การบริหารจัดการดิน เชิงรุกแก่เกษตรกรราย แปลงผ่านบัตรดินดี	ราย	50	50	50	50	50	250	550	550	550	550	550	2,750	พด.
<b>3. การจัดระบบอนุรักษ์ ดินและน้ำ</b>															
เขตปลูก พืชไร่	2.1 การปลูกหญ้าแฝก ป้องกันการชะล้าง พังทลายของดิน	กล้า	300,000	300,000	300,000	300,000	300,000	1,500,000	300,000	300,000	300,000	300,000	300,000	1,500,000	พด.
<b>รวมเป้าหมายดำเนินงานงบประมาณ</b>													<b>6,356,140</b>		



## เอกสารอ้างอิง

- กรมการปกครอง. 2566. รายงานสถิติจำนวนประชากรและบ้าน รายจังหวัด รายอำเภอ และรายตำบล (ณ เดือนธันวาคม พ.ศ. 2565). แหล่งที่มา : <https://stat.bora.dopa.go.th/stat/statnew/statyear/#/TableTemplate/Area/statpop,1> พฤษภาคม 2566.
- กรมการพัฒนาชุมชน. 2566. ข้อมูลความจำเป็นพื้นฐาน (จปฐ.)รายจังหวัด รายอำเภอ และรายตำบล ปี 2565. แหล่งที่มา : <https://ebmn.cdd.go.th/>, 1 มิถุนายน 2566.
- กรมทรัพยากรน้ำบาดาล. 2566. ปริมาณน้ำและจำนวนบ่อบาดาล ปี 2565. แหล่งที่มา: <http://app.dgr.go.th/newpasutara/xml/search.php>, 26 พฤษภาคม 2566.
- กรมส่งเสริมการเกษตร. 2566. จำนวนครัวเรือนเกษตรกรที่ขึ้นทะเบียนเกษตรกร จำแนกรายจังหวัด รายอำเภอ และรายตำบล (ณ เดือนมกราคม พ.ศ. 2566). แหล่งที่มา : <http://mvos2.gistda.or.th/>, 15 พฤษภาคม 2566.
- กรมอุตุนิยมวิทยา. 2566. ปริมาณน้ำฝนเฉลี่ยคาบ 30 ปี (พ.ศ. 2536-2565). กรมอุตุนิยมวิทยากระทรวงดิจิทัลเพื่อเศรษฐกิจและสังคม, กรุงเทพฯ.
- กลุ่มวิเคราะห์สภาพการใช้ที่ดิน. 2566. สภาพการใช้ที่ดินตำบลกุดจิก อำเภอท่าคันโท จังหวัดกาฬสินธุ์. กองนโยบายและแผนการใช้ที่ดิน กรมพัฒนาที่ดิน กรุงเทพฯ.
- เทศบาลตำบลกุดจิก. 2566. วิสัยทัศน์ของตำบล. สืบค้นจาก วิสัยทัศน์และพันธกิจ-เทศบาลตำบลกุดจิก (ทต.กุดจิก) อำเภอท่าคันโท จังหวัดกาฬสินธุ์ ([kudjik.go.th](http://kudjik.go.th)). 20 สิงหาคม 2566.
- บัณฑิต ต้นศิริ และคำรณ ไทรพิภ. 2542. คู่มือการประเมินคุณภาพที่ดิน. กองวางแผนการใช้ที่ดิน กรมพัฒนาที่ดิน.
- สถานีพัฒนาที่ดินกาฬสินธุ์. 2566. แผนที่ขอบเขตการปกครองตำบลกุดจิก อำเภอท่าคันโท จังหวัดกาฬสินธุ์ (ไฟล์ข้อมูล). กรมพัฒนาที่ดิน กระทรวงเกษตรและสหกรณ์, กรุงเทพฯ.
- สถานีพัฒนาที่ดินกาฬสินธุ์. 2566. แผนที่ทรัพยากรดินตำบลกุดจิก อำเภอท่าคันโท จังหวัดกาฬสินธุ์ (ไฟล์ข้อมูล). กรมพัฒนาที่ดิน กระทรวงเกษตรและสหกรณ์, กรุงเทพฯ.
- สถานีพัฒนาที่ดินกาฬสินธุ์. 2566. แผนที่สภาพการชะล้างพังทลายของดิน ตำบลกุดจิก อำเภอท่าคันโท จังหวัดกาฬสินธุ์ (ไฟล์ข้อมูล). กรมพัฒนาที่ดิน กระทรวงเกษตรและสหกรณ์, กรุงเทพฯ.
- สถานีพัฒนาที่ดินกาฬสินธุ์. 2566. แผนที่เขตการใช้ที่ดินตำบลกุดจิก อำเภอท่าคันโท จังหวัดกาฬสินธุ์ (ไฟล์ข้อมูล). กรมพัฒนาที่ดิน กระทรวงเกษตรและสหกรณ์, กรุงเทพฯ.
- สถานีพัฒนาที่ดินกาฬสินธุ์. 2566. แผนที่สภาพการใช้ประโยชน์ที่ดินตำบลกุดจิก อำเภอท่าคันโท จังหวัดกาฬสินธุ์ (ไฟล์ข้อมูล). กรมพัฒนาที่ดิน กระทรวงเกษตรและสหกรณ์, กรุงเทพฯ.
- FAO. 1974. Land Capability Appraisal Indonesia: Interim Report. (AGL/INS), Rome



ภาคผนวก

รูปภาพกิจกรรมดำเนินงาน PRA ณ ห้องประชุมเทศบาลตำบลกุดจิก  
อำเภอท่าคันโท จังหวัดกาฬสินธุ์ วันที่ 21 กรกฎาคม 2566





ภาคผนวก (ต่อ)

รูปภาพกิจกรรมดำเนินงาน PRA ณ ห้องประชุมเทศบาลตำบลกุดจิก  
อำเภอท่าคันโท จังหวัดกาฬสินธุ์ วันที่ 21 กรกฎาคม 2566





## คณะผู้จัดทำ

### ที่ปรึกษาโครงการ

นายบุญช่วย ช่วยระดม

ผู้อำนวยการสำนักงานพัฒนาที่ดินเขต 5

### ผู้ดำเนินการ

สถานีพัฒนาที่ดินกาฬสินธุ์

นายอรรถวุฒิ กรุงแสนเมือง

ผู้อำนวยการสถานีพัฒนาที่ดินกาฬสินธุ์

นายมนตรี วันตาแสง

นักวิชาการเกษตรชำนาญการ

นางสาวอรุณี ทัพชัย

นักวิชาการเกษตร

นายอวยวุฒิ ศิริจานุสรณ์

เจ้าหน้าที่แผนที่ภาพถ่าย

กลุ่มวางแผนการใช้ที่ดิน สำนักงานพัฒนาที่ดินเขต 5

นายชุมพร ศาสตราวาทะ

ผู้อำนวยการกลุ่มวางแผนการใช้ที่ดิน

นางสาวชนันท์ภรณ์ สวัสดิ์รัตน์

นักสำรวจดินชำนาญการพิเศษ

นายอรรถนพ พุทธิโส

นักสำรวจดินชำนาญการพิเศษ

นางสาวกชมล พลเยี่ยม

นักสำรวจดิน



กรมพัฒนาที่ดิน กระทรวงเกษตรและสหกรณ์  
108 ม.7 ต.อุ่มเม่า อ.ยางตลาด จ.กาฬสินธุ์ 46120  
โทร.043-840935 e-mail: ksn01@ldd.go.th