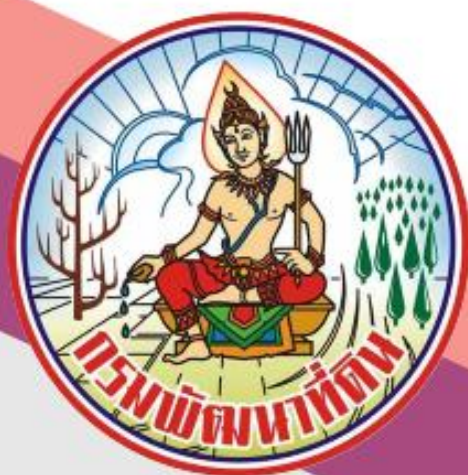


แผนการใช้ที่ดิน ตำบลลุงเก่า



เอกสารวิชาการ
สถานีพัฒนาที่ดินกาฬสินธุ์
สำนักงานพัฒนาที่ดินเขต 5
ฉบับที่ 002/2566
กันยายน 2566



อำเภอท่าคันโท
จังหวัดกาฬสินธุ์



กรมพัฒนาที่ดิน
กระทรวงเกษตรและสหกรณ์
2566



คำนำ

การจัดทำแผนการใช้ที่ดินดำเนินการตามรัฐธรรมนูญแห่งราชอาณาจักรไทย พ.ศ. 2560 มาตรา 72(1) ที่ได้บัญญัติให้มีการวางแผนการใช้ที่ดินให้เหมาะสมกับศักยภาพของที่ดินตามหลักการพัฒนาอย่างยั่งยืน โดยแผนการใช้ที่ดินตำบลลุงเก่า อำเภอท่าคันโท จังหวัดกาฬสินธุ์ ได้นำแนวคิดขององค์การอาหารและการเกษตรแห่งสหประชาชาติ (Food and Agriculture Organization of the United Nation: FAO) และ โครงการสิ่งแวดล้อมแห่งสหประชาชาติ (United Nations Environment Programmer : UNEP) มาปรับใช้ คือ ความเหมาะสมทางกายภาพ ความเหมาะสมทางเศรษฐกิจ การยอมรับจากสังคม การสร้างความยั่งยืนให้สิ่งแวดล้อม และเสนอทางเลือกการใช้ที่ดินร่วมกับวิธีการที่จำเป็นอื่นๆ เช่น กระบวนการมีส่วนร่วมของชุมชน (Participatory Rural Appraisal: PRA) การประเมินคุณภาพที่ดิน เป็นต้น

สถานีพัฒนาที่ดินกาฬสินธุ์ร่วมกับสำนักงานพัฒนาที่ดินเขต 5 และกองนโยบายและแผนการใช้ที่ดินในการดำเนินงานวางแผนการใช้ที่ดินระดับตำบล โดยพิจารณาภาพรวมของสภาพปัญหาในด้านต่างๆ ทั้งด้านกายภาพ เศรษฐกิจ และสังคม วิเคราะห์และสังเคราะห์ข้อมูลนำไปสู่การวางแผนการใช้ที่ดินที่สอดคล้องกับศักยภาพของพื้นที่ โดยผ่านกระบวนการมีส่วนร่วมของชุมชน (PRA) ในการระบุปัญหา ความต้องการของเกษตรกรและผู้มีส่วนได้ส่วนเสีย ทั้งนี้ สถานีพัฒนาที่ดินกาฬสินธุ์ ได้จัดทำแผนกิจกรรม/โครงการ เพื่อขับเคลื่อนแผนการใช้ที่ดินให้เป็นรูปธรรมเพื่อให้เกษตรกรมีคุณภาพชีวิตที่ดีขึ้น มีการใช้ที่ดินอย่างถูกต้องเหมาะสม รักษาสภาพแวดล้อมและอนุรักษ์ทรัพยากรในชุมชนให้เกิดความยั่งยืนต่อไป

สถานีพัฒนาที่ดินกาฬสินธุ์

สิงหาคม 2566



สารบัญ

	หน้า
คำนำ	ก
สารบัญ	ข
สารบัญตาราง	ค
สารบัญรูป	ง
บทที่ 1	บทนำ
	1.1 ความสำคัญของการวางแผนการใช้ที่ดิน 1-1
	1.2 หลักการและเหตุผล 1-1
	1.3 วัตถุประสงค์ 1-1
	1.4 ระยะเวลาและสถานที่ดำเนินงาน 1-1
	1.5 ขั้นตอนการดำเนินงาน 1-1
	1.6 วิสัยทัศน์ของตำบล 1-2
บทที่ 2	ข้อมูลทั่วไป
	2.1 ที่ตั้งและอาณาเขต 2-1
	2.2 การแบ่งส่วนการปกครอง 2-1
	2.3 สภาพภูมิประเทศ 2-3
	2.4 สภาพภูมิอากาศ 2-3
	2.5 สภาพการใช้ที่ดินในปัจจุบัน 2-5
	2.6 สภาพเศรษฐกิจและสังคม 2-10
บทที่ 3	สถานภาพของทรัพยากรธรรมชาติ
	3.1 ทรัพยากรป่าไม้ 3-1
	3.2 ทรัพยากรน้ำ 3-2
	3.3 ทรัพยากรดิน 3-2
บทที่ 4	กระบวนการมีส่วนร่วมของชุมชน (Participatory Rural Appraisal: PRA)
	4.1 การวิเคราะห์ผลจากการจัดทำกระบวนการมีส่วนร่วมของชุมชน (PRA) 4-1
	4.2 ระบบการปลูกพืชในปัจจุบัน 4-4
บทที่ 5	การประเมินคุณภาพที่ดิน
	5.1 หลักการประเมินคุณภาพที่ดินด้านกายภาพ 5-1



สารบัญ (ต่อ)

	หน้า
	5.2
	5.3
บทที่ 6	แผนการใช้ที่ดิน
	6.1
	6.2
บทที่ 7	การขับเคลื่อนแผนการใช้ที่ดิน
	7.1
	7.2
	7.3
	7.4
เอกสารอ้างอิง	
ภาคผนวก	
คณะผู้จัดทำ	



สารบัญญัตราง

ตารางที่		หน้า
2-1	สถิติภูมิอากาศ ณ สถานีตรวจอากาศจังหวัดขอนแก่น ¹ (ปี พ.ศ.2536-2565)	2-4
2-2	สภาพการใช้ที่ดิน ตำบลลุงเก่า อำเภอท่าคันโท จังหวัดกาฬสินธุ์	2-6
2-3	จำนวนประชากรและครัวเรือน ตำบลลุงเก่า อำเภอท่าคันโท จังหวัดกาฬสินธุ์ ปี 2565	2-10
2-4	จำนวนและสัดส่วนครัวเรือน ตำบลลุงเก่า อำเภอท่าคันโท จังหวัดกาฬสินธุ์ ปี 2565	2-11
2-5	รายได้-รายจ่ายเฉลี่ยครัวเรือนตำบลลุงเก่า อำเภอท่าคันโท จังหวัดกาฬสินธุ์ ปี 2565	2-12
3-1	สมบัติดิน ตำบลลุงเก่า อำเภอท่าคันโท จังหวัดกาฬสินธุ์	3-5
5-1	ตัวอย่างการประเมินคุณภาพที่ดินด้านกายภาพของประเภทการใช้ประโยชน์ที่ดิน	5-2
5-2	ชั้นความเหมาะสมทางกายภาพของดิน ตำบลลุงเก่า อำเภอท่าคันโท จังหวัดกาฬสินธุ์	5-3
6-1	เขตการใช้ที่ดิน ตำบลลุงเก่า อำเภอท่าคันโท จังหวัดกาฬสินธุ์	6-6
7-1	กิจกรรมของกรมพัฒนาที่ดินในเขตเกษตรกรรมที่จะดำเนินการใน ปีงบประมาณ 2566-2570	7-5
7-2	สรุปกิจกรรมที่ขอรับการสนับสนุนจากส่วนราชการอื่นในเขตการใช้ที่ดิน	7-7
7-3	เป้าหมายการดำเนินงานและงบประมาณ ตำบลลุงเก่า อำเภอท่าคันโท จังหวัดกาฬสินธุ์ แผน 5 ปี (พ.ศ. 2566-2570)	7-8



สารบัญญรูป

รูปที่		หน้า
1-1	กรอบการวางแผนการใช้ที่ดินระดับตำบล	1-3
2-1	แผนที่ขอบเขตการปกครองตำบลลุงเก่า อำเภอท่าคันโท จังหวัดกาฬสินธุ์	2-2
2-2	สมดุลของน้ำเพื่อการเกษตร จังหวัดกาฬสินธุ์	2-5
2-3	แผนที่สภาพการใช้ประโยชน์ที่ดิน ตำบลลุงเก่า อำเภอท่าคันโท จังหวัดกาฬสินธุ์	2-9
3-1	แผนที่ทรัพยากรดิน ตำบลลุงเก่า อำเภอท่าคันโท จังหวัดกาฬสินธุ์	3-7
4-1	การวิเคราะห์สถานการณ์โดยระบบ DPSIR ของตำบลลุงเก่า อำเภอท่าคันโท จังหวัดกาฬสินธุ์	4-3
4-2	ระบบการปลูกพืชในปัจจุบัน ตำบลลุงเก่า อำเภอท่าคันโท จังหวัดกาฬสินธุ์	4-4
6-1	แผนที่เขตการใช้ที่ดิน ตำบลลุงเก่า อำเภอท่าคันโท จังหวัดกาฬสินธุ์	6-8
7-1	แผนที่สภาพการชะล้างพังทลายของดิน ตำบลลุงเก่า อำเภอท่าคันโท จังหวัดกาฬสินธุ์	7-4



บทที่ 1

บทนำ

1.1 ความสำคัญของการวางแผนการใช้ที่ดิน

ตามรัฐธรรมนูญแห่งราชอาณาจักรไทย พุทธศักราช 2560 มาตรา 72 รัฐพึงดำเนินการเกี่ยวกับที่ดิน ทรัพยากรน้ำ และพลังงาน ดังต่อไปนี้

(1) วางแผนการใช้ที่ดินของประเทศ ให้เหมาะสมกับสภาพพื้นที่ และศักยภาพของที่ดิน ตามหลักการพัฒนาอย่างยั่งยืน

1.2 หลักการและเหตุผล

ปัจจุบันกรมพัฒนาที่ดินได้ดำเนินการวางแผนการใช้ที่ดินระดับประเทศเรียบร้อยแล้ว ซึ่งเป็นการวางกรอบเชิงนโยบายมุ่งเน้นการพัฒนาด้านการเกษตรให้เกิดความสมดุลและยั่งยืนและในขณะเดียวกันต้องอนุรักษ์ทรัพยากรธรรมชาติและสิ่งแวดล้อมควบคู่กับการรักษาคุณค่าทางศิลปวัฒนธรรม แต่ทั้งนี้เพื่อให้เกิดการใช้ประโยชน์ที่ดินในระดับพื้นที่อย่างมีประสิทธิภาพและรักษาฐานการผลิตด้านทรัพยากรธรรมชาติอย่างยั่งยืนตลอดห่วงโซ่อุปทาน แผนการใช้ที่ดินระดับตำบลจึงถูกนำมาใช้เป็นเครื่องมือเพื่อขับเคลื่อนการดำเนินงานดังกล่าว ซึ่งมีความสอดคล้องกับแผนการปฏิรูปประเทศด้านทรัพยากรธรรมชาติและสิ่งแวดล้อม ซึ่งกำหนดให้มีการจัดทำแผนการใช้ที่ดินของชาติทั้งระบบให้สอดคล้องและเหมาะสมกับศักยภาพของพื้นที่และการพัฒนาเศรษฐกิจและสังคมของประเทศ

1.3 วัตถุประสงค์

1.3.1 เพื่อรักษาเสถียรภาพของทรัพยากรให้เกิดความสมดุลและยั่งยืนภายใต้การพัฒนาด้านต่างๆ ของตำบล

1.3.2 เพื่อให้การใช้ที่ดินมีผลตอบแทนสูงสุดต่อหน่วยเนื้อที่อย่างยั่งยืน

1.3.3 เพื่อให้เกิดการกำหนดแผนงาน โครงการ กิจกรรม ที่สอดคล้องกับแผนการใช้ที่ดินที่กำหนดขึ้นและอยู่บนหลักการของโมเดลเศรษฐกิจ BCG (Bio - Circular - Green Economy: BCG Model)

1.4 ระยะเวลาและสถานที่ดำเนินงาน

1.4.1 ระยะเวลา 1 ตุลาคม 2565 – 30 กันยายน 2566

1.4.2 สถานที่ ตำบลทุ่งเก่า อำเภอท่าคันโท จังหวัดกาฬสินธุ์

1.5 ขั้นตอนการดำเนินงาน

1.5.1 รวบรวมข้อมูลปฐมภูมิและทุติยภูมิ ประกอบด้วย

1) ด้านกายภาพ ได้แก่ ทรัพยากรดิน ทรัพยากรน้ำ ทรัพยากรป่าไม้ ภูมิอากาศ สภาพการใช้ที่ดิน เขตป่าไม้ตามกฎหมายและมติคณะรัฐมนตรี



2) ด้านเศรษฐกิจและสังคม เช่น การถือครองที่ดิน ลักษณะทางเศรษฐกิจของตำบล จำนวนประชากร เป็นต้น

3) ด้านนโยบายและข้อกฎหมายที่เกี่ยวข้อง ได้แก่ ยุทธศาสตร์ แผนการปฏิรูปประเทศ แผนพัฒนาเศรษฐกิจและสังคมแห่งชาติฉบับที่ 13 ยุทธศาสตร์ภาค แผนพัฒนากลุ่มจังหวัด แผนพัฒนาจังหวัด แผนพัฒนาการเกษตรและสหกรณ์ แผนพัฒนาท้องถิ่น 4 ปี ขององค์การบริหารส่วนจังหวัด เทศบาลตำบลหรือองค์การบริหารส่วนตำบล ฯ

1.5.2 จัดทำกระบวนการมีส่วนร่วมของชุมชน (Participatory Rural Appraisal : PRA) เพื่อรับฟังความคิดเห็น ประเด็นปัญหา ความต้องการด้านต่าง ๆ ขององค์การปกครองส่วนท้องถิ่นและเกษตรกรในตำบล

1.5.3 ประเมินคุณภาพของที่ดินของพืชเศรษฐกิจหลักและพืชทางเลือกที่มีมูลค่าของตำบล

1.5.4 สังเคราะห์ข้อมูลจากข้อ 1.5.1 ถึง 1.5.3 เพื่อใช้ประกอบการวางแผนการใช้ที่ดิน

1.5.5 กำหนด (ร่าง) แผนการใช้ที่ดินระดับตำบล

1.5.6 รับฟังความคิดเห็นของผู้มีส่วนได้ส่วนเสียต่อ (ร่าง) แผนการใช้ที่ดินที่กำหนดขึ้น

1.5.7 ปรับปรุง (ร่าง) แผนการใช้ที่ดินเพื่อจัดทำแผนการใช้ที่ดินฉบับสมบูรณ์

1.5.8 นำแผนการใช้ที่ดินเข้าสู่คณะทำงานวิชาการของเขตฯ เพื่อตรวจสอบความครบถ้วน /สมบูรณ์ของเนื้อหาและองค์ประกอบ

1.5.9 เผยแพร่แผนการใช้ที่ดินเพื่อนำไปสู่การขับเคลื่อนการดำเนินงาน ประกอบด้วย

1) องค์การปกครองส่วนท้องถิ่น นำแผนการใช้ที่ดินที่จัดทำขึ้นไปประกอบการจัดทำแผนการพัฒนาของตำบล เพื่อนำไปสู่การของบประมาณที่มีความสอดคล้องกับศักยภาพด้านการผลิตและสถานภาพของทรัพยากรของตำบล

2) กรมพัฒนาที่ดิน โดยสถานีพัฒนาที่ดิน กำหนดแผนงาน/โครงการ/กิจกรรม ที่สอดคล้องกับแผนการใช้ที่ดินที่กำหนดขึ้นในแต่ละเขตและสามารถใช้ประกอบการของบประมาณในพื้นที่อย่างมีหลักการและเป็นที่ยอมรับ

3) หน่วยงานราชการอื่น ๆ สามารถใช้เป็นข้อมูลพื้นฐานประกอบแผนงาน/โครงการ/กิจกรรม ที่สอดคล้องกับแผนการใช้ที่ดินที่กำหนดขึ้นในแต่ละเขต

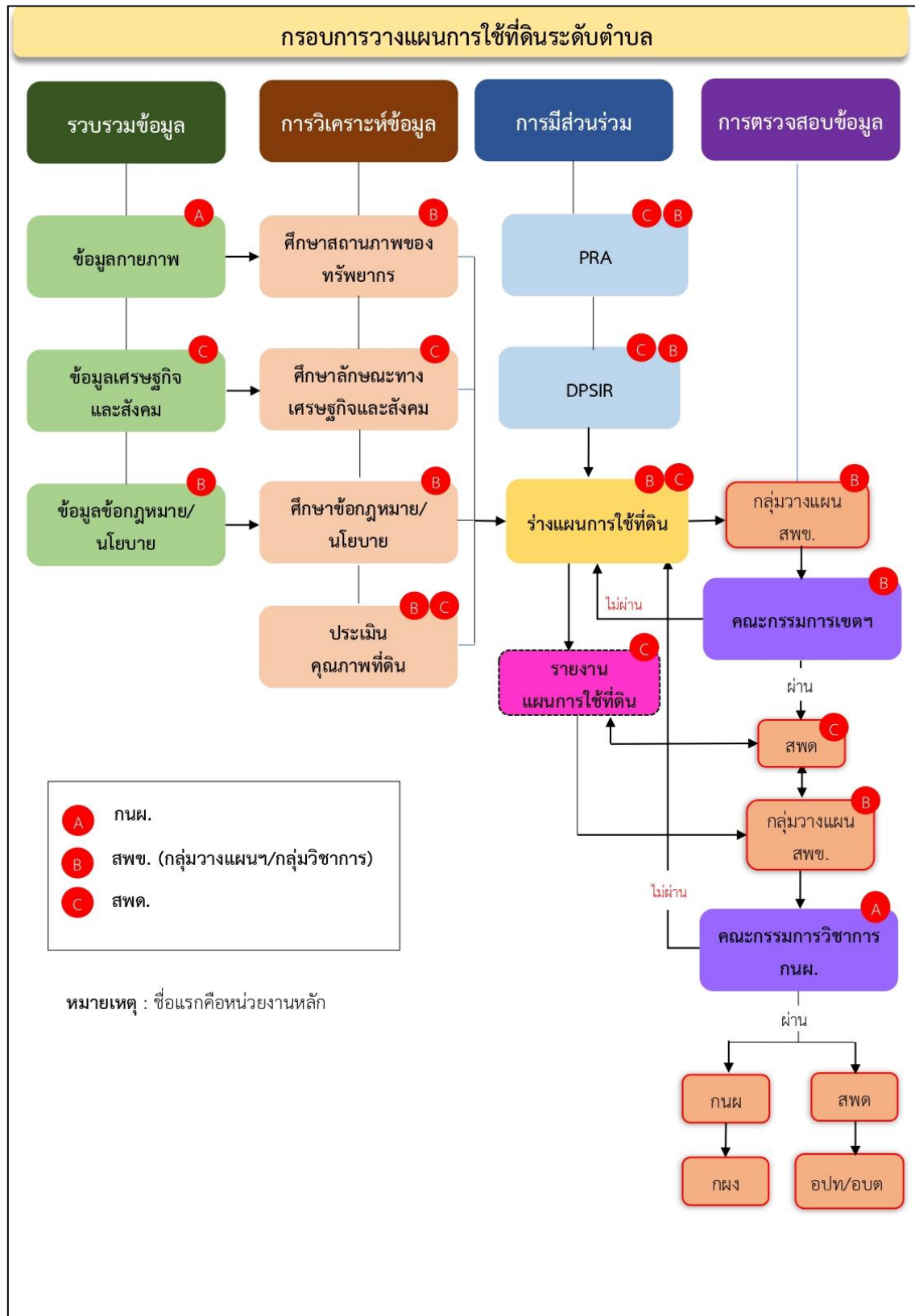
จากขั้นตอนที่กล่าวข้างต้น สามารถจัดทำกรอบการวางแผนการใช้ที่ดินระดับแสดงดังรูปที่ 1-1

1.6 วิสัยทัศน์ของตำบล

เทศบาลตำบลทุ่งเก่า จะเป็นเมืองน่าอยู่ อยู่อย่างยั่งยืน ยึดหลักธรรมาภิบาล บริการทันสมัยรวดเร็ว ประทับใจประชาชนดำรงตนตามหลักปรัชญาเศรษฐกิจพอเพียง สืบสานวัฒนธรรมประเพณี ภูมิปัญญา



ท้องถิ่น โดยการมีส่วนร่วมของประชาชนด้วยผู้บริหารที่มีวิสัยทัศน์และบุคลากรที่มีศักยภาพสูง (เทศบาลตำบลทุ่งเก่า, 2566)



รูปที่ 1-1 กรอบการวางแผนการใช้ที่ดินระดับตำบล



บทที่ 2 ข้อมูลทั่วไป

2.1 ที่ตั้งและอาณาเขต

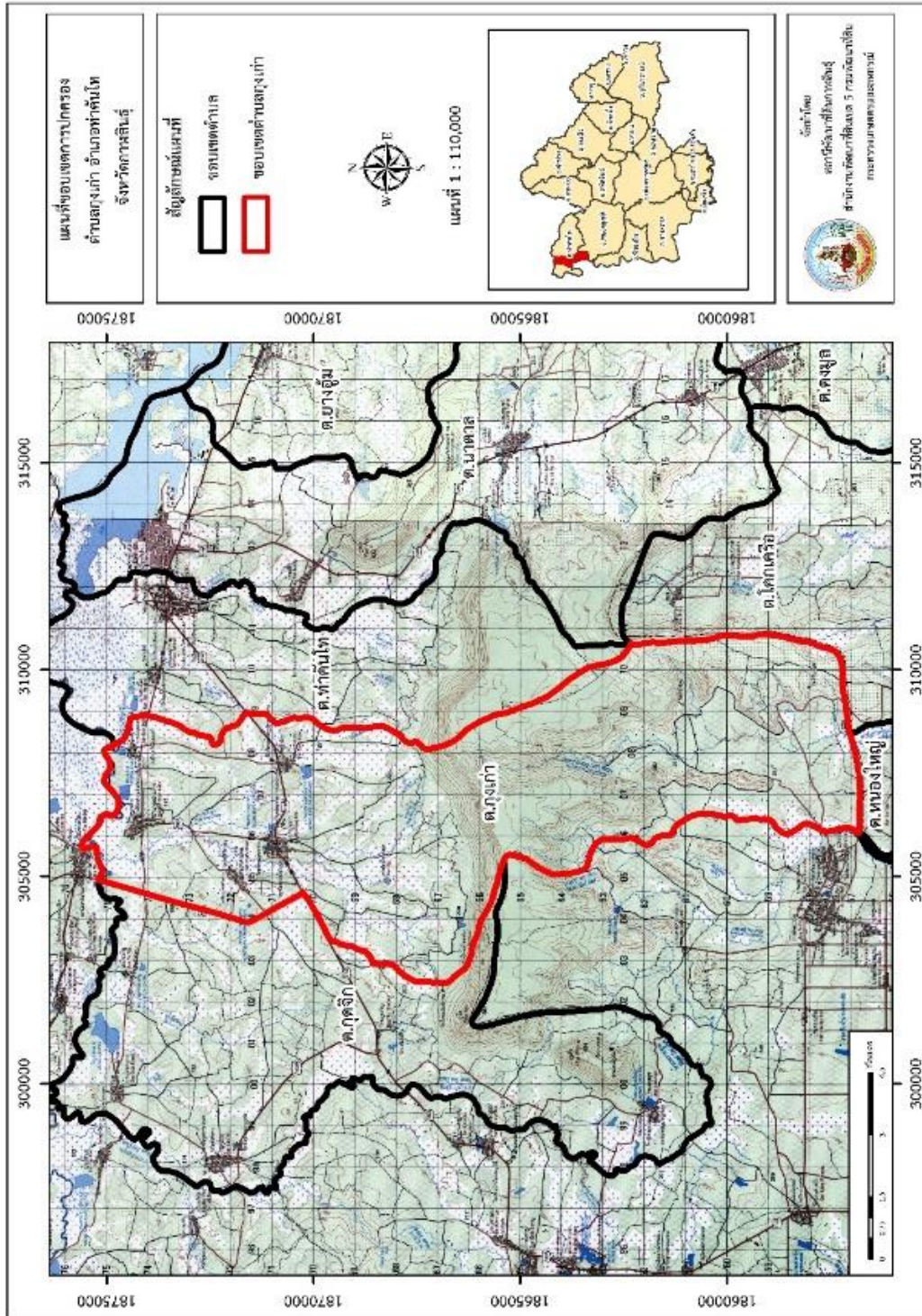
ตำบลกุงเก่า เป็นเขตการปกครองของอำเภอท่าคันโท จังหวัดกาฬสินธุ์ ตั้งอยู่ทางทิศตะวันตกของจังหวัดกาฬสินธุ์ ห่างจากจังหวัดกาฬสินธุ์ประมาณ 109 กิโลเมตร มีพื้นที่ประมาณ 84 ตารางกิโลเมตร หรือ 52,080 ไร่ โดยมีอาณาเขตติดต่อ ดังนี้ (รูปที่ 2-1)

ทิศเหนือ	ติดต่อกับ เขตตำบลจำปี อำเภอศรีธาตุ จังหวัดอุดรธานี
ทิศใต้	ติดต่อกับ เขตตำบลทรายทอง อำเภอห้วยเม็ก ตำบลหนองใหญ่ ตำบลโลกเครือ อำเภอหนองกุงศรี จังหวัดกาฬสินธุ์
ทิศตะวันออก	ติดต่อกับ เขตตำบลท่าคันโท ตำบลนาตาล อำเภอท่าคันโท
ทิศตะวันตก	ติดต่อกับ เขตตำบลกุดจิก อำเภอท่าคันโท จังหวัดกาฬสินธุ์ ตำบลคูนสาธ อำเภอกระนวน จังหวัดขอนแก่น

2.2 การแบ่งส่วนการปกครอง

ตำบลกุงเก่า อำเภอท่าคันโท จังหวัดกาฬสินธุ์ แบ่งส่วนการปกครองออกเป็น 11 หมู่บ้าน ดังนี้

หมู่ที่ 1 บ้านกุงเก่า	มีนายมนเทียร สีเชียงสา	เป็นผู้ใหญ่บ้าน
หมู่ที่ 2 บ้านสร้างแก้ว	มีประจักษ์ ขวนใจ	เป็นผู้ใหญ่บ้าน
หมู่ที่ 3 บ้านโนนมะค่า	มีบุญเพ็ง จงแก่นบุญ	เป็นผู้ใหญ่บ้าน
หมู่ที่ 4 บ้านกุดขอนแก่น	มีนางอรทัย พิณีจมนตรี	เป็นผู้ใหญ่บ้าน
หมู่ที่ 5 บ้านกุดขอนแก่น	มีนายภินทร สิวศักดิ์	เป็นผู้ใหญ่บ้าน
หมู่ที่ 6 บ้านกุงเก่า	มีนายบุญชู บุตรสาระคำ	เป็นผู้ใหญ่บ้าน
หมู่ที่ 7 บ้านคำแคน	มีนายไชยา บัวรักษา	เป็นผู้ใหญ่บ้าน
หมู่ที่ 8 บ้านกุงเก่า	มีนายประทีป วันสืบ	เป็นผู้ใหญ่บ้าน
หมู่ที่ 9 บ้านกุดขอนแก่น	มีนายวิริยะชัย โพละทะ	เป็นผู้ใหญ่บ้าน
หมู่ที่ 10 บ้านกุงเก่า	มีนางนวนจันทร์ ด่านชัย	เป็นผู้ใหญ่บ้าน
หมู่ที่ 11 บ้านกุงเก่า	มีนายสุทัศน์ อินทร์เรืองศรี	เป็นผู้ใหญ่บ้าน



รูปที่ 2-1 แผนที่ขอบเขตการปกครองตำบลทุ่งเก่า อำเภอท่าคันโท จังหวัดกาฬสินธุ์



2.3 สภาพภูมิประเทศ

ลักษณะพื้นที่ทั่วไปส่วนใหญ่เป็นที่ดอน มีสภาพพื้นที่ราบเรียบถึงลูกคลื่นลอนชัน และพื้นที่สูงชัน ทิศใต้เป็นพื้นที่ภูเขา เป็นส่วนหนึ่งของลุ่มน้ำชี มีแหล่งน้ำที่สำคัญ เช่น ห้วยลำปาว หนองบ้านโนนมะค่า หนองแซ่ หนองบ้านทุ่งเก่า หนองบ้านคำแคน หนองบ้านสร้างแก้ว

2.4 สภาพภูมิอากาศ

จากการศึกษาสถิติภูมิอากาศ (พ.ศ.2536-2565) พบว่า ตำบลทุ่งเก่า อำเภอท่าคันโท จังหวัดกาฬสินธุ์ มีรายละเอียดดังนี้

2.4.1 อุณหภูมิ

มีอุณหภูมิโดยเฉลี่ยทั้งปี 27.1 องศาเซลเซียส อุณหภูมิสูงสุดเฉลี่ย 32.9 องศาเซลเซียส ในเดือนเมษายน และอุณหภูมิต่ำสุดเฉลี่ย 22.6 องศาเซลเซียส ในเดือนมกราคม

2.4.2 ปริมาณน้ำฝน

มีปริมาณน้ำฝนรวมทั้งปี 1,257.5 มิลลิเมตร มีฝนตกประมาณ 114 วัน เดือนที่มีฝนตกมากที่สุด ในเดือนกันยายน มีปริมาณฝน 254.1 มิลลิเมตร และมีฝนตกประมาณ 19 วัน

2.4.3 สมดุลน้ำเพื่อการเกษตร

จากข้อมูลสถิติภูมิอากาศในคาบ 30 ปี (พ.ศ.2536-2565) ณ สถานีตรวจอากาศจังหวัดขอนแก่น ได้นำมาวิเคราะห์สมดุลของน้ำเพื่อการเกษตร ซึ่งเป็นการวิเคราะห์หาช่วงฤดูกาลเพาะปลูกพืชตลอดจนช่วงระยะเวลาที่พืชเสี่ยงต่อการขาดน้ำ ข้อมูลที่นำมาวิเคราะห์ คือ ปริมาณน้ำฝน และศักยภาพการคายระเหยน้ำอ้างอิง (ET_o) ซึ่งคำนวณด้วยโปรแกรม Cropwat for Windows Version 8.0 โดยใช้สมการ Penman-Monteith สามารถสรุปสมดุลของน้ำเพื่อการเกษตรในเขตอาศัยน้ำฝนได้ดังนี้

ช่วงที่เหมาะสมต่อการปลูกพืช เป็นช่วงที่ค่าปริมาณน้ำฝนมากกว่าค่า 0.5 การระเหยจากผิวดินและการคายน้ำของพืช เป็นช่วงที่ดินมีความชุ่มชื้นพอเหมาะต่อการเพาะปลูกพืช ซึ่งช่วงนี้เริ่มตั้งแต่ต้นเดือนเมษายน ถึงปลายเดือนตุลาคม

ช่วงที่มีน้ำมากเกินพอ เป็นช่วงที่ค่าปริมาณน้ำฝนมากกว่าค่าการระเหยจากผิวดินและการคายน้ำของพืช ซึ่งช่วงนี้เริ่มตั้งแต่ต้นเดือนพฤษภาคมถึงต้นเดือนตุลาคม

ช่วงขาดน้ำ เป็นช่วงฤดูแล้งที่ค่าปริมาณน้ำฝนน้อยกว่าค่า 0.5 การระเหยจากผิวดินและการคายน้ำของพืช ซึ่งพืชอาจเสียหายจากการขาดแคลนน้ำได้ ซึ่งช่วงนี้เริ่มตั้งแต่ต้นเดือนพฤศจิกายนถึงต้นเดือนเมษายน (ตารางที่ 2-1 และรูปที่ 2-2)



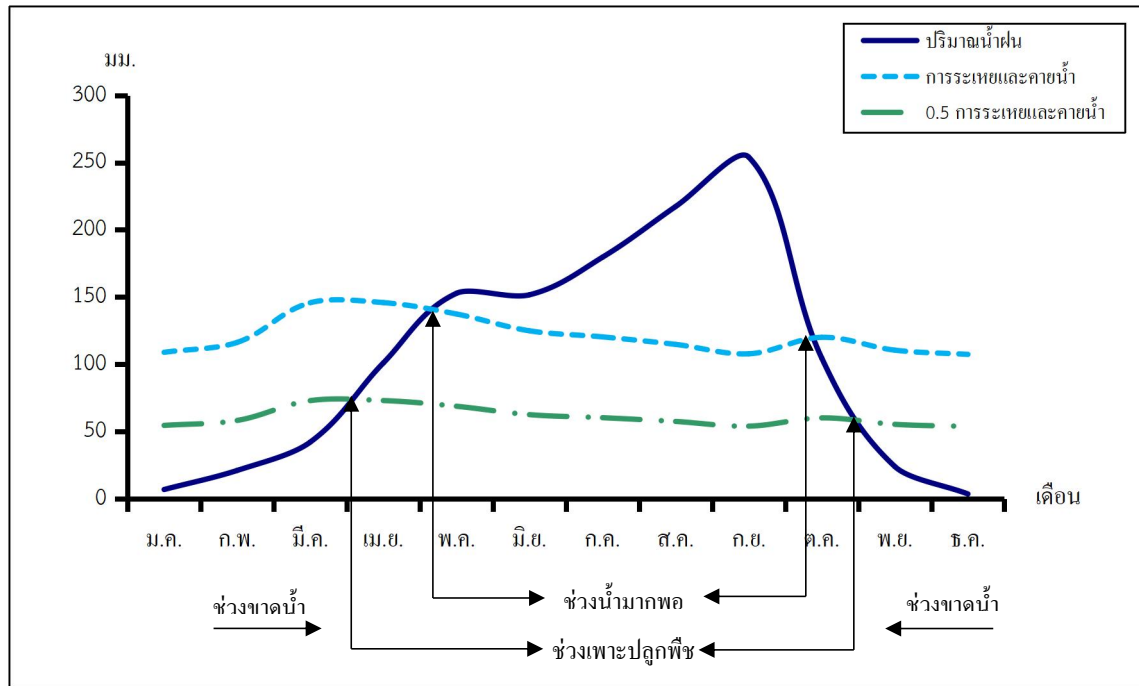
ตารางที่ 2-1 สถิติภูมิอากาศ ณ สถานีตรวจอากาศจังหวัดขอนแก่น¹ (พ.ศ.2536-2565)

เดือน	อุณหภูมิ °C.			ความชื้นสัมพัทธ์ (%)	ปริมาณน้ำฝน (มม.)	จำนวนวันที่ฝนตก (วัน)	ศักยภาพการคายระเหยน้ำ (มม.)	ปริมาณฝนใช้การ / ² (มม.)
	ต่ำสุด	สูงสุด	เฉลี่ย	(%)	(มม.)	(วัน)	(มม.)	(มม.)
ม.ค.	18.0	30.8	23.8	64.0	6.7	1.7	108.8	6.6
ก.พ.	20.0	32.8	25.9	62.0	20.9	2.9	116.2	20.2
มี.ค.	23.0	35.1	28.5	62.0	42.0	5.0	145.7	39.2
เม.ย.	24.8	36.1	29.7	66.0	100.9	7.8	145.8	84.6
พ.ค.	25.0	34.8	29.1	74.0	152.7	14.9	137.3	115.4
มิ.ย.	25.1	34.1	28.9	76.0	151.6	14.5	124.8	114.8
ก.ค.	24.6	33.0	28.2	78.0	179.6	17.0	120.3	128.0
ส.ค.	24.4	32.5	27.7	81.0	217.3	18.6	114.7	141.7
ก.ย.	24.1	32.0	27.3	83.0	254.1	18.7	107.7	150.4
ต.ค.	23.0	31.8	26.8	77.0	104.5	9.2	120.0	87.0
พ.ย.	20.9	31.6	25.7	69.0	23.8	2.7	110.4	22.9
ธ.ค.	18.2	30.2	23.7	64.0	3.4	0.7	107.3	3.4
เฉลี่ย	22.6	32.9	27.1	71.3	-	-	-	-
รวม	-	-	-	-	1,257.5	113.7	1,459.0	914.2

หมายเหตุ : ¹เป็นสถานีตรวจอากาศที่ใกล้พื้นที่ตำบลมากที่สุด

²จากการคำนวณโดยโปรแกรม Cropwat for Windows Version 8.0

ที่มา : กรมอุตุนิยมวิทยา (2566)



รูปที่ 2-2 สมดุลของน้ำเพื่อการเกษตรจังหวัดกาฬสินธุ์

2.5 สภาพการใช้ที่ดินปัจจุบัน

สภาพการใช้ที่ดินตำบลทุ่งเก่า อำเภอท่าคันโท จังหวัดกาฬสินธุ์ ซึ่งสำรวจโดยกลุ่มวิเคราะห์สภาพการใช้ที่ดิน (2566) ประกอบด้วยประเภทการใช้ที่ดินต่าง ๆ ดังนี้

2.5.1 พื้นที่ชุมชนและสิ่งปลูกสร้าง มีเนื้อที่ 1,516 ไร่ หรือร้อยละ 2.91 ของเนื้อที่ตำบล

2.5.2 พื้นที่เกษตรกรรม มีเนื้อที่ 30,280 ไร่ หรือร้อยละ 58.14 ของเนื้อที่ตำบล ประกอบด้วย การใช้ประโยชน์ที่ดินด้านเกษตรกรรมต่าง ๆ ดังต่อไปนี้

1) เกษตรผสมผสาน/ไร่นาสวนผสม มีเนื้อที่ 18 ไร่ หรือร้อยละ 0.03 ของเนื้อที่ตำบล

2) พื้นที่นา มีเนื้อที่ 7,234 ไร่ หรือร้อยละ 13.89 ของเนื้อที่ตำบล ได้แก่ นาข้าว นาร้าง นาข้าว+มันสำปะหลัง

3) พืชไร่ มีเนื้อที่ 20,124 ไร่ หรือร้อยละ 38.65 ของเนื้อที่ตำบล ได้แก่ อ้อย มันสำปะหลัง ไร่ร้าง มันสำปะหลัง/ยางพารา มันสำปะหลัง/ปาล์มน้ำมัน ถั่วลิสง ข้าวโพด

4) ไม้ยืนต้น มีเนื้อที่ 2,475 ไร่ หรือร้อยละ 4.75 ของเนื้อที่ตำบล ได้แก่ ยางพารา ยูคาลิปตัส ปาล์มน้ำมัน ไม้ยืนต้นร้าง/เสื่อมโทรม สัก

5) ไม้ผล มีเนื้อที่ 258 ไร่ หรือร้อยละ 0.50 ของเนื้อที่ตำบล ได้แก่ ไม้ผลผสม กล้วย มะม่วง มะขาม มะละกอ พุทรา ลำไย มะนาว

6) พืชสวน มีเนื้อที่ 17 ไร่ หรือร้อยละ 0.03 ของเนื้อที่ตำบล ได้แก่ พืชผัก



7) ทุ่งหญ้าเลี้ยงสัตว์และโรงเรือนเลี้ยงสัตว์ มีเนื้อที่ 148 ไร่ หรือร้อยละ 0.28 ของเนื้อที่ตำบล ได้แก่ โรงเรือนเลี้ยงโค กระบือ และม้า ทุ่งหญ้าเลี้ยงสัตว์ โรงเรือนเลี้ยงสุกร

8) สถานที่เพาะเลี้ยงสัตว์น้ำ มีเนื้อที่ 6 ไร่ หรือร้อยละ 0.01 ของเนื้อที่ตำบล ได้แก่ สถานที่เพาะเลี้ยงปลา

2.5.3 พื้นที่ป่าไม้ มีเนื้อที่ 17,853 ไร่ หรือร้อยละ 34.28 ของเนื้อที่ตำบล ได้แก่ ป่าไม้ผลัดใบ สมบูรณ์ ป่าปลูกสมบูรณ์ ป่าผลัดใบสมบูรณ์ ป่าผลัดใบรอสภาพฟื้นฟู ป่าไม้ผลัดใบรอสภาพฟื้นฟู

2.5.4 พื้นที่แหล่งน้ำ มีเนื้อที่ 1,347 ไร่ หรือร้อยละ 2.58 ของเนื้อที่ตำบล ได้แก่ แม่น้ำ ลำห้วย ลำคลอง บ่อน้ำในไร่นา หนอง บึง ทะเลสาบ อ่างเก็บน้ำ

2.5.5 พื้นที่เบ็ดเตล็ด มีเนื้อที่ 1,084 ไร่ หรือร้อยละ 2.08 ของเนื้อที่ตำบล ได้แก่ ทุ่งหญ้าสลับไม้พุ่ม /ไม้ละเมาะ ทุ่งหญ้าธรรมชาติ พื้นที่ลุ่ม บ่อดิน

ตารางที่ 2-2 สภาพการใช้ที่ดินตำบลกุงเก่า อำเภอท่าคันโท จังหวัดกาฬสินธุ์

หน่วยแผนที่	สภาพการใช้ที่ดิน	เนื้อที่	
		ไร่	ร้อยละ
U	พื้นที่ชุมชนและสิ่งปลูกสร้าง	1,516	2.91
U201	หมู่บ้านบนพื้นราบ	1,275	2.45
U301	สถานที่ราชการและสถาบันต่าง ๆ	135	0.26
U503	ลานตากและแหล่งรับซื้อทางการเกษตร	91	0.17
U602	รีสอร์ท โรงแรม เกสต์เฮาส์	11	0.02
U603	สุสาน ป่าช้า	4	0.01
A	พื้นที่เกษตรกรรม	30,280	58.14
A001	เกษตรผสมผสาน/ไร่นาสวนผสม	18	0.03
A100	นาไร่	146	0.28
A101	นาข้าว	7,077	13.59
A101+A204	นาข้าว+มันสำปะหลัง	11	0.02
A200	ไร่ไร่	107	0.21
A202	ข้าวโพด	4	0.01
A203	อ้อย	12,111	23.25
A204	มันสำปะหลัง	7,867	15.11
A210	ถั่วลิสง	5	0.01
A204/A302	มันสำปะหลัง/ยางพารา	22	0.04
A204/A303	มันสำปะหลัง/ปาล์มน้ำมัน	8	0.02



ตาราง 2-2 สภาพการใช้ที่ดินตำบลทุ่งเก่า อำเภอท่าคันโท จังหวัดกาฬสินธุ์ (ต่อ)

หน่วยแผนที่	สภาพการใช้ที่ดิน	เนื้อที่	
		ไร่	ร้อยละ
A300	ไม้ยืนต้นร้าง/เสื่อมโทรม	13	0.02
A302	ยางพารา	2,291	4.40
A303	ปาล์มน้ำมัน	62	0.12
A304	ยูคาลิปตัส	104	0.20
A305	สัก	5	0.01
A401	ไม้ผลผสม	66	0.13
A407	มะม่วง	41	0.08
A409	พุทรา	8	0.02
A411	กล้วย	65	0.12
A412	มะขาม	41	0.08
A413	ลำไย	5	0.01
A415	มะละกอ	27	0.05
A422	มะนาว	5	0.01
A502	พืชผัก	17	0.03
A701	ทุ่งหญ้าเลี้ยงสัตว์	31	0.06
A702	โรงเรียนเลี้ยงโค กระบือ และม้า	111	0.21
A704	โรงเรียนเลี้ยงสุกร	6	0.01
A902	สถานที่เพาะเลี้ยงปลา	6	0.01
F	พื้นที่ป่าไม้	17,853	34.28
F100	ป่าไม่ผลัดใบรอสภาพฟื้นฟู	71	0.14
F101	ป่าไม่ผลัดใบสมบูรณ์	10,781	20.70
F200	ป่าผลัดใบรอสภาพฟื้นฟู	81	0.16
F201	ป่าผลัดใบสมบูรณ์	2,226	4.27
F501	ป่าปลูกสมบูรณ์	4,694	9.01
M	พื้นที่เบ็ดเตล็ด	1,084	2.08
M101	ทุ่งหญ้าธรรมชาติ	106	0.20
M102	ทุ่งหญ้าสลับไม้พุ่ม/ไม้ละเมาะ	881	1.69



ตาราง 2-2 สภาพการใช้ที่ดินตำบลกุงเก่า อำเภอท่าคันโท จังหวัดกาฬสินธุ์ (ต่อ)

หน่วยแผนที่	สภาพการใช้ที่ดิน	เนื้อที่	
		ไร่	ร้อยละ
M201	พื้นที่ลุ่ม	34	0.07
M201+A101	พื้นที่ลุ่ม+นาข้าว	57	0.11
M304	บ่อดิน	4	0.01
W	พื้นที่แหล่งน้ำ	1,347	2.58
W101	แม่น้ำ ลำห้วย ลำคลอง	771	1.48
W102	หนอง บึง ทะเลสาบ	135	0.26
W201	อ่างเก็บน้ำ	101	0.19
W202	บ่อน้ำในไร่นา	340	0.65
ผลรวมทั้งหมด		52,080	100.00

ที่มา : กลุ่มวิเคราะห์สภาพการใช้ที่ดิน (2566)

หมายเหตุ : เนื้อที่คำนวณด้วยระบบสารสนเทศภูมิศาสตร์



2.6 สภาพเศรษฐกิจและสังคม

2.6.1 ประชากร

จากหลักฐานทะเบียนราษฎร์ของกรมการปกครอง กระทรวงมหาดไทย ณ เดือนธันวาคม 2565 พบว่า ประชากรที่อาศัยในพื้นที่ตำบลกุงเก่า มีประชากรรวม 6,581 คน แยกเป็นชาย 3,282 คน เป็นหญิง 3,299 คน ความหนาแน่นโดยเฉลี่ย 78.66 คนต่อตารางกิโลเมตร มีจำนวนครัวเรือนทั้งหมด 1,779 ครัวเรือน เป็นครัวเรือนเกษตรที่มาขึ้นทะเบียนกรมส่งเสริมการเกษตร 1,190 ครัวเรือน หรือร้อยละ 66.89 ของจำนวนครัวเรือนทั้งหมด และเป็นครัวเรือนที่ประกอบอาชีพอื่นๆ ครัวเรือนเกษตรที่ไม่ได้มาขึ้นทะเบียนกรมส่งเสริมการเกษตร 589 ครัวเรือน หรือร้อยละ 33.11 ของจำนวนครัวเรือนทั้งหมด ดังรายละเอียดในตารางที่ 2-3 ถึง 2-4

ตารางที่ 2-3 จำนวนประชากรและครัวเรือน ตำบลกุงเก่า อำเภอท่าคันโท จังหวัดกาฬสินธุ์ ปี 2565

พื้นที่	จำนวนครัวเรือน	จำนวนประชากร (คน)		
		ชาย	หญิง	รวม
ตำบลกุงเก่า	1,779	3,282	3,299	6,581
หมู่ที่ 1 กุงเก่า	90	175	166	341
หมู่ที่ 2 สร้างแก้ว	252	467	468	935
หมู่ที่ 3 โนนมะค่า	103	222	235	457
หมู่ที่ 4 กุดขอนแก่น	188	391	362	753
หมู่ที่ 5 กุดขอนแก่น	195	342	369	711
หมู่ที่ 6 กุงเก่า	136	216	237	453
หมู่ที่ 7 คำแคน	249	447	447	894
หมู่ที่ 8 กุงเก่า	203	306	293	599
หมู่ที่ 9 กุดขอนแก่น	98	221	210	431
หมู่ที่ 10 กุงเก่า	108	196	193	389
หมู่ที่ 11 กุงเก่า	157	299	319	618

ที่มา: กรมการปกครอง (2566)



ตารางที่ 2-4 จำนวนและสัดส่วนครัวเรือน ตำบลลุงเก่า อำเภอท่าคันโท จังหวัดกาฬสินธุ์ ปี 2565

รายการ	จำนวน	
	(ครัวเรือน)	ร้อยละ
จำนวนครัวเรือนทั้งหมด ¹⁾	1,779	100.00
- จำนวนครัวเรือนเกษตรที่มาขึ้นทะเบียนกรมส่งเสริมการเกษตร ²⁾	1,190	66.89
- จำนวนครัวเรือนที่ประกอบอาชีพอื่นๆ และจำนวนครัวเรือนเกษตรที่ไม่ได้มาขึ้นทะเบียนฯ	589	33.11

ที่มา: 1) กรมการปกครอง (2566)

2) กรมส่งเสริมการเกษตร (2566)

2.6.2 การถือครองที่ดิน

จากข้อมูลกรมการปกครอง ณ เดือนธันวาคม 2565 ตำบลลุงเก่า มีจำนวนครัวเรือนทั้งหมด 1,779 ครัวเรือน โดยถือครองที่ดินเฉลี่ยครัวเรือนละ 29.39 ไร่ เนื้อที่ของตำบลรวมต่อจำนวนครัวเรือนทั้งหมด

2.6.3 ลักษณะทางเศรษฐกิจและการประกอบอาชีพ

สภาพเศรษฐกิจของชุมชนในตำบลลุงเก่าส่วนใหญ่ประชากรมีอาชีพด้านการเกษตรกรรม ได้แก่ ปลูกอ้อยโรงงานมากเป็นอันดับหนึ่ง รองลงมาได้แก่ มันสำปะหลัง ข้าว และยางพารา นอกจากนี้เกษตรกรยังมีการเลี้ยงสัตว์

การประกอบอาชีพ ในตำบลลุงเก่าประชากรส่วนใหญ่ประกอบอาชีพเกษตรกรรม ทั้งการทำนา ปลูกพืชไร่ และไม้ยืนต้น นอกจากนี้ยังมีการเลี้ยงสัตว์ไว้เพื่อบริโภคและจำหน่าย ค้าขายรับจ้างทั่วไป

- อาชีพทำเกษตรกรรม ตำบลลุงเก่าครัวเรือนเกษตรที่ขึ้นทะเบียนกับกรมส่งเสริมการเกษตร 1,190 ครัวเรือน โดยเกษตรกรปลูกอ้อยโรงงานมากเป็นอันดับหนึ่ง รองลงมาได้แก่ มันสำปะหลัง ข้าว และยางพารา นอกจากนี้เกษตรกรยังมีการเลี้ยงสัตว์ สำหรับการเลี้ยงสัตว์พบว่า ส่วนใหญ่เลี้ยงไว้เพื่อบริโภคและจำหน่าย

2.6.4 ด้านรายได้-รายจ่าย

จากข้อมูลเนื้อที่ของตำบลรวมต่อจำนวนครัวเรือนทั้งหมด พบว่า รายได้ครัวเรือนเฉลี่ยปีละ 268,637 บาท รายได้บุคคลเฉลี่ยปีละ 67,113 บาท รายจ่ายครัวเรือนเฉลี่ยปีละ 157,807 บาท รายจ่ายบุคคลเฉลี่ยปีละ 39,425 บาท เมื่อพิจารณาจะเห็นว่ารายได้ครัวเรือนมากกว่ารายจ่ายครัวเรือนปีละ 110,829 บาท และรายได้นักคนมากกว่ารายจ่ายบุคคลปีละ 27,688 บาท ดังรายละเอียดในตารางที่ 2-5



ตารางที่ 2-5 รายได้-รายจ่ายเฉลี่ยครัวเรือน ตำบลลุงเก่า อำเภอท่าคันโท จังหวัดกาฬสินธุ์ ปี 2565

พื้นที่	แหล่งรายได้ของครัวเรือน (บาท/ปี)				รายได้ครัวเรือน เฉลี่ย (บาท/ปี)	รายได้บุคคล เฉลี่ย (บาท/ปี)	รายจ่าย ครัวเรือน เฉลี่ย (บาท/ปี)	รายจ่ายบุคคล เฉลี่ย (บาท/ ปี)
	อาชีพหลัก	อาชีพรอง	รายได้อื่น	ทำ-หาเอง				
ตำบลลุงเก่า	165,412	61,118	29,394	12,712	268,637	67,113	157,807	39,425
หมู่ที่ 1 กุงเก่า	136,271	41,972	23,475	13,444	215,163	50,462	240,300	56,357
หมู่ที่ 2 สร้างแก้ว	141,129	40,926	29,438	18,498	229,991	54,784	172,332	41,049
หมู่ที่ 3 โนนมะค่า	153,804	48,772	21,313	14,598	238,487	53,514	189,283	42,473
หมู่ที่ 4 กุดขอนแก่น	264,052	182,424	43,222	18,583	508,282	143,747	63,188	17,870
หมู่ที่ 5 กุดขอนแก่น	244,521	31,254	17,085	11,287	304,147	79,445	62,434	16,308
หมู่ที่ 6 กุงเก่า	148,097	75,531	10,062	1,558	235,248	60,554	156,832	40,369
หมู่ที่ 7 คำแคน	43,257	105,929	57,514	874	207,574	49,205	200,612	47,554
หมู่ที่ 8 กุงเก่า	203,035	14,126	5,364	4,993	227,517	65,595	137,273	39,577
หมู่ที่ 9 กุดขอนแก่น	137,696	57,391	31,674	25,924	252,685	55,615	173,391	38,163
หมู่ที่ 10 กุงเก่า	127,448	38,615	19,938	26,698	212,698	55,186	197,358	51,206
หมู่ที่ 11 กุงเก่า	202,370	8,775	46,043	11,507	268,696	65,628	220,058	53,749

ที่มา: กรมการพัฒนาชุมชน (2566)



บทที่ 3

สถานภาพของทรัพยากรธรรมชาติ

การศึกษาสถานภาพของทรัพยากรธรรมชาติในพื้นที่ตำบลลุงเก่า อำเภอท่าคันโท จังหวัดกาฬสินธุ์ ได้แก่ ทรัพยากรป่าไม้ ทรัพยากรน้ำ และทรัพยากรดิน ซึ่งเป็นทรัพยากรกายภาพที่สำคัญต่อการทำการเกษตร ดังนั้นจึงจำเป็นต้องทราบว่าทรัพยากรธรรมชาติแต่ละชนิดปัจจุบันมีสถานะอย่างไร เพื่อใช้เป็นข้อมูลประกอบการวางแผนการใช้ที่ดินซึ่งจะนำไปสู่การกำหนดแผนงาน โครงการ กิจกรรม รวมถึงมาตรการต่าง ๆ เพื่อการพัฒนาพื้นที่อย่างมีประสิทธิภาพต่อไป โดยมีรายละเอียดดังนี้

3.1 ทรัพยากรป่าไม้

3.1.1 ป่าไม้ตามกฎหมายและมติคณะรัฐมนตรี

1) ป่าอนุรักษ์ พบพื้นที่ป่าอนุรักษ์ในพื้นที่ ได้แก่

- (1) เขตห้ามล่าสัตว์ป่าลำปาว เนื้อที่ 833 ไร่
- (2) พื้นที่เตรียมการประกาศเป็นเขตห้ามล่าสัตว์ป่าภูโน เนื้อที่ 18,632 ไร่

2) ป่าสงวนแห่งชาติ ได้มีการจำแนกเขตการใช้ประโยชน์ทรัพยากรและที่ดินป่าไม้ในพื้นที่ป่าสงวนแห่งชาติตามมติคณะรัฐมนตรี วันที่ 10 มีนาคม 2535 และ 17 มีนาคม 2535 แบ่งออกเป็น 3 เขต ประกอบด้วย เขตพื้นที่ป่าเพื่อการอนุรักษ์ (Zone C) เขตพื้นที่ป่าเพื่อเศรษฐกิจ (Zone E) และเขตพื้นที่ป่าที่เหมาะสมต่อการเกษตร (Zone A) จากการวิเคราะห์ข้อมูลพบพื้นที่ป่าจำแนกเขตการใช้ประโยชน์ทรัพยากรที่ดินและป่าไม้ในพื้นที่ป่าสงวนแห่งชาติตามมติคณะรัฐมนตรีในพื้นที่ ได้แก่

- (1) เขตพื้นที่ป่าเพื่อการอนุรักษ์ (Zone C) เนื้อที่ 18,834 ไร่
- (2) เขตพื้นที่ป่าเพื่อเศรษฐกิจ (Zone E) เนื้อที่ 10,001 ไร่
- (3) เขตพื้นที่ที่เหมาะสมกับการเกษตร (Zone A) เนื้อที่ 331 ไร่

3.1.2 ชั้นคุณภาพลุ่มน้ำ (มติคณะรัฐมนตรี วันที่ 28 พฤษภาคม 2528) จากการวิเคราะห์ข้อมูล พบชั้นคุณภาพลุ่มน้ำในพื้นที่ ได้แก่

- (1) พื้นที่ลุ่มน้ำชั้นที่ 1A เนื้อที่ 4,641 ไร่
- (2) พื้นที่ลุ่มน้ำชั้นที่ 1B เนื้อที่ 225 ไร่
- (3) พื้นที่ลุ่มน้ำชั้นที่ 2A เนื้อที่ 3,224 ไร่
- (4) พื้นที่ลุ่มน้ำชั้นที่ 2B เนื้อที่ 1,624 ไร่
- (5) พื้นที่ลุ่มน้ำชั้นที่ 3A เนื้อที่ 2,640 ไร่
- (6) พื้นที่ลุ่มน้ำชั้นที่ 3B เนื้อที่ 3,332 ไร่
- (7) พื้นที่ลุ่มน้ำชั้นที่ 4A เนื้อที่ 2,265 ไร่
- (8) พื้นที่ลุ่มน้ำชั้นที่ 4B เนื้อที่ 17,989 ไร่
- (9) พื้นที่ลุ่มน้ำชั้นที่ 5B เนื้อที่ 16,350 ไร่



ทั้งนี้ เนื้อที่ดังกล่าวข้างต้นคำนวณด้วยระบบสารสนเทศภูมิศาสตร์ เป็นเนื้อที่เบื้องต้นเท่านั้น ไม่สามารถใช้อ้างอิงได้ทางกฎหมาย

3.2 ทรัพยากรน้ำ

3.2.1 ปริมาณน้ำฝน พบว่าในพื้นที่ตำบลลุงเก่า มีปริมาณน้ำฝนเฉลี่ยในคาบ 30 ปี (พ.ศ.2536-2565) 1,257.5 มิลลิเมตรต่อปี

3.2.2 น้ำผิวดิน หมายถึง แม่น้ำลำคลอง หนอง บึง ทะเลสาบ อ่างเก็บ และแหล่งน้ำสาธารณะอื่นๆ ที่อยู่ในพื้นแผ่นดิน ในพื้นที่ตำบลลุงเก่า มีรายละเอียดของแหล่งน้ำผิวดินดังนี้

แหล่งน้ำผิวดินธรรมชาติ ได้แก่ หนองแซ่ หนองบ้านลุงเก่า หนองบ้านคำแคน หนองบ้านโนนมะค่า หนองบ้านสร้างแก้ว ห้วยบง ห้วยลำปาว ห้วยลำหนองแสน ห้วยสายบาตร และห้วยหัวช้าง

3.2.3 จากฐานข้อมูลน้ำบาดาลของกรมทรัพยากรน้ำบาดาล (2566) ซึ่งพบว่า ตำบลลุงเก่า มีจำนวนบ่อบาดาลราชการจำนวน 21 บ่อ และจำนวนบ่อบาดาลเอกชนจำนวน 1 บ่อ

3.3 ทรัพยากรดิน

ทรัพยากรดินในพื้นที่ตำบลลุงเก่า อำเภอท่าคันโท จังหวัดกาฬสินธุ์ พบหน่วยแผนที่ดินทั้งหมด 19 หน่วยแผนที่ดิน และหน่วยพื้นที่เบ็ดเตล็ด 2 หน่วยแผนที่ ดังนี้

3.3.1 ดินในพื้นที่ลุ่ม มี 3 หน่วยแผนที่ดิน ได้แก่

1) หน่วยแผนที่ดิน Lah-sLA ชุดดินละหอนทราย มีเนื้อดินบนเป็นดินร่วนปนทราย ความลาดชัน 0-2 เปอร์เซ็นต์ มีเนื้อที่ 3,764 ไร่ หรือร้อยละ 7.23 ของเนื้อที่ตำบล

2) หน่วยแผนที่ดิน Lah-fl-sLA ดินคล้ายชุดดินละหอนทรายที่เป็นดินร่วนละเอียด มีเนื้อดินบนเป็นดินร่วนปนทราย ความลาดชัน 0-2 เปอร์เซ็นต์ มีเนื้อที่ 3,092 ไร่ หรือร้อยละ 5.94 ของเนื้อที่ตำบล

3) หน่วยแผนที่ดิน St-sLA ชุดดินสีทน มีเนื้อดินบนเป็นดินร่วนปนทราย ความลาดชัน 0-2 เปอร์เซ็นต์ มีเนื้อที่ 328 ไร่ หรือร้อยละ 0.63 ของเนื้อที่ตำบล

3.3.2 ดินในพื้นที่ดอน มี 16 หน่วยแผนที่ดิน ได้แก่

1) หน่วยแผนที่ดิน Ptc-slB ชุดดินปึกธงชัย มีเนื้อดินบนเป็นดินร่วนปนทราย ความลาดชัน 2-5 เปอร์เซ็นต์ มีเนื้อที่ 3,595 ไร่ หรือร้อยละ 6.90 ของเนื้อที่ตำบล

2) หน่วยแผนที่ดิน Ptc-gm-slB/b ดินคล้ายชุดดินปึกธงชัยที่มีจุดประสีเทา มีเนื้อดินบนเป็นดินร่วนปนทราย ความลาดชัน 2-5 เปอร์เซ็นต์ และมีคันทนา มีเนื้อที่ 349 ไร่ หรือร้อยละ 0.67 ของเนื้อที่ตำบล

3) หน่วยแผนที่ดิน Ptc-mw-slB ดินคล้ายชุดดินปึกธงชัยที่มีการระบายน้ำดีปานกลาง มีเนื้อดินบนเป็นดินร่วนปนทราย ความลาดชัน 2-5 เปอร์เซ็นต์ มีเนื้อที่ 1,463 ไร่ หรือร้อยละ 2.81 ของเนื้อที่ตำบล



- 4) หน่วยแผนที่ดิน Pu-sLB ชุดดินภูพาน มีเนื้อดินบนเป็นดินร่วนปนทราย ความลาดชัน 2-5 เปอร์เซ็นต์ มีเนื้อที่ 11,640 ไร่ หรือร้อยละ 22.35 ของเนื้อที่ตำบล
- 5) หน่วยแผนที่ดิน Pu-sLB/d3c ชุดดินภูพาน มีเนื้อดินบนเป็นดินร่วนปนทราย ความลาดชัน 2-5 เปอร์เซ็นต์ พบมวลสารพอกหรือสารเม็ดกลมของเหล็ก ที่ความลึก 50-100 เซนติเมตร มีเนื้อที่ 436 ไร่ หรือร้อยละ 0.84 ของเนื้อที่ตำบล
- 6) หน่วยแผนที่ดิน Pu-gm-sLB/b ดินคล้ายชุดดินภูพานที่มีจุดประสีเทา มีเนื้อดินบนเป็นดินร่วนปนทราย ความลาดชัน 2-5 เปอร์เซ็นต์ และมีคันนา มีเนื้อที่ 1,202 ไร่ หรือร้อยละ 2.31 ของเนื้อที่ตำบล
- 7) หน่วยแผนที่ดิน Pu-md-sLB ดินคล้ายชุดดินภูพานที่เป็นดินลิกปานกลาง มีเนื้อดินบนเป็นดินร่วนปนทราย ความลาดชัน 2-5 เปอร์เซ็นต์ มีเนื้อที่ 368 ไร่ หรือร้อยละ 0.71 ของเนื้อที่ตำบล
- 8) หน่วยแผนที่ดิน Pu-md-sLC ดินคล้ายชุดดินภูพานที่เป็นดินลิกปานกลาง มีเนื้อดินบนเป็นดินร่วนปนทราย ความลาดชัน 5-12 เปอร์เซ็นต์ มีเนื้อที่ 595 ไร่ หรือร้อยละ 1.14 ของเนื้อที่ตำบล
- 9) หน่วยแผนที่ดิน Pu-md,fl-sLC ดินคล้ายชุดดินภูพานที่เป็นดินลิกปานกลางและเป็นดินร่วนละเอียด มีเนื้อดินบนเป็นดินร่วนปนทราย ความลาดชัน 5-12 เปอร์เซ็นต์ มีเนื้อที่ 308 ไร่ หรือร้อยละ 0.59 ของเนื้อที่ตำบล
- 10) หน่วยแผนที่ดิน Pu-mw-sLB ดินคล้ายชุดดินภูพานที่มีการระบายน้ำดีปานกลาง มีเนื้อดินบนเป็นดินร่วนปนทราย ความลาดชัน 2-5 เปอร์เซ็นต์ มีเนื้อที่ 5,107 ไร่ หรือร้อยละ 9.81 ของเนื้อที่ตำบล
- 11) หน่วยแผนที่ดิน Pu-fl-Pu-md-sLB หน่วยเชิงซ้อนของดินคล้ายชุดดินภูพานที่เป็นดินร่วนละเอียด และดินภูพานที่เป็นดินลิกปานกลาง มีเนื้อดินบนเป็นดินร่วนปนทราย ความลาดชัน 2-5 เปอร์เซ็นต์ มีเนื้อที่ 750 ไร่ หรือร้อยละ 1.44 ของเนื้อที่ตำบล
- 12) หน่วยแผนที่ดิน Pu-fl-Pu-md,fl-sLB หน่วยเชิงซ้อนของดินคล้ายชุดดินภูพานที่เป็นดินร่วนละเอียด และดินคล้ายชุดดินภูพานที่เป็นดินลิกปานกลางและเป็นดินร่วนละเอียด มีเนื้อดินบนเป็นดินร่วนปนทราย ความลาดชัน 2-5 เปอร์เซ็นต์ มีเนื้อที่ 259 ไร่ หรือร้อยละ 0.50 ของเนื้อที่ตำบล
- 13) หน่วยแผนที่ดิน Pu-Pu-md-sLB หน่วยเชิงซ้อนของชุดดินภูพาน และดินคล้ายชุดดินภูพานที่เป็นดินลิกปานกลาง มีเนื้อดินบนเป็นดินร่วนปนทราย ความลาดชัน 2-5 เปอร์เซ็นต์ มีเนื้อที่ 290 ไร่ หรือร้อยละ 0.56 ของเนื้อที่ตำบล
- 14) หน่วยแผนที่ดิน Pu-Kg-mw,tkS-LSB หน่วยเชิงซ้อนของชุดดินภูพาน และดินคล้ายชุดดินค้ำบที่มีการระบายน้ำดีปานกลางและเป็นทรายหยาบ มีเนื้อดินบนเป็นดินทรายนดินร่วน ความลาดชัน 2-5 เปอร์เซ็นต์ มีเนื้อที่ 1,285 ไร่ หรือร้อยละ 2.47 ของเนื้อที่ตำบล
- 15) หน่วยแผนที่ดิน Wk-sLC ชุดดินวังน้ำเขียว มีเนื้อดินบนเป็นดินร่วนปนทราย ความลาดชัน 5-12 เปอร์เซ็นต์ มีเนื้อที่ 736 ไร่ หรือร้อยละ 1.41 ของเนื้อที่ตำบล



16) หน่วยแผนที่ดิน Wk-sLD-RC หน่วยเชิงซ้อนของชุดดินวังน้ำเขียว มีเนื้อดินบนเป็นดินร่วนปนทราย ความลาดชัน 12-20 เปอร์เซ็นต์ กับที่ดินหินพื้น โผล่ มีเนื้อที่ 336 ไร่ หรือร้อยละ 0.64 ของเนื้อที่ตำบล

3.3.3 พื้นที่เบ็ดเตล็ด มี 2 หน่วยแผนที่ ได้แก่

- 1) หน่วยแผนที่ SC พื้นที่ลาดชันเชิงซ้อน มีเนื้อที่ 16,098 ไร่ หรือร้อยละ 30.91 ของเนื้อที่ตำบล
- 2) หน่วยแผนที่ W พื้นที่น้ำ มีเนื้อที่ 81 ไร่ หรือร้อยละ 0.15 ของเนื้อที่ตำบล

ปัญหาทรัพยากรดินทางการเกษตรตามสภาพธรรมชาติในพื้นที่ พบปัญหาดินต้น มีเนื้อที่ 1,076 ไร่ หรือร้อยละ 2.05 ของเนื้อที่ตำบล ได้แก่ ชุดดินวังน้ำเขียว (Wk) และหน่วยเชิงซ้อนของชุดดินวังน้ำเขียวกับที่ดินหินพื้น โผล่ (Wk-RC) และปัญหาดินทรายจัด มีเนื้อที่ 645 ไร่ หรือร้อยละ 1.24 ของเนื้อที่ตำบล คือ ดินค้ำบงที่มีการระบายน้ำดีปานกลางและเป็นทรายหนา (Kg-mw, tks)

รายละเอียดของสมบัติดิน ตำบลทุ่งเก่า อำเภอท่าคันโท จังหวัดกาฬสินธุ์ ดังแสดงในตารางที่ 3-1 และแผนที่ทรัพยากรดิน ตำบลทุ่งเก่า อำเภอท่าคันโท จังหวัดกาฬสินธุ์ (รูปที่ 3-1)



ตารางที่ 3-1 สมบัติดินตำบลลุงเก่า อำเภอท่าคันโท จังหวัดกาฬสินธุ์

หน่วยแผนที่ดิน	ความลาดชัน (%)	ความลึก (ซม.)	การระบายน้ำ	ความอุดมสมบูรณ์ของดิน	ความจุแลกเปลี่ยนแคตไอออน (cmol/kg)	ความอืดัวเบส (%)	ปฏิกิริยาดิน		ค่าการนำไฟฟ้า (dS/m)	ความลึกของชั้นจาโรไซด์ (ซม.)	เนื้อที่	
							ดินบน	ดินล่าง			ไร่	ร้อยละ
Lah-fl-sIA	0-2	>150	ดีปานกลางถึงค่อนข้างเลว	ต่ำ	<10	<35	5.0-5.5	4.5-5.0	<2	-	3,092	5.94
Lah-sIA	0-2	>150	ดีปานกลางถึงค่อนข้างเลว	ต่ำ	<10	<35	5.0-5.5	4.5-5.0	<2	-	3,764	7.23
Ptc-gm-slB/b	2-5	>150	ดีปานกลางถึงค่อนข้างเลว	ต่ำ	<10	<35	5.0-6.5	4.5-5.0	<2	-	349	0.67
Ptc-mw-slB	2-5	>150	ดีปานกลาง	ต่ำ	<10	<35	5.0-6.5	4.5-5.0	<2	-	1,463	2.81
Ptc-slB	2-5	>150	ดี	ต่ำ	<10	<35	5.0-6.5	4.5-5.0	<2	-	3,595	6.90
Pu-fl-Pu-md,fl-slB	2-5	>150/50-100	ดี	ต่ำ	<10	<35	5.0-6.5	4.5-5.0	<2	-	259	0.50
Pu-fl-Pu-md-slB	2-5	>150/50-100	ดี	ต่ำ	<10	<35	5.0-6.5	4.5-5.0	<2	-	750	1.44
Pu-gm-slB/b	2-5	>150	ดีปานกลางถึงค่อนข้างเลว	ต่ำ	<10	<35	5.0-6.5	4.5-5.0	<2	-	1,202	2.31
Pu-Kg-mw,tkS-lsB	2-5	>150	ดีดีปานกลาง	ต่ำ	<10	<35/35-75	5.0-6.5/ 6.0-6.5	4.5-5.0/ 6.5-7.0	<2	-	1,285	2.47
Pu-md,fl-slC	5-12	50-100	ดี	ต่ำ	<10	<35	5.0-6.5	4.5-5.0	<2	-	308	0.59
Pu-md-slB	2-5	50-100	ดี	ต่ำ	<10	<35	5.0-6.5	4.5-5.0	<2	-	368	0.71
Pu-md-slC	5-12	50-100	ดี	ต่ำ	<10	<35	5.0-6.5	4.5-5.0	<2	-	595	1.14
Pu-mw-slB	2-5	>150	ดีปานกลาง	ต่ำ	<10	<35	5.0-6.5	4.5-5.0	<2	-	5,107	9.80
Pu-Pu-md-slB	2-5	>150/50-100	ดี	ต่ำ	<10	<35	5.0-6.5	4.5-5.0	<2	-	290	0.56
Pu-slB	2-5	>150	ดี	ต่ำ	<10	<35	5.0-5.5	4.5-5.0	<2	-	11,640	22.35



ตารางที่ 3-1 สมบัติดินตำบลทุ่งเก่า อำเภอท่าคันโท จังหวัดกาฬสินธุ์(ต่อ)

หน่วยแผนที่ดิน	ความลาดชัน (%)	ความลึก (ซม.)	การระบายน้ำ	ความอุดมสมบูรณ์ของดิน	ความจุแลกเปลี่ยนแคตไอออน (cmol/kg)	ความอึดตัวของดิน (%)	ปฏิกิริยาดิน		ค่าการนำไฟฟ้า (dS/m)	ความลึกของชั้นจาโรไซด์ (ซม.)	เนื้อที่	
							ดินบน	ดินล่าง			ไร่	ร้อยละ
Pu-sIB/d3c	2-5	>150	ดี	ต่ำ	<10	<35	5.0-5.5	4.5-5.0	<2	-	436	0.84
St-sIA	0-2	>150	ค่อนข้างเลว	ต่ำ	10-20	35-75	5.0-5.5	5.5-6.5	<2	-	328	0.63
Wk-sIC	5-12	0-50	ดี	ต่ำ	<10	<35	5.0-5.5	4.5-5.0	<2	-	736	1.41
Wk-sID-RC	12-20	0-50	ดี	ต่ำ	<10	<35	5.0-5.5	4.5-5.0	<2	-	336	0.64
SC	>35	-	-	-	-	-	-	-	-	-	16,098	30.91
W	-	-	-	-	-	-	-	-	-	-	81	0.15
รวมทั้งหมด											52,080	100.00

หมายเหตุ: เนื้อที่คำนวณด้วยโปรแกรมระบบสารสนเทศภูมิศาสตร์

ที่มา: กองสำรวจและวิจัยทรัพยากรดิน (2566)



บทที่ 4

กระบวนการมีส่วนร่วมของชุมชน

(Participatory Rural Appraisal: PRA)

4.1 การวิเคราะห์ผลจากการจัดทำกระบวนการมีส่วนร่วมของชุมชน (PRA)

การวิเคราะห์ผลจากการจัดทำกระบวนการมีส่วนร่วมของชุมชน (PRA) เมื่อวันที่ 25 กรกฎาคม 2566 มีสาระสำคัญสรุปได้ดังนี้

4.1.1 ปัญหาหลักของตำบลลุงเก่า คือ

- 1) ดินเสื่อมโทรมขาดความอุดมสมบูรณ์
- 2) การชะล้างพังทลายของดินในพื้นที่ลาดชัน
- 3) ขาดแคลนน้ำเพื่อการเกษตร

4.1.2 ความต้องการของชุมชน เกษตรกร และตำบลลุงเก่า มีความต้องการ 3 ประการ คือ

- 1) แก้ไขปัญหาดินเสื่อมโทรมขาดความอุดมสมบูรณ์
- 2) แก้ไขปัญหาการชะล้างพังทลายของดินในพื้นที่ลาดชัน
- 3) แก้ไขปัญหา ขาดแคลนน้ำเพื่อการเกษตร

ผลจากการจัดทำกรมีส่วนร่วมของชุมชน (PRA) ได้นำมาวิเคราะห์ร่วมกับปัญหาด้านกายภาพ โดยระบบ DPSIR มีรายละเอียดดังนี้

1) แรงขับเคลื่อน (Driver) มี 3 ประการ คือ

- 1.1) ดินเสื่อมโทรม ดินขาดความอุดมสมบูรณ์
- 1.2) ปัญหาดินชะล้างพังทลาย
- 1.3) น้ำขาดแคลน

2) แรงกดดัน (Pressure) ที่เกิดจากปัจจัยขับเคลื่อน มี 3 ประการ คือ

- 2.1) การปรับปรุงบำรุงดิน
- 2.2) จัดทำระบบอนุรักษ์ดินและน้ำ
- 2.3) จัดหาแหล่งน้ำ

3) สภาวะ (State) ที่เกิดแรงกดดัน มี 3 ประการ คือ

- 3.1) ความเสื่อมโทรมของดินทางกายภาพ/เคมี/ชีวภาพ
- 3.2) การชะล้างหน้าดินทำให้เกิดตะกอนดินทับถม
- 3.3) ขาดแคลนน้ำเพื่อการเกษตร



4) ผลกระทบ (Impact) ที่ปรากฏในพื้นที่ มี 4 ประการ คือ

4.1) พืชไม่สามารถเจริญเติบโตได้ ผลผลิตพืชต่ำ ต้นทุนการผลิตสูง รายได้ลดลง ไม่เพียงพอต่อการดำรงชีวิต พื้นที่ในการทำการเกษตรลดลง สูญเสียปริมาณธาตุอาหารในดิน

4.2) ผลผลิตพืชลดลงเนื่องจากการสูญเสียหน้าดินและธาตุอาหารพืช ตะกอนดิน ที่ถูกชะล้างลงสู่ที่ต่ำจะไปทับถมในพื้นที่ตอนล่าง ทำให้แม่น้ำลำคลอง อ่างเก็บน้ำดินเงิน

4.3) ขาดแคลนน้ำเพื่อการเกษตร ส่งผลให้พืชผลผลิตต่ำ

5) การตอบสนอง (Response) ของรัฐในอดีต ปัจจุบัน และในอนาคต มีดังนี้

อดีต-ปัจจุบัน

พื้นที่ราบและพื้นที่ลาดชัน

1) ปรับปรุงบำรุงดินโดยใช้เทคโนโลยีและนวัตกรรมของกรมพัฒนาที่ดิน เช่น ปุ๋ยหมักจากสารเร่งซูเปอร์ พด.1 น้ำหมักชีวภาพจากสารเร่งซูเปอร์ พด.2. และปรับปรุงบำรุงดินด้วยปุ๋ยพืชสด (ปอเทือง)

2) การอนุรักษ์ดินและน้ำโดยวิธีพืช ใต้แก่ การปลูกหญ้าแฝกขวางความลาดชัน ของพื้นที่ ตามแนวระดับร่วมกับการปลูกพืชคลุมดินชนิดต่าง ๆ

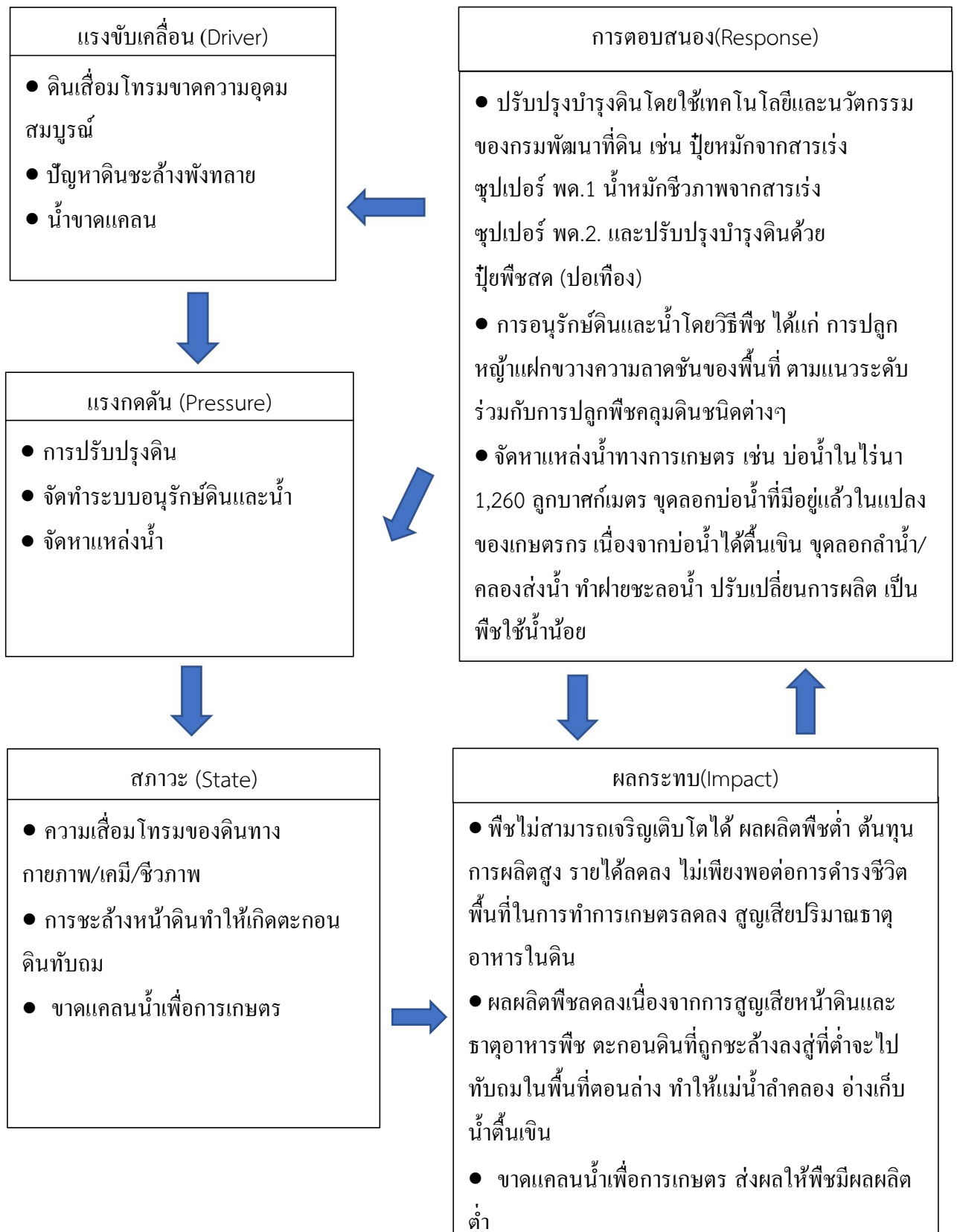
3) จัดหาแหล่งน้ำทางการเกษตร เช่น บ่อน้ำในไร่นานอกเขตชลประทานขนาด 1,260 ลูกบาศก์เมตร ขุดลอกบ่อน้ำที่มีอยู่แล้วในแปลงของเกษตรกรเนื่องจากบ่อน้ำได้ดินเงิน ขุดลอกลำน้ำ/คลองส่งน้ำ ทำฝายชะลอน้ำ ปรับเปลี่ยนการผลิตเป็นพืชใช้น้ำน้อย

อนาคต

1) พัฒนาที่ดินและน้ำที่เป็นระบบทั้งตำบล

2) ประกาศเขตอนุรักษ์ดินและน้ำ

โดยมีรายละเอียดในรูปที่ 4-1



รูปที่ 4-1 การวิเคราะห์สถานการณ์โดยระบบ DPSIR ของตำบลกุงเก่า อำเภอท่าคันโท จังหวัดกาฬสินธุ์



4.2 ระบบการปลูกพืชในปัจจุบัน

ตำบลทุ่งเก่า อำเภอท่าคันโท จังหวัดกาฬสินธุ์ มีการเพาะปลูกพืช ดังนี้

1) อ้อย เป็นพืชที่เกษตรกรส่วนใหญ่ปลูกมากที่สุดในพื้นที่ตำบลทุ่งเก่า คิดเป็น 23.25 เปอร์เซ็นต์ ของพื้นที่ตำบล มีเนื้อที่ปลูกประมาณ 12,111 ไร่ ปลูกโดยใช้พันธุ์ ขอนแก่น 3 เกษตรกรนิยมปลูกอ้อยต้นฝน ปลูกระหว่างเดือนมีนาคม-มิถุนายน เป็นการปลูกอ้อยโดยอาศัยความชื้นจากฝนช่วงแรกที่ตก เพื่อให้อ้อยงอกและเจริญเติบโตได้จนเข้าสู่ฤดูฝนนอกจากนี้ก็จะมีปลูกอ้อยปลายฝน ปลูกระหว่างเดือนตุลาคม-พฤศจิกายน โดยอาศัยความชื้นที่เก็บไว้ในดินตลอดช่วงฤดูฝน

2) มันสำปะหลัง เกษตรกรส่วนใหญ่ปลูกมันสำปะหลังรองลงมาจากอ้อย คิดเป็น 15.11 เปอร์เซ็นต์ ของพื้นที่ตำบล มีเนื้อที่ปลูกประมาณ 7,867 ไร่ โดยพันธุ์มันสำปะหลังที่ปลูกส่วนใหญ่จะเป็นพันธุ์ เกษตรศาสตร์ เกษตรกรส่วนใหญ่เลือกปลูกมีทั้งแบบการปลูกต้นฤดูฝน (มี.ค.-พ.ค.) และปลายฤดูฝน (ต.ค.-ธ.ค.) ให้ผลผลิตดีกว่าปลูกในช่วงอื่น

3) ข้าว ปลูกเป็นอันดับสาม คิดเป็น 13.59 เปอร์เซ็นต์ มีเนื้อที่ปลูกประมาณ 7,077 ไร่ เกษตรกรที่ปลูกส่วนใหญ่ ใช้พันธุ์ข้าวขาวดอกมะลิ 105 และ กข 6 เกษตรกรส่วนใหญ่เลือกปลูกข้าวนาปีช่วงเดือน พฤษภาคม-พฤศจิกายน และบางพื้นที่มีการปลูกพืชหลังนา ได้แก่ พืชตระกูลถั่ว (ปอเทือง)

เดือน	มกราคม	กุมภาพันธ์	มีนาคม	เมษายน	พฤษภาคม	มิถุนายน	กรกฎาคม	สิงหาคม	กันยายน	ตุลาคม	พฤศจิกายน	ธันวาคม
ชนิดพืช												

บริเวณพื้นที่ลุ่ม

นาข้าว												

บริเวณพื้นที่ดอน

มันสำปะหลัง												
อ้อย												

รูปที่ 4-2 ระบบการปลูกพืชในปัจจุบัน ตำบลทุ่งเก่า อำเภอท่าคันโท จังหวัดกาฬสินธุ์



บทที่ 5 การประเมินคุณภาพที่ดิน

5.1 หลักการประเมินคุณภาพที่ดินด้านกายภาพ

การประเมินคุณภาพที่ดินหรือการประเมินความเหมาะสมของที่ดิน สอดคล้องตามหลักการของ FAO Framework ค.ศ. 1983 ซึ่งการประเมินคุณภาพที่ดินด้านกายภาพ เป็นการประเมินศักยภาพของที่ดิน ว่าที่ดินนั้นๆเหมาะสมมากหรือน้อยเพียงใดสำหรับการใช้ที่ดินประเภทต่าง ๆ หรือการปลูกพืชต่าง ๆ โดยพิจารณาจาก สภาพแวดล้อมที่มีผลต่อการเจริญเติบโตของพืช สมบัติดินที่ได้จำแนกไว้ในแต่ละตำบล ร่วมกับการจัดการพื้นที่ เช่น ระบบชลประทาน พื้นที่ขกร่อง การจัดระบบอนุรักษ์ดินและน้ำ เป็นต้น และนอกจากนี้พิจารณาความต้องการปัจจัยต่อการปลูกพืชแต่ละชนิด สอดคล้องตามหลักการของ FAO ได้แก่ ความต้องการด้านพืช ความต้องการด้านการจัดการ ความต้องการด้านการอนุรักษ์ (บัณฑิตและ คำธณ, 2542) รายละเอียดดังตารางที่ 5-1

ระดับความเหมาะสมของที่ดินได้จากการสังเคราะห์ข้อมูลดิน การจัดการที่ดิน หรือดินที่มีลักษณะเฉพาะที่เกิดขึ้นตามสภาพภูมิประเทศ (ซึ่งจะเรียกรวมว่าหน่วยที่ดิน) ลักษณะภูมิอากาศ พิจารณาร่วมกับระดับความต้องการปัจจัยต่อการเจริญเติบโตของพืชแต่ละชนิด หลังจากนั้นดำเนินการประเมินคุณภาพที่ดิน ซึ่งสามารถจำแนกระดับความเหมาะสมของที่ดินได้เป็น 4 ชั้น ได้แก่ เหมาะสมสูง (S1) เหมาะสมปานกลาง (S2) เหมาะสมเล็กน้อย (S3) และไม่เหมาะสม (N) โดยที่

S1: ไม่มีข้อจำกัดด้านที่ดินตามปัจจัยที่ใช้พิจารณา

S2: มีข้อจำกัดด้านที่ดินที่แก้ไขได้ง่ายหรือข้อจำกัดอาจไม่ส่งผลกระทบต่อ การเจริญเติบโตของพืชอย่างชัดเจน

S3: มีข้อจำกัดด้านที่ดินที่แก้ไขได้ยาก ควรปรับเปลี่ยนการผลิตเป็นพืชชนิดอื่นหรือ กิจกรรมอื่น (ส่วนใหญ่เป็นลักษณะทางกายภาพ)

N: มีข้อจำกัดที่พัฒนาหรือปรับปรุงที่ดินได้ยากมาก หากจะดำเนินการพัฒนาหรือปรับปรุง ต้องใช้ต้นทุนสูงหรือเครื่องจักรขนาดใหญ่ แนะนำให้ปรับเปลี่ยนการผลิต



ตารางที่ 5-1 ตัวอย่างการประเมินคุณภาพที่ดินด้านกายภาพของประเภทการใช้ประโยชน์ที่ดิน

คุณภาพที่ดิน (Land Quality)	คุณลักษณะที่ดินตัวแทน (Land Characteristics)	ระดับความ เหมาะสม (Land Suitability Rating)
1. ความเหมาะสมด้านความต้องการด้านพืช (Crop Requirements)		
1.1. การหยั่งลึกของรากพืช (r)	ความลึกของดิน	S1
1.2. ความชุ่มชื้นที่เป็นประโยชน์ต่อพืช (m)	ปริมาณน้ำฝนเฉลี่ยในรอบปี	S2m
1.3. ความเป็นประโยชน์ของออกซิเจน ต่อรากพืช (o)	สภาพการระบายน้ำของดิน	S2o
ความเหมาะสมรวมด้านความต้องการด้านพืช (Crop Requirements)		S2om
2. ความเหมาะสมรวมความต้องการด้านการจัดการ (Management Requirements)		
2.1. สภาพการเขตกรรม (k)	ชั้นความยากง่ายในการ เขตกรรม (ดินบน)	S1
2.2. ศักยภาพการใช้เครื่องจักรกล (w)	ความลาดชันของพื้นที่	S3w
ความเหมาะสมรวมด้านความต้องการด้านการจัดการ (Management Requirements)		S3w
3. ความเหมาะสมด้านความต้องการด้านการอนุรักษ์ (Conservation Requirements)		
3.1 ความเสียหายจากการกัดกร่อน (e)	ความลาดชันของพื้นที่	S3e
ความเหมาะสมรวมด้านความต้องการด้านการอนุรักษ์ (Conservation Requirements)		S3e
ความเหมาะสมด้านกายภาพของประเภทการใช้ประโยชน์ที่ดินใน แต่ละหน่วยที่ดินโดยรวม		S3ew



5.2 พืชเศรษฐกิจที่สำคัญของตำบล

พืชเศรษฐกิจหลักและพืชทางเลือกของตำบล ได้แก่ อ้อย มันสำปะหลัง ข้าว

5.3 ระดับความเหมาะสมของที่ดิน

การประเมินคุณภาพที่ดินของพืชเศรษฐกิจหลักและพืชทางเลือก ตำบลทุ่งเก่า อำเภอท่าคันโท จังหวัดกาฬสินธุ์ ได้ผลการประเมินคุณภาพที่ดินดังตารางที่ 5-2

ตารางที่ 5-2 ชั้นความเหมาะสมทางกายภาพของดิน ตำบลทุ่งเก่า อำเภอท่าคันโท จังหวัดกาฬสินธุ์

หน่วยแผนที่ดิน	ข้าว	มันสำปะหลัง	อ้อย
Lah-fl-slA	S2ons	N	S2ons
Lah-slA	S2ons	N	S2ons
Ptc-gm-slB/b	S2ewons	N	S2ons
Ptc-mw-slB	S2ewons	S2ons	S2ons
Ptc-slB	S3o	S2n	S2ns
Pu-fl-Pu-md,fl-slB	S3o	S2rms	S2rns
Pu-fl-Pu-md-slB	S3o	S2rms	S2rns
Pu-gm-slB/b	S2ewons	N	S2ons
Pu-Kg-mw,tkslsB	S2ewons	S2ons	S2ons
Pu-md,fl-slC	S3ewo	S2erns	S2erns
Pu-md-slB	S3o	S2rms	S2rns
Pu-md-slC	S3ewo	S2erns	S2erns
Pu-mw-slB	S2ewons	S2ons	S2ons
Pu-Pu-md-slB	S3o	S2rms	S2rns
Pu-slB	S3o	S2ns	S2ns
Pu-slB/d3c	S3o	S2n	S2ns
St-slA	S2s	N	S2os
Wk-slC	S3ewo	S3r	S3r
Wk-slD-RC	N	S3er	S3er
SC	N	N	N

หมายเหตุ: * หมายถึง หน่วยแผนที่ดินที่มีความอุดมสมบูรณ์ของดินต่างจากหน่วยแผนที่ดินเดียวกัน

ความหมายของสัญลักษณ์แสดงข้อจำกัดชั้นความเหมาะสม

e = ความเสียหายจากการกัดกร่อน, w = ศักยภาพการใช้เครื่องจักร

r = สภาวะการหยั่งลึกของราก, n = ความจุในการดูดซึ่ธาอาหาร



บทที่ 6

แผนการใช้ที่ดิน

6.1 การวิเคราะห์ข้อมูลเพื่อจัดทำแผนการใช้ที่ดินระดับตำบล

ตามที่กรมพัฒนาที่ดินได้จัดทำแผนปฏิบัติการราชการกรมพัฒนาที่ดินระยะ 5 ปี พ.ศ. 2566-2570 เพื่อให้บรรลุตามวิสัยทัศน์ที่กำหนดไว้ คือ “เป็นองค์กรอัจฉริยะทางดิน เพื่อขับเคลื่อนการใช้ที่ดินอย่างเหมาะสม 15 ล้านไร่ ภายในปี 2570” ซึ่งในส่วนของประเด็นการพัฒนาที่ 2 บริหารจัดการทรัพยากรดิน และที่ดินด้วยชุดข้อมูลที่มีมูลค่าสูง ซึ่งมีเป้าหมาย คือ การนำชุดข้อมูลที่มีมูลค่าสูง ไปใช้ในการบริหารจัดการทางการเกษตร ในส่วนของตัวชี้วัด บริหารจัดการทรัพยากรดินและที่ดินบนพื้นฐานของชุดข้อมูลที่มีมูลค่าสูง (High Value Dataset) ร้อยละ 100 กลยุทธ์ที่ 2 ยกระดับแผนการใช้ที่ดินไปสู่การปฏิบัติ ได้กำหนดให้ ร้อยละของแผนการใช้ที่ดินระดับตำบลที่จัดทำแล้วเสร็จทั่วประเทศ ภายใน ปี 2570 (ไม่น้อยกว่า ร้อยละ 80) เป็นตัวชี้วัดหนึ่งของกลยุทธ์ดังกล่าว

การวางแผนการใช้ที่ดินระดับตำบลเป็นการวางกรอบและนโยบายการพัฒนาพื้นที่ให้เกิดการใช้ที่ดินอย่างสมดุลและยั่งยืน ซึ่งจะมีความละเอียดและเฉพาะเจาะจงมากกว่าแผนการใช้ที่ดินระดับประเทศ ที่ใช้เป็นกรอบนโยบายการพัฒนาพื้นที่ระดับประเทศ เป็นการกำหนดแนวทางใช้ที่ดินให้ตรงกับศักยภาพ โดยเฉพาะทางด้านการเกษตร และนำไปสู่การกำหนดแผนงาน โครงการ กิจกรรม ที่มีความสอดคล้องกับสภาพพื้นที่ ทั้งนี้การใช้ขอบเขตการปกครองในระดับตำบลจะนำไปสู่การพัฒนาเชิงพื้นที่ที่มีเป้าหมายและทิศทางสอดคล้องตามบริบทของแต่ละตำบล และมีผู้รับผิดชอบโดยตรง คือ องค์กรปกครองส่วนท้องถิ่น ซึ่งแผนการใช้ที่ดินในระดับที่ใหญ่กว่านี้อาจไม่สามารถนำมาใช้ปฏิบัติงานในระดับพื้นที่ได้อย่างเป็นรูปธรรมเนื่องจากเป็นแผนงานสำหรับนำไปใช้ปฏิบัติงานเชิงนโยบายและยุทธศาสตร์ในภาพรวม

ทั้งนี้แผนการใช้ที่ดินเป็นผลที่ได้จากการวิเคราะห์ข้อมูลทางด้านกายภาพ เศรษฐกิจ และสังคม โดยได้นำฐานข้อมูลที่ได้จากการรวบรวมข้อมูลทุติยภูมิ และข้อมูลปฐมภูมิจากการสำรวจภาคสนาม การศึกษาด้านกายภาพ ได้จาก การวิเคราะห์สถานภาพของทรัพยากรธรรมชาติ อาทิ ทรัพยากรดิน ทรัพยากรน้ำ และทรัพยากรป่าไม้ร่วมกับการพิจารณาลักษณะการใช้ประโยชน์ที่ดิน ข้อมูลที่เกี่ยวข้องกับพื้นที่ในเขตป่าไม้ตามกฎหมาย เช่น เขตรักษาพันธุ์สัตว์ป่า เขตอุทยานแห่งชาติ เขตป่าสงวนแห่งชาติ และนโยบายของรัฐที่เกี่ยวข้องกับพื้นที่ที่มีมติคณะรัฐมนตรีเกี่ยวกับการใช้ที่ดิน มติคณะรัฐมนตรีเรื่องการจำแนกการใช้ประโยชน์ที่ดินในพื้นที่ป่าไม้ในเขตป่าสงวนแห่งชาติ เป็นต้น ประกอบกับการพิจารณาจากทิศทางตามกรอบนโยบายที่เกี่ยวข้องกับการกำหนดเขตการใช้ที่ดินภายในพื้นที่ตำบล เช่น ยุทธศาสตร์ของจังหวัด ร่วมกับความต้องการของท้องถิ่น สามารถกำหนดแนวทางการใช้ที่ดินตามศักยภาพของทรัพยากร เพื่อการรักษาคุณภาพของลักษณะทางนิเวศวิทยาและการอนุรักษ์ทรัพยากรธรรมชาติ โดยคำนึงถึงสภาพทาง



เศรษฐกิจและสังคมของชุมชนในพื้นที่ ซึ่งข้อมูลนี้ส่วนหนึ่งได้มาจากการวิเคราะห์ชุมชนแบบมีส่วนร่วม (PRA) ทำการสังเคราะห์ข้อมูลทุกด้านเพื่อให้ได้เขตการใช้ที่ดินที่เหมาะสมกับศักยภาพของพื้นที่ต่อไป

6.2 เขตการใช้ที่ดิน

จากการวิเคราะห์ข้อมูลกายภาพ เศรษฐกิจ และสังคม พบว่าแผนการใช้ที่ดินตำบลลุงเก่า อำเภอท่าคันโท จังหวัดกาฬสินธุ์ สามารถกำหนดออกเป็น 6 เขตหลัก ได้แก่ เขตป่าไม้ เขตเกษตรกรรม เขตชุมชน และสิ่งปลูกสร้าง เขตแหล่งน้ำ เขตพื้นที่อื่น ๆ เขตรักษาสมดุลของธรรมชาติและสิ่งแวดล้อม มีรายละเอียดดังนี้ (ตารางที่ 6-1 และรูปที่ 6-1)

6.2.1 เขตป่าไม้ เป็นเขตพื้นที่ที่อยู่ในเขตป่าตามกฎหมายและมติคณะรัฐมนตรี ได้แก่ พื้นที่ป่าสงวนแห่งชาติ เขตรักษาพันธุ์สัตว์ป่า อุทยานแห่งชาติ เขตป่าไม้ถาวร หรืออยู่ในพื้นที่ชั้นคุณภาพลุ่มน้ำชั้นที่ 1A 1B หรือ 2 พื้นที่ในเขตนี้ส่วนใหญ่ยังคงสภาพเป็นป่าไม้ บางบริเวณได้ถูกนำไปใช้ประโยชน์ในรูปแบบที่ไม่เหมาะสม ไม่เป็นไปตามมาตรการหรือกฎหมายที่เกี่ยวข้องกับการใช้ประโยชน์ของที่ดินหรือทรัพยากรป่าไม้ของพื้นที่นั้น ๆ ประกอบด้วย 3 เขตรอง ได้แก่ เขตป่าไม้สมบูรณ์ เขตป่าไม้เสื่อมโทรม และเขตพื้นที่พุ่มธรรมชาติ มีเนื้อที่ 20,835 ไร่ หรือคิดเป็นร้อยละ 40 ของเนื้อที่ตำบล มีรายละเอียดดังนี้

1) เขตป่าไม้สมบูรณ์ (สัญลักษณ์ 1100) มีเนื้อที่ 17,197 ไร่ หรือ คิดเป็นร้อยละ 33.02 ของเนื้อที่ตำบล เป็นเขตที่อยู่ภายในเงื่อนไขดังกล่าวข้างต้น แต่มีสภาพการใช้ที่ดินปัจจุบันเป็นป่าไม้สมบูรณ์

2) เขตป่าไม้เสื่อมโทรม (สัญลักษณ์ 1200) มีเนื้อที่ 106 ไร่ หรือ คิดเป็นร้อยละ 0.20 ของเนื้อที่ตำบล แต่มีสภาพการใช้ที่ดินปัจจุบันเป็นป่าไม้ที่มีลักษณะเสื่อมโทรม ซึ่งหากปล่อยให้ตามธรรมชาติไม่มีการเข้าไปรบกวนอาจฟื้นตัวกลับมาเป็นป่าสมบูรณ์ได้ดังเดิม

3) เขตพื้นที่พุ่มธรรมชาติ (สัญลักษณ์ 1300) มีเนื้อที่ 3,532 ไร่ หรือ คิดเป็นร้อยละ 6.78 ของเนื้อที่ตำบล เป็นพื้นที่ที่มีการบุกรุกแผ้วถางพื้นที่ป่าไม้ และเปลี่ยนแปลงการใช้ประโยชน์พื้นที่เป็นอย่างอื่น ส่วนใหญ่เพื่อทำการเกษตร

6.2.2 เขตเกษตรกรรม เป็นพื้นที่เกษตรกรรมซึ่งในที่นี้ คือ พื้นที่ที่อยู่นอกเขตที่มีการประกาศเป็นเขตป่าไม้ตามกฎหมาย ซึ่งรัฐได้กำหนดเป็นพื้นที่ทำกิน มีการออกเอกสารสิทธิ์ซึ่งรวมถึงพื้นที่ในเขตปฏิรูปที่ดินเพื่อเกษตรกรรมด้วย เขตนี้รวมถึงการทำกิจกรรมภาคการเกษตรอื่นที่นอกเหนือจากการปลูกพืชด้วย ประกอบด้วย 5 เขตรอง ได้แก่ เขตเกษตรกรรมขั้นดี เขตเกษตรกรรมที่มีศักยภาพการผลิตสูง เขตเกษตรกรรมที่มีศักยภาพการผลิตต่ำ และเขตปศุสัตว์ มีเนื้อที่ 26,713 ไร่ หรือคิดเป็นร้อยละ 51.30 ของเนื้อที่ตำบล มีรายละเอียดดังนี้

1) เขตเกษตรกรรมที่มีศักยภาพการผลิตสูง พื้นที่เขตนี้มีศักยภาพในการผลิตรองจากเขตเกษตรกรรมขั้นดี ซึ่งแบ่งออกเป็น 1 ประเภท ได้แก่ เขตเกษตรกรรมที่มีศักยภาพการผลิตสูง (ประเภทที่ 2) มีรายละเอียดดังนี้



(1) เขตเกษตรกรรมที่มีศักยภาพการผลิตสูง (ประเภทที่2) เป็นเขตที่ทำการเกษตร โดยอาศัยน้ำฝนเป็นหลัก ซึ่งส่งผลให้มีข้อจำกัดต่อการเพาะปลูกพืชด้านความชื้นที่พืชนำไปใช้ประโยชน์ ในส่วนของที่ดินมีศักยภาพในการผลิตอยู่ในระดับสูงถึงปานกลาง และนอกจากนี้พบว่าดินในพื้นที่เขตนี้มี สมบัติที่เหมาะสมต่อการเพาะปลูกพืชแยกตามชนิดพืช มีรายละเอียดดังนี้

- เขตทำนา (สัญลักษณ์ 2221) มีเนื้อที่ 3,182 ไร่ หรือ คิดเป็นร้อยละ 6.11 ของ เนื้อที่ตำบล เป็นพื้นที่ที่มีศักยภาพต่อการทำนาในระดับเหมาะสมเล็กน้อยถึงไม่เหมาะสม และปัจจุบัน เกษตรกรมีการปลูกข้าวได้ปีละ 1 ครั้ง

- เขตปลูกไม้ผล (สัญลักษณ์ 2222) มีเนื้อที่ 163 ไร่ หรือ คิดเป็นร้อยละ 0.31 ของเนื้อที่ตำบล ปัจจุบันเกษตรกรปลูกไม้ผล โดยไม้ผลที่ปลูก ได้แก่ มะม่วง

- เขตปลูกไม้ยืนต้น (สัญลักษณ์ 2223) มีเนื้อที่ 1,145 ไร่ หรือ คิดเป็นร้อยละ 2.20 ของเนื้อที่ตำบล ปัจจุบันเกษตรกรปลูกไม้ยืนต้น โดยไม้ยืนต้นที่ปลูก ได้แก่ ยูคาลิปตัส ยางพารา

- เขตปลูกพืชไร่ (สัญลักษณ์ 2224) มีเนื้อที่ 14,936 ไร่ หรือ คิดเป็นร้อยละ 28.68 ของเนื้อที่ตำบล ปัจจุบันเกษตรกรปลูกพืชไร่ โดยพืชไร่ที่ปลูก ได้แก่ อ้อย และ มันสำปะหลัง

- เขตปลูกพืชทางเลือก (สัญลักษณ์ 2225) มีเนื้อที่ 22 ไร่ หรือ คิดเป็นร้อยละ 0.04 ของเนื้อที่ตำบล ปัจจุบันปลูกพืชผัก ไม้ดอก หรือเกษตรผสมผสาน โดยพืชที่ปลูก ได้แก่ ลำไย

(2) เขตเกษตรกรรมที่มีศักยภาพการผลิตต่ำ พื้นที่เขตนี้ถูกกำหนดให้เป็นเขตเกษตรกรรม ที่ต้องมีการดำเนินการแก้ไขปัญหาที่เป็นข้อจำกัดของการใช้ที่ดินเพื่อเกษตรกรรมต่าง ๆ การทำการเกษตร ในเขตนี้อาศัยน้ำฝนเป็นหลัก มีศักยภาพในการผลิตอยู่ในระดับเหมาะสมเล็กน้อยถึงไม่เหมาะสม พบ ปัญหาทางกายภาพของดินที่สำคัญหลาย เช่น เป็นดินตื้นซึ่งเป็นข้อจำกัดของการหยั่งรากพืชในการยึดลำ ต้นและการดูดซับธาตุอาหารพืชในดิน เนื้อดินเป็นทรายจัด ซึ่งมีผลต่อความสามารถในการอุ้มน้ำ เป็นพื้นที่ มีความลาดชัน เป็นต้น จากข้อจำกัดการใช้ที่ดินดังกล่าวข้างต้นจึงจำเป็นต้องพัฒนาปรับปรุงและมี มาตรการเพื่อเพิ่มผลผลิตทางการเกษตรในพื้นที่ให้สูงขึ้น รวมถึงการป้องกันไม่ให้เกิดสภาพแวดล้อมเสื่อม โทรมจากการใช้พื้นที่ มีรายละเอียดดังนี้

- (1) เขตทำนา (สัญลักษณ์ 2310) มีเนื้อที่ 3,684 ไร่ หรือ คิดเป็นร้อยละ 7.07 ของ เนื้อที่ตำบล ปัจจุบันเกษตรกรมีการปลูกข้าวได้ปีละ 1 ครั้ง

- (2) เขตปลูกไม้ผล (สัญลักษณ์ 2320) มีเนื้อที่ 46 ไร่ หรือ คิดเป็นร้อยละ 0.09 ของ เนื้อที่ตำบล ปัจจุบันเกษตรกรปลูกไม้ผล โดยไม้ผลที่ปลูก ได้แก่ พุทรา มะขาม

- (3) เขตปลูกไม้ยืนต้น (สัญลักษณ์ 2330) มีเนื้อที่ 424 ไร่ หรือ คิดเป็นร้อยละ 0.81 ของเนื้อที่ตำบล ปัจจุบันเกษตรกรปลูกไม้ยืนต้น โดยไม้ยืนต้นที่ปลูก ได้แก่ ปาล์มน้ำมัน

- (4) เขตปลูกพืชไร่ (สัญลักษณ์ 2340) มีเนื้อที่ 2,978 ไร่ หรือ คิดเป็นร้อยละ 5.72 ของเนื้อที่ตำบล ปัจจุบันเกษตรกรปลูกพืชไร่ โดยพืชไร่ที่ปลูก ได้แก่ ยางพารา



(5) เขตปลูกพืชทางเลือก (สัญลักษณ์ 2350) มีเนื้อที่ 9 ไร่ หรือ คิดเป็นร้อยละ 0.02 ของเนื้อที่ตำบล ปัจจุบันปลูกพืชผัก ไม้ดอก หรือเกษตรผสมผสาน โดยพืชที่ปลูก ได้แก่ สัก

(3) เขตประมง (สัญลักษณ์ 2400) มีเนื้อที่ 4 ไร่ หรือคิดเป็นร้อยละ 0.01 ของเนื้อที่ตำบล เป็นเขตที่ทำกิจกรรมด้านการประมง ได้แก่ การเลี้ยงสัตว์น้ำประเภทต่าง ๆ มีรายละเอียดดังนี้

(4) เขตปศุสัตว์ มีเนื้อที่ 142 ไร่ หรือคิดเป็นร้อยละ 0.28 ของเนื้อที่ตำบล ประกอบด้วย 2 เขตรอง ได้แก่ เขตทุ่งหญ้าเลี้ยงสัตว์ และเขตโรงเรือนเลี้ยงสัตว์ มีรายละเอียดดังนี้

(1) เขตทุ่งหญ้าเลี้ยงสัตว์ (สัญลักษณ์ 2510) ปัจจุบันมีการปลูกหญ้าเลี้ยงสัตว์ มีเนื้อที่ 29 ไร่ หรือ คิดเป็นร้อยละ 0.06 ของเนื้อที่ตำบล โดยชนิดของหญ้าที่พบ ได้แก่ หญ้าหวาน หญ้าเนเปียร์

(2) เขตโรงเรือนเลี้ยงสัตว์ (สัญลักษณ์ 2520) ปัจจุบันมีการสร้างโรงเรือนเลี้ยงสัตว์ ประเภทต่าง ๆ มีเนื้อที่ 113 ไร่ หรือ คิดเป็นร้อยละ 0.22 ของเนื้อที่ตำบล โดยประเภทของโรงเรือนที่พบ ได้แก่ โคน กระบือ

6.2.3 เขตชุมชนและสิ่งปลูกสร้าง มีเนื้อที่ 1,600 ไร่ หรือคิดเป็นร้อยละ 3.07 ของเนื้อที่ตำบล ประกอบด้วย 3 เขตรอง ได้แก่ เขตชุมชน/สถานที่ราชการ เขตอุตสาหกรรม/แหล่งรับซื้อผลผลิต และเขตการใช้พื้นที่เฉพาะ มีรายละเอียดดังนี้

(1) เขตชุมชน/สถานที่ราชการ (สัญลักษณ์ 3100) มีเนื้อที่ 1,500 ไร่ หรือ คิดเป็นร้อยละ 2.88 ของเนื้อที่ตำบล ปัจจุบันมีการใช้ที่ดินชุมชนและที่อยู่อาศัย มีทั้งประเภทชุมชนเมือง ชุมชนชนบท และที่ตั้งของสถาบันและสถานที่ราชการต่าง ๆ

(2) เขตอุตสาหกรรม/แหล่งรับซื้อผลผลิต (สัญลักษณ์ 3200) มีเนื้อที่ 89 ไร่ หรือ คิดเป็นร้อยละ 0.17 ของเนื้อที่ตำบล ปัจจุบันมีการใช้ที่ดินประเภทโรงงานอุตสาหกรรม แหล่งรับซื้อผลผลิตทางการเกษตรประเภทต่าง ๆ

(3) และเขตการใช้พื้นที่เฉพาะ (สัญลักษณ์ 3300) มีเนื้อที่ 11 ไร่ หรือ คิดเป็นร้อยละ 0.02 ของเนื้อที่ตำบล ปัจจุบันมีการใช้ที่ดินที่นอกเหนือจาก 2 เขตดังกล่าวข้างต้น เช่น สถานที่พักผ่อน ท้องเที่ยว สวนสาธารณะ รีสอร์ท ระบบขนส่งมวลชน โบราณสถาน เป็นต้น

6.2.4 เขตแหล่งน้ำ มีเนื้อที่ 1,342 ไร่ หรือคิดเป็นร้อยละ 2.58 ของเนื้อที่ตำบล ประกอบด้วย 2 เขตรอง ได้แก่ เขตแหล่งน้ำตามธรรมชาติ และเขตแหล่งน้ำที่สร้างขึ้น มีรายละเอียดดังนี้

(1) เขตแหล่งน้ำตามธรรมชาติ (สัญลักษณ์ 4100) มีเนื้อที่ 901 ไร่ หรือ คิดเป็นร้อยละ 1.73 ของเนื้อที่ตำบล ปัจจุบันมีสภาพการใช้ที่ดินเป็นลักษณะของแหล่งน้ำตามธรรมชาติ เช่น ห้วย หนอง คลอง แม่น้ำ เป็นต้น

(2) เขตแหล่งน้ำที่สร้างขึ้น (สัญลักษณ์ 4200) มีเนื้อที่ 441 ไร่ หรือ คิดเป็นร้อยละ 0.85 ของเนื้อที่ตำบล ปัจจุบันมีสภาพการใช้ที่ดินเป็นแหล่งน้ำที่สร้างขึ้น เช่น คลองชลประทาน อ่างเก็บน้ำ เป็นต้น



6.2.5 เขตพื้นที่อื่น ๆ (สัญลักษณ์ 5000) มีเนื้อที่ 1,030 ไร่ หรือคิดเป็นร้อยละ 1.98 ของเนื้อที่ตำบล เป็นเขตที่มีลักษณะการใช้ที่ดินที่มีความเฉพาะ เช่น เหมืองแร่ ที่ทิ้งขยะ หาดทราย ไม้พุ่ม เป็นต้น

6.2.6 เขตรักษาสมดุลของธรรมชาติและสิ่งแวดล้อม (สัญลักษณ์ 6000) มีเนื้อที่ 540 ไร่ หรือคิดเป็นร้อยละ 1.04 ของเนื้อที่ตำบล มีการใช้ที่ดินเป็นป่าไม้ที่พบในพื้นที่เกษตรกรรม ซึ่งอยู่นอกเขตป่าไม้ตามกฎหมาย ส่วนใหญ่เป็นป่าปลูก ป่าชุมชน

ทั้งนี้ในเขตเกษตรกรรมที่มีศักยภาพการผลิตสูง (ประเภทที่ 1) หากมีการปรับปรุงบำรุงดิน หรือปรับโครงการของพื้นที่ให้เหมาะสม เช่น ขร่อง จัดทำระบบอนุรักษ์ดินและน้ำประเภทต่างๆ สามารถยกระดับเป็นเขตเกษตรกรรมชั้นดีได้ เนื่องจากมีการบริหารจัดการด้านทรัพยากรน้ำไว้แล้ว โดยเฉพาะระบบชลประทาน



ตารางที่ 6-1 เขตการใช้ที่ดินตำบลลุงเก่า อำเภอท่าคันโท จังหวัดกาฬสินธุ์

เขตการใช้ที่ดิน	คำอธิบาย	เนื้อที่	
		ไร่	ร้อยละ
1100	เขตป่าไม้สมบูรณ์	17,197	33.02
1200	เขตป่าไม้เสื่อมโทรม	106	0.20
1300	เขตฟื้นฟูธรรมชาติ	3,532	6.78
2221	เขตทำนา (ศักยภาพสูง ประเภท2)	3,182	6.11
2222	เขตปลูกไม้ผล (ศักยภาพสูง ประเภท 2)	163	0.31
2223	เขตปลูกไม้ยืนต้น (ศักยภาพสูง ประเภท2)	1,145	2.20
2224	เขตปลูกพืชไร่ (ศักยภาพสูง ประเภท2)	14,936	28.68
2310	เขตทำนา (ศักยภาพต่ำ)	3,684	7.07
2320	เขตปลูกไม้ผล (ศักยภาพต่ำ)	46	0.09
2330	เขตปลูกไม้ยืนต้น (ศักยภาพต่ำ)	424	0.81
2340	เขตปลูกพืชไร่ (ศักยภาพต่ำ)	2,978	5.72
2350	เขตปลูกพืชทางเลือก (ศักยภาพต่ำ)	9	0.02
2400	เขตประมง	4	0.01
2510	เขตทุ่งหญ้าเลี้ยงสัตว์	29	0.06
2520	เขตโรงเรือนเลี้ยงสัตว์	113	0.22
3100	เขตชุมชน/สถานที่ราชการ	1,500	2.88
3200	เขตอุตสาหกรรม/แหล่งรับซื้อผลผลิต	89	0.17
3300	เขตการใช้พื้นที่เฉพาะ	11	0.02
4100	เขตแหล่งน้ำตามธรรมชาติ	901	1.73
4200	เขตแหล่งน้ำที่สร้างขึ้น	441	0.85



ตารางที่ 6-1 เขตการใช้ที่ดินตำบลลุงเก่า อำเภอท่าคันโท จังหวัดกาฬสินธุ์ (ต่อ)

เขตการใช้ที่ดิน	คำอธิบาย	เนื้อที่	
		ไร่	ร้อยละ
5000	เขตพื้นที่อื่นๆ	1,030	1.98
6000	เขตรักษาสมกุลของธรรมชาติและสิ่งแวดล้อม	540	1.04
รวมเนื้อที่ทั้งหมด		52,080	100.00

หมายเหตุ: เนื้อที่คำนวณด้วยระบบสารสนเทศภูมิศาสตร์



บทที่ 7

การขับเคลื่อนแผนการใช้ที่ดิน

7.1 ขั้นตอนการดำเนินงาน

ภายหลังการจัดทำแผนการใช้ที่ดินตำบลลุงเก่า อำเภอท่าคันโท จังหวัดกาฬสินธุ์ แล้วจะต้องดำเนินการดังต่อไปนี้

7.1.1 จัดทำเป้าหมายการดำเนินงานและงบประมาณและกิจกรรมต่างๆ ที่จะดำเนินการในปีงบประมาณ 2566 ถึง 2570

7.1.2 นำแผนการใช้ที่ดินตำบลลุงเก่า ไปเสนอต่อเทศบาลตำบลลุงเก่า อำเภอท่าคันโท เพื่อมีมติให้ความร่วมมือให้กับกรมพัฒนาที่ดินดำเนินการกิจกรรมต่างๆ ที่กำหนดไว้ในแผน และได้รับการเชื่อมโยงสู่แผนพัฒนาตำบล

7.1.3 สถานีพัฒนาที่ดินกาฬสินธุ์ เสนอเป้าหมายและงบประมาณให้รายงานมายังกรมพัฒนาที่ดิน

7.1.4 กรมพัฒนาที่ดินพิจารณาสนับสนุนงบประมาณกิจกรรมและโครงการตามเป้าหมายที่กำหนดในแผนการใช้ที่ดิน

7.1.5 สถานีพัฒนาที่ดินกาฬสินธุ์ นำเสนอต่อที่ประชุมจังหวัด/อำเภอ เพื่อสร้างการรับรู้และประชาสัมพันธ์ให้หน่วยงานอื่น นำโครงการภายใต้หน่วยงานมาพัฒนาพื้นที่ตามแผนการใช้ที่ดินกำหนด

7.2 กิจกรรมที่จะดำเนินการของกรมพัฒนาที่ดิน

งบประมาณที่กำหนดไว้เป็นการประมาณเบื้องต้น อาจมีการเปลี่ยนแปลงตามที่ได้รับการจัดสรรให้ดำเนินการ (ตารางที่ 7-1)

7.2.1 เขตเกษตรกรรม

1) ดินเสื่อมโทรม ดินขาดความอุดมสมบูรณ์มีแผนงาน/โครงการปรับปรุงบำรุงดิน ดังนี้

- (1) การส่งเสริมการผลิตและการใช้สารอินทรีย์
- (2) การผลิต-จัดหาเมล็ดพันธุ์พืชปุ๋ยสด
- (3) การส่งเสริมการปรับปรุงบำรุงดินด้วยพืชปุ๋ยสด
- (4) การพัฒนากลุ่มเกษตรกรใช้สารอินทรีย์ลดการใช้สารเคมีทางการเกษตร
- (5) การจัดหาปุ๋ยอินโดไมท์
- (6) การส่งเสริมการปรับปรุงบำรุงพื้นที่ดินกรด
- (7) การส่งเสริมพัฒนาปรับปรุงบำรุงดิน (หมอดินอาสา)

2) การชะล้างหน้าดินในพื้นที่ลาดชัน มีแผนงาน/โครงการดังนี้

- (1) การรณรงค์และส่งเสริมการปลูกหญ้าแฝกเพื่อการอนุรักษ์ดินและน้ำในพื้นที่ที่มี

ปัญหาการชะล้างพังทลายของดิน

3) ขาดแคลนน้ำเพื่อการเกษตร



(1) จัดหาแหล่งน้ำทางการเกษตร เช่น บ่อน้ำในไร่นานอกเขตชลประทานขนาด 1,260 ลูกบาศก์เมตร

(2) การจัดทำระบบอนุรักษ์ดินและน้ำบนพื้นที่ปรับเปลี่ยนการผลิต (Zoning By Agri-map)

7.3 กิจกรรมที่จะดำเนินงานของหน่วยงานอื่น (ตารางที่ 7-2)

7.3.1 เขตเกษตรกรรม

1) เขตทำนา เขตปลูกพืชไร่ และเขตปลูกไม้ยืนต้น

(1) ใช้ตลาดนำการผลิตในการเลือกชนิดพืชและหาตลาดรองรับ ทั้งในเขตที่เหมาะสมและในเขตที่ไม่เหมาะสมและต้องการปรับเปลี่ยนชนิดพืช (สำนักงานพาณิชย์จังหวัด/สำนักงานสหกรณ์จังหวัด)

(2) การอบรมให้ความรู้การเข้าสู่กระบวนการรับรองมาตรฐานการปฏิบัติทางการเกษตรที่ดี (Good Agricultural Practices : GAP) (กรมวิชาการเกษตร)

(3) จัดอบรมถ่ายทอดความรู้การทำเกษตรผสมผสานตามแนวทางเศรษฐกิจพอเพียง (กรมส่งเสริมการเกษตร)

(4) สนับสนุนการขุดเจาะน้ำบาดาล (กรมทรัพยากรน้ำบาดาล)

7.3.2 พื้นที่แหล่งน้ำ สนับสนุนการพัฒนาเพื่อเพิ่มพื้นที่กักเก็บน้ำ (สำนักงานชลประทานจังหวัด)

7.4 ความต้องการของชุมชนและองค์กรปกครองส่วนท้องถิ่น

จากการดำเนินการจัดทำกระบวนการมีส่วนร่วมของประชาชนที่เทศบาลตำบลลุงเก่า เมื่อวันที่ 25 กรกฎาคม 2566 ได้มีความต้องการของประชาชนที่ต้องการให้ดำเนินการเกี่ยวกับแก้ปัญหาดินเสื่อมโทรมและฟื้นฟูความอุดมสมบูรณ์ของดิน การขาดแคลนน้ำ ปรับรูปที่ดินและเปลี่ยนกิจกรรมการผลิตให้เหมาะสมกับที่ดิน เพื่อตอบสนองต่อความต้องการของชุมชนและการแก้ไขปัญหาเชิงพื้นที่ของตำบลลุงเก่า กรมพัฒนาที่ดิน ได้วิเคราะห์เบื้องต้น ดังต่อไปนี้

ปัญหาของตำบลลุงเก่า ในภาพรวมสรุปได้ว่า มีปัญหาสำคัญ 3 ประการ คือ

7.4.1 ดินเสื่อมโทรม และดินขาดความอุดมสมบูรณ์

ดินเสื่อมโทรม ดินขาดความอุดมสมบูรณ์ เนื่องจากมีการใช้ที่ดินไม่ถูกต้องตามหลักวิชาการการใช้สารเคมี ปุ๋ยเคมีติดต่อกันเป็นเวลานาน โดยไม่มีการฟื้นฟู และปรับปรุงบำรุงดิน โครงสร้างของดินในพื้นที่ส่วนใหญ่เป็นดินทรายและร่วนปนทราย โดยธรรมชาติจะขาดอินทรีย์วัตถุซึ่งเป็นตัวช่วยดูดซับธาตุอาหารและความชื้นในดิน พื้นที่ที่มีการไถพรวนด้วยเครื่องจักรกลติดต่อกันเป็นระยะเวลาานทำให้ดินแน่นตัว น้ำในดิน และอากาศในดินที่เคยมีอยู่สูญหายไป ส่วนปริมาณธาตุอาหาร และปริมาณอินทรีย์วัตถุมีปริมาณลดลงเช่นเดียวกัน เนื่องจากพืชนำไปใช้ในการเจริญเติบโต ให้ผลผลิต และอินทรีย์วัตถุได้สลายตัวไป



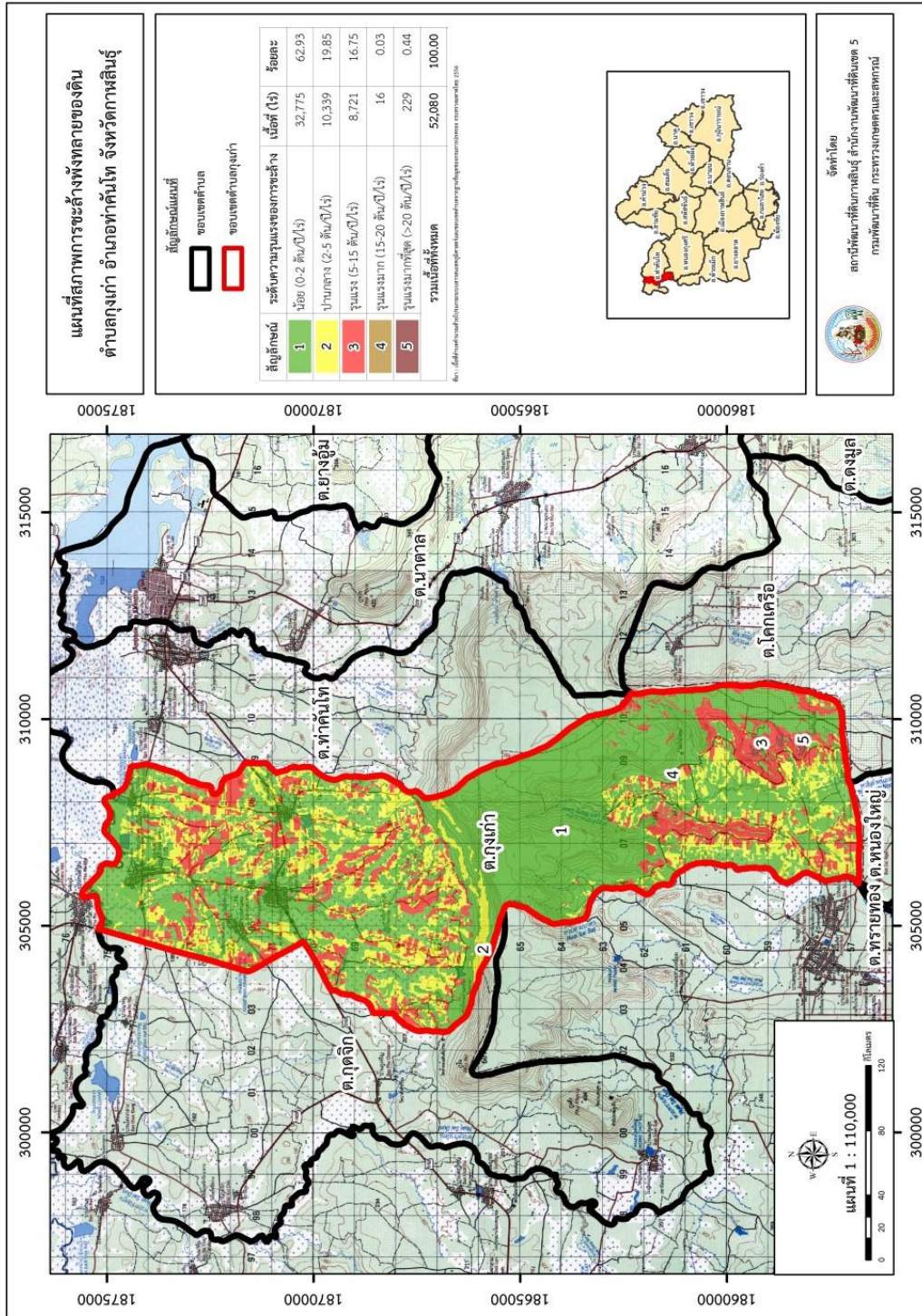
7.4.2 การชะล้างพังทลายของดินในพื้นที่ลาดชัน

เป็นปรากฏการณ์ที่ดินถูกชะล้างกัดเซาะพังทลายด้วยพลังงานที่เกิดจากน้ำฝน ทำให้ดินเสื่อมโทรม และสูญเสียเนื้อดิน และความอุดมสมบูรณ์ของดิน พื้นที่ตำบลทุ่งเก่าส่วนใหญ่จะมีความลาดชันจึงเกิดการชะล้างหน้าดินได้ง่าย ประกอบกับพื้นที่มีการไถพรวนด้วยเครื่องจักรกลติดต่อกันเป็นระยะเวลานานในพื้นที่ลาดชัน หรือการยกร่องปลูกพืชตามแนวระดับ ก็ทำให้เกิดการชะล้างขึ้นได้ ผลกระทบทำให้ตะกอนดินไหลลงสู่ที่ต่ำ แหล่งน้ำเกิดการตื้นเขิน เมื่อมีการชะล้างติดต่อกันหลายปี ความสมบูรณ์ของดินลดลง ผลผลิตก็ลดลงตามไปด้วย

จากรูปที่ 7-1 การชะล้างพังทลายของดิน ตำบลทุ่งเก่า อำเภอท่าคันโท จังหวัดกาฬสินธุ์ แสดงระดับของการชะล้างพังทลายของดิน พบว่าระดับความรุนแรงของการชะล้างรุนแรง (5-15 ตัน/ปี/ไร่) มีเนื้อที่ 8,721 ไร่ คิดเป็น 16.75 % ของเนื้อที่ทั้งตำบล ถ้าไม่มีการแก้ไขเมื่อปล่อยทิ้งไว้นานเข้าก็จะมี ความรุนแรงมากขึ้น

7.4.3 ขาดแคลนแหล่งน้ำ

ในกรณีของการขาดแคลนนํ้า นั้น เกิดจากการที่ประชากรเพิ่มขึ้น ทำการเกษตรเพิ่มขึ้น รวมทั้งเหตุการณ์ที่เกิดจากการเปลี่ยนแปลงภูมิอากาศ เช่น ปริมาณฝนน้อยกว่าปกติ ฝนทิ้งช่วง จนเกิดความแห้งแล้ง การขาดแคลนนํ้าจึงเกิดขึ้นอย่างต่อเนื่อง จำเป็นต้องวางระบบอนุรักษ์ ดินและนํ้าเพื่อกักนํ้าในดิน คงความอุดมสมบูรณ์ เพื่อจัดหานํ้าให้แหล่งนํ้าต้นทุน โดยวิธีการต่างๆ ให้เพียงพอ แก่ความต้องการ (1) การขุดลอกแหล่งนํ้า (2) มีลำห้วยแต่ไม่เก็บกักนํ้า ต้องการทำฝายชะลอนํ้า (3) ขุดเจาะบ่อบาดาล



รูปที่ 7-1 แผนที่สภาพการชะล้างพังทลายของดิน ตำบลกุงเก่า อำเภอท่าคันโท จังหวัดกาฬสินธุ์



ตารางที่ 7-1 กิจกรรมของกรมพัฒนาที่ดินในเขตเกษตรกรรมที่จะดำเนินการในปีงบประมาณ 2566-2570

เขตการใช้ที่ดิน (เกษตรกรรม)	แผนงาน/โครงการ	งบประมาณ (บาท)
1. เขตพื้นที่ทำนา เนื้อที่ 6,866 ไร่	1. การปรับปรุงบำรุงดิน	1,001,890
ประกอบด้วย	1.1 การส่งเสริมการผลิตและการใช้สารอินทรีย์ (สารเร่งซูเปอร์ พด. ต่างๆ)	88,140
- เขตทำนา (ศักยภาพสูง ประเภท 2)	1.2 การผลิต-จัดหา และส่งเสริมการปรับปรุงบำรุงดินด้วยเมล็ดพันธุ์พืชปุ๋ยสด (ปอเทือง)	743,750
เนื้อที่ 3,182 ไร่	1.3 การจัดหา และส่งเสริมการปรับปรุงบำรุงพื้นที่ดินกรดด้วยปูนโดโลไมท์	170,000
- เขตทำนา (ศักยภาพต่ำ) เนื้อที่ 3,684 ไร่	2. การอนุรักษ์ดินและน้ำ	2,250,000
	2.1 การจัดทำระบบอนุรักษ์ดินและน้ำในพื้นที่ไม่เหมาะสมตาม Agri-Map	2,250,000
	3. การบริหารจัดการน้ำ	1,050,000
	3.1 การก่อสร้างแหล่งน้ำในไร่นานอกเขตชลประทาน	1,050,000
2. เขตปลูกพืชไร่ เนื้อที่ 17,914 ไร่	1. การปรับปรุงบำรุงดิน	448,750
ประกอบด้วย	1.1 การส่งเสริมการผลิตและการใช้สารอินทรีย์ (สารเร่งซูเปอร์ พด. ต่างๆ)	130,000
- เขตปลูกพืชไร่ (ศักยภาพสูง ประเภท2)	1.2 การผลิต-จัดหา และส่งเสริมการปรับปรุงบำรุงดินด้วยเมล็ดพันธุ์พืชปุ๋ยสด (ปอเทือง)	148,750
เนื้อที่ 14,936 ไร่	1.3 การจัดหา และส่งเสริมการปรับปรุงบำรุงพื้นที่ดินกรดด้วยปูนโดโลไมท์	170,000
- เขตปลูกพืชไร่ (ศักยภาพต่ำ) เนื้อที่ 2,978 ไร่		



ตารางที่ 7-1 กิจกรรมของกรมพัฒนาที่ดินในเขตเกษตรกรรมที่จะดำเนินการในปีงบประมาณ 2566-2570 (ต่อ)

เขตการใช้ที่ดิน (เกษตรกรรม)	แผนงาน/โครงการ	งบประมาณ (บาท)
	3. การจัดระบบอนุรักษ์ดินและน้ำ	
	2.1 การปลูกหญ้าแฝกป้องกันการชะล้างพังทลายของดิน	1,500,000
รวมเขตเกษตรกรรม	1. การปรับปรุงบำรุงดิน	1,450,640
	3. การอนุรักษ์ดินและน้ำ	3,750,000
	4. การบริหารจัดการน้ำ	1,050,000
	รวมแผนงาน/โครงการ	6,250,640



ตารางที่ 7-2 สรุปกิจกรรมที่ขอรับการสนับสนุนจากส่วนราชการอื่นในเขตการใช้ที่ดิน

เขตการใช้ที่ดิน	กิจกรรมที่ขอการสนับสนุนจากส่วนราชการอื่น
1. เขตพื้นที่ทำนา เนื้อที่ 6,866 ไร่ 2. เขตปลูกพืชไร่ เนื้อที่ 17,914 ไร่	<p>การแก้ปัญหาดินเสื่อมโทรม พื้นฟูความอุดมสมบูรณ์ของดิน และเพิ่มศักยภาพการผลิต</p> <ol style="list-style-type: none">ใช้ตลาดนำการผลิตในการเลือกชนิดพืชและหาตลาดรองรับ ทั้งในเขตที่เหมาะสมและในเขตที่ไม่เหมาะสมและต้องการปรับเปลี่ยนชนิดพืช (สำนักงานพาณิชย์จังหวัด/สำนักงานสหกรณ์จังหวัด)การอบรมให้ความรู้การเข้าสู่กระบวนการรับรองมาตรฐานสินค้าเกษตรปลอดภัย (GAP) (กรมวิชาการเกษตร)จัดอบรมถ่ายทอดความรู้การทำเกษตรผสมผสานตามแนวทางเศรษฐกิจพอเพียง (กรมส่งเสริมการเกษตร)โครงการระบบส่งเสริมการเกษตรแบบแปลงใหญ่ (กรมส่งเสริมการเกษตร)โครงการส่งเสริมการใช้เครื่องจักรกลทางการเกษตร (กรมส่งเสริมการเกษตร)โครงการผลิตและสนับสนุนหัวเชื้อจุลินทรีย์ควบคุมศัตรูพืช (ศูนย์ส่งเสริมเทคโนโลยีการเกษตรด้านอารักขาพืชจังหวัด) <p>การแก้ปัญหาขาดแคลนแหล่งน้ำ</p> <ol style="list-style-type: none">สนับสนุนการขุดเจาะน้ำบาดาล (กรมทรัพยากรน้ำบาดาล)



ตารางที่ 7-3 เป้าหมายการดำเนินงานและงบประมาณตำบลลูกเก่า อำเภอท่าคันโท จังหวัดกาฬสินธุ์ แผน 5 ปี (พ.ศ. 2566-2570)

เขตการใช้ที่ดิน	งาน/โครงการ/กิจกรรม	หน่วย นับ	เป้าหมาย					งบประมาณ					รวม	หน่วย งาน รับผิดชอบ	
			66	67	68	69	70	66	67	68	69	70			
	1. การปรับปรุงบำรุงดิน														
เขตทำนา	1.1 การส่งเสริมการผลิตและการใช้สารอินทรีย์ (สารเร่งซูเปอร์ พด. ต่างๆ)	ไร่	1,356	1,356	1,356	1,356	1,356	6,780	17,628	17,628	17,628	17,628	17,628	88,140	พด.
เขตทำนา	1.2 การผลิต-จัดหา และส่งเสริมการปรับปรุงบำรุงดินด้วยเมล็ดพันธุ์พืชปุ๋ยสด (ปอเทือง)	กิโลกรัม	5,000	5,000	5,000	5,000	5,000	25,000	148,750	148,750	148,750	148,750	148,750	743,750	พด.
เขตทำนา	1.3 การจัดหา และส่งเสริมการปรับปรุงบำรุงพื้นที่ดินกรดด้วยปูนโดโลไมท์	ตัน	20	20	20	20	20	100	34,000	34,000	34,000	34,000	34,000	170,000	พด.
	2. การจัดระบบอนุรักษ์ดินและน้ำ														
เขตทำนา	2.1 การจัดทำระบบอนุรักษ์ดินและน้ำในพื้นที่ไม่เหมาะสมตาม Agri-Map	ไร่	180	180	180	180	180	900	450,000	450,000	450,000	450,000	450,000	2,250,000	พด.



แผนการใช้ที่ดินตำบลทุ่งเก่า อำเภอท่าคันโท จังหวัดกาฬสินธุ์

ตารางที่ 7-3 เป้าหมายการดำเนินงานและงบประมาณตำบลทุ่งเก่า อำเภอท่าคันโท จังหวัดกาฬสินธุ์ แผน 5 ปี (พ.ศ. 2566-2570) (ต่อ)

เขตการใช้ ที่ดิน	งาน/โครงการ/ กิจกรรม	หน่วย นับ	เป้าหมาย					งบประมาณ					รวม	หน่วย งาน รับผิดชอบ	
			66	67	68	69	70	66	67	68	69	70			
เขตปลูกพืช ไร่	2.2 การปลูกหญ้า แฝกป้องกันการชะ ล้างพังทลายของดิน 3. การบริหาร จัดการน้ำ	กล้า	300,000	300,000	300,000	300,000	300,000	1,500,000	300,000	300,000	300,000	300,000	300,000	1,500,000	พค.
เขตทำนา	3.1 การก่อสร้าง แหล่งน้ำในไร่นา นอกเขตชลประทาน 1. การปรับปรุง บำรุงดิน	บ่อ	10	10	10	10	10	50	210,000	210,000	210,000	210,000	210,000	1,050,000	พค.
เขตปลูกพืช ไร่	1.1 การส่งเสริมการ ผลิตและการใช้ สารอินทรีย์ (สารเร่ง ซูเปอร์ พค. ต่างๆ)	ไร่	2,000	2,000	2,000	2,000	2,000	10,000	26,000	26,000	26,000	26,000	26,000	130,000	พค.



แผนการใช้ที่ดินตำบลทุ่งเก่า อำเภอท่าคันโท จังหวัดกาฬสินธุ์

ตารางที่ 7-3 เป้าหมายการดำเนินงานและงบประมาณตำบลทุ่งเก่า อำเภอท่าคันโท จังหวัดกาฬสินธุ์ แผน 5 ปี (พ.ศ. 2566-2570) (ต่อ)

เขตการใช้ที่ดิน	งาน/โครงการ/กิจกรรม	หน่วยนับ	เป้าหมาย					รวม	งบประมาณ					รวม	หน่วยงาน รับผิดชอบ
			66	67	68	69	70		66	67	68	69	70		
เขตปลูกพืชไร่	1.2 การผลิต-จัดหา และส่งเสริมการปรับปรุงบำรุงดินด้วยเมล็ดพันธุ์พืชปุ๋ยสด (ปอเทือง)	กิโลกรัม	1,000	1,000	1,000	1,000	1,000	5,000	29,750	29,750	29,750	29,750	29,750	148,750	พค.
เขตปลูกพืชไร่	1.3 การจัดหา และส่งเสริมการปรับปรุงบำรุงพื้นที่ดินกรดด้วยปูนโดโลไมท์ 2. การจัดระบบอนุรักษ์ดินและน้ำ	ตัน	20	20	20	20	20	100	34,000	34,000	34,000	34,000	34,000	170,000	พค.
เขตปลูกพืชไร่	2.1 การปลูกหญ้าแฝกป้องกันการชะล้างพังทลายของดิน	กล้า	300,000	300,000	300,000	300,000	300,000	1,500,000	300,000	300,000	300,000	300,000	300,000	1,500,000	พค.
รวมเป้าหมายดำเนินงาน													6,250,640		
งบประมาณ															



เอกสารอ้างอิง

- กรมการปกครอง. 2566. รายงานสถิติจำนวนประชากรและบ้าน รายจังหวัด รายอำเภอ และรายตำบล (ณ เดือนธันวาคม พ.ศ. 2565). แหล่งที่มา : <https://stat.bora.dopa.go.th/stat/statnew/statyear/#/TableTemplate/Area/statpop>, 1 พฤษภาคม 2566
- กรมการพัฒนาชุมชน. 2566. ข้อมูลความจำเป็นพื้นฐาน (จปฐ.)รายจังหวัด รายอำเภอ และรายตำบล ปี 2565. แหล่งที่มา : <https://ebmn.cdd.go.th/>, 1 มิถุนายน 2566.
- กรมทรัพยากรน้ำบาดาล. 2566. ปริมาณน้ำและจำนวนบ่อบาดาล ปี 2565. แหล่งที่มา: <http://app.dgr.go.th/newpasutara/xml/search.php>, 26 พฤษภาคม 2566.
- กรมส่งเสริมการเกษตร. 2566. จำนวนครัวเรือนเกษตรกรที่ขึ้นทะเบียนเกษตรกร จำแนกรายจังหวัด รายอำเภอ และรายตำบล (ณ เดือนมกราคม พ.ศ. 2566). แหล่งที่มา: <http://mvos2.gistda.or.th/>, 15 พฤษภาคม 2566.
- กรมอุตุนิยมวิทยา. 2566. ปริมาณน้ำฝนเฉลี่ยคาบ 30 ปี (พ.ศ. 2536-2565). กรมอุตุนิยมวิทยากระทรวงดิจิทัลเพื่อเศรษฐกิจและสังคม, กรุงเทพฯ.
- กลุ่มวิเคราะห์สภาพการใช้ที่ดิน. 2566. สภาพการใช้ที่ดินตำบลลุงเก่า อำเภอท่าคันโท จังหวัดกาฬสินธุ์. กองนโยบายและแผนการใช้ที่ดิน กรมพัฒนาที่ดิน กรุงเทพฯ.
- เทศบาลตำบลลุงเก่า. ม.ป.ป. วิสัยทัศน์ของตำบล. สืบค้นจาก วิสัยทัศน์และพันธกิจเทศบาลตำบลลุงเก่า อำเภอท่าคันโท จังหวัดกาฬสินธุ์ (kungkao-ks.go.th), 21 สิงหาคม 2566.
- บัณฑิต ต้นศิริ และคำรณ ไทรพิก. 2542. คู่มือการประเมินคุณภาพที่ดิน. กองวางแผนการใช้ที่ดิน กรมพัฒนาที่ดิน.
- สถานีพัฒนาที่ดินกาฬสินธุ์. 2566. แผนที่สภาพการชะล้างพังทลายของดิน ตำบลลุงเก่า อำเภอท่าคันโท จังหวัดกาฬสินธุ์ (ไฟล์ข้อมูล). กรมพัฒนาที่ดิน กระทรวงเกษตรและสหกรณ์, กรุงเทพฯ.
- สถานีพัฒนาที่ดินกาฬสินธุ์. 2566. แผนที่เขตการใช้ที่ดิน ตำบลลุงเก่า อำเภอท่าคันโท จังหวัดกาฬสินธุ์ (ไฟล์ข้อมูล). กรมพัฒนาที่ดิน กระทรวงเกษตรและสหกรณ์, กรุงเทพฯ.
- สถานีพัฒนาที่ดินกาฬสินธุ์. 2566. แผนที่สภาพการใช้ประโยชน์ที่ดินตำบลลุงเก่า อำเภอท่าคันโท จังหวัดกาฬสินธุ์ (ไฟล์ข้อมูล). กรมพัฒนาที่ดิน กระทรวงเกษตรและสหกรณ์, กรุงเทพฯ.
- สถานีพัฒนาที่ดินกาฬสินธุ์. 2566. แผนที่ขอบเขตการปกครองตำบลลุงเก่า อำเภอท่าคันโท จังหวัดกาฬสินธุ์ (ไฟล์ข้อมูล). กรมพัฒนาที่ดิน กระทรวงเกษตรและสหกรณ์, กรุงเทพฯ.
- สถานีพัฒนาที่ดินกาฬสินธุ์. 2566. แผนที่ทรัพยากรดินตำบลลุงเก่า อำเภอท่าคันโท จังหวัดกาฬสินธุ์ (ไฟล์ข้อมูล). กรมพัฒนาที่ดิน กระทรวงเกษตรและสหกรณ์, กรุงเทพฯ.
- FAO. 1974. Land Capability Appraisal Indonesia: Interim Report. (AGL/INS), Rome.



ภาคผนวก

รูปภาพกิจกรรมดำเนินงาน PRA ณ ห้องประชุมเทศบาลตำบลลุงเก่า
อำเภอท่าคันโท จังหวัดกาฬสินธุ์ วันที่ 25 กรกฎาคม 2566





ภาคผนวก (ต่อ)

รูปภาพกิจกรรมดำเนินงาน PRA ณ ห้องประชุมเทศบาลตำบลลุงเก่า

อำเภอท่าคันโท จังหวัดกาฬสินธุ์ วันที่ 25 กรกฎาคม 2566





คณะผู้จัดทำ

ที่ปรึกษาโครงการ

นายบุญช่วย ช่วยระดม

ผู้อำนวยการสำนักงานพัฒนาที่ดินเขต 5

ผู้ดำเนินการ

สถานีพัฒนาที่ดินกาฬสินธุ์

นายอรรถวุฒิ กรุงเทพมหานคร

ผู้อำนวยการสถานีพัฒนาที่ดินกาฬสินธุ์

นายมนตรี วันตาแสง

นักวิชาการเกษตรชำนาญการ

นางสาวครุณี ทัพชัย

นักวิชาการเกษตร

นายอวยวิทย์ ศิริงานุสรณ์

เจ้าหน้าที่แผนที่ภาพถ่าย

กลุ่มวางแผนการใช้ที่ดิน

นายชุมพร ศาสตราวาหะ

ผู้อำนวยการกลุ่มวางแผนการใช้ที่ดิน

นางสาวชนันท์ภรณ์ สวัสดิ์รัตน์

นักสำรวจดินชำนาญการพิเศษ

นางสาวกชมล พลเยี่ยม

นักสำรวจดิน

นางสาวณัฐนิชา โพธิจินดา

เจ้าหน้าที่แผนที่ภาพถ่าย



กรมพัฒนาที่ดิน กระทรวงเกษตรและสหกรณ์
108 ม.7 ต.อุ่มเม่า อ.ยางตลาด จ.กาฬสินธุ์ 46120
โทร.043-840935 e-mail: ksn01@ldd.go.th