



แผนการใช้ที่ดินตำบลลพุดสีมคุ้มใหม่ อำเภอเขาวง จังหวัดกาฬสินธุ์



สถานีพัฒนาที่ดินกาฬสินธุ์

สำนักงานพัฒนาที่ดินเขต 5 กรมพัฒนาที่ดิน

กระทรวงเกษตรและสหกรณ์

กันยายน 2567



แผนการใช้ที่ดินตำบลกุตลิมคุ้มใหม่
อำเภอเขาวง จังหวัดกาฬสินธุ์

สถานีพัฒนาที่ดินกาฬสินธุ์ สำนักงานพัฒนาที่ดินเขต 5
กรมพัฒนาที่ดิน กระทรวงเกษตรและสหกรณ์

กันยายน 2567



คำนำ

การจัดทำแผนการใช้ที่ดินดำเนินการตามรัฐธรรมนูญแห่งราชอาณาจักรไทย พ.ศ.2560 มาตรา 72(1) ที่ได้บัญญัติให้มีการวางแผนการใช้ที่ดินให้เหมาะสมกับศักยภาพของที่ดินตามหลักการพัฒนาอย่างยั่งยืน โดยแผนการใช้ที่ดินตำบลกุศุมใหม่ อำเภอเขาวง จังหวัดกาฬสินธุ์ ได้นำแนวคิดขององค์การอาหารและการเกษตรแห่งชาติ (Food and Agriculture Organization of the United Nations: FAO) และโครงการสิ่งแวดล้อมแห่งสหประชาชาติ (United Nations Environment Programme: UNEP) เป็นต้น มาปรับใช้ คือ ความเหมาะสมทางกายภาพ ความเหมาะสมทางเศรษฐกิจ การยอมรับจากสังคม การสร้างความยั่งยืนให้สิ่งแวดล้อม และเสนอทางเลือกการใช้ที่ดินร่วมกับวิธีการที่จำเป็นอื่นๆ เช่น กระบวนการมีส่วนร่วมของชุมชน (Participatory Rural Appraisal: PRA) การประเมินคุณภาพที่ดิน เป็นต้น

สถานีพัฒนาที่ดินกาฬสินธุ์ สำนักงานพัฒนาที่ดินเขต 5 ร่วมกับกองนโยบายและแผนการใช้ที่ดินในการดำเนินงานวางแผนการใช้ที่ดินระดับตำบล โดยพิจารณาภาพรวมของสภาพปัญหาในด้านต่างๆ ทั้งด้านกายภาพ เศรษฐกิจ และสังคม วิเคราะห์ และสังเคราะห์ข้อมูลนำไปสู่การวางแผนการใช้ที่ดินที่สอดคล้องกับศักยภาพของพื้นที่ โดยผ่านกระบวนการมีส่วนร่วมของชุมชน (PRA) ในการระบุนโยบาย ความต้องการของเกษตรกร และผู้มีส่วนได้ส่วนเสีย ทั้งนี้ สถานีพัฒนาที่ดินกาฬสินธุ์ ได้จัดทำแผนกิจกรรม/โครงการเพื่อขับเคลื่อนแผนการใช้ที่ดินให้เป็นรูปธรรมเพื่อให้เกษตรกรมีคุณภาพชีวิตที่ดีขึ้น มีการใช้ที่ดินอย่างถูกต้องเหมาะสม รักษาสภาพแวดล้อมและอนุรักษ์ทรัพยากรในชุมชนให้เกิดความยั่งยืนต่อไป

สถานีพัฒนาที่ดินกาฬสินธุ์

กันยายน 2567



สารบัญ

	หน้า
คำนำ	ก
สารบัญ	ข
สารบัญตาราง	ง
สารบัญรูป	จ
บทที่ 1 บทนำ	1-1
1.1 ความสำคัญของการวางแผนการใช้ที่ดิน	1-1
1.2 หลักการและเหตุผล	1-1
1.3 วัตถุประสงค์	1-1
1.4 ระยะเวลาและสถานที่ดำเนินงาน	1-2
1.5 ขั้นตอนการดำเนินงาน	1-2
1.6 วิสัยทัศน์ของตำบล	1-3
บทที่ 2 ข้อมูลทั่วไป	2-1
2.1 ที่ตั้งและอาณาเขต	2-1
2.2 การแบ่งส่วนการปกครอง	2-1
2.3 สภาพภูมิประเทศ	2-1
2.4 สภาพภูมิอากาศ	2-3
2.5 สภาพการใช้ที่ดินในปัจจุบัน	2-5
2.6 สภาพเศรษฐกิจและสังคม	2-10
บทที่ 3 สถานภาพของทรัพยากรธรรมชาติ	3-1
3.1 ทรัพยากรป่าไม้	3-1
3.2 ทรัพยากรน้ำ	3-2
3.3 ทรัพยากรดิน	3-2
บทที่ 4 กระบวนการมีส่วนร่วมของชุมชน (Participatory Rural Appraisal: PRA)	4-1
4.1 การวิเคราะห์ผลจากการจัดทำกระบวนการมีส่วนร่วมของชุมชน (PRA)	4-1
4.2 ระบบการปลูกพืชในปัจจุบัน	4-4



สารบัญ (ต่อ)

	หน้า
บทที่ 5 การประเมินคุณภาพที่ดิน	5-1
5.1 หลักการประเมินคุณภาพที่ดินด้านกายภาพ	5-1
5.2 พืชเศรษฐกิจที่สำคัญของตำบล	5-2
5.3 ระดับความเหมาะสมของที่ดิน	5-2
บทที่ 6 แผนการใช้ที่ดิน	6-1
6.1 การวิเคราะห์ข้อมูลเพื่อการจัดทำแผนการใช้ที่ดินระดับตำบล	6-1
6.2 แผนการใช้ที่ดิน	6-2
บทที่ 7 การขับเคลื่อนแผนการใช้ที่ดิน	7-1
7.1 ขั้นตอนการดำเนินงาน	7-1
7.2 กิจกรรมที่จะดำเนินการของกรมพัฒนาที่ดิน	7-1
7.3 กิจกรรมที่จะดำเนินงานของหน่วยงานอื่น	7-2
7.4 ความต้องการของชุมชนและองค์กรปกครองส่วนท้องถิ่น	7-2
เอกสารอ้างอิง	อ-1
ภาคผนวก	ผ-1



สารบัญตาราง

ตารางที่		หน้า
2-1	สถิติภูมิอากาศ ณ สถานีตรวจอากาศเกษตรจังหวัดสกลนคร ¹	2-4
2-2	สภาพการใช้ที่ดิน ตำบลกุตสิมคุ้มใหม่ อำเภอเขาวง จังหวัดกาฬสินธุ์	2-6
2-3	จำนวนประชากรและครัวเรือน ตำบลกุตสิมคุ้มใหม่ อำเภอเขาวง จังหวัดกาฬสินธุ์ ปี 2566	2-10
2-4	จำนวนและสัดส่วนครัวเรือน ตำบลกุตสิมคุ้มใหม่ อำเภอเขาวง จังหวัดกาฬสินธุ์ ปี 2566	2-11
2-5	รายได้-รายจ่ายเฉลี่ยครัวเรือน ตำบลกุตสิมคุ้มใหม่ อำเภอเขาวง จังหวัดกาฬสินธุ์ ปี 2566	2-12
3-1	สมบัติดิน ตำบลกุตสิมคุ้มใหม่ อำเภอเขาวง จังหวัดกาฬสินธุ์	3-4
5-1	ตัวอย่างการประเมินคุณภาพที่ดินด้านกายภาพของประเภทการใช้ประโยชน์ที่ดิน	5-2
5-2	ชั้นความเหมาะสมทางกายภาพของดิน ตำบลกุตสิมคุ้มใหม่ อำเภอเขาวง จังหวัดกาฬสินธุ์	5-3
6-1	เขตการใช้ที่ดิน ตำบลกุตสิมคุ้มใหม่ อำเภอเขาวง จังหวัดกาฬสินธุ์	6-6
7-1	กิจกรรมที่จะดำเนินการของกรมพัฒนาที่ดิน	7-5
7-2	กิจกรรมที่จะดำเนินงานของหน่วยงานอื่น	7-8
7-3	เป้าหมายการดำเนินงานและงบประมาณโครงการนำร่อง ตำบลกุตสิมคุ้มใหม่ อำเภอเขาวง จังหวัดกาฬสินธุ์ แผน 5 ปี (พ.ศ. 2568-2572)	7-11



สารบัญญรูป

รูปที่		หน้า
1-1	กรอบการวางแผนการใช้ที่ดินระดับตำบล	1-4
2-1	ที่ตั้งและอาณาเขต ตำบลกุตสิมคุ้มใหม่ อำเภอเขาวง จังหวัดกาฬสินธุ์	2-2
2-2	สมุดลของน้ำเพื่อการเกษตร จังหวัดกาฬสินธุ์	2-5
2-3	สภาพการใช้ที่ดิน ตำบลกุตสิมคุ้มใหม่ อำเภอเขาวง จังหวัดกาฬสินธุ์	2-9
3-1	ทรัพยากรดิน ตำบลกุตสิมคุ้มใหม่ อำเภอเขาวง จังหวัดกาฬสินธุ์	3-5
4-1	การวิเคราะห์สถานการณ์โดยระบบ DPSIR ของตำบลกุตสิมคุ้มใหม่ อำเภอเขาวง จังหวัดกาฬสินธุ์	4-3
4-2	ระบบการปลูกพืชในปัจจุบัน ตำบลกุตสิมคุ้มใหม่ อำเภอเขาวง จังหวัดกาฬสินธุ์	4-4
6-1	เขตการใช้ที่ดิน ตำบลกุตสิมคุ้มใหม่ อำเภอเขาวง จังหวัดกาฬสินธุ์	6-8
7-1	การชะล้างพังทลายของดิน ตำบลกุตสิมคุ้มใหม่ อำเภอเขาวง จังหวัดกาฬสินธุ์	7-4



บทที่ 1

บทนำ

1.1 ความสำคัญของการวางแผนการใช้ที่ดิน

ตามรัฐธรรมนูญแห่งราชอาณาจักรไทย พุทธศักราช 2560 มาตรา 72 รัฐพึงดำเนินการเกี่ยวกับที่ดิน ทรัพยากรน้ำ และพลังงาน ดังต่อไปนี้

1.1.1 วางแผนการใช้ที่ดินของประเทศ ให้เหมาะสมกับสภาพพื้นที่และศักยภาพของที่ดิน ตามหลักการพัฒนาอย่างยั่งยืน

1.2 หลักการและเหตุผล

ปัจจุบันกรมพัฒนาที่ดินได้ดำเนินการวางแผนการใช้ที่ดินระดับประเทศเรียบร้อยแล้ว ซึ่งเป็นการวางกรอบเชิงนโยบายมุ่งเน้นการพัฒนาด้านการเกษตรให้เกิดความสมดุลและยั่งยืนและในขณะเดียวกันต้องอนุรักษ์ทรัพยากรธรรมชาติและสิ่งแวดล้อมควบคู่กับการรักษาคุณค่าทางศิลปวัฒนธรรม แต่ทั้งนี้เพื่อให้เกิดการใช้ประโยชน์ที่ดินในระดับพื้นที่อย่างมีประสิทธิภาพ และรักษาฐานการผลิตด้านทรัพยากรธรรมชาติอย่างยั่งยืนตลอดห่วงโซ่อุปทาน แผนการใช้ที่ดินระดับตำบลจึงถูกนำมาใช้เป็นเครื่องมือเพื่อขับเคลื่อนการดำเนินงานดังกล่าว

ทั้งนี้กรมพัฒนาที่ดินได้จัดทำแผนปฏิบัติการราชการกรมพัฒนาที่ดินระยะ 5 ปี (พ.ศ.2566-2570) เพื่อให้บรรลุตามวิสัยทัศน์ที่กำหนดไว้ “เป็นองค์การอัจฉริยะทางดิน เพื่อขับเคลื่อนการใช้ที่ดินอย่างเหมาะสม 15 ล้านไร่ ภายในปี 2570” ซึ่งในส่วนของประเด็นในการพัฒนาที่ 2 บริหารจัดการทรัพยากรดินและที่ดินด้วยชุดข้อมูลที่มีมูลค่าสูง (High Value Dataset) ซึ่งมีเป้าหมาย คือ การนำชุดดินที่มีมูลค่าสูงไปใช้ในการบริหารจัดการทางการเกษตร ในส่วนของตัวชี้วัด ซึ่งบริหารจัดการทรัพยากรดินและที่ดินบนพื้นฐานของชุดข้อมูลที่มีมูลค่าสูง ร้อยละ 100 กลยุทธ์ที่ 2 ยกระดับแผนการใช้ที่ดินไปสู่การปฏิบัติ ได้กำหนดให้ร้อยละของแผนการใช้ที่ดินระดับตำบลที่จัดทำแล้วเสร็จทั้งประเทศภายใน ปี 2570 (ไม่น้อยกว่าร้อยละ 80) เป็นตัวชี้วัดหนึ่งของกลยุทธ์ดังกล่าว

1.3 วัตถุประสงค์

1.3.1 เพื่อรักษาเสถียรภาพของทรัพยากรให้เกิดความสมดุลและยั่งยืนภายใต้การพัฒนาด้านต่างๆ ของตำบล

1.3.2 เพื่อให้การใช้ที่ดินมีผลตอบแทนสูงสุดต่อหน่วยเนื้อที่อย่างยั่งยืน

1.3.3 เพื่อให้เกิดการกำหนดแผนงาน โครงการ กิจกรรม ที่สอดคล้องกับแผนการใช้ที่ดินที่กำหนดขึ้น และอยู่บนหลักการของโมเดลเศรษฐกิจ BCG (Bio-Circular-Green Economy: BCG Model)



1.4 ระยะเวลาและสถานที่ดำเนินงาน

1.4.1 ระยะเวลา 1 ตุลาคม 2566-30 กันยายน 2567

1.4.2 สถานที่ ตำบลกุศโลดมใหม่ อำเภอเขาวง จังหวัดกาฬสินธุ์

1.5 ขั้นตอนการดำเนินงาน

1.5.1 รวบรวมข้อมูลปฐมภูมิและทุติยภูมิ ประกอบด้วย

1) ด้านกายภาพ ได้แก่ ทรัพยากรดิน ทรัพยากรน้ำ ทรัพยากรป่าไม้ ภูมิอากาศ สภาพการใช้ที่ดิน เขตป่าไม้ตามกฎหมายและมติคณะรัฐมนตรี

2) ด้านเศรษฐกิจและสังคม เช่น การถือครองที่ดิน ลักษณะทางเศรษฐกิจของตำบล จำนวนประชากร เป็นต้น

3) ด้านนโยบายและข้อกฎหมายที่เกี่ยวข้อง ได้แก่ ยุทธศาสตร์ แผนพัฒนาเศรษฐกิจและสังคมแห่งชาติฉบับที่ 13 ยุทธศาสตร์ภาค แผนพัฒนากลุ่มจังหวัด แผนพัฒนาจังหวัด แผนพัฒนาการเกษตรและสหกรณ์ แผนพัฒนาท้องถิ่น 4 ปี ขององค์การบริหารส่วนจังหวัด เทศบาลตำบล หรือ องค์การบริหารส่วนตำบล

1.5.2 จัดทำกระบวนการมีส่วนร่วมของชุมชน (Participatory Rural Appraisal: PRA) เพื่อรับฟังความคิดเห็น ประเด็นปัญหา ความต้องการด้านต่างๆ ขององค์การปกครองส่วนท้องถิ่นและเกษตรกรในตำบล

1.5.3 ประเมินคุณภาพของที่ดินของพืชเศรษฐกิจหลักและพืชทางเลือกที่มีมูลค่าของตำบล

1.5.4 สังเคราะห์ข้อมูลจากข้อ 1.5.1 ถึง 1.5.3 เพื่อใช้ประกอบการวางแผนการใช้ที่ดิน

1.5.5 กำหนด (ร่าง) แผนการใช้ที่ดินระดับตำบล

1.5.6 รับฟังความคิดเห็นของผู้มีส่วนได้ส่วนเสียต่อ (ร่าง) แผนการใช้ที่ดินที่กำหนดขึ้น

1.5.7 ปรับปรุง (ร่าง) แผนการใช้ที่ดินเพื่อจัดทำแผนการใช้ที่ดินฉบับสมบูรณ์

1.5.8 นำแผนการใช้ที่ดินเข้าสู่คณะกรรมการของเขตฯ เพื่อตรวจสอบความครบถ้วน/สมบูรณ์ของเนื้อหาและองค์ประกอบ

1.5.9 เผยแพร่แผนการใช้ที่ดินเพื่อนำไปสู่การขับเคลื่อนการดำเนินงาน ประกอบด้วย

1) องค์การปกครองส่วนท้องถิ่น นำแผนการใช้ที่ดินที่จัดทำขึ้นไปประกอบการจัดทำแผนการพัฒนาของตำบล เพื่อนำไปสู่การของบประมาณที่มีความสอดคล้องกับศักยภาพด้านการผลิตและสภาพของทรัพยากรของตำบล

2) กรมพัฒนาที่ดิน โดยสถานีพัฒนาที่ดิน กำหนดแผนงาน/โครงการ/กิจกรรม ที่สอดคล้องกับแผนการใช้ที่ดินที่กำหนดขึ้นในแต่ละเขตและสามารถใช้ประกอบการของบประมาณในพื้นที่อย่างมีหลักการและเป็นที่ยอมรับ



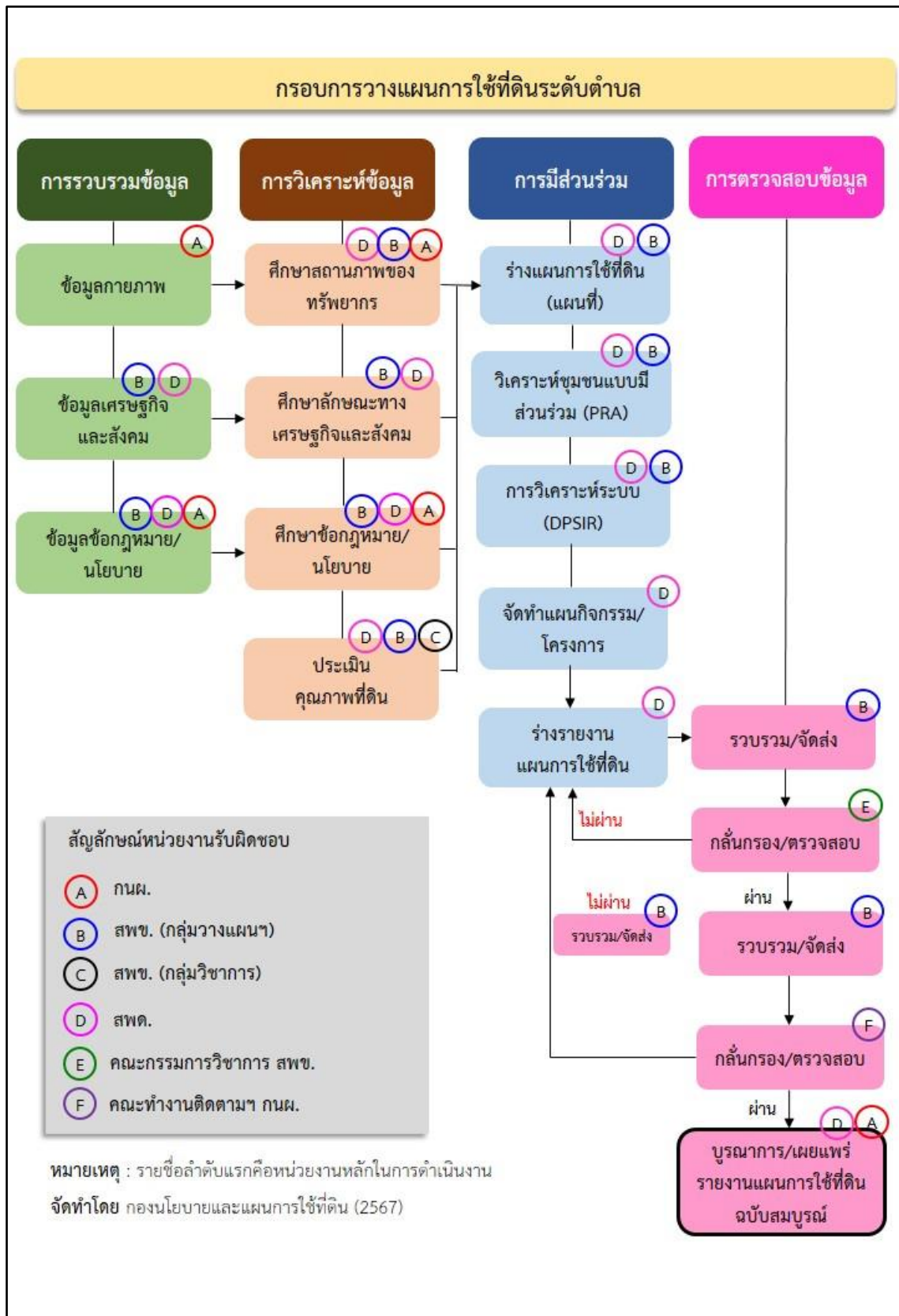
3) หน่วยงานราชการอื่นๆ สามารถใช้เป็นข้อมูลพื้นฐานประกอบแผนงาน/โครงการ/กิจกรรม
ที่สอดคล้องกับแผนการใช้ที่ดินที่กำหนดขึ้นในแต่ละเขต

จากขั้นตอนที่กล่าวข้างต้น สามารถจัดทำกรอบการวางแผนการใช้ที่ดินระดับตำบล แสดงดังรูปที่

1-1

1.6 วิสัยทัศน์ของตำบล

“จัดสิ่งแวดล้อมให้น่าอยู่ ด้วยการจัดการที่ดี มีชุมชนเข้มแข็ง สังคมสงบสุข” (เทศบาลตำบลกุตุลิม
คุ้มใหม่, 2566)



รูปที่ 1-1 กรอบการวางแผนการใช้ที่ดินระดับตำบล



บทที่ 2 ข้อมูลทั่วไป

2.1 ที่ตั้งและอาณาเขต

ตำบลกุตสิมคุ้มใหม่ อำเภอเขาวง จังหวัดกาฬสินธุ์ ตั้งอยู่ทางทิศตะวันตกของอำเภอเขาวง มีพื้นที่ประมาณ 52.38 ตารางกิโลเมตร หรือ 32,739 ไร่ โดยมีอาณาเขตติดต่อ ดังนี้ (รูปที่ 2-1)

ทิศเหนือ	ติดต่อกับ	ตำบลโนนนาจาน อำเภอนาคู ตำบลสระพังทอง อำเภอเขาวง จังหวัดกาฬสินธุ์
ทิศใต้	ติดต่อกับ	ตำบลนาโก ตำบลหนองห้าง อำเภอกุฉินารายณ์ ตำบลสงเปือย อำเภอเขาวง จังหวัดกาฬสินธุ์
ทิศตะวันออก	ติดต่อกับ	ตำบลคุ้มเก่า อำเภอเขาวง จังหวัดกาฬสินธุ์
ทิศตะวันตก	ติดต่อกับ	ตำบลภูแล่นช้าง อำเภอนาคู ตำบลเหล่าใหญ่ อำเภอกุฉินารายณ์ จังหวัดกาฬสินธุ์

2.2 การแบ่งส่วนการปกครอง

ตำบลกุตสิมคุ้มใหม่ อำเภอเขาวง จังหวัดกาฬสินธุ์ แบ่งส่วนการปกครองออกเป็น 13 หมู่บ้าน ดังนี้

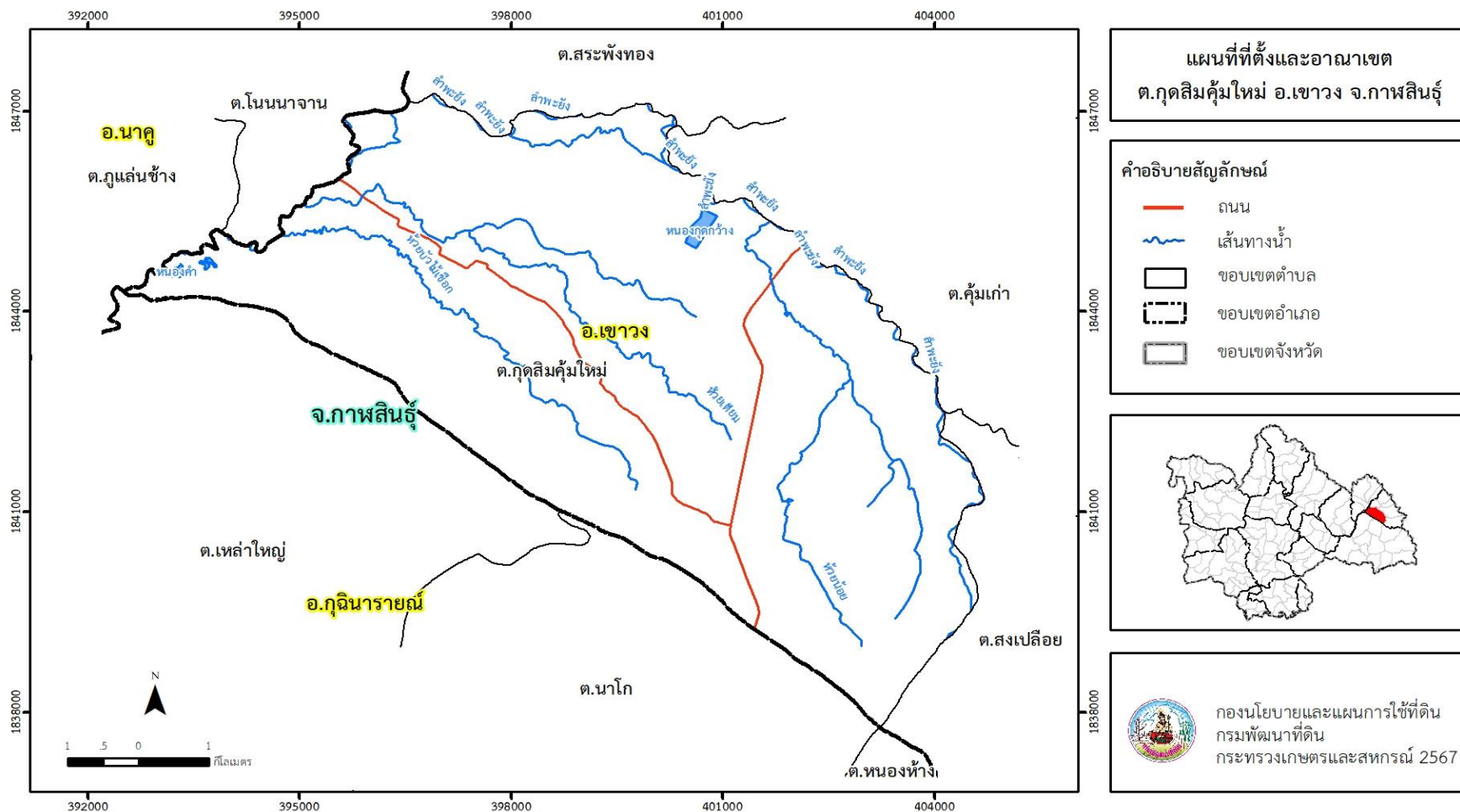
หมู่ที่ 1 บ้านกุตสิมคุ้มใหม่	หมู่ที่ 8 บ้านสมสนุก
หมู่ที่ 2 บ้านกุตสิมคุ้มใหม่	หมู่ที่ 9 บ้านกุตสิมพัฒนา
หมู่ที่ 3 บ้านกุตกว้าง	หมู่ที่ 10 บ้านดอนจันทร์
หมู่ที่ 4 บ้านกุตสิมคุ้มใหม่	หมู่ที่ 11 บ้านโนนศิวิไล
หมู่ที่ 5 บ้านโนนสำราญ	หมู่ที่ 12 บ้านโนนสวรรค์
หมู่ที่ 6 บ้านโนนสว่าง	หมู่ที่ 13 บ้านโนนเจริญ
หมู่ที่ 7 บ้านโนนวิมาน	

2.3 สภาพภูมิประเทศ

ลักษณะพื้นที่ทั่วไปส่วนใหญ่เป็นที่ดอน มีสภาพพื้นที่ราบเรียบถึงค่อนข้างราบเรียบ ลูกคลื่นลอนลาดเล็กน้อย และพื้นที่สูงชันทิศใต้และทิศตะวันตกเป็นพื้นที่ภูเขา มีความสูงประมาณ 200 เมตรจากระดับทะเลปานกลาง มีลำน้ำ ลำห้วยไหลผ่านที่สำคัญ เช่น ลำพะยัง ห้วยเตียม ห้วยน้อย ห้วยบัวไม้เชือก ห้วยยุ่ง



แผนการใช้ที่ดินตำบลกุตสิมคุ้มใหม่ อำเภอลำปาง จังหวัดกาฬสินธุ์



รูปที่ 2-1 ที่ตั้งและอาณาเขต ตำบลกุตสิมคุ้มใหม่ อำเภอลำปาง จังหวัดกาฬสินธุ์



2.4 สภาพภูมิอากาศ

จากการศึกษาสถิติภูมิอากาศคาบ 30 ปี (พ.ศ.2537-2566) พบว่า ตำบลกุตลิมคุ้มใหม่ อำเภอเขาวง จังหวัดกาฬสินธุ์ มีรายละเอียดดังนี้

2.4.1 อุณหภูมิ

มีอุณหภูมิโดยเฉลี่ยทั้งปี 26.1 องศาเซลเซียส อุณหภูมิสูงสุดเฉลี่ย 35.7 องศาเซลเซียส ในเดือนเมษายน และอุณหภูมิต่ำสุดเฉลี่ย 15.1 องศาเซลเซียส ในเดือนมกราคม

2.4.2 ปริมาณน้ำฝน

มีปริมาณน้ำฝนรวมทั้งปี 1,620.5 มิลลิเมตร มีฝนตกประมาณ 125 วัน เดือนที่มีฝนตกมากที่สุด ในเดือนสิงหาคม มีปริมาณฝน 309.4 มิลลิเมตร และมีฝนตกประมาณ 22 วัน

2.4.3 สมดุลน้ำเพื่อการเกษตร

จากข้อมูลสถิติภูมิอากาศในคาบ 30 ปี (พ.ศ.2537-2566) ณ สถานีตรวจอากาศเกษตร จังหวัดสกลนคร ได้นำมาวิเคราะห์สมดุลของน้ำเพื่อการเกษตร ซึ่งเป็นการวิเคราะห์หาช่วงฤดูกาลเพาะปลูกพืช ตลอดจนช่วงระยะเวลาที่พืชเสี่ยงต่อการขาดน้ำ ข้อมูลที่นำมาวิเคราะห์ คือ ปริมาณน้ำฝน และศักยภาพการคายระเหยน้ำอ้างอิง (ET_o) ซึ่งคำนวณด้วยโปรแกรม Cropwat for Windows Version 8.0 โดยใช้สมการ Penman-Monteith สามารถสรุปสมดุลของน้ำเพื่อการเกษตรในเขตอาศัยน้ำฝนได้ดังนี้

ช่วงที่เหมาะสมต่อการปลูกพืช เป็นช่วงที่ค่าปริมาณน้ำฝนมากกว่าค่า 0.5 การระเหยจากผิวดินและการคายน้ำของพืช เป็นช่วงที่ดินมีความชุ่มชื้นพอเหมาะต่อการเพาะปลูกพืช ซึ่งช่วงนี้เริ่มตั้งแต่ต้นเดือนมีนาคมถึงปลายเดือนตุลาคม

ช่วงที่มีน้ำมากเกินพอ เป็นช่วงที่ค่าปริมาณน้ำฝนมากกว่าค่าการระเหยจากผิวดินและการคายน้ำของพืช ซึ่งช่วงนี้เริ่มตั้งแต่ปลายเดือนเมษายนถึงต้นเดือนตุลาคม

ช่วงขาดน้ำ เป็นช่วงฤดูแล้งที่ค่าปริมาณน้ำฝนน้อยกว่าค่า 0.5 การระเหยจากผิวดินและการคายน้ำของพืช ซึ่งพืชอาจเสียหายจากการขาดแคลนน้ำได้ ซึ่งช่วงนี้เริ่มตั้งแต่ปลายเดือนตุลาคมถึงปลายเดือนกุมภาพันธ์ (ตารางที่ 2-1 และรูปที่ 2-2)



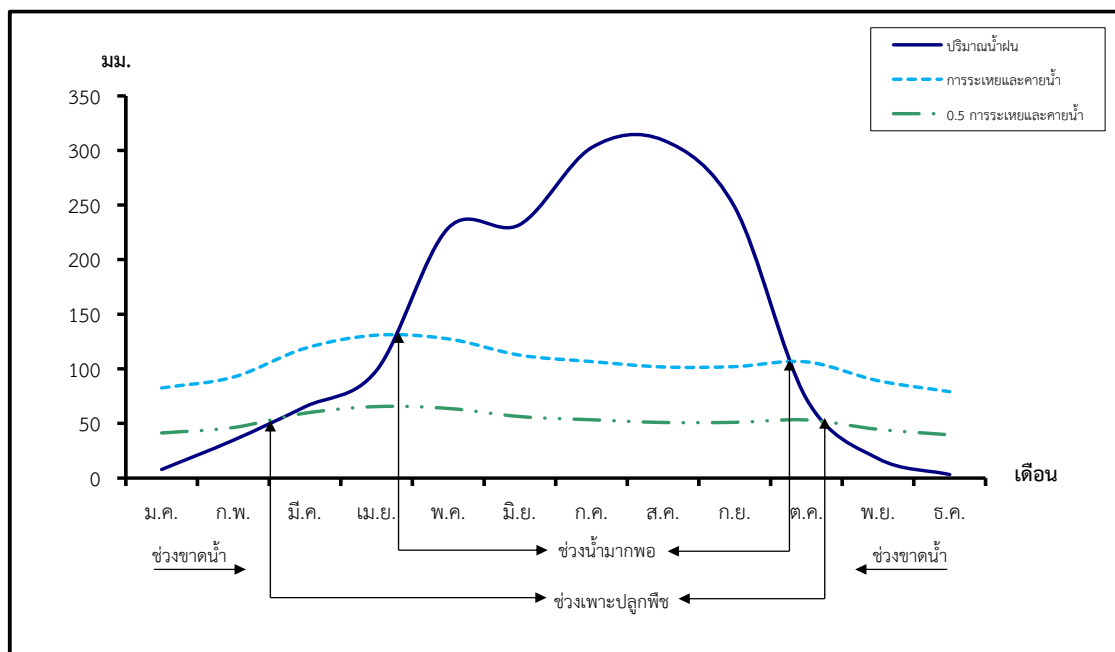
ตารางที่ 2-1 สถิติภูมิอากาศ ณ สถานีตรวจอากาศเกษตรจังหวัดสกลนคร¹

เดือน	อุณหภูมิ (°ซ.)			ความชื้นสัมพัทธ์ (%)	ปริมาณน้ำฝน (มม.)	จำนวนวันที่ฝนตก (วัน)	ศักยภาพการคายระเหยน้ำ ² (มม.)	ปริมาณฝนใช้การ ² (มม.)
	ต่ำสุด	สูงสุด	เฉลี่ย					
ม.ค.	15.1	29.9	21.5	71.0	7.8	1.9	82.5	7.7
ก.พ.	17.4	32.1	23.8	68.0	34.6	3.2	92.4	32.7
มี.ค.	21.4	34.4	26.9	68.0	65.2	5.9	118.7	58.4
เม.ย.	23.7	35.7	28.6	70.0	98.6	9.1	130.8	83.0
พ.ค.	24.7	34.5	28.5	78.0	228.9	16.6	127.4	145.1
มิ.ย.	25.2	33.4	28.4	81.0	232.1	17.9	112.5	145.9
ก.ค.	24.9	32.2	27.8	83.0	302.5	20.3	106.6	155.3
ส.ค.	24.6	31.9	27.4	84.0	309.4	22.6	101.7	155.9
ก.ย.	24.2	32.1	27.3	85.0	248.0	17.4	102.0	149.6
ต.ค.	22.1	31.8	26.2	80.0	72.5	7.2	106.3	64.1
พ.ย.	19.3	31.8	24.6	76.0	17.8	2.8	89.1	17.3
ธ.ค.	15.8	29.9	21.9	73.0	3.1	0.6	79.1	3.1
เฉลี่ย	21.5	32.5	26.1	76.4	-	-	-	-
รวม	-	-	-	-	1,620.5	125.5	1,249.1	1,018.1

หมายเหตุ : ¹เป็นสถานีตรวจอากาศที่ใกล้พื้นที่ตำบลมากที่สุด

²จากการคำนวณโดยโปรแกรม Cropwat for Windows Version 8.0

ที่มา : กรมอุตุนิยมวิทยา (2567)



รูปที่ 2-2 สมดุลของน้ำเพื่อการเกษตร จังหวัดกาฬสินธุ์

2.5 สภาพการใช้ที่ดินปัจจุบัน

จากฐานข้อมูลของกองนโยบายและแผนการใช้ที่ดิน (2567) พบว่า สภาพการใช้ที่ดิน ตำบลกุดสิมคุ้มใหม่ อำเภอเขาวง จังหวัดกาฬสินธุ์ ซึ่งสำรวจโดยกลุ่มวิเคราะห์สภาพการใช้ที่ดิน ประกอบด้วยประเภทการใช้ที่ดินต่างๆ ดังนี้

2.5.1 พื้นที่ชุมชนและสิ่งปลูกสร้าง มีเนื้อที่ 2,096 ไร่ หรือร้อยละ 6.39 ของเนื้อที่ตำบล

2.5.2 พื้นที่เกษตรกรรมมีเนื้อที่ 24,739 ไร่ หรือร้อยละ 75.57 ของเนื้อที่ตำบล ประกอบด้วย การใช้ประโยชน์ที่ดินด้านเกษตรกรรมต่างๆ ดังต่อไปนี้

1) เกษตรผสมผสาน มีเนื้อที่ 55 ไร่ หรือร้อยละ 0.17 ของเนื้อที่ตำบล ได้แก่

เกษตรผสมผสาน/ไร่นาสวนผสม

2) พื้นที่นา มีเนื้อที่ 20,420 ไร่ หรือร้อยละ 62.37 ของเนื้อที่ตำบล ได้แก่ นาข้าว นาไร่

3) พืชไร่ มีเนื้อที่ 1,203 ไร่ หรือร้อยละ 3.67 ของเนื้อที่ตำบล ได้แก่ อ้อย ไร่ร้าง

มันสำปะหลัง

4) ไม้ยืนต้น มีเนื้อที่ 2,715 ไร่ หรือร้อยละ 8.29 ของเนื้อที่ตำบล ได้แก่ ยางพารา

ยูคาลิปตัส ไม้ยืนต้นร้าง

5) ไม้ผล มีเนื้อที่ 83 ไร่ หรือร้อยละ 0.27 ของเนื้อที่ตำบล ได้แก่ มะม่วง กล้วย ไม้ผลผสม

6) พืชสวน มีเนื้อที่ 7 ไร่ หรือร้อยละ 0.02 ของเนื้อที่ตำบล ได้แก่ หวาย



7) ทุ่งหญ้าเลี้ยงสัตว์และโรงเรือนเลี้ยงสัตว์ มีเนื้อที่ 249 ไร่ หรือร้อยละ 0.76 ของเนื้อที่ตำบล ได้แก่ โรงเรือนเลี้ยงโค กระบือ และม้า ทุ่งหญ้าเลี้ยงสัตว์

8) สถานที่เพาะเลี้ยงสัตว์น้ำ มีเนื้อที่ 7 ไร่ หรือร้อยละ 0.02 ของเนื้อที่ตำบล ได้แก่ สถานที่เพาะเลี้ยงสัตว์น้ำร้าง สถานที่เพาะเลี้ยงปลา

2.5.3 พื้นที่ป่าไม้ มีเนื้อที่ 2,872 ไร่ หรือร้อยละ 8.78 ของเนื้อที่ตำบล ได้แก่ ป่าผลัดใบสมบูรณ์ ป่าผลัดใบรกร้าง

2.5.4 พื้นที่แหล่งน้ำ มีเนื้อที่ 1,647 ไร่ หรือร้อยละ 5.03 ของเนื้อที่ตำบล ได้แก่ บ่อน้ำในไร่นา แม่น้ำ ลำห้วย ลำคลอง หนอง บึง ทะเลสาบ

2.5.5 พื้นที่เบ็ดเตล็ด มีเนื้อที่ 1,385 ไร่ หรือร้อยละ 4.23 ของเนื้อที่ตำบล ได้แก่ ทุ่งหญ้าสลับ ไม้พุ่ม/ไม้ละเมาะ พื้นที่ลุ่ม ทุ่งหญ้าธรรมชาติ

ตารางที่ 2-2 สภาพการใช้ที่ดิน ตำบลกุดสิมคุ้มใหม่ อำเภอเขาวง จังหวัดกาฬสินธุ์

หน่วยแผนที่	ประเภทการใช้ที่ดิน	เนื้อที่	
		ไร่	ร้อยละ
U	พื้นที่ชุมชนและสิ่งปลูกสร้าง	2,096	6.39
U101	ตัวเมืองและย่านการค้า	4	0.01
U201	หมู่บ้านบนพื้นราบ	1,794	5.48
U301	สถานที่ราชการและสถาบันต่างๆ	211	0.64
U502	โรงงานอุตสาหกรรม	54	0.16
U602	รีสอร์ท โรงแรม เกสต์เฮ้าส์	33	0.10
A	พื้นที่เกษตรกรรม	24,739	75.57
A001	เกษตรผสมผสาน/ไร่นาสวนผสม	55	0.17
A100	นาร้าง	555	1.70
A101	นาข้าว	19,865	60.67
A200	ไร่อ้อย	111	0.34
A203	อ้อย	1,036	3.16
A204	มันสำปะหลัง	56	0.17
A300	ไม้ยืนต้นร้าง/เสื่อมโทรม	34	0.10
A301	ไม้ยืนต้นผสม	2	0.01
A302	ยางพารา	2,150	6.57



ตารางที่ 2-2 (ต่อ)

หน่วยแผนที่	ประเภทการใช้ที่ดิน	เนื้อที่	
		ไร่	ร้อยละ
A303	ป่าลุ่มน้ำมัน	24	0.07
A304	ยูคาลิปตัส	499	1.52
A315	ไผ่ปลูกเพื่อการค้า	6	0.02
A400	ไม้ผลร้าง/เสื่อมโทรม	9	0.03
A401	ไม้ผลผสม	10	0.03
A403	ทุเรียน	2	0.01
A403/A502	ทุเรียน/พีชฝัก	2	0.01
A405	มะพร้าว	2	0.01
A407	มะม่วง	39	0.12
A411	กล้วย	19	0.06
A511	หวาย	7	0.02
A701	ทุ่งหญ้าเลี้ยงสัตว์	32	0.10
A702	โรงเรือนเลี้ยงโค กระบือ และม้า	217	0.66
A900	สถานที่เพาะเลี้ยงสัตว์น้ำร้าง	4	0.01
A902	สถานที่เพาะเลี้ยงปลา	3	0.01
F	พื้นที่ป่าไม้	2,872	8.78
F200	ป่าผลัดใบรอสภาพฟื้นฟู	1,243	3.80
F201	ป่าผลัดใบสมบูรณ์	1,629	4.98
M	พื้นที่เบ็ดเตล็ด	1,385	4.23
M101	ทุ่งหญ้าธรรมชาติ	85	0.26
M102	ทุ่งหญ้าสลับไม้พุ่ม/ไม้ละเมาะ	1,183	3.61
M201	พื้นที่ลุ่ม	108	0.33
M405	พื้นที่ถม	9	0.03
W	พื้นที่แหล่งน้ำ	1,647	5.03
W101	แม่น้ำ ลำห้วย ลำคลอง	737	2.25
W102	หนอง บึง ทะเลสาบ	89	0.27
W202	บ่อน้ำในไร่นา	780	2.38

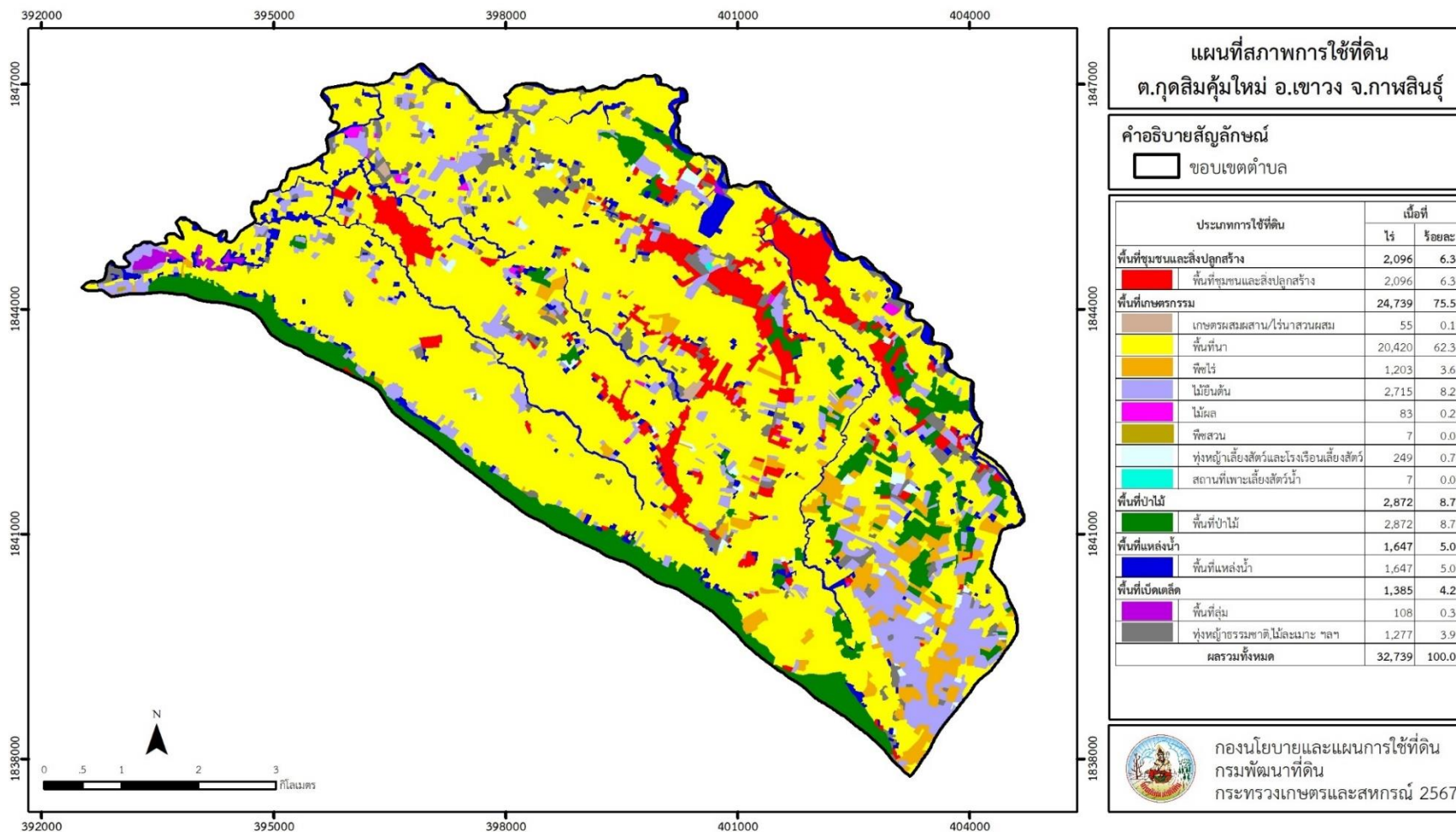


ตารางที่ 2-2 (ต่อ)

หน่วยแผนที่	ประเภทการใช้ที่ดิน	เนื้อที่	
		ไร่	ร้อยละ
W203	คลองชลประทาน	41	0.13
ผลรวมทั้งหมด		32,739	100.00

หมายเหตุ : เนื้อที่คำนวณด้วยระบบสารสนเทศภูมิศาสตร์

ที่มา : กองนโยบายและแผนการใช้ที่ดิน (2567)



รูปที่ 2-3 สภาพการใช้ที่ดิน ตำบลกุตลิมคุ้มใหม่ อำเภอลำดวน จังหวัดกาฬสินธุ์



2.6 สภาพเศรษฐกิจและสังคม

2.6.1 ประชากร

จากหลักฐานทะเบียนราษฎรของกรมการปกครอง กระทรวงมหาดไทย ปี 2567 พบว่า ประชากรที่อาศัยในพื้นที่ตำบลกุตสิมคุ้มใหม่ มีประชากรรวม 6,582 คน แยกเป็นชาย 3,197 คน เป็นหญิง 3,385 คน ความหนาแน่นโดยเฉลี่ย 125.66 คนต่อตารางกิโลเมตร มีจำนวนครัวเรือนทั้งหมด 3,041 ครัวเรือน เป็นครัวเรือนเกษตรที่มาขึ้นทะเบียนกรมส่งเสริมการเกษตร 1,595 ครัวเรือน หรือร้อยละ 52.45 ของจำนวนครัวเรือนทั้งหมด และเป็นครัวเรือนที่ประกอบอาชีพอื่นๆ ครัวเรือนเกษตรที่ไม่ได้มาขึ้นทะเบียนกรมส่งเสริมการเกษตร 1,446 ครัวเรือน หรือร้อยละ 47.55 ของจำนวนครัวเรือนทั้งหมด ดังรายละเอียด ในตารางที่ 2-3 และตารางที่ 2-4

ตารางที่ 2-3 จำนวนประชากรและครัวเรือน ตำบลกุตสิมคุ้มใหม่ อำเภอเขาวง จังหวัดกาฬสินธุ์
ปี 2566

ตำบล/หมู่บ้าน	จำนวน ครัวเรือน	จำนวนประชากร (คน)		
		ชาย	หญิง	รวม
ตำบลกุตสิมคุ้มใหม่	3,041	3,197	3,385	6,582
หมู่ที่ 1 กุตสิมคุ้มใหม่	173	152	179	331
หมู่ที่ 2 กุตสิมคุ้มใหม่	182	210	227	437
หมู่ที่ 3 กุดกว้าง	132	146	170	316
หมู่ที่ 4 กุตสิมคุ้มใหม่	158	143	191	334
หมู่ที่ 5 โนนสำราญ	281	266	300	566
หมู่ที่ 6 โพนสว่าง	193	205	237	442
หมู่ที่ 7 โพนวิมาน	255	304	279	583
หมู่ที่ 8 สมสนุก	532	570	581	1,151
หมู่ที่ 9 กุตสิมพัฒนา	201	218	190	408
หมู่ที่ 10 ดอนจันทร์	206	197	200	397
หมู่ที่ 11 โนนศิวิไล	275	318	310	628
หมู่ที่ 12 โพนสวรรค์	173	194	251	445
หมู่ที่ 13 โนนเจริญ	280	274	270	544

ที่มา : กรมการปกครอง (2567)



ตารางที่ 2-4 จำนวนและสัดส่วนครัวเรือน ตำบลกุศุมใหม่ อำเภอเขาวง จังหวัดกาฬสินธุ์ ปี 2566

รายการ	จำนวน ครัวเรือน	ร้อยละ
จำนวนครัวเรือนทั้งหมด ¹⁾	3,041	100.00
- จำนวนครัวเรือนเกษตรที่มาขึ้นทะเบียนกรมส่งเสริมการเกษตร ²⁾	1,595	52.45
- จำนวนครัวเรือนที่ประกอบอาชีพอื่นๆ และจำนวนครัวเรือนเกษตรที่ไม่ได้มาขึ้นทะเบียนฯ	1,446	47.55

ที่มา : 1) กรมการปกครอง (2567)

2) กรมส่งเสริมการเกษตร (2567)

2.6.2 การถือครองที่ดิน

ตำบลกุศุมใหม่ อำเภอเขาวง จังหวัดกาฬสินธุ์ มีพื้นที่รวมทั้งหมด 32,739 ไร่ และมีจำนวนครัวเรือนทั้งหมด 3,041 ครัวเรือน (ตารางที่ 2-3) จากการวิเคราะห์พบการถือครองที่ดินเฉลี่ยครัวเรือนละ 10.77 ไร่ จากข้อมูลสภาพการใช้ที่ดินปัจจุบันของตำบล มีพื้นที่เกษตรกรรม 24,739 ไร่ หรือร้อยละ 75.57 ของเนื้อที่ตำบล (ตารางที่ 2-2) และเมื่อนำมาประเมินพบการถือครองที่ดินทางการเกษตรเฉลี่ยครัวเรือนละ 15.15 ไร่

2.6.3 ลักษณะทางเศรษฐกิจและการประกอบอาชีพ

การประกอบอาชีพในตำบลกุศุมใหม่ อำเภอเขาวง จังหวัดกาฬสินธุ์ ส่วนใหญ่ประกอบอาชีพเกษตรกรรม ได้แก่ ทำนา ทำไร่ ทำสวน เนื่องจากจำนวนครัวเรือนเกษตรที่ขึ้นทะเบียนกรมส่งเสริมการเกษตร 1,595 ครัวเรือน (ตารางที่ 2-4) มีการใช้ที่ดินสำหรับปลูกข้าวมากเป็นอันดับหนึ่ง รองลงมา ได้แก่ ยางพารา อ้อยโรงงาน และยูคาลิปตัส เกษตรกรยังมีการเลี้ยงสัตว์โดยส่วนใหญ่เลี้ยงสัตว์ไว้เพื่อบริโภคและจำหน่าย นอกจากนี้ยังมีการค้าขาย และรับจ้างทั่วไป

2.6.4 ด้านรายได้-รายจ่าย

จากข้อมูลความจำเป็นพื้นฐานของกรมการพัฒนาชุมชน ปี 2566 พบว่า รายได้ครัวเรือนเฉลี่ยปีละ 160,009 บาท รายได้บุคคลเฉลี่ยปีละ 62,896 บาท รายจ่ายครัวเรือนเฉลี่ยปีละ 62,979 บาท รายจ่ายบุคคลเฉลี่ยปีละ 24,756 บาท เมื่อพิจารณาจะเห็นว่ารายได้ครัวเรือนมากกว่ารายจ่ายครัวเรือนปีละ 97,030 บาท และรายได้บุคคลมากกว่ารายจ่ายบุคคลปีละ 38,141 บาท ดังรายละเอียดในตารางที่ 2-5



ตารางที่ 2-5 รายได้-รายจ่ายเฉลี่ยครัวเรือน ตำบลกุตสิมคุ้มใหม่ อำเภอเขาวง จังหวัดกาฬสินธุ์ ปี 2566

ตำบล/หมู่บ้าน	แหล่งรายได้ของครัวเรือน (บาท/ปี)				รายได้เฉลี่ย (บาท/ปี)		รายจ่ายเฉลี่ย (บาท/ปี)	
	อาชีพหลัก	อาชีพรอง	รายได้อื่น	ทำ-หาเอง	ครัวเรือน	บุคคล	ครัวเรือน	บุคคล
ตำบลกุตสิมคุ้มใหม่	89,031	31,529	23,461	15,988	160,009	62,896	62,979	24,756
หมู่ที่ 1 กุตสิมคุ้มใหม่	131,671	53,795	40,726	25,356	251,548	143,461	81,110	46,258
หมู่ที่ 2 กุตสิมคุ้มใหม่	103,379	28,911	15,887	11,621	159,798	62,116	134,032	52,100
หมู่ที่ 3 กุดกว้าง	39,556	33,611	35,322	24,078	132,567	57,361	75,867	32,827
หมู่ที่ 4 กุตสิมคุ้มใหม่	163,769	12,264	22,373	2,815	201,221	90,388	79,470	35,698
หมู่ที่ 5 โนนสำราญ	74,333	41,099	27,471	34,860	177,764	68,535	90,988	35,080
หมู่ที่ 6 โพนสว่าง	110,899	12,317	9,545	4,245	137,005	50,648	65,033	24,041
หมู่ที่ 7 โพนวิมาน	44,132	33,794	31,659	28,449	138,034	40,614	18,168	5,346
หมู่ที่ 8 สมสนุก	107,966	46,169	41,720	24,839	220,695	80,876	52,608	19,279
หมู่ที่ 9 กุตสิมพัฒนา	93,958	39,146	9,646	4,250	147,000	49,343	60,208	20,210
หมู่ที่ 10 ดอนจันทร์	110,972	40,703	24,479	10,826	186,981	74,077	36,924	14,628
หมู่ที่ 11 โนนศิวิไล	69,933	28,539	20,764	10,781	130,017	54,712	56,663	23,844
หมู่ที่ 12 โพนสวรรค์	71,815	23,081	8,177	12,403	115,476	48,539	26,530	11,152
หมู่ที่ 13 โนนเจริญ	86,676	24,503	19,936	4,653	135,769	59,614	57,595	25,289

ที่มา : กรมการพัฒนาชุมชน (2566)



บทที่ 3

สถานภาพของทรัพยากรธรรมชาติ

การศึกษาสถานภาพของทรัพยากรธรรมชาติในพื้นที่ตำบลกุศุมคุ้มใหม่ อำเภอเขาวง จังหวัดกาฬสินธุ์ ได้แก่ ทรัพยากรป่าไม้ ทรัพยากรน้ำ และทรัพยากรดิน ซึ่งเป็นทรัพยากรกายภาพที่สำคัญต่อการทำการเกษตร ดังนั้นจึงจำเป็นต้องทราบว่าทรัพยากรธรรมชาติแต่ละชนิดปัจจุบันมีสถานะอย่างไร เพื่อใช้เป็นข้อมูลประกอบการวางแผนการใช้ที่ดินซึ่งจะนำไปสู่การกำหนดแผนงาน โครงการ กิจกรรม รวมถึงมาตรการต่างๆ เพื่อการพัฒนาพื้นที่อย่างมีประสิทธิภาพต่อไป โดยมีรายละเอียดดังนี้

3.1 ทรัพยากรป่าไม้

3.1.1 ป่าไม้ตามกฎหมายและมติคณะรัฐมนตรี

1) ป่าอนุรักษ์ ไม่พบพื้นที่ป่าอนุรักษ์ (เขตอุทยานแห่งชาติ เขตรักษาพันธุ์สัตว์ป่า เขตวนอุทยาน เขตห้ามล่าสัตว์ป่า) ในพื้นที่

2) ป่าสงวนแห่งชาติ ได้มีการจำแนกเขตการใช้ประโยชน์ทรัพยากรและที่ดินป่าไม้ในพื้นที่ป่าสงวนแห่งชาติตามมติคณะรัฐมนตรี วันที่ 10 มีนาคม 2535 และ 17 มีนาคม 2535 แบ่งออกเป็น 3 เขต ประกอบด้วย เขตพื้นที่ป่าเพื่อการอนุรักษ์ (Zone C) เขตพื้นที่ป่าเพื่อเศรษฐกิจ (Zone E) และเขตพื้นที่ป่าที่เหมาะสมต่อการเกษตร (Zone A) จากการวิเคราะห์ข้อมูลพบพื้นที่ป่าจำแนกเขตการใช้ประโยชน์ทรัพยากรที่ดินและป่าไม้ในพื้นที่ป่าสงวนแห่งชาติตามมติคณะรัฐมนตรีในพื้นที่ ได้แก่

(1) เขตพื้นที่ป่าเพื่อการอนุรักษ์ (Zone C) เนื้อที่ 2,633 ไร่

(2) เขตพื้นที่ป่าเพื่อเศรษฐกิจ (Zone E) เนื้อที่ 1,739 ไร่

ทั้งนี้ เนื้อที่ดังกล่าวข้างต้นคำนวณด้วยระบบสารสนเทศภูมิศาสตร์ เป็นเนื้อที่เบื้องต้นเท่านั้น ไม่สามารถใช้อ้างอิงได้ทางกฎหมาย

3.1.2 ชั้นคุณภาพลุ่มน้ำ จากการวิเคราะห์ข้อมูล พบชั้นคุณภาพลุ่มน้ำในพื้นที่ ได้แก่

1) พื้นที่ลุ่มน้ำชั้นที่ 2A เนื้อที่ 1,063 ไร่

2) พื้นที่ลุ่มน้ำชั้นที่ 3A เนื้อที่ 949 ไร่

3) พื้นที่ลุ่มน้ำชั้นที่ 3B เนื้อที่ 123 ไร่

4) พื้นที่ลุ่มน้ำชั้นที่ 4A เนื้อที่ 9 ไร่

5) พื้นที่ลุ่มน้ำชั้นที่ 4B เนื้อที่ 5,345 ไร่

6) พื้นที่ลุ่มน้ำชั้นที่ 5A เนื้อที่ 34 ไร่

7) พื้นที่ลุ่มน้ำชั้นที่ 5B เนื้อที่ 25,216 ไร่



ทั้งนี้ เนื้อที่ดังกล่าวข้างต้นคำนวณด้วยระบบสารสนเทศภูมิศาสตร์ เป็นเนื้อที่เบื้องต้นเท่านั้น ไม่สามารถใช้อ้างอิงได้ทางกฎหมาย

3.2 ทรัพยากรน้ำ

3.2.1 ปริมาณน้ำฝน พบว่า ในพื้นที่ตำบลกุศลคีร์ใหม่ มีปริมาณน้ำฝนเฉลี่ยในคาบ 30 ปี (พ.ศ. 2537-2566) มีปริมาณน้ำฝนรวม 1,620.5 มิลลิเมตรต่อปี

3.2.2 น้ำผิวดิน หมายถึง แม่น้ำลำคลอง หนอง บึง ทะเลสาบ อ่างเก็บน้ำ และแหล่งน้ำสาธารณะอื่นๆ ที่อยู่ภายในผืนแผ่นดิน ในพื้นที่ตำบลกุศลคีร์ใหม่ มีแหล่งน้ำผิวดินธรรมชาติ ได้แก่ ลำพะยัง หนองกุดกว้าง หนองคำ ห้วยเตียม ห้วยน้อย ห้วยบัวไม้เชือก และห้วยยุ่ง

3.2.3 น้ำบาดาล จากฐานข้อมูลน้ำบาดาลของกรมทรัพยากรน้ำบาดาล (2566) พบว่า ตำบลกุศลคีร์ใหม่ มีจำนวนบ่อบาดาลราชการจำนวน 30 บ่อ และจำนวนบ่อบาดาลเอกชนจำนวน 1 บ่อ

3.3 ทรัพยากรดิน

ทรัพยากรดินในพื้นที่ตำบลกุศลคีร์ใหม่ อำเภอเขาวง จังหวัดกาฬสินธุ์ พบหน่วยแผนที่ดินทั้งหมด 15 หน่วยแผนที่ดิน และหน่วยพื้นที่เบ็ดเตล็ด 2 หน่วยแผนที่ ดังนี้

3.3.1 ดินในพื้นที่ลุ่ม มี 2 หน่วยแผนที่ดิน ได้แก่

1) หน่วยแผนที่ดิน Lah-fl-IA ดินละหอนทรายที่เป็นดินร่วนละเอียด มีเนื้อดินบนเป็นดินร่วน ความลาดชัน 0-2 เปอร์เซ็นต์ มีเนื้อที่ 7 ไร่ หรือร้อยละ 0.02 ของเนื้อที่ตำบล

2) หน่วยแผนที่ดิน Lah-fl-sIA ดินละหอนทรายที่เป็นดินร่วนละเอียด มีเนื้อดินบนเป็นดินร่วนปนทราย ความลาดชัน 0-2 เปอร์เซ็นต์ มีเนื้อที่ 1,969 ไร่ หรือร้อยละ 6.01 ของเนื้อที่ตำบล

3.3.2 ดินในพื้นที่ดอน มี 13 หน่วยแผนที่ดิน ได้แก่

1) หน่วยแผนที่ดิน Kg-mw,tkS-lsA ดินค้ำบงที่มีการระบายน้ำดีปานกลางและเป็นทรายหยา มีเนื้อดินบนเป็นดินทรายปนดินร่วน ความลาดชัน 0-2 เปอร์เซ็นต์ มีเนื้อที่ 311 ไร่ หรือร้อยละ 0.95 ของเนื้อที่ตำบล

2) หน่วยแผนที่ดิน Kg-mw,tkS-lsB ดินค้ำบงที่มีการระบายน้ำดีปานกลางและเป็นทรายหยา มีเนื้อดินบนเป็นดินทรายปนดินร่วน ความลาดชัน 2-5 เปอร์เซ็นต์ มีเนื้อที่ 5,771 ไร่ หรือร้อยละ 17.63 ของเนื้อที่ตำบล

3) หน่วยแผนที่ดิน Kmr-slA ชุดดินเขมราฐ มีเนื้อดินบนเป็นดินร่วนปนทราย ความลาดชัน 0-2 เปอร์เซ็นต์ มีเนื้อที่ 707 ไร่ หรือร้อยละ 2.16 ของเนื้อที่ตำบล

4) หน่วยแผนที่ดิน Kmr-slB ชุดดินเขมราฐ มีเนื้อดินบนเป็นดินร่วนปนทราย ความลาดชัน 2-5 เปอร์เซ็นต์ มีเนื้อที่ 4,831 ไร่ หรือร้อยละ 14.75 ของเนื้อที่ตำบล

5) หน่วยแผนที่ดิน Kmr-fsi-lA/csub ดินเขมราฐที่เป็นดินทรายแป้งละเอียด มีเนื้อดินบนเป็น



ดินร่วน ความลาดชัน 0-2 เปอร์เซ็นต์ และดินล่างพบชั้นดินเหนียว มีเนื้อที่ 1,054 ไร่ หรือร้อยละ 3.22 ของเนื้อที่ตำบล

6) หน่วยแผนที่ดิน Kmr-fl-sIA/csub ดินเขมราฐที่เป็นดินร่วนละเอียด มีเนื้อดินบนเป็นดินร่วนปนทราย ความลาดชัน 0-2 เปอร์เซ็นต์ และดินล่างพบชั้นดินเหนียว มีเนื้อที่ 1,449 ไร่ หรือร้อยละ 4.42 ของเนื้อที่ตำบล

7) หน่วยแผนที่ดิน Kmr-fl-sIB/csub ดินเขมราฐที่เป็นดินร่วนละเอียด มีเนื้อดินบนเป็นดินร่วนปนทราย ความลาดชัน 2-5 เปอร์เซ็นต์ และดินล่างพบชั้นดินเหนียว มีเนื้อที่ 1,257 ไร่ หรือร้อยละ 3.84 ของเนื้อที่ตำบล

8) หน่วยแผนที่ดิน Kmr-col-sIA/csub ดินเขมราฐที่เป็นดินร่วนหยาบ มีเนื้อดินบนเป็นดินร่วนปนทราย ความลาดชัน 0-2 เปอร์เซ็นต์ และดินล่างพบชั้นดินเหนียว มีเนื้อที่ 1,625 ไร่ หรือร้อยละ 4.96 ของเนื้อที่ตำบล

9) หน่วยแผนที่ดิน Kmr-col/c-sIA ดินเขมราฐที่เป็นดินร่วนหยาบทับอยู่บนดินเหนียว มีเนื้อดินบนเป็นดินร่วนปนทราย ความลาดชัน 0-2 เปอร์เซ็นต์ มีเนื้อที่ 919 ไร่ หรือร้อยละ 2.81 ของเนื้อที่ตำบล

10) หน่วยแผนที่ดิน Nu-lsA ชุดดินนาคู มีเนื้อดินบนเป็นดินทรายปนดินร่วน ความลาดชัน 0-2 เปอร์เซ็นต์ มีเนื้อที่ 1,171 ไร่ หรือร้อยละ 3.58 ของเนื้อที่ตำบล

11) หน่วยแผนที่ดิน Nu-lsB ชุดดินนาคู มีเนื้อดินบนเป็นดินทรายปนดินร่วน ความลาดชัน 2-5 เปอร์เซ็นต์ มีเนื้อที่ 9,267 ไร่ หรือร้อยละ 28.31 ของเนื้อที่ตำบล

12) หน่วยแผนที่ดิน Pu-fl-sIB ดินภูพานที่เป็นดินร่วนละเอียด มีเนื้อดินบนเป็นดินร่วนปนทราย ความลาดชัน 2-5 เปอร์เซ็นต์ มีเนื้อที่ 110 ไร่ หรือร้อยละ 0.34 ของเนื้อที่ตำบล

13) หน่วยแผนที่ดิน Pu-mw-sIB ดินภูพานที่มีการระบายน้ำดีปานกลาง มีเนื้อดินบนเป็นดินร่วนปนทราย ความลาดชัน 2-5 เปอร์เซ็นต์ มีเนื้อที่ 452 ไร่ หรือร้อยละ 1.38 ของเนื้อที่ตำบล

3.3.3 พื้นที่เบ็ดเตล็ด มี 2 หน่วยแผนที่ ได้แก่

1) หน่วยแผนที่ดิน SC พื้นที่ลาดชันเชิงซ้อน มีเนื้อที่ 1,292 ไร่ หรือร้อยละ 3.95 ของเนื้อที่ตำบล

2) หน่วยแผนที่ดิน W พื้นที่น้ำ มีเนื้อที่ 547 ไร่ หรือร้อยละ 1.67 ของเนื้อที่ตำบล

ปัญหาทรัพยากรดินทางการเกษตรตามสภาพธรรมชาติในพื้นที่ พบปัญหาดินทรายจัด มีเนื้อที่ 6,082 ไร่ หรือร้อยละ 18.58 ของเนื้อที่ตำบล คือ ดินค้ำบงที่มีการระบายน้ำดีปานกลางและเป็นทรายนานา (Kg-mw,tkS)

รายละเอียดของสมบัติดิน ตำบลกุศลภูมิคุ้มใหม่ อำเภอลำดวน จังหวัดกาฬสินธุ์ ดังแสดงในตารางที่ 3-1 และแผนที่แสดงในลักษณะของชุดดิน (รูปที่ 3-1)



ตารางที่ 3-1 สมบัติดิน ตำบลกุตสิมคุ้มใหม่ อำเภอเขาวง จังหวัดกาฬสินธุ์

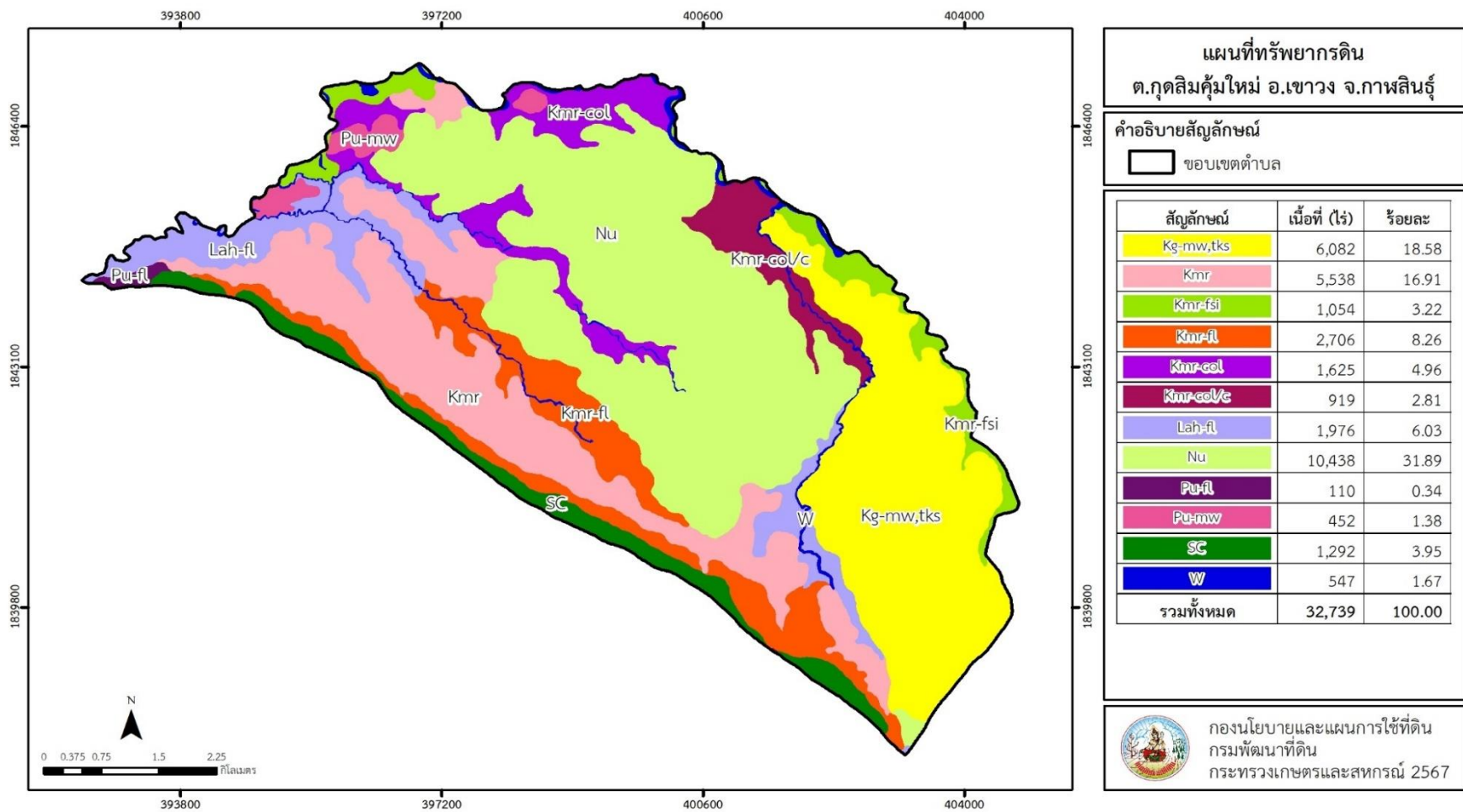
หน่วยแผนที่ดิน	ความลาดชัน (%)	ความลึก (ซม.)	การระบายน้ำ	ความอุดมสมบูรณ์ของดิน	ความจุแลกเปลี่ยนแคตไอออน (cmol/kg)	ความอิมตัวเบส (%)	ปฏิกิริยาดิน		ค่าการนำไฟฟ้า (dS/m)	ความลึกของชั้นจาโรไซต์ (ซม.)	เนื้อที่	
							ดินบน	ดินล่าง			ไร่	ร้อยละ
Kg-mw,tkc-lsA	0-2	>150	ดีปานกลาง	ต่ำ	<10	35-75	6.0-6.5	6.5-7.0	<2	-	311	0.95
Kg-mw,tkc-lsB	2-5	>150	ดีปานกลาง	ต่ำ	<10	35-75	6.0-6.5	6.5-7.0	<2	-	5,771	17.63
Kmr-col/c-sIA	0-2	>150	ดีปานกลาง	ต่ำ	<10	<35	4.5-6.0	4.5-5.5	<2	-	919	2.81
Kmr-col-sIA/csub	0-2	>150	ดีปานกลาง	ต่ำ	<10	<35	4.5-6.0	4.5-5.5	<2	-	1,625	4.96
Kmr-fl-sIA/csub	0-2	>150	ดีปานกลาง	ต่ำ	<10	<35	4.5-6.0	4.5-5.5	<2	-	1,449	4.42
Kmr-fl-sIB/csub	2-5	>150	ดีปานกลาง	ต่ำ	<10	<35	4.5-6.0	4.5-5.5	<2	-	1,257	3.84
Kmr-fsi-lA/csub	0-2	>150	ดีปานกลาง	ต่ำ	<10	<35	4.5-6.0	4.5-5.5	<2	-	1,054	3.22
Kmr-sIA	0-2	>150	ดีปานกลาง	ต่ำ	<10	<35	4.5-6.0	4.5-5.5	<2	-	707	2.16
Kmr-sIB	2-5	>150	ดีปานกลาง	ต่ำ	<10	<35	4.5-6.0	4.5-5.5	<2	-	4,831	14.75
Lah-fl-lA	0-2	>150	ดีปานกลางถึงค่อนข้างเลว	ต่ำ	<10	<35	5.0-5.5	4.5-5.0	<2	-	7	0.02
Lah-fl-sIA	0-2	>150	ดีปานกลางถึงค่อนข้างเลว	ต่ำ	<10	<35	5.0-5.5	4.5-5.0	<2	-	1,969	6.01
Nu-lsA	0-2	>150	ดี	ต่ำ	<10	<35	5.0-5.5	4.5-5.0	<2	-	1,171	3.58
Nu-lsB	2-5	>150	ดี	ต่ำ	<10	<35	5.0-5.5	4.5-5.0	<2	-	9,267	28.31
Pu-fl-sIB	2-5	>150	ดี	ต่ำ	<10	<35	5.0-6.5	4.5-5.0	<2	-	110	0.34
Pu-mw-sIB	2-5	>150	ดีปานกลาง	ต่ำ	<10	<35	5.0-6.5	4.5-5.0	<2	-	452	1.38
SC	>35	-	-	-	-	-	-	-	-	-	1,292	3.95
W	-	-	-	-	-	-	-	-	-	-	547	1.67
รวมทั้งหมด											32,739	100.00

หมายเหตุ : เนื้อที่คำนวณด้วยระบบสารสนเทศภูมิศาสตร์

ที่มา : กองสำรวจและวิจัยทรัพยากรดิน (2566)



แผนการใช้ที่ดินตำบลกุตสิมคุ้มใหม่ อำเภอลำทะเมนชัย จังหวัดกาฬสินธุ์



รูปที่ 3-1 ทรัพยากรดิน ตำบลกุตสิมคุ้มใหม่ อำเภอลำทะเมนชัย จังหวัดกาฬสินธุ์



บทที่ 4

กระบวนการมีส่วนร่วมของชุมชน (Participatory Rural Appraisal: PRA)

4.1 การวิเคราะห์ผลจากการจัดทำกระบวนการมีส่วนร่วมของชุมชน (PRA)

การวิเคราะห์ผลจากการจัดทำกระบวนการมีส่วนร่วมของชุมชน (PRA) เมื่อวันที่ 8 สิงหาคม 2567 มีสาระสำคัญสรุป ได้ดังนี้

4.1.1 ปัญหาหลักของตำบลกุตสิมคุ้มใหม่ อำเภอเขาวง จังหวัดกาฬสินธุ์ คือ

- 1) ดินเป็นทรายจัด ดินขาดความอุดมสมบูรณ์
- 2) ขาดแคลนน้ำในฤดูแล้งจากการเปลี่ยนแปลงสภาพอากาศ และการตื่นเงินของแหล่งน้ำธรรมชาติ

3) เกิดปัญหาของโรคพืช และศัตรูพืชในพื้นที่ทำการเกษตร ส่งผลให้ได้ผลผลิตต่ำ

4.1.2 ความต้องการของชุมชน เกษตรกร และตำบลกุตสิมคุ้มใหม่ มีความต้องการ 3 ประการ คือ

- 1) แก้ไขปัญหาดินเป็นทรายจัด และฟื้นฟูความอุดมสมบูรณ์ของดิน
- 2) แก้ไขปัญหาการขาดแคลนน้ำในฤดูแล้ง และการตื่นเงินของแหล่งน้ำธรรมชาติ
- 3) แก้ไขปัญหาโรคพืช และศัตรูพืชในพื้นที่ทำการเกษตร

ผลจากการจัดทำกระบวนการมีส่วนร่วมของชุมชน (PRA) ได้นำมาวิเคราะห์ร่วมกับปัญหาด้านกายภาพ โดยระบบ DPSIR มีรายละเอียดดังนี้

- 1) แรงขับเคลื่อน (Driver) มี 3 ประการ คือ
 - (1) ดินทรายจัด และดินขาดความอุดมสมบูรณ์
 - (2) น้ำขาดแคลน
 - (3) โรคพืช ศัตรูพืช ผลผลิตตกต่ำ
- 2) แรงกดดัน (Pressure) ที่เกิดจากปัจจัยขับเคลื่อน มี 3 ประการ คือ
 - (1) การปรับปรุงบำรุงดิน
 - (2) จัดหาแหล่งน้ำ
 - (3) ป้องกันโรคพืช และกำจัดศัตรูพืช
- 3) สภาวะ (State) ที่เกิดแรงกดดัน มี 3 ประการ คือ
 - (1) ดินขาดความอุดมสมบูรณ์ทางกายภาพ เคมี และชีวภาพ
 - (2) ขาดแคลนน้ำเพื่อการเกษตร
 - (3) ไม่ได้ผลผลิตตามที่ต้องการ ผลผลิตพืชตกต่ำ



4) ผลกระทบ (Impact) ที่ปรากฏในพื้นที่ มี 3 ประการ คือ

(1) พืชไม่สามารถเจริญเติบโตได้ดี ผลผลิตพืชต่ำ ต้นทุนการผลิตสูง รายได้ลดลง ไม่เพียงพอต่อการดำรงชีวิต พื้นที่ในการทำเกษตรลดลง สูญเสียปริมาณธาตุอาหาร และความอุดมสมบูรณ์ในดิน

(2) ขาดแคลนน้ำเพื่อการเกษตร ส่งผลให้พืชเจริญเติบโตได้ไม่ดี ผลผลิตพืชต่ำ

(3) การเจริญเติบโตของพืชได้ไม่ดี บางบริเวณพืชตาย ไม่สามารถให้ผลผลิตได้ และผลผลิตพืชต่ำ

5) การตอบสนอง (Response) ของรัฐในอดีต ปัจจุบัน และในอนาคต มีดังนี้

อดีต-ปัจจุบัน

(1) ปรับปรุงบำรุงดินโดยใช้เทคโนโลยีและนวัตกรรมของกรมพัฒนาที่ดิน เช่น ปุ๋ยหมักจากสารเร่งซูเปอร์ พด.1 น้ำหมักชีวภาพจากสารเร่งซูเปอร์ พด.2 ปรับปรุงบำรุงดินด้วยปุ๋ยพืชสด (ปอเทือง) ปรับปรุงสภาพดินเป็นกรดด้วยโดโลไมท์ และเพิ่มอินทรีย์วัตถุให้แก่ดิน

(2) จัดหาแหล่งน้ำทางการเกษตร เช่น บ่อน้ำในไร่นานอกเขตชลประทานขนาด 1,260 ลูกบาศก์เมตร ขุดลอกบ่อน้ำที่มีอยู่แล้วในแปลงของเกษตรกรเนื่องจากบ่อน้ำได้ตื้นเขิน ขุดลอกลำน้ำ/คลองส่งน้ำ ขุดบ่อดักตะกอน ปรับเปลี่ยนการผลิตเป็นพืชใช้น้ำน้อย

(3) ส่งเสริมให้เกษตรกรใช้เทคโนโลยีและนวัตกรรมของกรมพัฒนาที่ดินในการป้องกันโรคพืช และกำจัดศัตรูพืชในพื้นที่ทำการเกษตรที่ได้รับผลกระทบ เช่น ใช้สารเร่งซูเปอร์ พด.3 ที่มีคุณสมบัติควบคุมเชื้อสาเหตุโรคพืชในดิน โดยมีความสามารถป้องกันหรือยับยั้งการเจริญของเชื้อโรคพืชที่ทำให้เกิดอาการรากหรือโคนเน่า และแปรสภาพแร่ธาตุในดินบางชนิดให้เป็นประโยชน์ต่อพืช และสารเร่งซูเปอร์ พด.7 ที่มีคุณสมบัติในการเพิ่มประสิทธิภาพการหมักและย่อยสลายพืชสมุนไพรชนิดต่างๆ ในสภาพที่ไม่มีออกซิเจน เพื่อผลิตสารป้องกันแมลงศัตรูพืช

อนาคต

(1) พัฒนาที่ดินและน้ำที่เป็นระบบทั้งตำบล

(2) จัดทำระบบกระจายน้ำจากแหล่งน้ำที่มีสู่พื้นที่ไร่นาของเกษตรกร

(3) ประกาศเขตอนุรักษ์ดินและน้ำ

(4) ส่งเสริมการทำเกษตรที่ใช้สารอินทรีย์

โดยมีรายละเอียดในรูปที่ 4-1



รูปที่ 4-1 การวิเคราะห์สถานการณ์โดยระบบ DPSIR ของตำบลกุศลิศคัมใหม่ อำเภอเขาวง จังหวัดกาฬสินธุ์



4.2 ระบบการปลูกพืชในปัจจุบัน

ตำบลกุตสิมคุ้มใหม่ อำเภอเขาวง จังหวัดกาฬสินธุ์มีการเพาะปลูกพืชดังรูปที่ 4-2 ดังนี้

4.2.1 ข้าว เกษตรกรส่วนใหญ่ปลูกข้าวมากที่สุด ส่วนใหญ่จะทำการปลูกข้าวสายพันธุ์ข้าวดอกมะลิ 105 และ กข6 และเลือกปลูกข้าวนาปีช่วงเดือนพฤษภาคมถึงเดือนพฤศจิกายน และบางพื้นที่มีการปลูกพืชหลังนา ได้แก่ พืชตระกูลถั่ว ปอเทือง และข้าวโพด

4.2.2 ยางพารา ส่วนใหญ่ที่ดอนซึ่งเป็นพื้นที่เหมาะสำหรับการปลูกยางพารา สภาพอากาศที่ค่อนข้างร้อนชื้นลมไม่แรงมากประกอบกับยางพาราเป็นพืชที่ปลูกง่าย การดูแลรักษาง่ายผลผลิตสามารถจำหน่ายได้ทุกคุณภาพ ปลูกในช่วงต้นฤดูฝน ระหว่างเดือนพฤษภาคมถึงเดือนกรกฎาคม

เดือน ชนิดพืช	มกราคม	กุมภาพันธ์	มีนาคม	เมษายน	พฤษภาคม	มิถุนายน	กรกฎาคม	สิงหาคม	กันยายน	ตุลาคม	พฤศจิกายน	ธันวาคม
	บริเวณพื้นที่ลุ่ม											
นาข้าว	พืชหลังนา				ข้าวนาปี สายพันธุ์ข้าวดอกมะลิ 105 และ กข6							พืช หลังนา
บริเวณพื้นที่ดอน												
นาข้าว					ข้าวนาปี สายพันธุ์ข้าวดอกมะลิ 105 และ กข6							
ยางพารา	ยางพารา											

รูปที่ 4-2 ระบบการปลูกพืชในปัจจุบัน ตำบลกุตสิมคุ้มใหม่ อำเภอเขาวง จังหวัดกาฬสินธุ์



บทที่ 5

การประเมินคุณภาพที่ดิน

5.1 หลักการประเมินคุณภาพที่ดินด้านกายภาพ

การประเมินคุณภาพที่ดินหรือการประเมินความเหมาะสมของที่ดิน สอดคล้องตามหลักการของ FAO Framework ค.ศ. 1983 ซึ่งการประเมินคุณภาพที่ดินด้านกายภาพ เป็นการประเมินศักยภาพของที่ดินว่าที่ดินนั้นๆ เหมาะสมมากหรือน้อยเพียงใดสำหรับการใช้ที่ดินประเภทต่างๆ หรือการปลูกพืชต่างๆ โดยพิจารณาจาก สภาพแวดล้อมที่มีผลต่อการเจริญเติบโตของพืช สมบัติดินที่ได้จำแนกไว้ในแต่ละตำบล ร่วมกับการจัดการพื้นที่ เช่น ระบบชลประทาน พื้นที่ยกทรง การจัดระบบอนุรักษ์ดินและน้ำ เป็นต้น และนอกจากนี้พิจารณาความต้องการปัจจัยต่อการปลูกพืชแต่ละชนิด สอดคล้องตามหลักการของ FAO ได้แก่ ความต้องการด้านพืช ความต้องการด้านการจัดการ ความต้องการด้านการอนุรักษ์ (บัณฑิต และ คำรณ, 2542) รายละเอียดดังตารางที่ 5-1

ระดับความเหมาะสมของที่ดินได้จากการสังเคราะห์ข้อมูลดิน การจัดการที่ดิน หรือดินที่มีลักษณะเฉพาะที่เกิดขึ้นตามสภาพภูมิประเทศ (ซึ่งจะเรียกรวมว่าหน่วยที่ดิน) ลักษณะภูมิอากาศ พิจารณาร่วมกับระดับความต้องการปัจจัยต่อการเจริญเติบโตของพืชแต่ละชนิด หลังจากนั้นดำเนินการประเมินคุณภาพที่ดิน ซึ่งสามารถจำแนกระดับความเหมาะสมของที่ดินได้เป็น 4 ชั้น ได้แก่ เหมาะสมสูง (S1) เหมาะสมปานกลาง (S2) เหมาะสมเล็กน้อย (S3) และไม่เหมาะสม (N) โดยที่

S1: ไม่มีข้อจำกัดด้านที่ดินตามปัจจัยที่ใช้พิจารณา

S2: มีข้อจำกัดด้านที่ดินที่แก้ไขได้ง่ายหรือข้อจำกัดอาจไม่ส่งผลกระทบต่อ การเจริญเติบโตของพืชอย่างชัดเจน

S3: มีข้อจำกัดด้านที่ดินที่แก้ไขได้ยาก ควรปรับเปลี่ยนการผลิตเป็นพืชชนิดอื่นหรือกิจกรรมอื่น (ส่วนใหญ่เป็นลักษณะทางกายภาพ)

N: มีข้อจำกัดที่พัฒนาหรือปรับปรุงที่ดินได้ยากมาก หากจะดำเนินการพัฒนาหรือปรับปรุง ต้องใช้ต้นทุนสูงหรือเครื่องจักรขนาดใหญ่ แนะนำให้ปรับเปลี่ยนการผลิต



ตารางที่ 5-1 ตัวอย่างการประเมินคุณภาพที่ดินด้านกายภาพของประเภทการใช้ประโยชน์ที่ดิน

คุณภาพที่ดิน (Land Quality)	คุณลักษณะที่ดินตัวแทน (Land Characteristics)	ระดับความ เหมาะสม (Land Suitability Rating)
1. ความเหมาะสมด้านความต้องการด้านพืช (Crop Requirements)		
1.1 การหยั่งลึกของรากพืช (r)	ความลึกของดิน	S1
1.2 ความชุ่มชื้นที่เป็นประโยชน์ต่อพืช (m)	ปริมาณน้ำฝนเฉลี่ยในรอบปี	S2m
1.3 ความเป็นประโยชน์ของออกซิเจนต่อ รากพืช (o)	สภาพการระบายน้ำของดิน	S2o
ความเหมาะสมรวมด้านความต้องการด้านพืช (Crop Requirements)		S2om
2. ความเหมาะสมด้านความต้องการด้านการจัดการ (Management Requirements)		
2.1 สภาพการเขตกรรม (k)	ชั้นความยากง่ายในการ เขตกรรม (ดินบน)	S1
2.2 ศักยภาพการใช้เครื่องจักรกล (w)	ความลาดชันของพื้นที่	S3w
ความเหมาะสมรวมด้านความต้องการด้านการจัดการ (Management Requirements)		S3w
3. ความเหมาะสมด้านความต้องการด้านการอนุรักษ์ (Conservation Requirements)		
3.1 ความเสียหายจากการกัดกร่อน (e)	ความลาดชันของพื้นที่	S3e
ความเหมาะสมรวมด้านความต้องการด้านการอนุรักษ์ (Conservation Requirements)		S3e
ความเหมาะสมด้านกายภาพของประเภทการใช้ประโยชน์ที่ดินใน แต่ละหน่วยที่ดินโดยรวม		S3ew

5.2 พืชเศรษฐกิจที่สำคัญของตำบล

พืชเศรษฐกิจหลักและพืชทางเลือกของตำบล ได้แก่ ข้าว อ้อย มันสำปะหลัง ยางพารา มะม่วง
แตงโม พุทรา พุเรียน ลำไย

5.3 ระดับความเหมาะสมของที่ดิน

การประเมินคุณภาพที่ดินของพืชเศรษฐกิจหลักและพืชทางเลือก ตำบลกุศโลดมใหม่ อำเภอเขาวง
จังหวัดกาฬสินธุ์ ได้ผลการประเมินคุณภาพที่ดิน ดังตารางที่ 5-2



ตารางที่ 5-2 ชั้นความเหมาะสมทางกายภาพของดิน ตำบลกุตลิมคุ้มใหม่ อำเภอเขาวง จังหวัดกาฬสินธุ์

หน่วยที่ดิน	ข้าว	อ้อย	มันสำปะหลัง	ยางพารา	มะม่วง	แตงโม	พุทรา	ทุเรียน	ลำไย
Kg-mw,tkS-lsA	S2ons	S2ons	S2ons	S2ons	S2ns	S2ns	S2ons	S2ons	S2ns
Kg-mw,tkS-lsB	S2ewons	S2ons	S2ons	S2ons	S2ns	S2ns	S2ons	S2ons	S2ns
Kmr-col/c-sIA	S2ons	S2ons	S2ons	S2ons	S2ns	S2ns	S2ons	S2ons	S2ns
Kmr-col-sIA/csub	S2ons	S2ons	S2ons	S2ons	S2ns	S2ns	S2ons	S2ons	S2ns
Kmr-fl-sIA/csub	S2ons	S2ons	S2ons	S2ons	S2ns	S2ns	S2ons	S2ons	S2ns
Kmr-fl-sIB/csub	S2ewons	S2ons	S2ons	S2ons	S2ns	S2ns	S2ons	S2ons	S2ns
Kmr-fsi-lA/csub	S2ons	S2ons	S2ons	S2ons	S2ns	S2ns	S2ons	S2ons	S2ns
Kmr-sIA	S2ons	S2ons	S2ons	S2ons	S2ns	S2ns	S2ons	S2ons	S2ns
Kmr-sIB	S2ewons	S2ons	S2ons	S2ons	S2ns	S2ns	S2ons	S2ons	S2ns
Lah-fl-lA	S2ons	S2ons	S2ons	S2ons	S2ns	S2ns	S2ons	S2ons	S2ns
Lah-fl-sIA	S2ons	S2ons	S2ons	S2ons	S2ns	S2ns	S2ons	S2ons	S2ns
Nu-lsA	S3o	S2ns	S2ns	S2ns	S2ns	S2ns	S2ns	S2ns	S2ns
Nu-lsB	S3o	S2ns	S2ns	S2ns	S2ns	S2ns	S2ns	S2ns	S2ns
Pu-fl-sIB	S3o	S2ns	S2ns	S2ns	S2ns	S2ns	S2ns	S2ns	S2ns
Pu-mw-sIB	S2ewons	S2ons	S2ons	S2ons	S2ns	S2ns	S2ons	S2ons	S2ns

หมายเหตุ : * หมายถึง หน่วยแผนที่ดินที่มีความอุดมสมบูรณ์ของดินต่างจากหน่วยแผนที่ดินเดียวกัน ความหมายของสัญลักษณ์แสดงข้อจำกัดชั้นความเหมาะสม

e = ความเสียหายจากการกัดกร่อน w = ศักยภาพการใช้เครื่องจักร r = สภาพการหยั่งลึกของราก z = สารพิษ x = การมีเกลือมากเกินไป

m = ความชุ่มชื้นที่เป็นประโยชน์ต่อพืช o = ความเป็นประโยชน์ของออกซิเจนต่อรากพืช n = ความจุในการดูดซับธาตุอาหาร s = ความเป็นประโยชน์ของธาตุอาหาร



บทที่ 6

แผนการใช้ที่ดิน

6.1 การวิเคราะห์ข้อมูลเพื่อการจัดทำแผนการใช้ที่ดินระดับตำบล

ตามที่กรมพัฒนาที่ดินได้จัดทำแผนปฏิบัติการราชการกรมพัฒนาที่ดินระยะ 5 ปี (พ.ศ. 2566-2570) เพื่อให้บรรลุตามวิสัยทัศน์ที่กำหนดไว้ คือ “เป็นองค์การอัจฉริยะทางดิน เพื่อขับเคลื่อนการใช้ที่ดินอย่างเหมาะสม 15 ล้านไร่ ภายในปี 2570” ซึ่งในส่วนของประเด็นการพัฒนาที่ 2 บริหารจัดการทรัพยากรดินและที่ดินด้วยชุดข้อมูลที่มีมูลค่าสูง (High Value Dataset) ซึ่งมีเป้าหมาย คือ การนำชุดข้อมูลที่มีมูลค่าสูง ไปใช้ในการบริหารจัดการทางการเกษตร ในส่วนของตัวชี้วัด บริหารจัดการทรัพยากรดินและที่ดินบนพื้นฐานของชุดข้อมูลที่มีมูลค่าสูง ร้อยละ 100 กลยุทธ์ที่ 2 ยกระดับแผนการใช้ที่ดินไปสู่การปฏิบัติ ได้กำหนดให้ร้อยละของแผนการใช้ที่ดินระดับตำบลที่จัดทำแล้วเสร็จทั่วประเทศ ภายในปี 2570 (ไม่น้อยกว่าร้อยละ 80) เป็นตัวชี้วัดหนึ่งของกลยุทธ์ดังกล่าว

การวางแผนการใช้ที่ดินระดับตำบลเป็นการวางกรอบและนโยบายการพัฒนาพื้นที่ให้เกิดการใช้ที่ดินอย่างสมดุลและยั่งยืน ซึ่งจะมีความละเอียดและเฉพาะเจาะจงมากกว่าแผนการใช้ที่ดินระดับประเทศ ที่ใช้เป็นกรอบนโยบายการพัฒนาพื้นที่ระดับประเทศ เป็นการกำหนดแนวทางใช้ที่ดินให้ตรงกับศักยภาพโดยเฉพาะทางด้านเกษตรกรรม และนำไปสู่การกำหนดแผนงาน โครงการ กิจกรรม ที่มีความสอดคล้องกับสภาพพื้นที่ ทั้งนี้การใช้ขอบเขตการปกครองในระดับตำบลจะนำไปสู่การพัฒนาเชิงพื้นที่ที่มีเป้าหมายและทิศทางสอดคล้องตามบริบทของแต่ละตำบล และมีผู้รับผิดชอบโดยตรง คือ องค์กรปกครองส่วนท้องถิ่น ซึ่งแผนการใช้ที่ดินในระดับที่ใหญ่กว่านี้อาจไม่สามารถนำมาใช้ปฏิบัติงานในระดับพื้นที่ได้อย่างเป็นรูปธรรมเนื่องจากเป็นแผนงานสำหรับนำไปใช้ปฏิบัติงานเชิงนโยบายและยุทธศาสตร์ในภาพรวม

ทั้งนี้แผนการใช้ที่ดินเป็นผลที่ได้จากการวิเคราะห์ข้อมูลทางด้านกายภาพ เศรษฐกิจ และสังคม โดยได้นำฐานข้อมูลที่ได้จากการรวบรวมข้อมูลทุติยภูมิ และข้อมูลปฐมภูมิจากการสำรวจภาคสนาม การศึกษาด้านกายภาพ ได้จากการวิเคราะห์สถานภาพของทรัพยากรธรรมชาติ อาทิ ทรัพยากรดิน ทรัพยากรน้ำ และทรัพยากรป่าไม้ร่วมกับการพิจารณาลักษณะการใช้ประโยชน์ที่ดิน ข้อกฎหมายที่เกี่ยวข้องกับพื้นที่ในเขตป่าไม้ตามกฎหมาย เช่น เขตรักษาพันธุ์สัตว์ป่า เขตอุทยานแห่งชาติ เขตป่าสงวนแห่งชาติ และนโยบายของรัฐที่เกี่ยวข้องกับพื้นที่ ที่มีมติคณะรัฐมนตรีเกี่ยวกับการใช้ที่ดิน มติคณะรัฐมนตรีเรื่องการจำแนกการใช้ประโยชน์ที่ดินในพื้นที่ป่าไม้ในเขตป่าสงวนแห่งชาติ เป็นต้น ประกอบกับการพิจารณาจากทิศทางตามกรอบนโยบายที่เกี่ยวข้องกับการกำหนดเขตการใช้ที่ดินภายในพื้นที่ตำบล เช่น ยุทธศาสตร์ของจังหวัด ร่วมกับความต้องการของท้องถิ่น สามารถกำหนดแนวทางการใช้ที่ดินตามศักยภาพของทรัพยากร เพื่อการรักษาคุณภาพของลักษณะทางนิเวศวิทยาและการอนุรักษ์



ทรัพยากรธรรมชาติ โดยคำนึงถึงสภาพทางเศรษฐกิจและสังคมของชุมชนในพื้นที่ ซึ่งข้อมูลนี้ส่วนหนึ่งได้มาจากการวิเคราะห์ชุมชนแบบมีส่วนร่วม (PRA) ทำการสังเคราะห์ข้อมูลทุกด้านเพื่อให้ได้เขตการใช้ที่ดินที่เหมาะสมกับศักยภาพของพื้นที่ต่อไป

6.2 แผนการใช้ที่ดิน

จากการวิเคราะห์ข้อมูลกายภาพ เศรษฐกิจ และสังคม พบว่าแผนการใช้ที่ดินตำบลกุศลคีร์ใหม่ อำเภอเขาวง จังหวัดกาฬสินธุ์ สามารถกำหนดออกเป็น 6 เขตหลัก ได้แก่ เขตป่าไม้ เขตเกษตรกรรม เขตชุมชนและสิ่งปลูกสร้าง เขตแหล่งน้ำ เขตพื้นที่อื่นๆ เขตรักษาสมดุลของธรรมชาติและสิ่งแวดล้อม มีรายละเอียดดังนี้ (ตารางที่ 6-1 และรูปที่ 6-1)

6.2.1 เขตป่าไม้ เป็นเขตพื้นที่ที่อยู่ในเขตป่าตามกฎหมายและมติคณะรัฐมนตรี พื้นที่ในเขตนี้ส่วนใหญ่ยังคงสภาพเป็นป่าไม้ บางบริเวณได้ถูกนำไปใช้ประโยชน์ในรูปแบบที่ไม่เหมาะสม ไม่เป็นไปตามมาตรการหรือกฎหมายที่เกี่ยวข้องกับการใช้ประโยชน์ของที่ดินหรือทรัพยากรป่าไม้ของพื้นที่นั้นๆ ประกอบด้วย 2 เขตรอง ได้แก่ เขตป่าไม้สมบูรณ์ และเขตพื้นที่พุ่มธรรมชาติ มีเนื้อที่ 2,970 ไร่ หรือคิดเป็นร้อยละ 9.07 ของเนื้อที่ตำบล มีรายละเอียดดังนี้

- 1) เขตป่าไม้สมบูรณ์ (สัญลักษณ์ 1100) มีเนื้อที่ 1,556 ไร่ หรือ คิดเป็นร้อยละ 4.75 ของเนื้อที่ตำบล เป็นเขตที่อยู่ภายในเงื่อนไขดังกล่าวข้างต้น แต่มีสภาพการใช้ที่ดินปัจจุบันเป็นป่าไม้สมบูรณ์
- 2) เขตพื้นที่พุ่มธรรมชาติ (สัญลักษณ์ 1300) มีเนื้อที่ 1,414 ไร่ หรือ คิดเป็นร้อยละ 4.32 ของเนื้อที่ตำบล เป็นพื้นที่ที่มีการบุกรุก

6.2.2 เขตเกษตรกรรม เป็นพื้นที่เกษตรกรรมซึ่งในที่นี้ คือ พื้นที่ที่อยู่นอกเขตที่มีการประกาศเป็นเขตป่าไม้ตามกฎหมาย ซึ่งรัฐได้กำหนดเป็นพื้นที่ทำกิน มีการออกเอกสารสิทธิ์ซึ่งรวมถึงพื้นที่ในเขตปฏิรูปที่ดินเพื่อเกษตรกรรมด้วย เขตนี้รวมถึงการทำกิจกรรมภาคการเกษตรอื่นที่นอกเหนือจากการปลูกพืชด้วย ประกอบด้วย 4 เขตรอง ได้แก่ เขตเกษตรกรรมที่มีศักยภาพการผลิตสูง เขตเกษตรกรรมที่มีศักยภาพการผลิตต่ำ ส่วนใหญ่เพื่อทำการเกษตร เขตประมง และเขตปศุสัตว์ มีเนื้อที่ 23,231 ไร่ หรือคิดเป็นร้อยละ 70.96 ของเนื้อที่ตำบล มีรายละเอียดดังนี้

- 1) เขตเกษตรกรรมที่มีศักยภาพการผลิตสูง พื้นที่เขตนี้มีศักยภาพในการผลิตรองจากเขตเกษตรกรรมขั้นดี ซึ่งแบ่งออกเป็น 2 ประเภท ได้แก่ เขตเกษตรกรรมที่มีศักยภาพการผลิตสูง (ประเภทที่ 1) และเขตเกษตรกรรมที่มีศักยภาพการผลิตสูง (ประเภทที่ 2) มีรายละเอียดดังนี้

(1) เขตเกษตรกรรมที่มีศักยภาพการผลิตสูง (ประเภทที่ 1) เป็นเขตที่มีการบริหารจัดการด้านทรัพยากรน้ำโดยเฉพาะระบบชลประทาน มีศักยภาพในการผลิตอยู่ในระดับเหมาะสมเล็กน้อยถึงไม่เหมาะสม ติดข้อจำกัดจากลักษณะดิน ซึ่งมีสมบัติดินที่ไม่เหมาะสมบางประการ

ทั้งนี้ในเขตเกษตรกรรมที่มีศักยภาพการผลิตสูง (ประเภทที่ 1) หากมีการปรับปรุงบำรุงดิน หรือปรับโครงสร้างของพื้นที่ให้เหมาะสม เช่น ยกร่อง จัดทำระบบอนุรักษ์ดินและน้ำประเภท



ต่างๆ สามารถยกระดับเป็นเขตเกษตรกรรมขั้นดีได้ เนื่องจากมีการบริหารจัดการด้านทรัพยากรน้ำไว้แล้ว โดยเฉพาะระบบชลประทาน มีรายละเอียดดังนี้

- เขตทำนา (สัญลักษณ์ 2211) มีเนื้อที่ 10 ไร่ หรือคิดเป็นร้อยละ 0.03 ของเนื้อที่ตำบล เป็นพื้นที่ที่มีศักยภาพต่อการทำนาในระดับเหมาะสมเล็กน้อยถึงไม่เหมาะสม และปัจจุบันเกษตรกรมีการปลูกข้าวโดยส่วนใหญ่เป็นลักษณะ นาปีตามด้วยนาปรัง และบางพื้นที่ทำนาปีตามด้วยพืชฤดูแล้งชนิดต่างๆ

(2) เขตเกษตรกรรมที่มีศักยภาพการผลิตสูง (ประเภทที่ 2) เป็นเขตที่ทำการเกษตรโดยอาศัยน้ำฝนเป็นหลัก ซึ่งส่งผลให้มีข้อจำกัดต่อการเพาะปลูกพืชด้านความชื้นที่พืชนำไปใช้ประโยชน์ในส่วนของที่ดินมีศักยภาพในการผลิตอยู่ในระดับสูงถึงปานกลาง และนอกจากนี้พบว่าดินในพื้นที่เขตนี้มีสมบัติที่เหมาะสมต่อการเพาะปลูกพืชแยกตามชนิดพืช มีรายละเอียดดังนี้

- เขตทำนา (สัญลักษณ์ 2221) มีเนื้อที่ 15,293 ไร่ หรือ คิดเป็นร้อยละ 46.71 ของเนื้อที่ตำบล เป็นพื้นที่ที่มีศักยภาพต่อการทำนาในระดับเหมาะสมเล็กน้อยถึงไม่เหมาะสม และปัจจุบันเกษตรกรมีการปลูกข้าวได้ปีละ 1 ครั้ง

- เขตปลูกไม้ผล (สัญลักษณ์ 2222) มีเนื้อที่ 75 ไร่ หรือคิดเป็นร้อยละ 0.23 ของเนื้อที่ตำบล ปัจจุบันเกษตรกรปลูกไม้ผล ได้แก่ มะม่วง กัลย และไม้ผลผสม

- เขตปลูกไม้ยืนต้น (สัญลักษณ์ 2223) มีเนื้อที่ 1,218 ไร่ หรือคิดเป็นร้อยละ 3.72 ของเนื้อที่ตำบล ปัจจุบันเกษตรกรปลูกไม้ยืนต้น ได้แก่ ยางพารา และยูคาลิปตัส

- เขตปลูกพืชไร่ (สัญลักษณ์ 2224) มีเนื้อที่ 371 ไร่ หรือคิดเป็นร้อยละ 1.13 ของเนื้อที่ตำบล ปัจจุบันเกษตรกรปลูกพืชไร่ ได้แก่ อ้อย และมันสำปะหลัง

- เขตปลูกพืชทางเลือก (สัญลักษณ์ 2225) มีเนื้อที่ 60 ไร่ หรือคิดเป็นร้อยละ 0.18 ของเนื้อที่ตำบล ปัจจุบันปลูกพืชผัก ไม้ดอก หรือเกษตรผสมผสาน โดยพืชที่ปลูก ได้แก่ หวาย

2) เขตเกษตรกรรมที่มีศักยภาพการผลิตต่ำ พื้นที่เขตนี้ถูกกำหนดให้เป็นเขตเกษตรกรรมที่ต้องมีการดำเนินการแก้ไขปัญหาที่เป็นข้อจำกัดของการใช้ที่ดินเพื่อเกษตรกรรมต่าง ๆ การทำการเกษตรในเขตนี้อาศัยน้ำฝนเป็นหลัก มีศักยภาพในการผลิตอยู่ในระดับเหมาะสมเล็กน้อยถึงไม่เหมาะสม พบปัญหาทางกายภาพของดินที่สำคัญหลาย เช่น เป็นดินตื้นซึ่งเป็นข้อจำกัดของการหยั่งรากพืชในการยึดลำต้นและการดูดซับธาตุอาหารพืชในดิน เนื้อดินเป็นทรายจัด ซึ่งมีผลต่อความสามารถในการอุ้มน้ำเป็นพื้นที่ที่มีความลาดชัน เป็นต้น จากข้อจำกัดการใช้ที่ดินดังกล่าวข้างต้นจึงจำเป็นต้องพัฒนาปรับปรุงและมีมาตรการเพื่อเพิ่มผลผลิตทางการเกษตรในพื้นที่ให้สูงขึ้น รวมถึงการป้องกันไม่ให้เกิดสภาพแวดล้อมเสื่อมโทรมจากการใช้พื้นที่ มีรายละเอียดดังนี้

(1) เขตทำนา (สัญลักษณ์ 2310) มีเนื้อที่ 3,705 ไร่ หรือคิดเป็นร้อยละ 11.32 ของเนื้อที่ตำบล ปัจจุบันเกษตรกรมีการปลูกข้าวได้ปีละ 1 ครั้ง



(2) เขตปลูกไม้ผล (สัญลักษณ์ 2320) มีเนื้อที่ 28 ไร่ หรือคิดเป็นร้อยละ 0.09 ของเนื้อที่ตำบล ปัจจุบันเกษตรกรปลูกไม้ผล ได้แก่ มะม่วง กล้วย และไม้ผลผสม

(3) เขตปลูกไม้ยืนต้น (สัญลักษณ์ 2330) มีเนื้อที่ 1,382 ไร่ หรือคิดเป็นร้อยละ 4.22 ของเนื้อที่ตำบล ปัจจุบันเกษตรกรปลูกไม้ยืนต้น ได้แก่ ยางพารา และยูคาลิปตัส

(4) เขตปลูกพืชไร่ (สัญลักษณ์ 2340) มีเนื้อที่ 782 ไร่ หรือคิดเป็นร้อยละ 2.39 ของเนื้อที่ตำบล ปัจจุบันเกษตรกรปลูกพืชไร่ ได้แก่ อ้อย และมันสำปะหลัง

(5) เขตปลูกพืชทางเลือก (สัญลักษณ์ 2350) มีเนื้อที่ 22 ไร่ หรือคิดเป็นร้อยละ 0.07 ของเนื้อที่ตำบล ปัจจุบันปลูกพืชผัก ไม้ดอก หรือเกษตรผสมผสาน โดยพืชที่ปลูก ได้แก่ หวาย

3) เขตประมง (สัญลักษณ์ 2400) มีเนื้อที่ 18 ไร่ หรือคิดเป็นร้อยละ 0.05 ของเนื้อที่ตำบล เป็นเขตที่ทำกิจกรรมด้านการประมง ได้แก่ การเลี้ยงสัตว์น้ำประเภทต่างๆ

4) เขตปศุสัตว์ มีเนื้อที่ 267 ไร่ หรือคิดเป็นร้อยละ 0.82 ของเนื้อที่ตำบล ประกอบด้วย 2 เขตรอง ได้แก่ เขตทุ่งหญ้าเลี้ยงสัตว์ และเขตโรงเรือนเลี้ยงสัตว์ มีรายละเอียดดังนี้

(1) เขตทุ่งหญ้าเลี้ยงสัตว์ (สัญลักษณ์ 2510) ปัจจุบันมีการปลูกหญ้าเลี้ยงสัตว์ มีเนื้อที่ 42 ไร่ หรือคิดเป็นร้อยละ 0.13 ของเนื้อที่ตำบล โดยชนิดของหญ้าที่พบ ได้แก่ หญ้าเนเปียร์ และหญ้าแพงโกล่า

(2) เขตโรงเรือนเลี้ยงสัตว์ (สัญลักษณ์ 2520) ปัจจุบันมีการสร้างโรงเรือนเลี้ยงสัตว์ประเภทต่างๆ มีเนื้อที่ 225 ไร่ หรือคิดเป็นร้อยละ 0.69 ของเนื้อที่ตำบล โดยประเภทของโรงเรือนที่พบ ได้แก่ โค กระบือ และม้า

6.2.3 เขตชุมชนและสิ่งปลูกสร้าง มีเนื้อที่ 2,112 ไร่ หรือคิดเป็นร้อยละ 6.45 ของเนื้อที่ตำบล ประกอบด้วย 3 เขตรอง ได้แก่ เขตชุมชน/สถานที่ราชการ เขตอุตสาหกรรม/แหล่งรับซื้อผลผลิต และเขตการใช้พื้นที่เฉพาะ มีรายละเอียดดังนี้

1) เขตชุมชน/สถานที่ราชการ (สัญลักษณ์ 3100) มีเนื้อที่ 2,004 ไร่ หรือคิดเป็นร้อยละ 6.12 ของเนื้อที่ตำบล ปัจจุบันมีการใช้ที่ดินชุมชนและที่อยู่อาศัย มีทั้งประเภทชุมชนเมือง ชุมชนชนบท และที่ตั้งของสถาบันและสถานที่ราชการต่างๆ

2) เขตอุตสาหกรรม/แหล่งรับซื้อผลผลิต (สัญลักษณ์ 3200) มีเนื้อที่ 65 ไร่ หรือคิดเป็นร้อยละ 0.20 ของเนื้อที่ตำบล ปัจจุบันมีการใช้ที่ดินประเภทโรงงานอุตสาหกรรม แหล่งรับซื้อผลผลิตทางการเกษตรประเภทต่างๆ

3) เขตการใช้พื้นที่เฉพาะ (สัญลักษณ์ 3300) มีเนื้อที่ 43 ไร่ หรือคิดเป็นร้อยละ 0.13 ของเนื้อที่ตำบล ปัจจุบันมีการใช้ที่ดินที่นอกเหนือจาก 2 เขตดังกล่าวข้างต้น เช่น สถานที่พักผ่อน ท่องเที่ยว สวนสาธารณะ รีสอร์ท ระบบขนส่งมวลชน โบราณสถาน เป็นต้น



6.2.4 เขตแหล่งน้ำ มีเนื้อที่ 1,649 ไร่ หรือคิดเป็นร้อยละ 5.03 ของเนื้อที่ตำบล ประกอบด้วย 2 เขตรอง ได้แก่ เขตแหล่งน้ำตามธรรมชาติ และเขตแหล่งน้ำที่สร้างขึ้น มีรายละเอียดดังนี้

1) เขตแหล่งน้ำตามธรรมชาติ (สัญลักษณ์ 4100) มีเนื้อที่ 826 ไร่ หรือคิดเป็นร้อยละ 2.52 ของเนื้อที่ตำบล ปัจจุบันมีสภาพการใช้ที่ดินเป็นลักษณะของแหล่งน้ำตามธรรมชาติ เช่น ห้วย หนอง คลอง แม่น้ำ เป็นต้น

2) เขตแหล่งน้ำที่สร้างขึ้น (สัญลักษณ์ 4200) มีเนื้อที่ 823 ไร่ หรือคิดเป็นร้อยละ 2.51 ของเนื้อที่ตำบล ปัจจุบันมีสภาพการใช้ที่ดินเป็นแหล่งน้ำที่สร้างขึ้น เช่น คลองชลประทาน อ่างเก็บน้ำ เป็นต้น

6.2.5 เขตพื้นที่อื่นๆ (สัญลักษณ์ 5000) มีเนื้อที่ 1,456 ไร่ หรือคิดเป็นร้อยละ 4.45 ของเนื้อที่ตำบล เป็นเขตที่มีลักษณะการใช้ที่ดินที่มีความเฉพาะ เช่น เหมืองแร่ ที่ทิ้งขยะ หาดทราย ไม้พุ่ม เป็นต้น

6.2.6 เขตรักษาสมดุลของธรรมชาติและสิ่งแวดล้อม (สัญลักษณ์ 6000) มีเนื้อที่ 1,321 ไร่ หรือคิดเป็นร้อยละ 4.03 ของเนื้อที่ตำบล มีการใช้ที่ดินเป็นป่าไม้ที่พบในพื้นที่เกษตรกรรม ซึ่งอยู่นอกเขตป่าไม้ตามกฎหมาย ส่วนใหญ่เป็นป่าปลูก ป่าชุมชน



ตารางที่ 6-1 เขตการใช้ที่ดิน ตำบลกุตลิมคุ้มใหม่ อำเภอเขาวง จังหวัดกาฬสินธุ์

เขตการใช้ที่ดิน	เนื้อที่	
	ไร่	ร้อยละ
1. เขตป่าไม้	2,970	9.07
เขตป่าไม้สมบูรณ์	1,556	4.75
เขตฟื้นฟูธรรมชาติ	1,414	4.32
2. เขตเกษตรกรรม	23,231	70.96
2.1 เขตเกษตรกรรมที่มีศักยภาพผลิตสูง	17,027	52.00
2.1.1 เขตเกษตรกรรมที่มีศักยภาพผลิตสูง (ประเภทที่ 1)	10	0.03
เขตทำนา (ศักยภาพสูง ประเภท 1)	10	0.03
2.1.2 เขตเกษตรกรรมที่มีศักยภาพผลิตสูง (ประเภทที่ 2)	17,017	51.97
เขตทำนา (ศักยภาพสูง ประเภท 2)	15,293	46.71
เขตปลูกไม้ผล (ศักยภาพสูง ประเภท 2)	75	0.23
เขตปลูกไม้ยืนต้น (ศักยภาพสูง ประเภท 2)	1,218	3.72
เขตปลูกพืชไร่ (ศักยภาพสูง ประเภท 2)	371	1.13
เขตปลูกพืชทางเลือก (ศักยภาพสูง ประเภท 2)	60	0.18
2.2 เขตเกษตรกรรมที่มีศักยภาพผลิตต่ำ	5,919	18.09
เขตทำนา (ศักยภาพต่ำ)	3,705	11.32
เขตปลูกไม้ผล (ศักยภาพต่ำ)	28	0.09
เขตปลูกไม้ยืนต้น (ศักยภาพต่ำ)	1,382	4.22
เขตปลูกพืชไร่ (ศักยภาพต่ำ)	782	2.39
เขตปลูกพืชทางเลือก (ศักยภาพต่ำ)	22	0.07
2.3 เขตประมง	18	0.05
เขตประมง	18	0.05
2.4 เขตปศุสัตว์	267	0.82
เขตทุ่งหญ้าเลี้ยงสัตว์	42	0.13
เขตโรงเรือนเลี้ยงสัตว์	225	0.69
3. เขตชุมชนและสิ่งปลูกสร้าง	2,112	6.45
เขตชุมชน/สถานที่ราชการ	2,004	6.12
เขตอุตสาหกรรม/แหล่งรับซื้อผลผลิต	65	0.20



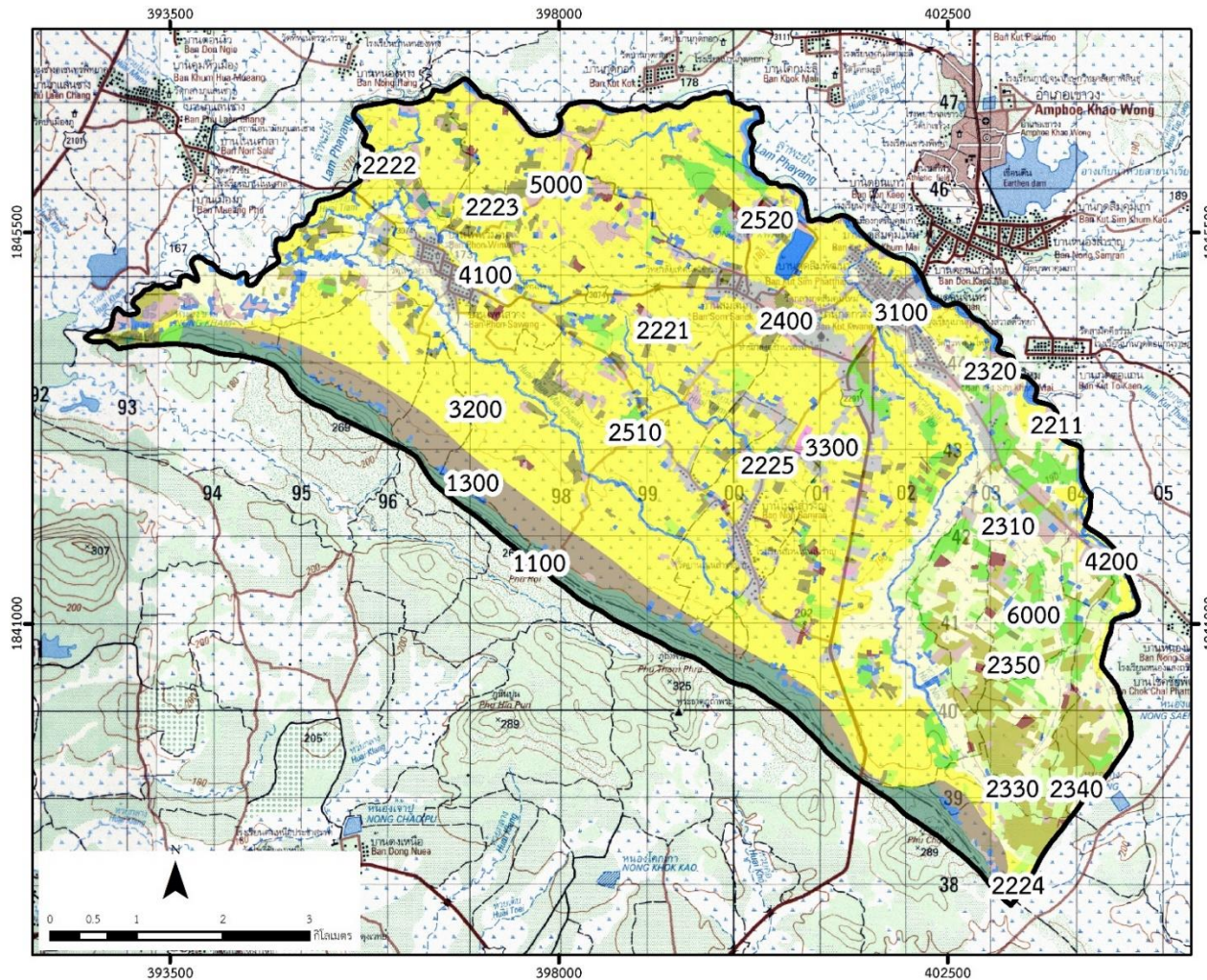
ตารางที่ 6-1 (ต่อ)

เขตการใช้ที่ดิน	เนื้อที่	
	ไร่	ร้อยละ
เขตการใช้พื้นที่เฉพาะ	43	0.13
4. เขตแหล่งน้ำ	1,649	5.03
เขตแหล่งน้ำตามธรรมชาติ	826	2.52
เขตแหล่งน้ำที่สร้างขึ้น	823	2.51
5. เขตพื้นที่อื่นๆ	1,456	4.45
6. เขตรักษาสมดุลของธรรมชาติและสิ่งแวดล้อม	1,321	4.03
ผลรวมทั้งหมด	32,739	100.00

หมายเหตุ : เนื้อที่คำนวณด้วยระบบสารสนเทศภูมิศาสตร์



แผนการใช้ที่ดินตำบลฤๅษีคุ่มใหม่ อำเภอลำปาง จังหวัดกาฬสินธุ์



แผนที่เขตการใช้ที่ดิน
ต.ฤๅษีคุ่มใหม่ อ.ลำปาง จ.กาฬสินธุ์

คำอธิบายสัญลักษณ์
 ขอบเขตตำบล

สัญลักษณ์	ประเภทที่ดิน	เนื้อที่	
		ไร่	ร้อยละ
1. เขตป่าไม้		2,970	9.07
1100	เขตป่าไม้ชุมชน	1,556	4.75
1300	เขตป่าชุมชน	1,414	4.32
2. เขตเกษตรกรรม		23,231	70.96
2.1 เขตเกษตรกรรมที่มีคุณภาพดีสูง		17,027	52.00
2.1.1 เขตเกษตรกรรมที่มีคุณภาพดีสูง (ประเภทที่ 1)		10	0.03
เขตป่า (พืชปลูก ประเภท 1)		10	0.03
2.1.2 เขตเกษตรกรรมที่มีคุณภาพดีสูง (ประเภทที่ 2)		17,017	51.97
เขตป่า (พืชปลูก ประเภท 2)		15,293	46.71
2222	เขตปลูกไม้ผล (พืชปลูก ประเภท 2)	75	0.23
2223	เขตปลูกไม้ยืนต้น (พืชปลูก ประเภท 2)	1,218	3.72
2224	เขตปลูกพืชไร่ (พืชปลูก ประเภท 2)	371	1.13
2225	เขตปลูกพืชไร่ (พืชปลูก ประเภท 2)	60	0.18
2.2 เขตเกษตรกรรมที่มีคุณภาพดีต่ำ		5,919	18.09
2310	เขตป่า (พืชปลูก)	3,705	11.32
2320	เขตปลูกไม้ผล (พืชปลูก)	28	0.09
2330	เขตปลูกไม้ยืนต้น (พืชปลูก)	1,382	4.22
2340	เขตปลูกพืชไร่ (พืชปลูก)	782	2.39
2350	เขตปลูกพืชไร่ (พืชปลูก)	22	0.07
2.3 เขตป่าชุมชน		18	0.05
2400	เขตป่าชุมชน	18	0.05
2.4 เขตอยู่อาศัย		267	0.82
2510	เขตอยู่อาศัยเดี่ยว	42	0.13
2630	เขตอยู่อาศัยเดี่ยว	225	0.69
3. เขตชุมชนและสิ่งปลูกสร้าง		2,112	6.45
3100	เขตชุมชนอาคารราชการ	2,004	6.12
3300	เขตชุมชนอาคาร/ธุรกิจ/สิ่งพาณิชย์	65	0.20
3900	เขตการก่อสร้าง	43	0.13
4. เขตแหล่งน้ำ		1,449	5.03
4100	เขตแหล่งน้ำสาธารณะ	826	2.52
4200	เขตแหล่งน้ำสาธารณะ	803	2.51
5. เขตพื้นที่อื่น ๆ		1,456	4.45
6. เขตที่ขออนุญาตของประชาชนและสิ่งก่อสร้าง		1,321	4.03
รวมทั้งหมด		32,739	100.00

สถานีพัฒนาที่ดินกาฬสินธุ์
 สำนักงานพัฒนาที่ดินเขต 5
 กรมพัฒนาที่ดิน
 กระทรวงเกษตรและสหกรณ์ 2567

รูปที่ 6-1 เขตการใช้ที่ดิน ตำบลฤๅษีคุ่มใหม่ อำเภอลำปาง จังหวัดกาฬสินธุ์



บทที่ 7

การขับเคลื่อนแผนการใช้ที่ดิน

7.1 ขั้นตอนการดำเนินงาน

ภายหลังจากจัดทำแผนการใช้ที่ดินตำบลกุดสิมคุ้มใหม่ อำเภอเขาวง จังหวัดกาฬสินธุ์ แล้วจะต้องดำเนินการดังต่อไปนี้

7.1.1 จัดทำเป้าหมายการดำเนินงานและงบประมาณและกิจกรรมต่างๆ ที่จะดำเนินการในปีงบประมาณ 2568 ถึง 2572

7.1.2 นำแผนการใช้ที่ดินตำบลกุดสิมคุ้มใหม่ อำเภอเขาวง จังหวัดกาฬสินธุ์ ไปเสนอต่อองค์การบริหารส่วนตำบลกุดสิมคุ้มใหม่ เพื่อมีมติให้ความร่วมมือกับกรมพัฒนาที่ดิน ในการดำเนินกิจกรรมต่างๆ ที่กำหนดไว้ในแผน และได้รับการเชื่อมโยงสู่แผนพัฒนาตำบล

7.1.3 สถานีพัฒนาที่ดินกาฬสินธุ์ เสนอเป้าหมายและงบประมาณให้รายงานมายังกรมพัฒนาที่ดิน

7.1.4 กรมพัฒนาที่ดินพิจารณาสนับสนุนงบประมาณกิจกรรมและโครงการตามเป้าหมายที่กำหนดในแผนการใช้ที่ดิน

7.1.5 สถานีพัฒนาที่ดินกาฬสินธุ์ นำเสนอต่อที่ประชุมจังหวัด/อำเภอ เพื่อสร้างการรับรู้และประชาสัมพันธ์ให้หน่วยงานอื่น นำโครงการภายใต้หน่วยงานมาพัฒนาพื้นที่ตามแผนการใช้ที่ดินกำหนด

7.2 กิจกรรมที่จะดำเนินการของกรมพัฒนาที่ดิน

งบประมาณที่กำหนดไว้เป็นการประมาณเบื้องต้น อาจมีการเปลี่ยนแปลงตามที่ได้รับการจัดสรรให้ดำเนินการ (ตารางที่ 7-1)

7.2.1 เขตเกษตรกรรม

1) ดินเป็นทรายจัด ดินขาดความอุดมสมบูรณ์ มีแผนงาน/โครงการปรับปรุงบำรุงดิน ดังนี้

- (1) การส่งเสริมการผลิตและการใช้สารอินทรีย์
- (2) การผลิต-จัดหาเมล็ดพันธุ์พืชปุ๋ยสด
- (3) การส่งเสริมการปรับปรุงบำรุงดินด้วยพืชปุ๋ยสด
- (4) การพัฒนากลุ่มเกษตรกรใช้สารอินทรีย์ลดการใช้สารเคมีทางการเกษตร
- (5) การจัดหาปุ๋ยอินทรีย์
- (6) การส่งเสริมการปรับปรุงบำรุงพื้นที่ดินกรด
- (7) การส่งเสริมพัฒนาหมอดินอาสา

2) ขาดแคลนน้ำในฤดูแล้งจากการเปลี่ยนแปลงสภาพอากาศ และการตั้งเงินของแหล่งน้ำธรรมชาติ มีแผนงาน/โครงการบริหารจัดการน้ำ ดังนี้



- (1) การก่อสร้างแหล่งน้ำในไร่นานอกเขตชลประทาน
 - (2) การจัดทำระบบอนุรักษ์ดินและน้ำ
 - (3) การก่อสร้างระบบส่งน้ำ
- 3) ปัญหาของโรคพืช และศัตรูพืชในพื้นที่ทำการเกษตร ส่งผลให้ได้ผลผลิตต่ำ มีแผนงาน/โครงการบริหารจัดการน้ำ ดังนี้
- (1) การส่งเสริมการผลิตและการใช้สารอินทรีย์เพื่อป้องกันและกำจัดศัตรูพืช

7.3 กิจกรรมที่จะดำเนินงานของหน่วยงานอื่น

การดำเนินงานของหน่วยงานอื่น อาจมีการเปลี่ยนแปลงตามเป้าหมายที่ทางหน่วยงานอื่นได้รับการจัดสรรให้ดำเนินการนั้นๆ (ตารางที่ 7-2)

7.3.1 เขตเกษตรกรรม

- 1) เขตทำนา เขตปลูกไม้ผล เขตปลูกไม้ยืนต้น เขตปลูกพืชไร่ และเขตปลูกพืชทางเลือก
 - (1) ใช้ตลาดนำการผลิตในการเลือกชนิดพืชและหาตลาดรองรับ ทั้งในเขตที่เหมาะสมและในเขตที่ไม่เหมาะสมและต้องการปรับเปลี่ยนชนิดพืช (สำนักงานพาณิชย์จังหวัด/สำนักงานสหกรณ์จังหวัด)
 - (2) การอบรมให้ความรู้การเข้าสู่กระบวนการรับรองมาตรฐานการปฏิบัติทางการเกษตรที่ดี (GAP) (กรมวิชาการเกษตร)
 - (3) จัดอบรมถ่ายทอดความรู้การทำเกษตรผสมผสานตามแนวทางเศรษฐกิจพอเพียง (กรมส่งเสริมการเกษตร)
 - (4) สนับสนุนการขุดเจาะน้ำบาดาล (กรมทรัพยากรน้ำบาดาล)
- 2) เขตปศุสัตว์ ได้แก่ เขตโรงเรือนเลี้ยงสัตว์ และเขตประมง ส่งเสริม/สนับสนุนการปลูกหญ้าเลี้ยงสัตว์ (สำนักงานปศุสัตว์จังหวัด)

7.3.2 เขตแหล่งน้ำ

สนับสนุนการพัฒนาเพื่อเพิ่มพื้นที่กักเก็บน้ำ (สำนักงานชลประทานจังหวัด)

7.4 ความต้องการของชุมชนและองค์กรปกครองส่วนท้องถิ่น

จากการดำเนินการจัดทำกระบวนการมีส่วนร่วมของประชาชนที่องค์การบริหารส่วนตำบลกุศุมใหม่ อำเภอเขาวง จังหวัดกาฬสินธุ์ เมื่อวันที่ 8 สิงหาคม 2567 ได้มีความต้องการของประชาชนที่ต้องการให้ดำเนินการเกี่ยวกับแก้ปัญหาดินเสื่อมโทรมและฟื้นฟูความอุดมสมบูรณ์ของดิน การขาดแคลนน้ำ ปรับรูปที่ดินและเปลี่ยนกิจกรรมการผลิตให้เหมาะสมกับที่ดิน เพื่อตอบสนองต่อความต้องการของชุมชนและการแก้ไขปัญหาเชิงพื้นที่ของตำบลกุศุมใหม่ อำเภอเขาวง จังหวัดกาฬสินธุ์ โดยกรมพัฒนาที่ดินได้วิเคราะห์เบื้องต้น ดังต่อไปนี้



7.4.1 ปัญหาของตำบลกุศลคีร์ใหม่ อำเภอเขาวง จังหวัดกาฬสินธุ์ ในภาพรวมสรุปได้ว่า มีปัญหาสำคัญ 3 ประการ คือ

1) ดินเป็นทรายจัด ดินขาดความอุดมสมบูรณ์

ดินเป็นทรายจัด ดินขาดความอุดมสมบูรณ์ ส่วนใหญ่คุณภาพของดินต่ำ ขาดธาตุอาหาร จึงไม่ค่อยจะเหมาะสมต่อการเกษตร มีการใช้ที่ดินไม่ถูกต้องตามหลักวิชาการ การใช้สารเคมี ปุ๋ยเคมี ติดต่อกันเป็นเวลานาน โดยไม่มีการฟื้นฟู และปรับปรุงบำรุงดิน โครงสร้างของดินได้มีการเปลี่ยนแปลง ในพื้นที่ที่มีการไถพรวนด้วยเครื่องจักรกลติดต่อกันเป็นระยะเวลาอันยาวนานทำให้ดินแน่นตัว น้ำในดิน และอากาศในดินที่เคยมีอยู่สูญหายไป ส่วนปริมาณธาตุอาหาร และปริมาณอินทรีย์วัตถุมีปริมาณลดลง เช่นเดียวกัน เนื่องจากพืชนำไปใช้ในการเจริญเติบโต ให้ผลผลิต และอินทรีย์วัตถุได้สลายตัวไป

2) ขาดแคลนน้ำในฤดูแล้งจากการเปลี่ยนแปลงสภาพอากาศ และการตื่นเงินของแหล่งน้ำธรรมชาติ

ในกรณีของการขาดแคลนนํ้า นั้น นอกจากผลการทับถมของตะกอนดินในแหล่งน้ำจืด ต้นเงินไม่ สามารถเก็บกักน้ำไว้ใช้ได้ตามที่ควรดังกล่าวข้างต้นแล้วยังเกิดจากการที่ประชากรเพิ่มขึ้น กิจกรรมที่ต้องใช้น้ำเพิ่มขึ้น ทำการเกษตรเพิ่มขึ้น รวมทั้งเหตุการณ์ที่เกิดจากการเปลี่ยนแปลงภูมิอากาศ เช่น ปริมาณฝนน้อยกว่า ปกติ ฝนทิ้งช่วง จนเกิดความแห้งแล้ง การขาดแคลนน้ำจึงเกิดขึ้นอย่างต่อเนื่อง จำเป็นต้องวางระบบอนุรักษ์ ดินและน้ำเพื่อกักน้ำในดิน คงความอุดมสมบูรณ์ เพื่อจัดหาน้ำให้แหล่งน้ำ ต้นทุน โดยวิธีการต่างๆ ให้เพียงพอ แก่ความต้องการ

3) ปัญหาของโรคพืช และศัตรูพืชในพื้นที่ทำการเกษตร ส่งผลให้ได้ผลผลิตต่ำ

สำหรับกรณีปัญหาของโรคพืช และศัตรูพืชในพื้นที่ทำการเกษตร ทำให้พืชเจริญเติบโตได้ไม่เต็มที่ หรือพืชอาจตาย ส่งผลให้ได้ผลผลิตต่ำ ได้ปริมาณน้อยต่อการนำไปจำหน่ายเพื่อสร้างรายได้ จนเจือจกรอกรั่ว

ประเด็นหลักจากข้อเสนอให้แก้ไขปัญหาระบบขาดแคลนแหล่งน้ำ จะสรุปได้ว่ามี 5 ประการ คือ (1) การขุดลอกแหล่งน้ำในปัจจุบันซึ่งรวมถึงอ่างเก็บน้ำ ฝายกั้นน้ำ ลำน้ำ เป็นต้น (2) สร้างอ่าง ฝายเก็บน้ำ เพิ่มเติมจากที่มีอยู่เดิม (3) ก่อสร้างประปาภูเขาโดยส่งน้ำด้วยท่อ P.E. (4) ขุดเจาะบ่อบาดาล และ (5) ก่อสร้างคลองส่งน้ำเพื่อการกระจายน้ำ

เพื่อตอบสนองข้อเสนอดังกล่าวทั้ง 5 ประการนี้ จากการวิเคราะห์ข้อมูลเบื้องต้นที่มีอยู่ในปัจจุบันแล้ว สรุปได้ว่า “ไม่สามารถดำเนินการแก้ปัญหาหมู่บ้านใดหมู่บ้านหนึ่งหรือใช้วิธีการใดวิธีการหนึ่ง แล้วจะแก้ไขปัญหาระบบขาดแคลนน้ำ และน้ำท่วมทั้งตำบลได้โดยสิ้นเชิง” การแก้ไขปัญหาระบบขาดแคลนน้ำหรือน้ำท่วมจะต้องดำเนินการทั้งตำบลควบคู่กันทั้งปัญหาการชะล้างพังทลายของดิน กับปัญหาการขาดแคลนน้ำ โดยจัดทำโครงการ “การพัฒนาที่ดินและน้ำที่เป็นระบบ” พื้นที่ทั้งตำบลที่รวมข้อเสนอในการแก้ไขปัญหาระบบสภาพพื้นที่ส่วนใหญ่มีระดับความรุนแรงของการชะล้างพังทลายของดินมากที่สุดอยู่

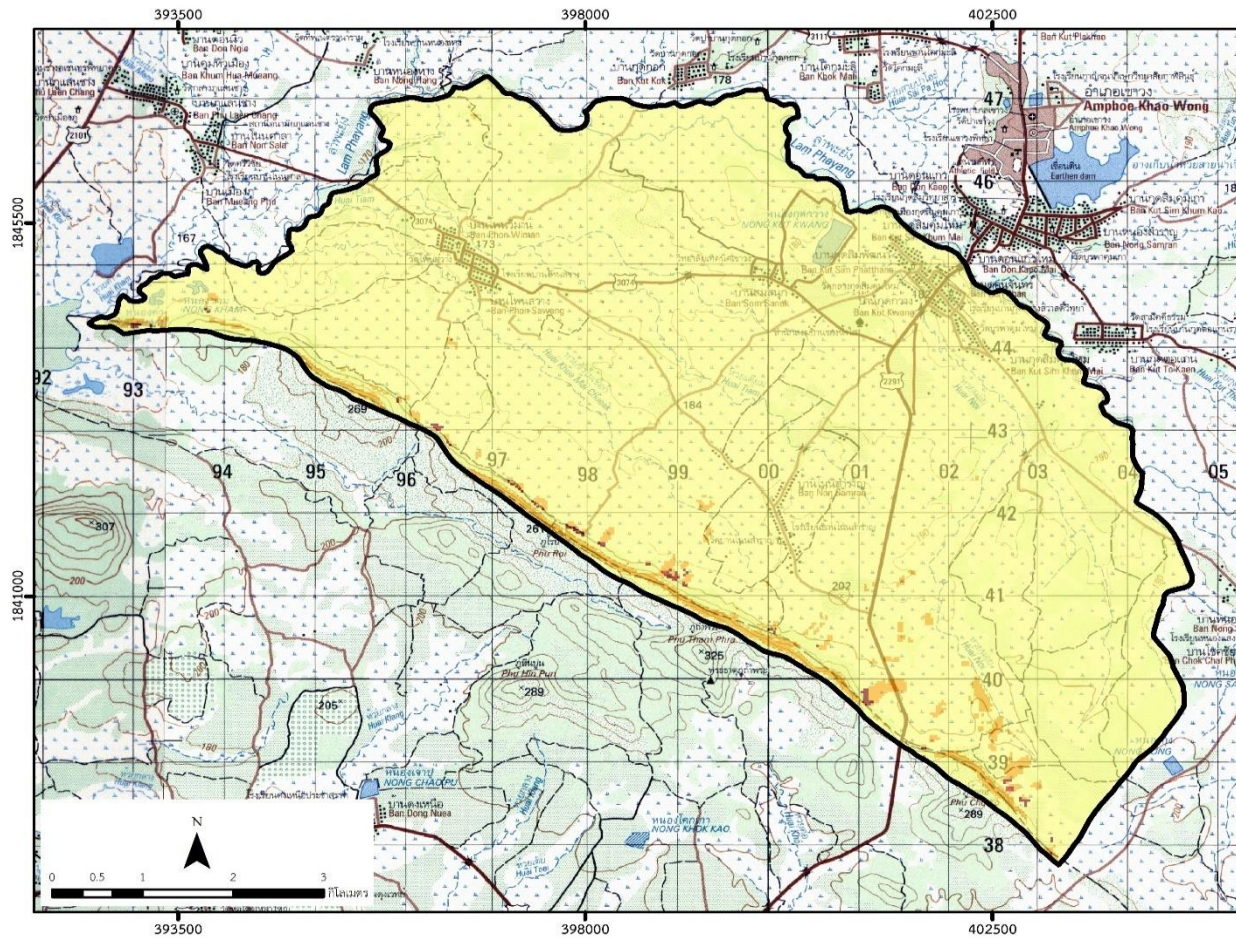


ในระดับน้อย (0-2 ตัน/ไร่/ปี) เนื้อที่ 31,690 ไร่ หรือร้อยละ 96.80 รองลงมาอยู่ในระดับปานกลาง (2-5 ตัน/ไร่/ปี) มีเนื้อที่ 868 ไร่ หรือร้อยละ 2.65 อยู่ในระดับรุนแรง (5-15 ตัน/ไร่/ปี) มีจำนวน 115 ไร่ หรือร้อยละ 0.35 และระดับความรุนแรงของการชะล้างพังทลายของดินน้อยที่สุดอยู่ในระดับรุนแรงมากที่สุด (>20 ตัน/ไร่/ปี) มีจำนวน 66 ไร่ หรือร้อยละ 0.20 ตามลำดับ

จากการชะล้างพังทลายของดินและไหลลงสู่อ่างเก็บน้ำ โดยการจัดการพื้นที่ที่ควรพัฒนาที่ดินและระบบน้ำ ได้แก่ การขุดลอกคลอง ก่อสร้างสระน้ำ ฝายกั้นน้ำ คลองส่งน้ำ คลองระบายน้ำ การขุดบ่อบาดาล ปรับรูปที่ดินปรับเปลี่ยนกิจกรรมการผลิต และการทำระบบอนุรักษ์ดินและน้ำเพื่อให้การใช้ที่ดินสามารถใช้พื้นที่ได้อย่างต่อเนื่องและเกิดประโยชน์ทั้งตัวเกษตรกร ชุมชน ในด้านเศรษฐกิจ สังคม และสิ่งแวดล้อม (รูปที่ 7-1)



แผนการใช้ที่ดินตำบลกุดสิมคุ่มใหม่ อำเภอกวาง จังหวัดกาฬสินธุ์



แผนที่การชะล้างพังทลายของดิน ต.กุดสิมคุ่มใหม่ อ.กวาง จ.กาฬสินธุ์

คำอธิบายสัญลักษณ์
▭ ขอบเขตตำบล

การชะล้างพังทลายของดิน

สัญลักษณ์	คำอธิบาย	เนื้อที่	
		ไร่	ร้อยละ
0-2	น้อย (0-2 ตัน/ไร่/ปี)	31,690	96.80
2-5	ปานกลาง (2-5 ตัน/ไร่/ปี)	868	2.65
5-08	รุนแรง (5-15 ตัน/ไร่/ปี)	115	0.35
>20	รุนแรงมากที่สุด (>20 ตัน/ไร่/ปี)	66	0.20
ผลรวมทั้งหมด		32,739	100.00



 สถานีพัฒนาที่ดินกาฬสินธุ์
สำนักงานพัฒนาที่ดินเขต 5
กรมพัฒนาที่ดิน
กระทรวงเกษตรและสหกรณ์ 2567

รูปที่ 7-1 การชะล้างพังทลายของดิน ตำบลกุดสิมคุ่มใหม่ อำเภอกวาง จังหวัดกาฬสินธุ์



ตารางที่ 7-1 กิจกรรมที่จะดำเนินการของกรมพัฒนาที่ดิน

เขตการใช้ที่ดิน (เกษตรกรรม)	แผนงาน/โครงการ	งบประมาณ (บาท)
1. เขตทำนา เนื้อที่รวม 19,008 ไร่	1. การปรับปรุงบำรุงดิน	49,997.00
ประกอบด้วย	1.1 การส่งเสริมการผลิตและการใช้สารอินทรีย์ (สารเร่งซูเปอร์ พด. ต่างๆ)	597
- เขตทำนา (ศักยภาพสูง ประเภท 1) เนื้อที่ 10 ไร่	1.2 การผลิต-จัดหา และส่งเสริมการปรับปรุงบำรุงดินด้วยเมล็ดพันธุ์พืชปุ๋ยสด (ปอเทือง)	29,750
- เขตทำนา (ศักยภาพสูง ประเภท 2) เนื้อที่ 15,293 ไร่	1.3 การพัฒนากลุ่มเกษตรกรใช้สารอินทรีย์ลดการใช้สารเคมีทางการเกษตร	16,250
- เขตทำนา (ศักยภาพต่ำ) เนื้อที่ 3,705 ไร่	1.4 การจัดหาและส่งเสริมการปรับปรุงบำรุงดินพื้นที่ดินกรดด้วยปูนโดโลไมท์	3,400
	2. การบริหารจัดการน้ำ	1,702,000
	2.1 การก่อสร้างแหล่งน้ำในไร่นานอกเขตชลประทาน	1,702,000
	3. การฟื้นฟูและป้องกันการชะล้างพังทลายของดิน	1,825,750
	3.1 การปลูกหญ้าแฝกเพื่อการอนุรักษ์ดินและน้ำ	225,750
	3.2 การจัดทำระบบอนุรักษ์ดินและน้ำ	1,600,000
2. เขตปลูกไม้ผล เนื้อที่รวม 103 ไร่	1. การปรับปรุงบำรุงดิน	3,988
ประกอบด้วย	1.1 การส่งเสริมการผลิตและการใช้สารอินทรีย์ (สารเร่งซูเปอร์ พด. ต่างๆ)	588
- เขตปลูกไม้ผล (ศักยภาพสูง ประเภท 2) เนื้อที่ 75 ไร่	1.2 การจัดหาและส่งเสริมการปรับปรุงบำรุงดินพื้นที่ดินกรดด้วยปูนโดโลไมท์	3,400
- เขตปลูกไม้ผล (ศักยภาพต่ำ) เนื้อที่ 28 ไร่	3. การฟื้นฟูและป้องกันการชะล้างพังทลายของดิน	225,750
	3.1 การปลูกหญ้าแฝกเพื่อการอนุรักษ์ดินและน้ำ	225,750
3. เขตปลูกไม้ยืนต้น เนื้อที่รวม 2,600 ไร่	1. การปรับปรุงบำรุงดิน	3,988
ประกอบด้วย	1.1 การส่งเสริมการผลิตและการใช้สารอินทรีย์ (สารเร่งซูเปอร์ พด. ต่างๆ)	588
- เขตปลูกไม้ยืนต้น (ศักยภาพสูง ประเภท 2) เนื้อที่ 1,218 ไร่	1.2 การจัดหาและส่งเสริมการปรับปรุงบำรุงดินพื้นที่ดินกรดด้วยปูนโดโลไมท์	3,400
- เขตปลูกไม้ยืนต้น (ศักยภาพต่ำ) เนื้อที่ 1,382 ไร่		



ตารางที่ 7-1 (ต่อ)

เขตการใช้ที่ดิน (เกษตรกรรม)	แผนงาน/โครงการ	งบประมาณ (บาท)
	3. การฟื้นฟูและป้องกันการชะล้างพังทลายของดิน	225,750
	3.1 การปลูกหญ้าแฝกเพื่อการอนุรักษ์ดินและน้ำ	225,750
4. เขตปลูกพืชไร่ เนื้อที่รวม 1,153 ไร่	1. การปรับปรุงบำรุงดิน	3,988
ประกอบด้วย	1.1 การส่งเสริมการผลิตและการใช้สารอินทรีย์ (สารเร่งซูเปอร์ พด. ต่างๆ)	588
- เขตปลูกพืชไร่ (ศักยภาพสูง ประเภท 2) เนื้อที่ 371 ไร่	1.2 การจัดหาและส่งเสริมการปรับปรุงบำรุงดินพื้นที่ดินกรดด้วยปูนโดโลไมท์	3,400
- เขตปลูกพืชไร่ (ศักยภาพต่ำ) เนื้อที่ 782 ไร่	3. การฟื้นฟูและป้องกันการชะล้างพังทลายของดิน	225,750
	3.1 การปลูกหญ้าแฝกเพื่อการอนุรักษ์ดินและน้ำ	225,750
5. เขตปลูกพืชทางเลือก เนื้อที่รวม 82 ไร่	1. การปรับปรุงบำรุงดิน	3,988
ประกอบด้วย	1.1 การส่งเสริมการผลิตและการใช้สารอินทรีย์ (สารเร่งซูเปอร์ พด. ต่างๆ)	588
- เขตปลูกพืชทางเลือก (ศักยภาพสูง ประเภท 2) เนื้อที่ 60 ไร่	1.2 การจัดหาและส่งเสริมการปรับปรุงบำรุงดินพื้นที่ดินกรดด้วยปูนโดโลไมท์	3,400
- เขตปลูกพืชทางเลือก (ศักยภาพต่ำ) เนื้อที่ 22 ไร่		
6. เขตประมง เนื้อที่รวม 18 ไร่	1. การปรับปรุงบำรุงดิน	588
ประกอบด้วย	1.1 การส่งเสริมการผลิตและการใช้สารอินทรีย์ (สารเร่งซูเปอร์ พด. ต่างๆ)	588
- เขตประมง เนื้อที่ 18 ไร่		
7. เขตปศุสัตว์ เนื้อที่รวม 267 ไร่	1. การปรับปรุงบำรุงดิน	588
ประกอบด้วย	1.1 การส่งเสริมการผลิตและการใช้สารอินทรีย์ (สารเร่งซูเปอร์ พด. ต่างๆ)	588
- เขตทุ่งหญ้าเลี้ยงสัตว์ เนื้อที่ 42 ไร่		
- เขตโรงเรือนเลี้ยงสัตว์ เนื้อที่ 225 ไร่		



ตารางที่ 7-1 (ต่อ)

เขตการใช้ที่ดิน (เกษตรกรรม)	แผนงาน/โครงการ	งบประมาณ (บาท)
รวมเขตเกษตรกรรม	1. การปรับปรุงบำรุงดิน	67,125
	2. การบริหารจัดการน้ำ	1,702,000
	3. การฟื้นฟูและป้องกันการชะล้างพังทลายของดิน	2,503,000
	รวมแผนงาน/โครงการ	4,272,125



ตารางที่ 7-2 กิจกรรมที่จะดำเนินงานของหน่วยงานอื่น

เขตการใช้ที่ดิน	กิจกรรมที่ขอการสนับสนุนจากส่วนราชการอื่น
1. เขตเกษตรกรรม	การแก้ปัญหาดินเสื่อมโทรม ฟื้นฟูความอุดมสมบูรณ์ของดิน และเพิ่มศักยภาพการผลิต
ประกอบด้วย	
1.1 เขตทำนา เนื้อที่รวม 19,008 ไร่	1) โครงการส่งเสริมและพัฒนาสหกรณ์/กลุ่มเกษตรกรให้มีความเข้มแข็งตามศักยภาพ (สนง.สหกรณ์จังหวัด)
1.2 เขตปลูกไม้ผล เนื้อที่รวม 103 ไร่	2) โครงการเกษตรอินทรีย์ (ศูนย์วิจัยพืชไร่จังหวัด)
1.3 เขตปลูกไม้ยืนต้น เนื้อที่รวม 2,600 ไร่	3) โครงการศูนย์เรียนรู้การเพิ่มประสิทธิภาพการผลิตภาคเกษตร (ศูนย์วิจัยพืชไร่จังหวัด)
1.4 เขตปลูกพืชไร่ เนื้อที่รวม 1,153 ไร่	4) โครงการวิจัยและพัฒนาเทคโนโลยีและนวัตกรรม (ศูนย์วิจัยพืชไร่จังหวัด)
1.5 เขตปลูกพืชทางเลือก เนื้อที่รวม 82 ไร่	5) โครงการการบริหารความหลากหลายชีวภาพ (ศูนย์วิจัยพืชไร่จังหวัด)
1.6 เขตประมง เนื้อที่รวม 18 ไร่	6) โครงการพัฒนาเกษตรกรปราดเปรื่อง (Smart Farmer)
1.7 เขตปศุสัตว์ เนื้อที่รวม 267 ไร่	7) โครงการส่งเสริมเกษตรทฤษฎีใหม่ในเขตปฏิรูปที่ดิน (สนง.การปฏิรูปที่ดินจังหวัด)
	8) โครงการสร้างและพัฒนาเกษตรกรรุ่นใหม่ (สนง.การปฏิรูปที่ดินจังหวัด)
	9) โครงการพัฒนาเกษตรกรรมยั่งยืน (สนง.การปฏิรูปที่ดินจังหวัด)
	10) โครงการพัฒนารูจกชุมชนในเขตปฏิรูปที่ดิน (สนง.การปฏิรูปที่ดินจังหวัด)
	11) โครงการส่งเสริมเกษตรกรทฤษฎีใหม่ (สนง.การปฏิรูปที่ดินจังหวัด)
	12) โครงการผลิตปุ๋ยน้ำหมักชีวภาพ (อบต.กุตลิมคุ้มใหม่)
	การปรับปรุงที่ดินและเปลี่ยนกิจกรรมการผลิต
	1) โครงการพัฒนาเครือข่ายงานส่งเสริมการเกษตร (สนง.เกษตรจังหวัด)
	2) โครงการเสริมสร้างและพัฒนาศักยภาพองค์กรเกษตรกร (สนง.เกษตรจังหวัด)
	3) โครงการขับเคลื่อนการดำเนินงานส่งเสริมและพัฒนาวิสาหกิจชุมชน (สนง.เกษตรจังหวัด)



ตารางที่ 7-2 (ต่อ)

เขตการใช้ที่ดิน	กิจกรรมที่ขอการสนับสนุนจากส่วนราชการอื่น
	4) โครงการส่งเสริมเกษตรกรรมทางเลือก (สนง.เกษตรจังหวัด)
	5) โครงการส่งเสริมการใช้เครื่องจักรกลทางการเกษตร (สนง.เกษตรจังหวัด)
	6) โครงการส่งเสริมเกษตรผสมผสาน (สนง.เกษตรจังหวัด)
	7) โครงการขับเคลื่อนเศรษฐกิจพอเพียงในสหกรณ์และกลุ่มเกษตรกร (สนง.เกษตรจังหวัด)
	8) โครงการพัฒนาตลาดสินค้าเกษตร (สนง.เกษตรจังหวัด)
	9) โครงการธนาคารสินค้าเกษตร (สนง.เกษตรจังหวัด)
	10) โครงการพัฒนาสถาบันเกษตรกรรูปแบบประชารัฐ (สนง.เกษตรจังหวัด)
	11) โครงการศักยภาพการดำเนินธุรกิจของสหกรณ์การเกษตรและกลุ่มเกษตรกร (สนง.เกษตรจังหวัด)
	12) โครงการผลิตพันธุ์พืชและปัจจัยการผลิต (สนง.เกษตรจังหวัด)
	13) โครงการระบบส่งเสริมการเกษตรแบบแปลงใหญ่
	14) โครงการบริหารจัดการพื้นที่เกษตรกร
	15) โครงการผลิตและสนับสนุนหัวเชื้อจุลินทรีย์ควบคุมศัตรูพืช (ศูนย์ส่งเสริมเทคโนโลยีการเกษตรด้านอารักขาพืชจังหวัด)
	16) โครงการสนับสนุนการผลิตจุลินทรีย์ควบคุมศัตรูพืชทดแทนการใช้สารเคมี
	17) โครงการจัดตั้งศูนย์เรียนรู้เศรษฐกิจพอเพียงชุมชน (อบต.กุตสิมคุ้มใหม่)



ตารางที่ 7-2 (ต่อ)

เขตการใช้ที่ดิน	กิจกรรมที่ขอการสนับสนุนจากส่วนราชการอื่น
2. เขตแหล่งน้ำ เนื้อที่ 1,649 ไร่	<ol style="list-style-type: none">1) โครงการศึกษาความเป็นไปได้ในการพัฒนาแหล่งน้ำชลประทาน (กรมชลประทาน)2) โครงการพัฒนาระบบชลประทานด้วยนวัตกรรม (กรมชลประทาน)3) โครงการเพิ่มประสิทธิภาพการกักเก็บน้ำ (กรมชลประทาน)4) โครงการพัฒนาโครงการชลประทานเดิม (กรมชลประทาน)5) โครงการเพิ่มประสิทธิภาพการส่งและระบายน้ำ (กรมชลประทาน)6) โครงการจัดรูปที่ดินและจัดระบบน้ำในพื้นที่ชลประทานเดิม (กรมชลประทาน)



แผนการใช้ที่ดินตำบลกุตสิมคุ้มใหม่ อำเภอลำปาง จังหวัดกาฬสินธุ์

ตารางที่ 7-3 เป้าหมายการดำเนินงานและงบประมาณโครงการนำร่อง ตำบลกุตสิมคุ้มใหม่ อำเภอลำปาง จังหวัดกาฬสินธุ์ แผน 5 ปี (พ.ศ. 2568-2572)

เขตการใช้ที่ดิน	งาน/โครงการ/กิจกรรม	หน่วย นับ	เป้าหมาย					รวม	งบประมาณ					รวม	หน่วยงาน รับผิดชอบ	
			68	69	70	71	72		68	69	70	71	72			
1. การปรับปรุงบำรุงดิน																
เขตทำนา, เขตไม้ผล, เขตปลูกไม้ยืนต้น, เขตปลูกพืชไร่, เขตปลูกพืช ทางเลือก, เขตประมง, เขตปศุสัตว์	1.1 การส่งเสริมการผลิตและการใช้ สารอินทรีย์ (สารเร่งซูเปอร์ พด. ต่างๆ)	ไร่	165	165	165	165	165	825	825	825	825	825	825	825	4,125	พด.
เขตทำนา	1.2 การผลิต-จัดหา และส่งเสริม การปรับปรุงบำรุงดินด้วยเมล็ดพันธุ์ พืชปุ๋ยสด (พอเทือง)	กิโลกรัม	200	200	200	200	200	1,000	5,950	5,950	5,950	5,950	5,950	29,750	พด.	
เขตทำนา	1.3 การพัฒนาเกษตรกรผู้ใช้ สารอินทรีย์ลดการใช้สารเคมีทาง การเกษตร	กลุ่ม	1	1	1	1	1	5	3,250	3,250	3,250	3,250	3,250	16,250	พด.	
เขตทำนา, เขตไม้ผล, เขตปลูกไม้ยืนต้น, เขตปลูกพืชไร่, เขตปลูกพืช ทางเลือก	1.4 การจัดหาและส่งเสริมการ ปรับปรุงบำรุงดินพื้นที่ดินกรดด้วย ปูนโดโลไมท์	กิโลกรัม	2,000	2,000	2,000	2,000	2,000	10,000	3,400	3,400	3,400	3,400	3,400	17,000	พด.	



แผนการใช้ที่ดินตำบลกุตสิมคุ้มใหม่ อำเภอลำปาง จังหวัดกาฬสินธุ์

ตารางที่ 7-3 (ต่อ)

เขตการ ใช้ที่ดิน	งาน/โครงการ/ กิจกรรม	หน่วย นับ	เป้าหมาย					รวม	งบประมาณ					รวม	หน่วย งาน รับผิดชอบ
			68	69	70	71	72		68	69	70	71	72		
2. การบริหารจัดการน้ำ															
เขตทำนา	2.1 การก่อสร้าง แหล่งน้ำในไร่นานอก เขตชลประทาน	บ่อ	10	10	18	18	18	74	230,000	230,000	414,000	414,000	414,000	1,702,000	พด.
3. การฟื้นฟูและป้องกันการชะ ล้างพังทลายของดิน															
เขตทำนา, เขตไม้ผล, เขตปลูก ไม้ยืนต้น, เขตปลูก พืชไร่	3.1 การปลูกหญ้า แฝกเพื่อการอนุรักษ์ ดินและน้ำ														พด.
	- แฝกเพื่อปลูก	กล้า	-	200	200	200	200	800	-	400,000	400,000	400,000	400,000	1,600,000	
	- แฝกแจกจ่าย	กล้า	-	200	200	200	200	800	-	400,000	400,000	400,000	400,000	1,600,000	
เขตทำนา	3.2 การจัดทำระบบ อนุรักษ์ดินและน้ำ	ไร่	-	200	200	200	200	800	-	400,000	400,000	400,000	400,000	1,600,000	พด.
รวมเป้าหมายดำเนินงานและงบประมาณ													4,272,125		

หมายเหตุ: งบประมาณที่กำหนดไว้นี้เป็นประมาณเบื้องต้น อาจมีการเปลี่ยนแปลงตามที่ได้รับการจัดสรรให้ดำเนินการ



เอกสารอ้างอิง

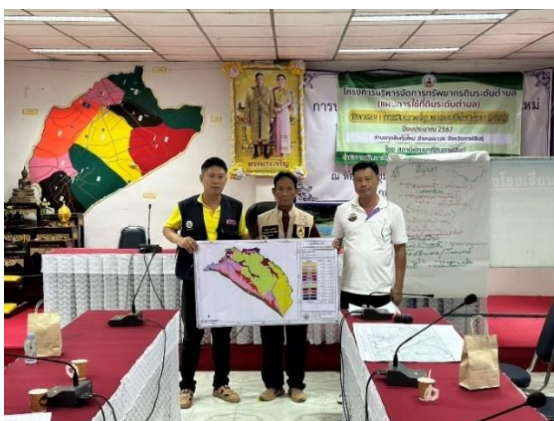
- กรมการปกครอง. 2567. รายงานสถิติจำนวนประชากรและบ้าน รายจังหวัด รายอำเภอ และรายตำบล (ณ เดือนธันวาคม พ.ศ. 2566). แหล่งที่มา: <https://stat.bora.dopa.go.th/stat/statnew/statyear/#/TableTemplate/Area/statpop>, 1 มีนาคม 2567.
- กรมการพัฒนาชุมชน. 2567. ข้อมูลความจำเป็นพื้นฐาน (จปฐ.)รายจังหวัด รายอำเภอ และรายตำบล ปี 2567. แหล่งที่มา: <https://ebmn.cdd.go.th/>, 25 กุมภาพันธ์ 2567.
- กรมทรัพยากรน้ำบาดาล. 2567. ปริมาณน้ำและจำนวนบ่อบาดาล ปี 2565. แหล่งที่มา: <http://app.dgr.go.th/newpasutara/xml/search.php>, 26 พฤษภาคม 2567.
- กรมส่งเสริมการเกษตร. 2566. จำนวนครุว์เรือนเกษตรกรที่ขึ้นทะเบียนเกษตรกร จำแนกรายจังหวัด รายอำเภอ และรายตำบล (ณ เดือนกุมภาพันธ์ พ.ศ. 2567). แหล่งที่มา: <http://mvos2.gistda.or.th/>, 1 มีนาคม 2567.
- กรมอุตุนิยมหาวิทยาลัย. 2567. สถิติภูมิอากาศคาบ 30 ปี (พ.ศ. 2537-2566). กรมอุตุนิยมหาวิทยาลัย กระทรวงดิจิทัลเพื่อเศรษฐกิจและสังคม, กรุงเทพฯ.
- กองนโยบายและแผนการใช้ที่ดิน. 2567. แผนที่สภาพการใช้ที่ดิน ปี 2566 (ไฟล์ข้อมูล). กรมพัฒนาที่ดิน กระทรวงเกษตรและสหกรณ์, กรุงเทพฯ.
- กองสำรวจดินและวิจัยทรัพยากรดิน. 2567. แผนที่ทรัพยากรดิน (ไฟล์ข้อมูล). กรมพัฒนาที่ดิน กระทรวงเกษตรและสหกรณ์, กรุงเทพฯ.
- เทศบาลตำบลกุศลคีร์ใหม่. 2566. วิสัยทัศน์. แหล่งที่มา: <https://www.kudsimkoommai.go.th/index/?page=article7642>, 1 กันยายน 2566.
- บัณฑิต ต้นศิริ และคำรณ ไทรพิภ. 2542. คู่มือการประเมินคุณภาพที่ดิน (Qualitative Land Evaluations) สำหรับพืชเศรษฐกิจ. กองวางแผนการใช้ที่ดิน กรมพัฒนาที่ดิน กระทรวงเกษตรและสหกรณ์, กรุงเทพฯ.



ภาคผนวก



รูปภาพการจัดทำกระบวนการมีส่วนร่วมของชุมชน (PRA) เมื่อวันที่ 8 สิงหาคม พ.ศ. 2567
ณ ห้องประชุมเทศบาลตำบลฤๅษีคุ่มใหม่ อำเภอเขาวง จังหวัดกาฬสินธุ์





คณะผู้จัดทำ

ที่ปรึกษา

นายบุญช่วย ช่วยระดม	ผู้อำนวยการสำนักงานพัฒนาที่ดินเขต 5
นางปราณี สีหพันธ์	ผู้เชี่ยวชาญด้านวางระบบการพัฒนาที่ดิน

ผู้เรียบเรียงและจัดทำ

นายไพบุลย์ จันทะอุทัย	ผู้อำนวยการสถานีพัฒนาที่ดินกาฬสินธุ์
นายจักรวาล มีทิพย์	นักวิชาการเกษตรปฏิบัติการ
นายปรีชญา ครองยุติ	นักวิชาการเกษตร
นายวรินทร์ คล้ายคลัง	เจ้าหน้าที่ระบบงานคอมพิวเตอร์



สถานีพัฒนาที่ดินภาพสนธิ์
สำนักงานพัฒนาที่ดินเขต 5 กรมพัฒนาที่ดิน
กระทรวงเกษตรและสหกรณ์
กันยายน 2567