

แผนการใช้ที่ดินตำบลใหม่นาเพียง อำเภอเวียงใหญ่ จังหวัดขอนแก่น



สถานีพัฒนาที่ดินขอนแก่น
สำนักงานพัฒนาที่ดินเขต 5
กรมพัฒนาที่ดิน กระทรวงเกษตรและสหกรณ์

เอกสารวิชาการฉบับที่ 030/2566
กันยายน 2566

คำนำ

การจัดทำแผนการใช้ที่ดินดำเนินการตามรัฐธรรมนูญแห่งราชอาณาจักรไทย พ.ศ. 2560 มาตรา 72 (1) ที่ได้บัญญัติให้มีการวางแผนการใช้ที่ดินให้เหมาะสมกับศักยภาพของที่ดินตามหลักการพัฒนาอย่างยั่งยืน โดยแผนการใช้ที่ดินตำบลใหม่มาเพียง อำเภอเวียงใหญ่ จังหวัดขอนแก่น ได้นำแนวคิดขององค์การอาหารและการเกษตรแห่งสหประชาชาติ (Food and Agriculture Organization of the United Nations: FAO) และ โครงการสิ่งแวดล้อมแห่งสหประชาชาติ (United Nations Environment Programme: UNEP) มาปรับใช้ คือ ความเหมาะสมทางกายภาพ ความเหมาะสมทางเศรษฐกิจ การยอมรับจากสังคม การสร้างความยั่งยืนให้สิ่งแวดล้อม และเสนอทางเลือกการใช้ที่ดิน ร่วมกับวิธีการที่จำเป็นอื่น ๆ เช่น กระบวนการมีส่วนร่วมของชุมชน (Participatory Rural Appraisal: PRA) การประเมินคุณภาพที่ดิน เป็นต้น

กองนโยบายและแผนการใช้ที่ดินร่วมกับสำนักงานพัฒนาที่ดินเขต (สพข.) และสถานีพัฒนาที่ดินขอนแก่น ในการดำเนินงานวางแผนการใช้ที่ดินระดับตำบล โดยพิจารณาภาพรวมของสภาพปัญหาในด้านต่างๆ ทั้งด้านกายภาพ เศรษฐกิจ และสังคม วิเคราะห์และสังเคราะห์ข้อมูลนำไปสู่การวางแผนการใช้ที่ดินที่สอดคล้องกับศักยภาพของพื้นที่ โดยผ่านกระบวนการมีส่วนร่วมของชุมชน (PRA) ในการระบุปัญหา ความต้องการของเกษตรกรและผู้มีส่วนได้ส่วนเสีย ทั้งนี้ สถานีพัฒนาที่ดินขอนแก่น ได้จัดทำแผนกิจกรรม/โครงการ เพื่อขับเคลื่อนแผนการใช้ที่ดินให้เป็นรูปธรรมเพื่อให้เกษตรกรมีคุณภาพชีวิตที่ดีขึ้น มีการใช้ที่ดินอย่างถูกต้องเหมาะสม รักษาสภาพแวดล้อมและอนุรักษ์ทรัพยากรในชุมชนให้เกิดความยั่งยืนต่อไป

สถานีพัฒนาที่ดินขอนแก่น

กันยายน 2566



สารบัญ

	หน้า
คำนำ	ก
สารบัญ	ข
สารบัญตาราง	ง
สารบัญรูป	จ
บทที่ 1 บทนำ	
1.1 ความสำคัญของการวางแผนการใช้ที่ดิน	1-1
1.2 หลักการและเหตุผล	1-1
1.3 วัตถุประสงค์	1-1
1.4 ระยะเวลาและสถานที่ดำเนินงาน	1-1
1.5 ขั้นตอนการดำเนินงาน	1-1
1.6 วิสัยทัศน์ของตำบล	1-2
บทที่ 2 ข้อมูลทั่วไป	
2.1 ที่ตั้งและอาณาเขต	2-1
2.2 การแบ่งส่วนการปกครอง	2-2
2.3 สภาพภูมิประเทศ	2-2
2.4 สภาพภูมิอากาศ	2-2
2.5 สภาพการใช้ที่ดินในปัจจุบัน	2-4
2.6 สภาพเศรษฐกิจและสังคม	2-5
บทที่ 3 สถานภาพของทรัพยากรธรรมชาติ	
3.1 ทรัพยากรป่าไม้	3-1
3.2 ทรัพยากรน้ำ	3-4
3.3 ทรัพยากรดิน	3-7
บทที่ 4 กระบวนการมีส่วนร่วมของชุมชน (Participatory Rural Appraisal: PRA)	
4.1 การวิเคราะห์ผลจากการจัดทำกระบวนการมีส่วนร่วมของชุมชน (PRA)	4-1
4.2 ระบบการปลูกพืชในปัจจุบัน	4-4
บทที่ 5 การประเมินคุณภาพที่ดิน	
5.1 หลักการประเมินคุณภาพที่ดินด้านกายภาพ	5-1
5.2 พืชเศรษฐกิจที่สำคัญของตำบล	5-1
5.3 ระดับความเหมาะสมของที่ดิน	5-3



สารบัญ (ต่อ)

	หน้า
บทที่ 6 แผนการใช้ที่ดิน	
6.1 การวิเคราะห์ข้อมูลเพื่อการจัดทำแผนการใช้ที่ดินระดับตำบล	6-1
6.2 เขตการใช้ที่ดิน	6-1
บทที่ 7 การขับเคลื่อนแผนการใช้ที่ดิน	
7.1 ขั้นตอนการดำเนินงาน	7-1
7.2 กิจกรรมที่ดำเนินการของกรมพัฒนาที่ดิน	7-1
7.3 กิจกรรมที่จะดำเนินงานของหน่วยงานอื่น	7-2
7.4 ความต้องการของชุมชนและองค์กรปกครองส่วนท้องถิ่น	7-2
เอกสารอ้างอิง	อ-1
คณะผู้จัดทำ	ค



สารบัญญัตินี้

ตารางที่		หน้า
2-1	สถิติภูมิอากาศ ณ สถานีตรวจอากาศอำเภอบางเมือง จังหวัดขอนแก่น ปี 2533-2564	2-3
2-2	จำนวนประชากรและครัวเรือน ตำบลใหม่นาเพียง อำเภอบางใหญ่ จังหวัดขอนแก่น	2-6
2-3	จำนวนและสัดส่วนครัวเรือน ตำบลใหม่นาเพียง อำเภอบางใหญ่ จังหวัดขอนแก่น	2.6
2-4	รายได้-รายจ่ายเฉลี่ยครัวเรือน ตำบลใหม่นาเพียง อำเภอบางใหญ่ จังหวัดขอนแก่น	2-8
3-1	สมบัติดิน ตำบลใหม่นาเพียง อำเภอบางใหญ่ จังหวัดขอนแก่น	3-8
5-1	ตัวอย่างการประเมินคุณภาพที่ดินด้านกายภาพของประเภทการใช้ประโยชน์ที่ดิน	5-2
5-2	ชั้นความเหมาะสมทางกายภาพของดิน ตำบลใหม่นาเพียง อำเภอบางใหญ่ จังหวัดขอนแก่น	5-3
6-1	เขตการใช้ที่ดิน ตำบลใหม่นาเพียง อำเภอบางใหญ่ จังหวัดขอนแก่น	6-2
7-1	กิจกรรมของกรมพัฒนาที่ดินในเขตเกษตรกรรมที่จะดำเนินการในปีงบประมาณ 2566-2570	7-6
7-2	สรุปกิจกรรมที่ขอรับการสนับสนุนจากส่วนราชการอื่นในเขตการใช้ที่ดิน	7-10
7-3	เป้าหมายการดำเนินงานและงบประมาณ ตำบลใหม่นาเพียง อำเภอบางใหญ่ จังหวัดขอนแก่น แผน 5 ปี (พ.ศ. 2566-2570)	7-12



สารบัญญรูป

รูปที่		หน้า
1-1	กรอบการวางแผนการใช้ที่ดินระดับตำบล	1-3
2-1	ขอบเขตการปกครองตำบลใหม่มาเพียง อำเภองาวใหญ่ จังหวัดขอนแก่น	2-1
2-2	สมุดลของน้ำเพื่อการเกษตร จังหวัดขอนแก่น	2-4
2-3	สภาพการใช้ที่ดิน ตำบลใหม่มาเพียง อำเภองาวใหญ่ จังหวัดขอนแก่น	2-5
2-4	สัดส่วนครัวเรือนเกษตร ตำบลใหม่มาเพียง อำเภองาวใหญ่ จังหวัดขอนแก่น	2-7
2-5	รายได้-รายจ่ายเฉลี่ยครัวเรือน ตำบลใหม่มาเพียง อำเภองาวใหญ่ จังหวัดขอนแก่น ปี 2565	2-9
3-1	เขตป่าไม้ ตำบลใหม่มาเพียง อำเภองาวใหญ่ จังหวัดขอนแก่น	3-2
3-2	ชั้นคุณภาพลุ่มน้ำตำบลใหม่มาเพียง อำเภองาวใหญ่ จังหวัดขอนแก่น	3-3
3-3	ที่ตั้งบ่อบาดาล ตำบลใหม่มาเพียง อำเภองาวใหญ่ จังหวัดขอนแก่น	3-5
3-4	อุทกธรณีวิทยา ตำบลใหม่มาเพียง อำเภองาวใหญ่ จังหวัดขอนแก่น	3-6
3-5	ทรัพยากรดิน ตำบลใหม่มาเพียง อำเภองาวใหญ่ จังหวัดขอนแก่น	3-9
4-1	การวิเคราะห์สถานการณ์โดยระบบ DPSIR ของตำบลใหม่มาเพียง อำเภองาวใหญ่ จังหวัดขอนแก่น	4-3
4-2	ระบบการปลูกพืชในปัจจุบัน ตำบลใหม่มาเพียง อำเภองาวใหญ่ จังหวัดขอนแก่น	4-4
6-1	เขตการใช้ที่ดิน ตำบลใหม่มาเพียง อำเภองาวใหญ่ จังหวัดขอนแก่น	6-6
7-1	ดินมีปัญหาตำบลใหม่มาเพียง อำเภองาวใหญ่ จังหวัดขอนแก่น	7-4
7-2	ความลาดชัน ตำบลใหม่มาเพียง อำเภองาวใหญ่ จังหวัดขอนแก่น	7-5



บทที่ 1 บทนำ

1.1 ความสำคัญของการวางแผนการใช้ที่ดิน

ตามรัฐธรรมนูญแห่งราชอาณาจักรไทย พุทธศักราช 2560 มาตรา 72 รัฐพึงดำเนินการเกี่ยวกับที่ดิน ทรัพยากรน้ำ และพลังงาน ดังต่อไปนี้

(1) วางแผนการใช้ที่ดินของประเทศ ให้เหมาะสมกับสภาพพื้นที่และศักยภาพของที่ดิน ตามหลักการพัฒนาอย่างยั่งยืน

1.2 หลักการและเหตุผล

ปัจจุบันกรมพัฒนาที่ดินได้ดำเนินการวางแผนการใช้ที่ดินระดับประเทศเรียบร้อยแล้ว ซึ่งเป็นการวางกรอบเชิงนโยบายมุ่งเน้นการพัฒนาด้านการเกษตรให้เกิดความสมดุลและยั่งยืนและในขณะเดียวกันต้องอนุรักษ์ทรัพยากรธรรมชาติและสิ่งแวดล้อมควบคู่กับการรักษาคุณค่าทางศิลปวัฒนธรรม แต่ทั้งนี้เพื่อให้เกิดการใช้ประโยชน์ที่ดินในระดับพื้นที่อย่างมีประสิทธิภาพและรักษาฐานการผลิตด้านทรัพยากรธรรมชาติอย่างยั่งยืนตลอดห่วงโซ่อุปทาน แผนการใช้ที่ดินระดับตำบลจึงถูกนำมาใช้เป็นเครื่องมือเพื่อขับเคลื่อนการดำเนินงานดังกล่าว

ทั้งนี้กรมพัฒนาที่ดินได้จัดทำแผนปฏิบัติการราชการกรมพัฒนาที่ดินระยะ 5 ปี (พ.ศ. 2566-2570) เพื่อให้บรรลุตามวิสัยทัศน์ที่กำหนดไว้ คือ “เป็นองค์กรอัจฉริยะทางดิน เพื่อขับเคลื่อนการใช้ที่ดินอย่างเหมาะสม 15 ล้านไร่ ภายในปี 2570” ซึ่งในส่วนของประเด็นการพัฒนาที่ 2 บริหารจัดการทรัพยากรดินและที่ดินด้วยชุดข้อมูลที่มีมูลค่าสูง (High Value Dataset) ซึ่งมีเป้าหมาย คือ การนำชุดข้อมูลที่มีมูลค่าสูง ไปใช้ในการบริหารจัดการทางการเกษตร ในส่วนของตัวชี้วัด บริหารจัดการทรัพยากรดินและที่ดิน บนพื้นฐานของชุดข้อมูลที่มีมูลค่าสูง ร้อยละ 100 กลยุทธ์ที่ 2 ยกระดับแผนการใช้ที่ดินไปสู่การปฏิบัติ ได้กำหนดให้ร้อยละของแผนการใช้ที่ดินระดับตำบลที่จัดทำแล้วเสร็จทั่วประเทศ ภายใน ปี 2570 (ไม่น้อยกว่าร้อยละ 80) เป็นตัวชี้วัดหนึ่งของกลยุทธ์ดังกล่าว

1.3 วัตถุประสงค์

1.3.1 เพื่อรักษาเสถียรภาพของทรัพยากรให้เกิดความสมดุลและยั่งยืนภายใต้การพัฒนาด้านต่างๆ ของตำบล

1.3.2 เพื่อให้การใช้ที่ดินมีผลตอบแทนสูงสุดต่อหน่วยเนื้อที่อย่างยั่งยืน

1.3.3 เพื่อให้เกิดการกำหนดแผนงาน โครงการ กิจกรรม ที่สอดคล้องกับแผนการใช้ที่ดินที่กำหนดขึ้น และอยู่บนหลักการของโมเดลเศรษฐกิจ BCG (Bio - Circular - Green Economy: BCG Model)

1.4 ระยะเวลาและสถานที่ดำเนินงาน

1.4.1 ระยะเวลา 1 ตุลาคม 2565 – 30 กันยายน 2566

1.4.2 สถานที่ ตำบลใหม่มาเพียง อำเภอบางใหญ่ จังหวัดขอนแก่น

1.5 ขั้นตอนการดำเนินงาน

1.5.1 รวบรวมข้อมูลปฐมภูมิและทุติยภูมิ ประกอบด้วย

1) ด้านกายภาพ ได้แก่ ทรัพยากรดิน ทรัพยากรน้ำ ทรัพยากรป่าไม้ ภูมิอากาศ สภาพการใช้ที่ดิน เขตป่าไม้ตามกฎหมายและมติคณะรัฐมนตรี



2) ด้านเศรษฐกิจและสังคม เช่น การถือครองที่ดิน ลักษณะทางเศรษฐกิจของตำบล จำนวนประชากร เป็นต้น

3) ด้านนโยบายและข้อกำหนดที่เกี่ยวข้อง ได้แก่ ยุทธศาสตร์ แผนพัฒนาเศรษฐกิจและสังคมแห่งชาติฉบับที่ 13 ยุทธศาสตร์ภาค แผนพัฒนาภูมิภาค แผนพัฒนาจังหวัด แผนพัฒนาการเกษตรและสหกรณ์ แผนพัฒนาท้องถิ่น 4 ปี ขององค์การบริหารส่วนจังหวัด เทศบาลตำบลหรือองค์การบริหารส่วนตำบล

1.5.2 จัดทำกระบวนการมีส่วนร่วมของชุมชน (Participatory Rural Appraisal : PRA) เพื่อรับฟังความคิดเห็น ประเด็นปัญหา ความต้องการด้านต่าง ๆ ขององค์การปกครองส่วนท้องถิ่นและเกษตรกรในตำบล

1.5.3 ประเมินคุณภาพของที่ดินของพืชเศรษฐกิจหลักและพืชทางเลือกที่มีมูลค่าของตำบล

1.5.4 สังเคราะห์ข้อมูลจากข้อ 1.5.1 ถึง 1.5.3 เพื่อใช้ประกอบการวางแผนการใช้ที่ดิน

1.5.5 กำหนด (ร่าง) แผนการใช้ที่ดินระดับตำบล

1.5.6 รับฟังความคิดเห็นของผู้มีส่วนได้ส่วนเสียต่อ (ร่าง) แผนการใช้ที่ดินที่กำหนดขึ้น

1.5.7 ปรับปรุง (ร่าง) แผนการใช้ที่ดินเพื่อจัดทำแผนการใช้ที่ดินฉบับสมบูรณ์

1.5.8 นำแผนการใช้ที่ดินเข้าสู่คณะทำงานวิชาการของเขตฯ เพื่อตรวจสอบความครบถ้วนสมบูรณ์ของเนื้อหาและองค์ประกอบ

1.5.9 เผยแพร่แผนการใช้ที่ดินเพื่อนำไปสู่การขับเคลื่อนการดำเนินงาน ประกอบด้วย

1) องค์การปกครองส่วนท้องถิ่น นำแผนการใช้ที่ดินที่จัดทำขึ้นไปประกอบการจัดทำแผนการพัฒนาของตำบล เพื่อนำไปสู่การของบประมาณที่มีความสอดคล้องกับศักยภาพด้านการผลิตและสถานภาพของทรัพยากรของตำบล

2) กรมพัฒนาที่ดิน โดยสถานีพัฒนาที่ดินแต่ละจังหวัด กำหนดแผนงาน/โครงการ/กิจกรรม ที่สอดคล้องกับแผนการใช้ที่ดินที่กำหนดขึ้นในแต่ละเขตและสามารถใช้ประกอบการของบประมาณในพื้นที่อย่างมีหลักการและเป็นที่ยอมรับ

3) หน่วยงานราชการอื่น ๆ สามารถใช้เป็นข้อมูลพื้นฐานประกอบแผนงาน/โครงการ /กิจกรรม ที่สอดคล้องกับแผนการใช้ที่ดินที่กำหนดขึ้นในแต่ละเขต

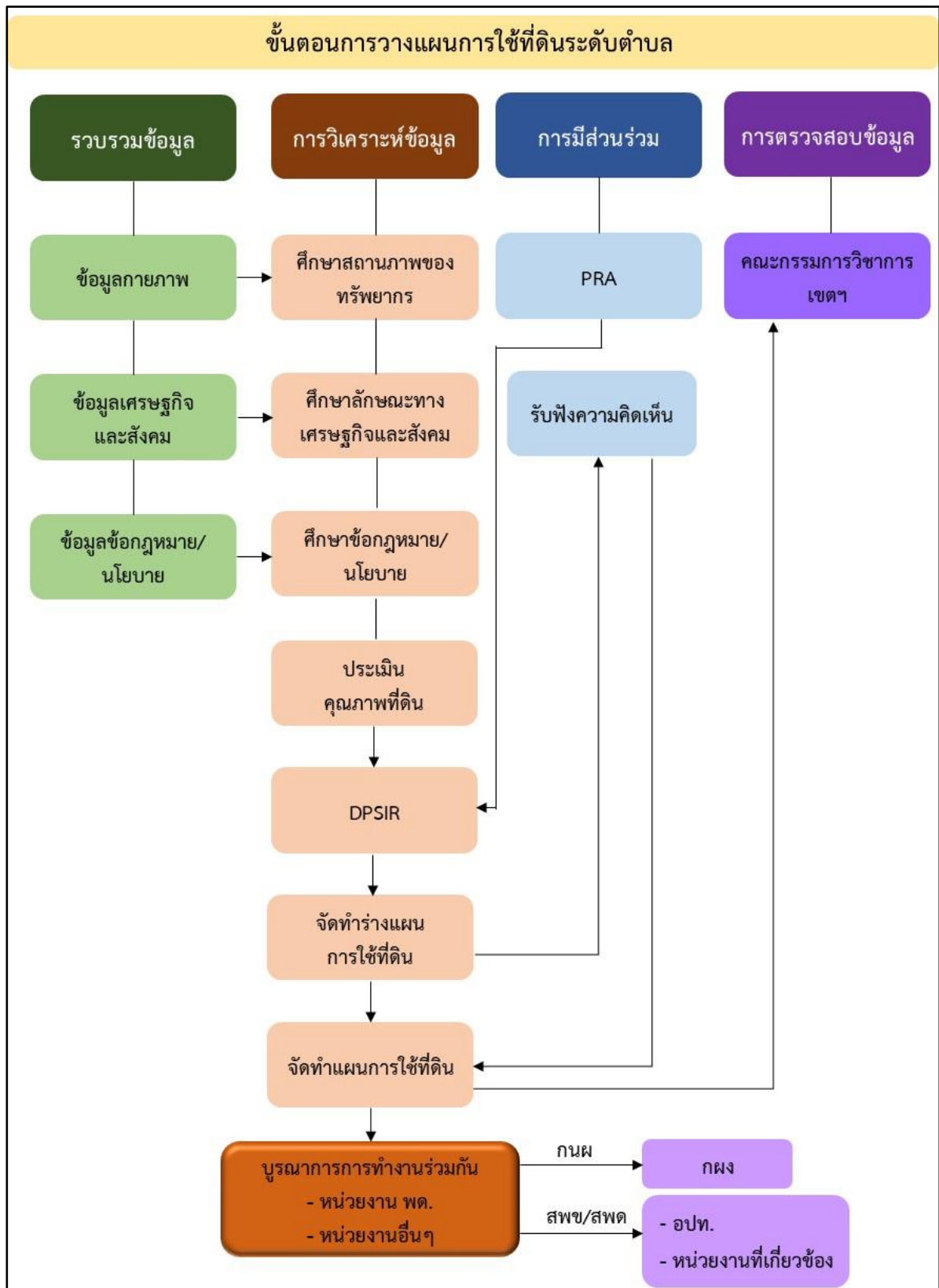
จากขั้นตอนที่กล่าวข้างต้น สามารถจัดทำกรอบการวางแผนการใช้ที่ดินระดับแสดงดังรูปที่ 1-1

1.6 วิสัยทัศน์ของตำบล

“ใหม่มาเพียงชุมชนเข้มแข็ง ล้วนแหล่งทรัพยากรธรรมชาติ เศรษฐกิจราษฎร์พอเพียง เลี้ยงชีพแบบยั่งยืน

พื้นดิน-น้ำอุดมสมบูรณ์ เพิ่มพูนสาธารณูปโภค โชคดีด้วยภูมิปัญญาท้องถิ่น”

(องค์การบริหารส่วนตำบลใหม่มาเพียง,2566)



รูปที่ 1-1 กรอบการวางแผนการใช้ที่ดินระดับตำบล

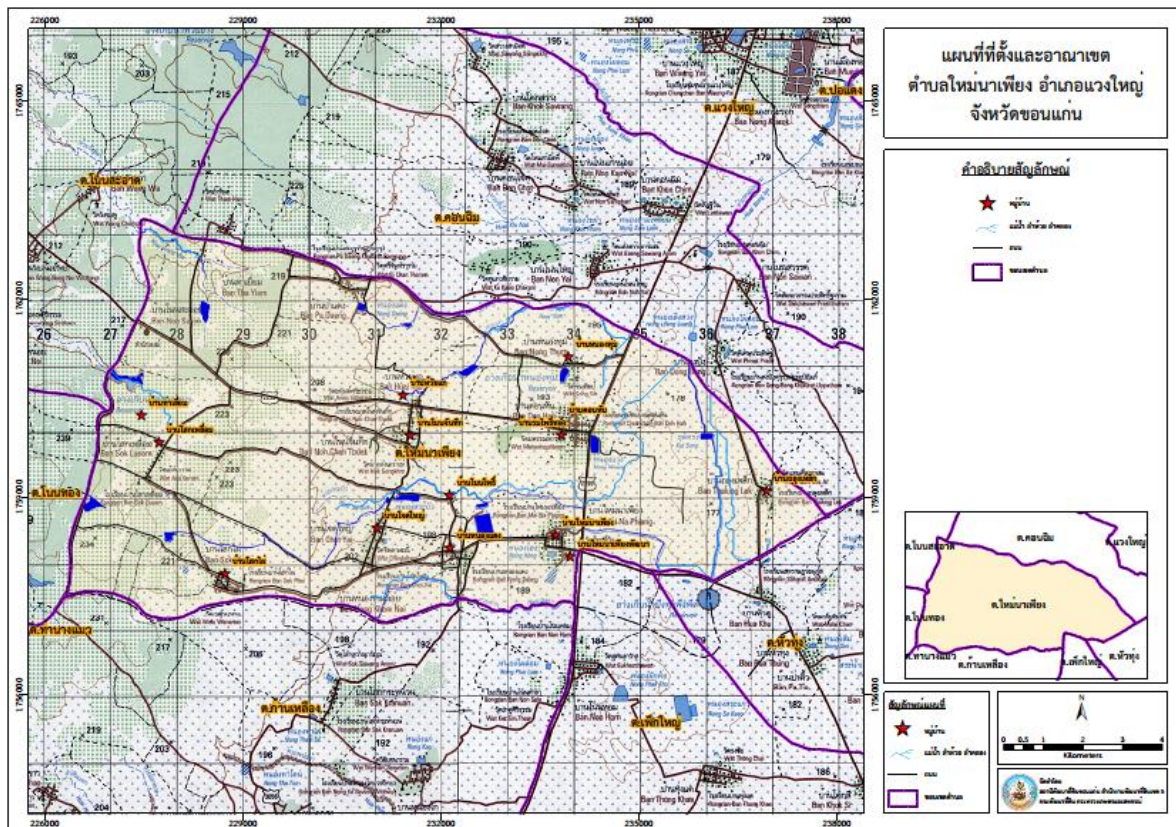


บทที่ 2 ข้อมูลทั่วไป

2.1 ที่ตั้งและอาณาเขต

ตำบลนาใหม่เพียง อำเภอเวียงใหญ่ จังหวัดขอนแก่น ตั้งอยู่ทางทิศตะวันตกเฉียงใต้ของอำเภอเวียงใหญ่ มีพื้นที่ประมาณ 32.182 ตารางกิโลเมตร หรือ 20,113 ไร่ (องค์การบริหารส่วนตำบลใหม่นาเพียง, 2566) โดยมีอาณาเขตติดต่อ ดังนี้ (รูปที่ 2-1)

ทิศเหนือ	ติดต่อกับ	ตำบลคอนนิม อำเภอเวียงใหญ่ จังหวัดขอนแก่น
ทิศใต้	ติดต่อกับ	ตำบลก้านเหลือง อำเภอน้อย ตำบลเพ็กใหญ่ ตำบลหัวทุ่ง อำเภอพล จังหวัดขอนแก่น
ทิศตะวันออก	ติดต่อกับ	ตำบลคอนนิม อำเภอเวียงใหญ่ ตำบลหัวทุ่ง อำเภอพล จังหวัดขอนแก่น
ทิศตะวันตก	ติดต่อกับ	ตำบลโนนสะอาด ตำบลโนนทอง อำเภอเวียงใหญ่ จังหวัดขอนแก่น



รูปที่ 2-1 ขอบเขตการปกครองตำบลใหม่นาเพียง อำเภอเวียงใหญ่ จังหวัดขอนแก่น



2.2 การแบ่งส่วนการปกครอง

ตำบลใหม่เพียง อำเภอบางใหญ่ จังหวัดขอนแก่น แบ่งส่วนการปกครองออกเป็น 14 หมู่บ้าน ดังนี้

หมู่ที่ 1 บ้านใหม่เพียง	หมู่ที่ 8 บ้านหนองพุ่ม
หมู่ที่ 2 บ้านหนองแดง	หมู่ที่ 9 บ้านโสกเหลื่อม
หมู่ที่ 3 บ้านดอนหัน	หมู่ที่ 10 บ้านท่าเยี่ยม
หมู่ที่ 4 บ้านโนนจันทิก	หมู่ที่ 11 บ้านโนนโพธิ์
หมู่ที่ 5 บ้านโจดใหญ่	หมู่ที่ 12 บ้านห้วยแก
หมู่ที่ 6 บ้านโสกไผ่	หมู่ที่ 13 บ้านร่มโพธิ์ทอง
หมู่ที่ 7 บ้านถลุงเหล็ก	หมู่ที่ 14 บ้านใหม่เพียงพัฒนา

2.3 สภาพภูมิประเทศ

ลักษณะพื้นที่ทั่วไปส่วนใหญ่เป็นที่ดอน มีสภาพพื้นที่ราบเรียบถึงลูกคลื่นลอนลาด เป็นส่วนหนึ่งของลุ่มน้ำชี มีแหล่งน้ำที่สำคัญ เช่น ห้วยแก ห้วยด่าน กุดทรง หนองแวง หนองโอง อ่างเก็บน้ำหนองพุ่ม

2.4 สภาพภูมิอากาศ

จากการศึกษาสถิติภูมิอากาศ (พ.ศ.2536-2565) พบว่า ตำบลใหม่เพียง อำเภอบางใหญ่ จังหวัดขอนแก่น มีรายละเอียดดังนี้

2.4.1 อุณหภูมิ

มีอุณหภูมิโดยเฉลี่ยทั้งปี 27.1 องศาเซลเซียส อุณหภูมิสูงสุดเฉลี่ย 33.2 องศาเซลเซียส ในเดือนเมษายน และอุณหภูมิต่ำสุดเฉลี่ย 22.2 องศาเซลเซียส ในเดือนมกราคม

2.4.2 ปริมาณน้ำฝน

มีปริมาณน้ำฝนรวมทั้งปี 1,207.1 มิลลิเมตร มีฝนตกประมาณ 111 วัน เดือนที่มีฝนตกมากที่สุดในเดือนกันยายน มีปริมาณฝน 242.4 มิลลิเมตร และมีฝนตกประมาณ 18 วัน

2.4.3 สมดุลน้ำเพื่อการเกษตร

จากข้อมูลสถิติภูมิอากาศในคาบ 30 ปี (พ.ศ.2536-2565) ณ สถานีตรวจอากาศเกษตรท่าพระ จังหวัดขอนแก่น ได้นำมาวิเคราะห์สมดุลของน้ำเพื่อการเกษตร ซึ่งเป็นการวิเคราะห์หาช่วงฤดูกาลเพาะปลูกพืช ตลอดจนช่วงระยะเวลาที่พืชเสี่ยงต่อการขาดน้ำ ข้อมูลที่นำมาวิเคราะห์ คือ ปริมาณน้ำฝน และศักยภาพการคายระเหยน้ำอ้างอิง (ET_o) ซึ่งคำนวณด้วยโปรแกรม Cropwat for Windows Version 8.0 โดยใช้สมการ Penman-Monteith สามารถสรุปสมดุลของน้ำเพื่อการเกษตรในเขตอาศัยน้ำฝนได้ดังนี้

ช่วงที่เหมาะสมต่อการปลูกพืช เป็นช่วงที่ค่าปริมาณน้ำฝนมากกว่าค่า 0.5 การระเหยจากผิวดินและการคายน้ำของพืช เป็นช่วงที่ดินมีความชุ่มชื้นพอเหมาะต่อการเพาะปลูกพืช ซึ่งช่วงนี้เริ่มตั้งแต่ต้นเดือนเมษายนถึงปลายเดือนตุลาคม

ช่วงที่มีน้ำมากเกินพอ เป็นช่วงที่ค่าปริมาณน้ำฝนมากกว่าค่าการระเหยจากผิวดินและการคายน้ำของพืช ซึ่งช่วงนี้เริ่มตั้งแต่ต้นเดือนพฤษภาคมถึงกลางเดือนตุลาคม



ช่วงขาดน้ำ เป็นช่วงฤดูแล้งที่ค่าปริมาณน้ำฝนน้อยกว่าค่า 0.5 การระเหยจากผิวดิน และการคายน้ำของพืช ซึ่งพืชอาจเสียหายจากการขาดแคลนน้ำได้ ซึ่งช่วงนี้เริ่มตั้งต้นเดือนพฤศจิกายนถึงต้นเดือนเมษายน (ตารางที่ 2-1 และรูปที่ 2-2)

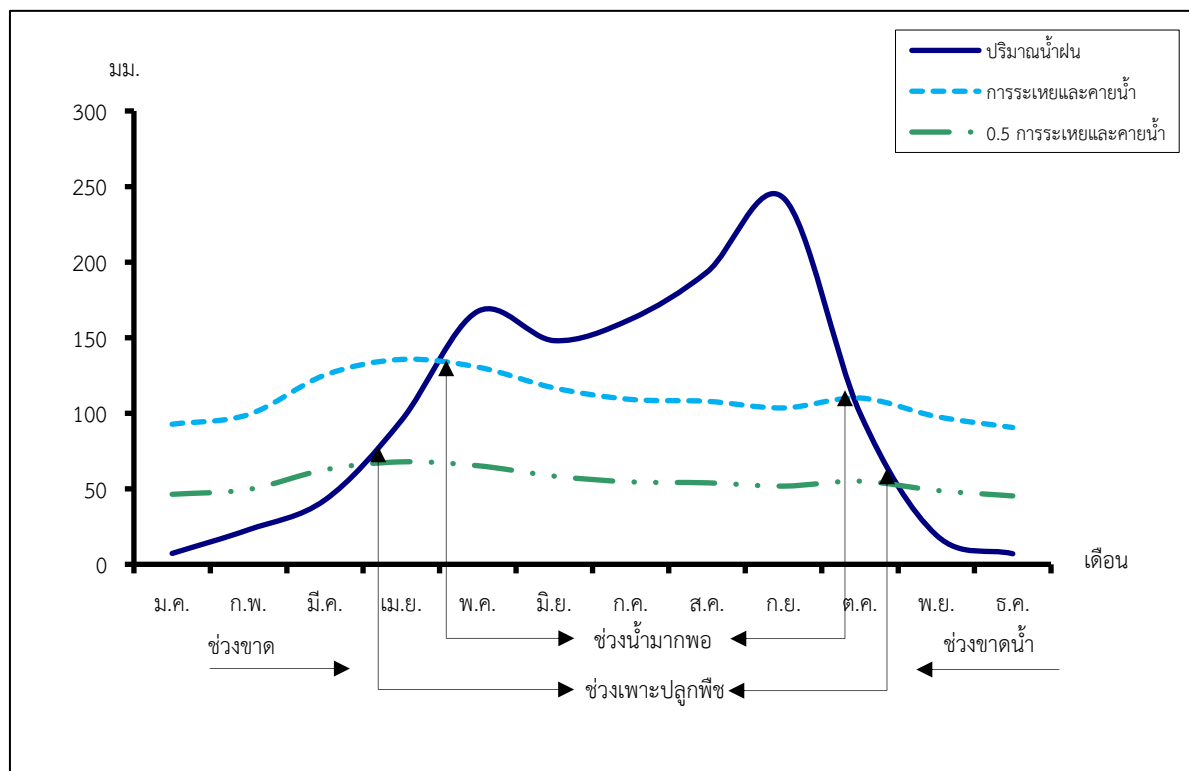
ตารางที่ 2-1 สถิติภูมิอากาศ ณ สถานีตรวจอากาศเกษตรท่าพระ จังหวัดขอนแก่น¹ (พ.ศ.2536-2565)

เดือน	อุณหภูมิ (°ซ.)			ความชื้นสัมพัทธ์ (%)	ปริมาณน้ำฝน (มม.)	จำนวนวันที่ฝนตก (วัน)	ศักยภาพการคายระเหยน้ำ (มม.)	ปริมาณฝนใช้การ ² (มม.)
	ต่ำสุด	สูงสุด	เฉลี่ย					
ม.ค.	16.9	31.1	23.3	71.0	7.2	1.8	92.7	7.1
ก.พ.	19.0	33.2	25.5	68.0	22.9	3.0	99.1	22.1
มี.ค.	22.5	35.5	28.4	66.0	42.6	5.5	125.2	39.7
เม.ย.	24.4	36.4	29.7	68.0	95.2	7.8	135.6	80.7
พ.ค.	24.9	35.0	29.2	77.0	167.4	14.2	130.5	122.6
มิ.ย.	25.2	34.1	29.1	78.0	148.0	14.3	116.7	113.0
ก.ค.	24.8	32.9	28.3	81.0	162.2	15.9	109.1	120.1
ส.ค.	24.5	32.4	27.8	84.0	193.4	17.5	107.9	133.6
ก.ย.	24.1	32.3	27.5	86.0	242.4	18.3	103.5	148.4
ต.ค.	22.8	32.1	26.8	83.0	100.1	8.9	110.1	84.1
พ.ย.	20.4	32.2	25.7	76.0	19.3	2.7	97.8	18.7
ธ.ค.	17.3	30.8	23.4	72.0	7.0	0.9	90.5	6.9
เฉลี่ย	22.2	33.2	27.1	75.8	-	-	-	-
รวม	-	-	-	-	1,207.7	110.8	1,318.7	897.0

หมายเหตุ : ¹เป็นสถานีตรวจอากาศที่ใกล้พื้นที่ต่ำบลมากที่สุด

²จากการคำนวณโดยโปรแกรม Cropwat for Windows Version 8.0

ที่มา : กรมอุตุนิยมวิทยา (2566)



รูปที่ 2-2 กราฟสมดุลของน้ำเพื่อการเกษตรจังหวัดขอนแก่น

2.5 สภาพการใช้ที่ดินในปัจจุบัน

สภาพการใช้ที่ดินตำบลใหม่มาเพียง อำเภอบางใหญ่ จังหวัดขอนแก่น ซึ่งสำรวจโดยกลุ่มวิเคราะห์สภาพการใช้ที่ดิน (2566) ประกอบด้วยประเภทการใช้ที่ดินต่าง ๆ ดังนี้

2.5.1 พื้นที่ชุมชนและสิ่งปลูกสร้าง มีเนื้อที่ 1,700 ไร่ หรือร้อยละ 5.94 ของเนื้อที่ตำบล

2.5.2 พื้นที่เกษตรกรรมมีเนื้อที่ 24,060 ไร่ หรือร้อยละ 84.05 ของเนื้อที่ตำบล ประกอบด้วย การใช้ประโยชน์ที่ดินด้านเกษตรกรรมต่าง ๆ ดังต่อไปนี้

1) เกษตรผสมผสาน มีเนื้อที่ 18 ไร่ หรือร้อยละ 0.06 ของเนื้อที่ตำบล ได้แก่ เกษตรผสมผสาน/ไร่นาสวนผสม

2) พื้นที่นา มีเนื้อที่ 17,872 ไร่ หรือร้อยละ 62.44 ของเนื้อที่ตำบล ได้แก่ นาข้าว นาไร่

3) พืชไร่ มีเนื้อที่ 5,021 ไร่ หรือร้อยละ 17.54 ของเนื้อที่ตำบล ได้แก่ อ้อย มันสำปะหลัง ไร่ร้าง ข้าวโพด

4) ไม้ยืนต้น มีเนื้อที่ 951 ไร่ หรือร้อยละ 3.32 ของเนื้อที่ตำบล ได้แก่ ยูคาลิปตัส ยางพารา ไม้ยืนต้นผสม

5) ไม้ผล มีเนื้อที่ 59 ไร่ หรือร้อยละ 0.20 ของเนื้อที่ตำบล ได้แก่ ไม้ผลผสม กล้วย มะม่วง กล้วย/มะขาม มะขาม

6) ทุ่งหญ้าเลี้ยงสัตว์และโรงเรือนเลี้ยงสัตว์ มีเนื้อที่ 130 ไร่ หรือร้อยละ 0.46 ของเนื้อที่ตำบล ได้แก่ ทุ่งหญ้าเลี้ยงสัตว์

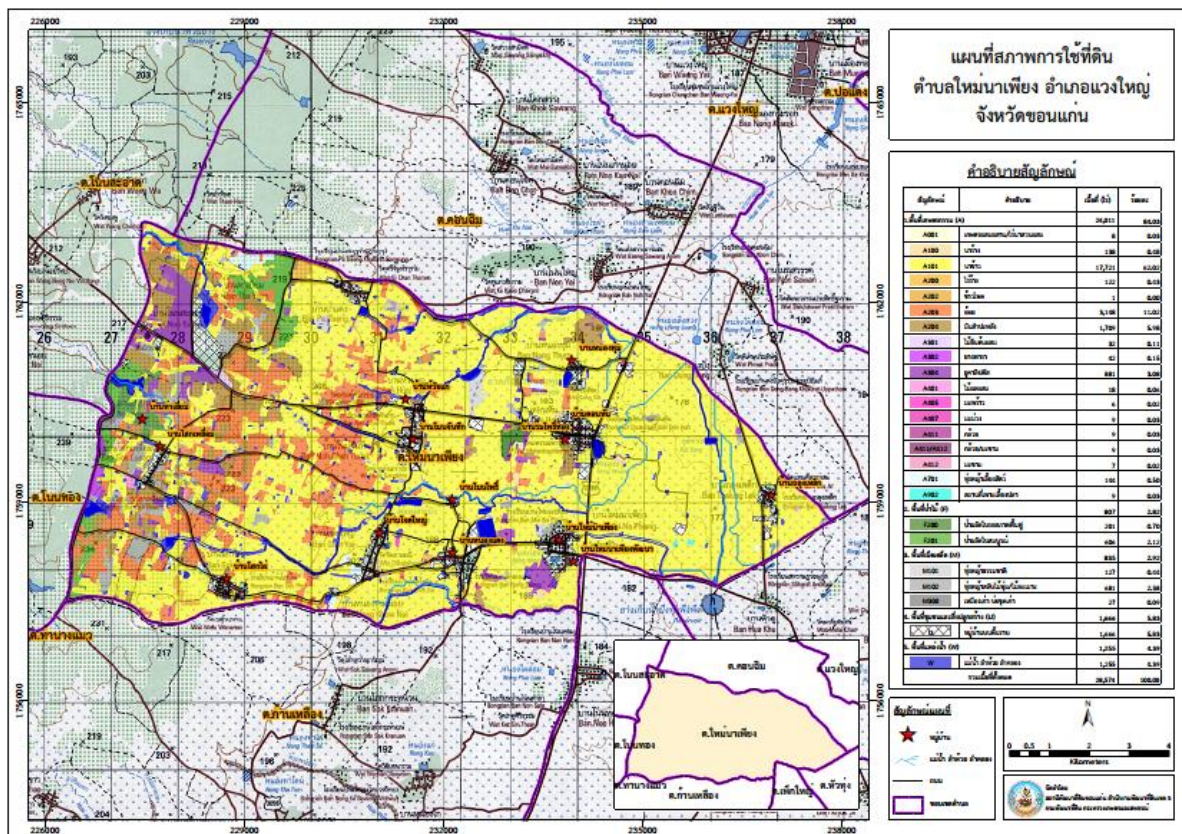
7) สถานที่เพาะเลี้ยงสัตว์น้ำ มีเนื้อที่ 9 ไร่ หรือร้อยละ 0.03 ของเนื้อที่ตำบล ได้แก่ สถานที่เพาะเลี้ยงปลา



2.5.3 พื้นที่ป่าไม้ มีเนื้อที่ 734 ไร่ หรือร้อยละ 2.57 ของเนื้อที่ตำบล ได้แก่ ป่าผลัดใบสมบูรณ์ ป่าผลัดใบ รอสภาพฟื้นฟู

2.5.4 พื้นที่แหล่งน้ำ มีเนื้อที่ 1,295 ไร่ หรือร้อยละ 4.52 ของเนื้อที่ตำบล ได้แก่ บ่อน้ำในไร่นา แม่น้ำ ลำห้วย ลำคลอง หนอง บึง ทะเลสาบ อ่างเก็บน้ำ คลองชลประทาน

2.5.5 พื้นที่เบ็ดเตล็ด มีเนื้อที่ 833 ไร่ หรือร้อยละ 2.92 ของเนื้อที่ตำบล ได้แก่ ทุ่งหญ้าสลับไม้พุ่ม/ ไม้ละเมาะ พื้นที่ถม ทุ่งหญ้าธรรมชาติ เหมืองเก่า บ่อขุดเก่า



รูปที่ 2-3 สภาพการใช้ที่ดิน ตำบลใหม่นาเพียง อำเภอบางใหญ่ จังหวัดขอนแก่น

2.6 สภาพเศรษฐกิจและสังคม

2.6.1 ประชากร

จากหลักฐานทะเบียนราษฎรของกรมการปกครอง กระทรวงมหาดไทย ณ เดือนธันวาคม 2565 พบว่า ประชากรที่อาศัยในพื้นที่ตำบลใหม่นาเพียง มีประชากรรวม 7,916 คน แยกเป็นชาย 3,866 คน เป็นหญิง 4,050 คน ความหนาแน่นโดยเฉลี่ย 172.86 คนต่อตารางกิโลเมตร มีจำนวนครัวเรือนทั้งหมด 2,103 ครัวเรือน เป็นครัวเรือนเกษตรที่มาขึ้นทะเบียนกรมส่งเสริมการเกษตร 1,797 ครัวเรือน หรือร้อยละ 85.45 ของจำนวนครัวเรือนทั้งหมด และเป็นครัวเรือนที่ประกอบอาชีพอื่นๆ ครัวเรือนเกษตรที่ไม่ได้มาขึ้นทะเบียนกรมส่งเสริมการเกษตร 306 ครัวเรือน หรือร้อยละ 14.55 ของจำนวนครัวเรือนทั้งหมด ดังรายละเอียดในตารางที่ 2-2 ถึง 2-3 และ รูปที่ 2-4



ตารางที่ 2-2 จำนวนประชากรและครัวเรือน ตำบลใหม่นาเพียง อำเภอบางใหญ่ จังหวัดขอนแก่น ปี 2565

พื้นที่	จำนวนครัวเรือน	จำนวนประชากร (คน)		
		ชาย	หญิง	รวม
ตำบลใหม่นาเพียง	2,103	3,866	4,050	7,916
หมู่ที่ 1 ใหม่นาเพียง	204	348	354	702
หมู่ที่ 2 หนองแดง	222	429	453	882
หมู่ที่ 3 ดอนหัน	297	456	508	964
หมู่ที่ 4 โนนจันทีก	212	416	426	842
หมู่ที่ 5 โจดใหญ่	181	371	348	719
หมู่ที่ 6 โสภไผ่	146	311	342	653
หมู่ที่ 7 ถลุงเหล็ก	139	243	250	493
หมู่ที่ 8 หนองทุ่ม	87	176	172	348
หมู่ที่ 9 โสภเหลื่อม	68	133	136	269
หมู่ที่ 10 ท่าเยี่ยม	97	196	188	384
หมู่ที่ 11 โนนโพธิ์	36	82	82	164
หมู่ที่ 12 ห้วยแก	84	181	175	356
หมู่ที่ 13 ร่มโพธิ์ทอง	143	234	274	508
หมู่ที่ 14 ใหม่นาเพียงพัฒนา	187	290	342	632

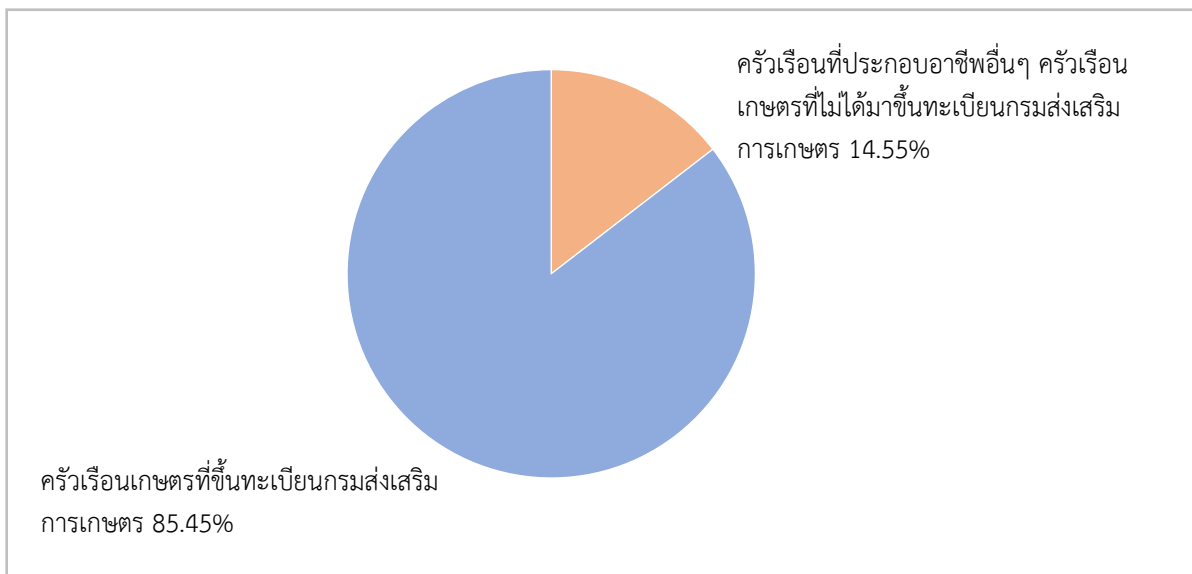
ที่มา: กรมการปกครอง (2566)

ตารางที่ 2-3 จำนวนและสัดส่วนครัวเรือน ตำบลใหม่นาเพียง อำเภอบางใหญ่จังหวัดขอนแก่นปี 2565

รายการ	จำนวน (ครัวเรือน)	ร้อยละ
จำนวนครัวเรือนทั้งหมด ¹⁾	2,103	100.00
- จำนวนครัวเรือนเกษตรที่มากขึ้นทะเบียนกรมส่งเสริมการเกษตร ²⁾	1,797	85.45
- จำนวนครัวเรือนที่ประกอบอาชีพอื่นๆ และจำนวนครัวเรือนเกษตรที่ไม่ได้มาขึ้นทะเบียนฯ	306	14.55

ที่มา: 1) กรมการปกครอง (2566)

2) กรมส่งเสริมการเกษตร (2566)



รูปที่ 2-4 สัดส่วนครัวเรือนเกษตรกร ตำบลใหม่มาเพียง อำเภองาวใหญ่ จังหวัดขอนแก่น

2.6.2 การถือครองที่ดิน

จากข้อมูลกรมการปกครอง ณ เดือนธันวาคม 2565 ตำบลใหม่มาเพียง มีจำนวนครัวเรือนทั้งหมด 2,103 ครัวเรือน โดยถือครองที่ดินเฉลี่ยครัวเรือนละ 13.61 ไร่ (เนื้อที่ของตำบลรวมต่อจำนวนครัวเรือนทั้งหมด)

2.6.3 ลักษณะทางเศรษฐกิจและการประกอบอาชีพ

สภาพเศรษฐกิจของชุมชนในตำบลใหม่มาเพียงส่วนใหญ่ประชากรมีอาชีพด้านการเกษตรกรรม ได้แก่ ปลูกข้าวมากเป็นอันดับหนึ่ง รองลงมาได้แก่ มันสำปะหลัง และอ้อยโรงงาน นอกจากนี้เกษตรกรยังมีการเลี้ยงสัตว์

การประกอบอาชีพ ในตำบลใหม่มาเพียงประชากรส่วนใหญ่ประกอบอาชีพเกษตรกรรม ทั้งการทำนา และปลูกพืชไร่ นอกจากนี้ยังมีการเลี้ยงสัตว์ไว้เพื่อบริโภคและจำหน่าย ค้าขาย รับจ้างทั่วไป

-อาชีพทำเกษตรกรรม ตำบลใหม่มาเพียงครัวเรือนเกษตรกรที่ขึ้นทะเบียนกับกรมส่งเสริมการเกษตร 1,797 ครัวเรือน โดยเกษตรกรปลูกข้าวมากเป็นอันดับหนึ่ง รองลงมาได้แก่ มันสำปะหลัง และอ้อยโรงงาน นอกจากนี้เกษตรกรยังมีการเลี้ยงสัตว์ สำหรับการเลี้ยงสัตว์พบว่าส่วนใหญ่เลี้ยงไว้เพื่อบริโภคและจำหน่าย

2.6.4 ด้านรายได้-รายจ่าย

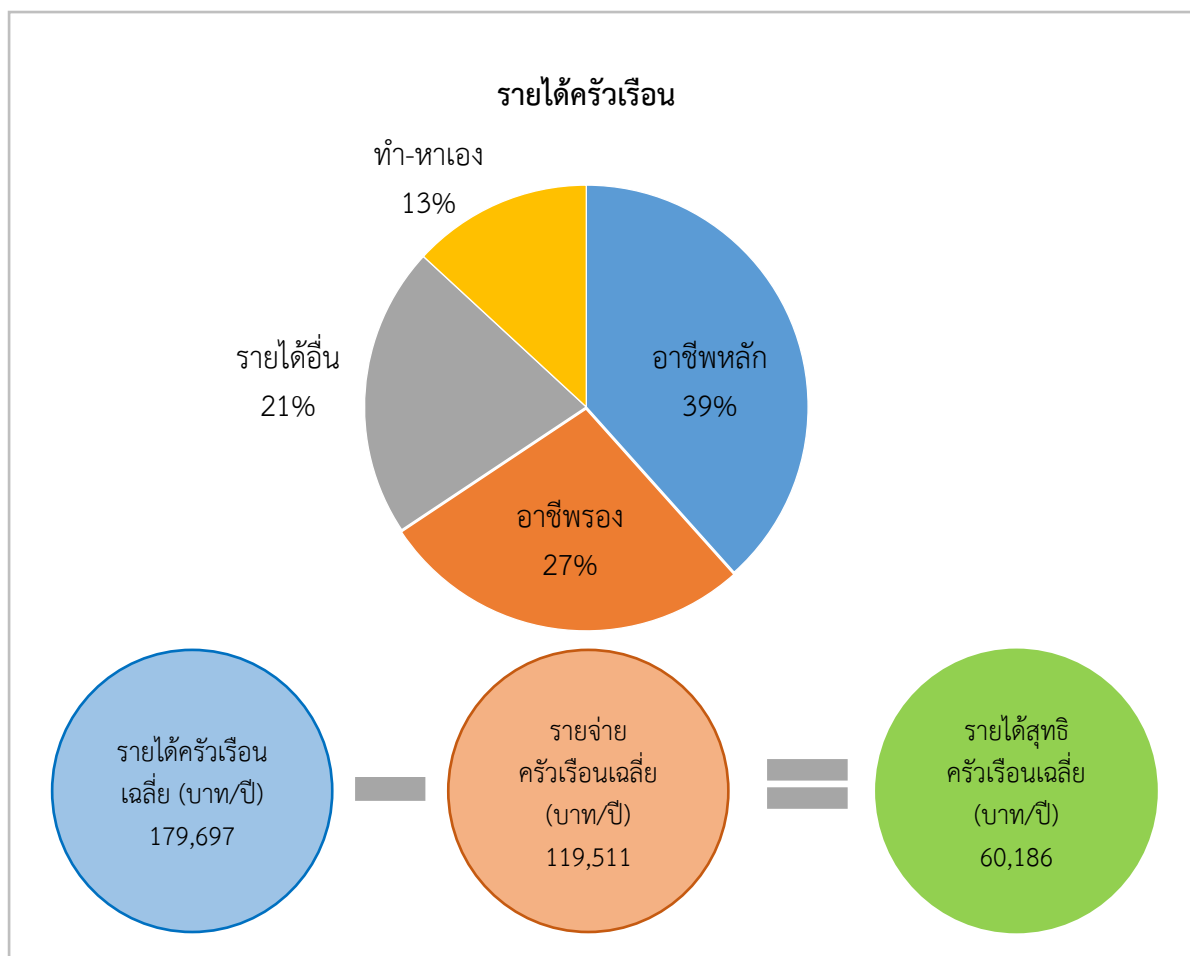
จากข้อมูลพื้นฐาน จปฐ. (กรมการพัฒนาชุมชน, 2566) พบว่า รายได้ครัวเรือนเฉลี่ยปีละ 179,697 บาท รายได้บุคคลเฉลี่ยปีละ 50,226 บาท รายจ่ายครัวเรือนเฉลี่ยปีละ 119,511 บาท รายจ่ายบุคคลเฉลี่ยปีละ 33,404 บาท เมื่อพิจารณาจะเห็นว่ารายได้ครัวเรือนมากกว่ารายจ่ายครัวเรือนปีละ 60,187 บาท และรายได้บุคคลมากกว่ารายจ่ายบุคคลปีละ 16,822 บาท ดังรายละเอียดในตารางที่ 2-4



ตารางที่ 2-4 รายได้-รายจ่ายเฉลี่ยครัวเรือน ตำบลใหม่มาเพียง อำเภอบางใหญ่ จังหวัดขอนแก่น ปี 2565

พื้นที่	แหล่งรายได้ของครัวเรือน (บาท/ปี)		รายได้ครัวเรือนเฉลี่ย (บาท/ปี)	รายได้บุคคลเฉลี่ย (บาท/ปี)	รายจ่ายครัวเรือนเฉลี่ย (บาท/ปี)	รายจ่ายบุคคลเฉลี่ย (บาท/ปี)
	อาชีพหลัก	อาชีพรอง				
ตำบลใหม่มาเพียง	68,906	49,172	38,374	23,245	179,697	119,511
หมู่ที่ 1 ใหม่มาเพียง	70,172	45,592	29,070	17,971	162,806	112,966
หมู่ที่ 2 หนองแดง	85,939	52,325	36,635	21,624	196,523	142,629
หมู่ที่ 3 ดอนหัน	63,018	60,005	65,429	14,132	202,584	103,242
หมู่ที่ 4 โนนจันทัก	53,813	45,263	35,838	21,169	156,081	105,456
หมู่ที่ 5 ใจดีใหญ่	63,000	49,570	41,665	30,930	185,165	119,816
หมู่ที่ 6 โสไผ่	102,055	53,736	40,227	47,372	243,390	118,609
หมู่ที่ 7 ฤดูเหล็ก	58,931	48,855	31,512	22,198	161,498	109,760
หมู่ที่ 8 หนองทุ่ม	92,083	59,861	46,978	43,694	242,617	194,712
หมู่ที่ 9 โสภหล้อม	49,966	30,627	27,153	14,320	122,066	89,119
หมู่ที่ 10 ท่าเยี่ยม	51,026	39,569	20,135	14,095	124,824	83,189
หมู่ที่ 11 โนนโพธิ์	49,032	28,065	28,677	36,839	142,613	106,903
หมู่ที่ 12 ห้วยแก	135,771	44,231	33,095	24,739	237,836	191,244
หมู่ที่ 13 ไร่โพธิ์ทอง	60,234	54,731	36,620	21,398	172,984	118,968
หมู่ที่ 14 ใหม่มาเพียงพัฒนา	47,796	42,901	29,514	17,923	138,135	111,838

ที่มา: กรมการพัฒนาชุมชน (2566)



รูปที่ 2-5 รายได้-รายจ่ายเฉลี่ยครัวเรือน ตำบลใหม่มาเพียง อำเภอบางใหญ่ จังหวัดขอนแก่น ปี 2566



บทที่ 3

สถานภาพของทรัพยากรธรรมชาติ

การศึกษาสถานภาพของทรัพยากรธรรมชาติในพื้นที่ตำบลใหม่มาเพียง อำเภอบางใหญ่ จังหวัดขอนแก่น ได้แก่ ทรัพยากรป่าไม้ ทรัพยากรน้ำ และทรัพยากรดิน ซึ่งเป็นทรัพยากรกายภาพที่สำคัญต่อการทำการเกษตร ดังนั้นจึงจำเป็นต้องทราบถึงสถานภาพทรัพยากรธรรมชาติปัจจุบัน เพื่อใช้เป็นข้อมูลประกอบการวางแผนการใช้ที่ดินซึ่งจะนำไปสู่การกำหนดแผนงาน โครงการ กิจกรรม รวมถึงมาตรการต่าง ๆ เพื่อการพัฒนาพื้นที่อย่างมีประสิทธิภาพต่อไป โดยมีรายละเอียดดังนี้

3.1 ทรัพยากรป่าไม้

3.1.1 ป่าไม้ตามกฎหมายและมติคณะรัฐมนตรี

1) ป่าอนุรักษ์ ไม่พบพื้นที่ป่าอนุรักษ์ (เขตอุทยานแห่งชาติ เขตรักษาพันธุ์สัตว์ป่า เขตวนอุทยาน เขตห้ามล่าสัตว์ป่า) ในพื้นที่

2) ป่าสงวนแห่งชาติ ได้มีการจำแนกเขตการใช้ประโยชน์ทรัพยากรและที่ดินป่าไม้ในพื้นที่ป่าสงวนแห่งชาติตามมติคณะรัฐมนตรี วันที่ 10 มีนาคม 2535 และ 17 มีนาคม 2535 แบ่งออกเป็น 3 เขต ประกอบด้วย เขตพื้นที่ป่าเพื่อการอนุรักษ์ (Zone C) เขตพื้นที่ป่าเพื่อเศรษฐกิจ (Zone E) และเขตพื้นที่ป่าที่เหมาะสมต่อการเกษตร (Zone A) จากการวิเคราะห์ข้อมูลพบพื้นที่ป่าจำแนกเขตการใช้ประโยชน์ทรัพยากรที่ดินและป่าไม้ในพื้นที่ป่าสงวนแห่งชาติตามมติคณะรัฐมนตรีในพื้นที่ ได้แก่

(1) เขตพื้นที่ป่าเพื่อการอนุรักษ์ (Zone C) เนื้อที่ 7,689 ไร่

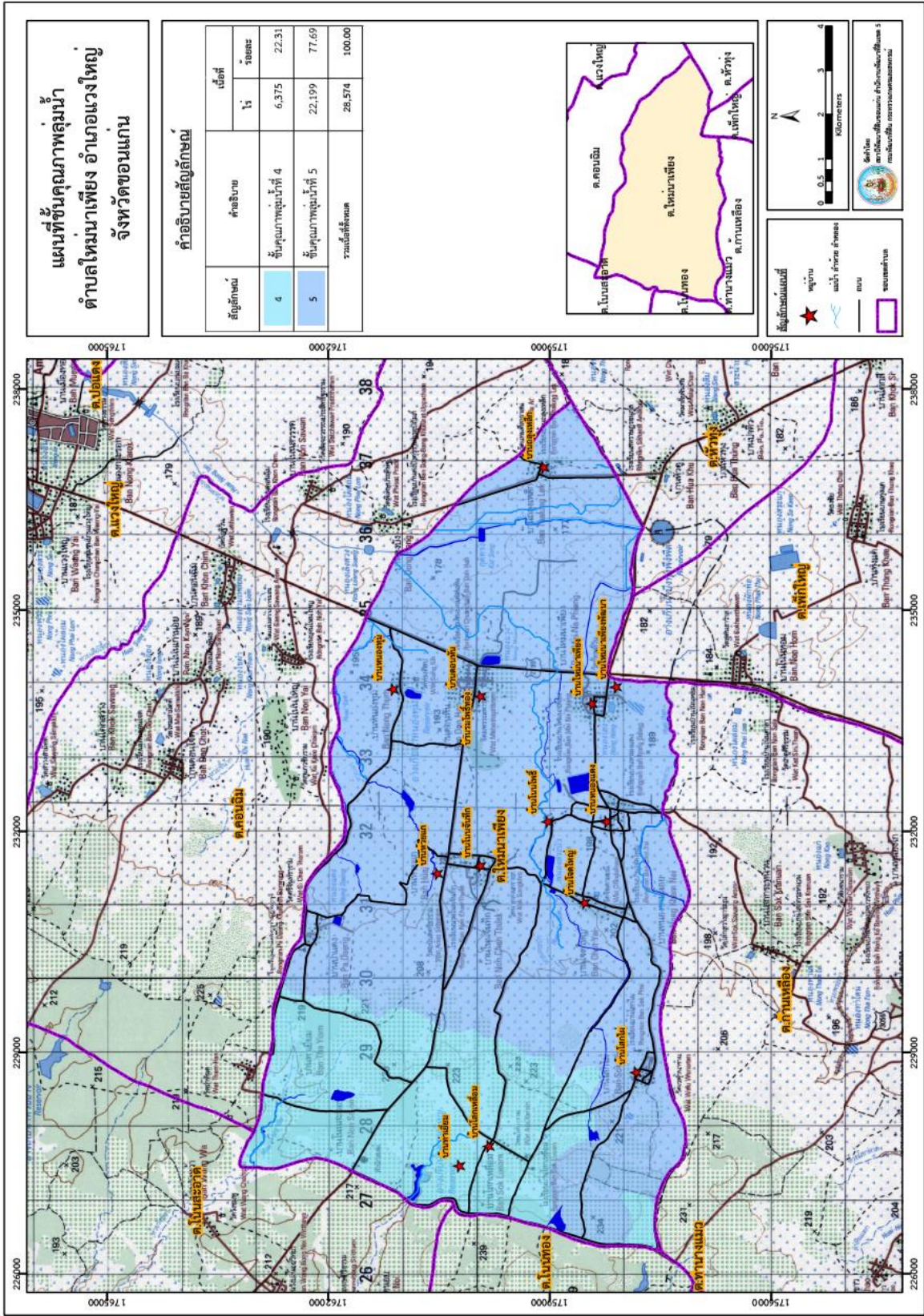
(2) เขตพื้นที่ป่าที่เหมาะสมต่อการเกษตร (Zone A) เนื้อที่ 704 ไร่ ดังรูปที่ 3-1

3.1.2 ชั้นคุณภาพลุ่มน้ำ (มติคณะรัฐมนตรี วันที่ 28 พฤษภาคม 2528) จากการวิเคราะห์ข้อมูล พบชั้นคุณภาพลุ่มน้ำในพื้นที่ ได้แก่

1) พื้นที่ลุ่มน้ำชั้นที่ 4B เนื้อที่ 6,385 ไร่

2) พื้นที่ลุ่มน้ำชั้นที่ 5B เนื้อที่ 22,237 ไร่ ดังรูปที่ 3-2

ทั้งนี้ เนื้อที่ดังกล่าวข้างต้นคำนวณด้วยระบบสารสนเทศภูมิศาสตร์ เป็นเนื้อที่เบื้องต้นเท่านั้น ไม่สามารถใช้อ้างอิงได้ทางกฎหมาย



รูปที่ 3-2 ชั้นคุณภาพสูง ตำบลใหม่มาเพียง อำเภอเวียงใหญ่ จังหวัดขอนแก่น



3.2 ทรัพยากรน้ำ

3.2.1 ปริมาณน้ำฝน พบว่าในพื้นที่ตำบลใหม่นาเพียง มีปริมาณน้ำฝนเฉลี่ยในคาบ 30 ปี (พ.ศ. 2536-2565) 1,207.1 มิลลิเมตรต่อปี

3.2.2 น้ำผิวดิน หมายถึง แม่น้ำลำคลอง หนอง บึง ทะเลสาบ อ่างเก็บ และแหล่งน้ำสาธารณะอื่นๆ ที่อยู่ในพื้นแผ่นดิน ในพื้นที่ตำบลใหม่นาเพียง มีรายละเอียดของแหล่งน้ำผิวดินดังนี้

แหล่งน้ำผิวดินธรรมชาติ ได้แก่ กุดทรง หนองแวง หนองโอง ห้วยแก และห้วยด่าน แหล่งน้ำธรรมชาติที่สำคัญ ได้แก่

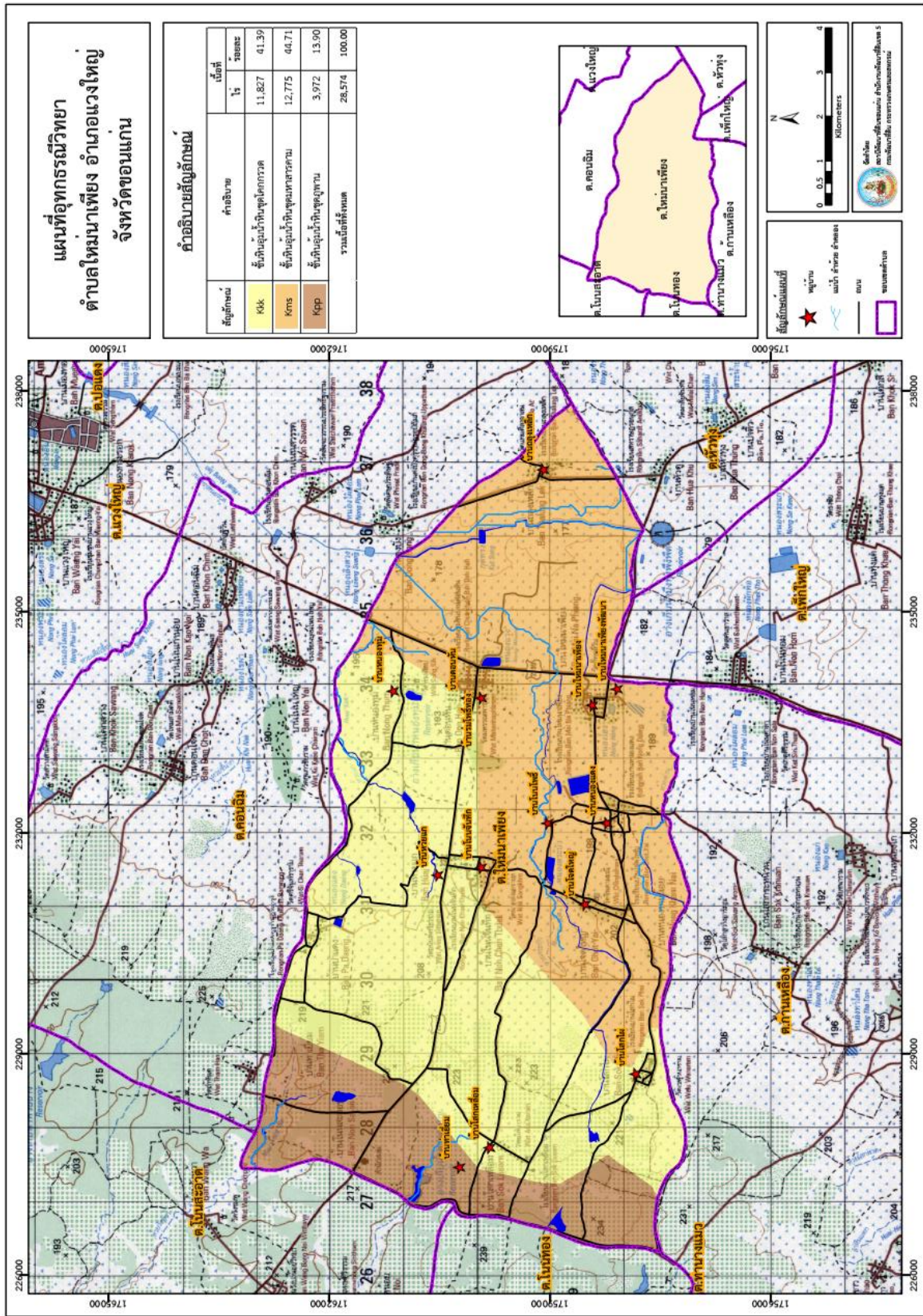
1) **ลำห้วยหนองเอียน** เป็นลำห้วยที่รับน้ำจากหนองพังกัด ตำบลเก่าจิว อำเภอบางใหญ่ จังหวัดขอนแก่น ไหลลงไปทางทิศเหนือของตำบลใหม่นาเพียง บ้านดอนหันและบ้านถลุงเหล็ก มีความยาวประมาณ 4 กิโลเมตร มีความกว้าง 30 เมตร ลึก 4 เมตร และมีฝายกั้นน้ำในพื้นที่ 1 แห่ง เพื่อกักน้ำไว้ใช้ตลอดปี

2) **ลำห้วยกุดรู** เป็นลำห้วยที่รับน้ำจากลำห้วยหนองเอียน บริเวณพื้นที่บ้านถลุงเหล็ก หมู่ที่ 7 แล้วไหลลงสู่ที่ต่ำทางทิศตะวันตกของตำบลบริเวณพื้นที่บ้านใหม่นาเพียง หมู่ที่ 1 แล้วไหลไปยังพื้นที่ตำบลก้านเหลือง อำเภอบางน้อย

แหล่งน้ำผิวดินที่มนุษย์สร้างขึ้น ได้แก่ อ่างเก็บน้ำหนองทุ่ม

3.2.3 ใช้ฐานข้อมูลน้ำบาดาลของกรมทรัพยากรน้ำบาดาล (2566) พบว่า ตำบลใหม่นาเพียง มีจำนวนบ่อบาดาลราชการจำนวน 24 บ่อ และจำนวนบ่อบาดาลเอกชนจำนวน 1 บ่อ (รูปที่ 3-3)

3.2.4 จากข้อมูลแผนที่อุทกธรณีวิทยาและการให้น้ำของหินอุ้มน้ำของตำบลใหม่นาเพียง จัดทำโดยสถานีพัฒนาที่ดินขอนแก่น ปี 2566 พบว่า ลักษณะอุทกธรณีวิทยาของตำบลใหม่นาเพียงเป็นชั้นหินอุ้มน้ำหินชุดมหาสารคาม ที่ประกอบด้วยชั้นหินโคลนสลับชั้นเกลือ โดยชั้นเกลือหินมหาสารคามสามารถละลายซึมขึ้นไปปนเปื้อนกับน้ำบาดาลและแหล่งน้ำผิวดินได้ ทำให้คุณภาพน้ำเป็นน้ำกร่อยและน้ำเค็ม พบที่ หมู่ที่ 1 2 3 4 5 6 7 11 13 และหมู่ 14 นอกจากนี้พบชั้นให้อุ้มน้ำหินชุดโคกกรวด พบที่ หมู่ที่ 8 9 และหมู่ที่ 12 และหินอุ้มน้ำหินชุดภูพาน พบที่หมู่ที่ 10 (รูปที่ 3.4)



รูปที่ 3-4 อุทกธรณีวิทยา ตำบลใหม่มาเพียง อำเภอง่วงใหญ่ จังหวัดขอนแก่น



3.3 ทรัพยากรดิน

ทรัพยากรดินในพื้นที่ตำบลใหม่มาเพียง อำเภอบางใหญ่ จังหวัดขอนแก่น พบหน่วยแผนที่ดินทั้งหมด 10 หน่วยแผนที่ดิน และหน่วยพื้นที่เบ็ดเตล็ด 1 หน่วยแผนที่ ดังนี้

3.3.1 ดินในพื้นที่ลุ่ม มี 3 หน่วยแผนที่ดิน ได้แก่

1) หน่วยแผนที่ดิน Nad-sIA ชุดดินนาคุณ มีเนื้อดินบนเป็นดินร่วนปนทราย ความลาดชัน 0-2 เปอร์เซ็นต์ มีเนื้อที่ 1,525 ไร่ หรือร้อยละ 5.33 ของเนื้อที่ตำบล

2) หน่วยแผนที่ดิน Nbn-sIA ชุดดินหนองบุญมาก มีเนื้อดินบนเป็นดินร่วนปนทราย ความลาดชัน 0-2 เปอร์เซ็นต์ มีเนื้อที่ 1,142 ไร่ หรือร้อยละ 3.99 ของเนื้อที่ตำบล

3) หน่วยแผนที่ดิน Re-col-sIA ดินคล้ายชุดดินร้อยเอ็ดที่เป็นดินร่วนหยาบ มีเนื้อดินบนเป็นดินร่วนปนทราย ความลาดชัน 0-2 เปอร์เซ็นต์ มีเนื้อที่ 2,579 ไร่ หรือร้อยละ 9.01 ของเนื้อที่ตำบล

3.3.2 ดินในพื้นที่ดอน มี 7 หน่วยแผนที่ดิน ได้แก่

1) หน่วยแผนที่ดิน Kg-tks-sIB ดินคล้ายชุดดินค้ำบังที่เป็นทรายหนา มีเนื้อดินบนเป็นดินร่วนปนทราย ความลาดชัน 2-5 เปอร์เซ็นต์ มีเนื้อที่ 8,651 ไร่ หรือร้อยละ 30.23 ของเนื้อที่ตำบล

2) หน่วยแผนที่ดิน Kmr-col/c-sIA ดินคล้ายชุดดินเขมราฐที่เป็นดินร่วนหยาบที่บอบอยู่บนดินเหนียว มีเนื้อดินบนเป็นดินร่วนปนทราย ความลาดชัน 0-2 เปอร์เซ็นต์ มีเนื้อที่ 1,008 ไร่ หรือร้อยละ 3.52 ของเนื้อที่ตำบล

3) หน่วยแผนที่ดิน Nu-sIB ชุดดินนาคู มีเนื้อดินบนเป็นดินร่วนปนทราย ความลาดชัน 2-5 เปอร์เซ็นต์ มีเนื้อที่ 6,650 ไร่ หรือร้อยละ 23.23 ของเนื้อที่ตำบล

4) หน่วยแผนที่ดิน Pho-sIA ชุดดินพล มีเนื้อดินบนเป็นดินร่วนปนทราย ความลาดชัน 0-2 เปอร์เซ็นต์ มีเนื้อที่ 2,706 ไร่ หรือร้อยละ 9.45 ของเนื้อที่ตำบล

5) หน่วยแผนที่ดิน Pho-sIB ชุดดินพล มีเนื้อดินบนเป็นดินร่วนปนทราย ความลาดชัน 2-5 เปอร์เซ็นต์ มีเนื้อที่ 1,572 ไร่ หรือร้อยละ 5.49 ของเนื้อที่ตำบล

6) หน่วยแผนที่ดิน Ptc-gm-sIB/b ดินคล้ายชุดดินปักธงชัยที่มีจุดประสีเทา มีเนื้อดินบนเป็นดินร่วนปนทราย ความลาดชัน 2-5 เปอร์เซ็นต์ และมีคันทนา มีเนื้อที่ 2,507 ไร่ หรือร้อยละ 8.76 ของเนื้อที่ตำบล

7) หน่วยแผนที่ดิน Ptk-sIB ชุดดินพระทองคำ มีเนื้อดินบนเป็นดินร่วนปนทราย ความลาดชัน 2-5 เปอร์เซ็นต์ มีเนื้อที่ 106 ไร่ หรือร้อยละ 0.37 ของเนื้อที่ตำบล

3.3.3 พื้นที่เบ็ดเตล็ด มี 1 หน่วยแผนที่ คือ หน่วยแผนที่ W พื้นที่น้ำ มีเนื้อที่ 176 ไร่ หรือร้อยละ 0.62 ของเนื้อที่ตำบล

ปัญหาทรัพยากรดินทางการเกษตรตามสภาพธรรมชาติในพื้นที่ พบปัญหาดินทรายจัด มีเนื้อที่ 8,651 ไร่ หรือร้อยละ 30.23 ของเนื้อที่ตำบล คือ ดินคล้ายชุดดินค้ำบังที่เป็นทรายหนา (Kg-tks)

รายละเอียดของสมบัติดิน ตำบลใหม่มาเพียง อำเภอบางใหญ่ จังหวัดขอนแก่น ดังแสดงในตารางที่ 3-1 และรูปที่ 3-5

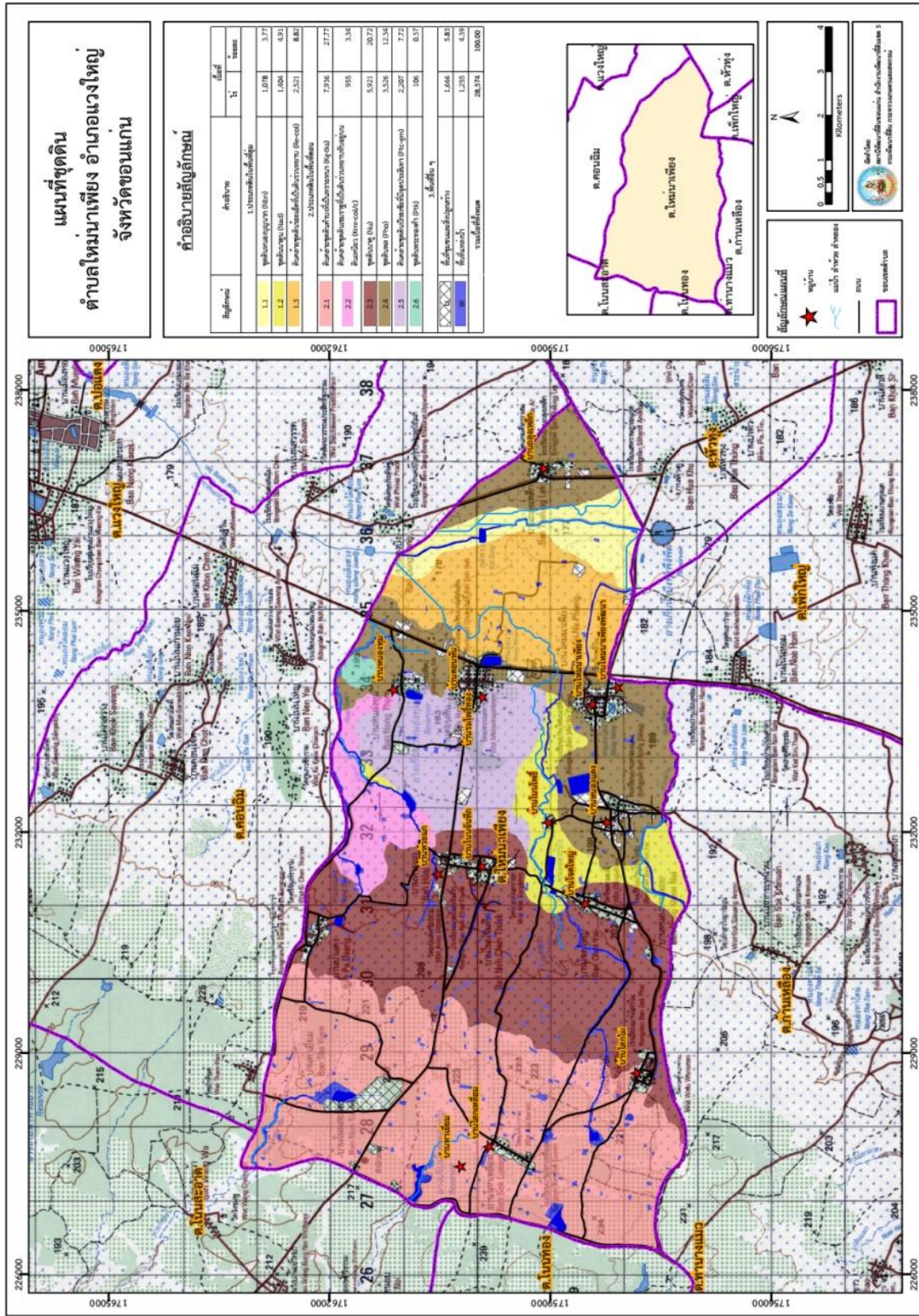


ตารางที่ 3-1 สมบัติดิน ตำบลใหม่มาเพียง อำเภอบางใหญ่ จังหวัดขอนแก่น

หน่วยแผนที่ดิน	ความลาดชัน (%)	ความลึก (ซม.)	การระบายน้ำ	ความอุดมสมบูรณ์ของดิน	ความจุแลกเปลี่ยนแคตไอออน (cmol/kg)	ความอืด (%)	ปฏิกิริยาดิน		ค่าการนำไฟฟ้า (ds/m)	ความลึกของชั้นจาโรไซด์		เนื้อที่ไร่
							ดินบน	ดินล่าง		(ซม.)	ไร่	
Kg-tks-sIB	2-พ.ค.	>150	ค่อนข้างมากถึงดี	ต่ำ	<10	35-75	6.0-6.5	6.5-7.0	<2	-	8,651	30.23
Kmr-col/c-sIA	0-2	>150	ดีปานกลาง	ต่ำ	<10	<35	4.5-6.0	4.5-5.5	<2	-	1,008	3.52
Nad-sIA	0-2	>150	ดีปานกลางถึงค่อนข้างเลว	ต่ำ	<10	35-75	5.0-5.5	5.5-6.5	<2	-	1,525	5.33
Nbn-sIA	0-2	>150	ค่อนข้างเลว	ต่ำ	ต.ค.-20	35-75	5.0-5.5	5.5-6.5	<2	-	1,142	3.99
Nu-sIB	2-พ.ค.	>150	ดี	ต่ำ	<10	<35	5.0-5.5	4.5-5.0	<2	-	6,650	23.23
Pho-sIA	0-2	>150	ดีปานกลางถึงค่อนข้างเลว	ต่ำ	ต.ค.-20	35-75	5.5-6.0	5.5-6.5	<2	-	2,706	9.45
Pho-sIB	2-พ.ค.	>150	ดีปานกลางถึงค่อนข้างเลว	ต่ำ	ต.ค.-20	35-75	5.5-6.0	5.5-6.5	<2	-	1,572	5.49
Ptc-gm-sIB/b	2-พ.ค.	>150	ดีปานกลางถึงค่อนข้างเลว	ต่ำ	<10	<35	5.0-6.5	4.5-5.0	<2	-	2,507	8.76
Ptk-sIB	2-พ.ค.	>150	ดีปานกลาง	ต่ำ	<10	35-75	5.0-5.5	5.5-6.5	<2	-	106	0.37
Re-col-sIA	0-2	>150	ค่อนข้างเลว	ต่ำ	<10	35-75	5.0-5.5	5.5-6.0	<2	-	2,579	9.01
W	-	-	-	-	-	-	-	-	-	-	176	0.62
รวมทั้งหมด											28,622	100

หมายเหตุ: เนื้อที่คำนวณด้วยโปรแกรมระบบสารสนเทศภูมิศาสตร์

ที่มา: กองสำรวจและวิจัยทรัพยากรดิน (2566)



รูปที่ 3-5 ทรัพยากรดิน ตำบลใหม่บางเพียง อำเภอบางใหญ่ จังหวัดขอนแก่น



บทที่ 4

กระบวนการมีส่วนร่วมของชุมชน (Participatory Rural Appraisal : PRA)

4.1 การวิเคราะห์ผลจากการจัดทำกระบวนการมีส่วนร่วมของชุมชน (PRA)

การวิเคราะห์ผลจากการจัดทำกระบวนการมีส่วนร่วมของชุมชน (PRA) เมื่อวันที่ 20 กรกฎาคม 2566 มีสาระสำคัญสรุปได้ดังนี้

4.1.1 ปัญหาหลักของตำบลใหม่มาเพียง คือ

- 1) ดินมีความอุดมสมบูรณ์ต่ำ พบในพื้นที่ ม. 1-14
- 2) ดินเค็ม พบในพื้นที่ ม. 1, 3, 7-8, 13-14
- 3) พื้นที่ประสบภัยแล้งซ้ำซาก พบในพื้นที่ ม. 1-14 โดยเฉพาะ ม.9 และ ม.10
- 4) แหล่งน้ำเพื่อการเกษตรไม่เพียงพอ และแหล่งน้ำตื้นเขิน
- 5) ขาดแคลนน้ำเพื่อการเกษตร โดยปัญหาทั้งปริมาณน้ำและคุณภาพน้ำใต้ดิน (น้ำบาดาลเค็ม) พบในพื้นที่ ม. 1-14

6) ผลผลิตทางการเกษตรต่ำ จากปัญหาภัยธรรมชาติ ขาดแคลนน้ำ ดินมีความอุดมสมบูรณ์ต่ำ และการจัดการของเกษตรกรที่ไม่เหมาะสม

4.1.2 ความต้องการของชุมชน เกษตรกร และตำบลใหม่มาเพียง มีความต้องการ 5 ประการ คือ

- 1) แก้ปัญหาดินเสื่อมโทรมและฟื้นฟูความอุดมสมบูรณ์ของดิน
 - (1) ถ่ายทอดความรู้และการจัดการด้านการเกษตร (ดิน น้ำ พืช) ที่เหมาะสม
 - (2) การปรับปรุงบำรุงดินให้มีความอุดมสมบูรณ์มากขึ้น
 - (3) การแก้ไขปัญหาดินเค็ม
- 2) แก้ไขปัญหาการขาดแคลนน้ำ
 - (1) พัฒนาแหล่งน้ำธรรมชาติ ขุดลอกลำห้วย/แหล่งน้ำธรรมชาติที่มีอยู่ให้สามารถใช้ประโยชน์ได้เต็มที่
 - (2) จัดหาแหล่งน้ำเพื่อใช้ในการเกษตร และอุปโภคบริโภค ทั้งบนดินและใต้ดิน (น้ำบาดาล, บ่อน้ำในไร่นา, ระบบส่งน้ำ) ที่มีคุณภาพ (น้ำไม่เค็ม) และความเพียงพอของน้ำใช้และแหล่งน้ำใช้ให้มีเพียงพอ
- 3) ปรับปรุงที่ดินและเปลี่ยนกิจกรรมการผลิตให้เหมาะสมกับที่ดิน
- 4) เพิ่มผลผลิตทางการเกษตรโดยเฉพาะการผลิตระบบเกษตรอินทรีย์ และมีตลาดรับซื้อ
- 5) ความรู้และการพัฒนาทักษะการเกษตรแผนใหม่ เทคโนโลยีใหม่

ผลจากการจัดทำกระบวนการมีส่วนร่วมของชุมชน (PRA) ได้นำมาวิเคราะห์ร่วมกับปัญหาด้านกายภาพ โดยระบบ DPSIR มีรายละเอียดดังนี้ (รูปที่ 4-1)

- 1) **แรงขับเคลื่อน (Driver)** มี 2 ประการ คือ
 - 1.1) การเปลี่ยนแปลงสภาพภูมิอากาศ
 - 1.2) การเพิ่มขึ้นของประชากร
- 2) **แรงกดดัน (Pressure)** ที่เกิดจากปัจจัยขับเคลื่อน มี 4 ประการ คือ
 - 2.1) ปริมาณน้ำฝนและจำนวนวันฝนตกน้อย / มาก
 - 2.2) ความต้องการใช้น้ำเพื่อการเกษตรปริมาณมาก
 - 2.3) ความต้องการใช้ที่ดินทำการเกษตรเพิ่มขึ้น



2.4) การมุ่งใช้ประโยชน์ที่ดินอย่างเข้มข้นและต่อเนื่องเพื่อเพิ่มผลิตผลทางการเกษตร แต่ขาดการอนุรักษ์

3) สถานะ (State) ที่เกิดแรงกดดัน มี 6 ประการ คือ

- 3.1) ขาดแคลนน้ำเพื่อการเกษตร และเพื่ออุปโภค/บริโภค
- 3.2) การชะล้างพังทลายของดิน
- 3.3) ความเสื่อมโทรมของทรัพยากรดิน ขาดความอุดมสมบูรณ์
- 3.4) คุณภาพน้ำใต้ดิน (น้ำเค็ม)
- 3.5) ดินเค็ม
- 3.6) ต้นทุนการผลิตสูง

4) ผลกระทบ (Impact) ที่ปรากฏในพื้นที่ มี 5 ประการ คือ

- 4.1) แหล่งน้ำตื้นเขิน
- 4.2) รายได้ลดลง
- 4.3) ผลิตผลทางการเกษตรลดลง
- 4.4) การแพร่กระจายดินเค็ม
- 4.5) คุณภาพชีวิตลดลง

5) การตอบสนอง (Response) ของรัฐในอดีต ปัจจุบัน และในอนาคต มีดังนี้

5.1) อดีต-ปัจจุบัน

พื้นที่ดอน

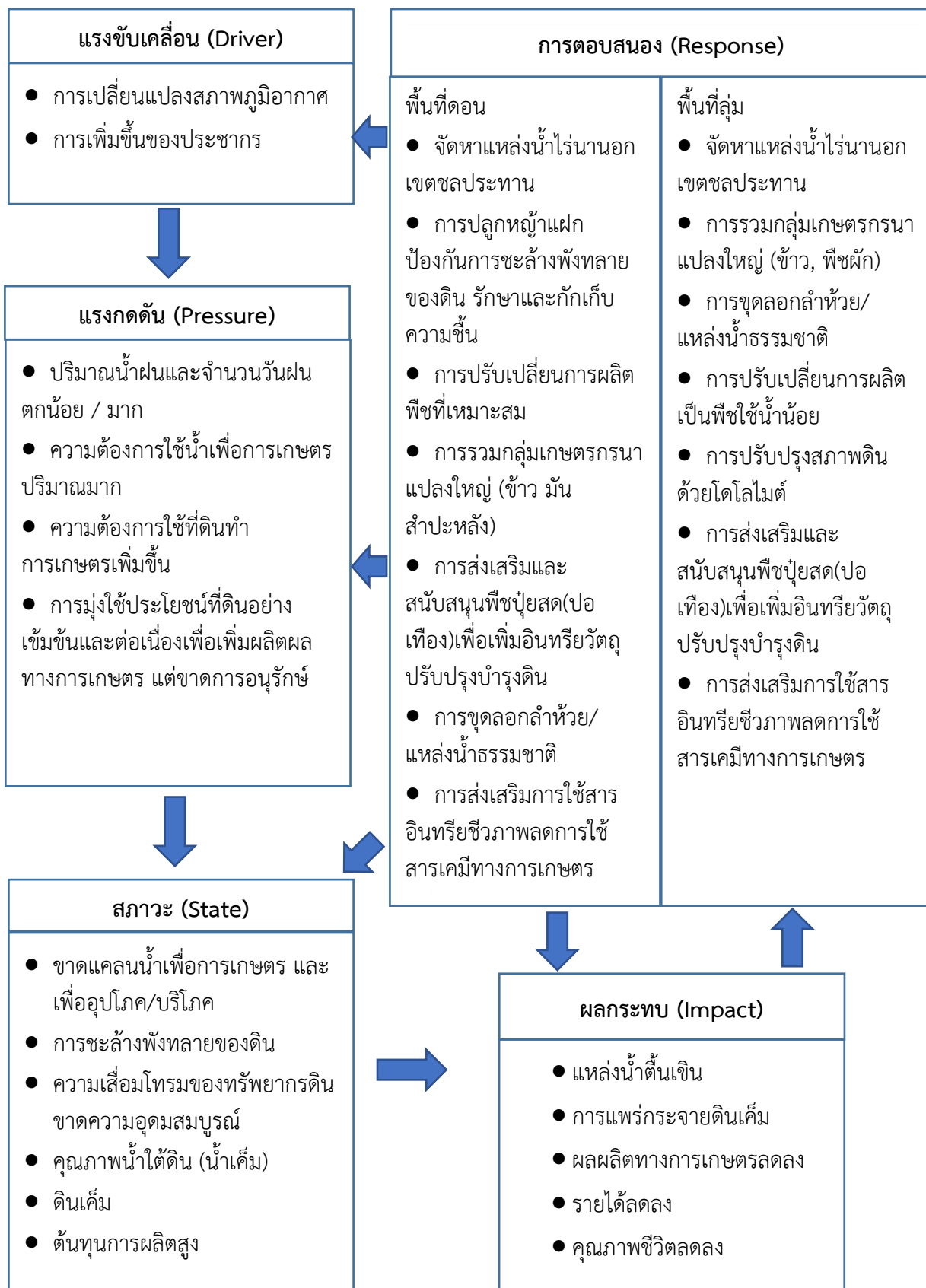
- (1) จัดหาแหล่งน้ำใรรานนอกเขตชลประทาน
- (2) การปลูกหญ้าแฝก ป้องกันการชะล้างพังทลายของดิน รักษาและกักเก็บความชื้น
- (3) การปรับเปลี่ยนการผลิตพืชที่เหมาะสม
- (4) การรวมกลุ่มเกษตรกรรณาแปลงใหญ่ (ข้าว มันสำปะหลัง)
- (5) การส่งเสริมและสนับสนุนพืชปุ๋ยสด(ปอเทือง)เพื่อเพิ่มอินทรีย์วัตถุปรับปรุงบำรุงดิน
- (6) การขุดลอกลำห้วย/แหล่งน้ำธรรมชาติ
- (7) การส่งเสริมการใช้สารอินทรีย์ชีวภาพลดการใช้สารเคมีทางการเกษตร

พื้นที่ลุ่ม

- (1) จัดหาแหล่งน้ำใรรานนอกเขตชลประทาน
- (2) การรวมกลุ่มเกษตรกรรณาแปลงใหญ่ (ข้าว, พืชผัก)
- (3) การขุดลอกลำห้วย/แหล่งน้ำธรรมชาติ
- (4) การปรับเปลี่ยนการผลิตเป็นพืชใช้น้ำน้อย
- (5) การปรับปรุงสภาพดินด้วยโดโลไมต์
- (6) การส่งเสริมและสนับสนุนพืชปุ๋ยสด(ปอเทือง)เพื่อเพิ่มอินทรีย์วัตถุปรับปรุงบำรุงดิน
- (7) การส่งเสริมการใช้สารอินทรีย์ชีวภาพลดการใช้สารเคมีทางการเกษตร

5.2) อนาคต

- (1) พัฒนาที่ดินและน้ำที่เป็นระบบทั้งตำบล
- (2) ประกาศเขตอนุรักษ์ดินและน้ำ



รูปที่ 4-1 การวิเคราะห์สถานการณ์โดยระบบ DPSIR ของตำบลใหม่มาเพียง อำเภอบางใหญ่ จังหวัดขอนแก่น



4.2 ระบบการปลูกพืชในปัจจุบัน

ตำบลใหม่นาเพียง อำเภอบางใหญ่ จังหวัดขอนแก่น มีการเพาะปลูกพืช ดังนี้

- 1) ข้าวนาปี-พืชผัก เกษตรกรปลูกข้าวนาปีระหว่างเดือนพฤษภาคมถึงเดือนธันวาคม และจะปลูกพืชผักหลังการเก็บเกี่ยวข้าว ได้แก่ มะเขือ พริก กะเพรา โหระพา ข่า ตะไคร้ สารระแหง ถั่วพู ผักชีฝรั่ง ระหว่างเดือนมกราคมถึงเดือนเมษายน
- 2) มันสำปะหลัง เกษตรกรส่วนใหญ่เลือกมันสำปะหลัง ปลูกช่วงเดือนมกราคมถึงเดือนธันวาคม
- 3) อ้อยโรงงาน เกษตรกรส่วนใหญ่เลือกอ้อยโรงงาน ปลูกช่วงเดือนมกราคมถึงเดือนธันวาคม
- 4) ปอเทือง เกษตรกรส่วนใหญ่เลือกปลูกปอเทือง ปลูกช่วงหลังเก็บเกี่ยวเดือนพฤศจิกายนถึงเดือนเมษายน

ชนิดพืช	เดือน													
	มค.	กพ.	มีค.	เมย.	พค.	มิย.	กค.	สค.	กย.	ตค.	พย.	ธค.		
มันสำปะหลัง	[Bar chart showing planting from Jan to Dec]													
อ้อยโรงงาน	[Bar chart showing planting from Jan to Dec]													
ข้าวนาปี					[Bar chart showing planting from May to Dec]									
พืชผักต่างๆ	[Bar chart showing planting from Jan to Apr]												[Bar chart showing planting from Nov to Dec]	
ปอเทือง	[Bar chart showing planting from Jan to Apr]												[Bar chart showing planting from Nov to Dec]	

รูปที่ 4-2 ระบบการปลูกพืชในปัจจุบัน ตำบลใหม่นาเพียง อำเภอบางใหญ่ จังหวัดขอนแก่น



บทที่ 5 การประเมินคุณภาพที่ดิน

5.1 หลักการประเมินคุณภาพที่ดินด้านกายภาพ

การประเมินคุณภาพที่ดินหรือการประเมินความเหมาะสมของที่ดิน สอดคล้องตามหลักการของ FAO Framework ค.ศ. 1983 ซึ่งการประเมินคุณภาพที่ดินด้านกายภาพ เป็นการประเมินศักยภาพของที่ดินว่าที่ดินนั้นๆ เหมาะสมมากหรือน้อยเพียงใดสำหรับการใช้ที่ดินประเภทต่าง ๆ หรือการปลูกพืชต่างๆ โดยพิจารณาจาก สภาพแวดล้อมที่มีผลต่อการเจริญเติบโตของพืช สมบัติดินที่ได้จำแนกไว้ในแต่ละตำบล ร่วมกับการจัดการพื้นที่ เช่น ระบบชลประทาน พื้นที่ยกทรง การจัดระบบอนุรักษ์ดินและน้ำ เป็นต้น และนอกจากนี้พิจารณาความต้องการปัจจัยต่อการปลูกพืชแต่ละชนิด สอดคล้องตามหลักการของ FAO ได้แก่ ความต้องการด้านพืช ความต้องการด้านการจัดการ ความต้องการด้านการอนุรักษ์ (บັນฑิต และ คำรณ, 2542) รายละเอียดดังตารางที่ 5-1

ระดับความเหมาะสมของที่ดินได้จากการสังเคราะห์ข้อมูลดิน การจัดการที่ดิน หรือดินที่มีลักษณะเฉพาะที่เกิดขึ้นตามสภาพภูมิประเทศ (ซึ่งจะเรียกรวมว่าหน่วยที่ดิน) ลักษณะภูมิอากาศ พิจารณาร่วมกับระดับความต้องการปัจจัยต่อการเจริญเติบโตของพืชแต่ละชนิด หลังจากนั้นดำเนินการประเมินคุณภาพที่ดินซึ่งสามารถจำแนกระดับความเหมาะสมของที่ดินได้เป็น 4 ได้แก่ เหมาะสมสูง (S1) เหมาะสมปานกลาง (S2) เหมาะสมเล็กน้อย (S3) และไม่เหมาะสม (N) โดยที่

S1 : ไม่มีข้อจำกัดด้านที่ดินตามปัจจัยที่ใช้พิจารณา

S2 : มีข้อจำกัดด้านที่ดินที่แก้ไขได้ง่ายหรือข้อจำกัดอาจไม่ส่งผลกระทบต่อ การเจริญเติบโตของพืชอย่างชัดเจน

S3 : มีข้อจำกัดด้านที่ดินที่แก้ไขได้ยาก ควรปรับเปลี่ยนการผลิตเป็นพืชชนิดอื่นหรือกิจกรรมอื่น (ส่วนใหญ่เป็นลักษณะทางกายภาพ)

N : มีข้อจำกัดที่พัฒนาหรือปรับปรุงที่ดินได้ยากมาก หากจะดำเนินการพัฒนาหรือปรับปรุงต้องใช้ต้นทุนสูงหรือเครื่องจักรขนาดใหญ่ แนะนำให้ปรับเปลี่ยนการผลิต

5.2 พืชเศรษฐกิจที่สำคัญของตำบล

พืชเศรษฐกิจหลักและพืชทางเลือกของตำบล ได้แก่ ข้าว มันสำปะหลัง อ้อย ยูคาลิปตัส หญ้าเลี้ยงสัตว์



ตารางที่ 5-1 ตัวอย่างการประเมินคุณภาพที่ดินด้านกายภาพของประเภทการใช้ประโยชน์ที่ดิน

คุณภาพที่ดิน (Land Quality)	คุณลักษณะที่ดินตัวแทน (Land Characteristics)	ระดับความ เหมาะสม (Land Suitability Rating)
1. ความเหมาะสมด้านความต้องการด้านพืช (Crop Requirements)		
1.1. การหยั่งลึกของรากพืช (r)	ความลึกของดิน	S1
1.2. ความชุ่มชื้นที่เป็นประโยชน์ต่อพืช (m)	ปริมาณน้ำฝนเฉลี่ยในรอบปี	S2m
1.3. ความเป็นประโยชน์ของออกซิเจนต่อ รากพืช (o)	สภาพการระบายน้ำของดิน	S2o
ความเหมาะสมรวมด้านความต้องการด้านพืช (Crop Requirements)		S2om
2. ความเหมาะสมรวมความต้องการด้านการจัดการ (Management Requirements)		
2.1. สภาพการเขตกรรม (k)	ชั้นความยากง่ายในการ เขตกรรม (ดินบน)	S1
2.2. ศักยภาพการใช้เครื่องจักรกล (w)	ความลาดชันของพื้นที่	S3w
ความเหมาะสมรวมด้านความต้องการด้านการจัดการ (Management Requirements)		S3w
3. ความเหมาะสมด้านความต้องการด้านการอนุรักษ์ (Conservation Requirements)		
3.1 ความเสียหายจากการกัดกร่อน (e)	ความลาดชันของพื้นที่	S3e
ความเหมาะสมรวมด้านความต้องการด้านการอนุรักษ์ (Conservation Requirements)		S3e
ความเหมาะสมด้านกายภาพของประเภทการใช้ประโยชน์ที่ดินใน แต่ละหน่วยที่ดินโดยรวม		S3ew



5.3 ระดับความเหมาะสมของที่ดิน

การประเมินคุณภาพที่ดินของพืชเศรษฐกิจหลักและพืชทางเลือก ตำบลใหม่มาเพียง อำเภอบางใหญ่ จังหวัดขอนแก่น ได้ผลการประเมินคุณภาพที่ดินดังตารางที่ 5-2

ตารางที่ 5-2 ชั้นความเหมาะสมทางกายภาพของดิน ตำบลใหม่มาเพียง อำเภอบางใหญ่ จังหวัดขอนแก่น

หน่วยแผนที่ดิน	ข้าว	มันสำปะหลัง	อ้อย	ยางพารา	ยูคาลิปตัส	หญ้าเลี้ยงสัตว์
Kg-tks-slB	S3o	S2ns	S2ns	S2ns	S2n	S2ns
Kmr-col/c-slA	S2ons	S2ons	S2ons	S2ons	S2on	S2ns
Nad-slA	S2ons	N	S2ons	S3o	N	S2ons
Nbn-slA	S2s	N	S2xos	S3o	N	S2os
Nu-slB	S3o	S2ns	S2ns	S2ns	S2n	S2ns
Pho-slA	S2os	N	S2os	S3o	N	S2os
Pho-slB	S2ewos	N	S2os	S3o	N	S2os
Ptc-gm-slB/b	S2ewons	N	S2ons	S3o	N	S2ons
Ptk-slB	S2ewons	S2ons	S2ons	S2ons	S2on	S2ns
Re-col-slA	S2ns	N	S2xons	S3o	N	S2ons

หมายเหตุ : * หมายถึง หน่วยแผนที่ดินที่มีความอุดมสมบูรณ์ของดินต่างจากหน่วยแผนที่ดินเดียวกัน

ความหมายของสัญลักษณ์แสดงข้อจำกัดชั้นความเหมาะสม

e = ความเสียหายจากการกัดกร่อน

w = ศักยภาพการใช้เครื่องจักร

r = สภาวะการหยั่งลึกของราก

n = ความจุในการดูดซับธาตุอาหาร

s = ความเป็นประโยชน์ของธาตุอาหาร



บทที่ 6 แผนการใช้ที่ดิน

6.1 การวิเคราะห์ข้อมูลเพื่อจัดทำแผนการใช้ที่ดินระดับตำบล

ตามที่กรมพัฒนาที่ดินได้จัดทำแผนปฏิบัติการราชการกรมพัฒนาที่ดินระยะ 5 ปี (พ.ศ. 2566-2570) เพื่อให้บรรลุตามวิสัยทัศน์ที่กำหนดไว้ คือ “เป็นองค์กรอัจฉริยะทางดิน เพื่อขับเคลื่อนการใช้ที่ดินอย่างเหมาะสม 15 ล้านไร่ ภายในปี 2570” ซึ่งในส่วนของประเด็นการพัฒนาที่ 2 บริหารจัดการทรัพยากรดิน และที่ดินด้วยชุดข้อมูลที่มีมูลค่าสูง (High Value Dataset) ซึ่งมีเป้าหมายคือ การนำชุดข้อมูลที่มีมูลค่าสูงไปใช้ในการบริหารจัดการทางการเกษตร ในส่วนของตัวชี้วัดบริหารจัดการทรัพยากรดินและที่ดินบนพื้นฐานของชุดข้อมูลที่มีมูลค่าสูง ร้อยละ 100 กลยุทธ์ที่ 2 ยกระดับแผนการใช้ที่ดินไปสู่การปฏิบัติ ได้กำหนดให้ ร้อยละของแผนการใช้ที่ดินระดับตำบลที่จัดทำแล้วเสร็จทั้งประเทศ ภายใน ปี 2570 (ไม่น้อยกว่า ร้อยละ 80) เป็นตัวชี้วัดหนึ่งของกลยุทธ์ดังกล่าว

การวางแผนการใช้ที่ดินระดับตำบลเป็นการวางกรอบและนโยบายการพัฒนาพื้นที่ให้เกิดการใช้ที่ดินอย่างสมดุลและยั่งยืน ซึ่งจะมีความละเอียดและเฉพาะเจาะจงมากกว่าแผนการใช้ที่ดินระดับประเทศ ที่ใช้เป็นกรอบนโยบายการพัฒนาพื้นที่ระดับประเทศ เป็นการกำหนดแนวทางใช้ที่ดินให้ตรงกับศักยภาพ โดยเฉพาะทางด้านเกษตรกรรม และนำไปสู่การกำหนดแผนงาน โครงการ กิจกรรม ที่มีความสอดคล้องกับสภาพพื้นที่ ทั้งนี้การใช้ขอบเขตการปกครองในระดับตำบลจะนำไปสู่การพัฒนาเชิงพื้นที่ที่มีเป้าหมายและทิศทางสอดคล้องตามบริบทของแต่ละตำบล และมีผู้รับผิดชอบโดยตรง คือ องค์กรปกครองส่วนท้องถิ่น ซึ่งแผนการใช้ที่ดินในระดับที่ใหญ่กว่านี้อาจไม่สามารถนำมาใช้ปฏิบัติงานในระดับพื้นที่ได้อย่างเป็นรูปธรรม เนื่องจากเป็นแผนงานสำหรับนำไปใช้ปฏิบัติงานเชิงนโยบายและยุทธศาสตร์ในภาพรวม

ทั้งนี้แผนการใช้ที่ดินเป็นผลที่ได้จากการวิเคราะห์ข้อมูลทางด้านกายภาพ เศรษฐกิจ และสังคม โดยได้นำฐานข้อมูลที่ได้จากการรวบรวมข้อมูลทุติยภูมิ และข้อมูลปฐมภูมิจากการสำรวจภาคสนาม การศึกษาด้านกายภาพ ได้จาก การวิเคราะห์สถานภาพของทรัพยากรธรรมชาติ อาทิ ทรัพยากรดิน ทรัพยากรน้ำ และทรัพยากรป่าไม้ร่วมกับการพิจารณาลักษณะการใช้ประโยชน์ที่ดิน ข้อกฎหมายที่เกี่ยวข้องกับพื้นที่ในเขตป่าไม้ตามกฎหมาย เช่น เขตรักษาพันธุ์สัตว์ป่า เขตอุทยานแห่งชาติ เขตป่าสงวนแห่งชาติ และนโยบายของรัฐที่เกี่ยวข้องกับพื้นที่ที่มีมติคณะรัฐมนตรีเกี่ยวกับการใช้ที่ดิน มติคณะรัฐมนตรีเรื่องการจำแนกการใช้ประโยชน์ที่ดินในพื้นที่ป่าไม้ในเขตป่าสงวนแห่งชาติ เป็นต้น ประกอบกับการพิจารณาจากทิศทางตามกรอบนโยบายที่เกี่ยวข้องกับการกำหนดเขตการใช้ที่ดินภายในพื้นที่ตำบล เช่น ยุทธศาสตร์ของจังหวัด ร่วมกับความต้องการของท้องถิ่น สามารถกำหนดแนวทางการใช้ที่ดินตามศักยภาพของทรัพยากร เพื่อการรักษาคุณภาพของลักษณะทางนิเวศวิทยาและการอนุรักษ์ทรัพยากรธรรมชาติ โดยคำนึงถึงสภาพทางเศรษฐกิจและสังคมของชุมชนในพื้นที่ ซึ่งข้อมูลนี้ส่วนหนึ่งได้มาจากการวิเคราะห์ชุมชนแบบมีส่วนร่วม (PRA) ทำการสังเคราะห์ข้อมูลทุกด้านเพื่อเพื่อให้ได้เขตการใช้ที่ดินที่เหมาะสมกับศักยภาพของพื้นที่ต่อไป

6.2 เขตการใช้ที่ดิน

จากการวิเคราะห์ข้อมูลกายภาพ เศรษฐกิจ และสังคม พบว่าแผนการใช้ที่ดินตำบลใหม่มาเพียง อำเภอบางใหญ่ จังหวัดขอนแก่น สามารถกำหนดออกเป็น 6 เขตหลัก ได้แก่ เขตป่าไม้ เขตเกษตรกรรม เขตชุมชน และสิ่งปลูกสร้าง เขตแหล่งน้ำ เขตพื้นที่อื่น ๆ และเขตรักษาสมดุลของธรรมชาติและสิ่งแวดล้อม มีรายละเอียดดังนี้ (ตารางที่ 6-1 และรูปที่ 6-1)



ตารางที่ 6-1 เขตการใช้ที่ดิน ตำบลใหม่นาเพียง อำเภอบางใหญ่ จังหวัดขอนแก่น

เขตการใช้ที่ดิน	เนื้อที่	
	ไร่	ร้อยละ
1. เขตป่าไม้	6,545	22.87
1.1 เขตป่าไม้สมบูรณ์	530	1.85
1.2 เขตป่าเสื่อมโทรม	71	0.25
1.3 เขตฟื้นฟูธรรมชาติ	5,845	20.77
2. เขตเกษตรกรรม	18,111	63.28
2.1 เขตเกษตรกรรมที่มีศักยภาพสูง	13,613	47.56
2.1.1 เขตเกษตรกรรมที่มีศักยภาพสูง (ประเภทที่2)	13,613	47.56
เขตทำนา	12,024	42.01
เขตปลูกไม้ผล	20	0.07
เขตปลูกไม้ยืนต้น	165	0.58
เขตปลูกพืชไร่	1,386	4.84
เขตปลูกพืชทางเลือก	18	0.06
2.2 เขตเกษตรกรรมที่มีศักยภาพต่ำ	4,388	15.33
เขตทำนา	3,704	12.94
เขตปลูกไม้ผล	5	0.02
เขตปลูกไม้ยืนต้น	109	0.38
เขตปลูกพืชไร่	570	1.99
2.3 เขตประมง	9	0.03
2.4 เขตปศุสัตว์	100	0.35
เขตทุ่งหญ้าเลี้ยงสัตว์	100	0.35
3. เขตชุมชนและสิ่งปลูกสร้าง	1,700	5.94
เขตชุมชน/สถานที่ราชการ	1,658	5.79
เขตอุตสาหกรรม/แหล่งรับซื้อผลผลิต	31	0.11
เขตการใช้พื้นที่เฉพาะ	11	0.04
4. เขตแหล่งน้ำ	1,295	4.52
เขตแหล่งน้ำธรรมชาติ	620	2.17
เขตแหล่งน้ำที่สร้างขึ้น	675	2.36
5. เขตพื้นที่อื่นๆ	837	2.92
6. เขตรักษาสมดุลของธรรมชาติและสิ่งแวดล้อม	134	0.47
รวมเนื้อที่ทั้งหมด	28,622	100.00

หมายเหตุ: เนื้อที่คำนวณด้วยระบบสารสนเทศภูมิศาสตร์



6.2.1 เขตป่าไม้ เป็นเขตพื้นที่ที่อยู่ในเขตป่าตามกฎหมายและมติคณะรัฐมนตรี ได้แก่ พื้นที่ป่าสงวนแห่งชาติ เขตรักษาพันธุ์สัตว์ป่า อุทยานแห่งชาติ เขตป่าไม้ถาวร หรืออยู่ในพื้นที่ชั้นคุณภาพลุ่มน้ำชั้นที่ 1A 1B หรือ 2 พื้นที่ในเขตนี้ส่วนใหญ่ยังคงสภาพเป็นป่าไม้ บางบริเวณได้ถูกนำไปใช้ประโยชน์ในรูปแบบที่ไม่เหมาะสม ไม่เป็นไปตามมาตรการหรือกฎหมายที่เกี่ยวข้องกับการใช้ประโยชน์ของที่ดินหรือทรัพยากรป่าไม้ของพื้นที่นั้น ๆ ประกอบด้วย 3 เขตรอง ได้แก่ เขตป่าไม้สมบูรณ์ เขตป่าไม้เสื่อมโทรม และเขตพื้นที่พุ่มธรรมชาติ มีเนื้อที่ 6,545 ไร่ หรือคิดเป็นร้อยละ 22.87 ของเนื้อที่ตำบล มีรายละเอียดดังนี้

1) เขตป่าไม้สมบูรณ์ (สัญลักษณ์ 1100) มีเนื้อที่ 530 ไร่ หรือ คิดเป็นร้อยละ 1.85 ของเนื้อที่ตำบล เป็นเขตที่อยู่ภายในเงื่อนไผ่ดงกล่าวข้างต้น แต่มีสภาพการใช้ที่ดินปัจจุบันเป็นป่าไม้สมบูรณ์

2) เขตป่าไม้เสื่อมโทรม (สัญลักษณ์ 1200) มีเนื้อที่ 71 ไร่ หรือ คิดเป็นร้อยละ 0.25 ของเนื้อที่ตำบล แต่มีสภาพการใช้ที่ดินปัจจุบันเป็นป่าไม้ที่มีลักษณะเสื่อมโทรม ซึ่งหากปล่อยไว้ตามธรรมชาติไม่มีการเข้าไปรบกวนอาจฟื้นตัวกลับมาเป็นป่าสมบูรณ์ได้ดั้งเดิม

3) เขตพุ่มธรรมชาติ (สัญลักษณ์ 1300) มีเนื้อที่ 5,845 ไร่ หรือ คิดเป็นร้อยละ 20.77 ของเนื้อที่ตำบล เป็นพื้นที่ที่มีการบุกรุก แผ้วถางพื้นที่ป่าไม้ และเปลี่ยนแปลงการใช้ประโยชน์พื้นที่เป็นอย่างอื่นส่วนใหญ่เพื่อทำการเกษตร

6.2.2 เขตเกษตรกรรม เป็นพื้นที่เกษตรกรรมซึ่งในที่นี้ คือ พื้นที่ที่อยู่นอกเขตที่มีการประกาศเป็นเขตป่าไม้ตามกฎหมาย ซึ่งรัฐได้กำหนดเป็นพื้นที่ทำกิน มีการออกเอกสารสิทธิ์ซึ่งรวมถึงพื้นที่ในเขตปฏิรูปที่ดินเพื่อเกษตรกรรมด้วย เขตนี้รวมถึงการทำกิจกรรมภาคการเกษตรอื่นที่นอกเหนือจากการปลูกพืชด้วย ประกอบด้วย 5 เขตรอง ได้แก่ เขตเกษตรกรรมขั้นดี เขตเกษตรกรรมที่มีศักยภาพการผลิตสูง เขตเกษตรกรรม ที่มีศักยภาพการผลิตต่ำ และเขตปศุสัตว์ มีเนื้อที่ 18,111 ไร่ หรือคิดเป็นร้อยละ 63.28 ของเนื้อที่ตำบล มีรายละเอียดดังนี้

1) เขตเกษตรกรรมที่มีศักยภาพการผลิตสูง พื้นที่เขตนี้มีศักยภาพในการผลิตรองจากเขตเกษตรกรรมขั้นดี ซึ่งแบ่งออกเป็น 1 ประเภท ได้แก่ เขตเกษตรกรรมที่มีศักยภาพการผลิตสูง (ประเภทที่ 2) มีรายละเอียดดังนี้

(1) เขตเกษตรกรรมที่มีศักยภาพการผลิตสูง (ประเภทที่ 2) เป็นเขตที่ทำการเกษตรโดยอาศัยน้ำฝนเป็นหลัก ซึ่งส่งผลให้มีข้อจำกัดต่อการเพาะปลูกพืชด้านความชื้นที่พืชนำไปใช้ประโยชน์ ในส่วนของที่ดินมีศักยภาพในการผลิตอยู่ในระดับสูงถึงปานกลาง และนอกจากนี้พบว่าดินในพื้นที่เขตนี้มีสมบัติที่เหมาะสมต่อการเพาะปลูกพืชแยกตามชนิดพืช มีรายละเอียดดังนี้

- เขตทำนา (สัญลักษณ์ 2221) มีเนื้อที่ 12,024 ไร่ หรือ คิดเป็นร้อยละ 42.01 ของเนื้อที่ตำบล เป็นพื้นที่ที่มีศักยภาพต่อการทำนาในระดับเหมาะสมเล็กน้อยถึงไม่เหมาะสม และปัจจุบันเกษตรกรมีการปลูกข้าวได้ปีละ 1 ครั้ง โดยชนิดของข้าวที่พบ ได้แก่ข้าวเหนียว พันธุ์ กข6 และข้าวเจ้า พันธุ์ข้าวดอกมะลิ 105

- เขตปลูกไม้ผล (สัญลักษณ์ 2222) มีเนื้อที่ 20 ไร่ หรือ คิดเป็นร้อยละ 0.07 ของเนื้อที่ตำบล ปัจจุบันเกษตรกรปลูกไม้ผล ได้แก่ มะม่วง ฝรั่ง ขนุน

- เขตปลูกไม้ยืนต้น (สัญลักษณ์ 2223) มีเนื้อที่ 165 ไร่ หรือ คิดเป็นร้อยละ 0.58 ของเนื้อที่ตำบล ปัจจุบันเกษตรกรปลูกไม้ยืนต้น ได้แก่ มะพร้าว สะเดา ยูคาลิปตัส



- เขตปลูกพืชไร่ (สัญลักษณ์ 2224) มีเนื้อที่ 1,386 ไร่ หรือ คิดเป็นร้อยละ 4.84 ของเนื้อที่ตำบล ปัจจุบันเกษตรกรปลูกพืชไร่ ได้แก่ อ้อย มันสำปะหลัง

- เขตปลูกพืชทางเลือก (สัญลักษณ์ 2225) มีเนื้อที่ 18 ไร่ หรือ คิดเป็นร้อยละ 0.06 ของเนื้อที่ตำบล ปัจจุบันปลูกพืชผัก ไม้ดอก หรือเกษตรผสมผสาน โดยพืชที่ปลูกได้แก่ พืชผัก ปอเทือง

2) เขตเกษตรกรรมที่มีศักยภาพการผลิตต่ำ พื้นที่เขตนี้ถูกกำหนดให้เป็นเขตเกษตรกรรม ที่ต้องมีการดำเนินการแก้ไขปัญหาคือเป็นข้อจำกัดของการใช้ที่ดินเพื่อเกษตรกรรมต่างๆ การทำการเกษตรในเขตนี้อาศัยน้ำฝนเป็นหลัก มีศักยภาพในการผลิตอยู่ในระดับเหมาะสมเล็กน้อยถึงไม่เหมาะสม พบปัญหาทางกายภาพของดินที่สำคัญหลาย เช่น เป็นดินตื้นซึ่งเป็นข้อจำกัดของการหยั่งรากพืชในการยึดลำต้นและการดูดซับธาตุอาหารพืชในดิน เนื้อดินเป็นทรายจัด ซึ่งมีผลต่อความสามารถในการอุ้มน้ำ เป็นพื้นที่ที่มีความลาดชันเป็นต้น จากข้อจำกัดการใช้ที่ดินดังกล่าวข้างต้นจึงจำเป็นต้องพัฒนาปรับปรุงและมีมาตรการเพื่อเพิ่มผลผลิตทางการเกษตรในพื้นที่ให้สูงขึ้น รวมถึงการป้องกันไม่ให้เกิดสภาพแวดล้อมเสื่อมโทรมจากการใช้พื้นที่ มีรายละเอียดดังนี้

(1) เขตทำนา (สัญลักษณ์ 2310) มีเนื้อที่ 3,704 ไร่ หรือ คิดเป็นร้อยละ 12.94 ของเนื้อที่ตำบล ปัจจุบันเกษตรกรมีการปลูกข้าวได้ปีละ 1 ครั้ง โดยชนิดของข้าวที่พบ ได้แก่ข้าวเหนียว พันธุ์ กข6 และข้าวเจ้า พันธุ์ข้าวดอกมะลิ 105

(2) เขตปลูกไม้ผล (สัญลักษณ์ 2320) มีเนื้อที่ 5 ไร่ หรือ คิดเป็นร้อยละ 0.02 ของเนื้อที่ตำบล ปัจจุบันเกษตรกรปลูกไม้ผล ได้แก่ มะม่วง

(3) เขตปลูกไม้ยืนต้น (สัญลักษณ์ 2330) มีเนื้อที่ 109 ไร่ หรือ คิดเป็นร้อยละ 0.38 ของเนื้อที่ตำบล ปัจจุบันเกษตรกรปลูกไม้ยืนต้น ได้แก่ ยูคาลิปตัส ไม้ป่า

(4) เขตปลูกพืชไร่ (สัญลักษณ์ 2340) มีเนื้อที่ 570 ไร่ หรือ คิดเป็นร้อยละ 1.99 ของเนื้อที่ตำบล ปัจจุบันเกษตรกรปลูกพืชไร่ ได้แก่ อ้อย มันสำปะหลัง

3) เขตประมง (สัญลักษณ์ 2400) มีเนื้อที่ 9 ไร่ หรือคิดเป็นร้อยละ 0.03 ของเนื้อที่ตำบล เป็นเขตที่ทำกิจกรรมด้านการประมงได้แก่ การเลี้ยงปลาในบ่อดิน

4) เขตปศุสัตว์ มีเนื้อที่ 100 ไร่ หรือคิดเป็นร้อยละ 0.35 ของเนื้อที่ตำบล ประกอบด้วย 2 เขตรอง ได้แก่ เขตทุ่งหญ้าเลี้ยงสัตว์ และเขตโรงเรือนเลี้ยงสัตว์ มีรายละเอียดดังนี้

(1) เขตทุ่งหญ้าเลี้ยงสัตว์ (สัญลักษณ์ 2510) ปัจจุบันมีการปลูกหญ้าเลี้ยงสัตว์ มีเนื้อที่ 100 ไร่ หรือ คิดเป็นร้อยละ 0.35 ของเนื้อที่ตำบล

6.2.3 เขตชุมชนและสิ่งปลูกสร้าง มีเนื้อที่ 1,700 ไร่ หรือคิดเป็นร้อยละ 5.94 ของเนื้อที่ตำบล ประกอบด้วย 3 เขตรอง ได้แก่ เขตชุมชน/สถานที่ราชการ เขตอุตสาหกรรม/แหล่งรับซื้อผลผลิต และเขตการใช้พื้นที่เฉพาะ มีรายละเอียดดังนี้

1) เขตชุมชน/สถานที่ราชการ (สัญลักษณ์ 3100) มีเนื้อที่ 1,658 ไร่ หรือ คิดเป็นร้อยละ 5.79 ของเนื้อที่ตำบล ปัจจุบันมีการใช้ที่ดินชุมชนและที่อยู่อาศัย มีทั้งประเภทชุมชนเมือง ชุมชนขนาดใหญ่ และที่ตั้งของสถาบันและสถานที่ราชการต่าง ๆ

2) เขตอุตสาหกรรม/แหล่งรับซื้อผลผลิต (สัญลักษณ์ 3200) มีเนื้อที่ 31 ไร่ หรือ คิดเป็นร้อยละ 0.11 ของเนื้อที่ตำบล ปัจจุบันมีการใช้ที่ดินประเภทโรงงานอุตสาหกรรม แหล่งรับซื้อผลผลิตทางการเกษตรประเภทต่าง ๆ



3) และเขตการใช้พื้นที่เฉพาะ (สัญลักษณ์ 3300) มีเนื้อที่ 11 ไร่ หรือ คิดเป็นร้อยละ 0.04 ของเนื้อที่ตำบล ปัจจุบันมีการใช้ที่ดินที่นอกเหนือจาก 2 เขตดังกล่าวข้างต้น เช่น สถานที่พักผ่อน ท้องเที่ยว สวนสาธารณะ รีสอร์ท ระบบขนส่งมวลชน โบราณสถาน เป็นต้น

6.2.4 เขตแหล่งน้ำ มีเนื้อที่ 1,295 ไร่ หรือคิดเป็นร้อยละ 4.52 ของเนื้อที่ตำบล ประกอบด้วย 2 เขต รอง ได้แก่ เขตแหล่งน้ำตามธรรมชาติ และเขตแหล่งน้ำที่สร้างขึ้น มีรายละเอียดดังนี้

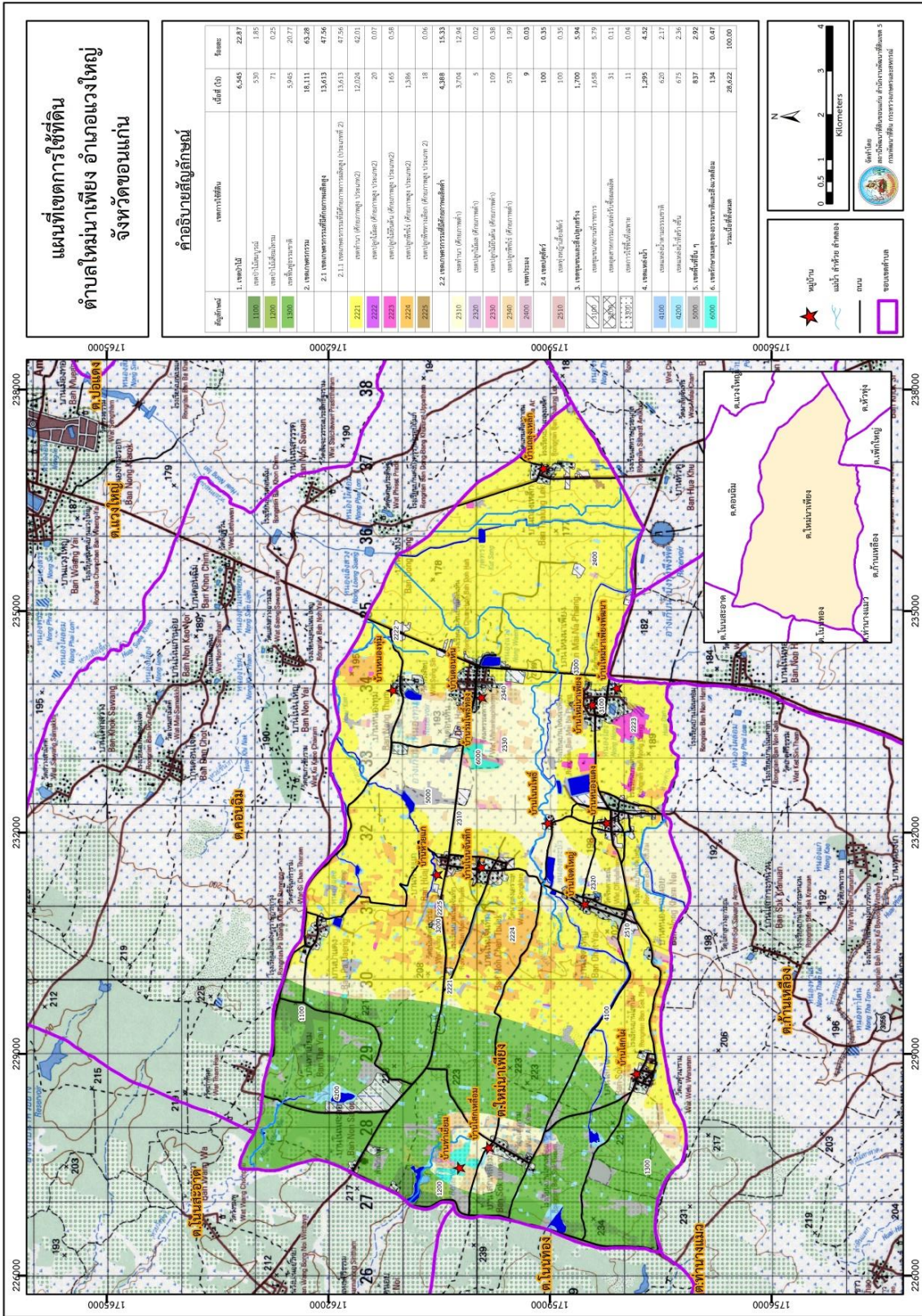
1) เขตแหล่งน้ำตามธรรมชาติ (สัญลักษณ์ 4100) มีเนื้อที่ 620 ไร่ หรือ คิดเป็นร้อยละ 2.17 ของเนื้อที่ตำบล ปัจจุบันมีสภาพการใช้ที่ดินเป็นลักษณะของแหล่งน้ำตามธรรมชาติ เช่น ห้วย หนอง คลอง แม่น้ำ เป็นต้น

2) เขตแหล่งน้ำที่สร้างขึ้น (สัญลักษณ์ 4200) มีเนื้อที่ 675 ไร่ หรือ คิดเป็นร้อยละ 2.36 ของเนื้อที่ตำบล ปัจจุบันมีสภาพการใช้ที่ดินเป็นแหล่งน้ำที่สร้างขึ้น เช่น คลองชลประทาน อ่างเก็บน้ำ เป็นต้น

6.2.5 เขตพื้นที่อื่น ๆ (สัญลักษณ์ 5000) มีเนื้อที่ 837 ไร่ หรือคิดเป็นร้อยละ 2.92 ของเนื้อที่ตำบล เป็นเขตที่มีลักษณะการใช้ที่ดินที่มีความเฉพาะ เช่น ป่าละเมาะ ไม้พุ่ม พื้นที่ทิ้งขยะ เป็นต้น

6.2.6 เขตรักษาสมดุลของธรรมชาติและสิ่งแวดล้อม (สัญลักษณ์ 6000) มีเนื้อที่ 134 ไร่ หรือคิดเป็นร้อยละ 0.47 ของเนื้อที่ตำบล มีการใช้ที่ดินเป็นป่าไม้ที่พบในพื้นที่เกษตรกรรม ซึ่งอยู่นอกเขตป่าไม้ตามกฎหมาย ส่วนใหญ่เป็น ป่าปลูก ป่าชุมชน

ทั้งนี้ในเขตเกษตรกรรมที่มีศักยภาพการผลิตสูง (ประเภทที่ 2) หากมีการปรับปรุงบำรุงดิน หรือ ปรับโครงสร้างของพื้นที่ให้เหมาะสม ด้วยการจัดทำระบบอนุรักษ์ดินและน้ำประเภทต่าง ๆ สามารถยกระดับเป็นเขตเกษตรกรรมขั้นดีได้





บทที่ 7 การขับเคลื่อนแผนการใช้ที่ดิน

7.1 ขั้นตอนการดำเนินงาน

ภายหลังการจัดทำแผนการใช้ที่ดินตำบลใหม่มาเพียง อำเภอบางใหญ่ จังหวัดขอนแก่นแล้วจะต้องดำเนินการดังต่อไปนี้

7.1.1 จัดทำเป้าหมายการดำเนินงานและงบประมาณและกิจกรรมต่าง ๆ ที่จะดำเนินการในปีงบประมาณ 2566 ถึง 2570

7.1.2 นำแผนการใช้ที่ดินตำบลใหม่มาเพียงไปเสนอต่อองค์การบริหารส่วนตำบลใหม่มาเพียง เพื่อมีมติให้ความร่วมมือในกับกรมพัฒนาที่ดินดำเนินการกิจกรรมต่าง ๆ ที่กำหนดไว้ในแผน และได้รับการเชื่อมโยงสู่แผนพัฒนาตำบล

7.1.3 สถานีพัฒนาที่ดินขอนแก่น เสนอเป้าหมายและงบประมาณให้รายงานมายังกรมพัฒนาที่ดิน

7.1.4 กรมพัฒนาที่ดินพิจารณาสนับสนุนงบประมาณกิจกรรมและโครงการตามเป้าหมายที่กำหนดในแผนการใช้ที่ดิน

7.1.5 สถานีพัฒนาที่ดินขอนแก่น นำเสนอต่อที่ประชุมจังหวัด/อำเภอ เพื่อสร้างการรับรู้และประชาสัมพันธ์ให้หน่วยงานอื่น นำโครงการภายใต้หน่วยงานมาพัฒนาพื้นที่ตามแผนการใช้ที่ดินกำหนด

7.2 กิจกรรมที่จะดำเนินการของกรมพัฒนาที่ดิน

งบประมาณที่กำหนดไว้เป็นการประมาณเบื้องต้น อาจมีการเปลี่ยนแปลงตามที่ได้รับการจัดสรรให้ดำเนินการ (ตารางที่ 7-1)

เขตพื้นที่เกษตรกรรม

1) ดินขาดความอุดมสมบูรณ์/ดินทราย/ดินเค็ม มีแผนงาน/โครงการปรับปรุงบำรุงดิน ดังนี้

- (1) การส่งเสริมการผลิตและการใช้สารอินทรีย์ และพัฒนากลุ่มเกษตรกรใช้สารอินทรีย์ลดการใช้สารเคมีทางการเกษตร
- (2) การส่งเสริมการปรับปรุงบำรุงดินด้วยพืชปุ๋ยสด
- (3) การส่งเสริมการปรับปรุงบำรุงพื้นที่ดินกรด
- (4) การส่งเสริมพัฒนาปรับปรุงบำรุงดิน (หมอดินอาสา)
- (5) โครงการระบบส่งเสริมการเกษตรแบบแปลงใหญ่ (พืชผัก ข้าว)
- (6) การบริหารจัดการดินและวิเคราะห์ดินทางห้องปฏิบัติการ
- (7) โครงการปรับเปลี่ยนการผลิตพืชในพื้นที่ไม่เหมาะสม
- (8) โครงการไถกลบตอซังพืช

2) การชะล้างพังทลายของดิน มีแผนงาน/โครงการฟื้นฟูและป้องกันการชะล้างพังทลายของดิน ดังนี้

- (1) โครงการรณรงค์ส่งเสริมการปลูกหญ้าแฝก

3) พื้นที่แล้งซ้ำซาก มีแผนงาน/โครงการบริหารจัดการน้ำ ดังนี้

- (1) ก่อสร้างแหล่งน้ำในไร่นานอกเขตชลประทาน



7.3 กิจกรรมที่จะดำเนินงานของหน่วยงานอื่น (ตารางที่ 7-2)

7.3.1 เขตป่าไม้

อนุรักษ์และฟื้นฟูสภาพป่าไม้ให้อุดมสมบูรณ์ (กรมป่าไม้)

7.3.2 เขตพื้นที่เกษตรกรรม

1) เขตปลูกพืชไร่ เขตปลูกไม้ผล และเขตปลูกไม้ยืนต้น

(1) ใช้ตลาดนำการผลิตในการเลือกชนิดพืชและหาตลาดรองรับ ทั้งในเขตที่เหมาะสมและในเขตที่ไม่เหมาะสมและต้องการปรับเปลี่ยนชนิดพืช (สำนักงานพาณิชย์จังหวัด/สำนักงานสหกรณ์จังหวัด)

(2) อบรมให้ความรู้การเข้าสู่กระบวนการรับรองมาตรฐานการปฏิบัติทางการเกษตรที่ดี (Good Agricultural Practices : GAP) (ศูนย์วิจัยและพัฒนาการเกษตรจังหวัด)

(3) จัดอบรมถ่ายทอดความรู้การทำเกษตรผสมผสานตามแนวทางเศรษฐกิจพอเพียง (สำนักงานเกษตรจังหวัด)

(4) สนับสนุนการขุดเจาะน้ำบาดาล (สำนักงานทรัพยากรน้ำบาดาล)

2) เขตปศุสัตว์ และเขตเพาะเลี้ยงสัตว์น้ำ

ส่งเสริม/สนับสนุนการปลูกหญ้าเลี้ยงสัตว์ (สำนักงานปศุสัตว์จังหวัด)

7.3.2 พื้นที่แหล่งน้ำ

สนับสนุนการพัฒนาเพื่อเพิ่มพื้นที่กักเก็บน้ำ (สำนักงานชลประทานจังหวัด)

7.4 ความต้องการของชุมชนและองค์กรปกครองส่วนท้องถิ่น

จากการดำเนินการจัดทำกระบวนการมีส่วนร่วมของประชาชนที่องค์การบริหารส่วนตำบล เมื่อวันที่ 20 กรกฎาคม 2566 ได้มีความต้องการของประชาชนที่ต้องการให้ดำเนินการเกี่ยวกับแก้ปัญหาดินเสื่อมโทรม และฟื้นฟูความอุดมสมบูรณ์ของดิน การขาดแคลนน้ำ ปรับปรุงที่ดินและเปลี่ยนกิจกรรมการผลิตให้เหมาะสมกับที่ดิน

เพื่อตอบสนองต่อความต้องการของชุมชนและการแก้ไขปัญหาเชิงพื้นที่ของตำบลใหม่มาเพียง กรมพัฒนาที่ดินได้วิเคราะห์เบื้องต้น ดังต่อไปนี้

ปัญหาของตำบลใหม่มาเพียงในภาพรวมสรุปได้ว่า มีปัญหาสำคัญ 4 ประการ คือ (1) ปัญหาดินเสื่อมโทรม (ดินเค็ม ดินขาดความอุดมสมบูรณ์) (2) ปัญหาการขาดแคลนน้ำสาเหตุจากภาวะภัยแล้ง แหล่งกักเก็บน้ำตื้นเขิน (3) ปัญหาน้ำท่วมในฤดูเพาะปลูกข้าว และ (4) ปัญหาคุณภาพน้ำใต้ดิน เพื่อใช้อุปโภค บริโภค และน้ำเพื่อการเกษตร ปัญหาดังกล่าวนี้ส่งผลกระทบต่อคุณภาพชีวิตของราษฎรในชุมชนโดยรวม

ในกรณีของปัญหาความเสื่อมโทรมของที่ดินนั้นจะรวมถึง (1) ดินขาดความอุดมสมบูรณ์ของดิน (2) ดินเค็ม (3) ดินทราย โดยในพื้นที่ตำบลใหม่มาเพียง คุณภาพของดินจึงไม่ค่อยเหมาะสมต่อการเกษตร และจากการวิเคราะห์ปัญหาดินของตำบลใหม่มาเพียง ซึ่งมีเนื้อที่รวม 28,574 ไร่ นั้น พบว่า ปัญหาดินมีความอุดมสมบูรณ์ต่ำ มีจำนวนมากถึง 16,270 ไร่ หรือร้อยละ 56.94 รองลงมาปัญหาดินสีปานกลาง มีจำนวน 4,352 ไร่หรือร้อยละ 15.23 ปัญหาดินทรายจัดในที่ดอน มีจำนวน 3,769 ไร่ หรือร้อยละ 13.19 ปัญหาดินเค็มในที่ลุ่ม มีจำนวน 831 ไร่หรือร้อยละ 2.91 จากสภาพภูมิประเทศส่วนใหญ่เป็นพื้นที่ดอนอยู่ในเขตเกษตรกรรมอาศัยน้ำฝน ที่มักประสบปัญหาภัยพิบัติ (ภัยแล้ง) รวมทั้งมีการใช้ประโยชน์ที่ดินติดต่อกันเป็นเวลานานโครงสร้างของดินได้มีการเปลี่ยนแปลง โดยเฉพาะในพื้นที่ที่มีการไถพรวนด้วยเครื่องจักรกลติดต่อกันเป็นระยะเวลานานทำให้ดินแน่นตัว น้ำในดินและอากาศในดินลดลง ส่วนธาตุอาหารและอินทรีย์วัตถุก็มีปริมาณลดลงเช่นเดียวกัน เนื่องจากพืชนำไปใช้ และอินทรีย์วัตถุได้สลายตัวไป ทำให้ดินเสื่อมโทรมดินที่มี



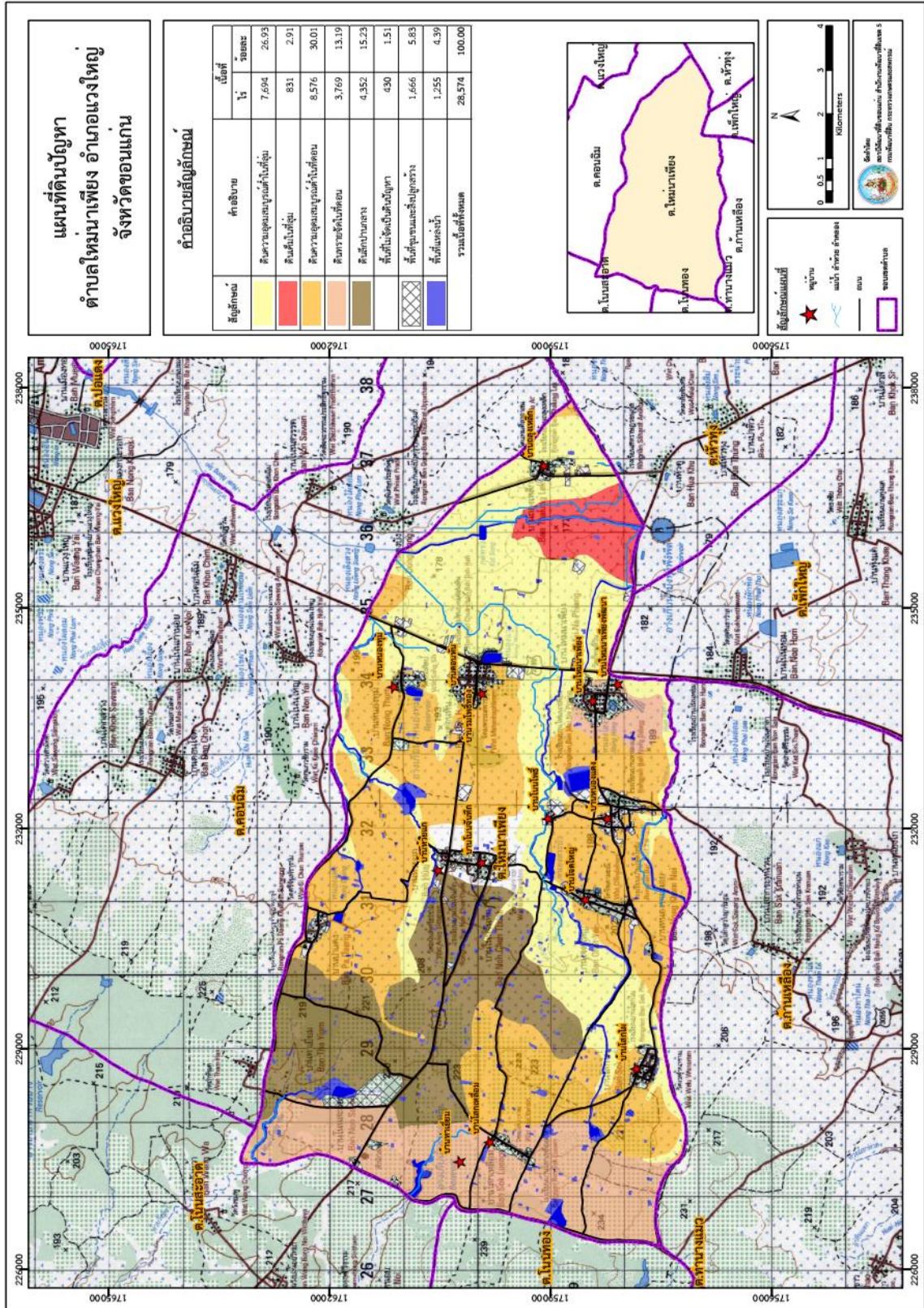
ความรุนแรงมากขึ้น รวมทั้งการใช้ประโยชน์ที่ไม่เหมาะสมทำให้เกิดปัญหาด้านการเพาะปลูก ทั้งต้นทุนการผลิต การผลิต ส่งผลต่อผลผลิตและรายได้ของเกษตรกร (รูปที่ 7-1)

ประเด็นหลักจากข้อเสนอให้แก้ไขปัญหาระยะยาวเรื่องความอุดมสมบูรณ์ของดินต่ำ จะสรุปได้ว่ามี 4 ประการ คือ (1) การปรับปรุงดินด้วยการปลูกปุ๋ยคอก รวมทั้งการรับซื้อเมล็ดพันธุ์จากเกษตรกร (2) การจัดการแปลง แบบประณีต (ทำน้อยได้มาก) (3) สนับสนุนการปลูกพืชที่เหมาะสมกับสภาพพื้นที่ดินโดยการสนับสนุนพันธุ์ พืช (4) ถ่ายทอดองค์ความรู้ด้านการจัดการดินที่เหมาะสม

ในกรณีของการขาดแคลนนํ้านั้น เกิดจากลำน้ำตามธรรมชาติ ฝาย และอ่างเก็บน้ำจั่นเงินไม่สามารถ เก็บกักน้ำไว้ใช้ได้ตามที่ควรจะเป็น สาเหตุมาจากหน้าดินที่ถูกชะล้างลงสู่แหล่งน้ำธรรมชาติเกิดทับถมในแหล่ง น้ำธรรมชาติทุกหมู่บ้านในตำบลใหม่มาเพียง ทำให้ขาดแคลนนํ้าทั้งเพื่ออุปโภค-บริโภคและน้ำเพื่อการเกษตร นอกจากนี้ในพื้นที่ที่มีปัญหาดินทรายจัดในตอนและมีความลาดชัน 5 - 12% และปัญหาดินทรายจัดใน ที่ดอน บริเวณบ้านโสกไผ่ ม.6 บ้านท่าเยี่ยม ม. 9 และบ้านโสกเหลื่อม ม.10 เกิดปัญหาการชะล้างพังทลายของ ดิน เกิดการทับถมของตะกอนดินในแหล่งน้ำ รวมทั้งปัญหาคุณภาพน้ำใต้ดินที่ส่วนใหญ่ในพื้นที่พบปัญหา น้ำเค็มไม่สามารถนำมาใช้ประโยชน์ได้พบในหมู่ที่ 1-5, 7-8 และ 11-14 เมื่อเกิดภาวะภัยแล้งจึงมีความรุนแรง ของปัญหามาก (รูปที่ 7-2)

นอกจากนี้การเกิดการเปลี่ยนแปลงภูมิอากาศ เช่น ปริมาณฝนน้อย/มากกว่าปกติ ฝนทิ้งช่วง จนเกิด ความแห้งแล้ง การขาดแคลนนํ้าจึงเกิดขึ้นอย่างต่อเนื่อง แต่หากในปีที่มีปริมาณน้ำฝนชุกพื้นที่การเกษตรตำบลวัง แสงจะได้รับผลกระทบภาวะน้ำท่วมขังในช่วงฤดูเพาะปลูกทำให้พืชผลได้รับความเสียหาย

โดยสรุปการแก้ไขปัญหการขาดแคลนนํ้าหรือนํ้าท่วมจะต้องดำเนินการทั้งตำบล โดยการจัดการพื้นที่ อย่างเป็นระบบควรพัฒนาที่ดินและระบบน้ำ ได้แก่ การขุดลอกคลอง ก่อสร้างสระน้ำ ฝายกั้นน้ำ คลองส่งน้ำ คลองระบายน้ำหรือพนังป้องกันน้ำท่วม การขุดบ่อบาดาล ปรับรูปที่ดินปรับเปลี่ยนกิจกรรมการผลิต และ การทำระบบอนุรักษ์ดินและน้ำ เพื่อให้การใช้ที่ดินสามารถใช้พื้นที่ได้อย่างต่อเนื่องและเกิดประโยชน์ทั้งตัว เกษตรกร ชุมชน ในด้านเศรษฐกิจ สังคมและสิ่งแวดล้อม



รูปที่ 7-1 ดินปัญหา ตำบลใหม่นาเพียง อำเภอเวียงใหญ่ จังหวัดขอนแก่น



ตารางที่ 7-1 กิจกรรมของกรมพัฒนาที่ดินในเขตเกษตรกรรมที่จะดำเนินการในปีงบประมาณ 2566-2570

เขตการใช้ที่ดิน (เกษตรกรรม)	แผนงาน/โครงการ	งบประมาณ (บาท)
1 เขตเกษตรกรรมที่มี ศักยภาพการผลิตสูง		
1.1. เขตทำนา (ศักยภาพสูง ประเภท2) เนื้อที่ 12,024 ไร่	1. การปรับปรุงบำรุงดิน	
	1.1 โครงการส่งเสริมการผลิตและใช้สารอินทรีย์ ลดการใช้สารเคมี	3,000
	1.2 ผลิตและจัดหาเมล็ดพันธุ์พืชปุ๋ยสด	743,750
	1.3 ส่งเสริมการปรับปรุงบำรุงดินด้วยปุ๋ยพืชสด	50,000
	1.4 โครงการไถกลบตอซังเพื่อเพิ่มอินทรีย์วัตถุและแร่ ธาตุในดิน	68,000
	1.5 ส่งเสริมการผลิตปุ๋ยหมัก ชุบเปอร์ พด.1	510,000
	1.6 ผลิตน้ำหมักชีวภาพ ชุบเปอร์ พด.2	10,400
	1.7 พัฒนากลุ่มเกษตรกรใช้สารอินทรีย์ลดการใช้ สารเคมีทางการเกษตร	90,000
	1.8 การจัดหาปูนโดโลไมต์	73,100
	1.9 ส่งเสริมการปรับปรุงบำรุงดินพื้นที่ดินกรด	800
	2. การบริหารจัดการน้ำ	
	2.1 โครงการแหล่งน้ำในไร่นานอกเขตชลประทาน	485,100
	2.2 โครงการจัดระบบอนุรักษ์ดินและน้ำบนพื้นที่ที่ไม่ เหมาะสมทางการเกษตรตาม Agri-map	800,000
	3. การฟื้นฟูและป้องกันการชะล้างพังทลายของดิน	
	3.1 โครงการรณรงค์ส่งเสริมการปลูกหญ้าแฝก	240,000
1.2 เขตปลูกไม้ผล (ศักยภาพสูง ประเภท2) เนื้อที่ 20 ไร่	1. การปรับปรุงบำรุงดิน	
	1.1 ส่งเสริมการผลิตปุ๋ยหมัก ชุบเปอร์ พด.1	44,200
	1.2 การจัดหาปูนโดโลไมต์	17,000
	1.3 ส่งเสริมการปรับปรุงบำรุงดินพื้นที่ดินกรด	400



ตารางที่ 7-1 กิจกรรมของกรมพัฒนาที่ดินในเขตเกษตรกรรมที่จะดำเนินการในปีงบประมาณ 2566-2570 (ต่อ)

เขตการใช้ที่ดิน (เกษตรกรรม)	แผนงาน/โครงการ	งบประมาณ (บาท)
1.3 เขตปลูกไม้ยืนต้น (ศักยภาพสูง ประเภท2) เนื้อที่ 165 ไร่	1. การปรับปรุงบำรุงดิน	
	1.1 ส่งเสริมการผลิตปุ๋ยหมัก ซุปเปอร์ พต.1	44,200
	1.2 การจัดหาปุ๋ยอินทรีย์	17,000
	1.3 การส่งเสริมการปรับปรุงบำรุงดินพื้นที่ดินกรด	400
1.4 เขตปลูกพืชไร่ (ศักยภาพสูง ประเภท2) เนื้อที่ 1,386 ไร่	1. การปรับปรุงบำรุงดิน	
	1.1 โครงการส่งเสริมการผลิตและใช้สารอินทรีย์ลดการใช้สารเคมี	2,000
	1.2 ผลิตและจัดหาเมล็ดพันธุ์พืชปุ๋ยสด	178,500
	1.3 ส่งเสริมการปรับปรุงบำรุงดินด้วยปุ๋ยพืชสด	30,000
	1.4 สนับสนุนปัจจัยการผลิตปุ๋ยหมัก พต.1	136,000
	1.5 พัฒนากลุ่มเกษตรกรใช้สารอินทรีย์ทดแทนสารเคมีทางการเกษตร	67,500
	1.6 การจัดหาปุ๋ยอินทรีย์	6,800
	1.7 การส่งเสริมการปรับปรุงบำรุงดินพื้นที่ดินกรด	400
	2. การบริหารจัดการน้ำ	
	2.1 โครงการแหล่งน้ำในไร่นานอกเขตชลประทาน	462,000
	3. การฟื้นฟูและป้องกันการชะล้างพังทลายของดิน	
	3.1 โครงการผลิตหญ้าแฝกเพื่อปลูก	120,000
	1.5 เขตปลูกพืช ทางเลือก (ศักยภาพสูง ประเภท2)เนื้อ ที่ 18 ไร่	1. การปรับปรุงบำรุงดิน
1.1 โครงการส่งเสริมการผลิตและการใช้สารอินทรีย์		1,000
1.2 สนับสนุนปัจจัยการผลิตปุ๋ยหมัก พต.1 และปุ๋ยอินทรีย์คุณภาพสูง		136,000
1.3 ผลิตน้ำหมักชีวภาพ พต.2		10,400
	1.4 พัฒนากลุ่มเกษตรกรใช้สารอินทรีย์ทดแทนสารเคมีทางการเกษตร	31,500



ตารางที่ 7-1 กิจกรรมของกรมพัฒนาที่ดินในเขตเกษตรกรรมที่จะดำเนินการในปีงบประมาณ 2566-2570 (ต่อ)

เขตการใช้ที่ดิน (เกษตรกรรม)	แผนงาน/โครงการ	งบประมาณ (บาท)
2 เขตเกษตรกรรมที่มี ศักยภาพผลิตต่ำ		
2.1 เขตทำนา (ศักยภาพต่ำ)	1. การปรับปรุงบำรุงดิน	
เนื้อที่ 3,704 ไร่	1.1 โครงการส่งเสริมการผลิตและใช้สารอินทรีย์ลด การใช้สารเคมี	2,000
	1.2 ผลิตและจัดหาเมล็ดพันธุ์พืชปุ๋ยสด	148,750
	1.3 ส่งเสริมการปรับปรุงบำรุงดินด้วยปุ๋ยพืชสด	30,000
	1.4 โครงการไถกลบตอซังเพื่อเพิ่มอินทรีย์วัตถุและแร่ ธาตุในดิน	35,360
	1.5 ส่งเสริมการผลิตปุ๋ยหมัก ซุปเปอร์ พด.1	510,000
	1.6 ผลิตน้ำหมักชีวภาพ ซุปเปอร์ พด.2	10,400
	1.7 พัฒนากลุ่มเกษตรกรใช้สารอินทรีย์ทดแทน สารเคมีทางการเกษตร	9,000
	2. การบริหารจัดการน้ำ	
	2.1 โครงการแหล่งน้ำในไร่นานอกเขตชลประทาน	415,800
	2.2 โครงการจัดระบบอนุรักษ์ดินและน้ำบนพื้นที่ที่ไม่ เหมาะสมทางการเกษตรตาม Agri-map	800,000
	3. การฟื้นฟูและป้องกันการชะล้างพังทลายของดิน	
	3.1 โครงการรณรงค์ส่งเสริมการปลูกหญ้าแฝก	120,000
2.2 เขตปลูกไม้ผล (ศักยภาพต่ำ)	1. การปรับปรุงบำรุงดิน	
เนื้อที่ 5 ไร่	1.1 การจัดหาปุ๋ยอินโดไมต์	1,000
2.3 เขตปลูกไม้ยืนต้น (ศักยภาพต่ำ)	1. การปรับปรุงบำรุงดิน	
เนื้อที่ 109 ไร่	1.1 ส่งเสริมการผลิตปุ๋ยหมัก ซุปเปอร์ พด.1	44,200
	1.2 การจัดหาปุ๋ยอินโดไมต์	17,000
	1.3 การส่งเสริมการปรับปรุงบำรุงดินพื้นที่ดินกรด	200
2.4 เขตปลูกพืชไร่ (ศักยภาพต่ำ)	1. การปรับปรุงบำรุงดิน	
เนื้อที่ 570 ไร่	1.1 ผลิตและจัดหาเมล็ดพันธุ์พืชปุ๋ยสด	148,750
	1.2 ส่งเสริมการปรับปรุงบำรุงดินด้วยปุ๋ยพืชสด	13,000



ตารางที่ 7-1 กิจกรรมของกรมพัฒนาที่ดินในเขตเกษตรกรรมที่จะดำเนินการในปีงบประมาณ 2566-2570 (ต่อ)

เขตการใช้ที่ดิน (เกษตรกรรม)	แผนงาน/โครงการ	งบประมาณ (บาท)
	1.3 ส่งเสริมการผลิตปุ๋ยหมัก ซุปเปอร์ พด.1	34,000
	1.4 พัฒนากลุ่มเกษตรกรใช้สารอินทรีย์ลดการใช้ สารเคมีทางการเกษตร	9,000
	1.5 การจัดหาปูนโดโลไมต์	4,100
	1.6 การส่งเสริมการปรับปรุงบำรุงดินพื้นที่ดินกรด	200
	2. การบริหารจัดการน้ำ	
	2.1 โครงการแหล่งน้ำในไร่นานอกเขตชลประทาน	415,800
	3. การฟื้นฟูและป้องกันการชะล้างพังทลายของดิน	
	3.1 โครงการรณรงค์ส่งเสริมการปลูกหญ้าแฝก	120,000
3 เขตประมง เนื้อที่ 9 ไร่	1. การปรับปรุงบำรุงดิน	
	1.1 สนับสนุนการผลิต พด.6 เพื่อบำบัดน้ำ	6,500
4 เขตปศุสัตว์ เขตทุ่งหญ้าเลี้ยงสัตว์ เนื้อที่ 100 ไร่	2. การบริหารจัดการน้ำ	
	2.1 โครงการแหล่งน้ำในไร่นานอกเขตชลประทาน	117,500
รวมเขตเกษตรกรรม	1. การปรับปรุงบำรุงดิน	3,251,610
	2. การบริหารจัดการน้ำ	3,496,200
	3. การฟื้นฟูและป้องกันการชะล้างพังทลายของดิน	600,000
	รวมแผนงาน/โครงการ	7,347,810



ตารางที่ 7-2 สรุปกิจกรรมที่ขอรับการสนับสนุนจากส่วนราชการอื่นในเขตการใช้ที่ดิน

เขตการใช้ที่ดิน	กิจกรรมที่ขอรับการสนับสนุนจากส่วนราชการอื่น
1. เขตพื้นที่เกษตรกรรม	การแก้ปัญหาดินเสื่อมโทรม พื้นฟูความอุดมสมบูรณ์ของดิน และเพิ่มศักยภาพการผลิต
1. เขตพื้นที่ทำนา เนื้อที่ 15,728 ไร่	1) โครงการส่งเสริมและพัฒนาสหกรณ์/กลุ่มเกษตรกรให้มีความเข้มแข็งตามศักยภาพ (สหกรณ์จังหวัด)
2. เขตปลูกไม้ผล เนื้อที่ 25 ไร่	2) โครงการเกษตรอินทรีย์สู่กระบวนการรับรองมาตรฐานสินค้าเกษตรปลอดภัย (GAP) (ศูนย์วิจัยพืชไร่จังหวัด)
3. เขตปลูกไม้ยืนต้น เนื้อที่ 274 ไร่	3) โครงการพัฒนาเกษตรกรปราดเปรื่อง (Smart Farmer)
4. เขตปลูกพืชไร่ เนื้อที่ 1,956 ไร่	4) โครงการส่งเสริมเกษตรทฤษฎีใหม่ในเขตปฏิรูปที่ดิน (สำนักงานการปฏิรูปที่ดินจังหวัด)
5. เขตปลูกพืชผัก เนื้อที่ 18 ไร่	5) โครงการผลิตปุ๋ยอินทรีย์ในชุมชน
	การปรับปรุงที่ดินและเปลี่ยนกิจกรรมการผลิต
	1) โครงการพัฒนาเครื่องชั่งงานส่งเสริมการเกษตร (สำนักงานเกษตรจังหวัด)
	2) โครงการเสริมสร้างและพัฒนาศักยภาพองค์กรเกษตรกร (สำนักงานเกษตรจังหวัด)
	3) โครงการขับเคลื่อนการดำเนินงานส่งเสริมและพัฒนาวิสาหกิจชุมชน (สำนักงานเกษตรจังหวัด)
	4) โครงการส่งเสริมเกษตรกรรมทางเลือก (สำนักงานเกษตรจังหวัด)
	5) โครงการพัฒนาตลาดสินค้าเกษตร (สำนักงานเกษตรจังหวัด)
	6) โครงการธนาคารสินค้าเกษตร (สำนักงานเกษตรจังหวัด)
	7) โครงการขับเคลื่อนเศรษฐกิจพอเพียงในสหกรณ์และกลุ่มเกษตรกร (สหกรณ์จังหวัด)
	8) โครงการผลิตพันธุ์พืชและปัจจัยการผลิต (สำนักงานเกษตรจังหวัด)
	9) โครงการระบบส่งเสริมการเกษตรแปลงใหญ่
	10) โครงการบริหารจัดการพื้นที่เกษตรกรรม
	11) โครงการสนับสนุนการผลิตจุลินทรีย์ควบคุมศัตรูพืชทดแทนการใช้สารเคมี



ตารางที่ 7-2 สรุปกิจกรรมที่ขอรับการสนับสนุนจากส่วนราชการอื่นในเขตการใช้ที่ดิน (ต่อ)

เขตการใช้ที่ดิน	กิจกรรมที่ขอการสนับสนุนจากส่วนราชการอื่น
2.เขตประมง	1) โครงการสร้างความเข้มแข็งกลุ่มการผลิตด้านการเกษตร (สำนักงานประมงจังหวัด) 2) โครงการส่งเสริมและพัฒนาอาชีพเพื่อแก้ไขปัญหาที่ดินทำกินของเกษตรกร (สำนักงานประมงจังหวัด)
3. เขตปศุสัตว์ เนื้อที่ 220 ไร่	1) โครงการพัฒนาและส่งเสริมอุตสาหกรรมฮาลาลด้านปศุสัตว์ (สำนักงานปศุสัตว์จังหวัด) 2) โครงการส่งเสริมการเลี้ยงสัตว์แบบแปลงใหญ่ (สำนักงานปศุสัตว์จังหวัด)
4. พื้นที่แหล่งน้ำ เนื้อที่ 1,295 ไร่	1) โครงการเพิ่มประสิทธิภาพการกักเก็บน้ำ (กรมชลประทาน) 2) โครงการพัฒนาโครงการชลประทานเดิม (กรมชลประทาน) 3) โครงการพัฒนาแหล่งน้ำธรรมชาติ (องค์การปกครองส่วนท้องถิ่น)



แผนการใช้ที่ดินตำบลใหม่มาเพียง อำเภอบางใหญ่ จังหวัดขอนแก่น

ตาราง 7-3 เป้าหมายการดำเนินงานและงบประมาณ ตำบลใหม่มาเพียง อำเภอบางใหญ่ จังหวัดขอนแก่น แผน 5 ปี (พ.ศ. 2566-2570)

เขตการใช้ที่ดิน	งาน/โครงการ/กิจกรรม	หน่วย นับ	เป้าหมาย					รวม	งบประมาณ (บาท)					รวม	หน่วยงาน รับผิดชอบ
			2566	2567	2568	2569	2570		2566	2567	2568	2569	2570		
1. การปรับปรุงบำรุงดิน															
เขตทำนา/เขตปลูกพืชไร่/เขตปลูกไม้ผล/เขตปลูกไม้ยืนต้น/เขตปลูกพืชทางเลือก	1.1 โครงการส่งเสริมการผลิตและใช้สารอินทรีย์ลดการใช้สารเคมี	ราย	-	150	150	150	100	600	-	2,250	2,250	2,250	1,250	8,000	พด.
เขตทำนา/เขตปลูกพืชไร่/เขตปลูกไม้ผล/เขตปลูกไม้ยืนต้น/เขตปลูกพืชทางเลือก	1.2 ผลิตน้ำหมักชีวภาพ ซุปเปอร์พด.2	ลิตร	-	800	800	800	0	2,400	-	10,400	10,400	10,400	0	31,200	พด.
เขตทำนา/เขตปลูกพืชไร่/เขตปลูกไม้ผล/เขตปลูกไม้ยืนต้น/เขตปลูกพืชทางเลือก	1.3 ผลิตและจัดหาเมล็ดพันธุ์พืชปุ๋ยสด	ตัน	1	10	10	10	10	41	29,750	297,500	297,500	297,500	297,500	1,219,750	พด.
เขตทำนา/เขตปลูกพืชไร่/เขตปลูกไม้ผล/เขตปลูกไม้ยืนต้น/เขตปลูกพืชทางเลือก	1.4 ส่งเสริมการปลูกพืชปุ๋ยสดปรับปรุงบำรุงดิน	ไร่	200	2,000	2,000	2,000	2,000	8,200	3,000	30,000	30,000	30,000	30,000	123,000	พด.



แผนการใช้ที่ดินตำบลใหม่นาเพียง อำเภอบางใหญ่ จังหวัดขอนแก่น

ตาราง 7-3 เป้าหมายการดำเนินงานและงบประมาณ ตำบลใหม่นาเพียง อำเภอบางใหญ่ จังหวัดขอนแก่น แผน 5 ปี (พ.ศ. 2566-2570) (ต่อ)

เขตการใช้ที่ดิน	งาน/โครงการ/กิจกรรม	หน่วย นับ	เป้าหมาย					รวม	งบประมาณ (บาท)					รวม	หน่วยงาน รับผิดชอบ
			2566	2567	2568	2569	2570		2566	2567	2568	2569	2570		
1. การปรับปรุงบำรุงดิน															
เขตทำนา	1.5 โครงการไถกลบ ตอซังเพื่อเพิ่ม อินทรีย์วัตถุและ แร่ธาตุในดิน	ไร่	-	100	100	100	4	304	-	34,000	34,000	34,000	1,360	103,360	พด.
เขตทำนา/เขตปลูก พืชไร่/เขตปลูกไม้ผล/ เขตปลูกไม้ยืนต้น/เขต ปลูกพืชทางเลือก	1.6 สนับสนุนปัจจัย การผลิตปุ๋ยหมัก ซูเปอร์ พด.1 ปุ๋ยอินทรีย์ คุณภาพสูง	ตัน	-	100	150	66	100	416	170,000	340,000	224,400	510,000	340,000	1,414,400	พด.
เขตทำนา/เขตปลูก พืชไร่/เขตปลูกไม้ผล/ เขตปลูกไม้ยืนต้น/เขต ปลูกพืชทางเลือก	1.7 พัฒนากลุ่ม เกษตรกรใช้ สารอินทรีย์ลด การใช้สารเคมี ทางการเกษตร	กลุ่ม	-	15	7	15	7	49	-	76,500	31,500	67,500	31,500	207,000	พด.
เขตทำนา/เขตปลูก พืชไร่/เขตปลูกไม้ผล/ เขตปลูกไม้ยืนต้น/เขต ปลูกพืชทางเลือก	1.8 การจัดหาปูน โดโลไมต์	ตัน	20	20	20	20	-	80	34,000	34,000	34,000	34,000	-	136,000	พด.



แผนการใช้ที่ดินตำบลใหม่นาเพียง อำเภอเวียงใหญ่ จังหวัดขอนแก่น

ตาราง 7-3 เป้าหมายการดำเนินงานและงบประมาณ ตำบลใหม่นาเพียง อำเภอเวียงใหญ่ จังหวัดขอนแก่น แผน 5 ปี (พ.ศ. 2566-2570) (ต่อ)

เขตการใช้ที่ดิน	งาน/โครงการ/กิจกรรม	หน่วย นับ	เป้าหมาย					รวม	งบประมาณ (บาท)					รวม	หน่วยงาน รับผิดชอบ
			2566	2567	2568	2569	2570		2566	2567	2568	2569	2570		
เขตทำนา/เขตปลูก พืชไร่/เขตปลูกไม้ผล/ เขตปลูกไม้ยืนต้น/เขต ปลูกพืชทางเลือก	1.9 การส่งเสริมการ ปรับปรุงบำรุงดิน พื้นที่ดินกรด	ไร่	40	40	40	40	-	160	600	600	600	600	-	2,400	พด.
เขตประมง/เขตปศุ สัตว์	1.10 ผลิตน้ำหมัก ชีวภาพไล่แมลง สารเร่ง พด.6	ลิตร	-	500	500	500	500	2,000	-	6,500	-	-	-	6,500	พด.
2. การบริหารจัดการน้ำ															
เขตทำนา/เขตปลูก พืชไร่/เขตปลูกไม้ผล/ เขตปลูกไม้ยืนต้น/เขต ปลูกพืชทางเลือก	2.1 โครงการแหล่ง น้ำในไร่นานอก เขตชลประทาน	บ่อ	-	20	20	20	20	80	-	470,000	470,000	470,000	470,000	1,896,200	พด.
เขตทำนา/เขตปลูก พืชทางเลือก	2.2 โครงการ จัดระบบอนุรักษ์ ดินและน้ำบน พื้นที่ที่ไม่เหมาะสม ทางการเกษตร ตาม Agri-map	ไร่	-	200	200	200	200	800	-	400,000	400,000	400,000	400,000	1,600,000	พด.



ตาราง 7-3 เป้าหมายการดำเนินงานและงบประมาณ ตำบลใหม่นาเพียง อำเภอบางใหญ่ จังหวัดขอนแก่น แผน 5 ปี (พ.ศ. 2566-2570) (ต่อ)

เขตการใช้ที่ดิน	งาน/โครงการ/กิจกรรม	หน่วย นับ	เป้าหมาย					รวม	งบประมาณ (บาท)					รวม	หน่วยงาน รับผิดชอบ
			2566	2567	2568	2569	2570		2566	2567	2568	2569	2570		
3. การฟื้นฟูและป้องกันการชะล้างพังทลายของดิน															
เขตทำนา/เขตปลูก พืชไร่/เขตปลูกไม้ผล/ เขตปลูกไม้ยืนต้น/เขต ปลูกพืชทางเลือก	3.1 โครงการรณรงค์ ส่งเสริมการปลูก หญ้าแฝก	กล้า	10,000	100,000	100,000	100,000	100,000	500,000	120,000	120,000	120,000	120,000	120,000	600,000	พด.
รวมเป้าหมายการดำเนินงานและงบประมาณ													7,658,310		

หมายเหตุ: งบประมาณที่กำหนดไว้นี้เป็นประมาณเบื้องต้น อาจมีการเปลี่ยนแปลงตามที่ได้รับการจัดสรรให้ดำเนินการ



เอกสารอ้างอิง

- กรมการพัฒนาชุมชน. 2566. ข้อมูลความจำเป็นพื้นฐาน (จปฐ.)รายจังหวัด รายอำเภอ และรายตำบล ปี 2565. แหล่งที่มา :<https://ebmn.cdd.go.th/>. 1 มิถุนายน 2566.
- กรมทรัพยากรน้ำบาดาล. 2566. ปริมาณน้ำและจำนวนบ่อบาดาล ปี 2565. แหล่งที่มา: <http://app.dgr.go.th/newpasutara/xml/search.php>. 26 พฤษภาคม 2566.
- กรมส่งเสริมการเกษตร. 2566. จำนวนครัวเรือนเกษตรกรที่ขึ้นทะเบียนเกษตรกร จำแนกรายจังหวัด รายอำเภอ และรายตำบล (ณ เดือนมกราคม พ.ศ. 2566). แหล่งที่มา : <http://mvos2.gistda.or.th/>. 15 พฤษภาคม 2566
- กรมอุตุนิยมวิทยา. 2566. ปริมาณน้ำฝนเฉลี่ยคาบ 30 ปี (พ.ศ. 2536-2565). กรมอุตุนิยมวิทยากระทรวงดิจิทัลเพื่อเศรษฐกิจและสังคม, กรุงเทพฯ.
- กองสำรวจดินและวิจัยทรัพยากรดิน. 2566. แผนที่ทรัพยากรดิน (ไฟล์ข้อมูล). กรมพัฒนาที่ดิน กระทรวงเกษตรและสหกรณ์, กรุงเทพฯ.
- กลุ่มวิเคราะห์สภาพการใช้ที่ดิน. 2566. แผนที่สภาพการใช้ที่ดิน ปี 2566 (ไฟล์ข้อมูล). กรมพัฒนาที่ดิน กระทรวงเกษตรและสหกรณ์, กรุงเทพฯ.
- บัณฑิต ต้นศิริ และ คำรณ ไทรพิก. 2542. คู่มือการประเมินคุณภาพที่ดิน. กองวางแผนการใช้ที่ดิน กรมพัฒนาที่ดิน.
- สำนักเทคโนโลยีการสำรวจและทำแผนที่. 2566. แผนที่ขอบเขตตำบล ปี 2564 (ไฟล์ข้อมูล). กรมพัฒนาที่ดิน กระทรวงเกษตรและสหกรณ์, กรุงเทพฯ.
- สำนักบริหารการทะเบียน กรมการปกครอง. 2566. รายงานสถิติจำนวนประชากรและบ้าน รายจังหวัด รายอำเภอ และรายตำบล (ณ เดือนธันวาคม พ.ศ. 2565). แหล่งที่มา : <https://stat.bora.dopa.go.th/stat/statnew/statyear/#/TableTemplate/Area/statpop.1> พฤษภาคม 2566.
- องค์การบริหารส่วนตำบลใหม่มาเพียง. 2566. วิสัยทัศน์ พันธกิจ. แหล่งที่มา <http://www.mainapaing.go.th>. 28 กันยายน 2566



คณะผู้จัดทำ

ที่ปรึกษา

นายบุญช่วย	ช่วยระดม	ผู้อำนวยการสำนักงานพัฒนาที่ดินเขต 5
นางปราณี	สีหพันธ์	ผู้เชี่ยวชาญด้านวางระบบการพัฒนาที่ดิน
นายชุมพร	ศาสตราวุธ	ผู้อำนวยการกลุ่มวางแผนการใช้ที่ดิน
นางสุกัญญา	ทวีกิจ	ผู้อำนวยการสถานีพัฒนาที่ดินขอนแก่น
นายอรรถนพ	พุทธโส	นักสำรวจดินชำนาญการพิเศษ

ผู้เรียบเรียงและจัดทำ

นางภาวิณี	เรืองจันทร์	นักวิชาการเกษตรชำนาญการ
นางสาวอุบล	วงศ์ภูธรณ์	นักวิชาการเกษตร
นายชนันญ์	นาคเอก	นักวิชาการเกษตร
นางสาวอัจฉรา	สุภรณ์	เจ้าหน้าที่แผนที่ภาพถ่าย



กรมพัฒนาที่ดิน

LAND DEVELOPMENT DEPARTMENT

กระทรวงเกษตรและสหกรณ์

2003/61 ถนนพหลโยธิน แขวงลาดยาว เขตจตุจักร

กรุงเทพฯ 10900

Call Center 1760