

แผนการใช้ที่ดินตำบลในเมือง อำเภอเมืองขอนแก่น จังหวัดขอนแก่น



สถานีพัฒนาที่ดินขอนแก่น
สำนักงานพัฒนาที่ดินเขต 5
กรมพัฒนาที่ดิน กระทรวงเกษตรและสหกรณ์

เอกสารวิชาการฉบับที่ 21/2566
กันยายน 2566



คำนำ

การจัดทำแผนการใช้ที่ดินดำเนินการตามรัฐธรรมนูญแห่งราชอาณาจักรไทย พ.ศ. 2560 มาตรา 72 (1) ที่ได้บัญญัติให้มีการวางแผนการใช้ที่ดินให้เหมาะสมกับศักยภาพของที่ดินตามหลักการพัฒนาอย่างยั่งยืน โดยแผนการใช้ที่ดินตำบลในเมือง อำเภอบ้านไผ่ จังหวัดขอนแก่น ได้นำแนวคิดของ องค์การอาหารและการเกษตรแห่งสหประชาชาติ (Food and Agriculture Organization of the United Nations: FAO) และ โครงการสิ่งแวดล้อมแห่งสหประชาชาติ (United Nations Environment Programme: UNEP) มาปรับใช้ คือ ความเหมาะสมทางกายภาพ ความเหมาะสมทางเศรษฐกิจ การยอมรับจากสังคม การสร้างความยั่งยืนให้สิ่งแวดล้อม และเสนอทางเลือกการใช้ที่ดิน ร่วมกับวิธีการที่จำเป็นอื่น ๆ เช่น กระบวนการมีส่วนร่วมของชุมชน (Participatory Rural Appraisal: PRA) การประเมินคุณภาพที่ดิน เป็นต้น

กองนโยบายและแผนการใช้ที่ดินร่วมกับสำนักงานพัฒนาที่ดินเขต (สพข.) และสถานีพัฒนาที่ดิน (สพด.) ในการดำเนินงานวางแผนการใช้ที่ดินระดับตำบล โดยพิจารณาภาพรวมของสภาพปัญหาในด้านต่างๆ ทั้งด้านกายภาพ เศรษฐกิจ และสังคม วิเคราะห์และสังเคราะห์ข้อมูลนำไปสู่การวางแผนการใช้ที่ดินที่สอดคล้องกับศักยภาพของพื้นที่ โดยผ่านกระบวนการมีส่วนร่วมของชุมชน (PRA) ในการระบุปัญหา ความต้องการของเกษตรกรและผู้มีส่วนได้ส่วนเสีย ทั้งนี้ สพด. ได้จัดทำแผนกิจกรรม/โครงการ เพื่อขับเคลื่อนแผนการใช้ที่ดินให้เป็นรูปธรรมเพื่อให้เกษตรกร

มีคุณภาพชีวิตที่ดีขึ้น มีการใช้ที่ดินอย่างถูกต้องเหมาะสม รักษาสภาพแวดล้อมและอนุรักษ์ทรัพยากรในชุมชนให้เกิดความยั่งยืนต่อไป

สถานีพัฒนาที่ดินขอนแก่น

กันยายน 2566



สารบัญ

	หน้า
คำนำ	ก
สารบัญ	ข
สารบัญตาราง	ค
สารบัญรูป	ง
บทที่ 1 บทนำ	
1.1 ความสำคัญของการวางแผนการใช้ที่ดิน	1-1
1.2 หลักการและเหตุผล	1-1
1.3 วัตถุประสงค์	1-1
1.4 ระยะเวลาและสถานที่ดำเนินงาน	1-1
1.5 ขั้นตอนการดำเนินงาน	1-1
1.6 วิสัยทัศน์ของตำบล	1-2
บทที่ 2 ข้อมูลทั่วไป	
2.1 ที่ตั้งและอาณาเขต	2-1
2.2 การแบ่งส่วนการปกครอง	2-2
2.3 สภาพภูมิประเทศ	2-2
2.4 สภาพภูมิอากาศ	2-2
2.5 สภาพการใช้ที่ดินในปัจจุบัน	2-4
2.6 สภาพเศรษฐกิจและสังคม	2-9
บทที่ 3 สถานภาพของทรัพยากรธรรมชาติ	
3.1 ทรัพยากรป่าไม้	3-1
3.2 ทรัพยากรน้ำ	3-1
3.3 ทรัพยากรดิน	3-2
บทที่ 4 กระบวนการมีส่วนร่วมของชุมชน (Participatory Rural Appraisal: PRA)	
4.1 การวิเคราะห์ผลจากการจัดทำกระบวนการมีส่วนร่วมของชุมชน (PRA)	4-1
4.2 ระบบการปลูกพืชในปัจจุบัน	4-5
บทที่ 5 การประเมินคุณภาพที่ดิน	
5.1 หลักการประเมินคุณภาพที่ดินด้านกายภาพ	5-1
5.2 พืชเศรษฐกิจที่สำคัญของตำบล	5-2
5.3 ระดับความเหมาะสมของที่ดิน	5-2



สารบัญ (ต่อ)

	หน้า
บทที่ 6 แผนการใช้ที่ดิน	
6.1 การวิเคราะห์ข้อมูลเพื่อการจัดทำแผนการใช้ที่ดินระดับตำบล	6-1
6.2 เขตการใช้ที่ดิน	6-2
บทที่ 7 การขับเคลื่อนแผนการใช้ที่ดิน	
7.1 ขั้นตอนการดำเนินงาน	7-1
7.2 กิจกรรมที่จะดำเนินการของกรมพัฒนาที่ดิน	7-1
7.3 กิจกรรมที่จะดำเนินงาน	7-2
7.4 ความต้องการของชุมชนและองค์กรปกครองส่วนท้องถิ่น	7-2
เอกสารอ้างอิง	อ-1
คณะผู้จัดทำ	ค-1



สารบัญญัตราง

ตารางที่		หน้า
2-1	สถิติภูมิอากาศ ณ สถานีตรวจอากาศอำเภอเมือง จังหวัดขอนแก่น (ปี 2536-2565)	2-3
2-2	สภาพการใช้ที่ดิน ตำบลในเมือง อำเภอบ้านไผ่ จังหวัดขอนแก่น	2-5
2-3	จำนวนประชากรและครัวเรือน ตำบลในเมือง อำเภอบ้านไผ่ จังหวัดขอนแก่น ปี 2565	2-10
2-4	จำนวนและสัดส่วนครัวเรือน ตำบลในเมือง อำเภอบ้านไผ่ จังหวัดขอนแก่น ปี 2565	2-10
2-5	รายได้-รายจ่ายเฉลี่ยครัวเรือน ตำบลในเมือง อำเภอบ้านไผ่ จังหวัดขอนแก่น ปี 2565	2-13
3-1	สมบัติที่ดิน ตำบลในเมือง อำเภอบ้านไผ่ จังหวัดขอนแก่น	3-3
5-1	ตัวอย่างการประเมินคุณภาพที่ดินด้านกายภาพของประเภทการใช้ประโยชน์ที่ดิน	5-2
5-2	ชั้นความเหมาะสมทางกายภาพของดิน ตำบลในเมือง อำเภอบ้านไผ่ จังหวัดขอนแก่น	5-3
6-1	เขตการใช้ที่ดิน ตำบลในเมือง อำเภอบ้านไผ่ จังหวัดขอนแก่น	6-5
7-1	กิจกรรมของกรมพัฒนาที่ดินในเขตเกษตรกรรมที่จะดำเนินการในปีงบประมาณ 2566-2570	7-6
7-2	สรุปกิจกรรมที่ขอรับการสนับสนุนจากส่วนราชการอื่นในเขตการใช้ที่ดิน	7-10
7-3	เป้าหมายการดำเนินงานและงบประมาณ ตำบลในเมือง อำเภอบ้านไผ่ จังหวัดขอนแก่น แผน 5 ปี (พ.ศ. 2566-2570)	7-13



สารบัญญรูป

รูปที่	หน้า
1-1	1-3
2-1	2-1
2-2	2-4
2-3	2-8
2-4	2-9
2-5	2-12
3-1	3-4
4-1	4-4
4-2	4-5
6-1	6-7
7-1	7-5



บทที่ 1

บทนำ

1.1 ความสำคัญของการวางแผนการใช้ที่ดิน

ตามรัฐธรรมนูญแห่งราชอาณาจักรไทย พุทธศักราช 2560 มาตรา 72 รัฐพึงดำเนินการเกี่ยวกับที่ดิน ทรัพยากรน้ำ และพลังงาน ดังต่อไปนี้

(1) วางแผนการใช้ที่ดินของประเทศ ให้เหมาะสมกับสภาพพื้นที่ และศักยภาพของที่ดิน ตามหลักการพัฒนาที่ยั่งยืน

1.2 หลักการและเหตุผล

ปัจจุบันกรมพัฒนาที่ดินได้ดำเนินการวางแผนการใช้ที่ดินระดับประเทศเรียบร้อยแล้ว ซึ่งเป็นการวางกรอบเชิงนโยบายมุ่งเน้นการพัฒนาด้านการเกษตรให้เกิดความสมดุลและยั่งยืนและในขณะเดียวกันต้องอนุรักษ์ทรัพยากรธรรมชาติและสิ่งแวดล้อมควบคู่กับการรักษาคุณค่าทางศิลปวัฒนธรรม แต่ทั้งนี้เพื่อให้เกิดการใช้ประโยชน์ที่ดินในระดับพื้นที่อย่างมีประสิทธิภาพและรักษาฐานการผลิตด้านทรัพยากรธรรมชาติอย่างยั่งยืนตลอดห่วงโซ่อุปทาน แผนการใช้ที่ดินระดับตำบลจึงถูกนำมาใช้เป็นเครื่องมือ เพื่อขับเคลื่อนการดำเนินงานดังกล่าว ซึ่งมีความสอดคล้องกับแผนการปฏิรูปประเทศด้านทรัพยากรธรรมชาติและสิ่งแวดล้อม ซึ่งกำหนดให้มีการจัดทำแผนการใช้ที่ดินของชาติทั้งระบบให้สอดคล้องและเหมาะสมกับศักยภาพของพื้นที่และการพัฒนาเศรษฐกิจและสังคมของประเทศ

1.3 วัตถุประสงค์

1.3.1 เพื่อรักษาเสถียรภาพของทรัพยากรให้เกิดความสมดุลและยั่งยืนภายใต้การพัฒนาด้านต่างๆ ของตำบล

1.3.2 เพื่อให้การใช้ที่ดินมีผลตอบสนองสูงสุดต่อหน่วยเนื้อที่อย่างยั่งยืน

1.3.3 เพื่อให้เกิดการกำหนดแผนงาน โครงการ กิจกรรม ที่สอดคล้องกับแผนการใช้ที่ดินที่กำหนดขึ้น และอยู่บนหลักการของโมเดลเศรษฐกิจ BCG (Bio - Circular - Green Economy: BCG Model)

1.4 ระยะเวลาและสถานที่ดำเนินงาน

1.4.1 ระยะเวลา 1 ตุลาคม 2565 – 30 กันยายน 2566

1.4.2 สถานที่ ตำบลในเมือง อำเภอบ้านไผ่ จังหวัดขอนแก่น

1.5 ขั้นตอนการดำเนินงาน

1.5.1 รวบรวมข้อมูลปฐมภูมิและทุติยภูมิ ประกอบด้วย

1) ด้านกายภาพ เช่น ทรัพยากรดิน ทรัพยากรน้ำ ทรัพยากรป่าไม้ ภูมิอากาศ สภาพการใช้ที่ดิน เขตป่าไม้ตามกฎหมายและมติคณะรัฐมนตรี

2) ด้านเศรษฐกิจและสังคม ได้แก่ การถือครองที่ดิน ลักษณะทางเศรษฐกิจของตำบล จำนวนประชากร เป็นต้น



3) ด้านนโยบายและข้อกำหนดที่เกี่ยวข้อง ได้แก่ ยุทธศาสตร์ แผนพัฒนาเศรษฐกิจและสังคมแห่งชาติฉบับที่ 13 ยุทธศาสตร์ภาค แผนพัฒนากลุ่มจังหวัด แผนพัฒนาจังหวัด แผนพัฒนาการเกษตรและสหกรณ์ แผนพัฒนาท้องถิ่น 4 ปี ขององค์การบริหารส่วนจังหวัด เทศบาลตำบลหรือองค์การบริหารส่วนตำบล ฯ

1.5.2 จัดทำกระบวนการมีส่วนร่วมของชุมชน (Participatory Rural Appraisal : PRA) เพื่อรับฟังความคิดเห็น ประเด็นปัญหา ความต้องการด้านต่าง ๆ ขององค์การปกครองส่วนท้องถิ่นและเกษตรกรในตำบล

1.5.3 ประเมินคุณภาพของที่ดินของพืชเศรษฐกิจหลักและพืชทางเลือกที่มีมูลค่าของตำบล

1.5.4 สังเคราะห์ข้อมูลจากข้อ 1.5.1 ถึง 1.5.3 เพื่อใช้ประกอบการวางแผนการใช้ที่ดิน

1.5.5 กำหนด (ร่าง) แผนการใช้ที่ดินระดับตำบล

1.5.6 รับฟังความคิดเห็นของผู้มีส่วนได้ส่วนเสียต่อ (ร่าง) แผนการใช้ที่ดินที่กำหนดขึ้น

1.5.7 ปรับปรุง (ร่าง) แผนการใช้ที่ดินเพื่อจัดทำแผนการใช้ที่ดินฉบับสมบูรณ์

1.5.8 นำแผนการใช้ที่ดินเข้าสู่คณะทำงานวิชาการของเขตฯ เพื่อตรวจสอบความครบถ้วน สมบูรณ์ของเนื้อหาและองค์ประกอบ

1.5.9 เผยแพร่แผนการใช้ที่ดินเพื่อนำไปสู่การขับเคลื่อนการดำเนินงาน ประกอบด้วย

1) องค์การปกครองส่วนท้องถิ่น นำแผนการใช้ที่ดินที่จัดทำขึ้นไปประกอบการจัดทำแผนการพัฒนาของตำบล เพื่อนำไปสู่การของงบประมาณที่มีความสอดคล้องกับศักยภาพด้านการผลิตและสภาพของทรัพยากรของตำบล

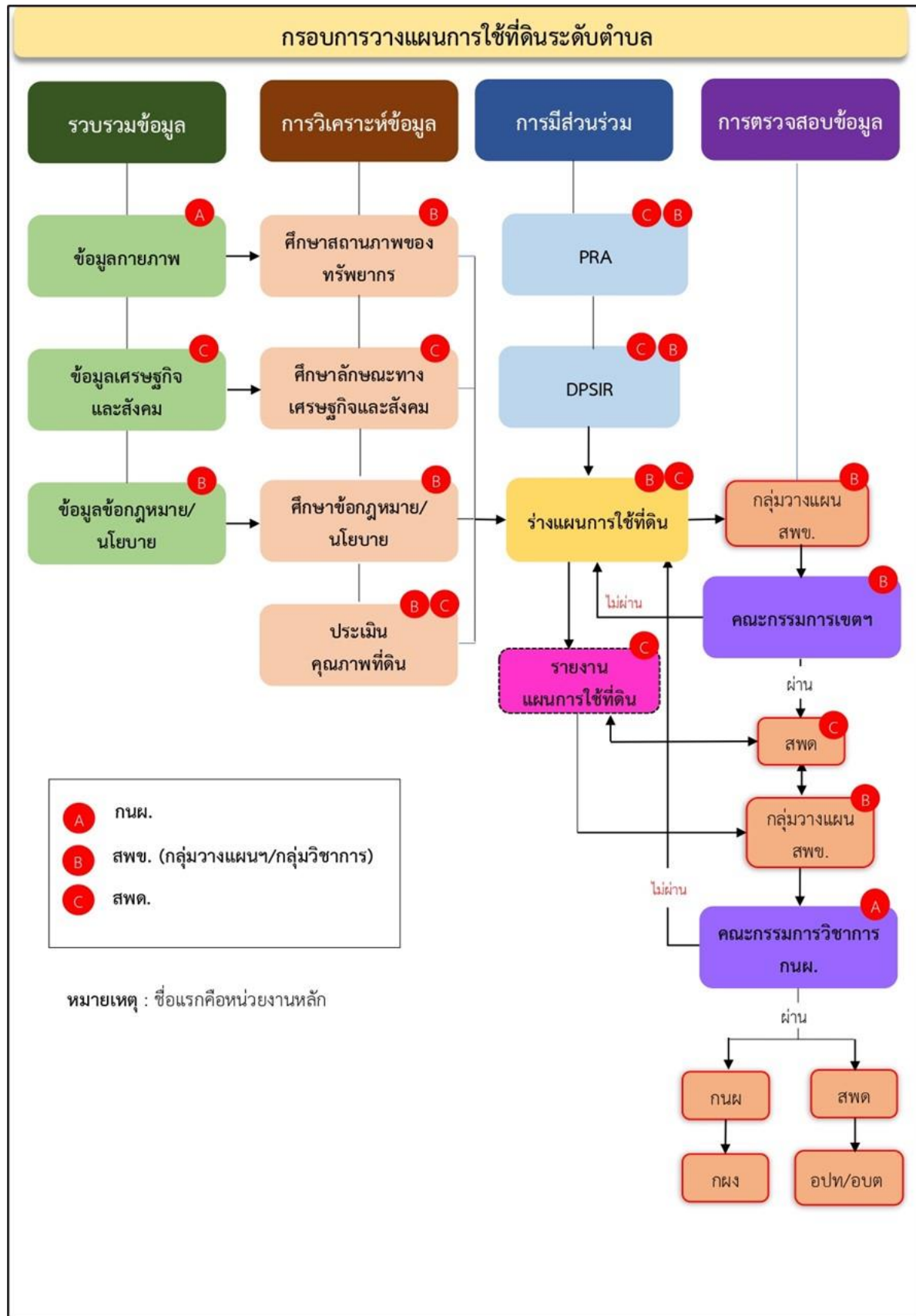
2) กรมพัฒนาที่ดิน โดยสถานีพัฒนาที่ดินจังหวัด กำหนดแผนงาน/โครงการ/กิจกรรม ที่สอดคล้องกับแผนการใช้ที่ดินที่กำหนดขึ้นในแต่ละเขตและสามารถใช้ประกอบการของงบประมาณในพื้นที่อย่างมีหลักการและเป็นที่ยอมรับ

3) หน่วยงานราชการอื่น ๆ สามารถใช้เป็นข้อมูลพื้นฐานประกอบแผนงาน/โครงการ/กิจกรรม ที่สอดคล้องกับแผนการใช้ที่ดินที่กำหนดขึ้นในแต่ละเขต

จากขั้นตอนที่กล่าวข้างต้น สามารถจัดทำกรอบการวางแผนการใช้ที่ดินระดับแสดงดังรูปที่ 1-1

1.6 วิสัยทัศน์ของตำบล

"บ้านไผ่เมืองน่าอยู่ ศูนย์รวมคมนาคม แหล่งการค้า น้อมนำศาสตร์พระราชา มุ่งมั่นพัฒนาอย่างยั่งยืน"
(เทศบาลตำบลในเมือง, 2566)



รูปที่ 1-1 ขั้นตอนการวางแผนการใช้ที่ดินระดับตำบล

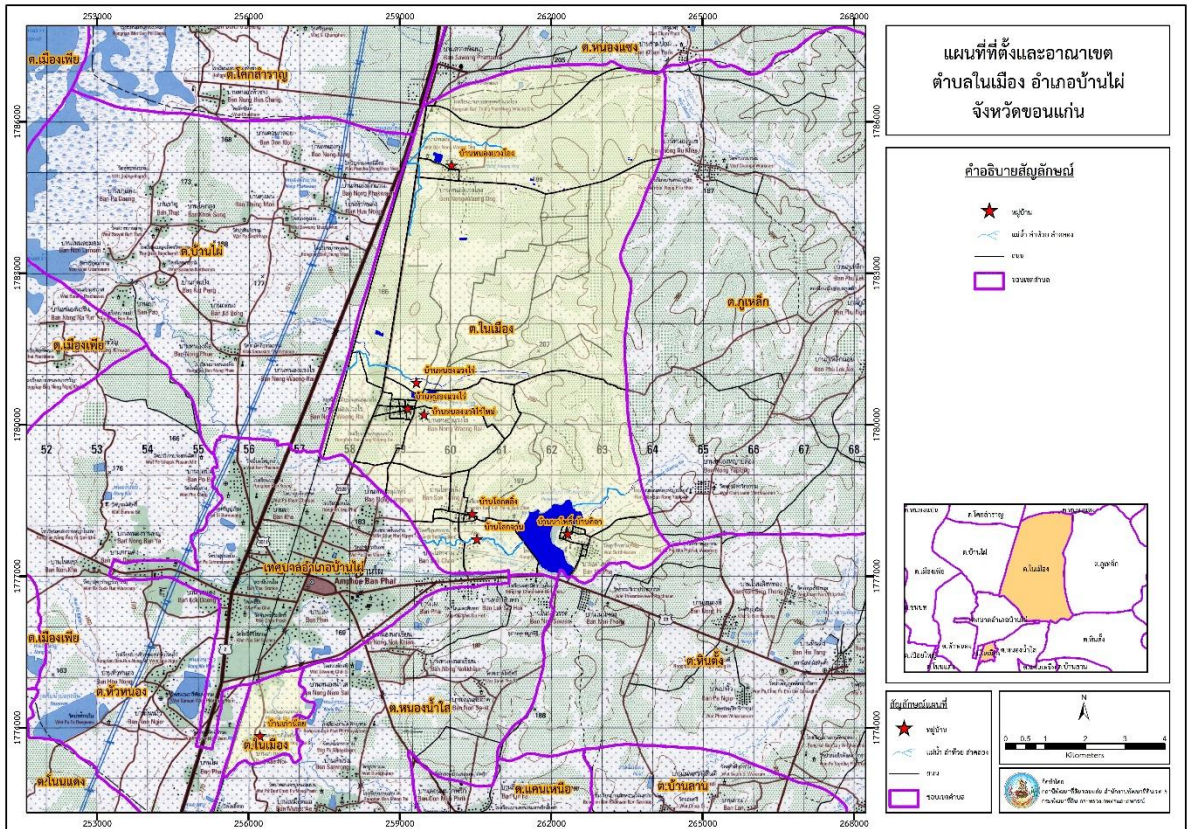


บทที่ 2 ข้อมูลทั่วไป

2.1 ที่ตั้งและอาณาเขต

ตำบลในเมือง อำเภอบ้านไผ่ จังหวัดขอนแก่น ตั้งอยู่ทางทิศเหนือของอำเภอบ้านไผ่ มีพื้นที่ประมาณ 53 ตารางกิโลเมตร หรือ 33,355 ไร่ โดยมีอาณาเขตติดต่อ ดังนี้ (รูปที่ 2-1)

ทิศเหนือ	ติดต่อกับ	ตำบลโคกสำราญ ตำบลหนองแขง อำเภอบ้านแฮด จังหวัดขอนแก่น
ทิศใต้	ติดต่อกับ	เทศบาลเมืองบ้านไผ่ และตำบลหนองน้ำใส อำเภอบ้านไผ่ จังหวัดขอนแก่น
ทิศตะวันออก	ติดต่อกับ	ตำบลภูเหล็ก ตำบลหินตั้ง อำเภอบ้านไผ่ จังหวัดขอนแก่น
ทิศตะวันตก	ติดต่อกับ	ตำบลบ้านไผ่ อำเภอบ้านไผ่ จังหวัดขอนแก่น



รูปที่ 2-1 ขอบเขตการปกครองตำบลในเมือง อำเภอบ้านไผ่ จังหวัดขอนแก่น



2.2 การแบ่งส่วนการปกครอง

ตำบลในเมือง อำเภอบ้านไผ่ จังหวัดขอนแก่น แบ่งส่วนการปกครองออกเป็น 9 หมู่บ้าน ดังนี้

หมู่ที่ 1 บ้านหนองแวงไร่

หมู่ที่ 6 บ้านศิลา

หมู่ที่ 2 บ้านหนองแวงโอง

หมู่ที่ 7 บ้านแก่น้อย

หมู่ที่ 3 บ้านโสกจาน

หมู่ที่ 8 บ้านหนองแวงไร่

หมู่ที่ 4 บ้านโสกตลิ่ง

หมู่ที่ 9 บ้านหนองแวงไร่ใหม่

หมู่ที่ 5 บ้านนาโพธิ์

2.3 สภาพภูมิประเทศ

ลักษณะพื้นที่ทั่วไปส่วนใหญ่เป็นที่ดอน มีสภาพพื้นที่ราบเรียบถึงลูกคลื่นลอนลาดเล็กน้อย เป็นส่วนหนึ่งของลุ่มน้ำชี มีแหล่งน้ำที่สำคัญ เช่น ห้วยทราย ห้วยแดง ห้วยม่วง ห้วยหนองแวงไร่ ห้วยอีตู

2.4 สภาพภูมิอากาศ

จากการศึกษาสถิติภูมิอากาศ (พ.ศ.2536-2565) พบว่า ตำบลในเมือง อำเภอบ้านไผ่ จังหวัดขอนแก่น มีรายละเอียดดังนี้

2.4.1 อุณหภูมิ

มีอุณหภูมิโดยเฉลี่ยทั้งปี 27.1 องศาเซลเซียส อุณหภูมิสูงสุดเฉลี่ย 33.2 องศาเซลเซียส ในเดือนเมษายน และอุณหภูมิต่ำสุดเฉลี่ย 22.2 องศาเซลเซียส ในเดือนมกราคม

2.4.2 ปริมาณน้ำฝน

มีปริมาณน้ำฝนรวมทั้งปี 1,207.1 มิลลิเมตร มีฝนตกประมาณ 111 วัน เดือนที่มีฝนตกมากที่สุดในเดือนกันยายน มีปริมาณฝน 242.4 มิลลิเมตร และมีฝนตกประมาณ 18 วัน

2.4.3 สมดุลน้ำเพื่อการเกษตร

จากข้อมูลสถิติภูมิอากาศในคาบ 30 ปี (พ.ศ.2536-2565) ณ สถานีตรวจอากาศเกษตรท่าพระ จังหวัดขอนแก่น ได้นำมาวิเคราะห์สมดุลของน้ำเพื่อการเกษตร ซึ่งเป็นการวิเคราะห์หาช่วงฤดูการเพาะปลูกพืช ตลอดจนช่วงระยะเวลาที่พืชเสี่ยงต่อการขาดน้ำ ข้อมูลที่นำมาวิเคราะห์คือ ปริมาณน้ำฝน และศักยภาพการคายระเหยน้ำอ้างอิง (ET_o) ซึ่งคำนวณด้วยโปรแกรม Cropwat for Windows Version 8.0 โดยใช้สมการ Penman-Monteith สามารถสรุปสมดุลของน้ำเพื่อการเกษตรในเขตอาศัยน้ำฝนได้ดังนี้

ช่วงที่เหมาะสมต่อการปลูกพืช เป็นช่วงที่ค่าปริมาณน้ำฝนมากกว่าค่า 0.5 การระเหยจากผิวดินและการคายน้ำของพืช เป็นช่วงที่ดินมีความชุ่มชื้นพอเหมาะต่อการเพาะปลูกพืช ซึ่งช่วงนี้เริ่มตั้งแต่ต้นเดือนเมษายนถึงปลายเดือนตุลาคม



ช่วงที่มีน้ำมากเกินพอ เป็นช่วงที่ค่าปริมาณน้ำฝนมากกว่าค่าการระเหยจากผิวดินและการคายน้ำของพืช ซึ่งช่วงนี้เริ่มตั้งแต่ต้นเดือนพฤษภาคมถึงกลางเดือนตุลาคม

ช่วงขาดน้ำ เป็นช่วงฤดูแล้งที่ค่าปริมาณน้ำฝนน้อยกว่าค่า 0.5 การระเหยจากผิวดินและการคายน้ำของพืช ซึ่งพืชอาจเสียหายจากการขาดแคลนน้ำได้ ซึ่งช่วงนี้เริ่มตั้งต้นเดือนพฤศจิกายนถึงต้นเดือนเมษายน (ตารางที่ 2-1 และรูปที่ 2-2)

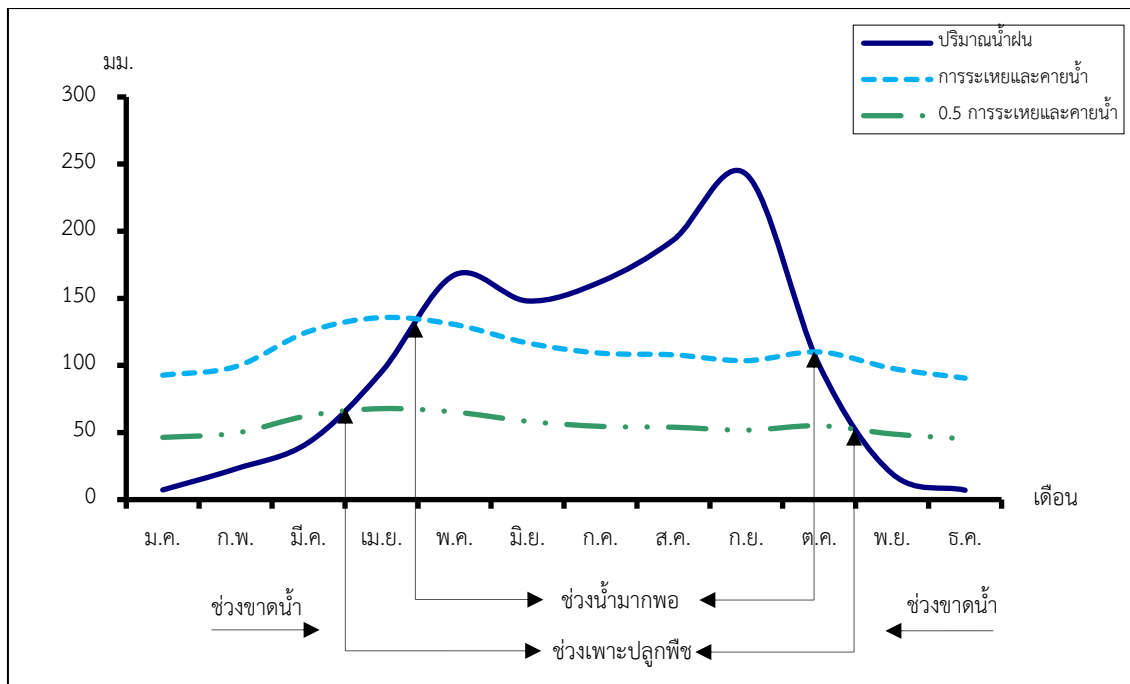
ตารางที่ 2-1 สถิติภูมิอากาศ ณ สถานีตรวจอากาศเกษตรท่าพระ จังหวัดขอนแก่น¹ (ปี พ.ศ.2536-2565)

เดือน	อุณหภูมิ (°ซ)			ความชื้นสัมพัทธ์ (%)	ปริมาณน้ำฝน (มม.)	จำนวนวันที่ฝนตก (วัน)	ศักยภาพการคายระเหยน้ำ (มม.)	ปริมาณฝนใช้การ ² (มม.)
	ต่ำสุด	สูงสุด	เฉลี่ย	(%)	(มม.)	(วัน)	(มม.)	(มม.)
ม.ค.	16.9	31.1	23.3	71.0	7.2	1.8	92.7	7.1
ก.พ.	19.0	33.2	25.5	68.0	22.9	3.0	99.1	22.1
มี.ค.	22.5	35.5	28.4	66.0	42.6	5.5	125.2	39.7
เม.ย.	24.4	36.4	29.7	68.0	95.2	7.8	135.6	80.7
พ.ค.	24.9	35.0	29.2	77.0	167.4	14.2	130.5	122.6
มิ.ย.	25.2	34.1	29.1	78.0	148.0	14.3	116.7	113.0
ก.ค.	24.8	32.9	28.3	81.0	162.2	15.9	109.1	120.1
ส.ค.	24.5	32.4	27.8	84.0	193.4	17.5	107.9	133.6
ก.ย.	24.1	32.3	27.5	86.0	242.4	18.3	103.5	148.4
ต.ค.	22.8	32.1	26.8	83.0	100.1	8.9	110.1	84.1
พ.ย.	20.4	32.2	25.7	76.0	19.3	2.7	97.8	18.7
ธ.ค.	17.3	30.8	23.4	72.0	7.0	0.9	90.5	6.9
เฉลี่ย	22.2	33.2	27.1	75.8	-	-	-	-
รวม	-	-	-	-	1,207.7	110.8	1,318.7	897.0

หมายเหตุ : ¹เป็นสถานีตรวจอากาศที่ใกล้พื้นที่ตำบลมากที่สุด

²จากการคำนวณโดยโปรแกรม Cropwat for Windows Version 8.0

ที่มา : กรมอุตุนิยมวิทยา (2566)



รูปที่ 2-2 กราฟสมดุลของน้ำเพื่อการเกษตร จังหวัดขอนแก่น

2.5 สภาพการใช้ที่ดินในปัจจุบัน

2.5.1 พื้นที่ชุมชนและสิ่งปลูกสร้าง มีเนื้อที่ 2,283 ไร่ หรือร้อยละ 6.86 ของเนื้อที่ตำบล

2.5.2 พื้นที่เกษตรกรรมมีเนื้อที่ 28,454 ไร่ หรือร้อยละ 85.30 ของเนื้อที่ตำบล ประกอบด้วย การใช้ประโยชน์ที่ดินด้านเกษตรกรรมต่าง ๆ ดังต่อไปนี้

- 1) เกษตรผสมผสาน มีเนื้อที่ 42 ไร่ หรือร้อยละ 0.13 ของเนื้อที่ตำบล ได้แก่ เกษตรผสมผสาน/ไร่นาสวนผสม
- 2) พื้นที่นา มีเนื้อที่ 11,988 ไร่ หรือร้อยละ 35.94 ของเนื้อที่ตำบล ได้แก่ นาข้าว นาไร่ นาข้าว+มะเขือเทศ นาข้าว+มันสำปะหลัง นาข้าว+พืชผัก
- 3) พืชไร่ มีเนื้อที่ 12,447 ไร่ หรือร้อยละ 37.31 ของเนื้อที่ตำบล ได้แก่ มันสำปะหลัง อ้อย ไร่ร้าง ยาสูบ มันสำปะหลัง/มะม่วง
- 4) ไม้ยืนต้น มีเนื้อที่ 2,280 ไร่ หรือร้อยละ 6.84 ของเนื้อที่ตำบล ได้แก่ ยูคาลิปตัส ประดู่ ไม้ยืนต้นผสม ยางพารา ไม้ปลูกเพื่อการค้า
- 5) ไม้ผล มีเนื้อที่ 1,170 ไร่ หรือร้อยละ 3.51 ของเนื้อที่ตำบล ได้แก่ มะม่วง ไม้ผลผสม กล้วย มะม่วง/กล้วย ไม้ผลร้าง/เสียมโทรม
- 6) พืชสวน มีเนื้อที่ 55 ไร่ หรือร้อยละ 0.16 ของเนื้อที่ตำบล ได้แก่ พืชผัก
- 7) ทุ่งหญ้าเลี้ยงสัตว์และโรงเรือนเลี้ยงสัตว์ มีเนื้อที่ 393 ไร่ หรือร้อยละ 1.17 ของเนื้อที่ตำบล ได้แก่ ทุ่งหญ้าเลี้ยงสัตว์ โรงเรือนเลี้ยงโค กระบือ และม้า



8) สถานที่เพาะเลี้ยงสัตว์น้ำ มีเนื้อที่ 79 ไร่ หรือร้อยละ 0.24 ของเนื้อที่ตำบล ได้แก่ สถานที่เพาะเลี้ยงปลา สถานที่เพาะเลี้ยงสัตว์น้ำร้าง

2.5.3 พื้นที่ป่าไม้ มีเนื้อที่ 366 ไร่ หรือร้อยละ 1.09 ของเนื้อที่ตำบล ได้แก่ ป่าปลูกสมบูรณ์ ป่าผลัดใบสมบูรณ์ ป่าผลัดใบรอสภาพฟื้นฟู

2.5.4 พื้นที่แหล่งน้ำ มีเนื้อที่ 1,839 ไร่ หรือร้อยละ 5.51 ของเนื้อที่ตำบล ได้แก่ บ่อน้ำในไร่นา อ่างเก็บน้ำ แม่น้ำ ลำห้วย ลำคลอง หนอง บึง ทะเลสาบ คลองชลประทาน

2.5.5 พื้นที่เบ็ดเตล็ด มีเนื้อที่ 413 ไร่ หรือร้อยละ 1.24 ของเนื้อที่ตำบล ได้แก่ พุ่หญ้าสลับไม้พุ่ม/ไม้ละเมาะ พื้นที่ถม พุ่หญ้าธรรมชาติ พื้นที่ลุ่ม

ตารางที่ 2-2 สภาพการใช้ที่ดิน ตำบลในเมือง อำเภอบ้านไผ่ จังหวัดขอนแก่น

หน่วยแผนที่	ประเภทการใช้ที่ดิน	เนื้อที่	
		ไร่	ร้อยละ
U	พื้นที่ชุมชนและสิ่งปลูกสร้าง	2,283	6.86
U101	ตัวเมืองและย่านการค้า	25	0.08
U201	หมู่บ้านบนพื้นราบ	1,443	4.33
U301	สถานที่ราชการและสถาบันต่าง ๆ	250	0.75
U406	ทางรถไฟ	368	1.10
U502	โรงงานอุตสาหกรรม	155	0.47
U503	ลานตากและแหล่งรับซื้อทางการเกษตร	18	0.05
U602	รีสอร์ท โรงแรม เกสต์เฮ้าส์	2	0.01
U603	สุสาน ป่าช้า	22	0.07
A	พื้นที่เกษตรกรรม	28,454	85.30
A001	เกษตรผสมผสาน/ไร่นาสวนผสม	42	0.13
A100	นาร้าง	114	0.34
A101	นาข้าว	11,815	35.42
A101+A204	นาข้าว+มันสำปะหลัง	20	0.06
A101+A224	นาข้าว+มะเขือเทศ	23	0.07
A101+A502	นาข้าว+พืชผัก	16	0.05
A200	ไร่ร้าง	168	0.50
A203	อ้อย	2,615	7.84
A203/A204	อ้อย/มันสำปะหลัง	71	0.21
A204	มันสำปะหลัง	9,316	27.93



ตารางที่ 2-2 สภาพการใช้ที่ดิน ตำบลในเมือง อำเภอบ้านไผ่ จังหวัดขอนแก่น (ต่อ)

หน่วยแผนที่	ประเภทการใช้ที่ดิน	เนื้อที่	
		ไร่	ร้อยละ
A204/A407	มันสำปะหลัง/มะม่วง	127	0.38
A206	ยาสูบ	131	0.39
หน่วยแผนที่	ประเภทการใช้ที่ดิน	เนื้อที่	
		ไร่	ร้อยละ
A220	แตงโม	3	0.01
A224	มะเขือเทศ	16	0.05
A301	ไม้ยืนต้นผสม	214	0.64
A302	ยางพารา	130	0.39
A304	ยูคาลิปตัส	1,674	5.02
A309	ประดู่	235	0.71
A314	หม่อน	4	0.01
A315	ไผ่ปลูกเพื่อการค้า	17	0.05
A323	ตะกั่ว	6	0.02
A400	ไม้ผลร้าง/เสื่อมโทรม	8	0.02
A401	ไม้ผลผสม	89	0.27
A404	เงาะ	3	0.01
A407	มะม่วง	1,041	3.12
A407/A411	มะม่วง/กล้วย	9	0.03
A411	กล้วย	12	0.04
A411/A422	กล้วย/มะนาว	7	0.02
A412	มะขาม	1	-
A502	พืชผัก	55	0.16
A701	ทุ่งหญ้าเลี้ยงสัตว์	388	1.16
A702	โรงเรือนเลี้ยงโค กระบือ และม้า	5	0.01
A900	สถานที่เพาะเลี้ยงสัตว์น้ำร้าง	32	0.10
A902	สถานที่เพาะเลี้ยงปลา	47	0.14
F	พื้นที่ป่าไม้	366	1.09
F200	ป่าผลัดใบรอสภาพฟื้นฟู	58	0.17
F201	ป่าผลัดใบสมบูรณ์	130	0.39



ตารางที่ 2-2 สภาพการใช้ที่ดิน ตำบลในเมือง อำเภอบ้านไผ่ จังหวัดขอนแก่น (ต่อ)

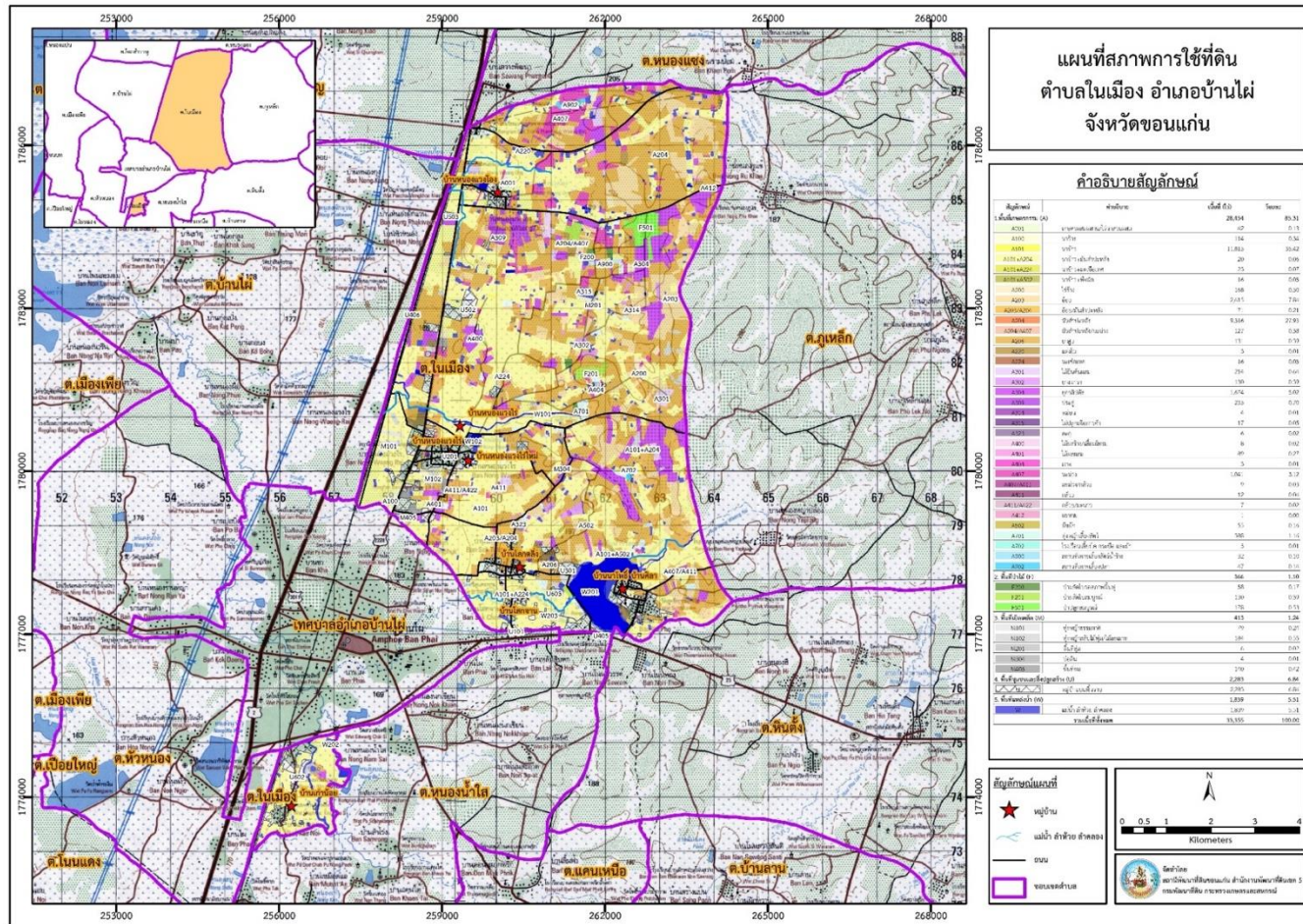
หน่วยแผนที่	ประเภทการใช้ที่ดิน	เนื้อที่	
		ไร่	ร้อยละ
F501	ป่าปลูกสมบูรณ์	178	0.53
M	พื้นที่เบ็ดเตล็ด	413	1.24
M101	ทุ่งหญ้าธรรมชาติ	79	0.24
M102	ทุ่งหญ้าสลับไม้พุ่ม/ไม้ละเมาะ	184	0.55
M201	พื้นที่ลุ่ม	6	0.02
M304	บ่อดิน	4	0.01
M405	พื้นที่ถม	140	0.42
W	พื้นที่แหล่งน้ำ	1,839	5.51
W101	แม่น้ำ ลำห้วย ลำคลอง	204	0.61
W102	หนอง บึง ทะเลสาบ	104	0.31
W201	อ่างเก็บน้ำ	676	2.03
W202	บ่อน้ำในไร่นา	840	2.52
W203	คลองชลประทาน	15	0.04
	ผลรวมทั้งหมด	33,355	100.00

ที่มา : กลุ่มวิเคราะห์สภาพการใช้ที่ดิน (2566)

หมายเหตุ : เนื้อที่คำนวณด้วยระบบสารสนเทศภูมิศาสตร์



แผนการใช้ที่ดินตำบลในเมือง อำเภอบ้านไผ่ จังหวัดขอนแก่น



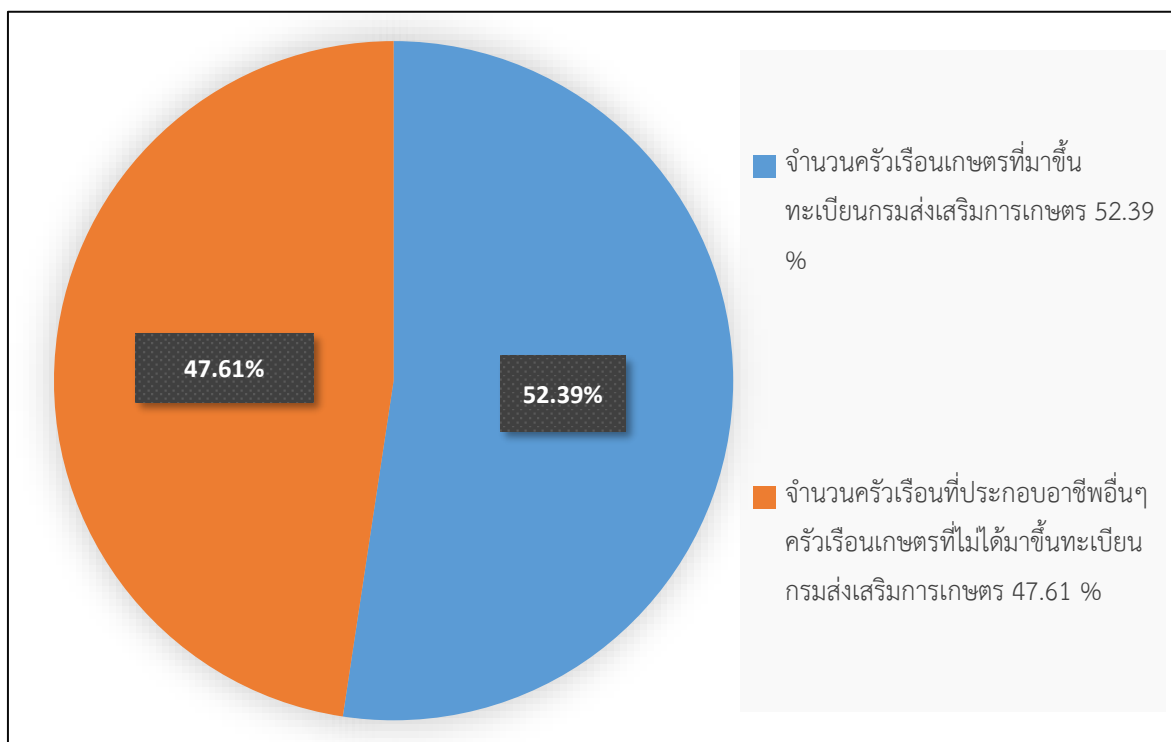
รูปที่ 2-3 สภาพการใช้ที่ดิน ตำบลในเมือง อำเภอบ้านไผ่ จังหวัดขอนแก่น



2.6 สภาพเศรษฐกิจและสังคม

2.6.1 ประชากร

จากหลักฐานทะเบียนราษฎร์ของกรมการปกครอง กระทรวงมหาดไทย ณ เดือนธันวาคม 2565 พบว่า ประชากรที่อาศัยในพื้นที่ตำบลในเมือง มีประชากรรวม 8,972 คน แยกเป็นชาย 4,358 คน เป็นหญิง 4,614 คน ความหนาแน่นโดยเฉลี่ย 168.12 คนต่อตารางกิโลเมตร มีจำนวนครัวเรือนทั้งหมด 3,247 ครัวเรือน เป็นครัวเรือนเกษตรที่มากขึ้นทะเบียนกรมส่งเสริมการเกษตร 1,701 ครัวเรือน หรือร้อยละ 52.39 ของจำนวนครัวเรือนทั้งหมด และเป็นครัวเรือนที่ประกอบอาชีพอื่นๆ ครัวเรือนเกษตรที่ไม่ได้มาขึ้นทะเบียนกรมส่งเสริมการเกษตร 1,546 ครัวเรือน หรือร้อยละ 47.61 ของจำนวนครัวเรือนทั้งหมด ดังรายละเอียดในตารางที่ 2-2 ถึง 2-4 (รูปที่ 2-4)



รูปที่ 2-4 จำนวนและสัดส่วนครัวเรือน ตำบลในเมือง อำเภอบ้านไผ่ จังหวัดขอนแก่นปี 2565



ตารางที่ 2-3 จำนวนประชากรและครัวเรือน ตำบลในเมือง อำเภอบ้านไผ่ จังหวัดขอนแก่น ปี 2565

พื้นที่	จำนวนครัวเรือน	จำนวนประชากร (คน)		
		ชาย	หญิง	รวม
ตำบลในเมือง	3,247	4,358	4,614	8,972
หมู่ที่ 0 ในเมือง	1	41	12	53
หมู่ที่ 1 หองแวงไร่	789	923	1,011	1,934
หมู่ที่ 2 หองแวงโอง	181	247	265	512
หมู่ที่ 3 โสกจาน	134	208	227	435
หมู่ที่ 4 โสกตลิ่ง	357	506	552	1,058
หมู่ที่ 5 นาโพธิ์	288	503	518	1,021
หมู่ที่ 6 คีลา	240	414	422	836
หมู่ที่ 7 เก้าน้อย	344	516	532	1,048
หมู่ที่ 8 หองแวงไร่	541	599	611	1,210
หมู่ที่ 9 หองแวงไร่ใหม่	372	401	464	865

ที่มา: กรมการปกครอง (2566)

ตารางที่ 2-4 จำนวนและสัดส่วนครัวเรือน ตำบลในเมือง อำเภอบ้านไผ่ จังหวัดขอนแก่นปี 2565

รายการ	จำนวน (ครัวเรือน)	ร้อยละ
จำนวนครัวเรือนทั้งหมด ¹⁾	3,247	100.00
- จำนวนครัวเรือนเกษตรที่มากขึ้นทะเบียนกรมส่งเสริมการเกษตร ²⁾	1,701	52.39
- จำนวนครัวเรือนที่ประกอบอาชีพอื่นๆ และจำนวนครัวเรือนเกษตรที่ไม่ได้มากขึ้นทะเบียนฯ	1,546	47.61

ที่มา: 1) กรมการปกครอง (2566)

2) กรมส่งเสริมการเกษตร (2566)



2.6.2 การถือครองที่ดิน

จากข้อมูลกรมการปกครอง ณ เดือนธันวาคม 2565 ตำบลในเมือง มีจำนวนครัวเรือนทั้งหมด 3,247 ครัวเรือน โดยถือครองที่ดินเฉลี่ยครัวเรือนละ 10.27 ไร่

2.6.3 ลักษณะทางเศรษฐกิจและการประกอบอาชีพ

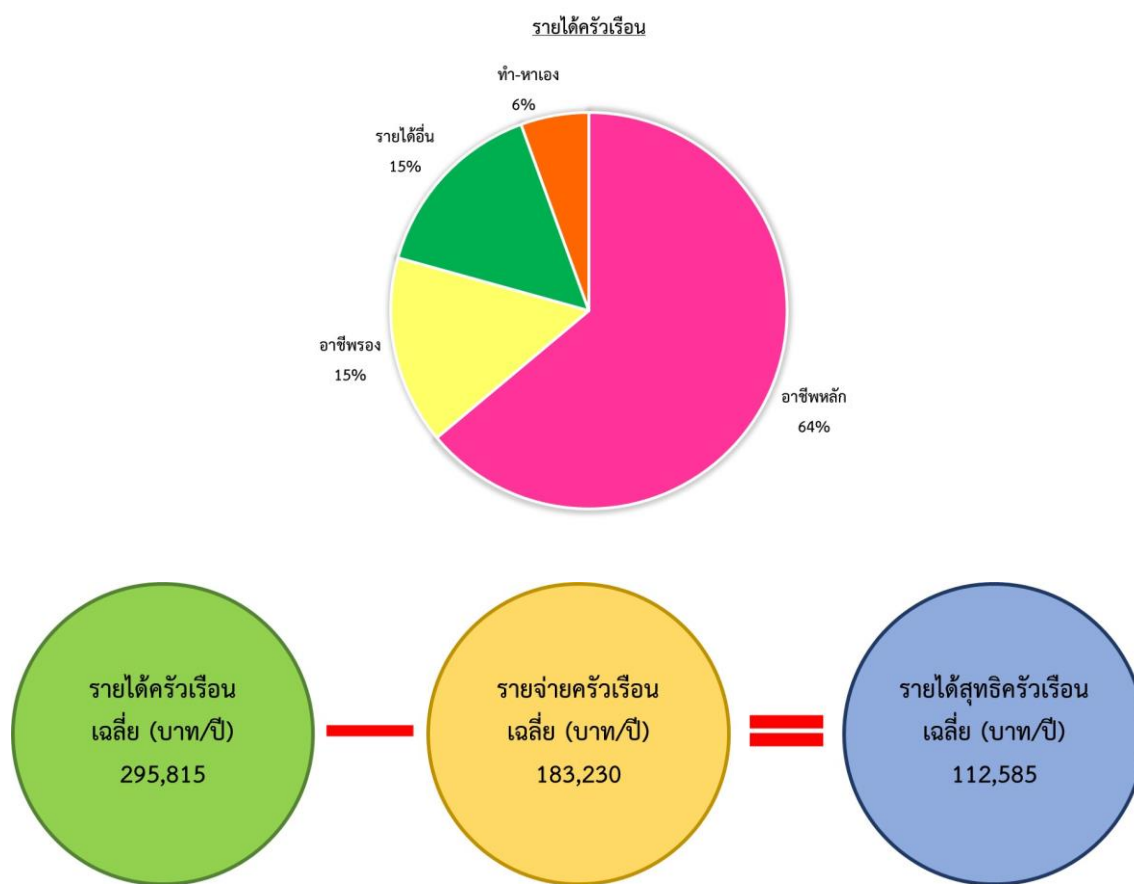
สภาพเศรษฐกิจของชุมชนในตำบลในเมืองส่วนใหญ่ประชากรมีอาชีพด้านการเกษตรกรรม ได้แก่ ปลูกข้าวมากเป็นอันดับหนึ่ง รองลงมาได้แก่ มันสำปะหลัง และอ้อยโรงงาน นอกจากนี้เกษตรกรยังมีการเลี้ยงสัตว์

การประกอบอาชีพ ในตำบลในเมืองประชากรส่วนใหญ่ประกอบอาชีพเกษตรกรรม ทั้งการทำนา ปลูกพืชไร่ นอกจากนี้ยังมีการเลี้ยงสัตว์ไว้เพื่อบริโภคและจำหน่าย

- อาชีพทำเกษตรกรรม ตำบลในเมืองครัวเรือนเกษตรที่ขึ้นทะเบียนกับกรมส่งเสริมการเกษตร 1,701 ครัวเรือน โดยเกษตรกรปลูกข้าวมากเป็นอันดับหนึ่ง รองลงมาได้แก่ มันสำปะหลัง และอ้อยโรงงาน นอกจากนี้เกษตรกรยังมีการเลี้ยงสัตว์ สำหรับการเลี้ยงสัตว์พบว่าส่วนใหญ่เลี้ยงไว้เพื่อบริโภค และจำหน่าย ได้แก่ โค กระบือ สุกร และไก่

2.6.4 ด้านรายได้-รายจ่าย

จากข้อมูลพื้นฐาน จปฐ. (กรมการพัฒนาชุมชน, 2566) พบว่า รายได้ครัวเรือนเฉลี่ยปีละ 270,454 บาท รายได้บุคคลเฉลี่ยปีละ 77,712 บาท รายจ่ายครัวเรือนเฉลี่ยปีละ 162,291 บาท รายจ่ายบุคคลเฉลี่ยปีละ 46,633 บาท เมื่อพิจารณาจะเห็นว่ารายได้ครัวเรือนมากกว่ารายจ่ายครัวเรือนปีละ 108,163 บาท และรายได้บุคคลมากกว่ารายจ่ายบุคคลปีละ 31,080 บาท ดังรายละเอียดในตารางที่ 2-5 (รูปที่ 2-5)



รูปที่ 2-5 รายได้-รายจ่ายเฉลี่ยครัวเรือน ตำบลในเมือง อำเภอบ้านไผ่ จังหวัดขอนแก่น ปี 2565



ตารางที่ 2-5 รายได้-รายจ่ายเฉลี่ยครัวเรือน ตำบลในเมือง อำเภอบ้านไผ่ จังหวัดขอนแก่น ปี 2565

พื้นที่	แหล่งรายได้ของครัวเรือน (บาท/ปี)				รายได้ ครัวเรือนเฉลี่ย (บาท/ปี)	รายได้บุคคล เฉลี่ย (บาท/ปี)	รายจ่ายครัวเรือน เฉลี่ย (บาท/ปี)	รายจ่ายบุคคล เฉลี่ย (บาท/ปี)
	อาชีพหลัก	อาชีพรอง	รายได้อื่น	ทำ-หาเอง				
ตำบลในเมือง	182,908	38,566	34,270	14,710	270,454	77,712	162,291	46,633
หมู่ที่ 1 นองแวงไร่	167,576	31,100	23,031	17,009	238,716	58,971	134,590	33,248
หมู่ที่ 2 นองแวงโอง	152,839	44,225	51,509	35,631	284,204	78,348	185,539	51,149
หมู่ที่ 3 โสภจาน	355,646	152,833	194,811	-	703,291	191,807	431,956	117,806
หมู่ที่ 4 โสภตลิ่ง	188,441	6,900	10,118	12,782	218,241	68,200	110,353	34,485
หมู่ที่ 5 นาโพธิ์	148,743	3,296	9,425	1,772	163,236	66,587	117,869	48,081
หมู่ที่ 6 ศิลา	185,361	33,331	9,511	806	229,008	69,749	196,944	59,983
หมู่ที่ 7 เก่าน้อย	198,493	54,195	32,407	34,735	319,830	87,709	77,891	21,360
หมู่ที่ 8 นองแวงไร่	170,764	33,896	13,486	2,917	221,062	60,176	206,944	56,333
หมู่ที่ 9 นองแวงไร่ใหม่	144,516	52,250	61,148	26,836	284,750	70,773	186,988	46,475

ที่มา: กรมการพัฒนาชุมชน (2566)



บทที่ 3

สถานภาพของทรัพยากรธรรมชาติ

การศึกษาสถานภาพของทรัพยากรธรรมชาติในพื้นที่ตำบลในเมือง อำเภอบ้านไผ่ จังหวัดขอนแก่น ได้แก่ ทรัพยากรป่าไม้ ทรัพยากรน้ำ และทรัพยากรดิน ซึ่งเป็นทรัพยากรกายภาพที่สำคัญต่อการทำการเกษตร ดังนั้นจึงจำเป็นต้องทราบถึงสถานภาพทรัพยากรธรรมชาติในปัจจุบัน เพื่อใช้เป็นข้อมูลประกอบการวางแผนการใช้ที่ดินซึ่งจะนำไปสู่การกำหนดแผนงาน โครงการ กิจกรรม รวมถึงมาตรการต่าง ๆ เพื่อการพัฒนาพื้นที่อย่างมีประสิทธิภาพต่อไป โดยมีรายละเอียดดังนี้

3.1 ทรัพยากรป่าไม้

3.1.1 ป่าไม้ตามกฎหมายและมติคณะรัฐมนตรี

1) ป่าอนุรักษ์ ไม่พบพื้นที่ป่าอนุรักษ์ (เขตอุทยานแห่งชาติ เขตรักษาพันธุ์สัตว์ป่า เขตวนอุทยาน เขตห้ามล่าสัตว์ป่า) ในพื้นที่

2) ป่าสงวนแห่งชาติ ได้มีการจำแนกเขตการใช้ประโยชน์ทรัพยากรและที่ดินป่าไม้ในพื้นที่ป่าสงวนแห่งชาติตามมติคณะรัฐมนตรี วันที่ 10 มีนาคม 2535 และ 17 มีนาคม 2535 แบ่งออกเป็น 3 เขต ประกอบด้วย เขตพื้นที่ป่าเพื่อการอนุรักษ์ (Zone C) เขตพื้นที่ป่าเพื่อเศรษฐกิจ (Zone E) และเขตพื้นที่ป่าที่เหมาะสมต่อการเกษตร (Zone A) จากการวิเคราะห์ข้อมูลพบพื้นที่ป่าจำแนกเขตการใช้ประโยชน์ทรัพยากรที่ดินและป่าไม้ในพื้นที่ป่าสงวนแห่งชาติตามมติคณะรัฐมนตรีในพื้นที่ ได้แก่

(1) เขตพื้นที่ป่าเพื่อเศรษฐกิจ (Zone E) เนื้อที่ 19,343 ไร่

(2) เขตพื้นที่ป่าที่เหมาะสมต่อการเกษตร (Zone A) เนื้อที่ 1,658 ไร่

3.1.2 **ชั้นคุณภาพลุ่มน้ำ** (มติคณะรัฐมนตรี วันที่ 28 พฤษภาคม 2528) จากการวิเคราะห์ข้อมูล พบชั้นคุณภาพลุ่มน้ำในพื้นที่ ได้แก่

1) พื้นที่ลุ่มน้ำชั้นที่ 4B เนื้อที่ 14,509 ไร่

2) พื้นที่ลุ่มน้ำชั้นที่ 5B เนื้อที่ 18,846 ไร่

ทั้งนี้ เนื้อที่ดังกล่าวข้างต้นคำนวณด้วยระบบสารสนเทศภูมิศาสตร์ เป็นเนื้อที่เบื้องต้นเท่านั้น ไม่สามารถใช้อ้างอิงได้ทางกฎหมาย

3.2 ทรัพยากรน้ำ

3.2.1 ปริมาณน้ำฝน พบว่าในพื้นที่ตำบลในเมือง มีปริมาณน้ำฝนเฉลี่ยในคาบ 30 ปี (พ.ศ.2536-2565) 1,207.1 มิลลิเมตรต่อปี

3.2.2 น้ำผิวดิน หมายถึง แม่น้ำลำคลอง หนอง บึง ทะเลสาบ อ่างเก็บ และแหล่งน้ำสาธารณะอื่นๆ ที่อยู่ในผืนแผ่นดิน ในพื้นที่ตำบลในเมือง มีรายละเอียดของแหล่งน้ำผิวดินดังนี้

แหล่งน้ำผิวดินธรรมชาติ ได้แก่ หนองแวงไร่ หนองแวงโอง ห้วยแดง ห้วยทราย ห้วยม่วง ห้วยหนองแวงไร่ และห้วยอีตู แหล่งน้ำผิวดินที่มนุษย์สร้างขึ้น ได้แก่ อ่างเก็บน้ำห้วยมราย



3.2.3 จากฐานข้อมูลน้ำบาดาลของกรมทรัพยากรน้ำบาดาล (2566) พบว่า ตำบลในเมือง มีจำนวนบ่อบาดาลราชการจำนวน 15 บ่อ และจำนวนบ่อบาดาลเอกชนจำนวน 1 บ่อ

3.3 ทรัพยากรดิน

ทรัพยากรดินในพื้นที่ตำบลในเมือง อำเภอบ้านไผ่ จังหวัดขอนแก่น พบหน่วยแผนที่ดินทั้งหมด 7 หน่วยแผนที่ดิน และหน่วยพื้นที่เบ็ดเตล็ด 1 หน่วยแผนที่ ดังนี้

3.3.1 ดินในพื้นที่ลุ่ม มี 3 หน่วยแผนที่ดิน ได้แก่

- 1) หน่วยแผนที่ดิน Re-sIA ชุดดินร้อยเอ็ด มีเนื้อดินบนเป็นดินร่วนปนทราย ความลาดชัน 0-2 เปอร์เซ็นต์ มีเนื้อที่ 369 ไร่ หรือร้อยละ 1.11 ของเนื้อที่ตำบล
- 2) หน่วยแผนที่ดิน Re-col-sIA/sa ดินคล้ายชุดดินร้อยเอ็ดที่เป็นดินร่วนหยาบ มีเนื้อดินบนเป็นดินร่วนปนทราย ความลาดชัน 0-2 เปอร์เซ็นต์ พบคราบเกลือ มีเนื้อที่ 885 ไร่ หรือร้อยละ 2.65 ของเนื้อที่ตำบล
- 3) หน่วยแผนที่ดิน Ub-lsA ชุดดินอุบล มีเนื้อดินบนเป็นดินทรายปนดินร่วน ความลาดชัน 0-2 เปอร์เซ็นต์ มีเนื้อที่ 3,097 ไร่ หรือร้อยละ 9.28 ของเนื้อที่ตำบล

3.3.2 ดินในพื้นที่ดอน มี 4 หน่วยแผนที่ดิน ได้แก่

- 1) หน่วยแผนที่ดิน Bpi-lsB ชุดดินบ้านไผ่ มีเนื้อดินบนเป็นดินทรายปนดินร่วน ความลาดชัน 2-5 เปอร์เซ็นต์ มีเนื้อที่ 1,558 ไร่ หรือร้อยละ 4.67 ของเนื้อที่ตำบล
- 2) หน่วยแผนที่ดิน Bpi-Bpi-vtks-lsB หน่วยเชิงซ้อนของชุดดินบ้านไผ่ และดินคล้ายชุดดินบ้านไผ่ที่เป็นทรายหนามาก มีเนื้อดินบนเป็นดินทรายปนดินร่วน ความลาดชัน 2-5 เปอร์เซ็นต์ มีเนื้อที่ 22,884 ไร่ หรือร้อยละ 68.61 ของเนื้อที่ตำบล
- 3) หน่วยแผนที่ดิน Ht-slB ชุดดินห้วยแถลง มีเนื้อดินบนเป็นดินร่วนปนทราย ความลาดชัน 2-5 เปอร์เซ็นต์ มีเนื้อที่ 1,863 ไร่ หรือร้อยละ 5.59 ของเนื้อที่ตำบล
- 4) หน่วยแผนที่ดิน Kng-slB ชุดดินคง มีเนื้อดินบนเป็นดินร่วนปนทราย ความลาดชัน 2-5 เปอร์เซ็นต์ มีเนื้อที่ 2,630 ไร่ หรือร้อยละ 7.88 ของเนื้อที่ตำบล

3.3.3 พื้นที่เบ็ดเตล็ด มี 1 หน่วยแผนที่ คือ หน่วยแผนที่ W พื้นที่น้ำ มีเนื้อที่ 69 ไร่ หรือร้อยละ 0.21 ของเนื้อที่ตำบล

ปัญหาทรัพยากรดินทางการเกษตรตามสภาพธรรมชาติในพื้นที่ พบปัญหาดินทรายจัด มีเนื้อที่ 27,539 ไร่ หรือร้อยละ 82.56 ของเนื้อที่ตำบล ได้แก่ ชุดดินบ้านไผ่ (Bpi) ดินคล้ายชุดดินบ้านไผ่ที่เป็นทรายหนามาก (Bpi-vtks) และชุดดินอุบล (Ub)

รายละเอียดของสมบัติดิน ตำบลในเมือง อำเภอบ้านไผ่ จังหวัดขอนแก่น ดังแสดงในตารางที่ 3-1 และแผนที่ชุดดิน (รูปที่ 3-1)



ตารางที่ 3-1 สมบัติดิน ตำบลในเมือง อำเภอบ้านไผ่ จังหวัดขอนแก่น

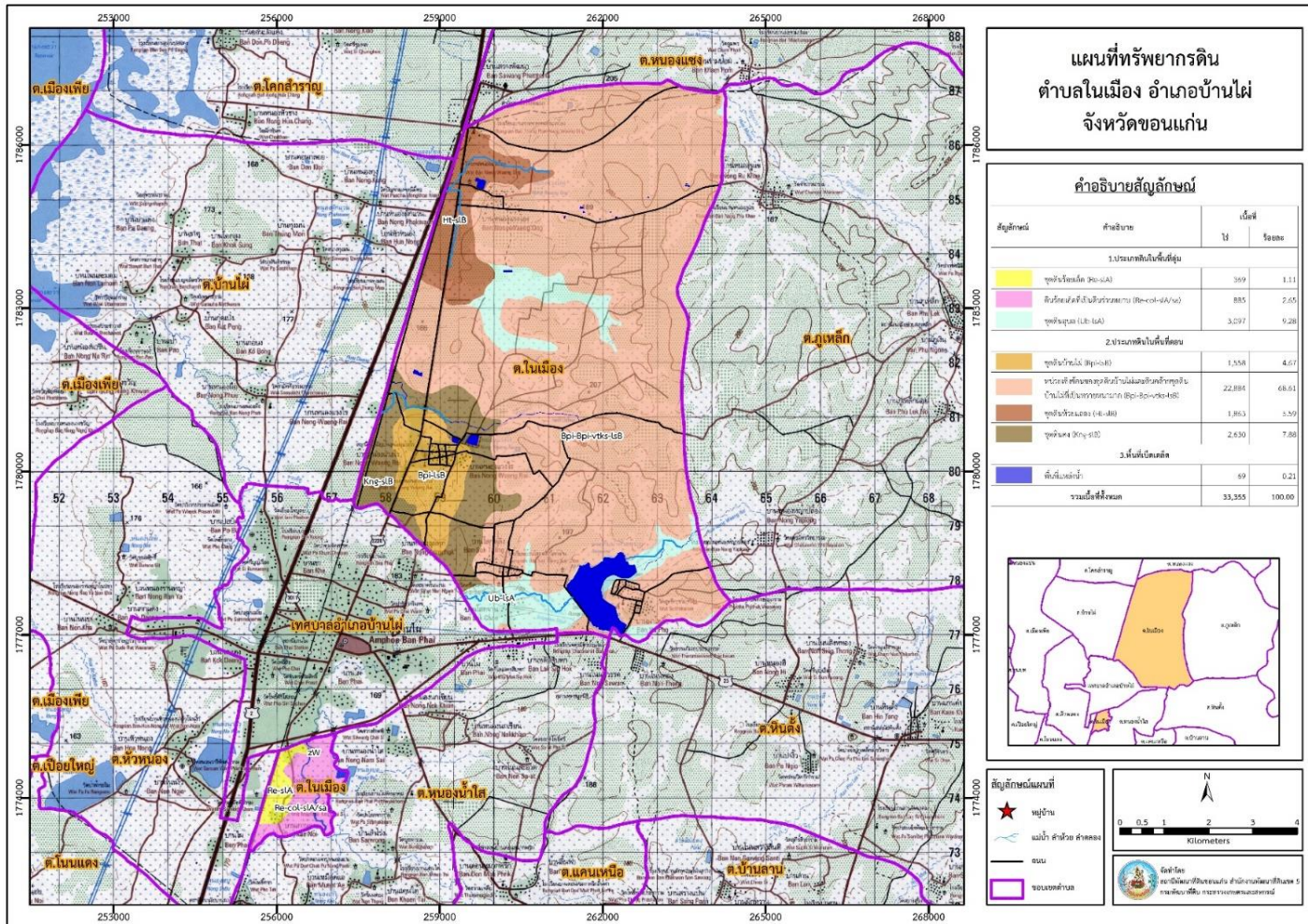
หน่วยแผนที่ดิน	ความลาดชัน (%)	ความลึก (ซม.)	การระบายน้ำ	ความอุดมสมบูรณ์ของดิน	ความจุแลกเปลี่ยนแคตไอออน (cmol/kg)	ความอัมตวัเบส (%)	ปฏิกิริยาดิน		ค่าการนำไฟฟ้า (dS/m)	ความลึกของชั้นจาโรไซด์ (ซม.)	เนื้อที่	
							ดินบน	ดินล่าง			ไร่	ร้อยละ
Bpi-Bpi-vtks-lsB	2-5	>150	ดี	ต่ำ	<10	35-75	5.5-6.5	5.5-6.5	<2	-	22,884	68.61
Bpi-lsB	2-5	>150	ดี	ต่ำ	<10	35-75	5.5-6.5	5.5-6.5	<2	-	1,558	4.67
Ht-slB	2-5	>150	ดี	ต่ำ	<10	<35	5.0-5.5	4.5-5.0	<2	-	1,863	5.59
Kng-slB	2-5	>150	ดีปานกลาง	ต่ำ	10-20	35-75	5.0-5.5	5.5-7.0	<2	-	2,630	7.88
Re-col-slA/sa	0-2	>150	ค่อนข้างเลว	ปานกลาง	<10	35-75	5.0-5.5	5.5-6.0	2-เม.ย.	-	885	2.65
Re-slA	0-2	>150	ค่อนข้างเลว	ต่ำ	<10	35-75	4.5-6.0	4.5-5.5	<2	-	369	1.11
Ub-lsA	0-2	>150	ดีปานกลางถึงค่อนข้างเลว	ต่ำ	<10	35-75	5.5-6.5	5.5-7.0	<2	-	3,097	9.28
W	-	-	-	-	-	-	-	-	-	-	69	0.21
รวมทั้งหมด											33,355	100

หมายเหตุ: เนื้อที่คำนวณด้วยระบบสารสนเทศภูมิศาสตร์

ที่มา: กองสำรวจและวิจัยทรัพยากรดิน (2566)



แผนการใช้ที่ดินตำบลในเมือง อำเภอบ้านไผ่ จังหวัดขอนแก่น



รูปที่ 3-1 ทรัพยากรดิน ตำบลในเมือง อำเภอบ้านไผ่ จังหวัดขอนแก่น



บทที่ 4

กระบวนการมีส่วนร่วมของชุมชน (Participatory Rural Appraisal : PRA)

4.1. การวิเคราะห์ผลจากการจัดทำกระบวนการมีส่วนร่วมของชุมชน (PRA)

การวิเคราะห์ผลจากการจัดทำกระบวนการมีส่วนร่วมของชุมชน (PRA) ณ สำนักงานเทศบาลตำบลในเมือง เมื่อวันที่ 27 มิถุนายน 2566 มีสาระสำคัญสรุปได้ดังนี้

4.1.1 ปัญหาหลักของตำบลในเมือง คือ

- 1) ดินทรายจัด ดินเค็ม ดินเสื่อมโทรม
- 2) ภัยแล้งและน้ำท่วม
- 3) ต้นทุนการผลิตสูง ราคาผลผลิตต่ำ
- 4) ปัญหาไร่กรรมสิทธิ์ที่ดิน

จากการวิเคราะห์สภาพพื้นที่ และการสอบถามปัญหาจากการกระบวนการมีส่วนร่วมพบว่า ปัญหาหลักของพื้นที่ตำบลในเมือง คือดินทรายจัด ความอุดมสมบูรณ์ต่ำ ไม่เก็บน้ำ ในบริเวณพื้นที่ดอนมีการชะล้างพังทลาย ปุ๋ยคอกสำหรับปลูกเป็นหลัก ปุ๋ยอ้อย ไม้ผล ไม้ยืนต้น มีการใช้ปุ๋ยเคมี ใช้ยาฆ่าหญ้า ที่ลุ่มปลูกข้าว ดินขาดธาตุอาหาร น้ำไม่เพียงพอ มีการปลูกในหน้าแล้ง บริเวณหมู่ 1 เป็นดินเค็ม นอกจากนี้พบว่ามีปัญหาเรื่องกรรมสิทธิ์ที่ดินทำกินด้วย

4.1.2 ความต้องการของชุมชน เกษตรกร ตำบลในเมือง มีความต้องการ 5 ประการ คือ

- 1) แก้ไขปัญหาการขาดแคลนน้ำ ต้องการแหล่งน้ำเพิ่ม เช่น บ่อน้ำในไร่นา บ่อบาดาล
- 2) แก้ปัญหาดินทรายจัด ดินเค็ม ดินกรด ดินที่มีการชะล้างและฟื้นฟูความอุดมสมบูรณ์ของดิน
- 3) ปรับปรุงที่ดิน และเปลี่ยนกิจกรรมการผลิตให้เหมาะสมกับที่ดิน
- 4) ต้องการให้สนับสนุนด้านองค์ความรู้ในการปลูกพืชที่เหมาะสม
- 5) การลดต้นทุนการผลิต เพิ่มราคาผลผลิต
- 6) ต้องการเอกสารสิทธิ์ ที่ดินทำกินทางการเกษตร

ผลจากปัญหาที่พบคือ ดินทรายจัด มีการชะล้าง ดินมีความอุดมสมบูรณ์ต่ำ และขาดแคลนน้ำ เกษตรกรในชุมชนจึงมีความต้องการปรับปรุงบำรุงดิน ให้มีความอุดมสมบูรณ์ ต้องการปลูกพืชที่เหมาะสมกับสภาพที่ดิน ต้องการองค์ความรู้เรื่องดิน เช่น เกษตรกรในหมู่ 4 พื้นที่เป็นที่ดอน ไม่มีที่ลุ่ม ปุ๋ยคอกสำหรับปลูก และอ้อย ปัญหาคือไม่เข้าใจดิน ไม่รู้จักดินของตนเอง มีการใช้ปุ๋ยเคมีตามเพื่อน ต้องการวัสดุปรับปรุง หมู่ 5 บ้านนาโพธิ์ ปุ๋ยคอกสำหรับปลูก อ้อย ข้าว และผัก ดินทราย ขาดการปรับปรุงมีการใช้สารเคมี ยาฆ่าหญ้า ผลผลิตต่ำ ต้องการแหล่งน้ำในการเกษตรที่เพียงพอในทุกหมู่บ้าน มีบ่อน้ำในไร่นาแต่ไม่เพียงพอ เพราะมีการปลูกผักด้วย หมู่ 7 ปลูกข้าวอย่างเดียว มีห้วยติดหมู่บ้าน มีทั้งน้ำท่วม และภัยแล้ง ดินเป็นทราย น้ำในลำห้วยไม่เพียงพอ ต้องการบ่อบาดาล โซลาร์เซลล์ และสระน้ำ (ดินไม่เค็ม) หมู่ 1 ดินมีการชะล้างพังทลายไหลลงสู่ที่ลุ่ม พื้นที่เป็น สปก.มีความต้องการให้หลักดินเป็น นส.3 หรือโฉนด บางรายไม่มีกรรมสิทธิ์ในที่ดินทำกิน และ



มีความต้องการต้องค้ความรู้เรื่องอื่น ๆ ด้านการเกษตรจากหน่วยงานที่เกี่ยวข้องด้วย ปัญหาอีกอย่างคือ ไม่มีการประกันราคาจึงทำให้ลงทุนสูง แต่ได้ผลตอบแทนน้อย ไม่กล้าลงทุนใช้ปุ๋ยเคมี อยากรลดต้นทุน และอยากให้มีการประกันราคาข้าว ซึ่งเมื่อเราได้นำมาวิเคราะห์ร่วมกับปัญหาด้านกายภาพ โดยระบบ DPSIR ได้รายละเอียดดังนี้

- 1) **แรงขับเคลื่อน (Driver)** มี 3 ประการ คือ
 - 1.1) การเปลี่ยนแปลงสภาพภูมิอากาศ
 - 1.2) การเปลี่ยนแปลงสภาพเศรษฐกิจทั้งภายในและต่างประเทศ
 - 1.3) การเพิ่มขึ้นของประชากร
- 2) **แรงกดดัน (Pressure)** ที่เกิดจากปัจจัยขับเคลื่อน มี 5 ประการ คือ
 - 2.1) การกระจายตัวของปริมาณน้ำฝนไม่สม่ำเสมอ
 - 2.2) ความต้องการใช้ประโยชน์ที่ดินที่คุ้มค่าเพิ่มขึ้น
 - 2.3) ความเสื่อมโทรมของทรัพยากรดิน
 - 2.4) ความผันผวนของราคาผลผลิตและปัจจัยการผลิต
 - 2.5) ต้องการที่ดินทำกินเพิ่มขึ้น
- 3) **สถานะ (State)** ที่เกิดแรงกดดัน มี 9 ประการ คือ
 - 3.1) ขาดแคลนน้ำเพื่อการเกษตร
 - 3.2) แหล่งน้ำ บ่อน้ำ เพื่อการเกษตรไม่เพียงพอ
 - 3.3) ต้นทุนการผลิตสูง ราคาผลผลิตต่ำ
 - 3.4) โรคและแมลงศัตรูพืชระบาด
 - 3.5) การชะล้างพังทลายของดิน
 - 3.6) ดินทรายจัด
 - 3.7) ดินเค็ม
 - 3.8) ดินขาดความอุดมสมบูรณ์
 - 3.9) ขาดเอกสารสิทธิ์ในที่ดินทำกิน
- 4) **ผลกระทบ (Impact)** ที่ปรากฏในพื้นที่ มี 6 ประการ คือ
 - 4.1) ผลผลิตพืชต่ำ ลงทุนสูง
 - 4.2) แหล่งน้ำที่มีอยู่สิ้นเงินจากตะกอน
 - 4.3) สูญเสียน้ำดิน สูญเสียธาตุอาหาร
 - 4.4) รายได้น้อย ไม่แน่นอน ไม่เพียงพอกับค่าครองชีพ
 - 4.5) ภาระหนี้สินครัวเรือนเพิ่มขึ้น
 - 4.6) ทำลายสิ่งแวดล้อม มีสารตกค้างในดิน



5) การตอบสนอง (Response) ของรัฐในอดีต ปัจจุบัน และในอนาคต มีดังนี้

อดีต-ปัจจุบัน

พื้นที่ดอน

- 5.1) บ่อตักตะกอน
- 5.2) ขุดบ่อบาดาล
- 5.3) คันดิน
- 5.4) ฝายชะลอน้ำ
- 5.5) ปลูกหญ้าแฝก ป้องกันการชะล้างพังทลายของดิน รักษาความชื้นและกักเก็บน้ำ

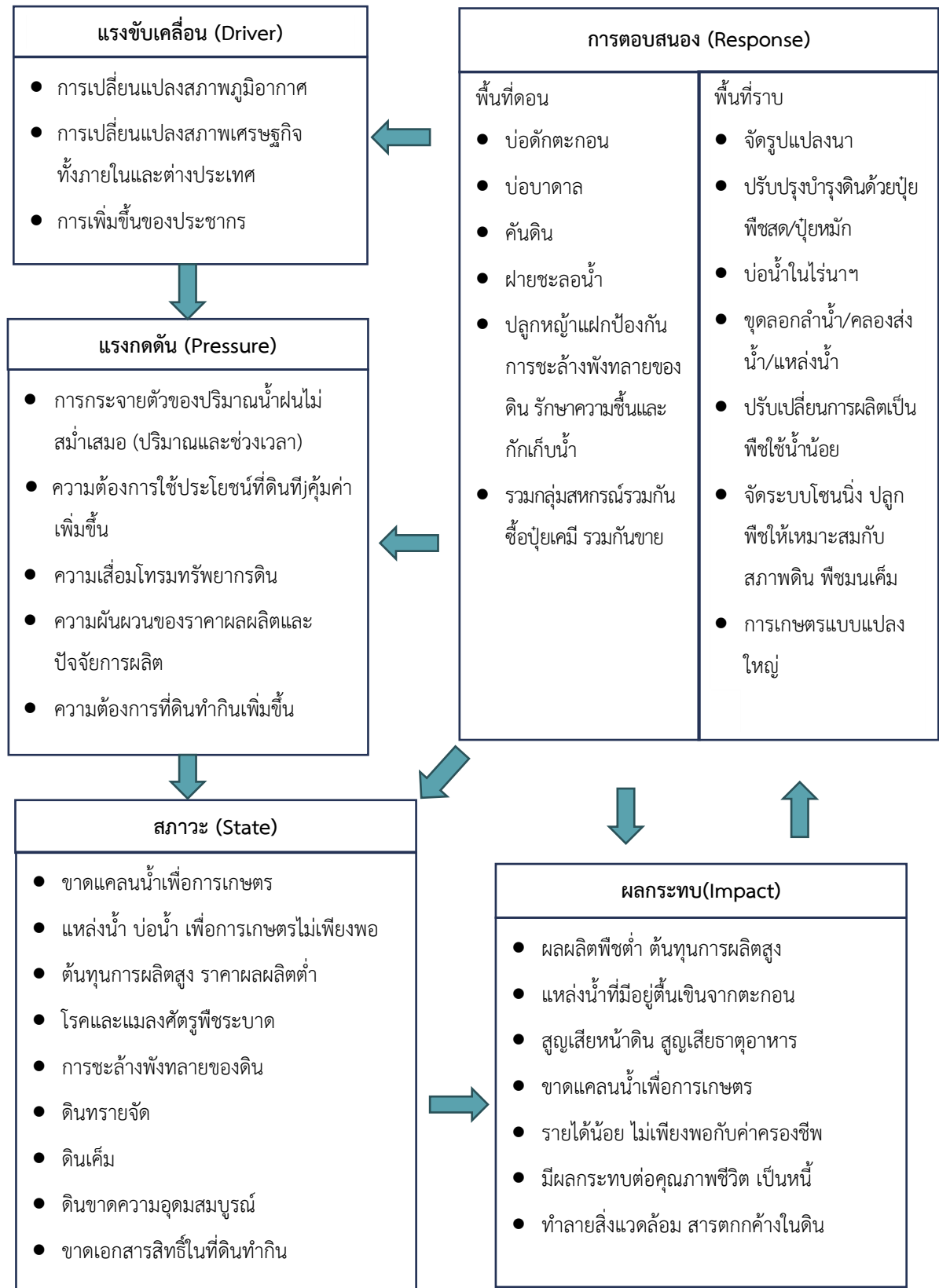
พื้นที่ราบ

- 5.4) จัดรูปแบบแปลงนา
- 5.5) ปรับปรุงบำรุงดินด้วยปุ๋ยพืชสด/ปุ๋ยหมัก
- 5.6) บ่อน้ำไร่นา
- 5.7) ขุดลอกลำน้ำ/คลองส่งน้ำ/แหล่งน้ำ
- 5.8) ปรับเปลี่ยนการผลิตเป็นพืชใช้น้ำน้อย
- 5.9) จัดระบบการปลูกพืชให้เหมาะสมกับสภาพดินตามแผนที่เขตความเหมาะสม
- 5.10) การเกษตรแบบแปลงใหญ่

อนาคต

- (1) พัฒนาที่ดินและน้ำที่เป็นระบบทั้งตำบล
- (2) ประกาศเขตอนุรักษ์ดินและน้ำ
- (3) นำเสนอคณะกรรมการนโยบายที่ดินแห่งชาติ
- (4) จัดตั้งกลุ่มวิสาหกิจการผลิต/การตลาดผลผลิตทางการเกษตร

ดังมีรายละเอียดในรูปที่ 4-1



รูปที่ 4-1 การวิเคราะห์สถานการณ์โดยระบบ DPSIR ของตำบลในเมือง อำเภอบ้านไผ่ จังหวัดขอนแก่น



4.2 ระบบการปลูกพืชในปัจจุบัน

ตำบลในเมือง อำเภอบ้านไผ่ จังหวัดขอนแก่น มีการเพาะปลูกพืช ดังนี้

4.2.1 พื้นที่ลุ่ม

1) ข้าวนาปี เกษตรกรจะปลูกข้าวนาปีในช่วงฤดูฝน โดยปลูกระหว่างเดือนพฤษภาคมถึงมิถุนายน และจะเก็บเกี่ยวช่วงเดือนพฤศจิกายนถึงธันวาคม พันธุ์ข้าวที่ปลูก ได้แก่ ข้าวเจ้าพันธุ์หอมมะลิ105 และข้าวเหนียวพันธุ์ กข6

2) ข้าวนาปี-ปอเทืองเกษตรกรจะปลูกข้าวนาปีในช่วงฤดูฝนระหว่างเดือนพฤษภาคมถึงธันวาคม และจะปลูกปอเทืองหลังเก็บเกี่ยวข้าว ระหว่างเดือนธันวาคมถึงเมษายน

3) ข้าวนาปี-พืชผัก เกษตรกรจะปลูกข้าวนาปีระหว่างเดือนพฤษภาคมถึงธันวาคม และจะปลูกพืชผักหลังการเก็บเกี่ยวข้าว ได้แก่ สลัด หอม ผักบุ้ง ผักสวนครัว มะเขือเทศ แตงโม ระหว่างเดือนธันวาคมถึงพฤษภาคม

4.2.2 พื้นที่ดอน

1) อ้อย เกษตรกรจะปลูกอ้อยช่วงปลายฤดูฝนระหว่างเดือนตุลาคมถึงพฤศจิกายน ซึ่งจะมีอายุจากวันปลูกถึงเก็บเกี่ยวประมาณ 10-14 เดือน เก็บเกี่ยว มกราคม-มีนาคม

2) มันสำปะหลัง เกษตรกรจะปลูกมันสำปะหลังช่วงปลายฤดูฝนระหว่างเดือนตุลาคมถึงพฤศจิกายน ซึ่งจะมีอายุจากวันปลูกถึงเก็บเกี่ยวประมาณ 7-8 เดือน เก็บเกี่ยวมิถุนายน-กรกฎาคม

3) ไม้ผล ที่นิยมปลูก ได้แก่ มะม่วง ไม้ผลผสมมะม่วง/กล้วย

4) ปลูกป่า ไม้ยืนต้น พยุง ยางนา

ชนิดพืช	เดือน											
	ม.ค.	ก.พ.	มี.ค.	เม.ย.	พ.ค.	มิ.ย.	ก.ค.	ส.ค.	ก.ย.	ต.ค.	พ.ย.	ธ.ค.
พื้นที่ที่มีปัญหาขาดความสมบูรณ์ ชะล้างพังทลาย (ดินทราย)												
อ้อยโรงงาน	อ้อยโรงงาน											
มันสำปะหลัง	มันสำปะหลัง											
มันสำปะหลัง	มันสำปะหลัง						มันสำปะหลัง					
มะม่วง	มะม่วง											
พื้นที่ที่มีปัญหาขาดความสมบูรณ์ที่ลุ่ม และดินเค็มน้อย												
ข้าว							ข้าว					
พืชผัก-ข้าว	พืชผัก						ข้าว					
ข้าว-ปอเทือง	ปอเทือง						ข้าว					

รูปที่ 4-2 ระบบการปลูกพืชในปัจจุบัน ตำบลในเมือง อำเภอบ้านไผ่ จังหวัดขอนแก่น



บทที่ 5

การประเมินคุณภาพที่ดิน

5.1 หลักการประเมินคุณภาพที่ดินด้านกายภาพ

การประเมินคุณภาพที่ดินหรือการประเมินความเหมาะสมของที่ดิน สอดคล้องตามหลักการของ FAO Framework ค.ศ. 1983 ซึ่งการประเมินคุณภาพที่ดินด้านกายภาพ เป็นการประเมินศักยภาพของที่ดินว่าที่ดินนั้นๆเหมาะสมมากหรือน้อยเพียงใดสำหรับการใช้ที่ดินประเภทต่างๆ หรือการปลูกพืชต่างๆ โดยพิจารณาจาก สภาพแวดล้อมที่มีผลต่อการเจริญเติบโตของพืช สมบัติดินที่ได้จำแนกไว้ในแต่ละตำบล ร่วมกับการจัดการพื้นที่ เช่น ระบบชลประทาน พื้นที่ที่ยกร่อง การจัดระบบอนุรักษ์ดินและน้ำ เป็นต้น และนอกจากนี้พิจารณาความต้องการปัจจัยต่อการปลูกพืชแต่ละชนิด สอดคล้องตามหลักการของ FAO ได้แก่ ความต้องการด้านพืช ความต้องการด้านการจัดการ ความต้องการด้านการอนุรักษ์ (บัณฑิต และคำรณ, 2542) รายละเอียดดังตารางที่ 5-1

ระดับความเหมาะสมของที่ดินได้จากการสังเคราะห์ข้อมูลดิน การจัดการที่ดิน หรือดินที่มีลักษณะเฉพาะที่เกิดขึ้นตามสภาพภูมิประเทศ (ซึ่งเรียกรวมว่าหน่วยที่ดิน) ลักษณะภูมิอากาศ พิจารณาร่วมกับระดับความต้องการปัจจัยต่อการเจริญเติบโตของพืชแต่ละชนิด หลังจากนั้นดำเนินการประเมินคุณภาพที่ดิน ซึ่งสามารถจำแนกระดับความเหมาะสมของที่ดินได้เป็น 4 ระดับ ขึ้น เหมาะสมสูง (S1) เหมาะสมปานกลาง (S2) เหมาะสมเล็กน้อย (S3) และไม่เหมาะสม (N) โดยที่

S1 : ไม่มีข้อจำกัดด้านที่ดินตามปัจจัยที่ใช้พิจารณา

S2 : มีข้อจำกัดด้านที่ดินที่แก้ไขได้ง่ายหรือข้อจำกัดอาจไม่ส่งผลกระทบต่อ การเจริญเติบโตของพืชอย่างชัดเจน

S3 : มีข้อจำกัดด้านที่ดินที่แก้ไขได้ยาก ควรปรับเปลี่ยนการผลิตเป็นพืชชนิดอื่นหรือกิจกรรมอื่น (ส่วนใหญ่เป็นลักษณะทางกายภาพ)

N : มีข้อจำกัดที่พัฒนาหรือปรับปรุงที่ดินได้ยากมาก หากจะดำเนินการพัฒนาหรือปรับปรุง ต้องใช้ต้นทุนสูงหรือเครื่องจักรขนาดใหญ่ แนะนำให้ปรับเปลี่ยนการผลิต



ตารางที่ 5-1 ตัวอย่างการประเมินคุณภาพที่ดินด้านกายภาพของประเภทการใช้ประโยชน์ที่ดิน

คุณภาพที่ดิน (Land Quality)	คุณลักษณะที่ดินตัวแทน (Land Characteristics)	ระดับความเหมาะสม (Land Suitability Rating)
1. ความเหมาะสมด้านความต้องการด้านพืช (Crop Requirements)		
1.1. การหยั่งลึกของรากพืช (r)	ความลึกของดิน	S1
1.2. ความชุ่มชื้นที่เป็นประโยชน์ต่อพืช (m)	ปริมาณน้ำฝนเฉลี่ยในรอบปี	S2m
1.3. ความเป็นประโยชน์ของออกซิเจน ต่อรากพืช (o)	สภาพการระบายน้ำของดิน	S2o
ความเหมาะสมรวมด้านความต้องการด้านพืช (Crop Requirements)		S2om
2. ความเหมาะสมรวมความต้องการด้านการจัดการ (Management Requirements)		
2.1. สภาพการเขตกรรม (k)	ชั้นความยากง่ายในการ เขตกรรม (ดินบน)	S1
2.2. ศักยภาพการใช้เครื่องจักรกล (w)	ความลาดชันของพื้นที่	S3w
ความเหมาะสมรวมด้านความต้องการด้านการจัดการ (Management Requirements)		S3w
3. ความเหมาะสมด้านความต้องการด้านการอนุรักษ์ (Conservation Requirements)		
3.1 ความเสียหายจากการกัดกร่อน (e)	ความลาดชันของพื้นที่	S3e
ความเหมาะสมรวมด้านความต้องการด้านการอนุรักษ์ (Conservation Requirements)		S3e
ความเหมาะสมด้านกายภาพของประเภทการใช้ประโยชน์ที่ดินใน แต่ละหน่วยที่ดินโดยรวม		S3ew

5.2 พืชเศรษฐกิจที่สำคัญของตำบล

พืชเศรษฐกิจหลักและพืชทางเลือกของตำบล ได้แก่ ข้าว มันสำปะหลัง อ้อย ยางพารา มะม่วง ยูคาลิปตัส หญ้าเลี้ยงสัตว์ ยาสูบ

5.3 ระดับความเหมาะสมของที่ดิน

การประเมินคุณภาพที่ดินของพืชเศรษฐกิจหลักและพืชทางเลือก ตำบลในเมือง อำเภอบ้านไผ่ จังหวัดขอนแก่น ได้ผลการประเมินคุณภาพที่ดินดังตารางที่ 5



ตารางที่ 5-2 ชั้นความเหมาะสมทางกายภาพของดิน ตำบลในเมือง อำเภอบ้านไผ่ จังหวัดขอนแก่น

หน่วยแผนที่ดิน	ข้าว	มันสำปะหลัง	อ้อย	ยางพารา	มะม่วง	ยูคาลิปตัส	หญ้าเลี้ยงสัตว์	ยาสูบ
Bpi-Bpi-vtkS-lsB	S3o	S2ns	S2ns	S2ns	S2ns	S2n	S2ns	S2ens
Bpi-lsB	S3o	S2ns	S2ns	S2ns	S2ns	S2n	S2ns	S2ens
Ht-slB	S3o	S2n	S2ns	S2n	S2ns	S2n	S2n	S2en
Kng-slB	S2ewos	S2os	S2os	S2os	S2s	S2o	S2s	S2eos
Re-col-slA/sa	S2xn	N	S2ons	S3o	S3o	N	S2on	N
Re-slA	S2ns	N	S2ons	S3o	S3o	N	S2ons	N
Ub-lsA	S2ons	N	S2ons	S3o	S3o	N	S2ons	N

หมายเหตุ : * หมายถึง หน่วยแผนที่ดินที่มีความอุดมสมบูรณ์ของดินต่างจากหน่วยแผนที่ดินเดียวกัน

ความหมายของสัญลักษณ์แสดงข้อจำกัดชั้นความเหมาะสม

e = ความเสียหายจากการกัดกร่อน

w = ศักยภาพการใช้เครื่องจักร

r = สภาพการหยั่งลึกของราก

n = ความจุในการดูดซับธาตุอาหาร

s = ความเป็นประโยชน์ของธาตุอาหาร



บทที่ 6 แผนการใช้ที่ดิน

6.1 การวิเคราะห์ข้อมูลเพื่อจัดทำแผนการใช้ที่ดินระดับตำบล

ตามที่กรมพัฒนาที่ดินได้จัดทำแผนปฏิบัติการราชการกรมพัฒนาที่ดินระยะ 5 ปี (พ.ศ. 2566-2570) เพื่อให้บรรลุตามวิสัยทัศน์ที่กำหนดไว้ คือ “เป็นองค์กรอัจฉริยะทางดิน เพื่อขับเคลื่อนการใช้ที่ดินอย่างเหมาะสม 15 ล้านไร่ ภายในปี 2570” ซึ่งในส่วนของประเด็นการพัฒนาที่ 2 บริหารจัดการทรัพยากรดิน และที่ดินด้วยชุดข้อมูลที่มีมูลค่าสูง ซึ่งมีเป้าหมาย คือ การนำชุดข้อมูลที่มีมูลค่าสูง ไปใช้ในการบริหารจัดการทางการเกษตร ในส่วนของตัวชี้วัด บริหารจัดการทรัพยากรดินและที่ดินบนพื้นฐานของชุดข้อมูลที่มีมูลค่าสูง ร้อยละ 100 กลยุทธ์ที่ 2 ยกระดับแผนการใช้ที่ดินไปสู่การปฏิบัติ ได้กำหนดให้ ร้อยละของแผนการใช้ที่ดินระดับตำบลที่จัดทำแล้วเสร็จทั้งประเทศ ภายใน ปี 2570 (ไม่น้อยกว่า ร้อยละ 80) เป็นตัวชี้วัดหนึ่งของกลยุทธ์ดังกล่าว

การวางแผนการใช้ที่ดินระดับตำบลเป็นการวางกรอบและนโยบายการการพัฒนาพื้นที่ให้เกิดการใช้ที่ดินอย่างสมดุลและยั่งยืน เป็นการกำหนดแนวทางใช้ที่ดินให้ตรงกับศักยภาพโดยเฉพาะทางด้านเกษตรกรรม และนำไปสู่การกำหนดแผนงาน โครงการ กิจกรรม ที่มีความสอดคล้องกับสภาพพื้นที่ ทั้งนี้การใช้ขอบเขตการปกครองในระดับตำบลจะนำไปสู่การพัฒนาเชิงพื้นที่ที่มีเป้าหมายและทิศทางสอดคล้องตามบริบทของแต่ละตำบล และมีผู้รับผิดชอบโดยตรง คือ องค์กรปกครองส่วนท้องถิ่น ซึ่งแผนการใช้ที่ดินในระดับที่ใหญ่กว่านี้อาจไม่สามารถนำมาใช้ปฏิบัติงานในระดับพื้นที่ได้อย่างเป็นรูปธรรมเนื่องจากเป็นแผนงานสำหรับนำไปใช้ปฏิบัติงานเชิงนโยบายและยุทธศาสตร์ในภาพรวม

ทั้งนี้แผนการใช้ที่ดินเป็นผลที่ได้จากการวิเคราะห์ข้อมูลทางด้านกายภาพ เศรษฐกิจ และสังคม โดยได้นำฐานข้อมูลที่ได้จากการรวบรวมข้อมูลทุติยภูมิ และข้อมูลปฐมภูมิจากการสำรวจภาคสนาม การศึกษาด้านกายภาพ ได้จาก การวิเคราะห์สถานภาพของทรัพยากรธรรมชาติ อาทิ ทรัพยากรดิน ทรัพยากรน้ำ และทรัพยากรป่าไม้ร่วมกับการพิจารณาลักษณะการใช้ประโยชน์ที่ดิน ข้อมูลหมายถึงเกี่ยวข้องกับพื้นที่ในเขตป่าไม้ตามกฎหมาย เช่น เขตรักษาพันธุ์สัตว์ป่า เขตอุทยานแห่งชาติ เขตป่าสงวนแห่งชาติ และนโยบายของรัฐที่เกี่ยวข้องกับพื้นที่ที่มีมติคณะรัฐมนตรีเกี่ยวกับการใช้ที่ดิน มติคณะรัฐมนตรีเรื่องการจำแนกการใช้ประโยชน์ที่ดินในพื้นที่ป่าไม้ในเขตป่าสงวนแห่งชาติ เป็นต้น ประกอบกับการพิจารณาจากทิศทางตามกรอบนโยบายที่เกี่ยวข้องกับการกำหนดเขตการใช้ที่ดินภายในพื้นที่ตำบล เช่น ยุทธศาสตร์ของจังหวัด ร่วมกับความต้องการของท้องถิ่น สามารถกำหนดแนวทางการใช้ที่ดินตามศักยภาพของทรัพยากร เพื่อการรักษาคุณภาพของลักษณะทางนิเวศวิทยาและการอนุรักษ์ทรัพยากรธรรมชาติ โดยคำนึงถึงสภาพทางเศรษฐกิจและสังคมของชุมชนในพื้นที่ ซึ่งข้อมูลนี้ส่วนหนึ่งได้มาจากการวิเคราะห์ชุมชนแบบมีส่วนร่วม (PRA) ทำการสังเคราะห์ข้อมูลทุกด้านเพื่อให้ได้เขตการใช้ที่ดินที่เหมาะสมกับศักยภาพของพื้นที่ต่อไป



6.2 แผนการใช้ที่ดิน

จากการวิเคราะห์ข้อมูลกายภาพ เศรษฐกิจ และสังคม พบว่าแผนการใช้ที่ดินตำบลในเมือง อำเภอบ้านไผ่ จังหวัดขอนแก่น สามารถกำหนดออกเป็น 6 เขตหลัก ได้แก่ เขตป่าไม้ เขตเกษตรกรรม เขตชุมชนและสิ่งปลูกสร้าง เขตแหล่งน้ำ เขตพื้นที่อื่น ๆ เขตรักษาสมดุลของธรรมชาติและสิ่งแวดล้อม มีรายละเอียดดังนี้ (ตารางที่ 6-1 และรูปที่ 6-1)

6.2.1 เขตป่าไม้ เป็นเขตพื้นที่ที่อยู่ในเขตป่าตามกฎหมายและมติคณะรัฐมนตรี ได้แก่ พื้นที่ป่าสงวนแห่งชาติ เขตรักษาพันธุ์สัตว์ป่า อุทยานแห่งชาติ เขตป่าไม้ถาวร หรืออยู่ในพื้นที่ชั้นคุณภาพลุ่มน้ำชั้นที่ 1A 1B หรือ 2 พื้นที่ในเขตนี้ส่วนใหญ่ยังคงสภาพเป็นป่าไม้ บางบริเวณได้ถูกนำไปใช้ประโยชน์ในรูปแบบที่ไม่เหมาะสม ไม่เป็นไปตามมาตรการหรือกฎหมายที่เกี่ยวข้องกับการใช้ประโยชน์ของที่ดินหรือทรัพยากรป่าไม้ของพื้นที่นั้น ๆ ประกอบด้วย 3 เขตรอง ได้แก่ เขตป่าไม้สมบูรณ์ เขตป่าไม้เสื่อมโทรม และเขตพื้นที่พุ่มธรรมชาติ มีเนื้อที่ 6,564 ไร่ หรือคิดเป็นร้อยละ 19.68 ของเนื้อที่ตำบล มีรายละเอียดดังนี้

1) เขตป่าไม้สมบูรณ์ (สัญลักษณ์ 1100) มีเนื้อที่ 65 ไร่ หรือ คิดเป็นร้อยละ 0.20 ของเนื้อที่ตำบล เป็นเขตที่อยู่ภายในเขื่อนไซดงกล่าวข้างต้น แต่มีสภาพการใช้ที่ดินปัจจุบันเป็นป่าไม้สมบูรณ์

2) เขตป่าไม้เสื่อมโทรม (สัญลักษณ์ 1200) มีเนื้อที่ 20 ไร่ หรือ คิดเป็นร้อยละ 0.06 ของเนื้อที่ตำบล แต่มีสภาพการใช้ที่ดินปัจจุบันเป็นป่าไม้ที่มีลักษณะเสื่อมโทรม ซึ่งหากปล่อยไว้ตามธรรมชาติไม่มีการเข้าไปรบกวนอาจฟื้นตัวกลับมาเป็นป่าสมบูรณ์ได้ดั้งเดิม

3) เขตพื้นที่พุ่มธรรมชาติ (สัญลักษณ์ 1300) มีเนื้อที่ 6,478 ไร่ หรือ คิดเป็นร้อยละ 19.42 ของเนื้อที่ตำบล เป็นพื้นที่ที่มีการบุกรุกแผ้วถางพื้นที่ป่าไม้ และเปลี่ยนแปลงการใช้ประโยชน์พื้นที่เป็นอย่างอื่นส่วนใหญ่เพื่อทำการเกษตร

6.2.2 เขตเกษตรกรรม เป็นพื้นที่เกษตรกรรมซึ่งในที่นี้ คือ พื้นที่ที่อยู่นอกเขตที่มีการประกาศเป็นเขตป่าไม้ตามกฎหมาย ซึ่งรัฐได้กำหนดเป็นพื้นที่ทำกิน มีการออกเอกสารสิทธิ์ซึ่งรวมถึงพื้นที่ในเขตปฏิรูปที่ดินเพื่อเกษตรกรรมด้วย เขตนี้รวมถึงการทำกิจกรรมภาคการเกษตรอื่นที่นอกเหนือจากการปลูกพืชด้วย ประกอบด้วย 5 เขตรอง ได้แก่ เขตเกษตรกรรมขั้นดี เขตเกษตรกรรมที่มีศักยภาพการผลิตสูง เขตเกษตรกรรมที่มีศักยภาพการผลิตต่ำ เขตประมง และเขตปศุสัตว์ มีเนื้อที่ 21,976 ไร่ หรือคิดเป็นร้อยละ 65.89 ของเนื้อที่ตำบล มีรายละเอียดดังนี้

1) เขตเกษตรกรรมขั้นดี พื้นที่เขตนี้มีศักยภาพในการผลิตมากที่สุดในตำบล เนื่องจากมีระบบชลประทาน สามารถส่งน้ำช่วยในการปลูกพืชเพื่อทำการเกษตรนอกฤดูฝน โดยเฉพาะข้าวนาปรังและพืชอายุสั้นได้เป็นอย่างดี และนอกจากนี้พบว่าดินในพื้นที่เขตนี้มีสมบัติที่เหมาะสมต่อการเพาะปลูกพืชแยกตามชนิดพืช ส่งผลให้มีศักยภาพของที่ดินที่เหมาะสมต่อการเพาะปลูกในระดับสูงถึงปานกลาง มีรายละเอียดดังนี้

(1) เขตทำนา (สัญลักษณ์ 2110) มีเนื้อที่ 383 ไร่ หรือ คิดเป็นร้อยละ 1.15 ของเนื้อที่ตำบล เป็นพื้นที่ที่มีศักยภาพต่อการทำนาในระดับเหมาะสมสูงถึงปานกลาง และปัจจุบันเกษตรกรมีการปลูก



ข้าวโดยส่วนใหญ่เป็นลักษณะ นาปีตามด้วยนาปรัง และบางพื้นที่ทำนาปีตามด้วยพืชฤดูแล้งชนิดต่าง ๆ เช่น นาข้าว

2) เขตเกษตรกรรมที่มีศักยภาพการผลิตสูง พื้นที่เขตนี้มีศักยภาพในการผลิตรองจากเขตเกษตรกรรมชั้นดี ซึ่งแบ่งออกเป็น 2 ประเภท ได้แก่ เขตเกษตรกรรมที่มีศักยภาพการผลิตสูง (ประเภทที่ 1) และเขตเกษตรกรรมที่มีศักยภาพการผลิตสูง (ประเภทที่ 2) มีรายละเอียดดังนี้

(1) เขตเกษตรกรรมที่มีศักยภาพการผลิตสูง (ประเภทที่ 1) เป็นเขตที่มีการบริหารจัดการด้านทรัพยากรน้ำโดยเฉพาะระบบชลประทาน มีศักยภาพในการผลิตอยู่ในระดับเหมาะสมเล็กน้อยถึงไม่เหมาะสม ติดข้อจำกัดจากลักษณะดิน ซึ่งมีสมบัติดินที่ไม่เหมาะสมบางประการ มีรายละเอียดดังนี้

- เขตทำนา (สัญลักษณ์ 2211) มีเนื้อที่ 13 ไร่ หรือ คิดเป็นร้อยละ 0.04 ของเนื้อที่ตำบล เป็นพื้นที่ที่มีศักยภาพต่อการทำนาในระดับเหมาะสมเล็กน้อยถึงไม่เหมาะสม และปัจจุบันเกษตรกรรมมีการปลูกข้าวโดยส่วนใหญ่เป็นลักษณะ นาปีตามด้วยนาปรัง และบางพื้นที่ทำนาปีตามด้วยพืชฤดูแล้งชนิดต่าง ๆ เช่น นาข้าว

- เขตปลูกพืชไร่ (สัญลักษณ์ 2214) มีเนื้อที่ 19 ไร่ หรือ คิดเป็นร้อยละ 0.06 ของเนื้อที่ตำบล ปัจจุบันเกษตรกรรมปลูกพืชไร่ ได้แก่ ไร่ร้าง

(2) เขตเกษตรกรรมที่มีศักยภาพการผลิตสูง (ประเภทที่ 2) เป็นเขตที่ทำการเกษตรโดยอาศัยน้ำฝนเป็นหลัก ซึ่งส่งผลให้มีข้อจำกัดต่อการเพาะปลูกพืชด้านความชื้นที่พืชนำไปใช้ประโยชน์ ในส่วนของที่ดินมีศักยภาพในการผลิตอยู่ในระดับสูงถึงปานกลาง และนอกจากนี้พบว่าดินในพื้นที่เขตนี้มีสมบัติที่เหมาะสมต่อการเพาะปลูกพืชแยกตามชนิดพืช มีรายละเอียดดังนี้

- เขตทำนา (สัญลักษณ์ 2221) มีเนื้อที่ 4,739 ไร่ หรือ คิดเป็นร้อยละ 14.21 ของเนื้อที่ตำบล เป็นพื้นที่ที่มีศักยภาพต่อการทำนาในระดับเหมาะสมเล็กน้อยถึงไม่เหมาะสม และปัจจุบันเกษตรกรรมมีการปลูกข้าวได้ปีละ 1 ครั้ง

- เขตปลูกไม้ผล (สัญลักษณ์ 2222) มีเนื้อที่ 54 ไร่ หรือ คิดเป็นร้อยละ 0.16 ของเนื้อที่ตำบล ปัจจุบันเกษตรกรรมปลูกไม้ผล กล้วย มะม่วง

- เขตปลูกไม้ยืนต้น (สัญลักษณ์ 2223) มีเนื้อที่ 75 ไร่ หรือ คิดเป็นร้อยละ 0.23 ของเนื้อที่ตำบล ปัจจุบันเกษตรกรรมปลูกไม้ยืนต้น โดยไม้ยืนต้นที่ปลูกได้แก่ ประดู่ ยางพารา ยูคาลิปตัส และไม้ยืนต้นผสม

- เขตปลูกพืชไร่ (สัญลักษณ์ 2224) มีเนื้อที่ 669 ไร่ หรือ คิดเป็นร้อยละ 2.01 ของเนื้อที่ตำบล ปัจจุบันเกษตรกรรมปลูกพืชไร่ ได้แก่ มันสำปะหลัง และอ้อย

- เขตปลูกพืชทางเลือก (สัญลักษณ์ 2225) มีเนื้อที่ 34 ไร่ หรือ คิดเป็นร้อยละ 0.10 ของเนื้อที่ตำบล ปัจจุบันปลูกพืชผัก ไม้ดอก หรือเกษตรผสมผสาน

3) เขตเกษตรกรรมที่มีศักยภาพการผลิตต่ำ พื้นที่เขตนี้ถูกกำหนดให้เป็นเขตเกษตรกรรม ที่ต้องมีการดำเนินการแก้ไขปัญหาคือเป็นข้อจำกัดของการใช้ที่ดินเพื่อเกษตรกรรมต่างๆ การทำการเกษตรในเขตนี้อาศัยน้ำฝนเป็นหลัก มีศักยภาพในการผลิตอยู่ในระดับเหมาะสมเล็กน้อยถึงไม่เหมาะสม พบปัญหาทาง



กายภาพของดินที่สำคัญหลาย เช่น เป็นดินต้นซึ่งเป็นข้อจำกัดของการหยั่งรากพืชในการยึดลำต้นและการดูดซับธาตุอาหารพืชในดิน เนื้อดินเป็นทรายจัด ซึ่งมีผลต่อความสามารถในการอุ้มน้ำ เป็นพื้นที่ที่มีความลาดชัน เป็นต้น จากข้อจำกัดการใช้ที่ดินดังกล่าวข้างต้นจึงจำเป็นต้องพัฒนาปรับปรุงและมีมาตรการเพื่อเพิ่มผลผลิตทางการเกษตรในพื้นที่ให้สูงขึ้น รวมถึงการป้องกันไม่ให้เกิดสภาพแวดล้อมเสื่อมโทรมจากการใช้พื้นที่ มีรายละเอียดดังนี้

(1) เขตทำนา (สัญลักษณ์ 2310) มีเนื้อที่ 4,029 ไร่ หรือ คิดเป็นร้อยละ 12.08 ของเนื้อที่ตำบล ปัจจุบันเกษตรกรมีการปลูกข้าวได้ปีละ 1 ครั้ง

(2) เขตปลูกไม้ผล (สัญลักษณ์ 2320) มีเนื้อที่ 1,078 ไร่ หรือ คิดเป็นร้อยละ 3.23 ของเนื้อที่ตำบล ปัจจุบันเกษตรกรปลูกไม้ผล ได้แก่ กัลย มะม่วงและไม้ผลผสม

(3) เขตปลูกไม้ยืนต้น (สัญลักษณ์ 2330) มีเนื้อที่ 1,604 ไร่ หรือ คิดเป็นร้อยละ 4.81 ของเนื้อที่ตำบล ปัจจุบันเกษตรกรปลูกไม้ยืนต้น ได้แก่ ประดู่ ยางพารา ยูคาลิปตัส และไม้ยืนต้นผสม

(4) เขตปลูกพืชไร่ (สัญลักษณ์ 2340) มีเนื้อที่ 8,870 ไร่ หรือ คิดเป็นร้อยละ 26.59 ของเนื้อที่ตำบล ปัจจุบันเกษตรกรปลูกพืชไร่ ได้แก่ แตงโม มะเขือเทศ ยาสูบ มันสำปะหลัง และอ้อย

(5) เขตปลูกพืชทางเลือก (สัญลักษณ์ 2350) มีเนื้อที่ 62 ไร่ หรือ คิดเป็นร้อยละ 0.18 ของเนื้อที่ตำบล ปัจจุบันปลูกพืชผัก ไม้ดอก หรือเกษตรผสมผสาน

4) เขตประมง (สัญลักษณ์ 2400) มีเนื้อที่ 79 ไร่ หรือคิดเป็นร้อยละ 0.24 ของเนื้อที่ตำบล เป็นเขตที่ทำกิจกรรมด้านการประมงได้แก่ สถานที่เพาะเลี้ยงปลา และสถานที่เพาะเลี้ยงสัตว์น้ำจืด

5) เขตปศุสัตว์ มีเนื้อที่ 268 ไร่ หรือคิดเป็นร้อยละ 0.80 ของเนื้อที่ตำบล มีรายละเอียดดังนี้

(1) เขตทุ่งหญ้าเลี้ยงสัตว์ (สัญลักษณ์ 2510) ปัจจุบันมีการปลูกหญ้าเลี้ยงสัตว์ มีเนื้อที่ 268 ไร่ หรือ คิดเป็นร้อยละ 0.80 ของเนื้อที่ตำบล

6.2.3 เขตชุมชนและสิ่งปลูกสร้าง มีเนื้อที่ 2,283 ไร่ หรือคิดเป็นร้อยละ 6.84 ของเนื้อที่ตำบล ประกอบด้วย 3 เขตรอง ได้แก่ เขตชุมชน/สถานที่ราชการ เขตอุตสาหกรรม/แหล่งรับซื้อผลผลิต และเขตการใช้พื้นที่เฉพาะ มีรายละเอียดดังนี้

(1) เขตชุมชน/สถานที่ราชการ (สัญลักษณ์ 3100) มีเนื้อที่ 2,085 ไร่ หรือ คิดเป็นร้อยละ 6.25 ของเนื้อที่ตำบล ปัจจุบันมีการใช้ที่ดินชุมชนและที่อยู่อาศัย มีทั้งประเภทชุมชนเมือง ชุมชนชนบท และที่ตั้งของสถาบันและสถานที่ราชการต่าง ๆ

(2) เขตอุตสาหกรรม/แหล่งรับซื้อผลผลิต (สัญลักษณ์ 3200) มีเนื้อที่ 174 ไร่ หรือ คิดเป็นร้อยละ 0.52 ของเนื้อที่ตำบล ปัจจุบันมีการใช้ที่ดินประเภทโรงงานอุตสาหกรรม แหล่งรับซื้อผลผลิตทางการเกษตรประเภทต่าง ๆ

(3) และเขตการใช้พื้นที่เฉพาะ (สัญลักษณ์ 3300) มีเนื้อที่ 24 ไร่ หรือ คิดเป็นร้อยละ 0.07 ของเนื้อที่ตำบล ปัจจุบันมีการใช้ที่ดินที่นอกเหนือจาก 2 เขตดังกล่าวข้างต้น เช่น สถานที่พักผ่อน ท้องเที่ยว สวนสาธารณะ รีสอร์ท โรงแรม สุสาน ป่าช้า เป็นต้น



6.2.4 เขตแหล่งน้ำ มีเนื้อที่ 1,839 ไร่ หรือคิดเป็นร้อยละ 5.51 ของเนื้อที่ตำบล ประกอบด้วย 2 เขต
รอง ได้แก่ เขตแหล่งน้ำตามธรรมชาติ และเขตแหล่งน้ำที่สร้างขึ้น มีรายละเอียดดังนี้

(1) เขตแหล่งน้ำตามธรรมชาติ (สัญลักษณ์ 4100) มีเนื้อที่ 310 ไร่ หรือ คิดเป็นร้อยละ
0.93 ของเนื้อที่ตำบล ปัจจุบันมีสภาพการใช้ที่ดินเป็นลักษณะของแหล่งน้ำตามธรรมชาติ เช่น ห้วย หนอง
คลอง แม่น้ำ เป็นต้น

(2) เขตแหล่งน้ำที่สร้างขึ้น (สัญลักษณ์ 4200) มีเนื้อที่ 1,529 ไร่ หรือ คิดเป็นร้อยละ
4.58 ของเนื้อที่ตำบล ปัจจุบันมีสภาพการใช้ที่ดินเป็นแหล่งน้ำที่สร้างขึ้น เช่น คลองชลประทาน อ่างเก็บน้ำ
 เป็นต้น

6.2.5 เขตพื้นที่อื่น ๆ (สัญลักษณ์ 5000) มีเนื้อที่ 415 ไร่ หรือคิดเป็นร้อยละ 1.24 ของเนื้อที่ตำบล
เป็นเขตที่มีลักษณะการใช้ที่ดินที่มีความเฉพาะ เช่น ไม้ละเมาะ บ่อดิน พื้นที่ถม พื้นที่ลุ่ม ไม้พุ่ม เป็นต้น

6.2.6 เขตรักษาสมดุลของธรรมชาติและสิ่งแวดล้อม (สัญลักษณ์ 6000) มีเนื้อที่ 278 ไร่ หรือคิดเป็น
ร้อยละ 0.83 ของเนื้อที่ตำบล มีการใช้ที่ดินเป็นป่าไม้ที่พบในพื้นที่เกษตรกรรม ซึ่งอยู่นอกเขตป่าไม้ตาม
กฎหมาย ส่วนใหญ่เป็นป่าปลูก ป่าชุมชน

ตารางที่ 6-1 เขตการใช้ที่ดิน ตำบลในเมือง อำเภอบ้านไผ่ จังหวัดขอนแก่น

เขตการใช้ที่ดิน	เนื้อที่	
	ไร่	ร้อยละ
1. เขตป่าไม้	6,564	19.68
1.1 เขตป่าไม้สมบูรณ์	65	0.20
1.2 เขตป่าไม้เสื่อมโทรม	20	0.06
1.3 เขตฟื้นฟูธรรมชาติ	6,478	19.42
2. เขตเกษตรกรรม	21,976	65.89
2.1 เขตเกษตรกรรมชั้นดี	383	1.15
เขตทำนา (ชั้นดี)	383	1.15
2.2 เขตเกษตรกรรมที่มีศักยภาพผลิตสูง	5,603	16.80
2.2.1 เขตเกษตรกรรมที่มีศักยภาพการผลิตสูง (ประเภทที่ 1)	32	0.10
1) เขตทำนา (ศักยภาพสูง ประเภท 1)	13	0.04
2) เขตปลูกพืชไร่ (ศักยภาพสูง ประเภท 1)	19	0.06
2.2.2 เขตเกษตรกรรมที่มีศักยภาพการผลิตสูง (ประเภทที่ 2)	5,571	16.70
1) เขตทำนา (ศักยภาพสูง ประเภท2)	4,739	14.21
2) เขตปลูกไม้ผล (ศักยภาพสูง ประเภท2)	54	0.16
3) เขตปลูกไม้ยืนต้น (ศักยภาพสูง ประเภท2)	75	0.23
4) เขตปลูกพืชไร่ (ศักยภาพสูง ประเภท2)	669	2.01



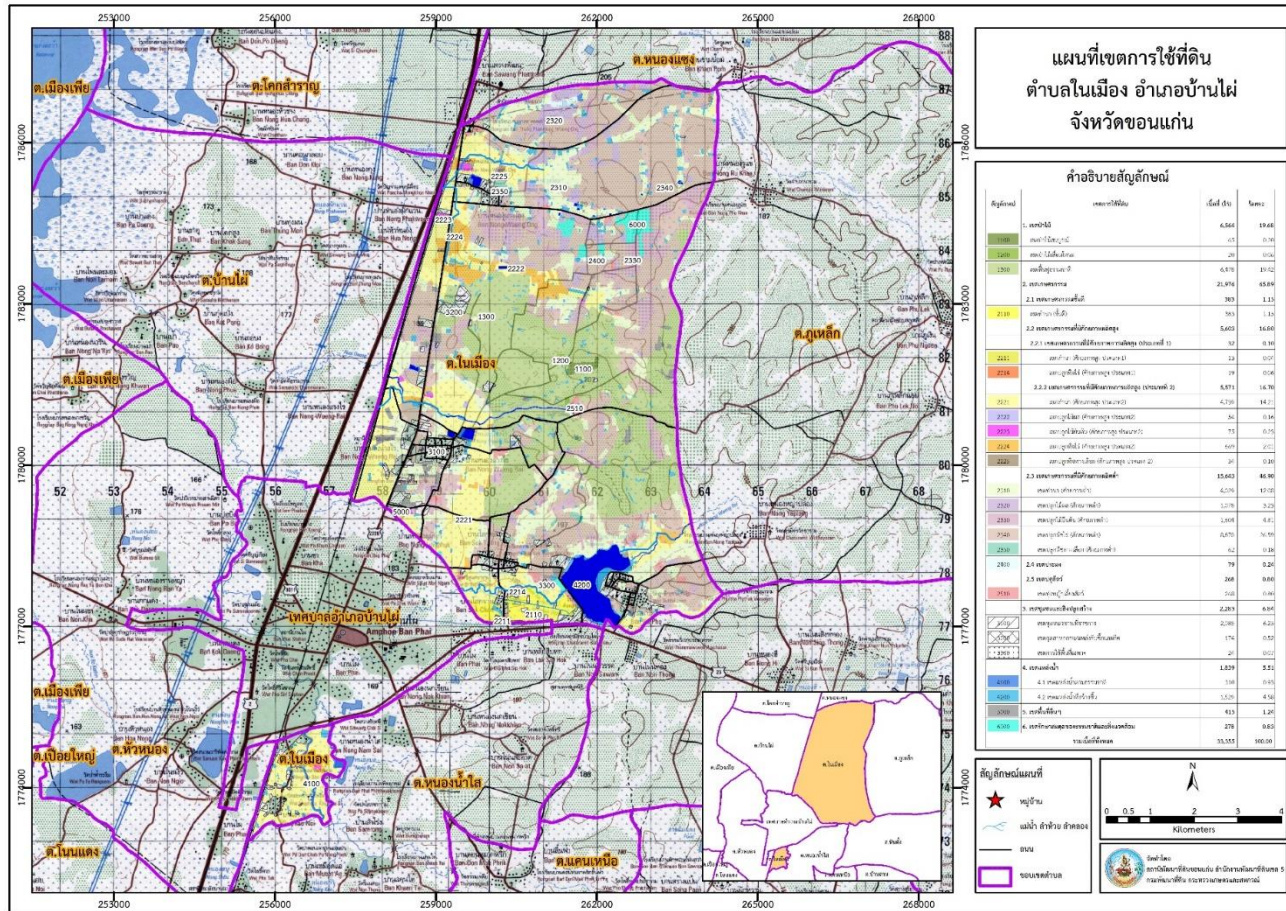
ตารางที่ 6-1 เขตการใช้ที่ดิน ตำบลในเมือง อำเภอบ้านไผ่ จังหวัดขอนแก่น (ต่อ)

เขตการใช้ที่ดิน	เนื้อที่	
	ไร่	ร้อยละ
5) เขตปลูกพืชทางเลือก (ศักยภาพสูง ประเภท2)	34	0.10
2.3 เขตเกษตรกรรมที่มีศักยภาพผลิตต่ำ	15,643	46.90
1) เขตทำนา (ศักยภาพต่ำ)	4,029	12.08
2) เขตปลูกไม้ผล (ศักยภาพต่ำ)	1,078	3.23
3) เขตปลูกไม้ยืนต้น (ศักยภาพต่ำ)	1,604	4.81
4) เขตปลูกพืชไร่ (ศักยภาพต่ำ)	8,870	26.59
5) เขตปลูกพืชทางเลือก (ศักยภาพต่ำ)	62	0.18
2.4 เขตประมง	79	0.24
2.5 เขตปศุสัตว์	268	0.80
1) เขตทุ่งหญ้าเลี้ยงสัตว์	268	0.80
3. เขตชุมชนและสิ่งปลูกสร้าง	2,283	6.84
3.1 เขตชุมชน/สถานที่ราชการ	2,085	6.25
3.2 เขตอุตสาหกรรม/แหล่งรับซื้อผลผลิต	174	0.52
3.3 เขตการใช้พื้นที่เฉพาะ	24	0.07
4. เขตแหล่งน้ำ	1,839	5.51
4.1 เขตแหล่งน้ำตามธรรมชาติ	310	0.93
4.2 เขตแหล่งน้ำที่สร้างขึ้น	1,529	4.58
5. เขตพื้นที่อื่นๆ	415	1.24
6. เขตรักษาสมดุลของธรรมชาติและสิ่งแวดล้อม	278	0.83
รวม	33,355	100.00

หมายเหตุ: เนื้อที่คำนวณด้วยระบบสารสนเทศภูมิศาสตร์



แผนการใช้ที่ดินตำบลในเมือง อำเภอบ้านไผ่ จังหวัดขอนแก่น



รูปที่ 6-1 เขตการใช้ที่ดิน ตำบลในเมือง อำเภอบ้านไผ่ จังหวัดขอนแก่น

หมายเหตุ : เนื่องจากคำนวณด้วยระบบสารสนเทศภูมิศาสตร์



บทที่ 7

การขับเคลื่อนแผนการใช้ที่ดิน

7.1 ขั้นตอนการดำเนินงาน

ภายหลังการจัดทำแผนการใช้ที่ดินฉบับร่างตำบลในเมือง อำเภอบ้านไผ่ จังหวัดขอนแก่น แล้วจะต้องดำเนินการดังต่อไปนี้

7.1.1 จัดทำเป้าหมายการดำเนินงานและงบประมาณและกิจกรรมต่าง ๆ ที่จะดำเนินการในปีงบประมาณ 2567 ถึง 2571

7.1.2 นำแผนการใช้ที่ดินตำบลในเมืองไปเสนอต่อเทศบาลตำบลในเมือง เพื่อมีมติให้ความร่วมมือในกิจกรรมพัฒนาที่ดินดำเนินการกิจกรรมต่าง ๆ ที่กำหนดไว้ในแผน และได้รับการเชื่อมโยงสู่แผนพัฒนาตำบล

7.1.3 สถานีพัฒนาที่ดินขอนแก่น เสนอเป้าหมายและงบประมาณให้รายงานมายังกรมพัฒนาที่ดิน

7.1.4 กรมพัฒนาที่ดินพิจารณาสนับสนุนงบประมาณกิจกรรมและโครงการตามเป้าหมายที่กำหนดในแผนการใช้ที่ดิน

7.1.5 สถานีพัฒนาที่ดินขอนแก่น นำเสนอต่อที่ประชุมจังหวัด/อำเภอ เพื่อสร้างการรับรู้และประชาสัมพันธ์ให้หน่วยงานอื่น นำโครงการภายใต้หน่วยงานมาพัฒนาพื้นที่ตามแผนการใช้ที่ดินกำหนด

7.2 กิจกรรมที่จะดำเนินการของกรมพัฒนาที่ดิน

งบประมาณที่กำหนดไว้เป็นการประมาณเบื้องต้น อาจมีการเปลี่ยนแปลงตามที่ได้รับการจัดสรรให้ดำเนินการ (ตารางที่ 7-1)

เขตเกษตรกรรม

1) ดินขาดความอุดมสมบูรณ์/ดินเค็ม มีแผนงาน/โครงการปรับปรุงบำรุงดิน ดังนี้

- (1) การส่งเสริมการผลิตและการใช้สารอินทรีย์
- (2) การผลิต-จัดหาเมล็ดพันธุ์พืชปุ๋ยสด
- (3) การส่งเสริมการปรับปรุงบำรุงดินด้วยพืชปุ๋ยสด
- (4) การพัฒนากลุ่มเกษตรกรใช้สารอินทรีย์ลดการใช้สารเคมีทางการเกษตร
- (5) การจัดตั้งธนาคารปุ๋ยอินทรีย์
- (6) การรณรงค์ไกลบตอซัง
- (7) การจัดหาปุ๋ยไนโตรเจน
- (8) การส่งเสริมการปรับปรุงบำรุงพื้นที่ดินกรด
- (9) การส่งเสริมพัฒนาปรับปรุงบำรุงดินพื้นที่ดินเค็ม

2) การชะล้างพังทลายของดิน มีแผนงาน/โครงการฟื้นฟูและป้องกันการชะล้างพังทลายของดิน ดังนี้

- (1) การปลูกหญ้าแฝกเพื่อการอนุรักษ์ดินและน้ำ
- (2) การจัดระบบอนุรักษ์ดินและน้ำกลุ่ม-ดอน



3) **พื้นที่แล้งซ้ำซาก** มีแผนงาน/โครงการบริหารจัดการน้ำ ดังนี้

- (1) การพัฒนาแหล่งน้ำขนาดเล็กเพื่อการอนุรักษ์ดินและน้ำ
- (2) การก่อสร้างแหล่งน้ำในไร่นานอกเขตชลประทาน
- (3) การก่อสร้างระบบส่งน้ำ

7.3 **กิจกรรมที่จะดำเนินงานของหน่วยงานอื่น** (ตารางที่ 7-2)

7.3.1 **เขตพื้นที่เกษตรกรรม**

1) **เขตปลูกพืชไร่ เขตปลูกไม้ผล และเขตปลูกไม้ยืนต้น**

- (1) ใช้ตลาดนำการผลิตในการเลือกชนิดพืชและหาตลาดรองรับ ทั้งในเขตที่เหมาะสมและในเขตที่ไม่เหมาะสมและต้องการปรับเปลี่ยนชนิดพืช (สำนักงานพาณิชย์จังหวัด/สำนักงานสหกรณ์จังหวัด)
- (2) การอบรมให้ความรู้การเข้าสู่กระบวนการรับรองมาตรฐานการปฏิบัติทางการเกษตรที่ดี (Good Agricultural Practices : GAP) (กรมวิชาการเกษตร)
- (3) จัดอบรมถ่ายทอดความรู้การทำเกษตรผสมผสานตามแนวทางเศรษฐกิจพอเพียง (กรมส่งเสริมการเกษตร)

(4) สนับสนุนการขุดเจาะน้ำบาดาล (กรมทรัพยากรน้ำบาดาล)

2) **เขตปศุสัตว์ และเขตเพาะเลี้ยงสัตว์น้ำ**

ส่งเสริม/สนับสนุนการปลูกหญ้าเลี้ยงสัตว์ (สำนักงานปศุสัตว์จังหวัด)

7.3.2 **พื้นที่แหล่งน้ำ**

สนับสนุนการพัฒนาเพื่อเพิ่มพื้นที่กักเก็บน้ำ (สำนักงานชลประทานจังหวัด)

7.4 **ความต้องการของชุมชนและองค์กรปกครองส่วนท้องถิ่น**

จากการดำเนินการจัดทำกระบวนการมีส่วนร่วมของประชาชนที่องค์การบริหารส่วนตำบล เมื่อวันที่ 27 มิถุนายน 2566 ได้มีความต้องการของประชาชนที่ต้องการให้ดำเนินการเกี่ยวกับแก้ปัญหาดินเสื่อมโทรมและฟื้นฟูความอุดมสมบูรณ์ของดิน การขาดแคลนน้ำ ปรับรูปที่ดินและเปลี่ยนกิจกรรมการผลิตให้เหมาะสมกับที่ดิน

เพื่อตอบสนองต่อความต้องการของชุมชนและการแก้ไขปัญหาเชิงพื้นที่ของตำบลในเมือง กรมพัฒนาที่ดินได้วิเคราะห์เบื้องต้น ดังต่อไปนี้

ปัญหาของตำบลในเมืองในภาพรวมสรุปได้ว่า มีปัญหาสำคัญ 2 ประการ คือ (1) ปัญหาดินเสื่อมโทรม ดินทรายจัด น้ำเค็ม (2) ปัญหาการขาดแคลนน้ำจนเกิดแล้งซ้ำซาก และมีปัญหารองลงมา คือ ปัญหาการไร้กรรมสิทธิ์ในที่ดิน ปัญหาดังกล่าวนี้ส่งผลกระทบต่อคุณภาพชีวิตของราษฎรในชุมชนโดยรวม

ในกรณีของปัญหาความเสื่อมโทรมของที่ดินนั้นจะรวมถึง (1) การชะล้างพังทลายของดิน (2) ดินขาดความอุดมสมบูรณ์ (3) ดินเค็ม โดยในพื้นที่ตำบลในเมือง คุณภาพของดินจึงไม่ค่อยจะเหมาะสมต่อการเกษตรพบปัญหาดินทรายจัด มีเนื้อที่ 27,539 ไร่ หรือร้อยละ 82.56 ของเนื้อที่ตำบล และจากการวิเคราะห์ความลาดชันของตำบลในเมือง ซึ่งมีเนื้อที่รวม 33,355 ไร่ นั้น พบว่า ระดับความลาดชันระหว่าง 5-15 เปอร์เซ็นต์ มี



เพียงจำนวน 74 ไร่ หรือร้อยละ 0.22 พื้นที่ส่วนใหญ่เป็นที่ราบที่ระดับความลาดชัน 0-2 เปอร์เซ็นต์ ร้อยละ 86.99 เกิดการสูญเสียดินในระดับน้อย ที่เกิดการสูญเสียที่มีความรุนแรงถึงรุนแรงมากที่สุดรวม 73 ไร่ แต่มีผลต่อการไหลบ่าของน้ำที่รุนแรง หน้าที่ดินที่ถูกชะล้างลงมาสู่พื้นที่ต่ำจึงไปทับถมลำน้ำตามธรรมชาติ เหมือน ฝาย และอ่างเก็บน้ำจนต้นเขินไม่สามารถเก็บกักน้ำไว้ใช้ได้ตามที่ควรจะเป็นการขาดแคลนน้ำจึงเกิดขึ้นทุกหมู่บ้าน ในตำบลในเมือง ทั้งน้ำเพื่ออุปโภค-บริโภคและน้ำเพื่อการเกษตร นอกจากนี้ในพื้นที่ที่มีความลาดชันมากกว่า 12 เปอร์เซ็นต์ มีระบบอนุรักษ์ดินและน้ำครอบคลุมพื้นที่เพียงบางส่วนของตำบลเท่านั้น จึงเกิดปัญหาการชะล้างพังทลายของดิน ในส่วนของปัญหาความอุดมสมบูรณ์ของดินที่เกิดขึ้นนั้น เนื่องจากมีการใช้ที่ดินติดต่อกันเป็นเวลานานโครงสร้างของดินได้มีการเปลี่ยนแปลง ในพื้นที่ที่มีการไถพรวนด้วยเครื่องจักรกลติดต่อกันเป็นระยะเวลาอันยาวนานทำให้ดินแน่น น้ำในดินและอากาศในดินที่เคยมีอยู่สูญหายไป ส่วนธาตุอาหารและอินทรีย์วัตถุ มีปริมาณลดลงเช่นเดียวกัน เนื่องจากพืชนำไปใช้ และอินทรีย์วัตถุได้สลายตัวไป

ในกรณีของการขาดแคลนนํ้านั้น นอกจากผลการทับถมของตะกอนดินในแหล่งน้ำจนต้นเขินดังกล่าวข้างต้นแล้ว การที่ประชากรเพิ่มขึ้น กิจกรรมที่ต้องใช้น้ำเพิ่มขึ้น ทำการเกษตรเพิ่มขึ้น รวมทั้งเหตุการณ์ที่เกิดจากการเปลี่ยนแปลงภูมิอากาศ เช่น ปริมาณฝนน้อยกว่าปกติ ฝนทิ้งช่วง จนเกิดความแห้งแล้ง การขาดแคลนน้ำจึงเกิดขึ้นอย่างต่อเนื่อง จำเป็นต้องวางระบบอนุรักษ์ดินและน้ำเพื่อกักเก็บน้ำในดิน คงความอุดมสมบูรณ์ เพื่อจัดหาน้ำให้แหล่งน้ำต้นทุน โดยวิธีการต่างๆ ให้เพียงพอแก่ความต้องการ

ประเด็นหลักจากข้อเสนอให้แก้ไขปัญหาระบบขาดแคลนน้ำและน้ำท่วม จะสรุปได้ว่ามี 6 ประการ คือ (1) การขุดลอกแหล่งน้ำในปัจจุบันซึ่งรวมถึงอ่างเก็บน้ำ ฝายกั้นน้ำ ลำน้ำ เป็นต้น (2) สร้างฝายเก็บน้ำเพิ่มเติมจากที่มีอยู่เดิม (3) ก่อสร้างประปาโดยส่งน้ำด้วยระบบท่อ (4) ขุดเจาะบ่อบาดาล (5) ก่อสร้างคลองส่งน้ำเพื่อการกระจายน้ำ และ (6) ป้องกันน้ำท่วม

เพื่อตอบสนองข้อเสนอดังกล่าวทั้ง 6 ประการนี้ จากการวิเคราะห์ข้อมูลเบื้องต้นที่มีอยู่ในปัจจุบันแล้วสรุปได้ว่า “ไม่สามารถดำเนินการแก้ปัญหาหมู่บ้านใดหมู่บ้านหนึ่งหรือใช้วิธีการใดวิธีการหนึ่ง แล้วจะแก้ไขปัญหาการขาดแคลนน้ำหรือน้ำท่วมทั้งตำบลได้โดยสิ้นเชิง”

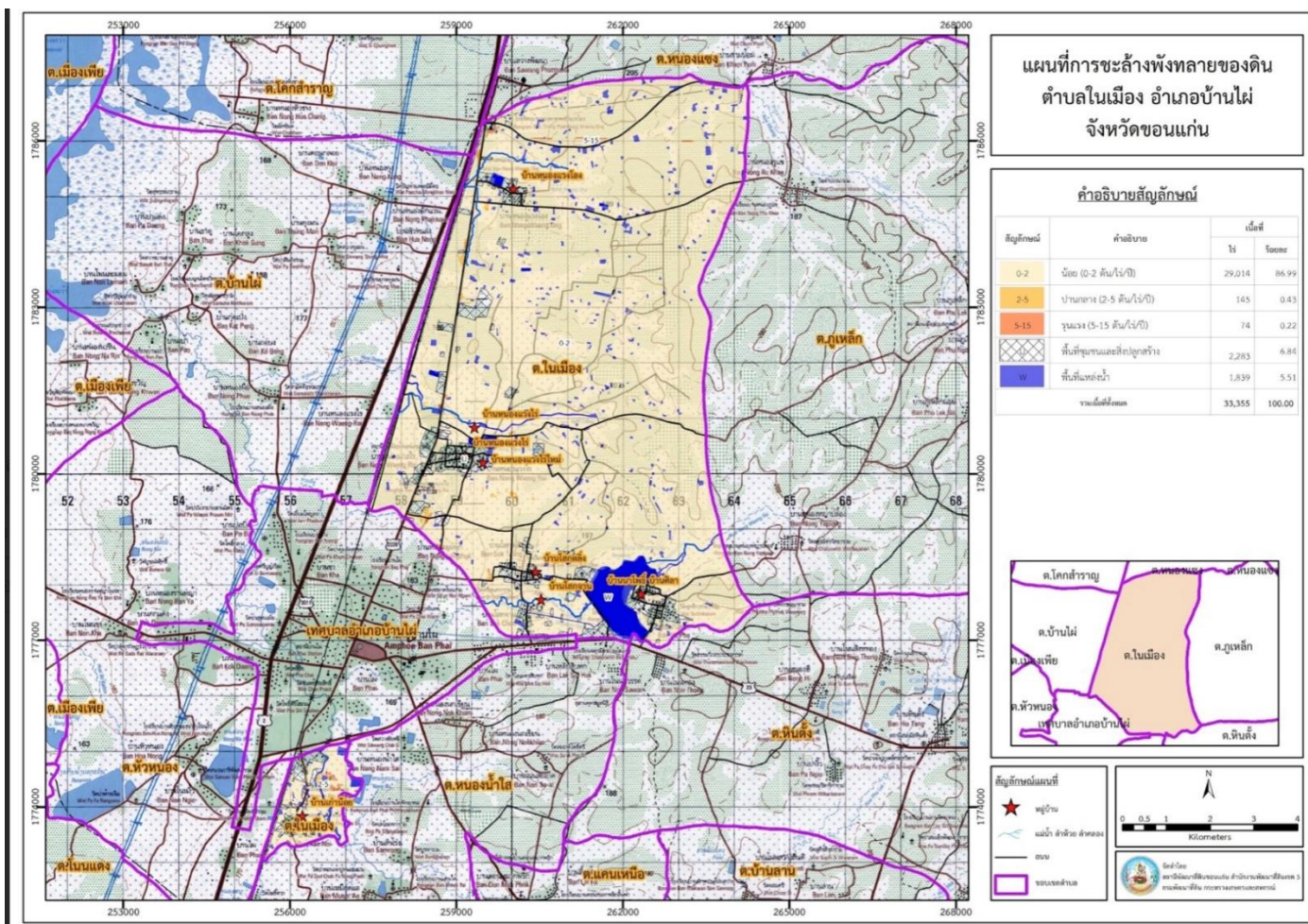
การแก้ไขปัญหาการขาดแคลนน้ำหรือน้ำท่วมจะต้องดำเนินการทั้งตำบลควบคู่กันทั้งปัญหาการชะล้างพังทลายของดินในพื้นที่ตอนกลางด้านตะวันตก กับปัญหาการขาดแคลนน้ำในพื้นที่ตอนบน โดยจัดทำโครงการ “การพัฒนาที่ดินและน้ำที่เป็นระบบ” ทั้งพื้นที่ตำบลที่รวมข้อเสนอในการแก้ไขปัญหานี้ โดยบริเวณตอนบนของตำบล อันเป็นพื้นที่ป่าปลูกสมบูรณ์ ความลาดชัน 5-15 เปอร์เซ็นต์ มีระดับความสูญเสียดินในระดับรุนแรงถึงรุนแรงมากที่สุด พื้นที่ต้นน้ำมีหมู่ที่ 1, 6 และ 4 การจัดการพื้นที่ต้องปลูกป่าเสริม สร้างแหล่งน้ำ เพื่อรักษาน้ำให้อยู่ในพื้นที่ โดยจัดทำประปาเพื่อการเกษตรและก่อสร้างระบบอนุรักษ์ดินและน้ำเพื่อลดการชะล้างพังทลาย การสูญเสียดิน และชะลอการไหลของน้ำ บริเวณตอนกลางของตำบลด้านตะวันตก สภาพพื้นที่ประกอบด้วยที่ราบและที่ราบสูง พื้นที่มีระดับความสูญเสียดินในระดับปานกลาง พื้นที่กลางน้ำมีหมู่ที่ 2, 7, 8 และ 9 การจัดการพื้นที่ควรก่อสร้างระบบอนุรักษ์ดินและน้ำ จัดรูปที่ดิน วางผังน้ำทั้งระบบ และสนับสนุนการปรับเปลี่ยนกิจกรรมการผลิต และบริเวณด้านตะวันออกของตำบล สภาพพื้นที่ส่วนใหญ่เป็นที่ราบลุ่ม (ความลาดชัน 0-2 เปอร์เซ็นต์) พื้นที่ปลายน้ำมีหมู่ที่ 3, 5 และ 7 มีคลองชลประทาน การจัดการพื้นที่ควรพัฒนา



ที่ดินและระบบน้ำ ได้แก่ การขุดลอกคลอง ก่อสร้าง ฝายกั้นน้ำ คลองส่งน้ำ คลองระบายน้ำหรือผนัง
ป้องกันน้ำท่วม การขุดบ่อบาดาล ปรับรูปที่ดินปรับเปลี่ยนกิจกรรมการผลิต และการทำระบบอนุรักษ์ดิน
และน้ำเพื่อให้การใช้ที่ดินสามารถใช้พื้นที่ได้อย่างต่อเนื่องและเกิดประโยชน์ทั้งตัวเกษตรกร ชุมชน ในด้าน
เศรษฐกิจ สังคมและสิ่งแวดล้อม (รูปที่ 7-1)



แผนการใช้ที่ดินตำบลในเมือง อำเภอบ้านไผ่ จังหวัดขอนแก่น



รูปที่ 7-1 การชะล้างพังทลายของดินในพื้นที่ ตำบลในเมือง อำเภอบ้านไผ่ จังหวัดขอนแก่น



ตารางที่ 7-1 กิจกรรมของกรมพัฒนาที่ดินในเขตเกษตรกรรมที่จะดำเนินการในปีงบประมาณ

2567- 2571 (ต่อ)

เขตการใช้ที่ดิน (เกษตรกรรม)	แผนงาน/โครงการ	งบประมาณ (บาท)
	2. การบริหารจัดการน้ำ	5,235,000
	2.1 การพัฒนาแหล่งน้ำขนาดเล็กเพื่อการอนุรักษ์ดินและน้ำ	5,000,000
	2.2 การก่อสร้างแหล่งน้ำในไร่นานอกเขตชลประทาน	235,000
	3. การฟื้นฟูและป้องกันการชะล้างพังทลายของดิน	1,370,000
	3.1 การปลูกหญ้าแฝกเพื่อการอนุรักษ์ดินและน้ำ	120,000
	3.2 การจัดทำระบบอนุรักษ์ดินและน้ำ/โซนนิ่ง	1,250,000
3. เขตปลูกไม้ผล เนื้อที่ 1,132 ไร่	1. การปรับปรุงบำรุงดิน	526,217
	1.1 การส่งเสริมการผลิตและการใช้สารอินทรีย์	255,000
	1.2 การผลิต-จัดหาเมล็ดพันธุ์พืชปุ๋ยสด	93,117
	1.3 การส่งเสริมการปรับปรุงบำรุงดินด้วยพืชปุ๋ยสด	14,000
	1.4 การพัฒนากลุ่มเกษตรกรใช้สารอินทรีย์ลดการใช้สารเคมีทางการเกษตร	25,000
	1.5 การจัดตั้งธนาคารปุ๋ยอินทรีย์	103,600
	1.6 การจัดหาปุ๋ยโดโลไมต์	34,000
	1.7 การส่งเสริมการปรับปรุงบำรุงพื้นที่ดินกรด	1,500
	2. การบริหารจัดการน้ำ	117,500
	2.1 การก่อสร้างแหล่งน้ำในไร่นานอกเขตชลประทาน	117,500
	3. การฟื้นฟูและป้องกันการชะล้างพังทลายของดิน	1,490,000
	3.1 การปลูกหญ้าแฝกเพื่อการอนุรักษ์ดินและน้ำ	240,000
	3.2 การจัดทำระบบอนุรักษ์ดินและน้ำ	1,250,000



ตารางที่ 7-1 กิจกรรมของกรมพัฒนาที่ดินในเขตเกษตรกรรมที่จะดำเนินการในปีงบประมาณ

2567- 2571 (ต่อ)

เขตการใช้ที่ดิน (เกษตรกรรม)	แผนงาน/โครงการ	งบประมาณ (บาท)
4. เขตปลูกไม้ยืน ต้น เนื้อที่ 1,679ไร่	1. การปรับปรุงบำรุงดิน	572,600
	1.1 การส่งเสริมการผลิตและการใช้สารอินทรีย์	255,000
	1.2 การผลิต-จัดหาเมล็ดพันธุ์พืชปุ๋ยสด	148,750
	1.3 การส่งเสริมการปรับปรุงบำรุงดินด้วยพืชปุ๋ยสด	22,500
	1.4 การพัฒนากลุ่มเกษตรกรใช้สารอินทรีย์ลดการใช้สารเคมี ทางการเกษตร	25,000
	1.5 การจัดตั้งธนาคารปุ๋ยอินทรีย์	103,600
	1.6 การจัดหาปุ๋ยนโดโลไมต์	17,000
	1.7 การส่งเสริมการปรับปรุงบำรุงพื้นที่ดินกรด	750
	2. การบริหารจัดการน้ำ	117,500
	2.1 การก่อสร้างแหล่งน้ำในไร่นานอกเขตชลประทาน	117,500
	3. การฟื้นฟูและป้องกันการชะล้างพังทลายของดิน	381,500
	3.1 การปลูกหญ้าแฝกเพื่อการอนุรักษ์ดินและน้ำ	120,000
	3.2 การจัดทำระบบอนุรักษ์ดินและน้ำพร้อมปลูกไม้ยืนต้นโตเร็ว	261,500
5. เขตปลูกพืชผัก เนื้อที่ 96 ไร่	1. การปรับปรุงบำรุงดิน	414,060
	1.1 การส่งเสริมการผลิตและการใช้สารอินทรีย์	255,000
	1.2 การผลิต-จัดหาเมล็ดพันธุ์พืชปุ๋ยสด	10,710
	1.3 การส่งเสริมการปรับปรุงบำรุงดินด้วยพืชปุ๋ยสด	2,000
	1.4 การพัฒนากลุ่มเกษตรกรใช้สารอินทรีย์ลดการใช้สารเคมี ทางการเกษตร	25,000
	1.5 การจัดตั้งธนาคารปุ๋ยอินทรีย์	103,600
	1.6 การจัดหาปุ๋ยนโดโลไมต์	17,000
	1.7 การส่งเสริมการปรับปรุงบำรุงพื้นที่ดินกรด	750
	2. การบริหารจัดการน้ำ	267,800
	2.1 การก่อสร้างแหล่งน้ำในไร่นานอกเขตชลประทาน	117,500



ตาราง 7-1 กิจกรรมของกรมพัฒนาที่ดินในเขตเกษตรกรรมที่จะดำเนินการในปีงบประมาณ

2567- 2571 (ต่อ)

เขตการใช้ที่ดิน (เกษตรกรรม)	แผนงาน/โครงการ	งบประมาณ (บาท)
6. เขตทุ่งหญ้าเลี้ยงสัตว์ เนื้อที่ 268 ไร่	1. การปรับปรุงบำรุงดิน	255,000
	1.1 การส่งเสริมการผลิตและการใช้สารอินทรีย์	255,500
7. เขตเพาะเลี้ยงสัตว์น้ำ เนื้อที่ 79 ไร่	2. การบริหารจัดการน้ำ	117,800
	2.1 การก่อสร้างแหล่งน้ำในไร่นานอกเขตชลประทาน	117,500
	1. การบริหารจัดการน้ำ	235,000
	- การก่อสร้างแหล่งน้ำในไร่นานอกเขตชลประทาน	235,000
	2. การฟื้นฟูและป้องกันการชะล้างพังทลายของดิน	120,000
	- การปลูกหญ้าแฝกเพื่อการอนุรักษ์ดินและน้ำ	120,000
	1. การปรับปรุงบำรุงดิน	4,396,750
	2. การบริหารจัดการน้ำ	6,175,000
	3. การฟื้นฟูและป้องกันการชะล้างพังทลายของดิน	8,100,000
รวมเขตเกษตรกรรม	รวมแผนงาน/โครงการ	18,671,750

ตารางที่ 7-2 สรุปกิจกรรมที่ขอรับการสนับสนุนจากส่วนราชการอื่นในเขตการใช้ที่ดิน



เขตการใช้ที่ดิน	กิจกรรมที่ขอการสนับสนุนจากส่วนราชการอื่น
<p>1. เขตพื้นที่เกษตรกรรม</p> <p>1. เขตพื้นที่ทำนา เนื้อที่ 9,164 ไร่</p> <p>2. เขตปลูกพืชไร่ เนื้อที่ 9,558 ไร่</p> <p>3. เขตปลูกไม้ผล เนื้อที่ 1,132 ไร่</p> <p>4. เขตปลูกไม้ยืนต้น เนื้อที่ 1,679 ไร่</p> <p>5. เขตปลูกพืชผัก ไม้ ดอก ผสมผสาน เนื้อที่ 96 ไร่</p>	<p>การแก้ปัญหาดินเสื่อมโทรม พื้นฟูความอุดมสมบูรณ์ของดิน และเพิ่มศักยภาพการผลิต</p> <p>1) โครงการส่งเสริมและพัฒนาสหกรณ์/กลุ่มเกษตรกรให้มีความเข้มแข็งตาศักยภาพ (สนง.สหกรณ์จังหวัด)</p> <p>2) โครงการเกษตรอินทรีย์ (ศูนย์วิจัยพืชไร่จังหวัด)</p> <p>3) โครงการศูนย์เรียนรู้การเพิ่มประสิทธิภาพการผลิตภาคเกษตร (ศูนย์วิจัยพืชไร่จังหวัด)</p> <p>4) โครงการวิจัยและพัฒนาเทคโนโลยีและนวัตกรรม (ศูนย์วิจัยพืชไร่จังหวัด)</p> <p>5) โครงการการบริหารความหลากหลายชีวภาพ (ศูนย์วิจัยพืชไร่จังหวัด)</p> <p>6) โครงการพัฒนาเกษตรกรปราดเปรื่อง (Smart Farmer)</p> <p>7) โครงการส่งเสริมเกษตรกรทฤษฎีใหม่ในเขตปฏิรูปที่ดิน (สนง.การปฏิรูปที่ดินจังหวัด)</p> <p>8) โครงการสร้างและพัฒนาเกษตรกรรุ่นใหม่ (สนง.การปฏิรูปที่ดินจังหวัด)</p> <p>9) โครงการพัฒนาเกษตรกรรมยั่งยืน (สนง.การปฏิรูปที่ดินจังหวัด)</p> <p>10) โครงการพัฒนาธุรกิจชุมชนในเขตปฏิรูปที่ดิน (สนง.การปฏิรูปที่ดินจังหวัด)</p> <p>11) โครงการส่งเสริมเกษตรกรทฤษฎีใหม่ (สนง.การปฏิรูปที่ดินจังหวัด)</p> <p>12) โครงการไกล่เกลี่ยข้อพิพาท (เทศบาลตำบลในเมือง)</p>

ตารางที่ 7-2 สรุปกิจกรรมที่ขอรับการสนับสนุนจากส่วนราชการอื่นในเขตการใช้ที่ดิน (ต่อ)



เขตการใช้ที่ดิน	กิจกรรมที่ขอการสนับสนุนจากส่วนราชการอื่น
	<p>การปรับปรุงที่ดินและเปลี่ยนกิจกรรมการผลิต</p> <ol style="list-style-type: none"> 1) โครงการพัฒนาเครือข่ายงานส่งเสริมการเกษตร (สนง.เกษตรจังหวัด) 2) โครงการเสริมสร้างและพัฒนาศักยภาพองค์กรเกษตรกร (สนง.เกษตรจังหวัด) 3) โครงการขับเคลื่อนการดำเนินงานส่งเสริมและพัฒนาวิสาหกิจชุมชน (สนง.เกษตรจังหวัด) 4) โครงการส่งเสริมเกษตรกรรมทางเลือก (สนง.เกษตรจังหวัด) 5) โครงการส่งเสริมการใช้เครื่องจักรกลทางการเกษตร (สนง.เกษตรจังหวัด) 6) โครงการส่งเสริมเกษตรผสมผสาน (สนง.เกษตรจังหวัด) 7) โครงการขับเคลื่อนเศรษฐกิจพอเพียงในสหกรณ์และกลุ่มเกษตรกร (สนง.เกษตรจังหวัด) 8) โครงการพัฒนาตลาดสินค้าเกษตร (สนง.เกษตรจังหวัด) 9) โครงการธนาคารสินค้าเกษตร (สนง.เกษตรจังหวัด) 10) โครงการพัฒนาสถาบันเกษตรกรรูปแบบประชารัฐ (สนง.เกษตรจังหวัด) 11) โครงการศักยภาพการดำเนินธุรกิจของสหกรณ์การเกษตรและกลุ่มเกษตรกร (สนง.เกษตรจังหวัด) 12) โครงการผลิตพันธุ์พืชและปัจจัยการผลิต (สนง.เกษตรจังหวัด) 13) โครงการระบบส่งเสริมการเกษตรแบบแปลงใหญ่ 14) โครงการบริหารจัดการพื้นที่เกษตรกรรม 15) โครงการผลิตและสนับสนุนหัวเชื้อจุลินทรีย์ควบคุมศัตรูพืช (ศูนย์ส่งเสริมเทคโนโลยีการเกษตรด้านอารักขาพืชจังหวัด) 16) โครงการสนับสนุนการผลิตจุลินทรีย์ควบคุมศัตรูพืชทดแทนการใช้สารเคมี 17) โครงการจัดตั้งศูนย์เรียนรู้เศรษฐกิจพอเพียงชุมชน (สนง.เกษตรอำเภอ)

ตารางที่ 7-2 สรุปกิจกรรมที่ขอรับการสนับสนุนจากส่วนราชการอื่นในเขตการใช้ที่ดิน (ต่อ)



เขตการใช้ที่ดิน	กิจกรรมที่ขอการสนับสนุนจากส่วนราชการอื่น
<p>1.5 เขตปศุสัตว์ เนื้อที่ 268 ไร่</p> <p>1.6 เขตเพาะเลี้ยง สัตว์น้ำ เนื้อที่ 79 ไร่</p>	<ol style="list-style-type: none"> 1) โครงการสร้างความเข้มแข็งกลุ่มการผลิตด้านการเกษตร (กรมประมง) 2) โครงการส่งเสริมและพัฒนาอาชีพเพื่อแก้ไขปัญหาที่ดินทำกินของเกษตรกร (กรมประมง) 3) โครงการพัฒนาและส่งเสริมอุตสาหกรรมฮาลาลด้านปศุสัตว์ (สนง.ปศุสัตว์จังหวัด) 4) โครงการส่งเสริมการเลี้ยงสัตว์แบบแปลงใหญ่ (สนง.ปศุสัตว์จังหวัด) 5) โครงการส่งเสริมการใช้เครื่องจักรกลการเกษตรทดแทนแรงงานเกษตร (สนง.ปศุสัตว์จังหวัด) 6) โครงการออกแบบการปรับเปลี่ยนการใช้น้ำเพื่อการเกษตรตามนโยบาย (กรมชลประทาน) 7) โครงการพัฒนาพื้นที่ให้เป็นพื้นที่รับน้ำ (กรมชลประทาน)
<p>2. พื้นที่แหล่งน้ำ เนื้อที่ 1,839 ไร่</p>	<ol style="list-style-type: none"> 1) โครงการศึกษาความเป็นไปได้ในการพัฒนาแหล่งน้ำชลประทาน (กรมชลประทาน) 2) โครงการพัฒนาระบบชลประทานด้วยนวัตกรรม (กรมชลประทาน) 3) โครงการเพิ่มประสิทธิภาพการกักเก็บน้ำ (กรมชลประทาน) 4) โครงการพัฒนาโครงการชลประทานเดิม (กรมชลประทาน) 5) โครงการเพิ่มประสิทธิภาพการส่งและระบายน้ำ (กรมชลประทาน) 6) โครงการจัดรูปที่ดินและจัดระบบน้ำในพื้นที่ชลประทานเดิม (กรมชลประทาน)



ตาราง 7-3 เป้าหมายการดำเนินงานและงบประมาณ ตำบลในเมือง อำเภอเมือง จังหวัดขอนแก่น แผน 5 ปี (พ.ศ. 2567-2571)

เขตการใช้ที่ดิน	งาน/โครงการ/กิจกรรม	หน่วยนับ	เป้าหมาย					รวม	งบประมาณ					รวม	หน่วยงานรับผิดชอบ	
			2567	2568	2569	2570	2571		2567	2568	2569	2570	2571			18,671,750
	1. การปรับปรุงบำรุงดิน														4,396,750	
เขตนาข้าว,เขตปลูกพืชไร่/ไม้ผล/ไม้ยืนต้น	1.1 การส่งเสริมการผลิตและการใช้สาร อินทรีย์	ราย	100	100	100	100	100	500	510,000	510,000	510,000	510,000	510,000	2,550,000	พต.	
เขตนาข้าว/เขตปลูกพืชไร่/ทุ่งหญ้าเลี้ยงสัตว์	1.2 การผลิต-จัดหาเมล็ดพันธุ์พืชปุ๋ยสด	ตัน	5	5	5	5	5	25	148,750	148,750	148,750	148,750	148,750	743,750	พต.	
เขตนาข้าว,เขตปลูกพืชไร่/ไม้ผล/ไม้ยืนต้น	1.3 การส่งเสริมการปรับปรุงบำรุงดินด้วยพืชปุ๋ยสด	ไร่	1,500	1,500	1,500	1,500	1,500	7,000	22,500	22,500	22,500	22,500	22,500	112,500	พต.	
เขตนาข้าว,เขตปลูกพืชไร่/ไม้ผล/ไม้ยืนต้น	1.4 การพัฒนากลุ่มเกษตรกรใช้สารอินทรีย์ลดการใช้สารเคมีทางการเกษตร	กลุ่ม	5	5	5	5	5	25	25,000	25,000	25,000	25,000	25,000	125,000	พต.	
เขตนาข้าว,เขตปลูกพืชไร่/ไม้ผล/ไม้ยืนต้น	1.5 การจัดตั้งธนาคารปุ๋ยอินทรีย์	แห่ง	1	1	1	1	1	5	103,600	103,600	103,600	103,600	103,600	518,000	พต.	
เขตนาข้าว,เขตปลูกพืชไร่/ไม้ผล/ไม้ยืนต้น	1.6 การจัดหาปุ๋ยโดโลไมต์	ตัน	20	20	20	20	20	100	34,000	34,000	34,000	34,000	34,000	170,000	พต.	
เขตนาข้าว,เขตปลูกพืชไร่/ไม้ผล/ไม้ยืนต้น	1.7 การส่งเสริมการปรับปรุงบำรุงพื้นที่ดินกรด	ไร่	100	100	100	100	100	500	1,500	1,500	1,500	1,500	1,500	7,500	พต.	
เขตนาข้าว	1.8 การรณรงค์โลกบดอซัง	ไร่	100	100	100	100	100	500	34,000	34,000	34,000	34,000	34,000	170,000	พต.	



ตาราง 7-3 เป้าหมายการดำเนินงานและงบประมาณ ตำบลในเมือง อำเภอเมือง จังหวัดขอนแก่น แผน 5 ปี (พ.ศ. 2567-2571) (ต่อ)

เขตการใช้ที่ดิน	งาน/โครงการ/กิจกรรม	หน่วยนับ	เป้าหมาย					รวม	งบประมาณ					รวม	หน่วยงานรับผิดชอบ
			2567	2568	2569	2570	2571		2567	2568	2569	2570	2571		
	2. การบริหารจัดการน้ำ													6,175,000	
เขตนาข้าว/พืชไร่/ไม้ผล/ พืชผัก	2.1 การก่อสร้างแหล่งน้ำใน ไร่นานอกเขตชลประทาน	บ่อ	10	10	10	10	10	50	235,000	235,000	235,000	235,000	235,000	1,175,000	พต.
	2.2 การพัฒนาแหล่งน้ำ ขนาดเล็ก	ประมาณ การ	-	-	-	-	-		5,000,000	5,000,000	5,000,000	5,000,000	5,000,000	5,000,000	พต.
	3. การฟื้นฟูและป้องกัน การชะล้างพังทลายของดิน													8,100,000	
เขตพื้นที่เกษตรกรรม,พื้นที่ แหล่งน้ำ	3.1 การปลูกหญ้าแฝกเพื่อ การอนุรักษ์ดินและน้ำ	กล้า	100,000	100,000	100,000	100,000	100,000	500,000	120,000	120,000	120,000	120,000	120,000	600,000	พต.
เขตนาข้าว,เขตปลูกพืชไร่/ ไม้ผล/ไม้ยืนต้น	3.2 การจัดระบบอนุรักษ์ดิน และน้ำลุ่ม-ดอน/โซนนิ่ง	ไร่	500	500	500	500	500	2,500	1,250,000	1,250,000	1,250,000	1,250,000	1,250,000	6,250,000	พต.
เขตนาข้าว	3.4 การจัดระบบอนุรักษ์ดิน และน้ำพื้นที่ดินเค็ม	ไร่	100	100	100	100	100	500	250,000	250,000	250,000	250,000	250,000	1,250,000	พต.

หมายเหตุ: งบประมาณที่กำหนดไว้นี้เป็นการประมาณเบื้องต้น อาจมีการเปลี่ยนแปลงตามที่ได้รับการจัดสรรให้ดำเนินการ



เอกสารอ้างอิง

- กรมการปกครอง. 2566. รายงานสถิติจำนวนประชากรและบ้าน รายจังหวัด รายอำเภอ และรายตำบล (ณ เดือนธันวาคม พ.ศ. 2565). แหล่งที่มา <https://stat.bora.dopa.go.th/stat/statnew/statyear/#/TableTemplate/Area/statpop.1>. พฤษภาคม 2566.
- กรมการพัฒนาชุมชน. 2566. ข้อมูลความจำเป็นพื้นฐาน (จปฐ.) รายจังหวัด รายอำเภอ และรายตำบล ปี 2565. แหล่งที่มา : <https://ebmn.cdd.go.th/>. 1 มิถุนายน 2566.
- กรมทรัพยากรน้ำบาดาล. 2566. ปริมาณน้ำและจำนวนบ่อบาดาล ปี 2565. แหล่งที่มา : <http://app.dgr.go.th/newpasutara/xml/search.php>, 26 พฤษภาคม 2566.
- กรมส่งเสริมการเกษตร. 2566. จำนวนครัวเรือนเกษตรกรที่ขึ้นทะเบียนเกษตรกร จำแนกรายจังหวัด รายอำเภอ และรายตำบล (ณ เดือนมกราคม พ.ศ. 2566). แหล่งที่มา : <http://mvos2.gistda.or.th/>. 15 พฤษภาคม 2566
- กรมอุตุนิยมวิทยา. 2566. ปริมาณน้ำฝนเฉลี่ยคาบ 30 ปี (พ.ศ. 2536-2565). กรมอุตุนิยมวิทยา กระทรวงดิจิทัลเพื่อเศรษฐกิจและสังคม, กรุงเทพฯ.
- กลุ่มวิเคราะห์สภาพการใช้ที่ดิน. 2566. แผนที่สภาพการใช้ที่ดิน ปี 2566 (ไฟล์ข้อมูล). กรมพัฒนาที่ดิน กระทรวงเกษตรและสหกรณ์, กรุงเทพฯ.
- กองสำรวจดินและวิจัยทรัพยากรดิน. 2566. แผนที่ทรัพยากรดิน (ไฟล์ข้อมูล). กรมพัฒนาที่ดิน กระทรวงเกษตรและสหกรณ์, กรุงเทพฯ.
- บัณฑิต ต้นศิริ และ คำรณ ไทรพี. 2542. คู่มือการประเมินคุณภาพที่ดิน. กองวางแผนการใช้ที่ดิน กรมพัฒนาที่ดิน.
- สำนักเทคโนโลยีการสำรวจและทำแผนที่. 2566. แผนที่ขอบเขตตำบล ปี 2564 (ไฟล์ข้อมูล). กรมพัฒนาที่ดิน กระทรวงเกษตรและสหกรณ์, กรุงเทพฯ.
- เทศบาลตำบลในเมือง. 2564. แผนพัฒนาท้องถิ่น (พ.ศ.2566-2570) อำเภอบ้านไผ่ จังหวัดขอนแก่น



คณะผู้จัดทำ

ที่ปรึกษา

นายบุญช่วย ช่วยระดม	ผู้อำนวยการสำนักงานพัฒนาที่ดินเขต 5
นางปราณี สีหพันธ์	ผู้เชี่ยวชาญด้านวางระบบการพัฒนาที่ดิน สพข.5
นายชุมพร ศาสตร์วาทะ	ผู้อำนวยการกลุ่มวางแผนการใช้ที่ดิน สพข.5
นางพรพนา โพธินาม	ผู้อำนวยการกลุ่มวิชาการเพื่อการพัฒนาที่ดิน
ดร.อรรถพร พุทธิโส	นักสำรวจดินชำนาญการพิเศษ

ผู้เรียบเรียงและจัดทำ

นางสุกัญญา ทวีกิจ	ผู้อำนวยการสถานีพัฒนาที่ดินขอนแก่น
นางมนัสนันท์ ไชยนุรัตน์	นักวิชาการเกษตรชำนาญการพิเศษ
นายอุดม อนุสัย	นักวิชาการเกษตร
นางสาวสุรวดี เทศารินทร์	นักวิชาการเกษตร



สถานีพัฒนาที่ดินจังหวัดขอนแก่น
สำนักงานพัฒนาที่ดินเขต 5
กรมพัฒนาที่ดิน กระทรวงเกษตรและสหกรณ์