

แผนการใช้ที่ดินตำบลห้วยน้ำคำ อำเภอกระนวน จังหวัดขอนแก่น



สถานีพัฒนาที่ดินขอนแก่น
สำนักงานพัฒนาที่ดินเขต 5
กรมพัฒนาที่ดิน กระทรวงเกษตรและสหกรณ์

เอกสารวิชาการฉบับที่ 28/2566
กันยายน 2566



คำนำ

การจัดทำแผนการใช้ที่ดินดำเนินการตามรัฐธรรมนูญแห่งราชอาณาจักรไทย พ.ศ. 2560 มาตรา 72 (1) ที่ได้บัญญัติให้มีการวางแผนการใช้ที่ดินให้เหมาะสมกับศักยภาพของที่ดินตามหลักการพัฒนาอย่างยั่งยืน โดยแผนการใช้ที่ดินตำบลห้วยน้ำคำ อำเภอกระนวน จังหวัดขอนแก่น ได้นำแนวคิดขององค์การอาหารและการเกษตรแห่งสหประชาชาติ (Food and Agriculture Organization of the United Nations: FAO) และ โครงการสิ่งแวดล้อมแห่งสหประชาชาติ (United Nations Environment Programme: UNEP) มาปรับใช้ คือ ความเหมาะสมทางกายภาพ ความเหมาะสมทางเศรษฐกิจ การยอมรับจากสังคม การสร้างความยั่งยืนให้สิ่งแวดล้อม และเสนอทางเลือกการใช้ที่ดิน ร่วมกับวิธีการที่จำเป็นอื่น ๆ เช่น กระบวนการมีส่วนร่วมของชุมชน (Participatory Rural Appraisal: PRA) การประเมินคุณภาพที่ดิน เป็นต้น

กองนโยบายและแผนการใช้ที่ดินร่วมกับสำนักงานพัฒนาที่ดินเขต 5 และสถานีพัฒนาที่ดินขอนแก่น ในการดำเนินงานวางแผนการใช้ที่ดินระดับตำบล โดยพิจารณาภาพรวมของสภาพปัญหาในด้านต่างๆ ทั้งด้าน กายภาพ เศรษฐกิจ และสังคม วิเคราะห์และสังเคราะห์ข้อมูลนำไปสู่การวางแผนการใช้ที่ดินที่สอดคล้องกับ ศักยภาพของพื้นที่ โดยผ่านกระบวนการมีส่วนร่วมของชุมชน (PRA) ในการระบุปัญหา ความต้องการของ เกษตรกรและผู้มีส่วนได้ส่วนเสีย ทั้งนี้ สถานีพัฒนาที่ดินขอนแก่น ได้จัดทำแผนกิจกรรม/โครงการ เพื่อขับเคลื่อนแผนการใช้ที่ดินให้เป็นรูปธรรมเพื่อให้เกษตรกรมีคุณภาพชีวิตที่ดีขึ้น มีการใช้ที่ดินอย่างถูกต้อง เหมาะสม รักษาสภาพแวดล้อมและอนุรักษ์ทรัพยากรในชุมชนให้เกิดความยั่งยืนต่อไป

สถานีพัฒนาที่ดินขอนแก่น
กันยายน 2566



สารบัญ

	หน้า
คำนำ	
สารบัญ	ก
สารบัญตาราง	ค
สารบัญรูป	ง
บทที่ 1 บทนำ	
1.1 ความสำคัญของการวางแผนการใช้ที่ดิน	1-1
1.2 หลักการและเหตุผล	1-1
1.3 วัตถุประสงค์	1-1
1.4 ระยะเวลาและสถานที่ดำเนินงาน	1-1
1.5 ขั้นตอนการดำเนินงาน	1-1
1.6 วิสัยทัศน์ของตำบล	1-2
บทที่ 2 ข้อมูลทั่วไป	
2.1 ที่ตั้งและอาณาเขต	2-1
2.2 การแบ่งส่วนการปกครอง	2-2
2.3 สภาพภูมิประเทศ	2-2
2.4 สภาพภูมิอากาศ	2-2
2.5 สภาพการใช้ที่ดินในปัจจุบัน	2-4
2.6 สภาพเศรษฐกิจและสังคม	2-8
บทที่ 3 สถานภาพของทรัพยากรธรรมชาติ	
3.1 ทรัพยากรป่าไม้	3-1
3.2 ทรัพยากรน้ำ	3-1
3.3 ทรัพยากรดิน	3-2
บทที่ 4 กระบวนการมีส่วนร่วมของชุมชน (Participatory Rural Appraisal : PRA)	
4.1 การวิเคราะห์ผลจากการจัดทำกระบวนการมีส่วนร่วมของชุมชน (PRA)	4-1
4.2 ระบบการปลูกพืชในปัจจุบัน	4-6



สารบัญ (ต่อ)

	หน้า
บทที่ 5 การประเมินคุณภาพที่ดิน	
5.1 หลักการประเมินคุณภาพที่ดินด้านกายภาพ	5-1
5.2 พืชเศรษฐกิจที่สำคัญของตำบล	5-2
5.3 ระดับความเหมาะสมของที่ดิน	5-2
บทที่ 6 แผนการใช้ที่ดิน	
6.1 การวิเคราะห์ข้อมูลเพื่อจัดทำแผนการใช้ที่ดินระดับตำบล	6-1
6.2 แผนการใช้ที่ดิน	6-2
บทที่ 7 การขับเคลื่อนแผนการใช้ที่ดิน	
7.1 ขั้นตอนการดำเนินงาน	7-1
7.2 กิจกรรมที่จะดำเนินการของกรมพัฒนาที่ดิน	7-1
7.3 กิจกรรมที่จะดำเนินงานของหน่วยงานอื่น	7-2
7.4 ความต้องการของชุมชนและองค์กรปกครองส่วนท้องถิ่น	7-2
7.5 ระยะเวลาดำเนินการ	7-6
เอกสารอ้างอิง	8-1
คณะผู้จัดทำ	



สารบัญญัตินี้

ตารางที่		หน้า
2-1	สถิติภูมิอากาศ ณ สถานีตรวจอากาศจังหวัดขอนแก่น (ปี 2536-2565)	2-3
2-2	สภาพการใช้ที่ดิน ตำบลห้วยน้ำคำ อำเภอกระนวน จังหวัดขอนแก่น	2-5
2-3	จำนวนประชากรและครัวเรือน ตำบลห้วยน้ำคำ อำเภอกระนวน จังหวัดขอนแก่น ปี 2565	2-8
2-4	จำนวนและสัดส่วนครัวเรือน ตำบลห้วยน้ำคำ อำเภอกระนวน จังหวัดขอนแก่น ปี 2565	2-8
2-5	รายได้ – รายจ่ายเฉลี่ยต่อครัวเรือน ตำบลห้วยน้ำคำ อำเภอกระนวน จังหวัดขอนแก่น	2-10
3-1	สมบัติที่ดิน ตำบลห้วยน้ำคำ อำเภอกระนวน จังหวัดขอนแก่น	3-4
5-1	ตัวอย่างการประเมินคุณภาพที่ดินด้านกายภาพของประเภทการใช้ประโยชน์ที่ดิน	5-2
5-2	ชั้นความเหมาะสมทางกายภาพของดิน ตำบลห้วยน้ำคำ อำเภอกระนวน จังหวัดขอนแก่น	5-3
6-1	เขตการใช้ที่ดิน ตำบลห้วยน้ำคำ อำเภอกระนวน จังหวัดขอนแก่น	6-5
7-1	กิจกรรมของกรมพัฒนาที่ดินในเขตการใช้ที่ดินที่จะดำเนินการใน ปีงบประมาณ2567-2570	7-7
7-2	สรุปกิจกรรมที่ขอรับการสนับสนุนจากส่วนราชการอื่นในเขตการใช้ที่ดิน	7-10
7-3	เป้าหมายการดำเนินงานและงบประมาณ ตำบลห้วยน้ำคำ อำเภอกระนวน จังหวัดขอนแก่น แผน 5 ปี (พ.ศ. 2567-2570)	7-13



สารบัญญรูป

รูปที่		หน้า
1-1	กรอบการวางแผนการใช้ที่ดินระดับตำบล	1-3
2-1	ที่ตั้งและอาณาเขต ตำบลห้วยน้ำคำ อำเภอกระนวน จังหวัดขอนแก่น	2-1
2-2	สมดุลของน้ำเพื่อการเกษตรจังหวัดขอนแก่น	2-4
2-3	แผนที่สภาพการใช้ที่ดิน ตำบลห้วยน้ำคำ อำเภอกระนวน จังหวัดขอนแก่น	2-7
3-1	ทรัพยากรดิน ตำบลห้วยน้ำคำ อำเภอกระนวน จังหวัดขอนแก่น	3-5
4-1	การวิเคราะห์สถานการณ์โดยระบบ DPSIR ของ ตำบลห้วยน้ำคำ อำเภอกระนวน จังหวัดขอนแก่น	4-5
4-2	ระบบการปลูกพืช ตำบลห้วยน้ำคำ อำเภอกระนวน จังหวัดขอนแก่น	4-6
6-1	แผนที่เขตการใช้ที่ดิน ตำบลห้วยน้ำคำ อำเภอกระนวน จังหวัดขอนแก่น	6-7
7-1	แผนที่การชะล้างพังทลายของดิน ตำบลห้วยน้ำคำ อำเภอกระนวน จังหวัดขอนแก่น	7-5



บทที่ 1 บทนำ

1.1 ความสำคัญของการวางแผนการใช้ที่ดิน

ตามรัฐธรรมนูญแห่งราชอาณาจักรไทย พุทธศักราช 2560 มาตรา 72 รัฐพึงดำเนินการเกี่ยวกับที่ดิน ทรัพยากรน้ำ และพลังงาน ดังต่อไปนี้

(1) วางแผนการใช้ที่ดินของประเทศ ให้เหมาะสมกับสภาพพื้นที่ และศักยภาพของที่ดิน ตามหลักการพัฒนาอย่างยั่งยืน

1.2 หลักการและเหตุผล

ปัจจุบันกรมพัฒนาที่ดินได้ดำเนินการวางแผนการใช้ที่ดินระดับประเทศเรียบร้อยแล้ว ซึ่งเป็นการวางกรอบเชิงนโยบายมุ่งเน้นการพัฒนาด้านการเกษตรให้เกิดความสมดุลและยั่งยืนและในขณะเดียวกันต้องอนุรักษ์ทรัพยากรธรรมชาติและสิ่งแวดล้อมควบคู่กับการรักษาคุณค่าทางศิลปวัฒนธรรม แต่ทั้งนี้เพื่อให้เกิดการใช้ประโยชน์ที่ดินในระดับพื้นที่อย่างมีประสิทธิภาพและรักษาฐานการผลิตด้านทรัพยากรธรรมชาติอย่างยั่งยืนตลอดห่วงโซ่อุปทาน แผนการใช้ที่ดินระดับตำบลจึงถูกนำมาใช้เป็นเครื่องมือเพื่อขับเคลื่อนการดำเนินงานดังกล่าว ซึ่งมีความสอดคล้องกับแผนการปฏิรูปประเทศด้านทรัพยากรธรรมชาติและสิ่งแวดล้อม ซึ่งกำหนดให้มีการจัดทำแผนการใช้ที่ดินของชาติทั้งระบบให้สอดคล้องและเหมาะสมกับศักยภาพของพื้นที่และการพัฒนาเศรษฐกิจและสังคมของประเทศ

1.3 วัตถุประสงค์

1.3.1 เพื่อรักษาเสถียรภาพของทรัพยากรให้เกิดความสมดุลและยั่งยืนภายใต้การพัฒนาในด้านต่าง ๆ ของตำบล

1.3.2 เพื่อให้การใช้ที่ดินมีผลตอบสนองสูงสุดต่อหน่วยเนื้อที่อย่างยั่งยืน

1.3.3 เพื่อให้เกิดการกำหนดแผนงาน โครงการ กิจกรรม ที่สอดคล้องกับแผนการใช้ที่ดินที่กำหนดขึ้น และอยู่บนหลักการของโมเดลเศรษฐกิจ BCG (Bio - Circular - Green Economy: BCG Model)

1.4 ระยะเวลาและสถานที่ดำเนินงาน

1.4.1 ระยะเวลา 1 ตุลาคม 2565 – 30 กันยายน 2566

1.4.2 สถานที่ ตำบลห้วยน้ำคำ อำเภอกระนวน จังหวัดขอนแก่น

1.5 ขั้นตอนการดำเนินงาน

1.5.1 รวบรวมข้อมูลปฐมภูมิและหัตถภูมิ ประกอบด้วย

1) ด้านกายภาพ ได้แก่ ทรัพยากรดิน ทรัพยากรน้ำ ทรัพยากรป่าไม้ ภูมิอากาศ สภาพการใช้ที่ดิน เขตป่าไม้ตามกฎหมายและมติคณะรัฐมนตรี

2) ด้านเศรษฐกิจและสังคม เช่น การถือครองที่ดิน ลักษณะทางเศรษฐกิจของตำบล จำนวนประชากร เป็นต้น

3) ด้านนโยบายและข้อกฎหมายที่เกี่ยวข้อง ได้แก่ ยุทธศาสตร์ แผนพัฒนาเศรษฐกิจและสังคมแห่งชาติฉบับที่ 13 ยุทธศาสตร์ภาค แผนพัฒนากลุ่มจังหวัด แผนพัฒนาจังหวัด แผนพัฒนาการเกษตร และสหกรณ์ แผนพัฒนาท้องถิ่น 4 ปี ขององค์การบริหารส่วนจังหวัด เทศบาลตำบลหรือองค์การบริหารส่วนตำบล



1.5.2 จัดทำกระบวนการมีส่วนร่วมของชุมชน (Participatory Rural Appraisal : PRA) เพื่อรับฟังความคิดเห็น ประเด็นปัญหา ความต้องการด้านต่าง ๆ ขององค์การปกครองส่วนท้องถิ่นและเกษตรกรในตำบล

1.5.3 ประเมินคุณภาพของที่ดินของพืชเศรษฐกิจหลักและพืชทางเลือกที่มีมูลค่าของตำบล

1.5.4 สังเคราะห์ข้อมูลจากข้อ 1.5.1 ถึง 1.5.3 เพื่อใช้ประกอบการวางแผนการใช้ที่ดิน

1.5.5 กำหนด (ร่าง) แผนการใช้ที่ดินระดับตำบล

1.5.6 รับฟังความคิดเห็นของผู้มีส่วนได้ส่วนเสียต่อ (ร่าง) แผนการใช้ที่ดินที่กำหนดขึ้น

1.5.7 ปรับปรุง (ร่าง) แผนการใช้ที่ดินเพื่อจัดทำแผนการใช้ที่ดินฉบับสมบูรณ์

1.5.8 นำแผนการใช้ที่ดินเข้าสู่คณะทำงานวิชาการของเขตฯ เพื่อตรวจสอบความครบถ้วนสมบูรณ์ของเนื้อหาและองค์ประกอบ

1.5.9 เผยแพร่แผนการใช้ที่ดินเพื่อนำไปสู่การขับเคลื่อนการดำเนินงาน ประกอบด้วย

1) องค์การปกครองส่วนท้องถิ่น นำแผนการใช้ที่ดินที่จัดทำขึ้นไปประกอบการจัดทำแผนการพัฒนาของตำบล เพื่อนำไปสู่การของบประมาณที่มีความสอดคล้องกับศักยภาพด้านการผลิตและสถานภาพของทรัพยากรของตำบล

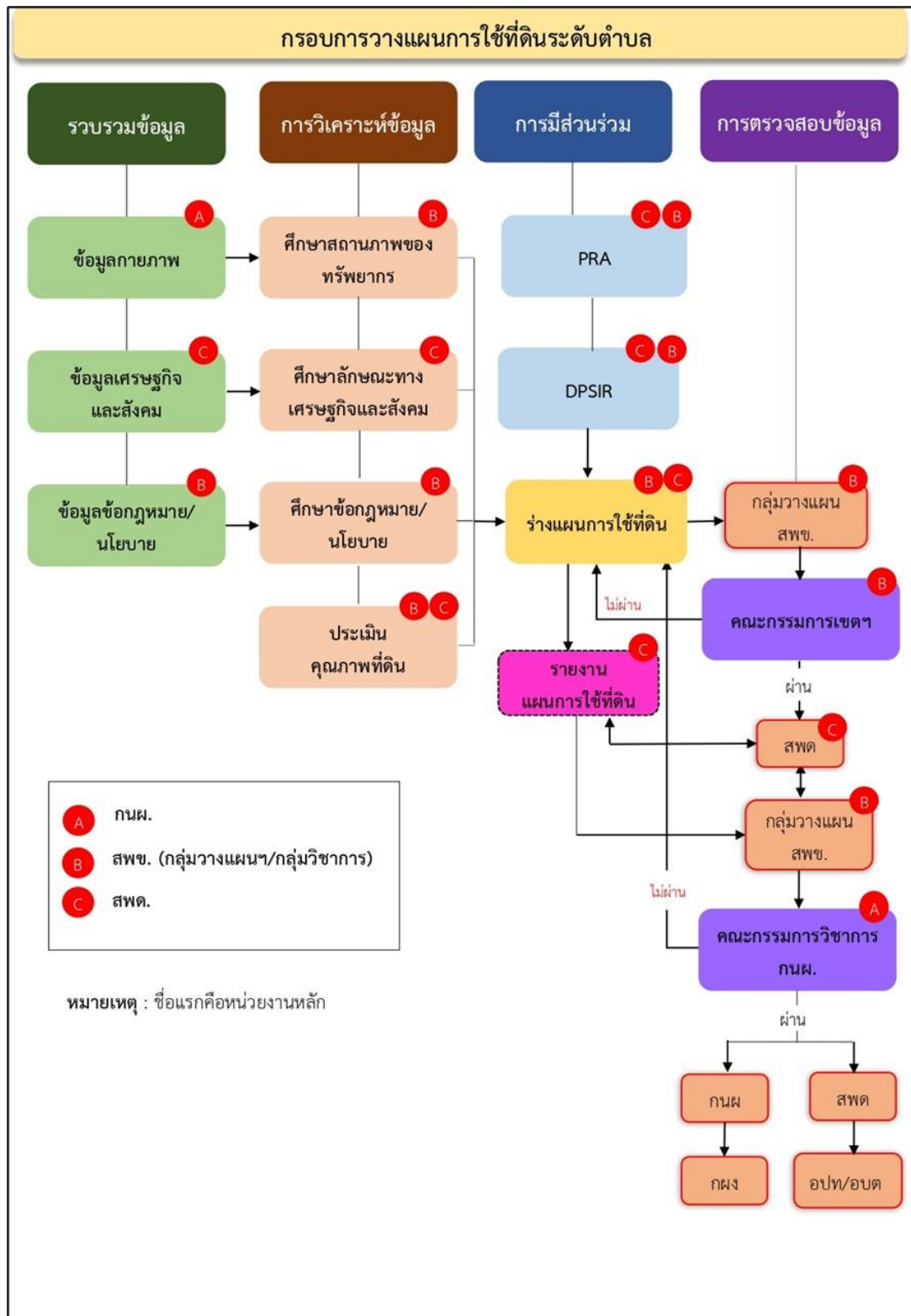
2) กรมพัฒนาที่ดิน โดยสถานีพัฒนาที่ดิน กำหนดแผนงาน/โครงการ/กิจกรรม ที่สอดคล้องกับแผนการใช้ที่ดินที่กำหนดขึ้นในแต่ละเขตและสามารถใช้ประกอบการของบประมาณในพื้นที่อย่างมีหลักการและเป็นที่ยอมรับ

3) หน่วยงานราชการอื่น ๆ สามารถใช้เป็นข้อมูลพื้นฐานประกอบแผนงาน/โครงการ/กิจกรรมที่สอดคล้องกับแผนการใช้ที่ดินที่กำหนดขึ้นในแต่ละเขต

จากขั้นตอนที่กล่าวข้างต้น สามารถจัดทำกรอบการวางแผนการใช้ที่ดินระดับแสดงดังรูปที่ 1-1

1.6 วิสัยทัศน์ของตำบล

ตำบลน่าอยู่ ชุมชนเข้มแข็ง สิ่งแวดล้อมดี คนมีคุณภาพ และการบริหารจัดการที่ดี (องค์การบริหารส่วนตำบลห้วยน้ำคำ,2566)



รูปที่ 1-1 กรอบการวางแผนการใช้ที่ดินระดับตำบล

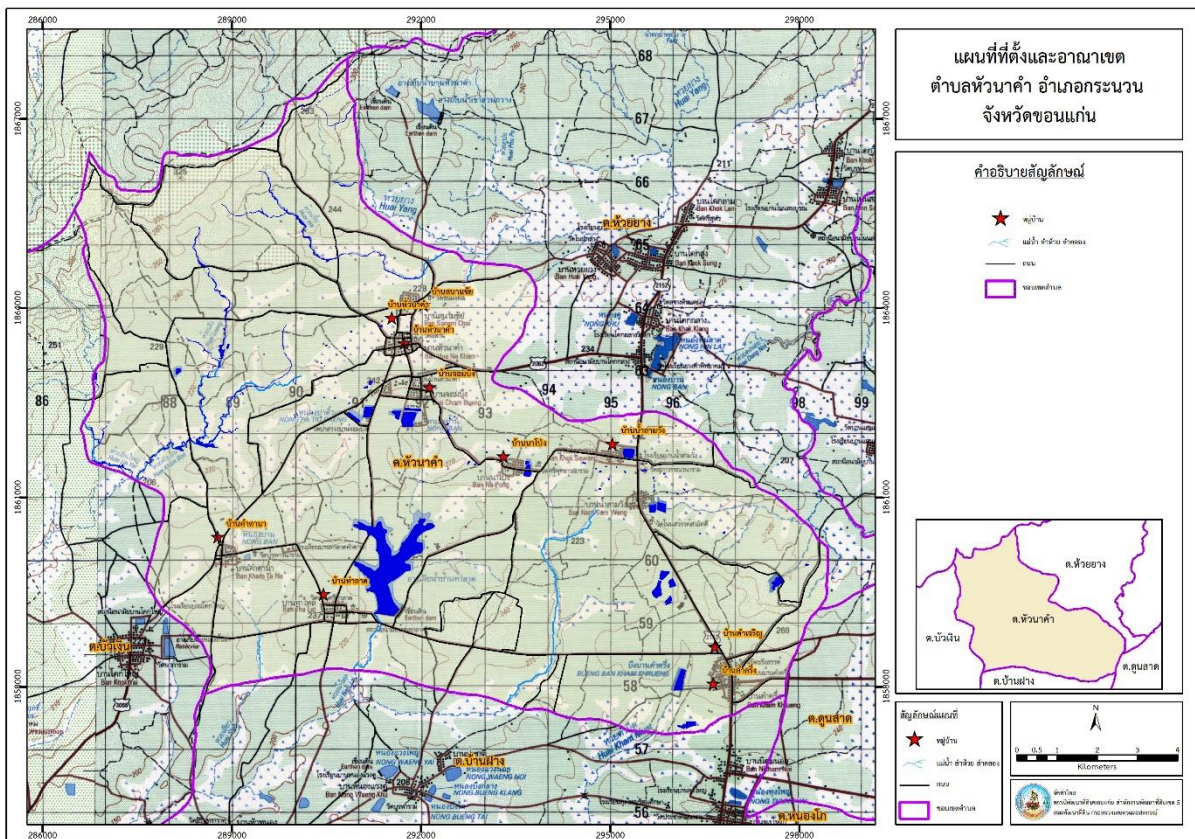


บทที่ 2 ข้อมูลทั่วไป

2.1 ที่ตั้งและอาณาเขต

ตำบลห้วยน้ำค่า อำเภอกะนวน จังหวัดขอนแก่น ตั้งอยู่ทางทิศตะวันตกเฉียงเหนือของอำเภอกะนวน มีพื้นที่ประมาณ 71.24 ตารางกิโลเมตร หรือ 44,525 ไร่ (องค์การบริหารส่วนตำบลห้วยน้ำค่า, 2566) โดยมีอาณาเขตติดต่อ ดังนี้ (รูปที่ 2-1)

- ทิศเหนือ ติดต่อกับ ตำบลห้วยยาง อำเภอกะนวน จังหวัดขอนแก่น
- ทิศใต้ ติดต่อกับ ตำบลบ้านฝาง อำเภอกะนวน จังหวัดขอนแก่น
- ทิศตะวันออก ติดต่อกับ ตำบลห้วยยาง ตำบลดุนสาด อำเภอกะนวน จังหวัดขอนแก่น
- ทิศตะวันตก ติดต่อกับ ตำบลบัวเงิน อำเภอน้ำพอง จังหวัดขอนแก่น



รูปที่ 2-1 ที่ตั้งและอาณาเขต ตำบลห้วยน้ำค่า อำเภอกะนวน จังหวัดขอนแก่น



2.2 การแบ่งส่วนการปกครอง

ตำบลห้วยน้ำคำ อำเภอกระนวน จังหวัดขอนแก่น แบ่งส่วนการปกครองออกเป็น 10 หมู่บ้าน ดังนี้

หมู่ที่ 1 บ้านสนามชัย	หมู่ที่ 6 บ้านคำตานา
หมู่ที่ 2 บ้านห้วยน้ำคำ	หมู่ที่ 7 บ้านนาโป่ง
หมู่ที่ 3 บ้านน้ำสามวัง	หมู่ที่ 8 บ้านจอมบึง
หมู่ที่ 4 บ้านคำครั่ง	หมู่ที่ 9 บ้านห้วยน้ำคำ
หมู่ที่ 5 บ้านท่าลาด	หมู่ที่ 10 บ้านคำเจริญ

2.3 สภาพภูมิประเทศ

ลักษณะพื้นที่ทั่วไปส่วนใหญ่เป็นที่ดอน มีสภาพพื้นที่ราบเรียบถึงลูกคลื่นลอนลาด และพื้นที่สูงชันด้านทิศเหนือเป็นพื้นที่ภูเขา เป็นส่วนหนึ่งของลุ่มน้ำชี มีแหล่งน้ำที่สำคัญ เช่น ห้วยเลิง ห้วยเหี้ย ห้วยทรายคูณหนองชลประทาน หนองป่าติ้วแดง อ่างเก็บน้ำบ้านท่าลาด

2.4 สภาพภูมิอากาศ

จากการศึกษาสถิติภูมิอากาศ (พ.ศ.2536-2565) พบว่า ตำบลห้วยน้ำคำ อำเภอกระนวน จังหวัดขอนแก่น มีรายละเอียดดังนี้

2.4.1 อุณหภูมิ

มีอุณหภูมิโดยเฉลี่ยทั้งปี 27.1 องศาเซลเซียส อุณหภูมิสูงสุดเฉลี่ย 32.9 องศาเซลเซียส ในเดือนเมษายน และอุณหภูมิต่ำสุดเฉลี่ย 22.6 องศาเซลเซียส ในเดือนมกราคม

2.4.2 ปริมาณน้ำฝน

มีปริมาณน้ำฝนรวมทั้งปี 1,257.5 มิลลิเมตร มีฝนตกประมาณ 114 วัน เดือนที่มีฝนตกมากที่สุดในเดือนกันยายน มีปริมาณฝน 254.1 มิลลิเมตร และมีฝนตกประมาณ 19 วัน

2.4.3 สมดุลน้ำเพื่อการเกษตร

จากข้อมูลสถิติภูมิอากาศในคาบ 30 ปี (พ.ศ.2536-2565) ณ สถานีตรวจอากาศจังหวัดขอนแก่น ได้นำมาวิเคราะห์สมดุลของน้ำเพื่อการเกษตร ซึ่งเป็นการวิเคราะห์หาช่วงฤดูกาลเพาะปลูกพืชตลอดจนช่วงระยะเวลาที่พืชเสี่ยงต่อการขาดน้ำ ข้อมูลที่นำมาวิเคราะห์ คือ ปริมาณน้ำฝน และศักยภาพการคายระเหยน้ำอ้างอิง (ETO) ซึ่งคำนวณด้วยโปรแกรม Cropwat for Windows Version 8.0 โดยใช้สมการ Penman-Monteith สามารถสรุปสมดุลของน้ำเพื่อการเกษตรในเขตอาศัยน้ำฝนได้ดังนี้

ช่วงที่เหมาะสมต่อการปลูกพืช เป็นช่วงที่ค่าปริมาณน้ำฝนมากกว่าค่าการระเหยจากผิวดินและการคายน้ำของพืช เป็นช่วงที่ดินมีความชุ่มชื้นพอเหมาะต่อการเพาะปลูกพืช ซึ่งช่วงนี้เริ่มตั้งแต่ต้นเดือนเมษายนถึงปลายเดือนตุลาคม

ช่วงที่มีน้ำมากเกินพอ เป็นช่วงที่ค่าปริมาณน้ำฝนมากกว่าค่าการระเหยจากผิวดินและการคายน้ำของพืช ซึ่งช่วงนี้เริ่มตั้งแต่ต้นเดือนพฤษภาคมถึงต้นเดือนตุลาคม

ช่วงขาดน้ำ เป็นช่วงฤดูแล้งที่ค่าปริมาณน้ำฝนน้อยกว่าค่าการระเหยจากผิวดินและการคายน้ำของพืช ซึ่งพืชอาจเสียหายจากการขาดแคลนน้ำได้ ซึ่งช่วงนี้เริ่มตั้งต้นเดือนพฤศจิกายนถึงต้นเดือนเมษายน (ตารางที่ 2-1 และรูปที่ 2-2)



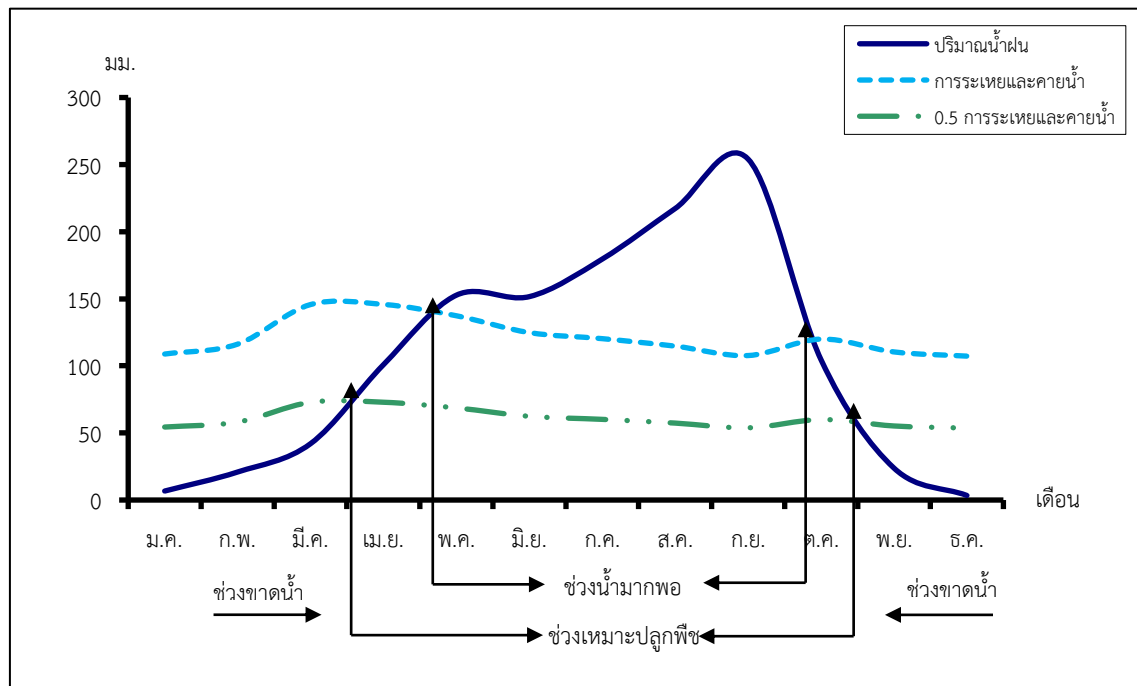
ตารางที่ 2-1 สถิติภูมิอากาศ ณ สถานีตรวจอากาศจังหวัดขอนแก่น¹ (ปี พ.ศ.2536-2565)

เดือน	อุณหภูมิ (°ซ.)			ความชื้นสัมพัทธ์	ปริมาณน้ำฝน	จำนวนวันที่ฝนตก	ศักยภาพการคายระเหยน้ำ	ปริมาณฝนใช้การ ²
	ต่ำสุด	สูงสุด	เฉลี่ย	(%)	(มม.)	(วัน)	(มม.)	(มม.)
ม.ค.	18.0	30.8	23.8	64.0	6.7	1.7	108.8	6.6
ก.พ.	20.0	32.8	25.9	62.0	20.9	2.9	116.2	20.2
มี.ค.	23.0	35.1	28.5	62.0	42.0	5.0	145.7	39.2
เม.ย.	24.8	36.1	29.7	66.0	100.9	7.8	145.8	84.6
พ.ค.	25.0	34.8	29.1	74.0	152.7	14.9	137.3	115.4
มิ.ย.	25.1	34.1	28.9	76.0	151.6	14.5	124.8	114.8
ก.ค.	24.6	33.0	28.2	78.0	179.6	17.0	120.3	128.0
ส.ค.	24.4	32.5	27.7	81.0	217.3	18.6	114.7	141.7
ก.ย.	24.1	32.0	27.3	83.0	254.1	18.7	107.7	150.4
ต.ค.	23.0	31.8	26.8	77.0	104.5	9.2	120.0	87.0
พ.ย.	20.9	31.6	25.7	69.0	23.8	2.7	110.4	22.9
ธ.ค.	18.2	30.2	23.7	64.0	3.4	0.7	107.3	3.4
เฉลี่ย	22.6	32.9	27.1	71.3	-	-	-	-
รวม	-	-	-	-	1,257.5	113.7	1,459.0	914.2

หมายเหตุ : ¹ เป็นสถานีตรวจอากาศที่ใกล้พื้นที่ตำบลมากที่สุด

² จากการคำนวณโดยโปรแกรม Cropwat for Windows Version 8.0

ที่มา : กรมอุตุนิยมวิทยา (2566)



รูปที่ 2-2 กราฟสมดุลของน้ำเพื่อการเกษตรจังหวัดขอนแก่น

2.5 สภาพการใช้ที่ดินปัจจุบัน

สภาพการใช้ที่ดินตำบลหัวนาคำ อำเภอกะนวน จังหวัดขอนแก่น ซึ่งสำรวจโดยกลุ่มวิเคราะห์สภาพการใช้ที่ดิน (2566) ประกอบด้วยประเภทการใช้ที่ดินต่าง ๆ ดังนี้

2.5.1 พื้นที่ชุมชนและสิ่งปลูกสร้าง มีเนื้อที่ 1,917 ไร่ หรือร้อยละ 4.33 ของเนื้อที่ตำบล

2.5.2 พื้นที่เกษตรกรรมมีเนื้อที่ 37,147 ไร่ หรือร้อยละ 84.03 ของเนื้อที่ตำบล ประกอบด้วย การใช้ประโยชน์ที่ดินด้านเกษตรกรรมต่าง ๆ ดังต่อไปนี้

- 1) พื้นที่นา มีเนื้อที่ 6,123 ไร่ หรือร้อยละ 13.85 ของเนื้อที่ตำบล ได้แก่ นาข้าว
- 2) พืชไร่ มีเนื้อที่ 21,553 ไร่ หรือร้อยละ 48.76 ของเนื้อที่ตำบล ได้แก่ อ้อย มันสำปะหลัง

มันฝรั่ง

3) ไม้ยืนต้น มีเนื้อที่ 9,269 ไร่ หรือร้อยละ 20.97ของเนื้อที่ตำบล ได้แก่ ยางพารา ยูคาลิปตัส ไม้ยืนต้นผสม ปาล์มน้ำมัน สัก

4) ไม้ผล มีเนื้อที่ 95 ไร่ หรือร้อยละ 0.21 ของเนื้อที่ตำบล ได้แก่ ไม้ผลผสม มะม่วง

5) พืชสวน มีเนื้อที่ 8 ไร่ หรือร้อยละ 0.02 ของเนื้อที่ตำบล ได้แก่ พืชสวนผสม หน่อไม้ฝรั่ง

6) ทุ่งหญ้าเลี้ยงสัตว์และโรงเรือนเลี้ยงสัตว์ มีเนื้อที่ 26 ไร่ หรือร้อยละ 0.06 ของเนื้อที่ตำบล ได้แก่ โรงเรือนเลี้ยงโค กระบือ และม้า

7) สถานที่เพาะเลี้ยงสัตว์น้ำ มีเนื้อที่ 73 ไร่ หรือร้อยละ 0.16 ของเนื้อที่ตำบล ได้แก่ สถานที่เพาะเลี้ยงปลา

2.5.3 พื้นที่ป่าไม้ มีเนื้อที่ 3,436 ไร่ หรือร้อยละ 7.77 ของเนื้อที่ตำบล ได้แก่ ป่าผลัดใบสมบูรณ์ ป่าผลัดใบร่อยลี



2.5.4 พื้นที่แหล่งน้ำ มีเนื้อที่ 1,236 ไร่ หรือร้อยละ 2.80 ของเนื้อที่ตำบล ได้แก่ อ่างเก็บน้ำ แม่น้ำ ลำห้วย ลำคลอง หนอง บึง ทะเลสาบ บ่อน้ำในไร่นา

2.5.5 พื้นที่เบ็ดเตล็ด มีเนื้อที่ 471 ไร่ หรือร้อยละ 1.07 ของเนื้อที่ตำบล ได้แก่ ทุ่งหญ้าสลับไม้พุ่ม/ ไม้ละเมาะ เหมือนเก่า บ่อขุดเก่า ทุ่งหญ้าธรรมชาติ

ตารางที่ 2-2 สภาพการใช้ที่ดิน ตำบลห้วยน้ำ อำเภอกะนวน จังหวัดขอนแก่น

หน่วยแผนที่	สภาพการใช้ที่ดิน	เนื้อที่	
		ไร่	ร้อยละ
U	พื้นที่ชุมชนและสิ่งปลูกสร้าง	1,917	4.33
U201	หมู่บ้านบนพื้นราบ	1,271	2.87
U301	สถานที่ราชการและสถาบันต่าง ๆ	215	0.49
U502	โรงงานอุตสาหกรรม	430	0.97
U503	ลานตากและแหล่งรับซื้อทางการเกษตร	1	-
A	พื้นที่เกษตรกรรม	37,147	84.03
A101	นาข้าว	6,123	13.85
A203	อ้อย	14,446	32.68
A204	มันสำปะหลัง	7,100	16.06
A217	มันฝรั่ง	7	0.02
A301	ไม้ยืนต้นผสม	76	0.17
A302	ยางพารา	8,813	19.94
A303	ปาล์มน้ำมัน	63	0.14
A304	ยูคาลิปตัส	300	0.68
A305	สัก	17	0.04
A401	ไม้ผลผสม	59	0.13
A407	มะม่วง	36	0.08
A501	พืชสวนผสม	5	0.01
A514	หน่อไม้ฝรั่ง	3	0.01
A702	โรงเรือนเลี้ยงโค กระบือ และม้า	26	0.06
A902	สถานที่เพาะเลี้ยงปลา	73	0.16
F	พื้นที่ป่าไม้	3,436	7.77
F200	ป่าผลัดใบรอสภาพฟื้นฟู	1,318	2.98
F201	ป่าผลัดใบสมบูรณ์	2,118	4.79

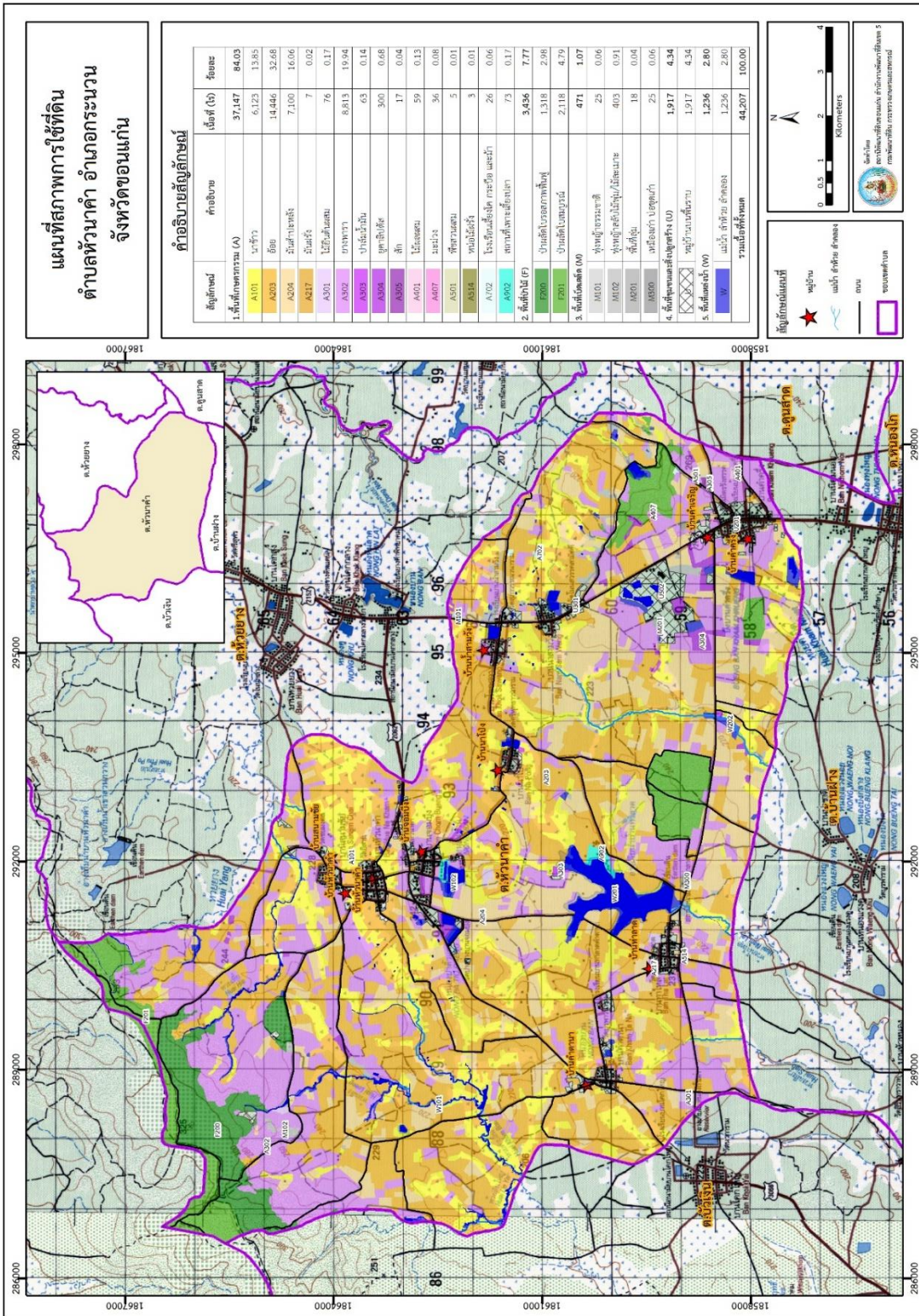


ตารางที่ 2-2 สภาพการใช้ที่ดิน ตำบลห้วยน้ำคำ อำเภอกระนวน จังหวัดขอนแก่น (ต่อ)

หน่วยแผนที่	สภาพการใช้ที่ดิน	เนื้อที่	
		ไร่	ร้อยละ
M	พื้นที่เบ็ดเตล็ด	471	1.07
M101	ทุ่งหญ้าธรรมชาติ	25	0.06
M102	ทุ่งหญ้าสลับไม้พุ่ม/ไม้ละเมาะ	403	0.91
M201	พื้นที่ลุ่ม	18	0.04
M300	เหมืองเก่า บ่อขุดเก่า	25	0.06
W	พื้นที่แหล่งน้ำ	1,236	2.80
W101	แม่น้ำ ลำห้วย ลำคลอง	273	0.62
W102	หนอง บึง ทะเลสาบ	269	0.61
W201	อ่างเก็บน้ำ	556	1.26
W202	บ่อน้ำในไร่นา	138	0.31
	ผลรวมทั้งหมด	44,207	100.00

ที่มา: กลุ่มวิเคราะห์สภาพการใช้ที่ดิน (2566)

หมายเหตุ : เนื้อที่จากการคำนวณด้วยระบบสารสนเทศภูมิศาสตร์



รูปที่ 2-3 แผนที่สภาพการใช้ที่ดิน ตำบลห้วยน้ำค่า อำเภอกระนวน จังหวัดขอนแก่น



6 สภาพเศรษฐกิจและสังคม

2.6.1 ประชากร

จากหลักฐานทะเบียนราษฎรของกรมการปกครอง กระทรวงมหาดไทย ณ เดือนธันวาคม 2565 พบว่า ประชากรที่อาศัยในพื้นที่ตำบลห้วยน้ำคำ มีประชากรรวม 7,117 คน แยกเป็นชาย 3,553 คน เป็นหญิง 3,564 คน ความหนาแน่นโดยเฉลี่ย 100.62 คนต่อตารางกิโลเมตร มีจำนวนครัวเรือนทั้งหมด 2,167 ครัวเรือน เป็นครัวเรือนเกษตรที่มาขึ้นทะเบียนกรมส่งเสริมการเกษตร 1,596 ครัวเรือน หรือร้อยละ 73.65 ของจำนวนครัวเรือนทั้งหมด และเป็นครัวเรือนที่ประกอบอาชีพอื่นๆ ครัวเรือนเกษตรที่ไม่ได้มาขึ้นทะเบียนกรมส่งเสริมการเกษตร 571 ครัวเรือน หรือร้อยละ 26.35 ของจำนวนครัวเรือนทั้งหมด ดังรายละเอียดในตารางที่ 2-2 ถึง 2-3

ตารางที่ 2-3 จำนวนประชากรและครัวเรือน ตำบลห้วยน้ำคำ อำเภอกระนวน จังหวัดขอนแก่น ปี 2565

พื้นที่	จำนวนครัวเรือน	จำนวนประชากร (คน)		
		ชาย	หญิง	รวม
ตำบลห้วยน้ำคำ	2,167	3,553	3,564	7,117
หมู่ที่ 1 สนามชัย	290	429	377	806
หมู่ที่ 2 ห้วยน้ำคำ	178	283	284	567
หมู่ที่ 3 น้ำสามวัง	176	301	295	596
หมู่ที่ 4 คำศรี	289	424	450	874
หมู่ที่ 5 ท่าลาด	217	362	378	740
หมู่ที่ 6 คำตานา	180	364	355	719
หมู่ที่ 7 นาโป่ง	81	146	131	277
หมู่ที่ 8 จอมบึง	261	465	485	950
หมู่ที่ 9 ห้วยน้ำคำ	196	299	314	613
หมู่ที่ 10 คำเจริญ	299	480	495	975

ที่มา: กรมการปกครอง (2566)

ตารางที่ 2-4 จำนวนและสัดส่วนครัวเรือน ตำบลห้วยน้ำคำ อำเภอกระนวน จังหวัดขอนแก่น ปี 2565

รายการ	จำนวน (ครัวเรือน)	ร้อยละ
จำนวนครัวเรือนทั้งหมด ¹⁾	2,167	100.00
- จำนวนครัวเรือนเกษตรที่มาขึ้นทะเบียนกรมส่งเสริมการเกษตร ²⁾	1,596	73.65
- จำนวนครัวเรือนที่ประกอบอาชีพอื่นๆ และจำนวนครัวเรือนเกษตรที่ไม่ได้มาขึ้นทะเบียนฯ	571	26.35

ที่มา: 1) กรมการปกครอง (2566)

2) กรมส่งเสริมการเกษตร (2566)



2.6.2 การถือครองที่ดิน

จากข้อมูลกรมการปกครอง ณ เดือนธันวาคม 2565 ตำบลห้วยน้ำคำ มีจำนวนครัวเรือนทั้งหมด 2,637 ครัวเรือน โดยถือครองที่ดินเฉลี่ยครัวเรือนละ 20.40 ไร่ (เนื้อที่ของตำบลรวมต่อจำนวนครัวเรือนทั้งหมด)

2.6.3 ลักษณะทางเศรษฐกิจและการประกอบอาชีพ

สภาพเศรษฐกิจของชุมชนในตำบลห้วยน้ำคำส่วนใหญ่ประชากรมีอาชีพด้านการเกษตรกรรม ได้แก่ ปลูกอ้อยโรงงานมากเป็นอันดับหนึ่ง รองลงมาได้แก่ ข้าว มันสำปะหลัง และยางพารา นอกจากนี้เกษตรกรยังมีการเลี้ยงสัตว์

การประกอบอาชีพ ในตำบลห้วยน้ำคำประชากรส่วนใหญ่ประกอบอาชีพเกษตรกรรม ทั้งการทำนา ปลูกพืชไร่ และไม้ยืนต้น นอกจากนี้ยังมีการเลี้ยงสัตว์ไว้เพื่อบริโภคและจำหน่าย ค้าขาย รับจ้างทั่วไป

- อาชีพทำเกษตรกรรม ตำบลห้วยน้ำคำครัวเรือนเกษตรที่ขึ้นทะเบียนกับกรมส่งเสริมการเกษตร 1,596 ครัวเรือน โดยเกษตรกรปลูกอ้อยโรงงานมากเป็นอันดับหนึ่ง รองลงมาได้แก่ ข้าว มันสำปะหลัง และยางพารา นอกจากนี้เกษตรกรยังมีการเลี้ยงสัตว์ สำหรับการเลี้ยงสัตว์พบว่าส่วนใหญ่เลี้ยงไว้เพื่อบริโภค และจำหน่าย

2.6.4 ด้านรายได้-รายจ่าย

จากข้อมูลความจำเป็นพื้นฐานของกรมพัฒนาชุมชน ปี 2566 พบว่า รายได้ครัวเรือนเฉลี่ยปีละ 206,583 บาท รายได้บุคคลเฉลี่ยปีละ 68,115 บาท รายจ่ายครัวเรือนเฉลี่ยปีละ 102,682 บาท รายจ่ายบุคคลเฉลี่ยปีละ 33,857 บาท เมื่อพิจารณาจะเห็นว่ารายได้ครัวเรือนมากกว่ารายจ่ายครัวเรือนปีละ 103,901 บาท และรายได้บุคคลมากกว่ารายจ่ายบุคคลปีละ 34,258 บาท ดังรายละเอียดในตารางที่ 2-5



ตารางที่ 2-5 รายได้-รายจ่ายเฉลี่ยครัวเรือน ตำบลห้วยน้ำค่า อำเภอกระนวน จังหวัดขอนแก่น ปี 2565

พื้นที่	แหล่งรายได้ของครัวเรือน (บาท/ปี)		รายได้ครัวเรือนเฉลี่ย (บาท/ปี)	รายได้บุคคลเฉลี่ย (บาท/ปี)	รายจ่ายครัวเรือนเฉลี่ย (บาท/ปี)	รายจ่ายบุคคลเฉลี่ย (บาท/ปี)
	อาชีพหลัก	อาชีพรอง				
ตำบลห้วยน้ำค่า	113,051	48,506	26,079	18,947	206,583	68,115
หมู่ที่ 1 สนาบชัย	87,680	55,371	13,191	23,249	179,492	46,338
หมู่ที่ 2 ห้วยน้ำค่า	120,833	13,750	10,830	9,930	155,343	53,502
หมู่ที่ 3 น้าสามวัง	150,139	58,815	41,746	34,778	285,477	121,384
หมู่ที่ 4 คำครั่ง	91,147	30,153	20,288	19,816	161,405	69,234
หมู่ที่ 5 ท่าลาด	87,030	30,788	27,994	39,000	184,812	71,582
หมู่ที่ 6 คำตานา	126,754	41,619	22,903	8,888	200,164	61,945
หมู่ที่ 7 นาโป่ง	80,239	58,881	37,433	10,007	186,560	68,679
หมู่ที่ 8 ออมบึง	116,474	63,369	35,314	16,765	231,922	82,223
หมู่ที่ 9 ห้วยน้ำค่า	126,339	41,214	23,315	14,541	205,409	68,291
หมู่ที่ 10 คำเจริญ	146,165	85,018	33,598	6,921	271,701	67,006

ที่มา: กรมการพัฒนาชุมชน (2566)

บทที่ 3

สถานภาพของทรัพยากรธรรมชาติ

การศึกษาสถานภาพของทรัพยากรธรรมชาติในพื้นที่ตำบลห้วยน้ำคำ อำเภอกระนวน จังหวัดขอนแก่น ได้แก่ ทรัพยากรป่าไม้ ทรัพยากรน้ำ และทรัพยากรดิน ซึ่งเป็นทรัพยากรกายภาพที่สำคัญต่อการทำการเกษตร ดังนั้นจึงจำเป็นต้องทราบว่าทรัพยากรธรรมชาติแต่ละชนิดปัจจุบันมีสถานะอย่างไร เพื่อใช้เป็นข้อมูลประกอบการวางแผนการใช้ที่ดินซึ่งจะนำไปสู่การกำหนดแผนงาน โครงการ กิจกรรม รวมถึงมาตรการต่าง ๆ เพื่อการพัฒนาพื้นที่อย่างมีประสิทธิภาพต่อไป โดยมีรายละเอียดดังนี้

3.1 ทรัพยากรป่าไม้

3.1.1 ป่าไม้ตามกฎหมายและมติคณะรัฐมนตรี

1) ป่าอนุรักษ์ ไม่พบพื้นที่ป่าอนุรักษ์ (เขตอุทยานแห่งชาติ เขตรักษาพันธุ์สัตว์ป่า เขตวนอุทยาน เขตห้ามล่าสัตว์ป่า) ในพื้นที่

2) ป่าสงวนแห่งชาติ ได้มีการจำแนกเขตการใช้ประโยชน์ทรัพยากรและที่ดินป่าไม้ในพื้นที่ป่าสงวนแห่งชาติตามมติคณะรัฐมนตรี วันที่ 10 มีนาคม 2535 และ 17 มีนาคม 2535 แบ่งออกเป็น 3 เขต ประกอบด้วย เขตพื้นที่ป่าเพื่อการอนุรักษ์ (Zone C) เขตพื้นที่ป่าเพื่อเศรษฐกิจ (Zone E) และเขตพื้นที่ป่าที่เหมาะสมต่อการเกษตร (Zone A) จากการวิเคราะห์ข้อมูลพบพื้นที่ป่าจำแนกเขตการใช้ประโยชน์ทรัพยากรที่ดินและป่าไม้ในพื้นที่ป่าสงวนแห่งชาติตามมติคณะรัฐมนตรีในพื้นที่ ได้แก่

(1) เขตพื้นที่ป่าเพื่อการอนุรักษ์ (Zone C) เนื้อที่ 4,167 ไร่

(2) เขตพื้นที่ป่าเพื่อเศรษฐกิจ (Zone E) เนื้อที่ 695 ไร่

(3) เขตพื้นที่ป่าที่เหมาะสมต่อการเกษตร (Zone A) เนื้อที่ 24,899 ไร่

3.1.2 ชั้นคุณภาพลุ่มน้ำ (มติคณะรัฐมนตรี วันที่ 28 พฤษภาคม 2528) จากการวิเคราะห์ข้อมูล พบชั้นคุณภาพลุ่มน้ำในพื้นที่ ได้แก่

1) พื้นที่ลุ่มน้ำชั้นที่ 3A เนื้อที่ 937 ไร่

2) พื้นที่ลุ่มน้ำชั้นที่ 3B เนื้อที่ 1,311 ไร่

3) พื้นที่ลุ่มน้ำชั้นที่ 4B เนื้อที่ 33,221 ไร่

4) พื้นที่ลุ่มน้ำชั้นที่ 5B เนื้อที่ 8,738 ไร่

ทั้งนี้ เนื้อที่ดังกล่าวข้างต้นคำนวณด้วยระบบสารสนเทศภูมิศาสตร์ เป็นเนื้อที่เบื้องต้นเท่านั้น ไม่สามารถใช้อ้างอิงได้ทางกฎหมาย

3.2 ทรัพยากรน้ำ

3.2.1 ปริมาณน้ำฝน พบว่าในพื้นที่ตำบลห้วยน้ำคำ มีปริมาณน้ำฝนเฉลี่ยในคาบ 30 ปี (พ.ศ. 2536-2565) เท่ากับ 1,257.5 มิลลิเมตรต่อปี

3.2.2 น้ำผิวดิน หมายถึง แม่น้ำลำคลอง หนอง บึง ทะเลสาบ อ่างเก็บ และแหล่งน้ำสาธารณะอื่นๆ ที่อยู่ในผืนแผ่นดิน ในพื้นที่ตำบลห้วยน้ำคำ มีรายละเอียดของแหล่งน้ำผิวดินดังนี้

แหล่งน้ำผิวดินธรรมชาติ ได้แก่ บึงบ้านคำครึ่ง หนองบ้าน หนองป่าติ้วแดง ห้วยคำบอน ห้วยคำมิด ห้วยน้ำไหล ห้วยยาง ห้วยลินใหญ่ ห้วยเลิง ห้วยเสียว และห้วยเหี้ย

แหล่งน้ำผิวดินที่มนุษย์สร้างขึ้น ได้แก่ อ่างเก็บน้ำบ้านท่าลาด

3.2.3 จากฐานข้อมูลน้ำบาดาลของกรมทรัพยากรน้ำบาดาล (2566) พบว่า ตำบลห้วยน้ำคำ มีจำนวน บ่อบาดาลราชการจำนวน 16 บ่อ และจำนวนบ่อบาดาลเอกชนจำนวน 1 บ่อ

3.3 ทรัพยากรดิน

ทรัพยากรดินในพื้นที่ตำบลห้วยน้ำคำ อำเภอกระนวน จังหวัดขอนแก่น พบหน่วยแผนที่ดินทั้งหมด 12 หน่วยแผนที่ดิน และหน่วยพื้นที่เบ็ดเตล็ด 1 หน่วยแผนที่ ดังนี้

3.3.1 ดินในพื้นที่ลุ่ม มี 3 หน่วยแผนที่ดิน ได้แก่

- 1) หน่วยแผนที่ดิน Lah-sA ชุดดินละหานทราย มีเนื้อดินบนเป็นดินร่วนปนทราย ความลาดชัน 0-2 เปอร์เซ็นต์ มีเนื้อที่ 260 ไร่ หรือร้อยละ 0.59 ของเนื้อที่ตำบล
- 2) หน่วยแผนที่ดิน Lah-fl-sA ดินคล้ายชุดดินละหานทรายที่เป็นดินร่วนละเอียด มีเนื้อดินบนเป็นดินร่วนปนทราย ความลาดชัน 0-2 เปอร์เซ็นต์ มีเนื้อที่ 748 ไร่ หรือร้อยละ 1.69 ของเนื้อที่ตำบล
- 3) หน่วยแผนที่ดิน St-sA ชุดดินสีทน มีเนื้อดินบนเป็นดินร่วนปนทราย ความลาดชัน 0-2 เปอร์เซ็นต์ มีเนื้อที่ 446 ไร่ หรือร้อยละ 1.01 ของเนื้อที่ตำบล

3.3.2 ดินในพื้นที่ดอน มี 9 หน่วยแผนที่ดิน ได้แก่

- 1) หน่วยแผนที่ดิน Kg-tks-sB ดินคล้ายชุดดินค้ำบงที่เป็นทรายหนา มีเนื้อดินบนเป็นดินร่วนปนทราย ความลาดชัน 2-5 เปอร์เซ็นต์ มีเนื้อที่ 10,258 ไร่ หรือร้อยละ 23.20 ของเนื้อที่ตำบล
- 2) หน่วยแผนที่ดิน Ptc-hb-sB ดินคล้ายชุดดินป้กธงชัยที่มีความอึดตัวเบสสูง มีเนื้อดินบนเป็นดินร่วนปนทราย ความลาดชัน 2-5 เปอร์เซ็นต์ มีเนื้อที่ 148 ไร่ หรือร้อยละ 0.34 ของเนื้อที่ตำบล
- 3) หน่วยแผนที่ดิน Ptc-hb,mw-sB ดินคล้ายชุดดินป้กธงชัยที่มีความอึดตัวเบสสูงและมีการระบายน้ำดีปานกลาง มีเนื้อดินบนเป็นดินร่วนปนทราย ความลาดชัน 2-5 เปอร์เซ็นต์ มีเนื้อที่ 18 ไร่ หรือร้อยละ 0.04 ของเนื้อที่ตำบล
- 4) หน่วยแผนที่ดิน Pu-sB ชุดดินภูพาน มีเนื้อดินบนเป็นดินร่วนปนทราย ความลาดชัน 2-5 เปอร์เซ็นต์ มีเนื้อที่ 24,163 ไร่ หรือร้อยละ 54.66 ของเนื้อที่ตำบล
- 5) หน่วยแผนที่ดิน Pu-sC ชุดดินภูพาน มีเนื้อดินบนเป็นดินร่วนปนทราย ความลาดชัน 5-12 เปอร์เซ็นต์ มีเนื้อที่ 2,149 ไร่ หรือร้อยละ 4.86 ของเนื้อที่ตำบล
- 6) หน่วยแผนที่ดิน Pu-gm-sB/b ดินคล้ายชุดดินภูพานที่มีจุดประสีเทา มีเนื้อดินบนเป็นดินร่วนปนทราย ความลาดชัน 2-5 เปอร์เซ็นต์ และมีค้ำนา มีเนื้อที่ 291 ไร่ หรือร้อยละ 0.66 ของเนื้อที่ตำบล
- 7) หน่วยแผนที่ดิน Pu-hb,mw-sB ดินคล้ายชุดดินภูพานที่มีความอึดตัวเบสสูงและมีการระบายน้ำดีปานกลาง มีเนื้อดินบนเป็นดินร่วนปนทราย ความลาดชัน 2-5 เปอร์เซ็นต์ มีเนื้อที่ 407 ไร่ หรือร้อยละ 0.92 ของเนื้อที่ตำบล
- 8) หน่วยแผนที่ดิน Pu-mw-sB ดินคล้ายชุดดินภูพานที่มีการระบายน้ำดีปานกลาง มีเนื้อดินบนเป็นดินร่วนปนทราย ความลาดชัน 2-5 เปอร์เซ็นต์ มีเนื้อที่ 1,934 ไร่ หรือร้อยละ 4.37 ของเนื้อที่ตำบล
- 9) หน่วยแผนที่ดิน Wk-sC ชุดดินวังน้ำเขียว มีเนื้อดินบนเป็นดินร่วนปนทราย ความลาดชัน 5-12 เปอร์เซ็นต์ มีเนื้อที่ 810 ไร่ หรือร้อยละ 1.83 ของเนื้อที่ตำบล

3.3.3 พื้นที่เบ็ดเตล็ด มี 1 หน่วยแผนที่ คือ หน่วยแผนที่ SC พื้นที่ลาดชันเชิงซ้อน มีเนื้อที่ 2,575 ไร่ หรือร้อยละ 5.83 ของเนื้อที่ตำบล

ปัญหาทรัพยากรดินทางการเกษตรตามสภาพธรรมชาติในพื้นที่ พบปัญหาดินทรายจัด มีเนื้อที่ 10,258 ไร่ หรือร้อยละ 23.20 ของเนื้อที่ตำบล คือ ดินคล้ายชุดดินค้ำบงที่เป็นทรายหนา (Kg-tks) และปัญหาดินตื้น มีเนื้อที่ 810 ไร่ หรือร้อยละ 1.83 ของเนื้อที่ตำบล คือ ชุดดินวังน้ำเขียว (Wk)

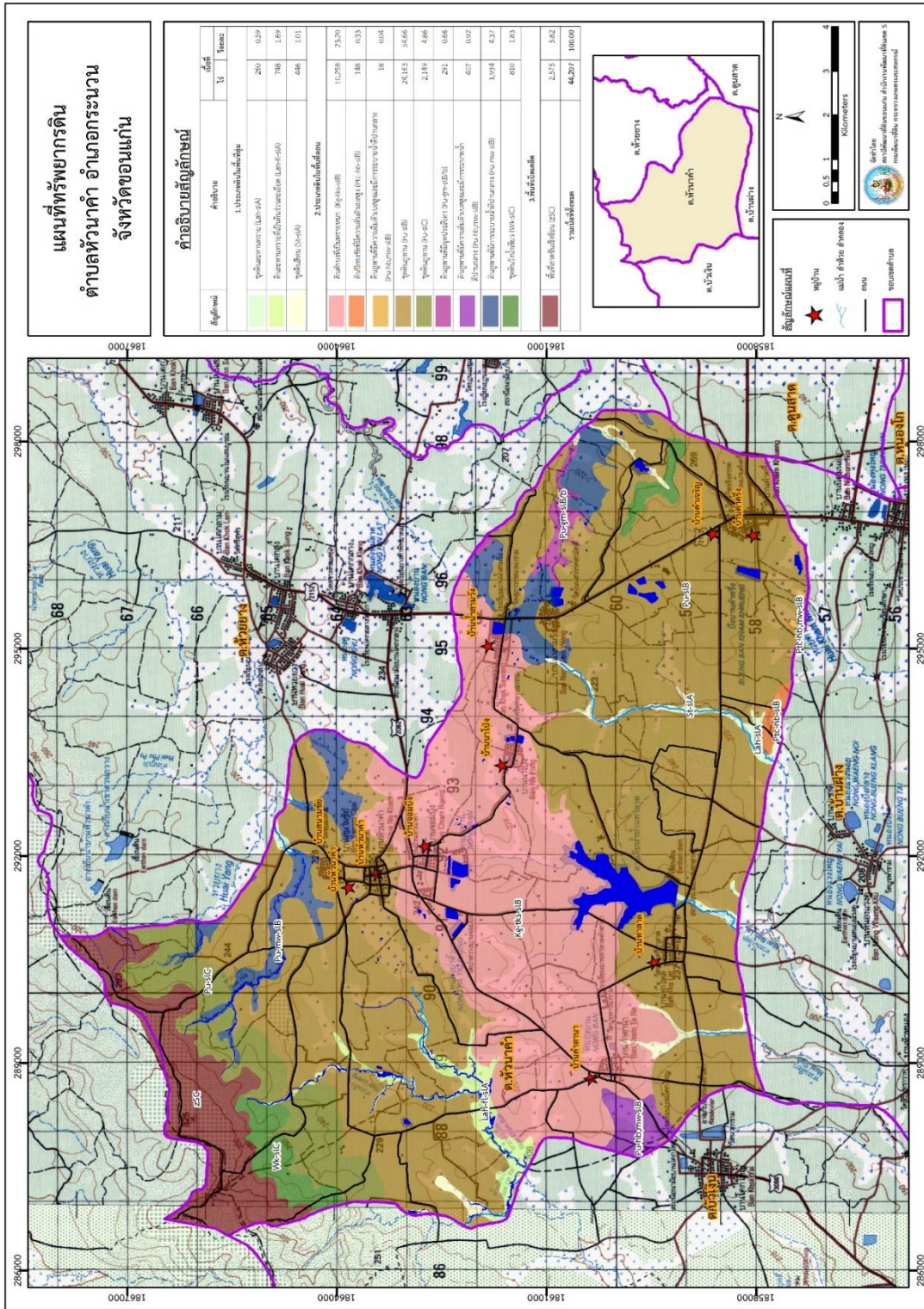
รายละเอียดของสมบัติดิน ตำบลห้วยน้ำคำ อำเภอกระนวน จังหวัดขอนแก่น ดังแสดงในตารางที่ 3-1 และแผนที่แสดงในลักษณะของชุดดิน (รูปที่ 3-1)

ตารางที่ 3-1 สมบัติดิน ตำบลห้วยน้ำค่า อำเภอกระนวน จังหวัดขอนแก่น

หน่วยแผนที่ดิน	ความลาดชัน (%)	ความลึก (ซม.)	การระบายน้ำ	ความอุดมสมบูรณ์ของดิน	ค่าความเป็นกรด-ด่าง (pH)	ปฏิกิริยาดิน		ค่าการนำไฟฟ้า (dS/m)	เนื้อที่		
						ดินบน	ดินล่าง		ไร่	ไร่ยอ	
Kg-tks-sIB	2-5	>150	ค่อนข้างมากถึง	ต่ำ	<10	35-75	6.0-6.5	6.5-7.0	<2	10,258	23.2
Lah-fl-sIA	0-2	>150	ดีปานกลางถึงค่อนข้างเลว	ต่ำ	<10	<35	5.0-5.5	4.5-5.0	<2	748	1.69
Lah-sIA	0-2	>150	ดีปานกลางถึงค่อนข้างเลว	ต่ำ	<10	<35	5.0-5.5	4.5-5.0	<2	260	0.59
Ptc-hb,mw-sIB	2-5	>150	ดีปานกลาง	ต่ำ	<10	35-75	5.0-6.5	5.5-6.5	<2	18	0.04
Ptc-hb-sIB	2-5	>150	ดี	ต่ำ	<10	35-75	5.0-6.5	5.5-6.5	<2	148	0.34
Pu-gm-sIB/b	2-5	>150	ดีปานกลางถึงค่อนข้างเลว	ต่ำ	<10	<35	5.0-6.5	4.5-5.0	<2	291	0.66
Pu-hb,mw-sIB	2-5	>150	ดีปานกลาง	ต่ำ	<10	35-75	5.0-5.5	5.5-7.0	<2	407	0.92
Pu-mw-sIB	2-5	>150	ดีปานกลาง	ต่ำ	<10	<35	5.0-6.5	4.5-5.0	<2	1,835	4.15
Pu-mw-sIB*	2-5	>150	ดีปานกลาง	ปานกลาง	<10	<35	5.0-6.5	4.5-5.0	<2	99	0.22
Pu-sIB	2-5	>150	ดี	ต่ำ	<10	<35	5.0-5.5	4.5-5.0	<2	23,420	52.98
Pu-sIB*	2-5	>150	ดี	ปานกลาง	<10	<35	5.0-5.5	4.5-5.0	<2	743	1.68
Pu-sIC	5-12	>150	ดี	ต่ำ	<10	<35	5.0-5.5	4.5-5.0	<2	2,149	4.86
St-sIA	0-2	>150	ค่อนข้างเลว	ต่ำ	๓๓-20	35-75	5.0-5.5	5.5-6.5	<2	446	1.01
Wk-sIC	5-12	0-50	ดี	ต่ำ	<10	<35	5.0-5.5	4.5-5.0	<2	810	1.83
SC	>35	-	-	-	-	-	-	-	-	2,575	5.83
รวมทั้งหมด										44,207	100

หมายเหตุ: เนื้อที่คำนวณด้วยระบบสารสนเทศภูมิศาสตร์

ที่มา: กองสำรวจและวิจัยทรัพยากรดิน (2566)



รูปที่ 3-1 ทรัพยากรดิน ตำบลหัวนาคำ อำเภอกงหรา จังหวัดขอนแก่น



บทที่ 4

กระบวนการมีส่วนร่วมของชุมชน (Participatory Rural Appraisal : PRA)

4.1. การวิเคราะห์ผลจากการจัดทำกระบวนการมีส่วนร่วมของชุมชน (PRA)

กระบวนการมีส่วนร่วมของชุมชน หมายถึง การเปิดโอกาสให้ผู้มีส่วนได้ส่วนเสียในพื้นที่ ได้แก่ ชุมชน (ผู้ใหญ่บ้าน ประชาชน เกษตรกร หมอдинอาสา เกษตรกร และผู้ใช้ที่ดิน) หน่วยงานผู้ดูแลพื้นที่ (องค์การบริหารส่วนตำบล) และหน่วยงานที่เกี่ยวข้องอื่นๆ เช่น กรมส่งเสริมการเกษตร กรมการปกครอง กรมป่าไม้ ฯลฯ ร่วมเสนอความคิดเห็นใน (ร่าง) แผนการใช้ที่ดิน ตั้งแต่การกำหนดพื้นที่ ปัญหาการใช้ที่ดิน ความต้องการพัฒนาพื้นที่ ข้อเสนอแนะให้ภาครัฐดำเนินงาน เพื่อใช้ในการปรับปรุง (ร่าง) แผนการใช้ที่ดิน เพื่อนำเสนอผ่านหน่วยงานผู้ดูแลพื้นที่ ก่อนเป็นแผนการใช้ที่ดินตำบลห้วยน้ำคำฉบับสมบูรณ์

กระบวนการมีส่วนร่วมเป็นความเชื่อมโยงระหว่างปัจจัยหลัก 3 ประการ คือ

1. พื้นที่ (Area)
2. หน้าที่ขององค์กรหรือภารกิจ (Function)
3. ความร่วมมือ (Participation)

การจัดทำกระบวนการมีส่วนร่วมของประชาชนจึงมีสาระสำคัญที่จำเป็นในการจัดทำโครงการ เช่น

- 1) สภาพปัญหาของชุมชนหรือเกษตรกร
- 2) ความต้องการของชุมชน
- 3) โครงการที่จะแก้ไขปัญหาที่เป็นไปตามความต้องการของประชาชน
- 4) พื้นที่ที่จะดำเนินโครงการ

ทั้งนี้ผู้ที่จำเป็นต้องเข้าร่วมกระบวนการคือ เกษตรกรในพื้นที่ตำบล ผู้แทนองค์กรปกครองส่วนท้องถิ่น หรือผู้แทนที่มีอำนาจตัดสินใจ ผู้ใหญ่บ้าน และกำนัน รวมทั้งเจ้าหน้าที่ของรัฐจากหน่วยงานที่มีส่วนเกี่ยวข้องในพื้นที่ ในกรณีของแผนการใช้ที่ดินตำบลนั้น การจัดทำกระบวนการมีส่วนร่วมของชุมชนจะมีสาระสำคัญของชุมชนในภาพรวม และเกษตรกรแต่ละราย เช่น

- 1) ปัญหาทรัพยากรดิน
- 2) ปัญหาการประกอบอาชีพ
- 3) ความต้องการของชุมชนหรือเกษตรกรแต่ละราย
- 4) แผนพัฒนาองค์กรปกครองส่วนท้องถิ่นที่มีอยู่ในปัจจุบัน

จากสาระสำคัญใน 4 ประการ ดังกล่าว แผนการใช้ที่ดินตำบลจะต้องจัดทำขึ้นโดยมี “กิจกรรมตอบสนองต่อความต้องการของชุมชน หรือเกษตรกรแต่ละราย รวมทั้งตอบสนองต่อแผนงานขององค์กรปกครองส่วนท้องถิ่น” ตรงตามอำนาจหน้าที่ของกรมพัฒนาที่ดิน และโดยความร่วมมือของส่วนราชการต่าง ๆ



การวิเคราะห์ผลจากการจัดทำกระบวนการมีส่วนร่วมของชุมชน เมื่อวันที่ 25 กรกฎาคม 2566 มีสาระสำคัญสรุปได้ ดังนี้

4.1.1 ปัญหาหลักของตำบลห้วยน้ำคำ คือ

- 1) ดินขาดความอุดมสมบูรณ์ (ดินขาดอินทรีย์วัตถุ)
- 2) น้ำเพื่อการเกษตรไม่เพียงพอ
- 3) ขาดแคลนน้ำเพื่อการเกษตร
- 4) ราคาผลผลิตต่ำ
- 5) ราคาปัจจัยการผลิตสูง (ปุ๋ยเคมี, สารเคมีกำจัดศัตรูพืช, ราคาน้ำมัน)
- 6) โรคและแมลงศัตรูพืชขาด
- 7) การใช้สารเคมีกำจัดศัตรูพืช และวัชพืชในปริมาณสูง
- 8) ปริมาณผลผลิตต่ำ
- 9) ขาดการพัฒนาอาชีพ และไม่มีองค์ความรู้ทางการเกษตร
- 10) ขาดแคลนแรงงาน
- 11) ขาดเอกสารสิทธิ์ในที่ทำกิน

4.1.2 ความต้องการของชุมชนและเกษตรกรตำบลห้วยน้ำคำ มีความต้องการ 9 ประการ คือ

- 1) การปรับปรุงดินเพื่อเพิ่มความอุดมสมบูรณ์
- 2) การแก้ไข/ป้องกันการชะล้างพังทลายของดิน
- 3) ข้อเสนอแนะการปรับเปลี่ยนการปลูกพืชในพื้นที่ไม่เหมาะสม
- 4) จัดหาแหล่งน้ำเพื่อใช้สำหรับการเกษตร และอุปโภคบริโภค ทั้งบนดินและใต้ดิน พร้อมระบบการกระจายน้ำ และระบบโซลาร์เซลล์
- 5) พัฒนาแหล่งน้ำตามธรรมชาติ (อ่างเก็บน้ำ ห้วย หนอง คลอง บึง เพื่อการกักเก็บน้ำ)
- 6) การพยุงราคา/การประกันราคาผลผลิตการเกษตร
- 7) ลดราคาปัจจัยการผลิตให้ต่ำลง (ในลักษณะการให้ความช่วยเหลือ)
- 8) ลด ละ เลิกการใช้สารเคมีทางการเกษตร
- 9) ต้องการเอกสารสิทธิ์ในที่ดินทำกิน

ดังที่กล่าวข้างต้นว่า วัตถุประสงค์ของการจัดทำกระบวนการมีส่วนร่วมของชุมชนเพื่อให้ทราบความต้องการของชุมชน เกษตรกร และองค์กรปกครองส่วนท้องถิ่น ในการใช้ที่ดินมีผลตอบสนองสูงสุดต่อหน่วยเนื้อที่และเป็นไปอย่างยั่งยืน

การวิเคราะห์ภาพรวมในระบบ DPSIR ตำบลห้วยน้ำคำ อำเภอกระนวน จังหวัดขอนแก่น มีปัญหาดินขาดความอุดมสมบูรณ์ และขาดแคลนน้ำ ทำให้ผลผลิตของพืชที่ปลูกค่อนข้างต่ำ พร้อมทั้งมีต้นทุนสูงจากการลงทุนซื้อปุ๋ยเคมี สารเคมีในการกำจัดวัชพืช การจ้างแรงงาน และเครื่องจักร สภาพการใช้ที่ดินเป็นนาข้าว ความเหมาะสมของดินอยู่ในชั้น S2,S3 การกำหนดเขตการใช้ที่ดินในอนาคต เกษตรกรต้องการทำนาต่อไป จึงกำหนดไว้เป็นนาข้าว ดังนั้นกิจกรรมที่กรมพัฒนาที่ดินจะดำเนินการตามบทบัญญัติมาตรา 16 แห่งพระราชบัญญัติพัฒนาที่ดิน พ.ศ. 2551 จึงควรมีการสนับสนุนการปลูกพืชปุ๋ยสด การใช้ปุ๋ยอินทรีย์ การปลูกพืชตระกูลถั่วหลังนา การลดการใช้สารเคมีของเกษตรกรในพื้นที่ควบคู่ไปกับการแก้ไขปัญหาการขาดแคลนน้ำ ซึ่งจะมีการก่อสร้างบ่อน้ำในไร่นา แหล่งน้ำขนาดเล็ก ขุดลอกแหล่งน้ำธรรมชาติ เป็นต้น



ผลจากการจัดทำกรมีส่วนร่วมนของชุมชน ได้นำมาวิเคราะห์ร่วมกับปัญหาด้านกายภาพโดยระบบ DPSIR มีรายละเอียด ดังนี้

- 1) **แรงขับเคลื่อน (Driver)** มี 3 ประการ คือ
 - 1.1) การเปลี่ยนแปลงสภาพภูมิอากาศ
 - 1.2) การเปลี่ยนแปลงสภาพเศรษฐกิจทั้งภายในและต่างประเทศ
 - 1.3) การเพิ่มขึ้นของประชากร
- 2) **แรงกดดัน (Pressure)** ที่เกิดจากปัจจัยการขับเคลื่อน มี 5 ประการ คือ
 - 2.1) การกระจายตัวของปริมาณน้ำฝนไม่สม่ำเสมอ (ปริมาณและช่วงเวลา)
 - 2.2) ความต้องการใช้ที่ดินทำการเกษตรเพิ่มขึ้น
 - 2.3) ความเสื่อมโทรมทรัพยากรดิน
 - 2.4) ความต้องการใช้ประโยชน์ที่ดินที่เข้มข้นขึ้นและต่อเนื่อง แต่ขาดการอนุรักษ์
 - 2.5) แก้ปัญหาการไม่มีเอกสารสิทธิ์ที่ทำกิน
- 3) **สถานะ (State)** ที่เกิดแรงกดดัน มี 8 ประการ คือ
 - 3.1) ดินขาดความอุดมสมบูรณ์
 - 3.2) การใช้ที่ดินผิดประเภท/การใช้ประโยชน์ที่ดินไม่ตรงตามศักยภาพของดิน
 - 3.3) การชะล้างพังทลายของดิน
 - 3.4) น้ำเพื่อการเกษตรไม่เพียงพอ
 - 3.5) ขาดแคลนน้ำเพื่อการเกษตร
 - 3.6) การปนเปื้อนของสารเคมีทางการเกษตรในผลผลิต ดิน น้ำ
 - 3.7) โรคและแมลงศัตรูพืชระบาด
 - 3.8) ขาดเอกสารสิทธิ์ในที่ดินทำกิน
- 4) **ผลกระทบ (Impact)** ที่ปรากฏในพื้นที่ มี 5 ประการ คือ
 - 4.1) แหล่งน้ำที่มีอยู่ต้นเงินจากตะกอนที่บวมที่เกิดจากการชะล้างพังทลาย
 - 4.2) ขาดแคลนน้ำเพื่อการเกษตร
 - 4.3) ผลผลิตพืชต่ำ ลงทุนการผลิตสูง
 - 4.4) รายได้ต่ำ ไม่เพียงพอต่อการครองชีพ
 - 4.5) มีผลกระทบต่อคุณภาพชีวิต และสุขภาพ
- 5) **การตอบสนอง (Response)** ของรัฐในอดีต ปัจจุบัน และอนาคต มีดังนี้
 - อดีต - ปัจจุบัน**
 - 5.1) การจัดระบบอนุรักษ์ดินและน้ำ
 - 5.2) การปรับปรุงบำรุงดินด้วย ปุ๋ยพืชสด ปุ๋ยหมัก ปูนโดโลไมต์ การไถกลบตอซัง
 - 5.3) การจัดหาแหล่งน้ำทางการเกษตร เช่น บ่อน้ำในไร่นา บ่อบาดาล ระบบสูบน้ำด้วยพลังงานแสงอาทิตย์
 - 5.4) การขุดลอกลำน้ำ/คลองส่งน้ำ/แหล่งน้ำ
 - 5.5) การเกษตรแบบทฤษฎีใหม่ /เกษตรแบบผสมผสาน
 - 5.6) การส่งเสริมการใช้สารอินทรีย์ ลดใช้สารเคมีทางการเกษตร



- 5.7) การปรับเปลี่ยนการผลิตเป็นพืชใช้น้ำน้อย
- 5.8) การส่งเสริมการทำเกษตรแบบผสมผสาน/เกษตรทฤษฎีใหม่
- 5.9) จัดที่ดินโดย คทช.

อนาคต

- 1) การพัฒนาที่ดินและน้ำอย่างเป็นระบบทั้งตำบล
- 2) ประกาศเขตอนุรักษ์ดินและน้ำ
- 3) การผลิตแบบผสมผสาน



รูปที่ 4-1 การวิเคราะห์สถานการณ์โดยระบบ DPSIR ตำบลห้วยน้ำคำ อำเภอกระนวน จังหวัดขอนแก่น



4.2 ระบบการปลูกพืชในปัจจุบัน

ระบบการปลูกพืชในปัจจุบันของตำบลห้วยน้ำคำ อำเภอกระนวน จังหวัดขอนแก่น มีรายละเอียด ดังนี้

4.2.1 พื้นที่ลุ่ม

ข้าวนาปี เกษตรกรจะปลูกข้าวนาปีในช่วงฤดูฝน โดยปลูกระหว่างเดือนพฤษภาคมถึงเดือนมิถุนายน และจะเก็บเกี่ยวช่วงเดือนพฤศจิกายนถึงเดือนธันวาคม พันธุ์ข้าวที่ปลูก ได้แก่ ข้าวเจ้าพันธุ์หอมมะลิ 105 และข้าวเหนียวพันธุ์ กข 6 หลังการเก็บเกี่ยวจะปลูกพืชผัก ในช่วงเดือนมกราคมถึงเดือนเมษายน

4.2.2 พื้นที่ดอน

1) อ้อย เกษตรกรจะปลูกอ้อยช่วงปลายฤดูฝนระหว่างเดือนตุลาคมถึงเดือนพฤศจิกายน ซึ่งจะมีอายุจากวันปลูกถึงเก็บเกี่ยวประมาณ 10-14 เดือน เก็บเกี่ยวเดือนมกราคมถึงเดือนมีนาคม

2) มันสำปะหลัง เกษตรกรจะปลูกมันสำปะหลังช่วงปลายฤดูฝนระหว่างเดือนตุลาคมถึงเดือนพฤศจิกายน ซึ่งจะมีอายุจากวันปลูกถึงเก็บเกี่ยวประมาณ 7-8 เดือน เก็บเกี่ยวในช่วงเดือนมิถุนายนถึงเดือนกรกฎาคม

3) ยางพารา ระยะเวลาที่กรีดยางช่วงเดือนมิถุนายนถึงเดือนมกราคม ระยะเวลาที่หยุดกรีดยางประมาณช่วงเดือนกุมภาพันธ์ถึงเดือนพฤษภาคม เพราะต้นยางผลัดใบ

4) ปลูกป่า ไม้ยืนต้น ไม้ผล ที่นิยมปลูก ได้แก่ มะม่วง กัลฉ่าย ทุเรียน เป็นต้น

ดังรูปที่ 4-2

เดือน ระบบเกษตร	เดือน												
	ม.ค.	ก.พ.	มี.ค.	เม.ย.	พ.ค.	มิ.ย.	ก.ค.	ส.ค.	ก.ย.	ต.ค.	พ.ย.	ธ.ค.	
นาลุ่ม (ข้าว)					ข้าวเหนียวพันธุ์ กข 6								
					ข้าวหอมมะลิ 105								
	พืชผัก												
	ไม้ผล กัลฉ่าย มะม่วง												
นาดอน (ข้าว)	มันสำปะหลัง อ้อย												
					ข้าวเหนียวพันธุ์ กข 6								
					ข้าวหอมมะลิ 105								
พืชไร่	อ้อย, มันสำปะหลัง												
ไม้ผล/ไม้ยืนต้น	กัลฉ่าย, มะม่วง, ยางพารา, ยูคาลิปตัส												
เกษตรผสมผสาน	นาข้าว พืชผัก เช่น หอม ไม้ฝรั่ง พืชสมุนไพร เช่น จิง ข่า ตะไคร้ ไม้ผล ประมง เช่น เลี้ยงปลากินพืช ปศุสัตว์ เช่น โค เลี้ยงเป็ดและไก่												

รูปที่ 4-2 ระบบการปลูกพืช ตำบลห้วยน้ำคำ อำเภอกระนวน จังหวัดขอนแก่น



บทที่ 5 การประเมินคุณภาพที่ดิน

5.1 หลักการประเมินคุณภาพที่ดินด้านกายภาพ

การประเมินคุณภาพที่ดินหรือการประเมินความเหมาะสมของที่ดิน สอดคล้องตามหลักการของ FAO Framework ค.ศ. 1983 ซึ่งการประเมินคุณภาพที่ดินด้านกายภาพ เป็นการประเมินศักยภาพของที่ดินว่าที่ดินนั้นๆเหมาะสมมากหรือน้อยเพียงใดสำหรับการใช้ที่ดินประเภทต่างๆ หรือการปลูกพืชต่าง ๆ โดยพิจารณาจาก สภาพแวดล้อมที่มีผลต่อการเจริญเติบโตของพืช สมบัติดินที่ได้จำแนกไว้ในแต่ละตำบล ร่วมกับการจัดการพื้นที่ เช่น ระบบชลประทาน พื้นที่ยกทรง การจัดระบบอนุรักษ์ดินและน้ำ เป็นต้น และนอกจากนี้พิจารณาความต้องการปัจจัยต่อการปลูกพืชแต่ละชนิด สอดคล้องตามหลักการของ FAO ได้แก่ ความต้องการด้านพืช ความต้องการด้านการจัดการ ความต้องการด้านการอนุรักษ์ (บัณฑิต และคำรน, 2542) รายละเอียดดังตารางที่ 5-1

ระดับความเหมาะสมของที่ดินได้จากการสังเคราะห์ข้อมูลดิน การจัดการที่ดิน หรือดินที่มีลักษณะเฉพาะที่เกิดขึ้นตามสภาพภูมิประเทศ (ซึ่งจะเรียกรวมว่าหน่วยที่ดิน) ลักษณะภูมิอากาศ พิจารณาร่วมกับระดับความต้องการปัจจัยต่อการเจริญเติบโตของพืชแต่ละชนิด หลังจากนั้นดำเนินการประเมินคุณภาพที่ดินซึ่งสามารถจำแนกระดับความเหมาะสมของที่ดินได้เป็น 4 ชั้น ได้แก่ เหมาะสมสูง (S1) เหมาะสมปานกลาง (S2) เหมาะสมเล็กน้อย (S3) และไม่เหมาะสม (N) โดยที่

S1 : ไม่มีข้อจำกัดด้านที่ดินตามปัจจัยที่ใช้พิจารณา

S2 : มีข้อจำกัดด้านที่ดินที่แก้ไขได้ง่ายหรือข้อจำกัดอาจไม่ส่งผลกระทบต่อ การเจริญเติบโตของพืชอย่างชัดเจน

S3 : มีข้อจำกัดด้านที่ดินที่แก้ไขได้ยาก ควรปรับเปลี่ยนการผลิตเป็นพืชชนิดอื่นหรือกิจกรรมอื่น (ส่วนใหญ่เป็นลักษณะทางกายภาพ)

N : มีข้อจำกัดที่พัฒนาหรือปรับปรุงที่ดินได้ยากมาก หากจะดำเนินการพัฒนาหรือปรับปรุงต้องใช้ต้นทุนสูงหรือเครื่องจักรขนาดใหญ่ แนะนำให้ปรับเปลี่ยนการผลิต



ตารางที่ 5-1 ตัวอย่างการประเมินคุณภาพที่ดินด้านกายภาพของประเภทการใช้ประโยชน์ที่ดิน

คุณภาพที่ดิน (Land Quality)	คุณลักษณะที่ดินตัวแทน (Land Characteristics)	ระดับความ เหมาะสม (Land Suitability Rating)
1. ความเหมาะสมด้านความต้องการด้านพืช (Crop Requirements)		
1.1. การหยั่งลึกของรากพืช (r)	ความลึกของดิน	S1
1.2. ความชุ่มชื้นที่เป็นประโยชน์ต่อพืช (m)	ปริมาณน้ำฝนเฉลี่ยในรอบปี	S2m
1.3. ความเป็นประโยชน์ของออกซิเจนต่อรากพืช (o)	สภาพการระบายน้ำของดิน	S2o
ความเหมาะสมรวมด้านความต้องการด้านพืช (Crop Requirements)		S2om
2. ความเหมาะสมด้านความต้องการด้านการจัดการ (Management Requirements)		
2.1. สภาพการเขตกรรม (k)	ชั้นความยากง่ายในการเขตกรรม (ดินบน)	S1
2.2. ศักยภาพการใช้เครื่องจักรกล (w)	ความลาดชันของพื้นที่	S3w
ความเหมาะสมรวมด้านความต้องการด้านการจัดการ (Management Requirements)		S3w
3. ความเหมาะสมด้านความต้องการด้านการอนุรักษ์ (Conservation Requirements)		
3.1 ความเสียหายจากการกัดกร่อน (e)	ความลาดชันของพื้นที่	S3e
ความเหมาะสมรวมด้านความต้องการด้านการอนุรักษ์ (Conservation Requirements)		S3e
ความเหมาะสมด้านกายภาพของประเภทการใช้ประโยชน์ที่ดินในแต่ละหน่วยที่ดินโดยรวม		S3ew

5.2 พืชเศรษฐกิจที่สำคัญของตำบล

พืชเศรษฐกิจหลักและพืชทางเลือกของตำบล ได้แก่ ข้าว มันสำปะหลัง อ้อย ยางพารา ปาล์มน้ำมัน

5.3 ระดับความเหมาะสมของที่ดิน

การประเมินคุณภาพที่ดินของพืชเศรษฐกิจหลักและพืชทางเลือก ตำบลห้วยน้ำคำ อำเภอกระนวน จังหวัดขอนแก่น ได้ผลการประเมินคุณภาพที่ดินดังตารางที่ 5-2



ตารางที่ 5-2 ชั้นความเหมาะสมทางกายภาพของดิน ตำบลห้วยน้ำคำ อำเภอกระนวน จังหวัดขอนแก่น

หน่วยแผนที่ดิน	ข้าว	มันสำปะหลัง	อ้อย	ยางพารา	ปาล์มน้ำมัน
Kg-tks-slB	S3o	S2ns	S2ns	S2ns	S2ns
Lah-fl-slA	S2ons	N	S2ons	S3o	S2ons
Lah-slA	S2ons	N	S2ons	S3o	S2ons
Ptc-hb,mw-slB	S2ewons	S2on	S2ons	S2on	S2n
Ptc-hb-slB	S3o	S2ns	S2ns	S2ns	S2ns
Pu-gm-slB/b	S2ewons	N	S2ons	S3o	S2on
Pu-hb,mw-slB	S2ewons	S2ons	S2ons	S2ons	S2ns
Pu-mw-slB	S2ewon	S2on	S2ons	S2on	S2n
Pu-mw-slB*	S2ewons	S2ons	S2ons	S2ons	S2ns
Pu-slB	S3o	S2n	S2ns	S2n	S2n
Pu-slB*	S3o	S2ns	S2ns	S2ns	S2ns
Pu-slC	S3ewo	S2en	S2ens	S2n	S2n
St-slA	S2s	N	S2os	S3o	S2os
Wk-slC	S3ewo	S3r	S3r	S3r	N
SC	N	N	N	N	N

หมายเหตุ : * หมายถึง หน่วยแผนที่ดินที่มีความอุดมสมบูรณ์ของดินต่างจากหน่วยแผนที่ดินเดียวกัน

ความหมายของสัญลักษณ์แสดงข้อจำกัดชั้นความเหมาะสม

e = ความเสียหายจากการกัดกร่อน

w = ศักยภาพการใช้เครื่องจักร

r = สภาพการหยั่งลึกของราก

n = ความจุในการดูดซับธาตุอาหาร

s = ความเป็นประโยชน์ของธาตุอาหาร



บทที่ 6 แผนการใช้ที่ดิน

6.1 การวิเคราะห์ข้อมูลเพื่อจัดทำแผนการใช้ที่ดินระดับตำบล

ตามที่กรมพัฒนาที่ดินได้จัดทำแผนปฏิบัติการราชการกรมพัฒนาที่ดินระยะ 5 ปี (พ.ศ. 2566-2570) เพื่อให้บรรลุตามวิสัยทัศน์ที่กำหนดไว้ คือ “เป็นองค์กรอัจฉริยะทางดิน เพื่อขับเคลื่อนการใช้ที่ดินอย่างเหมาะสม 15 ล้านไร่ ภายในปี 2570” ซึ่งในส่วนของประเด็นการพัฒนาที่ 2 บริหารจัดการทรัพยากรดิน และที่ดินด้วยชุดข้อมูลที่มีมูลค่าสูง (High Value Dataset) ซึ่งมีเป้าหมาย คือ การนำชุดข้อมูลที่มีมูลค่าสูง ไปใช้ในการบริหารจัดการทางการเกษตร ในส่วนของตัวชี้วัด บริหารจัดการทรัพยากรดินและที่ดินบนพื้นฐานของชุดข้อมูลที่มีมูลค่าสูง ร้อยละ 100 กลยุทธ์ที่ 2 ยกระดับแผนการใช้ที่ดินไปสู่การปฏิบัติ ได้กำหนดให้ร้อยละของแผนการใช้ที่ดินระดับตำบลที่จัดทำแล้วเสร็จทั่วประเทศ ภายในปี 2570 (ไม่น้อยกว่า ร้อยละ 80) เป็นตัวชี้วัดหนึ่งของกลยุทธ์ดังกล่าว

การวางแผนการใช้ที่ดินระดับตำบลเป็นการวางกรอบและนโยบายการพัฒนาพื้นที่ให้เกิดการใช้ที่ดินอย่างสมดุลและยั่งยืน ซึ่งจะมีความละเอียดและเฉพาะเจาะจงมากกว่าแผนการใช้ที่ดินระดับประเทศ ที่ใช้เป็นกรอบนโยบายการพัฒนาพื้นที่ระดับประเทศ เป็นการกำหนดแนวทางใช้ที่ดินให้ตรงกับศักยภาพ โดยเฉพาะทางด้านการเกษตร และนำไปสู่การกำหนดแผนงาน โครงการ กิจกรรม ที่มีความสอดคล้องกับสภาพพื้นที่ ทั้งนี้การใช้ขอบเขตการปกครองในระดับตำบลจะนำไปสู่การพัฒนาเชิงพื้นที่ที่มีเป้าหมายและทิศทางสอดคล้องตามบริบทของแต่ละตำบล และมีผู้รับผิดชอบโดยตรง คือ องค์กรปกครองส่วนท้องถิ่นซึ่งแผนการใช้ที่ดินในระดับที่ใหญ่กว่านี้อาจไม่สามารถนำมาใช้ปฏิบัติงานในระดับพื้นที่ได้อย่างเป็นรูปธรรม เนื่องจากเป็นแผนงานสำหรับนำไปใช้ปฏิบัติงานเชิงนโยบายและยุทธศาสตร์ในภาพรวม

ทั้งนี้แผนการใช้ที่ดินเป็นผลที่ได้จากการวิเคราะห์ข้อมูลทางด้านกายภาพ เศรษฐกิจ และสังคม โดยได้นำฐานข้อมูลที่ได้จากการรวบรวมข้อมูลทุติยภูมิ และข้อมูลปฐมภูมิจากการสำรวจภาคสนาม การศึกษาด้านกายภาพ ได้จาก การวิเคราะห์สถานภาพของทรัพยากรธรรมชาติ อาทิ ทรัพยากรดิน ทรัพยากรน้ำ และทรัพยากรป่าไม้ร่วมกับการพิจารณาลักษณะการใช้ประโยชน์ที่ดิน ข้อมูลหมายที่เกี่ยวข้องกับพื้นที่ในเขตป่าไม้ตามกฎหมาย เช่น เขตรักษาพันธุ์สัตว์ป่า เขตอุทยานแห่งชาติ เขตป่าสงวนแห่งชาติ และนโยบายของรัฐที่เกี่ยวข้องกับพื้นที่ที่มีมติคณะรัฐมนตรีเกี่ยวกับการใช้ที่ดิน มติคณะรัฐมนตรีเรื่องการจำแนกการใช้ประโยชน์ที่ดินในพื้นที่ป่าไม้ในเขตป่าสงวนแห่งชาติ เป็นต้น ประกอบกับการพิจารณาจากทิศทางตามกรอบนโยบายที่เกี่ยวข้องกับการกำหนดเขตการใช้ที่ดินภายในพื้นที่ตำบล เช่น ยุทธศาสตร์ของจังหวัด ร่วมกับความต้องการของท้องถิ่น สามารถกำหนดแนวทางการใช้ที่ดินตามศักยภาพของทรัพยากร เพื่อการรักษาคุณภาพของลักษณะทางนิเวศวิทยาและการอนุรักษ์ทรัพยากรธรรมชาติ โดยคำนึงถึงสภาพทางเศรษฐกิจและสังคมของชุมชนในพื้นที่ ซึ่งข้อมูลนี้ส่วนหนึ่งได้มาจากการวิเคราะห์ชุมชนแบบมีส่วนร่วม (PRA) ทำการสังเคราะห์ข้อมูลทุกด้านเพื่อเพื่อให้ได้เขตการใช้ที่ดินที่เหมาะสมกับศักยภาพของพื้นที่ต่อไป



6.2 แผนการใช้ที่ดิน

จากการวิเคราะห์ข้อมูลกายภาพ เศรษฐกิจ และสังคม พบว่าแผนการใช้ที่ดินตำบลดุนสาด อำเภอกระนวน จังหวัดขอนแก่น สามารถกำหนดออกเป็น 6 เขตหลัก ได้แก่ เขตป่าไม้ เขตเกษตรกรรม เขตชุมชน และสิ่งปลูกสร้าง เขตแหล่งน้ำ เขตพื้นที่อื่น ๆ เขตรักษาสมดุลของธรรมชาติและสิ่งแวดล้อม มีรายละเอียดดังนี้ (ตารางที่ 6-1 และรูปที่ 6-1)

6.2.1 เขตป่าไม้ เป็นเขตพื้นที่ที่อยู่ในเขตป่าตามกฎหมายและมติคณะรัฐมนตรี ได้แก่ พื้นที่ป่าสงวนแห่งชาติ เขตรักษาพันธุ์สัตว์ป่า อุทยานแห่งชาติ เขตป่าไม้ถาวร หรืออยู่ในพื้นที่ชั้นคุณภาพลุ่มน้ำชั้นที่ 1A 1B หรือ 2 พื้นที่ในเขตนี้อาจยังคงสภาพเป็นป่าไม้ บางบริเวณได้ถูกนำไปใช้ประโยชน์ในรูปแบบที่ไม่เหมาะสม ไม่เป็นไปตามมาตรการหรือกฎหมายที่เกี่ยวข้องกับการใช้ประโยชน์ของที่ดินหรือทรัพยากรป่าไม้ของพื้นที่นั้น ๆ ประกอบด้วย 3 เขตรอง ได้แก่ เขตป่าไม้สมบูรณ์ เขตป่าไม้เสื่อมโทรม และเขตพื้นที่พุ่มธรรมชาติ มีเนื้อที่ 4,076 ไร่ หรือคิดเป็นร้อยละ 9.22 ของเนื้อที่ตำบล มีรายละเอียดดังนี้

1) เขตป่าไม้สมบูรณ์ (สัญลักษณ์ 1100) มีเนื้อที่ 1,003 ไร่ หรือ คิดเป็นร้อยละ 2.27 ของเนื้อที่ตำบล เป็นเขตที่อยู่ภายในเขตนี้อย่างชัดเจน แต่มีสภาพการใช้ที่ดินปัจจุบันเป็นป่าไม้เสื่อมโทรม

2) เขตป่าไม้เสื่อมโทรม (สัญลักษณ์ 1200) มีเนื้อที่ 1,209 ไร่ หรือ คิดเป็นร้อยละ 2.74 ของเนื้อที่ตำบล แต่มีสภาพการใช้ที่ดินปัจจุบันเป็นป่าไม้ที่มีลักษณะเสื่อมโทรม ซึ่งหากปล่อยไว้ตามธรรมชาติไม่มีการเข้าไปรบกวนอาจฟื้นตัวกลับมาเป็นป่าสมบูรณ์ได้ดังเดิม

3) เขตพื้นที่พุ่มธรรมชาติ (สัญลักษณ์ 1300) มีเนื้อที่ 1,863 ไร่ หรือ คิดเป็นร้อยละ 4.21 ของเนื้อที่ตำบล เป็นพื้นที่ที่มีการบุกรุก แผ้วถางพื้นที่ป่าไม้ และเปลี่ยนแปลงการใช้ประโยชน์พื้นที่เป็นอย่างอื่นส่วนใหญ่เพื่อทำการเกษตร

6.2.2 เขตเกษตรกรรม เป็นพื้นที่เกษตรกรรมซึ่งในที่นี้ คือ พื้นที่ที่อยู่นอกเขตที่มีการประกาศเป็นเขตป่าไม้ตามกฎหมาย ซึ่งรัฐได้กำหนดเป็นพื้นที่ทำกิน มีการออกเอกสารสิทธิ์ซึ่งรวมถึงพื้นที่ในเขตปฏิรูปที่ดินเพื่อเกษตรกรรมด้วย เขตนี้รวมถึงการทำกิจกรรมภาคการเกษตรอื่นที่นอกเหนือจากการปลูกพืชด้วย ประกอบด้วย 3 เขตรอง ได้แก่ เขตเกษตรกรรมที่มีศักยภาพการผลิตสูง เขตเกษตรกรรมที่มีศักยภาพการผลิตต่ำ และเขตประมง มีเนื้อที่ 35,295 ไร่ หรือคิดเป็นร้อยละ 79.84 ของเนื้อที่ตำบล มีรายละเอียดดังนี้

1) เขตเกษตรกรรมที่มีศักยภาพการผลิตสูง พื้นที่เขตนี้มีศักยภาพในการผลิตรองจากเขตเกษตรกรรมชั้นดี เขตเกษตรกรรมที่มีศักยภาพการผลิตสูง (ประเภทที่ 2) มีรายละเอียดดังนี้

เขตเกษตรกรรมที่มีศักยภาพการผลิตสูง (ประเภทที่ 2) เป็นเขตที่ทำการเกษตรโดยอาศัยน้ำฝนเป็นหลัก ซึ่งส่งผลให้มีข้อจำกัดต่อการเพาะปลูกพืชด้านความชื้นที่พืชนำไปใช้ประโยชน์ ในส่วนของที่ดินมีศักยภาพในการผลิตอยู่ในระดับสูงถึงปานกลาง และนอกจากนี้พบว่าดินในพื้นที่เขตนี้มีสมบัติที่เหมาะสมต่อการเพาะปลูกพืชแยกตามชนิดพืช มีรายละเอียดดังนี้

- เขตทำนา (สัญลักษณ์ 2221) มีเนื้อที่ 3,493 ไร่ หรือ คิดเป็นร้อยละ 7.90 ของเนื้อที่ตำบล เป็นพื้นที่ที่มีศักยภาพต่อการทำนาในระดับเหมาะสมเล็กน้อยถึงไม่เหมาะสม และปัจจุบันเกษตรกรมีการปลูกข้าวได้ปีละ 1 ครั้ง



- เขตปลูกไม้ผล (สัญลักษณ์ 2222) มีเนื้อที่ 67 ไร่ หรือ คิดเป็นร้อยละ 0.15 ของเนื้อที่ตำบล ปัจจุบันเกษตรกรปลูกไม้ผล ได้แก่ มะม่วง ไม้ผลผสม
- เขตปลูกไม้ยืนต้น (สัญลักษณ์ 2223) มีเนื้อที่ 6,132 ไร่ หรือคิดเป็นร้อยละ 13.87 ของเนื้อที่ตำบล ปัจจุบันเกษตรกรปลูกไม้ยืนต้น ได้แก่ ยางพารา สัก ยูคาลิปตัส ปาล์มน้ำมัน ไม้ยืนต้นผสม
- เขตปลูกพืชไร่ (สัญลักษณ์ 2224) มีเนื้อที่ 15,043 ไร่ หรือคิดเป็นร้อยละ 34.03 ของเนื้อที่ตำบล ปัจจุบันเกษตรกรปลูกพืชไร่ ได้แก่ มันสำปะหลัง อ้อย
- เขตปลูกพืชทางเลือก (สัญลักษณ์ 2225) มีเนื้อที่ 7 ไร่ หรือคิดเป็นร้อยละ 0.02 ของเนื้อที่ตำบล ปัจจุบันปลูกพืชผัก ไม้ดอก หรือเกษตรผสมผสาน โดยพืชที่ปลูกได้แก่ พืชสวนผสม หน่อไม้ฝรั่ง

2) เขตเกษตรกรรมที่มีศักยภาพการผลิตต่ำ พื้นที่เขตนี้ถูกกำหนดให้เป็นเขตเกษตรกรรมที่ต้องมีการดำเนินการแก้ไขปัญหาที่เป็นข้อจำกัดของการใช้ที่ดินเพื่อเกษตรกรรมต่างๆ การทำการเกษตรในเขตนี้อาศัยน้ำฝนเป็นหลัก มีศักยภาพในการผลิตอยู่ในระดับเหมาะสมเล็กน้อยถึงไม่เหมาะสม พบปัญหาทางกายภาพของดินที่สำคัญหลาย เช่น เป็นดินตื้นซึ่งเป็นข้อจำกัดของการหยั่งรากพืชในการยึดลำต้นและการดูดซับธาตุอาหารพืชในดิน เนื้อดินเป็นทรายจัด ซึ่งมีผลต่อความสามารถในการอุ้มน้ำ เป็นพื้นที่ที่มีความลาดชันเป็นต้น จากข้อจำกัดการใช้ที่ดินดังกล่าวข้างต้นจึงจำเป็นต้องพัฒนาปรับปรุงและมีมาตรการเพื่อเพิ่มผลผลิตทางการเกษตรในพื้นที่ให้สูงขึ้น รวมถึงการป้องกันไม่ให้เกิดสภาพแวดล้อมเสื่อมโทรมจากการใช้พื้นที่มีรายละเอียดดังนี้

(1) เขตทำนา (สัญลักษณ์ 2310) มีเนื้อที่ 2,564 ไร่ หรือ คิดเป็นร้อยละ 5.80 ของเนื้อที่ตำบล ปัจจุบันเกษตรกรมีการปลูกข้าวได้ปีละ 1 ครั้ง

(2) เขตปลูกไม้ผล (สัญลักษณ์ 2320) มีเนื้อที่ 27 ไร่ หรือ คิดเป็นร้อยละ 0.06 ของเนื้อที่ตำบล ปัจจุบันเกษตรกรปลูกไม้ผล โดยไม้ผลที่ปลูก ได้แก่ มะม่วง ไม้ผลผสม

(3) เขตปลูกไม้ยืนต้น (สัญลักษณ์ 2330) มีเนื้อที่ 1,553 ไร่ หรือ คิดเป็นร้อยละ 3.51 ของเนื้อที่ตำบล ปัจจุบันเกษตรกรปลูกไม้ยืนต้น ได้แก่ ยางพารา ยูคาลิปตัส ปาล์มน้ำมัน ไม้ยืนต้นผสม

(4) เขตปลูกพืชไร่ (สัญลักษณ์ 2340) มีเนื้อที่ 6,310 ไร่ หรือ คิดเป็นร้อยละ 14.27 ของเนื้อที่ตำบล ปัจจุบันเกษตรกรปลูกพืชไร่ ได้แก่ มันสำปะหลัง อ้อย

3) เขตประมง (สัญลักษณ์ 2400) มีเนื้อที่ 73 ไร่ หรือคิดเป็นร้อยละ 0.17 ของเนื้อที่ตำบล เป็นเขตที่ทำกิจกรรมด้านการประมง ได้แก่ การเลี้ยงสัตว์น้ำประเภทต่าง ๆ

4) เขตปศุสัตว์ มีเนื้อที่ 25 ไร่ หรือคิดเป็นร้อยละ 0.06 ของเนื้อที่ตำบล มีรายละเอียดดังนี้

(1) เขตโรงเรือนเลี้ยงสัตว์ (สัญลักษณ์ 2520) ปัจจุบันมีการสร้างโรงเรือนเลี้ยงสัตว์ประเภทต่าง ๆ มีเนื้อที่ 26 ไร่ หรือ คิดเป็นร้อยละ 0.06 ของเนื้อที่ตำบล โดยประเภทของโรงเรือนที่พบได้แก่ โรงเรือนเลี้ยงโค กระบือ และม้า

6.2.3 เขตชุมชนและสิ่งปลูกสร้าง มีเนื้อที่ 1,917 ไร่ หรือคิดเป็นร้อยละ 4.34 ของเนื้อที่ตำบล ประกอบด้วย 2 เขตรอง ได้แก่ เขตชุมชน/สถานที่ราชการ และเขตอุตสาหกรรม/แหล่งรับซื้อผลผลิตมีรายละเอียดดังนี้



(1) เขตชุมชน/สถานที่ราชการ (สัญลักษณ์ 3100) มีเนื้อที่ 1,488 ไร่ หรือ คิดเป็นร้อยละ 3.37 ของเนื้อที่ตำบล ปัจจุบันมีการใช้ที่ดินชุมชนและที่อยู่อาศัย มีทั้งประเภทชุมชนเมือง ชุมชนชนบท และที่ตั้งของสถาบันและสถานที่ราชการต่าง ๆ

(2) เขตอุตสาหกรรม/แหล่งรับซื้อผลผลิต (สัญลักษณ์ 3200) มีเนื้อที่ 429 ไร่ หรือ คิดเป็นร้อยละ 0.97 ของเนื้อที่ตำบล ปัจจุบันมีการใช้ที่ดินประเภทโรงงานอุตสาหกรรม แหล่งรับซื้อผลผลิตทางการเกษตรประเภทต่าง ๆ

6.2.4 เขตแหล่งน้ำ มีเนื้อที่ 1,236 ไร่ หรือคิดเป็นร้อยละ 2.80 ของเนื้อที่ตำบล ประกอบด้วย 2 เขต รอง ได้แก่ เขตแหล่งน้ำตามธรรมชาติ และเขตแหล่งน้ำที่สร้างขึ้น มีรายละเอียดดังนี้

(1) เขตแหล่งน้ำตามธรรมชาติ (สัญลักษณ์ 4100) มีเนื้อที่ 546 ไร่ หรือคิดเป็นร้อยละ 1.24 ของเนื้อที่ตำบล ปัจจุบันมีสภาพการใช้ที่ดินเป็นลักษณะของแหล่งน้ำตามธรรมชาติ เช่น ห้วย หนอง คลอง แม่น้ำ เป็นต้น

(2) เขตแหล่งน้ำที่สร้างขึ้น (สัญลักษณ์ 4200) มีเนื้อที่ 690 ไร่ หรือ คิดเป็นร้อยละ 1.56 ของเนื้อที่ตำบล ปัจจุบันมีสภาพการใช้ที่ดินเป็นแหล่งน้ำที่สร้างขึ้น เช่น คลองชลประทาน อ่างเก็บน้ำ เป็นต้น

6.2.5 เขตพื้นที่อื่น ๆ (สัญลักษณ์ 5000) มีเนื้อที่ 471 ไร่ หรือคิดเป็นร้อยละ 1.07 ของเนื้อที่ตำบล เป็นเขตที่มีลักษณะการใช้ที่ดินที่มีความเฉพาะ เช่น พื้นที่ลุ่ม บ่อลูกรัง ไม้พุ่ม เป็นต้น

6.2.6 เขตรักษาสมดุลของธรรมชาติและสิ่งแวดล้อม (สัญลักษณ์ 6000) มีเนื้อที่ 1,211 ไร่ หรือคิดเป็นร้อยละ 2.74 ของเนื้อที่ตำบล มีการใช้ที่ดินเป็นป่าไม้ที่พบในพื้นที่เกษตรกรรม ซึ่งอยู่นอกเขตป่าไม้ตามกฎหมาย ส่วนใหญ่เป็นป่าปลูก ป่าชุมชน

ทั้งนี้ในเขตเกษตรกรรมที่มีศักยภาพการผลิตสูง (ประเภทที่ 1) หากมีการปรับปรุงบำรุงดิน หรือปรับโครงสร้างของพื้นที่ให้เหมาะสม เช่น ยกร่อง จัดทำระบบอนุรักษ์ดินและน้ำประเภทต่าง ๆ สามารถยกระดับเป็นเขตเกษตรกรรมขั้นดีได้ เนื่องจากมีการบริหารจัดการด้านทรัพยากรน้ำไว้แล้ว โดยเฉพาะระบบชลประทาน



ตารางที่ 6-1 เขตการใช้ที่ดิน ตำบลห้วยน้ำคำ อำเภอกระนวน จังหวัดขอนแก่น

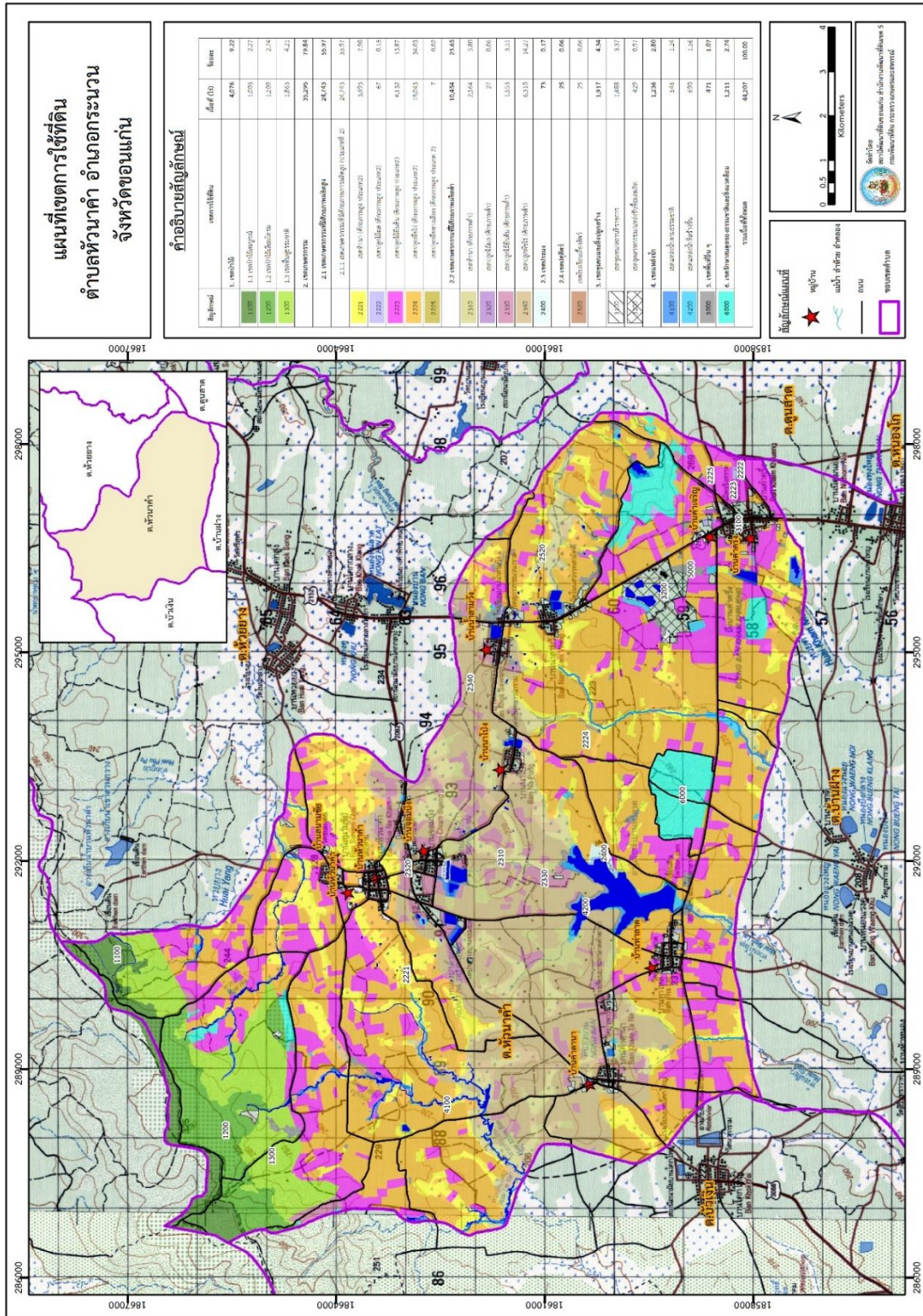
เขตการใช้ที่ดิน	เนื้อที่	
	ไร่	ร้อยละ
1. เขตป่าไม้	4,076	9.22
1.1 เขตป่าไม้สมบูรณ์	1,003	2.27
1.2 เขตป่าไม้เสื่อมโทรม	1,209	2.74
1.3 เขตพื้นพืชรธรรมชาติ	1,863	4.21
2. เขตเกษตรกรรม	35,295	79.84
2.1 เขตเกษตรกรรมที่มีศักยภาพผลิตสูง	24,743	55.97
2.1.1 เขตเกษตรกรรมที่มีศักยภาพการผลิตสูง (ประเภทที่ 2)	24,743	55.97
1) เขตทำนา	3,493	7.90
2) เขตปลูกไม้ผล	67	0.15
3) เขตปลูกไม้ยืนต้น	6,132	13.87
4) เขตปลูกพืชไร่	15,043	34.03
5) เขตปลูกพืชทางเลือก	7	0.02
2.2 เขตเกษตรกรรมที่มีศักยภาพผลิตต่ำ	10,454	23.65
1) เขตทำนา	2,564	5.80
2) เขตปลูกไม้ผล	27	0.06
3) เขตปลูกไม้ยืนต้น	1,553	3.51
4) เขตปลูกพืชไร่	6,310	14.27
2.3 เขตประมง	73	0.17
2.4 เขตปศุสัตว์	25	0.06
เขตโรงเรือนเลี้ยงสัตว์	25	0.06
3. เขตชุมชนและสิ่งปลูกสร้าง	1,917	4.34
3.1 เขตชุมชน/สถานที่ราชการ	1,488	3.37
3.2 เขตอุตสาหกรรม/แหล่งรับซื้อผลผลิต	429	0.97



ตารางที่ 6-1 เขตการใช้ที่ดิน ตำบลห้วยน้ำคำ อำเภอกระนวน จังหวัดขอนแก่น (ต่อ)

เขตการใช้ที่ดิน	เนื้อที่	
	ไร่	ร้อยละ
4. เขตแหล่งน้ำ	1,236	2.80
4.1 เขตแหล่งน้ำตามธรรมชาติ	546	1.24
4.2 เขตแหล่งน้ำที่สร้างขึ้น	690	1.56
5. เขตพื้นที่อื่นๆ	471	1.07
6. เขตรักษาสมดุลของธรรมชาติและสิ่งแวดล้อม	1,211	2.74
รวม	44,207	100.00

หมายเหตุ: เนื้อที่คำนวณด้วยระบบสารสนเทศภูมิศาสตร์



รูปที่ 6-1 เขตการใช้ที่ดิน ตำบลห้วยน้ำค่า อำเภอกระนวน จังหวัดขอนแก่น

บทที่ 7 การขับเคลื่อนแผนการใช้ที่ดิน

7.1 ขั้นตอนการดำเนินงาน

ภายหลังการจัดทำแผนการใช้ที่ดินตำบลห้วยนาคำ อำเภอกระนวน จังหวัดขอนแก่น แล้วจะต้องดำเนินการดังต่อไปนี้

7.1.1 จัดทำเป้าหมายการดำเนินงานและงบประมาณและกิจกรรมต่าง ๆ ที่จะดำเนินการในปีงบประมาณ 2567 ถึง 2570

7.1.2 นำแผนการใช้ที่ดินตำบลห้วยนาคำไปเสนอต่อองค์การบริหารส่วนตำบลห้วยนาคำ เพื่อมีมติให้ความร่วมมือในกิจกรรมพัฒนาที่ดินดำเนินการกิจกรรมต่าง ๆ ที่กำหนดไว้ในแผน และได้รับการเชื่อมโยงสู่แผนพัฒนาตำบล

7.1.3 สถานีพัฒนาที่ดินขอนแก่น เสนอเป้าหมายและงบประมาณให้รายงานมายังกรมพัฒนาที่ดิน

7.1.4 กรมพัฒนาที่ดินพิจารณาสนับสนุนงบประมาณกิจกรรมและโครงการตามเป้าหมายที่กำหนดในแผนการใช้ที่ดิน

7.1.5 สถานีพัฒนาที่ดินขอนแก่น นำเสนอต่อที่ประชุมจังหวัด/อำเภอ เพื่อสร้างการรับรู้และประชาสัมพันธ์ให้หน่วยงานอื่น นำโครงการภายใต้หน่วยงานมาพัฒนาพื้นที่ตามแผนการใช้ที่ดินกำหนด

การดำเนินงานตามแผนการใช้ที่ดิน อันประกอบด้วยกิจกรรมและโครงการในเขตพื้นที่ตำบลห้วยนาคำ อำเภอกระนวน จังหวัดขอนแก่น สามารถเกิดผลในการพัฒนาพื้นที่ ดังนี้

- 1) ทรัพยากรที่ดินได้รับการปรับปรุงและพัฒนา
 - 1.1) การใช้ที่ดินในบริเวณที่มีการชะล้างพังทลายของดินระดับปานกลางถึงรุนแรงมากที่สุด
 - 1.2) ที่ดินเพื่อการเกษตรได้รับการปรับปรุงบำรุงดิน
 - 1.3) ที่ดินเพื่อการเกษตรได้รับการจัดระบบอนุรักษ์ดินและน้ำ
- 2) เกษตรกรมีคุณภาพชีวิตที่ดินขึ้นในการประกอบอาชีพเกษตรกรรม
 - 2.1) ผลตอบแทนจากการทำเกษตรกรรมเพิ่มขึ้นมากกว่าก่อน มีแผนการใช้ที่ดิน
 - 2.2) เกษตรกรมีความพึงพอใจในการเข้าพัฒนาพื้นที่ตามแผนการใช้ที่ดิน

7.2 กิจกรรมที่จะดำเนินการของกรมพัฒนาที่ดิน

งบประมาณที่กำหนดไว้เป็นการประมาณเบื้องต้น อาจมีการเปลี่ยนแปลงตามที่ได้รับการจัดสรรให้ดำเนินการ

เขตเกษตรกรรม

- 1) ดินขาดความอุดมสมบูรณ์/ดินตื้น มีแผนงาน/โครงการปรับปรุงบำรุงดิน ดังนี้
 - (1) การส่งเสริมการผลิตและการใช้สารอินทรีย์
 - (2) การผลิต-จัดหาเมล็ดพันธุ์พืชปุ๋ยสด
 - (3) การส่งเสริมการปรับปรุงบำรุงดินด้วยพืชปุ๋ยสด
 - (4) การพัฒนากลุ่มเกษตรกรใช้สารอินทรีย์ลดการใช้สารเคมีทางการเกษตร
 - (5) การจัดตั้งธนาคารปุ๋ยอินทรีย์
 - (6) การรณรงค์ไถกลบตอซัง

- (7) การจัดหาปุ๋ยไนโตรเจน
- (8) การส่งเสริมการปรับปรุงบำรุงพื้นที่ดินกรด
- (9) การส่งเสริมพัฒนาปรับปรุงบำรุงดิน
- 2) การชะล้างพังทลายของดิน มีแผนงาน/โครงการฟื้นฟูและป้องกันการชะล้างพังทลายของดิน ดังนี้
 - (1) การปลูกหญ้าแฝกเพื่อการอนุรักษ์ดินและน้ำ
 - (2) การจัดระบบอนุรักษ์ดินและน้ำลุ่ม-ดอน
- 3) พื้นที่แล้งซ้ำซาก มีแผนงาน/โครงการบริหารจัดการน้ำ ดังนี้
 - (1) การพัฒนาแหล่งน้ำขนาดเล็กเพื่อการอนุรักษ์ดินและน้ำ
 - (2) การก่อสร้างแหล่งน้ำในไร่นานอกเขตชลประทาน
 - (3) การก่อสร้างระบบส่งน้ำ
 - (4) การขุดเจาะบ่อลาดาล

7.3 กิจกรรมที่จะดำเนินงานของหน่วยงานอื่น

7.3.1 เขตพื้นที่เกษตรกรรม

- 1) เขตปลูกพืชไร่ เขตปลูกไม้ผล และเขตปลูกไม้ยืนต้น
 - (1) ใช้ตลาดนำการผลิตในการเลือกชนิดพืชและหาตลาดรองรับ ทั้งในเขตที่เหมาะสมและในเขตที่ไม่เหมาะสมและต้องการปรับเปลี่ยนชนิดพืช (สำนักงานพาณิชย์จังหวัด/สำนักงานสหกรณ์จังหวัด)
 - (2) การอบรมให้ความรู้การเข้าสู่กระบวนการรับรองมาตรฐานการปฏิบัติทางการเกษตรที่ดี (Good Agricultural Practices : GAP) (กรมวิชาการเกษตร)
 - (3) จัดอบรมถ่ายทอดความรู้การทำเกษตรผสมผสานตามแนวทางเศรษฐกิจพอเพียง (กรมส่งเสริมการเกษตร)
 - (4) สนับสนุนการขุดเจาะน้ำบาดาล (กรมทรัพยากรน้ำบาดาล)
- 2) เขตปศุสัตว์ และเขตเพาะเลี้ยงสัตว์น้ำ
 - ส่งเสริม/สนับสนุนการปลูกหญ้าเลี้ยงสัตว์ (สำนักงานปศุสัตว์จังหวัด)

7.3.2 พื้นที่แหล่งน้ำ

สนับสนุนการพัฒนาเพื่อเพิ่มพื้นที่กักเก็บน้ำ (สำนักงานชลประทานจังหวัด)

7.4 ความต้องการของชุมชนและองค์กรปกครองส่วนท้องถิ่น

จากการดำเนินการจัดทำกระบวนการมีส่วนร่วมของประชาชนที่องค์การบริหารส่วนตำบล เมื่อวันที่ 25 กรกฎาคม 2566 ได้มีความต้องการของประชาชนที่ต้องการให้ดำเนินการเกี่ยวกับแก้ปัญหาดินเสื่อมโทรมและฟื้นฟูความอุดมสมบูรณ์ของดิน การขาดแคลนน้ำ ปรับรูปที่ดินและเปลี่ยนกิจกรรมการผลิตให้เหมาะสมกับที่ดิน

เพื่อตอบสนองต่อความต้องการของชุมชนและการแก้ไขปัญหาเชิงพื้นที่ของตำบลห้วยน้ำคำ กรมพัฒนาที่ดินได้วิเคราะห์เบื้องต้น ดังต่อไปนี้

ปัญหาของตำบลห้วยน้ำคำในภาพรวมสรุปได้ว่า มีปัญหาสำคัญ 2 ประการ คือ (1) ปัญหาดินเสื่อมโทรม (2) ปัญหาการขาดแคลนน้ำจนเกิดแล้งซ้ำซาก และมีปัญหาหอร่องลงมา คือ ปัญหาขาดตลาดรองรับผลผลิต

ภาคการเกษตร ราคาผลผลิตภาคการเกษตรตกต่ำ มีการใช้สารเคมีทางการเกษตรในปริมาณมาก ปัญหาดังกล่าวนี้ส่งผลกระทบต่อคุณภาพชีวิตของราษฎรในชุมชนโดยรวม

ในกรณีของปัญหาความเสื่อมโทรมของที่ดินนั้นจะรวมถึง (1) การชะล้างพังทลายของดิน (2) ดินขาดความอุดมสมบูรณ์ (3) ดินตื้น จากการวิเคราะห์ความลาดชันของตำบลห้วยน้ำคำ ซึ่งมีพื้นที่รวม 41,054 ไร่ นั้น พบว่า ระดับความลาดชันระหว่าง 0-2 เปอร์เซ็นต์ มีจำนวน 24,138 ไร่ หรือร้อยละ 54.6 ระดับความลาดชันระหว่าง 2-5 เปอร์เซ็นต์ มีจำนวน 11,532 ไร่ หรือร้อยละ 26.09 ระดับความลาดชันระหว่าง 5-15 เปอร์เซ็นต์ มีจำนวน 5,321 ไร่ หรือร้อยละ 12.04 ระดับความลาดชันระหว่าง >20 เปอร์เซ็นต์ มีจำนวน 63 ไร่ หรือร้อยละ 0.14 จากการที่สภาพภูมิประเทศเป็นพื้นที่ลาดชันดังกล่าวนี้ ผลกระทบที่ตามมาคือ เกิดการสูญเสียดิน หน้าดินที่ถูกชะล้างลงมาสู่เบื้องล่างจึงไปทับถมลำน้ำตามธรรมชาติ เหมือน ฝาย และอ่างเก็บน้ำจนตื้นเขินไม่สามารถเก็บกักน้ำไว้ใช้ได้ตามปริมาตรที่ควรทำให้การขาดแคลนน้ำในทุกหมู่บ้าน ตำบลห้วยน้ำคำ ทั้งนี้เพื่ออุปโภค-บริโภคและน้ำเพื่อการเกษตร ในส่วนของปัญหาความอุดมสมบูรณ์ของดินที่เกิดขึ้นนั้น เนื่องจากการใช้ที่ดินติดต่อกันเป็นเวลานานโครงสร้างของดินได้มีการเปลี่ยนแปลง ในพื้นที่ที่มีการไถพรวนด้วยเครื่องจักรกลติดต่อกันเป็นระยะเวลานานทำให้ดินแน่นอัด น้ำในดินและอากาศในดินที่เคยมีอยู่สูญหายไปบางส่วน ส่วนธาตุอาหารและอินทรีย์วัตถุ ก็มีปริมาณลดลง เนื่องจากพืชดูดใช้และอินทรีย์วัตถุได้สลายตัวไป

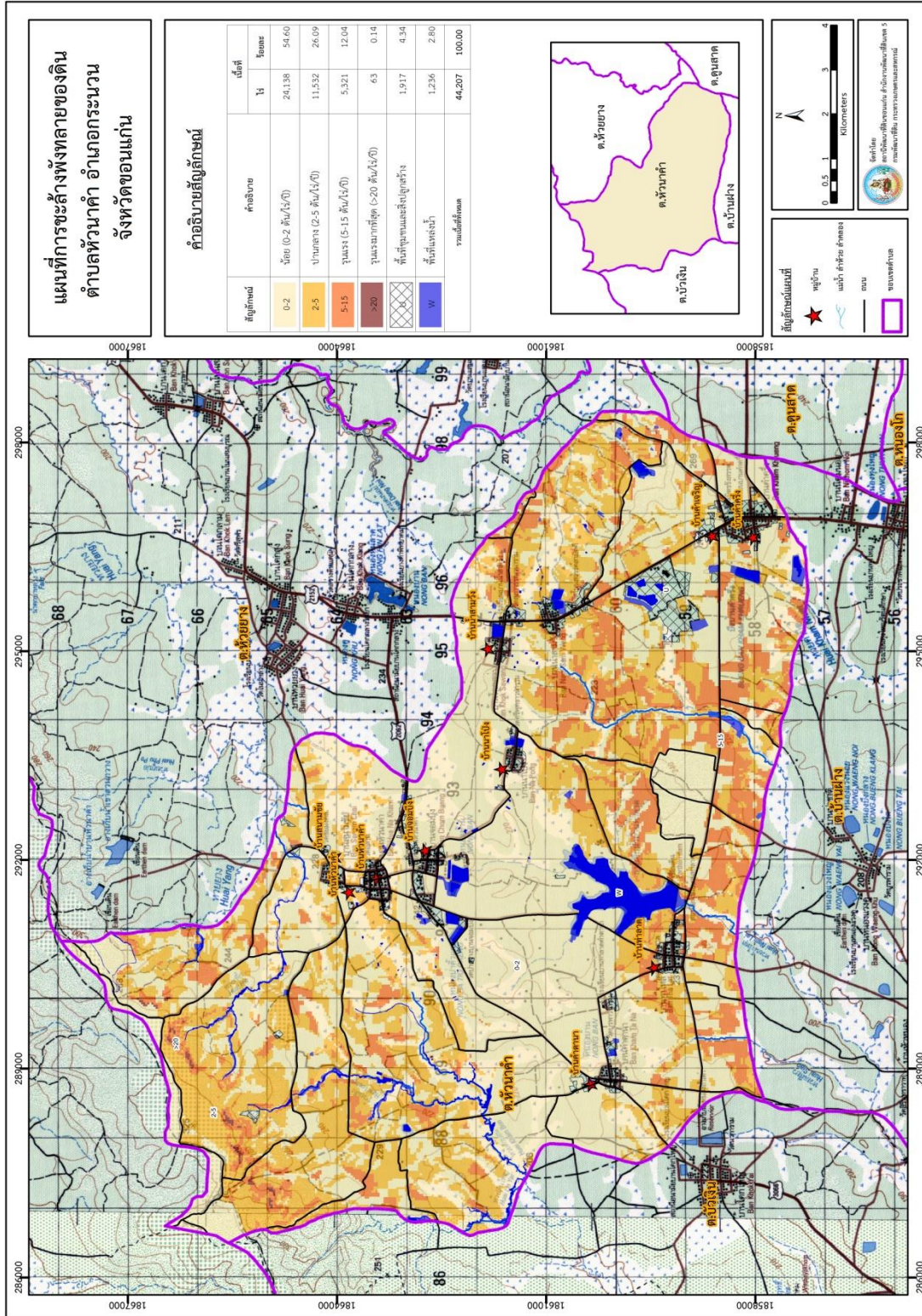
ในกรณีของการขาดแคลนนํ้านั้น นอกจากผลการทับถมของตะกอนดินในแหล่งน้ำจนตื้นเขินดังกล่าวข้างต้นแล้ว การที่ประชากรเพิ่มขึ้น กิจกรรมที่ต้องใช้น้ำเพิ่มขึ้น ทำการเกษตรเพิ่มขึ้น รวมทั้งเหตุการณ์ที่เกิดจากการเปลี่ยนแปลงภูมิอากาศ เช่น ปริมาณฝนน้อยกว่าปกติ ฝนทิ้งช่วง จนเกิดความแห้งแล้ง การขาดแคลนน้ำจึงเกิดขึ้นอย่างต่อเนื่อง จำเป็นต้องวางระบบอนุรักษ์ดินและน้ำเพื่อกักน้ำในดิน คงความอุดมสมบูรณ์เพื่อจัดหาน้ำให้แหล่งน้ำต้นทุน โดยวิธีการต่างๆ ให้เพียงพอแก่ความต้องการ

ประเด็นหลักจากข้อเสนอให้แก้ไขปัญหาเรื่องขาดแคลนน้ำและน้ำท่วม จะสรุปได้ว่ามี 6 ประการ คือ (1) การขุดลอกแหล่งน้ำในปัจจุบันซึ่งรวมถึงอ่างเก็บน้ำ ฝายกั้นน้ำ ลำน้ำ เป็นต้น (2) สร้างอ่าง ฝายเก็บน้ำเพิ่มเติมจากที่มีอยู่เดิม (3) ก่อสร้างประปาภูเขาโดยส่งน้ำด้วยท่อ P.E. (4) ขุดเจาะบ่อบาดาล (5) ก่อสร้างคลองส่งน้ำเพื่อการกระจายน้ำ และ (6) ป้องกันน้ำท่วม

เพื่อตอบสนองข้อเสนอดังกล่าวทั้ง 6 ประการนี้ จากการวิเคราะห์ข้อมูลเบื้องต้นที่มีอยู่ในปัจจุบันแล้วสรุปได้ว่า “ไม่สามารถดำเนินการแก้ปัญหาหมู่บ้านใดหมู่บ้านหนึ่งหรือใช้วิธีการใดวิธีการหนึ่งแล้วจะแก้ไขปัญหการขาดแคลนน้ำทั้งตำบลได้โดยสิ้นเชิง”

การแก้ไขปัญหการขาดแคลนน้ำจะต้องดำเนินการทั้งตำบลควบคู่กันทั้งปัญหการชะล้างพังทลายของดินในพื้นที่ กับปัญหการขาดแคลนน้ำในพื้นที่ตอนบน โดยจัดทำโครงการ “การพัฒนาที่ดินและน้ำที่เป็นระบบ” ทั้งพื้นที่ตำบลที่รวมข้อเสนอในการแก้ไขปัญห โดยแบ่งพื้นที่ออกเป็น 3 ส่วน คือ 1) ส่วนของต้นน้ำ อยู่บริเวณทิศใต้และทิศตะวันออกของตำบล มีระดับการสูญเสียดินในระดับรุนแรงถึงรุนแรงมาก พื้นที่ต้นน้ำมีหมู่ที่ 4 และ 5 การจัดการพื้นที่ต้องปลูกป่าเสริม สร้างฝายชะลอน้ำ เพื่อรักษาน้ำให้อยู่ในพื้นที่โดยจัดทำประปาภูเขาและก่อสร้างระบบอนุรักษ์ดินและน้ำเพื่อลดการชะล้างพังทลาย การสูญเสียดิน และชะลอการไหลของน้ำ 2) ส่วนของกลางน้ำ อยู่บริเวณทิศเหนือของตำบล สภาพพื้นที่ประกอบด้วยที่ราบและที่ลาดชัน พื้นที่บางส่วนมีระดับการสูญเสียดินในระดับรุนแรงถึงรุนแรงมาก พื้นที่กลางน้ำมีหมู่ที่ 1, 2, 8 และ 9 การจัดการพื้นที่ควรก่อสร้างระบบอนุรักษ์ดินและน้ำ จัดรูปที่ดิน วางผังน้ำทั้งระบบ และสนับสนุนการปรับเปลี่ยนกิจกรรมการผลิต 3) ส่วนของปลายน้ำ อยู่บริเวณทิศใต้ของตำบล สภาพพื้นที่ส่วนใหญ่เป็นที่ราบ

(ความลาดชัน 0-2 เปอร์เซ็นต์ และ 2-5 เปอร์เซ็นต์) มีส่วนน้อยที่มีความเสี่ยงในการสูญเสียดินจากการชะล้างพังทลายของดินและไหลลงสู่อ่างเก็บน้ำ พื้นที่ปลายน้ำมีหมู่ที่ 3,6 และ7 การจัดการพื้นที่ควรพัฒนาที่ดินและระบบน้ำ ได้แก่ การขุดลอกคลอง ก่อสร้างสระน้ำ ฝายกั้นน้ำ คลองส่งน้ำ คลองระบายน้ำหรือพรางป้องกันน้ำท่วม การขุดบ่อบาดาล ปรับรูปที่ดินปรับเปลี่ยนกิจกรรมการผลิต และการทำระบบอนุรักษ์ดินและน้ำเพื่อให้การใช้ที่ดินสามารถใช้พื้นที่ได้อย่างต่อเนื่องและเกิดประโยชน์ทั้งตัวเกษตรกร ชุมชนในด้านเศรษฐกิจ สังคมและสิ่งแวดล้อม



รูปที่ 7-1 แผนที่การชะล้างพังทลายของดินในเขตการใช้ที่ดิน ตำบลห้วยน้ำคำ อำเภอกระนวน จังหวัดขอนแก่น

7.5 ระยะเวลาดำเนินการ

7.5.1 ไตรมาสแรกของปีงบประมาณ 2567 (ต.ค.-ธ.ค.2566) กิจกรรมที่ต้องดำเนินการคือ

1) สำรวจเพื่อออกแบบระบบพัฒนาที่ดินและน้ำ โดยเริ่มต้นจาก พื้นที่ตอนบน (ต้นน้ำ) โดยเน้น 3 กิจกรรม สำหรับลดการสูญเสียดินจากการชะล้างพังทลายของดิน คือ

- 1.1) การปลูกป่า
- 1.2) ฝายชะลอน้ำ
- 1.3) การทำระบบอนุรักษ์ดินและน้ำ

2) วางแผนสำรวจออกแบบระบบน้ำทิ้งเบื้องต้น ก่อนลงสู่อ่างเก็บน้ำ

7.5.2 ไตรมาสที่ 2-4 ของปีงบประมาณ (ม.ค.-ก.ย. 2567) และงบประมาณต่อเนื่องปีต่อไป

1) สำรวจเพื่อออกแบบระบบพัฒนาที่ดินและน้ำ ในพื้นที่ตำบลห้วยนาคำ ก่อนลงสู่อ่างเก็บน้ำ โดยเน้นที่การรักษาน้ำให้อยู่กับดิน ลดการชะล้างพังทลายของดิน และพัฒนาพื้นที่ให้เหมาะสมกับการทำการเกษตร คือ (1)การขุดลอกแหล่งน้ำที่มีอยู่แต่ต้นเงิน (2)ก่อสร้างแหล่งน้ำเพิ่มเติม (3)การสร้างระบบส่งน้ำ (4)การก่อสร้างระบบระบายน้ำ (5)บ่อบาดาล

2) ดำเนินการจัดทำโครงการตามผลการสำรวจและออกแบบ (ก่อสร้างตามงบประมาณ)

3) ปรับปรุงบำรุงดิน

4) ปรับเปลี่ยนกิจกรรมการผลิต

7.5.3 การประกาศเขตอนุรักษ์ดินและน้ำ

อีกทางเลือกหนึ่งในการเร่งรัดแก้ไขปัญหาความเสื่อมโทรมของดิน และการขาดแคลนน้ำ รวมทั้งน้ำท่วม คือการประกาศเขตพื้นที่ตำบลห้วยนาคำ เป็นเขตอนุรักษ์ดินและน้ำ ตามบทบัญญัติมาตรา 13 แห่งพระราชบัญญัติพัฒนาที่ดิน พ.ศ.2551

ตารางที่ 7-1 กิจกรรมของกรมพัฒนาที่ดินในเขตเกษตรกรรมที่จะดำเนินการในปีงบประมาณ 2567-2570

เขตการใช้ที่ดิน (เกษตรกรรม)	แผนงาน/โครงการ	งบประมาณ (บาท)
1.เขตพื้นที่ทำนา เนื้อที่ 3,000 ไร่	1. การปรับปรุงบำรุงดิน	575,500
	1.1 การส่งเสริมการผลิตและการใช้สารอินทรีย์	1,500
	1.2 การผลิต-จัดหาเมล็ดพันธุ์พืชปุ๋ยสด	150,000
	1.3 การส่งเสริมการปรับปรุงบำรุงดินด้วยพืชปุ๋ยสด	15,000
	1.4 การพัฒนากลุ่มเกษตรกรใช้สารอินทรีย์ลดการใช้สารเคมีทางการเกษตร	4,000
	1.5 การจัดหาปุ๋ยอินโดไมต์	17,000
	1.6 การฝึกอบรมต่อช่างพืช	68,000
	1.7 สนับสนุนปัจจัยการผลิตปุ๋ยอินทรีย์คุณภาพสูง	300,000
	1.8 สนับสนุนเกษตรกรอินทรีย์แบบมีส่วนร่วม PGS	20,000
	2. การบริหารจัดการน้ำ	970,000
	2.1 การก่อสร้างแหล่งน้ำในไร่นานอกเขตชลประทาน	470,000
	2.2 โครงการจัดระบบอนุรักษ์ดินและน้ำบนพื้นที่ที่ไม่เหมาะสมทางการเกษตรตาม Agir-Map	500,000
	3. การฟื้นฟูและป้องกันการชะล้างพังทลายของดิน	920,000
	3.1 การปลูกหญ้าแฝกเพื่อการอนุรักษ์ดินและน้ำ	120,000
3.2 การจัดทำระบบอนุรักษ์ดินและน้ำ	800,000	

ตารางที่ 7-1 กิจกรรมของกรมพัฒนาที่ดินในเขตเกษตรกรรมที่จะดำเนินการในปีงบประมาณ2567-2570 (ต่อ)

เขตการใช้ที่ดิน (เกษตรกรรม)	แผนงาน/โครงการ	งบประมาณ (บาท)
2. เขตปลูกพืชไร่ เนื้อที่ 5,000 ไร่	1. การปรับปรุงบำรุงดิน	587,500
	1.1 การส่งเสริมการผลิตและการใช้สารอินทรีย์	1,500
	1.2 การผลิต-จัดหาเมล็ดพันธุ์พืชปุ๋ยสด	150,000
	1.3 การส่งเสริมการปรับปรุงบำรุงดินด้วยพืชปุ๋ยสด	15,000
	1.3 การพัฒนากลุ่มเกษตรกรใช้สารอินทรีย์ลดการใช้สารเคมีทางการเกษตร	4,000
	1.4 สนับสนุนปัจจัยการผลิตปุ๋ยอินทรีย์คุณภาพสูง	400,000
	1.5 การจัดหาปุ๋ยโดโลไมต์	17,000
	2. การบริหารจัดการน้ำ	470,000
	2.1 การก่อสร้างแหล่งน้ำในไร่นานอกเขตชลประทาน	470,000
	3. การฟื้นฟูและป้องกันการชะล้างพังทลายของดิน	120,000
3.1 การปลูกหญ้าแฝกเพื่อการอนุรักษ์ดินและน้ำ	120,000	
3. เขตปลูกไม้ผล เนื้อที่ 50 ไร่	1. การปรับปรุงบำรุงดิน	317,750
	1.1 การส่งเสริมการผลิตและการใช้สารอินทรีย์	750
	1.2 สนับสนุนปัจจัยการผลิตปุ๋ยอินทรีย์คุณภาพสูง	300,000
	1.4 การจัดหาปุ๋ยโดโลไมต์	17,000
	2. การบริหารจัดการน้ำ	-
	2.1 การก่อสร้างแหล่งน้ำในไร่นานอกเขตชลประทาน	-
	3. การฟื้นฟูและป้องกันการชะล้างพังทลายของดิน	20,000
3.1 การปลูกหญ้าแฝกเพื่อการอนุรักษ์ดินและน้ำ	20,000	

ตารางที่ 7-1 กิจกรรมของกรมพัฒนาที่ดินในเขตเกษตรกรรมที่จะดำเนินการในปีงบประมาณ 2567-2570 (ต่อ)

เขตการใช้ที่ดิน (เกษตรกรรม)	แผนงาน/โครงการ	งบประมาณ (บาท)
4. เขตปลูกไม้ยืนต้น เนื้อที่ 500 ไร่	1. การปรับปรุงบำรุงดิน	318,500
	1.1 การส่งเสริมการผลิตและการใช้สารอินทรีย์	1,500
	1.2 สนับสนุนปัจจัยการผลิตปุ๋ยอินทรีย์คุณภาพสูง	300,000
	1.3 การจัดหาปุ๋ยโดโลไมต์	17,000
	2. การบริหารจัดการน้ำ	-
	2.2 การก่อสร้างแหล่งน้ำในไร่นานอกเขตชลประทาน	-
3. การฟื้นฟูและป้องกันการชะล้างพังทลายของดิน	20,000	20,000
	3.1 การปลูกหญ้าแฝกเพื่อการอนุรักษ์ดินและน้ำ	20,000
5. เขตปลูกพืชทาง เลือก เนื้อที่ 20 ไร่	1. การปรับปรุงบำรุงดิน	334,000
	1.1 การส่งเสริมการผลิตและการใช้สารอินทรีย์	1,500
	1.2 การพัฒนากลุ่มเกษตรกรใช้สารอินทรีย์ลดการใช้สารเคมีทางการเกษตร	4,000
	1.3 สนับสนุนปัจจัยการผลิตปุ๋ยอินทรีย์คุณภาพสูง	300,000
	1.4 การจัดหาปุ๋ยโดโลไมต์	8,500
	1.5 สนับสนุนเกษตรกรอินทรีย์แบบมีส่วนร่วม PGS	20,000
	2. การบริหารจัดการน้ำ	-
	2.1 การก่อสร้างแหล่งน้ำในไร่นานอกเขตชลประทาน	-
	3. การฟื้นฟูและป้องกันการชะล้างพังทลายของดิน	10,000
	3.1 การปลูกหญ้าแฝกเพื่อการอนุรักษ์ดินและน้ำ	10,000
6. เขตเพาะเลี้ยง สัตว์น้ำ เนื้อที่ 4 ไร่	1. การปรับปรุงบำรุงดิน	5,000
	1.1 สารเร่ง พด.6 จุลินทรีย์ผลิตสารบำบัดน้ำเสีย	5,000
	2. การบริหารจัดการน้ำ	117,500
	2.1 การก่อสร้างแหล่งน้ำในไร่นานอกเขตชลประทาน	117,500
	3. การฟื้นฟูและป้องกันการชะล้างพังทลายของดิน	10,000
3.1 การปลูกหญ้าแฝกเพื่อการอนุรักษ์ดินและน้ำ	10,000	
รวมเขตเกษตรกรรม	1. การปรับปรุงบำรุงดิน	2,128,000
	2. การบริหารจัดการน้ำ	1,557,500
	3. การฟื้นฟูและป้องกันการชะล้างพังทลายของดิน	1,100,000
	รวมแผนงาน/โครงการ	4,785,500

ตารางที่ 7-2 สรุปกิจกรรมที่ขอรับการสนับสนุนจากส่วนราชการอื่นในเขตการใช้ที่ดิน

เขตการใช้ที่ดิน	กิจกรรมที่ขอการสนับสนุนจากส่วนราชการอื่น
<p>1.เขตพื้นที่เกษตรกรรม</p> <p>1. เขตพื้นที่ทำนา</p> <p>2. เขตปลูกพืชไร่</p> <p>3. เขตปลูกไม้ผล</p> <p>4. เขตปลูกไม้ยืนต้น</p> <p>5. เขตปลูกพืชทางเลือก</p>	<p>การแก้ปัญหาดินเสื่อมโทรมฟื้นฟูความอุดมสมบูรณ์ของดิน และเพิ่มศักยภาพการผลิต</p> <p>1) โครงการส่งเสริมและพัฒนาสหกรณ์/กลุ่มเกษตรกรให้มีความเข้มแข็งตามศักยภาพ (สนง.สหกรณ์จังหวัด)</p> <p>2) โครงการเกษตรอินทรีย์ (ศูนย์วิจัยพืชไร่จังหวัด)</p> <p>3) โครงการศูนย์เรียนรู้การเพิ่มประสิทธิภาพการผลิตภาคเกษตร (ศูนย์วิจัยพืชไร่จังหวัด)</p> <p>4) โครงการวิจัยและพัฒนาเทคโนโลยีและนวัตกรรม (ศูนย์วิจัยพืชไร่จังหวัด)</p> <p>5) โครงการการบริหารความหลากหลายชีวภาพ (ศูนย์วิจัยพืชไร่จังหวัด)</p> <p>6) โครงการพัฒนาเกษตรกรปราดเปรื่อง (Smart Farmer)</p> <p>7) โครงการส่งเสริมเกษตรกรทฤษฎีใหม่ในเขตปฏิรูปที่ดิน (สนง.การปฏิรูปที่ดินจังหวัด)</p> <p>8) โครงการสร้างและพัฒนาเกษตรกรรุ่นใหม่ (สนง.การปฏิรูปที่ดินจังหวัด)</p> <p>9) โครงการพัฒนาเกษตรกรรมยั่งยืน (สนง.การปฏิรูปที่ดินจังหวัด)</p> <p>10) โครงการพัฒนาธุรกิจชุมชนในเขตปฏิรูปที่ดิน (สนง.การปฏิรูปที่ดินจังหวัด)</p> <p>11) โครงการส่งเสริมเกษตรกรทฤษฎีใหม่ (สนง.การปฏิรูปที่ดินจังหวัด)</p> <p>12) โครงการมันสำปะหลังพันธุ์ดี (อบต.ห้วยน้ำคำ)</p> <p>13) โครงการเลี้ยงสุกรเพื่อเป็นอาชีพเสริม (อบต.ห้วยน้ำคำ)</p> <p>14) โครงการเลี้ยงไก่พื้นเมือง (อบต.ห้วยน้ำคำ)</p> <p>15) โครงการพัฒนาการผลิตพืชปลอดภัยโดยระบบโรงเรือน (อบต.ห้วยน้ำคำ)</p> <p>16) โครงการผลิตปุ๋ยหมักจากเปลือกข้าวโพด (อบต.ห้วยน้ำคำ)</p> <p>17) โครงการผลิตปุ๋ยน้ำหมักชีวภาพ (อบต.ห้วยน้ำคำ)</p>

ตารางที่ 7-2 สรุปกิจกรรมที่ขอรับการสนับสนุนจากส่วนราชการอื่นในเขตการใช้ที่ดิน (ต่อ)

เขตการใช้ที่ดิน	กิจกรรมที่ขอการสนับสนุนจากส่วนราชการอื่น
	<p>การปรับปรุงที่ดินและเปลี่ยนกิจกรรมการผลิต</p> <ol style="list-style-type: none"> 1) โครงการพัฒนาเครือข่ายงานส่งเสริมการเกษตร (สนง.เกษตรจังหวัด) 2) โครงการเสริมสร้างและพัฒนาศักยภาพองค์กรเกษตรกร (สนง.เกษตรจังหวัด) 3) โครงการขับเคลื่อนการดำเนินงานส่งเสริมและพัฒนาวิสาหกิจชุมชน (สนง.เกษตรจังหวัด) 4) โครงการส่งเสริมเกษตรกรรมทางเลือก (สนง.เกษตรจังหวัด) 5) โครงการส่งเสริมการใช้เครื่องจักรกลทางการเกษตร (สนง.เกษตรจังหวัด) 6) โครงการส่งเสริมเกษตรผสมผสาน (สนง.เกษตรจังหวัด) 7) โครงการขับเคลื่อนเศรษฐกิจพอเพียงในสหกรณ์และกลุ่มเกษตรกร (สนง.เกษตรจังหวัด) 8) โครงการพัฒนาตลาดสินค้าเกษตร (สนง.เกษตรจังหวัด) 9) โครงการธนาคารสินค้าเกษตร (สนง.เกษตรจังหวัด) 10) โครงการพัฒนาสถาบันเกษตรกรรูปแบบประชารัฐ (สนง.เกษตรจังหวัด) 11) โครงการศักยภาพการดำเนินธุรกิจของสหกรณ์การเกษตรและกลุ่มเกษตรกร (สนง.เกษตรจังหวัด) 12) โครงการผลิตพันธุ์พืชและปัจจัยการผลิต (สนง.เกษตรจังหวัด) 13) โครงการระบบส่งเสริมการเกษตรแบบแปลงใหญ่ 14) โครงการบริหารจัดการพื้นที่เกษตรกรรม 15) โครงการผลิตและสนับสนุนหัวเชื้อจุลินทรีย์ควบคุมศัตรูพืช (ศูนย์ส่งเสริมเทคโนโลยีการเกษตรด้านอารักขาพืชจังหวัด) 16) โครงการสนับสนุนการผลิตจุลินทรีย์ควบคุมศัตรูพืชทดแทนการใช้สารเคมี 17) โครงการจัดตั้งศูนย์เรียนรู้เศรษฐกิจพอเพียงชุมชน (อบต.ห้วยน้ำคำ)

ตารางที่ 7-2 สรุปกิจกรรมที่ขอรับการสนับสนุนจากส่วนราชการอื่นในเขตการใช้ที่ดิน (ต่อ)

เขตการใช้ที่ดิน	กิจกรรมที่ขอการสนับสนุนจากส่วนราชการอื่น
<p>2.เขตปศุสัตว์ 3.เขตเพาะเลี้ยงสัตว์น้ำ</p>	<p>1) โครงการสร้างความเข้มแข็งกลุ่มการผลิตด้านการเกษตร (กรมประมง) 2) โครงการส่งเสริมและพัฒนาอาชีพเพื่อแก้ไขปัญหาที่ดินทำกินของเกษตรกร (กรมประมง) 3)โครงการพัฒนาและส่งเสริมอุตสาหกรรมฮาลาลด้านปศุสัตว์ (สนง.ปศุสัตว์จังหวัด) 4) โครงการส่งเสริมการเลี้ยงสัตว์แบบแปลงใหญ่ (สนง.ปศุสัตว์จังหวัด) 5) โครงการส่งเสริมการใช้เครื่องจักรกลการเกษตรทดแทนแรงงานเกษตรกร (สนง.ปศุสัตว์จังหวัด) 6) โครงการออกแบบการปรับเปลี่ยนการใช้น้ำเพื่อการเกษตรตามนโยบาย (กรมชลประทาน) 7) โครงการพัฒนาพื้นที่ให้เป็นพื้นที่รับน้ำ (กรมชลประทาน) 8) โครงการส่งเสริมและพัฒนาการผลิตข้าวโพดเลี้ยงสัตว์ (อบต.ห้วยน้ำคำ) 9) โครงการเลี้ยงปลาในสระน้ำขนาดเล็ก (อบต.ห้วยน้ำคำ) 10) โครงการฝายเก็บกักน้ำเพื่อการเกษตร (อบต.ห้วยน้ำคำ) 11) โครงการพัฒนาแหล่งน้ำปรับปรุงสระเก่า (อบต.ห้วยน้ำคำ)</p>
<p>2. พื้นที่แหล่งน้ำ</p>	<p>1) โครงการศึกษาความเป็นไปได้ในการพัฒนาแหล่งน้ำชลประทาน (กรมชลประทาน) 2) โครงการพัฒนาระบบชลประทานด้วยนวัตกรรม (กรมชลประทาน) 3) โครงการเพิ่มประสิทธิภาพการกักเก็บน้ำ (กรมชลประทาน) 4) โครงการพัฒนาโครงการชลประทานเดิม (กรมชลประทาน) 5) โครงการเพิ่มประสิทธิภาพการส่งและระบายน้ำ (กรมชลประทาน) 6)โครงการจัดรูปที่ดินและจัดระบบน้ำในพื้นที่ชลประทานเดิม (กรมชลประทาน)</p>



ตาราง 7-3 เป้าหมายการดำเนินงานและงบประมาณ ตำบลหัวนาคำ อำเภอกะนวน จังหวัดขอนแก่น แผน 5 ปี (พ.ศ. 2567-2570)

เขตการใช้ที่ดิน	งาน/โครงการ/กิจกรรม	หน่วย นับ	เป้าหมาย				รวม	เป้าหมาย				รวม	หน่วยงาน ที่ รับผิดชอบ
			2567	2568	2569	2570		2567	2568	2569	2570		
	1. ปรับปรุงบำรุงดิน											2,128,000	
เขตนาข้าว/เขตปลูกพืชไร่/ ไม้ผล/พืชผัก	1.1 การส่งเสริมการผลิตและ การใช้สารอินทรีย์	ราย	100	100	100	100	400	1,500	1,500	1,500	1,500	6,000	พด.
เขตนาข้าว/เขตปลูกพืชไร่/ พืชผัก	1.2 การผลิต-จัดหาเมล็ดพันธ์ พืชปุ๋ยสด	ตัน	5	5			10	150,000	150,000			300,000	พด.
เขตทำนา/เขตปลูกพืชไร่/ ไม้ผล	1.1 การส่งเสริมปรับปรุงบำรุง ดินด้วยปุ๋ยพืชสด	ไร่	1,000	1,000			2,000	15,000	15,000			30,000	พด.
เขตทำนา/เขตปลูกพืชไร่/ ไม้ผล/พืชผัก	1.4 การพัฒนาเกษตรกรใช้ สารอินทรีย์ลดการใช้สารเคมี ทางการเกษตร	กลุ่ม	1	1	1	1	4	4,000	4,000	4,000	4,000	16,000	พด.
เขตนาข้าว/เขตปลูกพืชไร่	1.5 จัดหาปุ๋ยโดโลไมต์	ตัน	10	10	10	10	40	17,000	17,000	17,000	17,000	68,000	พด.
เขตทำนา	1.6 การส่งเสริมการไกลบต่อ ซึ่งเพื่อเพิ่มอินทรีย์วัตถุและแร่ ธาตุ	ไร่	50	50	50	50	200	17,000	17,000	17,000	17,000	68,000	พด.
เขตทำนา/เขตปลูกพืชไร่/ ไม้ผล/พืชผัก	1.7 สนับสนุนปัจจัยการผลิตปุ๋ย อินทรีย์คุณภาพสูง	ตัน	50	50	50	50	200	400,000	400,000	400,000	400,000	1,600,000	พด.
เขตทำนา/เขตปลูกพืชไร่/ ไม้ผล/พืชผัก	1.8 สนับสนุนเกษตรกรอินทรีย์ แบบมีส่วนร่วม PGS	กลุ่ม			1	1	2			20,000	20,000	40,000	พด.



ตาราง 7-3 เป้าหมายการดำเนินงานและงบประมาณ ตำบลห้วยน้ำคำ อำเภอกระนวน จังหวัดขอนแก่น แผน 5 ปี (พ.ศ. 2567-2570) (ต่อ)

เขตการใช้ที่ดิน	งาน/โครงการ/กิจกรรม	หน่วย	เป้าหมาย				รวม	เป้าหมาย				รวม	หน่วยงาน ที่ รับผิดชอบ
			2567	2568	2569	2570		2567	2568	2569	2570		
	2. การบริหารจัดการน้ำ	นับ										1,557,500	
เขตทำนา/เขตพืชไร่/ เขตไม้ผล	2.1 การก่อสร้างแหล่งน้ำในไร่นานอกเขตชลประทาน	บ่อ	15	15	10	5	45	352,500	325,000	235,000	117,500	1,057,500	พด.
เขตทำนา/เขตพืชไร่/ เขตไม้ผล/พืชผัก	2.2 จัดทำระบบอนุรักษ์ดินและน้ำ ปรับเปลี่ยนกิจกรรมการผลิตในพื้นที่ไม่เหมาะสมตาม Agri-Map	ไร่	100	100			200	250,000	250,000			500,000	พด.
	3. การฟื้นฟูและป้องกันการชะล้างพังทลายของดิน											1,100,000	
เขตทำนา/เขตพืชไร่/เขต ไม้ผล/พืชผัก	3.1 การปลูกหญ้าแฝกเพื่อการอนุรักษ์ดินและน้ำ	กล้า	50,000	50,000	100,000	50,000	250,000	60,000	60,000	120,000	60,000	300,000	พด.
เขตทำนา/เขตพืชไร่	3.2 การจัดระบบอนุรักษ์ดินและน้ำ	ไร่	100	100			200	400,000	400,000			800,000	พด.

หมายเหตุ: งบประมาณที่กำหนดไว้นี้เป็นการประมาณเบื้องต้น อาจมีการเปลี่ยนแปลงตามที่ได้รับการจัดสรรให้ดำเนินการ



เอกสารอ้างอิง

กรมการปกครอง 2556. **แผนที่ขอบเขตตำบล ปี 2564 (ไฟล์ข้อมูล)**. กรมพัฒนาที่ดิน กระทรวงเกษตรและสหกรณ์, กรุงเทพฯ.

_____.2566. **รายงานสถิติจำนวนประชากรและบ้าน รายจังหวัด รายอำเภอ และรายตำบล (ณ เดือน ธันวาคม พ.ศ.2565)** แหล่งที่มา : <https://stat.bora.dopa.go.th/stat/statnew/statyear/#/TableTemplate/Area/statpop.1> พฤษภาคม 2566.

กรมการพัฒนาชุมชน. 2566. **ข้อมูลความจำเป็นพื้นฐาน (จปฐ.)รายจังหวัด รายอำเภอ และรายตำบล ปี 2565**. แหล่งที่มา :<https://ebmn.cdd.go.th/>,1 มิถุนายน 2566.

กรมทรัพยากรน้ำบาดาล. 2566. **ปริมาณน้ำและจำนวนบ่อบาดาล ปี 2565**. แหล่งที่มา: <http://app.dgr.go.th/newpasutara/xml/search.php>, 26 พฤษภาคม 2566.

กรมส่งเสริมการเกษตร. 2566. **จำนวนครัวเรือนเกษตรกรที่ขึ้นทะเบียนเกษตรกร จำแนกรายจังหวัด รายอำเภอ และรายตำบล (ณ เดือนมกราคม พ.ศ. 2566)**. แหล่งที่มา : <http://mvos2.gistda.or.th/>. 15 พฤษภาคม 2566

กรมอุตุนิยมวิทยา. 2566. **สถิติภูมิอากาศคาบ 30 ปี พ.ศ. 2536-2565 (ไฟล์ข้อมูล)**. กระทรวงดิจิทัลเพื่อเศรษฐกิจและสังคม, กรุงเทพฯ.

กลุ่มวิเคราะห์สภาพการใช้ที่ดิน. 2566. **แผนที่สภาพการใช้ที่ดิน ปี 2566 (ไฟล์ข้อมูล)**. กองนโยบายและแผนการใช้ที่ดิน กรมพัฒนาที่ดิน กระทรวงเกษตรและสหกรณ์, กรุงเทพฯ.

กองสำรวจดินและวิจัยทรัพยากรดิน. 2566. **แผนที่ทรัพยากรดิน (ไฟล์ข้อมูล)**. กรมพัฒนาที่ดิน กระทรวงเกษตรและสหกรณ์, กรุงเทพฯ.

บัณฑิต ต้นศิริ และ คำรณ ไทรพิภ. 2542. **คู่มือการประเมินคุณภาพที่ดิน**. กองวางแผนการใช้ที่ดิน กรมพัฒนาที่ดิน กระทรวงเกษตรและสหกรณ์, กรุงเทพฯ.

องค์การบริหารส่วนตำบลห้วยนาคำ. 2566. **สภาพทั่วไป**. สืบค้น 25 กรกฎาคม 2566. แหล่งที่มา : <http://huanakhum.go.th/public/texteditor/data/index/menu/237>.



คณะผู้จัดทำ

ที่ปรึกษา

นายบุญช่วย ช่วยระดม	ผู้อำนวยการสำนักงานพัฒนาที่ดินเขต 5
นางปราณี สีหพันธ์	ผู้เชี่ยวชาญด้านวางระบบการพัฒนาที่ดิน สพข.5
นายชุมพร ศาสตราวาทะ	ผู้อำนวยการกลุ่มวางแผนการใช้ที่ดิน สพข.5
นางพรพนา โปธินาม	ผู้อำนวยการกลุ่มวิชาการเพื่อการพัฒนาที่ดิน
ดร.อรรณพ พุทธิโส	นักสำรวจดินชำนาญการพิเศษ

ผู้เรียบเรียงและจัดทำ

นางสุกัญญา ทวีกิจ	ผู้อำนวยการสถานีพัฒนาที่ดินขอนแก่น
นายพัฒนภมล ไชทรัพย์ธนากุล	เจ้าพนักงานการเกษตรชำนาญงาน
นางเพ็ญศรี เรืองแก้ว	นักวิชาการเกษตร
นายธนพันธ์ นามจุมจัง	นักวิชาการเกษตร
นางสาวอรุณรัตน์ อัมพวา	นักวิชาการเกษตร
นางสาวอัจฉรา สุภรณ์	เจ้าหน้าที่แผนที่ภาพถ่าย



สถานีพัฒนาที่ดินขอนแก่น
สำนักงานพัฒนาที่ดินเขต 5
กรมพัฒนาที่ดิน กระทรวงเกษตรและสหกรณ์