

# แผนการใช้ที่ดินตำบลนางาม อำเภอัญจาศรี จังหวัดขอนแก่น



สถานีพัฒนาที่ดินขอนแก่น  
สำนักงานพัฒนาที่ดินเขต 5  
กรมพัฒนาที่ดิน กระทรวงเกษตรและสหกรณ์

เอกสารวิชาการฉบับที่ 20/2566  
กันยายน 2566



## คำนำ

การจัดทำแผนการใช้ที่ดินดำเนินการตามรัฐธรรมนูญแห่งราชอาณาจักรไทย พ.ศ. 2560 มาตรา 72 (1) ที่ได้บัญญัติให้มีการวางแผนการใช้ที่ดินให้เหมาะสมกับศักยภาพของที่ดินตามหลักการพัฒนาอย่างยั่งยืน โดยแผนการใช้ที่ดินตำบลนางาม อำเภอแม่จวนจาศรี จังหวัดขอนแก่น ได้นำแนวคิดของ “องค์การอาหารและการเกษตรแห่งสหประชาชาติ (Food and Agriculture Organization of the United Nations: FAO) และ โครงการสิ่งแวดล้อมแห่งสหประชาชาติ (United Nations Environment Programme: UNEP) มาปรับใช้ คือ ความเหมาะสมทางกายภาพ ความเหมาะสมทางเศรษฐกิจ การยอมรับจากสังคม การสร้างความยั่งยืนให้สิ่งแวดล้อม และเสนอทางเลือกการใช้ที่ดิน ร่วมกับวิธีการที่จำเป็นอื่น ๆ เช่น กระบวนการมีส่วนร่วมของชุมชน (Participatory Rural Appraisal: PRA) การประเมินคุณภาพที่ดิน เป็นต้น

กองนโยบายและแผนการใช้ที่ดินร่วมกับสำนักงานพัฒนาที่ดินเขต (สพข.) และสถานีพัฒนาที่ดิน (สพด.) ในการดำเนินงานวางแผนการใช้ที่ดินระดับตำบล โดยพิจารณาภาพรวมของสภาพปัญหาในด้านต่างๆ ทั้งด้านกายภาพ เศรษฐกิจ และสังคม วิเคราะห์และสังเคราะห์ข้อมูลนำไปสู่การวางแผนการใช้ที่ดินที่สอดคล้องกับศักยภาพของพื้นที่ โดยผ่านกระบวนการมีส่วนร่วมของชุมชน (PRA) ในการระบุปัญหา ความต้องการของเกษตรกรและผู้มีส่วนได้ส่วนเสีย ทั้งนี้ สพด. ได้จัดทำแผนกิจกรรม/โครงการเพื่อขับเคลื่อนแผนการใช้ที่ดินให้เป็นรูปธรรมเพื่อให้เกษตรกรมีคุณภาพชีวิตที่ดีขึ้น มีการใช้ที่ดินอย่างถูกต้องเหมาะสม รักษาสภาพแวดล้อมและอนุรักษ์ทรัพยากรในชุมชนให้เกิดความยั่งยืนต่อไป

สถานีพัฒนาที่ดินขอนแก่น  
กันยายน 2566



## สารบัญ

	หน้า
คำนำ	ก
สารบัญ	ข
สารบัญตาราง	ง
สารบัญรูป	จ
<b>บทที่ 1 บทนำ</b>	
1.1 ความสำคัญของการวางแผนการใช้ที่ดิน	1-1
1.2 หลักการและเหตุผล	1-1
1.3 วัตถุประสงค์	1-1
1.4 ระยะเวลาและสถานที่ดำเนินงาน	1-1
1.5 ขั้นตอนการดำเนินงาน	1-2
1.6 วิสัยทัศน์ของตำบล	1-2
<b>บทที่ 2 ข้อมูลทั่วไป</b>	
2.1 ที่ตั้งและอาณาเขต	2-1
2.2 การแบ่งส่วนการปกครอง	2-2
2.3 สภาพภูมิประเทศ	2-2
2.4 สภาพภูมิอากาศ	2-2
2.5 สภาพการใช้ที่ดินในปัจจุบัน	2-4
2.6 สภาพเศรษฐกิจและสังคม	2-8
<b>บทที่ 3 สถานภาพของทรัพยากรธรรมชาติ</b>	
3.1 ทรัพยากรป่าไม้	3-1
3.2 ทรัพยากรน้ำ	3-1
3.3 ทรัพยากรดิน	3-2
<b>บทที่ 4 กระบวนการมีส่วนร่วมของชุมชน (Participatory Rural Appraisal: PRA)</b>	
4.1 การวิเคราะห์ผลจากการจัดทำกระบวนการมีส่วนร่วมของชุมชน (PRA)	4-1
4.2 ระบบการปลูกพืชในปัจจุบัน	4-5
<b>บทที่ 5 การประเมินคุณภาพที่ดิน</b>	
5.1 หลักการประเมินคุณภาพที่ดินด้านกายภาพ	5-1
5.2 พืชเศรษฐกิจที่สำคัญของตำบล	5-2
5.3 ระดับความเหมาะสมของที่ดิน	5-2



## สารบัญ (ต่อ)

	หน้า
<b>บทที่ 6</b> แผนการใช้ที่ดิน	
6.1 การวิเคราะห์ข้อมูลเพื่อการจัดทำแผนการใช้ที่ดินระดับตำบล	6-1
6.2 แผนการใช้ที่ดิน	6-2
<b>บทที่ 7</b> การขับเคลื่อนแผนการใช้ที่ดิน	
7.1 ขั้นตอนการดำเนินงาน	7-1
7.2 กิจกรรมที่จะดำเนินการของกรมพัฒนาที่ดิน	7-1
7.3 กิจกรรมที่จะดำเนินงานของหน่วยงานอื่น	7-2
7.4 ความต้องการของชุมชนและองค์กรปกครองส่วนท้องถิ่น	7-2
<b>เอกสารอ้างอิง</b>	8-1



## สารบัญญัตราง

ตารางที่		หน้า
2-1	สถิติภูมิอากาศ ณ สถานีตรวจอากาศจังหวัดขอนแก่น <sup>1</sup> (ปี พ.ศ.2536-2565)	2-3
2-2	สภาพการใช้ที่ดิน ตำบลนางาม อำเภอแม่จวนจาศีร์ จังหวัดขอนแก่น	2-4
2-3	จำนวนประชากรและครัวเรือน ตำบลนางาม อำเภอแม่จวนจาศีร์ จังหวัดขอนแก่น ปี 2565	2-8
2-4	จำนวนและสัดส่วนครัวเรือน ตำบลนางาม อำเภอแม่จวนจาศีร์ จังหวัดขอนแก่น	2-9
2-5	รายได้-รายจ่ายเฉลี่ยครัวเรือน ตำบลนางาม อำเภอแม่จวนจาศีร์ จังหวัดขอนแก่น	2-11
3-1	สมบัติที่ดิน ตำบลนางาม อำเภอแม่จวนจาศีร์ จังหวัดขอนแก่น	3-4
5-1	ตัวอย่างการประเมินคุณภาพที่ดินด้านกายภาพของประเภทการใช้ประโยชน์ที่ดิน	5-2
5-2	ชั้นความเหมาะสมทางกายภาพของดิน ตำบลนางาม อำเภอแม่จวนจาศีร์ จังหวัดขอนแก่น	5-3
6-1	เขตการใช้ที่ดิน ตำบลนางาม อำเภอแม่จวนจาศีร์ จังหวัดขอนแก่น	6-4
7-1	กิจกรรมของกรมพัฒนาที่ดินในเขตการใช้ที่ดินที่จะดำเนินการในปีงบประมาณ 2567-2571	7-5
7-2	สรุปกิจกรรมที่ขอรับการสนับสนุนจากส่วนราชการอื่นในเขตการใช้ที่ดิน	7-9
7-3	เป้าหมายการดำเนินงานและงบประมาณ ตำบลนางาม อำเภอแม่จวนจาศีร์ จังหวัดขอนแก่น แผน 5 ปี (พ.ศ. 2567-2571)	7-12



## สารบัญญรูป

รูปที่		หน้า
1-1	กรอบการวางแผนการใช้ที่ดินระดับตำบล	1-3
2-1	ที่ตั้งและอาณาเขตตำบลนางาม อำเภอเมืองจัตุมรี จังหวัดขอนแก่น	2-1
2-2	กราฟสมดุลของน้ำเพื่อการเกษตรจังหวัดขอนแก่น	2-3
2-3	สภาพการใช้ที่ดิน ตำบลนางาม อำเภอเมืองจัตุมรี จังหวัดขอนแก่น	2-7
2-4	สัดส่วนครัวเรือน ตำบลนางาม อำเภอเมืองจัตุมรี จังหวัดขอนแก่น	2-9
2-5	รายได้-รายจ่ายเฉลี่ยครัวเรือน ตำบลนางาม อำเภอเมืองจัตุมรี จังหวัดขอนแก่น	2-10
3-1	ทรัพยากรดิน ตำบลนางาม อำเภอเมืองจัตุมรี จังหวัดขอนแก่น	3-5
4-1	การวิเคราะห์สถานการณ์โดยระบบ DPSIR ของตำบลนางาม อำเภอเมืองจัตุมรี จังหวัดขอนแก่น	4-4
4-2	ระบบการปลูกพืชในปัจจุบัน ตำบลนางาม อำเภอเมืองจัตุมรี จังหวัดขอนแก่น	4-5
6-1	เขตการใช้ที่ดิน ตำบลนางาม อำเภอเมืองจัตุมรี จังหวัดขอนแก่น	6-6
7-1	การชะล้างพังทลายของดิน ตำบลนางาม อำเภอเมืองจัตุมรี จังหวัดขอนแก่น	7-4



## บทที่ 1

### บทนำ

#### 1.1 ความสำคัญของการวางแผนการใช้ที่ดิน

ตามรัฐธรรมนูญแห่งราชอาณาจักรไทย พุทธศักราช 2560 มาตรา 72 รัฐพึงดำเนินการเกี่ยวกับที่ดิน ทรัพยากรน้ำ และพลังงาน ดังต่อไปนี้

(1) วางแผนการใช้ที่ดินของประเทศ ให้เหมาะสมกับสภาพพื้นที่และศักยภาพของที่ดินตามหลักการพัฒนาอย่างยั่งยืน...

#### 1.2 หลักการและเหตุผล

ปัจจุบันกรมพัฒนาที่ดินได้ดำเนินการวางแผนการใช้ที่ดินระดับประเทศเรียบร้อยแล้วซึ่งเป็นการวางกรอบเชิงนโยบายมุ่งเน้นการพัฒนาด้านการเกษตรให้เกิดความสมดุลและยั่งยืนและในขณะเดียวกันต้องอนุรักษ์ทรัพยากรธรรมชาติและสิ่งแวดล้อมควบคู่กับการรักษาคุณค่าทางศิลปวัฒนธรรม แต่ทั้งนี้เพื่อให้เกิดการใช้ประโยชน์ที่ดินในระดับพื้นที่อย่างมีประสิทธิภาพและรักษาฐานการผลิตด้านทรัพยากรธรรมชาติอย่างยั่งยืนตลอดห่วงโซ่อุปทานแผนการใช้ที่ดินระดับตำบลจึงถูกนำมาใช้เป็นเครื่องมือเพื่อขับเคลื่อนการดำเนินงานดังกล่าว

ทั้งนี้กรมพัฒนาที่ดินได้จัดทำแผนปฏิบัติการราชการกรมพัฒนาที่ดินระยะ 5 ปี (พ.ศ.2566-2570) เพื่อให้บรรลุตามวิสัยทัศน์ที่กำหนดไว้คือ “เป็นองค์กรอัจฉริยะทางดินเพื่อขับเคลื่อนการใช้ที่ดินอย่างเหมาะสม 15 ล้านไร่ ภายในปี 2570” ซึ่งในส่วนของประเด็นการพัฒนาที่ 2 บริหารจัดการทรัพยากรดินและที่ดินด้วยชุดข้อมูลที่มีมูลค่าสูง (High Value Dataset) ซึ่งมีเป้าหมาย คือ การนำชุดข้อมูลที่มีมูลค่าสูงไปใช้ในการบริหารจัดการทางการเกษตร ในส่วนของตัวชี้วัดบริหารจัดการทรัพยากรดินและที่ดินบนพื้นฐานของชุดข้อมูลที่มีมูลค่าสูง ร้อยละ 100 กลยุทธ์ที่ 2 ยกระดับแผนการใช้ที่ดินไปสู่การปฏิบัติได้กำหนดให้ร้อยละของแผนการใช้ที่ดินระดับตำบลที่จัดทำแล้วเสร็จทั้งประเทศภายใน ปี 2570 (ไม่น้อยกว่า ร้อยละ 80) เป็นตัวชี้วัดหนึ่งของกลยุทธ์ดังกล่าว

#### 1.3 วัตถุประสงค์

1.3.1 เพื่อรักษาเสถียรภาพของทรัพยากรให้เกิดความสมดุลและยั่งยืนภายใต้การพัฒนาด้านต่าง ๆ ของตำบล

1.3.2 เพื่อให้การใช้ที่ดินมีผลตอบแทนสูงสุดต่อหน่วยเนื้อที่อย่างยั่งยืน

1.3.3 เพื่อให้เกิดการกำหนดแผนงาน โครงการ กิจกรรม ที่สอดคล้องกับแผนการใช้ที่ดินที่กำหนดขึ้นและอยู่บนหลักการของโมเดลเศรษฐกิจ BCG (Bio-Circular-Green Economy: BCG Model)

#### 1.4 ระยะเวลาและสถานที่ดำเนินงาน

1.4.1 ระยะเวลา 1 ตุลาคม 2565 – 30 กันยายน 2566

1.4.2 สถานที่ ตำบลนางาม อำเภอแม่จัน จังหวัดขอนแก่น



## 1.5 ขั้นตอนการดำเนินงาน

### 1.5.1 รวบรวมข้อมูลปฐมภูมิและทุติยภูมิ ประกอบด้วย

- 1) ด้านกายภาพ ได้แก่ ทรัพยากรดิน ทรัพยากรน้ำ ทรัพยากรป่าไม้ ภูมิอากาศ สภาพการใช้ที่ดิน เขตป่าไม้ตามกฎหมายและมติคณะรัฐมนตรี
- 2) ด้านเศรษฐกิจและสังคม เช่น การถือครองที่ดิน ลักษณะทางเศรษฐกิจของตำบล จำนวนประชากร เป็นต้น
- 3) ด้านนโยบายและข้อกฎหมายที่เกี่ยวข้อง ได้แก่ ยุทธศาสตร์ แผนพัฒนาเศรษฐกิจและสังคมแห่งชาติฉบับที่ 13 ยุทธศาสตร์ภาค แผนพัฒนากลุ่มจังหวัด แผนพัฒนาจังหวัด แผนพัฒนาการเกษตรและสหกรณ์ แผนพัฒนาท้องถิ่น 4 ปี ขององค์การบริหารส่วนจังหวัด เทศบาลตำบลหรือ องค์การบริหารส่วนตำบล

1.5.2 จัดทำกระบวนการมีส่วนร่วมของชุมชน (Participatory Rural Appraisal : PRA) เพื่อรับฟังความคิดเห็น ประเด็นปัญหา ความต้องการด้านต่าง ๆ ขององค์การปกครองส่วนท้องถิ่นและเกษตรกรในตำบล

### 1.5.3 ประเมินคุณภาพของที่ดินของพืชเศรษฐกิจหลักและพืชทางเลือกที่มีมูลค่าของตำบล

### 1.5.4 สังเคราะห์ข้อมูลจากข้อ 1.5.1 ถึง 1.5.3 เพื่อใช้ประกอบการวางแผนการใช้ที่ดิน

### 1.5.5 กำหนด (ร่าง) แผนการใช้ที่ดินระดับตำบล

### 1.5.6 รับฟังความคิดเห็นของผู้มีส่วนได้ส่วนเสียต่อ (ร่าง) แผนการใช้ที่ดินที่กำหนดขึ้น

### 1.5.7 ปรับปรุง (ร่าง) แผนการใช้ที่ดินเพื่อจัดทำแผนการใช้ที่ดินฉบับสมบูรณ์

1.5.8 นำแผนการใช้ที่ดินเข้าสู่คณะทำงานวิชาการของเขตฯ เพื่อตรวจสอบความครบถ้วนสมบูรณ์ของเนื้อหาและองค์ประกอบ

### 1.5.9 เผยแพร่แผนการใช้ที่ดินเพื่อนำไปสู่การขับเคลื่อนการดำเนินงาน ประกอบด้วย

1) องค์การปกครองส่วนท้องถิ่น นำแผนการใช้ที่ดินที่จัดทำขึ้นไปประกอบการจัดทำแผนการพัฒนาของตำบล เพื่อนำไปสู่การของบประมาณที่มีความสอดคล้องกับศักยภาพด้านการผลิตและสถานภาพของทรัพยากรของตำบล

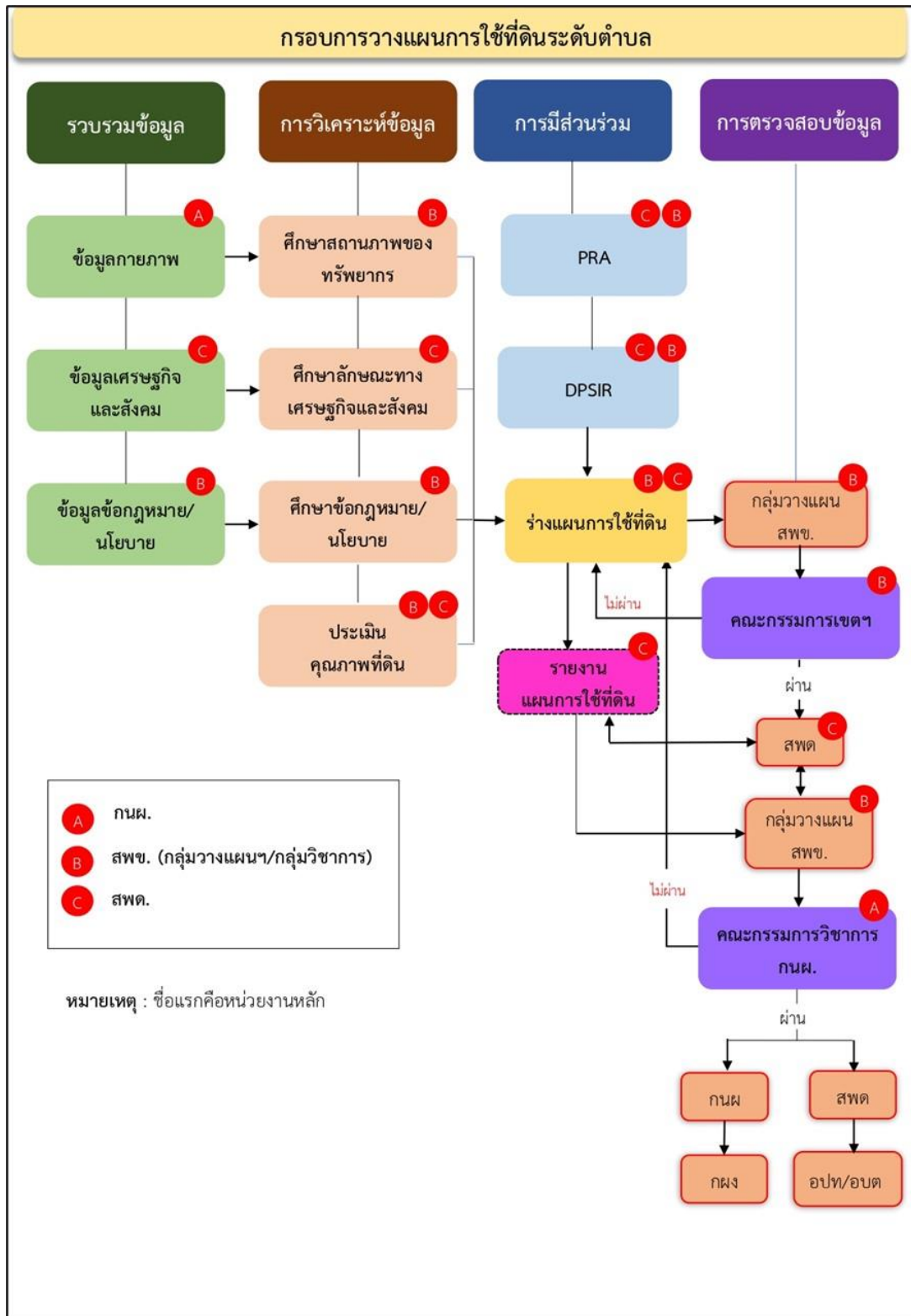
2) กรมพัฒนาที่ดิน โดยสถานีพัฒนาที่ดิน กำหนดแผนงาน/โครงการ/กิจกรรม ที่สอดคล้องกับแผนการใช้ที่ดินที่กำหนดขึ้นในแต่ละเขตและสามารถใช้ประกอบการของบประมาณในพื้นที่อย่างมีประสิทธิภาพและเป็นที่ยอมรับ

3) หน่วยงานราชการอื่น ๆ สามารถใช้เป็นข้อมูลพื้นฐานประกอบแผนงาน/โครงการ/กิจกรรม ที่สอดคล้องกับแผนการใช้ที่ดินที่กำหนดขึ้นในแต่ละเขต

จากขั้นตอนที่กล่าวข้างต้น สามารถจัดทำกรอบการวางแผนการใช้ที่ดินระดับตำบลแสดงดังรูปที่ 1-1

## 1.6 วิสัยทัศน์ของตำบล

ธรรมชาติน่าอยู่ เมืองปู่เจ้าผาง เส้นทางคุณธรรม เลิศล้ำภูมิปัญญา การศึกษาก้าวไกล ร่วมใจสามัคคี (องค์การบริหารส่วนตำบลนางาม, 2566)



รูปที่ 1-1 กรอบการวางแผนการใช้ที่ดินระดับตำบล

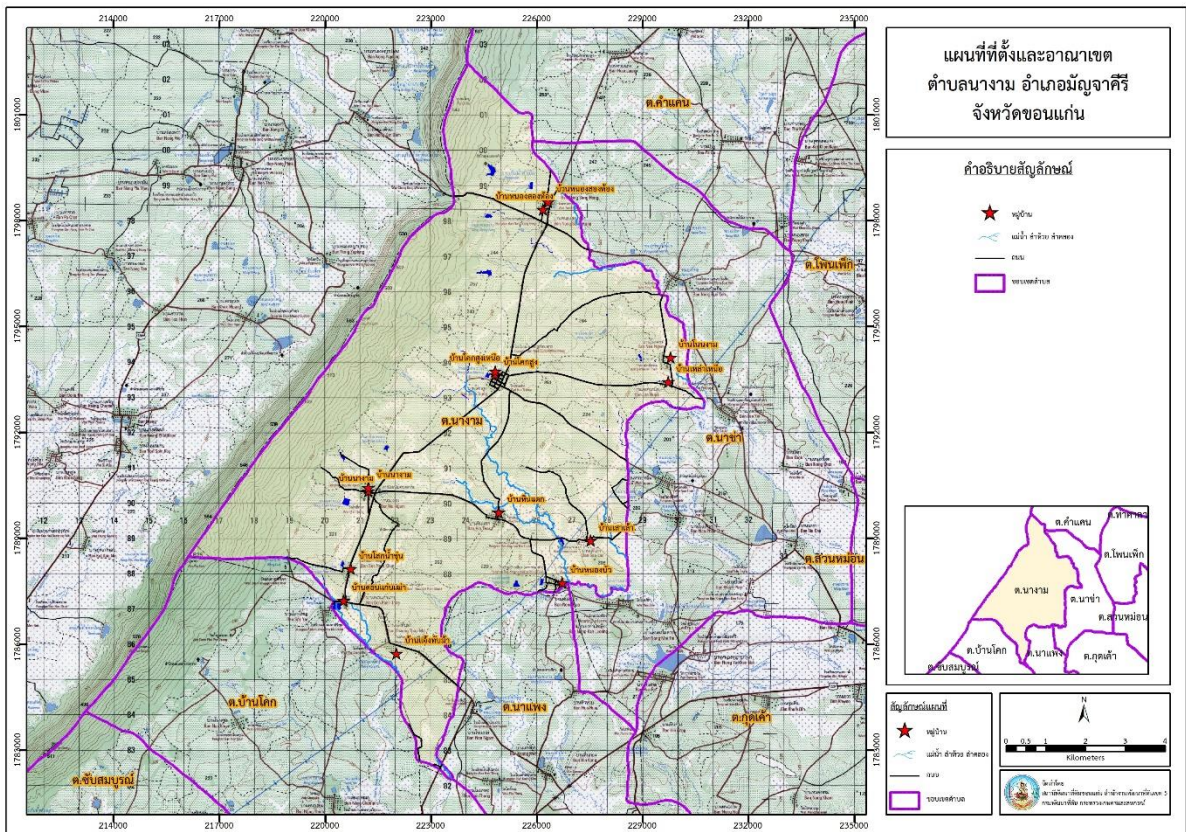


## บทที่ 2 ข้อมูลทั่วไป

### 2.1 ที่ตั้งและอาณาเขต

ตำบลนางาม อำเภอัญจาศรี จังหวัดขอนแก่น ตั้งอยู่ทางทิศเหนือของอำเภอัญจาศรี มีพื้นที่ประมาณ 120 ตารางกิโลเมตร หรือ 74,185 ไร่ (องค์การบริหารส่วนตำบลนางาม, 2562) โดยมีอาณาเขตติดต่อ ดังนี้ (รูปที่ 2-1)

ทิศเหนือ	ติดต่อกับ	ตำบลคำแคน อำเภอัญจาศรี จังหวัดขอนแก่น
ทิศใต้	ติดต่อกับ	ตำบลบ้านโคก อำเภอัญจาศรี ตำบลนาแพง อำเภอโคกโพธิ์ไชย จังหวัดขอนแก่น
ทิศตะวันออก	ติดต่อกับ	ตำบลนาข่า อำเภอัญจาศรี จังหวัดขอนแก่น
ทิศตะวันตก	ติดต่อกับ	ตำบลหนองสังข์ ตำบลหนองคู อำเภอแก้งคร้อ จังหวัดขอนแก่น



รูปที่ 2-1 ที่ตั้งและอาณาเขตตำบลนางาม อำเภอัญจาศรี จังหวัดขอนแก่น



## 2.2 การแบ่งส่วนการปกครอง

ตำบลนางาม อำเภอแม่จาศรี จังหวัดขอนแก่น แบ่งส่วนการปกครองออกเป็น 14 หมู่บ้าน ดังนี้

หมู่ที่ 1 บ้านหนองสองห้อง	หมู่ที่ 8 บ้านหนองบัว
หมู่ที่ 2 บ้านโนนงาม	หมู่ที่ 9 บ้านเสาเล้า
หมู่ที่ 3 บ้านเหล่าเหนือ	หมู่ที่ 10 บ้านแจ้งทับม้า
หมู่ที่ 4 บ้านโคกสูง	หมู่ที่ 11 บ้านโสกน้ำขุ่น
หมู่ที่ 5 บ้านนางาม	หมู่ที่ 12 บ้านนางาม
หมู่ที่ 6 บ้านดอนแก่นท้าว	หมู่ที่ 13 บ้านโคกสูงเหนือ
หมู่ที่ 7 บ้านหินแตก	หมู่ที่ 14 บ้านหนองสองห้อง

## 2.3 สภาพภูมิประเทศ

ลักษณะพื้นที่ทั่วไปส่วนใหญ่เป็นที่ดอน มีสภาพพื้นที่ราบเรียบถึงลูกคลื่นลอนลาด และพื้นที่สูงชันทางทิศตะวันตกเป็นพื้นที่ภูเขา อยู่ในเขตอุทยานแห่งชาติน้ำพอง เป็นส่วนหนึ่งของลุ่มน้ำชี มีแหล่งน้ำที่สำคัญ เช่น ห้วยหินเสี้ย ห้วยใหญ่ ห้วยโพง ห้วยยาง หนองกุงใหญ่ หนองขอนแก่น

## 2.4 สภาพภูมิอากาศ

จากการศึกษาสถิติภูมิอากาศ (พ.ศ.2536-2565) พบว่า ตำบลนางาม อำเภอแม่จาศรี จังหวัดขอนแก่น มีรายละเอียดดังนี้

### 2.4.1 อุณหภูมิ

มีอุณหภูมิโดยเฉลี่ยทั้งปี 27.1 องศาเซลเซียส อุณหภูมิสูงสุดเฉลี่ย 33.2 องศาเซลเซียส ในเดือนเมษายน และอุณหภูมิต่ำสุดเฉลี่ย 22.2 องศาเซลเซียส ในเดือนมกราคม

### 2.4.2 ปริมาณน้ำฝน

มีปริมาณน้ำฝนรวมทั้งปี 1,207.1 มิลลิเมตร มีฝนตกประมาณ 111 วัน เดือนที่มีฝนตกมากที่สุดในเดือนกันยายน มีปริมาณฝน 242.4 มิลลิเมตร และมีฝนตกประมาณ 18 วัน

### 2.4.3 สมดุลน้ำเพื่อการเกษตร

จากข้อมูลสถิติภูมิอากาศในคาบ 30 ปี (พ.ศ.2536-2565) ณ สถานีตรวจอากาศเกษตรท่าพระ จังหวัดขอนแก่น ได้นำมาวิเคราะห์สมดุลของน้ำเพื่อการเกษตร ซึ่งเป็นการวิเคราะห์หาช่วงฤดูกาลเพาะปลูกพืช ตลอดจนช่วงระยะเวลาที่พืชเสี่ยงต่อการขาดน้ำ ข้อมูลที่นำมาวิเคราะห์ คือ ปริมาณน้ำฝน และศักยภาพการคายระเหยน้ำอ้างอิง (ET<sub>o</sub>) ซึ่งคำนวณด้วยโปรแกรม Cropwat for Windows Version 8.0 โดยใช้สมการ Penman-Monteith สามารถสรุปสมดุลของน้ำเพื่อการเกษตรในเขตอาศัยน้ำฝนได้ดังนี้

ช่วงที่เหมาะสมต่อการปลูกพืช เป็นช่วงที่ค่าปริมาณน้ำฝนมากกว่าค่า 0.5 การระเหยจากผิวดิน และการคายน้ำของพืช เป็นช่วงที่ดินมีความชุ่มชื้นพอเหมาะต่อการเพาะปลูกพืช ซึ่งช่วงนี้เริ่มตั้งแต่ต้นเดือนเมษายนถึงปลายเดือนตุลาคม

ช่วงที่มีน้ำมากเกินพอ เป็นช่วงที่ค่าปริมาณน้ำฝนมากกว่าค่าการระเหยจากผิวดินและการคายน้ำของพืช ซึ่งช่วงนี้เริ่มตั้งแต่ต้นเดือนพฤษภาคมถึงกลางเดือนตุลาคม

ช่วงขาดน้ำ เป็นช่วงฤดูแล้งที่ค่าปริมาณน้ำฝนน้อยกว่าค่า 0.5 การระเหยจากผิวดินและการคายน้ำของพืช ซึ่งพืชอาจเสียหายจากการขาดแคลนน้ำได้ ซึ่งช่วงนี้เริ่มตั้งต้นเดือนพฤศจิกายนถึงต้นเดือนเมษายน (ตารางที่ 2-1 และรูปที่ 2-2)



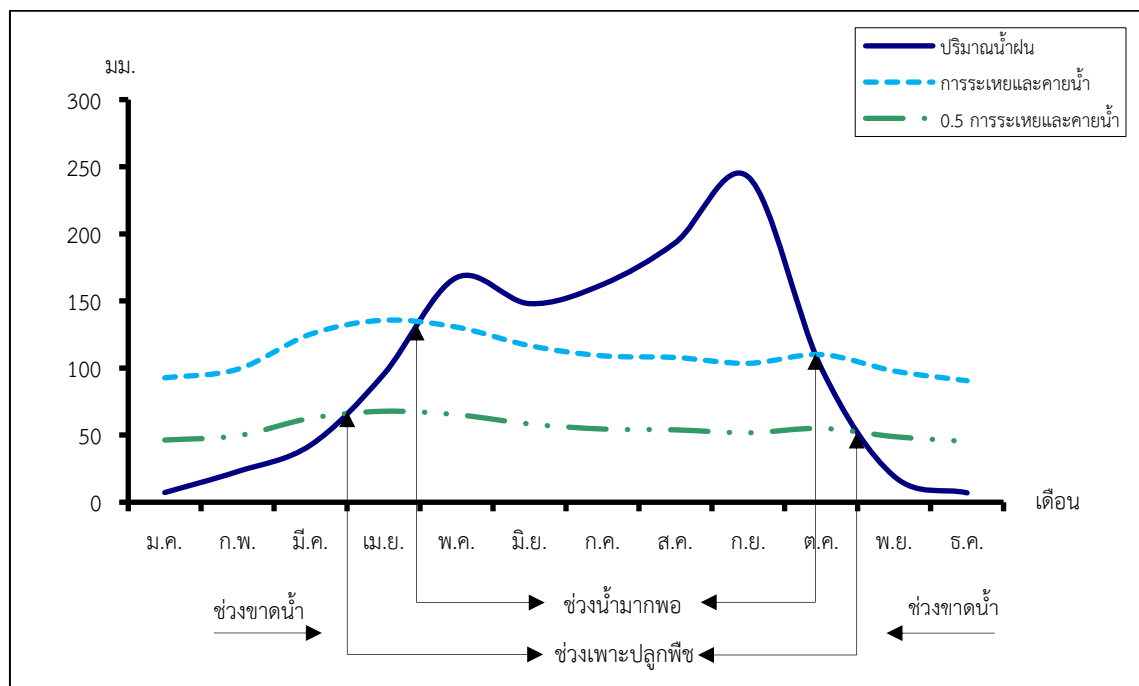
ตารางที่ 2-1 สถิติภูมิอากาศ ณ สถานีตรวจอากาศจังหวัดขอนแก่น<sup>1</sup> (พ.ศ.2536-2565)

เดือน	อุณหภูมิ (°ซ.)			ความชื้นสัมพัทธ์ (%)	ปริมาณน้ำฝน (มม.)	จำนวนวันที่ฝนตก (วัน)	ศักยภาพการคายระเหยน้ำ (มม.)	ปริมาณฝนใช้การ <sup>2</sup> (มม.)
	ต่ำสุด	สูงสุด	เฉลี่ย					
ม.ค.	16.9	31.1	23.3	71.0	7.2	1.8	92.7	7.1
ก.พ.	19.0	33.2	25.5	68.0	22.9	3.0	99.1	22.1
มี.ค.	22.5	35.5	28.4	66.0	42.6	5.5	125.2	39.7
เม.ย.	24.4	36.4	29.7	68.0	95.2	7.8	135.6	80.7
พ.ค.	24.9	35.0	29.2	77.0	167.4	14.2	130.5	122.6
มิ.ย.	25.2	34.1	29.1	78.0	148.0	14.3	116.7	113.0
ก.ค.	24.8	32.9	28.3	81.0	162.2	15.9	109.1	120.1
ส.ค.	24.5	32.4	27.8	84.0	193.4	17.5	107.9	133.6
ก.ย.	24.1	32.3	27.5	86.0	242.4	18.3	103.5	148.4
ต.ค.	22.8	32.1	26.8	83.0	100.1	8.9	110.1	84.1
พ.ย.	20.4	32.2	25.7	76.0	19.3	2.7	97.8	18.7
ธ.ค.	17.3	30.8	23.4	72.0	7.0	0.9	90.5	6.9
เฉลี่ย	22.2	33.2	27.1	75.8	-	-	-	-
รวม	-	-	-	-	1,207.7	110.8	1,318.7	897.0

หมายเหตุ: <sup>1</sup> เป็นสถานีตรวจอากาศที่ใกล้พื้นที่ตำบลมากที่สุด

<sup>2</sup> จากการคำนวณโดยโปรแกรม Cropwat for Windows Version 8.0

ที่มา: กรมอุตุนิยมวิทยา (2566)



รูปที่ 2-2 กราฟสมดุลของน้ำเพื่อการเกษตรจังหวัดขอนแก่น



## 2.5 สภาพการใช้ที่ดินในปัจจุบัน

สภาพการใช้ที่ดินตำบลนางาม อำเภอัญญาคีรี จังหวัดขอนแก่น ซึ่งสำรวจโดยกลุ่มวิเคราะห์สภาพการใช้ที่ดิน (2566) ประกอบด้วยประเภทการใช้ที่ดินต่าง ๆ ดังนี้

2.5.1 พื้นที่ชุมชนและสิ่งปลูกสร้าง มีเนื้อที่ 2,060 ไร่ หรือร้อยละ 2.77 ของเนื้อที่ตำบล

2.5.2 พื้นที่เกษตรกรรม มีเนื้อที่ 52,772 ไร่ หรือร้อยละ 71.02 ของเนื้อที่ตำบล ประกอบด้วย การใช้ประโยชน์ที่ดินด้านเกษตรกรรมต่าง ๆ ดังต่อไปนี้

1) พื้นที่นา มีเนื้อที่ 15,426 ไร่ หรือร้อยละ 20.76 ของเนื้อที่ตำบล ได้แก่ นาไร่ นาข้าว

2) พืชไร่ มีเนื้อที่ 34,694 ไร่ หรือร้อยละ 46.70 ของเนื้อที่ตำบล ได้แก่ ไร่ร้าง ข้าวโพด อ้อย มันสำปะหลัง มันสำปะหลัง/มะม่วง

3) ไม้ยืนต้น มีเนื้อที่ 1,560 ไร่ หรือร้อยละ 2.10 ของเนื้อที่ตำบล ได้แก่ ไม้ยืนต้นร้าง/เสื่อมโทรม ไม้ยืนต้นผสม ยางพารา ปาล์มน้ำมัน ยูคาลิปตัส หม่อน

4) ไม้ผล มีเนื้อที่ 1,005 ไร่ หรือร้อยละ 1.35 ของเนื้อที่ตำบล ได้แก่ ไม้ผลผสม มะม่วง กล้วย

5) พืชไร่เลี้ยงสัตว์และโรงเรือนเลี้ยงสัตว์ มีเนื้อที่ 80 ไร่ หรือร้อยละ 0.10 ของเนื้อที่ตำบล ได้แก่ พืชไร่เลี้ยงสัตว์ โรงเรือนเลี้ยงโค กระบือ และม้า โรงเรือนเลี้ยงสัตว์ปีก โรงเรือนเลี้ยงสุกร

6) สถานที่เพาะเลี้ยงสัตว์น้ำ มีเนื้อที่ 7 ไร่ หรือร้อยละ 0.01 ของเนื้อที่ตำบล ได้แก่ สถานที่เพาะเลี้ยงปลา

2.5.3 พื้นที่ป่าไม้ มีเนื้อที่ 16,641 ไร่ หรือร้อยละ 22.41 ของเนื้อที่ตำบล ได้แก่ ป่าผลัดใบรอสภาพฟื้นฟู ป่าผลัดใบสมบูรณ์

2.5.4 พื้นที่แหล่งน้ำ มีเนื้อที่ 1,061 ไร่ หรือร้อยละ 1.43 ของเนื้อที่ตำบล ได้แก่ แม่น้ำ ลำห้วย ลำคลอง หนอง บึง ทะเลสาบ อ่างเก็บน้ำ บ่อน้ำในไร่นา คลองชลประทาน

2.5.5 พื้นที่เบ็ดเตล็ด มีเนื้อที่ 1,757 ไร่ หรือร้อยละ 2.37 ของเนื้อที่ตำบล ได้แก่ พืชไร่ธรรมชาติ พืชไร่สลับไม้พุ่ม/ไม้ละเมาะ พื้นที่ลุ่ม เหมืองเก่า บ่อขุดเก่า ที่หินโผล่ พื้นที่ถม

ตารางที่ 2-2 สภาพการใช้ที่ดิน ตำบลนางาม อำเภอัญญาคีรี จังหวัดขอนแก่น

หน่วยแผนที่	ประเภทการใช้ที่ดิน	เนื้อที่	
		ไร่	ร้อยละ
U	พื้นที่ชุมชนและสิ่งปลูกสร้าง	2,060	2.77
U201	หมู่บ้านบนพื้นราบ	1,084	1.46
U301	สถานที่ราชการและสถาบันต่าง ๆ	570	0.77
U405	ถนน	256	0.34
U502	โรงงานอุตสาหกรรม	34	0.05
U503	ลานตากและแหล่งรับซื้อทางการเกษตร	70	0.09
U601	สถานที่พักผ่อนหย่อนใจ	9	0.01
U603	สุสาน ป่าช้า	37	0.05
A	พื้นที่เกษตรกรรม	52,772	71.02
A100	นาไร่	36	0.05



ตารางที่ 2-2 (ต่อ)

หน่วยแผนที่	ประเภทการใช้ที่ดิน	เนื้อที่	
		ไร่	ร้อยละ
A101	นาข้าว	15,390	20.71
A202	ข้าวโพด	8	0.01
A203	อ้อย	16,450	22.14
A204	มันสำปะหลัง	18,046	24.29
A204/A407	มันสำปะหลัง/มะม่วง	102	0.14
A300	ไม้ยืนต้นร้าง/เสื่อมโทรม	9	0.01
A301	ไม้ยืนต้นผสม	2	-
A302	ยางพารา	484	0.65
A303	ปาล์มน้ำมัน	1	-
A304	ยูคาลิปตัส	762	1.03
A314	หม่อน	302	0.41
A401	ไม้ผลผสม	14	0.02
A407	มะม่วง	982	1.32
A411	กล้วย	9	0.01
A701	ทุ่งหญ้าเลี้ยงสัตว์	18	0.02
A702	โรงเรือนเลี้ยงโค กระบือ และม้า	10	0.01
A703	โรงเรือนเลี้ยงสัตว์ปีก	48	0.06
A704	โรงเรือนเลี้ยงสุกร	4	0.01
A902	สถานที่เพาะเลี้ยงปลา	7	0.01
<b>F</b>	<b>พื้นที่ป่าไม้</b>	<b>16,641</b>	<b>22.41</b>
F200	ป่าผลัดใบรอสภาพฟื้นฟู	442	0.60
F201	ป่าผลัดใบสมบูรณ์	16,199	21.81
<b>M</b>	<b>พื้นที่เบ็ดเตล็ด</b>	<b>1,757</b>	<b>2.37</b>
M101	ทุ่งหญ้าธรรมชาติ	132	0.18
M102	ทุ่งหญ้าสลับไม้พุ่ม/ไม้ละเมาะ	1,383	1.86
M201	พื้นที่ลุ่ม	40	0.05
M300	เหมืองเก่า บ่อขุดเก่า	5	0.01
M403	ที่หินโผล่	192	0.26
M405	พื้นที่ถม	5	0.01



## ตารางที่ 2-2 (ต่อ)

หน่วยแผนที่	ประเภทการใช้ที่ดิน	เนื้อที่	
		ไร่	ร้อยละ
W	พื้นที่แหล่งน้ำ	1,061	1.43
W101	แม่น้ำ ลำห้วย ลำคลอง	343	0.46
W102	หนอง บึง ทะเลสาบ	335	0.45
W201	อ่างเก็บน้ำ	83	0.11
W202	บ่อน้ำในไร่นา	296	0.40
W203	คลองชลประทาน	4	0.01
<b>ผลรวมทั้งหมด</b>		<b>74,291</b>	<b>100.00</b>

ที่มา: กลุ่มวิเคราะห์สภาพการใช้ที่ดิน (2566)

หมายเหตุ: เนื้อที่คำนวณด้วยระบบสารสนเทศภูมิศาสตร์





## 2.6 สภาพเศรษฐกิจและสังคม

### 2.6.1 ประชากร

จากหลักฐานทะเบียนราษฎรของกรมการปกครอง กระทรวงมหาดไทย ณ เดือนธันวาคม 2565 พบว่า ประชากรที่อาศัยในพื้นที่ตำบลคำแคน มีประชากรรวม 9,022 คน แยกเป็นชาย 4,482 คน เป็นหญิง 4,540 คน ความหนาแน่นโดยเฉลี่ย 75.21 คนต่อตารางกิโลเมตร มีจำนวนครัวเรือนทั้งหมด 2,860 ครัวเรือน เป็นครัวเรือนเกษตรที่มาขึ้นทะเบียนกรมส่งเสริมการเกษตร 1,960 ครัวเรือน หรือร้อยละ 68.53 ของจำนวนครัวเรือนทั้งหมด และเป็นครัวเรือนที่ประกอบอาชีพอื่นๆ ครัวเรือนเกษตรที่ไม่ได้มาขึ้นทะเบียนกรมส่งเสริมการเกษตร 900 ครัวเรือน หรือร้อยละ 31.47 ของจำนวนครัวเรือนทั้งหมด ดังรายละเอียดในตารางที่ 2-2 ถึง 2-3

ตารางที่ 2-3 จำนวนประชากรและครัวเรือน ตำบลนางาม อำเภอแม่จวนจาศรี จังหวัดขอนแก่น ปี 2565

พื้นที่	จำนวนครัวเรือน	จำนวนประชากร (คน)		
		ชาย	หญิง	รวม
ตำบลนางาม	2,768	3,989	3,914	7,903
หมู่ที่ 1 นองสองห้อง	273	400	413	813
หมู่ที่ 2 โนนงาม	186	91	78	169
หมู่ที่ 3 เหล่าเหนือ	37	45	34	79
หมู่ที่ 4 โคกสูง	235	305	336	641
หมู่ที่ 5 นางาม	291	435	419	854
หมู่ที่ 6 ดอนแก่นท้าว	128	244	222	466
หมู่ที่ 7 หินแตก	313	469	486	955
หมู่ที่ 8 นองบัว	178	303	297	600
หมู่ที่ 9 เส้าเล่า	161	242	244	486
หมู่ที่ 10 แจ้งทับม้า	115	216	205	421
หมู่ที่ 11 โสกน้ำขุ่น	98	212	210	422
หมู่ที่ 12 นางาม	202	299	303	602
หมู่ที่ 13 โคกสูงเหนือ	265	393	363	756
หมู่ที่ 14 นองสองห้อง	286	335	304	639

ที่มา: กรมการปกครอง (2566)



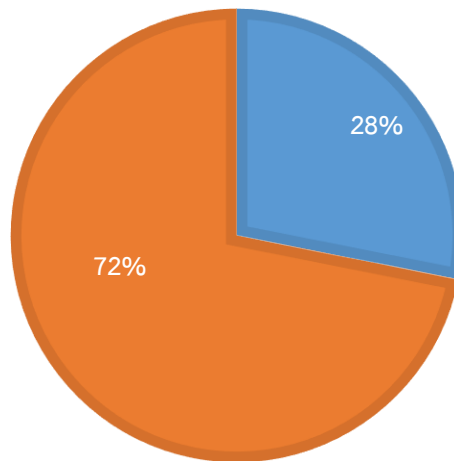
ตารางที่ 2-4 จำนวนและสัดส่วนครัวเรือน ตำบลนางาม อำเภอัญญาคีรี จังหวัดขอนแก่น ปี 2565

รายการ	จำนวน (ครัวเรือน)	ร้อยละ
จำนวนครัวเรือนทั้งหมด <sup>1)</sup>	2,768	100.00
- จำนวนครัวเรือนเกษตรที่มาขึ้นทะเบียนกรมส่งเสริมการเกษตร <sup>2)</sup>	1,990	71.89
- จำนวนครัวเรือนที่ประกอบอาชีพอื่นๆ และจำนวนครัวเรือนเกษตรที่ไม่ได้มาขึ้นทะเบียนฯ	778	28.11

ที่มา: 1) กรมการปกครอง (2566)  
2) กรมส่งเสริมการเกษตร (2566)

จำนวนและสัดส่วนครัวเรือน

- ครัวเรือนที่ประกอบอาชีพอื่นๆ และครัวเรือนที่ไม่ได้ขึ้นทะเบียนฯ ร้อยละ 28.11
- ครัวเรือนเกษตรที่มาขึ้นทะเบียนส่งเสริมการเกษตร ร้อยละ 71.89



รูปที่ 2-4 จำนวนและสัดส่วนครัวเรือน ตำบลนางาม อำเภอัญญาคีรี จังหวัดขอนแก่น

### 2.6.2 การถือครองที่ดิน

จากข้อมูลกรมการปกครอง ณ เดือนธันวาคม 2565 ตำบลนางาม มีจำนวนครัวเรือนทั้งหมด 2,768 ครัวเรือน โดยถือครองที่ดินเฉลี่ยครัวเรือนละ 26.84 ไร่ (เนื้อที่ของตำบลรวมต่อจำนวนครัวเรือนทั้งหมด)

### 2.6.3 ลักษณะทางเศรษฐกิจและการประกอบอาชีพ

สภาพเศรษฐกิจของชุมชนในตำบลนางามส่วนใหญ่ประชากรมีอาชีพด้านการเกษตรกรรม ได้แก่ ปลูกมันสำปะหลังมากเป็นอันดับหนึ่ง รองลงมาได้แก่ ข้าว อ้อยโรงงาน และยางพารา นอกจากนี้เกษตรกรยังมีการเลี้ยงสัตว์

การประกอบอาชีพ ในตำบลนางามประชากรส่วนใหญ่ประกอบอาชีพเกษตรกรรม ทั้งการทำนา ปลูกพืชไร่ และไม้ยืนต้น นอกจากนี้ยังมีการเลี้ยงสัตว์ไว้เพื่อบริโภคและจำหน่าย ค้าขาย รับจ้างทั่วไป

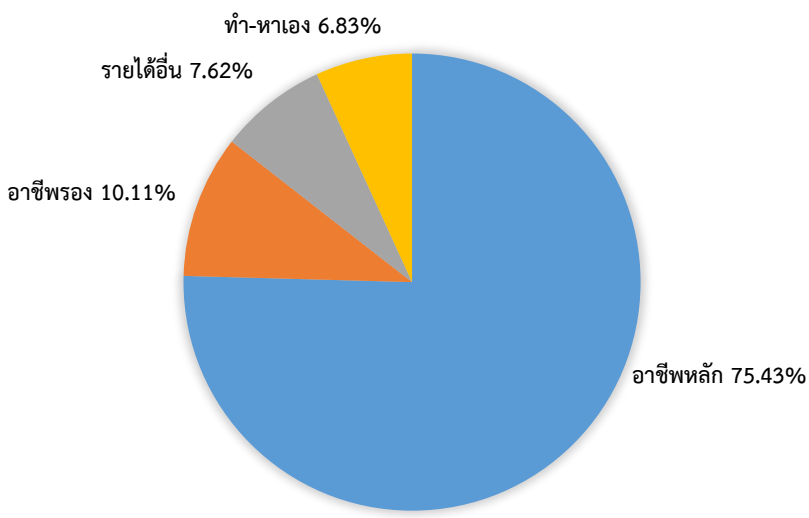


- อาชีพทำเกษตรกรรม ตำบลนางามครัวเรือนเกษตรที่ขึ้นทะเบียนกับกรมส่งเสริมการเกษตร 1,990 ครัวเรือน โดยเกษตรกรปลูกมันสำปะหลังมากเป็นอันดับหนึ่ง รองลงมาได้แก่ ข้าว อ้อยโรงงาน และยางพารา นอกจากนี้เกษตรกรยังมีการเลี้ยงสัตว์ สำหรับการเลี้ยงสัตว์พบว่าส่วนใหญ่เลี้ยงไว้เพื่อบริโภค และจำหน่าย

#### 2.6.4 ด้านรายได้-รายจ่าย

จากข้อมูลความเป็นพื้นฐานของกรมการพัฒนาชุมชน ปี 2566 พบว่า รายได้ครัวเรือนเฉลี่ยปีละ 217,834 บาท รายได้บุคคลเฉลี่ยปีละ 67,758 บาท รายจ่ายครัวเรือนเฉลี่ยปีละ 78,106 บาท รายจ่ายบุคคลเฉลี่ยปีละ 24,295 บาท เมื่อพิจารณาจะเห็นว่ารายได้ครัวเรือนมากกว่ารายจ่ายครัวเรือนปีละ 139,728 บาท และรายได้น้อยกว่ารายจ่ายบุคคลปีละ 43,463 บาท ดังรายละเอียดในตารางที่ 2-4

รายได้ครัวเรือน



รูปที่ 2-5 รายได้-รายจ่ายเฉลี่ยครัวเรือน ตำบลนางาม อำเภอแม่จวนจาศรี จังหวัดขอนแก่น



ตารางที่ 2-5 รายได้-รายจ่ายเฉลี่ยครัวเรือน ตำบลนางาม อำเภอเมืองจัตุมะ จังหวัดขอนแก่น ปี 2565

พื้นที่	แหล่งรายได้ของครัวเรือน (บาท/ปี)		รายได้ครัวเรือนเฉลี่ย (บาท/ปี)	รายได้บุคคลเฉลี่ย (บาท/ปี)	รายจ่ายครัวเรือนเฉลี่ย (บาท/ปี)	รายจ่ายบุคคลเฉลี่ย (บาท/ปี)
	อาชีพหลัก	อาชีพรอง				
ตำบลนางาม	164,318	22,017	16,610	14,889	217,834	67,758
หมู่ที่ 1 หนองสองห้อง	157,506	30,702	20,720	21,452	230,381	60,855
หมู่ที่ 2 โนนงาม	147,105	37,895	20,026	20,474	225,500	69,667
หมู่ที่ 3 เถาเหนือ	124,557	33,429	14,129	12,371	184,486	60,065
หมู่ที่ 4 โคกสูง	53,691	40,000	25,570	14,020	133,282	46,400
หมู่ที่ 5 นางาม	157,826	30,855	21,674	19,036	229,391	60,412
หมู่ที่ 6 ดอนแก่นท้าว	257,614	16,807	4,940	3,854	283,216	87,063
หมู่ที่ 7 หินแตก	127,236	22,306	19,258	16,769	185,568	71,181
หมู่ที่ 8 หนองบัว	184,919	21,255	29,094	13,537	248,805	72,177
หมู่ที่ 9 เสาเต่า	232,900	-	-	-	232,900	81,150
หมู่ที่ 10 แล้งทับม้า	40,802	36,358	25,802	17,938	120,901	45,129
หมู่ที่ 11 โสภนาคูน	104,041	76,644	63,425	96,986	341,096	102,049
หมู่ที่ 12 นางาม	329,752	-	-	-	329,752	86,383
หมู่ที่ 13 โคกสูงเหนือ	169,942	-	-	-	169,942	64,192
หมู่ที่ 14 หนองสองห้อง	228,509	-	-	-	228,509	57,379

ที่มา: กรมการพัฒนาชุมชน (2566)



### บทที่ 3

#### สถานภาพของทรัพยากรธรรมชาติ

การศึกษาสถานภาพของทรัพยากรธรรมชาติในพื้นที่ตำบลนางาม อำเภอแม่จางคีรี จังหวัดขอนแก่น ได้แก่ ทรัพยากรป่าไม้ ทรัพยากรน้ำ และทรัพยากรดิน ซึ่งเป็นทรัพยากรกายภาพที่สำคัญต่อการทำการเกษตร ดังนั้นจึงจำเป็นต้องทราบว่าทรัพยากรธรรมชาติแต่ละชนิดปัจจุบันมีสถานะอย่างไร เพื่อใช้เป็นข้อมูลประกอบการวางแผนการใช้ที่ดินซึ่งจะนำไปสู่การกำหนดแผนงาน โครงการ กิจกรรม รวมถึงมาตรการต่าง ๆ เพื่อการพัฒนาพื้นที่อย่างมีประสิทธิภาพต่อไป โดยมีรายละเอียดดังนี้

#### 3.1 ทรัพยากรป่าไม้

##### 3.1.1 ป่าไม้ตามกฎหมายและมติคณะรัฐมนตรี

1. ป่าอนุรักษ์ พบพื้นที่ป่าอนุรักษ์ในพื้นที่ คือ เขตอุทยานแห่งชาติน้ำพอง เนื้อที่ 13,376 ไร่
2. ป่าสงวนแห่งชาติ ได้มีการจำแนกเขตการใช้ประโยชน์ทรัพยากรและที่ดินป่าไม้ในพื้นที่ป่าสงวนแห่งชาติตามมติคณะรัฐมนตรี วันที่ 10 มีนาคม 2535 และ 17 มีนาคม 2535 แบ่งออกเป็น 3 เขต ประกอบด้วย เขตพื้นที่ป่าเพื่อการอนุรักษ์ (Zone C) เขตพื้นที่ป่าเพื่อเศรษฐกิจ (Zone E) และเขตพื้นที่ป่าที่เหมาะสมต่อการเกษตร (Zone A) จากการวิเคราะห์ข้อมูลพบพื้นที่ป่าจำแนกเขตการใช้ประโยชน์ทรัพยากรที่ดินและป่าไม้ในพื้นที่ป่าสงวนแห่งชาติตามมติคณะรัฐมนตรีในพื้นที่ ได้แก่

- 1) เขตพื้นที่ป่าเพื่อการอนุรักษ์ (Zone C) เนื้อที่ 14,533 ไร่
- 2) เขตพื้นที่ป่าเพื่อเศรษฐกิจ (Zone E) เนื้อที่ 28,586 ไร่
- 3) เขตพื้นที่ป่าที่เหมาะสมต่อการเกษตร (Zone A) เนื้อที่ 4,784 ไร่

3.1.2 **ชั้นคุณภาพลุ่มน้ำ** (มติคณะรัฐมนตรี วันที่ 28 พฤษภาคม 2528) จากการวิเคราะห์ข้อมูลพบชั้นคุณภาพลุ่มน้ำในพื้นที่ ได้แก่

- 1) พื้นที่ลุ่มน้ำชั้นที่ 1A เนื้อที่ 1,882 ไร่
- 2) พื้นที่ลุ่มน้ำชั้นที่ 2A เนื้อที่ 10,475 ไร่
- 3) พื้นที่ลุ่มน้ำชั้นที่ 3A เนื้อที่ 4,886 ไร่
- 4) พื้นที่ลุ่มน้ำชั้นที่ 4A เนื้อที่ 11,997 ไร่
- 5) พื้นที่ลุ่มน้ำชั้นที่ 4B เนื้อที่ 23,681 ไร่
- 6) พื้นที่ลุ่มน้ำชั้นที่ 5A เนื้อที่ 458 ไร่
- 7) พื้นที่ลุ่มน้ำชั้นที่ 5B เนื้อที่ 20,912 ไร่

ทั้งนี้ เนื้อที่ดังกล่าวข้างต้นคำนวณด้วยระบบสารสนเทศภูมิศาสตร์ เป็นเนื้อที่เบื้องต้นเท่านั้น ไม่สามารถใช้อ้างอิงได้ทางกฎหมาย

#### 3.2 ทรัพยากรน้ำ

3.2.1 ปริมาณน้ำฝน พบว่าในพื้นที่ตำบลนางาม มีปริมาณน้ำฝนเฉลี่ยในคาบ 30 ปี (พ.ศ. 2536-2565) 1,207.1 มิลลิเมตรต่อปี

3.2.2 น้ำผิวดิน หมายถึง แม่น้ำลำคลอง หนอง บึง ทะเลสาบ อ่างเก็บ และแหล่งน้ำสาธารณะอื่นๆ ที่อยู่ภายในผืนแผ่นดิน ในพื้นที่ตำบลนางาม มีรายละเอียดของแหล่งน้ำผิวดินดังนี้

แหล่งน้ำผิวดินธรรมชาติ ได้แก่ หนองกุงใหญ่ หนองขอนแก่น หนองคำม่วง หนองช่องฝาง หนองดินแดง หนองตุลย์ หนองตาไก่ หนองฝายบ้าน หนองโสกคลอง หนองโสกน้ำขุ่น ห้วยคือ ห้วยต่างคา ห้วยเตย ห้วยปากง่าม ห้วยโพง ห้วยยาง ห้วยวังตาแกง ห้วยหินเสียว และห้วยใหญ่



3.2.3 จากฐานข้อมูลน้ำบาดาลของกรมทรัพยากรน้ำบาดาล (2566) ซึ่งพบว่า ตำบลนางาม มีจำนวน บ่อบาดาลราชการจำนวน 21 บ่อ และจำนวนบ่อบาดาลเอกชนจำนวน 1 บ่อ

### 3.3 ทรัพยากรดิน

ทรัพยากรดินในพื้นที่ตำบลนางาม อำเภอแม่จวนจาศรี จังหวัดขอนแก่น พบหน่วยแผนที่ดินทั้งหมด 12 หน่วยแผนที่ดิน และหน่วยพื้นที่เบ็ดเตล็ด 1 หน่วยแผนที่ ดังนี้

#### 3.3.1 ดินในพื้นที่ลุ่ม มี 3 หน่วยแผนที่ดิน ได้แก่

1) หน่วยแผนที่ดิน Lah-sIA ชุดดินละหานทราย มีเนื้อดินบนเป็นดินร่วนปนทราย ความลาดชัน 0-2 เปอร์เซ็นต์ มีเนื้อที่ 1,720 ไร่ หรือร้อยละ 2.32 ของเนื้อที่ตำบล

2) หน่วยแผนที่ดิน Re-col-sIA ดินร่อยเอ็ดที่เป็นดินร่วนหยาบ มีเนื้อดินบนเป็นดินร่วนปนทราย ความลาดชัน 0-2 เปอร์เซ็นต์ มีเนื้อที่ 5,752 ไร่ หรือร้อยละ 7.74 ของเนื้อที่ตำบล

3) หน่วยแผนที่ดิน St-sIA ชุดดินสีท่น มีเนื้อดินบนเป็นดินร่วนปนทราย ความลาดชัน 0-2 เปอร์เซ็นต์ มีเนื้อที่ 684 ไร่ หรือร้อยละ 0.92 ของเนื้อที่ตำบล

#### 3.3.2 ดินในพื้นที่ดอน มี 9 หน่วยแผนที่ดิน ได้แก่

1) หน่วยแผนที่ดิน Bpi-lsB ชุดดินบ้านไผ่ มีเนื้อดินบนเป็นดินทรายปนดินร่วน ความลาดชัน 2-5 เปอร์เซ็นต์ มีเนื้อที่ 1,026 ไร่ หรือร้อยละ 1.38 ของเนื้อที่ตำบล

2) หน่วยแผนที่ดิน Kg-lsB ชุดดินคำบง มีเนื้อดินบนเป็นดินทรายปนดินร่วน ความลาดชัน 2-5 เปอร์เซ็นต์ มีเนื้อที่ 794 ไร่ หรือร้อยละ 1.07 ของเนื้อที่ตำบล

3) หน่วยแผนที่ดิน Kg-tks-slB ดินคำบงที่เป็นทรายหนา มีเนื้อดินบนเป็นดินร่วนปนทราย ความลาดชัน 2-5 เปอร์เซ็นต์ มีเนื้อที่ 20,214 ไร่ หรือร้อยละ 27.21 ของเนื้อที่ตำบล

4) หน่วยแผนที่ดิน Ptc-slB ชุดดินปักธงชัย มีเนื้อดินบนเป็นดินร่วนปนทราย ความลาดชัน 2-5 เปอร์เซ็นต์ มีเนื้อที่ 5,528 ไร่ หรือร้อยละ 7.44 ของเนื้อที่ตำบล

5) หน่วยแผนที่ดิน Ptc-mw-slB ดินปักธงชัยที่มีการระบายน้ำดีปานกลาง มีเนื้อดินบนเป็นดินร่วนปนทราย ความลาดชัน 2-5 เปอร์เซ็นต์ มีเนื้อที่ 989 ไร่ หรือร้อยละ 1.33 ของเนื้อที่ตำบล

6) หน่วยแผนที่ดิน Pu-slB ชุดดินภูพาน มีเนื้อดินบนเป็นดินร่วนปนทราย ความลาดชัน 2-5 เปอร์เซ็นต์ มีเนื้อที่ 20,253 ไร่ หรือร้อยละ 27.26 ของเนื้อที่ตำบล

7) หน่วยแผนที่ดิน Pu-md-slB ดินภูพานที่เป็นดินลึกปานกลาง มีเนื้อดินบนเป็นดินร่วนปนทราย ความลาดชัน 2-5 เปอร์เซ็นต์ มีเนื้อที่ 8 ไร่ หรือร้อยละ 0.01 ของเนื้อที่ตำบล

8) หน่วยแผนที่ดิน Pu-md-slC ดินภูพานที่เป็นดินลึกปานกลาง มีเนื้อดินบนเป็นดินร่วนปนทราย ความลาดชัน 5-12 เปอร์เซ็นต์ มีเนื้อที่ 2,817 ไร่ หรือร้อยละ 3.79 ของเนื้อที่ตำบล

9) หน่วยแผนที่ดิน Wk-slC ชุดดินวังน้ำเขียว มีเนื้อดินบนเป็นดินร่วนปนทราย ความลาดชัน 5-12 เปอร์เซ็นต์ มีเนื้อที่ 360 ไร่ หรือร้อยละ 0.49 ของเนื้อที่ตำบล

3.3.3 พื้นที่เบ็ดเตล็ด มี 1 หน่วยแผนที่ คือ หน่วยแผนที่ SC พื้นที่ลาดชันเชิงซ้อน มีเนื้อที่ 14,146 ไร่ หรือร้อยละ 19.04 ของเนื้อที่ตำบล



ปัญหาทรัพยากรดินทางการเกษตรตามสภาพธรรมชาติในพื้นที่ พบปัญหาดินทรายจัด มีเนื้อที่ 22,034 ไร่ หรือร้อยละ 29.66 ของเนื้อที่ตำบล ได้แก่ ชุดดินบ้านไผ่ (Bpi) ชุดดินคำบง (Kg) และดินคำบงที่เป็นทรายหนา (Kg-tks) และปัญหาดินตื้น มีเนื้อที่ 360 ไร่ หรือร้อยละ 0.49 ของเนื้อที่ตำบล คือชุดดินวังน้ำเขียว (WK)

รายละเอียดของสมบัติดิน ตำบลนางาม อำเภอัญญาศรี จังหวัดขอนแก่น ดังแสดงในตารางที่ 3-1 และแผนที่แสดงในลักษณะของชุดดิน (รูปที่ 3-1)



ตารางที่ 3-1 สมบัติดิน ตำบลนางาม อำเภอเมืองจัตวาศรี จังหวัดขอนแก่น

หน่วยแผนที่ดิน	ความลาดชัน (%)	ความลึก (ซม.)	การระบายน้ำ	ความอุดมสมบูรณ์ของดิน	ความจุแลกเปลี่ยนแคตไอออน (cmol/kg)	ความอิ่มตัวบส (%)	ปฏิกิริยาดิน		ค่าการนำไฟฟ้า (dS/m)	ความลึกของชั้นจาโรไซด์ (ซม.)	เนื้อที่	
							ดินบน	ดินล่าง			ไร่	ร้อยละ
Bpi-lsB	2-5	>150	ดี	ต่ำ	<10	35-75	5.5-6.5	5.5-6.5	<2	-	1,026	1.38
Kg-lsB	2-5	>150	ค่อนข้างมากถึงดี	ต่ำ	<10	35-75	6.0-6.5	6.5-7.0	<2	-	794	1.07
Kg-tks-slB	2-5	>150	ค่อนข้างมากถึงดี	ต่ำ	<10	35-75	6.0-6.5	6.5-7.0	<2	-	20,214	27.21
Lah-sIA	0-2	>150	ดีปานกลางถึงค่อนข้างเลว	ต่ำ	<10	<35	5.0-5.5	4.5-5.0	<2	-	1,720	2.32
Ptc-mw-slB	2-5	>150	ดีปานกลาง	ต่ำ	<10	<35	5.0-6.5	4.5-5.0	<2	-	989	1.33
Ptc-slB	2-5	>150	ดี	ต่ำ	<10	<35	5.0-6.5	4.5-5.0	<2	-	5,528	7.44
Pu-rmd-slB	2-5	50-100	ดี	ต่ำ	<10	<35	5.0-6.5	4.5-5.0	<2	-	8	0.01
Pu-rmd-sIC	5-12	50-100	ดี	ปานกลาง	<10	<35	5.0-6.5	4.5-5.0	<2	-	2,817	3.79
Pu-slB	2-5	>150	ดี	ต่ำ	<10	<35	5.0-5.5	4.5-5.0	<2	-	20,253	27.26
Re-col-sIA	0-2	>150	ค่อนข้างเลว	ต่ำ	<10	35-75	5.0-5.5	5.5-6.0	<2	-	5,752	7.74
St-sIA	0-2	>150	ค่อนข้างเลว	ต่ำ	10-20	35-75	5.0-5.5	5.5-6.5	<2	-	684	0.92
Wk-sIC	5-12	0-50	ดี	ต่ำ	<10	<35	5.0-5.5	4.5-5.0	<2	-	360	0.49
SC	>35	-	-	-	-	-	-	-	-	-	14,146	19.04
<b>รวมทั้งหมด</b>										<b>74,291</b>	<b>100.00</b>	

หมายเหตุ: เนื้อที่คำนวณด้วยระบบสารสนเทศภูมิศาสตร์  
ที่มา: กองสำรวจและวิจัยทรัพยากรดิน (2566)





## บทที่ 4

### กระบวนการมีส่วนร่วมของชุมชน (Participatory Rural Appraisal : PRA)

#### 4.1 การวิเคราะห์ผลจากการจัดทำกระบวนการมีส่วนร่วมของชุมชน (PRA)

การวิเคราะห์ผลจากการจัดทำกระบวนการมีส่วนร่วมของชุมชน (PRA) เมื่อวันที่ 6 กรกฎาคม 2566 มีสาระสำคัญสรุปได้ดังนี้

##### 4.1.1 ปัญหาหลักของตำบลนางาม คือ

- 1) ขาดแคลนน้ำเพื่อการเกษตร
- 2) ภัยแล้ง
- 3) ดินขาดความอุดมสมบูรณ์
- 4) ดินทรายจัด
- 5) การใช้ที่ดินผิดประเภท/การใช้ประโยชน์ที่ดินไม่ตรงตามศักยภาพดิน
- 6) การชะล้างพังทลายของดิน
- 7) ขาดเอกสารสิทธิ์ในที่ดินทำกิน
- 8) ราคาผลผลิตตกต่ำ
- 9) ราคาปัจจัยการผลิตสูง
- 10) ราคาผลผลิตผันผวน
- 11) โรคและแมลงศัตรูพืชระบาด

##### 4.1.2 ความต้องการของชุมชน เกษตรกร ตำบลนางาม มีความต้องการ 9 ประการ คือ

- 1) จัดหาแหล่งน้ำเพื่อใช้สำหรับการเกษตร ทั้งบนดินและใต้ดิน พร้อมระบบการกระจายน้ำ และระบบโซล่าเซลล์
- 2) พัฒนาแหล่งน้ำตามธรรมชาติ (อ่างเก็บน้ำ ห้วย หนอง คลอง บึง เพื่อกักเก็บน้ำ)
- 3) การปรับปรุงบำรุงดิน
- 4) ข้อเสนอแนะการปรับเปลี่ยนการปลูกพืชในพื้นที่ที่ไม่เหมาะสม
- 5) แก้ไข/ป้องกันการชะล้างพังทลายของดิน
- 6) การพยุงราคา/การประกันราคาผลผลิตทางการเกษตร
- 7) ลดราคาปัจจัยการผลิตให้ต่ำลง
- 8) ต้องการเอกสารสิทธิ์ในที่ดินทำกิน
- 9) ควบคุมการระบาดของโรคและแมลงศัตรูพืช



ผลจากการจัดทำกรมีส่วนร่วมนของชุมชน (PRA) จากสภาพพื้นที่ของตำบลนางามนั้น มีลักษณะเป็นที่ดอน มีสภาพพื้นที่ราบเรียบถึงลูกคลื่นลอนลาด และพื้นที่สูงชันทางทิศตะวันตกเป็นพื้นที่ภูเขา พื้นที่ส่วนใหญ่ร้อยละ 77 ของพื้นที่มีลักษณะดินร่วนปนทราย การระบายน้ำดี ความอุดมสมบูรณ์ต่ำ ปฏิบัติการดินเป็นกรดจัดมากถึงกรดปานกลาง มีความลาดชันอยู่ระหว่าง 2-5 เปอร์เซ็นต์ การใช้ประโยชน์ที่ดินส่วนใหญ่เป็นการปลูกพืชไร่ ได้แก่ มันสำปะหลังและอ้อย ซึ่งมีการเกษตรกรรมที่ไม่เหมาะสม ทำให้เกิดการชะล้างพังทลายของดินและเกิดการสูญเสียดิน 57,806 ตันต่อปี จึงเกิดตะกอนสะสมในแหล่งน้ำเป็นจำนวนมาก ทำให้แหล่งน้ำตื้นเขินไม่สามารถกักเก็บน้ำได้ตลอดฤดูกาลเพาะปลูก ผลผลิตที่ได้ไม่คุ้มค่างกับต้นทุนที่เสียไปเกษตรกรจึงมีความต้องการขุดลอกคลอง และก่อสร้างบ่อดักตะกอนเพื่อลดตะกอนที่ไหลลงสู่แหล่งน้ำ และต้องการจัดการดินโดยการทำปุ๋ยใช้เอง เช่น ปุ๋ยหมัก และปุ๋ยอินทรีย์คุณภาพสูง เพื่อเป็นการลดต้นทุนการผลิต และด้วยสภาวะเศรษฐกิจในปัจจุบันเกษตรกรไม่สามารถควบคุมราคาปัจจัยการผลิตได้ เนื่องจากขาดอำนาจการต่อรองราคาซื้อขายปัจจัยการผลิตที่จำเป็น เช่น ปุ๋ย ยาฆ่าแมลง เป็นต้น อีกทั้งเกษตรกรบางส่วนยังขาดเอกสารสิทธิ์ในที่ดินทำกินและขาดที่ดินทำกินเป็นของตัวเองด้วย ซึ่งมีการ ได้นำมาวิเคราะห์ร่วมกับปัญหาด้านกายภาพ โดยระบบ DPSIR มีรายละเอียดดังนี้

- 1) แรงขับเคลื่อน (Driver) มี 3 ประการ คือ
  - (1) การเปลี่ยนแปลงภูมิอากาศ
  - (2) ประชากรเพิ่มขึ้น
  - (3) พื้นที่ป่าไม้ลดลง
- 2) แรงกดดัน (Pressure) ที่เกิดจากปัจจัยขับเคลื่อน มี 4 ประการ คือ
  - (1) ปริมาณน้ำฝนน้อย
  - (2) ความเสื่อมโทรมทรัพยากรดิน
  - (3) ความต้องการใช้ที่ดินทำการเกษตรเพิ่มขึ้น
  - (4) ไม่มีระบบการจัดการน้ำที่ดี
- 3) สภาวะ (State) ที่เกิดแรงกดดัน มี 4 ประการ คือ
  - (1) ขาดแคลนน้ำเพื่อการเกษตร
  - (2) การชะล้างพังทลายของดิน
  - (3) ดินขาดความอุดมสมบูรณ์
  - (4) พืชเกิดโรค แมลง ต้นทุนการผลิตสูง
- 4) ผลกระทบ (Impact) ที่ปรากฏในพื้นที่ มี 4 ประการ คือ
  - (1) รายได้ลดลง
  - (2) คุณภาพชีวิตลดลง
  - (3) แหล่งน้ำตื้นเขิน
  - (4) ผลผลิตทางการเกษตรลดลง



5) การตอบสนอง (Response) ของรัฐในอดีต ปัจจุบัน และในอนาคต มีดังนี้  
อดีต-ปัจจุบัน

- (1) การจัดระบบอนุรักษ์ดินและน้ำ การจัดรูปแปลงนา
- (2) การปรับปรุงบำรุงดินด้วย ปุ๋ยพืชสด ปุ๋ยหมัก น้ำหมักชีวภาพ ปูนโดโลไมต์
- (3) การจัดหาแหล่งน้ำทางการเกษตร เช่น บ่อน้ำในไร่นา บ่อบาดาล ระบบสูบน้ำด้วย

พลังงานแสงอาทิตย์

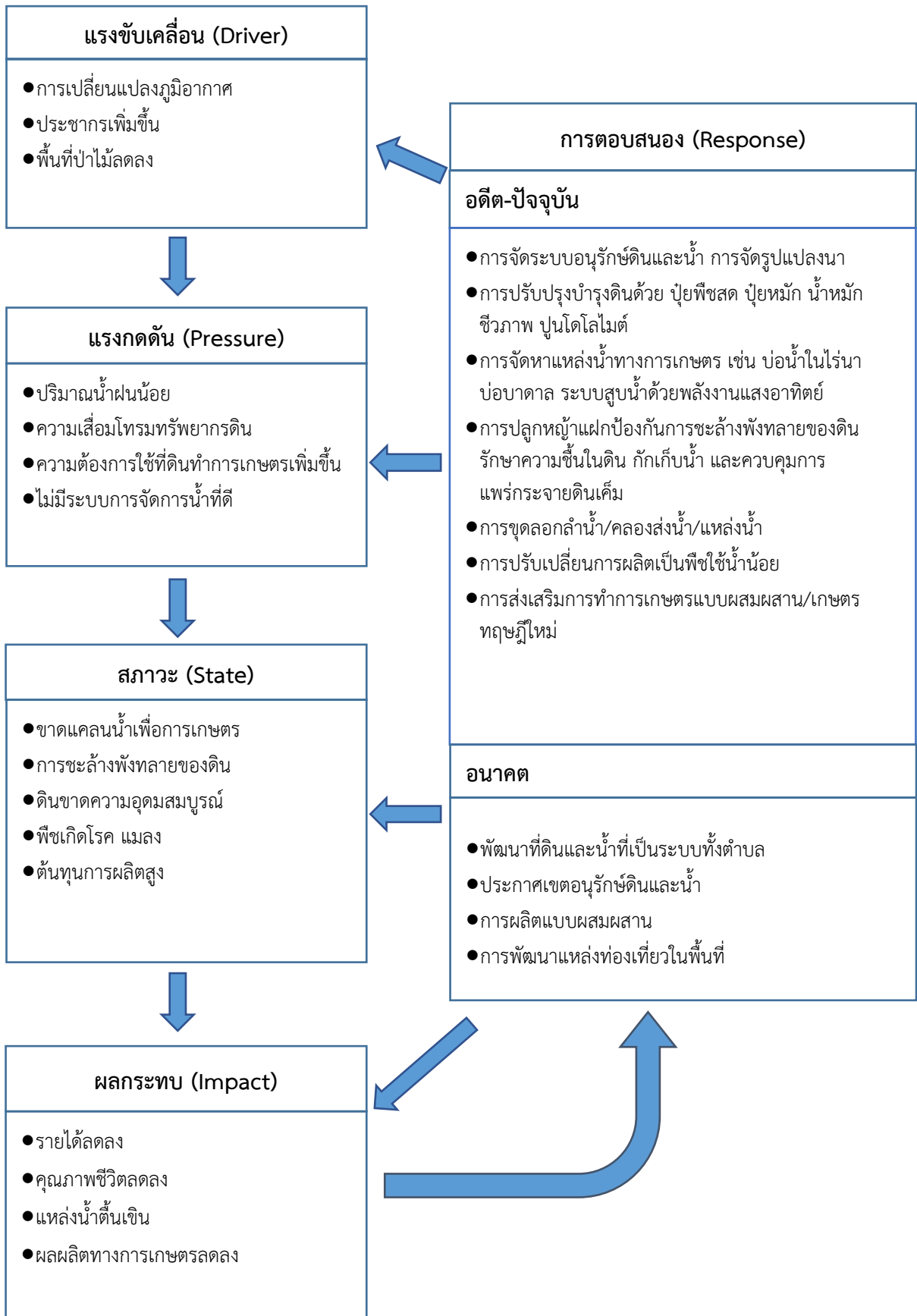
(4) การปลูกหญ้าแฝกป้องกันการชะล้างพังทลายของดิน รักษาความชื้นในดิน กักเก็บน้ำ และควบคุมการแพร่กระจายดินเค็ม

- (5) การขุดลอกลำน้ำ/คลองส่งน้ำ/แหล่งน้ำ
- (6) การปรับเปลี่ยนการผลิตเป็นพืชใช้น้ำน้อย
- (7) การส่งเสริมการทำเกษตรแบบผสมผสาน/เกษตรทฤษฎีใหม่

อนาคต

- (1) พัฒนาที่ดินและน้ำที่เป็นระบบทั้งตำบล
- (2) ประกาศเขตอนุรักษ์ดินและน้ำ
- (3) การผลิตแบบผสมผสาน
- (4) การพัฒนาแหล่งท่องเที่ยวในพื้นที่

ดังมีรายละเอียดในรูปที่ 4-1



รูปที่ 4-1 การวิเคราะห์สถานการณ์โดยระบบ DPSIR ของตำบลนางาม อำเภอัญญาคีรี จังหวัดขอนแก่น



#### 4.2 ระบบการปลูกพืชในปัจจุบัน

ตำบลนางาม อำเภอแม่จาศรี จังหวัดขอนแก่น มีการเพาะปลูกพืช ดังนี้

- 1) มันสำปะหลัง เกษตรกรส่วนใหญ่จะเลือกปลูกมันสำปะหลังช่วงต้นฤดูฝนและมีอายุจากวันปลูกถึงเก็บเกี่ยว 10 – 12 เดือน
- 2) อ้อยโรงงาน เกษตรกรมีวิธีการปลูกขึ้นกับลักษณะพื้นที่
  - (1) อ้อยข้ามแล้งหรืออ้อยปลายฝนเหมาะสมปลูกในดินร่วนปนทรายโดยอาศัยความชื้นที่สะสมไว้จากฤดูฝนปลูกช่วงเดือนตุลาคมถึงเดือนพฤศจิกายน จะเลือกปลูกระหว่างอ้อยโรงงานและมันสำปะหลัง
  - (2) อ้อยชลประทานหรืออ้อยน้ำเสริมเหมาะสมปลูกในดินเหนียวหรือดินร่วมเหนียวโดยอาศัยการให้น้ำเสริม เพื่อช่วยให้อ้อยงอกและเติบโตจนเข้าสู่ฤดูฝน ปลูกช่วงเดือนธันวาคมถึงเดือนกุมภาพันธ์
  - (3) อ้อยต้นฝน เหมาะสมปลูกในดินเหนียวหรือดินร่วมเหนียวโดยอาศัยความชื้นจากฝนช่วงแรกที่ตกต้องเตรียมดินและซักร่องรอกฝนปลูกช่วงเดือนมีนาคมถึงเดือนเดือนมิถุนายน
- 3) ข้าวนาปี-พืชผัก เกษตรกรจะปลูกข้าวนาปีระหว่างเดือนกรกฎาคมถึงเดือนธันวาคม และจะปลูกพืชผักหลังการเก็บเกี่ยวข้าว ได้แก่ มะเขือ พริก กะเพรา โหระพา ข่า ตะไคร้ สารแหน่ ถั่วพุ่ม ผักชีฝรั่ง ระหว่างเดือนธันวาคมถึงเดือนกรกฎาคม

ชนิดพืช	เดือน												
	ม.ค.	ก.พ.	มี.ค.	เม.ย.	พ.ค.	มิ.ย.	ก.ค.	ส.ค.	ก.ย.	ต.ค.	พ.ย.	ธ.ค.	
<b>พื้นที่มีปัญหาการชะล้างพังทลายของหน้าดิน (Erosion)</b>													
1.มันสำปะหลัง	มันสำปะหลัง												
2.อ้อยโรงงาน	อ้อยโรงงาน												
<b>พื้นที่ขาดความอุดมสมบูรณ์ (ดินทราย)</b>													
1.มันสำปะหลัง	มันสำปะหลัง												
2.อ้อยโรงงาน	อ้อยโรงงาน												
<b>พื้นที่ขาดความอุดมสมบูรณ์ (ดินทราย)</b>													
1.ข้าวนาปี-ผัก	ผัก					ข้าวนาปี							
2.มันสำปะหลัง	มันสำปะหลัง												
3.อ้อยโรงงาน	อ้อยโรงงาน												

รูปที่ 4-2 ระบบการปลูกพืชในปัจจุบัน ตำบลนางาม อำเภอแม่จาศรี จังหวัดขอนแก่น



## บทที่ 5

### การประเมินคุณภาพที่ดิน

#### 5.1 หลักการประเมินคุณภาพที่ดินด้านกายภาพ

การประเมินคุณภาพที่ดินหรือการประเมินความเหมาะสมของที่ดิน สอดคล้องตามหลักการของ FAO Framework ค.ศ. 1983 ซึ่งการประเมินคุณภาพที่ดินด้านกายภาพ เป็นการประเมินศักยภาพของที่ดินว่าที่ดินนั้นๆเหมาะสมมากหรือน้อยเพียงใดสำหรับการใช้ที่ดินประเภทต่าง ๆ หรือการปลูกพืชต่างๆ โดยพิจารณาจาก สภาพแวดล้อมที่มีผลต่อการเจริญเติบโตของพืช สมบัติดินที่ได้จำแนกไว้ในแต่ละตำบล ร่วมกับการจัดการพื้นที่ เช่น ระบบชลประทาน พื้นที่ยกทรง การจัดระบบอนุรักษ์ดินและน้ำ เป็นต้น และนอกจากนี้พิจารณาความต้องการปัจจัยต่อการปลูกพืชแต่ละชนิด สอดคล้องตามหลักการของ FAO ได้แก่ ความต้องการด้านพืช ความต้องการด้านการจัดการ ความต้องการด้านการอนุรักษ์ (บัณฑิต และ คำรณ, 2542) รายละเอียดดังตารางที่ 5-1

ระดับความเหมาะสมของที่ดินได้จากการสังเคราะห์ข้อมูลดิน การจัดการที่ดิน หรือ ดินที่มีลักษณะเฉพาะที่เกิดขึ้นตามสภาพภูมิประเทศ (ซึ่งจะเรียกรวมว่าหน่วยที่ดิน) ลักษณะภูมิอากาศ พิจารณาร่วมกับระดับความต้องการปัจจัยต่อการเจริญเติบโตของพืชแต่ละชนิด หลังจากนั้นดำเนินการประเมินคุณภาพที่ดิน ซึ่งสามารถจำแนกระดับความเหมาะสมของที่ดินได้เป็น 4 ชั้น ได้แก่ เหมาะสมสูง (S1) เหมาะสมปานกลาง (S2) เหมาะสมเล็กน้อย (S3) และไม่เหมาะสม (N) โดยที่

S1 : ไม่มีข้อจำกัดด้านที่ดินตามปัจจัยที่ใช้พิจารณา

S2 : มีข้อจำกัดด้านที่ดินที่แก้ไขได้ง่ายหรือข้อจำกัดอาจไม่ส่งผลกระทบต่อ การเจริญเติบโตของพืชอย่างชัดเจน

S3 : มีข้อจำกัดด้านที่ดินที่แก้ไขได้ยาก ควรปรับเปลี่ยนการผลิตเป็นพืชชนิดอื่นหรือ กิจกรรมอื่น (ส่วนใหญ่เป็นลักษณะทางกายภาพ)

N : มีข้อจำกัดที่พัฒนาหรือปรับปรุงที่ดินได้ยากมาก หากจะดำเนินการพัฒนาหรือ ปรับปรุงต้องใช้ต้นทุนสูงหรือเครื่องจักรขนาดใหญ่ แนะนำให้ปรับเปลี่ยนการผลิต



ตารางที่ 5-1 ตัวอย่างการประเมินคุณภาพที่ดินด้านกายภาพของประเภทการใช้ประโยชน์ที่ดิน

คุณภาพที่ดิน (Land Quality)	คุณลักษณะที่ดินตัวแทน (Land Characteristics)	ระดับความ เหมาะสม (Land Suitability Rating)
<b>1. ความเหมาะสมด้านความต้องการด้านพืช (Crop Requirements)</b>		
1.1. การหยั่งลึกของรากพืช (r)	ความลึกของดิน	S1
1.2. ความชุ่มชื้นที่เป็นประโยชน์ต่อพืช (m)	ปริมาณน้ำฝนเฉลี่ยในรอบปี	S2m
1.3. ความเป็นประโยชน์ของออกซิเจน ต่อรากพืช (o)	สภาพการระบายน้ำของดิน	S2o
<b>ความเหมาะสมรวมด้านความต้องการด้านพืช (Crop Requirements)</b>		<b>S2om</b>
<b>2. ความเหมาะสมรวมความต้องการด้านการจัดการ (Management Requirements)</b>		
2.1. สภาพการเขตกรรม (k)	ชั้นความยากง่ายในการ เขตกรรม (ดินบน)	S1
2.2. ศักยภาพการใช้เครื่องจักรกล (w)	ความลาดชันของพื้นที่	S3w
<b>ความเหมาะสมรวมด้านความต้องการด้านการจัดการ (Management Requirements)</b>		<b>S3w</b>
<b>3. ความเหมาะสมด้านความต้องการด้านการอนุรักษ์ (Conservation Requirements)</b>		
3.1 ความเสียหายจากการกัดกร่อน (e)	ความลาดชันของพื้นที่	S3e
<b>ความเหมาะสมรวมด้านความต้องการด้านการอนุรักษ์ (Conservation Requirements)</b>		<b>S3e</b>
<b>ความเหมาะสมด้านกายภาพของประเภทการใช้ประโยชน์ที่ดินใน แต่ละหน่วยที่ดินโดยรวม</b>		<b>S3ew</b>

5.2 พืชเศรษฐกิจที่สำคัญของตำบล

พืชเศรษฐกิจหลักและพืชทางเลือกของตำบล ได้แก่ ข้าว มันสำปะหลัง อ้อย ยางพารา มะม่วง หม่อน

5.3 ระดับความเหมาะสมของที่ดิน

การประเมินคุณภาพที่ดินของพืชเศรษฐกิจหลักและพืชทางเลือก ตำบลนางาม อำเภอแม่จวนจาศรี จังหวัดขอนแก่น ได้ผลการประเมินคุณภาพที่ดินดังตารางที่ 5-2



ตารางที่ 5-2 ชั้นความเหมาะสมทางกายภาพของดิน ตำบลนางาม อำเภอแม่จวนจาศีรี จังหวัดขอนแก่น

หน่วยแผนที่ดิน	ข้าว	มัน สำปะหลัง	อ้อย	ยางพารา	มะม่วง	หม่อน
Bpi-lsB	S3o	S2ns	S2ns	S2ns	S2ns	S2ns
Kg-lsB	S3o	S2ns	S2ns	S2ns	S2ns	S2ns
Kg-tks-slB	S3o	S2ns	S2ns	S2ns	S2ns	S2ns
Lah-slA	S2ons	N	S2ons	S3o	S3o	S2ons
Ptc-mw-slB	S2ewons	S2ons	S2ons	S2ons	S2ns	S2ns
Ptc-slB	S3o	S2n	S2ns	S2n	S2ns	S2n
Pu-md-slB	S3o	S2rns	S2rns	S2rns	S3r	S2rns
Pu-md-slC	S3ewo	S2ern	S2erns	S2rn	S3r	S2rn
Pu-slB	S3o	S2ns	S2ns	S2ns	S2ns	S2ns
Re-col-slA	S2ns	N	S2xons	S3o	S3o	S2xons
St-slA	S2s	N	S2os	S3o	S3o	S2os
Wk-slC	S3ewo	S3r	S3r	S3r	N	S3r
SC	N	N	N	N	N	N

หมายเหตุ: \* หมายถึง หน่วยแผนที่ดินที่มีความอุดมสมบูรณ์ของดินต่างจากหน่วยแผนที่ดินเดียวกัน  
ความหมายของสัญลักษณ์แสดงข้อจำกัดชั้นความเหมาะสม

e = ความเสียหายจากการกัดกร่อน

w = ศักยภาพการใช้เครื่องจักร

r = สภาวะการหยั่งลึกของราก

n = ความจุในการดูดซับธาตุอาหาร

s = ความเป็นประโยชน์ของธาตุอาหาร



## บทที่ 6 แผนการใช้ที่ดิน

### 6.1 การวิเคราะห์ข้อมูลเพื่อจัดทำแผนการใช้ที่ดินระดับตำบล

ตามที่กรมพัฒนาที่ดินได้จัดทำแผนปฏิบัติการราชการกรมพัฒนาที่ดินระยะ 5 ปี (พ.ศ. 2566-2570) เพื่อให้บรรลุตามวิสัยทัศน์ที่กำหนดไว้ คือ “เป็นองค์กรอัจฉริยะทางดิน เพื่อขับเคลื่อนการใช้ที่ดินอย่างเหมาะสม 15 ล้านไร่ ภายในปี 2570” ซึ่งในส่วนของประเด็นการพัฒนาที่ 2 บริหารจัดการทรัพยากรดิน และที่ดินด้วยชุดข้อมูลที่มีมูลค่าสูง (High Value Dataset) ซึ่งมีเป้าหมาย คือ การนำชุดข้อมูลที่มีมูลค่าสูงไปใช้ในการบริหารจัดการทางการเกษตร ในส่วนของตัวชี้วัด บริหารจัดการทรัพยากรดินและที่ดินบนพื้นฐานของชุดข้อมูลที่มีมูลค่าสูง ร้อยละ 100 กลยุทธ์ที่ 2 ยกระดับแผนการใช้ที่ดินไปสู่การปฏิบัติ ได้กำหนดให้ร้อยละของแผนการใช้ที่ดินระดับตำบลที่จัดทำแล้วเสร็จทั่วประเทศ ภายใน ปี 2570 (ไม่น้อยกว่าร้อยละ 80) เป็นตัวชี้วัดหนึ่งของกลยุทธ์ดังกล่าว

การวางแผนการใช้ที่ดินระดับตำบลเป็นการวางกรอบและนโยบายการการพัฒนาพื้นที่ให้เกิดการใช้ที่ดินอย่างสมดุลและยั่งยืน ซึ่งจะมีความละเอียดและเฉพาะเจาะจงมากกว่าแผนการใช้ที่ดินระดับประเทศที่ใช้เป็นกรอบนโยบายการพัฒนาพื้นที่ระดับประเทศเป็นการกำหนดแนวทางใช้ที่ดินให้ตรงกับศักยภาพ โดยเฉพาะทางด้านเกษตรกรรม และนำไปสู่การกำหนดแผนงาน โครงการ กิจกรรม ที่มีความสอดคล้องกับสภาพพื้นที่ ทั้งนี้การใช้ขอบเขตการปกครองในระดับตำบลจะนำไปสู่การพัฒนาเชิงพื้นที่ที่มีเป้าหมายและทิศทางสอดคล้องตามบริบทของแต่ละตำบล และมีผู้รับผิดชอบโดยตรง คือ องค์กรปกครองส่วนท้องถิ่น ซึ่งแผนการใช้ที่ดินในระดับที่ใหญ่กว่านี้อาจไม่สามารถนำมาใช้ปฏิบัติงานในระดับพื้นที่ได้อย่างเป็นรูปธรรม เนื่องจากเป็นแผนงานสำหรับนำไปใช้ปฏิบัติงานเชิงนโยบายและยุทธศาสตร์ในภาพรวม

ทั้งนี้แผนการใช้ที่ดินเป็นผลที่ได้จากการวิเคราะห์ข้อมูลทางด้านกายภาพ เศรษฐกิจ และสังคม โดยได้นำฐานข้อมูลที่ได้จากการรวบรวมข้อมูลทุติยภูมิ และข้อมูลปฐมภูมิจากการสำรวจภาคสนาม การศึกษาด้านกายภาพ ได้จาก การวิเคราะห์สถานภาพของทรัพยากรธรรมชาติ อาทิ ทรัพยากรดิน ทรัพยากรน้ำ และทรัพยากรป่าไม้ร่วมกับการพิจารณาลักษณะการใช้ประโยชน์ที่ดิน ข้อกฎหมายที่เกี่ยวข้องกับพื้นที่ในเขตป่าไม้ตามกฎหมาย เช่น เขตรักษาพันธุ์สัตว์ป่า เขตอุทยานแห่งชาติ เขตป่าสงวนแห่งชาติ และนโยบายของรัฐที่เกี่ยวข้องกับพื้นที่ที่มีมติคณะรัฐมนตรีเกี่ยวกับการใช้ที่ดิน มติคณะรัฐมนตรีเรื่องการจำแนกการใช้ประโยชน์ที่ดินในพื้นที่ป่าไม้ในเขตป่าสงวนแห่งชาติ เป็นต้น ประกอบกับการพิจารณาจากทิศทางตามกรอบนโยบายที่เกี่ยวข้องกับการกำหนดเขตการใช้ที่ดินภายในพื้นที่ตำบล เช่น ยุทธศาสตร์ของจังหวัด ร่วมกับความต้องการของท้องถิ่น สามารถกำหนดแนวทางการใช้ที่ดินตามศักยภาพของทรัพยากร เพื่อการรักษาคุณภาพของลักษณะทางนิเวศวิทยาและการอนุรักษ์ทรัพยากรธรรมชาติ โดยคำนึงถึงสภาพทางเศรษฐกิจและสังคมของชุมชนในพื้นที่ ซึ่งข้อมูลนี้ส่วนหนึ่งได้มาจากการวิเคราะห์ชุมชนแบบมีส่วนร่วม (PRA) ทำการสังเคราะห์ข้อมูลทุกด้านเพื่อเพื่อให้ได้เขตการใช้ที่ดินที่เหมาะสมกับศักยภาพของพื้นที่ต่อไป



## 6.2 เขตการใช้ที่ดิน

จากการวิเคราะห์ข้อมูลกายภาพ เศรษฐกิจ และสังคม พบว่าแผนการใช้ที่ดินตำบลนางาม อำเภอัญญาคีรี จังหวัดขอนแก่น สามารถกำหนดออกเป็น 6 เขตหลัก ได้แก่ เขตป่าไม้ เขตเกษตรกรรม เขตชุมชนและสิ่งปลูกสร้าง เขตแหล่งน้ำ เขตพื้นที่อื่น ๆ เขตรักษาสมดุลของธรรมชาติและสิ่งแวดล้อม มีรายละเอียดดังนี้ (ตารางที่ 6-1 และรูปที่ 6-1)

6.2.1 เขตป่าไม้ เป็นเขตพื้นที่ที่อยู่ในเขตป่าตามกฎหมายและมติคณะรัฐมนตรี ได้แก่ พื้นที่ป่าสงวนแห่งชาติ เขตรักษาพันธุ์สัตว์ป่า อุทยานแห่งชาติ เขตป่าไม้ถาวร หรืออยู่ในพื้นที่ชั้นคุณภาพลุ่มน้ำชั้นที่ 1A 1B หรือ 2 พื้นที่ในเขตนี้ส่วนใหญ่ยังคงสภาพเป็นป่าไม้ บางบริเวณได้ถูกนำไปใช้ประโยชน์ในรูปแบบที่ไม่เหมาะสม ไม่เป็นไปตามมาตรการหรือกฎหมายที่เกี่ยวข้องกับการใช้ประโยชน์ของที่ดินหรือทรัพยากรป่าไม้ของพื้นที่นั้น ๆ ประกอบด้วย 3 เขตรอง ได้แก่ เขตป่าไม้สมบูรณ์ เขตป่าไม้เสื่อมโทรม และเขตพื้นที่พุ่มธรรมชาติ มีเนื้อที่ 23,119 ไร่ หรือคิดเป็นร้อยละ 31.12 ของเนื้อที่ตำบล มีรายละเอียดดังนี้

1) เขตป่าไม้สมบูรณ์ (สัญลักษณ์ 1100) มีเนื้อที่ 15,055 ไร่ หรือ คิดเป็นร้อยละ 20.26 ของเนื้อที่ตำบล เป็นเขตที่อยู่ภายในเงื่อนไขดังกล่าวข้างต้น แต่มีสภาพการใช้ที่ดินปัจจุบันเป็นป่าไม้สมบูรณ์

2) เขตป่าไม้เสื่อมโทรม (สัญลักษณ์ 1200) มีเนื้อที่ 47 ไร่ หรือ คิดเป็นร้อยละ 0.06 ของเนื้อที่ตำบล แต่มีสภาพการใช้ที่ดินปัจจุบันเป็นป่าไม้ที่มีลักษณะเสื่อมโทรม ซึ่งหากปล่อยให้ตามธรรมชาติไม่มีการเข้าไปรบกวนอาจฟื้นตัวกลับมาเป็นป่าสมบูรณ์ได้ดังเดิม

3) เขตพื้นที่พุ่มธรรมชาติ (สัญลักษณ์ 1300) มีเนื้อที่ 8,017 ไร่ หรือ คิดเป็นร้อยละ 10.79 ของเนื้อที่ตำบล เป็นพื้นที่ที่มีการบุกรุก แล้วถางพื้นที่ป่าไม้ และเปลี่ยนแปลงการใช้ประโยชน์พื้นที่เป็นอย่างอื่น ส่วนใหญ่เพื่อทำการเกษตร

6.2.2 เขตเกษตรกรรม เป็นพื้นที่เกษตรกรรมซึ่งในที่นี้ คือ พื้นที่ที่อยู่นอกเขตที่มีการประกาศเป็นเขตป่าไม้ตามกฎหมาย ซึ่งรัฐได้กำหนดเป็นพื้นที่ทำกิน มีการออกเอกสารสิทธิ์ซึ่งรวมถึงพื้นที่ในเขตปฏิรูปที่ดินเพื่อเกษตรกรรมด้วย เขตนี้รวมถึงการทำกิจกรรมภาคการเกษตรอื่นที่นอกเหนือจากการปลูกพืชด้วย ประกอบด้วย 4 เขตรอง ได้แก่ เขตเกษตรกรรมที่มีศักยภาพการผลิตสูง เขตเกษตรกรรมที่มีศักยภาพการผลิตต่ำ เขตประมง และเขตปศุสัตว์ มีเนื้อที่ 44,769 ไร่ หรือคิดเป็นร้อยละ 60.26 ของเนื้อที่ตำบล มีรายละเอียดดังนี้

1) เขตเกษตรกรรมที่มีศักยภาพการผลิตสูง ได้แก่ เขตเกษตรกรรมที่มีศักยภาพการผลิตสูง (ประเภทที่ 2) มีรายละเอียดดังนี้

(1) เขตเกษตรกรรมที่มีศักยภาพการผลิตสูง (ประเภทที่ 2) เป็นเขตที่ทำการเกษตรโดยอาศัยน้ำฝนเป็นหลัก ซึ่งส่งผลให้มีข้อจำกัดต่อการเพาะปลูกพืชด้านความชื้นที่พืชนำไปใช้ประโยชน์ ในส่วนของดินมีศักยภาพในการผลิตอยู่ในระดับสูงถึงปานกลาง และนอกจากนี้พบว่าดินในพื้นที่เขตนี้มีสมบัติที่เหมาะสมต่อการเพาะปลูกพืชแยกตามชนิดพืช มีรายละเอียดดังนี้

- เขตทำนา (สัญลักษณ์ 2221) มีเนื้อที่ 10,419 ไร่ หรือ คิดเป็นร้อยละ 14.03 ของเนื้อที่ตำบล เป็นพื้นที่ที่มีศักยภาพต่อการทำนาในระดับเหมาะสมเล็กน้อยถึงไม่เหมาะสม และปัจจุบันเกษตรกรมีการปลูกข้าวได้ปีละ 1 ครั้ง



- เขตปลูกไม้ผล (สัญลักษณ์ 2222) มีเนื้อที่ 173 ไร่ หรือ คิดเป็นร้อยละ 0.23 ของเนื้อที่ตำบล ปัจจุบันเกษตรกรปลูกไม้ผล โดยไม้ผลที่ปลูกได้แก่ มะม่วง และกล้วย
- เขตปลูกไม้ยืนต้น (สัญลักษณ์ 2223) มีเนื้อที่ 585 ไร่ หรือ คิดเป็นร้อยละ 0.79 ของเนื้อที่ตำบล ปัจจุบันเกษตรกรปลูกไม้ยืนต้น โดยไม้ยืนต้นที่ปลูกได้แก่ ยางพารา ยูคาลิปตัส และหม่อน
- เขตปลูกพืชไร่ (สัญลักษณ์ 2224) มีเนื้อที่ 15,119 ไร่ หรือ คิดเป็นร้อยละ 20.35 ของเนื้อที่ตำบล ปัจจุบันเกษตรกรปลูกพืชไร่ โดยพืชไร่ที่ปลูกได้แก่ ข้าวโพด มันสำปะหลัง และอ้อย

2) เขตเกษตรกรรมที่มีศักยภาพการผลิตต่ำ พื้นที่เขตนี้ถูกกำหนดให้เป็นเขตเกษตรกรรมที่ต้องมีการดำเนินการแก้ไขปัญหาที่เป็นข้อจำกัดของการใช้ที่ดินเพื่อเกษตรกรรมต่างๆ การทำการเกษตรในเขตนี้อาศัยน้ำฝนเป็นหลัก มีศักยภาพในการผลิตอยู่ในระดับเหมาะสมเล็กน้อยถึงไม่เหมาะสม พบปัญหาทางกายภาพของดินที่สำคัญหลาย เช่น เป็นดินต้นซึ่งเป็นข้อจำกัดของการหยั่งรากพืชในการยึดลำต้นและการดูดซับธาตุอาหารพืชในดิน เนื้อดินเป็นทรายจัด ซึ่งมีผลต่อความสามารถในการอุ้มน้ำ เป็นพื้นที่ที่มีความลาดชันเป็นต้น จากข้อจำกัดการใช้ที่ดินดังกล่าวข้างต้นจึงจำเป็นต้องพัฒนาปรับปรุงและมีมาตรการเพื่อเพิ่มผลผลิตทางการเกษตรในพื้นที่ให้สูงขึ้น รวมถึงการป้องกันไม่ให้เกิดสภาพแวดล้อมเสื่อมโทรมจากการใช้พื้นที่ที่มีรายละเอียดดังนี้

(1) เขตทำนา (สัญลักษณ์ 2310) มีเนื้อที่ 18,385 ไร่ หรือ คิดเป็นร้อยละ 24.75 ของเนื้อที่ตำบล ปัจจุบันเกษตรกรมีการปลูกข้าวได้ปีละ 1 ครั้ง

(2) เขตปลูกไม้ผล (สัญลักษณ์ 2320) มีเนื้อที่ 701 ไร่ หรือ คิดเป็นร้อยละ 0.94 ของเนื้อที่ตำบล ปัจจุบันเกษตรกรปลูกไม้ผล โดยไม้ผลที่ปลูกได้แก่ มะม่วง

(3) เขตปลูกไม้ยืนต้น (สัญลักษณ์ 2330) มีเนื้อที่ 697 ไร่ หรือ คิดเป็นร้อยละ 0.94 ของเนื้อที่ตำบล ปัจจุบันเกษตรกรปลูกไม้ยืนต้น โดยไม้ยืนต้นที่ปลูกได้แก่ ยูคาลิปตัส ยางพารา หม่อน

(4) เขตปลูกพืชไร่ (สัญลักษณ์ 2340) มีเนื้อที่ 12,920 ไร่ หรือ คิดเป็นร้อยละ 17.39 ของเนื้อที่ตำบล ปัจจุบันเกษตรกรปลูกพืชไร่ โดยพืชไร่ที่ปลูกได้แก่ มันสำปะหลัง และอ้อย

3) เขตประมง (สัญลักษณ์ 2400) มีเนื้อที่ 7 ไร่ หรือคิดเป็นร้อยละ 0.01 ของเนื้อที่ตำบล เป็นเขตที่ทำกิจกรรมด้านการประมงได้แก่ สถานที่เพาะเลี้ยงปลา และสถานที่เพาะเลี้ยงสัตว์น้ำผสม

4) เขตปศุสัตว์ มีเนื้อที่ 80 ไร่ หรือคิดเป็นร้อยละ 0.11 ของเนื้อที่ตำบล ประกอบด้วย 2 เขตรอง ได้แก่ เขตทุ่งหญ้าเลี้ยงสัตว์ และเขตโรงเรือนเลี้ยงสัตว์ มีรายละเอียดดังนี้

(1) เขตทุ่งหญ้าเลี้ยงสัตว์ (สัญลักษณ์ 2510) ปัจจุบันมีการปลูกหญ้าเลี้ยงสัตว์ มีเนื้อที่ 18 ไร่ หรือ คิดเป็นร้อยละ 0.02 ของเนื้อที่ตำบล โดยชนิดของหญ้าที่พบ ได้แก่ ทุ่งหญ้าเลี้ยงสัตว์

(2) เขตโรงเรือนเลี้ยงสัตว์ (สัญลักษณ์ 2520) ปัจจุบันมีการสร้างโรงเรือนเลี้ยงสัตว์ประเภทต่าง ๆ มีเนื้อที่ 62 ไร่ หรือ คิดเป็นร้อยละ 0.08 ของเนื้อที่ตำบล โดยประเภทของโรงเรือนที่พบได้แก่ โรงเรือนเลี้ยงโค กระบือ และม้า โรงเรือนเลี้ยงสัตว์ปีก และโรงเรือนเลี้ยงสุกร

6.2.3 เขตชุมชนและสิ่งปลูกสร้าง มีเนื้อที่ 2,060 ไร่ หรือคิดเป็นร้อยละ 2.77 ของเนื้อที่ตำบล ประกอบด้วย 3 เขตรอง ได้แก่ เขตชุมชน/สถานที่ราชการ เขตอุตสาหกรรม/แหล่งรับซื้อผลผลิต และเขตการใช้พื้นที่เฉพาะ มีรายละเอียดดังนี้

(1) เขตชุมชน/สถานที่ราชการ (สัญลักษณ์ 3100) มีเนื้อที่ 1,956 ไร่ หรือ คิดเป็นร้อยละ 2.63 ของเนื้อที่ตำบล ปัจจุบันมีการใช้ที่ดินชุมชนและที่อยู่อาศัย มีทั้งประเภทชุมชนเมือง ชุมชนชนบท และที่ตั้งของสถาบันและสถานที่ราชการต่าง ๆ



(2) เขตอุตสาหกรรม/แหล่งรับซื้อผลผลิต (สัญลักษณ์ 3200) มีเนื้อที่ 104 ไร่ หรือ คิดเป็นร้อยละ 0.14 ของเนื้อที่ตำบล ปัจจุบันมีการใช้ที่ดินประเภทโรงงานอุตสาหกรรม แหล่งรับซื้อผลผลิตทางการเกษตรประเภทต่าง ๆ

(3) และเขตการใช้พื้นที่เฉพาะ (สัญลักษณ์ 3300) มีเนื้อที่ 46 ไร่ หรือ คิดเป็นร้อยละ 0.06 ของเนื้อที่ตำบล ปัจจุบันมีการใช้ที่ดินที่นอกเหนือจาก 2 เขตดังกล่าวข้างต้น เช่น สถานที่พักผ่อนหย่อนใจ สุสาน ป่าช้า เป็นต้น

6.2.4 เขตแหล่งน้ำ มีเนื้อที่ 1,061 ไร่ หรือคิดเป็นร้อยละ 1.43 ของเนื้อที่ตำบล ประกอบด้วย 2 เขตรอง ได้แก่ เขตแหล่งน้ำตามธรรมชาติ และเขตแหล่งน้ำที่สร้างขึ้น มีรายละเอียดดังนี้

(1) เขตแหล่งน้ำตามธรรมชาติ (สัญลักษณ์ 4100) มีเนื้อที่ 680 ไร่ หรือ คิดเป็นร้อยละ 0.92 ของเนื้อที่ตำบล ปัจจุบันมีสภาพการใช้ที่ดินเป็นลักษณะของแหล่งน้ำตามธรรมชาติ เช่น ห้วย หนอง คลอง แม่น้ำ เป็นต้น

(2) เขตแหล่งน้ำที่สร้างขึ้น (สัญลักษณ์ 4200) มีเนื้อที่ 381 ไร่ หรือ คิดเป็นร้อยละ 0.51 ของเนื้อที่ตำบล ปัจจุบันมีสภาพการใช้ที่ดินเป็นแหล่งน้ำที่สร้างขึ้น เช่น คลองชลประทาน บ่อน้ำในไร่นา อ่างเก็บน้ำ เป็นต้น

6.2.5 เขตพื้นที่อื่น ๆ (สัญลักษณ์ 5000) มีเนื้อที่ 1,757 ไร่ หรือคิดเป็นร้อยละ 2.37 ของเนื้อที่ตำบล เป็นเขตที่มีลักษณะการใช้ที่ดินที่มีความเฉพาะ เช่น ทุ่งหญ้าสลับไม้พุ่ม/ไม้ละเมาะ ที่หินโผล่ พื้นที่ถมเหมืองเก่า บ่อขุดเก่า เป็นต้น

6.2.6 เขตรักษาสมดุลของธรรมชาติและสิ่งแวดล้อม (สัญลักษณ์ 6000) มีเนื้อที่ 1,527 ไร่ หรือคิดเป็นร้อยละ 2.05 ของเนื้อที่ตำบล มีการใช้ที่ดินเป็นป่าไม้ที่พบในพื้นที่เกษตรกรรม ซึ่งอยู่นอกเขตป่าไม้ตามกฎหมาย ส่วนใหญ่เป็นป่าปลูก ป่าชุมชน

ตารางที่ 6-1 เขตการใช้ที่ดิน ตำบลนางาม อำเภอแม่จวนจาศรี จังหวัดขอนแก่น

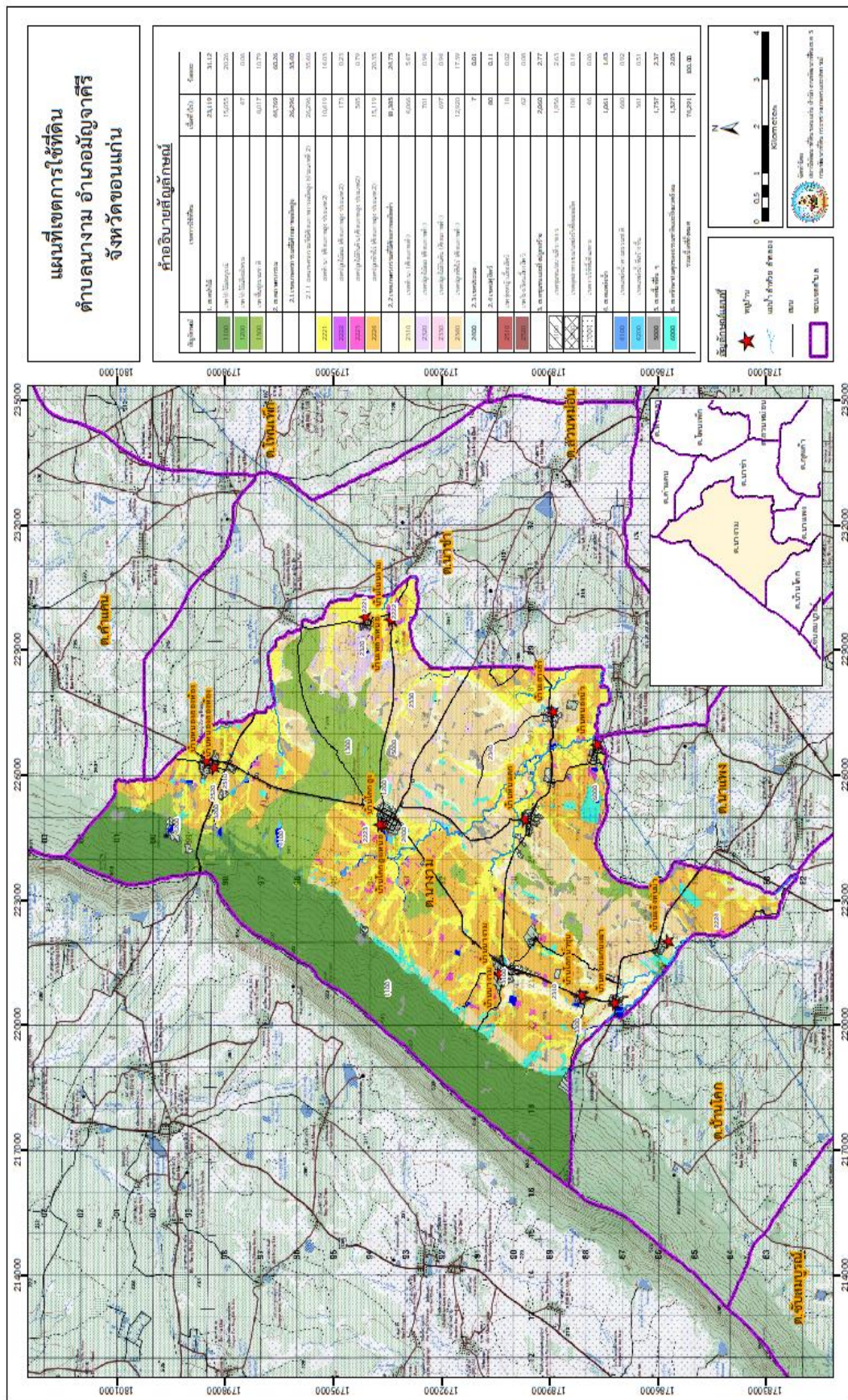
เขตการใช้ที่ดิน	เนื้อที่	
	ไร่	ร้อยละ
<b>1. เขตป่าไม้</b>	<b>23,119</b>	<b>31.12</b>
1.1 เขตป่าไม้สมบูรณ์	15,055	20.26
1.2 เขตป่าไม้เสื่อมโทรม	47	0.06
1.3 เขตพื้นฟูธรรมชาติ	8,017	10.79
<b>2. เขตเกษตรกรรม</b>	<b>44,769</b>	<b>60.26</b>
2.1 เขตเกษตรกรรมที่มีศักยภาพผลิตสูง	26,296	35.40
2.1.1 เขตเกษตรกรรมที่มีศักยภาพการผลิตสูง (ประเภทที่ 2)	26,296	35.40
1) เขตทำนา (ศักยภาพสูง ประเภท2)	10,419	14.03
2) เขตปลูกไม้ผล (ศักยภาพสูง ประเภท2)	173	0.23
3) เขตปลูกไม้ยืนต้น (ศักยภาพสูง ประเภท2)	585	0.79
4) เขตปลูกพืชไร่ (ศักยภาพสูง ประเภท2)	15,119	20.35



## ตารางที่ 6-1 (ต่อ)

เขตการใช้ที่ดิน	เนื้อที่	
	ไร่	ร้อยละ
2.2 เขตเกษตรกรรมที่มีศักยภาพผลิตต่ำ	18,385	24.75
1) เขตทำนา (ศักยภาพต่ำ)	4,066	5.47
2) เขตปลูกไม้ผล (ศักยภาพต่ำ)	701	0.94
3) เขตปลูกไม้ยืนต้น (ศักยภาพต่ำ)	697	0.94
4) เขตปลูกพืชไร่ (ศักยภาพต่ำ)	12,920	17.39
2.3 เขตประมง	7	0.01
2.4 เขตปศุสัตว์	80	0.11
1) เขตทุ่งหญ้าเลี้ยงสัตว์	18	0.02
2) เขตโรงเรือนเลี้ยงสัตว์	62	0.08
3. เขตชุมชนและสิ่งปลูกสร้าง	2,060	2.77
3.1 เขตชุมชน/สถานที่ราชการ	1,956	2.63
3.2 เขตอุตสาหกรรม/แหล่งรับซื้อผลผลิต	104	0.14
3.3 เขตการใช้พื้นที่เฉพาะ	46	0.06
4. เขตแหล่งน้ำ	1,061	1.43
4.1 เขตแหล่งน้ำตามธรรมชาติ	680	0.92
4.2 เขตแหล่งน้ำที่สร้างขึ้น	381	0.51
5. เขตพื้นที่อื่นๆ	1,757	2.37
6. เขตรักษาสมดุลของธรรมชาติและสิ่งแวดล้อม	1,527	2.05
รวม	74,291	100.00

หมายเหตุ: เนื้อที่คำนวณด้วยระบบสารสนเทศภูมิศาสตร์



รูปที่ 6-1 เขตการใช้ที่ดิน ตำบลนางาม อำเภอัญญาศรี จังหวัดขอนแก่น



## บทที่ 7 การขับเคลื่อนแผนการใช้ที่ดิน

### 7.1 ขั้นตอนการดำเนินงาน

ภายหลังการจัดทำแผนการใช้ที่ดินตำบลนางาม อำเภอัญจาศรี จังหวัดขอนแก่นแล้วเสร็จ ต้องดำเนินการดังต่อไปนี้

7.1.1 จัดทำเป้าหมายการดำเนินงานและงบประมาณและกิจกรรมต่าง ๆ ที่จะดำเนินการ ในปีงบประมาณ 2567 ถึง 2571

7.1.2 นำแผนการใช้ที่ดินตำบลนางามไปเสนอต่อองค์การบริหารส่วนตำบลนางาม เพื่อมีมติให้ความร่วมมือในกับกรมพัฒนาที่ดินดำเนินการกิจกรรมต่าง ๆ ที่กำหนดไว้ในแผน และได้รับการเชื่อมโยงสู่แผนพัฒนาตำบล

7.1.3 สถานีพัฒนาที่ดินขอนแก่น เสนอเป้าหมายและงบประมาณให้รายงานมายังกรมพัฒนาที่ดิน

7.1.4 กรมพัฒนาที่ดินพิจารณาสนับสนุนงบประมาณกิจกรรมและโครงการตามเป้าหมายที่กำหนดในแผนการใช้ที่ดิน

7.1.5 สถานีพัฒนาที่ดินขอนแก่น นำเสนอต่อที่ประชุมจังหวัด/อำเภอ เพื่อสร้างการรับรู้และประชาสัมพันธ์ให้หน่วยงานอื่น นำโครงการภายใต้หน่วยงานมาพัฒนาพื้นที่ตามแผนการใช้ที่ดินกำหนด

### 7.2 กิจกรรมที่จะดำเนินการของกรมพัฒนาที่ดิน

งบประมาณที่กำหนดไว้เป็นการประมาณเบื้องต้น อาจมีการเปลี่ยนแปลงตามที่ได้รับการจัดสรรให้ดำเนินการ (ตารางที่ 7-1)

เขตเกษตรกรรม

1) ดินขาดความอุดมสมบูรณ์ มีแผนงาน/โครงการปรับปรุงบำรุงดิน ดังนี้

- (1) การส่งเสริมการผลิตและการใช้สารอินทรีย์
- (2) การผลิต-จัดหาเมล็ดพันธุ์พืชปุ๋ยสด
- (3) การส่งเสริมการปรับปรุงบำรุงดินด้วยพืชปุ๋ยสด
- (4) การพัฒนากลุ่มเกษตรกรใช้สารอินทรีย์ลดการใช้สารเคมีทางการเกษตร
- (5) การจัดตั้งธนาคารปุ๋ยอินทรีย์
- (6) การรณรงค์ไถกลบตอซัง
- (7) การจัดหาปุ๋ยไนโตรเจน
- (8) การส่งเสริมการปรับปรุงบำรุงพื้นที่ดินกรด
- (9) การส่งเสริมพัฒนาปรับปรุงบำรุงดิน (หมอดินอาสา)

2) การชะล้างพังทลายของดิน มีแผนงาน/โครงการฟื้นฟูและป้องกันการชะล้างพังทลายของดิน ดังนี้

- (1) การปลูกหญ้าแฝกเพื่อการอนุรักษ์ดินและน้ำ
- (2) การจัดระบบอนุรักษ์ดินและน้ำ



- 3) พื้นที่แล้งซ้ำซาก มีแผนงาน/โครงการบริหารจัดการน้ำ ดังนี้
  - (1) การพัฒนาแหล่งน้ำขนาดเล็กเพื่อการอนุรักษ์ดินและน้ำ
  - (2) การก่อสร้างแหล่งน้ำในไร่นานอกเขตชลประทาน
  - (3) การก่อสร้างระบบส่งน้ำ

### 7.3 กิจกรรมที่จะดำเนินงานของหน่วยงานอื่น (ตารางที่ 7-2)

#### 7.3.1 เขตเกษตรกรรม

- 1) เขตปลูกพืชไร่ เขตปลูกไม้ผล และเขตปลูกไม้ยืนต้น
  - (1) ใช้ตลาดนำการผลิตในการเลือกชนิดพืชและหาตลาดรองรับ ทั้งในเขตที่เหมาะสมและในเขตที่ไม่เหมาะสมและต้องการปรับเปลี่ยนชนิดพืช (สำนักงานพาณิชย์จังหวัด/สำนักงานสหกรณ์จังหวัด)
  - (2) การอบรมให้ความรู้การเข้าสู่กระบวนการรับรองมาตรฐานการปฏิบัติทางการเกษตรที่ดี (Good Agriculture Practices : GAP) (กรมวิชาการเกษตร)
  - (3) จัดอบรมถ่ายทอดความรู้การทำเกษตรผสมผสานตามแนวทางเศรษฐกิจพอเพียง (กรมส่งเสริมการเกษตร)
  - (4) สนับสนุนการขุดเจาะน้ำบาดาล (กรมทรัพยากรน้ำบาดาล)
- 2) เขตปศุสัตว์ และเขตเพาะเลี้ยงสัตว์น้ำ
  - ส่งเสริม/สนับสนุนการปลูกหญ้าเลี้ยงสัตว์ (สำนักงานปศุสัตว์จังหวัด)

#### 7.3.2 เขตแหล่งน้ำ

- สนับสนุนการพัฒนาเพื่อเพิ่มพื้นที่กักเก็บน้ำ (สำนักงานชลประทานจังหวัด)

### 7.4 ความต้องการของชุมชนและองค์กรปกครองส่วนท้องถิ่น

จากการดำเนินการจัดทำกระบวนการมีส่วนร่วมของประชาชนที่องค์การบริหารส่วนตำบล เมื่อวันที่ 6 กรกฎาคม 2566 ได้มีความต้องการของประชาชนที่ต้องการให้ดำเนินการเกี่ยวกับแก้ปัญหาดินเสื่อมโทรม และฟื้นฟูความอุดมสมบูรณ์ของดิน การขาดแคลนน้ำ ปรับปรุงที่ดินและเปลี่ยนกิจกรรมการผลิตให้เหมาะสมกับที่ดิน

เพื่อตอบสนองต่อความต้องการของชุมชนและการแก้ไขปัญหาเชิงพื้นที่ของตำบลนางาม กรมพัฒนาที่ดินได้วิเคราะห์เบื้องต้น ดังต่อไปนี้

ปัญหาของตำบลนางามในภาพรวมสรุปได้ว่า มีปัญหาสำคัญ 2 ประการ คือ (1) ปัญหาดินเสื่อมโทรม (2) ปัญหาการขาดแคลนน้ำจนเกิดแล้งซ้ำซาก และมีปัญหาทรงลงมา คือ ปัญหาการไร้กรรมสิทธิ์ในที่ดิน ปัญหาดังกล่าวนี้ส่งผลกระทบต่อคุณภาพชีวิตของราษฎรในชุมชนโดยรวม

ในกรณีของปัญหาความเสื่อมโทรมของที่ดินนั้นจะรวมถึง (1) การชะล้างพังทลายของดิน (2) ดินขาดความอุดมสมบูรณ์ (3) ดินตื้น (4) ดินทรายจัด โดยในพื้นที่ตำบลนางามด้านตะวันตกส่วนใหญ่อยู่ในเขตพื้นที่ป่าเพื่อการอนุรักษ์ และเขตพื้นที่ป่าเศรษฐกิจ คุณภาพของดินจึงไม่ค่อยจะเหมาะสมต่อการเกษตร และจากการวิเคราะห์ความลาดชันของตำบลนางาม ซึ่งมีเนื้อที่รวม 74,185 ไร่ นั้น พบว่า ระดับความลาดชันมากกว่า 12% มีจำนวนมากถึง 12,464 ไร่ หรือร้อยละ 16.80 ระดับความลาดชันระหว่าง 5-12% มีจำนวน 6,230 ไร่ หรือร้อยละ 11.96 ระดับความลาดชันระหว่าง 2-5% มีจำนวน 33,185 ไร่ หรือร้อยละ 44.73 และมีที่ราบที่ระดับความลาดชัน 0-2% มีจำนวน 22,306 ไร่ หรือร้อยละ 30.07 จากการที่สภาพภูมิประเทศดังกล่าวประกอบด้วยพื้นที่มีเนื้อดินเป็นดินทรายจัด มีจำนวน 27,229 ไร่ หรือร้อยละ 36.70 ผลกระทบที่ตามมา



คือ เกิดการสูญเสียดินที่มีความรุนแรงถึงรุนแรงมากที่สุดรวม 7,073 ไร่ หน้าที่ดินที่ถูกชะล้างลงมาสู่เบื้องล่างจึงไปทับถมลำน้ำตามธรรมชาติ เหมือง ฝาย และอ่างเก็บน้ำจนดินชั้นบนไม่สามารถเก็บกักน้ำไว้ใช้ได้ตามที่ควรจะเป็น การขาดแคลนน้ำซึ่งเกิดขึ้นทุกหมู่บ้านในตำบลนางาม ทั้งน้ำเพื่ออุปโภค-บริโภคและน้ำเพื่อการเกษตร นอกจากนี้ในพื้นที่ที่มีความลาดชันมากกว่า 12% มีระบบอนุรักษ์ดินและน้ำครอบคลุมพื้นที่เพียงบางส่วนของตำบลเท่านั้น จึงเกิดปัญหาการชะล้างพังทลายของดิน ในส่วนของปัญหาความอุดมสมบูรณ์ของดินที่เกิดขึ้นนั้น เนื่องจากการใช้ที่ดินติดต่อกันเป็นเวลานาน โครงสร้างของดินได้มีการเปลี่ยนแปลง ในพื้นที่ที่มีการไถพรวนด้วยเครื่องจักรกลติดต่อกันเป็นระยะเวลานานทำให้ดินแน่นตัว น้ำในดินและอากาศในดินที่เคยมีอยู่สูญหายไป ส่วนธาตุอาหารและอินทรีย์วัตถุ ก็มีปริมาณลดลงเช่นเดียวกัน เนื่องจากพืชนำไปใช้และอินทรีย์วัตถุได้สลายตัวไป

ในกรณีของการขาดแคลนนํ้านั้น นอกจากผลการทับถมของตะกอนดินในแหล่งน้ำจนดินชั้นบนดังกล่าวข้างต้นแล้ว การที่ประชากรเพิ่มขึ้น กิจกรรมที่ต้องใช้น้ำเพิ่มขึ้น ทำการเกษตรเพิ่มขึ้น รวมทั้งเหตุการณ์ที่เกิดจากการเปลี่ยนแปลงภูมิอากาศ เช่น ปริมาณฝนน้อยกว่าปกติ ฝนทิ้งช่วง จนเกิดความแห้งแล้ง การขาดแคลนน้ำจึงเกิดขึ้นอย่างต่อเนื่อง จำเป็นต้องวางระบบอนุรักษ์ดินและน้ำเพื่อกักน้ำในดิน คงความอุดมสมบูรณ์เพื่อจัดหาน้ำให้แหล่งน้ำต้นทุน โดยวิธีการต่างๆ ให้เพียงพอแก่ความต้องการ

ประเด็นหลักจากข้อเสนอให้แก้ไขปัญหาระบบขาดแคลนน้ำและน้ำท่วม จะสรุปได้ว่ามี 6 ประการ คือ (1) การขุดลอกแหล่งน้ำในปัจจุบันซึ่งรวมถึงอ่างเก็บน้ำ ฝายกั้นน้ำ ลำน้ำ เป็นต้น (2) สร้างอ่าง ฝายเก็บน้ำเพิ่มเติมจากที่มีอยู่เดิม (3) ก่อสร้างประปาภูเขาโดยส่งน้ำด้วยท่อ P.E. (4) ขุดเจาะบ่อบาดาล และ (5) ก่อสร้างคลองส่งน้ำเพื่อการกระจายน้ำ

เพื่อตอบสนองข้อเสนอดังกล่าวทั้ง 5 ประการนี้ จากการวิเคราะห์ข้อมูลเบื้องต้นที่มีอยู่ในปัจจุบันแล้วสรุปได้ว่า “ไม่สามารถดำเนินการแก้ปัญหาหมู่บ้านใดหมู่บ้านหนึ่งหรือใช้วิธีการใดวิธีการหนึ่ง แล้วจะแก้ไขปัญหาการขาดแคลนน้ำทั้งตำบลได้โดยสิ้นเชิง”

การแก้ไขปัญหาการขาดแคลนน้ำจะต้องดำเนินการทั้งตำบลควบคู่กันทั้งปัญหาการชะล้างพังทลายของดินในพื้นที่ตอนบนถึงตอนใต้ด้านตะวันตก กับปัญหาการขาดแคลนน้ำในพื้นที่ทั้งตำบล โดยจัดทำโครงการ “การพัฒนาที่ดินและน้ำที่เป็นระบบ” ทั้งพื้นที่ตำบลที่รวมข้อเสนอในการแก้ไขปัญหา (รูปที่ 7-1)




**ตารางที่ 7-1** กิจกรรมของกรมพัฒนาที่ดินในเขตการใช้ที่ดินที่จะดำเนินการในปีงบประมาณ 2567-2571

เขตการใช้ที่ดิน (เกษตรกรรม)	แผนงาน/โครงการ	งบประมาณ (บาท)
<b>1. เขตเกษตรกรรมที่มีศักยภาพการผลิตสูง</b>		
<b>1.1. เขตทำนา (ศักยภาพสูง ประเภท2) เนื้อที่ 10,419 ไร่</b>	<b>1. การปรับปรุงบำรุงดิน</b>	
	1.1 โครงการส่งเสริมการผลิตและการใช้สารอินทรีย์	20,000
	1.2 ผลิตน้ำหมักชีวภาพ พด.2	10,000
	1.3 ผลิตและจัดหาเมล็ดพันธุ์พืชปุ๋ยสด	595,000
	1.4 ส่งเสริมการปรับปรุงบำรุงดินด้วยปุ๋ยพืชสด	60,000
	1.5 โครงการไถกลบตอซังเพื่อเพิ่มอินทรีย์วัตถุและแร่ธาตุในดิน	140,000
	1.6 สนับสนุนปัจจัยการผลิตปุ๋ยหมัก พด.1	680,000
	1.7 ส่งเสริมการผลิตปุ๋ยหมัก	3,000
	1.8 พัฒนากลุ่มเกษตรกรใช้สารอินทรีย์ทดแทนสารเคมีทางการเกษตร	54,000
	1.9 การจัดหาปุ๋ยโดโลไมต์	68,000
	1.10 การส่งเสริมการปรับปรุงบำรุงดินพื้นที่ดินกรด	1,500
	<b>2. การบริหารจัดการน้ำ</b>	
	2.1 โครงการแหล่งน้ำในไร่นานอกเขตชลประทาน	587,500
	<b>3. การฟื้นฟูและป้องกันการชะล้างพังทลายของดิน</b>	
	3.1 โครงการผลิตหญ้าแฝกเพื่อปลูก	60,000
<b>1.2 ปลูกไม้ผล (ศักยภาพสูง ประเภท2) เนื้อที่ 173 ไร่</b>	<b>1. การปรับปรุงบำรุงดิน</b>	
	1.1 โครงการส่งเสริมการผลิตและการใช้สารอินทรีย์	2,000
	1.2 ผลิตน้ำหมักชีวภาพ พด.2	2,900
	1.3 ผลิตและจัดหาเมล็ดพันธุ์พืชปุ๋ยสด	29,750
	1.4 ส่งเสริมการปรับปรุงบำรุงดินด้วยปุ๋ยพืชสด	3,000
	1.5 สนับสนุนปัจจัยการผลิตปุ๋ยหมัก พด.1	34,000
	1.6 ส่งเสริมการผลิตปุ๋ยหมัก	150
	1.7 พัฒนากลุ่มเกษตรกรใช้สารอินทรีย์ทดแทนสารเคมีทางการเกษตร	9,000



## ตารางที่ 7-1 (ต่อ)

เขตการใช้ที่ดิน (เกษตรกรรม)	แผนงาน/โครงการ	งบประมาณ (บาท)
	1.8 การจัดหาปุ๋ยโดโลไมต์	8,500
	1.9 การส่งเสริมการปรับปรุงบำรุงดินพื้นที่ดินกรด	187.5
	<b>2. การบริหารจัดการน้ำ</b>	
	2.1 โครงการแหล่งน้ำในไร่นานอกเขตชลประทาน	117,500
	<b>3. การฟื้นฟูและป้องกันการชะล้างพังทลายของดิน</b>	
	3.1 โครงการผลิตหญ้าแฝกเพื่อปลูก	10,000
<b>1.3 เขตปลูกไม้ยืนต้น (ศักยภาพสูง ประเภท2) เนื้อที่ 585 ไร่</b>	<b>1. การปรับปรุงบำรุงดิน</b>	
	1.1 โครงการส่งเสริมการผลิตและการใช้สารอินทรีย์	3,000
	1.2 สนับสนุนปัจจัยการผลิตปุ๋ยหมัก พด.1	68,000
	1.3 ส่งเสริมการผลิตปุ๋ยหมัก	300
	1.4 การจัดหาปุ๋ยโดโลไมต์	34,000
	1.5 การส่งเสริมการปรับปรุงบำรุงดินพื้นที่ดินกรด	750
	<b>2. การฟื้นฟูและป้องกันการชะล้างพังทลายของดิน</b>	
	2.1 โครงการผลิตหญ้าแฝกเพื่อปลูก	10,000
<b>1.4 เขตปลูกพืชไร่ (ศักยภาพสูง ประเภท2) เนื้อที่ 15,119 ไร่</b>	<b>1. การปรับปรุงบำรุงดิน</b>	
	1.1 โครงการส่งเสริมการผลิตและการใช้สารอินทรีย์	20,000
	1.2 ผลิตและจัดหาเมล็ดพันธุ์พืชปุ๋ยสด	595,000
	1.3 ส่งเสริมการปรับปรุงบำรุงดินด้วยปุ๋ยพืชสด	60,000
	1.4 สนับสนุนปัจจัยการผลิตปุ๋ยหมัก พด.1	680,000
	1.5 ส่งเสริมการผลิตปุ๋ยหมัก	3,000
	1.6 พัฒนากลุ่มเกษตรกรใช้สารอินทรีย์ทดแทนสารเคมีทางการเกษตร	54,000
	1.7 การจัดหาปุ๋ยโดโลไมต์	68,000
	1.8 การส่งเสริมการปรับปรุงบำรุงดินพื้นที่ดินกรด	1,500
	<b>2. การบริหารจัดการน้ำ</b>	
	2.1 โครงการแหล่งน้ำในไร่นานอกเขตชลประทาน	587,500
	<b>3. การฟื้นฟูและป้องกันการชะล้างพังทลายของดิน</b>	
	3.1 โครงการผลิตหญ้าแฝกเพื่อปลูก	70,000



ตารางที่ 7-1 (ต่อ)

เขตการใช้ที่ดิน (เกษตรกรรม)	แผนงาน/โครงการ	งบประมาณ (บาท)
<b>2. เขตเกษตรกรรมที่มีศักยภาพผลิตต่ำ</b>		
<b>2.1. เขตทำนา (ศักยภาพต่ำ) เนื้อที่ 4,066 ไร่</b>	<b>1. การปรับปรุงบำรุงดิน</b>	
	1.1 โครงการส่งเสริมการผลิตและการใช้สารอินทรีย์	8,000
	1.2 ผลิตน้ำหมักชีวภาพ พด.2	5,000
	1.3 ผลิตและจัดหาเมล็ดพันธุ์พืชปุ๋ยสด	297,500
	1.4 ส่งเสริมการปรับปรุงบำรุงดินด้วยปุ๋ยพืชสด	30,000
	1.5 โครงการไถกลบตอซังเพื่อเพิ่มอินทรีย์วัตถุและแร่ธาตุในดิน	70,000
	1.6 สนับสนุนปัจจัยการผลิตปุ๋ยหมัก พด.1	340,000
	1.7 ส่งเสริมการผลิตปุ๋ยหมัก	1,500
	1.8 พัฒนากลุ่มเกษตรกรใช้สารอินทรีย์ทดแทนสารเคมีทางการเกษตร	36,000
	1.9 การจัดหาปุ๋ยโดโลไมต์	68,000
	1.10 การส่งเสริมการปรับปรุงบำรุงดินพื้นที่ดินกรด	1,500
	<b>2. การบริหารจัดการน้ำ</b>	
	2.1 โครงการแหล่งน้ำในไร่นานอกเขตชลประทาน	282,000
	2.2 โครงการจัดระบบอนุรักษ์ดินและน้ำบนพื้นที่ที่ไม่เหมาะสมทางการเกษตรตาม Agri-map	440,000
	<b>3. การฟื้นฟูและป้องกันการชะล้างพังทลายของดิน</b>	
	3.1 โครงการผลิตหญ้าแฝกเพื่อปลูก	10,000
<b>2.2 ปลูกไม้ผล (ศักยภาพต่ำ) เนื้อที่ 701 ไร่</b>	<b>1. การปรับปรุงบำรุงดิน</b>	
	1.1 โครงการส่งเสริมการผลิตและการใช้สารอินทรีย์	3,000
	1.2 ผลิตน้ำหมักชีวภาพ พด.2	2,000
	1.3 ผลิตและจัดหาเมล็ดพันธุ์พืชปุ๋ยสด	59,500
	1.4 ส่งเสริมการปรับปรุงบำรุงดินด้วยปุ๋ยพืชสด	6,000
	1.5 สนับสนุนปัจจัยการผลิตปุ๋ยหมัก พด.1	68,000
	1.6 ส่งเสริมการผลิตปุ๋ยหมัก	300
	1.7 พัฒนากลุ่มเกษตรกรใช้สารอินทรีย์ทดแทนสารเคมีทางการเกษตร	18,000
	1.8 การจัดหาปุ๋ยโดโลไมต์	34,000
	1.9 การส่งเสริมการปรับปรุงบำรุงดินพื้นที่ดินกรด	750



## ตารางที่ 7-1 (ต่อ)

เขตการใช้ที่ดิน (เกษตรกรรม)	แผนงาน/โครงการ	งบประมาณ (บาท)
	2. การบริหารจัดการน้ำ	
	2.1 โครงการแหล่งน้ำในไร่นานอกเขตชลประทาน	141,000
	3. การฟื้นฟูและป้องกันการชะล้างพังทลายของดิน	
	3.1 โครงการผลิตหญ้าแฝกเพื่อปลูก	10,000
2.3 เขตปลูกไม้ยืนต้น (ศักยภาพต่ำ) เนื้อที่ 697 ไร่	1. การปรับปรุงบำรุงดิน	
	1.1 โครงการส่งเสริมการผลิตและการใช้สารอินทรีย์	3,000
	1.2 สนับสนุนปัจจัยการผลิตปุ๋ยหมัก พด.1	68,000
	1.3 ส่งเสริมการผลิตปุ๋ยหมัก	300
	1.4 การจัดหาปุ๋ยโดโลไมต์	34,000
	1.5 การส่งเสริมการปรับปรุงบำรุงดินพื้นที่ดินกรด	750
	2. การฟื้นฟูและป้องกันการชะล้างพังทลายของดิน	
	2.1 โครงการผลิตหญ้าแฝกเพื่อปลูก	10,000
2.4 เขตปลูกพืชไร่ (ศักยภาพต่ำ) เนื้อที่ 12,920 ไร่	1. การปรับปรุงบำรุงดิน	
	1.1 โครงการส่งเสริมการผลิตและการใช้สารอินทรีย์	20,000
	1.2 ผลิตน้ำหมักชีวภาพ พด.2	10,000
	1.3 ผลิตและจัดหาเมล็ดพันธุ์พืชปุ๋ยสด	595,000
	1.4 ส่งเสริมการปรับปรุงบำรุงดินด้วยปุ๋ยพืชสด	60,000
	1.5 สนับสนุนปัจจัยการผลิตปุ๋ยหมัก พด.1	680,000
	1.6 ส่งเสริมการผลิตปุ๋ยหมัก	3,000
	1.7 พัฒนากลุ่มเกษตรกรใช้สารอินทรีย์ทดแทน สารเคมีทางการเกษตร	54,000
	1.8 การจัดหาปุ๋ยโดโลไมต์	68,000
	1.9 การส่งเสริมการปรับปรุงบำรุงดินพื้นที่ดินกรด	1,500
	2. การบริหารจัดการน้ำ	
	2.1 โครงการแหล่งน้ำในไร่นานอกเขตชลประทาน	587,500
	3. การฟื้นฟูและป้องกันการชะล้างพังทลายของดิน	
	3.1 โครงการผลิตหญ้าแฝกเพื่อปลูก	60,000
3. เขตประมง เนื้อที่ 7 ไร่	1. การปรับปรุงบำรุงดิน	
	1.1 โครงการส่งเสริมการผลิตและการใช้สารอินทรีย์	1,000
	1.2 สนับสนุนการผลิต พด.6 เพื่อบำบัดน้ำเสีย	39,000



## ตารางที่ 7-1 (ต่อ)

เขตการใช้ที่ดิน (เกษตรกรรม)	แผนงาน/โครงการ	งบประมาณ (บาท)
<b>4. เขตปศุสัตว์</b>	<b>1. การปรับปรุงบำรุงดิน</b>	
<b>4.1 เขตทุ่งหญ้าเลี้ยงสัตว์</b>	1.1 โครงการส่งเสริมการผลิตและการใช้สารอินทรีย์	1,000
<b>เนื้อที่ 18 ไร่</b>	1.2 ผลิตและจัดหาเมล็ดพันธุ์พืชปุ๋ยสด	14,875
	1.3 ส่งเสริมการปรับปรุงบำรุงดินด้วยปุ๋ยพืชสด	1,500
	1.4 สนับสนุนปัจจัยการผลิตปุ๋ยหมัก พด.1	34,000
	1.5 ส่งเสริมการผลิตปุ๋ยหมัก	150
	1.6 การจัดหาปุ๋ยโดโลไมต์	8,500
	1.7 การส่งเสริมการปรับปรุงบำรุงดินพื้นที่ดินกรด	187.5
	<b>2. การบริหารจัดการน้ำ</b>	
	2.1 โครงการแหล่งน้ำในไร่นานอกเขตชลประทาน	47,000
<b>4.2 เขตโรงเรือนเลี้ยงสัตว์</b>	<b>1. การปรับปรุงบำรุงดิน</b>	
<b>เนื้อที่ 62 ไร่</b>	1.1 โครงการส่งเสริมการผลิตและการใช้สารอินทรีย์	1,000
<b>รวมเขตเกษตรกรรม</b>	<b>1. การปรับปรุงบำรุงดิน</b>	<b>6,055,350</b>
	<b>2. การบริหารจัดการน้ำ</b>	<b>2,790,000</b>
	<b>3. การฟื้นฟูและป้องกันการชะล้างพังทลายของดิน</b>	<b>240,000</b>

## ตารางที่ 7-2 สรุปกิจกรรมที่ขอรับการสนับสนุนจากส่วนราชการอื่นในเขตการใช้ที่ดิน

เขตการใช้ที่ดิน	กิจกรรมที่ขอการสนับสนุนจากส่วนราชการอื่น
<b>1. เขตเกษตรกรรม</b>	<b>การแก้ปัญหาดินเสื่อมโทรม ฟื้นฟูความอุดมสมบูรณ์ของดิน และเพิ่มศักยภาพการผลิต</b>
1. เขตพื้นที่ทำนา เนื้อที่ 14,485 ไร่	1) โครงการส่งเสริมและพัฒนาสหกรณ์/กลุ่มเกษตรกรให้มีความเข้มแข็งตามศักยภาพ (สนง.สหกรณ์จังหวัด)
2. เขตปลูกพืชไร่ เนื้อที่ 28,039 ไร่	2) โครงการเกษตรอินทรีย์ (ศูนย์วิจัยพืชไร่จังหวัด)
3. เขตปลูกไม้ผล เนื้อที่ 874 ไร่	3) โครงการศูนย์เรียนรู้การเพิ่มประสิทธิภาพการผลิตภาคเกษตร (ศูนย์วิจัยพืชไร่จังหวัด)
4. เขตปลูกไม้ยืนต้น เนื้อที่ 1,282 ไร่	4) โครงการวิจัยและพัฒนาเทคโนโลยีและนวัตกรรม (ศูนย์วิจัยพืชไร่จังหวัด)
	5) โครงการการบริหารความหลากหลายชีวภาพ (ศูนย์วิจัยพืชไร่จังหวัด)
	6) โครงการพัฒนาเกษตรกรปราดเปรื่อง (Smart Farmer)
	7) โครงการส่งเสริมเกษตรกรทฤษฎีใหม่ในเขตปฏิรูปที่ดิน (สนง.การปฏิรูปที่ดินจังหวัด)
	8) โครงการสร้างและพัฒนาเกษตรกรรุ่นใหม่ (สนง.การปฏิรูปที่ดินจังหวัด)



ตารางที่ 7-2 (ต่อ)

เขตการใช้ที่ดิน	กิจกรรมที่ขอการสนับสนุนจากรัฐราชการอื่น
	9) โครงการพัฒนาเกษตรกรรมยั่งยืน (สนง.การปฏิรูปที่ดินจังหวัด) 10) โครงการพัฒนาธุรกิจชุมชนในเขตปฏิรูปที่ดิน (สนง.การปฏิรูปที่ดินจังหวัด) 11) โครงการส่งเสริมเกษตรกรทฤษฎีใหม่ (สนง.การปฏิรูปที่ดินจังหวัด) 12) โครงการมันสำปะหลังพันธุ์ดี (ศูนย์วิจัยพืชไร่จังหวัด)
	<b>การปรับปรุงที่ดินและเปลี่ยนกิจกรรมการผลิต</b> 1) โครงการพัฒนาเครือข่ายงานส่งเสริมการเกษตร (สนง.เกษตรจังหวัด) 2) โครงการเสริมสร้างและพัฒนาศักยภาพองค์กรเกษตรกร (สนง.เกษตรจังหวัด) 3) โครงการขับเคลื่อนการดำเนินงานส่งเสริมและพัฒนาวิสาหกิจชุมชน (สนง.เกษตรจังหวัด) 4) โครงการส่งเสริมเกษตรกรรมทางเลือก (สนง.เกษตรจังหวัด) 5) โครงการส่งเสริมการใช้เครื่องจักรกลทางการเกษตร (สนง.เกษตรจังหวัด) 6) โครงการส่งเสริมเกษตรผสมผสาน (สนง.เกษตรจังหวัด) 7) โครงการขับเคลื่อนเศรษฐกิจพอเพียงในสหกรณ์และกลุ่มเกษตรกร (สนง.เกษตรจังหวัด) 8) โครงการสร้างและพัฒนาเกษตรกรรุ่นใหม่ (สนง.การปฏิรูปที่ดินจังหวัด) 9) โครงการพัฒนาเกษตรกรรมยั่งยืน (สนง.การปฏิรูปที่ดินจังหวัด) 10) โครงการพัฒนาธุรกิจชุมชนในเขตปฏิรูปที่ดิน (สนง.การปฏิรูปที่ดินจังหวัด) 11) โครงการส่งเสริมเกษตรกรทฤษฎีใหม่ (สนง.การปฏิรูปที่ดินจังหวัด) 12) โครงการมันสำปะหลังพันธุ์ดี (ศูนย์วิจัยพืชไร่จังหวัด)
	<b>การปรับปรุงที่ดินและเปลี่ยนกิจกรรมการผลิต</b> 1) โครงการพัฒนาเครือข่ายงานส่งเสริมการเกษตร (สนง.เกษตรจังหวัด) 2) โครงการเสริมสร้างและพัฒนาศักยภาพองค์กรเกษตรกร (สนง.เกษตรจังหวัด) 3) โครงการขับเคลื่อนการดำเนินงานส่งเสริมและพัฒนาวิสาหกิจชุมชน (สนง.เกษตรจังหวัด) 4) โครงการส่งเสริมเกษตรกรรมทางเลือก (สนง.เกษตรจังหวัด) 5) โครงการส่งเสริมการใช้เครื่องจักรกลทางการเกษตร (สนง.เกษตรจังหวัด) 6) โครงการส่งเสริมเกษตรผสมผสาน (สนง.เกษตรจังหวัด) 7) โครงการขับเคลื่อนเศรษฐกิจพอเพียงในสหกรณ์และกลุ่มเกษตรกร (สนง.เกษตรจังหวัด) 8) โครงการพัฒนาตลาดสินค้าเกษตร (สนง.เกษตรจังหวัด)



## ตารางที่ 7-2 (ต่อ)

เขตการใช้ที่ดิน	กิจกรรมที่ขอการสนับสนุนจากส่วนราชการอื่น
	9) โครงการธนาคารสินค้าเกษตร (สนง.เกษตรจังหวัด) 10) โครงการผลิตพันธุ์พืชและปัจจัยการผลิต (สนง.เกษตรจังหวัด) 11) โครงการระบบส่งเสริมการเกษตรแบบแปลงใหญ่ 12) โครงการบริหารจัดการพื้นที่เกษตรกรรม 13) โครงการผลิตและสนับสนุนหัวเชื้อจุลินทรีย์ควบคุมศัตรูพืช (ศูนย์ส่งเสริมเทคโนโลยีการเกษตรด้านอารักขาพืชจังหวัด) 14) โครงการสนับสนุนการผลิตจุลินทรีย์ควบคุมศัตรูพืชทดแทนการใช้สารเคมี
5. เขตปศุสัตว์ เนื้อที่ 62 ไร่ 6. เขตเพาะเลี้ยงสัตว์ น้ำ เนื้อที่ 7 ไร่	1) โครงการสร้างความเข้มแข็งกลุ่มการผลิตด้านการเกษตร (กรมประมง) 2) โครงการส่งเสริมและพัฒนาอาชีพเพื่อแก้ไขปัญหาที่ดินทำกินของเกษตรกร (กรมประมง) 3) โครงการส่งเสริมการเลี้ยงสัตว์แบบแปลงใหญ่ (สนง.ปศุสัตว์จังหวัด) 4) โครงการส่งเสริมการใช้เครื่องจักรกลการเกษตรทดแทนแรงงานเกษตรกร (สนง.ปศุสัตว์จังหวัด) 5) โครงการชุดเจาะบ่อบาดาลเพื่อการเกษตร (กรมทรัพยากรน้ำบาดาล)
2. เขตแหล่งน้ำ เนื้อที่ 1,192 ไร่	1) โครงการศึกษาความเป็นไปได้ในการพัฒนาแหล่งน้ำชลประทาน (กรมชลประทาน) 2) โครงการพัฒนาระบบชลประทานด้วยนวัตกรรม (กรมชลประทาน) 3) โครงการเพิ่มประสิทธิภาพการกักเก็บน้ำ (กรมชลประทาน)



ตาราง 7-3 เป้าหมายการดำเนินงานและงบประมาณ ตำบลนางาม อำเภอเมืองจันทบุรี จังหวัดจันทบุรี 5 ปี (พ.ศ.2567-2571)

เขตการใช้ที่ดิน	งาน/โครงการ/กิจกรรม	หน่วย นับ	เป้าหมาย					รวม	งบประมาณ (บาท)					รวม	หน่วยงาน รับผิดชอบ
			2566	2567	2568	2569	2570		2566	2567	2568	2569	2570		
<b>1. การปรับปรุงที่ดิน</b>															
เขตทำนา/เขตปลูกพืชไร่/เขตปลูกไม้															
โครงการส่งเสริมการ															
ผล/เขตปลูกไม้ยืนต้น/เขตปลูกพืช	1.1	ราย	500	500	500	600	600	2,700	15,000	15,000	15,000	18,000	18,000	81,000	พต.
ทางเลือก															
เขตทำนา/เขตปลูกพืชไร่/เขตปลูกไม้															
ผล/เขตปลูกไม้ยืนต้น/เขตปลูกพืช	1.2	ลิตร	460	460	460	460	460	2,300	5,980	5,980	5,980	5,980	5,980	29,900	พต.
ทางเลือก															
เขตทำนา/เขตปลูกพืชไร่/เขตปลูกไม้															
ผล/เขตปลูกไม้ยืนต้น/เขตปลูกพืช	1.3	ตัน	13.5	15	15	15	15	73.5	401,625	446,250	446,250	446,250	446,250	2,186,625	พต.
ทางเลือก															
เขตทำนา/เขตปลูกพืชไร่/เขตปลูกไม้															
ผล/เขตปลูกไม้ยืนต้น/เขตปลูกพืช	1.4	ไร่	2,700	3,000	3,000	3,000	3,000	14,700	40,500	45,000	45,000	45,000	45,000	220,500	พต.
ทางเลือก															
โครงการเฝ้าติดตาม															
เขตทำนา	1.5	ไร่	120	120	120	120	120	600	42,000	42,000	42,000	42,000	42,000	210,000	พต.
โครงการเฝ้าติดตาม															
เขตทำนา/เขตปลูกพืชไร่/เขตปลูกไม้	1.6	ตัน	150	150	160	160	160	780	510,000	510,000	544,000	544,000	544,000	2,652,000	พต.
ทางเลือก															
เขตทำนา/เขตปลูกพืชไร่/เขตปลูกไม้	1.7	ไร่	150	150	160	160	160	780	2,250	2,250	2,400	2,400	2,400	11,700	พต.
ทางเลือก															



ตาราง 7-3 (ต่อ)

เขตการใช้ที่ดิน	งาน/โครงการ/กิจกรรม	หน่วย นับ	เป้าหมาย				รวม	งบประมาณ (บาท)				รวม	หน่วยงาน รับผิดชอบ	
			2566	2567	2568	2569		2570	2566	2567	2568			2569
<b>1. การปรับปรุงบำรุงดิน</b>														
พัฒนากลุ่มเกษตรกรใช้														
เขตทำนา/เขตปลูกพืชไร่/เขตปลูกไม้ผล/เขตปลูกไม้ยืนต้น/เขตปลูกพืชทางเลือก	1.8	กลุ่ม	10	10	10	10	10	45,000	45,000	45,000	45,000	45,000	225,000	พต.
พัฒนากลุ่มเกษตรกรใช้														
เขตทำนา/เขตปลูกพืชไร่/เขตปลูกไม้ผล/เขตปลูกไม้ยืนต้น/เขตปลูกพืชทางเลือก	1.9	การจัดหาปูนโดโลไมต์	40	40	50	50	50	68,000	68,000	85,000	85,000	85,000	391,000	พต.
การส่งเสริม														
เขตทำนา/เขตปลูกพืชไร่/เขตปลูกไม้ผล/เขตปลูกไม้ยืนต้น/เขตปลูกพืชทางเลือก	1.10	การปรับปรุงบำรุงดินพื้นที่ดินกรด	ไร่	100	100	125	125	1,500	1,500	1,875	1,875	1,875	8,625	พต.
ผลิตสารเร่ง														
เขตประมง/เขตปศุสัตว์	1.11	ผลิตสารเร่ง	ลิตร	600	600	600	600	7,800	7,800	7,800	7,800	7,800	39,000	พต.6



## ตาราง 7-3 (ต่อ)

เขตการใช้ที่ดิน	งาน/โครงการ/กิจกรรม	หน่วย นับ	เป้าหมาย			รวม	งบประมาณ (บาท)			รวม	หน่วยงาน รับผิดชอบ		
			2566	2567	2568		2569	2570	2566			2567	2568
<b>2. การบริหารจัดการน้ำ</b>													
เขตทำนบ/เขตปลูกพืชไร่/เขตปลูก ไม้ผล/เขตปลูกไม้ยืนต้น/เขตปลูก พืชทางเลือก	โครงการแหล่งน้ำ 2.1 ไนโรนนอกเขต ชลประทาน	บ่อ	20	20	20	100	470,000	470,000	470,000	470,000	470,000	470,000	พต.
เขตทำนบ/เขตปลูกพืชทางเลือก	2.2	ไร่	220			220	440,000				440,000		พต.
<b>3. การฟื้นฟูและป้องกันการชะล้างพังทลายของดิน</b>													
เขตทำนบ/เขตปลูกพืชไร่/เขตปลูก ไม้ผล/เขตปลูกไม้ยืนต้น/เขตปลูก พืชทางเลือก	3.1	กล้า	50,000	50,000	50,000	200,000	60,000	60,000	60,000	60,000	240,000		พต.
รวมเป้าหมายการดำเนินงานและงบประมาณ											9,085,350		



## เอกสารอ้างอิง

- กลุ่มวิเคราะห์สภาพการใช้ที่ดิน. 2566. **แผนที่สภาพการใช้ที่ดิน ปี 2566 (ไฟล์ข้อมูล)**. กรมพัฒนาที่ดิน กระทรวงเกษตรและสหกรณ์, กรุงเทพฯ.
- กรมการปกครอง. 2566. **รายงานสถิติจำนวนประชากรและบ้าน รายจังหวัด รายอำเภอ และรายตำบล (ณ เดือนธันวาคม พ.ศ. 2565)**. แหล่งที่มา <https://stat.bora.dopa.go.th/stat/statnew/Statyear/#/TableTemplate/Area/statpop.1>. พฤษภาคม 2566.
- กรมการพัฒนาชุมชน. 2566. **ข้อมูลความจำเป็นพื้นฐาน (จปฐ.) รายจังหวัด รายอำเภอ และรายตำบล ปี 2565**. แหล่งที่มา : <https://ebmn.cdd.go.th/>. 1 มิถุนายน 2566.
- กรมทรัพยากรน้ำบาดาล. 2566. **ปริมาณน้ำและจำนวนบ่อบาดาล ปี 2565**. แหล่งที่มา : <http://app.dgr.go.th/newpasutara/xml/search.php>, 26 พฤษภาคม 2566.
- กรมส่งเสริมการเกษตร. 2566. **จำนวนครัวเรือนเกษตรกรที่ขึ้นทะเบียนเกษตรกร จำแนกรายจังหวัด รายอำเภอ และรายตำบล (ณ เดือนมกราคม พ.ศ. 2566)**. แหล่งที่มา : <http://mvos2.gistda.or.th/>. 15 พฤษภาคม 2566
- กรมอุตุนิยมวิทยา. 2566. **ปริมาณน้ำฝนเฉลี่ยคาบ 30 ปี (พ.ศ. 2536-2565)**. กรมอุตุนิยมวิทยา กระทรวงดิจิทัลเพื่อเศรษฐกิจและสังคม, กรุงเทพฯ.
- กองสำรวจดินและวิจัยทรัพยากรดิน. 2566. **แผนที่ทรัพยากรดิน (ไฟล์ข้อมูล)**. กรมพัฒนาที่ดิน กระทรวงเกษตรและสหกรณ์, กรุงเทพฯ.
- บัณฑิต ต้นศิริ และ คำรณ ไทรพิง. 2542. **คู่มือการประเมินคุณภาพที่ดิน**. กองวางแผนการใช้ที่ดิน กรมพัฒนาที่ดิน.
- สำนักเทคโนโลยีการสำรวจและทำแผนที่. 2566. **แผนที่ขอบเขตตำบล ปี 2564 (ไฟล์ข้อมูล)**. กรมพัฒนาที่ดิน กระทรวงเกษตรและสหกรณ์, กรุงเทพฯ.
- องค์การบริหารส่วนตำบลนางาม. 2566. **วิสัยทัศน์ พันธกิจ**. แหล่งที่มา: <http://www.nangam-kk.go.th/page.php?menuid=29>, 5 พฤษภาคม 2566.



## คณะผู้จัดทำ

### ที่ปรึกษา

นายบุญช่วย ช่วยระดม	ผู้อำนวยการสำนักงานพัฒนาที่ดินเขต 5
นางปราณี สีพันธ์	ผู้เชี่ยวชาญด้านวางระบบการพัฒนาที่ดิน สพข.5
นายชุมพร ศาสตร์วาทะ	ผู้อำนวยการกลุ่มวางแผนการใช้ที่ดิน สพข.5
นางพรพนา โปธินาม	ผู้อำนวยการกลุ่มวิชาการเพื่อการพัฒนาที่ดิน
ดร.อรุณพ พุทธิโส	นักสำรวจดินชำนาญการพิเศษ

### ผู้เรียบเรียงและจัดทำ

นางสุกัญญา ทวีกิจ	ผู้อำนวยการสถานีพัฒนาที่ดินขอนแก่น
นางสาวจุฬารรณ และกาสินธ์	นักวิชาการเกษตรชำนาญการ
นายปณณกิตติ์ ชาสอน	นักวิชาการเกษตร
นางสาวอัจฉรา สุภรณ์	เจ้าหน้าที่แผนที่ภาพถ่าย



สถานีพัฒนาที่ดินขอนแก่น  
สำนักงานพัฒนาที่ดินเขต 5  
กรมพัฒนาที่ดิน กระทรวงเกษตรและสหกรณ์