

แผนการใช้ที่ดินตำบลลุมภูธาตุน อำเภอหนองน้ำคำ จังหวัดขอนแก่น



สถานีพัฒนาที่ดินขอนแก่น
สำนักงานพัฒนาที่ดินเขต 5
กรมพัฒนาที่ดิน กระทรวงเกษตรและสหกรณ์

เอกสารวิชาการฉบับที่ 16/2566
กันยายน 2566

คำนำ

การจัดทำแผนการใช้ที่ดินดำเนินการตามรัฐธรรมนูญแห่งราชอาณาจักรไทย พ.ศ. 2560 มาตรา 72 (1) ที่ได้บัญญัติให้มีการวางแผนการใช้ที่ดินให้เหมาะสมกับศักยภาพของที่ดินตามหลักการพัฒนาอย่างยั่งยืน โดยแผนการใช้ที่ดินตำบลกุดธาตุ อำเภอหนองนาคำ จังหวัดขอนแก่น ได้นำแนวคิดของ องค์การอาหารและการเกษตรแห่งสหประชาชาติ (Food and Agriculture Organization of the United Nations: FAO) และ โครงการสิ่งแวดล้อมแห่งสหประชาชาติ (United Nations Environment Programme: UNEP) มาปรับใช้ คือ ความเหมาะสมทางกายภาพ ความเหมาะสมทางเศรษฐกิจ การยอมรับจากสังคม การสร้างความยั่งยืนให้สิ่งแวดล้อม และเสนอทางเลือกการใช้ที่ดิน ร่วมกับวิธีการที่จำเป็นอื่น ๆ เช่น กระบวนการมีส่วนร่วมของชุมชน (Participatory Rural Appraisal: PRA) การประเมินคุณภาพที่ดิน เป็นต้น

กองนโยบายและแผนการใช้ที่ดินร่วมกับสำนักงานพัฒนาที่ดินเขต (สพข.) และสถานีพัฒนาที่ดิน (สพด.) ในการดำเนินงานวางแผนการใช้ที่ดินระดับตำบล โดยพิจารณาภาพรวมของสภาพปัญหาในด้านต่างๆ ทั้งด้านกายภาพ เศรษฐกิจ และสังคม วิเคราะห์และสังเคราะห์ข้อมูลนำไปสู่การวางแผนการใช้ที่ดินที่สอดคล้องกับศักยภาพของพื้นที่ โดยผ่านกระบวนการมีส่วนร่วมของชุมชน (PRA) ในการระบุปัญหา ความต้องการของเกษตรกรและผู้มีส่วนได้ส่วนเสีย ทั้งนี้ สพด. ได้จัดทำแผนกิจกรรม/โครงการ เพื่อขับเคลื่อนแผนการใช้ที่ดินให้เป็นรูปธรรมเพื่อให้เกษตรกร

มีคุณภาพชีวิตที่ดีขึ้น มีการใช้ที่ดินอย่างถูกต้องเหมาะสม รักษาสภาพแวดล้อมและอนุรักษ์ทรัพยากรในชุมชนให้เกิดความยั่งยืนต่อไป

สถานีพัฒนาที่ดินขอนแก่น

กันยายน 2566



สารบัญ

	หน้า
คำนำ	ก
สารบัญ	ข
สารบัญตาราง	ง
สารบัญรูป	จ
บทที่ 1 บทนำ	
1.1 ความสำคัญของการวางแผนการใช้ที่ดิน	1-1
1.2 หลักการและเหตุผล	1-1
1.3 วัตถุประสงค์	1-1
1.4 ระยะเวลาและสถานที่ดำเนินงาน	1-1
1.5 ขั้นตอนการดำเนินงาน	1-2
1.6 วิสัยทัศน์ของตำบล	1-3
บทที่ 2 ข้อมูลทั่วไป	
2.1 ที่ตั้งและอาณาเขต	2-1
2.2 การแบ่งส่วนการปกครอง	2-2
2.3 สภาพภูมิประเทศ	2-2
2.4 สภาพภูมิอากาศ	2-2
2.5 สภาพการใช้ที่ดินในปัจจุบัน	2-4
2.6 สภาพเศรษฐกิจและสังคม	2-7
บทที่ 3 สถานภาพของทรัพยากรธรรมชาติ	
3.1 ทรัพยากรป่าไม้	3-1
3.2 ทรัพยากรน้ำ	3-1
3.3 ทรัพยากรดิน	3-2
บทที่ 4 กระบวนการมีส่วนร่วมของชุมชน (Participatory Rural Appraisal: PRA)	
4.1 การวิเคราะห์ผลจากการจัดทำกระบวนการมีส่วนร่วมของชุมชน (PRA)	4-1
4.2 ระบบการปลูกพืชในปัจจุบัน	4-5
บทที่ 5 การประเมินคุณภาพที่ดิน	
5.1 หลักการประเมินคุณภาพที่ดินด้านกายภาพ	5-1
5.2 พืชเศรษฐกิจที่สำคัญของตำบล	5-2
5.3 ระดับความเหมาะสมของที่ดิน	5-2



สารบัญ (ต่อ)

	หน้า
บทที่ 6 แผนการใช้ที่ดิน	
6.1 การวิเคราะห์ข้อมูลเพื่อการจัดทำแผนการใช้ที่ดินระดับตำบล	6-1
6.2 เขตการใช้ที่ดิน	6-1
บทที่ 7 การขับเคลื่อนแผนการใช้ที่ดิน	
7.1 ขั้นตอนการดำเนินงาน	7-1
7.2 กิจกรรมที่จะดำเนินการของกรมพัฒนาที่ดิน	7-1
7.3 กิจกรรมที่จะดำเนินงาน	7-2
7.4 ความต้องการของชุมชนและองค์กรปกครองส่วนท้องถิ่น	7-2
เอกสารอ้างอิง	8-1



สารบัญญัตินี้

ตารางที่		หน้า
2-1	สถิติภูมิอากาศ ณ สถานีตรวจอากาศจังหวัดขอนแก่น/1 (ปี พ.ศ.2536-2565)	2-3
2-2	สภาพการใช้ที่ดิน ตำบลลุมพินี อำเภอหนองนาคำ จังหวัดขอนแก่น	2-5
2-3	จำนวนประชากรและครัวเรือน ตำบลลุมพินี อำเภอหนองนาคำ จังหวัดขอนแก่น ปี 2565	2-8
2-4	จำนวนและสัดส่วนครัวเรือน ตำบลลุมพินี อำเภอหนองนาคำ จังหวัดขอนแก่น ปี 2565	2-9
2-5	รายได้-รายจ่ายเฉลี่ยครัวเรือน ตำบลลุมพินี อำเภอหนองนาคำ จังหวัดขอนแก่น ปี 2565	2-11
3-1	สมบัติที่ดิน ตำบลลุมพินี อำเภอหนองนาคำ จังหวัดขอนแก่น	3-4
5-1	ตัวอย่างการประเมินคุณภาพที่ดินด้านกายภาพของประเภทการใช้ประโยชน์ที่ดิน	5-1
5-2	ชั้นความเหมาะสมทางกายภาพของดิน ตำบลลุมพินี อำเภอหนองนาคำ จังหวัดขอนแก่น	5-3
6-1	เขตการใช้ที่ดิน ตำบลลุมพินี อำเภอหนองนาคำ จังหวัดขอนแก่น	6-2
7-1	กิจกรรมของกรมพัฒนาที่ดินในเขตการใช้ที่ดินที่จะดำเนินการในปีงบประมาณ 2566-2570	7-5
7-2	สรุปกิจกรรมที่ขอรับการสนับสนุนจากส่วนราชการอื่นในเขตการใช้ที่ดิน	7-12
7-3	เป้าหมายการดำเนินงานและงบประมาณ ตำบลลุมพินี อำเภอหนองนาคำ จังหวัดขอนแก่น แผน 5 ปี (พ.ศ. 2566-2570)	7-15

..



สารบัญญรูป

รูปที่		หน้า
1-1	ขั้นตอนการวางแผนการใช้ที่ดินระดับตำบล	1-3
2-1	ขอบเขตการปกครองตำบลลุมพินี อำเภอหนองนาคำ จังหวัดขอนแก่น	2-1
2-2	สมดุลของน้ำเพื่อการเกษตร จังหวัดขอนแก่น	2-4
2-3	สภาพการใช้ที่ดิน ตำบลลุมพินี อำเภอหนองนาคำ จังหวัดขอนแก่น	2-7
2-4	จำนวนและสัดส่วนครัวเรือน ตำบลลุมพินี อำเภอหนองนาคำ จังหวัดขอนแก่น ปี 2565	2-9
2-5	รายได้-รายจ่ายเฉลี่ยครัวเรือน ตำบลลุมพินี อำเภอหนองนาคำ จังหวัดขอนแก่น ปี 2565	2-10
3-1	สมบัติที่ดิน ตำบลลุมพินี อำเภอหนองนาคำ จังหวัดขอนแก่น	3-5
4-1	การวิเคราะห์สถานการณ์โดยระบบ DPSIR ของตำบลลุมพินี อำเภอหนองนาคำ จังหวัดขอนแก่น	4-4
4-2	ระบบการปลูกพืชในปัจจุบัน ตำบลลุมพินี อำเภอหนองนาคำ จังหวัดขอนแก่น	4-6
6-1	เขตการใช้ที่ดิน ตำบลลุมพินี อำเภอหนองนาคำ จังหวัดขอนแก่น	6-6
7-1	ดินปัญหา ตำบลลุมพินี อำเภอหนองนาคำ จังหวัดขอนแก่น	7-4



บทที่ 1

บทนำ

1.1 ความสำคัญของการวางแผนการใช้ที่ดิน

ตามรัฐธรรมนูญแห่งราชอาณาจักรไทย พุทธศักราช 2560 มาตรา 72 รัฐพึงดำเนินการเกี่ยวกับที่ดิน ทรัพยากรน้ำ และพลังงาน ดังต่อไปนี้

(1) วางแผนการใช้ที่ดินของประเทศ ให้เหมาะสมกับสภาพพื้นที่ และศักยภาพของที่ดิน ตามหลักการพัฒนาอย่างยั่งยืน

1.2 หลักการและเหตุผล

ปัจจุบันกรมพัฒนาที่ดินได้ดำเนินการวางแผนการใช้ที่ดินระดับประเทศเรียบร้อยแล้ว ซึ่งเป็นการวางกรอบเชิงนโยบายมุ่งเน้นการพัฒนาด้านการเกษตรให้เกิดความสมดุลและยั่งยืนและในขณะเดียวกันต้องอนุรักษ์ทรัพยากรธรรมชาติและสิ่งแวดล้อมควบคู่กับการรักษาคุณค่าทางศิลปวัฒนธรรม แต่ทั้งนี้เพื่อให้เกิดการใช้ประโยชน์ที่ดินในระดับพื้นที่อย่างมีประสิทธิภาพและรักษาฐานการผลิตด้านทรัพยากรธรรมชาติอย่างยั่งยืนตลอดห่วงโซ่อุปทาน แผนการใช้ที่ดินระดับตำบลจึงถูกนำมาใช้เป็นเครื่องมือเพื่อขับเคลื่อนการดำเนินงานดังกล่าว ซึ่งมีความสอดคล้องกับแผนการปฏิรูปประเทศด้านทรัพยากรธรรมชาติและสิ่งแวดล้อม ซึ่งกำหนดให้มีการจัดทำแผนการใช้ที่ดินของชาติทั้งระบบให้สอดคล้องและเหมาะสมกับศักยภาพของพื้นที่ และการพัฒนาเศรษฐกิจและสังคมของประเทศ

1.3 วัตถุประสงค์

1.3.1 เพื่อรักษาเสถียรภาพของทรัพยากรให้เกิดความสมดุลและยั่งยืนภายใต้การพัฒนาในด้านต่าง ๆ ของตำบล

1.3.2 เพื่อให้การใช้ที่ดินมีผลตอบสนองสูงสุดต่อหน่วยเนื้อที่อย่างยั่งยืน

1.3.3 เพื่อให้เกิดการกำหนดแผนงาน โครงการ กิจกรรม ที่สอดคล้องกับแผนการใช้ที่ดินที่กำหนดขึ้น และอยู่บนหลักการของโมเดลเศรษฐกิจ BCG (Bio - Circular - Green Economy: BCG Model)

1.4 ระยะเวลาและสถานที่ดำเนินงาน

1.4.1 ระยะเวลา 1 ตุลาคม 2565 – 30 กันยายน 2566

1.4.2 สถานที่ ตำบลกุดธาตุ อำเภอหนองนาคำ จังหวัดขอนแก่น

1.5 ขั้นตอนการดำเนินงาน

1.5.1 รวบรวมข้อมูลปฐมภูมิและทุติยภูมิ ประกอบด้วย



- 1) ด้านกายภาพ ได้แก่ ทรัพยากรดิน ทรัพยากรน้ำ ทรัพยากรป่าไม้ ภูมิอากาศ สภาพการใช้ที่ดิน เขตป่าไม้ตามกฎหมายและมติคณะรัฐมนตรี
- 2) ด้านเศรษฐกิจและสังคม เช่น การถือครองที่ดิน ลักษณะทางเศรษฐกิจของตำบล จำนวนประชากร เป็นต้น
- 3) ด้านนโยบายและข้อกำหนดที่เกี่ยวข้อง ได้แก่ ยุทธศาสตร์ แผนพัฒนาเศรษฐกิจและสังคมแห่งชาติฉบับที่ 13 ยุทธศาสตร์ภาค แผนพัฒนากลุ่มจังหวัด แผนพัฒนาจังหวัด แผนพัฒนาการเกษตรและสหกรณ์ แผนพัฒนาท้องถิ่น 4 ปี ขององค์การบริหารส่วนจังหวัด เทศบาลตำบลหรือองค์การบริหารส่วนตำบล

1.5.2 จัดทำกระบวนการมีส่วนร่วมของชุมชน (Participatory Rural Appraisal : PRA) เพื่อรับฟังความคิดเห็น ประเด็นปัญหา ความต้องการด้านต่าง ๆ ขององค์การปกครองส่วนท้องถิ่นและเกษตรกรในตำบล

1.5.3 ประเมินคุณภาพของที่ดินของพืชเศรษฐกิจหลักและพืชทางเลือกที่มีมูลค่าของตำบล

1.5.4 สังเคราะห์ข้อมูลจากข้อ 1.5.1 ถึง 1.5.3 เพื่อใช้ประกอบการวางแผนการใช้ที่ดิน

1.5.5 กำหนด (ร่าง) แผนการใช้ที่ดินระดับตำบล

1.5.6 รับฟังความคิดเห็นของผู้มีส่วนได้ส่วนเสียต่อ (ร่าง) แผนการใช้ที่ดินที่กำหนดขึ้น

1.5.7 ปรับปรุง (ร่าง) แผนการใช้ที่ดินเพื่อจัดทำแผนการใช้ที่ดินฉบับสมบูรณ์

1.5.8 นำแผนการใช้ที่ดินเข้าสู่คณะกรรมการของเขตฯ เพื่อตรวจสอบความครบถ้วน สมบูรณ์ของเนื้อหาและองค์ประกอบ

1.5.9 เผยแพร่แผนการใช้ที่ดินเพื่อนำไปสู่การขับเคลื่อนการดำเนินงาน ประกอบด้วย

1) องค์การปกครองส่วนท้องถิ่น นำแผนการใช้ที่ดินที่จัดทำขึ้นไปประกอบการจัดทำแผนการพัฒนาของตำบล เพื่อนำไปสู่การของบประมาณที่มีความสอดคล้องกับศักยภาพด้านการผลิตและสถานภาพของทรัพยากรของตำบล

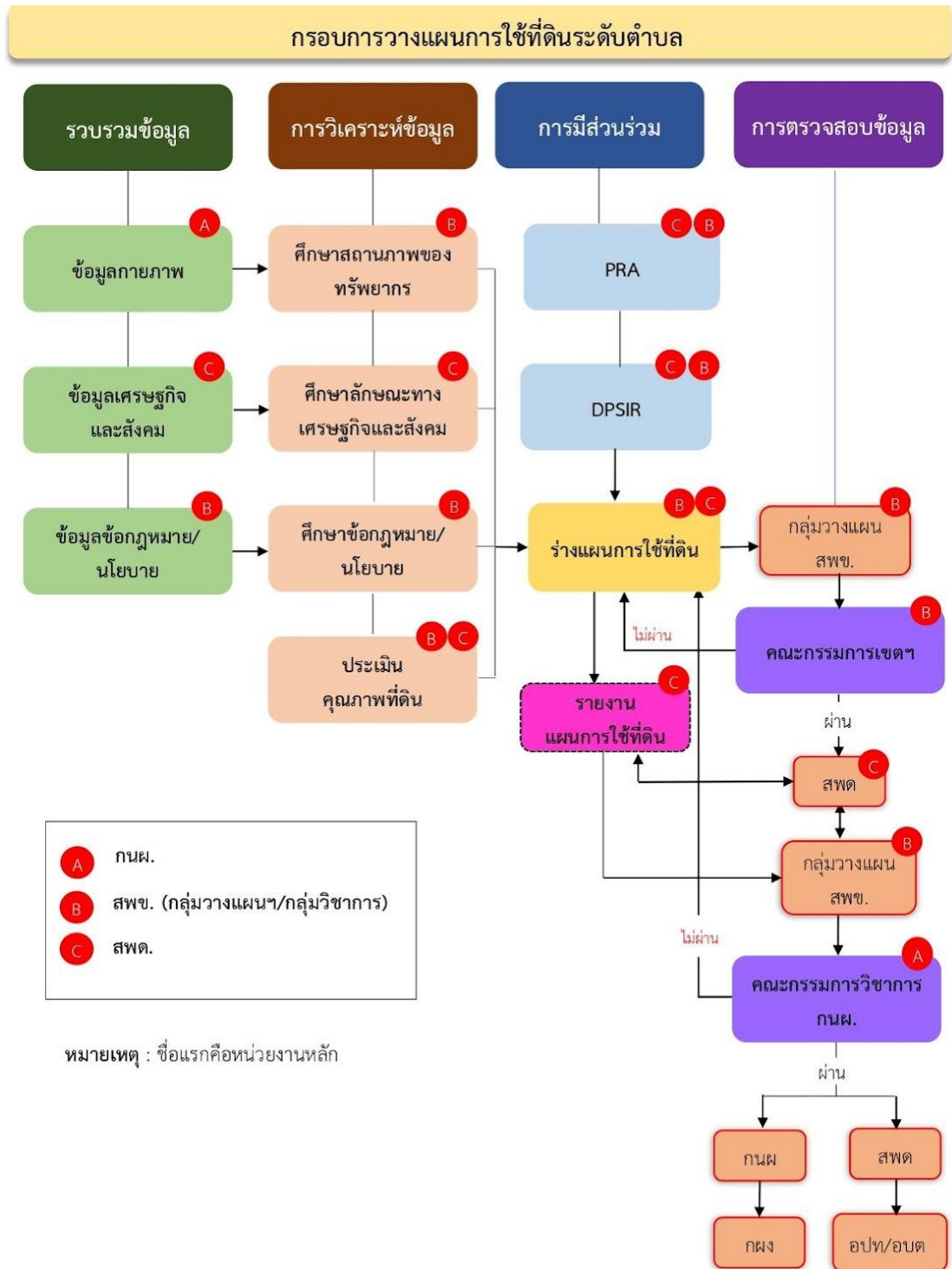
2) กรมพัฒนาที่ดิน โดยสถานีพัฒนาที่ดิน กำหนดแผนงาน/โครงการ/กิจกรรม ที่สอดคล้องกับแผนการใช้ที่ดินที่กำหนดขึ้นในแต่ละเขตและสามารถใช้ประกอบการของบประมาณในพื้นที่อย่างมีหลักการและเป็นที่ยอมรับ

3) หน่วยงานราชการอื่น ๆ สามารถใช้เป็นข้อมูลพื้นฐานประกอบแผนงาน/โครงการ/กิจกรรม ที่สอดคล้องกับแผนการใช้ที่ดินที่กำหนดขึ้นในแต่ละเขต

จากขั้นตอนที่กล่าวข้างต้น สามารถจัดทำกรอบการวางแผนการใช้ที่ดินระดับแสดงดังรูปที่ 1-1

1.6 วิสัยทัศน์ของตำบล

“การคมนาคมสะดวก ชุมชนเข้มแข็ง แหล่งน้ำเพียงพอ การศึกษาก้าวหน้า พัฒนาผู้ด้อยโอกาสอนุรักษ์ธรรมชาติ สิ่งแวดล้อมดี ประสานสามัคคีองค์กรชุมชน” (เทศบาลตำบลขนวน, 2566)



รูปที่ 1-1 ขั้นตอนการวางแผนการใช้ที่ดินระดับตำบล



2.2 การแบ่งส่วนการปกครอง

ตำบลกุดธาตุ อำเภอหนองนาคำ จังหวัดขอนแก่น แบ่งส่วนการปกครองออกเป็น 16 หมู่บ้าน ดังนี้

หมู่ที่ 1 บ้านกุดธาตุ	หมู่ที่ 9 บ้านนาดี
หมู่ที่ 2 บ้านกุดธาตุ	หมู่ที่ 10 บ้านโคก
หมู่ที่ 3 บ้านหัวภู	หมู่ที่ 11 บ้านดอนพระ
หมู่ที่ 4 บ้านสะอาด	หมู่ที่ 12 บ้านกุดธาตุน้อย
หมู่ที่ 5 บ้านสะอาด	หมู่ที่ 13 บ้านนาดี
หมู่ที่ 6 บ้านโนนลาน	หมู่ที่ 14 บ้านหนองแวง
หมู่ที่ 7 บ้านหัวนาหม่อ	หมู่ที่ 15 บ้านหัวนาหม่อ
หมู่ที่ 8 บ้านหนองแวง	หมู่ที่ 16 บ้านโนนนกทา

2.3 สภาพภูมิประเทศ

ลักษณะพื้นที่ทั่วไปส่วนใหญ่เป็นที่ดอน มีสภาพพื้นที่ราบเรียบถึงลูกคลื่นลอนลาด และพื้นที่สูงชัน ด้านตะวันตกเป็นพื้นที่ภูเขาติดกับอุทยานแห่งชาติภูเวียง เป็นส่วนหนึ่งของลุ่มน้ำชี มีแหล่งน้ำที่สำคัญ เช่น ห้วยพอง ห้วยสุรวัง ห้วยใหญ่ หนองบักขอด

2.4 สภาพภูมิอากาศ

จากการศึกษาสถิติภูมิอากาศ (พ.ศ.2536-2565) พบว่า ตำบลกุดธาตุ อำเภอหนองนาคำ จังหวัดขอนแก่น มีรายละเอียดดังนี้

2.4.1 อุณหภูมิ

มีอุณหภูมิโดยเฉลี่ยทั้งปี 27.1 องศาเซลเซียส อุณหภูมิสูงสุดเฉลี่ย 32.9 องศาเซลเซียส ในเดือนเมษายน และอุณหภูมิต่ำสุดเฉลี่ย 22.6 องศาเซลเซียส ในเดือนมกราคม

2.4.2 ปริมาณน้ำฝน

มีปริมาณน้ำฝนรวมทั้งปี 1,257.5 มิลลิเมตร มีฝนตกประมาณ 114 วัน เดือนที่มีฝนตกมากที่สุดในเดือนกันยายน มีปริมาณฝน 254.1 มิลลิเมตร และมีฝนตกประมาณ 19 วัน

2.4.3 สมดุลน้ำเพื่อการเกษตร

จากข้อมูลสถิติภูมิอากาศในคาบ 30 ปี (พ.ศ.2536-2565) ณ สถานีตรวจอากาศจังหวัดขอนแก่น ได้นำมาวิเคราะห์สมดุลของน้ำเพื่อการเกษตร ซึ่งเป็นการวิเคราะห์หาช่วงฤดูกาลเพาะปลูกพืชตลอดจนช่วงระยะเวลาที่พืชเสี่ยงต่อการขาดน้ำ ข้อมูลที่นำมาวิเคราะห์ คือ ปริมาณน้ำฝน และศักยภาพการคายระเหยน้ำอ้างอิง (ET_o) ซึ่งคำนวณด้วยโปรแกรม Cropwat for Windows Version 8.0 โดยใช้สมการ Penman-Monteith สามารถสรุปสมดุลของน้ำเพื่อการเกษตรในเขตอาศัยน้ำฝนได้ดังนี้

ช่วงที่เหมาะสมต่อการปลูกพืช เป็นช่วงที่ค่าปริมาณน้ำฝนมากกว่าค่า 0.5 การระเหยจากผิวดินและการคายน้ำของพืช ซึ่งช่วงนี้เริ่มตั้งแต่ต้นเดือนเมษายนถึงปลายเดือนตุลาคม



ช่วงที่มีน้ำมากเกินพอ เป็นช่วงที่ค่าปริมาณน้ำฝนมากกว่าค่าการระเหยจากผิวดินและการคายน้ำของพืช ซึ่งช่วงนี้เริ่มตั้งแต่ต้นเดือนพฤษภาคมถึงต้นเดือนตุลาคม

ช่วงขาดน้ำ เป็นช่วงฤดูแล้งที่ค่าปริมาณน้ำฝนน้อยกว่าค่า 0.5 การระเหยจากผิวดินและการคายน้ำของพืช ซึ่งพืชอาจเสียหายจากการขาดแคลนน้ำได้ ซึ่งช่วงนี้เริ่มตั้งแต่ต้นเดือนพฤศจิกายนถึงต้นเดือนเมษายน (ตารางที่ 2-1 และรูปที่ 2-2)

ช่วงขาดน้ำ เป็นช่วงฤดูแล้งที่ค่าปริมาณน้ำฝนน้อยกว่าค่า 0.5 การระเหยจากผิวดินและการคายน้ำของพืช ซึ่งพืชอาจจะเสียหายจากการขาดแคลนน้ำได้ จะเริ่มตั้งแต่ต้นเดือนธันวาคมถึงปลายเดือนมีนาคม (ตารางที่ 2-1 และรูปที่ 2-2)

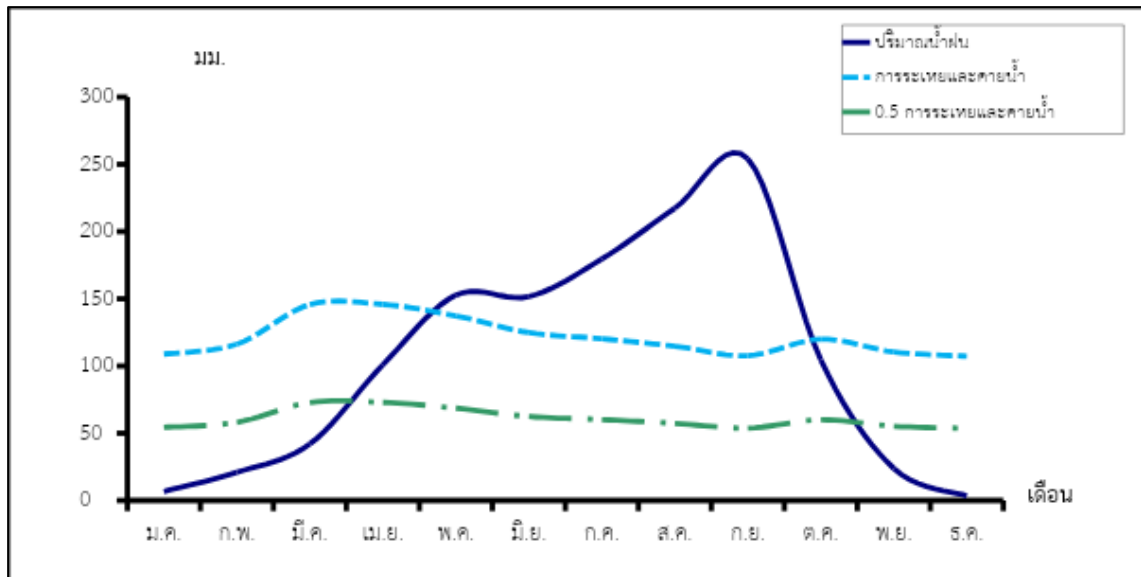
ตารางที่ 2-1 สถิติภูมิอากาศ ณ สถานีตรวจอากาศจังหวัดขอนแก่น¹ (พ.ศ.2536-2565)

เดือน	อุณหภูมิ (ซ.)			ความชื้นสัมพัทธ์ (%)	ปริมาณน้ำฝน (มม.)	จำนวนวันที่ฝนตก (วัน)	ศักยภาพการคายระเหยน้ำ (มม.)	ปริมาณฝนใช้การ ² (มม.)
	ต่ำสุด	สูงสุด	เฉลี่ย					
ม.ค.	18.0	30.8	23.8	64.0	6.7	1.7	108.8	6.6
ก.พ.	20.0	32.8	25.9	62.0	20.9	2.9	116.2	20.2
มี.ค.	23.0	35.1	28.5	62.0	42.0	5.0	145.7	39.2
เม.ย.	24.8	36.1	29.7	66.0	100.9	7.8	145.8	84.6
พ.ค.	25.0	34.8	29.1	74.0	152.7	14.9	137.3	115.4
มิ.ย.	25.1	34.1	28.9	76.0	151.6	14.5	124.8	114.8
ก.ค.	24.6	33.0	28.2	78.0	179.6	17.0	120.3	128.0
ส.ค.	24.4	32.5	27.7	81.0	217.3	18.6	114.7	141.7
ก.ย.	24.1	32.0	27.3	83.0	254.1	18.7	107.7	150.4
ต.ค.	23.0	31.8	26.8	77.0	104.5	9.2	120.0	87.0
พ.ย.	20.9	31.6	25.7	69.0	23.8	2.7	110.4	22.9
ธ.ค.	18.2	30.2	23.7	64.0	3.4	0.7	107.3	3.4
เฉลี่ย	22.6	32.9	27.1	71.3	-	-	-	-
รวม	-	-	-	-	1,257.5	113.7	1,459.0	914.2

หมายเหตุ : ¹ เป็นสถานีตรวจอากาศที่ใกล้พื้นที่ตำบลมากที่สุด

² จากการคำนวณโดยโปรแกรม Cropwat for Windows Version 8.0

ที่มา : กรมอุตุนิยมวิทยา (2566)



รูปที่ 2-2 กราฟสมดุลของน้ำเพื่อการเกษตร จังหวัดขอนแก่น

2.5 สภาพการใช้ที่ดินในปัจจุบัน

สภาพการใช้ที่ดินตำบลกุดธาตุ อำเภอหนองนาคำ จังหวัดขอนแก่น ซึ่งสำรวจโดยกลุ่มวิเคราะห์สภาพการใช้ที่ดิน (2566) ประกอบด้วยประเภทการใช้ที่ดินต่างๆ ดังนี้

1. พื้นที่ชุมชนและสิ่งปลูกสร้าง มีเนื้อที่ 2,432 ไร่ หรือร้อยละ 4.83 ของพื้นที่ตำบล
2. พื้นที่เกษตรกรรม มีเนื้อที่ 31,759 ไร่ หรือร้อยละ 63.07 ของพื้นที่ตำบล ประกอบด้วย
 - การใช้ประโยชน์ที่ดินด้านเกษตรกรรมต่างๆ ดังต่อไปนี้
 - 2.1) เกษตรผสมผสาน/ไร่นาสวนผสม มีเนื้อที่ 52 ไร่ หรือร้อยละ 0.10 ของพื้นที่ตำบล
 - 2.2) พื้นที่นา มีเนื้อที่ 20,183 ไร่ หรือร้อยละ 40.08 ของพื้นที่ตำบล ได้แก่ นาไร่ นาข้าว
 - 2.3) พืชไร่ มีเนื้อที่ 9,818 ไร่ หรือร้อยละ 19.49 ของพื้นที่ตำบล ได้แก่ ไร่ร้าง อ้อย มันสำปะหลัง
 - 2.4) ไม้ยืนต้น มีเนื้อที่ 831 ไร่ หรือร้อยละ 1.66 ของพื้นที่ตำบล ได้แก่ ยางพารา ยูคาลิปตัส สัก ไม้ปลูกเพื่อการค้า
 - 2.5) ไม้ผล มีเนื้อที่ 385 ไร่ หรือร้อยละ 0.76 ของพื้นที่ตำบล ได้แก่ ไม้ผลผสม กล้วย มะม่วง มะขาม ลำไย
 - 2.6) พืชสวน มีเนื้อที่ 55 ไร่ หรือร้อยละ 0.11 ของพื้นที่ตำบล ได้แก่ พืชผัก
 - 2.7) ทุ่งหญ้าเลี้ยงสัตว์และโรงเรือนเลี้ยงสัตว์ มีเนื้อที่ 282 ไร่ หรือร้อยละ 0.56 ของพื้นที่ตำบล
 - 2.8) สถานที่เพาะเลี้ยงสัตว์น้ำ มีเนื้อที่ 153 ไร่ หรือร้อยละ 0.31 ของพื้นที่ตำบล ได้แก่ สถานที่เพาะเลี้ยงสัตว์น้ำร้าง และสถานที่เพาะเลี้ยงปลา
- 3) พื้นที่ป่าไม้ มีเนื้อที่ 10,824 ไร่ หรือร้อยละ 21.49 ของพื้นที่ตำบล
- 4) พื้นที่แหล่งน้ำ มีเนื้อที่ 3,200 ไร่ หรือร้อยละ 6.35 ของพื้นที่ตำบล ได้แก่ แม่น้ำ ลำห้วย ลำคลอง หนอง บึง ทะเลสาบ อ่างเก็บน้ำ บ่อน้ำในไร่นา และคลองชลประทาน



5) พื้นที่เบ็ดเตล็ด มีเนื้อที่ 2,144 ไร่ หรือร้อยละ 4.26 ของพื้นที่ตำบล ได้แก่ ทุ่งหญ้าธรรมชาติ ทุ่งหญ้าสลับไม้พุ่ม/ไม้ละเมาะ พื้นที่ลุ่ม บ่อดิน และพื้นที่ถม

ตารางที่ 2-2 สภาพการใช้ที่ดิน ตำบลลูกธาตุ อำเภอนองนาคำ จังหวัดขอนแก่น (ต่อ)

หน่วยแผนที่	สภาพการใช้ที่ดิน	เนื้อที่	
		ไร่	ร้อยละ
U	พื้นที่ชุมชนและสิ่งปลูกสร้าง	2,432	4.83
U201	หมู่บ้านบนพื้นราบ	1,904	3.78
U301	สถานที่ราชการและสถาบันต่าง ๆ	264	0.52
U405	ถนน	202	0.40
U500	พื้นที่อุตสาหกรรมร้าง	4	0.01
U502	โรงงานอุตสาหกรรม	3	0.01
U503	ลานตากและแหล่งรับซื้อทางการเกษตร	28	0.06
U601	สถานที่พักผ่อนหย่อนใจ	17	0.03
U603	สุสาน ป่าช้า	10	0.02
A	พื้นที่เกษตรกรรม	31,759	63.07
A001	เกษตรผสมผสาน/ไร่นาสวนผสม	52	0.10
A100	นาร้าง	18	0.04
A101	นาข้าว	20,165	40.04
A200	ไร่ร้าง	27	0.05
A203	อ้อย	9,191	18.25
A204	มันสำปะหลัง	600	1.19
A300	ไม้ยืนต้นร้าง/เสื่อมโทรม	39	0.08
A301	ไม้ยืนต้นผสม	24	0.05
A302	ยางพารา	414	0.82
A303	ปาล์มน้ำมัน	64	0.13
A304	ยูคาลิปตัส	165	0.33
A305	สัก	110	0.22
A314	หม่อน	1	-
A315	ไม้ปลูกเพื่อการค้า	14	0.03
A401	ไม้ผลผสม	189	0.37
A405/A411	มะพร้าว/กล้วย	6	0.01
A407	มะม่วง	72	0.14
A411	กล้วย	90	0.18

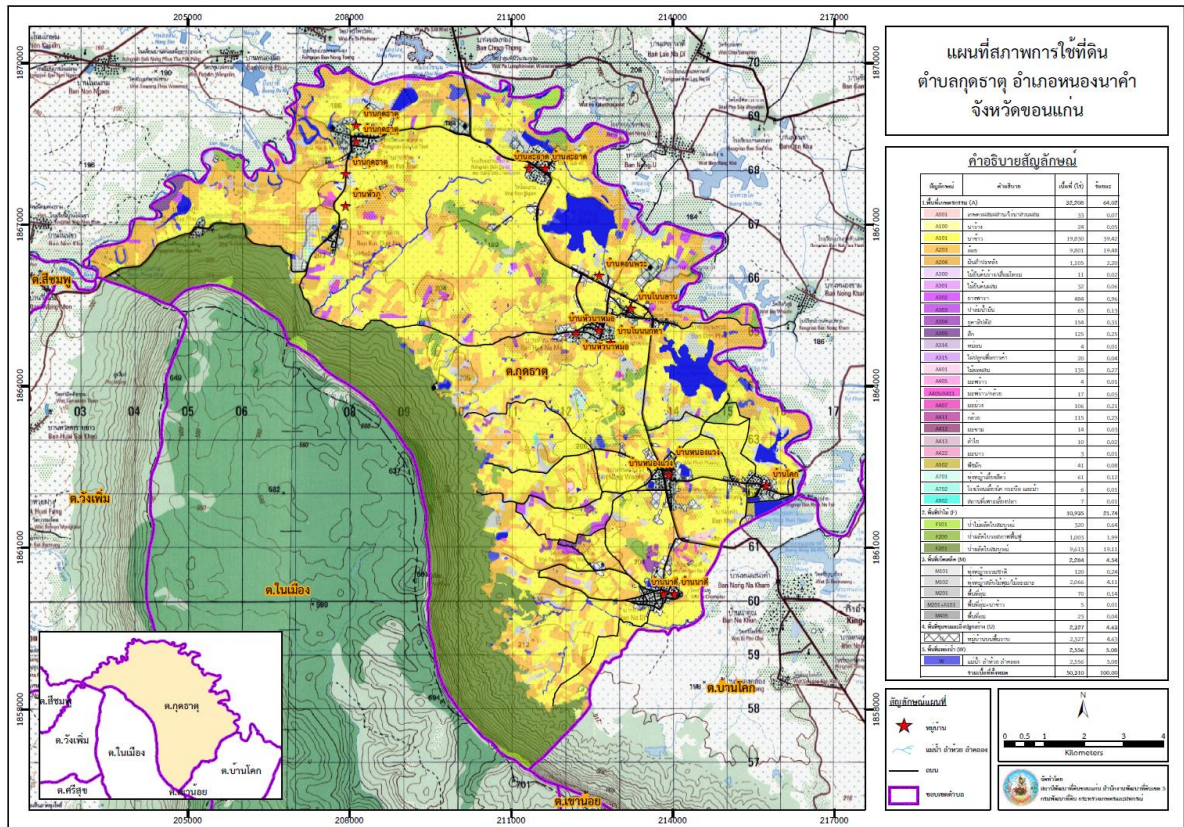


ตารางที่ 2-2 สภาพการใช้ที่ดิน ตำบลกุดธาตุ อำเภอนองนาคำ จังหวัดขอนแก่น (ต่อ)

หน่วยแผนที่	สภาพการใช้ที่ดิน	เนื้อที่	
		ไร่	ร้อยละ
A412	มะขาม	13	0.03
A413	ลำไย	11	0.02
A422	มะนาว	4	0.01
A502	พืชผัก	55	0.11
A701	ทุ่งหญ้าเลี้ยงสัตว์	275	0.55
A702	โรงเรือนเลี้ยงโค กระบือ และม้า	7	0.01
A900	สถานที่เพาะเลี้ยงสัตว์น้ำร้าง	14	0.03
A902	สถานที่เพาะเลี้ยงปลา	139	0.28
F	พื้นที่ป่าไม้	10,824	21.49
F101	ป่าไม้ผลัดใบสมบูรณ์	379	0.75
F200	ป่าผลัดใบรอสภาพฟื้นฟู	809	1.61
F201	ป่าผลัดใบสมบูรณ์	9,636	19.13
M	พื้นที่เบ็ดเตล็ด	2,144	4.26
M101	ทุ่งหญ้าธรรมชาติ	86	0.17
M102	ทุ่งหญ้าสลับไม้พุ่ม/ไม้ละเมาะ	1,919	3.81
M201	พื้นที่ลุ่ม	71	0.14
M304	บ่อดิน	8	0.02
M405	พื้นที่ถม	60	0.12
W	พื้นที่แหล่งน้ำ	3,200	6.35
W101	แม่น้ำ ลำห้วย ลำคลอง	746	1.48
W102	หนอง บึง ทะเลสาบ	1,605	3.19
W201	อ่างเก็บน้ำ	46	0.09
W202	บ่อน้ำในไร่นา	691	1.37
W203	คลองชลประทาน	112	0.22
ผลรวมทั้งหมด		50,359	100.00

ที่มา: กองสำรวจและวิจัยทรัพยากรดิน (2566)

หมายเหตุ: 1. เนื้อที่คำนวณด้วยโปรแกรมระบบสารสนเทศภูมิศาสตร์



รูปที่ 2-3 สภาพการใช้ที่ดิน ตำบลลุดธาตุ อำเภอหนองนาคำ จังหวัดขอนแก่น

2.6 สภาพเศรษฐกิจและสังคม

2.6.1 ประชากร

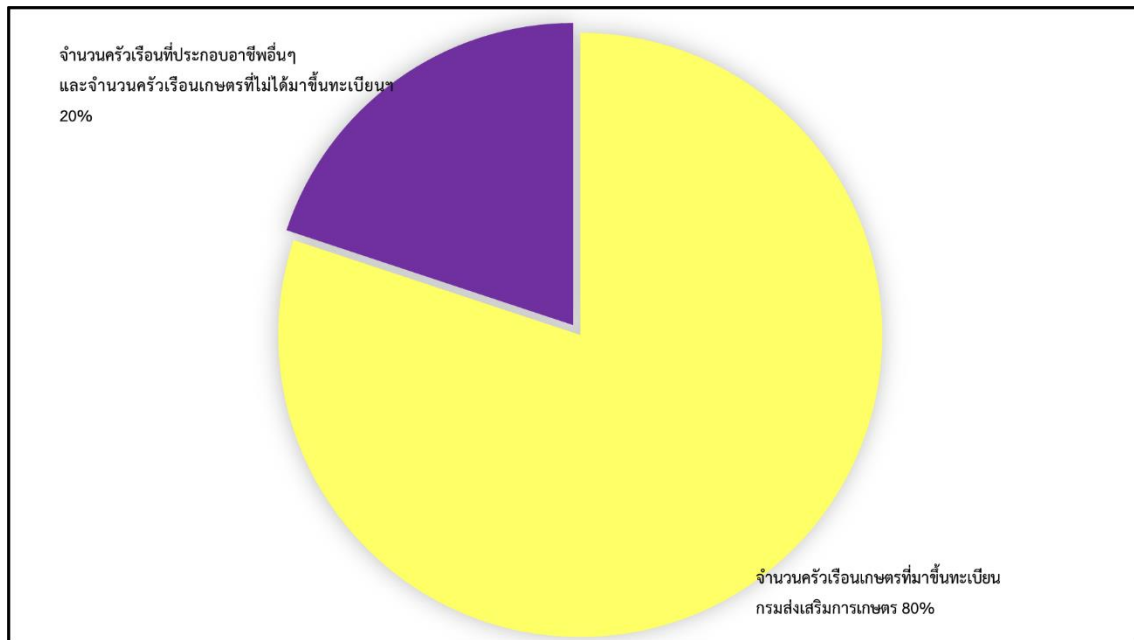
จากหลักฐานทะเบียนราษฎรของกรมการปกครอง กระทรวงมหาดไทย ณ เดือนธันวาคม 2565 พบว่า ประชากรที่อาศัยในพื้นที่ตำบลลุดธาตุ มีประชากรรวม 11,818 คน แยกเป็นชาย 5,849 คน เป็นหญิง 5,969 คน ความหนาแน่นโดยเฉลี่ย 146.67 คนต่อตารางกิโลเมตร มีจำนวนครัวเรือนทั้งหมด 3,234 ครัวเรือน เป็นครัวเรือนเกษตรที่มาขึ้นทะเบียนกรมส่งเสริมการเกษตร 2,590 ครัวเรือน หรือร้อยละ 80.09 ของจำนวนครัวเรือนทั้งหมด และเป็นครัวเรือนที่ประกอบอาชีพอื่นๆ ครัวเรือนเกษตรที่ไม่ได้มาขึ้นทะเบียนกรมส่งเสริมการเกษตร 644 ครัวเรือน หรือร้อยละ 19.91 ของจำนวนครัวเรือนทั้งหมด ดังรายละเอียดในตารางที่ 2-2 ถึง 2-3



ตารางที่ 2-3 จำนวนประชากรและครัวเรือน ตำบลกุดธาตุ อำเภอหนองนาคำ จังหวัดขอนแก่น
ปี 2565

พื้นที่	จำนวนครัวเรือน	จำนวนประชากร (คน)		
		ชาย	หญิง	รวม
ตำบลกุดธาตุ	3,234	5,849	5,969	11,818
หมู่ที่ 1 กุดธาตุ	265	513	530	1,043
หมู่ที่ 2 กุดธาตุ	207	382	413	795
หมู่ที่ 3 หัวภู	55	110	119	229
หมู่ที่ 4 สะอาด	250	424	463	887
หมู่ที่ 5 สะอาด	235	369	384	753
หมู่ที่ 6 โนนลาน	162	280	284	564
หมู่ที่ 7 หัวนาหม้อ	223	405	405	810
หมู่ที่ 8 หนองแวง	295	509	520	1,029
หมู่ที่ 9 นาดี	168	295	298	593
หมู่ที่ 10 โโคก	279	562	605	1,167
หมู่ที่ 11 ดอนพระ	61	107	116	223
หมู่ที่ 12 กุดธาตุน้อย	95	170	158	328
หมู่ที่ 13 นาดี	294	547	539	1,086
หมู่ที่ 14 หนองแวง	266	505	476	981
หมู่ที่ 15 หัวนาหม้อ	194	340	326	666
หมู่ที่ 16 โนนนกทา	185	331	333	664

ที่มา: กรมการปกครอง (2566)



รูปที่ 2-4 จำนวนและสัดส่วนคร้วเรือน ตำบลลูกตาด อำเภอนองนาคำ จังหวัดขอนแก่น ปี 2565

ตารางที่ 2-4 จำนวนและสัดส่วนคร้วเรือน ตำบลลูกตาด อำเภอนองนาคำ จังหวัดขอนแก่น ปี 2565

รายการ	จำนวน (คร้วเรือน)	ร้อยละ
จำนวนคร้วเรือนทั้งหมด ¹⁾	3,234	100.00
- จำนวนคร้วเรือนเกษตรที่มาขึ้นทะเบียนกรมส่งเสริมการเกษตร ²⁾	2,590	80.09
- จำนวนคร้วเรือนที่ประกอบอาชีพอื่นๆ และจำนวนคร้วเรือนเกษตรที่ไม่ได้มาขึ้นทะเบียน	644	19.91

ที่มา: 1) กรมการปกครอง (2566)

2) กรมส่งเสริมการเกษตร (2566)

2.6.2 การถือครองที่ดิน

จากข้อมูลกรมการปกครอง ณ เดือนธันวาคม 2565 ตำบลลูกตาด มีจำนวนคร้วเรือนทั้งหมด 3,234 คร้วเรือน โดยถือครองที่ดินเฉลี่ยคร้วเรือนละ 15.57 ไร่ (เนื้อที่ของตำบลรวมต่อจำนวนคร้วเรือนทั้งหมด)

2.6.3 ลักษณะทางเศรษฐกิจและการประกอบอาชีพ

สภาพเศรษฐกิจของชุมชนในตำบลลูกตาด ส่วนใหญ่ประชากรมีอาชีพด้านการเกษตรกรรม ได้แก่ ปลูกข้าวมากเป็นอันดับหนึ่ง รองลงมาได้แก่ มันสำปะหลัง และอ้อยโรงงาน นอกจากนี้เกษตรกรยังมีการเลี้ยงสัตว์

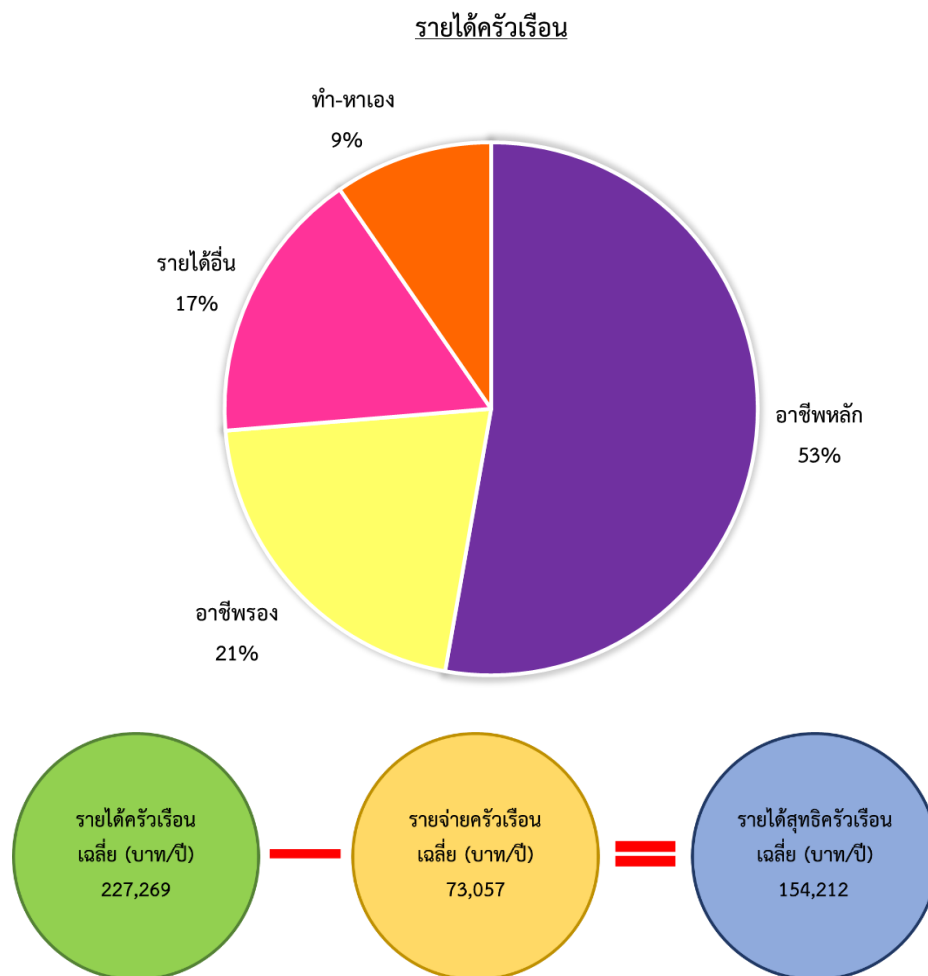


การประกอบอาชีพ ในตำบลกุดธาตุ ประชากรส่วนใหญ่ประกอบอาชีพเกษตรกรรม ทั้งการทำนา ปลูกพืชไร่ นอกจากนี้ยังมีการเลี้ยงสัตว์ไว้เพื่อบริโภคและจำหน่าย

- อาชีพทำเกษตรกรรม ตำบลกุดธาตุ คราวเรือนเกษตรที่ขึ้นทะเบียนกับกรมส่งเสริมการเกษตร 2,590 ครัวเรือน โดยเกษตรกรปลูกข้าวมากเป็นอันดับหนึ่ง รองลงมาได้แก่ มันสำปะหลัง และอ้อยโรงงาน นอกจากนี้เกษตรกรยังมีการเลี้ยงสัตว์ สำหรับการเลี้ยงสัตว์พบว่าส่วนใหญ่เลี้ยงไว้เพื่อบริโภค และจำหน่าย ได้แก่ โค กระบือ สุกร และไก่

2.6.4 ด้านรายได้-รายจ่าย

จากข้อมูลความจำเป็นพื้นฐานของกรมพัฒนาชุมชน ปี 2566 พบว่า รายได้ครัวเรือนเฉลี่ยปีละ 227,267 บาท รายได้บุคคลเฉลี่ยปีละ 57,608 บาท รายจ่ายครัวเรือนเฉลี่ยปีละ 154,212 บาท รายจ่ายบุคคลเฉลี่ยปีละ 39,089 บาท เมื่อพิจารณาจะเห็นว่ารายได้ครัวเรือนมากกว่ารายจ่ายครัวเรือนปีละ 73,057 บาท และรายได้บุคคลมากกว่ารายจ่ายบุคคลปีละ 18,518 บาท ดังรายละเอียดในตารางที่ 2-4



รูปที่ 2-5 รายได้-รายจ่ายเฉลี่ยครัวเรือน ตำบลกุดธาตุ อำเภอหนองนาคำ จังหวัดขอนแก่น ปี 2565



แผนการใช้ที่ดินตำบลกุดธาตุ อำเภอหนองนาคำ จังหวัดขอนแก่น

ตารางที่ 2-5 รายได้-รายจ่ายเฉลี่ยครัวเรือน ตำบลกุดธาตุ อำเภอหนองนาคำ จังหวัดขอนแก่น ปี 2565

พื้นที่	แหล่งรายได้ของครัวเรือน (บาท/ปี)				รายได้ครัวเรือน	รายได้บุคคล	รายจ่ายครัวเรือน	รายจ่ายบุคคล
	อาชีพหลัก	อาชีพรอง	รายได้อื่น	ทำ-หาเอง	เฉลี่ย (บาท/ปี)	เฉลี่ย (บาท/ปี)	เฉลี่ย (บาท/ปี)	เฉลี่ย (บาท/ปี)
ตำบลกุดธาตุ	119,914	47,563	37,944	21,847	227,269	57,608	154,212	39,089
หมู่ที่ 1 กุดธาตุ	106,695	50,561	56,033	28,428	241,718	58,093	167,325	40,214
หมู่ที่ 2 กุดธาตุ	143,784	33,553	34,153	27,995	239,484	58,411	173,145	42,230
หมู่ที่ 3 หัวภู	165,130	35,913	26,685	20,574	248,303	49,232	200,967	39,847
หมู่ที่ 4 สะอาด	139,928	37,612	45,846	24,002	247,389	61,694	104,471	26,053
หมู่ที่ 5 สะอาด	95,630	43,674	30,322	22,877	192,504	56,402	125,069	36,644
หมู่ที่ 6 โนนลาน	108,744	53,037	66,716	9,256	237,753	63,307	214,804	57,196
หมู่ที่ 7 หัวนาหม้อ	186,236	36,829	20,483	10,296	253,843	62,562	139,194	34,306
หมู่ที่ 8 หนองแวง	139,208	26,881	30,706	19,518	216,313	50,727	190,748	44,732
หมู่ที่ 9 นาดี	126,208	42,865	41,982	28,286	239,340	64,584	124,907	33,705
หมู่ที่ 10 โโคก	125,870	37,365	32,760	28,902	224,897	50,220	192,299	42,941
หมู่ที่ 11 ดอนพระ	120,744	24,637	25,463	22,200	193,044	47,600	207,493	51,163
หมู่ที่ 12 กุดธาตุน้อย	92,740	49,466	33,740	30,038	205,984	59,670	195,727	56,699
หมู่ที่ 13 นาดี	98,425	50,040	32,198	15,335	195,998	57,142	120,136	35,025
หมู่ที่ 14 หนองแวง	80,110	63,770	50,467	18,938	213,286	63,955	141,335	42,380
หมู่ที่ 15 หัวนาหม้อ	124,054	50,528	25,160	16,073	215,815	52,207	82,967	20,070
หมู่ที่ 16 โนนนกทา	79,097	112,300	30,907	26,773	249,077	59,970	170,573	41,069

ที่มา: กรมการพัฒนาชุมชน (2566)



บทที่ 3

สถานภาพของทรัพยากรธรรมชาติ

การศึกษาสถานภาพของทรัพยากรธรรมชาติในพื้นที่ตำบลกุดธาตุ อำเภอหนองนาคำ จังหวัดขอนแก่น ได้แก่ ทรัพยากรป่าไม้ ทรัพยากรน้ำ และทรัพยากรดิน ซึ่งเป็นทรัพยากรกายภาพที่สำคัญต่อการทำการเกษตร ดังนั้นจึงจำเป็นต้องทราบว่าทรัพยากรธรรมชาติแต่ละชนิดปัจจุบันมีสถานะอย่างไร เพื่อใช้เป็นข้อมูลประกอบการวางแผนการใช้ที่ดินซึ่งจะนำไปสู่การกำหนดแผนงาน โครงการ กิจกรรม รวมถึงมาตรการต่าง ๆ เพื่อการพัฒนาพื้นที่อย่างมีประสิทธิภาพต่อไป โดยมีรายละเอียดดังนี้

3.1 ทรัพยากรป่าไม้

3.1.1 ป่าไม้ตามกฎหมายและมติคณะรัฐมนตรี

1) ป่าอนุรักษ์ พบพื้นที่ป่าอนุรักษ์ในพื้นที่ คือ เขตอุทยานแห่งชาติภูเวียง เนื้อที่ 9,564 ไร่
 2) ป่าสงวนแห่งชาติ ได้มีการจำแนกเขตการใช้ประโยชน์ทรัพยากรและที่ดินป่าไม้ในพื้นที่ป่าสงวนแห่งชาติตามมติคณะรัฐมนตรี วันที่ 10 มีนาคม 2535 และ 17 มีนาคม 2535 แบ่งออกเป็น 3 เขต ประกอบด้วย เขตพื้นที่ป่าเพื่อการอนุรักษ์ (Zone C) เขตพื้นที่ป่าเพื่อเศรษฐกิจ (Zone E) และเขตพื้นที่ป่าที่เหมาะสมต่อการเกษตร (Zone A) จากการวิเคราะห์ข้อมูลพบพื้นที่ป่าจำแนกเขตการใช้ประโยชน์ทรัพยากรที่ดินและป่าไม้ในพื้นที่ป่าสงวนแห่งชาติตามมติคณะรัฐมนตรีในพื้นที่ ได้แก่

- (1) เขตพื้นที่ป่าเพื่อการอนุรักษ์ (Zone C) เนื้อที่ 9,452 ไร่
- (2) เขตพื้นที่ป่าเพื่อเศรษฐกิจ (Zone E) เนื้อที่ 157 ไร่

3.1.2 **ชั้นคุณภาพลุ่มน้ำ** (มติคณะรัฐมนตรี วันที่ 28 พฤษภาคม 2528) จากการวิเคราะห์ข้อมูล พบชั้นคุณภาพลุ่มน้ำในพื้นที่ ได้แก่

- 1) พื้นที่ลุ่มน้ำชั้นที่ 1A เนื้อที่ 3,163 ไร่
- 2) พื้นที่ลุ่มน้ำชั้นที่ 2A เนื้อที่ 2,864 ไร่
- 3) พื้นที่ลุ่มน้ำชั้นที่ 3A เนื้อที่ 3,147 ไร่
- 4) พื้นที่ลุ่มน้ำชั้นที่ 4A เนื้อที่ 8,371 ไร่
- 5) พื้นที่ลุ่มน้ำชั้นที่ 5B เนื้อที่ 32,814 ไร่

ทั้งนี้ เนื้อที่ดังกล่าวข้างต้นคำนวณด้วยระบบสารสนเทศภูมิศาสตร์ เป็นเนื้อที่เบื้องต้นเท่านั้น ไม่สามารถใช้อ้างอิงได้ทางกฎหมาย

3.2 ทรัพยากรน้ำ

3.2.1 **ปริมาณน้ำฝน** พบว่าในพื้นที่ตำบลกุดธาตุ มีปริมาณน้ำฝนเฉลี่ยในคาบ 30 ปี (พ.ศ.2536-2565) 1,257.5 มิลลิเมตรต่อปี

3.2.2 **น้ำผิวดิน** หมายถึง แม่น้ำลำคลอง หนอง บึง ทะเลสาบ อ่างเก็บ และแหล่งน้ำสาธารณะอื่นๆ ที่อยู่ภายในผืนแผ่นดิน ในพื้นที่ตำบลกุดธาตุ มีรายละเอียดของแหล่งน้ำผิวดินดังนี้



แหล่งน้ำผิวดินธรรมชาติ ได้แก่ หนองหิน บึงใหญ่ บึงบักขอด บึงอีแก้ว บึงอิ๊กแดง บึงหมุทาม

3.2.3 ฐานข้อมูลน้ำบาดาลของกรมทรัพยากรน้ำบาดาล (2566) ซึ่งพบว่า ตำบลกุดธาตุ มีจำนวนบ่อบาดาลราชการจำนวน 31 บ่อ และจำนวนบ่อบาดาลเอกชนจำนวน 1 บ่อ

3.3 ทรัพยากรดิน

ทรัพยากรดินในพื้นที่ตำบลกุดธาตุ อำเภอนองนาคำ จังหวัดขอนแก่น พบหน่วยแผนที่ดินทั้งหมด 10 หน่วยแผนที่ดิน และหน่วยพื้นที่เบ็ดเตล็ด 2 หน่วยแผนที่ ดังนี้

3.3.1 ดินในพื้นที่ลุ่ม มี 1 หน่วยแผนที่ดิน คือ หน่วยแผนที่ดิน Cpa-clA ดินคล้ายชุดดินซุมแพ มีเนื้อดินบนเป็นดินร่วนปนดินเหนียว ความลาดชัน 0-2 เปอร์เซ็นต์ มีเนื้อที่ 4,314 ไร่ หรือร้อยละ 8.57 ของเนื้อที่ตำบล

3.3.2 ดินในพื้นที่ดอน มี 9 หน่วยแผนที่ดิน ได้แก่

1) หน่วยแผนที่ดิน Chp-fsi-silB ดินซุมพลบุรีที่เป็นดินทรายแป้งละเอียด มีเนื้อดินบนเป็นดินร่วนปนทรายแป้ง ความลาดชัน 2-5 เปอร์เซ็นต์ มีเนื้อที่ 5,420 ไร่ หรือร้อยละ 10.76 ของเนื้อที่ตำบล

2) หน่วยแผนที่ดิน Kmr-slB ดินคล้ายชุดดินเขมราฐ มีเนื้อดินบนเป็นดินร่วนปนทราย ความลาดชัน 2-5 เปอร์เซ็นต์ มีเนื้อที่ 2,952 ไร่ หรือร้อยละ 5.86 ของเนื้อที่ตำบล

3) หน่วยแผนที่ดิน Kmr-hb-sIA ดินคล้ายชุดดินเขมราฐที่มีความอึดตัวเบสสูง มีเนื้อดินบนเป็นดินร่วนปนทราย ความลาดชัน 0-2 เปอร์เซ็นต์ มีเนื้อที่ 8,508 ไร่ หรือร้อยละ 16.90 ของเนื้อที่ตำบล

4) หน่วยแผนที่ดิน Kmr-hb-slB ดินคล้ายชุดดินเขมราฐที่มีความอึดตัวเบสสูง มีเนื้อดินบนเป็นดินร่วนปนทราย ความลาดชัน 2-5 เปอร์เซ็นต์ มีเนื้อที่ 14,339 ไร่ หรือร้อยละ 28.47 ของเนื้อที่ตำบล

5) หน่วยแผนที่ดิน Pu-hb-slB ดินคล้ายชุดดินภูพานที่มีความอึดตัวเบสสูง มีเนื้อดินบนเป็นดินร่วนปนทราย ความลาดชัน 2-5 เปอร์เซ็นต์ มีเนื้อที่ 2,772 ไร่ หรือร้อยละ 5.50 ของเนื้อที่ตำบล

6) หน่วยแผนที่ดิน Pu-hb-slB/csub ดินคล้ายชุดดินภูพานที่มีความอึดตัวเบสสูง มีเนื้อดินบนเป็นดินร่วนปนทราย ความลาดชัน 2-5 เปอร์เซ็นต์ ดินล่างพบชั้นดินเหนียว มีเนื้อที่ 2,450 ไร่ หรือร้อยละ 4.87 ของเนื้อที่ตำบล

7) หน่วยแผนที่ดิน Pu-md-slB ดินคล้ายชุดดินภูพานที่เป็นดินลิกปานกลาง มีเนื้อดินบนเป็นดินร่วนปนทราย ความลาดชัน 2-5 เปอร์เซ็นต์ มีเนื้อที่ 208 ไร่ หรือร้อยละ 0.41 ของเนื้อที่ตำบล

8) หน่วยแผนที่ดิน Pu-md-slC ดินคล้ายชุดดินภูพานที่เป็นดินลิกปานกลาง มีเนื้อดินบนเป็นดินร่วนปนทราย ความลาดชัน 5-12 เปอร์เซ็นต์ มีเนื้อที่ 98 ไร่ หรือร้อยละ 0.20 ของเนื้อที่ตำบล

9) หน่วยแผนที่ดิน Wk-slC ดินคล้ายชุดดินวังน้ำเขียว มีเนื้อดินบนเป็นดินร่วนปนทราย ความลาดชัน 5-12 เปอร์เซ็นต์ มีเนื้อที่ 56 ไร่ หรือร้อยละ 0.11 ของเนื้อที่ตำบล

3.3.3 พื้นที่เบ็ดเตล็ด มี 2 หน่วยแผนที่ ได้แก่

1) หน่วยแผนที่ SC พื้นที่ลาดชันเชิงซ้อน มีเนื้อที่ 8,470 ไร่ หรือร้อยละ 16.82 ของเนื้อที่ตำบล



2) หน่วยแผนที่ W พื้นที่น้ำ มีเนื้อที่ 772 ไร่ หรือร้อยละ 1.53 ของเนื้อที่ตำบล

ปัญหาทรัพยากรดินทางการเกษตรตามสภาพธรรมชาติในพื้นที่ พบปัญหาดินต้น มีเนื้อที่ 56 ไร่ หรือ ร้อยละ 0.11 ของเนื้อที่ตำบล คือ ดินคล้ายชุดดินวังน้ำเขียว (Wk)

รายละเอียดของสมบัติดิน ตำบลกุดธาตุ อำเภอหนองนาคำ จังหวัดขอนแก่น ดังแสดงในตารางที่ 3-1 และแผนที่แสดงในลักษณะของชุดดิน (รูปที่ 3-1)



แผนการใช้ที่ดินตำบลลูกธาตุ อำเภอหนองน้ำคำ จังหวัดขอนแก่น

ตารางที่ 3-1 สมบัติดิน ตำบลลูกธาตุ อำเภอหนองน้ำคำ จังหวัดขอนแก่น (ต่อ)

หน่วยแผนที่ดิน	ความลาดชัน (%)	ความลึก (ซม.)	การระบายน้ำ	ความอุดมสมบูรณ์ของดิน	ความจุแลกเปลี่ยนแคตไอออน (cmol/kg)	ความอึดตัวเบส (%)	ปฏิกิริยาดิน		ค่าการนำไฟฟ้า (dS/m)	เนื้อที่	
							ดินบน	ดินล่าง		ไร่	ร้อยละ
Chp-fsi-silB	2-5	>150	ดีปานกลาง	ต่ำ	<10	<35	5.0-5.5	5.0-7.0	<2	5,420	10.76
Cpa-clA	0-2	>150	ค่อนข้างเลว	ต่ำ	<10	35-75	5.5-6.0	6.0-6.5	<2	4,314	8.57
Kmr-hb-slA	0-2	>150	ดีปานกลาง	ต่ำ	<10	35-75	5.5-6.0	6.0-7.0	<2	8,508	16.90
Kmr-hb-slB	2-5	>150	ดีปานกลาง	ต่ำ	<10	35-75	5.5-6.0	6.0-7.0	<2	14,339	28.47
Kmr-slB	2-5	>150	ดีปานกลาง	ต่ำ	<10	<35	4.5-6.0	4.5-5.5	<2	2,952	5.86
Pu-hb-slB	2-5	>150	ดี	ต่ำ	<10	35-75	5.0-5.5	5.5-7.0	<2	2,772	5.50
Pu-hb-slB/csub	2-5	>150	ดี	ต่ำ	<10	35-75	5.0-5.5	5.5-7.0	<2	2,450	4.87
Pu-md-slB	2-5	50-100	ดี	ต่ำ	<10	<35	5.0-6.5	4.5-5.0	<2	208	0.41
Pu-md-slC	5-12	50-100	ดี	ต่ำ	<10	<35	5.0-6.5	4.5-5.0	<2	98	0.20
Wk-slC	5-12	0-50	ดี	ต่ำ	<10	<35	5.0-5.5	4.5-5.0	<2	56	0.11
SC	>35	-	-	-	-	-	-	-	-	8,470	16.82
W	-	-	-	-	-	-	-	-	-	772	1.53
รวมทั้งหมด										50,359	100.00

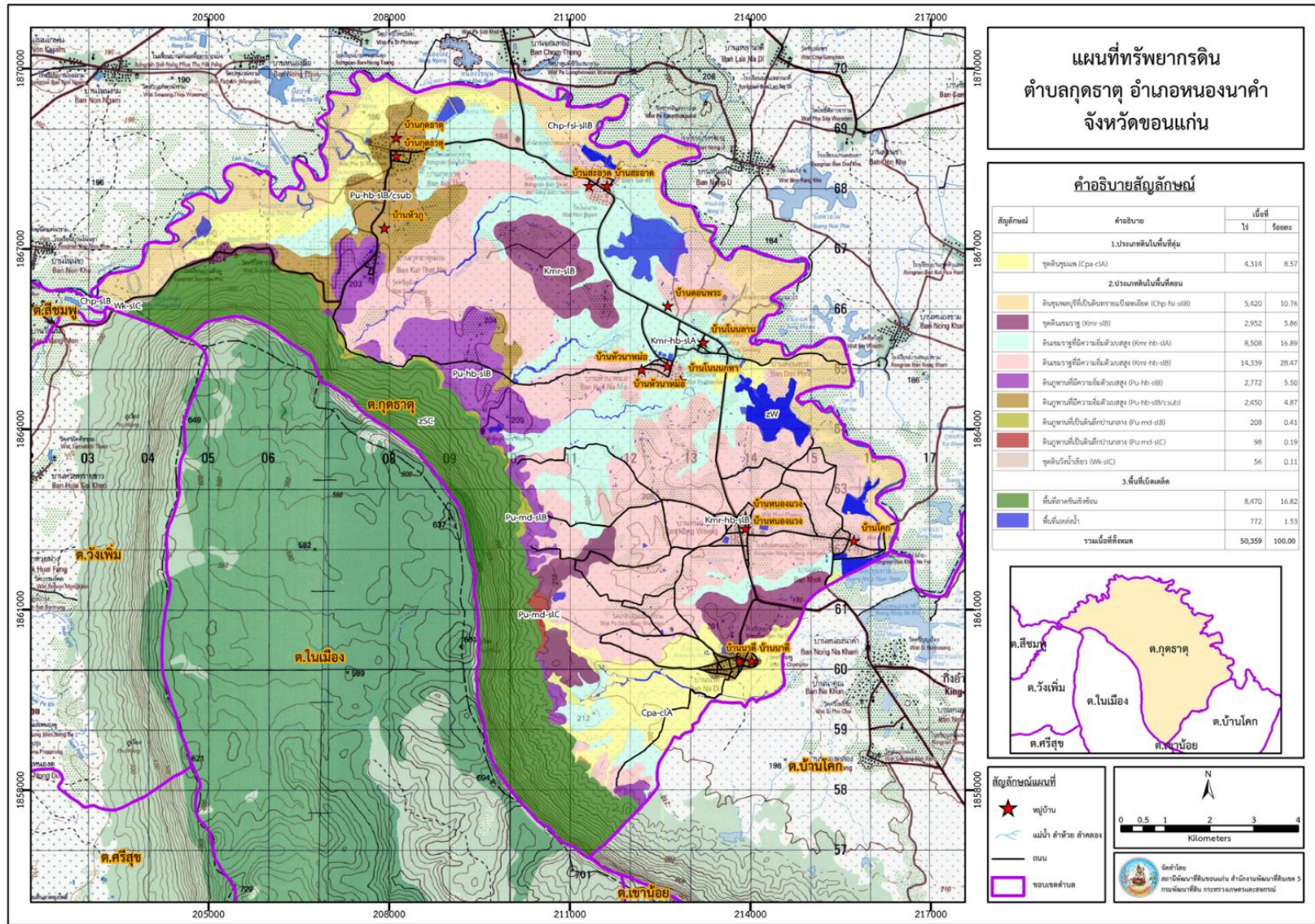
หมายเหตุ : 1. * หมายถึง หน่วยแผนที่ดินที่มีความอุดมสมบูรณ์ของดินต่างจากหน่วยแผนที่ดินเดียวกัน

2. เนื้อที่คำนวณด้วยระบบสารสนเทศภูมิศาสตร์

ที่มา: กองสำรวจและวิจัยทรัพยากรดิน (2566)



แผนการใช้ที่ดินตำบลฤๅษาคู่ อำเภอนองนาคำ จังหวัดขอนแก่น



รูปที่ 3-1 ทรัพยากรดิน ตำบลฤๅษาคู่ อำเภอนองนาคำ จังหวัดขอนแก่น



บทที่ 4

กระบวนการมีส่วนร่วมของชุมชน (Participatory Rural Appraisal : PRA)

4.1 การวิเคราะห์ผลจากการจัดทำกระบวนการมีส่วนร่วมของชุมชน (PRA)

การวิเคราะห์ผลจากการจัดทำกระบวนการมีส่วนร่วมของชุมชน (PRA) เมื่อวันที่ 25 กรกฎาคม 2566 พบว่าปัญหาของพื้นที่ตำบลกุดธาตุ มีปัญหาสำคัญ 2 ประการ คือ (1) ปัญหาดินเสื่อมโทรม (2) ปัญหาการขาดแคลนน้ำจนเกิดแล้งซ้ำซาก ปัญหาดังกล่าวนี้ส่งผลกระทบต่อคุณภาพชีวิตของราษฎรในชุมชน การกร่อนการเสื่อมโทรม มีการเกิดปัญหาทั้งทางด้านกายโดยสภาพส่วนมาของพื้นที่เป็นดินร่วนปนทรายโดยกระจายทั่วไปของพื้นที่ ซึ่งจากสภาพดินที่เป็นทรายทำให้มีความอุดมสมบูรณ์ต่ำทำให้พืชแสดงอาการขาดธาตุอาหารกับพืชบางชนิด อีกทั้งยังพัดพาตะกอนลงสู่ที่ต่ำทำให้แหล่งน้ำตื้นเขิน ทั้งนี้ในพื้นที่ตำบลกุดธาตุยังมีการใช้สารเคมีในพื้นที่จำนวนมากที่ให้ความอุดมสมบูรณ์ของดินลดลง ด้านเคมีพบว่าดินเค็มในที่ลุ่มทางด้านทิศเหนือ บริเวณหมู่ที่ 1,2,3, และหมู่ที่ 12 แต่สามารถปลูกพืชได้เพราะมีน้ำจากลำน้ำพอง ปัญหาการขาดแคลนน้ำที่เกิดจากแหล่งน้ำไม่เพียงพอ แหล่งน้ำตื้นเขิน ดินไม่อุ้มน้ำ การขาดแคลนนํ้า้น นอกจากปัจจัยข้างต้นแล้ว การที่ประชากรเพิ่มขึ้น กิจกรรมที่ต้องใช้น้ำเพิ่มขึ้น ทำการเกษตรเพิ่มขึ้น รวมทั้งเหตุการณ์ที่เกิดจากการเปลี่ยนแปลงภูมิอากาศ เช่น ปริมาณฝนน้อยกว่าปกติ ฝนทิ้งช่วง จนเกิดความแห้งแล้ง การขาดแคลนน้ำจึงเกิดขึ้นอย่างต่อเนื่อง และสามารถสรุปปัญหาสำคัญได้ดังนี้

4.1.1 ปัญหาหลักของตำบลกุดธาตุ คือ

- 1) ดินขาดความอุดมสมบูรณ์ (ดินทราย,ดินเค็มในที่ลุ่ม ฯลฯ)
- 2) ดินปนเปื้อนสารเคมี
- 3) ขาดแคลนแหล่งน้ำอุปโภคบริโภค
- 4) ขาดแคลนแหล่งน้ำทำการเกษตร
- 5) ราคาสินค้าเกษตรตกต่ำ
- 6) การชะล้างพังทลายของดิน

4.1.2 ความต้องการของชุมชน เกษตรกร ของตำบลกุดธาตุ คือ

- 1) แก้ปัญหาดินเสื่อมโทรมและฟื้นฟูความอุดมสมบูรณ์ของดิน
- 2) แก้ไขปัญหาการขาดแคลนน้ำ
- 3) ปรับรูปที่ดิน และเปลี่ยนกิจกรรมการผลิตให้เหมาะสมกับที่ดิน
- 4) การรวมกลุ่มเพื่อสามารถต่อรองราคากับตลาดได้

ผลจากการจัดทำกระบวนการมีส่วนร่วมของชุมชน (PRA) ได้นำมาวิเคราะห์ร่วมกับปัญหาด้านกายภาพ โดยระบบ DPSIR มีรายละเอียดดังนี้



1) **แรงขับเคลื่อน (Driver)** มี 4 ประการ คือ

- 1.1) การใช้ที่ดินในการทำการเกษตรผิประเภท
- 1.2) ขาดแคลนแหล่งน้ำ
- 1.3) การเปลี่ยนแปลงสภาพภูมิอากาศ
- 1.4) ขาดอำนาจในการต่อรองกับแหล่งต้นทุน และรับซื้อ

2) **แรงกดดัน (Pressure)** ที่เกิดจากปัจจัยขับเคลื่อน มี 5 ประการ คือ

- 2.1) ขาดการปรับปรุงบำรุงดิน
- 2.2) ขาดแหล่งน้ำในการกักเก็บน้ำ
- 2.3) ฝนทิ้งช่วง/น้ำไหลป่า
- 2.4) กลไกการตลาด
- 2.5) การจัดการใช้ที่ดินไม่เหมาะสมตามหลักวิชาการ

3) **สถานะ (State)** ที่เกิดแรงกดดัน มี 6 ประการ คือ

- 3.1) ความเสื่อมโทรมของดิน (ดินทราย,ดินเค็ม,ดินขาดอินทรีย์วัตถุ)
- 3.2) พืชแสดงอาการขาดน้ำ
- 3.3) ขาดแคลนแหล่งน้ำเพื่อการเกษตร
- 3.4) พื้นที่ป่าไม้ลดลง
- 3.5) เกษตรกรขาดความรู้เรื่องการตลาด และการผลิตสินค้าที่ต้นทุนต่ำแต่ได้ผลผลิตสูง
- 3.6) การชะล้างพังทลายของดิน

4) **ผลกระทบ (Impact)** ที่ปรากฏในพื้นที่ มี 5 ประการ คือ

- 4.1) ผลผลิตพืชต่ำ ต้นทุนการผลิตสูง รายได้ลดลง ไม่เพียงพอต่อการดำรงชีวิต
- 4.2) เกิดการปนเปื้อนของสารเคมีในดินและน้ำ
- 4.3) สูญเสียน้ำดินที่ดินทางการเกษตร
- 4.4) น้ำไม่เพียงพอต่อการทำการเกษตร และเพื่ออุปโภค-บริโภค
- 4.5) มีปัญหาต่อคุณภาพชีวิต

5) **การตอบสนอง (Response)** ของรัฐในอดีต ปัจจุบัน และในอนาคต มีดังนี้

อดีต-ปัจจุบัน

พื้นที่ดอน

- 5.1) บ่อตักตะกอน
- 5.2) ฝายชะลอน้ำ
- 5.3) คันดิน
- 5.4) ปลูกหญ้าแฝก ป้องกันการชะล้างพังทลายของดิน รักษาความชื้นและกักเก็บน้ำ
- 5.5) ปฏิรูปที่ดิน

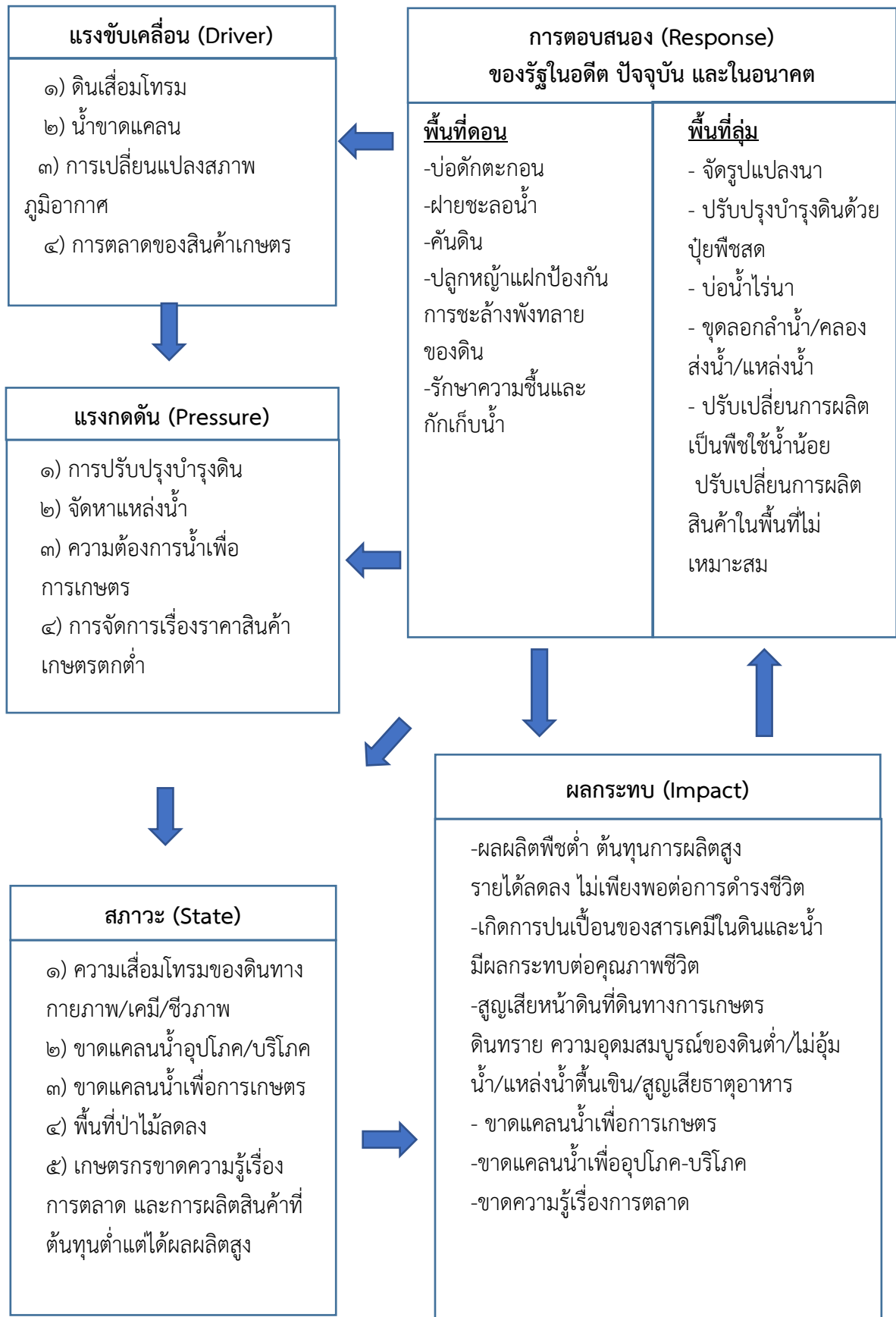


พื้นที่ลุ่ม

- 5.6) จัดรูปแปลงนา
- 5.7) ปรับปรุงบำรุงดินด้วยปุ๋ยพืชสด
- 5.8) บ่อน้ำไร่นา
- 5.9) ขุดลอกลำน้ำ/คลองส่งน้ำ/แหล่งน้ำ
- 5.10) ปรับเปลี่ยนการผลิตเป็นพืชใช้น้ำน้อย
- 5.11) ปรับเปลี่ยนการผลิตสินค้าในพื้นที่ไม่เหมาะสม

อนาคต

- (1) พัฒนาที่ดินและน้ำที่เป็นระบบทั้งตำบล
 - (2) ปรับเปลี่ยนการผลิตสินค้าในพื้นที่ไม่เหมาะสม
- ดังมีรายละเอียดในรูปที่ 4-1



รูปที่ 4-1 การวิเคราะห์สถานการณ์โดยระบบ DPSIR ของตำบลลูกธาดู อำเภอนองนาคำ จังหวัดขอนแก่น



4.2 ระบบการปลูกพืชในปัจจุบัน

ตำบลกุดธาตุ อำเภอหนองนาคำ จังหวัดขอนแก่น มีการเพาะปลูกพืช ดังนี้

4.2.1 พื้นที่ลุ่ม

1) ข้าวนาปี เกษตรกรจะปลูกข้าวนาปีในช่วงฤดูฝน โดยปลูกระหว่างเดือนพฤษภาคมถึงมิถุนายน และเก็บเกี่ยวช่วงเดือนพฤศจิกายนถึงธันวาคม พันธุ์ข้าวที่ปลูก ได้แก่ ข้าวเจ้าพันธุ์หอมมะลิ 105 และข้าวเหนียวพันธุ์ช6

2) ข้าวนาปี-ข้าวนาปรัง เกษตรกรจะปลูกข้าวนาปีในช่วงฤดูฝนระหว่างเดือนพฤษภาคมถึงธันวาคม และจะปลูกข้าวนาปรังในช่วงฤดูแล้ง โดยพื้นที่ที่สามารถทำนาปรังได้จะอยู่ติดกับบริเวณลำน้ำพอง จะสูบน้ำจากลำน้ำพองระหว่างเดือนมกราคมถึงพฤษภาคม ปีไหนน้ำมากพื้นที่ลุ่มมักจะผลผลิตเสียหายจากน้ำท่วม

3) พืชผัก เกษตรกรจะปลูกปลูกพืชผัก ได้แก่ ข้าวโพดรับประทานฝักสด คื่นช่าย ผักบุ้ง ฟักทอง ผักสวนครัว ระหว่างเดือนธันวาคมถึง พฤษภาคม

4.2.2 พื้นที่ดอน

1) อ้อยโรงงาน เกษตรกรมีวิธีการปลูกขึ้นกับลักษณะพื้นที่

(1) อ้อยข้ามแล้งหรืออ้อยปลายฝนเหมาะสมปลูกในดินร่วนปนทรายโดยอาศัยความชื้นที่สะสมไว้จากฤดูฝน ปลูกช่วงเดือนตุลาคมถึงเดือนพฤศจิกายน จะเลือกปลูกระหว่างอ้อยโรงงาน และมันสำปะหลัง

(2) อ้อยชลประทานหรืออ้อยน้ำเสริมเหมาะสมปลูกในดินเหนียวหรือดินร่วมเหนียว โดยอาศัยการให้น้ำเสริมเพื่อช่วยให้อ้อยงอกและเติบโตจนเข้าสู่ฤดูฝนปลูกช่วงเดือนธันวาคมถึงเดือนกุมภาพันธ์

(3) อ้อยต้นฝนเหมาะสมปลูกในดินเหนียวหรือดินร่วมเหนียว

โดยอาศัยความชื้นจากฝนช่วงแรกที่ตกต้องเตรียมดินและซักร่องรอน ปลูกช่วงเดือนมีนาคมถึงเดือนเดือนมิถุนายน โดยส่วนมากเกษตรกรจะนิยมปลูกช่วงนี้ ระยะเวลาเก็บเกี่ยวประมาณ 9-10 เดือน(2) มันสำปะหลัง เกษตรกรจะปลูกมันสำปะหลังช่วงต้นฤดูฝนระหว่างเดือนพฤษภาคมถึงมิถุนายน ซึ่งจะมีอายุจากวันปลูกถึงเก็บเกี่ยวประมาณ 10-14 เดือน

2) มันสำปะหลังเกษตรกรส่วนใหญ่จะเลือกปลูกมันสำปะหลังช่วงต้นฤดูฝน และมีอายุการจากวันปลูกถึงเก็บเกี่ยว 6 – 8 เดือน

(รูปที่ 4-2) เพาะปลูกพืช ดังนี้



ชนิดพืช	เดือน											
	ม.ค.	ก.พ.	มี.ค.	เม.ย.	พ.ค.	มิ.ย.	ก.ค.	ส.ค.	ก.ย.	ต.ค.	พ.ย.	ธ.ค.
พื้นที่ลุ่ม												
1.ข้าว						ข้าวนาปี						
	ข้าวนาปรัง					ข้าวนาปี						
2.พืชผัก-ข้าวนาปี	พืชผัก					ข้าวนาปี						
พื้นที่ดอน												
3.อ้อย	อ้อย											
4.มันสำปะหลัง	มันสำปะหลัง				มันสำปะหลัง							

รูปที่ 4-2 ระบบการปลูกพืชในปัจจุบัน ตำบลลูกธาดู อำเภอนองนาคำ จังหวัดขอนแก่น



บทที่ 5

การประเมินคุณภาพที่ดิน

5.1 หลักการประเมินคุณภาพที่ดินด้านกายภาพ

การประเมินคุณภาพที่ดินหรือการประเมินความเหมาะสมของที่ดิน สอดคล้องตามหลักการของ FAO Framework ค.ศ. 1983 ซึ่งการประเมินคุณภาพที่ดินด้านกายภาพ เป็นการประเมินศักยภาพของที่ดินว่าที่ดินนั้นๆเหมาะสมมากหรือน้อยเพียงใดสำหรับการใช้ที่ดินประเภทต่างๆ หรือการปลูกพืชต่าง ๆ โดยพิจารณาจาก สภาพแวดล้อมที่มีผลต่อการเจริญเติบโตของพืช สมบัติดินที่ได้จำแนกไว้ในแต่ละตำบล ร่วมกับการจัดการพื้นที่ เช่น ระบบชลประทาน พื้นที่ที่ยกร่อง การจัดระบบอนุรักษ์ดินและน้ำ เป็นต้น และนอกจากนี้พิจารณาความต้องการปัจจัยต่อการปลูกพืชแต่ละชนิด สอดคล้องตามหลักการของ FAO ได้แก่ ความต้องการด้านพืช ความต้องการด้านการจัดการ ความต้องการด้านการอนุรักษ์ (บัณฑิต และคำณ, 2542) รายละเอียดดังตารางที่ 5-1

ระดับความเหมาะสมของที่ดินได้จากการสังเคราะห์ข้อมูลดิน การจัดการที่ดิน หรือดินที่มีลักษณะเฉพาะที่เกิดขึ้นตามสภาพภูมิประเทศ (ซึ่งจะเรียกรวมว่าหน่วยที่ดิน) ลักษณะภูมิอากาศ พิจารณาร่วมกับระดับความต้องการปัจจัยต่อการเจริญเติบโตของพืชแต่ละชนิด หลังจากนั้นดำเนินการประเมินคุณภาพที่ดิน ซึ่งสามารถจำแนกระดับความเหมาะสมของที่ดินได้เป็น 4 ระดับ ชั้น เหมาะสมสูง (S1) เหมาะสมปานกลาง (S2) เหมาะสมเล็กน้อย (S3) และไม่เหมาะสม (N) โดยที่

S1 : ไม่มีข้อจำกัดด้านที่ดินตามปัจจัยที่ใช้พิจารณา

S2 : มีข้อจำกัดด้านที่ดินที่แก้ไขได้ง่ายหรือข้อจำกัดอาจไม่ส่งผลกระทบต่อ การเจริญเติบโตของพืชอย่างชัดเจน

S3 : มีข้อจำกัดด้านที่ดินที่แก้ไขได้ยาก ควรปรับเปลี่ยนการผลิตเป็นพืชชนิดอื่นหรือกิจกรรมอื่น (ส่วนใหญ่เป็นลักษณะทางกายภาพ)

N : มีข้อจำกัดที่พัฒนาหรือปรับปรุงที่ดินได้ยากมาก หากจะดำเนินการพัฒนาหรือปรับปรุง ต้องใช้ต้นทุนสูงหรือเครื่องจักรขนาดใหญ่ แนะนำให้ปรับเปลี่ยนการผลิต

ตารางที่ 5-1 ตัวอย่างการประเมินคุณภาพที่ดินด้านกายภาพของประเภทการใช้ประโยชน์ที่ดิน

คุณภาพที่ดิน (Land Quality)	คุณลักษณะที่ดินตัวแทน (Land Characteristics)	ระดับความเหมาะสม (Land Suitability Rating)
1. ความเหมาะสมด้านความต้องการด้านพืช (Crop Requirements)		
1.1. การหยั่งลึกของรากพืช (r)	ความลึกของดิน	S1
1.2. ความชุ่มชื้นที่เป็นประโยชน์ต่อพืช (m)	ปริมาณน้ำฝนเฉลี่ยในรอบปี	S2m



ตารางที่ 5-1 ตัวอย่างการประเมินคุณภาพที่ดินด้านกายภาพของประเภทการใช้ประโยชน์ที่ดิน (ต่อ)

คุณภาพที่ดิน (Land Quality)	คุณลักษณะที่ดินตัวแทน (Land Characteristics)	ระดับความเหมาะสม (Land Suitability Rating)
1.3. ความเป็นประโยชน์ของออกซิเจน ต่อรากพืช (o)	สภาพการระบายน้ำของดิน	S2o
ความเหมาะสมรวมด้านความต้องการด้านพืช (Crop Requirements)		S2om
2. ความเหมาะสมความต้องการด้านการจัดการ (Management Requirements)		
2.1. สภาพการเขตกรรม (k)	ชั้นความยากง่ายในการ เขตกรรม (ดินบน)	S1
2.2. ศักยภาพการใช้เครื่องจักรกล (w)	ความลาดชันของพื้นที่	S3w
ความเหมาะสมรวมด้านความต้องการด้านการจัดการ (Management Requirements)		S3w
3. ความเหมาะสมด้านความต้องการด้านการอนุรักษ์ (Conservation Requirements)		
3.1 ความเสียหายจากการกัดกร่อน (e)	ความลาดชันของพื้นที่	S3e
ความเหมาะสมรวมด้านความต้องการด้านการอนุรักษ์ (Conservation Requirements)		S3e
ความเหมาะสมด้านกายภาพของประเภทการใช้ประโยชน์ที่ดินใน แต่ละหน่วยที่ดินโดยรวม		S3ew

5.2 พืชเศรษฐกิจที่สำคัญของตำบล

พืชเศรษฐกิจหลักและพืชทางเลือกของตำบล ได้แก่ ข้าว มันสำปะหลัง อ้อย ยางพารา มะม่วง ยูคาลิปตัส สัก
ปาล์มน้ำมัน ถั่ว

5.3 ระดับความเหมาะสมของที่ดิน

การประเมินคุณภาพที่ดินของพืชเศรษฐกิจหลักและพืชทางเลือก ตำบลกุดธาตุ อำเภอหนองนาคำ
จังหวัดขอนแก่น ได้ผลการประเมินคุณภาพที่ดินดังตารางที่ 5-2



แผนการใช้ที่ดินตำบลลูกตุ้ม อำเภอหนองน้ำคำ จังหวัดขอนแก่น

ตารางที่ 5-2 ชั้นความเหมาะสมทางกายภาพของดิน ตำบลลูกตุ้ม อำเภอหนองน้ำคำ จังหวัดขอนแก่น

หน่วยแผนที่ดิน	ข้าว	มันสำปะหลัง	อ้อย	ยางพารา	มะม่วง	ยูคาลิปตัส	สัก	ปาล์มน้ำมัน	กล้วย
Chp-fsi-silB	S2ewons	S2ons	S2ons	S2ons	S2ns	S2on	S2ns	S2ns	S2xns
Cpa-clA	S2ns	N	S2ons	S3o	S3o	N	S3o	S2ons	S3o
Kmr-hb-slA	S2ons	S2ons	S2ons	S2ons	S2ns	S2on	S2ns	S2ns	S2xns
Kmr-hb-slB	S2ewons	S2ons	S2ons	S2ons	S2ns	S2on	S2ns	S2ns	S2xns
Kmr-slB	S2ewons	S2ons	S2ons	S2ons	S2ns	S2on	S2ns	S2ns	S2xns
Pu-hb-slB	S3o	S2n	S2ns	S2n	S2ns	S2n	S2n	S2n	S2xns
Pu-hb-slB/csub	S3o	S2ns	S2ns	S2ns	S2ns	S2n	S2ns	S2ns	S2xns
Pu-md-slB	S3o	S2rns	S2rns	S2rns	S3r	S3r	S3r	S3r	S2rxns
Pu-md-slC	S3ewo	S2erns	S2erns	S2rns	S3r	S3r	S3r	S3r	S2erxns
Wk-slC	S3ewo	S3r	S3r	S3r	N	N	N	N	S3r
SC	N	N	N	N	N	N	N	N	N

หมายเหตุ : * หมายถึง หน่วยแผนที่ดินที่มีความอุดมสมบูรณ์ของดินต่างจากหน่วยแผนที่ดินเดียวกัน

ความหมายของสัญลักษณ์แสดงข้อจำกัดชั้นความเหมาะสม

e = ความเสียหายจากการกัดกร่อน

w = ศักยภาพการใช้เครื่องจักร

r = สภาวะการหยั่งลึกของราก

n = ความจุในการดูดซับธาตุอาหาร

s = ความเป็นประโยชน์ของธาตุอาหาร



บทที่ 6 แผนการใช้ที่ดิน

6.1 การวิเคราะห์ข้อมูลเพื่อจัดทำแผนการใช้ที่ดินระดับตำบล

การที่รัฐธรรมนูญแห่งราชอาณาจักรไทย พุทธศักราช 2560 ได้ให้ความสำคัญกับการวางแผนการใช้ที่ดิน โดยสาระสำคัญในมาตรา 72 (1) ได้ระบุอย่างชัดเจนว่ารัฐพึงดำเนินการเกี่ยวกับที่ดิน ทรัพยากรน้ำ และพลังงาน โดยวางแผนการใช้ที่ดินของประเทศให้เหมาะสมกับสภาพพื้นที่และศักยภาพของที่ดิน ตามหลักการพัฒนาที่ยั่งยืนซึ่งการวางแผนการใช้ที่ดินระดับตำบลเป็นการกำหนดแนวทางใช้ที่ดินให้ตรงกับศักยภาพ โดยเฉพาะทางด้านการเกษตร และนำไปสู่การกำหนดแผนงาน โครงการ กิจกรรม ที่มีความสอดคล้องกับสภาพพื้นที่ทั้งนี้เนื่องจากการแบ่งเขตการปกครองในระดับตำบลจะนำไปสู่การพัฒนาเชิงพื้นที่ที่มีเป้าหมายและทิศทางสอดคล้องตามบริบทของแต่ละตำบล และมีผู้รับผิดชอบโดยตรง คือ องค์กรปกครองส่วนท้องถิ่น ซึ่งแผนการใช้ที่ดินในระดับที่ใหญ่กว่านี้อาจไม่สามารถนำมาใช้ปฏิบัติงานในระดับพื้นที่ได้อย่างเป็นรูปธรรม เนื่องจากเป็นแผนสำหรับนำไปใช้ปฏิบัติงานเชิงนโยบายและยุทธศาสตร์ในภาพรวม

แผนการใช้ที่ดินเป็นผลที่ได้จากการวิเคราะห์ข้อมูลทางด้านกายภาพ เศรษฐกิจ และสังคม โดยได้นำฐานข้อมูลที่ได้จากการรวบรวมข้อมูลทุติยภูมิ และข้อมูลปฐมภูมิจากการสำรวจภาคสนาม การศึกษาด้านกายภาพ ได้จาก การวิเคราะห์สถานภาพของทรัพยากรธรรมชาติ อาทิ ทรัพยากรดิน ทรัพยากรน้ำ และทรัพยากรป่าไม้ร่วมกับการพิจารณาลักษณะการใช้ประโยชน์ที่ดิน ข้อกฎหมายที่เกี่ยวข้องกับพื้นที่ในเขตป่าไม้ตามกฎหมาย เช่น เขตรักษาพันธุ์สัตว์ป่า เขตอุทยานแห่งชาติ เขตป่าสงวนแห่งชาติ และนโยบายของรัฐที่เกี่ยวข้องกับพื้นที่ที่มีมติคณะรัฐมนตรีเกี่ยวกับการใช้ที่ดิน มติคณะรัฐมนตรีเรื่องการจำแนกการใช้ประโยชน์ที่ดินในพื้นที่ป่าไม้ในเขตป่าสงวนแห่งชาติ เป็นต้น ประกอบกับการพิจารณาจากทิศทางตามกรอบนโยบายที่เกี่ยวข้องกับการกำหนดเขตการใช้ที่ดินภายในพื้นที่ตำบล ได้แก่ แผนพัฒนาการเศรษฐกิจและสังคมแห่งชาติ ยุทธศาสตร์ของจังหวัด ร่วมกับความต้องการของท้องถิ่น สามารถกำหนดแนวทางการใช้ที่ดินตามศักยภาพของทรัพยากร เพื่อการรักษาคุณภาพของลักษณะทางนิเวศวิทยาและการอนุรักษ์ทรัพยากรธรรมชาติ โดยคำนึงถึงสภาพทางเศรษฐกิจและสังคมของชุมชนในพื้นที่ ซึ่งข้อมูลนี้ได้มาจากการวิเคราะห์ชุมชนแบบมีส่วนร่วม (PRA) ทำการสังเคราะห์ข้อมูลทุกด้านเพื่อจัดทำเขตการใช้ที่ดินต่อไป

6.2 เขตการใช้ที่ดิน

แผนการใช้ที่ดินตำบลกุดธาตุ อำเภอหนองนาคำ จังหวัดขอนแก่น ได้กำหนดออกเป็น 6 เขต ได้แก่ เขตป่าไม้ เขตเกษตรกรรม เขตชุมชน เขตแหล่งน้ำ เขตพื้นที่อื่นๆ และเขตรักษาสมดุลธรรมชาติ และสิ่งแวดล้อม (ตารางที่ 6-1 และรูปที่ 6-1)



ตารางที่ 6-1 เขตการใช้ที่ดิน ตำบลกุดธาตุ อำเภอนองนาคำ จังหวัดขอนแก่น (ต่อ)

เขตการใช้ที่ดิน	เนื้อที่	
	ไร่	ร้อยละ
1. เขตป่าไม้	9,881	19.62
1.1.เขตป่าไม้สมบูรณ์	9,217	18.3
1.2.เขตป่าไม้เสื่อมโทรม	1	0
1.3.เขตพื้นที่อนุรักษ์	663	1.32
2. เขตเกษตรกรรม	31,011	61.58
2.1 เขตเกษตรกรรมที่มีศักยภาพผลิตสูง	30,566	60.7
2.1.1 เขตเกษตรกรรมที่มีศักยภาพการผลิตสูง (ประเภทที่ 2)	30,566	60.7
1. เขตทำ นา (ศักยภาพสูง ประเภท2)	19,776	39.27
2. เขตปลูกไม้ผล (ศักยภาพสูง ประเภท 2)	382	0.76
3. เขตปลูกไม้ยืนต้น (ศักยภาพสูง ประเภท2)	797	1.58
4. เขตปลูกพืชไร่ (ศักยภาพสูง ประเภท2)	9,505	18.87
5. เขตปลูกพืชทางเลือก (ศักยภาพสูง ประเภท 2)	107	0.21
2.2 เขตเกษตรกรรมที่มีศักยภาพผลิตต่ำ	10	0.02
2.2.1 เขตทำนา (ศักยภาพต่ำ)	4	0.01
2.2.2 เขตปลูกพืชไร่ (ศักยภาพต่ำ)	6	0.01
2.3 เขตประมง	153	0.3
2.4 เขตปศุสัตว์	282	0.56
2.4.1 เขตทุ่งหญ้าเลี้ยงสัตว์	275	0.55
2.4.2 เขตโรงเรือนเลี้ยงสัตว์	7	0.01
3. เขตชุมชนและสิ่งปลูกสร้าง	2,432	4.83
3.1 เขตชุมชน/สถานที่ราชการ	2,369	4.7
3.2 เขตอุตสาหกรรม/แหล่งรับซื้อผลผลิต	35	0.07
3.3 เขตการใช้พื้นที่เฉพาะ	28	0.06
4. เขตแหล่งน้ำ	3,200	6.35
4.1 เขตแหล่งน้ำตามธรรมชาติ	2,350	4.67
4.2 เขตแหล่งน้ำที่สร้างขึ้น	850	1.69



ตารางที่ 6-1 เขตการใช้ที่ดิน ตำบลกุดธาตุ อำเภอนองนาคำ จังหวัดขอนแก่น (ต่อ)

เขตการใช้ที่ดิน	เนื้อที่	
	ไร่	ร้อยละ
5. เขตพื้นที่อื่นๆ	2,201	4.37
6. เขตรักษาสมดุลของธรรมชาติและสิ่งแวดล้อม	1,634	3.25
รวมเนื้อที่ทั้งหมด	50,359	100.00

หมายเหตุ: เนื้อที่คำนวณด้วยระบบสารสนเทศภูมิศาสตร์

6.2.1 เขตป่าไม้

มีเนื้อที่ 9,881 ไร่ หรือร้อยละ 19.62 ของเนื้อที่ตำบล เป็นพื้นที่ป่าไม้ตามกฎหมาย และมีมติคณะรัฐมนตรี ได้แก่ อุทยานแห่งชาติภูเวียง ซึ่งแบ่งเป็น เขตป่าไม้สมบูรณ์ 9,217 ไร่ หรือร้อยละ ของเนื้อที่ตำบล เขตป่าไม้เสื่อมโทรม 1 ไร่ หรือร้อยละ 0 ของเนื้อที่ตำบล และเขตพื้นที่พืชรธรรมชาติ 663 ไร่ หรือร้อยละ 1.32 ของเนื้อที่ตำบล

6.2.2 เขตเกษตรกรรม

มีเนื้อที่ 31,011 ไร่ หรือร้อยละ 61.58 ของเนื้อที่ตำบล แบ่งออกเป็น 4 เขต ดังนี้

1) เขตเขตเกษตรกรรมที่มีศักยภาพผลิตสูง

มีเนื้อที่ 26 ไร่ หรือร้อยละ 0.02 ของเนื้อที่ตำบล เนื่องจากสภาพพื้นที่ไม่เหมาะสมต่อการทำนา หากต้องการใช้ที่ดินเพื่อการทำนาต้องปรับโครงสร้างของดิน เพิ่มการอุ้มน้ำของดิน เพิ่มธาตุอาหารที่เป็นประโยชน์ต่อพืช และพัฒนาแหล่งน้ำ รวมถึงการขุดลอกแหล่งน้ำให้กักเก็บน้ำได้ดีขึ้น

2) เขตเขตเกษตรกรรมที่มีศักยภาพผลิตต่ำ

2.1) เขตทำ นา (ศักยภาพสูง ประเภท2) 19,776 ไร่ หรือร้อยละ 39.27 ของเนื้อที่ตำบล เขตปลูกไม้ผล (ศักยภาพสูง ประเภท 2) 382 ไร่ หรือร้อยละ 0.76 ของเนื้อที่ตำบล เขตปลูกไม้ยืนต้น (ศักยภาพสูง ประเภท2) 797 ไร่ หรือร้อยละ 1.58 ของเนื้อที่ตำบล เขตปลูกพืชไร่ (ศักยภาพสูง ประเภท2) 9,505 ไร่ หรือร้อยละ 18.87 ของเนื้อที่ตำบล และเขตปลูกพืชทางเลือก (ศักยภาพสูง ประเภท 2) 107 ไร่ หรือร้อยละ 0.21 ของเนื้อที่ตำบล **ข้อเสนอแนะในการใช้พื้นที่**

- ปรับปรุงบำรุงดิน โดยการใช้ปุ๋ยอินทรีย์ หรือปุ๋ยชีวภาพ ควบคู่กับการใช้ปุ๋ยเคมีในอัตราส่วนที่เหมาะสม

- ป้องกันการชะล้างพังทลายของหน้าดิน โดยการสร้างระบบอนุรักษ์ดินและน้ำ ทั้งวิธีพืชและวิธีกล



- พัฒนาแหล่งน้ำเพื่อการเกษตร
- ปรับระบบการปลูกพืชที่เหมาะสม จะช่วยรักษาความอุดมสมบูรณ์ของดิน

ลดจำนวนโรคและแมลงศัตรูพืชให้น้อยลง และลดการชะล้างพังทลายของดิน

3) **เขตประมง** มีเนื้อที่ 153 ไร่ หรือร้อยละ 0.3 ของเนื้อที่ตำบล ประกอบด้วย เขตปลูกมะม่วงและไม้ผลชนิดอื่น ๆ มีเนื้อที่ 768 ไร่ หรือร้อยละ 0.68 ของเนื้อที่ตำบล เป็นเขตที่ดินมีความอุดมสมบูรณ์ต่ำ บางพื้นที่เป็นดินตื้น มีการชะล้างพังทลายของดินสูงในพื้นที่ลาดชัน และขาดแคลนน้ำในฤดูแล้ง

ข้อเสนอแนะในการใช้พื้นที่

- ต้องปฏิบัติตามนโยบายด้านการใช้พื้นที่เพื่อการเพาะเลี้ยงสัตว์น้ำอย่างเข้มงวด เนื่องจากกิจกรรมนี้อาจส่งผลกระทบต่อพื้นที่ข้างเคียง
- ควรกำหนดเขตการเพาะเลี้ยงสัตว์น้ำให้ชัดเจนเพื่อควบคุมและป้องกันไม่ให้เกิดผลกระทบต่อระบบนิเวศ

4) **เขตปศุสัตว์** มีเนื้อที่ 282 ไร่ หรือร้อยละ 0.56 ของเนื้อที่ตำบล แบ่งออกเป็น 2 เขตดังนี้

- 1) เขตทุ่งหญ้าเลี้ยงสัตว์ 275 ไร่ หรือร้อยละ 0.55 ของเนื้อที่ตำบล
- 2) เขตโรงเรือนเลี้ยงสัตว์ 7 ไร่ หรือร้อยละ 0.01 ของเนื้อที่ตำบล

ข้อเสนอแนะในการใช้พื้นที่

- จัดหาแหล่งน้ำเพื่อให้สัตว์มีน้ำกินและปลูกไม้ยืนต้นไว้เป็นร่มเงา จัดทำโครงการส่งเสริมด้านปศุสัตว์โดยกรมปศุสัตว์ให้ข้อเสนอแนะวิธีการเลี้ยงสัตว์ การปลูกและขยายพันธุ์หญ้าเลี้ยงสัตว์ พันธุ์ดี การให้อาหารเสริม การผสมพันธุ์และการควบคุมโรค เป็นต้น
- ควบคุมมลภาวะด้านกลิ่น เสียง และน้ำเสียไม่ให้รบกวนและส่งผลกระทบต่อชุมชนและพื้นที่ใกล้เคียงควบคุมและป้องกันโรคระบาดอย่างใกล้ชิดและเข้มงวด ปฏิบัติตามคำแนะนำของทางราชการอย่างเคร่งครัด
- ควบคุมมลพิษทางน้ำโดยมีนโยบายให้ผู้ก่อมลพิษต้องมีส่วนร่วมรับผิดชอบในการดำเนินการแก้ไขปัญหาและเสียค่าใช้จ่ายในการจัดการอย่างเคร่งครัดเพื่อลดการปนเปื้อนของน้ำเสียลงสู่แหล่งน้ำสาธารณะ

6.4.3 เขตชุมชนและสิ่งปลูกสร้าง

มีเนื้อที่ 2,432 ไร่ หรือร้อยละ 4.83 ของเนื้อที่ตำบล ประกอบด้วยเขตชุมชน เขตชุมชน/สถานที่ราชการ 2,369 ไร่ หรือร้อยละ 4.7 ของเนื้อที่ตำบล เขตอุตสาหกรรม/แหล่งรับซื้อผลผลิต 35 ไร่ หรือร้อยละ 0.07 ของเนื้อที่ตำบล และเขตการใช้พื้นที่เฉพาะ 28 ไร่ หรือร้อยละ 0.06 ของเนื้อที่ตำบล พื้นที่ชุมชนที่กำหนดในแผนการใช้ที่ดินนี้ เป็นชุมชนที่ปรากฏอยู่ในปัจจุบัน หากมีการขยายตัวในอนาคต ให้เป็นไปตามพระราชบัญญัติการผังเมือง พ.ศ. 2562



6.4.4 เขตแหล่งน้ำ

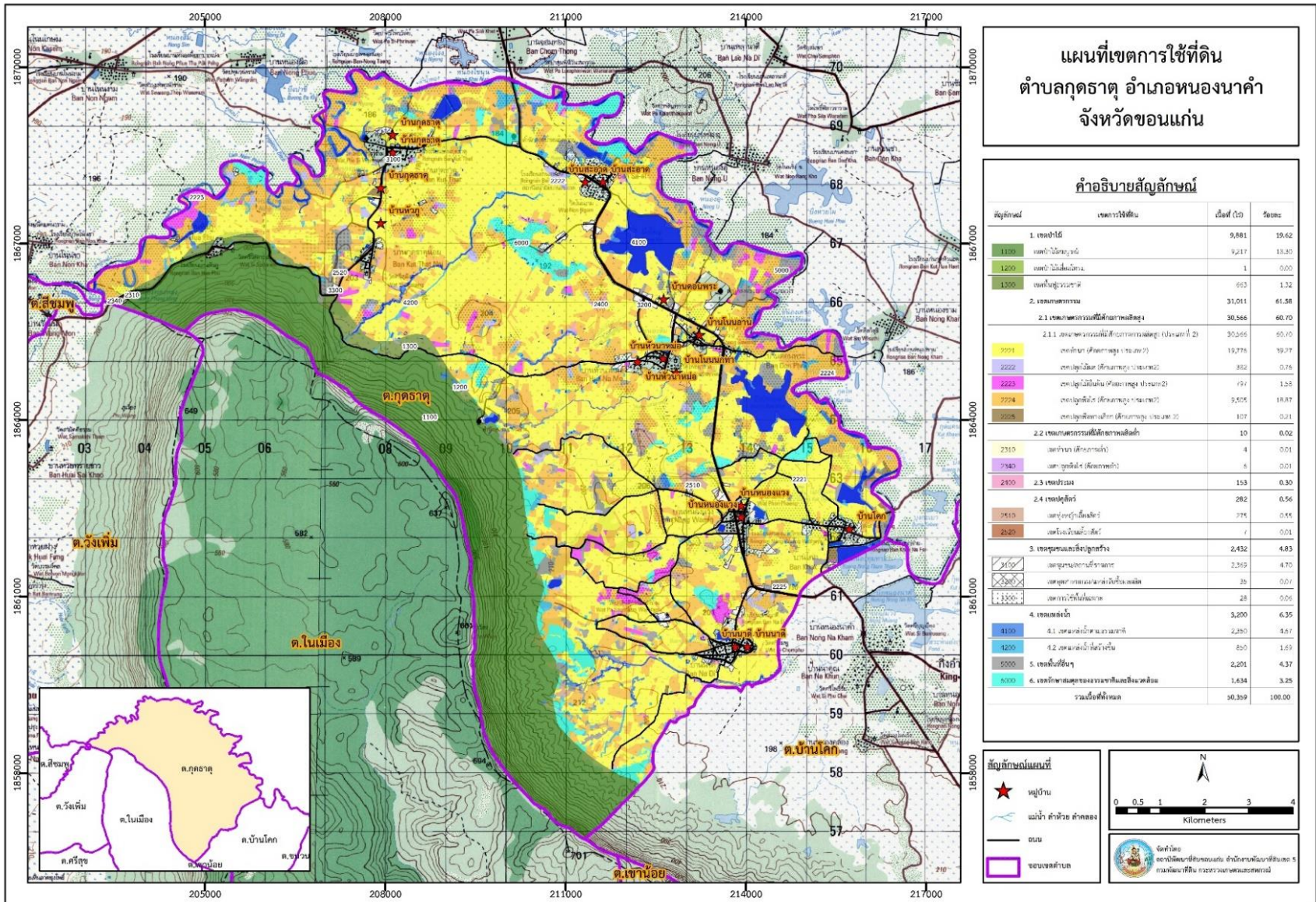
มีเนื้อที่ 3,200 ไร่ หรือร้อยละ 6.35 ของเนื้อที่ตำบล ได้แก่ แม่น้ำ ลำคลอง หนอง บึงต่าง ๆ อ่างเก็บน้ำและบ่อน้ำ แหล่งน้ำเหล่านี้ใช้ประโยชน์ทั้งทางด้านเก็บกักน้ำเพื่อการอุปโภคบริโภค และใช้ในด้านเกษตรกรรม ตลอดจนเป็นแหล่งอาหารตามธรรมชาติและแหล่งเพาะเลี้ยงสัตว์น้ำของชุมชน

ข้อเสนอแนะในการใช้พื้นที่

ควรดูแลรักษาแหล่งน้ำธรรมชาติและแหล่งน้ำที่สร้างขึ้นไม่ให้เสื่อมโทรมทั้งด้านคุณภาพของน้ำและการกักเก็บน้ำ ไม่ปล่อยให้ลำน้ำตื้นเขินและถูกบุกรุก หมั่นขุดลอกคูคลอง ไม่ทิ้งขยะหรือปล่อยน้ำเสียลงในแหล่งน้ำ เร่งรัดพัฒนาแหล่งน้ำขนาดเล็กให้กระจายอยู่ทั่วพื้นที่ เพื่อใช้ในการอุปโภคบริโภคและการเพาะปลูกในช่วงขาดน้ำ

6.4.5 เขตพื้นที่อื่นๆ มีเนื้อที่ 2,201 ไร่ หรือร้อยละ 4.37 ของเนื้อที่ตำบล

6.4.6 เขตรักษาสมดุลของธรรมชาติและสิ่งแวดลอม มีเนื้อที่ 1,634 ไร่ หรือร้อยละ 3.25 ของเนื้อที่ตำบล



รูปที่ 6-1 เขตการใช้ที่ดิน ตำบลลูกธาดู อำเภอนongนาคำ จังหวัดขอนแก่น



บทที่ 7

การขับเคลื่อนแผนการใช้ที่ดิน

7.1 ขั้นตอนการดำเนินงาน

ภายหลังการจัดทำแผนการใช้ที่ดินตำบลลุดธาตุน อำเภอหนองนาคำ จังหวัดขอนแก่น แล้วจะต้องดำเนินการดังต่อไปนี้

7.1.1 จัดทำเป้าหมายการดำเนินงานและงบประมาณและกิจกรรมต่าง ๆ ที่จะดำเนินการในปีงบประมาณ 2567 ถึง 2570

7.1.2 นำแผนการใช้ที่ดินตำบลลุดธาตุนไปเสนอต่อองค์การบริหารส่วนตำบลลุดธาตุน เพื่อมีมติให้ความร่วมมือในกิจกรรมพัฒนาที่ดินดำเนินการกิจกรรมต่าง ๆ ที่กำหนดไว้ในแผน และได้รับการเชื่อมโยงสู่แผนพัฒนาตำบล

7.1.3 สถานีพัฒนาที่ดินขอนแก่นเสนอเป้าหมายและงบประมาณให้รายงานมายังกรมพัฒนาที่ดิน

7.1.4 กรมพัฒนาที่ดินพิจารณาสนับสนุนงบประมาณกิจกรรมและโครงการตามเป้าหมาย ที่กำหนดในแผนการใช้ที่ดิน

7.1.5 สถานีพัฒนาที่ดินขอนแก่นนำเสนอต่อที่ประชุมจังหวัด/อำเภอ เพื่อสร้างการรับรู้และประชาสัมพันธ์ให้หน่วยงานอื่น นำโครงการภายใต้หน่วยงานมาพัฒนาพื้นที่ตามแผนการใช้ที่ดินกำหนด

7.2 กิจกรรมที่จะดำเนินการของกรมพัฒนาที่ดิน

งบประมาณที่กำหนดไว้เป็นการประมาณเบื้องต้น อาจมีการเปลี่ยนแปลงตามที่ได้รับการจัดสรรให้ดำเนินการ (ตารางที่ 7-1)

เขตเกษตรกรรม

1) ดินขาดความอุดมสมบูรณ์/ดินตื้น มีแผนงาน/โครงการปรับปรุงบำรุงดิน ดังนี้

- (1) การส่งเสริมการผลิตและการใช้สารอินทรีย์
- (2) การผลิต-จัดหาเมล็ดพันธุ์พืชปุ๋ยสด
- (3) การส่งเสริมการปรับปรุงบำรุงดินด้วยพืชปุ๋ยสด
- (4) การพัฒนากลุ่มเกษตรกรใช้สารอินทรีย์ลดการใช้สารเคมีทางการเกษตร
- (5) การรณรงค์ไถกลบตอซัง
- (6) การจัดหาปุ๋ยนโตโลท
- (7) การส่งเสริมการปรับปรุงบำรุงพื้นที่ดินกรด
- (8) การส่งเสริมพัฒนาปรับปรุงบำรุงดิน (หมอดินอาสา)

2) การชะล้างพังทลายของดิน มีแผนงาน/โครงการฟื้นฟูและป้องกันการชะล้างพังทลายของดิน ดังนี้

- (1) การปลูกหญ้าแฝกเพื่อการอนุรักษ์ดินและน้ำ

3) พื้นที่แล้งซ้ำซาก มีแผนงาน/โครงการบริหารจัดการน้ำ ดังนี้



- (1) การพัฒนาแหล่งน้ำขนาดเล็กเพื่อการอนุรักษ์ดินและน้ำ
- (2) การก่อสร้างแหล่งน้ำในไร่นานอกเขตชลประทาน
- (3) การก่อสร้างระบบส่งน้ำ
- (4) โครงการปรับเปลี่ยนการผลิตสินค้าในพื้นที่ที่ไม่เหมาะสม

7.3 กิจกรรมที่จะดำเนินงานของหน่วยงานอื่นกิจกรรมที่จะดำเนินงานของหน่วยงานอื่น (ตารางที่ 7-1)

7.3.1 เขตเกษตรกรรม

1) เขตปลูกพืชไร่ เขตปลูกไม้ผล และเขตปลูกไม้ยืนต้น

- (1) ใช้ตลาดนำการผลิตในการเลือกชนิดพืชและหาตลาดรองรับ ทั้งในเขตที่เหมาะสมและในเขตที่ไม่เหมาะสมและต้องการปรับเปลี่ยนชนิดพืช (สำนักงานพาณิชย์จังหวัด/สำนักงานสหกรณ์จังหวัด)
- (2) การอบรมให้ความรู้การเข้าสู่กระบวนการรับรองมาตรฐานการปฏิบัติทางการเกษตรที่ดี (Good Agricultural Practices : GAP) (กรมวิชาการเกษตร)
- (3) จัดอบรมถ่ายทอดความรู้การทำเกษตรผสมผสานตามแนวทางเศรษฐกิจพอเพียง (กรมส่งเสริมการเกษตร)
- (4) สนับสนุนการขุดเจาะน้ำบาดาล (กรมทรัพยากรน้ำบาดาล)

2) เขตปศุสัตว์ และเขตเพาะเลี้ยงสัตว์น้ำ

ส่งเสริม/สนับสนุนการปลูกหญ้าเลี้ยงสัตว์ (สำนักงานปศุสัตว์จังหวัด)

7.3.2 พื้นที่แหล่งน้ำ

สนับสนุนการพัฒนาเพื่อเพิ่มพื้นที่กักเก็บน้ำ (สำนักงานชลประทานจังหวัด)

7.4 ความต้องการของชุมชนและองค์กรปกครองส่วนท้องถิ่น

จากการดำเนินการจัดทำกระบวนการมีส่วนร่วมของประชาชนที่ องค์การบริหารส่วนตำบลกุดธาตุ เมื่อวันที่ 25 กรกฎาคม 2566 ได้มีความต้องการของประชาชนที่ต้องการให้ดำเนินการเกี่ยวกับแก้ปัญหาดินเสื่อมโทรมและฟื้นฟูความอุดมสมบูรณ์ของดิน การขาดแคลนน้ำ ปรับรูปที่ดิน และเปลี่ยนกิจกรรมการผลิตให้เหมาะสมกับที่ดิน

เพื่อตอบสนองต่อความต้องการของชุมชนและการแก้ไขปัญหาเชิงพื้นที่ของตำบลกุดธาตุ กรมพัฒนาที่ดินได้วิเคราะห์เบื้องต้น ดังต่อไปนี้

ปัญหาของตำบลกุดธาตุในภาพรวมสรุปได้ว่า มีปัญหาสำคัญ 2 ประการ คือ (1) ปัญหาดินเสื่อมโทรม (2) ปัญหาการขาดแคลนน้ำจนเกิดแล้งซ้ำซาก ปัญหาดังกล่าวนี้ส่งผลกระทบต่อคุณภาพชีวิต ของราษฎรในชุมชนโดยรวม

ในกรณีของปัญหาความเสื่อมโทรมของดินนั้นจะรวมถึง (1) ดินขาดความอุดมสมบูรณ์ (2) ดินกรด (3) ดินเค็ม (4) ดินทราย (5) การชะล้างพังทลายของดิน ในกรณีของปัญหาความเสื่อมโทรมของดินนั้นจะรวมถึง ดินขาดความอุดมสมบูรณ์ เนื่องจากมีการใช้ที่ดินติดต่อกันเป็นเวลานานโครงสร้างของดินมีการเปลี่ยนแปลง ในพื้นที่ที่มีการไถพรวนด้วยเครื่องจักรกลติดต่อกันเป็นเวลานานทำให้ดินแน่นตัว น้ำในดินและ



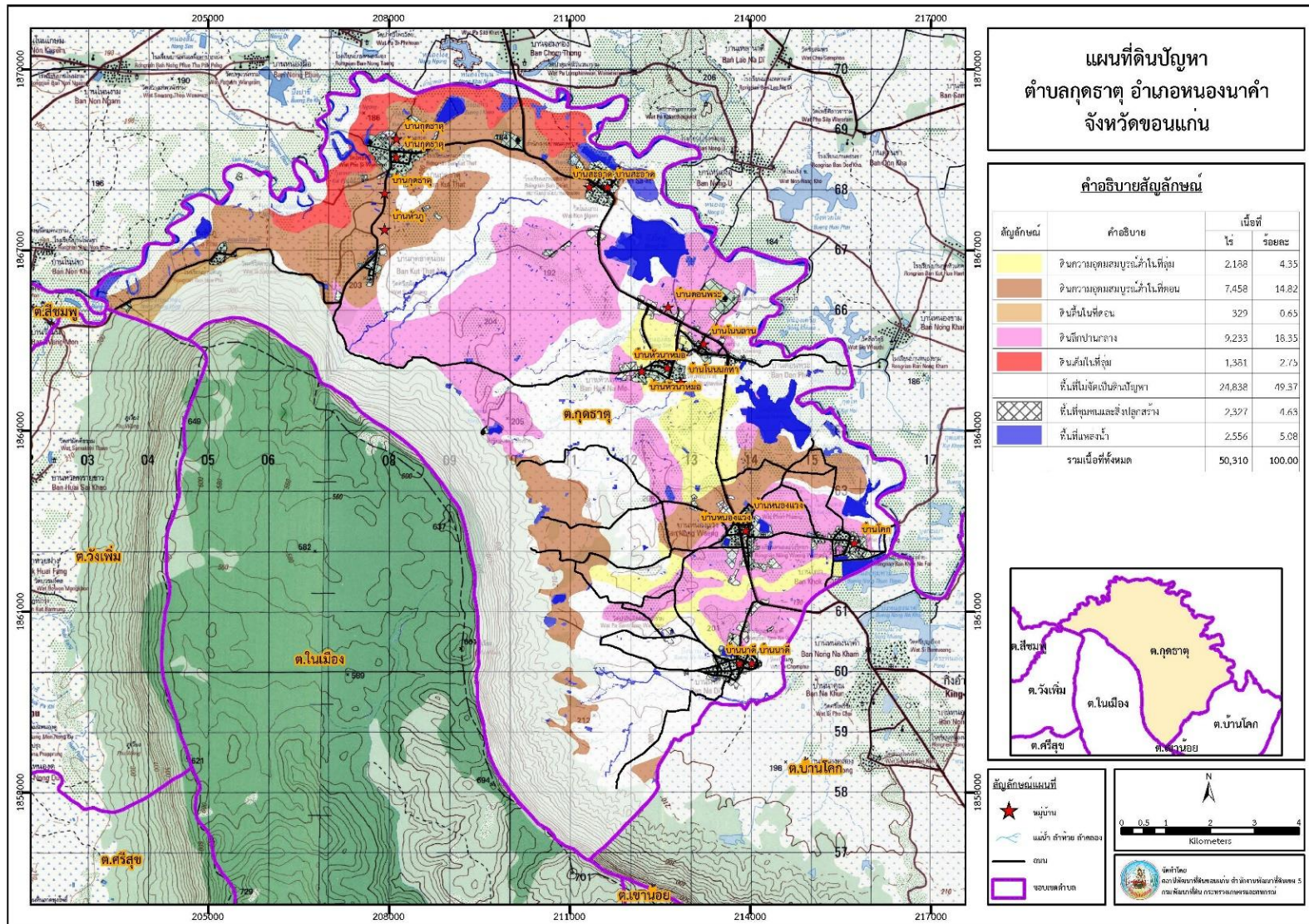
อากาศในดินที่เคยมีอยู่สูญหายไปส่วนธาตุอาหารและอินทรีย์วัตถุก็มีปริมาณลดลงเช่นเดียวกันเนื่องจากพืชนำไปใช้การสลายตัวตามธรรมชาติ (3) ดินทราย หน้าดินที่ถูกชะล้างลงมาสู่เบื้องล่างจึงไปทับถมลำน้ำตามธรรมชาติ บ่อน้ำจนทำให้แหล่งน้ำตื้นเขินไม่สามารถเก็บกักน้ำไว้ใช้ได้ตามที่ควรจะเป็นจนทำให้เกิดการขาดแคลนน้ำจึงเกิดขึ้นทุกหมู่บ้านในตำบลกุดธาตุ ทั้งน้ำเพื่ออุปโภค-บริโภคและน้ำเพื่อการเกษตร อีกทั้งธาตุอาหารและอินทรีย์วัตถุมีต่ำอยู่แล้วและสามารถถูกชะล้างไปได้ง่าย (4) ดินเค็มในที่ลุ่มทางด้าน ทิศเหนือ บริเวณหมู่ที่ 1,2,3,และหมู่ที่ 12 แต่สามารถปลูกพืชได้เพราะมีน้ำจากลำน้ำพองนอกจากนี้ แต่ถ้าปีไหนแล้งพืชจะแสดงอาการที่บ่งบอกถึงความเค็มของดิน ซึ่งจะเห็นการกระจายตัวของดินปัญหาในพื้นที่ตำบลกุดธาตุได้จาก (รูปที่ 7-1)

ในกรณีของการขาดแคลนนํานั้น นอกจากผลการทับถมของตะกอนดินในแหล่งน้ำจนตื้นเขินดังกล่าวข้างต้นแล้ว การที่ประชากรเพิ่มขึ้น กิจกรรมที่ต้องใช้น้ำเพิ่มขึ้น ทำการเกษตรเพิ่มขึ้น รวมทั้งเหตุการณ์ที่เกิดจากการเปลี่ยนแปลงภูมิอากาศ เช่น ปริมาณฝนน้อยกว่าปกติ ฝนทิ้งช่วง จนเกิดความแห้งแล้ง การขาดแคลนน้ำจึงเกิดขึ้นอย่างต่อเนื่อง จำเป็นต้องวางระบบอนุรักษ์ดินและน้ำเพื่อกักน้ำในดิน คงความอุดมสมบูรณ์ เพื่อจัดหาน้ำให้แหล่งน้ำต้นทุน โดยวิธีการต่างๆ ให้เพียงพอแก่ความต้องการ

ประเด็นหลักจากข้อเสนอให้แก้ไขปัญหาเรื่องขาดแคลนน้ำและน้ำท่วม จะสรุปได้ว่ามี 4 ประการ คือ (1) การขุดลอกแหล่งน้ำในปัจจุบันซึ่งรวมถึงอ่างเก็บน้ำ ฝ่ายกั้นน้ำ ลำน้ำ ลำห้วยที่ต้องการขุดลอก ห้วยกุดจ้อน ห้วยน้ำไหล เป็นต้น (2) สร้างอ่าง ฝ่ายเก็บน้ำเพิ่มเติมจากที่มีอยู่เดิม (3) ขุดเจาะบ่อนบาดาล (4) ก่อสร้างคลองส่งน้ำเพื่อการกระจายน้ำ



แผนการใช้ที่ดินตำบลลุดธาตุ อำเภอนongนาคำ จังหวัดขอนแก่น



รูปที่ 7-1 ปัญหา ตำบลลุดธาตุ อำเภอนongนาคำ จังหวัดขอนแก่น



ตาราง 7-1 กิจกรรมของกรมพัฒนาที่ดินที่ในแผนการใช้ที่ดินในการดำเนินงาน (ต่อ)

เขตการใช้ที่ดิน (เกษตรกรรม)	แผนงาน/โครงการ	งบประมาณ (บาท)
1 เขตเกษตรกรรมที่มีศักยภาพการผลิตสูง		
1.1. เขตทำนา (ศักยภาพสูง ประเภท2)		
เนื้อที่ 19,776 ไร่	1. การปรับปรุงบำรุงดิน	
	1.1 โครงการส่งเสริมการผลิตและการใช้สารอินทรีย์	3,000
	1.2 ผลิตและจัดหาเมล็ดพันธุ์พืชปุ๋ยสด	892,500
	1.3 ส่งเสริมการปรับปรุงบำรุงดินด้วยปุ๋ยพืชสด	90,000
	1.4 โครงการไกลบตอซังเพื่อเพิ่มอินทรีย์วัตถุและแร่ธาตุในดิน	102,000
	1.5 สนับสนุนปัจจัยการผลิตปุ๋ยหมัก พด.1	1,020,000
	1.6 ผลิตน้ำหมักชีวภาพ พด.2	10,000
	1.7 พัฒนากลุ่มเกษตรกรใช้สารอินทรีย์ทดแทนสารเคมีทางการเกษตร	90,000
	2. การบริหารจัดการน้ำ	
	2.1 โครงการแหล่งน้ำในไร่นานอกเขตชลประทาน	705,000
	2.2 โครงการจัดระบบอนุรักษ์ดินและน้ำบนพื้นที่ที่ไม่เหมาะสมทางการเกษตรตาม Agri-map	900,000
	3. การฟื้นฟูและป้องกันการชะล้างพังทลายของดิน	
	3.1 การผลิตหญ้าแฝกเพื่อปลูก	600,000



ตาราง 7-1 กิจกรรมของกรมพัฒนาที่ดินที่ในแผนการใช้ที่ดินในการดำเนินงาน (ต่อ)

เขตการใช้ที่ดิน (เกษตรกรรม)	แผนงาน/โครงการ	งบประมาณ (บาท)	
1.2 ปลูกไม้ผล (ศักยภาพสูง ประเภท2) เนื้อที่ 382 ไร่	1. การปรับปรุงบำรุงดิน		
	1.1 โครงการส่งเสริมการผลิตและการใช้สารอินทรีย์	1,000	
	1.2 ผลิตและจัดหาเมล็ดพันธุ์พืชปุ๋ยสด	148,750	
	1.3 ส่งเสริมการปรับปรุงบำรุงดินด้วยปุ๋ยพืชสด	15,000	
	1.4 สนับสนุนปัจจัยการผลิตปุ๋ยหมัก พด.1	102,000	
	1.5 ผลิตน้ำหมักชีวภาพ พด.2	3,000	
	1.6 พัฒนากลุ่มเกษตรกรใช้สารอินทรีย์ทดแทนสารเคมีทางการเกษตร	31,500	
	1.7 การจัดหาปุ๋ยโดโลไมต์	34,000	
	1.8 การส่งเสริมการปรับปรุงบำรุงดินพื้นที่ดินกรด	600	
	2. การบริหารจัดการน้ำ		
	2.1 โครงการแหล่งน้ำในไร่นานอกเขตชลประทาน	117,500	
	3. การฟื้นฟูและป้องกันการชะล้างพังทลายของดิน		
	3.1 โครงการผลิตหญ้าแฝกเพื่อปลูก	120,000	
	1.3 เขตปลูกไม้ยืนต้น (ศักยภาพสูง ประเภท2) เนื้อที่ 797 ไร่	1. การปรับปรุงบำรุงดิน	
		1.1 โครงการส่งเสริมการผลิตและการใช้สารอินทรีย์	1,000
		1.2 สนับสนุนปัจจัยการผลิตปุ๋ยหมัก พด.1	170,000
		1.4 การจัดหาปุ๋ยโดโลไมต์	17,000
		1.5 การส่งเสริมการปรับปรุงบำรุงดินพื้นที่ดินกรด	300



ตาราง 7-1 กิจกรรมของกรมพัฒนาที่ดินที่ในแผนการใช้ที่ดินในการดำเนินงาน (ต่อ)

เขตการใช้ที่ดิน (เกษตรกรรม)	แผนงาน/โครงการ	งบประมาณ (บาท)
	2. การฟื้นฟูและป้องกันการชะล้างพังทลายของดิน	
	2.1 โครงการผลิตหญ้าแฝกเพื่อปลูก	240,000
1.4 เขตปลูกพืชไร่ (ศักยภาพสูง ประเภท2) เนื้อที่ 9,505 ไร่	1. การปรับปรุงบำรุงดิน	
	1.1 โครงการส่งเสริมการผลิตและการใช้สารอินทรีย์	2,000
	1.2 ผลิตและจัดหาเมล็ดพันธุ์พืชปุ๋ยสด	595,000
	1.3 ส่งเสริมการปรับปรุงบำรุงดินด้วยปุ๋ยพืชสด	60,000
	1.4 สนับสนุนปัจจัยการผลิตปุ๋ยหมัก พด.1	272,000
	1.5 พัฒนากลุ่มเกษตรกรใช้สารอินทรีย์ทดแทนสารเคมี ทางการเกษตร	67,500
	1.6 การจัดหาปุ๋ยโดโลไมต์	68,000
	1.7 การส่งเสริมการปรับปรุงบำรุงดินพื้นที่ดินกรด	1,200
	2. การบริหารจัดการน้ำ	
	2.1 โครงการแหล่งน้ำในไร่นานอกเขตชลประทาน	470,000
	3. การฟื้นฟูและป้องกันการชะล้างพังทลายของดิน	
	3.1 โครงการผลิตหญ้าแฝกเพื่อปลูก	480,000
1.5 เขตปลูกพืชทางเลือก (ศักยภาพสูง ประเภท2) เนื้อที่ 107 ไร่	1. การปรับปรุงบำรุงดิน	
	1.1 โครงการส่งเสริมการผลิตและการใช้สารอินทรีย์	1,000
	1.2 ผลิตและจัดหาเมล็ดพันธุ์พืชปุ๋ยสด	148,750
	1.3 ส่งเสริมการปรับปรุงบำรุงดินด้วยปุ๋ยพืชสด	15,000



ตาราง 7-1 กิจกรรมของกรมพัฒนาที่ดินที่ในแผนการใช้ที่ดินในการดำเนินงาน (ต่อ)

เขตการใช้ที่ดิน (เกษตรกรรม)	แผนงาน/โครงการ	งบประมาณ (บาท)
	1.4 สนับสนุนปัจจัยการผลิตปุ๋ยหมัก พด.1	170,000
	1.5 ผลิตน้ำหมักชีวภาพ พด.2	2,000
	1.6 พัฒนากลุ่มเกษตรกรใช้สารอินทรีย์ทดแทนสารเคมีทางการเกษตร	13,500
	2. การบริหารจัดการน้ำ	
	2.1 โครงการแหล่งน้ำในไร่นานอกเขตชลประทาน	117,500
	3. การฟื้นฟูและป้องกันการชะล้างพังทลายของดิน	
	3.1 ผลิตหญ้าแฝกเพื่อปลูก	120,000
2 เขตเกษตรกรรมที่มีศักยภาพผลิตต่ำ		
1.1. เขตทำนา (ศักยภาพต่ำ)	1. การปรับปรุงบำรุงดิน	
เนื้อที่ 4 ไร่	1.1 โครงการส่งเสริมการผลิตและการใช้สารอินทรีย์	200
	1.2 ผลิตและจัดหาเมล็ดพันธุ์พืชปุ๋ยสด	29,750
	1.3 ส่งเสริมการปรับปรุงบำรุงดินด้วยปุ๋ยพืชสด	3,000
	1.4 โครงการไกลบตอซังเพื่อเพิ่มอินทรีย์วัตถุและแร่ธาตุในดิน	1,360
	1.5 สนับสนุนปัจจัยการผลิตปุ๋ยหมัก พด.1	34,000
	1.6 ผลิตน้ำหมักชีวภาพ พด.2	300



ตาราง 7-1 กิจกรรมของกรมพัฒนาที่ดินที่ในแผนการใช้ที่ดินในการดำเนินงาน (ต่อ)

เขตการใช้ที่ดิน (เกษตรกรรม)	แผนงาน/โครงการ	งบประมาณ (บาท)
	1.7 พัฒนากลุ่มเกษตรกรใช้สารอินทรีย์ทดแทนสารเคมี ทางการเกษตร	9,000
	2. การบริหารจัดการน้ำ	
	2.1 โครงการแหล่งน้ำในไร่นานอกเขตชลประทาน	47,000
	2.2 โครงการจัดระบบอนุรักษ์ดินและน้ำบนพื้นที่ที่ไม่ เหมาะสมทางการเกษตรตาม Agri-map	100,000
	3. การฟื้นฟูและป้องกันการชะล้างพังทลายของดิน	
	3.1 โครงการผลิตหญ้าแฝกเพื่อปลูก	48,000
1.2 เขตปลูกพืชไร่ (ศักยภาพต่ำ) เนื้อที่ 6 ไร่	1. การปรับปรุงบำรุงดิน	
	1.1 โครงการส่งเสริมการผลิตและการใช้สารอินทรีย์	200
	1.2 ผลิตและจัดหาเมล็ดพันธุ์พืชปุ๋ยสด	29,750
	1.3 ส่งเสริมการปรับปรุงบำรุงดินด้วยปุ๋ยพืชสด	3,000
	1.4 สนับสนุนปัจจัยการผลิตปุ๋ยหมัก พด.1	34,000
	1.5 พัฒนากลุ่มเกษตรกรใช้สารอินทรีย์ทดแทนสารเคมี ทางการเกษตร	9,000
	1.6 ผลิตน้ำหมักชีวภาพ พด.2	300
	1.7 การจัดหาปุ๋ยอินทรีย์	5,100



ตาราง 7-1 กิจกรรมของกรมพัฒนาที่ดินที่ในแผนการใช้ที่ดินในการดำเนินงาน (ต่อ)

เขตการใช้ที่ดิน (เกษตรกรรม)	แผนงาน/โครงการ	งบประมาณ (บาท)
	1.8 การส่งเสริมการปรับปรุงบำรุงดินพื้นที่ดินกรด	90
	2. การบริหารจัดการน้ำ	
	2.1 โครงการแหล่งน้ำในไร่นานอกเขตชลประทาน	70,500
	3. การฟื้นฟูและป้องกันการชะล้างพังทลายของดิน	
	3.1 การผลิตหญ้าแฝกเพื่อปลูก	72,000
3 เขตประมง เนื้อที่ 153 ไร่	1. การปรับปรุงบำรุงดิน	
	1.1 โครงการส่งเสริมการผลิตและการใช้สารอินทรีย์	200
	1.2 สนับสนุนการผลิต พด.6 เพื่อบำบัดน้ำเสีย	5,850
3 เขตปศุสัตว์	1. การปรับปรุงบำรุงดิน	
3.1 เขตทุ่งหญ้าเลี้ยงสัตว์ เนื้อที่ 275 ไร่	1.1 โครงการส่งเสริมการผลิตและการใช้สารอินทรีย์	200
	1.2 ผลิตและจัดหาเมล็ดพันธุ์พืชปุ๋ยสด	238,000
	1.3 ส่งเสริมการปรับปรุงบำรุงดินด้วยปุ๋ยพืชสด	24,000
	1.4 สนับสนุนปัจจัยการผลิตปุ๋ยหมัก พด.1	68,000
	1.5 การจัดหาปุ๋ยอินโดไมต์	11,9000
	1.6 การส่งเสริมการปรับปรุงบำรุงดินพื้นที่ดินกรด	210



ตาราง 7-1 กิจกรรมของกรมพัฒนาที่ดินที่ในแผนการใช้ที่ดินในการดำเนินงาน (ต่อ)

เขตการใช้ที่ดิน (เกษตรกรรม)	แผนงาน/โครงการ	งบประมาณ (บาท)
	2. การบริหารจัดการน้ำ	
	2.1 โครงการแหล่งน้ำในไร่นานอกเขตชลประทาน	117,500
	3. การฟื้นฟูและป้องกันการชะล้างพังทลายของดิน	
	3.1 ผลิตหญ้าแฝกเพื่อปลูก	120,000
3.2 เขตโรงเรียนเลี้ยงสัตว์ เนื้อที่ 7 ไร่	1. การปรับปรุงบำรุงดิน	
	1.1 โครงการส่งเสริมการผลิตและการใช้สารอินทรีย์	200
	1.2 สนับสนุนการผลิต พด.6 เพื่อบำบัดน้ำเสีย	650
รวมเขตเกษตรกรรม	1. การปรับปรุงบำรุงดิน	4,656,060
	2. การบริหารจัดการน้ำ	2,645,000
	3. การฟื้นฟูและป้องกันการชะล้างพังทลายของดิน	1,800,000
	รวมแผนงาน/โครงการ	9,100,860



ตารางที่ 7-2 สรุปกิจกรรมที่ขอรับการสนับสนุนจากส่วนราชการอื่นในเขตการใช้ที่ดิน (ต่อ)

เขตการใช้ที่ดิน	กิจกรรมที่ขอการสนับสนุนจากส่วนราชการอื่น
1. เขตพื้นที่เกษตรกรรม	การแก้ปัญหาดินเสื่อมโทรม พื้นฟูความอุดมสมบูรณ์ของดิน และเพิ่มศักยภาพการผลิต
1. เขตพื้นที่ทำนา เนื้อที่ 26 ไร่	1) โครงการส่งเสริมและพัฒนาสหกรณ์/กลุ่มเกษตรกรให้มีความเข้มแข็งตามศักยภาพ (สนง.สหกรณ์จังหวัด)
2. เขตปลูกพืชไร่ เนื้อที่ 46,220 ไร่	2) โครงการเกษตรอินทรีย์ PGS (สถานีพัฒนาที่ดินจังหวัด)
3. เขตปลูกไม้ผล เนื้อที่ 768 ไร่	3) โครงการศูนย์เรียนรู้การเพิ่มประสิทธิภาพการผลิตภาคเกษตร (ศูนย์วิจัยพืชไร่จังหวัด)
4. เขตปลูกไม้ยืนต้น เนื้อที่ 2,434 ไร่	4) โครงการวิจัยและพัฒนาเทคโนโลยีและนวัตกรรม (ศูนย์วิจัยพืชไร่จังหวัด)
5. เขตปลูกพืชผัก เนื้อที่ 72 ไร่	5) โครงการการบริหารความหลากหลายชีวภาพ (ศูนย์วิจัยพืชไร่จังหวัด)
	6) โครงการพัฒนาเกษตรกรปราดเปรื่อง (Smart Farmer)
	7) โครงการส่งเสริมเกษตรทฤษฎีใหม่ในเขตปฏิรูปที่ดิน (สนง.การปฏิรูปที่ดินจังหวัด)
	8) โครงการสร้างและพัฒนาเกษตรกรรุ่นใหม่ (สนง.การปฏิรูปที่ดินจังหวัด)
	9) โครงการพัฒนาเกษตรกรรมยั่งยืน (สนง.การปฏิรูปที่ดินจังหวัด)
	10) โครงการพัฒนาธุรกิจชุมชนในเขตปฏิรูปที่ดิน (สนง.การปฏิรูปที่ดินจังหวัด)
	11) โครงการไกล่เกลี่ยข้อพิพาท (สถานีพัฒนาที่ดินจังหวัด)
	การปรับปรุงที่ดินและเปลี่ยนกิจกรรมการผลิต
	1) โครงการพัฒนาเครือข่ายงานส่งเสริมการเกษตร (สนง.เกษตรจังหวัด)
	2) โครงการเสริมสร้างและพัฒนาศักยภาพองค์กรเกษตรกร (สนง.เกษตรจังหวัด)
	3) โครงการขับเคลื่อนการดำเนินงานส่งเสริมและพัฒนาวิสาหกิจชุมชน (สนง.เกษตรจังหวัด)
	4) โครงการส่งเสริมเกษตรกรรมทางเลือก (สนง.เกษตรจังหวัด)
	5) โครงการส่งเสริมการใช้เครื่องจักรกลทางการเกษตร (สนง.เกษตรจังหวัด)
	6) โครงการส่งเสริมเกษตรผสมผสาน (สนง.เกษตรจังหวัด)



ตารางที่ 7-2 สรุปกิจกรรมที่ขอรับการสนับสนุนจากส่วนราชการอื่นในเขตการใช้ที่ดิน (ต่อ)

เขตการใช้ที่ดิน	กิจกรรมที่ขอการสนับสนุนจากส่วนราชการอื่น
	<ol style="list-style-type: none"> 7) โครงการขับเคลื่อนเศรษฐกิจพอเพียงในสหกรณ์และกลุ่มเกษตรกร (สนง.เกษตรจังหวัด) 8) โครงการพัฒนาตลาดสินค้าเกษตร (สนง.เกษตรจังหวัด) 9) โครงการธนาคารสินค้าเกษตร (สนง.เกษตรจังหวัด) 10) โครงการพัฒนาสถาบันเกษตรกรรูปแบบประชารัฐ (สนง.เกษตรจังหวัด) 11) โครงการศักยภาพการดำเนินธุรกิจของสหกรณ์การเกษตรและกลุ่มเกษตรกร (สนง.เกษตรจังหวัด) 12) โครงการผลิตพันธุ์พืชและปัจจัยการผลิต (สนง.เกษตรจังหวัด) 13) โครงการระบบส่งเสริมการเกษตรแบบแปลงใหญ่ 14) โครงการบริหารจัดการพื้นที่เกษตรกรรม 15) โครงการผลิตและสนับสนุนหัวเชื้อจุลินทรีย์ควบคุมศัตรูพืช (ศูนย์ส่งเสริมเทคโนโลยีการเกษตรด้านอารักขาพืชจังหวัด) 16) โครงการสนับสนุนการผลิตจุลินทรีย์ควบคุมศัตรูพืชทดแทนการใช้สารเคมี (สถานีพัฒนาที่ดินขอนแก่น)
1.5 เขตปศุสัตว์ เนื้อที่ 64 ไร่	1) โครงการสร้างความเข้มแข็งกลุ่มการผลิตด้านการเกษตร (กรมประมง)
1.6 เขตเพาะเลี้ยงสัตว์น้ำ	2) โครงการส่งเสริมและพัฒนาอาชีพเพื่อแก้ไขปัญหาที่ดินทำกินของเกษตรกร (กรมประมง)
เนื้อที่ 1,547 ไร่	3) โครงการพัฒนาและส่งเสริมอุตสาหกรรมอาหารปลอดภัยด้านปศุสัตว์ (สนง.ปศุสัตว์จังหวัด)
	4) โครงการส่งเสริมการเลี้ยงสัตว์แบบแปลงใหญ่ (สนง.ปศุสัตว์จังหวัด)
	5) โครงการส่งเสริมการใช้เครื่องจักรกลการเกษตรทดแทนแรงงานเกษตรกร (สนง.ปศุสัตว์จังหวัด)
	6) โครงการออกแบบการปรับเปลี่ยนการใช้น้ำเพื่อการเกษตรตามนโยบาย (กรมชลประทาน)



ตารางที่ 7-2 สรุปกิจกรรมที่ขอรับการสนับสนุนจากส่วนราชการอื่นในเขตการใช้ที่ดิน (ต่อ)

เขตการใช้ที่ดิน	กิจกรรมที่ขอการสนับสนุนจากส่วนราชการอื่น
	7) โครงการพัฒนาพื้นที่ให้เป็นพื้นที่รับน้ำ (กรมชลประทาน)
	8) โครงการแหล่งน้ำในไร่นานอกเขตชลประทาน (สถานีพัฒนาที่ดินขอนแก่น)
2. พื้นที่แหล่งน้ำ เนื้อที่ 906 ไร่	1) โครงการศึกษาความเป็นไปได้ในการพัฒนาแหล่งน้ำชลประทาน (กรมชลประทาน)
	2) โครงการพัฒนาระบบชลประทานด้วยนวัตกรรม (กรมชลประทาน)
	3) โครงการเพิ่มประสิทธิภาพการกักเก็บน้ำ (กรมชลประทาน)
	4) โครงการพัฒนาโครงการชลประทานเดิม (กรมชลประทาน)
	5) โครงการเพิ่มประสิทธิภาพการส่งและระบายน้ำ (กรมชลประทาน)
	6) โครงการจัดรูปที่ดินและจัดระบบน้ำในพื้นที่ชลประทานเดิม (กรมชลประทาน)
	7) โครงการขุดลอกแหล่งน้ำสาธารณะในชุมชน (อบต. กุสุมาลย์)



แผนการใช้ที่ดินตำบลลูกธาดู อำเภอนองนาคำ จังหวัดขอนแก่น

ตาราง 7-3 เป้าหมายการดำเนินงานและงบประมาณ ตำบลลูกธาดู อำเภอนองนาคำ จังหวัดขอนแก่น แผน 5 ปี (พ.ศ. 2566-2570) (ต่อ)

เขตการใช้ที่ดิน	งาน/โครงการ/กิจกรรม	หน่วย นับ	เป้าหมาย					รวม		งบประมาณ (บาท)					รวม	หน่วยงาน รับผิดชอบ
			2566	2567	2568	2569	2570			2566	2567	2568	2569	2570		
1. การปรับปรุงบำรุงดิน																
เขตทำนา/เขตปลูกพืช ไร่/เขตปลูกไม้ผล/เขต ปลูกไม้ยืนต้น/เขตปลูก พืชทางเลือก	1.1 โครงการส่งเสริม การผลิตและการ ใช้สารอินทรีย์	ราย	-	150	150	150	150	600	-	2,250	2,250	2,250	2,250	9,000	พด.	
เขตทำนา/เขตปลูกพืช ไร่/เขตปลูกไม้ผล/เขต ปลูกไม้ยืนต้น/เขตปลูก พืชทางเลือก	1.2 ผลิตน้ำหมัก ชีวภาพ พด.2	ลิตร	-	300	300	300	300	1,200	-	3,900	3,900	3,900	3,900	15,600	พด.	
เขตทำนา/เขตปลูกพืช ไร่/เขตปลูกไม้ผล/เขต ปลูกไม้ยืนต้น/เขตปลูก พืชทางเลือก	1.3 ผลิตและจัดหา เมล็ดพันธุ์พืชปุ๋ย สด	ตัน	5	20	20	20	20	80	147,850	595,000	595,000	595,000	147,850	2,080,700	พด.	
เขตทำนา/เขตปลูกพืช ไร่/เขตปลูกไม้ผล/เขต ปลูกไม้ยืนต้น/เขตปลูก พืชทางเลือก	1.4 ส่งเสริมการ ปรับปรุงบำรุงดิน ด้วยปุ๋ยพืชสด	ไร่	1,000	5,000	3,000	3,000	2,000	14,000	15,000	75,000	45,000	45,000	30,000	210,000	พด.	
เขตทำนา	1.5 โครงการไถกลบ ตอซังเพื่อเพิ่ม อินทรีย์วัตถุและ แร่ธาตุในดิน	ไร่	-	100	100	100	4	304	-	34,000	34,000	34,000	1,360	103,360	พด.	
เขตทำนา/เขตปลูกพืช ไร่/เขตปลูกไม้ผล/เขต ปลูกไม้ยืนต้น/เขตปลูก พืชทางเลือก	1.6 สนับสนุนปัจจัย การผลิตปุ๋ย อินทรีย์ คุณภาพสูง	แห่ง	50	100	150	150	100	550	170,000	340,000	510,000	510,000	340,000	1,870,000	พด.	



แผนการใช้ที่ดินตำบลลุดธาตุ อำเภอหนองน้ำคำ จังหวัดขอนแก่น

ตาราง 7-3 เป้าหมายการดำเนินงานและงบประมาณ ตำบลลุดธาตุ อำเภอหนองน้ำคำ จังหวัดขอนแก่น แผน 5 ปี (พ.ศ. 2566-2570) (ต่อ)

เขตการใช้ที่ดิน	งาน/โครงการ/กิจกรรม	หน่วย นับ	เป้าหมาย					รวม		งบประมาณ (บาท)					รวม	หน่วยงาน รับผิดชอบ
			2566	2567	2568	2569	2570			2566	2567	2568	2569	2570		
เขตทำนา/เขตปลูกพืช ไร่/เขตปลูกไม้ผล/เขต ปลูกไม้ยืนต้น/เขตปลูก พืชทางเลือก	1.7 พัฒนากลุ่ม เกษตรกรใช้ สารอินทรีย์ ทดแทนสารเคมี ทางการเกษตร	ตัน	-	20	7	15	7	49	-	90,000	31,500	67,500	31,500	220,500	พด.	
เขตทำนา/เขตปลูกพืช ไร่/เขตปลูกไม้ผล/เขต ปลูกไม้ยืนต้น/เขตปลูก พืชทางเลือก	1.8 การจัดหาปุ๋ยโดโล ไมต์	ไร่	20	20	20	20	-	80	34,000	34,000	34,000	34,000	-	136,000	พด.	
เขตทำนา/เขตปลูกพืช ไร่/เขตปลูกไม้ผล/เขต ปลูกไม้ยืนต้น/เขตปลูก พืชทางเลือก	1.9 การส่งเสริมการ ปรับปรุงบำรุงดิน พื้นที่ดินกรด	กลุ่ม	40	40	40	40	-	160	600	600	600	600	-	2,400	พด.	
เขตประมง/เขตปศุสัตว์	1.10 ผลิตสารเร่ง พด.6	กลุ่ม	-	500	-	-	-	500	-	6,500	-	-	-	6,500	พด.	
2. การบริหารจัดการน้ำ																
เขตทำนา/เขตปลูกพืช ไร่/เขตปลูกไม้ผล/เขต ปลูกไม้ยืนต้น/เขตปลูก พืชทางเลือก	2.1 โครงการแหล่งน้ำ ในไร่นานอกเขต ชลประทาน	บ่อ	-	20	20	20	20	80	-	470,000	470,000	470,000	470,000	1,880,000	พด.	
เขตทำนา/เขตปลูกพืช ทางเลือก	2.2 โครงการจัดระบบ อนุรักษ์ดินและน้ำ บนพื้นที่ที่ไม่ เหมาะสมทางการ	ไร่	-	200	200	200	200	800	-	400,000	400,000	400,000	400,000	1,600,000	พด.	



แผนการใช้ที่ดินตำบลลุดธาตุ อำเภอหนองนาคำ จังหวัดขอนแก่น

ตาราง 7-3 เป้าหมายการดำเนินงานและงบประมาณ ตำบลลุดธาตุ อำเภอหนองนาคำ จังหวัดขอนแก่น แผน 5 ปี (พ.ศ. 2566-2570) (ต่อ)

เขตการใช้ที่ดิน	งาน/โครงการ/กิจกรรม	หน่วย นับ	เป้าหมาย					รวม		งบประมาณ (บาท)					รวม	หน่วยงาน รับผิดชอบ
			2566	2567	2568	2569	2570			2566	2567	2568	2569	2570		
	เกษตรตาม Agri- map															
3. การฟื้นฟูและป้องกันการชะล้างพังทลายของดิน																
เขตทำนา/เขตปลูกพืช ไร่/เขตปลูกไม้ผล/เขต ปลูกไม้ยืนต้น/เขตปลูก พืชทางเลือก	3.1 โครงการผลิต หญ้าแฝกเพื่อปลูก	กล้า	-	200,000	200,000	200,000	200,000	800,000	-	240,000	240,000	240,000	240,000	960,000	พด.	
รวมเป้าหมายการดำเนินงานและงบประมาณ													9,100,860			

หมายเหตุ: งบประมาณที่กำหนดไว้นี้เป็นการประมาณเบื้องต้น อาจมีการเปลี่ยนแปลงตามที่ได้รับการจัดสรรให้ดำเนินการ

เอกสารอ้างอิง

กรมทรัพยากรน้ำบาดาล. 2566. ปริมาณน้ำและจำนวนบ่อบาดาล ปี 2565. แหล่งที่มา:

<http://app.dgr.go.th/newpasutara/xml/search.php>, 26 พฤษภาคม 2566.

กรมอุตุนิยมวิทยา. 2566. ปริมาณน้ำฝนเฉลี่ยคาบ 30 ปี (พ.ศ. 2536-2565). กรมอุตุนิยมวิทยากระทรวง
ดิจิทัลเพื่อเศรษฐกิจและสังคม, กรุงเทพฯ.

สำนักเทคโนโลยีการสำรวจและทำแผนที่. 2566. แผนที่ขอบเขตตำบล ปี 2564 (ไฟล์ข้อมูล). กรมพัฒนาที่ดิน
กระทรวงเกษตรและสหกรณ์, กรุงเทพฯ.

กองสำรวจดินและวิจัยทรัพยากรดิน. 2566. แผนที่ทรัพยากรดิน (ไฟล์ข้อมูล). กรมพัฒนาที่ดิน กระทรวง
เกษตรและสหกรณ์, กรุงเทพฯ.

กลุ่มวิเคราะห์สภาพการใช้ที่ดิน. 2566. แผนที่สภาพการใช้ที่ดิน ปี 2566 (ไฟล์ข้อมูล). กรมพัฒนาที่ดิน
กระทรวงเกษตรและสหกรณ์, กรุงเทพฯ.

บัณฑิต ต้นศิริ และ คำรณ ไทรพิง. 2542. คู่มือการประเมินคุณภาพที่ดิน. กองวางแผนการใช้ที่ดิน
กรมพัฒนาที่ดิน.

กรมการพัฒนาชุมชน. 2566. ข้อมูลความจำเป็นพื้นฐาน (จปฐ.)รายจังหวัด รายอำเภอ และรายตำบล
ปี 2565. แหล่งที่มา :<https://ebmn.cdd.go.th/>. 1 มิถุนายน 2566.

กรมส่งเสริมการเกษตร. 2566. จำนวนครุว์เรือนเกษตรกรที่ขึ้นทะเบียนเกษตรกร จำแนกรายจังหวัด รายอำเภอ
และรายตำบล (ณ เดือนมกราคม พ.ศ. 2566). แหล่งที่มา : <http://mvos2.gistda.or.th/>. 15 พฤษภาคม 2566

สำนักบริหารการทะเบียน กรมการปกครอง. 2566. รายงานสถิติจำนวนประชากรและบ้าน รายจังหวัด
รายอำเภอ และรายตำบล (ณ เดือนธันวาคม พ.ศ. 2565). แหล่งที่มา :
<https://stat.bora.dopa.go.th/stat/statnew/statyear/#/TableTemplate/Area/statpop.1> พฤษภาคม 2566.

องค์การบริหารส่วนตำบลกุดธาตุ 2566 แผนพัฒนาท้องถิ่น (พ.ศ. 2566 –2570) องค์การบริหารส่วนตำบล
กุดธาตุ อำเภอนองนาคำ จังหวัดขอนแก่น

คณะผู้จัดทำ

ที่ปรึกษาโครงการ

นายบุญช่วย ช่วยระดม	ผู้อำนวยการสำนักงานพัฒนาที่ดินเขต 5
นางปราณี สีหพันธ์	ผู้เชี่ยวชาญด้านวางระบบการพัฒนาที่ดิน
นายชุมพร ศาสตราวาทะ	ผู้อำนวยการกลุ่มวางแผนการใช้ที่ดิน

ผู้ดำเนินการ

นางสุกัญญา ทวีกิจ	ผู้อำนวยการสถานีพัฒนาที่ดินขอนแก่น
นางสาวอัจฉรา ยุบลศรี	เจ้าพนักงานการเกษตรปฏิบัติงาน
นายจำลอง ไทยยั้ง	นักวิชาการเกษตร
นางสาวกัลฐ์กัญชล กอองเวียง	นักวิชาการเกษตร
นางภานุมาศ นนสีลาด	เจ้าพนักงานการเกษตร
นางสาวอัจฉรา สุภรณ์	เจ้าหน้าที่แผนที่ภาพถ่าย



สถานีพัฒนาที่ดินขอนแก่น
สำนักงานพัฒนาที่ดินเขต 5
กรมพัฒนาที่ดิน กระทรวงเกษตรและสหกรณ์