

# แผนการใช้ที่ดินตำบลสาวะถี อำเภอเมือง จังหวัดขอนแก่น



สถานีพัฒนาที่ดินขอนแก่น  
สำนักงานพัฒนาที่ดินเขต 5  
กรมพัฒนาที่ดิน กระทรวงเกษตรและสหกรณ์

เอกสารวิชาการฉบับที่ 24/2566  
กันยายน 2566



## คำนำ

การจัดทำแผนการใช้ที่ดินดำเนินการตามรัฐธรรมนูญแห่งราชอาณาจักรไทย พ.ศ. 2560 มาตรา 72 (1) ที่ได้บัญญัติให้มีการวางแผนการใช้ที่ดินให้เหมาะสมกับศักยภาพของที่ดินตามหลักการพัฒนาอย่างยั่งยืน โดยแผนการใช้ที่ดินตำบลสาวะถี อำเภอเมือง จังหวัดขอนแก่น ได้นำแนวคิดของ องค์การอาหารและการเกษตรแห่งสหประชาชาติ (Food and Agriculture Organization of the United Nations: FAO) และ โครงการสิ่งแวดล้อมแห่งสหประชาชาติ (United Nations Environment Programme: UNEP) มาปรับใช้ คือ ความเหมาะสมทางกายภาพ ความเหมาะสมทางเศรษฐกิจ การยอมรับจากสังคม การสร้างความยั่งยืนให้สิ่งแวดล้อม และเสนอทางเลือกการใช้ที่ดิน ร่วมกับวิธีการที่จำเป็นอื่น ๆ เช่น กระบวนการมีส่วนร่วมของชุมชน (Participatory Rural Appraisal: PRA) การประเมินคุณภาพที่ดิน เป็นต้น

กองนโยบายและแผนการใช้ที่ดินร่วมกับสำนักงานพัฒนาที่ดินเขต 5 และสถานีพัฒนาที่ดินขอนแก่น ในการดำเนินงานวางแผนการใช้ที่ดินระดับตำบล โดยพิจารณาภาพรวมของสภาพปัญหาในด้านต่างๆ ทั้งด้านกายภาพ เศรษฐกิจ และสังคม วิเคราะห์และสังเคราะห์ข้อมูลนำไปสู่การวางแผนการใช้ที่ดินที่สอดคล้องกับศักยภาพของพื้นที่ โดยผ่านกระบวนการมีส่วนร่วมของชุมชน (PRA) ในการระบุปัญหา ความต้องการของเกษตรกรและผู้มีส่วนได้ส่วนเสีย ทั้งนี้ สถานีพัฒนาที่ดินขอนแก่น ได้จัดทำแผนกิจกรรม/โครงการ เพื่อขับเคลื่อนแผนการใช้ที่ดินให้เป็นรูปธรรมเพื่อให้เกษตรกรมีคุณภาพชีวิตที่ดีขึ้น มีการใช้ที่ดินอย่างถูกต้องเหมาะสม รักษาสภาพแวดล้อมและอนุรักษ์ทรัพยากรในชุมชนให้เกิดความยั่งยืนต่อไป

สถานีพัฒนาที่ดินขอนแก่น  
กันยายน 2566



## สารบัญ

	หน้า
คำนำ	ก
สารบัญ	ข
สารบัญตาราง	ค
สารบัญรูป	ง
<b>บทที่ 1 บทนำ</b>	
1.1 ความสำคัญของการวางแผนการใช้ที่ดิน	1-1
1.2 หลักการและเหตุผล	1-1
1.3 วัตถุประสงค์	1-1
1.4 ระยะเวลาและสถานที่ดำเนินงาน	1-1
1.5 ขั้นตอนการดำเนินงาน	1-1
1.6 วิสัยทัศน์ของตำบล	1-2
<b>บทที่ 2 ข้อมูลทั่วไป</b>	
2.1 ที่ตั้งและอาณาเขต	2-1
2.2 การแบ่งส่วนการปกครอง	2-3
2.3 สภาพภูมิประเทศ	2-3
2.4 สภาพภูมิอากาศ	2-3
2.5 สภาพการใช้ที่ดินในปัจจุบัน	2-6
2.6 สภาพเศรษฐกิจและสังคม	2-10
<b>บทที่ 3 สถานภาพของทรัพยากรธรรมชาติ</b>	
3.1 ทรัพยากรป่าไม้	3-1
3.2 ทรัพยากรน้ำ	3-1
3.3 ทรัพยากรดิน	3-2
<b>บทที่ 4 กระบวนการมีส่วนร่วมของชุมชน (Participatory Rural Appraisal: PRA)</b>	
4.1 การวิเคราะห์ผลจากการจัดทำกระบวนการมีส่วนร่วมของชุมชน (PRA)	4-1
4.2 ระบบการปลูกพืชในปัจจุบัน	4-4
<b>บทที่ 5 การประเมินคุณภาพที่ดิน</b>	
5.1 หลักการประเมินคุณภาพที่ดินด้านกายภาพ	5-1
5.2 พืชเศรษฐกิจที่สำคัญของตำบล	5-2
5.3 ระดับความเหมาะสมของที่ดิน	5-3
<b>บทที่ 6 แผนการใช้ที่ดิน</b>	
6.1 การวิเคราะห์ข้อมูลเพื่อการจัดทำแผนการใช้ที่ดินระดับตำบล	6-1
6.2 เขตการใช้ที่ดิน	6-2



## สารบัญ

	หน้า
<b>บทที่ 7 การขับเคลื่อนแผนการใช้ที่ดิน</b>	
7.1 ขั้นตอนการดำเนินงาน	7-1
7.2 กิจกรรมที่จะดำเนินการของกรมพัฒนาที่ดิน	7-1
7.3 กิจกรรมที่จะดำเนินงานของหน่วยงานอื่น	7-2
7.4 ความต้องการของชุมชนและองค์กรปกครองส่วนท้องถิ่น	7-2
<b>เอกสารอ้างอิง</b>	8-1
<b>คณะผู้จัดทำ</b>	



## สารบัญญัตราง

ตารางที่		หน้า
2-1	สถิติภูมิอากาศ ณ สถานีตรวจอากาศจังหวัดขอนแก่น (ปี พ.ศ. 2536-2565)	2-5
2-2	สภาพการใช้ที่ดิน ตำบลสาวะถี อำเภอเมือง จังหวัดขอนแก่น	2-7
2-3	จำนวนประชากรและครัวเรือน ตำบลสาวะถี อำเภอเมือง จังหวัดขอนแก่น ปี 2565	2-10
2-4	จำนวนและสัดส่วนครัวเรือน ตำบลสาวะถี อำเภอเมือง จังหวัดขอนแก่น ปี 2565	2-12
2.5	รายได้-รายจ่ายเฉลี่ยครัวเรือน ตำบลสาวะถี อำเภอเมือง จังหวัดขอนแก่น ปี 2565	2-15
3-1	สมบัติที่ดิน ตำบลสาวะถี อำเภอเมือง จังหวัดขอนแก่น	3-4
5-1	ตัวอย่างการประเมินคุณภาพที่ดินด้านกายภาพของประเภทการใช้ประโยชน์ที่ดิน	5-2
5-2	ชั้นความเหมาะสมทางกายภาพของดิน ตำบลสาวะถี อำเภอเมือง จังหวัดขอนแก่น	5-3
6-1	เขตการใช้ที่ดิน ตำบลสาวะถี อำเภอเมือง จังหวัดขอนแก่น	6-5
7-1	กิจกรรมของกรมพัฒนาที่ดินในเขตการใช้ที่ดินที่จะดำเนินการใน ปีงบประมาณ 2566-2570	7-6
7-2	สรุปกิจกรรมที่ขอรับการสนับสนุนจากส่วนราชการอื่นในเขตการใช้ที่ดิน	7-13
7-3	เป้าหมายการดำเนินงานและงบประมาณ ตำบลสาวะถี อำเภอเมือง จังหวัด ขอนแก่น แผน 5 ปี (พ.ศ. 2566-2570)	7-16



## สารบัญญรูป

รูปที่		หน้า
1-1	กรอบการวางแผนการใช้ที่ดินระดับตำบล	1-3
2-1	แผนที่ที่ตั้งและอาณาเขตตำบลสาวะถี อำเภอเมือง จังหวัดขอนแก่น	2-2
2-2	สมดุลของน้ำเพื่อการเกษตร จังหวัดขอนแก่น	2-6
2-3	แผนที่สภาพการใช้ที่ดิน ตำบลสาวะถี อำเภอเมือง จังหวัดขอนแก่น	2-9
2-4	สัดส่วนครัวเรือนเกษตร ตำบลสาวะถี อำเภอเมือง จังหวัดขอนแก่น	2-13
2-5	รายได้-รายจ่ายเฉลี่ยครัวเรือน ตำบลสาวะถี อำเภอเมือง จังหวัดขอนแก่น	2-14
3-1	ทรัพยากรดิน ตำบลสาวะถี อำเภอเมือง จังหวัดขอนแก่น	3-5
4-1	การวิเคราะห์สถานการณ์โดยระบบ DPSIR ของตำบลสาวะถี อำเภอเมือง จังหวัดขอนแก่น	4-3
4-2	ระบบการปลูกพืชในปัจจุบัน ตำบลสาวะถี อำเภอเมือง จังหวัดขอนแก่น	4-4
6-1	เขตการใช้ที่ดิน ตำบลสาวะถี อำเภอเมือง จังหวัดขอนแก่น	6-7
7-1	การชะล้างพังทลายของดินในเขตการใช้ที่ดิน ตำบลสาวะถี อำเภอเมือง จังหวัดขอนแก่น	7-5



## บทที่ 1

### บทนำ

#### 1.1 ความสำคัญของการวางแผนการใช้ที่ดิน

ตามรัฐธรรมนูญแห่งราชอาณาจักรไทย พุทธศักราช 2560 มาตรา 72 รัฐพึงดำเนินการเกี่ยวกับที่ดิน ทรัพยากรน้ำ และพลังงาน ดังต่อไปนี้

(1) วางแผนการใช้ที่ดินของประเทศ ให้เหมาะสมกับสภาพพื้นที่ และศักยภาพของที่ดิน ตามหลักการพัฒนาอย่างยั่งยืน

#### 1.2 หลักการและเหตุผล

ปัจจุบันกรมพัฒนาที่ดินได้ดำเนินการวางแผนการใช้ที่ดินระดับประเทศเรียบร้อยแล้ว ซึ่งเป็นการวางกรอบเชิงนโยบายมุ่งเน้นการพัฒนาด้านการเกษตรให้เกิดความสมดุลและยั่งยืนและในขณะเดียวกันต้องอนุรักษ์ทรัพยากรธรรมชาติและสิ่งแวดล้อมควบคู่กับการรักษาคุณค่าทางศิลปวัฒนธรรม แต่ทั้งนี้เพื่อให้เกิดการใช้ประโยชน์ที่ดินในระดับพื้นที่อย่างมีประสิทธิภาพและรักษาฐานการผลิตด้านทรัพยากรธรรมชาติอย่างยั่งยืนตลอดห่วงโซ่อุปทาน แผนการใช้ที่ดินระดับตำบลจึงถูกนำมาใช้เป็นเครื่องมือเพื่อขับเคลื่อนการดำเนินงานดังกล่าว ซึ่งมีความสอดคล้องกับแผนการปฏิรูปประเทศด้านทรัพยากรธรรมชาติและสิ่งแวดล้อม ซึ่งกำหนดให้มีการจัดทำแผนการใช้ที่ดินของชาติทั้งระบบให้สอดคล้องและเหมาะสมกับศักยภาพของพื้นที่และการพัฒนาเศรษฐกิจและสังคมของประเทศ

#### 1.3 วัตถุประสงค์

1.3.1 เพื่อรักษาเสถียรภาพของทรัพยากรให้เกิดความสมดุลและยั่งยืนภายใต้การพัฒนาด้านต่าง ๆ ของตำบล

1.3.2 เพื่อให้การใช้ที่ดินมีผลตอบสนองสูงสุดต่อหน่วยเนื้อที่อย่างยั่งยืน

1.3.3 เพื่อให้เกิดการกำหนดแผนงาน โครงการ กิจกรรม ที่สอดคล้องกับแผนการใช้ที่ดินที่กำหนดขึ้น และอยู่บนหลักการของโมเดลเศรษฐกิจ BCG (Bio - Circular - Green Economy: BCG Model)

#### 1.4 ระยะเวลาและสถานที่ดำเนินงาน

1.4.1 ระยะเวลา 1 ตุลาคม 2565 – 30 กันยายน 2566

1.4.2 สถานที่ ตำบลสาวะถี อำเภอเมือง จังหวัดขอนแก่น

#### 1.5 ขั้นตอนการดำเนินงาน

1.5.1 รวบรวมข้อมูลปฐมภูมิและทุติยภูมิ ประกอบด้วย

1) ด้านกายภาพ ได้แก่ ทรัพยากรดิน ทรัพยากรน้ำ ทรัพยากรป่าไม้ ภูมิอากาศ สภาพการใช้ที่ดิน เขตป่าไม้ตามกฎหมายและมติคณะรัฐมนตรี

2) ด้านเศรษฐกิจและสังคม เช่น การถือครองที่ดิน ลักษณะทางเศรษฐกิจของตำบล จำนวนประชากร เป็นต้น

3) ด้านนโยบายและข้อกำหนดที่เกี่ยวข้อง ได้แก่ ยุทธศาสตร์ แผนพัฒนาเศรษฐกิจและสังคมแห่งชาติฉบับที่ 13 ยุทธศาสตร์ภาค แผนพัฒนากลุ่มจังหวัด แผนพัฒนาจังหวัด แผนพัฒนาการเกษตร และสหกรณ์ แผนพัฒนาท้องถิ่น 4 ปี ขององค์การบริหารส่วนจังหวัด เทศบาลตำบลหรือองค์การบริหารส่วนตำบล



1.5.2 จัดทำกระบวนการมีส่วนร่วมของชุมชน (Participatory Rural Appraisal : PRA) เพื่อรับฟังความคิดเห็น ประเด็นปัญหา ความต้องการด้านต่าง ๆ ขององค์การปกครองส่วนท้องถิ่นและเกษตรกรในตำบล

1.5.3 ประเมินคุณภาพของที่ดินของพืชเศรษฐกิจหลักและพืชทางเลือกที่มีมูลค่าของตำบล

1.5.4 สังเคราะห์ข้อมูลจากข้อ 1.5.1 ถึง 1.5.3 เพื่อใช้ประกอบการวางแผนการใช้ที่ดิน

1.5.5 กำหนด (ร่าง) แผนการใช้ที่ดินระดับตำบล

1.5.6 รับฟังความคิดเห็นของผู้มีส่วนได้ส่วนเสียต่อ (ร่าง) แผนการใช้ที่ดินที่กำหนดขึ้น

1.5.7 ปรับปรุง (ร่าง) แผนการใช้ที่ดินเพื่อจัดทำแผนการใช้ที่ดินฉบับสมบูรณ์

1.5.8 นำแผนการใช้ที่ดินเข้าสู่คณะกรรมการของเขตฯ เพื่อตรวจสอบความครบถ้วนสมบูรณ์ของเนื้อหาและองค์ประกอบ

1.5.9 เผยแพร่แผนการใช้ที่ดินเพื่อนำไปสู่การขับเคลื่อนการดำเนินงาน ประกอบด้วย

1) องค์การปกครองส่วนท้องถิ่น นำแผนการใช้ที่ดินที่จัดทำขึ้นไปประกอบการจัดทำแผนการพัฒนาของตำบล เพื่อนำไปสู่การของงบประมาณที่มีความสอดคล้องกับศักยภาพด้านการผลิตและสภาพของทรัพยากรของตำบล

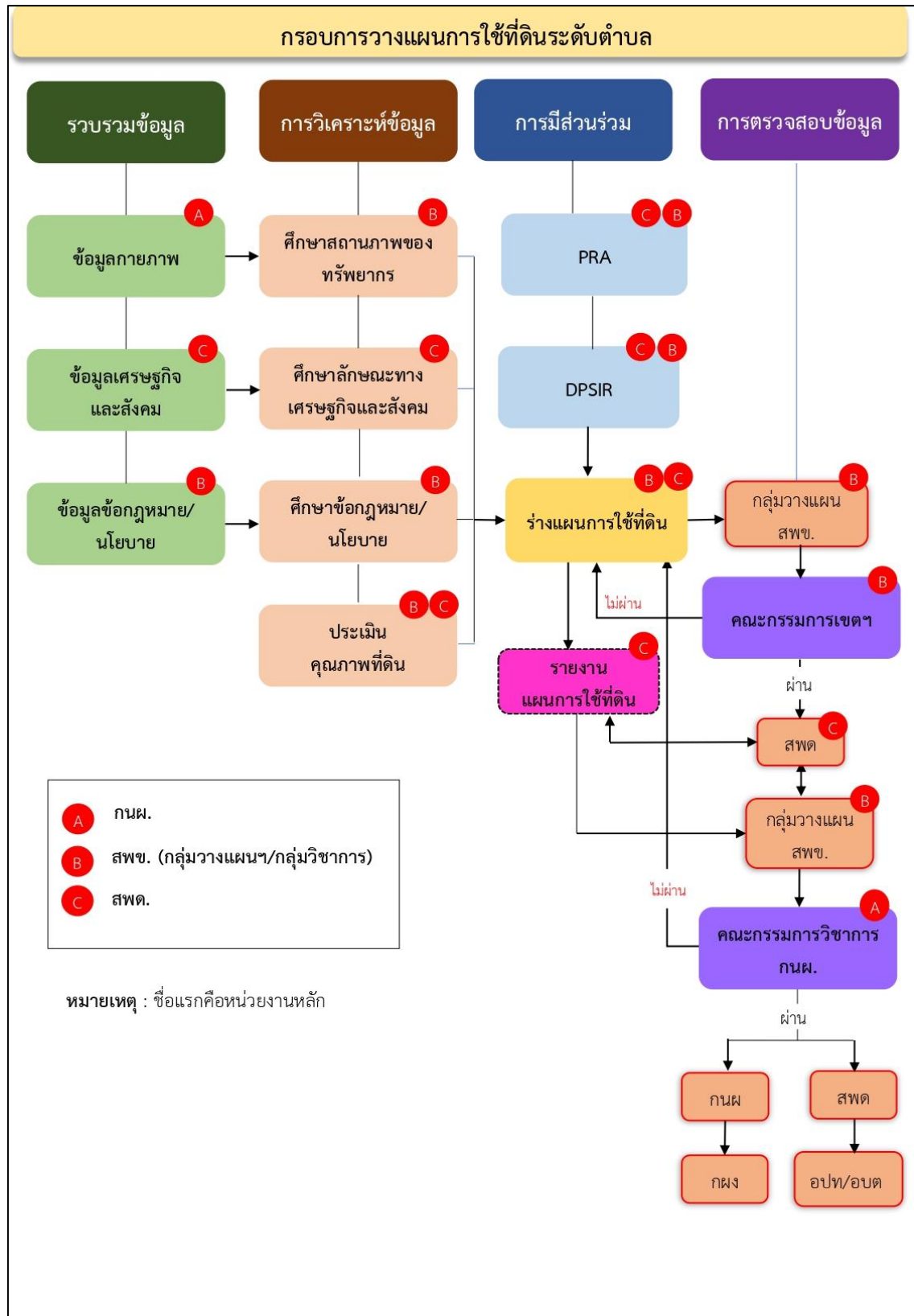
2) กรมพัฒนาที่ดิน โดยสถานีพัฒนาที่ดินขอนแก่น กำหนดแผนงาน/โครงการ/กิจกรรม ที่สอดคล้องกับแผนการใช้ที่ดินที่กำหนดขึ้นในแต่ละเขตและสามารถใช้ประกอบการของงบประมาณในพื้นที่อย่างมีหลักการและเป็นที่ยอมรับ

3) หน่วยงานราชการอื่น ๆ สามารถใช้เป็นข้อมูลพื้นฐานประกอบแผนงาน/โครงการ/กิจกรรม ที่สอดคล้องกับแผนการใช้ที่ดินที่กำหนดขึ้นในแต่ละเขต

จากขั้นตอนที่กล่าวข้างต้น สามารถจัดทำกรอบการวางแผนการใช้ที่ดินระดับแสดงดังรูปที่ 1-1

## 1.6 วิสัยทัศน์ของตำบล

สาวะถีก้าวหน้า มุ่งสู่การพัฒนา ประชาชนเป็นสุข (องค์การบริหารส่วนตำบลสาวะถี, 2566)



รูปที่ 1-1 กรอบการวางแผนการใช้ที่ดินระดับตำบล

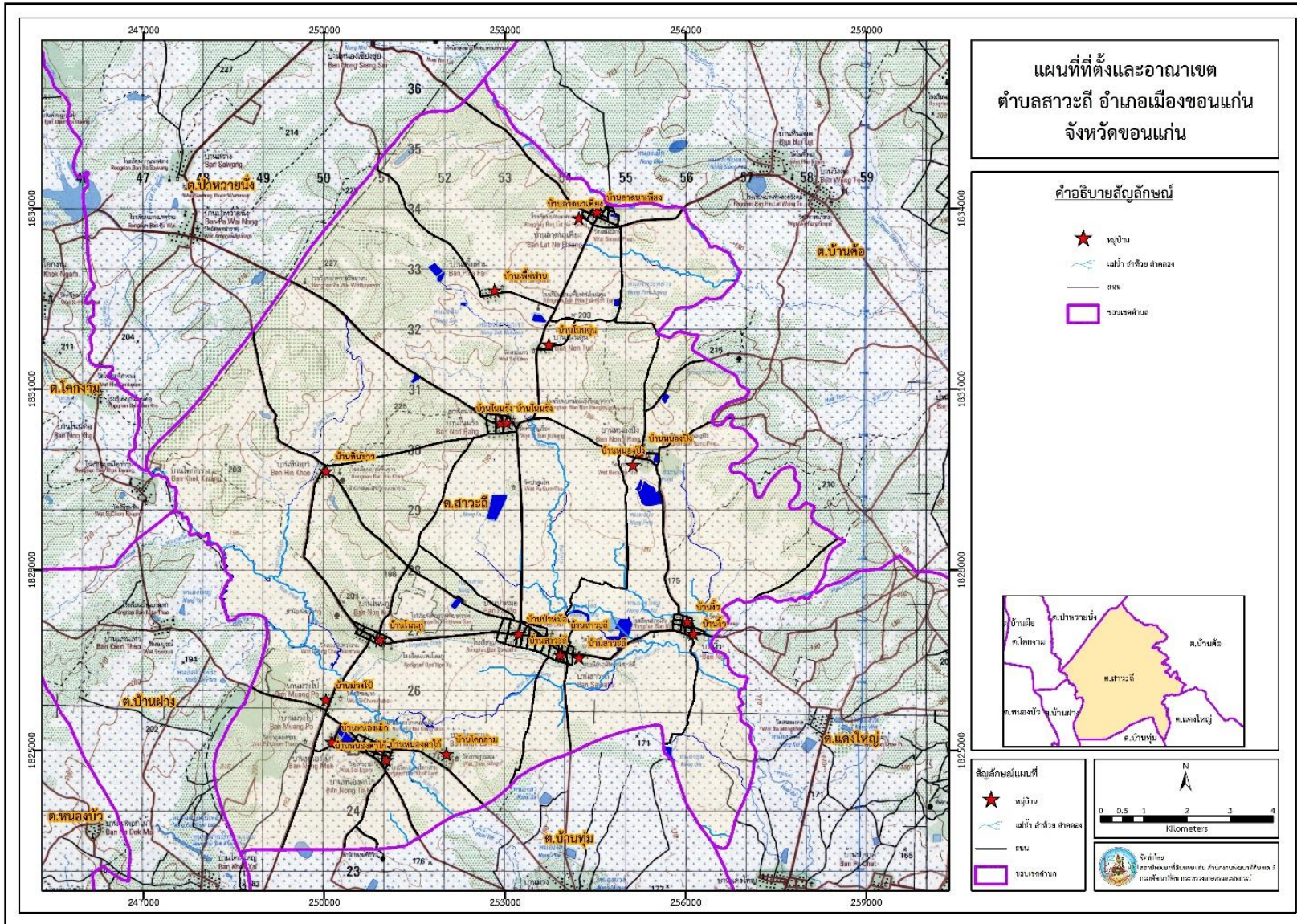


## บทที่ 2 ข้อมูลทั่วไป

### 2.1 ที่ตั้งและอาณาเขต

ตำบลสาวะถี อำเภอเมืองขอนแก่น จังหวัดขอนแก่น ตั้งอยู่ทางทิศเหนือของอำเภอเมืองขอนแก่น มีพื้นที่ประมาณ 90.55 ตารางกิโลเมตร หรือ 56,596 ไร่ (องค์การบริหารส่วนตำบลสาวะถี, 2565) โดยมีอาณาเขตติดต่อ ดังนี้ (รูปที่ 2-1)

ทิศเหนือ	ติดต่อกับ	ตำบลบ้านค้อ อำเภอเมืองขอนแก่น
ทิศใต้	ติดต่อกับ	ตำบลบ้านทุ่ม อำเภอเมืองขอนแก่น และตำบลบ้านฝาง อำเภอบ้านฝาง
ทิศตะวันออก	ติดต่อกับ	ตำบลแดงใหญ่ อำเภอเมืองขอนแก่น
ทิศตะวันตก	ติดต่อกับ	ตำบลป่าหวายนั่ง อำเภอบ้านฝาง



รูปที่ 2-1 แผนที่ที่ตั้งและอาณาเขตตำบลสวะถี อำเภอเมือง จังหวัดขอนแก่น



## 2.2 การแบ่งส่วนการปกครอง

ตำบลสาวะถี อำเภอเมืองขอนแก่น จังหวัดขอนแก่น แบ่งส่วนการปกครองออกเป็น 24 หมู่บ้าน ดังนี้

หมู่ที่ 1 บ้านหนองตาไก่	หมู่ที่ 13 บ้านเพี้ยพาน
หมู่ที่ 2 บ้านโคกล่าม	หมู่ที่ 14 บ้านลาดนาเพียง
หมู่ที่ 3 บ้านหนองเม็ก	หมู่ที่ 15 บ้านหินขาว
หมู่ที่ 4 บ้านม่วงโป้	หมู่ที่ 16 บ้านโนนรัง
หมู่ที่ 5 บ้านโนนกุ้	หมู่ที่ 17 บ้านหนองตาไก่
หมู่ที่ 6 บ้านป่าหม้อ	หมู่ที่ 18 บ้านหนองปิง
หมู่ที่ 7 บ้านสาวะถี	หมู่ที่ 19 บ้านจิว
หมู่ที่ 8 บ้านสาวะถี	หมู่ที่ 20 บ้านลาดนาเพียง
หมู่ที่ 9 บ้านจิว	หมู่ที่ 21 บ้านสาวะถี
หมู่ที่ 10 บ้านหนองปิง	หมู่ที่ 22 บ้านโนนรัง
หมู่ที่ 11 บ้านโนนรัง	หมู่ที่ 23 บ้านม่วงโป้
หมู่ที่ 12 บ้านโนนตุ่น	หมู่ที่ 24 บ้านโนนกุ้

(องค์การบริหารส่วนตำบลสาวะถี, 2561)

## 2.3 สภาพภูมิประเทศ

ลักษณะพื้นที่ทั่วไปส่วนใหญ่เป็นที่ดอน มีสภาพพื้นที่ราบเรียบถึงลูกคลื่นลอนลาด เป็นส่วนหนึ่งของลุ่มน้ำชี มีแหล่งน้ำที่สำคัญ เช่น ห้วยกลางทุ่ง สระน้ำคู หนองคูใหญ่ หนองโง้ง หนองปิง

## 2.4 สภาพภูมิอากาศ

จากการศึกษาสถิติภูมิอากาศ (พ.ศ.2536-2565) พบว่า ตำบลสาวะถี อำเภอเมืองขอนแก่น จังหวัดขอนแก่น มีรายละเอียดดังนี้

### 2.4.1 อุณหภูมิ

มีอุณหภูมิโดยเฉลี่ยทั้งปี 27.1 องศาเซลเซียส อุณหภูมิสูงสุดเฉลี่ย 32.9 องศาเซลเซียส ในเดือนเมษายน และอุณหภูมิต่ำสุดเฉลี่ย 22.6 องศาเซลเซียส ในเดือนมกราคม

### 2.4.2 ปริมาณน้ำฝน

มีปริมาณน้ำฝนรวมทั้งปี 1,257.5 มิลลิเมตร มีฝนตกประมาณ 114 วัน เดือนที่มีฝนตกมากที่สุดในเดือนกันยายน มีปริมาณฝน 254.1 มิลลิเมตร และมีฝนตกประมาณ 19 วัน

### 2.4.3 สมดุลน้ำเพื่อการเกษตร

จากข้อมูลสถิติภูมิอากาศในคาบ 30 ปี (พ.ศ.2536-2565) ณ สถานีตรวจอากาศจังหวัดขอนแก่น ได้นำมาวิเคราะห์สมดุลของน้ำเพื่อการเกษตร ซึ่งเป็นการวิเคราะห์หาช่วงฤดูกาลเพาะปลูกพืชตลอดจนช่วงระยะเวลาที่พืชเสี่ยงต่อการขาดน้ำ ข้อมูลที่นำมาวิเคราะห์ คือ ปริมาณน้ำฝน และศักยภาพการคายระเหยน้ำอ้างอิง (ET<sub>o</sub>) ซึ่งคำนวณด้วยโปรแกรม Cropwat for Windows Version 8.0 โดยใช้สมการ Penman-Monteith สามารถสรุปสมดุลของน้ำเพื่อการเกษตรในเขตอาศัยน้ำฝนได้ดังนี้

ช่วงที่เหมาะสมต่อการปลูกพืช เป็นช่วงที่ค่าปริมาณน้ำฝนมากกว่าค่า 0.5 การระเหยจากผิวดินและการคายน้ำของพืช เป็นช่วงที่ดินมีความชุ่มชื้นพอเหมาะต่อการเพาะปลูกพืช ซึ่งช่วงนี้เริ่มตั้งแต่ต้นเดือนเมษายนถึงปลายเดือนตุลาคม

ช่วงที่มีน้ำมากเกินพอ เป็นช่วงที่ค่าปริมาณน้ำฝนมากกว่าค่าการระเหยจากผิวดินและการคายน้ำของพืช ซึ่งช่วงนี้เริ่มตั้งแต่ต้นเดือนพฤษภาคมถึงต้นเดือนตุลาคม



ช่วงขาดน้ำ เป็นช่วงฤดูแล้งที่ค่าปริมาณน้ำฝนน้อยกว่าค่า 0.5 การระเหยจากผิวดิน และการคายน้ำของพืช ซึ่งพืชอาจเสียหายจากการขาดแคลนน้ำได้ ซึ่งช่วงนี้เริ่มตั้งต้นเดือนพฤศจิกายนถึงต้นเดือนเมษายน (ตารางที่ 2-1 และรูปที่ 2-2)



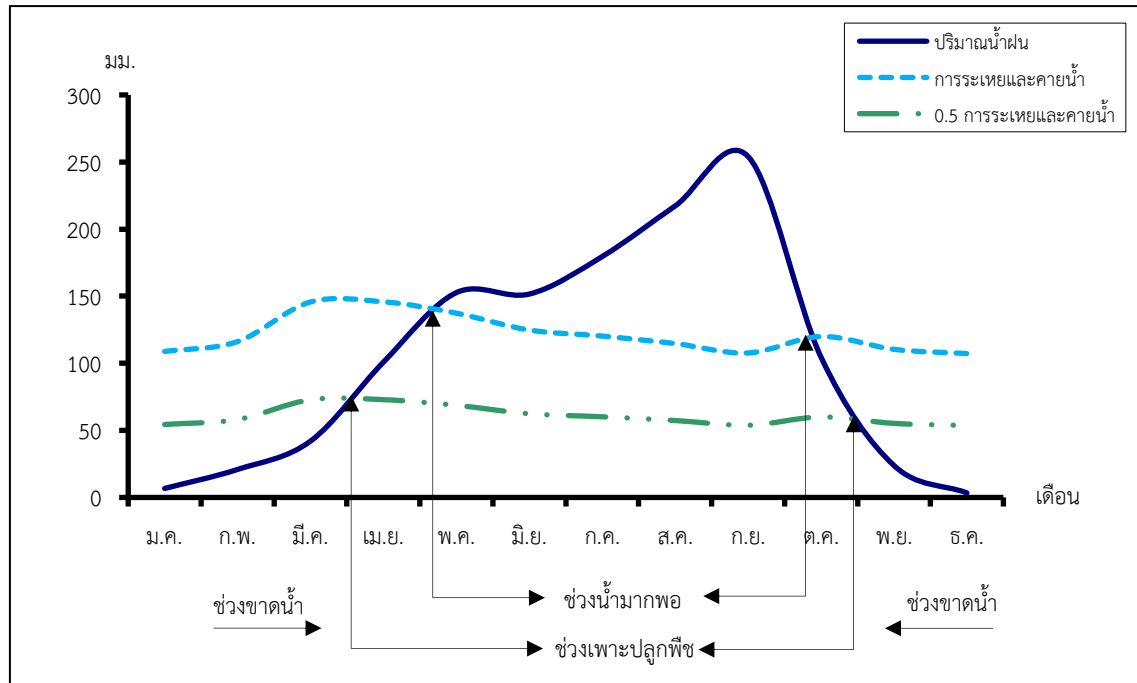
ตารางที่ 2-1 สถิติภูมิอากาศ ณ สถานีตรวจอากาศจังหวัดขอนแก่น<sup>1</sup> (ปี พ.ศ.2536-2565)

เดือน	อุณหภูมิ (°ซ.)			ความชื้นสัมพัทธ์ (%)	ปริมาณน้ำฝน (มม.)	จำนวนวันที่ฝนตก (วัน)	ศักยภาพการคายระเหยน้ำ (มม.)	ปริมาณฝนใช้การ <sup>2</sup> (มม.)
	ต่ำสุด	สูงสุด	เฉลี่ย					
ม.ค.	18.0	30.8	23.8	64.0	6.7	1.7	108.8	6.6
ก.พ.	20.0	32.8	25.9	62.0	20.9	2.9	116.2	20.2
มี.ค.	23.0	35.1	28.5	62.0	42.0	5.0	145.7	39.2
เม.ย.	24.8	36.1	29.7	66.0	100.9	7.8	145.8	84.6
พ.ค.	25.0	34.8	29.1	74.0	152.7	14.9	137.3	115.4
มิ.ย.	25.1	34.1	28.9	76.0	151.6	14.5	124.8	114.8
ก.ค.	24.6	33.0	28.2	78.0	179.6	17.0	120.3	128.0
ส.ค.	24.4	32.5	27.7	81.0	217.3	18.6	114.7	141.7
ก.ย.	24.1	32.0	27.3	83.0	254.1	18.7	107.7	150.4
ต.ค.	23.0	31.8	26.8	77.0	104.5	9.2	120.0	87.0
พ.ย.	20.9	31.6	25.7	69.0	23.8	2.7	110.4	22.9
ธ.ค.	18.2	30.2	23.7	64.0	3.4	0.7	107.3	3.4
<b>เฉลี่ย</b>	<b>22.6</b>	<b>32.9</b>	<b>27.1</b>	<b>71.3</b>	-	-	-	-
<b>รวม</b>	-	-	-	-	<b>1,257.5</b>	<b>113.7</b>	<b>1,459.0</b>	<b>914.2</b>

หมายเหตุ : <sup>1</sup> เป็นสถานีตรวจอากาศที่ใกล้พื้นที่ต่ำบลมากที่สุด

<sup>2</sup> จากการคำนวณโดยโปรแกรม Cropwat for Windows Version 8.0

ที่มา : กรมอุตุนิยมวิทยา (2566)



รูปที่ 2-2 กราฟสมดุลของน้ำเพื่อการเกษตร จังหวัดขอนแก่น

## 2.5 สภาพการใช้ที่ดินในปัจจุบัน

สภาพการใช้ที่ดินตำบลสาวะถี อำเภอเมือง จังหวัดขอนแก่น ซึ่งสำรวจโดยกลุ่มวิเคราะห์สภาพการใช้ที่ดิน (2564) ประกอบด้วย ประเภทการใช้ที่ดินต่าง ๆ ดังนี้ (ตารางที่ 2-2 และรูปที่ 2-3)

- 1) พื้นที่ชุมชนและสิ่งปลูกสร้าง มีเนื้อที่ 3,449 ไร่ หรือร้อยละ 6.15 ของพื้นที่ตำบล
- 2) พื้นที่เกษตรกรรม มีเนื้อที่ 45,843 ไร่ หรือร้อยละ 81.66 ของพื้นที่ตำบล ประกอบด้วย การใช้ประโยชน์ที่ดินด้านเกษตรกรรมต่าง ๆ ดังต่อไปนี้

2.1) พื้นที่นา มีเนื้อที่ 27,788 ไร่ หรือร้อยละ 49.50 ของพื้นที่ตำบล ได้แก่ นาข้าว ไร่นาสวนผสม และนาไร่

2.2) พืชไร่ มีเนื้อที่ 14,112 ไร่ หรือร้อยละ 25.13 ของพื้นที่ตำบล ได้แก่ ไร่ร้าง อ้อย แตงโมและมันสำปะหลัง

2.3) ไม้ยืนต้น มีเนื้อที่ 2,967 ไร่ หรือร้อยละ 5.29 ของพื้นที่ตำบล ได้แก่ ยางพารา ไม้ยืนต้นร้าง/เสื่อมโทรม ไม้ยืนต้นผสม ปาล์มน้ำมัน ยูคาลิปตัส สัก และไม้ปลูกเพื่อการค้า

2.4) ไม้ผล มีเนื้อที่ 116 ไร่ หรือร้อยละ 0.2 ของพื้นที่ตำบล ได้แก่ ไม้ผลร้าง/เสื่อมโทรม ไม้ผลผสม ทูเรียน มะม่วง และกล้วย

2.5) พืชสวน มีเนื้อที่ 719 ไร่ หรือร้อยละ 1.28 ของพื้นที่ตำบล ได้แก่ พืชผัก ไม้ดอกไม้ประดับ

2.6) ทุ่งหญ้าเลี้ยงสัตว์และโรงเรือนเลี้ยงสัตว์ มีเนื้อที่ 90 ไร่ หรือร้อยละ 0.16 ของพื้นที่ตำบล ได้แก่ ทุ่งหญ้าเลี้ยงสัตว์ โรงเรือนเลี้ยงโค กระบือ และม้า

2.7) สถานที่เพาะเลี้ยงสัตว์น้ำ มีเนื้อที่ 43 ไร่ หรือร้อยละ 0.08 ของพื้นที่ตำบล ได้แก่ สถานที่เพาะเลี้ยงปลา

3) พื้นที่ป่าไม้ มีเนื้อที่ 2,639 ไร่ หรือร้อยละ 4.7 ของพื้นที่ตำบล ประกอบด้วย ป่าผลัดใบ รอยสภาพฟื้นฟู และป่าปลูกสมบูรณ์

4) พื้นที่เบ็ดเตล็ด มีเนื้อที่ 2,887 ไร่ หรือร้อยละ 5.14 ของพื้นที่ตำบล ประกอบด้วย ทุ่งหญ้าธรรมชาติ ทุ่งหญ้าสลับไม้พุ่ม/ไม้ละเมาะ พื้นที่ลุ่ม เหมือนเก่า บ่อขุดเก่า บ่อลูกรัง บ่อดิน และพื้นที่ถม



5) พื้นที่แหล่งน้ำ มีเนื้อที่ 1,324 ไร่ หรือร้อยละ 2.35 ของพื้นที่ตำบล ประกอบด้วย แม่น้ำ ลำห้วย ลำคลอง หนอง บึง ทะเลสาบ อ่างเก็บน้ำ และบ่อน้ำในไร่นา

ตารางที่ 2-2 สภาพการใช้ที่ดิน ตำบลสวະถี อำเภอเมือง จังหวัดขอนแก่น

หน่วยแผนที่	สภาพการใช้ที่ดิน	เนื้อที่	
		ไร่	ร้อยละ
<b>U</b>	<b>พื้นที่ชุมชนและสิ่งปลูกสร้าง</b>	<b>3,449</b>	<b>6.15</b>
U201	หมู่บ้านบนพื้นราบ	2,620	4.67
U301	สถานที่ราชการและสถาบันต่าง ๆ	378	0.67
U502	โรงงานอุตสาหกรรม	29	0.05
U602	รีสอร์ท โรงแรม เกสต์เฮาส์	4	0.01
U605	สถานีบริการน้ำมัน	5	0.01
U701	สนามกอล์ฟ	413	0.74
<b>A</b>	<b>พื้นที่เกษตรกรรม</b>	<b>45,843</b>	<b>81.66</b>
A001	เกษตรผสมผสาน/ไร่นาสวนผสม	31	0.06
A100	นาร้าง	133	0.24
A101	นาข้าว	27,613	49.18
A101+A208	นาข้าว+ถั่วเขียว	5	0.01
A101+A502	นาข้าว+พืชผัก	6	0.01
A200	ไร่อ้อย	517	0.92
A203	อ้อย	8,490	15.12
A204	มันสำปะหลัง	5,087	9.06
A220	แตงโม	14	0.02
A204/A407	มันสำปะหลัง/มะม่วง	4	0.01
A300	ไม้ยืนต้นร้าง/เสื่อมโทรม	12	0.02
A301	ไม้ยืนต้นผสม	35	0.06
A302	ยางพารา	240	0.43
A303	ปาล์มน้ำมัน	9	0.02
A304	ยูคาลิปตัส	2,431	4.33
A304/A305	ยูคาลิปตัส/สัก	176	0.31
A305	สัก	55	0.1
A315	ไผ่ปลูกเพื่อการค้า	9	0.02
A400	ไม้ผลร้าง/เสื่อมโทรม	8	0.01
A401	ไม้ผลผสม	8	0.01
A403	ทุเรียน	5	0.01
A407	มะม่วง	95	0.17
A407/A411	มะม่วง/กล้วย	4	0.01



ตารางที่ 2-2 สภาพการใช้ที่ดิน ตำบลสาวะถี อำเภอเมือง จังหวัดขอนแก่น (ต่อ)

หน่วยแผนที่	สภาพการใช้ที่ดิน	เนื้อที่	
		ไร่	ร้อยละ
A305	สัก	55	0.1
A315	ไผ่ปลูกเพื่อการค้า	9	0.02
A400	ไม้ผลร้าง/เสื่อมโทรม	8	0.01
A401	ไม้ผลผสม	8	0.01
A403	ทุเรียน	5	0.01
A407	มะม่วง	95	0.17
A407/A411	มะม่วง/กล้วย	4	0.01
A411	กล้วย	4	0.01
A502	พืชผัก	715	1.27
A503	ไม้ดอก ไม้ประดับ	4	0.01
A701	ทุ่งหญ้าเลี้ยงสัตว์	66	0.12
A702	โรงเรือนเลี้ยงโค กระบือ และม้า	24	0.04
A902	สถานที่เพาะเลี้ยงปลา	43	0.08
<b>F</b>	<b>พื้นที่ป่าไม้</b>	<b>2,639</b>	<b>4.7</b>
F200	ป่าผลัดใบรกร้างสภาพฟื้นฟู	1,715	3.05
F501	ป่าปลูกสมบูรณ์	924	1.65
<b>M</b>	<b>พื้นที่เบ็ดเตล็ด</b>	<b>2,887</b>	<b>5.14</b>
M101	ทุ่งหญ้าธรรมชาติ	330	0.59
M102	ทุ่งหญ้าสลับไม้พุ่ม/ไม้ละเมาะ	1,409	2.51
M201	พื้นที่ลุ่ม	1	0
M201+A101	พื้นที่ลุ่ม+นาข้าว	8	0.01
M300	เหมืองเก่า บ่อขุดเก่า	174	0.31
M302	บ่อลูกรัง	752	1.34
M304	บ่อดิน	186	0.33
M405	พื้นที่ถม	27	0.05
<b>W</b>	<b>พื้นที่แหล่งน้ำ</b>	<b>1,324</b>	<b>2.35</b>
W101	แม่น้ำ ลำห้วย ลำคลอง	719	1.28
W102	หนอง บึง ทะเลสาบ	362	0.64
W201	อ่างเก็บน้ำ	35	0.06
W202	บ่อน้ำในไร่นา	208	0.37
<b>ผลรวมทั้งหมด</b>		<b>56,142</b>	<b>100</b>

ที่มา : กลุ่มวิเคราะห์สภาพการใช้ที่ดิน (2564)

หมายเหตุ : เนื้อที่จากการคำนวณในระบบโปรแกรมสารสนเทศภูมิศาสตร์





## 2.6 สภาพเศรษฐกิจและสังคม

### 2.6.1 ประชากร

จากหลักฐานทะเบียนราษฎร์ของกรมการปกครอง กระทรวงมหาดไทย ณ เดือนธันวาคม 2565 พบว่า ประชากรที่อาศัยในพื้นที่ตำบลสาวะถี มีประชากรรวม 18,035 คน แยกเป็นชาย 8,912 คน เป็นหญิง 9,123 คน ความหนาแน่นโดยเฉลี่ย 200.77 คนต่อตารางกิโลเมตร มีจำนวนครัวเรือนทั้งหมด 5,918 ครัวเรือน เป็นครัวเรือนเกษตรที่มาขึ้นทะเบียนกรมส่งเสริมการเกษตร 3,741 ครัวเรือน หรือร้อยละ 63.21 ของจำนวนครัวเรือนทั้งหมด และเป็นครัวเรือนที่ประกอบอาชีพอื่นๆ ครัวเรือนเกษตรที่ไม่ได้มาขึ้นทะเบียนกรมส่งเสริมการเกษตร 2,177 ครัวเรือน หรือร้อยละ 36.79 ของจำนวนครัวเรือนทั้งหมด ดังรายละเอียดในตารางที่ 2-2 ถึง 2-3

**ตารางที่ 2-3** จำนวนประชากรและครัวเรือน ตำบลสาวะถี อำเภอเมืองขอนแก่น จังหวัดขอนแก่น ปี 2565

พื้นที่	จำนวนครัวเรือน	จำนวนประชากร (คน)		
		ชาย	หญิง	รวม
<b>ตำบลสาวะถี</b>	<b>5,918</b>	<b>8,912</b>	<b>9,123</b>	<b>18,035</b>
หมู่ที่ 0 สาวะถี	1	15	5	20
หมู่ที่ 1 หนองตาไก้	435	657	633	1,290
หมู่ที่ 2 โคกล่าม	255	402	394	796
หมู่ที่ 3 หนองเม็ก	164	215	218	433
หมู่ที่ 4 ม่วงโปี	149	268	250	518
หมู่ที่ 5 โนนกู่	188	239	244	483
หมู่ที่ 6 ป่าหม้อ	382	458	466	924
หมู่ที่ 7 สาวะถี	224	335	357	692
หมู่ที่ 8 สาวะถี	347	515	547	1,062
หมู่ที่ 9 จิ้ว	304	390	434	824
หมู่ที่ 10 หนองปิง	235	404	392	796
หมู่ที่ 11 โนนรัง	283	376	419	795
หมู่ที่ 12 โนนตุ่น	95	144	124	268
หมู่ที่ 13 เขี้ยพาน	240	351	372	723
หมู่ที่ 14 ลาดนาเพียง	347	566	532	1,098
หมู่ที่ 15 หินขาว	223	338	357	695
หมู่ที่ 16 โนนรัง	297	458	491	949
หมู่ที่ 17 หนองตาไก้	179	290	290	580
หมู่ที่ 18 หนองปิง	258	465	475	940
หมู่ที่ 19 จิ้ว	363	532	564	1,096



ตารางที่ 2-3 (ต่อ)

พื้นที่	จำนวนครัวเรือน	จำนวนประชากร (คน)		
		ชาย	หญิง	รวม
หมู่ที่ 20 ลาตนาเพียง	270	380	356	736
หมู่ที่ 21 สาวะถี	163	248	259	507
หมู่ที่ 22 โนนรัง	128	228	280	508
หมู่ที่ 23 ม่วงไผ่	205	387	388	775
หมู่ที่ 24 โนนกู่	183	251	276	527

ที่มา: กรมการปกครอง (2566)



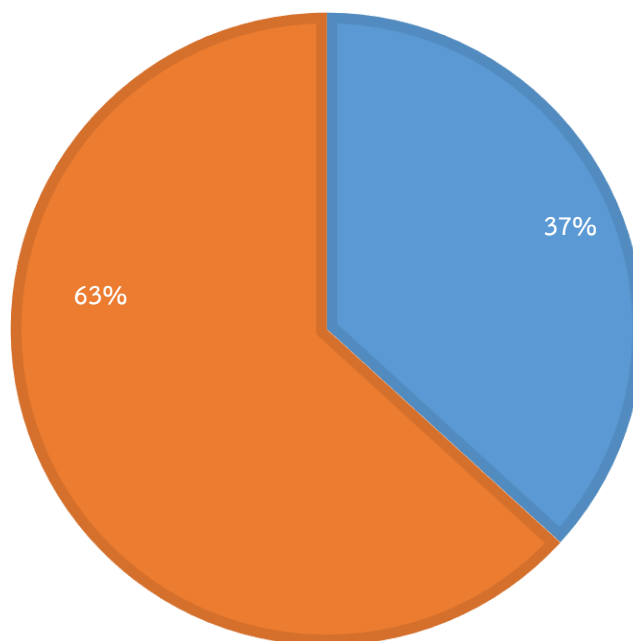
ตารางที่ 2-4 จำนวนและสัดส่วนครัวเรือน ตำบลสาวะถี อำเภอเมืองขอนแก่น จังหวัดขอนแก่น ปี 2565

รายการ	จำนวน (ครัวเรือน)	ร้อยละ
จำนวนครัวเรือนทั้งหมด <sup>1)</sup>	5,918	100.00
- จำนวนครัวเรือนเกษตรที่มาขึ้นทะเบียนกรมส่งเสริมการเกษตร <sup>2)</sup>	3,741	63.21
- จำนวนครัวเรือนที่ประกอบอาชีพอื่นๆ และจำนวนครัวเรือนเกษตรที่ไม่ได้มาขึ้นทะเบียนฯ	2,177	36.79

ที่มา: 1) กรมการปกครอง (2566)  
2) กรมส่งเสริมการเกษตร (2566)

จำนวนและสัดส่วนครัวเรือน

- ครัวเรือนที่ประกอบอาชีพอื่นๆ และครัวเรือนที่ไม่ได้ขึ้นทะเบียนฯ ร้อยละ 36.79
- ครัวเรือนเกษตรที่มาขึ้นทะเบียนส่งเสริมการเกษตร ร้อยละ 63.21



รูปที่ 2-4 สัดส่วนครัวเรือนเกษตร ตำบลสาวะถี อำเภอเมือง จังหวัดขอนแก่น

### 2.6.2 การถือครองที่ดิน

จากข้อมูลกรมการปกครอง ณ เดือนธันวาคม 2565 ตำบลสาวะถี มีจำนวนครัวเรือนทั้งหมด 1,376 ครัวเรือน โดยถือครองที่ดินเฉลี่ยครัวเรือนละ 18.41 ไร่ (เนื้อที่ของตำบลรวมต่อจำนวนครัวเรือนทั้งหมด)



### 2.6.3 ลักษณะทางเศรษฐกิจและการประกอบอาชีพ

สภาพเศรษฐกิจของชุมชนในตำบลสาวะถี ส่วนใหญ่ประชากรมีอาชีพด้านการเกษตรกรรม ได้แก่ ปลูกข้าวมากเป็นอันดับหนึ่ง รองลงมาได้แก่ มันสำปะหลัง และอ้อยโรงงาน นอกจากนี้เกษตรกรยังมีการเลี้ยงสัตว์

การประกอบอาชีพ ในตำบลสาวะถี ประชากรส่วนใหญ่ประกอบอาชีพเกษตรกรรม ทั้งการทำนา ปลูกพืชไร่ นอกจากนี้ยังมีการเลี้ยงสัตว์ไว้เพื่อบริโภคและจำหน่าย

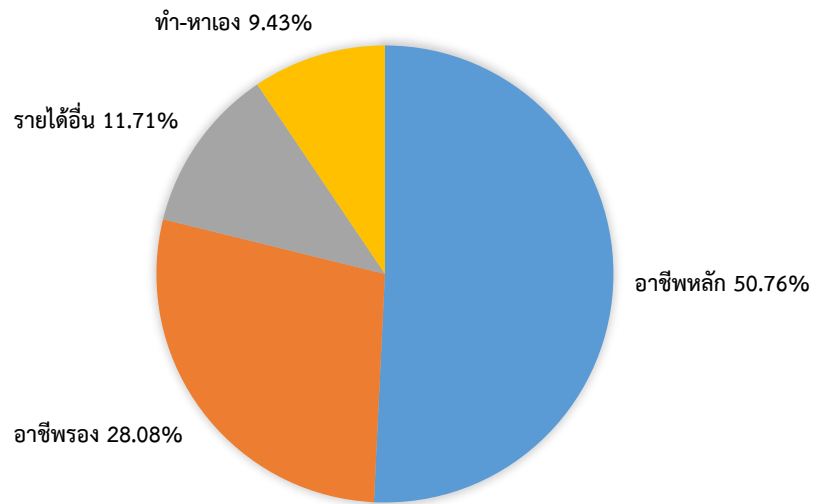
- อาชีพทำเกษตรกรรม ตำบลสาวะถี ครัวเรือนเกษตรที่ขึ้นทะเบียนกับกรมส่งเสริมการเกษตร 3,741 ครัวเรือน โดยเกษตรกรปลูกข้าวมากเป็นอันดับหนึ่ง รองลงมาได้แก่ มันสำปะหลัง และอ้อยโรงงาน นอกจากนี้เกษตรกรยังมีการเลี้ยงสัตว์ สำหรับการเลี้ยงสัตว์พบว่าส่วนใหญ่เลี้ยงไว้เพื่อบริโภค และจำหน่าย ได้แก่ โค กระบือ สุกร และไก่

### 2.6.4 ด้านรายได้-รายจ่าย

จากข้อมูลความจำเป็นพื้นฐานของกรมพัฒนาชุมชน ปี 2566 พบว่า รายได้ครัวเรือนเฉลี่ยปีละ 198,186 บาท รายได้บุคคลเฉลี่ยปีละ 61,876 บาท รายจ่ายครัวเรือนเฉลี่ยปีละ 95,739 บาท รายจ่ายบุคคลเฉลี่ยปีละ 29,891 บาท เมื่อพิจารณาจะเห็นว่ารายได้ครัวเรือนมากกว่ารายจ่ายครัวเรือนปีละ 105,448 บาท และรายได้บุคคลมากกว่ารายจ่ายบุคคลปีละ 31,986 บาท ดังรายละเอียดในตารางที่ 2-5



### รายได้ครัวเรือน



รูปที่ 2-5 รายได้-รายจ่ายเฉลี่ยครัวเรือน ตำบลสาวะถี อำเภอเมือง จังหวัดขอนแก่น



ตารางที่ 2-5 รายได้-รายจ่ายเฉลี่ยครัวเรือน ตำบลสาวะถี อำเภอเมือง จังหวัดขอนแก่น ปี 2565

พื้นที่	แหล่งรายได้ของครัวเรือน (บาท/ปี)				รายได้ครัวเรือนเฉลี่ย (บาท/ปี)	รายได้บุคคลเฉลี่ย (บาท/ปี)	รายจ่ายครัวเรือนเฉลี่ย (บาท/ปี)	รายจ่ายบุคคลเฉลี่ย (บาท/ปี)
	อาชีพหลัก	อาชีพรอง	รายได้อื่น	ทำ-หาเอง				
ตำบลสาวะถี	124,201	24,672	16,573	32,740	198,186	61,876	95,739	29,891
หมู่ที่ 1 หนองตาไก้	176,117	12,601	8,531	10,435	207,683	66,174	144,930	46,179
หมู่ที่ 2 โคกกล่าม	146,815	16,960	7,476	2,608	173,859	56,736	68,557	22,373
หมู่ที่ 3 หนองเม็ก	209,095	14,590	7,630	9,811	241,128	68,800	141,062	40,249
หมู่ที่ 4 ม่วงโป้	98,905	19,525	9,906	891	129,228	58,498	70,209	31,782
หมู่ที่ 5 โนนกู่	109,706	9,511	4,942	43,478	167,637	58,341	81,397	28,328
หมู่ที่ 6 ป่าหม้อ	109,039	10,106	7,903	33,009	160,057	57,053	80,918	28,844
หมู่ที่ 7 สาวะถี	111,645	13,010	6,125	32,679	163,458	59,202	79,206	28,687
หมู่ที่ 8 สาวะถี	90,003	12,873	11,030	39,825	153,731	59,069	74,631	28,676
หมู่ที่ 9 จั่ว	90,636	14,957	10,373	67,335	183,301	55,503	87,228	26,412
หมู่ที่ 10 หนองปิง	93,500	38,337	52,107	28,483	212,427	55,524	76,601	20,022
หมู่ที่ 11 โนนรัง	160,952	29,809	19,344	16,397	226,503	76,203	112,178	37,740
หมู่ที่ 12 โนนตุ่น	150,742	12,725	2,850	57,515	223,832	54,372	102,199	24,826
หมู่ที่ 13 เขี้ยพาน	74,410	13,639	10,358	48,795	147,201	56,820	69,843	26,960
หมู่ที่ 14 ลาดนาเพียง	102,694	20,365	4,921	20,771	148,750	52,790	91,007	32,298



ตารางที่ 2-5 รายได้-รายจ่ายเฉลี่ยครัวเรือน ตำบลสาวะถี อำเภอเมือง จังหวัดขอนแก่น ปี 2565 (ต่อ)

พื้นที่	แหล่งรายได้ของครัวเรือน (บาท/ปี)				รายได้ครัวเรือนเฉลี่ย (บาท/ปี)	รายได้บุคคลเฉลี่ย (บาท/ปี)	รายจ่ายครัวเรือนเฉลี่ย (บาท/ปี)	รายจ่ายบุคคลเฉลี่ย (บาท/ปี)
	อาชีพหลัก	อาชีพรอง	รายได้อื่น	ทำ-หาเอง				
หมู่ที่ 15 หินขาว	95,539	9,768	5,300	65,808	176,414	50,964	122,700	35,447
หมู่ที่ 16 โนนรัง	118,682	18,855	9,936	59,652	207,125	55,139	111,814	29,766
หมู่ที่ 17 หนองตาไก้	133,232	12,117	6,476	30,139	181,964	55,547	87,356	26,667
หมู่ที่ 18 หนองปิง	105,240	17,727	23,197	65,213	211,376	55,258	101,622	26,566
หมู่ที่ 19 จิ้ว	105,335	67,178	49,016	20,223	241,751	66,028	68,149	18,613
หมู่ที่ 20 ลาดนาเพียง	101,634	124,618	61,580	33,347	321,179	74,600	160,079	37,181
หมู่ที่ 21 ป่าหม้อ	198,354	29,342	18,649	20,789	267,135	79,100	81,512	24,136
หมู่ที่ 22 โนนรัง	172,841	48,384	26,955	15,455	263,634	69,879	94,205	24,970
หมู่ที่ 23 ม่วงโป้	140,199	12,389	5,761	32,498	190,847	55,596	91,795	26,741
หมู่ที่ 24 โนนกู่	198,196	28,501	20,036	15,366	262,099	120,691	132,840	61,170

ที่มา: กรมการพัฒนาชุมชน (2566)



### บทที่ 3

#### สถานภาพของทรัพยากรธรรมชาติ

การศึกษาสถานภาพของทรัพยากรธรรมชาติในพื้นที่ตำบลห้วยเตย อำเภอซำสูง จังหวัดขอนแก่น ได้แก่ ทรัพยากรป่าไม้ ทรัพยากรน้ำ และทรัพยากรดิน ซึ่งเป็นทรัพยากรกายภาพที่สำคัญต่อการทำการเกษตร ดังนั้นจึงจำเป็นต้องทราบว่าทรัพยากรธรรมชาติแต่ละชนิดปัจจุบันมีสถานะอย่างไร เพื่อใช้เป็นข้อมูลประกอบการวางแผนการใช้ที่ดินซึ่งจะนำไปสู่การกำหนดแผนงาน โครงการ กิจกรรม รวมถึงมาตรการต่าง ๆ เพื่อการพัฒนาพื้นที่อย่างมีประสิทธิภาพต่อไป โดยมีรายละเอียดดังนี้

#### 3.1 ทรัพยากรป่าไม้

##### 3.1.1 ป่าไม้ตามกฎหมายและมติคณะรัฐมนตรี

1) ป่าอนุรักษ์ ไม่พบพื้นที่ป่าอนุรักษ์ (เขตอุทยานแห่งชาติ เขตรักษาพันธุ์สัตว์ป่า เขตวนอุทยาน เขตห้ามล่าสัตว์ป่า) ในพื้นที่

2) ป่าสงวนแห่งชาติ ได้มีการจำแนกเขตการใช้ประโยชน์ทรัพยากรและที่ดินป่าไม้ในพื้นที่ป่าสงวนแห่งชาติตามมติคณะรัฐมนตรี วันที่ 10 มีนาคม 2535 และ 17 มีนาคม 2535 แบ่งออกเป็น 3 เขต ประกอบด้วย เขตพื้นที่ป่าเพื่อการอนุรักษ์ (Zone C) เขตพื้นที่ป่าเพื่อเศรษฐกิจ (Zone E) และเขตพื้นที่ป่าที่เหมาะสมต่อการเกษตร (Zone A) จากการวิเคราะห์ข้อมูลพบพื้นที่ป่าจำแนกเขตการใช้ประโยชน์ทรัพยากรที่ดินและป่าไม้ในพื้นที่ป่าสงวนแห่งชาติตามมติคณะรัฐมนตรีในพื้นที่ ได้แก่

(1) เขตพื้นที่ป่าเพื่อเศรษฐกิจ (Zone E) เนื้อที่ 6,830 ไร่

(2) เขตพื้นที่ป่าที่เหมาะสมต่อการเกษตร (Zone A) เนื้อที่ 2,361 ไร่

3.1.2 **ชั้นคุณภาพลุ่มน้ำ** (มติคณะรัฐมนตรี วันที่ 28 พฤษภาคม 2528) จากการวิเคราะห์ข้อมูล พบชั้นคุณภาพลุ่มน้ำในพื้นที่ ได้แก่

1) พื้นที่ลุ่มน้ำชั้นที่ 4B เนื้อที่ 20,024 ไร่

2) พื้นที่ลุ่มน้ำชั้นที่ 5B เนื้อที่ 36,118 ไร่

ทั้งนี้ เนื้อที่ดังกล่าวข้างต้นคำนวณด้วยระบบสารสนเทศภูมิศาสตร์ เป็นเนื้อที่เบื้องต้นเท่านั้น ไม่สามารถใช้อ้างอิงได้ทางกฎหมาย

#### 3.2 ทรัพยากรน้ำ

3.2.1 ปริมาณน้ำฝน พบว่าในพื้นที่ตำบลสาวะถี มีปริมาณน้ำฝนเฉลี่ยในคาบ 30 ปี (พ.ศ. 2536-2565) 1,257.5 มิลลิเมตรต่อปี

3.2.2 น้ำผิวดิน หมายถึง แม่น้ำลำคลอง หนอง บึง ทะเลสาบ อ่างเก็บ และแหล่งน้ำสาธารณะอื่นๆ ที่อยู่ในผืนแผ่นดิน ในพื้นที่ตำบลสาวะถี มีรายละเอียดของแหล่งน้ำผิวดินดังนี้

แหล่งน้ำผิวดินธรรมชาติ ได้แก่ สระน้ำคู หนองคูใหญ่ หนองโจ้ง หนองปิง ห้วยกลางทุ่ง ห้วยภาค ห้วยแสนโฮม ห้วยโสภจวน ห้วยหินลาด และห้วยใหญ่

3.2.3 จากฐานข้อมูลน้ำบาดาลของกรมทรัพยากรน้ำบาดาล (2566) พบว่า ตำบลสาวะถี มีจำนวนบ่อบาดาลราชการจำนวน 32 บ่อ และจำนวน บ่อบาดาลเอกชนจำนวน 1 บ่อ



### 3.3 ทรัพยากรดิน

ทรัพยากรดินในพื้นที่ตำบลสาวะถี อำเภอเมืองขอนแก่น จังหวัดขอนแก่น พบหน่วยแผนที่ดินทั้งหมด 16 หน่วยแผนที่ดิน และหน่วยพื้นที่เบ็ดเตล็ด 1 หน่วยแผนที่ ดังนี้

#### 3.3.1 ดินในพื้นที่ลุ่ม มี 5 หน่วยแผนที่ดิน ได้แก่

1) หน่วยแผนที่ดิน Ki-sIA ชุดดินกุลาร่องไห้ มีเนื้อดินบนเป็นดินร่วนปนทราย ความลาดชัน 0-2 เปอร์เซ็นต์ มีเนื้อที่ 5,295 ไร่ หรือร้อยละ 9.43 ของเนื้อที่ตำบล

2) หน่วยแผนที่ดิน Lah-sIA ชุดดินละหานทราย มีเนื้อดินบนเป็นดินร่วนปนทราย ความลาดชัน 0-2 เปอร์เซ็นต์ มีเนื้อที่ 2,251 ไร่ หรือร้อยละ 4.01 ของเนื้อที่ตำบล

3) หน่วยแผนที่ดิน Re-sIA ชุดดินร้อยเอ็ด มีเนื้อดินบนเป็นดินร่วนปนทราย ความลาดชัน 0-2 เปอร์เซ็นต์ มีเนื้อที่ 544 ไร่ หรือร้อยละ 0.97 ของเนื้อที่ตำบล

4) หน่วยแผนที่ดิน Re-col-sIA ดินร้อยเอ็ดที่เป็นดินร่วนหยาบ มีเนื้อดินบนเป็นดินร่วนปนทราย ความลาดชัน 0-2 เปอร์เซ็นต์ มีเนื้อที่ 13,624 ไร่ หรือร้อยละ 24.27 ของเนื้อที่ตำบล

5) หน่วยแผนที่ดิน St-sIA ชุดดินสีทนม มีเนื้อดินบนเป็นดินร่วนปนทราย ความลาดชัน 0-2 เปอร์เซ็นต์ มีเนื้อที่ 354 ไร่ หรือร้อยละ 0.63 ของเนื้อที่ตำบล

#### 3.3.2 ดินในพื้นที่ดอน มี 11 หน่วยแผนที่ดิน ได้แก่

1) หน่วยแผนที่ดิน Ht-sIB ชุดดินห้วยแกลง มีเนื้อดินบนเป็นดินร่วนปนทราย ความลาดชัน 2-5 เปอร์เซ็นต์ มีเนื้อที่ 161 ไร่ หรือร้อยละ 0.29 ของเนื้อที่ตำบล

2) หน่วยแผนที่ดิน Kg-sB ชุดดินค่าง มีเนื้อดินบนเป็นดินทรายปนดินร่วน ความลาดชัน 2-5 เปอร์เซ็นต์ มีเนื้อที่ 2,136 ไร่ หรือร้อยละ 3.80 ของเนื้อที่ตำบล

3) หน่วยแผนที่ดิน Kng-sIB ชุดดินคกง มีเนื้อดินบนเป็นดินร่วนปนทราย ความลาดชัน 2-5 เปอร์เซ็นต์ มีเนื้อที่ 845 ไร่ หรือร้อยละ 1.50 ของเนื้อที่ตำบล

4) หน่วยแผนที่ดิน Pho-sIA ชุดดินพล มีเนื้อดินบนเป็นดินร่วนปนทราย ความลาดชัน 0-2 เปอร์เซ็นต์ มีเนื้อที่ 349 ไร่ หรือร้อยละ 0.62 ของเนื้อที่ตำบล

5) หน่วยแผนที่ดิน Pho-sIB ชุดดินพล มีเนื้อดินบนเป็นดินร่วนปนทราย ความลาดชัน 2-5 เปอร์เซ็นต์ มีเนื้อที่ 3,449 ไร่ หรือร้อยละ 6.14 ของเนื้อที่ตำบล

6) หน่วยแผนที่ดิน Ptc-sIB ชุดดินป้กธงชัย มีเนื้อดินบนเป็นดินร่วนปนทราย ความลาดชัน 2-5 เปอร์เซ็นต์ มีเนื้อที่ 7,520 ไร่ หรือร้อยละ 13.39 ของเนื้อที่ตำบล

7) หน่วยแผนที่ดิน Ptc-mw-sIB ดินป้กธงชัยที่มีการระบายน้ำดีปานกลาง มีเนื้อดินบนเป็นดินร่วนปนทราย ความลาดชัน 2-5 เปอร์เซ็นต์ มีเนื้อที่ 96 ไร่ หรือร้อยละ 0.17 ของเนื้อที่ตำบล

8) หน่วยแผนที่ดิน Ptc-mw,fl-sIB ดินป้กธงชัยที่มีการระบายน้ำดีปานกลางและเป็นดินร่วนละเอียด มีเนื้อดินบนเป็นดินร่วนปนทราย ความลาดชัน 2-5 เปอร์เซ็นต์ มีเนื้อที่ 3,086 ไร่ หรือร้อยละ 5.50 ของเนื้อที่ตำบล

9) หน่วยแผนที่ดิน Ptk-sIB ชุดดินพระทองคำ มีเนื้อดินบนเป็นดินร่วนปนทราย ความลาดชัน 2-5 เปอร์เซ็นต์ มีเนื้อที่ 2,653 ไร่ หรือร้อยละ 4.73 ของเนื้อที่ตำบล

10) หน่วยแผนที่ดิน Pu-sIB ชุดดินภูพาน มีเนื้อดินบนเป็นดินร่วนปนทราย ความลาดชัน 2-5 เปอร์เซ็นต์ มีเนื้อที่ 7,837 ไร่ หรือร้อยละ 13.96 ของเนื้อที่ตำบล

11) หน่วยแผนที่ดิน Yt-col-sIC ดินยโสธรที่เป็นดินร่วนหยาบ มีเนื้อดินบนเป็นดินร่วนปนทราย ความลาดชัน 5-12 เปอร์เซ็นต์ มีเนื้อที่ 5,871 ไร่ หรือร้อยละ 10.46 ของเนื้อที่ตำบล



3.3.3 พื้นที่เบ็ดเตล็ด มี 1 หน่วยแผนที่ คือ หน่วยแผนที่ W พื้นที่น้ำ มีเนื้อที่ 71 ไร่ หรือร้อยละ 0.13 ของเนื้อที่ตำบล

ปัญหาทรัพยากรดินทางการเกษตรตามสภาพธรรมชาติในพื้นที่ พบปัญหาดินเค็ม มีเนื้อที่ 5,295 ไร่ หรือร้อยละ 9.43 ของเนื้อที่ตำบล คือ ชุดดินกุลาร่องไห้ (Ki) และปัญหาดินทรายจัด มีเนื้อที่ 2,136 ไร่ หรือร้อยละ 3.80 ของเนื้อที่ตำบล คือ ชุดดินค้ำบง (Kg)

รายละเอียดของสมบัติดิน ตำบลสาวะถี อำเภอเมืองขอนแก่น จังหวัดขอนแก่น ดังแสดงในตารางที่ 3-1 และแผนที่แสดงในลักษณะของชุดดิน (รูปที่ 3-1)

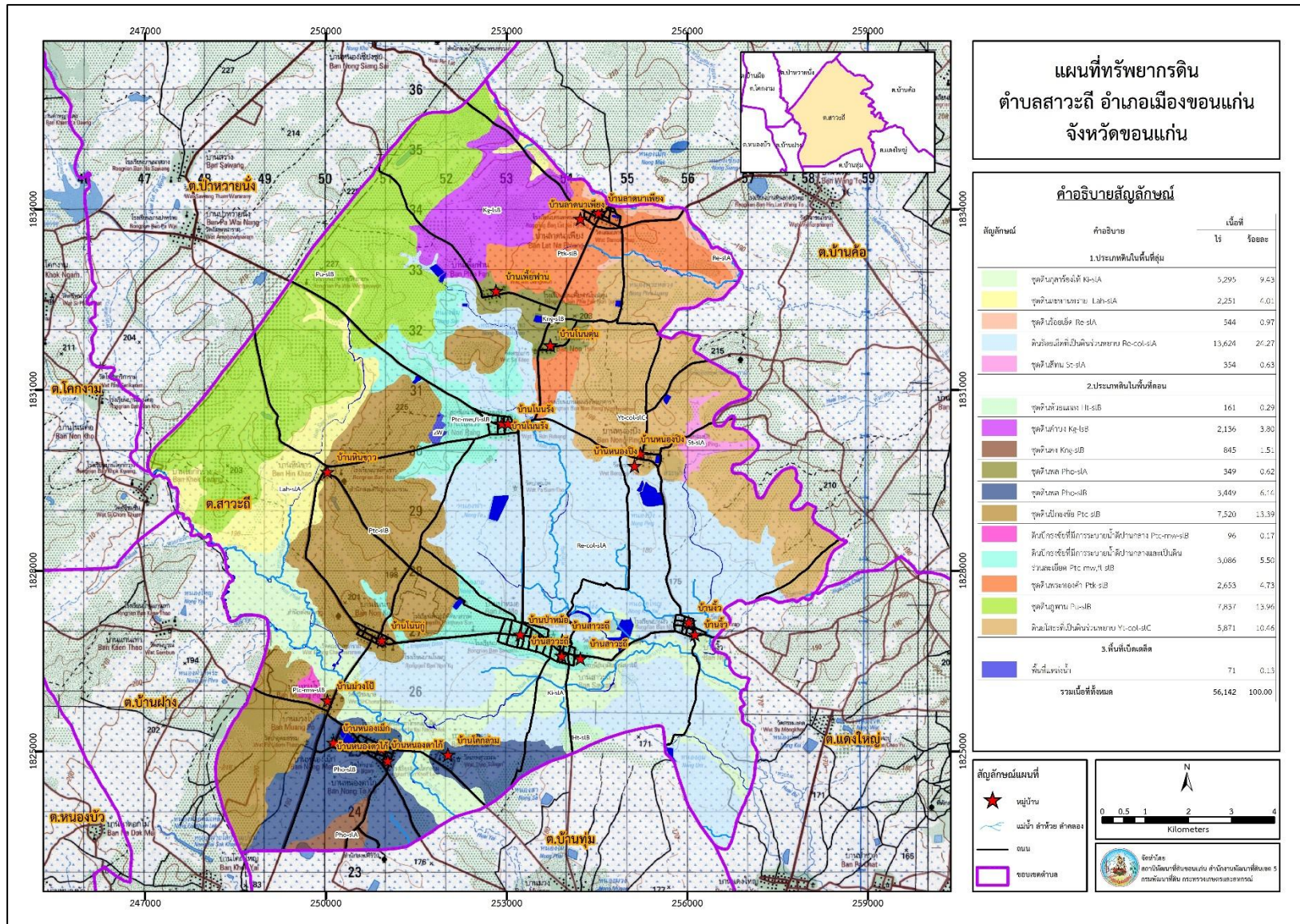


ตารางที่ 3-1 สมบัติดิน ตำบลสาวะถี อำเภอเมืองขอนแก่น จังหวัดขอนแก่น

หน่วยแผนที่ดิน	ความลาดชัน (%)	ความลึก (ซม.)	การระบายน้ำ	ความอุดมสมบูรณ์ของดิน	ความจุแลกเปลี่ยนแคตไอออน (cmol/kg)	ความอึดตัวเบส (%)	ปฏิกิริยาดิน		ค่าการนำไฟฟ้า (dS/m)	เนื้อที่	
							ดินบน	ดินล่าง		ไร่	ร้อยละ
Ht-slB	2-5	>150	ดี	ต่ำ	<10	<35	5.0-5.5	4.5-5.0	<2	161	0.29
Kg-lsB	2-5	>150	ค่อนข้างมากถึงดี	ต่ำ	<10	35-75	6.0-6.5	6.5-7.0	<2	2,136	3.80
Ki-slA	0-2	>150	ค่อนข้างเลว	ต่ำ	10-20	35-75	6.0-6.5	6.0-8.0	4-8	5,295	9.43
Kng-slB	2-5	>150	ดีปานกลาง	ต่ำ	10-20	35-75	5.0-5.5	5.5-7.0	<2	845	1.50
Lah-slA	0-2	>150	ดีปานกลางถึงค่อนข้างเลว	ต่ำ	<10	<35	5.0-5.5	4.5-5.0	<2	2,251	4.01
Pho-slA	0-2	>150	ดีปานกลางถึงค่อนข้างเลว	ต่ำ	10-20	35-75	5.5-6.0	5.5-6.5	<2	349	0.62
Pho-slB	2-5	>150	ดีปานกลางถึงค่อนข้างเลว	ต่ำ	10-20	35-75	5.5-6.0	5.5-6.5	<2	3,449	6.14
Ptc-mw,fl-slB	2-5	>150	ดีปานกลาง	ต่ำ	<10	<35	5.0-6.5	4.5-5.0	<2	3,086	5.50
Ptc-mw-slB	2-5	>150	ดีปานกลาง	ต่ำ	<10	<35	5.0-6.5	4.5-5.0	<2	96	0.17
Ptc-slB	2-5	>150	ดี	ต่ำ	<10	<35	5.0-6.5	4.5-5.0	<2	7,520	13.39
Ptk-slB	2-5	>150	ดีปานกลาง	ต่ำ	<10	35-75	5.0-5.5	5.5-6.5	<2	2,653	4.73
Pu-slB	2-5	>150	ดี	ต่ำ	<10	<35	5.0-5.5	4.5-5.0	<2	7,837	13.96
Re-col-slA	0-2	>150	ค่อนข้างเลว	ต่ำ	<10	35-75	5.0-5.5	5.5-6.0	<2	13,624	24.27
Re-slA	0-2	>150	ค่อนข้างเลว	ต่ำ	<10	35-75	4.5-6.0	4.5-5.5	<2	544	0.97
St-slA	0-2	>150	ค่อนข้างเลว	ต่ำ	10-20	35-75	5.0-5.5	5.5-6.5	<2	354	0.63
Yt-col-slC	5-12	>150	ดี	ต่ำ	<10	<35	5.0-5.5	5.5-6.0	<2	5,871	10.46
W	-	-	-	-	-	-	-	-	-	71	0.13
รวมทั้งหมด										56,142	100.00

หมายเหตุ : เนื้อที่คำนวณด้วยโปรแกรมระบบสารสนเทศภูมิศาสตร์

ที่มา : กองสำรวจและวิจัยทรัพยากรดิน (2566)



รูปที่ 3-1 ทรัพยากรดิน ตำบลสาวะถี อำเภอเมือง จังหวัดขอนแก่น



## บทที่ 4

### กระบวนการมีส่วนร่วมของชุมชน (Participatory Rural Appraisal : PRA)

#### 4.1 การวิเคราะห์ผลจากการจัดทำกระบวนการมีส่วนร่วมของชุมชน (PRA)

การวิเคราะห์ผลจากการจัดทำกระบวนการมีส่วนร่วมของชุมชน (PRA) เมื่อวันที่ 11 กรกฎาคม 2566 มีสาระสำคัญสรุปได้ดังนี้

##### 4.1.1 ปัญหาหลักของตำบลสาวะถี คือ

- 1) การขาดแคลนน้ำเพื่อการเกษตร
- 2) ดินเสื่อมโทรม (ขาดความอุดมสมบูรณ์/การชะล้างพังทลายของดิน)
- 3) ดินเค็ม

##### 4.1.2 ความต้องการของชุมชน เกษตรกร และตำบลสาวะถี มีความต้องการ 5 ประการ คือ

- 1) แก้ไขปัญหาการขาดแคลนน้ำ สามารถใช้น้ำได้ตลอดทั้งปี
- 2) แก้ปัญหาดินเสื่อมโทรมและฟื้นฟูความอุดมสมบูรณ์ของดิน
- 3) สนับสนุนการปลูกพืชทางเลือก และการปรับปรุงบำรุงดิน
- 4) ราคาสินค้าเกษตรที่เป็นธรรม
- 5) น้ำบาดาล/ขุดลอกสระน้ำในไร่นาที่ต้นทุน

ผลจากการจัดทำกระบวนการมีส่วนร่วมของชุมชน (PRA) จากสภาพพื้นที่ของตำบลสาวะถีนั้น ลักษณะพื้นที่ทั่วไปส่วนใหญ่เป็นที่ดอน มีสภาพพื้นที่ราบเรียบถึงลูกคลื่นลอนลาด มีลักษณะดินร่วนปนทราย การระบายน้ำดีในที่ดิน และระบายน้ำค่อนข้างดีถึงค่อนข้างเร็วในที่ลุ่ม ความอุดมสมบูรณ์ต่ำ ปฏิบัติการเป็นกรดจัดถึงกรดเล็กน้อย และพื้นที่ดินเค็มอยู่ตอนกลางของตำบล ได้แก่ หมู่ที่ 1, 2, 3, 4, 7, 8, 9, 17, 19 และ 21

การใช้ประโยชน์ที่ดินในที่ลุ่มส่วนใหญ่เป็นการทำนาปลูกข้าว ซึ่งประสบปัญหาภัยแล้งทุกปี อีกทั้งสระน้ำในไร่นาที่มีอยู่ไม่สามารถเก็บกักน้ำไว้ใช้ได้ตลอดทั้งปี เกษตรกรจึงมีความต้องการให้ภาครัฐสนับสนุนการขุดเจาะน้ำบาดาลเพื่อการเกษตร อีกทั้งพื้นที่บางส่วนมีลักษณะเป็นดินเค็ม ทำให้ไม่สามารถปลูกพืชได้ตลอดทั้งปี โดยเฉพาะในฤดูแล้ง เกษตรกรบางส่วนจึงต้องมีการประกอบอาชีพรับจ้างระหว่างที่รอฤดูกาลทำนา ส่วนในพื้นที่ดอนเกษตรกรใช้ประโยชน์ในการปลูกพืชไร่ ได้แก่ มันสำปะหลังและอ้อย ดินที่พบในที่ดินส่วนใหญ่เป็นดินทราย ทำให้เกิดการชะล้างพังทลายของดินและเกิดการสูญเสียดินได้ง่าย จึงเกิดตะกอนสะสมในแหล่งน้ำเป็นจำนวนมาก ทำให้แหล่งน้ำต้นทุนไม่สามารถกักเก็บน้ำได้ตลอดฤดูกาลเพาะปลูก ผลผลิตที่ได้ไม่คุ้มค่ากับต้นทุนที่เสียไป เกษตรกรจึงมีความต้องการขุดลอกคลอง และก่อสร้างบ่อดักตะกอนเพื่อลดตะกอนที่ไหลลงสู่แหล่งน้ำ และต้องการวัสดุปรับปรุงบำรุงดิน เช่น ปอเทือง และโดโลไมท์ เพื่อเป็นการลดต้นทุนการผลิต และด้วยสถานะเศรษฐกิจในปัจจุบันเกษตรกรไม่สามารถควบคุมราคาปัจจัยการผลิตได้ เนื่องจากขาดอำนาจการต่อรองราคาซื้อขายปัจจัยการผลิตที่จำเป็น เช่น ปุ๋ย ยาฆ่าแมลง เป็นต้น ซึ่งมีการได้นำมาวิเคราะห์ร่วมกับปัญหาด้านกายภาพ โดยระบบ DPSIR มีรายละเอียดดังนี้

##### 1) แรงขับเคลื่อน (Driver) มี 2 ประการ คือ

- 1.1) การเปลี่ยนแปลงภูมิอากาศ
- 1.2) การเปลี่ยนแปลงสภาพเศรษฐกิจทั้งภายในและต่างประเทศ

##### 2) แรงกดดัน (Pressure) ที่เกิดจากปัจจัยขับเคลื่อน มี 4 ประการ คือ

- 2.1) การกระจายตัวของปริมาณน้ำฝนไม่สม่ำเสมอ
- 2.2) เกษตรกรมีความต้องการใช้ที่ดินอย่างคุ้มค่า โดยไม่มีการปรับปรุงบำรุงดิน



2.3) ความผันผวนของตลาดในด้านราคาผลผลิตและปัจจัยการผลิต

2.4) ทรัพยากรดินเสื่อมโทรม

**3) สถานะ (State) ที่เกิดแรงกดดัน มี 6 ประการ คือ**

3.1) เกิดภัยแล้งและน้ำท่วม

3.2) การชะล้างพังทลายของดิน

3.3) ดินทรายจัด

3.4) ดินเค็ม

3.5) ดินขาดความอุดมสมบูรณ์

3.6) โรคและแมลงศัตรูพืช

**4) ผลกระทบ (Impact) ที่ปรากฏในพื้นที่ มี 5 ประการ คือ**

4.1) ผลผลิตพืชต่ำ ต้นทุนการผลิตสูง

4.2) รายได้ไม่เพียงพอต่อการดำรงชีพ/หนี้สินเพิ่มขึ้น

4.3) พืชขาดน้ำในช่วงเพาะปลูกพืช

4.4) แหล่งน้ำตื้นเขิน

4.5) รายได้ภาคเกษตรไม่แน่นอน

**5) การตอบสนอง (Response) ของรัฐในอดีต ปัจจุบัน และในอนาคต มีดังนี้**

**อดีต-ปัจจุบัน**

**พื้นที่ลุ่ม**

5.1) ระบบอนุรักษ์ดินและน้ำ

5.2) ปลูกหญ้าแฝก รักษาความชื้นและดักตะกอน

5.3) ปรับปรุงบำรุงดินด้วยพืชปุ๋ยสดและส่งเสริมการทำปุ๋ยหมัก

5.4) สระน้ำในไร่นา/ส่งเสริมการทำเกษตรผสมผสาน

5.5) ขุดลอกลำห้วย/คลองส่งน้ำเพื่อการเกษตร

5.6) รวมกลุ่มในการซื้อปัจจัยการผลิต หรือกลุ่มวิสาหกิจชุมชน

**พื้นที่ดอน**

5.7) ปลูกหญ้าแฝก ป้องกันการชะล้างพังทลายของดิน

5.8) ปรับปรุงบำรุงดินด้วยพืชปุ๋ยสด

5.9) บ่อน้ำไร่นา/บ่อดักตะกอน

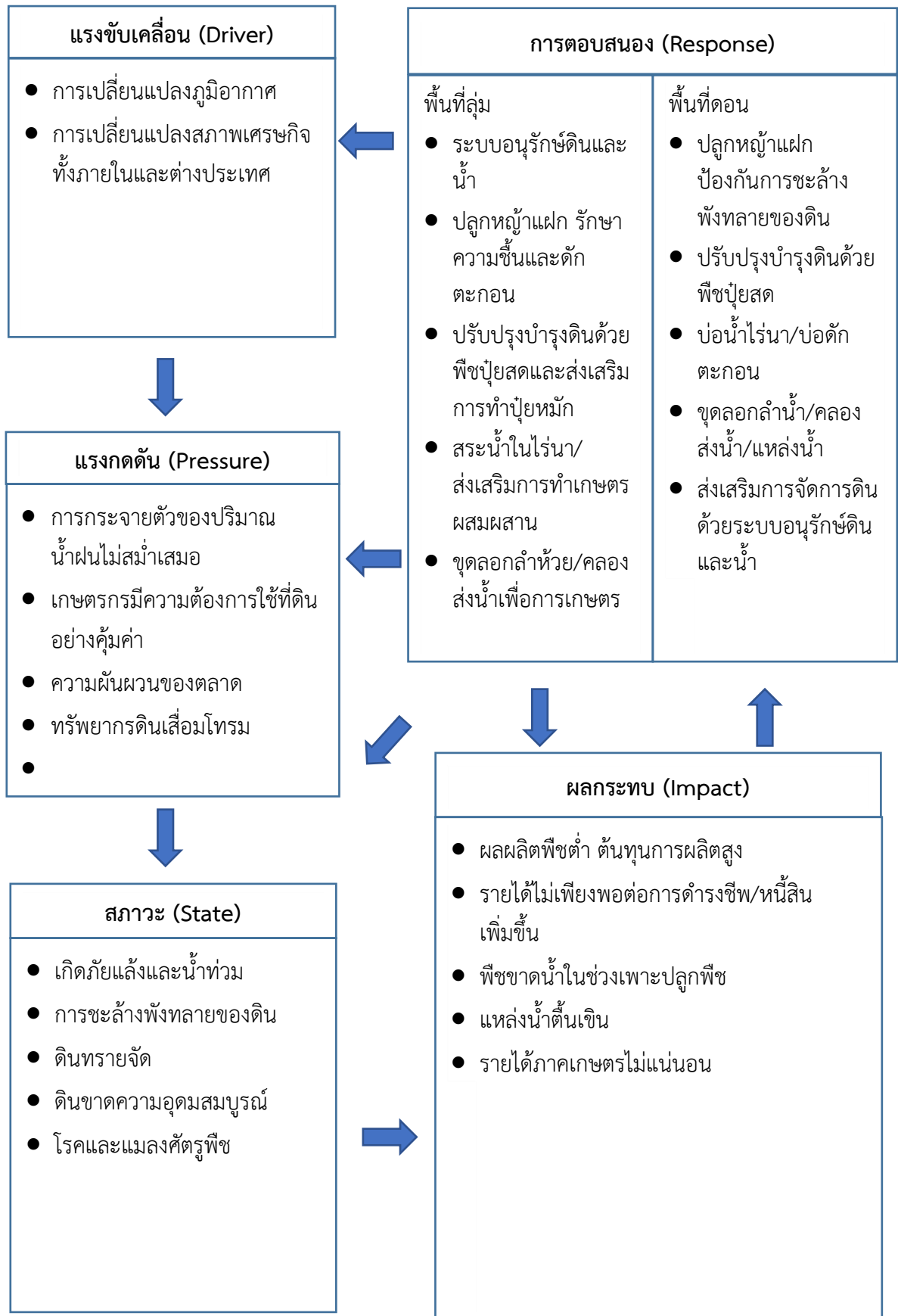
5.10) ขุดลอกลำน้ำ/คลองส่งน้ำ/แหล่งน้ำ

**อนาคต**

(1) พัฒนาที่ดินและน้ำที่เป็นระบบทั้งตำบล / ท่องเที่ยวเชิงเกษตร

(2) ประกาศเขตอนุรักษ์ดินและน้ำ

ดังมีรายละเอียดในรูปที่ 4-1



รูปที่ 4-1 การวิเคราะห์สถานการณ์โดยระบบ DPSIR ของตำบลสาวะถี อำเภอเมือง จังหวัดขอนแก่น



## 4.2 ระบบการปลูกพืชในปัจจุบัน

ตำบลสาวะถี อำเภอเมือง จังหวัดขอนแก่น มีการเพาะปลูกพืช ดังนี้

1) ข้าวนาปี เกษตรกรจะปลูกข้าวนาปีระหว่างเดือนมิถุนายนถึงเดือนพฤศจิกายน และจะปลูกพืชผักหลังการเก็บเกี่ยวข้าว ได้แก่ มะเขือ พริก กะเพรา โหระพา ข่า ตะไคร้ สารแหน่ และฟักทอง เป็นต้น

2) อ้อยโรงงาน เกษตรกรมีวิธีการปลูกขึ้นกับลักษณะพื้นที่

(1) อ้อยข้ามแล้งหรืออ้อยปลายฝน เหมาะสมปลูกในดินร่วนปนทรายโดยอาศัยความชื้นที่สะสมไว้จากฤดูฝน ปลูกช่วงเดือนตุลาคมถึงเดือนพฤศจิกายน จะเลือกปลูกระหว่างอ้อยโรงงาน และมันสำปะหลัง

(2) อ้อยต้นฝน เหมาะสมปลูกในดินเหนียวหรือดินร่วนเหนียว โดยอาศัยความชื้นจากฝนช่วงแรกที่ตก ต้องเตรียมดินและซักร่องรอฝน ปลูกช่วงเดือนมีนาคมถึงเดือนเดือนมิถุนายน

3) มันสำปะหลัง เกษตรกรส่วนใหญ่จะเลือกปลูกมันสำปะหลังช่วงต้นฤดูฝน และมีอายุการจากวันปลูกถึงเก็บเกี่ยว 10 – 12 เดือน ระหว่างเดือนมีนาคมถึงเดือนมกราคม

4) แตงโม เกษตรกรส่วนใหญ่ปลูกแตงโมในพื้นที่ดอนและส่วนใหญ่ปลูกเพื่อเก็บเมล็ดพันธุ์ซึ่งจะมีบริษัทมารับซื้อ ซึ่งจะปลูก 2 ช่วง คือเดือนพฤษภาคมถึงเดือนกรกฎาคม และ เดือนตุลาคมถึงเดือนธันวาคม

ชนิดพืช	เดือน											
	ม.ค.	ก.พ.	มี.ค.	เม.ย.	พ.ค.	มิ.ย.	ก.ค.	ส.ค.	ก.ย.	ต.ค.	พ.ย.	ธ.ค.
<b>พื้นที่มีปัญหาการชะล้างพังทลายของหน้าดิน (Erosion)</b>												
1.มันสำปะหลัง	มันสำปะหลัง											
2.อ้อยโรงงาน	อ้อยโรงงาน											
<b>พื้นที่ขาดความอุดมสมบูรณ์ (ดินทราย)</b>												
1.ข้าวนาปี	ข้าวนาปี											
2.อ้อยโรงงาน	อ้อยโรงงาน											
3.มันสำปะหลัง	มันสำปะหลัง											
4.แตงโม						แตงโม			แตงโม			
<b>พื้นที่แล้งซ้ำซาก</b>												
1.ข้าวนาปี	ข้าวนาปี											
2.อ้อยโรงงาน	อ้อยโรงงาน											
<b>ดินเค็ม</b>												
1.ข้าวนาปี	ข้าวนาปี											

รูปที่ 4-2 ระบบการปลูกพืชในปัจจุบัน ตำบลสาวะถี อำเภอเมือง จังหวัดขอนแก่น



## บทที่ 5 การประเมินคุณภาพที่ดิน

### 5.1 หลักการประเมินคุณภาพที่ดินด้านกายภาพ

การประเมินคุณภาพที่ดินหรือการประเมินความเหมาะสมของที่ดิน สอดคล้องตามหลักการของ FAO Framework ค.ศ. 1983 ซึ่งการประเมินคุณภาพที่ดินด้านกายภาพ เป็นการประเมินศักยภาพของที่ดินว่าที่ดินนั้นๆ เหมาะสมมากหรือน้อยเพียงใดสำหรับการใช้ที่ดินประเภทต่างๆ หรือการปลูกพืชต่าง ๆ โดยพิจารณาจาก สภาพแวดล้อมที่มีผลต่อการเจริญเติบโตของพืช สมบัติดินที่ได้จำแนกไว้ในแต่ละตำบล ร่วมกับการจัดการพื้นที่ เช่น ระบบชลประทาน พื้นที่ยกทรง การจัดการระบบอนุรักษ์ดินและน้ำ เป็นต้น และนอกจากนี้พิจารณาความต้องการปัจจัยต่อการปลูกพืชแต่ละชนิด สอดคล้องตามหลักการของ FAO ได้แก่ ความต้องการด้านพืช ความต้องการด้านการจัดการ ความต้องการด้านการอนุรักษ์ (บัณฑิต และคำณ, 2542) รายละเอียดดังตารางที่ 5-1

ระดับความเหมาะสมของที่ดินได้จากการสังเคราะห์ข้อมูลดิน การจัดการที่ดิน หรือดินที่มีลักษณะเฉพาะที่เกิดขึ้นตามสภาพภูมิประเทศ (ซึ่งจะเรียกรวมว่าหน่วยที่ดิน) ลักษณะภูมิอากาศ พิจารณาร่วมกับระดับความต้องการปัจจัยต่อการเจริญเติบโตของพืชแต่ละชนิด หลังจากนั้นดำเนินการประเมินคุณภาพที่ดินซึ่งสามารถจำแนกระดับความเหมาะสมของที่ดินได้เป็น 4 ชั้น ได้แก่ เหมาะสมสูง (S1) เหมาะสมปานกลาง (S2) เหมาะสมเล็กน้อย (S3) และไม่เหมาะสม (N) โดยที่

S1 : ไม่มีข้อจำกัดด้านที่ดินตามปัจจัยที่ใช้พิจารณา

S2 : มีข้อจำกัดด้านที่ดินที่แก้ไขได้ง่ายหรือข้อจำกัดอาจไม่ส่งผลกระทบต่อ การเจริญเติบโตของพืชอย่างชัดเจน

S3 : มีข้อจำกัดด้านที่ดินที่แก้ไขได้ยาก ควรปรับเปลี่ยนการผลิตเป็นพืชชนิดอื่นหรือกิจกรรมอื่น (ส่วนใหญ่เป็นลักษณะทางกายภาพ)

N : มีข้อจำกัดที่พัฒนาหรือปรับปรุงที่ดินได้ยากมาก หากจะดำเนินการพัฒนาหรือปรับปรุงต้องใช้ต้นทุนสูงหรือเครื่องจักรขนาดใหญ่ แนะนำให้ปรับเปลี่ยนการผลิต



ตารางที่ 5-1 ตัวอย่างการประเมินคุณภาพที่ดินด้านกายภาพของประเภทการใช้ประโยชน์ที่ดิน

คุณภาพที่ดิน (Land Quality)	คุณลักษณะที่ดินตัวแทน (Land Characteristics)	ระดับความ เหมาะสม (Land Suitability Rating)
<b>1. ความเหมาะสมด้านความต้องการด้านพืช (Crop Requirements)</b>		
1.1. การหยั่งลึกของรากพืช (r)	ความลึกของดิน	S1
1.2. ความชุ่มชื้นที่เป็นประโยชน์ต่อพืช (m)	ปริมาณน้ำฝนเฉลี่ยในรอบปี	S2m
1.3. ความเป็นประโยชน์ของออกซิเจน ต่อรากพืช (o)	สภาพการระบายน้ำของดิน	S2o
<b>ความเหมาะสมรวมด้านความต้องการด้านพืช (Crop Requirements)</b>		<b>S2om</b>
<b>2. ความเหมาะสมด้านความต้องการด้านการจัดการ (Management Requirements)</b>		
2.1. สภาพการเขตกรรม (k)	ชั้นความยากง่ายในการ เขตกรรม (ดินบน)	S1
2.2. ศักยภาพการใช้เครื่องจักรกล (w)	ความลาดชันของพื้นที่	S3w
<b>ความเหมาะสมรวมด้านความต้องการด้านการจัดการ (Management Requirements)</b>		<b>S3w</b>
<b>3. ความเหมาะสมด้านความต้องการด้านการอนุรักษ์ (Conservation Requirements)</b>		
3.1 ความเสียหายจากการกัดกร่อน (e)	ความลาดชันของพื้นที่	S3e
<b>ความเหมาะสมรวมด้านความต้องการด้านการอนุรักษ์ (Conservation Requirements)</b>		<b>S3e</b>
<b>ความเหมาะสมด้านกายภาพของประเภทการใช้ประโยชน์ที่ดินใน แต่ละหน่วยที่ดินโดยรวม</b>		<b>S3ew</b>

## 5.2 พืชเศรษฐกิจที่สำคัญของตำบล

พืชเศรษฐกิจหลักและพืชทางเลือกของตำบล ได้แก่ ข้าว มันสำปะหลัง อ้อย ยางพารา มะม่วง  
ยูคาลิปตัส หญ้าเลี้ยงสัตว์ สัก



### 5.3 ระดับความเหมาะสมของที่ดิน

การประเมินคุณภาพที่ดินของพืชเศรษฐกิจหลักและพืชทางเลือก ตำบลสาวะถี อำเภอเมืองขอนแก่น จังหวัดขอนแก่น ได้ผลการประเมินคุณภาพที่ดินดังตารางที่ 5-2

ตารางที่ 5-2 ชั้นความเหมาะสมทางกายภาพของดิน ตำบลสาวะถี อำเภอเมือง จังหวัดขอนแก่น

หน่วยแผนที่ดิน	ข้าว	มัน สำปะหลัง	อ้อย	ยางพารา	มะม่วง	ยูคา ลิปตัส	หญ้า เลี้ยง สัตว์	สั๊ก
Ht-slB	S3o	S2n	S2ns	S2n	S2ns	S2n	S2n	S2n
Kg-lsB	S3o	S2ns	S2ns	S2ns	S2ns	S2n	S2ns	S2ns
Ki-slA	S3x	N	N	S3xo	S3xo	N	S3x	S3xo
Kng-slB	S2ewos	S2os	S2os	S2os	S2s	S2o	S2s	S2s
Lah-slA	S2ons	N	S2ons	S3o	S3o	N	S2ons	S3o
Pho-slA	S2os	N	S2os	S3o	S3o	N	S2os	S3o
Pho-slB	S2ewos	N	S2os	S3o	S3o	N	S2os	S3o
Ptc-mw,fl-slB	S2ewons	S2ons	S2ons	S2ons	S2ns	S2on	S2ns	S2ns
Ptc-mw-slB	S2ewons	S2ons	S2ons	S2ons	S2ns	S2on	S2ns	S2ns
Ptc-slB	S3o	S2n	S2ns	S2n	S2ns	S2n	S2n	S2n
Ptk-slB	S2ewons	S2ons	S2ons	S2ons	S2ns	S2on	S2ns	S2ns
Pu-slB	S3o	S2ns	S2ns	S2ns	S2ns	S2n	S2ns	S2ns
Re-col-slA	S2ns	N	S2xons	S3o	S3o	N	S2ons	S3o
Re-slA	S2ns	N	S2ons	S3o	S3o	N	S2ons	S3o
St-slA	S2s	N	S2os	S3o	S3o	N	S2os	S3o
Yt-col-slC	S3ewo	S2ens	S2ens	S2ns	S2ns	S2n	S2ns	S2ns

หมายเหตุ : \* หมายถึง หน่วยแผนที่ดินที่มีความอุดมสมบูรณ์ของดินต่างจากหน่วยแผนที่ดินเดียวกัน

ความหมายของสัญลักษณ์แสดงข้อจำกัดชั้นความเหมาะสม

e = ความเสียหายจากการกัดกร่อน

w = ศักยภาพการใช้เครื่องจักร

r = สภาวะการหยั่งลึกของราก

n = ความจุในการดูดซับธาตุอาหาร

s = ความเป็นประโยชน์ของธาตุอาหาร



## บทที่ 6 แผนการใช้ที่ดิน

### 6.1 การวิเคราะห์ข้อมูลเพื่อจัดทำแผนการใช้ที่ดินระดับตำบล

ตามที่กรมพัฒนาที่ดินได้จัดทำแผนปฏิบัติการราชการกรมพัฒนาที่ดินระยะ 5 ปี (พ.ศ. 2566-2570) เพื่อให้บรรลุตามวิสัยทัศน์ที่กำหนดไว้ คือ “เป็นองค์กรอัจฉริยะทางดิน เพื่อขับเคลื่อนการใช้ที่ดินอย่างเหมาะสม 15 ล้านไร่ ภายในปี 2570” ซึ่งในส่วนของประเด็นการพัฒนาที่ 2 บริหารจัดการทรัพยากรดิน และที่ดินด้วยชุดข้อมูลที่มีมูลค่าสูง (High Value Dataset) ซึ่งมีเป้าหมาย คือ การนำชุดข้อมูลค่าสูง ไปใช้ในการบริหารจัดการทางการเกษตร ในส่วนของตัวชี้วัด บริหารจัดการทรัพยากรดินและที่ดินบนพื้นฐานของชุดข้อมูลที่มีมูลค่าสูง ร้อยละ 100 กลยุทธ์ที่ 2 ยกระดับแผนการใช้ที่ดินไปสู่การปฏิบัติ ได้กำหนดให้ ร้อยละของแผนการใช้ที่ดินระดับตำบลที่จัดทำแล้วเสร็จทั้งประเทศ ภายใน ปี 2570 (ไม่น้อยกว่า ร้อยละ 80) เป็นตัวชี้วัดหนึ่งของกลยุทธ์ดังกล่าว

การวางแผนการใช้ที่ดินระดับตำบลเป็นการวางกรอบและนโยบายการพัฒนาพื้นที่ให้เกิดการใช้ที่ดินอย่างสมดุลและยั่งยืน ซึ่งจะมีความละเอียดและเฉพาะเจาะจงมากกว่าแผนการใช้ที่ดินระดับประเทศ ที่ใช้เป็นกรอบนโยบายการพัฒนาพื้นที่ระดับประเทศ เป็นการกำหนดแนวทางใช้ที่ดินให้ตรงกับศักยภาพ โดยเฉพาะทางด้านเกษตรกรรม และนำไปสู่การกำหนดแผนงาน โครงการ กิจกรรม ที่มีความสอดคล้องกับสภาพพื้นที่ ทั้งนี้การใช้ขอบเขตการปกครองในระดับตำบลจะนำไปสู่การพัฒนาเชิงพื้นที่ที่มีเป้าหมายและทิศทางสอดคล้องตามบริบทของแต่ละตำบล และมีผู้รับผิดชอบโดยตรง คือ องค์กรปกครองส่วนท้องถิ่น ซึ่งแผนการใช้ที่ดินในระดับที่ใหญ่กว่านี้อาจไม่สามารถนำมาใช้ปฏิบัติงานในระดับพื้นที่ได้อย่างเป็นรูปธรรม เนื่องจากเป็นแผนงานสำหรับนำไปใช้ปฏิบัติงานเชิงนโยบายและยุทธศาสตร์ในภาพรวม

ทั้งนี้แผนการใช้ที่ดินเป็นผลที่ได้จากการวิเคราะห์ข้อมูลทางด้านกายภาพ เศรษฐกิจ และสังคม โดยได้นำฐานข้อมูลที่ได้จากการรวบรวมข้อมูลทุติยภูมิ และข้อมูลปฐมภูมิจากการสำรวจภาคสนาม การศึกษาด้านกายภาพ ได้จากการวิเคราะห์สถานภาพของทรัพยากรธรรมชาติ อาทิ ทรัพยากรดิน ทรัพยากรน้ำ และทรัพยากรป่าไม้ร่วมกับการพิจารณาลักษณะการใช้ประโยชน์ที่ดิน ข้อมูลที่เกี่ยวข้องกับพื้นที่ในเขตป่าไม้ตามกฎหมาย เช่น เขตรักษาพันธุ์สัตว์ป่า เขตอุทยานแห่งชาติ เขตป่าสงวนแห่งชาติ และนโยบายของรัฐที่เกี่ยวข้องกับพื้นที่ที่มีมติคณะรัฐมนตรีเกี่ยวกับการใช้ที่ดิน มติคณะรัฐมนตรีเรื่องการจำแนกการใช้ประโยชน์ที่ดินในพื้นที่ป่าไม้ในเขตป่าสงวนแห่งชาติ เป็นต้น ประกอบกับการพิจารณาจากทิศทางตามกรอบนโยบายที่เกี่ยวข้องกับการกำหนดเขตการใช้ที่ดินภายในพื้นที่ตำบล เช่น ยุทธศาสตร์ของจังหวัด ร่วมกับความต้องการของท้องถิ่น สามารถกำหนดแนวทางการใช้ที่ดินตามศักยภาพของทรัพยากร เพื่อการรักษาคุณภาพของลักษณะทางนิเวศวิทยาและการอนุรักษ์ทรัพยากรธรรมชาติ โดยคำนึงถึงสภาพทางเศรษฐกิจและสังคมของชุมชนในพื้นที่ ซึ่งข้อมูลนี้ส่วนหนึ่งได้มาจากการวิเคราะห์ชุมชนแบบมีส่วนร่วม (PRA) ทำการสังเคราะห์ข้อมูลทุกด้านเพื่อให้ได้เขตการใช้ที่ดินที่เหมาะสมกับศักยภาพของพื้นที่ต่อไป



## 6.2 แผนการใช้ที่ดิน

จากการวิเคราะห์ข้อมูลกายภาพ เศรษฐกิจ และสังคม พบว่าแผนการใช้ที่ดินตำบลสาวะถี อำเภอเมือง จังหวัดขอนแก่น สามารถกำหนดออกเป็น 6 เขตหลัก ได้แก่ เขตป่าไม้ เขตเกษตรกรรม เขตชุมชนและสิ่งปลูกสร้าง เขตแหล่งน้ำ เขตพื้นที่อื่น ๆ เขตรักษาสมดุลของธรรมชาติและสิ่งแวดล้อม มีรายละเอียดดังนี้ (ตารางที่ 6-1 และรูปที่ 6-1)

6.2.1 เขตป่าไม้ เป็นเขตพื้นที่ที่อยู่ในเขตป่าตามกฎหมายและมติคณะรัฐมนตรี ได้แก่ พื้นที่ในเขตพื้นที่ส่วนใหญ่ยังคงสภาพเป็นป่าไม้ บางบริเวณได้ถูกนำไปใช้ประโยชน์ในรูปแบบที่ไม่เหมาะสม ไม่เป็นไปตามมาตรการหรือกฎหมายที่เกี่ยวข้องกับการใช้ประโยชน์ของที่ดินหรือทรัพยากรป่าไม้ของพื้นที่นั้น ๆ ประกอบด้วย 2 เขตรอง ได้แก่ เขตป่าไม้สมบูรณ์ และเขตพื้นที่พุ่มธรรมชาติ มีเนื้อที่ 2,473 ไร่ หรือคิดเป็นร้อยละ 4.40 ของเนื้อที่ตำบล มีรายละเอียดดังนี้

1) เขตป่าไม้สมบูรณ์ (สัญลักษณ์ 1100) มีเนื้อที่ 215 ไร่ หรือ คิดเป็นร้อยละ 0.38 ของเนื้อที่ตำบล เป็นเขตที่อยู่ภายในเงื่อนไชดงกล่าวข้างต้น แต่มีสภาพการใช้ที่ดินปัจจุบันเป็นป่าไม้สมบูรณ์

2) เขตพื้นที่พุ่มธรรมชาติ (สัญลักษณ์ 1300) มีเนื้อที่ 2,257 ไร่ หรือ คิดเป็นร้อยละ 4.02 ของเนื้อที่ตำบล เป็นพื้นที่ที่มีการบุกรุก แผ้วถางพื้นที่ป่าไม้ และเปลี่ยนแปลงการใช้ประโยชน์พื้นที่เป็นอย่างอื่น ส่วนใหญ่เพื่อทำการเกษตร

6.2.2 เขตเกษตรกรรม เป็นพื้นที่เกษตรกรรมซึ่งในที่นี้ คือ พื้นที่ที่อยู่นอกเขตที่มีการประกาศเป็นเขตป่าไม้ตามกฎหมาย ซึ่งรัฐได้กำหนดเป็นพื้นที่ทำกิน มีการออกเอกสารสิทธิ์ซึ่งรวมถึงพื้นที่ในเขตปฏิรูปที่ดินเพื่อเกษตรกรรมด้วย เขตนี้รวมถึงการทำกิจกรรมภาคการเกษตรอื่นที่นอกเหนือจากการปลูกพืชด้วย ประกอบด้วย 4 เขตรอง ได้แก่ เขตเกษตรกรรมที่มีศักยภาพการผลิตสูง เขตเกษตรกรรมที่มีศักยภาพการผลิตต่ำ เขตประมง และเขตปศุสัตว์ มีเนื้อที่ 43,592 ไร่ หรือคิดเป็นร้อยละ 77.65 ของเนื้อที่ตำบล มีรายละเอียดดังนี้

1) เขตเกษตรกรรมที่มีศักยภาพการผลิตสูง พื้นที่เขตนี้มีศักยภาพในการผลิตรองจากเขตเกษตรกรรมชั้นดี ซึ่งแบ่งออกเป็น 2 ประเภท ได้แก่ เขตเกษตรกรรมที่มีศักยภาพการผลิตสูง (ประเภทที่ 1) และเขตเกษตรกรรมที่มีศักยภาพการผลิตสูง (ประเภทที่ 2) มีรายละเอียดดังนี้

(1) เขตเกษตรกรรมที่มีศักยภาพการผลิตสูง (ประเภทที่ 2) เป็นเขตที่ทำการเกษตรโดยอาศัยน้ำฝนเป็นหลัก ซึ่งส่งผลให้มีข้อจำกัดต่อการเพาะปลูกพืชด้านความชื้นที่พืชนำไปใช้ประโยชน์ในส่วนของที่ดินมีศักยภาพในการผลิตอยู่ในระดับสูงถึงปานกลาง และนอกจากนี้พบว่าดินในพื้นที่เขตนี้มีสมบัติที่เหมาะสมต่อการเพาะปลูกพืชแยกตามชนิดพืช มีรายละเอียดดังนี้

- เขตทำนา (สัญลักษณ์ 2221) มีเนื้อที่ 21,380 ไร่ หรือ คิดเป็นร้อยละ 38.08 ของเนื้อที่ตำบล เป็นพื้นที่ที่มีศักยภาพต่อการทำนาในระดับเหมาะสมเล็กน้อยถึงไม่เหมาะสม และปัจจุบันเกษตรกรมีการปลูกข้าวได้ปีละ 1 ครั้ง

- เขตปลูกไม้ผล (สัญลักษณ์ 2222) มีเนื้อที่ 99 ไร่ หรือ คิดเป็นร้อยละ 0.18 ของเนื้อที่ตำบล ปัจจุบันเกษตรกรปลูกไม้ผล โดยไม้ผลที่ปลูก ได้แก่ ไม้ผลผสม มะม่วง กัลย และทุเรียน

- เขตปลูกไม้ยืนต้น (สัญลักษณ์ 2223) มีเนื้อที่ 1,416 ไร่ หรือ คิดเป็นร้อยละ 2.52 ของเนื้อที่ตำบล ปัจจุบันเกษตรกรปลูกไม้ยืนต้น โดยไม้ยืนต้นที่ปลูก ได้แก่ ยางพารา สัก ยูคาลิปตัส และ ไม้ยืนต้นผสม

- เขตปลูกพืชไร่ (สัญลักษณ์ 2224) มีเนื้อที่ 11,452 ไร่ หรือ คิดเป็นร้อยละ 20.40 ของเนื้อที่ตำบล ปัจจุบันเกษตรกรปลูกพืชไร่ โดยพืชไร่ที่ปลูก ได้แก่ มันสำปะหลัง ข้าว และอ้อย



- เขตปลูกพืชทางเลือก (สัญลักษณ์ 2225) มีเนื้อที่ 607 ไร่ หรือ คิดเป็นร้อยละ 1.08 ของเนื้อที่ตำบล ปัจจุบันปลูกพืชผัก ไม้ดอก หรือเกษตรผสมผสาน

2) เขตเกษตรกรรมที่มีศักยภาพการผลิตต่ำ พื้นที่เขตนี้ถูกกำหนดให้เป็นเขตเกษตรกรรม ที่ต้องมีการดำเนินการแก้ไขปัญหาคือเป็นข้อจำกัดของการใช้ที่ดินเพื่อเกษตรกรรมต่างๆ การทำการเกษตรในเขตนี้ อาศัยน้ำฝนเป็นหลัก มีศักยภาพในการผลิตอยู่ในระดับเหมาะสมเล็กน้อยถึงไม่เหมาะสม พบปัญหาทางกายภาพของดินที่สำคัญ เช่น เป็นดินตื้นซึ่งเป็นข้อจำกัดของการหยั่งรากพืชในการยึดลำต้นและการดูดซับธาตุอาหารพืชในดิน เนื้อดินเป็นทรายจัด ซึ่งมีผลต่อความสามารถในการอุ้มน้ำ เป็นพื้นที่ที่มีความลาดชัน เป็นต้น จากข้อจำกัดการใช้ที่ดินดังกล่าวข้างต้นจึงจำเป็นต้องพัฒนาปรับปรุงและมีมาตรการเพื่อเพิ่มผลผลิตทางการเกษตรในพื้นที่ให้สูงขึ้น รวมถึงการป้องกันไม่ให้อาณาเขตเสื่อมโทรมจากการใช้พื้นที่ มีรายละเอียดดังนี้

(1) เขตทำนา (สัญลักษณ์ 2310) มีเนื้อที่ 6,295 ไร่ หรือ คิดเป็นร้อยละ 11.21 ของเนื้อที่ตำบล ปัจจุบันเกษตรกรมีการปลูกข้าวได้ปีละ 1 ครั้ง

(2) เขตปลูกไม้ผล (สัญลักษณ์ 2320) มีเนื้อที่ 26 ไร่ หรือ คิดเป็นร้อยละ 0.05 ของเนื้อที่ตำบล ปัจจุบันเกษตรกรปลูกไม้ผล โดยไม้ผลที่ปลูก ได้แก่ ทูเรียน มะพร้าวกล้วย และมะม่วง เป็นต้น

(3) เขตปลูกไม้ยืนต้น (สัญลักษณ์ 2330) มีเนื้อที่ 47 ไร่ หรือ คิดเป็นร้อยละ 0.08 ของเนื้อที่ตำบล ปัจจุบันเกษตรกรปลูกไม้ยืนต้น โดยไม้ยืนต้นที่ปลูก ได้แก่ ยางพารา ยูคาลิปตัส ปาล์มน้ำมัน สัก และยูคาลิปตัส

(4) เขตปลูกพืชไร่ (สัญลักษณ์ 2340) มีเนื้อที่ 1,998 ไร่ หรือ คิดเป็นร้อยละ 3.56 ของเนื้อที่ตำบล ปัจจุบันเกษตรกรปลูกพืชไร่ โดยพืชไร่ที่ปลูก ได้แก่ อ้อย มันสำปะหลัง

(5) เขตปลูกพืชทางเลือก (สัญลักษณ์ 2350) มีเนื้อที่ 140 ไร่ หรือ คิดเป็นร้อยละ 0.25 ของเนื้อที่ตำบล ปัจจุบันปลูกพืชผัก ไม้ดอก หรือเกษตรผสมผสาน

4) เขตประมง (สัญลักษณ์ 2400) มีเนื้อที่ 43 ไร่ หรือคิดเป็นร้อยละ 0.08 ของเนื้อที่ตำบล เป็นเขตที่ทำกิจกรรมด้านการประมงได้แก่ การเลี้ยงสัตว์น้ำประเภทต่าง ๆ มีรายละเอียดดังนี้

5) เขตปศุสัตว์ มีเนื้อที่ 90 ไร่ หรือคิดเป็นร้อยละ 0.16 ของเนื้อที่ตำบล ประกอบด้วย 2 เขตรอง ได้แก่ เขตทุ่งหญ้าเลี้ยงสัตว์ และเขตโรงเรือนเลี้ยงสัตว์ มีรายละเอียดดังนี้

(1) เขตทุ่งหญ้าเลี้ยงสัตว์ (สัญลักษณ์ 2510) ปัจจุบันมีการปลูกหญ้าเลี้ยงสัตว์ มีเนื้อที่ 66 ไร่ หรือ คิดเป็นร้อยละ 0.12 ของเนื้อที่ตำบล โดยชนิดของหญ้าที่พบ ได้แก่ หญ้าเนเปีย และหญ้าแพงโกล่า

(2) เขตโรงเรือนเลี้ยงสัตว์ (สัญลักษณ์ 2520) ปัจจุบันมีการสร้างโรงเรือนเลี้ยงสัตว์ประเภทต่าง ๆ มีเนื้อที่ 24 ไร่ หรือ คิดเป็นร้อยละ 0.04 ของเนื้อที่ตำบล โดยประเภทของโรงเรือนที่พบได้แก่ โค กระบือ

6.2.3 เขตชุมชนและสิ่งปลูกสร้าง มีเนื้อที่ 3,449 ไร่ หรือคิดเป็นร้อยละ 6.14 ของเนื้อที่ตำบล ประกอบด้วย 3 เขตรอง ได้แก่ เขตชุมชน/สถานที่ราชการ เขตอุตสาหกรรม/แหล่งรับซื้อผลผลิต และเขตการใช้พื้นที่เฉพาะ มีรายละเอียดดังนี้

(1) เขตชุมชน/สถานที่ราชการ (สัญลักษณ์ 3100) มีเนื้อที่ 2,998 ไร่ หรือ คิดเป็นร้อยละ 5.34 ของเนื้อที่ตำบล ปัจจุบันมีการใช้ที่ดินชุมชนและที่อยู่อาศัย มีทั้งประเภทชุมชนเมือง ชุมชนชนบท และที่ตั้งของสถาบันและสถานที่ราชการต่าง ๆ

(2) เขตอุตสาหกรรม/แหล่งรับซื้อผลผลิต (สัญลักษณ์ 3200) มีเนื้อที่ 29 ไร่ หรือ คิดเป็นร้อยละ 0.05 ของเนื้อที่ตำบล ปัจจุบันมีการใช้ที่ดินประเภทโรงงานอุตสาหกรรม แหล่งรับซื้อผลผลิตทางการเกษตรประเภทต่าง ๆ



(3) และเขตการใช้พื้นที่เฉพาะ (สัญลักษณ์ 3300) มีเนื้อที่ 422 ไร่ หรือ คิดเป็นร้อยละ 0.75 ของเนื้อที่ตำบล ปัจจุบันมีการใช้ที่ดินที่นอกเหนือจาก 2 เขตดังกล่าวข้างต้น เช่น สถานที่พักผ่อน ท่องเที่ยว สวนสาธารณะ รีสอร์ท ระบบขนส่งมวลชน โบราณสถาน เป็นต้น

6.2.4 เขตแหล่งน้ำ มีเนื้อที่ 1,324 ไร่ หรือคิดเป็นร้อยละ 2.36 ของเนื้อที่ตำบล ประกอบด้วย 2 เขต รอง ได้แก่ เขตแหล่งน้ำตามธรรมชาติ และเขตแหล่งน้ำที่สร้างขึ้น มีรายละเอียดดังนี้

(1) เขตแหล่งน้ำตามธรรมชาติ (สัญลักษณ์ 4100) มีเนื้อที่ 1,080 ไร่ หรือ คิดเป็นร้อยละ 1.92 ของเนื้อที่ตำบล ปัจจุบันมีสภาพการใช้ที่ดินเป็นลักษณะของแหล่งน้ำตามธรรมชาติ เช่น ห้วย หนอง คลอง แม่น้ำ เป็นต้น

(2) เขตแหล่งน้ำที่สร้างขึ้น (สัญลักษณ์ 4200) มีเนื้อที่ 244 ไร่ หรือ คิดเป็นร้อยละ 0.43 ของเนื้อที่ตำบล ปัจจุบันมีสภาพการใช้ที่ดินเป็นแหล่งน้ำที่สร้างขึ้น เช่น คลองชลประทาน อ่างเก็บน้ำ เป็นต้น

6.2.5 เขตพื้นที่อื่น ๆ (สัญลักษณ์ 5000) มีเนื้อที่ 2,887 ไร่ หรือคิดเป็นร้อยละ 5.14 ของเนื้อที่ตำบล เป็นเขตที่มีลักษณะการใช้ที่ดินที่มีความเฉพาะ เช่น เหมืองแร่ ที่ทิ้งขยะ หาดทราย ไม้พุ่ม เป็นต้น

6.2.6 เขตรักษาสมดุลของธรรมชาติและสิ่งแวดล้อม (สัญลักษณ์ 6000) มีเนื้อที่ 2,418 ไร่ หรือคิดเป็น ร้อยละ 4.13 ของเนื้อที่ตำบล มีการใช้ที่ดินเป็นป่าไม้ที่พบในพื้นที่เกษตรกรรม ซึ่งอยู่นอกเขตป่าไม้ตามกฎหมาย ส่วนใหญ่เป็นป่าปลูก ป่าชุมชน

ทั้งนี้ในเขตเกษตรกรรมที่มีศักยภาพการผลิตสูง (ประเภทที่ 1) หากมีการปรับปรุงบำรุงดิน หรือปรับ โครงสร้างของพื้นที่ให้เหมาะสม เช่น ยกร่อง จัดทำระบบอนุรักษ์ดินและน้ำประเภทต่าง ๆ สามารถยกระดับ เป็นเขตเกษตรกรรมชั้นดีได้ เนื่องจากมีการบริหารจัดการด้านทรัพยากรน้ำไว้แล้ว โดยเฉพาะระบบ ชลประทาน



ตารางที่ 6-1 เขตการใช้ที่ดิน ตำบลสาวะถี อำเภอเมือง จังหวัดขอนแก่น

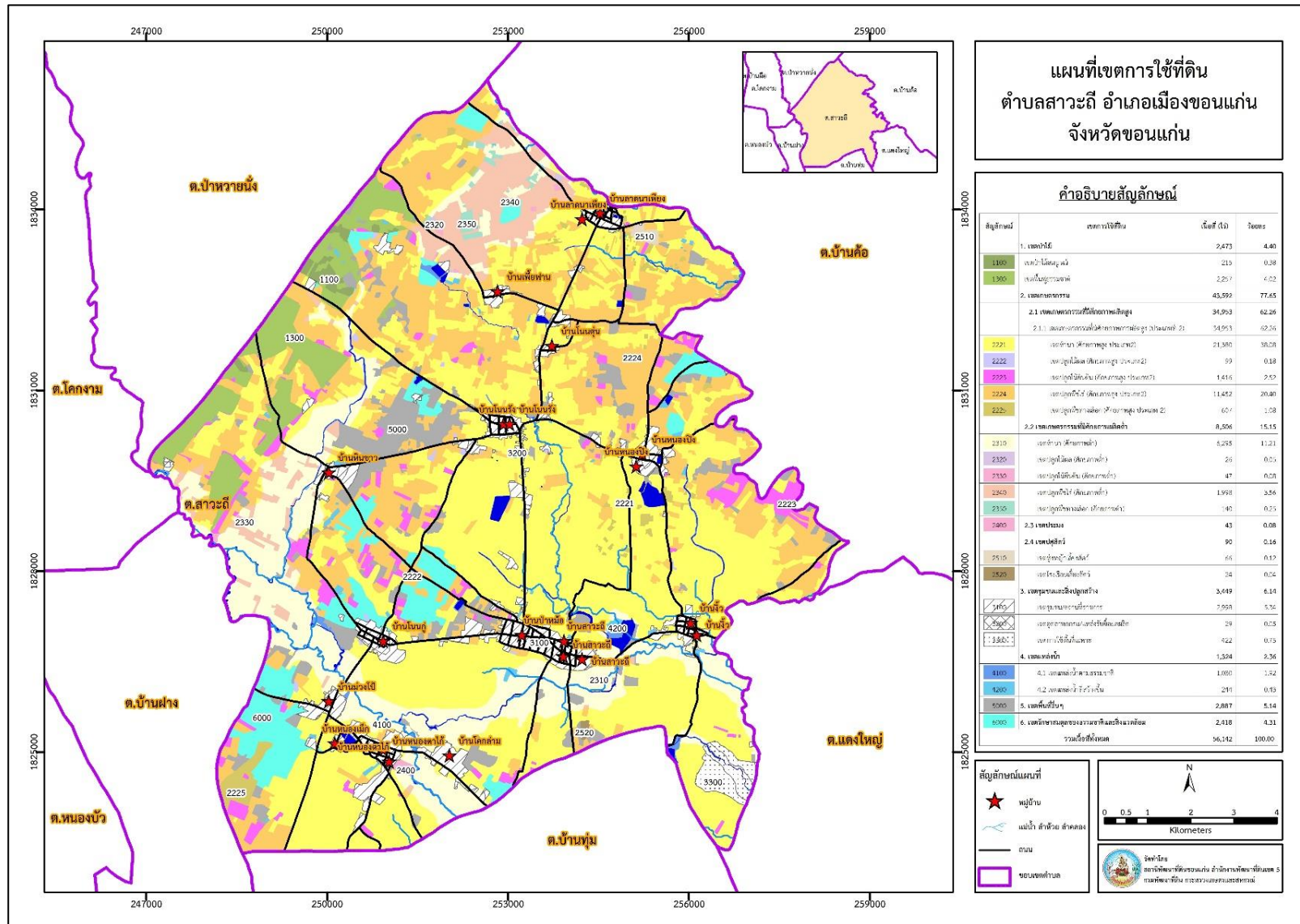
เขตการใช้ที่ดิน	เนื้อที่	
	ไร่	ร้อยละ
<b>1. เขตป่าไม้</b>	2,473	4.40
1.1 เขตป่าไม้สมบูรณ์	215	0.38
1.2 เขตป่าไม้เสื่อมโทรม	2,257	4.02
1.3 เขตฟื้นฟูธรรมชาติ	43,592	77.65
<b>2. เขตเกษตรกรรม</b>	34,953	62.26
<b>2.1 เขตเกษตรกรรมที่มีศักยภาพผลิตสูง</b>	34,953	62.26
2.1.1 เขตเกษตรกรรมที่มีศักยภาพการผลิตสูง (ประเภทที่ 2)	21,380	38.08
1) เขตทำนา	99	0.18
2) เขตปลูกไม้ผล	1,416	2.52
3) เขตปลูกไม้ยืนต้น	11,452	20.40
4) เขตปลูกพืชไร่	607	1.08
5) เขตปลูกพืชทางเลือก	21,380	38.08
<b>2.2 เขตเกษตรกรรมที่มีศักยภาพผลิตต่ำ</b>	8,506	15.15
2.2.1 เขตทำนา	6,295	11.21
2.2.2 เขตปลูกไม้ผล	26	0.05
2.2.3 เขตปลูกไม้ยืนต้น	47	0.08
2.2.4 เขตปลูกพืชไร่	1,998	3.56
2.2.5 เขตปลูกพืชทางเลือก	140	0.25
<b>2.3 เขตประมง</b>	43	0.08
<b>2.4 เขตปศุสัตว์</b>	90	0.16
2.4.1 เขตทุ่งหญ้าเลี้ยงสัตว์	66	0.12
2.4.2 เขตโรงเรือนเลี้ยงสัตว์	24	0.04
<b>3. เขตชุมชนและสิ่งปลูกสร้าง</b>	3,449	6.14
3.1 เขตชุมชน/สถานที่ราชการ	2,998	5.34
3.2 เขตอุตสาหกรรม/แหล่งรับซื้อผลผลิต	29	0.05
3.3 เขตการใช้พื้นที่เฉพาะ	422	0.75



ตารางที่ 6-1 เขตการใช้ที่ดิน ตำบลสาวะถี อำเภอเมือง จังหวัดขอนแก่น (ต่อ)

เขตการใช้ที่ดิน	เนื้อที่	
	ไร่	ร้อยละ
4. เขตแหล่งน้ำ	1,324	2.36
4.1 เขตแหล่งน้ำตามธรรมชาติ	1,080	1.92
4.2 เขตแหล่งน้ำที่สร้างขึ้น	244	0.43
5. เขตพื้นที่อื่นๆ	2,887	5.14
6. เขตรักษาสมดุลของธรรมชาติและสิ่งแวดล้อม	2,418	4.31
รวมเนื้อที่ทั้งหมด	56,142	100.00

หมายเหตุ: เนื้อที่คำนวณด้วยระบบสารสนเทศภูมิศาสตร์



รูปที่ 6-1 เขตการใช้ที่ดิน ตำบลสวะถี อำเภอเมือง จังหวัดขอนแก่น



## บทที่ 7

### การขับเคลื่อนแผนการใช้ที่ดิน

#### 7.1 ขั้นตอนการดำเนินงาน

ภายหลังการจัดทำแผนการใช้ที่ดินตำบลสาวะถี อำเภอเมือง จังหวัดขอนแก่น แล้วจะต้องดำเนินการดังต่อไปนี้

7.1.1 จัดทำเป้าหมายการดำเนินงานและงบประมาณและกิจกรรมต่าง ๆ ที่จะดำเนินการในปีงบประมาณ 2567 ถึง 2570

7.1.2 นำแผนการใช้ที่ดินตำบลสาวะถีไปเสนอต่อองค์การบริหารส่วนตำบลสาวะถี เพื่อมีมติให้ความร่วมมือในกิจกรรมพัฒนาที่ดินดำเนินการกิจกรรมต่าง ๆ ที่กำหนดไว้ในแผน และได้รับการเชื่อมโยงสู่แผนพัฒนาตำบล

7.1.3 สถานีพัฒนาที่ดินขอนแก่น เสนอเป้าหมายและงบประมาณให้รายงานมายังกรมพัฒนาที่ดิน

7.1.4 กรมพัฒนาที่ดินพิจารณาสนับสนุนงบประมาณกิจกรรมและโครงการตามเป้าหมายที่กำหนดในแผนการใช้ที่ดิน

7.1.5 สถานีพัฒนาที่ดินขอนแก่น นำเสนอต่อที่ประชุมจังหวัด/อำเภอ เพื่อสร้างการรับรู้และประชาสัมพันธ์ให้หน่วยงานอื่น นำโครงการภายใต้หน่วยงานมาพัฒนาพื้นที่ตามแผนการใช้ที่ดินกำหนด

#### 7.2 กิจกรรมที่จะดำเนินการของกรมพัฒนาที่ดิน

งบประมาณที่กำหนดไว้เป็นการประมาณเบื้องต้น อาจมีการเปลี่ยนแปลงตามที่ได้รับการจัดสรรให้ดำเนินการ (ตารางที่ 7-1)

##### เขตเกษตรกรรม

1) ดินเสื่อมโทรม/ขาดความอุดมสมบูรณ์/ดินทราย/ดินเค็ม มีแผนงาน/โครงการ/กิจกรรม ดังนี้

- (1) การส่งเสริมการผลิตและการใช้สารอินทรีย์ (ผลิตน้ำหมักชีวภาพ)
- (2) การส่งเสริมการปรับปรุงบำรุงดินด้วยพืชปุ๋ยสด
- (3) สนับสนุนการใช้ปุ๋ยพืชสดปรับปรุงบำรุงดิน
- (4) การพัฒนากลุ่มเกษตรกรใช้สารอินทรีย์ลดการใช้สารเคมีทางการเกษตร
- (5) การจัดตั้งธนาคารปุ๋ยอินทรีย์
- (6) กิจกรรมเฝ้าติดตามเพื่อเพิ่มอินทรีย์วัตถุและแร่ธาตุในดิน
- (7) ส่งเสริมปูนเพื่อการเกษตร (โดโลไมท์)
- (8) การส่งเสริมการปรับปรุงดินพื้นที่ดินกรด
- (9) การส่งเสริมข้อมูลทางวิชาการเพื่อการพัฒนาที่ดิน (หมอดินอาสา)
- (10) ส่งเสริมการผลิตปุ๋ยหมัก พด. และการผลิตปุ๋ยอินทรีย์คุณภาพสูง
- (11) ส่งเสริมโครงการเกษตรอินทรีย์แบบมีส่วนร่วม (PGS)
- (12) โครงการหมู่บ้านปลอดขยะ (Zero waste)
- (13) บริการวิเคราะห์ดินเพื่อการจัดการธาตุอาหารพืช

2) การชะล้างพังทลายของดิน มีแผนงาน/โครงการฟื้นฟูและป้องกันการชะล้างพังทลายของดิน ดังนี้

- (1) อนุรักษ์และส่งเสริมการปลูกหญ้าแฝกเพื่ออนุรักษ์ดินและน้ำ
- (2) ผลิตกล้าหญ้าแฝกเพื่อส่งเสริมการปลูกหญ้าแฝก

3) พื้นที่แล้งซ้ำซาก มีแผนงาน/โครงการบริหารจัดการน้ำ ดังนี้



- (1) การก่อสร้างแหล่งน้ำในไร่นานอกเขตชลประทาน
- (2) จัดทำระบบอนุรักษ์ดินและน้ำ ปรับเปลี่ยนกิจกรรมการผลิตในพื้นที่ที่ไม่เหมาะสมตาม Agri-map

### 7.3 กิจกรรมที่จะดำเนินงานของหน่วยงานอื่น(ตารางที่ 7-2)

#### 7.3.1 เขตเกษตรกรรม

##### 1) เขตทำนา

- (1) กิจกรรมบูรณาการโครงการปรับเปลี่ยนกิจกรรมการผลิตในพื้นที่ที่ไม่เหมาะสมตาม Agri-map
  - โครงการส่งเสริมการเลี้ยงปลาในนาข้าว (กรมประมง)
  - โครงการส่งเสริมการเลี้ยงกบ (กรมประมง)
  - โครงการส่งเสริมการปลูกไม้ยืนต้น (กรมส่งเสริม, กรมป่าไม้)
  - โครงการส่งเสริมการปลูกไม้ผล และพืชหลังนา (กรมส่งเสริมการเกษตร)
- (2) โครงการปรับปรุงบำรุงดินในพื้นที่นาข้าวเพื่อลดต้นทุนการผลิต (กรมส่งเสริมการเกษตร, กรมวิชาการ)
- (3) โครงการปลูกพืชหลังนา (กรมส่งเสริมการเกษตร)
- (4) โครงการส่งเสริมการปลูกไม้เศรษฐกิจบนคันนา (กรมส่งเสริมการเกษตร)

##### 2) เขตปลูกพืชไร่ เขตปลูกไม้ผล และเขตปลูกไม้ยืนต้น

- (1) ใช้ตลาดนำการผลิตในการเลือกชนิดพืชและหาตลาดรองรับ ทั้งในเขตที่เหมาะสมและในเขตที่ไม่เหมาะสมและต้องการปรับเปลี่ยนชนิดพืช (สำนักงานพาณิชย์จังหวัด/สำนักงานสหกรณ์จังหวัด)
  - (2) การอบรมให้ความรู้การเข้าสู่กระบวนการรับรองมาตรฐานการปฏิบัติทางการเกษตรที่ดี (Good Agricultural Practices : GAP) (กรมวิชาการเกษตร)
  - (3) จัดอบรมถ่ายทอดความรู้การทำเกษตรผสมผสานตามแนวทางเศรษฐกิจพอเพียง (กรมส่งเสริมการเกษตร)
  - (4) สนับสนุนการขุดเจาะน้ำบาดาล (กรมทรัพยากรน้ำบาดาล)
- ##### 3) เขตปศุสัตว์ และเขตเพาะเลี้ยงสัตว์น้ำ
- ส่งเสริม/สนับสนุนการปลูกหญ้าเลี้ยงสัตว์ (สำนักงานปศุสัตว์จังหวัด)

#### 7.3.2 พื้นที่แหล่งน้ำ

- สนับสนุนการพัฒนาเพื่อเพิ่มพื้นที่กักเก็บน้ำ (สำนักงานชลประทานจังหวัด)

### 7.4 ความต้องการของชุมชนและองค์กรปกครองส่วนท้องถิ่น

จากการดำเนินการจัดทำกระบวนการมีส่วนร่วมของประชาชนที่องค์การบริหารส่วนตำบลสาวะถี เมื่อวันที่ 11 กรกฎาคม 2566 ซึ่งมี นายกเทศบาลตำบล กำนัน ผู้ใหญ่ หมอдин และบ้านตัวแทนเกษตรกร เข้าร่วมการวิเคราะห์ชุมชนแบบมีส่วนร่วม (PRA) นั้น

พบว่า เกษตรกรในพื้นที่ส่วนใหญ่มีปัญหาด้าน (1) การขาดแคลนน้ำเพื่อการเกษตร ไม่สามารถกักเก็บน้ำได้ถึงช่วงฤดูแล้ง (2) ดินเสื่อมโทรม เกิดการชะล้างพังทลายของดิน เกิดตะกอนในแหล่งน้ำธรรมชาติ ทำให้แหล่งน้ำตื้นเขินเก็บน้ำได้ในปริมาณน้อย (3) ดินเค็ม เกษตรกรที่อยู่ในพื้นที่ดินเค็มไม่สามารถเพาะปลูกพืชได้ตลอดทั้งปีโดยเฉพาะในฤดูแล้งเนื่องจากคราบเกลือที่ลอยขึ้นมาบนผิวดินส่งผลให้พืชไม่เจริญเติบโตและขาดน้ำในที่สุด และประสบปัญหา (4) ต้นทุนการผลิตสูงเนื่องจากปุ๋ยราคาแพงในช่วงปีที่ผ่านมา เกษตรกรจึงได้เสนอความต้องการให้ภาครัฐเร่งดำเนินการเกี่ยวกับการพัฒนาแหล่งน้ำ การสนับสนุนปุ๋ยอินทรีย์ และปุ๋ย



อินทรีย์คุณภาพสูง เพื่อทดแทนปุ๋ยเคมีและเพื่อเป็นการนำวัสดุเหลือใช้ทางการเกษตรมาใช้ให้เกิดประโยชน์ และลดต้นทุนในการผลิตภายในชุมชน เพื่อให้สอดคล้องกับวิสัยทัศน์ของตำบลสาวะถี “สาวะถีก้าวหน้า มุ่งสู่การพัฒนา ประชาชนเป็นสุข”

เพื่อตอบสนองต่อความต้องการของชุมชนและการแก้ไขปัญหาเชิงพื้นที่ของตำบลสาวะถี กรมพัฒนาที่ดินได้วิเคราะห์เบื้องต้น ดังต่อไปนี้

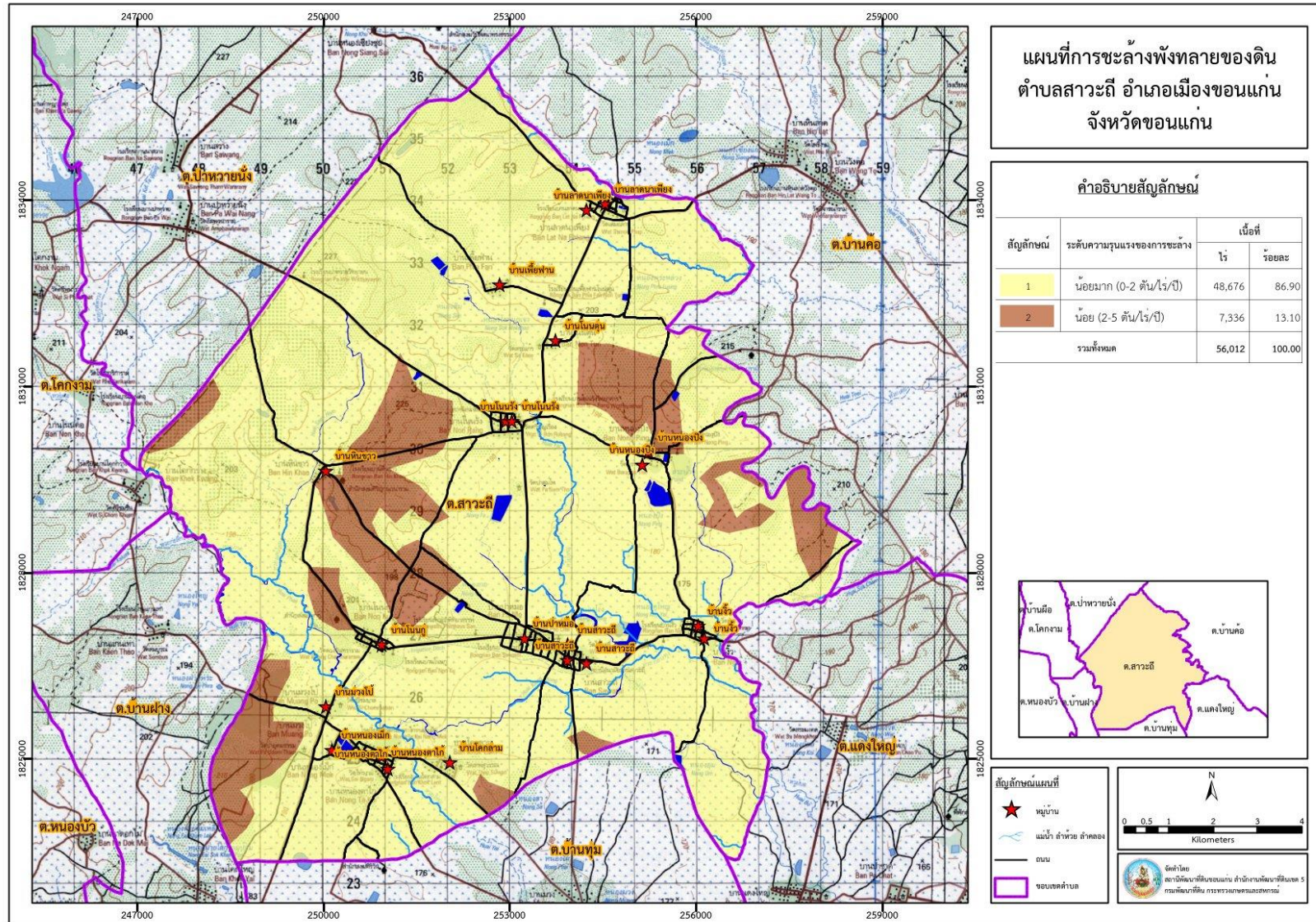
ในกรณีของการขาดแคลนนํ้า นั้น นอกจากผลการทั้บถมของตะกอนดินในแหล่งน้ำจืดต้นเขินดังกล่าวข้างต้นแล้ว การที่ประชากรเพิ่มขึ้น กิจกรรมที่ต้องใช้น้ำเพิ่มขึ้น ทำการเกษตรเพิ่มขึ้น รวมทั้งเหตุการณ์ที่เกิดจากการเปลี่ยนแปลงภูมิอากาศ เช่น ปริมาณฝนน้อยกว่าปกติ ฝนทิ้งช่วง จนเกิดความแห้งแล้ง การขาดแคลนนํ้าจึงเกิดขึ้นอย่างต่อเนื่อง ซึ่งเมื่อพิจารณาจากแผนที่การใช้ประโยชน์ที่ดิน พบว่าตำบลสาวะถี มีพื้นที่แหล่งน้ำเพียง ร้อยละ 3.79 ของพื้นที่ทั้งหมดเท่านั้น จึงจำเป็นต้องวางระบบอนุรักษ์ดินและน้ำเพื่อกักน้ำในดิน คงความอุดมสมบูรณ์ เพื่อจัดหาน้ำให้แหล่งน้ำต้นทุน โดยวิธีการต่างๆ ให้เพียงพอแก่ความต้องการในพื้นที่

ในกรณีปัญหาความเสื่อมโทรมของที่ดินนั้นจะรวมถึง (1) การชะล้างพังทลายของดิน (2) ดินขาดความอุดมสมบูรณ์ (3) ดินทราย (4) ดินเค็ม โดยในพื้นที่ตำบลสาวะถี ลักษณะพื้นที่ทั่วไปส่วนใหญ่เป็นที่ดอน มีสภาพพื้นที่ราบเรียบถึงลูกคลื่นลอนลาด เป็นส่วนหนึ่งของลุ่มน้ำชี มีแหล่งน้ำที่สำคัญ เช่น ห้วยกลางทุ่ง สระน้ำคูหนองคูใหญ่ หนองโง้ง และหนองปิง จากการวิเคราะห์ความลาดชันของตำบลสาวะถี ซึ่งมีเนื้อที่รวม 56,012 ไร่ นั้น พบว่า ระดับความลาดชันมากกว่า 12 เปอร์เซ็นต์ มีจำนวน 277 ไร่ หรือร้อยละ 0.5 ระดับความลาดชันระหว่าง 5-12 เปอร์เซ็นต์ มีจำนวน 3,658 ไร่ หรือร้อยละ 6.53 ระดับความลาดชันระหว่าง 2-5 เปอร์เซ็นต์ มีจำนวน 22,906 ไร่ หรือร้อยละ 40.90 มีที่ราบที่ระดับความลาดชัน 0-2 เปอร์เซ็นต์ มีจำนวน 29,170 ไร่ ร้อยละ 52.08 นั้น จากการที่สภาพภูมิประเทศเป็นพื้นดอนส่วนใหญ่ ผลกระทบที่ตามมา คือ เกิดการสูญเสียดินที่มีความรุนแรง 1,271 ตัน/ไร่/ปี ซึ่งอยู่ในพื้นที่ หมู่ 11, 13, 15, 16 และ 22 หน้าดินที่ถูกชะล้างลงมาสู่เบื้องล่างจึงไปทั้บถมลำน้ำตามธรรมชาติ เหมือง ฝาย และอ่างเก็บน้ำจืดต้นเขินไม่สามารถเก็บกักน้ำไว้ใช้ได้ทันฤดูแล้ง การขาดแคลนนํ้าเกิดขึ้นทุกหมู่บ้านในตำบลสาวะถี ทั้งน้ำเพื่ออุปโภค-บริโภคและน้ำเพื่อการเกษตร นอกจากนี้ในพื้นที่ที่มีความลาดชันมากกว่า 12 เปอร์เซ็นต์ ยังไม่มีระบบอนุรักษ์ดินและน้ำในพื้นที่ของตำบล จึงเกิดปัญหาการชะล้างพังทลายของดิน ในส่วนของปัญหาความอุดมสมบูรณ์ของดินที่เกิดขึ้นนั้น เนื่องจากการใช้ที่ดินติดต่อกันเป็นเวลานานโครงสร้างของดินได้มีการเปลี่ยนแปลง ในพื้นที่ที่มีการไถพรวนด้วยเครื่องจักรกลติดต่อกันเป็นระยะเวลาอันนานทำให้ดินแน่นตัว น้ำในดินและอากาศในดินที่เคยมีอยู่สูญหายไป ส่วนธาตุอาหารและอินทรีย์วัตถุ ก็มีปริมาณลดลงเช่นเดียวกัน เนื่องจากพืชนำไปใช้ และอินทรีย์วัตถุได้สลายตัวไป ในกรณีของการขาดแคลนนํ้า นั้น นอกจากผลการทั้บถมของตะกอนดินในแหล่งน้ำจืดต้นเขินดังกล่าวข้างต้นแล้ว การที่ประชากรเพิ่มขึ้น กิจกรรมที่ต้องใช้น้ำเพิ่มขึ้น ทำการเกษตรเพิ่มขึ้น รวมทั้งเหตุการณ์ที่เกิดจากการเปลี่ยนแปลงภูมิอากาศ เช่น ปริมาณฝนน้อยกว่าปกติ ฝนทิ้งช่วง จนเกิดความแห้งแล้ง การขาดแคลนนํ้าจึงเกิดขึ้นอย่างต่อเนื่อง จำเป็นต้องวางระบบอนุรักษ์ดินและน้ำเพื่อกักน้ำในดิน คงความอุดมสมบูรณ์ เพื่อจัดหาน้ำให้แหล่งน้ำต้นทุน โดยวิธีการต่างๆ ให้เพียงพอแก่ความต้องการ

การแก้ไขปัญหาการขาดแคลนนํ้าจะต้องดำเนินการทั้งตำบลควบคู่กันทั้งปัญหาการชะล้างพังทลายของดินในพื้นที่ตอนบนจนถึงตอนกลางด้านตะวันตก กับปัญหาการขาดแคลนนํ้าในพื้นที่ตอนบน โดยจัดทำโครงการ “การพัฒนาที่ดินและน้ำที่เป็นระบบ” ทั้งพื้นที่ตำบลที่รวมข้อเสนอในการแก้ไขปัญหา โดยแบ่งพื้นที่ออกเป็น 3 ส่วน คือ 1. ส่วนของต้นน้ำ อยู่บริเวณตอนบนและด้านทิศเหนือของตำบล อันเป็นพื้นที่ป่าไม้เศรษฐกิจ (E) สภาพพื้นที่ส่วนใหญ่มีความลาดชัน 5 - 12 เปอร์เซ็นต์ มีระดับความสูญเสียดินในระดับปานกลาง พื้นที่ต้นน้ำมีหมู่ที่ 11, 13, 15, 16 และ 22 ต้องมีการให้ความรู้แก่เกษตรกรในด้านการอนุรักษ์ดินและน้ำ การปลูกหญ้าแฝกเพื่ออนุรักษ์ดินและน้ำ การทำบ่อดักตะกอน และการเกษตรกรรมที่เหมาะสม เพื่อลดการชะล้างพังทลาย



การสูญเสียดิน และชะลอการไหลของน้ำ **2. ส่วนของกลางน้ำ** อยู่บริเวณตอนกลางของตำบล สภาพพื้นที่ตอนถึงค่อนข้างราบ พื้นที่บางส่วนมีระดับความสูญเสียดินในระดับเล็กน้อย พื้นที่กลางน้ำมีหมู่ที่ 1, 2, 10, 12, 13, 14, 17 และ 18 การจัดการพื้นที่ควรก่อสร้างระบบอนุรักษ์ดินและน้ำ ปรับรูปแปลงนา วางผังน้ำทั้งระบบ และสนับสนุนการปรับเปลี่ยนกิจกรรมการผลิตเพื่อให้เหมาะสมกับสภาพพื้นที่และใช้ที่ดินได้อย่างเหมาะสม **3. ส่วนของปลายน้ำ** อยู่บริเวณตอนกลางไปจนถึงบริเวณทิศใต้ของตำบล สภาพพื้นที่ส่วนใหญ่เป็นที่ราบ (ความลาดชัน 0-2 เปอร์เซ็นต์ และ 2-5 เปอร์เซ็นต์) มีส่วนน้อยที่มีความเสี่ยงในการสูญเสียดินจากการชะล้างพังทลายของดินและไหลลงสู่อ่างเก็บน้ำ และมีปัญหาดินเค็ม พื้นที่ปลายน้ำมีหมู่ที่ 1, 2, 3, 4, 7, 8, 9, 17, 19 และ 23 การจัดการพื้นที่ควรพัฒนาที่ดินและระบบน้ำ ได้แก่ การขุดลอกคลอง ก่อสร้างสระน้ำ ฝายกั้นน้ำ คลองส่งน้ำ ปรับรูปแปลงนาภายใต้ระบบอนุรักษ์ดินและน้ำ และปรับเปลี่ยนกิจกรรมการผลิต เพื่อให้การใช้ที่ดินสามารถใช้พื้นที่ได้อย่างต่อเนื่องและเกิดประโยชน์ทั้งตัวเกษตรกร ชุมชน ในด้านเศรษฐกิจ สังคมและสิ่งแวดล้อม



รูปที่ 7-1 การชะล้างพังทลายของดินในเขตการใช้ที่ดิน ตำบลสวะถี อำเภอเมือง จังหวัดขอนแก่น



ตารางที่ 7-1 กิจกรรมของกรมพัฒนาที่ดินในเขตเกษตรกรรมที่จะดำเนินการในปีงบประมาณ 2567-2570

เขตการใช้ที่ดิน (เกษตรกรรม)	แผนงาน/โครงการ	งบประมาณ (บาท)
<b>1. เขตเกษตรกรรมที่มีศักยภาพการผลิตสูง</b>		
<b>1.1. เขตทำนา (ศักยภาพสูง ประเภท2) เนื้อที่ 21,380 ไร่</b>	<b>1. การปรับปรุงบำรุงดิน</b>	<b>275,500.00</b>
	1.1 โครงการส่งเสริมการผลิตและการใช้สารอินทรีย์	2,000.00
	1.2 ผลิตและจัดหาเมล็ดพันธุ์พืชปุ๋ยสด	119,000.00
	1.3 ส่งเสริมการปรับปรุงบำรุงดินด้วยปุ๋ยพืชสด	12,000.00
	1.4 สนับสนุนเกษตรกรอินทรีย์แบบมีส่วนร่วม PGS	120,000.00
	1.5 พัฒนากลุ่มเกษตรกรใช้สารอินทรีย์ทดแทนสารเคมีทางการเกษตร	22,500.00
	<b>2. การบริหารจัดการน้ำ</b>	<b>282,000.00</b>
	2.1 โครงการแหล่งน้ำในไร่นานอกเขตชลประทาน	282,000.00
	<b>3. การฟื้นฟูและป้องกันการชะล้างพังทลายของดิน</b>	<b>57,600.00</b>
	3.1 โครงการส่งเสริมการปลูกหญ้าแฝก	57,600.00
<b>1.2 ปลูกไม้ผล (ศักยภาพสูง ประเภท2) เนื้อที่ 99 ไร่</b>	<b>1. การปรับปรุงบำรุงดิน</b>	<b>166,500.00</b>
	1.1 โครงการส่งเสริมการผลิตและการใช้สารอินทรีย์	2,000.00
	1.2 สนับสนุนปัจจัยการผลิตปุ๋ยอินทรีย์คุณภาพสูง	160,000.00
	1.3 พัฒนากลุ่มเกษตรกรใช้สารอินทรีย์ทดแทนสารเคมีทางการเกษตร	4,500.00



ตารางที่ 7-1 กิจกรรมของกรมพัฒนาที่ดินในเขตเกษตรกรรมที่จะดำเนินการในปีงบประมาณ 2567-2570 (ต่อ)

เขตการใช้ที่ดิน (เกษตรกรรม)	แผนงาน/โครงการ	งบประมาณ (บาท)
	<b>2. การบริหารจัดการน้ำ</b>	<b>282,000.00</b>
	2.1 โครงการแหล่งน้ำในไร่นานอกเขตชลประทาน	282,000.00
	<b>3. การฟื้นฟูและป้องกันการชะล้างพังทลายของดิน</b>	<b>57,600.00</b>
	3.1 โครงการส่งเสริมการปลูกหญ้าแฝก	57,600.00
<b>1.3 เขตปลูกไม้ยืนต้น (ศักยภาพสูง ประเภท2) เนื้อที่ 1,416 ไร่</b>	<b>1. การปรับปรุงบำรุงดิน</b>	<b>38,200.00</b>
	1.1 โครงการส่งเสริมการผลิตและการใช้สารอินทรีย์	2,000.00
	1.2 สนับสนุนปัจจัยการผลิตปุ๋ยหมัก พด.1	27,200.00
	1.3 พัฒนากลุ่มเกษตรกรใช้สารอินทรีย์ทดแทนสารเคมีทางการเกษตร	9,000.00
<b>1.4 เขตปลูกพืชไร่ (ศักยภาพสูง ประเภท2) เนื้อที่ 11,452 ไร่</b>	<b>1. การปรับปรุงบำรุงดิน</b>	<b>182,700.00</b>
	1.1 โครงการส่งเสริมการผลิตและการใช้สารอินทรีย์	2,000.00
	1.2 ผลิตและจัดหาเมล็ดพันธุ์พืชปุ๋ยสด	119,000.00
	1.3 ส่งเสริมการปรับปรุงบำรุงดินด้วยปุ๋ยพืชสด	12,000.00
	1.4 สนับสนุนปัจจัยการผลิตปุ๋ยหมัก พด.1	27,200.00
	1.5 พัฒนากลุ่มเกษตรกรใช้สารอินทรีย์ทดแทนสารเคมีทางการเกษตร	22,500.00
	<b>2. การบริหารจัดการน้ำ</b>	<b>282,000.00</b>
	2.1 โครงการแหล่งน้ำในไร่นานอกเขตชลประทาน	282,000.00



ตารางที่ 7-1 กิจกรรมของกรมพัฒนาที่ดินในเขตเกษตรกรรมที่จะดำเนินการในปีงบประมาณ 2567-2570 (ต่อ)

เขตการใช้ที่ดิน (เกษตรกรรม)	แผนงาน/โครงการ	งบประมาณ (บาท)
	<b>3. การฟื้นฟูและป้องกันการชะล้างพังทลายของดิน</b>	<b>57,600.00</b>
	3.1 โครงการส่งเสริมการปลูกหญ้าแฝก	57,600.00
<b>1.5 เขตปลูกพืชทางเลือก (ศักยภาพสูง ประเภท2) เนื้อที่ 607 ไร่</b>	<b>1. การปรับปรุงบำรุงดิน</b>	<b>70,500.00</b>
	1.1 โครงการส่งเสริมการผลิตและการใช้สารอินทรีย์	2,000.00
	1.2 สนับสนุนปัจจัยการผลิตปุ๋ยอินทรีย์คุณภาพสูง	64,000.00
	1.3 พัฒนากลุ่มเกษตรกรใช้สารอินทรีย์ทดแทนสารเคมีทางการเกษตร	4,500.00
<b>2. เขตเกษตรกรรมที่มีศักยภาพผลิตต่ำ</b>		
<b>2.1. เขตทำนา (ศักยภาพต่ำ) เนื้อที่ 6,295 ไร่</b>	<b>1. การปรับปรุงบำรุงดิน</b>	<b>617,700.00</b>
	1.1 โครงการส่งเสริมการผลิตและการใช้สารอินทรีย์	5,000.00
	1.2 ผลิตและจัดหาเมล็ดพันธุ์พืชปุ๋ยสด	357,000.00
	1.3 ส่งเสริมการปรับปรุงบำรุงดินด้วยปุ๋ยพืชสด	36,000.00
	1.4 โครงการไถกลบตอซังเพื่อเพิ่มอินทรีย์วัตถุและแร่ธาตุในดิน	27,200.00
	1.5 โครงการหมู่บ้านปลอดขยะ (Zero waste)	170,000.00
	1.6 พัฒนากลุ่มเกษตรกรใช้สารอินทรีย์ทดแทนสารเคมีทางการเกษตร	22,500.00
	<b>2. การบริหารจัดการน้ำ</b>	<b>2,282,000.00</b>
	2.1 โครงการแหล่งน้ำในไร่นานอกเขตชลประทาน	282,000.00



ตารางที่ 7-1 กิจกรรมของกรมพัฒนาที่ดินในเขตเกษตรกรรมที่จะดำเนินการในปีงบประมาณ 2567-2570 (ต่อ)

เขตการใช้ที่ดิน (เกษตรกรรม)	แผนงาน/โครงการ	งบประมาณ (บาท)
	2.2 โครงการจัดระบบอนุรักษ์ดินและน้ำบนพื้นที่ที่ไม่เหมาะสมทางการเกษตรตาม Agri-map	2,000,000.00
	<b>3. การฟื้นฟูและป้องกันการชะล้างพังทลายของดิน</b>	<b>566,400.00</b>
	3.1 โครงการผลิตหญ้าแฝกเพื่อปลูก	480,000.00
	3.2 โครงการส่งเสริมการปลูกหญ้าแฝก	86,400.00
<b>2.2 ปลูกไม้ผล (ศักยภาพต่ำ) เนื้อที่ 26 ไร่</b>	<b>1. การปรับปรุงบำรุงดิน</b>	<b>557,020.00</b>
	1.1 โครงการส่งเสริมการผลิตและการใช้สารอินทรีย์	5,000.00
	1.2 โครงการจัดตั้งธนาคารปุ๋ยอินทรีย์	517,000.00
	1.3 การจัดหาปุ๋ยโดโลไมท์	34,000.00
	1.4 การส่งเสริมการปรับปรุงบำรุงดินพื้นที่ดินกรด	1,020.00
	<b>2. การบริหารจัดการน้ำ</b>	<b>282,000.00</b>
	2.1 โครงการแหล่งน้ำในไร่นานอกเขตชลประทาน	282,000.00
	<b>3. การฟื้นฟูและป้องกันการชะล้างพังทลายของดิน</b>	<b>86,400.00</b>
	3.1 โครงการส่งเสริมการปลูกหญ้าแฝก	86,400.00
<b>2.3 เขตปลูกไม้ยืนต้น (ศักยภาพต่ำ) เนื้อที่ 47 ไร่</b>	<b>1. การปรับปรุงบำรุงดิน</b>	<b>80,820.00</b>
	1.1 โครงการส่งเสริมการผลิตและการใช้สารอินทรีย์	5,000.00
	1.2 สนับสนุนปัจจัยการผลิตปุ๋ยหมัก พด.1	40,800.00



ตารางที่ 7-1 กิจกรรมของกรมพัฒนาที่ดินในเขตเกษตรกรรมที่จะดำเนินการในปีงบประมาณ 2567-2570 (ต่อ)

เขตการใช้ที่ดิน (เกษตรกรรม)	แผนงาน/โครงการ	งบประมาณ (บาท)
	1.3 การจัดหาปุ๋ยโดโลไมท์	34,000.00
	1.4 การส่งเสริมการปรับปรุงบำรุงดินพื้นที่ดินกรด	1,020.00
<b>2.4 เขตปลูกพืชไร่ (ศักยภาพต่ำ) เนื้อที่ 1,998 ไร่</b>	<b>1. การปรับปรุงบำรุงดิน</b>	<b>657,840.00</b>
	1.1 โครงการส่งเสริมการผลิตและการใช้สารอินทรีย์	5,000.00
	1.2 สนับสนุนปัจจัยการผลิตปุ๋ยหมัก พด.1	40,800.00
	1.3 ผลิตและจัดหาเมล็ดพันธุ์พืชปุ๋ยสด	476,000.00
	1.4 ส่งเสริมการปรับปรุงบำรุงดินด้วยปุ๋ยพืชสด	48,000.00
	1.5 พัฒนากลุ่มเกษตรกรใช้สารอินทรีย์ทดแทนสารเคมีทางการเกษตร	18,000.00
	1.6 การจัดหาปุ๋ยโดโลไมท์	68,000.00
	1.7 การส่งเสริมการปรับปรุงบำรุงดินพื้นที่ดินกรด	2,040.00
	<b>2. การบริหารจัดการน้ำ</b>	<b>282,000.00</b>
	2.1 โครงการแหล่งน้ำในไร่นานอกเขตชลประทาน	282,000.00
	<b>3. การฟื้นฟูและป้องกันการชะล้างพังทลายของดิน</b>	<b>566,400.00</b>
	3.1 โครงการผลิตหญ้าแฝกเพื่อปลูก	480,000.00
	3.2 โครงการส่งเสริมการปลูกหญ้าแฝก	86,400.00



ตารางที่ 7-1 กิจกรรมของกรมพัฒนาที่ดินในเขตเกษตรกรรมที่จะดำเนินการในปีงบประมาณ 2567-2570 (ต่อ)

เขตการใช้ที่ดิน (เกษตรกรรม)	แผนงาน/โครงการ	งบประมาณ (บาท)
2.5 เขตปลูกพืชทางเลือก (ศึภยภพต่า) เนือที่ 140 ไร่	1. การปรับปรุงบำรุงดิน	209,500.00
	1.1 โครงการส่งเสริมการผลิตและการใช้สารอินทรีย์	5,000.00
	1.2 ปุ๋ยอินทรีย์คุณภาพสูง	160,000.00
	1.3 พัฒนากลุ่มเกษตรกรใช้สารอินทรีย์ทดแทนสารเคมีทางการเกษตร	4,500.00
	1.4 สนับสนุนเกษตรกรอินทรีย์แบบมีส่วนร่วม PGS	40,000.00
3. เขตประมง เนือที่ 43 ไร่	1. การปรับปรุงบำรุงดิน	10,400.00
	1.1 สนับสนุนการผลิต พด.6 เพื่อบำบัดน้ำเสีย	10,400.00
4. เขตปศุสัตว์ เนือที่ 90 ไร่ 4.1 เขตทุ่งหญ้าเลี้ยงสัตว์ เนือที่ 66 ไร่	1. การปรับปรุงบำรุงดิน	136,000.00
	1.1 โครงการส่งเสริมการผลิตและการใช้สารอินทรีย์	5,000.00
	1.2 ผลิตและจัดหาเมล็ดพันธุ์พืชปุ๋ยสด	119,000.00
	1.3 ส่งเสริมการปรับปรุงบำรุงดินด้วยปุ๋ยพืชสด	12,000.00
	2. การบริหารจัดการน้ำ	188,000.00
	2.1 โครงการแหล่งน้ำในไร่นานอกเขตชลประทาน	188,000.00
4.2 เขตโรงเรือนเลี้ยงสัตว์ เนือที่ 24 ไร่ เนือที่ 28 ไร่	1. การปรับปรุงบำรุงดิน	10,400.00
	1.1 สนับสนุนการผลิต พด.6 เพื่อบำบัดน้ำเสีย	10,400.00



ตารางที่ 7-1 กิจกรรมของกรมพัฒนาที่ดินในเขตเกษตรกรรมที่จะดำเนินการในปีงบประมาณ 2567-2570 (ต่อ)

เขตการใช้ที่ดิน (เกษตรกรรม)	แผนงาน/โครงการ	งบประมาณ (บาท)
รวมเขตเกษตรกรรม	1. การปรับปรุงบำรุงดิน	3,013,080.00
	2. การบริหารจัดการน้ำ	3,880,000.00
	3. การฟื้นฟูและป้องกันการชะล้างพังทลายของดิน	1,392,000.00
	รวมแผนงาน/โครงการ	8,285,080.00



ตาราง 7-2 สรุปกิจกรรมที่ขอรับการสนับสนุนจากส่วนราชการอื่นในเขตการใช้ที่ดิน

เขตการใช้ที่ดิน	กิจกรรมที่ขอรับการสนับสนุนจากหน่วยงานอื่น
1. เขตเกษตรกรรม เนื้อที่ 43,592 ไร่ 1.1 เขตเกษตรกรรมที่มีศักยภาพผลิตสูง เนื้อที่ 34,953 ไร่	<p><b>การแก้ปัญหาดินเสื่อมโทรม เพิ่มพูนความอุดมสมบูรณ์ของดิน และเพิ่มศักยภาพการผลิต</b></p> <ul style="list-style-type: none"> <li>- โครงการส่งเสริมและพัฒนาสหกรณ์/กลุ่มเกษตรกรให้มีความเข้มแข็งตามศักยภาพ (สนง.สหกรณ์จังหวัด)</li> <li>- โครงการเกษตรอินทรีย์ (ศูนย์วิจัยพืชไร่จังหวัด)</li> </ul>
1.2 เขตเกษตรกรรมที่มีศักยภาพผลิตต่ำ เนื้อที่ 8,506 ไร่	<ul style="list-style-type: none"> <li>- โครงการศูนย์เรียนรู้การเพิ่มประสิทธิภาพการผลิตภาคเกษตร (ศูนย์วิจัยพืชไร่จังหวัด)</li> <li>- โครงการวิจัยและพัฒนาเทคโนโลยีและนวัตกรรม (ศูนย์วิจัยพืชไร่จังหวัด)</li> <li>- โครงการการบริหารความหลากหลายชีวภาพ (ศูนย์วิจัยพืชไร่จังหวัด)</li> <li>- โครงการพัฒนาเกษตรกรปราดเปรื่อง (Smart Farmer)</li> <li>- โครงการส่งเสริมเกษตรกรทฤษฎีใหม่ (สนง.เกษตรจังหวัดจังหวัด)</li> <li>- โครงการพัฒนาเกษตรกรรมยั่งยืน (สนง.การปฏิรูปที่ดินจังหวัด)</li> <li>- โครงการพัฒนาธุรกิจชุมชนในเขตปฏิรูปที่ดิน (สนง.การปฏิรูปที่ดินจังหวัด)</li> <li>- โครงการส่งเสริมเกษตรกรทฤษฎีใหม่ (สนง.การปฏิรูปที่ดินจังหวัด)</li> <li>- โครงการเรียนรู้หลักเกษตรอินทรีย์ ปรับปรุงบำรุงดินตามวิถีแห่งความพอเพียง (เทศบาลตำบลสาวะถี)</li> <li>- โครงการปลูกพืชอาหารสัตว์สำหรับ โค-กระบือ (เทศบาลตำบลสาวะถี)</li> </ul> <p><b>การปรับปรุงที่ดินและเปลี่ยนกิจกรรมการผลิต</b></p> <ul style="list-style-type: none"> <li>- โครงการพัฒนาเครือข่ายงานส่งเสริมการเกษตร (สนง.เกษตรจังหวัด)</li> <li>- โครงการเสริมสร้างและพัฒนาศักยภาพองค์กรเกษตรกร (สนง.เกษตรจังหวัด)</li> <li>- โครงการขับเคลื่อนการดำเนินงานส่งเสริมและพัฒนาวิสาหกิจชุมชน (สนง.เกษตรจังหวัด)</li> </ul>



ตาราง 7-2 สรุปกิจกรรมที่ขอรับการสนับสนุนจากส่วนราชการอื่นในเขตการใช้ที่ดิน (ต่อ)

เขตการใช้ที่ดิน	กิจกรรมที่ขอรับการสนับสนุนจากหน่วยงานอื่น
	<ul style="list-style-type: none"> <li>- โครงการส่งเสริมเกษตรกรรมทางเลือก (สนง.เกษตรจังหวัด)</li> <li>- โครงการส่งเสริมเกษตรผสมผสาน (สนง.เกษตรจังหวัด)</li> <li>- โครงการขับเคลื่อนเศรษฐกิจพอเพียงในสหกรณ์และกลุ่มเกษตรกร (สนง.เกษตรจังหวัด)</li> <li>- โครงการพัฒนาตลาดสินค้าเกษตร (สนง.เกษตรจังหวัด)</li> <li>- โครงการธนาคารสินค้าเกษตร (สนง.เกษตรจังหวัด)</li> <li>- โครงการศักยภาพการดำเนินธุรกิจของสหกรณ์การเกษตรและกลุ่มเกษตรกร (สนง.เกษตรจังหวัด)</li> <li>- โครงการผลิตพันธุ์พืชและปัจจัยการผลิต (สนง.เกษตรจังหวัด)</li> <li>- โครงการระบบส่งเสริมการเกษตรแบบแปลงใหญ่ (สนง.เกษตรจังหวัด)</li> <li>- โครงการบริหารจัดการพื้นที่เกษตรกรรม (สนง.เกษตรจังหวัด)</li> <li>- โครงการผลิตและสนับสนุนหัวเชื้อจุลินทรีย์ควบคุมศัตรูพืช (ศูนย์ส่งเสริมเทคโนโลยีการเกษตรด้านอารักขาพืชจังหวัด)</li> <li>- โครงการสนับสนุนการผลิตจุลินทรีย์ควบคุมศัตรูพืชทดแทนการใช้สารเคมี (สนง.เกษตรจังหวัด)</li> <li>- โครงการจัดตั้งศูนย์เรียนรู้เศรษฐกิจพอเพียงชุมชน (เทศบาลตำบลสาวะถี)</li> </ul>
1.3 เขตประมง เนื้อที่ 43 ไร่	<ul style="list-style-type: none"> <li>- โครงการสร้างความเข้มแข็งกลุ่มการผลิตด้านการเกษตร (กรมประมง)</li> </ul>
1.4 เขตปศุสัตว์ เนื้อที่ 90 ไร่	<ul style="list-style-type: none"> <li>- โครงการส่งเสริมและพัฒนาอาชีพเพื่อแก้ไขปัญหาที่ดินทำกินของเกษตรกร (กรมประมง)</li> <li>- โครงการพัฒนาและส่งเสริมอุตสาหกรรมฮาลาลด้านปศุสัตว์ (สนง.ปศุสัตว์จังหวัด)</li> <li>- โครงการส่งเสริมการเลี้ยงสัตว์แบบแปลงใหญ่ (สนง.ปศุสัตว์จังหวัด)</li> <li>- โครงการส่งเสริมการใช้เครื่องจักรกลการเกษตรทดแทนแรงงานเกษตร (สนง.ปศุสัตว์จังหวัด)</li> </ul>



ตาราง 7-2 สรุปกิจกรรมที่ขอรับการสนับสนุนจากส่วนราชการอื่นในเขตการใช้ที่ดิน (ต่อ)

เขตการใช้ที่ดิน	กิจกรรมที่ขอรับการสนับสนุนจากหน่วยงานอื่น
	<ul style="list-style-type: none"> <li>- โครงการออกแบบการปรับเปลี่ยนการใช้น้ำเพื่อการเกษตรตามนโยบาย (กรมชลประทาน)</li> <li>- โครงการพัฒนาพื้นที่ให้เป็นพื้นที่รับน้ำ (กรมชลประทาน)</li> <li>- โครงการเลี้ยงปลาในสระน้ำขนาดเล็ก (เทศบาลตำบลสาวะถี)</li> <li>- โครงการฝายเก็บกักน้ำเพื่อการเกษตร (เทศบาลตำบลสาวะถี)</li> <li>- โครงการพัฒนาแหล่งน้ำปรับปรุงสระเก่า (เทศบาลตำบลสาวะถี)</li> </ul>
<p>2. พื้นที่แหล่งน้ำ เนื้อที่ 959 ไร่</p>	<ul style="list-style-type: none"> <li>- โครงการศึกษาความเป็นไปได้ในการพัฒนาแหล่งน้ำชลประทาน (กรมชลประทาน)</li> <li>- โครงการพัฒนาระบบชลประทานด้วยนวัตกรรม (กรมชลประทาน)</li> <li>- โครงการเพิ่มประสิทธิภาพการกักเก็บน้ำ (กรมชลประทาน)</li> <li>- โครงการพัฒนาโครงการชลประทานเดิม (กรมชลประทาน)</li> <li>- โครงการเพิ่มประสิทธิภาพการส่งและระบายน้ำ (กรมชลประทาน)</li> <li>- โครงการจัดรูปที่ดินและจัดระบบน้ำในพื้นที่ชลประทานเดิม (กรมชลประทาน)</li> <li>- โครงการขุดลอกแหล่งน้ำสาธารณะในชุมชน (เทศบาลตำบลสาวะถี)</li> <li>- โครงการขุดลอกสระน้ำในไร่นาสำหรับเกษตรกร (เทศบาลตำบลสาวะถี)</li> </ul>



ตาราง 7-3 เป้าหมายการดำเนินงานและงบประมาณ ตำบลสาวะถี อำเภอเมือง จังหวัดขอนแก่น แผน 4 ปี (พ.ศ. 2567-2570)

เขตการใช้ที่ดิน	งาน/โครงการ/กิจกรรม	หน่วยนับ	เป้าหมาย				รวม	งบประมาณ (บาท)				รวม	หน่วยงานรับผิดชอบ
			2567	2568	2569	2570		2567	2568	2569	2570		
	<b>1. การปรับปรุงบำรุงดิน</b>											<b>3,013,080.00</b>	
เขตทำนา/เขตปลูกพืชไร่/เขตปลูกไม้ผล/เขตปลูกไม้ยืนต้น/เขตปลูกพืชทางเลือก	1.1 โครงการส่งเสริมการผลิตและการใช้สารอินทรีย์	ราย	100	100	100	100	400	10,000.00	10,000.00	10,000.00	10,000.00	40,000.00	พต.
เขตทำนา/เขตปลูกพืชไร่	1.2 ผลิตและจัดหาเมล็ดพันธุ์พืชปุ๋ยสด	ตัน	10	10	10	10	40	297,500.00	297,500.00	297,500.00	297,500.00	1,190,000.00	พต.
เขตทำนา/เขตปลูกพืชไร่	1.3 ส่งเสริมการปรับปรุงบำรุงดินด้วยปุ๋ยพืชสด	ไร่	2,000	2,000	2,000	2,000	8000	30,000.00	30,000.00	30,000.00	30,000.00	120,000.00	พต.
เขตทำนา	1.4 โครงการโกลบคองซึ่งเพื่อเพิ่มอินทรีย์วัตถุและแร่ธาตุในดิน	ไร่	20	20	20	20	80	6,800.00	6,800.00	6,800.00	6,800.00	27,200.00	พต.
เขตทำนา/เขตปลูกพืชไร่/เขตปลูกไม้ผล/เขตปลูกพืชทางเลือก	1.5 จัดตั้งธนาคารปุ๋ยอินทรีย์	แห่ง	1	1	1	1	4	235,000.00	94,000.00	94,000.00	94,000.00	517,000.00	พต.
เขตปลูกไม้ยืนต้น/ทุ่งหญ้าเลี้ยงสัตว์	1.6 สนับสนุนปัจจัยการผลิตปุ๋ยหมัก พต.1	ตัน	10	10	10	10	40	34,000.00	34,000.00	34,000.00	34,000.00	136,000.00	พต.
เขตทำนา/เขตปลูกพืชไร่/เขตปลูกไม้ผล/เขตปลูกพืชทางเลือก	1.7 สนับสนุนปัจจัยการผลิตปุ๋ยอินทรีย์คุณภาพสูง	ตัน	12	12	12	12	48	96,000.00	96,000.00	96,000.00	96,000.00	384,000.00	พต.
เขตทำนา/เขตปลูกพืชไร่/เขตปลูกไม้ผล/เขตปลูกไม้ยืนต้น/เขตปลูกพืชทางเลือก	1.8 พัฒนากลุ่มเกษตรกรใช้สารอินทรีย์ทดแทนสารเคมีทางการเกษตร	กลุ่ม	6	6	6	6	24	27,000.00	27,000.00	27,000.00	27,000.00	108,000.00	พต.
เขตทำนา/เขตปลูกพืชไร่/เขตปลูกไม้ผล/เขตปลูกไม้ยืนต้น/เขตปลูกพืชทางเลือก	1.9 โครงการหมู่บ้านปลอดขยะ (Zero waste)	กลุ่ม	1	-	-	-	1	80,000.00	30,000.00	30,000.00	30,000.00	170,000.00	พต.
เขตทำนา/เขตปลูกไม้ผล/เขตปลูกพืชทางเลือก	1.10 สนับสนุนเกษตรกรอินทรีย์แบบมีส่วนร่วม PGS	กลุ่ม	1	1	1	1	4	40,000.00	40,000.00	40,000.00	40,000.00	160,000.00	พต.
เขตทำนา/เขตปลูกพืชไร่/เขตปลูกไม้ผล/เขตปลูกไม้ยืนต้น/เขตปลูกพืชทางเลือก	1.11 การจัดหาปุ๋ยโดโลไมท์	ตัน	20	20	20	20	80	34,000.00	34,000.00	34,000.00	34,000.00	136,000.00	พต.
เขตทำนา/เขตปลูกพืชไร่/เขตปลูกไม้ผล/เขตปลูกไม้ยืนต้น/เขตปลูกพืชทางเลือก	1.12 การส่งเสริมการปรับปรุงบำรุงดินพื้นที่ดินกรด	ไร่	40	40	40	40	160	1,020.00	1,020.00	1,020.00	1,020.00	4,080.00	พต.
เขตประมง/เขตปศุสัตว์	1.13 ผลิตสารเร่ง พต.6	ลิตร	400	400	400	400	1600	5,200.00	5,200.00	5,200.00	5,200.00	20,800.00	พต.



ตาราง 7-3 เป้าหมายการดำเนินงานและงบประมาณ ตำบลสาวะถี อำเภอเมือง จังหวัดขอนแก่น แผน 4 ปี (พ.ศ. 2567-2570) (ต่อ)

เขตการใช้ที่ดิน	งาน/โครงการ/กิจกรรม	หน่วยนับ	เป้าหมาย				รวม	งบประมาณ (บาท)				รวม	หน่วยงานรับผิดชอบ	
			2567	2568	2569	2570		2567	2568	2569	2570			
	<b>2. การบริหารจัดการน้ำ</b>												3,880,000.00	
เขตทำนา/เขตปลูกพืชไร่/เขตปลูกไม้ผล/เขตปลูกไม้ยืนต้น/เขตปลูกพืชทางเลือก	2.1 โครงการแหล่งน้ำในไร่นานอกเขตชลประทาน	บ่อ	20	20	20	20	80	470,000.00	470,000.00	470,000.00	470,000.00	1,880,000.00	พต.	
เขตทำนา/เขตปลูกพืชทางเลือก	2.2 โครงการจัดระบบอนุรักษ์ดินและน้ำบนพื้นที่ที่ไม่เหมาะสมทางการเกษตรตาม Agri-map	ไร่	200	200	200	200	800	500,000.00	500,000.00	500,000.00	500,000.00	2,000,000.00	พต.	
	<b>3. การฟื้นฟูและป้องกันการชะล้างพังทลายของดิน</b>												1,392,000.00	
เขตทำนา/เขตปลูกพืชไร่/เขตปลูกไม้ผล/เขตปลูกไม้ยืนต้น/เขตปลูกพืชทางเลือก	3.1 โครงการผลิตหญ้าแฝกเพื่อปลูก	กล้า	200,000	200,000	200,000	200,000	800,000	240,000.00	240,000.00	240,000.00	240,000.00	960,000.00	พต.	
เขตทำนา/เขตปลูกพืชไร่/เขตปลูกไม้ผล/เขตปลูกไม้ยืนต้น/เขตปลูกพืชทางเลือก	3.2 โครงการผลิตหญ้าแฝกเพื่อส่งเสริมเกษตรกรในพื้นที่	กล้า	150,000	150,000	150,000	150,000	600,000	108,000.00	108,000.00	108,000.00	108,000.00	432,000.00	พต.	
<b>รวมเป้าหมายการดำเนินงานและงบประมาณ</b>												<b>8,285,080.00</b>		

หมายเหตุ : งบประมาณที่กำหนดไว้นี้เป็นประมาณเบื้องต้น อาจมีการเปลี่ยนแปลงตามที่ได้รับการจัดสรรให้ดำเนินการปี 2567



## เอกสารอ้างอิง

- กรมการปกครอง 2556. **แผนที่ขอบเขตตำบล ปี 2564 (ไฟล์ข้อมูล)**. กรมพัฒนาที่ดิน กระทรวงเกษตรและสหกรณ์, กรุงเทพฯ.
- \_\_\_\_\_.2566. **รายงานสถิติจำนวนประชากรและบ้าน รายจังหวัด รายอำเภอ และรายตำบล (ณ เดือน ธันวาคม พ.ศ.2565)** แหล่งที่มา : <https://stat.bora.dopa.go.th/stat/statnew/statyear/#/TableTemplate/Area/statpop.1> พฤษภาคม 2566.
- กรมการพัฒนาชุมชน. 2566. **ข้อมูลความจำเป็นพื้นฐาน (จปฐ.)รายจังหวัด รายอำเภอ และรายตำบล ปี 2565**. แหล่งที่มา :<https://ebmn.cdd.go.th/,1> มิถุนายน 2566.
- กรมทรัพยากรน้ำบาดาล. 2566. **ปริมาณน้ำและจำนวนบ่อบาดาล ปี 2565**. แหล่งที่มา: <http://app.dgr.go.th/newpasutara/xml/search.php>, 26 พฤษภาคม 2566.
- กรมส่งเสริมการเกษตร. 2566. **จำนวนครัวเรือนเกษตรกรที่ขึ้นทะเบียนเกษตรกร จำแนกรายจังหวัด รายอำเภอ และรายตำบล (ณ เดือนมกราคม พ.ศ. 2566)**. แหล่งที่มา : <http://mvos2.gistda.or.th/>. 15 พฤษภาคม 2566
- กรมอุตุนิยมวิทยา. 2566. **สถิติภูมิอากาศคาบ 30 ปี พ.ศ. 2536-2565 (ไฟล์ข้อมูล)**. กระทรวงดิจิทัลเพื่อเศรษฐกิจและสังคม, กรุงเทพฯ.
- กลุ่มวิเคราะห์สภาพการใช้ที่ดิน. 2566. **แผนที่สภาพการใช้ที่ดิน ปี 2566 (ไฟล์ข้อมูล)**. กองนโยบายและแผนการใช้ที่ดิน กรมพัฒนาที่ดิน กระทรวงเกษตรและสหกรณ์, กรุงเทพฯ.
- กองสำรวจดินและวิจัยทรัพยากรดิน. 2566. **แผนที่ทรัพยากรดิน (ไฟล์ข้อมูล)**. กรมพัฒนาที่ดิน กระทรวงเกษตรและสหกรณ์, กรุงเทพฯ.
- เทศบาลตำบลสาวะถี. 2565. **แผนพัฒนาท้องถิ่น (พ.ศ. 2566-2570)**. อำเภอเมืองขอนแก่น จังหวัดขอนแก่น.
- บัณฑิต ต้นศิริ และ คำรณ ไทรพิทก. 2542. **คู่มือการประเมินคุณภาพที่ดิน**. กองวางแผนการใช้ที่ดิน กรมพัฒนาที่ดิน.



## คณะผู้จัดทำ

### ที่ปรึกษา

นายบุญช่วย ช่วยระดม

นางปราณี สีหพันธ์

นายชุมพร ศาสตร์วาทะ

นางพรพนา โพธินาม

ดร.อรรณพ พุทธิโส

ผู้อำนวยการสำนักงานพัฒนาที่ดินเขต 5

ผู้เชี่ยวชาญด้านวางระบบการพัฒนาที่ดิน สพข.5

ผู้อำนวยการกลุ่มวางแผนการใช้ที่ดิน สพข.5

ผู้อำนวยการกลุ่มวิชาการเพื่อการพัฒนาที่ดิน

นักสำรวจดินชำนาญการพิเศษ

### ผู้เรียบเรียงและจัดทำ

นางสุกัญญา ทวีกิจ

นางสาวศศิธร วิสัย

นายศุภโชค สวมชัยภูมิ

นางสาวศรัญญา สีหะรักษ์

ผู้อำนวยการสถานีพัฒนาที่ดินขอนแก่น

นักวิชาการเกษตรชำนาญการ

เจ้าพนักงานพิมพ์ดีด ส.4

นักวิชาการเกษตร



สถานีพัฒนาที่ดินขอนแก่น  
สำนักงานพัฒนาที่ดินเขต 5  
กรมพัฒนาที่ดิน กระทรวงเกษตรและสหกรณ์