

แผนการใช้ที่ดินตำบลนาแก้ง อำเภอปากคาด จังหวัดบึงกาฬ



สถานีพัฒนาที่ดินบึงกาฬ
สำนักงานพัฒนาที่ดินเขต 5
กรมพัฒนาที่ดิน กระทรวงเกษตรและสหกรณ์

เอกสารวิชาการฉบับที่ 036/2566
กันยายน 2566

แผนการใช้ที่ดินตำบลนาแก

อำเภอปากคาด จังหวัดบึงกาฬ



สถานีพัฒนาที่ดินบึงกาฬ
สำนักงานพัฒนาที่ดินเขต 5
กรมพัฒนาที่ดิน กระทรวงเกษตรและสหกรณ์

เอกสารวิชาการฉบับที่ 036/2566
กันยายน 2566



คำนำ

การจัดทำแผนการใช้ที่ดินดำเนินการตามรัฐธรรมนูญแห่งราชอาณาจักรไทย พ.ศ. 2560 มาตรา 72 (1) ที่ได้บัญญัติให้มีการวางแผนการใช้ที่ดินให้เหมาะสมกับศักยภาพของที่ดินตามหลักการพัฒนาอย่างยั่งยืน โดยแผนการใช้ที่ดินนาแก อำเภอบึงกาฬ จังหวัดบึงกาฬ ได้นำแนวคิดของ Food and Agriculture Organization of United Nations และ United Nations Environment Programme มาปรับใช้ คือ ความเหมาะสมทางกายภาพ ความเหมาะสมทางเศรษฐกิจ การยอมรับจากสังคม การสร้างความยั่งยืนให้สิ่งแวดล้อม และเสนอทางเลือกการใช้ที่ดิน ร่วมกับวิธีการที่จำเป็นอื่น ๆ เช่น กระบวนการมีส่วนร่วมของชุมชน (Participatory Rural Appraisal: PRA) การประเมินคุณภาพที่ดิน เป็นต้น

กองนโยบายและแผนการใช้ที่ดินร่วมกับสำนักงานพัฒนาที่ดินเขต (สพข.) และสถานีพัฒนาที่ดิน (สพด.) ในการดำเนินงานวางแผนการใช้ที่ดินระดับตำบล โดยพิจารณาภาพรวมของสภาพปัญหาในด้านต่างๆ ทั้งด้านกายภาพ เศรษฐกิจ และสังคม วิเคราะห์และสังเคราะห์ข้อมูลนำไปสู่การวางแผนการใช้ที่ดินที่สอดคล้องกับศักยภาพของพื้นที่ โดยผ่านกระบวนการมีส่วนร่วมของชุมชน (PRA) ในการระบุปัญหา ความต้องการของเกษตรกร และผู้มีส่วนได้ส่วนเสีย ทั้งนี้ สพด. ได้จัดทำแผนกิจกรรม/โครงการ เพื่อขับเคลื่อนแผนการใช้ที่ดินให้เป็นรูปธรรมเพื่อให้เกษตรกรมีคุณภาพชีวิตที่ดีขึ้น มีการใช้ที่ดินอย่างถูกต้องเหมาะสม รักษาสภาพแวดล้อมและอนุรักษ์ทรัพยากรในชุมชนให้เกิดความยั่งยืนต่อไป

สถานีพัฒนาที่ดินบึงกาฬ

กันยายน 2566



สารบัญ

	หน้า
คำนำ	ก
สารบัญ	ข
สารบัญตาราง	ค
สารบัญรูป	ง
บทที่ 1 บทนำ	
1.1 ความสำคัญของการวางแผนการใช้ที่ดิน	1-1
1.2 หลักการและเหตุผล	1-1
1.3 วัตถุประสงค์	1-1
1.4 ระยะเวลาและสถานที่ดำเนินงาน	1-2
1.5 ขั้นตอนการดำเนินงาน	1-2
1.6 วิสัยทัศน์ของตำบล	1-3
บทที่ 2 ข้อมูลทั่วไป	
2.1 ที่ตั้งและอาณาเขต	2-1
2.2 การแบ่งส่วนการปกครอง	2-1
2.3 สภาพภูมิประเทศ	2-2
2.4 สภาพภูมิอากาศ	2-2
2.5 สภาพการใช้ที่ดินในปัจจุบัน	2-4
2.6 สภาพเศรษฐกิจและสังคม	2-8
บทที่ 3 สถานภาพของทรัพยากรธรรมชาติ	
3.1 ทรัพยากรป่าไม้	3-1
3.2 ทรัพยากรน้ำ	3-1
3.3 ทรัพยากรดิน	3-2
บทที่ 4 กระบวนการมีส่วนร่วมของชุมชน (Participatory Rural Appraisal: PRA)	
4.1 การวิเคราะห์ผลจากการจัดทำกระบวนการมีส่วนร่วมของชุมชน (PRA)	4-1
4.2 ระบบการปลูกพืชในปัจจุบัน	4-4
บทที่ 5 การประเมินคุณภาพที่ดิน	
5.1 หลักการประเมินคุณภาพที่ดินด้านกายภาพ	5-1
5.2 พืชเศรษฐกิจที่สำคัญของตำบล	5-3
5.3 ระดับความเหมาะสมของที่ดิน	5-3



สารบัญ (ต่อ)

	หน้า
บทที่ 6 แผนการใช้ที่ดิน	
6.1 การวิเคราะห์ข้อมูลเพื่อการจัดทำแผนการใช้ที่ดินระดับตำบล	6-1
6.2 เขตการใช้ที่ดิน	6-2
บทที่ 7 การขับเคลื่อนแผนการใช้ที่ดิน	
7.1 ขั้นตอนการดำเนินงาน	7-1
7.2 กิจกรรมของกรมพัฒนาที่ดินในเขตการใช้ที่ดินที่จะดำเนินการใน ปีงบประมาณ 2566	7-1
7.3 กิจกรรมที่ขอการสนับสนุนจากส่วนราชการอื่น	7-3
7.4 ความต้องการของชุมชนและองค์กรปกครองส่วนท้องถิ่น	7-4
เอกสารอ้างอิง	8-1
คณะผู้จัดทำ	9-1



สารบัญตาราง

ตารางที่		หน้า
2-1	สถิติภูมิอากาศ ณ สถานีตรวจอากาศจังหวัดหนองคาย ปี 2536-2565	2-3
2-2	สภาพการใช้ที่ดิน ตำบลนาแก อำเภอบึงกาฬ จังหวัดบึงกาฬ	2-5
2-3	จำนวนประชากรและครัวเรือน ตำบลนาแก อำเภอบึงกาฬ จังหวัดบึงกาฬ ปี 2565	2-8
2-4	จำนวนสัดส่วนครัวเรือน ตำบลนาแก อำเภอบึงกาฬ จังหวัดบึงกาฬ ปี 2565	2-8
2-5	รายได้-รายจ่ายเฉลี่ยครัวเรือน ตำบลนาแก อำเภอบึงกาฬ จังหวัดบึงกาฬ ปี 2565	2-10
3-1	สมบัติดิน ตำบลนาแก อำเภอบึงกาฬ จังหวัดบึงกาฬ	3-4
5-1	ตัวอย่างการประเมินคุณภาพที่ดินด้านกายภาพของประเภทการใช้ประโยชน์ ที่ดิน	5-2
5-2	ชั้นความเหมาะสมทางกายภาพของดิน ตำบลนาแก อำเภอบึงกาฬ จังหวัดบึงกาฬ	5-4
6-1	เขตการใช้ที่ดิน ตำบลนาแก อำเภอบึงกาฬ จังหวัดบึงกาฬ	6-2
7-1	กิจกรรมของกรมพัฒนาที่ดินในเขตเกษตรกรรมที่จะดำเนินการใน ปีงบประมาณ 2567-2571	7-7
7-2	สรุปกิจกรรมที่ขอรับการสนับสนุนจากส่วนราชการอื่นในเขตการใช้ที่ดิน	7-9
7-3	เป้าหมายการดำเนินงานและงบประมาณ ตำบลนาแก อำเภอบึงกาฬ จังหวัดบึงกาฬ แผน 5 ปี (พ.ศ. 2567-2571)	7-12



สารบัญญรูป

รูปที่		หน้า
1-1	กรอบการวางแผนการใช้ที่ดินระดับตำบล	1-4
2-1	แผนที่ที่ตั้งและอาณาเขต ตำบลนาแก อำเภอบึงกาฬ จังหวัดบึงกาฬ	2-1
2-2	กราฟสมดุลของน้ำเพื่อการเกษตร จังหวัดบึงกาฬ	2-3
2-3	แผนที่สภาพการใช้ที่ดิน ตำบลนาแก อำเภอบึงกาฬ จังหวัดบึงกาฬ	2-7
3-1	แผนที่ทรัพยากรดิน ตำบลนาแก อำเภอบึงกาฬ จังหวัดบึงกาฬ	3-5
4-1	การวิเคราะห์สถานการณ์โดยระบบ DPSIR ของตำบลนาแก อำเภอบึงกาฬ จังหวัดบึงกาฬ	4-3
4-2	ระบบการปลูกพืชในปัจจุบัน ตำบลนาแก อำเภอบึงกาฬ จังหวัดบึงกาฬ	4-4
6-1	เขตการใช้ที่ดิน ตำบลนาแก อำเภอบึงกาฬ จังหวัดบึงกาฬ	6-6
7-1	การชะล้างพังทลายของดินในเขตการใช้ที่ดิน ตำบลนาแก อำเภอบึงกาฬ จังหวัดบึงกาฬ	7-6



บทที่ 1

บทนำ

1.1 ความสำคัญของการวางแผนการใช้ที่ดิน

ตามรัฐธรรมนูญแห่งราชอาณาจักรไทย พุทธศักราช 2560 มาตรา 72 รัฐพึงดำเนินการเกี่ยวกับที่ดิน ทรัพยากรน้ำ และพลังงาน ดังต่อไปนี้

(1) วางแผนการใช้ที่ดินของประเทศ ให้เหมาะสมกับสภาพพื้นที่และศักยภาพของที่ดินตามหลักการพัฒนาอย่างยั่งยืน

1.2 หลักการและเหตุผล

ปัจจุบันกรมพัฒนาที่ดินได้ดำเนินการวางแผนการใช้ที่ดินระดับประเทศเรียบร้อยแล้ว ซึ่งเป็นการวางกรอบเชิงนโยบายมุ่งเน้นการพัฒนาด้านการเกษตรให้เกิดความสมดุลและยั่งยืนและในขณะเดียวกันต้องอนุรักษ์ทรัพยากรธรรมชาติและสิ่งแวดล้อมควบคู่กับการรักษาคุณค่าทางศิลปวัฒนธรรม แต่ทั้งนี้เพื่อให้เกิดการใช้ประโยชน์ที่ดินในระดับพื้นที่อย่างมีประสิทธิภาพและรักษาฐานการผลิตด้านทรัพยากรธรรมชาติอย่างยั่งยืนตลอดห่วงโซ่อุปทาน แผนการใช้ที่ดินระดับตำบลจึงถูกนำมาใช้เป็นเครื่องมือ เพื่อขับเคลื่อนการดำเนินงานดังกล่าว ซึ่งมีความสอดคล้องกับแผนการปฏิรูปประเทศด้านทรัพยากรธรรมชาติและสิ่งแวดล้อม ซึ่งกำหนดให้มีการจัดทำแผนการใช้ที่ดินของชาติทั้งระบบให้สอดคล้องและเหมาะสมกับศักยภาพของพื้นที่ และการพัฒนาเศรษฐกิจและสังคมของประเทศ

ทั้งนี้กรมพัฒนาที่ดินได้จัดทำแผนปฏิบัติการราชการกรมพัฒนาที่ดินระยะ 5 ปี (พ.ศ. 2566-2570) เพื่อให้บรรลุตามวิสัยทัศน์ที่กำหนดไว้คือ “เป็นองค์การอัจฉริยะทางดินเพื่อขับเคลื่อนการใช้ที่ดินอย่างเหมาะสม 15 ล้านไร่ ภายในปี 2570” ซึ่งในส่วนของประเด็นการพัฒนาที่ 2 บริหารจัดการทรัพยากรดินและที่ดินด้วยชุดข้อมูลที่มีมูลค่าสูง (High Value Dataset) ซึ่งมีเป้าหมาย คือ การนำชุดข้อมูล ที่มีมูลค่าสูงไปใช้ในการบริหารจัดการทางการเกษตรในส่วนของตัวชี้วัดบริหารจัดการทรัพยากรดินและที่ดินบนพื้นฐานของชุดข้อมูลที่มีมูลค่าสูง ร้อยละ 100 กลยุทธ์ที่ 2 ยกระดับแผนการใช้ที่ดินไปสู่การปฏิบัติได้กำหนดให้ร้อยละของแผนการใช้ที่ดินระดับตำบลที่จัดทำแล้วเสร็จทั้งประเทศ ภายใน ปี 2570 (ไม่น้อยกว่า ร้อยละ 80) เป็นตัวชี้วัดหนึ่งของกลยุทธ์ดังกล่าว

1.3 วัตถุประสงค์

1.3.1 เพื่อรักษาเสถียรภาพของทรัพยากรให้เกิดความสมดุลและยั่งยืนภายใต้การพัฒนาด้านต่างๆ ของตำบล

1.3.2 เพื่อให้การใช้ที่ดินมีผลตอบแทนสูงสุดต่อหน่วยเนื้อที่อย่างยั่งยืน

1.3.3 เพื่อให้เกิดการกำหนดแผนงาน โครงการ กิจกรรม ที่สอดคล้องกับแผนการใช้ที่ดินที่กำหนดขึ้นและอยู่บนหลักการของโมเดลเศรษฐกิจ BCG (Bio-Circular-Green Economy : BCG Model)



1.4 ระยะเวลาและสถานที่ดำเนินงาน

1.4.1 ระยะเวลา 1 ตุลาคม 2565 – 30 กันยายน 2566

1.4.2 สถานที่ ตำบลนาแก อำเภอบึงกาฬ จังหวัดบึงกาฬ

1.5 ขั้นตอนการดำเนินงาน

1.5.1 รวบรวมข้อมูลปฐมภูมิและทุติยภูมิ ประกอบด้วย

1) ด้านกายภาพ ได้แก่ ทรัพยากรดิน ทรัพยากรน้ำ ทรัพยากรป่าไม้ ภูมิอากาศ สภาพการใช้ที่ดิน เขตป่าไม้ตามกฎหมายและมติคณะรัฐมนตรี ฯ

2) ด้านเศรษฐกิจและสังคม ได้แก่ การถือครองที่ดิน ลักษณะทางเศรษฐกิจของตำบล จำนวนประชากร ฯ

3) ด้านนโยบายและข้อกำหนดที่เกี่ยวข้อง ได้แก่ ยุทธศาสตร์ แผนพัฒนาเศรษฐกิจและสังคมแห่งชาติฉบับที่ 13 ยุทธศาสตร์ภาค แผนพัฒนากลุ่มจังหวัด แผนพัฒนาจังหวัด แผนพัฒนาการเกษตร และสหกรณ์ แผนพัฒนาท้องถิ่น 4 ปี ขององค์การบริหารส่วนจังหวัด เทศบาลตำบลหรือองค์การบริหารส่วนตำบล ฯ

1.5.2 จัดทำกระบวนการมีส่วนร่วมของชุมชน (Participatory Rural Appraisal : PRA) เพื่อรับฟังความคิดเห็น ประเด็นปัญหา ความต้องการด้านต่าง ๆ ขององค์การปกครองส่วนท้องถิ่นและเกษตรกร ในตำบล

1.5.3 ประเมินคุณภาพของที่ดินของพืชเศรษฐกิจหลักและพืชทางเลือกที่มีมูลค่าของตำบล

1.5.4 สังเคราะห์ข้อมูลจากข้อ 1.5.1 ถึง 1.5.3 เพื่อใช้ประกอบการวางแผนการใช้ที่ดิน

1.5.5 กำหนด (ร่าง) แผนการใช้ที่ดินระดับตำบล

1.5.6 รับฟังความคิดเห็นของผู้มีส่วนได้ส่วนเสียต่อ (ร่าง) แผนการใช้ที่ดินที่กำหนดขึ้น

1.5.7 ปรับปรุง (ร่าง) แผนการใช้ที่ดินเพื่อจัดทำแผนการใช้ที่ดินฉบับสมบูรณ์

1.5.8 นำแผนการใช้ที่ดินเข้าสู่คณะกรรมการของเขตฯ เพื่อตรวจสอบความครบถ้วน /สมบูรณ์ของเนื้อหาและองค์ประกอบ

1.5.9 เผยแพร่แผนการใช้ที่ดินเพื่อนำไปสู่การขับเคลื่อนการดำเนินงาน ประกอบด้วย

1) องค์การปกครองส่วนท้องถิ่น นำแผนการใช้ที่ดินที่จัดทำขึ้นไปประกอบการจัดทำแผนการพัฒนาของตำบล เพื่อนำไปสู่การของบประมาณที่มีความสอดคล้องกับศักยภาพด้านการผลิตและสภาพของทรัพยากรของตำบล

2) กรมพัฒนาที่ดิน โดยสำนักงานพัฒนาที่ดินจังหวัด กำหนดแผนงาน/โครงการ/กิจกรรมที่สอดคล้องกับแผนการใช้ที่ดินที่กำหนดขึ้นในแต่ละเขตและสามารถใช้ประกอบการของบประมาณในพื้นที่อย่างมีหลักการและเป็นที่ยอมรับ

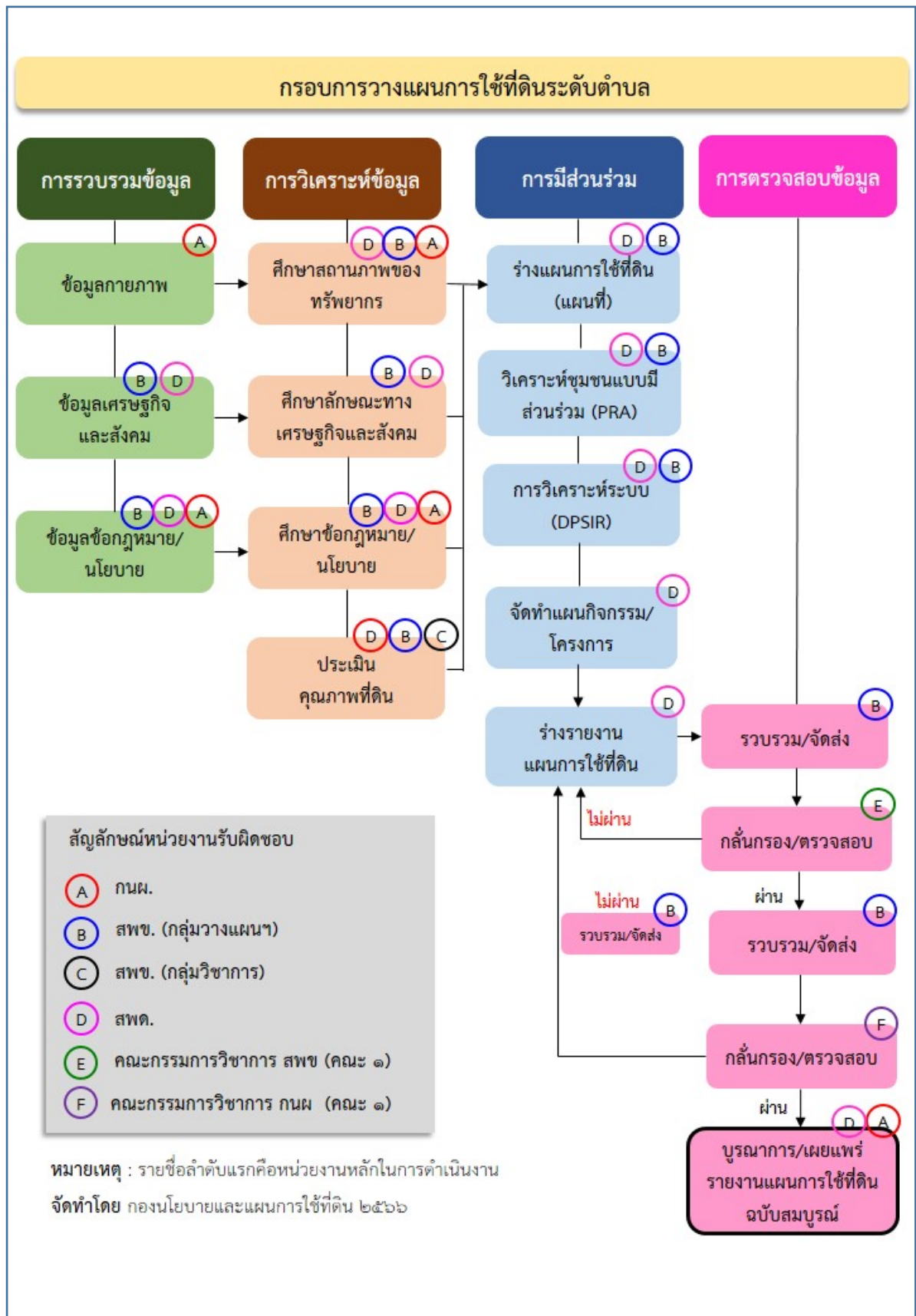


3) หน่วยงานราชการอื่น ๆ สามารถใช้เป็นข้อมูลพื้นฐานประกอบแผนงาน/โครงการ/กิจกรรม
ที่สอดคล้องกับแผนการใช้ที่ดินที่กำหนดขึ้นในแต่ละเขต

ขั้นตอนการวางแผนการใช้ที่ดินระดับตำบลแสดงดังรูปที่ 1-1

1.6 วิสัยทัศน์ของตำบล

สุขภาพดี มีความรอบรู้ เชิดชูวัฒนธรรม เกษตรกรรมก้าวหน้า พัฒนาสังคม (องค์การบริหาร
ส่วนตำบลนาแก, 2566)



รูปที่ 1-1 กรอบการวางแผนการใช้ที่ดินระดับตำบล

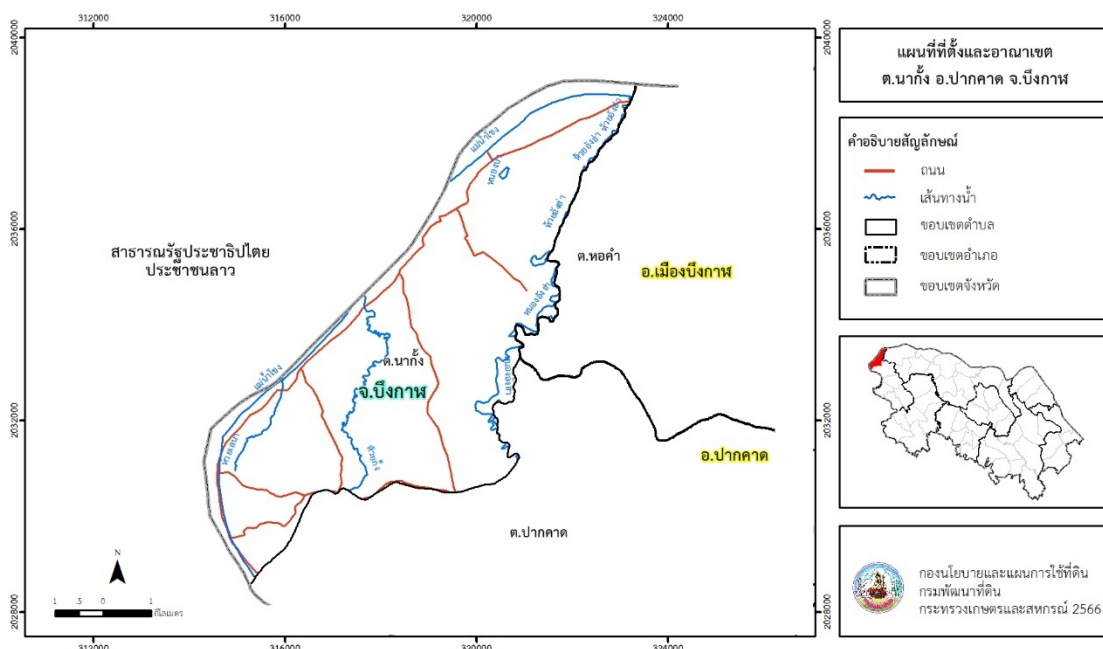


บทที่ 2 ข้อมูลทั่วไป

2.1 ที่ตั้งและอาณาเขต

ตำบลนาแก อำเภopakคาศ จังหวัดบึงกาฬ ตั้งอยู่ทางทิศเหนือของอำเภอมืองบึงกาฬ มีพื้นที่ประมาณ 34 ตารางกิโลเมตร หรือ 21,250 ไร่ โดยมีอาณาเขตติดต่อ ดังนี้ (รูปที่ 2-1)

ทิศเหนือ	ติดต่อกับ	แม่น้ำโขง/ประเทศสาธารณรัฐประชาธิปไตยประชาชนลาว
ทิศใต้	ติดต่อกับ	ตำบลปากคาศ อำเภopakคาศ จังหวัดบึงกาฬ
ทิศตะวันออก	ติดต่อกับ	ตำบลหอคำ อำเภอมืองบึงกาฬ จังหวัดบึงกาฬ และ ตำบลปากคาศ อำเภopakคาศ จังหวัดบึงกาฬ
ทิศตะวันตก	ติดต่อกับ	แม่น้ำโขง/ประเทศสาธารณรัฐประชาธิปไตยประชาชนลาว



รูปที่ 2-1 แผนที่ที่ตั้งและอาณาเขต ตำบลนาแก อำเภopakคาศ จังหวัดบึงกาฬ

2.2 การแบ่งส่วนการปกครอง

ตำบลนาแก อำเภopakคาศ จังหวัดบึงกาฬ แบ่งส่วนการปกครองออกเป็น 7 หมู่บ้าน ดังนี้

- หมู่ที่ 1 บ้านนาแก
- หมู่ที่ 2 บ้านหนองบัว
- หมู่ที่ 3 บ้านท่ากั้ง
- หมู่ที่ 4 บ้านด้าย
- หมู่ที่ 5 บ้านศรีวิไล
- หมู่ที่ 6 บ้านนาแกพัฒนา
- หมู่ที่ 7 บ้านสุขประเสริฐ



2.3 สภาพภูมิประเทศ

ลักษณะพื้นที่ทั่วไปส่วนใหญ่เป็นที่ดอน มีสภาพพื้นที่ราบเรียบถึงลูกคลื่นลอนลาดเล็กน้อย เป็นส่วนหนึ่งของลุ่มน้ำโขงตะวันออกเฉียงเหนือ ทิศเหนือและทิศตะวันตกมีแม่น้ำโขงไหลผ่าน เป็นแม่น้ำสายหลัก มีแหล่งน้ำที่สำคัญ เช่น ห้วยกั้ง ห้วยเสนา ห้วยอ้งฮ่า หนองบัว หนองอ้งฮ่า

2.4 สภาพภูมิอากาศ

จากการศึกษาสถิติภูมิอากาศ (ปี พ.ศ.2536-2565) พบว่า ตำบลนาแก อำเภอบึงกาฬ จังหวัดบึงกาฬ มีรายละเอียดดังนี้

2.4.1 อุณหภูมิ

มีอุณหภูมิโดยเฉลี่ยทั้งปี 26.9 องศาเซลเซียส อุณหภูมิสูงสุดเฉลี่ย 32.6 องศาเซลเซียส ในเดือนเมษายน และอุณหภูมิต่ำสุดเฉลี่ย 22.4 องศาเซลเซียส ในเดือนมกราคม

2.4.2 ปริมาณน้ำฝน

มีปริมาณน้ำฝนรวมทั้งปี 1,725.7 มิลลิเมตร มีฝนตกประมาณ 127 วัน เดือนที่มีฝนตกมากที่สุด ในเดือนสิงหาคม มีปริมาณฝน 349.2 มิลลิเมตร และมีฝนตกประมาณ 22 วัน

2.4.3 สมดุลน้ำเพื่อการเกษตร

จากข้อมูลสถิติภูมิอากาศในคาบ 30 ปี (ปี พ.ศ.2536-2565) ณ สถานีตรวจอากาศ จังหวัดหนองคาย ได้นำมาวิเคราะห์สมดุลของน้ำเพื่อการเกษตร ซึ่งเป็นการวิเคราะห์หาช่วงฤดูกาลเพาะปลูกพืช ตลอดจนช่วงระยะเวลาที่พืชเสี่ยงต่อการขาดน้ำ ข้อมูลที่นำมาวิเคราะห์ คือ ปริมาณน้ำฝน และศักยภาพการคายระเหยน้ำอ้างอิง (ET_o) ซึ่งคำนวณด้วยโปรแกรม Cropwat for Windows Version 8.0 โดยใช้สมการ Penman-Monteith สามารถสรุปสมดุลของน้ำเพื่อการเกษตรในเขตอาศัยน้ำฝนได้ดังนี้

ช่วงที่เหมาะสมต่อการปลูกพืช เป็นช่วงที่ค่าปริมาณน้ำฝนมากกว่าค่า 0.5 การระเหยจากผิวดินและการคายน้ำของพืช เป็นช่วงที่ดินมีความชุ่มชื้นพอเหมาะต่อการเพาะปลูกพืช เป็นช่วงที่ดินมีความชุ่มชื้นพอเหมาะต่อการเพาะปลูกพืช ซึ่งช่วงนี้เริ่มตั้งแต่ต้นเดือนมีนาคมถึงต้นเดือนพฤศจิกายน

ช่วงที่มีน้ำมากเกินพอ เป็นช่วงที่ค่าปริมาณน้ำฝนมากกว่าค่าการระเหยจากผิวดินและการคายน้ำของพืช ซึ่งช่วงนี้เริ่มตั้งแต่กลางเดือนเมษายนถึงปลายเดือนตุลาคม

ช่วงขาดน้ำ เป็นช่วงฤดูแล้งที่ค่าปริมาณน้ำฝนน้อยกว่าค่า 0.5 การระเหยจากผิวดินและการคายน้ำของพืช ซึ่งพืชอาจเสียหายจากการขาดแคลนน้ำได้ ซึ่งช่วงนี้เริ่มตั้งแต่ต้นเดือนพฤศจิกายนถึงต้นเดือนมีนาคม (ตารางที่ 2-1 และรูปที่ 2-2)



แผนการใช้ที่ดินตำบลนาแก อำเภอบึงกาฬ จังหวัดบึงกาฬ

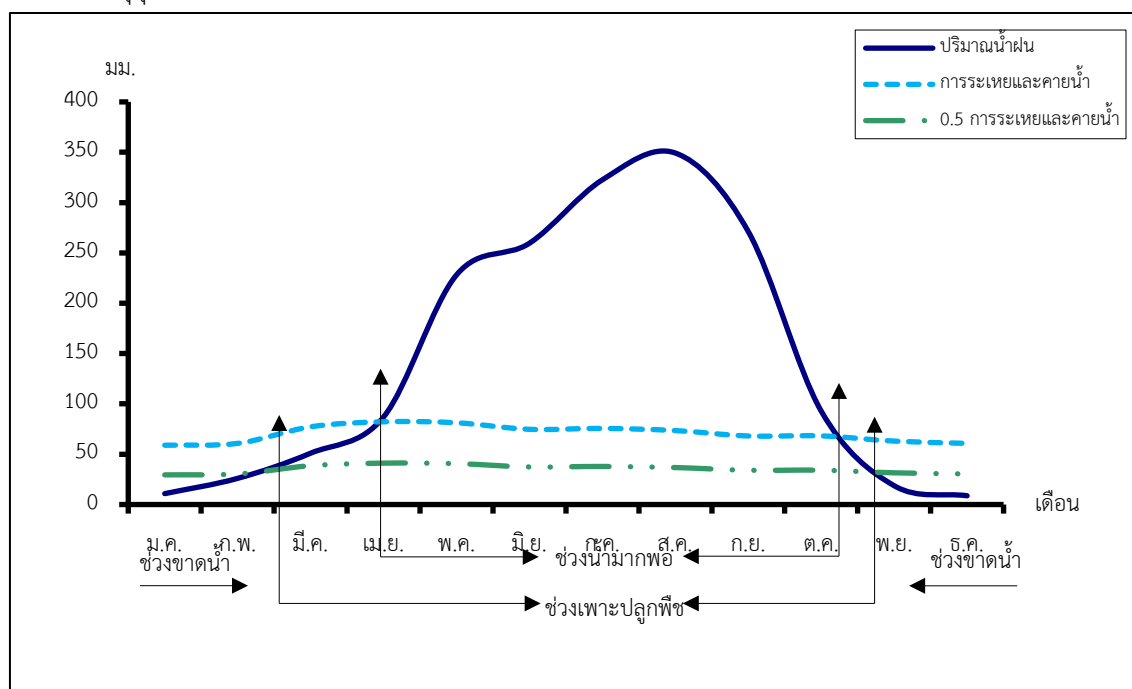
ตารางที่ 2-1 สถิติภูมิอากาศ ณ สถานีตรวจอากาศจังหวัดหนองคาย¹ (ปี พ.ศ.2536-2565)

เดือน	อุณหภูมิ (°ซ)			ความชื้นสัมพัทธ์ (%)	ปริมาณน้ำฝน (มม.)	จำนวนวันที่ฝนตก (วัน)	ศักยภาพการคายระเหยน้ำ (มม.)	ปริมาณฝนใช้การ ² (มม.)
	ต่ำสุด	สูงสุด	เฉลี่ย					
ม.ค.	17.3	29.8	23.0	68.0	10.8	1.9	58.9	10.6
ก.พ.	19.1	32.0	25.1	65.0	26.0	3.3	60.8	24.9
มี.ค.	22.3	34.6	27.9	65.0	51.0	5.9	77.2	46.8
เม.ย.	24.5	36.0	29.6	67.0	87.0	8.4	82.2	74.9
พ.ค.	25.0	34.6	29.0	76.0	228.1	16.5	81.2	144.9
มิ.ย.	25.1	33.5	28.6	81.0	259.6	19.1	74.7	151.0
ก.ค.	25.0	32.7	28.2	83.0	322.6	20.9	75.6	157.3
ส.ค.	24.7	32.2	27.8	84.0	349.2	22.1	73.5	159.9
ก.ย.	24.4	32.2	27.8	83.0	271.2	17.8	68.1	152.1
ต.ค.	23.3	32.3	27.3	76.0	92.8	7.9	68.2	79.0
พ.ย.	20.7	31.5	25.6	70.0	18.7	2.5	63.0	18.1
ธ.ค.	17.5	29.4	22.9	68.0	8.7	1.1	60.8	8.6
เฉลี่ย	22.4	32.6	26.9	73.8	-	-	-	-
รวม	-	-	-	-	1,725.7	127.4	844.1	1,028.1

หมายเหตุ : ¹ เป็นสถานีตรวจอากาศที่ใกล้พื้นที่ตำบลมากที่สุด

² จากการคำนวณโดยโปรแกรม Cropwat for Windows Version 8.0

ที่มา : กรมอุตุนิยมวิทยา (2566)



รูปที่ 2-2 กราฟสมดุลของน้ำเพื่อการเกษตร ปี พ.ศ. 2536-2565



2.5 สภาพการใช้ที่ดินปัจจุบัน

สภาพการใช้ที่ดินตำบลนาแก อำเภอบึงกาฬ จังหวัดบึงกาฬ ซึ่งสำรวจโดยกลุ่มวิเคราะห์สภาพการใช้ที่ดิน (2566) ประกอบด้วยประเภทการใช้ที่ดินต่างๆ ดังนี้

2.5.1 พื้นที่ชุมชนและสิ่งปลูกสร้าง มีเนื้อที่ 979 ไร่ หรือร้อยละ 4.23 ของพื้นที่ตำบล

2.5.2 พื้นที่เกษตรกรรม มีเนื้อที่ 18,267 ไร่ หรือร้อยละ 78.91 ของพื้นที่ตำบล ประกอบด้วยการใช้ประโยชน์ที่ดินด้านเกษตรกรรมต่างๆ ดังต่อไปนี้

1) พื้นที่นา มีเนื้อที่ 6,608 ไร่ หรือร้อยละ 28.54 ของพื้นที่ตำบล ได้แก่ นาไร่ และนาข้าว

2) พืชไร่ มีเนื้อที่ 277 ไร่ หรือร้อยละ 1.20 ของพื้นที่ตำบล ได้แก่ ไร่ร้าง พืชไร่ผสมอ้อย

มันสำปะหลัง และสับปะรด

3) ไม้ยืนต้น มีเนื้อที่ 11,177 ไร่ หรือร้อยละ 48.28 ของพื้นที่ตำบล ได้แก่ ไม้ยืนต้นร้าง/เสื่อมโทรม ไม้ยืนต้นผสม ยางพารา ปาล์มน้ำมัน ยูคาลิปตัส สัก และกฤษณา

4) ไม้ผล มีเนื้อที่ 180 ไร่ หรือร้อยละ 0.78 ของพื้นที่ตำบล ได้แก่ ไม้ผลผสม ทูเรียน กล้วย มะพร้าว มะยงชิด เงาะ มะพร้าว ลิ้นจี่ มังคุด มะม่วง และกล้วย

5) สถานที่เพาะเลี้ยงสัตว์น้ำ มีเนื้อที่ 25 ไร่ หรือร้อยละ 0.11 ของพื้นที่ตำบล ได้แก่ สถานที่เพาะเลี้ยงสัตว์น้ำร้าง และสถานที่เพาะเลี้ยงปลา

2.5.3 พื้นที่ป่าไม้ มีเนื้อที่ 175 ไร่ หรือร้อยละ 0.76 ของพื้นที่ตำบล ได้แก่ ป่าผลัดใบสมบูรณ์

2.5.4 พื้นที่แหล่งน้ำ มีเนื้อที่ 2,686 ไร่ หรือร้อยละ 11.60 ของพื้นที่ตำบล ได้แก่ แม่น้ำ ลำห้วย ลำคลอง หนอง บึง อ่างเก็บน้ำ บ่อน้ำในไร่นา และคลองชลประทาน

2.5.5 พื้นที่เบ็ดเตล็ด มีเนื้อที่ 1,043 ไร่ หรือร้อยละ 4.50 ของพื้นที่ตำบล ได้แก่ ทุ่งหญ้าธรรมชาติ ทุ่งหญ้าสลับไม้พุ่ม/ไม้ละเมาะ พื้นที่ลุ่ม บ่อขุดเก่า บ่อดิน พื้นที่ถม หาดทราย



แผนการใช้ที่ดินตำบลนาแก อำเภอบึงกาฬ จังหวัดบึงกาฬ

ตารางที่ 2-2 สภาพการใช้ที่ดิน ตำบลนาแก อำเภอบึงกาฬ จังหวัดบึงกาฬ

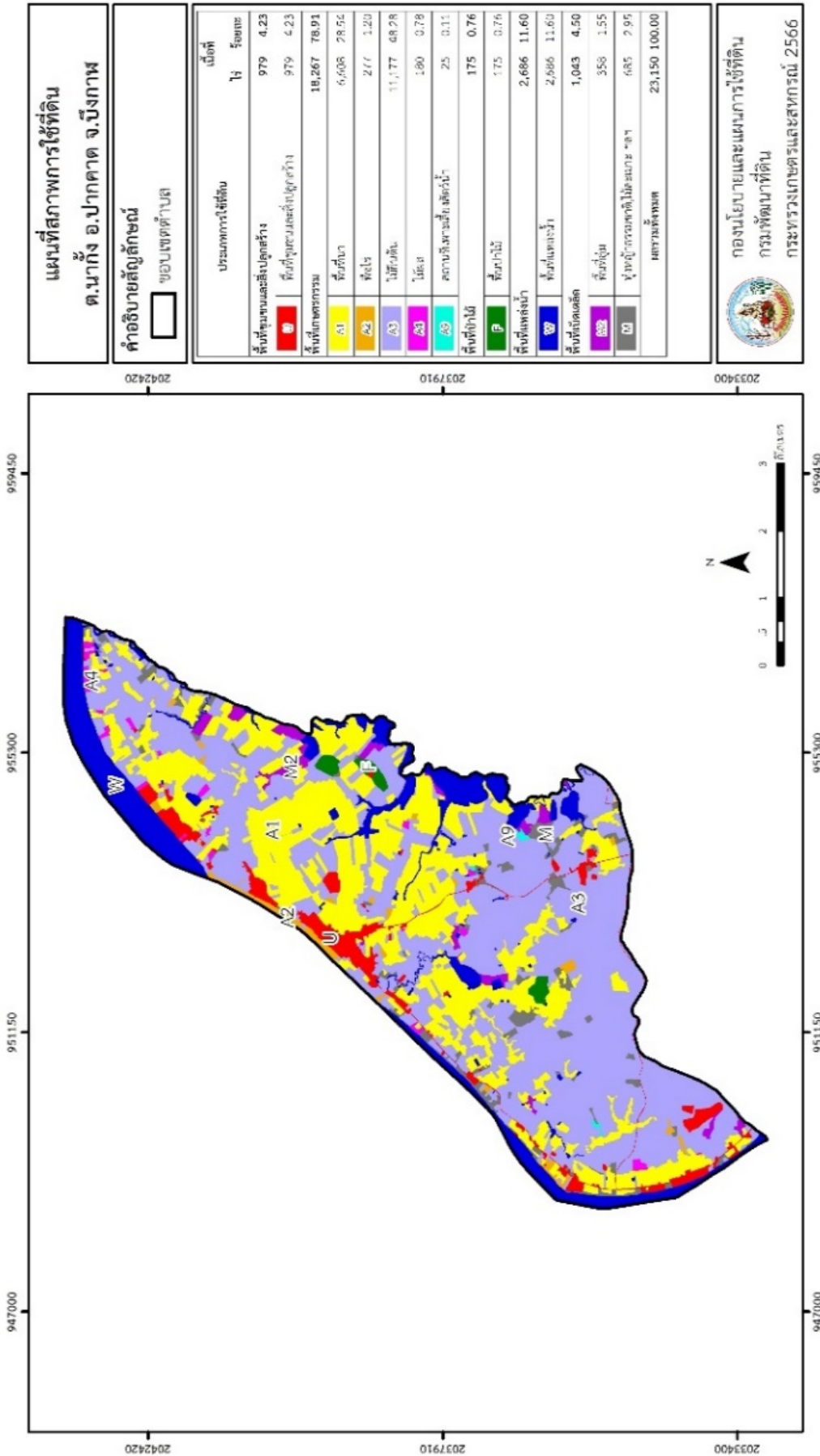
หน่วยแผนที่	สภาพการใช้ที่ดิน	เนื้อที่	
		ไร่	ร้อยละ
U	พื้นที่ชุมชนและสิ่งปลูกสร้าง	979	4.23
U201	หมู่บ้านบนพื้นราบ	632	2.73
U301	สถานที่ราชการและสถาบันต่าง ๆ	240	1.04
U405	ถนน	100	0.43
U502	โรงงานอุตสาหกรรม	5	0.02
U602	รีสอร์ท โรงแรม เกสต์เฮ้าส์	2	0.01
A	พื้นที่เกษตรกรรม	18,267	78.91
A100	นาร้าง	245	1.06
A101	นาข้าว	6,321	27.30
A101+A202	นาข้าว+ข้าวโพด	7	0.03
A101+A204	นาข้าว+มันสำปะหลัง	35	0.15
A200	ไร่ร้าง	50	0.22
A201	พืชไร่ผสม	190	0.82
A203	อ้อย	5	0.02
A204	มันสำปะหลัง	7	0.03
A205	สับปะรด	25	0.11
A300	ไม้ยืนต้นร้าง/เสื่อมโทรม	345	1.49
A301	ไม้ยืนต้นผสม	82	0.35
A302	ยางพารา	9,479	40.95
A303	ปาล์มน้ำมัน	888	3.84
A304	ยูคาลิปตัส	348	1.50
A305	สัก	31	0.13
A322	กฤษณา	4	0.02
A400	ไม้ผลร้าง/เสื่อมโทรม	2	0.01
A401	ไม้ผลผสม	47	0.20
A403	ทุเรียน	8	0.03
A403/A411	ทุเรียน/กล้วย	7	0.03
A403/A429	ทุเรียน/มะพร้าว มะยงชิด	2	0.01
A404	เงาะ	4	0.02



แผนการใช้ที่ดินตำบลนาแก อำเภอบึงกาฬ จังหวัดบึงกาฬ

ตารางที่ 2-2 ต่อ

หน่วยแผนที่	สภาพการใช้ที่ดิน	เนื้อที่	
		ไร่	ร้อยละ
A405	มะพร้าว	3	0.01
A406/A419	ลิ้นจี่/มังคุด	18	0.08
A407	มะม่วง	3	0.01
A411	กล้วย	57	0.25
A419	มังคุด	29	0.13
A900	สถานที่เพาะเลี้ยงสัตว์น้ำร้าง	14	0.06
A902	สถานที่เพาะเลี้ยงปลา	11	0.05
F	พื้นที่ป่าไม้	175	0.76
F201	ป่าผลัดใบสมบูรณ์	175	0.76
M	พื้นที่เบ็ดเตล็ด	1,043	4.50
M101	ทุ่งหญ้าธรรมชาติ	168	0.72
M102	ทุ่งหญ้าสลับไม้พุ่ม/ไม้ละเมาะ	455	1.97
M201	พื้นที่ลุ่ม	292	1.26
M201+A101	พื้นที่ลุ่ม+นาข้าว	66	0.29
M300	เหมืองเก่า บ่อขุดเก่า	9	0.04
M304	บ่อดิน	35	0.15
M405	พื้นที่ถม	17	0.07
M601	หาดทราย	1	0.00
W	พื้นที่แหล่งน้ำ	2,686	11.60
W101	แม่น้ำ ลำห้วย ลำคลอง	1,690	7.30
W102	หนอง บึง ทะเลสาบ	766	3.31
W201	อ่างเก็บน้ำ	108	0.47
W202	บ่อน้ำในไร่นา	112	0.48
W203	คลองชลประทาน	10	0.04
ผลรวมทั้งหมด		23,150	100.00



รูปที่ 2-3 แผนที่สภาพการใช้ที่ดิน ตำบลนาแก อำเภopakคาค จังหวัดบึงกาฬ



2.6 สภาพเศรษฐกิจและสังคม

2.6.1 ประชากร

จากหลักฐานทะเบียนราษฎรของกรมการปกครอง กระทรวงมหาดไทย ณ เดือนธันวาคม 2565 พบว่า ประชากรที่อาศัยในพื้นที่ตำบลนาแก มีประชากรรวม 4,168 คน แยกเป็นชาย 2,095 คน เป็นหญิง 2,073 คน ความหนาแน่นโดยเฉลี่ย 112.53 คนต่อตารางกิโลเมตร มีจำนวนครัวเรือนทั้งหมด 1,420 ครัวเรือน เป็นครัวเรือนเกษตรที่มาขึ้นทะเบียนกรมส่งเสริมการเกษตร 991 ครัวเรือน หรือร้อยละ 69.79 ของจำนวนครัวเรือนทั้งหมด และเป็นครัวเรือนที่ประกอบอาชีพอื่นๆ ครัวเรือนเกษตรที่ไม่ได้มาขึ้นทะเบียนกรมส่งเสริมการเกษตร 429 ครัวเรือน หรือร้อยละ 30.21 ของจำนวนครัวเรือนทั้งหมด ดังรายละเอียดในตารางที่ 2-3 ถึง 2-4

ตารางที่ 2-3 จำนวนประชากรและครัวเรือน ตำบลนาแก อำเภอบึงกาฬ จังหวัดบึงกาฬ ปี 2565

พื้นที่	จำนวนครัวเรือน	จำนวนประชากร (คน)		
		ชาย	หญิง	รวม
ตำบลนาแก	1,420	2,095	2,073	4,168
หมู่ที่ 1 นาแก	146	231	240	471
หมู่ที่ 2 หองบัว	282	402	389	791
หมู่ที่ 3 ท่ากั้ง	163	295	290	585
หมู่ที่ 4 ต้าย	255	352	318	670
หมู่ที่ 5 ศรีวิไล	214	295	337	632
หมู่ที่ 6 นาแกพัฒนา	288	381	398	779
หมู่ที่ 7 สุขประเสริฐ	72	139	101	240

ที่มา: กรมการปกครอง (2566)

ตารางที่ 2-4 จำนวนและสัดส่วนครัวเรือน ตำบลนาแก อำเภอบึงกาฬ จังหวัดบึงกาฬ ปี 2565

รายการ	จำนวน (ครัวเรือน)	ร้อยละ
จำนวนครัวเรือนทั้งหมด ¹⁾	1,420	100.00
- จำนวนครัวเรือนเกษตรที่มาขึ้นทะเบียนกรมส่งเสริมการเกษตร ²⁾	991	69.79
- จำนวนครัวเรือนที่ประกอบอาชีพอื่นๆ และจำนวนครัวเรือนเกษตรที่ไม่ได้มาขึ้นทะเบียนฯ	427	30.21

ที่มา: 1) กรมการปกครอง (2566)

2) กรมส่งเสริมการเกษตร (2566)



2.6.2 การถือครองที่ดิน

จากข้อมูลกรมการปกครอง ณ เดือนธันวาคม 2565 ตำบลนาแก มีจำนวนครัวเรือนทั้งหมด 1,420 ครัวเรือน โดยถือครองที่ดินเฉลี่ยครัวเรือนละ 16.30 ไร่

2.6.3 ลักษณะทางเศรษฐกิจและการประกอบอาชีพ

สภาพเศรษฐกิจของชุมชนในตำบลนาแก ส่วนใหญ่ประชากรมีอาชีพด้านการเกษตรกรรม ได้แก่ ปลูกยางพารามากเป็นอันดับหนึ่ง รองลงมาได้แก่ ปลูกข้าว ปาล์มน้ำมัน และมันสำปะหลัง นอกจากนี้เกษตรกรยังมีการเลี้ยงสัตว์

การประกอบอาชีพ ในตำบลนาแก ประชากรส่วนใหญ่ประกอบอาชีพเกษตรกรรม ทั้งการทำนา ปลูกไม้ยืนต้น และพืชไร่ นอกจากนี้ยังมีการเลี้ยงสัตว์ไว้เพื่อบริโภคและจำหน่าย

- อาชีพทำเกษตรกรรม ตำบลนาแก ครัวเรือนเกษตรที่ขึ้นทะเบียนกับกรมส่งเสริมการเกษตร 991 ครัวเรือน โดยเกษตรกรปลูกยางพารามากเป็นอันดับหนึ่ง รองลงมาได้แก่ ข้าว ปาล์มน้ำมัน และมันสำปะหลัง นอกจากนี้เกษตรกรยังมีการเลี้ยงสัตว์ สำหรับการเลี้ยงสัตว์พบว่าส่วนใหญ่เลี้ยงไว้เพื่อบริโภค และจำหน่าย ได้แก่ โค กระบือ สุกร และไก่

2.6.4 ด้านรายได้-รายจ่าย

จากข้อมูลจำเป็นพื้นฐาน จปฐ. (กรมการพัฒนาชุมชน, 2566) พบว่า รายได้ครัวเรือนเฉลี่ยปีละ 264,076 บาท รายได้บุคคลเฉลี่ยปีละ 92,121 บาท รายจ่ายครัวเรือนเฉลี่ยปีละ 221,305 บาท รายจ่ายบุคคลเฉลี่ยปีละ 77,201 บาท เมื่อพิจารณาจะเห็นว่ารายได้ครัวเรือนมากกว่ารายจ่ายครัวเรือนปีละ 42,771 บาท และรายได้บุคคลมากกว่ารายจ่ายบุคคลปีละ 14,920 บาท ดังรายละเอียดในตารางที่ 2-5



แผนการใช้ที่ดินตำบลนาแก อำเภอกาบัง จังหวัดบึงกาฬ

ตารางที่ 2-5 รายได้-รายจ่ายเฉลี่ยครัวเรือน ตำบลนาแก อำเภอกาบัง จังหวัดบึงกาฬปี 2565

พื้นที่	แหล่งรายได้ของครัวเรือน (บาท/ปี)				รายได้ครัวเรือนเฉลี่ย (บาท/ปี)	รายได้บุคคลเฉลี่ย (บาท/ปี)	รายจ่ายครัวเรือนเฉลี่ย (บาท/ปี)	รายจ่ายบุคคลเฉลี่ย (บาท/ปี)
	อาชีพหลัก	อาชีพรอง	รายได้อื่น	ทำ-หาเอง				
ตำบลนาแก	246,520	17,556	-	-	264,076	92,121	221,305	77,201
หมู่ที่ 1 นาแก	251,342	16,075	-	-	267,417	84,670	235,834	74,670
หมู่ที่ 2 หนองบัว	302,223	18,280	-	-	320,503	104,398	286,875	93,444
หมู่ที่ 3 ท่ากลิ้ง	315,443	8,363	-	-	323,806	84,353	290,512	75,680
หมู่ที่ 4 ต้าย	262,093	16,761	-	-	278,854	113,303	242,330	98,462
หมู่ที่ 5 ศรีวิไล	117,568	20,582	-	-	138,151	56,028	17,842	7,236
หมู่ที่ 6 นาแกพัฒนา	250,331	21,838	-	-	272,169	95,938	248,079	87,447
หมู่ที่ 7 สุขประเสริฐ	151,293	15,539	-	-	166,832	86,506	149,347	77,439

ที่มา: กรมการพัฒนาชุมชน (2566)



บทที่ 3

สถานภาพของทรัพยากรธรรมชาติ

การศึกษาสถานภาพของทรัพยากรธรรมชาติในพื้นที่ตำบลนาแก อำเภอบึงกาฬ จังหวัดบึงกาฬ ได้แก่ ทรัพยากรป่าไม้ ทรัพยากรน้ำ และทรัพยากรดิน ซึ่งเป็นทรัพยากรกายภาพที่สำคัญต่อการทำการเกษตร ดังนั้นจึงจำเป็นต้องทราบว่าทรัพยากรธรรมชาติแต่ละชนิดปัจจุบันมีสถานะอย่างไร เพื่อใช้เป็นข้อมูลประกอบการวางแผนการใช้ที่ดินซึ่งจะนำไปสู่การกำหนดแผนงาน โครงการ กิจกรรม รวมถึงมาตรการต่างๆ เพื่อการพัฒนาพื้นที่อย่างมีประสิทธิภาพต่อไป โดยมีรายละเอียดดังนี้

3.1 ทรัพยากรป่าไม้

3.1.1 ป่าไม้ตามกฎหมายและมติคณะรัฐมนตรี

1) ป่าอนุรักษ์ ไม่พบพื้นที่ป่าอนุรักษ์ (เขตอุทยานแห่งชาติ เขตรักษาพันธุ์สัตว์ป่า เขตวนอุทยาน เขตห้ามล่าสัตว์ป่า) ในพื้นที่

2) ป่าสงวนแห่งชาติ ได้มีการจำแนกเขตการใช้ประโยชน์ทรัพยากรและที่ดินป่าไม้ในพื้นที่ป่าสงวนแห่งชาติตามมติคณะรัฐมนตรี วันที่ 10 มีนาคม 2535 และ 17 มีนาคม 2535 แบ่งออกเป็น 3 เขต ประกอบด้วย เขตพื้นที่ป่าเพื่อการอนุรักษ์ (Zone C) เขตพื้นที่ป่าเพื่อเศรษฐกิจ (Zone E) และเขตพื้นที่ป่าที่เหมาะสมต่อการเกษตร (Zone A) จากการวิเคราะห์ข้อมูล พบพื้นที่ป่าจำแนกเขตการใช้ประโยชน์ทรัพยากรที่ดินและป่าไม้ในพื้นที่ป่าสงวนแห่งชาติตามมติคณะรัฐมนตรีในพื้นที่ คือ เขตพื้นที่ป่าเพื่อเศรษฐกิจ (Zone E) เนื้อที่ 12 ไร่

3.1.2 **ชั้นคุณภาพลุ่มน้ำ** (มติคณะรัฐมนตรี วันที่ 28 พฤษภาคม 2528) จากการวิเคราะห์ข้อมูลพบชั้นคุณภาพลุ่มน้ำในพื้นที่ ได้แก่

1) พื้นที่ลุ่มน้ำชั้นที่ 4 เนื้อที่ 1,366 ไร่

2) พื้นที่ลุ่มน้ำชั้นที่ 5 เนื้อที่ 21,784 ไร่

ทั้งนี้ เนื้อที่ดังกล่าวข้างต้นคำนวณด้วยระบบสารสนเทศภูมิศาสตร์ เป็นเนื้อที่เบื้องต้นเท่านั้น ไม่สามารถใช้อ้างอิงได้ทางกฎหมาย

3.2 ทรัพยากรน้ำ

3.2.1 ปริมาณน้ำฝน พบว่าในพื้นที่ตำบลนาแก มีปริมาณน้ำฝนเฉลี่ยในคาบ 30 ปี (พ.ศ.2536-2565) 1,725.7 มิลลิเมตรต่อปี

3.2.2 น้ำผิวดิน หมายถึง แม่น้ำลำคลอง หนอง บึง อ่างเก็บ และแหล่งน้ำสาธารณะอื่นๆ ที่อยู่ภายในผืนแผ่นดิน ในพื้นที่ตำบลนาแก มีรายละเอียดของแหล่งน้ำผิวดินดังนี้

แหล่งน้ำผิวดินธรรมชาติ ได้แก่ แม่น้ำโขง หนองบัว หนองอ้งฮ่า ห้วยกั้ง ห้วยเสนา และห้วยอ้งฮ่า



3.2.3 ใช้ฐานข้อมูลน้ำบาดาลของกรมทรัพยากรน้ำบาดาล กระทรวงทรัพยากรธรรมชาติและสิ่งแวดล้อม จากข้อมูล <http://app.dgr.go.th/newpasutara/xml/search.php> สืบค้น ณ วันที่ 26 พฤษภาคม 2566 ซึ่งพบว่า ตำบลนาแก มีจำนวนบ่อบาดาลราชการจำนวน 2 บ่อ และจำนวนบ่อบาดาลเอกชนจำนวน 1 บ่อ

3.3 ทรัพยากรดิน

ทรัพยากรดินในพื้นที่ตำบลนาแก อำเภอบึงกาฬ จังหวัดบึงกาฬ พบหน่วยแผนที่ดินทั้งหมด 11 หน่วยแผนที่ดิน และหน่วยพื้นที่เปิดเตล็ด 1 หน่วยแผนที่ ดังนี้

3.3.1 ดินในพื้นที่ลุ่ม มี 3 หน่วยแผนที่ดิน ได้แก่

- 1) หน่วยแผนที่ดิน Ndg-s1A ชุดดินโนนแดง มีเนื้อดินบนเป็นดินร่วนปนทราย ความลาดชัน 0-2 เปอร์เซ็นต์ มีเนื้อที่ 54 ไร่ หรือร้อยละ 0.23 ของเนื้อที่ตำบล
- 2) หน่วยแผนที่ดิน Nn-sic1A ชุดดินนครพนม มีเนื้อดินบนเป็นดินร่วนเหนียวปนทรายแป้ง ความลาดชัน 0-2 เปอร์เซ็นต์ มีเนื้อที่ 4,350 ไร่ หรือร้อยละ 18.79 ของเนื้อที่ตำบล
- 3) หน่วยแผนที่ดิน Nn-fsi-silA ดินคล้ายชุดดินนครพนมที่เป็นดินทรายแป้งละเอียด มีเนื้อดินบนเป็นดินร่วนปนทรายแป้ง ความลาดชัน 0-2 เปอร์เซ็นต์ มีเนื้อที่ 4,371 ไร่ หรือร้อยละ 18.88 ของเนื้อที่ตำบล

3.3.2 ดินในพื้นที่ดอน มี 8 หน่วยแผนที่ดิน ได้แก่

- 1) หน่วยแผนที่ดิน Pp-s1B ชุดดินโพนพิสัย มีเนื้อดินบนเป็นดินร่วนปนทราย ความลาดชัน 2-5 เปอร์เซ็นต์ มีเนื้อที่ 835 ไร่ หรือร้อยละ 3.61 ของเนื้อที่ตำบล
- 2) หน่วยแผนที่ดิน Ppk-clB ชุดดินปลาปาก มีเนื้อดินบนเป็นดินร่วนปนดินเหนียว ความลาดชัน 2-5 เปอร์เซ็นต์ มีเนื้อที่ 6,128 ไร่ หรือร้อยละ 26.47 ของเนื้อที่ตำบล
- 3) หน่วยแผนที่ดิน Ppk-gclB ชุดดินปลาปาก มีเนื้อดินบนเป็นดินร่วนปนดินเหนียวปนกรวด ความลาดชัน 2-5 เปอร์เซ็นต์ มีเนื้อที่ 86 ไร่ หรือร้อยละ 0.37 ของเนื้อที่ตำบล
- 4) หน่วยแผนที่ดิน Ptk-s1B ชุดดินพระทองคำ มีเนื้อดินบนเป็นดินร่วนปนทราย ความลาดชัน 2-5 เปอร์เซ็นต์ มีเนื้อที่ 200 ไร่ หรือร้อยละ 0.87 ของเนื้อที่ตำบล
- 5) หน่วยแผนที่ดิน Ptk-s1B/d3c ชุดดินพระทองคำ มีเนื้อดินบนเป็นดินร่วนปนทราย ความลาดชัน 2-5 เปอร์เซ็นต์ พบมวลสารพอกหรือสารเม็ดกลมของเหล็ก ที่ความลึก 50-100 เซนติเมตร มีเนื้อที่ 389 ไร่ หรือร้อยละ 1.68 ของเนื้อที่ตำบล
- 6) หน่วยแผนที่ดิน Sn-sic1A ชุดดินสูงเนิน มีเนื้อดินบนเป็นดินร่วนเหนียวปนทรายแป้ง ความลาดชัน 0-2 เปอร์เซ็นต์ มีเนื้อที่ 196 ไร่ หรือร้อยละ 0.85 ของเนื้อที่ตำบล
- 7) หน่วยแผนที่ดิน Tp-s1A ชุดดินธาตุพนม มีเนื้อดินบนเป็นดินร่วนปนทรายแป้ง ความลาดชัน 0-2 เปอร์เซ็นต์ มีเนื้อที่ 1,377 ไร่ หรือร้อยละ 5.95 ของเนื้อที่ตำบล



8) หน่วยแผนที่ดิน Tp-silB ชุดดินธาตุพวม มีเนื้อดินบนเป็นดินร่วนปนทรายแข็ง ความลาดชัน 2-5 เปอร์เซ็นต์ มีเนื้อที่ 3,550 ไร่ หรือร้อยละ 15.33 ของเนื้อที่ตำบล

3.3.3 พื้นที่เบ็ดเตล็ด มี 1 หน่วยแผนที่ คือ หน่วยแผนที่ W พื้นที่น้ำ มีเนื้อที่ 1,614 ไร่ หรือร้อยละ 6.97 ของเนื้อที่ตำบล

ปัญหาทรัพยากรดินทางการเกษตรตามสภาพธรรมชาติในพื้นที่ พบปัญหาดินต้น มีเนื้อที่ 7,049 ไร่ หรือร้อยละ 30.45 ของเนื้อที่ตำบล ได้แก่ ชุดดินโพนพิสัย (Pp) และชุดดินปลาปาก (Ppk)

รายละเอียดของสมบัติดิน ตำบลนาแก อำเภอบึงกาฬ จังหวัดบึงกาฬ ดังแสดงในตารางที่ 3-1 และแผนที่แสดงในลักษณะของชุดดิน (รูปที่ 3-1)



แผนการใช้ที่ดินตำบลนาแก อำเภอบึงกาฬ จังหวัดบึงกาฬ

ตารางที่ 3-1 สมบัติดิน ตำบลนาแก อำเภอบึงกาฬ จังหวัดบึงกาฬ

หน่วยแผนที่ดิน	ความลาดชัน (%)	ความลึก (ซม.)	การระบายน้ำ	ความอุดมสมบูรณ์ของดิน	ความจุแลกเปลี่ยนแคตไอออน (cmol/kg)	ความอิมตัวเบส (%)	ปฏิกิริยาดิน		ค่าการนำไฟฟ้า (dS/m)	เนื้อที่	
							ดินบน	ดินล่าง		ไร่	ร้อยละ
Ndg-sIA	0-2	>150	ดีปานกลางถึงค่อนข้างเลว	ต่ำ	10-20	35-75	5.0-5.5	5.5-7.0	<2	54	0.23
Nn-fsi-sIA	0-2	>150	ค่อนข้างเลว	ต่ำ	<10	<35	5.0-5.5	4.5-5.0	<2	63	0.27
Nn-fsi-sIA*	0-2	>150	ค่อนข้างเลว	ปานกลาง	<10	<35	5.0-5.5	4.5-5.0	<2	4,308	18.61
Nn-sicIA	0-2	>150	ค่อนข้างเลว	ต่ำ	<10	<35	5.0-5.5	4.5-5.0	<2	1,214	5.24
Nn-sicIA*	0-2	>150	ค่อนข้างเลว	ปานกลาง	<10	<35	5.0-5.5	4.5-5.0	<2	3,136	13.55
Ppk-clB	2-5	0-50	ดี	ปานกลาง	<10	<35	5.5-7.0	4.5-5.5	<2	6,128	26.47
Ppk-gclB	2-5	0-50	ดี	ปานกลาง	<10	<35	5.5-7.0	4.5-5.5	<2	86	0.37
Pp-sIB	2-5	0-50	ดีปานกลาง	ต่ำ	<10	<35	5.0-5.5	5.0-5.5	<2	766	3.31
Pp-sIB*	2-5	0-50	ดีปานกลาง	ปานกลาง	<10	<35	5.0-5.5	5.0-5.5	<2	69	0.30
Ptk-sIB	2-5	>150	ดีปานกลาง	ต่ำ	<10	35-75	5.0-5.5	5.5-6.5	<2	154	0.67
Ptk-sIB*	2-5	>150	ดีปานกลาง	ปานกลาง	<10	35-75	5.0-5.5	5.5-6.5	<2	46	0.20
Ptk-sIB/d3c	2-5	>150	ดีปานกลาง	ต่ำ	<10	35-75	5.0-5.5	5.5-6.5	<2	389	1.68
Sn-sicIA	0-2	>150	ดี	ปานกลาง	10-20	35-75	5.0-5.5	5.5-6.5	<2	196	0.85
Tp-sIA	0-2	>150	ดีปานกลาง	ปานกลาง	<10	35-75	6.0-6.5	6.5-7.0	<2	1,377	5.95
Tp-sIB	2-5	>150	ดีปานกลาง	ปานกลาง	<10	35-75	6.0-6.5	6.5-7.0	<2	3,550	15.33
W	-	-	-	-	-	-	-	-	-	1,614	6.97
รวมทั้งหมด										23,150	100.00

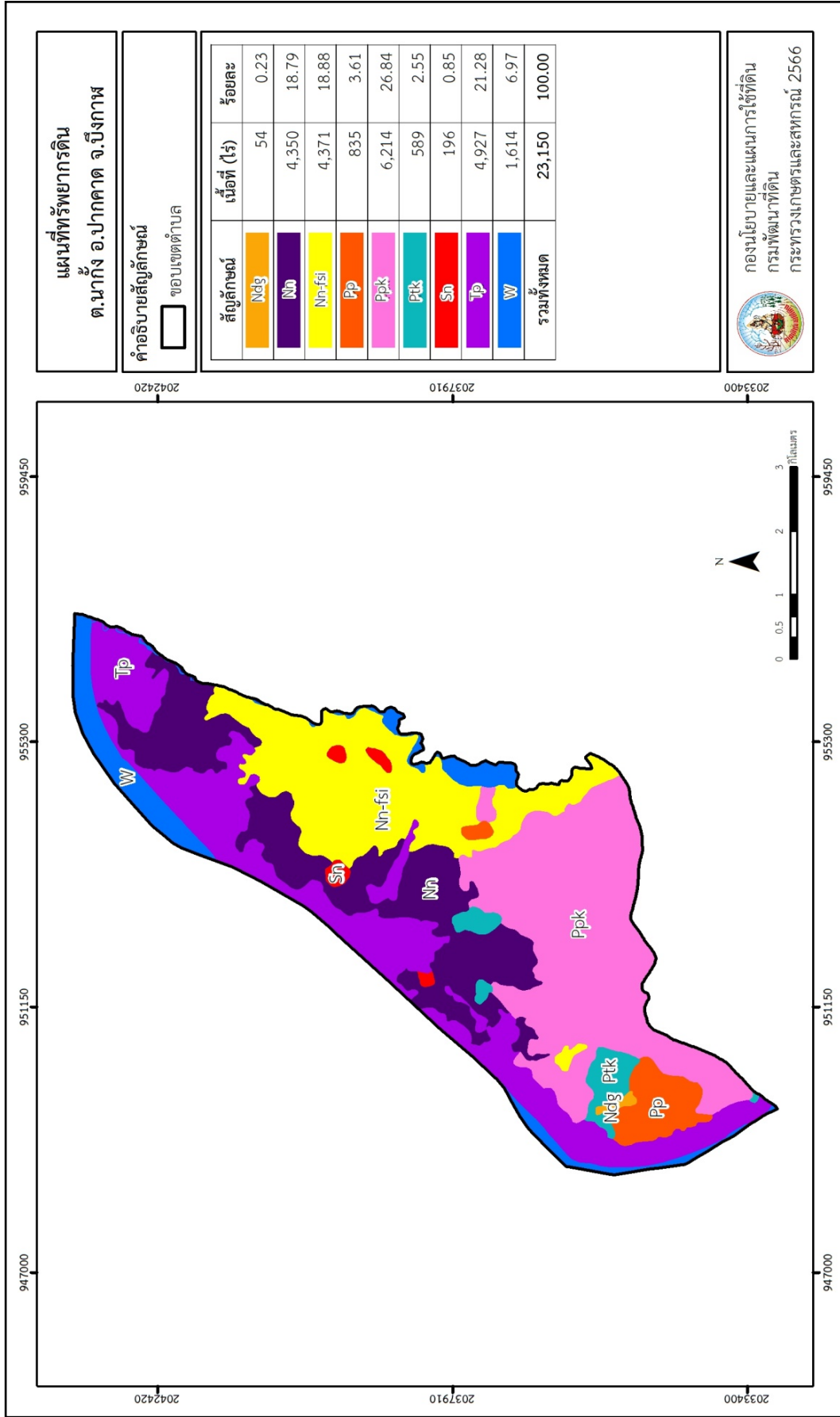
หมายเหตุ: 1. * หมายถึง หน่วยแผนที่ดินที่มีความอุดมสมบูรณ์ของดินต่างจากหน่วยแผนที่ดินเดียวกัน

2. เนื้อที่คำนวณด้วยโปรแกรมระบบสารสนเทศภูมิศาสตร์

ที่มา: กองสำรวจและวิจัยทรัพยากรดิน (2566)



แผนการใช้ที่ดินตำบลนาแก อำเภอบางบาล จังหวัดบึงกาฬ



รูปที่ 3-1 แผนที่ทรัพยากรดิน ตำบลนาแก อำเภอบางบาล จังหวัดบึงกาฬ



บทที่ 4

กระบวนการมีส่วนร่วมของชุมชน (Participatory Rural Appraisal : PRA)

4.1 การวิเคราะห์ผลจากการจัดทำกระบวนการมีส่วนร่วมของชุมชน (PRA)

การวิเคราะห์ผลจากการจัดทำกระบวนการมีส่วนร่วมของชุมชน (PRA) เมื่อวันที่ 17 กรกฎาคม 2566 มีสาระสำคัญสรุปได้ดังนี้

4.1.1 ปัญหาหลักของตำบลนาแก คือ

- 1) ดินขาดความอุดมสมบูรณ์
- 2) ขาดแคลนน้ำ
- 3) ขาดแคลนแรงงานภาคการเกษตร
- 4) การใช้สารเคมีในปริมาณที่มาก

4.1.2 ความต้องการของชุมชน เกษตรกร และตำบลนาแก มีความต้องการ 4 ประการ คือ

- 1) แก้ปัญหาดินเสื่อมโทรมและฟื้นฟูความอุดมสมบูรณ์ของดิน
- 2) แก้ไขปัญหาการขาดแคลนน้ำ
- 3) ปรับรูปที่ดิน และเปลี่ยนกิจกรรมการผลิตให้เหมาะสมกับที่ดิน
- 4) ลดต้นทุนการผลิต

ผลจากการจัดทำกระบวนการมีส่วนร่วมของชุมชน (PRA) ได้นำมาวิเคราะห์ร่วมกับปัญหาด้านกายภาพ โดยระบบ DPSIR มีรายละเอียดดังนี้

- 1) แรงขับเคลื่อน (Driver) มี 4 ประการ คือ
 - (1) ดินเสื่อมโทรม
 - (2) น้ำขาดแคลน
 - (3) ใช้สารเคมีในปริมาณที่มาก
 - (4) การเปลี่ยนแปลงสภาพภูมิอากาศ
- 2) แรงกดดัน (Pressure) ที่เกิดจากปัจจัยขับเคลื่อน มี 4 ประการ คือ
 - (1) การปรับปรุงบำรุงดิน
 - (2) จัดหาแหล่งน้ำและระบบท่อส่งน้ำ
 - (3) ความต้องการน้ำเพื่อการเกษตร
 - (4) แก้ไขปัญหาการใช้สารเคมี



3) สภาวะ (State) ที่เกิดแรงกดดัน มี 4 ประการ คือ

- (1) ความเสื่อมโทรมของดินทางกายภาพ/เคมี/ชีวภาพ
- (2) ขาดแคลนน้ำอุปโภค/บริโภค/เพื่อการเกษตร
- (3) ทำการเกษตรโดยใช้สารเคมีเป็นหลัก
- (4) พื้นที่ป่าไม้ลดลง

4) ผลกระทบ (Impact) ที่ปรากฏในพื้นที่ มี 4 ประการ คือ

- (1) แหล่งน้ำที่มีอยู่ตื้นเขินจากตะกอนและวัชพืชปกคลุม
- (2) ผลผลิตพืชต่ำ ต้นทุนสูง
- (3) รายได้น้อย
- (4) มีปัญหาต่อคุณภาพชีวิต

5) การตอบสนอง (Response) ของรัฐในอดีต ปัจจุบัน และในอนาคต มีดังนี้

อดีต-ปัจจุบัน

- (1) พัฒนาแหล่งน้ำเพื่อการอนุรักษ์ดินและน้ำ
- (2) บ่อน้ำในไร่นา
- (3) การปรับปรุงบำรุงดิน / ไถกลบตอซัง
- (4) เกษตรแปลงใหญ่
- (5) เกษตรผสมผสาน
- (6) ขุดลอกลำน้ำ/ท่อส่งน้ำ/แหล่งน้ำ
- (7) ปรับเปลี่ยนการผลิตเป็นพืชใช้น้ำน้อย

โครงการจัดระบบอนุรักษ์ดินและน้ำในพื้นที่ไม่เหมาะสมกับการปลูกข้าว (Zoning by Agri-map)

อนาคต

- (1) พัฒนาที่ดินและน้ำที่เป็นระบบทั้งตำบล
- (2) พืชทางเลือกอนาคตแทนยางพารา
- (3) จัดหาแหล่งน้ำสะอาด เพื่อขยายเกษตรอินทรีย์
- (4) ก่อสร้างแหล่งน้ำในพื้นที่ต้นน้ำ
- (5) ปรับเปลี่ยนการผลิตเป็นพืชใช้น้ำน้อย
- (6) ประกาศเขตอนุรักษ์ดินและน้ำ

ดังมีรายละเอียดในรูปที่ 4-1



แผนการใช้ที่ดินตำบลนาแก อำเภอบางบาล จังหวัดบึงกาฬ



รูปที่ 4-1 การวิเคราะห์สถานการณ์โดยระบบ DPSIR ของตำบลนาแก อำเภอบางบาล จังหวัดบึงกาฬ



4.2 ระบบการปลูกพืชในปัจจุบัน

ตำบลนาแก อำเภอบึงกาฬ จังหวัดบึงกาฬ มีการเพาะปลูกพืช ดังนี้

ในพื้นที่ลุ่มดินมีความอุดมสมบูรณ์ต่ำ

1) เกษตรกรจะปลูกข้าวนาปีในช่วงฤดูฝน โดยปลูกระหว่างเดือนเมษายนถึงมิถุนายน และจะเก็บเกี่ยวช่วงเดือนพฤศจิกายนถึงธันวาคม

2) เกษตรกรจะทำนาปรังในช่วงเดือน ธันวาคม – เมษายน หลังจากทำนาปี

3) ไม้ยืนต้น ที่นิยมปลูก ได้แก่ ปาล์มน้ำมัน ยางพารา

4) เกษตรกรจะมีการปลูกผักหลังฤดูทำนา ได้แก่ ข้าวโพด มะเขือเทศ ฟักทอง พริก แตงกวา มะเขือ

ในพื้นที่ดอนดินมีความอุดมสมบูรณ์ต่ำ

1) เกษตรกรจะมีการทำนาในที่ดอน ในช่วงเดือนเมษายน ถึง พฤศจิกายน

2) มันสำปะหลัง เกษตรกรจะปลูกมันสำปะหลังช่วงต้นฤดูฝนระหว่างเดือนเมษายนถึงพฤษภาคม ซึ่งจะมีอายุจากวันปลูกถึงเก็บเกี่ยวประมาณ 10-12 เดือน

3) ไม้ยืนต้น ที่นิยมปลูก ได้แก่ ยางพารา ปาล์มน้ำมัน

4) ไม้ผล ที่นิยมปลูก ได้แก่ ทุเรียน มังคุด เงาะ กล้วยหอมทอง สับปะรด

ดังมีรายละเอียดในรูปที่ 4-2

เดือน	ม.ค.	ก.พ.	มี.ค.	เม.ย.	พ.ค.	มิ.ย.	ก.ค.	ส.ค.	ก.ย.	ต.ค.	พ.ย.	ธ.ค.
ชนิดพืช	บริเวณพื้นที่ราบลุ่ม ความอุดมสมบูรณ์ต่ำ											
ข้าว	ข้าวนาปรัง กข 15, กข.22				ข้าวนาปี ข้าวหอมมะลิ 105, กข6							
พืชหลังนา	ข้าวโพด มะเขือเทศ ฟักทอง พริก แตงกวา มะเขือ											
ไม้ยืนต้น	ยางพารา พันธุ์ RRIM 600 พันธุ์ , สถาบันวิจัยยาง 251											
	ปาล์มน้ำมัน พันธุ์เทเนอรา											
	บริเวณพื้นที่ดอน ความอุดมสมบูรณ์ต่ำ											
พืชไร่	มันสำปะหลัง				ข้าวนาปี ข้าวหอมมะลิ 105, กข6							
	มันสำปะหลัง				มันสำปะหลัง							
ไม้ยืนต้น	ยางพารา พันธุ์ RRIM 600 พันธุ์ , สถาบันวิจัยยาง 251											
	ปาล์มน้ำมัน พันธุ์เทเนอรา											
ไม้ผล	เงาะ ทุเรียน กล้วยหอมทอง มังคุด สับปะรด											

รูปที่ 4-2 ระบบการปลูกพืชในปัจจุบัน ตำบลนาแก อำเภอบึงกาฬ จังหวัดบึงกาฬ



บทที่ 5

การประเมินคุณภาพที่ดิน

5.1 หลักการประเมินคุณภาพที่ดินด้านกายภาพ

การประเมินคุณภาพที่ดินหรือการประเมินความเหมาะสมของที่ดิน สอดคล้องตามหลักการของ FAO Framework ค.ศ. 1983 ซึ่งการประเมินคุณภาพที่ดินด้านกายภาพ เป็นการประเมินศักยภาพของที่ดินว่าที่ดินนั้นๆเหมาะสมมากหรือน้อยเพียงใดสำหรับการใช้ที่ดินประเภทต่างๆ หรือการปลูกพืชต่างๆ โดยพิจารณาจาก สภาพแวดล้อมที่มีผลต่อการเจริญเติบโตของพืช สมบัติดินที่ได้จำแนกไว้ในแต่ละตำบล ร่วมกับการจัดการพื้นที่ เช่น ระบบชลประทาน พื้นที่ยกทรง การจัดระบบอนุรักษ์ดินและน้ำ เป็นต้น และนอกจากนี้พิจารณาความต้องการปัจจัยต่อการปลูกพืชแต่ละชนิด สอดคล้องตามหลักการของ FAO ได้แก่ ความต้องการด้านพืช ความต้องการด้านการจัดการ ความต้องการด้านการอนุรักษ์ (บึงทิต และคำณ, 2542) รายละเอียดดังตารางที่ 5-1

ระดับความเหมาะสมของที่ดินได้จากการสังเคราะห์ข้อมูลดิน การจัดการที่ดิน หรือดินที่มีลักษณะเฉพาะที่เกิดขึ้นตามสภาพภูมิประเทศ (ซึ่งจะเรียกรวมว่าหน่วยที่ดิน) ลักษณะภูมิอากาศ พิจารณาร่วมกับระดับความต้องการปัจจัยต่อการเจริญเติบโตของพืชแต่ละชนิด หลังจากนั้นดำเนินการประเมินคุณภาพที่ดินซึ่งสามารถจำแนกระดับความเหมาะสมของที่ดินได้เป็น 4 ระดับ ได้แก่ เหมาะสมสูง (S1) เหมาะสมปานกลาง (S2) เหมาะสมเล็กน้อย (S3) และไม่เหมาะสม (N) โดยที่

S1 : ไม่มีข้อจำกัดด้านที่ดินตามปัจจัยที่ใช้พิจารณา

S2 : มีข้อจำกัดด้านที่ดินที่แก้ไขได้ง่ายหรือข้อจำกัดอาจไม่ส่งผลกระทบต่อ การเจริญเติบโตของพืชอย่างชัดเจน

S3 : มีข้อจำกัดด้านที่ดินที่แก้ไขได้ยาก ควรปรับเปลี่ยนการผลิตเป็นพืชชนิดอื่นหรือกิจกรรมอื่น (ส่วนใหญ่เป็นลักษณะทางกายภาพ)

N : มีข้อจำกัดที่พัฒนาหรือปรับปรุงที่ดินได้ยากมาก หากจะดำเนินการพัฒนาหรือปรับปรุงต้องใช้ต้นทุนสูงหรือเครื่องจักรขนาดใหญ่ แนะนำให้ปรับเปลี่ยนการผลิต



ตารางที่ 5-1 ตัวอย่างการประเมินคุณภาพที่ดินด้านกายภาพของประเภทการใช้ประโยชน์ที่ดิน

คุณภาพที่ดิน (Land Quality)	คุณลักษณะที่ดินตัวแทน (Land Characteristics)	ระดับความ เหมาะสม (Land Suitability Rating)
1. ความเหมาะสมด้านความต้องการด้านพืช (Crop Requirements)		
1.1. การหยั่งลึกของรากพืช (r)	ความลึกของดิน	S1
1.2. ความชุ่มชื้นที่เป็นประโยชน์ต่อพืช (m)	ปริมาณน้ำฝนเฉลี่ยในรอบปี	S2m
1.3. ความเป็นประโยชน์ของออกซิเจน ต่อรากพืช (o)	สภาพการระบายน้ำของดิน	S2o
ความเหมาะสมรวมด้านความต้องการด้านพืช (Crop Requirements)		S2om
2. ความเหมาะสมรวมความต้องการด้านการจัดการ (Management Requirements)		
2.1. สภาพการเขตกรรม (k)	ชั้นความยากง่ายในการ เขตกรรม (ดินบน)	S1
2.2. ศักยภาพการใช้เครื่องจักรกล (w)	ความลาดชันของพื้นที่	S3w
ความเหมาะสมรวมด้านความต้องการด้านการจัดการ (Management Requirements)		S3w
3. ความเหมาะสมด้านความต้องการด้านการอนุรักษ์ (Conservation Requirements)		
3.1 ความเสียหายจากการกัดกร่อน (e)	ความลาดชันของพื้นที่	S3e
ความเหมาะสมรวมด้านความต้องการด้านการอนุรักษ์ (Conservation Requirements)		S3e
ความเหมาะสมด้านกายภาพของประเภทการใช้ประโยชน์ที่ดินใน แต่ละหน่วยที่ดินโดยรวม		S3ew



5.2 พืชเศรษฐกิจที่สำคัญของตำบล

พืชเศรษฐกิจหลักและพืชทางเลือกของตำบล ได้แก่ ข้าว ยางพารา ปาล์มน้ำมัน มันสำปะหลัง ทุเรียน กลัวยหอมทอง มังคุด เงาะ สับปะรด

5.3 ระดับความเหมาะสมของที่ดิน

การประเมินคุณภาพที่ดินของพืชเศรษฐกิจหลักและพืชทางเลือก ตำบลนาแก อำเภอบึงกาฬ จังหวัดบึงกาฬ ได้ผลการประเมินคุณภาพที่ดิน ดังตารางที่ 5-2



แผนการใช้ที่ดินตำบลนาแก อำเภอกาบัง จังหวัดบึงกาฬ

ตารางที่ 5-2 ชั้นความเหมาะสมทางกายภาพของดิน ตำบลนาแก อำเภอกาบัง จังหวัดบึงกาฬ

หน่วยแผนที่ดิน	ข้าว	ยางพารา	ปาล์มน้ำมัน	มันสำปะหลัง	ทุเรียน	กล้วยหอมทอง	มังคุด	เงาะ	สับปะรด
Ndg-slA	S2os	S3o	S2os	N	S3o	S3o	S3o	S3o	S3o
Nn-fsi-silA	S2n	S3o	S2on	N	S3o	S3o	S3o	S3o	S3o
Nn-fsi-silA*	S2ns	S3o	S2ons	N	S3o	S3o	S3o	S3o	S3o
Nn-siclA	S2n	S3o	S2on	N	S3o	S3o	S3o	S3o	S3o
Nn-siclA*	S2ns	S3o	S2ons	N	S3o	S3o	S3o	S3o	S3o
Ppk-clB	S3o	S3r	N	S3r	N	S3r	N	N	S2rn
Ppk-gclB	S3o	S3r	N	S3r	N	S3r	N	N	S2rn
Pp-slB	S2ewron	S3r	N	S3r	N	S3r	N	N	S2ron
Pp-slB*	S2ewrons	S3r	N	S3r	N	S3r	N	N	S2rons
Ptk-slB	S2ewon	S2on	S2n	S2on	S2ons	S2xns	S2ons	S2ons	S2on
Ptk-slB*	S2ewons	S2ons	S2ns	S2ons	S2ons	S2xns	S2ons	S2ons	S2ons
Ptk-slB/d3c	S2ewons	S2ons	S2ns	S2ons	S2ons	S2xns	S2ons	S2ons	S2ons
Sn-siclA	S3o	S1	S1	S1	S2s	S2xs	S2s	S2s	S1
Tp-silA	S2on	S2on	S2n	S2on	S2ons	S2xns	S2ons	S2ons	S2on
Tp-silB	S2ewon	S2on	S2n	S2on	S2ons	S2xns	S2ons	S2ons	S2on

หมายเหตุ:*หมายถึงหน่วยแผนที่ดินที่มีความอุดมสมบูรณ์ของดินต่างจากหน่วยแผนที่ดินเดียวกัน



บทที่ 6 แผนการใช้ที่ดิน

6.1 การวิเคราะห์ข้อมูลเพื่อจัดทำแผนการใช้ที่ดินระดับตำบล

ตามที่กรมพัฒนาที่ดินได้จัดทำแผนปฏิบัติการราชการกรมพัฒนาที่ดินระยะ 5 ปี (พ.ศ. 2566-2570) เพื่อให้บรรลุตามวิสัยทัศน์ที่กำหนดไว้ คือ “เป็นองค์การอัจฉริยะทางดิน เพื่อขับเคลื่อนการใช้ที่ดินอย่างเหมาะสม 15 ล้านไร่ ภายในปี 2570” ซึ่งในส่วนของประเด็นการพัฒนาที่ 2 บริหารจัดการทรัพยากรดินและที่ดินด้วยชุดข้อมูลที่มีมูลค่าสูง (High Value Dataset) ซึ่งมีเป้าหมาย คือ การนำชุดข้อมูลที่มีมูลค่าสูง ไปใช้ในการบริหารจัดการทางการเกษตร ในส่วนของตัวชี้วัด บริหารจัดการทรัพยากรดินและที่ดินบนพื้นฐานของชุดข้อมูลที่มีมูลค่าสูง ร้อยละ 100 กลยุทธ์ที่ 2 ยกระดับแผนการใช้ที่ดินไปสู่การปฏิบัติ ได้กำหนดให้ ร้อยละของแผนการใช้ที่ดินระดับตำบลที่จัดทำแล้วเสร็จทั้งประเทศ ภายใน ปี 2570 (ไม่น้อยกว่า ร้อยละ 80) เป็นตัวชี้วัดหนึ่งของกลยุทธ์ดังกล่าว

การวางแผนการใช้ที่ดินระดับตำบลเป็นการวางกรอบและนโยบายการพัฒนาพื้นที่ให้เกิดการใช้ที่ดินอย่างสมดุลและยั่งยืน เป็นการกำหนดแนวทางใช้ที่ดินให้ตรงกับศักยภาพโดยเฉพาะทางด้านเกษตรกรรม และนำไปสู่การกำหนดแผนงาน โครงการ กิจกรรม ที่มีความสอดคล้องกับสภาพพื้นที่ ทั้งนี้การใช้ขอบเขตการปกครองในระดับตำบลจะนำไปสู่การพัฒนาเชิงพื้นที่ที่มีเป้าหมายและทิศทางสอดคล้องตามบริบทของแต่ละตำบล และมีผู้รับผิดชอบโดยตรง คือ องค์การปกครองส่วนท้องถิ่น ซึ่งแผนการใช้ที่ดินในระดับที่ใหญ่กว่านี้อาจไม่สามารถนำมาใช้ปฏิบัติงานในระดับพื้นที่ได้อย่างเป็นรูปธรรม เนื่องจากเป็นแผนงานสำหรับนำไปใช้ปฏิบัติงานเชิงนโยบายและยุทธศาสตร์ในภาพรวม

ทั้งนี้แผนการใช้ที่ดินเป็นผลที่ได้จากการวิเคราะห์ข้อมูลทางด้านกายภาพ เศรษฐกิจ และสังคม โดยได้นำฐานข้อมูลที่ได้จากการรวบรวมข้อมูลทุติยภูมิ และข้อมูลปฐมภูมิจากการสำรวจภาคสนาม การศึกษาด้านกายภาพ ได้จาก การวิเคราะห์สถานภาพของทรัพยากรธรรมชาติ อาทิ ทรัพยากรดิน ทรัพยากรน้ำ และทรัพยากรป่าไม้ร่วมกับการพิจารณาลักษณะการใช้ประโยชน์ที่ดิน ข้อกฎหมายที่เกี่ยวข้องกับพื้นที่ในเขตป่าไม้ตามกฎหมาย เช่น เขตรักษาพันธุ์สัตว์ป่า เขตอุทยานแห่งชาติ เขตป่าสงวนแห่งชาติ และนโยบายของรัฐที่เกี่ยวข้องกับพื้นที่ที่มีมติคณะรัฐมนตรีเกี่ยวกับการใช้ที่ดิน มติคณะรัฐมนตรีเรื่องการจำแนกการใช้ประโยชน์ที่ดินในพื้นที่ป่าไม้ในเขตป่าสงวนแห่งชาติ เป็นต้น ประกอบกับการพิจารณาจากทิศทางตามกรอบนโยบายที่เกี่ยวข้องกับการกำหนดเขตการใช้ที่ดินภายในพื้นที่ตำบล เช่น ยุทธศาสตร์ของจังหวัด ร่วมกับความต้องการของท้องถิ่น สามารถกำหนดแนวทางการใช้ที่ดินตามศักยภาพของทรัพยากร เพื่อการรักษาคุณภาพของลักษณะทางนิเวศวิทยาและการอนุรักษ์ทรัพยากรธรรมชาติ โดยคำนึงถึงสภาพทางเศรษฐกิจและสังคมของชุมชนในพื้นที่ ซึ่งข้อมูลนี้ส่วนหนึ่งได้มาจากการวิเคราะห์ชุมชนแบบมีส่วนร่วม (PRA) ทำการสังเคราะห์ข้อมูลทุกด้านเพื่อให้ได้เขตการใช้ที่ดินที่เหมาะสมกับศักยภาพของพื้นที่ต่อไป



6.2 เขตการใช้ที่ดิน

จากการวิเคราะห์ข้อมูลกายภาพ เศรษฐกิจ และสังคม พบว่าแผนการใช้ที่ดินตำบลนาแก อำเภอบึงกาฬ จังหวัดบึงกาฬ สามารถกำหนดออกเป็น 5 เขตหลัก ได้แก่ เขตเกษตรกรรม เขตชุมชนและสิ่งปลูกสร้าง เขตแหล่งน้ำ เขตพื้นที่อื่น ๆ เขตรักษาสมดุลของธรรมชาติและสิ่งแวดล้อม มีรายละเอียดดังนี้ (ตารางที่ 6-1 และรูปที่ 6-1)

ตารางที่ 6-1 เขตการใช้ที่ดิน ตำบลนาแก อำเภอบึงกาฬ จังหวัดบึงกาฬ

เขตการใช้ที่ดิน	เนื้อที่	
	ไร่	ร้อยละ
1 เขตพื้นที่เกษตรกรรม	18,320	79.08
1.1 เขตเกษตรกรรมที่มีศักยภาพการผลิตสูง (ประเภทที่ 2)	11,878	51.30
1) เขตทำนา (ศักยภาพสูง ประเภท 2)	5,821	25.14
2) เขตปลูกไม้ผล (ศักยภาพสูง ประเภท 2)	151	0.65
3) เขตปลูกไม้ยืนต้น (ศักยภาพสูง ประเภท 2)	5,674	24.51
4) เขตปลูกพืชไร่ (ศักยภาพสูง ประเภท 2)	232	1.00
1.2 เขตเกษตรกรรมที่มีศักยภาพการผลิตต่ำ	6,417	27.67
1) เขตทำนา (ศักยภาพต่ำ)	840	3.63
2) เขตปลูกไม้ผล (ศักยภาพต่ำ)	26	0.11
3) เขตปลูกไม้ยืนต้น (ศักยภาพต่ำ)	5,504	23.73
4) เขตปลูกพืชไร่ (ศักยภาพต่ำ)	74	0.20
1.3 เขตประมง	25	0.11
2 พื้นที่ชุมชนและสิ่งปลูกสร้าง	979	4.23
1) เขตชุมชน/สถานที่ราชการ	972	4.20
2) เขตอุตสาหกรรม/แหล่งรับซื้อผลผลิต	5	0.02
3) เขตการใช้พื้นที่เฉพาะ	2	0.01
3 พื้นที่แหล่งน้ำ	2,686	11.60
1) เขตแหล่งน้ำธรรมชาติ	2,459	10.62
2) เขตแหล่งน้ำที่สร้างขึ้น	227	0.98
4 เขตพื้นที่อื่นๆ	992	4.29
5 เขตรักษาสมดุลของธรรมชาติและสิ่งแวดล้อม	175	0.75
รวม	23,152	100.00

หมายเหตุ: เนื้อที่คำนวณด้วยระบบสารสนเทศภูมิศาสตร์



6.2.1 เขตพื้นที่เกษตรกรรม เป็นพื้นที่เกษตรกรรมซึ่งในที่นี้ คือ พื้นที่ที่อยู่นอกเขตที่มีการประกาศเป็นเขตป่าไม้ตามกฎหมาย ซึ่งรัฐได้กำหนดเป็นพื้นที่ทำกิน มีการออกเอกสารสิทธิ์ซึ่งรวมถึงพื้นที่ในเขตปฏิรูปที่ดินเพื่อเกษตรกรรมด้วย เขตนี้รวมถึงการทำกิจกรรมภาคการเกษตรอื่นที่นอกเหนือจากการปลูกพืชด้วย ประกอบด้วย 3 เขตรอง ได้แก่ เขตเกษตรกรรมที่มีศักยภาพการผลิตสูง เขตเกษตรกรรมที่มีศักยภาพการผลิตต่ำ เขตประมง มีเนื้อที่ 18,320 ไร่ หรือคิดเป็นร้อยละ 79.08 ของเนื้อที่ตำบล มีรายละเอียดดังนี้

1) เขตเกษตรกรรมที่มีศักยภาพการผลิตสูง พื้นที่เขตนี้มีศักยภาพในการผลิตรองจากเขตเกษตรกรรมชั้นดี ซึ่งแบ่งออกเป็น 2 ประเภท ได้แก่ เขตเกษตรกรรมที่มีศักยภาพการผลิตสูง (ประเภทที่ 2) มีรายละเอียดดังนี้

(1) เขตเกษตรกรรมที่มีศักยภาพการผลิตสูง (ประเภทที่ 2) เป็นเขตที่ทำการเกษตรโดยอาศัยน้ำฝนเป็นหลัก ซึ่งส่งผลให้มีข้อจำกัดต่อการเพาะปลูกพืชด้านความชื้นที่พืชนำไปใช้ประโยชน์ในส่วนของที่ดินมีศักยภาพในการผลิตอยู่ในระดับสูงถึงปานกลาง และนอกจากนี้พบว่าดินในพื้นที่เขตนี้มีสมบัติที่เหมาะสมต่อการเพาะปลูกพืชแยกตามชนิดพืช มีรายละเอียดดังนี้

- เขตทำนา (สัญลักษณ์ 2110) มีเนื้อที่ 5,821 ไร่ หรือ คิดเป็นร้อยละ 25.14 ของเนื้อที่ตำบล เป็นพื้นที่ที่มีศักยภาพต่อการทำนาในระดับเหมาะสมสูงถึงปานกลาง และปัจจุบันเกษตรกรมีการปลูกข้าวโดยส่วนใหญ่เป็นลักษณะ นาปีตามด้วยนาปรัง และบางพื้นที่ทำนาปีตามด้วยพืชฤดูแล้งชนิดต่าง ๆ เช่น พักทอง มะเขือเทศ พริก และแตงกวา

- เขตปลูกไม้ผล (สัญลักษณ์ 2120) มีเนื้อที่ 151 ไร่ หรือ คิดเป็นร้อยละ 0.65 ของเนื้อที่ตำบล ปัจจุบันเกษตรกรปลูกไม้ผล โดยไม้ผลที่ปลูกได้แก่ ทูเรียน กล้วย มะปราง มะยงชิด เงาะ มะพร้าว ลิ้นจี่ มังคุด และมะม่วง

- เขตปลูกไม้ยืนต้น (สัญลักษณ์ 2130) มีเนื้อที่ 5,674 ไร่ หรือ คิดเป็นร้อยละ 24.51 ของเนื้อที่ตำบล ปัจจุบันเกษตรกรปลูกไม้ยืนต้น โดยไม้ยืนต้นที่ปลูกได้แก่ ยางพารา ปาล์มน้ำมัน ยูคาลิปตัส ลี้ก และกฤษณา

- เขตปลูกพืชไร่ (สัญลักษณ์ 2140) มีเนื้อที่ 232 ไร่ หรือ คิดเป็นร้อยละ 1.00 ของเนื้อที่ตำบล ปัจจุบันเกษตรกรปลูกพืชไร่ โดยพืชไร่ที่ปลูกได้แก่ พืชไร่ผสมอ้อย มันสำปะหลัง และสับปะรด

2) เขตเกษตรกรรมที่มีศักยภาพการผลิตต่ำ พื้นที่เขตนี้ถูกกำหนดให้เป็นเขตเกษตรกรรมที่ต้องมีการดำเนินการแก้ไขปัญหาคือเป็นข้อจำกัดของการใช้ที่ดินเพื่อเกษตรกรรมต่างๆ การทำการเกษตรในเขตนี้อาศัยน้ำฝนเป็นหลัก มีศักยภาพในการผลิตอยู่ในระดับเหมาะสมเล็กน้อยถึงไม่เหมาะสม พบปัญหาทางกายภาพของดินที่สำคัญหลาย เช่น เป็นดินตื้นซึ่งเป็นข้อจำกัดของการหยั่งรากพืชในการยึดลำต้นและการดูดซับธาตุอาหารพืชในดิน เนื้อดินเป็นทรายจัด ซึ่งมีผลต่อความสามารถในการอุ้มน้ำ เป็นพื้นที่ที่มีความลาดชัน เป็นต้น จากข้อจำกัดการใช้ที่ดินดังกล่าวข้างต้นจึงจำเป็นต้องพัฒนาปรับปรุงและมีมาตรการเพื่อเพิ่มผลผลิตทางการเกษตรในพื้นที่ให้สูงขึ้น รวมถึงการป้องกันไม่ให้เกิดสภาพแวดล้อมเสื่อมโทรมจากการใช้พื้นที่ มีรายละเอียดดังนี้



- เขตทำนา (สัญลักษณ์ 2310) มีเนื้อที่ 840 ไร่ หรือ คิดเป็นร้อยละ 3.63 ของเนื้อที่ตำบล ปัจจุบันเกษตรกรมีการปลูกข้าวได้ปีละ 1 ครั้ง

- เขตปลูกไม้ผล (สัญลักษณ์ 2320) มีเนื้อที่ 26 ไร่ หรือ คิดเป็นร้อยละ 0.11 ของเนื้อที่ตำบล ปัจจุบันเกษตรกรปลูกไม้ผล โดยไม้ผลที่ปลูก ได้แก่ เงาะ มะพร้าว และกล้วย

- เขตปลูกไม้ยืนต้น (สัญลักษณ์ 2330) มีเนื้อที่ 5,404 ไร่ หรือ คิดเป็นร้อยละ 23.73 ของเนื้อที่ตำบล ปัจจุบันเกษตรกรปลูกไม้ยืนต้น โดยไม้ยืนต้นที่ปลูก ได้แก่ ยางพารา สัก และยูคาลิปตัส

- เขตปลูกพืชไร่ (สัญลักษณ์ 2340) มีเนื้อที่ 47 ไร่ หรือ คิดเป็นร้อยละ 0.20 ของเนื้อที่ตำบล ปัจจุบันเกษตรกรปลูกพืชไร่ โดยพืชไร่ที่ปลูก ได้แก่ อ้อย และมันสำปะหลัง

3) เขตประมง (สัญลักษณ์ 2400) มีเนื้อที่ 25 ไร่ หรือคิดเป็นร้อยละ 0.11 ของเนื้อที่ตำบล เป็นเขตที่ทำกิจกรรมด้านการประมง ได้แก่ การเลี้ยงสัตว์น้ำประเภทต่าง ๆ เช่น ปลา กบ และหอยเชอร์รี่

6.2.2 เขตชุมชนและสิ่งปลูกสร้าง มีเนื้อที่ 979 ไร่ หรือคิดเป็นร้อยละ 4.23 ของเนื้อที่ตำบล ประกอบด้วย 3 เขตรอง ได้แก่ เขตชุมชน/สถานที่ราชการ เขตอุตสาหกรรม/แหล่งรับซื้อผลผลิต และเขตการใช้พื้นที่เฉพาะ มีรายละเอียดดังนี้

(1) เขตชุมชน/สถานที่ราชการ (สัญลักษณ์ 3100) มีเนื้อที่ 972 ไร่ หรือ คิดเป็นร้อยละ 4.20 ของเนื้อที่ตำบล ปัจจุบันมีการใช้ที่ดินชุมชนและที่อยู่อาศัย มีทั้งประเภทชุมชนเมือง ชุมชนชนบท และที่ตั้งของสถาบันและสถานที่ราชการต่าง ๆ

(2) เขตอุตสาหกรรม/แหล่งรับซื้อผลผลิต (สัญลักษณ์ 3200) มีเนื้อที่ 5 ไร่ หรือ คิดเป็นร้อยละ 0.02 ของเนื้อที่ตำบล ปัจจุบันมีการใช้ที่ดินประเภทโรงงานอุตสาหกรรม แหล่งรับซื้อผลผลิตทางการเกษตรประเภทต่าง ๆ

(3) เขตการใช้พื้นที่เฉพาะ (สัญลักษณ์ 3300) มีเนื้อที่ 2 ไร่ หรือ คิดเป็นร้อยละ 0.01 ของเนื้อที่ตำบล ปัจจุบันมีการใช้ที่ดินที่นอกเหนือจาก 2 เขตดังกล่าวข้างต้น เช่น สถานที่พักผ่อน ท่องเที่ยว สวนสาธารณะ รีสอร์ท โบราณสถาน วัด เป็นต้น

6.2.4 เขตแหล่งน้ำ มีเนื้อที่ 2,686 ไร่ หรือคิดเป็นร้อยละ 11.60 ของเนื้อที่ตำบล ประกอบด้วย 2 เขตรอง ได้แก่ เขตแหล่งน้ำตามธรรมชาติ และเขตแหล่งน้ำที่สร้างขึ้น มีรายละเอียดดังนี้

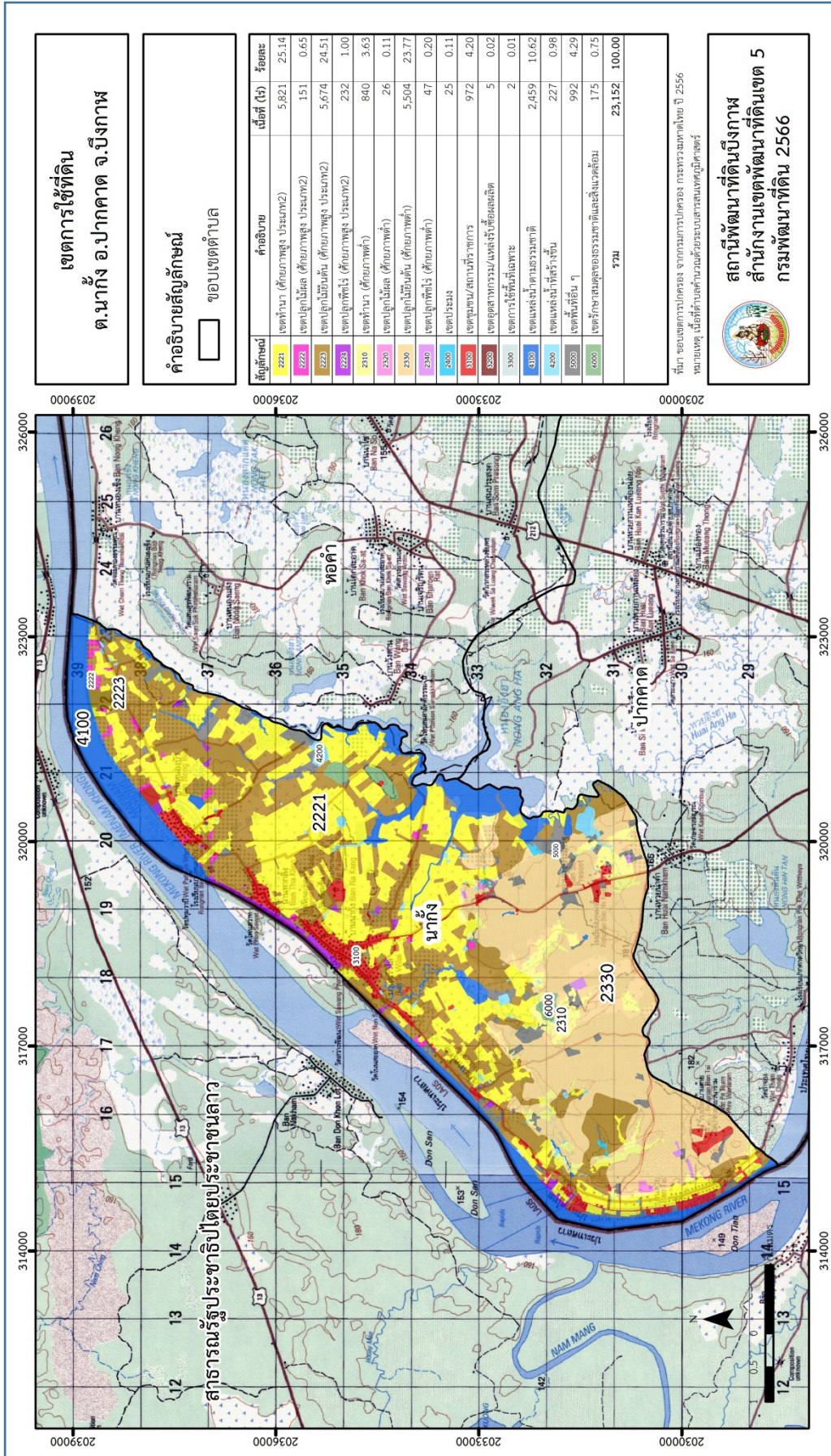
(1) เขตแหล่งน้ำตามธรรมชาติ (สัญลักษณ์ 4100) มีเนื้อที่ 2,459 ไร่ หรือ คิดเป็นร้อยละ 10.62 ของเนื้อที่ตำบล ปัจจุบันมีสภาพการใช้ที่ดินเป็นลักษณะของแหล่งน้ำตามธรรมชาติ เช่น ห้วย หนอง คลอง แม่น้ำ เป็นต้น

(2) เขตแหล่งน้ำที่สร้างขึ้น (สัญลักษณ์ 4200) มีเนื้อที่ 227 ไร่ หรือ คิดเป็นร้อยละ 0.98 ของเนื้อที่ตำบล ปัจจุบันมีสภาพการใช้ที่ดินเป็นแหล่งน้ำที่สร้างขึ้น เช่น อ่างเก็บน้ำ และบ่อน้ำขนาดเล็ก เป็นต้น

6.2.5 เขตพื้นที่อื่นๆ (สัญลักษณ์ 5000) มีเนื้อที่ 992 ไร่ หรือคิดเป็นร้อยละ 4.29 ของเนื้อที่ตำบล เป็นเขตที่มีลักษณะการใช้ที่ดินที่มีความเฉพาะ เช่น ที่ทิ้งขยะ เป็นต้น



6.2.6 เขตรักษาสมดุลของธรรมชาติและสิ่งแวดล้อม (สัญลักษณ์ 6000) มีเนื้อที่ 175 ไร่ หรือคิดเป็นร้อยละ 0.75 ของเนื้อที่ตำบล มีการใช้ที่ดินเป็นป่าไม้ที่พบในพื้นที่เกษตรกรรม ซึ่งอยู่นอกเขตป่าไม้ตามกฎหมาย ส่วนใหญ่เป็นป่าปลูก ป่าชุมชน



รูปที่ 6-1 เขตการใช้ที่ดิน ตำบลนาแก อำเภอบางบาล จังหวัดบึงกาฬ



บทที่ 7

การขับเคลื่อนแผนการใช้ที่ดิน

7.1 ขั้นตอนการดำเนินงาน

ภายหลังการจัดทำแผนการใช้ที่ดินตำบลนาแก อำเภอบึงกาฬ จังหวัดบึงกาฬ แล้วจะต้องดำเนินการดังต่อไปนี้

7.1.1 จัดทำเป้าหมายการดำเนินงานและงบประมาณและกิจกรรมต่าง ๆ ที่จะดำเนินการในปีงบประมาณ 2567 ถึง 2571

7.1.2 นำแผนการใช้ที่ดินตำบลนาแกไปเสนอต่อองค์การบริหารส่วนตำบลนาแก เพื่อมีมติให้ความร่วมมือในกิจกรรมพัฒนาที่ดินดำเนินการกิจกรรมต่าง ๆ ที่กำหนดไว้ในแผน และได้รับการเชื่อมโยงสู่แผนพัฒนาตำบล

7.1.3 สถานีพัฒนาที่ดินบึงกาฬ เสนอเป้าหมายและงบประมาณให้รายงานมายังกรมพัฒนาที่ดิน

7.1.4 กรมพัฒนาที่ดินพิจารณาสนับสนุนงบประมาณกิจกรรมและโครงการตามเป้าหมายที่กำหนดในแผนการใช้ที่ดิน

7.1.5 สถานีพัฒนาที่ดินบึงกาฬ นำเสนอต่อที่ประชุมจังหวัด/อำเภอ เพื่อสร้างการรับรู้และประชาสัมพันธ์ให้หน่วยงานอื่น นำโครงการภายใต้หน่วยงานมาพัฒนาพื้นที่ตามแผนการใช้ที่ดินกำหนด

7.2 กิจกรรมของกรมพัฒนาที่ดินในเขตการใช้ที่ดินที่จะดำเนินการในปีงบประมาณ 2567

งบประมาณที่กำหนดไว้เป็นการประมาณเบื้องต้น อาจมีการเปลี่ยนแปลงตามที่ได้รับการจัดสรรให้ดำเนินการ (ตารางที่ 7-1)

7.2.1 เขตพื้นที่เกษตรกรรม

1) เขตทำนา มีแผนงาน/โครงการ ดังนี้

1.1) การปรับปรุงบำรุงดิน

- (1) การส่งเสริมการผลิตและการใช้สารอินทรีย์
- (2) การผลิต-จัดหาเมล็ดพันธุ์พืชปุ๋ยสด
- (3) การส่งเสริมการปรับปรุงบำรุงดินด้วยพืชปุ๋ยสด
- (4) การพัฒนากลุ่มเกษตรกรใช้สารอินทรีย์ลดการใช้สารเคมีทางการเกษตร
- (5) การจัดตั้งธนาคารปุ๋ยอินทรีย์
- (6) การรณรงค์ไถกลบตอซัง
- (7) ส่งเสริมเกษตรกรอินทรีย์การรับรองแบบมีส่วนร่วม(PGS)



- 1.2) การบริหารจัดการน้ำ
 - (1) การพัฒนาแหล่งน้ำขนาดเล็กเพื่อการอนุรักษ์ดินและน้ำ
 - (2) การก่อสร้างแหล่งน้ำในไร่นานอกเขตชลประทาน
 - (3) การก่อสร้างระบบส่งน้ำ
- 1.3) การฟื้นฟูและป้องกันการชะล้างพังทลายของดิน
 - (1) การปลูกหญ้าแฝกเพื่อการอนุรักษ์ดินและน้ำ
 - (2) การจัดระบบอนุรักษ์ดินและน้ำลุ่ม-ดอน
 - (3) การจัดทำระบบอนุรักษ์ดินและน้ำพร้อมปลูกไม้ยืนต้นโตเร็ว
- 2) เขตปลูกพืชไร่ เขตปลูกไม้ผล และเขตปลูกไม้ยืนต้น มีแผนงาน/โครงการ ดังนี้
 - 1) การปรับปรุงบำรุงดิน
 - (1) การส่งเสริมการผลิตและการใช้สารอินทรีย์
 - (2) การผลิต-จัดหาเมล็ดพันธุ์พืชปุ๋ยสด
 - (3) การส่งเสริมการปรับปรุงบำรุงดินด้วยพืชปุ๋ยสด
 - (4) การพัฒนากลุ่มเกษตรกรใช้สารอินทรีย์ลดการใช้สารเคมีทางการเกษตร
 - (5) การจัดตั้งธนาคารปุ๋ยอินทรีย์
 - (6) การจัดหาปุ๋ยไนโตรเจน
 - (7) การส่งเสริมการปรับปรุงบำรุงพื้นที่ดินกรด
 - (8) ส่งเสริมเกษตรกรอินทรีย์การรับรองแบบมีส่วนร่วม (PGS)
 - 2) การบริหารจัดการน้ำ
 - (1) การพัฒนาแหล่งน้ำขนาดเล็กเพื่อการอนุรักษ์ดินและน้ำ
 - (2) การก่อสร้างแหล่งน้ำในไร่นานอกเขตชลประทาน
 - (3) การก่อสร้างระบบส่งน้ำ
 - 3) การฟื้นฟูและป้องกันการชะล้างพังทลายของดิน
 - (1) การปลูกหญ้าแฝกเพื่อการอนุรักษ์ดินและน้ำ
 - (2) การจัดระบบอนุรักษ์ดินและน้ำลุ่ม-ดอน
 - (3) การจัดทำระบบอนุรักษ์ดินและน้ำพร้อมปลูกไม้ยืนต้นโตเร็ว
- 3) เขตประมง มีแผนงาน/โครงการ ดังนี้
 - 1) การบริหารจัดการน้ำ
 - (1) การก่อสร้างแหล่งน้ำในไร่นานอกเขตชลประทาน
 - (2) การพัฒนาแหล่งน้ำ/ขุดลอก



7.3 กิจกรรมที่ขอการสนับสนุนจากส่วนราชการอื่น (ตารางที่ 7-2)

7.3.1 เขตพื้นที่เกษตรกรรม

1) เขตทำนา มีกิจกรรมที่ขอการสนับสนุนจากส่วนราชการอื่น ดังนี้

(1) ใช้ตลาดนำการผลิตในการเลือกชนิดพืชหลังนาและหาตลาดรองรับ (สำนักงานพาณิชย์จังหวัดบึงกาฬ/สำนักงานสหกรณ์จังหวัดบึงกาฬ)

(2) จัดอบรมถ่ายทอดความรู้เรื่องการใช้พันธุ์ข้าว (กรมการข้าว)

(3) จัดอบรมถ่ายทอดความรู้เรื่องการป้องกันกำจัดศัตรูข้าวและการจัดการโรค/แมลง (กรมการข้าว)

(4) ถ่ายทอดองค์ความรู้เรื่องการผลิตเมล็ดพันธุ์ข้าว (กรมการข้าว)

(5) ถ่ายทอดองค์ความรู้การแปรรูปข้าวและบรรจุภัณฑ์ (กรมส่งเสริมการเกษตร/กรมส่งเสริมสหกรณ์)

2) เขตปลูกพืชไร่ เขตปลูกไม้ผล เขตปลูกไม้ยืนต้น เขตปลูกพืชไร่ เขตปลูกพืชทางเลือก มีกิจกรรมที่ขอการสนับสนุนจากส่วนราชการอื่น ดังนี้

(1) ใช้ตลาดนำการผลิตในการเลือกชนิดพืชและหาตลาดรองรับ ทั้งในเขตที่เหมาะสมและในเขตที่ไม่เหมาะสมและต้องการปรับเปลี่ยนชนิดพืช (สำนักงานพาณิชย์จังหวัดบึงกาฬ/สำนักงานสหกรณ์จังหวัดบึงกาฬ)

(2) การอบรมให้ความรู้การเข้าสู่กระบวนการรับรองมาตรฐานสินค้าเกษตรปลอดภัย (GAP) (กรมวิชาการเกษตร)

(3) จัดอบรมถ่ายทอดความรู้การทำเกษตรผสมผสานตามแนวทางเศรษฐกิจพอเพียง (กรมส่งเสริมการเกษตร)

(4) สนับสนุนการขุดเจาะน้ำบาดาลเพื่อการเกษตร (กรมทรัพยากรน้ำบาดาล)

(5) จัดอบรมถ่ายทอดองค์ความรู้เกษตรกรรมยั่งยืน (เกษตรและสหกรณ์จังหวัดบึงกาฬ)

3) เขตประมง มีกิจกรรมที่ขอการสนับสนุนจากส่วนราชการอื่น ดังนี้ ส่งเสริม/สนับสนุนพันธุ์สัตว์ ความรู้ด้านการเลี้ยงปลา การทำอาหารปลา (สำนักงานประมงจังหวัดบึงกาฬ)

7.3.2 พื้นที่แหล่งน้ำ มีกิจกรรมที่ขอการสนับสนุนจากส่วนราชการอื่น ดังนี้

1) สนับสนุนการพัฒนาเพื่อเพิ่มพื้นที่กักเก็บน้ำ (สำนักงานชลประทานบึงกาฬ)

2) สนับสนุนการเพาะเลี้ยงสัตว์น้ำ (ประมงจังหวัดบึงกาฬ/องค์การบริหารส่วนตำบลนาแก)



7.4 ความต้องการของชุมชนและองค์กรปกครองส่วนท้องถิ่น

จากการดำเนินการจัดทำกระบวนการมีส่วนร่วมของประชาชนที่องค์การบริหารส่วนตำบล เมื่อวันที่ 17 กรกฎาคม 2566 ได้มีความต้องการของประชาชนที่ต้องการให้ดำเนินการเกี่ยวกับแก้ปัญหาดินเสื่อมโทรม และฟื้นฟูความอุดมสมบูรณ์ของดิน การขาดแคลนน้ำ ปรับรูปที่ดินและเปลี่ยนกิจกรรมการผลิตให้เหมาะสมกับที่ดิน

เพื่อตอบสนองต่อความต้องการของชุมชนและการแก้ไขปัญหาเชิงพื้นที่ของตำบลห้วยขมิ้น กรมพัฒนาที่ดินได้วิเคราะห์เบื้องต้น ดังต่อไปนี้

ปัญหาของตำบลนาแกในภาพรวมสรุปได้ว่า มีปัญหาสำคัญ 2 ประการ (1) ดินขาดความอุดมสมบูรณ์ (2) ขาดแคลนน้ำ รองลงมาคือ ดินตื้น การใช้สารเคมีในปริมาณที่มาก และแรงงานภาคการเกษตร ปัญหาดังกล่าวนี้ส่งผลกระทบต่อคุณภาพชีวิตของราษฎรในชุมชนโดยรวม

ในกรณีของปัญหาความเสื่อมโทรมของที่ดินนั้นจะรวมถึง (1) ดินขาดความอุดมสมบูรณ์ (2) ดินตื้น จากการวิเคราะห์การชะล้างพังทลายในเขตการใช้ที่ดินของตำบลนาแก ซึ่งมีเนื้อที่รวม 23,150 ไร่ นั้น พบว่า ระดับการสูญเสียของดินที่น้อย 0-2 ตัน/ไร่/ปี ประมาณ 13,598 ไร่ คิดเป็นร้อยละ 58.74 ระดับการสูญเสียของดินที่ระดับปานกลาง 2-5 ตัน/ไร่/ปี ประมาณ 5,407 ไร่ คิดเป็นร้อยละ 23.36 ระดับการสูญเสียของดินที่ระดับรุนแรง 5-15 ตัน/ไร่/ปี ประมาณ 390 ไร่ คิดเป็นร้อยละ 1.68 ระดับการสูญเสียของดินที่ระดับรุนแรงมาก 15-20 ตัน/ไร่/ปี ประมาณ 50 ไร่ คิดเป็นร้อยละ 0.22 ระดับการสูญเสียของดินที่ระดับรุนแรงมากที่สุด 15-20 ตัน/ไร่/ปี ประมาณ 40 ไร่ คิดเป็นร้อยละ 0.17 โดยในพื้นที่ตำบลนาแกพื้นที่ส่วนใหญ่มีเอกสารสิทธิ์ที่ดิน และพื้นที่ส่วนใหญ่ของตำบลตั้งอยู่ริมแม่น้ำโขง คุณภาพของดินมีความอุดมสมบูรณ์ต่ำ จึงไม่ค่อยจะเหมาะสมต่อการเกษตร เนื่องจากพื้นที่ เป็นดินร่วนปนทรายแข็ง ดินลูกรัง และเป็นดินทราย ประกอบกับจังหวัดบึงกาฬมีฝนตกชุกในช่วงฤดูฝนจึงเกิดปัญหาการชะล้างพังทลายของดินและสูญเสียธาตุอาหาร ในส่วนของปัญหาความอุดมสมบูรณ์ของดินที่เกิดขึ้นนั้นอีกประการหนึ่งคือ การใช้ที่ดินติดต่อกันเป็นเวลานานโครงสร้างของดินได้มีการเปลี่ยนแปลง ในพื้นที่ที่มีการไถพรวนด้วยเครื่องจักรกลติดต่อกันเป็นระยะเวลานานทำให้ดินแน่นตัว น้ำในดินและอากาศในดินที่เคยมีอยู่สูญหายไป ส่วนธาตุอาหารและอินทรีย์วัตถุ ก็มีปริมาณลดลงเช่นเดียวกัน เนื่องจากพืชนำไปใช้ และอินทรีย์วัตถุได้สลายตัวไป (รูปที่ 7-1)

ในกรณีของการขาดแคลนนํ้า นั้น ในตำบลนาแกจะมีการขาดแคลนน้ำในช่วงฤดูแล้งหรือฝนทิ้งช่วง ประกอบกับการปกคลุมของวัชพืชทางน้ำปกคลุมแหล่งน้ำทำให้แหล่งน้ำตื้นเขินดังกล่าว ข้างต้นแล้ว การที่ประชากรเพิ่มขึ้น กิจกรรมที่ต้องใช้น้ำเพิ่มขึ้น ทำการเกษตรเพิ่มขึ้น รวมทั้งเหตุการณ์ที่เกิดจากการเปลี่ยนแปลงภูมิอากาศ เช่น ปริมาณฝนน้อยกว่าปกติ ฝนทิ้งช่วง จนเกิดความแห้งแล้ง การขาดแคลนน้ำ จึงเกิดขึ้นอย่างต่อเนื่อง จำเป็นต้องวางระบบอนุรักษ์ดินและน้ำเพื่อกักน้ำในดิน คงความอุดมสมบูรณ์เพื่อจัดหาน้ำให้แหล่งน้ำต้นทุน โดยวิธีการต่างๆ ให้เพียงพอแก่ความต้องการ



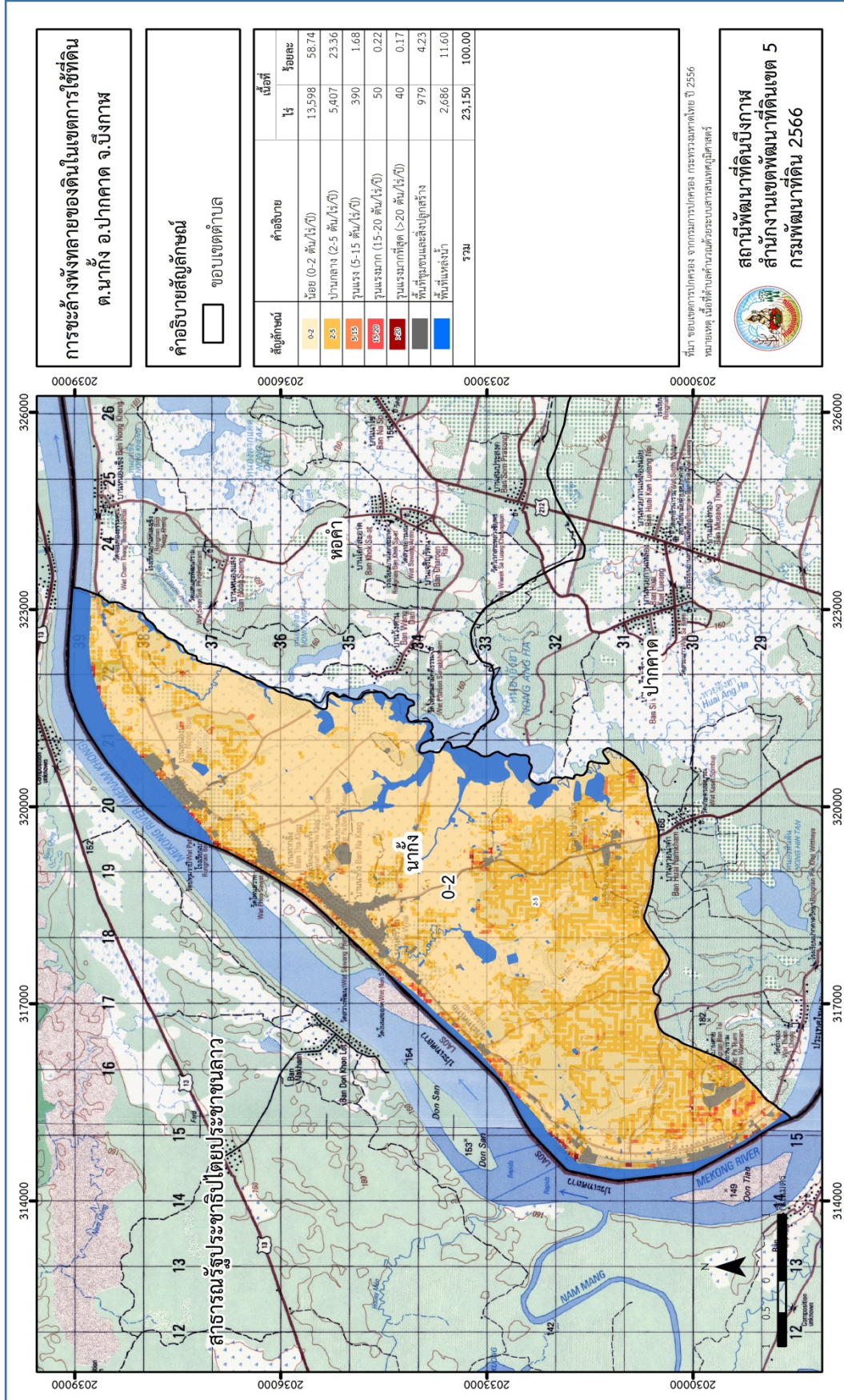
ประเด็นหลักจากข้อเสนอให้แก้ไขปัญหาเรื่องขาดแคลนน้ำและน้ำท่วม จะสรุปได้ว่ามี 5 ประการ คือ (1) การขุดลอกแหล่งน้ำในปัจจุบันซึ่งรวมถึงอ่างเก็บน้ำ ลำน้ำ เป็นต้น (2) ก่อสร้างระบบส่งน้ำด้วยท่อกระจายน้ำจากแหล่งน้ำธรรมชาติ (3) ขุดเจาะบ่อบาดาล (4) ก่อสร้างคลองส่งน้ำเพื่อการกระจายน้ำ และ (5) ป้องกันน้ำท่วม

เพื่อตอบสนองข้อเสนอดังกล่าวทั้ง ประการนี้ จากการวิเคราะห์ข้อมูลเบื้องต้นที่มีอยู่ในปัจจุบันแล้ว สรุปได้ว่า “ไม่สามารถดำเนินการแก้ปัญหาหมู่บ้านใดหมู่บ้านหนึ่งหรือใช้วิธีการใดวิธีการหนึ่งแล้วจะแก้ไขปัญหาการขาดแคลนน้ำหรือน้ำท่วมทั้งตำบลได้โดยสิ้นเชิง”

การแก้ไขปัญหาการขาดแคลนน้ำหรือน้ำท่วมจะต้องดำเนินการทั้งตำบลควบคู่กันทั้งปัญหาของพื้นที่ โดยจัดทำโครงการ “การพัฒนาที่ดินและน้ำที่เป็นระบบ” ทั้งพื้นที่ตำบลที่รวมข้อเสนอในการแก้ไขปัญหา 5 ประการ ไว้ด้วยกัน โดยแบ่งพื้นที่ออกเป็น 2 ส่วน คือ ตอนบนเป็นพื้นที่ในหมู่ที่ 7 ซึ่งเป็นบ้านเดี่ยวที่ตั้งอยู่ห่างจากแม่น้ำโขง จะต้องมีการจัดทำระบบอนุรักษ์ดินและน้ำ ในพื้นที่ตอนล่าง คือ หมู่ที่ 1,2,3,4,5 และ 6 จะต้องจัดทำโครงการพัฒนาที่ดินและน้ำรวมทั้งสองพื้นที่ไปด้วยกันเป็นระบบ ไม่ว่าจะเป็นการขุดลอก ก่อสร้างอ่างเก็บน้ำ สร้างประตูระบายน้ำ การขุดบ่อบาดาล การสร้างระบบส่งน้ำ คลองระบายน้ำ ป้องกันน้ำท่วม

การแก้ไขปัญหาการขาดแคลนน้ำหรือน้ำท่วมจะต้องดำเนินการทั้งตำบลควบคู่กันทั้งปัญหา การชะล้างพังทลายของดิน กับปัญหาการขาดแคลนน้ำ โดยจัดทำโครงการ “การพัฒนาที่ดินและน้ำที่เป็นระบบ” ทั้งพื้นที่ตำบลที่รวมข้อเสนอในการแก้ไขปัญหา โดยแบ่งพื้นที่ออกเป็น 2 ส่วน คือ

1. ส่วนของกลางน้ำ อยู่บริเวณด้านตะวันออกเฉียงใต้ของตำบล สภาพพื้นที่ประกอบด้วยที่มีลักษณะลูกคลื่นลาดลาด (ความลาดชัน 2-5 และ 5-12 เปอร์เซ็นต์) พื้นที่บางส่วนมีระดับความสูงเสียดินในระดับปานกลาง พื้นที่กลางน้ำมีหมู่ที่ 7 การจัดการพื้นที่ควรก่อสร้างระบบอนุรักษ์ดินและน้ำ จัดรูปที่ดิน วางผังน้ำทั้งระบบ และสนับสนุนการปรับเปลี่ยนกิจกรรมการผลิต
2. ส่วนของปลายน้ำ อยู่บริเวณด้านตะวันออกเฉียงเหนือของตำบล สภาพพื้นที่ส่วนใหญ่เป็นที่ราบ (ความลาดชัน 0-2 และ 2-5 เปอร์เซ็นต์) มีส่วนน้อยที่มีความเสี่ยงในการสูญเสียดินจากการชะล้างพังทลายของดินและไหลลงสู่แหล่งน้ำ อยู่ในระดับที่สูง เนื่องจากมีพื้นที่ติดกับแม่น้ำโขง พื้นที่ปลายน้ำมีหมู่ที่ 1,2,3,4,5 และ 6 การจัดการพื้นที่ควรพัฒนาที่ดินและระบบน้ำ ได้แก่ การขุดลอกคลอง ก่อสร้างสระน้ำ คลองส่งน้ำ ประตูระบายน้ำ คลองระบายน้ำหรือผนังป้องกันน้ำท่วม การขุดบ่อบาดาล ปรับรูปที่ดินปรับเปลี่ยนกิจกรรมการผลิต และการทำระบบอนุรักษ์ดินและน้ำเพื่อให้การใช้ที่ดินสามารถใช้พื้นที่ได้อย่างต่อเนื่องและเกิดประโยชน์ ทั้งตัวเกษตรกร ชุมชน ในด้านเศรษฐกิจ สังคมและสิ่งแวดล้อม



รูปที่ 7-1 การชะล้างพังทลายของดินในเขตการใช้ที่ดิน ตำบลนาแก อำเภopakคาค จังหวัดบึงกาฬ



ตารางที่ 7-1 กิจกรรมของกรมพัฒนาที่ดินในเขตเกษตรกรรมที่จะดำเนินการในปีงบประมาณ 2566-2570

เขตการใช้ที่ดิน (เกษตรกรรม)	แผนงาน/โครงการ	งบประมาณ (บาท)
1. เขตทำนา เนื้อที่ 6,661 ไร่	1. การปรับปรุงบำรุงดิน	3,184,700
	1.1 การส่งเสริมการผลิตและการใช้สารอินทรีย์	204,800
	1.2 การผลิต-จัดหาเมล็ดพันธุ์พืชปุ๋ยสด	595,000
	1.3 การส่งเสริมการปรับปรุงบำรุงดินด้วยพืชปุ๋ยสด	60,000
	1.4 การพัฒนากลุ่มเกษตรกรใช้สารอินทรีย์ลดการใช้สารเคมีทางการเกษตร	122,400
	1.5 การจัดตั้งธนาคารปุ๋ยอินทรีย์	1,880,000
	1.6 การรณรงค์ไกล่เกลี่ยข้อพิพาท	262,500
	1.7 ส่งเสริมเกษตรกรอินทรีย์การรับรองแบบมีส่วนร่วม(PGS)	60,000
	2. การบริหารจัดการน้ำ	12,639,000
	2.1 การพัฒนาแหล่งน้ำขนาดเล็กเพื่อการอนุรักษ์ดินและน้ำ	6,000,000
	2.2 การก่อสร้างแหล่งน้ำในไร่นานอกเขตชลประทาน	693,000
	2.3 การก่อสร้างระบบส่งน้ำ	6,000,000
	3. การฟื้นฟูและป้องกันการชะล้างพังทลายของดิน	8,100,000
	3.1 การปลูกหญ้าแฝกเพื่อการอนุรักษ์ดินและน้ำ	1,080,000
	3.2 การจัดระบบอนุรักษ์ดินและน้ำลุ่ม-ดอน	6,000,000
	3.3 การจัดทำระบบอนุรักษ์ดินและน้ำพร้อมปลูกไม้ยืนต้นโตเร็ว	1,020,000



แผนการใช้ที่ดินตำบลนาแก อำเภอบึงกาฬ จังหวัดบึงกาฬ

ตาราง 7-1 (ต่อ)

เขตการใช้ที่ดิน (เกษตรกรรม)	แผนงาน/โครงการ	งบประมาณ (บาท)
2. เขตปลูกไม้ผล เนื้อที่ 177 ไร่	1. การปรับปรุงบำรุงดิน	2,827,550
3. เขตปลูกไม้ยืนต้น เนื้อที่ 11,178 ไร่	1.1 การส่งเสริมการผลิตและการใช้สารอินทรีย์	102,400
4. เขตปลูกพืชไร่ เนื้อที่ 306 ไร่	1.2 การผลิต-จัดหาเมล็ดพันธุ์พืชปุ๋ยสด	148,750
	1.3 การส่งเสริมการปรับปรุงบำรุงดินด้วยพืชปุ๋ยสด	15,000
	1.4 การพัฒนากลุ่มเกษตรกรใช้สารอินทรีย์ลดการใช้สารเคมีทางการเกษตร	122,400
	1.5 การจัดตั้งธนาคารปุ๋ยอินทรีย์	1,880,000
	1.6 การจัดหาปุ๋ยอินทรีย์	510,000
	1.7 การส่งเสริมการปรับปรุงบำรุงพื้นที่ดินกรด	9,000
	1.8 ส่งเสริมเกษตรกรอินทรีย์การรับรองแบบมีส่วนร่วม(PGS)	40,000
	2. การบริหารจัดการน้ำ	14,039,500
	2.1 การพัฒนาแหล่งน้ำขนาดเล็กเพื่อการอนุรักษ์ดินและน้ำ	4,000,000
	2.2 การก่อสร้างแหล่งน้ำในไร่นานอกเขตชลประทาน	1,039,500
	2.3 การก่อสร้างระบบส่งน้ำ (งานวางระบบส่งน้ำ)	9,000,000
	3. การฟื้นฟูและป้องกันการชะล้างพังทลายของดิน	5,400,000
	3.1 การปลูกหญ้าแฝกเพื่อการอนุรักษ์ดินและน้ำ	720,000
	3.2 การจัดระบบอนุรักษ์ดินและน้ำลุ่ม-ดอน	4,000,000
	3.3 การจัดทำระบบอนุรักษ์ดินและน้ำพร้อมปลูกไม้ยืนต้นโตเร็ว	680,000
5. เขตประมง เนื้อที่ 25 ไร่	1. การปรับปรุงบำรุงดิน	13,000
	- สารเร่ง พด.6 จุลินทรีย์ผลิตสารบำบัดน้ำเสีย	13,000



ตารางที่ 7-2 สรุปกิจกรรมที่ขอรับการสนับสนุนจากส่วนราชการอื่นในเขตการใช้ที่ดิน

เขตการใช้ที่ดิน	กิจกรรมที่ขอการสนับสนุนจากส่วนราชการอื่น
1. เขตพื้นที่เกษตรกรรม	การแก้ปัญหาดินเสื่อมโทรม ฟื้นฟูความอุดมสมบูรณ์ของดิน และเพิ่มศักยภาพการผลิต
1. เขตทำนา เนื้อที่ 6,661 ไร่	1) โครงการส่งเสริมและพัฒนาสหกรณ์/กลุ่มเกษตรกรให้มีความเข้มแข็งตามศักยภาพ (สนง.สหกรณ์จังหวัด)
2. เขตปลูกไม้ผล เนื้อที่ 177 ไร่	2) โครงการเกษตรอินทรีย์ (ศูนย์วิจัยและพัฒนาการเกษตร)
3. เขตปลูกไม้ยืนต้น เนื้อที่ 11,178 ไร่	3) โครงการศูนย์เรียนรู้การเพิ่มประสิทธิภาพการผลิตภาคเกษตร (สำนักงานเกษตรจังหวัด)
4. เขตปลูกพืชไร่ เนื้อที่ 306 ไร่	4) โครงการวิจัยและพัฒนาเทคโนโลยีและนวัตกรรม (ศูนย์วิจัยและพัฒนาการเกษตร)
	5) โครงการการบริหารความหลากหลายชีวภาพ (สำนักงานเกษตรจังหวัด)
	6) โครงการพัฒนาเกษตรกรปราดเปรื่อง (Smart Farmer) (สำนักงานเกษตรจังหวัด)
	7) โครงการส่งเสริมเกษตรทฤษฎีใหม่ในเขตปฏิรูปที่ดิน (สนง.การปฏิรูปที่ดินจังหวัด)
	8) โครงการสร้างและพัฒนาเกษตรกรรุ่นใหม่ (สำนักงานเกษตรจังหวัด)
	9) โครงการพัฒนาเกษตรกรยั่งยืน (สำนักงานเกษตรจังหวัด)
	10) โครงการพัฒนาธุรกิจชุมชนในเขตปฏิรูปที่ดิน (สนง.การปฏิรูปที่ดินจังหวัด)
	11) โครงการส่งเสริมเกษตรกรทฤษฎีใหม่ (สำนักงานเกษตรจังหวัด)
	12) โครงการใช้ปุ๋ยเคมีตามค่าวิเคราะห์ดิน (สนง.เกษตรจังหวัด)
	13) โครงการบำบัดน้ำเพื่อการเกษตร (กรมทรัพยากรน้ำบาดาล)
	14) โครงการผลิตข้าวครบวงจร (ศูนย์เมล็ดพันธุ์ข้าว)
	15) โครงการพัฒนาน้ำบาดาลเพื่อการเกษตรด้วยพลังงานแสงอาทิตย์ (กระทรวงพลังงาน)
	16) โครงการผลิตปุ๋ยน้ำหมักชีวภาพ (อบต.นาแก)



ตารางที่ 7-2 (ต่อ)

เขตการใช้ที่ดิน

กิจกรรมที่ขอการสนับสนุนจากส่วนราชการอื่น

ปรับปรุงที่ดินและเปลี่ยนกิจกรรมการผลิต

- 1) โครงการพัฒนาเครือข่ายงานส่งเสริมการเกษตร (สนง.เกษตรจังหวัด)
- 2) โครงการเสริมสร้างและพัฒนาศักยภาพองค์กรเกษตรกร (สนง.เกษตรจังหวัด)
- 3) โครงการขับเคลื่อนการดำเนินงานส่งเสริมและพัฒนาวิสาหกิจชุมชน (สนง.เกษตรจังหวัด)
- 4) โครงการส่งเสริมเกษตรกรรมทางเลือก (สนง.เกษตรจังหวัด)
- 5) โครงการส่งเสริมการใช้เครื่องจักรกลทางการเกษตร (สนง.เกษตรจังหวัด)
- 6) โครงการส่งเสริมเกษตรผสมผสาน (สนง.เกษตรจังหวัด)
- 7) โครงการขับเคลื่อนเศรษฐกิจพอเพียงในสหกรณ์และกลุ่มเกษตรกร (สนง.เกษตรจังหวัด)
- 8) โครงการพัฒนาตลาดสินค้าเกษตร (สนง.เกษตรจังหวัด)
- 9) โครงการธนาคารสินค้าเกษตร (สนง.เกษตรจังหวัด)
- 10) โครงการพัฒนาสถาบันเกษตรกรรูปแบบประชารัฐ (สนง.เกษตรจังหวัด)
- 11) โครงการศักยภาพการดำเนินธุรกิจของสหกรณ์การเกษตรและกลุ่มเกษตรกร (สนง.เกษตรจังหวัด)
- 12) โครงการผลิตพันธุ์พืชและปัจจัยการผลิต (สนง.เกษตรจังหวัด)
- 13) โครงการระบบส่งเสริมการเกษตรแบบแปลงใหญ่
- 14) โครงการบริหารจัดการพื้นที่เกษตรกรรม
- 15) โครงการผลิตและสนับสนุนหัวเชื้อจุลินทรีย์ควบคุมศัตรูพืช (ศูนย์ส่งเสริมเทคโนโลยีการเกษตรด้านอารักขาพืชจังหวัด)
- 16) โครงการสนับสนุนการผลิตจุลินทรีย์ควบคุมศัตรูพืชทดแทนการใช้สารเคมี (อบต.นาแก)
- 17) โครงการจัดตั้งศูนย์เรียนรู้เศรษฐกิจพอเพียงชุมชน (อบต.นาแก)



ตารางที่ 7-2 (ต่อ)

เขตการใช้ที่ดิน	กิจกรรมที่ขอการสนับสนุนจากส่วนราชการอื่น
5. เขตประมง เนื้อที่ 25 ไร่	<ol style="list-style-type: none">1) โครงการสร้างความเข้มแข็งกลุ่มการผลิตด้านการเกษตร (กรมประมง)2) โครงการส่งเสริมและพัฒนาอาชีพเพื่อแก้ไขปัญหาที่ดินทำกินของเกษตรกร (กรมประมง)3) โครงการออกแบบการปรับเปลี่ยนการใช้น้ำเพื่อการเกษตรตามนโยบาย (กรมชลประทาน)4) โครงการพัฒนาพื้นที่ให้เป็นพื้นที่รับน้ำ (กรมชลประทาน)5) โครงการเลี้ยงปลาในสระน้ำขนาดเล็ก (อบต.นาแก)6) โครงการพัฒนาแหล่งน้ำปรับปรุงสระเก่า (อบต.นาแก)
2. เขตแหล่งน้ำ เนื้อที่ 2,686 ไร่	<ol style="list-style-type: none">1) โครงการศึกษาความเป็นไปได้ในการพัฒนาแหล่งน้ำชลประทาน (กรมชลประทาน)2) โครงการพัฒนาระบบชลประทานด้วยนวัตกรรม (กรมชลประทาน)3) โครงการเพิ่มประสิทธิภาพการกักเก็บน้ำ (กรมชลประทาน)4) โครงการพัฒนาโครงการชลประทานเดิม (กรมชลประทาน)5) โครงการเพิ่มประสิทธิภาพการส่งและระบายน้ำ (กรมชลประทาน)6) โครงการจัดทำระบบกระจายน้ำจากแหล่งน้ำสาธารณะ (กรมชลประทาน)



แผนการใช้ที่ดินตำบลนาแก อำเภอบึงกาฬ จังหวัดบึงกาฬ

ตาราง 7-3 เป้าหมายการดำเนินงานและงบประมาณ ตำบลนาแก อำเภอบึงกาฬ จังหวัดบึงกาฬ แผน 5 ปี (พ.ศ. 2567-2571)

เขตการใช้ที่ดิน	งาน/โครงการ/กิจกรรม	หน่วย นับ	เป้าหมาย					รวม	งบประมาณ					รวม	หน่วยงาน รับผิดชอบ
			2567	2568	2569	2570	2571		2567	2568	2569	2570	2571		
1. การปรับปรุงบำรุงดิน															
เขตเกษตรกรรม	1.1 การส่งเสริมการผลิตและ การใช้สารอินทรีย์	ราย	120	120	120	120	120	600	61,440	61,440	61,440	61,440	61,440	307,200	พด.
เขตทำนา/พืชไร่/ ไม้ยืนต้น/ไม้ผล	1.2 การผลิต-จัดหาเมล็ดพันธุ์ พืชปุ๋ยสด	ตัน	5	5	5	5	5	25	148,750	148,750	148,750	148,750	148,750	743,750	พด.
เขตนาข้าว/พืชไร่/ ไม้ผล/ไม้ยืนต้น	1.3 การส่งเสริมการปรับปรุง บำรุงดินด้วยพืชปุ๋ยสด	ไร่	1,000	1,000	1,000	1,000	1,000	5,000	15,000	15,000	15,000	15,000	15,000	75,000	พด.
เขตเกษตรกรรม	1.4 การพัฒนากลุ่มเกษตรกร ใช้สารอินทรีย์ลดการใช้ สารเคมีทางการเกษตร	กลุ่ม	16	16	16	16	16	72	54,400	54,400	54,400	54,400	54,400	244,800	พด.
เขตทำนา,พืชไร่/ ไม้ผล/ไม้ยืนต้น	1.5 การจัดตั้งธนาคารปุ๋ย อินทรีย์	แห่ง	1	2	2	2	1	8	470,000	940,000	940,000	940,000	470,000	3,760,000	พด.
เขตปลูกพืชไร่/ไม้ ผล/ไม้ยืนต้น	1.6 การจัดหาปุ๋ยโดโลไมท์	ตัน	60	60	60	60	60	300	102,000	102,000	102,000	102,000	102,000	510,000	พด.
เขตปลูกพืชไร่/ไม้ ผล/ไม้ยืนต้น	1.7 การส่งเสริมการปรับปรุง บำรุงพื้นที่ดินกรด	ไร่	120	120	120	120	120	600	1,800	1,800	1,800	1,800	1,800	9,000	พด.
เขตทำนา	1.8 การรณรงค์เฝ้าติดตาม	ไร่	150	150	150	150	150	750	52,500	52,500	52,500	52,500	52,500	262,500	พด.
เขตประมง	1.9 สารเร่ง พด.6 จุลินทรีย์ ผลิตสารบำบัดน้ำเสีย	ลิตร	200	200	200	200	200	1,000	2,600	2,600	2,600	2,600	2,600	13,000	พด.
เขตเกษตรกรรม	1.10 ส่งเสริมเกษตรกรอินทรีย์ การรับรองแบบมีส่วนร่วม (PGS)	กลุ่ม	1	1	1	1	1	5	20,000	20,000	20,000	20,000	20,000	100,000	พด.



แผนการใช้ที่ดินตำบลนาแก อำเภอบึงกาฬ จังหวัดบึงกาฬ

ตาราง 7-3 (ต่อ)

เขตการใช้ที่ดิน	งาน/โครงการ/กิจกรรม	หน่วย นับ	เป้าหมาย					รวม	งบประมาณ					รวม	หน่วยงาน รับผิดชอบ
			2567	2568	2569	2570	2571		2567	2568	2569	2570	2571		
2. การบริหารจัดการน้ำ															
เขตเกษตรกรรม	2.1 การก่อสร้างแหล่งน้ำ ในไร่นานอกเขต ชลประทาน	บ่อ	15	15	15	15	15	75	346,500	346,500	346,500	346,500	346,500	1,732,500	พด.
เขตเกษตรกรรม	การพัฒนาแหล่งน้ำขนาด เล็กเพื่อการอนุรักษ์ดินและ น้ำ	แห่ง	1	1	1	1	1	5	2,000,000	2,000,000	2,000,000	2,000,000	2,000,000	10,000,000	พด.
เขตเกษตรกรรม	ก่อสร้างระบบส่งน้ำ	แห่ง	1	1	1	1	1	5	3,000,000	3,000,000	3,000,000	3,000,000	3,000,000	15,000,000	พด.
3. การฟื้นฟูและป้องกัน การชะล้างพังทลายของ ดิน															
เขตเกษตรกรรม, พื้นที่แหล่งน้ำ	3.1 การปลูกหญ้าแฝกเพื่อ การอนุรักษ์ดินและน้ำ	กล้า	300,000	300,000	300,000	300,000	300,000	1,500,000	360,000	360,000	360,000	360,000	360,000	1,800,000	พด.
4. การจัดทำระบบ อนุรักษ์ดินและน้ำ															
เขตทำนา	4.1 การจัดระบบอนุรักษ์ ดินและน้ำลุ่ม-ดอน	ไร่	1,000	1,000	1,000	1,000	1,000	5,000	2,000,000	2,000,000	2,000,000	2,000,000	2,000,000	10,000,000	พด.
เขตทำนา,เขต ปลูกพืชไร่/ไม้ผล/ ไม้ยืนต้น	4.2 การจัดทำระบบ อนุรักษ์ดินและน้ำพร้อม ปลูกไม้ยืนต้นโตเร็ว	ไร่	200	200	200	200	200	1,000	340,000	340,000	340,000	340,000	340,000	1,700,000	พด.

หมายเหตุ: งบประมาณที่กำหนดไว้นี้เป็นงบประมาณเบื้องต้น อาจมีการเปลี่ยนแปลงตามที่ได้รับการจัดสรรให้ดำเนินการ



เอกสารอ้างอิง

- กรมการปกครอง. 2566. รายงานสถิติจำนวนประชากรและบ้าน รายจังหวัด รายอำเภอและรายตำบล (ณ เดือนธันวาคม พ.ศ.2565). แหล่งที่มา : <https://stat.bora.dopa.go.th/stat/statnew/statyear/#/TableTemplate/Area/statpop>. 1 พฤษภาคม 2566
- กรมการพัฒนาชุมชน. 2566. ข้อมูลความจำเป็นพื้นฐาน(จปฐ.) รายจังหวัด รายอำเภอ และรายตำบลปี 2565. แหล่งที่มา : <https://ebmn.cdd.go.th/>. 1 มิถุนายน 2566.
- กรมทรัพยากรน้ำบาดาล. 2566. ปริมาณน้ำและจำนวนบ่อบาดาล ปี 2565. แหล่งที่มา : <http://app.dgr.go.th/newpasutara/xml/search.php>. 26 พฤษภาคม 2566.
- กรมส่งเสริมการเกษตร. 2566. จำนวนครัวเรือนเกษตรกรที่ขึ้นทะเบียนเกษตรกร จำแนกรายจังหวัด รายอำเภอและรายตำบล (ณ เดือนมกราคม พ.ศ. 2566). แหล่งที่มา : <http://mvos2.gistda.or.th/>. 15 พฤษภาคม 2566
- กรมอุดมศึกษา. 2566. ปริมาณน้ำฝนเฉลี่ยคาบ 30 ปี (พ.ศ. 2536-2565). กรมอุดมศึกษากระทรวงดิจิทัลเพื่อเศรษฐกิจและสังคม, กรุงเทพฯ.
- กองนโยบายและแผนการใช้ที่ดิน. 2566. แผนที่สภาพการใช้ที่ดิน ปี 2566 (ไฟล์ข้อมูล). กรมพัฒนาที่ดิน กระทรวงเกษตรและสหกรณ์, กรุงเทพฯ.
- กองสำรวจดินและวิจัยทรัพยากรดิน. 2566. แผนที่ทรัพยากรดิน (ไฟล์ข้อมูล). กรมพัฒนาที่ดิน กระทรวงเกษตรและสหกรณ์, กรุงเทพฯ.
- บัณฑิต ต้นศิริ และ คำรณ ไทรพิง. 2542. คู่มือการประเมินคุณภาพที่ดิน. กองวางแผนการใช้ที่ดิน กรมพัฒนาที่ดิน.
- สำนักเทคโนโลยีการสำรวจและทำแผนที่. 2566. แผนที่ขอบเขตตำบล ปี 2564 (ไฟล์ข้อมูล). กรมพัฒนาที่ดิน กระทรวงเกษตรและสหกรณ์, กรุงเทพฯ.
- องค์การบริหารส่วนตำบลนาแก. 2566. วิสัยทัศน์/พันธกิจ. แหล่งที่มา: <https://nakang.go.th/public/list/data/index/menu/1168/> 22 กรกฎาคม 2566



คณะผู้จัดทำ

ที่ปรึกษา

นายบุญช่วย ช่วยระดม

นางปราณี สีหพันธ์

นายชุมพร ศาสตราวาหะ

ผู้อำนวยการสำนักงานพัฒนาที่ดินเขต 5

ผู้เชี่ยวชาญด้านวางระบบการพัฒนาที่ดิน

ผู้อำนวยการกลุ่มวางแผนการใช้ที่ดิน

ผู้เรียบเรียงและจัดทำ

นายพัชรพล คาคบัว

นางสาวปิยวรรณ เข็มขันธุ์

นายสุริยันต์ พิมพระลับ

นางสาวทิพวรรณ ไชยตะวงศ์

นางสาวดวงเดือน พุทธิวงศ์

นางสาวรวินันท์ คำสะอาด

ผู้อำนวยการสถานีพัฒนาที่ดินบึงกาฬ

นักวิชาการเกษตรชำนาญการ

นักวิชาการเกษตร

เจ้าหน้าที่ระบบงานคอมพิวเตอร์

พนักงานจ้างเหมา

พนักงานจ้างเหมา



สถานีพัฒนาที่ดินบึงกาฬ

95 หมู่ที่ 11 ตำบลโนนสมบูรณ์

อำเภอเมืองบึงกาฬ จังหวัดบึงกาฬ 38000

โทร 042-088211