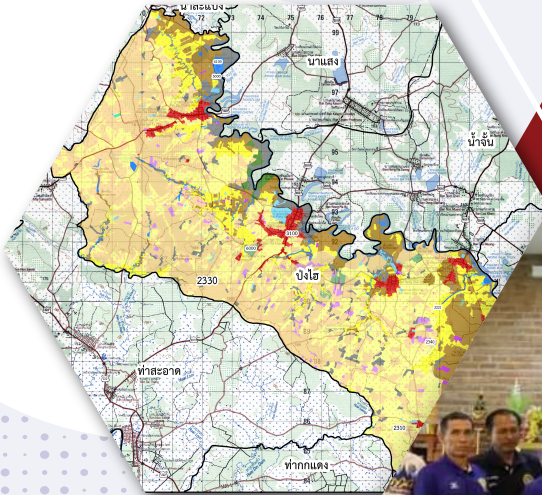


แผนการใช้ที่ดินตำบลปงไฮ

อำเภอเซกา จังหวัดบึงกาฬ



สถานีพัฒนาที่ดินบึงกาฬ
สำนักงานพัฒนาที่ดินเขต 5
กรมพัฒนาที่ดิน กระทรวงเกษตรและสหกรณ์

เอกสารวิชาการฉบับที่ 041/2566
กันยายน 2566

แผนการใช้ที่ดินตำบลป่งไฮ

อำเภอเซกา จังหวัดบึงกาฬ



สถานีพัฒนาที่ดินบึงกาฬ
สำนักงานพัฒนาที่ดินเขต 5
กรมพัฒนาที่ดิน กระทรวงเกษตรและสหกรณ์

เอกสารวิชาการฉบับที่ 041/2566

กันยายน 2566



คำนำ

การจัดทำแผนการใช้ที่ดินดำเนินการตามรัฐธรรมนูญแห่งราชอาณาจักรไทย พ.ศ. 2560 มาตรา 72 (1) ที่ได้บัญญัติให้มีการวางแผนการใช้ที่ดินให้เหมาะสมกับศักยภาพของที่ดินตามหลักการพัฒนาอย่างยั่งยืน โดยแผนการใช้ที่ดินตำบลปงไฮ อำเภอเซกา จังหวัดบึงกาฬ ได้นำแนวคิดของ Food and Agriculture Organization of the United Nations หรือ FAO และ United Nations Environment Programme หรือ UNEP มาปรับใช้ คือ ความเหมาะสมทางกายภาพ ความเหมาะสมทางเศรษฐกิจ การยอมรับจากสังคม การสร้างความยั่งยืน ให้สิ่งแวดล้อม และเสนอทางเลือกการใช้ที่ดิน ร่วมกับวิธีการที่จำเป็นอื่น ๆ เช่น กระบวนการมีส่วนร่วมของชุมชน (Participatory Rural Appraisal: PRA) การประเมินคุณภาพที่ดิน เป็นต้น

กองนโยบายและแผนการใช้ที่ดินร่วมกับสำนักงานพัฒนาที่ดินเขต (สพข.) และสถานีพัฒนาที่ดิน (สพด.) ในการดำเนินงานวางแผนการใช้ที่ดินระดับตำบล โดยพิจารณาภาพรวมของสภาพปัญหาในด้านต่างๆ ทั้งด้านกายภาพ เศรษฐกิจ และสังคม วิเคราะห์และสังเคราะห์ข้อมูลนำไปสู่การวางแผนการใช้ที่ดินที่สอดคล้องกับศักยภาพของพื้นที่ โดยผ่านกระบวนการมีส่วนร่วมของชุมชน (PRA) ในการระบุปัญหา ความต้องการของเกษตรกรและผู้มีส่วนได้ส่วนเสีย ทั้งนี้ สพด. ได้จัดทำแผนกิจกรรม/โครงการ เพื่อขับเคลื่อนแผนการใช้ที่ดินให้เป็นรูปธรรมเพื่อให้เกษตรกร มีคุณภาพชีวิตที่ดีขึ้น มีการใช้ที่ดินอย่างถูกต้องเหมาะสม รักษาสภาพแวดล้อมและอนุรักษ์ทรัพยากรในชุมชน ให้เกิดความยั่งยืนต่อไป

สถานีพัฒนาที่ดินบึงกาฬ
กันยายน 2566



สารบัญ

	หน้า
คำนำ	ก
สารบัญ	ข
สารบัญตาราง	ค
สารบัญรูป	ง
บทที่ 1 บทนำ	
1.1 ความสำคัญของการวางแผนการใช้ที่ดิน	1-1
1.2 หลักการและเหตุผล	1-1
1.3 วัตถุประสงค์	1-1
1.4 ระยะเวลาและสถานที่ดำเนินงาน	1-1
1.5 ขั้นตอนการดำเนินงาน	1-1
1.6 วิสัยทัศน์ของตำบล	1-2
บทที่ 2 ข้อมูลทั่วไป	
2.1 ที่ตั้งและอาณาเขต	2-1
2.2 การแบ่งส่วนการปกครอง	2-1
2.3 สภาพภูมิประเทศ	2-1
2.4 สภาพภูมิอากาศ	2-3
2.5 สภาพการใช้ที่ดินในปัจจุบัน	2-4
2.6 สภาพเศรษฐกิจและสังคม	2-8
บทที่ 3 สถานภาพของทรัพยากรธรรมชาติ	
3.1 ทรัพยากรป่าไม้	3-1
3.2 ทรัพยากรน้ำ	3-1
3.3 ทรัพยากรดิน	3-2
บทที่ 4 กระบวนการมีส่วนร่วมของชุมชน (Participatory Rural Appraisal: PRA)	
4.1 การวิเคราะห์ผลจากการจัดทำกระบวนการมีส่วนร่วมของชุมชน (PRA)	4-1
4.2 ระบบการปลูกพืชในปัจจุบัน	4-4
บทที่ 5 การประเมินคุณภาพที่ดิน	
5.1 หลักการประเมินคุณภาพที่ดินด้านกายภาพ	5-1
5.2 พืชเศรษฐกิจที่สำคัญของตำบล	5-2
5.3 ระดับความเหมาะสมของที่ดิน	5-2
บทที่ 6 แผนการใช้ที่ดิน	
6.1 การวิเคราะห์ข้อมูลเพื่อการจัดทำแผนการใช้ที่ดินระดับตำบล	6-1
6.2 เขตการใช้ที่ดิน	6-1



สารบัญ (ต่อ)

	หน้า
บทที่ 7 การขับเคลื่อนแผนการใช้ที่ดิน	
7.1 ขั้นตอนการดำเนินงาน	7-1
7.2 กิจกรรมของกรมพัฒนาที่ดินในเขตการใช้ที่ดินที่จะดำเนินการใน ปีงบประมาณ 2567	7-1
7.3 กิจกรรมที่ขอการสนับสนุนจากส่วนราชการอื่น	7-2
7.4 ความต้องการของชุมชนและองค์กรปกครองส่วนท้องถิ่น	7-3
เอกสารอ้างอิง	8-1



สารบัญญัตินี้

ตารางที่		หน้า
2-1	สถิติภูมิอากาศ ณ สถานีตรวจอากาศจังหวัดสกลนคร (ปี พ.ศ.2536-2565)	2-3
2-2	สภาพการใช้ที่ดินตำบลปงไฮ อำเภอเซกา จังหวัดบึงกาฬ	2-5
2-3	จำนวนประชากรและครัวเรือน ตำบลปงไฮ อำเภอเซกา จังหวัดบึงกาฬ ปี 2565	2-8
2-4	จำนวนและสัดส่วนครัวเรือน ตำบลปงไฮ อำเภอเซกา จังหวัดบึงกาฬ ปี 2565	2-9
2-5	รายได้-รายจ่ายเฉลี่ยครัวเรือน ตำบลปงไฮ อำเภอเซกา จังหวัดบึงกาฬ ปี 2565	2-10
3-1	สมบัติดิน ตำบลปงไฮ อำเภอเซกา จังหวัดบึงกาฬ	3-4
5-1	ตัวอย่างการประเมินคุณภาพที่ดินด้านกายภาพของประเภทการใช้ประโยชน์ที่ดิน	5-2
5-2	ชั้นความเหมาะสมทางกายภาพของดิน ตำบลปงไฮ อำเภอเซกา จังหวัดบึงกาฬ	5-3
6-1	เขตการใช้ที่ดิน ตำบลปงไฮ อำเภอเซกา จังหวัดบึงกาฬ	6-4
7-1	กิจกรรมของกรมพัฒนาที่ดินในเขตเกษตรกรรมที่จะดำเนินการ ในปีงบประมาณ 2567	7-6
7-2	สรุปกิจกรรมที่ขอรับการสนับสนุนจากส่วนราชการอื่นในเขตการใช้ที่ดิน	7-8
7-3	เป้าหมายการดำเนินงานและงบประมาณ ตำบลปงไฮ อำเภอเซกา จังหวัดบึงกาฬ แผน 5 ปี (พ.ศ. 2567-2571)	7-11



สารบัญญรูป

รูปที่		หน้า
1-1	กรอบการวางแผนการใช้ที่ดินระดับตำบล	1-3
2-1	แผนที่ที่ตั้งและอาณาเขตตำบลป่งไฮ อำเภอลำทะเมนชัย จังหวัดบุรีรัมย์	2-2
2-2	กราฟสมดุลของน้ำเพื่อการเกษตร ปี พ.ศ. 2536-2565	2-4
2-3	แผนที่สภาพการใช้ที่ดิน ตำบลป่งไฮ อำเภอลำทะเมนชัย จังหวัดบุรีรัมย์	2-7
3-1	แผนที่ทรัพยากรดิน ตำบลป่งไฮ อำเภอลำทะเมนชัย จังหวัดบุรีรัมย์	3-6
4-1	การวิเคราะห์สถานการณ์โดยระบบ DPSIR ของตำบลป่งไฮ อำเภอลำทะเมนชัย จังหวัดบุรีรัมย์	4-3
4-2	ระบบการปลูกพืชในปัจจุบัน ตำบลป่งไฮ อำเภอลำทะเมนชัย จังหวัดบุรีรัมย์	4-4
6-1	เขตการใช้ที่ดิน ตำบลป่งไฮ อำเภอลำทะเมนชัย จังหวัดบุรีรัมย์	6-5
7-1	การชะล้างพังทลายของดินในเขตการใช้ที่ดิน ตำบลป่งไฮ อำเภอลำทะเมนชัย จังหวัดบุรีรัมย์	7-5



บทที่ 1

บทนำ

1.1 ความสำคัญของการวางแผนการใช้ที่ดิน

ตามรัฐธรรมนูญแห่งราชอาณาจักรไทย พุทธศักราช 2560 มาตรา 72 รัฐพึงดำเนินการเกี่ยวกับที่ดิน ทรัพยากรน้ำ และพลังงาน ดังต่อไปนี้

(1) วางแผนการใช้ที่ดินของประเทศ ให้เหมาะสมกับสภาพพื้นที่และศักยภาพของที่ดิน ตามหลักการพัฒนาอย่างยั่งยืน

1.2 หลักการและเหตุผล

ปัจจุบันกรมพัฒนาที่ดินได้ดำเนินการวางแผนการใช้ที่ดินระดับประเทศเรียบร้อยแล้ว ซึ่งเป็นการวางกรอบเชิงนโยบายมุ่งเน้นการพัฒนาด้านการเกษตรให้เกิดความสมดุลและยั่งยืนและในขณะเดียวกันต้องอนุรักษ์ทรัพยากรธรรมชาติและสิ่งแวดล้อมควบคู่กับการรักษาคุณค่าทางศิลปวัฒนธรรม แต่ทั้งนี้เพื่อให้เกิดการใช้ประโยชน์ที่ดินในระดับพื้นที่อย่างมีประสิทธิภาพและรักษาฐานการผลิตด้านทรัพยากรธรรมชาติอย่างยั่งยืนตลอดห่วงโซ่อุปทาน แผนการใช้ที่ดินระดับตำบลจึงถูกนำมาใช้เป็นเครื่องมือเพื่อขับเคลื่อนการดำเนินงานดังกล่าว

ทั้งนี้กรมพัฒนาที่ดินได้จัดทำแผนปฏิบัติการราชการกรมพัฒนาที่ดินระยะ 5 ปี พ.ศ. 2566-2570 เพื่อให้บรรลุตามวิสัยทัศน์ที่กำหนดไว้ คือ “เป็นองค์การอัจฉริยะทางดิน เพื่อขับเคลื่อนการใช้ที่ดินอย่างเหมาะสม 15 ล้านไร่ ภายในปี 2570” ซึ่งในส่วนของประเด็นการพัฒนาที่ 2 บริหารจัดการทรัพยากรดินและที่ดินด้วยชุดข้อมูลที่มีมูลค่าสูง (High Value Dataset) ซึ่งมีเป้าหมาย คือ การนำชุดข้อมูลที่มีมูลค่าไปใช้ในการบริหารจัดการทางการเกษตร ในส่วนของตัวชี้วัด บริหารจัดการทรัพยากรดินและที่ดินบนพื้นฐานของชุดข้อมูลที่มีมูลค่าสูงร้อยละ 100 กลยุทธ์ที่ 2 ยุกระดับแผนการใช้ที่ดินไปสู่การปฏิบัติ ได้กำหนดให้ ร้อยละของแผนการใช้ที่ดินระดับตำบลที่จัดทำแล้วเสร็จทั้งประเทศ ภายใน ปี 2570 (ไม่น้อยกว่า ร้อยละ 80) เป็นตัวชี้วัดหนึ่งของกลยุทธ์ดังกล่าว

1.3 วัตถุประสงค์

1.3.1 เพื่อรักษาเสถียรภาพของทรัพยากรให้เกิดความสมดุลและยั่งยืนภายใต้การพัฒนาด้านต่างๆ ของตำบล

1.3.2 เพื่อให้การใช้ที่ดินมีผลตอบสนองสูงสุดต่อหน่วยเนื้อที่อย่างยั่งยืน

1.3.3 เพื่อให้เกิดการกำหนดแผนงาน โครงการ กิจกรรม ที่สอดคล้องกับแผนการใช้ที่ดินที่กำหนดขึ้น และอยู่บนหลักการของโมเดลเศรษฐกิจ BCG (Bio-Circular-Green Economy : BCG Model)

1.4 ระยะเวลาและสถานที่ดำเนินงาน

1.4.1 ระยะเวลา 1 ตุลาคม 2565 – 30 กันยายน 2566

1.4.2 สถานที่ ตำบลปงไฮ อำเภอเซกา จังหวัดบึงกาฬ

1.5 ขั้นตอนการดำเนินงาน

1.5.1 รวบรวมข้อมูลปฐมภูมิและทุติยภูมิ ประกอบด้วย

1) ด้านกายภาพ ได้แก่ ทรัพยากรดิน ทรัพยากรน้ำ ทรัพยากรป่าไม้ ภูมิอากาศ สภาพการใช้ที่ดิน เขตป่าไม้ตามกฎหมายและมติคณะรัฐมนตรี ฯ

2) ด้านเศรษฐกิจและสังคม ได้แก่ การถือครองที่ดิน ลักษณะทางเศรษฐกิจของตำบล จำนวนประชากร ฯ



3) ด้านนโยบายและข้อกำหนดที่เกี่ยวข้อง ได้แก่ ยุทธศาสตร์ แผนพัฒนาเศรษฐกิจและสังคมแห่งชาติฉบับที่ 13 ยุทธศาสตร์ภาค แผนพัฒนากลุ่มจังหวัด แผนพัฒนาจังหวัด แผนพัฒนาการเกษตรและสหกรณ์ แผนพัฒนาท้องถิ่น 4 ปี ขององค์การบริหารส่วนจังหวัด เทศบาลตำบลหรือองค์การบริหารส่วนตำบล ฯ

1.5.2 จัดทำกระบวนการมีส่วนร่วมของชุมชน (Participatory Rural Appraisal : PRA) เพื่อรับฟังความคิดเห็น ประเด็นปัญหา ความต้องการด้านต่าง ๆ ขององค์การปกครองส่วนท้องถิ่นและเกษตรกรในตำบล

1.5.3 ประเมินคุณภาพของที่ดินของพืชเศรษฐกิจหลักและพืชทางเลือกที่มีมูลค่าของตำบล

1.5.4 สังเคราะห์ข้อมูลจากข้อ 1.5.1 ถึง 1.5.3 เพื่อใช้ประกอบการวางแผนการใช้ที่ดิน

1.5.5 กำหนด (ร่าง) แผนการใช้ที่ดินระดับตำบล

1.5.6 รับฟังความคิดเห็นของผู้มีส่วนได้ส่วนเสียต่อ (ร่าง) แผนการใช้ที่ดินที่กำหนดขึ้น

1.5.7 ปรับปรุง (ร่าง) แผนการใช้ที่ดินเพื่อจัดทำแผนการใช้ที่ดินฉบับสมบูรณ์

1.5.8 นำแผนการใช้ที่ดินเข้าสู่คณะทำงานวิชาการของเขตฯ เพื่อตรวจสอบความครบถ้วน /สมบูรณ์ของเนื้อหาและองค์ประกอบ

1.5.9 เผยแพร่แผนการใช้ที่ดินเพื่อนำไปสู่การขับเคลื่อนการดำเนินงาน ประกอบด้วย

1) องค์การปกครองส่วนท้องถิ่น นำแผนการใช้ที่ดินที่จัดทำขึ้นไปประกอบการจัดทำแผนการพัฒนาของตำบล เพื่อนำไปสู่การของบประมาณที่มีความสอดคล้องกับศักยภาพด้านการผลิตและสภาพของทรัพยากรของตำบล

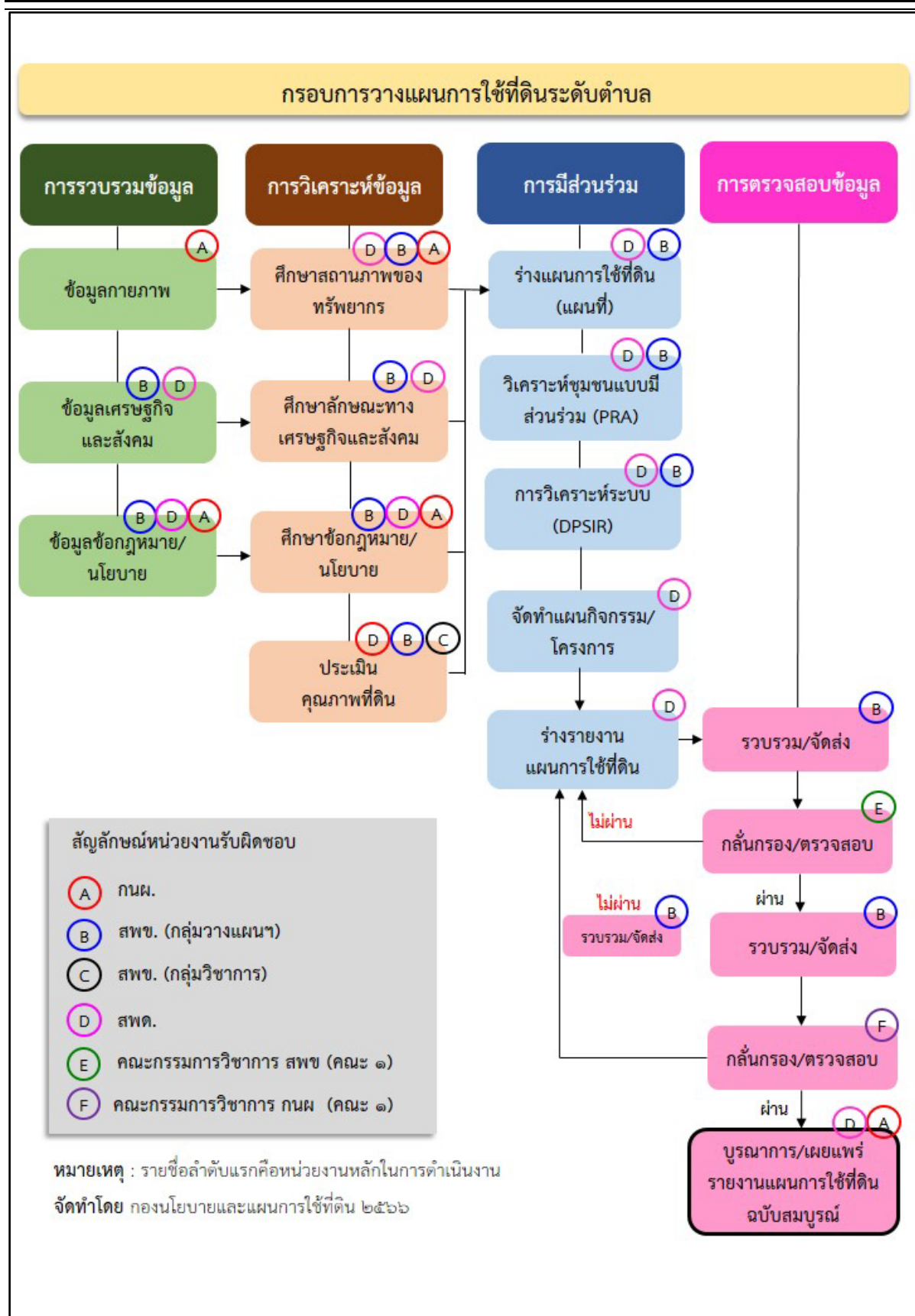
2) กรมพัฒนาที่ดิน โดยสำนักงานพัฒนาที่ดินจังหวัด กำหนดแผนงาน/โครงการ/กิจกรรมที่สอดคล้องกับแผนการใช้ที่ดินที่กำหนดขึ้นในแต่ละเขตและสามารถใช้ประกอบการของบประมาณในพื้นที่อย่างมีหลักการและเป็นที่ยอมรับ

3) หน่วยงานราชการอื่น ๆ สามารถใช้เป็นข้อมูลพื้นฐานประกอบแผนงาน/โครงการ/กิจกรรมที่สอดคล้องกับแผนการใช้ที่ดินที่กำหนดขึ้นในแต่ละเขต

กรอบการวางแผนการใช้ที่ดินระดับตำบลแสดงดังรูปที่ 1-1

1.6 วิสัยทัศน์ของตำบล

ชุมชนน่าอยู่ ควบคู่คุณธรรม ผู้นำประชาธิปไตย น้ำไหล ไฟสว่าง ทางสะดวก ทุกคนมีงานทำ วัฒนธรรมยั่งยืน เศรษฐกิจชุมชนพึ่งตนเอง มุ่งเน้นคุณภาพ (องค์การบริหารส่วนตำบลปงไฮ, 2566)



รูปที่ 1-1 กรอบการวางแผนการใช้ที่ดินระดับตำบล



บทที่ 2 ข้อมูลทั่วไป

2.1 ที่ตั้งและอาณาเขต

ตำบลปงไฮ อำเภอเซกา จังหวัดบึงกาฬ ตั้งอยู่ทางทิศตะวันตกของอำเภอเซกา มีพื้นที่ประมาณ 107 ตารางกิโลเมตร หรือ 66,925 ไร่ โดยมีอาณาเขตติดต่อ ดังนี้ (รูปที่ 2-1)

ทิศเหนือ	ติดต่อกับ	ตำบลป่าแฝก อำเภอพรเจริญ ตำบลนาสะแบง ตำบลนาแสง อำเภอศรีวิไล จังหวัดบึงกาฬ
ทิศใต้	ติดต่อกับ	ตำบลท่ากกแดง ตำบลหนองท่อม อำเภอเซกา จังหวัดบึงกาฬ
ทิศตะวันออก	ติดต่อกับ	ตำบลน้ำจั้น ตำบลเซกา อำเภอเซกา จังหวัดบึงกาฬ
ทิศตะวันตก	ติดต่อกับ	ตำบลพรเจริญ อำเภอพรเจริญ ตำบลท่าสะอาด อำเภอเซกา จังหวัดบึงกาฬ

2.2 การแบ่งส่วนการปกครอง

ตำบลปงไฮ อำเภอเซกา จังหวัดบึงกาฬ แบ่งส่วนการปกครองออกเป็น 18 หมู่บ้าน ดังนี้

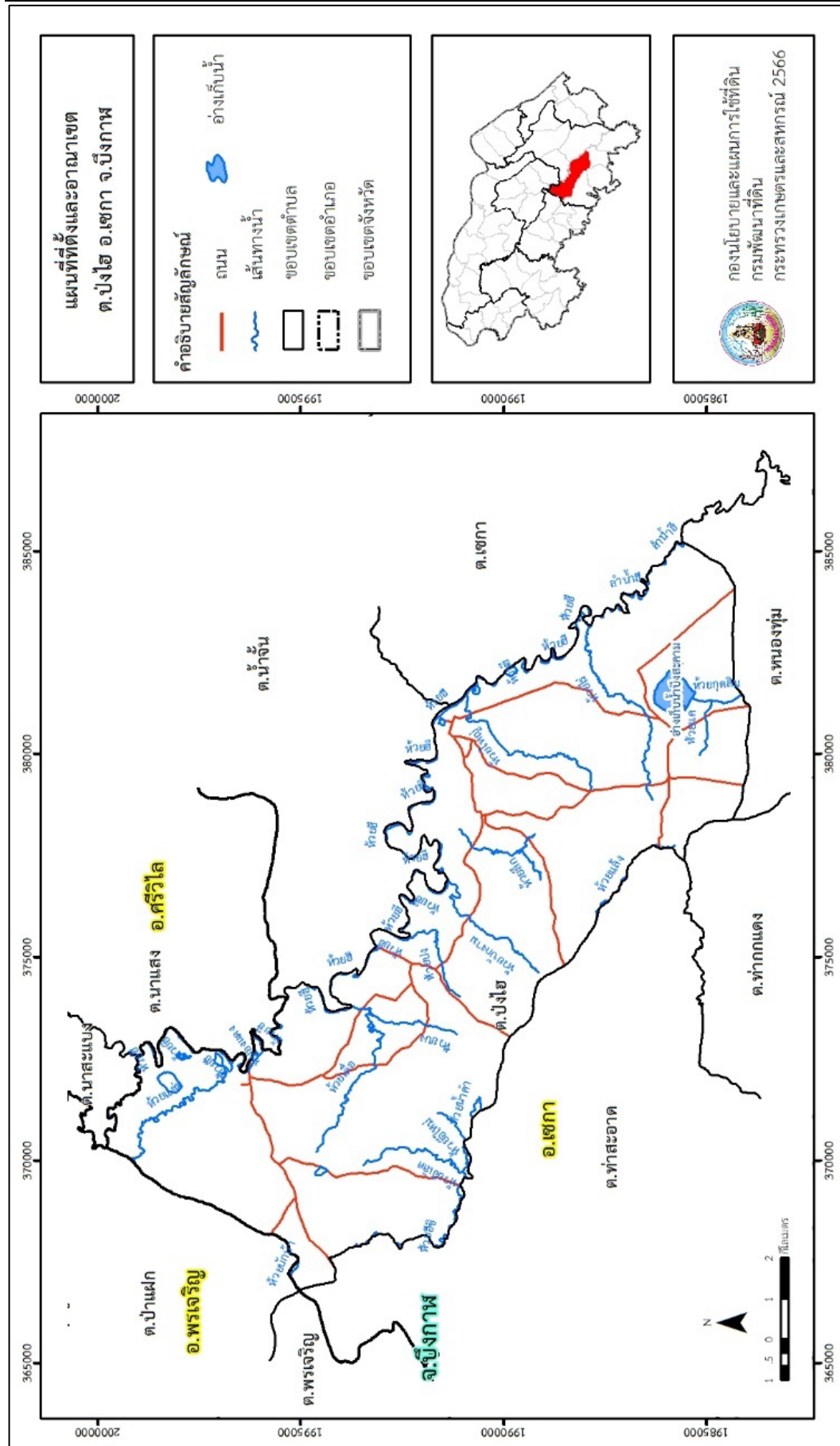
หมู่ที่ 1 บ้านปงไฮ	หมู่ที่ 10 บ้านโชคชัย
หมู่ที่ 2 บ้านท่าเชียงเครือ	หมู่ที่ 11 บ้านท่าช้าง
หมู่ที่ 3 บ้านหนองชัยวาน	หมู่ที่ 12 บ้านโนนตาผา
หมู่ที่ 4 บ้านโคกโขง	หมู่ที่ 13 บ้านหนองแก่งทราย
หมู่ที่ 5 บ้านท่าไร่	หมู่ที่ 14 บ้านท่าเชียงเครือใต้
หมู่ที่ 6 บ้านโนนหนามแห้ง	หมู่ที่ 15 บ้านหนองชัยวานใต้
หมู่ที่ 7 บ้านท่าสวรรค์	หมู่ที่ 16 บ้านท่าสวรรค์เหนือ
หมู่ที่ 8 บ้านสังคมพัฒนา	หมู่ที่ 17 บ้านหนองไข่นก
หมู่ที่ 9 บ้านดอนก่อ	หมู่ที่ 18 บ้านทุ่งเจริญ

2.3 สภาพภูมิประเทศ

ลักษณะพื้นที่ทั่วไปส่วนใหญ่เป็นที่ดอน มีสภาพพื้นที่ราบเรียบถึงลูกคลื่นลอนลาดเล็กน้อย เป็นส่วนหนึ่งของลุ่มน้ำโขงตะวันออกเฉียงเหนือ มีแหล่งน้ำที่สำคัญ เช่น ห้วยฮี บึงพารา หนองกงเกวียน หนองแดง หนองบัว และหนองบุงใหญ่



แผนการใช้ที่ดินตำบลปงไฮ อำเภอเสกา จังหวัดบึงกาฬ



รูปที่ 2-1 แผนที่ที่ตั้งและอาณาเขตตำบลปงไฮ อำเภอเสกา จังหวัดบึงกาฬ



2.4 สภาพภูมิอากาศ

จากการศึกษาสถิติภูมิอากาศ (ปี พ.ศ.2536-2565) พบว่า ตำบลป่งไฮ อำเภอเซกา จังหวัดบึงกาฬ มีรายละเอียดดังนี้

2.4.1 อุณหภูมิ

มีอุณหภูมิโดยเฉลี่ยทั้งปี 26.5 องศาเซลเซียส อุณหภูมิสูงสุดเฉลี่ย 31.9 องศาเซลเซียส ในเดือนเมษายน และอุณหภูมิต่ำสุดเฉลี่ย 22.3 องศาเซลเซียส ในเดือนมกราคม

2.4.2 ปริมาณน้ำฝน

มีปริมาณน้ำฝนรวมทั้งปี 1,647.1 มิลลิเมตร มีฝนตกประมาณ 131 วัน เดือนที่มีฝนตกมากที่สุด ในเดือนกรกฎาคม มีปริมาณฝน 328.6 มิลลิเมตร และมีฝนตกประมาณ 22 วัน

2.4.3 สมดุลน้ำเพื่อการเกษตร

จากข้อมูลสถิติภูมิอากาศในคาบ 30 ปี (ปี พ.ศ.2536-2565) ณ สถานีตรวจอากาศจังหวัดสกลนคร ได้นำมาวิเคราะห์สมดุลของน้ำเพื่อการเกษตร ซึ่งเป็นการวิเคราะห์หาช่วงฤดูกาลเพาะปลูกพืชตลอดจนช่วงระยะเวลาที่พืชเสี่ยงต่อการขาดน้ำ ข้อมูลที่นำมาวิเคราะห์ คือ ปริมาณน้ำฝน และศักยภาพการคายระเหยน้ำอ้างอิง (ET_o) ซึ่งคำนวณด้วยโปรแกรม Cropwat for Windows Version 8.0 โดยใช้สมการ Penman-Monteith สามารถสรุปสมดุลของน้ำเพื่อการเกษตรในเขตอาศัยน้ำฝนได้ดังนี้

ช่วงที่เหมาะสมต่อการปลูกพืช เป็นช่วงที่ค่าปริมาณน้ำฝนมากกว่าค่า 0.5 การระเหยจากผิวดินและการคายน้ำของพืช เป็นช่วงที่ดินมีความชุ่มชื้นพอเหมาะต่อการเพาะปลูกพืช เป็นช่วงที่ดินมีความชุ่มชื้นพอเหมาะต่อการเพาะปลูกพืช ซึ่งช่วงนี้เริ่มตั้งแต่ต้นเดือนเมษายนถึงกลางเดือนตุลาคม

ช่วงที่มีน้ำมากเกินพอ เป็นช่วงที่ค่าปริมาณน้ำฝนมากกว่าค่าการระเหยจากผิวดินและการคายน้ำของพืช ซึ่งช่วงนี้เริ่มตั้งแต่ปลายเดือนเมษายนถึงต้นเดือนตุลาคม

ช่วงขาดน้ำ เป็นช่วงฤดูแล้งที่ค่าปริมาณน้ำฝนน้อยกว่าค่า 0.5 การระเหยจากผิวดินและการคายน้ำของพืช ซึ่งพืชอาจเสียหายจากการขาดแคลนน้ำได้ ซึ่งช่วงนี้เริ่มตั้งกลางเดือนตุลาคมถึงต้นเดือนเมษายน (ตารางที่ 2-1 และรูปที่ 2-2)

ตารางที่ 2-1 สถิติภูมิอากาศ ณ สถานีตรวจอากาศจังหวัดสกลนคร¹ (ปี พ.ศ.2536-2565)

เดือน	อุณหภูมิ (°ซ)			ความชื้นสัมพัทธ์ (%)	ปริมาณน้ำฝน (มม.)	จำนวนวันที่ฝนตก (วัน)	ศักยภาพการคายระเหยน้ำ (มม.)	ปริมาณฝนใช้การ ² (มม.)
	ต่ำสุด	สูงสุด	เฉลี่ย					
ม.ค.	16.9	29.3	22.4	67.0	6.0	2.0	100.1	5.9
ก.พ.	18.9	31.3	24.4	65.0	31.7	3.6	108.4	30.1
มี.ค.	22.4	33.7	27.4	64.0	59.5	6.3	136.7	53.8
เม.ย.	24.5	35.0	29.0	67.0	97.5	9.7	144.9	82.3
พ.ค.	25.2	33.8	28.7	77.0	233.8	17.4	135.2	146.3
มิ.ย.	25.4	32.9	28.5	80.0	260.6	19.4	119.4	151.1
ก.ค.	25.2	32.0	27.9	82.0	328.6	21.7	113.8	157.9
ส.ค.	24.9	31.6	27.5	84.0	307.1	23.4	112.2	155.7
ก.ย.	24.4	31.6	27.4	83.0	237.7	17.2	109.8	147.3



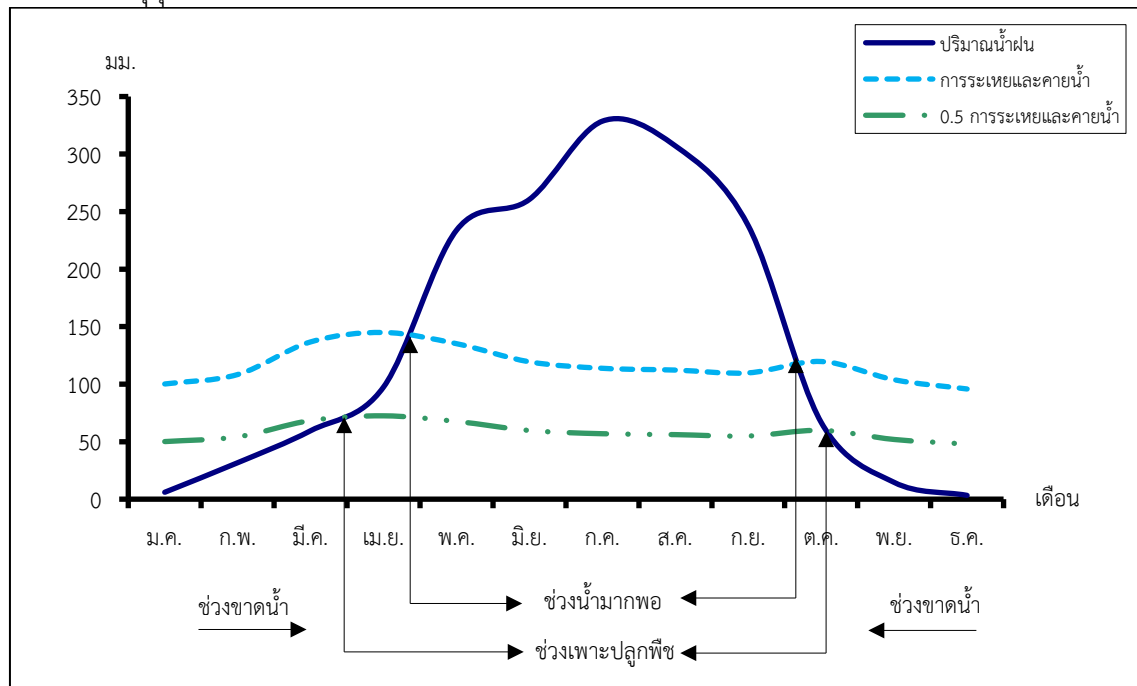
ตารางที่ 2-1 (ต่อ)

เดือน	อุณหภูมิ (°ซ)			ความชื้นสัมพัทธ์ (%)	ปริมาณน้ำฝน (มม.)	จำนวนวันที่ฝนตก (วัน)	ศักยภาพการคายระเหยน้ำ (มม.)	ปริมาณฝนใช้การ ² (มม.)
	ต่ำสุด	สูงสุด	เฉลี่ย					
ต.ค.	22.8	31.5	26.7	76.0	66.7	7.4	119.7	59.6
พ.ย.	20.2	31.0	25.1	70.0	14.6	2.6	103.8	14.3
ธ.ค.	17.0	29.0	22.4	68.0	3.3	0.7	95.8	3.3
เฉลี่ย	22.3	31.9	26.5	73.6	-	-	-	-
รวม	-	-	-	-	1,647.1	131.4	1,399.7	1,007.6

หมายเหตุ : ¹ เป็นสถานีตรวจอากาศที่ใกล้พื้นที่ตำบลมากที่สุด

² จากการคำนวณโดยโปรแกรม Cropwat for Windows Version 8.0

ที่มา : กรมอุตุนิยมวิทยา (2566)



รูปที่ 2-2 กราฟสมดุลของน้ำเพื่อการเกษตร ปี พ.ศ. 2536-2565

2.5 สภาพการใช้ที่ดินในปัจจุบัน

สภาพการใช้ที่ดินตำบลปงไฮ อำเภอลำทะเมนชัย จังหวัดบุรีรัมย์ ซึ่งสำรวจโดยกลุ่มวิเคราะห์สภาพการใช้ที่ดิน (2566) ประกอบด้วยประเภทการใช้ที่ดินต่าง ๆ ดังนี้

2.5.1 พื้นที่ชุมชนและสิ่งปลูกสร้าง มีเนื้อที่ 2,391 ไร่ หรือร้อยละ 3.58 ของเนื้อที่ตำบล

2.5.2 พื้นที่เกษตรกรรม มีเนื้อที่ 57,924 ไร่ หรือร้อยละ 86.55 ของเนื้อที่ตำบล ประกอบด้วยการใช้ประโยชน์ที่ดินด้านเกษตรกรรมต่าง ๆ ดังต่อไปนี้

1) พื้นที่นา มีเนื้อที่ 24,868 ไร่ หรือร้อยละ 37.16 ของเนื้อที่ตำบล ได้แก่ นาไร่ นาข้าว นาข้าว+พืชไร่ผสม นาข้าว+มันสำปะหลัง นาข้าว+แตงโม



- 2) พืชไร่ มีเนื้อที่ 1,129 ไร่ หรือร้อยละ 1.68 ของเนื้อที่ตำบล ได้แก่ ไร่ร้าง พืชไร่ผสม
มันสำปะหลัง
- 3) ไม้ยืนต้น มีเนื้อที่ 31,899 ไร่ หรือร้อยละ 47.67 ของเนื้อที่ตำบล ได้แก่ ไม้ยืนต้นร้าง/เสื่อมโทรม
ไม้ยืนต้นผสม ยางพารา ปาล์มน้ำมัน ยูคาลิปตัส
- 4) ไม้ผล มีเนื้อที่ 10 ไร่ หรือร้อยละ 0.01 ของเนื้อที่ตำบล ได้แก่ ไม้ผลผสม ทูเรียน มะม่วง
- 5) พืชสวน มีเนื้อที่ 12 ไร่ หรือร้อยละ 0.02 ของเนื้อที่ตำบล ได้แก่ พืชผัก
- 6) สถานที่เพาะเลี้ยงสัตว์น้ำ มีเนื้อที่ 6 ไร่ หรือร้อยละ 0.01 ของเนื้อที่ตำบล ได้แก่
สถานที่เพาะเลี้ยงปลา
- 2.5.3 พื้นที่ป่าไม้ มีเนื้อที่ 304 ไร่ หรือร้อยละ 0.45 ของเนื้อที่ตำบล ได้แก่ ป่าลัดใบสมบูรณ์
- 2.5.4 พื้นที่แหล่งน้ำ มีเนื้อที่ 2,204 ไร่ หรือร้อยละ 3.29 ของเนื้อที่ตำบล ได้แก่ แม่น้ำ ลำห้วย
ลำคลอง หนอง บึง ทะเลสาบ อ่างเก็บน้ำ บ่อน้ำในไร่นา คลองชลประทาน
- 2.5.5 พื้นที่เบ็ดเตล็ด มีเนื้อที่ 4,102 ไร่ หรือร้อยละ 6.13 ของเนื้อที่ตำบล ได้แก่ พุ่งหญ้าธรรมชาติ
พุ่งหญ้าสลับไม้พุ่ม/ไม้ละเมาะ พื้นที่ลุ่ม พื้นที่ถม ที่ทิ้งขยะ

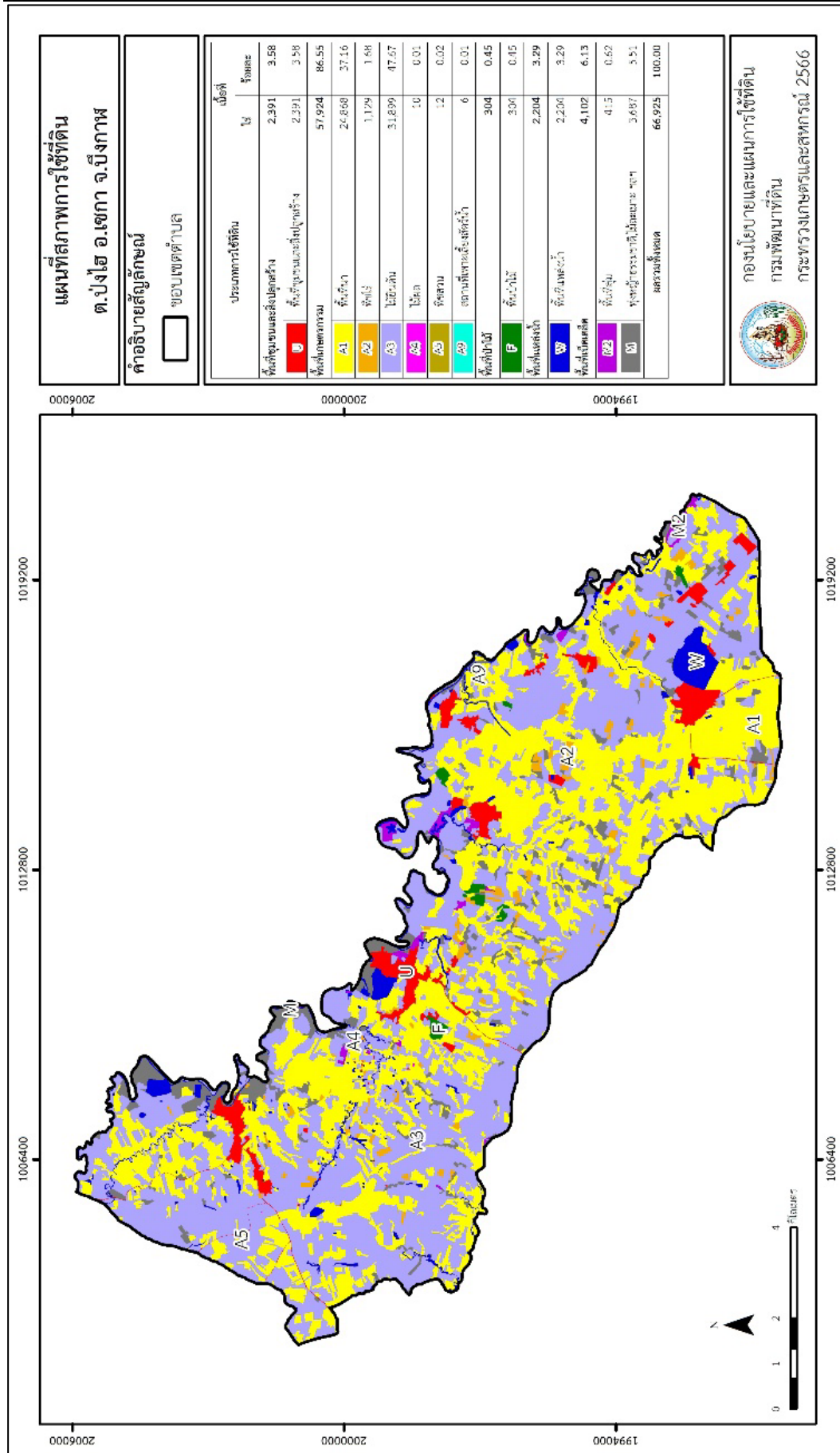
ตารางที่ 2-2 สภาพการใช้ที่ดินตำบลปงไฮ อำเภอเซกา จังหวัดบึงกาฬ

หน่วยแผนที่	ประเภทการใช้ที่ดิน	เนื้อที่	
		ไร่	ร้อยละ
U	พื้นที่ชุมชนและสิ่งปลูกสร้าง	2,391	3.58
U201	หมู่บ้านบนพื้นราบ	1,777	2.66
U301	สถานที่ราชการและสถาบันต่าง ๆ	494	0.74
U405	ถนน	120	0.18
A	พื้นที่เกษตรกรรม	57,924	86.55
A100	นาร้าง	142	0.21
A101	นาข้าว	24,671	36.86
A101+A201	นาข้าว+พืชไร่ผสม	26	0.04
A101+A204	นาข้าว+มันสำปะหลัง	5	0.01
A101+A220	นาข้าว+แตงโม	24	0.04
A200	ไร่ร้าง	47	0.07
A201	พืชไร่ผสม	23	0.03
A204	มันสำปะหลัง	1,059	1.58
A300	ไม้ยืนต้นร้าง/เสื่อมโทรม	70	0.10
A301	ไม้ยืนต้นผสม	24	0.04
A302	ยางพารา	29,425	43.97
A303	ปาล์มน้ำมัน	1,296	1.94



ตารางที่ 2-2 (ต่อ)

หน่วยแผนที่	ประเภทการใช้ที่ดิน	เนื้อที่	
		ไร่	ร้อยละ
A304	ยูคาลิปตัส	1,084	1.62
A401	ไม้ผลผสม	2	-
A403	ทุเรียน	5	0.01
A407	มะม่วง	3	-
A502	พืชผัก	12	0.02
A902	สถานที่เพาะเลี้ยงปลา	6	0.01
F	พื้นที่ป่าไม้	304	0.45
F201	ป่าผลัดใบสมบูรณ์	304	0.45
M	พื้นที่เบ็ดเตล็ด	4,102	6.13
M101	ทุ่งหญ้าธรรมชาติ	435	0.65
M102	ทุ่งหญ้าสลับไม้พุ่ม/ไม้ละเมาะ	3,185	4.76
M201	พื้นที่ลุ่ม	415	0.62
M405	พื้นที่ถม	56	0.08
M701	ที่ทิ้งขยะ	11	0.02
W	พื้นที่แหล่งน้ำ	2,204	3.29
W101	แม่น้ำ ลำห้วย ลำคลอง	809	1.21
W102	หนอง บึง ทะเลสาบ	317	0.47
W201	อ่างเก็บน้ำ	764	1.14
W202	บ่อน้ำในไร่นา	300	0.45
W203	คลองชลประทาน	14	0.02
ผลรวมทั้งหมด		66,925	100.00



รูปที่ 2-3 แผนที่สภาพการใช้ที่ดิน ตำบลปงไฮ อำเภอเซกา จังหวัดบึงกาฬ



2.6 สภาพเศรษฐกิจและสังคม

2.6.1 ประชากร

จากหลักฐานทะเบียนราษฎรของกรมการปกครอง กระทรวงมหาดไทย ณ เดือนธันวาคม 2565 พบว่า ประชากรที่อาศัยในพื้นที่ตำบลป่งไฮ มีประชากรรวม 10,510 คน แยกเป็นชาย 5,284 คน เป็นหญิง 5,226 คน ความหนาแน่นโดยเฉลี่ย 98.15 คนต่อตารางกิโลเมตร มีจำนวนครัวเรือนทั้งหมด 3,563 ครัวเรือน เป็นครัวเรือนเกษตรที่มากขึ้นทะเบียนกรมส่งเสริมการเกษตร 2,425 ครัวเรือน หรือร้อยละ 68.06 ของจำนวนครัวเรือนทั้งหมด และเป็นครัวเรือนที่ประกอบอาชีพอื่นๆ ครัวเรือนเกษตรที่ไม่ได้มาขึ้นทะเบียนกรมส่งเสริมการเกษตร 1,138 ครัวเรือน หรือร้อยละ 31.94 ของจำนวนครัวเรือนทั้งหมด ดังรายละเอียดในตารางที่ 2-3 ถึง 2-4

ตารางที่ 2-3 จำนวนประชากรและครัวเรือน ตำบลป่งไฮ อำเภอยางชุมน้อย จังหวัดศรีสะเกษ ปี 2565

พื้นที่	จำนวนครัวเรือน	จำนวนประชากร (คน)		
		ชาย	หญิง	รวม
ตำบลป่งไฮ	3,563	5,284	5,226	10,510
หมู่ที่ 1 ป่งไฮ	291	496	479	975
หมู่ที่ 2 ท่าเชียงเครือ	298	447	444	891
หมู่ที่ 3 หนองชัยวาน	198	369	358	727
หมู่ที่ 4 โคกโขง	228	350	367	717
หมู่ที่ 5 ท่าไร่	146	259	198	457
หมู่ที่ 6 โนนนามแท่ง	106	179	169	348
หมู่ที่ 7 ท่าสวรรค์	64	106	112	218
หมู่ที่ 8 สังคมพัฒนา	114	104	103	207
หมู่ที่ 9 ดอนก่อ	164	273	269	542
หมู่ที่ 10 โชคชัย	186	314	327	641
หมู่ที่ 11 ท่าช้าง	375	422	438	860
หมู่ที่ 12 โนนตาผา	154	216	228	444
หมู่ที่ 13 หนองแก่งทราย	287	439	431	870
หมู่ที่ 14 ท่าเชียงเครือใต้	209	356	371	727
หมู่ที่ 15 หนองชัยวานใต้	249	340	329	669
หมู่ที่ 16 ท่าสวรรค์เหนือ	71	116	121	237
หมู่ที่ 17 หนองไผ่นก	102	114	108	222
หมู่ที่ 18 ทุ่งเจริญ	321	384	374	758

ที่มา: กรมการปกครอง (2566)



ตารางที่ 2-4 จำนวนและสัดส่วนครัวเรือน ตำบลปงไฮ อำเภอเซกา จังหวัดบึงกาฬ ปี 2565

รายการ	จำนวน (ครัวเรือน)	ร้อยละ
จำนวนครัวเรือนทั้งหมด ¹⁾	3,563	100.00
- จำนวนครัวเรือนเกษตรที่มาขึ้นทะเบียนกรมส่งเสริมการเกษตร ²⁾	2,425	68.06
- จำนวนครัวเรือนที่ประกอบอาชีพอื่นๆ และจำนวนครัวเรือนเกษตรที่ไม่ได้มาขึ้นทะเบียนฯ	1,138	31.94

ที่มา: 1) กรมการปกครอง (2566)

2) กรมส่งเสริมการเกษตร (2566)

2.6.2 การถือครองที่ดิน

จากข้อมูลกรมการปกครอง ณ เดือนธันวาคม 2565 ตำบลปงไฮ มีจำนวนครัวเรือนทั้งหมด 3,563 ครัวเรือน โดยถือครองที่ดินเฉลี่ยครัวเรือนละ 18.78 ไร่

2.6.3 ลักษณะทางเศรษฐกิจและการประกอบอาชีพ

สภาพเศรษฐกิจของชุมชนในตำบลปงไฮส่วนใหญ่ประชากรมีอาชีพด้านการเกษตรกรรม ได้แก่ ปลูกข้าวมากเป็นอันดับหนึ่ง รองลงมาได้แก่ ยางพารา ปาล์มน้ำมัน และมันสำปะหลัง นอกจากนี้เกษตรกรยังมีการเลี้ยงสัตว์

การประกอบอาชีพ ในตำบลปงไฮประชากรส่วนใหญ่ประกอบอาชีพเกษตรกรรม ทั้งการทำนา ปลูกพืชไร่ และไม้ยืนต้น นอกจากนี้ยังมีการเลี้ยงสัตว์ไว้เพื่อบริโภคและจำหน่าย ค้าขาย รับจ้างทั่วไป

- อาชีพทำเกษตรกรรม ตำบลปงไฮครัวเรือนเกษตรที่ขึ้นทะเบียนกับกรมส่งเสริมการเกษตร 2,425 ครัวเรือน โดยเกษตรกรปลูกข้าวมากเป็นอันดับหนึ่ง รองลงมาได้แก่ ยางพารา ปาล์มน้ำมัน และมันสำปะหลัง นอกจากนี้เกษตรกรยังมีการเลี้ยงสัตว์ สำหรับการเลี้ยงสัตว์พบว่าส่วนใหญ่เลี้ยงไว้เพื่อบริโภคและจำหน่าย

2.6.4 ด้านรายได้-รายจ่าย

จากข้อมูลความจำเป็นพื้นฐาน หรือ จปฐ. (กรมการพัฒนาชุมชน, 2566) พบว่า รายได้ครัวเรือนเฉลี่ยปีละ 205,604 บาท รายได้บุคคลเฉลี่ยปีละ 69,217 บาท รายจ่ายครัวเรือนเฉลี่ยปีละ 146,865 บาท รายจ่ายบุคคลเฉลี่ยปีละ 49,443 บาท เมื่อพิจารณาจะเห็นว่ารายได้ครัวเรือนมากกว่ารายจ่ายครัวเรือนปีละ 58,739 บาท และรายได้บุคคลมากกว่ารายจ่ายบุคคลปีละ 19,775 บาท ดังรายละเอียดในตารางที่ 2-5



แผนการใช้ที่ดินตำบลป่งไฮ อำเภอเซกา จังหวัดบึงกาฬ

ตารางที่ 2-5 รายได้-รายจ่ายเฉลี่ยครัวเรือน ตำบลป่งไฮ อำเภอเซกา จังหวัดบึงกาฬ ปี 2565

พื้นที่	แหล่งรายได้ของครัวเรือน (บาท/ปี)				รายได้ ครัวเรือนเฉลี่ย (บาท/ปี)	รายได้บุคคล เฉลี่ย (บาท/ปี)	รายจ่าย ครัวเรือน เฉลี่ย (บาท/ปี)	รายจ่าย บุคคลเฉลี่ย (บาท/ปี)
	อาชีพหลัก	อาชีพรอง	รายได้อื่น	ทำ-หาเอง				
ตำบลป่งไฮ	113,188	40,889	33,252	18,275	205,604	69,217	146,865	49,443
หมู่ที่ 1 ป่งไฮ	119,402	56,671	57,402	11,008	244,483	79,531	214,839	69,887
หมู่ที่ 2 ท่าเชียงเครือ	124,174	33,737	23,877	11,924	193,712	73,984	192,621	73,568
หมู่ที่ 3 หนองชัยวาน	159,024	42,691	40,739	15,333	257,788	87,162	122,921	41,561
หมู่ที่ 4 โคกโขง	98,848	44,766	30,905	17,693	192,212	72,132	130,923	49,131
หมู่ที่ 5 ท่าไร่	139,478	39,703	18,203	14,691	212,076	57,097	187,876	50,582
หมู่ที่ 6 โนนหนามแท่ง	107,250	65,893	38,652	20,000	231,795	73,753	151,250	48,125
หมู่ที่ 7 ท่าสวรรค์	61,250	75,000	48,125	20,734	205,109	74,585	193,000	70,182
หมู่ที่ 8 สังคมพัฒนา	102,618	40,882	29,082	27,029	199,612	52,206	168,853	44,162
หมู่ที่ 9 ดอนก่อ	89,030	47,429	63,273	13,734	213,465	78,251	108,944	39,936
หมู่ที่ 10 โชคชัย	148,242	39,201	14,520	6,817	208,781	76,811	70,657	25,995
หมู่ที่ 11 ท่าช้าง	147,527	22,429	14,485	4,262	188,703	67,799	162,535	58,398
หมู่ที่ 12 โนนตาผา	136,971	41,621	31,588	34,010	244,190	83,009	131,442	44,682
หมู่ที่ 13 หนองแก่งทราย	104,882	36,614	34,683	24,773	200,951	58,946	161,393	47,342
หมู่ที่ 14 ท่าเชียงเครือใต้	77,775	40,915	29,768	26,103	174,561	56,365	118,970	38,415
หมู่ที่ 15 หนองชัยวานใต้	149,052	38,442	43,843	18,303	249,641	67,327	179,674	48,458
หมู่ที่ 16 ท่าสวรรค์เหนือ	65,357	31,632	26,554	37,875	161,418	57,211	132,396	46,925
หมู่ที่ 17 หนองไข่นก	82,289	38,889	30,193	28,481	179,852	50,062	153,248	42,657
หมู่ที่ 18 ทุ่งเจริญ	51,765	33,456	26,625	31,370	143,216	59,927	96,379	40,329

ที่มา: กรมการพัฒนาชุมชน (2566)



บทที่ 3

สถานภาพของทรัพยากรธรรมชาติ

การศึกษาสถานภาพของทรัพยากรธรรมชาติในพื้นที่ตำบลปงไฮ อำเภอเชกา จังหวัดบึงกาฬ ได้แก่ ทรัพยากรป่าไม้ ทรัพยากรน้ำ และทรัพยากรดิน ซึ่งเป็นทรัพยากรกายภาพที่สำคัญต่อการทำการเกษตร ดังนั้นจึงจำเป็นต้องทราบว่าทรัพยากรธรรมชาติแต่ละชนิดปัจจุบันมีสถานะอย่างไร เพื่อใช้เป็นข้อมูลประกอบการวางแผนการใช้ที่ดินซึ่งจะนำไปสู่การกำหนดแผนงาน โครงการ กิจกรรม รวมถึงมาตรการต่าง ๆ เพื่อการพัฒนาพื้นที่อย่างมีประสิทธิภาพต่อไป โดยมีรายละเอียดดังนี้

3.1 ทรัพยากรป่าไม้

3.1.1 ป่าไม้ตามกฎหมายและมติคณะรัฐมนตรี

1) ป่าอนุรักษ์ ไม่พบพื้นที่ป่าอนุรักษ์ (เขตอุทยานแห่งชาติ เขตรักษาพันธุ์สัตว์ป่า เขตวนอุทยาน เขตห้ามล่าสัตว์ป่า) ในพื้นที่

2) ป่าสงวนแห่งชาติ ได้มีการจำแนกเขตการใช้ประโยชน์ทรัพยากรและที่ดินป่าไม้ในพื้นที่ป่าสงวนแห่งชาติตามมติคณะรัฐมนตรี วันที่ 10 มีนาคม 2535 และ 17 มีนาคม 2535 แบ่งออกเป็น 3 เขต ประกอบด้วย เขตพื้นที่ป่าเพื่อการอนุรักษ์ (Zone C) เขตพื้นที่ป่าเพื่อเศรษฐกิจ (Zone E) และเขตพื้นที่ป่าที่เหมาะสมต่อการเกษตร (Zone A) จากการวิเคราะห์ข้อมูล พบพื้นที่ป่าจำแนกเขตการใช้ประโยชน์ทรัพยากรที่ดินและป่าไม้ในพื้นที่ป่าสงวนแห่งชาติตามมติคณะรัฐมนตรีในพื้นที่ คือ เขตพื้นที่ป่าเพื่อเศรษฐกิจ (Zone E) เนื้อที่ 27,681 ไร่

3.1.2 ชั้นคุณภาพลุ่มน้ำ (มติคณะรัฐมนตรี วันที่ 28 พฤษภาคม 2528) จากการวิเคราะห์ข้อมูล พบชั้นคุณภาพลุ่มน้ำในพื้นที่ ได้แก่

1) พื้นที่ลุ่มน้ำชั้นที่ 4 เนื้อที่ 12,993 ไร่

2) พื้นที่ลุ่มน้ำชั้นที่ 5 เนื้อที่ 53,932 ไร่

ทั้งนี้ เนื้อที่ดังกล่าวข้างต้นคำนวณด้วยระบบสารสนเทศภูมิศาสตร์ เป็นเนื้อที่เบื้องต้นเท่านั้น ไม่สามารถใช้อ้างอิงได้ทางกฎหมาย

3.2 ทรัพยากรน้ำ

3.2.1 ปริมาณน้ำฝน พบว่าในพื้นที่ตำบลปงไฮ มีปริมาณน้ำฝนเฉลี่ยในคาบ 30 ปี (พ.ศ.2536-2565) 1,647.1 มิลลิเมตรต่อปี

3.2.2 น้ำผิวดิน หมายถึง แม่น้ำลำคลอง หนอง บึง ทะเลสาบ อ่างเก็บ และแหล่งน้ำสาธารณะอื่นๆ ที่อยู่ภายในผืนแผ่นดิน ในพื้นที่ตำบลปงไฮ มีรายละเอียดของแหล่งน้ำผิวดินดังนี้

แหล่งน้ำผิวดินธรรมชาติ ได้แก่ บึงพารา ลำน้ำฮี หนองงวงเวียน หนองขอนแก่น หนองไข่นก หนองแดง หนองบัว หนองบุงใหญ่ หนองผ้าเหี้ย ห้วยกุดสิม ห้วยแค ห้วยเตือ ห้วยนาคำ ห้วยน้ำคำ ห้วยน้ำเงิน ห้วยบง ห้วยบังงาม ห้วยบังบัก ห้วยปง ห้วยไร่ ห้วยลึก ห้วยแล้ง ห้วยหมากเปิบ ห้วยใหญ่ ห้วยอิชี ห้วยอีเลิศ ห้วยอีใหม่ ห้วยฮี และห้วยแหม่ม

แหล่งน้ำผิวดินที่มนุษย์สร้างขึ้น ได้แก่ อ่างเก็บน้ำบึงสะคาม

3.2.3 ใช้ฐานข้อมูลน้ำบาดาลของกรมทรัพยากรน้ำบาดาล กระทรวงทรัพยากรธรรมชาติและสิ่งแวดล้อม จากข้อมูล <http://app.dgr.go.th/newpasutara/xml/search.php> สืบค้น ณ วันที่ 26 พฤษภาคม 2566 ซึ่งพบว่า ตำบลปงไฮ มีจำนวนบ่อบาดาลราชการจำนวน 2 บ่อ และจำนวนบ่อบาดาลเอกชนจำนวน 1 บ่อ



3.3 ทรัพยากรดิน

ทรัพยากรดินในพื้นที่ตำบลปงไฮ อำเภอเซกา จังหวัดบึงกาฬ พบหน่วยแผนที่ดินทั้งหมด 18 หน่วยแผนที่ดิน ดังนี้

3.3.1 ดินในพื้นที่ลุ่ม มี 6 หน่วยแผนที่ดิน ได้แก่

- 1) หน่วยแผนที่ดิน Nbn-sIA ชุดดินหนองบุญนา มีเนื้อดินบนเป็นดินร่วนปนทราย ความลาดชัน 0-2 เปอร์เซ็นต์ มีเนื้อที่ 619 ไร่ หรือร้อยละ 0.92 ของเนื้อที่ตำบล
- 2) หน่วยแผนที่ดิน Nkg-clA ชุดดินหนองกุ้ง มีเนื้อดินบนเป็นดินร่วนปนดินเหนียว ความลาดชัน 0-2 เปอร์เซ็นต์ มีเนื้อที่ 661 ไร่ หรือร้อยละ 0.99 ของเนื้อที่ตำบล
- 3) หน่วยแผนที่ดิน Nn-sicIA ชุดดินนครพนม มีเนื้อดินบนเป็นดินร่วนเหนียวปนทรายแปง ความลาดชัน 0-2 เปอร์เซ็นต์ มีเนื้อที่ 8,007 ไร่ หรือร้อยละ 11.96 ของเนื้อที่ตำบล
- 4) หน่วยแผนที่ดิน On-sIA ชุดดินอัน มีเนื้อดินบนเป็นดินร่วนปนทราย ความลาดชัน 0-2 เปอร์เซ็นต์ มีเนื้อที่ 634 ไร่ หรือร้อยละ 0.95 ของเนื้อที่ตำบล
- 5) หน่วยแผนที่ดิน Re-sIA ชุดดินร้อยเอ็ด มีเนื้อดินบนเป็นดินร่วนปนทราย ความลาดชัน 0-2 เปอร์เซ็นต์ มีเนื้อที่ 3,251 ไร่ หรือร้อยละ 4.86 ของเนื้อที่ตำบล
- 6) หน่วยแผนที่ดิน St-sIA ชุดดินสีทัน มีเนื้อดินบนเป็นดินร่วนปนทราย ความลาดชัน 0-2 เปอร์เซ็นต์ มีเนื้อที่ 210 ไร่ หรือร้อยละ 0.32 ของเนื้อที่ตำบล

3.3.2 ดินในพื้นที่ดอน มี 11 หน่วยแผนที่ดิน ได้แก่

- 1) หน่วยแผนที่ดิน Chp-sIA ชุดดินชุมพลบุรี มีเนื้อดินบนเป็นดินร่วนปนทราย ความลาดชัน 0-2 เปอร์เซ็นต์ มีเนื้อที่ 5 ไร่ หรือร้อยละ 0.01 ของเนื้อที่ตำบล
- 2) หน่วยแผนที่ดิน Ht-sIB ชุดดินห้วยแกลง มีเนื้อดินบนเป็นดินร่วนปนทราย ความลาดชัน 2-5 เปอร์เซ็นต์ มีเนื้อที่ 3,779 ไร่ หรือร้อยละ 5.64 ของเนื้อที่ตำบล
- 3) หน่วยแผนที่ดิน Ht-sIB/d3c ชุดดินห้วยแกลง มีเนื้อดินบนเป็นดินร่วนปนทราย ความลาดชัน 2-5 เปอร์เซ็นต์ พบมวลสารพอกหรือสารเม็ดกลมของเหล็ก ที่ความลึก 50-100 เซนติเมตร มีเนื้อที่ 4,406 ไร่ หรือร้อยละ 6.58 ของเนื้อที่ตำบล
- 4) หน่วยแผนที่ดิน Pp-sIB ชุดดินโพนพิสัย มีเนื้อดินบนเป็นดินร่วนปนทราย ความลาดชัน 2-5 เปอร์เซ็นต์ มีเนื้อที่ 4,181 ไร่ หรือร้อยละ 6.25 ของเนื้อที่ตำบล
- 5) หน่วยแผนที่ดิน Pp-gm-sIB/b ดินคล้ายชุดดินโพนพิสัยที่มีจุดประสีเทา มีเนื้อดินบนเป็นดินร่วนปนทราย ความลาดชัน 2-5 เปอร์เซ็นต์ และมีคันทนา มีเนื้อที่ 1,625 ไร่ หรือร้อยละ 2.43 ของเนื้อที่ตำบล
- 6) หน่วยแผนที่ดิน Ppk-clA ชุดดินปลาปาก มีเนื้อดินบนเป็นดินร่วนปนดินเหนียว ความลาดชัน 0-2 เปอร์เซ็นต์ มีเนื้อที่ 3,918 ไร่ หรือร้อยละ 5.85 ของเนื้อที่ตำบล
- 7) หน่วยแผนที่ดิน Ppk-clB ชุดดินปลาปาก มีเนื้อดินบนเป็นดินร่วนปนดินเหนียว ความลาดชัน 2-5 เปอร์เซ็นต์ มีเนื้อที่ 25,841 ไร่ หรือร้อยละ 38.61 ของเนื้อที่ตำบล
- 8) หน่วยแผนที่ดิน Ppk-gclB ชุดดินปลาปาก มีเนื้อดินบนเป็นดินร่วนปนดินเหนียวปนกรวด ความลาดชัน 2-5 เปอร์เซ็นต์ มีเนื้อที่ 5,537 ไร่ หรือร้อยละ 8.27 ของเนื้อที่ตำบล
- 9) หน่วยแผนที่ดิน Ptk-sIA ชุดดินพระทองคำ มีเนื้อดินบนเป็นดินร่วนปนทราย ความลาดชัน 0-2 เปอร์เซ็นต์ มีเนื้อที่ 392 ไร่ หรือร้อยละ 0.59 ของเนื้อที่ตำบล
- 10) หน่วยแผนที่ดิน Ptk-sIB ชุดดินพระทองคำ มีเนื้อดินบนเป็นดินร่วนปนทราย ความลาดชัน 2-5 เปอร์เซ็นต์ มีเนื้อที่ 1,367 ไร่ หรือร้อยละ 2.05 ของเนื้อที่ตำบล



11) หน่วยแผนที่ดิน Ptk-slB/d3c ชุดดินพระทองคำ มีเนื้อดินบนเป็นดินร่วนปนทราย ความลาดชัน 2-5 เปอร์เซ็นต์ พบมวลสารพอกหรือสารเม็ดกลมของเหล็ก ที่ความลึก 50-100 เซนติเมตร มีเนื้อที่ 677 ไร่ หรือร้อยละ 1.01 ของเนื้อที่ตำบล

3.3.3 ดินในพื้นที่ดอน/พื้นที่ลุ่ม มี 1 หน่วยแผนที่ดิน คือ หน่วยแผนที่ดิน Chp-lA/Ss-sicA หน่วยสัมพันธ์ของชุดดินชุมพลบุรี มีเนื้อดินบนเป็นดินร่วน ความลาดชัน 0-2 เปอร์เซ็นต์ และชุดดินศรีสงคราม มีเนื้อดินบนเป็นดินร่วนเหนียวปนทรายแป้ง ความลาดชัน 0-2 เปอร์เซ็นต์ มีเนื้อที่ 1,815 ไร่ หรือร้อยละ 2.71 ของเนื้อที่ตำบล

ปัญหาทรัพยากรดินทางการเกษตรตามสภาพธรรมชาติในพื้นที่ พบปัญหาดินต้น มีเนื้อที่ 41,736 ไร่ หรือร้อยละ 62.36 ของเนื้อที่ตำบล ได้แก่ ชุดดินอัน (On) ชุดดินโพนพิสัย (Pp) ดินโพนพิสัยที่มีจุดประสีเทา (Pp-gm) และชุดดินปลาปาก (Ppk)

รายละเอียดของสมบัติดิน ตำบลปงไฮ อำเภอเชกา จังหวัดบึงกาฬ ดังแสดงในตารางที่ 3-1 และแผนที่แสดงในลักษณะของชุดดิน (รูปที่ 3-1)



แผนการใช้ที่ดินตำบลป่งไฮ อำเภอลำทะเมนชัย จังหวัดบุรีรัมย์

ตารางที่ 3-1 สมบัติดิน ตำบลป่งไฮ อำเภอลำทะเมนชัย จังหวัดบุรีรัมย์

หน่วยแผนที่ดิน	ความลาดชัน (%)	ความลึก (ซม.)	การระบายน้ำ	ความอุดมสมบูรณ์ของดิน	ความจุแลกเปลี่ยนแคตไอออน (cmol/kg)	ความอึดตัวของดิน (%)	ปฏิกิริยาดิน		ค่าการนำไฟฟ้า (dS/m)	เนื้อที่	
							ดินบน	ดินล่าง		ไร่	ร้อยละ
Chp-lA/Ss-sic1A	0-2	>150	ดีปานกลาง/เลว	ต่ำ	<10/10-20	<35	5.0-5.5	5.0-7.0/ 4.5-5.0	<2	1,815	2.71
Chp-slA	0-2	>150	ดีปานกลาง	ต่ำ	<10	<35	5.0-5.5	5.0-7.0	<2	5	0.01
Ht-slB	2-5	>150	ดี	ต่ำ	<10	<35	5.0-5.5	4.5-5.0	<2	778	1.16
Ht-slB*	2-5	>150	ดี	ปานกลาง	<10	<35	5.0-5.5	4.5-5.0	<2	3,001	4.48
Ht-slB/d3c	2-5	>150	ดี	ต่ำ	<10	<35	5.0-5.5	4.5-5.0	<2	4,406	6.58
Nbn-slA	0-2	>150	ค่อนข้างเลว	ต่ำ	10-20	35-75	5.0-5.5	5.5-6.5	<2	362	0.54
Nbn-slA*	0-2	>150	ค่อนข้างเลว	ปานกลาง	10-20	35-75	5.0-5.5	5.5-6.5	<2	257	0.38
Nkg-clA	0-2	>150	ค่อนข้างเลว	ปานกลาง	>20	35-75	6.0-6.5	6.5-7.0	<2	661	0.99
Nn-sic1A	0-2	>150	ค่อนข้างเลว	ต่ำ	<10	<35	5.0-5.5	4.5-5.0	<2	8,007	11.96
On-slA	0-2	0-50	ค่อนข้างเลว	ต่ำ	<10	<35	4.5-5.5	4.5-5.5	<2	634	0.95
Pp-gm-slB/b	2-5	0-50	ดีปานกลางถึง ค่อนข้างเลว	ต่ำ	<10	<35	5.0-5.5	5.0-5.5	<2	837	1.25
Pp-gm-slB/b*	2-5	0-50	ดีปานกลางถึง ค่อนข้างเลว	ปานกลาง	<10	<35	5.0-5.5	5.0-5.5	<2	788	1.18
Ppk-clA	0-2	0-50	ดี	ต่ำ	<10	<35	5.5-7.0	4.5-5.5	<2	3,918	5.85
Ppk-clB	2-5	0-50	ดี	ต่ำ	<10	<35	5.5-7.0	4.5-5.5	<2	22,260	33.26
Ppk-clB*	2-5	0-50	ดี	ปานกลาง	<10	<35	5.5-7.0	4.5-5.5	<2	3,581	5.35
Ppk-gclB	2-5	0-50	ดี	ต่ำ	<10	<35	5.5-7.0	4.5-5.5	<2	5,537	8.27
Pp-slB	2-5	0-50	ดีปานกลาง	ต่ำ	<10	<35	5.0-5.5	5.0-5.5	<2	4,109	6.14
Pp-slB*	2-5	0-50	ดีปานกลาง	ปานกลาง	<10	<35	5.0-5.5	5.0-5.5	<2	72	0.11
Ptk-slA	0-2	>150	ดีปานกลาง	ปานกลาง	<10	35-75	5.0-5.5	5.5-6.5	<2	392	0.59
Ptk-slB	2-5	>150	ดีปานกลาง	ต่ำ	<10	35-75	5.0-5.5	5.5-6.5	<2	795	1.19



แผนการใช้ที่ดินตำบลป่งไฮ อำเภอลำทะเมนชัย จังหวัดบุรีรัมย์

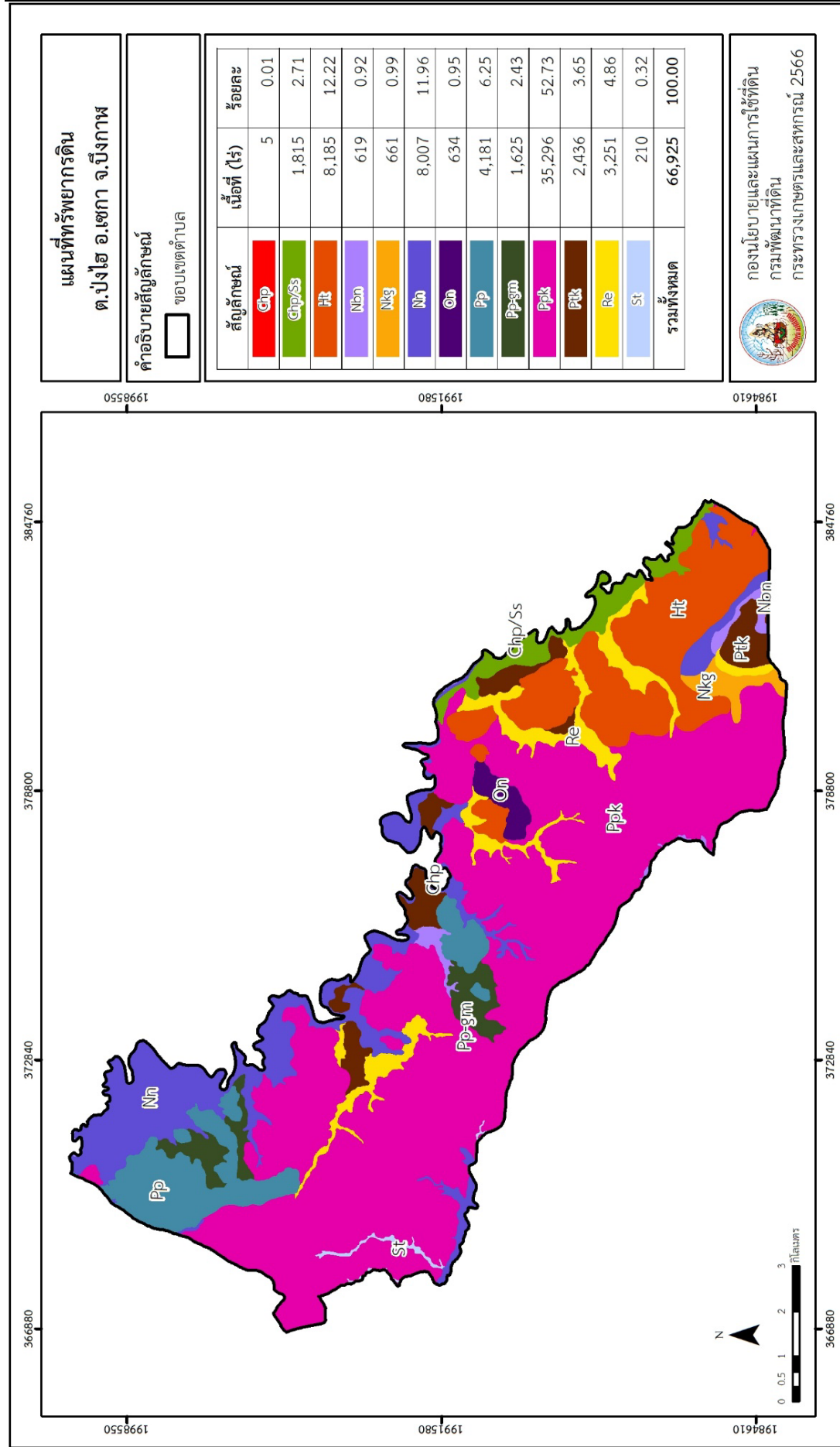
ตารางที่ 3-1 (ต่อ)

หน่วยแผนที่ดิน	ความลาดชัน (%)	ความลึก (ซม.)	การระบายน้ำ	ความอุดมสมบูรณ์ของดิน	ความจุแลกเปลี่ยนแคตไอออน (cmol/kg)	ความอึดตัวของดิน (%)	ปฏิกิริยาดิน		ค่าการนำไฟฟ้า (dS/m)	เนื้อที่	
							ดินบน	ดินล่าง		ไร่	ร้อยละ
Ptk-sLB*	2-5	>150	ดีปานกลาง	ปานกลาง	<10	35-75	5.0-5.5	5.5-6.5	<2	572	0.86
Ptk-sLB/d3c	2-5	>150	ดีปานกลาง	ต่ำ	<10	35-75	5.0-5.5	5.5-6.5	<2	677	1.01
Re-sLA	0-2	>150	ค่อนข้างเลว	ต่ำ	<10	35-75	4.5-6.0	4.5-5.5	<2	174	0.26
Re-sLA*	0-2	>150	ค่อนข้างเลว	ปานกลาง	<10	35-75	4.5-6.0	4.5-5.5	<2	3,077	4.60
St-sLA	0-2	>150	ค่อนข้างเลว	ต่ำ	10-20	35-75	5.0-5.5	5.5-6.5	<2	50	0.08
St-sLA*	0-2	>150	ค่อนข้างเลว	ปานกลาง	10-20	35-75	5.0-5.5	5.5-6.5	<2	160	0.24
รวมทั้งหมด										66,925	100.00

หมายเหตุ: 1. * หมายถึง หน่วยแผนที่ดินที่มีความอุดมสมบูรณ์ของดินต่างจากหน่วยแผนที่ดินเดียวกัน

2. เนื้อที่คำนวณด้วยโปรแกรมระบบสารสนเทศภูมิศาสตร์

ที่มา: กองสำรวจและวิจัยทรัพยากรดิน (2566)



รูปที่ 3-1 แผนที่ทรัพยากรดิน ตำบลปงไฮ อำเภอเซกา จังหวัดบึงกาฬ



บทที่ 4

กระบวนการมีส่วนร่วมของชุมชน (Participatory Rural Appraisal : PRA)

4.1 การวิเคราะห์ผลจากการจัดทำกระบวนการมีส่วนร่วมของชุมชน (PRA)

การวิเคราะห์ผลจากการจัดทำกระบวนการมีส่วนร่วมของชุมชน (PRA) เมื่อวันที่ 19 กรกฎาคม 2566 มีสาระสำคัญสรุปได้ดังนี้

4.1.1 ปัญหาหลักของตำบลปงไฮ คือ

- 1) ขาดแคลนน้ำ
- 2) ดินขาดความอุดมสมบูรณ์
- 3) ราคาผลผลิตตกต่ำ
- 4) มีการใช้สารเคมีทางการเกษตรในปริมาณมาก
- 5) ต้นทุนการผลิตภาคเกษตรกรรมสูง

4.1.2 ความต้องการของชุมชน เกษตรกร และเทศบาลตำบลปงไฮ มีความต้องการ 5 ประการ คือ

- 1) แก้ไขปัญหาการขาดแคลนน้ำ
- 2) แก้ไขปัญหาดินเสื่อมโทรมและฟื้นฟูความอุดมสมบูรณ์ของดิน
- 3) ต้องการพัฒนาชุดความรู้เพื่อพัฒนาอาชีพทางการเกษตร
- 4) ต้องการลดและเลิกใช้สารเคมีทางการเกษตร
- 5) ต้องการลดต้นทุนการผลิตภาคเกษตรกรรม

ผลจากการจัดทำกระบวนการมีส่วนร่วมของชุมชน (PRA) ได้นำมาวิเคราะห์ร่วมกับปัญหาด้านกายภาพ โดยระบบ DPSIR มีรายละเอียดดังนี้

- 1) แรงขับเคลื่อน (Driver) มี 5 ประการ คือ
 - 1.1) น้ำขาดแคลน
 - 1.2) ดินเสื่อมโทรม
 - 1.3) ราคาผลผลิตตกต่ำ
 - 1.4) ขาดเอกสารสิทธิ์
 - 1.5) ต้นทุนการผลิตภาคเกษตรกรรมสูง
- 2) แรงกดดัน (Pressure) ที่เกิดจากปัจจัยขับเคลื่อน มี 5 ประการ คือ
 - 2.1) ต้องการน้ำเพื่อการเกษตร
 - 2.2) การปรับปรุงบำรุงดิน
 - 2.3) ความต้องการพัฒนาความรู้การเกษตร
 - 2.4) ต้องการเอกสารสิทธิ์ในที่ทำกิน
 - 2.5) ต้องการลดต้นทุนการผลิตภาคเกษตรกรรม
- 3) สภาวะ (State) ที่เกิดแรงกดดัน มี 5 ประการ คือ
 - 3.1) ขาดแคลนน้ำในการเกษตร
 - 3.2) ความเสื่อมโทรมของดินทางกายภาพ/เคมี/ชีวภาพ
 - 3.3) แรงงานภาคการเกษตรไม่เพียงพอ
 - 3.4) ขาดโอกาสในการเข้าร่วมโครงการทางการเกษตรของทางรัฐบาล
 - 3.5) ราคาผลผลิตต่ำ



- 4) ผลกระทบ (Impact) ที่ปรากฏในพื้นที่ มี 4 ประการ คือ
 - 4.1) แหล่งน้ำที่มีอยู่ตื้นเขินจากตะกอนดิน
 - 4.2) ผลผลิตพืชต่ำ
 - 4.3) ภาวะหนี้สินเพิ่มขึ้น
 - 4.4) เสี่ยงโอกาสในการได้รับการจัดสรรงบประมาณภาคการเกษตรของภาครัฐ
 - 4.5) รายได้น้อย
 - 5) การตอบสนอง (Response) ของรัฐในอดีต ปัจจุบัน และในอนาคต มีดังนี้
 - อดีต-ปัจจุบัน*
 - 5.1 พัฒนาแหล่งน้ำเพื่อการอนุรักษ์ดินและน้ำ
 - 5.2 บ่อน้ำในไร่นา
 - 5.3 การปรับปรุงบำรุงดิน / ไถกลบตอซัง
 - 5.4 เกษตรแปลงใหญ่
 - 5.5 เกษตรผสมผสาน
 - 5.6 ชุตลอกลำน้ำ/ท่อส่งน้ำ/แหล่งน้ำ
 - อนาคต*
 - (1) พัฒนาที่ดินและน้ำที่เป็นระบบทั้งตำบล
 - (2) เกษตรทฤษฎีใหม่
 - (3) เกษตรปลอดภัย (GAP)
 - (4) ส่งเสริมระบบเกษตรกรรมยั่งยืน
 - (5) การเกษตรกรรมขับเคลื่อนโดยศูนย์เทคโนโลยีเกษตรและนวัตกรรม (AIC) บึงกาฬ
- ดังมีรายละเอียดในรูปที่ 4-1



รูปที่ 4-1 การวิเคราะห์สถานการณ์โดยระบบ DPSIR ของตำบลปงไฮ อำเภอลำทะเมนชัย จังหวัดบุรีรัมย์



4.2 ระบบการปลูกพืชในปัจจุบัน

ตำบลปงไฮ อำเภอเซกา จังหวัดบึงกาฬ มีการเพาะปลูกพืช ดังนี้

4.2.1 พื้นที่ลุ่ม

1) ข้าวนาปี เกษตรกรจะปลูกข้าวนาปีในช่วงฤดูฝน โดยปลูกระหว่างเดือนพฤษภาคมถึงพฤศจิกายน และจะเก็บเกี่ยวช่วงเดือนพฤศจิกายน พันธุ์ข้าวที่ปลูก ได้แก่ ขาวดอกมะลิ 105, กข 6

2) ข้าวนาปรัง เกษตรกรจะปลูกข้าวนาปรังระหว่างเดือนธันวาคมถึงเดือนมีนาคม และจะเก็บเกี่ยวช่วงปลายมีนาคม พันธุ์ข้าวที่ปลูก ได้แก่ กข 22

3) พืชผัก เกษตรกรสามารถปลูกและเก็บเกี่ยวได้ตลอดทั้งปี

4.2.2 พื้นที่ดอน

1) พืชไร่ ได้แก่ มันสำปะหลัง เกษตรกรจะปลูกมันสำปะหลังช่วงต้นฤดูฝนระหว่างเดือนเมษายนถึงพฤษภาคม ซึ่งจะมีอายุจากวันปลูกถึงเก็บเกี่ยวประมาณ 10-14 เดือน

2) ไม้ยืนต้น ที่นิยมปลูก ได้แก่ ยางพารา ปาล์มน้ำมัน และ ยูคาลิปตัส

3) ไม้ผล ที่นิยมปลูก ได้แก่ ทุเรียน มะม่วง กล้าย และแตงโม

ดังรายละเอียดในรูปที่ 4-2

ชนิดพืช	เดือน	ม.ค.	ก.พ.	มี.ค.	เม.ย.	พ.ค.	มิ.ย.	ก.ค.	ส.ค.	ก.ย.	ต.ค.	พ.ย.	ธ.ค.
บริเวณพื้นที่ราบลุ่ม													
ข้าวนาปี						ข้าวนาปี							
ข้าวนาปรัง	ข้าวนาปรัง												
พืชผักผสม	พืชผัก												
บริเวณพื้นที่ดอน													
พืชไร่	มันสำปะหลัง												
ไม้ยืนต้น	ยางพารา ปาล์มน้ำมัน ยูคาลิปตัส												
ไม้ผล	ทุเรียน มะม่วง กล้าย และแตงโม												

รูปที่ 4-2 ระบบการปลูกพืชในปัจจุบัน ตำบลปงไฮ อำเภอเซกา จังหวัดบึงกาฬ



บทที่ 5

การประเมินคุณภาพที่ดิน

5.1 หลักการประเมินคุณภาพที่ดินด้านกายภาพ

การประเมินคุณภาพที่ดินหรือการประเมินความเหมาะสมของที่ดิน สอดคล้องตามหลักการของ FAO Framework ค.ศ. 1983 ซึ่งการประเมินคุณภาพที่ดินด้านกายภาพ เป็นการประเมินศักยภาพของที่ดิน ว่าที่ดินนั้นๆเหมาะสมมากหรือน้อยเพียงใดสำหรับการใช้ที่ดินประเภทต่างๆ หรือการปลูกพืชต่างๆ โดยพิจารณาจาก สภาพแวดล้อมที่มีผลต่อการเจริญเติบโตของพืช สมบัติดินที่ได้จำแนกไว้ในแต่ละตำบล ร่วมกับการจัดการพื้นที่ เช่น ระบบชลประทาน พื้นที่ยกทรง การจัดระบบอนุรักษ์ดินและน้ำ เป็นต้น และนอกจากนี้พิจารณาความต้องการปัจจัยต่อการปลูกพืชแต่ละชนิด สอดคล้องตามหลักการของ FAO ได้แก่ ความต้องการด้านพืช ความต้องการด้านการจัดการ ความต้องการด้านการอนุรักษ์ (บัณฑิต และคำรน, 2542) รายละเอียดดังตารางที่ 5-1

ระดับความเหมาะสมของที่ดินได้จากการสังเคราะห์ข้อมูลดิน การจัดการที่ดิน หรือดินที่มีลักษณะเฉพาะที่เกิดขึ้นตามสภาพภูมิประเทศ (ซึ่งจะเรียกรวมว่าหน่วยที่ดิน) ลักษณะภูมิอากาศ พิจารณาร่วมกับระดับความต้องการปัจจัยต่อการเจริญเติบโตของพืชแต่ละชนิด หลังจากนั้นดำเนินการประเมินคุณภาพที่ดิน ซึ่งสามารถจำแนกระดับความเหมาะสมของที่ดินได้เป็น 4 ระดับ ได้แก่ เหมาะสมสูง (S1) เหมาะสมปานกลาง (S2) เหมาะสมเล็กน้อย (S3) และไม่เหมาะสม (N) โดยที่

S1 : ไม่มีข้อจำกัดด้านที่ดินตามปัจจัยที่ใช้พิจารณา

S2 : มีข้อจำกัดด้านที่ดินที่แก้ไขได้ง่ายหรือข้อจำกัดอาจไม่ส่งผลกระทบต่อผลผลิตของการเจริญเติบโตของพืชอย่างชัดเจน

S3 : มีข้อจำกัดด้านที่ดินที่แก้ไขได้ยาก ควรปรับเปลี่ยนการผลิตเป็นพืชชนิดอื่นหรือกิจกรรมอื่น (ส่วนใหญ่เป็นลักษณะทางกายภาพ)

N : มีข้อจำกัดที่พัฒนาหรือปรับปรุงที่ดินได้ยากมาก หากจะดำเนินการพัฒนาหรือปรับปรุงต้องใช้ต้นทุนสูงหรือเครื่องจักรขนาดใหญ่ แนะนำให้ปรับเปลี่ยนการผลิต



ตารางที่ 5-1 ตัวอย่างการประเมินคุณภาพที่ดินด้านกายภาพของประเภทการใช้ประโยชน์ที่ดิน

คุณภาพที่ดิน (Land Quality)	คุณลักษณะที่ดินตัวแทน (Land Characteristics)	ระดับความ เหมาะสม (Land Suitability Rating)
1. ความเหมาะสมด้านความต้องการด้านพืช (Crop Requirements)		
1.1. การหยั่งลึกของรากพืช (r)	ความลึกของดิน	S1
1.2. ความชุ่มชื้นที่เป็นประโยชน์ต่อพืช (m)	ปริมาณน้ำฝนเฉลี่ยในรอบปี	S2m
1.3. ความเป็นประโยชน์ของออกซิเจน ต่อรากพืช (o)	สภาพการระบายน้ำของดิน	S2o
ความเหมาะสมรวมด้านความต้องการด้านพืช (Crop Requirements)		S2om
2. ความเหมาะสมรวมความต้องการด้านการจัดการ (Management Requirements)		
2.1. สภาพการเขตกรรม (k)	ชั้นความยากง่ายในการ เขตกรรม (ดินบน)	S1
2.2. ศักยภาพการใช้เครื่องจักรกล (w)	ความลาดชันของพื้นที่	S3w
ความเหมาะสมรวมด้านความต้องการด้านการจัดการ (Management Requirements)		S3w
3. ความเหมาะสมด้านความต้องการด้านการอนุรักษ์ (Conservation Requirements)		
3.1 ความเสียหายจากการกัดกร่อน (e)	ความลาดชันของพื้นที่	S3e
ความเหมาะสมรวมด้านความต้องการด้านการอนุรักษ์ (Conservation Requirements)		S3e
ความเหมาะสมด้านกายภาพของประเภทการใช้ประโยชน์ที่ดินใน แต่ละหน่วยที่ดินโดยรวม		S3ew

5.2 พืชเศรษฐกิจที่สำคัญของตำบล

พืชเศรษฐกิจหลักและพืชทางเลือกของตำบล ได้แก่ ข้าว ยางพารา ปาล์มน้ำมัน ทุเรียน ถั่วเหลืองหอมทอง เงาะ อ้อย

5.3 ระดับความเหมาะสมของที่ดิน

การประเมินคุณภาพที่ดินของพืชเศรษฐกิจหลักและพืชทางเลือก ตำบลปงไฮ อำเภอลำทะเมนชัย จังหวัดบุรีรัมย์ ได้ผลการประเมินคุณภาพที่ดินดังตารางที่ 5-2



ตารางที่ 5-2 ชั้นความเหมาะสมทางกายภาพของดิน ตำบลปงไฮ อำเภอเซกา จังหวัดบึงกาฬ

หน่วยแผนที่ดิน	ข้าว	ยางพารา	ปาล์ม น้ำมัน	ทุเรียน	กล้วย		อ้อย
					หอม	เงาะ ทอง	
Chp-lA/Ss-sic1A	S2ons	S3o	S2ons	S3o	S3o	S3o	S2ons
Chp-slA	S2ons	S3o	S2ons	S3o	S3o	S3o	S2ons
Ht-slB	S3o	S2n	S2n	S2ns	S2xns	S2ns	S2ns
Ht-slB*	S3o	S2ns	S2ns	S2ns	S2xns	S2ns	S2ns
Ht-slB/d3c	S3o	S2ns	S2ns	S2ns	S2xns	S2ns	S2ns
Nbn-slA	S1	S3o	S2xo	S3o	S3xo	S3o	S2xos
Nbn-slA*	S2s	S3o	S2xos	S3o	S3xo	S3o	S2xos
Nkg-clA	S1	S3o	S2o	S3o	S3o	S3o	S2os
Nn-sic1A	S2ns	S3o	S2ons	S3o	S3o	S3o	S2ons
On-slA	S2rns	S3ro	N	N	S3ro	N	S3r
Pp-gm-slB/b	S2ewron	S3ro	N	N	S3ro	N	S3r
Pp-gm-slB/b*	S2ewrons	S3ro	N	N	S3ro	N	S3r
Ppk-clA	S3o	S3r	N	N	S3r	N	S3r
Ppk-clB	S3o	S3r	N	N	S3r	N	S3r
Ppk-gclB	S3o	S3r	N	N	S3r	N	S3r
Pp-slB	S2ewron	S3r	N	N	S3r	N	S3r
Pp-slB*	S2ewrons	S3r	N	N	S3r	N	S3r
Ptk-slA	S2on	S2on	S2n	S2ons	S2xns	S2ons	S2ons
Ptk-slB	S2ewon	S2on	S2n	S2ons	S2xns	S2ons	S2ons
Ptk-slB*	S2ewons	S2ons	S2ns	S2ons	S2xns	S2ons	S2ons
Ptk-slB/d3c	S2ewons	S2ons	S2ns	S2ons	S2xns	S2ons	S2ons
Re-slA	S2n	S3o	S2on	S3o	S3o	S3o	S2ons
Re-slA*	S2ns	S3o	S2ons	S3o	S3o	S3o	S2ons
St-slA	S1	S3o	S2o	S3o	S3o	S3o	S2os
St-slA*	S2s	S3o	S2os	S3o	S3o	S3o	S2os

หมายเหตุ: * หมายถึง หน่วยแผนที่ดินที่มีความอุดมสมบูรณ์ของดินต่างจากหน่วยแผนที่ดินเดียวกัน



บทที่ 6 แผนการใช้ที่ดิน

6.1 การวิเคราะห์ข้อมูลเพื่อจัดทำแผนการใช้ที่ดินระดับตำบล

ตามที่กรมพัฒนาที่ดินได้จัดทำแผนปฏิบัติการราชการกรมพัฒนาที่ดินระยะ 5 ปี พ.ศ. 2566-2570 เพื่อให้บรรลุตามวิสัยทัศน์ที่กำหนดไว้ คือ “เป็นองค์การอัจฉริยะทางดิน เพื่อขับเคลื่อนการใช้ที่ดินอย่างเหมาะสม 15 ล้านไร่ ภายในปี 2570” ซึ่งในส่วนของประเด็นการพัฒนาที่ 2 บริหารจัดการทรัพยากรดินและที่ดินด้วยชุดข้อมูลที่มีมูลค่าสูง (High Value Dataset) ซึ่งมีเป้าหมาย คือ การนำชุดข้อมูลที่มีมูลค่าสูง ไปใช้ในการบริหารจัดการทางการเกษตร ในส่วนของตัวชี้วัด บริหารจัดการทรัพยากรดินและที่ดินบนพื้นฐานของชุดข้อมูลที่มีมูลค่าสูงร้อยละ 100 กลยุทธ์ที่ 2 ยกระดับแผนการใช้ที่ดินไปสู่การปฏิบัติ ได้กำหนดให้ร้อยละของแผนการใช้ที่ดินระดับตำบลที่จัดทำแล้วเสร็จทั่วประเทศ ภายใน ปี 2570 (ไม่น้อยกว่า ร้อยละ 80) เป็นตัวชี้วัดหนึ่งของกลยุทธ์ดังกล่าว

การวางแผนการใช้ที่ดินระดับตำบลเป็นการวางกรอบและนโยบายการการพัฒนาพื้นที่ให้เกิดการใช้ที่ดินอย่างสมดุลและยั่งยืน เป็นการกำหนดแนวทางใช้ที่ดินให้ตรงกับศักยภาพโดยเฉพาะทางด้านเกษตรกรรมและนำไปสู่การกำหนดแผนงาน โครงการ กิจกรรม ที่มีความสอดคล้องกับสภาพพื้นที่ ทั้งนี้การใช้ขอบเขตการปกครองในระดับตำบลจะนำไปสู่การพัฒนาเชิงพื้นที่ที่มีเป้าหมายและทิศทางสอดคล้องตามบริบทของแต่ละตำบล และมีผู้รับผิดชอบโดยตรง คือ องค์กรปกครองส่วนท้องถิ่นซึ่งแผนการใช้ที่ดินในระดับที่ใหญ่กว่านี้อาจไม่สามารถนำมาใช้ปฏิบัติงานในระดับพื้นที่ได้อย่างเป็นรูปธรรมเนื่องจากเป็นแผนงานสำหรับนำไปใช้ปฏิบัติงานเชิงนโยบายและยุทธศาสตร์ในภาพรวม

ทั้งนี้แผนการใช้ที่ดินเป็นผลที่ได้จากการวิเคราะห์ข้อมูลทางด้านกายภาพ เศรษฐกิจ และสังคม โดยได้นำฐานข้อมูลที่ได้จากการรวบรวมข้อมูลทุติยภูมิ และข้อมูลปฐมภูมิจากการสำรวจภาคสนาม การศึกษาด้านกายภาพ ได้จาก การวิเคราะห์สถานภาพของทรัพยากรธรรมชาติ อาทิ ทรัพยากรดิน ทรัพยากรน้ำ และทรัพยากรป่าไม้ร่วมกับการพิจารณาลักษณะการใช้ประโยชน์ที่ดิน ข้อกฎหมายที่เกี่ยวข้องกับพื้นที่ในเขตป่าไม้ตามกฎหมาย เช่น เขตรักษาพันธุ์สัตว์ป่า เขตอุทยานแห่งชาติ เขตป่าสงวนแห่งชาติ และนโยบายของรัฐที่เกี่ยวข้องกับพื้นที่ที่มีมติคณะรัฐมนตรีเกี่ยวกับการใช้ที่ดินมติคณะรัฐมนตรีเรื่องการจำแนกการใช้ประโยชน์ที่ดินในพื้นที่ป่าไม้ในเขตป่าสงวนแห่งชาติ เป็นต้น ประกอบกับการพิจารณาจากทิศทางตามกรอบนโยบายที่เกี่ยวข้องกับการกำหนดเขตการใช้ที่ดินภายในพื้นที่ตำบล เช่น ยุทธศาสตร์ของจังหวัด ร่วมกับความต้องการของท้องถิ่น สามารถกำหนดแนวทางการใช้ที่ดินตามศักยภาพของทรัพยากร เพื่อการรักษาคุณภาพของลักษณะทางนิเวศวิทยาและการอนุรักษ์ทรัพยากรธรรมชาติ โดยคำนึงถึงสภาพทางเศรษฐกิจและสังคมของชุมชนในพื้นที่ ซึ่งข้อมูลนี้ส่วนหนึ่งได้มาจากการวิเคราะห์ชุมชนแบบมีส่วนร่วม (PRA) ทำการสังเคราะห์ข้อมูลทุกด้านเพื่อให้ได้เขตการใช้ที่ดินที่เหมาะสมกับศักยภาพของพื้นที่ต่อไป

6.2 เขตการใช้ที่ดิน

จากการวิเคราะห์ข้อมูลกายภาพ เศรษฐกิจและสังคม พบว่า แผนการใช้ที่ดินตำบลปงไฮ อำเภอเซกา จังหวัดบึงกาฬ สามารถกำหนดออกเป็น 6 เขตหลัก ได้แก่ เขตป่าไม้ เขตเกษตรกรรม เขตชุมชนและสิ่งปลูกสร้าง เขตแหล่งน้ำ เขตพื้นที่อื่น ๆ เขตรักษาสมดุลของธรรมชาติและสิ่งแวดล้อม มีรายละเอียดดังนี้ (ตารางที่ 6-1 และรูปที่ 6-1)

6.2.1 เขตป่าไม้ เป็นเขตพื้นที่ที่อยู่ในเขตป่าตามกฎหมายและมติคณะรัฐมนตรี ได้แก่ พื้นที่ป่าสงวนแห่งชาติ เขตรักษาพันธุ์สัตว์ป่า อุทยานแห่งชาติ เขตป่าไม้ถาวร หรืออยู่ในพื้นที่ชั้นคุณภาพลุ่มน้ำชั้นที่ 1A 1B หรือ 2 พื้นที่ในเขตนี้ส่วนใหญ่ยังคงสภาพเป็นป่าไม้ บางบริเวณได้ถูกนำไปใช้ประโยชน์ในรูปแบบ



ที่ไม่เหมาะสม ไม่เป็นไปตามมาตรฐานหรือกฎหมายที่เกี่ยวข้องกับการใช้ประโยชน์ของที่ดินหรือทรัพยากรป่าไม้ของพื้นที่นั้น ๆ ประกอบด้วย 3 เขตรอง ได้แก่ เขตป่าไม้สมบูรณ์ เขตป่าไม้เสื่อมโทรม และเขตพื้นฟูธรรมชาติ มีเนื้อที่ 281 ไร่ หรือคิดเป็นร้อยละ 0.42 ของเนื้อที่ตำบล มีรายละเอียดดังนี้

1) เขตพื้นฟูธรรมชาติ มีเนื้อที่ 281 ไร่ หรือ คิดเป็นร้อยละ 0.42 ของเนื้อที่ตำบล เป็นพื้นที่ที่มีการบุกรุก แคว้นทางพื้นที่ป่าไม้ และเปลี่ยนแปลงการใช้ประโยชน์พื้นที่เป็นอย่างอื่น ส่วนใหญ่เพื่อทำการเกษตร

6.2.2 เขตเกษตรกรรม เป็นพื้นที่เกษตรกรรมซึ่งในขณะนี้ คือ พื้นที่ที่อยู่นอกเขตที่มีการประกาศเป็นเขตป่าไม้ตามกฎหมายซึ่งรัฐได้กำหนดเป็นพื้นที่ทำกินมีการออกเอกสารสิทธิซึ่งรวมถึงพื้นที่ในเขตปฏิรูปที่ดินเพื่อเกษตรกรรมด้วย เขตนี้รวมถึงการทำกิจกรรมภาคการเกษตรอื่นที่นอกเหนือจากการปลูกพืชด้วย ประกอบด้วย 2 เขตรอง ได้แก่ เขตเกษตรกรรมที่มีศักยภาพการผลิตสูง (ประเภทที่ 2) เขตเกษตรกรรมที่มีศักยภาพการผลิตต่ำ มีเนื้อที่ 57,644 ไร่ หรือคิดเป็นร้อยละ 86.13 ของเนื้อที่ตำบล มีรายละเอียดดังนี้

1) เขตเกษตรกรรมที่มีศักยภาพการผลิตสูง พื้นที่เขตนี้มีศักยภาพในการผลิตรองจากเขตเกษตรกรรมขั้นดี ซึ่งแบ่งออกเป็น 1 ประเภท ได้แก่ เขตเกษตรกรรมที่มีศักยภาพการผลิตสูง (ประเภทที่ 2) มีรายละเอียดดังนี้

(1) เขตเกษตรกรรมที่มีศักยภาพการผลิตสูง (ประเภทที่ 2) เป็นเขตที่ทำการเกษตรโดยอาศัยน้ำฝนเป็นหลัก ซึ่งส่งผลให้มีข้อจำกัดต่อการเพาะปลูกพืชด้านความชื้นที่พืชนำไปใช้ประโยชน์ ในส่วนของที่ดินมีศักยภาพในการผลิตอยู่ในระดับสูงถึงปานกลาง และนอกจากนี้พบว่าดินในพื้นที่เขตนี้มีสมบัติที่เหมาะสมต่อการเพาะปลูกพืชแยกตามชนิดพืช มีรายละเอียดดังนี้

- เขตทำนา มีเนื้อที่ 7,890 ไร่ หรือ คิดเป็นร้อยละ 11.79 ของเนื้อที่ตำบล เป็นพื้นที่ที่มีศักยภาพต่อการทำนาในระดับเหมาะสมเล็กน้อยถึงไม่เหมาะสม และปัจจุบันเกษตรกรมีการปลูกข้าวได้ปีละ 1 ครั้ง

- เขตปลูกไม้ผล มีเนื้อที่ 4 ไร่ หรือ คิดเป็นร้อยละ 0.01 ของเนื้อที่ตำบล ปัจจุบันเกษตรกรปลูกไม้ผล โดยไม้ผลที่ปลูก ได้แก่ ทูเรียน มะม่วง

- เขตปลูกไม้ยืนต้น มีเนื้อที่ 10,896 ไร่ หรือ คิดเป็นร้อยละ 16.28 ของเนื้อที่ตำบล ปัจจุบันเกษตรกรปลูกไม้ยืนต้น โดยไม้ยืนต้นที่ปลูก ได้แก่ ยางพารา ปาล์มน้ำมัน ยูคาลิปตัส

- เขตปลูกพืชไร่ มีเนื้อที่ 28 ไร่ หรือ คิดเป็นร้อยละ 0.49 ของเนื้อที่ตำบล ปัจจุบันเกษตรกรปลูกพืชไร่ โดยพืชไร่ที่ปลูก ได้แก่ มันสำปะหลัง

2) เขตเกษตรกรรมที่มีศักยภาพการผลิตต่ำ พื้นที่เขตนี้ถูกกำหนดให้เป็นเขตเกษตรกรรมที่ต้องมีการดำเนินการแก้ไขปัญหาคือเป็นข้อจำกัดของการใช้ที่ดินเพื่อเกษตรกรรมต่างๆ การทำการเกษตรในเขตนี้อาศัยน้ำฝนเป็นหลัก มีศักยภาพในการผลิตอยู่ในระดับเหมาะสมเล็กน้อยถึงไม่เหมาะสม พบปัญหาทางกายภาพของดินที่สำคัญหลาย เช่น เป็นดินตื้นซึ่งเป็นข้อจำกัดของการหยั่งรากพืชในการยึดลำต้นและการดูดซับธาตุอาหารพืชในดิน เนื้อดินเป็นทรายจัด ซึ่งมีผลต่อความสามารถในการอุ้มน้ำ เป็นพื้นที่มีความลาดชัน เป็นต้น จากข้อจำกัดการใช้ที่ดินดังกล่าวข้างต้นจึงจำเป็นต้องพัฒนาปรับปรุงและมีมาตรการเพื่อเพิ่มผลผลิตทางการเกษตรในพื้นที่ให้สูงขึ้น รวมถึงการป้องกันไม่ให้เกิดสภาพแวดล้อมเสื่อมโทรมจากการใช้พื้นที่ มีรายละเอียดดังนี้

(1) เขตทำนา มีเนื้อที่ 16,964 ไร่ หรือ คิดเป็นร้อยละ 25.35 ของเนื้อที่ตำบล ปัจจุบันเกษตรกรมีการปลูกข้าวได้ปีละ 1 ครั้ง

(2) เขตปลูกไม้ผล มีเนื้อที่ 6 ไร่ หรือ คิดเป็นร้อยละ 0.01 ของเนื้อที่ตำบล ปัจจุบันเกษตรกรปลูกไม้ผล โดยไม้ผลที่ปลูก ได้แก่ ทูเรียน มะม่วง



(3) เขตปลูกไม้ยืนต้น มีเนื้อที่ 20,741 ไร่ หรือ คิดเป็นร้อยละ 30.99 ของเนื้อที่ตำบล ปัจจุบันเกษตรกรปลูกไม้ยืนต้น โดยไม้ยืนต้นที่ปลูก ได้แก่ ยางพารา ปาล์มน้ำมัน ยูคาลิปตัส

(4) เขตปลูกพืชไร่ มีเนื้อที่ 797 ไร่ หรือ คิดเป็นร้อยละ 1.19 ของเนื้อที่ตำบล ปัจจุบันเกษตรกรปลูกพืชไร่ โดยพืชไร่ที่ปลูก ได้แก่ มันสำปะหลัง

(5) เขตปลูกพืชทางเลือก มีเนื้อที่ 12 ไร่ หรือ คิดเป็นร้อยละ 0.02 ของเนื้อที่ตำบล ปัจจุบันปลูกพืชผัก ไม้ดอก หรือเกษตรผสมผสาน โดยพืชที่ปลูกได้แก่ ทูเรียน

3) เขตประมง มีเนื้อที่ 6 ไร่ หรือคิดเป็นร้อยละ 0.01 ของเนื้อที่ตำบล เป็นเขตที่ทำกิจกรรมด้านการประมงได้แก่ การเลี้ยงสัตว์น้ำประเภทต่าง ๆ

6.2.3 เขตชุมชนและสิ่งปลูกสร้าง มีเนื้อที่ 981 ไร่ หรือคิดเป็นร้อยละ 4.63 ของเนื้อที่ตำบล ประกอบด้วย 2 เขตรอง ได้แก่ เขตชุมชน/สถานที่ราชการ และเขตอุตสาหกรรม/แหล่งรับซื้อผลผลิต มีรายละเอียดดังนี้

(1) เขตชุมชน/สถานที่ราชการ มีเนื้อที่ 2,391 ไร่ หรือ คิดเป็นร้อยละ 3.57 ของเนื้อที่ตำบล ปัจจุบันมีการใช้ที่ดินชุมชนและที่อยู่อาศัย มีทั้งประเภทชุมชนเมือง ชุมชนชนบท และที่ตั้งของสถาบันและสถานที่ราชการต่าง ๆ

6.2.4 เขตแหล่งน้ำ มีเนื้อที่ 2,204 ไร่ หรือคิดเป็นร้อยละ 3.29 ของเนื้อที่ตำบล ประกอบด้วย 2 เขตรอง ได้แก่ เขตแหล่งน้ำตามธรรมชาติ และเขตแหล่งน้ำที่สร้างขึ้น มีรายละเอียดดังนี้

(1) เขตแหล่งน้ำตามธรรมชาติ มีเนื้อที่ 1,128 ไร่ หรือ คิดเป็นร้อยละ 1.69 ของเนื้อที่ตำบล ปัจจุบันมีสภาพการใช้ที่ดินเป็นลักษณะของแหล่งน้ำตามธรรมชาติ เช่น ห้วย หนอง คลอง แม่น้ำ เป็นต้น

(2) เขตแหล่งน้ำที่สร้างขึ้น มีเนื้อที่ 1,076 ไร่ หรือ คิดเป็นร้อยละ 1.61 ของเนื้อที่ตำบล ปัจจุบันมีสภาพการใช้ที่ดินเป็นแหล่งน้ำที่สร้างขึ้น เช่น คลองชลประทาน อ่างเก็บน้ำ เป็นต้น

6.2.5 เขตพื้นที่อื่น ๆ มีเนื้อที่ 4,100 ไร่ หรือคิดเป็นร้อยละ 6.13 ของเนื้อที่ตำบล เป็นเขตที่มีลักษณะการใช้ที่ดินที่มีความเฉพาะ เช่น เหมืองแร่ ที่ทิ้งขยะ หาดทราย ไม้พุ่ม เป็นต้น

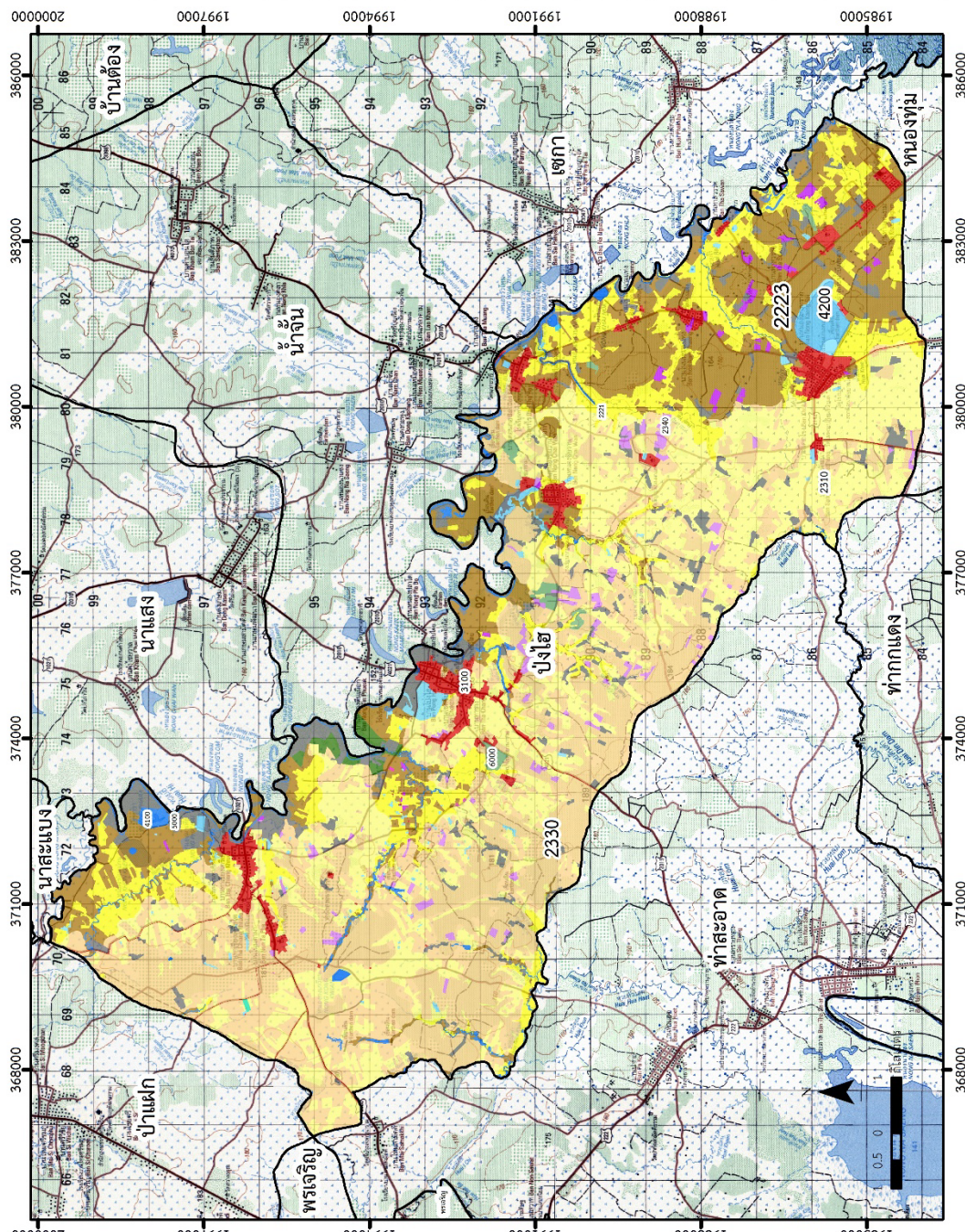
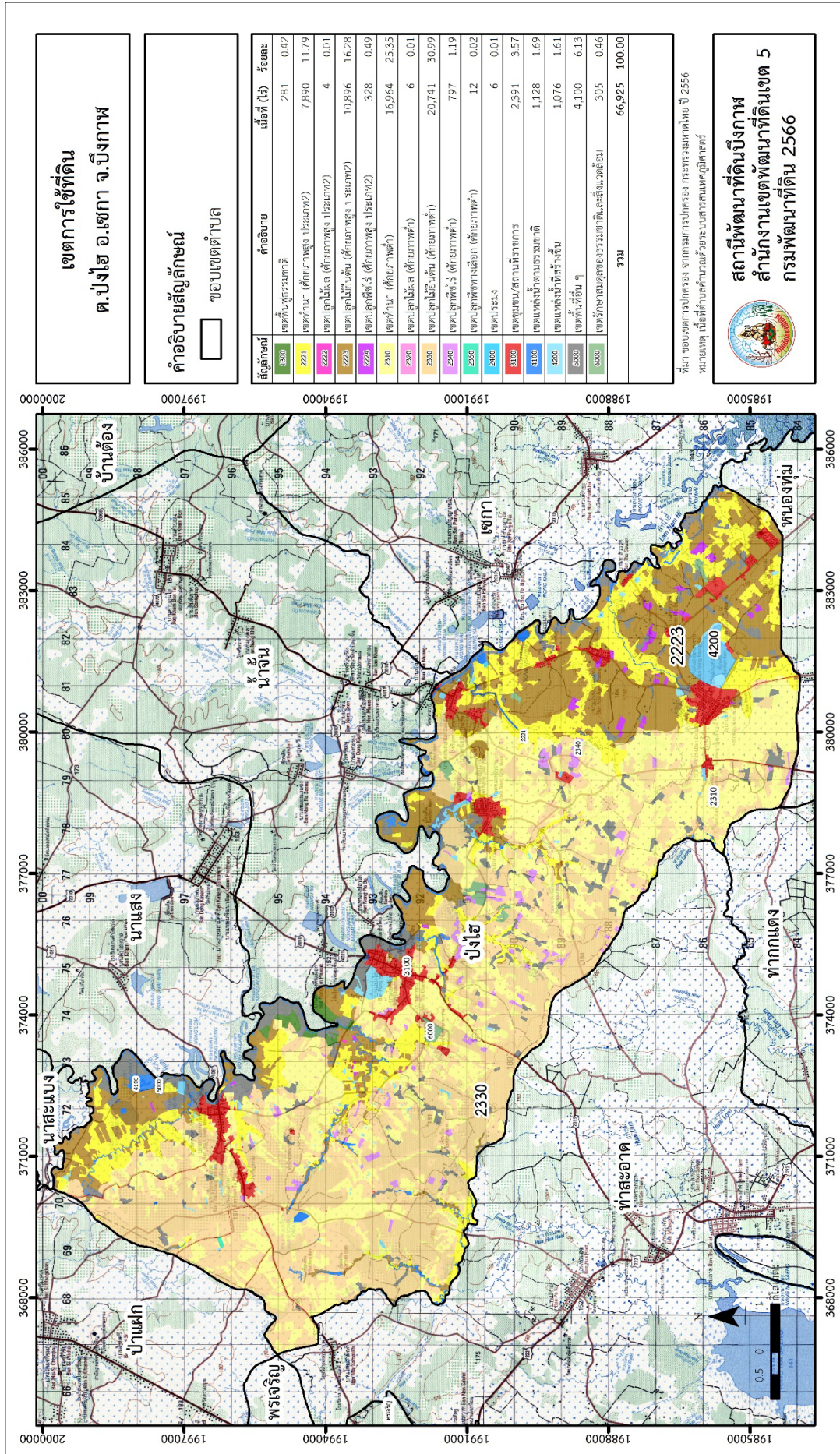
6.2.6 เขตรักษาสมดุขของธรรมชาติและสิ่งแวดล้อม มีเนื้อที่ 305 ไร่ หรือคิดเป็นร้อยละ 0.46 ของเนื้อที่ตำบล มีการใช้ที่ดินเป็นป่าไม้ที่พบในพื้นที่เกษตรกรรม ซึ่งอยู่นอกเขตป่าไม้ตามกฎหมาย ส่วนใหญ่เป็นป่าปลูก ป่าชุมชน



ตารางที่ 6-1 เขตการใช้ที่ดิน ตำบลปงไฮ อำเภอเซกา จังหวัดบึงกาฬ

เขตการใช้ที่ดิน	เนื้อที่	
	ไร่	ร้อยละ
1 เขตป่าไม้	281	0.42
1) เขตพื้นฟูธรรมชาติ	281	0.42
2 เขตเกษตรกรรม	57,644	86.13
2.1 เขตเกษตรกรรมที่มีศักยภาพการผลิตสูง (ประเภทที่ 2)	19,118	28.57
1) เขตทำนา (ศักยภาพสูง ประเภท2)	7,890	11.79
2) เขตปลูกไม้ผล (ศักยภาพสูง ประเภท2)	4	0.01
3) เขตปลูกไม้ยืนต้น (ศักยภาพสูง ประเภท2)	10,896	16.28
4) เขตปลูกพืชไร่ (ศักยภาพสูง ประเภท2)	328	0.49
2.2 เขตเกษตรกรรมที่มีศักยภาพการผลิตต่ำ	38,520	57.56
1) เขตทำนา (ศักยภาพต่ำ)	16,964	25.35
2) เขตปลูกไม้ผล (ศักยภาพต่ำ)	6	0.01
3) เขตปลูกไม้ยืนต้น (ศักยภาพต่ำ)	20,741	30.99
4) เขตปลูกพืชไร่ (ศักยภาพต่ำ)	797	1.19
5) เขตปลูกพืชทางเลือก (ศักยภาพต่ำ)	12	0.02
2.3 เขตประมง	6	0.01
3 เขตชุมชนและสิ่งปลูกสร้าง	2,391	3.57
1) เขตชุมชน/สถานที่ราชการ	2,391	3.57
4 เขตแหล่งน้ำ	2,204	3.29
1) เขตแหล่งน้ำตามธรรมชาติ	1,128	1.69
2) เขตแหล่งน้ำที่สร้างขึ้น	1,076	1.61
5 เขตพื้นที่อื่น ๆ	4,100	6.13
6 เขตรักษาสมดุลของธรรมชาติและสิ่งแวดล้อม	305	0.46
รวม	66,925	100

หมายเหตุ: เนื้อที่คำนวณด้วยระบบสารสนเทศภูมิศาสตร์



รูปที่ 6-1 เขตการใช้ที่ดิน ตำบลปงไฮ อำเภอเซกา จังหวัดบึงกาฬ



บทที่ 7

การขับเคลื่อนแผนการใช้ที่ดิน

7.1 ขั้นตอนการดำเนินงาน

ภายหลังการจัดทำแผนการใช้ที่ดินตำบลปงไฮ อำเภอเซกา จังหวัดบึงกาฬแล้วจะต้องดำเนินการดังต่อไปนี้

7.1.1 จัดทำเป้าหมายการดำเนินงานและงบประมาณและกิจกรรมต่าง ๆ ที่จะดำเนินการในปีงบประมาณ 2567 ถึง 2571

7.1.2 นำแผนการใช้ที่ดินตำบลไปเสนอต่อเทศบาลตำบลปงไฮ เพื่อมีมติให้ความร่วมมือในกิจกรรมพัฒนาที่ดินดำเนินการกิจกรรมต่าง ๆ ที่กำหนดไว้ในแผน และได้รับการเชื่อมโยงสู่แผนพัฒนาตำบล

7.1.3 สถานีพัฒนาที่ดินบึงกาฬ เสนอเป้าหมายและงบประมาณให้รายงานมายังกรมพัฒนาที่ดิน

7.1.4 กรมพัฒนาที่ดินพิจารณาสนับสนุนงบประมาณกิจกรรมและโครงการตามเป้าหมายที่กำหนดในแผนการใช้ที่ดิน

7.1.5 สถานีพัฒนาที่ดินบึงกาฬ นำเสนอต่อที่ประชุมจังหวัด/อำเภอ เพื่อสร้างการรับรู้และประชาสัมพันธ์ให้หน่วยงานอื่น นำโครงการภายใต้หน่วยงานมาพัฒนาพื้นที่ตามแผนการใช้ที่ดินกำหนด

7.2 กิจกรรมของกรมพัฒนาที่ดินในเขตการใช้ที่ดินที่จะดำเนินการในปีงบประมาณ 2567

งบประมาณที่กำหนดไว้เป็นการประมาณเบื้องต้น อาจมีการเปลี่ยนแปลงตามที่ได้รับการจัดสรรให้ดำเนินการ (ตารางที่ 7-1)

เขตพื้นที่เกษตรกรรม

1) เขตทำนา มีแผนงาน/โครงการ ดังนี้

1.1) การปรับปรุงบำรุงดิน

1.1.1) การส่งเสริมการผลิตและการใช้สารอินทรีย์

1.1.2) การผลิต-จัดหาเมล็ดพันธุ์พืชปุ๋ยสด

1.1.3) การส่งเสริมการปรับปรุงบำรุงดินด้วยพืชปุ๋ยสด

1.1.4) การพัฒนากลุ่มเกษตรกรใช้สารอินทรีย์ลดการใช้สารเคมีทางการเกษตร

1.1.5) การจัดตั้งธนาคารปุ๋ยอินทรีย์

1.1.6) การรณรงค์โลกปลอดอซซิง

1.1.7) ส่งเสริมเกษตรกรอินทรีย์การรับรองแบบมีส่วนร่วม(PGS)

1.2) การบริหารจัดการน้ำ

1.2.1) การพัฒนาแหล่งน้ำขนาดเล็กเพื่อการอนุรักษ์ดินและน้ำ

1.2.2) การก่อสร้างแหล่งน้ำในไร่นานอกเขตชลประทาน

1.2.3) การก่อสร้างระบบส่งน้ำ

1.3) การฟื้นฟูและป้องกันการชะล้างพังทลายของดิน

1.3.1) การปลูกหญ้าแฝกเพื่อการอนุรักษ์ดินและน้ำ

1.3.2) การจัดระบบอนุรักษ์ดินและน้ำลุ่ม-ดอน

1.3.3) การจัดทำระบบอนุรักษ์ดินและน้ำพร้อมปลูกไม้ยืนต้นโตเร็ว



- 2) เขตปลูกพืชไร่ เขตปลูกไม้ผล และเขตปลูกไม้ยืนต้น มีแผนงาน/โครงการ ดังนี้
 - 2.1) การปรับปรุงบำรุงดิน
 - 2.1.1) การส่งเสริมการผลิตและการใช้สารอินทรีย์
 - 2.1.2) การผลิต-จัดหาเมล็ดพันธุ์พืชปุ๋ยสด
 - 2.1.3) การส่งเสริมการปรับปรุงบำรุงดินด้วยพืชปุ๋ยสด
 - 2.1.4) การพัฒนากลุ่มเกษตรกรใช้สารอินทรีย์ลดการใช้สารเคมีทางการเกษตร
 - 2.1.5) การจัดตั้งธนาคารปุ๋ยอินทรีย์
 - 2.1.6) การจัดหาปุ๋ยไนโตรเจน
 - 2.1.7) การส่งเสริมการปรับปรุงบำรุงพื้นที่ดินกรด
 - 2.1.8) ส่งเสริมเกษตรกรอินทรีย์การรับรองแบบมีส่วนร่วม(PGS)
 - 2.2) การบริหารจัดการน้ำ
 - 2.2.1) การพัฒนาแหล่งน้ำขนาดเล็กเพื่อการอนุรักษ์ดินและน้ำ
 - 2.2.2) การก่อสร้างแหล่งน้ำในไร่นานอกเขตชลประทาน
 - 2.2.3) การก่อสร้างระบบส่งน้ำ
 - 2.3) การฟื้นฟูและป้องกันการชะล้างพังทลายของดิน
 - 2.3.1) การปลูกหญ้าแฝกเพื่อการอนุรักษ์ดินและน้ำ
 - 2.3.2) การจัดระบบอนุรักษ์ดินและน้ำลุ่ม-ดอน
 - 2.3.3) การจัดทำระบบอนุรักษ์ดินและน้ำพร้อมปลูกไม้ยืนต้นโตเร็ว
- 3) เขตประมง มีแผนงาน/โครงการ ดังนี้
 - 3.1) การบริหารจัดการน้ำ
 - 3.1.1) การก่อสร้างแหล่งน้ำในไร่นานอกเขตชลประทาน
 - 3.1.2) การพัฒนาแหล่งน้ำ/ขุดลอก

7.3 กิจกรรมที่ขอการสนับสนุนจากส่วนราชการอื่น

- 7.4.1 เขตพื้นที่เกษตรกรรม
 - 1) เขตทำนา มีกิจกรรมที่ขอการสนับสนุนจากส่วนราชการอื่น ดังนี้
 - 1.1) ใช้ตลาดนำการผลิตในการเลือกชนิดพืชหลังนาและหาตลาดรองรับ (สำนักงานพาณิชย์จังหวัดบึงกาฬ/สำนักงานสหกรณ์จังหวัดบึงกาฬ)
 - 1.2) จัดอบรมถ่ายทอดความรู้เรื่องการใช้พันธุ์ข้าว (กรมการข้าว)
 - 1.3) จัดอบรมถ่ายทอดความรู้เรื่องการรักษากำจัดศัตรูข้าวและการจัดการโรค/แมลง (กรมการข้าว)
 - 1.4) ถ่ายทอดองค์ความรู้เรื่องการผลิตเมล็ดพันธุ์ข้าว (กรมการข้าว)
 - 1.5) ถ่ายทอดองค์ความรู้การแปรรูปข้าวและบรรจุภัณฑ์(กรมส่งเสริมการเกษตร/กรมส่งเสริมสหกรณ์)
 - 2) เขตปลูกพืชไร่ เขตปลูกไม้ผล เขตปลูกไม้ยืนต้น เขตปลูกพืชไร่ เขตปลูกพืชทางเลือก มีกิจกรรมที่ขอการสนับสนุนจากส่วนราชการอื่น ดังนี้
 - 2.1) ใช้ตลาดนำการผลิตในการเลือกชนิดพืชและหาตลาดรองรับ ทั้งในเขตที่เหมาะสมและในเขตที่ไม่เหมาะสมและต้องการปรับเปลี่ยนชนิดพืช (สำนักงานพาณิชย์จังหวัดบึงกาฬ/สำนักงานสหกรณ์จังหวัดบึงกาฬ)



2.2) การอบรมให้ความรู้การเข้าสู่กระบวนการรับรองมาตรฐานสินค้าเกษตรปลอดภัย (GAP) (กรมวิชาการเกษตร)

2.3) จัดอบรมถ่ายทอดความรู้การทำเกษตรผสมผสานตามแนวทางเศรษฐกิจพอเพียง (กรมส่งเสริมการเกษตร)

2.4) สนับสนุนการขุดเจาะน้ำบาดาลเพื่อการเกษตร (กรมทรัพยากรน้ำบาดาล)

2.5) จัดอบรมถ่ายทอดองค์ความรู้เกษตรกรรมยั่งยืน (เกษตรและสหกรณ์จังหวัดบึงกาฬ)

3) เขตประมง มีกิจกรรมที่ขอการสนับสนุนจากส่วนราชการอื่น ดังนี้ ส่งเสริม/สนับสนุนพันธุ์สัตว์ ความรู้ด้านการเลี้ยงปลา การทำอาหารปลา (สำนักงานประมงจังหวัดจังหวัดบึงกาฬ)

7.4.2 พื้นที่แหล่งน้ำ มีกิจกรรมที่ขอการสนับสนุนจากส่วนราชการอื่น ดังนี้

1.1) สนับสนุนการพัฒนาเพื่อเพิ่มพื้นที่กักเก็บน้ำ (สำนักงานชลประทานบึงกาฬ)

1.2) สนับสนุนการเพาะเลี้ยงสัตว์น้ำ (ประมงจังหวัดบึงกาฬ/เทศบาลตำบลปงไฮ)

7.4 ความต้องการของชุมชนและองค์กรปกครองส่วนท้องถิ่น

จากการดำเนินการจัดทำกระบวนการมีส่วนร่วมของประชาชนที่เทศบาลตำบลปงไฮ เมื่อวันที่ 19 กรกฎาคม 2566 ได้มีความต้องการของประชาชนที่ต้องการให้ดำเนินการเกี่ยวกับแก้ปัญหา ดินเสื่อมโทรมและฟื้นฟูความอุดมสมบูรณ์ของดิน การขาดแคลนน้ำ ปรับรูปที่ดินและเปลี่ยนกิจกรรมการผลิต ให้เหมาะสมกับที่ดิน

เพื่อตอบสนองต่อความต้องการของชุมชนและการแก้ไขปัญหาเชิงพื้นที่ของตำบลปงไฮ กรมพัฒนาที่ดินได้วิเคราะห์เบื้องต้น ดังต่อไปนี้

ปัญหาของตำบลปงไฮในภาพรวมสรุปได้ว่า มีปัญหาสำคัญ 2 ประการ (1) ดินขาดความอุดมสมบูรณ์ (2) ขาดแคลนน้ำ รองลงมาคือ ดินตื้น การใช้สารเคมีในปริมาณที่มาก และที่ดินไร้เอกสารสิทธิ์ปัญหาดังกล่าวนี้ ส่งผลกระทบต่อคุณภาพชีวิตของราษฎรในชุมชนโดยรวม

ในกรณีของปัญหาความเสื่อมโทรมของที่ดินนั้นจะรวมถึง (1) ดินขาดความอุดมสมบูรณ์ (2) ดินตื้น จากการวิเคราะห์การชะล้างพังทลายในเขตการใช้ที่ดินของตำบลวังชมภู ซึ่งมีเนื้อที่รวม 66,925 ไร่ พบว่า ระดับการชะล้างพังทลายของดินน้อย มีเนื้อที่ 49,539 ตัน/ไร่/ปี การชะล้างพังทลายของดินปานกลาง มีเนื้อที่ 12,076 ตัน/ไร่/ปี การชะล้างพังทลายของดินรุนแรง มีเนื้อที่ 670 ตัน/ไร่/ปี และการชะล้างพังทลายของดินรุนแรงมาก มีเนื้อที่ 5 ตัน/ไร่/ปี (รูปที่ 7-1)

ในกรณีของการขาดแคลนนํ้า นั้น ในตำบลขางจะมีการขาดแคลนนํ้าในช่วงฤดูแล้งหรือฝนทิ้งช่วง ประกอบกับการปกคลุมของพืชพรรณน้ำปกคลุมแหล่งน้ำทำให้แหล่งน้ำตื้นเขินดังกล่าว ข้างต้นแล้ว การที่ประชากรเพิ่มขึ้น กิจกรรมที่ต้องใช้นํ้าเพิ่มขึ้น ทำการเกษตรเพิ่มขึ้น รวมทั้งเหตุการณ์ที่เกิดจากการเปลี่ยนแปลงภูมิอากาศ เช่น ปริมาณฝนน้อยกว่าปกติ ฝนทิ้งช่วง จนเกิดความแห้งแล้ง การขาดแคลนนํ้า จึงเกิดขึ้นอย่างต่อเนื่อง จำเป็นต้องวางระบบอนุรักษ์ดินและนํ้าเพื่อกักนํ้าในดิน คงความอุดมสมบูรณ์ เพื่อจัดหานํ้าให้แหล่งนํ้าต้นทุน โดยวิธีการต่างๆ ให้เพียงพอแก่ความต้องการ

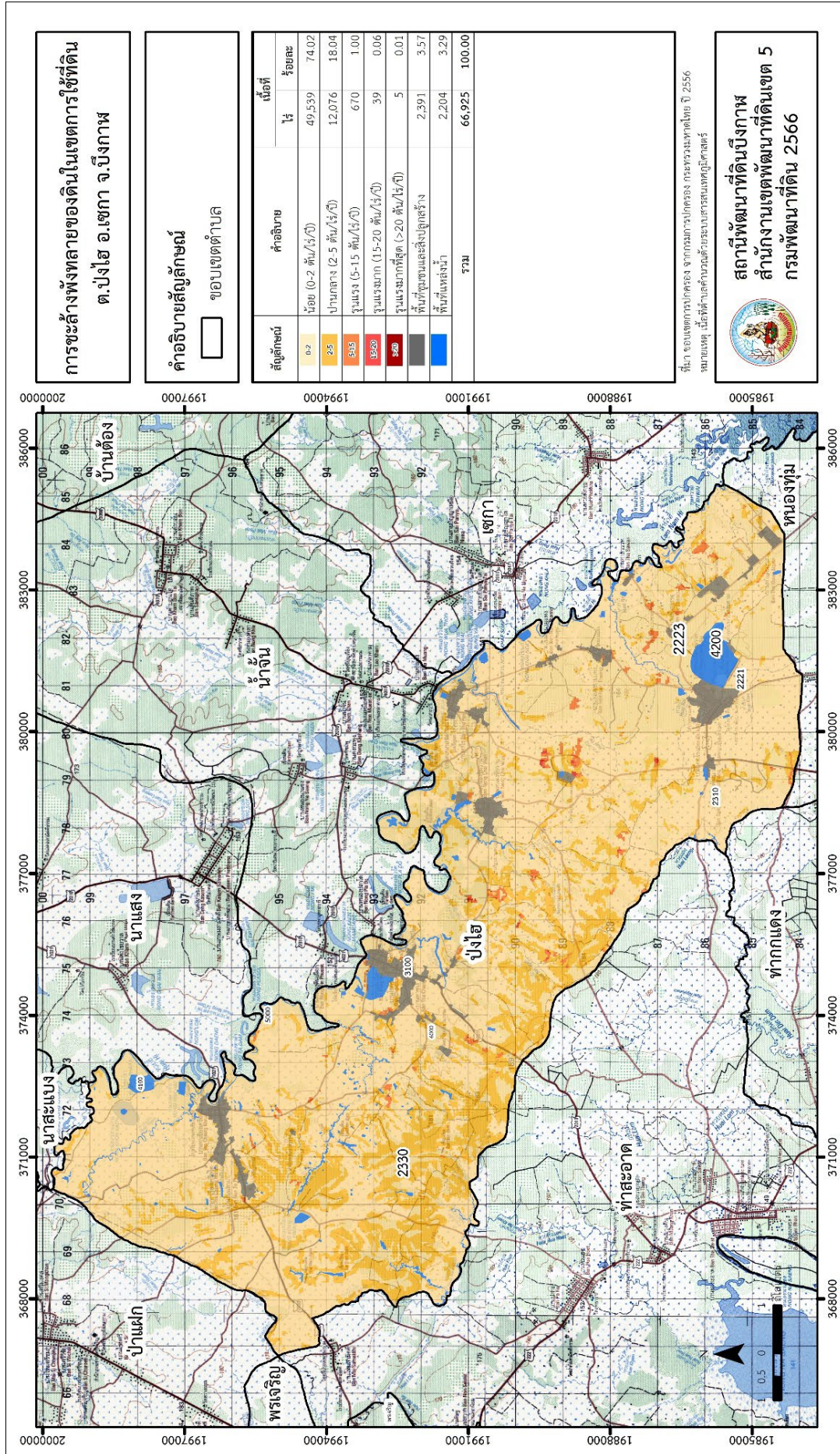
ประเด็นหลักจากข้อเสนอให้แก้ไขปัญหาเรื่องขาดแคลนนํ้าและนํ้าท่วม จะสรุปได้ว่ามี 5 ประการ คือ (1) การขุดลอกแหล่งนํ้าในปัจจุบันซึ่งรวมถึงอ่างเก็บนํ้า ลำนํ้า เป็นต้น (2) ก่อสร้างระบบส่งนํ้าด้วยท่อกระจาย นํ้าจากแหล่งนํ้าธรรมชาติ (3) ขุดเจาะบ่อนบาดาล (4) ก่อสร้างคลองส่งนํ้าเพื่อการกระจายนํ้า และ (5) ป้องกัน นํ้าท่วม



เพื่อตอบสนองข้อเสนอดังกล่าวทั้ง ประการนี้ จากการวิเคราะห์ข้อมูลเบื้องต้นที่มีอยู่ในปัจจุบันแล้วสรุปได้ว่า “ไม่สามารถดำเนินการแก้ปัญหาหมู่บ้านใดหมู่บ้านหนึ่งหรือใช้วิธีการใดวิธีการหนึ่งแล้วจะแก้ไขปัญหาการขาดแคลนน้ำหรือน้ำท่วมทั้งตำบลได้โดยสิ้นเชิง”

การแก้ไขปัญหาการขาดแคลนน้ำหรือน้ำท่วมจะต้องดำเนินการทั้งตำบลควบคู่กันทั้งปัญหาของพื้นที่ โดยจัดทำโครงการ “การพัฒนาที่ดินและน้ำที่เป็นระบบ” ทั้งพื้นที่ตำบลที่รวมข้อเสนอในการแก้ไขปัญหา 5 ประการ ไปด้วยกัน

การแก้ไขปัญหาการขาดแคลนน้ำหรือน้ำท่วมจะต้องดำเนินการทั้งตำบลควบคู่กันทั้งปัญหาการชะล้างพังทลายของดิน กับปัญหาการขาดแคลนน้ำ โดยจัดทำโครงการ “การพัฒนาที่ดินและน้ำที่เป็นระบบ” ทั้งพื้นที่ตำบลที่รวมข้อเสนอในการแก้ไขปัญหา โดยแบ่งพื้นที่ออกเป็น 2 ส่วน คือ 1. ส่วนของกลางน้ำ อยู่บริเวณตอนกลางของตำบล สภาพพื้นที่ประกอบด้วยที่มีลักษณะลูกคลื่นลดลาด พื้นที่บางส่วนมีระดับความสูญเสียดินในระดับปานกลาง พื้นที่กลางน้ำมีหมู่ที่ 2, 3, 5, 8, 9, 12, 13 และ 14 การจัดการพื้นที่ควรก่อสร้างระบบอนุรักษ์ดินและน้ำ จัดรูปที่ดิน วางผังน้ำทั้งระบบ และสนับสนุนการปรับเปลี่ยนกิจกรรมการผลิต 2. ส่วนของปลายน้ำ อยู่บริเวณตอนใต้ของตำบล สภาพพื้นที่ส่วนใหญ่เป็นที่ราบ มีส่วนน้อยที่มีความเสี่ยงในการสูญเสียดินจากการชะล้างพังทลายของดินและไหลลงสู่แหล่งน้ำ พื้นที่ปลายน้ำมีหมู่ที่ 1, 4, 6, 7, 10, 11, 15, 16, 17 และ 18 การจัดการพื้นที่ควรพัฒนาที่ดินและระบบน้ำ ได้แก่ การขุดลอกคลอง ก่อสร้างสระน้ำ คลองส่งน้ำ คลองระบายน้ำหรือพนังป้องกันน้ำท่วม การขุดบ่อบาดาล ปรับรูปที่ดินปรับเปลี่ยนกิจกรรมการผลิต และการทำระบบอนุรักษ์ดินและน้ำเพื่อให้การใช้ที่ดินสามารถใช้พื้นที่ได้อย่างต่อเนื่องและเกิดประโยชน์ทั้งตัวเกษตรกร ชุมชน ในด้านเศรษฐกิจ สังคมและสิ่งแวดล้อม



รูปที่ 7-1 การชะล้างพังทลายของดินในเขตการใช้ที่ดิน ตำบลปงไฮ อำเภอเซกา จังหวัดบึงกาฬ



แผนการใช้ที่ดินตำบลปงไฮ อำเภอลำทะเมนชัย จังหวัดบุรีรัมย์

ตารางที่ 7-1 กิจกรรมของกรมพัฒนาที่ดินในเขตเกษตรกรรมที่จะดำเนินการในปีงบประมาณ 2567

เขตการใช้ที่ดิน (เกษตรกรรม)	แผนงาน/โครงการ	งบประมาณ (บาท)
1. เขตทำนา เนื้อที่ 24,854 ไร่	1. การปรับปรุงบำรุงดิน	230,455
	1.1 การส่งเสริมการผลิตและการใช้สารอินทรีย์	46,080
	1.2 การผลิต-จัดหาเมล็ดพันธุ์พืชปุ๋ยสด	104,125
	1.3 การส่งเสริมการปรับปรุงบำรุงดินด้วยพืชปุ๋ยสด	11,250
	1.4 การพัฒนากลุ่มเกษตรกรใช้สารอินทรีย์ลดการใช้สารเคมีทางการเกษตร	34,000
	1.5 การจัดตั้งธนาคารปุ๋ยอินทรีย์	-
	1.6 การรณรงค์โลกปลอดพิษ	35,000
	1.7 ส่งเสริมเกษตรกรอินทรีย์การรับรองแบบมีส่วนร่วม(PGS)	-
	2. การบริหารจัดการน้ำ	462,000
	2.1 การก่อสร้างแหล่งน้ำในไร่นานอกเขตชลประทาน	462,000
	3. การฟื้นฟูและป้องกันการชะล้างพังทลายของดิน	90,000
	3.1 การปลูกหญ้าแฝกเพื่อการอนุรักษ์ดินและน้ำ	90,000
	3.2 การจัดระบบอนุรักษ์ดินและน้ำลุ่ม-ดอน	-
3.3 การจัดทำระบบอนุรักษ์ดินและน้ำพร้อมปลูกไม้ยืนต้นโตเร็ว	-	
2. เขตปลูกไม้ผล เนื้อที่ 10 ไร่	1. การปรับปรุงบำรุงดิน	752,255
3. เขตปลูกไม้ยืนต้น เนื้อที่ 31,637 ไร่	1.1 การส่งเสริมการผลิตและการใช้สารอินทรีย์	46,080
	1.2 การผลิต-จัดหาเมล็ดพันธุ์พืชปุ๋ยสด	104,125
4. เขตปลูกพืชไร่ เนื้อที่ 1,125 ไร่	1.3 การส่งเสริมการปรับปรุงบำรุงดินด้วยพืชปุ๋ยสด	11,250
	1.4 การพัฒนากลุ่มเกษตรกรใช้สารอินทรีย์ลดการใช้สารเคมีทางการเกษตร	17,000
	1.5 การจัดตั้งธนาคารปุ๋ยอินทรีย์	470,000
	1.6 การจัดหาปุ๋ยอินทรีย์	102,000
	1.7 การส่งเสริมการปรับปรุงบำรุงพื้นที่ดินกรด	1,800



แผนการใช้ที่ดินตำบลป่งไฮ อำเภอน้ำขุ่น จังหวัดบึงกาฬ

ตารางที่ 7-1 (ต่อ)

เขตการใช้ที่ดิน (เกษตรกรรม)	แผนงาน/โครงการ	งบประมาณ (บาท)
	2. การบริหารจัดการน้ำ	115,500
	2.1 การก่อสร้างแหล่งน้ำในไร่นานอกเขตชลประทาน	115,500
	3. การฟื้นฟูและป้องกันการชะล้างพังทลายของดิน	90,000
	3.1 การปลูกหญ้าแฝกเพื่อการอนุรักษ์ดินและน้ำ	90,000
	3.2 การจัดระบบอนุรักษ์ดินและน้ำลุ่ม-ดอน	-
	3.3 การจัดทำระบบอนุรักษ์ดินและน้ำพร้อมปลูกไม้ยืนต้นโตเร็ว	-
5. เขตประมง เนื้อที่ 6 ไร่	1. การปรับปรุงบำรุงดิน	2,600
	1.1 สารเร่ง พด.6 จุลินทรีย์ผลิตสารบำบัดน้ำเสีย	2,600



ตารางที่ 7-2 สรุปกิจกรรมที่ขอรับการสนับสนุนจากส่วนราชการอื่นในเขตการใช้ที่ดิน

เขตการใช้ที่ดิน	กิจกรรมที่ขอรับการสนับสนุนจากส่วนราชการอื่น
<p>1. เขตพื้นที่เกษตรกรรม</p> <ol style="list-style-type: none">1. เขตทำนา เนื้อที่ 24,854 ไร่2. เขตปลูกไม้ผล เนื้อที่ 10 ไร่3. เขตปลูกไม้ยืนต้น เนื้อที่ 31,637 ไร่4. เขตปลูกพืชไร่ เนื้อที่ 1,125 ไร่	<p>การแก้ปัญหาดินเสื่อมโทรม พื้นฟูความอุดมสมบูรณ์ของดิน และเพิ่มศักยภาพการผลิต</p> <ol style="list-style-type: none">1) โครงการส่งเสริมและพัฒนาเกษตรกร/กลุ่มเกษตรกรให้มีความเข้มแข็งตามศักยภาพ (สนง.สหกรณ์จังหวัด)2) โครงการเกษตรอินทรีย์ (ศูนย์วิจัยและพัฒนาการเกษตร)3) โครงการศูนย์เรียนรู้การเพิ่มประสิทธิภาพการผลิตภาคเกษตร (สำนักงานเกษตรจังหวัด)4) โครงการวิจัยและพัฒนาเทคโนโลยีและนวัตกรรม (ศูนย์วิจัยและพัฒนาการเกษตร)5) โครงการการบริหารความหลากหลายชีวภาพ (สำนักงานเกษตรจังหวัด)6) โครงการพัฒนาเกษตรกรปราดเปรื่อง (Smart Farmer) (สำนักงานเกษตรจังหวัด)7) โครงการส่งเสริมเกษตรกรทฤษฎีใหม่ในเขตปฏิรูปที่ดิน (สนง.การปฏิรูปที่ดินจังหวัด)8) โครงการสร้างและพัฒนาเกษตรกรรุ่นใหม่ (สำนักงานเกษตรจังหวัด)9) โครงการพัฒนาเกษตรกรรมยั่งยืน (สำนักงานเกษตรจังหวัด)10) โครงการพัฒนารัฐกิจชุมชนในเขตปฏิรูปที่ดิน (สนง.การปฏิรูปที่ดินจังหวัด)11) โครงการส่งเสริมเกษตรกรทฤษฎีใหม่ (สำนักงานเกษตรจังหวัด)13) โครงการใช้ปุ๋ยเคมีตามค่าวิเคราะห์ดิน (สนง.เกษตรจังหวัด)14) โครงการบำบัดน้ำเพื่อการเกษตร (กรมทรัพยากรน้ำบาดาล)15) โครงการผลิตข้าวครบวงจร (ศูนย์เมล็ดพันธุ์ข้าว)16) โครงการพัฒนาน้ำบาดาลเพื่อการเกษตรด้วยพลังงานแสงอาทิตย์ (กระทรวงพลังงาน)17) โครงการผลิตปุ๋ยน้ำหมักชีวภาพ (เทศบาลตำบลป่งไฮ)



ตารางที่ 7-2 (ต่อ)

เขตการใช้ที่ดิน

กิจกรรมที่ขอการสนับสนุนจากส่วนราชการอื่น

การปรับปรุงที่ดินและเปลี่ยนกิจกรรมการผลิต

- 1) โครงการพัฒนาเครือข่ายงานส่งเสริมการเกษตร (สนง.เกษตรจังหวัด)
- 2) โครงการเสริมสร้างและพัฒนาศักยภาพองค์กรเกษตรกร (สนง.เกษตรจังหวัด)
- 3) โครงการขับเคลื่อนการดำเนินงานส่งเสริมและพัฒนาวิสาหกิจชุมชน (สนง.เกษตรจังหวัด)
- 4) โครงการส่งเสริมเกษตรกรรมทางเลือก (สนง.เกษตรจังหวัด)
- 5) โครงการส่งเสริมการใช้เครื่องจักรกลทางการเกษตร (สนง.เกษตรจังหวัด)
- 6) โครงการส่งเสริมเกษตรผสมผสาน (สนง.เกษตรจังหวัด)
- 7) โครงการขับเคลื่อนเศรษฐกิจพอเพียงในสหกรณ์และกลุ่มเกษตรกร (สนง.เกษตรจังหวัด)
- 8) โครงการพัฒนาตลาดสินค้าเกษตร (สนง.เกษตรจังหวัด)
- 9) โครงการธนาคารสินค้าเกษตร (สนง.เกษตรจังหวัด)
- 10) โครงการพัฒนาสถาบันเกษตรกรรูปแบบประชารัฐ (สนง.เกษตรจังหวัด)
- 11) โครงการศักยภาพการดำเนินธุรกิจของสหกรณ์การเกษตรและกลุ่มเกษตรกร (สนง.เกษตรจังหวัด)
- 12) โครงการผลิตพันธุ์พืชและปัจจัยการผลิต (สนง.เกษตรจังหวัด)
- 16) โครงการระบบส่งเสริมการเกษตรแบบแปลงใหญ่
- 17) โครงการบริหารจัดการพื้นที่เกษตรกรรม
- 18) โครงการผลิตและสนับสนุนหัวเชื้อจุลินทรีย์ควบคุมศัตรูพืช (ศูนย์ส่งเสริมเทคโนโลยีการเกษตรด้านอารักขาพืชจังหวัด)
- 19) โครงการสนับสนุนการผลิตจุลินทรีย์ควบคุมศัตรูพืชทดแทนการใช้สารเคมี (เทศบาลตำบลป่งไฮ)
- 20) โครงการจัดตั้งศูนย์เรียนรู้เศรษฐกิจพอเพียงชุมชน (เทศบาลตำบลป่งไฮ)



ตารางที่ 7-2 (ต่อ)

เขตการใช้ที่ดิน	กิจกรรมที่ขอการสนับสนุนจากส่วนราชการอื่น
5. เขตประมง เนื้อที่ 6 ไร่	<ol style="list-style-type: none">1) โครงการสร้างความเข้มแข็งกลุ่มการผลิตด้านการเกษตร (กรมประมง)2) โครงการส่งเสริมและพัฒนาอาชีพเพื่อแก้ไขปัญหาที่ดินทำกินของเกษตรกร (กรมประมง)3) โครงการออกแบบการปรับเปลี่ยนการใช้น้ำเพื่อการเกษตรตามนโยบาย (กรมชลประทาน)4) โครงการพัฒนาพื้นที่ให้เป็นพื้นที่รับน้ำ (กรมชลประทาน)
2. เขตแหล่งน้ำ เนื้อที่ 2,204 ไร่	<ol style="list-style-type: none">1) โครงการศึกษาความเป็นไปได้ในการพัฒนาแหล่งน้ำชลประทาน (กรมชลประทาน)2) โครงการพัฒนาระบบชลประทานด้วยนวัตกรรม (กรมชลประทาน)3) โครงการเพิ่มประสิทธิภาพการกักเก็บน้ำ (กรมชลประทาน)4) โครงการพัฒนาโครงการชลประทานเดิม (กรมชลประทาน)5) โครงการเพิ่มประสิทธิภาพการส่งและระบายน้ำ (กรมชลประทาน)6) โครงการจัดทำระบบกระจายน้ำจากแหล่งน้ำสาธารณะ (กรมชลประทาน)



แผนการใช้ที่ดินตำบลป่งไฮ อำเภอลำทะเมนชัย จังหวัดบุรีรัมย์

ตาราง 7-3 เป้าหมายการดำเนินงานและงบประมาณ ตำบลป่งไฮ อำเภอลำทะเมนชัย จังหวัดบุรีรัมย์ แผน 5 ปี (พ.ศ. 2567-2571)

เขตการใช้ที่ดิน	งาน/โครงการ/กิจกรรม	หน่วย นับ	เป้าหมาย					รวม	งบประมาณ					รวม	หน่วยงาน รับผิดชอบ
			2567	2568	2569	2570	2571		2567	2568	2569	2570	2571		
1. การปรับปรุงบำรุงดิน															
เขตเกษตรกรรม	1.1 การส่งเสริมการผลิตและ การใช้สารอินทรีย์	ราย	150	180	180	180	180	870	76,800	92,160	92,160	92,160	92,160	445,440	พด.
เขตทำนา/พืชไร่/ ยืนต้น/ไม้ผล	1.2 การผลิต-จัดหาเมล็ดพันธุ์ พืชปุ๋ยสด	ตัน	5	7	7	7	7	33	148,750	208,250	208,250	208,250	208,250	981,750	พด.
เขตนาข้าว/พืชไร่/ ไม้ผล/ไม้ยืนต้น	1.3 การส่งเสริมการปรับปรุง บำรุงดินด้วยพืชปุ๋ยสด	ไร่	1,000	1,500	1,500	1,500	1,500	7,000	15,000	22,500	22,500	22,500	22,500	105,000	พด.
เขตเกษตรกรรม	1.4 การพัฒนากลุ่มเกษตรกร ใช้สารอินทรีย์ลดการใช้ สารเคมีทางการเกษตร	กลุ่ม	5	15	15	15	15	65	17,000	51,000	51,000	51,000	51,000	221,000	พด.
เขตทำนา,พืชไร่/ ไม้ผล/ไม้ยืนต้น	1.5 การจัดตั้งธนาคารปุ๋ย อินทรีย์	แห่ง	-	1	1	1	1	4	-	470,000	470,000	470,000	470,000	1,880,000	พด.
เขตปลูกพืชไร่/ไม้ผล/ ไม้ยืนต้น	1.6 การจัดหาปุ๋ยโดโลไมต์	ตัน	20	60	60	60	60	300	34,000	102,000	102,000	102,000	102,000	442,000	พด.
เขตปลูกพืชไร่/ไม้ผล/ ไม้ยืนต้น	1.7 การส่งเสริมการปรับปรุง บำรุงพื้นที่ดินกรด	ไร่	40	120	120	120	120	600	600	1,800	1,800	1,800	1,800	7,800	พด.
เขตทำนา	1.8 การรณรงค์เฝ้าติดตาม ดิน	ไร่	-	100	100	100	100	400	-	35,000	35,000	35,000	35,000	140,000	พด.
เขตประมง	1.9 สารเร่ง พด.6 จุลินทรีย์ ผลิตสารบำบัดน้ำเสีย	ลิตร	200	200	200	200	200	1,000	2,600	2,600	2,600	2,600	2,600	13,000	พด.
เขตเกษตรกรรม	1.10 ส่งเสริมเกษตรกรอินทรีย์ การรับรองแบบมีส่วนร่วม (PGS)	กลุ่ม	-	-	1	1	1	3	-	-	20,000	20,000	20,000	60,000	พด.



แผนการใช้ที่ดินตำบลปงไฮ อำเภอเซกา จังหวัดบึงกาฬ

ตาราง 7-3 (ต่อ)

เขตการใช้ที่ดิน	งาน/โครงการ/กิจกรรม	หน่วย นับ	เป้าหมาย					รวม	งบประมาณ					รวม	หน่วยงาน รับผิดชอบ
			2567	2568	2569	2570	2571		2567	2568	2569	2570	2571		
2. การบริหารจัดการน้ำ															
เขตเกษตรกรรม	2.1 การก่อสร้างแหล่งน้ำใน ไร่นานอกเขตชลประทาน	บ่อ	22	25	25	25	25	122	508,200	577,500	577,500	577,500	577,500	2,818,200	พต.
3. การฟื้นฟูและป้องกัน การชะล้างพังทลายของดิน															
เขตเกษตรกรรม, พื้นที่แหล่งน้ำ	3.1 การปลูกหญ้าแฝกเพื่อ การอนุรักษ์ดินและน้ำ	กล้า	150,000	150,000	150,000	150,000	150,000	500,000	180,000	180,000	180,000	180,000	180,000	900,000	พต.
4. การจัดทำระบบอนุรักษ์ ดินและน้ำ															
เขตทำนา	4.1 การจัดทำระบบอนุรักษ์ดิน และน้ำลุ่ม-ดอน	ไร่	-	-	1,000	1,000	1,000	3,000	-	-	2,000,000	2,000,000	2,000,000	6,000,000	พต.
เขตทำนา,เขตปลูก พืชไร่/ไม้ผล/ไม้ยืน ต้น	4.2 การจัดทำระบบอนุรักษ์ ดินและน้ำพร้อมปลูกไม้ยืน ต้นโตเร็ว	ไร่	-	-	200	200	200	600	-	-	340,000	340,000	340,000	1,020,000	พต.

หมายเหตุ: งบประมาณที่กำหนดไว้ในปีเป็นการประมาณเบื้องต้น อาจมีการเปลี่ยนแปลงตามที่ได้รับการจัดสรรให้ดำเนินการ



เอกสารอ้างอิง

- กรมการปกครอง. 2566. รายงานสถิติจำนวนประชากรและบ้าน รายจังหวัด รายอำเภอ และรายตำบล (ณ เดือนธันวาคม พ.ศ. 2565) แหล่งที่มา : <https://stat.bora.dopa.go.th/stat/statnew/statyear/#/TableTemplate/Area/statpop>. 1 พฤษภาคม 2566.
- กรมการพัฒนาชุมชน. 2566. ข้อมูลความจำเป็นพื้นฐาน (จปฐ.)รายจังหวัด รายอำเภอ และรายตำบล ปี 2565. แหล่งที่มา :<https://ebmn.cdd.go.th/>. 1 มิถุนายน 2566.
- กรมทรัพยากรน้ำบาดาล. 2566. ปริมาณน้ำและจำนวนบ่อบาดาล ปี 2565. แหล่งที่มา:<http://app.dgr.go.th/newpasutara/xml/search.php>, 26 พฤษภาคม 2566.
- กรมส่งเสริมการเกษตร. 2566. จำนวนครัวเรือนเกษตรกรที่ขึ้นทะเบียนเกษตรกร จำแนกรายจังหวัด รายอำเภอ และรายตำบล (ณ เดือนมกราคม พ.ศ. 2566). แหล่งที่มา : <http://mvos2.gistda.or.th/>. 15 พฤษภาคม 2566
- กรมอุตุนิยมวิทยา. 2566. ปริมาณน้ำฝนเฉลี่ยคาบ 30 ปี (พ.ศ. 2536-2565). กรมอุตุนิยมวิทยากระทรวงดิจิทัลเพื่อเศรษฐกิจและสังคม, กรุงเทพฯ.
- กองนโยบายและแผนการใช้ที่ดิน. 2566. แผนที่สภาพการใช้ที่ดิน ปี 2566 (ไฟล์ข้อมูล). กรมพัฒนาที่ดิน กระทรวงเกษตรและสหกรณ์, กรุงเทพฯ.
- กองสำรวจดินและวิจัยทรัพยากรดิน. 2566. แผนที่ทรัพยากรดิน (ไฟล์ข้อมูล). กรมพัฒนาที่ดิน กระทรวงเกษตรและสหกรณ์, กรุงเทพฯ.
- บัณฑิต ต้นศิริ และ คำรณ ไทรพิภ. 2542. คู่มือการประเมินคุณภาพที่ดิน. กองวางแผนการใช้ที่ดิน กรมพัฒนาที่ดิน.
- สำนักเทคโนโลยีการสำรวจและทำแผนที่. 2566. แผนที่ขอบเขตตำบล ปี 2564 (ไฟล์ข้อมูล). กรมพัฒนาที่ดิน กระทรวงเกษตรและสหกรณ์, กรุงเทพฯ.
- องค์การบริหารส่วนตำบลปางไฮ. 2566. แผนพัฒนาท้องถิ่น (2566-2570). แหล่งที่มา : <http://www.ponghai.go.th/fileupload/975814689.pdf> 1 พฤษภาคม 2566



คณะผู้จัดทำ

ที่ปรึกษา

นายบุญช่วย ชัยระดม
นางปราณี สีหพันธ์
นายชุมพร ศาสตราวาหะ

ผู้อำนวยการสำนักงานพัฒนาที่ดินเขต 5
ผู้เชี่ยวชาญด้านวางระบบการพัฒนาที่ดิน
ผู้อำนวยการกลุ่มวางแผนการใช้ที่ดิน

ผู้เรียบเรียงและจัดทำ

นายพัชรพล คาคบัว
นางสาวกนกนิภา อ่ำสวัสดิ์
นายธนเทพ ศรีบุญกุล
นายอาทิตย์ พิมพ์บุตร

ผู้อำนวยการสถานีพัฒนาที่ดินบึงกาฬ
นักวิชาการเกษตรชำนาญการ
เจ้าพนักงานการเกษตรชำนาญงาน
เจ้าหน้าที่แผนที่ภาพถ่าย



กรมพัฒนาที่ดิน

LAND DEVELOPMENT DEPARTMENT

กระทรวงเกษตรและสหกรณ์

สถานีพัฒนาที่ดินบึงกาฬ
สำนักงานพัฒนาที่ดินเขต 5
โทร. 042-088211