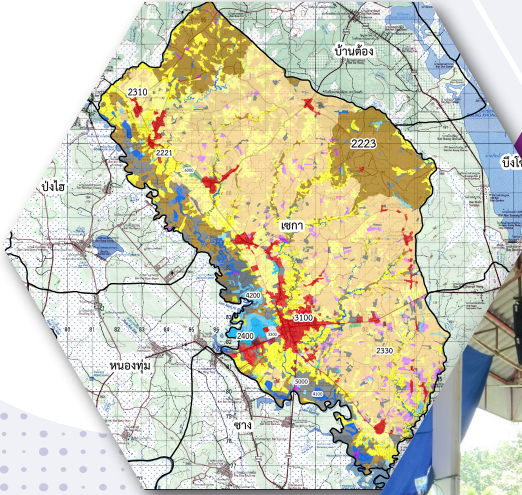


# แผนการใช้ที่ดินตำบลลชกา

## อำเภอชกา จังหวัดบงกาฬ



สถานีพัฒนาที่ดินบงกาฬ  
สำนักงานพัฒนาที่ดินเขต 5  
กรมพัฒนาที่ดิน กระทรวงเกษตรและสหกรณ์

เอกสารวิชาการฉบับที่ 035/2566  
กันยายน 2566

# แผนการใช้ที่ดินตำบลเซกา

อำเภอเซกา จังหวัดบึงกาฬ



สถานีพัฒนาที่ดินบึงกาฬ  
สำนักงานพัฒนาที่ดินเขต 5  
กรมพัฒนาที่ดิน กระทรวงเกษตรและสหกรณ์

เอกสารวิชาการฉบับที่ 035/2566

กันยายน 2566



## คำนำ

การจัดทำแผนการใช้ที่ดินดำเนินการตามรัฐธรรมนูญแห่งราชอาณาจักรไทย พ.ศ. 2560 มาตรา 72 (1) ที่ได้บัญญัติให้มีการวางแผนการใช้ที่ดินให้เหมาะสมกับศักยภาพของที่ดินตามหลักการพัฒนาอย่างยั่งยืน โดยแผนการใช้ที่ดินตำบลเสกกา อำเภอเสกกา จังหวัดบึงกาฬ ได้นำแนวคิดของ Food and Agriculture Organization of the United Nations หรือ FAO และ United Nations Environment Programme หรือ UNEP มาปรับใช้ คือ ความเหมาะสมทางกายภาพ ความเหมาะสมทางเศรษฐกิจ การยอมรับจากสังคม การสร้างความยั่งยืน ให้สิ่งแวดล้อม และเสนอทางเลือกการใช้ที่ดิน ร่วมกับวิธีการที่จำเป็นอื่น ๆ เช่น กระบวนการมีส่วนร่วมของชุมชน (Participatory Rural Appraisal: PRA) การประเมินคุณภาพที่ดิน เป็นต้น

กองนโยบายและแผนการใช้ที่ดินร่วมกับสำนักงานพัฒนาที่ดินเขต (สพข.) และสถานีพัฒนาที่ดิน (สพด.) ในการดำเนินงานวางแผนการใช้ที่ดินระดับตำบล โดยพิจารณาภาพรวมของสภาพปัญหาในด้านต่างๆ ทั้งด้านกายภาพ เศรษฐกิจ และสังคม วิเคราะห์และสังเคราะห์ข้อมูลนำไปสู่การวางแผนการใช้ที่ดินที่สอดคล้องกับศักยภาพของพื้นที่ โดยผ่านกระบวนการมีส่วนร่วมของชุมชน (PRA) ในการระบุปัญหา ความต้องการของเกษตรกรและผู้มีส่วนได้ส่วนเสีย ทั้งนี้ สพด. ได้จัดทำแผนกิจกรรม/โครงการ เพื่อขับเคลื่อนแผนการใช้ที่ดินให้เป็นรูปธรรมเพื่อให้เกษตรกร มีคุณภาพชีวิตที่ดีขึ้น มีการใช้ที่ดินอย่างถูกต้องเหมาะสม รักษาสภาพแวดล้อมและอนุรักษ์ทรัพยากรในชุมชน ให้เกิดความยั่งยืนต่อไป

สถานีพัฒนาที่ดินบึงกาฬ  
กันยายน 2566



## สารบัญ

	หน้า
คำนำ	ก
สารบัญ	ข
สารบัญตาราง	ค
สารบัญรูป	ง
<b>บทที่ 1 บทนำ</b>	
1.1 ความสำคัญของการวางแผนการใช้ที่ดิน	1-1
1.2 หลักการและเหตุผล	1-1
1.3 วัตถุประสงค์	1-1
1.4 ระยะเวลาและสถานที่ดำเนินงาน	1-1
1.5 ขั้นตอนการดำเนินงาน	1-1
1.6 วิสัยทัศน์ของตำบล	1-2
<b>บทที่ 2 ข้อมูลทั่วไป</b>	
2.1 ที่ตั้งและอาณาเขต	2-1
2.2 การแบ่งส่วนการปกครอง	2-1
2.3 สภาพภูมิประเทศ	2-1
2.4 สภาพภูมิอากาศ	2-3
2.5 สภาพการใช้ที่ดินในปัจจุบัน	2-4
2.6 สภาพเศรษฐกิจและสังคม	2-8
<b>บทที่ 3 สถานภาพของทรัพยากรธรรมชาติ</b>	
3.1 ทรัพยากรป่าไม้	3-1
3.2 ทรัพยากรน้ำ	3-1
3.3 ทรัพยากรดิน	3-2
<b>บทที่ 4 กระบวนการมีส่วนร่วมของชุมชน (Participatory Rural Appraisal: PRA)</b>	
4.1 การวิเคราะห์ผลจากการจัดทำกระบวนการมีส่วนร่วมของชุมชน (PRA)	4-1
4.2 ระบบการปลูกพืชในปัจจุบัน	4-4
<b>บทที่ 5 การประเมินคุณภาพที่ดิน</b>	
5.1 หลักการประเมินคุณภาพที่ดินด้านกายภาพ	5-1
5.2 พืชเศรษฐกิจที่สำคัญของตำบล	5-2
5.3 ระดับความเหมาะสมของที่ดิน	5-2
<b>บทที่ 6 แผนการใช้ที่ดิน</b>	
6.1 การวิเคราะห์ข้อมูลเพื่อการจัดทำแผนการใช้ที่ดินระดับตำบล	6-1
6.2 เขตการใช้ที่ดิน	6-1



สารบัญ (ต่อ)

	หน้า
<b>บทที่ 7 การขับเคลื่อนแผนการใช้ที่ดิน</b>	
7.1 ขั้นตอนการดำเนินงาน	7-1
7.2 กิจกรรมของกรมพัฒนาที่ดินในเขตการใช้ที่ดินที่จะดำเนินการ ในปีงบประมาณ 2567	7-1
7.3 กิจกรรมที่ขอการสนับสนุนจากส่วนราชการอื่น	7-2
7.4 ความต้องการของชุมชนและองค์กรปกครองส่วนท้องถิ่น	7-3
<b>เอกสารอ้างอิง</b>	8-1
<b>คณะผู้จัดทำ</b>	



## สารบัญตาราง

ตารางที่		หน้า
2-1	สถิติภูมิอากาศ ณ สถานีตรวจอากาศจังหวัดสกลนคร (ปี พ.ศ.2536-2565)	2-3
2-2	สภาพการใช้ที่ดินตำบลเซกา อำเภอเซกา จังหวัดบึงกาฬ	2-5
2-3	จำนวนประชากรและครัวเรือน ตำบลเซกา อำเภอเซกา จังหวัดบึงกาฬ ปี 2565	2-8
2-4	จำนวนและสัดส่วนครัวเรือน ตำบลเซกา อำเภอเซกา จังหวัดบึงกาฬ ปี 2565	2-9
2-5	รายได้-รายจ่ายเฉลี่ยครัวเรือน ตำบลเซกา อำเภอเซกา จังหวัดบึงกาฬ ปี 2565	2-10
3-1	สมบัติดิน ตำบลเซกา อำเภอเซกา จังหวัดบึงกาฬ	3-4
5-1	ตัวอย่างการประเมินคุณภาพที่ดินด้านกายภาพของประเภทการใช้ประโยชน์ที่ดิน	5-2
5-2	ชั้นความเหมาะสมทางกายภาพของดิน ตำบลเซกา อำเภอเซกา จังหวัดบึงกาฬ	5-3
6-1	เขตการใช้ที่ดิน ตำบลเซกา อำเภอเซกา จังหวัดบึงกาฬ	6-4
7-1	กิจกรรมของกรมพัฒนาที่ดินในเขตเกษตรกรรมที่จะดำเนินการ ในปีงบประมาณ 2567	7-6
7-2	สรุปกิจกรรมที่ขอรับการสนับสนุนจากส่วนราชการอื่นในเขตการใช้ที่ดิน	7-8
7-3	เป้าหมายการดำเนินงานและงบประมาณ ตำบลเซกา อำเภอเซกา จังหวัดบึงกาฬ แผน 5 ปี (พ.ศ. 2567-2571)	7-11



## สารบัญญรูป

รูปที่		หน้า
1-1	กรอบการวางแผนการใช้ที่ดินระดับตำบล	1-3
2-1	แผนที่ที่ตั้งและอาณาเขตตำบลเซกา อำเภอเซกา จังหวัดบึงกาฬ	2-2
2-2	กราฟสมดุลของน้ำเพื่อการเกษตร ปี พ.ศ. 2536-2565	2-4
2-3	แผนที่สภาพการใช้ที่ดิน ตำบลเซกา อำเภอเซกา จังหวัดบึงกาฬ	2-7
3-1	แผนที่ทรัพยากรดิน ตำบลเซกา อำเภอเซกา จังหวัดบึงกาฬ	3-6
4-1	การวิเคราะห์สถานการณ์โดยระบบ DPSIR ของตำบลเซกา อำเภอเซกา จังหวัดบึงกาฬ	4-3
4-2	ระบบการปลูกพืชในปัจจุบัน ตำบลเซกา อำเภอเซกา จังหวัดบึงกาฬ	4-5
6-1	เขตการใช้ที่ดิน ตำบลเซกา อำเภอเซกา จังหวัดบึงกาฬ	6-5
7-1	การชะล้างพังทลายของดินในเขตการใช้ที่ดิน ตำบลเซกา อำเภอเซกา จังหวัดบึงกาฬ	7-5



## บทที่ 1

### บทนำ

#### 1.1 ความสำคัญของการวางแผนการใช้ที่ดิน

ตามรัฐธรรมนูญแห่งราชอาณาจักรไทย พุทธศักราช 2560 มาตรา 72 รัฐพึงดำเนินการเกี่ยวกับที่ดิน ทรัพยากรน้ำ และพลังงาน ดังต่อไปนี้

(1) วางแผนการใช้ที่ดินของประเทศ ให้เหมาะสมกับสภาพพื้นที่และศักยภาพของที่ดิน ตามหลักการพัฒนาอย่างยั่งยืน

#### 1.2 หลักการและเหตุผล

ปัจจุบันกรมพัฒนาที่ดินได้ดำเนินการวางแผนการใช้ที่ดินระดับประเทศเรียบร้อยแล้ว ซึ่งเป็นการวางกรอบเชิงนโยบายมุ่งเน้นการพัฒนาด้านการเกษตรให้เกิดความสมดุลและยั่งยืนและในขณะเดียวกันต้องอนุรักษ์ทรัพยากรธรรมชาติและสิ่งแวดล้อมควบคู่กับการรักษาคุณค่าทางศิลปวัฒนธรรม แต่ทั้งนี้เพื่อให้เกิดการใช้ประโยชน์ที่ดินในระดับพื้นที่อย่างมีประสิทธิภาพและรักษาฐานการผลิตด้านทรัพยากรธรรมชาติอย่างยั่งยืนตลอดห่วงโซ่อุปทาน แผนการใช้ที่ดินระดับตำบลจึงถูกนำมาใช้เป็นเครื่องมือเพื่อขับเคลื่อนการดำเนินงานดังกล่าว

ทั้งนี้กรมพัฒนาที่ดินได้จัดทำแผนปฏิบัติการราชการกรมพัฒนาที่ดินระยะ 5 ปี พ.ศ. 2566-2570 เพื่อให้บรรลุตามวิสัยทัศน์ที่กำหนดไว้ คือ “เป็นองค์การอัจฉริยะทางดิน เพื่อขับเคลื่อนการใช้ที่ดินอย่างเหมาะสม 15 ล้านไร่ ภายในปี 2570” ซึ่งในส่วนของประเด็นการพัฒนาที่ 2 บริหารจัดการทรัพยากรดินและที่ดิน ด้วยชุดข้อมูลที่มีมูลค่าสูง (High Value Dataset) ซึ่งมีเป้าหมาย คือ การนำชุดข้อมูลที่มีมูลค่าสูง ไปใช้ในการบริหารจัดการทางการเกษตร ในส่วนของตัวชี้วัด บริหารจัดการทรัพยากรดินและที่ดินบนพื้นฐานของชุดข้อมูลที่มีมูลค่าสูงร้อยละ 100 กลยุทธ์ที่ 2 ยกระดับแผนการใช้ที่ดินไปสู่การปฏิบัติ ได้กำหนดให้ ร้อยละของแผนการใช้ที่ดินระดับตำบลที่จัดทำแล้วเสร็จทั้งประเทศ ภายใน ปี 2570 (ไม่น้อยกว่า ร้อยละ 80) เป็นตัวชี้วัดหนึ่งของกลยุทธ์ดังกล่าว

#### 1.3 วัตถุประสงค์

1.3.1 เพื่อรักษาเสถียรภาพของทรัพยากรให้เกิดความสมดุลและยั่งยืนภายใต้การพัฒนาด้านต่างๆ ของตำบล

1.3.2 เพื่อให้การใช้ที่ดินมีผลตอบแทนสูงสุดต่อหน่วยเนื้อที่อย่างยั่งยืน

1.3.3 เพื่อให้เกิดการกำหนดแผนงาน โครงการ กิจกรรม ที่สอดคล้องกับแผนการใช้ที่ดินที่กำหนดขึ้น และอยู่บนหลักการของโมเดลเศรษฐกิจ BCG (Bio-Circular-Green Economy : BCG Model)

#### 1.4 ระยะเวลาและสถานที่ดำเนินงาน

1.4.1 ระยะเวลา 1 ตุลาคม 2565 – 30 กันยายน 2566

1.4.2 สถานที่ ตำบลเซกา อำเภอเซกา จังหวัดบึงกาฬ

#### 1.5 ขั้นตอนการดำเนินงาน

1.5.1 รวบรวมข้อมูลปฐมภูมิและทุติยภูมิ ประกอบด้วย

1) ด้านกายภาพ ได้แก่ ทรัพยากรดิน ทรัพยากรน้ำ ทรัพยากรป่าไม้ ภูมิอากาศ สภาพการใช้ที่ดิน เขตป่าไม้ตามกฎหมายและมติคณะรัฐมนตรี ฯ

2) ด้านเศรษฐกิจและสังคม ได้แก่ การถือครองที่ดิน ลักษณะทางเศรษฐกิจของตำบล จำนวนประชากร ฯ



3) ด้านนโยบายและข้อกำหนดที่เกี่ยวข้อง ได้แก่ ยุทธศาสตร์ แผนพัฒนาเศรษฐกิจและสังคมแห่งชาติฉบับที่ 13 ยุทธศาสตร์ภาค แผนพัฒนากลุ่มจังหวัด แผนพัฒนาจังหวัด แผนพัฒนาการเกษตรและสหกรณ์ แผนพัฒนาท้องถิ่น 4 ปี ขององค์การบริหารส่วนจังหวัด เทศบาลตำบลหรือองค์การบริหารส่วนตำบล ฯ

1.5.2 จัดทำกระบวนการมีส่วนร่วมของชุมชน (Participatory Rural Appraisal : PRA) เพื่อรับฟังความคิดเห็น ประเด็นปัญหา ความต้องการด้านต่าง ๆ ขององค์การปกครองส่วนท้องถิ่นและเกษตรกรในตำบล

1.5.3 ประเมินคุณภาพของที่ดินของพืชเศรษฐกิจหลักและพืชทางเลือกที่มีมูลค่าของตำบล

1.5.4 สังเคราะห์ข้อมูลจากข้อ 1.5.1 ถึง 1.5.3 เพื่อใช้ประกอบการวางแผนการใช้ที่ดิน

1.5.5 กำหนด (ร่าง) แผนการใช้ที่ดินระดับตำบล

1.5.6 รับฟังความคิดเห็นของผู้มีส่วนได้ส่วนเสียต่อ (ร่าง) แผนการใช้ที่ดินที่กำหนดขึ้น

1.5.7 ปรับปรุง (ร่าง) แผนการใช้ที่ดินเพื่อจัดทำแผนการใช้ที่ดินฉบับสมบูรณ์

1.5.8 นำแผนการใช้ที่ดินเข้าสู่คณะกรรมการของเขตฯ เพื่อตรวจสอบความครบถ้วน /สมบูรณ์ของเนื้อหาและองค์ประกอบ

1.5.9 เผยแพร่แผนการใช้ที่ดินเพื่อนำไปสู่การขับเคลื่อนการดำเนินงาน ประกอบด้วย

1) องค์การปกครองส่วนท้องถิ่น นำแผนการใช้ที่ดินที่จัดทำขึ้นไปประกอบการจัดทำแผนการพัฒนาของตำบล เพื่อนำไปสู่การของบประมาณที่มีความสอดคล้องกับศักยภาพด้านการผลิตและสภาพของทรัพยากรของตำบล

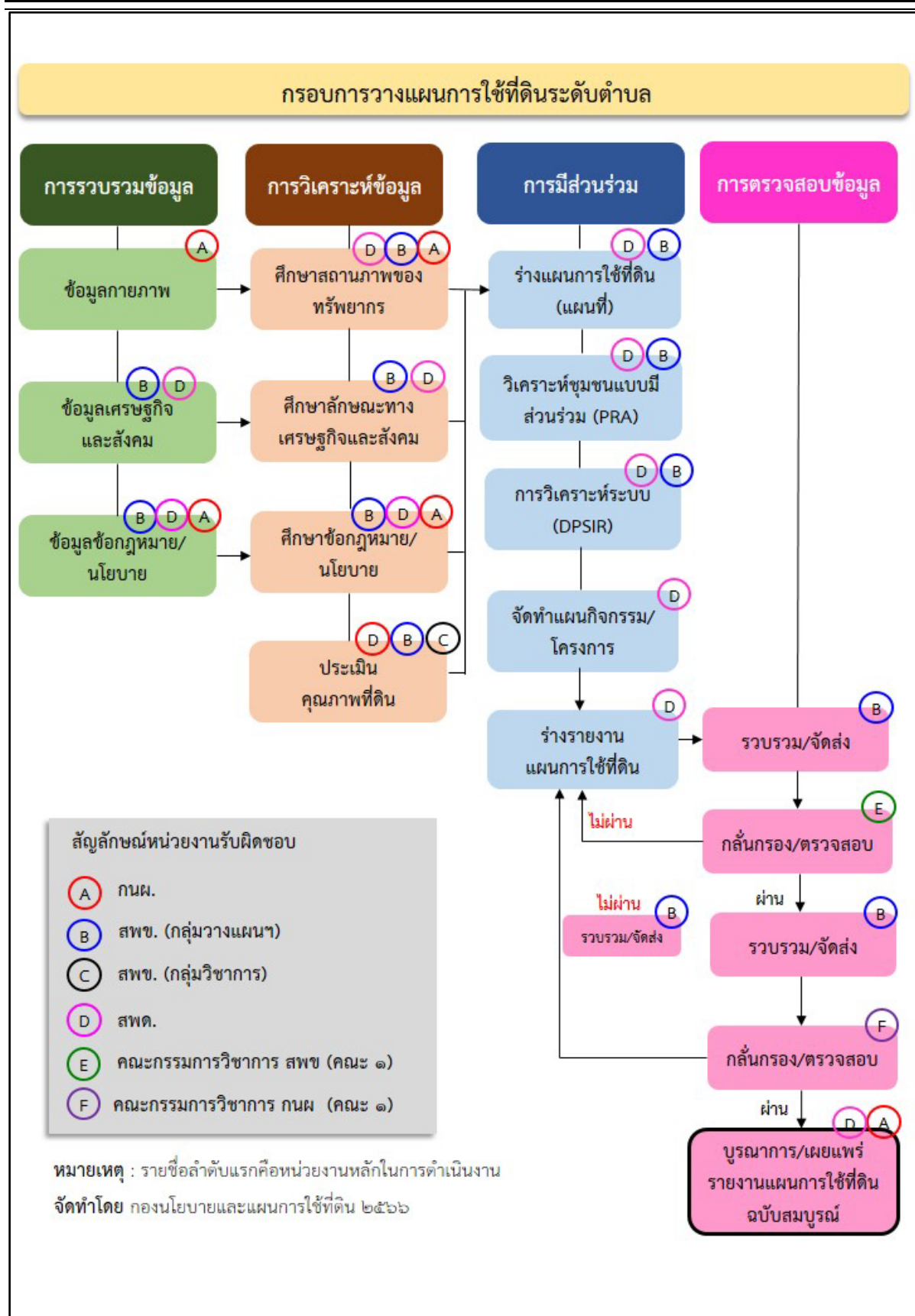
2) กรมพัฒนาที่ดิน โดยสำนักงานพัฒนาที่ดินจังหวัด กำหนดแผนงาน/โครงการ/กิจกรรมที่สอดคล้องกับแผนการใช้ที่ดินที่กำหนดขึ้นในแต่ละเขตและสามารถใช้ประกอบการของบประมาณในพื้นที่อย่างมีหลักการและเป็นที่ยอมรับ

3) หน่วยงานราชการอื่น ๆ สามารถใช้เป็นข้อมูลพื้นฐานประกอบแผนงาน/โครงการ/กิจกรรมที่สอดคล้องกับแผนการใช้ที่ดินที่กำหนดขึ้นในแต่ละเขต

กรอบการวางแผนการใช้ที่ดินระดับตำบลแสดงดังรูปที่ 1-1

## 1.6 วิสัยทัศน์ของตำบล

สาธารณูปโภคพร้อมดี มีคุณภาพชีวิตเหมาะสม อุดมปัจจัยการประกอบอาชีพ ไร้เกื้อหนุนสวัสดิการผู้ด้อยโอกาส ผู้คนฉลาดด้วยการศึกษา ชาวประชาเข้าถึงข้อมูล (องค์การบริหารส่วนตำบลเซกา,2566)



รูปที่ 1-1 กรอบการวางแผนการใช้ที่ดินระดับตำบล



## บทที่ 2 ข้อมูลทั่วไป

### 2.1 ที่ตั้งและอาณาเขต

ตำบลเซกา อำเภอเซกา จังหวัดบึงกาฬ ตั้งอยู่ทางตอนกลางของอำเภอเซกา มีพื้นที่ประมาณ 142 ตารางกิโลเมตร หรือ 89,052 ไร่ โดยมีอาณาเขตติดต่อ ดังนี้ (รูปที่ 2-1)

ทิศเหนือ	ติดต่อกับ	ตำบลน้ำจั้น ตำบลบ้านต้อ อำเภอเซกา จังหวัดบึงกาฬ
ทิศใต้	ติดต่อกับ	ตำบลซาง อำเภอบึงกาฬ จังหวัดบึงกาฬ ตำบลนาทม อำเภอนาทม จังหวัดนครพนม
ทิศตะวันออก	ติดต่อกับ	ตำบลบึงโขงหลง ตำบลโพธิ์หมากแข้ง อำเภอบึงโขงหลง จังหวัดบึงกาฬ
ทิศตะวันตก	ติดต่อกับ	ตำบลปงไฮ ตำบลหนองกระทุ่ม อำเภอเซกา จังหวัดบึงกาฬ

### 2.2 การแบ่งส่วนการปกครอง

ตำบลเซกา อำเภอเซกา จังหวัดบึงกาฬ แบ่งส่วนการปกครองออกเป็น 23 หมู่บ้าน ดังนี้

หมู่ที่ 2 บ้านห้วยคอม	หมู่ที่ 13 บ้านไทยเสรี
หมู่ที่ 3 บ้านโนนสูง	หมู่ที่ 14 บ้านเซกาเหนือ
หมู่ที่ 4 บ้านห้วยผักชะ	หมู่ที่ 15 บ้านโคกพิทักษ์
หมู่ที่ 5 บ้านนางัว	หมู่ที่ 16 บ้านศรีพนาเหนือ
หมู่ที่ 6 บ้านโนนเหมือดแอ่	หมู่ที่ 17 บ้านทรัพย์วังทอง
หมู่ที่ 7 บ้านศรีพนา	หมู่ที่ 18 บ้านพัฒนาภิบาล
หมู่ที่ 8 บ้านสายปัญญา	หมู่ที่ 19 บ้านสายปัญญาเหนือ
หมู่ที่ 9 บ้านห้วยเรือ	หมู่ที่ 20 บ้านเทพมงคล
หมู่ที่ 10 บ้านเซกาใต้	หมู่ที่ 21 บ้านโนนสูงเหนือ
หมู่ที่ 11 บ้านดงไร่	หมู่ที่ 22 บ้านห้วยผักชะเหนือ
หมู่ที่ 12 บ้านสุขสมบูรณ์	หมู่ที่ 23 บ้านอุดมทรัพย์

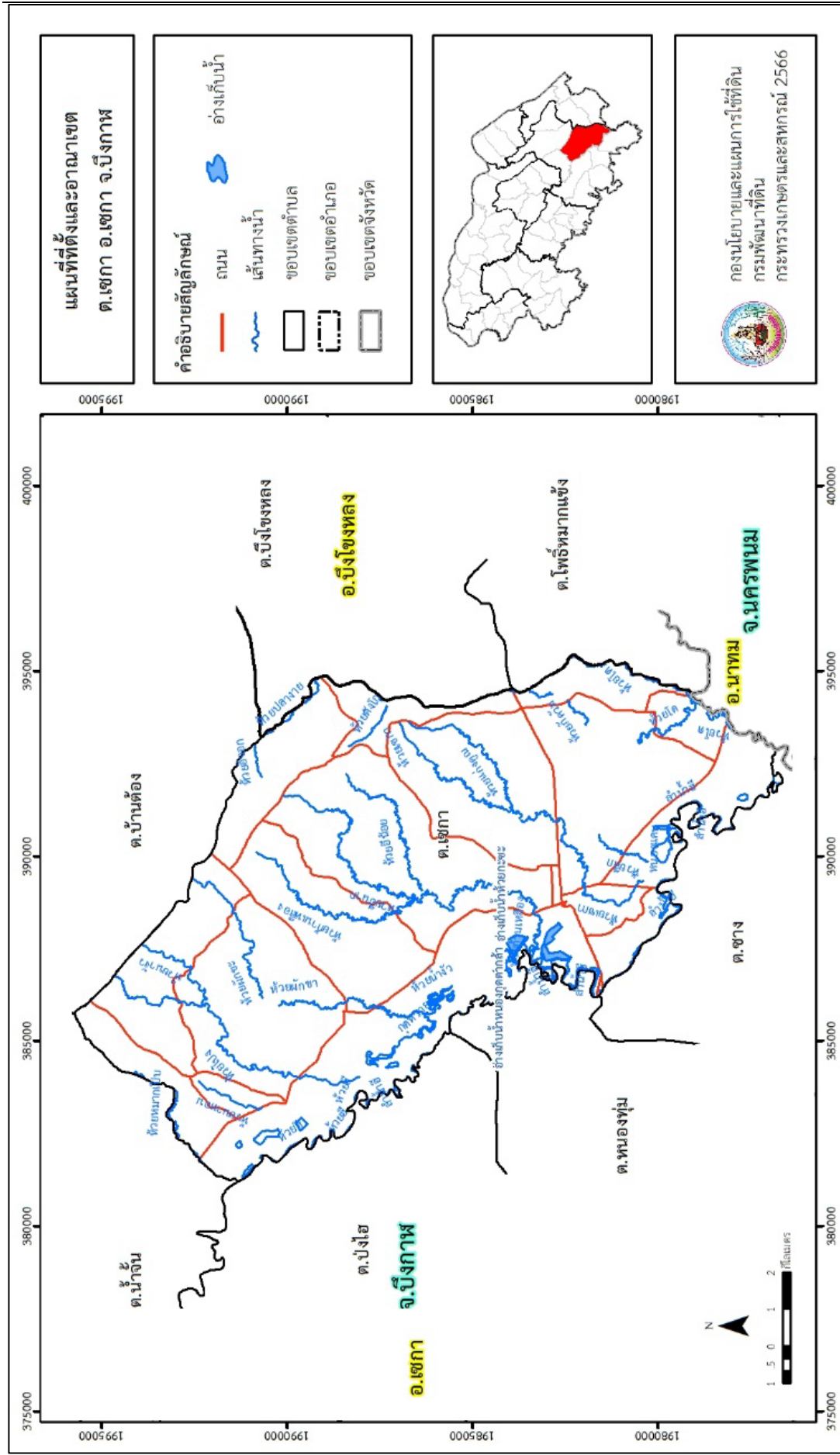
ทั้งนี้พบว่าพื้นที่บางส่วนอยู่ในเขตเทศบาล ได้แก่ หมู่ที่ 7, 10, 11, 14, 15 และ 16

### 2.3 สภาพภูมิประเทศ

ลักษณะพื้นที่ทั่วไปส่วนใหญ่เป็นที่ดอน มีสภาพพื้นที่ราบเรียบถึงลูกคลื่นลอนลาดเล็กน้อย เป็นส่วนหนึ่งของลุ่มน้ำโขงตะวันออกเฉียงเหนือ มีแหล่งน้ำที่สำคัญ เช่น ลำน้ำฮี ห้วยน้ำจัว กุดหวาย และหนองเหมือด



แผนการใช้ที่ดินตำบลเซกา อำเภอเซกา จังหวัดบึงกาฬ



รูปที่ 2-1 แผนที่ที่ตั้งและอาณาเขตตำบลเซกา อำเภอเซกา จังหวัดบึงกาฬ



## 2.4 สภาพภูมิอากาศ

จากการศึกษาสถิติภูมิอากาศ (ปี พ.ศ.2536-2565) พบว่า ตำบลเซกา อำเภอเซกา จังหวัดบึงกาฬ มีรายละเอียดดังนี้

### 2.4.1 อุณหภูมิ

มีอุณหภูมิโดยเฉลี่ยทั้งปี 26.5 องศาเซลเซียส อุณหภูมิสูงสุดเฉลี่ย 31.9 องศาเซลเซียส ในเดือนเมษายน และอุณหภูมิต่ำสุดเฉลี่ย 22.3 องศาเซลเซียส ในเดือนมกราคม

### 2.4.2 ปริมาณน้ำฝน

มีปริมาณน้ำฝนรวมทั้งปี 1,647.1 มิลลิเมตร มีฝนตกประมาณ 131 วัน เดือนที่มีฝนตกมากที่สุด ในเดือนกรกฎาคม มีปริมาณฝน 328.6 มิลลิเมตร และมีฝนตกประมาณ 22 วัน

### 2.4.3 สมดุลน้ำเพื่อการเกษตร

จากข้อมูลสถิติภูมิอากาศในคาบ 30 ปี (ปี พ.ศ.2536-2565) ณ สถานีตรวจอากาศจังหวัดสกลนคร ได้นำมาวิเคราะห์สมดุลของน้ำเพื่อการเกษตร ซึ่งเป็นการวิเคราะห์หาช่วงฤดูกาลเพาะปลูกพืชตลอดจนช่วงระยะเวลาที่พืชเสี่ยงต่อการขาดน้ำ ข้อมูลที่นำมาวิเคราะห์ คือ ปริมาณน้ำฝน และศักยภาพการคายระเหยน้ำอ้างอิง (ET<sub>o</sub>) ซึ่งคำนวณด้วยโปรแกรม Cropwat for Windows Version 8.0 โดยใช้สมการ Penman-Monteith สามารถสรุปสมดุลของน้ำเพื่อการเกษตรในเขตอาศัยน้ำฝนได้ดังนี้

ช่วงที่เหมาะสมต่อการปลูกพืช เป็นช่วงที่ค่าปริมาณน้ำฝนมากกว่าค่า 0.5 การระเหยจากผิวดินและการคายน้ำของพืช เป็นช่วงที่ดินมีความชุ่มชื้นพอเหมาะต่อการเพาะปลูกพืช เป็นช่วงที่ดินมีความชุ่มชื้นพอเหมาะต่อการเพาะปลูกพืช ซึ่งช่วงนี้เริ่มตั้งแต่ต้นเดือนเมษายนถึงกลางเดือนตุลาคม

ช่วงที่มีน้ำมากเกินพอ เป็นช่วงที่ค่าปริมาณน้ำฝนมากกว่าค่าการระเหยจากผิวดินและการคายน้ำของพืช ซึ่งช่วงนี้เริ่มตั้งแต่ปลายเดือนเมษายนถึงต้นเดือนตุลาคม

ช่วงขาดน้ำ เป็นช่วงฤดูแล้งที่ค่าปริมาณน้ำฝนน้อยกว่าค่า 0.5 การระเหยจากผิวดินและการคายน้ำของพืช ซึ่งพืชอาจเสียหายจากการขาดแคลนน้ำได้ ซึ่งช่วงนี้เริ่มตั้งกลางเดือนตุลาคมถึงต้นเดือนเมษายน (ตารางที่ 2-1 และรูปที่ 2-2)

ตารางที่ 2-1 สถิติภูมิอากาศ ณ สถานีตรวจอากาศจังหวัดสกลนคร<sup>1</sup> (ปี พ.ศ.2536-2565)

เดือน	อุณหภูมิ (°ซ)			ความชื้นสัมพัทธ์	ปริมาณน้ำฝน	จำนวนวันที่ฝนตก	ศักยภาพการคายระเหยน้ำ	ปริมาณฝนใช้การ <sup>2</sup>
	ต่ำสุด	สูงสุด	เฉลี่ย	(%)	(มม.)	(วัน)	(มม.)	(มม.)
ม.ค.	16.9	29.3	22.4	67.0	6.0	2.0	100.1	5.9
ก.พ.	18.9	31.3	24.4	65.0	31.7	3.6	108.4	30.1
มี.ค.	22.4	33.7	27.4	64.0	59.5	6.3	136.7	53.8
เม.ย.	24.5	35.0	29.0	67.0	97.5	9.7	144.9	82.3
พ.ค.	25.2	33.8	28.7	77.0	233.8	17.4	135.2	146.3
มิ.ย.	25.4	32.9	28.5	80.0	260.6	19.4	119.4	151.1
ก.ค.	25.2	32.0	27.9	82.0	328.6	21.7	113.8	157.9
ส.ค.	24.9	31.6	27.5	84.0	307.1	23.4	112.2	155.7
ก.ย.	24.4	31.6	27.4	83.0	237.7	17.2	109.8	147.3
ต.ค.	22.8	31.5	26.7	76.0	66.7	7.4	119.7	59.6

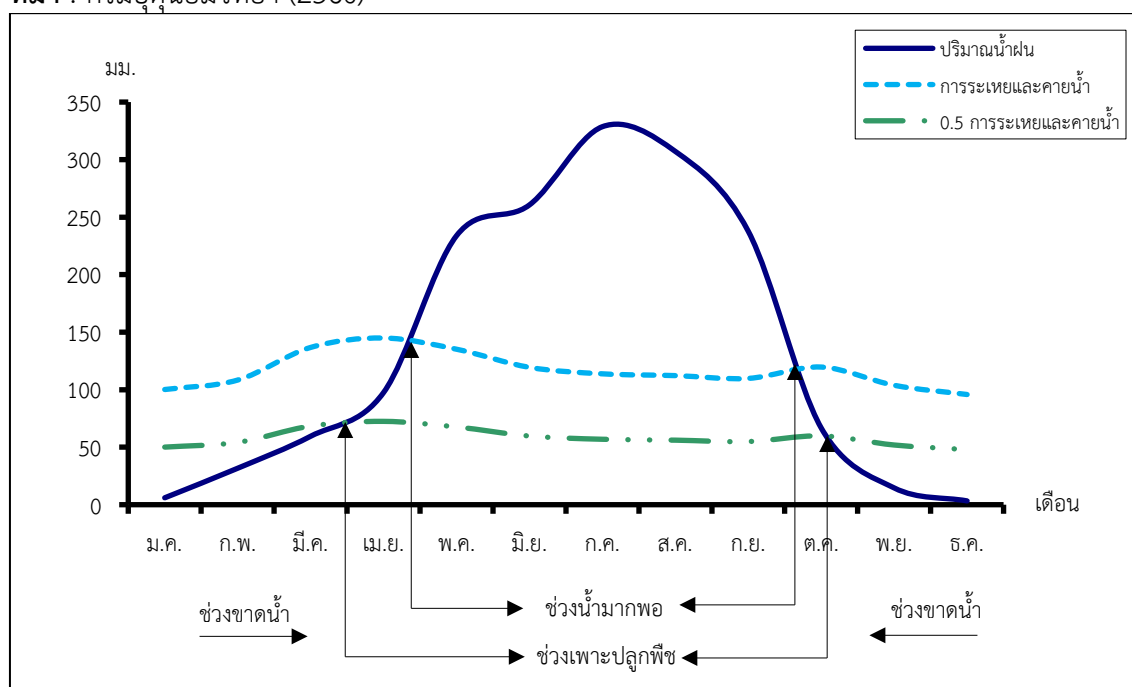


เดือน	อุณหภูมิ (°ซ)			ความชื้นสัมพัทธ์	ปริมาณน้ำฝน	จำนวนวันที่ฝนตก	ศักยภาพการคายระเหยน้ำ	ปริมาณฝนใช้การ <sup>2</sup>
	ต่ำสุด	สูงสุด	เฉลี่ย	(%)	(มม.)	(วัน)	(มม.)	(มม.)
พ.ย.	20.2	31.0	25.1	70.0	14.6	2.6	103.8	14.3
ธ.ค.	17.0	29.0	22.4	68.0	3.3	0.7	95.8	3.3
เฉลี่ย	22.3	31.9	26.5	73.6	-	-	-	-
รวม	-	-	-	-	1,647.1	131.4	1,399.7	1,007.6

หมายเหตุ : <sup>1</sup> เป็นสถานีตรวจอากาศที่ใกล้พื้นที่ต่ำบลมากที่สุด

<sup>2</sup> จากการคำนวณโดยโปรแกรม Cropwat for Windows Version 8.0

ที่มา : กรมอุตุนิยมวิทยา (2566)



รูปที่ 2-2 กราฟสมดุลของน้ำเพื่อการเกษตร ปี พ.ศ. 2536-2565

## 2.5 สภาพการใช้ที่ดินในปัจจุบัน

สภาพการใช้ที่ดินตำบลเซกา อำเภอเซกา จังหวัดบึงกาฬ ซึ่งสำรวจโดยกลุ่มวิเคราะห์สภาพการใช้ที่ดิน (2566) ประกอบด้วยประเภทการใช้ที่ดินต่าง ๆ ดังนี้

2.5.1 พื้นที่ชุมชนและสิ่งปลูกสร้าง มีเนื้อที่ 4,454 ไร่ หรือร้อยละ 5.00 ของเนื้อที่ตำบล

2.5.2 พื้นที่เกษตรกรรมมีเนื้อที่ 73,312 ไร่ หรือร้อยละ 82.32 ของเนื้อที่ตำบล ประกอบด้วยการใช้ประโยชน์ที่ดินด้านเกษตรกรรมต่าง ๆ ดังต่อไปนี้

- 1) พื้นที่นา มีเนื้อที่ 23,062 ไร่ หรือร้อยละ 25.89 ของเนื้อที่ตำบล ได้แก่ นาข้าว นาไร่
- 2) ไร่ มีเนื้อที่ 1,929 ไร่ หรือร้อยละ 2.17 ของเนื้อที่ตำบล ได้แก่ ไร่สำหรับปลูก อ้อย

ไร่ร้าง ไร่ผสม ไร่ร้าง

3) ไม้ยืนต้น มีเนื้อที่ 47,527 ไร่ หรือร้อยละ 53.37 ของเนื้อที่ตำบล ได้แก่ ยางพารา ปาล์มน้ำมัน ยูคาลิปตัส ไม้ยืนต้นร้าง/เสื่อมโทรม สัก



- 4) ไม้ผล มีเนื้อที่ 160 ไร่ หรือร้อยละ 0.18 ของเนื้อที่ตำบล ได้แก่ ไม้ผลผสม ส้ม มะม่วง ลำไย มะขาม
- 5) พืชสวน มีเนื้อที่ 16 ไร่ หรือร้อยละ 0.02 ของเนื้อที่ตำบล ได้แก่ หวาย พืชผัก
- 6) พุ่หญ้าเลี้ยงสัตว์และโรงเรือนเลี้ยงสัตว์ มีเนื้อที่ 1 ไร่ หรือร้อยละ - ของเนื้อที่ตำบล ได้แก่ โรงเรือนเลี้ยงสัตว์ปีก
- 7) สถานที่เพาะเลี้ยงสัตว์น้ำ มีเนื้อที่ 617 ไร่ หรือร้อยละ 0.69 ของเนื้อที่ตำบล ได้แก่ สถานที่เพาะเลี้ยงปลา
- 2.5.3 พื้นที่ป่าไม้ มีเนื้อที่ 231 ไร่ หรือร้อยละ 0.26 ของเนื้อที่ตำบล ได้แก่ ป่าผลัดใบสมบูรณ์
- 2.5.4 พื้นที่แหล่งน้ำ มีเนื้อที่ 3,637 ไร่ หรือร้อยละ 4.09 ของเนื้อที่ตำบล ได้แก่ แม่น้ำ ลำห้วย ลำคลอง หนอง บึง ทะเลสาบ อ่างเก็บน้ำ บ่อน้ำในไร่นา
- 2.5.5 พื้นที่เบ็ดเตล็ด มีเนื้อที่ 7,418 ไร่ หรือร้อยละ 8.33 ของเนื้อที่ตำบล ได้แก่ พุ่หญ้าสลับไม้พุ่ม/ไม้ละเมาะ พื้นที่ลุ่ม พุ่หญ้าธรรมชาติ พื้นที่ถม บ่อดิน
- ตารางที่ 2-2 สภาพการใช้ที่ดิน ตำบลเซกา อำเภอเซกา จังหวัดบึงกาฬ

หน่วยแผนที่	ประเภทการใช้ที่ดิน	เนื้อที่	
		ไร่	ร้อยละ
<b>U</b>	<b>พื้นที่ชุมชนและสิ่งปลูกสร้าง</b>	<b>4,454</b>	<b>5.00</b>
U101	ตัวเมืองและย่านการค้า	914	1.03
U201	หมู่บ้านบนพื้นราบ	2,349	2.64
U301	สถานที่ราชการและสถาบันต่าง ๆ	730	0.82
U405	ถนน	102	0.11
U502	โรงงานอุตสาหกรรม	117	0.13
U601	สถานที่พักผ่อนหย่อนใจ	32	0.04
U602	รีสอร์ท โรงแรม เกสต์เฮาส์	192	0.21
U605	สถานีบริการน้ำมัน	18	0.02
<b>A</b>	<b>พื้นที่เกษตรกรรม</b>	<b>73,312</b>	<b>82.32</b>
A100	นาร้าง	671	0.75
A101	นาข้าว	22,391	25.14
A200	ไร่ร้าง	32	0.04
A201	พืชไร่ผสม	11	0.01
A203	อ้อย	32	0.04
A204	มันสำปะหลัง	1,852	2.08
A229	พริก	2	-
A300	ไม้ยืนต้นร้าง/เสื่อมโทรม	102	0.11
A301	ไม้ยืนต้นผสม	17	0.02
A302	ยางพารา	41,270	46.34



## ตารางที่ 2-2 (ต่อ)

หน่วยแผนที่	ประเภทการใช้ที่ดิน	เนื้อที่	
		ไร่	ร้อยละ
A303	ปาล์มน้ำมัน	4,335	4.87
A304	ยูคาลิปตัส	1,751	1.97
A305	สัก	27	0.03
A322	กฤษณา	25	0.03
A401	ไม้ผลผสม	82	0.09
A402	ส้ม	18	0.02
A404	เงาะ	10	0.01
A407	มะม่วง	18	0.02
A412	มะขาม	15	0.02
A413	ลำไย	17	0.02
A502	พืชผัก	1	-
A511	หวาย	15	0.02
A703	โรงเรียนเลี้ยงสัตว์ปีก	1	-
A902	สถานที่เพาะเลี้ยงปลา	617	0.69
<b>F</b>	<b>พื้นที่ป่าไม้</b>	<b>231</b>	<b>0.26</b>
F201	ป่าผลัดใบสมบูรณ์	231	0.26
<b>M</b>	<b>พื้นที่เบ็ดเตล็ด</b>	<b>7,418</b>	<b>8.33</b>
M101	ทุ่งหญ้าธรรมชาติ	976	1.10
M102	ทุ่งหญ้าสลับไม้พุ่ม/ไม้ละเมาะ	3,489	3.92
M201	พื้นที่ลุ่ม	2,866	3.22
M304	บ่อดิน	31	0.03
M405	พื้นที่ถม	56	0.06
<b>W</b>	<b>พื้นที่แหล่งน้ำ</b>	<b>3,637</b>	<b>4.09</b>
W101	แม่น้ำ ลำห้วย ลำคลอง	1,134	1.27
W102	หนอง บึง ทะเลสาบ	1,082	1.22
W201	อ่างเก็บน้ำ	950	1.07
W202	บ่อน้ำในไร่นา	471	0.53
<b>ผลรวมทั้งหมด</b>		<b>89,052</b>	<b>100.00</b>



**2.6 สภาพเศรษฐกิจและสังคม****2.6.1 ประชากร**

จากหลักฐานทะเบียนราษฎรของกรมการปกครอง กระทรวงมหาดไทย ณ เดือนธันวาคม 2565 พบว่า ประชากรที่อาศัยในพื้นที่ตำบลเซกา มีประชากรรวม 19,069 คน แยกเป็นชาย 9,585 คน เป็นหญิง 9,484 คน ความหนาแน่นโดยเฉลี่ย 133.83 คนต่อตารางกิโลเมตร มีจำนวนครัวเรือนทั้งหมด 7,340 ครัวเรือน เป็นครัวเรือนเกษตรที่มากขึ้นทะเบียนกรมส่งเสริมการเกษตร 3,481 ครัวเรือน หรือร้อยละ 47.43 ของจำนวนครัวเรือนทั้งหมด และเป็นครัวเรือนที่ประกอบอาชีพอื่นๆ ครัวเรือนเกษตรที่ไม่ได้มาขึ้นทะเบียนกรมส่งเสริมการเกษตร 3,859 ครัวเรือน หรือร้อยละ 52.57 ของจำนวนครัวเรือนทั้งหมด ดังรายละเอียดในตารางที่ 2-3 ถึง 2-4

**ตารางที่ 2-3 จำนวนประชากรและครัวเรือน ตำบลเซกา อำเภอเซกา จังหวัดบึงกาฬ ปี 2565**

พื้นที่	จำนวนครัวเรือน	จำนวนประชากร (คน)		
		ชาย	หญิง	รวม
<b>ตำบลเซกา</b>	<b>7,340</b>	<b>9,585</b>	<b>9,484</b>	<b>19,069</b>
หมู่ที่ 1 เซกา	327	377	276	553
หมู่ที่ 2 ห้วยคอม	246	413	429	842
หมู่ที่ 3 โนนสูง	265	448	439	887
หมู่ที่ 4 ห้วยผักขะ	299	587	516	1,103
หมู่ที่ 5 นางัว	245	509	519	1,028
หมู่ที่ 6 โนนเหมือดแอ่	193	339	346	685
หมู่ที่ 7 ศรีพนา	786	899	905	1804
หมู่ที่ 8 สายปัญญา	219	446	472	918
หมู่ที่ 9 ห้วยเรือ	200	315	283	598
หมู่ที่ 10 เซกาใต้	963	708	694	1402
หมู่ที่ 11 ดงไร่	220	275	254	529
หมู่ที่ 12 สุขสมบูรณ์	151	251	229	480
หมู่ที่ 13 ไทยเสรี	189	323	311	634
หมู่ที่ 14 เซกาเหนือ	453	370	422	792
หมู่ที่ 15 โคกพิทักษ์	532	563	547	1110
หมู่ที่ 16 ศรีพนาเหนือ	551	862	850	1712
หมู่ที่ 17 ทรัพย์วังทอง	186	273	290	563
หมู่ที่ 18 พัฒนาภิบาล	324	407	408	815
หมู่ที่ 19 สายปัญญาเหนือ	297	442	432	874
หมู่ที่ 20 เทพมงคล	159	132	134	266
หมู่ที่ 21 โนนสูงเหนือ	224	254	258	512
หมู่ที่ 22 ห้วยผักขะเหนือ	204	323	302	625
หมู่ที่ 23 อุดมทรัพย์	107	169	168	337

ที่มา: กรมการปกครอง (2566)



ตารางที่ 2-4 จำนวนและสัดส่วนครัวเรือน ตำบลเซกา อำเภอเซกาจังหวัดบึงกาฬ ปี 2565

รายการ	จำนวน (ครัวเรือน)	ร้อยละ
จำนวนครัวเรือนทั้งหมด <sup>1)</sup>	7,340	100.00
- จำนวนครัวเรือนเกษตรที่มาขึ้นทะเบียนกรมส่งเสริมการเกษตร <sup>2)</sup>	3,481	47.43
- จำนวนครัวเรือนที่ประกอบอาชีพอื่นๆ และจำนวนครัวเรือนเกษตรที่ไม่ได้มาขึ้นทะเบียนฯ	3,859	52.57

ที่มา: 1) กรมการปกครอง (2566)

2) กรมส่งเสริมการเกษตร (2566)

2.6.2 การถือครองที่ดิน

จากข้อมูลกรมการปกครอง ณ เดือนธันวาคม 2565 ตำบลเซกา มีจำนวนครัวเรือนทั้งหมด 7,340 ครัวเรือน โดยถือครองที่ดินเฉลี่ยครัวเรือนละ 12.13 ไร่

2.6.3 ลักษณะทางเศรษฐกิจและการประกอบอาชีพ

สภาพเศรษฐกิจของชุมชนในตำบลเซกาส่วนใหญ่ประชากรมีอาชีพด้านการเกษตรกรรม ได้แก่ ปลูกยาพาราเป็นอันดับหนึ่ง รองลงมาได้แก่ ข้าว ปาล์มน้ำมัน และมันสำปะหลัง นอกจากนี้เกษตรกรยังมีการเลี้ยงสัตว์

การประกอบอาชีพ ในตำบลเซกาประชากรส่วนใหญ่ประกอบอาชีพเกษตรกรรม ปลูกไม้ยืนต้น นอกจากนี้ยังมีการเลี้ยงสัตว์ไว้เพื่อบริโภคและจำหน่าย ค้าขาย รับจ้างทั่วไป

- อาชีพทำเกษตรกรรม ตำบลเซกาครัวเรือนเกษตรที่ขึ้นทะเบียนกับกรมส่งเสริมการเกษตร 3,481 ครัวเรือน โดยเกษตรกรปลูกยาพาราเป็นอันดับหนึ่ง รองลงมาได้แก่ ข้าว ปาล์มน้ำมัน และมันสำปะหลัง นอกจากนี้เกษตรกรยังมีการเลี้ยงสัตว์ สำหรับการเลี้ยงสัตว์พบว่าส่วนใหญ่เลี้ยงไว้เพื่อบริโภคและจำหน่าย

2.6.4 ด้านรายได้-รายจ่าย

จากข้อมูลความจำเป็นพื้นฐาน หรือ จปฐ. (กรมการพัฒนาชุมชน, 2566) พบว่า รายได้ครัวเรือนเฉลี่ยปีละ 216,755 บาท รายได้บุคคลเฉลี่ยปีละ 75,640 บาท รายจ่ายครัวเรือนเฉลี่ยปีละ 134,792 บาท รายจ่ายบุคคลเฉลี่ยปีละ 47,038 บาท เมื่อพิจารณาจะเห็นว่ารายได้ครัวเรือนมากกว่ารายจ่ายครัวเรือนปีละ 81,963 บาท และรายได้บุคคลมากกว่ารายจ่ายบุคคลปีละ 28,602 บาท ดังรายละเอียดในตารางที่ 2-4



แผนการใช้ที่ดินตำบลเสกา อำเภอเสกา จังหวัดบึงกาฬ

ตารางที่ 2-5 รายได้-รายจ่ายเฉลี่ยครัวเรือน ตำบลเสกา อำเภอเสกา จังหวัดบึงกาฬ ปี 2565

พื้นที่	แหล่งรายได้ของครัวเรือน (บาท/ปี)				รายได้ครัวเรือนเฉลี่ย (บาท/ปี)	รายได้บุคคลเฉลี่ย (บาท/ปี)	รายจ่ายครัวเรือนเฉลี่ย (บาท/ปี)	รายจ่ายบุคคลเฉลี่ย (บาท/ปี)
	อาชีพหลัก	อาชีพรอง	รายได้อื่น	ทำ-หาเอง				
<b>ตำบลเสกา</b>	<b>151,140</b>	<b>27,256</b>	<b>23,069</b>	<b>15,290</b>	<b>216,755</b>	<b>75,640</b>	<b>134,792</b>	<b>47,038</b>
หมู่ที่ 01 บ้าน เสกากลาง	170,750	21,607	15,625	9,955	217,938	74,191	89,871	30,594
หมู่ที่ 02 บ้าน ห้วยคอม	129,850	14,503	18,233	1,777	164,363	65,441	123,484	49,165
หมู่ที่ 03 บ้าน โนนสูง	115,684	15,540	24,433	39,529	195,187	76,681	113,873	44,736
หมู่ที่ 04 บ้าน ห้วยผักขะ	151,659	52,810	39,581	26,686	270,735	66,230	124,295	30,406
หมู่ที่ 05 บ้าน นางัว	158,261	22,480	24,146	4,557	209,444	62,359	125,575	37,388
หมู่ที่ 06 บ้าน โนนเหมือดแอ่	105,717	20,969	12,062	16,399	155,147	149,975	71,210	68,837
หมู่ที่ 07 บ้าน ศรีพนา	106,550	43,290	37,831	33,828	221,499	99,653	119,795	53,896
หมู่ที่ 08 บ้าน สายปัญญา	211,534	33,197	34,806	8,221	287,758	71,733	157,406	39,239
หมู่ที่ 09 บ้าน ห้วยเรือ	155,435	41,865	31,561	16,703	245,564	62,995	227,987	58,486
หมู่ที่ 10 บ้าน เสกาใต้	252,508	9,034	3,661	864	266,068	95,720	89,661	32,256
หมู่ที่ 11 บ้าน ดงไร่	93,333	31,667	21,111	25,667	171,778	53,930	80,167	25,169
หมู่ที่ 12 บ้าน สุขสมบุรณ์	79,072	69,278	41,515	33,660	223,526	54,891	130,299	31,997
หมู่ที่ 13 บ้าน ไทยเสรี	198,556	19,321	20,208	9,193	247,278	77,096	170,830	53,261
หมู่ที่ 14 บ้าน เสกาเหนือ	72,143	49,286	11,643	59,411	192,482	105,676	57,839	31,755
หมู่ที่ 15 บ้าน โคกพิทักษ์	251,407	65,303	16,487	6,953	340,151	97,027	220,145	62,795
หมู่ที่ 16 บ้าน ศรีพนาเหนือ	160,909	25,500	28,318	10,000	224,727	79,742	161,455	57,290
หมู่ที่ 17 บ้าน ทรัพย์วังทอง	129,631	28,389	16,354	7,168	181,542	65,815	139,746	50,662
หมู่ที่ 18 บ้าน พัฒนาภิบาล	185,897	18,208	11,595	7,459	223,158	86,810	168,407	65,511
หมู่ที่ 19 บ้าน สายปัญญาเหนือ	110,672	30,970	35,570	35,618	212,829	63,274	139,312	41,417
หมู่ที่ 20 บ้าน เทพมงคล	99,706	26,918	32,882	11,753	171,259	83,661	97,576	47,667
หมู่ที่ 21 บ้าน โนนสูงเหนือ	85,146	35,000	26,610	29,845	176,602	58,867	115,462	38,487
หมู่ที่ 22 บ้าน ห้วยผักขะเหนือ	106,158	27,899	25,050	14,316	173,422	146,911	92,562	78,412
หมู่ที่ 23 บ้าน อุดมทรัพย์	154,714	10,931	12,574	7,130	185,349	64,872	106,942	37,430

ที่มา: กรมการพัฒนาชุมชน (2566)



### บทที่ 3

#### สถานภาพของทรัพยากรธรรมชาติ

การศึกษาสถานภาพของทรัพยากรธรรมชาติในพื้นที่ตำบลเซกา อำเภอเซกา จังหวัดบึงกาฬ ได้แก่ ทรัพยากรป่าไม้ ทรัพยากรน้ำ และทรัพยากรดิน ซึ่งเป็นทรัพยากรกายภาพที่สำคัญต่อการทำการเกษตร ดังนั้นจึงจำเป็นต้องทราบว่าทรัพยากรธรรมชาติแต่ละชนิดปัจจุบันมีสถานะอย่างไร เพื่อใช้เป็นข้อมูลประกอบการวางแผนการใช้ที่ดินซึ่งจะนำไปสู่การกำหนดแผนงาน โครงการ กิจกรรม รวมถึงมาตรการต่าง ๆ เพื่อการพัฒนาพื้นที่อย่างมีประสิทธิภาพต่อไป โดยมีรายละเอียดดังนี้

#### 3.1 ทรัพยากรป่าไม้

##### 3.1.1 ป่าไม้ตามกฎหมายและมติคณะรัฐมนตรี

1) ป่าอนุรักษ์ ไม่พบพื้นที่ป่าอนุรักษ์ (เขตอุทยานแห่งชาติ เขตรักษาพันธุ์สัตว์ป่า เขตวนอุทยาน เขตห้ามล่าสัตว์ป่า) ในพื้นที่

2) ป่าสงวนแห่งชาติ ได้มีการจำแนกเขตการใช้ประโยชน์ทรัพยากรและที่ดินป่าไม้ในพื้นที่ป่าสงวนแห่งชาติตามมติคณะรัฐมนตรี วันที่ 10 มีนาคม 2535 และ 17 มีนาคม 2535 แบ่งออกเป็น 3 เขต ประกอบด้วย เขตพื้นที่ป่าเพื่อการอนุรักษ์ (Zone C) เขตพื้นที่ป่าเพื่อเศรษฐกิจ (Zone E) และเขตพื้นที่ป่าที่เหมาะสมต่อการเกษตร (Zone A) จากการวิเคราะห์ข้อมูล พบพื้นที่ป่าจำแนกเขตการใช้ประโยชน์ทรัพยากรที่ดินและป่าไม้ในพื้นที่ป่าสงวนแห่งชาติตามมติคณะรัฐมนตรีในพื้นที่ คือ เขตพื้นที่ป่าเพื่อเศรษฐกิจ (Zone E) เนื้อที่ 44,562 ไร่

3.1.2 ชั้นคุณภาพลุ่มน้ำ (มติคณะรัฐมนตรี วันที่ 28 พฤษภาคม 2528) จากการวิเคราะห์ข้อมูล พบชั้นคุณภาพลุ่มน้ำในพื้นที่ ได้แก่

1) พื้นที่ลุ่มน้ำชั้นที่ 4 เนื้อที่ 1,296 ไร่

2) พื้นที่ลุ่มน้ำชั้นที่ 5 เนื้อที่ 87,757 ไร่

ทั้งนี้ เนื้อที่ดังกล่าวข้างต้นคำนวณด้วยระบบสารสนเทศภูมิศาสตร์ เป็นเนื้อที่เบื้องต้นเท่านั้น ไม่สามารถใช้อ้างอิงได้ทางกฎหมาย

#### 3.2 ทรัพยากรน้ำ

3.2.1 ปริมาณน้ำฝน พบว่าในพื้นที่ตำบลเซกา มีปริมาณน้ำฝนเฉลี่ยในคาบ 30 ปี (พ.ศ.2536-2565) 1,647.1 มิลลิเมตรต่อปี

3.2.2 น้ำผิวดิน หมายถึง แม่น้ำลำคลอง หนอง บึง ทะเลสาบ อ่างเก็บ และแหล่งน้ำสาธารณะอื่น ๆ ที่อยู่ภายในผืนแผ่นดิน ในพื้นที่ตำบลเซกา มีรายละเอียดของแหล่งน้ำผิวดินดังนี้

แหล่งน้ำผิวดินธรรมชาติ ได้แก่ กุดหวาย ลำน้ำฮี หนองเข้สวบ หนองคล้า หนองแคน หนองเชียงมวง หนองปลาตอง หนองวัวโตน หนองหวาย หนองเหมือด ห้วยก้านเหลือง ห้วยแก่งคูณ ห้วยเซกา ห้วยโต ห้วยตังโก ห้วยนางัว ห้วยนาทอน ห้วยน้ำจ้ว ห้วยปลางาย ห้วยโป่ง ห้วยฝักชะ ห้วยฝักชา ห้วยภักควัม ห้วยลึก ห้วยหมากเปิบ ห้วยอีจอก ห้วยอิน้อย ห้วยอินาก และห้วยฮี

แหล่งน้ำผิวดินที่มนุษย์สร้างขึ้น ได้แก่ อ่างเก็บน้ำหนองกุดตากกล้า และอ่างเก็บน้ำห้วยกะชะ

3.2.3 ใช้ฐานข้อมูลน้ำบาดาลของกรมทรัพยากรน้ำบาดาล กระทรวงทรัพยากรธรรมชาติและสิ่งแวดล้อม จากข้อมูล <http://app.dgr.go.th/newpasutara/xml/search.php> สืบค้น ณ วันที่ 26 พฤษภาคม 2566 ซึ่งพบว่า ตำบลเซกา มีจำนวนบ่อบาดาลราชการจำนวน 2 บ่อ และจำนวนบ่อบาดาลเอกชนจำนวน 1 บ่อ



### 3.3 ทรัพยากรดิน

ทรัพยากรดินในพื้นที่ตำบลเซกา อำเภอเซกา จังหวัดบึงกาฬ พบหน่วยแผนที่ดินทั้งหมด 15 หน่วยแผนที่ดิน และหน่วยพื้นที่เบ็ดเตล็ด 1 หน่วยแผนที่ ดังนี้

#### 3.3.1 ดินในพื้นที่ลุ่ม มี 6 หน่วยแผนที่ดิน ได้แก่

- 1) หน่วยแผนที่ดิน Nbn-sIA ชุดดินหนองบุญนา มีเนื้อดินบนเป็นดินร่วนปนทราย ความลาดชัน 0-2 เปอร์เซ็นต์ มีเนื้อที่ 3,583 ไร่ หรือร้อยละ 4.03 ของเนื้อที่ตำบล
- 2) หน่วยแผนที่ดิน Ndg-sIA ชุดดินโนนแดง มีเนื้อดินบนเป็นดินร่วนปนทราย ความลาดชัน 0-2 เปอร์เซ็นต์ มีเนื้อที่ 223 ไร่ หรือร้อยละ 0.25 ของเนื้อที่ตำบล
- 3) หน่วยแผนที่ดิน Nn-sicIA ชุดดินนครพนม มีเนื้อดินบนเป็นดินร่วนเหนียวปนทรายแปง ความลาดชัน 0-2 เปอร์เซ็นต์ มีเนื้อที่ 2,236 ไร่ หรือร้อยละ 2.51 ของเนื้อที่ตำบล
- 4) หน่วยแผนที่ดิน Re-sIA ชุดดินร้อยเอ็ด มีเนื้อดินบนเป็นดินร่วนปนทราย ความลาดชัน 0-2 เปอร์เซ็นต์ มีเนื้อที่ 2,908 ไร่ หรือร้อยละ 3.27 ของเนื้อที่ตำบล
- 5) หน่วยแผนที่ดิน St-sIA ชุดดินสีทัน มีเนื้อดินบนเป็นดินร่วนปนทราย ความลาดชัน 0-2 เปอร์เซ็นต์ มีเนื้อที่ 1,449 ไร่ หรือร้อยละ 1.62 ของเนื้อที่ตำบล
- 6) หน่วยแผนที่ดิน Tu-sIA ชุดดินท่าอุเทน มีเนื้อดินบนเป็นดินทรายปนดินร่วน ความลาดชัน 0-2 เปอร์เซ็นต์ มีเนื้อที่ 378 ไร่ หรือร้อยละ 0.42 ของเนื้อที่ตำบล

#### 3.3.2 ดินในพื้นที่ดอน มี 8 หน่วยแผนที่ดิน ได้แก่

- 1) หน่วยแผนที่ดิน Ht-sIB/d3c ชุดดินห้วยแก่ง มีเนื้อดินบนเป็นดินร่วนปนทราย ความลาดชัน 2-5 เปอร์เซ็นต์ พบมวลสารพอกหรือสารเม็ดกลมของเหล็ก ที่ความลึก 50-100 เซนติเมตร มีเนื้อที่ 6,830 ไร่ หรือร้อยละ 7.67 ของเนื้อที่ตำบล
- 2) หน่วยแผนที่ดิน Ng-sIB ชุดดินน้ำพอง มีเนื้อดินบนเป็นดินทรายปนดินร่วน ความลาดชัน 2-5 เปอร์เซ็นต์ มีเนื้อที่ 171 ไร่ หรือร้อยละ 0.19 ของเนื้อที่ตำบล
- 3) หน่วยแผนที่ดิน Pp-sIB ชุดดินโพนพิสัย มีเนื้อดินบนเป็นดินร่วนปนทราย ความลาดชัน 2-5 เปอร์เซ็นต์ มีเนื้อที่ 4,650 ไร่ หรือร้อยละ 5.22 ของเนื้อที่ตำบล
- 4) หน่วยแผนที่ดิน Pp-gm-sIA/b ดินคล้ายชุดดินโพนพิสัยที่มีจุดประสีเทา มีเนื้อดินบนเป็นดินร่วนปนทราย ความลาดชัน 0-2 เปอร์เซ็นต์ และมีคันทนา มีเนื้อที่ 102 ไร่ หรือร้อยละ 0.11 ของเนื้อที่ตำบล
- 5) หน่วยแผนที่ดิน Ppk-clA ชุดดินปลาปาก มีเนื้อดินบนเป็นดินร่วนปนดินเหนียว ความลาดชัน 0-2 เปอร์เซ็นต์ มีเนื้อที่ 3,820 ไร่ หรือร้อยละ 4.29 ของเนื้อที่ตำบล
- 6) หน่วยแผนที่ดิน Ppk-clB ชุดดินปลาปาก มีเนื้อดินบนเป็นดินร่วนปนดินเหนียว ความลาดชัน 2-5 เปอร์เซ็นต์ มีเนื้อที่ 43,603 ไร่ หรือร้อยละ 48.97 ของเนื้อที่ตำบล
- 7) หน่วยแผนที่ดิน Ptk-sIB ชุดดินพระทองคำ มีเนื้อดินบนเป็นดินร่วนปนทราย ความลาดชัน 2-5 เปอร์เซ็นต์ มีเนื้อที่ 1,203 ไร่ หรือร้อยละ 1.36 ของเนื้อที่ตำบล
- 8) หน่วยแผนที่ดิน Ptk-sIB/d3c ชุดดินพระทองคำ มีเนื้อดินบนเป็นดินร่วนปนทราย ความลาดชัน 2-5 เปอร์เซ็นต์ พบมวลสารพอกหรือสารเม็ดกลมของเหล็ก ที่ความลึก 50-100 เซนติเมตร มีเนื้อที่ 5,431 ไร่ หรือร้อยละ 6.10 ของเนื้อที่ตำบล

3.3.3 ดินในพื้นที่ดอน/พื้นที่ลุ่ม มี 1 หน่วยแผนที่ดิน คือ หน่วยแผนที่ดิน Chp-lA/Ss-sicIA หน่วยสัมพันธของชุดดินชุมพลบุรี มีเนื้อดินบนเป็นดินร่วน ความลาดชัน 0-2 เปอร์เซ็นต์ และชุดดินศรีสงคราม



มีเนื้อดินบนเป็นดินร่วนเหนียวปนทรายแป้ง ความลาดชัน 0-2 เปอร์เซ็นต์ มีเนื้อที่ 12,390 ไร่ หรือร้อยละ 13.91 ของเนื้อที่ตำบล

3.3.4 พื้นที่เบ็ดเตล็ด มี 1 หน่วยแผนที่ คือ หน่วยแผนที่ W พื้นที่น้ำ มีเนื้อที่ 75 ไร่ หรือร้อยละ 0.08 ของเนื้อที่ตำบล

ปัญหาทรัพยากรดินทางการเกษตรตามสภาพธรรมชาติในพื้นที่ พบปัญหาดินต้น มีเนื้อที่ 52,175 ไร่ หรือร้อยละ 58.59 ของเนื้อที่ตำบล ได้แก่ ชุดดินโพนพิสัย (Pp) ดินโพนพิสัยที่มีจุดประสีเทา (Pp-gm) และชุดดินปลาปาก (Ppk) และปัญหาดินทรายจัด มีเนื้อที่ 549 ไร่ หรือร้อยละ 0.61 ของเนื้อที่ตำบล ได้แก่ ชุดดินน้ำพอง (Ng) และชุดดินท่าอุเทน (Tu)

รายละเอียดของสมบัติดิน ตำบลเซกา อำเภอเซกา จังหวัดบึงกาฬ ดังแสดงในตารางที่ 3-1 และแผนที่แสดงในลักษณะของชุดดิน (รูปที่ 3-1)



แผนการใช้ที่ดินตำบลเซกา อำเภอเซกา จังหวัดบึงกาฬ

ตารางที่ 3-1 สมบัติดิน ตำบลเซกา อำเภอเซกา จังหวัดบึงกาฬ

หน่วยแผนที่ดิน	ความลาดชัน (%)	ความลึก (ซม.)	การระบายน้ำ	ความอุดมสมบูรณ์ของดิน	ความจุแลกเปลี่ยนแคตไอออน (cmol/kg)	ความอึดตัวเบส (%)	ปฏิกิริยาดิน		ค่าการนำไฟฟ้า (dS/m)	เนื้อที่	
							ดินบน	ดินล่าง		ไร่	ร้อยละ
Chp-lA/Ss-sic1A	0-2	>150	ดีปานกลาง/เลว	ต่ำ	<10/10-20	<35	5.0-5.5	5.0-7.0/ 4.5-5.0	<2	12,390	13.91
Ht-slB/d3c	2-5	>150	ดี	ต่ำ	<10	<35	5.0-5.5	4.5-5.0	<2	6,830	7.67
Nbn-slA	0-2	>150	ค่อนข้างเลว	ต่ำ	10-20	35-75	5.0-5.5	5.5-6.5	<2	780	0.88
Nbn-slA*	0-2	>150	ค่อนข้างเลว	ปานกลาง	10-20	35-75	5.0-5.5	5.5-6.5	<2	2,803	3.15
Ndg-slA	0-2	>150	ดีปานกลางถึง ค่อนข้างเลว	ปานกลาง	10-20	35-75	5.0-5.5	5.5-7.0	<2	223	0.25
Ng-lsB	2-5	>150	ดี	ต่ำ	<10	35-75	5.5-6.0	6.0-7.0	<2	171	0.19
Nn-sic1A	0-2	>150	ค่อนข้างเลว	ต่ำ	<10	<35	5.0-5.5	4.5-5.0	<2	11	0.01
Nn-sic1A*	0-2	>150	ค่อนข้างเลว	ปานกลาง	<10	<35	5.0-5.5	4.5-5.0	<2	2,225	2.50
Pp-gm-slA/b	0-2	0-50	ดีปานกลางถึง ค่อนข้างเลว	ต่ำ	<10	<35	5.0-5.5	5.0-5.5	<2	102	0.11
Ppk-clA	0-2	0-50	ดี	ต่ำ	<10	<35	5.5-7.0	4.5-5.5	<2	1,671	1.88
Ppk-clA*	0-2	0-50	ดี	ปานกลาง	<10	<35	5.5-7.0	4.5-5.5	<2	2,149	2.41
Ppk-clB	2-5	0-50	ดี	ต่ำ	<10	<35	5.5-7.0	4.5-5.5	<2	39,448	44.30
Ppk-clB*	2-5	0-50	ดี	ปานกลาง	<10	<35	5.5-7.0	4.5-5.5	<2	4,155	4.67
Pp-slB	2-5	0-50	ดีปานกลาง	ต่ำ	<10	<35	5.0-5.5	5.0-5.5	<2	4,128	4.63
Pp-slB*	2-5	0-50	ดีปานกลาง	ปานกลาง	<10	<35	5.0-5.5	5.0-5.5	<2	522	0.59
Ptk-slB	2-5	>150	ดีปานกลาง	ต่ำ	<10	35-75	5.0-5.5	5.5-6.5	<2	210	0.24
Ptk-slB*	2-5	>150	ดีปานกลาง	ปานกลาง	<10	35-75	5.0-5.5	5.5-6.5	<2	993	1.12
Ptk-slB/d3c	2-5	>150	ดีปานกลาง	ต่ำ	<10	35-75	5.0-5.5	5.5-6.5	<2	5,431	6.10



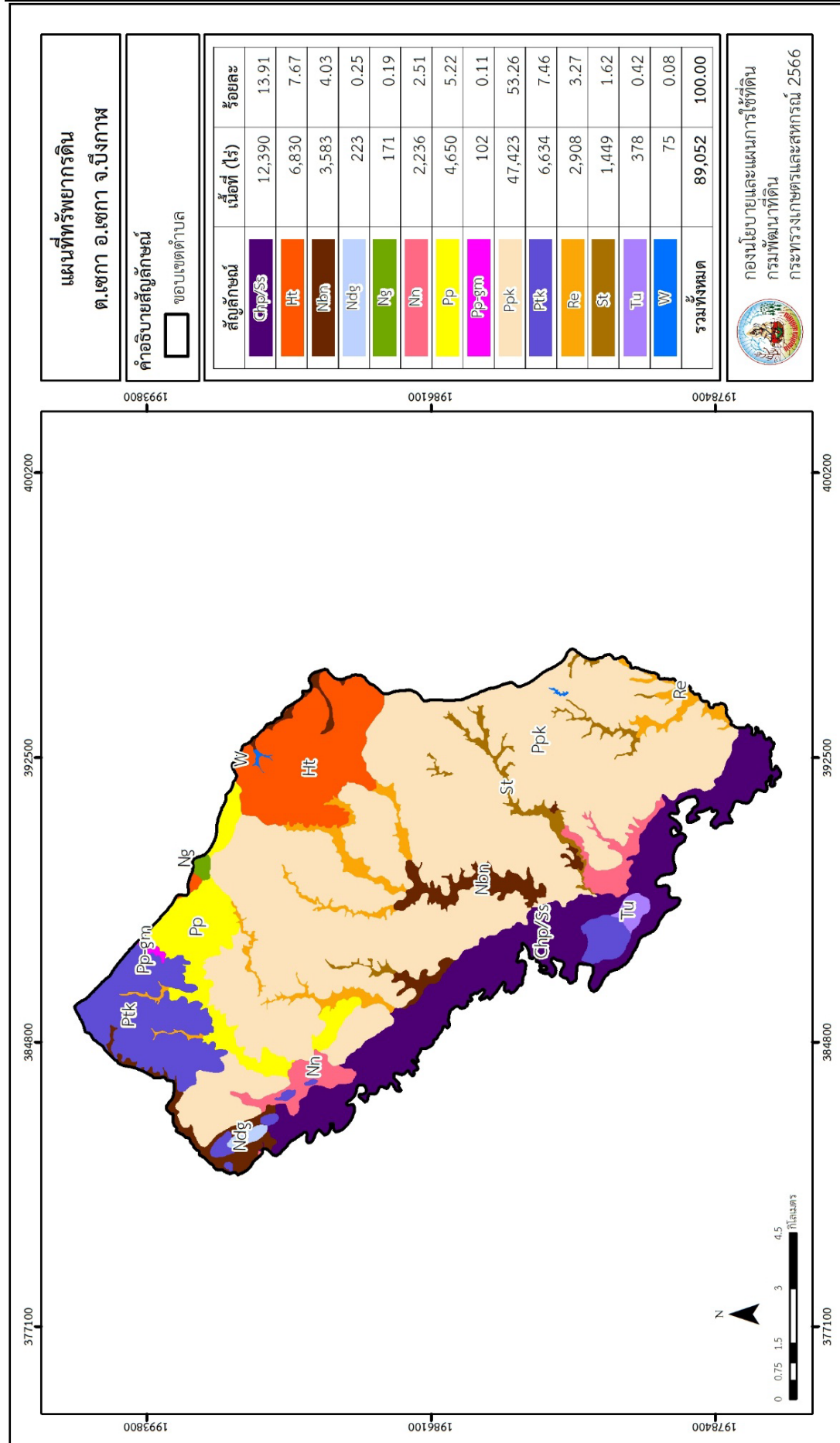
แผนการใช้ที่ดินตำบลเซกา อำเภอเซกา จังหวัดบึงกาฬ

ตารางที่ 3-1 (ต่อ)

หน่วยแผนที่ดิน	ความลาดชัน (%)	ความลึก (ซม.)	การระบายน้ำ	ความอุดมสมบูรณ์ของดิน	ความจุแลกเปลี่ยนแคตไอออน (cmol/kg)	ความอึดตัวเบส (%)	ปฏิกิริยาดิน		ค่าการนำไฟฟ้า (dS/m)	เนื้อที่	
							ดินบน	ดินล่าง		ไร่	ร้อยละ
Re-sIA	0-2	>150	ค่อนข้างเลว	ต่ำ	<10	35-75	4.5-6.0	4.5-5.5	<2	808	0.91
Re-sIA*	0-2	>150	ค่อนข้างเลว	ปานกลาง	<10	35-75	4.5-6.0	4.5-5.5	<2	2,100	2.36
St-sIA	0-2	>150	ค่อนข้างเลว	ต่ำ	10-20	35-75	5.0-5.5	5.5-6.5	<2	1,393	1.56
St-sIA*	0-2	>150	ค่อนข้างเลว	ปานกลาง	10-20	35-75	5.0-5.5	5.5-6.5	<2	56	0.06
Tu-lsA	0-2	>150	ดีปานกลางถึงค่อนข้างเลว	ปานกลาง	<10	<35	5.5-6.5	5.5-7.0	<2	378	0.42
W	-	-	-	-	-	-	-	-	-	75	0.08
<b>รวมทั้งหมด</b>										<b>89,052</b>	<b>100.00</b>

หมายเหตุ: 1. \* หมายถึง หน่วยแผนที่ดินที่มีความอุดมสมบูรณ์ของดินต่างจากหน่วยแผนที่ดินเดียวกัน  
2. เนื้อที่คำนวณด้วยโปรแกรมระบบสารสนเทศภูมิศาสตร์

ที่มา: กองสำรวจและวิจัยทรัพยากรดิน



รูปที่ 3-1 แผนที่ทรัพยากรดิน ตำบลเสกา อำเภอสระบุรี จังหวัดบุรีรัมย์



## บทที่ 4

### กระบวนการมีส่วนร่วมของชุมชน

#### (Participatory Rural Appraisal : PRA)

#### 4.1 การวิเคราะห์ผลจากการจัดทำกระบวนการมีส่วนร่วมของชุมชน (PRA)

การวิเคราะห์ผลจากการจัดทำกระบวนการมีส่วนร่วมของชุมชน (PRA) เมื่อวันที่ 21 กรกฎาคม 2566 มีสาระสำคัญสรุปได้ดังนี้

##### 4.1.1 ปัญหาหลักของตำบลเซกา คือ

- 1) ขาดแคลนน้ำ
- 2) ดินขาดความอุดมสมบูรณ์
- 3) ราคาผลผลิตตกต่ำ
- 4) มีการใช้สารเคมีทางการเกษตรในปริมาณมาก
- 5) ต้นทุนการผลิตภาคเกษตรกรรมสูง

##### 4.1.2 ความต้องการของชุมชน เกษตรกร องค์กรบริหารส่วนตำบลเซกา มีความต้องการ 5 ประการ คือ

- 1) แก้ไขปัญหาการขาดแคลนน้ำ
- 2) แก้ไขปัญหาดินเสื่อมโทรมและฟื้นฟูความอุดมสมบูรณ์ของดิน
- 3) ต้องการพัฒนาชุดความรู้เพื่อพัฒนาอาชีพทางการเกษตร
- 4) ต้องการลดและเลิกใช้สารเคมีทางการเกษตร
- 5) ต้องการลดต้นทุนการผลิตภาคเกษตรกรรม

ผลจากการจัดทำกระบวนการมีส่วนร่วมของชุมชน (PRA) ได้นำมาวิเคราะห์ร่วมกับปัญหาด้านกายภาพ โดยระบบ DPSIR มีรายละเอียดดังนี้

- 1) แรงขับเคลื่อน (Driver) มี 5 ประการ คือ
  - 1.1) น้ำขาดแคลน
  - 1.2) ดินเสื่อมโทรม
  - 1.3) ราคาผลผลิตตกต่ำ
  - 1.4) ผลผลิตปนเปื้อนสารเคมีทางการเกษตร
  - 1.5) ต้นทุนการผลิตภาคเกษตรกรรมสูง
- 2) แรงกดดัน (Pressure) ที่เกิดจากปัจจัยขับเคลื่อน มี 5 ประการ คือ
  - 2.1) ต้องการน้ำเพื่อการเกษตร
  - 2.2) การปรับปรุงบำรุงดิน
  - 2.3) ความต้องการพัฒนาความรู้การเกษตร
  - 2.4) ต้องการลดและเลิกใช้สารเคมีทางการเกษตร
  - 2.5) ต้องการลดต้นทุนการผลิตภาคเกษตรกรรม
- 3) สภาวะ (State) ที่เกิดแรงกดดัน มี 5 ประการ คือ
  - 3.1) ขาดแคลนน้ำในการเกษตร
  - 3.2) ความเสื่อมโทรมของดินทางกายภาพ/เคมี/ชีวภาพ
  - 3.3) แรงงานภาคการเกษตรไม่เพียงพอ
  - 3.4) ปัจจัยการผลิตทางการเกษตรมีราคาสูงขึ้น
  - 3.5) ราคาผลผลิตต่ำ



- 4) ผลกระทบ (Impact) ที่ปรากฏในพื้นที่ มี 4 ประการ คือ
    - 4.1) แหล่งน้ำที่มีอยู่ตื้นเขินจากตะกอนดิน
    - 4.2) ผลผลิตพืชต่ำ
    - 4.3) ภาวะหนี้สินเพิ่มขึ้น
    - 4.4) มีปัญหาต่อคุณภาพชีวิต/สุขภาพ
    - 4.5) รายได้น้อย
  - 5) การตอบสนอง (Response) ของรัฐในอดีต ปัจจุบัน และในอนาคต มีดังนี้
    - อดีต-ปัจจุบัน*
      - 5.1 พัฒนาแหล่งน้ำเพื่อการอนุรักษ์ดินและน้ำ
      - 5.2 บ่อน้ำในไร่นา
      - 5.3 การปรับปรุงบำรุงดิน / ไถกลบตอซัง
      - 5.4 เกษตรแปลงใหญ่
      - 5.5 เกษตรผสมผสาน
      - 5.6 ชุดลอกลำน้ำ/ท่อส่งน้ำ/แหล่งน้ำ
    - อนาคต*
      - (1) พัฒนาที่ดินและน้ำที่เป็นระบบทั้งตำบล
      - (2) เกษตรทฤษฎีใหม่
      - (3) เกษตรปลอดภัย (GAP)
      - (4) ส่งเสริมระบบเกษตรกรรมยั่งยืน
      - (5) การเกษตรกรรมขับเคลื่อนโดยศูนย์เทคโนโลยีเกษตรและนวัตกรรม (AIC) บึงกาฬ
- ดังมีรายละเอียดในรูปที่ 4-1



รูปที่ 4-1 การวิเคราะห์สถานการณ์โดยระบบ DPSIR ของตำบลเซกา อำเภอเซกา จังหวัดบึงกาฬ



## 4.2 ระบบการปลูกพืชในปัจจุบัน

ตำบลเซกา อำเภอเซกา จังหวัดบึงกาฬ มีการเพาะปลูกพืช ดังนี้

### 4.2.1 พื้นที่ลุ่ม

1) ข้าวนาปี เกษตรกรจะปลูกข้าวนาปีในช่วงฤดูฝน โดยปลูกระหว่างเดือนพฤษภาคม ถึงพฤศจิกายน และจะเก็บเกี่ยวช่วงเดือนพฤศจิกายน พันธุ์ข้าวที่ปลูก ได้แก่ ขาวดอกมะลิ 105, กข6, ข้าวเหนียวหอมภูพาน

2) ข้าวนาปรัง เกษตรกรจะปลูกข้าวนาปรังระหว่างเดือนธันวาคมถึงเดือนมีนาคม และจะเก็บเกี่ยวช่วงปลายมีนาคม พันธุ์ข้าวที่ปลูก ได้แก่ กข 22, ข้าวหอมปทุม

3) พืชผัก เกษตรกรสามารถปลูกและเก็บเกี่ยวได้ตลอดทั้งปี

### 4.2.2 พื้นที่ดอน

1) พืชไร่ ได้แก่ ข้าวโพดเลี้ยงสัตว์ เกษตรกรจะปลูกระหว่างเดือนมกราคมถึงเมษายน ซึ่งจะมีอายุจากวันปลูกถึงเก็บเกี่ยวประมาณ 3-4 เดือน มันสำปะหลัง เกษตรกรจะปลูกมันสำปะหลัง ช่วงต้นฤดูฝนระหว่างเดือนเมษายนถึงพฤษภาคม ซึ่งจะมีอายุจากวันปลูกถึงเก็บเกี่ยวประมาณ 10-14 เดือน สับปะรดเกษตรกรจะปลูก ช่วงเดือนพฤษภาคมถึงมกราคม และพริกปลูกได้ตลอดปี แต่ปลูกได้ผลดีที่สุด ระหว่างเดือน ตุลาคม-กุมภาพันธ์

2) ไม้ยืนต้น ที่นิยมปลูก ได้แก่ ยางพารา ปาล์มน้ำมัน และ ยูคาลิปตัส

3) ไม้ผล ที่นิยมปลูก ได้แก่ ทุเรียน ลำไย มะม่วง กัลยและส้มโอ

ดังรายละเอียดในรูปที่ 4-2



แผนการใช้ที่ดินตำบลเซกา อำเภอเซกา จังหวัดบึงกาฬ

เดือน ชนิดพืช	ม.ค.	ก.พ.	มี.ค.	เม.ย.	พ.ค.	มิ.ย.	ก.ค.	ส.ค.	ก.ย.	ต.ค.	พ.ย.	ธ.ค.
บริเวณพื้นที่ราบลุ่ม												
ข้าวนาปี						ข้าวนาปี						
ข้าวนาปรัง	ข้าวนาปรัง											ข้าวนาปรัง
พืชผักผสม	พืชผัก											
บริเวณพื้นที่ดอน												
พืชไร่	ข้าวโพดเลี้ยงสัตว์											
	มันสำปะหลัง/พริก											
	พริก					สับปะรด						
ไม้ยืนต้น	ยางพารา ปาล์มน้ำมัน ยูคาลิปตัส											
ไม้ผล	ทุเรียน ลำไย มะม่วง กัลย และส้มโอ											

รูปที่ 4-2 ระบบการปลูกพืชในปัจจุบัน ตำบลเซกา อำเภอเซกา จังหวัดบึงกาฬ



## บทที่ 5

### การประเมินคุณภาพที่ดิน

#### 5.1 หลักการประเมินคุณภาพที่ดินด้านกายภาพ

การประเมินคุณภาพที่ดินหรือการประเมินความเหมาะสมของที่ดิน สอดคล้องตามหลักการของ FAO Framework ค.ศ. 1983 ซึ่งการประเมินคุณภาพที่ดินด้านกายภาพ เป็นการประเมินศักยภาพของที่ดินว่าที่ดินนั้นๆ เหมาะสมมากหรือน้อยเพียงใดสำหรับการใช้ที่ดินประเภทต่างๆ หรือการปลูกพืชต่างๆ โดยพิจารณาจาก สภาพแวดล้อมที่มีผลต่อการเจริญเติบโตของพืช สมบัติดินที่ได้จำแนกไว้ในแต่ละตำบล ร่วมกับการจัดการพื้นที่ เช่น ระบบชลประทาน พื้นที่ยกทรง การจัดระบบอนุรักษ์ดินและน้ำ เป็นต้น และนอกจากนี้พิจารณาความต้องการปัจจัยต่อการปลูกพืชแต่ละชนิด สอดคล้องตามหลักการของ FAO ได้แก่ ความต้องการด้านพืช ความต้องการด้านการจัดการ ความต้องการด้านการอนุรักษ์ (บัณฑิต และคำณ, 2542) รายละเอียดดังตารางที่ 5-1

ระดับความเหมาะสมของที่ดินได้จากการสังเคราะห์ข้อมูลดิน การจัดการที่ดิน หรือดินที่มีลักษณะเฉพาะที่เกิดขึ้นตามสภาพภูมิประเทศ (ซึ่งจะเรียกรวมว่าหน่วยที่ดิน) ลักษณะภูมิอากาศ พิจารณาร่วมกับระดับความต้องการปัจจัยต่อการเจริญเติบโตของพืชแต่ละชนิด หลังจากนั้นดำเนินการประเมินคุณภาพที่ดินซึ่งสามารถจำแนกระดับความเหมาะสมของที่ดินได้เป็น 4 ระดับ ได้แก่ เหมาะสมสูง (S1) เหมาะสมปานกลาง (S2) เหมาะสมเล็กน้อย (S3) และไม่เหมาะสม (N) โดยที่

S1 : ไม่มีข้อจำกัดด้านที่ดินตามปัจจัยที่ใช้พิจารณา

S2 : มีข้อจำกัดด้านที่ดินที่แก้ไขได้ง่ายหรือข้อจำกัดอาจไม่ส่งผลกระทบต่อ การเจริญเติบโตของพืชอย่างชัดเจน

S3 : มีข้อจำกัดด้านที่ดินที่แก้ไขได้ยาก ควรปรับเปลี่ยนการผลิตเป็นพืชชนิดอื่นหรือกิจกรรมอื่น (ส่วนใหญ่เป็นลักษณะทางกายภาพ)

N : มีข้อจำกัดที่พัฒนาหรือปรับปรุงที่ดินได้ยากมาก หากจะดำเนินการพัฒนาหรือปรับปรุงต้องใช้ต้นทุนสูงหรือเครื่องจักรขนาดใหญ่ แนะนำให้ปรับเปลี่ยนการผลิต



**ตารางที่ 5-1** ตัวอย่างการประเมินคุณภาพที่ดินด้านกายภาพของประเภทการใช้ประโยชน์ที่ดิน

คุณภาพที่ดิน (Land Quality)	คุณลักษณะที่ดินตัวแทน (Land Characteristics)	ระดับความ เหมาะสม (Land Suitability Rating)
<b>1. ความเหมาะสมด้านความต้องการด้านพืช (Crop Requirements)</b>		
1.1. การหยั่งลึกของรากพืช (r)	ความลึกของดิน	S1
1.2. ความชุ่มชื้นที่เป็นประโยชน์ต่อพืช (m)	ปริมาณน้ำฝนเฉลี่ยในรอบปี	S2m
1.3. ความเป็นประโยชน์ของออกซิเจน ต่อรากพืช (o)	สภาพการระบายน้ำของดิน	S2o
<b>ความเหมาะสมรวมด้านความต้องการด้านพืช (Crop Requirements)</b>		<b>S2om</b>
<b>2. ความเหมาะสมรวมความต้องการด้านการจัดการ (Management Requirements)</b>		
2.1. สภาพการเขตกรรม (k)	ชั้นความยากง่ายในการ เขตกรรม (ดินบน)	S1
2.2. ศักยภาพการใช้เครื่องจักรกล (w)	ความลาดชันของพื้นที่	S3w
<b>ความเหมาะสมรวมด้านความต้องการด้านการจัดการ (Management Requirements)</b>		<b>S3w</b>
<b>3. ความเหมาะสมด้านความต้องการด้านการอนุรักษ์ (Conservation Requirements)</b>		
3.1 ความเสียหายจากการกัดกร่อน (e)	ความลาดชันของพื้นที่	S3e
<b>ความเหมาะสมรวมด้านความต้องการด้านการอนุรักษ์ (Conservation Requirements)</b>		<b>S3e</b>
<b>ความเหมาะสมด้านกายภาพของประเภทการใช้ประโยชน์ที่ดินใน แต่ละหน่วยที่ดินโดยรวม</b>		<b>S3ew</b>

**5.2 พืชเศรษฐกิจที่สำคัญของตำบล**

พืชเศรษฐกิจหลักและพืชทางเลือกของตำบล ได้แก่ ข้าว ยางพารา ปาล์มน้ำมัน ทูเรียน กล้วยหอมทอง  
เงาะ อ้อย สับปะรด

**5.3 ระดับความเหมาะสมของที่ดิน**

การประเมินคุณภาพที่ดินของพืชเศรษฐกิจหลักและพืชทางเลือก ตำบลเซกา อำเภอเซกา จังหวัดบึงกาฬ  
ได้ผลการประเมินคุณภาพที่ดินดังตารางที่ 5-2



แผนการใช้ที่ดินตำบลเซกา อำเภอเซกา จังหวัดบึงกาฬ

ตารางที่ 5-2 ชั้นความเหมาะสมทางกายภาพของดิน ตำบลเซกา อำเภอเซกา จังหวัดบึงกาฬ

หน่วยแผนที่ดิน	ข้าว	ยางพารา	ปาล์มน้ำมัน	ทุเรียน	กล้วยหอมทอง	เงาะ	อ้อย	สับปะรด
Chp-lA/Ss-sic1A	S2ons	S3o	S2ons	S3o	S3o	S3o	S2ons	S3o
Ht-slB/d3c	S3o	S2ns	S2ns	S2ns	S2xns	S2ns	S2ns	S2ns
Nbn-slA	S1	S3o	S2xo	S3o	S3xo	S3o	S2xos	S3o
Nbn-slA*	S2s	S3o	S2xos	S3o	S3xo	S3o	S2xos	S3o
Ndg-slA	S2o	S3o	S2xos	S3o	S3xo	S3o	S2xos	S3o
Ng-lsB	S3o	S2ns	S2ns	S2ns	S2xns	S2ns	S2ns	S2ns
Nn-sic1A	S2n	S3o	S2on	S3o	S3o	S3o	S2ons	S3o
Nn-sic1A*	S2ns	S3o	S2ons	S3o	S3o	S3o	S2ons	S3o
Pp-gm-slA/b	S2rons	S3ro	N	N	S3ro	N	S3r	S3o
Ppk-clA	S3o	S3r	N	N	S3r	N	S3r	S2rn
Ppk-clA*	S3o	S3r	N	N	S3r	N	S3r	S2rns
Ppk-clB	S3o	S3r	N	N	S3r	N	S3r	S2rn
Ppk-clB*	S3o	S3r	N	N	S3r	N	S3r	S2rns
Pp-slB	S2ewron	S3r	N	N	S3r	N	S3r	S2ron
Pp-slB*	S2ewrons	S3r	N	N	S3r	N	S3r	S2rons
Ptk-slB	S2ewon	S2on	S2n	S2ons	S2xns	S2ons	S2ons	S2on
Ptk-slB*	S2ewons	S2ons	S2ns	S2ons	S2xns	S2ons	S2ons	S2ons
Ptk-slB/d3c	S2ewons	S2ons	S2ns	S2ons	S2xns	S2ons	S2ons	S2ons
Re-slA	S2n	S3o	S2on	S3o	S3o	S3o	S2ons	S3o



แผนการใช้ที่ดินตำบลเซกา อำเภอเซกา จังหวัดบึงกาฬ

ตารางที่ 5-2 (ต่อ)

หน่วยแผนที่ดิน	ข้าว	ยางพารา	ปาล์มน้ำมัน	ทุเรียน	กล้วยหอมทอง	เงาะ	อ้อย	สับปะรด
Re-sIA*	S2ns	S3o	S2ons	S3o	S3o	S3o	S2ons	S3o
St-sIA	S1	S3o	S2o	S3o	S3o	S3o	S2os	S3o
St-sIA*	S2s	S3o	S2os	S3o	S3o	S3o	S2os	S3o
Tu-lsA	S2on	S3o	S2on	S3o	S3o	S3o	S2ons	S3o

หมายเหตุ: \* หมายถึง หน่วยแผนที่ดินที่มีความอุดมสมบูรณ์ของดินต่างจากหน่วยแผนที่ดินเดียวกัน



## บทที่ 6

### แผนการใช้ที่ดิน

#### 6.1 การวิเคราะห์ข้อมูลเพื่อจัดทำแผนการใช้ที่ดินระดับตำบล

ตามที่กรมพัฒนาที่ดินได้จัดทำแผนปฏิบัติการราชการกรมพัฒนาที่ดินระยะ 5 ปี พ.ศ. 2566-2570 เพื่อให้บรรลุตามวิสัยทัศน์ที่กำหนดไว้ คือ “เป็นองค์การอัจฉริยะทางดิน เพื่อขับเคลื่อนการใช้ที่ดินอย่างเหมาะสม 15 ล้านไร่ ภายในปี 2570” ซึ่งในส่วนของประเด็นการพัฒนาที่ 2 บริหารจัดการทรัพยากรดินและที่ดินด้วยชุดข้อมูลที่มีมูลค่าสูง (High Value Dataset) ซึ่งมีเป้าหมาย คือ การนำชุดข้อมูลที่มีมูลค่า ไปใช้ในการบริหารจัดการทางการเกษตร ในส่วนของตัวชี้วัด บริหารจัดการทรัพยากรดินและที่ดินบนพื้นฐานของชุดข้อมูลที่มีมูลค่าสูงร้อยละ 100 กลยุทธ์ที่ 2 ยกระดับแผนการใช้ที่ดินไปสู่การปฏิบัติ ได้กำหนดให้ ร้อยละของแผนการใช้ที่ดินระดับตำบลที่จัดทำแล้วเสร็จทั้งประเทศ ภายใน ปี 2570 (ไม่น้อยกว่า ร้อยละ 80) เป็นตัวชี้วัดหนึ่งของกลยุทธ์ดังกล่าว

การวางแผนการใช้ที่ดินระดับตำบลเป็นการวางกรอบและนโยบายการพัฒนาพื้นที่ ให้เกิดการใช้ที่ดินอย่างสมดุลและยั่งยืน เป็นการกำหนดแนวทางใช้ที่ดินให้ตรงกับศักยภาพโดยเฉพาะทางด้านเกษตรกรรม และนำไปสู่การกำหนดแผนงาน โครงการ กิจกรรม ที่มีความสอดคล้องกับสภาพพื้นที่ ทั้งนี้การใช้ขอบเขตการปกครองในระดับตำบลจะนำไปสู่การพัฒนาเชิงพื้นที่ที่มีเป้าหมายและทิศทางสอดคล้องตามบริบทของแต่ละตำบล และมีผู้รับผิดชอบโดยตรง คือ องค์กรปกครองส่วนท้องถิ่น ซึ่งแผนการใช้ที่ดินในระดับที่ใหญ่กว่านี้อาจไม่สามารถนำมาใช้ปฏิบัติงานในระดับพื้นที่ได้อย่างเป็นรูปธรรมเนื่องจากเป็นแผนงานสำหรับนำไปใช้ปฏิบัติงานเชิงนโยบายและยุทธศาสตร์ในภาพรวม

ทั้งนี้แผนการใช้ที่ดินเป็นผลที่ได้จากการวิเคราะห์ข้อมูลทางด้านกายภาพ เศรษฐกิจ และสังคม โดยได้นำฐานข้อมูลที่ได้จากการรวบรวมข้อมูลทุติยภูมิ และข้อมูลปฐมภูมิจากการสำรวจภาคสนาม การศึกษาด้านกายภาพ ได้จาก การวิเคราะห์สถานภาพของทรัพยากรธรรมชาติ อาทิ ทรัพยากรดิน ทรัพยากรน้ำ และทรัพยากรป่าไม้ร่วมกับการพิจารณาลักษณะการใช้ประโยชน์ที่ดิน ข้อกฎหมายที่เกี่ยวข้องกับพื้นที่ในเขตป่าไม้ ตามกฎหมาย เช่น เขตรักษาพันธุ์สัตว์ป่า เขตอุทยานแห่งชาติ เขตป่าสงวนแห่งชาติ และนโยบายของรัฐที่เกี่ยวข้องกับพื้นที่ที่มีมติคณะรัฐมนตรีเกี่ยวกับการใช้ที่ดิน มติคณะรัฐมนตรีเรื่องการจำแนกการใช้ประโยชน์ที่ดินในพื้นที่ป่าไม้ในเขตป่าสงวนแห่งชาติ เป็นต้น ประกอบกับการพิจารณาจากทิศทางตามกรอบนโยบายที่เกี่ยวข้องกับการกำหนดเขตการใช้ที่ดินภายในพื้นที่ตำบล เช่น ยุทธศาสตร์ของจังหวัด ร่วมกับความต้องการของท้องถิ่น สามารถกำหนดแนวทางการใช้ที่ดินตามศักยภาพของทรัพยากร เพื่อการรักษาคุณภาพของลักษณะทางนิเวศวิทยาและ การอนุรักษ์ทรัพยากรธรรมชาติ โดยคำนึงถึงสภาพทางเศรษฐกิจและสังคมของชุมชนในพื้นที่ ซึ่งข้อมูลนี้ส่วนหนึ่งได้มาจากการวิเคราะห์ชุมชนแบบมีส่วนร่วม (PRA) ทำการสังเคราะห์ข้อมูลทุกด้านเพื่อเพื่อให้ได้เขตการใช้ที่ดินที่เหมาะสมกับศักยภาพของพื้นที่ต่อไป

#### 6.2 เขตการใช้ที่ดิน

จากการวิเคราะห์ข้อมูลกายภาพ เศรษฐกิจและสังคม พบว่า แผนการใช้ที่ดินตำบลเซกา อำเภอเซกา จังหวัดบึงกาฬ สามารถกำหนดออกเป็น 5 เขตหลัก ได้แก่ เขตเกษตรกรรม เขตชุมชนและสิ่งปลูกสร้าง เขตแหล่งน้ำ เขตพื้นที่อื่น ๆ เขตรักษาสมดุลของธรรมชาติและสิ่งแวดล้อม มีรายละเอียดดังนี้ (ตารางที่ 6-1 และรูปที่ 6-1)

6.2.1 เขตเกษตรกรรม เป็นพื้นที่เกษตรกรรมซึ่งซึ่งในที่นี้ คือ พื้นที่ที่อยู่นอกเขตที่มีการประกาศเป็นเขตป่าไม้ตามกฎหมายซึ่งรัฐได้กำหนดเป็นพื้นที่ทำกินมีการออกเอกสารสิทธิ์ซึ่งรวมถึงพื้นที่ในเขตปฏิรูปที่ดินเพื่อเกษตรกรรมด้วย เขตนี้รวมถึงการทำกิจกรรมภาคการเกษตรอื่นที่นอกเหนือจากการปลูกพืชด้วย



ประกอบด้วย 2 เขตรอง ได้ เขตเกษตรกรรมที่มีศักยภาพการผลิตสูง (ประเภทที่ 2) เขตเกษตรกรรมที่มีศักยภาพการผลิตต่ำ มีเนื้อที่ 73,287 ไร่ หรือคิดเป็นร้อยละ 82.30 ของเนื้อที่ตำบล มีรายละเอียดดังนี้

1) เขตเกษตรกรรมที่มีศักยภาพการผลิตสูง พื้นที่เขตนี้มีศักยภาพในการผลิตรองจากเขตเกษตรกรรมชั้นดี ซึ่งแบ่งออกเป็น 1 ประเภท ได้แก่ เขตเกษตรกรรมที่มีศักยภาพการผลิตสูง (ประเภทที่ 2) มีรายละเอียดดังนี้

(1) เขตเกษตรกรรมที่มีศักยภาพการผลิตสูง (ประเภทที่ 2) เป็นเขตที่ทำการเกษตรโดยอาศัยน้ำฝนเป็นหลัก ซึ่งส่งผลให้มีข้อจำกัดต่อการเพาะปลูกพืชด้านความชื้นที่พืชนำไปใช้ประโยชน์ ในส่วนของที่ดินมีศักยภาพในการผลิตอยู่ในระดับสูงถึงปานกลาง และนอกจากนี้พบว่าดินในพื้นที่เขตนี้มีสมบัติที่เหมาะสมต่อการเพาะปลูกพืชแยกตามชนิดพืช มีรายละเอียดดังนี้

- เขตทำนา มีเนื้อที่ 10,322 ไร่ หรือ คิดเป็นร้อยละ 11.59 ของเนื้อที่ตำบล เป็นพื้นที่ที่มีศักยภาพต่อการทำนาในระดับเหมาะสมเล็กน้อยถึงไม่เหมาะสม และปัจจุบันเกษตรกรมีการปลูกข้าวได้ปีละ 1 ครั้ง

- เขตปลูกไม้ผล มีเนื้อที่ 2 ไร่ หรือ คิดเป็นร้อยละ 0.00 ของเนื้อที่ตำบลปัจจุบันเกษตรกรปลูกไม้ผล โดยไม้ผลที่ปลูก ได้แก่ ส้ม มะม่วง ลำไย มะขาม

- เขตปลูกไม้ยืนต้น มีเนื้อที่ 15,347 ไร่ หรือ คิดเป็นร้อยละ 17.23 ของเนื้อที่ตำบลปัจจุบันเกษตรกรปลูกไม้ยืนต้น โดยไม้ยืนต้นที่ปลูก ได้แก่ ยางพารา ปาล์มน้ำมัน ยูคาลิปตัส สัก

- เขตปลูกพืชไร่ มีเนื้อที่ 235 ไร่ หรือ คิดเป็นร้อยละ 0.26 ของเนื้อที่ตำบล ปัจจุบันเกษตรกรปลูกพืชไร่ โดยพืชไร่ที่ปลูก ได้แก่ มันสำปะหลัง อ้อย

- เขตปลูกพืชทางเลือก มีเนื้อที่ 16 ไร่ หรือ คิดเป็นร้อยละ 0.02 ของเนื้อที่ตำบลปัจจุบันปลูกพืชผัก ไม้ดอก หรือเกษตรผสมผสาน โดยพืชที่ปลูกได้แก่ ทูเรียน ยาสูบ

2) เขตเกษตรกรรมที่มีศักยภาพการผลิตต่ำ พื้นที่เขตนี้ถูกกำหนดให้เป็นเขตเกษตรกรรมที่ต้องมีการดำเนินการแก้ไขปัญหาคือเป็นข้อจำกัดของการใช้ที่ดินเพื่อเกษตรกรรมต่างๆ การทำการเกษตรในเขตนี้อาศัยน้ำฝนเป็นหลัก มีศักยภาพในการผลิตอยู่ในระดับเหมาะสมเล็กน้อยถึงไม่เหมาะสม พบปัญหาทางกายภาพของดินที่สำคัญหลาย เช่น เป็นดินตื้นซึ่งเป็นข้อจำกัดของการหยั่งรากพืชในการยึดลำต้นและการดูดซับธาตุอาหารพืชในดิน เนื้อดินเป็นทรายจัด ซึ่งมีผลต่อความสามารถในการอุ้มน้ำ เป็นพื้นที่ที่มีความลาดชัน เป็นต้น จากข้อจำกัดการใช้ที่ดินดังกล่าวข้างต้นจึงจำเป็นต้องพัฒนาปรับปรุงและมีมาตรการเพื่อเพิ่มผลผลิตทางการเกษตรในพื้นที่ให้สูงขึ้น รวมถึงการป้องกันไม่ไห้สภาพแวดล้อมเสื่อมโทรมจากการใช้พื้นที่ มีรายละเอียดดังนี้

(1) เขตทำนา มีเนื้อที่ 12,738 ไร่ หรือ คิดเป็นร้อยละ 14.30 ของเนื้อที่ตำบล ปัจจุบันเกษตรกรมีการปลูกข้าวได้ปีละ 1 ครั้ง

(2) เขตปลูกไม้ผล มีเนื้อที่ 157 ไร่ หรือ คิดเป็นร้อยละ 0.18 ของเนื้อที่ตำบล ปัจจุบันเกษตรกรปลูกไม้ผล โดยไม้ผลที่ปลูก ได้แก่ ส้ม มะม่วง ลำไย มะขาม

(3) เขตปลูกไม้ยืนต้น มีเนื้อที่ 32,151 ไร่ หรือ คิดเป็นร้อยละ 36.10 ของเนื้อที่ตำบลปัจจุบันเกษตรกรปลูกไม้ยืนต้น โดยไม้ยืนต้นที่ปลูก ได้แก่ ยางพารา ปาล์มน้ำมัน ยูคาลิปตัส สัก

(4) เขตปลูกพืชไร่ มีเนื้อที่ 1,698 ไร่ หรือ คิดเป็นร้อยละ 1.91 ของเนื้อที่ตำบล ปัจจุบันเกษตรกรปลูกพืชไร่ โดยพืชไร่ที่ปลูก ได้แก่ มันสำปะหลัง อ้อย

3) เขตประมง มีเนื้อที่ 618 ไร่ หรือคิดเป็นร้อยละ 0.69 ของเนื้อที่ตำบล เป็นเขตที่ทำกิจกรรมด้านการประมงได้แก่ การเลี้ยงสัตว์น้ำประเภทต่าง ๆ



4) เขตปศุสัตว์ มีเนื้อที่ 1 ไร่ หรือคิดเป็นร้อยละ 0.002 ของเนื้อที่ตำบล ประกอบด้วย 2 เขตรอง ได้แก่ เขตทุ่งหญ้าเลี้ยงสัตว์ และเขตโรงเรือนเลี้ยงสัตว์ มีรายละเอียดดังนี้

(1) เขตโรงเรือนเลี้ยงสัตว์ ปัจจุบันมีการสร้างโรงเรือนเลี้ยงสัตว์ ประเภทต่าง ๆ มีเนื้อที่ 1 ไร่ หรือ คิดเป็นร้อยละ 0.002 ของเนื้อที่ตำบล โดยประเภทของโรงเรือนที่พบ ได้แก่ โรงเรือนเลี้ยงสัตว์ปีก

6.2.2 เขตชุมชนและสิ่งปลูกสร้าง มีเนื้อที่ 4,454 ไร่ หรือคิดเป็นร้อยละ 5.00 ของเนื้อที่ตำบล ประกอบด้วย 2 เขตรอง ได้แก่ เขตชุมชน/สถานที่ราชการ และเขตอุตสาหกรรม/แหล่งรับซื้อผลผลิต มีรายละเอียดดังนี้

(1) เขตชุมชน/สถานที่ มีเนื้อที่ 4,093 ไร่ หรือ คิดเป็นร้อยละ 4.60 ของเนื้อที่ตำบล ปัจจุบันมีการใช้ที่ดินชุมชนและที่อยู่อาศัย มีทั้งประเภทชุมชนเมือง ชุมชนชนบท และที่ตั้งของสถาบันและสถานที่ราชการต่าง ๆ

(2) เขตอุตสาหกรรม/แหล่งรับซื้อผลผลิต มีเนื้อที่ 117 ไร่ หรือ คิดเป็นร้อยละ 0.13 ของเนื้อที่ตำบล ปัจจุบันมีการใช้ที่ดินประเภทโรงงานอุตสาหกรรม แหล่งรับซื้อผลผลิตทางการเกษตร ประเภทต่าง ๆ

(3) เขตการใช้พื้นที่เฉพาะ มีเนื้อที่ 244 ไร่ หรือ คิดเป็นร้อยละ 0.27ของเนื้อที่ตำบล ปัจจุบันมีการใช้ที่ดินที่นอกเหนือจาก 2 เขตดังกล่าวข้างต้น เช่น สถานที่พักผ่อน ท้องเที่ยว สวนสาธารณะ รีสอร์ท ระบบขนส่งมวลชน โบราณสถาน เป็นต้น

6.2.3 เขตแหล่งน้ำ มีเนื้อที่ 3,637 ไร่ หรือคิดเป็นร้อยละ 4.08 ของเนื้อที่ตำบล ประกอบด้วย 2 เขตรอง ได้แก่ เขตแหล่งน้ำตามธรรมชาติ และเขตแหล่งน้ำที่สร้างขึ้น มีรายละเอียดดังนี้

(1) เขตแหล่งน้ำตามธรรมชาติ มีเนื้อที่ 2,215 ไร่ หรือ คิดเป็นร้อยละ 2.49 ของเนื้อที่ตำบล ปัจจุบันมีสภาพการใช้ที่ดินเป็นลักษณะของแหล่งน้ำตามธรรมชาติ เช่น ห้วย หนอง คลอง แม่น้ำ เป็นต้น

(2) เขตแหล่งน้ำที่สร้างขึ้น มีเนื้อที่ 1,422 ไร่ หรือ คิดเป็นร้อยละ 1.60 ของเนื้อที่ตำบล ปัจจุบันมีสภาพการใช้ที่ดินเป็นแหล่งน้ำที่สร้างขึ้น เช่น คลองชลประทาน อ่างเก็บน้ำ เป็นต้น

6.2.4 เขตพื้นที่อื่น ๆ มีเนื้อที่ 7,443 ไร่ หรือคิดเป็นร้อยละ 8.36 ของเนื้อที่ตำบล เป็นเขตที่มีลักษณะการใช้ที่ดินที่มีความเฉพาะ เช่น เหมืองแร่ ที่ทิ้งขยะ หาดทราย ไม้พุ่ม เป็นต้น

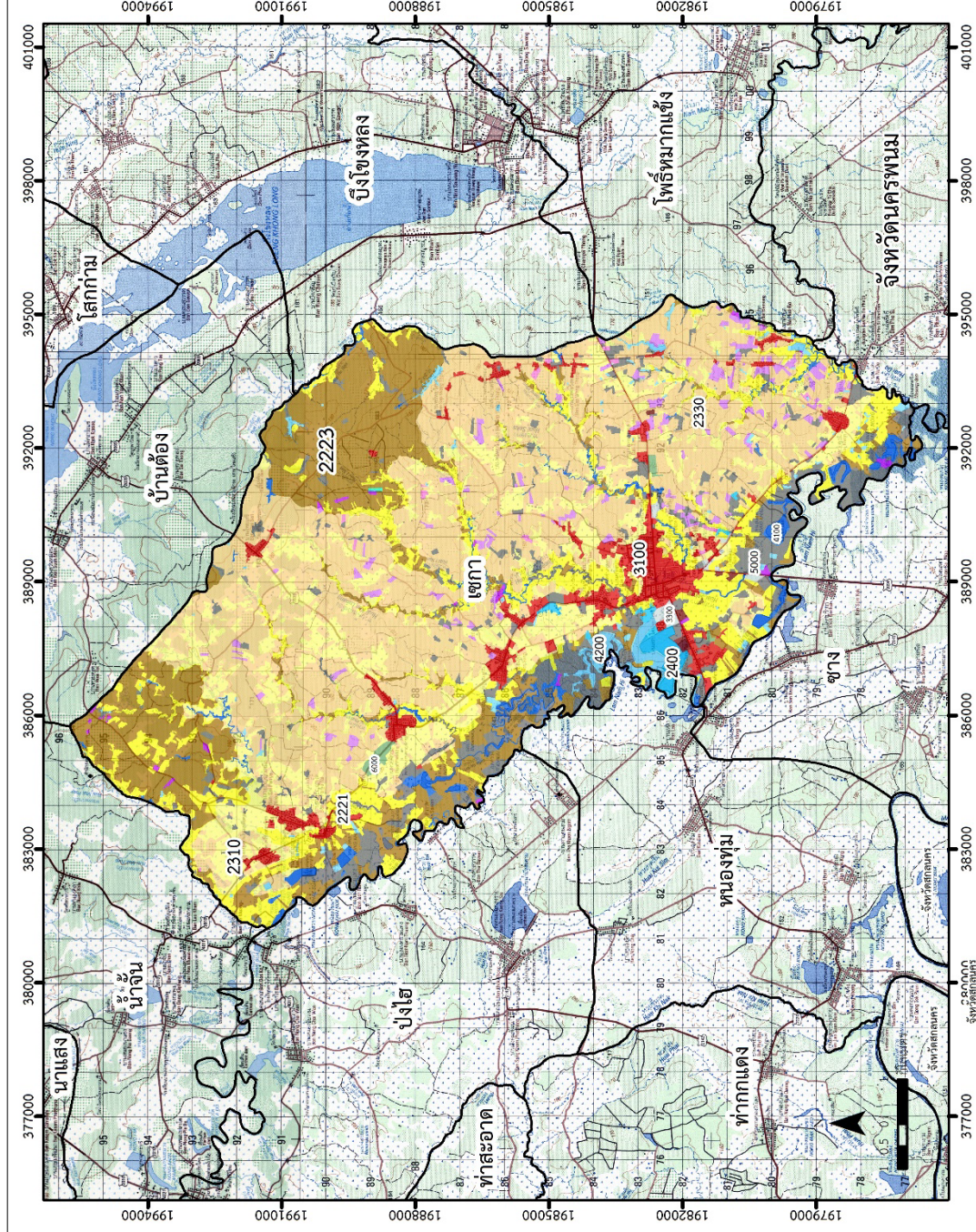
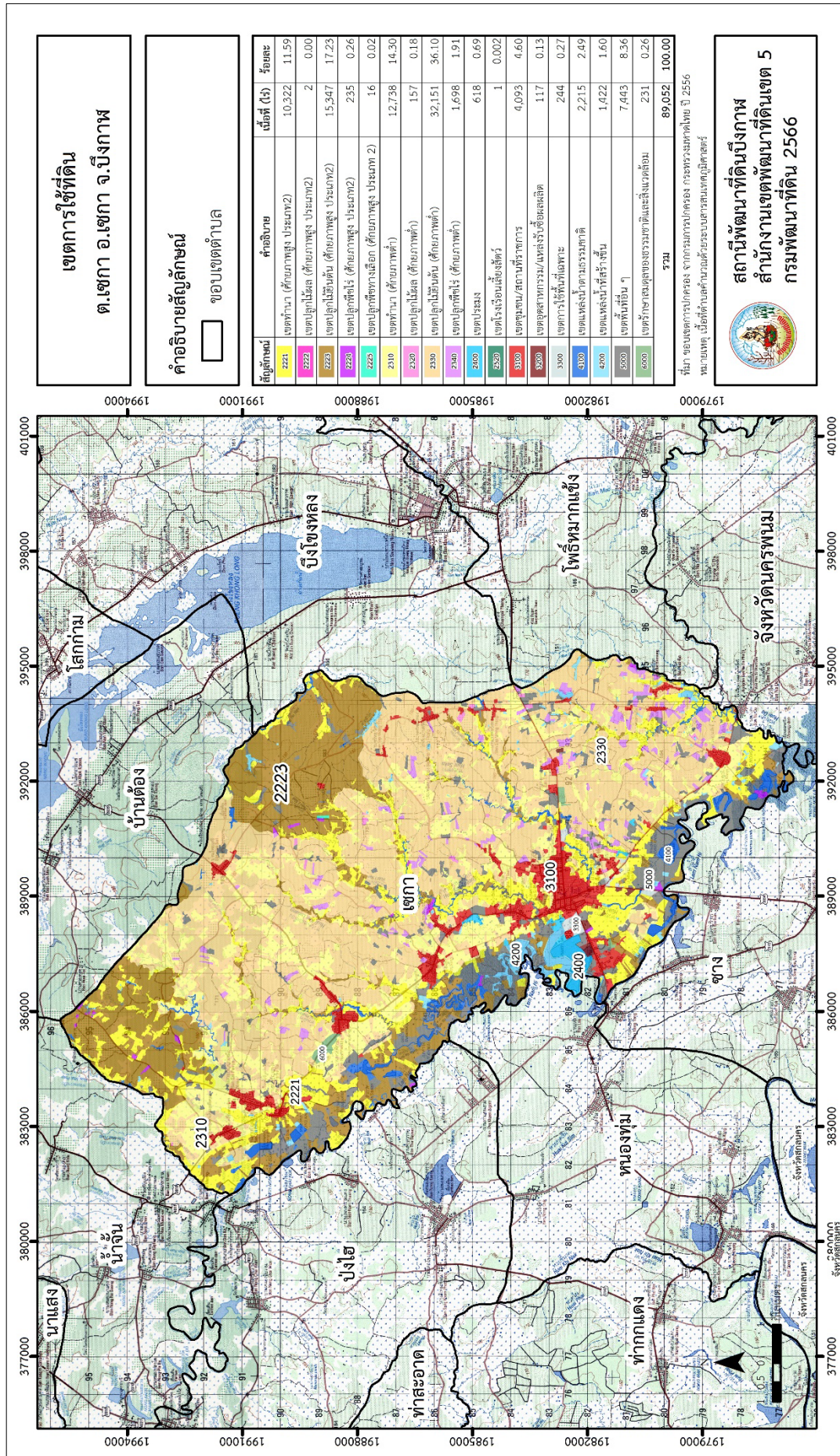
6.2.5 เขตรักษาสมดุลของธรรมชาติและสิ่งแวดล้อม มีเนื้อที่ 231 ไร่ หรือคิดเป็นร้อยละ 0.26 ของเนื้อที่ตำบล มีการใช้ที่ดินเป็นป่าไม้ที่พบในพื้นที่เกษตรกรรม ซึ่งอยู่นอกเขตป่าไม้ตามกฎหมาย ส่วนใหญ่เป็นป่าปลูก ป่าชุมชน



ตารางที่ 6-1 เขตการใช้ที่ดิน ตำบลเซกา อำเภอเซกา จังหวัดบึงกาฬ

เขตการใช้ที่ดิน	เนื้อที่	
	ไร่	ร้อยละ
<b>1 เขตเกษตรกรรม</b>	<b>73,287</b>	<b>82.30</b>
<b>1.1 เขตเกษตรกรรมที่มีศักยภาพการผลิตสูง (ประเภทที่ 2)</b>	<b>25,923</b>	<b>29.11</b>
1) เขตทำนา (ศักยภาพสูง ประเภท2)	10,322	11.59
2) เขตปลูกไม้ผล (ศักยภาพสูง ประเภท2)	2	0.00
3) เขตปลูกไม้ยืนต้น (ศักยภาพสูง ประเภท2)	15,347	17.23
4) เขตปลูกพืชไร่ (ศักยภาพสูง ประเภท2)	235	0.26
5) เขตปลูกพืชทางเลือก (ศักยภาพสูง ประเภท 2)	16	0.02
<b>1.2 เขตเกษตรกรรมที่มีศักยภาพการผลิตต่ำ</b>	<b>46,745</b>	<b>52.49</b>
1) เขตทำนา (ศักยภาพต่ำ)	12,738	14.30
2) เขตปลูกไม้ผล (ศักยภาพต่ำ)	157	0.18
3) เขตปลูกไม้ยืนต้น (ศักยภาพต่ำ)	32,151	36.10
4) เขตปลูกพืชไร่ (ศักยภาพต่ำ)	1,698	1.91
<b>1.3 เขตประมง</b>	<b>618</b>	<b>0.69</b>
<b>1.4 เขตปศุสัตว์</b>	<b>1</b>	<b>0.002</b>
1) เขตโรงเรือนเลี้ยงสัตว์	1	0.002
<b>2 เขตชุมชนและสิ่งปลูกสร้าง</b>	<b>4,454</b>	<b>5.00</b>
1) เขตชุมชน/สถานที่ราชการ	4,093	4.60
2) เขตอุตสาหกรรม/แหล่งรับซื้อผลผลิต	117	0.13
3) เขตการใช้พื้นที่เฉพาะ	244	0.27
<b>3 เขตแหล่งน้ำ</b>	<b>3,637</b>	<b>4.08</b>
1) เขตแหล่งน้ำตามธรรมชาติ	2,215	2.49
2) เขตแหล่งน้ำที่สร้างขึ้น	1,422	1.60
<b>4 เขตพื้นที่อื่น ๆ</b>	<b>7,443</b>	<b>8.36</b>
<b>5 เขตรักษาสมดุลของธรรมชาติและสิ่งแวดล้อม</b>	<b>231</b>	<b>0.26</b>
<b>รวม</b>	<b>89,052</b>	<b>100</b>

หมายเหตุ: เนื้อที่คำนวณด้วยระบบสารสนเทศภูมิศาสตร์



รูปที่ 6-1 เขตการใช้ที่ดิน ตำบลเซกา อำเภอลือเซกา จังหวัดบึงกาฬ



## บทที่ 7

### การขับเคลื่อนแผนการใช้ที่ดิน

#### 7.1 ขั้นตอนการดำเนินงาน

ภายหลังการจัดทำแผนการใช้ที่ดินตำบลเสกกา อำเภอสระบุรี จังหวัดบึงกาฬแล้วจะต้องดำเนินการดังต่อไปนี้

7.1.1 จัดทำเป้าหมายการดำเนินงานและงบประมาณและกิจกรรมต่าง ๆ ที่จะดำเนินการในปีงบประมาณ 2567 ถึง 2571

7.1.2 นำแผนการใช้ที่ดินตำบลเสกกาไปเสนอต่อเทศบาลตำบลเสกกา, องค์การบริหารส่วนตำบลเสกกา เพื่อมีมติให้ความร่วมมือในกิจกรรมพัฒนาที่ดินดำเนินการกิจกรรมต่าง ๆ ที่กำหนดไว้ในแผน และได้รับการเชื่อมโยงสู่แผนพัฒนาตำบล

7.1.3 สถานีพัฒนาที่ดินบึงกาฬ เสนอเป้าหมายและงบประมาณให้รายงานมายังกรมพัฒนาที่ดิน

7.1.4 กรมพัฒนาที่ดินพิจารณาสนับสนุนงบประมาณกิจกรรมและโครงการตามเป้าหมายที่กำหนดในแผนการใช้ที่ดิน

7.1.5 สถานีพัฒนาที่ดินบึงกาฬ นำเสนอต่อที่ประชุมจังหวัด/อำเภอ เพื่อสร้างการรับรู้และประชาสัมพันธ์ให้หน่วยงานอื่น นำโครงการภายใต้หน่วยงานมาพัฒนาพื้นที่ตามแผนการใช้ที่ดินกำหนด

#### 7.2 กิจกรรมของกรมพัฒนาที่ดินในเขตการใช้ที่ดินที่จะดำเนินการในปีงบประมาณ 2567

งบประมาณที่กำหนดไว้เป็นการประมาณเบื้องต้น อาจมีการเปลี่ยนแปลงตามที่ได้รับการจัดสรรให้ดำเนินการ (ตารางที่ 7-1)

##### 7.2.1 เขตพื้นที่เกษตรกรรม

1) เขตทำนา มีแผนงาน/โครงการ ดังนี้

##### 1.1) การปรับปรุงบำรุงดิน

- (1) การส่งเสริมการผลิตและการใช้สารอินทรีย์
- (2) การผลิต-จัดหาเมล็ดพันธุ์พืชปุ๋ยสด
- (3) การส่งเสริมการปรับปรุงบำรุงดินด้วยพืชปุ๋ยสด
- (4) การพัฒนากลุ่มเกษตรกรใช้สารอินทรีย์ลดการใช้สารเคมีทางการเกษตร
- (5) การจัดตั้งธนาคารปุ๋ยอินทรีย์
- (6) การรณรงค์ไถกลบตอซัง
- (7) ส่งเสริมเกษตรกรอินทรีย์การรับรองแบบมีส่วนร่วม(PGS)

##### 1.2) การบริหารจัดการน้ำ

- (1) การพัฒนาแหล่งน้ำขนาดเล็กเพื่อการอนุรักษ์ดินและน้ำ
- (2) การก่อสร้างแหล่งน้ำในไร่นานอกเขตชลประทาน
- (3) การก่อสร้างระบบส่งน้ำ

##### 1.3) การฟื้นฟูและป้องกันการชะล้างพังทลายของดิน

- (1) การปลูกหญ้าแฝกเพื่อการอนุรักษ์ดินและน้ำ
- (2) การจัดระบบอนุรักษ์ดินและน้ำลุ่ม-ดอน
- (3) การจัดทำระบบอนุรักษ์ดินและน้ำพร้อมปลูกไม้ยืนต้นโตเร็ว



2) เขตปลูกพืชไร่ เขตปลูกไม้ผล และเขตปลูกไม้ยืนต้น มีแผนงาน/โครงการ ดังนี้

2.1) การปรับปรุงบำรุงดิน

- (1) การส่งเสริมการผลิตและการใช้สารอินทรีย์
- (2) การผลิต-จัดหาเมล็ดพันธุ์พืชปุ๋ยสด
- (3) การส่งเสริมการปรับปรุงบำรุงดินด้วยพืชปุ๋ยสด
- (4) การพัฒนากลุ่มเกษตรกรใช้สารอินทรีย์ลดการใช้สารเคมีทางการเกษตร
- (5) การจัดตั้งธนาคารปุ๋ยอินทรีย์
- (6) การจัดหาปุ๋ยโดโลไมต์
- (7) การส่งเสริมการปรับปรุงบำรุงพื้นที่ดินกรด
- (8) ส่งเสริมเกษตรกรอินทรีย์การรับรองแบบมีส่วนร่วม(PGS)

2.2) การบริหารจัดการน้ำ

- (1) การพัฒนาแหล่งน้ำขนาดเล็กเพื่อการอนุรักษ์ดินและน้ำ
- (2) การก่อสร้างแหล่งน้ำในไร่นานอกเขตชลประทาน
- (3) การก่อสร้างระบบส่งน้ำ

2.3) การฟื้นฟูและป้องกันการชะล้างพังทลายของดิน

- (1) การปลูกหญ้าแฝกเพื่อการอนุรักษ์ดินและน้ำ
- (2) การจัดระบบอนุรักษ์ดินและน้ำลุ่ม-ดอน
- (3) การจัดทำระบบอนุรักษ์ดินและน้ำพร้อมปลูกไม้ยืนต้นโตเร็ว

3) เขตประมง มีแผนงาน/โครงการ ดังนี้

3.1) การบริหารจัดการน้ำ

- (1) การก่อสร้างแหล่งน้ำในไร่นานอกเขตชลประทาน
- (2) การพัฒนาแหล่งน้ำ/ขุดลอก

7.3 กิจกรรมที่ขอการสนับสนุนจากส่วนราชการอื่น (ตารางที่ 7-2)

7.4.1 เขตพื้นที่เกษตรกรรม

1) เขตทำนา มีกิจกรรมที่ขอการสนับสนุนจากส่วนราชการอื่น ดังนี้

1.1) ใช้ตลาดนำการผลิตในการเลือกชนิดพืชหลังนาและหาตลาดรองรับ (สำนักงานพาณิชย์จังหวัดบึงกาฬ/สำนักงานสหกรณ์จังหวัดบึงกาฬ)

1.2) จัดอบรมถ่ายทอดความรู้เรื่องการใช้พันธุ์ข้าว (กรมการข้าว)

1.3) จัดอบรมถ่ายทอดความรู้เรื่องการรักษาพันธุ์ข้าวและการจัดการโรค/แมลง (กรมการข้าว)

1.4) ถ่ายทอดองค์ความรู้เรื่องการผลิตเมล็ดพันธุ์ข้าว (กรมการข้าว)

1.5) ถ่ายทอดองค์ความรู้การแปรรูปข้าวและบรรจุภัณฑ์(กรมส่งเสริมการเกษตร/กรมส่งเสริมสหกรณ์)

2) เขตปลูกพืชไร่ เขตปลูกไม้ผล เขตปลูกไม้ยืนต้น เขตปลูกพืชไร่ เขตปลูกพืชทางเลือกมีกิจกรรมที่ขอการสนับสนุนจากส่วนราชการอื่น ดังนี้

2.1) ใช้ตลาดนำการผลิตในการเลือกชนิดพืชและหาตลาดรองรับ ทั้งในเขตที่เหมาะสมและในเขตที่ไม่เหมาะสมและต้องการปรับเปลี่ยนชนิดพืช (สำนักงานพาณิชย์จังหวัดบึงกาฬ/สำนักงานสหกรณ์จังหวัดบึงกาฬ)



2.2) การอบรมให้ความรู้การเข้าสู่กระบวนการรับรองมาตรฐานสินค้าเกษตรปลอดภัย (GAP) (กรมวิชาการเกษตร)

2.3) จัดอบรมถ่ายทอดความรู้การทำเกษตรผสมผสานตามแนวทางเศรษฐกิจพอเพียง (กรมส่งเสริมการเกษตร)

2.4) สนับสนุนการขุดเจาะน้ำบาดาลเพื่อการเกษตร (กรมทรัพยากรน้ำบาดาล)

2.5) จัดอบรมถ่ายทอดองค์ความรู้เกษตรกรรมยั่งยืน (เกษตรและสหกรณ์จังหวัดบึงกาฬ)

3) เขตประมง มีกิจกรรมที่ขอการสนับสนุนจากส่วนราชการอื่น ดังนี้ ส่งเสริม/สนับสนุนพันธุ์สัตว์ ความรู้ด้านการเลี้ยงปลา การทำอาหารปลา (สำนักงานประมงจังหวัดจังหวัดบึงกาฬ)

7.4.2 พื้นที่แหล่งน้ำ มีกิจกรรมที่ขอการสนับสนุนจากส่วนราชการอื่น ดังนี้

1.1) สนับสนุนการพัฒนาเพื่อเพิ่มพื้นที่กักเก็บน้ำ (สำนักงานชลประทานบึงกาฬ)

1.2) สนับสนุนการเพาะเลี้ยงสัตว์น้ำ (ประมงจังหวัดบึงกาฬ/เทศบาลตำบลเซกา)

#### 7.4 ความต้องการของชุมชนและองค์กรปกครองส่วนท้องถิ่น

จากการดำเนินการจัดทำกระบวนการมีส่วนร่วมของประชาชนที่เทศบาลตำบลศรีพนาและองค์การบริหารส่วนตำบลเซกาเมื่อวันที่ 21 กรกฎาคม 2566 ได้มีความต้องการของประชาชนที่ต้องการให้ดำเนินการเกี่ยวกับแก้ปัญหาดินเสื่อมโทรมและฟื้นฟูความอุดมสมบูรณ์ของดิน การขาดแคลนน้ำ ปรับรูปที่ดิน และเปลี่ยนกิจกรรมการผลิตให้เหมาะสมกับที่ดิน

เพื่อตอบสนองต่อความต้องการของชุมชนและการแก้ไขปัญหาเชิงพื้นที่ของตำบลเซกา กรมพัฒนาที่ดินได้วิเคราะห์เบื้องต้น ดังต่อไปนี้

ปัญหาของตำบลเซกาในภาพรวมสรุปได้ว่า มีปัญหาสำคัญ 2 ประการ (1) ดินขาดความอุดมสมบูรณ์ (2) ขาดแคลนน้ำ รองลงมาคือ ดินตื้น การใช้สารเคมีในปริมาณที่มาก และที่ดินไร้เอกสารสิทธิ์ปัญหาดังกล่าวนี้ส่งผลกระทบต่อคุณภาพชีวิตของราษฎรในชุมชนโดยรวม

ในกรณีของปัญหาความเสื่อมโทรมของที่ดินนั้นจะรวมถึง (1) ดินขาดความอุดมสมบูรณ์ (2) ดินตื้นจากการวิเคราะห์การชะล้างพังทลายในเขตการใช้ที่ดินของตำบลเซกา ซึ่งมีเนื้อที่รวม 89,052 ไร่ พบว่าระดับการชะล้างพังทลายของดินน้อย มีเนื้อที่ 61,486 ตัน/ไร่/ปี การชะล้างพังทลายของดินปานกลาง มีเนื้อที่ 17,759 ตัน/ไร่/ปี การชะล้างพังทลายของดินรุนแรง มีเนื้อที่ 1,591 ตัน/ไร่/ปี การชะล้างพังทลายของดินรุนแรงมาก มีเนื้อที่ 122 ตัน/ไร่/ปี ปี และการชะล้างพังทลายของดินรุนแรงมากที่สุด มีเนื้อที่ 4 ตัน/ไร่/ปี (รูปที่ 7-1)

ในกรณีของการขาดแคลนนํานั้น ในตำบลเซกาจะมีการขาดแคลนน้ำในช่วงฤดูแล้งหรือฝนทิ้งช่วง ประกอบกับการปกคลุมของวัชพืชทางน้ำปกคลุมแหล่งน้ำทำให้แหล่งน้ำตื้นเขินดังกล่าวข้างต้นแล้ว การที่ประชากรเพิ่มขึ้น กิจกรรมที่ต้องใช้น้ำเพิ่มขึ้น ทำการเกษตรเพิ่มขึ้น รวมทั้งเหตุการณ์ที่เกิดจากการเปลี่ยนแปลงภูมิอากาศ เช่น ปริมาณฝนน้อยกว่าปกติ ฝนทิ้งช่วง จนเกิดความแห้งแล้ง การขาดแคลนน้ำจึงเกิดขึ้นอย่างต่อเนื่อง จำเป็นต้องวางระบบอนุรักษ์ดินและน้ำเพื่อกักน้ำในดิน คงความอุดมสมบูรณ์ เพื่อจัดหาน้ำให้แหล่งน้ำต้นทุน โดยวิธีการต่างๆ ให้เพียงพอแก่ความต้องการ

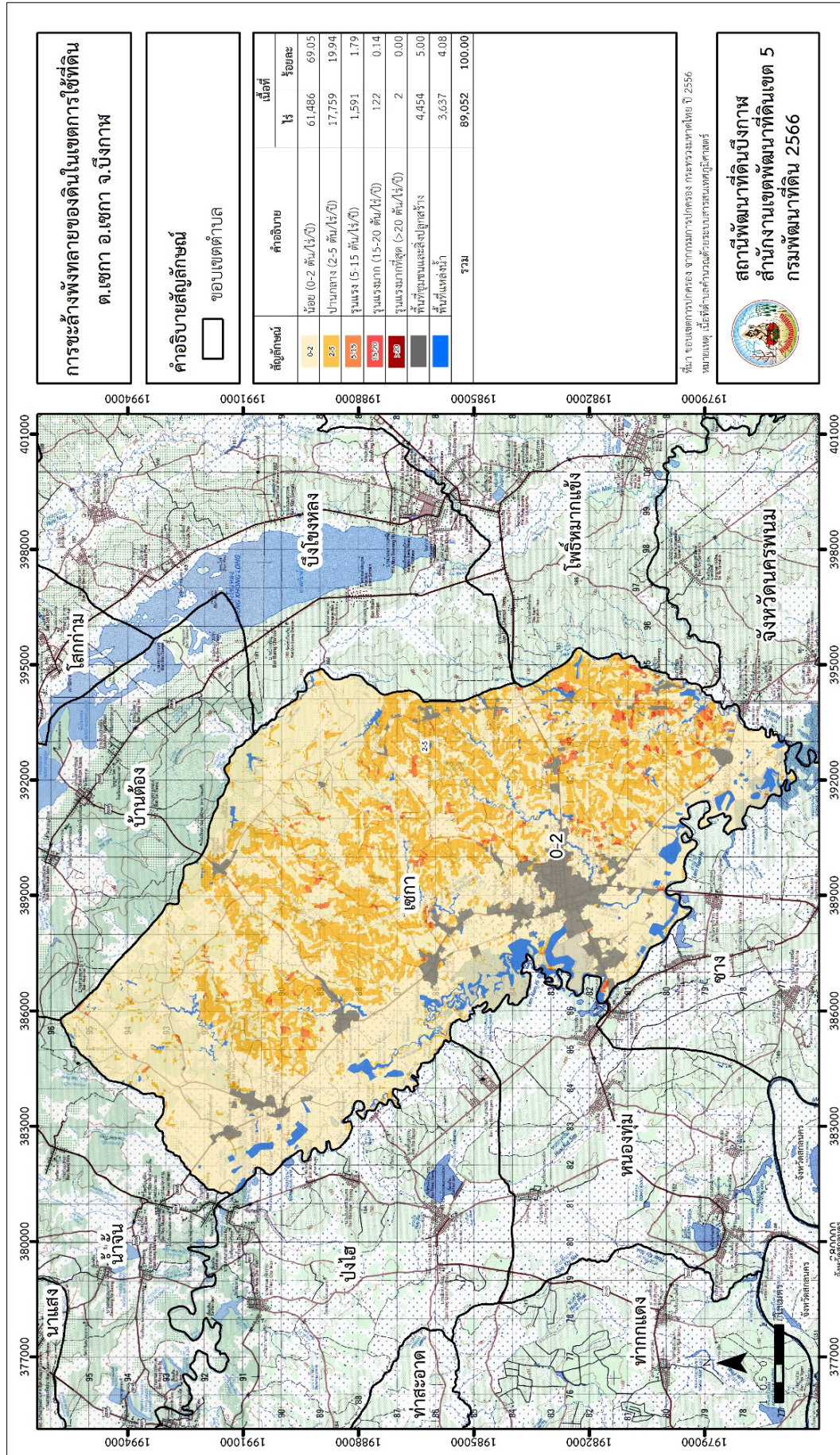
ประเด็นหลักจากข้อเสนอให้แก้ไขปัญหาเรื่องขาดแคลนน้ำและน้ำท่วม จะสรุปได้ว่ามี 5 ประการ คือ (1) การขุดลอกแหล่งน้ำในปัจจุบันซึ่งรวมถึงอ่างเก็บน้ำ ลำน้ำ เป็นต้น (2) ก่อสร้างระบบส่งน้ำด้วยท่อกระจายน้ำจากแหล่งน้ำธรรมชาติ (3) ขุดเจาะบ่อบาดาล (4) ก่อสร้างคลองส่งน้ำเพื่อการกระจายน้ำ และ (5) ป้องกันน้ำท่วม



เพื่อตอบสนองข้อเสนอดังกล่าวทั้ง ประการนี้ จากการวิเคราะห์ข้อมูลเบื้องต้นที่มีอยู่ในปัจจุบันแล้วสรุปได้ว่า “ไม่สามารถดำเนินการแก้ปัญหาหมู่บ้านใดหมู่บ้านหนึ่งหรือใช้วิธีการใดวิธีการหนึ่ง แล้วจะแก้ไขปัญหาการขาดแคลนน้ำหรือน้ำท่วมทั้งตำบลได้โดยสิ้นเชิง”

การแก้ไขปัญหการขาดแคลนน้ำหรือน้ำท่วมจะต้องดำเนินการทั้งตำบลควบคู่กันทั้งปัญหาของพื้นที่ โดยจัดทำโครงการ “การพัฒนาที่ดินและน้ำที่เป็นระบบ” ทั้งพื้นที่ตำบลที่รวมข้อเสนอในการแก้ไขปัญห 5 ประการ ไว้ด้วยกัน (รูปที่ 7-1)

การแก้ไขปัญหการขาดแคลนน้ำหรือน้ำท่วมจะต้องดำเนินการทั้งตำบลควบคู่กันทั้งปัญหาการชะล้างพังทลายของดิน กับปัญหาการขาดแคลนน้ำ โดยจัดทำโครงการ “การพัฒนาที่ดินและน้ำที่เป็นระบบ” ทั้งพื้นที่ตำบลที่รวมข้อเสนอในการแก้ไขปัญห โดยแบ่งพื้นที่ออกเป็น 2 ส่วน คือ 1. ส่วนของกลางน้ำ อยู่บริเวณตอนกลางของตำบลด้านตะวันตกเฉียงใต้ สภาพพื้นที่ประกอบด้วยพื้นที่มีลักษณะเรียบ พื้นที่บางส่วนมีระดับความสูญเสียดินในระดับปานน้อย พื้นที่กลางน้ำมีหมู่ที่ 1, 2, 3, 4, 5, 6, 7, 8, 12, 13, 17, 21, 22 และ 23 การจัดการพื้นที่ควรก่อสร้างระบบอนุรักษ์ดินและน้ำ จัดรูปที่ดิน วางผังน้ำทั้งระบบ และสนับสนุนการปรับเปลี่ยนกิจกรรมการผลิต 2. ส่วนของปลายน้ำ อยู่บริเวณตอนกลางของตำบลไปทางด้านทิศใต้ สภาพพื้นที่ส่วนใหญ่เป็นที่ราบ มีส่วนมากมีความเสี่ยงในการสูญเสียดินจากการชะล้างพังทลายของดินและไหลลงสู่แหล่งน้ำ พื้นที่ปลายน้ำมีหมู่ที่ 9, 10, 11, 14, 15, 16, 18, 19 และ 20 การจัดการพื้นที่ควรพัฒนาที่ดินและระบบน้ำ ได้แก่ การขุดลอกคลอง ก่อสร้างสระน้ำ คลองส่งน้ำ คลองระบายน้ำหรือพรางกันน้ำท่วม การขุดบ่อบาดาล ปรับรูปที่ดินปรับเปลี่ยนกิจกรรมการผลิต และการทำระบบอนุรักษ์ดินและน้ำเพื่อให้การใช้ที่ดินสามารถใช้พื้นที่ได้อย่างต่อเนื่องและเกิดประโยชน์ทั้งตัวเกษตรกร ชุมชน ในด้านเศรษฐกิจ สังคมและสิ่งแวดล้อม (รูปที่ 7-1)



รูปที่ 7-1 การชะล้างพังทลายของดินในเขตการใช้ที่ดิน ตำบลเสกา อำเภอสว่าง จังหวัดบึงกาฬ



แผนการใช้ที่ดินตำบลเซกา อำเภอเซกา จังหวัดบึงกาฬ

ตารางที่ 7-1 กิจกรรมของกรมพัฒนาที่ดินในเขตเกษตรกรรมที่จะดำเนินการในปีงบประมาณ 2567

เขตการใช้ที่ดิน (เกษตรกรรม)	แผนงาน/โครงการ	งบประมาณ (บาท)
1. เขตทำนา เนื้อที่ 23,060 ไร่	1. การปรับปรุงบำรุงดิน	230,455
	1.1 การส่งเสริมการผลิตและการใช้สารอินทรีย์	46,080
	1.2 การผลิต-จัดหาเมล็ดพันธุ์พืชปุ๋ยสด	104,125
	1.3 การส่งเสริมการปรับปรุงบำรุงดินด้วยพืชปุ๋ยสด	11,250
	1.4 การพัฒนากลุ่มเกษตรกรใช้สารอินทรีย์ลดการใช้สารเคมีทางการเกษตร	34,000
	1.5 การจัดตั้งธนาคารปุ๋ยอินทรีย์	-
	1.6 การรณรงค์ไกลบตอซัง	35,000
	1.7 ส่งเสริมเกษตรกรอินทรีย์การรับรองแบบมีส่วนร่วม(PGS)	-
	2. การบริหารจัดการน้ำ	462,000
	2.1 การก่อสร้างแหล่งน้ำในไร่นานอกเขตชลประทาน	462,000
	3. การฟื้นฟูและป้องกันการชะล้างพังทลายของดิน	1,360,000
	3.1 การปลูกหญ้าแฝกเพื่อการอนุรักษ์ดินและน้ำ	360,000
	3.2 การจัดระบบอนุรักษ์ดินและน้ำลุ่ม-ดอน	1,000,000
3.3 การจัดทำระบบอนุรักษ์ดินและน้ำพร้อมปลูกไม้ยืนต้นโตเร็ว	-	
2. เขตปลูกไม้ผล เนื้อที่ 160 ไร่	1. การปรับปรุงบำรุงดิน	752,255
3. เขตปลูกไม้ยืนต้น เนื้อที่ 47,498 ไร่	1.1 การส่งเสริมการผลิตและการใช้สารอินทรีย์	46,080
4. เขตปลูกพืชไร่ เนื้อที่ 1,934 ไร่	1.2 การผลิต-จัดหาเมล็ดพันธุ์พืชปุ๋ยสด	104,125
	1.3 การส่งเสริมการปรับปรุงบำรุงดินด้วยพืชปุ๋ยสด	11,250
	1.4 การพัฒนากลุ่มเกษตรกรใช้สารอินทรีย์ลดการใช้สารเคมีทางการเกษตร	17,000
	1.5 การจัดตั้งธนาคารปุ๋ยอินทรีย์	470,000
	1.6 การจัดหาปุ๋ยโดโลไมต์	102,000
	1.7 การส่งเสริมการปรับปรุงบำรุงพื้นที่ดินกรด	1,800



ตารางที่ 7-1 (ต่อ)

เขตการใช้ที่ดิน (เกษตรกรรม)	แผนงาน/โครงการ	งบประมาณ (บาท)
	2. การบริหารจัดการน้ำ	
	2.1 การก่อสร้างแหล่งน้ำในไร่นานอกเขตชลประทาน	115,500
	3. การฟื้นฟูและป้องกันการชะล้างพังทลายของดิน	115,500
	3.1 การปลูกหญ้าแฝกเพื่อการอนุรักษ์ดินและน้ำ	1,240,000
	3.2 การจัดระบบอนุรักษ์ดินและน้ำลุ่ม-ดอน	240,000
	3.3 การจัดทำระบบอนุรักษ์ดินและน้ำพร้อมปลูกไม้ยืนต้นโตเร็ว	1,000,000
5. เขตประมง เนื้อที่ 618 ไร่	1. การปรับปรุงบำรุงดิน	2,600
	1.1 สารเร่ง พด.6 จุลินทรีย์ผลิตสารบำบัดน้ำเสีย	2,600



ตารางที่ 7-2 สรุปกิจกรรมที่ขอรับการสนับสนุนจากส่วนราชการอื่นในเขตการใช้ที่ดิน

เขตการใช้ที่ดิน	กิจกรรมที่ขอการสนับสนุนจากส่วนราชการอื่น
1. เขตพื้นที่เกษตรกรรม	การแก้ปัญหาดินเสื่อมโทรม พื้นฟูความอุดมสมบูรณ์ของดิน และเพิ่มศักยภาพการผลิต
1. เขตทำนา เนื้อที่ 23,060 ไร่	1) โครงการส่งเสริมและพัฒนาสหกรณ์/กลุ่มเกษตรกรให้มีความเข้มแข็งตามศักยภาพ (สนง.สหกรณ์จังหวัด)
2. เขตปลูกไม้ผล เนื้อที่ 160 ไร่	2) โครงการเกษตรอินทรีย์ (ศูนย์วิจัยและพัฒนาการเกษตร)
3. เขตปลูกไม้ยืนต้น เนื้อที่ 47,498 ไร่	3) โครงการศูนย์เรียนรู้การเพิ่มประสิทธิภาพการผลิตภาคเกษตร (สำนักงานเกษตรจังหวัด)
4. เขตปลูกพืชไร่ เนื้อที่ 1,934 ไร่	4) โครงการวิจัยและพัฒนาเทคโนโลยีและนวัตกรรม (ศูนย์วิจัยและพัฒนาการเกษตร)
	5) โครงการการบริหารความหลากหลายชีวภาพ (สำนักงานเกษตรจังหวัด)
	6) โครงการพัฒนาเกษตรกรปราดเปรื่อง (Smart Farmer) (สำนักงานเกษตรจังหวัด)
	7) โครงการส่งเสริมเกษตรกรทฤษฎีใหม่ในเขตปฏิรูปที่ดิน (สนง.การปฏิรูปที่ดินจังหวัด)
	8) โครงการสร้างและพัฒนาเกษตรกรรุ่นใหม่ (สำนักงานเกษตรจังหวัด)
	9) โครงการพัฒนาเกษตรกรรมยั่งยืน (สำนักงานเกษตรจังหวัด)
	10) โครงการพัฒนารัฐกิจชุมชนในเขตปฏิรูปที่ดิน (สนง.การปฏิรูปที่ดินจังหวัด)
	11) โครงการส่งเสริมเกษตรกรทฤษฎีใหม่ (สำนักงานเกษตรจังหวัด)
	13) โครงการใช้ปุ๋ยเคมีตามค่าวิเคราะห์ดิน (สนง.เกษตรจังหวัด)
	14) โครงการบำบัดน้ำเพื่อการเกษตร (กรมทรัพยากรน้ำบาดาล)
	15) โครงการผลิตข้าวครบวงจร (ศูนย์เมล็ดพันธุ์ข้าว)
	16) โครงการพัฒนาน้ำบาดาลเพื่อการเกษตรด้วยพลังงานแสงอาทิตย์ (กระทรวงพลังงาน)
	17) โครงการผลิตปุ๋ยน้ำหมักชีวภาพ (เทศบาลตำบลเซกา, องค์การบริหารส่วนตำบลเซกา)



ตารางที่ 7-2 (ต่อ)

เขตการใช้ที่ดิน

กิจกรรมที่ขอการสนับสนุนจากส่วนราชการอื่น

การปรับปรุงที่ดินและเปลี่ยนกิจกรรมการผลิต

- 1) โครงการพัฒนาเครือข่ายงานส่งเสริมการเกษตร (สนง.เกษตรจังหวัด)
- 2) โครงการเสริมสร้างและพัฒนาศักยภาพองค์กรเกษตรกร (สนง.เกษตรจังหวัด)
- 3) โครงการขับเคลื่อนการดำเนินงานส่งเสริมและพัฒนาวิสาหกิจชุมชน (สนง.เกษตรจังหวัด)
- 4) โครงการส่งเสริมเกษตรกรรมทางเลือก (สนง.เกษตรจังหวัด)
- 5) โครงการส่งเสริมการใช้เครื่องจักรกลทางการเกษตร (สนง.เกษตรจังหวัด)
- 6) โครงการส่งเสริมเกษตรผสมผสาน (สนง.เกษตรจังหวัด)
- 7) โครงการขับเคลื่อนเศรษฐกิจพอเพียงในสหกรณ์และกลุ่มเกษตรกร (สนง.เกษตรจังหวัด)
- 8) โครงการพัฒนาตลาดสินค้าเกษตร (สนง.เกษตรจังหวัด)
- 9) โครงการธนาคารสินค้าเกษตร (สนง.เกษตรจังหวัด)
- 10) โครงการพัฒนาสถาบันเกษตรกรรูปแบบประชารัฐ (สนง.เกษตรจังหวัด)
- 11) โครงการศักยภาพการดำเนินธุรกิจของสหกรณ์การเกษตรและกลุ่มเกษตรกร (สนง.เกษตรจังหวัด)
- 12) โครงการผลิตพันธุ์พืชและปัจจัยการผลิต (สนง.เกษตรจังหวัด)
- 16) โครงการระบบส่งเสริมการเกษตรแบบแปลงใหญ่
- 17) โครงการบริหารจัดการพื้นที่เกษตรกรรม
- 18) โครงการผลิตและสนับสนุนหัวเชื้อจุลินทรีย์ควบคุมศัตรูพืช (ศูนย์ส่งเสริมเทคโนโลยีการเกษตรด้านอารักขาพืชจังหวัด)
- 19) โครงการสนับสนุนการผลิตจุลินทรีย์ควบคุมศัตรูพืชทดแทนการใช้สารเคมี (เทศบาลตำบลศรีพนา, องค์การบริหารส่วนตำบลเซกา)
- 20) โครงการจัดตั้งศูนย์เรียนรู้เศรษฐกิจพอเพียงชุมชน (เทศบาลตำบลศรีพนา, องค์การบริหารส่วนตำบลเซกา)



ตารางที่ 7-2 (ต่อ)

เขตการใช้ที่ดิน	กิจกรรมที่ขอการสนับสนุนจากส่วนราชการอื่น
6. เขตประมง เนื้อที่ 618 ไร่	<ol style="list-style-type: none"><li>1) โครงการสร้างความเข้มแข็งกลุ่มการผลิตด้านการเกษตร (กรมประมง)</li><li>2) โครงการส่งเสริมและพัฒนาอาชีพเพื่อแก้ไขปัญหาที่ดินทำกินของเกษตรกร (กรมประมง)</li><li>3) โครงการออกแบบการปรับเปลี่ยนการใช้น้ำเพื่อการเกษตรตามนโยบาย (กรมชลประทาน)</li><li>4) โครงการพัฒนาพื้นที่ให้เป็นพื้นที่รับน้ำ (กรมชลประทาน)</li></ol>
2. เขตแหล่งน้ำ เนื้อ 3,637 ไร่	<ol style="list-style-type: none"><li>1) โครงการศึกษาความเป็นไปได้ในการพัฒนาแหล่งน้ำชลประทาน (กรมชลประทาน)</li><li>2) โครงการพัฒนาระบบชลประทานด้วยนวัตกรรม (กรมชลประทาน)</li><li>3) โครงการเพิ่มประสิทธิภาพการกักเก็บน้ำ (กรมชลประทาน)</li><li>4) โครงการพัฒนาโครงการชลประทานเดิม (กรมชลประทาน)</li><li>5) โครงการเพิ่มประสิทธิภาพการส่งและระบายน้ำ (กรมชลประทาน)</li><li>6) โครงการจัดทำระบบกระจายน้ำจากแหล่งน้ำสาธารณะ (กรมชลประทาน)</li></ol>



แผนการใช้ที่ดินตำบลเซกา อำเภอเซกา จังหวัดบึงกาฬ

ตาราง 7-3 เป้าหมายการดำเนินงานและงบประมาณ ตำบลเซกา อำเภอเซกา จังหวัดบึงกาฬ แผน 5 ปี (พ.ศ. 2567-2571)

เขตการใช้ที่ดิน	งาน/โครงการ/กิจกรรม	หน่วย นับ	เป้าหมาย					รวม	งบประมาณ					รวม	หน่วยงาน รับผิดชอบ	
			2567	2568	2569	2570	2571		2567	2568	2569	2570	2571			
<b>1. การปรับปรุงบำรุงดิน</b>																
เขตเกษตรกรรม	1.1 การส่งเสริมการผลิตและ การใช้สารอินทรีย์	ราย	150	180	180	180	180	870	76,800	92,160	92,160	92,160	92,160	445,440	พด.	
เขตทำนา/พืชไร่/ ไม้ยืนต้น/ไม้ผล	1.2 การผลิต-จัดหาเมล็ดพันธุ์ พืชปุ๋ยสด	ตัน	5	7	7	7	7	33	148,750	208,250	208,250	208,250	208,250	981,750	พด.	
เขตนาข้าว/พืชไร่/ ไม้ยืนต้น/ไม้ผล	1.3 การส่งเสริมการปรับปรุง บำรุงดินด้วยพืชปุ๋ยสด	ไร่	1,000	1,500	1,500	1,500	1,500	7,000	15,000	22,500	22,500	22,500	22,500	105,000	พด.	
เขตเกษตรกรรม	1.4 การพัฒนากลุ่มเกษตรกร ใช้สารอินทรีย์ลดการใช้ สารเคมีทางการเกษตร	กลุ่ม	5	15	15	15	15	65	17,000	51,000	51,000	51,000	51,000	221,000	พด.	
เขตทำนา/พืชไร่/ ไม้ผล/ไม้ยืนต้น	1.5 การจัดตั้งธนาคารปุ๋ย อินทรีย์	แห่ง	-	1	1	1	1	4	-	470,000	470,000	470,000	470,000	1,880,000	พด.	
เขตปลูกพืชไร่/ไม้ผล/ ไม้ยืนต้น	1.6 การจัดหาปุ๋ยโดโลไมต์	ตัน	20	60	60	60	60	300	34,000	102,000	102,000	102,000	102,000	442,000	พด.	
เขตปลูกพืชไร่/ไม้ผล/ ไม้ยืนต้น	1.7 การส่งเสริมการปรับปรุง บำรุงพื้นที่ดินกรด	ไร่	40	120	120	120	120	600	600	1,800	1,800	1,800	1,800	7,800	พด.	
เขตทำนา	1.8 การรณรงค์เฝ้าสังเกตข้อชั่ง	ไร่	-	100	100	100	100	400	-	35,000	35,000	35,000	35,000	140,000	พด.	
เขตประมง	1.9 สารเร่ง พด.6 จุลินทรีย์ ผลิตสารบำบัดน้ำเสีย	ลิตร	200	200	200	200	200	1,000	2,600	2,600	2,600	2,600	2,600	13,000	พด.	
เขตเกษตรกรรม	1.10 ส่งเสริมเกษตรกรอินทรีย์ การรับรองแบบมีส่วนร่วม (PGS)	กลุ่ม	-	-	1	1	1	3	-	-	20,000	20,000	20,000	60,000	พด.	



แผนการใช้ที่ดินตำบลเชกา อำเภอลำทะเมนชัย จังหวัดบุรีรัมย์

ตาราง 7-3 (ต่อ)

เขตการใช้ที่ดิน	งาน/โครงการ/กิจกรรม	หน่วย นับ	เป้าหมาย					รวม	งบประมาณ					รวม	หน่วยงาน รับผิดชอบ
			2567	2568	2569	2570	2571		2567	2568	2569	2570	2571		
<b>2. การบริหารจัดการน้ำ</b>															
เขตเกษตรกรรม	2.1 การก่อสร้างแหล่งน้ำใน ไร่นานอกเขตชลประทาน	บ่อ	22	25	25	25	25	122	508,200	577,500	577,500	577,500	577,500	2,818,200	พด.
<b>3. การฟื้นฟูและป้องกัน การชะล้างพังทลายของดิน</b>															
เขตเกษตรกรรม, พื้นที่แหล่งน้ำ	3.1 การปลูกหญ้าแฝกเพื่อ การอนุรักษ์ดินและน้ำ	กล้า	500,000	500,000	500,000	500,000	500,000	2,500,000	600,000	600,000	600,000	600,000	600,000	3,000,000	พด.
<b>4. การจัดทำระบบอนุรักษ์ ดินและน้ำ</b>															
เขตทำนา	4.1 การจัดระบบอนุรักษ์ดิน และน้ำลุ่ม-ดอน	ไร่	-	1,000	1,000	1,000	1,000	4,000	-	2,000,000	2,000,000	2,000,000	2,000,000	8,000,000	พด.
เขตทำนา,เขตปลูก พืชไร่/ไม้ผล/ไม้ยืน ต้น	4.2 การจัดทำระบบอนุรักษ์ ดินและน้ำพร้อมปลูกไม้ยืน ต้นโตเร็ว	ไร่	-	0-	200	200	200	600	-	-	340,000	340,000	340,000	1,020,000	พด.

หมายเหตุ: งบประมาณที่กำหนดไว้นี้เป็นประมาณเบื้องต้น อาจมีการเปลี่ยนแปลงตามที่ได้รับการจัดสรรให้ดำเนินการ



## เอกสารอ้างอิง

- กรมการปกครอง. 2566. รายงานสถิติจำนวนประชากรและบ้าน รายจังหวัด รายอำเภอ และรายตำบล (ณ เดือนธันวาคม พ.ศ. 2565) แหล่งที่มา : <https://stat.bora.dopa.go.th/stat/statnew/statyear/#/TableTemplate/Area/statpop>. 1 พฤษภาคม 2566.
- กรมการพัฒนาชุมชน. 2566. ข้อมูลความจำเป็นพื้นฐาน (จปฐ.)รายจังหวัด รายอำเภอ และรายตำบล ปี 2565. แหล่งที่มา :<https://ebmn.cdd.go.th/>. 1 มิถุนายน 2566.
- กรมทรัพยากรน้ำบาดาล. 2566. ปริมาณน้ำและจำนวนบ่อบาดาล ปี 2565. แหล่งที่มา:<http://app.dgr.go.th/newpasutara/xml/search.php>, 26 พฤษภาคม 2566.
- กรมส่งเสริมการเกษตร. 2566. จำนวนครัวเรือนเกษตรกรที่ขึ้นทะเบียนเกษตรกร จำแนกรายจังหวัด รายอำเภอ และรายตำบล (ณ เดือนมกราคม พ.ศ. 2566). แหล่งที่มา : <http://mvos2.gistda.or.th/>. 15 พฤษภาคม 2566
- กรมอุตุนิยมวิทยา. 2566. ปริมาณน้ำฝนเฉลี่ยคาบ 30 ปี (พ.ศ. 2536-2565). กรมอุตุนิยมวิทยากระทรวงดิจิทัลเพื่อเศรษฐกิจและสังคม, กรุงเทพฯ.
- กองนโยบายและแผนการใช้ที่ดิน. 2566. แผนที่สภาพการใช้ที่ดิน ปี 2566 (ไฟล์ข้อมูล). กรมพัฒนาที่ดิน กระทรวงเกษตรและสหกรณ์, กรุงเทพฯ.
- กองสำรวจดินและวิจัยทรัพยากรดิน. 2566. แผนที่ทรัพยากรดิน (ไฟล์ข้อมูล). กรมพัฒนาที่ดิน กระทรวงเกษตรและสหกรณ์, กรุงเทพฯ.
- บัณฑิต ต้นศิริ และ คำรณ ไทรพิภ. 2542. คู่มือการประเมินคุณภาพที่ดิน. กองวางแผนการใช้ที่ดิน กรมพัฒนาที่ดิน.
- สำนักเทคโนโลยีการสำรวจและทำแผนที่. 2566. แผนที่ขอบเขตตำบล ปี 2564 (ไฟล์ข้อมูล). กรมพัฒนาที่ดิน กระทรวงเกษตรและสหกรณ์, กรุงเทพฯ.
- องค์การบริหารส่วนตำบลเซกา. 2566. วิสัยทัศน์ พันธกิจ. แหล่งที่มา : <https://www.sekasao.go.th/%e0%b8%a7%e0%b8%b4%e0%b8%aa%e0%b8%b1%e0%b8%a2%e0%b8%97%e0%b8%b1%e0%b8%a8%e0%b8%99%e0%b9%8c%e0%b9%83%e0%b8%99%e0%b8%81%e0%b8%b2%e0%b8%a3%e0%b8%9e%e0%b8%b1%e0%b8%92%e0%b8%99%e0%b8%b2%e0%b8%97%e0%b9%89/> 1 พฤษภาคม 2566



## คณะผู้จัดทำ

### ที่ปรึกษา

นายบุญช่วย ชัยระดม  
นางปราณี สีหพันธ์  
นายชุมพร ศาสตราวาหะ

ผู้อำนวยการสำนักงานพัฒนาที่ดินเขต 5  
ผู้เชี่ยวชาญด้านวางระบบการพัฒนาที่ดิน  
ผู้อำนวยการกลุ่มวางแผนการใช้ที่ดิน

### ผู้เรียบเรียงและจัดทำ

นายพัชรพล คาคบัว  
นางสาวกนกนิภา อ่ำสวัสดิ์  
นายธนเทพ ศรีบุญกุล  
นายอาทิตย์ พิมพ์บุตร

ผู้อำนวยการสถานีพัฒนาที่ดินบึงกาฬ  
นักวิชาการเกษตรชำนาญการ  
เจ้าพนักงานการเกษตรชำนาญงาน  
เจ้าหน้าที่แผนที่ภาพถ่าย



# กรมพัฒนาที่ดิน

LAND DEVELOPMENT DEPARTMENT

กระทรวงเกษตรและสหกรณ์

สถานีพัฒนาที่ดินบึงกาฬ

สำนักงานพัฒนาที่ดินเขต 5

โทร. 042-088211