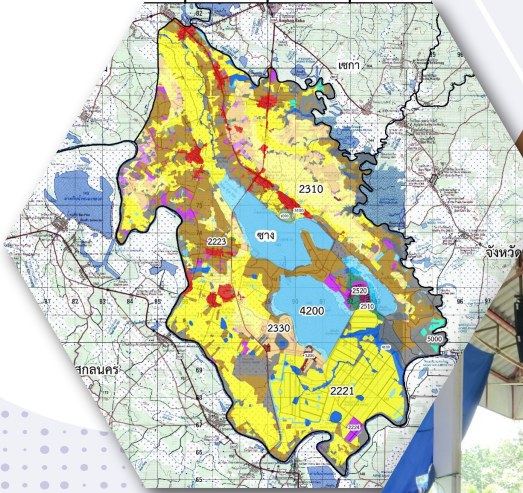


แผนการใช้ที่ดินตำบลซาง

อำเภอเซกา จังหวัดบึงกาฬ



สถานีพัฒนาที่ดินบึงกาฬ
สำนักงานพัฒนาที่ดินเขต 5
กรมพัฒนาที่ดิน กระทรวงเกษตรและสหกรณ์

เอกสารวิชาการฉบับที่ 034/2566
กันยายน 2566

แผนการใช้ที่ดินตำบลซาง

อำเภอเซกา จังหวัดบึงกาฬ



สถานีพัฒนาที่ดินบึงกาฬ
สำนักงานพัฒนาที่ดินเขต 5
กรมพัฒนาที่ดิน กระทรวงเกษตรและสหกรณ์

เอกสารวิชาการฉบับที่ 034/2566

กันยายน 2566



คำนำ

การจัดทำแผนการใช้ที่ดินดำเนินการตามรัฐธรรมนูญแห่งราชอาณาจักรไทย พ.ศ. 2560 มาตรา 72 (1) ที่ได้บัญญัติให้มีการวางแผนการใช้ที่ดินให้เหมาะสมกับศักยภาพของที่ดินตามหลักการพัฒนาอย่างยั่งยืน โดยแผนการใช้ที่ดินตำบลซาง อำเภอลำทะเมนชัย จังหวัดบุรีรัมย์ ได้นำแนวคิดของ Food and Agriculture Organization of the United Nations หรือ FAO และ United Nations Environment Programme หรือ UNEP มาปรับใช้ คือ ความเหมาะสมทางกายภาพ ความเหมาะสมทางเศรษฐกิจ การยอมรับจากสังคม การสร้างความยั่งยืนให้สิ่งแวดล้อม และเสนอทางเลือกการใช้ที่ดิน ร่วมกับวิธีการที่เป็นอื่น ๆ เช่น กระบวนการมีส่วนร่วมของชุมชน (Participatory Rural Appraisal: PRA) การประเมินคุณภาพที่ดิน เป็นต้น

กองนโยบายและแผนการใช้ที่ดินร่วมกับสำนักงานพัฒนาที่ดินเขต (สพข.) และสถานีพัฒนาที่ดิน (สพด.) ในการดำเนินงานวางแผนการใช้ที่ดินระดับตำบล โดยพิจารณาภาพรวมของสภาพปัญหาในด้านต่างๆ ทั้งด้านกายภาพ เศรษฐกิจ และสังคม วิเคราะห์และสังเคราะห์ข้อมูลนำไปสู่การวางแผนการใช้ที่ดินที่สอดคล้องกับศักยภาพของพื้นที่ โดยผ่านกระบวนการมีส่วนร่วมของชุมชน (PRA) ในการระบุนโยบาย ความต้องการของเกษตรกรและผู้มีส่วนได้ส่วนเสีย ทั้งนี้ สพด. ได้จัดทำแผนกิจกรรม/โครงการ เพื่อขับเคลื่อนแผนการใช้ที่ดินให้เป็นรูปธรรมเพื่อให้เกษตรกรมีคุณภาพชีวิตที่ดีขึ้น มีการใช้ที่ดินอย่างถูกต้องเหมาะสม รักษาสภาพแวดล้อมและอนุรักษ์ทรัพยากรในชุมชนให้เกิดความยั่งยืนต่อไป

สถานีพัฒนาที่ดินบุรีรัมย์
กันยายน 2566



สารบัญ

	หน้า
คำนำ	ก
สารบัญ	ข
สารบัญตาราง	ค
สารบัญรูป	ง
บทที่ 1 บทนำ	
1.1 ความสำคัญของการวางแผนการใช้ที่ดิน	1-1
1.2 หลักการและเหตุผล	1-1
1.3 วัตถุประสงค์	1-1
1.4 ระยะเวลาและสถานที่ดำเนินงาน	1-1
1.5 ขั้นตอนการดำเนินงาน	1-1
1.6 วิสัยทัศน์ของตำบล	1-2
บทที่ 2 ข้อมูลทั่วไป	
2.1 ที่ตั้งและอาณาเขต	2-1
2.2 การแบ่งส่วนการปกครอง	2-1
2.3 สภาพภูมิประเทศ	2-1
2.4 สภาพภูมิอากาศ	2-3
2.5 สภาพการใช้ที่ดินในปัจจุบัน	2-4
2.6 สภาพเศรษฐกิจและสังคม	2-9
บทที่ 3 สถานภาพของทรัพยากรธรรมชาติ	
3.1 ทรัพยากรป่าไม้	3-1
3.2 ทรัพยากรน้ำ	3-1
3.3 ทรัพยากรดิน	3-1
บทที่ 4 กระบวนการมีส่วนร่วมของชุมชน (Participatory Rural Appraisal: PRA)	
4.1 การวิเคราะห์ผลจากการจัดทำกระบวนการมีส่วนร่วมของชุมชน (PRA)	4-1
4.2 ระบบการปลูกพืชในปัจจุบัน	4-4
บทที่ 5 การประเมินคุณภาพที่ดิน	
5.1 หลักการประเมินคุณภาพที่ดินด้านกายภาพ	5-1
5.2 พืชเศรษฐกิจที่สำคัญของตำบล	5-2
5.3 ระดับความเหมาะสมของที่ดิน	5-2
บทที่ 6 แผนการใช้ที่ดิน	
6.1 การวิเคราะห์ข้อมูลเพื่อการจัดทำแผนการใช้ที่ดินระดับตำบล	6-1
6.2 เขตการใช้ที่ดิน	6-1



สารบัญ (ต่อ)

	หน้า
บทที่ 7	
การขับเคลื่อนแผนการใช้ที่ดิน	
7.1 ขั้นตอนการดำเนินงาน	7-1
7.2 กิจกรรมของกรมพัฒนาที่ดินในเขตการใช้ที่ดินที่จะดำเนินการ ในปีงบประมาณ 2567	7-1
7.3 กิจกรรมที่ขอการสนับสนุนจากส่วนราชการอื่น	7-2
7.4 ความต้องการของชุมชนและองค์กรปกครองส่วนท้องถิ่น	7-3
เอกสารอ้างอิง	8-1
คณะผู้จัดทำ	



สารบัญตาราง

ตารางที่		หน้า
2-1	สถิติภูมิอากาศ ณ สถานีตรวจอากาศจังหวัดสกลนคร (ปี พ.ศ.2536-2565)	2-3
2-2	สภาพการใช้ที่ดินตำบลซาง อำเภอลอง จังหวัดบึงกาฬ	2-5
2-3	จำนวนประชากรและครัวเรือน ตำบลซาง อำเภอลอง จังหวัดบึงกาฬ ปี 2565	2-9
2-4	จำนวนและสัดส่วนครัวเรือน ตำบลซาง อำเภอลอง จังหวัดบึงกาฬ ปี 2565	2-9
2-5	รายได้-รายจ่ายเฉลี่ยครัวเรือน ตำบลซาง อำเภอลอง จังหวัดบึงกาฬ ปี 2565	2-11
3-1	สมบัติที่ดิน ตำบลซาง อำเภอลอง จังหวัดบึงกาฬ	3-4
5-1	ตัวอย่างการประเมินคุณภาพที่ดินด้านกายภาพของประเภทการใช้ประโยชน์ที่ดิน	5-2
5-2	ชั้นความเหมาะสมทางกายภาพของดิน ตำบลซาง อำเภอลอง จังหวัดบึงกาฬ	5-3
6-1	เขตการใช้ที่ดิน ตำบลซาง อำเภอลอง จังหวัดบึงกาฬ	6-4
7-1	กิจกรรมของกรมพัฒนาที่ดินในเขตเกษตรกรรมที่จะดำเนินการ ในปีงบประมาณ 2567	7-6
7-2	สรุปกิจกรรมที่ขอรับการสนับสนุนจากส่วนราชการอื่นในเขตการใช้ที่ดิน	7-8
7-3	เป้าหมายการดำเนินงานและงบประมาณ ตำบลซาง อำเภอลอง จังหวัดบึงกาฬ แผน 5 ปี (พ.ศ. 2567-2571)	7-11



สารบัญญรพ

รูปที่		หน้า
1-1	กรอบการวางแผนการใช้ที่ดินระดับตำบล	1-3
2-1	แผนที่ที่ตั้งและอาณาเขตตำบลซาง อำเภอลอง จังหวัดบึงกาฬ	2-2
2-2	กราฟสมดุคของน้ำเพื่อการเกษตร ปี พ.ศ. 2536-2565	2-4
2-3	แผนที่สภาพการใช้ที่ดิน ตำบลซาง อำเภอลอง จังหวัดบึงกาฬ	2-8
3-1	แผนที่ทรัพยากรดิน ตำบลซาง อำเภอลอง จังหวัดบึงกาฬ	3-6
4-1	การวิเคราะห์สถานการณ์โดยระบบ DPSIR ของตำบลซาง อำเภอลอง จังหวัดบึงกาฬ	4-3
4-2	ระบบการปลูกพืชในปัจจุบัน ตำบลซาง อำเภอลอง จังหวัดบึงกาฬ	4-5
6-1	เขตการใช้ที่ดิน ตำบลซาง อำเภอลอง จังหวัดบึงกาฬ	6-5
7-1	การชะล้างพังทลายของดินในเขตการใช้ที่ดิน ตำบลซาง อำเภอลอง จังหวัดบึงกาฬ	7-5



บทที่ 1

บทนำ

1.1 ความสำคัญของการวางแผนการใช้ที่ดิน

ตามรัฐธรรมนูญแห่งราชอาณาจักรไทย พุทธศักราช 2560 มาตรา 72 รัฐพึงดำเนินการเกี่ยวกับที่ดิน ทรัพยากรน้ำ และพลังงาน ดังต่อไปนี้

(1) วางแผนการใช้ที่ดินของประเทศ ให้เหมาะสมกับสภาพพื้นที่และศักยภาพของที่ดิน ตามหลักการพัฒนาอย่างยั่งยืน

1.2 หลักการและเหตุผล

ปัจจุบันกรมพัฒนาที่ดินได้ดำเนินการวางแผนการใช้ที่ดินระดับประเทศเรียบร้อยแล้ว ซึ่งเป็นการวางกรอบเชิงนโยบายมุ่งเน้นการพัฒนาด้านการเกษตรให้เกิดความสมดุลและยั่งยืนและในขณะเดียวกันต้องอนุรักษ์ทรัพยากรธรรมชาติและสิ่งแวดล้อมควบคู่กับการรักษาคุณค่าทางศิลปวัฒนธรรม แต่ทั้งนี้เพื่อให้เกิดการใช้ประโยชน์ที่ดินในระดับพื้นที่อย่างมีประสิทธิภาพและรักษาฐานการผลิตด้านทรัพยากรธรรมชาติอย่างยั่งยืนตลอดห่วงโซ่อุปทาน แผนการใช้ที่ดินระดับตำบลจึงถูกนำมาใช้เป็นเครื่องมือเพื่อขับเคลื่อนการดำเนินงานดังกล่าว

ทั้งนี้กรมพัฒนาที่ดินได้จัดทำแผนปฏิบัติการราชการกรมพัฒนาที่ดินระยะ 5 ปี พ.ศ. 2566-2570 เพื่อให้บรรลุตามวิสัยทัศน์ที่กำหนดไว้ คือ “เป็นองค์กรอัจฉริยะทางดิน เพื่อขับเคลื่อนการใช้ที่ดินอย่างเหมาะสม 15 ล้านไร่ ภายในปี 2570” ซึ่งในส่วนของประเด็นการพัฒนาที่ 2 บริหารจัดการทรัพยากรดินและที่ดินด้วยชุดข้อมูลที่มีมูลค่าสูง (High Value Dataset) ซึ่งมีเป้าหมาย คือ การนำชุดข้อมูลที่มีมูลค่าไปใช้ในการบริหารจัดการทางการเกษตร ในส่วนของตัวชี้วัด บริหารจัดการทรัพยากรดินและที่ดินบนพื้นฐานของชุดข้อมูลที่มีมูลค่าสูง ร้อยละ 100 กลยุทธ์ที่ 2 ยุกระดับแผนการใช้ที่ดินไปสู่การปฏิบัติ ได้กำหนดให้ ร้อยละของแผนการใช้ที่ดินระดับตำบลที่จัดทำแล้วเสร็จทั้งประเทศ ภายใน ปี 2570 (ไม่น้อยกว่า ร้อยละ 80) เป็นตัวชี้วัดหนึ่งของกลยุทธ์ดังกล่าว

1.3 วัตถุประสงค์

1.3.1 เพื่อรักษาเสถียรภาพของทรัพยากรให้เกิดความสมดุลและยั่งยืนภายใต้การพัฒนาด้านต่างๆ ของตำบล

1.3.2 เพื่อให้การใช้ที่ดินมีผลตอบแทนสูงสุดต่อหน่วยเนื้อที่อย่างยั่งยืน

1.3.3 เพื่อให้เกิดการกำหนดแผนงาน โครงการ กิจกรรม ที่สอดคล้องกับแผนการใช้ที่ดินที่กำหนดขึ้น และอยู่บนหลักการของโมเดลเศรษฐกิจ BCG (Bio-Circular-Green Economy : BCG Model)

1.4 ระยะเวลาและสถานที่ดำเนินงาน

1.4.1 ระยะเวลา 1 ตุลาคม 2565 – 30 กันยายน 2566

1.4.2 สถานที่ ตำบลซาง อำเภอลำทะเมนชัย จังหวัดบุรีรัมย์

1.5 ขั้นตอนการดำเนินงาน

1.5.1 รวบรวมข้อมูลปฐมภูมิและทุติยภูมิ ประกอบด้วย

1) ด้านกายภาพ ได้แก่ ทรัพยากรดิน ทรัพยากรน้ำ ทรัพยากรป่าไม้ ภูมิอากาศ สภาพการใช้ที่ดิน เขตป่าไม้ตามกฎหมายและมติคณะรัฐมนตรี ฯ

2) ด้านเศรษฐกิจและสังคม ได้แก่ การถือครองที่ดิน ลักษณะทางเศรษฐกิจของตำบล จำนวนประชากร ฯ



3) ด้านนโยบายและข้อกำหนดที่เกี่ยวข้อง ได้แก่ ยุทธศาสตร์ แผนพัฒนาเศรษฐกิจและสังคมแห่งชาติฉบับที่ 13 ยุทธศาสตร์ภาค แผนพัฒนากลุ่มจังหวัด แผนพัฒนาจังหวัด แผนพัฒนาการเกษตรและสหกรณ์ แผนพัฒนาท้องถิ่น 4 ปี ขององค์การบริหารส่วนจังหวัด เทศบาลตำบลหรือองค์การบริหารส่วนตำบล ฯ

1.5.2 จัดทำกระบวนการมีส่วนร่วมของชุมชน (Participatory Rural Appraisal : PRA) เพื่อรับฟังความคิดเห็น ประเด็นปัญหา ความต้องการด้านต่าง ๆ ขององค์การปกครองส่วนท้องถิ่นและเกษตรกรในตำบล

1.5.3 ประเมินคุณภาพของที่ดินของพืชเศรษฐกิจหลักและพืชทางเลือกที่มีมูลค่าของตำบล

1.5.4 สังเคราะห์ข้อมูลจากข้อ 1.5.1 ถึง 1.5.3 เพื่อใช้ประกอบการวางแผนการใช้ที่ดิน

1.5.5 กำหนด (ร่าง) แผนการใช้ที่ดินระดับตำบล

1.5.6 รับฟังความคิดเห็นของผู้มีส่วนได้ส่วนเสียต่อ (ร่าง) แผนการใช้ที่ดินที่กำหนดขึ้น

1.5.7 ปรับปรุง (ร่าง) แผนการใช้ที่ดินเพื่อจัดทำแผนการใช้ที่ดินฉบับสมบูรณ์

1.5.8 นำแผนการใช้ที่ดินเข้าสู่คณะกรรมการของเขตฯ เพื่อตรวจสอบความครบถ้วน /สมบูรณ์ของเนื้อหาและองค์ประกอบ

1.5.9 เผยแพร่แผนการใช้ที่ดินเพื่อนำไปสู่การขับเคลื่อนการดำเนินงาน ประกอบด้วย

1) องค์การปกครองส่วนท้องถิ่น นำแผนการใช้ที่ดินที่จัดทำขึ้นไปประกอบการจัดทำแผนการพัฒนาของตำบล เพื่อนำไปสู่การของบประมาณที่มีความสอดคล้องกับศักยภาพด้านการผลิตและสภาพของทรัพยากรของตำบล

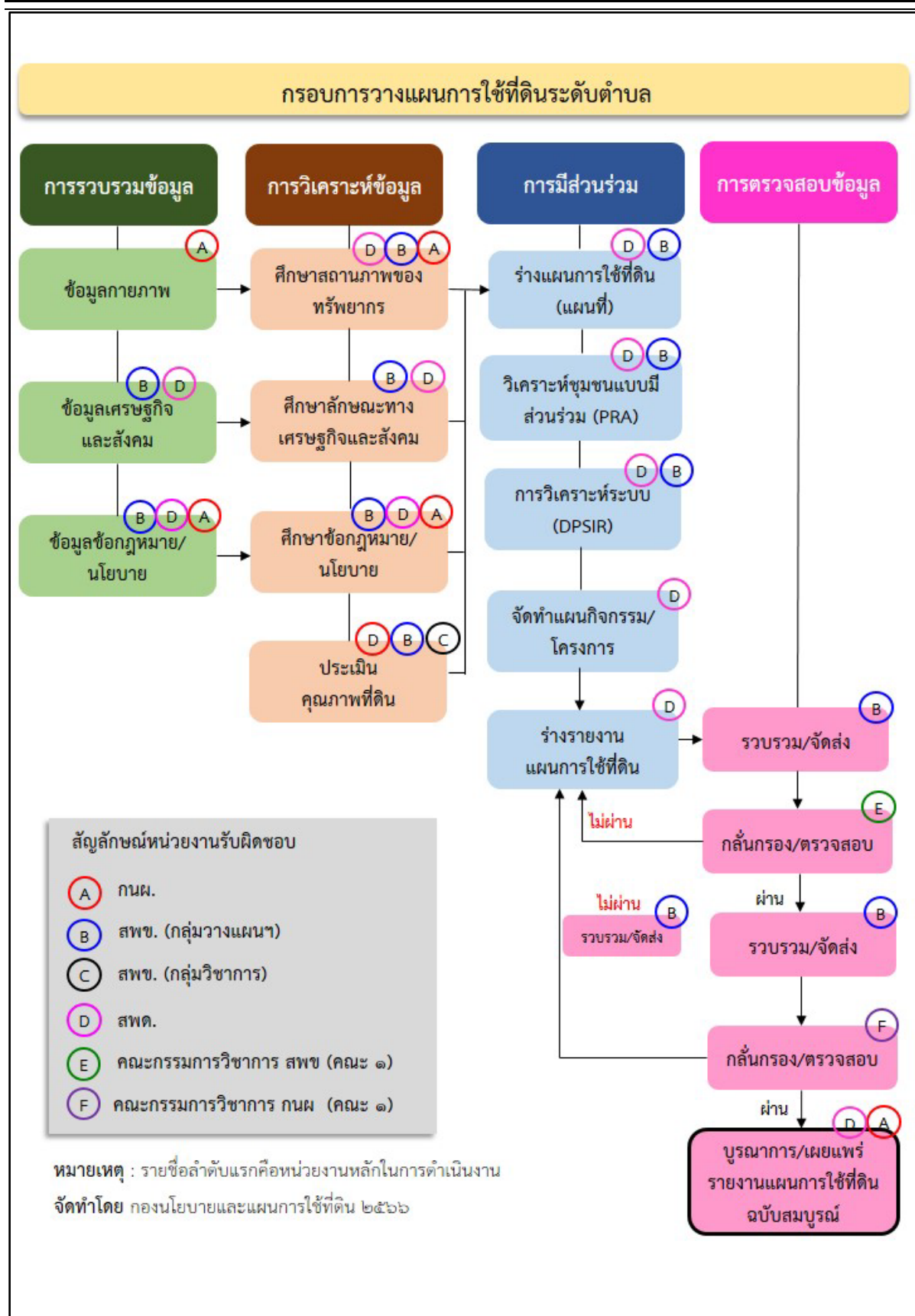
2) กรมพัฒนาที่ดิน โดยสำนักงานพัฒนาที่ดินจังหวัด กำหนดแผนงาน/โครงการ/กิจกรรมที่สอดคล้องกับแผนการใช้ที่ดินที่กำหนดขึ้นในแต่ละเขตและสามารถใช้ประกอบการของบประมาณในพื้นที่อย่างมีหลักการและเป็นที่ยอมรับ

3) หน่วยงานราชการอื่น ๆ สามารถใช้เป็นข้อมูลพื้นฐานประกอบแผนงาน/โครงการ/กิจกรรมที่สอดคล้องกับแผนการใช้ที่ดินที่กำหนดขึ้นในแต่ละเขต

กรอบการวางแผนการใช้ที่ดินระดับตำบลแสดงดังรูปที่ 1-1

1.6 วิสัยทัศน์ของตำบล

ตำบลชางชุมชนน่าอยู่ ประชาชนมีคุณภาพชีวิตที่ดี พัฒนาพื้นที่เป็นหนึ่งในแหล่งท่องเที่ยวของจังหวัดบุรีรัมย์ (เทศบาลตำบลชาง, 2566)



รูปที่ 1-1 กรอบการวางแผนการใช้ที่ดินระดับตำบล



บทที่ 2 ข้อมูลทั่วไป

2.1 ที่ตั้งและอาณาเขต

ตำบลซาง อำเภอลำทะเมนชัย จังหวัดบุรีรัมย์ ตั้งอยู่ทางทิศใต้ของอำเภอลำทะเมนชัย มีพื้นที่ประมาณ 109 ตารางกิโลเมตร หรือ 68,078 ไร่ โดยมีอาณาเขตติดต่อ ดังนี้ (รูปที่ 2-1)

ทิศเหนือ	ติดต่อกับ	ตำบลหนองหุ้ม ตำบลซาง อำเภอลำทะเมนชัย จังหวัดบุรีรัมย์
ทิศใต้	ติดต่อกับ	ตำบลท่ากอน ตำบลโพธิ์งาม อำเภออากาศอำนวย จังหวัดสกลนคร
ทิศตะวันออก	ติดต่อกับ	ตำบลนาทม อำเภอนาทม จังหวัดนครพนม
ทิศตะวันตก	ติดต่อกับ	ตำบลหนองบัวสิม อำเภอคำตากล้า จังหวัดสกลนคร

2.2 การแบ่งส่วนการปกครอง

ตำบลซาง อำเภอลำทะเมนชัย จังหวัดบุรีรัมย์ แบ่งส่วนการปกครองออกเป็น 13 หมู่บ้าน ดังนี้

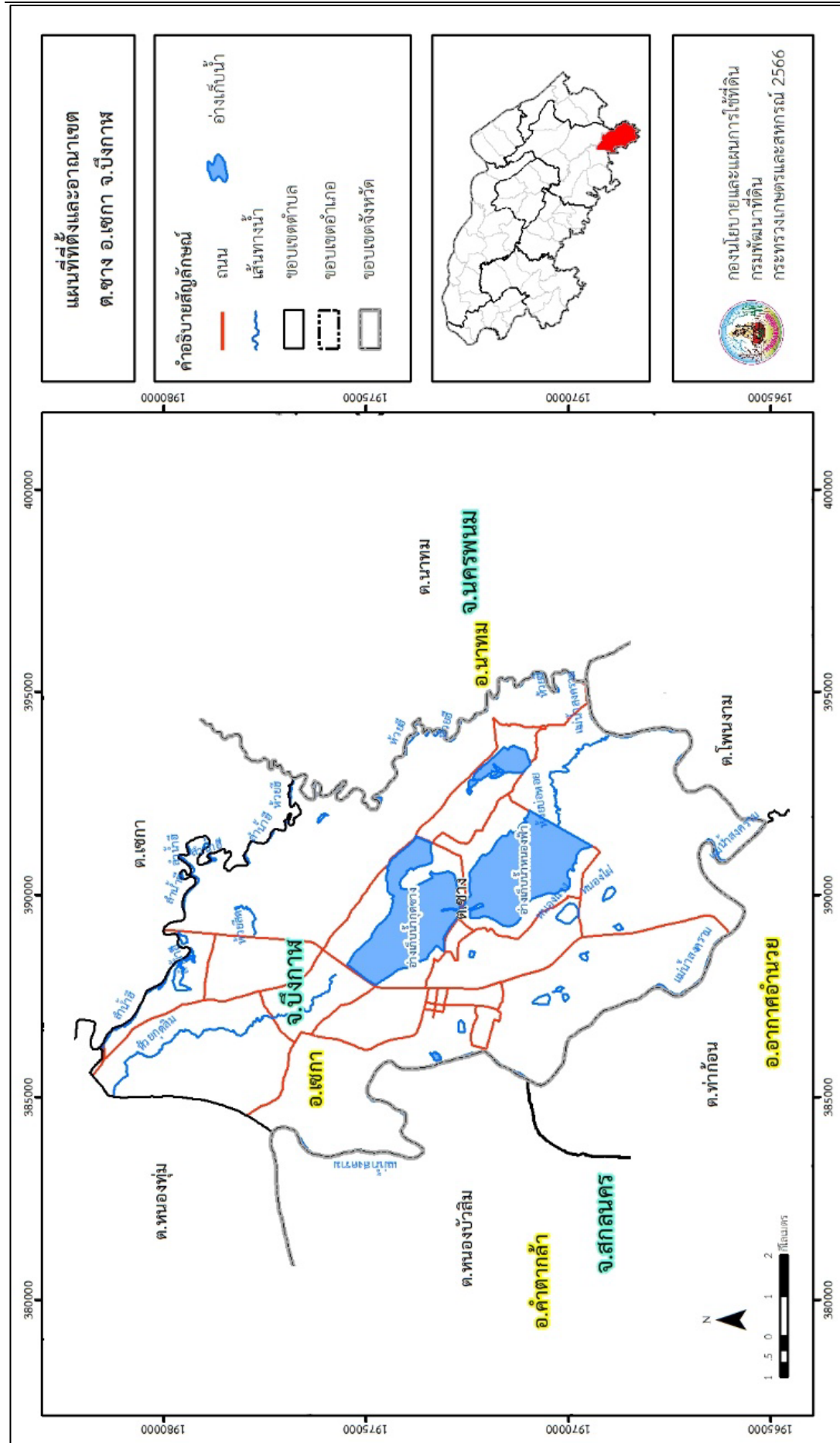
หมู่ที่ 1 บ้านซาง	หมู่ที่ 8 บ้านท่าเรือ
หมู่ที่ 2 บ้านท่าสำราญ	หมู่ที่ 9 บ้านซางใต้
หมู่ที่ 3 บ้านซอหมอก	หมู่ที่ 10 บ้านโนนสง่า
หมู่ที่ 4 บ้านโคกบริการ	หมู่ที่ 11 บ้านซอหมอกเหนือ
หมู่ที่ 5 บ้านหนองยาง	หมู่ที่ 12 บ้านท่าสำราญเหนือ
หมู่ที่ 6 บ้านดงสาร	หมู่ที่ 13 บ้านซางเหนือ
หมู่ที่ 7 บ้านสันกำแพง	

2.3 สภาพภูมิประเทศ

ลักษณะพื้นที่ทั่วไปส่วนใหญ่เป็นที่ราบลุ่ม มีสภาพพื้นที่ราบเรียบถึงลูกคลื่นลอนลาดเล็กน้อย เป็นส่วนหนึ่งของลุ่มน้ำโขงตะวันออกเฉียงเหนือ ทิศใต้มีแม่น้ำสงครามไหลผ่าน เป็นแม่น้ำสายหลัก และมีแหล่งน้ำที่สำคัญ เช่น ลำน้ำฮี ห้วยฮี ห้วยกุดสิม ห้วยหมาขาว หนองบัวห้าง หนองไผ่ หนองหมากแข้ง และหนองหมากยอก



แผนการใช้ที่ดินตำบลซาง อำเภอลำทะเมนชัย จังหวัดบุรีรัมย์



รูปที่ 2-1 แผนที่ที่ตั้งและอาณาเขตตำบลซาง อำเภอลำทะเมนชัย จังหวัดบุรีรัมย์



2.4 สภาพภูมิอากาศ

จากการศึกษาสถิติภูมิอากาศ (ปี พ.ศ.2536-2565) พบว่า ตำบลซาง อำเภอลำปาง จังหวัดลำปาง มีรายละเอียดดังนี้

2.4.1 อุณหภูมิ

มีอุณหภูมิโดยเฉลี่ยทั้งปี 26.5 องศาเซลเซียส อุณหภูมิสูงสุดเฉลี่ย 31.9 องศาเซลเซียส ในเดือนเมษายน และอุณหภูมิต่ำสุดเฉลี่ย 22.3 องศาเซลเซียส ในเดือนมกราคม

2.4.2 ปริมาณน้ำฝน

มีปริมาณน้ำฝนรวมทั้งปี 1,647.1 มิลลิเมตร มีฝนตกประมาณ 131 วัน เดือนที่มีฝนตกมากที่สุดในเดือนกรกฎาคม มีปริมาณฝน 328.6 มิลลิเมตร และมีฝนตกประมาณ 22 วัน

2.4.3 สมดุลน้ำเพื่อการเกษตร

จากข้อมูลสถิติภูมิอากาศในคาบ 30 ปี (ปี พ.ศ.2536-2565) ณ สถานีตรวจอากาศจังหวัด สกลนคร ได้นำมาวิเคราะห์สมดุลของน้ำเพื่อการเกษตร ซึ่งเป็นการวิเคราะห์หาช่วงฤดูกาลเพาะปลูกพืชตลอดจนช่วงระยะเวลาที่พืชเสี่ยงต่อการขาดน้ำ ข้อมูลที่นำมาวิเคราะห์ คือ ปริมาณน้ำฝน และศักยภาพการคายระเหยน้ำอ้างอิง (ET_o) ซึ่งคำนวณด้วยโปรแกรม Cropwat for Windows Version 8.0 โดยใช้สมการ Penman-Monteith สามารถสรุปสมดุลของน้ำเพื่อการเกษตรในเขตอาศัยน้ำฝนได้ดังนี้

ช่วงที่เหมาะสมต่อการปลูกพืช เป็นช่วงที่ค่าปริมาณน้ำฝนมากกว่าค่า 0.5 การระเหยจากผิวดินและการคายน้ำของพืช เป็นช่วงที่ดินมีความชุ่มชื้นพอเหมาะต่อการเพาะปลูกพืช เป็นช่วงที่ดินมีความชุ่มชื้นพอเหมาะต่อการเพาะปลูกพืช ซึ่งช่วงนี้เริ่มตั้งแต่ต้นเดือนเมษายนถึงกลางเดือนตุลาคม

ช่วงที่มีน้ำมากเกินพอ เป็นช่วงที่ค่าปริมาณน้ำฝนมากกว่าค่าการระเหยจากผิวดินและการคายน้ำของพืช ซึ่งช่วงนี้เริ่มตั้งแต่ปลายเดือนเมษายนถึงต้นเดือนตุลาคม

ช่วงขาดน้ำ เป็นช่วงฤดูแล้งที่ค่าปริมาณน้ำฝนน้อยกว่าค่า 0.5 การระเหยจากผิวดินและการคายน้ำของพืช ซึ่งพืชอาจเสียหายจากการขาดแคลนน้ำได้ ซึ่งช่วงนี้เริ่มตั้งกลางเดือนตุลาคมถึงต้นเดือนเมษายน (ตารางที่ 2-1 และรูปที่ 2-2)

ตารางที่ 2-1 สถิติภูมิอากาศ ณ สถานีตรวจอากาศจังหวัดสกลนคร¹ (ปี พ.ศ.2536-2565)

เดือน	อุณหภูมิ (°ซ)			ความชื้นสัมพัทธ์ (%)	ปริมาณน้ำฝน (มม.)	จำนวนวันที่ฝนตก (วัน)	ศักยภาพการคายระเหยน้ำ (มม.)	ปริมาณฝนใช้การ ² (มม.)
	ต่ำสุด	สูงสุด	เฉลี่ย					
ม.ค.	16.9	29.3	22.4	67.0	6.0	2.0	100.1	5.9
ก.พ.	18.9	31.3	24.4	65.0	31.7	3.6	108.4	30.1
มี.ค.	22.4	33.7	27.4	64.0	59.5	6.3	136.7	53.8
เม.ย.	24.5	35.0	29.0	67.0	97.5	9.7	144.9	82.3
พ.ค.	25.2	33.8	28.7	77.0	233.8	17.4	135.2	146.3
มิ.ย.	25.4	32.9	28.5	80.0	260.6	19.4	119.4	151.1
ก.ค.	25.2	32.0	27.9	82.0	328.6	21.7	113.8	157.9
ส.ค.	24.9	31.6	27.5	84.0	307.1	23.4	112.2	155.7
ก.ย.	24.4	31.6	27.4	83.0	237.7	17.2	109.8	147.3



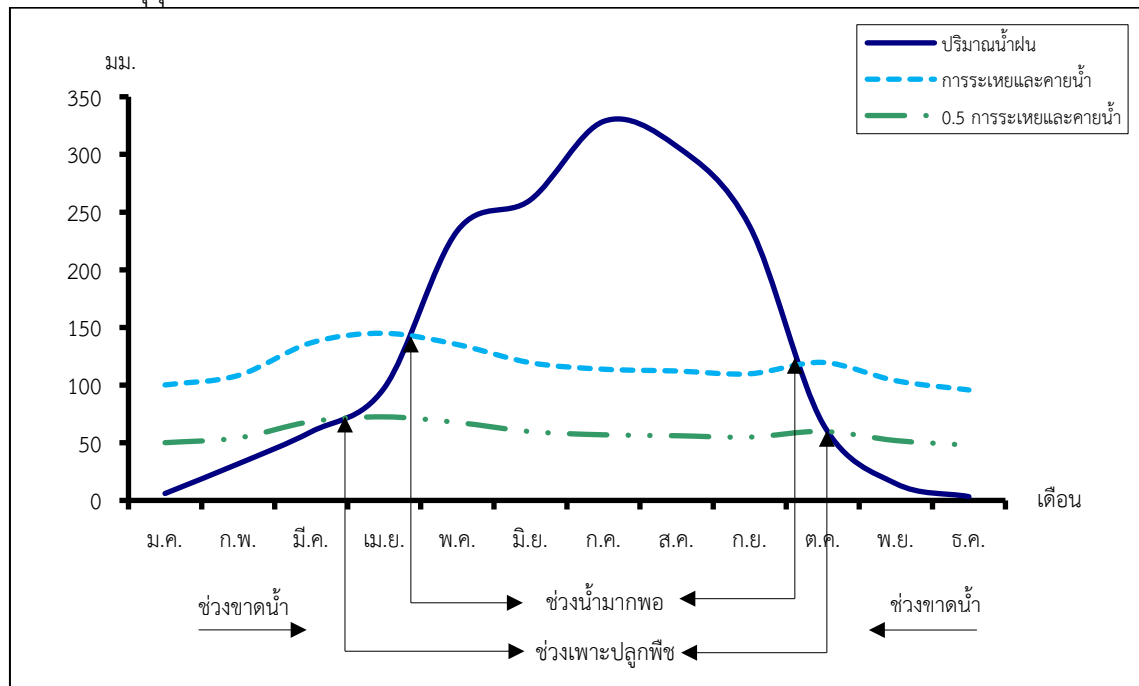
ตารางที่ 2-1 (ต่อ)

เดือน	อุณหภูมิ (°ซ)			ความชื้นสัมพัทธ์ (%)	ปริมาณน้ำฝน (มม.)	จำนวนวันที่ฝนตก (วัน)	ศักยภาพการคายระเหยน้ำ (มม.)	ปริมาณฝนใช้การ ² (มม.)
	ต่ำสุด	สูงสุด	เฉลี่ย	(%)	(มม.)	(วัน)	(มม.)	(มม.)
ต.ค.	22.8	31.5	26.7	76.0	66.7	7.4	119.7	59.6
พ.ย.	20.2	31.0	25.1	70.0	14.6	2.6	103.8	14.3
ธ.ค.	17.0	29.0	22.4	68.0	3.3	0.7	95.8	3.3
เฉลี่ย	22.3	31.9	26.5	73.6	-	-	-	-
รวม	-	-	-	-	1,647.1	131.4	1,399.7	1,007.6

หมายเหตุ : ¹ เป็นสถานีตรวจอากาศที่ใกล้พื้นที่ตำบลมากที่สุด

² จากการคำนวณโดยโปรแกรม Cropwat for Windows Version 8.0

ที่มา : กรมอุตุนิยมวิทยา (2566)



รูปที่ 2-2 กราฟสมดุลของน้ำเพื่อการเกษตร ปี พ.ศ. 2536-2565

2.5 สภาพการใช้ที่ดินในปัจจุบัน

สภาพการใช้ที่ดินตำบลซาง อำเภอลำทะเมนชัย จังหวัดบุรีรัมย์ ซึ่งสำรวจโดยกลุ่มวิเคราะห์สภาพการใช้ที่ดิน (2566) ประกอบด้วยประเภทการใช้ที่ดินต่าง ๆ ดังนี้

2.5.1 พื้นที่ชุมชนและสิ่งปลูกสร้าง มีเนื้อที่ 2,301 ไร่ หรือร้อยละ 3.38 ของเนื้อที่ตำบล

2.5.2 พื้นที่เกษตรกรรมมีเนื้อที่ 46,033 ไร่ หรือร้อยละ 67.63 ของเนื้อที่ตำบล ประกอบด้วย การใช้ประโยชน์ที่ดินด้านเกษตรกรรมต่าง ๆ ดังต่อไปนี้

1) พื้นที่นา มีเนื้อที่ 25,905 ไร่ หรือร้อยละ 38.05 ของเนื้อที่ตำบล ได้แก่ นาข้าว นาว่าง นาข้าว+แตงโม นาข้าว+มันสำปะหลัง

2) ไร่ มีเนื้อที่ 1,868 ไร่ หรือร้อยละ 2.75 ของเนื้อที่ตำบล ได้แก่ มันสำปะหลัง แตงโม ข้าวโพด อ้อย ไร่ร้าง



แผนการใช้ที่ดินตำบลชาง อำเภอลำทะเมนชัย จังหวัดบุรีรัมย์

- 3) ไม้ยืนต้น มีเนื้อที่ 17,137 ไร่ หรือร้อยละ 25.16 ของเนื้อที่ตำบล ได้แก่ ยางพารา ยูคาลิปตัส ปาล์มน้ำมัน ไม้ยืนต้นร้าง/เสื่อมโทรม สัก
- 4) ไม้ผล มีเนื้อที่ 67 ไร่ หรือร้อยละ 0.11 ของเนื้อที่ตำบล ได้แก่ ไม้ผลผสม เงาะ ลำไย ฝรั่ง แก้วมังกร
- 5) พืชสวน มีเนื้อที่ 206 ไร่ หรือร้อยละ 0.31 ของเนื้อที่ตำบล ได้แก่ พืชผัก พืชสวนร้าง/เสื่อมโทรม
- 6) พืชไร่และโรงเรือนเลี้ยงสัตว์และโรงเรือนเลี้ยงสัตว์ มีเนื้อที่ 645 ไร่ หรือร้อยละ 0.95 ของเนื้อที่ตำบล ได้แก่ พืชไร่ โรงเรือนเลี้ยงโค กระบือ และม้า โรงเรือนเลี้ยงสุกร
- 7) สถานที่เพาะเลี้ยงสัตว์น้ำ มีเนื้อที่ 205 ไร่ หรือร้อยละ 0.30 ของเนื้อที่ตำบล ได้แก่ สถานที่เพาะเลี้ยงปลา
- 2.5.3 พื้นที่ป่าไม้ มีเนื้อที่ 200 ไร่ หรือร้อยละ 0.29 ของเนื้อที่ตำบล ได้แก่ ป่าผลัดใบสมบูรณ์ ป่าผลัดใบรกร้าง
- 2.5.4 พื้นที่แหล่งน้ำ มีเนื้อที่ 10,878 ไร่ หรือร้อยละ 15.97 ของเนื้อที่ตำบล ได้แก่ อ่างเก็บน้ำ หนอง บึง ทะเลสาบ แม่น้ำ ลำห้วย ลำคลอง บ่อน้ำในไร่นา คลองชลประทาน
- 2.5.5 พื้นที่เบ็ดเตล็ด มีเนื้อที่ 8,666 ไร่ หรือร้อยละ 12.73 ของเนื้อที่ตำบล ได้แก่ พืชไร่/สวนผลไม้/ไม้ผลผสม พื้นที่กลุ่ม พืชไร่ธรรมชาติ ไร่ป่า ไร่หนาม
- ตารางที่ 2-2 สภาพการใช้ที่ดิน ตำบลชาง อำเภอลำทะเมนชัย จังหวัดบุรีรัมย์

หน่วยแผนที่	ประเภทการใช้ที่ดิน	เนื้อที่	
		ไร่	ร้อยละ
U	พื้นที่ชุมชนและสิ่งปลูกสร้าง	2,301	3.38
U201	หมู่บ้านบนพื้นราบ	1,497	2.20
U301	สถานที่ราชการและสถาบันต่าง ๆ	484	0.71
U405	ถนน	145	0.21
U502	โรงงานอุตสาหกรรม	162	0.24
U602	รีสอร์ท โรงแรม เกสต์เฮาส์	13	0.02
A	พื้นที่เกษตรกรรม	46,033	67.63
A100	นาร้าง	292	0.43
A101	นาข้าว	25,302	37.16
A101+A204	นาข้าว+มันสำปะหลัง	7	0.01
A101+A220	นาข้าว+แตงโม	304	0.45
A200	ไร่ร้าง	65	0.10
A201	พืชไร่ผสม	60	0.09
A202	ข้าวโพด	140	0.20
A203	อ้อย	99	0.15



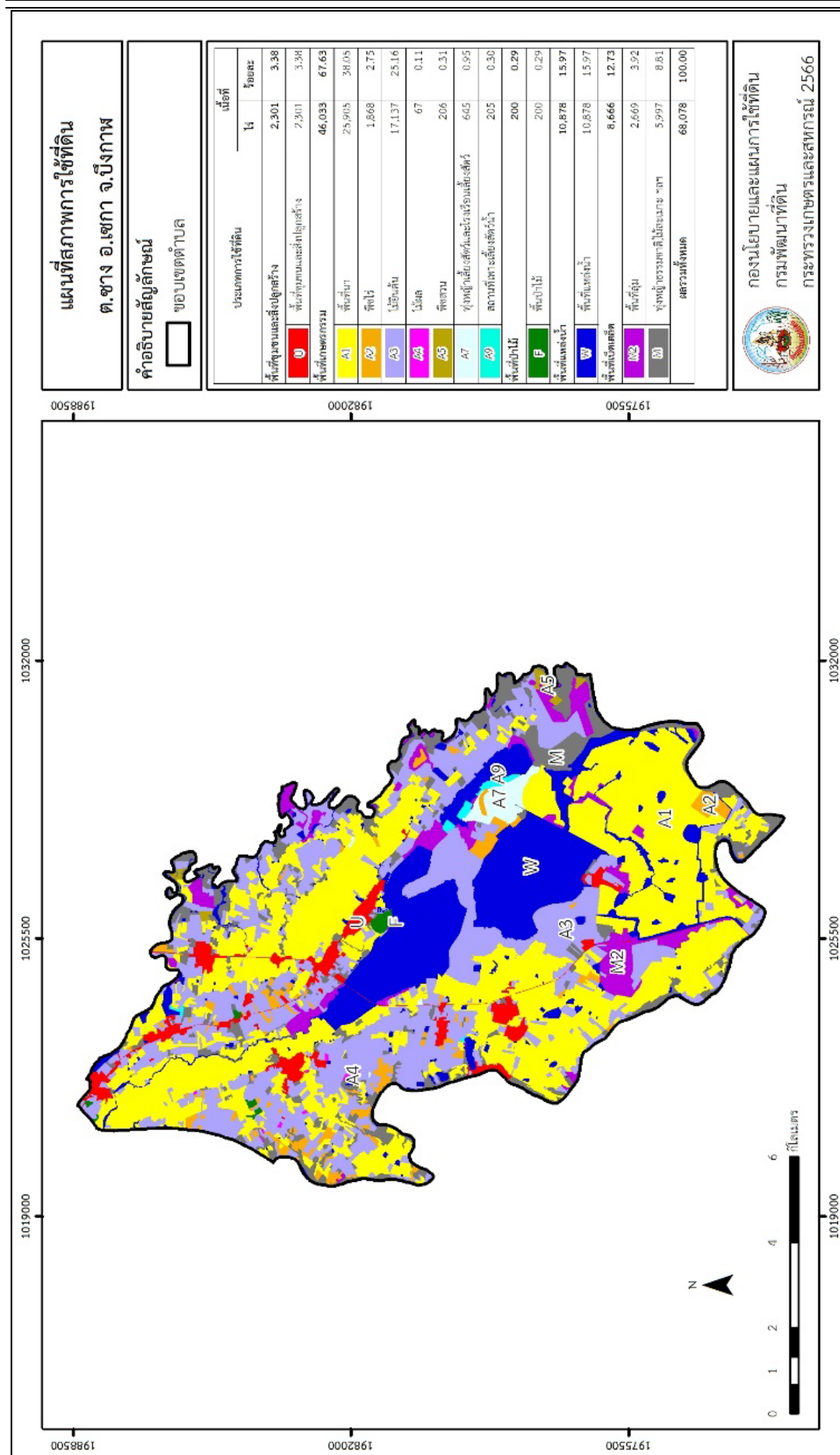
ตารางที่ 2-2 (ต่อ)

หน่วยแผนที่	ประเภทการใช้ที่ดิน	เนื้อที่	
		ไร่	ร้อยละ
A204	มันสำปะหลัง	1,095	1.61
A220	แตงโม	409	0.60
A300	ไม้ยืนต้นร้าง/เสื่อมโทรม	593	0.87
A301	ไม้ยืนต้นผสม	17	0.02
A302	ยางพารา	11,720	17.21
A303	ปาล์มน้ำมัน	1,567	2.30
A304	ยูคาลิปตัส	3,179	4.67
A305	สัก	61	0.09
A401	ไม้ผลผสม	41	0.06
A404	เงาะ	12	0.02
A413	ลำไย	4	0.01
A414	ฝรั่ง	4	0.01
A422	มะนาว	2	-
A426	แก้วมังกร	4	0.01
A500	พืชสวนร้าง/เสื่อมโทรม	25	0.04
A502	พืชผัก	181	0.27
A701	ทุ่งหญ้าเลี้ยงสัตว์	407	0.60
A702	โรงเรือนเลี้ยงโค กระบือ และม้า	225	0.33
A704	โรงเรือนเลี้ยงสุกร	13	0.02
A902	สถานที่เพาะเลี้ยงปลา	205	0.30
F	พื้นที่ป่าไม้	200	0.29
F200	ป่าผลัดใบรอสภาพฟื้นฟู	9	0.01
F201	ป่าผลัดใบสมบูรณ์	191	0.28
M	พื้นที่เบ็ดเตล็ด	8,666	12.73
M101	ทุ่งหญ้าธรรมชาติ	835	1.23
M102	ทุ่งหญ้าสลับไม้พุ่ม/ไม้ละเมาะ	4,639	6.81
M103	ไผ่ป่า ไผ่หนาม	523	0.77
M201	พื้นที่ลุ่ม	2,669	3.92
W	พื้นที่แหล่งน้ำ	10,878	15.97



ตารางที่ 2-2 (ต่อ)

หน่วยแผนที่	ประเภทการใช้ที่ดิน	เนื้อที่	
		ไร่	ร้อยละ
W101	แม่น้ำ ลำห้วย ลำคลอง	943	1.38
W102	หนอง บึง ทะเลสาบ	1,245	1.83
W201	อ่างเก็บน้ำ	7,751	11.38
W202	บ่อน้ำในไร่นา	694	1.02
W203	คลองชลประทาน	245	0.36
ผลรวมทั้งหมด		68,078	100.00



รูปที่ 2-3 แผนที่สภาพการใช้ที่ดิน ตำบลซาง อำเภอลำดวน จังหวัดบึงกาฬ

**2.6 สภาพเศรษฐกิจและสังคม****2.6.1 ประชากร**

จากหลักฐานทะเบียนราษฎร์ของกรมการปกครอง กระทรวงมหาดไทย ณ เดือนธันวาคม 2565 พบว่า ประชากรที่อาศัยในพื้นที่ตำบลซาง มีประชากรรวม 8,859 คน แยกเป็นชาย 4,424 คน เป็นหญิง 4,435 คน ความหนาแน่นโดยเฉลี่ย 81.33 คนต่อตารางกิโลเมตร มีจำนวนครัวเรือนทั้งหมด 2,558 ครัวเรือน เป็นครัวเรือนเกษตรที่มากขึ้นทะเบียนกรมส่งเสริมการเกษตร 1,989 ครัวเรือน หรือร้อยละ 77.76 ของจำนวนครัวเรือนทั้งหมด และเป็นครัวเรือนที่ประกอบอาชีพอื่นๆ ครัวเรือนเกษตรที่ไม่ได้มากขึ้นทะเบียนกรมส่งเสริมการเกษตร 569 ครัวเรือน หรือร้อยละ 22.24 ของจำนวนครัวเรือนทั้งหมด ดังรายละเอียดในตารางที่ 2-3 ถึง 2-4

ตารางที่ 2-3 จำนวนประชากรและครัวเรือน ตำบลซาง อำเภอลำทะเมนชัย จังหวัดบุรีรัมย์ ปี 2565

พื้นที่	จำนวนครัวเรือน	จำนวนประชากร (คน)		
		ชาย	หญิง	รวม
ตำบลซาง	2,558	4,424	4,435	8,859
หมู่ที่ 1 ซาง	137	220	211	431
หมู่ที่ 2 ทำสำราญ	182	313	268	581
หมู่ที่ 3 ซ่อมกอก	253	502	474	976
หมู่ที่ 4 โคกบริการ	190	240	292	532
หมู่ที่ 5 หนองยาง	167	245	266	511
หมู่ที่ 6 ดงสาร	168	329	287	616
หมู่ที่ 7 สันกำแพง	207	350	397	747
หมู่ที่ 8 ท่าเรือ	65	143	140	283
หมู่ที่ 9 ซางใต้	271	434	450	884
หมู่ที่ 10 โนนสง่า	343	554	566	1,120
หมู่ที่ 11 ซ่อมกอกเหนือ	271	501	491	992
หมู่ที่ 12 ทำสำราญเหนือ	144	301	296	597
หมู่ที่ 13 ซางเหนือ	160	292	297	589

ที่มา: กรมการปกครอง (2566)

ตารางที่ 2-4 จำนวนและสัดส่วนครัวเรือน ตำบลซาง อำเภอลำทะเมนชัย จังหวัดบุรีรัมย์ ปี 2565

รายการ	จำนวน (ครัวเรือน)	ร้อยละ
จำนวนครัวเรือนทั้งหมด¹⁾	2,558	100.00
- จำนวนครัวเรือนเกษตรที่มากขึ้นทะเบียนกรมส่งเสริมการเกษตร ²⁾	1,989	77.76
- จำนวนครัวเรือนที่ประกอบอาชีพอื่นๆ และจำนวนครัวเรือนเกษตรที่ไม่ได้มากขึ้นทะเบียนฯ	569	22.24

ที่มา: 1) กรมการปกครอง (2566)

2) กรมส่งเสริมการเกษตร (2566)



2.6.2 การถือครองที่ดิน

จากข้อมูลกรมการปกครอง ณ เดือนธันวาคม 2565 ตำบลซาง มีจำนวนครัวเรือนทั้งหมด 2,558 ครัวเรือน โดยถือครองที่ดินเฉลี่ยครัวเรือนละ 26.61 ไร่

2.6.3 ลักษณะทางเศรษฐกิจและการประกอบอาชีพ

สภาพเศรษฐกิจของชุมชนในตำบลซางส่วนใหญ่ประชากรมีอาชีพด้านการเกษตรกรรม ได้แก่ ปลูกข้าวมากเป็นอันดับหนึ่ง รองลงมา ได้แก่ ยางพารา ปาล์มน้ำมัน และมันสำปะหลัง นอกจากนี้เกษตรกรยังมีการเลี้ยงสัตว์

การประกอบอาชีพ ในตำบลซางประชากรส่วนใหญ่ประกอบอาชีพเกษตรกรรม ทั้งการทำนา ปลูกพืชไร่ และไม้ยืนต้น นอกจากนี้ยังมีการเลี้ยงสัตว์ไว้เพื่อบริโภคและจำหน่าย ค้าขาย รับจ้างทั่วไป

- อาชีพทำเกษตรกรรม ตำบลซางครัวเรือนเกษตรที่ขึ้นทะเบียนกับกรมส่งเสริมการเกษตร 1,989 ครัวเรือน โดยเกษตรกรปลูกข้าวมากเป็นอันดับหนึ่ง รองลงมาได้แก่ ยางพารา ปาล์มน้ำมัน และมันสำปะหลัง นอกจากนี้เกษตรกรยังมีการเลี้ยงสัตว์ สำหรับการเลี้ยงสัตว์พบว่าส่วนใหญ่เลี้ยงไว้เพื่อบริโภคและจำหน่าย

2.6.4 ด้านรายได้-รายจ่าย

จากข้อมูลความจำเป็นพื้นฐาน หรือ จปฐ. (กรมการพัฒนาชุมชน, 2566) พบว่า รายได้ครัวเรือนเฉลี่ยปีละ 205,218 บาท รายได้บุคคลเฉลี่ยปีละ 68,539 บาท รายจ่ายครัวเรือนเฉลี่ยปีละ 122,552 บาท รายจ่ายบุคคลเฉลี่ยปีละ 40,930 บาท เมื่อพิจารณาจะเห็นว่ารายได้ครัวเรือนมากกว่ารายจ่ายครัวเรือนปีละ 82,665 บาท และรายได้บุคคลมากกว่ารายจ่ายบุคคลปีละ 27,609 บาท ดังรายละเอียดในตารางที่ 2-5



แผนการใช้ที่ดินตำบลซาง อำเภอลำทะเมนชัย จังหวัดบุรีรัมย์

ตารางที่ 2-5 รายได้-รายจ่ายเฉลี่ยครัวเรือน ตำบลซาง อำเภอลำทะเมนชัย จังหวัดบุรีรัมย์ ปี 2565

พื้นที่	แหล่งรายได้ของครัวเรือน (บาท/ปี)				รายได้ครัวเรือนเฉลี่ย (บาท/ปี)	รายได้บุคคลเฉลี่ย (บาท/ปี)	รายจ่ายครัวเรือนเฉลี่ย (บาท/ปี)	รายจ่ายบุคคลเฉลี่ย (บาท/ปี)
	อาชีพหลัก	อาชีพรอง	รายได้อื่น	ทำ-หาเอง				
ตำบลซาง	108,976	40,870	35,971	19,401	205,218	68,539	122,552	40,930
หมู่ที่ 1 ซาง	93,126	28,238	57,122	6,168	184,654	54,096	179,462	52,575
หมู่ที่ 2 ท่าสำราญ	111,459	49,694	16,076	16,044	193,274	62,733	158,746	51,526
หมู่ที่ 3 ซ่อมกอก	93,443	48,995	28,276	19,296	190,010	65,708	99,781	34,506
หมู่ที่ 4 โคกปริการ	97,904	23,979	70,833	14,781	207,498	76,314	171,285	62,995
หมู่ที่ 5 หนองยาง	127,157	14,930	31,857	8,857	182,801	48,662	97,598	25,981
หมู่ที่ 6 ดงสาร	242,674	137,647	69,997	54,011	504,328	166,855	163,405	54,062
หมู่ที่ 7 สันกำแพง	83,867	11,733	18,623	4,788	119,011	51,949	89,590	39,107
หมู่ที่ 8 ท่าเรือ	82,229	31,385	26,763	33,125	173,502	56,271	56,492	18,322
หมู่ที่ 9 ซางใต้	71,802	32,551	23,533	13,894	141,780	52,221	63,874	23,527
หมู่ที่ 10 โนนสง่า	70,792	27,608	25,247	21,296	144,942	53,291	42,932	15,785
หมู่ที่ 11 ซ่อมกอกเหนือ	81,535	69,285	55,066	38,676	244,563	71,908	172,227	50,639
หมู่ที่ 12 ท่าสำราญเหนือ	212,351	19,119	12,119	6,918	250,507	62,278	188,392	46,836
หมู่ที่ 13 ซางเหนือ	95,591	24,823	46,245	15,572	182,231	77,098	152,809	64,650

ที่มา: กรมการพัฒนาชุมชน (2566)



บทที่ 3

สถานภาพของทรัพยากรธรรมชาติ

การศึกษาสถานภาพของทรัพยากรธรรมชาติในพื้นที่ตำบลซาง อำเภอลำลูกกา จังหวัดปทุมธานี ได้แก่ ทรัพยากรป่าไม้ ทรัพยากรน้ำ และทรัพยากรดิน ซึ่งเป็นทรัพยากรกายภาพที่สำคัญต่อการทำการเกษตร ดังนั้นจึงจำเป็นต้องทราบว่ามีทรัพยากรธรรมชาติแต่ละชนิดปัจจุบันมีสถานะอย่างไร เพื่อใช้เป็นข้อมูลประกอบการวางแผนการใช้ที่ดินซึ่งจะนำไปสู่การกำหนดแผนงาน โครงการ กิจกรรม รวมถึงมาตรการต่าง ๆ เพื่อการพัฒนาพื้นที่อย่างมีประสิทธิภาพต่อไป โดยมีรายละเอียดดังนี้

3.1 ทรัพยากรป่าไม้

3.1.1 ป่าไม้ตามกฎหมายและมติคณะรัฐมนตรี

1) ป่าอนุรักษ์ ไม่พบพื้นที่ป่าอนุรักษ์ (เขตอุทยานแห่งชาติ เขตรักษาพันธุ์สัตว์ป่า เขตวนอุทยาน เขตห้ามล่าสัตว์ป่า) ในพื้นที่

2) ป่าสงวนแห่งชาติ ได้มีการจำแนกเขตการใช้ประโยชน์ทรัพยากรและที่ดินป่าไม้ในพื้นที่ป่าสงวนแห่งชาติตามมติคณะรัฐมนตรี วันที่ 10 มีนาคม 2535 และ 17 มีนาคม 2535 แบ่งออกเป็น 3 เขต ประกอบด้วย เขตพื้นที่ป่าเพื่อการอนุรักษ์ (Zone C) เขตพื้นที่ป่าเพื่อเศรษฐกิจ (Zone E) และเขตพื้นที่ป่าที่เหมาะสมต่อการเกษตร (Zone A) จากการวิเคราะห์ข้อมูล ไม่พบพื้นที่ป่าสงวนแห่งชาติในพื้นที่

3.1.2 ชั้นคุณภาพลุ่มน้ำ (มติคณะรัฐมนตรี วันที่ 28 พฤษภาคม 2528) จากการวิเคราะห์ข้อมูล พบชั้นคุณภาพลุ่มน้ำในพื้นที่ ได้แก่

1) พื้นที่ลุ่มน้ำชั้นที่ 4 เนื้อที่ 18,400 ไร่

2) พื้นที่ลุ่มน้ำชั้นที่ 5 เนื้อที่ 49,678 ไร่

ทั้งนี้ เนื้อที่ดังกล่าวข้างต้นคำนวณด้วยระบบสารสนเทศภูมิศาสตร์ เป็นเนื้อที่เบื้องต้นเท่านั้น ไม่สามารถใช้อ้างอิงได้ทางกฎหมาย

3.2 ทรัพยากรน้ำ

3.2.1 ปริมาณน้ำฝน พบว่าในพื้นที่ตำบลซาง มีปริมาณน้ำฝนเฉลี่ยในคาบ 30 ปี (พ.ศ.2536-2565) 1,647.1 มิลลิเมตรต่อปี

3.2.2 น้ำผิวดิน หมายถึง แม่น้ำลำคลอง หนอง บึง ทะเลสาบ อ่างเก็บ และแหล่งน้ำสาธารณะอื่นๆ ที่อยู่ภายในผืนแผ่นดิน ในพื้นที่ตำบลซาง มีรายละเอียดของแหล่งน้ำผิวดินดังนี้

แหล่งน้ำผิวดินธรรมชาติ ได้แก่ แม่น้ำสงคราม ลำน้ำฮี หนองหุ่ม หนองนกกไก่อ หนองบัวห้าง หนองไผ่ หนองลาดควาย หนองแวง หนองหมากแข้ง หนองหมากยก หนองเหมือด ห้วยกุดสิม ห้วยโต ห้วยป่อหอย ห้วยสีดา ห้วยหมาขาว และห้วยฮี

แหล่งน้ำผิวดินที่มนุษย์สร้างขึ้น ได้แก่ อ่างเก็บน้ำกุดซาง และอ่างเก็บน้ำหนองฟ้า

3.2.3 ใช้ฐานข้อมูลน้ำบาดาลของกรมทรัพยากรน้ำบาดาล กระทรวงทรัพยากรธรรมชาติและสิ่งแวดล้อม จากข้อมูล <http://app.dgr.go.th/newpasutara/xml/search.php> สืบค้น ณ วันที่ 26 พฤษภาคม 2566 ซึ่งพบว่า ตำบลซาง มีจำนวนบ่อบาดาลเอกชนจำนวน 1 บ่อ

3.3 ทรัพยากรดิน

ทรัพยากรดินในพื้นที่ตำบลซาง อำเภอลำลูกกา จังหวัดปทุมธานี พบหน่วยแผนที่ดินทั้งหมด 22 หน่วยแผนที่ดิน และหน่วยพื้นที่เบ็ดเตล็ด 1 หน่วยแผนที่ดิน ดังนี้

3.3.1 ดินในพื้นที่ลุ่ม มี 13 หน่วยแผนที่ดิน ได้แก่



- 1) หน่วยแผนที่ดิน Cni-siA ชุดดินซ่านี มีเนื้อดินบนเป็นดินร่วนปนทรายแฉ่ง ความลาดชัน 0-2 เปอร์เซ็นต์ มีเนื้อที่ 472 ไร่ หรือร้อยละ 0.69 ของเนื้อที่ตำบล
 - 2) หน่วยแผนที่ดิน Nbn-siA ชุดดินหนองบุญมาก มีเนื้อดินบนเป็นดินร่วนปนทราย ความลาดชัน 0-2 เปอร์เซ็นต์ มีเนื้อที่ 516 ไร่ หรือร้อยละ 0.76 ของเนื้อที่ตำบล
 - 3) หน่วยแผนที่ดิน Ndg-siA ชุดดินโนนแดง มีเนื้อดินบนเป็นดินร่วนปนทราย ความลาดชัน 0-2 เปอร์เซ็นต์ มีเนื้อที่ 1,675 ไร่ หรือร้อยละ 2.46 ของเนื้อที่ตำบล
 - 4) หน่วยแผนที่ดิน Ndg-siB ชุดดินโนนแดง มีเนื้อดินบนเป็นดินร่วนปนทราย ความลาดชัน 2-5 เปอร์เซ็นต์ มีเนื้อที่ 2,349 ไร่ หรือร้อยละ 3.45 ของเนื้อที่ตำบล
 - 5) หน่วยแผนที่ดิน Ndg-siB/d3c ชุดดินโนนแดง มีเนื้อดินบนเป็นดินร่วนปนทราย ความลาดชัน 2-5 เปอร์เซ็นต์ พบมวลสารพอกหรือสารเม็ดกลมของเหล็ก ที่ความลึก 50-100 เซนติเมตร มีเนื้อที่ 884 ไร่ หรือร้อยละ 1.30 ของเนื้อที่ตำบล
 - 6) หน่วยแผนที่ดิน Nkg-clA ชุดดินหนองกุ้ง มีเนื้อดินบนเป็นดินร่วนปนดินเหนียว ความลาดชัน 0-2 เปอร์เซ็นต์ มีเนื้อที่ 3,466 ไร่ หรือร้อยละ 5.09 ของเนื้อที่ตำบล
 - 7) หน่วยแผนที่ดิน Nkg-siClA ชุดดินหนองกุ้ง มีเนื้อดินบนเป็นดินร่วนเหนียวปนทรายแฉ่ง ความลาดชัน 0-2 เปอร์เซ็นต์ มีเนื้อที่ 301 ไร่ หรือร้อยละ 0.44 ของเนื้อที่ตำบล
 - 8) หน่วยแผนที่ดิน Nn-siClA ชุดดินนครพนม มีเนื้อดินบนเป็นดินร่วนเหนียวปนทรายแฉ่ง ความลาดชัน 0-2 เปอร์เซ็นต์ มีเนื้อที่ 1,821 ไร่ หรือร้อยละ 2.68 ของเนื้อที่ตำบล
 - 9) หน่วยแผนที่ดิน Re-siA ชุดดินร้อยเอ็ด มีเนื้อดินบนเป็นดินร่วนปนทราย ความลาดชัน 0-2 เปอร์เซ็นต์ มีเนื้อที่ 2,651 ไร่ หรือร้อยละ 3.89 ของเนื้อที่ตำบล
 - 10) หน่วยแผนที่ดิน Ss-siClA ชุดดินศรีสงคราม มีเนื้อดินบนเป็นดินร่วนเหนียวปนทรายแฉ่ง ความลาดชัน 0-2 เปอร์เซ็นต์ มีเนื้อที่ 15,795 ไร่ หรือร้อยละ 23.20 ของเนื้อที่ตำบล
 - 11) หน่วยแผนที่ดิน St-siA ชุดดินสีทัน มีเนื้อดินบนเป็นดินร่วนปนทราย ความลาดชัน 0-2 เปอร์เซ็นต์ มีเนื้อที่ 160 ไร่ หรือร้อยละ 0.24 ของเนื้อที่ตำบล
 - 12) หน่วยแผนที่ดิน Tu-siA ชุดดินท่าอุเทน มีเนื้อดินบนเป็นดินทรายปนดินร่วน ความลาดชัน 0-2 เปอร์เซ็นต์ มีเนื้อที่ 1,092 ไร่ หรือร้อยละ 1.60 ของเนื้อที่ตำบล
 - 13) หน่วยแผนที่ดิน Tu-siB ชุดดินท่าอุเทน มีเนื้อดินบนเป็นดินทรายปนดินร่วน ความลาดชัน 2-5 เปอร์เซ็นต์ มีเนื้อที่ 345 ไร่ หรือร้อยละ 0.51 ของเนื้อที่ตำบล
- 3.3.2 ดินในพื้นที่ดอน มี 8 หน่วยแผนที่ดิน ได้แก่
- 1) หน่วยแผนที่ดิน Chp-siA ชุดดินชุมพลบุรี มีเนื้อดินบนเป็นดินร่วนปนทราย ความลาดชัน 0-2 เปอร์เซ็นต์ มีเนื้อที่ 486 ไร่ หรือร้อยละ 0.71 ของเนื้อที่ตำบล
 - 2) หน่วยแผนที่ดิน Chp-fsi-siA ดินคล้ายชุดดินชุมพลบุรีที่เป็นดินทรายแฉ่งละเอียด มีเนื้อดินบนเป็นดินร่วนปนทรายแฉ่ง ความลาดชัน 0-2 เปอร์เซ็นต์ มีเนื้อที่ 1,882 ไร่ หรือร้อยละ 2.77 ของเนื้อที่ตำบล
 - 3) หน่วยแผนที่ดิน Pp-siA ชุดดินโพธิ์สัย มีเนื้อดินบนเป็นดินร่วนปนทราย ความลาดชัน 0-2 เปอร์เซ็นต์ มีเนื้อที่ 261 ไร่ หรือร้อยละ 0.38 ของเนื้อที่ตำบล
 - 4) หน่วยแผนที่ดิน Ppk-clA ชุดดินปลาปาก มีเนื้อดินบนเป็นดินร่วนปนดินเหนียว ความลาดชัน 0-2 เปอร์เซ็นต์ มีเนื้อที่ 3,249 ไร่ หรือร้อยละ 4.77 ของเนื้อที่ตำบล
 - 5) หน่วยแผนที่ดิน Ppk-clB ชุดดินปลาปาก มีเนื้อดินบนเป็นดินร่วนปนดินเหนียว ความลาดชัน 2-5 เปอร์เซ็นต์ มีเนื้อที่ 678 ไร่ หรือร้อยละ 1.00 ของเนื้อที่ตำบล



6) หน่วยแผนที่ดิน Ppk-gclB ชุดดินปลาปาก มีเนื้อดินบนเป็นดินร่วนปนดินเหนียวปนกรวด ความลาดชัน 2-5 เปอร์เซ็นต์ มีเนื้อที่ 1,473 ไร่ หรือร้อยละ 2.16 ของเนื้อที่ตำบล

7) หน่วยแผนที่ดิน Ptk-slB ชุดดินพระทองคำ มีเนื้อดินบนเป็นดินร่วนปนทราย ความลาดชัน 2-5 เปอร์เซ็นต์ มีเนื้อที่ 10,547 ไร่ หรือร้อยละ 15.49 ของเนื้อที่ตำบล

8) หน่วยแผนที่ดิน Ptk-slB/d3c ชุดดินพระทองคำ มีเนื้อดินบนเป็นดินร่วนปนทราย ความลาดชัน 2-5 เปอร์เซ็นต์ พบมวลสารพอกหรือสารเม็ดกลมของเหล็ก ที่ความลึก 50-100 เซนติเมตร มีเนื้อที่ 3,893 ไร่ หรือร้อยละ 5.72 ของเนื้อที่ตำบล

3.3.3 ดินในพื้นที่ดอน/พื้นที่ลุ่ม มี 1 หน่วยแผนที่ดิน คือ หน่วยแผนที่ดิน Chp-lA/Ss-sic1A หน่วยสัมพันธของชุดดินชุมพลบุรี มีเนื้อดินบนเป็นดินร่วน ความลาดชัน 0-2 เปอร์เซ็นต์ และชุดดินศรีสงคราม มีเนื้อดินบนเป็นดินร่วนเหนียวปนทรายแป้ง ความลาดชัน 0-2 เปอร์เซ็นต์ มีเนื้อที่ 6,090 ไร่ หรือร้อยละ 8.95 ของเนื้อที่ตำบล

3.3.4 พื้นที่เบ็ดเตล็ด มี 1 หน่วยแผนที่ คือ หน่วยแผนที่ W พื้นที่น้ำ มีเนื้อที่ 7,992 ไร่ หรือร้อยละ 11.74 ของเนื้อที่ตำบล

ปัญหาทรัพยากรดินทางการเกษตรตามสภาพธรรมชาติในพื้นที่ พบปัญหาดินต้น มีเนื้อที่ 5,661 ไร่ หรือร้อยละ 8.31 ของเนื้อที่ตำบล ได้แก่ ชุดดินโนนพิสัย (Pp) และชุดดินปลาปาก (Ppk) และปัญหาดินทรายจัด มีเนื้อที่ 1,437 ไร่ หรือร้อยละ 2.11 ของเนื้อที่ตำบล คือ ชุดดินท่าอุเทน (Tu)

รายละเอียดของสมบัติดิน ตำบลซาง อำเภอลำทะเมนชัย จังหวัดบุรีรัมย์ ดังแสดงในตารางที่ 3-1 และแผนที่แสดงในลักษณะของชุดดิน (รูปที่ 3-1)



แผนการใช้ที่ดินตำบลซาง อำเภอลำทะเมนชัย จังหวัดบุรีรัมย์

ตารางที่ 3-1 สมบัติดิน ตำบลซาง อำเภอลำทะเมนชัย จังหวัดบุรีรัมย์

หน่วยแผนที่ดิน	ความลาดชัน (%)	ความลึก (ซม.)	การระบายน้ำ	ความอุดมสมบูรณ์ของดิน	ความจุแลกเปลี่ยนแคตไอออน (cmol/kg)	ความอิ่มตัวเบส (%)	ปฏิกิริยาดิน		ค่าการนำไฟฟ้า (dS/m)	เนื้อที่	
							ดินบน	ดินล่าง		ไร่	ร้อยละ
Chp-fsi-siA	0-2	>150	ดีปานกลาง	ต่ำ	<10	<35	5.0-5.5	5.0-7.0	<2	1,882	2.77
Chp-lA/Ss-sicLA	0-2	>150	ดีปานกลาง/เลว	ต่ำ	<10/10-20	<35	5.0-5.5	5.0-7.0/ 4.5-5.0	<2	6,090	8.95
Chp-slA	0-2	>150	ดีปานกลาง	ต่ำ	<10	<35	5.0-5.5	5.0-7.0	<2	486	0.71
Cni-siA	0-2	>150	ดีปานกลางถึง ค่อนข้างเลว	ปานกลาง	<10	35-75	5.5-6.0	6.0-6.5	<2	472	0.69
Nbn-slA	0-2	>150	ค่อนข้างเลว	ต่ำ	10-20	35-75	5.0-5.5	5.5-6.5	<2	177	0.26
Nbn-slA*	0-2	>150	ค่อนข้างเลว	ปานกลาง	10-20	35-75	5.0-5.5	5.5-6.5	<2	339	0.50
Ndg-slA	0-2	>150	ดีปานกลางถึง ค่อนข้างเลว	ต่ำ	10-20	35-75	5.0-5.5	5.5-7.0	<2	1,675	2.46
Ndg-slB	2-5	>150	ดีปานกลางถึง ค่อนข้างเลว	ปานกลาง	10-20	35-75	5.0-5.5	5.5-7.0	<2	2,349	3.45
Ndg-slB/d3c	2-5	>150	ดีปานกลางถึง ค่อนข้างเลว	ต่ำ	10-20	35-75	5.0-5.5	5.5-7.0	<2	884	1.30
Nkg-clA	0-2	>150	ค่อนข้างเลว	ปานกลาง	>20	35-75	6.0-6.5	6.5-7.0	<2	3,466	5.09
Nkg-sicLA	0-2	>150	ค่อนข้างเลว	ปานกลาง	>20	35-75	6.0-6.5	6.5-7.0	<2	301	0.44
Nn-sicLA	0-2	>150	ค่อนข้างเลว	ต่ำ	<10	<35	5.0-5.5	4.5-5.0	<2	1,270	1.87
Nn-sicLA*	0-2	>150	ค่อนข้างเลว	ปานกลาง	<10	<35	5.0-5.5	4.5-5.0	<2	551	0.81
Ppk-clA	0-2	0-50	ดี	ปานกลาง	<10	<35	5.5-7.0	4.5-5.5	<2	3,249	4.77
Ppk-clB	2-5	0-50	ดี	ปานกลาง	<10	<35	5.5-7.0	4.5-5.5	<2	678	1.00
Ppk-gclB	2-5	0-50	ดี	ต่ำ	<10	<35	5.5-7.0	4.5-5.5	<2	1,038	1.52
Ppk-gclB*	2-5	0-50	ดี	ปานกลาง	<10	<35	5.5-7.0	4.5-5.5	<2	435	0.64
Pp-slA	0-2	0-50	ดีปานกลาง	ต่ำ	<10	<35	5.0-5.5	5.0-5.5	<2	261	0.38



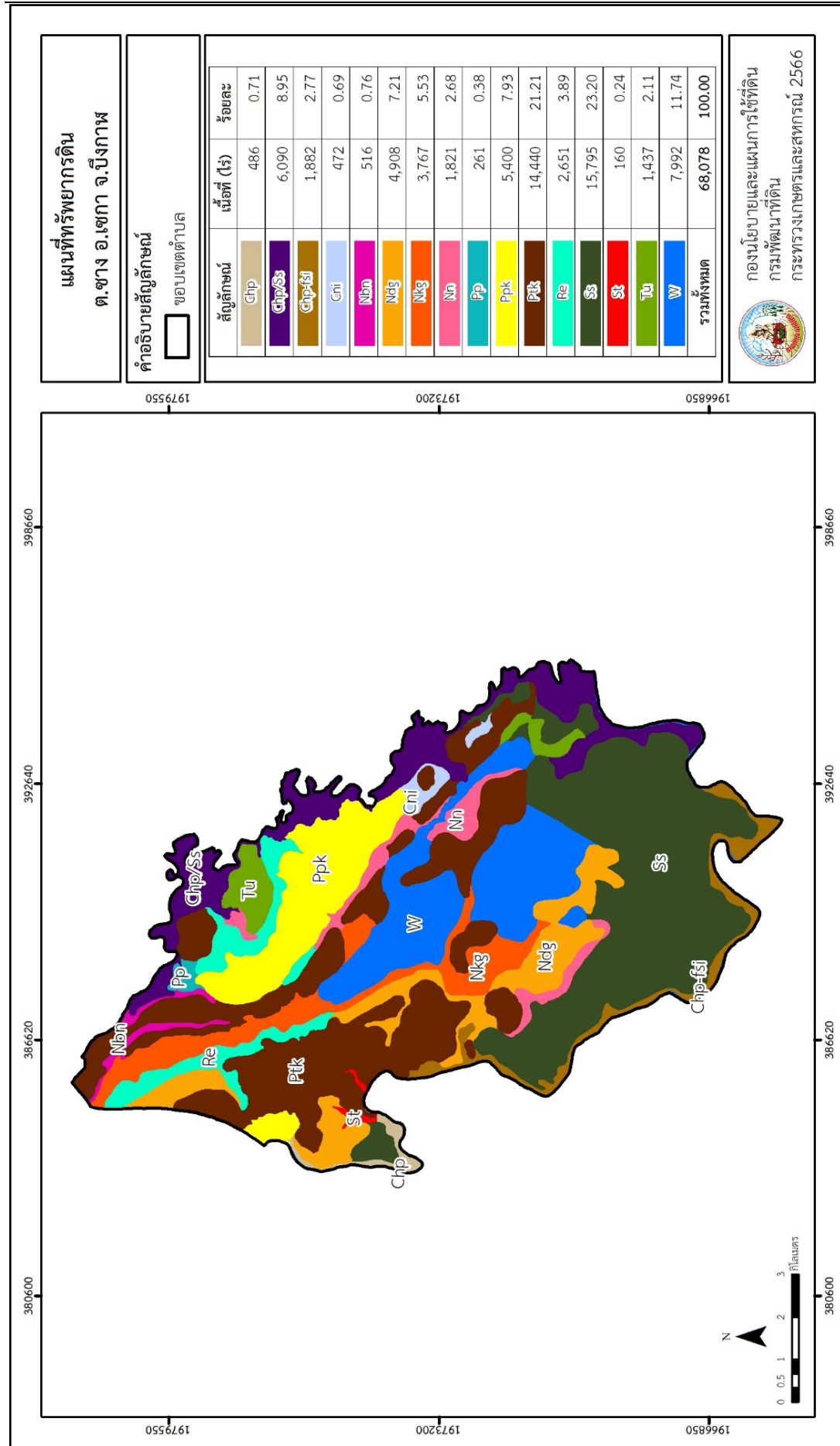
แผนการใช้ที่ดินตำบลซาง อำเภอลำทะเมนชัย จังหวัดบุรีรัมย์

ตารางที่ 3-1 (ต่อ)

หน่วยแผนที่ดิน	ความลาดชัน (%)	ความลึก (ซม.)	การระบายน้ำ	ความอุดมสมบูรณ์ของดิน	ความจุแลกเปลี่ยนแคตไอออน (cmol/kg)	ความอึดตัวเบส (%)	ปฏิกิริยาดิน		ค่าการนำไฟฟ้า (dS/m)	เนื้อที่	
							ดินบน	ดินล่าง		ไร่	ร้อยละ
Ptk-slB	2-5	>150	ดีปานกลาง	ต่ำ	<10	35-75	5.0-5.5	5.5-6.5	<2	7,342	10.78
Ptk-slB*	2-5	>150	ดีปานกลาง	ปานกลาง	<10	35-75	5.0-5.5	5.5-6.5	<2	3,205	4.71
Ptk-slB/d3c	2-5	>150	ดีปานกลาง	ต่ำ	<10	35-75	5.0-5.5	5.5-6.5	<2	3,893	5.72
Re-slA	0-2	>150	ค่อนข้างเลว	ปานกลาง	<10	35-75	4.5-6.0	4.5-5.5	<2	2,651	3.89
Ss-sic1A	0-2	>150	เลว	ต่ำ	10-20	<35	5.0-5.5	4.5-5.0	<2	15,496	22.76
Ss-sic1A*	0-2	>150	เลว	ปานกลาง	10-20	<35	5.0-5.5	4.5-5.0	<2	299	0.44
St-slA	0-2	>150	ค่อนข้างเลว	ต่ำ	10-20	35-75	5.0-5.5	5.5-6.5	<2	160	0.24
Tu-lsA	0-2	>150	ดีปานกลางถึงค่อนข้างเลว	ต่ำ	<10	<35	5.5-6.5	5.5-7.0	<2	1,092	1.60
Tu-lsB	2-5	>150	ดีปานกลางถึงค่อนข้างเลว	ต่ำ	<10	<35	5.5-6.5	5.5-7.0	<2	345	0.51
W	-	-	-	-	-	-	-	-	-	7,992	11.74
รวมทั้งหมด										68,078	100.00

หมายเหตุ: 1. * หมายถึง หน่วยแผนที่ดินที่มีความอุดมสมบูรณ์ของดินต่างจากหน่วยแผนที่ดินเดียวกัน
2. เนื้อที่คำนวณด้วยโปรแกรมระบบสารสนเทศภูมิศาสตร์

ที่มา: กองสำรวจและวิจัยทรัพยากรดิน



รูปที่ 3-1 แผนที่ทรัพยากรที่ดิน ตำบลซาง อำเภอลำดวน จังหวัดบึงกาฬ



บทที่ 4

กระบวนการมีส่วนร่วมของชุมชน (Participatory Rural Appraisal : PRA)

4.1 การวิเคราะห์ผลจากการจัดทำกระบวนการมีส่วนร่วมของชุมชน (PRA)

การวิเคราะห์ผลจากการจัดทำกระบวนการมีส่วนร่วมของชุมชน (PRA) เมื่อวันที่ 20 กรกฎาคม 2566 มีสาระสำคัญสรุปได้ดังนี้

4.1.1 ปัญหาหลักของตำบลซาง คือ

- 1) ขาดแคลนน้ำ
- 2) ดินขาดความอุดมสมบูรณ์
- 3) ราคาผลผลิตตกต่ำ
- 4) มีการใช้สารเคมีทางการเกษตรในปริมาณมาก
- 5) ต้นทุนการผลิตภาคเกษตรกรรมสูง

4.1.2 ความต้องการของชุมชน เกษตรกร และเทศบาลตำบลซาง มีความต้องการ 5 ประการ คือ

- 1) แก้ไขปัญหาการขาดแคลนน้ำ
- 2) แก้ไขปัญหาดินเสื่อมโทรมและฟื้นฟูความอุดมสมบูรณ์ของดิน
- 3) ต้องการพัฒนาชุดความรู้เพื่อพัฒนาอาชีพทางการเกษตร
- 4) ต้องการลดและเลิกใช้สารเคมีทางการเกษตร
- 5) ต้องการลดต้นทุนการผลิตภาคเกษตรกรรม

ผลจากการจัดทำกระบวนการมีส่วนร่วมของชุมชน (PRA) ได้นำมาวิเคราะห์ร่วมกับปัญหาด้านกายภาพ โดยระบบ DPSIR มีรายละเอียดดังนี้

- 1) แรงขับเคลื่อน (Driver) มี 5 ประการ คือ
 - 1.1) น้ำขาดแคลน
 - 1.2) ดินเสื่อมโทรม
 - 1.3) ราคาผลผลิตตกต่ำ
 - 1.4) ผลผลิตปนเปื้อนสารเคมีทางการเกษตร
 - 1.5) ต้นทุนการผลิตภาคเกษตรกรรมสูง
- 2) แรงกดดัน (Pressure) ที่เกิดจากปัจจัยขับเคลื่อน มี 5 ประการ คือ
 - 2.1) ต้องการน้ำเพื่อการเกษตร
 - 2.2) การปรับปรุงบำรุงดิน
 - 2.3) ความต้องการพัฒนาความรู้การเกษตร
 - 2.4) ต้องการลดและเลิกใช้สารเคมีทางการเกษตร
 - 2.5) ต้องการลดต้นทุนการผลิตภาคเกษตรกรรม
- 3) สภาวะ (State) ที่เกิดแรงกดดัน มี 5 ประการ คือ
 - 3.1) ขาดแคลนน้ำในการเกษตร
 - 3.2) ความเสื่อมโทรมของดินทางกายภาพ/เคมี/ชีวภาพ
 - 3.3) แรงงานภาคการเกษตรไม่เพียงพอ
 - 3.4) ปัจจัยการผลิตทางการเกษตรมีราคาสูงขึ้น
 - 3.5) ราคาผลผลิตต่ำ



- 4) ผลกระทบ (Impact) ที่ปรากฏในพื้นที่ มี 4 ประการ คือ
 - 4.1) แหล่งน้ำที่มีอยู่ตื้นเขินจากตะกอนดิน
 - 4.2) ผลผลิตพืชต่ำ
 - 4.3) ภาวะหนี้สินเพิ่มขึ้น
 - 4.4) มีปัญหาต่อคุณภาพชีวิต/สุขภาพ
 - 4.5) รายได้น้อย
 - 5) การตอบสนอง (Response) ของรัฐในอดีต ปัจจุบัน และในอนาคต มีดังนี้
 - อดีต-ปัจจุบัน*
 - 5.1 พัฒนาแหล่งน้ำเพื่อการอนุรักษ์ดินและน้ำ
 - 5.2 บ่อน้ำในไร่นา
 - 5.3 การปรับปรุงบำรุงดิน / ไถกลบตอซัง
 - 5.4 เกษตรแปลงใหญ่
 - 5.5 เกษตรผสมผสาน
 - 5.6 ชุดลอกลำน้ำ/ท่อส่งน้ำ/แหล่งน้ำ
 - อนาคต*
 - (1) พัฒนาที่ดินและน้ำที่เป็นระบบทั้งตำบล
 - (2) เกษตรทฤษฎีใหม่
 - (3) เกษตรปลอดภัย (GAP)
 - (4) ส่งเสริมระบบเกษตรกรรมยั่งยืน
 - (5) การเกษตรกรรมขับเคลื่อนโดยศูนย์เทคโนโลยีเกษตรและนวัตกรรม (AIC) บึงกาฬ
- ดังมีรายละเอียดในรูปที่ 4-1



รูปที่ 4-1 การวิเคราะห์สถานการณ์โดยระบบ DPSIR ของตำบลซาง อำเภอลำทะเมนชัย จังหวัดบุรีรัมย์



4.2 ระบบการปลูกพืชในปัจจุบัน

ตำบลซาง อำเภอลำทะเมนชัย จังหวัดบุรีรัมย์ มีการเพาะปลูกพืช ดังนี้

4.2.1 พื้นที่ลุ่ม

1) ข้าวนาปี เกษตรกรจะปลูกข้าวนาปีในช่วงฤดูฝน โดยปลูกระหว่างเดือนพฤษภาคมถึงพฤศจิกายน และจะเก็บเกี่ยวช่วงเดือนพฤศจิกายน พันธุ์ข้าวที่ปลูก ได้แก่ ขาวดอกมะลิ 105, กข6, ข้าวเหนียวหอมภูพาน

2) ข้าวนาปรัง เกษตรกรจะปลูกข้าวนาปรังระหว่างเดือนธันวาคมถึงเดือนมีนาคม และจะเก็บเกี่ยวช่วงปลายมีนาคม พันธุ์ข้าวที่ปลูก ได้แก่ กข 22, ข้าวหอมปทุม

3) พืชผัก เกษตรกรสามารถปลูกและเก็บเกี่ยวได้ตลอดทั้งปี

4.2.2 พื้นที่ดอน

1) พืชไร่ ได้แก่ ข้าวโพดเลี้ยงสัตว์ เกษตรกรจะปลูกระหว่างเดือนมกราคมถึงเมษายน ซึ่งจะมีอายุจากวันปลูกถึงเก็บเกี่ยวประมาณ 3-4 เดือน มันสำปะหลัง เกษตรกรจะปลูกมันสำปะหลังช่วงต้นฤดูฝนระหว่างเดือนเมษายนถึงพฤษภาคม ซึ่งจะมีอายุจากวันปลูกถึงเก็บเกี่ยวประมาณ 10-14 เดือน สับปะรดเกษตรกรจะปลูก ช่วงเดือนพฤษภาคมถึงมกราคม และพริกปลูกได้ตลอดปี แต่ปลูกได้ผลดีที่สุดระหว่างเดือน ตุลาคม-กุมภาพันธ์

2) ไม้ยืนต้น ที่นิยมปลูก ได้แก่ ยางพารา ปาล์มน้ำมัน และ ยูคาลิปตัส

3) ไม้ผล ที่นิยมปลูก ได้แก่ ทุเรียน ลำไย มะม่วง กัลยและส้มโอ

ดังรายละเอียดในรูปที่ 4-2



แผนการใช้ที่ดินตำบลซาง อำเภอลำทะเมนชัย จังหวัดบุรีรัมย์

เดือน ชนิดพืช	ม.ค.	ก.พ.	มี.ค.	เม.ย.	พ.ค.	มิ.ย.	ก.ค.	ส.ค.	ก.ย.	ต.ค.	พ.ย.	ธ.ค.
บริเวณพื้นที่ราบลุ่ม												
ข้าวนาปี						ข้าวนาปี						
ข้าวนาปรัง	ข้าวนาปรัง											ข้าวนาปรัง
พืชผักผสม	พืชผัก											
บริเวณพื้นที่ดอน												
พืชไร่	ข้าวโพดเลี้ยงสัตว์											
	มันสำปะหลัง/พริก											
	พริก					สับปะรด						
ไม้ยืนต้น	ยางพารา ปาล์มน้ำมัน ยูคาลิปตัส											
ไม้ผล	ทุเรียน ลำไย มะม่วง กัลย และส้มโอ											

รูปที่ 4-2 ระบบการปลูกพืชในปัจจุบัน ตำบลซาง อำเภอลำทะเมนชัย จังหวัดบุรีรัมย์



บทที่ 5

การประเมินคุณภาพที่ดิน

5.1 หลักการประเมินคุณภาพที่ดินด้านกายภาพ

การประเมินคุณภาพที่ดินหรือการประเมินความเหมาะสมของที่ดิน สอดคล้องตามหลักการของ FAO Framework ค.ศ. 1983 ซึ่งการประเมินคุณภาพที่ดินด้านกายภาพ เป็นการประเมินศักยภาพของที่ดินว่าที่ดินนั้นๆเหมาะสมมากหรือน้อยเพียงใดสำหรับการใช้ที่ดินประเภทต่างๆ หรือการปลูกพืชต่างๆ โดยพิจารณาจาก สภาพแวดล้อมที่มีผลต่อการเจริญเติบโตของพืช สมบัติดินที่ได้จำแนกไว้ในแต่ละตำบล ร่วมกับการจัดการพื้นที่ เช่น ระบบชลประทาน พื้นที่ยกทรง การจัดระบบอนุรักษ์ดินและน้ำ เป็นต้น และนอกจากนี้พิจารณาความต้องการปัจจัยต่อการปลูกพืชแต่ละชนิด สอดคล้องตามหลักการของ FAO ได้แก่ ความต้องการด้านพืช ความต้องการด้านการจัดการ ความต้องการด้านการอนุรักษ์ (บัณฑิต และคำรณ, 2542) รายละเอียดดังตารางที่ 5-1

ระดับความเหมาะสมของที่ดินได้จากการสังเคราะห์ข้อมูลดิน การจัดการที่ดิน หรือดินที่มีลักษณะเฉพาะที่เกิดขึ้นตามสภาพภูมิประเทศ (ซึ่งจะเรียกรวมว่าหน่วยที่ดิน) ลักษณะภูมิอากาศ พิจารณาร่วมกับระดับความต้องการปัจจัยต่อการเจริญเติบโตของพืชแต่ละชนิด หลังจากนั้นดำเนินการประเมินคุณภาพที่ดินซึ่งสามารถจำแนกระดับความเหมาะสมของที่ดินได้เป็น 4 ระดับ ได้แก่ เหมาะสมสูง (S1) เหมาะสมปานกลาง (S2) เหมาะสมเล็กน้อย (S3) และไม่เหมาะสม (N) โดยที่

S1 : ไม่มีข้อจำกัดด้านที่ดินตามปัจจัยที่ใช้พิจารณา

S2 : มีข้อจำกัดด้านที่ดินที่แก้ไขได้ง่ายหรือข้อจำกัดอาจไม่ส่งผลกระทบต่อเจริญเติบโตของพืชอย่างชัดเจน

S3 : มีข้อจำกัดด้านที่ดินที่แก้ไขได้ยาก ควรปรับเปลี่ยนการผลิตเป็นพืชชนิดอื่นหรือกิจกรรมอื่น (ส่วนใหญ่เป็นลักษณะทางกายภาพ)

N : มีข้อจำกัดที่พัฒนาหรือปรับปรุงที่ดินได้ยากมาก หากจะดำเนินการพัฒนาหรือปรับปรุงต้องใช้ต้นทุนสูงหรือเครื่องจักรขนาดใหญ่ แนะนำให้ปรับเปลี่ยนการผลิต



ตารางที่ 5-1 ตัวอย่างการประเมินคุณภาพที่ดินด้านกายภาพของประเภทการใช้ประโยชน์ที่ดิน

คุณภาพที่ดิน (Land Quality)	คุณลักษณะที่ดินตัวแทน (Land Characteristics)	ระดับความ เหมาะสม (Land Suitability Rating)
1. ความเหมาะสมด้านความต้องการด้านพืช (Crop Requirements)		
1.1. การหยั่งลึกของรากพืช (r)	ความลึกของดิน	S1
1.2. ความชุ่มชื้นที่เป็นประโยชน์ต่อพืช (m)	ปริมาณน้ำฝนเฉลี่ยในรอบปี	S2m
1.3. ความเป็นประโยชน์ของออกซิเจน ต่อรากพืช (o)	สภาพการระบายน้ำของดิน	S2o
ความเหมาะสมรวมด้านความต้องการด้านพืช (Crop Requirements)		S2om
2. ความเหมาะสมรวมความต้องการด้านการจัดการ (Management Requirements)		
2.1. สภาพการเกษตรกรรม (k)	ชั้นความยากง่ายในการ เกษตรกรรม (ดินปน)	S1
2.2. ศักยภาพการใช้เครื่องจักรกล (w)	ความลาดชันของพื้นที่	S3w
ความเหมาะสมรวมด้านความต้องการด้านการจัดการ (Management Requirements)		S3w
3. ความเหมาะสมด้านความต้องการด้านการอนุรักษ์ (Conservation Requirements)		
3.1 ความเสียหายจากการกัดกร่อน (e)	ความลาดชันของพื้นที่	S3e
ความเหมาะสมรวมด้านความต้องการด้านการอนุรักษ์ (Conservation Requirements)		S3e
ความเหมาะสมด้านกายภาพของประเภทการใช้ประโยชน์ที่ดินใน แต่ละหน่วยที่ดินโดยรวม		S3ew

5.2 พืชเศรษฐกิจที่สำคัญของตำบล

พืชเศรษฐกิจหลักและพืชทางเลือกของตำบล ได้แก่ ข้าว ยางพารา ปาล์มน้ำมัน ทุเรียน กล้วยหอมทอง
เงาะ อ้อย สับปะรด

5.3 ระดับความเหมาะสมของที่ดิน

การประเมินคุณภาพที่ดินของพืชเศรษฐกิจหลักและพืชทางเลือก ตำบลซาง อำเภอลำดวน จังหวัดบึงกาฬ
ได้ผลการประเมินคุณภาพที่ดินดังตารางที่ 5-2



แผนการใช้ที่ดินตำบลซาง อำเภอลำทะเมนชัย จังหวัดบุรีรัมย์

ตารางที่ 5-2 ชั้นความเหมาะสมทางกายภาพของดิน ตำบลซาง อำเภอลำทะเมนชัย จังหวัดบุรีรัมย์

หน่วยแผนที่ดิน	ข้าว	ยางพารา	ปาล์มน้ำมัน	ทุเรียน	กล้วยหอมทอง	เงาะ	อ้อย	สับปะรด
Chp-fsi-silA	S2ons	S2ons	S2ns	S2ons	S2xns	S2ons	S2ons	S2ons
Chp-lA/Ss-sic1A	S2ons	S3o	S2ons	S3o	S3o	S3o	S2ons	S3o
Chp-slA	S2ons	S3o	S2ons	S3o	S3o	S3o	S2ons	S3o
Cni-silA	S2on	S3o	S2on	S3o	S3o	S3o	S2ons	S3o
Nbn-slA	S1	S3o	S2xo	S3o	S3xo	S3o	S2xos	S3o
Nbn-slA*	S2s	S3o	S2xos	S3o	S3xo	S3o	S2xos	S3o
Ndg-slA	S2os	S3o	S2os	S3o	S3o	S3o	S2os	S3o
Ndg-slB	S2ewo	S3o	S2o	S3o	S3o	S3o	S2os	S3o
Ndg-slB/d3c	S2ewos	S3o	S2o	S3o	S3o	S3o	S2os	S3o
Nkg-clA	S1	S3o	S2o	S3o	S3o	S3o	S2os	S3o
Nkg-sic1A	S1	S3o	S2o	S3o	S3o	S3o	S2os	S3o
Nn-sic1A	S2n	S3o	S2on	S3o	S3o	S3o	S2ons	S3o
Nn-sic1A*	S2ns	S3o	S2ons	S3o	S3o	S3o	S2ons	S3o
Ppk-clA	S3o	S3r	N	N	S3r	N	S3r	S2rn
Ppk-clB	S3o	S3r	N	N	S3r	N	S3r	S2rn
Ppk-gclB	S3o	S3r	N	N	S3r	N	S3r	S2rn
Ppk-gclB*	S3o	S3r	N	N	S3r	N	S3r	S2rns
Pp-slA	S2rons	S3r	N	N	S3r	N	S3r	S2rons
Ptk-slB	S2ewon	S2on	S2n	S2ons	S2xns	S2ons	S2ons	S2on



ตารางที่ 5-2 (ต่อ)

หน่วยแผนที่ดิน	ข้าว	ยางพารา	ปาล์มน้ำมัน	ทุเรียน	กล้วยหอมทอง	เงาะ	อ้อย	สับปะรด
Ptk-slB*	S2ewons	S2ons	S2ns	S2ons	S2xns	S2ons	S2ons	S2ons
Ptk-slB/d3c	S2ewons	S2ons	S2ns	S2ons	S2xns	S2ons	S2ons	S2ons
Re-slA	S2n	S3o	S2on	S3o	S3o	S3o	S2ons	S3o
Ss-sic1A	S2n	N	S3o	N	S3o	N	S3o	N
Ss-sic1A*	S2ns	N	S3o	N	S3o	N	S3o	N
St-slA	S2s	S3o	S2os	S3o	S3o	S3o	S2os	S3o
Tu-lsA	S2ons	S3o	S2ons	S3o	S3o	S3o	S2ons	S3o
Tu-lsB	S2ewons	S3o	S2ons	S3o	S3o	S3o	S2ons	S3o

หมายเหตุ: * หมายถึง หน่วยแผนที่ดินที่มีความอุดมสมบูรณ์ของดินต่างจากหน่วยแผนที่ดินเดียวกัน



บทที่ 6 แผนการใช้ที่ดิน

6.1 การวิเคราะห์ข้อมูลเพื่อจัดทำแผนการใช้ที่ดินระดับตำบล

ตามที่กรมพัฒนาที่ดินได้จัดทำแผนปฏิบัติการราชการกรมพัฒนาที่ดินระยะ 5 ปี พ.ศ. 2566-2570 เพื่อให้บรรลุตามวิสัยทัศน์ที่กำหนดไว้ คือ “เป็นองค์กรอัจฉริยะทางดิน เพื่อขับเคลื่อนการใช้ที่ดินอย่างเหมาะสม 15 ล้านไร่ ภายในปี 2570” ซึ่งในส่วนของประเด็นการพัฒนาที่ 2 บริหารจัดการทรัพยากรดินและที่ดินด้วยชุดข้อมูลที่มีมูลค่าสูง (High Value Dataset) ซึ่งมีเป้าหมาย คือ การนำชุดข้อมูลที่มีมูลค่าสูง ไปใช้ในการบริหารจัดการทางการเกษตร ในส่วนของตัวชี้วัด บริหารจัดการทรัพยากรดินและที่ดินบนพื้นฐานของชุดข้อมูลที่มีมูลค่าสูง ร้อยละ 100 กลยุทธ์ที่ 2 ยกระดับแผนการใช้ที่ดินไปสู่การปฏิบัติ ได้กำหนดให้ร้อยละของแผนการใช้ที่ดินระดับตำบลที่จัดทำแล้วเสร็จทั่วประเทศ ภายใน ปี 2570 (ไม่น้อยกว่า ร้อยละ 80) เป็นตัวชี้วัดหนึ่งของกลยุทธ์ดังกล่าว

การวางแผนการใช้ที่ดินระดับตำบลเป็นการวางกรอบและนโยบายการการพัฒนาพื้นที่ให้เกิดการใช้ที่ดินอย่างสมดุลและยั่งยืน เป็นการกำหนดแนวทางใช้ที่ดินให้ตรงกับศักยภาพโดยเฉพาะทางด้านเกษตรกรรม และนำไปสู่การกำหนดแผนงาน โครงการ กิจกรรม ที่มีความสอดคล้องกับสภาพพื้นที่ ทั้งนี้การใช้ขอบเขตการปกครองในระดับตำบลจะนำไปสู่การพัฒนาเชิงพื้นที่ที่มีเป้าหมายและทิศทางสอดคล้องตามบริบทของแต่ละตำบล และมีผู้รับผิดชอบโดยตรง คือ องค์กรปกครองส่วนท้องถิ่น ซึ่งแผนการใช้ที่ดินในระดับที่ใหญ่กว่านี้อาจไม่สามารถนำมาใช้ปฏิบัติงานในระดับพื้นที่ได้อย่างเป็นรูปธรรมเนื่องจากเป็นแผนงานสำหรับนำไปใช้ปฏิบัติงานเชิงนโยบายและยุทธศาสตร์ในภาพรวม

ทั้งนี้แผนการใช้ที่ดินเป็นผลที่ได้จากการวิเคราะห์ข้อมูลทางด้านกายภาพ เศรษฐกิจ และสังคม โดยได้นำฐานข้อมูลที่ได้จากการรวบรวมข้อมูลทุติยภูมิ และข้อมูลปฐมภูมิจากการสำรวจภาคสนาม การศึกษาด้านกายภาพ ได้จาก การวิเคราะห์สถานภาพของทรัพยากรธรรมชาติ อาทิ ทรัพยากรดิน ทรัพยากรน้ำ และทรัพยากรป่าไม้ร่วมกับการพิจารณาลักษณะการใช้ประโยชน์ที่ดิน ข้อกฎหมายที่เกี่ยวข้องกับพื้นที่ในเขตป่าไม้ตามกฎหมาย เช่น เขตรักษาพันธุ์สัตว์ป่า เขตอุทยานแห่งชาติ เขตป่าสงวนแห่งชาติ และนโยบายของรัฐที่เกี่ยวข้องกับพื้นที่ที่มีมติคณะรัฐมนตรีเกี่ยวกับการใช้ที่ดิน มติคณะรัฐมนตรีเรื่องการจำแนกการใช้ประโยชน์ที่ดินในพื้นที่ป่าไม้ในเขตป่าสงวนแห่งชาติ เป็นต้น ประกอบกับการพิจารณาจากทิศทางตามกรอบนโยบายที่เกี่ยวข้องกับการกำหนดเขตการใช้ที่ดินภายในพื้นที่ตำบล เช่น ยุทธศาสตร์ของจังหวัด ร่วมกับความต้องการของท้องถิ่น สามารถกำหนดแนวทางการใช้ที่ดินตามศักยภาพของทรัพยากร เพื่อการรักษาคุณภาพของลักษณะทางนิเวศวิทยาและ การอนุรักษ์ทรัพยากรธรรมชาติ โดยคำนึงถึงสภาพทางเศรษฐกิจและสังคมของชุมชนในพื้นที่ ซึ่งข้อมูลนี้ส่วนหนึ่งได้มาจากการวิเคราะห์ชุมชนแบบมีส่วนร่วม (PRA) ทำการสังเคราะห์ข้อมูลทุกด้านเพื่อให้ได้เขตการใช้ที่ดินที่เหมาะสมกับศักยภาพของพื้นที่ต่อไป

6.2 เขตการใช้ที่ดิน

จากการวิเคราะห์ข้อมูลกายภาพ เศรษฐกิจและสังคม พบว่า แผนการใช้ที่ดินตำบลซาง อำเภอลำทะเมนชัย จังหวัดบุรีรัมย์ สามารถกำหนดออกเป็น 5 เขตหลัก ได้แก่ เขตเกษตรกรรม เขตชุมชนและสิ่งปลูกสร้าง เขตแหล่งน้ำ เขตพื้นที่อื่น ๆ เขตรักษาสมดุลของธรรมชาติและสิ่งแวดล้อม มีรายละเอียดดังนี้ (ตารางที่ 6-1 และรูปที่ 6-1)

6.2.1 เขตเกษตรกรรม เป็นพื้นที่เกษตรกรรมซึ่งซึ่งในที่นี้ คือ พื้นที่ที่อยู่นอกเขตที่มีการประกาศเป็นเขตป่าไม้ตามกฎหมายซึ่งรัฐได้กำหนดเป็นพื้นที่ทำกินมีการออกเอกสารสิทธิ์ซึ่งรวมถึงพื้นที่ในเขตปฏิรูปที่ดินเพื่อเกษตรกรรมด้วย เขตนี้รวมถึงการทำกิจกรรมภาคการเกษตรอื่นที่นอกเหนือจากการปลูกพืชด้วย



ประกอบด้วย 2 เขตรอง ได้แก่ เขตเกษตรกรรมที่มีศักยภาพการผลิตสูง (ประเภทที่ 2) เขตเกษตรกรรมที่มีศักยภาพการผลิตต่ำ มีเนื้อที่ 45,481 ไร่ หรือคิดเป็นร้อยละ 66.81 ของเนื้อที่ตำบล มีรายละเอียดดังนี้

1) เขตเกษตรกรรมที่มีศักยภาพการผลิตสูง พื้นที่เขตนี้มีศักยภาพในการผลิตรองจากเขตเกษตรกรรมชั้นดี ซึ่งแบ่งออกเป็น 1 ประเภท ได้แก่ เขตเกษตรกรรมที่มีศักยภาพการผลิตสูง (ประเภทที่ 2) มีรายละเอียดดังนี้

(1) เขตเกษตรกรรมที่มีศักยภาพการผลิตสูง (ประเภทที่ 2) เป็นเขตที่ทำการเกษตรโดยอาศัยน้ำฝนเป็นหลัก ซึ่งส่งผลให้มีข้อจำกัดต่อการเพาะปลูกพืชด้านความชื้นที่พืชนำไปใช้ประโยชน์ ในส่วนของที่ดินมีศักยภาพในการผลิตอยู่ในระดับสูงถึงปานกลาง และนอกจากนี้พบว่าดินในพื้นที่เขตนี้มีสมบัติที่เหมาะสมต่อการเพาะปลูกพืชแยกตามชนิดพืช มีรายละเอียดดังนี้

- เขตทำนา มีเนื้อที่ 19,951 ไร่ หรือ คิดเป็นร้อยละ 29.30 ของเนื้อที่ตำบล เป็นพื้นที่ที่มีศักยภาพต่อการทำนาในระดับเหมาะสมเล็กน้อยถึงไม่เหมาะสม และปัจจุบันเกษตรกรมีการปลูกข้าวได้ปีละ 1 ครั้ง

- เขตปลูกไม้ผล มีเนื้อที่ 56 ไร่ หรือ คิดเป็นร้อยละ 0.08 ของเนื้อที่ตำบล ปัจจุบันเกษตรกรปลูกไม้ผล โดยไม้ผลที่ปลูกได้แก่ เงาะ ลำไย ฝรั่ง แก้วมังกร

- เขตปลูกไม้ยืนต้น มีเนื้อที่ 12,516 ไร่ หรือ คิดเป็นร้อยละ 18.39 ของเนื้อที่ตำบล ปัจจุบันเกษตรกรปลูกไม้ยืนต้น โดยไม้ยืนต้นที่ปลูก ได้แก่ ยางพารา ปาล์มน้ำมัน ยูคาลิปตัส สัก

- เขตปลูกพืชไร่ มีเนื้อที่ 1,240 ไร่ หรือ คิดเป็นร้อยละ 1.82 ของเนื้อที่ตำบล ปัจจุบันเกษตรกรปลูกพืชไร่ โดยพืชไร่ที่ปลูก ได้แก่ มันสำปะหลัง แตงโม ข้าวโพด อ้อย

- เขตปลูกพืชทางเลือก มีเนื้อที่ 206 ไร่ หรือ คิดเป็นร้อยละ 0.30 ของเนื้อที่ตำบล ปัจจุบันปลูกพืชผัก ไม้ดอก หรือเกษตรผสมผสาน โดยพืชที่ปลูก ได้แก่ ทุเรียน ข้าวโพดเลี้ยงสัตว์

2) เขตเกษตรกรรมที่มีศักยภาพการผลิตต่ำ พื้นที่เขตนี้ถูกกำหนดให้เป็นเขตเกษตรกรรมที่ต้องมีการดำเนินการแก้ไขปัญหาคือเป็นข้อจำกัดของการใช้ที่ดินเพื่อเกษตรกรรมต่างๆ การทำการเกษตรในเขตนี้อาศัยน้ำฝนเป็นหลัก มีศักยภาพในการผลิตอยู่ในระดับเหมาะสมเล็กน้อยถึงไม่เหมาะสม พบปัญหาทางกายภาพของดินที่สำคัญหลาย เช่น เป็นดินตื้นซึ่งเป็นข้อจำกัดของการหยั่งรากพืชในการยึดลำต้นและการดูดซับธาตุอาหารพืชในดิน เนื้อดินเป็นทรายจัด ซึ่งมีผลต่อความสามารถในการอุ้มน้ำ เป็นพื้นที่มีความลาดชัน เป็นต้น จากข้อจำกัดการใช้ที่ดินดังกล่าวข้างต้นจึงจำเป็นต้องพัฒนาปรับปรุงและมีมาตรการเพื่อเพิ่มผลผลิตทางการเกษตรในพื้นที่ให้สูงขึ้น รวมถึงการป้องกันไม่ให้อาณาเขตเสื่อมโทรมจากการใช้พื้นที่ มีรายละเอียดดังนี้

(1) เขตทำนา มีเนื้อที่ 5,949 ไร่ หรือ คิดเป็นร้อยละ 8.74 ของเนื้อที่ตำบล ปัจจุบันเกษตรกรมีการปลูกข้าวได้ปีละ 1 ครั้ง

(2) เขตปลูกไม้ผล มีเนื้อที่ 11 ไร่ หรือ คิดเป็นร้อยละ 0.02 ของเนื้อที่ตำบล ปัจจุบันเกษตรกรปลูกไม้ผล โดยไม้ผลที่ปลูกได้แก่ เงาะ ลำไย ฝรั่ง แก้วมังกร

(3) เขตปลูกไม้ยืนต้น มีเนื้อที่ 4,266 ไร่ หรือ คิดเป็นร้อยละ 6.27 ของเนื้อที่ตำบล ปัจจุบันเกษตรกรปลูกไม้ยืนต้น โดยไม้ยืนต้นที่ปลูก ได้แก่ ยางพารา ปาล์มน้ำมัน ยูคาลิปตัส สัก

(4) เขตปลูกพืชไร่ มีเนื้อที่ 442 ไร่ หรือ คิดเป็นร้อยละ 0.65 ของเนื้อที่ตำบล ปัจจุบันเกษตรกรปลูกพืชไร่ โดยพืชไร่ที่ปลูก ได้แก่ มันสำปะหลัง แตงโม ข้าวโพด อ้อย

3) เขตประมง มีเนื้อที่ 200 ไร่ หรือคิดเป็นร้อยละ 0.29 ของเนื้อที่ตำบล เป็นเขตที่ทำกิจกรรมด้านการประมง ได้แก่ การเลี้ยงสัตว์น้ำประเภทต่าง ๆ



4) เขตปศุสัตว์ มีเนื้อที่ 643 ไร่ หรือคิดเป็นร้อยละ 0.95 ของเนื้อที่ตำบล ประกอบด้วย 2 เขตรอง ได้แก่ เขตทุ่งหญ้าเลี้ยงสัตว์ และเขตโรงเรือนเลี้ยงสัตว์ มีรายละเอียดดังนี้

(1) เขตทุ่งหญ้าเลี้ยงสัตว์ ปัจจุบันมีการปลูกหญ้าเลี้ยงสัตว์ มีเนื้อที่ 406 ไร่ หรือคิดเป็นร้อยละ 0.60 ของเนื้อที่ตำบล โดยชนิดของหญ้าที่พบ ได้แก่ หญ้าเนเปียร์

(2) เขตโรงเรือนเลี้ยงสัตว์ ปัจจุบันมีการสร้างโรงเรือนเลี้ยงสัตว์ ประเภทต่าง ๆ มีเนื้อที่ 237 ไร่ หรือ คิดเป็นร้อยละ 0.35 ของเนื้อที่ตำบล โดยประเภทของโรงเรือนที่พบ ได้แก่ โรงเรือนเลี้ยงโค กระบือ และม้า โรงเรือนเลี้ยงสุกร

6.2.2 เขตชุมชนและสิ่งปลูกสร้าง มีเนื้อที่ 2,477 ไร่ หรือคิดเป็นร้อยละ 3.64 ของเนื้อที่ตำบล ประกอบด้วย 2 เขตรอง ได้แก่ เขตชุมชน/สถานที่ราชการ และเขตอุตสาหกรรม/แหล่งรับซื้อผลผลิต มีรายละเอียดดังนี้

(1) เขตชุมชน/สถานที่ราชการ มีเนื้อที่ 2,301 ไร่ หรือ คิดเป็นร้อยละ 3.38 ของเนื้อที่ตำบล ปัจจุบันมีการใช้ที่ดินชุมชนและที่อยู่อาศัย มีทั้งประเภทชุมชนเมือง ชุมชนชนบท และที่ตั้งของสถาบันและสถานที่ราชการต่าง ๆ

(2) เขตอุตสาหกรรม/แหล่งรับซื้อผลผลิต มีเนื้อที่ 162 ไร่ หรือ คิดเป็นร้อยละ 0.24 ของเนื้อที่ตำบล ปัจจุบันมีการใช้ที่ดินประเภทโรงงานอุตสาหกรรม แหล่งรับซื้อผลผลิตทางการเกษตรประเภทต่าง ๆ

(3) เขตการใช้พื้นที่เฉพาะ มีเนื้อที่ 14 ไร่ หรือ คิดเป็นร้อยละ 0.02 ของเนื้อที่ตำบล ปัจจุบันมีการใช้ที่ดินที่นอกเหนือจาก 2 เขตดังกล่าวข้างต้น เช่น สถานที่พักผ่อน ท้องเที่ยว สวนสาธารณะ รีสอร์ท ระบบขนส่งมวลชน โบราณสถาน เป็นต้น

6.2.3 เขตแหล่งน้ำ มีเนื้อที่ 10,878 ไร่ หรือคิดเป็นร้อยละ 15.98 ของเนื้อที่ตำบล ประกอบด้วย 2 เขตรอง ได้แก่ เขตแหล่งน้ำตามธรรมชาติ และเขตแหล่งน้ำที่สร้างขึ้น มีรายละเอียดดังนี้

(1) เขตแหล่งน้ำตามธรรมชาติ มีเนื้อที่ 2,189 ไร่ หรือ คิดเป็นร้อยละ 3.22 ของเนื้อที่ตำบล ปัจจุบันมีสภาพการใช้ที่ดินเป็นลักษณะของแหล่งน้ำตามธรรมชาติ เช่น ห้วย หนอง คลอง แม่น้ำ เป็นต้น

(2) เขตแหล่งน้ำที่สร้างขึ้น มีเนื้อที่ 8,689 ไร่ หรือ คิดเป็นร้อยละ 12.76 ของเนื้อที่ตำบล ปัจจุบันมีสภาพการใช้ที่ดินเป็นแหล่งน้ำที่สร้างขึ้น เช่น คลองชลประทาน อ่างเก็บน้ำ เป็นต้น

6.2.4 เขตพื้นที่อื่น ๆ มีเนื้อที่ 9,042 ไร่ หรือคิดเป็นร้อยละ 13.28 ของเนื้อที่ตำบล เป็นเขตที่มีลักษณะการใช้ที่ดินที่มีความเฉพาะ เช่น เหมืองแร่ ที่ทิ้งขยะ หาดทราย ไม้พุ่ม เป็นต้น

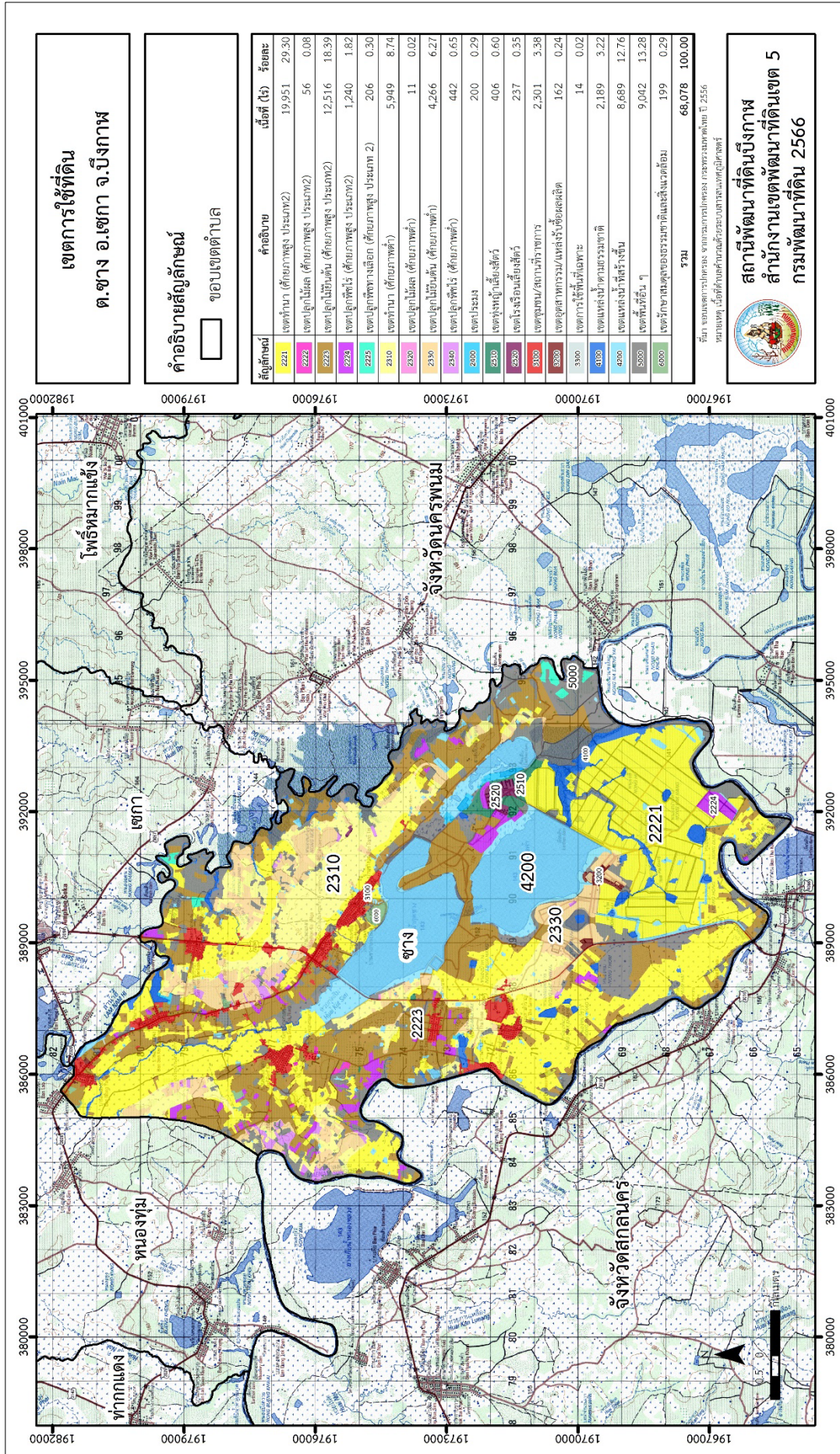
6.2.5 เขตรักษาสมดุลของธรรมชาติและสิ่งแวดล้อม มีเนื้อที่ 199 ไร่ หรือคิดเป็นร้อยละ 0.29 ของเนื้อที่ตำบล มีการใช้ที่ดินเป็นป่าไม้ที่พบในพื้นที่เกษตรกรรม ซึ่งอยู่นอกเขตป่าไม้ตามกฎหมาย ส่วนใหญ่เป็นป่าปลูก ป่าชุมชน



ตารางที่ 6-1 เขตการใช้ที่ดิน ตำบลซาง อำเภอลำทะเมนชัย จังหวัดบุรีรัมย์

เขตการใช้ที่ดิน	เนื้อที่	
	ไร่	ร้อยละ
1 เขตเกษตรกรรม	45,481	66.81
1.1 เขตเกษตรกรรมที่มีศักยภาพการผลิตสูง (ประเภทที่ 2)	33,970	49.90
1) เขตทำนา (ศักยภาพสูง ประเภท2)	19,951	29.30
2) เขตปลูกไม้ผล (ศักยภาพสูง ประเภท2)	56	0.08
3) เขตปลูกไม้ยืนต้น (ศักยภาพสูง ประเภท2)	12,516	18.39
4) เขตปลูกพืชไร่ (ศักยภาพสูง ประเภท2)	1,240	1.82
5) เขตปลูกพืชทางเลือก (ศักยภาพสูง ประเภท 2)	206	0.30
1.2 เขตเกษตรกรรมที่มีศักยภาพการผลิตต่ำ	10,668	15.67
1) เขตทำนา (ศักยภาพต่ำ)	5,949	8.74
2) เขตปลูกไม้ผล (ศักยภาพต่ำ)	11	0.02
3) เขตปลูกไม้ยืนต้น (ศักยภาพต่ำ)	4,266	6.27
4) เขตปลูกพืชไร่ (ศักยภาพต่ำ)	442	0.65
1.3 เขตประมง	200	0.29
1.4 เขตปศุสัตว์	643	0.95
1) เขตทุ่งหญ้าเลี้ยงสัตว์	406	0.60
2) เขตโรงเรือนเลี้ยงสัตว์	237	0.35
2 เขตชุมชนและสิ่งปลูกสร้าง	2,477	3.64
1) เขตชุมชน/สถานที่ราชการ	2,301	3.38
2) เขตอุตสาหกรรม/แหล่งรับซื้อผลผลิต	162	0.24
3) เขตการใช้พื้นที่เฉพาะ	14	0.02
3 เขตแหล่งน้ำ	10,878	15.98
1) เขตแหล่งน้ำตามธรรมชาติ	2,189	3.22
2) เขตแหล่งน้ำที่สร้างขึ้น	8,689	12.76
4 เขตพื้นที่อื่น ๆ	9,042	13.28
5 เขตรักษาสมดุลของธรรมชาติและสิ่งแวดล้อม	199	0.29
รวม	68,078	100

หมายเหตุ: เนื้อที่คำนวณด้วยระบบสารสนเทศภูมิศาสตร์



รูปที่ 6-1 เขตการใช้ที่ดิน ตำบลชาง อำเภอลำปาง จังหวัดลำปาง



บทที่ 7

การขับเคลื่อนแผนการใช้ที่ดิน

7.1 ขั้นตอนการดำเนินงาน

ภายหลังการจัดทำแผนการใช้ที่ดินตำบลซาง อำเภอลำทะเมนชัย จังหวัดบุรีรัมย์แล้วจะต้องดำเนินการดังต่อไปนี้

7.1.1 จัดทำเป้าหมายการดำเนินงานและงบประมาณและกิจกรรมต่าง ๆ ที่จะดำเนินการในปีงบประมาณ 2567 ถึง 2571

7.1.2 นำแผนการใช้ที่ดินตำบลซางไปเสนอต่อเทศบาลตำบลซาง เพื่อมีมติให้ความร่วมมือในกิจกรรมพัฒนาที่ดินดำเนินการกิจกรรมต่าง ๆ ที่กำหนดไว้ในแผน และได้รับการเชื่อมโยงสู่แผนพัฒนาตำบล

7.1.3 สถานีพัฒนาที่ดินบุรีรัมย์ เสนอเป้าหมายและงบประมาณให้รายงานมายังกรมพัฒนาที่ดิน

7.1.4 กรมพัฒนาที่ดินพิจารณาสนับสนุนงบประมาณกิจกรรมและโครงการตามเป้าหมายที่กำหนดในแผนการใช้ที่ดิน

7.1.5 สถานีพัฒนาที่ดินบุรีรัมย์ นำเสนอต่อที่ประชุมจังหวัด/อำเภอ เพื่อสร้างการรับรู้และประชาสัมพันธ์ให้หน่วยงานอื่น นำโครงการภายใต้หน่วยงานมาพัฒนาพื้นที่ตามแผนการใช้ที่ดินกำหนด

7.2 กิจกรรมของกรมพัฒนาที่ดินในเขตการใช้ที่ดินที่จะดำเนินการในปีงบประมาณ 2567

งบประมาณที่กำหนดไว้เป็นการประมาณเบื้องต้น อาจมีการเปลี่ยนแปลงตามที่ได้รับการจัดสรรให้ดำเนินการ (ตารางที่ 7-1)

7.2.1 เขตพื้นที่เกษตรกรรม

1) เขตทำนา มีแผนงาน/โครงการ ดังนี้

(1.1) การปรับปรุงบำรุงดิน

- (1) การส่งเสริมการผลิตและการใช้สารอินทรีย์
- (2) การผลิต-จัดหาเมล็ดพันธุ์พืชปุ๋ยสด
- (3) การส่งเสริมการปรับปรุงบำรุงดินด้วยพืชปุ๋ยสด
- (4) การพัฒนากลุ่มเกษตรกรใช้สารอินทรีย์ลดการใช้สารเคมีทางการเกษตร
- (5) การจัดตั้งธนาคารปุ๋ยอินทรีย์
- (6) การรณรงค์ไถกลบตอซัง
- (7) ส่งเสริมเกษตรกรอินทรีย์การรับรองแบบมีส่วนร่วม(PGS)

(1.2) การบริหารจัดการน้ำ

- (1) การพัฒนาแหล่งน้ำขนาดเล็กเพื่อการอนุรักษ์ดินและน้ำ
- (2) การก่อสร้างแหล่งน้ำในไร่นานอกเขตชลประทาน
- (3) การก่อสร้างระบบส่งน้ำ

(1.3) การฟื้นฟูและป้องกันการชะล้างพังทลายของดิน

- (1) การปลูกหญ้าแฝกเพื่อการอนุรักษ์ดินและน้ำ
- (2) การจัดระบบอนุรักษ์ดินและน้ำลุ่ม-ดอน
- (3) การจัดทำระบบอนุรักษ์ดินและน้ำพร้อมปลูกไม้ยืนต้นโตเร็ว



2) เขตปลูกพืชไร่ เขตปลูกไม้ผล และเขตปลูกไม้ยืนต้น มีแผนงาน/โครงการ ดังนี้

(1) การปรับปรุงบำรุงดิน

- 1.1) การส่งเสริมการผลิตและการใช้สารอินทรีย์
- 1.2) การผลิต-จัดหาเมล็ดพันธุ์พืชปุ๋ยสด
- 1.3) การส่งเสริมการปรับปรุงบำรุงดินด้วยพืชปุ๋ยสด
- 1.4) การพัฒนาเกษตรกรผู้ใช้สารอินทรีย์ลดการใช้สารเคมีทางการเกษตร
- 1.5) การจัดตั้งธนาคารปุ๋ยอินทรีย์
- 1.6) การจัดหาปุ๋ยอินทรีย์
- 1.7) การส่งเสริมการปรับปรุงบำรุงพื้นที่ดินกรด
- 1.8) ส่งเสริมเกษตรกรอินทรีย์การรับรองแบบมีส่วนร่วม(PGS)

(2) การบริหารจัดการน้ำ

- 2.1) การพัฒนาแหล่งน้ำขนาดเล็กเพื่อการอนุรักษ์ดินและน้ำ
- 2.2) การก่อสร้างแหล่งน้ำในไร่นานอกเขตชลประทาน
- 2.3) การก่อสร้างระบบส่งน้ำ

(3) การฟื้นฟูและป้องกันการชะล้างพังทลายของดิน

- 3.1) การปลูกหญ้าแฝกเพื่อการอนุรักษ์ดินและน้ำ
- 3.2) การจัดระบบอนุรักษ์ดินและน้ำลุ่ม-ดอน
- 3.3) การจัดทำระบบอนุรักษ์ดินและน้ำพร้อมปลูกไม้ยืนต้นโตเร็ว

3) เขตประมง มีแผนงาน/โครงการ ดังนี้

(1) การบริหารจัดการน้ำ

- 1.1) การก่อสร้างแหล่งน้ำในไร่นานอกเขตชลประทาน
- 1.2) การพัฒนาแหล่งน้ำ/ชุดลอก

7.3 กิจกรรมที่ขอการสนับสนุนจากส่วนราชการอื่น (ตารางที่ 7-2)

7.4.1 เขตพื้นที่เกษตรกรรม

1) เขตทำนา มีกิจกรรมที่ขอการสนับสนุนจากส่วนราชการอื่น ดังนี้

1.1) ใช้ตลาดนำการผลิตในการเลือกชนิดพืชหลังนาและหาตลาดรองรับ (สำนักงานพาณิชย์จังหวัดบึงกาฬ/สำนักงานสหกรณ์จังหวัดบึงกาฬ)

1.2) จัดอบรมถ่ายทอดความรู้เรื่องการใช้พันธุ์ข้าว (กรมการข้าว)

1.3) จัดอบรมถ่ายทอดความรู้เรื่องการรักษาพันธุ์ข้าวและการจัดการโรค/แมลง (กรมการข้าว)

1.4) ถ่ายทอดองค์ความรู้เรื่องการผลิตเมล็ดพันธุ์ข้าว (กรมการข้าว)

1.5) ถ่ายทอดองค์ความรู้การแปรรูปข้าวและบรรจุภัณฑ์(กรมส่งเสริมการเกษตร/กรมส่งเสริมสหกรณ์)

2) เขตปลูกพืชไร่ เขตปลูกไม้ผล เขตปลูกไม้ยืนต้น เขตปลูกพืชไร่ เขตปลูกพืชทางเลือก มีกิจกรรมที่ขอการสนับสนุนจากส่วนราชการอื่น ดังนี้

2.1) ใช้ตลาดนำการผลิตในการเลือกชนิดพืชและหาตลาดรองรับ ทั้งในเขตที่เหมาะสมและในเขตที่ไม่เหมาะสมและต้องการปรับเปลี่ยนชนิดพืช (สำนักงานพาณิชย์จังหวัดบึงกาฬ/สำนักงานสหกรณ์จังหวัดบึงกาฬ)



2.2) การอบรมให้ความรู้การเข้าสู่กระบวนการรับรองมาตรฐานสินค้าเกษตรปลอดภัย (GAP) (กรมวิชาการเกษตร)

2.3) จัดอบรมถ่ายทอดความรู้การทำเกษตรผสมผสานตามแนวทางเศรษฐกิจพอเพียง (กรมส่งเสริมการเกษตร)

2.4) สนับสนุนการขุดเจาะน้ำบาดาลเพื่อการเกษตร (กรมทรัพยากรน้ำบาดาล)

2.5) จัดอบรมถ่ายทอดองค์ความรู้เกษตรกรรมยั่งยืน (เกษตรและสหกรณ์จังหวัดบุรีรัมย์)

3) เขตประมง มีกิจกรรมที่ขอการสนับสนุนจากส่วนราชการอื่น ดังนี้ ส่งเสริม/สนับสนุนพันธุ์สัตว์ ความรู้ด้านการเลี้ยงปลา การทำอาหารปลา (สำนักงานประมงจังหวัดจังหวัดบุรีรัมย์)

7.4.2 พื้นที่แหล่งน้ำ มีกิจกรรมที่ขอการสนับสนุนจากส่วนราชการอื่น ดังนี้

1.1) สนับสนุนการพัฒนาเพื่อเพิ่มพื้นที่กักเก็บน้ำ (สำนักงานชลประทานบุรีรัมย์)

1.2) สนับสนุนการเพาะเลี้ยงสัตว์น้ำ (ประมงจังหวัดบุรีรัมย์/เทศบาลตำบลชาง)

7.4 ความต้องการของชุมชนและองค์กรปกครองส่วนท้องถิ่น

จากการดำเนินการจัดทำกระบวนการมีส่วนร่วมของประชาชนที่เทศบาลตำบลชาง เมื่อวันที่ 20 กรกฎาคม 2566 ได้มีความต้องการของประชาชนที่ต้องการให้ดำเนินการเกี่ยวกับแก้ปัญหาดินเสื่อมโทรม และฟื้นฟูความอุดมสมบูรณ์ของดิน การขาดแคลนน้ำ ปรับรูปที่ดินและเปลี่ยนกิจกรรมการผลิตให้เหมาะสมกับที่ดิน

เพื่อตอบสนองต่อความต้องการของชุมชนและการแก้ไขปัญหาเชิงพื้นที่ของตำบลชาง กรมพัฒนาที่ดินได้วิเคราะห์เบื้องต้น ดังต่อไปนี้

ปัญหาของตำบลชางในภาพรวมสรุปได้ว่า มีปัญหาสำคัญ 2 ประการ (1) ดินขาดความอุดมสมบูรณ์ (2) ขาดแคลนน้ำ รองลงมาคือ ดินตื้น การใช้สารเคมีในปริมาณที่มาก และที่ดินไร้เอกสารสิทธิ์ปัญหาดังกล่าวนี้ส่งผลกระทบต่อคุณภาพชีวิตของราษฎรในชุมชนโดยรวม

ในกรณีของปัญหาความเสื่อมโทรมของที่ดินนั้นจะรวมถึง (1) ดินขาดความอุดมสมบูรณ์ (2) ดินตื้น จากการวิเคราะห์การชะล้างพังทลายในเขตการใช้ที่ดินของตำบลชาง ซึ่งมีเนื้อที่รวม 68,078 ไร่ พบว่า ระดับการชะล้างพังทลายของดินน้อย มีเนื้อที่ 51,795 ตัน/ไร่/ปี การชะล้างพังทลายของดินปานกลาง มีเนื้อที่ 2,527 ตัน/ไร่/ปี การชะล้างพังทลายของดินรุนแรง มีเนื้อที่ 554 ตัน/ไร่/ปี และการชะล้างพังทลายของดินรุนแรงมาก มีเนื้อที่ 23 ตัน/ไร่/ปี (รูปที่ 7-1)

ในกรณีของการขาดแคลนนํ้าในตำบลชางจะมีการขาดแคลนนํ้าในช่วงฤดูแล้งหรือฝนทิ้งช่วง ประกอบกับการปกคลุมของวัชพืชทางนํ้าปกคลุมแหล่งนํ้าทำให้แหล่งนํ้าตื้นเขินดังกล่าวข้างต้นแล้ว การที่ประชากรเพิ่มขึ้น กิจกรรมที่ต้องใช้นํ้าเพิ่มขึ้น ทำการเกษตรเพิ่มขึ้น รวมทั้งเหตุการณ์ที่เกิดจากการเปลี่ยนแปลงภูมิอากาศ เช่น ปริมาณฝนน้อยกว่าปกติ ฝนทิ้งช่วง จนเกิดความแห้งแล้ง การขาดแคลนนํ้าจึงเกิดขึ้นอย่างต่อเนื่อง จำเป็นต้องวางระบบอนุรักษ์ดินและนํ้าเพื่อกักนํ้าในดิน คงความอุดมสมบูรณ์ เพื่อจัดหานํ้าให้แหล่งนํ้าต้นทุน โดยวิธีการต่างๆ ให้เพียงพอแก่ความต้องการ

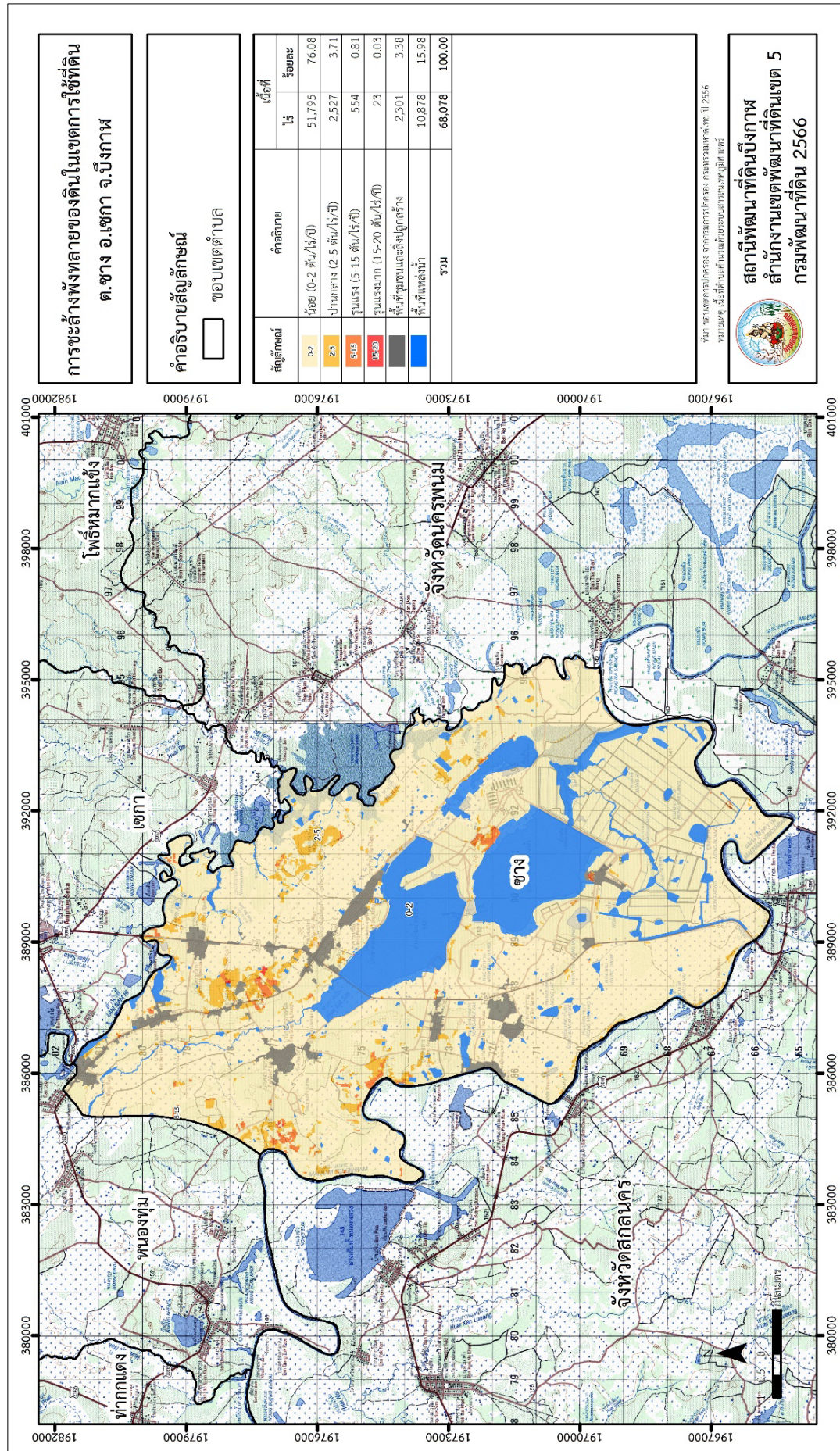
ประเด็นหลักจากข้อเสนอให้แก้ไขปัญหาเรื่องขาดแคลนนํ้าและนํ้าท่วม จะสรุปได้ว่ามี 5 ประการ คือ (1) การขุดลอกแหล่งนํ้าในปัจจุบันซึ่งรวมถึงอ่างเก็บนํ้า ลำนํ้า เป็นต้น (2) ก่อสร้างระบบส่งนํ้าด้วยท่อกระจายนํ้าจากแหล่งนํ้าธรรมชาติ (3) ขุดเจาะบ่อนํ้าบาดาล (4) ก่อสร้างคลองส่งนํ้าเพื่อการกระจายนํ้า และ (5) ป้องกันนํ้าท่วม



เพื่อตอบสนองข้อเสนอดังกล่าวทั้ง ประการนี้ จากการวิเคราะห์ข้อมูลเบื้องต้นที่มีอยู่ในปัจจุบันแล้วสรุปได้ว่า “ไม่สามารถดำเนินการแก้ปัญหาหมู่บ้านใดหมู่บ้านหนึ่งหรือใช้วิธีการใดวิธีการหนึ่งแล้วจะแก้ไขปัญหาการขาดแคลนน้ำหรือน้ำท่วมทั้งตำบลได้โดยสิ้นเชิง”

การแก้ไขปัญหาการขาดแคลนน้ำหรือน้ำท่วมจะต้องดำเนินการทั้งตำบลควบคู่กันทั้งปัญหาของพื้นที่ โดยจัดทำโครงการ “การพัฒนาที่ดินและน้ำที่เป็นระบบ” ทั้งพื้นที่ตำบลที่รวมข้อเสนอในการแก้ไขปัญหา 5 ประการ ไว้ด้วยกัน (รูปที่ 7-1)

การแก้ไขปัญหาการขาดแคลนน้ำหรือน้ำท่วมจะต้องดำเนินการทั้งตำบลควบคู่กันทั้งปัญหาการชะล้างพังทลายของดิน กับปัญหาการขาดแคลนน้ำ โดยจัดทำโครงการ “การพัฒนาที่ดินและน้ำที่เป็นระบบ” ทั้งพื้นที่ตำบลที่รวมข้อเสนอในการแก้ไขปัญหา โดยแบ่งพื้นที่ออกเป็น 2 ส่วน คือ 1. ส่วนของกลางน้ำ อยู่บริเวณตอนกลางของตำบล สภาพพื้นที่ประกอบด้วยที่มีลักษณะราบ มีแหล่งน้ำขนาดใหญ่ พื้นที่บางส่วนมีระดับความสูญเสียดินในระดับปานกลาง พื้นที่กลางน้ำมีหมู่ที่ 1, 3, 4, 5, 7, 9, 10, 11 และ 13 การจัดการพื้นที่ควรก่อสร้างระบบอนุรักษ์ดินและน้ำ จัดรูปที่ดิน วางผังน้ำทั้งระบบ และสนับสนุนการปรับเปลี่ยนกิจกรรมการผลิต 2. ส่วนของปลายน้ำ อยู่บริเวณตอนใต้ของตำบล สภาพพื้นที่ส่วนใหญ่เป็นที่ราบ มีส่วนน้อยที่มีความเสี่ยงในการสูญเสียดินจากการชะล้างพังทลายของดินและไหลลงสู่แหล่งน้ำ พื้นที่ปลายน้ำมีหมู่ที่ 2, 6, 8 และ 12 การจัดการพื้นที่ควรพัฒนาที่ดินและระบบน้ำ ได้แก่ การขุดลอกคลอง ก่อสร้างสระน้ำ คลองส่งน้ำ คลองระบายน้ำหรือพรางป้องกันน้ำท่วม การขุดบ่อบาดาล ปรับรูปที่ดินปรับเปลี่ยนกิจกรรมการผลิต และการทำระบบอนุรักษ์ดินและน้ำเพื่อให้การใช้ที่ดินสามารถใช้พื้นที่ได้อย่างต่อเนื่องและเกิดประโยชน์ทั้งตัวเกษตรกร ชุมชน ในด้านเศรษฐกิจ สังคมและสิ่งแวดล้อม (รูปที่ 7-1)



รูปที่ 7-1 การชะล้างพังทลายของดินในเขตการใช้ที่ดิน ตำบลชาง อำเภอลำปาง จังหวัดลำปาง



แผนการใช้ที่ดินตำบลซาง อำเภอลำทะเมนชัย จังหวัดบุรีรัมย์

ตารางที่ 7-1 กิจกรรมของกรมพัฒนาที่ดินในเขตเกษตรกรรมที่จะดำเนินการในปีงบประมาณ 2567

เขตการใช้ที่ดิน (เกษตรกรรม)	แผนงาน/โครงการ	งบประมาณ (บาท)
1. เขตทำนา เนื้อที่ 25,900 ไร่	1. การปรับปรุงบำรุงดิน	200,775
	1.1 การส่งเสริมการผลิตและการใช้สารอินทรีย์	38,400
	1.2 การผลิต-จัดหาเมล็ดพันธุ์พืชปุ๋ยสด	74,375
	1.3 การส่งเสริมการปรับปรุงบำรุงดินด้วยพืชปุ๋ยสด	10,000
	1.4 การพัฒนากลุ่มเกษตรกรใช้สารอินทรีย์ลดการใช้สารเคมีทางการเกษตร	25,500
	1.5 การจัดตั้งธนาคารปุ๋ยอินทรีย์	-
	1.6 การรณรงค์ไถกลบตอซัง	52,500
	1.7 ส่งเสริมเกษตรกรอินทรีย์การรับรองแบบมีส่วนร่วม(PGS)	-
	2. การบริหารจัดการน้ำ	231,000
	2.1 การก่อสร้างแหล่งน้ำในไร่นานอกเขตชลประทาน	231,000
	3. การฟื้นฟูและป้องกันการชะล้างพังทลายของดิน	90,000
	3.1 การปลูกหญ้าแฝกเพื่อการอนุรักษ์ดินและน้ำ	90,000
	3.2 การจัดระบบอนุรักษ์ดินและน้ำลุ่ม-ดอน	-
3.3 การจัดทำระบบอนุรักษ์ดินและน้ำพร้อมปลูกไม้ยืนต้นโตเร็ว	-	
2. เขตปลูกไม้ผล เนื้อที่ 67 ไร่	1. การปรับปรุงบำรุงดิน	717,075
3. เขตปลูกไม้ยืนต้น เนื้อที่ 16,782 ไร่	1.1 การส่งเสริมการผลิตและการใช้สารอินทรีย์	38,400
	1.2 การผลิต-จัดหาเมล็ดพันธุ์พืชปุ๋ยสด	74,375
4. เขตปลูกพืชไร่ เนื้อที่ 1,682 ไร่	1.3 การส่งเสริมการปรับปรุงบำรุงดินด้วยพืชปุ๋ยสด	5,000
	1.4 การพัฒนากลุ่มเกษตรกรใช้สารอินทรีย์ลดการใช้สารเคมีทางการเกษตร	25,500
	1.5 การจัดตั้งธนาคารปุ๋ยอินทรีย์	470,000
	1.6 การจัดหาปุ๋ยโดโลไมต์	102,000
	1.7 การส่งเสริมการปรับปรุงบำรุงพื้นที่ดินกรด	1,800



ตารางที่ 7-1 (ต่อ)

เขตการใช้ที่ดิน (เกษตรกรรม)	แผนงาน/โครงการ	งบประมาณ (บาท)
	2. การบริหารจัดการน้ำ	231,000
	2.1 การก่อสร้างแหล่งน้ำในไร่นานอกเขตชลประทาน	231,000
	3. การฟื้นฟูและป้องกันการชะล้างพังทลายของดิน	90,000
	3.1 การปลูกหญ้าแฝกเพื่อการอนุรักษ์ดินและน้ำ	90,000
	3.2 การจัดระบบอนุรักษ์ดินและน้ำลุ่ม-ดอน	-
	3.3 การจัดทำระบบอนุรักษ์ดินและน้ำพร้อมปลูกไม้ยืนต้นโตเร็ว	-
5. เขตประมง เนื้อที่ 200 ไร่	1. การปรับปรุงบำรุงดิน	2,600
	1.1 สารเร่ง พด.6 จุลินทรีย์ผลิตสารบำบัดน้ำเสีย	2,600



ตารางที่ 7-2 สรุปกิจกรรมที่ขอรับการสนับสนุนจากส่วนราชการอื่นในเขตการใช้ที่ดิน

เขตการใช้ที่ดิน	กิจกรรมที่ขอรับการสนับสนุนจากส่วนราชการอื่น
1. เขตพื้นที่เกษตรกรรม	การแก้ปัญหาดินเสื่อมโทรม พื้นที่ความอุดมสมบูรณ์ของดิน และเพิ่มศักยภาพการผลิต
1. เขตทำนา เนื้อที่ 25,900 ไร่	1) โครงการส่งเสริมและพัฒนาเกษตรกร/กลุ่มเกษตรกรให้มีความเข้มแข็งตามศักยภาพ (สนง.สหกรณ์จังหวัด)
2. เขตปลูกไม้ผล เนื้อที่ 67 ไร่	2) โครงการเกษตรอินทรีย์ (ศูนย์วิจัยและพัฒนาการเกษตร)
3. เขตปลูกไม้ยืนต้น เนื้อที่ 16,782 ไร่	3) โครงการศูนย์เรียนรู้การเพิ่มประสิทธิภาพการผลิตภาคเกษตร (สำนักงานเกษตรจังหวัด)
4. เขตปลูกพืชไร่ เนื้อที่ 1,682 ไร่	4) โครงการวิจัยและพัฒนาเทคโนโลยีและนวัตกรรม (ศูนย์วิจัยและพัฒนาการเกษตร)
	5) โครงการการบริหารความหลากหลายชีวภาพ (สำนักงานเกษตรจังหวัด)
	6) โครงการพัฒนาเกษตรกรปราดเปรื่อง (Smart Farmer) (สำนักงานเกษตรจังหวัด)
	7) โครงการส่งเสริมเกษตรกรทฤษฎีใหม่ในเขตปฏิรูปที่ดิน (สนง.การปฏิรูปที่ดินจังหวัด)
	8) โครงการสร้างและพัฒนาเกษตรกรรุ่นใหม่ (สำนักงานเกษตรจังหวัด)
	9) โครงการพัฒนาเกษตรกรรมยั่งยืน (สำนักงานเกษตรจังหวัด)
	10) โครงการพัฒนารัฐกิจชุมชนในเขตปฏิรูปที่ดิน (สนง.การปฏิรูปที่ดินจังหวัด)
	11) โครงการส่งเสริมเกษตรกรทฤษฎีใหม่ (สำนักงานเกษตรจังหวัด)
	13) โครงการใช้ปุ๋ยเคมีตามค่าวิเคราะห์ดิน (สนง.เกษตรจังหวัด)
	14) โครงการบำบัดน้ำเพื่อการเกษตร (กรมทรัพยากรน้ำบาดาล)
	15) โครงการผลิตข้าวครบวงจร (ศูนย์เมล็ดพันธุ์ข้าว)
	16) โครงการพัฒนาน้ำบาดาลเพื่อการเกษตรด้วยพลังงานแสงอาทิตย์ (กระทรวงพลังงาน)
	17) โครงการผลิตปุ๋ยน้ำหมักชีวภาพ (เทศบาลตำบลซาง)



ตารางที่ 7-2 (ต่อ)

เขตการใช้ที่ดิน	กิจกรรมที่ขอการสนับสนุนจากส่วนราชการอื่น
	การปรับปรุงที่ดินและเปลี่ยนกิจกรรมการผลิต
	<ol style="list-style-type: none">1) โครงการพัฒนาเครือข่ายงานส่งเสริมการเกษตร (สนง.เกษตรจังหวัด)2) โครงการเสริมสร้างและพัฒนาศักยภาพองค์กรเกษตรกร (สนง.เกษตรจังหวัด)3) โครงการขับเคลื่อนการดำเนินงานส่งเสริมและพัฒนาวิสาหกิจชุมชน (สนง.เกษตรจังหวัด)4) โครงการส่งเสริมเกษตรกรรมทางเลือก (สนง.เกษตรจังหวัด)5) โครงการส่งเสริมการใช้เครื่องจักรกลทางการเกษตร (สนง.เกษตรจังหวัด)6) โครงการส่งเสริมเกษตรผสมผสาน (สนง.เกษตรจังหวัด)7) โครงการขับเคลื่อนเศรษฐกิจพอเพียงในสหกรณ์และกลุ่มเกษตรกร (สนง.เกษตรจังหวัด)8) โครงการพัฒนาตลาดสินค้าเกษตร (สนง.เกษตรจังหวัด)9) โครงการธนาคารสินค้าเกษตร (สนง.เกษตรจังหวัด)10) โครงการพัฒนาสถาบันเกษตรกรรูปแบบประชารัฐ (สนง.เกษตรจังหวัด)11) โครงการศักยภาพการดำเนินธุรกิจของสหกรณ์การเกษตรและกลุ่มเกษตรกร (สนง.เกษตรจังหวัด)12) โครงการผลิตพันธุ์พืชและปัจจัยการผลิต (สนง.เกษตรจังหวัด)16) โครงการระบบส่งเสริมการเกษตรแบบแปลงใหญ่17) โครงการบริหารจัดการพื้นที่เกษตรกรรม18) โครงการผลิตและสนับสนุนหัวเชื้อจุลินทรีย์ควบคุมศัตรูพืช (ศูนย์ส่งเสริมเทคโนโลยีการเกษตรด้านอารักขาพืชจังหวัด)19) โครงการสนับสนุนการผลิตจุลินทรีย์ควบคุมศัตรูพืชทดแทนการใช้สารเคมี (เทศบาลตำบลบาง)20) โครงการจัดตั้งศูนย์เรียนรู้เศรษฐกิจพอเพียงชุมชน (เทศบาลตำบลบาง)



ตารางที่ 7-2 (ต่อ)

เขตการใช้ที่ดิน	กิจกรรมที่ขอการสนับสนุนจากส่วนราชการอื่น
5. เขตประมง เนื้อที่ 200 ไร่	<ol style="list-style-type: none">1) โครงการสร้างความเข้มแข็งกลุ่มการผลิตด้านการเกษตร (กรมประมง)2) โครงการส่งเสริมและพัฒนาอาชีพเพื่อแก้ไขปัญหาที่ดินทำกินของเกษตรกร (กรมประมง)3) โครงการออกแบบการปรับเปลี่ยนการใช้น้ำเพื่อการเกษตรตามนโยบาย (กรมชลประทาน)4) โครงการพัฒนาพื้นที่ให้เป็นพื้นที่รับน้ำ (กรมชลประทาน)
2. เขตแหล่งน้ำ เนื้อที่ 10,878 ไร่	<ol style="list-style-type: none">1) โครงการศึกษาความเป็นไปได้ในการพัฒนาแหล่งน้ำชลประทาน (กรมชลประทาน)2) โครงการพัฒนาระบบชลประทานด้วยนวัตกรรม (กรมชลประทาน)3) โครงการเพิ่มประสิทธิภาพการกักเก็บน้ำ (กรมชลประทาน)4) โครงการพัฒนาโครงการชลประทานเดิม (กรมชลประทาน)5) โครงการเพิ่มประสิทธิภาพการส่งและระบายน้ำ (กรมชลประทาน)6) โครงการจัดทำระบบกระจายน้ำจากแหล่งน้ำสาธารณะ(กรมชลประทาน)



แผนการใช้ที่ดินตำบลซาง อำเภอลำทะเมนชัย จังหวัดบุรีรัมย์

ตาราง 7-3 เป้าหมายการดำเนินงานและงบประมาณ ตำบลซาง อำเภอลำทะเมนชัย จังหวัดบุรีรัมย์ แผน 5 ปี (พ.ศ. 2567-2571)

เขตการใช้ที่ดิน	งาน/โครงการ/กิจกรรม	หน่วย นับ	เป้าหมาย					รวม	งบประมาณ					รวม	หน่วยงาน รับผิดชอบ
			2567	2568	2569	2570	2571		2567	2568	2569	2570	2571		
1. การปรับปรุงบำรุงดิน															
เขตเกษตรกรรม	1.1 การส่งเสริมการผลิตและ การใช้สารอินทรีย์	ราย	100	150	150	150	150	700	51,200	76,800	76,800	76,800	76,800	358,400	พด.
เขตทำนา/พืชไร่/ ยืนต้น/ไม้ผล	1.2 การผลิต-จัดหาเมล็ดพันธุ์ พืชปุ๋ยสด	ตัน	5	5	5	5	5	25	148,750	148,750	148,750	148,750	148,750	743,750	พด.
เขตนาข้าว/พืชไร่/ ไม้ผล/ไม้ยืนต้น	1.3 การส่งเสริมการปรับปรุง บำรุงดินด้วยพืชปุ๋ยสด	ไร่	1,000	1,000	1,000	1,000	1,000	5,000	15,000	15,000	15,000	15,000	15,000	75,000	พด.
เขตเกษตรกรรม	1.4 การพัฒนากลุ่มเกษตรกร ใช้สารอินทรีย์ลดการใช้ สารเคมีทางการเกษตร	กลุ่ม	8	15	15	15	15	68	27,200	51,000	51,000	51,000	51,000	231,200	พด.
เขตทำนา,พืชไร่/ ไม้ผล/ไม้ยืนต้น	1.5 การจัดตั้งธนาคารปุ๋ย อินทรีย์	แห่ง	-	1	1	1	1	4	-	470,000	470,000	470,000	470,000	1,880,000	พด.
เขตปลูกพืชไร่/ไม้ผล/ ไม้ยืนต้น	1.6 การจัดหาปุ๋ยโดโลไมต์	ตัน	20	60	60	60	60	300	34,000	102,000	102,000	102,000	102,000	442,000	พด.
เขตปลูกพืชไร่/ไม้ผล/ ไม้ยืนต้น	1.7 การส่งเสริมการปรับปรุง บำรุงพื้นที่ดินกรด	ไร่	40	120	120	120	120	600	600	1,800	1,800	1,800	1,800	7,800	พด.
เขตทำนา	1.8 การรณรงค์เฝ้าติดตาม ดิน	ไร่	150	150	150	150	150	750	52,500	52,500	52,500	52,500	52,500	262,500	พด.
เขตประมง	1.9 สารเร่ง พด.6 จุลินทรีย์ ผลิตสารบำบัดน้ำเสีย	ลิตร	200	200	200	200	200	1,000	2,600	2,600	2,600	2,600	2,600	13,000	พด.
เขตเกษตรกรรม	1.10 ส่งเสริมเกษตรกรอินทรีย์ การรับรองแบบมีส่วนร่วม (PGS)	กลุ่ม	-	-	1	1	1	3	-	-	20,000	20,000	20,000	60,000	พด.



แผนการใช้ที่ดินตำบลซาง อำเภอลำทะเมนชัย จังหวัดบุรีรัมย์

ตาราง 7-3 (ต่อ)

เขตการใช้ที่ดิน	งาน/โครงการ/กิจกรรม	หน่วย นับ	เป้าหมาย					รวม	งบประมาณ					รวม	หน่วยงาน รับผิดชอบ
			2567	2568	2569	2570	2571		2567	2568	2569	2570	2571		
2. การบริหารจัดการน้ำ															
เขตเกษตรกรรม	2.1 การก่อสร้างแหล่งน้ำใน ไร่นานอกเขตชลประทาน	บ่อ	20	20	20	20	20	100	462,000	462,000	462,000	462,000	462,000	2,310,000	พต.
3. การฟื้นฟูและป้องกัน การชะล้างพังทลายของดิน															
เขตเกษตรกรรม, พื้นที่แหล่งน้ำ	3.1 การปลูกหญ้าแฝกเพื่อ การอนุรักษ์ดินและน้ำ	กล้า	150,000	150,000	150,000	150,000	150,000	500,000	180,000	180,000	180,000	180,000	180,000	900,000	พต.
4. การจัดทำระบบอนุรักษ์ ดินและน้ำ															
เขตทำนา	4.1 การจัดทำระบบอนุรักษ์ดิน และน้ำลุ่ม-ดอน	ไร่	-	-	1,000	1,000	1,000	3,000	-	-	2,000,000	2,000,000	2,000,000	6,000,000	พต.
เขตทำนา,เขตปลูก พืชไร่/ไม้ผล/ไม้ยืน ต้น	4.2 การจัดทำระบบอนุรักษ์ ดินและน้ำพร้อมปลูกไม้ยืน ต้นโตเร็ว	ไร่	-	-	200	200	200	600	-	-	340,000	340,000	340,000	1,020,000	พต.

หมายเหตุ: งบประมาณที่กำหนดไว้ในปีเป็นการประมาณเบื้องต้น อาจมีการเปลี่ยนแปลงตามที่ได้รับการจัดสรรให้ดำเนินการ



คณะผู้จัดทำ

ที่ปรึกษา

นายบุญช่วย ชัยระดม
นางปราณี สีหพันธ์
นายชุมพร ศาสตราวาหะ

ผู้อำนวยการสำนักงานพัฒนาที่ดินเขต 5
ผู้เชี่ยวชาญด้านวางระบบการพัฒนาที่ดิน
ผู้อำนวยการกลุ่มวางแผนการใช้ที่ดิน

ผู้เรียบเรียงและจัดทำ

นายพัชรพล คาคบัว
นางสาวกนกนิกา อ่ำสวัสดิ์
นายธนเทพ ศรีบุญกุล
นายอาทิตย์ พิมพ์บุตร

ผู้อำนวยการสถานีพัฒนาที่ดินบุรีรัมย์
นักวิชาการเกษตรชำนาญการ
เจ้าพนักงานการเกษตรชำนาญงาน
เจ้าหน้าที่แผนที่ภาพถ่าย



เอกสารอ้างอิง

- กรมการปกครอง. 2566. รายงานสถิติจำนวนประชากรและบ้าน รายจังหวัด รายอำเภอ และรายตำบล (ณ เดือนธันวาคม พ.ศ. 2565) แหล่งที่มา : <https://stat.bora.dopa.go.th/stat/statnew/statyear/#/TableTemplate/Area/statpop>. 1 พฤษภาคม 2566.
- กรมการพัฒนาชุมชน. 2566. ข้อมูลความจำเป็นพื้นฐาน (จปฐ.)รายจังหวัด รายอำเภอ และรายตำบล ปี 2565. แหล่งที่มา :<https://ebmn.cdd.go.th/>. 1 มิถุนายน 2566.
- กรมทรัพยากรน้ำบาดาล. 2566. ปริมาณน้ำและจำนวนบ่อบาดาล ปี 2565. แหล่งที่มา:<http://app.dgr.go.th/newpasutara/xml/search.php>, 26 พฤษภาคม 2566.
- กรมส่งเสริมการเกษตร. 2566. จำนวนครัวเรือนเกษตรกรที่ขึ้นทะเบียนเกษตรกร จำแนกรายจังหวัด รายอำเภอ และรายตำบล (ณ เดือนมกราคม พ.ศ. 2566). แหล่งที่มา : <http://mvos2.gistda.or.th/>. 15 พฤษภาคม 2566
- กรมอุตุนิยมวิทยา. 2566. ปริมาณน้ำฝนเฉลี่ยรายปี 30 ปี (พ.ศ. 2536-2565). กรมอุตุนิยมวิทยากระทรวงดิจิทัลเพื่อเศรษฐกิจและสังคม, กรุงเทพฯ.
- กองนโยบายและแผนการใช้ที่ดิน. 2566. แผนที่สภาพการใช้ที่ดิน ปี 2566 (ไฟล์ข้อมูล). กรมพัฒนาที่ดิน กระทรวงเกษตรและสหกรณ์, กรุงเทพฯ.
- กองสำรวจดินและวิจัยทรัพยากรดิน. 2566. แผนที่ทรัพยากรดิน (ไฟล์ข้อมูล). กรมพัฒนาที่ดิน กระทรวงเกษตรและสหกรณ์, กรุงเทพฯ.
- เทศบาลตำบลซาง.2566. แผนพัฒนาท้องถิ่น (2566-2570). แหล่งที่มา http://tessaban.net/_files_aorbortor/030497/news/030497_1_20211026-141139.pdf 1 พฤษภาคม 2566
- บัณฑิต ต้นศิริ และ คำรณ ไทรพิภ. 2542. คู่มือการประเมินคุณภาพที่ดิน. กองวางแผนการใช้ที่ดิน กรมพัฒนาที่ดิน.
- สำนักเทคโนโลยีการสำรวจและทำแผนที่. 2566. แผนที่ขอบเขตตำบล ปี 2564 (ไฟล์ข้อมูล). กรมพัฒนาที่ดิน กระทรวงเกษตรและสหกรณ์, กรุงเทพฯ.



กรมพัฒนาที่ดิน

LAND DEVELOPMENT DEPARTMENT

กระทรวงเกษตรและสหกรณ์

สถานีพัฒนาที่ดินบึงกาฬ

สำนักงานพัฒนาที่ดินเขต 5

โทร. 042-088211