

แผนการใช้ที่ดินตำบลคำแก้ว อำเภอโซพิสัย จังหวัดบึงกาฬ



สถานีพัฒนาที่ดินบึงกาฬ
สำนักงานพัฒนาที่ดินเขต 5
กรมพัฒนาที่ดิน กระทรวงเกษตรและสหกรณ์

เอกสารวิชาการฉบับที่ 031/2566
กันยายน 2566

แผนการใช้ที่ดินตำบลคำแก้ว

อำเภอโซ่พิสัย จังหวัดบึงกาฬ



สถานีพัฒนาที่ดินบึงกาฬ
สำนักงานพัฒนาที่ดินเขต 5
กรมพัฒนาที่ดิน กระทรวงเกษตรและสหกรณ์

เอกสารวิชาการฉบับที่ 031/2566
กันยายน 2566



คำนำ

การจัดทำแผนการใช้ที่ดินดำเนินการตามรัฐธรรมนูญแห่งราชอาณาจักรไทย พ.ศ. 2560 มาตรา 72 (1) ที่ได้บัญญัติให้มีการวางแผนการใช้ที่ดินให้เหมาะสมกับศักยภาพของที่ดินตามหลักการพัฒนาอย่างยั่งยืน โดยแผนการใช้ที่ดินคำแก้ว อำเภอโซ่พิสัย จังหวัดบึงกาฬ ได้นำแนวคิดของ Food and Agriculture Organization of United Nations และ United Nations Environment Programme มาปรับใช้ คือ ความเหมาะสมทางกายภาพ ความเหมาะสมทางเศรษฐกิจ การยอมรับจากสังคม การสร้างความยั่งยืนให้สิ่งแวดล้อม และเสนอทางเลือกการใช้ที่ดิน ร่วมกับวิธีการที่จำเป็นอื่นๆ เช่น กระบวนการมีส่วนร่วมของชุมชน (Participatory Rural Appraisal: PRA) การประเมินคุณภาพที่ดิน เป็นต้น

กองนโยบายและแผนการใช้ที่ดินร่วมกับสำนักงานพัฒนาที่ดินเขต (สพข.) และสถานีพัฒนาที่ดิน (สพด.) ในการดำเนินงานวางแผนการใช้ที่ดินระดับตำบล โดยพิจารณาภาพรวมของสภาพปัญหาในด้านต่างๆ ทั้งด้านกายภาพ เศรษฐกิจ และสังคม วิเคราะห์และสังเคราะห์ข้อมูลนำไปสู่การวางแผนการใช้ที่ดินที่สอดคล้องกับศักยภาพของพื้นที่ โดยผ่านกระบวนการมีส่วนร่วมของชุมชน (PRA) ในการระบุปัญหา ความต้องการของเกษตรกร และผู้มีส่วนได้ส่วนเสีย ทั้งนี้ สพด. ได้จัดทำแผนกิจกรรม/โครงการ เพื่อขับเคลื่อนแผนการใช้ที่ดินให้เป็นรูปธรรมเพื่อให้เกษตรกรมีคุณภาพชีวิตที่ดีขึ้น มีการใช้ที่ดินอย่างถูกต้องเหมาะสมรักษาสภาพแวดล้อม และอนุรักษ์ทรัพยากรในชุมชนให้เกิดความยั่งยืนต่อไป

สถานีพัฒนาที่ดินบึงกาฬ

กันยายน 2566



สารบัญ

	หน้า
คำนำ	ก
สารบัญ	ข
สารบัญตาราง	ค
สารบัญรูป	ง
บทที่ 1 บทนำ	
1.1 ความสำคัญของการวางแผนการใช้ที่ดิน	1-1
1.2 หลักการและเหตุผล	1-1
1.3 วัตถุประสงค์	1-1
1.4 ระยะเวลาและสถานที่ดำเนินงาน	1-2
1.5 ขั้นตอนการดำเนินงาน	1-2
1.6 วิสัยทัศน์ของตำบล	1-3
บทที่ 2 ข้อมูลทั่วไป	
2.1 ที่ตั้งและอาณาเขต	2-1
2.2 การแบ่งส่วนการปกครอง	2-1
2.3 สภาพภูมิประเทศ	2-2
2.4 สภาพภูมิอากาศ	2-2
2.5 สภาพการใช้ที่ดินในปัจจุบัน	2-4
2.6 สภาพเศรษฐกิจและสังคม	2-9
บทที่ 3 สถานภาพของทรัพยากรธรรมชาติ	
3.1 ทรัพยากรป่าไม้	3-1
3.2 ทรัพยากรน้ำ	3-1
3.3 ทรัพยากรดิน	3-2
บทที่ 4 กระบวนการมีส่วนร่วมของชุมชน (Participatory Rural Appraisal: PRA)	
4.1 การวิเคราะห์ผลจากการจัดทำกระบวนการมีส่วนร่วมของชุมชน (PRA)	4-1
4.2 ระบบการปลูกพืชในปัจจุบัน	4-4
บทที่ 5 การประเมินคุณภาพที่ดิน	
5.1 หลักการประเมินคุณภาพที่ดินด้านกายภาพ	5-1
5.2 พืชเศรษฐกิจที่สำคัญของตำบล	5-2
5.3 ระดับความเหมาะสมของที่ดิน	5-3



สารบัญ (ต่อ)

	หน้า
บทที่ 6 แผนการใช้ที่ดิน	
6.1 การวิเคราะห์ข้อมูลเพื่อการจัดทำแผนการใช้ที่ดินระดับตำบล	6-1
6.2 เขตการใช้ที่ดิน	6-2
บทที่ 7 การขับเคลื่อนแผนการใช้ที่ดิน	
7.1 ขั้นตอนการดำเนินงาน	7-1
7.2 กิจกรรมของกรมพัฒนาที่ดินในเขตการใช้ที่ดินที่จะดำเนินการใน ปีงบประมาณ 2566	7-1
7.3 กิจกรรมที่ขอการสนับสนุนจากส่วนราชการอื่น	7-3
7.4 ความต้องการของชุมชนและองค์กรปกครองส่วนท้องถิ่น	7-3
เอกสารอ้างอิง	8-1
คณะผู้จัดทำ	9-1



สารบัญญัตินี้

ตารางที่		หน้า
2-1	สถิติภูมิอากาศ ณ สถานีตรวจอากาศจังหวัดหนองคาย ปี 2536-2565	2-3
2-2	สภาพการใช้ที่ดิน ตำบลคำแก้ว อำเภอโซ่พิสัย จังหวัดบึงกาฬ	2-6
2-3	จำนวนประชากรและครัวเรือน ตำบลคำแก้ว อำเภอโซ่พิสัย จังหวัดบึงกาฬ ปี 2565	2-9
2-4	จำนวนสัดส่วนครัวเรือน ตำบลคำแก้ว อำเภอโซ่พิสัย จังหวัดบึงกาฬ ปี 2565	2-10
2-5	รายได้-รายจ่ายเฉลี่ยครัวเรือน ตำบลคำแก้ว อำเภอโซ่พิสัย จังหวัดบึงกาฬ ปี 2565	2-11
3-1	สมบัติที่ดิน ตำบลคำแก้ว อำเภอโซ่พิสัย จังหวัดบึงกาฬ	3-4
5-1	ตัวอย่างการประเมินคุณภาพที่ดินด้านกายภาพของประเภทการใช้ประโยชน์ ที่ดิน	5-2
5-2	ชั้นความเหมาะสมทางกายภาพของดิน ตำบลคำแก้ว อำเภอโซ่พิสัย จังหวัดบึงกาฬ	5-4
6-1	เขตการใช้ที่ดิน ตำบลคำแก้ว อำเภอโซ่พิสัย จังหวัดบึงกาฬ	6-5
7-1	กิจกรรมของกรมพัฒนาที่ดินในเขตเกษตรกรรมที่จะดำเนินการใน ปีงบประมาณ 2567-2571	7-7
7-2	สรุปกิจกรรมที่ขอรับการสนับสนุนจากส่วนราชการอื่นในเขตการใช้ที่ดิน	7-9
7-3	เป้าหมายการดำเนินงานและงบประมาณ ตำบลคำแก้ว อำเภอโซ่พิสัย จังหวัดบึงกาฬ แผน 5 ปี (พ.ศ. 2567-2571)	7-12



สารบัญญรูป

รูปที่		หน้า
1-1	กรอบการวางแผนการใช้ที่ดินระดับตำบล	1-4
2-1	แผนที่ที่ตั้งและอาณาเขต ตำบลคำแก้ว อำเภอโซ่พิสัย จังหวัดบึงกาฬ	2-1
2-2	กราฟสมดุลของน้ำเพื่อการเกษตร จังหวัดบึงกาฬ	2-4
2-3	แผนที่สภาพการใช้ที่ดิน ตำบลคำแก้ว อำเภอโซ่พิสัย จังหวัดบึงกาฬ	2-8
3-1	แผนที่ทรัพยากรดิน ตำบลคำแก้ว อำเภอโซ่พิสัย จังหวัดบึงกาฬ	3-6
4-1	การวิเคราะห์สถานการณ์โดยระบบ DPSIR ของตำบลคำแก้ว อำเภอโซ่พิสัย จังหวัดบึงกาฬ	4-3
4-2	ระบบการปลูกพืชในปัจจุบัน ตำบลคำแก้ว อำเภอโซ่พิสัย จังหวัดบึงกาฬ	4-4
6-1	เขตการใช้ที่ดิน ตำบลคำแก้ว อำเภอโซ่พิสัย จังหวัดบึงกาฬ	6-5
7-1	การชะล้างพังทลายของดินในเขตการใช้ที่ดิน ตำบลคำแก้ว อำเภอโซ่พิสัย จังหวัดบึงกาฬ	7-6



บทที่ 1

บทนำ

1.1 ความสำคัญของการวางแผนการใช้ที่ดิน

ตามรัฐธรรมนูญแห่งราชอาณาจักรไทย พุทธศักราช 2560 มาตรา 72 รัฐพึงดำเนินการเกี่ยวกับที่ดิน ทรัพยากรน้ำ และพลังงาน ดังต่อไปนี้

(1) วางแผนการใช้ที่ดินของประเทศ ให้เหมาะสมกับสภาพพื้นที่และศักยภาพของที่ดิน ตามหลักการพัฒนาอย่างยั่งยืน

1.2 หลักการและเหตุผล

ปัจจุบันกรมพัฒนาที่ดินได้ดำเนินการวางแผนการใช้ที่ดินระดับประเทศเรียบร้อยแล้ว ซึ่งเป็นการวางกรอบเชิงนโยบายมุ่งเน้นการพัฒนาด้านการเกษตรให้เกิดความสมดุลและยั่งยืนและในขณะเดียวกันต้องอนุรักษ์ทรัพยากรธรรมชาติและสิ่งแวดล้อมควบคู่กับการรักษาคุณค่าทางศิลปวัฒนธรรม แต่ทั้งนี้เพื่อให้เกิดการใช้ประโยชน์ที่ดินในระดับพื้นที่อย่างมีประสิทธิภาพและรักษาฐานการผลิตด้านทรัพยากรธรรมชาติอย่างยั่งยืนตลอดห่วงโซ่อุปทาน แผนการใช้ที่ดินระดับตำบลจึงถูกนำมาใช้เป็นเครื่องมือ เพื่อขับเคลื่อนการดำเนินงานดังกล่าว ซึ่งมีความสอดคล้องกับแผนการปฏิรูปประเทศด้านทรัพยากรธรรมชาติและสิ่งแวดล้อม ซึ่งกำหนดให้มีการจัดทำแผนการใช้ที่ดินของชาติทั้งระบบให้สอดคล้องและเหมาะสมกับศักยภาพของพื้นที่และการพัฒนาเศรษฐกิจและสังคมของประเทศ

ทั้งนี้กรมพัฒนาที่ดินได้จัดทำแผนปฏิบัติการราชการกรมพัฒนาที่ดินระยะ 5 ปี (พ.ศ. 2566-2570) เพื่อให้บรรลุตามวิสัยทัศน์ที่กำหนดไว้คือ “เป็นองค์การอัจฉริยะทางดินเพื่อขับเคลื่อนการใช้ที่ดินอย่างเหมาะสม 15 ล้านไร่ ภายในปี 2570” ซึ่งในส่วนของประเด็นการพัฒนาที่ 2 บริหารจัดการทรัพยากรดินและที่ดินด้วยชุดข้อมูลที่มีมูลค่าสูง (High Value Dataset) ซึ่งมีเป้าหมาย คือ การนำชุดข้อมูล ที่มีมูลค่าสูงไปใช้ในการบริหารจัดการทางการเกษตรในส่วนของตัวชี้วัดบริหารจัดการทรัพยากรดินและที่ดินบนพื้นฐานของชุดข้อมูลที่มีมูลค่าสูง ร้อยละ 100 กลยุทธ์ที่ 2 ยกระดับแผนการใช้ที่ดินไปสู่การปฏิบัติได้กำหนดให้ร้อยละของแผนการใช้ที่ดินระดับตำบลที่จัดทำแล้วเสร็จทั้งประเทศ ภายใน ปี 2570 (ไม่น้อยกว่า ร้อยละ 80) เป็นตัวชี้วัดหนึ่งของกลยุทธ์ดังกล่าว

1.3 วัตถุประสงค์

1.3.1 เพื่อรักษาเสถียรภาพของทรัพยากรให้เกิดความสมดุลและยั่งยืนภายใต้การพัฒนาต่างๆ ของตำบล

1.3.2 เพื่อให้การใช้ที่ดินมีผลตอบแทนสูงสุดต่อหน่วยเนื้อที่อย่างยั่งยืน

1.3.3 เพื่อให้เกิดการกำหนดแผนงาน โครงการ กิจกรรม ที่สอดคล้องกับแผนการใช้ที่ดินที่กำหนดขึ้น และอยู่บนหลักการของโมเดลเศรษฐกิจ BCG (Bio-Circular-Green Economy : BCG Model)



1.4 ระยะเวลาและสถานที่ดำเนินงาน

1.4.1 ระยะเวลา 1 ตุลาคม 2565 – 30 กันยายน 2566

1.4.2 สถานที่ ตำบลคำแก้ว อำเภอโซ่พิสัย จังหวัดบึงกาฬ

1.5 ขั้นตอนการดำเนินงาน

1.5.1 รวบรวมข้อมูลปฐมภูมิและหัตถภูมิ ประกอบด้วย

1) ด้านกายภาพ ได้แก่ ทรัพยากรดิน ทรัพยากรน้ำ ทรัพยากรป่าไม้ ภูมิอากาศ สภาพการใช้ที่ดิน เขตป่าไม้ตามกฎหมายและมติคณะรัฐมนตรี ฯ

2) ด้านเศรษฐกิจและสังคม ได้แก่ การถือครองที่ดิน ลักษณะทางเศรษฐกิจของตำบล จำนวนประชากร ฯ

3) ด้านนโยบายและข้อกำหนดที่เกี่ยวข้อง ได้แก่ ยุทธศาสตร์ แผนพัฒนาเศรษฐกิจและสังคมแห่งชาติฉบับที่ 13 ยุทธศาสตร์ภาค แผนพัฒนากลุ่มจังหวัด แผนพัฒนาจังหวัด แผนพัฒนาการเกษตร และสหกรณ์ แผนพัฒนาท้องถิ่น 4 ปี ขององค์การบริหารส่วนจังหวัด เทศบาลตำบลหรือองค์การบริหารส่วนตำบล ฯ

1.5.2 จัดทำกระบวนการมีส่วนร่วมของชุมชน (Participatory Rural Appraisal : PRA) เพื่อรับฟังความคิดเห็น ประเด็นปัญหา ความต้องการด้านต่าง ๆ ขององค์การปกครองส่วนท้องถิ่นและเกษตรกร ในตำบล

1.5.3 ประเมินคุณภาพของที่ดินของพืชเศรษฐกิจหลักและพืชทางเลือกที่มีมูลค่าของตำบล

1.5.4 สังเคราะห์ข้อมูลจากข้อ 1.5.1 ถึง 1.5.3 เพื่อใช้ประกอบการวางแผนการใช้ที่ดิน

1.5.5 กำหนด (ร่าง) แผนการใช้ที่ดินระดับตำบล

1.5.6 รับฟังความคิดเห็นของผู้มีส่วนได้ส่วนเสียต่อ (ร่าง) แผนการใช้ที่ดินที่กำหนดขึ้น

1.5.7 ปรับปรุง (ร่าง) แผนการใช้ที่ดินเพื่อจัดทำแผนการใช้ที่ดินฉบับสมบูรณ์

1.5.8 นำแผนการใช้ที่ดินเข้าสู่คณะกรรมการของเขตฯ เพื่อตรวจสอบความครบถ้วน /สมบูรณ์ของเนื้อหาและองค์ประกอบ

1.5.9 เผยแพร่แผนการใช้ที่ดินเพื่อนำไปสู่การขับเคลื่อนการดำเนินงาน ประกอบด้วย

1) องค์การปกครองส่วนท้องถิ่น นำแผนการใช้ที่ดินที่จัดทำขึ้นไปประกอบการจัดทำแผนการพัฒนาของตำบล เพื่อนำไปสู่การของบประมาณที่มีความสอดคล้องกับศักยภาพด้านการผลิตและสภาพของทรัพยากรของตำบล

2) กรมพัฒนาที่ดิน โดยสำนักงานพัฒนาที่ดินจังหวัด กำหนดแผนงาน/โครงการ/กิจกรรมที่สอดคล้องกับแผนการใช้ที่ดินที่กำหนดขึ้นในแต่ละเขตและสามารถใช้ประกอบการของบประมาณในพื้นที่อย่างมีหลักการและเป็นที่ยอมรับ

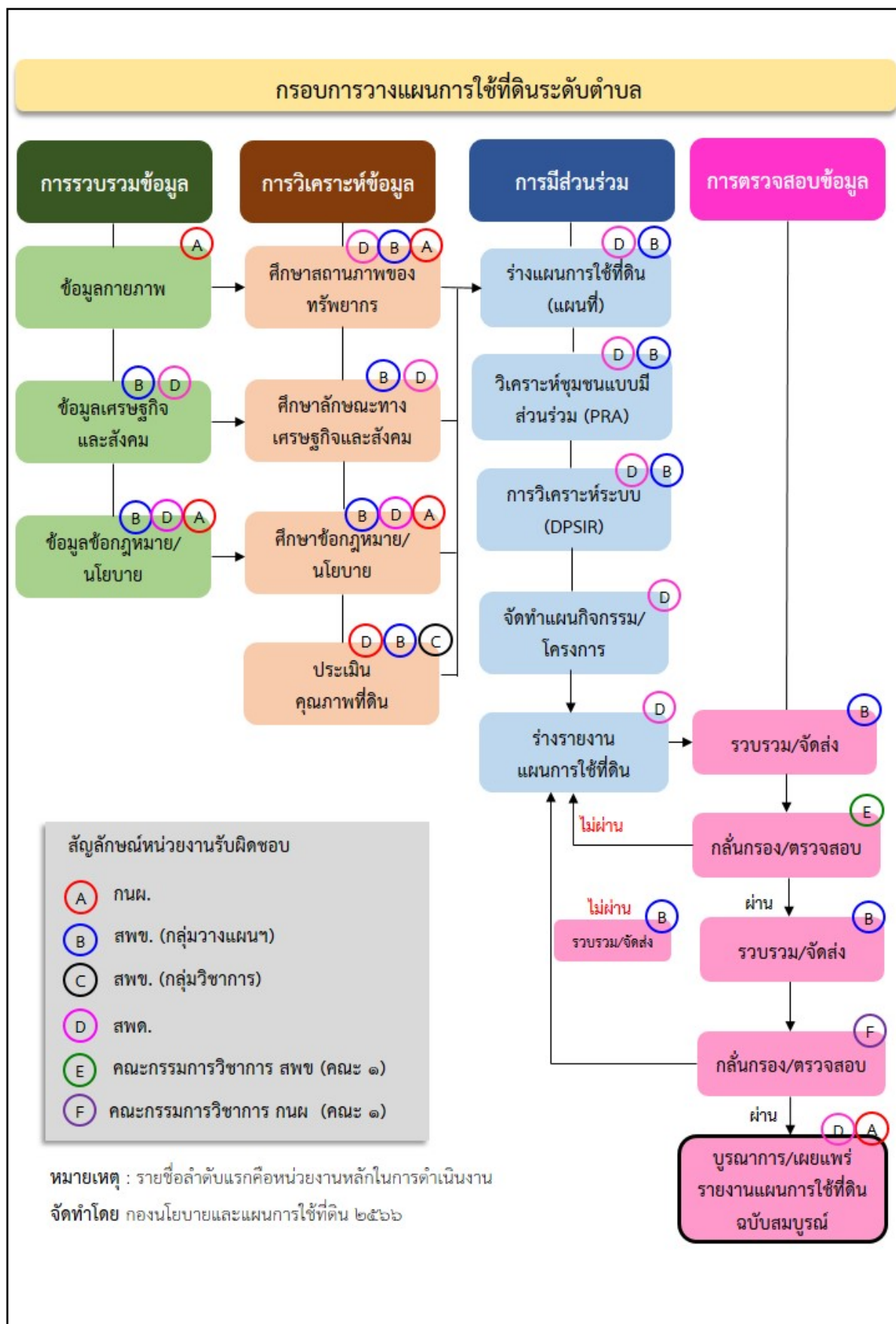
3) หน่วยงานราชการอื่น ๆ สามารถใช้เป็นข้อมูลพื้นฐานประกอบแผนงาน/โครงการ/กิจกรรมที่สอดคล้องกับแผนการใช้ที่ดินที่กำหนดขึ้นในแต่ละเขต

ขั้นตอนการวางแผนการใช้ที่ดินระดับตำบลแสดงดังรูปที่ 1-1



1.6 วิสัยทัศน์ของตำบล

เศรษฐกิจยั่งยืน พลิกฟื้นคุณภาพชีวิต การศึกษาพัฒนา การกีฬาอีสปอร์ต คุณธรรมนำชีวิต ยาเสพติด
ห่างไกล (องค์การบริหารส่วนตำบลคำแก้ว,2566)



รูปที่ 1-1 กรอบการวางแผนการใช้ที่ดินระดับตำบล

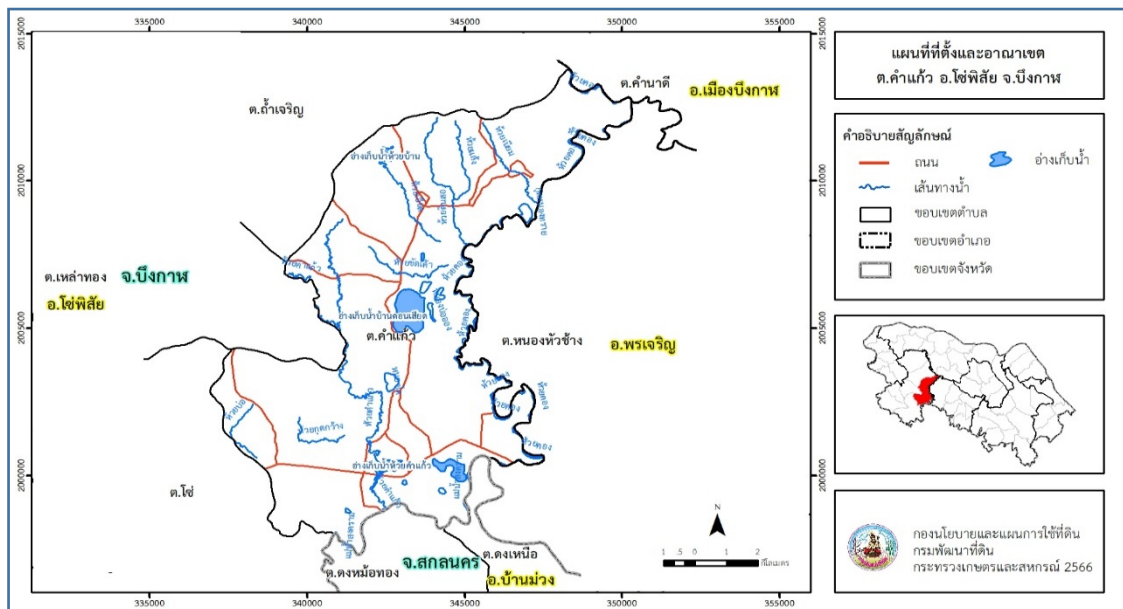


บทที่ 2 ข้อมูลทั่วไป

2.1 ที่ตั้งและอาณาเขต

ตำบลคำแก้ว อำเภอโซ่พิสัย จังหวัดบึงกาฬ ตั้งอยู่ทางทิศตะวันออกเฉียงเหนือของอำเภอโซ่พิสัย มีพื้นที่ประมาณ 97 ตารางกิโลเมตร หรือ 60,812 ไร่ โดยมีอาณาเขตติดต่อ ดังนี้ (รูปที่ 2-1)

ทิศเหนือ	ติดต่อกับ	ตำบลลำเจริญ อำเภอโซ่พิสัย ตำบลคำนาดี อำเภอเมืองบึงกาฬ จังหวัดบึงกาฬ
ทิศใต้	ติดต่อกับ	ตำบลดงหม้อทอง ตำบลดงเหนือ อำเภอบ้านม่วง จังหวัดสกลนคร
ทิศตะวันออก	ติดต่อกับ	ตำบลหนองหัวช้าง อำเภอพรเจริญ จังหวัดบึงกาฬ
ทิศตะวันตก	ติดต่อกับ	ตำบลเหล่าทอง ตำบลโซ่ อำเภอโซ่พิสัย จังหวัดบึงกาฬ



รูปที่ 2-1 แผนที่ตั้งและอาณาเขต ตำบลคำแก้ว อำเภอโซ่พิสัย จังหวัดบึงกาฬ

2.2 การแบ่งส่วนการปกครอง

ตำบลคำแก้ว อำเภอโซ่พิสัย จังหวัดบึงกาฬ แบ่งส่วนการปกครองออกเป็น 13 หมู่บ้าน ดังนี้

- | | |
|--------------------------|----------------------------|
| หมู่ที่ 1 บ้านนางวงสุ่ม | หมู่ที่ 8 บ้านคำแวง |
| หมู่ที่ 2 บ้านโนนสะแบง | หมู่ที่ 9 บ้านโนนเค็ง |
| หมู่ที่ 3 บ้านคำเตาะเลาะ | หมู่ที่ 10 บ้านห้วยเนียม |
| หมู่ที่ 4 บ้านดอนเสียด | หมู่ที่ 11 บ้านดอนโพธิ์ทอง |
| หมู่ที่ 5 บ้านท่าเรือ | หมู่ที่ 12 บ้านโนนสามัคคี |
| หมู่ที่ 6 บ้านหนองโด | หมู่ที่ 13 บ้านหนองสวรรค์ |
| หมู่ที่ 7 บ้านคำแก้ว | |



2.3 สภาพภูมิประเทศ

ลักษณะพื้นที่ทั่วไปส่วนใหญ่เป็นที่ดอน มีสภาพพื้นที่ราบเรียบถึงลูกคลื่นลอนลาด เป็นส่วนหนึ่งของลุ่มน้ำโขงตะวันออกเฉียงเหนือ ทางทิศใต้มีแม่น้ำสงครามไหลผ่าน เป็นแม่สายหลัก และมีแหล่งน้ำที่สำคัญ เช่น ห้วยคอง กุดกว้าง กุดหนองทราย หนองดอนวัว หนองบัวใหญ่ หนองเพ็ญ และหนองรวม

2.4 สภาพภูมิอากาศ

จากการศึกษาสถิติภูมิอากาศ (ปี พ.ศ.2536-2565) พบว่า ตำบลคำแก้ว อำเภอโซ่พิสัย จังหวัดบึงกาฬ มีรายละเอียดดังนี้

2.4.1 อุณหภูมิ

มีอุณหภูมิโดยเฉลี่ยทั้งปี 26.9 องศาเซลเซียส อุณหภูมิสูงสุดเฉลี่ย 32.6 องศาเซลเซียส ในเดือนเมษายน และอุณหภูมิต่ำสุดเฉลี่ย 22.4 องศาเซลเซียส ในเดือนมกราคม

2.4.2 ปริมาณน้ำฝน

มีปริมาณน้ำฝนรวมทั้งปี 1,725.7 มิลลิเมตร มีฝนตกประมาณ 127 วัน เดือนที่มีฝนตกมากที่สุดในเดือนสิงหาคม มีปริมาณฝน 349.2 มิลลิเมตร และมีฝนตกประมาณ 22 วัน

2.4.3 สมดุลน้ำเพื่อการเกษตร

จากข้อมูลสถิติภูมิอากาศในคาบ 30 ปี (ปี พ.ศ.2536-2565) ณ สถานีตรวจอากาศจังหวัดหนองคาย ได้นำมาวิเคราะห์สมดุลของน้ำเพื่อการเกษตร ซึ่งเป็นการวิเคราะห์หาช่วงฤดูกาลเพาะปลูกพืชตลอดจนช่วงระยะเวลาที่พืชเสี่ยงต่อการขาดน้ำ ข้อมูลที่นำมาวิเคราะห์ คือ ปริมาณน้ำฝน และศักยภาพการคายระเหยน้ำอ้างอิง (ET_o) ซึ่งคำนวณด้วยโปรแกรม Cropwat for Windows Version 8.0 โดยใช้สมการ Penman-Monteith สามารถสรุปสมดุลของน้ำเพื่อการเกษตรในเขตอาศัยน้ำฝนได้ดังนี้

ช่วงที่เหมาะสมต่อการปลูกพืช เป็นช่วงที่ค่าปริมาณน้ำฝนมากกว่าค่า 0.5 การระเหยจากผิวดินและการคายน้ำของพืช เป็นช่วงที่ดินมีความชุ่มชื้นพอเหมาะต่อการเพาะปลูกพืช เป็นช่วงที่ดินมีความชุ่มชื้นพอเหมาะต่อการเพาะปลูกพืช ซึ่งช่วงนี้เริ่มตั้งแต่ต้นเดือนมีนาคมถึงต้นเดือนพฤศจิกายน

ช่วงที่มีน้ำมากเกินพอ เป็นช่วงที่ค่าปริมาณน้ำฝนมากกว่าค่าการระเหยจากผิวดิน และการคายน้ำของพืช ซึ่งช่วงนี้เริ่มตั้งแต่กลางเดือนเมษายนถึงปลายเดือนตุลาคม

ช่วงขาดน้ำ เป็นช่วงฤดูแล้งที่ค่าปริมาณน้ำฝนน้อยกว่าค่า 0.5 การระเหยจากผิวดินและการคายน้ำของพืช ซึ่งพืชอาจเสียหายจากการขาดแคลนน้ำได้ ซึ่งช่วงนี้เริ่มตั้งต้นเดือนพฤศจิกายนถึงต้นเดือนมีนาคม (ตารางที่ 2-1 และรูปที่ 2-2)



แผนการใช้ที่ดินตำบลคำแก้ว อำเภอโซ่พิสัย จังหวัดบึงกาฬ

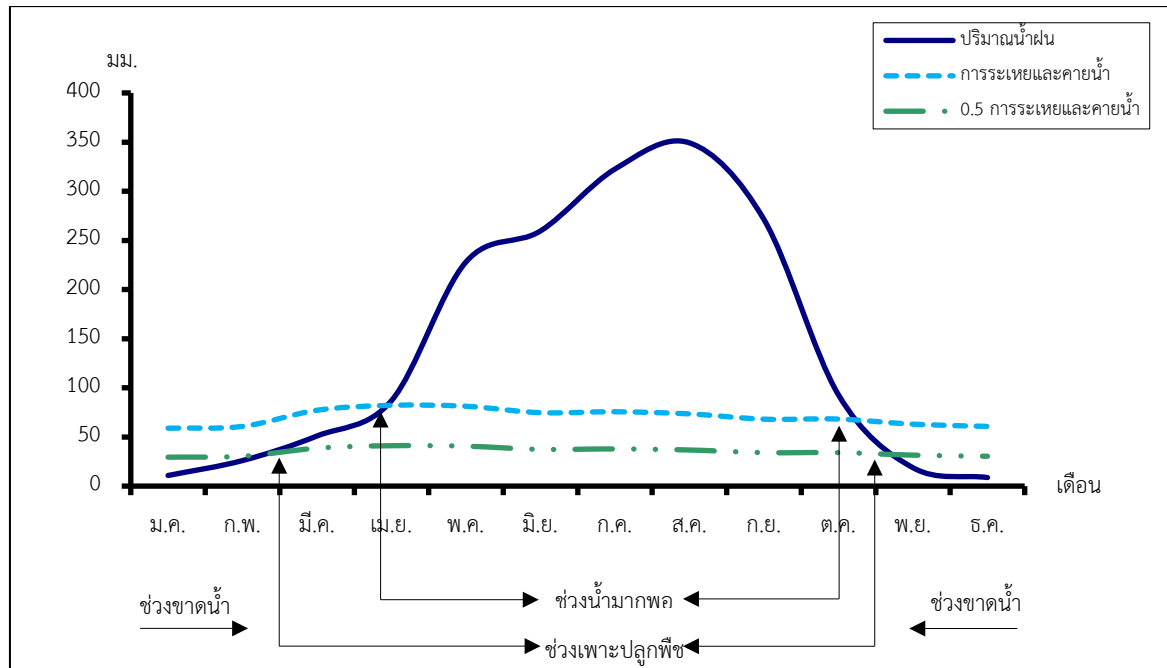
ตารางที่ 2-1 สถิติภูมิอากาศ ณ สถานีตรวจอากาศจังหวัดหนองคาย¹ (ปี พ.ศ.2536-2565)

เดือน	อุณหภูมิ (°ซ)			ความชื้นสัมพัทธ์	ปริมาณน้ำฝน	จำนวนวันที่ฝนตก	ศักยภาพการคายระเหยน้ำ	ปริมาณฝนใช้การ/ ²
	ต่ำสุด	สูงสุด	เฉลี่ย	(%)	(มม.)	(วัน)	(มม.)	(มม.)
ม.ค.	17.3	29.8	23.0	68.0	10.8	1.9	58.9	10.6
ก.พ.	19.1	32.0	25.1	65.0	26.0	3.3	60.8	24.9
มี.ค.	22.3	34.6	27.9	65.0	51.0	5.9	77.2	46.8
เม.ย.	24.5	36.0	29.6	67.0	87.0	8.4	82.2	74.9
พ.ค.	25.0	34.6	29.0	76.0	228.1	16.5	81.2	144.9
มิ.ย.	25.1	33.5	28.6	81.0	259.6	19.1	74.7	151.0
ก.ค.	25.0	32.7	28.2	83.0	322.6	20.9	75.6	157.3
ส.ค.	24.7	32.2	27.8	84.0	349.2	22.1	73.5	159.9
ก.ย.	24.4	32.2	27.8	83.0	271.2	17.8	68.1	152.1
ต.ค.	23.3	32.3	27.3	76.0	92.8	7.9	68.2	79.0
พ.ย.	20.7	31.5	25.6	70.0	18.7	2.5	63.0	18.1
ธ.ค.	17.5	29.4	22.9	68.0	8.7	1.1	60.8	8.6
เฉลี่ย	22.4	32.6	26.9	73.8	-	-	-	-
รวม	-	-	-	-	1,725.7	127.4	844.1	1,028.1

หมายเหตุ : ¹ เป็นสถานีตรวจอากาศที่ใกล้พื้นที่ตำบลมากที่สุด

² จากการคำนวณโดยโปรแกรม Cropwat for Windows Version 8.0

ที่มา : กรมอุตุนิยมวิทยา (2566)



รูปที่ 2-2 กราฟสมดุลของน้ำเพื่อการเกษตร ปี พ.ศ. 2536-2565

2.5 สภาพการใช้ที่ดินปัจจุบัน

สภาพการใช้ที่ดินตำบลคำแก้ว อำเภอโซ่พิสัย จังหวัดบึงกาฬ ซึ่งสำรวจโดยกลุ่มวิเคราะห์สภาพการใช้ที่ดิน (2566) ประกอบด้วยประเภทการใช้ที่ดินต่าง ๆ ดังนี้

2.5.1 พื้นที่ชุมชนและสิ่งปลูกสร้าง มีเนื้อที่ 2,221 ไร่ หรือร้อยละ 3.65 ของเนื้อที่ตำบล

2.5.2 พื้นที่เกษตรกรรมมีเนื้อที่ 49,527 ไร่ หรือร้อยละ 81.45 ของเนื้อที่ตำบล ประกอบด้วยการใช้ประโยชน์ที่ดินด้านเกษตรกรรมต่าง ๆ ดังต่อไปนี้

1) พื้นที่นา มีเนื้อที่ 15,908 ไร่ หรือร้อยละ 26.16 ของเนื้อที่ตำบล ได้แก่ นาข้าว นาร้าง นาข้าว+มันสำปะหลัง นาข้าว+ข้าวโพด

2) พืชไร่ มีเนื้อที่ 708 ไร่ หรือร้อยละ 1.17 ของเนื้อที่ตำบล ได้แก่ มันสำปะหลัง มันสำปะหลัง/ยางพารา อ้อย ไร่ร้าง

3) ไม้ยืนต้น มีเนื้อที่ 32,850 ไร่ หรือร้อยละ 54.02 ของเนื้อที่ตำบล ได้แก่ ยางพารา ยูคาลิปตัส ปาล์มน้ำมัน ไม้ยืนต้นร้าง/เสื่อมโทรม ไม้ยืนต้นผสม

4) ไม้ผล มีเนื้อที่ 43 ไร่ หรือร้อยละ 0.07 ของเนื้อที่ตำบล ได้แก่ ไม้ผลผสม กล้วย มะนาว มะม่วง

5) พืชสวน มีเนื้อที่ 4 ไร่ หรือร้อยละ 0.01 ของเนื้อที่ตำบล ได้แก่ หวาย

6) สถานที่เพาะเลี้ยงสัตว์น้ำ มีเนื้อที่ 14 ไร่ หรือร้อยละ 0.02 ของเนื้อที่ตำบล ได้แก่ สถานที่เพาะเลี้ยงปลา



2.5.3 พื้นที่ป่าไม้ มีเนื้อที่ 199 ไร่ หรือร้อยละ 0.32 ของเนื้อที่ตำบล ได้แก่ ป่าผลัดใบสมบูรณ์ และป่าผลัดใบรอสภาพฟื้นฟู

2.5.4 พื้นที่แหล่งน้ำ มีเนื้อที่ 3,747 ไร่ หรือร้อยละ 6.17 ของเนื้อที่ตำบล ได้แก่ อ่างเก็บน้ำหนองบึง ทะเลสาบ แม่น้ำ ลำห้วย ลำคลอง และบ่อน้ำในไร่นา

2.5.5 พื้นที่เบ็ดเตล็ด มีเนื้อที่ 5,118 ไร่ หรือร้อยละ 8.41 ของเนื้อที่ตำบล ได้แก่ พุ่มหญ้าสลับไม้พุ่ม/ไม้ละเมาะ พื้นที่ลุ่ม พุ่มหญ้าธรรมชาติ พื้นที่ถม และบ่อดิน



แผนการใช้ที่ดินตำบลคำแก้ว อำเภอโซ่พิสัย จังหวัดบึงกาฬ

ตารางที่ 2-2 สภาพการใช้ที่ดิน ตำบลคำแก้ว อำเภอโซ่พิสัย จังหวัดบึงกาฬ

หน่วยแผนที่	สภาพการใช้ที่ดิน	เนื้อที่	
		ไร่	ร้อยละ
U	พื้นที่ชุมชนและสิ่งปลูกสร้าง	2,221	3.65
U201	หมู่บ้านบนพื้นราบ	1,435	2.36
U301	สถานที่ราชการและสถาบันต่าง ๆ	377	0.62
U405	ถนน	218	0.36
U502	โรงงานอุตสาหกรรม	176	0.29
U603	สุสาน ป่าช้า	12	0.02
U605	สถานีบริการน้ำมัน	3	-
A	พื้นที่เกษตรกรรม	49,527	81.45
A100	นาไร่	901	1.48
A101	นาข้าว	14,946	24.58
A101+A202	นาข้าว+ข้าวโพด	4	0.01
A101+A204	นาข้าว+มันสำปะหลัง	57	0.09
A200	ไร่ร้าง	15	0.03
A203	อ้อย	19	0.03
A204	มันสำปะหลัง	608	1.00
A204/A302	มันสำปะหลัง/ยางพารา	66	0.11
A300	ไม้ยืนต้นร้าง/เสื่อมโทรม	1,231	2.02
A301	ไม้ยืนต้นผสม	48	0.08
A302	ยางพารา	26,618	43.77
A303	ป่าสน้ำมัน	1,362	2.24
A304	ยูคาลิปตัส	3,576	5.88
A305	สัก	15	0.03
A401	ไม้ผลผสม	28	0.05
A407	มะม่วง	2	-
A411	กล้วย	11	0.02
A422	มะนาว	2	-
A511	หวาย	4	0.01



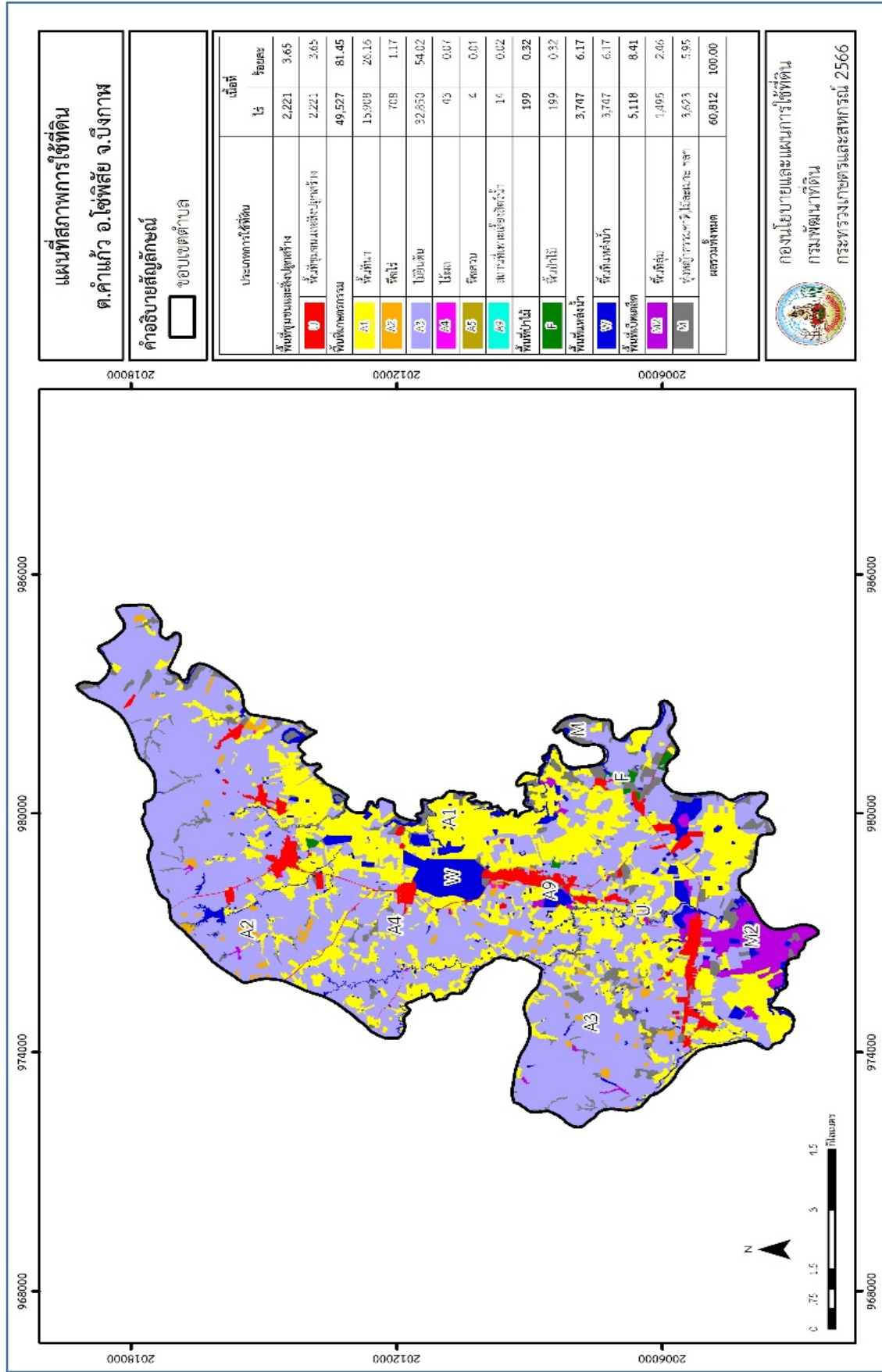
แผนการใช้ที่ดินตำบลคำแก้ว อำเภอโซ่พิสัย จังหวัดบึงกาฬ

ตารางที่ 2-2 ต่อ

หน่วยแผนที่	สภาพการใช้ที่ดิน	เนื้อที่	
		ไร่	ร้อยละ
A902	สถานที่เพาะเลี้ยงปลา	14	0.02
F	พื้นที่ป่าไม้	199	0.32
F200	ป่าผลัดใบรกรากพื้นที่สูง	33	0.05
F201	ป่าผลัดใบสมบูรณ์	166	0.27
M	พื้นที่เบ็ดเตล็ด	5,118	8.41
M101	ทุ่งหญ้าธรรมชาติ	331	0.54
M102	ทุ่งหญ้าสลับไม้พุ่ม/ไม้ละเมาะ	3,165	5.20
M201	พื้นที่ลุ่ม	1,495	2.46
M304	บ่อดิน	48	0.08
M405	พื้นที่ถม	68	0.11
M701	ที่ทิ้งขยะ	11	0.02
W	พื้นที่แหล่งน้ำ	3,747	6.17
W101	แม่น้ำ ลำห้วย ลำคลอง	861	1.42
W102	หนอง บึง ทะเลสาบ	887	1.46
W201	อ่างเก็บน้ำ	1,448	2.38
W202	บ่อน้ำในไร่นา	551	0.91
ผลรวมทั้งหมด		60,812	100.00



แผนการใช้ที่ดินตำบลคำแก้ว อำเภอโซ่พิสัย จังหวัดบึงกาฬ



รูปที่ 2-3 แผนที่สภาพการใช้ที่ดิน ตำบลคำแก้ว อำเภอโซ่พิสัย จังหวัดบึงกาฬ



2.6 สภาพเศรษฐกิจและสังคม

2.6.1 ประชากร

จากหลักฐานทะเบียนราษฎรของกรมการปกครอง กระทรวงมหาดไทย ณ เดือนธันวาคม 2565 พบว่า ประชากรที่อาศัยในพื้นที่ตำบลคำแก้ว มีประชากรรวม 104,002 คน แยกเป็นชาย 5,081 คน เป็นหญิง 4,921 คน ความหนาแน่นโดยเฉลี่ย 102.80 คนต่อตารางกิโลเมตร มีจำนวนครัวเรือนทั้งหมด 3,007 ครัวเรือน เป็นครัวเรือนเกษตรที่มาขึ้นทะเบียนกรมส่งเสริมการเกษตร 2,145 ครัวเรือน หรือร้อยละ 71.33 ของจำนวนครัวเรือนทั้งหมด และเป็นครัวเรือนที่ประกอบอาชีพอื่นๆ ครัวเรือนเกษตรที่ไม่ได้มาขึ้นทะเบียนกรมส่งเสริมการเกษตร 862 ครัวเรือน หรือร้อยละ 28.67 ของจำนวนครัวเรือนทั้งหมด ดังรายละเอียดในตารางที่ 2-3 ถึง 2-4

ตารางที่ 2-3 จำนวนประชากรและครัวเรือน ตำบลคำแก้ว อำเภอโซ่พิสัย จังหวัดบึงกาฬ ปี 2565

พื้นที่	จำนวนครัวเรือน	จำนวนประชากร (คน)		
		ชาย	หญิง	รวม
ตำบลคำแก้ว	3,007	5,081	4,921	10,002
หมู่ที่ 1 นางวงสุม	244	461	463	924
หมู่ที่ 2 โนนสะแบง	209	356	358	714
หมู่ที่ 3 คำเตาะเสาะ	202	322	314	636
หมู่ที่ 4 ดอนเสียด	319	526	484	1,010
หมู่ที่ 5 ท่าเรือ	188	292	299	591
หมู่ที่ 6 หนองโด	285	482	492	974
หมู่ที่ 7 คำแก้ว	265	411	415	826
หมู่ที่ 8 คำแวง	298	440	449	889
หมู่ที่ 9 โนนเค็ง	241	445	432	877
หมู่ที่ 10 ห้วยเนียม	159	255	228	483
หมู่ที่ 11 ดอนโพธิ์ทอง	195	351	321	672
หมู่ที่ 12 โนนสามัคคี	266	476	418	894
หมู่ที่ 13 หนองสวรรค์	136	264	248	512

ที่มา: กรมการปกครอง (2566)



ตารางที่ 2-4 จำนวนและสัดส่วนครัวเรือน ตำบลคำแก้ว อำเภอโซ่พิสัยจังหวัดบึงกาฬ ปี 2565

รายการ	จำนวน (ครัวเรือน)	ร้อยละ
จำนวนครัวเรือนทั้งหมด ¹⁾	3,007	100.00
- จำนวนครัวเรือนเกษตรที่มาขึ้นทะเบียนกรมส่งเสริมการเกษตร ²⁾	2,145	71.33
- จำนวนครัวเรือนที่ประกอบอาชีพอื่นๆ และจำนวนครัวเรือนเกษตรที่ไม่ได้มาขึ้นทะเบียนฯ	862	28.67

ที่มา: 1) กรมการปกครอง (2566)

2) กรมส่งเสริมการเกษตร (2566)

2.6.2 การถือครองที่ดิน

จากข้อมูลกรมการปกครอง ณ เดือนธันวาคม 2565 ตำบลคำแก้ว มีจำนวนครัวเรือนทั้งหมด 3,007 ครัวเรือน โดยถือครองที่ดินเฉลี่ยครัวเรือนละ 20.22 ไร่

2.6.3 ลักษณะทางเศรษฐกิจและการประกอบอาชีพ

สภาพเศรษฐกิจของชุมชนในตำบลคำแก้ว ส่วนใหญ่ประชากรมีอาชีพด้านการเกษตรกรรม ได้แก่ ปลูกยางพารามากเป็นอันดับหนึ่ง รองลงมาได้แก่ ปลูกข้าว ปาล์มน้ำมัน และมันสำปะหลัง นอกจากนี้เกษตรกรยังมีการเลี้ยงสัตว์

การประกอบอาชีพในตำบลคำแก้ว ประชากรส่วนใหญ่ประกอบอาชีพเกษตรกรรม ทั้งการทำนา ปลูกไม้ยืนต้น และพืชไร่ นอกจากนี้ยังมีการเลี้ยงสัตว์ไว้เพื่อบริโภคและจำหน่าย

- อาชีพทำเกษตรกรรม ตำบลคำแก้ว ครัวเรือนเกษตรที่ขึ้นทะเบียนกับกรมส่งเสริมการเกษตร 2,145 ครัวเรือน โดยเกษตรกรปลูกยางพารามากเป็นอันดับหนึ่ง รองลงมาได้แก่ ข้าว ปาล์มน้ำมัน และมันสำปะหลังนอกจากนี้เกษตรกรยังมีการเลี้ยงสัตว์ สำหรับการเลี้ยงสัตว์พบว่าส่วนใหญ่เลี้ยงไว้เพื่อบริโภคและจำหน่าย ได้แก่ โค กระบือ สุกร และไก่

2.6.4 ด้านรายได้-รายจ่าย

จากข้อมูลจำเป็นพื้นฐาน จปฐ. (กรมการพัฒนาชุมชน, 2566) พบว่า รายได้ครัวเรือนเฉลี่ยปีละ 211,911 บาท รายได้บุคคลเฉลี่ยปีละ 62,639 บาท รายจ่ายครัวเรือนเฉลี่ยปีละ 1,208,322 บาท รายจ่ายบุคคลเฉลี่ยปีละ 35,566 บาท เมื่อพิจารณาจะเห็นว่ารายได้ครัวเรือนมากกว่ารายจ่ายครัวเรือนปีละ 91,589 บาท และรายได้บุคคลมากกว่ารายจ่ายบุคคลปีละ 27,073 บาท ดังรายละเอียดในตารางที่ 2-5



แผนการใช้ที่ดินตำบลคำแก้ว อำเภอโซ่พิสัย จังหวัดบึงกาฬ

ตารางที่ 2-5 รายได้-รายจ่ายเฉลี่ยครัวเรือน ตำบลคำแก้ว อำเภอโซ่พิสัย จังหวัดบึงกาฬ ปี 2565

พื้นที่	แหล่งรายได้ของครัวเรือน (บาท/ปี)				รายได้ครัวเรือน เฉลี่ย (บาท/ปี)	รายได้บุคคล เฉลี่ย (บาท/ปี)	รายจ่ายครัวเรือน เฉลี่ย (บาท/ปี)	รายจ่ายบุคคล เฉลี่ย (บาท/ปี)
	อาชีพหลัก	อาชีพรอง	รายได้อื่น	ทำ-หาเอง				
ตำบลคำแก้ว	177,037	2,824	31,906	144	211,911	62,639	120,322	35,566
หมู่ที่ 1 นางวงสูม	186,519	10,215	21,243	-	217,978	72,393	97,304	32,316
หมู่ที่ 2 โนนสะแบง	193,986	629	31,594	-	226,210	53,030	137,448	32,221
หมู่ที่ 3 คำเตาะเลาะ	164,662	574	32,061	-	197,297	58,400	114,943	34,023
หมู่ที่ 4 ดอนเสียด	167,402	2,126	34,874	433	204,835	47,558	136,946	31,796
หมู่ที่ 5 ท่าเรือ	156,442	8,337	21,221	-	186,000	57,062	83,962	25,758
หมู่ที่ 6 หนองโต	217,885	850	48,535	-	267,270	80,991	144,859	43,897
หมู่ที่ 7 คำแก้ว	173,871	1,646	36,284	226	212,027	52,000	135,071	33,127
หมู่ที่ 8 คำวาง	178,450	1,786	32,808	-	213,044	81,715	124,210	47,642
หมู่ที่ 9 โนนเค็ง	145,224	2,273	30,230	1,188	178,915	44,933	126,170	31,686
หมู่ที่ 10 ห้วยเนียม	164,964	6,200	18,718	-	189,882	64,666	85,782	29,214
หมู่ที่ 11 ดอนโพธิ์ทอง	172,731	821	35,851	-	209,403	57,618	118,026	32,475
หมู่ที่ 12 โนนสามัคคี	175,285	1,606	29,570	-	206,461	86,436	116,860	48,924
หมู่ที่ 13 หนองสวรรค์	182,572	1,400	33,202	-	217,174	59,175	119,622	32,595

ที่มา: กรมการพัฒนาชุมชน (2566)



บทที่ 3

สถานภาพของทรัพยากรธรรมชาติ

การศึกษาสถานภาพของทรัพยากรธรรมชาติในพื้นที่ตำบลคำแก้ว อำเภอโซ่พิสัย จังหวัดบึงกาฬ ได้แก่ ทรัพยากรป่าไม้ ทรัพยากรน้ำ และทรัพยากรดิน ซึ่งเป็นทรัพยากรกายภาพที่สำคัญต่อการทำการเกษตร ดังนั้นจึงจำเป็นต้องทราบว่าทรัพยากรธรรมชาติแต่ละชนิดปัจจุบันมีสถานะอย่างไร เพื่อใช้เป็นข้อมูลประกอบการวางแผนการใช้ที่ดินซึ่งจะนำไปสู่การกำหนดแผนงาน โครงการ กิจกรรม รวมถึงมาตรการต่าง ๆ เพื่อการพัฒนาพื้นที่อย่างมีประสิทธิภาพต่อไป โดยมีรายละเอียดดังนี้

3.1 ทรัพยากรป่าไม้

3.1.1 ป่าไม้ตามกฎหมายและมติคณะรัฐมนตรี

1) ป่าอนุรักษ์ ไม่พบพื้นที่ป่าอนุรักษ์ (เขตอุทยานแห่งชาติ เขตรักษาพันธุ์สัตว์ป่า เขตวนอุทยาน เขตห้ามล่าสัตว์ป่า) ในพื้นที่

2) ป่าสงวนแห่งชาติ ได้มีการจำแนกเขตการใช้ประโยชน์ทรัพยากรและที่ดินป่าไม้ในพื้นที่ป่าสงวนแห่งชาติตามมติคณะรัฐมนตรี วันที่ 10 มีนาคม 2535 และ 17 มีนาคม 2535 แบ่งออกเป็น 3 เขต ประกอบด้วย เขตพื้นที่ป่าเพื่อการอนุรักษ์ (Zone C) เขตพื้นที่ป่าเพื่อเศรษฐกิจ (Zone E) และเขตพื้นที่ป่าที่เหมาะสมต่อการเกษตร (Zone A) จากการวิเคราะห์ข้อมูล พบพื้นที่ป่าจำแนกเขตการใช้ประโยชน์ทรัพยากรที่ดินและป่าไม้ในพื้นที่ป่าสงวนแห่งชาติตามมติคณะรัฐมนตรีในพื้นที่ คือ เขตพื้นที่ป่าเพื่อเศรษฐกิจ (Zone E) เนื้อที่ 22,396 ไร่

3.1.2 ชั้นคุณภาพลุ่มน้ำ (มติคณะรัฐมนตรี วันที่ 28 พฤษภาคม 2528) จากการวิเคราะห์ข้อมูล พบชั้นคุณภาพลุ่มน้ำในพื้นที่ ได้แก่

1) พื้นที่ลุ่มน้ำชั้นที่ 4 เนื้อที่ 16,309 ไร่

2) พื้นที่ลุ่มน้ำชั้นที่ 5 เนื้อที่ 44,417 ไร่

ทั้งนี้ เนื้อที่ดังกล่าวข้างต้นคำนวณด้วยระบบสารสนเทศภูมิศาสตร์ เป็นเนื้อที่เบื้องต้นเท่านั้นไม่สามารถใช้อ้างอิงได้ทางกฎหมาย

3.2 ทรัพยากรน้ำ

3.2.1 ปริมาณน้ำฝน พบว่าในพื้นที่ตำบลคำแก้ว มีปริมาณน้ำฝนเฉลี่ยในคาบ 30 ปี (พ.ศ.2536-2565) 1,725.7 มิลลิเมตรต่อปี

3.2.2 น้ำผิวดิน หมายถึง แม่น้ำลำคลอง หนอง บึง ทะเลสาบ อ่างเก็บ และแหล่งน้ำสาธารณะอื่นๆ ที่อยู่ภายในผืนแผ่นดิน ในพื้นที่ตำบลคำแก้ว มีรายละเอียดของแหล่งน้ำผิวดินดังนี้



แหล่งน้ำผิวดินธรรมชาติ ได้แก่ กุดกว้าง กุดหนองทราย แม่น้ำสงคราม หนองดอนวัว หนองโด
หนองบ่ออง หนองบัวใหญ่ หนองเพ็ญ หนองรวม ห้วยกุดกว้าง ห้วยขี้เต้า ห้วยคอง ห้วยคำแก้ว ห้วยดินสอ
ห้วยนาโน ห้วยเนียม ห้วยบ่อ ห้วยแล้ง ห้วยสนาม ห้วยเอียด

แหล่งน้ำผิวดินที่มนุษย์สร้างขึ้น ได้แก่ อ่างเก็บน้ำบ้านดอนเสียด อ่างเก็บน้ำห้วยคำแก้ว
อ่างเก็บน้ำห้วยบ้าน และอ่างเก็บน้ำห้วยเอียด

3.2.3 ใช้ฐานข้อมูลน้ำบาดาลของกรมทรัพยากรน้ำบาดาล กระทรวงทรัพยากรธรรมชาติและ
สิ่งแวดล้อม จากข้อมูล <http://app.dgr.go.th/newpasutara/xml/search.php> สืบค้น ณ วันที่
26 พฤษภาคม 2566 ซึ่งพบว่า ตำบลคำแก้ว มีจำนวนบ่อบาดาลราชการจำนวน 2 บ่อ และจำนวน
บ่อบาดาลเอกชนจำนวน 1 บ่อ

3.3 ทรัพยากรดิน

ทรัพยากรดินในพื้นที่ตำบลคำแก้ว อำเภอโซ่พิสัย จังหวัดบึงกาฬ พบหน่วยแผนที่ดินทั้งหมด
20 หน่วยแผนที่ดิน และหน่วยพื้นที่เบ็ดเตล็ด 1 หน่วยแผนที่ ดังนี้

3.3.1 ดินในพื้นที่ลุ่ม มี 6 หน่วยแผนที่ดิน ได้แก่

- 1) หน่วยแผนที่ดิน Nbn-sIA ชุดดินหนองบุญนา มีเนื้อดินบนเป็นดินร่วนปนทราย
ความลาดชัน 0-2 เปอร์เซ็นต์ มีเนื้อที่ 3,902 ไร่ หรือร้อยละ 6.42 ของเนื้อที่ตำบล
- 2) หน่วยแผนที่ดิน Nbn-sIA/csub ดินคล้ายชุดดินหนองบุญนา มีเนื้อดินบนเป็นดินร่วนปนทราย
ความลาดชัน 0-2 เปอร์เซ็นต์ ดินล่างพบชั้นดินเหนียว มีเนื้อที่ 481 ไร่ หรือร้อยละ 0.79 ของเนื้อที่ตำบล
- 3) หน่วยแผนที่ดิน Nbn-pic-sIA ดินคล้ายชุดดินหนองบุญนาที่มีศิลาแลงอ่อน มีเนื้อดินบนเป็น
ดินร่วนปนทราย ความลาดชัน 0-2 เปอร์เซ็นต์ มีเนื้อที่ 449 ไร่ หรือร้อยละ 0.74 ของเนื้อที่ตำบล
- 4) หน่วยแผนที่ดิน Nn-sicIA ชุดดินนครพนม มีเนื้อดินบนเป็นดินร่วนเหนียวปนทรายแข็ง
ความลาดชัน 0-2 เปอร์เซ็นต์ มีเนื้อที่ 8,001 ไร่ หรือร้อยละ 13.16 ของเนื้อที่ตำบล
- 5) หน่วยแผนที่ดิน St-sIA ชุดดินสีทน มีเนื้อดินบนเป็นดินร่วนปนทราย ความลาดชัน
0-2 เปอร์เซ็นต์ มีเนื้อที่ 167 ไร่ หรือร้อยละ 0.27 ของเนื้อที่ตำบล
- 6) หน่วยแผนที่ดิน Tu-lsB ชุดดินท่าอุเทน มีเนื้อดินบนเป็นดินทรายปนดินร่วน ความลาดชัน
2-5 เปอร์เซ็นต์ มีเนื้อที่ 147 ไร่ หรือร้อยละ 0.24 ของเนื้อที่ตำบล

3.3.2 ดินในพื้นที่ดอน มี 13 หน่วยแผนที่ดิน ได้แก่

- 1) หน่วยแผนที่ดิน Chp-fsi-siA ดินคล้ายชุดดินชุมพลบุรีที่เป็นดินทรายแข็งละเอียด
มีเนื้อดินบนเป็นดินร่วนปนทรายแข็ง ความลาดชัน 0-2 เปอร์เซ็นต์ มีเนื้อที่ 3,239 ไร่ หรือร้อยละ 5.33
ของเนื้อที่ตำบล
- 2) หน่วยแผนที่ดิน Pp-sIA ชุดดินโพธิ์สัย มีเนื้อดินบนเป็นดินร่วนปนทราย ความลาดชัน
0-2 เปอร์เซ็นต์ มีเนื้อที่ 340 ไร่ หรือร้อยละ 0.56 ของเนื้อที่ตำบล



- 3) หน่วยแผนที่ดิน Pp-sLB ชุดดินโพนพิสัย มีเนื้อดินบนเป็นดินร่วนปนทราย ความลาดชัน 2-5 เปอร์เซ็นต์ มีเนื้อที่ 4,880 ไร่ หรือร้อยละ 8.02 ของเนื้อที่ตำบล
- 4) หน่วยแผนที่ดิน Pp-gm-gsLA/b ดินคล้ายชุดดินโพนพิสัยที่มีจุดประสีเทา มีเนื้อดินบนเป็นดินร่วนปนทรายปนกรวด ความลาดชัน 0-2 เปอร์เซ็นต์ และมีค้ำนา มีเนื้อที่ 522 ไร่ หรือร้อยละ 0.86 ของเนื้อที่ตำบล
- 5) หน่วยแผนที่ดิน Pp-gm-gsLB/b ดินคล้ายชุดดินโพนพิสัยที่มีจุดประสีเทา มีเนื้อดินบนเป็นดินร่วนปนทรายปนกรวด ความลาดชัน 2-5 เปอร์เซ็นต์ และมีค้ำนา มีเนื้อที่ 681 ไร่ หรือร้อยละ 1.12 ของเนื้อที่ตำบล
- 6) หน่วยแผนที่ดิน Pp-gm-sLA/b ดินคล้ายชุดดินโพนพิสัยที่มีจุดประสีเทา มีเนื้อดินบนเป็นดินร่วนปนทราย ความลาดชัน 0-2 เปอร์เซ็นต์ และมีค้ำนา มีเนื้อที่ 1,003 ไร่ หรือร้อยละ 1.65 ของเนื้อที่ตำบล
- 7) หน่วยแผนที่ดิน Pp-gm-sLB/b ดินคล้ายชุดดินโพนพิสัยที่มีจุดประสีเทา มีเนื้อดินบนเป็นดินร่วนปนทราย ความลาดชัน 2-5 เปอร์เซ็นต์ และมีค้ำนา มีเนื้อที่ 2,767 ไร่ หรือร้อยละ 4.55 ของเนื้อที่ตำบล
- 8) หน่วยแผนที่ดิน Pp-md-sLC/d3c ดินคล้ายชุดดินโพนพิสัยที่เป็นดินลึกปานกลาง มีเนื้อดินบนเป็นดินร่วนปนทราย ความลาดชัน 5-12 เปอร์เซ็นต์ พบมวลสารพอกหรือสารเม็ดกลมของเหล็ก ที่ความลึก 50-100 เซนติเมตร มีเนื้อที่ 7,712 ไร่ หรือร้อยละ 12.68 ของเนื้อที่ตำบล
- 9) หน่วยแผนที่ดิน Pp-Pp-md-sLB หน่วยเชิงซ้อนของชุดดินโพนพิสัย และดินโพนพิสัยที่เป็นดินลึกปานกลาง มีเนื้อดินบนเป็นดินร่วนปนทราย ความลาดชัน 2-5 เปอร์เซ็นต์ มีเนื้อที่ 12,199 ไร่ หรือร้อยละ 20.06 ของเนื้อที่ตำบล
- 10) หน่วยแผนที่ดิน Ppk-clA ชุดดินปลาปาก มีเนื้อดินบนเป็นดินร่วนปนดินเหนียว ความลาดชัน 0-2 เปอร์เซ็นต์ มีเนื้อที่ 822 ไร่ หรือร้อยละ 1.35 ของเนื้อที่ตำบล
- 11) หน่วยแผนที่ดิน Ppk-clB ชุดดินปลาปาก มีเนื้อดินบนเป็นดินร่วนปนดินเหนียว ความลาดชัน 2-5 เปอร์เซ็นต์ มีเนื้อที่ 6,693 ไร่ หรือร้อยละ 11.01 ของเนื้อที่ตำบล
- 12) หน่วยแผนที่ดิน Ptk-sLB ชุดดินพระทองคำ มีเนื้อดินบนเป็นดินร่วนปนทราย ความลาดชัน 2-5 เปอร์เซ็นต์ มีเนื้อที่ 689 ไร่ หรือร้อยละ 1.13 ของเนื้อที่ตำบล
- 13) หน่วยแผนที่ดิน Ptk-sLB/d3c ชุดดินพระทองคำ มีเนื้อดินบนเป็นดินร่วนปนทราย ความลาดชัน 2-5 เปอร์เซ็นต์ พบมวลสารพอกหรือสารเม็ดกลมของเหล็ก ที่ความลึก 50-100 เซนติเมตร มีเนื้อที่ 33 ไร่ หรือร้อยละ 0.05 ของเนื้อที่ตำบล

3.3.3 ดินในพื้นที่ดอน/พื้นที่ลุ่ม มี 1 หน่วยแผนที่ดิน คือ หน่วยแผนที่ดิน Chp-LA/Ss-sicLA หน่วยสัมพันธ์ของชุดดินชุมพลบุรี มีเนื้อดินบนเป็นดินร่วน ความลาดชัน 0-2 เปอร์เซ็นต์ และชุดดินศรีสงคราม มีเนื้อดินบนเป็นดินร่วนเหนียวปนทรายแป้ง ความลาดชัน 0-2 เปอร์เซ็นต์ มีเนื้อที่ 4,523 ไร่ หรือร้อยละ 7.44 ของเนื้อที่ตำบล

3.3.4 พื้นที่เบ็ดเตล็ด มี 1 หน่วยแผนที่ คือ หน่วยแผนที่ W พื้นที่น้ำ มีเนื้อที่ 1,562 ไร่ หรือร้อยละ 2.57 ของเนื้อที่ตำบล



แผนการใช้ที่ดินตำบลคำแก้ว อำเภอโซ่พิสัย จังหวัดบึงกาฬ

ปัญหาทรัพยากรดินทางการเกษตรตามสภาพธรรมชาติในพื้นที่ พบปัญหาดินต้น มีเนื้อที่ 23,808 ไร่ หรือ ร้อยละ 39.15 ของเนื้อที่ตำบล ได้แก่ ชุดดินโพนพิสัย (Pp) ดินโพนพิสัยที่มีจุดประสีเทา (Pp-gm) และ ชุดดินปลาปาก (Ppk) และปัญหาดินทรายจัด มีเนื้อที่ 147 ไร่ หรือร้อยละ 0.24 ของเนื้อที่ตำบล คือ ชุดดินท่าอุเทน (Tu)

รายละเอียดของสมบัติดิน ตำบลคำแก้ว อำเภอโซ่พิสัย จังหวัดบึงกาฬ ดังแสดงในตารางที่ 3-1 และ แผนที่แสดงในลักษณะของชุดดิน (รูปที่ 3-1)



แผนการใช้ที่ดินตำบลคำแก้ว อำเภอโซ่พิสัย จังหวัดบึงกาฬ

ตารางที่ 3-1 สมบัติดิน ตำบลคำแก้ว อำเภอโซ่พิสัย จังหวัดบึงกาฬ

หน่วยแผนที่ดิน	ความลาดชัน (%)	ความลึก (ซม.)	การระบายน้ำ	ความอุดมสมบูรณ์ของดิน	ความจุแลกเปลี่ยนแคตไอออน (cmol/kg)	ความอึดตัวเบส (%)	ปฏิกิริยาดิน		ค่าการนำไฟฟ้า (dS/m)	เนื้อที่	
							ดินบน	ดินล่าง		ไร่	ร้อยละ
Chp-fsi-silA	0-2	>150	ดีปานกลาง	ต่ำ	<10	<35	5.0-5.5	5.0-7.0	<2	3,239	5.33
Chp-lA/Ss-sic1A	0-2	>150	ดีปานกลาง/เลว	ต่ำ	<10/10-20	<35	5.0-5.5	5.0-7.0/ 4.5-5.0	<2	4,488	7.38
Chp-lA/Ss-sic1A*	0-2	>150	ดีปานกลาง/เลว	ปานกลาง	<10/10-20	<35	5.0-5.5	5.0-7.0/ 4.5-5.0	<2	35	0.06
Nbn-pic-slA	0-2	>150	ค่อนข้างเลว	ต่ำ	10-20	35-75	5.0-5.5	5.5-6.5	<2	449	0.74
Nbn-slA	0-2	>150	ค่อนข้างเลว	ต่ำ	10-20	35-75	5.0-5.5	5.5-6.5	<2	3,762	6.19
Nbn-slA*	0-2	>150	ค่อนข้างเลว	ปานกลาง	10-20	35-75	5.0-5.5	5.5-6.5	<2	140	0.23
Nbn-slA/csub	0-2	>150	ค่อนข้างเลว	ต่ำ	10-20	35-75	5.0-5.5	5.5-6.5	<2	481	0.79
Nn-sic1A	0-2	>150	ค่อนข้างเลว	ต่ำ	<10	<35	5.0-5.5	4.5-5.0	<2	8,001	13.16
Pp-gm-gslA/b	0-2	0-50	ดีปานกลางถึงค่อนข้างเลว	ต่ำ	<10	<35	5.0-5.5	5.0-5.5	<2	522	0.86
Pp-gm-gslB/b	2-5	0-50	ดีปานกลางถึงค่อนข้างเลว	ต่ำ	<10	<35	5.0-5.5	5.0-5.5	<2	681	1.12
Pp-gm-slA/b	0-2	0-50	ดีปานกลางถึงค่อนข้างเลว	ต่ำ	<10	<35	5.0-5.5	5.0-5.5	<2	1,003	1.65
Pp-gm-slB/b	2-5	0-50	ดีปานกลางถึงค่อนข้างเลว	ต่ำ	<10	<35	5.0-5.5	5.0-5.5	<2	2,767	4.55
Ppk-clA	0-2	0-50	ดี	ต่ำ	<10	<35	5.5-7.0	4.5-5.5	<2	822	1.35
Ppk-clB	2-5	0-50	ดี	ต่ำ	<10	<35	5.5-7.0	4.5-5.5	<2	6,693	11.01



แผนการใช้ที่ดินตำบลคำแก้ว อำเภอโซ่พิสัย จังหวัดบึงกาฬ

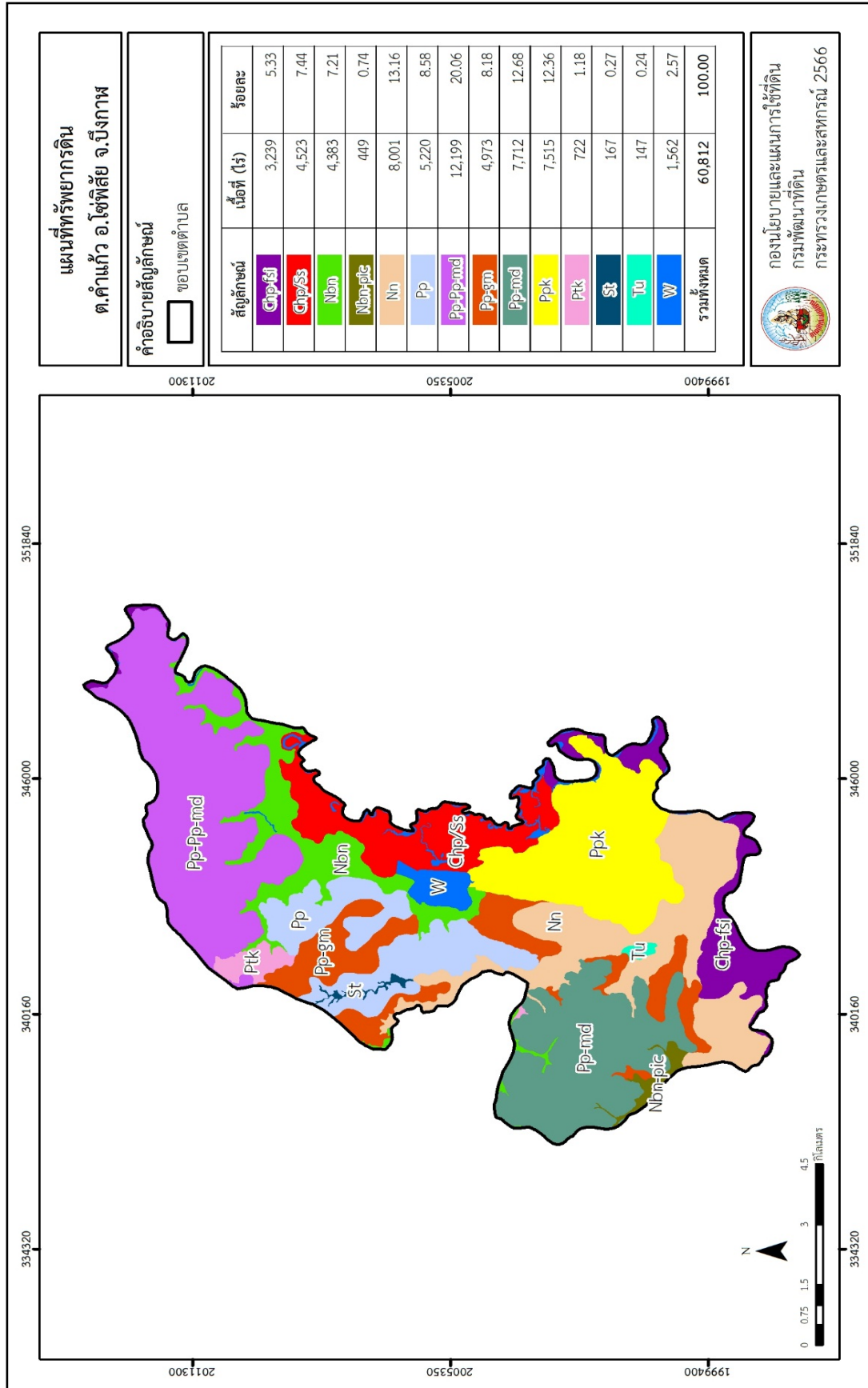
ตารางที่ 3-1 (ต่อ)

หน่วยแผนที่ดิน	ความลาดชัน (%)	ความลึก (ซม.)	การระบายน้ำ	ความอุดมสมบูรณ์ของดิน	ความจุแลกเปลี่ยนแคตไอออน (cmol/kg)	ความอึดตัวของดิน (%)	ปฏิกิริยาดิน		ค่าการนำไฟฟ้า (dS/m)	เนื้อที่	
							ดินบน	ดินล่าง		ไร่	ร้อยละ
Pp-md-sLC/d3c	5-12	50-100	ดีปานกลาง	ปานกลาง	<10	<35	5.5-7.0	4.5-5.5	<2	7,712	12.68
Pp-Pp-md-sLB	2-5	0-50/50-100	ดีปานกลาง	ต่ำ	<10	<35	5.0-5.5/ 5.5-7.0	5.0-5.5/ 4.5-5.5	<2	12,199	20.06
Pp-sLA	0-2	0-50	ดีปานกลาง	ปานกลาง	<10	<35	5.0-5.5	5.0-5.5	<2	340	0.56
Pp-sLB	2-5	0-50	ดีปานกลาง	ต่ำ	<10	<35	5.0-5.5	5.0-5.5	<2	4,880	8.02
Ptk-sLB	2-5	>150	ดีปานกลาง	ต่ำ	<10	35-75	5.0-5.5	5.5-6.5	<2	689	1.13
Ptk-sLB/d3c	2-5	>150	ดีปานกลาง	ต่ำ	<10	35-75	5.0-5.5	5.5-6.5	<2	33	0.05
St-sLA	0-2	>150	ค่อนข้างเลว	ต่ำ	10-20	35-75	5.0-5.5	5.5-6.5	<2	167	0.27
Tu-lsB	2-5	>150	ดีปานกลางถึง ค่อนข้างเลว	ต่ำ	<10	<35	5.5-6.5	5.5-7.0	<2	147	0.24
W	-	-	-	-	-	-	-	-	-	1,562	2.57
รวมทั้งหมด										60,812	100.00

หมายเหตุ: 1. * หมายถึง หน่วยแผนที่ดินที่มีความอุดมสมบูรณ์ของดินต่างจากหน่วยแผนที่ดินเดียวกัน

2. เนื้อที่คำนวณด้วยโปรแกรมระบบสารสนเทศภูมิศาสตร์

ที่มา: กองสำรวจและวิจัยทรัพยากรดิน (2566)



รูปที่ 3-1 แผนที่ทรัพยากรที่ดิน ตำบลคำแก้ว อำเภอโซ่พิสัย จังหวัดบึงกาฬ



บทที่ 4

กระบวนการมีส่วนร่วมของชุมชน (Participatory Rural Appraisal : PRA)

4.1 การวิเคราะห์ผลจากการจัดทำกระบวนการมีส่วนร่วมของชุมชน (PRA)

การวิเคราะห์ผลจากการจัดทำกระบวนการมีส่วนร่วมของชุมชน (PRA) เมื่อวันที่ 18 กรกฎาคม 2566 มีสาระสำคัญสรุปได้ดังนี้

4.1.1 ปัญหาหลักของตำบลคำแก้ว คือ

- 1) ดินขาดความอุดมสมบูรณ์
- 2) ขาดแคลนน้ำ
- 3) ดินตื้น
- 4) การใช้สารเคมีในปริมาณที่มาก

4.1.2 ความต้องการของชุมชน เกษตรกร และตำบลคำแก้ว มีความต้องการ 4 ประการ คือ

- 1) แก้ปัญหาดินเสื่อมโทรมและฟื้นฟูความอุดมสมบูรณ์ของดิน
- 2) แก้ไขปัญหาการขาดแคลนน้ำ
- 3) ปรับรูปที่ดิน และเปลี่ยนกิจกรรมการผลิตให้เหมาะสมกับที่ดิน
- 4) ลดต้นทุนการผลิต

ผลจากการจัดทำกรมีส่วนร่วมของชุมชน (PRA) ได้นำมาวิเคราะห์ร่วมกับปัญหาด้านกายภาพ โดยระบบ DPSIR มีรายละเอียดดังนี้

- 1) แรงขับเคลื่อน (Driver) มี 4 ประการ คือ
 - (1) ดินเสื่อมโทรม
 - (2) น้ำขาดแคลน
 - (3) ใช้สารเคมีในปริมาณที่มาก
 - (4) การเปลี่ยนแปลงสภาพภูมิอากาศ
- 2) แรงกดดัน (Pressure) ที่เกิดจากปัจจัยขับเคลื่อน มี 4 ประการ คือ
 - (1) การปรับปรุงบำรุงดิน
 - (2) จัดหาแหล่งน้ำและระบบท่อส่งน้ำ
 - (3) ความต้องการน้ำเพื่อการเกษตร
 - (4) แก้ไขปัญหาการใช้สารเคมี

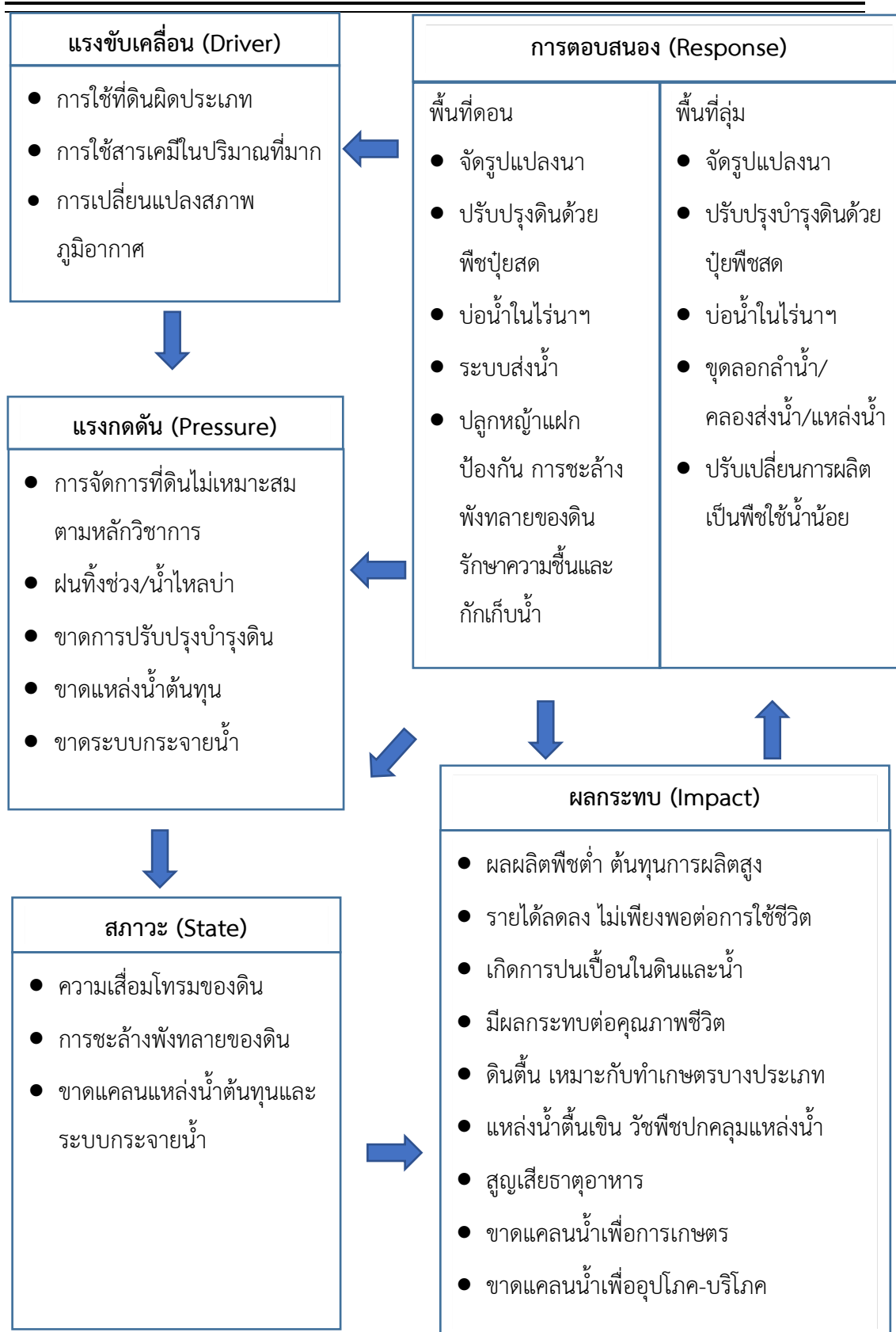


- 3) สภาวะ (State) ที่เกิดแรงกดดัน มี 4 ประการ คือ
 - (1) ความเสื่อมโทรมของดินทางกายภาพ/เคมี/ชีวภาพ
 - (2) ขาดแคลนน้ำอุปโภค/บริโภค
 - (3) ขาดแคลนน้ำเพื่อการเกษตร
 - (4) พื้นที่ป่าไม้ลดลง
- 4) ผลกระทบ (Impact) ที่ปรากฏในพื้นที่ มี 4 ประการ คือ
 - (1) แหล่งน้ำที่มีอยู่ตื้นเขินจากตะกอนและวัชพืชปกคลุม
 - (2) ผลผลิตพืชต่ำ ต้นทุนสูง
 - (3) รายได้น้อย
 - (4) มีปัญหาต่อคุณภาพชีวิต
- 5) การตอบสนอง (Response) ของรัฐในอดีต ปัจจุบัน และในอนาคต มีดังนี้
 - อดีต-ปัจจุบัน
 - (1) พัฒนาแหล่งน้ำเพื่อการอนุรักษ์ดินและน้ำ
 - (2) บ่อน้ำในไรนา
 - (3) การปรับปรุงบำรุงดิน / ไถกลบตอซัง
 - (4) เกษตรแปลงใหญ่
 - (5) เกษตรผสมผสาน
 - (6) ขุดลอกลำน้ำ/ท่อส่งน้ำ/แหล่งน้ำ
 - (7) ปรับเปลี่ยนการผลิตเป็นพืชใช้น้ำน้อย
 - อนาคต
 - (1) พัฒนาที่ดินและน้ำที่เป็นระบบทั้งตำบล
 - (2) พืชทางเลือกอนาคตแทนยางพารา
 - (3) จัดหาแหล่งน้ำสะอาดเพื่อขยายเกษตรอินทรีย์
 - (4) ก่อสร้างแหล่งน้ำในพื้นที่ต้นน้ำ
 - (5) ปรับเปลี่ยนการผลิตเป็นพืชใช้น้ำน้อย
 - (6) ประกาศเขตอนุรักษ์ดินและน้ำ

ดังมีรายละเอียดในรูปที่ 4-1



แผนการใช้ที่ดินตำบลคำแก้ว อำเภอโซ่พิสัย จังหวัดบึงกาฬ



รูปที่ 4-1 การวิเคราะห์สถานการณ์โดยระบบ DPSIR ของตำบลคำแก้ว อำเภอโซ่พิสัย จังหวัดบึงกาฬ



4.2 ระบบการปลูกพืชในปัจจุบัน

ตำบลคำแก้ว อำเภอโซ่พิสัย จังหวัดบึงกาฬ มีการเพาะปลูกพืช ดังนี้

ในพื้นที่ลุ่มดินมีความอุดมสมบูรณ์ต่ำ

1) เกษตรกรจะปลูกข้าวนาปีในช่วงฤดูฝน โดยปลูกระหว่างเดือนเมษายนถึงมิถุนายน และเก็บเกี่ยวช่วงเดือนพฤศจิกายนถึงธันวาคม

2) ไม้ยืนต้น ที่นิยมปลูก ได้แก่ ปาล์มน้ำมัน

ในพื้นที่ดอนดินมีความอุดมสมบูรณ์ต่ำ

1) เกษตรกรจะมีการทำนาในที่ดอน ในช่วงเดือนเมษายน ถึง พฤศจิกายน

2) มันสำปะหลัง เกษตรกรจะปลูกมันสำปะหลังช่วงต้นฤดูฝนระหว่างเดือนเมษายนถึงพฤษภาคม ซึ่งจะมีอายุจากวันปลูกถึงเก็บเกี่ยวประมาณ 10-12 เดือน

3) ไม้ยืนต้น ที่นิยมปลูก ได้แก่ ยางพารา

4) ไม้ผล ที่นิยมปลูก ได้แก่ ทูเรียน มังคุด เงาะ กล้วยหอมทอง สับปะรด

ดังมีรายละเอียดในรูปที่ 4-2

เดือน	ม.ค.	ก.พ.	มี.ค.	เม.ย.	พ.ค.	มิ.ย.	ก.ค.	ส.ค.	ก.ย.	ต.ค.	พ.ย.	ธ.ค.
ชนิดพืช												
บริเวณพื้นที่ราบลุ่ม ความอุดมสมบูรณ์ต่ำ												
ข้าว												
ไม้ยืนต้น												
บริเวณพื้นที่ดอน ความอุดมสมบูรณ์ต่ำ												
พืชไร่												
ไม้ยืนต้น												
ไม้ผล												

รูปที่ 4-2 ระบบการปลูกพืชในปัจจุบัน ตำบลคำแก้ว อำเภอโซ่พิสัย จังหวัดบึงกาฬ



บทที่ 5

การประเมินคุณภาพที่ดิน

5.1 หลักการประเมินคุณภาพที่ดินด้านกายภาพ

การประเมินคุณภาพที่ดินหรือการประเมินความเหมาะสมของที่ดิน สอดคล้องตามหลักการของ FAO Framework ค.ศ. 1983 ซึ่งการประเมินคุณภาพที่ดินด้านกายภาพ เป็นการประเมินศักยภาพของที่ดินว่าที่ดินนั้นๆเหมาะสมมากหรือน้อยเพียงใดสำหรับการใช้ที่ดินประเภทต่างๆ หรือการปลูกพืชต่างๆ โดยพิจารณาจาก สภาพแวดล้อมที่มีผลต่อการเจริญเติบโตของพืช สมบัติดินที่ได้จำแนกไว้ในแต่ละตำบล ร่วมกับการจัดการพื้นที่ เช่น ระบบชลประทาน พื้นที่ยกทรง การจัดระบบอนุรักษ์ดินและน้ำ เป็นต้น และนอกจากนี้พิจารณาความต้องการปัจจัยต่อการปลูกพืชแต่ละชนิด สอดคล้องตามหลักการของ FAO ได้แก่ ความต้องการด้านพืช ความต้องการด้านการจัดการ ความต้องการด้านการอนุรักษ์ (บัณฑิต และคำรน, 2542) รายละเอียดดังตารางที่ 5-1

ระดับความเหมาะสมของที่ดินได้จากการสังเคราะห์ข้อมูลดิน การจัดการที่ดิน หรือดินที่มีลักษณะเฉพาะที่เกิดขึ้นตามสภาพภูมิประเทศ (ซึ่งจะเรียกรวมว่าหน่วยที่ดิน) ลักษณะภูมิอากาศ พิจารณาร่วมกับระดับความต้องการปัจจัยต่อการเจริญเติบโตของพืชแต่ละชนิด หลังจากนั้นดำเนินการประเมินคุณภาพที่ดินซึ่งสามารถจำแนกระดับความเหมาะสมของที่ดินได้เป็น 4 ระดับ ได้แก่ เหมาะสมสูง (S1) เหมาะสมปานกลาง (S2) เหมาะสมเล็กน้อย (S3) และไม่เหมาะสม (N) โดยที่

S1 : ไม่มีข้อจำกัดด้านที่ดินตามปัจจัยที่ใช้พิจารณา

S2 : มีข้อจำกัดด้านที่ดินที่แก้ไขได้ง่ายหรือข้อจำกัดอาจไม่ส่งผลกระทบต่อ การเจริญเติบโตของพืชอย่างชัดเจน

S3 : มีข้อจำกัดด้านที่ดินที่แก้ไขได้ยาก ควรปรับเปลี่ยนการผลิตเป็นพืชชนิดอื่นหรือกิจกรรมอื่น (ส่วนใหญ่เป็นลักษณะทางกายภาพ)

N : มีข้อจำกัดที่พัฒนาหรือปรับปรุงที่ดินได้ยากมาก หากจะดำเนินการพัฒนาหรือปรับปรุงต้องใช้ต้นทุนสูงหรือเครื่องจักรขนาดใหญ่ แนะนำให้ปรับเปลี่ยนการผลิต



ตารางที่ 5-1 ตัวอย่างการประเมินคุณภาพที่ดินด้านกายภาพของประเภทการใช้ประโยชน์ที่ดิน

คุณภาพที่ดิน (Land Quality)	คุณลักษณะที่ดินตัวแทน (Land Characteristics)	ระดับความ เหมาะสม (Land Suitability Rating)
1. ความเหมาะสมด้านความต้องการด้านพืช (Crop Requirements)		
1.1. การหยั่งลึกของรากพืช (r)	ความลึกของดิน	S1
1.2. ความชุ่มชื้นที่เป็นประโยชน์ต่อพืช (m)	ปริมาณน้ำฝนเฉลี่ยในรอบปี	S2m
1.3. ความเป็นประโยชน์ของออกซิเจน ต่อรากพืช (o)	สภาพการระบายน้ำของดิน	S2o
ความเหมาะสมรวมด้านความต้องการด้านพืช (Crop Requirements)		S2om
2. ความเหมาะสมรวมความต้องการด้านการจัดการ (Management Requirements)		
2.1. สภาพการเขตกรรม (k)	ชั้นความยากง่ายในการ เขตกรรม (ดินบน)	S1
2.2. ศักยภาพการใช้เครื่องจักรกล (w)	ความลาดชันของพื้นที่	S3w
ความเหมาะสมรวมด้านความต้องการด้านการจัดการ (Management Requirements)		S3w
3. ความเหมาะสมด้านความต้องการด้านการอนุรักษ์ (Conservation Requirements)		
3.1 ความเสียหายจากการกัดกร่อน (e)	ความลาดชันของพื้นที่	S3e
ความเหมาะสมรวมด้านความต้องการด้านการอนุรักษ์ (Conservation Requirements)		S3e
ความเหมาะสมด้านกายภาพของประเภทการใช้ประโยชน์ที่ดินใน แต่ละหน่วยที่ดินโดยรวม		S3ew



5.2 พืชเศรษฐกิจที่สำคัญของตำบล

พืชเศรษฐกิจหลักและพืชทางเลือกของตำบล ได้แก่ ข้าว ยางพารา ปาล์มน้ำมัน มันสำปะหลัง ทุเรียน กล้วยหอมทอง มังคุด เงาะ สับปะรด

5.3 ระดับความเหมาะสมของที่ดิน

การประเมินคุณภาพที่ดินของพืชเศรษฐกิจหลักและพืชทางเลือก ตำบลคำแก้ว อำเภอโซ่พิสัย จังหวัดบึงกาฬ ได้ผลการประเมินคุณภาพที่ดินดังตารางที่ 5-2



แผนการใช้ที่ดินตำบลคำแก้ว อำเภอโซ่พิสัย จังหวัดบึงกาฬ

ตารางที่ 5-2 ^๕ระดับความเหมาะสมทางกายภาพของดิน ตำบลคำแก้ว อำเภอโซ่พิสัย จังหวัดบึงกาฬ

หน่วยแผนที่ดิน	ข้าว	ยางพารา	ปาล์มน้ำมัน	มันสำปะหลัง	ทุเรียน	กล้วยหอมทอง	มังคุด	เงาะ	สับปะรด
Chp-fsi-silA	S2ons	S2ons	S2ns	S2ons	S2ons	S2xns	S2ons	S2ons	S2ons
Chp-lA/Ss-sic1A	S2on	N	S3o	N	N	S3o	N	N	N
Chp-lA/Ss-sic1A*	S2ons	S3o	S2ons	N	S3o	S3o	S3o	S3o	S3o
Nbn-pic-s1A	S2s	S3o	S2os	N	S3o	S3o	S3o	S3o	S3o
Nbn-s1A	S1	S3o	S2xo	N	S3o	S3xo	S3o	S3o	S3o
Nbn-s1A*	S2s	S3o	S2xos	N	S3o	S3xo	S3o	S3o	S3o
Nbn-s1A/csub	S2s	S3o	S2os	N	S3o	S3o	S3o	S3o	S3o
Nn-sic1A	S2ns	S3o	S2ons	N	S3o	S3o	S3o	S3o	S3o
Pp-gm-gs1A/b	S2rons	S3ro	N	N	N	S3ro	N	N	S3o
Pp-gm-gs1B/b	S2ewrons	S3ro	N	N	N	S3ro	N	N	S3o
Pp-gm-s1A/b	S2rons	S3ro	N	N	N	S3ro	N	N	S3o
Pp-gm-s1B/b	S2ewrons	S3ro	N	N	N	S3ro	N	N	S3o
Ppk-clA	S3o	S3r	N	S3r	N	S3r	N	N	S2rns
Ppk-clB	S3o	S3r	N	S3r	N	S3r	N	N	S2rns



แผนการใช้ที่ดินตำบลคำแก้ว อำเภอโซ่พิสัย จังหวัดบึงกาฬ

ตารางที่ 5-2 (ต่อ)

หน่วยแผนที่ดิน	ข้าว	ยางพารา	ปาล์มน้ำมัน	มันสำปะหลัง	ทุเรียน	กล้วยหอมทอง	มังคุด	เงาะ	สับปะรด
Pp-md-slC/d3c	S3ew	S2ron	S3r	S2eron	S3r	S2erxns	S3r	S3r	S2eon
Pp-Pp-md-slB	S2ewrons	S3r	N	S3r	N	S3r	N	N	S2rons
Pp-slA	S2ron	S3r	N	S3r	N	S3r	N	N	S2ron
Pp-slB	S2ewrons	S3r	N	S3r	N	S3r	N	N	S2rons
Ptk-slB	S2ewons	S2ons	S2ns	S2ons	S2ons	S2xns	S2ons	S2ons	S2ons
Ptk-slB/d3c	S2ewons	S2ons	S2ns	S2ons	S2ons	S2xns	S2ons	S2ons	S2ons
St-slA	S2s	S3o	S2os	N	S3o	S3o	S3o	S3o	S3o
Tu-lsB	S2ewons	S3o	S2ons	N	S3o	S3o	S3o	S3o	S3o

หมายเหตุ: * หมายถึง หน่วยแผนที่ดินที่มีความอุดมสมบูรณ์ของดินต่างจากหน่วยแผนที่ดินเดียวกัน



บทที่ 6 แผนการใช้ที่ดิน

6.1 การวิเคราะห์ข้อมูลเพื่อจัดทำแผนการใช้ที่ดินระดับตำบล

ตามที่กรมพัฒนาที่ดินได้จัดทำแผนปฏิบัติการราชการกรมพัฒนาที่ดินระยะ 5 ปี ช่วงปี 2566-2570 เพื่อให้บรรลุตามวิสัยทัศน์ที่กำหนดไว้ คือ “เป็นองค์การอัจฉริยะทางดิน เพื่อขับเคลื่อนการใช้ที่ดินอย่างเหมาะสม 15 ล้านไร่ ภายในปี 2570” ซึ่งในส่วนของประเด็นการพัฒนาที่ 2 บริหารจัดการทรัพยากรดินและที่ดินด้วยชุดข้อมูลที่มีมูลค่าสูง (High Value Dataset) ซึ่งมีเป้าหมาย คือ การนำชุดข้อมูลที่มีมูลค่าสูงไปใช้ในการบริหารจัดการทางการเกษตร ในส่วนของตัวชี้วัด บริหารจัดการทรัพยากรดินและที่ดินบนพื้นฐานของชุดข้อมูลที่มีมูลค่าสูง ร้อยละ 100 กลยุทธ์ที่ 2 ยกระดับแผนการใช้ที่ดินไปสู่การปฏิบัติ ได้กำหนดให้ร้อยละของแผนการใช้ที่ดินระดับตำบลที่จัดทำแล้วเสร็จทั่วประเทศ ภายใน ปี 2570 (ไม่น้อยกว่า ร้อยละ 80) เป็นตัวชี้วัดหนึ่งของกลยุทธ์ดังกล่าว

การวางแผนการใช้ที่ดินระดับตำบลเป็นการวางกรอบและนโยบายการพัฒนาพื้นที่ให้เกิดการใช้ที่ดินอย่างสมดุลและยั่งยืน เป็นการกำหนดแนวทางใช้ที่ดินให้ตรงกับศักยภาพโดยเฉพาะทางด้านเกษตร และนำไปสู่การกำหนดแผนงาน โครงการ กิจกรรม ที่มีความสอดคล้องกับสภาพพื้นที่ ทั้งนี้การใช้ขอบเขตการปกครองในระดับตำบลจะนำไปสู่การพัฒนาเชิงพื้นที่ที่มีเป้าหมายและทิศทางสอดคล้องตามบริบทของแต่ละตำบล และมีผู้รับผิดชอบโดยตรง คือ องค์การปกครองส่วนท้องถิ่น ซึ่งแผนการใช้ที่ดินในระดับที่ใหญ่กว่านี้อาจไม่สามารถนำมาใช้ปฏิบัติงานในระดับพื้นที่ได้อย่างเป็นรูปธรรม เนื่องจากเป็นแผนงานสำหรับนำไปใช้ปฏิบัติงานเชิงนโยบายและยุทธศาสตร์ในภาพรวม

ทั้งนี้แผนการใช้ที่ดินเป็นผลที่ได้จากการวิเคราะห์ข้อมูลทางด้านกายภาพ เศรษฐกิจ และสังคม โดยได้นำฐานข้อมูลที่ได้จากการรวบรวมข้อมูลทุติยภูมิ และข้อมูลปฐมภูมิจากการสำรวจภาคสนาม การศึกษาด้านกายภาพ ได้จากการวิเคราะห์สถานภาพของทรัพยากรธรรมชาติ อาทิ ทรัพยากรดิน ทรัพยากรน้ำ และทรัพยากรป่าไม้ร่วมกับการพิจารณาลักษณะการใช้ประโยชน์ที่ดิน ข้อกฎหมายที่เกี่ยวข้องกับพื้นที่ในเขตป่าไม้ตามกฎหมาย เช่น เขตรักษาพันธุ์สัตว์ป่า เขตอุทยานแห่งชาติ เขตป่าสงวนแห่งชาติ และนโยบายของรัฐที่เกี่ยวข้องกับพื้นที่ที่มีมติคณะรัฐมนตรีเกี่ยวกับการใช้ที่ดิน มติคณะรัฐมนตรีเรื่องการจำแนกการใช้ประโยชน์ที่ดินในพื้นที่ป่าไม้ในเขตป่าสงวนแห่งชาติ เป็นต้น ประกอบกับการพิจารณาจากทิศทางตามกรอบนโยบายที่เกี่ยวข้องกับการกำหนดเขตการใช้ที่ดินภายในพื้นที่ตำบล เช่น ยุทธศาสตร์ของจังหวัด ร่วมกับความต้องการของท้องถิ่น สามารถกำหนดแนวทางการใช้ที่ดินตามศักยภาพของทรัพยากร เพื่อการรักษาคุณภาพของลักษณะทางนิเวศวิทยาและการอนุรักษ์ทรัพยากรธรรมชาติ โดยคำนึงถึงสภาพทางเศรษฐกิจและสังคมของชุมชนในพื้นที่ ซึ่งข้อมูลนี้ส่วนหนึ่งได้มาจากการวิเคราะห์ชุมชนแบบมีส่วนร่วม (PRA) ทำการสังเคราะห์ข้อมูลทุกด้านเพื่อให้ได้เขตการใช้ที่ดินที่เหมาะสมกับศักยภาพของพื้นที่ต่อไป



6.2 เขตการใช้ที่ดิน

จากการวิเคราะห์ข้อมูลกายภาพ เศรษฐกิจ และสังคม พบว่าแผนการใช้ที่ดินตำบลคำแก้ว อำเภอโซ่พิสัย จังหวัดบึงกาฬ สามารถกำหนดออกเป็น 6 เขตหลัก ได้แก่ เขตป่าไม้ เขตเกษตรกรรม เขตชุมชนและสิ่งปลูกสร้าง เขตแหล่งน้ำ เขตพื้นที่อื่นๆ เขตรักษาสมดุลของธรรมชาติและสิ่งแวดล้อม มีรายละเอียดดังนี้ (ตารางที่ 6-1 และรูปที่ 6-1)

6.2.1 เขตป่าไม้ เป็นเขตพื้นที่ที่อยู่ในเขตป่าตามกฎหมายและมติคณะรัฐมนตรี ได้แก่ พื้นที่ป่าสงวนแห่งชาติ เขตรักษาพันธุ์สัตว์ป่า อุทยานแห่งชาติ เขตป่าไม้ถาวร หรืออยู่ในพื้นที่ชั้นคุณภาพลุ่มน้ำชั้นที่ 1A 1B หรือ 2 พื้นที่ในเขตนี้ส่วนใหญ่ยังคงสภาพเป็นป่าไม้ บางบริเวณได้ถูกนำไปใช้ประโยชน์ในรูปแบบที่ไม่เหมาะสม ไม่เป็นไปตามมาตรการหรือกฎหมายที่เกี่ยวข้องกับการใช้ประโยชน์ของที่ดินหรือทรัพยากรป่าไม้ของพื้นที่นั้น ๆ ประกอบด้วย 1 เขตรอง เขตพื้นฟูธรรมชาติ มีเนื้อที่ 18 ไร่ หรือคิดเป็นร้อยละ 0.03 ของเนื้อที่ตำบล มีรายละเอียดดังนี้

1) เขตพื้นฟูธรรมชาติ (สัญลักษณ์ 1300) มีเนื้อที่ 18 ไร่ หรือ คิดเป็นร้อยละ 0.03 ของเนื้อที่ตำบล เป็นพื้นที่ที่มีการบุกรุกแผ้วถางพื้นที่ป่าไม้ และเปลี่ยนแปลงการใช้ประโยชน์พื้นที่เป็นอย่างอื่น ส่วนใหญ่เพื่อทำการเกษตร

6.2.2 เขตเกษตรกรรม เป็นพื้นที่เกษตรกรรมซึ่งในที่นี้ คือ พื้นที่ที่อยู่นอกเขตที่มีการประกาศเป็นเขตป่าไม้ตามกฎหมาย ซึ่งรัฐได้กำหนดเป็นพื้นที่ทำกิน มีการออกเอกสารสิทธิ์ซึ่งรวมถึงพื้นที่ในเขตปฏิรูปที่ดินเพื่อเกษตรกรรมด้วย เขตนี้รวมถึงการทำกิจกรรมภาคการเกษตรอื่นที่นอกเหนือจากการปลูกพืชด้วย ประกอบด้วย 3 เขตรอง ได้แก่ เขตเกษตรกรรมที่มีศักยภาพการผลิตสูง เขตเกษตรกรรมที่มีศักยภาพการผลิตต่ำ เขตประมง มีเนื้อที่ 49,423 ไร่ หรือคิดเป็นร้อยละ 81.28 ของเนื้อที่ตำบล มีรายละเอียดดังนี้

1) เขตเกษตรกรรมที่มีศักยภาพการผลิตสูง ได้แก่ และเขตเกษตรกรรมที่มีศักยภาพการผลิตสูง (ประเภทที่ 2) มีรายละเอียดดังนี้

2) เขตเกษตรกรรมที่มีศักยภาพการผลิตสูง (ประเภทที่ 2) เป็นเขตที่ทำการเกษตรโดยอาศัยน้ำฝนเป็นหลัก ซึ่งส่งผลให้มีข้อจำกัดต่อการเพาะปลูกพืชด้านความชื้นที่พืชนำไปใช้ประโยชน์ในส่วนของที่ดินมีศักยภาพในการผลิตอยู่ในระดับสูงถึงปานกลาง และนอกจากนี้พบว่าดินในพื้นที่เขตนี้มีสมบัติที่เหมาะสมต่อการเพาะปลูกพืชแยกตามชนิดพืช มีรายละเอียดดังนี้

- เขตทำนา (สัญลักษณ์ 2221) มีเนื้อที่ 10,351 ไร่ หรือ คิดเป็นร้อยละ 17.02 ของเนื้อที่ตำบล เป็นพื้นที่ที่มีศักยภาพต่อการทำนาในระดับเหมาะสมเล็กน้อยถึงไม่เหมาะสม และปัจจุบันเกษตรกรมีการปลูกข้าวได้ปีละ 1 ครั้ง

- เขตปลูกไม้ผล (สัญลักษณ์ 2222) มีเนื้อที่ 9 ไร่ หรือ คิดเป็นร้อยละ 0.02 ของเนื้อที่ตำบล ปัจจุบันเกษตรกรปลูกไม้ผล โดยไม้ผลที่ปลูก ได้แก่ ไม้ผลผสม กล้วย มะนาว มะม่วง



แผนการใช้ที่ดินตำบลคำแก้ว อำเภอโซ่พิสัย จังหวัดบึงกาฬ

- เขตปลูกไม้ยืนต้น (สัญลักษณ์ 2223) มีเนื้อที่ 5,666 ไร่ หรือ คิดเป็นร้อยละ 9.32 ของเนื้อที่ตำบล ปัจจุบันเกษตรกรปลูกไม้ยืนต้น โดยไม้ยืนต้นที่ปลูก ได้แก่ ยางพารา ยูคาลิปตัส ปาล์มน้ำมัน ไม้ยืนต้นร้าง/เสื่อมโทรม ไม้ยืนต้นผสม

- เขตปลูกพืชไร่ (สัญลักษณ์ 2224) มีเนื้อที่ 32 ไร่ หรือ คิดเป็นร้อยละ 0.05 ของเนื้อที่ตำบล ปัจจุบันเกษตรกรปลูกพืชไร่ โดยพืชไร่ที่ปลูก ได้แก่ มันสำปะหลัง อ้อย ไร้ร้าง

2) เขตเกษตรกรรมที่มีศักยภาพการผลิตต่ำ พื้นที่เขตนี้ถูกกำหนดให้เป็นเขตเกษตรกรรมที่ต้องมีการดำเนินการแก้ไขปัญหาที่เป็นข้อจำกัดของการใช้ที่ดินเพื่อเกษตรกรรมต่างๆ การทำการเกษตรในเขตนี้อาศัยน้ำฝนเป็นหลัก มีศักยภาพในการผลิตอยู่ในระดับเหมาะสมเล็กน้อยถึงไม่เหมาะสม พบปัญหาทางกายภาพของดินที่สำคัญหลาย เช่น เป็นดินตื้นซึ่งเป็นข้อจำกัดของการหยั่งรากพืชในการยึดลำต้นและการดูดซับธาตุอาหารพืชในดิน เนื้อดินเป็นทรายจัด ซึ่งมีผลต่อความสามารถในการอุ้มน้ำ เป็นพื้นที่ที่มีความลาดชัน เป็นต้น จากข้อจำกัดการใช้ที่ดินดังกล่าวข้างต้นจึงจำเป็นต้องพัฒนาปรับปรุง และมีมาตรการเพื่อเพิ่มผลผลิตทางการเกษตรในพื้นที่ให้สูงขึ้น รวมถึงการป้องกันไม่ให้เกิดสภาพแวดล้อมเสื่อมโทรมจากการใช้พื้นที่ มีรายละเอียดดังนี้

(1) เขตทำนา (สัญลักษณ์ 2310) มีเนื้อที่ 5,496 ไร่ หรือ คิดเป็นร้อยละ 9.04 ของเนื้อที่ตำบล ปัจจุบันเกษตรกรมีการปลูกข้าวได้ปีละ 1 ครั้ง

(2) เขตปลูกไม้ผล (สัญลักษณ์ 2320) มีเนื้อที่ 33 ไร่ หรือ คิดเป็นร้อยละ 0.05 ของเนื้อที่ตำบล ปัจจุบันเกษตรกรปลูกไม้ผล โดยไม้ผลที่ปลูก ได้แก่ ไม้ผลผสม กล้วย มะนาว มะม่วง

(3) เขตปลูกไม้ยืนต้น (สัญลักษณ์ 2330) มีเนื้อที่ 27,205 ไร่ หรือ คิดเป็นร้อยละ 44.74 ของเนื้อที่ตำบล ปัจจุบันเกษตรกรปลูกไม้ยืนต้น โดยไม้ยืนต้นที่ปลูก ได้แก่ ยางพารา ยูคาลิปตัส ปาล์มน้ำมัน ไม้ยืนต้นร้าง/เสื่อมโทรม ไม้ยืนต้นผสม

(4) เขตปลูกพืชไร่ (สัญลักษณ์ 2340) มีเนื้อที่ 613 ไร่ หรือ คิดเป็นร้อยละ 1.01 ของเนื้อที่ตำบล ปัจจุบันเกษตรกรปลูกพืชไร่ โดยพืชไร่ที่ปลูก ได้แก่ มันสำปะหลัง อ้อย ไร้ร้าง

(5) เขตปลูกพืชทางเลือก (สัญลักษณ์ 2350) มีเนื้อที่ 4 ไร่ หรือ คิดเป็นร้อยละ 0.01 ของเนื้อที่ตำบล ปัจจุบันปลูกพืชผัก ไม้ดอก หรือเกษตรผสมผสาน โดยพืชที่ปลูก ได้แก่ ทูเรียน กล้วยหอมทอง มังคุด เงาะ สับปะรด

3) เขตประมง (สัญลักษณ์ 2400) มีเนื้อที่ 14 ไร่ หรือคิดเป็นร้อยละ 0.02 ของเนื้อที่ตำบล เป็นเขตที่ทำกิจกรรมด้านการประมง ได้แก่ การเลี้ยงสัตว์น้ำประเภทต่างๆ มีรายละเอียดดังนี้

6.2.3 เขตชุมชนและสิ่งปลูกสร้าง มีเนื้อที่ 2,221 ไร่ หรือคิดเป็นร้อยละ 3.65 ของเนื้อที่ตำบล ประกอบด้วย 3 เขตรอง ได้แก่ เขตชุมชน/สถานที่ราชการ เขตอุตสาหกรรม/แหล่งรับซื้อผลผลิต และเขตการใช้พื้นที่เฉพาะ มีรายละเอียดดังนี้



แผนการใช้ที่ดินตำบลคำแก้ว อำเภอโซ่พิสัย จังหวัดบึงกาฬ

(1) เขตชุมชน/สถานที่ราชการ (สัญลักษณ์ 3100) มีเนื้อที่ 2,030 ไร่ หรือ คิดเป็นร้อยละ 3.34 ของเนื้อที่ตำบล ปัจจุบันมีการใช้ที่ดินชุมชนและที่อยู่อาศัย มีทั้งประเภทชุมชนเมือง ชุมชนชนบท และที่ตั้งของสถาบันและสถานที่ราชการต่าง ๆ

(2) เขตอุตสาหกรรม/แหล่งรับซื้อผลผลิต (สัญลักษณ์ 3200) มีเนื้อที่ 176 ไร่ หรือ คิดเป็นร้อยละ 0.29 ของเนื้อที่ตำบล ปัจจุบันมีการใช้ที่ดินประเภทโรงงานอุตสาหกรรม แหล่งรับซื้อผลผลิตทางการเกษตรประเภทต่าง ๆ

(3) และเขตการใช้พื้นที่เฉพาะ (สัญลักษณ์ 3300) มีเนื้อที่ 15 ไร่ หรือ คิดเป็นร้อยละ 0.02 ของเนื้อที่ตำบล ปัจจุบันมีการใช้ที่ดินที่นอกเหนือจาก 2 เขตดังกล่าวข้างต้น เช่น โรงแรม บิมน้ำมันและก๊าซ โรงงานอุตสาหกรรม และโรงสี เป็นต้น

6.2.4 เขตแหล่งน้ำ มีเนื้อที่ 3,747 ไร่ หรือคิดเป็นร้อยละ 6.16 ของเนื้อที่ตำบล ประกอบด้วย 2 เขตรอง ได้แก่ เขตแหล่งน้ำตามธรรมชาติ และเขตแหล่งน้ำที่สร้างขึ้น มีรายละเอียดดังนี้

(1) เขตแหล่งน้ำตามธรรมชาติ (สัญลักษณ์ 4100) มีเนื้อที่ 1746 ไร่ หรือ คิดเป็นร้อยละ 2.87 ของเนื้อที่ตำบล ปัจจุบันมีสภาพการใช้ที่ดินเป็นลักษณะของแหล่งน้ำตามธรรมชาติ เช่น ห้วย หนอง คลอง แม่น้ำ เป็นต้น

(2) เขตแหล่งน้ำที่สร้างขึ้น (สัญลักษณ์ 4200) มีเนื้อที่ 2,001 ไร่ หรือ คิดเป็น ร้อยละ 3.29 ของเนื้อที่ตำบล ปัจจุบันมีสภาพการใช้ที่ดินเป็นแหล่งน้ำที่สร้างขึ้น เช่น คลองชลประทาน อ่างเก็บน้ำ เป็นต้น

6.2.5 เขตพื้นที่อื่น ๆ (สัญลักษณ์ 5000) มีเนื้อที่ 5,204 ไร่ หรือคิดเป็นร้อยละ 8.56 ของเนื้อที่ตำบล เป็นเขตที่มีลักษณะการใช้ที่ดินที่มีความเฉพาะ เช่น ที่ทิ้งขยะ ไม้พุ่ม เป็นต้น

6.2.6 เขตรักษาสมดุคของธรรมชาติและสิ่งแวดล้อม (สัญลักษณ์ 6000) มีเนื้อที่ 198 ไร่ หรือคิดเป็น ร้อยละ 0.33 ของเนื้อที่ตำบล มีการใช้ที่ดินเป็นป่าไม้ที่พบในพื้นที่เกษตรกรรม ซึ่งอยู่นอกเขตป่าไม้ ตามกฎหมาย ส่วนใหญ่เป็นป่าปลูก ป่าชุมชน



แผนการใช้ที่ดินตำบลคำแก้ว อำเภอโซ่พิสัย จังหวัดบึงกาฬ

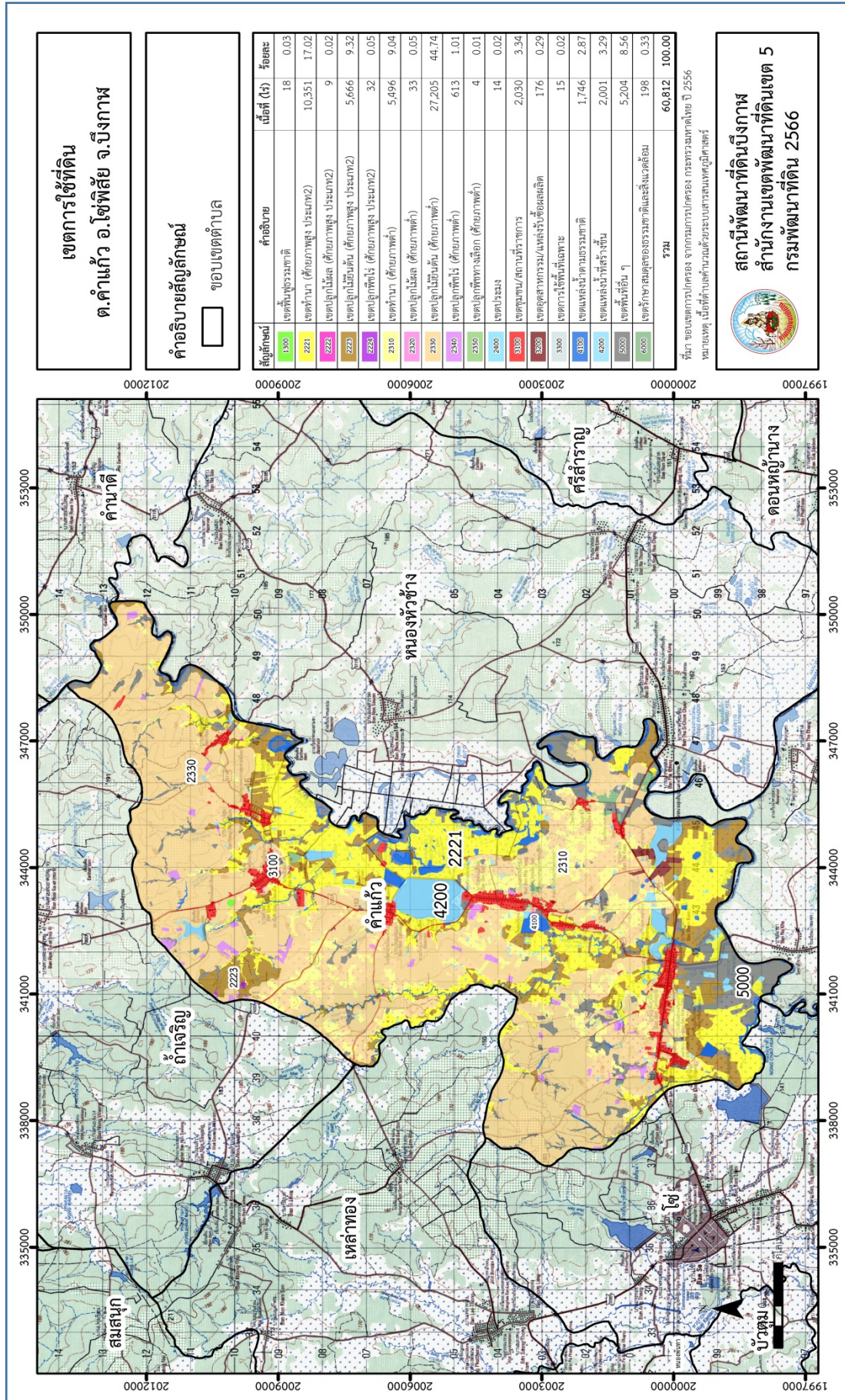
ตารางที่ 6-1 เขตการใช้ที่ดิน ตำบลคำแก้ว อำเภอโซ่พิสัย จังหวัดบึงกาฬ

เขตการใช้ที่ดิน	เนื้อที่	
	ไร่	ร้อยละ
1. เขตป่าไม้	18	0.03
1.1 เขตพื้นฟูธรรมชาติ	18	0.03
2. เขตเกษตรกรรม	49,423	81.28
2.1 เขตเกษตรกรรมที่มีศักยภาพการผลิตสูง (ประเภทที่ 2)	16,058	26.41
1) เขตทำนา (ศักยภาพสูง ประเภท 2)	10,351	17.02
2) เขตปลูกไม้ผล (ศักยภาพสูง ประเภท 2)	9	0.02
3) เขตปลูกไม้ยืนต้น (ศักยภาพสูง ประเภท 2)	5,666	9.32
4) เขตปลูกพืชไร่ (ศักยภาพสูง ประเภท 2)	32	0.05
2.2 เขตเกษตรกรรมที่มีศักยภาพการผลิตต่ำ	33,351	54.85
1) เขตทำนา (ศักยภาพต่ำ)	5,496	9.04
2) เขตปลูกไม้ผล (ศักยภาพต่ำ)	33	0.05
3) เขตปลูกไม้ยืนต้น (ศักยภาพต่ำ)	27,205	44.74
4) เขตปลูกพืชไร่ (ศักยภาพต่ำ)	613	1.01
5) เขตปลูกพืชทางเลือก (ศักยภาพต่ำ)	4	0.01
2.3 เขตประมง	14	0.02
3. เขตชุมชนและสิ่งปลูกสร้าง	2,221	3.65
1)เขตชุมชน/สถานที่ราชการ	2,030	3.34
2)เขตอุตสาหกรรม/แหล่งรับซื้อผลผลิต	176	0.29
3)เขตการใช้พื้นที่เฉพาะ	15	0.02
4. เขตแหล่งน้ำ	3,747	6.16
1)เขตแหล่งน้ำตามธรรมชาติ	1,746	2.87
2)เขตแหล่งน้ำที่สร้างขึ้น	2,001	3.29
5. เขตพื้นที่อื่นๆ	5,204	8.56
6. เขตรักษาสมดุลของธรรมชาติและสิ่งแวดล้อม	198	0.33
รวม	60,811	100.00

หมายเหตุ: เนื้อที่คำนวณด้วยระบบสารสนเทศภูมิศาสตร์



แผนการใช้ที่ดินตำบลคำแก้ว อำเภอโซ่พิสัย จังหวัดบึงกาฬ



รูปที่ 6-1 เขตการใช้ที่ดิน ตำบลคำแก้ว อำเภอโซ่พิสัย จังหวัดบึงกาฬ



บทที่ 7

การขับเคลื่อนแผนการใช้ที่ดิน

7.1 ขั้นตอนการดำเนินงาน

ภายหลังการจัดทำแผนการใช้ที่ดินตำบลคำแก้ว อำเภอโซ่พิสัย จังหวัดบึงกาฬแล้วจะต้องดำเนินการดังต่อไปนี้

7.1.1 จัดทำเป้าหมายการดำเนินงานและงบประมาณและกิจกรรมต่างๆ ที่จะดำเนินการในปีงบประมาณ 2567 ถึง 2570

7.1.2 นำแผนการใช้ที่ดินตำบลคำแก้วไปเสนอต่อองค์การบริหารส่วนตำบลคำแก้ว เพื่อมีมติให้ความร่วมมือในกิจกรรมพัฒนาที่ดินดำเนินการกิจกรรมต่างๆ ที่กำหนดไว้ในแผน และได้รับการเชื่อมโยงสู่แผนพัฒนาตำบล

7.1.3 สถานีพัฒนาที่ดินบึงกาฬ เสนอเป้าหมายและงบประมาณให้รายงานมายังกรมพัฒนาที่ดิน

7.1.4 กรมพัฒนาที่ดินพิจารณาสนับสนุนงบประมาณกิจกรรมและโครงการตามเป้าหมายที่กำหนดในแผนการใช้ที่ดิน

7.1.5 สถานีพัฒนาที่ดินบึงกาฬ นำเสนอต่อที่ประชุมจังหวัด/อำเภอ เพื่อสร้างการรับรู้และประชาสัมพันธ์ให้หน่วยงานอื่น นำโครงการภายใต้หน่วยงานมาพัฒนาพื้นที่ตามแผนการใช้ที่ดินกำหนด

7.2 กิจกรรมของกรมพัฒนาที่ดินในเขตการใช้ที่ดินที่จะดำเนินการในปีงบประมาณ 2567

งบประมาณที่กำหนดไว้เป็นการประมาณเบื้องต้น อาจมีการเปลี่ยนแปลงตามที่ได้รับการจัดสรรให้ดำเนินการ (ตารางที่ 7-1)

7.2.1 เขตพื้นที่เกษตรกรรม

1.1) เขตทำนา มีแผนงาน/โครงการ ดังนี้

1) การปรับปรุงบำรุงดิน

- (1) การส่งเสริมการผลิตและการใช้สารอินทรีย์
- (2) การผลิต-จัดหาเมล็ดพันธุ์พืชปุ๋ยสด
- (3) การส่งเสริมการปรับปรุงบำรุงดินด้วยพืชปุ๋ยสด
- (4) การพัฒนากลุ่มเกษตรกรใช้สารอินทรีย์ลดการใช้สารเคมีทางการเกษตร
- (5) การจัดตั้งธนาคารปุ๋ยอินทรีย์
- (6) การรณรงค์ไกล่เกลี่ยข้อพิพาท
- (7) การจัดหาปุ๋ยไนโตรเจน
- (8) การส่งเสริมการปรับปรุงบำรุงพื้นที่ดินกรด
- (9) ส่งเสริมเกษตรกรอินทรีย์การรับรองแบบมีส่วนร่วม(PGS)



- 2) การบริหารจัดการน้ำ
 - (1) การพัฒนาแหล่งน้ำขนาดเล็กเพื่อการอนุรักษ์ดินและน้ำ
 - (2) การก่อสร้างแหล่งน้ำในไร่นานอกเขตชลประทาน
 - (3) การก่อสร้างระบบส่งน้ำ
 - 3) การฟื้นฟูและป้องกันการชะล้างพังทลายของดิน
 - (1) การปลูกหญ้าแฝกเพื่อการอนุรักษ์ดินและน้ำ
 - (2) การจัดระบบอนุรักษ์ดินและน้ำลุ่ม-ดอน
 - (3) การจัดทำระบบอนุรักษ์ดินและน้ำพร้อมปลูกไม้ยืนต้นโตเร็ว
- 1.2) เขตปลูกพืชไร่ เขตปลูกไม้ผล และเขตปลูกไม้ยืนต้น มีแผนงาน/โครงการ ดังนี้
- 1) การปรับปรุงบำรุงดิน
 - (1) การส่งเสริมการผลิตและการใช้สารอินทรีย์
 - (2) การผลิต-จัดหาเมล็ดพันธุ์พืชปุ๋ยสด
 - (3) การส่งเสริมการปรับปรุงบำรุงดินด้วยพืชปุ๋ยสด
 - (4) การพัฒนากลุ่มเกษตรกรใช้สารอินทรีย์ลดการใช้สารเคมีทางการเกษตร
 - (5) การจัดตั้งธนาคารปุ๋ยอินทรีย์
 - (6) การจัดหาปุ๋ยโดโลไมต์
 - (7) การส่งเสริมการปรับปรุงบำรุงพื้นที่ดินกรด
 - (8) ส่งเสริมเกษตรกรอินทรีย์การรับรองแบบมีส่วนร่วม (PGS)
 - 2) การบริหารจัดการน้ำ
 - (1) การพัฒนาแหล่งน้ำขนาดเล็กเพื่อการอนุรักษ์ดินและน้ำ
 - (2) การก่อสร้างแหล่งน้ำในไร่นานอกเขตชลประทาน
 - (3) การก่อสร้างระบบส่งน้ำ
 - 3) การฟื้นฟูและป้องกันการชะล้างพังทลายของดิน
 - (1) การปลูกหญ้าแฝกเพื่อการอนุรักษ์ดินและน้ำ
 - (2) การจัดทำระบบอนุรักษ์ดินและน้ำพร้อมปลูกไม้ยืนต้นโตเร็ว
- 1.3) เขตประมง มีแผนงาน/โครงการ ดังนี้
- 1) การบริหารจัดการน้ำ
 - (1) การก่อสร้างแหล่งน้ำในไร่นานอกเขตชลประทาน
 - (2) การพัฒนาแหล่งน้ำ/ชุดลอก



7.3 กิจกรรมที่ขอการสนับสนุนจากส่วนราชการอื่น (ตารางที่ 7-2)

7.3.1 เขตพื้นที่เกษตรกรรม

1) เขตทำนา มีกิจกรรมที่ขอการสนับสนุนจากส่วนราชการอื่น ดังนี้

(1) ใช้ตลาดนำการผลิตในการเลือกชนิดพืชหลังนาและหาตลาดรองรับ (สำนักงานพาณิชย์จังหวัดบึงกาฬ/สำนักงานสหกรณ์จังหวัดบึงกาฬ)

(2) จัดอบรมถ่ายทอดความรู้เรื่องการใช้พันธุ์ข้าว (กรมการข้าว)

(3) จัดอบรมถ่ายทอดความรู้เรื่องการป้องกันกำจัดศัตรูข้าวและการจัดการโรค/แมลง (กรมการข้าว)

(4) ถ่ายทอดองค์ความรู้เรื่องการผลิตเมล็ดพันธุ์ข้าว (กรมการข้าว)

(5) ถ่ายทอดองค์ความรู้การแปรรูปข้าวและบรรจุภัณฑ์ (กรมส่งเสริมการเกษตร/กรมส่งเสริมสหกรณ์)

2) เขตปลูกพืชไร่ เขตปลูกไม้ผล เขตปลูกไม้ยืนต้น เขตปลูกพืชไร่ เขตปลูกพืชทางเลือก มีกิจกรรมที่ขอการสนับสนุนจากส่วนราชการอื่น ดังนี้

(1) ใช้ตลาดนำการผลิตในการเลือกชนิดพืชและหาตลาดรองรับ ทั้งในเขตที่เหมาะสมและในเขตที่ไม่เหมาะสมและต้องการปรับเปลี่ยนชนิดพืช (สำนักงานพาณิชย์จังหวัดบึงกาฬ/สำนักงานสหกรณ์จังหวัดบึงกาฬ)

(2) การอบรมให้ความรู้การเข้าสู่กระบวนการรับรองมาตรฐานสินค้าเกษตรปลอดภัย (GAP) (กรมวิชาการเกษตร)

(3) จัดอบรมถ่ายทอดความรู้การทำเกษตรผสมผสานตามแนวทางเศรษฐกิจพอเพียง (กรมส่งเสริมการเกษตร)

(4) สนับสนุนการขุดเจาะน้ำบาดาลเพื่อการเกษตร (กรมทรัพยากรน้ำบาดาล)

(5) จัดอบรมถ่ายทอดองค์ความรู้เกษตรกรรมยั่งยืน (เกษตรและสหกรณ์จังหวัดบึงกาฬ)

3) เขตประมง มีกิจกรรมที่ขอการสนับสนุนจากส่วนราชการอื่น ดังนี้ ส่งเสริม/สนับสนุน พันธุ์สัตว์ ความรู้ด้านการเลี้ยงปลา การทำอาหารปลา (สำนักงานประมงจังหวัดจังหวัดบึงกาฬ)

7.3.2 พื้นที่แหล่งน้ำ มีกิจกรรมที่ขอการสนับสนุนจากส่วนราชการอื่น ดังนี้

1) สนับสนุนการพัฒนาเพื่อเพิ่มพื้นที่กักเก็บน้ำ (สำนักงานชลประทานบึงกาฬ)

2) สนับสนุนการเพาะเลี้ยงสัตว์น้ำ (ประมงจังหวัดบึงกาฬ/องค์การบริหารส่วนตำบลคำแก้ว)

7.4 ความต้องการของชุมชนและองค์กรปกครองส่วนท้องถิ่น

จากการดำเนินการจัดทำกระบวนการมีส่วนร่วมของประชาชนที่องค์การบริหารส่วนตำบล เมื่อวันที่ 14 กรกฎาคม 2566 ได้มีความต้องการของประชาชนที่ต้องการให้ดำเนินการเกี่ยวกับแก้ปัญหาดินเสื่อมโทรมและฟื้นฟูความอุดมสมบูรณ์ของดิน การขาดแคลนน้ำ ปรับรูปที่ดินและเปลี่ยนกิจกรรมการผลิตให้เหมาะสมกับที่ดิน



เพื่อตอบสนองต่อความต้องการของชุมชนและการแก้ไขปัญหาเชิงพื้นที่ของตำบลคำแก้ว กรมพัฒนาที่ดินได้วิเคราะห์เบื้องต้น ดังต่อไปนี้

ปัญหาของตำบลคำแก้วในภาพรวมสรุปได้ว่า มีปัญหาสำคัญ 2 ประการ (1) ดินขาดความอุดมสมบูรณ์ (2) ขาดแคลนน้ำ รองลงมาคือ ดินตื้น และการใช้สารเคมีในปริมาณที่มาก ปัญหาดังกล่าวนี้ส่งผลกระทบต่อคุณภาพชีวิตของราษฎรในชุมชนโดยรวม

ในกรณีของปัญหาความเสื่อมโทรมของดินนั้นจะรวมถึง (1) การชะล้างพังทลายของดิน (2) ดินขาดความอุดมสมบูรณ์ (3) ดินตื้น จากการวิเคราะห์การชะล้างพังทลายในเขตการใช้ที่ดินของตำบลคำแก้ว ซึ่งมีเนื้อที่รวม 60,812 ไร่ นั้น พบว่าระดับการสูญเสียของดินที่น้อย 0-2 ตัน/ไร่/ปี ประมาณ 47,328 ไร่ คิดเป็นร้อยละ 77.86 ระดับการสูญเสียของดินที่ระดับปานกลาง 2-5 ตัน/ไร่/ปี ประมาณ 7,141 ไร่ คิดเป็นร้อยละ 11.74 ระดับการสูญเสียของดินที่ระดับรุนแรง 5-15 ตัน/ไร่/ปี ประมาณ 352 ไร่ คิดเป็นร้อยละ 0.58 ระดับการสูญเสียของดินที่ระดับรุนแรงมาก 15-20 ตัน/ไร่/ปี ประมาณ 3 ไร่ โดยในพื้นที่ตำบลคำแก้วพื้นที่ส่วนใหญ่อยู่ในเขตปฏิรูปที่ดิน ที่มาจากการยกเลิกเพิกถอนป่าไม้ คุณภาพของดินจึงไม่ค่อยจะเหมาะสมต่อการเกษตร เนื่องจากพื้นที่ เป็นดินลูกรังและเป็นดินทรายประกอบกับจังหวัดบึงกาฬมีฝนตกชุกในช่วงฤดูฝนจึงเกิดปัญหาการชะล้างพังทลายของดิน ในส่วนของปัญหาความอุดมสมบูรณ์ของดินที่เกิดขึ้นนั้น เนื่องจากการใช้ที่ดินติดต่อกันเป็นเวลานานโครงสร้างของดินได้มีการเปลี่ยนแปลง ในพื้นที่ที่มีการไถพรวนด้วยเครื่องจักรกลติดต่อกันเป็นระยะเวลาอันยาวนานทำให้ดินแน่นตัว น้ำในดินและอากาศในดินที่เคยมีอยู่สูญหายไป ส่วนธาตุอาหารและอินทรีย์วัตถุ ก็มีปริมาณลดลงเช่นเดียวกัน เนื่องจากพืชนำไปใช้ และอินทรีย์วัตถุได้สลายตัวไป (รูปที่ 7-1)

ในกรณีของการขาดแคลนนํานั้น ในตำบลคำแก้วจะมีการขาดแคลนน้ำในช่วงฤดูแล้งหรือฝนทิ้งช่วง ประกอบกับการปกคลุมของวัชพืชทางน้ำและตะกอนดินตะกอนดินในแหล่งน้ำจืดน้ำจืดในดินตื้นขึ้นดังกล่าวกว่า ข้างต้นแล้ว การที่ประชากรเพิ่มขึ้น กิจกรรมที่ต้องใช้น้ำเพิ่มขึ้น ทำการเกษตรเพิ่มขึ้น รวมทั้งเหตุการณ์ที่เกิดจากการเปลี่ยนแปลงภูมิอากาศ เช่น ปริมาณฝนน้อยกว่าปกติ ฝนทิ้งช่วง จนเกิดความแห้งแล้ง การขาดแคลนน้ำจึงเกิดขึ้นอย่างต่อเนื่อง จำเป็นต้องวางระบบอนุรักษ์ดินและน้ำเพื่อกักน้ำในดิน คงความอุดมสมบูรณ์ เพื่อจัดหาน้ำให้แหล่งน้ำต้นทุน โดยวิธีการต่างๆ ให้เพียงพอแก่ความต้องการ

ประเด็นหลักจากข้อเสนอให้แก้ไขปัญหาเรื่องขาดแคลนน้ำและน้ำท่วม จะสรุปได้ว่ามี 6 ประการ คือ (1) การขุดลอกแหล่งน้ำในปัจจุบันซึ่งรวมถึงอ่างเก็บน้ำ ลำน้ำ เป็นต้น (2) เพิ่มพื้นที่อ่างเก็บน้ำเพิ่มเติมจากที่มีอยู่เดิม (3) ก่อสร้างระบบส่งน้ำด้วยท่อกระจายน้ำจากแหล่งน้ำธรรมชาติ (4) ขุดเจาะบ่อบาดาล (5) ก่อสร้างคลองส่งน้ำเพื่อการกระจายน้ำ และ (6) ป้องกันน้ำท่วม

เพื่อตอบสนองข้อเสนอดังกล่าวทั้ง 6 ประการนี้ จากการวิเคราะห์ข้อมูลเบื้องต้นที่มีอยู่ในปัจจุบันแล้วสรุปได้ว่า “ไม่สามารถดำเนินการแก้ปัญหาหมู่บ้านใดหมู่บ้านหนึ่งหรือใช้วิธีการใดวิธีการหนึ่งแล้วจะแก้ไขปัญหาการขาดแคลนน้ำหรือน้ำท่วมทั้งตำบลได้โดยสิ้นเชิง”

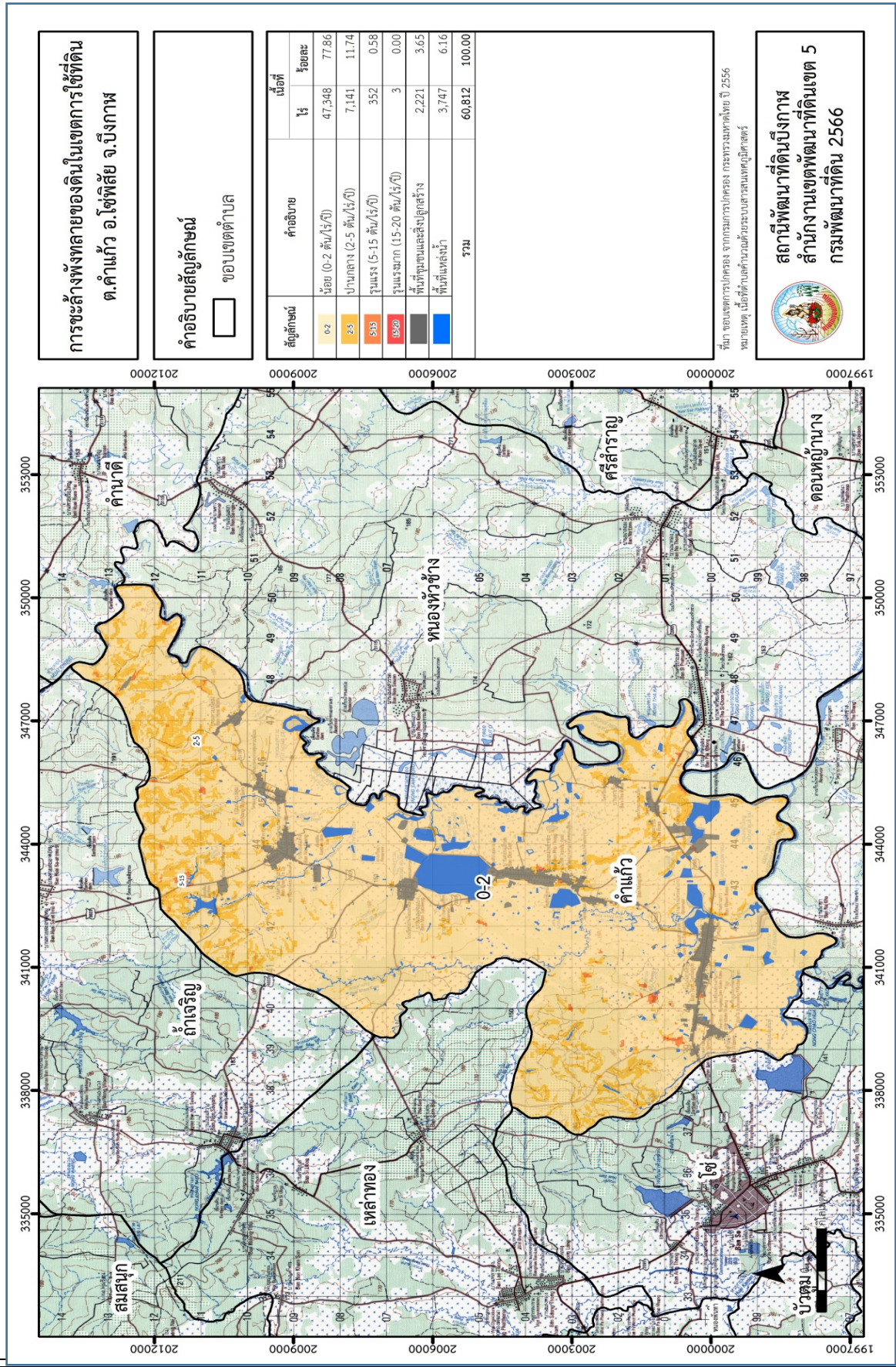
การแก้ไขปัญหาการขาดแคลนน้ำหรือน้ำท่วมจะต้องดำเนินการทั้งตำบลควบคู่กันทั้งปัญหาการใช้ที่ดินในพื้นที่สูงในพื้นที่ตอนบน กับปัญหาการขาดแคลนน้ำในพื้นที่ตอนล่าง โดยจัดทำโครงการ “การพัฒนาที่ดิน



แผนการใช้ที่ดินตำบลคำแก้ว อำเภอโซ่พิสัย จังหวัดบึงกาฬ

และน้ำที่เป็นระบบ” ทั้งพื้นที่ตำบลที่รวมข้อเสนอในการแก้ไขปัญหา 6 ประการ ไว้ด้วยกัน โดยแบ่งพื้นที่ออกเป็น 3 ส่วน คือ ตอนบนเป็นพื้นที่ในหมู่ที่ 1,6,7, และ 10 จะต้องมีการจัดทำระบบอนุรักษ์ดินและน้ำ ในพื้นที่ตอนกลาง คือ หมู่ที่ 4,5,9,11, และ 12 รวมพื้นที่ตอนล่าง คือ หมู่ที่ 2,3,8,13 และ 14 นั้น จะต้องจัดทำ การพัฒนาที่ดินและน้ำรวมทั้งสองพื้นที่ไปด้วยกันเป็นระบบ ไม่ว่าจะเป็นการขุดลอก การขุดบ่อบาดาล การสร้างระบบส่งน้ำ คลองระบายน้ำป้องกันน้ำท่วม

การแก้ไขปัญหาการขาดแคลนน้ำหรือน้ำท่วมจะต้องดำเนินการทั้งตำบลควบคู่กันทั้งปัญหาการชะล้างพังทลายของดิน กับปัญหาการขาดแคลนน้ำ โดยจัดทำโครงการ “การพัฒนาที่ดินและน้ำที่เป็นระบบ” ทั้งพื้นที่ตำบลที่รวมข้อเสนอในการแก้ไขปัญหา โดยแบ่งพื้นที่ออกเป็น 2 ส่วน คือ 1.ส่วนของกลางน้ำ อยู่บริเวณด้านตะวันออกเฉียงเหนือของตำบล สภาพพื้นที่ประกอบด้วยพื้นที่ที่มีลักษณะลูกคลื่นลอนลาด (ความลาดชัน 2-5 เปอร์เซ็นต์) พื้นที่บางส่วนมีระดับความสูญเสียดินในระดับปานกลาง พื้นที่กลางน้ำมีหมู่ที่ 2, 8 ,9 และ 10 การจัดการพื้นที่ควรก่อสร้างระบบอนุรักษ์ดินและน้ำ จัดรูปที่ดิน วางผังน้ำทั้งระบบ และสนับสนุนการปรับเปลี่ยนกิจกรรมการผลิต 2.ส่วนของปลายน้ำ อยู่ด้านตะวันตกเฉียงใต้ของตำบล สภาพพื้นที่ส่วนใหญ่เป็นที่ราบ (ความลาดชัน 0-2 เปอร์เซ็นต์) มีส่วนน้อยที่มีความเสี่ยงในการสูญเสียดินจากการชะล้างพังทลายของดินและไหลลงสู่อ่างเก็บน้ำ พื้นที่ปลายน้ำมีหมู่ที่ 1, 3, 4, 5, 6, 7, 11, และ 12 การจัดการพื้นที่ควรพัฒนาที่ดินและระบบน้ำ ได้แก่ การขุดลอกคลอง ก่อสร้างสระน้ำ ฝายกั้นน้ำ คลองส่งน้ำ คลองระบายน้ำหรือพรางป้องกันน้ำท่วม การขุดบ่อบาดาล ปรับรูปที่ดินปรับเปลี่ยนกิจกรรมการผลิต และการทำระบบอนุรักษ์ดินและน้ำ เพื่อให้การใช้ที่ดินสามารถใช้พื้นที่ได้อย่างต่อเนื่องและเกิดประโยชน์ทั้งตัวเกษตรกร ชุมชน ในด้านเศรษฐกิจ สังคมและสิ่งแวดล้อม



รูปที่ 7-1 การชะล้างพังทลายของดินในเขตการใช้ที่ดิน ตำบลคำแก้ว อำเภอโซ่พิสัย จังหวัดบึงกาฬ



แผนการใช้ที่ดินตำบลคำแก้ว อำเภอโซ่พิสัย จังหวัดบึงกาฬ

ตารางที่ 7-1 กิจกรรมของกรมพัฒนาที่ดินในเขตเกษตรกรรมที่จะดำเนินการในปีงบประมาณ 2567-2571

เขตการใช้ที่ดิน (เกษตรกรรม)	แผนงาน/โครงการ	งบประมาณ (บาท)
1. เขตทำนา เนื้อที่ 15,847 ไร่	1. การปรับปรุงบำรุงดิน	3,190,400
	1.1 การส่งเสริมการผลิตและการใช้สารอินทรีย์	102,400
	1.2 การผลิต-จัดหาเมล็ดพันธุ์พืชปุ๋ยสด	595,000
	1.3 การส่งเสริมการปรับปรุงบำรุงดินด้วยพืชปุ๋ยสด	60,000
	1.4 การพัฒนากลุ่มเกษตรกรใช้สารอินทรีย์ลดการใช้สารเคมีทางการเกษตร	68,000
	1.5 การจัดตั้งธนาคารปุ๋ยอินทรีย์	1,800,000
	1.6 การรณรงค์ไถกลบตอซัง	525,000
	1.7 ส่งเสริมเกษตรกรอินทรีย์การรับรองแบบมีส่วนร่วม(PGS)	40,000
	2. การบริหารจัดการน้ำ	10,213,000
	2.1 การพัฒนาแหล่งน้ำขนาดเล็กเพื่อการอนุรักษ์ดินและน้ำ	4,000,000
	2.2 การก่อสร้างแหล่งน้ำในไร่นานอกเขตชลประทาน	231,000
	2.3 การก่อสร้างระบบส่งน้ำ	6,000,000
	3. การฟื้นฟูและป้องกันการชะล้างพังทลายของดิน	7,280,000
	3.1 การปลูกหญ้าแฝกเพื่อการอนุรักษ์ดินและน้ำ	600,000
	3.2 การจัดระบบอนุรักษ์ดินและน้ำลุ่ม-ดอน	6,000,000
3.3 การจัดทำระบบอนุรักษ์ดินและน้ำพร้อมปลูกไม้ยืนต้นโตเร็ว	680,000	



แผนการใช้ที่ดินตำบลคำแก้ว อำเภอโซ่พิสัย จังหวัดบึงกาฬ

ตาราง 7-1 (ต่อ)

เขตการใช้ที่ดิน (เกษตรกรรม)	แผนงาน/โครงการ	งบประมาณ (บาท)
2. เขตปลูกไม้ผล เนื้อที่ 42 ไร่	1. การปรับปรุงบำรุงดิน	4,923,550
3. เขตปลูกไม้ยืนต้น เนื้อที่ 32,871 ไร่	1.1 การส่งเสริมการผลิตและการใช้สารอินทรีย์	204,800
4. เขตปลูกพืชไร่ เนื้อที่ 645 ไร่	1.2 การผลิต-จัดหาเมล็ดพันธุ์พืชปุ๋ยสด	148,750
5. เขตปลูกพืชทางเลือก เนื้อที่ 4 ไร่	1.3 การส่งเสริมการปรับปรุงบำรุงดินด้วยพืชปุ๋ยสด	15,000
	1.4 การพัฒนากลุ่มเกษตรกรใช้สารอินทรีย์ลดการใช้สารเคมีทางการเกษตร	136,000
	1.5 การจัดตั้งธนาคารปุ๋ยอินทรีย์	3,840,000
	1.6 การจัดหาปุ๋ยอินทรีย์	510,000
	1.7 การส่งเสริมการปรับปรุงบำรุงพื้นที่ดินกรด	9,000
	1.8 ส่งเสริมเกษตรกรอินทรีย์การรับรองแบบมีส่วนร่วม(PGS)	60,000
	2. การบริหารจัดการน้ำ	15,808,500
	2.1 การพัฒนาแหล่งน้ำขนาดเล็กเพื่อการอนุรักษ์ดินและน้ำ	6,000,000
	2.2 การก่อสร้างแหล่งน้ำในไร่นานอกเขตชลประทาน	808,500
	2.3 การก่อสร้างระบบส่งน้ำ (งานวางระบบส่งน้ำ)	9,000,000
	3. การฟื้นฟูและป้องกันการชะล้างพังทลายของดิน	6,220,000
	3.1 การปลูกหญ้าแฝกเพื่อการอนุรักษ์ดินและน้ำ	1,200,000
	3.2 การจัดระบบอนุรักษ์ดินและน้ำลุ่ม-ดอน	4,000,000
	3.3 การจัดทำระบบอนุรักษ์ดินและน้ำพร้อมปลูกไม้ยืนต้นโตเร็ว	1,020,000
6. เขตประมง เนื้อที่ 14 ไร่	1. การปรับปรุงบำรุงดิน	6,500
	- สารเร่ง พด.6 จุลินทรีย์ผลิตสารบำบัดน้ำเสีย	6,500



แผนการใช้ที่ดินตำบลคำแก้ว อำเภอโซ่พิสัย จังหวัดบึงกาฬ

ตารางที่ 7-2 สรุปกิจกรรมที่ขอรับการสนับสนุนจากส่วนราชการอื่นในเขตการใช้ที่ดิน

เขตการใช้ที่ดิน	กิจกรรมที่ขอการสนับสนุนจากส่วนราชการอื่น
1. เขตพื้นที่เกษตรกรรม	การแก้ปัญหาดินเสื่อมโทรม พื้นฟูความอุดมสมบูรณ์ของดิน และเพิ่มศักยภาพการผลิต
1.เขตทำนา เนื้อที่ 15,847 ไร่	1) โครงการส่งเสริมและพัฒนาสหกรณ์/กลุ่มเกษตรกรให้มีความเข้มแข็งตามศักยภาพ (สนง.สหกรณ์จังหวัด)
2.เขตปลูกไม้ผล เนื้อที่ 42 ไร่	2) โครงการเกษตรอินทรีย์ (ศูนย์วิจัยและพัฒนาการเกษตร)
3.เขตปลูกไม้ยืนต้น เนื้อที่ 32,871 ไร่	3) โครงการศูนย์เรียนรู้การเพิ่มประสิทธิภาพการผลิตภาคเกษตร (สำนักงานเกษตรจังหวัด)
4.เขตปลูกพืชไร่ เนื้อที่ 645 ไร่	4) โครงการวิจัยและพัฒนาเทคโนโลยีและนวัตกรรม (ศูนย์วิจัยและพัฒนาการเกษตร)
5.เขตปลูกพืชทางเลือก เนื้อที่ 4 ไร่	5) โครงการการบริหารความหลากหลายชีวภาพ (สำนักงานเกษตรจังหวัด)
	6) โครงการพัฒนาเกษตรกรปราดเปรื่อง (Smart Farmer) (สำนักงานเกษตรจังหวัด)
	7) โครงการส่งเสริมเกษตรกรทฤษฎีใหม่ในเขตปฏิรูปที่ดิน (สนง.การปฏิรูปที่ดินจังหวัด)
	8) โครงการสร้างและพัฒนาเกษตรกรรุ่นใหม่ (สำนักงานเกษตรจังหวัด)
	9) โครงการพัฒนาเกษตรกรมั่งคั่ง (สำนักงานเกษตรจังหวัด)
	10) โครงการพัฒนาธุรกิจชุมชนในเขตปฏิรูปที่ดิน (สนง.การปฏิรูปที่ดินจังหวัด)
	11) โครงการส่งเสริมเกษตรกรทฤษฎีใหม่ (สำนักงานเกษตรจังหวัด)
	12) โครงการใช้ปุ๋ยเคมีตามค่าวิเคราะห์ดิน (สนง.เกษตรจังหวัด)
	13) โครงการบำบัดน้ำเพื่อการเกษตร (กรมทรัพยากรน้ำบาดาล)
	14) โครงการผลิตข้าวครบวงจร (ศูนย์เมล็ดพันธุ์ข้าว)
	15) โครงการพัฒนาน้ำบาดาลเพื่อการเกษตรด้วยพลังงานแสงอาทิตย์ (กระทรวงพลังงาน)
	16) โครงการผลิตปุ๋ยน้ำหมักชีวภาพ (อบต.คำแก้ว)



ตารางที่ 7-2 (ต่อ)

เขตการใช้ที่ดิน	กิจกรรมที่ขอการสนับสนุนจากส่วนราชการอื่น
	<p data-bbox="672 375 1187 414">การปรับปรุงที่ดินและเปลี่ยนกิจกรรมการผลิต</p> <ol data-bbox="806 430 1926 1388" style="list-style-type: none">1) โครงการพัฒนาเครือข่ายงานส่งเสริมการเกษตร (สนง.เกษตรจังหวัด)2) โครงการเสริมสร้างและพัฒนาศักยภาพองค์กรเกษตรกร (สนง.เกษตรจังหวัด)3) โครงการขับเคลื่อนการดำเนินงานส่งเสริมและพัฒนาวิสาหกิจชุมชน (สนง.เกษตรจังหวัด)4) โครงการส่งเสริมเกษตรกรรมทางเลือก (สนง.เกษตรจังหวัด)5) โครงการส่งเสริมการใช้เครื่องจักรกลทางการเกษตร (สนง.เกษตรจังหวัด)6) โครงการส่งเสริมเกษตรผสมผสาน (สนง.เกษตรจังหวัด)7) โครงการขับเคลื่อนเศรษฐกิจพอเพียงในสหกรณ์และกลุ่มเกษตรกร (สนง.เกษตรจังหวัด)8) โครงการพัฒนาตลาดสินค้าเกษตร (สนง.เกษตรจังหวัด)9) โครงการธนาคารสินค้าเกษตร (สนง.เกษตรจังหวัด)10) โครงการพัฒนาสถาบันเกษตรกรรูปแบบประชารัฐ (สนง.เกษตรจังหวัด)11) โครงการศักยภาพการดำเนินธุรกิจของสหกรณ์การเกษตรและกลุ่มเกษตรกร (สนง.เกษตรจังหวัด)12) โครงการผลิตพันธุ์พืชและปัจจัยการผลิต (สนง.เกษตรจังหวัด)13) โครงการระบบส่งเสริมการเกษตรแบบแปลงใหญ่14) โครงการบริหารจัดการพื้นที่เกษตรกรรม15) โครงการผลิตและสนับสนุนหัวเชื้อจุลินทรีย์ควบคุมศัตรูพืช (ศูนย์ส่งเสริมเทคโนโลยีการเกษตรด้านอารักขาพืชจังหวัด)16) โครงการสนับสนุนการผลิตจุลินทรีย์ควบคุมศัตรูพืชทดแทนการใช้สารเคมี17) โครงการจัดตั้งศูนย์เรียนรู้เศรษฐกิจพอเพียงชุมชน (อบต.คำแก้ว)



ตารางที่ 7-2 (ต่อ)

เขตการใช้ที่ดิน	กิจกรรมที่ขอการสนับสนุนจากส่วนราชการอื่น
6. เขตประมง เนื้อที่ 14 ไร่	<ol style="list-style-type: none">1) โครงการสร้างความเข้มแข็งกลุ่มการผลิตด้านการเกษตร (กรมประมง)2) โครงการส่งเสริมและพัฒนาอาชีพเพื่อแก้ไขปัญหาที่ดินทำกินของเกษตรกร (กรมประมง)3) โครงการออกแบบการปรับเปลี่ยนการใช้น้ำเพื่อการเกษตรตามนโยบาย (กรมชลประทาน)4) โครงการพัฒนาพื้นที่ให้เป็นพื้นที่รับน้ำ (กรมชลประทาน)5) โครงการเลี้ยงปลาในสระน้ำขนาดเล็ก (อบต.คำแก้ว)6) โครงการพัฒนาแหล่งน้ำปรับปรุงสระเก่า (อบต.คำแก้ว)
2. เขตแหล่งน้ำ เนื้อที่ 3,747 ไร่	<ol style="list-style-type: none">1) โครงการศึกษาความเป็นไปได้ในการพัฒนาแหล่งน้ำชลประทาน (กรมชลประทาน)2) โครงการพัฒนาระบบชลประทานด้วยนวัตกรรม (กรมชลประทาน)3) โครงการเพิ่มประสิทธิภาพการกักเก็บน้ำ (กรมชลประทาน)4) โครงการพัฒนาโครงการชลประทานเดิม (กรมชลประทาน)5) โครงการเพิ่มประสิทธิภาพการส่งและระบายน้ำ (กรมชลประทาน)6) โครงการจัดทำระบบกระจายน้ำจากแหล่งน้ำสาธารณะ(กรมชลประทาน)



แผนการใช้ที่ดินตำบลคำแก้ว อำเภอโซ่พิสัย จังหวัดบึงกาฬ

ตาราง 7-3 เป้าหมายการดำเนินงานและงบประมาณ ตำบลคำแก้ว อำเภอโซ่พิสัย จังหวัดบึงกาฬ แผน 5 ปี (พ.ศ. 2567-2571)

เขตการใช้ที่ดิน	งาน/โครงการ/กิจกรรม	หน่วย นับ	เป้าหมาย					รวม	งบประมาณ					รวม	หน่วยงาน รับผิดชอบ
			2567	2568	2569	2570	2571		2567	2568	2569	2570	2571		
1. การปรับปรุงบำรุงดิน															
เขตเกษตรกรรม	1.1 การส่งเสริมการผลิตและ การใช้สารอินทรีย์	ราย	120	120	120	120	120	600	61,440	61,440	61,440	61,440	61,440	307,200	พด.
เขตทำนา/พืชไร่/ ไม้ยืนต้น/ไม้ผล/พืช ทางเลือก	1.2 การผลิต-จัดหาเมล็ดพันธุ์ พืชปุ๋ยสด	ตัน	5	5	5	5	5	25	148,750	148,750	148,750	148,750	148,750	743,750	พด.
เขตนาข้าว/พืชไร่/ ไม้ผล/ไม้ยืนต้น/พืช ทางเลือก	1.3 การส่งเสริมการปรับปรุง บำรุงดินด้วยพืชปุ๋ยสด	ไร่	1,000	1,000	1,000	1,000	1,000	5,000	15,000	15,000	15,000	15,000	15,000	75,000	พด.
เขตเกษตรกรรม	1.4 การพัฒนากลุ่มเกษตรกร ใช้สารอินทรีย์ลดการใช้ สารเคมีทางการเกษตร	กลุ่ม	12	12	12	12	12	60	40,800	40,800	40,800	40,800	40,800	204,000	พด.
เขตทำนา,พืชไร่/ ไม้ผล/ไม้ยืนต้น/พืช ทางเลือก	1.5 การจัดตั้งธนาคารปุ๋ย อินทรีย์	แห่ง	1	2	3	3	3	12	470,000	940,000	1,410,000	1,410,000	1,410,000	5,640,000	พด.
เขตปลูกพืชไร่/ไม้ผล/ ไม้ยืนต้น/ พืช ทางเลือก	1.6 การจัดหาปุ๋ยโดโลไมต์	ตัน	60	60	60	60	60	300	102,000	102,000	102,000	102,000	102,000	510,000	พด.
เขตปลูกพืชไร่/ไม้ผล/ ไม้ยืนต้น/พืช ทางเลือก	1.7 การส่งเสริมการปรับปรุง บำรุงพื้นที่ดินกรด	ไร่	120	120	120	120	120	600	1,800	1,800	1,800	1,800	1,800	9,000	พด.
เขตทำนา	1.8 การรณรงค์เฝ้าสังเกตอซซัง	ไร่	300	300	300	300	300	1,500	105,000	105,000	105,000	105,000	105,000	525,000	พด.
เขตประมง	1.9 สารเร่ง พด.6 จุลินทรีย์ ผลิตสารบำบัดน้ำเสีย	ลิตร	100	100	100	100	100	500	1,300	1,300	1,300	1,300	1,300	6,500	พด.



แผนการใช้ที่ดินตำบลคำแก้ว อำเภอโซ่พิสัย จังหวัดบึงกาฬ

เขตเกษตรกรรม	1.10 ส่งเสริมเกษตรอินทรีย์การ รับรองแบบมีส่วนร่วม(PGS)	กลุ่ม	1	1	1	1	1	5	20,000	20,000	20,000	20,000	20,000	100,000	พด.
--------------	---	-------	---	---	---	---	---	---	--------	--------	--------	--------	--------	---------	-----

ตาราง 7-3 (ต่อ)

เขตการใช้ที่ดิน	งาน/โครงการ/กิจกรรม	หน่วย นับ	เป้าหมาย					รวม	งบประมาณ					รวม	หน่วยงาน รับผิดชอบ
			2567	2568	2569	2570	2571		2567	2568	2569	2570	2571		
2. การบริหารจัดการน้ำ															
เขตเกษตรกรรม	2.1 การก่อสร้างแหล่งน้ำใน ไร่นานอกเขตชลประทาน	บ่อ	5	10	10	10	10	45	115,500	231,000	231,000	231,000	231,000	1,039,500	พด.
เขตเกษตรกรรม	การพัฒนาแหล่งน้ำขนาด เล็กเพื่อการอนุรักษ์ดินและ น้ำ	แห่ง	1	1	1	1	1	5	2,000,000	2,000,000	2,000,000	2,000,000	2,000,000	10,000,000	พด.
เขตเกษตรกรรม	ก่อสร้างระบบส่งน้ำ	แห่ง	1	1	1	1	1	5	3,000,000	3,000,000	3,000,000	3,000,000	3,000,000	15,000,000	พด.
3. การฟื้นฟูและป้องกัน การชะล้างพังทลายของดิน															
เขตเกษตรกรรม, พื้นที่แหล่งน้ำ	3.1 การปลูกหญ้าแฝกเพื่อ การอนุรักษ์ดินและน้ำ	กล้า	300,000	300,000	300,000	300,000	300,000	1,500,000	360,000	360,000	360,000	360,000	360,000	1,800,000	พด.
4. การจัดทำระบบอนุรักษ์ ดินและน้ำ															
เขตทำนา	4.1 การจัดทำระบบอนุรักษ์ดิน และน้ำลุ่ม-ดอน	ไร่	1,000	1,000	1,000	1,000	1,000	5,000	2,000,000	2,000,000	2,000,000	2,000,000	2,000,000	10,000,000	พด.
เขตทำนา,เขต ปลูกพืชไร่/ไม้ผล/ ไม้ยืนต้น/พืช ทางเลือก	4.2 การจัดทำระบบอนุรักษ์ ดินและน้ำพร้อมปลูกไม้ยืน ต้นโตเร็ว	ไร่	200	200	200	200	200	1,000	340,000	340,000	340,000	340,000	340,000	1,700,000	พด.

หมายเหตุ: งบประมาณที่กำหนดไว้นี้เป็นการประมาณเบื้องต้น อาจมีการเปลี่ยนแปลงตามที่ได้รับการจัดสรรให้ดำเนินการ



เอกสารอ้างอิง

- กรมการปกครอง. 2566. รายงานสถิติจำนวนประชากรและบ้าน รายจังหวัด รายอำเภอและรายตำบล (ณ เดือนธันวาคม พ.ศ.2565). แหล่งที่มา : <https://stat.bora.dopa.go.th/stat/statnew/statyear/#/TableTemplate/Area/statpop>. 1 พฤษภาคม 2566
- กรมการพัฒนาชุมชน. 2566. ข้อมูลความจำเป็นพื้นฐาน(จปฐ.) รายจังหวัด รายอำเภอ และรายตำบลปี 2565. แหล่งที่มา : <https://ebmn.cdd.go.th/>. 1 มิถุนายน 2566.
- กรมทรัพยากรน้ำบาดาล. 2566. ปริมาณน้ำและจำนวนบ่อบาดาล ปี 2565. แหล่งที่มา : <http://app.dgr.go.th/newpasutara/xml/search.php>. 26 พฤษภาคม 2566.
- กรมส่งเสริมการเกษตร. 2566. จำนวนครัวเรือนเกษตรกรที่ขึ้นทะเบียนเกษตรกร จำแนกรายจังหวัด รายอำเภอและรายตำบล (ณ เดือนมกราคม พ.ศ. 2566). แหล่งที่มา : <http://mvos2.gistda.or.th/>. 15 พฤษภาคม 2566
- กรมอุตุนิยมวิทยา. 2566. ปริมาณน้ำฝนเฉลี่ยคาบ 30 ปี (พ.ศ. 2536-2565). กรมอุตุนิยมวิทยากระทรวงดิจิทัลเพื่อเศรษฐกิจและสังคม, กรุงเทพฯ.
- กองนโยบายและแผนการใช้ที่ดิน. 2566. แผนที่สภาพการใช้ที่ดิน ปี 2566 (ไฟล์ข้อมูล). กรมพัฒนาที่ดิน กระทรวงเกษตรและสหกรณ์, กรุงเทพฯ.
- กองสำรวจดินและวิจัยทรัพยากรดิน. 2566. แผนที่ทรัพยากรดิน (ไฟล์ข้อมูล). กรมพัฒนาที่ดิน กระทรวงเกษตรและสหกรณ์, กรุงเทพฯ.
- บัณฑิต ต้นศิริ และ คำรณ ไทรพิง. 2542. คู่มือการประเมินคุณภาพที่ดิน. กองวางแผนการใช้ที่ดิน กรมพัฒนาที่ดิน.
- สำนักเทคโนโลยีการสำรวจและทำแผนที่. 2566. แผนที่ขอบเขตตำบล ปี 2564 (ไฟล์ข้อมูล). กรมพัฒนาที่ดิน กระทรวงเกษตรและสหกรณ์, กรุงเทพฯ.
- องค์การบริหารส่วนตำบลคำแก้ว. 2566. วิสัยทัศน์/พันธกิจ แหล่งที่มา: https://khamkaeo.go.th/data_10744.10 กรกฎาคม 2566



คณะผู้จัดทำ

ที่ปรึกษา

นายบุญช่วย ช่วยระดม	ผู้อำนวยการสำนักงานพัฒนาที่ดินเขต 5
นางปราณี สีหพันธ์	ผู้เชี่ยวชาญด้านวางระบบการพัฒนาที่ดิน
นายชุมพร ศาสตราวาหะ	ผู้อำนวยการกลุ่มวางแผนการใช้ที่ดิน

ผู้เรียบเรียงและจัดทำ

นายพัชรพล คาคบัว	ผู้อำนวยการสถานีพัฒนาที่ดินบึงกาฬ
นางสาวปิยวรรณ เข็มขันธุ์	นักวิชาการเกษตรชำนาญการ
นายสุริยันต์ พิมพระลับ	นักวิชาการเกษตร
นางสาวทิพวรรณ ไชยตะวงค์	เจ้าหน้าที่ระบบงานคอมพิวเตอร์
นางสาวดวงเดือน พุทธิวงศ์	พนักงานจ้างเหมา
นางสาวรวินันท์ คำสะอาด	พนักงานจ้างเหมา



สถานีพัฒนาที่ดินบึงกาฬ

95 หมู่ที่ 11 ตำบลโนนสมบูรณ์

อำเภอเมืองบึงกาฬ จังหวัดบึงกาฬ 38000

โทร 042-088211