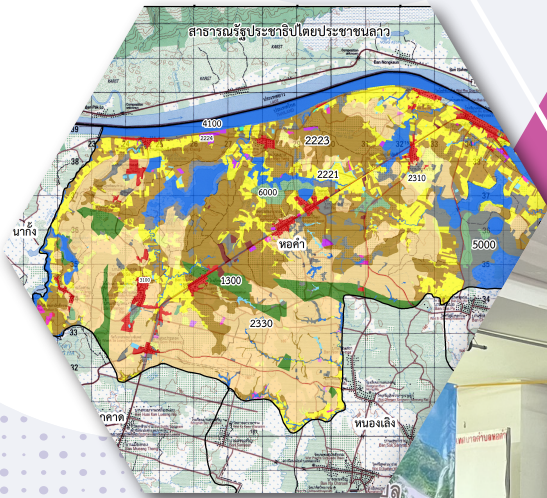


แผนการใช้ที่ดินตำบลหอค้า อำเภอเมืองบึงกาฬ จังหวัดบึงกาฬ



สถานีพัฒนาที่ดินบึงกาฬ
สำนักงานพัฒนาที่ดินเขต 5
กรมพัฒนาที่ดิน กระทรวงเกษตรและสหกรณ์

เอกสารวิชาการฉบับที่ 045/2566
กันยายน 2566

แผนการใช้ที่ดินตำบลหอคำ
อำเภอเมืองบึงกาฬ จังหวัดบึงกาฬ



สถานีพัฒนาที่ดินบึงกาฬ

สำนักงานพัฒนาที่ดินเขต 5

กรมพัฒนาที่ดิน กระทรวงเกษตรและสหกรณ์

เอกสารวิชาการฉบับที่ 045/2566

กันยายน 2566



สารบัญ

	หน้า	
คำนำ	ก	
สารบัญ	ข	
สารบัญตาราง	ค	
สารบัญรูป	ง	
บทที่ 1	บทนำ	1-1
	1.1 ความสำคัญของการวางแผนการใช้ที่ดิน	1-1
	1.2 หลักการและเหตุผล	1-1
	1.3 วัตถุประสงค์	1-2
	1.4 ระยะเวลาและสถานที่ดำเนินงาน	1-2
	1.5 ขั้นตอนการดำเนินงาน	1-2
	1.6 วิสัยทัศน์ของตำบล	1-3
บทที่ 2	ข้อมูลทั่วไป	2-1
	2.1 ที่ตั้งและอาณาเขต	2-1
	2.2 การแบ่งส่วนการปกครอง	2-2
	2.3 สภาพภูมิประเทศ	2-2
	2.4 สภาพภูมิอากาศ	2-2
	2.5 สภาพการใช้ที่ดินในปัจจุบัน	2-4
	2.6 สภาพเศรษฐกิจและสังคม	2-9
บทที่ 3	สถานภาพของทรัพยากรธรรมชาติ	3-1
	3.1 ทรัพยากรป่าไม้	3-1
	3.2 ทรัพยากรน้ำ	3-2
	3.3 ทรัพยากรดิน	3-2
บทที่ 4	กระบวนการมีส่วนร่วมของชุมชน (Participatory Rural Appraisal: PRA)	4-1
	4.1 หลักการประเมินคุณภาพที่ดินด้านกายภาพ	4-1
	4.2 การวิเคราะห์ผลจากการจัดทำกระบวนการมีส่วนร่วมของชุมชน (PRA)	4-2
	4.3 ระบบการปลูกพืชในปัจจุบัน	4-5



สารบัญ (ต่อ)

	หน้า
บทที่ 5	
การประเมินคุณภาพที่ดิน	5-1
5.1 หลักการประเมินคุณภาพที่ดินด้านกายภาพ	5-1
5.2 พืชเศรษฐกิจที่สำคัญของตำบล	5-3
5.3 ระดับความเหมาะสมของที่ดิน	5-3
บทที่ 6	
แผนการใช้ที่ดิน	6-1
6.1 การวิเคราะห์ข้อมูลเพื่อการจัดทำแผนการใช้ที่ดินระดับตำบล	6-1
6.2 แผนการใช้ที่ดิน	6-2
บทที่ 7	
การขับเคลื่อนแผนการใช้ที่ดิน	7-1
7.1 ขั้นตอนการดำเนินงาน	7-1
7.2 กิจกรรมของกรมพัฒนาที่ดินในเขตการใช้ที่ดินที่จะดำเนินการ ในปีงบประมาณ 2567	7-1
7.3 กิจกรรมที่ขอการสนับสนุนจากส่วนราชการอื่น	7-2
7.4 ความต้องการของชุมชนและองค์กรปกครองส่วนท้องถิ่น	7-3
เอกสารอ้างอิง	8-1



สารบัญตาราง

ตารางที่	หน้า
2-1 สถิติภูมิอากาศ ณ สถานีตรวจอากาศจังหวัดหนองคาย ¹ (ปี พ.ศ.2536-2565)	2-3
2-2 สภาพการใช้ที่ดิน ตำบลหอคำ อำเภอมืองบึงกาฬ จังหวัดบึงกาฬ	2-5
2-3 จำนวนประชากรและครัวเรือน ตำบลหอคำ อำเภอมืองบึงกาฬ จังหวัดบึงกาฬ ปี 2565	2-9
2-4 จำนวนและสัดส่วนครัวเรือน ตำบลหอคำ อำเภอมืองบึงกาฬ จังหวัดบึงกาฬ ปี 2565	2-10
2-5 รายได้-รายจ่ายเฉลี่ยครัวเรือน ตำบลหอคำ อำเภอมืองบึงกาฬ จังหวัดบึงกาฬ ปี 2565	2-11
3-1 สมบัติดิน ตำบลหอคำ อำเภอมืองบึงกาฬ จังหวัดบึงกาฬ	3-5
5-1 ตัวอย่างการประเมินคุณภาพที่ดินด้านกายภาพของประเภทการใช้ประโยชน์ที่ดิน	5-2
5-2 ชั้นความเหมาะสมทางกายภาพของดิน ตำบลหอคำ อำเภอมืองบึงกาฬ จังหวัดบึงกาฬ	5-3
6-1 เขตการใช้ที่ดิน ตำบลหอคำ อำเภอมืองบึงกาฬ จังหวัดบึงกาฬ	6-5
7-1 กิจกรรมของกรมพัฒนาที่ดินในเขตการใช้ที่ดินที่จะดำเนินการในปีงบประมาณ 2567	7-7
7-2 สรุปกิจกรรมที่ขอรับการสนับสนุนจากส่วนราชการอื่นในเขตการใช้ที่ดิน	7-9
7-3 เป้าหมายการดำเนินงานและงบประมาณโครงการนำร่อง ตำบลหอคำ อำเภอมืองบึงกาฬ จังหวัดบึงกาฬ แผน 5 ปี (พ.ศ. 2567-2571)	7-12



สารบัญญรูป

รูปที่	หน้า
1-1 ขั้นตอนการวางแผนการใช้ที่ดินระดับตำบล	1-4
2-1 แผนที่ที่ตั้งและอาณาเขตตำบลหอคำ อำเภอมืองบึงกาฬ จังหัดบึงกาฬ	2-1
2-2 กราฟสมดุลของน้ำเพื่อการเกษตร ปี พ.ศ. 2536-2565	2-4
2-3 แผนที่สภาพการใช้ที่ดิน ตำบลหอคำ อำเภอมืองบึงกาฬ จังหัดบึงกาฬ	2-7
3-1 แผนที่ทรัพยากรดิน ตำบลหอคำ อำเภอมืองบึงกาฬ จังหัดบึงกาฬ	3-8
4-1 การวิเคราะห์สถานการณ์โดยระบบ DPSIR ของตำบลหอคำ อำเภอมืองบึงกาฬ จังหัดบึงกาฬ	4-4
4-2 ระบบการปลูกพืชในปัจจุบัน ตำบลหอคำ อำเภอมืองบึงกาฬ จังหัดบึงกาฬ	4-5
6-1 เขตการใช้ที่ดิน ตำบลหอคำ อำเภอมืองบึงกาฬ จังหัดบึงกาฬ	6-7
7-1 การชะล้างพังทลายของดินในเขตการใช้ที่ดิน ตำบลหอคำ อำเภอมืองบึงกาฬ จังหัดบึงกาฬ	7-6



บทที่ 1

บทนำ

1.1 ความสำคัญของการวางแผนการใช้ที่ดิน

ตามรัฐธรรมนูญแห่งราชอาณาจักรไทย พุทธศักราช 2560 มาตรา 72 รัฐพึงดำเนินการเกี่ยวกับที่ดิน ทรัพยากรน้ำ และพลังงาน ดังต่อไปนี้

(1) วางแผนการใช้ที่ดินของประเทศ ให้เหมาะสมกับสภาพพื้นที่ และศักยภาพของที่ดิน ตามหลักการพัฒนาอย่างยั่งยืน

1.2 หลักการและเหตุผล

ปัจจุบันกรมพัฒนาที่ดินได้ดำเนินการวางแผนการใช้ที่ดินระดับประเทศเรียบร้อยแล้วซึ่งเป็นการวางกรอบเชิงนโยบายมุ่งเน้นการพัฒนาด้านการเกษตรให้เกิดความสมดุลและยั่งยืนและในขณะเดียวกันต้องอนุรักษ์ทรัพยากรธรรมชาติและสิ่งแวดล้อมควบคู่กับการรักษาคุณค่าทางศิลปวัฒนธรรม แต่ทั้งนี้เพื่อให้เกิดการใช้ประโยชน์ที่ดินในระดับพื้นที่อย่างมีประสิทธิภาพและรักษาฐานการผลิตด้านทรัพยากรธรรมชาติอย่างยั่งยืนตลอดห่วงโซ่อุปทานแผนการใช้ที่ดินระดับตำบลจึงถูกนำมาใช้เป็นเครื่องมือ เพื่อขับเคลื่อนการดำเนินงานดังกล่าว

ทั้งนี้กรมพัฒนาที่ดินได้จัดทำแผนปฏิบัติการราชการกรมพัฒนาที่ดินระยะ 5 ปี ช่วงปี 2566-2570 เพื่อให้บรรลุตามวิสัยทัศน์ที่กำหนดไว้คือ “เป็นองค์กรอัจฉริยะทางดินเพื่อขับเคลื่อนการใช้ที่ดินอย่างเหมาะสม 15 ล้านไร่ ภายในปี 2570” ซึ่งในส่วนของประเด็นการพัฒนาที่ 2 บริหารจัดการทรัพยากรดิน และที่ดินด้วยชุดข้อมูลที่มีมูลค่าสูง (High Value Dataset) ซึ่งมีเป้าหมาย คือ การนำชุดข้อมูลที่มีมูลค่าสูง ไปใช้ในการบริหารจัดการทางการเกษตรในส่วนของตัวชี้วัดบริหารจัดการทรัพยากรดินและที่ดิน บนพื้นฐาน ของชุดข้อมูลที่มีมูลค่าสูง ร้อยละ 100 กลยุทธ์ที่ 2 ยกระดับแผนการใช้ที่ดินไปสู่การปฏิบัติได้กำหนดให้ร้อยละของแผนการใช้ที่ดินระดับตำบลที่จัดทำแล้วเสร็จทั้งประเทศ ภายใน ปี 2570 (ไม่น้อยกว่า ร้อยละ 80) เป็นตัวชี้วัดหนึ่งของกลยุทธ์ดังกล่าว



1.3 วัตถุประสงค์

- 1.3.1 เพื่อรักษาเสถียรภาพของทรัพยากรให้เกิดความสมดุลและยั่งยืนภายใต้การพัฒนาด้านต่างๆ ของตำบล
- 1.3.2 เพื่อให้การใช้ที่ดินมีผลตอบแทนสูงสุดต่อหน่วยเนื้อที่อย่างยั่งยืน
- 1.3.3 เพื่อให้เกิดการกำหนดแผนงานโครงการกิจกรรมที่สอดคล้องกับแผนการใช้ที่ดินที่กำหนดขึ้น และอยู่บนหลักการของโมเดลเศรษฐกิจ BGC (Bio-Circular-Green Economy : BGC Model)

1.4 ระยะเวลาและสถานที่ดำเนินงาน

- 1.4.1 ระยะเวลา 1 ตุลาคม 2565 – 30 กันยายน 2566
- 1.4.2 สถานที่ ตำบลหอคำ อำเภอมืองบึงกาฬ จังหวัดบึงกาฬ

1.5 ขั้นตอนการดำเนินงาน

- 1.5.1 รวบรวมข้อมูลปฐมภูมิและทุติยภูมิ ประกอบด้วย
 - 1) ด้านกายภาพ ได้แก่ ทรัพยากรดิน ทรัพยากรน้ำ ทรัพยากรป่าไม้ ภูมิอากาศ สภาพการใช้ที่ดิน เขตป่าไม้ตามกฎหมายและมติคณะรัฐมนตรี ฯ
 - 2) ด้านเศรษฐกิจและสังคม ได้แก่ การถือครองที่ดิน ลักษณะทางเศรษฐกิจของตำบล จำนวนประชากร ฯ
 - 3) ด้านนโยบายและข้อกำหนดที่เกี่ยวข้อง ได้แก่ ยุทธศาสตร์ แผนพัฒนาเศรษฐกิจและสังคมแห่งชาติ ฉบับที่ 13 ยุทธศาสตร์ภาค แผนพัฒนากลุ่มจังหวัด แผนพัฒนาจังหวัด แผนพัฒนาการเกษตรและสหกรณ์ แผนพัฒนาท้องถิ่น 4 ปี ขององค์การบริหารส่วนจังหวัด เทศบาลตำบล หรือองค์การบริหารส่วนตำบล ฯ
- 1.5.2 จัดทำกระบวนการมีส่วนร่วมของชุมชน (Participatory Rural Appraisal: PRA) เพื่อรับฟังความคิดเห็น ประเด็นปัญหา ความต้องการด้านต่าง ๆ ขององค์การปกครองส่วนท้องถิ่นและเกษตรกรในตำบล
- 1.5.3 ประเมินคุณภาพของที่ดินของพืชเศรษฐกิจหลักและพืชทางเลือกที่มีมูลค่าของตำบล
- 1.5.4 สังเคราะห์ข้อมูลจากข้อ 1.5.1 ถึง 1.5.3 เพื่อใช้ประกอบการวางแผนการใช้ที่ดิน
- 1.5.5 กำหนด (ร่าง) แผนการใช้ที่ดินระดับตำบล
- 1.5.6 รับฟังความคิดเห็นของผู้มีส่วนได้ส่วนเสียต่อ (ร่าง) แผนการใช้ที่ดินที่กำหนดขึ้น
- 1.5.7 ปรับปรุง (ร่าง) แผนการใช้ที่ดินเพื่อจัดทำแผนการใช้ที่ดินฉบับสมบูรณ์
- 1.5.8 นำแผนการใช้ที่ดินเข้าสู่คณะกรรมการของเขตฯ เพื่อตรวจสอบความครบถ้วน สมบูรณ์ของเนื้อหาและองค์ประกอบ



1.5.9 เผยแพร่แผนการใช้ที่ดินเพื่อนำไปสู่การขับเคลื่อนการดำเนินงาน ประกอบด้วย

1) องค์การปกครองส่วนท้องถิ่นนำแผนการใช้ที่ดินที่จัดทำขึ้นไปประกอบการจัดทำแผนการพัฒนาของตำบลเพื่อนำไปสู่การของบประมาณที่มีความสอดคล้องกับศักยภาพด้านการผลิตและสถานภาพ ของทรัพยากรของตำบล

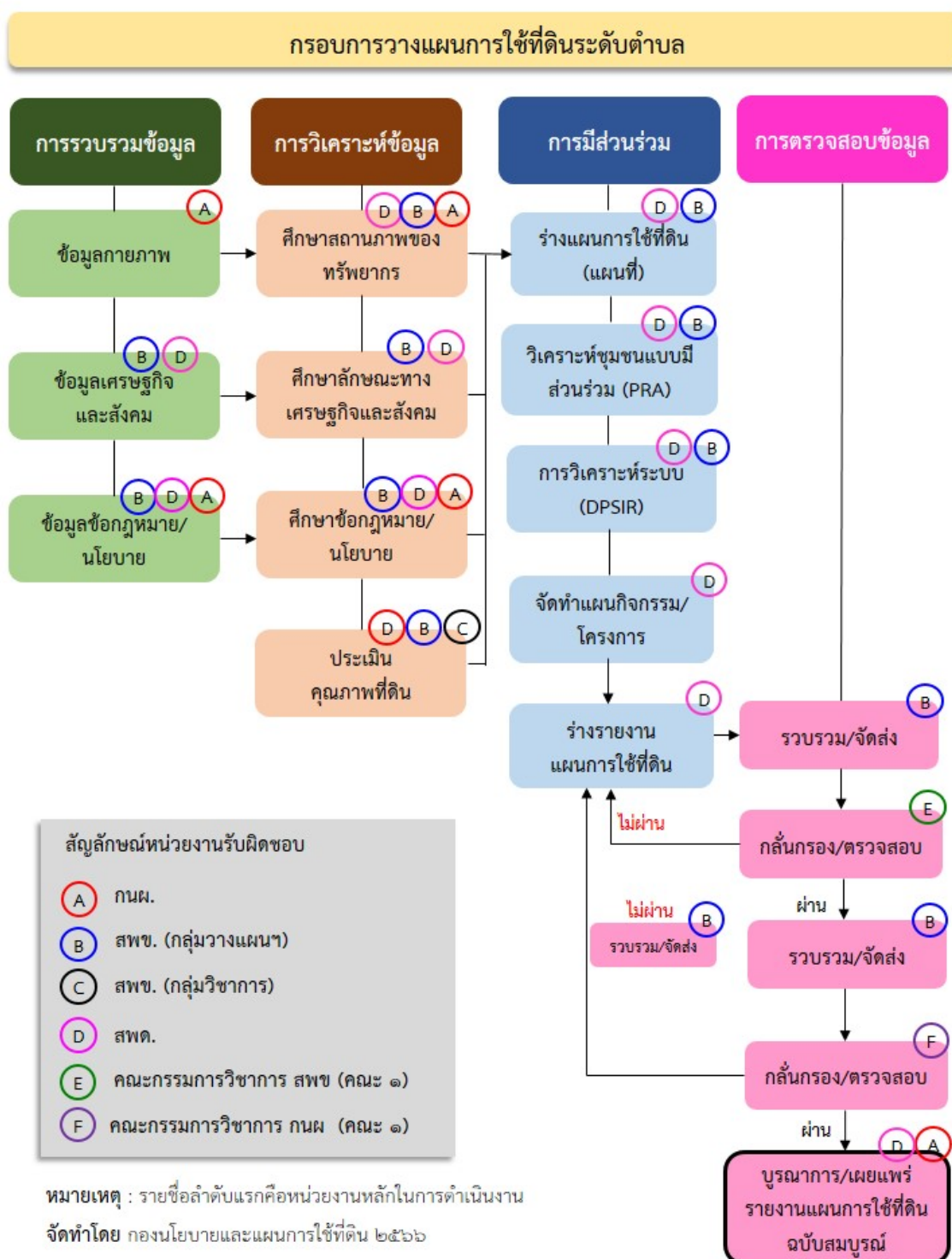
2) กรมพัฒนาที่ดิน โดยสำนักงานพัฒนาที่ดินจังหวัด กำหนดแผนงาน/โครงการ/กิจกรรม ที่สอดคล้องกับแผนการใช้ที่ดินที่กำหนดขึ้นในแต่ละเขตและสามารถใช้ประกอบการของบประมาณในพื้นที่ อย่างมีหลักการและเป็นที่ยอมรับ

3) หน่วยงานราชการอื่น ๆ สามารถใช้เป็นข้อมูลพื้นฐานประกอบแผนงาน/โครงการ/กิจกรรม ที่สอดคล้องกับแผนการใช้ที่ดินที่กำหนดขึ้นในแต่ละเขต

ขั้นตอนการวางแผนการใช้ที่ดินระดับตำบลแสดงดังรูปที่ 1-1

1.6 วิสัยทัศน์ของตำบล

"เศรษฐกิจดี ชีวิตรมคุณภาพ สิ่งแวดล้อมงามตา ส่งเสริมการศึกษา พัฒนาท้องถิ่นให้น่าอยู่ อย่างยั่งยืน" (เทศบาลตำบลหอคำ, 2566)



รูปที่ 1-1 กรอบการวางแผนการใช้ที่ดินระดับตำบล

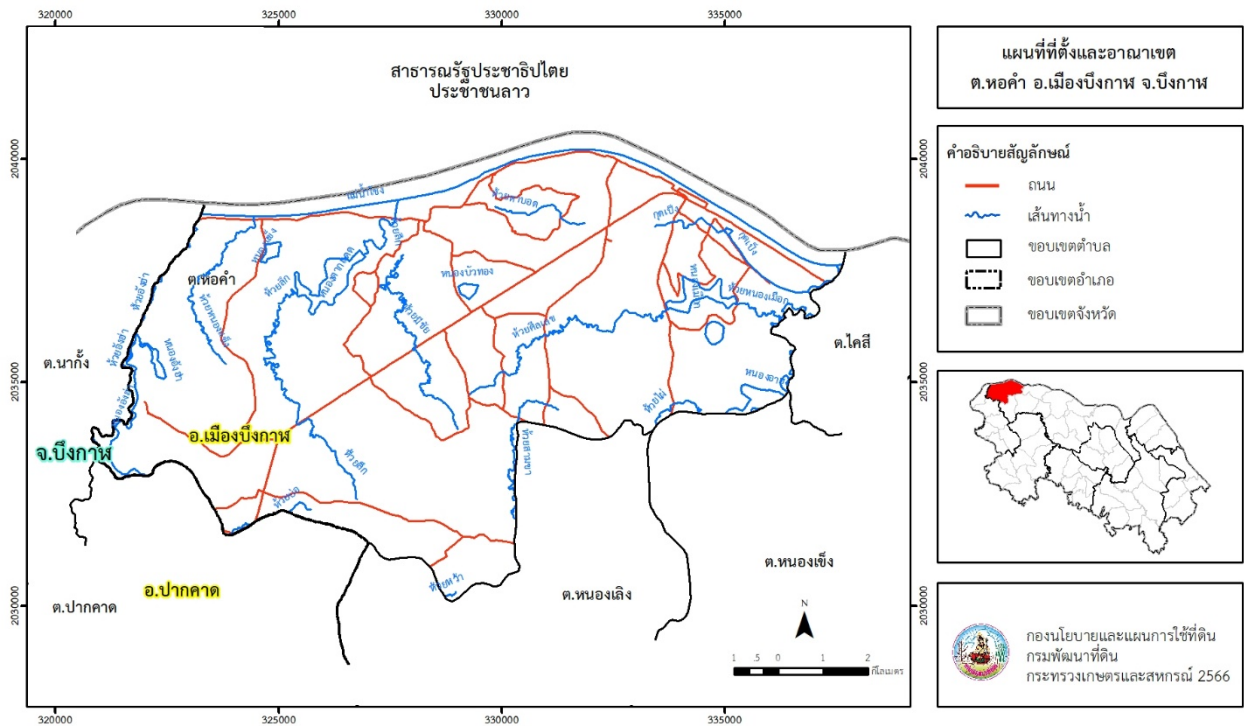


บทที่ 2 ข้อมูลทั่วไป

2.1 ที่ตั้งและอาณาเขต

ตำบลหอคำ อำเภอเมืองบึงกาฬ จังหวัดบึงกาฬ ตั้งอยู่ทางทิศเหนือของอำเภอเมืองบึงกาฬ มีพื้นที่ประมาณ 102 ตารางกิโลเมตร หรือ 63,465 ไร่ โดยมีอาณาเขตติดต่อ ดังนี้ (รูปที่ 2-1)

ทิศเหนือ	ติดต่อกับ	แม่น้ำโขง สาธารณรัฐประชาธิปไตยประชาชนลาว
ทิศใต้	ติดต่อกับ	ตำบลปากคาด อำเภอปากคาด และตำบลหนองเล็ง อำเภอเมืองบึงกาฬ
ทิศตะวันออก	ติดต่อกับ	ตำบลโคสี และตำบลหนองเซ็ง อำเภอเมืองบึงกาฬ
ทิศตะวันตก	ติดต่อกับ	ตำบลนาแก อำเภอปากคาด



รูปที่ 2-1 แผนที่ที่ตั้งและอาณาเขตตำบลหอคำ อำเภอเมืองบึงกาฬ จังหวัดบึงกาฬ



2.2 การแบ่งส่วนการปกครอง

ตำบลหอคำ อำเภอบึงกาฬ จังหวัดบึงกาฬ แบ่งส่วนการปกครองออกเป็น 14 หมู่บ้าน ดังนี้

หมู่ที่ 1 บ้านหอคำ	หมู่ที่ 8 บ้านหนองแสง
หมู่ที่ 2 บ้านสะง้อ	หมู่ที่ 9 บ้านนาโซ่
หมู่ที่ 3 บ้านหนองแข็ง	หมู่ที่ 10 บ้านวังदान
หมู่ที่ 4 บ้านโคกสะอาด	หมู่ที่ 11 บ้านไทยเจริญ
หมู่ที่ 5 บ้านโนนยาง	หมู่ที่ 12 บ้านสมประสงค์
หมู่ที่ 6 บ้านม่วงมีชัย	หมู่ที่ 13 บ้านหอคำเหนือ
หมู่ที่ 7 บ้านหนองบัวทอง	หมู่ที่ 14 บ้านเจริญรัตน์

2.3 สภาพภูมิประเทศ

ลักษณะพื้นที่ทั่วไปส่วนใหญ่เป็นที่ดอน มีสภาพพื้นที่ราบเรียบถึงลูกคลื่นลอนลาดเล็กน้อย เป็นส่วนหนึ่งของลุ่มน้ำโขงตะวันออกเฉียงเหนือ ทางทิศเหนือมีแม่น้ำโขงไหลผ่านตลอดแนว เป็นแม่น้ำสายหลักและมีแหล่งน้ำที่สำคัญ เช่น หนองอาฮง ห้วยอ้งฮ่า ห้วยลึก หนองกุดเบ็ง หนองแข็ง หนองตากแดด

2.4 สภาพภูมิอากาศ

จากการศึกษาสถิติภูมิอากาศ (ปี พ.ศ.2536-2565) พบว่า ตำบลหอคำ อำเภอบึงกาฬ จังหวัด บึงกาฬ มีรายละเอียดดังนี้

2.4.1 อุณหภูมิ

มีอุณหภูมิโดยเฉลี่ยทั้งปี 26.9 องศาเซลเซียส อุณหภูมิสูงสุดเฉลี่ย 32.6 องศาเซลเซียส ในเดือนเมษายน และอุณหภูมิต่ำสุดเฉลี่ย 22.4 องศาเซลเซียส ในเดือนมกราคม

2.4.2 ปริมาณน้ำฝน

มีปริมาณน้ำฝนรวมทั้งปี 1,725.7 มิลลิเมตร มีฝนตกประมาณ 127 วัน เดือนที่มีฝนตกมากที่สุดในเดือนสิงหาคม มีปริมาณฝน 349.2 มิลลิเมตร และมีฝนตกประมาณ 22 วัน

2.4.3 สมดุลน้ำเพื่อการเกษตร

จากข้อมูลสถิติภูมิอากาศในคาบ 30 ปี (ปี พ.ศ.2536-2565) ณ สถานีตรวจอากาศ จังหวัด หนองคาย ได้นำมาวิเคราะห์สมดุลของน้ำเพื่อการเกษตร ซึ่งเป็นการวิเคราะห์หาช่วงฤดูกาลเพาะปลูกพืช ตลอดจนช่วงระยะเวลาที่พืชเสี่ยงต่อการขาดน้ำ ข้อมูลที่นำมาวิเคราะห์ คือ ปริมาณน้ำฝน และศักยภาพการคายระเหยน้ำอ้างอิง (ET_o) ซึ่งคำนวณด้วยโปรแกรม Cropwat for Windows Version 8.0 โดยใช้สมการ Penman-Monteith สามารถสรุปสมดุลของน้ำเพื่อการเกษตรในเขตอาศัยน้ำฝนได้ดังนี้



แผนการใช้ที่ดินตำบลหอคำ อำเภอเมืองบึงกาฬ จังหวัดบึงกาฬ

ช่วงที่เหมาะสมต่อการปลูกพืช เป็นช่วงที่ค่าปริมาณน้ำฝนมากกว่าค่า 0.5 การระเหยจากผิวดินและการคายน้ำของพืช เป็นช่วงที่ดินมีความชุ่มชื้นพอเหมาะต่อการเพาะปลูกพืช เป็นช่วงที่ดินมีความชุ่มชื้นพอเหมาะต่อการเพาะปลูกพืช ซึ่งช่วงนี้เริ่มตั้งแต่ต้นเดือนมีนาคมถึงต้นเดือนพฤศจิกายน

ช่วงที่มีน้ำมากเกินพอ เป็นช่วงที่ค่าปริมาณน้ำฝนมากกว่าค่าการระเหยจากผิวดินและการคายน้ำของพืช ซึ่งช่วงนี้เริ่มตั้งแต่กลางเดือนเมษายนถึงปลายเดือนตุลาคม

ช่วงขาดน้ำ เป็นช่วงฤดูแล้งที่ค่าปริมาณน้ำฝนน้อยกว่าค่า 0.5 การระเหยจากผิวดินและการคายน้ำของพืช ซึ่งพืชอาจเสียหายจากการขาดแคลนน้ำได้ ซึ่งช่วงนี้เริ่มตั้งแต่ต้นเดือนพฤศจิกายนถึงต้นเดือนมีนาคม (ตารางที่ 2-1 และรูปที่ 2-2)

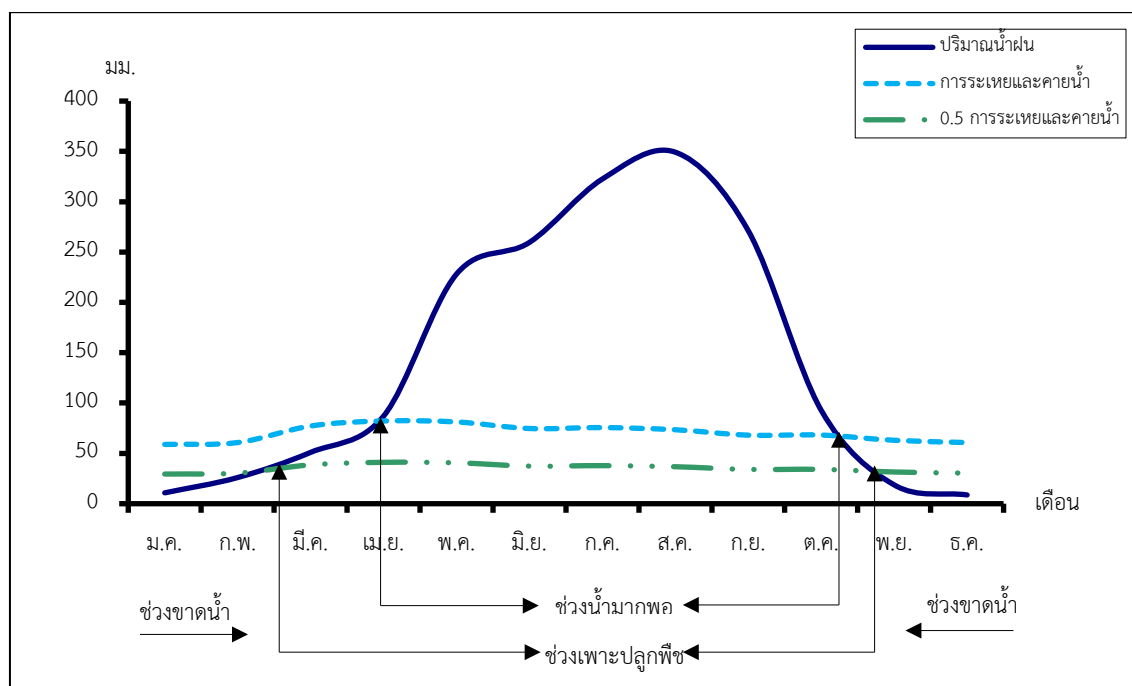
ตารางที่ 2-1 สถิติภูมิอากาศ ณ สถานีตรวจอากาศจังหวัดหนองคาย¹ (ปี พ.ศ.2536-2565)

เดือน	อุณหภูมิ (°ซ)			ความชื้นสัมพัทธ์ (%)	ปริมาณน้ำฝน (มม.)	จำนวนวันที่ฝนตก (วัน)	ศักยภาพการคายระเหยน้ำ (มม.)	ปริมาณฝนใช้การ ² (มม.)
	ต่ำสุด	สูงสุด	เฉลี่ย					
ม.ค.	17.3	29.8	23.0	68.0	10.8	1.9	58.9	10.6
ก.พ.	19.1	32.0	25.1	65.0	26.0	3.3	60.8	24.9
มี.ค.	22.3	34.6	27.9	65.0	51.0	5.9	77.2	46.8
เม.ย.	24.5	36.0	29.6	67.0	87.0	8.4	82.2	74.9
พ.ค.	25.0	34.6	29.0	76.0	228.1	16.5	81.2	144.9
มิ.ย.	25.1	33.5	28.6	81.0	259.6	19.1	74.7	151.0
ก.ค.	25.0	32.7	28.2	83.0	322.6	20.9	75.6	157.3
ส.ค.	24.7	32.2	27.8	84.0	349.2	22.1	73.5	159.9
ก.ย.	24.4	32.2	27.8	83.0	271.2	17.8	68.1	152.1
ต.ค.	23.3	32.3	27.3	76.0	92.8	7.9	68.2	79.0
พ.ย.	20.7	31.5	25.6	70.0	18.7	2.5	63.0	18.1
ธ.ค.	17.5	29.4	22.9	68.0	8.7	1.1	60.8	8.6
เฉลี่ย	22.4	32.6	26.9	73.8	-	-	-	-
รวม	-	-	-	-	1,725.7	127.4	844.1	1,028.1

หมายเหตุ :¹ สถานีตรวจอากาศที่ใกล้พื้นที่ตำบลมากที่สุด

² จากการคำนวณโดยโปรแกรม Cropwat for Windows Version 8.0

ที่มา : กรมอุตุนิยมวิทยา (2566)



รูปที่ 2-2 กราฟสมดุลของน้ำเพื่อการเกษตร ปี พ.ศ. 2536-2565

2.5 สภาพการใช้ที่ดินปัจจุบัน

สภาพการใช้ที่ดินตำบลหอคำ อำเภอเมืองบึงกาฬ จังหวัดบึงกาฬ ซึ่งสำรวจโดยกลุ่มวิเคราะห์สภาพการใช้ที่ดิน (2566) ประกอบด้วยประเภทการใช้ที่ดินต่างๆ ดังนี้

2.5.1 พื้นที่ชุมชนและสิ่งปลูกสร้าง มีเนื้อที่ 2,216 ไร่ หรือร้อยละ 3.49 ของพื้นที่ตำบล

2.5.2 พื้นที่เกษตรกรรม มีเนื้อที่ 45,876 ไร่ หรือร้อยละ 72.29 ของพื้นที่ตำบล ประกอบด้วยการใช้ประโยชน์ที่ดินด้านเกษตรกรรมต่างๆ ดังต่อไปนี้

1) พื้นที่นา มีเนื้อที่ 10,181 ไร่ หรือร้อยละ 16.04 ของพื้นที่ตำบล ได้แก่ นาร้าง และนาข้าว

2) พืชไร่ มีเนื้อที่ 278 ไร่ หรือร้อยละ 0.44 ของพื้นที่ตำบล ได้แก่ ไร่ร้าง พืชไร่ผสมมันสำปะหลัง สับปะรด และพริก

3) ไม้ยืนต้น มีเนื้อที่ 35,188 ไร่ หรือร้อยละ 55.44 ของพื้นที่ตำบล ได้แก่ ไม้ยืนต้นร้าง/เสื่อมโทรม ไม้ยืนต้นผสม ยางพารา ปาล์มน้ำมัน ยูคาลิปตัส สัก และกฤษณา

4) ไม้ผล มีเนื้อที่ 210 ไร่ หรือร้อยละ 0.33 ของพื้นที่ตำบล ได้แก่ ไม้ผลผสม ทูเรียน มะพร้าว มะม่วง กัลย มะปราง และมะยงชิด

5) พืชสวน มีเนื้อที่ 19 ไร่ หรือร้อยละ 0.04 ของพื้นที่ตำบล ได้แก่ พืชผัก ไม้ดอก ไม้ประดับ และหวาย

2.5.3 พื้นที่ป่าไม้ มีเนื้อที่ 898 ไร่ หรือร้อยละ 1.41 ของพื้นที่ตำบล ได้แก่ ป่าผลัดใบรอสภาพฟื้นฟู และป่าผลัดใบสมบูรณ์



แผนการใช้ที่ดินตำบลหอคำ อำเภอมืองบึงกาฬ จังหวัดบึงกาฬ

2.5.4 พื้นที่แหล่งน้ำ มีเนื้อที่ 9,324 ไร่ หรือร้อยละ 14.69 ของพื้นที่ตำบล ได้แก่ แม่น้ำ ลำห้วย ลำคลอง หนอง บึง ทะเลสาบ อ่างเก็บน้ำ บ่อน้ำในไร่นา และคลองชลประทาน

2.5.5 พื้นที่เบ็ดเตล็ด มีเนื้อที่ 5,151 ไร่ หรือร้อยละ 8.12 ของพื้นที่ตำบล ได้แก่ พุ่ญญาธรรมชาติ พุ่ญญาสลับไม้พุ่ม/ไม้ละเมาะ พื้นที่ลุ่ม พื้นที่ถม หาดทราย

ตารางที่ 2-2 สภาพการใช้ที่ดิน ตำบลหอคำ อำเภอมืองบึงกาฬ จังหวัดบึงกาฬ

หน่วยแผนที่	สภาพการใช้ที่ดิน	เนื้อที่	
		ไร่	ร้อยละ
U	พื้นที่ชุมชนและสิ่งปลูกสร้าง	2,216	3.49
U201	หมู่บ้านบนพื้นราบ	1,299	2.05
U301	สถานที่ราชการและสถาบันต่าง ๆ	432	0.68
U405	ถนน	225	0.36
U502	โรงงานอุตสาหกรรม	206	0.32
U503	ลานตากและแหล่งรับซื้อทางการเกษตร	11	0.02
U602	รีสอร์ท โรงแรม เกสต์เฮ้าส์	41	0.06
U605	สถานีบริการน้ำมัน	2	-
A	พื้นที่เกษตรกรรม	45,876	72.29
A100	นาร้าง	1,328	2.09
A101	นาข้าว	8,810	13.88
A101+A202	นาข้าว+ข้าวโพด	4	0.01
A101+A204	นาข้าว+มันสำปะหลัง	38	0.06
A101+A502	นาข้าว+พืชผัก	1	-
A200	ไร่อ้าง	88	0.14
A201	พืชไร่ผสม	88	0.14
A204	มันสำปะหลัง	80	0.13
A205	สับปะรด	20	0.03
A229	พริก	2	-
A300	ไม้ยืนต้นร้าง/เสื่อมโทรม	566	0.89
A301	ไม้ยืนต้นผสม	56	0.09
A302	ยางพารา	31,333	49.37
A302/A303	ยางพารา/ปาล์มน้ำมัน	10	0.02



แผนการใช้ที่ดินตำบลหอคำ อำเภอเมืองบึงกาฬ จังหวัดบึงกาฬ

ตารางที่ 2-2 (ต่อ)

หน่วยแผนที่	สภาพการใช้ที่ดิน	เนื้อที่	
		ไร่	ร้อยละ
A303	ป่าลุ่มน้ำมัน	2,338	3.68
A304	ยูคาลิปตัส	813	1.28
A305	สัก	65	0.10
A322	กฤษณา	7	0.01
A401	ไม้ผลผสม	110	0.17
A403	ทุเรียน	4	0.01
A405	มะพร้าว	9	0.01
A407	มะม่วง	36	0.06
A411	กล้วย	39	0.06
A411/A429	กล้วย/มะปราง มะยงชิด	12	0.02
A502	พืชผัก	11	0.02
A503	ไม้ดอก ไม้ประดับ	4	0.01
A511	หวาย	4	0.01
F	พื้นที่ป่าไม้	898	1.41
F200	ป่าผลัดใบรอสภาพฟื้นฟู	432	0.68
F201	ป่าผลัดใบสมบูรณ์	466	0.73
M	พื้นที่เบ็ดเตล็ด	5,151	8.12
M101	ทุ่งหญ้าธรรมชาติ	634	1.00
M102	ทุ่งหญ้าสลับไม้พุ่ม/ไม้ละเมาะ	2,054	3.24
M201	พื้นที่ลุ่ม	2,105	3.32
M201+A101	พื้นที่ลุ่ม+นาข้าว	244	0.38
M405	พื้นที่ถม	78	0.12
M601	หาดทราย	36	0.06



แผนการใช้ที่ดินตำบลหอคำ อำเภอเมืองบึงกาฬ จังหวัดบึงกาฬ

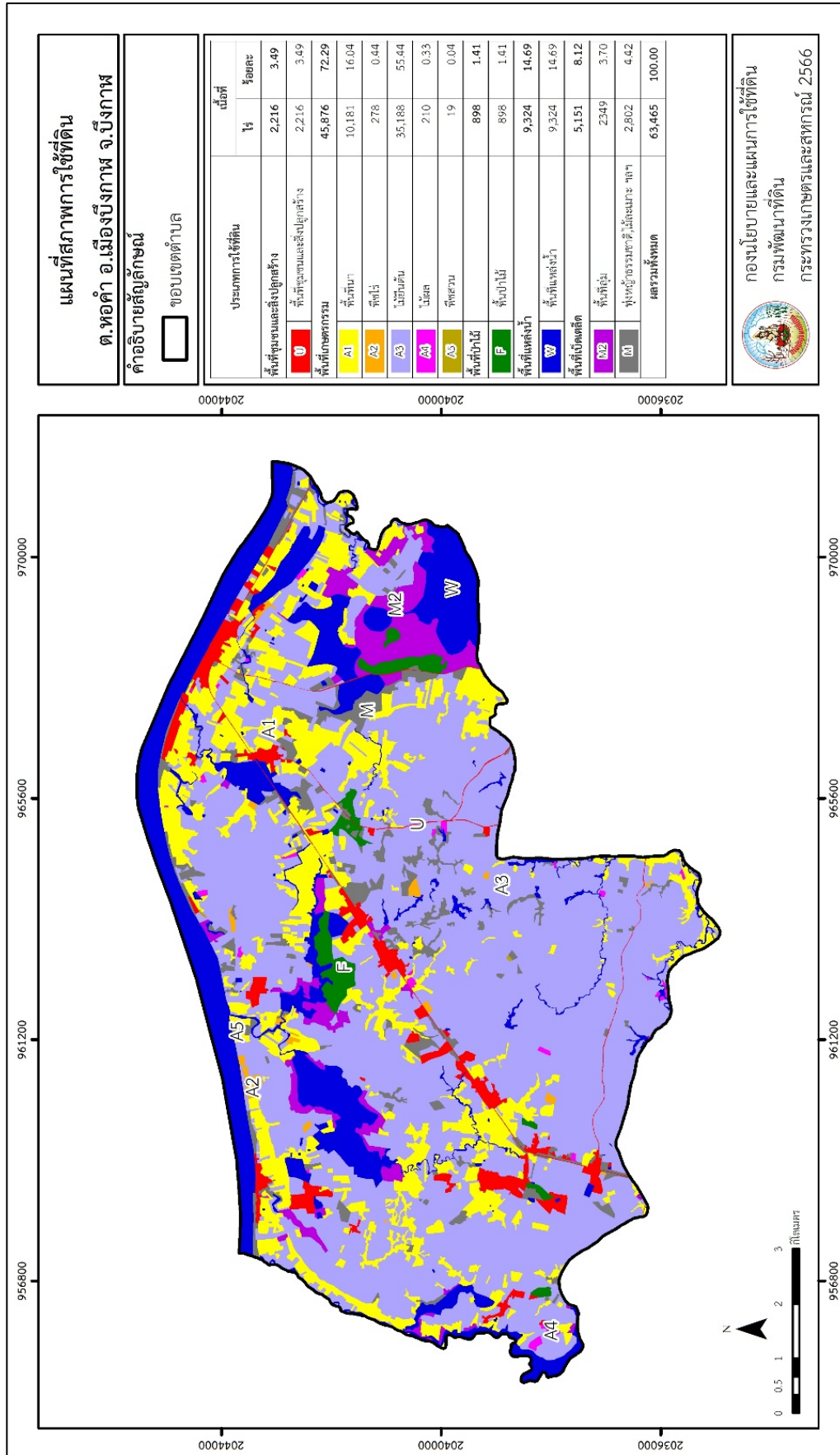
ตารางที่ 2-2 (ต่อ)

หน่วยแผนที่	สภาพการใช้ที่ดิน	เนื้อที่	
		ไร่	ไร่
W	พื้นที่แหล่งน้ำ	9,324	14.69
W101	แม่น้ำ ลำห้วย ลำคลอง	3,902	6.15
W102	หนอง บึง ทะเลสาบ	5,079	8.00
W201	อ่างเก็บน้ำ	115	0.18
W202	บ่อน้ำในไร่นา	205	0.32
W203	คลองชลประทาน	23	0.04
ผลรวมทั้งหมด		63,465	100.00

ที่มา: กลุ่มวิเคราะห์สภาพการใช้ที่ดิน (2564)



แผนการใช้ที่ดินตำบลหอค้า อำเภอบึงกาฬ จังหวัดบึงกาฬ



รูปที่ 2-3 สภาพการใช้ที่ดิน ตำบลหอค้า อำเภอบึงกาฬ จังหวัดบึงกาฬ



2.6 สภาพเศรษฐกิจและสังคม

2.6.1 ประชากร

จากหลักฐานทะเบียนราษฎรของกรมการปกครอง กระทรวงมหาดไทย ณ เดือนธันวาคม 2565 พบว่า ประชากรที่อาศัยในพื้นที่ตำบลหอคำ มีประชากรรวม 7,265 คน แยกเป็นชาย 3,633 คน เป็นหญิง 3,632 คน ความหนาแน่นโดยเฉลี่ย 71.55 คนต่อตารางกิโลเมตร มีจำนวนครัวเรือนทั้งหมด 2,399 ครัวเรือน เป็นครัวเรือนเกษตรที่มาขึ้นทะเบียนกรมส่งเสริมการเกษตร 1,638 ครัวเรือน หรือร้อยละ 68.28 ของจำนวนครัวเรือนทั้งหมด และเป็นครัวเรือนที่ประกอบอาชีพอื่นๆ ครัวเรือนเกษตรที่ไม่ได้มาขึ้นทะเบียนกรมส่งเสริมการเกษตร 761 ครัวเรือน หรือร้อยละ 31.72 ของจำนวนครัวเรือนทั้งหมด ดังรายละเอียดในตารางที่ 2-3 ถึง 2-4

ตารางที่ 2-3 จำนวนประชากรและครัวเรือน ตำบลหอคำ อำเภอเมืองบึงกาฬ จังหวัดบึงกาฬ ปี 2565

พื้นที่	จำนวนครัวเรือน	จำนวนประชากร (คน)		
		ชาย	หญิง	รวม
ตำบลหอคำ	2,399	3,633	3,632	7,265
หมู่ที่ 1 หอคำ	335	422	461	883
หมู่ที่ 2 สะง้อ	242	323	311	634
หมู่ที่ 3 หนองเซ็ง	160	225	221	446
หมู่ที่ 4 โคกสะอาด	259	429	466	895
หมู่ที่ 5 โนนยาง	176	337	316	653
หมู่ที่ 6 ม่วงมีชัย	191	310	325	635
หมู่ที่ 7 หนองบัวทอง	154	249	240	489
หมู่ที่ 8 หนองแสง	36	55	48	103
หมู่ที่ 9 นาโซ่	133	207	184	391
หมู่ที่ 10 วังदान	87	143	140	283
หมู่ที่ 11 ไทยเจริญ	190	258	264	522
หมู่ที่ 12 สมประสงค์	99	120	119	239
หมู่ที่ 13 หอคำเหนือ	114	182	177	359
หมู่ที่ 14 เจริญรัตน์	223	373	360	733

ที่มา: กรมการปกครอง (2566)



ตารางที่ 2-4 จำนวนและสัดส่วนครัวเรือน ตำบลหอคำ อำเภอเมืองบึงกาฬ จังหวัดบึงกาฬปี 2565

รายการ	จำนวน (ครัวเรือน)	ร้อยละ
จำนวนครัวเรือนทั้งหมด ¹⁾	2,399	100.00
- จำนวนครัวเรือนเกษตรที่มากขึ้นทะเบียนกรมส่งเสริมการเกษตร ²⁾	1,638	68.28
- จำนวนครัวเรือนที่ประกอบอาชีพอื่นๆ และจำนวนครัวเรือนเกษตรที่ไม่ได้มาขึ้นทะเบียนฯ	761	31.72

ที่มา: 1) กรมการปกครอง (2566)

2) กรมส่งเสริมการเกษตร (2566)

2.6.2 การถือครองที่ดิน

จากข้อมูลกรมการปกครอง ณ เดือนธันวาคม 2565 ตำบลหอคำ มีจำนวนครัวเรือนทั้งหมด 2,399 ครัวเรือน โดยถือครองที่ดินเฉลี่ยครัวเรือนละ 26.45 ไร่

2.6.3 ลักษณะทางเศรษฐกิจและการประกอบอาชีพ

1) ลักษณะทางเศรษฐกิจ

สภาพเศรษฐกิจของชุมชนในตำบลหอคำ ส่วนใหญ่ประชากรมีอาชีพด้าน การเกษตรกรรม ได้แก่ ปลูกยางพารามากเป็นอันดับหนึ่ง รองลงมาได้แก่ ปลูกข้าว นอกจากนี้เกษตรกรยังมีการเลี้ยงสัตว์

2) การประกอบอาชีพ

ตำบลหอคำ ประชากรส่วนใหญ่ประกอบอาชีพเกษตรกรรม ทั้งการทำนา และปลูกไม้ยืนต้น นอกจากนี้ยังมีการเลี้ยงสัตว์ไว้เพื่อบริโภคและจำหน่าย

- อาชีพทำเกษตรกรรม ตำบลหอคำ ครัวเรือนเกษตรที่ขึ้นทะเบียนกับกรมส่งเสริมการเกษตร 1,368 ครัวเรือน โดยเกษตรกรปลูกยางพารามากเป็นอันดับหนึ่ง รองลงมาได้แก่ ข้าว นอกจากนี้เกษตรกรยังมีการเลี้ยงสัตว์ สำหรับการเลี้ยงสัตว์พบว่าส่วนใหญ่เลี้ยงไว้เพื่อบริโภค และจำหน่าย ได้แก่ โค กระบือ สุกร และไก่

2.6.4 ด้านรายได้-รายจ่าย

จากข้อมูลพื้นฐาน จปฐ. (กรมการพัฒนาชุมชน, 2566) พบว่า รายได้ครัวเรือนเฉลี่ยปีละ 178,128 บาท รายได้บุคคลเฉลี่ยปีละ 61,318 บาท รายจ่ายครัวเรือนเฉลี่ยปีละ 93,852 บาท รายจ่ายบุคคลเฉลี่ยปีละ 32,307 บาท เมื่อพิจารณาจะเห็นว่ารายได้ครัวเรือนมากกว่ารายจ่ายครัวเรือนปีละ 84,276 บาท และรายได้บุคคลมากกว่ารายจ่ายบุคคลปีละ 29,011 บาท ดังรายละเอียดในตารางที่ 2-5



แผนการใช้ที่ดินตำบลหอคำ อำเภอเมืองบึงกาฬ จังหวัดบึงกาฬ

ตารางที่ 2-5 รายได้-รายจ่ายเฉลี่ยครัวเรือน ตำบลหอคำ อำเภอเมืองบึงกาฬ จังหวัดบึงกาฬปี 2565

พื้นที่	แหล่งรายได้ของครัวเรือน (บาท/ปี)				รายได้ครัวเรือนเฉลี่ย (บาท/ปี)	รายได้บุคคลเฉลี่ย (บาท/ปี)	รายจ่ายครัวเรือนเฉลี่ย (บาท/ปี)	รายจ่ายบุคคลเฉลี่ย (บาท/ปี)
	อาชีพหลัก	อาชีพรอง	รายได้อื่น	ทำ-หาเอง				
ตำบลหอคำ	136,554	20,228	12,149	9,197	178,128	61,318	93,852	32,307
หมู่ที่ 1 หอคำ	85,165	3,417	5,095	2,244	95,921	54,744	48,861	27,886
หมู่ที่ 2 สะง้อ	81,359	34,232	18,215	13,577	147,384	57,123	110,837	42,958
หมู่ที่ 3 หนองแข็ง	98,180	22,297	13,268	4,558	138,303	64,577	49,367	23,051
หมู่ที่ 4 โคกสะอาด	142,740	3,112	2,570	2,830	151,252	51,622	45,560	15,549
หมู่ที่ 5 โนนยาง	187,098	43,497	33,550	26,839	290,983	71,373	136,510	33,484
หมู่ที่ 6 ม่วงมีชัย	192,019	37,247	9,236	14,661	253,163	65,915	183,945	47,893
หมู่ที่ 7 หนองบัวทอง	152,574	19,750	15,030	9,305	196,660	51,634	91,623	24,056
หมู่ที่ 8 หนองแสง	59,630	42,222	15,074	42,222	159,148	47,744	151,704	45,511
หมู่ที่ 9 นาโซ่	170,198	14,596	4,677	1,026	190,497	56,270	113,271	33,458
หมู่ที่ 10 วังดำน	151,400	13,446	19,643	5,208	189,697	65,240	146,886	50,516
หมู่ที่ 11 ไทยเจริญ	219,192	39,932	20,464	15,338	294,926	84,776	111,081	31,930
หมู่ที่ 12 สมประสงค์	118,219	16,000	17,052	8,164	159,436	61,581	112,049	43,278
หมู่ที่ 13 หอคำเหนือ	171,882	12,276	2,188	753	187,100	54,651	35,424	10,347
หมู่ที่ 14 เจริญรัตน์	87,654	2,976	5,104	5,082	100,815	53,297	73,367	38,787

ที่มา: กรมการพัฒนาชุมชน (2566)



บทที่ 3

สถานภาพของทรัพยากรธรรมชาติ

การศึกษาสถานภาพของทรัพยากรธรรมชาติในพื้นที่ตำบลหอคำ อำเภอเมืองบึงกาฬ จังหวัดบึงกาฬ ได้แก่ ทรัพยากรป่าไม้ ทรัพยากรน้ำ และทรัพยากรดิน ซึ่งเป็นทรัพยากรกายภาพที่สำคัญต่อการทำการเกษตร ดังนั้นจึงจำเป็นต้องทราบว่าสถานภาพทรัพยากรธรรมชาติในปัจจุบัน เพื่อใช้เป็นข้อมูลประกอบการวางแผนการใช้ที่ดิน ซึ่งจะนำไปสู่การกำหนดแผนงาน โครงการ กิจกรรม รวมถึงมาตรการต่าง ๆ เพื่อการพัฒนาพื้นที่อย่างมีประสิทธิภาพต่อไป โดยมีรายละเอียดดังนี้

3.1 ทรัพยากรป่าไม้

3.1.1 ป่าไม้ตามกฎหมายและมติคณะรัฐมนตรี

1) ป่าอนุรักษ์ ไม่พบพื้นที่ป่าอนุรักษ์ (เขตอุทยานแห่งชาติ เขตรักษาพันธุ์สัตว์ป่า เขตวนอุทยาน เขตห้ามล่าสัตว์ป่า) ในพื้นที่

2) ป่าสงวนแห่งชาติ ได้มีการจำแนกเขตการใช้ประโยชน์ทรัพยากรและที่ดินป่าไม้ในพื้นที่ป่าสงวนแห่งชาติ ตามมติคณะรัฐมนตรี วันที่ 10 มีนาคม 2535 และ 17 มีนาคม 2535 แบ่งออกเป็น 3 เขต ประกอบด้วย เขตพื้นที่ป่าเพื่อการอนุรักษ์ (Zone C) เขตพื้นที่ป่าเพื่อเศรษฐกิจ (Zone E) และเขตพื้นที่ป่าที่เหมาะสมต่อการเกษตร (Zone A) จากการวิเคราะห์ข้อมูลพบพื้นที่ป่าจำแนกเขตการใช้ประโยชน์ทรัพยากรที่ดินและป่าไม้ในพื้นที่ป่าสงวนแห่งชาติตามมติคณะรัฐมนตรีในพื้นที่ ได้แก่

(1) เขตพื้นที่ป่าเพื่อเศรษฐกิจ (Zone E) เนื้อที่ 10,207 ไร่

(2) เขตพื้นที่ป่าที่เหมาะสมต่อการเกษตร (Zone A) เนื้อที่ 9,798 ไร่

3.1.2 ชั้นคุณภาพลุ่มน้ำ (มติคณะรัฐมนตรี วันที่ 28 พฤษภาคม 2528) จากการวิเคราะห์ข้อมูล พบชั้นคุณภาพลุ่มน้ำในพื้นที่ ได้แก่

1) พื้นที่ลุ่มน้ำชั้นที่ 4 เนื้อที่ 32,163 ไร่

2) พื้นที่ลุ่มน้ำชั้นที่ 5 เนื้อที่ 31,302 ไร่

ทั้งนี้ เนื้อที่ดังกล่าวข้างต้นคำนวณด้วยระบบสารสนเทศภูมิศาสตร์ เป็นเนื้อที่เบื้องต้นเท่านั้น ไม่สามารถใช้อ้างอิงได้ทางกฎหมาย



3.2 ทรัพยากรน้ำ

3.2.1 ปริมาณน้ำฝน พบว่าในพื้นที่ตำบลหอคำ มีปริมาณน้ำฝนเฉลี่ยในคาบ 30 ปี (พ.ศ.2536-2565) 1,725.7 มิลลิเมตรต่อปี

3.2.2 น้ำผิวดิน หมายถึง แม่น้ำลำคลอง หนอง บึง ทะเลสาบ อ่างเก็บ และแหล่งน้ำสาธารณะอื่นๆ ที่อยู่ภายในผืนแผ่นดิน ในพื้นที่ตำบลหอคำ มีรายละเอียดของแหล่งน้ำผิวดินดังนี้

แหล่งน้ำผิวดินธรรมชาติ ได้แก่ กุดเป้ง แม่น้ำโขง หนองกุดเป้ง หนองแข็ง หนองตากแดด หนองบัวทอง หนองเมือก หนองหมากจับ หนองอ้งฮำ หนองอาสง ห้วยตาบอด ห้วยบ่อ ห้วยไผ่ ห้วยมีชัย ห้วยลึก ห้วยศีลเลข ห้วยสามขา ห้วยหนองแข็ง ห้วยหนองเมือก ห้วยหว่า และห้วยอ้งฮำ

3.2.3 ใช้ฐานข้อมูลน้ำบาดาลของกรมทรัพยากรน้ำบาดาล กระทรวงทรัพยากรธรรมชาติและสิ่งแวดล้อม จากข้อมูล <http://app.dgr.go.th/newpasutara/xml/search.php> สืบค้น ณ วันที่ 26 พฤษภาคม 2566 ซึ่งพบว่า ตำบลหอคำ มีจำนวนบ่อบาดาลเอกชนจำนวน 1 บ่อ

3.3 ทรัพยากรดิน

ทรัพยากรดินในพื้นที่ตำบลหอคำ อำเภอเมืองบึงกาฬ จังหวัดบึงกาฬ พบหน่วยแผนที่ดินทั้งหมด 22 หน่วย แผนที่ดิน และหน่วยพื้นที่เบ็ดเตล็ด 1 หน่วยแผนที่ ดังนี้

3.3.1 ดินในพื้นที่ลุ่ม มี 7 หน่วยแผนที่ดิน ได้แก่

1) หน่วยแผนที่ดิน Nbn-sIA ชุดดินหนองบุญนา มีเนื้อดินบนเป็นดินร่วนปนทราย ความลาดชัน 0-2 เปอร์เซ็นต์ มีเนื้อที่ 1,036 ไร่ หรือร้อยละ 1.63 ของเนื้อที่ตำบล

2) หน่วยแผนที่ดิน Nbn-pic-sIA ดินคล้ายชุดดินหนองบุญนาที่มีศิลาแลงอ่อน มีเนื้อดินบนเป็นดินร่วนปนทราย ความลาดชัน 0-2 เปอร์เซ็นต์ มีเนื้อที่ 1,204 ไร่ หรือร้อยละ 1.90 ของเนื้อที่ตำบล

3) หน่วยแผนที่ดิน Nn-sicIA ชุดดินนครพนม มีเนื้อดินบนเป็นดินร่วนเหนียวปนทรายแบ่ง ความลาดชัน 0-2 เปอร์เซ็นต์ มีเนื้อที่ 9,935 ไร่ หรือร้อยละ 15.66 ของเนื้อที่ตำบล

4) หน่วยแผนที่ดิน Nn-fsi-siA ดินคล้ายชุดดินนครพนมที่เป็นดินทรายแบ่งละเอียด มีเนื้อดินบนเป็นดินร่วนปนทรายแบ่ง ความลาดชัน 0-2 เปอร์เซ็นต์ มีเนื้อที่ 875 ไร่ หรือร้อยละ 1.38 ของเนื้อที่ตำบล

5) หน่วยแผนที่ดิน St-sIA ชุดดินสีทน มีเนื้อดินบนเป็นดินร่วนปนทราย ความลาดชัน 0-2 เปอร์เซ็นต์ มีเนื้อที่ 771 ไร่ หรือร้อยละ 1.21 ของเนื้อที่ตำบล

6) หน่วยแผนที่ดิน Th-sicIA ชุดดินธวัชบุรี มีเนื้อดินบนเป็นดินร่วนเหนียวปนทรายแบ่ง ความลาดชัน 0-2 เปอร์เซ็นต์ มีเนื้อที่ 2,179 ไร่ หรือร้อยละ 3.43 ของเนื้อที่ตำบล

7) หน่วยแผนที่ดิน Th-fsi-siA ดินคล้ายชุดดินธวัชบุรีที่เป็นดินทรายแบ่งละเอียด มีเนื้อดินบนเป็นดินร่วนปนทรายแบ่ง ความลาดชัน 0-2 เปอร์เซ็นต์ มีเนื้อที่ 2,038 ไร่ หรือร้อยละ 3.21 ของเนื้อที่ตำบล



3.3.2 ดินในพื้นที่ตอน มี 15 หน่วยแผนที่ดิน ได้แก่

- 1) หน่วยแผนที่ดิน Chp-sLB ชุดดินชุมพลบุรี มีเนื้อดินบนเป็นดินร่วนปนทราย ความลาดชัน 2-5 เปอร์เซ็นต์ มีเนื้อที่ 225 ไร่ หรือร้อยละ 0.35 ของเนื้อที่ตำบล
- 2) หน่วยแผนที่ดิน Kt-sLA/csub ชุดดินโคราช มีเนื้อดินบนเป็นดินร่วนปนทราย ความลาดชัน 0-2 เปอร์เซ็นต์ ดินล่างพบชั้นดินเหนียว มีเนื้อที่ 404 ไร่ หรือร้อยละ 0.64 ของเนื้อที่ตำบล
- 3) หน่วยแผนที่ดิน Pp-gsLB ชุดดินโพนพิสัย มีเนื้อดินบนเป็นดินร่วนปนทรายปนกรวด ความลาดชัน 2-5 เปอร์เซ็นต์ มีเนื้อที่ 4,435 ไร่ หรือร้อยละ 6.99 ของเนื้อที่ตำบล
- 4) หน่วยแผนที่ดิน Pp-sLA ชุดดินโพนพิสัย มีเนื้อดินบนเป็นดินร่วนปนทราย ความลาดชัน 0-2 เปอร์เซ็นต์ มีเนื้อที่ 1,504 ไร่ หรือร้อยละ 2.37 ของเนื้อที่ตำบล
- 5) หน่วยแผนที่ดิน Pp-sLB ชุดดินโพนพิสัย มีเนื้อดินบนเป็นดินร่วนปนทราย ความลาดชัน 2-5 เปอร์เซ็นต์ มีเนื้อที่ 9,011 ไร่ หรือร้อยละ 14.20 ของเนื้อที่ตำบล
- 6) หน่วยแผนที่ดิน Pp-gm-sLA/b ดินคล้ายชุดดินโพนพิสัยที่มีจุดประสีเทา มีเนื้อดินบนเป็นดินร่วนปนทราย ความลาดชัน 0-2 เปอร์เซ็นต์ และมีค้ำนา มีเนื้อที่ 1,600 ไร่ หรือร้อยละ 2.52 ของเนื้อที่ตำบล
- 7) หน่วยแผนที่ดิน Pp-gm-sLB/b ดินโพนพิสัยที่มีจุดประสีเทา มีเนื้อดินบนเป็นดินร่วนปนทราย ความลาดชัน 2-5 เปอร์เซ็นต์ และมีค้ำนา มีเนื้อที่ 1,735 ไร่ หรือร้อยละ 2.74 ของเนื้อที่ตำบล
- 8) หน่วยแผนที่ดิน Ppk-clB ชุดดินปลาปาก มีเนื้อดินบนเป็นดินร่วนปนดินเหนียว ความลาดชัน 2-5 เปอร์เซ็นต์ มีเนื้อที่ 3,568 ไร่ หรือร้อยละ 5.62 ของเนื้อที่ตำบล
- 9) หน่วยแผนที่ดิน Ppk-gcLA ชุดดินปลาปาก มีเนื้อดินบนเป็นดินร่วนปนดินเหนียวปนกรวด ความลาดชัน 0-2 เปอร์เซ็นต์ มีเนื้อที่ 480 ไร่ หรือร้อยละ 0.76 ของเนื้อที่ตำบล
- 10) หน่วยแผนที่ดิน Ppk-gcLB ชุดดินปลาปาก มีเนื้อดินบนเป็นดินร่วนปนดินเหนียวปนกรวด ความลาดชัน 2-5 เปอร์เซ็นต์ มีเนื้อที่ 1,017 ไร่ หรือร้อยละ 1.60 ของเนื้อที่ตำบล
- 11) หน่วยแผนที่ดิน Ptk-sLB/d3c ชุดดินพระทองคำ มีเนื้อดินบนเป็นดินร่วนปนทราย ความลาดชัน 2-5 เปอร์เซ็นต์ พบมวลสารพอกหรือสารเม็ดกลมของเหล็ก ที่ความลึก 50-100 เซนติเมตร มีเนื้อที่ 6,309 ไร่ หรือร้อยละ 9.94 ของเนื้อที่ตำบล
- 12) หน่วยแผนที่ดิน Ptk-pic-sLA ดินคล้ายชุดดินพระทองคำที่มีศิลาแลงอ่อน มีเนื้อดินบนเป็นดินร่วนปนทราย ความลาดชัน 0-2 เปอร์เซ็นต์ มีเนื้อที่ 27 ไร่ หรือร้อยละ 0.04 ของเนื้อที่ตำบล



13) หน่วยแผนที่ดิน Sn-sicA ชุดดินสูงเนิน มีเนื้อดินบนเป็นดินร่วนเหนียวปนทรายแป้ง ความลาดชัน 0-2 เปอร์เซ็นต์ มีเนื้อที่ 1,499 ไร่ หรือร้อยละ 2.36 ของเนื้อที่ตำบล

14) หน่วยแผนที่ดิน Sn-sicB ชุดดินสูงเนิน มีเนื้อดินบนเป็นดินร่วนเหนียวปนทรายแป้ง ความลาดชัน 2-5 เปอร์เซ็นต์ มีเนื้อที่ 5,811 ไร่ หรือร้อยละ 9.16 ของเนื้อที่ตำบล

15) หน่วยแผนที่ดิน Tp-silB ชุดดินธาตุพนม มีเนื้อดินบนเป็นดินร่วนปนทรายแป้ง ความลาดชัน 2-5 เปอร์เซ็นต์ มีเนื้อที่ 1,213 ไร่ หรือร้อยละ 1.91 ของเนื้อที่ตำบล

3.3.3 พื้นที่เบ็ดเตล็ด มี 1 หน่วยแผนที่ คือ หน่วยแผนที่ W พื้นที่น้ำ มีเนื้อที่ 6,589 ไร่ หรือร้อยละ 10.38 ของเนื้อที่ตำบล

ปัญหาทรัพยากรดินทางการเกษตรตามสภาพธรรมชาติในพื้นที่ พบปัญหาดินต้น มีเนื้อที่ 23,350 ไร่ หรือร้อยละ 36.80 ของเนื้อที่ตำบล ได้แก่ ชุดดินโพนพิสัย (Pp) ดินคล้ายชุดดินโพนพิสัยที่มีจุดประสีเทา (Pp-gm) และ ชุดดินปลาปาก (Ppk)

รายละเอียดของสมบัติดิน ตำบลหอคำ อำเภอเมืองบึงกาฬ จังหวัดบึงกาฬ ดังแสดงในตารางที่ 3-1 และแผนที่แสดงในลักษณะของชุดดิน (รูปที่ 3-1)



แผนการใช้ที่ดินตำบลหอคำ อำเภอเมืองบึงกาฬ จังหวัดบึงกาฬ

ตารางที่ 3-1 สมบัติดิน ตำบลหอคำ อำเภอเมืองบึงกาฬ จังหวัดบึงกาฬ

หน่วยแผนที่ดิน	ความลาดชัน (%)	ความลึก (ซม.)	การระบายน้ำ	ความอุดมสมบูรณ์ของดิน	ความจุแลกเปลี่ยนแคตไอออน (cmol/kg)	ความอึดตัวเบส (%)	ปฏิกิริยาดิน		ค่าการนำไฟฟ้า (dS/m)	เนื้อที่	
							ดินบน	ดินล่าง		ไร่	ร้อยละ
Chp-slB	2-5	>150	ดีปานกลาง	ต่ำ	<10	<35	5.0-5.5	5.0-7.0	<2	225	0.35
Kt-slA/csub	0-2	>150	ดีปานกลาง	ต่ำ	<10	<35	5.0-5.5	5.5-6.5	<2	404	0.64
Nbn-pic-slA	0-2	>150	ค่อนข้างเลว	ต่ำ	10-20	35-75	5.0-5.5	5.5-6.5	<2	1,078	1.70
Nbn-pic-slA*	0-2	>150	ค่อนข้างเลว	ปานกลาง	10-20	35-75	5.0-5.5	5.5-6.5	<2	126	0.20
Nbn-slA	0-2	>150	ค่อนข้างเลว	ต่ำ	10-20	35-75	5.0-5.5	5.5-6.5	<2	661	1.04
Nbn-slA*	0-2	>150	ค่อนข้างเลว	ปานกลาง	10-20	35-75	5.0-5.5	5.5-6.5	<2	375	0.59
Nn-fsi-slA	0-2	>150	ค่อนข้างเลว	ปานกลาง	<10	<35	5.0-5.5	4.5-5.0	<2	875	1.38
Nn-siclA	0-2	>150	ค่อนข้างเลว	ต่ำ	<10	<35	5.0-5.5	4.5-5.0	<2	969	1.53
Nn-siclA*	0-2	>150	ค่อนข้างเลว	ปานกลาง	<10	<35	5.0-5.5	4.5-5.0	<2	8,966	14.13
Pp-gm-slA/b	0-2	0-50	ดีปานกลางถึงค่อนข้างเลว	ต่ำ	<10	<35	5.0-5.5	5.0-5.5	<2	1,080	1.70
Pp-gm-slA/b*	0-2	0-50	ดีปานกลางถึงค่อนข้างเลว	ปานกลาง	<10	<35	5.0-5.5	5.0-5.5	<2	520	0.82
Pp-gm-slB/b	2-5	0-50	ดีปานกลางถึงค่อนข้างเลว	ต่ำ	<10	<35	5.0-5.5	5.0-5.5	<2	1,229	1.94
Pp-gm-slB/b*	2-5	0-50	ดีปานกลางถึงค่อนข้างเลว	ปานกลาง	<10	<35	5.0-5.5	5.0-5.5	<2	506	0.80
Pp-gslB	2-5	0-50	ดีปานกลาง	ต่ำ	<10	<35	5.0-5.5	5.0-5.5	<2	4,376	6.90
Pp-gslB*	2-5	0-50	ดีปานกลาง	ปานกลาง	<10	<35	5.0-5.5	5.0-5.5	<2	59	0.09



แผนการใช้ที่ดินตำบลหอคำ อำเภอเมืองบึงกาฬ จังหวัดบึงกาฬ

ตารางที่ 3-1 (ต่อ)

หน่วยแผนที่ดิน	ความลาดชัน (%)	ความลึก (ซม.)	การระบายน้ำ	ความอุดมสมบูรณ์ของดิน	ความจุแลกเปลี่ยนแคตไอออน (cmol/kg)	ความอิมตัวเบส (%)	ปฏิกิริยาดิน		ค่าการนำไฟฟ้า (dS/m)	เนื้อที่	
							ดินบน	ดินล่าง		ไร่	ร้อยละ
Ppk-clB	2-5	0-50	ดี	ต่ำ	<10	<35	5.5-7.0	4.5-5.5	<2	440	0.69
Ppk-clB*	2-5	0-50	ดี	ปานกลาง	<10	<35	5.5-7.0	4.5-5.5	<2	3,128	4.93
Ppk-gclA	0-2	0-50	ดี	ต่ำ	<10	<35	5.5-7.0	4.5-5.5	<2	436	0.69
Ppk-gclA*	0-2	0-50	ดี	ปานกลาง	<10	<35	5.5-7.0	4.5-5.5	<2	44	0.07
Ppk-gclB	2-5	0-50	ดี	ต่ำ	<10	<35	5.5-7.0	4.5-5.5	<2	837	1.32
Ppk-gclB*	2-5	0-50	ดี	ปานกลาง	<10	<35	5.5-7.0	4.5-5.5	<2	180	0.28
Pp-sIA	0-2	0-50	ดีปานกลาง	ต่ำ	<10	<35	5.0-5.5	5.0-5.5	<2	1,378	2.17
Pp-sIA*	0-2	0-50	ดีปานกลาง	ปานกลาง	<10	<35	5.0-5.5	5.0-5.5	<2	126	0.20
Pp-sIB	2-5	0-50	ดีปานกลาง	ต่ำ	<10	<35	5.0-5.5	5.0-5.5	<2	5,644	8.89
Pp-sIB*	2-5	0-50	ดีปานกลาง	ปานกลาง	<10	<35	5.0-5.5	5.0-5.5	<2	3,367	5.31
Ptk-pic-sIA	0-2	>150	ดีปานกลาง	ปานกลาง	<10	35-75	5.0-5.5	5.5-6.5	<2	27	0.04
Ptk-sIB/d3c	2-5	>150	ดีปานกลาง	ต่ำ	<10	35-75	5.0-5.5	5.5-6.5	<2	3,043	4.79
Ptk-sIB/d3c*	2-5	>150	ดีปานกลาง	ปานกลาง	<10	35-75	5.0-5.5	5.5-6.5	<2	3,266	5.15
Sn-sicIA	0-2	>150	ดี	ปานกลาง	10-20	35-75	5.0-5.5	5.5-6.5	<2	1,499	2.36
Sn-sicIB	2-5	>150	ดี	ปานกลาง	10-20	35-75	5.0-5.5	5.5-6.5	<2	5,811	9.16
St-sIA	0-2	>150	ค่อนข้างเลว	ต่ำ	10-20	35-75	5.0-5.5	5.5-6.5	<2	719	1.13
St-sIA*	0-2	>150	ค่อนข้างเลว	ปานกลาง	10-20	35-75	5.0-5.5	5.5-6.5	<2	52	0.08



แผนการใช้ที่ดินตำบลหอคำ อำเภอเมืองบึงกาฬ จังหวัดบึงกาฬ

ตารางที่ 3-1 (ต่อ)

หน่วยแผนที่ดิน	ความลาดชัน (%)	ความลึก (ซม.)	การระบายน้ำ	ความอุดมสมบูรณ์ของดิน	ความจุแลกเปลี่ยนแคตไอออน (cmol/kg)	ความอิ่มตัวเบส (%)	ปฏิกิริยาดิน		ค่าการนำไฟฟ้า (dS/m)	เนื้อที่	
							ดินบน	ดินล่าง		ไร่	ร้อยละ
Th-fsi-siA	0-2	>150	ค่อนข้างเลว	ปานกลาง	>20	35-75	5.0-6.0	6.0-8.0	<2	2,038	3.21
Th-sic1A	0-2	>150	ค่อนข้างเลว	ปานกลาง	>20	35-75	6.0-6.5	6.5-7.0	<2	2,179	3.43
Tp-silB	2-5	>150	ดีปานกลาง	ต่ำ	<10	35-75	6.0-6.5	6.5-7.0	<2	165	0.26
Tp-silB*	2-5	>150	ดีปานกลาง	ปานกลาง	<10	35-75	6.0-6.5	6.5-7.0	<2	1,048	1.65
W	-	-	-	-	-	-	-	-	-	6,589	10.38
รวมทั้งหมด										63,465	100.00

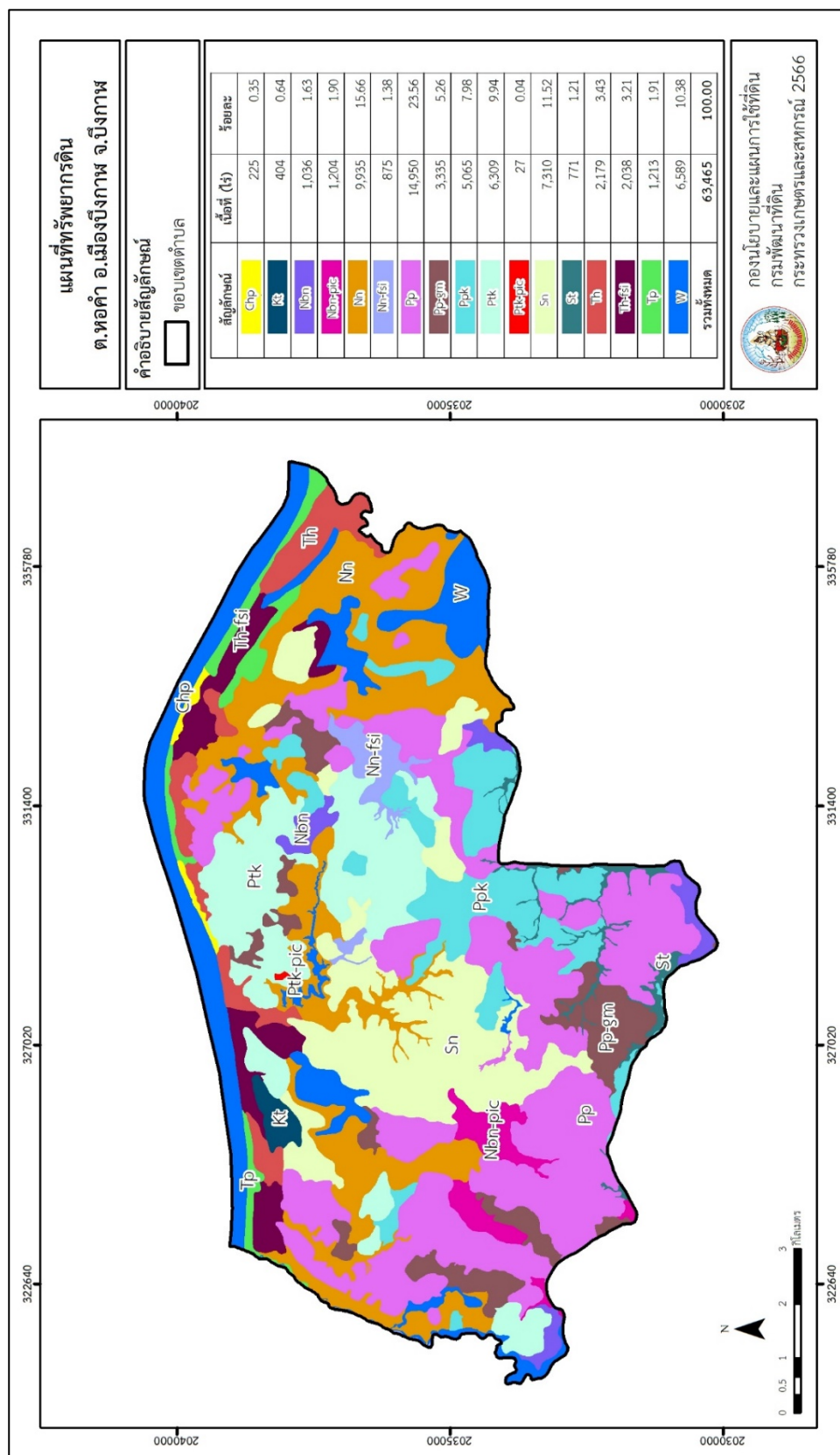
หมายเหตุ: 1. * หมายถึง หน่วยแผนที่ดินที่มีความอุดมสมบูรณ์ของดินต่างจากหน่วยแผนที่ดินเดียวกัน

2. เนื้อที่คำนวณด้วยโปรแกรมระบบสารสนเทศภูมิศาสตร์

ที่มา: กองสำรวจและวิจัยทรัพยากรดิน (2566)



แผนการใช้ที่ดินตำบลหอค้า อำเภอเมืองบึงกาฬ จังหวัดบึงกาฬ



รูปที่ 3-1 แผนที่ทรัพยากรดิน ตำบลหอค้า อำเภอเมืองบึงกาฬ จังหวัดบึงกาฬ



บทที่ 4

กระบวนการมีส่วนร่วมของชุมชน (Participatory Rural Appraisal: PRA)

4.1 หลักการประเมินคุณภาพที่ดินด้านกายภาพ

กระบวนการมีส่วนร่วมเป็นความเชื่อมโยงระหว่างปัจจัยหลัก 3 ประการ คือ

- 1) พื้นที่ (Area)
- 2) หน้าที่ขององค์กร หรือภารกิจ (Function)
- 3) ความร่วมมือ (Participation)

การจัดทำกระบวนการมีส่วนร่วมของประชาชนจึงมีสาระสำคัญที่จำเป็นในการจัดทำโครงการ

- 1) สภาพปัญหาของชุมชนหรือเกษตรกร
- 2) ความต้องการของชุมชน
- 3) โครงการที่จะแก้ไขปัญหานั้นไปไปตามความต้องการของประชาชน
- 4) พื้นที่ที่จะดำเนินโครงการ

ทั้งนี้ ผู้ที่จำเป็นต้องเข้าร่วมกระบวนการ คือ เกษตรกรในพื้นที่ตำบล ผู้แทนองค์กรปกครองส่วนท้องถิ่น กำนัน ผู้ใหญ่บ้าน รวมทั้งเจ้าหน้าที่ของรัฐ ในกรณีของแผนการใช้ที่ดินตำบลนั้น การจัดทำกระบวนการมีส่วนร่วมของชุมชนจะมีสาระสำคัญของชุมชนในภาพรวม และเกษตรกรแต่ละราย เช่น

- 1) ปัญหาทรัพยากรดิน
- 2) ปัญหาการประกอบอาชีพ
- 3) ความต้องการของชุมชนหรือเกษตรกรแต่ละราย
- 4) แผนพัฒนาองค์กรปกครองส่วนท้องถิ่นที่มีอยู่ในปัจจุบัน

จากสาระสำคัญใน 4 ประการ ดังกล่าว แผนการใช้ที่ดินตำบลจะต้องจัดทำขึ้นโดยมี "กิจกรรมตอบสนองต่อความต้องการของชุมชน หรือเกษตรกรแต่ละรายรวมทั้งตอบสนองต่อแผนงานขององค์กรปกครองส่วนท้องถิ่น" ตรงตามอำนาจหน้าที่ของกรมพัฒนาที่ดิน และโดยความร่วมมือของส่วนราชการต่างๆ



4.2 การวิเคราะห์ผลจากการจัดทำกระบวนการมีส่วนร่วมของชุมชน (PRA)

การวิเคราะห์ผลจากการจัดทำกระบวนการมีส่วนร่วมของชุมชน (PRA) เมื่อวันที่ 20 กรกฎาคม 2566 มีสาระสำคัญสรุปได้ดังนี้

4.2.1 ปัญหาหลักของตำบลหอคำ คือ

- 1) ขาดแคลนน้ำ
- 2) ดินขาดความอุดมสมบูรณ์
- 3) ราคาผลผลิตตกต่ำ
- 4) มีการใช้สารเคมีทางการเกษตรในปริมาณมาก
- 5) ต้นทุนการผลิตภาคเกษตรกรรมสูง

4.2.2 ความต้องการของชุมชน เกษตรกร และองค์การบริหารส่วนตำบลหอคำ มีความต้องการ 4 ประการ คือ

- 1) แก้ไขปัญหาการขาดแคลนน้ำ
- 2) แก้ไขปัญหาดินเสื่อมโทรมและฟื้นฟูความอุดมสมบูรณ์ของดิน
- 3) ต้องการพัฒนาชุดความรู้เพื่อพัฒนาอาชีพทางการเกษตร
- 4) ต้องการหลักประกันด้านราคาผลผลิต

ผลจากการจัดทำกระบวนการมีส่วนร่วมของชุมชน (PRA) ได้นำมาวิเคราะห์ร่วมกับปัญหาด้านกายภาพ โดยระบบ DPSIR มีรายละเอียดดังนี้

1) แรงขับเคลื่อน (Driver) มี 3 ประการ คือ

- 1.1) การเปลี่ยนแปลงสภาพภูมิอากาศ
- 1.2) ดินเสื่อมโทรมของทรัพยากรดิน
- 1.3) ความผันผวนของราคาผลผลิตและปัจจัยการผลิตของตลาดโลก

2) แรงกดดัน (Pressure) ที่เกิดจากปัจจัยขับเคลื่อน มี 4 ประการ คือ

- 2.1) ต้องการน้ำเพื่อการเกษตร
- 2.2) การปรับปรุงบำรุงดิน
- 2.3) ความต้องการพัฒนาความรู้การเกษตร
- 2.4) ต้องการหลักประกันราคาจากภาครัฐ

3) สภาวะ (State) ที่เกิดแรงกดดัน มี 5 ประการ คือ

- 3.1) ขาดแคลนน้ำในการเกษตร
- 3.2) ความเสื่อมโทรมของดินทางกายภาพ/เคมี/ชีวภาพ
- 3.3) แรงงานภาคการเกษตรไม่เพียงพอ
- 3.4) ปัจจัยการผลิตทางการเกษตรมีราคาสูงขึ้น
- 3.5) ราคาผลผลิตต่ำ



4) ผลกระทบ (Impact) ที่ปรากฏในพื้นที่ มี 4 ประการ คือ

- 4.1) แหล่งน้ำที่มีอยู่ต้นเหินจากตะกอนดิน
- 4.2) ผลผลิตพืชต่ำ
- 4.3) ภาวะหนี้สินเพิ่มขึ้น
- 4.4) มีปัญหาต่อคุณภาพชีวิต/สุขภาพ
- 4.5) รายได้น้อย

5) การตอบสนอง (Response) ของรัฐในอดีต ปัจจุบัน และในอนาคต มีดังนี้

อดีต-ปัจจุบัน

- (1) พัฒนาแหล่งน้ำเพื่อการอนุรักษ์ดินและน้ำ
- (2) บ่อน้ำในไรนา
- (3) การปรับปรุงบำรุงดิน / ไถกลบตอซัง
- (4) ส่งเสริมการทำเกษตรแปลงใหญ่
- (5) ทำเกษตรผสมผสาน
- (6) ขุดลอกลำน้ำ/ท่อส่งน้ำ/แหล่งน้ำ

อนาคต

- (1) การจัดระบบอนุรักษ์ดินและน้ำอย่างเป็นระบบทั้งตำบล
- (2) การส่งเสริมเกษตรทฤษฎีใหม่
- (3) การส่งเสริมเกษตรปลอดภัย (GAP)
- (4) ส่งเสริมระบบเกษตรกรรมยั่งยืน
- (5) การเกษตรกรรมขับเคลื่อนโดยศูนย์เทคโนโลยีเกษตรและนวัตกรรม (AIC) บึงกาฬ

ดังมีรายละเอียดในรูปที่ 4-1



รูปที่ 4-1 การวิเคราะห์สถานการณ์โดยระบบ DPSIR ของตำบลหอค้า อำเภอบึงกาฬ จังหวัดบึงกาฬ



4.3 ระบบการปลูกพืชในปัจจุบัน

ตำบลหอคำ อำเภอเมืองบึงกาฬ จังหวัดบึงกาฬ มีการเพาะปลูกพืช ดังนี้

4.3.1 พื้นที่ลุ่ม

- 1) ข้าวนาปี เกษตรกรจะปลูกข้าวนาปีในช่วงฤดูฝน โดยปลูกระหว่างเดือนพฤษภาคมถึงพฤศจิกายน และจะเก็บเกี่ยวช่วงเดือนพฤศจิกายน พันธุ์ข้าวที่ปลูก ได้แก่ ขาวดอกมะลิ 105, กข 6
- 2) ข้าวนาปรัง เกษตรกรจะปลูกข้าวนาปรังระหว่างเดือนธันวาคมถึงเดือนมีนาคม และจะเก็บเกี่ยวช่วงปลายมีนาคม
- 3) พืชผัก เกษตรกรสามารถปลูกและเก็บเกี่ยวได้ตลอดทั้งปี

4.3.2 พื้นที่ดอน

- 1) พืชไร่ ได้แก่ มันสำปะหลัง เกษตรกรจะปลูกมันสำปะหลังช่วงต้นฤดูฝนระหว่างเดือนเมษายนถึงพฤษภาคม ซึ่งจะมีอายุจากวันปลูกถึงเก็บเกี่ยวประมาณ 10-14 เดือน สับปะรดเกษตรกรจะปลูกช่วงเดือนพฤษภาคมถึงมกราคม และพริกปลูกได้ตลอดปี แต่ปลูกได้ผลดีที่สุดระหว่างเดือนตุลาคม-กุมภาพันธ์
- 2) ไม้ยืนต้น ที่นิยมปลูก ได้แก่ ยางพารา ปาล์มน้ำมัน และ ยูคาลิปตัส
- 3) ไม้ผล ที่นิยมปลูก ได้แก่ ทุเรียน มะพร้าว มะม่วง กัลย มะปราง และมะยงชิด

ดังรายละเอียดในรูปที่ 4-2

เดือน \ ชนิดพืช	ม.ค.	ก.พ.	มี.ค.	เม.ย.	พ.ค.	มิ.ย.	ก.ค.	ส.ค.	ก.ย.	ต.ค.	พ.ย.	ธ.ค.
บริเวณพื้นที่ราบลุ่ม												
ข้าวนาปี						ข้าวนาปี						
ข้าวนาปรัง	ข้าวนาปรัง											
พืชผักผสม	พืชผัก											



แผนการใช้ที่ดินตำบลหอคำ อำเภอบึงกาฬ จังหวัดบึงกาฬ

ชนิดพืช	เดือน	ม.ค.	ก.พ.	มี.ค.	เม.ย.	พ.ค.	มิ.ย.	ก.ค.	ส.ค.	ก.ย.	ต.ค.	พ.ย.	ธ.ค.
บริเวณพื้นที่ดอน													
พืชไร่	มันสำปะหลัง/พริก												
	/	สับปะรด											
ไม้ยืนต้น	ยางพารา ปาล์มน้ำมัน ยูคาลิปตัส												
ไม้ผล	ทุเรียน มะพร้าว มะม่วง กัลย และมะยงชิด												

รูปที่ 4-2 ระบบการปลูกพืชในปัจจุบัน ตำบลหอคำ อำเภอบึงกาฬ จังหวัดบึงกาฬ



บทที่ 5

การประเมินคุณภาพที่ดิน

5.1 หลักการประเมินคุณภาพที่ดินด้านกายภาพ

การประเมินคุณภาพที่ดินหรือการประเมินความเหมาะสมของที่ดิน สอดคล้องตามหลักการของ FAO Framework ค.ศ. 1983 ซึ่งการประเมินคุณภาพที่ดินด้านกายภาพ เป็นการประเมินศักยภาพของที่ดินว่า ที่ดินนั้นๆ เหมาะสมมากหรือน้อยเพียงใดสำหรับการใช้ที่ดินประเภทต่างๆ หรือการปลูกพืชต่างๆ โดยพิจารณาจาก สภาพแวดล้อมที่มีผลต่อการเจริญเติบโตของพืช สมบัติดินที่ได้จำแนกไว้ในแต่ละตำบล ร่วมกับการจัดการพื้นที่ เช่น ระบบชลประทาน พื้นที่ยกทรง การจัดระบบอนุรักษ์ดินและน้ำ เป็นต้น และนอกจากนี้ พิจารณาความต้องการปัจจัยต่อการปลูกพืชแต่ละชนิด สอดคล้องตามหลักการของ FAO ได้แก่ ความต้องการด้านพืช ความต้องการด้านการจัดการ ความต้องการด้านการอนุรักษ์ (บัณฑิต และคำรณ, 2542) รายละเอียดดังตารางที่ 5-1

ระดับความเหมาะสมของที่ดินได้จากการสังเคราะห์ข้อมูลดิน การจัดการที่ดิน หรือดินที่มีลักษณะเฉพาะที่เกิดขึ้นตามสภาพภูมิประเทศ (ซึ่งจะเรียกรวมว่าหน่วยที่ดิน) ลักษณะภูมิอากาศ พิจารณาร่วมกับระดับความต้องการปัจจัยต่อการเจริญเติบโตของพืชแต่ละชนิด หลังจากนั้นดำเนินการประเมินคุณภาพที่ดินซึ่งสามารถจำแนกระดับความเหมาะสมของที่ดินได้เป็น 4 ระดับ ได้แก่ เหมาะสมสูง (S1) เหมาะสมปานกลาง (S2) เหมาะสมเล็กน้อย (S3) และไม่เหมาะสม (N) โดยที่

S1 : ไม่มีข้อจำกัดด้านที่ดินตามปัจจัยที่ใช้พิจารณา

S2 : มีข้อจำกัดด้านที่ดินที่แก้ไขได้ง่ายหรือข้อจำกัดอาจไม่ส่งผลกระทบต่อ การเจริญเติบโตของพืชอย่างชัดเจน

S3 : มีข้อจำกัดด้านที่ดินที่แก้ไขได้ยาก ควรปรับเปลี่ยนการผลิตเป็นพืชชนิดอื่นหรือกิจกรรมอื่น (ส่วนใหญ่เป็นลักษณะทางกายภาพ)

N : มีข้อจำกัดที่พัฒนาหรือปรับปรุงที่ดินได้ยากมาก หากจะดำเนินการพัฒนาหรือปรับปรุง ต้องใช้ต้นทุนสูงหรือเครื่องจักรขนาดใหญ่ แนะนำให้ปรับเปลี่ยนการผลิต



ตารางที่ 5-1 ตัวอย่างการประเมินคุณภาพที่ดินด้านกายภาพของประเภทการใช้ประโยชน์ที่ดิน

คุณภาพที่ดิน (Land Quality)	คุณลักษณะที่ดินตัวแทน (Land Characteristics)	ระดับความ เหมาะสม (Land Suitability Rating)
1. ความเหมาะสมด้านความต้องการด้านพืช (Crop Requirements)		
1.1. การหยั่งลึกของรากพืช (r)	ความลึกของดิน	S1
1.2. ความชุ่มชื้นที่เป็นประโยชน์ต่อพืช (m)	ปริมาณน้ำฝนเฉลี่ยในรอบปี	S2m
1.3. ความเป็นประโยชน์ของออกซิเจน ต่อรากพืช (o)	สภาพการระบายน้ำของดิน	S2o
ความเหมาะสมรวมด้านความต้องการด้านพืช (Crop Requirements)		S2om
2. ความเหมาะสมรวมความต้องการด้านการจัดการ (Management Requirements)		
2.1. สภาพการเขตกรรม (k)	ชั้นความยากง่ายในการ เขตกรรม (ดินบน)	S1
2.2. ศักยภาพการใช้เครื่องจักรกล (w)	ความลาดชันของพื้นที่	S3w
ความเหมาะสมรวมด้านความต้องการด้านการจัดการ (Management Requirements)		S3w
3. ความเหมาะสมด้านความต้องการด้านการอนุรักษ์ (Conservation Requirements)		
3.1 ความเสียหายจากการกัดกร่อน (e)	ความลาดชันของพื้นที่	S3e
ความเหมาะสมรวมด้านความต้องการด้านการอนุรักษ์ (Conservation Requirements)		S3e
ความเหมาะสมด้านกายภาพของประเภทการใช้ประโยชน์ที่ดินใน แต่ละหน่วยที่ดินโดยรวม		S3ew



5.2 พืชเศรษฐกิจที่สำคัญของตำบล

พืชเศรษฐกิจหลักและพืชทางเลือกของตำบล ได้แก่ ข้าว ยางพารา ปาล์มน้ำมัน กล้วยหอมทอง ข้าวโพด มะเขือเทศ สับปะรด

5.3 ระดับความเหมาะสมของที่ดิน

การประเมินคุณภาพที่ดินของพืชเศรษฐกิจหลักและพืชทางเลือก ตำบลหอคำ อำเภอบึงกาฬ จังหวัดบึงกาฬ ได้ผลการประเมินคุณภาพที่ดินดังตารางที่ 5-2

ตารางที่ 5-2 ชั้นความเหมาะสมทางกายภาพของดิน ตำบลหอคำ อำเภอบึงกาฬ จังหวัดบึงกาฬ

หน่วยแผนที่ดิน	ข้าว	ยางพารา	ปาล์ม น้ำมัน	กล้วย หอมทอง	ข้าวโพด	มะเขือ เทศ	สับปะรด
Chp-slB	S2ewons	S2ons	S2ns	S2xns	S2ons	S2ens	S2ons
Kt-slA/csub	S2ons	S2ons	S2ns	S2xns	S2ons	S2ns	S2ons
Nbn-pic-slA	S1	S3o	S2o	S3o	S3o	S3o	S3o
Nbn-pic-slA*	S2s	S3o	S2os	S3o	S3o	S3o	S3o
Nbn-slA	S1	S3o	S2xo	S3xo	S3o	S3o	S3o
Nbn-slA*	S2s	S3o	S2xos	S3xo	S3o	S3o	S3o
Nn-fsi-silA	S2n	S3o	S2on	S3o	S3o	S3o	S3o
Nn-siclA	S2n	S3o	S2on	S3o	S3o	S3o	S3o
Nn-siclA*	S2ns	S3o	S2ons	S3o	S3o	S3o	S3o
Pp-gm-slA/b	S2ron	S3ro	N	S3ro	S3ro	S3o	S3o
Pp-gm-slA/b*	S2rons	S3ro	N	S3ro	S3ro	S3o	S3o
Pp-gm-slB/b	S2ewron	S3ro	N	S3ro	S3ro	S3o	S3o
Pp-gm-slB/b*	S2ewrons	S3ro	N	S3ro	S3ro	S3o	S3o
Pp-gslB	S2ewron	S3r	N	S3r	S3r	S2erns	S2ron
Pp-gslB*	S2ewrons	S3r	N	S3r	S3r	S2erns	S2rons
Ppk-clB	S3o	S3r	N	S3r	S3r	S2erns	S2rn
Ppk-clB*	S3o	S3r	N	S3r	S3r	S2erns	S2rns
Ppk-gclA	S3o	S3r	N	S3r	S3r	S2rns	S2rn
Ppk-gclA*	S3o	S3r	N	S3r	S3r	S2rns	S2rns



ตารางที่ 5-2 (ต่อ)

หน่วยแผนที่ดิน	ข้าว	ยางพารา	ปาล์ม น้ำมัน	กล้วย หอมทอง	ข้าวโพด	มะเขือ เทศ	สับปะรด
Ppk-gclB	S3o	S3r	N	S3r	S3r	S2erns	S2rn
Ppk-gclB*	S3o	S3r	N	S3r	S3r	S2erns	S2rns
Pp-slA	S2ron	S3r	N	S3r	S3r	S2rns	S2ron
Pp-slA*	S2rons	S3r	N	S3r	S3r	S2rns	S2rons
Pp-slB	S2ewron	S3r	N	S3r	S3r	S2erns	S2ron
Pp-slB*	S2ewrons	S3r	N	S3r	S3r	S2erns	S2rons
Ptk-pic-slA	S2on	S2on	S2n	S2xns	S2on	S2ns	S2on
Ptk-slB/d3c	S2ewon	S2on	S2n	S2xns	S2on	S2ens	S2on
Ptk-slB/d3c*	S2ewons	S2ons	S2ns	S2xns	S2ons	S2ens	S2ons
Sn-siclA	S3o	S1	S1	S2xs	S1	S2ns	S1
Sn-siclB	S3o	S1	S1	S2xs	S1	S2ens	S1
St-slA	S1	S3o	S2o	S3o	S3o	S3o	S3o
St-slA*	S2s	S3o	S2os	S3o	S3o	S3o	S3o
Th-fsi-silA	S1	S3o	S2o	S3o	S3o	S3o	S3o
Th-siclA	S1	S3o	S2o	S3o	S3o	S3o	S3o
Tp-silB	S2ewon	S2on	S2n	S2xns	S2on	S2ens	S2on
Tp-silB*	S2ewons	S2ons	S2ns	S2xns	S2ons	S2ens	S2ons

หมายเหตุ: * หมายถึง หน่วยแผนที่ดินที่มีความอุดมสมบูรณ์ของดินต่าง



บทที่ 6 แผนการใช้ที่ดิน

6.1 การวิเคราะห์ข้อมูลเพื่อจัดทำแผนการใช้ที่ดินระดับตำบล

ตามที่กรมพัฒนาที่ดินได้จัดทำแผนปฏิบัติการราชการกรมพัฒนาที่ดินระยะ 5 ปี ช่วงปี 2566-2570 เพื่อให้บรรลุตามวิสัยทัศน์ที่กำหนดไว้ คือ “เป็นองค์กรอัจฉริยะทางดิน เพื่อขับเคลื่อนการใช้ที่ดินอย่างเหมาะสม 15 ล้านไร่ ภายในปี 2570” ซึ่งในส่วนของประเด็นการพัฒนาที่ 2 บริหารจัดการทรัพยากรดินและที่ดินด้วยชุดข้อมูลที่มีมูลค่าสูง ซึ่งมีเป้าหมาย คือ การนำชุดข้อมูลที่มีมูลค่าสูง ไปใช้ในการบริหารจัดการทางการเกษตร ในส่วนของตัวชี้วัด บริหารจัดการทรัพยากรดินและที่ดินบนพื้นฐานของชุดข้อมูลที่มีมูลค่าสูง ร้อยละ 100 กลยุทธ์ที่ 2 ยกระดับแผนการใช้ที่ดินไปสู่การปฏิบัติ ได้กำหนดให้ ร้อยละของแผนการใช้ที่ดินระดับตำบล ที่จัดทำแล้วเสร็จทั่วประเทศ ภายใน ปี 2570 (ไม่น้อยกว่า ร้อยละ 80) เป็นตัวชี้วัดหนึ่งของกลยุทธ์ดังกล่าว

การวางแผนการใช้ที่ดินระดับตำบลเป็นการวางกรอบและนโยบายการการพัฒนาพื้นที่ให้เกิดการใช้ที่ดินอย่างสมดุลและยั่งยืน เป็นการกำหนดแนวทางใช้ที่ดินให้ตรงกับศักยภาพโดยเฉพาะทางด้านการเกษตร และนำไปสู่การกำหนดแผนงาน โครงการ กิจกรรม ที่มีความสอดคล้องกับสภาพพื้นที่ ทั้งนี้ การใช้ขอบเขตการปกครองในระดับตำบลจะนำไปสู่การพัฒนาเชิงพื้นที่ที่มีเป้าหมายและทิศทางการสอดคล้องตามบริบทของแต่ละตำบล และมีผู้รับผิดชอบโดยตรง คือ องค์กรปกครองส่วนท้องถิ่น ซึ่งแผนการใช้ที่ดินในระดับที่ใหญ่กว่านี้อาจไม่สามารถนำมาใช้ปฏิบัติงานในระดับพื้นที่ได้อย่างเป็นรูปธรรมเนื่องจากเป็นแผนงานสำหรับนำไปใช้ปฏิบัติงานเชิงนโยบายและยุทธศาสตร์ในภาพรวม

ทั้งนี้แผนการใช้ที่ดินเป็นผลที่ได้จากการวิเคราะห์ข้อมูลทางด้านกายภาพ เศรษฐกิจ และสังคม โดยได้นำฐานข้อมูลที่ได้จากการรวบรวมข้อมูลทุติยภูมิ และข้อมูลปฐมภูมิจากการสำรวจภาคสนาม การศึกษาด้านกายภาพ ได้จาก การวิเคราะห์สถานภาพของทรัพยากรธรรมชาติ อาทิ ทรัพยากรดิน ทรัพยากรน้ำ และทรัพยากรป่าไม้ร่วมกับการพิจารณาลักษณะการใช้ประโยชน์ที่ดิน ข้อกฎหมายที่เกี่ยวข้องกับพื้นที่ในเขตป่าไม้ตามกฎหมาย เช่น เขตรักษาพันธุ์สัตว์ป่า เขตอุทยานแห่งชาติ เขตป่าสงวนแห่งชาติ และนโยบายของรัฐที่เกี่ยวข้องกับพื้นที่ที่มีมติคณะรัฐมนตรีเกี่ยวกับการใช้ที่ดิน มติคณะรัฐมนตรีเรื่องการจำแนกการใช้ประโยชน์ที่ดินในพื้นที่ป่าไม้ในเขตป่าสงวนแห่งชาติ เป็นต้น ประกอบกับการพิจารณาจากทิศทางตามกรอบนโยบายที่เกี่ยวข้องกับการกำหนดเขตการใช้ที่ดินภายในพื้นที่ตำบล เช่น ยุทธศาสตร์ของจังหวัด ร่วมกับความต้องการของท้องถิ่น

สามารถกำหนดแนวทางการใช้ที่ดินตามศักยภาพของทรัพยากร เพื่อการรักษาคุณภาพของลักษณะทางนิเวศวิทยาและการอนุรักษ์ทรัพยากรธรรมชาติ โดยคำนึงถึงสภาพทางเศรษฐกิจและสังคมของชุมชนในพื้นที่ ซึ่งข้อมูลนี้ส่วนหนึ่งได้มาจากการวิเคราะห์ชุมชนแบบมีส่วนร่วม (PRA) ทำการสังเคราะห์ข้อมูลทุกด้าน เพื่อให้ได้เขตการใช้ที่ดินที่เหมาะสมกับศักยภาพของพื้นที่ต่อไป



6.2 แผนการใช้ที่ดิน

จากการวิเคราะห์ข้อมูลกายภาพ เศรษฐกิจ และสังคม พบว่าแผนการใช้ที่ดินตำบลหอคำ อำเภอเมืองบึงกาฬ จังหวัดบึงกาฬ สามารถกำหนดออกเป็น 6 เขตหลัก ได้แก่ เขตป่าไม้ เขตเกษตรกรรม เขตชุมชนและสิ่งปลูกสร้าง เขตแหล่งน้ำ เขตพื้นที่อื่น ๆ เขตรักษาสมดุลของธรรมชาติและสิ่งแวดล้อม มีรายละเอียดดังนี้ (ตารางที่ 6-1 และรูปที่ 6-1)

6.2.1 เขตป่าไม้

เป็นเขตพื้นที่ที่อยู่ในเขตป่าตามกฎหมายและมติคณะรัฐมนตรีได้แก่ พื้นที่ป่าสงวนแห่งชาติ เขตรักษาพันธุ์สัตว์ป่า อุทยานแห่งชาติ เขตป่าไม้ถาวร หรืออยู่ในพื้นที่ชั้นคุณภาพลุ่มน้ำชั้นที่ 1A 1B หรือ 2 พื้นที่ในเขตนี้ส่วนใหญ่ยังคงสภาพเป็นป่าไม้บางบริเวณได้ถูกนำไปใช้ประโยชน์ในรูปแบบที่ไม่เหมาะสมไม่เป็นไปตามมาตรการหรือกฎหมายที่เกี่ยวข้องกับการใช้ประโยชน์ของที่ดินหรือทรัพยากรป่าไม้ของพื้นที่นั้น ๆ ประกอบด้วย 1 เขตรอง ได้แก่ เขตพื้นฟูธรรมชาติ มีเนื้อที่ 2,417 ไร่ หรือคิดเป็นร้อยละ 3.81 ของเนื้อที่ตำบล มีรายละเอียดดังนี้

1) เขตพื้นฟูธรรมชาติ (สัญลักษณ์ 1300) มีเนื้อที่ 2,417 ไร่ หรือ คิดเป็นร้อยละ 3.81 ของเนื้อที่ตำบลเป็นพื้นที่ที่มีการบุกรุกแล้วทางพื้นที่ป่าไม้และเปลี่ยนแปลงการใช้ประโยชน์พื้นที่ เป็นอย่างอื่นส่วนใหญ่เพื่อทำการเกษตร

6.2.2 เขตเกษตรกรรม

เขตเกษตรกรรม เป็นพื้นที่เกษตรกรรมซึ่งในที่นี้ คือ พื้นที่ที่อยู่นอกเขตที่มีการประกาศเป็นเขตป่าไม้ตามกฎหมาย ซึ่งรัฐได้กำหนดเป็นพื้นที่ทำกิน มีการออกเอกสารสิทธิ์ซึ่งรวมถึงพื้นที่ในเขตปฏิรูปที่ดินเพื่อเกษตรกรรมด้วย เขตนี้รวมถึงการทำกิจกรรมภาคการเกษตรอื่นที่นอกเหนือจากการปลูกพืชด้วย ประกอบด้วย 2 เขตรอง ได้แก่ เขตเกษตรกรรมที่มีศักยภาพการผลิตสูง (ประเภทที่ 2) และเขตเกษตรกรรมที่มีศักยภาพการผลิตต่ำ มีเนื้อที่ 43,649 ไร่ หรือคิดเป็นร้อยละ 68.78 ของเนื้อที่ตำบล มีรายละเอียดดังนี้

1) เขตเกษตรกรรมที่มีศักยภาพการผลิตสูง มีรายละเอียดดังนี้

(1) เขตเกษตรกรรมที่มีศักยภาพการผลิตสูง (ประเภทที่ 2) เป็นเขตที่ทำการเกษตรโดยอาศัยน้ำฝนเป็นหลัก ซึ่งส่งผลให้มีข้อจำกัดต่อการเพาะปลูกพืชด้านความชื้นที่พืชนำไปใช้ประโยชน์ ในส่วนของที่ดินมีศักยภาพในการผลิตอยู่ในระดับสูงถึงปานกลาง และนอกจากนี้พบว่าดินในพื้นที่เขตนี้มีสมบัติที่เหมาะสมต่อการเพาะปลูกพืชแยกตามชนิดพืช มีรายละเอียดดังนี้

(1) เขตทำนา (สัญลักษณ์ 2221) มีเนื้อที่ 8,577 ไร่ หรือ คิดเป็นร้อยละ 13.51 ของเนื้อที่ตำบลเป็นพื้นที่ที่มีศักยภาพต่อการทำนาในระดับเหมาะสมเล็กน้อยถึงไม่เหมาะสมและปัจจุบันเกษตรกรมีการปลูกข้าวได้ปีละ 1 ครั้ง

(2) เขตปลูกไม้ผล (สัญลักษณ์ 2222) มีเนื้อที่ 149 ไร่ หรือ คิดเป็นร้อยละ 0.24 ของเนื้อที่ตำบล ปัจจุบันเกษตรกรปลูกไม้ผล ได้แก่ ไม้ผลผสม



(3) เขตปลูกไม้ยืนต้น (สัญลักษณ์ 2223) มีเนื้อที่ 15,662 ไร่ หรือ คิดเป็นร้อยละ 24.68 ของเนื้อที่ตำบล ปัจจุบันเกษตรกรปลูกไม้ยืนต้น ได้แก่ ไม้ยืนต้นร้าง/เสื่อมโทรม ไม้ยืนต้นผสม ยางพารา ปาล์มน้ำมัน ยูคาลิปตัส

(4) เขตปลูกพืชไร่ (สัญลักษณ์ 2224) มีเนื้อที่ 242 ไร่ หรือ คิดเป็นร้อยละ 0.38 ของเนื้อที่ตำบล ปัจจุบันเกษตรกรปลูกพืชไร่ ได้แก่ มันสำปะหลัง

(5) เขตปลูกพืชทางเลือก (สัญลักษณ์ 2225) มีเนื้อที่ 15 ไร่ หรือ คิดเป็นร้อยละ 0.02 ของเนื้อที่ตำบล ปัจจุบันปลูกพืชผัก ไม้ดอก หรือเกษตรผสมผสาน

2) เขตเกษตรกรรมที่มีศักยภาพการผลิตต่ำ

พื้นที่เขตนี้ถูกกำหนดให้เป็นเขตเกษตรกรรม ที่ต้องมีการดำเนินการแก้ไขปัญหาที่เป็นข้อจำกัดของการใช้ที่ดินเพื่อเกษตรกรรมต่างๆการทำการเกษตรในเขตนี้อาศัยน้ำฝนเป็นหลัก มีศักยภาพ ในการผลิตอยู่ในระดับเหมาะสมเล็กน้อยถึงไม่เหมาะสม พบปัญหาทางกายภาพของดินที่สำคัญ เช่น เป็นดินตื้นซึ่งเป็นข้อจำกัดของการหยั่งรากพืชในการยึดลำต้นและการดูดซับธาตุอาหารพืชในดิน เนื้อดินเป็นทรายจัด ซึ่งมีผลต่อความสามารถในการอุ้มน้ำ เป็นพื้นที่ที่มีความลาดชัน เป็นต้น จากข้อจำกัดการใช้ที่ดินดังกล่าวข้างต้นจึงจำเป็นต้องพัฒนาปรับปรุงและมีมาตรการเพื่อเพิ่มผลผลิตทางการเกษตรในพื้นที่ให้สูงขึ้น รวมถึงการป้องกันไม่ให้สภาพแวดล้อมเสื่อมโทรมจากการใช้พื้นที่ มีรายละเอียดดังนี้

1) เขตทำนา (สัญลักษณ์ 2310) มีเนื้อที่ 1,610 ไร่ หรือ คิดเป็นร้อยละ 2.54 ของเนื้อที่ตำบล ปัจจุบันเกษตรกรมีการปลูกข้าวได้ปีละ 1 ครั้ง

2) เขตปลูกไม้ผล (สัญลักษณ์ 2320) มีเนื้อที่ 61 ไร่ หรือ คิดเป็นร้อยละ 0.10 ของเนื้อที่ตำบล ปัจจุบันเกษตรกรปลูกไม้ผล ได้แก่ ไม้ผลผสม

3) เขตปลูกไม้ยืนต้น (สัญลักษณ์ 2330) มีเนื้อที่ 17,300 ไร่ หรือ คิดเป็นร้อยละ 27.26 ของเนื้อที่ตำบล ปัจจุบันเกษตรกรปลูกไม้ยืนต้น ได้แก่ ไม้ยืนต้นร้าง/เสื่อมโทรม ไม้ยืนต้นผสม ยางพารา ปาล์มน้ำมัน ยูคาลิปตัส

4) เขตปลูกพืชไร่ (สัญลักษณ์ 2340) มีเนื้อที่ 27 ไร่ หรือ คิดเป็นร้อยละ 0.04 ของเนื้อที่ตำบล ปัจจุบันเกษตรกรปลูกพืชไร่ ได้แก่ มันสำปะหลัง

5) เขตปลูกพืชทางเลือก (สัญลักษณ์ 2350) มีเนื้อที่ 4 ไร่ หรือ คิดเป็นร้อยละ 0.01 ของเนื้อที่ตำบล ปัจจุบันปลูกพืชผัก ไม้ดอก หรือเกษตรผสมผสาน



6.2.3 เขตชุมชนและสิ่งปลูกสร้าง มีเนื้อที่ 2,216 ไร่ หรือคิดเป็นร้อยละ 3.49 ของเนื้อที่ตำบล ประกอบด้วย 3 เขตรอง ได้แก่ เขตชุมชน/สถานที่ราชการ เขตอุตสาหกรรม/แหล่งรับซื้อผลผลิต และเขตการใช้พื้นที่เฉพาะ มีรายละเอียดดังนี้

1) เขตชุมชน/สถานที่ราชการ (สัญลักษณ์ 3100) มีเนื้อที่ 1,956 ไร่ หรือ คิดเป็นร้อยละ 3.08 ของเนื้อที่ตำบล ปัจจุบันมีการใช้ที่ดินชุมชนและที่อยู่อาศัย มีทั้งประเภทชุมชนเมือง ชุมชนชนบท และที่ตั้งของสถาบันและสถานที่ราชการต่าง ๆ

2) เขตอุตสาหกรรม/แหล่งรับซื้อผลผลิต (สัญลักษณ์ 3200) มีเนื้อที่ 217 ไร่ หรือ คิดเป็นร้อยละ 0.34 ของเนื้อที่ตำบล ปัจจุบันมีการใช้ที่ดินประเภทโรงงานอุตสาหกรรม แหล่งรับซื้อผลผลิตทางการเกษตร ประเภทต่าง ๆ

3) และเขตการใช้พื้นที่เฉพาะ (สัญลักษณ์ 3300) มีเนื้อที่ 43 ไร่ หรือ คิดเป็นร้อยละ 0.07 ของเนื้อที่ตำบล ปัจจุบันมีการใช้ที่ดินที่นอกเหนือจาก 2 เขตดังกล่าวข้างต้น เช่น สถานที่พักผ่อน ท่องเที่ยว สวนสาธารณะ รีสอร์ท ระบบขนส่งมวลชน โบราณสถาน เป็นต้น

6.2.4 เขตแหล่งน้ำ มีเนื้อที่ 9,324 ไร่ หรือคิดเป็นร้อยละ 14.69 ของเนื้อที่ตำบล ประกอบด้วย 2 เขตรอง ได้แก่ เขตแหล่งน้ำตามธรรมชาติ และเขตแหล่งน้ำที่สร้างขึ้น มีรายละเอียดดังนี้

1) เขตแหล่งน้ำตามธรรมชาติ (สัญลักษณ์ 4100) มีเนื้อที่ 8,983 ไร่ หรือ คิดเป็นร้อยละ 14.15 ของเนื้อที่ตำบลปัจจุบันมีสภาพการใช้ที่ดินเป็นลักษณะของแหล่งน้ำตามธรรมชาติ เช่น ห้วย หนอง คลอง แม่น้ำ เป็นต้น

2) เขตแหล่งน้ำที่สร้างขึ้น (สัญลักษณ์ 4200) มีเนื้อที่ 341 ไร่ หรือ คิดเป็นร้อยละ 0.54 ของเนื้อที่ตำบล ปัจจุบันมีสภาพการใช้ที่ดินเป็นแหล่งน้ำที่สร้างขึ้น เช่น คลองชลประทาน อ่างเก็บน้ำ เป็นต้น

6.2.5 เขตพื้นที่อื่นๆ (สัญลักษณ์ 5000) มีเนื้อที่ 4,961 ไร่ หรือคิดเป็นร้อยละ 7.82 ของเนื้อที่ตำบล เป็นเขตที่มีลักษณะการใช้ที่ดินที่มีความเฉพาะ เช่น ที่ทิ้งขยะ ไม้พุ่ม เป็นต้น

6.2.6 เขตรักษาสมดุลของธรรมชาติและสิ่งแวดล้อม (สัญลักษณ์ 6000) มีเนื้อที่ 899 ไร่ หรือคิดเป็นร้อยละ 1.42 ของเนื้อที่ตำบล มีการใช้ที่ดินเป็นป่าไม้ที่พบในพื้นที่เกษตรกรรม ซึ่งอยู่นอกเขตป่าไม้ตามกฎหมาย ส่วนใหญ่เป็นป่าปลูก ป่าชุมชน



แผนการใช้ที่ดินตำบลหอคำ อำเภอเมืองบึงกาฬ จังหวัดบึงกาฬ

ตารางที่ 6-1 เขตการใช้ที่ดิน ตำบลหอคำ อำเภอเมืองบึงกาฬ จังหวัดบึงกาฬ

เขตการใช้ที่ดิน	เนื้อที่	
	ไร่	ร้อยละ
1. เขตป่าไม้	2,417	3.81
1300 เขตพื้นฟูธรรมชาติ	2,417	3.81
2. เขตเกษตรกรรม	43,649	68.78
เขตเกษตรกรรมที่มีศักยภาพสูง ประเภท 2	24,646	38.83
2221 เขตทำนา	8,577	13.51
2222 เขตปลูกผลไม้	149	0.24
2223 เขตปลูกไม้ยืนต้น	15,662	24.68
2224 เขตปลูกพืชไร่	242	0.38
2225 เขตปลูกพืชทางเลือก	15	0.02
เขตเกษตรกรรมที่มีศักยภาพต่ำ	19,003	29.94
2310 เขตทำนา	1,610	2.54
2320 เขตปลูกผลไม้	61	0.10
2330 เขตปลูกไม้ยืนต้น	17,300	27.26
2340 เขตปลูกพืชไร่	27	0.04
2350 เขตปลูกพืชทางเลือก	4	0.01
3. เขตชุมชนและสิ่งปลูกสร้าง	2,216	3.49
3100 เขตชุมชน/สถานที่ราชการ	1,956	3.08
3200 อุตสาหกรรม/แหล่งรับซื้อผลผลิต	217	0.34
3300 เขตการใช้พื้นที่เฉพาะ	43	0.07



แผนการใช้ที่ดินตำบลหอคำ อำเภอเมืองบึงกาฬ จังหวัดบึงกาฬ

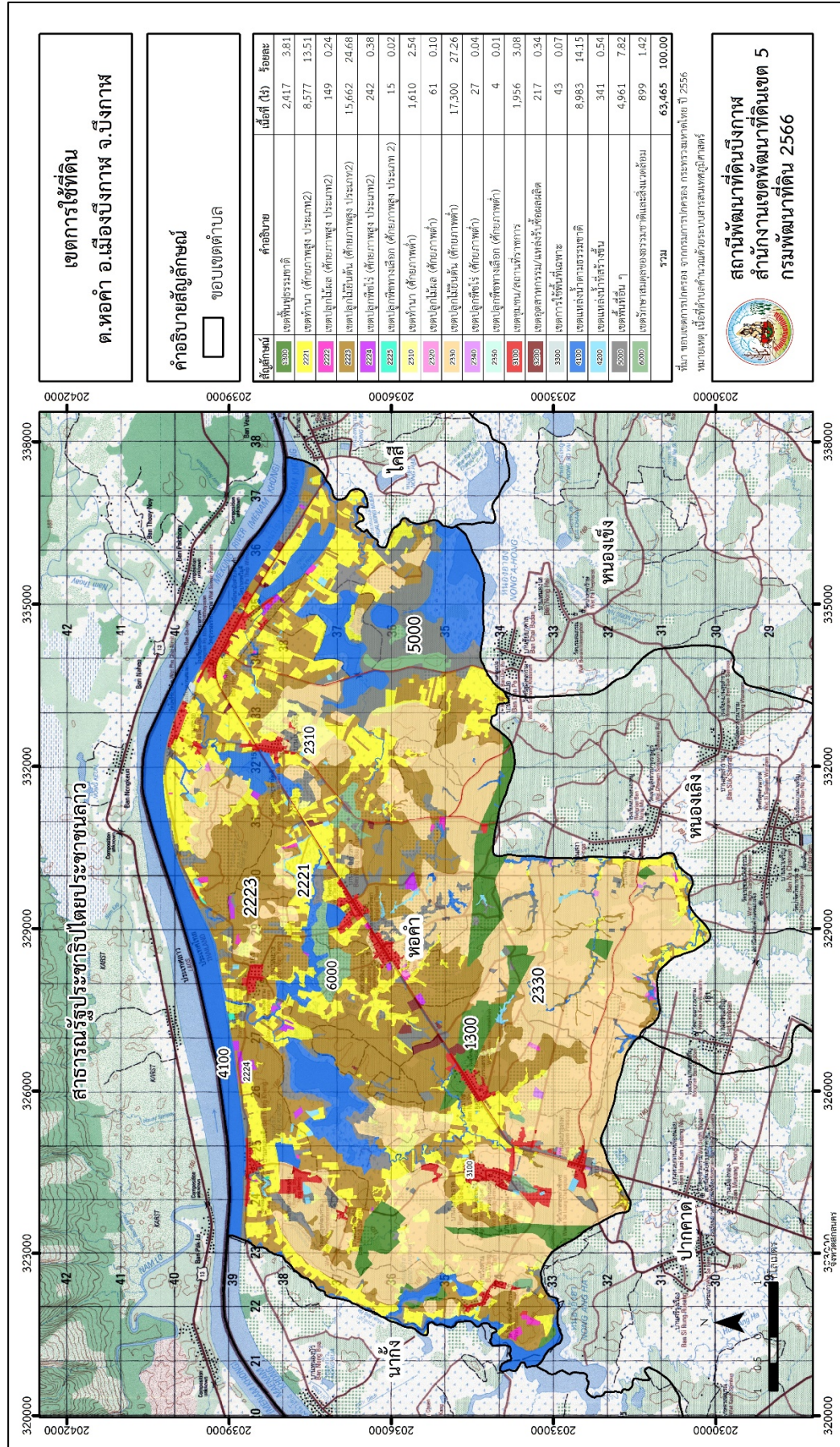
ตารางที่ 6-1 (ต่อ)

เขตการใช้ที่ดิน	เนื้อที่	
	ไร่	ร้อยละ
4. เขตแหล่งน้ำ	9,324	14.69
4100 เขตแหล่งน้ำตามธรรมชาติ	8,983	14.15
4200 เขตแหล่งน้ำที่สร้างขึ้น	341	0.54
5. เขตพื้นที่อื่นๆ	4,961	7.82
5000 เขตพื้นที่อื่นๆ	4,961	7.82
6. เขตรักษาสมดุลของธรรมชาติและสิ่งแวดล้อม	899	1.42
6000 เขตรักษาสมดุลของธรรมชาติและสิ่งแวดล้อม	899	1.42
รวมทั้งหมด	63,465	100.00

หมายเหตุ: เนื้อที่คำนวณด้วยระบบสารสนเทศภูมิศาสตร์



แผนการใช้ที่ดินตำบลหอค้า อำเภอเมืองบึงกาฬ จังหวัดบึงกาฬ



รูปที่ 6-1 เขตการใช้ที่ดิน ตำบลหอค้า อำเภอเมืองบึงกาฬ จังหวัดบึงกาฬ



บทที่ 7

การขับเคลื่อนแผนการใช้ที่ดิน

7.1 ขั้นตอนการดำเนินงาน

ภายหลังการจัดทำแผนการใช้ที่ดินตำบลหอคำ อำเภอเมืองบึงกาฬ จังหวัดบึงกาฬ แล้วจะต้องดำเนินการดังต่อไปนี้

7.1.1 จัดทำเป้าหมายการดำเนินงานและงบประมาณและกิจกรรมต่าง ๆ ที่จะดำเนินการในปีงบประมาณ 2567 ถึง 2571

7.1.2 นำแผนการใช้ที่ดินตำบลนาสิงห์ ไปเสนอต่อองค์การบริหารส่วนตำบลหอคำ เพื่อมีมติให้ความร่วมมือในกับกรมพัฒนาที่ดินดำเนินการกิจกรรมต่าง ๆ ที่กำหนดไว้ในแผน และได้รับการเชื่อมโยงสู่แผนพัฒนาตำบล

7.1.3 สถานีพัฒนาที่ดินบึงกาฬ เสนอเป้าหมายและงบประมาณให้รายงานมายังกรมพัฒนาที่ดิน

7.1.4 กรมพัฒนาที่ดินพิจารณาสนับสนุนงบประมาณกิจกรรมและโครงการตามเป้าหมายที่กำหนดในแผนการใช้ที่ดิน

7.1.5 สถานีพัฒนาที่ดินบึงกาฬ นำเสนอต่อที่ประชุมจังหวัด/อำเภอ เพื่อสร้างการรับรู้และประชาสัมพันธ์ให้หน่วยงานอื่น นำโครงการภายใต้หน่วยงานมาพัฒนาพื้นที่ตามแผนการใช้ที่ดินกำหนด

7.2 กิจกรรมของกรมพัฒนาที่ดินในเขตการใช้ที่ดินที่จะดำเนินการในปีงบประมาณ 2567

งบประมาณที่กำหนดไว้เป็นการประมาณเบื้องต้น อาจมีการเปลี่ยนแปลงตามที่ได้รับการจัดสรรให้ดำเนินการ (ตารางที่ 7-1)

7.2.1 เขตพื้นที่เกษตรกรรม

1) เขตทำนา มีแผนงาน/โครงการ ดังนี้

1.1) การปรับปรุงบำรุงดิน

- (1) การส่งเสริมการผลิตและการใช้สารอินทรีย์
- (2) การผลิต-จัดหาเมล็ดพันธุ์พืชปุ๋ยสด
- (3) การส่งเสริมการปรับปรุงบำรุงดินด้วยพืชปุ๋ยสด
- (4) การพัฒนากลุ่มเกษตรกรใช้สารอินทรีย์ลดการใช้สารเคมีทางการเกษตร
- (5) การจัดตั้งธนาคารปุ๋ยอินทรีย์
- (6) การรณรงค์ไถกลบตอซัง
- (7) ส่งเสริมเกษตรกรอินทรีย์การรับรองแบบมีส่วนร่วม (PGS)



- 1.2) การบริหารจัดการน้ำ
 - (1) การก่อสร้างแหล่งน้ำในไร่นานอกเขตชลประทาน
- 1.3) การฟื้นฟูและป้องกันการชะล้างพังทลายของดิน
 - (1) การปลูกหญ้าแฝกเพื่อการอนุรักษ์ดินและน้ำ
 - (2) การจัดระบบอนุรักษ์ดินและน้ำลุ่ม-ดอน
 - (3) การจัดทำระบบอนุรักษ์ดินและน้ำพร้อมปลูกไม้ยืนต้นโตเร็ว
- 2) เขตปลูกพืชไร่ เขตปลูกไม้ผล และเขตปลูกไม้ยืนต้น มีแผนงาน/โครงการ ดังนี้
 - 2.1) การปรับปรุงบำรุงดิน
 - (1) การส่งเสริมการผลิตและการใช้สารอินทรีย์
 - (2) การผลิต-จัดหาเมล็ดพันธุ์พืชปุ๋ยสด
 - (3) การส่งเสริมการปรับปรุงบำรุงดินด้วยพืชปุ๋ยสด
 - (4) การพัฒนากลุ่มเกษตรกรใช้สารอินทรีย์ลดการใช้สารเคมีทางการเกษตร
 - (5) การจัดตั้งธนาคารปุ๋ยอินทรีย์
 - (6) การจัดหาปุ๋ยโดโลไมต์
 - (7) การส่งเสริมการปรับปรุงบำรุงพื้นที่ดินกรด
 - 2.2) การบริหารจัดการน้ำ
 - (1) การก่อสร้างแหล่งน้ำในไร่นานอกเขตชลประทาน
 - 2.3) การฟื้นฟูและป้องกันการชะล้างพังทลายของดิน
 - (1) การปลูกหญ้าแฝกเพื่อการอนุรักษ์ดินและน้ำ
 - (2) การจัดระบบอนุรักษ์ดินและน้ำลุ่ม-ดอน
 - (3) การจัดทำระบบอนุรักษ์ดินและน้ำพร้อมปลูกไม้ยืนต้นโตเร็ว

7.3 กิจกรรมที่ขอการสนับสนุนจากส่วนราชการอื่น (ตารางที่ 7-2)

7.3.1 เขตพื้นที่เกษตรกรรม

- 1) เขตทำนา มีกิจกรรมที่ขอการสนับสนุนจากส่วนราชการอื่น ดังนี้
 - (1) ใช้ตลาดนำการผลิตในการเลือกชนิดพืชหลังนาและหาตลาดรองรับ (สำนักงานพาณิชย์จังหวัดบึงกาฬ/สำนักงานสหกรณ์จังหวัดบึงกาฬ)
 - (2) จัดอบรมถ่ายทอดความรู้เรื่องการใช้พันธุ์ข้าว (กรมการข้าว)
 - (3) จัดอบรมถ่ายทอดความรู้เรื่องการรักษาพันธุ์ข้าวและการจัดการโรค/แมลง (กรมการข้าว)
 - (4) ถ่ายทอดองค์ความรู้เรื่องการผลิตเมล็ดพันธุ์ข้าว (กรมการข้าว)



(5) ถ่ายทอดองค์ความรู้การแปรรูปข้าวและบรรจุภัณฑ์ (กรมส่งเสริมการเกษตร/กรมส่งเสริมสหกรณ์)

2) เขตปลูกพืชไร่ เขตปลูกไม้ผล เขตปลูกไม้ยืนต้น เขตปลูกพืชไร่ เขตปลูกพืชทางเลือกมีกิจกรรมที่ขอการสนับสนุนจากส่วนราชการอื่น ดังนี้

(1) ใช้ตลาดนำการผลิตในการเลือกชนิดพืชและหาตลาดรองรับ ทั้งในเขตที่เหมาะสมและในเขตที่ไม่เหมาะสมและต้องการปรับเปลี่ยนชนิดพืช (สำนักงานพาณิชย์จังหวัดบึงกาฬ/สำนักงานสหกรณ์จังหวัดบึงกาฬ)

(2) การอบรมให้ความรู้การเข้าสู่กระบวนการรับรองมาตรฐานสินค้าเกษตรปลอดภัย (GAP) (กรมวิชาการเกษตร)

(3) จัดอบรมถ่ายทอดความรู้การทำเกษตรผสมผสานตามแนวทางเศรษฐกิจพอเพียง (กรมส่งเสริมการเกษตร)

(4) สนับสนุนการขุดเจาะน้ำบาดาลเพื่อการเกษตร (กรมทรัพยากรน้ำบาดาล)

(5) จัดอบรมถ่ายทอดองค์ความรู้เกษตรกรรมยั่งยืน (เกษตรและสหกรณ์จังหวัดบึงกาฬ)

7.3.2 พื้นที่แหล่งน้ำ มีกิจกรรมที่ขอการสนับสนุนจากส่วนราชการอื่น ดังนี้

1) สนับสนุนการพัฒนาเพื่อเพิ่มพื้นที่กักเก็บน้ำ (สำนักงานชลประทานบึงกาฬ)

7.4 ความต้องการของชุมชนและองค์กรปกครองส่วนท้องถิ่น

จากการดำเนินการจัดทำกระบวนการมีส่วนร่วมของประชาชนที่เทศบาลตำบลหอคำ เมื่อวันที่ 20 กรกฎาคม 2566 ประชาชนมีความต้องการที่จะให้ดำเนินการแก้ไขเกี่ยวกับปัญหาการขาดแคลนน้ำ แก้ปัญหาดินเสื่อมโทรมและฟื้นฟูความอุดมสมบูรณ์ของดิน ต้องการพัฒนาชุดความรู้เพื่อพัฒนาอาชีพทางการเกษตร และต้องการหลักประกันด้านราคาผลผลิตภาคเกษตรกรรม

เพื่อตอบสนองต่อความต้องการของชุมชนและการแก้ไขปัญหาเชิงพื้นที่ของตำบลหอคำ กรมพัฒนาที่ดินได้วิเคราะห์เบื้องต้น ดังต่อไปนี้

ปัญหาของตำบลหอคำ ในภาพรวมสรุปได้ว่า มีปัญหาสำคัญ 2 ประการ 1) ขาดแคลนน้ำ 2) ดินขาดความอุดมสมบูรณ์ รองลงมาคือ ราคาผลผลิตตกต่ำ มีการใช้สารเคมีในปริมาณที่มาก และต้นทุนการผลิตภาคเกษตรกรรมสูง ปัญหาดังกล่าวนี้ส่งผลกระทบต่อคุณภาพชีวิตของราษฎรในชุมชนโดยรวม

ในกรณีของปัญหาความเสื่อมโทรมของที่ดินนั้นจะรวมถึง 1) ดินขาดความอุดมสมบูรณ์ 2) การชะล้างพังทลายของดิน 3) ดินตื้น 4) ดินกรดจัด จากการวิเคราะห์การชะล้างพังทลายของดินในเขตการใช้ที่ดินของตำบลหอคำ ซึ่งมีเนื้อที่รวม 63,456 ไร่ นั้นพบว่า ระดับการสูญเสียของดินในระดับที่น้อย 0-2 ตัน/ไร่/ปี ประมาณ 45,788 ไร่ คิดเป็นร้อยละ 72.15 ของพื้นที่ตำบล ระดับที่ปานกลาง



2-5 ต้น/ไร่/ปี ประมาณ 13,155 ไร่ คิดเป็นร้อยละ 20.73 ของพื้นที่ตำบล ระดับที่รุนแรง 5-15 ต้น/ไร่/ปี ประมาณ 746 ไร่

คิดเป็นร้อยละ 1.18 ของพื้นที่ตำบล ระดับที่รุนแรงมาก 15-20 ต้น/ไร่/ปี ประมาณ 89 ไร่ คิดเป็นร้อยละ 0.14 ของพื้นที่ตำบล และระดับที่รุนแรงมากที่สุด >20 ต้น/ไร่/ปี ประมาณ 40 ไร่ คิดเป็นร้อยละ 0.06 ของพื้นที่ตำบล (รูปที่ 7-1)

ในกรณีของปัญหาความเสื่อมโทรมของดินนั้น ซึ่งตำบลหอคำ มีปัญหาคือ ดินขาดความอุดมสมบูรณ์ การชะล้างพังทลายของดินนับเป็นปัญหารุนแรงในพื้นที่ทำการเกษตรที่มีลักษณะพื้นที่ลุ่มๆดอนๆ การชะล้างพังทลายของดินจะเริ่มเกิดขึ้นรุนแรงในพื้นที่ที่มีความลาดชันตั้งแต่ 5 เปอร์เซ็นต์ขึ้นไป ที่ใช้ปลูกพืชโดยไม่มีมาตรการด้านอนุรักษ์ดินและน้ำที่เหมาะสม การชะล้างพังทลายทำให้เกิดการสูญเสียหน้าดินสมบัติทางเคมีและกายภาพของดินเสื่อมลงกลายเป็นพื้นที่เสื่อมโทรมที่ไม่สามารถเพาะปลูกพืชได้นอกจากนั้นยังส่งผลกระทบต่อระบบนิเวศ เช่น แม่น้ำลำธาร เขื่อน และอ่างเก็บน้ำชลประทานต้นเขิน ความอุดมสมบูรณ์ของดินต่ำ ปริมาณอินทรีย์วัตถุ ธาตุอาหารโพแทสเซียมและฟอสฟอรัสที่เป็นประโยชน์ต่อพืชอยู่ในเกณฑ์ต่ำและต่ำมาก ความสามารถในการดูดซับธาตุอาหารและแลกเปลี่ยนธาตุอาหารต่ำมาก เมื่อมีการใส่ปุ๋ยเคมีลงไปทำให้เกิดการสูญเสียไปกับดินได้ง่าย ทำให้การตอบสนองต่อการใส่ปุ๋ยเคมีของพืชน้อย รวมทั้งการปลูกพืชต่อกันเวลานานโดยไม่มีมีการปรับปรุงบำรุงดินหรือเพิ่มความอุดมสมบูรณ์แก่ดิน ทำให้ความอุดมสมบูรณ์ของดินลดลง นอกจากนี้ดินทรายยังมีความสามารถอุ้มน้ำต่ำ และเก็บน้ำ ไว้ไม่อยู่ต่อการขาดแคลนความชื้น ทำให้พืชที่ปลูกมีการเจริญเติบโตไม่ดีและให้ผลผลิตน้อยกว่าดินปกติ

นอกจากนี้ปัญหาทรัพยากรดินทางการเกษตรตามสภาพธรรมชาติในพื้นที่ปัญหาหลักที่พบเป็นดินต้นมีเนื้อที่ 23,350 ไร่ หรือร้อยละ 36.80 ของเนื้อที่ตำบล ทำให้เป็นอุปสรรคต่อการขยายของรากพืชและการไหลพรกและการเกษตรกรรมอื่นๆ ดินมีความอุดมสมบูรณ์ต่ำ ความสามารถในการดูดซับน้ำและธาตุอาหารต่ำ เนื้อดินเหนียวมีน้อยทำให้รากเกาะยึดตัวของเม็ดดินไม่ดี เกิดการชะล้างพังทลายได้ง่ายพื้นที่เป็นดินต้นซึ่งเป็นข้อจำกัดของการหยั่งรากพืชในการยึดลำต้นและการดูดซับธาตุอาหารพืชในดินพื้นที่ดินเป็นดินทรายจัด ซึ่งมีผลต่อความสามารถในการอุ้มน้ำที่เป็นประโยชน์ต่อพืชต่ำโดยผลการประเมินความเหมาะสมของพื้นที่ตำบลโคกก่อมีพื้นที่สำหรับการปลูกข้าวและพืชอยู่ในระดับความเหมาะสมปานกลาง และระดับความเหมาะสมน้อย จากข้อจำกัดการใช้ที่ดินดังกล่าวข้างต้นจึงจำเป็นต้องมีการพัฒนาปรับปรุงและมีมาตรการเฉพาะเพื่อเพิ่มผลผลิตการเกษตรกรรมในพื้นที่ให้สูงขึ้น

ประเด็นหลักจากข้อเสนอแนะแก้ไขปัญหาการขาดแคลนน้ำและปัญหาความเสื่อมโทรมของดินสรุปได้ว่า

- 1) การส่งเสริมการผลิตและการใช้สารอินทรีย์
- 2) การผลิต-จัดหาเมล็ดพันธุ์พืชปุ๋ยสด
- 3) การส่งเสริมการปรับปรุงบำรุงดินด้วยพืชปุ๋ยสด



- 4) การพัฒนากลุ่มเกษตรกรใช้สารอินทรีย์ลดการใช้สารเคมีทางการเกษตร
- 5) การจัดตั้งธนาคารปุ๋ยอินทรีย์
- 6) การจัดหาปุ๋ยโดโลไมต์
- 7) การส่งเสริมการปรับปรุงบำรุงพื้นที่ดินกรด
- 8) การรณรงค์ไถกลบตอซัง
- 9) จัดทำระบบอนุรักษ์ดินและน้ำ
- 10) จัดทำโครงการบริหารจัดการการผลิตสินค้าเกษตรตามแผนที่เกษตรเพื่อการบริหารจัดการเชิงรุก (Agri-Map)

11) เพิ่มความอุดมสมบูรณ์ของดินโดยใช้ปุ๋ยอินทรีย์ ได้แก่ ปุ๋ยหมัก ปุ๋ยคอกหรือปลุกพืชตระกูลถั่วและไถกลบเพื่อเพิ่มความสามารถในการดูดซับธาตุอาหารและน้ำให้แก่ดินและใช้ปุ๋ยเคมีร่วมด้วยตามความเหมาะสมกับชนิดพืชที่ปลูก

12) การจัดการน้ำที่เหมาะสม จัดหาแหล่งน้ำให้พอเพียงกับการเพาะปลูกและมีการให้น้ำอย่างมีประสิทธิภาพ เพียงให้น้ำแบบหยดและใช้วัสดุคลุมดินเพื่อป้องกันการระเหยของน้ำ และเก็บรักษาความชื้นในดิน

ในกรณีของการขาดแคลนน้ำในการทำเกษตรตำบลหอคำ ปัญหาที่สำคัญคือความแห้งแล้ง ประชาชนในชนบทส่วนใหญ่ขาดเสถียรภาพในการบริหารจัดการน้ำให้เพียงพอในการทำเกษตรได้ตลอดปี และมีผลจากการทับถมของตะกอนดินในแหล่งน้ำจนตื้นเขิน การที่ประชากรเพิ่มขึ้น กิจกรรมที่ต้องใช้น้ำเพิ่มขึ้น ทำการเกษตรเพิ่มขึ้น รวมทั้งเหตุการณ์ที่เกิดจากการเปลี่ยนแปลงภูมิอากาศ เช่น ปริมาณฝนน้อยกว่าปกติ ฝนทิ้งช่วงจนเกิดความแห้งแล้ง การขาดแคลนน้ำจึงเกิดขึ้นอย่างต่อเนื่อง จึงมีข้อเสนอเร่งด่วนในการจัดการน้ำโดยวิธีการต่างๆ ให้เพียงพอกับความต้องการ

ประเด็นหลักจากข้อเสนอให้แก้ไขปัญหาเรื่องขาดแคลนน้ำและน้ำท่วม จะสรุปได้ว่ามี 5 ประการ คือ

- 1) การพัฒนาแหล่งน้ำขนาดเล็กเพื่อการอนุรักษ์ดินและน้ำ
- 2) การก่อสร้างแหล่งน้ำในไร่นานอกเขตชลประทาน
- 3) การเพิ่มแหล่งน้ำด้วยระบบสูบน้ำพลังงานแสงอาทิตย์
- 4) ระบบท่อส่งน้ำเพื่อการเกษตร
- 5) การขุดเจาะน้ำบาดาล

เพื่อตอบสนองข้อเสนอดังกล่าว จากการวิเคราะห์ข้อมูลเบื้องต้นที่มีอยู่ในปัจจุบันพบว่า “การพัฒนาแหล่งน้ำขนาดเล็กเพื่อการอนุรักษ์ดินและน้ำไม่สามารถดำเนินการแก้ปัญหาหมู่บ้านใดหมู่บ้านหนึ่งหรือใช้วิธีการใดวิธีการหนึ่งแล้วจะแก้ปัญหาการขาดแคลนน้ำทั้งตำบลได้โดยสิ้นเชิง การก่อสร้างแหล่งน้ำในไร่นา

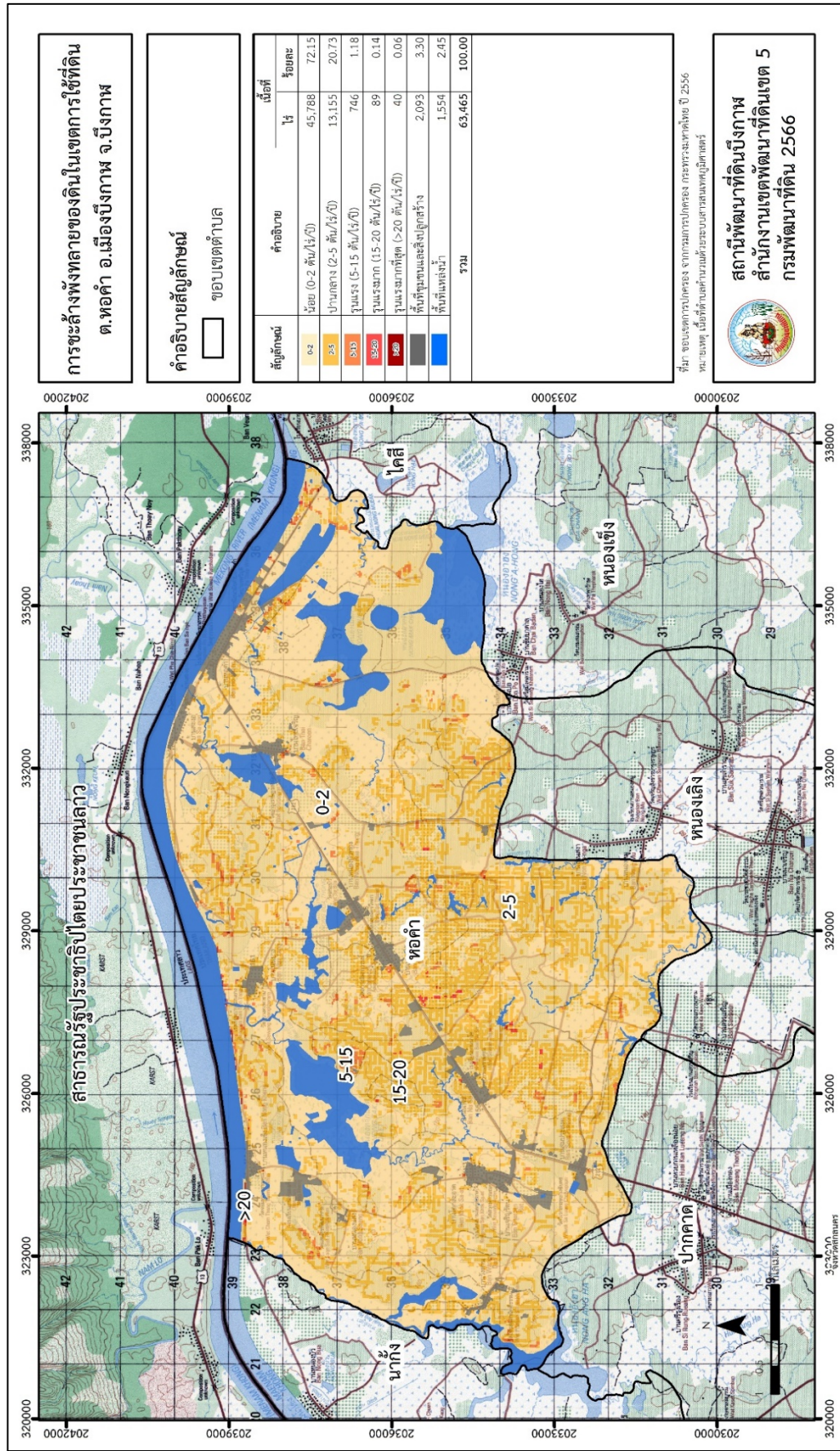


แผนการใช้ที่ดินตำบลหอคำ อำเภอมืองบึงกาฬ จังหวัดบึงกาฬ

นอกเขตชลประทานควบคู่กับการขุดเจาะน้ำบาดาล สามารถสร้างเสถียรภาพในการบริหารจัดการน้ำได้ โดยสามารถกักเก็บน้ำไว้ใช้ตลอดทั้งปี ทำให้เกษตรกรลดต้นทุนการผลิตได้ ”



แผนการใช้ที่ดินตำบลหอค้า อำเภอเมืองบึงกาฬ จังหวัดบึงกาฬ



รูปที่ 7-1 การชะล้างพังทลายของดินในเขตการใช้ที่ดิน ตำบลหอค้า อำเภอเมืองบึงกาฬ จังหวัดบึงกาฬ



แผนการใช้ที่ดินตำบลหอคำ อำเภอบึงกาฬ จังหวัดบึงกาฬ

ตารางที่ 7-1 กิจกรรมของกรมพัฒนาที่ดินในเขตเกษตรกรรมที่จะดำเนินการในปีงบประมาณ 2567

เขตการใช้ที่ดิน (เกษตรกรรม)	แผนงาน/โครงการ	งบประมาณ (บาท)
1. เขตทำนา เนื้อที่ 10,188 ไร่	1. การปรับปรุงบำรุงดิน	792,195
	1.1 การส่งเสริมการผลิตและการใช้สารอินทรีย์	30,720
	1.2 การผลิต-จัดหาเมล็ดพันธุ์พืชปุ๋ยสด	74,375
	1.3 การส่งเสริมการปรับปรุงบำรุงดินด้วยพืชปุ๋ยสด	10,000
	1.4 การพัฒนากลุ่มเกษตรกรใช้สารอินทรีย์ลดการใช้สารเคมีทางการเกษตร	17,000
	1.5 การจัดตั้งธนาคารปุ๋ยอินทรีย์	470,000
	1.6 การรณรงค์โลกปลอดอซัง	31,500
	1.7 ส่งเสริมเกษตรกรอินทรีย์การรับรองแบบมีส่วนร่วม (PGS)	20,000
	2. การบริหารจัดการน้ำ	69,300
	2.1 การก่อสร้างแหล่งน้ำในไร่นานอกเขตชลประทาน	69,300
	3. การฟื้นฟูและป้องกันการชะล้างพังทลายของดิน	1,248,000
	3.1 การปลูกหญ้าแฝกเพื่อการอนุรักษ์ดินและน้ำ	78,000
	3.2 การจัดระบบอนุรักษ์ดินและน้ำลุ่ม-ดอน	1,000,000
	3.3 การจัดทำระบบอนุรักษ์ดินและน้ำพร้อมปลูกไม้ยืนต้นโตเร็ว	170,000



แผนการใช้ที่ดินตำบลหอคำ อำเภอบึงกาฬ จังหวัดบึงกาฬ

ตาราง 7-1 (ต่อ)

เขตการใช้ที่ดิน (เกษตรกรรม)	แผนงาน/โครงการ	งบประมาณ (บาท)
2. เขตปลูกไม้ผล เนื้อที่ 211 ไร่	1. การปรับปรุงบำรุงดิน	632,895
3. เขตปลูกไม้ยืนต้น เนื้อที่ 32,961 ไร่	1.1 การส่งเสริมการผลิตและการใช้สารอินทรีย์	30,720
4. เขตปลูกพืชไร่ เนื้อที่ 270 ไร่	1.2 การผลิต-จัดหาเมล็ดพันธุ์พืชปุ๋ยสด	74,375
5. เขตปลูกพืชทางเลือก 19 ไร่	1.3 การส่งเสริมการปรับปรุงบำรุงดินด้วยพืชปุ๋ยสด	5,000
	1.4 การพัฒนากลุ่มเกษตรกรใช้สารอินทรีย์ลดการใช้สารเคมีทางการเกษตร	17,000
	1.5 การจัดตั้งธนาคารปุ๋ยอินทรีย์	470,000
	1.6 การจัดหาปุ๋ยอินทรีย์	34,000
	1.7 การส่งเสริมการปรับปรุงบำรุงพื้นที่ดินกรด	1,800
	2. การบริหารจัดการน้ำ	46,200
	2.1 การก่อสร้างแหล่งน้ำในไร่นานอกเขตชลประทาน	46,200
	3. การฟื้นฟูและป้องกันการชะล้างพังทลายของดิน	1,248,000
	3.1 การปลูกหญ้าแฝกเพื่อการอนุรักษ์ดินและน้ำ	78,000
	3.2 การจัดระบบอนุรักษ์ดินและน้ำลุ่ม-ดอน	1,000,000
	3.3 การจัดทำระบบอนุรักษ์ดินและน้ำพร้อมปลูกไม้ยืนต้นโตเร็ว	170,000



ตารางที่ 7-2 สรุปกิจกรรมที่ขอรับการสนับสนุนจากส่วนราชการอื่นในเขตการใช้ที่ดิน

เขตการใช้ที่ดิน	กิจกรรมที่ขอการสนับสนุนจากส่วนราชการอื่น
1. เขตพื้นที่เกษตรกรรม	การแก้ปัญหาดินเสื่อมโทรม ฟื้นฟูความอุดมสมบูรณ์ของดิน และเพิ่มศักยภาพการผลิต
1. เขตทำนา เนื้อที่ 10,188 ไร่	1) โครงการส่งเสริมและพัฒนาสหกรณ์/กลุ่มเกษตรกรให้มีความเข้มแข็งตามศักยภาพ (สนง.สหกรณ์จังหวัด)
2. เขตปลูกไม้ผล เนื้อที่ 211 ไร่	2) โครงการเกษตรอินทรีย์ (ศูนย์วิจัยและพัฒนาการเกษตร)
3. เขตปลูกไม้ยืนต้น เนื้อที่ 32,961 ไร่	3) โครงการศูนย์เรียนรู้การเพิ่มประสิทธิภาพการผลิตภาคเกษตร (สำนักงานเกษตรจังหวัด)
4. เขตปลูกพืชไร่ เนื้อที่ 270 ไร่	4) โครงการวิจัยและพัฒนาเทคโนโลยีและนวัตกรรม (ศูนย์วิจัยและพัฒนาการเกษตร)
5. เขตปลูกพืชทางเลือก 19 ไร่	5) โครงการการบริหารความหลากหลายชีวภาพ (สำนักงานเกษตรจังหวัด)
	6) โครงการพัฒนาเกษตรกรปราดเปรื่อง (Smart Farmer) (สำนักงานเกษตรจังหวัด)
	7) โครงการส่งเสริมเกษตรทฤษฎีใหม่ในเขตปฏิรูปที่ดิน (สนง.การปฏิรูปที่ดินจังหวัด)
	8) โครงการสร้างและพัฒนาเกษตรกรรุ่นใหม่ (สำนักงานเกษตรจังหวัด)
	9) โครงการพัฒนาเกษตรกรยั่งยืน (สำนักงานเกษตรจังหวัด)
	10) โครงการพัฒนารัฐกิจชุมชนในเขตปฏิรูปที่ดิน (สนง.การปฏิรูปที่ดินจังหวัด)
	11) โครงการส่งเสริมเกษตรกรทฤษฎีใหม่ (สำนักงานเกษตรจังหวัด)
	13) โครงการใช้ปุ๋ยเคมีตามค่าวิเคราะห์ดิน (สนง.เกษตรจังหวัด)
	14) โครงการบำบัดน้ำเพื่อการเกษตร (กรมทรัพยากรน้ำบาดาล)
	15) โครงการผลิตข้าวครบวงจร (ศูนย์เมล็ดพันธุ์ข้าว)
	16) โครงการพัฒนาน้ำบาดาลเพื่อการเกษตรด้วยพลังงานแสงอาทิตย์ (กระทรวงพลังงาน)
	17) โครงการผลิตปุ๋ยน้ำหมักชีวภาพ (เทศบาลตำบลหอคำ)



ตารางที่ 7-2 (ต่อ)

เขตการใช้ที่ดิน	กิจกรรมที่ขอการสนับสนุนจากส่วนราชการอื่น
	<p data-bbox="728 343 2045 391">การปรับปรุงที่ดินและเปลี่ยนกิจกรรมการผลิต</p> <ol data-bbox="728 391 2045 1414" style="list-style-type: none"><li data-bbox="728 391 2045 438">1) โครงการพัฒนาเครือข่ายงานส่งเสริมการเกษตร (สนง.เกษตรจังหวัด)<li data-bbox="728 438 2045 486">2) โครงการเสริมสร้างและพัฒนาศักยภาพองค์กรเกษตรกร (สนง.เกษตรจังหวัด)<li data-bbox="728 486 2045 534">3) โครงการขับเคลื่อนการดำเนินงานส่งเสริมและพัฒนาวิสาหกิจชุมชน (สนง.เกษตรจังหวัด)<li data-bbox="728 534 2045 582">4) โครงการส่งเสริมเกษตรกรรมทางเลือก (สนง.เกษตรจังหวัด)<li data-bbox="728 582 2045 630">5) โครงการส่งเสริมการใช้เครื่องจักรกลทางการเกษตร (สนง.เกษตรจังหวัด)<li data-bbox="728 630 2045 678">6) โครงการส่งเสริมเกษตรผสมผสาน (สนง.เกษตรจังหวัด)<li data-bbox="728 678 2045 726">7) โครงการขับเคลื่อนเศรษฐกิจพอเพียงในสหกรณ์และกลุ่มเกษตรกร (สนง.เกษตรจังหวัด)<li data-bbox="728 726 2045 774">8) โครงการพัฒนาตลาดสินค้าเกษตร (สนง.เกษตรจังหวัด)<li data-bbox="728 774 2045 821">9) โครงการธนาคารสินค้าเกษตร (สนง.เกษตรจังหวัด)<li data-bbox="728 821 2045 869">10) โครงการพัฒนาสถาบันเกษตรกรรูปแบบประชารัฐ (สนง.เกษตรจังหวัด)<li data-bbox="728 869 2045 917">11) โครงการศักยภาพการดำเนินธุรกิจของสหกรณ์การเกษตรและกลุ่มเกษตรกร (สนง.เกษตรจังหวัด)<li data-bbox="728 917 2045 965">12) โครงการผลิตพันธุ์พืชและปัจจัยการผลิต (สนง.เกษตรจังหวัด)<li data-bbox="728 965 2045 1013">16) โครงการระบบส่งเสริมการเกษตรแบบแปลงใหญ่<li data-bbox="728 1013 2045 1061">17) โครงการบริหารจัดการพื้นที่เกษตรกรรม<li data-bbox="728 1061 2045 1414">18) โครงการผลิตและสนับสนุนหัวเชื้อจุลินทรีย์ควบคุมศัตรูพืช (ศูนย์ส่งเสริมเทคโนโลยีการเกษตรด้านอารักขาพืชจังหวัด)



แผนการใช้ที่ดินตำบลหอคำ อำเภอบึงกาฬ จังหวัดบึงกาฬ

ตารางที่ 7-2 (ต่อ)

เขตการใช้ที่ดิน	กิจกรรมที่ขอการสนับสนุนจากส่วนราชการอื่น
	19) โครงการสนับสนุนการผลิตจุลินทรีย์ควบคุมศัตรูพืชทดแทนการใช้สารเคมี (เทศบาลตำบลหอคำ) 20) โครงการจัดตั้งศูนย์เรียนรู้เศรษฐกิจพอเพียงชุมชน (เทศบาลตำบลหอคำ)
2. เขตแหล่งน้ำ เนื้อที่ 9,324 ไร่	1) โครงการศึกษาความเป็นไปได้ในการพัฒนาแหล่งน้ำชลประทาน (กรมชลประทาน) 2) โครงการพัฒนาระบบชลประทานด้วยนวัตกรรม (กรมชลประทาน) 3) โครงการเพิ่มประสิทธิภาพการกักเก็บน้ำ (กรมชลประทาน) 4) โครงการพัฒนาโครงการชลประทานเดิม (กรมชลประทาน) 5) โครงการเพิ่มประสิทธิภาพการส่งและระบายน้ำ (กรมชลประทาน) 6) โครงการจัดทำระบบกระจายน้ำจากแหล่งน้ำสาธารณะ (กรมชลประทาน)



แผนการใช้ที่ดินตำบลหอค้า อำเภอบึงกาฬ จังหวัดบึงกาฬ

ตาราง 7-3 เป้าหมายการดำเนินงานและงบประมาณ ตำบลหอค้า อำเภอบึงกาฬ จังหวัดบึงกาฬ แผน 5 ปี (พ.ศ. 2567-2571)

เขตการใช้ที่ดิน	งาน/โครงการ/กิจกรรม	หน่วย นับ	เป้าหมาย					รวม	งบประมาณ					รวม	หน่วยงาน รับผิดชอบ
			2567	2568	2569	2570	2571		2567	2568	2569	2570	2571		
1. การปรับปรุงบำรุงดิน															
เขตเกษตรกรรม	1.1 การส่งเสริมการผลิตและ การใช้สารอินทรีย์	ราย	120	120	120	120	120	600	61,440	61,440	61,440	61,440	61,440	307,200	พด.
เขตทำนา/พืชไร่/ไม้ ยืนต้น/ไม้ผล	1.2 การผลิต-จัดหาเมล็ดพันธุ์ พืชปุ๋ยสด	ตัน	5	5	5	5	5	25	148,750	148,750	148,750	148,750	148,750	743,750	พด.
เขตนาข้าว/พืชไร่/ ไม้ผล/ไม้ยืนต้น	1.3 การส่งเสริมการปรับปรุง บำรุงดินด้วยพืชปุ๋ยสด	ไร่	1,000	1,000	1,000	1,000	1,000	5,000	15,000	15,000	15,000	15,000	15,000	75,000	พด.
เขตเกษตรกรรม	1.4 การพัฒนากลุ่มเกษตรกร ใช้สารอินทรีย์ลดการใช้ สารเคมีทางการเกษตร	กลุ่ม	10	10	10	10	10	50	34,000	34,000	34,000	34,000	34,000	170,000	พด.
เขตทำนา,พืชไร่/ ไม้ผล/ไม้ยืนต้น	1.5 การจัดตั้งธนาคารปุ๋ย อินทรีย์	แห่ง	1	1	1	1	1	5	470,000	470,000	470,000	470,000	470,000	2,350,000	พด.
เขตปลูกพืชไร่/ไม้ผล/ ไม้ยืนต้น	1.6 การจัดหาปุ๋ยไนโตรเจน	ตัน	20	20	20	20	20	100	34,000	34,000	34,000	34,000	34,000	170,000	พด.
เขตปลูกพืชไร่/ไม้ผล/ ไม้ยืนต้น	1.7 การส่งเสริมการปรับปรุง บำรุงพื้นที่ดินกรด	ไร่	130	130	130	130	130	650	1,950	1,950	1,950	1,950	1,950	9,750	พด.
เขตทำนา	1.8 การรณรงค์เฝ้าติดตาม	ไร่	90	90	90	90	90	450	31,500	31,500	31,500	31,500	31,500	157,500	พด.
เขตเกษตรกรรม	1.9 ส่งเสริมเกษตรกรอินทรีย์การ รับรองแบบมีส่วนร่วม(PGS)	กลุ่ม	1	1	1	1	1	5	20,000	20,000	20,000	20,000	20,000	100,000	พด.



แผนการใช้ที่ดินตำบลหอคำ อำเภอเมืองบึงกาฬ จังหวัดบึงกาฬ

ตาราง 7-3 (ต่อ)

เขตการใช้ที่ดิน	งาน/โครงการ/กิจกรรม	หน่วย นับ	เป้าหมาย					รวม	งบประมาณ					รวม	หน่วยงาน รับผิดชอบ
			2567	2568	2569	2570	2571		2567	2568	2569	2570	2571		
2. การบริหารจัดการน้ำ															
เขตเกษตรกรรม	2.1 การก่อสร้างแหล่งน้ำใน ไร่นานอกเขตชลประทาน	บ่อ	5	5	5	5	5	25	115,500	115,500	115,500	115,500	115,500	577,500	พต.
3. การฟื้นฟูและป้องกัน การชะล้างพังทลายของดิน															
เขตเกษตรกรรม, พื้นที่แหล่งน้ำ	3.1 การปลูกหญ้าแฝกเพื่อ การอนุรักษ์ดินและน้ำ	กล้า	13,000	13,000	13,000	13,000	13,000	650,000	156,000	156,000	156,000	156,000	156,000	780,000	พต.
4. การจัดทำระบบอนุรักษ์ ดินและน้ำ															
เขตทำนา	4.1 การจัดระบบอนุรักษ์ดิน และน้ำลุ่ม-ดอน	ไร่	1,000	1,000	1,000	1,000	1,000	5,000	2,000,000	2,000,000	2,000,000	2,000,000	2,000,000	10,000,000	พต.
เขตทำนา,เขตปลูก พืชไร่/ไม้ผล/ไม้ยืน ต้น	4.2 การจัดทำระบบอนุรักษ์ ดินและน้ำพร้อมปลูกไม้ยืน ต้นโตเร็ว	ไร่	200	200	200	200	200	1,000	340,000	340,000	340,000	340,000	340,000	1,700,000	พต.

หมายเหตุ: งบประมาณที่กำหนดไว้นี้เป็นประมาณเบื้องต้น อาจมีการเปลี่ยนแปลงตามที่ได้รับการจัดสรรให้ดำเนินการ



เอกสารอ้างอิง

- กรมการปกครอง. 2566. รายงานสถิติจำนวนประชากรและบ้าน รายจังหวัด รายอำเภอและรายตำบล (ณ เดือนธันวาคม พ.ศ.2565). แหล่งที่มา : <https://stat.bora.dopa.go.th/stat/statnew/statyear/#/TableTemplate/Area/statpop>. 1 พฤษภาคม 2566
- กรมการพัฒนาชุมชน. 2566. ข้อมูลความจำเป็นพื้นฐาน(จปฐ.) รายจังหวัด รายอำเภอ และรายตำบลปี 2565. แหล่งที่มา : <https://ebmn.cdd.go.th/>. 1 มิถุนายน 2566.
- กรมทรัพยากรน้ำบาดาล. 2566. ปริมาณน้ำและจำนวนบ่อบาดาล ปี 2565. แหล่งที่มา : <http://app.dgr.go.th/newpasutara/xml/search.php>. 26 พฤษภาคม 2566.
- กรมส่งเสริมการเกษตร. 2566. จำนวนครัวเรือนเกษตรกรที่ขึ้นทะเบียนเกษตรกร จำแนกรายจังหวัด รายอำเภอและรายตำบล (ณ เดือนมกราคม พ.ศ. 2566). แหล่งที่มา : <http://mvos2.gistda.or.th/>. 15 พฤษภาคม 2566
- กรมอุตุนิยมวิทยา. 2566. ปริมาณน้ำฝนเฉลี่ยคาบ 30 ปี (พ.ศ. 2536-2565). กรมอุตุนิยมวิทยากระทรวงดิจิทัลเพื่อเศรษฐกิจและสังคม, กรุงเทพฯ.
- กองนโยบายและแผนการใช้ที่ดิน. 2566. แผนที่สภาพการใช้ที่ดิน ปี 2566 (ไฟล์ข้อมูล). กรมพัฒนาที่ดิน กระทรวงเกษตรและสหกรณ์, กรุงเทพฯ.
- กองสำรวจดินและวิจัยทรัพยากรดิน. 2566. แผนที่ทรัพยากรดิน (ไฟล์ข้อมูล). กรมพัฒนาที่ดิน กระทรวงเกษตรและสหกรณ์, กรุงเทพฯ.
- เทศบาลตำบลหอค้า. 2566. วิสัยทัศน์/พันธกิจ. แหล่งที่มา : https://www.nasing.go.th/data.php?content_id=8. 20 กรกฎาคม 2566
- บัณฑิต ต้นศิริ และ คำรณ ไทรพิง. 2542. คู่มือการประเมินคุณภาพที่ดิน. กองวางแผนการใช้ที่ดินกรมพัฒนาที่ดิน.
- สำนักเทคโนโลยีการสำรวจและทำแผนที่. 2566. แผนที่ขอบเขตตำบล ปี 2564 (ไฟล์ข้อมูล). กรมพัฒนาที่ดิน กระทรวงเกษตรและสหกรณ์, กรุงเทพฯ.



คณะผู้จัดทำ

ที่ปรึกษา

นายบุญช่วย ช่วยระดม
นางปราณี สีหพันธ์
นายชุมพร ศาสตราวาหะ

ผู้อำนวยการสำนักงานพัฒนาที่ดินเขต 5
ผู้เชี่ยวชาญด้านวางระบบการพัฒนาที่ดิน
ผู้อำนวยการกลุ่มวางแผนการใช้ที่ดิน

ผู้เรียบเรียงและจัดทำ

นายพัชรพล คาคบัว
นายสุขสันต์ นิลผาย
นางสาวฐิติวรดา ชาตรี
นายพันธกานต์ วันเคลื่อน

ผู้อำนวยการสถานีพัฒนาที่ดินบึงกาฬ
เจ้าพนักงานการเกษตรอาวุโส
นักวิชาการเกษตร
นักวิชาการเกษตร



กรมพัฒนาที่ดิน

LAND DEVELOPMENT DEPARTMENT

กระทรวงเกษตรและสหกรณ์

สถานีพัฒนาที่ดินบึงกาฬ

สำนักงานพัฒนาที่ดินเขต 5

โทร. 042-088211