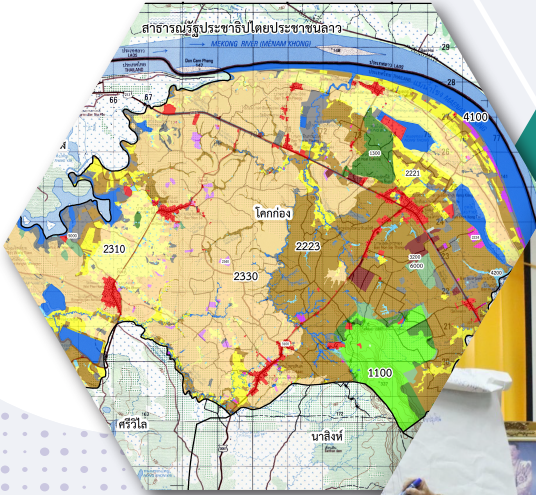


แผนการใช้ที่ดินตำบลโคกก่อง อำเภอเมืองบึงกาฬ จังหวัดบึงกาฬ



สถานีพัฒนาที่ดินบึงกาฬ
สำนักงานพัฒนาที่ดินเขต 5
กรมพัฒนาที่ดิน กระทรวงเกษตรและสหกรณ์

เอกสารวิชาการฉบับที่ 032/2566
กันยายน 2566

แผนการใช้ที่ดินตำบลโคกก่อง
อำเภอเมืองบึงกาฬ จังหวัดบึงกาฬ



สถานีพัฒนาที่ดินบึงกาฬ

สำนักงานพัฒนาที่ดินเขต 5

กรมพัฒนาที่ดิน กระทรวงเกษตรและสหกรณ์

เอกสารวิชาการฉบับที่ 032/2566

กันยายน 2566



คำนำ

การจัดทำแผนการใช้ที่ดินดำเนินการตามรัฐธรรมนูญแห่งราชอาณาจักรไทยพ.ศ. 2560 มาตรา 72 (1) ที่ได้บัญญัติให้มีการวางแผนการใช้ที่ดินให้เหมาะสมกับศักยภาพของที่ดินตามหลักการพัฒนาอย่างยั่งยืนด้วย แผนการใช้ที่ดินตำบลโคกก่อง อำเภอเมืองบึงกาฬ จังหวัดบึงกาฬ ได้นำแนวคิดของ Food and Agriculture Organization of United Nations และ United Nations Environment Programme มาปรับใช้ คือ ความเหมาะสมทางกายภาพ ความเหมาะสมทางเศรษฐกิจ การยอมรับจากสังคม การสร้างความยั่งยืนให้สิ่งแวดล้อม และเสนอทางเลือกการใช้ที่ดินร่วมกับวิธีการที่จำเป็นอื่นๆ เช่น กระบวนการมีส่วนร่วมของชุมชน (Participatory Rural Appraisal: PRA) การประเมินคุณภาพที่ดิน เป็นต้น

กองนโยบายและแผนการใช้ที่ดินร่วมกับสำนักงานพัฒนาที่ดินเขต (สพข.) และสถานีพัฒนาที่ดิน (สพด.) ในการดำเนินงานวางแผนการใช้ที่ดินระดับตำบล โดยพิจารณาภาพรวมของสภาพปัญหาในด้านต่างๆ ทั้งด้าน กายภาพ เศรษฐกิจ และสังคม วิเคราะห์และสังเคราะห์ข้อมูลนำไปสู่การวางแผนการใช้ที่ดินที่สอดคล้องกับ ศักยภาพของพื้นที่ โดยผ่านกระบวนการมีส่วนร่วมของชุมชน (PRA) ในการระบุปัญหา ความต้องการของ เกษตรกรและผู้มีส่วนได้ส่วนเสีย ทั้งนี้ สพด. ได้จัดทำแผนกิจกรรม/โครงการ เพื่อขับเคลื่อนแผนการใช้ที่ดินให้เป็น รูปธรรมเพื่อให้เกษตรกรมีคุณภาพชีวิตที่ดีขึ้น มีการใช้ที่ดินอย่างถูกต้องเหมาะสม รักษาสภาพแวดล้อมและ อนุรักษ์ทรัพยากรในชุมชนให้เกิดความยั่งยืนต่อไป

สถานีพัฒนาที่ดินบึงกาฬ

กันยายน 2566



สารบัญ

	หน้า
คำนำ	ก
สารบัญ	ข
สารบัญตาราง	ค
สารบัญรูป	ง
บทที่ 1	บทนำ
	1-1
1.1	1-1
1.2	1-1
1.3	1-1
1.4	1-2
1.5	1-2
1.6	1-3
บทที่ 2	ข้อมูลทั่วไป
	2-1
2.1	2-1
2.2	2-2
2.3	2-2
2.4	2-2
2.5	2-4
2.6	2-8
บทที่ 3	สถานภาพของทรัพยากรธรรมชาติ
	3-1
3.1	3-1
3.2	3-2
3.3	3-2
บทที่ 4	กระบวนการมีส่วนร่วมของชุมชน (Participatory Rural Appraisal: PRA)
	4-1
4.1	4-1
4.2	4-2
4.3	4-5



สารบัญ (ต่อ)

	หน้า	
บทที่ 5	การประเมินคุณภาพที่ดิน	5-1
	5.1 หลักการประเมินคุณภาพที่ดินด้านกายภาพ	5-1
	5.2 พืชเศรษฐกิจที่สำคัญของตำบล	5-3
	5.3 ระดับความเหมาะสมของที่ดิน	5-3
บทที่ 6	แผนการใช้ที่ดิน	6-1
	6.1 การวิเคราะห์ข้อมูลเพื่อการจัดทำแผนการใช้ที่ดินระดับตำบล	6-1
	6.2 แผนการใช้ที่ดิน	6-2
บทที่ 7	การขับเคลื่อนแผนการใช้ที่ดิน	7-1
	7.1 ขั้นตอนการดำเนินงาน	7-1
	7.2 กิจกรรมของกรมพัฒนาที่ดินในเขตการใช้ที่ดินที่จะดำเนินการ ในปีงบประมาณ 2567	7-1
	7.3 กิจกรรมที่ขอการสนับสนุนจากส่วนราชการอื่น	7-3
	7.4 ความต้องการของชุมชนและองค์กรปกครองส่วนท้องถิ่น	7-4
เอกสารอ้างอิง		8-1



สารบัญตาราง

ตารางที่	หน้า
2-1 สถิติภูมิอากาศ ณ สถานีตรวจอากาศจังหวัดหนองคาย ¹ (ปี พ.ศ.2536-2565)	2-3
2-2 สภาพการใช้ที่ดิน ตำบลโคกก่อง อำเภอเมืองบึงกาฬ จังหวัดบึงกาฬ	2-5
2-3 จำนวนประชากรและครัวเรือน ตำบลโคกก่อง อำเภอเมืองบึงกาฬ จังหวัดบึงกาฬ ปี 2565	2-9
2-4 จำนวนและสัดส่วนครัวเรือน ตำบลโคกก่อง อำเภอเมืองบึงกาฬ จังหวัดบึงกาฬ ปี 2565	2-9
2-5 รายได้-รายจ่ายเฉลี่ยครัวเรือน ตำบลโคกก่อง อำเภอเมืองบึงกาฬ จังหวัดบึงกาฬ ปี 2565	2-10
3-1 สมบัติดิน ตำบลโคกก่อง อำเภอเมืองบึงกาฬ จังหวัดบึงกาฬ	3-5
5-1 ตัวอย่างการประเมินคุณภาพที่ดินด้านกายภาพของประเภทการใช้ประโยชน์ที่ดิน	5-2
5-2 ชั้นความเหมาะสมทางกายภาพของดิน ตำบลโคกก่อง อำเภอเมืองบึงกาฬ จังหวัดบึงกาฬ	5-3
6-1 เขตการใช้ที่ดิน ตำบลโคกก่อง อำเภอเมืองบึงกาฬ จังหวัดบึงกาฬ	6-5
7-1 กิจกรรมของกรมพัฒนาที่ดินในเขตการใช้ที่ดินที่จะดำเนินการในปีงบประมาณ 2567	7-8
7-2 สรุปกิจกรรมที่ขอรับการสนับสนุนจากส่วนราชการอื่นในเขตการใช้ที่ดิน	7-10
7-3 เป้าหมายการดำเนินงานและงบประมาณโครงการนำร่อง ตำบลโคกก่อง อำเภอเมืองบึงกาฬ จังหวัดบึงกาฬ แผน 5 ปี (พ.ศ. 2567-2571)	7-13



สารบัญญรูป

รูปที่	หน้า
1-1 ขั้นตอนการวางแผนการใช้ที่ดินระดับตำบล	1-4
2-1 แผนที่ที่ตั้งและอาณาเขตตำบลโคกก่อง อำเภอเมืองบึงกาฬ จังหวัดบึงกาฬ	2-1
2-2 กราฟสมดุลของน้ำเพื่อการเกษตร ปี พ.ศ. 2536-2565	2-4
2-3 แผนที่สภาพการใช้ที่ดิน ตำบลโคกก่อง อำเภอเมืองบึงกาฬ จังหวัดบึงกาฬ	2-7
3-1 แผนที่ทรัพยากรดิน ตำบลโคกก่อง อำเภอเมืองบึงกาฬ จังหวัดบึงกาฬ	3-7
4-1 การวิเคราะห์สถานการณ์โดยระบบ DPSIR ของตำบลโคกก่อง อำเภอเมืองบึงกาฬ จังหวัดบึงกาฬ	4-4
4-2 ระบบการปลูกพืชในปัจจุบัน ตำบลโคกก่อง อำเภอเมืองบึงกาฬ จังหวัดบึงกาฬ	4-5
6-1 เขตการใช้ที่ดิน ตำบลโคกก่อง อำเภอเมืองบึงกาฬ จังหวัดบึงกาฬ	6-7
7-1 การชะล้างพังทลายของดินในเขตการใช้ที่ดิน ตำบลโคกก่อง อำเภอเมืองบึงกาฬ จังหวัดบึงกาฬ	7-7



บทที่ 1

บทนำ

1.1 ความสำคัญของการวางแผนการใช้ที่ดิน

ตามรัฐธรรมนูญแห่งราชอาณาจักรไทย พุทธศักราช 2560 มาตรา 72 รัฐพึงดำเนินการเกี่ยวกับที่ดิน ทรัพยากรน้ำ และพลังงาน ดังต่อไปนี้

- (1) วางแผนการใช้ที่ดินของประเทศ ให้เหมาะสมกับสภาพพื้นที่ และศักยภาพของที่ดิน ตามหลักการพัฒนาอย่างยั่งยืน

1.2 หลักการและเหตุผล

ปัจจุบันกรมพัฒนาที่ดินได้ดำเนินการวางแผนการใช้ที่ดินระดับประเทศเรียบร้อยแล้วซึ่งเป็นการวางกรอบเชิงนโยบายมุ่งเน้นการพัฒนาด้านการเกษตรให้เกิดความสมดุลและยั่งยืนและในขณะเดียวกันต้องอนุรักษ์ทรัพยากรธรรมชาติและสิ่งแวดล้อมควบคู่กับการรักษาคุณค่าทางศิลปวัฒนธรรม แต่ทั้งนี้เพื่อให้เกิดการใช้ประโยชน์ที่ดินในระดับพื้นที่อย่างมีประสิทธิภาพและรักษาฐานการผลิตด้านทรัพยากรธรรมชาติอย่างยั่งยืนตลอดห่วงโซ่อุปทานแผนการใช้ที่ดินระดับตำบลจึงถูกนำมาใช้เป็นเครื่องมือเพื่อขับเคลื่อนการดำเนินงานดังกล่าว

ทั้งนี้กรมพัฒนาที่ดินได้จัดทำแผนปฏิบัติการราชการกรมพัฒนาที่ดินระยะ 5 ปี (พ.ศ. 2566-2570) เพื่อให้บรรลุตามวิสัยทัศน์ที่กำหนดไว้คือ “เป็นองค์การอัจฉริยะทางดินเพื่อขับเคลื่อนการใช้ที่ดินอย่างเหมาะสม 15 ล้านไร่ ภายในปี 2570” ซึ่งในส่วนของประเด็นการพัฒนาที่ 2 บริหารจัดการทรัพยากรดิน และที่ดินด้วยชุดข้อมูลที่มีมูลค่าสูง (High Value Dataset) ซึ่งมีเป้าหมาย คือ การนำชุดข้อมูลที่มีมูลค่าสูง ไปใช้ในการบริหารจัดการทางการเกษตรในส่วนของตัวชี้วัดบริหารจัดการทรัพยากรดินและที่ดิน บนพื้นฐาน ของชุดข้อมูลที่มีมูลค่าสูง ร้อยละ 100 กลยุทธ์ที่ 2 ยกระดับแผนการใช้ที่ดินไปสู่การปฏิบัติได้กำหนดให้ร้อยละของแผนการใช้ที่ดินระดับตำบลที่จัดทำแล้วเสร็จทั้งประเทศ ภายใน ปี 2570 (ไม่น้อยกว่า ร้อยละ 80) เป็นตัวชี้วัดหนึ่งของกลยุทธ์ดังกล่าว

1.3 วัตถุประสงค์

- 1.3.1 เพื่อรักษาเสถียรภาพของทรัพยากรให้เกิดความสมดุลและยั่งยืนภายใต้การพัฒนาด้านต่างๆ ของตำบล
- 1.3.2 เพื่อให้การใช้ที่ดินมีผลตอบแทนสูงสุดต่อหน่วยเนื้อที่อย่างยั่งยืน
- 1.3.3 เพื่อให้เกิดการกำหนดแผนงานโครงการกิจกรรมที่สอดคล้องกับแผนการใช้ที่ดินที่กำหนดขึ้น และอยู่บนหลักการของโมเดลเศรษฐกิจ BCG (Bio-Circular-Green Economy : BCG Model)



1.4 ระยะเวลาและสถานที่ดำเนินงาน

1.4.1 ระยะเวลา 1 ตุลาคม 2565 – 30 กันยายน 2566

1.4.2 สถานที่ ตำบลโคกก่อง อำเภอเมืองบึงกาฬ จังหวัดบึงกาฬ

1.5 ขั้นตอนการดำเนินงาน

1.5.1 รวบรวมข้อมูลปฐมภูมิและทุติยภูมิ ประกอบด้วย

1) ด้านกายภาพ ได้แก่ ทรัพยากรดิน ทรัพยากรน้ำ ทรัพยากรป่าไม้ ภูมิอากาศ สภาพการใช้ที่ดิน เขตป่าไม้ตามกฎหมายและมติคณะรัฐมนตรี ฯ

2) ด้านเศรษฐกิจและสังคม ได้แก่ การถือครองที่ดิน ลักษณะทางเศรษฐกิจของตำบล จำนวนประชากร ฯ

3) ด้านนโยบายและข้อกำหนดที่เกี่ยวข้อง ได้แก่ ยุทธศาสตร์ แผนพัฒนาเศรษฐกิจและสังคมแห่งชาติ ฉบับที่ 13 ยุทธศาสตร์ภาค แผนพัฒนากลุ่มจังหวัด แผนพัฒนาจังหวัด แผนพัฒนาการเกษตรและสหกรณ์ แผนพัฒนาท้องถิ่น 4 ปี ขององค์การบริหารส่วนจังหวัด เทศบาลตำบลหรือองค์การบริหารส่วนตำบล ฯ

1.5.2 จัดทำกระบวนการมีส่วนร่วมของชุมชน (Participatory Rural Appraisal: PRA) เพื่อรับฟังความคิดเห็น ประเด็นปัญหา ความต้องการด้านต่าง ๆ ขององค์การปกครองส่วนท้องถิ่นและเกษตรกรในตำบล

1.5.3 ประเมินคุณภาพของที่ดินของพืชเศรษฐกิจหลักและพืชทางเลือกที่มีมูลค่าของตำบล

1.5.4 สังเคราะห์ข้อมูลจากข้อ 1.5.1 ถึง 1.5.3 เพื่อใช้ประกอบการวางแผนการใช้ที่ดิน

1.5.5 กำหนด (ร่าง) แผนการใช้ที่ดินระดับตำบล

1.5.6 รับฟังความคิดเห็นของผู้มีส่วนได้ส่วนเสียต่อ (ร่าง) แผนการใช้ที่ดินที่กำหนดขึ้น

1.5.7 ปรับปรุง (ร่าง) แผนการใช้ที่ดินเพื่อจัดทำแผนการใช้ที่ดินฉบับสมบูรณ์

1.5.8 นำแผนการใช้ที่ดินเข้าสู่คณะกรรมการของเขตฯ เพื่อตรวจสอบความครบถ้วน สมบูรณ์ของเนื้อหาและองค์ประกอบ

1.5.9 เผยแพร่แผนการใช้ที่ดินเพื่อนำไปสู่การขับเคลื่อนการดำเนินงาน ประกอบด้วย

1) องค์การปกครองส่วนท้องถิ่นนำแผนการใช้ที่ดินที่จัดทำขึ้นไปประกอบการจัดทำแผนการพัฒนาของตำบลเพื่อนำไปสู่การของบประมาณที่มีความสอดคล้องกับศักยภาพด้านการผลิตและสถานภาพของทรัพยากรของตำบล

2) กรมพัฒนาที่ดิน โดยสำนักงานพัฒนาที่ดินจังหวัด กำหนดแผนงาน/โครงการ/กิจกรรม ที่สอดคล้องกับแผนการใช้ที่ดินที่กำหนดขึ้นในแต่ละเขตและสามารถใช้ประกอบการของบประมาณในพื้นที่ อย่างมีหลักการและเป็นที่ยอมรับ

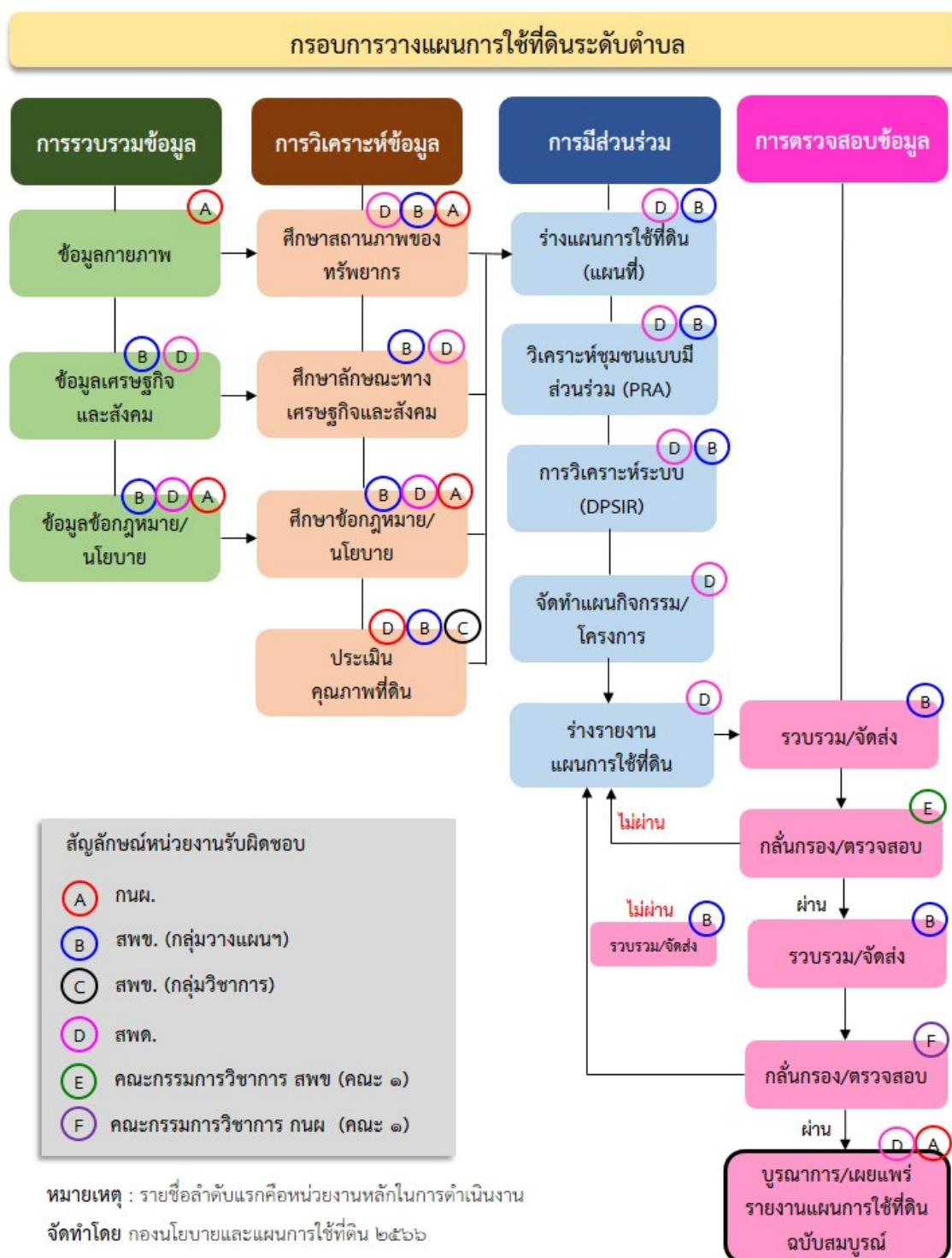
3) หน่วยงานราชการอื่น ๆ สามารถใช้เป็นข้อมูลพื้นฐานประกอบแผนงาน/โครงการ/กิจกรรม ที่สอดคล้องกับแผนการใช้ที่ดินที่กำหนดขึ้นในแต่ละเขต

ขั้นตอนการวางแผนการใช้ที่ดินระดับตำบลแสดงดังรูปที่ 1-1



1.6 วิสัยทัศน์ของตำบล

"ก้าวนำเศรษฐกิจ คมนาคมสะดวก ชุมชนน่าอยู่ วัฒนธรรมล้ำค่า พัฒนาการศึกษาและการท่องเที่ยว
สงเคราะห์ผู้ด้อยโอกาส" (เทศบาลตำบลโคกก่อ, 2566)



รูปที่ 1-1 กรอบการวางแผนการใช้ที่ดินระดับตำบล

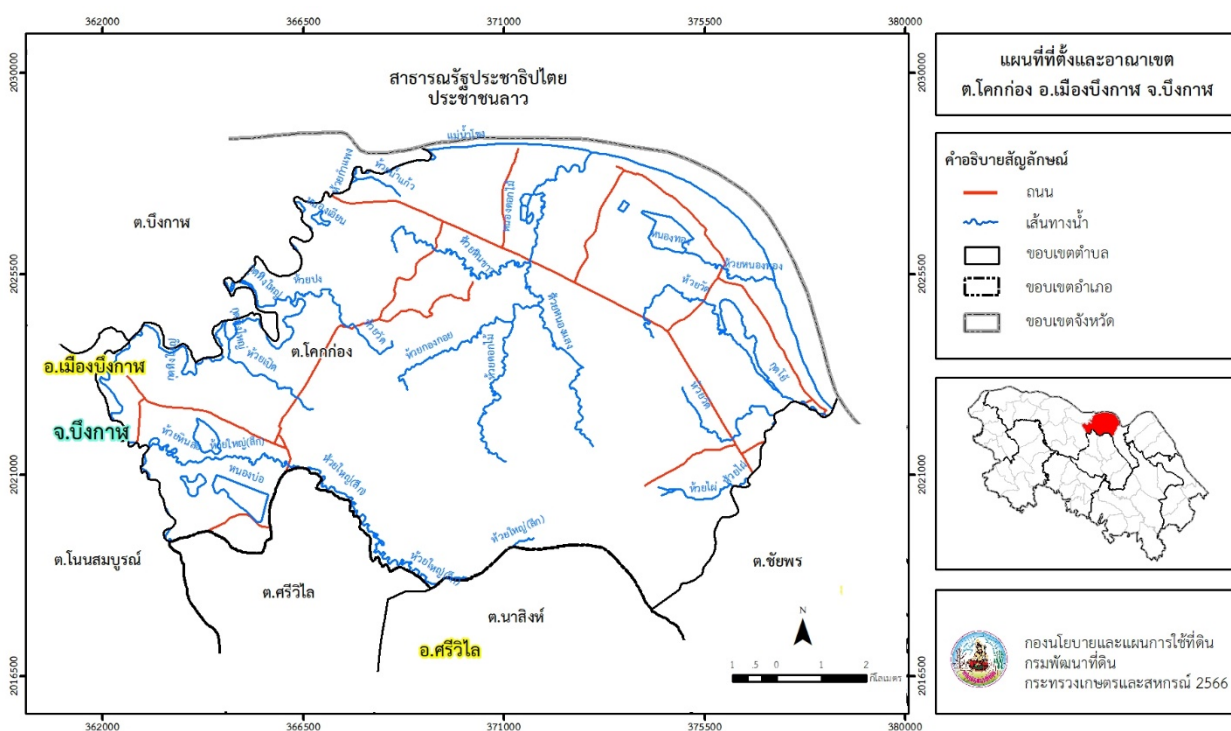


บทที่ 2 ข้อมูลทั่วไป

2.1 ที่ตั้งและอาณาเขต

ตำบลโคกก่อ อำเภอเมืองบึงกาฬ จังหวัดบึงกาฬ ตั้งอยู่ทางทิศตะวันออกของอำเภอเมืองบึงกาฬ มีพื้นที่ประมาณ 114 ตารางกิโลเมตร หรือ 71,320 ไร่ โดยมีอาณาเขตติดต่อ ดังนี้ (รูปที่ 2-1)

ทิศเหนือ	ติดต่อกับ	ตำบลบึงกาฬ อำเภอบึงกาฬ จังหวัดบึงกาฬ และสาธารณรัฐประชาธิปไตยประชาชนลาว
ทิศใต้	ติดต่อกับ	ตำบลศรีวิไล ตำบลนาสิงห์ อำเภอศรีวิไล จังหวัดบึงกาฬ
ทิศตะวันออก	ติดต่อกับ	ตำบลชัยพร อำเภอเมืองบึงกาฬ จังหวัดบึงกาฬ
ทิศตะวันตก	ติดต่อกับ	ตำบลโนนสมบูรณ์ อำเภอเมืองบึงกาฬ จังหวัดบึงกาฬ



รูปที่ 2-1 แผนที่ที่ตั้งและอาณาเขตตำบลโคกก่อ อำเภอเมืองบึงกาฬ จังหวัดบึงกาฬ



2.2 การแบ่งส่วนการปกครอง

ตำบลโคกก่อ อำเภอเมืองบึงกาฬ จังหวัดบึงกาฬ แบ่งส่วนการปกครองออกเป็น 9 หมู่บ้าน ดังนี้

หมู่ที่ 1 บ้านโคกก่อ	หมู่ที่ 6 บ้านโนนวังเยี่ยม
หมู่ที่ 2 บ้านโนนสา	หมู่ที่ 7 บ้านโคกก่อใต้
หมู่ที่ 3 บ้านนาคำ	หมู่ที่ 8 บ้านโนนไทรทอง
หมู่ที่ 4 บ้านห้วยดอกไม้	หมู่ที่ 9 บ้านไร่สุขสันต์
หมู่ที่ 5 บ้านท่าอินทร์แปลง	

2.3 สภาพภูมิประเทศ

ลักษณะพื้นที่ทั่วไปส่วนใหญ่เป็นที่ดอน มีสภาพพื้นที่ราบเรียบถึงลูกคลื่นลอนลาดและพื้นที่สูงทางทิศใต้เป็นพื้นที่ภูสิงห์ หินสามวาฬ อยู่ในเขตป่าสงวนแห่งชาติป่าดงดิบกะลาเป็นส่วนหนึ่งของลุ่มน้ำโขง ตะวันออกเฉียงเหนือ ทางทิศเหนือ มีแม่น้ำโขงไหลผ่านตลอดแนว เป็นแม่น้ำสายหลักและมีแหล่งน้ำที่สำคัญ เช่น ห้วยใหญ่(ลึก) ห้วยหินขาว ห้วยวัด ห้วยหนองทอง กุดทิงใหญ่ กุดไ้ยหนองผักหนามใหญ่ หนองผักหนามน้อย

2.4 สภาพภูมิอากาศ

จากการศึกษาสถิติภูมิอากาศ (ปี พ.ศ.2536-2565) พบว่า ตำบลโคกก่อ อำเภอเมืองบึงกาฬ จังหวัดบึงกาฬ มีรายละเอียดดังนี้

2.4.1 อุณหภูมิ

มีอุณหภูมิโดยเฉลี่ยทั้งปี 26.9 องศาเซลเซียส อุณหภูมิสูงสุดเฉลี่ย 32.6 องศาเซลเซียส ในเดือนเมษายน และอุณหภูมิต่ำสุดเฉลี่ย 22.4 องศาเซลเซียส ในเดือนมกราคม

2.4.2 ปริมาณน้ำฝน

มีปริมาณน้ำฝนรวมทั้งปี 1,725.7 มิลลิเมตร มีฝนตกประมาณ 127 วัน เดือนที่มีฝนตกมากที่สุดในเดือนสิงหาคม มีปริมาณฝน 349.2 มิลลิเมตร และมีฝนตกประมาณ 22 วัน

2.4.3 สมดุลน้ำเพื่อการเกษตร

จากข้อมูลสถิติภูมิอากาศในคาบ 30 ปี (ปี พ.ศ.2536-2565) ณ สถานีตรวจอากาศจังหวัดหนองคาย ได้นำมาวิเคราะห์สมดุลของน้ำเพื่อการเกษตร ซึ่งเป็นการวิเคราะห์หาช่วงฤดูกาลเพาะปลูกพืชตลอดจนช่วงระยะเวลาที่พืชเสี่ยงต่อการขาดน้ำ ข้อมูลที่นำมาวิเคราะห์ คือ ปริมาณน้ำฝน และศักยภาพการคายระเหยน้ำอ้างอิง (ET_o) ซึ่งคำนวณด้วยโปรแกรม Cropwat for Windows Version 8.0 โดยใช้สมการ Penman-Monteith สามารถสรุปสมดุลของน้ำเพื่อการเกษตรในเขตอาศัยน้ำฝนได้ดังนี้

ช่วงที่เหมาะสมต่อการปลูกพืช เป็นช่วงที่ค่าปริมาณน้ำฝนมากกว่าค่า 0.5 การระเหยจากผิวดินและการคายน้ำของพืช เป็นช่วงที่ดินมีความชุ่มชื้นพอเหมาะต่อการเพาะปลูกพืช เป็นช่วงที่ดินมีความชุ่มชื้นพอเหมาะต่อการเพาะปลูกพืช ซึ่งช่วงนี้เริ่มตั้งแต่ต้นเดือนมีนาคมถึงต้นเดือนพฤศจิกายน



แผนการใช้ที่ดินตำบลโคกก่อง อำเภอเมืองบึงกาฬ จังหวัดบึงกาฬ

ช่วงที่มีน้ำมากเกินพอ เป็นช่วงที่ค่าปริมาณน้ำฝนมากกว่าค่าการระเหยจากผิวดินและการคายน้ำของพืช ซึ่งช่วงนี้เริ่มตั้งแต่กลางเดือนเมษายนถึงปลายเดือนตุลาคม

ช่วงขาดน้ำ เป็นช่วงฤดูแล้งที่ค่าปริมาณน้ำฝนน้อยกว่าค่า 0.5 การระเหยจากผิวดินและการคายน้ำของพืช ซึ่งพืชอาจเสียหายจากการขาดแคลนน้ำได้ ซึ่งช่วงนี้เริ่มตั้งต้นเดือนพฤศจิกายนถึงต้นเดือนมีนาคม (ตารางที่ 2-1 และรูปที่ 2-2)

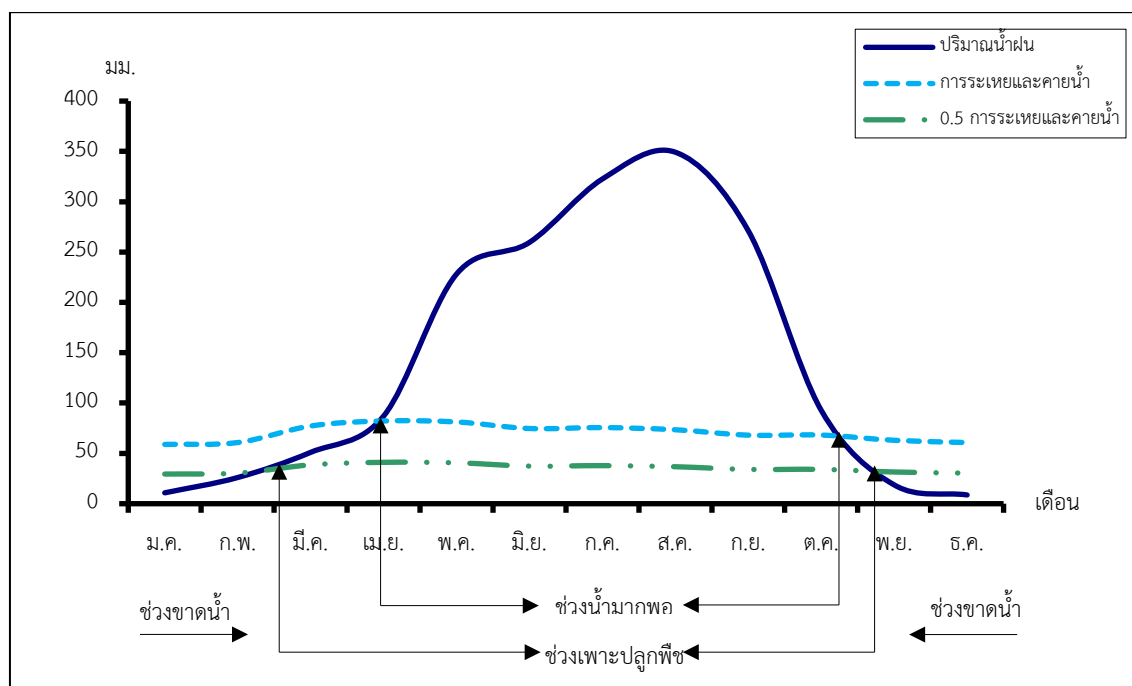
ตารางที่ 2-1 สถิติภูมิอากาศ ณ สถานีตรวจอากาศจังหวัดหนองคาย¹ (ปี พ.ศ.2536-2565)

เดือน	อุณหภูมิ (°ซ)			ความชื้นสัมพัทธ์ (%)	ปริมาณน้ำฝน (มม.)	จำนวนวันที่ฝนตก (วัน)	ศักยภาพการคายระเหยน้ำ (มม.)	ปริมาณฝนใช้การ ² (มม.)
	ต่ำสุด	สูงสุด	เฉลี่ย					
ม.ค.	17.3	29.8	23.0	68.0	10.8	1.9	58.9	10.6
ก.พ.	19.1	32.0	25.1	65.0	26.0	3.3	60.8	24.9
มี.ค.	22.3	34.6	27.9	65.0	51.0	5.9	77.2	46.8
เม.ย.	24.5	36.0	29.6	67.0	87.0	8.4	82.2	74.9
พ.ค.	25.0	34.6	29.0	76.0	228.1	16.5	81.2	144.9
มิ.ย.	25.1	33.5	28.6	81.0	259.6	19.1	74.7	151.0
ก.ค.	25.0	32.7	28.2	83.0	322.6	20.9	75.6	157.3
ส.ค.	24.7	32.2	27.8	84.0	349.2	22.1	73.5	159.9
ก.ย.	24.4	32.2	27.8	83.0	271.2	17.8	68.1	152.1
ต.ค.	23.3	32.3	27.3	76.0	92.8	7.9	68.2	79.0
พ.ย.	20.7	31.5	25.6	70.0	18.7	2.5	63.0	18.1
ธ.ค.	17.5	29.4	22.9	68.0	8.7	1.1	60.8	8.6
เฉลี่ย	22.4	32.6	26.9	73.8	-	-	-	-
รวม	-	-	-	-	1,725.7	127.4	844.1	1,028.1

หมายเหตุ : ¹ สถานีตรวจอากาศที่ใกล้พื้นที่ตำบลมากที่สุด

² จากการคำนวณโดยโปรแกรม Cropwat for Windows Version 8.0

ที่มา : กรมอุตุนิยมวิทยา (2566)



รูปที่ 2-2 กราฟสมดุลของน้ำเพื่อการเกษตร ปี พ.ศ. 2536-2565

2.5 สภาพการใช้ที่ดินปัจจุบัน

สภาพการใช้ที่ดินตำบลโคกก่อ อำเภอเมืองบึงกาฬ จังหวัดบึงกาฬ ซึ่งสำรวจโดยกลุ่มวิเคราะห์สภาพการใช้ที่ดิน (2566) ประกอบด้วยประเภทการใช้ที่ดินต่าง ๆ ดังนี้

2.5.1 พื้นที่ชุมชนและสิ่งปลูกสร้าง มีเนื้อที่ 2,937 ไร่ หรือร้อยละ 4.12 ของเนื้อที่ตำบล

2.5.2 พื้นที่เกษตรกรรม มีเนื้อที่ 53,987 ไร่ หรือร้อยละ 75.69 ของเนื้อที่ตำบล ประกอบด้วยการใช้ประโยชน์ที่ดินด้านเกษตรกรรมต่าง ๆ ดังต่อไปนี้

1) พื้นที่นา มีเนื้อที่ 10,166 ไร่ หรือร้อยละ 14.25 ของเนื้อที่ตำบล ได้แก่ นาข้าว นาข้าว+พืชผัก นาไร่

2) พืชไร่ มีเนื้อที่ 672 ไร่ หรือร้อยละ 0.94 ของเนื้อที่ตำบล ได้แก่ มันสำปะหลัง ข้าวโพด/พืชผัก ข้าวโพด สับปะรด สับปะรด/ตะกั่ว

3) ไม้ยืนต้น มีเนื้อที่ 42,946 ไร่ หรือร้อยละ 60.22 ของเนื้อที่ตำบล ได้แก่ ยางพารา ปาล์มน้ำมัน ไม้ยืนต้นร้าง/เสียมโทรม ยูคาลิปตัส ไม้ยืนต้นผสม ไม้ปลูกเพื่อการค้า

4) ไม้ผล มีเนื้อที่ 131 ไร่ หรือร้อยละ 0.18 ของเนื้อที่ตำบล ได้แก่ ไม้ผลผสม เงาะ มะนาว ไม้ผลร้าง/เสียมโทรม กล้าย

5) พืชสวน มีเนื้อที่ 64 ไร่ หรือร้อยละ 0.09 ของเนื้อที่ตำบล ได้แก่ พืชผัก หวาย

6) สถานที่เพาะเลี้ยงสัตว์น้ำ มีเนื้อที่ 8 ไร่ หรือร้อยละ 0.01 ของเนื้อที่ตำบล ได้แก่ สถานที่เพาะเลี้ยงปลา



แผนการใช้ที่ดินตำบลโคกก่อ อำเภอเมืองบึงกาฬ จังหวัดบึงกาฬ

2.5.3 พื้นที่ป่าไม้ มีเนื้อที่ 3,637 ไร่ หรือร้อยละ 5.10 ของเนื้อที่ตำบล ได้แก่ ป่าผลัดใบสมบูรณ์
ป่าผลัดใบรอสภาพฟื้นฟู

2.5.4 พื้นที่แหล่งน้ำ มีเนื้อที่ 6,884 ไร่ หรือร้อยละ 9.65 ของเนื้อที่ตำบล ได้แก่ แม่น้ำ ลำห้วย
ลำคลอง หนอง บึง ทะเลสาบ บ่อน้ำในไร่นา อ่างเก็บน้ำ คลองชลประทาน

2.5.5 พื้นที่เบ็ดเตล็ด มีเนื้อที่ 3,875 ไร่ หรือร้อยละ 5.43 ของเนื้อที่ตำบล ได้แก่ พุ่งหญ้าสลับไม้พุ่ม/
ไม้ละเมาะ พื้นที่ลุ่ม พุ่งหญ้าธรรมชาติ พื้นที่ถม บ่อทราย

ตารางที่ 2-2 สภาพการใช้ที่ดิน ตำบลโคกก่อ อำเภอเมืองบึงกาฬ จังหวัดบึงกาฬ

หน่วยแผนที่	สภาพการใช้ที่ดิน	เนื้อที่	
		ไร่	ร้อยละ
U	พื้นที่ชุมชนและสิ่งปลูกสร้าง	2,937	4.12
U201	หมู่บ้านบนพื้นราบ	1,559	2.19
U301	สถานที่ราชการและสถาบันต่าง ๆ	601	0.84
U405	ถนน	183	0.26
U502	โรงงานอุตสาหกรรม	577	0.81
U503	ลานตากและแหล่งรับซื้อทางการเกษตร	5	0.01
U602	รีสอร์ท โรงแรม เกสต์เฮ้าส์	12	0.02
A	พื้นที่เกษตรกรรม	54,112	75.87
A100	นาร้าง	191	0.27
A101	นาข้าว	9,178	12.87
A101+A502	นาข้าว+พืชผัก	922	1.29
A202	ข้าวโพด	106	0.15
A204	มันสำปะหลัง	357	0.50
A205	สับปะรด	40	0.06
A205/A323	สับปะรด/ตะกั่ว	2	-
A202/A502	ข้าวโพด/พืชผัก	167	0.23
A300	ไม้ยืนต้นร้าง/เสื่อมโทรม	782	1.10
A301	ไม้ยืนต้นผสม	77	0.11
A302	ยางพารา	40,039	56.14
A303	ปาล์มน้ำมัน	1,443	2.02
A304	ยูคาลิปตัส	601	0.84
A315	ไม้ปลูกเพื่อการค้า	4	0.01



แผนการใช้ที่ดินตำบลโคกก่อง อำเภอเมืองบึงกาฬ จังหวัดบึงกาฬ

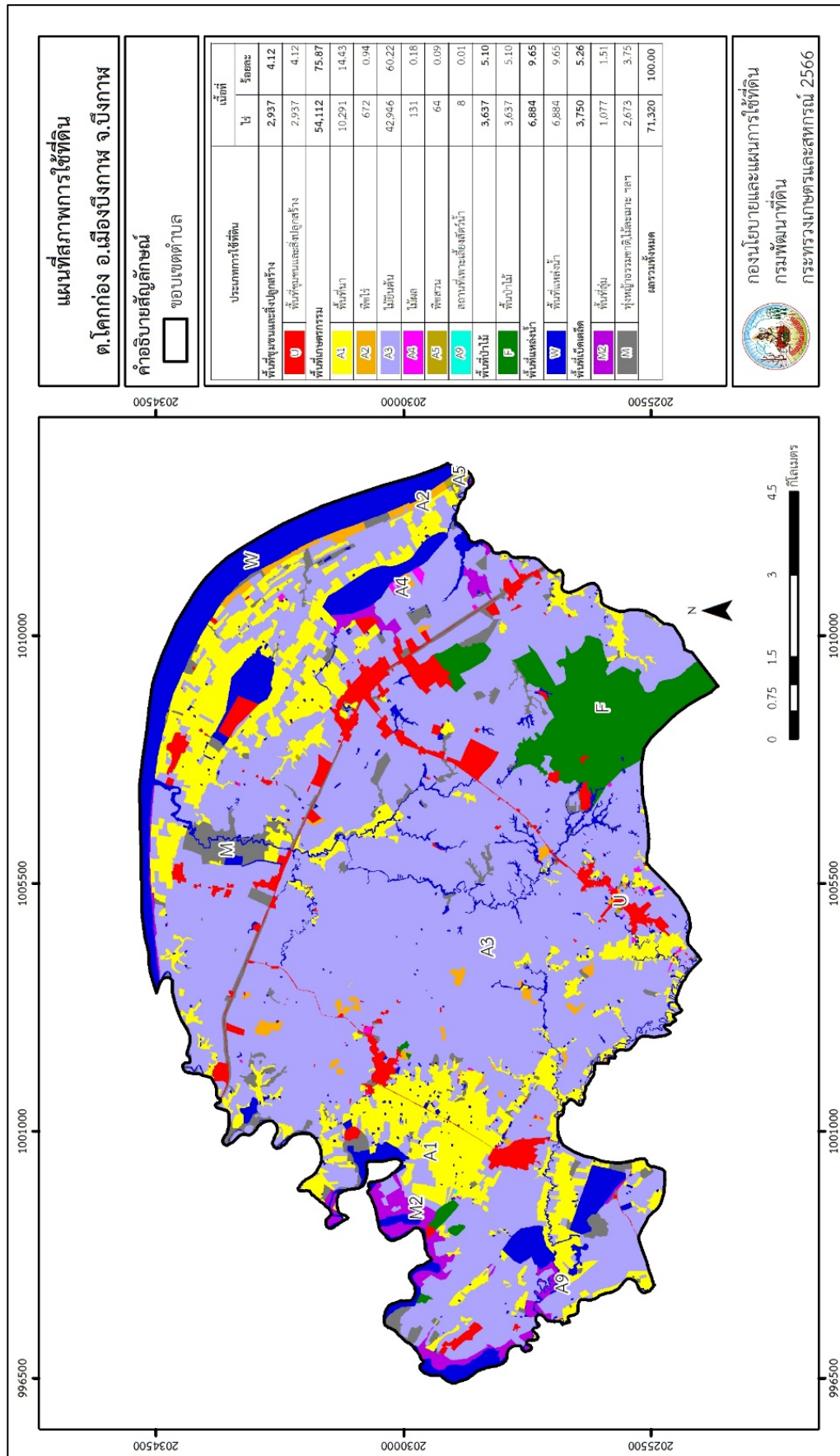
ตารางที่ 2-2 (ต่อ)

หน่วยแผนที่	สภาพการใช้ที่ดิน	เนื้อที่	
		ไร่	ร้อยละ
A400	ไม้ผลร้าง/เสื่อมโทรม	6	0.01
A401	ไม้ผลผสม	92	0.13
A404	เงาะ	24	0.03
A411	กล้วย	2	-
A422	มะนาว	7	0.01
A502	พืชผัก	63	0.09
A511	หวาย	1	-
A902	สถานที่เพาะเลี้ยงปลา	8	0.01
F	พื้นที่ป่าไม้	3,637	5.10
F200	ป่าผลัดใบรกร้างพื้นที่ปนุ	33	0.05
F201	ป่าผลัดใบสมบูรณ์	3,604	5.05
M	พื้นที่เบ็ดเตล็ด	3,750	5.26
M101	ทุ่งหญ้าธรรมชาติ	240	0.34
M102	ทุ่งหญ้าสลับไม้พุ่ม/ไม้ละเมาะ	2,340	3.28
M201	พื้นที่ลุ่ม	1,077	1.51
M303	บ่อทราย	41	0.06
M405	พื้นที่ถม	52	0.07
W	พื้นที่แหล่งน้ำ	6,884	9.65
W101	แม่น้ำ ลำห้วย ลำคลอง	3,782	5.30
W102	หนอง บึง ทะเลสาบ	2,456	3.44
W201	อ่างเก็บน้ำ	228	0.32
W202	บ่อน้ำในไร่นา	407	0.57
W203	คลองชลประทาน	11	0.02
	ผลรวมทั้งหมด	71,320	100.00

ที่มา: กลุ่มวิเคราะห์สภาพการใช้ที่ดิน (2564)



แผนการใช้ที่ดินตำบลโคกก่อ อำเภอเมืองบึงกาฬ จังหวัดบึงกาฬ



รูปที่ 2-3 แผนที่สภาพการใช้ที่ดิน ตำบลโคกก่อ อำเภอเมืองบึงกาฬ จังหวัดบึงกาฬ



2.6 สภาพเศรษฐกิจและสังคม

2.6.1 ประชากร

จากหลักฐานทะเบียนราษฎรของกรมการปกครอง กระทรวงมหาดไทย ณ เดือนธันวาคม 2565 พบว่า ประชากรที่อาศัยในพื้นที่ตำบลโคกก่อง มีประชากรรวม 7,121 คน แยกเป็นชาย 3,600 คน เป็นหญิง 3,521 คน ความหนาแน่นโดยเฉลี่ย 62.40 คนต่อตารางกิโลเมตร มีจำนวนครัวเรือนทั้งหมด 2,497 ครัวเรือน เป็นครัวเรือนเกษตรที่มาขึ้นทะเบียนกรมส่งเสริมการเกษตร 1,982 ครัวเรือน หรือร้อยละ 79.38 ของจำนวนครัวเรือนทั้งหมด และเป็นครัวเรือนที่ประกอบอาชีพอื่นๆ ครัวเรือนเกษตรที่ไม่ได้มาขึ้นทะเบียนกรมส่งเสริมการเกษตร 515 ครัวเรือน หรือร้อยละ 20.62 ของจำนวนครัวเรือนทั้งหมด ดังรายละเอียดในตารางที่ 2-3 ถึง 2-4

ตารางที่ 2-3 จำนวนประชากรและครัวเรือน ตำบลโคกก่อง อำเภอเมืองบึงกาฬ จังหวัดบึงกาฬ ปี 2565

พื้นที่	จำนวนครัวเรือน	จำนวนประชากร (คน)		
		ชาย	หญิง	รวม
ตำบลโคกก่อง	2,497	3,600	3,521	7,121
หมู่ที่ 1 โคกก่อง	198	334	346	680
หมู่ที่ 2 โนนสา	408	470	457	927
หมู่ที่ 3 นาคำ	352	570	570	1,140
หมู่ที่ 4 ห้วยดอกไม้	258	373	373	746
หมู่ที่ 5 ท่าอินทร์แปลง	210	317	301	618
หมู่ที่ 6 โนนวังเยี่ยม	154	215	214	429
หมู่ที่ 7 โคกก่องใต้	216	323	317	640
หมู่ที่ 8 โนนไทรทอง	253	304	268	572
หมู่ที่ 9 ไร่สุขสันต์	448	694	675	1,369

ที่มา: กรมการปกครอง (2566)

ตารางที่ 2-4 จำนวนและสัดส่วนครัวเรือน ตำบลโคกก่อง อำเภอเมืองบึงกาฬ จังหวัดบึงกาฬ ปี 2565

รายการ	จำนวน (ครัวเรือน)	ร้อยละ
จำนวนครัวเรือนทั้งหมด ¹⁾	2,497	100.00
- จำนวนครัวเรือนเกษตรที่มาขึ้นทะเบียนกรมส่งเสริมการเกษตร ²⁾	1,982	79.38
- จำนวนครัวเรือนที่ประกอบอาชีพอื่นๆ และจำนวนครัวเรือนเกษตรที่ไม่ได้มาขึ้นทะเบียนฯ	515	20.62

ที่มา: 1) กรมการปกครอง (2566)

2) กรมส่งเสริมการเกษตร (2566)



2.6.2 การถือครองที่ดิน

จากข้อมูลกรมการปกครอง ณ เดือนธันวาคม 2565 ตำบลโคกก่อ มีจำนวนครัวเรือนทั้งหมด 2,497 ครัวเรือน โดยถือครองที่ดินเฉลี่ยครัวเรือนละ 28.56 ไร่

2.6.3 ลักษณะทางเศรษฐกิจและการประกอบอาชีพ

สภาพเศรษฐกิจของชุมชนในตำบลโคกก่อส่วนใหญ่ประชากรมีอาชีพด้านการเกษตรกรรม ได้แก่ ปลูกยางพารามากเป็นอันดับหนึ่ง รองลงมาได้แก่ ข้าว ปาล์มน้ำมัน และข้าวโพดเลี้ยงสัตว์ นอกจากนี้เกษตรกรยังมีการเลี้ยงสัตว์

การประกอบอาชีพ ในตำบลโคกก่อประชากรส่วนใหญ่ประกอบอาชีพเกษตรกรรม ทั้งการทำนา ปลูกพืชไร่ และไม้ยืนต้น นอกจากนี้ยังมีการเลี้ยงสัตว์ไว้เพื่อบริโภคและจำหน่าย ค้าขาย รับจ้างทั่วไป

- อาชีพทำเกษตรกรรม ตำบลโคกก่อครัวเรือนเกษตรที่ขึ้นทะเบียนกับกรมส่งเสริมการเกษตร 1,982 ครัวเรือน โดยเกษตรกรปลูกยางพารามากเป็นอันดับหนึ่ง รองลงมาได้แก่ ข้าว ปาล์มน้ำมัน และข้าวโพดเลี้ยงสัตว์ นอกจากนี้เกษตรกรยังมีการเลี้ยงสัตว์ สำหรับการเลี้ยงสัตว์พบว่าส่วนใหญ่เลี้ยงไว้เพื่อบริโภค และจำหน่าย

2.6.4 ด้านรายได้-รายจ่าย

จากข้อมูลจำเป็นพื้นฐาน (กรมการพัฒนาชุมชน, 2566) พบว่า รายได้ครัวเรือนเฉลี่ยปีละ 299,881 บาท รายได้บุคคลเฉลี่ยปีละ 92,938 บาท รายจ่ายครัวเรือนเฉลี่ยปีละ 96,217 บาท รายจ่ายบุคคลเฉลี่ยปีละ 29,819 บาท เมื่อพิจารณาจะเห็นว่ารายได้ครัวเรือนมากกว่ารายจ่ายครัวเรือนปีละ 203,664 บาท และรายได้บุคคลมากกว่ารายจ่ายบุคคลปีละ 63,118 บาท ดังรายละเอียดในตารางที่ 2-5



แผนการใช้ที่ดินตำบลโคกก่อง อำเภอเมืองบึงกาฬ จังหวัดบึงกาฬ

ตารางที่ 2-5 รายได้-รายจ่ายเฉลี่ยครัวเรือน ตำบลโคกก่อง อำเภอเมืองบึงกาฬ จังหวัดบึงกาฬ ปี 2565

พื้นที่	แหล่งรายได้ของครัวเรือน (บาท/ปี)				รายได้ครัวเรือน เฉลี่ย (บาท/ปี)	รายได้บุคคล เฉลี่ย (บาท/ปี)	รายจ่ายครัวเรือน เฉลี่ย (บาท/ปี)	รายจ่ายบุคคล เฉลี่ย (บาท/ปี)
	อาชีพหลัก	อาชีพรอง	รายได้อื่น	ทำ-หาเอง				
ตำบลโคกก่อง	201,219	33,609	20,509	44,544	299,881	92,938	96,217	29,819
หมู่ที่ 1 โคกก่อง	95,974	87,728	69,200	388,827	641,729	196,047	40,507	12,375
หมู่ที่ 2 โนนสา	187,803	7,727	773	-	196,303	62,970	64,932	20,829
หมู่ที่ 3 นาคำ	220,356	2,890	341	179	223,766	68,373	53,844	16,452
หมู่ที่ 4 ห้วยดอกไม้	194,894	17,118	14,195	3,376	229,583	76,229	196,024	65,086
หมู่ที่ 5 ทำอินทร์แปลง	102,897	24,767	23,206	19,770	170,640	64,835	55,280	21,004
หมู่ที่ 6 โนนวังเยี่ยม	122,143	33,487	10,437	7,815	173,882	51,601	114,874	34,090
หมู่ที่ 7 โคกก่องใต้	100,765	69,412	60,265	53,383	283,824	84,947	41,265	12,350
หมู่ที่ 8 โนนไทรทอง	122,975	19,808	16,171	19,518	178,472	65,716	77,663	28,597
หมู่ที่ 9 ไร่สุขสันต์	417,755	60,631	20,558	21,776	520,721	135,805	186,638	48,676

ที่มา: กรมการพัฒนาชุมชน (2566)



บทที่ 3

สถานภาพของทรัพยากรธรรมชาติ

การศึกษาสถานภาพของทรัพยากรธรรมชาติในพื้นที่ตำบลโคกก่อง อำเภอเมืองบึงกาฬ จังหวัดบึงกาฬ ได้แก่ ทรัพยากรป่าไม้ ทรัพยากรน้ำ และทรัพยากรดิน ซึ่งเป็นทรัพยากรกายภาพที่สำคัญต่อการทำการเกษตร ดังนั้นจึงจำเป็นต้องทราบวา่สถานภาพทรัพยากรธรรมชาติในปัจจุบัน เพื่อใช้เป็นข้อมูลประกอบการวางแผนการใช้ที่ดิน ซึ่งจะนำไปสู่การกำหนดแผนงาน โครงการ กิจกรรม รวมถึงมาตรการต่าง ๆ เพื่อการพัฒนาพื้นที่อย่างมีประสิทธิภาพต่อไป โดยมีรายละเอียดดังนี้

3.1 ทรัพยากรป่าไม้

1) ป่าอนุรักษ์ ไม่พบพื้นที่ป่าอนุรักษ์ (เขตอุทยานแห่งชาติ เขตรักษาพันธุ์สัตว์ป่า เขตวนอุทยาน เขตห้ามล่าสัตว์ป่า) ในพื้นที่

2) ป่าสงวนแห่งชาติ ได้มีการจำแนกเขตการใช้ประโยชน์ทรัพยากรและที่ดินป่าไม้ในพื้นที่ป่าสงวนแห่งชาติ ตามมติคณะรัฐมนตรี วันที่ 10 มีนาคม 2535 และ 17 มีนาคม 2535 แบ่งออกเป็น 3 เขต ประกอบด้วย เขตพื้นที่ป่าเพื่อการอนุรักษ์ (Zone C) เขตพื้นที่ป่าเพื่อเศรษฐกิจ (Zone E) และเขตพื้นที่ป่าที่เหมาะสมต่อการเกษตร (Zone A) จากการวิเคราะห์ข้อมูลพบพื้นที่ป่าจำแนกเขตการใช้ประโยชน์ทรัพยากรที่ดินและป่าไม้ในพื้นที่ป่าสงวนแห่งชาติตามมติคณะรัฐมนตรีในพื้นที่ ได้แก่

(1) เขตพื้นที่ป่าเพื่อการอนุรักษ์ (Zone C) เนื้อที่ 2,135 ไร่

(2) เขตพื้นที่ป่าเพื่อเศรษฐกิจ (Zone E) เนื้อที่ 39,323 ไร่

3.1.2 ชั้นคุณภาพลุ่มน้ำ (มติคณะรัฐมนตรี วันที่ 28 พฤษภาคม 2528) จากการวิเคราะห์ข้อมูล พบชั้นคุณภาพลุ่มน้ำในพื้นที่ ได้แก่

(1) พื้นที่ลุ่มน้ำชั้นที่ 1A เนื้อที่ 977 ไร่

(2) พื้นที่ลุ่มน้ำชั้นที่ 2 เนื้อที่ 140 ไร่

(3) พื้นที่ลุ่มน้ำชั้นที่ 3 เนื้อที่ 942 ไร่

(4) พื้นที่ลุ่มน้ำชั้นที่ 4 เนื้อที่ 17,579 ไร่

(5) พื้นที่ลุ่มน้ำชั้นที่ 5 เนื้อที่ 51,682 ไร่

ทั้งนี้ เนื้อที่ดังกล่าวข้างต้นคำนวณด้วยระบบสารสนเทศภูมิศาสตร์ เป็นเนื้อที่เบื้องต้นเท่านั้น ไม่สามารถใช้อ้างอิงได้ทางกฎหมาย



3.2 ทรัพยากรน้ำ

3.2.1 ปริมาณน้ำฝน พบว่าในพื้นที่ตำบลโคกก่อง มีปริมาณน้ำฝนเฉลี่ยในคาบ 30 ปี (พ.ศ.2536-2565) 1,725.7 มิลลิเมตรต่อปี

3.2.2 น้ำผิวดิน หมายถึง แม่น้ำลำคลอง หนอง บึง ทะเลสาบ อ่างเก็บ และแหล่งน้ำสาธารณะอื่นๆ ที่อยู่ภายในผืนแผ่นดิน ในพื้นที่ตำบลโคกก่อง มีรายละเอียดของแหล่งน้ำผิวดินดังนี้

แหล่งน้ำผิวดินธรรมชาติ ได้แก่ กุดทิงใหญ่ กุดไธ้ แม่น้ำโขง หนองดอกไม้ หนองทอง หนองนางอ่าง หนองบ่อ หนองบัว หนองผักหนามน้อย หนองผักหนามใหญ่ หนองเอียน ห้วยกองกอย ห้วยกำแพง ห้วยกำแพงใหญ่ ห้วยเชือก ห้วยดอกไม้ ห้วยปง ห้วยเปิด ห้วยไผ่ ห้วยวัด ห้วยหนองทอง ห้วยหนองแสง ห้วยหินขาว ห้วยหินสอ และห้วยใหญ่ (ลิก)

3.2.3 ใช้ฐานข้อมูลน้ำบาดาลของกรมทรัพยากรน้ำบาดาล กระทรวงทรัพยากรธรรมชาติและสิ่งแวดล้อม จากข้อมูล <http://app.dgr.go.th/newpasutara/xml/search.php> สืบค้น ณ วันที่ 26 พฤษภาคม 2566 ซึ่งพบว่า ตำบลโคกก่อง มีจำนวนบ่อบาดาลเอกชนจำนวน 1 บ่อ

3.3 ทรัพยากรดิน

ทรัพยากรดินในพื้นที่ตำบลโคกก่อง อำเภอเมืองบึงกาฬ จังหวัดบึงกาฬ พบหน่วยแผนที่ดินทั้งหมด 25 หน่วยแผนที่ดิน และหน่วยพื้นที่เบ็ดเตล็ด 2 หน่วยแผนที่ ดังนี้

3.3.1 ดินในพื้นที่ลุ่ม มี 6 หน่วยแผนที่ดิน ได้แก่

1) หน่วยแผนที่ดิน Cni-siA ชุดดินขำนิ มีเนื้อดินบนเป็นดินร่วนปนทรายแป้ง ความลาดชัน 0-2 เปอร์เซ็นต์ มีเนื้อที่ 3,245 ไร่ หรือร้อยละ 4.55 ของเนื้อที่ตำบล

2) หน่วยแผนที่ดิน Nbn-sIA ชุดดินหนองบุญมาก มีเนื้อดินบนเป็นดินร่วนปนทราย ความลาดชัน 0-2 เปอร์เซ็นต์ มีเนื้อที่ 3,296 ไร่ หรือร้อยละ 4.62 ของเนื้อที่ตำบล

3) หน่วยแผนที่ดิน Ndg-sIB ชุดดินโนนแดง มีเนื้อดินบนเป็นดินร่วนปนทราย ความลาดชัน 2-5 เปอร์เซ็นต์ มีเนื้อที่ 133 ไร่ หรือร้อยละ 0.19 ของเนื้อที่ตำบล

4) หน่วยแผนที่ดิน Ndg-sIB/d3c ชุดดินโนนแดง มีเนื้อดินบนเป็นดินร่วนปนทราย ความลาดชัน 2-5 เปอร์เซ็นต์ พบมวลสารพอกหรือสารเม็ดกลมของเหล็ก ที่ความลึก 50-100 เซนติเมตร มีเนื้อที่ 15 ไร่ หรือร้อยละ 0.02 ของเนื้อที่ตำบล

5) หน่วยแผนที่ดิน Nn-siCA ชุดดินนครพนม มีเนื้อดินบนเป็นดินร่วนเหนียวปนทรายแป้ง ความลาดชัน 0-2 เปอร์เซ็นต์ มีเนื้อที่ 4,888 ไร่ หรือร้อยละ 6.85 ของเนื้อที่ตำบล

6) หน่วยแผนที่ดิน St-sIA ชุดดินสีทน มีเนื้อดินบนเป็นดินร่วนปนทราย ความลาดชัน 0-2 เปอร์เซ็นต์ มีเนื้อที่ 1,642 ไร่ หรือร้อยละ 2.30 ของเนื้อที่ตำบล



3.3.2 ดินในพื้นที่ตอน มี 19 หน่วยแผนที่ดิน ได้แก่

- 1) หน่วยแผนที่ดิน Ht-sLB ชุดดินห้วยแกลง มีเนื้อดินบนเป็นดินร่วนปนทราย ความลาดชัน 2-5 เปอร์เซ็นต์ มีเนื้อที่ 297 ไร่ หรือร้อยละ 0.42 ของเนื้อที่ตำบล
- 2) หน่วยแผนที่ดิน Ht-sLB/d3c ชุดดินห้วยแกลง มีเนื้อดินบนเป็นดินร่วนปนทราย ความลาดชัน 2-5 เปอร์เซ็นต์ พบมวลสารพอกหรือสารเม็ดกลมของเหล็ก ที่ ความลึก 50-100 เซนติเมตร มีเนื้อที่ 13,115 ไร่ หรือร้อยละ 18.39 ของเนื้อที่ตำบล
- 3) หน่วยแผนที่ดิน Mr-gsLB ชุดดินแมริม มีเนื้อดินบนเป็นดินร่วนปนทรายปนกรวด ความลาดชัน 2-5 เปอร์เซ็นต์ มีเนื้อที่ 66 ไร่ หรือร้อยละ 0.09 ของเนื้อที่ตำบล
- 4) หน่วยแผนที่ดิน Mr-gsLC ชุดดินแมริม มีเนื้อดินบนเป็นดินร่วนปนทรายปนกรวด ความลาดชัน 5-12 เปอร์เซ็นต์ มีเนื้อที่ 688 ไร่ หรือร้อยละ 0.96 ของเนื้อที่ตำบล
- 5) หน่วยแผนที่ดิน Msk-lsA ชุดดินมหาสารคาม มีเนื้อดินบนเป็นดินทรายปนดินร่วน ความลาดชัน 0-2 เปอร์เซ็นต์ มีเนื้อที่ 33 ไร่ หรือร้อยละ 0.05 ของเนื้อที่ตำบล
- 6) หน่วยแผนที่ดิน Pht-gsLC ชุดดินภูทอก มีเนื้อดินบนเป็นดินร่วนปนทรายปนกรวด ความลาดชัน 5-12 เปอร์เซ็นต์ มีเนื้อที่ 186 ไร่ หรือร้อยละ 0.26 ของเนื้อที่ตำบล
- 7) หน่วยแผนที่ดิน Pht-col-sLB ดินคล้ายชุดดินภูทอกที่เป็นดินร่วนหยาบ มีเนื้อดินบนเป็นดินร่วนปนทราย ความลาดชัน 2-5 เปอร์เซ็นต์ มีเนื้อที่ 1,003 ไร่ หรือร้อยละ 1.41 ของเนื้อที่ตำบล
- 8) หน่วยแผนที่ดิน Pp-gsLB ชุดดินโพนพิสัย มีเนื้อดินบนเป็นดินร่วนปนทรายปนกรวด ความลาดชัน 2-5 เปอร์เซ็นต์ มีเนื้อที่ 1,953 ไร่ หรือร้อยละ 2.74 ของเนื้อที่ตำบล
- 9) หน่วยแผนที่ดิน Pp-sLB ชุดดินโพนพิสัย มีเนื้อดินบนเป็นดินร่วนปนทราย ความลาดชัน 2-5 เปอร์เซ็นต์ มีเนื้อที่ 4,775 ไร่ หรือร้อยละ 6.69 ของเนื้อที่ตำบล
- 10) หน่วยแผนที่ดิน Pp-gm-sLA/b ดินคล้ายชุดดินโพนพิสัยที่มีจุดประสีเทา มีเนื้อดินบนเป็นดินร่วนปนทราย ความลาดชัน 0-2 เปอร์เซ็นต์ และมีคันนา มีเนื้อที่ 71 ไร่ หรือร้อยละ 0.10 ของเนื้อที่ตำบล
- 11) หน่วยแผนที่ดิน Pp-gm-sLB/b ดินคล้ายชุดดินโพนพิสัยที่มีจุดประสีเทา มีเนื้อดินบนเป็นดินร่วนปนทราย ความลาดชัน 2-5 เปอร์เซ็นต์ และมีคันนา มีเนื้อที่ 172 ไร่ หรือร้อยละ 0.24 ของเนื้อที่ตำบล
- 12) หน่วยแผนที่ดิน Ppk-clA ชุดดินปลาปาก มีเนื้อดินบนเป็นดินร่วนปนดินเหนียว ความลาดชัน 0-2 เปอร์เซ็นต์ มีเนื้อที่ 126 ไร่ หรือร้อยละ 0.18 ของเนื้อที่ตำบล
- 13) หน่วยแผนที่ดิน Ppk-clB ชุดดินปลาปาก มีเนื้อดินบนเป็นดินร่วนปนดินเหนียว ความลาดชัน 2-5 เปอร์เซ็นต์ มีเนื้อที่ 18,228 ไร่ หรือร้อยละ 25.56 ของเนื้อที่ตำบล



14) หน่วยแผนที่ดิน Ptk-slB ชุดดินพระทองคำ มีเนื้อดินบนเป็นดินร่วนปนทราย ความลาดชัน 2-5 เปอร์เซ็นต์ มีเนื้อที่ 1,007 ไร่ หรือร้อยละ 1.41 ของเนื้อที่ตำบล

15) หน่วยแผนที่ดิน Ptk-slB/d3c ชุดดินพระทองคำ มีเนื้อดินบนเป็นดินร่วนปนทราย ความลาดชัน 2-5 เปอร์เซ็นต์ พบมวลสารพอกหรือสารเม็ดกลมของเหล็ก ที่ ความลึก 50-100 เซนติเมตร มีเนื้อที่ 1,809 ไร่ หรือร้อยละ 2.54 ของเนื้อที่ตำบล

16) หน่วยแผนที่ดิน Sn-sicB ชุดดินสูงเนิน มีเนื้อดินบนเป็นดินร่วนเหนียวปนทรายแบ่ง ความลาดชัน 2-5 เปอร์เซ็นต์ มีเนื้อที่ 546 ไร่ หรือร้อยละ 0.77 ของเนื้อที่ตำบล

17) หน่วยแผนที่ดิน Tp-silA ชุดดินธาตุพนม มีเนื้อดินบนเป็นดินร่วนปนทรายแบ่ง ความลาดชัน 0-2 เปอร์เซ็นต์ มีเนื้อที่ 258 ไร่ หรือร้อยละ 0.36 ของเนื้อที่ตำบล

18) หน่วยแผนที่ดิน Tp-silB ชุดดินธาตุพนม มีเนื้อดินบนเป็นดินร่วนปนทรายแบ่ง ความลาดชัน 2-5 เปอร์เซ็นต์ มีเนื้อที่ 1,876 ไร่ หรือร้อยละ 2.63 ของเนื้อที่ตำบล

19) หน่วยแผนที่ดิน Tp-gm-silA/b ดินคล้ายชุดดินธาตุพนมที่มีจุดประสีเทา มีเนื้อดินบนเป็น ดินร่วนปนทรายแบ่ง ความลาดชัน 0-2 เปอร์เซ็นต์ และมีคันทนา มีเนื้อที่ 4,746 ไร่ หรือร้อยละ 6.65 ของเนื้อที่ตำบล

3.3.3 พื้นที่เบ็ดเตล็ด มี 2 หน่วยแผนที่ ได้แก่

1) หน่วยแผนที่ SC พื้นที่ลาดชันเชิงซ้อน มีเนื้อที่ 1,688 ไร่ หรือร้อยละ 2.37 ของเนื้อที่ตำบล

2) หน่วยแผนที่ W พื้นที่น้ำ มีเนื้อที่ 5458 ไร่ หรือร้อยละ 7.65 ของเนื้อที่ตำบล

ปัญหาทรัพยากรดินทางการเกษตรตามสภาพธรรมชาติในพื้นที่ พบปัญหาดินต้น มีเนื้อที่ 26,265 ไร่ หรือ ร้อยละ 36.82 ของเนื้อที่ตำบล ได้แก่ ชุดดินแมร์ิม (Mr) ชุดดินภูทอก (Pht) ชุดดินโพนพิสัย (Pp) ดินโพนพิสัย ที่มีจุดประสีเทา (Pp-gm) และชุดดินปลาปาก (Ppk) และปัญหาดินทรายจัด มีเนื้อที่ 33 ไร่ หรือร้อยละ 0.05 ของเนื้อที่ตำบล คือ ชุดดินมหาสารคาม (Msk)

รายละเอียดของสมบัติดิน ตำบลโคกก่อง อำเภอเมืองบึงกาฬ จังหวัดบึงกาฬ ดังแสดงในตาราง 3-1 และ แผนที่แสดงในลักษณะของชุดดิน (รูปที่ 3-1)



แผนการใช้ที่ดินตำบลโคกก่อ อำเภอมืองบึงกาฬ จังหวัดบึงกาฬ

ตารางที่ 3-1 สมบัติดิน ตำบลโคกก่อ อำเภอมืองบึงกาฬ จังหวัดบึงกาฬ

หน่วยแผนที่ดิน	ความลาดชัน (%)	ความลึก (ซม.)	การระบายน้ำ	ความอุดมสมบูรณ์ของดิน	ความจุแลกเปลี่ยนแคตไอออน (cmol/kg)	ความอึดตัวเบส (%)	ปฏิกิริยาดิน		ค่าการนำไฟฟ้า (dS/m)	เนื้อที่	
							ดินบน	ดินล่าง		ไร่	ร้อยละ
Cni-silA	0-2	>150	ดีปานกลางถึงค่อนข้างเลว	ต่ำ	<10	35-75	5.5-6.0	6.0-6.5	<2	191	0.27
Cni-silA*	0-2	>150	ดีปานกลางถึงค่อนข้างเลว	ปานกลาง	<10	35-75	5.5-6.0	6.0-6.5	<2	3,054	4.28
Ht-slB	2-5	>150	ดี	ต่ำ	<10	<35	5.0-5.5	4.5-5.0	<2	297	0.42
Ht-slB/d3c	2-5	>150	ดี	ต่ำ	<10	<35	5.0-5.5	4.5-5.0	<2	13,115	18.39
Mr-gslB	2-5	0-50	ดี	ต่ำ	<10	<35	5.0-6.5	4.5-5.5	<2	66	0.09
Mr-gslC	5-12	0-50	ดี	ต่ำ	<10	<35	5.0-6.5	4.5-5.5	<2	688	0.96
Msk-lsA	0-2	>150	ดีปานกลาง	ปานกลาง	<10	35-75	5.5-6.0	6.0-7.0	<2	33	0.05
Nbn-slA	0-2	>150	ค่อนข้างเลว	ต่ำ	10-20	35-75	5.0-5.5	5.5-6.5	<2	3,266	4.58
Nbn-slA*	0-2	>150	ค่อนข้างเลว	ปานกลาง	10-20	35-75	5.0-5.5	5.5-6.5	<2	30	0.04
Ndg-slB	2-5	>150	ดีปานกลางถึงค่อนข้างเลว	ต่ำ	10-20	35-75	5.0-5.5	5.5-7.0	<2	133	0.19
Ndg-slB/d3c	2-5	>150	ดีปานกลางถึงค่อนข้างเลว	ต่ำ	10-20	35-75	5.0-5.5	5.5-7.0	<2	15	0.02
Nn-sicA	0-2	>150	ค่อนข้างเลว	ต่ำ	<10	<35	5.0-5.5	4.5-5.0	<2	3,553	4.98
Nn-sicA*	0-2	>150	ค่อนข้างเลว	ปานกลาง	<10	<35	5.0-5.5	4.5-5.0	<2	1,335	1.87
Pht-col-slB	2-5	>150	ดี	ต่ำ	<10	<35	5.0-5.5	4.5-5.0	<2	1,003	1.41
Pht-gslC	5-12	0-50	ดี	ต่ำ	<10	<35	5.0-5.5	4.5-5.0	<2	186	0.26
Pp-gm-slA/b	0-2	0-50	ดีปานกลางถึงค่อนข้างเลว	ต่ำ	<10	<35	5.0-5.5	5.0-5.5	<2	71	0.10



แผนการใช้ที่ดินตำบลโคกก่อ อำเภอมืองบึงกาฬ จังหวัดบึงกาฬ

ตารางที่ 3-1 (ต่อ)

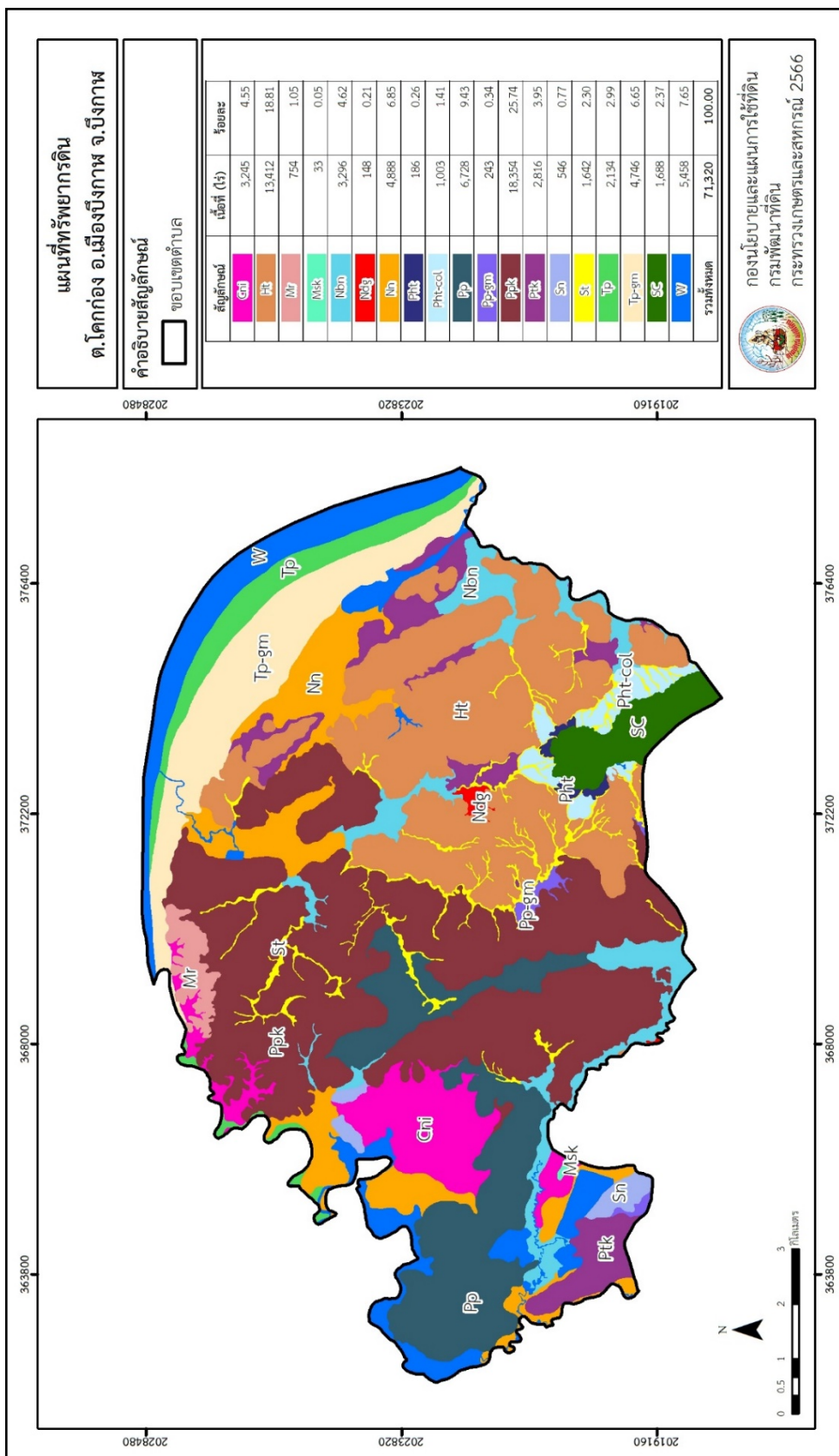
หน่วยแผนที่ดิน	ความลาดชัน (%)	ความลึก (ซม.)	การระบายน้ำ	ความอุดมสมบูรณ์ของดิน	ความจุแลกเปลี่ยนแคตไอออน (cmol/kg)	ความอิ่มตัวเบส (%)	ปฏิกริยาดิน		ค่าการนำไฟฟ้า (dS/m)	เนื้อที่	
							ดินบน	ดินล่าง		ไร่	ร้อยละ
Pp-gm-slB/b	2-5	0-50	ดีปานกลางถึงค่อนข้างเลว	ต่ำ	<10	<35	5.0-5.5	5.0-5.5	<2	172	0.24
Pp-gslB	2-5	0-50	ดีปานกลาง	ปานกลาง	<10	<35	5.0-5.5	5.0-5.5	<2	1,953	2.74
Ppk-clA	0-2	0-50	ดี	ต่ำ	<10	<35	5.5-7.0	4.5-5.5	<2	126	0.18
Ppk-clB	2-5	0-50	ดี	ต่ำ	<10	<35	5.5-7.0	4.5-5.5	<2	18,145	25.44
Ppk-clB*	2-5	0-50	ดี	ปานกลาง	<10	<35	5.5-7.0	4.5-5.5	<2	83	0.12
Pp-slB	2-5	0-50	ดีปานกลาง	ปานกลาง	<10	<35	5.0-5.5	5.0-5.5	<2	4,775	6.69
Ptk-slB	2-5	>150	ดีปานกลาง	ต่ำ	<10	35-75	5.0-5.5	5.5-6.5	<2	1,007	1.41
Ptk-slB/d3c	2-5	>150	ดีปานกลาง	ต่ำ	<10	35-75	5.0-5.5	5.5-6.5	<2	1,809	2.54
Sn-sicLB	2-5	>150	ดี	ปานกลาง	10-20	35-75	5.0-5.5	5.5-6.5	<2	546	0.77
St-sLA	0-2	>150	ค่อนข้างเลว	ต่ำ	10-20	35-75	5.0-5.5	5.5-6.5	<2	1,601	2.24
St-sLA*	0-2	>150	ค่อนข้างเลว	ปานกลาง	10-20	35-75	5.0-5.5	5.5-6.5	<2	41	0.06
Tp-gm-silA/b	0-2	>150	ดีปานกลางถึงค่อนข้างเลว	ต่ำ	<10	35-75	6.0-6.5	6.5-7.0	<2	4,746	6.65
Tp-silA	0-2	>150	ดีปานกลาง	ปานกลาง	<10	35-75	6.0-6.5	6.5-7.0	<2	258	0.36
Tp-silB	2-5	>150	ดีปานกลาง	ต่ำ	<10	35-75	6.0-6.5	6.5-7.0	<2	1,876	2.63
SC	>35	-	-	-	-	-	-	-	-	1,688	2.37
W	-	-	-	-	-	-	-	-	-	5,458	7.65
รวมทั้งหมด										71,320	100.00

หมายเหตุ: 1. * หมายถึง หน่วยแผนที่ดินที่มีความอุดมสมบูรณ์ของดินต่างจากหน่วยแผนที่ดินเดียวกัน
2. เนื้อที่คำนวณด้วยโปรแกรมระบบสารสนเทศภูมิศาสตร์

ที่มา: กองสำรวจและวิจัยทรัพยากรดิน (2566)



แผนการใช้ที่ดินตำบลโคกก่อ อำเภอเมืองบึงกาฬ จังหวัดบึงกาฬ



รูปที่ 3-1 แผนที่ทรัพยากรดิน ตำบลโคกก่อ อำเภอเมืองบึงกาฬ จังหวัดบึงกาฬ



บทที่ 4

กระบวนการมีส่วนร่วมของชุมชน (Participatory Rural Appraisal: PRA)

4.1 หลักการประเมินคุณภาพที่ดินด้านกายภาพ

กระบวนการมีส่วนร่วมเป็นความเชื่อมโยงระหว่างปัจจัยหลัก 3 ประการ คือ

- 1) พื้นที่ (Area)
- 2) หน้าที่ขององค์กร หรือภารกิจ (Function)
- 3) ความร่วมมือ (Participation)

การจัดทำกระบวนการมีส่วนร่วมของประชาชนจึงมีสาระสำคัญที่จำเป็นในการจัดทำโครงการ

- 1) สภาพปัญหาของชุมชนหรือเกษตรกร
- 2) ความต้องการของชุมชน
- 3) โครงการที่จะแก้ไขปัญหาที่เป็นไปตามความต้องการของประชาชน
- 4) พื้นที่ที่จะดำเนินโครงการ

ทั้งนี้ ผู้ที่จำเป็นต้องเข้าร่วมกระบวนการ คือ เกษตรกรในพื้นที่ตำบล ผู้แทนองค์กรปกครองส่วนท้องถิ่น กำนัน ผู้ใหญ่บ้าน รวมทั้งเจ้าหน้าที่ของรัฐ ในกรณีของแผนการใช้ที่ดินตำบลนั้น การจัดทำกระบวนการมีส่วนร่วมของชุมชนจะมีสาระสำคัญของชุมชนในภาพรวม และเกษตรกรแต่ละราย เช่น

- 1) ปัญหาทรัพยากรดิน
- 2) ปัญหาการประกอบอาชีพ
- 3) ความต้องการของชุมชนหรือเกษตรกรแต่ละราย
- 4) แผนพัฒนาองค์กรปกครองส่วนท้องถิ่นที่มีอยู่ในปัจจุบัน

จากสาระสำคัญใน 4 ประการ ดังกล่าว แผนการใช้ที่ดินตำบลจะต้องจัดทำขึ้นโดยมี "กิจกรรมตอบสนองต่อความต้องการของชุมชน หรือเกษตรกรแต่ละรายรวมทั้งตอบสนองต่อแผนงานขององค์กรปกครองส่วนท้องถิ่น" ตรงตามอำนาจหน้าที่ของกรมพัฒนาที่ดิน และโดยความร่วมมือของส่วนราชการต่างๆ



4.2 การวิเคราะห์ผลจากการจัดทำกระบวนการมีส่วนร่วมของชุมชน (PRA)

การวิเคราะห์ผลจากการจัดทำกระบวนการมีส่วนร่วมของชุมชน (PRA) เมื่อวันที่ 21 กรกฎาคม 2566 มีสาระสำคัญสรุปได้ดังนี้

4.2.1 ปัญหาหลักของตำบลโคกก่อ คือ

- 1) ดินขาดความอุดมสมบูรณ์
- 2) ต้นทุนการผลิตภาคเกษตรกรรมสูง
- 3) ขาดแคลนแหล่งน้ำเพื่อการเกษตร
- 4) มีการใช้สารเคมีทางการเกษตรในปริมาณมาก

4.2.2 ความต้องการของชุมชน เกษตรกร และองค์การบริหารส่วนตำบลโคกก่อ มีความต้องการ 4 ประการ คือ

- 1) แก้ไขปัญหาดินเสื่อมโทรมและฟื้นฟูความอุดมสมบูรณ์ของดิน
- 2) ต้องการลดต้นทุนการผลิตภาคเกษตรกรรม
- 3) แก้ไขปัญหาการขาดแคลนน้ำ
- 4) ต้องการลดและเลิกใช้สารเคมีทางการเกษตร

ผลจากการจัดทำกระบวนการมีส่วนร่วมของชุมชน (PRA) ได้นำมาวิเคราะห์ร่วมกับปัญหาด้านกายภาพ โดยระบบ DPSIR มีรายละเอียดดังนี้

- 1) แรงขับเคลื่อน (Driver) มี 4 ประการ คือ
 - 1.1) ดินเสื่อมโทรม
 - 1.2) ต้นทุนการผลิตภาคเกษตรกรรมสูง
 - 1.3) ขาดแคลนน้ำเพื่อการเกษตร
 - 1.4) ผลผลิตปนเปื้อนสารเคมีทางการเกษตร
- 2) แรงกดดัน (Pressure) ที่เกิดจากปัจจัยขับเคลื่อน มี 4 ประการ คือ
 - 2.1) การปรับปรุงบำรุงดิน
 - 2.2) ต้องการลดต้นทุนการผลิตภาคเกษตรกรรม
 - 2.3) จัดหาแหล่งน้ำและระบบส่งน้ำ
 - 2.4)) ต้องการลดและเลิกใช้สารเคมีทางการเกษตร
- 3) สภาวะ (State) ที่เกิดแรงกดดัน มี 4 ประการ คือ
 - 3.1) ความเสื่อมโทรมของดินทางกายภาพ/เคมี/ชีวภาพ
 - 3.2) ปัจจัยการผลิตทางการเกษตรมีราคาสูงขึ้น
 - 3.3) ขาดแคลนน้ำในการเกษตร
 - 3.4) สารเคมีทางการเกษตรปนเปื้อนในผลผลิต/ ดิน/น้ำ



4) ผลกระทบ (Impact) ที่ปรากฏในพื้นที่ มี 4 ประการ คือ

- 4.1) ผลผลิตพืชต่ำ
- 4.2) ภาวะหนี้สินเพิ่มขึ้น
- 4.3) มีปัญหาต่อคุณภาพชีวิต/สุขภาพ
- 4.4) รายได้น้อย

5) การตอบสนอง (Response) ของรัฐในอดีต ปัจจุบัน และในอนาคต มีดังนี้

อดีต-ปัจจุบัน

- (1) พัฒนาแหล่งน้ำเพื่อการอนุรักษ์ดินและน้ำ
- (2) บ่อน้ำในไร่นา
- (3) การปรับปรุงบำรุงดิน / ไถกลบตอซัง
- (4) ส่งเสริมการทำเกษตรแปลงใหญ่
- (5) ทำเกษตรผสมผสาน
- (6) ขุดลอกลำน้ำ/ท่อส่งน้ำ/แหล่งน้ำ

อนาคต

- (1) การจัดระบบอนุรักษ์ดินและน้ำอย่างเป็นระบบทั้งตำบล
- (2) การส่งเสริมเกษตรทฤษฎีใหม่
- (3) การส่งเสริมเกษตรปลอดภัย (GAP)
- (4) ส่งเสริมระบบเกษตรกรรมยั่งยืน
- (5) การเกษตรกรรมขับเคลื่อนโดยศูนย์เทคโนโลยีเกษตรและนวัตกรรม (AIC) บึงกาฬ

ดังมีรายละเอียดในรูปที่ 4-1



รูปที่ 4-1 การวิเคราะห์สถานการณ์โดยระบบ DPSIR ของตำบลโคกก่อ อำเภอมืองบึงกาฬ จังหวัดบึงกาฬ



4.3 ระบบการปลูกพืชในปัจจุบัน

ตำบลโคกก่อ อำเภอเมืองบึงกาฬ จังหวัดบึงกาฬ มีการเพาะปลูกพืช ดังนี้

4.3.1 พื้นที่ลุ่ม

1) ข้าวนาปี เกษตรกรจะปลูกข้าวนาปีในช่วงฤดูฝน โดยปลูกระหว่างเดือนพฤษภาคมถึงพฤศจิกายน และจะเก็บเกี่ยวช่วงเดือนพฤศจิกายน พันธุ์ข้าวที่ปลูก ได้แก่ ขาวดอกมะลิ 105, กข 6

2) ข้าวนาปรัง เกษตรกรจะปลูกข้าวนาปรังระหว่างเดือนธันวาคมถึงเดือนมีนาคม และจะเก็บเกี่ยวช่วงปลายมีนาคม

3) พืชผัก เกษตรกรสามารถปลูกและเก็บเกี่ยวได้ตลอดทั้งปี

4.3.2 พื้นที่ดอน

1) พืชไร่ ได้แก่ มันสำปะหลัง เกษตรกรจะปลูกมันสำปะหลังช่วงต้นฤดูฝนระหว่างเดือนเมษายนถึงพฤษภาคม ซึ่งจะมีอายุจากวันปลูกถึงเก็บเกี่ยวประมาณ 10-14 เดือน สับปรดเกษตรกรจะปลูกช่วงเดือนพฤษภาคมถึงมกราคม และข้าวโพด เกษตรกรจะปลูกช่วงเดือนเมษายนถึงพฤษภาคม

2) ไม้ยืนต้น ที่นิยมปลูก ได้แก่ ยางพารา ปาล์มน้ำมัน ไม้ และ ยูคาลิปตัส

3) ไม้ผล ที่นิยมปลูก ได้แก่ เงาะ มะนาว และกล้วย

ดังรายละเอียดในรูปที่ 4-2

เดือน \ ชนิดพืช	ม.ค.	ก.พ.	มี.ค.	เม.ย.	พ.ค.	มิ.ย.	ก.ค.	ส.ค.	ก.ย.	ต.ค.	พ.ย.	ธ.ค.
บริเวณพื้นที่ราบลุ่ม												
ข้าวนาปี						ข้าวนาปี						
ข้าวนาปรัง	ข้าวนาปรัง											ข้าวนาปรัง
พืชผักผสม	พืชผัก											



แผนการใช้ที่ดินตำบลโคกก่อง อำเภอเมืองบึงกาฬ จังหวัดบึงกาฬ

ชนิดพืช	เดือน	ม.ค.	ก.พ.	มี.ค.	เม.ย.	พ.ค.	มิ.ย.	ก.ค.	ส.ค.	ก.ย.	ต.ค.	พ.ย.	ธ.ค.	
บริเวณพื้นที่ดอน														
พืชไร่	มันสำปะหลัง/พริก													
	[Red trapezoid]	สับปะรด												
	[Green trapezoid]	ข้าวโพด												
ไม้ยืนต้น	ยางพารา ปาล์มน้ำมัน ไม้ ยูคาลิปตัส													
ไม้ผล	เงาะ มะนาว กล้วย													

รูปที่ 4-2 ระบบการปลูกพืชในปัจจุบัน ตำบลโคกก่อง อำเภอเมืองบึงกาฬ จังหวัดบึงกาฬ



บทที่ 5

การประเมินคุณภาพที่ดิน

5.1 หลักการประเมินคุณภาพที่ดินด้านกายภาพ

การประเมินคุณภาพที่ดินหรือการประเมินความเหมาะสมของที่ดิน สอดคล้องตามหลักการของ FAO Framework ค.ศ. 1983 ซึ่งการประเมินคุณภาพที่ดินด้านกายภาพ เป็นการประเมินศักยภาพของที่ดิน ว่าที่ดินนั้นๆ เหมาะสมมากหรือน้อยเพียงใดสำหรับการใช้ที่ดินประเภทต่างๆ หรือการปลูกพืชต่างๆ โดยพิจารณาจาก สภาพแวดล้อมที่มีผลต่อการเจริญเติบโตของพืช สมบัติดินที่ได้จำแนกไว้ในแต่ละตำบล ร่วมกับการจัดการพื้นที่ เช่น ระบบชลประทาน พื้นที่ยกทรง การจัดระบบอนุรักษ์ดินและน้ำ เป็นต้น และนอกจากนี้พิจารณาความต้องการปัจจัยต่อการปลูกพืชแต่ละชนิด สอดคล้องตามหลักการของ FAO ได้แก่ ความต้องการด้านพืช ความต้องการด้านการจัดการ ความต้องการด้านการอนุรักษ์ (บัณฑิต และคำรน, 2542) รายละเอียดดังตารางที่ 5-1

ระดับความเหมาะสมของที่ดินได้จากการสังเคราะห์ข้อมูลดิน การจัดการที่ดิน หรือดินที่มีลักษณะเฉพาะที่เกิดขึ้นตามสภาพภูมิประเทศ (ซึ่งจะเรียกรวมว่าหน่วยที่ดิน) ลักษณะภูมิอากาศ พิจารณาร่วมกับระดับความต้องการปัจจัยต่อการเจริญเติบโตของพืชแต่ละชนิด หลังจากนั้นดำเนินการประเมินคุณภาพที่ดิน ซึ่งสามารถจำแนกระดับความเหมาะสมของที่ดินได้เป็น 4 ระดับ ได้แก่ เหมาะสมสูง (S1) เหมาะสมปานกลาง (S2) เหมาะสมเล็กน้อย (S3) และไม่เหมาะสม (N) โดยที่

S1 : ไม่มีข้อจำกัดด้านที่ดินตามปัจจัยที่ใช้พิจารณา

S2 : มีข้อจำกัดด้านที่ดินที่แก้ไขได้ง่ายหรือข้อจำกัดอาจไม่ส่งผลกระทบต่อ การเจริญเติบโตของพืชอย่างชัดเจน

S3 : มีข้อจำกัดด้านที่ดินที่แก้ไขได้ยาก ควรปรับเปลี่ยนการผลิตเป็นพืชชนิดอื่นหรือกิจกรรมอื่น (ส่วนใหญ่เป็นลักษณะทางกายภาพ)

N : มีข้อจำกัดที่พัฒนาหรือปรับปรุงที่ดินได้ยากมาก หากจะดำเนินการพัฒนาหรือปรับปรุง ต้องใช้ต้นทุนสูงหรือเครื่องจักรขนาดใหญ่ แนะนำให้ปรับเปลี่ยนการผลิต



ตารางที่ 5-1 ตัวอย่างการประเมินคุณภาพที่ดินด้านกายภาพของประเภทการใช้ประโยชน์ที่ดิน

คุณภาพที่ดิน (Land Quality)	คุณลักษณะที่ดินตัวแทน (Land Characteristics)	ระดับความ เหมาะสม (Land Suitability Rating)
1. ความเหมาะสมด้านความต้องการด้านพืช (Crop Requirements)		
1.1. การหยั่งลึกของรากพืช (r)	ความลึกของดิน	S1
1.2. ความชุ่มชื้นที่เป็นประโยชน์ต่อพืช (m)	ปริมาณน้ำฝนเฉลี่ยในรอบปี	S2m
1.3. ความเป็นประโยชน์ของออกซิเจน ต่อรากพืช (o)	สภาพการระบายน้ำของดิน	S2o
ความเหมาะสมรวมด้านความต้องการด้านพืช (Crop Requirements)		S2om
2. ความเหมาะสมรวมความต้องการด้านการจัดการ (Management Requirements)		
2.1. สภาพการเขตกรรม (k)	ชั้นความยากง่ายในการ เขตกรรม (ดินบน)	S1
2.2. ศักยภาพการใช้เครื่องจักรกล (w)	ความลาดชันของพื้นที่	S3w
ความเหมาะสมรวมด้านความต้องการด้านการจัดการ (Management Requirements)		S3w
3. ความเหมาะสมด้านความต้องการด้านการอนุรักษ์ (Conservation Requirements)		
3.1 ความเสียหายจากการกัดกร่อน (e)	ความลาดชันของพื้นที่	S3e
ความเหมาะสมรวมด้านความต้องการด้านการอนุรักษ์ (Conservation Requirements)		S3e
ความเหมาะสมด้านกายภาพของประเภทการใช้ประโยชน์ที่ดินใน แต่ละหน่วยที่ดินโดยรวม		S3ew



5.2 พืชเศรษฐกิจที่สำคัญของตำบล

พืชเศรษฐกิจหลักและพืชทางเลือกของตำบล ได้แก่ ข้าว ยางพารา ปาล์มน้ำมัน ถั่วเหลืองหอมทอง ข้าวโพด มะเขือเทศ สับปะรด

5.3 ระดับความเหมาะสมของที่ดิน

การประเมินคุณภาพที่ดินของพืชเศรษฐกิจหลักและพืชทางเลือก ตำบลโคกก่อ อำเภอเมืองบึงกาฬ จังหวัดบึงกาฬ ได้ผลการประเมินคุณภาพที่ดินดังตารางที่ 5-2

ตารางที่ 5-2 ชั้นความเหมาะสมทางกายภาพของดิน ตำบลโคกก่อ อำเภอเมืองบึงกาฬ จังหวัดบึงกาฬ

หน่วยแผนที่ดิน	ข้าว	ยางพารา	ปาล์ม	ถั่ว	ข้าวโพด	มะเขือเทศ	สับปะรด
			น้ำมัน	เหลืองหอม			
Cni-silA	S2on	S3o	S2on	S3o	S3o	S3o	S3o
Cni-silA*	S2ons	S3o	S2ons	S3o	S3o	S3o	S3o
Ht-slB	S3o	S2n	S2n	S2xns	S2n	S2ens	S2n
Ht-slB/d3c	S3o	S2ns	S2ns	S2xns	S2ns	S2ens	S2ns
Mr-gslB	S3o	S3r	N	S3r	S3r	S2erns	S2rns
Mr-gslC	S3ewo	S3r	N	S3r	S3r	S2erns	S2erns
Msk-lsA	S2on	S2ons	S2ns	S2xns	S2ons	S2ns	S2ons
Nbn-slA	S1	S3o	S2xo	S3xo	S3o	S3o	S3o
Nbn-slA*	S2s	S3o	S2xos	S3xo	S3o	S3o	S3o
Ndg-slB	S2ewos	S3o	S2os	S3o	S3o	S3o	S3o
Ndg-slB/d3c	S2ewos	S3o	S2o	S3o	S3o	S3o	S3o
Nn-sic1A	S2n	S3o	S2on	S3o	S3o	S3o	S3o
Nn-sic1A*	S2ns	S3o	S2ons	S3o	S3o	S3o	S3o
Pht-col-slB	S3o	S2ns	S2ns	S2xns	S2ns	S2ens	S2ns
Pht-gslC	S3ewo	S3r	N	S3r	S3r	S2erns	S2erns
Pp-gm-slA/b	S2rons	S3ro	N	S3ro	S3ro	S3o	S3o
Pp-gm-slB/b	S2ewrons	S3ro	N	S3ro	S3ro	S3o	S3o
Pp-gslB	S2ewron	S3r	N	S3r	S3r	S2erns	S2ron
Ppk-clA	S3o	S3r	N	S3r	S3r	S2rns	S2rns
Ppk-clB	S3o	S3r	N	S3r	S3r	S2erns	S2rn



แผนการใช้ที่ดินตำบลโคกก่อ อำเภอบึงกาฬ จังหวัดบึงกาฬ

ตารางที่ 5-2 (ต่อ)

หน่วยแผนที่ดิน	ข้าว	ยางพารา	ปาล์ม	กล้วยหอม	ข้าวโพด	มะเขือเทศ	สับปะรด
			น้ำมัน	ทอง			
Ppk-clB*	S3o	S3r	N	S3r	S3r	S2erns	S2rns
Pp-slB	S2ewron	S3r	N	S3r	S3r	S2erns	S2ron
Ptk-slB	S2ewons	S2ons	S2ns	S2xns	S2ons	S2ens	S2ons
Ptk-slB/d3c	S2ewons	S2ons	S2ns	S2xns	S2ons	S2ens	S2ons
Sn-sicLB	S3o	S1	S1	S2xs	S1	S2ens	S1
St-slA	S1	S3o	S2o	S3o	S3o	S3o	S3o
St-slA*	S2s	S3o	S2os	S3o	S3o	S3o	S3o
Tp-gm-silA/b	S2ons	S3o	S2ons	S3o	S3o	S3o	S3o
Tp-silA	S2on	S2on	S2n	S2xns	S2on	S2ns	S2on
Tp-silB	S2ewons	S2ons	S2ns	S2xns	S2ons	S2ens	S2ons
SC	N	N	N	N	N	N	N

หมายเหตุ: * หมายถึง หน่วยแผนที่ดินที่มีความอุดมสมบูรณ์ของดินต่างจากหน่วยแผนที่ดินเดียวกัน



บทที่ 6

แผนการใช้ที่ดิน

6.1 การวิเคราะห์ข้อมูลเพื่อจัดทำแผนการใช้ที่ดินระดับตำบล

ตามที่กรมพัฒนาที่ดินได้จัดทำแผนปฏิบัติการราชการกรมพัฒนาที่ดินระยะ 5 ปี ช่วงปี 2566-2570 เพื่อให้บรรลุตามวิสัยทัศน์ที่กำหนดไว้ คือ “เป็นองค์การอัจฉริยะทางดิน เพื่อขับเคลื่อนการใช้ที่ดินอย่างเหมาะสม 15 ล้านไร่ ภายในปี 2570” ซึ่งในส่วนของประเด็นการพัฒนาที่ 2 บริหารจัดการทรัพยากรดินและที่ดินด้วยชุดข้อมูลที่มีมูลค่าสูง ซึ่งมีเป้าหมาย คือ การนำชุดข้อมูลที่มีมูลค่าสูง ไปใช้ในการบริหารจัดการทางการเกษตร ในส่วนของตัวชี้วัด บริหารจัดการทรัพยากรดินและที่ดินบนพื้นฐานของชุดข้อมูลที่มีมูลค่าสูง ร้อยละ 100 กลยุทธ์ที่ 2 ยกระดับแผนการใช้ที่ดินไปสู่การปฏิบัติ ได้กำหนดให้ ร้อยละของแผนการใช้ที่ดินระดับตำบล ที่จัดทำแล้วเสร็จทั่วประเทศ ภายใน ปี 2570 (ไม่น้อยกว่า ร้อยละ 80) เป็นตัวชี้วัดหนึ่งของกลยุทธ์ดังกล่าว

การวางแผนการใช้ที่ดินระดับตำบลเป็นการวางกรอบและนโยบายการพัฒนาพื้นที่ให้เกิดการใช้ที่ดินอย่างสมดุลและยั่งยืน เป็นการกำหนดแนวทางใช้ที่ดินให้ตรงกับศักยภาพโดยเฉพาะทางด้านการเกษตร และนำไปสู่การกำหนดแผนงาน โครงการ กิจกรรม ที่มีความสอดคล้องกับสภาพพื้นที่ ทั้งนี้ การใช้ขอบเขตการปกครองในระดับตำบลจะนำไปสู่การพัฒนาเชิงพื้นที่ที่มีเป้าหมายและทิศทางการสอดคล้องตามบริบทของแต่ละตำบล และมีผู้รับผิดชอบโดยตรง คือ องค์กรปกครองส่วนท้องถิ่น ซึ่งแผนการใช้ที่ดินในระดับที่ใหญ่กว่านี้อาจไม่สามารถนำมาใช้ปฏิบัติงานในระดับพื้นที่ได้อย่างเป็นรูปธรรมเนื่องจากเป็นแผนงานสำหรับนำไปใช้ปฏิบัติงานเชิงนโยบายและยุทธศาสตร์ในภาพรวม

ทั้งนี้แผนการใช้ที่ดินเป็นผลที่ได้จากการวิเคราะห์ข้อมูลทางด้านกายภาพ เศรษฐกิจ และสังคม โดยได้นำฐานข้อมูลที่ได้จากการรวบรวมข้อมูลทุติยภูมิ และข้อมูลปฐมภูมิจากการสำรวจภาคสนาม การศึกษาด้านกายภาพ ได้จาก การวิเคราะห์สถานภาพของทรัพยากรธรรมชาติ อาทิ ทรัพยากรดิน ทรัพยากรน้ำ และทรัพยากรป่าไม้ร่วมกับการพิจารณาลักษณะการใช้ประโยชน์ที่ดิน ข้อกฎหมายที่เกี่ยวข้องกับพื้นที่ในเขตป่าไม้ตามกฎหมาย เช่น เขตรักษาพันธุ์สัตว์ป่า เขตอุทยานแห่งชาติ เขตป่าสงวนแห่งชาติ และนโยบายของรัฐที่เกี่ยวข้องกับพื้นที่ที่มีมติคณะรัฐมนตรีเกี่ยวกับการใช้ที่ดิน มติคณะรัฐมนตรีเรื่องการจำแนกการใช้ประโยชน์ที่ดินในพื้นที่ป่าไม้ในเขตป่าสงวนแห่งชาติ เป็นต้น ประกอบกับการพิจารณาจากทิศทางตามกรอบนโยบายที่เกี่ยวข้องกับการกำหนดเขตการใช้ที่ดินภายในพื้นที่ตำบล เช่น ยุทธศาสตร์ของจังหวัด ร่วมกับความต้องการของท้องถิ่น

สามารถกำหนดแนวทางการใช้ที่ดินตามศักยภาพของทรัพยากร เพื่อการรักษาคุณภาพของลักษณะทางนิเวศวิทยาและการอนุรักษ์ทรัพยากรธรรมชาติ โดยคำนึงถึงสภาพทางเศรษฐกิจและสังคมของชุมชนในพื้นที่ ซึ่งข้อมูลนี้ส่วนหนึ่งได้มาจากการวิเคราะห์ชุมชนแบบมีส่วนร่วม (PRA) ทำการสังเคราะห์ข้อมูลทุกด้านเพื่อให้ได้เขตการใช้ที่ดินที่เหมาะสมกับศักยภาพของพื้นที่ต่อไป



6.2 แผนการใช้ที่ดิน

จากการวิเคราะห์ข้อมูลกายภาพ เศรษฐกิจ และสังคม พบว่าแผนการใช้ที่ดินตำบลโคกก่อ อำเภอเมืองบึงกาฬ จังหวัดบึงกาฬ สามารถกำหนดออกเป็น 6 เขตหลัก ได้แก่ เขตป่าไม้ เขตเกษตรกรรม เขตชุมชน และสิ่งปลูกสร้าง เขตแหล่งน้ำ เขตพื้นที่อื่น ๆ เขตรักษาสมดุลของธรรมชาติและสิ่งแวดล้อม มีรายละเอียดดังนี้ (ตารางที่ 6-1 และรูปที่ 6-1)

6.2.1 เขตป่าไม้

เป็นเขตพื้นที่ที่อยู่ในเขตป่าตามกฎหมายและมติคณะรัฐมนตรีได้แก่พื้นที่ป่าสงวนแห่งชาติ เขตรักษาพันธุ์สัตว์ป่า อุทยานแห่งชาติ เขตป่าไม้ถาวร หรืออยู่ในพื้นที่ชั้นคุณภาพลุ่มน้ำชั้นที่ 1A 1B หรือ 2 พื้นที่ในเขตนี้ส่วนใหญ่ยังคงสภาพเป็นป่าไม้บางบริเวณได้ถูกนำไปใช้ประโยชน์ในรูปแบบที่ไม่เหมาะสม ไม่เป็นไปตามมาตรการหรือกฎหมายที่เกี่ยวข้องกับการใช้ประโยชน์ของที่ดินหรือทรัพยากรป่าไม้ของ พื้นที่นั้น ๆ ประกอบด้วย 3 เขตรอง ได้แก่ เขตป่าไม้สมบูรณ์ เขตป่าไม้เสื่อมโทรม และเขตพื้นที่พุธรรมชาติ มีเนื้อที่ 4,656 ไร่ หรือคิดเป็นร้อยละ 6.53 ของเนื้อที่ตำบล มีรายละเอียดดังนี้

1) เขตป่าไม้สมบูรณ์ (สัญลักษณ์ 1100) มีเนื้อที่ 2,950 ไร่ หรือ คิดเป็นร้อยละ 4.14 ของเนื้อที่ตำบลเป็นเขตที่อยู่ภายในเขื่อนไซดงกล่าวข้างต้น แต่มีสภาพการใช้ที่ดินปัจจุบันเป็น ป่าไม้สมบูรณ์

2) เขตป่าไม้เสื่อมโทรม (สัญลักษณ์ 1200) มีเนื้อที่ 2 ไร่ หรือ คิดเป็นร้อยละ 0.00 ของเนื้อที่ ตำบลแต่มีสภาพการใช้ที่ดินปัจจุบันเป็นป่าไม้ที่มีลักษณะเสื่อมโทรมซึ่งหากปล่อยไว้ตามธรรมชาติไม่มีการเข้าไปปรบกวอนอาจฟื้นตัวกลับมาเป็นป่าสมบูรณ์ได้ดั้งเดิม

3) เขตพื้นที่พุธรรมชาติ (สัญลักษณ์ 1300) มีเนื้อที่ 1,704 ไร่ หรือ คิดเป็นร้อยละ 2.39 ของเนื้อที่ตำบลเป็นพื้นที่ที่มีการบุกรุกแล้วถางพื้นที่ป่าไม้และเปลี่ยนแปลงการใช้ประโยชน์พื้นที่ เป็นอย่างอื่นส่วนใหญ่เพื่อทำการเกษตร

6.2.2 เขตเกษตรกรรม

เขตเกษตรกรรม เป็นพื้นที่เกษตรกรรมซึ่งในที่นี้ คือ พื้นที่ที่อยู่นอกเขตที่มีการประกาศเป็นเขตป่าไม้ตามกฎหมาย ซึ่งรัฐได้กำหนดเป็นพื้นที่ทำกิน มีการออกเอกสารสิทธิ ซึ่งรวมถึงพื้นที่ในเขตปฏิรูปที่ดินเพื่อเกษตรกรรมด้วย เขตนี้รวมถึงการทำกิจกรรมภาคการเกษตรอื่นที่นอกเหนือจากการปลูกพืชด้วย ประกอบด้วย 3 เขตรอง ได้แก่ เขตเกษตรกรรมที่มีศักยภาพการผลิตสูง เขตเกษตรกรรมที่มีศักยภาพการผลิตต่ำ และเขตประมง มีเนื้อที่ 52,045 ไร่ หรือคิดเป็นร้อยละ 72.97 ของเนื้อที่ตำบล มีรายละเอียดดังนี้

1) เขตเกษตรกรรมที่มีศักยภาพการผลิตสูง มีรายละเอียดดังนี้

(1) เขตเกษตรกรรมที่มีศักยภาพการผลิตสูง (ประเภทที่ 2) เป็นเขตที่ทำการเกษตรโดยอาศัยน้ำฝนเป็นหลัก ซึ่งส่งผลให้มีข้อจำกัดต่อการเพาะปลูกพืชด้านความชื้นที่พืชนำไปใช้ประโยชน์



ในส่วนของที่ดินมีศักยภาพในการผลิตอยู่ในระดับสูงถึงปานกลาง และนอกจากนี้พบว่าดินในพื้นที่เขตนี้ มีสมบัติที่เหมาะสมต่อการเพาะปลูกพืชแยกตามชนิดพืช มีรายละเอียดดังนี้

(1) เขตทำนา (สัญลักษณ์ 2221) มีเนื้อที่ 4,333 ไร่ หรือ คิดเป็นร้อยละ 6.08 ของเนื้อที่ตำบล เป็นพื้นที่ที่มีศักยภาพต่อการทำนาในระดับเหมาะสมเล็กน้อยถึงไม่เหมาะสมและปัจจุบันเกษตรกรมีการปลูกข้าวได้ปีละ 1 ครั้ง

(2) เขตปลูกไม้ผล (สัญลักษณ์ 2222) มีเนื้อที่ 81 ไร่ หรือ คิดเป็นร้อยละ 0.11 ของเนื้อที่ตำบล ปัจจุบันเกษตรกรปลูกไม้ผล ได้แก่ ไม้ผลผสม เงาะ มะนาว กล้วย

(3) เขตปลูกไม้ยืนต้น (สัญลักษณ์ 2223) มีเนื้อที่ 16,818 ไร่ หรือ คิดเป็นร้อยละ 23.58 ของเนื้อที่ตำบล ปัจจุบันเกษตรกรปลูกไม้ยืนต้น ได้แก่ ยางพารา ปาล์มน้ำมัน ยูคาลิปตัส ไม้ยืนต้นผสม ไม้ปลูกเพื่อการค้า

(4) เขตปลูกพืชไร่ (สัญลักษณ์ 2224) มีเนื้อที่ 288 ไร่ หรือ คิดเป็นร้อยละ 0.40 ของเนื้อที่ตำบล ปัจจุบันเกษตรกรปลูกพืชไร่ ได้แก่ มันสำปะหลัง ข้าวโพด/พืชผัก ข้าวโพด สับปะรด สับปะรด/ตะกั่ว

(5) เขตปลูกพืชทางเลือก (สัญลักษณ์ 2225) มีเนื้อที่ 20 ไร่ หรือ คิดเป็นร้อยละ 0.03 ของเนื้อที่ตำบล ปัจจุบันปลูกพืชผัก ไม้ดอก หรือเกษตรผสมผสาน

2) เขตเกษตรกรรมที่มีศักยภาพการผลิตต่ำ

พื้นที่เขตนี้ถูกกำหนดให้เป็นเขตเกษตรกรรม ที่ต้องมีการดำเนินการแก้ไขปัญหาที่เป็นข้อจำกัดของการใช้ที่ดินเพื่อเกษตรกรรมต่างๆ การทำการเกษตรในเขตนี้อาศัยน้ำฝนเป็นหลัก มีศักยภาพในการผลิตอยู่ในระดับเหมาะสมเล็กน้อยถึงไม่เหมาะสม พบปัญหาทางกายภาพของดินที่สำคัญหลาย เช่น เป็นดินตื้น ซึ่งเป็นข้อจำกัดของการหยั่งรากพืชในการยึดลำต้นและการดูดซับธาตุอาหารพืชในดิน เนื้อดินเป็นทรายจัด ซึ่งมีผลต่อความสามารถในการอุ้มน้ำ เป็นพื้นที่ที่มีความลาดชัน เป็นต้น จากข้อจำกัดการใช้ที่ดินดังกล่าวข้างต้นจึงจำเป็นต้องพัฒนาปรับปรุงและมีมาตรการเพื่อเพิ่มผลผลิตทางการเกษตรในพื้นที่ให้สูงขึ้น รวมถึงการป้องกันไม่ให้อาณาเขตเสื่อมโทรมจากการใช้พื้นที่ มีรายละเอียดดังนี้

(1) เขตทำนา (สัญลักษณ์ 2310) มีเนื้อที่ 5,394 ไร่ หรือ คิดเป็นร้อยละ 7.56 ของเนื้อที่ตำบล ปัจจุบันเกษตรกรมีการปลูกข้าวได้ปีละ 1 ครั้ง

(2) เขตปลูกไม้ผล (สัญลักษณ์ 2320) มีเนื้อที่ 45 ไร่ หรือ คิดเป็นร้อยละ 0.06 ของเนื้อที่ตำบล ปัจจุบันเกษตรกรปลูกไม้ผล ได้แก่ ไม้ผลผสม เงาะ มะนาว กล้วย

(3) เขตปลูกไม้ยืนต้น (สัญลักษณ์ 2330) มีเนื้อที่ 24,727 ไร่ หรือ คิดเป็นร้อยละ 34.67 ของเนื้อที่ตำบล ปัจจุบันเกษตรกรปลูกไม้ยืนต้น ได้แก่ ยางพารา ปาล์มน้ำมัน ยูคาลิปตัส ไม้ยืนต้นผสม ไม้ปลูกเพื่อการค้า



4) เขตปลูกพืชไร่ (สัญลักษณ์ 2340) มีเนื้อที่ 311 ไร่ หรือ คิดเป็นร้อยละ 0.44 ของเนื้อที่ตำบล ปัจจุบันเกษตรกรปลูกพืชไร่ ได้แก่ มันสำปะหลัง ข้าวโพด/พืชผัก ข้าวโพด สับปะรด ตะกั่ว

5) เขตปลูกพืชทางเลือก (สัญลักษณ์ 2350) มีเนื้อที่ 20 ไร่ หรือ คิดเป็นร้อยละ 0.03 ของเนื้อที่ตำบล ปัจจุบันปลูกพืชผัก ไม้ดอก หรือเกษตรผสมผสาน

3. เขตประมง (สัญลักษณ์ 2400) มีเนื้อที่ 7 ไร่ หรือคิดเป็นร้อยละ 0.01 ของเนื้อที่ตำบล เป็นเขตที่ทำกิจกรรมด้านการประมง ได้แก่ การเลี้ยงสัตว์น้ำประเภทต่าง ๆ

6.2.3 เขตชุมชนและสิ่งปลูกสร้าง มีเนื้อที่ 2,937 ไร่ หรือคิดเป็นร้อยละ 4.12 ของเนื้อที่ตำบล ประกอบด้วย 3 เขตรอง ได้แก่ เขตชุมชน/สถานที่ราชการ เขตอุตสาหกรรม/แหล่งรับซื้อผลผลิต และเขตการใช้พื้นที่เฉพาะ มีรายละเอียดดังนี้

1) เขตชุมชน/สถานที่ราชการ (สัญลักษณ์ 3100) มีเนื้อที่ 2,345 ไร่ หรือ คิดเป็นร้อยละ 3.29 ของเนื้อที่ตำบล ปัจจุบันมีการใช้ที่ดินชุมชนและที่อยู่อาศัย มีทั้งประเภทชุมชนเมือง ชุมชนชนบท และที่ตั้งของสถาบันและสถานที่ราชการต่าง ๆ

2) เขตอุตสาหกรรม/แหล่งรับซื้อผลผลิต (สัญลักษณ์ 3200) มีเนื้อที่ 580 ไร่ หรือ คิดเป็นร้อยละ 0.81 ของเนื้อที่ ตำบล ปัจจุบันมีการใช้ที่ดินประเภทโรงงานอุตสาหกรรม แหล่งรับซื้อผลผลิตทางการเกษตรประเภทต่าง ๆ

3) และเขตการใช้พื้นที่เฉพาะ (สัญลักษณ์ 3300) มีเนื้อที่ 12 ไร่ หรือ คิดเป็นร้อยละ 0.02 ของเนื้อที่ตำบล ปัจจุบันมีการใช้ที่ดินที่นอกเหนือจาก 2 เขตดังกล่าวข้างต้น เช่น สถานที่พักผ่อน ท่องเที่ยว สวนสาธารณะ รีสอร์ท ระบบขนส่งมวลชน โบราณสถาน เป็นต้น

6.2.4 เขตแหล่งน้ำ มีเนื้อที่ 6,884 ไร่ หรือคิดเป็นร้อยละ 9.65 ของเนื้อที่ตำบล ประกอบด้วย 2 เขตรอง ได้แก่ เขตแหล่งน้ำตามธรรมชาติ และเขตแหล่งน้ำที่สร้างขึ้น มีรายละเอียดดังนี้

1) เขตแหล่งน้ำตามธรรมชาติ (สัญลักษณ์ 4100) มีเนื้อที่ 6,222 ไร่ หรือ คิดเป็นร้อยละ 8.72 ของเนื้อที่ตำบล ปัจจุบันมีสภาพการใช้ที่ดินเป็นลักษณะของแหล่งน้ำตามธรรมชาติ เช่น ห้วย หนอง คลอง แม่น้ำ เป็นต้น

2) เขตแหล่งน้ำที่สร้างขึ้น (สัญลักษณ์ 4200) มีเนื้อที่ 662 ไร่ หรือ คิดเป็นร้อยละ 0.93 ของเนื้อที่ตำบล ปัจจุบันมีสภาพการใช้ที่ดินเป็นแหล่งน้ำที่สร้างขึ้น เช่น คลองชลประทาน อ่างเก็บน้ำ เป็นต้น

6.2.5 เขตพื้นที่อื่นๆ (สัญลักษณ์ 5000) มีเนื้อที่ 4,112 ไร่ หรือคิดเป็นร้อยละ 5.77 ของเนื้อที่ตำบล เป็นเขตที่มีลักษณะการใช้ที่ดินที่มีความเฉพาะ เช่น เหมืองแร่ ที่ทิ้งขยะ หาดทราย ไม้พุ่ม เป็นต้น

6.2.6 เขตรักษาสมดุลของธรรมชาติและสิ่งแวดล้อม (สัญลักษณ์ 6000) มีเนื้อที่ 685 ไร่ หรือคิดเป็นร้อยละ 0.96 ของเนื้อที่ตำบล มีการใช้ที่ดินเป็นป่าไม้ที่พบในพื้นที่เกษตรกรรม ซึ่งอยู่นอกเขตป่าไม้ตามกฎหมาย ส่วนใหญ่เป็นป่าปลูก ป่าชุมชน



แผนการใช้ที่ดินตำบลโคกก่อง อำเภอเมืองบึงกาฬ จังหวัดบึงกาฬ

ตารางที่ 6-1 เขตการใช้ที่ดิน ตำบลโคกก่อง อำเภอเมืองบึงกาฬ จังหวัดบึงกาฬ

เขตการใช้ที่ดิน	เนื้อที่	
	ไร่	ร้อยละ
1. เขตป่าไม้	4,656	6.53
1100 เขตป่าไม้สมบูรณ์	2,950	4.14
1200 เขตป่าไม้เสื่อมโทรม	2	0.00
1300 เขตพื้นฟูธรรมชาติ	1,704	2.39
2. เขตเกษตรกรรม	52,045	72.97
เขตเกษตรกรรมที่มีศักยภาพสูง ประเภท 2	21,541	38.83
2221 เขตทำนา	4,333	6.08
2222 เขตปลูกผลไม้	81	0.11
2223 เขตปลูกไม้ยืนต้น	16,818	23.58
2224 เขตปลูกพืชไร่	288	0.40
2225 เขตปลูกพืชทางเลือก	20	0.03
เขตเกษตรกรรมที่มีศักยภาพต่ำ	30,498	42.76
2310 เขตทำนา	5,394	7.56
2320 เขตปลูกผลไม้	45	0.06
2330 เขตปลูกไม้ยืนต้น	24,727	34.67
2340 เขตปลูกพืชไร่	311	0.44
2350 เขตปลูกพืชทางเลือก	20	0.03
เขตประมง	7	0.01
2400 เขตประมง	7	0.01
3. เขตชุมชนและสิ่งปลูกสร้าง	2,937	4.12
3100 เขตชุมชน/สถานที่ราชการ	2345	3.29
3200 อุตสาหกรรม/แหล่งรับซื้อผลผลิต	580	0.81
3300 เขตการใช้พื้นที่เฉพาะ	12	0.02

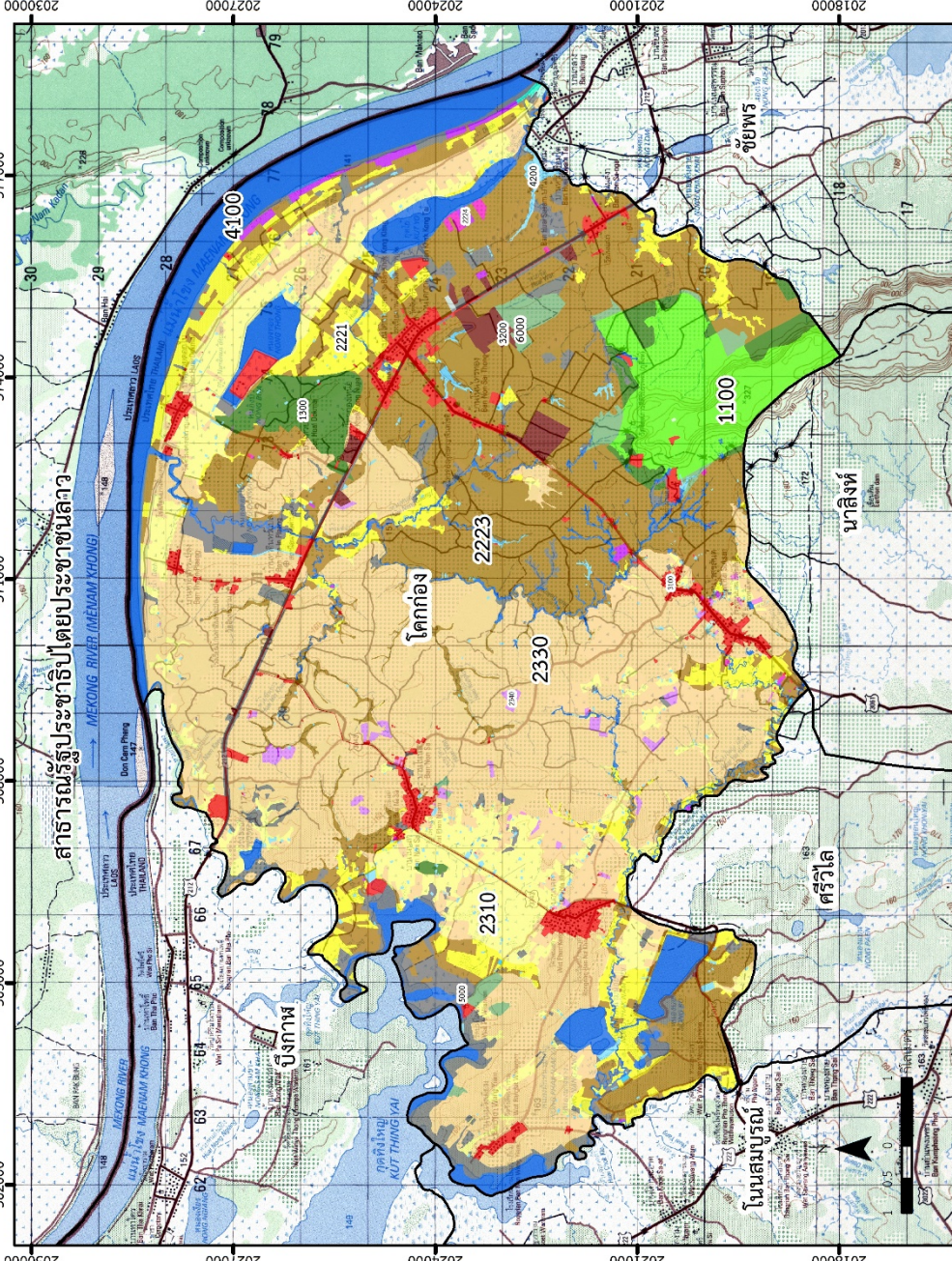
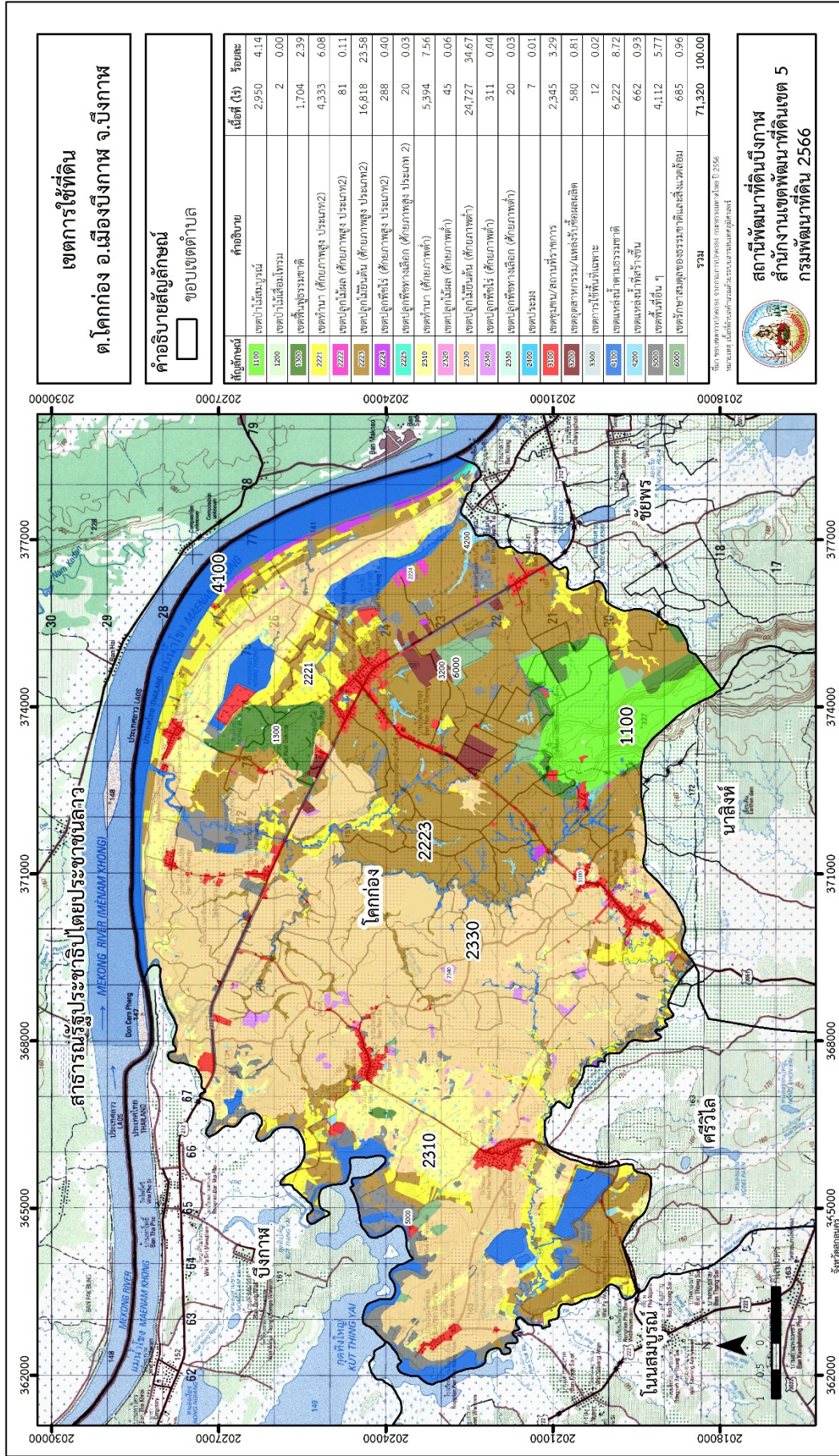


แผนการใช้ที่ดินตำบลโคกก่อ อำเภอบึงกาฬ จังหวัดบึงกาฬ

ตารางที่ 6-1 (ต่อ)

เขตการใช้ที่ดิน	เนื้อที่	
	ไร่	ร้อยละ
4. เขตแหล่งน้ำ	6,884	9.65
4100 เขตแหล่งน้ำตามธรรมชาติ	6,222	8.72
4200 เขตแหล่งน้ำที่สร้างขึ้น	662	0.93
5. เขตพื้นที่อื่นๆ	4,112	5.77
5000 เขตพื้นที่อื่นๆ	4,112	5.77
6. เขตรักษาสมดุลของธรรมชาติและสิ่งแวดล้อม	685	0.96
6000 เขตรักษาสมดุลของธรรมชาติและสิ่งแวดล้อม	685	0.96
รวมทั้งหมด	71,320	100.00

หมายเหตุ: เนื้อที่คำนวณด้วยระบบสารสนเทศภูมิศาสตร์



รูปที่ 6-1 เขตการใช้ที่ดิน ตำบลโคกก่อ อำเภอเมืองบึงกาฬ จังหวัดบึงกาฬ



บทที่ 7

การขับเคลื่อนแผนการใช้ที่ดิน

7.1 ขั้นตอนการดำเนินงาน

ภายหลังการจัดทำแผนการใช้ที่ดินตำบลโคกก่อ อำเภอบึงกาฬ จังหวัดบึงกาฬแล้วจะต้องดำเนินการดังต่อไปนี้

7.1.1 จัดทำเป้าหมายการดำเนินงานและงบประมาณและกิจกรรมต่าง ๆ ที่จะดำเนินการในงบประมาณ 2567 ถึง 2571

7.1.2 นำแผนการใช้ที่ดินตำบลโคกก่อ ไปเสนอต่อเทศบาลตำบลโคกก่อ เพื่อมีมติให้ความร่วมมือในกิจกรรมพัฒนาที่ดินดำเนินการกิจกรรมต่าง ๆ ที่กำหนดไว้ในแผน และได้รับการเชื่อมโยงสู่แผนพัฒนาตำบล

7.1.3 สถานีพัฒนาที่ดินบึงกาฬ เสนอเป้าหมายและงบประมาณให้รายงานมายังกรมพัฒนาที่ดิน

7.1.4 กรมพัฒนาที่ดินพิจารณาสนับสนุนงบประมาณกิจกรรมและโครงการตามเป้าหมายที่กำหนดในแผนการใช้ที่ดิน

7.1.5 สถานีพัฒนาที่ดินบึงกาฬ นำเสนอต่อที่ประชุมจังหวัด/อำเภอ เพื่อสร้างการรับรู้และประชาสัมพันธ์ให้หน่วยงานอื่น นำโครงการภายใต้หน่วยงานมาพัฒนาพื้นที่ตามแผนการใช้ที่ดินกำหนด

7.2 กิจกรรมของกรมพัฒนาที่ดินในเขตการใช้ที่ดินที่จะดำเนินการในงบประมาณ 2567

งบประมาณที่กำหนดไว้เป็นการประมาณเบื้องต้น อาจมีการเปลี่ยนแปลงตามที่ได้รับการจัดสรรให้ดำเนินการ (ตารางที่ 7-1)

7.2.1 เขตพื้นที่เกษตรกรรม

1) เขตทำนา มีแผนงาน/โครงการ ดังนี้

1.1) การปรับปรุงบำรุงดิน

- (1) การส่งเสริมการผลิตและการใช้สารอินทรีย์
- (2) การผลิต-จัดหาเมล็ดพันธุ์พืชปุ๋ยสด
- (3) การส่งเสริมการปรับปรุงบำรุงดินด้วยพืชปุ๋ยสด
- (4) การพัฒนากลุ่มเกษตรกรใช้สารอินทรีย์ลดการใช้สารเคมีทางการเกษตร
- (5) การจัดตั้งธนาคารปุ๋ยอินทรีย์
- (6) การรณรงค์ไถกลบตอซัง
- (7) ส่งเสริมเกษตรกรอินทรีย์การรับรองแบบมีส่วนร่วม (PGS)



- 1.2) การบริหารจัดการน้ำ
 - (1) การก่อสร้างแหล่งน้ำในไร่นานอกเขตชลประทาน
- 1.3) การฟื้นฟูและป้องกันการชะล้างพังทลายของดิน
 - (1) การปลูกหญ้าแฝกเพื่อการอนุรักษ์ดินและน้ำ
 - (2) การจัดระบบอนุรักษ์ดินและน้ำลุ่ม-ดอน
 - (3) การจัดทำระบบอนุรักษ์ดินและน้ำพร้อมปลูกไม้ยืนต้นโตเร็ว
- 2) เขตปลูกพืชไร่ เขตปลูกไม้ผล และเขตปลูกไม้ยืนต้น มีแผนงาน/โครงการ ดังนี้
 - 2.1) การปรับปรุงบำรุงดิน
 - (1) การส่งเสริมการผลิตและการใช้สารอินทรีย์
 - (2) การผลิต-จัดหาเมล็ดพันธุ์พืชปุ๋ยสด
 - (3) การส่งเสริมการปรับปรุงบำรุงดินด้วยพืชปุ๋ยสด
 - (4) การพัฒนากลุ่มเกษตรกรใช้สารอินทรีย์ลดการใช้สารเคมีทางการเกษตร
 - (5) การจัดตั้งธนาคารปุ๋ยอินทรีย์
 - (6) การจัดหาปุ๋ยโดโลไมต์
 - (7) การส่งเสริมการปรับปรุงบำรุงพื้นที่ดินกรด
 - 2.2) การบริหารจัดการน้ำ
 - (1) การก่อสร้างแหล่งน้ำในไร่นานอกเขตชลประทาน
 - 2.3) การฟื้นฟูและป้องกันการชะล้างพังทลายของดิน
 - (1) การปลูกหญ้าแฝกเพื่อการอนุรักษ์ดินและน้ำ
 - (2) การจัดระบบอนุรักษ์ดินและน้ำลุ่ม-ดอน
 - (3) การจัดทำระบบอนุรักษ์ดินและน้ำพร้อมปลูกไม้ยืนต้นโตเร็ว
- 3) เขตประมง มีแผนงาน/โครงการ ดังนี้
 - 3.1) การปรับปรุงบำรุงดิน
 - (1) สารเร่ง พด.6 จุลินทรีย์ผลิตสารบำบัดน้ำเสีย



7.3 กิจกรรมที่ขอการสนับสนุนจากส่วนราชการอื่น (ตารางที่ 7-2)

7.3.1 เขตพื้นที่เกษตรกรรม

1) เขตทำนา มีกิจกรรมที่ขอการสนับสนุนจากส่วนราชการอื่น ดังนี้

(1) ใช้ตลาดนำการผลิตในการเลือกชนิดพืชหลังนาและหาตลาดรองรับ (สำนักงานพาณิชย์จังหวัดบึงกาฬ/สำนักงานสหกรณ์จังหวัดบึงกาฬ)

(2) จัดอบรมถ่ายทอดความรู้เรื่องการใช้พันธุ์ข้าว (กรมการข้าว)

(3) จัดอบรมถ่ายทอดความรู้เรื่องการป้องกันกำจัดศัตรูข้าวและการจัดการโรค/แมลง (กรมการข้าว)

(4) ถ่ายทอดองค์ความรู้เรื่องการผลิตเมล็ดพันธุ์ข้าว (กรมการข้าว)

(5) ถ่ายทอดองค์ความรู้การแปรรูปข้าวและบรรจุภัณฑ์ (กรมส่งเสริมการเกษตร/กรมส่งเสริมสหกรณ์)

2) เขตปลูกพืชไร่ เขตปลูกไม้ผล เขตปลูกไม้ยืนต้น เขตปลูกพืชไร่ เขตปลูกพืชทางเลือก มีกิจกรรมที่ขอการสนับสนุนจากส่วนราชการอื่น ดังนี้

(1) ใช้ตลาดนำการผลิตในการเลือกชนิดพืชและหาตลาดรองรับ ทั้งในเขตที่เหมาะสมและในเขตที่ไม่เหมาะสมและต้องการปรับเปลี่ยนชนิดพืช (สำนักงานพาณิชย์จังหวัดบึงกาฬ/สำนักงานสหกรณ์จังหวัดบึงกาฬ)

(2) การอบรมให้ความรู้การเข้าสู่กระบวนการรับรองมาตรฐานสินค้าเกษตรปลอดภัย (GAP) (กรมวิชาการเกษตร)

(3) จัดอบรมถ่ายทอดความรู้ทำการเกษตรผสมผสานตามแนวทางเศรษฐกิจพอเพียง (กรมส่งเสริมการเกษตร)

(4) สนับสนุนการขุดเจาะน้ำบาดาลเพื่อการเกษตร (กรมทรัพยากรน้ำบาดาล)

(5) จัดอบรมถ่ายทอดองค์ความรู้เกษตรกรรมยั่งยืน (เกษตรและสหกรณ์จังหวัดบึงกาฬ)

3) เขตประมง มีกิจกรรมที่ขอการสนับสนุนจากส่วนราชการอื่น ดังนี้ ส่งเสริม/สนับสนุน พันธุ์สัตว์ ความรู้ด้านการเลี้ยงปลา การทำอาหารปลา (สำนักงานประมงจังหวัดจังหวัดบึงกาฬ)

7.3.2 พื้นที่แหล่งน้ำ มีกิจกรรมที่ขอการสนับสนุนจากส่วนราชการอื่น ดังนี้

1.1) สนับสนุนการพัฒนาเพื่อเพิ่มพื้นที่กักเก็บน้ำ (สำนักงานชลประทานบึงกาฬ)

1.2) สนับสนุนการเพาะเลี้ยงสัตว์น้ำ(ประมงจังหวัดบึงกาฬ/เทศบาลตำบลโคกก่อง)



7.4 ความต้องการของชุมชนและองค์กรปกครองส่วนท้องถิ่น

จากการดำเนินการจัดทำกระบวนการมีส่วนร่วมของประชาชนที่เทศบาลตำบลโคกก่อง เมื่อวันที่ 21 กรกฎาคม 2566 ได้มีความต้องการของประชาชนที่ต้องการให้ดำเนินการเกี่ยวกับแก้ปัญหาดินเสื่อมโทรม และฟื้นฟูความอุดมสมบูรณ์ของดิน แก้ไขปัญหาการขาดแคลนน้ำ ต้นทุนการผลิตภาคเกษตรกรรมสูง และมีการใช้สารเคมีทางการเกษตรในปริมาณมาก

เพื่อตอบสนองต่อความต้องการของชุมชนและการแก้ไขปัญหาเชิงพื้นที่ของตำบลโคกก่อง กรมพัฒนาที่ดินได้วิเคราะห์เบื้องต้น ดังต่อไปนี้

ปัญหาของตำบลโคกก่อง ในภาพรวมสรุปได้ว่า มีปัญหาสำคัญ 2 ประการ 1) ดินขาดความอุดมสมบูรณ์ 2) ขาดแคลนแหล่งน้ำเพื่อการเกษตร รองลงมาคือ ต้นทุนการผลิตภาคเกษตรกรรมสูง และการใช้สารเคมีในปริมาณที่มาก ปัญหาดังกล่าวนี้ส่งผลกระทบต่อคุณภาพชีวิตของราษฎรในชุมชนโดยรวม

ในกรณีของปัญหาความเสื่อมโทรมของที่ดินนั้นจะรวมถึง 1) ดินขาดความอุดมสมบูรณ์ 2) การชะล้างพังทลายของดิน 3) ดินตื้น 4) ดินกรดจัด จากการวิเคราะห์การชะล้างพังทลายในเขตการใช้ที่ดินของตำบลโคกก่อง ซึ่งมีเนื้อที่รวม 71,320 ไร่ นั้นพบว่า ระดับการสูญเสียของดินในระดับที่น้อย 0-2 ตัน/ไร่/ปี ประมาณ 46,581 ไร่ คิดเป็นร้อยละ 65.31 ของพื้นที่ตำบล ระดับที่ปานกลาง 2-5 ตัน/ไร่/ปี ประมาณ 16,594 ไร่ คิดเป็นร้อยละ 23.27 ของพื้นที่ตำบล ระดับที่รุนแรง 5-15 ตัน/ไร่/ปี ประมาณ 1,215 ไร่ คิดเป็นร้อยละ 1.70 ของพื้นที่ตำบล ระดับที่รุนแรงมาก 15-20 ตัน/ไร่/ปี ประมาณ 27 ไร่ คิดเป็นร้อยละ 0.04 ของพื้นที่ตำบล และระดับที่รุนแรงมากที่สุด >20 ตัน/ไร่/ปี ประมาณ 83 ไร่ คิดเป็นร้อยละ 0.12 ของพื้นที่ตำบล (รูปที่ 7-1)

ในกรณีของปัญหาความเสื่อมโทรมของดินนั้น ซึ่งตำบลชุมภูพร มีปัญหาคือ ดินขาดความอุดมสมบูรณ์ การชะล้างพังทลายของดินนับเป็นปัญหารุนแรงในพื้นที่ทำการเกษตรที่มีลักษณะพื้นที่ลุ่มๆดอนๆ การชะล้างพังทลายของดินจะเริ่มเกิดขึ้นรุนแรงในพื้นที่ที่มีความลาดชันตั้งแต่ 5 เปอร์เซ็นต์ขึ้นไปที่ใช้ปลูกพืชโดยไม่มีการจัดการด้านอนุรักษ์ดินและน้ำที่เหมาะสม การชะล้างพังทลายทำให้เกิดการสูญเสียหน้าดินสมบัติทางเคมีและกายภาพของดินเสื่อมลงกลายเป็นพื้นที่เสื่อมโทรมที่ไม่สามารถเพาะปลูกพืชได้นอกจากนั้นยังส่งผลกระทบต่อระบบนิเวศ เช่น แม่น้ำลำธาร เขื่อน และอ่างเก็บน้ำชลประทานต้นเขิน ความอุดมสมบูรณ์ของดินต่ำ ปริมาณอินทรีย์วัตถุธาตุอาหารโพแทสเซียมและฟอสฟอรัสที่เป็นประโยชน์ต่อพืชอยู่ในเกณฑ์ต่ำและต่ำมาก ความสามารถในการดูดซับธาตุอาหารและแลกเปลี่ยนธาตุอาหารต่ำมาก เมื่อมีการใส่ปุ๋ยเคมีลงไปทำให้เกิดการสูญเสียไปกับดินได้ง่าย ทำให้การตอบสนองต่อการใส่ปุ๋ยเคมีของพืชน้อย รวมทั้งการปลูกพืชการปลูกพืชต่อกันเวลานานโดยไม่มีการปรับปรุงบำรุงดินหรือเพิ่มความอุดมสมบูรณ์แก่ดิน ทำให้ความอุดมสมบูรณ์ของดินลดลง นอกจากนี้ดินทรายยังมีความสามารถอุ้มน้ำต่ำ และเก็บน้ำไว้ไม่อยู่ง่ายต่อการขาดแคลนความชื้น ทำให้พืชที่ปลูกมีการเจริญเติบโตไม่ดีและให้ผลผลิตน้อยกว่าดินปกติ



นอกจากนี้ปัญหาทรัพยากรดินทางการเกษตรตามสภาพธรรมชาติในพื้นที่ปัญหาหลักที่พบเป็นดินตื้น มีเนื้อที่ 26,265 ไร่ หรือร้อยละ 36.82 ของเนื้อที่ตำบล ทำให้เป็นอุปสรรคต่อการขนถ่ายของรากพืชและการไถพรวนและการเกษตรกรรมอื่นๆ ดินมีความอุดมสมบูรณ์ต่ำ ความสามารถในการดูดซับน้ำและธาตุอาหารต่ำ เนื้อดินเหนียวมีน้อยทำให้รากเกาะยึดตัวของเม็ดดินไม่ดี เกิดการชะล้างพังทลายได้ง่าย พื้นที่เป็นดินตื้นซึ่งเป็นข้อจำกัดของการหยั่งรากพืชในการยึดลำต้นและการดูดซับธาตุอาหารพืชในดิน พื้นที่ดินเป็นดินทรายจัด ซึ่งมีผลต่อความสามารถในการอุ้มน้ำที่เป็นประโยชน์ต่อพืชต่ำโดยผลการประเมินความเหมาะสมของพื้นที่ตำบลโคกก่องมีพื้นที่สำหรับการปลูกข้าวและพืชอยู่ในระดับความเหมาะสมปานกลาง และระดับความเหมาะสมน้อย จากข้อจำกัดการใช้ที่ดินดังกล่าวข้างต้นจึงจำเป็นต้องดำเนินการพัฒนาปรับปรุงและมีมาตรการเฉพาะเพื่อเพิ่มผลผลิตการเกษตรกรรมในพื้นที่ให้สูงขึ้น

ประเด็นหลักจากข้อเสนอให้แก่ไขปัญหาการขาดแคลนน้ำและปัญหาความเสื่อมโทรมของดิน สรุปได้ว่า

- 1) การส่งเสริมการผลิตและการใช้สารอินทรีย์
- 2) การผลิต-จัดหาเมล็ดพันธุ์พืชปุ๋ยสด
- 3) การส่งเสริมการปรับปรุงบำรุงดินด้วยพืชปุ๋ยสด
- 4) การพัฒนากลุ่มเกษตรกรใช้สารอินทรีย์ลดการใช้สารเคมีทางการเกษตร
- 5) การจัดตั้งธนาคารปุ๋ยอินทรีย์
- 6) การจัดหาปุ๋ยโดโลไมต์
- 7) การส่งเสริมการปรับปรุงบำรุงพื้นที่ดินกรด
- 8) การรณรงค์ไถกลบตอซัง
- 9) จัดทำระบบอนุรักษ์ดินและน้ำ
- 10) จัดทำโครงการบริหารจัดการการผลิตสินค้าเกษตรตามแผนที่เกษตรเพื่อการบริหารจัดการเชิงรุก

(Agri-Map)

11) เพิ่มความอุดมสมบูรณ์ของดินโดยใช้ปุ๋ยอินทรีย์ ได้แก่ ปุ๋ยหมัก ปุ๋ยคอกหรือปลูกพืชตระกูลถั่วและไถกลบเพื่อเพิ่มความสามารถในการดูดซับธาตุอาหารและน้ำให้แก่ดินและใช้ปุ๋ยเคมีร่วมด้วยตามความเหมาะสมกับชนิดพืชที่ปลูก

12) การจัดการน้ำที่เหมาะสม จัดหาแหล่งน้ำให้พอเพียงกับการเพาะปลูกและมีการให้น้ำอย่างมีประสิทธิภาพ เพียงให้น้ำแบบหยดและใช้วัสดุคลุมดินเพื่อป้องกันการระเหยของน้ำ และเก็บรักษาความชื้นในดิน



ในกรณีของการขาดแคลนน้ำในการทำเกษตรตำบลโคกก่อ ปัญหาที่สำคัญคือความแห้งแล้ง ประชาชนในชนบทส่วนใหญ่ขาดเสถียรภาพในการบริหารจัดการน้ำให้เพียงพอในการทำเกษตรได้ตลอดปี และมีผลจากการทับถมของตะกอนดินในแหล่งน้ำจืดขึ้นเขิน การที่ประชากรเพิ่มขึ้น กิจกรรมที่ต้องใช้น้ำเพิ่มขึ้น ทำการเกษตรเพิ่มขึ้น รวมทั้งเหตุการณ์ที่เกิดจากการเปลี่ยนแปลงภูมิอากาศ เช่น ปริมาณฝนน้อยกว่าปกติ ฝนทิ้งช่วงจนเกิดความแห้งแล้ง การขาดแคลนน้ำจึงเกิดขึ้นอย่างต่อเนื่อง จึงมีข้อเสนอเร่งด่วนในการจัดการน้ำโดยวิธีการต่างๆ ให้เพียงพอกับความต้องการ

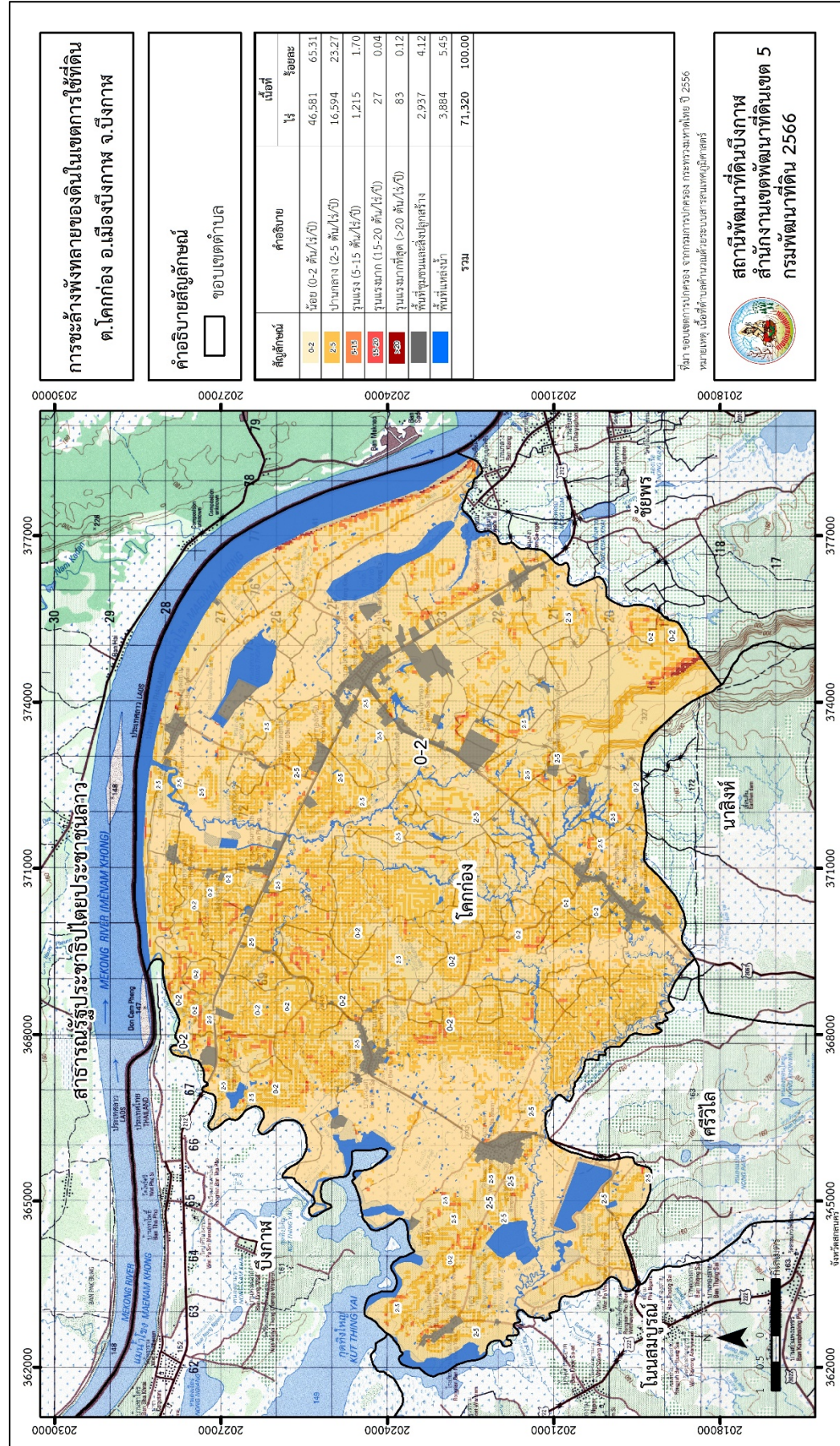
ประเด็นหลักจากข้อเสนอให้แก้ไขปัญหาระบบน้ำและน้ำท่วม จะสรุปได้ว่ามี 5 ประการ คือ

- 1) การพัฒนาแหล่งน้ำขนาดเล็กเพื่อการอนุรักษ์ดินและน้ำ
- 2) การก่อสร้างแหล่งน้ำในไร่นานอกเขตชลประทาน
- 3) การเพิ่มแหล่งน้ำด้วยระบบสูบน้ำพลังงานแสงอาทิตย์
- 4) ระบบท่อส่งน้ำเพื่อการเกษตร
- 5) การขุดเจาะน้ำบาดาล

เพื่อตอบสนองข้อเสนอดังกล่าว จากการวิเคราะห์ข้อมูลเบื้องต้นที่มีอยู่ในปัจจุบันพบว่า “การพัฒนาแหล่งน้ำขนาดเล็กเพื่อการอนุรักษ์ดินและน้ำไม่สามารถดำเนินการแก้ปัญหาหมู่บ้านใดหมู่บ้านหนึ่งหรือใช้วิธีการใดวิธีการหนึ่งแล้วจะแก้ปัญหาระบบน้ำทั้งตำบลได้โดยสิ้นเชิง การก่อสร้างแหล่งน้ำในไร่นานอกเขตชลประทานควบคู่กับการขุดเจาะน้ำบาดาล สามารถสร้างเสถียรภาพในการบริหารจัดการน้ำได้โดยสามารถกักเก็บน้ำไว้ใช้ตลอดทั้งปี ทำให้เกษตรกรลดต้นทุนการผลิตได้ ”



แผนการใช้ที่ดินตำบลโคกก่อ อำเภอเมืองบึงกาฬ จังหวัดบึงกาฬ



รูปที่ 7-1 การชะล้างพังทลายของดินในเขตการใช้ที่ดิน ตำบลโคกก่อ อำเภอเมืองบึงกาฬ จังหวัดบึงกาฬ



แผนการใช้ที่ดินตำบลโคกก่อง อำเภอเมืองบึงกาฬ จังหวัดบึงกาฬ

ตารางที่ 7-1 กิจกรรมของกรมพัฒนาที่ดินในเขตเกษตรกรรมที่จะดำเนินการในปีงบประมาณ 2567

เขตการใช้ที่ดิน (เกษตรกรรม)	แผนงาน/โครงการ	งบประมาณ (บาท)
1. เขตทำนา เนื้อที่ 9,727 ไร่	1. การปรับปรุงบำรุงดิน	654,535
	1.1 การส่งเสริมการผลิตและการใช้สารอินทรีย์	28,160
	1.2 การผลิต-จัดหาเมล็ดพันธุ์พืชปุ๋ยสด	74,375
	1.3 การส่งเสริมการปรับปรุงบำรุงดินด้วยพืชปุ๋ยสด	10,000
	1.4 การพัฒนากลุ่มเกษตรกรใช้สารอินทรีย์ลดการใช้สารเคมีทางการเกษตร	17,000
	1.5 การจัดตั้งธนาคารปุ๋ยอินทรีย์	470,000
	1.6 การรณรงค์โลกปลอดอซัง	35,000
	1.7 ส่งเสริมเกษตรกรอินทรีย์การรับรองแบบมีส่วนร่วม (PGS)	20,000
	2. การบริหารจัดการน้ำ	115,500
	2.1 การก่อสร้างแหล่งน้ำในไร่นานอกเขตชลประทาน	115,500
	3. การฟื้นฟูและป้องกันการชะล้างพังทลายของดิน	1,230,000
	3.1 การปลูกหญ้าแฝกเพื่อการอนุรักษ์ดินและน้ำ	60,000
	3.2 การจัดระบบอนุรักษ์ดินและน้ำลุ่ม-ดอน	1,000,000
	3.3 การจัดทำระบบอนุรักษ์ดินและน้ำพร้อมปลูกไม้ยืนต้นโตเร็ว	170,000



แผนการใช้ที่ดินตำบลโคกก่อง อำเภอเมืองบึงกาฬ จังหวัดบึงกาฬ

ตาราง 7-1 (ต่อ)

เขตการใช้ที่ดิน (เกษตรกรรม)	แผนงาน/โครงการ	งบประมาณ (บาท)
2. เขตปลูกไม้ผล เนื้อที่ 126 ไร่	1. การปรับปรุงบำรุงดิน	562,325
3. เขตปลูกไม้ยืนต้น เนื้อที่ 41,545 ไร่	1.1 การส่งเสริมการผลิตและการใช้สารอินทรีย์	28,160
4. เขตปลูกพืชไร่ เนื้อที่ 599 ไร่	1.2 การผลิต-จัดหาเมล็ดพันธุ์พืชปุ๋ยสด	74,375
5. เขตปลูกพืชทางเลือก 40 ไร่	1.3 การส่งเสริมการปรับปรุงบำรุงดินด้วยพืชปุ๋ยสด	5,000
	1.4 การพัฒนากลุ่มเกษตรกรใช้สารอินทรีย์ลดการใช้สารเคมีทางการเกษตร	17,000
	1.5 การจัดตั้งธนาคารปุ๋ยอินทรีย์	470,000
	1.6 การจัดหาปุ๋ยอินทรีย์	34,000
	1.7 การส่งเสริมการปรับปรุงบำรุงพื้นที่ดินกรด	1,800
	2. การบริหารจัดการน้ำ	115,500
	2.1 การก่อสร้างแหล่งน้ำในไร่นานอกเขตชลประทาน	115,500
	3. การฟื้นฟูและป้องกันการชะล้างพังทลายของดิน	1,230,000
	3.1 การปลูกหญ้าแฝกเพื่อการอนุรักษ์ดินและน้ำ	60,000
	3.2 การจัดระบบอนุรักษ์ดินและน้ำกลุ่ม-ดอน	1,000,000
	3.3 การจัดทำระบบอนุรักษ์ดินและน้ำพร้อมปลูกไม้ยืนต้นโตเร็ว	170,000
6. เขตประมง เนื้อที่ 7 ไร่	1. การปรับปรุงบำรุงดิน	1,300
	1.1 สารเร่ง พด.6 จุลินทรีย์ผลิตสารบำบัดน้ำเสีย	1,300



แผนการใช้ที่ดินตำบลโคกก่อง อำเภอเมืองบึงกาฬ จังหวัดบึงกาฬ

ตารางที่ 7-2 สรุปกิจกรรมที่ขอรับการสนับสนุนจากส่วนราชการอื่นในเขตการใช้ที่ดิน

เขตการใช้ที่ดิน	กิจกรรมที่ขอการสนับสนุนจากส่วนราชการอื่น
1. เขตพื้นที่เกษตรกรรม	การแก้ปัญหาดินเสื่อมโทรม ฟื้นฟูความอุดมสมบูรณ์ของดิน และเพิ่มศักยภาพการผลิต
1. เขตทำนา เนื้อที่ 9,727 ไร่	1) โครงการส่งเสริมและพัฒนาสหกรณ์/กลุ่มเกษตรกรให้มีความเข้มแข็งตามศักยภาพ (สนง.สหกรณ์จังหวัด)
2. เขตปลูกไม้ผล เนื้อที่ 126 ไร่	2) โครงการเกษตรอินทรีย์ (ศูนย์วิจัยและพัฒนาการเกษตร)
3. เขตปลูกไม้ยืนต้น เนื้อที่ 41,545 ไร่	3) โครงการศูนย์เรียนรู้การเพิ่มประสิทธิภาพการผลิตภาคเกษตร (สำนักงานเกษตรจังหวัด)
4. เขตปลูกพืชไร่ เนื้อที่ 599 ไร่	4) โครงการวิจัยและพัฒนาเทคโนโลยีและนวัตกรรม (ศูนย์วิจัยและพัฒนาการเกษตร)
5. เขตปลูกพืชทางเลือก 40 ไร่	5) โครงการการบริหารความหลากหลายชีวภาพ (สำนักงานเกษตรจังหวัด)
	6) โครงการพัฒนาเกษตรกรปราดเปรื่อง (Smart Farmer) (สำนักงานเกษตรจังหวัด)
	7) โครงการส่งเสริมเกษตรกรทฤษฎีใหม่ในเขตปฏิรูปที่ดิน (สนง.การปฏิรูปที่ดินจังหวัด)
	8) โครงการสร้างและพัฒนาเกษตรกรรุ่นใหม่ (สำนักงานเกษตรจังหวัด)
	9) โครงการพัฒนาเกษตรกรยั่งยืน (สำนักงานเกษตรจังหวัด)
	10) โครงการพัฒนาธุรกิจชุมชนในเขตปฏิรูปที่ดิน (สนง.การปฏิรูปที่ดินจังหวัด)
	11) โครงการส่งเสริมเกษตรกรทฤษฎีใหม่ (สำนักงานเกษตรจังหวัด)
	13) โครงการใช้ปุ๋ยเคมีตามค่าวิเคราะห์ดิน (สนง.เกษตรจังหวัด)
	14) โครงการบำบัดน้ำเพื่อการเกษตร (กรมทรัพยากรน้ำบาดาล)
	15) โครงการผลิตข้าวครบวงจร (ศูนย์เมล็ดพันธุ์ข้าว)
	16) โครงการพัฒนาน้ำบาดาลเพื่อการเกษตรด้วยพลังงานแสงอาทิตย์ (กระทรวงพลังงาน)
	17) โครงการผลิตปุ๋ยหมักชีวภาพ (เทศบาลตำบลโคกก่อง)



ตารางที่ 7-2 (ต่อ)

เขตการใช้ที่ดิน	กิจกรรมที่ขอการสนับสนุนจากส่วนราชการอื่น
	<p data-bbox="779 347 1281 386">การปรับปรุงที่ดินและเปลี่ยนกิจกรรมการผลิต</p> <ol data-bbox="846 411 2042 1295" style="list-style-type: none">1) โครงการพัฒนาเครือข่ายงานส่งเสริมการเกษตร (สนง.เกษตรจังหวัด)2) โครงการเสริมสร้างและพัฒนาศักยภาพองค์กรเกษตรกร (สนง.เกษตรจังหวัด)3) โครงการขับเคลื่อนการดำเนินงานส่งเสริมและพัฒนาวิสาหกิจชุมชน (สนง.เกษตรจังหวัด)4) โครงการส่งเสริมเกษตรกรกรรมทางเลือก (สนง.เกษตรจังหวัด)5) โครงการส่งเสริมการใช้เครื่องจักรกลทางการเกษตร (สนง.เกษตรจังหวัด)6) โครงการส่งเสริมเกษตรผสมผสาน (สนง.เกษตรจังหวัด)7) โครงการขับเคลื่อนเศรษฐกิจพอเพียงในสหกรณ์และกลุ่มเกษตรกร (สนง.เกษตรจังหวัด)8) โครงการพัฒนาตลาดสินค้าเกษตร (สนง.เกษตรจังหวัด)9) โครงการธนาคารสินค้าเกษตร (สนง.เกษตรจังหวัด)10) โครงการพัฒนาสถาบันเกษตรกรรูปแบบประชารัฐ (สนง.เกษตรจังหวัด)11) โครงการศักยภาพการดำเนินธุรกิจของสหกรณ์การเกษตรและกลุ่มเกษตรกร (สนง.เกษตรจังหวัด)12) โครงการผลิตพันธุ์พืชและปัจจัยการผลิต (สนง.เกษตรจังหวัด)16) โครงการระบบส่งเสริมการเกษตรแบบแปลงใหญ่17) โครงการบริหารจัดการพื้นที่เกษตรกรรม18) โครงการผลิตและสนับสนุนหัวเชื้อจุลินทรีย์ควบคุมศัตรูพืช (ศูนย์ส่งเสริมเทคโนโลยีการเกษตรด้านอารักขาพืชจังหวัด)



แผนการใช้ที่ดินตำบลโคกก่อง อำเภอเมืองบึงกาฬ จังหวัดบึงกาฬ

ตารางที่ 7-2 (ต่อ)

เขตการใช้ที่ดิน	กิจกรรมที่ขอการสนับสนุนจากส่วนราชการอื่น
	19) โครงการสนับสนุนการผลิตจุลินทรีย์ควบคุมศัตรูพืชทดแทนการใช้สารเคมี (เทศบาลตำบลโคกก่อง) 20) โครงการจัดตั้งศูนย์เรียนรู้เศรษฐกิจพอเพียงชุมชน (เทศบาลตำบลโคกก่อง)
6. เขตประมง เนื้อที่ 7 ไร่	1) โครงการสร้างความเข้มแข็งกลุ่มการผลิตด้านการเกษตร (กรมประมง) 2) โครงการส่งเสริมและพัฒนาอาชีพเพื่อแก้ไขปัญหาที่ดินทำกินของเกษตรกร (กรมประมง) 3) โครงการออกแบบการปรับเปลี่ยนการใช้น้ำเพื่อการเกษตรตามนโยบาย (กรมชลประทาน) 4) โครงการพัฒนาพื้นที่ให้เป็นพื้นที่รับน้ำ (กรมชลประทาน)
2. เขตแหล่งน้ำ เนื้อที่ 6,884 ไร่	1) โครงการศึกษาความเป็นไปได้ในการพัฒนาแหล่งน้ำชลประทาน (กรมชลประทาน) 2) โครงการพัฒนาระบบชลประทานด้วยนวัตกรรม (กรมชลประทาน) 3) โครงการเพิ่มประสิทธิภาพการกักเก็บน้ำ (กรมชลประทาน) 4) โครงการพัฒนาโครงการชลประทานเดิม (กรมชลประทาน) 5) โครงการเพิ่มประสิทธิภาพการส่งและระบายน้ำ (กรมชลประทาน) 6) โครงการจัดทำระบบกระจายน้ำจากแหล่งน้ำสาธารณะ (กรมชลประทาน)



แผนการใช้ที่ดินตำบลโคกก่อง อำเภอเมืองบึงกาฬ จังหวัดบึงกาฬ

ตาราง 7-3 เป้าหมายการดำเนินงานและงบประมาณ ตำบลโคกก่อง อำเภอเมืองบึงกาฬ จังหวัดบึงกาฬ แผน 5 ปี (พ.ศ. 2567-2571)

เขตการใช้ที่ดิน	งาน/โครงการ/กิจกรรม	หน่วย นับ	เป้าหมาย					รวม	งบประมาณ					รวม	หน่วยงาน รับผิดชอบ
			2567	2568	2569	2570	2571		2567	2568	2569	2570	2571		
	1. การปรับปรุงบำรุงดิน														
เขตเกษตรกรรม	1.1 การส่งเสริมการผลิตและการใช้สารอินทรีย์	ราย	110	110	110	110	110	550	56,320	56,320	56,320	56,320	56,320	281,600	พด.
เขตทำนา/พืชไร่/ ไม้ยืนต้น/ไม้ผล	1.2 การผลิต-จัดหาเมล็ดพันธุ์พืชปุ๋ยสด	ตัน	5	5	5	5	5	25	148,750	148,750	148,750	148,750	148,750	743,750	พด.
เขตนาข้าว/พืชไร่/ ไม้ผล/ไม้ยืนต้น	1.3 การส่งเสริมการปรับปรุงบำรุงดินด้วยพืชปุ๋ยสด	ไร่	1,000	1,000	1,000	1,000	1,000	5,000	15,000	15,000	15,000	15,000	15,000	75,000	พด.
เขตเกษตรกรรม	1.4 การพัฒนากลุ่มเกษตรกรใช้สารอินทรีย์ลดการใช้สารเคมีทางการเกษตร	กลุ่ม	10	10	10	10	10	50	34,000	34,000	34,000	34,000	34,000	170,000	พด.
เขตทำนา,พืชไร่/ ไม้ผล/ไม้ยืนต้น	1.5 การจัดตั้งธนาคารปุ๋ยอินทรีย์	แห่ง	1	1	1	1	1	5	470,000	470,000	470,000	470,000	470,000	2,350,000	พด.
เขตปลูกพืชไร่/ไม้ผล/ ไม้ยืนต้น	1.6 การจัดหาปุ๋ยโดโลไมต์	ตัน	20	20	20	20	20	100	34,000	34,000	34,000	34,000	34,000	170,000	พด.
เขตปลูกพืชไร่/ไม้ผล/ ไม้ยืนต้น	1.7 การส่งเสริมการปรับปรุงบำรุงพื้นที่ดินกรด	ไร่	120	120	120	120	120	600	1,800	1,800	1,800	1,800	1,800	9,000	พด.
เขตทำนา	1.8 การรณรงค์เฝ้าติดตาม	ไร่	100	100	100	100	100	500	0	35,000	35,000	35,000	35,000	175,000	พด.
เขตประมง	1.9 สารเร่ง พด.6 จุลินทรีย์ผลิตสารบำบัดน้ำเสีย	ลิตร	100	100	100	100	100	500	1,300	1,300	1,300	1,300	1,300	6,500	พด.
เขตเกษตรกรรม	1.10 ส่งเสริมเกษตรกรอินทรีย์การรับรองแบบมีส่วนร่วม(PGS)	กลุ่ม	1	1	1	1	1	5	20,000	20,000	20,000	20,000	20,000	100,000	พด.



แผนการใช้ที่ดินตำบลโคกก่อง อำเภอเมืองบึงกาฬ จังหวัดบึงกาฬ

ตาราง 7-3 (ต่อ)

เขตการใช้ที่ดิน	งาน/โครงการ/กิจกรรม	หน่วย นับ	เป้าหมาย					รวม	งบประมาณ					รวม	หน่วยงาน รับผิดชอบ
			2567	2568	2569	2570	2571		2567	2568	2569	2570	2571		
	2. การบริหารจัดการน้ำ														
เขตเกษตรกรรม	2.1 การก่อสร้างแหล่งน้ำใน ไร่นานอกเขตชลประทาน	บ่อ	10	10	10	10	10	50	231,000	231,000	231,000	231,000	231,000	1,155,000	พต.
	3. การฟื้นฟูและป้องกัน การชะล้างพังทลายของดิน														
เขตเกษตรกรรม, พื้นที่แหล่งน้ำ	3.1 การปลูกหญ้าแฝกเพื่อ การอนุรักษ์ดินและน้ำ	กล้า	100,000	100,000	100,000	100,000	100,000	500,000	120,000	120,000	120,000	120,000	120,000	600,000	พต.
	4. การจัดทำระบบอนุรักษ์ ดินและน้ำ														
เขตทำนา	4.1 การจัดทำระบบอนุรักษ์ดิน และน้ำกลุ่ม-ดอน	ไร่	1,000	1,000	1,000	1,000	1,000	5,000	2,000,000	2,000,000	2,000,000	2,000,000	2,000,000	10,000,000	พต.
เขตทำนา,เขต ปลูกพืชไร่/ไม้ผล/ ไม้ยืนต้น	4.2 การจัดทำระบบอนุรักษ์ ดินและน้ำพร้อมปลูกไม้ยืน ต้นโตเร็ว	ไร่	200	200	200	200	200	1,000	340,000	340,000	340,000	340,000	340,000	1,700,000	พต.

หมายเหตุ: งบประมาณที่กำหนดไว้นี้เป็นงบประมาณเบื้องต้น อาจมีการเปลี่ยนแปลงตามที่ได้รับการจัดสรรให้ดำเนินการ



เอกสารอ้างอิง

- กรมการปกครอง. 2566. รายงานสถิติจำนวนประชากรและบ้าน รายจังหวัด รายอำเภอและรายตำบล (ณ เดือนธันวาคม พ.ศ.2565). แหล่งที่มา : <https://stat.bora.dopa.go.th/stat/statnew/statyear/#/TableTemplate/Area/statpop>. 1 พฤษภาคม 2566
- กรมการพัฒนาชุมชน. 2566. ข้อมูลความจำเป็นพื้นฐาน(จปฐ.) รายจังหวัด รายอำเภอ และรายตำบลปี 2565. แหล่งที่มา : <https://ebmn.cdd.go.th/>. 1 มิถุนายน 2566.
- กรมทรัพยากรน้ำบาดาล. 2566. ปริมาณน้ำและจำนวนบ่อบาดาล ปี 2565. แหล่งที่มา : <http://app.dgr.go.th/newpasutara/xml/search.php>. 26 พฤษภาคม 2566.
- กรมส่งเสริมการเกษตร. 2566. จำนวนครัวเรือนเกษตรกรที่ขึ้นทะเบียนเกษตรกร จำแนกรายจังหวัด รายอำเภอและรายตำบล (ณ เดือนมกราคม พ.ศ. 2566). แหล่งที่มา : <http://mvos2.gistda.or.th/>. 15 พฤษภาคม 2566
- กรมอุตุนิยมวิทยา. 2566. ปริมาณน้ำฝนเฉลี่ยคาบ 30 ปี (พ.ศ. 2536-2565). กรมอุตุนิยมวิทยากระทรวงดิจิทัลเพื่อเศรษฐกิจและสังคม, กรุงเทพฯ.
- กองนโยบายและแผนการใช้ที่ดิน. 2566. แผนที่สภาพการใช้ที่ดิน ปี 2566 (ไฟล์ข้อมูล). กรมพัฒนาที่ดิน กระทรวงเกษตรและสหกรณ์, กรุงเทพฯ.
- กองสำรวจดินและวิจัยทรัพยากรดิน. 2566. แผนที่ทรัพยากรดิน (ไฟล์ข้อมูล). กรมพัฒนาที่ดิน กระทรวงเกษตรและสหกรณ์, กรุงเทพฯ.
- เทศบาลตำบลโคกก่อ. 2566. วิสัยทัศน์/พันธกิจ. แหล่งที่มา : <https://kokkong.go.th/public/>. 18 กรกฎาคม 2566
- บัณฑิต ต้นศิริ และ คำรณ ไทรพิง. 2542. คู่มือการประเมินคุณภาพที่ดิน. กองวางแผนการใช้ที่ดินกรมพัฒนาที่ดิน.
- สำนักเทคโนโลยีการสำรวจและทำแผนที่. 2566. แผนที่ขอบเขตตำบล ปี 2564 (ไฟล์ข้อมูล). กรมพัฒนาที่ดิน กระทรวงเกษตรและสหกรณ์, กรุงเทพฯ.



คณะผู้จัดทำ

ที่ปรึกษา

นายบุญช่วย ช่วยระดม

นางปราณี สีหพันธ์

นายชุมพร ศาสตราวาหะ

ผู้อำนวยการสำนักงานพัฒนาที่ดินเขต 5

ผู้เชี่ยวชาญด้านวางระบบการพัฒนาที่ดิน

ผู้อำนวยการกลุ่มวางแผนการใช้ที่ดิน

ผู้เรียบเรียงและจัดทำ

นายพัชรพล คาคบัว

นายสุขสันต์ นิลผาย

นางสาวฐิติวรดา ชาตรี

นายพันธกานต์ วันเคลื่อน

ผู้อำนวยการสถานีพัฒนาที่ดินบึงกาฬ

เจ้าพนักงานการเกษตรอาวุโส

นักวิชาการเกษตร

นักวิชาการเกษตร



กรมพัฒนาที่ดิน

LAND DEVELOPMENT DEPARTMENT

กระทรวงเกษตรและสหกรณ์

สถานีพัฒนาที่ดินบึงกาฬ

สำนักงานพัฒนาที่ดินเขต 5

โทร. 042-088211