

# แผนการใช้ที่ดินตำบลโคกนาโก อำเภอป่าดัว จังหวัดยโสธร



สถานีพัฒนาที่ดินยโสธร สำนักงานพัฒนาที่ดินเขต 4

กรมพัฒนาที่ดิน กระทรวงเกษตรและสหกรณ์

กันยายน 2566



## คำนำ

การจัดทำแผนการใช้ที่ดินดำเนินการตามรัฐธรรมนูญแห่งราชอาณาจักรไทย พ.ศ. 2560 มาตรา 72 (1) ที่ได้บัญญัติให้มีการวางแผนการใช้ที่ดินให้เหมาะสมกับศักยภาพของที่ดินตามหลักการพัฒนาอย่างยั่งยืน โดยแผนการใช้ที่ดินตำบลโคกนาโก อำเภอป่าดิว จังหวัดยโสธร ได้นำแนวคิดขององค์การอาหารและการเกษตรแห่งสหประชาชาติ (Food and Agriculture Organization of the United Nations: FAO) และ โครงการสิ่งแวดล้อมแห่งสหประชาชาติ (United Nations Environment Programme: UNEP) มาปรับใช้ คือ ความเหมาะสมทางกายภาพ ความเหมาะสมทางเศรษฐกิจ การยอมรับจากสังคม การสร้างความยั่งยืนให้สิ่งแวดล้อม และเสนอทางเลือกการใช้ที่ดิน ร่วมกับวิธีการที่จำเป็นอื่น ๆ เช่น กระบวนการมีส่วนร่วมของชุมชน (Participatory Rural Appraisal: PRA) การประเมินคุณภาพที่ดิน เป็นต้น

กองนโยบายและแผนการใช้ที่ดินร่วมกับสำนักงานพัฒนาที่ดินเขต 4 และสถานีพัฒนาที่ดินยโสธร ในการดำเนินงานวางแผนการใช้ที่ดินระดับตำบล โดยพิจารณาภาพรวมของสภาพปัญหาในด้านต่างๆ ทั้งด้านกายภาพ เศรษฐกิจ และสังคม วิเคราะห์และสังเคราะห์ข้อมูลนำไปสู่การวางแผนการใช้ที่ดินที่สอดคล้องกับศักยภาพของพื้นที่ โดยผ่านกระบวนการมีส่วนร่วมของชุมชน (PRA) ในการระบุปัญหา ความต้องการของเกษตรกรและผู้มีส่วนได้ส่วนเสีย ทั้งนี้สถานีพัฒนาที่ดินยโสธร ได้จัดทำแผนกิจกรรม/โครงการ เพื่อขับเคลื่อนแผนการใช้ที่ดินให้เป็นรูปธรรมเพื่อให้เกษตรกร มีคุณภาพชีวิตที่ดีขึ้น มีการใช้ที่ดินอย่างถูกต้องเหมาะสม รักษาสภาพแวดล้อมและอนุรักษ์ทรัพยากรในชุมชน ให้เกิดความยั่งยืนต่อไป

สถานีพัฒนาที่ดินยโสธร

กันยายน 2566



## สารบัญ

	หน้า
คำนำ	ก
สารบัญ	ข
สารบัญตาราง	ง
สารบัญรูป	จ
<b>บทที่ 1 บทนำ</b>	
1.1 ความสำคัญของการวางแผนการใช้ที่ดิน	1-1
1.2 หลักการและเหตุผล	1-1
1.3 วัตถุประสงค์	1-1
1.4 ระยะเวลาและสถานที่ดำเนินงาน	1-2
1.5 ขั้นตอนการดำเนินงาน	1-2
1.6 วิสัยทัศน์ของตำบล	1-3
<b>บทที่ 2 ข้อมูลทั่วไป</b>	
2.1 ที่ตั้งและอาณาเขต	2-1
2.2 การแบ่งส่วนการปกครอง	2-2
2.3 สภาพภูมิประเทศ	2-2
2.4 สภาพภูมิอากาศ	2-2
2.5 สภาพการใช้ที่ดินในปัจจุบัน	2-4
2.6 สภาพเศรษฐกิจและสังคม	2-8
<b>บทที่ 3 สถานภาพของทรัพยากรธรรมชาติ</b>	
3.1 ทรัพยากรป่าไม้	3-1
3.2 ทรัพยากรน้ำ	3-2
3.3 ทรัพยากรดิน	3-2
<b>บทที่ 4 กระบวนการมีส่วนร่วมของชุมชน (Participatory Rural Appraisal: PRA)</b>	
4.1 การวิเคราะห์ผลจากการจัดทำกระบวนการมีส่วนร่วมของชุมชน (PRA)	4-1
4.2 ระบบการปลูกพืชในปัจจุบัน	4-5



## สารบัญ (ต่อ)

	หน้า
<b>บทที่ 5 การประเมินคุณภาพที่ดิน</b>	
5.1 หลักการประเมินคุณภาพที่ดินด้านกายภาพ	5-1
5.2 พืชเศรษฐกิจที่สำคัญของตำบล	5-3
5.3 ระดับความเหมาะสมของที่ดิน	5-3
<b>บทที่ 6 แผนการใช้ที่ดิน</b>	
6.1 การวิเคราะห์ข้อมูลเพื่อการจัดทำแผนการใช้ที่ดินระดับตำบล	6-1
6.2 เขตการใช้ที่ดิน	6-2
<b>บทที่ 7 การขับเคลื่อนแผนการใช้ที่ดิน</b>	
7.1 ขั้นตอนการดำเนินงาน	7-1
7.2 กิจกรรมที่จะดำเนินการของ กรมพัฒนาที่ดิน	7-1
7.3 กิจกรรมที่จะดำเนินการของหน่วยงานอื่น	7-2
7.4 ความต้องการของชุมชนและองค์กรปกครองส่วนท้องถิ่น	7-3
<b>เอกสารอ้างอิง</b>	อ
<b>คณะผู้จัดทำ</b>	ฮ



## สารบัญตาราง

ตารางที่		หน้า
2-1	สถิติภูมิอากาศ ณ สถานีตรวจอากาศจังหวัดร้อยเอ็ด (ปี พ.ศ.2536-2565)	2-3
2-2	สภาพการใช้ที่ดิน ตำบลโคกนาโก อำเภอป่าดิว จังหวัดยโสธร	2-5
2-3	จำนวนประชากรและครัวเรือน ตำบลโคกนาโก อำเภอป่าดิว จังหวัดยโสธร ปี 2565	2-8
2-4	จำนวนและสัดส่วนครัวเรือน ตำบลโคกนาโก อำเภอป่าดิว จังหวัดยโสธร ปี 2565	2-9
2-5	รายได้-รายจ่ายเฉลี่ยครัวเรือน ตำบลโคกนาโก อำเภอป่าดิว จังหวัดยโสธร ปี 2565	2-10
3-1	สมบัติดิน ตำบลโคกนาโก อำเภอป่าดิว จังหวัดยโสธร	3-5
5-1	ตัวอย่างการประเมินคุณภาพที่ดินด้านกายภาพของประเภทการใช้ประโยชน์ ที่ดิน	5-2
5-2	ชั้นความเหมาะสมทางกายภาพของดิน ตำบลโคกนาโก อำเภอป่าดิว จังหวัด ยโสธร	5-3
6-1	เขตการใช้ที่ดิน ตำบลโคกนาโก อำเภอป่าดิว จังหวัดยโสธร	6-5
7-1	กิจกรรมของกรมพัฒนาที่ดินในเขตการใช้ที่ดิน ตำบลโคกนาโก อำเภอป่าดิว จังหวัดยโสธร ที่จะดำเนินการในปีงบประมาณ 2567-2571	7-7
7-2	สรุปกิจกรรมที่ขอรับการสนับสนุนจากส่วนราชการอื่นในเขตการใช้ที่ดิน	7-8
7-3	เป้าหมายการดำเนินงานและงบประมาณโครงการนำร่อง ตำบลโคกนาโก อำเภอป่าดิว จังหวัดยโสธร แผน 5 ปี (พ.ศ. 2567-2571)	7-9



## สารบัญญรูป

รูปที่		หน้า
1-1	กรอบการวางแผนการใช้ที่ดินระดับตำบล	1-4
2-1	ที่ตั้งและอาณาเขต ตำบลโคกนาโก อำเภอป่าดิว จังหวัดยโสธร	2-1
2-2	กราฟสมดุลของน้ำเพื่อการเกษตร จังหวัดยโสธร	2-4
2-3	สภาพการใช้ที่ดิน ตำบลโคกนาโก อำเภอป่าดิว จังหวัดยโสธร	2-7
3-1	ทรัพยากรดิน ตำบลโคกนาโก อำเภอป่าดิว จังหวัดยโสธร	3-7
4-1	การวิเคราะห์สถานการณ์โดยระบบ DPSIR ของตำบลโคกนาโก อำเภอป่าดิว จังหวัดยโสธร	4-4
4-2	ระบบการปลูกพืชในปัจจุบัน ตำบลโคกนาโก อำเภอป่าดิว จังหวัดยโสธร	4-5
6-1	เขตการใช้ที่ดิน ตำบลโคกนาโก อำเภอป่าดิว จังหวัดยโสธร	6-7
7-1	การชะล้างพังทลายของดินในเขตการใช้ที่ดิน ตำบลโคกนาโก อำเภอป่าดิว จังหวัดยโสธร	7-6



## บทที่ 1

### บทนำ

#### 1.1 ความสำคัญของการวางแผนการใช้ที่ดิน

ตามรัฐธรรมนูญแห่งราชอาณาจักรไทย พุทธศักราช 2560 มาตรา 72 รัฐพึงดำเนินการเกี่ยวกับที่ดิน ทรัพยากรน้ำ และพลังงาน ดังต่อไปนี้

(1) วางแผนการใช้ที่ดินของประเทศ ให้เหมาะสมกับสภาพพื้นที่ และศักยภาพของที่ดิน ตามหลักการพัฒนาอย่างยั่งยืน

#### 1.2 หลักการและเหตุผล

ปัจจุบันกรมพัฒนาที่ดินได้ดำเนินการวางแผนการใช้ที่ดินระดับประเทศเรียบร้อยแล้ว ซึ่งเป็นการวางกรอบเชิงนโยบายมุ่งเน้นการพัฒนาด้านการเกษตรให้เกิดความสมดุลและยั่งยืนและในขณะเดียวกันต้องอนุรักษ์ทรัพยากรธรรมชาติและสิ่งแวดล้อมควบคู่กับการรักษาคุณค่าทางศิลปวัฒนธรรม แต่ทั้งนี้เพื่อให้เกิดการใช้ประโยชน์ที่ดินในระดับพื้นที่อย่างมีประสิทธิภาพและรักษาฐานการผลิตด้านทรัพยากรธรรมชาติอย่างยั่งยืนตลอดห่วงโซ่อุปทาน แผนการใช้ที่ดินระดับตำบลจึงถูกนำมาใช้เป็นเครื่องมือเพื่อขับเคลื่อนการดำเนินงานดังกล่าว

ทั้งนี้กรมพัฒนาที่ดินได้จัดทำแผนปฏิบัติการการกรมพัฒนาที่ดิน ระยะ 5 ปี (พ.ศ.2566-2570) เพื่อให้บรรลุตามวิสัยทัศน์ที่กำหนดไว้ คือ “เป็นองค์กรอัจฉริยะทางดิน เพื่อขับเคลื่อนการใช้ที่ดินอย่างเหมาะสม 15 ล้านไร่ ภายในปี 2570” ซึ่งในส่วนของประเด็นการพัฒนาที่ 2 บริหารจัดการทรัพยากรดินและที่ดินด้วยชุดข้อมูลที่มีมูลค่าสูง (High Value Dataset) ซึ่งมีเป้าหมาย คือ การนำชุดข้อมูลที่มีมูลค่าสูงไปใช้ในการบริหารจัดการทางการเกษตร ในส่วนของตัวชี้วัด บริหารจัดการทรัพยากรดินและที่ดินบนพื้นฐานของชุดข้อมูลที่มีมูลค่าสูง ร้อยละ 100 กลยุทธ์ที่ 2 ยกระดับแผนการใช้ที่ดินไปสู่การปฏิบัติ ได้กำหนดให้ร้อยละของแผนการใช้ที่ดินระดับตำบลที่จัดทำแล้วเสร็จทั้งประเทศ ภายใน ปี 2570 (ไม่น้อยกว่าร้อยละ 80) เป็นตัวชี้วัดหนึ่งของกลยุทธ์ดังกล่าว

#### 1.3 วัตถุประสงค์

1.3.1 เพื่อรักษาเสถียรภาพของทรัพยากรให้เกิดความสมดุลและยั่งยืนภายใต้การพัฒนาด้านต่าง ๆ ของตำบล

1.3.2 เพื่อให้การใช้ที่ดินมีผลตอบแทนสูงสุดต่อหน่วยเนื้อที่อย่างยั่งยืน

1.3.3 เพื่อให้เกิดการกำหนดแผนงาน โครงการ กิจกรรม ที่สอดคล้องกับแผนการใช้ที่ดินที่กำหนดขึ้นและอยู่บนหลักการของโมเดลเศรษฐกิจ BCG (Bio - Circular - Green Economy: BCG Model)



## 1.4 ระยะเวลาและสถานที่ดำเนินงาน

1.4.1 ระยะเวลา 1 ตุลาคม 2565 – 30 กันยายน 2566

1.4.2 สถานที่ ตำบลโคกนาโก อำเภอป่าดิว จังหวัดยโสธร

## 1.5 ขั้นตอนการดำเนินงาน

1.5.1 รวบรวมข้อมูลปฐมภูมิและทุติยภูมิ ประกอบด้วย

1) ด้านกายภาพ ได้แก่ ทรัพยากรดิน ทรัพยากรน้ำ ทรัพยากรป่าไม้ ภูมิอากาศ สภาพการใช้ที่ดิน เขตป่าไม้ตามกฎหมายและมติคณะรัฐมนตรี

2) ด้านเศรษฐกิจและสังคม เช่น การถือครองที่ดิน ลักษณะทางเศรษฐกิจของตำบล จำนวนประชากร เป็นต้น

3) ด้านนโยบายและข้อกฎหมายที่เกี่ยวข้อง ได้แก่ ยุทธศาสตร์ แผนพัฒนาเศรษฐกิจและสังคมแห่งชาติฉบับที่ 13 ยุทธศาสตร์ภาค แผนพัฒนากลุ่มจังหวัด แผนพัฒนาจังหวัด แผนพัฒนาการเกษตรและสหกรณ์ แผนพัฒนาท้องถิ่น 4 ปี ขององค์การบริหารส่วนจังหวัด เทศบาลตำบลหรือ องค์การบริหารส่วนตำบล

1.5.2 จัดทำกระบวนการมีส่วนร่วมของชุมชน (Participatory Rural Appraisal : PRA) เพื่อรับฟังความคิดเห็น ประเด็นปัญหา ความต้องการด้านต่าง ๆ ขององค์การปกครองส่วนท้องถิ่นและเกษตรกรในตำบล

1.5.3 ประเมินคุณภาพของที่ดินของพืชเศรษฐกิจหลักและพืชทางเลือกที่มีมูลค่าของตำบล

1.5.4 สังเคราะห์ข้อมูลจากข้อ 1.5.1 ถึง 1.5.3 เพื่อใช้ประกอบการวางแผนการใช้ที่ดิน

1.5.5 กำหนด (ร่าง) แผนการใช้ที่ดินระดับตำบล

1.5.6 รับฟังความคิดเห็นของผู้มีส่วนได้ส่วนเสียต่อ (ร่าง) แผนการใช้ที่ดินที่กำหนดขึ้น

1.5.7 ปรับปรุง (ร่าง) แผนการใช้ที่ดินเพื่อจัดทำแผนการใช้ที่ดินฉบับสมบูรณ์

1.5.8 นำแผนการใช้ที่ดินเข้าสู่คณะกรรมการวิชาการของเขตฯ เพื่อตรวจสอบความครบถ้วน/สมบูรณ์ของเนื้อหาและองค์ประกอบ

1.5.9 เผยแพร่แผนการใช้ที่ดินเพื่อนำไปสู่การขับเคลื่อนการดำเนินงาน ประกอบด้วย

1) องค์การปกครองส่วนท้องถิ่น นำแผนการใช้ที่ดินที่จัดทำขึ้นไปประกอบการจัดทำแผนการพัฒนาของตำบล เพื่อนำไปสู่การของบประมาณที่มีความสอดคล้องกับศักยภาพด้านการผลิตและสภาพของทรัพยากรของตำบล

2) กรมพัฒนาที่ดิน โดยสถานีพัฒนาที่ดิน กำหนดแผนงาน/โครงการ/กิจกรรม ที่สอดคล้องกับแผนการใช้ที่ดินที่กำหนดขึ้นในแต่ละเขตและสามารถใช้ประกอบการของบประมาณในพื้นที่อย่างมีประสิทธิภาพและเป็นที่ยอมรับ

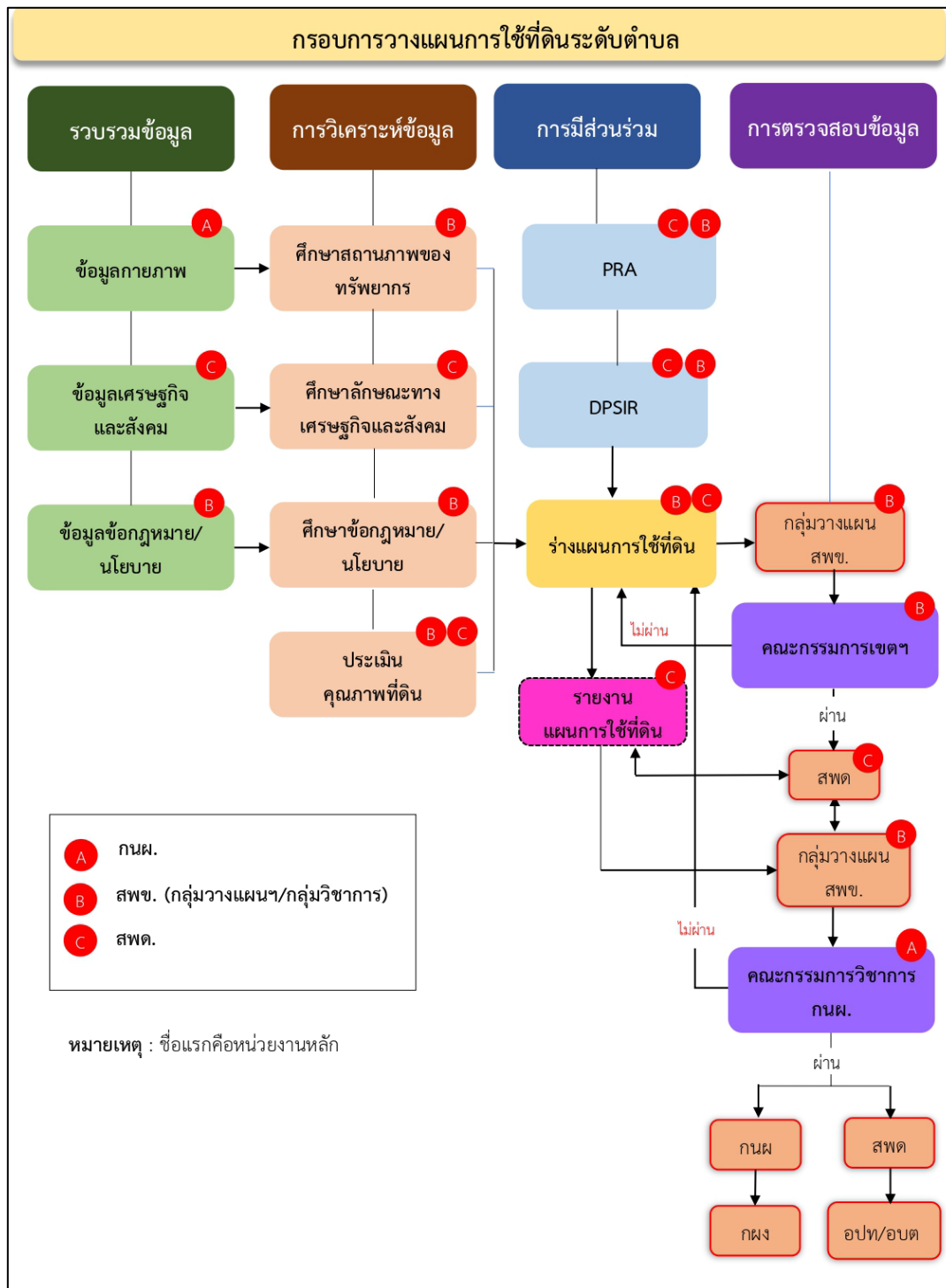


3) หน่วยงานราชการอื่น ๆ สามารถใช้เป็นข้อมูลพื้นฐานประกอบแผนงาน/โครงการ/กิจกรรม ที่สอดคล้องกับแผนการใช้ที่ดินที่กำหนดขึ้นในแต่ละเขต

จากขั้นตอนที่กล่าวข้างต้น สามารถจัดทำกรอบการวางแผนการใช้ที่ดินระดับตำบลแสดงดังรูปที่ 1-1

## 1.6 วิสัยทัศน์ของตำบล

เมื่อนำอยู่คู่เกษตรอินทรีย์ มีประชาธิปไตยให้ประชาชนมีส่วนร่วมส่งเสริมประเพณี มีการพัฒนาอย่างยั่งยืน (องค์การบริหารส่วนตำบลโคกนาโก, 2566)



รูปที่ 1-1 กรอบการวางแผนการใช้ที่ดินระดับตำบล

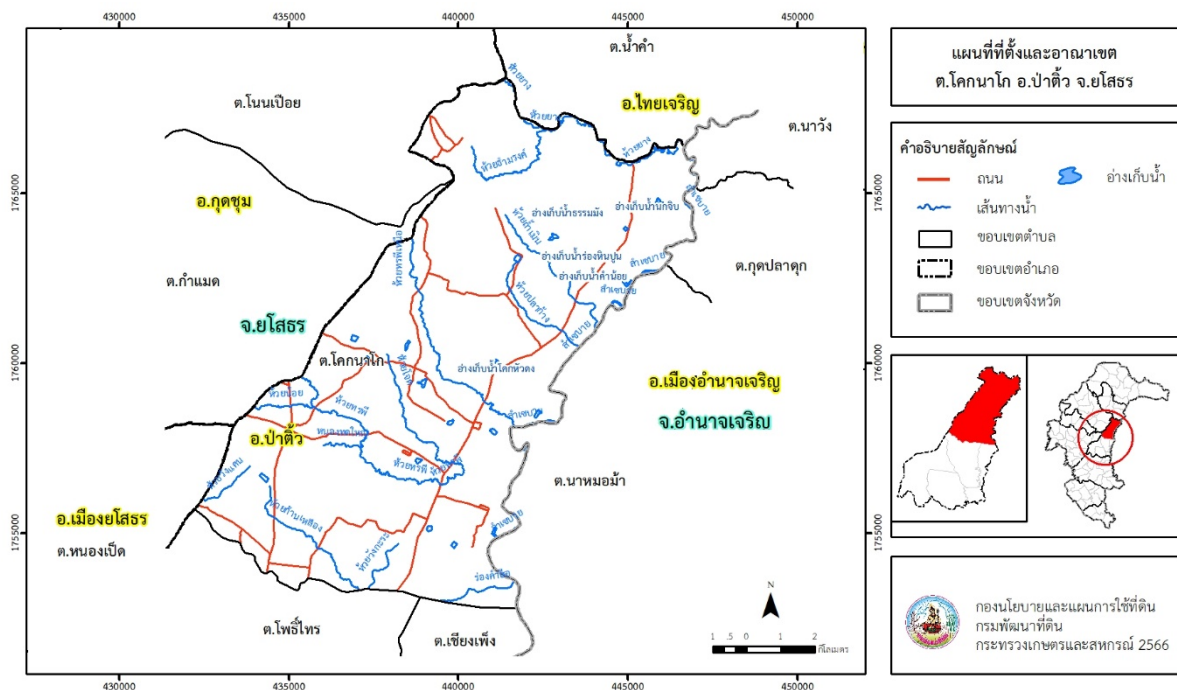


## บทที่ 2 ข้อมูลทั่วไป

### 2.1 ที่ตั้งและอาณาเขต

ตำบลโคกนาโก อำเภอป่าดิว จังหวัดยโสธร ตั้งอยู่ทางทิศเหนือของอำเภอป่าดิว มีเนื้อที่ประมาณ 114 ตารางกิโลเมตร หรือ 71,354 ไร่ โดยมีอาณาเขตติดต่อ ดังนี้ (รูปที่ 2-1)

ทิศเหนือ	ติดต่อกับ	ตำบลน้ำคำ อำเภอไทยเจริญ จังหวัดยโสธร
ทิศใต้	ติดต่อกับ	ตำบลโพธิ์ไทรและตำบลเชียงเพ็ง อำเภอป่าดิว จังหวัดยโสธร
ทิศตะวันออก	ติดต่อกับ	ตำบลนาวัง ตำบลกุดปลาตุก และตำบลนาหมอม้า อำเภอเมืองอำนาจเจริญ จังหวัดอำนาจเจริญ
ทิศตะวันตก	ติดต่อกับ	ตำบลโนนเปือยและตำบลก่าแมด อำเภอกุดชุม และตำบลหนองเป็ด อำเภอเมืองยโสธร จังหวัดยโสธร



รูปที่ 2-1 ที่ตั้งและอาณาเขต ตำบลโคกนาโก อำเภอป่าดิว จังหวัดยโสธร



## 2.2 การแบ่งส่วนการปกครอง

ตำบลโคกนาโก อำเภอป่าติ้ว จังหวัดยโสธร แบ่งส่วนการปกครองออกเป็น 16 หมู่บ้าน (องค์การบริหารส่วนตำบลโคกนาโก, 2566) ดังนี้

หมู่ที่ 1 บ้านดงสว่าง	หมู่ที่ 9 บ้านค่างกลาง
หมู่ที่ 2 บ้านโคกกลาง	หมู่ที่ 10 บ้านโคกสุวรรณ
หมู่ที่ 3 บ้านนาดี	หมู่ที่ 11 บ้านใหม่สามัคคีธรรม
หมู่ที่ 4 บ้านโคกนาโก	หมู่ที่ 12 บ้านโคกนาโก
หมู่ที่ 5 บ้านหนองแซ้	หมู่ที่ 13 บ้านหนองแซ้
หมู่ที่ 6 บ้านหนองชุม	หมู่ที่ 14 บ้านใหม่ชัยพร
หมู่ที่ 7 บ้านโคกสะอาด	หมู่ที่ 15 บ้านหนองชุม
หมู่ที่ 8 บ้านหนองสำโรง	หมู่ที่ 16 บ้านอ่างทอง

## 2.3 สภาพภูมิประเทศ

ลักษณะพื้นที่ทั่วไปส่วนใหญ่เป็นที่ดอน มีสภาพพื้นที่ราบเรียบถึงลูกคลื่นลอนลาด เป็นส่วนหนึ่งของลุ่มน้ำมูล มีแหล่งน้ำที่สำคัญ เช่น ห้วยทรพี ห้วยทรพีเหนือ ลำเซบาย โสภหัตถ์ อ่างเก็บน้ำค้ำน้อย และอ่างเก็บน้ำโคกหัตถ์

## 2.4 สภาพภูมิอากาศ

จากการศึกษาสถิติภูมิอากาศ (พ.ศ.2536-2565) พบว่า ตำบลโคกนาโก อำเภอป่าติ้ว จังหวัดยโสธร มีรายละเอียดดังนี้

### 2.4.1 อุณหภูมิ

มีอุณหภูมิโดยเฉลี่ยทั้งปี 27.2 องศาเซลเซียส อุณหภูมิสูงสุดเฉลี่ย 32.6 องศาเซลเซียส ในเดือนเมษายน และอุณหภูมิต่ำสุดเฉลี่ย 22.8 องศาเซลเซียส ในเดือนมกราคม

### 2.4.2 ปริมาณน้ำฝน

มีปริมาณน้ำฝนรวมทั้งปี 1,374.7 มิลลิเมตร มีฝนตกประมาณ 112 วัน เดือนที่มีฝนตกมากที่สุด ในเดือนสิงหาคม มีปริมาณฝน 258.4 มิลลิเมตร และมีฝนตกประมาณ 18 วัน

### 2.4.3 สมดุลน้ำเพื่อการเกษตร

จากข้อมูลสถิติภูมิอากาศในคาบ 30 ปี (พ.ศ.2536-2565) ณ สถานีตรวจอากาศจังหวัดร้อยเอ็ด ได้นำมาวิเคราะห์สมดุลของน้ำเพื่อการเกษตร ซึ่งเป็นการวิเคราะห์หาช่วงฤดูกาลเพาะปลูกพืชตลอดจนช่วงระยะเวลาที่พืชเสี่ยงต่อการขาดน้ำ ข้อมูลที่นำมาวิเคราะห์ คือ ปริมาณน้ำฝน และศักยภาพ



การคายระเหยน้ำอ้างอิง (ET<sub>o</sub>) ซึ่งคำนวณด้วยโปรแกรม Cropwat for Windows Version 8.0 โดยใช้สมการ Penman-Monteith สามารถสรุปสมมูลของน้ำเพื่อการเกษตรในเขตอาศัยน้ำฝนได้ดังนี้

ช่วงที่เหมาะสมต่อการปลูกพืช เป็นช่วงที่ค่าปริมาณน้ำฝนมากกว่าค่า 0.5 การระเหยจากผิวดินและการคายน้ำของพืช เป็นช่วงที่ดินมีความชุ่มชื้นพอเหมาะต่อการเพาะปลูกพืช ซึ่งช่วงนี้เริ่มตั้งแต่กลางเดือนเมษายนถึงปลายเดือนตุลาคม

ช่วงที่มีน้ำมากเกินพอ เป็นช่วงที่ค่าปริมาณน้ำฝนมากกว่าค่าการระเหยจากผิวดินและการคายน้ำของพืช ซึ่งช่วงนี้เริ่มตั้งแต่ต้นเดือนพฤษภาคมถึงต้นเดือนตุลาคม

ช่วงขาดน้ำ เป็นช่วงฤดูแล้งที่ค่าปริมาณน้ำฝนน้อยกว่าค่า 0.5 การระเหยจากผิวดินและการคายน้ำของพืช ซึ่งพืชอาจเสียหายจากการขาดแคลนน้ำได้ ซึ่งช่วงนี้เริ่มตั้งแต่ปลายเดือนตุลาคมถึงกลางเดือนเมษายน (ตารางที่ 2-1 และรูปที่ 2-2)

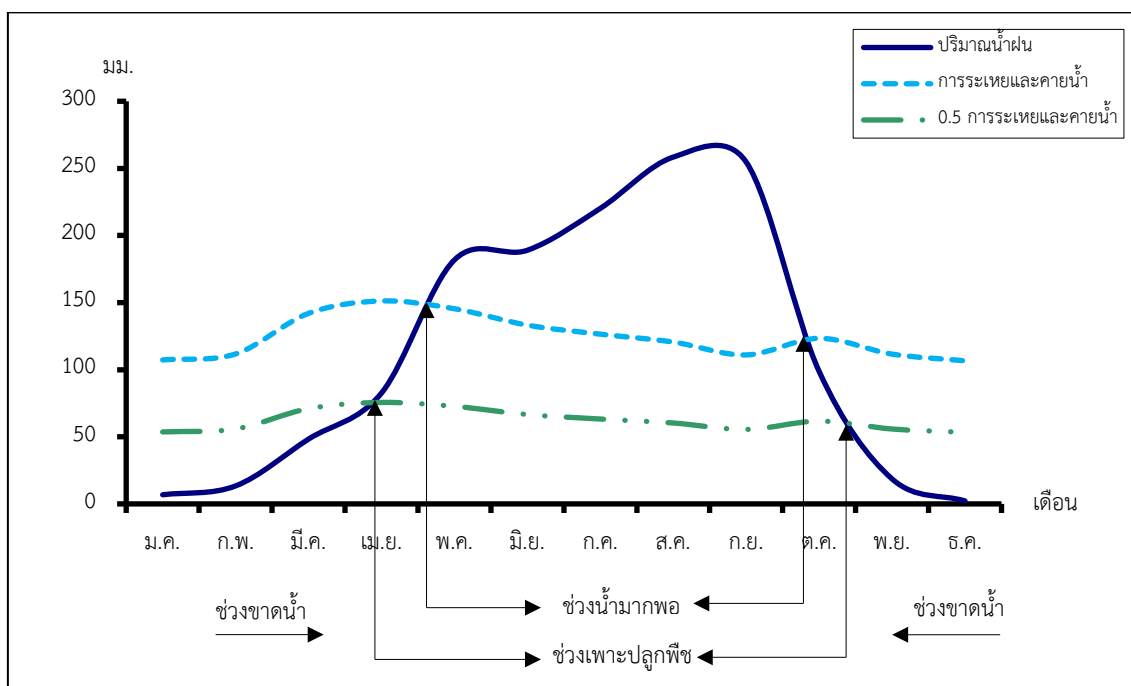
ตารางที่ 2-1 สถิติภูมิอากาศ ณ สถานีตรวจอากาศจังหวัดร้อยเอ็ด<sup>1</sup> (พ.ศ.2536-2565)

เดือน	อุณหภูมิ (°ซ.)			ความชื้นสัมพัทธ์ (%)	ปริมาณน้ำฝน (มม.)	จำนวนวันที่ฝนตก (วัน)	ศักยภาพการคายระเหยน้ำ (มม.)	ปริมาณฝนใช้การ <sup>2</sup> (มม.)
	ต่ำสุด	สูงสุด	เฉลี่ย					
ม.ค.	17.8	30.6	23.7	65.0	6.8	1.7	107.3	6.7
ก.พ.	19.8	32.7	25.8	63.0	13.4	2.6	111.7	13.1
มี.ค.	23.1	34.8	28.4	62.0	48.3	5.0	142.0	44.6
เม.ย.	24.9	35.8	29.8	66.0	82.6	7.3	151.2	71.7
พ.ค.	25.4	34.6	29.3	74.0	181.8	14.3	145.4	128.9
มิ.ย.	25.6	33.8	29.1	76.0	189.0	14.8	133.2	131.8
ก.ค.	25.3	32.7	28.5	78.0	220.2	17.3	126.5	142.6
ส.ค.	25.1	32.1	28.1	80.0	258.4	18.3	120.6	150.8
ก.ย.	24.7	31.7	27.7	82.0	254.7	18.0	111.0	150.5
ต.ค.	23.2	31.6	27.0	77.0	98.7	8.7	123.4	83.1
พ.ย.	20.9	31.4	25.8	70.0	18.6	2.7	111.6	18.0
ธ.ค.	18.2	29.9	23.6	66.0	2.2	1.0	106.6	2.2
เฉลี่ย	22.8	32.6	27.2	71.6	-	-	-	-
รวม	-	-	-	-	1,374.7	111.7	1,490.4	944.0

หมายเหตุ : <sup>1</sup>เป็นสถานีตรวจอากาศที่ใกล้เนื้อที่ตำบลมากที่สุด

<sup>2</sup>จากการคำนวณโดยโปรแกรม Cropwat for Windows Version 8.0

ที่มา : กรมอุตุนิยมวิทยา (2566)



รูปที่ 2-2 กราฟสมดุลของน้ำเพื่อการเกษตร จังหวัดยโสธร

## 2.5 สภาพการใช้ที่ดินในปัจจุบัน

สภาพการใช้ที่ดินตำบลโคกนาโก อำเภอป่าดิว จังหวัดยโสธร ซึ่งสำรวจโดยกลุ่มวิเคราะห์สภาพการใช้ที่ดิน (2566) ประกอบด้วยประเภทการใช้ที่ดินต่างๆ ดังนี้

- 1) พื้นที่ชุมชนและสิ่งปลูกสร้าง มีเนื้อที่ 2,152 ไร่ หรือร้อยละ 3.02 ของเนื้อที่ตำบล
- 2) พื้นที่เกษตรกรรม มีเนื้อที่ 55,777 ไร่ หรือร้อยละ 78.17 ของเนื้อที่ตำบล ประกอบด้วยการใช้ประโยชน์ที่ดินด้านเกษตรกรรมต่างๆ ดังต่อไปนี้
  - 2.1) พื้นดินนา มีเนื้อที่ 32,538 ไร่ หรือร้อยละ 45.60 ของเนื้อที่ตำบล ได้แก่ นาข้าว นาร้าง นาข้าว+มันสำปะหลัง
  - 2.2) พืชไร่ มีเนื้อที่ 15,027 ไร่ หรือร้อยละ 21.07 ของเนื้อที่ตำบล ได้แก่ มันสำปะหลัง อ้อย ไร่ร้าง พริก
  - 2.3) ไม้ยืนต้น มีเนื้อที่ 7,875 ไร่ หรือร้อยละ 11.03 ของเนื้อที่ตำบล ได้แก่ ยางพารา ยูคาลิปตัส ปาล์มน้ำมัน สัก ไม้ปลูกเพื่อการค้า และตะกู
  - 2.4) ไม้ผล มีเนื้อที่ 183 ไร่ หรือร้อยละ 0.25 ของเนื้อที่ตำบล ได้แก่ ไม้ผลผสม มะม่วง มะม่วงหิมพานต์ และชมพู
  - 2.5) พืชสวน มีเนื้อที่ 38 ไร่ หรือร้อยละ 0.05 ของเนื้อที่ตำบล ได้แก่ พืชผัก นาหญ้า



2.6) พุ่มหญ้าเลี้ยงสัตว์และโรงเรือนเลี้ยงสัตว์ มีเนื้อที่ 109 ไร่ หรือร้อยละ 0.16 ของเนื้อที่ตำบล ได้แก่ พุ่มหญ้าเลี้ยงสัตว์ โรงเรือนเลี้ยงโค กระบือ และม้า โรงเรือนเลี้ยงสัตว์ปีก

2.7) สถานที่เพาะเลี้ยงสัตว์น้ำ มีเนื้อที่ 7 ไร่ หรือร้อยละ 0.01 ของเนื้อที่ตำบล ได้แก่ สถานที่เพาะเลี้ยงปลา

3) พื้นที่ป่าไม้ มีเนื้อที่ 6,431 ไร่ หรือร้อยละ 9.01 ของเนื้อที่ตำบล ได้แก่ ป่าผลัดใบรอสภาพฟื้นฟู ป่าผลัดใบสมบูรณ์

4) พื้นที่แหล่งน้ำ มีเนื้อที่ 931 ไร่ หรือร้อยละ 1.30 ของเนื้อที่ตำบล ได้แก่ แม่น้ำ ลำห้วย ลำคลอง หนอง บึง ทะเลสาบ อ่างเก็บน้ำ บ่อน้ำในไร่นา

5) พื้นที่เบ็ดเตล็ด มีเนื้อที่ 6,063 ไร่ หรือร้อยละ 8.50 ของเนื้อที่ตำบล ได้แก่ พุ่มหญ้าธรรมชาติ พุ่มหญ้าสลับไม้พุ่ม/ไม้ละเมาะ พื้นที่ลุ่ม

ตารางที่ 2-2 สภาพการใช้ที่ดิน ตำบลโคกนาโก อำเภอป่าดิว จังหวัดยโสธร

หน่วยแผนที่	สภาพการใช้ที่ดิน	เนื้อที่	
		ไร่	ร้อยละ
<b>U</b>	<b>พื้นที่ชุมชนและสิ่งปลูกสร้าง</b>	<b>2,152</b>	<b>3.02</b>
U201	หมู่บ้านบนพื้นราบ	1,667	2.34
U301	สถานที่ราชการและสถาบันต่าง ๆ	463	0.65
U502	โรงงานอุตสาหกรรม	8	0.01
U503	ลานตากและแหล่งรับซื้อทางการเกษตร	8	0.01
U600	สถานที่ร้าง	6	0.01
<b>A</b>	<b>พื้นที่เกษตรกรรม</b>	<b>55,777</b>	<b>78.17</b>
A100	นาร้าง	372	0.52
A101	นาข้าว	32,147	45.05
A101+A204	นาข้าว+มันสำปะหลัง	19	0.03
A200	ไร่ร้าง	425	0.60
A203	อ้อย	5,070	7.11
A204	มันสำปะหลัง	9,523	13.35
A229	พริก	9	0.01
A302	ยางพารา	5,431	7.61
A303	ปาล์มน้ำมัน	586	0.82
A304	ยูคาลิปตัส	1,809	2.54



## ตารางที่ 2-2 (ต่อ)

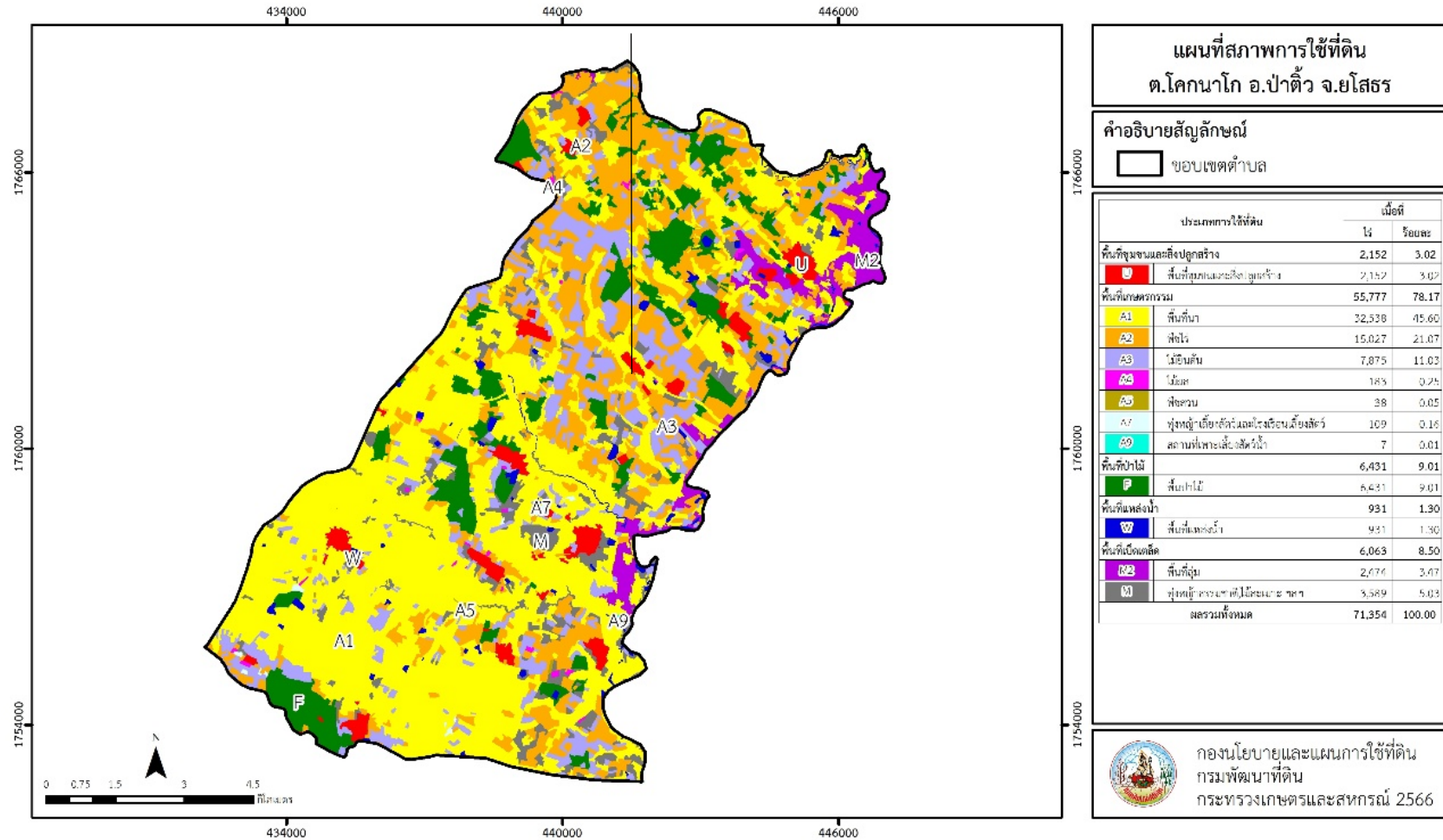
หน่วยแผนที่	สภาพการใช้ที่ดิน	เนื้อที่	
		ไร่	ร้อยละ
A305	สัก	36	0.05
A315	ไม้ปลูกเพื่อการค้า	10	0.01
A323	ตะกู	3	-
A401	ไม้ผลผสม	66	0.09
A407	มะม่วง	66	0.09
A408	มะม่วงหิมพานต์	42	0.06
A418	ชมพู	9	0.01
A502	พืชผัก	32	0.04
A510	นาหญ้า	6	0.01
A701	ทุ่งหญ้าเลี้ยงสัตว์	21	0.03
A702	โรงเรือนเลี้ยงโค กระบือ และม้า	25	0.04
A703	โรงเรือนเลี้ยงสัตว์ปีก	63	0.09
A902	สถานที่เพาะเลี้ยงปลา	7	0.01
<b>F</b>	<b>พื้นที่ป่าไม้</b>	<b>6,431</b>	<b>9.01</b>
F200	ป่าผลัดใบรอสภาพฟื้นฟู	1,365	1.91
F201	ป่าผลัดใบสมบูรณ์	5,066	7.10
<b>M</b>	<b>พื้นที่เบ็ดเตล็ด</b>	<b>6,063</b>	<b>8.50</b>
M101	ทุ่งหญ้าธรรมชาติ	500	0.70
M102	ทุ่งหญ้าสลับไม้พุ่ม/ไม้ละเมาะ	3,089	4.33
M201	พื้นที่ลุ่ม	2,474	3.47
<b>W</b>	<b>พื้นที่แหล่งน้ำ</b>	<b>931</b>	<b>1.30</b>
W101	แม่น้ำ ลำห้วย ลำคลอง	180	0.25
W102	หนอง บึง ทะเลสาบ	237	0.33
W201	อ่างเก็บน้ำ	261	0.37
W202	บ่อน้ำในไร่นา	253	0.35
<b>ผลรวมทั้งหมด</b>		<b>71,354</b>	<b>100.00</b>

ที่มา : กลุ่มวิเคราะห์สภาพการใช้ที่ดิน (2566)

หมายเหตุ : เนื้อที่คำนวณด้วยระบบสารสนเทศภูมิศาสตร์



แผนการใช้ที่ดินตำบลโคกนาโก อำเภอป่าติ้ว จังหวัดยโสธร



รูปที่ 2-3 สภาพการใช้ที่ดิน ตำบลโคกนาโก อำเภอป่าติ้ว จังหวัดยโสธร



## 2.6 สภาพเศรษฐกิจและสังคม

### 2.6.1 ประชากร

จากหลักฐานทะเบียนราษฎรของกรมการปกครอง กระทรวงมหาดไทย ณ เดือนธันวาคม 2565 พบว่า ประชากรที่อาศัยในเนื้อที่ตำบลโคกนาโก มีประชากรรวม 8,530 คน แบ่งเป็นชาย 4,285 คน เป็นหญิง 4,245 คน ความหนาแน่นโดยเฉลี่ย 74.72 คนต่อตารางกิโลเมตร มีจำนวนครัวเรือนทั้งหมด 2,881 ครัวเรือน เป็นครัวเรือนเกษตรที่มาขึ้นทะเบียนกรมส่งเสริมการเกษตร 2,231 ครัวเรือน หรือร้อยละ 77.44 ของจำนวนครัวเรือนทั้งหมด และเป็นครัวเรือนที่ประกอบอาชีพอื่นๆ ครัวเรือนเกษตรที่ไม่ได้มาขึ้นทะเบียนกรมส่งเสริมการเกษตร 650 ครัวเรือน หรือร้อยละ 22.56 ของจำนวนครัวเรือนทั้งหมด ดังตารางที่ 2-3 และตารางที่ 2-4

ตารางที่ 2-3 จำนวนประชากรและครัวเรือน ตำบลโคกนาโก อำเภอป่าดิว จังหวัดยโสธร ปี 2565

พื้นที่	จำนวนครัวเรือน	จำนวนประชากร (คน)		
		ชาย	หญิง	รวม
ตำบลโคกนาโก	2,881	4,285	4,245	8,530
หมู่ที่ 1 ดงสว่าง	142	187	181	368
หมู่ที่ 2 โคกกลาง	161	279	274	553
หมู่ที่ 3 นาดี	265	380	381	761
หมู่ที่ 4 โคกนาโก	213	289	296	585
หมู่ที่ 5 นองแซ่	235	320	309	629
หมู่ที่ 6 นองชุม	270	396	422	818
หมู่ที่ 7 โคนสะอาด	203	326	328	654
หมู่ที่ 8 นองสำโรง	179	293	298	591
หมู่ที่ 9 ค่ำกลาง	190	287	316	603
หมู่ที่ 10 โคนสุวรรณ	141	258	234	492
หมู่ที่ 11 ใหม่สามัคคีธรรม	149	258	225	483
หมู่ที่ 12 โคกนาโก	233	331	298	629
หมู่ที่ 13 นองแซ่	220	281	324	605
หมู่ที่ 14 ใหม่ชัยพร	60	67	62	129
หมู่ที่ 15 นองชุม	148	227	211	438
หมู่ที่ 16 อ่างทอง	72	106	86	192

ที่มา: กรมการปกครอง (2566)



**ตารางที่ 2-4 จำนวนและสัดส่วนครัวเรือน ตำบลโคกนาโก อำเภอป่าดัว จังหวัดยโสธร ปี 2565**

รายการ	จำนวน (ครัวเรือน)	ร้อยละ
จำนวนครัวเรือนทั้งหมด <sup>1)</sup>	2,881	100.00
- จำนวนครัวเรือนเกษตรที่มากขึ้นทะเบียนกรมส่งเสริมการเกษตร <sup>2)</sup>	2,231	77.44
- จำนวนครัวเรือนที่ประกอบอาชีพอื่นๆ และจำนวนครัวเรือนเกษตรที่ไม่ได้มาขึ้นทะเบียนฯ	650	22.56

ที่มา: 1) กรมการปกครอง (2566)  
2) กรมส่งเสริมการเกษตร (2566)

**2.6.2 การถือครองที่ดิน**

จากข้อมูลกรมการปกครอง ณ เดือนธันวาคม 2565 ตำบลโคกนาโก มีจำนวนครัวเรือนทั้งหมด 2,881 ครัวเรือน โดยถือครองที่ดินเฉลี่ยครัวเรือนละ 24.77 ไร่ (เนื้อที่ของตำบลรวมต่อจำนวนครัวเรือนทั้งหมด)

**2.6.3 ลักษณะทางเศรษฐกิจและการประกอบอาชีพ**

**สภาพเศรษฐกิจ** ชุมชนในตำบลโคกนาโกส่วนใหญ่ประชากรมีอาชีพด้านการเกษตรกรรม ได้แก่ ปลูกข้าวมากเป็นอันดับหนึ่ง รองลงมาได้แก่ มันสำปะหลัง และยางพารา นอกจากนี้เกษตรกรยังมีการเลี้ยงสัตว์

**การประกอบอาชีพ** ชุมชนในตำบลโคกนาโก ประชากรส่วนใหญ่ประกอบอาชีพเกษตรกรรม ทั้งการทำนา และพืชไร่ นอกจากนี้ยังมีการเลี้ยงสัตว์ไว้เพื่อบริโภคและจำหน่าย

- อาชีพทำเกษตรกรรม ตำบลโคกนาโกครัวเรือนเกษตรที่ขึ้นทะเบียนกับกรมส่งเสริมการเกษตร 2,231 ครัวเรือน โดยเกษตรกรปลูกข้าวมากเป็นอันดับหนึ่ง รองลงมาได้แก่ มันสำปะหลัง และยางพารา นอกจากนี้เกษตรกรยังมีการเลี้ยงสัตว์ สำหรับการเลี้ยงสัตว์พบว่าส่วนใหญ่เลี้ยงไว้เพื่อบริโภค และจำหน่าย ได้แก่ โค กระบือ สุกร และไก่

**2.6.4 ด้านรายได้-รายจ่าย**

จากข้อมูลความจำเป็นพื้นฐานของกรมพัฒนาชุมชน ปี 2566 พบว่า รายได้ครัวเรือนเฉลี่ยปีละ 316,758 บาท รายได้บุคคลเฉลี่ยปีละ 113,849 บาท รายจ่ายครัวเรือนเฉลี่ยปีละ 100,764 บาท รายจ่ายบุคคลเฉลี่ยปีละ 36,217 บาท เมื่อพิจารณาจะเห็นว่ารายได้ครัวเรือนมากกว่ารายจ่ายครัวเรือนปีละ 215,994 บาท และรายได้บุคคลมากกว่ารายจ่ายบุคคลปีละ 77,633 บาท ดังตารางที่ 2-5



แผนการใช้ที่ดินตำบลโคกนาโก อำเภอป่าดัว จังหวัดยโสธร

ตารางที่ 2-5 รายได้-รายจ่ายเฉลี่ยครัวเรือน ตำบลโคกนาโก อำเภอป่าดัว จังหวัดยโสธร ปี 2565

พื้นที่	แหล่งรายได้ของครัวเรือน (บาท/ปี)				รายได้ครัวเรือนเฉลี่ย (บาท/ปี)	รายได้บุคคลเฉลี่ย (บาท/ปี)	รายจ่ายครัวเรือนเฉลี่ย (บาท/ปี)	รายจ่ายบุคคลเฉลี่ย (บาท/ปี)
	อาชีพหลัก	อาชีพรอง	รายได้อื่น	ทำ-หาเอง				
ตำบลโคกนาโก	144,291	67,570	62,219	42,678	316,758	113,849	100,764	36,217
หมู่ที่ 1 ดงสว่าง	60,224	38,887	28,502	29,779	157,393	55,438	102,674	36,164
หมู่ที่ 2 โคกกลาง	68,740	30,634	25,194	13,924	138,492	51,250	45,335	16,777
หมู่ที่ 3 นาดี	189,771	108,171	110,486	79,486	487,914	157,247	58,017	18,698
หมู่ที่ 4 โคกนาโก	136,025	72,795	124,845	36,211	369,876	170,143	57,335	26,374
หมู่ที่ 5 หนองแซ้	85,891	79,152	60,618	29,388	255,050	81,808	179,035	57,426
หมู่ที่ 6 หนองชุม	169,645	78,426	72,335	67,767	388,173	143,741	61,234	22,675
หมู่ที่ 7 โคกสะอาด	201,597	45,139	22,639	45,278	314,653	95,189	333,007	100,742
หมู่ที่ 8 หนองสำโรง	100,672	43,358	26,045	36,306	206,381	70,729	207,202	71,010
หมู่ที่ 9 คำกลาง	180,246	16,312	262	61	196,881	62,509	42,005	13,336
หมู่ที่ 10 โคกสุวรรณ	78,366	33,334	18,370	18,511	148,581	53,668	55,443	20,026
หมู่ที่ 11 ใหม่สามัคคีธรรม	175,574	88,525	89,016	65,082	418,197	139,781	52,730	17,625
หมู่ที่ 12 โคกนาโก	173,750	116,813	108,794	82,063	481,419	181,240	59,181	22,280
หมู่ที่ 13 หนองแซ้	104,549	34,803	26,611	19,284	185,248	78,095	133,255	56,176
หมู่ที่ 14 ใหม่ชัยพร	70,455	50,659	14,095	27,750	162,959	69,614	83,157	35,523
หมู่ที่ 15 หนองชุม	248,095	136,762	135,048	56,190	576,095	227,406	59,552	23,508
หมู่ที่ 16 อ่างทอง	191,071	107,857	92,857	37,500	429,286	166,944	63,161	24,563

ที่มา: กรมการพัฒนาชุมชน (2566)



## บทที่ 3

### สถานภาพของทรัพยากรธรรมชาติ

การศึกษาสถานภาพของทรัพยากรธรรมชาติในพื้นที่ตำบลโคกนาโก อำเภอป่าดิว จังหวัดยโสธร ได้แก่ ทรัพยากรป่าไม้ ทรัพยากรน้ำ และทรัพยากรดิน ซึ่งเป็นทรัพยากรกายภาพที่สำคัญต่อการทำ การเกษตร ดังนั้นจึงจำเป็นต้องทราบว่าทรัพยากรธรรมชาติแต่ละชนิดปัจจุบันมีสถานะอย่างไร เพื่อใช้ เป็นข้อมูลประกอบการวางแผนการใช้ที่ดินซึ่งจะนำไปสู่การกำหนดแผนงาน โครงการ กิจกรรม รวมถึง มาตรการต่าง ๆ เพื่อการพัฒนาพื้นที่อย่างมีประสิทธิภาพต่อไป โดยมีรายละเอียดดังนี้

#### 3.1 ทรัพยากรป่าไม้

##### 3.1.1 ป่าไม้ตามกฎหมายและมติคณะรัฐมนตรี

- 1) ป่าอนุรักษ์ ไม่พบพื้นที่ป่าอนุรักษ์ (เขตอุทยานแห่งชาติ เขตรักษาพันธุ์สัตว์ป่า เขตวนอุทยาน เขตห้ามล่าสัตว์ป่า) ในพื้นที่
- 2) ป่าสงวนแห่งชาติ ได้มีการจำแนกเขตการใช้ประโยชน์ทรัพยากรและที่ดินป่าไม้ ในพื้นที่ป่าสงวนแห่งชาติตามมติคณะรัฐมนตรี วันที่ 10 มีนาคม 2535 และ 17 มีนาคม 2535 แบ่ง ออกเป็น 3 เขต ประกอบด้วย เขตพื้นที่ป่าเพื่อการอนุรักษ์ (Zone C) เขตพื้นที่ป่าเพื่อเศรษฐกิจ (Zone E) และเขตพื้นที่ป่าที่เหมาะสมต่อการเกษตร (Zone A) จากการวิเคราะห์ข้อมูลพบพื้นที่ป่าจำแนกเขต การใช้ประโยชน์ทรัพยากรที่ดินและป่าไม้ในพื้นที่ป่าสงวนแห่งชาติตามมติคณะรัฐมนตรีในพื้นที่ ได้แก่

(1) เขตพื้นที่ป่าเพื่อการอนุรักษ์ (Zone C) มีเนื้อที่ 1,491 ไร่

(2) เขตพื้นที่ป่าเพื่อเศรษฐกิจ (Zone E) มีเนื้อที่ 43,277 ไร่

3.1.2 **ชั้นคุณภาพลุ่มน้ำ** (มติคณะรัฐมนตรี วันที่ 28 พฤษภาคม 2528) จากการวิเคราะห์ข้อมูล พบชั้นคุณภาพลุ่มน้ำในพื้นที่ ได้แก่

- 1) พื้นที่ลุ่มน้ำชั้นที่ 4A มีเนื้อที่ 11,136 ไร่
- 2) พื้นที่ลุ่มน้ำชั้นที่ 4B มีเนื้อที่ 11,553 ไร่
- 2) พื้นที่ลุ่มน้ำชั้นที่ 5A มีเนื้อที่ 2,596 ไร่
- 2) พื้นที่ลุ่มน้ำชั้นที่ 5B มีเนื้อที่ 46,069 ไร่

ทั้งนี้ เนื้อที่ดังกล่าวข้างต้นคำนวณด้วยระบบสารสนเทศภูมิศาสตร์ เป็นเนื้อที่เบื้องต้นเท่านั้น ไม่ สามารถใช้อ้างอิงได้ทางกฎหมาย



## 3.2 ทรัพยากรน้ำ

3.2.1 ปริมาณน้ำฝน พบว่าในพื้นที่ตำบลโคกนาโก มีปริมาณน้ำฝนเฉลี่ยในคาบ 30 ปี (พ.ศ.2536-2565) 1,374.7 มิลลิเมตรต่อปี

3.2.2 น้ำผิวดิน หมายถึง แม่น้ำลำคลอง หนอง บึง ทะเลสาบ อ่างเก็บ และแหล่งน้ำสาธารณะอื่นๆ ที่อยู่ภายในผืนแผ่นดิน ในพื้นที่ตำบลโคกนาโก มีรายละเอียดของแหล่งน้ำผิวดินดังนี้

แหล่งน้ำผิวดินธรรมชาติ ได้แก่ ร่องคำฮือ ลำเซบาย โสกหัวตง หนองคำซึ้นาค หนองคำม่วง หนองแคนนอก หนองตดใหญ่ หนองบุงชี หนองราเหยอ หนองแวง หนองสน หนองโสกบาก หนองหัวช้าง หนองใหญ่ ห้วยก้านเหลือง ห้วยโจด ห้วยถ้ำเเมน ห้วยทรพี ห้วยทรพีเหนือ ห้วยธำมรงค์ ห้วยน้อย ห้วยบง ห้วยปลาก้าง ห้วยยาง ห้วยวังกระระ และห้วยวังแคน

แหล่งน้ำผิวดินที่มนุษย์สร้างขึ้น ได้แก่ อ่างเก็บน้ำค้ำน้อย อ่างเก็บน้ำโคกหัวแดง อ่างเก็บน้ำธรรมมัง อ่างเก็บน้ำนกจิบ และอ่างเก็บน้ำร่องหินปูน

3.2.3 จากฐานข้อมูลน้ำบาดาลของกรมทรัพยากรน้ำบาดาล (2566) กพบว่า ตำบลโคกนาโก มีจำนวนบ่อบาดาลราชการจำนวน 42 บ่อ และจำนวนบ่อบาดาลเอกชนจำนวน 1 บ่อ

## 3.3 ทรัพยากรดิน

ทรัพยากรดินในพื้นที่ตำบลโคกนาโก อำเภอป่าดิว จังหวัดยโสธร พบหน่วยแผนที่ดินทั้งหมด 23 หน่วยแผนที่ดิน และหน่วยพื้นที่เบ็ดเตล็ด 1 หน่วยแผนที่ ดังนี้

3.3.1 ดินในพื้นที่ลุ่ม มี 3 หน่วยแผนที่ดิน ได้แก่

1) หน่วยแผนที่ดิน Lah-fl-sIA ดินละหอนทรายที่เป็นดินร่วนละเอียด มีเนื้อดินบนเป็นดินร่วนปนทราย ความลาดชัน 0-2 เปอร์เซ็นต์ มีเนื้อที่ 197 ไร่ หรือร้อยละ 0.27 ของพื้นที่ตำบล

2) หน่วยแผนที่ดิน Nbn-Nbn-pic-sIA หน่วยเชิงซ้อนของชุดดินหนองบุญมาก และดินหนองบุญมากที่มีศิลาแลงอ่อน มีเนื้อดินบนเป็นดินร่วนปนทราย ความลาดชัน 0-2 เปอร์เซ็นต์ มีเนื้อที่ 619 ไร่ หรือร้อยละ 0.87 ของพื้นที่ตำบล

3) หน่วยแผนที่ดิน St-sIA ชุดดินสีทน มีเนื้อดินบนเป็นดินร่วนปนทราย ความลาดชัน 0-2 เปอร์เซ็นต์ มีเนื้อที่ 2,507 ไร่ หรือร้อยละ 3.51 ของพื้นที่ตำบล

3.3.2 ดินในพื้นที่ดอน มี 20 หน่วยแผนที่ดิน ได้แก่

1) หน่วยแผนที่ดิน Chp-fsi-IA ดินชุมพลบุรีที่เป็นดินทรายแปงละเอียด มีเนื้อดินบนเป็นดินร่วน ความลาดชัน 0-2 เปอร์เซ็นต์ มีเนื้อที่ 227 ไร่ หรือร้อยละ 0.32 ของพื้นที่ตำบล

2) หน่วยแผนที่ดิน Kg-lsB ชุดดินค้ำบง มีเนื้อดินบนเป็นดินทรายปนดินร่วน ความลาดชัน 2-5 เปอร์เซ็นต์ มีเนื้อที่ 4,172 ไร่ หรือร้อยละ 5.85 ของพื้นที่ตำบล



- 3) หน่วยแผนที่ดิน Kmr-fsi-lA/csub ดินเขมรราชูที่เป็นดินทรายแบ่งละเอียด มีเนื้อดินบนเป็นดินร่วน ความลาดชัน 0-2 เปอร์เซ็นต์ ดินล่างพบชั้นดินเหนียว มีเนื้อที่ 5,572 ไร่ หรือร้อยละ 7.81 ของพื้นที่ตำบล
- 4) หน่วยแผนที่ดิน Msk-lsB ชุดดินมหาสารคาม มีเนื้อดินบนเป็นดินทรายปนดินร่วน ความลาดชัน 2-5 เปอร์เซ็นต์ มีเนื้อที่ 14,493 ไร่ หรือร้อยละ 20.31 ของพื้นที่ตำบล
- 5) หน่วยแผนที่ดิน Msk-vtk-slsB ดินมหาสารคามที่เป็นทรายหนามาก มีเนื้อดินบนเป็นดินทรายปนดินร่วน ความลาดชัน 2-5 เปอร์เซ็นต์ มีเนื้อที่ 2,669 ไร่ หรือร้อยละ 3.74 ของพื้นที่ตำบล
- 6) หน่วยแผนที่ดิน Ng-lsB ชุดดินน้ำพอง มีเนื้อดินบนเป็นดินทรายปนดินร่วน ความลาดชัน 2-5 เปอร์เซ็นต์ มีเนื้อที่ 605 ไร่ หรือร้อยละ 0.85 ของพื้นที่ตำบล
- 7) หน่วยแผนที่ดิน Ptc-lsB ชุดดินปักธงชัย มีเนื้อดินบนเป็นดินทรายปนดินร่วน ความลาดชัน 2-5 เปอร์เซ็นต์ มีเนื้อที่ 2,071 ไร่ หรือร้อยละ 2.90 ของพื้นที่ตำบล
- 8) หน่วยแผนที่ดิน Ptc-s1A ชุดดินปักธงชัย มีเนื้อดินบนเป็นดินร่วนปนทราย ความลาดชัน 0-2 เปอร์เซ็นต์ มีเนื้อที่ 5,376 ไร่ หรือร้อยละ 7.53 ของพื้นที่ตำบล
- 9) หน่วยแผนที่ดิน Ptc-slB ชุดดินปักธงชัย มีเนื้อดินบนเป็นดินร่วนปนทราย ความลาดชัน 2-5 เปอร์เซ็นต์ มีเนื้อที่ 2,937 ไร่ หรือร้อยละ 4.12 ของพื้นที่ตำบล
- 10) หน่วยแผนที่ดิน Ptc-gm,fl-slB/b,csub ดินปักธงชัยที่มีจุดประสีเทาและเป็นดินร่วนละเอียด มีเนื้อดินบนเป็นดินร่วนปนทราย ความลาดชัน 2-5 เปอร์เซ็นต์ คันนา ดินล่างพบชั้นดินเหนียว มีเนื้อที่ 5,881 ไร่ หรือร้อยละ 8.24 ของพื้นที่ตำบล
- 11) หน่วยแผนที่ดิน Ptc-mw,fl-slB ดินปักธงชัยที่มีการระบายน้ำดีปานกลางและเป็นดินร่วนละเอียด มีเนื้อดินบนเป็นดินร่วนปนทราย ความลาดชัน 2-5 เปอร์เซ็นต์ มีเนื้อที่ 6 ไร่ หรือร้อยละ 0.01 ของพื้นที่ตำบล
- 12) หน่วยแผนที่ดิน Ptk-lsB ชุดดินพระทองคำ มีเนื้อดินบนเป็นดินทรายปนดินร่วน ความลาดชัน 2-5 เปอร์เซ็นต์ มีเนื้อที่ 3,037 ไร่ หรือร้อยละ 4.26 ของพื้นที่ตำบล
- 13) หน่วยแผนที่ดิน Pu-slB ชุดดินภูพาน มีเนื้อดินบนเป็นดินร่วนปนทราย ความลาดชัน 2-5 เปอร์เซ็นต์ มีเนื้อที่ 6,333 ไร่ หรือร้อยละ 8.87 ของพื้นที่ตำบล
- 14) หน่วยแผนที่ดิน Pu-slC ชุดดินภูพาน มีเนื้อดินบนเป็นดินร่วนปนทราย ความลาดชัน 5-12 เปอร์เซ็นต์ มีเนื้อที่ 5,450 ไร่ หรือร้อยละ 7.64 ของพื้นที่ตำบล
- 15) หน่วยแผนที่ดิน Pu-fl-slC ดินภูพานที่เป็นดินร่วนละเอียด มีเนื้อดินบนเป็นดินร่วนปนทราย ความลาดชัน 5-12 เปอร์เซ็นต์ มีเนื้อที่ 7,028 ไร่ หรือร้อยละ 9.85 ของพื้นที่ตำบล



16) หน่วยแผนที่ดิน Pu-md,fl-slB ดินภูพานที่เป็นดินลึกลับปานกลางและเป็นดินร่วนละเอียด มีเนื้อดินบนเป็นดินร่วนปนทราย ความลาดชัน 2-5 เปอร์เซ็นต์ มีเนื้อที่ 228 ไร่ หรือร้อยละ 0.32 ของพื้นที่ตำบล

17) หน่วยแผนที่ดิน Pu-md,fl-slC ดินภูพานที่เป็นดินลึกลับปานกลางและเป็นดินร่วนละเอียด มีเนื้อดินบนเป็นดินร่วนปนทราย ความลาดชัน 5-12 เปอร์เซ็นต์ มีเนื้อที่ 966 ไร่ หรือร้อยละ 1.35 ของพื้นที่ตำบล

18) หน่วยแผนที่ดิน Pu-mw-slB ดินภูพานที่มีการระบายน้ำดีปานกลาง มีเนื้อดินบนเป็นดินร่วนปนทราย ความลาดชัน 2-5 เปอร์เซ็นต์ มีเนื้อที่ 540 ไร่ หรือร้อยละ 0.76 ของพื้นที่ตำบล

19) หน่วยแผนที่ดิน Pu-mw,fl-slB ดินภูพานที่มีการระบายน้ำดีปานกลางและเป็นดินร่วนละเอียด มีเนื้อดินบนเป็นดินร่วนปนทราย ความลาดชัน 2-5 เปอร์เซ็นต์ มีเนื้อที่ 6 ไร่ หรือร้อยละ 0.01 ของพื้นที่ตำบล

20) หน่วยแผนที่ดิน Wk-slC-RC หน่วยเชิงซ้อนของชุดดินวังน้ำเขียว มีเนื้อดินบนเป็นดินร่วนปนทราย ความลาดชัน 5-12 เปอร์เซ็นต์ กับที่ดินหินพื้นโคลน มีเนื้อที่ 336 ไร่ หรือร้อยละ 0.47 ของพื้นที่ตำบล

3.3.3 พื้นที่เบ็ดเตล็ด มี 1 หน่วยแผนที่ คือ หน่วยแผนที่ W พื้นที่น้ำ มีเนื้อที่ 98 ไร่ หรือร้อยละ 0.14 ของพื้นที่ตำบล

ปัญหาทรัพยากรดินทางการเกษตรตามสภาพธรรมชาติในพื้นที่ พบปัญหาดินทรายจัด มีเนื้อที่ 21,939 ไร่ หรือร้อยละ 30.75 ของพื้นที่ตำบล ได้แก่ ชุดดินค้ำบัง (Kg) ชุดดินมหาสารคาม (Msk) ดินมหาสารคามที่เป็นทรายหนามาก (Msk-vtk) และชุดดินน้ำพอง (Ng) และปัญหาดินตื้น มีเนื้อที่ 336 ไร่ หรือร้อยละ 0.47 ของพื้นที่ตำบล คือ หน่วยเชิงซ้อนของชุดดินวังน้ำเขียวกับที่ดินหินพื้นโคลน (Wk-RC)

รายละเอียดของสมบัติดิน ตำบลโคกนาโก อำเภอป่าดัว จังหวัดยโสธร ดังแสดงในตาราง 3-1 และแผนที่แสดงในลักษณะของชุดดิน (รูปที่ 3-1)



ตารางที่ 3-1 สมบัติดิน ตำบลโคกนาโก อำเภอป่าดัว จังหวัดยโสธร

หน่วยแผนที่ดิน	ความลาดชัน (%)	ความลึก (ซม.)	การระบายน้ำ	ความอุดมสมบูรณ์ของดิน	ความจุแลกเปลี่ยนแคตไอออน (cmol/kg)	ความอึดตัวเบส (%)	ปฏิกิริยาดิน		ค่าการนำไฟฟ้า (dS/m)	ความลึกของชั้นจาโรไซด์ (ซม.)	เนื้อที่	
							ดินบน	ดินล่าง			ไร่	ร้อยละ
Chp-fsi-lA	0-2	>150	ดีปานกลาง	ต่ำ	<10	<35	5.0-5.5	5.0-7.0	<2	-	227	0.32
Kg-lsB	2-5	>150	ค่อนข้างมากถึงดี	ต่ำ	<10	35-75	6.0-6.5	6.5-7.0	<2	-	4,172	5.85
Kmr-fsi-lA/csub	0-2	>150	ดีปานกลาง	ต่ำ	<10	<35	4.5-6.0	4.5-5.5	<2	-	5,572	7.81
Lah-fl-slA	0-2	>150	ดีปานกลางถึงค่อนข้างเลว	ต่ำ	<10	<35	5.0-5.5	4.5-5.0	<2	-	197	0.27
Msk-lsB	2-5	>150	ดีปานกลาง	ต่ำ	<10	35-75	5.5-6.0	6.0-7.0	<2	-	14,493	20.31
Msk-vtks-lsB	2-5	>150	ดีปานกลาง	ต่ำ	<10	35-75	5.5-6.0	6.0-7.0	<2	-	2,669	3.74
Nbn-Nbn-pic-slA	0-2	>150	ค่อนข้างเลว	ต่ำ	10-20	35-75	5.0-5.5	5.5-6.5	<2	-	619	0.87
Ng-lsB	2-5	>150	ดี	ต่ำ	<10	35-75	5.5-6.0	6.0-7.0	<2	-	605	0.85
Ptc-gm,fl-slB/b,csub	2-5	>150	ดีปานกลางถึงค่อนข้างเลว	ต่ำ	<10	<35	5.0-6.5	4.5-5.0	<2	-	5,881	8.24
Ptc-lsB	2-5	>150	ดี	ต่ำ	<10	<35	5.0-6.5	4.5-5.0	<2	-	2,071	2.90
Ptc-mw,fl-slB	2-5	>150	ดีปานกลาง	ต่ำ	<10	<35	5.0-6.5	4.5-5.0	<2	-	6	0.01
Ptc-slA	0-2	>150	ดี	ต่ำ	<10	<35	5.0-6.5	4.5-5.0	<2	-	5,376	7.53
Ptc-slB	2-5	>150	ดี	ต่ำ	<10	<35	5.0-6.5	4.5-5.0	<2	-	2,937	4.12
Ptk-lsB	2-5	>150	ดีปานกลาง	ต่ำ	<10	35-75	5.0-5.5	5.5-6.5	<2	-	3,037	4.26
Pu-fl-slC	5-12	>150	ดี	ต่ำ	<10	<35	5.0-6.5	4.5-5.0	<2	-	7,028	9.85
Pu-md,fl-slB	2-5	50-100	ดี	ต่ำ	<10	<35	5.0-6.5	4.5-5.0	<2	-	228	0.32

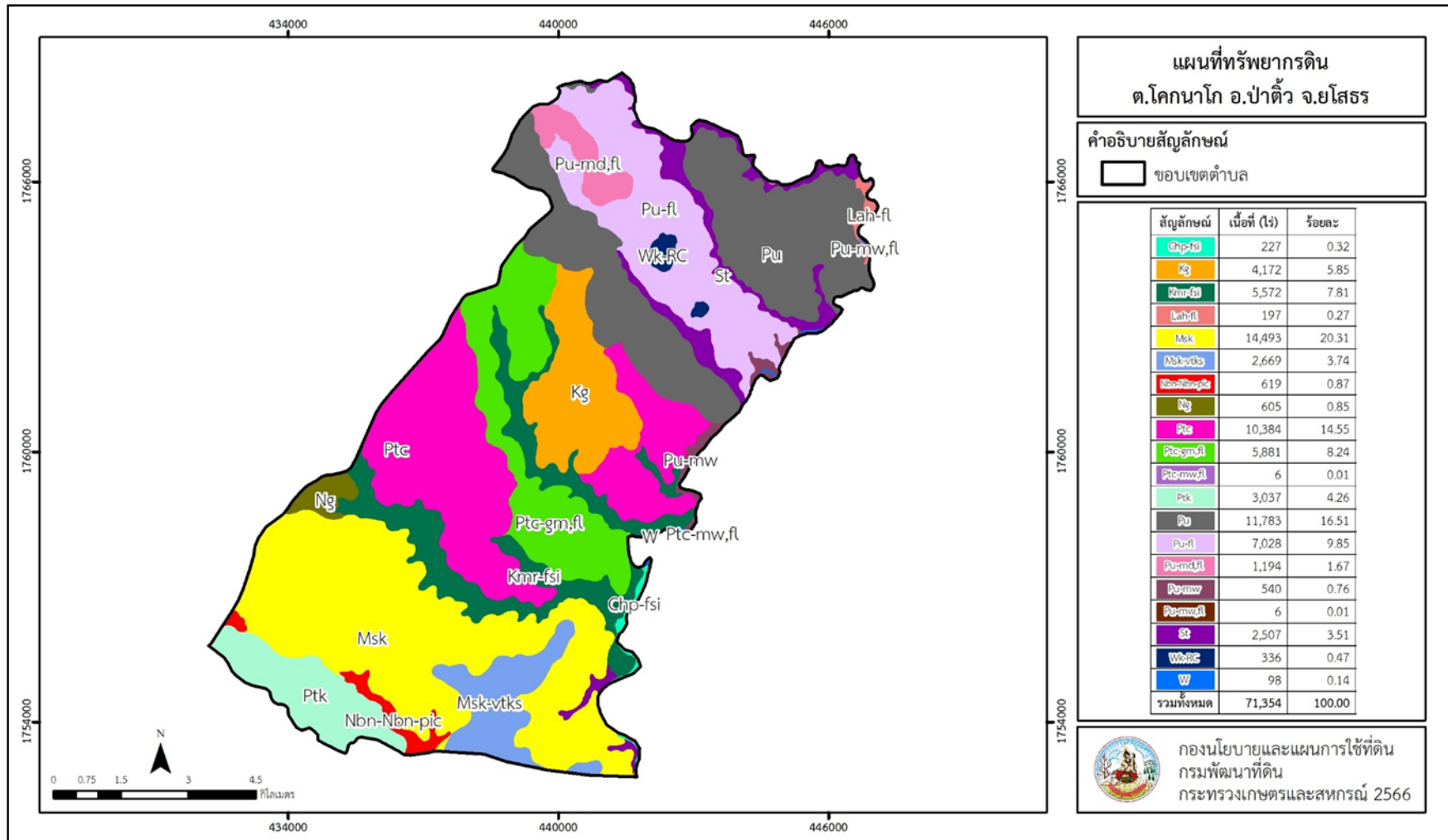


ตารางที่ 3-1 (ต่อ)

หน่วยแผนที่ดิน	ความลาดชัน (%)	ความลึก (ซม.)	การระบายน้ำ	ความอุดมสมบูรณ์ของดิน	ความจุแลกเปลี่ยนแคตไอออน (cmol/kg)	ความอัมตวัเบส (%)	ปฏิกิริยาดิน		ค่าการนำไฟฟ้า (dS/m)	ความลึกของชั้นจาโรไซด์ (ซม.)	เนื้อที่	
							ดินบน	ดินล่าง			ไร่	ร้อยละ
Pu-md,fl-slC	5-12	50-100	ดี	ต่ำ	<10	<35	5.0-6.5	4.5-5.0	<2	-	966	1.35
Pu-mw,fl-slB	2-5	>150	ดีปานกลาง	ต่ำ	<10	<35	5.0-6.5	4.5-5.0	<2	-	6	0.01
Pu-mw-slB	2-5	>150	ดีปานกลาง	ต่ำ	<10	<35	5.0-6.5	4.5-5.0	<2	-	540	0.76
Pu-slB	2-5	>150	ดี	ต่ำ	<10	<35	5.0-5.5	4.5-5.0	<2	-	6,333	8.87
Pu-slC	5-12	>150	ดี	ต่ำ	<10	<35	5.0-5.5	4.5-5.0	<2	-	5,450	7.64
St-slA	0-2	>150	ค่อนข้างเลว	ต่ำ	10-20	35-75	5.0-5.5	5.5-6.5	<2	-	2,507	3.51
Wk-slC-RC	5-12	0-50	ดี	ต่ำ	<10	<35	5.0-5.5	4.5-5.0	<2	-	336	0.47
W	-	-	-	-	-	-	-	-	-	-	98	0.14
<b>รวมทั้งหมด</b>											<b>71,354</b>	<b>100.00</b>

ที่มา: กองสำรวจดินและวิทยทรัพยากรดิน (2566)

หมายเหตุ: เนื้อที่คำนวณด้วยโปรแกรมระบบสารสนเทศภูมิศาสตร์



รูปที่ 3-1 ทรัพยากรดิน ตำบลโคกนาโก อำเภอป่าติ้ว จังหวัดยโสธร



## บทที่ 4

### กระบวนการมีส่วนร่วมของชุมชน (Participatory Rural Appraisal : PRA)

#### 4.1 การวิเคราะห์ผลจากการจัดทำกระบวนการมีส่วนร่วมของชุมชน (PRA)

การวิเคราะห์ผลจากการจัดทำกระบวนการมีส่วนร่วมของชุมชน (PRA) เมื่อวันที่ 8 สิงหาคม 2566 มีสาระสำคัญสรุปได้ดังนี้

##### 4.1.1 ปัญหาหลักของตำบลโคกนาโก คือ

- 1) ดินเสื่อมโทรม ดินขาดความอุดมสมบูรณ์ และขาดธาตุอาหารในดิน
- 2) ปัญหาเรื่องดินทรายจัด ดินกรด และดินตื้น
- 3) ขาดความรู้เรื่องการปรับปรุงบำรุงดิน การจัดการดินและการจัดการศัตรูพืช
- 4) ขาดแคลนแหล่งน้ำเพื่อการเกษตร ขาดแคลนน้ำอุปโภค-บริโภค
- 5) แหล่งน้ำสาธารณะตื้นเขิน
- 6) ขาดระบบท่อส่งน้ำทางการเกษตร
- 7) วัชพืชและโรคในนาข้าว โรคใบไหม้ เพี้ยกระโดด หนอนในนาข้าว โรคใบต่างใน

มันสำปะหลัง

- 8) ราคาผลผลิตตกต่ำ
- 9) ไม่มีเอกสารสิทธิ์ในพื้นที่เกษตรกรรม อยู่ในเขตป่าอนุรักษ์ (Zone C)

##### 4.1.2 ความต้องการของชุมชน เกษตรกร และตำบลโคกนาโก คือ

- 1) จัดหาแหล่งน้ำในไร่นานอกเขตชลประทาน ขุดลอกแหล่งน้ำเดิมให้มีความลึก 5 เมตร
- 2) โครงการขุดลอกห้วยธรรมชาติ และระบบท่อส่งน้ำจากแหล่งน้ำสาธารณะ
- 3) โครงการขุดเจาะน้ำบาดาลระบบโซล่าเซลล์เพื่อทำการเกษตร
- 4) แก้ปัญหาระบบน้ำประปาในชุมชนที่น้ำเกิดสนิม
- 5) ระบบโซล่าเซลล์ทางการเกษตร
- 6) โครงการสนับสนุนพลังงานแสงอาทิตย์
- 7) สนับสนุนและองค์ความรู้เรื่องการปรับปรุงบำรุงดิน ดินที่เสื่อมสภาพ สารปรับปรุงบำรุงดิน ปุ๋ยคุณภาพสูง เมล็ดปุ๋ยพืชสด ไถกลบตอซังข้าว ปูนโดโลไมท์ วิเคราะห์ดิน การอนุรักษ์ดินและน้ำ และหญ้าแฝก เป็นต้น
- 8) โครงการสนับสนุนเมล็ดพันธุ์ข้าวหอมมะลิ 105 และกข.6
- 9) ระบบไฟฟ้าทางการเกษตร
- 10) โครงการสนับสนุนเทคโนโลยีอากาศยานไร้คนขับเพื่อการเกษตร



11) โครงการอนุรักษ์ดินและน้ำการปรับปรุงแปลงนาตามพื้นที่ไม่เหมาะสมทางการเกษตร (Agri-Map)

12) แนะนำให้ความรู้ด้านการรักษา ป้องกันด้านโรคพืชและแมลงศัตรูพืชจากกรมวิชาการ เกษตร และกรมส่งเสริมการเกษตร

13) รับซื้อผลผลิตโดยประกันราคาสินค้า

14) ขอเอกสารสิทธิ์ในพื้นที่เกษตรกรรม

ผลจากการจัดทำกรมีส่วนร่วมนของชุมชน (PRA) ได้นำมาวิเคราะห์ร่วมกับปัญหาด้าน ภายภาพ โดยระบบ DPSIR มีรายละเอียดดังนี้

**1) แรงขับเคลื่อน (Driver) มี 5 ประการ คือ**

- 1.1) ปัญหาดินเสื่อมโทรม ขาดการปรับปรุงบำรุงดิน
- 1.2) การใช้ที่ดินไม่ถูกต้องตามความเหมาะสมกับสภาพพื้นที่
- 1.3) ปัญหาขาดแคลนแหล่งน้ำเพื่อการเกษตร
- 1.4) ปัญหาน้ำท่วม
- 1.5) แหล่งน้ำอุปก-บริกค ในครัวเรือน ไม่สามารถใช้ประโยชน์ได้

**2) แรงกดดัน (Pressure) ที่เกิดจากปัจจัยขับเคลื่อน มี 5 ประการ คือ**

- 2.1) แก้ปัญหาเรื่องดินเสื่อมโทรม ดินกรด ดินทรายจัด ดินตื้น
- 2.2) แก้ปัญหาขาดเจาะน้ำบาดาลที่ระดับความลึก 45 เมตร
- 2.3) แก้ไขปัญหาโครงการขุดลอกแหล่งน้ำสาธารณะที่ตื้นเขิน
- 2.4) แก้ไขปัญหาจัดหาแหล่งน้ำ
- 2.5) แก้ไขปัญหาการจัดสรรพันธุ์พืช

**3) สภาวะ (State) ที่เกิดแรงกดดัน มี 4 ประการ คือ**

- 3.1) ขาดการปรับปรุงบำรุงดิน ขาดการปรับสภาพของที่ดิน ไม่สามารถทำการเกษตรได้ เป็นอย่างดี ความเสื่อมโทรมของดินทางกายภาพ/เคมี/ชีวภาพ
- 3.2) ขาดแคลนแหล่งน้ำเพื่อการเกษตร
- 3.3) ขาดแคลนพันธุ์พืชทางการเกษตร
- 3.4) ขาดแคลนแหล่งเงินทุน

**4) ผลกระทบ (Impact) ที่ปรากฏในพื้นที่ มี 5 ประการ คือ**

- 4.1) การจัดหาแหล่งน้ำทางการเกษตรเพิ่มขึ้น
- 4.2) ผลผลิตตกต่ำ/ต้นทุนการผลิตสูง
- 4.3) รายได้ในชุมชนไม่เพียงพอ



- 4.4) เกษตรกรมีหนี้สิน รายได้น้อย
- 4.5) มีปัญหาต่อคุณภาพชีวิต สุขภาพไม่ดี

5) การตอบสนอง (Response) ของภาครัฐในอดีต ปัจจุบัน และในอนาคต มีดังนี้

**อดีต-ปัจจุบัน**

พื้นที่ลาดชัน

- 5.1) ปลูกหญ้าแฝก ป้องกันการชะล้างพังทลายของดิน รักษาความชื้นและกักเก็บน้ำ
- 5.2) คันดิน
- 5.3) ป่อดักตะกอน
- 5.4) ฝายชะลอน้ำ

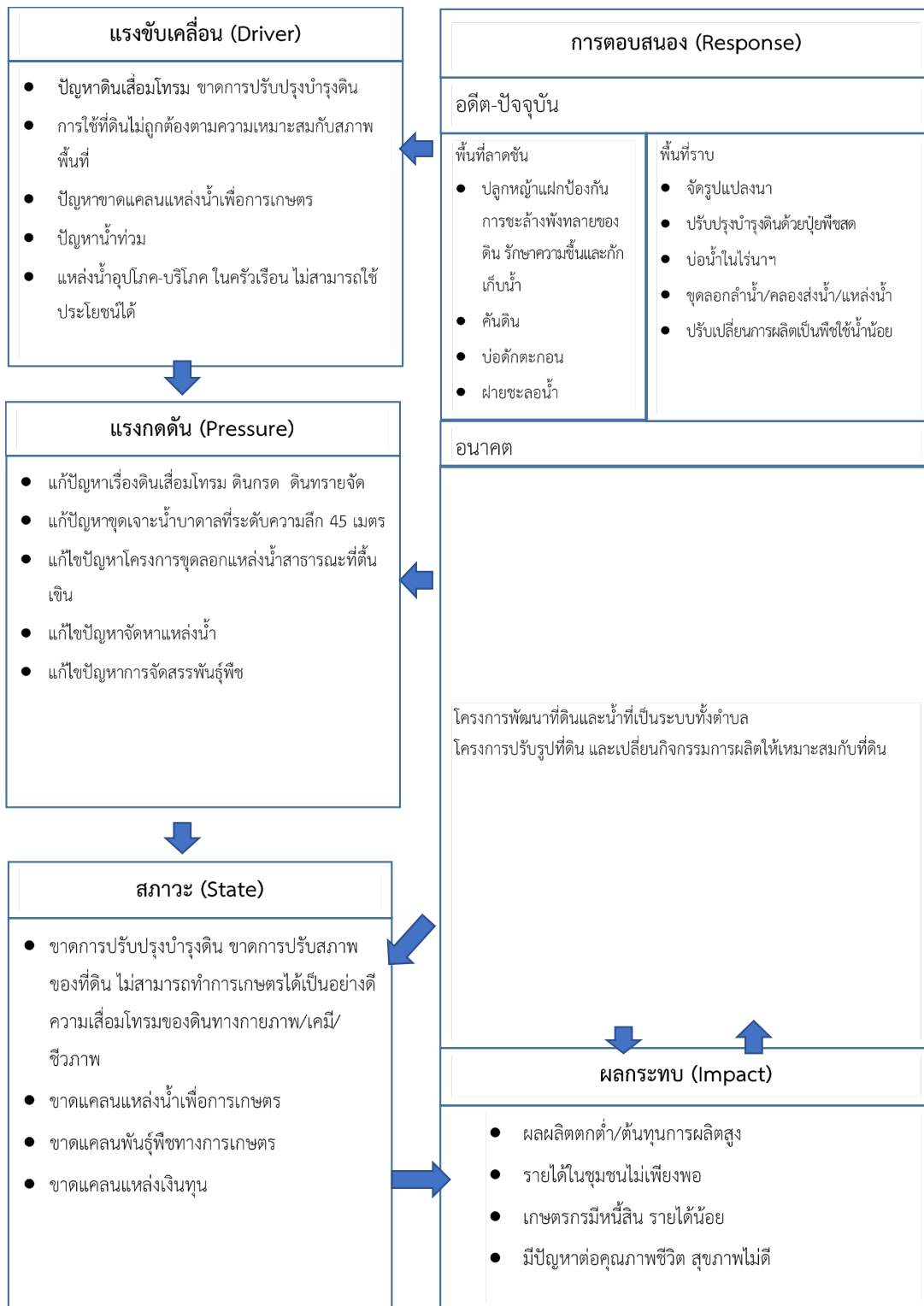
พื้นที่ราบ

- 5.1) จัดรูปแบบแปลงนา
- 5.2) ปรับปรุงบำรุงดินด้วยปุ๋ยพืชสด
- 5.3) ป่อน้ำไร่นา
- 5.4) ขุดลอกลำน้ำ/คลองส่งน้ำ/แหล่งน้ำ

**อนาคต**

- 1) โครงการพัฒนาที่ดินและน้ำที่เป็นระบบทั้งตำบล
- 2) โครงการปรับปรุงที่ดิน และเปลี่ยนกิจกรรมการผลิตให้เหมาะสมกับที่ดิน

ดังมีรายละเอียดในรูปที่ 4-1



รูปที่ 4-1 การวิเคราะห์สถานการณ์โดยระบบ DPSIR ของตำบลโคกนาโก อำเภอป่าดิว จังหวัดยโสธร



## 4.2 ระบบการปลูกพืชในปัจจุบัน

ตำบลโคกนาโก อำเภอป่าดัว จังหวัดยโสธร มีการเพาะปลูกพืช ดังนี้

### 4.2.1 พื้นที่ลุ่ม

1) ข้าวนาปี เกษตรกรจะปลูกข้าวนาปีในช่วงฤดูฝน โดยปลูกระหว่างเดือนพฤษภาคมถึงตุลาคมและจะเก็บเกี่ยวช่วงเดือนพฤศจิกายนถึงธันวาคม พันธุ์ข้าวที่ปลูก ได้แก่ ข้าวหอมมะลิ105 และ กข.6

### 4.2.2 พื้นที่ดอน

- 1) พืชไร่ ที่นิยมปลูก ได้แก่ มันสำปะหลัง และอ้อย
- 2) ไม้ยืนต้น ที่นิยมปลูก ได้แก่ ยางพารา ยูคาลิปตัส และปาล์มน้ำมัน
- 3) ไม้ผล ที่นิยมปลูก ได้แก่ มะม่วง และมะม่วงหิมพานต์ (รูปที่ 4-2)

เดือน ชนิดพืช	เดือน												
	ม.ค.	ก.พ.	มี.ค.	เม.ย.	พ.ค.	มิ.ย.	ก.ค.	ส.ค.	ก.ย.	ต.ค.	พ.ย.	ธ.ค.	
<b>บริเวณพื้นที่ราบลุ่ม</b>													
1.ข้าว						ข้าวนาปี							
<b>บริเวณพื้นที่ดอน</b>													
1.พืชไร่	มันสำปะหลัง อ้อย												
2.ไม้ยืนต้น	ยางพารา ยูคาลิปตัส ปาล์มน้ำมัน												
3.ไม้ผล	มะม่วง มะม่วงหิมพานต์												

รูปที่ 4-2 ระบบการปลูกพืชในปัจจุบัน ตำบลโคกนาโก อำเภอป่าดัว จังหวัดยโสธร



## บทที่ 5

### การประเมินคุณภาพที่ดิน

#### 5.1 หลักการประเมินคุณภาพที่ดินด้านกายภาพ

การประเมินคุณภาพที่ดินหรือการประเมินความเหมาะสมของที่ดิน สอดคล้องตามหลักการของ FAO Framework ค.ศ. 1983 ซึ่งการประเมินคุณภาพที่ดินด้านกายภาพ เป็นการประเมินศักยภาพของที่ดินว่าดินนั้นๆเหมาะสมมากหรือน้อยเพียงใดสำหรับการใช้ที่ดินประเภทต่างๆ หรือการปลูกพืชต่างๆ โดยพิจารณาจาก สภาพแวดล้อมที่มีผลต่อการเจริญเติบโตของพืช สมบัติดินที่ได้จำแนกไว้ในแต่ละตำบล ร่วมกับการจัดการพื้นที่ เช่น ระบบชลประทาน พื้นที่ยกทรง การจัดระบบอนุรักษ์ดินและน้ำ เป็นต้น และนอกจากนี้พิจารณาความต้องการปัจจัยต่อการปลูกพืชแต่ละชนิด สอดคล้องตามหลักการของ FAO ได้แก่ ความต้องการด้านพืช ความต้องการด้านการจัดการ ความต้องการด้านการอนุรักษ์ (บัณฑิต และ คำรณ, 2542) รายละเอียดดังตารางที่ 5-1

ระดับความเหมาะสมของที่ดินได้จากการสังเคราะห์ข้อมูลดิน การจัดการที่ดิน หรือดินที่มีลักษณะเฉพาะที่เกิดขึ้นตามสภาพภูมิประเทศ (ซึ่งจะเรียกรวมว่าหน่วยที่ดิน) ลักษณะภูมิอากาศ พิจารณาร่วมกับระดับความต้องการปัจจัยต่อการเจริญเติบโตของพืชแต่ละชนิด หลังจากนั้นดำเนินการประเมินคุณภาพที่ดิน ซึ่งสามารถจำแนกระดับความเหมาะสมของที่ดินได้เป็น 4 ชั้น ได้แก่ เหมาะสมสูง (S1) เหมาะสมปานกลาง (S2) เหมาะสมเล็กน้อย (S3) และไม่เหมาะสม (N) โดยที่

S1 : ไม่มีข้อจำกัดด้านที่ดินตามปัจจัยที่ใช้พิจารณา

S2 : มีข้อจำกัดด้านที่ดินที่แก้ไขได้ง่ายหรือข้อจำกัดอาจไม่ส่งผลกระทบต่อ การเจริญเติบโตของพืชอย่างชัดเจน

S3 : มีข้อจำกัดด้านที่ดินที่แก้ไขได้ยาก ควรปรับเปลี่ยนการผลิตเป็นพืชชนิดอื่นหรือ กิจกรรมอื่น (ส่วนใหญ่เป็นลักษณะทางกายภาพ)

N : มีข้อจำกัดที่พัฒนาหรือปรับปรุงที่ดินได้ยากมาก หากจะดำเนินการพัฒนาหรือ ปรับปรุงต้องใช้ต้นทุนสูงหรือเครื่องจักรขนาดใหญ่ แนะนำให้ปรับเปลี่ยนการผลิต



ตารางที่ 5-1 ตัวอย่างการประเมินคุณภาพที่ดินด้านกายภาพของประเภทการใช้ประโยชน์ที่ดิน

คุณภาพที่ดิน (Land Quality)	คุณลักษณะที่ดินตัวแทน (Land Characteristics)	ระดับความ เหมาะสม (Land Suitability Rating)
<b>1. ความเหมาะสมด้านความต้องการด้านพืช (Crop Requirements)</b>		
1.1. การหยั่งลึกของรากพืช (r)	ความลึกของดิน	S1
1.2. ความชุ่มชื้นที่เป็นประโยชน์ต่อพืช (m)	ปริมาณน้ำฝนเฉลี่ยในรอบปี	S2m
1.3. ความเป็นประโยชน์ของออกซิเจน ต่อรากพืช (o)	สภาพการระบายน้ำของดิน	S2o
<b>ความเหมาะสมรวมด้านความต้องการด้านพืช (Crop Requirements)</b>		<b>S2om</b>
<b>2. ความเหมาะสมรวมความต้องการด้านการจัดการ (Management Requirements)</b>		
2.1. สภาพการเขตกรรม (k)	ชั้นความยากง่ายในการ เขตกรรม (ดินบน)	S1
2.2. ศักยภาพการใช้เครื่องจักรกล (w)	ความลาดชันของพื้นที่	S3w
<b>ความเหมาะสมรวมด้านความต้องการด้านการจัดการ (Management Requirements)</b>		<b>S3w</b>
<b>3. ความเหมาะสมด้านความต้องการด้านการอนุรักษ์ (Conservation Requirements)</b>		
3.1 ความเสียหายจากการกัดกร่อน (e)	ความลาดชันของพื้นที่	S3e
<b>ความเหมาะสมรวมด้านความต้องการด้านการอนุรักษ์ (Conservation Requirements)</b>		<b>S3e</b>
<b>ความเหมาะสมด้านกายภาพของประเภทการใช้ประโยชน์ที่ดินใน แต่ละหน่วยที่ดินโดยรวม</b>		<b>S3ew</b>



## 5.2 พืชเศรษฐกิจที่สำคัญของตำบล

พืชเศรษฐกิจหลักและพืชทางเลือกของตำบล ได้แก่ ข้าว อ้อย มันสำปะหลัง ยางพารา และกระเจียวหวาน

## 5.3 ระดับความเหมาะสมของที่ดิน

การประเมินคุณภาพที่ดินของพืชเศรษฐกิจหลักและพืชทางเลือก ตำบลโคกนาโก อำเภอป่าดิว จังหวัดยโสธร ได้ผลการประเมินคุณภาพที่ดิน ดังตารางที่ 5-2

ตารางที่ 5-2 ชั้นความเหมาะสมทางกายภาพของดิน ตำบลโคกนาโก อำเภอป่าดิว จังหวัดยโสธร

หน่วยแผนที่ดิน	ข้าว	อ้อย	มันสำปะหลัง	ยางพารา	กระเจียวหวาน
Chp-fsi-IA	S2ons	S2ons	S2ons	S2ons	S2ns
Kg-lsB	S3o	S2ns	S2ns	S2ns	S2ns
Kmr-fsi-IA/csub	S2ons	S2ons	S2ons	S2ons	S2ns
Lah-fl-slA	S2ons	S2ons	N	S3o	N
Msk-lsB	S2ewons	S2ons	S2ons	S2ons	S2ns
Msk-vtks-lsB	S2ewons	S2ons	S2ons	S2ons	S2ns
Nbn-Nbn-pic-slA	S2s	S2os	N	S3o	N
Ng-lsB	S3o	S2ns	S2ns	S2ns	S2ns
Ptc-gm,fl-slB/b,csub	S2ewons	S2ons	N	S3o	N
Ptc-lsB	S3o	S2ns	S2ns	S2ns	S2ns
Ptc-mw,fl-slB	S2ewons	S2ons	S2ons	S2ons	S2ns
Ptc-slA	S3o	S2ns	S2ns	S2ns	S2ns
Ptc-slB	S3o	S2ns	S2n	S2n	S2n
Ptk-lsB	S2ewons	S2ons	S2ons	S2ons	S2ns
Pu-fl-slC	S3ewo	S2ens	S2en	S2n	S2en
Pu-md,fl-slB	S3o	S2rns	S2rns	S2rns	S2ns
Pu-md,fl-slC	S3ewo	S2erns	S2erns	S2rns	S2ens
Pu-mw,fl-slB	S2ewons	S2ons	S2ons	S2ons	S2ns
Pu-mw-slB	S2ewons	S2ons	S2ons	S2ons	S2ns
Pu-slB	S3o	S2ns	S2ns	S2ns	S2ns
Pu-slC	S3ewo	S2ens	S2en	S2n	S2en
St-slA	S2s	S2os	N	S3o	N
Wk-slC-RC	S3ewo	S3r	S3r	S3r	S2erns

หมายเหตุ : \* หน่วยแผนที่ดินที่มีความอุดมสมบูรณ์ของดินต่างจากหน่วยแผนที่ดินเดียวกัน

ความหมายของสัญลักษณ์แสดงข้อจำกัดชั้นความเหมาะสม

e=ความเสียหายจากการกัดกร่อน

w=ศักยภาพการใช้เครื่องจักร

r= สภาวะการหยั่งลึกของราก

n= ความจุดในการดูดซับธาตุอาหาร

s= ความเป็นประโยชน์ของธาตุอาหาร



## บทที่ 6

### แผนการใช้ที่ดิน

#### 6.1 การวิเคราะห์ข้อมูลเพื่อจัดทำแผนการใช้ที่ดินระดับตำบล

ตามที่กรมพัฒนาที่ดินได้จัดทำแผนปฏิบัติการราชการกรมพัฒนาที่ดินระยะ 5 ปี ( พ.ศ.2566-2570) เพื่อให้บรรลุตามวิสัยทัศน์ที่กำหนดไว้ คือ “เป็นองค์การอัจฉริยะทางดิน เพื่อขับเคลื่อนการใช้ที่ดินอย่างเหมาะสม 15 ล้านไร่ ภายในปี 2570” ซึ่งในส่วนของประเด็นการพัฒนาที่ 2 บริหารจัดการทรัพยากรดินและที่ดินด้วยชุดข้อมูลที่มีมูลค่าสูง (High Value Dataset) ซึ่งมีเป้าหมาย คือ การนำชุดข้อมูลที่มีมูลค่าสูงไปใช้ในการบริหารจัดการทางการเกษตร ในส่วนของตัวชี้วัด บริหารจัดการทรัพยากรดินและที่ดินบนพื้นฐานของชุดข้อมูลที่มีมูลค่าสูง ร้อยละ 100 กลยุทธ์ที่ 2 ยกระดับแผนการใช้ที่ดินไปสู่การปฏิบัติ ได้กำหนดให้ ร้อยละของแผนการใช้ที่ดินระดับตำบลที่จัดทำแล้วเสร็จทั้งประเทศ ภายใน ปี 2570 (ไม่น้อยกว่า ร้อยละ 80) เป็นตัวชี้วัดหนึ่งของกลยุทธ์ดังกล่าว

การวางแผนการใช้ที่ดินระดับตำบลเป็นการวางกรอบและนโยบายการพัฒนาพื้นที่ให้เกิดการใช้ที่ดินอย่างสมดุลและยั่งยืน ซึ่งมีความละเอียดและเฉพาะเจาะจงมากกว่าแผนการใช้ที่ดินระดับประเทศ ที่ใช้เป็นกรอบนโยบายการพัฒนาพื้นที่ระดับประเทศ เป็นการกำหนดแนวทางใช้ที่ดินให้ตรงกับศักยภาพโดยเฉพาะทางด้านเกษตรกรรม และนำไปสู่การกำหนดแผนงาน โครงการ กิจกรรม ที่มีความสอดคล้องกับสภาพพื้นที่ ทั้งนี้การใช้ขอบเขตการปกครองในระดับตำบลจะนำไปสู่การพัฒนาเชิงพื้นที่ที่มีเป้าหมายและทิศทางสอดคล้องตามบริบทของแต่ละตำบล และมีผู้รับผิดชอบโดยตรง คือ องค์การปกครองส่วนท้องถิ่น ซึ่งแผนการใช้ที่ดินในระดับที่ใหญ่กว่านี้อาจไม่สามารถนำมาใช้ปฏิบัติงานในระดับพื้นที่ได้อย่างเป็นรูปธรรมเนื่องจากเป็นแผนงานสำหรับนำไปใช้ปฏิบัติงานเชิงนโยบายและยุทธศาสตร์ในภาพรวม

ทั้งนี้แผนการใช้ที่ดินเป็นผลที่ได้จากการวิเคราะห์ข้อมูลทางด้านกายภาพ เศรษฐกิจ และสังคม โดยได้นำฐานข้อมูลที่ได้จากการรวบรวมข้อมูลทุติยภูมิ และข้อมูลปฐมภูมิจากการสำรวจภาคสนาม การศึกษาด้านกายภาพ ได้จาก การวิเคราะห์สถานการณ์ของทรัพยากรธรรมชาติ อาทิ ทรัพยากรดิน ทรัพยากรน้ำ และทรัพยากรป่าไม้ร่วมกับการพิจารณาลักษณะการใช้ประโยชน์ที่ดิน ข้อกำหนดที่เกี่ยวข้องกับพื้นที่ในเขตป่าไม้ตามกฎหมาย เช่น เขตรักษาพันธุ์สัตว์ป่า เขตอุทยานแห่งชาติ เขตป่าสงวนแห่งชาติ และนโยบายของรัฐที่เกี่ยวข้องกับพื้นที่ที่มีมติคณะรัฐมนตรีเกี่ยวกับการใช้ที่ดิน มติคณะรัฐมนตรีเรื่องการจำแนกการใช้ประโยชน์ที่ดินในพื้นที่ป่าไม้ในเขตป่าสงวนแห่งชาติ เป็นต้น ประกอบกับการพิจารณาจากทิศทางตามกรอบนโยบายที่เกี่ยวข้องกับการกำหนดเขตการใช้ที่ดินภายใน



พื้นที่ตำบล เช่น ยุทธศาสตร์ของจังหวัด ร่วมกับความต้องการของท้องถิ่น สามารถกำหนดแนวทางการใช้ที่ดินตามศักยภาพของทรัพยากร เพื่อการรักษาคุณภาพของลักษณะทางนิเวศวิทยาและการอนุรักษ์ทรัพยากรธรรมชาติ โดยคำนึงถึงสภาพทางเศรษฐกิจและสังคมของชุมชนในพื้นที่ ซึ่งข้อมูลนี้ส่วนหนึ่งได้มาจากการวิเคราะห์ชุมชนแบบมีส่วนร่วม (PRA) ทำการสังเคราะห์ข้อมูลทุกด้านเพื่อเพื่อให้ได้เขตการใช้ที่ดินที่เหมาะสมกับศักยภาพของพื้นที่ต่อไป

## 6.2 เขตการใช้ที่ดิน

จากการวิเคราะห์ข้อมูลกายภาพ เศรษฐกิจ และสังคม พบว่าแผนการใช้ที่ดินตำบลโคกนาโก อำเภอป่าดิว จังหวัดยโสธร สามารถกำหนดออกเป็น 6 เขตหลัก ได้แก่ เขตป่าไม้ เขตเกษตรกรรม เขตชุมชนและสิ่งปลูกสร้าง เขตแหล่งน้ำ เขตพื้นที่อื่น ๆ และเขตรักษาสมดุลของธรรมชาติและสิ่งแวดล้อม มีรายละเอียดดังนี้ (ตารางที่ 6-1 และรูปที่ 6-1)

**6.2.1 เขตป่าไม้** เป็นเขตพื้นที่ที่อยู่ในเขตป่าตามกฎหมายและมติคณะรัฐมนตรี ได้แก่ พื้นที่ป่าสงวนแห่งชาติ เขตรักษาพันธุ์สัตว์ป่า อุทยานแห่งชาติ เขตป่าไม้ถาวร หรืออยู่ในพื้นที่ชั้นคุณภาพลุ่มน้ำชั้นที่ 1A 1B หรือ 2 พื้นที่ในเขตนี้ส่วนใหญ่ยังคงสภาพเป็นป่าไม้ บางบริเวณได้ถูกนำไปใช้ประโยชน์ในรูปแบบที่ไม่เหมาะสม ไม่เป็นไปตามมาตรการหรือกฎหมายที่เกี่ยวข้องกับการใช้ประโยชน์ของที่ดินหรือทรัพยากรป่าไม้ของพื้นที่นั้น ๆ ประกอบด้วย 3 เขตรอง ได้แก่ เขตป่าไม้สมบูรณ์ เขตป่าไม้เสื่อมโทรม และเขตพื้นที่พุ่มธรรมชาติ มีเนื้อที่ 10,432 ไร่ หรือคิดเป็นร้อยละ 14.62 ของพื้นที่ตำบล มีรายละเอียดดังนี้

- 1) เขตป่าไม้สมบูรณ์ (สัญลักษณ์ 1100) มีเนื้อที่ 3,355 ไร่ หรือร้อยละ 4.70 ของพื้นที่ตำบล เป็นเขตที่อยู่ภายในเงื่อนไขดังกล่าวข้างต้น แต่มีสภาพการใช้ที่ดินปัจจุบันเป็นป่าไม้สมบูรณ์
- 2) เขตป่าไม้เสื่อมโทรม (สัญลักษณ์ 1200) มีเนื้อที่ 408 ไร่ หรือร้อยละ 0.57 ของพื้นที่ตำบล แต่มีสภาพการใช้ที่ดินปัจจุบันเป็นป่าไม้ที่มีลักษณะเสื่อมโทรม ซึ่งหากปล่อยไว้ตามธรรมชาติไม่มีการเข้าไปรบกวนอาจฟื้นตัวกลับมาเป็นป่าสมบูรณ์ได้ดั้งเดิม
- 3) เขตพื้นที่พุ่มธรรมชาติ (สัญลักษณ์ 1300) มีเนื้อที่ 6,669 ไร่ หรือร้อยละ 9.35 ของพื้นที่ตำบล เป็นพื้นที่ที่มีการบุกรุก แผ้วถางพื้นที่ป่าไม้ และเปลี่ยนแปลงการใช้ประโยชน์พื้นที่เป็นอย่างอื่นส่วนใหญ่เพื่อทำการเกษตร

**6.2.2 เขตเกษตรกรรม** เป็นพื้นที่เกษตรกรรมซึ่งในที่นี้ คือ พื้นที่ที่อยู่นอกเขตที่มีการประกาศเป็นเขตป่าไม้ตามกฎหมาย ซึ่งรัฐได้กำหนดเป็นพื้นที่ทำกิน มีการออกเอกสารสิทธิ์ซึ่งรวมถึงพื้นที่ในเขตปฏิรูปที่ดินเพื่อเกษตรกรรมด้วย เขตนี้รวมถึงการทำกิจกรรมภาคการเกษตรอื่นที่นอกเหนือจากการปลูกพืชด้วย ประกอบด้วย 4 เขตรอง ได้แก่ เขตเกษตรกรรมที่มีศักยภาพการผลิตสูง เขตเกษตรกรรมที่มี



ศักยภาพการผลิตต่ำ เขตประมง และเขตปศุสัตว์ มีเนื้อที่ 49,106 ไร่ หรือคิดเป็นร้อยละ 68.83 ของพื้นที่ตำบล มีรายละเอียดดังนี้

1) **เขตเกษตรกรรมที่มีศักยภาพการผลิตสูง** ซึ่งแบ่งออกเป็น 1 ประเภท ได้แก่ เขตเกษตรกรรมที่มีศักยภาพการผลิตสูง (ประเภทที่ 2) มีรายละเอียดดังนี้

(1) เขตเกษตรกรรมที่มีศักยภาพการผลิตสูง (ประเภทที่ 2) เป็นเขตที่ทำการเกษตรโดยอาศัยน้ำฝนเป็นหลัก ซึ่งส่งผลให้มีข้อจำกัดต่อการเพาะปลูกพืชด้านความชื้นที่พืชนำไปใช้ประโยชน์ในส่วนของที่ดินมีศักยภาพในการผลิตอยู่ในระดับสูงถึงปานกลาง และนอกจากนี้พบว่าดินในพื้นที่เขตนี้มีสมบัติที่เหมาะสมต่อการเพาะปลูกพืชแยกตามชนิดพืช มีรายละเอียดดังนี้

- เขตทำนา (สัญลักษณ์ 2221) มีเนื้อที่ 15,292 ไร่ หรือร้อยละ 21.43 ของพื้นที่ตำบล เป็นพื้นที่ที่มีศักยภาพต่อการทำนาในระดับเหมาะสมเล็กน้อยถึงไม่เหมาะสม และปัจจุบันเกษตรกรมีการปลูกข้าวได้ปีละ 1 ครั้ง

- เขตปลูกไม้ผล (สัญลักษณ์ 2222) มีเนื้อที่ 88 ไร่ หรือร้อยละ 0.12 ของพื้นที่ตำบล ปัจจุบันเกษตรกรปลูกไม้ผล โดยไม้ผลที่ปลูกได้แก่ ไม้ผลผสม มะม่วง มะม่วงหิมพานต์ และชมพู

- เขตปลูกไม้ยืนต้น (สัญลักษณ์ 2223) มีเนื้อที่ 3,752 ไร่ หรือร้อยละ 5.26 ของพื้นที่ตำบล ปัจจุบันเกษตรกรปลูกไม้ยืนต้น โดยไม้ยืนต้นที่ปลูกได้แก่ ยางพารา ปาล์มน้ำมัน ยูคาลิปตัส สัก ไม้ และตะกู

- เขตปลูกพืชไร่ (สัญลักษณ์ 2224) มีเนื้อที่ 6,982 ไร่ หรือร้อยละ 9.79 ของพื้นที่ตำบล ปัจจุบันเกษตรกรปลูกพืชไร่ โดยพืชไร่ที่ปลูกได้แก่ อ้อย มันสำปะหลัง และพริก

- เขตปลูกพืชทางเลือก (สัญลักษณ์ 2225) มีเนื้อที่ 4 ไร่ หรือร้อยละ 0.01 ของพื้นที่ตำบล ปัจจุบันปลูกพืชผัก โดยพืชที่ปลูกได้แก่ พืชผัก และนาหญ้า

2) **เขตเกษตรกรรมที่มีศักยภาพการผลิตต่ำ** พื้นที่เขตนี้ถูกกำหนดให้เป็นเขตเกษตรกรรม ที่ต้องมีการดำเนินการแก้ไขปัญหาคือเป็นข้อจำกัดของการใช้ที่ดินเพื่อเกษตรกรรมต่างๆ การทำการเกษตรในเขตนี้อาศัยน้ำฝนเป็นหลัก มีศักยภาพในการผลิตอยู่ในระดับเหมาะสมเล็กน้อยถึงไม่เหมาะสม พบปัญหาทางกายภาพของดินที่สำคัญหลาย เช่น เป็นดินตื้นซึ่งเป็นข้อจำกัดของการหยั่งรากพืชในการยึดลำต้นและการดูดซับธาตุอาหารพืชในดิน เนื้อดินเป็นทรายจัด ซึ่งมีผลต่อความสามารถในการอุ้มน้ำ เป็นพื้นที่ที่มีความลาดชัน เป็นต้น จากข้อจำกัดการใช้ที่ดินดังกล่าวข้างต้นจึงจำเป็นต้องพัฒนาปรับปรุงและมีมาตรการเพื่อเพิ่มผลผลิตทางการเกษตรในพื้นที่ให้สูงขึ้น รวมถึงการป้องกันไม่ให้อสภาพแวดล้อมเสื่อมโทรมจากการใช้พื้นที่ มีรายละเอียดดังนี้

(1) เขตทำนา (สัญลักษณ์ 2310) มีเนื้อที่ 15,777 ไร่ หรือร้อยละ 22.11 ของพื้นที่ตำบล ปัจจุบันเกษตรกรมีการปลูกข้าวได้ปีละ 1 ครั้ง



(2) เขตปลูกไม้ผล (สัญลักษณ์ 2320) มีเนื้อที่ 74 ไร่ หรือร้อยละ 0.10 ของพื้นที่ตำบล ปัจจุบันเกษตรกรปลูกไม้ผล โดยไม้ผลที่ปลูกได้แก่ มะม่วง และมะม่วงหิมพานต์

(3) เขตปลูกไม้ยืนต้น (สัญลักษณ์ 2330) มีเนื้อที่ 2,597 ไร่ หรือร้อยละ 3.64 ของพื้นที่ตำบล ปัจจุบันเกษตรกรปลูกไม้ยืนต้น โดยไม้ยืนต้นที่ปลูกได้แก่ ยางพารา และยูคาลิปตัส

(4) เขตปลูกพืชไร่ (สัญลักษณ์ 2340) มีเนื้อที่ 4,393 ไร่ หรือร้อยละ 6.16 ของพื้นที่ตำบล ปัจจุบันเกษตรกรปลูกพืชไร่ โดยพืชไร่ที่ปลูกได้แก่ อ้อย และมันสำปะหลัง

(5) เขตปลูกพืชทางเลือก (สัญลักษณ์ 2350) มีเนื้อที่ 35 ไร่ หรือร้อยละ 0.05 ของพื้นที่ตำบล ปัจจุบันปลูกพืชผัก ไม้ดอก หรือเกษตรผสมผสาน โดยพืชที่ปลูกได้แก่ พืชผัก

**3) เขตประมง** (สัญลักษณ์ 2400) มีเนื้อที่ 7 ไร่ หรือคิดเป็นร้อยละ 0.01 ของพื้นที่ตำบล เป็นเขตที่ทำกิจกรรมด้านการประมงได้แก่ การเลี้ยงสัตว์น้ำประเภทต่าง ๆ มีรายละเอียดดังนี้

**4) เขตปศุสัตว์** มีเนื้อที่ 105 ไร่ หรือคิดเป็นร้อยละ 0.15 ของพื้นที่ตำบล ประกอบด้วย 2 เขตรอง ได้แก่ เขตทุ่งหญ้าเลี้ยงสัตว์ และเขตโรงเรือนเลี้ยงสัตว์ มีรายละเอียดดังนี้

(1) เขตทุ่งหญ้าเลี้ยงสัตว์ (สัญลักษณ์ 2510) ปัจจุบันมีการปลูกหญ้าเลี้ยงสัตว์ มีเนื้อที่ 15 ไร่ หรือร้อยละ 0.02 ของพื้นที่ตำบล โดยชนิดของหญ้าพบ ได้แก่ นาหญ้า

(2) เขตโรงเรือนเลี้ยงสัตว์ (สัญลักษณ์ 2520) ปัจจุบันมีการสร้างโรงเรือนเลี้ยงสัตว์ประเภทต่าง ๆ มีเนื้อที่ 90 ไร่ หรือร้อยละ 0.13 ของพื้นที่ตำบล โดยประเภทของโรงเรือนที่พบได้แก่ โรงเรือนเลี้ยงโค กระบือ ม้า สุกร และสัตว์ปีก

**6.2.3 เขตชุมชนและสิ่งปลูกสร้าง** มีเนื้อที่ 2,152 ไร่ หรือคิดเป็นร้อยละ 3.01 ของพื้นที่ตำบล ประกอบด้วย 3 เขตรอง ได้แก่ เขตชุมชน/สถานที่ราชการ เขตอุตสาหกรรม/แหล่งรับซื้อผลผลิต และเขตการใช้พื้นที่เฉพาะ มีรายละเอียดดังนี้

(1) เขตชุมชน/สถานที่ราชการ (สัญลักษณ์ 3100) มีเนื้อที่ 2,130 ไร่ หรือร้อยละ 2.98 ของพื้นที่ตำบล ปัจจุบันมีการใช้ที่ดินชุมชนและที่อยู่อาศัย มีทั้งประเภทชุมชนเมือง ชุมชนชนบท และที่ตั้งของสถาบันและสถานที่ราชการต่าง ๆ

(2) เขตอุตสาหกรรม/แหล่งรับซื้อผลผลิต (สัญลักษณ์ 3200) มีเนื้อที่ 16 ไร่ หรือร้อยละ 0.02 ของพื้นที่ตำบล ปัจจุบันมีการใช้ที่ดินประเภทโรงงานอุตสาหกรรม แหล่งรับซื้อผลผลิตทางการเกษตรประเภทต่าง ๆ

(3) เขตการใช้พื้นที่เฉพาะ (สัญลักษณ์ 3300) มีเนื้อที่ 6 ไร่ หรือร้อยละ 0.01 ของพื้นที่ตำบล ปัจจุบันมีการใช้ที่ดินที่นอกเหนือจาก 2 เขตดังกล่าวข้างต้น เช่น สถานที่พักผ่อน ท้องเที่ยว สวนสาธารณะ รีสอร์ท ระบบขนส่งมวลชน โบราณสถาน เป็นต้น



**6.2.4 เขตแหล่งน้ำ** มีเนื้อที่ 862 ไร่ หรือคิดเป็นร้อยละ 1.21 ของพื้นที่ตำบล ประกอบด้วย 2 เขตรอง ได้แก่ เขตแหล่งน้ำตามธรรมชาติ และเขตแหล่งน้ำที่สร้างขึ้น มีรายละเอียดดังนี้

(1) เขตแหล่งน้ำตามธรรมชาติ (สัญลักษณ์ 4100) มีเนื้อที่ 351 ไร่ หรือร้อยละ 0.49 ของพื้นที่ตำบล ปัจจุบันมีสภาพการใช้ที่ดินเป็นลักษณะของแหล่งน้ำตามธรรมชาติ เช่น ห้วย หนอง คลอง แม่น้ำ เป็นต้น

(2) เขตแหล่งน้ำที่สร้างขึ้น (สัญลักษณ์ 4200) มีเนื้อที่ 511 ไร่ หรือร้อยละ 0.72 ของพื้นที่ตำบล ปัจจุบันมีสภาพการใช้ที่ดินเป็นแหล่งน้ำที่สร้างขึ้น เช่น คลองชลประทาน อ่างเก็บน้ำ เป็นต้น

**6.2.5 เขตพื้นที่อื่น ๆ** (สัญลักษณ์ 5000) มีเนื้อที่ 6,136 ไร่ หรือคิดเป็นร้อยละ 8.60 ของพื้นที่ตำบล เป็นเขตที่มีลักษณะการใช้ที่ดินที่มีความเฉพาะ เช่น เหมืองแร่ ที่ทิ้งขยะ หาดทราย ไม้พุ่ม เป็นต้น

**6.2.6 เขตรักษาสมดุลของธรรมชาติและสิ่งแวดล้อม** (สัญลักษณ์ 6000) มีเนื้อที่ 2,666 ไร่ หรือคิดเป็นร้อยละ 3.74 ของพื้นที่ตำบล มีการใช้ที่ดินเป็นป่าไม้ที่พบในพื้นที่เกษตรกรรม ซึ่งอยู่นอกเขตป่าไม้ตามกฎหมาย ส่วนใหญ่เป็นป่าปลูก ป่าชุมชน

ตารางที่ 6-1 เขตการใช้ที่ดิน ตำบลโคกนาโก อำเภอป่าดิว จังหวัดยโสธร

เขตการใช้ที่ดิน		เนื้อที่ (ไร่)	ร้อยละ
1.	เขตป่าไม้	10,432	14.62
1.1	เขตป่าไม้สมบูรณ์	3,355	4.70
1.2	เขตป่าไม้เสื่อมโทรม	408	0.57
1.3	เขตพื้นที่อนุรักษ์ธรรมชาติ	6,669	9.35
2	เขตเกษตรกรรม	49,106	68.83
2.1	เขตเกษตรกรรมที่มีศักยภาพสูง ประเภทที่ 2	26,118	36.61
	1) เขตทำนา	15,292	21.43
	2) เขตปลูกไม้ผล	88	0.12
	3) เขตปลูกไม้ยืนต้น	3,752	5.26
	4) เขตปลูกพืชไร่	6,982	9.79
	5) เขตปลูกพืชทางเลือก	4	0.01



ตารางที่ 6-1 (ต่อ)

	เขตการใช้ที่ดิน	เนื้อที่ (ไร่)	ร้อยละ
2.2	เขตเกษตรกรรมที่มีศักยภาพต่ำ	22,876	32.06
	1) เขตทำนา	15,777	22.11
	2) เขตปลูกไม้ผล	74	0.10
	3) เขตปลูกไม้ยืนต้น	2,597	3.64
	4) เขตปลูกพืชไร่	4,393	6.16
	5) เขตปลูกพืชทางเลือก	35	0.05
2.3	เขตประมง	7	0.01
2.4	เขตปศุสัตว์	105	0.15
	1) เขตทุ่งหญ้าเลี้ยงสัตว์	15	0.02
	2) เขตโรงเรือนเลี้ยงสัตว์	90	0.13
3.	เขตชุมชนและสิ่งปลูกสร้าง	2,152	3.01
3.1	เขตชุมชน/สถานที่ราชการ	2,130	2.98
3.2	เขตอุตสาหกรรม/แหล่งรับซื้อผลผลิต	16	0.02
3.3	เขตการใช้พื้นที่เฉพาะ	6	0.01
4.	เขตแหล่งน้ำ	862	1.21
4.1	เขตแหล่งน้ำตามธรรมชาติ	351	0.49
4.2	เขตแหล่งน้ำที่สร้างขึ้น	511	0.72
5.	เขตพื้นที่อื่น ๆ	6,136	8.60
6.	เขตรักษาสมดุลของธรรมชาติและสิ่งแวดล้อม	2,666	3.74
	รวม	71,354	100.00

หมายเหตุ: เนื้อที่คำนวณด้วยระบบสารสนเทศภูมิศาสตร์

ที่มา : กองนโยบายและแผนการใช้ที่ดิน (2566)





## บทที่ 7

### การขับเคลื่อนแผนการใช้ที่ดิน

#### 7.1 ขั้นตอนการดำเนินงาน

ภายหลังการจัดทำแผนการใช้ที่ดินตำบลโคกนาโก อำเภอป่าดัว จังหวัดยโสธร แล้วจะต้องดำเนินการดังต่อไปนี้

7.1.1 จัดทำเป้าหมายการดำเนินงานและงบประมาณและกิจกรรมต่างๆ ที่จะดำเนินการใน ปีงบประมาณ 2567-2571

7.1.2 นำแผนการใช้ที่ดินตำบลโคกนาโกไปเสนอต่อสภาตำบลโคกนาโกเพื่อมีมติให้ความร่วมมือในกิจกรรมพัฒนาที่ดินดำเนินการกิจกรรมต่างๆ ที่กำหนดไว้ในแผน

7.1.3 สถานีพัฒนาที่ดินยโสธร เสนอเป้าหมายและงบประมาณให้รายงานมายังกรมพัฒนาที่ดิน

7.1.4 กรมพัฒนาที่ดินพิจารณาสนับสนุนงบประมาณกิจกรรมและโครงการตามเป้าหมายที่กำหนดในแผนการใช้ที่ดิน

7.1.5 สถานีพัฒนาที่ดินยโสธรนำเสนอต่อที่ประชุมจังหวัด/อำเภอ เพื่อสร้างการรับรู้และประชาสัมพันธ์ให้หน่วยงานอื่น นำโครงการภายใต้หน่วยงานมาพัฒนาพื้นที่ตามแผนการใช้ที่ดิน กำหนด

#### 7.2 กิจกรรมที่จะดำเนินการของกรมพัฒนาที่ดิน

งบประมาณที่กำหนดไว้เป็นการประมาณเบื้องต้น อาจมีการเปลี่ยนแปลงตามที่ได้รับ การจัดสรรให้ดำเนินการ (ตารางที่ 7-1)

##### เขตเกษตรกรรม

1) การปรับปรุงบำรุงดิน/ดินกรด/ดินตื้น มีแผนงาน/โครงการ ดังนี้

- (1) การส่งเสริมการผลิตและการใช้สารอินทรีย์
- (2) การผลิต-จัดหาเมล็ดพันธุ์พืชปุ๋ยสด
- (3) การส่งเสริมการปรับปรุงบำรุงดินด้วยพืชปุ๋ยสด
- (4) การพัฒนากลุ่มเกษตรกรใช้สารอินทรีย์ลดการใช้สารเคมีทางการเกษตร
- (5) การจัดตั้งธนาคารปุ๋ยอินทรีย์
- (6) การรณรงค์ไถกลบตอซัง
- (7) การจัดหาปุ๋ยโดโลไมท์
- (8) การส่งเสริมการปรับปรุงบำรุงพื้นที่ดินกรด



(9) การส่งเสริมการปรับปรุงบำรุงดิน (หมอดินอาสา)

**2) การบริหารจัดการน้ำ**

(1) การก่อสร้างแหล่งน้ำในไร่นานอกเขตชลประทาน

**3) การฟื้นฟูและป้องกันการชะล้างพังทลายของดิน**

(1) การปลูกหญ้าแฝกเพื่อการอนุรักษ์ดินและน้ำ

(2) การจัดระบบอนุรักษ์ดินและน้ำ

(3) การจัดระบบอนุรักษ์ดินในพื้นที่เกษตรกรรมไม่เหมาะสม (Zoning By Agri-Map)

**7.3 กิจกรรมที่จะดำเนินงานของหน่วยงานอื่น (ตารางที่ 7-2)**

**7.3.1 เขตเกษตรกรรม**

**1) เขตทำนา** มีกิจกรรมที่ขอการสนับสนุนจากส่วนราชการอื่น ดังนี้

1.1) ใช้ตลาดนำการผลิตในการเลือกชนิดพืชหลังนาและหาตลาดรองรับ (สำนักงานพาณิชย์จังหวัดยโสธร/สำนักงานสหกรณ์จังหวัดยโสธร)

1.2) จัดอบรมถ่ายทอดความรู้เรื่องการใช้พันธุ์ข้าว (กรมการข้าว)

1.3) จัดอบรมถ่ายทอดความรู้เรื่องการรักษาพันธุ์ข้าวและการจัดการโรค/แมลง (กรมการข้าว)

1.4) ถ่ายทอดองค์ความรู้เรื่องการผลิตเมล็ดพันธุ์ข้าว (กรมการข้าว)

**2) เขตปลูกพืชไร่ เขตปลูกไม้ผล และเขตปลูกไม้ยืนต้น** มีกิจกรรมที่ขอการสนับสนุนจากส่วนราชการอื่น ดังนี้

2.1) ใช้ตลาดนำการผลิตในการเลือกชนิดพืชและหาตลาดรองรับ ทั้งในเขตที่เหมาะสมและในเขตที่ไม่เหมาะสมและต้องการปรับเปลี่ยนชนิดพืช (สำนักงานพาณิชย์จังหวัดยโสธร/สำนักงานสหกรณ์จังหวัดยโสธร)

2.2) การอบรมให้ความรู้การเข้าสู่กระบวนการรับรองมาตรฐานการปฏิบัติทางการเกษตรที่ดี (Good Agriculture Practices : GAP) (กรมวิชาการเกษตร)

2.3. จัดอบรมถ่ายทอดความรู้การทำเกษตรผสมผสานตามแนวทางเศรษฐกิจพอเพียง (กรมส่งเสริมการเกษตร)

2.4) สนับสนุนการขุดเจาะน้ำบาดาล (หน่วยบัญชาการทหารพัฒนา/กรมทรัพยากรน้ำบาดาล)

**3) เขตประมง** มีกิจกรรมที่ขอการสนับสนุนจากส่วนราชการอื่น ดังนี้ ส่งเสริม/สนับสนุนการแจกจ่ายพันธุ์ปลา (กรมประมง)

**4) เขตปศุสัตว์** มีกิจกรรมที่ขอการสนับสนุนจากส่วนราชการอื่น ดังนี้ ส่งเสริม/สนับสนุนการปลูกหญ้าเลี้ยงสัตว์ (สำนักงานปศุสัตว์จังหวัดยโสธร)



**7.3.2 เขตแหล่งน้ำ** มีกิจกรรมที่ขอการสนับสนุนจากส่วนราชการอื่น ดังนี้ สนับสนุนการพัฒนาเพื่อเพิ่มพื้นที่กักเก็บน้ำ (สำนักงานชลประทานยโสธร) (ตารางที่ 7-2)

### 7.3.3 การพัฒนาที่ดินและน้ำทั้งระบบ

อีกทางเลือกหนึ่งในการเร่งรัดแก้ไขปัญหาคความเสื่อมโทรมของดิน และการขาดแคลนน้ำรวมทั้งน้ำท่วม คือ การประกาศเขตพื้นที่ตำบลโคกนาโกเป็นเขตอนุรักษ์ดินและน้ำ ตามบทบัญญัติมาตรา 13 แห่งพระราชบัญญัติพัฒนาที่ดิน พ.ศ. 2551

## 7.4 ความต้องการของชุมชนและองค์กรปกครองส่วนท้องถิ่น

จากการดำเนินการจัดทำกระบวนการมีส่วนร่วมของประชาชนที่องค์การบริหารส่วนตำบลเมื่อวันที่ 8 สิงหาคม 2566 ได้มีความต้องการของประชาชนที่ต้องการให้ดำเนินการเกี่ยวกับแก้ปัญหาดิน เสื่อมโทรมและฟื้นฟูความอุดมสมบูรณ์ของดิน การขาดแคลนน้ำ ปรับรูปที่ดินและเปลี่ยนกิจกรรมการผลิตให้เหมาะสมกับที่ดิน

เพื่อตอบสนองต่อความต้องการของชุมชนและการแก้ไขปัญหาละเอียดพื้นที่ของตำบลโคกนาโก กรมพัฒนาที่ดินได้วิเคราะห์เบื้องต้น ดังต่อไปนี้

ปัญหาของตำบลโคกนาโก ในภาพรวมสรุปได้ว่า มีปัญหาสำคัญ 2 ประการ คือ (1) ดินเสื่อมสภาพ ขาดการปรับปรุงบำรุงดิน และขาดธาตุอาหารในดิน ได้แก่ พื้นที่ส่วนใหญ่เป็นดินกรด ดินใช้สารเคมีมากเกินไป (2) ปัญหาขาดแคลนแหล่งน้ำเพื่อการเกษตร และน้ำใต้ดินลึกมากกว่า 45 เมตร ปัญหาดังกล่าวนี้ส่งผลกระทบต่อคุณภาพชีวิตของราษฎรในชุมชนโดยรวม ในกรณีของปัญหาความเสื่อมโทรมของที่ดินนั้นจะรวมถึง (1) ดินขาดความอุดมสมบูรณ์ (2) การใช้ที่ดินผิดประเภท (3) ดินตื้น (4) ดินทรายจัด จากการวิเคราะห์การชะล้างพังทลายในเขตการใช้ที่ดินของตำบลโคกนาโกนั้นพบว่า ระดับการสูญเสียของดินในระดับที่น้อย 0-2 ตัน/ไร่/ปี มีเนื้อที่ 60,898 ไร่ หรือร้อยละ 85.35 ของพื้นที่ตำบล ระดับที่ปานกลาง 2-5 ตัน/ไร่/ปี มีเนื้อที่ 5,174 ไร่ หรือร้อยละ 7.25 ของพื้นที่ตำบล ระดับที่รุนแรง 5-15 ตัน/ไร่/ปี มีเนื้อที่ 5,280 ไร่ หรือร้อยละ 7.40 ของพื้นที่ตำบล ระดับที่รุนแรงมากที่สุด มากกว่า 20 ตัน/ไร่/ปี มีเนื้อที่ 3 ไร่

ในกรณีของปัญหาความเสื่อมโทรมของที่ดินนั้น ซึ่งตำบลโคกนาโกมีปัญหาคือดินขาดความอุดมสมบูรณ์ จากการใช้ประโยชน์ที่ดินติดต่อกันเป็นเวลานาน และขาดการปรับปรุงบำรุงดิน เป็นสาเหตุสำคัญที่ทำให้ดินมีความอุดมสมบูรณ์ลดลง ศักยภาพในการผลิตลดลงไม่เอื้ออำนวยต่อผลการผลิตทางการเกษตร เกิดความเสื่อมโทรมของดิน เนื่องจากมีสมบัติทางกายภาพ ทางเคมี และทางชีวภาพไม่เหมาะสมต่อการเจริญเติบโตของพืช ส่งผลให้สิ้นเปลืองต้นทุนการเกษตรสูงขึ้น โดยได้ปริมาณผลผลิตคงที่หรือลดลง ซึ่งเป็นปัญหาที่เกษตรกรประสบในปัจจุบัน และดินปัญหาที่เกิดขึ้นตามธรรมชาติอันเนื่องมาจากปัจจัยที่ให้กำเนิดดิน ซึ่งประกอบด้วย วัตถุดิบกำเนิดดิน สภาพพื้นที่



สภาพภูมิอากาศ พืชพรรณที่ขึ้นปกคลุม และระยะเวลาที่เกิดดิน ดินปัญหาที่เกิดตามสภาพธรรมชาติ ได้แก่ ดินทราย ดินตื้น ซึ่งดินที่มีปัญหาบางชนิด การแก้ไขจัดการเพียงเล็กน้อยสามารถเพิ่มประสิทธิภาพของการใช้ที่ดินได้ แต่บางพื้นที่อาจมีปัญหาดินมากกว่าหนึ่งอย่าง เช่น ปัญหาดินทรายหรือปัญหาดินตื้นจะมีปัญหาดินคือมีปฏิกริยาเป็นกรดร่วมด้วย การแก้ไขจำเป็นต้องแก้ไขร่วมกันทุกปัญหา จึงจะทำให้การใช้ที่ดินเกิดความยั่งยืน

ตำบลโคกนาโกพื้นที่เป็นดินตื้น ดินที่ไม่เหมาะสมต่อการเพาะปลูกเพราะ มีปริมาณชั้นส่วนหยาบปนอยู่ในดินมาก ทำให้มีเนื้อดินน้อย มีธาตุอาหารน้อย ไม่อุ้มน้ำ ชั้นล่างของดินชนิดนี้จะแน่นทึบรากพืชขนไชไปไต่ยาก พืชไม่สามารถเจริญเติบโตได้อย่างปกติ พบมากกว่า 80% ของพื้นที่ แนวทางการแก้ไขในการจัดการคือการจัดการดินในพื้นที่เหล่านี้จะต้องกระทำอย่างระมัดระวัง ควรเลือกทำการเกษตรในพื้นที่ที่มีหน้าดินหนามากกว่า 25 เซนติเมตร และไม่มีก้อนกรวดหรือลูกรัง กระจัดกระจายอยู่ที่ผิวดินมาก ปรับปรุงดินด้วยการไถกลบพืชปุ๋ยสด ร่วมกับการปรับปรุงดินด้วยปุ๋ยหมักหรือปุ๋ยคอกอัตรา 2-3 ตัน/ไร่ หรือชุดหลุมปลูกไม้ผลขนาด 75x75x75 เซนติเมตร หรือถึงขั้นหินพื้น และปรับปรุงหลุมปลูกด้วยหน้าดิน ที่ไม่มีก้อนกรวดหรือลูกรังร่วมกับปุ๋ยหมักหรือปุ๋ยคอก ใช้ปุ๋ยเคมีตามชนิดพืชที่ปลูก ร่วมกับปุ๋ยอินทรีย์น้ำและผลิตภัณฑ์สารเร่ง พด.3 และพด.7 หรือพัฒนาเป็นทุ่งหญ้าเลี้ยงสัตว์

นอกจากนี้ตำบลโคกนาโกดินยังมีความอุดมสมบูรณ์ต่ำ ความสามารถในการดูดซับน้ำและธาตุอาหารต่ำ พื้นที่ที่เป็นดินตื้นซึ่งเป็นข้อจำกัดของการหยั่งรากพืชในการยึดลำต้นและการดูดซับธาตุอาหารพืชในดิน พื้นที่ที่ดินเป็นทรายจัดซึ่งมีผลต่อความสามารถในการอุ้มน้ำที่เป็นประโยชน์ต่อพืชต่ำ ซึ่งมีพื้นที่สำหรับการปลูกข้าวและพืชไร่อยู่ในระดับเหมาะสมน้อยถึงไม่เหมาะสม จากข้อจำกัดการใช้ที่ดินดังกล่าวข้างต้นจึงจำเป็นต้องอย่างยิ่งในการพัฒนาปรับปรุงและมีมาตรการเฉพาะเพื่อเพิ่มผลผลิตการเกษตรกรรมในพื้นที่ให้สูงขึ้นรวมถึงการป้องกันระบบนิเวศน์ มิให้เสื่อมโทรมจากการใช้พื้นที่ในเขตรวมทั้งเป็นพื้นที่ดินกรด เป็นการขาดธาตุอาหารพืชที่เป็นประโยชน์ในดิน เช่น ฟอสฟอรัส ถูกตรึงทำให้พืชดูดไปใช้ไม่ได้ และมีธาตุบางธาตุ ได้แก่ อะลูมิเนียม เหล็ก และแมงกานีส ละลายออกมามากจนเป็นพิษต่อพืชที่ปลูก

ประเด็นหลักจากข้อเสนอให้แก้ไขปัญหาระบบขาดปัญหาความเสื่อมโทรมของที่ดิน จะสรุปได้ว่ามี 10 ประการ คือ (1) การส่งเสริมการผลิตและการใช้สารอินทรีย์ (2) การผลิต-จัดหาเมล็ดพันธุ์พืชปุ๋ยสด (3) การส่งเสริมการปรับปรุงบำรุงดินด้วยพืชปุ๋ยสด (4) การพัฒนากลุ่มเกษตรกรใช้สารอินทรีย์ลดการใช้สารเคมีทางการเกษตร (5) การจัดตั้งธนาคารปุ๋ยอินทรีย์ (6) การรณรงค์ไถกลบตอซัง (7) การจัดหาปุ๋ยโดโลไมท์ (8) การส่งเสริมการปรับปรุงบำรุงพื้นที่ดินกรด (9) จัดทำระบบอนุรักษ์ดินและน้ำ (10) จัดทำโครงการบริหารจัดการการผลิตสินค้าเกษตรตามแผนที่เกษตรเพื่อการบริหารเชิงรุก (Agri-Map)



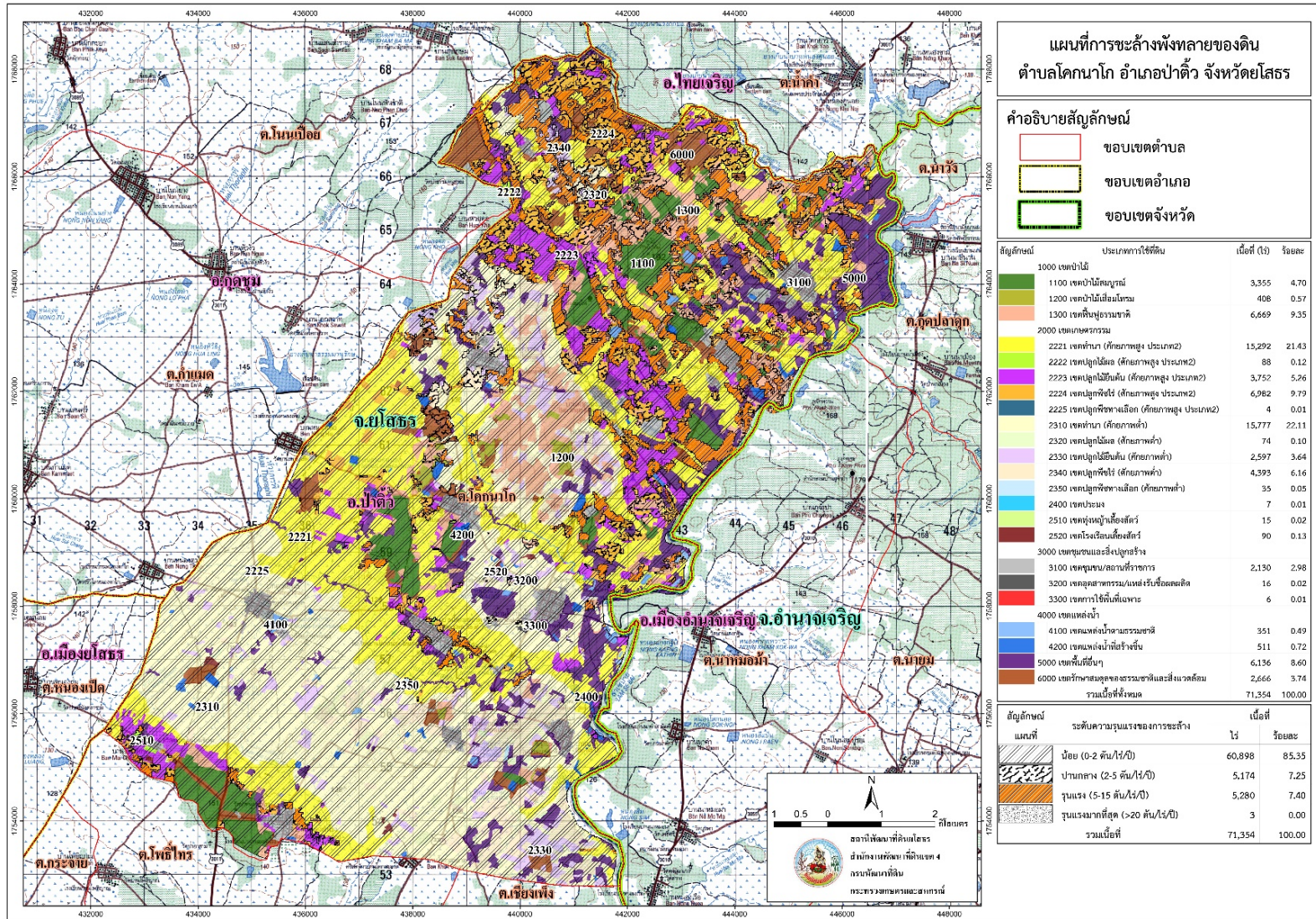
ในกรณีของการขาดแคลนนํ้าในตำบลโคกนาโก นอกจากผลการทับถมของตะกอนดินในแหล่งนํ้าจวนตื้นเขิน ดังกล่าวข้างต้นแล้ว การที่ประชากรเพิ่มขึ้น กิจกรรมที่ต้องใช้นํ้าเพิ่มขึ้น ทำการเกษตรเพิ่มขึ้น รวมทั้ง เหตุการณ์ที่เกิดจากการเปลี่ยนแปลงภูมิอากาศ เช่น ปริมาณฝนน้อยกว่าปกติ ฝนทิ้งช่วง จนเกิดความแห้งแล้ง การขาดแคลนนํ้าจึงเกิดขึ้นอย่างต่อเนื่อง จำเป็นต้องวางระบบอนุรักษ์ดินและนํ้าเพื่อกักนํ้าในดิน คงความอุดมสมบูรณ์ เพื่อจัดหานํ้าให้แหล่งนํ้าต้นทุน โดยวิธีการต่างๆ ให้เพียงพอแก่ความต้องการ จึงมีข้อเสนอของหมู่บ้านทั้ง 16 หมู่บ้านในตำบลโคกนาโก ที่เร่งด่วน คือ “การจัดหานํ้า” โดยวิธีการต่างๆ ให้เพียงพอแก่ความต้องการ

ประเด็นหลักจากข้อเสนอให้แก้ไขปัญหารื่องขาดแคลนนํ้าและนํ้าท่วม จะสรุปได้ว่ามี 5 ประการ คือ (1) การพัฒนาแหล่งนํ้าขนาดเล็กเพื่อการอนุรักษ์ดินและนํ้า (2) การก่อสร้างแหล่งนํ้าในไร่นานอกเขตชลประทาน (3) การเพิ่มแหล่งนํ้าด้วยระบบสูบนํ้าพลังงานแสงอาทิตย์ (4) ระบบท่อส่งนํ้าเพื่อการเกษตร (5) นํ้าบาดาลเพื่อการเกษตร

เพื่อตอบสนองข้อเสนอดังกล่าวทั้ง 2 ประการนี้ จากการวิเคราะห์ข้อมูลเบื้องต้นที่มีอยู่ในปัจจุบันแล้วสรุปได้ว่า “การพัฒนาแหล่งนํ้าขนาดเล็กเพื่อการอนุรักษ์ดินและนํ้า ไม่สามารถดำเนินการแก้ไขหาหมู่บ้านใดหมู่บ้านหนึ่งหรือใช้วิธีการใดวิธีการหนึ่ง แล้วจะแก้ไขปัญหารื่องขาดแคลนนํ้าทั้งตำบลโคกนาโกได้โดยสิ้นเชิง การก่อสร้างแหล่งนํ้าในไร่นานอกเขตชลประทาน สามารถสร้างเสถียรภาพในการบริหารจัดการนํ้าได้โดยสามารถกักเก็บนํ้าไว้ใช้ตลอดทั้งปี ทำให้เกษตรกรลดต้นทุนการผลิตได้”



แผนการใช้ที่ดินตำบลโคกนาโก อำเภอป่าดิว จังหวัดยโสธร



รูปที่ 7-1 การชะล้างพังทลายของดินในเขตการใช้ที่ดิน ตำบลโคกนาโก อำเภอป่าดิว จังหวัดยโสธร



ตารางที่ 7-1 กิจกรรมของกรมพัฒนาที่ดินในเขตการใช้ที่ดิน ตำบลโคกนาโก อำเภอป่าดัว จังหวัดยโสธร ที่จะดำเนินการในปีงบประมาณ 2567-2571

เขตการใช้ที่ดิน (เขตเกษตรกรรม)	แผนงาน/โครงการ	งบประมาณ
1. เขตทำนา มีเนื้อที่ 31,069 ไร่	<b>1. การปรับปรุงบำรุงดิน</b>	<b>5,357,600</b>
2. เขตปลูกพืชไร่ มีเนื้อที่ 11,375 ไร่	1.1 การส่งเสริมการผลิตและการใช้สารอินทรีย์	175,000
3. เขตปลูกไม้ผล มีเนื้อที่ 162 ไร่	1.2 การผลิต-จัดหาเมล็ดพันธุ์พืชปุ๋ยสด	1,190,000
4. เขตปลูกไม้ยืนต้น มีเนื้อที่ 6,349 ไร่	1.3 การส่งเสริมการปรับปรุงบำรุงดินด้วยพืชปุ๋ยสด	150,000
	1.4 การพัฒนากลุ่มเกษตรกรใช้สารอินทรีย์ลดการใช้สารเคมีทางการเกษตร	200,000
	1.5 การจัดตั้งธนาคารปุ๋ยอินทรีย์	1,657,600
	1.6 การจัดหาปุ๋ยอินทรีย์	850,000
	1.7 การส่งเสริมการปรับปรุงบำรุงพื้นที่ดินกรด	15,000
	1.8 การรณรงค์เฝ้าระวังดินด่าง	1,120,000
	<b>2. การบริหารจัดการน้ำ</b>	<b>2,300,000</b>
	2.1 การก่อสร้างแหล่งน้ำในไร่นานอกเขตชลประทาน	2,300,000
	<b>3. การฟื้นฟูและป้องกันการชะล้างพังทลายของดิน</b>	<b>21,200,000</b>
	3.1 การปลูกหญ้าแฝกเพื่อการอนุรักษ์ดินและน้ำ	1,200,000
	3.2 การจัดระบบอนุรักษ์ดินและน้ำ	10,000,000
	3.3 การจัดระบบอนุรักษ์ดินในพื้นที่เกษตรกรรมไม่เหมาะสม (Zoning By Agri-Map)	10,000,000
<b>รวมทั้งหมด</b>		<b>28,857,600</b>



ตารางที่ 7-2 สรุปกิจกรรมที่ขอรับการสนับสนุนจากส่วนราชการอื่นในเขตการใช้ที่ดิน

เขตการใช้ที่ดิน	กิจกรรมที่ขอการสนับสนุนจากส่วนราชการอื่น
1.เขตเกษตรกรรม มีเนื้อที่รวม 49,069 ไร่ 1.1 เขตทำนา มีเนื้อที่ 31,069 ไร่	1. ใช้ตลาดนำการผลิตในการเลือกชนิดพืชหลังนาและหาตลาดรองรับ (สำนักงานพาณิชย์จังหวัดยโสธร/สำนักงานสหกรณ์จังหวัดยโสธร) 2. จัดอบรมถ่ายทอดความรู้เรื่องการใช้พันธุ์ข้าว (กรมการข้าว) 3. จัดอบรมถ่ายทอดความรู้เรื่องการป้องกันกำจัดศัตรูข้าวและการจัดการโรค/แมลง (กรมการข้าว) 4. ถ่ายทอดองค์ความรู้เรื่องการผลิตเมล็ดพันธุ์ข้าว (กรมการข้าว)
1.2 เขตปลูกพืชไร่ มีเนื้อที่ 11,375 ไร่ 1.3 เขตปลูกไม้ผล มีเนื้อที่ 164 ไร่ 1.4 เขตปลูกไม้ยืนต้น มีเนื้อที่ 6,349 ไร่	1. ใช้ตลาดนำการผลิตในการเลือกชนิดพืชและหาตลาดรองรับ ทั้งในเขตที่เหมาะสมและในเขตที่ไม่เหมาะสมและต้องการปรับเปลี่ยนชนิดพืช (สำนักงานพาณิชย์จังหวัดยโสธร/สำนักงานสหกรณ์จังหวัดยโสธร) 2. การอบรมให้ความรู้การเข้าสู่กระบวนการรับรองมาตรฐานสินค้าเกษตรปลอดภัย (GAP) (กรมวิชาการเกษตร) 3. จัดอบรมถ่ายทอดความรู้การทำเกษตรผสมผสานตามแนวทางเศรษฐกิจพอเพียง (กรมส่งเสริมการเกษตร) 4. สนับสนุนการขุดเจาะน้ำบาดาล (หน่วยบัญชาการทหารพัฒนา/กรมทรัพยากรน้ำบาดาล)
1.5 เขตประมง มีเนื้อที่ 7 ไร่	1. สนับสนุนการแจกจ่ายพันธุ์ปลาเพื่อเพิ่มรายได้ในครัวเรือนของเกษตรกร (กรมประมง)
1.6 เขตปศุสัตว์ มีเนื้อที่ 105 ไร่	1. ส่งเสริม/สนับสนุนการปลูกหญ้าเลี้ยงสัตว์ (สำนักงานปศุสัตว์จังหวัดยโสธร)
2. เขตแหล่งน้ำ มีเนื้อที่ 862 ไร่	1. สนับสนุนการพัฒนาเพื่อเพิ่มพื้นที่กักเก็บน้ำ (สำนักงานชลประทานยโสธร)

หมายเหตุ: งบประมาณที่กำหนดไว้นี้เป็นประมาณเบื้องต้น อาจมีการเปลี่ยนแปลงตามที่ได้รับการจัดสรรให้ดำเนินการ



ตารางที่ 7-3 เป้าหมายการดำเนินงานและงบประมาณโครงการนำร่อง ตำบลโคกนาโก อำเภอป่าดิว จังหวัดยโสธร แผน 5 ปี (พ.ศ. 2567-2571)

เขตการใช้ที่ดิน	งาน/โครงการ/กิจกรรม	หน่วย นับ	เป้าหมาย					รวม	งบประมาณ					รวม	หน่วยงาน รับผิดชอบ
			2567	2568	2569	2570	2571		2567	2568	2569	2570	2571		
	<b>1. การปรับปรุงบำรุงดิน</b>														
เขตทำนา,เขตปลูกพืชไร่/ไม้ ผล/ไม้ยืนต้น	1.1 การส่งเสริมการผลิตและ การใช้สารอินทรีย์	ราย	100	100	100	100	100	500	35,000	35,000	35,000	35,000	35,000	175,000	พด.
เขตทำนา,เขตปลูกพืชไร่	1.2 การผลิต-จัดหาเมล็ดพันธุ์ พืชปุ๋ยสด	ตัน	10	10	10	10	-	40	297,500	297,500	297,500	297,500	-	1,190,000	พด.
เขตทำนา,เขตปลูกพืชไร่/ไม้ ผล/ไม้ยืนต้น	1.3 การส่งเสริมการปรับปรุง บำรุงดินด้วยพืชปุ๋ยสด	ไร่	2,000	2,000	2,000	2,000	2,000	10,000	30,000	30,000	30,000	30,000	30,000	150,000	พด.
เขตทำนา,เขตปลูกพืชไร่/ไม้ ผล/ไม้ยืนต้น	1.4 การพัฒนาเกษตรกรผู้ใช้ สารอินทรีย์ลดการใช้สารเคมี ทางการเกษตร	กลุ่ม	8	8	8	8	8	40	40,000	40,000	40,000	40,000	40,000	200,000	พด.
เขตทำนา,เขตปลูกพืชไร่/ไม้ ผล/ไม้ยืนต้น	1.5 การจัดตั้งธนาคารปุ๋ย อินทรีย์	แห่ง	3	4	3	3	3	16	310,800	414,400	310,800	310,800	310,800	1,657,600	พด.
เขตทำนา,เขตปลูกพืชไร่/ไม้ ผล/ไม้ยืนต้น	1.6 การจัดหาปุ๋ยอินทรีย์	ตัน	100	100	100	100	100	500	170,000	170,000	170,000	170,000	170,000	850,000	พด.
เขตทำนา,เขตปลูกพืชไร่/ไม้ ผล/ไม้ยืนต้น	1.7 การส่งเสริมการปรับปรุง บำรุงพื้นที่ดินกรด	ไร่	200	200	200	200	200	1,000	3,000	3,000	3,000	3,000	3,000	15,000	พด.
เขตทำนา	1.8 การรณรงค์เฝ้าระวัง	ไร่	1,000	700	500	500	500	3,200	350,000	245,000	175,000	175,000	175,000	1,120,000	พด.



ตารางที่ 7-3 (ต่อ)

เขตการใช้ที่ดิน	งาน/โครงการ/กิจกรรม	หน่วยนับ	เป้าหมาย					รวม	งบประมาณ					รวม	หน่วยงาน รับผิดชอบ
			2567	2568	2569	2570	2571		2567	2568	2569	2570	2571		
	<b>2. การบริหารจัดการน้ำ</b>														
เขตทำนา,เขตปลูกพืชไร่/ไม้ผล/พืชผัก/ทุ่งหญ้าเลี้ยงสัตว์	2.1 การก่อสร้างแหล่งน้ำในไร่นานอกเขตชลประทาน	บ่อ	20	20	20	20	20	100	460,000	460,000	460,000	460,000	460,000	2,300,000	พด.
	<b>3. การฟื้นฟูและป้องกันการชะล้างพังทลายของดิน</b>														
เขตปลูกพืชไร่/ไม้ผล/พืชผัก/ทุ่งหญ้าเลี้ยงสัตว์/เขตประมง	3.1 การปลูกหญ้าแฝกเพื่อการอนุรักษ์ดินและน้ำ	กล้า	200,000	200,000	200,000	200,000	200,000	1,000,000	240,000	240,000	240,000	240,000	240,000	1,200,000	พด.
เขตทำนา	3.2 การจัดระบบอนุรักษ์ดินและน้ำ	ไร่	1,000	1,000	1,000	1,000	1,000	5,000	2,000,000	2,000,000	2,000,000	2,000,000	2,000,000	10,000,000	พด.
เขตทำนา	3.3 การจัดระบบอนุรักษ์ดินในพื้นที่เกษตรกรรมไม่เหมาะสม (Zoning By Agri-Map)	ไร่	1,000	1,000	1,000	1,000	1,000	5,000	2,000,000	2,000,000	2,000,000	2,000,000	2,000,000	10,000,000	พด.

หมายเหตุ: งบประมาณที่กำหนดไว้เป็นการประมาณเบื้องต้น อาจมีการเปลี่ยนแปลงตามที่ได้รับการจัดสรรให้ดำเนินการ



## เอกสารอ้างอิง

- กรมการปกครอง. 2566. **แผนที่ขอบเขตตำบล ปี 2564 (ไฟล์ข้อมูล)**. กรมพัฒนาที่ดิน กระทรวงเกษตรและสหกรณ์, กรุงเทพฯ.
- \_\_\_\_\_. 2566. **รายงานสถิติจำนวนประชากรและบ้าน รายจังหวัด อำเภอ และรายตำบล (ณ เดือนธันวาคม พ.ศ. 2565)**. แหล่งที่มา: <https://stat.bora.dopa.go.th/stat/statnew/statyear/#/TableTemplate/Area/statpop>, 1 พฤษภาคม 2566.
- กรมการพัฒนาชุมชน. 2566. **ข้อมูลความจำเป็นพื้นฐาน (จปฐ.) รายจังหวัด รายอำเภอ และรายตำบล ปี 2566**. แหล่งที่มา : <https://ebmn.cdd.go.th>, 1 มิถุนายน 2566.
- กรมทรัพยากรน้ำบาดาล. 2566. **ปริมาณน้ำและจำนวนบ่อบาดาล ปี 2565**. แหล่งที่มา : <http://app.dgr.go.th/newpasutara/xml/search.php>, 26 พฤษภาคม 2566.
- กรมส่งเสริมการเกษตร. 2566. **จำนวนครวเรือนเกษตรกรที่ขึ้นทะเบียนเกษตรกร จำแนกรายจังหวัด รายอำเภอ และรายตำบล (ณ เดือนมกราคม พ.ศ. 2566)**. แหล่งที่มา : <http://mvos2.gistda.or.th/>, 15 พฤษภาคม 2566.
- กรมอุตุนิยมวิทยา. 2566. **ข้อมูลปริมาณน้ำฝน 30 ปี พ.ศ.2536 – 2565 (ไฟล์ข้อมูล)**. กระทรวงดิจิทัลเพื่อเศรษฐกิจและสังคม, กรุงเทพฯ.
- กลุ่มวิเคราะห์สภาพการใช้ที่ดิน. 2566. **แผนที่สภาพการใช้ที่ดิน ปี 2566 (ไฟล์ข้อมูล)**. กรมพัฒนาที่ดิน กระทรวงเกษตรและสหกรณ์, กรุงเทพฯ.
- กองนโยบายและแผนการใช้ที่ดิน. 2566. **แผนที่เขตการใช้ที่ดิน ปี 2566 (ไฟล์ข้อมูล)**. กรมพัฒนาที่ดิน กระทรวงเกษตรและสหกรณ์, กรุงเทพฯ.
- กองสำรวจดินและวิจัยทรัพยากรดิน. 2566. **แผนที่ทรัพยากรดิน (ไฟล์ข้อมูล)**. กรมพัฒนาที่ดิน กระทรวงเกษตรและสหกรณ์, กรุงเทพฯ.
- บัณฑิต ต้นสิริ และคำรณ ไทรฟัก. 2542. **คู่มือการประเมินคุณภาพที่ดินสำหรับพืชเศรษฐกิจ**. กองวางแผนการใช้ที่ดิน กรมพัฒนาที่ดิน กระทรวงเกษตรและสหกรณ์, กรุงเทพฯ.
- องค์การบริหารส่วนตำบลโคกนาโก. 2566. **แผนพัฒนาท้องถิ่น พ.ศ. 2566 – 2570**. องค์การบริหารส่วนตำบลโคกนาโก, จังหวัดยโสธร.



## คณะผู้จัดทำ

นายคมกริช จินตามณี	ผู้อำนวยการสถานีพัฒนาที่ดินยโสธร
นายวิจิตร พนมเสริฐ	นายกองค์การบริหารส่วนตำบลโคกนาโก
นางจุฑาทิพย์ สีดาพาลี	เจ้าพนักงานการเกษตรปฏิบัติงาน
นางสาวรุจิรา ภัคศิริรัตน์	เจ้าหน้าที่แผนที่และภาพถ่าย
นายสมพงษ์ ชื่นบาน	หมอดินอาสาประจำตำบล
นายสวัสดิ์ ทองน้อย	หมอดินอาสาประจำหมู่บ้าน
นายอำนาจ จันเสถียร	หมอดินอาสาประจำหมู่บ้าน
นายคำจันทร์ นาคำ	หมอดินอาสาประจำหมู่บ้าน
นายเชื้อม คำมา	หมอดินอาสาประจำหมู่บ้าน
นายสุพจน์ หลักคำ	หมอดินอาสาประจำหมู่บ้าน
นายประนต ส่วนบุญ	หมอดินอาสาประจำหมู่บ้าน
นายปัญญา เข้มพันธ์	หมอดินอาสาประจำหมู่บ้าน
นายทวี คำดาว	หมอดินอาสาประจำหมู่บ้าน
นายสมบูรณ์ ตัวงาม	หมอดินอาสาประจำหมู่บ้าน
นายมังกร เมืองคง	หมอดินอาสาประจำหมู่บ้าน
นายแรมทองสุข ชันสัมฤทธิ์	หมอดินอาสาประจำหมู่บ้าน
นายชาติชาย ทองลา	หมอดินอาสาประจำหมู่บ้าน
นายชมภู สีใส	หมอดินอาสาประจำหมู่บ้าน
นายนิรันดร์ คุณทรัพย์	หมอดินอาสาประจำหมู่บ้าน
นายชาญณรงค์ อรศรี	หมอดินอาสาประจำหมู่บ้าน
นายประสิทธิ์ สว่างวงศ์	หมอดินอาสาประจำหมู่บ้าน

สถานีพัฒนาที่ดินยโสธร  
สำนักงานพัฒนาที่ดินเขต 4 กรมพัฒนาที่ดิน  
กระทรวงเกษตรและสหกรณ์  
กันยายน 2566

ที่อยู่ : ถนน อรุณประเสริฐ กม. 12 ตำบลหนองคู  
อำเภอเมืองยโสธร จังหวัดยโสธร 35000  
หมายเลขโทรศัพท์ 045-773127-9  
Email : [yst01@ldd.go.th](mailto:yst01@ldd.go.th)  
Website : <http://r04.ldd.go.th/yst01/>

