



แผนการใช้ที่ดินตำบลคูเมือง

อำเภอมหาชนะชัย

จังหวัดยโสธร

ปี 2566

สถานีพัฒนาที่ดินยโสธร สำนักงานพัฒนาที่ดินเขต 4

กรมพัฒนาที่ดิน กระทรวงเกษตรและสหกรณ์

คำนำ

การจัดทำแผนการใช้ที่ดินดำเนินการตามรัฐธรรมนูญแห่งราชอาณาจักรไทย พ.ศ. 2560 มาตรา 72 (1) ที่ได้บัญญัติให้มีการวางแผนการใช้ที่ดินให้เหมาะสมกับศักยภาพของที่ดินตามหลักการพัฒนาอย่างยั่งยืน โดยแผนการใช้ที่ดินตำบลคูเมือง อำเภอมหาชนะชัย จังหวัดยโสธร ได้นำแนวคิดขององค์การอาหารและการเกษตรแห่งสหประชาชาติ (Food and Agriculture Organization of the United Nations: FAO) และโครงการสิ่งแวดล้อมแห่งสหประชาชาติ (United Nations Environment Programme: UNEP) มาปรับใช้ คือความเหมาะสมทางกายภาพ ความเหมาะสมทางเศรษฐกิจ การยอมรับจากสังคม การสร้างความยั่งยืน ให้สิ่งแวดล้อม และเสนอทางเลือกการใช้ที่ดิน ร่วมกับวิธีการที่จำเป็นอื่น ๆ เช่น กระบวนการมีส่วนร่วมของชุมชน (Participatory Rural Appraisal: PRA) การประเมินคุณภาพที่ดิน เป็นต้น

กองนโยบายและแผนการใช้ที่ดินร่วมกับสำนักงานพัฒนาที่ดินเขต 4 และสถานีพัฒนาที่ดินยโสธร ในการดำเนินงานวางแผนการใช้ที่ดินระดับตำบล โดยพิจารณาภาพรวมของสภาพปัญหาในด้านต่าง ๆ ทั้งด้านกายภาพ เศรษฐกิจ และสังคม วิเคราะห์และสังเคราะห์ข้อมูลนำไปสู่การวางแผนการใช้ที่ดินที่สอดคล้องกับศักยภาพของพื้นที่ โดยผ่านกระบวนการมีส่วนร่วมของชุมชน (PRA) ในการระบุปัญหา ความต้องการของเกษตรกรและผู้มีส่วนได้ส่วนเสีย ทั้งนี้ สผด. ได้จัดทำแผนกิจกรรม/โครงการ เพื่อขับเคลื่อนแผนการใช้ที่ดินให้เป็นรูปธรรมเพื่อให้เกษตรกร มีคุณภาพชีวิตที่ดีขึ้น มีการใช้ที่ดินอย่างถูกต้องเหมาะสม รักษาสภาพแวดล้อม และอนุรักษ์ทรัพยากรในชุมชน ให้เกิดความยั่งยืนต่อไป

สถานีพัฒนาที่ดินยโสธร

กันยายน 2566



สารบัญ

	หน้า
คำนำ	ก
สารบัญ	ข
สารบัญตาราง	ค
สารบัญรูป	ง
บทที่ 1 บทนำ	
1.1 ความสำคัญของการวางแผนการใช้ที่ดิน	1-1
1.2 หลักการและเหตุผล	1-1
1.3 วัตถุประสงค์	1-1
1.4 ระยะเวลาและสถานที่ดำเนินงาน	1-1
1.5 ขั้นตอนการดำเนินงาน	1-2
1.6 วิสัยทัศน์ของตำบล	1-3
บทที่ 2 ข้อมูลทั่วไป	
2.1 ที่ตั้งและอาณาเขต	2-1
2.2 การแบ่งส่วนการปกครอง	2-2
2.3 สภาพภูมิประเทศ	2-2
2.4 สภาพภูมิอากาศ	2-2
2.5 สภาพการใช้ที่ดินในปัจจุบัน	2-4
2.6 สภาพเศรษฐกิจและสังคม	2-7
บทที่ 3 สถานภาพของทรัพยากรธรรมชาติ	
3.1 ทรัพยากรป่าไม้	3-1
3.2 ทรัพยากรน้ำ	3-1
3.3 ทรัพยากรดิน	3-2
บทที่ 4 กระบวนการมีส่วนร่วมของชุมชน (Participatory Rural Appraisal: PRA)	
4.1 การวิเคราะห์ผลจากการจัดทำกระบวนการมีส่วนร่วมของชุมชน (PRA)	4-1
4.2 ระบบการปลูกพืชในปัจจุบัน	4-4
บทที่ 5 การประเมินคุณภาพที่ดิน	
5.1 หลักการประเมินคุณภาพที่ดินด้านกายภาพ	5-1
5.2 พืชเศรษฐกิจที่สำคัญของตำบล	5-2
5.3 ระดับความเหมาะสมของที่ดิน	5-2



สารบัญ (ต่อ)

	หน้า
บทที่ 6 แผนการใช้ที่ดิน	
6.1 การวิเคราะห์ข้อมูลเพื่อการจัดทำแผนการใช้ที่ดินระดับตำบล	6-1
6.2 แผนการใช้ที่ดิน	6-1
บทที่ 7 การขับเคลื่อนแผนการใช้ที่ดิน	
7.1 ขั้นตอนการดำเนินงาน	7-1
7.2 กิจกรรมที่จะดำเนินการของกรมพัฒนาที่ดิน	7-1
7.3 กิจกรรมที่จะดำเนินงานของหน่วยงานอื่น	7-2
7.4 ความต้องการของชุมชนและองค์กรปกครองส่วนท้องถิ่น	7-3
เอกสารอ้างอิง	8-1



สารบัญตาราง

ตารางที่		หน้า
2-1	สถิติภูมิอากาศ ณ สถานีตรวจอากาศเกษตรจังหวัดศรีสะเกษ (ปี พ.ศ. 2536-2565)	2-3
2-2	สภาพการใช้ที่ดิน ตำบลคูเมือง อำเภอมหาชนะชัย จังหวัดยโสธร	2-5
2-3	จำนวนประชากรและครัวเรือน ตำบลคูเมือง อำเภอมหาชนะชัย จังหวัดยโสธร	2-8
2-4	จำนวนและสัดส่วนครัวเรือน ตำบลคูเมือง อำเภอมหาชนะชัย จังหวัดยโสธร	2-9
2-5	รายได้-รายจ่ายเฉลี่ยครัวเรือน ตำบลคูเมือง อำเภอมหาชนะชัย จังหวัดยโสธร	2-10
3-1	สมบัติดิน ตำบลคูเมือง อำเภอมหาชนะชัย จังหวัดยโสธร	3-4
5-1	ตัวอย่างการประเมินคุณภาพที่ดินด้านกายภาพของประเภทการใช้ประโยชน์ที่ดิน	5-2
5-2	ชั้นความเหมาะสมทางกายภาพของดิน ตำบลคูเมือง อำเภอมหาชนะชัย จังหวัดยโสธร	5-3
6-1	เขตการใช้ที่ดิน ตำบลคูเมือง อำเภอมหาชนะชัย จังหวัดยโสธร	6-6
7-1	กิจกรรมของกรมพัฒนาที่ดินในเขตการใช้ที่ดินที่จะดำเนินการในปีงบประมาณ 2567-2571	7-6
7-2	สรุปกิจกรรมที่ขอรับการสนับสนุนจากส่วนราชการอื่นในเขตการใช้ที่ดิน	7-7
7-3	เป้าหมายการดำเนินงานและงบประมาณโครงการนำร่อง ตำบลคูเมือง อำเภอมหาชนะชัย จังหวัดยโสธร แผน 5 ปี (พ.ศ. 2567-2571)	7-9



สารบัญญรูป

รูปที่		หน้า
1-1	กรอบการวางแผนการใช้ที่ดินระดับตำบล	1-3
2-1	ที่ตั้งและอาณาเขต ตำบลคูเมือง อำเภอมหาชนะชัย จังหวัดยโสธร	2-1
2-2	กราฟสมดุลของน้ำเพื่อการเกษตร จังหวัดศรีสะเกษ	2-4
2-3	สภาพการใช้ที่ดิน ตำบลคูเมือง อำเภอมหาชนะชัย จังหวัดยโสธร	2-7
3-1	ทรัพยากรดิน ตำบลคูเมือง อำเภอมหาชนะชัย จังหวัดยโสธร	3-5
4-1	การวิเคราะห์สถานการณ์โดยระบบ DPSIR ของตำบลคูเมือง อำเภอมหาชนะชัย จังหวัดยโสธร	4-3
4-2	ระบบการปลูกพืชในปัจจุบัน ตำบลคูเมือง อำเภอมหาชนะชัย จังหวัดยโสธร	4-4
6-1	เขตการใช้ที่ดิน ตำบลคูเมือง อำเภอมหาชนะชัย จังหวัดยโสธร	6-7
7-1	การชะล้างพังทลายของดินในเขตการใช้ที่ดิน ตำบลคูเมือง อำเภอมหาชนะชัย จังหวัดยโสธร	7-5



บทที่ 1 บทนำ

1.1 ความสำคัญของการวางแผนการใช้ที่ดิน

ตามรัฐธรรมนูญแห่งราชอาณาจักรไทย พุทธศักราช 2560 มาตรา 72 รัฐพึงดำเนินการเกี่ยวกับที่ดิน ทรัพยากรน้ำ และพลังงาน ดังต่อไปนี้

(1) วางแผนการใช้ที่ดินของประเทศ ให้เหมาะสมกับสภาพพื้นที่และศักยภาพของที่ดินตามหลักการพัฒนาอย่างยั่งยืน

1.2 หลักการและเหตุผล

ปัจจุบันกรมพัฒนาที่ดินได้ดำเนินการวางแผนการใช้ที่ดินระดับประเทศเรียบร้อยแล้ว ซึ่งเป็นการวางกรอบเชิงนโยบายมุ่งเน้นการพัฒนาด้านการเกษตรให้เกิดความสมดุลและยั่งยืนและในขณะเดียวกันต้องอนุรักษ์ ทรัพยากรธรรมชาติและสิ่งแวดล้อมควบคู่กับการรักษาคุณค่าทางศิลปวัฒนธรรม แต่ทั้งนี้เพื่อให้เกิดการใช้ประโยชน์ที่ดินในระดับพื้นที่อย่างมีประสิทธิภาพและรักษาฐานการผลิตด้านทรัพยากรธรรมชาติอย่างยั่งยืนตลอดห่วงโซ่อุปทาน แผนการใช้ที่ดินระดับตำบลจึงถูกนำมาใช้เป็นเครื่องมือเพื่อขับเคลื่อนการดำเนินงานดังกล่าว

ทั้งนี้กรมพัฒนาที่ดินได้จัดทำแผนปฏิบัติการราชการกรมพัฒนาที่ดินระยะ 5 ปี (พ.ศ. 2566-2570) เพื่อให้บรรลุตามวิสัยทัศน์ที่กำหนดไว้ คือ “เป็นองค์กรอัจฉริยะทางดิน เพื่อขับเคลื่อนการใช้ที่ดินอย่างเหมาะสม 15 ล้านไร่ ภายในปี 2570” ซึ่งในส่วนของประเด็นการพัฒนาที่ 2 บริหารจัดการทรัพยากรดินและที่ดินด้วยชุดข้อมูลที่มีมูลค่าสูง (High Value Dataset) ซึ่งมีเป้าหมาย คือ กรรณำชุดข้อมูลที่มีมูลค่าสูงไปใช้ในการบริหารจัดการทางการเกษตร ในส่วนของตัวชี้วัด บริหารจัดการทรัพยากรดินและที่ดินบนพื้นฐานของชุดข้อมูลที่มีมูลค่าสูงร้อยละ 100 กลยุทธ์ที่ 2 ยกระดับแผนการใช้ที่ดินไปสู่การปฏิบัติได้กำหนดให้ร้อยละของแผนการใช้ที่ดินระดับตำบลที่จัดทำแล้วเสร็จทั้งประเทศ ภายใน ปี 2570 (ไม่น้อยกว่าร้อยละ 80) เป็นตัวชี้วัดหนึ่งของกลยุทธ์ดังกล่าว

1.3 วัตถุประสงค์

1.3.1 เพื่อรักษาเสถียรภาพของทรัพยากรให้เกิดความสมดุลและยั่งยืนภายใต้การพัฒนาด้านต่าง ๆ ของตำบล

1.3.2 เพื่อให้การใช้ที่ดินมีผลตอบสนองสูงสุดต่อหน่วยเนื้อที่อย่างยั่งยืน

1.3.3 เพื่อให้เกิดการกำหนดแผนงาน โครงการ กิจกรรม ที่สอดคล้องกับแผนการใช้ที่ดินที่กำหนดขึ้นและอยู่บนหลักการของโมเดลเศรษฐกิจ BCG (Bio-Circular-Green Economy: BCG Model)

1.4 ระยะเวลาและสถานที่ดำเนินงาน

1.4.1 ระยะเวลา 1 ตุลาคม 2565 – 30 กันยายน 2566

1.4.2 สถานที่ ตำบลคูเมือง อำเภอมหาชนะชัย จังหวัดยโสธร



1.5 ขั้นตอนการดำเนินงาน

1.5.1 รวบรวมข้อมูลปฐมภูมิและทุติยภูมิ ประกอบด้วย

1) ด้านกายภาพ ได้แก่ ทรัพยากรดิน ทรัพยากรน้ำ ทรัพยากรป่าไม้ ภูมิอากาศ สภาพการใช้ที่ดิน เขตป่าไม้ตามกฎหมายและมติคณะรัฐมนตรี

2) ด้านเศรษฐกิจและสังคม เช่น การถือครองที่ดิน ลักษณะทางเศรษฐกิจของตำบล จำนวนประชากร เป็นต้น

3) ด้านนโยบายและข้อกำหนดที่เกี่ยวข้อง ได้แก่ ยุทธศาสตร์ แผนพัฒนาเศรษฐกิจและสังคมแห่งชาติฉบับที่ 13 ยุทธศาสตร์ภาค แผนพัฒนากลุ่มจังหวัด แผนพัฒนา จังหวัด แผนพัฒนา การเกษตรและสหกรณ์ แผนพัฒนาท้องถิ่น 4 ปี ขององค์การบริหารส่วนจังหวัด เทศบาลตำบลหรือ องค์การบริหารส่วนตำบล

1.5.2 จัดทำกระบวนการมีส่วนร่วมของชุมชน (Participatory Rural Appraisal: PRA) เพื่อรับฟังความคิดเห็น ประเด็นปัญหา ความต้องการด้านต่าง ๆ ขององค์การปกครองส่วนท้องถิ่น และเกษตรกรในตำบล

1.5.3 ประเมินคุณภาพของที่ดินของพืชเศรษฐกิจหลักและพืชทางเลือกที่มีมูลค่าของตำบล

1.5.4 สังเคราะห์ข้อมูลจากข้อ 1.5.1 ถึง 1.5.3 เพื่อใช้ประกอบการวางแผนการใช้ที่ดิน

1.5.5 กำหนด (ร่าง) แผนการใช้ที่ดินระดับตำบล

1.5.6 รับฟังความคิดเห็นของผู้มีส่วนได้ส่วนเสียต่อ (ร่าง) แผนการใช้ที่ดินที่กำหนดขึ้น

1.5.7 ปรับปรุง (ร่าง) แผนการใช้ที่ดินเพื่อจัดทำแผนการใช้ที่ดินฉบับสมบูรณ์

1.5.8 นำแผนการใช้ที่ดินเข้าสู่คณะกรรมการของเขตฯ เพื่อตรวจสอบความครบถ้วน/สมบูรณ์ของเนื้อหาและองค์ประกอบ

1.5.9 เผยแพร่แผนการใช้ที่ดินเพื่อนำไปสู่การขับเคลื่อนการดำเนินงาน ประกอบด้วย

1) องค์การปกครองส่วนท้องถิ่น นำแผนการใช้ที่ดินที่จัดทำขึ้นไปประกอบการจัดทำแผนการพัฒนาของตำบล เพื่อนำไปสู่การของบประมาณที่มีความสอดคล้องกับศักยภาพด้านการผลิตและสถานภาพของทรัพยากรของตำบล

2) กรมพัฒนาที่ดิน โดยสถานีพัฒนาที่ดิน กำหนดแผนงาน/โครงการ/กิจกรรม ที่สอดคล้องกับแผนการใช้ที่ดินที่กำหนดขึ้นในแต่ละเขตและสามารถใช้ประกอบการของบประมาณในพื้นที่อย่างมีหลักการและเป็นที่ยอมรับ

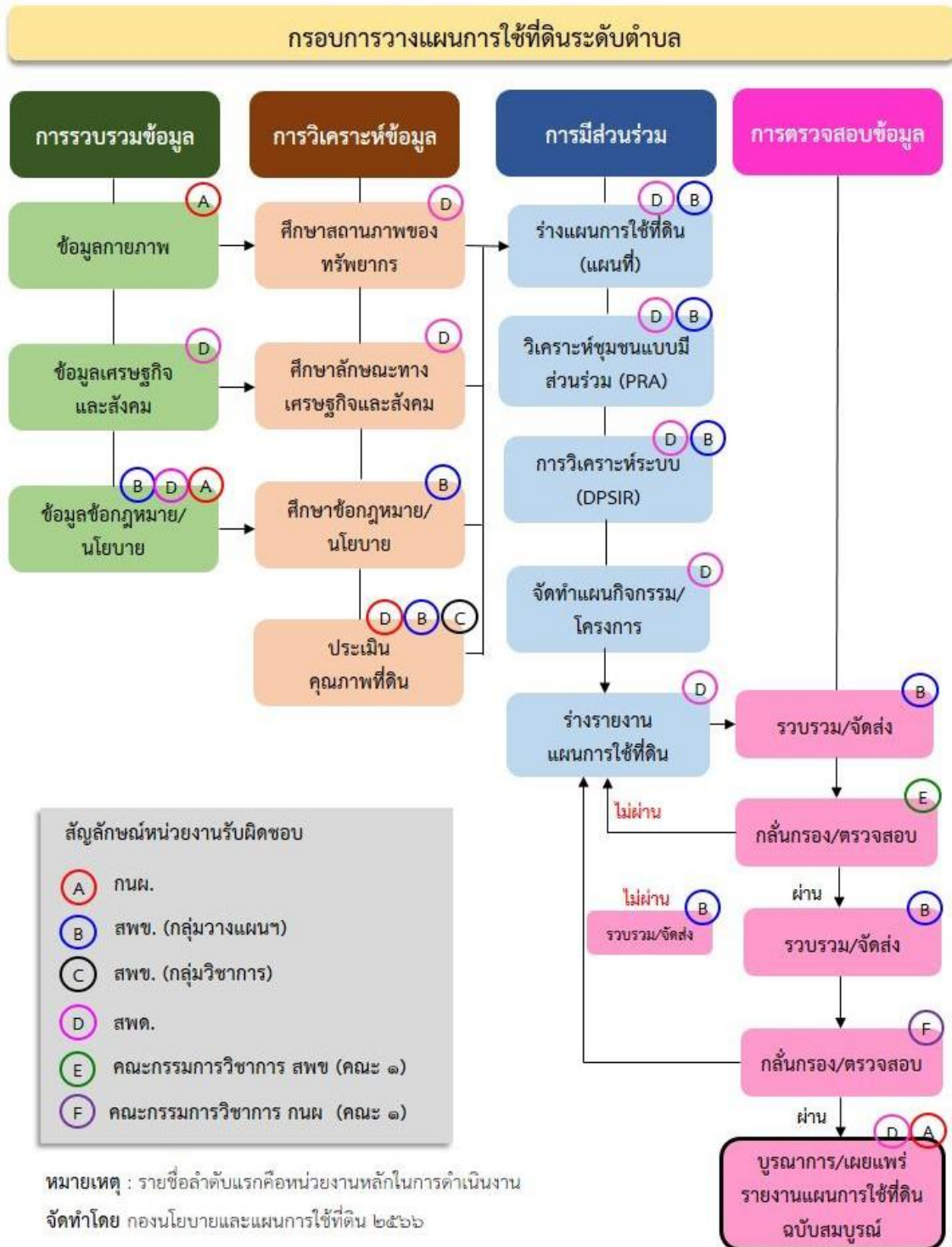
3) หน่วยงานราชการอื่น ๆ สามารถใช้เป็นข้อมูลพื้นฐานประกอบแผนงาน/โครงการ/กิจกรรมที่สอดคล้องกับแผนการใช้ที่ดินที่กำหนดขึ้นในแต่ละเขต

จากขั้นตอนที่กล่าวข้างต้น สามารถจัดทำกรอบการวางแผนการใช้ที่ดินระดับตำบลแสดงดังรูปที่ 1-1



1.6 วิสัยทัศน์ของตำบล

สังคมคุณธรรม นำความรอบรู้ อยู่เย็นเป็นสุขร่วมกัน บริหารจัดการตามหลักธรรมาภิบาล รู้เท่าทันโลก ครอบครัวยุบอุ่น ชุมชนเข้มแข็ง การคมนาคมสะดวก เศรษฐกิจพอเพียงเลี้ยงชุมชน พัฒนาคนให้มีคุณภาพ ทรัพยากรธรรมชาติยั่งยืน (องค์การบริหารส่วนตำบลคูเมือง, 2566)



รูปที่ 1-1 กรอบการวางแผนการใช้ที่ดินระดับตำบล



บทที่ 2 ข้อมูลทั่วไป

2.1 ที่ตั้งและอาณาเขต

ตำบลคูเมือง อำเภอมหาชนะชัย จังหวัดยโสธร ตั้งอยู่ทางทิศตะวันตกของอำเภอมหาชนะชัย มีพื้นที่ประมาณ 57 ตารางกิโลเมตร หรือ 35,324 ไร่ โดยมีอาณาเขตติดต่อ ดังนี้ (รูปที่ 2-1)

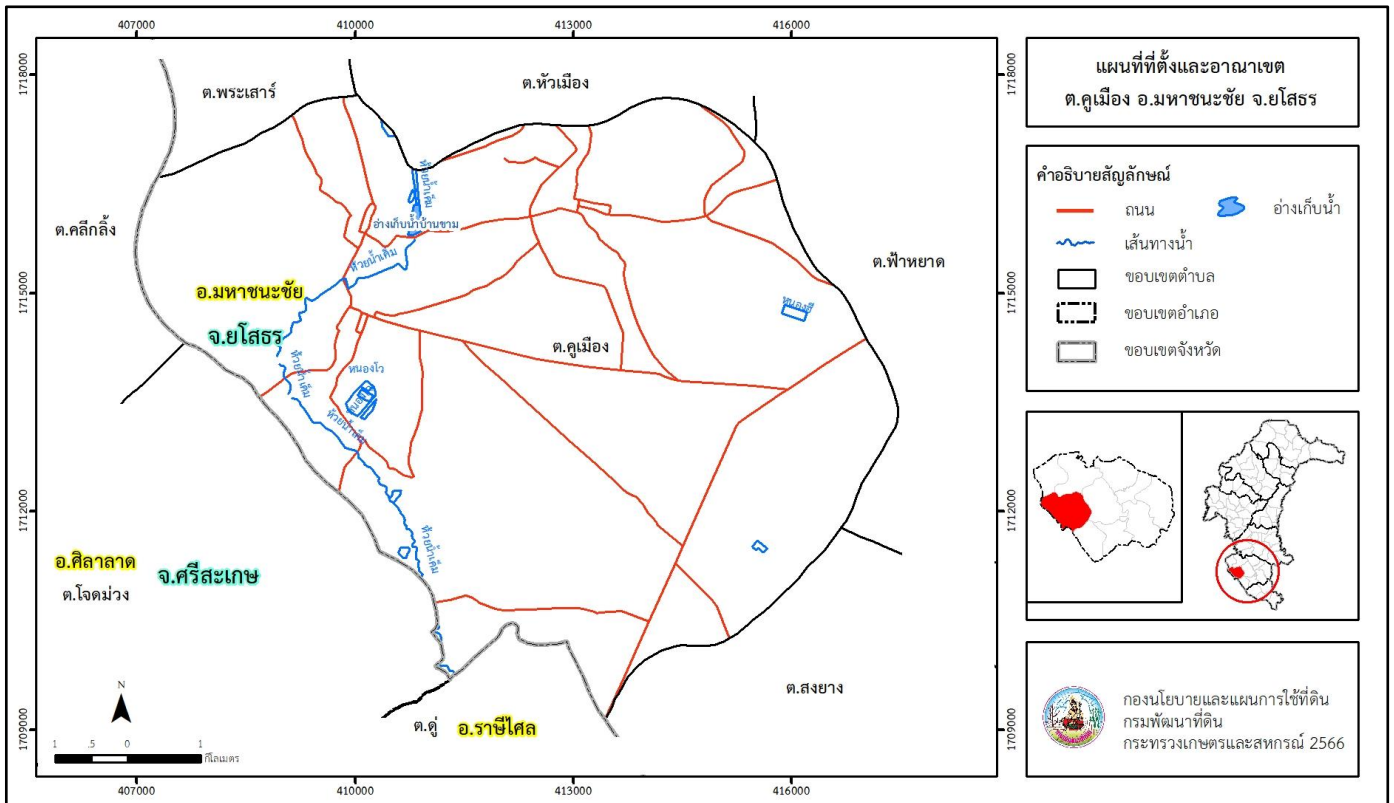
ทิศเหนือ ติดต่อกับ ตำบลพระเสาร์และตำบลหัวเมือง อำเภอมหาชนะชัย จังหวัดยโสธร

ทิศใต้ ติดต่อกับ ตำบลสงยาง อำเภอมหาชนะชัย จังหวัดยโสธร

ตำบลคู อำเภอราษีไศล จังหวัดศรีสะเกษ

ทิศตะวันออก ติดต่อกับ ตำบลฟ้าหยาด อำเภอมหาชนะชัย จังหวัดยโสธร

ทิศตะวันตก ติดต่อกับ ตำบลคลีกั้งและตำบลจอม่วง อำเภอศิลาลาด จังหวัดศรีสะเกษ



รูปที่ 2-1 ที่ตั้งและอาณาเขต ตำบลคูเมือง อำเภอมหาชนะชัย จังหวัดยโสธร



2.2 การแบ่งส่วนการปกครอง

ตำบลคูเมือง อำเภอมหาชนะชัย จังหวัดยโสธร แบ่งส่วนการปกครองออกเป็น 12 หมู่บ้าน ดังนี้

หมู่ที่ 1 บ้านคูเมือง	หมู่ที่ 7 บ้านสำโรง
หมู่ที่ 2 บ้านคุ่ม	หมู่ที่ 8 บ้านพลไฉ
หมู่ที่ 3 บ้านพลไฉ	หมู่ที่ 9 บ้านคุ่ม
หมู่ที่ 4 บ้านสำโรง	หมู่ที่ 10 บ้านสำโรง
หมู่ที่ 5 บ้านขาม	หมู่ที่ 11 บ้านคูเมือง
หมู่ที่ 6 บ้านคุ่ม	หมู่ที่ 12 บ้านขาม

2.3 สภาพภูมิประเทศ

ลักษณะพื้นที่ทั่วไปส่วนใหญ่เป็นที่ดอน มีสภาพพื้นที่ราบเรียบถึงลูกคลื่นลอนลาดเล็กน้อย เป็นส่วนหนึ่งของลุ่มน้ำมูลและบางส่วนของลุ่มน้ำชี มีแหล่งน้ำที่สำคัญ เช่น ห้วยน้ำเค็ม หนองผือ หนองโหว หนองฮี หนองสามขา หนองไม้ตาย อ่างเก็บน้ำบ้านขาม

2.4 สภาพภูมิอากาศ

จากการศึกษาสถิติภูมิอากาศ (พ.ศ. 2536-2565) พบว่า ตำบลคูเมือง อำเภอมหาชนะชัย จังหวัดยโสธร มีรายละเอียดดังนี้

2.4.1 อุณหภูมิ

มีอุณหภูมิโดยเฉลี่ยทั้งปี 27.4 องศาเซลเซียส อุณหภูมิสูงสุดเฉลี่ย 33.1 องศาเซลเซียส ในเดือนเมษายน และอุณหภูมิต่ำสุดเฉลี่ย 23.0 องศาเซลเซียส ในเดือนมกราคม

2.4.2 ปริมาณน้ำฝน

มีปริมาณน้ำฝนรวมทั้งปี 1,458.5 มิลลิเมตร มีฝนตกประมาณ 113 วัน เดือนที่มีฝนตกมากที่สุด ในเดือนกันยายน มีปริมาณฝน 294.4 มิลลิเมตร และมีฝนตกประมาณ 19 วัน

2.4.3 สมดุลน้ำเพื่อการเกษตร

จากข้อมูลสถิติภูมิอากาศในคาบ 30 ปี (พ.ศ. 2536-2565) ณ สถานีตรวจอากาศจังหวัดศรีสะเกษ ได้นำมาวิเคราะห์สมดุลของน้ำเพื่อการเกษตร ซึ่งเป็นการวิเคราะห์หาช่วงฤดูกาลเพาะปลูกพืชตลอดจนช่วงระยะเวลาที่พืชเสี่ยงต่อการขาดน้ำ ข้อมูลที่นำมาวิเคราะห์ คือ ปริมาณน้ำฝน และศักยภาพการคายระเหยน้ำอ้างอิง (ET_o) ซึ่งคำนวณด้วยโปรแกรม Cropwat for Windows Version 8.0 โดยใช้สมการ Penman-Monteith สามารถสรุปสมดุลของน้ำเพื่อการเกษตรในเขตอาศัยน้ำฝนได้ดังนี้

ช่วงที่เหมาะสมต่อการปลูกพืช เป็นช่วงที่ค่าปริมาณน้ำฝนมากกว่าค่า 0.5 การระเหยจากผิวดินและการคายน้ำของพืช เป็นช่วงที่ดินมีความชุ่มชื้นพอเหมาะต่อการเพาะปลูกพืช ซึ่งช่วงนี้เริ่มตั้งแต่กลางเดือนเมษายนถึงต้นเดือนพฤศจิกายน

ช่วงที่มีน้ำมากเกินไป เป็นช่วงที่ค่าปริมาณน้ำฝนมากกว่าค่าการระเหยจากผิวดินและการคายน้ำของพืช ซึ่งช่วงนี้เริ่มตั้งแต่ต้นเดือนพฤษภาคมถึงกลางเดือนตุลาคม



ช่วงขาดน้ำ เป็นช่วงฤดูแล้งที่ค่าปริมาณน้ำฝนน้อยกว่าค่า 0.5 การระเหยจากผิวดินและการคายน้ำของพืช ซึ่งพืชอาจเสียหายจากการขาดแคลนน้ำได้ ซึ่งช่วงนี้เริ่มตั้งต้นเดือนพฤศจิกายน ถึงกลางเดือนเมษายน (ตารางที่ 2-1 และรูปที่ 2-2)

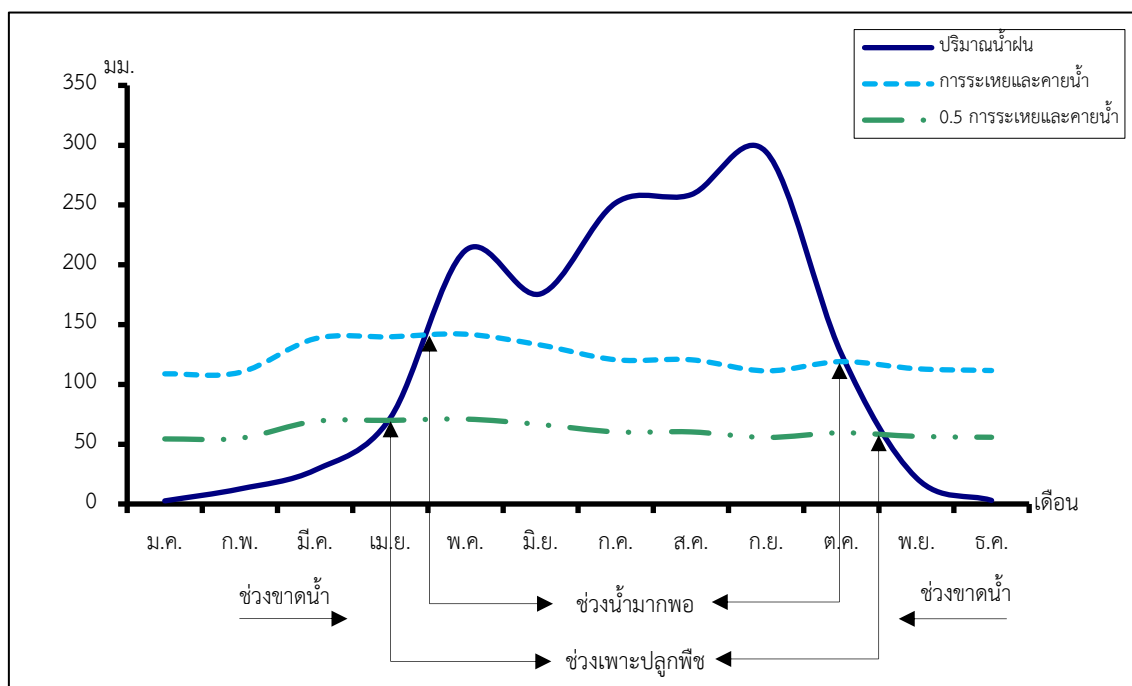
ตารางที่ 2-1 สถิติภูมิอากาศ ณ สถานีตรวจอากาศเกษตรจังหวัดศรีสะเกษ¹ (พ.ศ. 2536-2565)

เดือน	อุณหภูมิ (°ซ.)			ความชื้นสัมพัทธ์ (%)	ปริมาณน้ำฝน (มม.)	จำนวนวันที่ฝนตก (วัน)	ศักยภาพการคายระเหยน้ำ (มม.)	ปริมาณฝนใช้การ ² (มม.)
	ต่ำสุด	สูงสุด	เฉลี่ย					
ม.ค.	18.1	31.2	24.1	68.0	2.6	0.8	108.8	2.6
ก.พ.	19.8	33.5	26.0	66.0	12.6	2.0	110.0	12.3
มี.ค.	23.0	35.7	28.7	67.0	28.4	4.2	138.3	27.1
เม.ย.	24.7	36.3	29.7	69.0	71.9	7.1	139.8	63.6
พ.ค.	25.4	35.0	29.4	76.0	212.0	14.4	142.0	140.1
มิ.ย.	25.6	34.1	29.1	78.0	175.7	14.6	132.9	126.3
ก.ค.	25.1	32.8	28.3	81.0	251.8	17.6	120.6	150.2
ส.ค.	25.0	32.4	28.0	83.0	258.6	19.5	120.6	150.9
ก.ย.	24.7	31.9	27.7	85.0	294.4	19.1	111.3	154.4
ต.ค.	23.7	31.5	27.1	80.0	125.7	10.2	119.0	100.4
พ.ย.	21.9	31.7	26.4	73.0	21.8	3.0	113.1	21.0
ธ.ค.	19.0	30.5	24.3	69.0	3.0	0.8	111.6	3.0
เฉลี่ย	23.0	33.1	27.4	74.6	-	-	-	-
รวม	-	-	-	-	1,458.5	113.3	1,468.0	951.9

หมายเหตุ : ¹เป็นสถานีตรวจอากาศที่ใกล้พื้นที่ตำบลมากที่สุด

²จากการคำนวณโดยโปรแกรม Cropwat for Windows Version 8.0

ที่มา : กรมอุตุนิยมวิทยา (2566)



รูปที่ 2-2 กราฟสมดุลของน้ำเพื่อการเกษตร จังหวัดศรีสะเกษ

2.5 สภาพการใช้ที่ดินปัจจุบัน

สภาพการใช้ที่ดินตำบลคูเมือง อำเภอมหาชนะชัย จังหวัดยโสธร ซึ่งสำรวจโดยกลุ่มวิเคราะห์สภาพการใช้ที่ดิน (2566) ประกอบด้วยประเภทการใช้ที่ดินต่าง ๆ ดังนี้

- 1) พื้นที่ชุมชนและสิ่งปลูกสร้าง มีเนื้อที่ 1,475 ไร่ หรือร้อยละ 4.18 ของพื้นที่ตำบล
- 2) พื้นที่เกษตรกรรมมีเนื้อที่ 30,604 ไร่ หรือร้อยละ 86.63 ของพื้นที่ตำบล ประกอบด้วยการใช้ประโยชน์ที่ดินด้านเกษตรกรรมต่าง ๆ ดังต่อไปนี้
 - 2.1) พื้นที่นา มีเนื้อที่ 25,241 ไร่ หรือร้อยละ 71.45 ของพื้นที่ตำบล ได้แก่ นาข้าว นาไร่
 - 2.2) พืชไร่ มีเนื้อที่ 4,411 ไร่ หรือร้อยละ 12.49 ของพื้นที่ตำบล ได้แก่ มันสำปะหลัง
 - 2.3) ไม้ยืนต้น มีเนื้อที่ 812 ไร่ หรือร้อยละ 2.30 ของพื้นที่ตำบล ได้แก่ ยูคาลิปตัส ยางพารา ปาล์มน้ำมัน สัก
 - 2.4) ไม้ผล มีเนื้อที่ 97 ไร่ หรือร้อยละ 0.27 ของพื้นที่ตำบล ได้แก่ มะม่วงหิมพานต์ มะม่วง
 - 2.5) ทุ่งหญ้าเลี้ยงสัตว์และโรงเรือนเลี้ยงสัตว์ มีเนื้อที่ 34 ไร่ หรือร้อยละ 0.10 ของพื้นที่ตำบล ได้แก่ ทุ่งหญ้าเลี้ยงสัตว์
 - 2.6) สถานที่เพาะเลี้ยงสัตว์น้ำ มีเนื้อที่ 9 ไร่ หรือร้อยละ 0.02 ของพื้นที่ตำบล ได้แก่ สถานที่เพาะเลี้ยงปลา
- 3) พื้นที่ป่าไม้ มีเนื้อที่ 2,300 ไร่ หรือร้อยละ 6.52 ของพื้นที่ตำบล ได้แก่ ป่าผลัดใบรอสภาพฟื้นฟู ป่าผลัดใบสมบูรณ์ ป่าปลูกรอสภาพฟื้นฟู ป่าปลูกสมบูรณ์
- 4) พื้นที่แหล่งน้ำ มีเนื้อที่ 590 ไร่ หรือร้อยละ 1.68 ของพื้นที่ตำบล ได้แก่ แม่น้ำ ลำห้วย ลำคลองหนอง บึง ทะเลสาบ อ่างเก็บน้ำ บ่อน้ำในไร่นา



5) พื้นที่เบ็ดเตล็ด มีเนื้อที่ 355 ไร่ หรือร้อยละ 0.99 ของพื้นที่ตำบล ได้แก่ พุ่งหญ้าธรรมชาติ พุ่งหญ้าสลับไม้พุ่ม/ไม้ละเมาะ พื้นที่ลุ่ม ที่ทิ้งขยะ

ตารางที่ 2-2 สภาพการใช้ที่ดิน ตำบลคูเมือง อำเภอมหาชนะชัย จังหวัดยโสธร

หน่วยแผนที่	สภาพการใช้ที่ดิน	เนื้อที่	
		ไร่	ร้อยละ
U	พื้นที่ชุมชนและสิ่งปลูกสร้าง	1,475	4.18
U201	หมู่บ้านบนพื้นราบ	1,295	3.67
U301	สถานที่ราชการและสถาบันต่าง ๆ	140	0.40
U502	โรงงานอุตสาหกรรม	4	0.01
U503	ลานตากและแหล่งรับซื้อทางการเกษตร	36	0.10
A	พื้นที่เกษตรกรรม	30,604	86.63
A100	นาไร่	11	0.03
A101	นาข้าว	25,230	71.42
A204	มันสำปะหลัง	4,411	12.49
A302	ยางพารา	317	0.90
A303	ปาล์มน้ำมัน	69	0.19
A304	ยูคาลิปตัส	423	1.20
A305	สั๊ก	3	0.01
A407	มะม่วง	8	0.02
A408	มะม่วงหิมพานต์	89	0.25
A701	พุ่งหญ้าเลี้ยงสัตว์	34	0.10
A902	สถานที่เพาะเลี้ยงปลา	9	0.02
F	พื้นที่ป่าไม้	2,300	6.52
F200	ป่าผลัดใบรอสภาพฟื้นฟู	124	0.35
F201	ป่าผลัดใบสมบูรณ์	1,355	3.84
F500	ป่าปลูกรอสภาพฟื้นฟู	87	0.25
F501	ป่าปลูกสมบูรณ์	734	2.08
M	พื้นที่เบ็ดเตล็ด	355	0.99
M101	พุ่งหญ้าธรรมชาติ	15	0.04
M102	พุ่งหญ้าสลับไม้พุ่ม/ไม้ละเมาะ	281	0.79
M201	พื้นที่ลุ่ม	43	0.12
M701	ที่ทิ้งขยะ	16	0.04



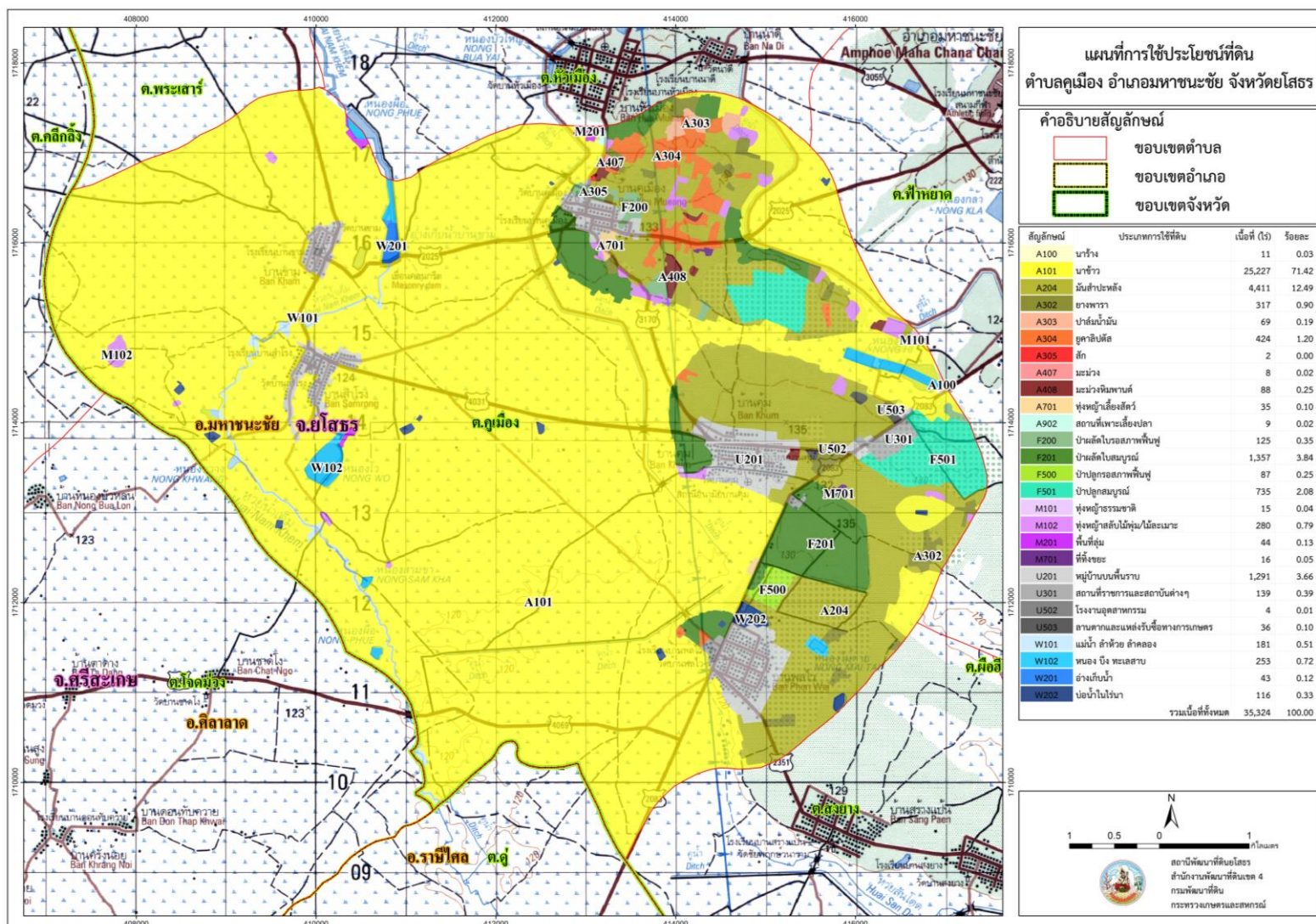
ตารางที่ 2-2 (ต่อ)

W	พื้นที่แหล่งน้ำ	590	1.68
W101	แม่น้ำ ลำห้วย ลำคลอง	179	0.51
W102	หนอง บึง ทะเลสาบ	253	0.72
W201	อ่างเก็บน้ำ	43	0.12
W202	บ่อน้ำในไร่นา	115	0.33
ผลรวมทั้งหมด		35,324	100.00

ที่มา : กลุ่มวิเคราะห์สภาพการใช้ที่ดิน (2566)



แผนการใช้ที่ดินตำบลคูเมือง อำเภอมหาชนะชัย จังหวัดยโสธร



รูปที่ 2-3 สภาพการใช้ที่ดิน ตำบลคูเมือง อำเภอมหาชนะชัย จังหวัดยโสธร



2.6 สภาพเศรษฐกิจและสังคม

2.6.1 ประชากร

จากหลักฐานทะเบียนราษฎรของกรมการปกครอง กระทรวงมหาดไทย ณ เดือนธันวาคม 2565 พบว่า ประชากรที่อาศัยในพื้นที่ตำบลคูเมือง มีประชากรรวม 6,618 คน แยกเป็นชาย 3,266 คน เป็นหญิง 3,352 คน ความหนาแน่นโดยเฉลี่ย 117.09 คนต่อตารางกิโลเมตร มีจำนวนครัวเรือนทั้งหมด 1,908 ครัวเรือน เป็นครัวเรือนเกษตรที่มาขึ้นทะเบียนกรมส่งเสริมการเกษตร 1,716 ครัวเรือน หรือร้อยละ 89.94 ของจำนวนครัวเรือนทั้งหมด และเป็นครัวเรือนที่ประกอบอาชีพอื่น ๆ ครัวเรือนเกษตรที่ไม่ได้มาขึ้นทะเบียนกรมส่งเสริมการเกษตร 192 ครัวเรือน หรือร้อยละ 10.06 ของจำนวนครัวเรือนทั้งหมด ดังรายละเอียดในตารางที่ 2-3 ถึง 2-4

ตารางที่ 2-3 จำนวนประชากรและครัวเรือน ตำบลคูเมือง อำเภอมหาชนะชัย จังหวัดยโสธร 2565

พื้นที่	จำนวนครัวเรือน	จำนวนประชากร (คน)		
		ชาย	หญิง	รวม
ตำบลคูเมือง	1,908	3,266	3,352	6,618
หมู่ที่ 1 คูเมือง	121	178	189	367
หมู่ที่ 2 คุ่ม	191	339	352	691
หมู่ที่ 3 พลไฉ	222	385	371	756
หมู่ที่ 4 สำโรง	144	287	303	590
หมู่ที่ 5 ขาม	125	187	190	377
หมู่ที่ 6 คุ่ม	258	402	402	804
หมู่ที่ 7 สำโรง	187	368	391	759
หมู่ที่ 8 พลไฉ	191	339	350	689
หมู่ที่ 9 คุ่ม	115	203	213	416
หมู่ที่ 10 สำโรง	103	190	164	354
หมู่ที่ 11 คูเมือง	127	182	201	383
หมู่ที่ 12 ขาม	124	206	226	432

ที่มา : กรมการปกครอง (2566)



ตารางที่ 2-4 จำนวนและสัดส่วนครัวเรือน ตำบลคูเมือง อำเภอมหาชนะชัย จังหวัดยโสธร ปี 2565

รายการ	จำนวน (ครัวเรือน)	ร้อยละ
จำนวนครัวเรือนทั้งหมด¹⁾	1,908	100.00
- จำนวนครัวเรือนเกษตรที่ขึ้นทะเบียนกรมส่งเสริมการเกษตร ²⁾	1,716	89.94
- จำนวนครัวเรือนที่ประกอบอาชีพอื่นๆ และจำนวนครัวเรือนเกษตรที่ไม่ได้มาขึ้นทะเบียนฯ	192	10.06

ที่มา : 1) กรมการปกครอง (2566)

2) กรมส่งเสริมการเกษตร (2566)

2.6.2 การถือครองที่ดิน

จากข้อมูลกรมการปกครอง ณ เดือนธันวาคม 2565 ตำบลคูเมือง มีจำนวนครัวเรือนทั้งหมด 1,908 ครัวเรือน โดยถือครองที่ดินเฉลี่ยครัวเรือนละ 18.51 ไร่ (เนื้อที่ของตำบลรวมต่อจำนวนครัวเรือนทั้งหมด)

2.6.3 ลักษณะทางเศรษฐกิจและการประกอบอาชีพ

สภาพเศรษฐกิจของชุมชนในตำบลคูเมือง ส่วนใหญ่ประชากรมีอาชีพด้านการเกษตรกรรม ได้แก่ ปลูกข้าวทั้งตำบล นอกจากนี้เกษตรกรยังมีการเลี้ยงสัตว์

การประกอบอาชีพ ในตำบลคูเมือง ประชากรส่วนใหญ่ประกอบอาชีพเกษตรกรรม การทำนา นอกจากนี้ยังมีการเลี้ยงสัตว์ไว้เพื่อบริโภคและจำหน่าย

- อาชีพทำเกษตรกรรม ตำบลคูเมืองครัวเรือนเกษตรที่ขึ้นทะเบียนกับกรมส่งเสริมการเกษตร 1,716 ครัวเรือน โดยเกษตรกรปลูกข้าวทั้งตำบล นอกจากนี้เกษตรกรยังมีการเลี้ยงสัตว์ สำหรับการเลี้ยงสัตว์พบว่าส่วนใหญ่เลี้ยงไว้เพื่อบริโภค และจำหน่าย ได้แก่ โค กระบือ สุกร และไก่

2.6.4 ด้านรายได้-รายจ่าย

จากข้อมูลความจำเป็นพื้นฐานของกรมพัฒนาชุมชน ปี 2566 พบว่า รายได้ครัวเรือนเฉลี่ยปีละ 192,924 บาท รายได้บุคคลเฉลี่ยปีละ 48,570 บาท รายจ่ายครัวเรือนเฉลี่ยปีละ 104,335 บาท รายจ่ายบุคคลเฉลี่ยปีละ 26,267 บาท เมื่อพิจารณาจะเห็นว่ารายได้ครัวเรือนมากกว่ารายจ่ายครัวเรือนปีละ 88,589 บาท และรายได้บุคคลมากกว่ารายจ่ายบุคคลปีละ 22,303047 บาท ดังรายละเอียดในตารางที่ 2-5



ตารางที่ 2-5 รายได้-รายจ่ายเฉลี่ยครัวเรือน ตำบลคูเมือง อำเภอมหาชนะชัย จังหวัดยโสธร ปี 2565

พื้นที่	แหล่งรายได้ของครัวเรือน (บาท/ปี)				รายได้ครัวเรือนเฉลี่ย (บาท/ปี)	รายได้บุคคลเฉลี่ย (บาท/ปี)	รายจ่ายครัวเรือน เฉลี่ย (บาท/ปี)	รายจ่ายบุคคลเฉลี่ย (บาท/ปี)
	อาชีพหลัก	อาชีพรอง	รายได้อื่น	ทำ-หาเอง				
ตำบลคูเมือง	173,119	2,052	6,933	10,819	192,924	48,570	104,335	26,267
หมู่ที่ 1 คูเมือง	118,474	18,547	35,684	17,368	190,074	46,780	96,947	23,860
หมู่ที่ 2 คุ่ม	193,456	-	268	11,812	205,537	50,788	120,628	29,807
หมู่ที่ 3 พลไว	120,757	7,396	33,669	7,456	169,278	47,208	104,633	29,180
หมู่ที่ 4 สำโรง	194,634	-	3,569	13,008	211,211	49,578	114,967	26,987
หมู่ที่ 5 ขาม	167,021	-	1,277	8,404	176,702	46,789	81,553	21,594
หมู่ที่ 6 คุ่ม	180,886	-	400	13,143	194,429	47,191	91,811	22,284
หมู่ที่ 7 สำโรง	202,752	-	537	13,490	216,779	46,475	106,221	22,773
หมู่ที่ 8 พลไว	180,938	7	559	10,131	191,634	47,744	103,531	25,794
หมู่ที่ 9 คุ่ม	169,330	-	374	10,352	180,055	47,355	105,629	27,781
หมู่ที่ 10 สำโรง	172,785	-	633	9,241	182,658	54,248	94,180	27,971
หมู่ที่ 11 คูเมือง	180,825	-	1,031	6,701	188,557	52,557	104,309	29,075
หมู่ที่ 12 ขาม	189,324	-	824	7,078	197,225	50,419	121,706	31,113

ที่มา : กรมการพัฒนาชุมชน (2566)



บทที่ 3

สถานภาพของทรัพยากรธรรมชาติ

การศึกษาสถานภาพของทรัพยากรธรรมชาติในพื้นที่ตำบลคูเมือง อำเภอมหาชนะชัย จังหวัดยโสธร ได้แก่ ทรัพยากรป่าไม้ ทรัพยากรน้ำ และทรัพยากรดิน ซึ่งเป็นทรัพยากรกายภาพที่สำคัญต่อการทำการเกษตร ดังนั้นจึงจำเป็นต้องทราบว่าทรัพยากรธรรมชาติแต่ละชนิดปัจจุบันมีสถานะอย่างไร เพื่อใช้เป็นข้อมูลประกอบการวางแผนการใช้ที่ดินซึ่งจะนำไปสู่การกำหนดแผนงาน โครงการ กิจกรรม รวมถึงมาตรการต่าง ๆ เพื่อการพัฒนาพื้นที่อย่างมีประสิทธิภาพต่อไป โดยมีรายละเอียดดังนี้

3.1 ทรัพยากรป่าไม้

3.1.1 ป่าไม้ตามกฎหมายและมติคณะรัฐมนตรี

1) ป่าอนุรักษ์ ไม่พบพื้นที่ป่าอนุรักษ์ (เขตอุทยานแห่งชาติ เขตรักษาพันธุ์สัตว์ป่า เขตวนอุทยาน เขตห้ามล่าสัตว์ป่า) ในพื้นที่

2) ป่าสงวนแห่งชาติ ได้มีการจำแนกเขตการใช้ประโยชน์ทรัพยากรและที่ดินป่าไม้ในพื้นที่ป่าสงวนแห่งชาติตามมติคณะรัฐมนตรี วันที่ 10 มีนาคม 2535 และ 17 มีนาคม 2535 แบ่งออกเป็น 3 เขต ประกอบด้วย เขตพื้นที่ป่าเพื่อการอนุรักษ์ (Zone C) เขตพื้นที่ป่าเพื่อเศรษฐกิจ (Zone E) และเขตพื้นที่ป่าที่เหมาะสมต่อการเกษตร (Zone A) จากการวิเคราะห์ข้อมูล พบพื้นที่ป่าจำแนกเขตการใช้ประโยชน์ทรัพยากรที่ดินและป่าไม้ในพื้นที่ป่าสงวนแห่งชาติตามมติคณะรัฐมนตรีในพื้นที่ คือ เขตพื้นที่ป่าเพื่อเศรษฐกิจ (Zone E) เนื้อที่ 1,630 ไร่

3.1.2 **ชั้นคุณภาพลุ่มน้ำ** (มติคณะรัฐมนตรี วันที่ 28 พฤษภาคม 2528) จากการวิเคราะห์ข้อมูลพบชั้นคุณภาพลุ่มน้ำในพื้นที่ ได้แก่

- 1) พื้นที่ลุ่มน้ำชั้นที่ 5A เนื้อที่ 1,500 ไร่
- 2) พื้นที่ลุ่มน้ำชั้นที่ 5B เนื้อที่ 33,824 ไร่

ทั้งนี้ เนื้อที่ดังกล่าวข้างต้นคำนวณด้วยระบบสารสนเทศภูมิศาสตร์ เป็นเนื้อที่เบื้องต้นเท่านั้น ไม่สามารถใช้อ้างอิงได้ทางกฎหมาย

3.2 ทรัพยากรน้ำ

3.2.1 ปริมาณน้ำฝน พบว่าในพื้นที่ตำบลคูเมือง มีปริมาณน้ำฝนเฉลี่ยในคาบ 30 ปี (พ.ศ. 2536-2565) 1,458.5 มิลลิเมตรต่อปี

3.2.2 น้ำผิวดิน หมายถึง แม่น้ำลำคลอง หนอง บึง ทะเลสาบ อ่างเก็บ และแหล่งน้ำสาธารณะอื่น ๆ ที่อยู่ภายในผืนแผ่นดิน ในพื้นที่ตำบลคูเมือง มีรายละเอียดของแหล่งน้ำผิวดินดังนี้

- แหล่งน้ำผิวดินธรรมชาติ ได้แก่ หนองผือ หนองไม้ตาย หนองโว หนองสามขา หนองฮี และห้วยน้ำเค็ม

- แหล่งน้ำผิวดินที่มนุษย์สร้างขึ้น ได้แก่ อ่างเก็บน้ำบ้านขาม



3.2.3 จากฐานข้อมูลน้ำบาดาลของกรมทรัพยากรน้ำบาดาล (2566) พบว่า ตำบลคูเมือง มีจำนวน บ่อบาดาลราชการจำนวน 12 บ่อ และจำนวน บ่อบาดาลเอกชนจำนวน 1 บ่อ

3.3 ทรัพยากรดิน

ทรัพยากรดินในพื้นที่ตำบลคูเมือง อำเภอหาชนะชัย จังหวัดยโสธร พบหน่วยแผนที่ดินทั้งหมด 17 หน่วยแผนที่ดิน และหน่วยพื้นที่เบ็ดเตล็ด 1 หน่วยแผนที่ ดังนี้

3.3.1 ดินในพื้นที่ลุ่ม มี 8 หน่วยแผนที่ดิน ได้แก่

1) หน่วยแผนที่ดิน Cni-lA ชุดดินซำนิ มีเนื้อดินบนเป็นดินร่วน ความลาดชัน 0-2 เปอร์เซ็นต์ มีเนื้อที่ 20 ไร่ หรือร้อยละ 0.06 ของเนื้อที่ตำบล

2) หน่วยแผนที่ดิน Cni-Cni-f-silA หน่วยเชิงซ้อนของชุดดินซำนิ และดินซำนิที่เป็นดินเหนียว ละเอียด มีเนื้อดินบนเป็นดินร่วนปนทรายแป้ง ความลาดชัน 0-2 เปอร์เซ็นต์ มีเนื้อที่ 5,388 ไร่ หรือร้อยละ 15.25 ของเนื้อที่ตำบล

3) หน่วยแผนที่ดิน Nad-sIA ชุดดินนาตุน มีเนื้อดินบนเป็นดินร่วนปนทราย ความลาดชัน 0-2 เปอร์เซ็นต์ มีเนื้อที่ 1,554 ไร่ หรือร้อยละ 4.40 ของเนื้อที่ตำบล

4) หน่วยแผนที่ดิน Nad-col-lsA/csub ดินนาตุนที่เป็นดินร่วนหยาบ มีเนื้อดินบนเป็น ดินทรายปนดินร่วน ความลาดชัน 0-2 เปอร์เซ็นต์ ดินล่างพบชั้นดินเหนียว มีเนื้อที่ 54 ไร่ หรือร้อยละ 0.15 ของเนื้อที่ตำบล

5) หน่วยแผนที่ดิน Ndg-lsA ชุดดินโนนแดง มีเนื้อดินบนเป็นดินทรายปนดินร่วน ความลาดชัน 0-2 เปอร์เซ็นต์ มีเนื้อที่ 233 ไร่ หรือร้อยละ 0.66 ของเนื้อที่ตำบล

6) หน่วยแผนที่ดิน Ndg-pic-lsB ดินโนนแดงที่มีศิลาแลงอ่อน มีเนื้อดินบนเป็นดินทรายปนดินร่วน ความลาดชัน 2-5 เปอร์เซ็นต์ มีเนื้อที่ 521 ไร่ หรือร้อยละ 1.48 ของเนื้อที่ตำบล

7) หน่วยแผนที่ดิน Ndg-pic-sIA/csub ดินโนนแดงที่มีศิลาแลงอ่อน มีเนื้อดินบนเป็นดินร่วน ปนทราย ความลาดชัน 0-2 เปอร์เซ็นต์ ดินล่างพบชั้นดินเหนียว มีเนื้อที่ 414 ไร่ หรือร้อยละ 1.17 ของเนื้อที่ตำบล

8) หน่วยแผนที่ดิน Sik-silA ชุดดินศิขรมุมิ มีเนื้อดินบนเป็นดินร่วนปนทรายแป้ง ความลาดชัน 0-2 เปอร์เซ็นต์ มีเนื้อที่ 1,931 ไร่ หรือร้อยละ 5.47 ของเนื้อที่ตำบล

3.3.2 ดินในพื้นที่ดอน มี 9 หน่วยแผนที่ดิน ได้แก่

1) หน่วยแผนที่ดิน Ht-sIB ชุดดินห้วยแกลง มีเนื้อดินบนเป็นดินร่วนปนทราย ความลาดชัน 2-5 เปอร์เซ็นต์ มีเนื้อที่ 7,482 ไร่ หรือร้อยละ 21.18 ของเนื้อที่ตำบล

2) หน่วยแผนที่ดิน Kng-gm-sIA/b,csub ดินคงที่มีจุดประสีเทา มีเนื้อดินบนเป็นดินร่วน ปนทราย ความลาดชัน 0-2 เปอร์เซ็นต์ และมีคันทนา ดินล่างพบชั้นดินเหนียว มีเนื้อที่ 10,611 ไร่ หรือร้อยละ 30.04 ของเนื้อที่ตำบล



3) หน่วยแผนที่ดิน Msk-lsB ชุดดินมหาสารคาม มีเนื้อดินบนเป็นดินทรายปนดินร่วน ความลาดชัน 2-5 เปอร์เซ็นต์ มีเนื้อที่ 1,521 ไร่ หรือร้อยละ 4.31 ของเนื้อที่ตำบล

4) หน่วยแผนที่ดิน Ng-mw-lsA ดินน้ำพองที่มีการระบายน้ำดีปานกลาง มีเนื้อดินบนเป็นดินทรายปนดินร่วน ความลาดชัน 0-2 เปอร์เซ็นต์ มีเนื้อที่ 658 ไร่ หรือร้อยละ 1.86 ของเนื้อที่ตำบล

5) หน่วยแผนที่ดิน Pho-slA ชุดดินพล มีเนื้อดินบนเป็นดินร่วนปนทราย ความลาดชัน 0-2 เปอร์เซ็นต์ มีเนื้อที่ 1,552 ไร่ หรือร้อยละ 4.39 ของเนื้อที่ตำบล

6) หน่วยแผนที่ดิน Pho-fl-slA/csub ดินพลที่เป็นดินร่วนละเอียด มีเนื้อดินบนเป็นดินร่วนปนทราย ความลาดชัน 0-2 เปอร์เซ็นต์ ดินล่างพบชั้นดินเหนียว มีเนื้อที่ 556 ไร่ หรือร้อยละ 1.57 ของเนื้อที่ตำบล

7) หน่วยแผนที่ดิน Pho-Pho-fl-slA หน่วยเชิงซ้อนของชุดดินพล และดินพลที่เป็นดินร่วนละเอียดมีเนื้อดินบนเป็นดินร่วนปนทราย ความลาดชัน 0-2 เปอร์เซ็นต์ มีเนื้อที่ 1,631 ไร่ หรือร้อยละ 4.62 ของเนื้อที่ตำบล

8) หน่วยแผนที่ดิน Ptk-slB ชุดดินพระทองคำ มีเนื้อดินบนเป็นดินร่วนปนทราย ความลาดชัน 2-5 เปอร์เซ็นต์ มีเนื้อที่ 111 ไร่ หรือร้อยละ 0.31 ของเนื้อที่ตำบล

9) หน่วยแผนที่ดิน Yl-slB ชุดดินยางตลาด มีเนื้อดินบนเป็นดินร่วนปนทราย ความลาดชัน 2-5 เปอร์เซ็นต์ มีเนื้อที่ 814 ไร่ หรือร้อยละ 2.31 ของเนื้อที่ตำบล

3.3.3 พื้นที่เบ็ดเตล็ด มี 1 หน่วยแผนที่ คือ หน่วยแผนที่ W พื้นที่น้ำ มีเนื้อที่ 273 ไร่ หรือร้อยละ 0.77 ของเนื้อที่ตำบล

ปัญหาทรัพยากรดินทางการเกษตรตามสภาพธรรมชาติในพื้นที่ พบปัญหาดินทรายจัด มีเนื้อที่ 2,179 ไร่ หรือร้อยละ 6.17 ของเนื้อที่ตำบล ได้แก่ ชุดดินมหาสารคาม (Msk) และดินน้ำพองที่มีการระบายน้ำดีปานกลาง (Ng-mw)

รายละเอียดของสมบัติดิน ตำบลคูเมือง อำเภอมหาชนะชัย จังหวัดยโสธร ดังแสดงในตารางที่ 3-1 และแผนที่แสดงในลักษณะของชุดดิน (รูปที่ 3-1)



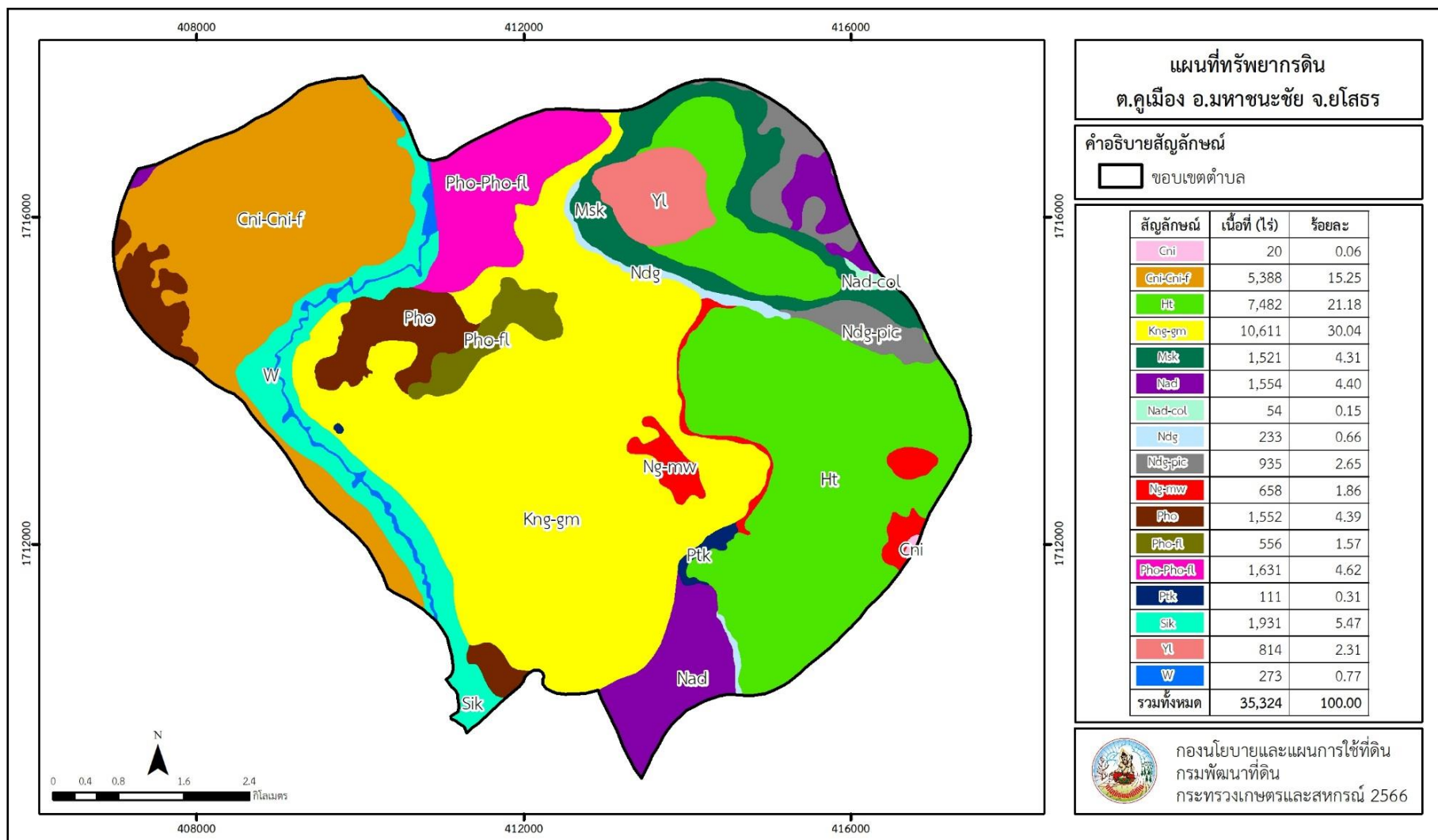
แผนการใช้ที่ดินตำบลคูเมือง อำเภอมหาชนะชัย จังหวัดยโสธร

ตารางที่ 3-1 สมบัติดิน ตำบลคูเมือง อำเภอมหาชนะชัย จังหวัดยโสธร

หน่วยแผนที่ดิน	ความลาดชัน (%)	ความลึก (ซม.)	การระบายน้ำ	ความอุดมสมบูรณ์ของดิน	ความจุแลกเปลี่ยนแคตไอออน (cmol/kg)	ความอิมตัวเบส (%)	ปฏิกิริยาดิน		ค่าการนำไฟฟ้า (dS/m)	ความลึกของชั้นจาโรไซด์ (ซม.)	เนื้อที่	
							ดินบน	ดินล่าง			ไร่	ร้อยละ
Cni-Cni-f-sIA	0-2	>150	ดีปานกลางถึงค่อนข้างเลว	ต่ำ	<10	35-75	5.5-6.0	6.0-6.5	<2	-	5,388	15.25
Cni-IA	0-2	>150	ดีปานกลางถึงค่อนข้างเลว	ต่ำ	<10	35-75	5.5-6.0	6.0-6.5	<2	-	20	0.06
Ht-slB	2-5	>150	ดี	ต่ำ	<10	<35	5.0-5.5	4.5-5.0	<2	-	7,482	21.18
Kng-gm-sIA/b,csub	0-2	>150	ดีปานกลางถึงค่อนข้างเลว	ต่ำ	10-20	35-75	5.0-5.5	5.5-7.0	<2	-	10,611	30.04
Msk-lsB	2-5	>150	ดีปานกลาง	ต่ำ	<10	35-75	5.5-6.0	6.0-7.0	<2	-	1,521	4.31
Nad-col-lsA/csub	0-2	>150	ดีปานกลางถึงค่อนข้างเลว	ต่ำ	<10	<35	5.0-5.5	4.5-5.0	<2	-	54	0.15
Nad-sIA	0-2	>150	ดีปานกลางถึงค่อนข้างเลว	ต่ำ	<10	35-75	5.0-5.5	5.5-6.5	<2	-	1,554	4.40
Ndg-lsA	0-2	>150	ดีปานกลางถึงค่อนข้างเลว	ต่ำ	10-20	35-75	5.0-5.5	5.5-7.0	<2	-	233	0.66
Ndg-pic-lsB	2-5	>150	ดีปานกลางถึงค่อนข้างเลว	ต่ำ	10-20	35-75	5.0-5.5	5.5-7.0	<2	-	521	1.48
Ndg-pic-sIA/csub	0-2	>150	ดีปานกลางถึงค่อนข้างเลว	ต่ำ	10-20	35-75	5.0-5.5	5.5-7.0	<2	-	414	1.17
Ng-mw-lsA	0-2	>150	ดีปานกลาง	ต่ำ	<10	35-75	5.5-6.0	6.0-7.0	<2	-	658	1.86
Pho-fl-sIA/csub	0-2	>150	ดีปานกลางถึงค่อนข้างเลว	ต่ำ	10-20	35-75	5.5-6.0	5.5-6.5	<2	-	556	1.57
Pho-Pho-fl-sIA	0-2	>150	ดีปานกลางถึงค่อนข้างเลว	ต่ำ	10-20	35-75	5.5-6.0	5.5-6.5	<2	-	1,631	4.62
Pho-sIA	0-2	>150	ดีปานกลางถึงค่อนข้างเลว	ต่ำ	10-20	35-75	5.5-6.0	5.5-6.5	<2	-	1,552	4.39
Ptk-slB	2-5	>150	ดีปานกลาง	ต่ำ	<10	35-75	5.0-5.5	5.5-6.5	<2	-	111	0.31
Sik-sIA	0-2	>150	ค่อนข้างเลว	ต่ำ	10-20	35-75	5.0-5.5	5.5-6.5	<2	-	1,931	5.47
Yl-slB	2-5	>150	ดี	ต่ำ	<10	35-75	5.0-5.5	5.5-6.5	<2	-	814	2.31
W	-	-	-	-	-	-	-	-	-	-	273	0.77
รวมทั้งหมด											35,324	100.00

หมายเหตุ : เนื้อที่คำนวณด้วยโปรแกรมระบบสารสนเทศภูมิศาสตร์

ที่มา : กองสำรวจดินและวิจัยทรัพยากรดิน (2566)



รูปที่ 3-1 ทรัพยากรดิน ตำบลคูเมือง อำเภอมหาชนะชัย จังหวัดยโสธร



บทที่ 4

กระบวนการมีส่วนร่วมของชุมชน (Participatory Rural Appraisal : PRA)

4.1 การวิเคราะห์ผลจากการจัดทำกระบวนการมีส่วนร่วมของชุมชน (PRA)

การวิเคราะห์ผลจากการจัดทำกระบวนการมีส่วนร่วมของชุมชน (PRA) เมื่อวันที่ 23 มิถุนายน 2566 มีสาระสำคัญสรุปได้ดังนี้

4.1.1 ปัญหาหลักของตำบลคูเมือง คือ

- 1) ดินขาดความอุดมสมบูรณ์
- 2) การชะล้างพังทลายของดิน
- 3) พื้นที่แล้งซ้ำซาก
- 4) ดินเค็ม
- 5) ดินทราย

4.1.2 ความต้องการของชุมชน เกษตรกร และตำบลคูเมือง มีความต้องการ 3 ประการ คือ

- 1) แก้ปัญหาดินเสื่อมโทรมและฟื้นฟูความอุดมสมบูรณ์ของดิน
- 2) แก้ไขปัญหาการขาดแคลนน้ำ
- 3) ปรับปรุงที่ดิน และเปลี่ยนกิจกรรมการผลิตให้เหมาะสมกับที่ดิน

ผลจากการจัดทำกระบวนการมีส่วนร่วมของชุมชน (PRA) ได้นำมาวิเคราะห์ร่วมกับปัญหาด้านกายภาพ โดยระบบ DPSIR มีรายละเอียดดังนี้

1) แร่งขับเคลื่อน (Driver) มี 4 ประการ คือ

- 1.1) ดินเสื่อมโทรม
- 1.2) น้ำขาดแคลน
- 1.3) ดินเค็ม
- 1.4) การเปลี่ยนแปลงสภาพภูมิอากาศ

2) แร่งกดดัน (Pressure) ที่เกิดจากปัจจัยขับเคลื่อน มี 4 ประการ คือ

- 2.1) การปรับปรุงบำรุงดิน
- 2.2) จัดหาแหล่งน้ำ
- 2.3) ความต้องการน้ำเพื่อการเกษตร
- 2.4) ปรับพื้นที่นา



3) **สถานะ (State)** ที่เกิดจากปัจจัยขับเคลื่อน มี 4 ประการ คือ

- 3.1) ความเสื่อมโทรมของดินทางกายภาพ/เคมี/ชีวภาพ
- 3.2) ขาดแคลนน้ำอุปโภค/บริโภค
- 3.3) ขาดแคลนน้ำเพื่อการเกษตร
- 3.4) พื้นที่ป่าไม้ลดลง

4) **ผลกระทบ (Impact)** ที่ปรากฏในพื้นที่ มี 4 ประการ คือ

- 4.1) แหล่งน้ำที่มีอยู่ต้นเหินจากตะกอน
- 4.2) ผลผลิตพืชต่ำ ลงทุนสูง
- 4.3) รายได้น้อย
- 4.4) มีปัญหาต่อคุณภาพชีวิต

5) **การตอบสนอง (Response)** ของรัฐในอดีต ปัจจุบันและอนาคตดังนี้

อดีต - ปัจจุบัน

พื้นที่ลาดชัน

- คั่นดิน
- ปลูกหญ้าแฝก ป้องกันการชะล้างพังทลายของดิน รักษาความชื้นและกักเก็บน้ำ

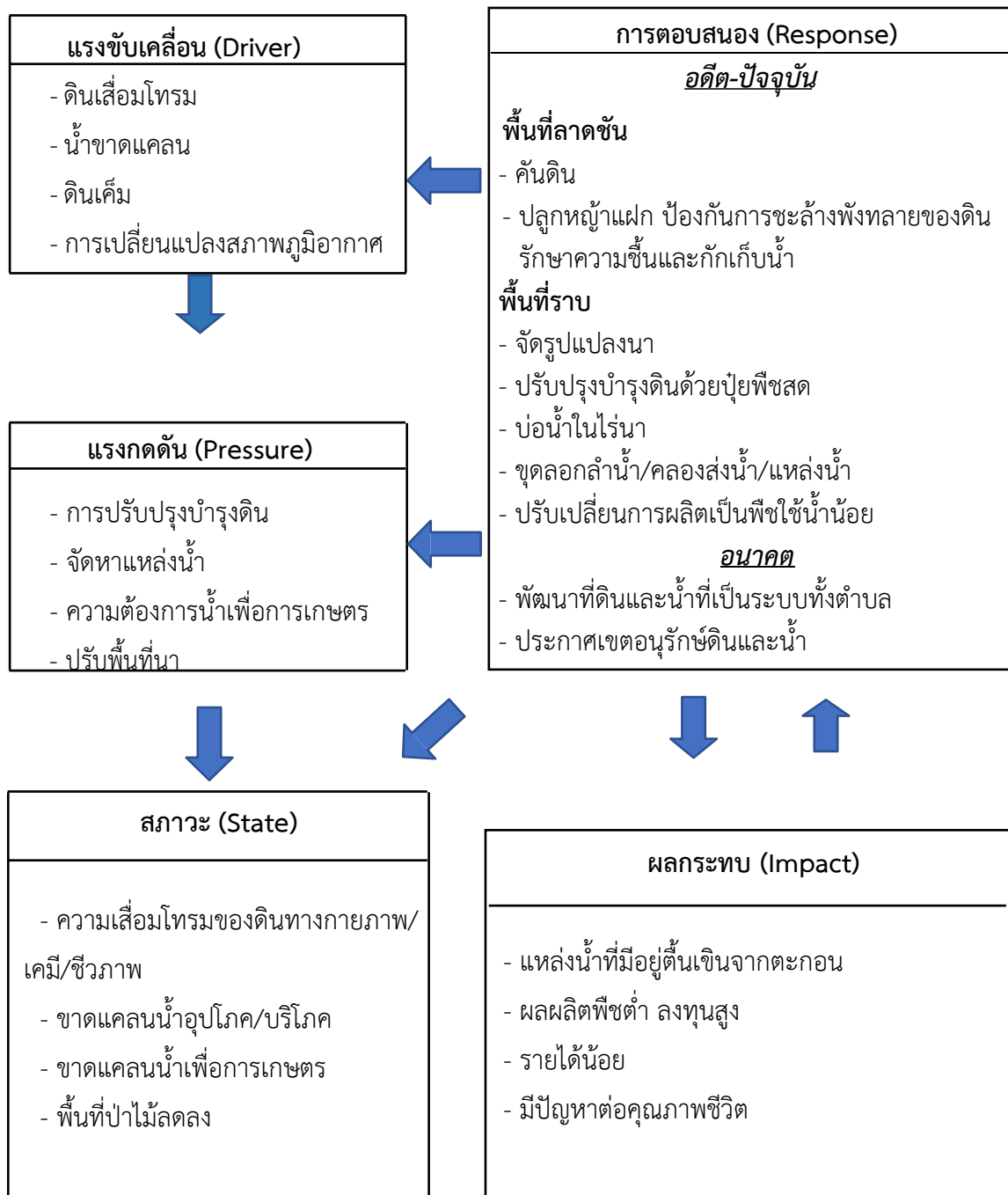
พื้นที่ราบ

- จัดรูปแปลงนา
- ปรับปรุงบำรุงดินด้วยปุ๋ยพืชสด
- บ่อน้ำในไร่นา
- ขุดลอกลำน้ำ/คลองส่งน้ำ/แหล่งน้ำ
- ปรับเปลี่ยนการผลิตเป็นพืชใช้น้ำน้อย

อนาคต

- พัฒนาที่ดินและน้ำที่เป็นระบบทั้งตำบล
- ประกาศเขตอนุรักษ์ดินและน้ำ

ดังมีรายละเอียดในรูปที่ 4-1



รูปที่ 4-1 การวิเคราะห์สถานการณ์โดยระบบ DPSIR ของตำบลคูเมือง อำเภอมหาชนะชัย จังหวัดยโสธร



4.2 ระบบการปลูกพืชในปัจจุบัน

ตำบลคูเมือง อำเภอมหาชนะชัย จังหวัดยโสธร มีการเพาะปลูกพืช ดังนี้

4.2.1 พื้นที่ลุ่ม

1) ข้าวนาปี เกษตรกรจะปลูกข้าวนาปีในช่วงฤดูฝน โดยปลูกระหว่างเดือนพฤษภาคมถึงเดือนมิถุนายนและจะเก็บเกี่ยวช่วงเดือนพฤศจิกายนถึงเดือนธันวาคม พันธุ์ข้าวที่ปลูก ได้แก่ ข้าวหอมมะลิ ข้าวเหนียวอุบล 2 และข้าวเหนียว กข6

2) ข้าวนาปี-มันสำปะหลัง เกษตรกรจะปลูกข้าวนาปีระหว่างเดือนพฤษภาคมถึงเดือนธันวาคมและจะปลูกมันสำปะหลังหลังนา ระหว่างเดือนธันวาคมถึงเดือนพฤษภาคม

3) เกษตรผสมผสาน เกษตรกรจะทำเกษตรผสมผสาน มีการขุดบ่อน้ำ จัดระบบอนุรักษ์ดินและน้ำ ในพื้นที่ลุ่ม ซึ่งสามารถปลูกพืชได้เกือบตลอดปี

4.2.2 พื้นที่ดอน

1) มันสำปะหลัง เกษตรกรจะปลูกมันสำปะหลัง ช่วงต้นฤดูฝนระหว่างเดือนเมษายนถึงเดือนพฤษภาคมซึ่งจะมีอายุจากวันปลูกถึงเก็บเกี่ยวประมาณ 10-14 เดือน

2) ไม้ยืนต้น ที่นิยมปลูก ได้แก่ ยางพารา ยูคาลิปตัส และปาล์มน้ำมัน

3) ไม้ผล ที่นิยมปลูก ได้แก่ มะม่วง ไม้ผลผสม และมะม่วง/มะม่วงหิมพานต์

4) พืชไร่ ที่นิยมปลูก ได้แก่ มันสำปะหลัง ดังรูปที่ 4-2

ชนิดพืช	เดือน	ม.ค.	ก.พ.	มี.ค.	เม.ย.	พ.ค.	มิ.ย.	ก.ค.	ส.ค.	ก.ย.	ต.ค.	พ.ย.	ธ.ค.	
	บริเวณพื้นที่ลุ่ม													
1. ข้าวนาปี							ข้าวนาปี							
2. ข้าว-มันสำปะหลัง		มันสำปะหลัง						ข้าวนาปี						
3. เกษตรผสมผสาน	[พื้นที่ว่าง]													
บริเวณที่พื้นที่ดอน														
1. มันสำปะหลัง	มันสำปะหลัง													
2. ไม้ยืนต้น	ยางพารา, ยูคาลิปตัส, ปาล์มน้ำมัน													
3. ไม้ผล	มะม่วง, ไม้ผลผสม, มะม่วง/มะม่วงหิมพานต์													
4. พืชไร่	มันสำปะหลัง													

รูปที่ 4-2 ระบบการปลูกพืชในปัจจุบัน ตำบลคูเมือง อำเภอมหาชนะชัย จังหวัดยโสธร



บทที่ 5

การประเมินคุณภาพที่ดิน

5.1 หลักการประเมินคุณภาพที่ดินด้านกายภาพ

การประเมินคุณภาพที่ดินหรือการประเมินความเหมาะสมของที่ดิน สอดคล้องตามหลักการของ FAO Framework ค.ศ.1983 ซึ่งการประเมินคุณภาพที่ดินด้านกายภาพ เป็นการประเมินศักยภาพของที่ดินว่าที่ดินนั้น ๆ เหมาะสมมากหรือน้อยเพียงใดสำหรับการใช้ที่ดินประเภทต่าง ๆ หรือการปลูกพืชต่าง ๆ โดยพิจารณาจากสภาพแวดล้อมที่มีผลต่อการเจริญเติบโตของพืช สมบัติดินที่ได้จำแนกไว้ในแต่ละตำบล ร่วมกับการจัดการพื้นที่ เช่น ระบบชลประทาน พื้นที่ยกทรง การจัดระบบอนุรักษ์ดินและน้ำ เป็นต้นและนอกจากนี้พิจารณาความต้องการปัจจัยต่อการปลูกพืชแต่ละชนิด สอดคล้องตามหลักการของ FAO ได้แก่ ความต้องการด้านพืช ความต้องการด้านการจัดการ ความต้องการด้านการอนุรักษ์ (บัณฑิต และ คำรณ, 2542) รายละเอียดดังตารางที่ 5-1

ระดับความเหมาะสมของที่ดินได้จากการสังเคราะห์ข้อมูลดิน การจัดการที่ดิน หรือดินที่มีลักษณะเฉพาะที่เกิดขึ้นตามสภาพภูมิประเทศ (ซึ่งจะเรียกรวมว่าหน่วยที่ดิน) ลักษณะภูมิอากาศ พิจารณาร่วมกับระดับความต้องการปัจจัยต่อการเจริญเติบโตของพืชแต่ละชนิด หลังจากนั้นดำเนินการประเมินคุณภาพที่ดินซึ่งสามารถจำแนกระดับความเหมาะสมของที่ดินได้เป็น 4 ชั้น ได้แก่ เหมาะสมสูง (S1) เหมาะสมปานกลาง (S2) เหมาะสมเล็กน้อย (S3) และไม่เหมาะสม (N) โดยที่

S1 : ไม่มีข้อจำกัดด้านที่ดินตามปัจจัยที่ใช้พิจารณา

S2 : มีข้อจำกัดด้านที่ดินที่แก้ไขได้ง่ายหรือข้อจำกัดอาจไม่ส่งผลกระทบต่อเจริญเติบโตของพืชอย่างชัดเจน

S3 : มีข้อจำกัดด้านที่ดินที่แก้ไขได้ยาก ควรปรับเปลี่ยนการผลิตเป็นพืชชนิดอื่นหรือกิจกรรมอื่น (ส่วนใหญ่เป็นลักษณะทางกายภาพ)

N : มีข้อจำกัดที่พัฒนาหรือปรับปรุงที่ดินได้ยากมาก หากจะดำเนินการพัฒนาหรือปรับปรุงต้องใช้ต้นทุนสูงหรือเครื่องจักรขนาดใหญ่ แนะนำให้ปรับเปลี่ยนการผลิต



ตารางที่ 5-1 ตัวอย่างการประเมินคุณภาพที่ดินด้านกายภาพของประเภทการใช้ประโยชน์ที่ดิน

คุณภาพที่ดิน (Land Quality)	คุณลักษณะที่ดินตัวแทน (Land Characteristics)	ระดับความเหมาะสม (Land Suitability Rating)
1. ความเหมาะสมด้านความต้องการด้านพืช (Crop Requirements)		
1.1. การหยั่งลึกของรากพืช (r)	ความลึกของดิน	S1
1.2. ความชุ่มชื้นที่เป็นประโยชน์ต่อพืช (m)	ปริมาณน้ำฝนเฉลี่ยในรอบปี	S2m
1.3. ความเป็นประโยชน์ของออกซิเจนต่อรากพืช (o)	สภาพการระบายน้ำของดิน	S2o
ความเหมาะสมรวมด้านความต้องการด้านพืช (Crop Requirements)		S2om
2. ความเหมาะสมด้านความต้องการด้านการจัดการ (Management Requirements)		
2.1. สภาพการเขตกรรม (k)	ชั้นความยากง่ายในการเขตกรรม (ดินบน)	S1
2.2. ศักยภาพการใช้เครื่องจักรกล (w)	ความลาดชันของพื้นที่	S3w
ความเหมาะสมรวมด้านความต้องการด้านการจัดการ (Management Requirements)		S3w
3. ความเหมาะสมด้านความต้องการด้านการอนุรักษ์ (Conservation Requirements)		
3.1 ความเสียหายจากการกัดกร่อน (e)	ความลาดชันของพื้นที่	S3e
ความเหมาะสมรวมด้านความต้องการด้านการอนุรักษ์ (Conservation Requirements)		S3e
ความเหมาะสมด้านกายภาพของประเภทการใช้ประโยชน์ที่ดินในแต่ละหน่วยที่ดินโดยรวม		S3ew

5.2 พืชเศรษฐกิจที่สำคัญของตำบล

พืชเศรษฐกิจหลักและพืชทางเลือกของตำบล ได้แก่ ข้าว มันสำปะหลัง ข้าวโพด ถั่วลิสง มันเทศ หนุ่ยเลี้ยงสัตว์

5.3 ระดับความเหมาะสมของที่ดิน

การประเมินคุณภาพที่ดินของพืชเศรษฐกิจหลักและพืชทางเลือก ตำบลคูเมือง อำเภอมหาชนะชัย จังหวัดยโสธร ได้ผลการประเมินคุณภาพที่ดินดังตารางที่ 5-2



ตารางที่ 5-2 ชั้นความเหมาะสมทางกายภาพของดิน ตำบลคูเมือง อำเภอมหาชนะชัย จังหวัดยโสธร

หน่วยแผนที่ดิน	ข้าว	มันสำปะหลัง	ข้าวโพด	ถั่วลิสง	มันเทศ	หญ้าเลี้ยงสัตว์
Cni-Cni-f-silA	S2ons	N	S3o	S3o	S3o	S2ons
Cni-lA	S2ons	N	S3o	S3o	S3o	S2ons
Ht-slB	S3o	S2n	S2n	S2ns	S2n	S2n
Knq-gm-slA/b,csub	S2os	N	S3o	S3o	S3o	S2os
Msk-lsB	S2ewons	S2ons	S2ons	S2ons	S2ons	S2ns
Nad-col-lsA/csub	S2ons	N	S3o	S3o	S3o	S2ons
Nad-slA	S2ons	N	S3o	S3o	S3o	S2ons
Ndg-lsA	S2os	N	S3o	S3o	S3o	S2os
Ndg-pic-lsB	S2ewos	N	S3o	S3o	S3o	S2os
Ndg-pic-slA/csub	S2os	N	S3o	S3o	S3o	S2os
Ng-mw-lsA	S2ons	S2ons	S2ons	S2ons	S2ons	S2ns
Pho-fl-slA/csub	S2os	N	S3o	S3o	S3o	S2os
Pho-Pho-fl-slA	S2os	N	S3o	S3o	S3o	S2os
Pho-slA	S2os	N	S3o	S3o	S3o	S2os
Ptk-slB	S2ewons	S2ons	S2ons	S2ons	S2ons	S2ns
Sik-silA	S2s	N	S3o	S3o	S3o	S2os
YL-slB	S3o	S2ns	S2ns	S2ns	S2ns	S2ns



หมายเหตุ : * หมายถึง หน่วยแผนที่ดินที่มีความอุดมสมบูรณ์ของดินต่างจากหน่วยแผนที่ดินเดียวกัน

ความหมายของสัญลักษณ์แสดงข้อจำกัดชั้นความเหมาะสม

e = ความเสียหายจากการกัดกร่อน

w = ศักยภาพการใช้เครื่องจักร

o = ความเป็นประโยชน์ของออกซิเจนต่อรากพืช

n = ความจุในการดูดซับธาตุอาหาร

s = ความเป็นประโยชน์ของธาตุอาหาร



บทที่ 6

แผนการใช้ที่ดิน

6.1 การวิเคราะห์ข้อมูลเพื่อจัดทำแผนการใช้ที่ดินระดับตำบล

ตามที่กรมพัฒนาที่ดินได้จัดทำแผนปฏิบัติการราชการกรมพัฒนาที่ดินระยะ 5 ปี ช่วงปี พ.ศ. 2566-2570 เพื่อให้บรรลุตามวิสัยทัศน์ที่กำหนดไว้ คือ “เป็นองค์กรอัจฉริยะทางดิน เพื่อขับเคลื่อนการใช้ที่ดินอย่างเหมาะสม 15 ล้านไร่ ภายในปี 2570” ซึ่งในส่วนของประเด็นการพัฒนาที่ 2 บริหารจัดการทรัพยากรดิน และที่ดินด้วยชุดข้อมูลที่มีมูลค่าสูง (High Value Dataset) ซึ่งมีเป้าหมาย คือ การนำชุดข้อมูลที่มีมูลค่าสูงไปใช้ในการบริหารจัดการทางการเกษตร ในส่วนของตัวชี้วัด บริหารจัดการทรัพยากรดินและที่ดินบนพื้นฐานของชุดข้อมูลที่มีมูลค่าสูง ร้อยละ 100 กลยุทธ์ ที่ 2 ยกระดับแผนการใช้ที่ดินไปสู่การปฏิบัติ ได้กำหนดให้ ร้อยละของแผนการใช้ที่ดินระดับตำบลที่จัดทำแล้วเสร็จทั้งประเทศ ภายใน ปี 2570 (ไม่น้อยกว่า ร้อยละ 80) เป็นตัวชี้วัดหนึ่งของกลยุทธ์ดังกล่าว

การวางแผนการใช้ที่ดินระดับตำบลเป็นการวางกรอบและนโยบายการการพัฒนาพื้นที่ให้เกิดการใช้ที่ดินอย่างสมดุลและยั่งยืน ซึ่งจะมีความละเอียดและเฉพาะเจาะจงมากกว่าแผนการใช้ที่ดินระดับประเทศที่ใช้เป็นกรอบนโยบายการพัฒนาพื้นที่ระดับประเทศ เป็นการกำหนดแนวทางใช้ที่ดินให้ตรงกับศักยภาพ โดยเฉพาะทางด้านการเกษตร และนำไปสู่การกำหนดแผนงาน โครงการ กิจกรรม ที่มีความสอดคล้องกับสภาพพื้นที่ ทั้งนี้การใช้ขอบเขตการปกครองในระดับตำบลจะนำไปสู่การพัฒนาเชิงพื้นที่ที่มีเป้าหมายและทิศทางสอดคล้องตามบริบทของแต่ละตำบล และมีผู้รับผิดชอบโดยตรง คือ องค์กรปกครองส่วนท้องถิ่น ซึ่งแผนการใช้ที่ดิน ในระดับที่ใหญ่กว่านี้อาจไม่สามารถนำมาใช้ปฏิบัติงานในระดับพื้นที่ได้อย่างเป็นรูปธรรมเนื่องจากเป็นแผนงานสำหรับนำไปใช้ปฏิบัติงานเชิงนโยบายและยุทธศาสตร์ในภาพรวม

ทั้งนี้แผนการใช้ที่ดินเป็นผลที่ได้จากการวิเคราะห์ข้อมูลทางด้านกายภาพ เศรษฐกิจ และสังคม โดยได้นำฐานข้อมูลที่ได้จากการรวบรวมข้อมูลทุติยภูมิ และข้อมูลปฐมภูมิจากการสำรวจภาคสนาม การศึกษาด้านกายภาพ ได้จาก การวิเคราะห์สถานภาพของทรัพยากรธรรมชาติ อาทิ ทรัพยากรดิน ทรัพยากรน้ำ และทรัพยากรป่าไม้ร่วมกับการพิจารณาลักษณะการใช้ประโยชน์ที่ดิน ข้อกฎหมายที่เกี่ยวข้องกับพื้นที่ในเขตป่าไม้ตามกฎหมาย เช่น เขตรักษาพันธุ์สัตว์ป่า เขตอุทยานแห่งชาติ เขตป่าสงวนแห่งชาติ และนโยบายของรัฐที่เกี่ยวข้องกับพื้นที่ที่มีมติคณะรัฐมนตรีเกี่ยวกับการใช้ที่ดิน มติคณะรัฐมนตรีเรื่องการจำแนกการใช้ประโยชน์ที่ดินในพื้นที่ป่าไม้ในเขตป่าสงวนแห่งชาติ เป็นต้น ประกอบกับการพิจารณาจากทิศทางตามกรอบนโยบายที่เกี่ยวข้องกับการกำหนดเขตการใช้ที่ดินภายในพื้นที่ตำบล เช่น ยุทธศาสตร์ของจังหวัด ร่วมกับความต้องการของท้องถิ่น สามารถกำหนดแนวทางการใช้ที่ดินตามศักยภาพของทรัพยากร เพื่อการรักษาคุณภาพของลักษณะทางนิเวศวิทยาและการอนุรักษ์ทรัพยากรธรรมชาติ โดยคำนึงถึงสภาพทางเศรษฐกิจและสังคมของชุมชนในพื้นที่ ซึ่งข้อมูลนี้ส่วนหนึ่งได้มาจากการวิเคราะห์ชุมชนแบบมีส่วนร่วม (PRA) ทำการสังเคราะห์ข้อมูลทุกด้านเพื่อเพื่อให้ได้เขตการใช้ที่ดินที่เหมาะสมกับศักยภาพของพื้นที่ต่อไป



6.2 แผนการใช้ที่ดิน

จากการวิเคราะห์ข้อมูลกายภาพ เศรษฐกิจ และสังคม พบว่าแผนการใช้ที่ดินตำบลคูเมือง อำเภอมหาชนะชัย จังหวัดยโสธร สามารถกำหนดออกเป็น 6 เขตหลัก ได้แก่ เขตป่าไม้ เขตเกษตรกรรม เขตชุมชนและสิ่งปลูกสร้าง เขตแหล่งน้ำ เขตพื้นที่อื่น ๆ และเขตรักษาสมดุลของธรรมชาติและสิ่งแวดล้อม มีรายละเอียดดังนี้ (ตารางที่ 6-1 และรูปที่ 6-1)

6.2.1 เขตป่าไม้ เป็นเขตพื้นที่ที่อยู่ในเขตป่าตามกฎหมายและมติคณะรัฐมนตรี ได้แก่ พื้นที่เขตอุทยานแห่งชาติ เขตรักษาพันธุ์สัตว์ป่า เขตวนอุทยาน และเขตห้ามล่าสัตว์ป่า หรืออยู่ในพื้นที่ชั้นคุณภาพลุ่มน้ำชั้นที่ 5A 5B หรือ 2 พื้นที่ในเขตนี้ส่วนใหญ่ยังคงสภาพเป็นป่าไม้ บางบริเวณได้ถูกนำไปใช้ประโยชน์ในรูปแบบที่ไม่เหมาะสม ไม่เป็นไปตามมาตรการหรือกฎหมายที่เกี่ยวข้องกับการใช้ประโยชน์ของที่ดินหรือทรัพยากรป่าไม้ของพื้นที่นั้น ๆ ประกอบด้วย 2 เขตรอง ได้แก่ เขตป่าไม้สมบูรณ์ และเขตพื้นที่อนุรักษ์ธรรมชาติ มีเนื้อที่ 632 ไร่ หรือคิดเป็นร้อยละ 1.79 ของเนื้อที่ตำบล มีรายละเอียดดังนี้

1) เขตป่าไม้สมบูรณ์ (สัญลักษณ์ 1100) มีเนื้อที่ 63 ไร่ หรือ คิดเป็นร้อยละ 0.18 ของเนื้อที่ตำบล เป็นเขตที่อยู่ภายในเงื่อนไขดังกล่าวข้างต้น แต่มีสภาพการใช้ที่ดินปัจจุบันเป็นป่าไม้สมบูรณ์

2) เขตพื้นที่อนุรักษ์ธรรมชาติ (สัญลักษณ์ 1300) มีเนื้อที่ 569 ไร่ หรือ คิดเป็นร้อยละ 1.61 ของเนื้อที่ตำบล เป็นพื้นที่ที่มีการบุกรุก ผ่าถางพื้นที่ป่าไม้ และเปลี่ยนแปลงการใช้ประโยชน์พื้นที่เป็นอย่างอื่นส่วนใหญ่เพื่อทำการเกษตร

6.2.2 เขตเกษตรกรรม เป็นพื้นที่เกษตรกรรมซึ่งในที่นี้ คือ พื้นที่ที่อยู่นอกเขตที่มีการประกาศเป็นเขตป่าไม้ตามกฎหมาย ซึ่งรัฐได้กำหนดเป็นพื้นที่ทำกิน มีการออกเอกสารสิทธิ์ซึ่งรวมถึงพื้นที่ในเขตปฏิรูปที่ดินเพื่อเกษตรกรรมด้วย เขตนี้รวมถึงการทำกิจกรรมภาคการเกษตรอื่นที่นอกเหนือจากการปลูกพืชด้วย ประกอบด้วย 5 เขตรอง ได้แก่ เขตเกษตรกรรมขั้นดี เขตเกษตรกรรมที่มีศักยภาพการผลิตสูง เขตเกษตรกรรมที่มีศักยภาพการผลิตต่ำ เขตประมง และเขตทุ่งหญ้าเลี้ยงสัตว์ มีเนื้อที่ 29,937 ไร่ หรือคิดเป็นร้อยละ 84.75 ของเนื้อที่ตำบล มีรายละเอียดดังนี้

1) เขตเกษตรกรรมขั้นดี พื้นที่เขตนี้มีศักยภาพในการผลิตมากที่สุดที่ตำบล เนื่องจากมีระบบชลประทาน สามารถส่งน้ำช่วยในการปลูกพืชเพื่อทำการเกษตรนอกฤดูฝน โดยเฉพาะข้าวนาปรังและพืชอายุสั้นได้เป็นอย่างดี และนอกจากนี้พบว่าดินในพื้นที่เขตนี้มีสมบัติที่เหมาะสมต่อการเพาะปลูกพืชแยกตามชนิดพืช ส่งผลให้มีศักยภาพของที่ดินที่เหมาะสมต่อการเพาะปลูกในระดับสูงถึงปานกลาง มีรายละเอียดดังนี้

(1) เขตทำนา (สัญลักษณ์ 2110) มีเนื้อที่ 717 ไร่ หรือ คิดเป็นร้อยละ 2.03 ของเนื้อที่ตำบล เป็นพื้นที่ที่มีศักยภาพต่อการทำนาในระดับเหมาะสมสูงถึงปานกลาง และปัจจุบันเกษตรกรมีการปลูกข้าวโดยส่วนใหญ่เป็นลักษณะ นาปีตามด้วยนาปรัง และบางพื้นที่ทำนาปีตามด้วยพืชฤดูแล้งชนิดต่าง ๆ

(2) เขตปลูกไม้ยืนต้น (สัญลักษณ์ 2130) มีเนื้อที่ 3 ไร่ หรือ คิดเป็นร้อยละ 0.01 ของเนื้อที่ตำบล ปัจจุบันเกษตรกรปลูกไม้ยืนต้นโดยไม้ยืนต้นที่ปลูก ได้แก่ ยูคาลิปตัส ยางพารา ปาล์มน้ำมัน และสัก



2) เขตเกษตรกรรมที่มีศักยภาพการผลิตสูง พื้นที่เขตนี้มีศักยภาพในการผลิตรองจากเขตเกษตรกรรมชั้นดี ซึ่งแบ่งออกเป็น 2 ประเภท ได้แก่ เขตเกษตรกรรมที่มีศักยภาพการผลิตสูง (ประเภทที่ 1) และเขตเกษตรกรรมที่มีศักยภาพการผลิตสูง (ประเภทที่ 2) มีรายละเอียดดังนี้

(1) เขตเกษตรกรรมที่มีศักยภาพการผลิตสูง (ประเภทที่ 1) เป็นเขตที่มีการบริหารจัดการด้านทรัพยากรน้ำโดยเฉพาะระบบชลประทาน มีศักยภาพในการผลิตอยู่ในระดับเหมาะสมเล็กน้อยถึงไม่เหมาะสมติดต่อกันจากลักษณะดิน ซึ่งมีสมบัติดินที่ไม่เหมาะสมบางประการ มีรายละเอียดดังนี้

- เขตทำนา (สัญลักษณ์ 2211) มีเนื้อที่ 14,827 ไร่ หรือ คิดเป็นร้อยละ 41.97 ของเนื้อที่ตำบล เป็นพื้นที่ที่มีศักยภาพต่อการทำนาในระดับเหมาะสมเล็กน้อยถึงไม่เหมาะสม และปัจจุบันเกษตรกรมีการปลูกข้าวโดยส่วนใหญ่เป็นลักษณะ นาปีตามด้วยนาปรัง และบางพื้นที่ทำนาปีตามด้วยพืชฤดูแล้งชนิดต่าง ๆ

- เขตปลูกไม้ยืนต้น (สัญลักษณ์ 2213) มีเนื้อที่ 1 ไร่ หรือ คิดเป็นร้อยละ 0.00 ของเนื้อที่ตำบล ปัจจุบันเกษตรกรปลูกไม้ยืนต้น โดยไม้ยืนต้นที่ปลูก ได้แก่ ยูคาลิปตัส ยางพารา ปาล์มน้ำมัน และสัก

- เขตปลูกพืชไร่ (สัญลักษณ์ 2214) มีเนื้อที่ 1 ไร่ หรือ คิดเป็นร้อยละ 0.00 ของเนื้อที่ตำบล ปัจจุบันเกษตรกรปลูกพืชไร่ โดยพืชไร่ที่ปลูก ได้แก่ มันสำปะหลัง

(2) เขตเกษตรกรรมที่มีศักยภาพการผลิตสูง (ประเภทที่ 2) เป็นเขตที่ทำการเกษตรโดยอาศัยน้ำฝนเป็นหลัก ซึ่งส่งผลให้มีข้อจำกัดต่อการเพาะปลูกพืชด้านความชื้นที่พืชนำไปใช้ประโยชน์ในส่วนของที่ดินมีศักยภาพในการผลิตอยู่ในระดับสูงถึงปานกลาง และนอกจากนี้พบว่าดินในพื้นที่เขตนี้มีสมบัติที่เหมาะสมต่อการเพาะปลูกพืชแยกตามชนิดพืช มีรายละเอียดดังนี้

- เขตทำนา (สัญลักษณ์ 2221) มีเนื้อที่ 1,998 ไร่ หรือ คิดเป็นร้อยละ 5.66 ของเนื้อที่ตำบล เป็นพื้นที่ที่มีศักยภาพต่อการทำนาในระดับเหมาะสมเล็กน้อยถึงไม่เหมาะสม และปัจจุบันเกษตรกรมีการปลูกข้าวได้ปีละ 1 ครั้ง

- เขตปลูกไม้ผล (สัญลักษณ์ 2222) มีเนื้อที่ 57 ไร่ หรือ คิดเป็นร้อยละ 0.16 ของเนื้อที่ตำบล ปัจจุบันเกษตรกรปลูกไม้ผล โดยไม้ผลที่ปลูก ได้แก่ มะม่วงหิมพานต์ และมะม่วง

- เขตปลูกไม้ยืนต้น (สัญลักษณ์ 2223) มีเนื้อที่ 592 ไร่ หรือ คิดเป็นร้อยละ 1.67 ของเนื้อที่ตำบล ปัจจุบันเกษตรกรปลูกไม้ยืนต้น โดยไม้ยืนต้นที่ปลูก ได้แก่ ยูคาลิปตัส ยางพารา ปาล์มน้ำมัน และสัก

- เขตปลูกพืชไร่ (สัญลักษณ์ 2224) มีเนื้อที่ 3,629 ไร่ หรือ คิดเป็นร้อยละ 10.27 ของเนื้อที่ตำบล ปัจจุบันเกษตรกรปลูกพืชไร่ โดยพืชไร่ที่ปลูก ได้แก่ มันสำปะหลัง



3) เขตเกษตรกรรมที่มีศักยภาพการผลิตต่ำ พื้นที่เขตนี้ถูกกำหนดให้เป็นเขตเกษตรกรรมที่ต้องมีการดำเนินการแก้ไขปัญหาที่เป็นข้อจำกัดของการใช้ที่ดินเพื่อเกษตรกรรมต่าง ๆ การทำการเกษตรในเขตนี้อาศัยน้ำฝนเป็นหลัก มีศักยภาพในการผลิตอยู่ในระดับเหมาะสมเล็กน้อยถึงไม่เหมาะสม พบปัญหาทางกายภาพของดินที่สำคัญหลาย เช่น เป็นดินตื้นซึ่งเป็นข้อจำกัดของการหยั่งรากพืชในการยึดลำต้นและการดูดซับธาตุอาหารพืชในดิน เนื้อดินเป็นทรายจัด ซึ่งมีผลต่อความสามารถในการอุ้มน้ำ เป็นพื้นที่ที่มีความลาดชัน เป็นต้น จากข้อจำกัดการใช้ที่ดินดังกล่าวข้างต้นจึงจำเป็นต้องพัฒนาปรับปรุงและมีมาตรการเพื่อเพิ่มผลผลิตทางการเกษตรในพื้นที่ให้สูงขึ้น รวมถึงการป้องกันไม่ให้สภาพแวดล้อมเสื่อมโทรมจากการใช้พื้นที่ มีรายละเอียดดังนี้

(1) เขตทำนา (สัญลักษณ์ 2310) มีเนื้อที่ 7,574 ไร่ หรือ คิดเป็นร้อยละ 21.44 ของเนื้อที่ตำบล ปัจจุบันเกษตรกรมีการปลูกข้าวได้ปีละ 1 ครั้ง

(2) เขตปลูกไม้ผล (สัญลักษณ์ 2320) มีเนื้อที่ 38 ไร่ หรือ คิดเป็นร้อยละ 0.11 ของเนื้อที่ตำบล ปัจจุบันเกษตรกรปลูกไม้ผล โดยไม้ผลที่ปลูก ได้แก่ มะม่วงหิมพานต์ และมะม่วง

(3) เขตปลูกไม้ยืนต้น (สัญลักษณ์ 2330) มีเนื้อที่ 167 ไร่ หรือ คิดเป็นร้อยละ 0.47 ของเนื้อที่ตำบล ปัจจุบันเกษตรกรปลูกไม้ยืนต้น โดยไม้ยืนต้นที่ปลูก ได้แก่ ยูคาลิปตัส ยางพารา ปาล์มน้ำมัน และสัก

(4) เขตปลูกพืชไร่ (สัญลักษณ์ 2340) มีเนื้อที่ 290 ไร่ หรือ คิดเป็นร้อยละ 0.82 ของเนื้อที่ตำบล ปัจจุบันเกษตรกรปลูกพืชไร่ โดยพืชไร่ที่ปลูกได้แก่ มันสำปะหลัง

4) เขตประมง (สัญลักษณ์ 2400) มีเนื้อที่ 9 ไร่ หรือคิดเป็นร้อยละ 0.02 ของเนื้อที่ตำบล เป็นเขตที่ทำกิจกรรมด้านการประมงได้แก่ การเลี้ยงสัตว์น้ำประเภทต่าง ๆ มีรายละเอียดดังนี้

5) เขตปศุสัตว์ มีเนื้อที่ 35 ไร่ หรือคิดเป็นร้อยละ 0.10 ของเนื้อที่ตำบล ประกอบด้วยเขตทุ่งหญ้าเลี้ยงสัตว์ มีรายละเอียดดังนี้

(1) เขตทุ่งหญ้าเลี้ยงสัตว์ (สัญลักษณ์ 2510) ปัจจุบันมีการปลูกหญ้าเลี้ยงสัตว์ มีเนื้อที่ 35 ไร่ หรือคิดเป็นร้อยละ 0.10 ของเนื้อที่ตำบล

6.2.3 เขตชุมชนและสิ่งปลูกสร้าง มีเนื้อที่ 1,471 ไร่ หรือคิดเป็นร้อยละ 4.16 ของเนื้อที่ตำบล ประกอบด้วย 2 เขตรอง ได้แก่ เขตชุมชน/สถานที่ราชการ และเขตอุตสาหกรรม/แหล่งรับซื้อผลผลิต มีรายละเอียดดังนี้

(1) เขตชุมชน/สถานที่ราชการ (สัญลักษณ์ 3100) มีเนื้อที่ 1,431 ไร่ หรือ คิดเป็นร้อยละ 4.05 ของเนื้อที่ตำบล ปัจจุบันมีการใช้ที่ดินชุมชนและที่อยู่อาศัย มีทั้งประเภทชุมชนเมือง ชุมชนชนบท และที่ตั้งของสถาบันและสถานที่ราชการต่าง ๆ

(2) เขตอุตสาหกรรม/แหล่งรับซื้อผลผลิต (สัญลักษณ์ 3200) มีเนื้อที่ 40 ไร่ หรือ คิดเป็นร้อยละ 0.11 ของเนื้อที่ตำบล ปัจจุบันมีการใช้ที่ดินประเภทโรงงานอุตสาหกรรม แหล่งรับซื้อผลผลิตทางการเกษตรประเภทต่าง ๆ



6.2.4 เขตแหล่งน้ำ มีเนื้อที่ 416 ไร่ หรือคิดเป็นร้อยละ 1.18 ของเนื้อที่ตำบล ประกอบด้วย 2 เขตรอง ได้แก่ เขตแหล่งน้ำตามธรรมชาติ และเขตแหล่งน้ำที่สร้างขึ้น มีรายละเอียดดังนี้

(1) เขตแหล่งน้ำตามธรรมชาติ (สัญลักษณ์ 4100) มีเนื้อที่ 292 ไร่ หรือ คิดเป็นร้อยละ 0.83 ของเนื้อที่ตำบล ปัจจุบันมีสภาพการใช้ที่ดินเป็นลักษณะของแหล่งน้ำตามธรรมชาติ เช่น ห้วย หนอง คลอง แม่น้ำ เป็นต้น

(2) เขตแหล่งน้ำที่สร้างขึ้น (สัญลักษณ์ 4200) มีเนื้อที่ 124 ไร่ หรือ คิดเป็นร้อยละ 0.35 ของเนื้อที่ตำบล ปัจจุบันมีสภาพการใช้ที่ดินเป็นแหล่งน้ำที่สร้างขึ้น เช่น คลองชลประทาน อ่างเก็บน้ำ เป็นต้น

6.2.5 เขตพื้นที่อื่น ๆ (สัญลักษณ์ 5000) มีเนื้อที่ 628 ไร่ หรือคิดเป็นร้อยละ 1.78 ของเนื้อที่ตำบล เป็นเขตที่มีลักษณะการใช้ที่ดินที่มีความเฉพาะ เช่น เหมืองแร่ ที่ทิ้งขยะ หาดทราย ไม้พุ่ม เป็นต้น

6.2.6 เขตรักษาสมดุลของธรรมชาติและสิ่งแวดล้อม (สัญลักษณ์ 6000) มีเนื้อที่ 2,240 ไร่ หรือ คิดเป็นร้อยละ 6.34 ของเนื้อที่ตำบล มีการใช้ที่ดินเป็นป่าไม้ที่พบในพื้นที่เกษตรกรรม ซึ่งอยู่นอกเขตป่าไม้ ตามกฎหมาย ส่วนใหญ่เป็นป่าปลูก ป่าชุมชน

ทั้งนี้ในเขตเกษตรกรรมที่มีศักยภาพการผลิตสูง (ประเภทที่ 1) หากมีการปรับปรุงบำรุงดินหรือ ปรับโครงสร้างของพื้นที่ให้เหมาะสม เช่น ยกร่อง จัดทำระบบอนุรักษ์ดินและน้ำประเภทต่าง ๆ สามารถยกระดับเป็นเขตเกษตรกรรมขั้นดีได้ เนื่องจากมีการบริหารจัดการด้านทรัพยากรน้ำไว้แล้ว โดยเฉพาะ ระบบชลประทาน

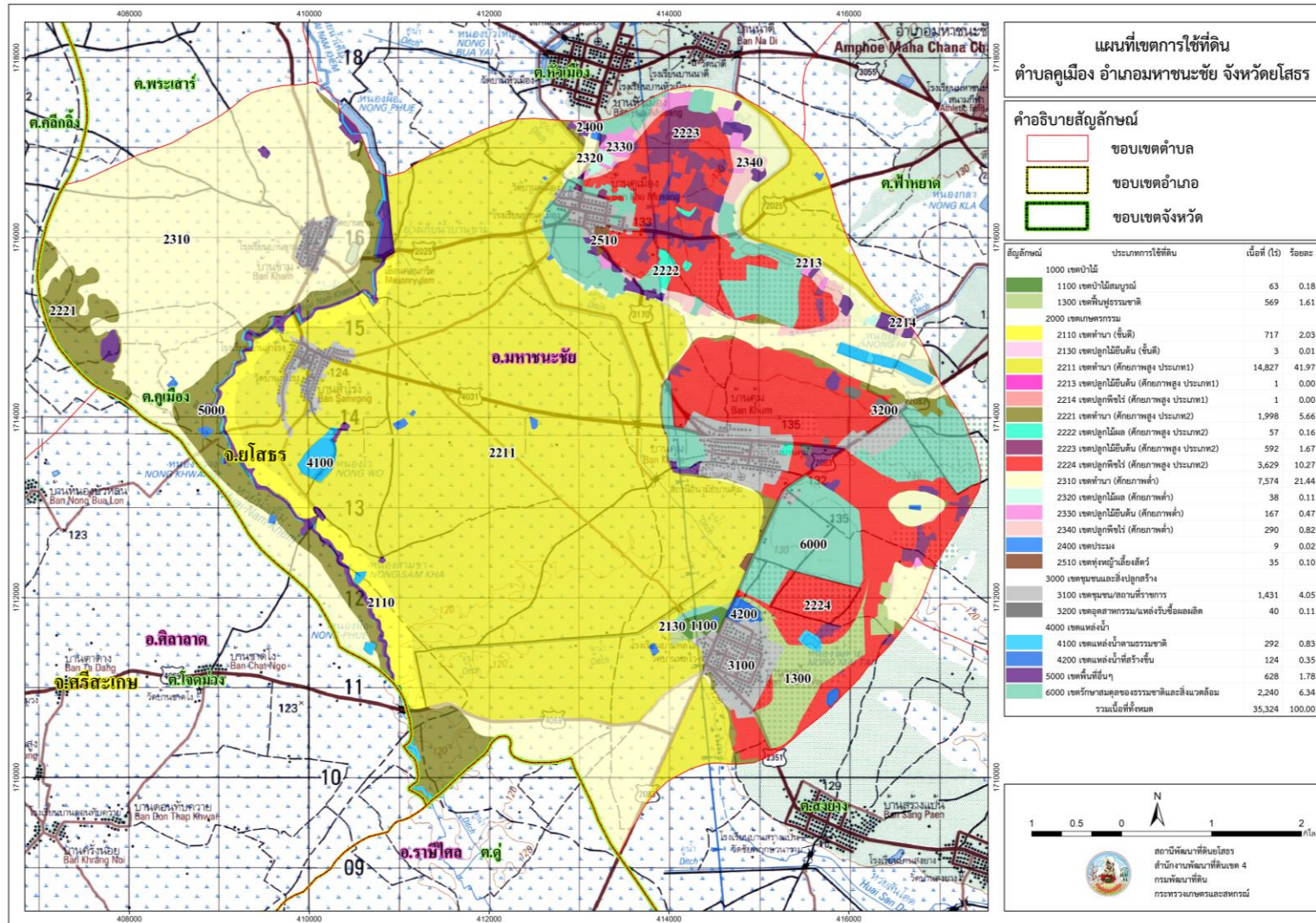


ตารางที่ 6-1 เขตการใช้ที่ดิน ตำบลคูเมือง อำเภอมหาชนะชัย จังหวัดยโสธร

เขตการใช้ที่ดิน	เนื้อที่	
	ไร่	ร้อยละ
1. เขตป่าไม้	632	1.79
1) เขตป่าไม้สมบูรณ์	63	0.18
2) เขตฟื้นฟูธรรมชาติ	569	1.61
2. เขตเกษตรกรรม	29,937	84.75
2.1 เขตทำนา	25,115	71.10
1) เขตทำนา (ชั้นดี)	717	2.03
2) เขตทำนา (ศักยภาพสูง ประเภท1)	14,827	41.97
3) เขตทำนา (ศักยภาพสูง ประเภท2)	1,998	5.66
4) เขตทำนา (ศักยภาพต่ำ)	7,574	21.44
2.2 เขตปลูกไม้ผล	96	0.27
1) เขตปลูกไม้ผล (ศักยภาพสูงประเภท2)	57	0.16
2) เขตปลูกไม้ผล (ศักยภาพต่ำ)	38	0.11
2.3 เขตปลูกไม้ยืนต้น	763	2.16
1) เขตปลูกไม้ยืนต้น (ชั้นดี)	3	0.01
2) เขตปลูกไม้ยืนต้น (ศักยภาพสูงประเภท1)	1	0.00
3) เขตปลูกไม้ยืนต้น (ศักยภาพสูงประเภท2)	592	1.67
4) เขตปลูกไม้ยืนต้น (ศักยภาพต่ำ)	167	0.47
2.4 เขตปลูกพืชไร่	3,919	11.10
1) เขตปลูกพืชไร่ (ศักยภาพสูงประเภท1)	1	0.00
2) เขตปลูกพืชไร่ (ศักยภาพสูงประเภท2)	3,629	10.27
3) เขตปลูกพืชไร่ (ศักยภาพต่ำ)	290	0.82
2.5 เขตประมง	9	0.02
2.6 เขตปศุสัตว์	35	0.10
1) เขตทุ่งหญ้าเลี้ยงสัตว์	35	0.10
3. เขตชุมชนและสิ่งปลูกสร้าง	1,471	4.16
1) เขตชุมชน/สถานที่ราชการ	1,431	4.05
2) เขตอุตสาหกรรม/แหล่งรับซื้อผลผลิต	40	0.11
4. เขตแหล่งน้ำ	416	1.18
1) เขตแหล่งน้ำตามธรรมชาติ	292	0.83
2) เขตแหล่งน้ำที่สร้างขึ้น	124	0.35
5. เขตพื้นที่อื่น ๆ	628	1.78
6. เขตรักษาสมดุลของธรรมชาติและสิ่งแวดล้อม	2,240	6.34
รวม	35,324	100.00

หมายเหตุ: เนื้อที่คำนวณด้วยระบบสารสนเทศภูมิศาสตร์

แผนการใช้ที่ดินตำบลคูเมือง อำเภอมหาชนะชัย จังหวัดยโสธร



รูปที่ 6-1 เขตการใช้ที่ดิน ตำบลคูเมือง อำเภอมหาชนะชัย จังหวัดยโสธร



บทที่ 7

การขับเคลื่อนแผนการใช้ที่ดิน

7.1 ขั้นตอนการดำเนินงาน

ภายหลังการจัดทำแผนการใช้ที่ดินตำบลคูเมือง อำเภอมหาชนะชัย จังหวัดยโสธร แล้วจะต้องดำเนินการดังต่อไปนี้

7.1.1 จัดทำเป้าหมายการดำเนินงานและงบประมาณและกิจกรรมต่าง ๆ ที่จะดำเนินการใน ปีงบประมาณ 2567 ถึง 2571

7.1.2 นำแผนการใช้ที่ดินตำบลคูเมืองไปเสนอต่อองค์การบริหารส่วนตำบลคูเมือง เพื่อมีมติให้ความร่วมมือกับกรมพัฒนาที่ดินดำเนินการกิจกรรมต่าง ๆ ที่กำหนดไว้ในแผนและได้รับการเชื่อมโยงสู่แผนพัฒนาตำบล

7.1.3 สถานีพัฒนาที่ดินยโสธร เสนอเป้าหมายและงบประมาณให้รายงานมายังกรมพัฒนาที่ดิน

7.1.4 กรมพัฒนาที่ดินพิจารณาสนับสนุนงบประมาณกิจกรรมและโครงการตามเป้าหมายที่กำหนดในแผนการใช้ที่ดิน

7.1.5 สถานีพัฒนาที่ดินยโสธร นำเสนอต่อที่ประชุมจังหวัด/อำเภอ เพื่อสร้างการรับรู้และประชาสัมพันธ์ให้หน่วยงานอื่น นำโครงการภายใต้หน่วยงานมาพัฒนาพื้นที่ตามแผนการใช้ที่ดิน กำหนด

7.2 กิจกรรมที่จะดำเนินการของกรมพัฒนาที่ดิน

งบประมาณที่กำหนดไว้เป็นการประมาณเบื้องต้น อาจมีการเปลี่ยนแปลงตามที่ได้รับการจัดสรรให้ดำเนินการ (ตารางที่ 7-1)

- (1) การบริหารจัดการดินและวิเคราะห์ดินทางห้องปฏิบัติการ
- (2) การยกระดับการพัฒนาหมอดินอาสาเพื่อมีส่วนร่วมและศูนย์ปฏิบัติการพัฒนาที่ดิน
- (3) ปรับปรุงพื้นที่ดินกรด
- (4) ส่งเสริมการพัฒนาพื้นที่ดินเค็ม
- (5) รณรงค์และส่งเสริมการปลูกหญ้าแฝก
- (6) จัดระบบอนุรักษ์ดินและน้ำบนพื้นที่ลุ่ม-ดอน
- (7) ธนาคารปุ๋ยอินทรีย์
- (8) ส่งเสริมการใช้สารอินทรีย์ลดการใช้สารเคมีทางการเกษตร
- (9) ส่งเสริมเกษตรกรผู้ผลิตเกษตรอินทรีย์ด้วยระบบการรับรองแบบมีส่วนร่วม (PGS)
- (10) โครงการระบบส่งเสริมเกษตรแบบแปลงใหญ่
- (11) โครงการบริหารจัดการการผลิตสินค้าเกษตรตามแผนที่เกษตรเพื่อการบริหารจัดการเชิงรุก (Agri-Map)



- (12) โครงการบริหารจัดการทรัพยากรดินระดับตำบล
- (13) โครงการก่อสร้างแหล่งน้ำในไร่นานอกเขตชลประทาน
- (14) โครงการส่งเสริมการไถกลบและผลิตปุ๋ยอินทรีย์เพื่อลดการปล่อยก๊าซเรือนกระจก
- (15) โครงการศูนย์เรียนรู้การเพิ่มประสิทธิภาพการผลิตสินค้าเกษตร

7.3 กิจกรรมที่ขอการสนับสนุนจากส่วนราชการอื่น (ตารางที่ 7-2)

- (1) โครงการส่งเสริมและพัฒนาสหกรณ์/กลุ่มเกษตรกรให้มีความเข้มแข็งตามศักยภาพ (สนง.สหกรณ์จังหวัด)
- (2) โครงการพัฒนาเกษตรกรปราดเปรื่อง (Smart Farmer)
- (3) โครงการสร้างและพัฒนาเกษตรกรรุ่นใหม่ (สนง.การปฏิรูปที่ดินจังหวัด)
- (4) โครงการพัฒนาเกษตรกรยั่งยืน (สนง.การปฏิรูปที่ดินจังหวัด)
- (5) โครงการส่งเสริมเกษตรกรทฤษฎีใหม่ (สนง.การปฏิรูปที่ดินจังหวัด)
- (6) โครงการพัฒนาเครือข่ายงานส่งเสริมการเกษตร (สนง.เกษตรจังหวัด)
- (7) โครงการเสริมสร้างและพัฒนาศักยภาพองค์กรเกษตรกร (สนง.เกษตรจังหวัด)
- (8) โครงการขับเคลื่อนการดำเนินงานส่งเสริมและพัฒนาวิสาหกิจชุมชน (สนง.เกษตรจังหวัด)
- (9) โครงการส่งเสริมเกษตรกรรมทางเลือก (สนง.เกษตรจังหวัด)
- (10) โครงการส่งเสริมเกษตรผสมผสาน (สนง.เกษตรจังหวัด)
- (11) โครงการขับเคลื่อนเศรษฐกิจพอเพียงในสหกรณ์และกลุ่มเกษตรกร (สนง.เกษตรจังหวัด)
- (12) โครงการพัฒนาตลาดสินค้าเกษตร (สนง.เกษตรจังหวัด)
- (13) โครงการธนาคารสินค้าเกษตร (สนง.เกษตรจังหวัด)
- (14) โครงการพัฒนาสถาบันเกษตรกรรูปแบบประชารัฐ (สนง.เกษตรจังหวัด)
- (15) โครงการศักยภาพการดำเนินธุรกิจของสหกรณ์การเกษตรและกลุ่มเกษตรกร (สนง.เกษตรจังหวัด)
- (16) โครงการผลิตพันธุ์พืชและปัจจัยการผลิต (สนง.เกษตรจังหวัด)
- (17) โครงการผลิตและสนับสนุนหัวเชื้อจุลินทรีย์ควบคุมศัตรูพืช (ศูนย์ส่งเสริมเทคโนโลยีการเกษตรด้านอารักขาพืชจังหวัด)
- (18) โครงการสร้างความเข้มแข็งกลุ่มการผลิตด้านการเกษตร (กรมประมง)
- (19) โครงการส่งเสริมและพัฒนาอาชีพเพื่อแก้ไขปัญหาที่ดินทำกินของเกษตรกร (กรมประมง)
- (20) โครงการส่งเสริมการเลี้ยงสัตว์แบบแปลงใหญ่ (สนง.ปศุสัตว์จังหวัด)



- (21) โครงการส่งเสริมการใช้เครื่องจักรกลการเกษตรทดแทนแรงงานเกษตร
(สนง.ปศุสัตว์จังหวัด)
- (22) โครงการออกแบบการปรับเปลี่ยนการใช้น้ำเพื่อการเกษตรตามนโยบาย
(กรมชลประทาน)
- (23) โครงการพัฒนาพื้นที่ให้เป็นพื้นที่รับน้ำ (กรมชลประทาน)
- (24) โครงการศึกษาความเป็นไปได้ในการพัฒนาแหล่งน้ำชลประทาน (กรมชลประทาน)
- (25) โครงการพัฒนาระบบชลประทานด้วยนวัตกรรม (กรมชลประทาน)
- (26) โครงการเพิ่มประสิทธิภาพการกักเก็บน้ำ (กรมชลประทาน)
- (27) โครงการพัฒนาโครงการชลประทานเดิม (กรมชลประทาน)
- (28) โครงการเพิ่มประสิทธิภาพการส่งและระบายน้ำ (กรมชลประทาน)
- (29) โครงการจัดรูปที่ดินและจัดระบบน้ำในพื้นที่ชลประทานเดิม (กรมชลประทาน)

7.4 ความต้องการของชุมชนและองค์กรปกครองส่วนท้องถิ่น

จากการดำเนินการจัดทำกระบวนการมีส่วนร่วมของประชาชนที่องค์การบริหารส่วนตำบลคูเมือง เมื่อวันที่ 23 มิถุนายน 2566 ได้มีความต้องการของประชาชนที่ต้องการให้ดำเนินการเกี่ยวกับการแก้ปัญหาดินเสื่อมโทรมและฟื้นฟูความอุดมสมบูรณ์ของดิน การขาดแคลนน้ำ ปรับรูปที่ดินและเปลี่ยนกิจกรรมการผลิตให้เหมาะสมกับที่ดิน เพื่อตอบสนองต่อความต้องการของชุมชนและการแก้ไขปัญหาเชิงพื้นที่ของตำบลคูเมือง กรมพัฒนาที่ดินได้วิเคราะห์เบื้องต้น ดังต่อไปนี้

ปัญหาของตำบลคูเมืองในภาพรวมสรุปได้ว่า มีปัญหาสำคัญ 2 ประการ คือ (1) ปัญหาดินเสื่อมโทรม (2) ปัญหาการขาดแคลนน้ำจนเกิดแล้งซ้ำซากและมีปัญหาหาลองลงมา คือ ผลผลิตทางการเกษตรตกต่ำ ปัญหาดังกล่าวนี้ส่งผลกระทบต่อคุณภาพชีวิตของราษฎรในชุมชนโดยรวม

ในกรณีของปัญหาความเสื่อมโทรมของที่ดินนั้นจะรวมถึง (1) การชะล้างพังทลายของดิน (2) ดินขาดความอุดมสมบูรณ์ โดยในพื้นที่ตำบลคูเมือง จากการวิเคราะห์ระดับความรุนแรงของการชะล้างพังทลายของดินสามารถแบ่งออกได้เป็น 3 ระดับ ได้แก่ ระดับความรุนแรงน้อย (0-2 ตัน/ไร่/ปี) มีจำนวน 34,068 ไร่ หรือคิดเป็นร้อยละ 96.51 ระดับความรุนแรงปานกลาง (2-5 ตัน/ไร่/ปี) มีจำนวน 825 ไร่ หรือคิดเป็นร้อยละ 2.34 และระดับความรุนแรง (5-15 ตัน/ไร่/ปี) มีจำนวน 405 ไร่ หรือคิดเป็นร้อยละ 1.15

ในส่วนของปัญหาความอุดมสมบูรณ์ของดินที่เกิดขึ้นนั้น เนื่องจากการใช้ที่ดินติดต่อกันเป็นเวลานานโครงสร้างของดินได้มีการเปลี่ยนแปลง ในพื้นที่ที่มีการไถพรวนด้วยเครื่องจักรกลติดต่อกันเป็นระยะเวลานานทำให้ดินแน่นตัว น้ำในดินและอากาศในดินที่เคยมีอยู่สูญหายไป ส่วนธาตุอาหารและอินทรีย์วัตถุก็มีปริมาณลดลงเช่นเดียวกัน เนื่องจากพืชนำไปใช้และอินทรีย์วัตถุได้สลายตัวไป

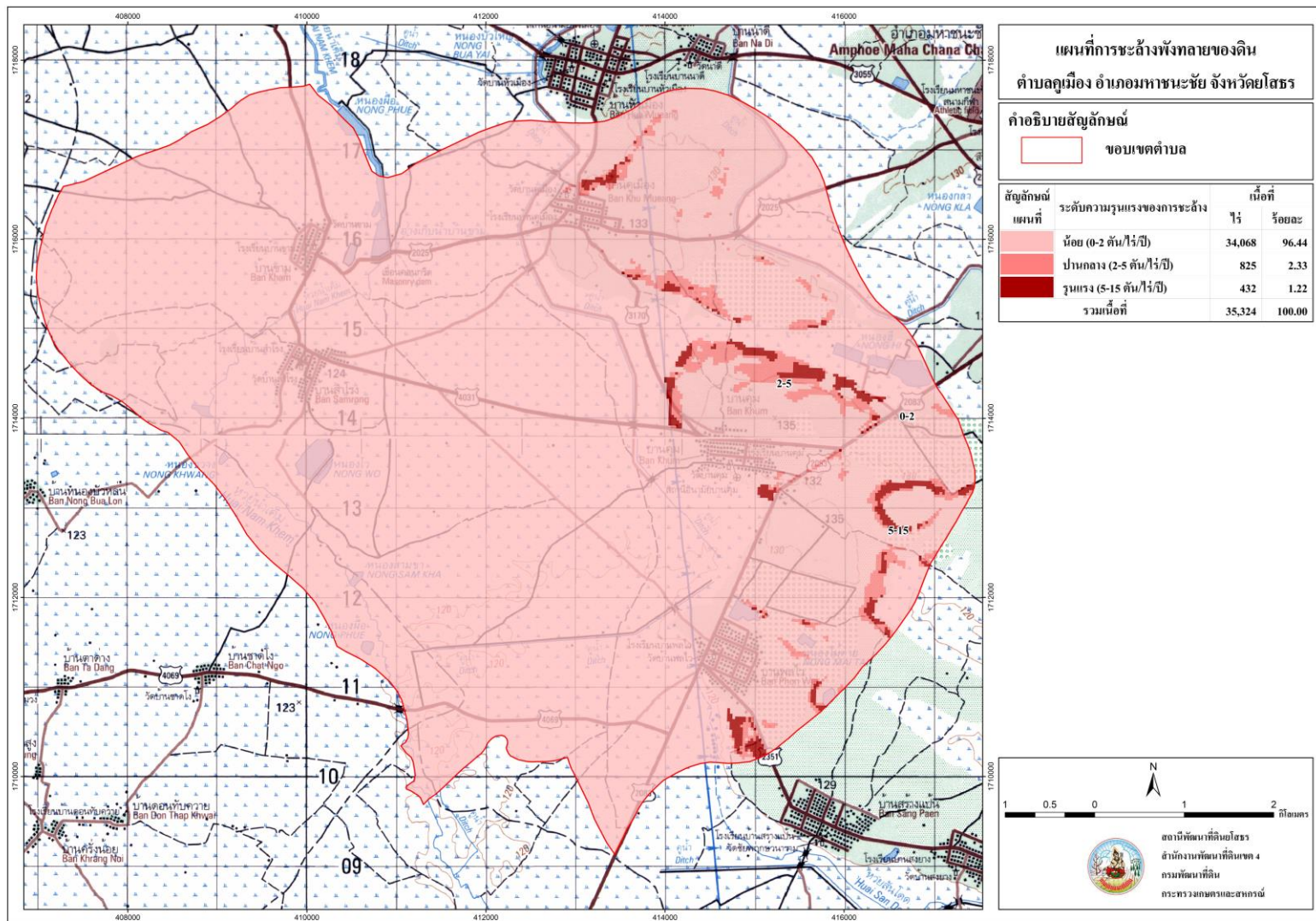


ในกรณีของการขาดแคลนนํ้านั้น นอกจากผลกระทบของตะกอนดินในแหล่งนํ้าจวนต้นเขินดังกล่าวข้างต้นแล้ว การที่ประชากรเพิ่มขึ้น กิจกรรมที่ต้องใช้นํ้าเพิ่มขึ้น ทำการเกษตรเพิ่มขึ้น รวมทั้งเหตุการณ์ที่เกิดจากการเปลี่ยนแปลงภูมิอากาศ เช่น ปริมาณฝนน้อยกว่าปกติ ฝนทิ้งช่วง จนเกิดความแห้งแล้ง การขาดแคลนนํ้าจึงเกิดขึ้นอย่างต่อเนื่อง จำเป็นต้องวางระบบอนุรักษ์ดินและนํ้าเพื่อกักนํ้าในดิน คงความอุดมสมบูรณ์ เพื่อจัดหานํ้าให้แหล่งนํ้าต้นทุน โดยวิธีการต่าง ๆ ให้เพียงพอแก่ความต้องการ

ประเด็นหลักจากข้อเสนอให้แก้ไขปัญหาระบบการขาดแคลนนํ้าและนํ้าท่วม จะสรุปได้ว่ามี 5 ประการ คือ (1) การขุดลอกแหล่งนํ้าในปัจจุบันซึ่งรวมถึงอ่างเก็บนํ้า ฝายกั้นนํ้า ลำนํ้า เป็นต้น (2) สร้างอ่าง ฝายกั้นนํ้าเพิ่มเติมจากที่มีอยู่เดิม (3) ขุดเจาะบ่อบาดาล (4) ก่อสร้างคลองส่งนํ้าเพื่อการกระจายนํ้า และ (5) ป้องกันนํ้าท่วม เพื่อตอบสนองข้อเสนอดังกล่าวทั้ง 5 ประการนี้ จากการวิเคราะห์ข้อมูลเบื้องต้นที่มีอยู่ในปัจจุบันแล้วสรุปได้ว่า “ไม่สามารถดำเนินการแก้ปัญหาหมู่บ้านใดหมู่บ้านหนึ่งหรือใช้วิธีการใดวิธีการหนึ่งแล้ว จะแก้ไขปัญหาระบบการขาดแคลนนํ้าหรือนํ้าท่วมทั้งตำบลได้โดยสิ้นเชิง”

ทั้งนี้ พื้นที่ตำบลนาแกได้เสนอในการแก้ไขปัญหาดังกล่าวโดยจัดการพื้นที่ปลูกป่าเสริมสร้างฝายเพื่อรักษานํ้าให้คงอยู่ในพื้นที่ ส่วนการจัดการพื้นที่ควรพัฒนาที่ดินและระบบนํ้า ได้แก่ การขุดลอกคลอง ก่อสร้างสระนํ้า ฝายกั้นนํ้า คลองส่งนํ้า คลองระบายนํ้า หรือพนังป้องกันนํ้าท่วม การขุดบ่อบาดาล ปรับรูปที่ดินปรับเปลี่ยนกิจกรรมการผลิต และการทำระบบอนุรักษ์ดินและนํ้าเพื่อให้การใช้ที่ดินสามารถใช้พื้นที่ได้อย่างต่อเนื่องและเกิดประโยชน์ทั้งตัวเกษตรกร ชุมชน ในด้านเศรษฐกิจ สังคมและสิ่งแวดล้อม (รูปที่ 7-1)

แผนการใช้ที่ดินตำบลคูเมือง อำเภอมหาชนะชัย จังหวัดยโสธร



รูปที่ 7-1 การชะล้างพังทลายของดินในเขตการใช้ที่ดิน ตำบลคูเมือง อำเภอมหาชนะชัย จังหวัดยโสธร



ตารางที่ 7-1 กิจกรรมของกรมพัฒนาที่ดินในเขตเกษตรกรรมที่จะดำเนินการในปีงบประมาณ 2567-2571

เขตการใช้ที่ดิน	แผนงาน/โครงการ	งบประมาณ (บาท)
1. เขตป่าไม้ เนื้อที่ 632 ไร่	การบริหารจัดการดินและวิเคราะห์ดินทางห้องปฏิบัติการ	3,000
2. เขตเกษตรกรรม เนื้อที่ 29,937 ไร่	การยกระดับการพัฒนาหมอดินอาสาเพื่อมีส่วนร่วมและศูนย์ปฏิบัติการพัฒนาที่ดิน	90,000
3. เขตชุมชนและสิ่งปลูกสร้าง เนื้อที่ 1,471 ไร่	ปรับปรุงพื้นที่ดินกรด	231,000
4. เขตแหล่งน้ำ เนื้อที่ 416 ไร่	ส่งเสริมการพัฒนาพื้นที่ดินเค็ม	100,000
5. เขตพื้นที่อื่น ๆ เนื้อที่ 628 ไร่	รณรงค์และส่งเสริมการปลูกหญ้าแฝก	384,000
6. เขตรักษาสมดุลของธรรมชาติและ สิ่งแวดล้อม เนื้อที่ 2,240 ไร่	จัดระบบอนุรักษ์ดินและน้ำบนพื้นที่ลุ่ม-ดอน	1,500,000
	ธนาคารปุ๋ยอินทรีย์	20,000
	ส่งเสริมการใช้สารอินทรีย์ลดการใช้สารเคมีทางการเกษตร	1,000,000
	ส่งเสริมเกษตรกรผู้ผลิตเกษตรอินทรีย์ด้วยระบบการรับรองแบบมีส่วนร่วม (PGS)	2,000,000
	โครงการระบบส่งเสริมเกษตรแบบแปลงใหญ่	400,000
	โครงการบริหารจัดการการผลิตสินค้าเกษตรตามแผนที่เกษตรเพื่อการบริหารจัดการเชิงรุก (Agri-Map)	500,000
	โครงการบริหารจัดการทรัพยากรดินระดับตำบล	10,000
	โครงการก่อสร้างแหล่งน้ำในไร่นานอกเขตชลประทาน	460,000
	โครงการส่งเสริมการไถกลบและผลิตปุ๋ยอินทรีย์เพื่อลดการปล่อยก๊าซเรือนกระจก	40,000
	โครงการศูนย์เรียนรู้การเพิ่มประสิทธิภาพการผลิตสินค้าเกษตร	10,000
	รวม	<u>6,748,000</u>



ตารางที่ 7-2 สรุปกิจกรรมที่ขอรับการสนับสนุนจากส่วนราชการอื่นในเขตการใช้ที่ดิน

เขตการใช้ที่ดิน	กิจกรรมที่ขอการสนับสนุนจากส่วนราชการอื่น
1. เขตป่าไม้ เนื้อที่ 632 ไร่	1) โครงการส่งเสริมและพัฒนาสหกรณ์/กลุ่มเกษตรกรให้มีความเข้มแข็งตามศักยภาพ (สนง.สหกรณ์จังหวัด)
2. เขตเกษตรกรรม เนื้อที่ 29,937 ไร่	2) โครงการพัฒนาเกษตรกรปราดเปรื่อง (Smart Farmer)
3. เขตชุมชนและสิ่งปลูกสร้าง เนื้อที่ 1,471 ไร่	3) โครงการสร้างและพัฒนาเกษตรกรรุ่นใหม่ (สนง.การปฏิรูปที่ดินจังหวัด)
4. เขตแหล่งน้ำ เนื้อที่ 416 ไร่	4) โครงการพัฒนาเกษตรกรรมยั่งยืน (สนง.การปฏิรูปที่ดินจังหวัด)
5. เขตพื้นที่อื่น ๆ เนื้อที่ 628 ไร่	5) โครงการส่งเสริมเกษตรกรทฤษฎีใหม่ (สนง.การปฏิรูปที่ดินจังหวัด)
6. เขตรักษาสมดุลของธรรมชาติและสิ่งแวดล้อม เนื้อที่ 2,240 ไร่	6) โครงการพัฒนาเครือข่ายงานส่งเสริมการเกษตร (สนง.เกษตรจังหวัด)
	7) โครงการเสริมสร้างและพัฒนาศักยภาพองค์กรเกษตรกร (สนง.เกษตรจังหวัด)
	8) โครงการขับเคลื่อนการดำเนินงานส่งเสริมและพัฒนานวัตกรรมชุมชน (สนง.เกษตรจังหวัด)
	9) โครงการส่งเสริมเกษตรกรรมทางเลือก (สนง.เกษตรจังหวัด)
	10) โครงการส่งเสริมเกษตรผสมผสาน (สนง.เกษตรจังหวัด)
	11) โครงการขับเคลื่อนเศรษฐกิจพอเพียงในสหกรณ์และกลุ่มเกษตรกร (สนง.เกษตรจังหวัด)
	12) โครงการพัฒนาตลาดสินค้าเกษตร (สนง.เกษตรจังหวัด)
	13) โครงการธนาคารสินค้าเกษตร (สนง.เกษตรจังหวัด)
	14) โครงการพัฒนาสถาบันเกษตรกรรูปแบบประชารัฐ (สนง.เกษตรจังหวัด)
	15) โครงการศักยภาพการดำเนินธุรกิจของสหกรณ์การเกษตรและกลุ่มเกษตรกร (สนง.เกษตรจังหวัด)
	16) โครงการผลิตพันธุ์พืชและปัจจัยการผลิต (สนง.เกษตรจังหวัด)
	17) โครงการผลิตและสนับสนุนหัวเชื้อจุลินทรีย์ควบคุมศัตรูพืช (ศูนย์ส่งเสริมเทคโนโลยีการเกษตรด้านอารักขาพืช จังหวัดยโสธร)
	18) โครงการสร้างความเข้มแข็งกลุ่มการผลิตด้านการเกษตร (กรมประมง)



ตารางที่ 7-2 (ต่อ)

	<p>19) โครงการส่งเสริมและพัฒนาอาชีพเพื่อแก้ไขปัญหาที่ดินทำกินของเกษตรกร (กรมประมง)</p> <p>20) โครงการส่งเสริมการเลี้ยงสัตว์แบบแปลงใหญ่ (สนง.ปศุสัตว์จังหวัด)</p> <p>21) โครงการส่งเสริมการใช้เครื่องจักรกลการเกษตรทดแทนแรงงานเกษตรกร (สนง.ปศุสัตว์จังหวัด)</p> <p>22) โครงการออกแบบการปรับเปลี่ยนการใช้น้ำเพื่อการเกษตรตามนโยบาย (กรมชลประทาน)</p> <p>23) โครงการพัฒนาพื้นที่ให้เป็นพื้นที่รับน้ำ (กรมชลประทาน)</p> <p>24) โครงการศึกษาความเป็นไปได้ในการพัฒนาแหล่งน้ำชลประทาน (กรมชลประทาน)</p> <p>25) โครงการพัฒนาระบบชลประทานด้วยนวัตกรรม (กรมชลประทาน)</p> <p>26) โครงการเพิ่มประสิทธิภาพการกักเก็บน้ำ (กรมชลประทาน)</p> <p>27) โครงการพัฒนาโครงการชลประทานเดิม (กรมชลประทาน)</p> <p>28) โครงการเพิ่มประสิทธิภาพการส่งและระบายน้ำ (กรมชลประทาน)</p> <p>29) โครงการจัดรูปที่ดินและจัดระบบน้ำในพื้นที่ชลประทานเดิม (กรมชลประทาน)</p>
--	----------------------------------------------------------------------------------------------------------------------------------------------------------------------------------------------------------------------------------------------------------------------------------------------------------------------------------------------------------------------------------------------------------------------------------------------------------------------------------------------------------------------------------------------------------------------------------------------------------------------------------------------------------------------------------------------------------------------------------------------------------------------------------------------------------------------------------------



แผนการใช้ที่ดินตำบลคูเมือง อำเภอมหาชนะชัย จังหวัดยโสธร

ตาราง 7-3 เป้าหมายการดำเนินงานและงบประมาณ ตำบลคูเมือง อำเภอมหาชนะชัย จังหวัดยโสธร แผน 5 ปี (พ.ศ. 2567-2571)

เขตการใช้ที่ดิน	งาน/โครงการ/กิจกรรม	หน่วยนับ	เป้าหมาย					รวม	งบประมาณ (บาท)					รวม	หน่วยงานรับผิดชอบ
			2567	2568	2569	2570	2571		2567	2568	2569	2570	2571		
1. เขตป่าไม้ เนื้อที่ 632 ไร่	1. การบริหารจัดการดินและวิเคราะห์ดินทางห้องปฏิบัติการ	ราย	100	100	100	100	100	500	3,000	3,000	3,000	3,000	3,000	15,000	สพด.ยส
2. เขตเกษตรกรรม เนื้อที่ 29,937 ไร่	2. การยกระดับการพัฒนาหมอดินอาสาเพื่อมีส่วนร่วมและศูนย์ปฏิบัติการพัฒนาที่ดิน	ราย	12	12	12	12	12	60	19,200	19,200	19,200	19,200	19,200	96,000	สพด.ยส
3. เขตชุมชนและสิ่งปลูกสร้าง เนื้อที่ 1,471 ไร่		3. ปรับปรุงพื้นที่ดินกรด	ไร่	100	100	100	100	100	500	231,000	231,000	231,000	231,000	231,000	1,155,000
4. เขตแหล่งน้ำ เนื้อที่ 416 ไร่	4. ส่งเสริมการพัฒนาพื้นที่ดินเค็ม	ไร่	100	100	100	100	100	500	100,000	100,000	100,000	100,000	100,000	500,000	สพด.ยส
5. เขตพื้นที่อื่น ๆ เนื้อที่ 628 ไร่	5. รณรงค์และส่งเสริมการปลูกหญ้าแฝก	ไร่	5	5	5	5	5	25	384,000	384,000	384,000	384,000	384,000	1,920,000	สพด.ยส
6. เขตรักษาสมาคมของธรรมชาติและสิ่งแวดล้อม เนื้อที่ 2,240 ไร่	6. จัดระบบอนุรักษ์ดินและน้ำบนพื้นที่ลุ่ม-ดอน	ไร่	600	600	600	600	600	3,000	1,500,000	1,500,000	1,500,000	1,500,000	1,500,000	7,500,000	สพด.ยส
	7. ธนาคารปุ๋ยอินทรีย์	แห่ง	1	1	1	1	1	5	20,000	20,000	20,000	20,000	20,000	100,000	สพด.ยส
	8. ส่งเสริมการใช้สารอินทรีย์ลดการใช้สารเคมีทางการเกษตร	ไร่	1,000	1,000	1,000	1,000	1,000	5,000	1,000,000	1,000,000	1,000,000	1,000,000	1,000,000	5,000,000	สพด.ยส
	9. ส่งเสริมเกษตรกรผู้ผลิตเกษตรอินทรีย์ด้วยระบบรับรองแบบมีส่วนร่วม (PGS)	ไร่	1,000	1,000	1,000	1,000	1,000	5,000	2,000,000	2,000,000	2,000,000	2,000,000	2,000,000	10,000,000	สพด.ยส
	10. โครงการระบบส่งเสริมเกษตรแบบแปลงใหญ่	ไร่	400	400	400	400	400	2,000	400,000	400,000	400,000	400,000	400,000	2,000,000	สพด.ยส
	11. โครงการบริหารจัดการการผลิตสินค้าเกษตรตามแผนที่เกษตรเพื่อการบริหารจัดการเชิงรุก (Agri-Map)	ไร่	200	200	200	200	200	1,000	500,000	500,000	500,000	500,000	500,000	2,500,000	สพด.ยส
	12. โครงการบริหารจัดการทรัพยากรดินระดับตำบล	ตำบล	1	1	1	1	1	5	10,000	10,000	10,000	10,000	10,000	50,000	สพด.ยส
	13. โครงการก่อสร้างแหล่งน้ำในไร่นานอกเขตชลประทาน	บ่อ	20	20	20	20	20	100	460,000	460,000	460,000	460,000	460,000	2,300,000	สพด.ยส
	14. โครงการส่งเสริมการไถกลบและผลิตปุ๋ยอินทรีย์เพื่อลดการปล่อยก๊าซเรือนกระจก	ไร่	60	60	60	60	60	300	40,000	40,000	40,000	40,000	40,000	200,000	สพด.ยส
	15. โครงการศูนย์เรียนรู้การเพิ่มประสิทธิภาพการผลิตสินค้าเกษตร	ศูนย์	1	1	1	1	1	5	10,000	10,000	10,000	10,000	10,000	50,000	สพด.ยส
	รวมเป้าหมายดำเนินงานและงบประมาณ													33,386,000	

หมายเหตุ: งบประมาณที่กำหนดไว้นี้เป็นประมาณเบื้องต้น อาจมีการเปลี่ยนแปลงตามที่ได้รับการจัดสรรให้ดำเนินการ



เอกสารอ้างอิง

- กรมการปกครอง. 2556. **แผนที่ขอบเขตตำบล ปี 2564 (ไฟล์ข้อมูล)**. กรมพัฒนาที่ดิน กระทรวงเกษตรและสหกรณ์, กรุงเทพฯ.
- กรมการปกครอง. 2566. **รายงานสถิติจำนวนประชากรและบ้าน รายจังหวัด รายอำเภอ และรายตำบล (ณ เดือนธันวาคม พ.ศ. 2565)**. แหล่งที่มา <https://stat.bora.dopa.go.th/stat/statnew/statyear/#/TableTemplate/Area/statpop>, 1 พฤษภาคม 2566.
- กรมการพัฒนาชุมชน. 2566. **ข้อมูลความจำเป็นพื้นฐาน (จปฐ.) รายจังหวัด รายอำเภอ และรายตำบล ปี 2565**. แหล่งที่มา: <https://ebmn.cdd.go.th/>, 1 มิถุนายน 2566.
- กรมทรัพยากรน้ำบาดาล. 2566. **ปริมาณน้ำและจำนวนบ่อบาดาล**. แหล่งที่มา: <http://app.dgr.go.th/newpasutara/xml/search.php>, 26 พฤษภาคม 2566.
- กรมส่งเสริมการเกษตร. 2566. **จำนวนครุฑเรือนเกษตรกรที่ขึ้นทะเบียนเกษตรกรกร จำแนกรายจังหวัด รายอำเภอ และรายตำบล (ณ เดือนมกราคม พ.ศ. 2566)**. แหล่งที่มา <http://mvos2.gistda.or.th/>, 15 พฤษภาคม 2566.
- กรมอุตุนิยมวิทยา. 2566. **สถิติภูมิอากาศคาบ 30 ปี พ.ศ. 2536-2565 (ไฟล์ข้อมูล)**. กระทรวงดิจิทัลเพื่อเศรษฐกิจและสังคม, กรุงเทพฯ.
- กลุ่มวิเคราะห์สภาพการใช้ที่ดิน. 2566. **แผนที่สภาพการใช้ที่ดิน ปี 2566 (ไฟล์ข้อมูล)**. กองนโยบายและแผนการใช้ที่ดิน กรมพัฒนาที่ดิน กระทรวงเกษตรและสหกรณ์, กรุงเทพฯ.
- กองสำรวจดินและวิจัยทรัพยากรดิน. 2566. **แผนที่ทรัพยากรดิน (ไฟล์ข้อมูล)**. กรมพัฒนาที่ดิน กระทรวงเกษตรและสหกรณ์, กรุงเทพฯ.
- บัณฑิต ต้นศิริ และ คำรณ ไทรฟัก. 2542. **คู่มือการประเมินคุณภาพที่ดิน**. กองวางแผนการใช้ที่ดิน กรมพัฒนาที่ดิน กระทรวงเกษตรและสหกรณ์, กรุงเทพฯ.
- องค์การบริหารส่วนตำบลคูเมือง. 2566. **วิสัยทัศน์พันธกิจ**. แหล่งที่มา <https://www.khumuang.go.th/index.html>, 23 มิถุนายน 2566.



สถานีพัฒนาที่ดินยโสธร

Land Development Yasothon Station

กม.12 ถนนอรุณประเสริฐ ตำบลหนองคู อำเภอเมือง จังหวัดยโสธร
35000

Tel : 045-773127 E-mail : yst01@ldd.go.th

