



แผนการใช้ที่ดินตำบลสร้างมิ่ง

อำเภอเลิงนกทา

จังหวัดยโสธร

ปี 2566

สถานีพัฒนาที่ดินยโสธร
สำนักงานพัฒนาที่ดินเขต 4
กรมพัฒนาที่ดิน
กระทรวงเกษตรและสหกรณ์

คำนำ

การจัดทำแผนการใช้ที่ดินดำเนินการตามรัฐธรรมนูญแห่งราชอาณาจักรไทย พ.ศ. 2560 มาตรา 72 (1) ที่ได้บัญญัติให้มีการวางแผนการใช้ที่ดินให้เหมาะสมกับศักยภาพของที่ดินตามหลักการพัฒนาอย่างยั่งยืน โดยแผนการใช้ที่ดินตำบลสร้างมิ่ง อำเภอเลิงนกทา จังหวัดยโสธร ได้นำแนวคิดขององค์การอาหารและการเกษตรแห่งสหประชาชาติ (Food and Agriculture Organization of the United Nations: FAO) และโครงการสิ่งแวดล้อมแห่งสหประชาชาติ (United Nations Environment Programme: UNEP) มาปรับใช้ คือความเหมาะสมทางกายภาพ ความเหมาะสมทางเศรษฐกิจ การยอมรับจากสังคม การสร้างความยั่งยืนให้สิ่งแวดล้อม และเสนอทางเลือกการใช้ที่ดิน ร่วมกับวิธีการที่จำเป็นอื่น ๆ เช่น กระบวนการมีส่วนร่วมของชุมชน (Participatory Rural Appraisal: PRA) การประเมินคุณภาพที่ดิน เป็นต้น

กองนโยบายและแผนการใช้ที่ดินร่วมกับสำนักงานพัฒนาที่ดินเขต 4 และสถานีพัฒนาที่ดินยโสธร ในการดำเนินงานวางแผนการใช้ที่ดินระดับตำบล โดยพิจารณาภาพรวมของสภาพปัญหาในด้านต่าง ๆ ทั้งด้าน กายภาพ เศรษฐกิจ และสังคม วิเคราะห์และสังเคราะห์ข้อมูลนำไปสู่การวางแผนการใช้ที่ดินที่สอดคล้องกับ ศักยภาพของพื้นที่ โดยผ่านกระบวนการมีส่วนร่วมของชุมชน (PRA) ในการระบุปัญหา ความต้องการของเกษตรกร และผู้มีส่วนได้ส่วนเสีย ทั้งนี้ สพด. ได้จัดทำแผนกิจกรรม/โครงการ เพื่อขับเคลื่อนแผนการใช้ที่ดินให้เป็นรูปธรรม เพื่อให้เกษตรกร มีคุณภาพชีวิตที่ดีขึ้น มีการใช้ที่ดินอย่างถูกต้องเหมาะสม รักษาสภาพแวดล้อม และอนุรักษ์ ทรัพยากรในชุมชน ให้เกิดความยั่งยืนต่อไป

สถานีพัฒนาที่ดินยโสธร

กันยายน 2566



สารบัญ

| | หน้า |
|---|------|
| คำนำ | ก |
| สารบัญ | ข |
| สารบัญตาราง | ค |
| สารบัญรูป | ง |
| บทที่ 1 บทนำ | |
| 1.1 ความสำคัญของการวางแผนการใช้ที่ดิน | 1-1 |
| 1.2 หลักการและเหตุผล | 1-1 |
| 1.3 วัตถุประสงค์ | 1-1 |
| 1.4 ระยะเวลาและสถานที่ดำเนินงาน | 1-1 |
| 1.5 ขั้นตอนการดำเนินงาน | 1-2 |
| 1.6 วิสัยทัศน์ของตำบล | 1-2 |
| บทที่ 2 ข้อมูลทั่วไป | |
| 2.1 ที่ตั้งและอาณาเขต | 2-1 |
| 2.2 การแบ่งส่วนการปกครอง | 2-2 |
| 2.3 สภาพภูมิประเทศ | 2-2 |
| 2.4 สภาพภูมิอากาศ | 2-2 |
| 2.5 สภาพการใช้ที่ดินในปัจจุบัน | 2-4 |
| 2.6 สภาพเศรษฐกิจและสังคม | 2-8 |
| บทที่ 3 สถานภาพของทรัพยากรธรรมชาติ | |
| 3.1 ทรัพยากรป่าไม้ | 3-1 |
| 3.2 ทรัพยากรน้ำ | 3-1 |
| 3.3 ทรัพยากรดิน | 3-2 |
| บทที่ 4 กระบวนการมีส่วนร่วมของชุมชน (Participatory Rural Appraisal: PRA) | |
| 4.1 การวิเคราะห์ผลจากการจัดทำกระบวนการมีส่วนร่วมของชุมชน (PRA) | 4-1 |
| 4.2 ระบบการปลูกพืชในปัจจุบัน | 4-4 |
| บทที่ 5 การประเมินคุณภาพที่ดิน | |
| 5.1 หลักการประเมินคุณภาพที่ดินด้านกายภาพ | 5-1 |
| 5.2 พืชเศรษฐกิจที่สำคัญของตำบล | 5-3 |
| 5.3 ระดับความเหมาะสมของที่ดิน | 5-3 |



สารบัญ (ต่อ)

| | หน้า |
|---|------------|
| บทที่ 6 แผนการใช้ที่ดิน | |
| 6.1 การวิเคราะห์ข้อมูลเพื่อการจัดทำแผนการใช้ที่ดินระดับตำบล | 6-1 |
| 6.2 แผนการใช้ที่ดิน | 6-2 |
| บทที่ 7 การขับเคลื่อนแผนการใช้ที่ดิน | |
| 7.1 ขั้นตอนการดำเนินงาน | 7-1 |
| 7.2 กิจกรรมที่จะดำเนินการของกรมพัฒนาที่ดิน | 7-1 |
| 7.3 กิจกรรมที่จะดำเนินงานของหน่วยงานอื่น | 7-2 |
| 7.4 ความต้องการของชุมชนและองค์กรปกครองส่วนท้องถิ่น | 7-2 |
| เอกสารอ้างอิง | 8-1 |



สารบัญตาราง

| ตารางที่ | | หน้า |
|----------|---|------|
| 2-1 | สถิติภูมิอากาศ ณ สถานีตรวจอากาศจังหวัดมุกดาหาร (ปี พ.ศ. 2536-2565) | 2-3 |
| 2-2 | สภาพการใช้ที่ดิน ตำบลสร้างมิ่ง อำเภอเลิงนกทา จังหวัดยโสธร | 2-7 |
| 2-3 | จำนวนประชากรและครัวเรือน ตำบลสร้างมิ่ง อำเภอเลิงนกทา จังหวัดยโสธร ปี 2565 | 2-8 |
| 2-4 | จำนวนและสัดส่วนครัวเรือน ตำบลสร้างมิ่ง อำเภอเลิงนกทา จังหวัดยโสธร ปี 2565 | 2-9 |
| 2-5 | รายได้ – รายจ่ายเฉลี่ยครัวเรือน ตำบลสร้างมิ่ง อำเภอเลิงนกทา จังหวัดยโสธร ปี 2565 | 2-10 |
| 3-1 | สมบัติดิน ตำบลสร้างมิ่ง อำเภอเลิงนกทา จังหวัดยโสธร | 3-3 |
| 5-1 | ตัวอย่างการประเมินคุณภาพที่ดินด้านกายภาพของประเภทการใช้ประโยชน์ที่ดิน | 5-2 |
| 5-2 | ชั้นความเหมาะสมทางกายภาพของดิน ตำบลสร้างมิ่ง อำเภอเลิงนกทา จังหวัดยโสธร | 5-3 |
| 6-1 | เขตการใช้ที่ดิน ตำบลสร้างมิ่ง อำเภอเลิงนกทา จังหวัดยโสธร | 6-2 |
| 7-1 | กิจกรรมของกรมพัฒนาที่ดินในเขตการใช้ที่ดินที่จะดำเนินการในปีงบประมาณ 2567-2571 | 7-6 |
| 7-2 | สรุปกิจกรรมที่ขอรับการสนับสนุนจากส่วนราชการอื่นในเขตการใช้ที่ดิน | 7-8 |
| 7-3 | เป้าหมายการดำเนินงานและงบประมาณโครงการนำร่อง ตำบลสร้างมิ่ง อำเภอเลิงนกทา จังหวัดยโสธร แผน 5 ปี (พ.ศ. 2567-2571) | 7-10 |



สารบัญญรูป

| รูปที่ | | หน้า |
|--------|--|------|
| 1-1 | กรอบการวางแผนการใช้ที่ดินระดับตำบล | 1-3 |
| 2-1 | ที่ตั้งและอาณาเขต ตำบลสร้างมิ่ง อำเภอเลิงนกทา จังหวัดยโสธร | 2-1 |
| 2-2 | กราฟสมดุลของน้ำเพื่อการเกษตร จังหวัดมุกดาหาร | 2-4 |
| 2-3 | สภาพการใช้ที่ดิน ตำบลสร้างมิ่ง อำเภอเลิงนกทา จังหวัดยโสธร | 2-7 |
| 3-1 | ทรัพยากรดิน ตำบลสร้างมิ่ง อำเภอเลิงนกทา จังหวัดยโสธร | 3-4 |
| 4-1 | การวิเคราะห์สถานการณ์โดยระบบ DPSIR ของตำบลสร้างมิ่ง อำเภอเลิงนกทา จังหวัดยโสธร | 4-3 |
| 4-2 | ระบบการปลูกพืชในปัจจุบัน ตำบลสร้างมิ่ง อำเภอเลิงนกทา จังหวัดยโสธร | 4-4 |
| 6-1 | เขตการใช้ที่ดิน ตำบลสร้างมิ่ง อำเภอเลิงนกทา จังหวัดยโสธร | 6-5 |
| 7-1 | การชะล้างพังทลายของดินในเขตการใช้ตำบลสร้างมิ่ง อำเภอเลิงนกทา จังหวัดยโสธร | 7-5 |



บทที่ 1

บทนำ

1.1 ความสำคัญของการวางแผนการใช้ที่ดิน

ตามรัฐธรรมนูญแห่งราชอาณาจักรไทย พุทธศักราช 2560 มาตรา 72 รัฐพึงดำเนินการเกี่ยวกับที่ดิน ทรัพยากรน้ำ และพลังงาน ดังต่อไปนี้

(1) วางแผนการใช้ที่ดินของประเทศ ให้เหมาะสมกับสภาพพื้นที่และศักยภาพของที่ดินตามหลักการพัฒนาอย่างยั่งยืน

1.2 หลักการและเหตุผล

ปัจจุบันกรมพัฒนาที่ดินได้ดำเนินการวางแผนการใช้ที่ดินระดับประเทศเรียบร้อยแล้ว ซึ่งเป็นการวางกรอบเชิงนโยบายมุ่งเน้นการพัฒนาด้านการเกษตรให้เกิดความสมดุลและยั่งยืนและในขณะเดียวกันต้องอนุรักษ์ ทรัพยากรธรรมชาติและสิ่งแวดล้อมควบคู่กับการรักษาคุณค่าทางศิลปวัฒนธรรม แต่ทั้งนี้เพื่อให้เกิดการใช้ประโยชน์ที่ดินในระดับพื้นที่อย่างมีประสิทธิภาพและรักษาฐานการผลิตด้านทรัพยากรธรรมชาติอย่างยั่งยืนตลอดห่วงโซ่อุปทาน แผนการใช้ที่ดินระดับตำบลจึงถูกนำมาใช้เป็นเครื่องมือเพื่อขับเคลื่อนการดำเนินงานดังกล่าว

ทั้งนี้กรมพัฒนาที่ดินได้จัดทำแผนปฏิบัติการกรมพัฒนาที่ดินระยะ 5 ปี (พ.ศ. 2566-2570) เพื่อให้บรรลุตามวิสัยทัศน์ที่กำหนดไว้ คือ “เป็นองค์กรอัจฉริยะทางดิน เพื่อขับเคลื่อนการใช้ที่ดินอย่างเหมาะสม 15 ล้านไร่ ภายในปี 2570” ซึ่งในส่วนของประเด็นการพัฒนาที่ 2 บริหารจัดการทรัพยากรดินและที่ดินด้วยชุดข้อมูลที่มีมูลค่าสูง (High Value Dataset) ซึ่งมีเป้าหมาย คือ กรรณำชุดข้อมูลที่มีมูลค่าสูงไปใช้ในการบริหารจัดการทางการเกษตร ในส่วนของตัวชี้วัด บริหารจัดการทรัพยากรดินและที่ดินบนพื้นฐานของชุดข้อมูลที่มีมูลค่าสูงร้อยละ 100 กลยุทธ์ที่ 2 ยกระดับแผนการใช้ที่ดินไปสู่การปฏิบัติได้กำหนดให้ร้อยละของแผนการใช้ที่ดินระดับตำบลที่จัดทำแล้วเสร็จทั่วประเทศ ภายใน ปี 2570 (ไม่น้อยกว่าร้อยละ 80) เป็นตัวชี้วัดหนึ่งของกลยุทธ์ดังกล่าว

1.3 วัตถุประสงค์

1.3.1 เพื่อรักษาเสถียรภาพของทรัพยากรให้เกิดความสมดุลและยั่งยืนภายใต้การพัฒนาด้านต่าง ๆ ของตำบล

1.3.2 เพื่อให้การใช้ที่ดินมีผลตอบแทนสูงสุดต่อหน่วยเนื้อที่อย่างยั่งยืน

1.3.3 เพื่อให้เกิดการกำหนดแผนงาน โครงการ กิจกรรม ที่สอดคล้องกับแผนการใช้ที่ดินที่กำหนดขึ้นและอยู่บนหลักการของโมเดลเศรษฐกิจ BCG (Bio-Circular-Green Economy: BCG Model)

1.4 ระยะเวลาและสถานที่ดำเนินงาน

1.4.1 ระยะเวลา 1 ตุลาคม 2565 – 30 กันยายน 2566

1.4.2 สถานที่ ตำบลสร้างมิ่ง อำเภอเลิงนกทา จังหวัดยโสธร



1.5 ขั้นตอนการดำเนินงาน

1.5.1 รวบรวมข้อมูลปฐมภูมิและทุติยภูมิ ประกอบด้วย

1) ด้านกายภาพ ได้แก่ ทรัพยากรดิน ทรัพยากรน้ำ ทรัพยากรป่าไม้ ภูมิอากาศ สภาพการใช้ที่ดิน เขตป่าไม้ตามกฎหมายและมติคณะรัฐมนตรี

2) ด้านเศรษฐกิจและสังคม ได้แก่ การถือครองที่ดิน ลักษณะทางเศรษฐกิจของตำบล จำนวนประชากร เป็นต้น

3) ด้านนโยบายและข้อกำหนดที่เกี่ยวข้อง ได้แก่ ยุทธศาสตร์ แผนพัฒนาเศรษฐกิจและสังคมแห่งชาติฉบับที่ 13 ยุทธศาสตร์ภาค แผนพัฒนากลุ่มจังหวัด แผนพัฒนา จังหวัด แผนพัฒนา การเกษตรและสหกรณ์ แผนพัฒนาท้องถิ่น 4 ปี ขององค์การบริหารส่วนจังหวัด เทศบาลตำบลหรือ องค์การบริหารส่วนตำบล

1.5.2 จัดทำกระบวนการมีส่วนร่วมของชุมชน (Participatory Rural Appraisal: PRA) เพื่อรับฟังความคิดเห็น ประเด็นปัญหา ความต้องการด้านต่าง ๆ ขององค์การปกครองส่วนท้องถิ่น และเกษตรกรในตำบล

1.5.3 ประเมินคุณภาพของที่ดินของพืชเศรษฐกิจหลักและพืชทางเลือกที่มีมูลค่าของตำบล

1.5.4 สังเคราะห์ข้อมูลจากข้อ 1.5.1 ถึง 1.5.3 เพื่อใช้ประกอบการวางแผนการใช้ที่ดิน

1.5.5 กำหนด (ร่าง) แผนการใช้ที่ดินระดับตำบล

1.5.6 รับฟังความคิดเห็นของผู้มีส่วนได้ส่วนเสียต่อ (ร่าง) แผนการใช้ที่ดินที่กำหนดขึ้น

1.5.7 ปรับปรุง (ร่าง) แผนการใช้ที่ดินเพื่อจัดทำแผนการใช้ที่ดินฉบับสมบูรณ์

1.5.8 นำแผนการใช้ที่ดินเข้าสู่คณะกรรมการของเขตฯ เพื่อตรวจสอบความครบถ้วน/สมบูรณ์ของเนื้อหาและองค์ประกอบ

1.5.9 เผยแพร่แผนการใช้ที่ดินเพื่อนำไปสู่การขับเคลื่อนการดำเนินงาน ประกอบด้วย

1) องค์การปกครองส่วนท้องถิ่น นำแผนการใช้ที่ดินที่จัดทำขึ้นไปประกอบการจัดทำแผนการพัฒนาของตำบล เพื่อนำไปสู่การของบประมาณที่มีความสอดคล้องกับศักยภาพด้านการผลิตและสภาพของทรัพยากรของตำบล

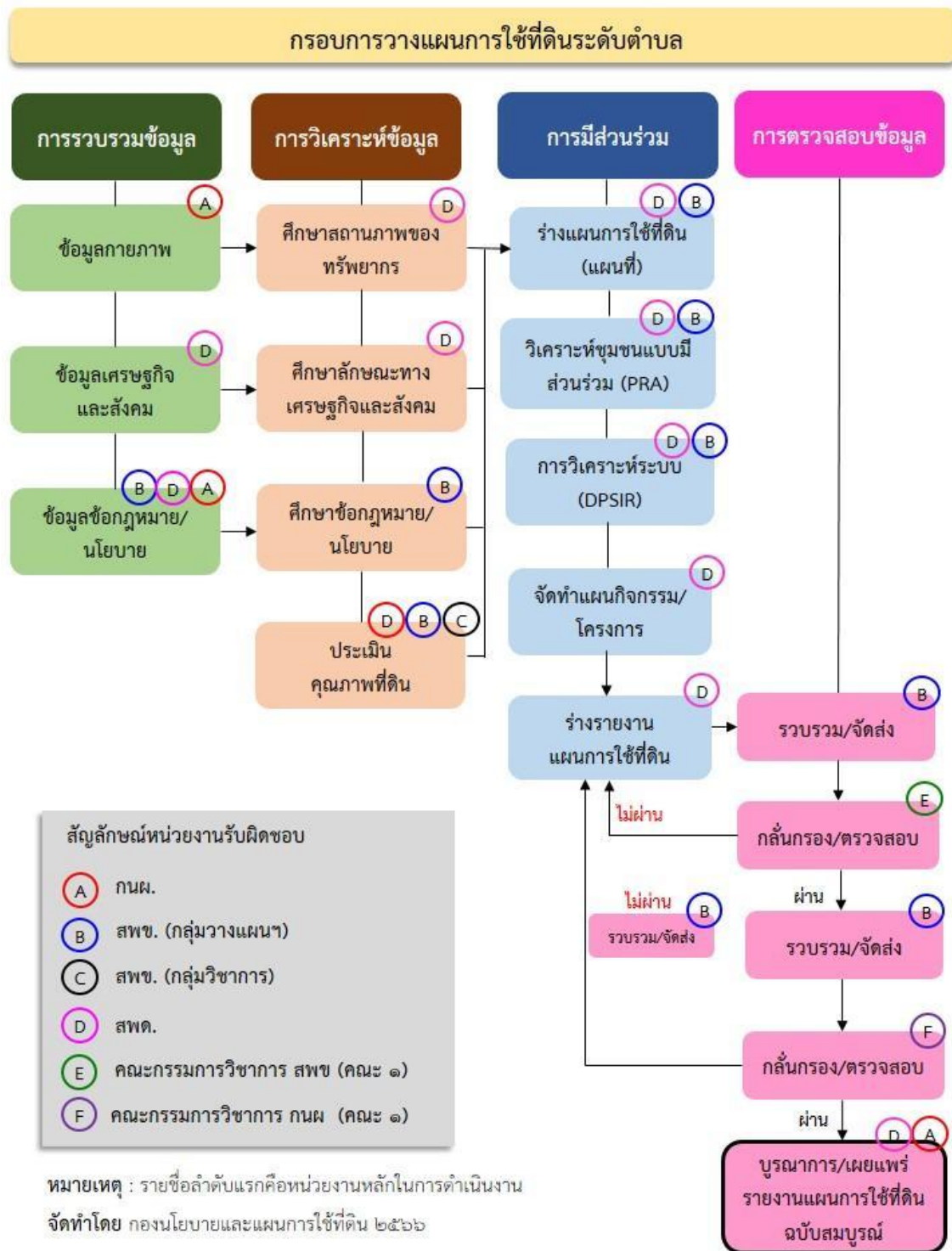
2) กรมพัฒนาที่ดิน โดยสถานีพัฒนาที่ดิน กำหนดแผนงาน/โครงการ/กิจกรรมที่สอดคล้องกับแผนการใช้ที่ดินที่กำหนดขึ้นในแต่ละเขตและสามารถใช้ประกอบการของบประมาณในพื้นที่อย่างมีหลักการและเป็นที่ยอมรับ

3) หน่วยงานราชการอื่น ๆ สามารถใช้เป็นข้อมูลพื้นฐานประกอบแผนงาน/โครงการ/กิจกรรมที่สอดคล้องกับแผนการใช้ที่ดินที่กำหนดขึ้นในแต่ละเขต

จากขั้นตอนที่กล่าวข้างต้น สามารถจัดทำกรอบการวางแผนการใช้ที่ดินระดับตำบลแสดงดังรูปที่ 1-1

1.6 วิสัยทัศน์ของตำบล

ตำบลสร้างมิ่งชุมชนน่าอยู่ เกษตรอินทรีย์ยั่งยืน ประชาชนอยู่ดีมีสุข
(องค์การบริหารส่วนตำบลสร้างมิ่ง, 2566)



รูปที่ 1-1 กรอบการวางแผนการใช้ที่ดินระดับตำบล

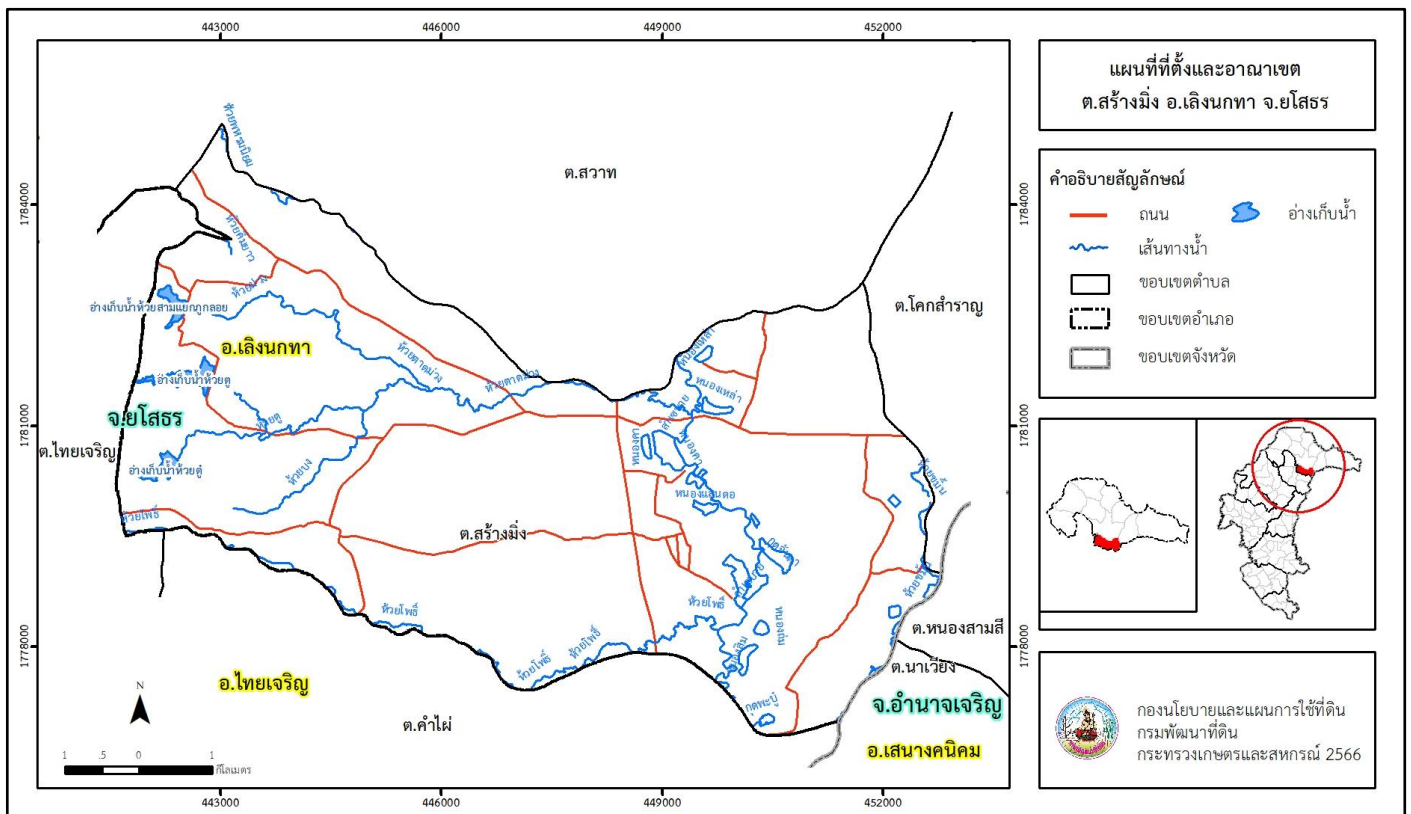


บทที่ 2 ข้อมูลทั่วไป

2.1 ที่ตั้งและอาณาเขต

ตำบลสร้างมิ่ง อำเภอเลิงนกทา จังหวัดยโสธร ตั้งอยู่ทางทิศตะวันตกเฉียงใต้ของอำเภอเลิงนกทา มีพื้นที่ประมาณ 50 ตารางกิโลเมตร หรือ 31,109 ไร่ โดยมีอาณาเขตติดต่อ ดังนี้ (รูปที่ 2-1)

| | | |
|-------------|-----------|---|
| ทิศเหนือ | ติดต่อกับ | ตำบลสวาท อำเภอเลิงนกทา จังหวัดยโสธร |
| ทิศใต้ | ติดต่อกับ | ตำบลคำไผ่ อำเภอไทยเจริญ จังหวัดยโสธร |
| ทิศตะวันออก | ติดต่อกับ | ตำบลโคกสำราญ อำเภอเลิงนกทา จังหวัดยโสธร ตำบลหนองสามสี ตำบลนาเวียง อำเภอเสนางคนิคม จังหวัดอำนาจเจริญ |
| ทิศตะวันตก | ติดต่อกับ | ตำบลไทยเจริญ อำเภอไทยเจริญ จังหวัดยโสธร |



รูปที่ 2-1 ที่ตั้งและอาณาเขต ตำบลสร้างมิ่ง อำเภอเลิงนกทา จังหวัดยโสธร



2.2 การแบ่งส่วนการปกครอง

ตำบลสร้างมิ่ง อำเภอเลิงนกทา จังหวัดยโสธร แบ่งส่วนการปกครองออกเป็น 11 หมู่บ้าน ดังนี้

| | |
|---------------------------|----------------------------|
| หมู่ที่ 1 บ้านสร้างมิ่ง | หมู่ที่ 7 บ้านคิมยาว |
| หมู่ที่ 2 บ้านหินเหล็กไฟ | หมู่ที่ 8 บ้านโคกกอก |
| หมู่ที่ 3 บ้านโนนชาด | หมู่ที่ 9 บ้านท่าลาด |
| หมู่ที่ 4 บ้านหนองเชียงโท | หมู่ที่ 10 บ้านเหล่าอาภรณ์ |
| หมู่ที่ 5 บ้านโนนหาด | หมู่ที่ 11 บ้านแสนสำราญ |
| หมู่ที่ 6 บ้านกุดเสถียร | |

2.3 สภาพภูมิประเทศ

ลักษณะพื้นที่ทั่วไปส่วนใหญ่เป็นที่ดอน มีสภาพพื้นที่ราบเรียบถึงลูกคลื่นลอนลาด เป็นส่วนหนึ่งของลุ่มน้ำมูล มีแหล่งน้ำที่สำคัญ เช่น ลำเซบาย ห้วยตาดมวง กุดจันทา กุดพะงู อ่างเก็บน้ำห้วยตุ้ อ่างเก็บน้ำห้วยตุ้ อ่างเก็บน้ำห้วยสามแยกภูกลอย

2.4 สภาพภูมิอากาศ

จากการศึกษาสถิติภูมิอากาศ (พ.ศ. 2536-2565) พบว่า ตำบลสร้างมิ่ง อำเภอเลิงนกทา จังหวัดยโสธร มีรายละเอียดดังนี้

2.4.1 อุณหภูมิ

มีอุณหภูมิโดยเฉลี่ยทั้งปี 26.8 องศาเซลเซียส อุณหภูมิสูงสุดเฉลี่ย 32.9 องศาเซลเซียส ในเดือนเมษายน และอุณหภูมิต่ำสุดเฉลี่ย 22.5 องศาเซลเซียส ในเดือนมกราคม

2.4.2 ปริมาณน้ำฝน

มีปริมาณน้ำฝนรวมทั้งปี 1,489.3 มิลลิเมตร มีฝนตกประมาณ 120 วัน เดือนที่มีฝนตกมากที่สุด ในเดือนสิงหาคม มีปริมาณฝน 315.6 มิลลิเมตร และมีฝนตกประมาณ 21 วัน

2.4.3 สมดุลน้ำเพื่อการเกษตร

จากข้อมูลสถิติภูมิอากาศในคาบ 30 ปี (พ.ศ. 2536-2565) ณ สถานีตรวจอากาศจังหวัดมุกดาหาร ได้นำมาวิเคราะห์สมดุลของน้ำเพื่อการเกษตร ซึ่งเป็นการวิเคราะห์หาช่วงฤดูกาลเพาะปลูกพืชตลอดจนช่วงระยะเวลาที่พืชเสี่ยงต่อการขาดน้ำ ข้อมูลที่นำมาวิเคราะห์ คือ ปริมาณน้ำฝน และศักยภาพการคายระเหยน้ำอ้างอิง (ET_o) ซึ่งคำนวณด้วยโปรแกรม Cropwat for Windows Version 8.0 โดยใช้สมการ Penman-Monteith สามารถสรุปสมดุลของน้ำเพื่อการเกษตรในเขตอาศัยน้ำฝนได้ดังนี้

ช่วงที่เหมาะสมต่อการปลูกพืช เป็นช่วงที่ค่าปริมาณน้ำฝนมากกว่าค่า 0.5 การระเหยจากผิวดินและการคายน้ำของพืช เป็นช่วงที่ดินมีความชุ่มชื้นพอเหมาะต่อการเพาะปลูกพืช ซึ่งช่วงนี้เริ่มตั้งแต่กลางเดือนเมษายนถึงปลายเดือนตุลาคม

ช่วงที่มีน้ำมากเกินพอ เป็นช่วงที่ค่าปริมาณน้ำฝนมากกว่าค่าการระเหยจากผิวดินและการคายน้ำของพืช ซึ่งช่วงนี้เริ่มตั้งแต่ต้นเดือนพฤษภาคมถึงต้นเดือนตุลาคม



ช่วงขาดน้ำ เป็นช่วงฤดูแล้งที่ค่าปริมาณน้ำฝนน้อยกว่าค่า 0.5 การระเหยจากผิวดิน และการคายน้ำของพืช ซึ่งพืชอาจเสียหายจากการขาดแคลนน้ำได้ ซึ่งช่วงนี้เริ่มตั้ง ปลายเดือนตุลาคม ถึงกลางเดือนเมษายน (ตารางที่ 2-1 และรูปที่ 2-2)

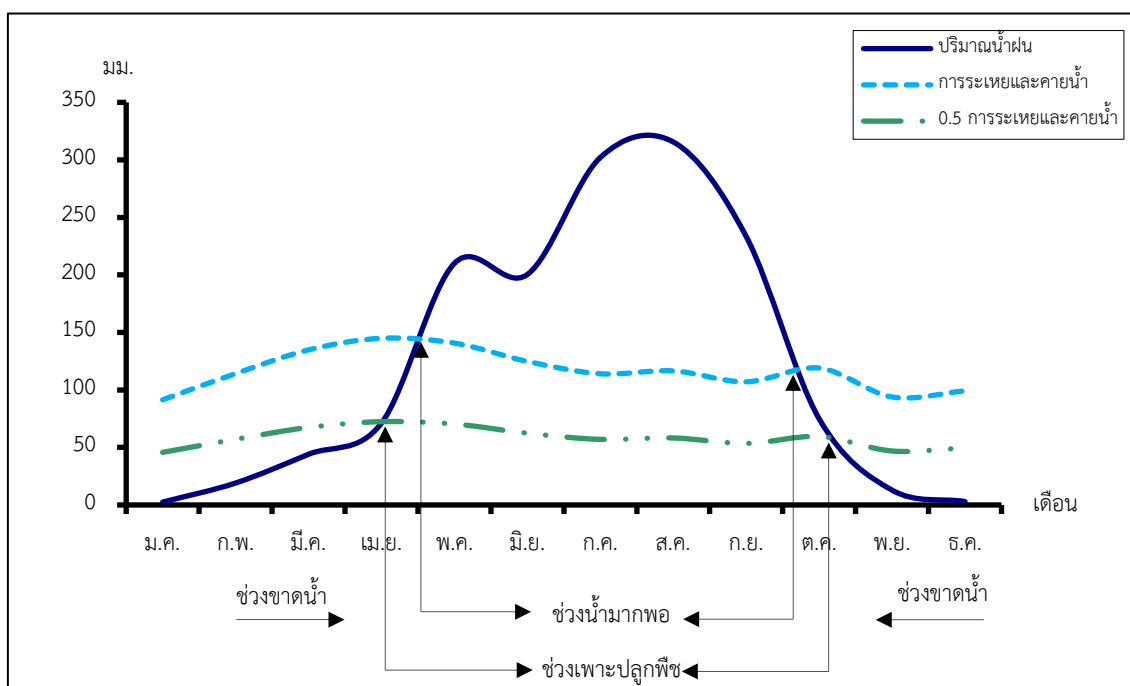
ตารางที่ 2-1 สถิติภูมิอากาศ ณ สถานีตรวจอากาศจังหวัดมุกดาหาร¹ (พ.ศ. 2536-2565)

| เดือน | อุณหภูมิ (°ซ.) | | | ความชื้นสัมพัทธ์ (%) | ปริมาณน้ำฝน (มม.) | จำนวนวันที่ฝนตก (วัน) | ศักยภาพการคายระเหยน้ำ (มม.) | ปริมาณฝนใช้การ ² (มม.) |
|---------------|----------------|-------------|-------------|----------------------|-------------------|-----------------------|-----------------------------|-----------------------------------|
| | ต่ำสุด | สูงสุด | เฉลี่ย | (%) | (มม.) | (วัน) | (มม.) | (มม.) |
| ม.ค. | 17.2 | 30.8 | 23.0 | 67.0 | 2.5 | 1.6 | 91.5 | 2.5 |
| ก.พ. | 19.2 | 32.8 | 25.0 | 64.0 | 19.1 | 2.6 | 114.2 | 18.5 |
| มี.ค. | 22.8 | 35.3 | 28.1 | 63.0 | 44.1 | 5.1 | 134.9 | 41.0 |
| เม.ย. | 24.8 | 36.2 | 29.5 | 65.0 | 71.2 | 8.2 | 144.9 | 63.1 |
| พ.ค. | 25.3 | 35.0 | 29.2 | 74.0 | 210.1 | 16.1 | 140.7 | 139.5 |
| มิ.ย. | 25.4 | 33.7 | 28.8 | 78.0 | 200.4 | 15.5 | 124.8 | 136.1 |
| ก.ค. | 25.0 | 32.7 | 28.0 | 81.0 | 302.1 | 20.3 | 114.1 | 155.2 |
| ส.ค. | 24.8 | 32.2 | 27.6 | 84.0 | 315.6 | 21.3 | 116.6 | 156.6 |
| ก.ย. | 24.4 | 32.4 | 27.5 | 83.0 | 233.4 | 17.3 | 107.1 | 146.2 |
| ต.ค. | 22.8 | 32.3 | 26.8 | 76.0 | 74.9 | 8.3 | 119.0 | 65.9 |
| พ.ย. | 20.5 | 31.6 | 25.3 | 71.0 | 12.9 | 3.0 | 93.9 | 12.6 |
| ธ.ค. | 17.8 | 29.9 | 22.8 | 68.0 | 3.0 | 0.7 | 99.2 | 3.0 |
| เฉลี่ย | 22.5 | 32.9 | 26.8 | 72.8 | - | - | - | - |
| รวม | - | - | - | - | 1,489.3 | 120.0 | 1,400.9 | 940.2 |

หมายเหตุ : ¹ เป็นสถานีตรวจอากาศที่ใกล้พื้นที่ตำบลมากที่สุด

² จากการคำนวณโดยโปรแกรม Cropwat for Windows Version 8.0

ที่มา : กรมอุตุนิยมวิทยา (2566)



รูปที่ 2-2 กราฟสมดุลของน้ำเพื่อการเกษตร จังหวัดมุกดาหาร

2.5 สภาพการใช้ที่ดินปัจจุบัน

สภาพการใช้ที่ดินตำบลสร้างมิ่ง อำเภอเลิงนกทา จังหวัดยโสธร ซึ่งสำรวจโดยกลุ่มวิเคราะห์สภาพการใช้ที่ดิน (2566) ประกอบด้วยประเภทการใช้ที่ดินต่าง ๆ ดังนี้

2.5.1 พื้นที่ชุมชนและสิ่งปลูกสร้าง มีเนื้อที่ 1,454 ไร่ หรือร้อยละ 4.68 ของเนื้อที่ตำบล

2.5.2 พื้นที่เกษตรกรรม มีเนื้อที่ 26,966 ไร่ หรือร้อยละ 86.67 ของเนื้อที่ตำบล ประกอบด้วยการใช้ประโยชน์ที่ดินด้านเกษตรกรรมต่าง ๆ ดังต่อไปนี้

- 1) เกษตรผสมผสาน/ไร่นาสวนผสม มีเนื้อที่ 46 ไร่ หรือร้อยละ 0.15 ของเนื้อที่ตำบล
- 2) พื้นที่นา มีเนื้อที่ 19,773 ไร่ หรือร้อยละ 63.55 ของเนื้อที่ตำบล ได้แก่ นาไร่ นาข้าว
- 3) พืชไร่ มีเนื้อที่ 1,127 ไร่ หรือร้อยละ 3.62 ของเนื้อที่ตำบล ได้แก่ ไร่ร้าง อ้อย มันสำปะหลัง
- 4) ไม้ยืนต้น มีเนื้อที่ 5,889 ไร่ หรือร้อยละ 18.92 ของเนื้อที่ตำบล ได้แก่ ไม้ยืนต้นร้าง/เสื่อมโทรม ไม้ยืนต้นผสม ยางพารา ปาล์มน้ำมัน ยูคาลิปตัส ไม้ปลูกเพื่อการค้า
- 5) ไม้ผล มีเนื้อที่ 90 ไร่ หรือร้อยละ 0.29 ของเนื้อที่ตำบล ได้แก่ ไม้ผลผสม มะม่วง กล้วย มะขาม
- 6) พืชสวน มีเนื้อที่ 8 ไร่ หรือร้อยละ 0.03 ของเนื้อที่ตำบล ได้แก่ พืชผัก
- 7) สถานที่เพาะเลี้ยงสัตว์น้ำ มีเนื้อที่ 33 ไร่ หรือร้อยละ 0.11 ของเนื้อที่ตำบล ได้แก่ สถานที่เพาะเลี้ยงปลา



2.5.3 พื้นที่ป่าไม้ มีเนื้อที่ 339 ไร่ หรือร้อยละ 1.09 ของเนื้อที่ตำบล ได้แก่ ป่าผลัดใบรอสภาพฟื้นฟู

2.5.4 พื้นที่แหล่งน้ำ มีเนื้อที่ 1,133 ไร่ หรือร้อยละ 3.64 ของเนื้อที่ตำบล ได้แก่ แม่น้ำ ลำห้วย ลำคลอง หนอง บึง ทะเลสาบ อ่างเก็บน้ำ บ่อน้ำในไร่นา คลองชลประทาน

2.5.5 พื้นที่เบ็ดเตล็ด มีเนื้อที่ 1,217 ไร่ หรือร้อยละ 3.92 ของเนื้อที่ตำบล ได้แก่ ทุ่งหญ้าธรรมชาติ ทุ่งหญ้าสลับไม้พุ่ม/ไม้ละเมาะ พื้นที่ลุ่ม พื้นที่ถม

ตารางที่ 2-2 สภาพการใช้ที่ดิน ตำบลสร้างมิ่ง อำเภอเลิงนกทา จังหวัดยโสธร

| หน่วยแผนที่ | ประเภทการใช้ที่ดิน | เนื้อที่ | |
|-------------|-------------------------------------|---------------|--------------|
| | | ไร่ | ร้อยละ |
| U | พื้นที่ชุมชนและสิ่งปลูกสร้าง | 1,454 | 4.68 |
| U201 | หมู่บ้านบนพื้นราบ | 1,182 | 3.80 |
| U301 | สถานที่ราชการและสถาบันต่าง ๆ | 254 | 0.82 |
| U601 | สถานที่พักผ่อนหย่อนใจ | 18 | 0.06 |
| A | พื้นที่เกษตรกรรม | 26,966 | 86.67 |
| A001 | เกษตรผสมผสาน/ไร่นาสวนผสม | 46 | 0.15 |
| A100 | นาร้าง | 64 | 0.20 |
| A101 | นาข้าว | 19,709 | 63.35 |
| A200 | ไร่ร้าง | 26 | 0.08 |
| A203 | อ้อย | 593 | 1.91 |
| A204 | มันสำปะหลัง | 508 | 1.63 |
| A300 | ไม้ยืนต้นร้าง/เสื่อมโทรม | 5 | 0.02 |
| A301 | ไม้ยืนต้นผสม | 10 | 0.03 |
| A302 | ยางพารา | 5,393 | 17.33 |
| A303 | ปาล์มน้ำมัน | 45 | 0.14 |
| A304 | ยูคาลิปตัส | 430 | 1.38 |
| A315 | ไม้ปลูกเพื่อการค้า | 6 | 0.02 |
| A401 | ไม้ผลผสม | 72 | 0.23 |
| A407 | มะม่วง | 9 | 0.03 |
| A411 | กล้วย | 5 | 0.02 |
| A412 | มะขาม | 4 | 0.01 |
| A502 | พืชผัก | 8 | 0.03 |
| A902 | สถานที่เพาะเลี้ยงปลา | 33 | 0.11 |
| F | พื้นที่ป่าไม้ | 339 | 1.09 |
| F200 | ป่าผลัดใบรอสภาพฟื้นฟู | 339 | 1.09 |



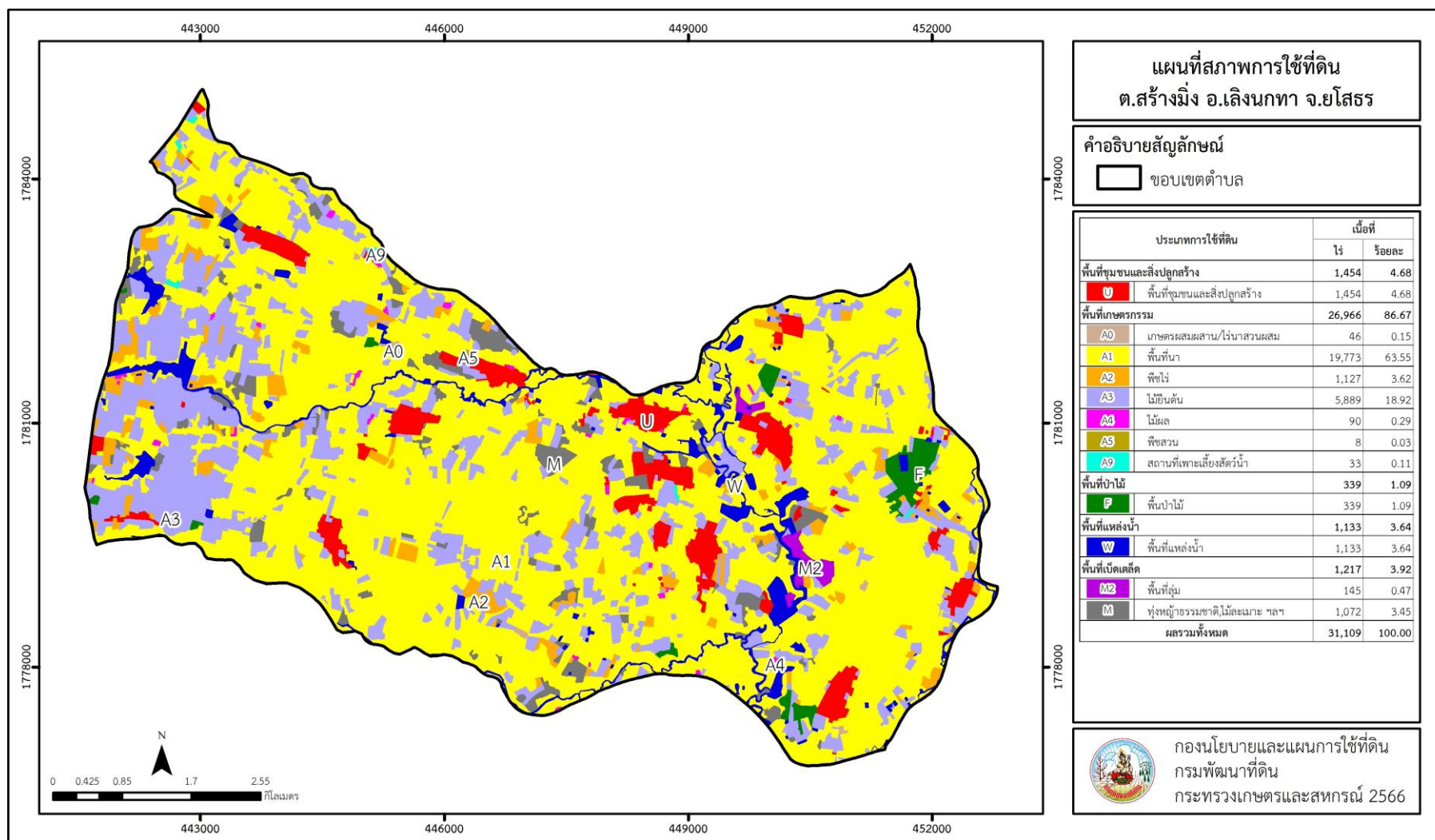
แผนการใช้ที่ดินตำบลสร้างมิ่ง อำเภอเลิงนกทา จังหวัดยโสธร

ตารางที่ 2-2 (ต่อ)

| M | พื้นที่เบ็ดเตล็ด | 1,217 | 3.92 |
|--------------|-------------------------------|--------|--------|
| M101 | ทุ่งหญ้าธรรมชาติ | 49 | 0.16 |
| M102 | ทุ่งหญ้าสลับไม้พุ่ม/ไม้ละเมาะ | 1,015 | 3.26 |
| M201 | พื้นที่ลุ่ม | 145 | 0.47 |
| M405 | พื้นที่ถม | 8 | 0.03 |
| W | พื้นที่แหล่งน้ำ | 1,133 | 3.64 |
| W101 | แม่น้ำ ลำห้วย ลำคลอง | 495 | 1.59 |
| W102 | หนอง บึง ทะเลสาบ | 100 | 0.32 |
| W201 | อ่างเก็บน้ำ | 286 | 0.92 |
| W202 | บ่อน้ำในไร่นา | 246 | 0.79 |
| W203 | คลองชลประทาน | 6 | 0.02 |
| ผลรวมทั้งหมด | | 31,109 | 100.00 |

ที่มา : กลุ่มวิเคราะห์สภาพการใช้ที่ดิน (2566)

หมายเหตุ : เนื้อที่คำนวณด้วยระบบสารสนเทศภูมิศาสตร์



รูปที่ 2-3 สภาพการใช้ที่ดิน ตำบลสร้างมิ่ง อำเภอลำลูกกา จังหวัดปทุมธานี



2.6 สภาพเศรษฐกิจและสังคม

2.6.1 ประชากร

จากหลักฐานทะเบียนราษฎร์ของกรมการปกครอง กระทรวงมหาดไทย ณ เดือนธันวาคม 2565 พบว่า ประชากรที่อาศัยในพื้นที่ตำบลสร้างมิ่ง มีประชากรรวม 6,036 คน แยกเป็นชาย 3,031 คน เป็นหญิง 3,005 คน ความหนาแน่นโดยเฉลี่ย 121.27 คนต่อตารางกิโลเมตร มีจำนวนครัวเรือนทั้งหมด 2,157 ครัวเรือน เป็นครัวเรือนเกษตรที่มาขึ้นทะเบียนกรมส่งเสริมการเกษตร 1,703 ครัวเรือน หรือร้อยละ 78.95 ของจำนวนครัวเรือนทั้งหมด และเป็นครัวเรือนที่ประกอบอาชีพอื่น ๆ ครัวเรือนเกษตรที่ไม่ได้มาขึ้นทะเบียนกรมส่งเสริมการเกษตร 454 ครัวเรือน หรือร้อยละ 21.05 ของจำนวนครัวเรือนทั้งหมด ดังรายละเอียดในตารางที่ 2-3 ถึง 2-4

ตารางที่ 2-3 จำนวนประชากรและครัวเรือน ตำบลสร้างมิ่ง อำเภอเลิงนกทา จังหวัดยโสธร ปี 2565

| พื้นที่ | จำนวนครัวเรือน | จำนวนประชากร (คน) | | |
|------------------------|----------------|-------------------|--------------|--------------|
| | | ชาย | หญิง | รวม |
| ตำบลสร้างมิ่ง | 2,157 | 3,031 | 3,005 | 6,036 |
| หมู่ที่ 1 สร้างมิ่ง | 295 | 420 | 467 | 887 |
| หมู่ที่ 2 หินเหล็กไฟ | 118 | 210 | 191 | 401 |
| หมู่ที่ 3 โนนซาด | 108 | 157 | 166 | 323 |
| หมู่ที่ 4 หนองเชียงโทะ | 211 | 306 | 302 | 608 |
| หมู่ที่ 5 โนนหาด | 276 | 443 | 420 | 863 |
| หมู่ที่ 6 กุดเสถียร | 165 | 225 | 242 | 467 |
| หมู่ที่ 7 คิมยาว | 209 | 259 | 238 | 497 |
| หมู่ที่ 8 โคกกอก | 187 | 231 | 222 | 453 |
| หมู่ที่ 9 ท่าลาด | 277 | 358 | 382 | 740 |
| หมู่ที่ 10 เหล่าอาภรณ์ | 134 | 183 | 168 | 351 |
| หมู่ที่ 11 แสนสำราญ | 177 | 239 | 207 | 446 |

ที่มา : กรมการปกครอง (2566)



ตารางที่ 2-4 จำนวนและสัดส่วนครัวเรือน ตำบลสร้างมิ่ง อำเภอเลิงนงกา จังหวัดยโสธร ปี 2565

| รายการ | จำนวน (ครัวเรือน) | ร้อยละ |
|---|----------------------|---------------|
| จำนวนครัวเรือนทั้งหมด¹⁾ | 2,157 | 100.00 |
| - จำนวนครัวเรือนเกษตรที่มากขึ้นทะเบียนกรมส่งเสริมการเกษตร ²⁾ | 1,703 | 78.95 |
| - จำนวนครัวเรือนที่ประกอบอาชีพอื่น ๆ และจำนวนครัวเรือนเกษตรที่ไม่ได้มาขึ้นทะเบียน ฯ | 454 | 21.05 |

ที่มา : 1) กรมการปกครอง (2566)

2) กรมส่งเสริมการเกษตร (2566)

2.6.2 การถือครองที่ดิน

จากข้อมูลกรมการปกครอง ณ เดือนธันวาคม 2565 ตำบลสร้างมิ่ง มีจำนวนครัวเรือนทั้งหมด 2,157 ครัวเรือน โดยถือครองที่ดินเฉลี่ยครัวเรือนละ 14.42 ไร่ (เนื้อที่ของตำบลรวมต่อจำนวนครัวเรือนทั้งหมด)

2.6.3 ลักษณะทางเศรษฐกิจและการประกอบอาชีพ

สภาพเศรษฐกิจของชุมชนในตำบลสร้างมิ่งส่วนใหญ่ประชากรมีอาชีพด้านการเกษตรกรรม ได้แก่ ปลูกข้าวมากเป็นอันดับหนึ่ง รองลงมาได้แก่ ยางพารา อ้อยโรงงาน และมันสำปะหลัง นอกจากนี้เกษตรกรยังมีการเลี้ยงสัตว์

การประกอบอาชีพ ในตำบลสร้างมิ่งประชากรส่วนใหญ่ประกอบอาชีพเกษตรกรรม ทั้งการทำนา ปลูกพืชไร่ และไม้ยืนต้น นอกจากนี้ยังมีการเลี้ยงสัตว์ไว้เพื่อบริโภคและจำหน่าย ค้าขายรับจ้างทั่วไป

- อาชีพทำเกษตรกรรม ตำบลสร้างมิ่งครัวเรือนเกษตรที่ขึ้นทะเบียนกับกรมส่งเสริมการเกษตร 1,703 ครัวเรือน โดยเกษตรกรปลูกข้าวมากเป็นอันดับหนึ่ง รองลงมาได้แก่ ยางพารา อ้อยโรงงาน และมันสำปะหลัง นอกจากนี้เกษตรกรยังมีการเลี้ยงสัตว์ สำหรับการเลี้ยงสัตว์พบว่าส่วนใหญ่เลี้ยงไว้เพื่อบริโภค และจำหน่าย

2.6.4 ด้านรายได้-รายจ่าย

จากข้อมูลความจำเป็นพื้นฐานของกรมพัฒนาชุมชน ปี 2566 พบว่า รายได้ครัวเรือนเฉลี่ยปีละ 205,992 บาท รายได้บุคคลเฉลี่ยปีละ 67,964 บาท รายจ่ายครัวเรือนเฉลี่ยปีละ 134,768 บาท รายจ่ายบุคคลเฉลี่ยปีละ 44,465 บาท เมื่อพิจารณาจะเห็นว่ารายได้ครัวเรือนมากกว่ารายจ่ายครัวเรือนปีละ 71,224 บาท และรายได้บุคคลมากกว่ารายจ่ายบุคคลปีละ 23,499 บาท ดังรายละเอียดในตารางที่ 2-5

ตารางที่ 2-5 รายได้-รายจ่ายเฉลี่ยครัวเรือน ตำบลสร้างมิ่ง อำเภอเลิงนงกา จังหวัดยโสธร ปี 2565

| พื้นที่ | แหล่งรายได้ของครัวเรือน (บาท/ปี) | | | | รายได้ครัวเรือนเฉลี่ย (บาท/ปี) | รายได้บุคคลเฉลี่ย (บาท/ปี) | รายจ่ายครัวเรือนเฉลี่ย (บาท/ปี) | รายจ่ายบุคคลเฉลี่ย (บาท/ปี) |
|------------------------|----------------------------------|----------|------------|----------|-----------------------------------|-------------------------------|------------------------------------|--------------------------------|
| | อาชีพหลัก | อาชีพรอง | รายได้อื่น | ทำ-หาเอง | | | | |
| ตำบลสร้างมิ่ง | 114,306 | 51,077 | 23,680 | 16,929 | 205,992 | 67,964 | 134,768 | 44,465 |
| หมู่ที่ 1 สร้างมิ่ง | 114,577 | 40,846 | 17,708 | 12,077 | 185,208 | 82,597 | 98,435 | 43,899 |
| หมู่ที่ 2 หินเหล็กไฟ | 289,639 | 59,691 | 22,557 | 37,691 | 409,577 | 100,073 | 299,588 | 73,199 |
| หมู่ที่ 3 โนนขาด | 80,831 | 75,292 | 27,862 | 14,111 | 198,095 | 61,905 | 119,346 | 37,296 |
| หมู่ที่ 4 นหนองเชียงโท | 146,695 | 81,900 | 36,239 | 35,476 | 300,310 | 92,495 | 301,528 | 92,871 |
| หมู่ที่ 5 โนนหาด | 123,794 | 66,598 | 18,477 | 7,598 | 216,467 | 60,672 | 97,929 | 27,448 |
| หมู่ที่ 6 กุดเสถียร | 82,585 | 33,646 | 10,679 | 15,820 | 142,730 | 45,478 | 118,025 | 37,606 |
| หมู่ที่ 7 คีมยาว | 106,567 | 28,336 | 27,056 | 7,304 | 169,263 | 62,229 | 151,512 | 55,703 |
| หมู่ที่ 8 โคกกอก | 81,473 | 65,698 | 20,031 | 12,636 | 179,837 | 66,283 | 77,419 | 28,534 |
| หมู่ที่ 9 ท่าลาด | 78,575 | 26,382 | 25,250 | 27,819 | 158,026 | 56,375 | 57,847 | 20,637 |
| หมู่ที่ 10 เหล่าอาภรณ์ | 76,741 | 48,402 | 26,100 | 18,977 | 170,221 | 54,646 | 140,529 | 45,114 |
| หมู่ที่ 11 แสนสำราญ | 94,417 | 56,609 | 38,609 | 0 | 189,635 | 54,249 | 116,835 | 33,423 |

ที่มา : กรมการพัฒนาชุมชน (2566)



บทที่ 3

สถานภาพของทรัพยากรธรรมชาติ

การศึกษาสถานภาพของทรัพยากรธรรมชาติในพื้นที่ตำบลสร้างมิ่ง อำเภอเลิงนกทา จังหวัดยโสธร ได้แก่ ทรัพยากรป่าไม้ ทรัพยากรน้ำ และทรัพยากรดิน ซึ่งเป็นทรัพยากรกายภาพที่สำคัญต่อการทำการเกษตร ดังนั้นจึงจำเป็นต้องทราบว่าทรัพยากรธรรมชาติแต่ละชนิดปัจจุบันมีสถานะอย่างไร เพื่อใช้เป็นข้อมูลประกอบการวางแผนการใช้ที่ดินซึ่งจะนำไปสู่การกำหนดแผนงาน โครงการ กิจกรรม รวมถึงมาตรการต่าง ๆ เพื่อการพัฒนาพื้นที่อย่างมีประสิทธิภาพต่อไป โดยมีรายละเอียดดังนี้

3.1 ทรัพยากรป่าไม้

3.1.1 ป่าไม้ตามกฎหมายและมติคณะรัฐมนตรี

1) ป่าอนุรักษ์ ไม่พบพื้นที่ป่าอนุรักษ์ (เขตอุทยานแห่งชาติ เขตรักษาพันธุ์สัตว์ป่า เขตวนอุทยาน เขตห้ามล่าสัตว์ป่า) ในพื้นที่

2) ป่าสงวนแห่งชาติ ได้มีการจำแนกเขตการใช้ประโยชน์ทรัพยากรและที่ดินป่าไม้ในพื้นที่ป่าสงวนแห่งชาติตามมติคณะรัฐมนตรี วันที่ 10 มีนาคม 2535 และ 17 มีนาคม 2535 แบ่งออกเป็น 3 เขต ประกอบด้วย เขตพื้นที่ป่าเพื่อการอนุรักษ์ (Zone C) เขตพื้นที่ป่าเพื่อเศรษฐกิจ (Zone E) และเขตพื้นที่ป่าที่เหมาะสมต่อการเกษตร (Zone A) จากการวิเคราะห์ข้อมูลพบพื้นที่ป่าจำแนกเขตการใช้ประโยชน์ทรัพยากรที่ดินและป่าไม้ในพื้นที่ป่าสงวนแห่งชาติตามมติคณะรัฐมนตรีในพื้นที่ คือ เขตพื้นที่ป่าเพื่อเศรษฐกิจ (Zone E) เนื้อที่ 843 ไร่

3.1.2 **ชั้นคุณภาพลุ่มน้ำ** (มติคณะรัฐมนตรี วันที่ 28 พฤษภาคม 2528) จากการวิเคราะห์ข้อมูลพบชั้นคุณภาพลุ่มน้ำในพื้นที่ ได้แก่

- 1) พื้นที่ลุ่มน้ำชั้นที่ 4A เนื้อที่ 1,400 ไร่
- 2) พื้นที่ลุ่มน้ำชั้นที่ 4B เนื้อที่ 4,195 ไร่
- 3) พื้นที่ลุ่มน้ำชั้นที่ 5A เนื้อที่ 93 ไร่
- 4) พื้นที่ลุ่มน้ำชั้นที่ 5B เนื้อที่ 25,421 ไร่

ทั้งนี้ เนื้อที่ดังกล่าวข้างต้นคำนวณด้วยระบบสารสนเทศภูมิศาสตร์ เป็นเนื้อที่เบื้องต้นเท่านั้น ไม่สามารถใช้อ้างอิงได้ทางกฎหมาย

3.2 ทรัพยากรน้ำ

3.2.1 ปริมาณน้ำฝน พบว่าในพื้นที่ตำบลสร้างมิ่ง มีปริมาณน้ำฝนเฉลี่ยในคาบ 30 ปี (พ.ศ. 2536-2565) 1,489.3 มิลลิเมตรต่อปี

3.2.2 น้ำผิวดิน หมายถึง แม่น้ำลำคลอง หนอง บึง ทะเลสาบ อ่างเก็บ และแหล่งน้ำสาธารณะอื่น ๆ ที่อยู่ภายในผืนแผ่นดิน ในพื้นที่ตำบลสร้างมิ่ง มีรายละเอียดของแหล่งน้ำผิวดินดังนี้



แหล่งน้ำผิวดินธรรมชาติ ได้แก่ กุดจันทา กุดพะงู ลำเซบาย หนองคา หนองถ่ม หนองโนนสมบูรณ์ หนองสิบสลิ้ง หนองสิม หนองแสนตอ หนองเหล่า ห้วยขมิ้น ห้วยคีมยาว ห้วยตาดม่วง ห้วยตุ ห้วยบง ห้วยบักงาม ห้วยพรมนิยม ห้วยพะงู ห้วยโพธิ์ และห้วยม่วง

แหล่งน้ำผิวดินที่มนุษย์สร้างขึ้น ได้แก่ อ่างเก็บน้ำห้วยตุ อ่างเก็บน้ำห้วยตุ และอ่างเก็บน้ำห้วยสามแยกภูกลอย

3.2.3 จากฐานข้อมูลน้ำบาดาลของกรมทรัพยากรน้ำบาดาล (2566) พบว่า ตำบลสร้างมิ่ง มีจำนวน บ่อบาดาลราชการจำนวน 14 บ่อ และจำนวน บ่อบาดาลเอกชนจำนวน 1 บ่อ

3.3 ทรัพยากรดิน

ทรัพยากรดินในพื้นที่ตำบลสร้างมิ่ง อำเภอเลิงนกทา จังหวัดยโสธร พบหน่วยแผนที่ดินทั้งหมด 9 หน่วยแผนที่ดิน ดังนี้

3.3.1 ดินในพื้นที่ลุ่ม มี 2 หน่วยแผนที่ดิน ได้แก่

1) หน่วยแผนที่ดิน Lah-sA ชุดดินละหานทราย มีเนื้อดินบนเป็นดินร่วนปนทราย ความลาดชัน 0-2 เปอร์เซ็นต์ มีเนื้อที่ 2,055 ไร่ หรือร้อยละ 6.60 ของเนื้อที่ตำบล

2) หน่วยแผนที่ดิน St-s1A ชุดดินสีทน มีเนื้อดินบนเป็นดินร่วนปนทราย ความลาดชัน 0-2 เปอร์เซ็นต์ มีเนื้อที่ 2,125 ไร่ หรือร้อยละ 6.83 ของเนื้อที่ตำบล

3.3.2 ดินในพื้นที่ดอน มี 7 หน่วยแผนที่ดิน ได้แก่

1) หน่วยแผนที่ดิน Kg-lsA ชุดดินค้ำบง มีเนื้อดินบนเป็นดินทรายปนดินร่วน ความลาดชัน 0-2 เปอร์เซ็นต์ มีเนื้อที่ 991 ไร่ หรือร้อยละ 3.19 ของเนื้อที่ตำบล

2) หน่วยแผนที่ดิน Kg-lsB ชุดดินค้ำบง มีเนื้อดินบนเป็นดินทรายปนดินร่วน ความลาดชัน 2-5 เปอร์เซ็นต์ มีเนื้อที่ 6,510 ไร่ หรือร้อยละ 20.93 ของเนื้อที่ตำบล

3) หน่วยแผนที่ดิน Kmr-s1A ชุดดินเขมราฐ มีเนื้อดินบนเป็นดินร่วนปนทราย ความลาดชัน 0-2 เปอร์เซ็นต์ มีเนื้อที่ 3,904 ไร่ หรือร้อยละ 12.55 ของเนื้อที่ตำบล

4) หน่วยแผนที่ดิน Nu-lsA ชุดดินนาคู มีเนื้อดินบนเป็นดินทรายปนดินร่วน ความลาดชัน 0-2 เปอร์เซ็นต์ มีเนื้อที่ 4,742 ไร่ หรือร้อยละ 15.24 ของเนื้อที่ตำบล

5) หน่วยแผนที่ดิน Nu-lsB ชุดดินนาคู มีเนื้อดินบนเป็นดินทรายปนดินร่วน ความลาดชัน 2-5 เปอร์เซ็นต์ มีเนื้อที่ 4,353 ไร่ หรือร้อยละ 13.99 ของเนื้อที่ตำบล

6) หน่วยแผนที่ดิน Pu-fl-s1B ดินภูพานที่เป็นดินร่วนละเอียด มีเนื้อดินบนเป็นดินร่วนปนทราย ความลาดชัน 2-5 เปอร์เซ็นต์ มีเนื้อที่ 5,136 ไร่ หรือร้อยละ 16.51 ของเนื้อที่ตำบล

7) หน่วยแผนที่ดิน Pu-md,fl-s1C ดินภูพานที่เป็นดินลึกลับปานกลางและเป็นดินร่วนละเอียด มีเนื้อดินบนเป็นดินร่วนปนทราย ความลาดชัน 5-12 เปอร์เซ็นต์ มีเนื้อที่ 1,293 ไร่ หรือร้อยละ 4.16 ของเนื้อที่ตำบล

ปัญหาทรัพยากรดินทางการเกษตรตามสภาพธรรมชาติในพื้นที่ พบปัญหาดินทรายจัด มีเนื้อที่ 7,501 ไร่ หรือร้อยละ 24.12 ของเนื้อที่ตำบล คือ ชุดดินค้ำบง (Kg)

รายละเอียดของสมบัติดิน ตำบลสร้างมิ่ง อำเภอเลิงนงทา จังหวัดยโสธร ดังแสดงในตารางที่ 3-1 และแผนที่แสดงในลักษณะของชุดดิน (รูปที่ 3-1)

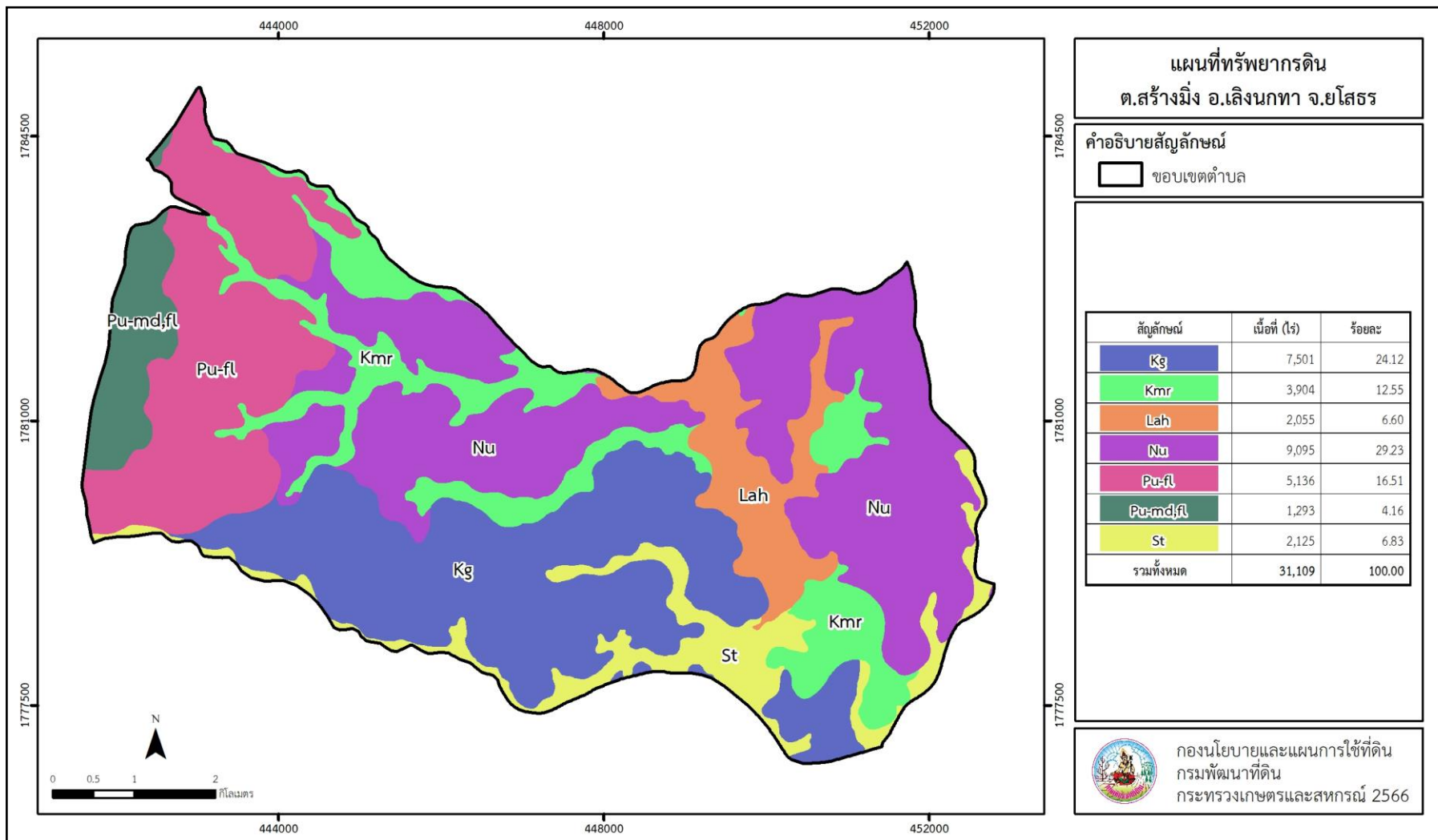


ตารางที่ 3-1 สมบัติดิน ตำบลสร้างมิ่ง อำเภอเลิงนกทา จังหวัดยโสธร

| หน่วยแผนที่ดิน | ความ ลาดชัน (%) | ความ ลึก (ซม.) | การระบายน้ำ | ความอุดม สมบูรณ์ ของดิน | ความจุ แลกเปลี่ยน แคตไอออน (cmol/kg) | ความ อิ่มตัวเบส (%) | ปฏิกิริยาดิน | | ค่าการนำ ไฟฟ้า (dS/m) | ความลึกของ ชั้นจาโรไซด์ (ซม.) | เนื้อที่ | |
|-------------------|-----------------------|----------------------|-----------------------------|-------------------------------|---|---------------------------|--------------|---------|-----------------------------|-------------------------------------|---------------|---------------|
| | | | | | | | ดินบน | ดินล่าง | | | ไร่ | ร้อยละ |
| Kg-lsA | 0-2 | >150 | ค่อนข้างมากถึงดี | ต่ำ | <10 | 35-75 | 6.0-6.5 | 6.5-7.0 | <2 | - | 991 | 3.19 |
| Kg-lsB | 2-5 | >150 | ค่อนข้างมากถึงดี | ต่ำ | <10 | 35-75 | 6.0-6.5 | 6.5-7.0 | <2 | - | 6,510 | 20.93 |
| Kmr-slA | 0-2 | >150 | ดีปานกลาง | ต่ำ | <10 | <35 | 4.5-6.0 | 4.5-5.5 | <2 | - | 3,904 | 12.55 |
| Lah-slA | 0-2 | >150 | ดีปานกลางถึง ค่อนข้างเลว | ต่ำ | <10 | <35 | 5.0-5.5 | 4.5-5.0 | <2 | - | 2,055 | 6.60 |
| Nu-lsA | 0-2 | >150 | ดี | ต่ำ | <10 | <35 | 5.0-5.5 | 4.5-5.0 | <2 | - | 4,742 | 15.24 |
| Nu-lsB | 2-5 | >150 | ดี | ต่ำ | <10 | <35 | 5.0-5.5 | 4.5-5.0 | <2 | - | 4,353 | 13.99 |
| Pu-fl-slB | 2-5 | >150 | ดี | ต่ำ | <10 | <35 | 5.0-6.5 | 4.5-5.0 | <2 | - | 5,136 | 16.51 |
| Pu-md,fl-slC | 5-12 | 50-100 | ดี | ต่ำ | <10 | <35 | 5.0-6.5 | 4.5-5.0 | <2 | - | 1,293 | 4.16 |
| St-slA | 0-2 | >150 | ค่อนข้างเลว | ต่ำ | 10-20 | 35-75 | 5.0-5.5 | 5.5-6.5 | <2 | - | 2,125 | 6.83 |
| รวมทั้งหมด | | | | | | | | | | | 31,109 | 100.00 |

หมายเหตุ : เนื้อที่คำนวณด้วยโปรแกรมระบบสารสนเทศภูมิศาสตร์

ที่มา : กองสำรวจดินและวิทยทรัพยากรดิน (2566)



รูปที่ 3-1 ทรัพยากรดิน ตำบลสร้างมิ่ง อำเภอลำลูกกา จังหวัดอยุธยา



บทที่ 4

กระบวนการมีส่วนร่วมของชุมชน (Participatory Rural Appraisal : PRA)

4.1 การวิเคราะห์ผลจากการจัดทำกระบวนการมีส่วนร่วมของชุมชน (PRA)

การวิเคราะห์ผลจากการจัดทำกระบวนการมีส่วนร่วมของชุมชน (PRA) เมื่อวันที่ 31 กรกฎาคม 2566 มีสาระสำคัญสรุปได้ดังนี้

4.1.1 ปัญหาหลักของตำบลสร้างมิ่ง คือ

- 1) ดินขาดความอุดมสมบูรณ์
- 2) การชะล้างพังทลายของดิน
- 3) พื้นที่แล้งซ้ำซาก

4.1.2 ความต้องการของชุมชน เกษตรกร และตำบลสร้างมิ่ง มีความต้องการ 3 ประการ คือ

- 1) แก้ปัญหาดินเสื่อมโทรมและฟื้นฟูความอุดมสมบูรณ์ของดิน
- 2) แก้ไขปัญหาการขาดแคลนน้ำ
- 3) ปรับปรุงที่ดิน และเปลี่ยนกิจกรรมการผลิตให้เหมาะสมกับที่ดิน

ผลจากการจัดทำกระบวนการมีส่วนร่วมของชุมชน (PRA) ได้นำมาวิเคราะห์ร่วมกับปัญหาด้านกายภาพ โดยระบบ DPSIR มีรายละเอียดดังนี้

1) แรงขับเคลื่อน (Driver) มี 3 ประการ คือ

- 1.1) ดินเสื่อมโทรม
- 1.2) น้ำขาดแคลน
- 1.3) การเปลี่ยนแปลงสภาพภูมิอากาศ

2) แรงกดดัน (Pressure) ที่เกิดจากปัจจัยขับเคลื่อน มี 3 ประการ คือ

- 2.1) การปรับปรุงบำรุงดิน
- 2.2) จัดหาแหล่งน้ำ
- 2.3) ความต้องการน้ำเพื่อการเกษตร

3) สภาวะ (State) ที่เกิดจากปัจจัยขับเคลื่อน มี 4 ประการ คือ

- 3.1) ความเสื่อมโทรมของดินทางกายภาพ/เคมี/ชีวภาพ
- 3.2) ขาดแคลนน้ำอุปโภค/บริโภค
- 3.3) ขาดแคลนน้ำเพื่อการเกษตร
- 3.4) พื้นที่ป่าไม้ลดลง



4) ผลกระทบ (Impact) ที่ปรากฏในพื้นที่ มี 3 ประการ คือ

- 4.1) แหล่งน้ำที่มีอยู่ต้นเขินจากตะกอน
- 4.2) ผลผลิตพืชต่ำ ลงทุนสูง
- 4.3) รายได้น้อย

5) การตอบสนอง (Response) ของรัฐในอดีต ปัจจุบันและอนาคตดังนี้

อดีต - ปัจจุบัน

พื้นที่ลาดชัน

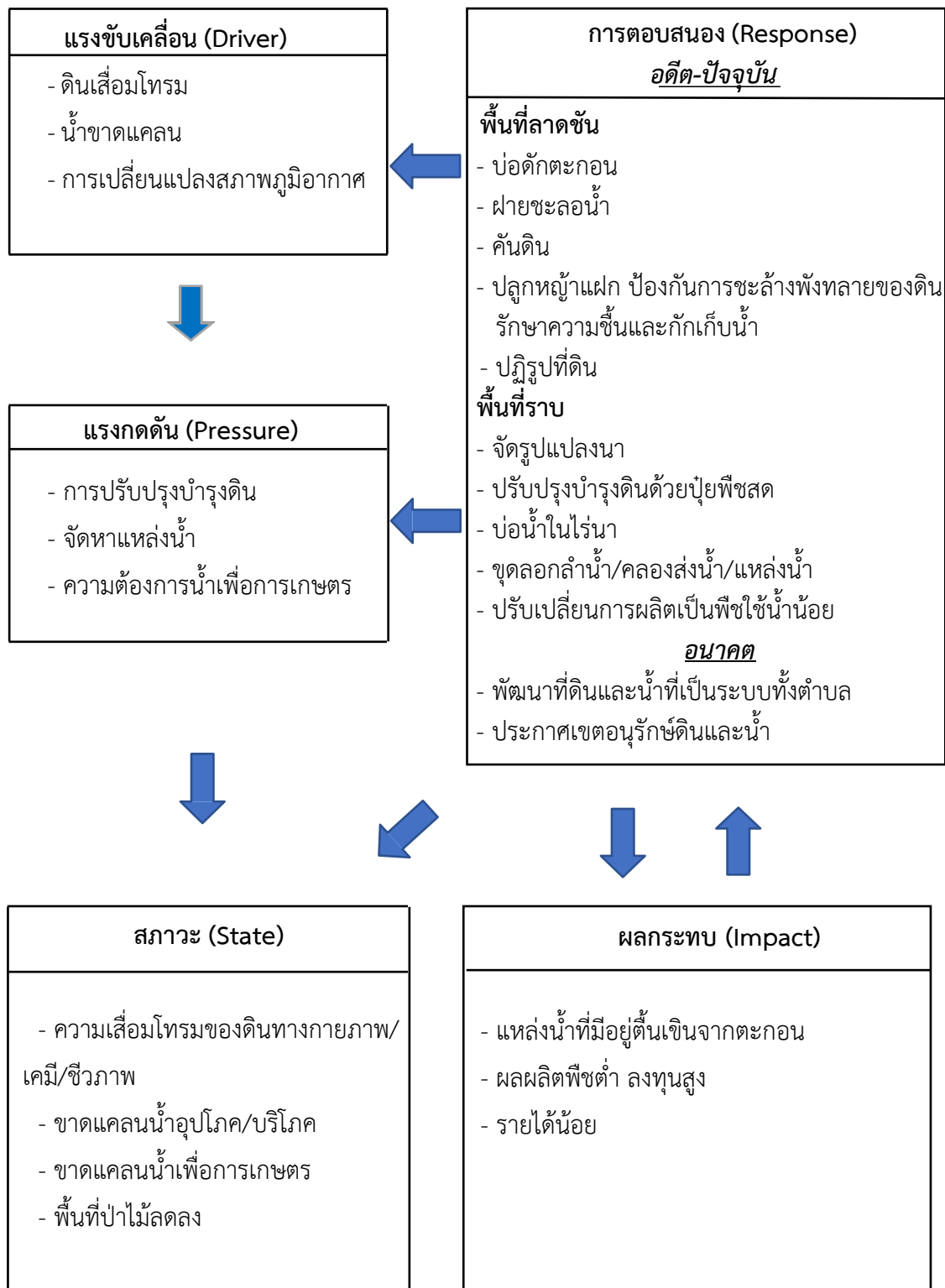
- บ่อดักตะกอน
- ฝายชะลอน้ำ
- คันดิน
- ปลูกหญ้าแฝก ป้องกันการชะล้างพังทลายของดิน รักษาความชื้นและกักเก็บน้ำ
- ปฏิรูปที่ดิน

พื้นที่ราบ

- จัดรูปแปลงนา
- ปรับปรุงบำรุงดินด้วยปุ๋ยพืชสด
- บ่อน้ำในไร่นา
- ขุดลอกลำน้ำ/คลองส่งน้ำ/แหล่งน้ำ
- ปรับเปลี่ยนการผลิตเป็นพืชใช้น้ำน้อย

อนาคต

- พัฒนาที่ดินและน้ำที่เป็นระบบทั้งตำบล
 - ประกาศเขตอนุรักษ์ดินและน้ำ
- ดังมีรายละเอียดในรูปที่ 4-1



รูปที่ 4-1 การวิเคราะห์สถานการณ์โดยระบบ DPSIR ของตำบลสร้างมิ่ง อำเภอเลิงนกทา จังหวัดยโสธร



4.2 ระบบการปลูกพืชในปัจจุบัน

ตำบลสร้างมิ่ง อำเภอเลิงนกทา จังหวัดยโสธร มีการเพาะปลูกพืช ดังนี้

4.2.1 พื้นที่ลุ่ม

1) ข้าวนาปี เกษตรกรจะปลูกข้าวนาปีในช่วงฤดูฝน โดยปลูกระหว่างเดือนพฤษภาคมถึงเดือนมิถุนายนและจะเก็บเกี่ยวช่วงเดือนพฤศจิกายนถึงเดือนธันวาคม พันธุ์ข้าวที่ปลูก ได้แก่ ข้าวหอมมะลิ ข้าวเหนียวอุบล 2 และข้าวเหนียว กข6

2) ข้าวนาปี-มันสำปะหลัง เกษตรกรจะปลูกข้าวนาปีระหว่างเดือนพฤษภาคมถึงเดือนธันวาคมและจะปลูกมันสำปะหลังหลังจาก ระหว่างเดือนธันวาคมถึงเดือนพฤษภาคม

3) เกษตรผสมผสาน เกษตรกรจะทำเกษตรผสมผสาน มีการขุดบ่อน้ำ จัดระบบอนุรักษ์ดินและน้ำ ในพื้นที่ลุ่ม ซึ่งสามารถปลูกพืชได้เกือบตลอดปี

4.2.2 พื้นที่ดอน

1) ไม้ยืนต้น ที่นิยมปลูก ได้แก่ ไม้ยืนต้นผสม ยางพารา ปาล์มน้ำมัน ยูคาลิปตัส ใฝ่ปลูกเพื่อการค้า

2) ไม้ผล ที่นิยมปลูก ได้แก่ ไม้ผลผสม มะม่วง กล้วย มะขาม

3) พืชไร่ ที่นิยมปลูก ได้แก่ อ้อย มันสำปะหลัง ดังรูปที่ 4-2

| ชนิดพืช | เดือน | ม.ค. | ก.พ. | มี.ค. | เม.ย. | พ.ค. | มิ.ย. | ก.ค. | ส.ค. | ก.ย. | ต.ค. | พ.ย. | ธ.ค. | |
|----------------------------|--------------------------|--|------|-------|-------|------|----------|----------|------|------|------|------|------|--|
| | บริเวณพื้นที่ลุ่ม | | | | | | | | | | | | | |
| 1. ข้าวนาปี | | | | | | | ข้าวนาปี | | | | | | | |
| 2. ข้าว-มันสำปะหลัง | | มันสำปะหลัง | | | | | | ข้าวนาปี | | | | | | |
| 3. เกษตรผสมผสาน | | | | | | | | | | | | | | |
| บริเวณที่พื้นที่ดอน | | | | | | | | | | | | | | |
| 1. ไม้ยืนต้น | | ไม้ยืนต้นผสม, ยางพารา, ปาล์มน้ำมัน, ยูคาลิปตัส, ใฝ่ปลูกเพื่อการค้า | | | | | | | | | | | | |
| 2. ไม้ผล | | ไม้ผลผสม, มะม่วง, กล้วย, มะขาม | | | | | | | | | | | | |
| 3. พืชไร่ | | อ้อย, มันสำปะหลัง | | | | | | | | | | | | |

รูปที่ 4-2 ระบบการปลูกพืชในปัจจุบัน ตำบลสร้างมิ่ง อำเภอเลิงนกทา จังหวัดยโสธร



บทที่ 5

การประเมินคุณภาพที่ดิน

5.1 หลักการประเมินคุณภาพที่ดินด้านกายภาพ

การประเมินคุณภาพที่ดินหรือการประเมินความเหมาะสมของที่ดิน สอดคล้องตามหลักการของ FAO Framework ค.ศ.1983 ซึ่งการประเมินคุณภาพที่ดินด้านกายภาพ เป็นการประเมินศักยภาพของที่ดินว่าที่ดินนั้น ๆ เหมาะสมมากหรือน้อยเพียงใดสำหรับการใช้ที่ดินประเภทต่าง ๆ หรือการปลูกพืชต่าง ๆ โดยพิจารณาจาก สภาพแวดล้อมที่มีผลต่อการเจริญเติบโตของพืช สมบัติดินที่ได้จำแนกไว้ในแต่ละตำบล ร่วมกับการจัดการพื้นที่ เช่น ระบบชลประทาน พื้นที่ยกทรง การจัดระบบอนุรักษ์ดินและน้ำ เป็นต้น และนอกจากนี้พิจารณาความต้องการปัจจัยต่อการปลูกพืชแต่ละชนิด สอดคล้องตามหลักการของ FAO ได้แก่ ความต้องการด้านพืช ความต้องการด้านการจัดการ ความต้องการด้านการอนุรักษ์ (บัณฑิต และ คำธณ, 2542) รายละเอียดดังตารางที่ 5-1

ระดับความเหมาะสมของที่ดินได้จากการสังเคราะห์ข้อมูลดิน การจัดการที่ดิน หรือดินที่มีลักษณะเฉพาะที่เกิดขึ้นตามสภาพภูมิประเทศ (ซึ่งจะเรียกรวมว่าหน่วยที่ดิน) ลักษณะภูมิอากาศ พิจารณาร่วมกับระดับความต้องการปัจจัยต่อการเจริญเติบโตของพืชแต่ละชนิด หลังจากนั้นดำเนินการประเมินคุณภาพที่ดิน ซึ่งสามารถจำแนกระดับความเหมาะสมของที่ดินได้เป็น 4 ชั้น ได้แก่ เหมาะสมสูง (S1) เหมาะสมปานกลาง (S2) เหมาะสมเล็กน้อย (S3) และไม่เหมาะสม (N) โดยที่

S1 : ไม่มีข้อจำกัดด้านที่ดินตามปัจจัยที่ใช้พิจารณา

S2 : มีข้อจำกัดด้านที่ดินที่แก้ไขได้ง่ายหรือข้อจำกัดอาจไม่ส่งผลกระทบต่อเจริญเติบโตของพืชอย่างชัดเจน

S3 : มีข้อจำกัดด้านที่ดินที่แก้ไขได้ยาก ควรปรับเปลี่ยนการผลิตเป็นพืชชนิดอื่นหรือกิจกรรมอื่น (ส่วนใหญ่เป็นลักษณะทางกายภาพ)

N : มีข้อจำกัดที่พัฒนาหรือปรับปรุงที่ดินได้ยากมาก หากจะดำเนินการพัฒนาหรือปรับปรุงต้องใช้ต้นทุนสูงหรือเครื่องจักรขนาดใหญ่ แนะนำให้ปรับเปลี่ยนการผลิต



ตารางที่ 5-1 ตัวอย่างการประเมินคุณภาพที่ดินด้านกายภาพของประเภทการใช้ประโยชน์ที่ดิน

| คุณภาพที่ดิน (Land Quality) | คุณลักษณะที่ดินตัวแทน (Land Characteristics) | ระดับความ เหมาะสม (Land Suitability Rating) |
|--|---|--|
| 1. ความเหมาะสมด้านความต้องการด้านพืช (Crop Requirements) | | |
| 1.1. การหยั่งลึกของรากพืช (r) | ความลึกของดิน | S1 |
| 1.2. ความชุ่มชื้นที่เป็นประโยชน์ต่อพืช (m) | ปริมาณน้ำฝนเฉลี่ยในรอบปี | S2m |
| 1.3. ความเป็นประโยชน์ของออกซิเจน ต่อรากพืช (o) | สภาพการระบายน้ำของดิน | S2o |
| ความเหมาะสมรวมด้านความต้องการด้านพืช (Crop Requirements) | | S2om |
| 2. ความเหมาะสมด้านความต้องการด้านการจัดการ (Management Requirements) | | |
| 2.1. สภาพการเขตกรรม (k) | ชั้นความยากง่ายในการ เขตกรรม (ดินบน) | S1 |
| 2.2. ศักยภาพการใช้เครื่องจักรกล (w) | ความลาดชันของพื้นที่ | S3w |
| ความเหมาะสมรวมด้านความต้องการด้านการจัดการ (Management Requirements) | | S3w |
| 3. ความเหมาะสมด้านความต้องการด้านการอนุรักษ์ (Conservation Requirements) | | |
| 3.1 ความเสียหายจากการกัดกร่อน (e) | ความลาดชันของพื้นที่ | S3e |
| ความเหมาะสมรวมด้านความต้องการด้านการอนุรักษ์ (Conservation Requirements) | | S3e |
| ความเหมาะสมด้านกายภาพของประเภทการใช้ประโยชน์ที่ดินใน แต่ละหน่วยที่ดินโดยรวม | | S3ew |

5.2 พืชเศรษฐกิจที่สำคัญของตำบล

พืชเศรษฐกิจหลักและพืชทางเลือกของตำบล ได้แก่ ข้าว มันสำปะหลัง ยางพารา ข้าวโพด แตงโม

5.3 ระดับความเหมาะสมของที่ดิน

การประเมินคุณภาพที่ดินของพืชเศรษฐกิจหลักและพืชทางเลือก ตำบลสร้างมิ่ง อำเภอเลิงนกทา จังหวัด ยโสธร ได้ผลการประเมินคุณภาพที่ดินดังตารางที่ 5-2



ตารางที่ 5-2 ชั้นความเหมาะสมทางกายภาพของดิน ตำบลสร้างมิ่ง อำเภอลำลูกกา จังหวัดอยุธยา

| หน่วยแผนที่ดิน | ข้าว | มันสำปะหลัง | ยางพารา | ข้าวโพด | แตงโม |
|----------------|-------|-------------|---------|---------|--------|
| Kg-lsA | S3o | S2ns | S2ns | S2ns | S2ns |
| Kg-lsB | S3o | S2ns | S2ns | S2ns | S2ns |
| Kmr-slA | S2ons | S2ons | S2ons | S2ons | S2ns |
| Lah-slA | S2ons | N | S3o | S3o | S3o |
| Nu-lsA | S3o | S2ns | S2ns | S2ns | S2ns |
| Nu-lsB | S3o | S2ns | S2ns | S2ns | S2ns |
| Pu-fl-slB | S3o | S2ns | S2ns | S2ns | S2ns |
| Pu-md,fl-slC | S3ewo | S2erns | S2rns | S2erns | S2erns |
| St-slA | S2s | N | S3o | S3o | S3o |

หมายเหตุ : * หมายถึง หน่วยแผนที่ดินที่มีความอุดมสมบูรณ์ของดินต่างจากหน่วยแผนที่ดินเดียวกัน

ความหมายของสัญลักษณ์แสดงข้อจำกัดชั้นความเหมาะสม

e = ความเสียหายจากการกัดกร่อน

w = ศักยภาพการใช้เครื่องจักร

o = ความเป็นประโยชน์ของออกซิเจนต่อรากพืช

n = ความจุในการดูดซับธาตุอาหาร

s = ความเป็นประโยชน์ของธาตุอาหาร



บทที่ 6

แผนการใช้ที่ดิน

6.1 การวิเคราะห์ข้อมูลเพื่อจัดทำแผนการใช้ที่ดินระดับตำบล

ตามที่กรมพัฒนาที่ดินได้จัดทำแผนปฏิบัติการราชการกรมพัฒนาที่ดินระยะ 5 ปี ช่วงปี พ.ศ. 2566-2570 เพื่อให้บรรลุตามวิสัยทัศน์ที่กำหนดไว้ คือ “เป็นองค์การอัจฉริยะทางดิน เพื่อขับเคลื่อนการใช้ที่ดินอย่างเหมาะสม 15 ล้านไร่ ภายในปี 2570” ซึ่งในส่วนของประเด็นการพัฒนาที่ 2 บริหารจัดการทรัพยากรดิน และที่ดินด้วยชุดข้อมูลที่มีมูลค่าสูง (High Value Dataset) ซึ่งมีเป้าหมาย คือ การนำชุดข้อมูลที่มีมูลค่าสูงไปใช้ในการบริหารจัดการทางการเกษตร ในส่วนของตัวชี้วัด บริหารจัดการทรัพยากรดินและที่ดินบนพื้นฐานของชุดข้อมูลที่มีมูลค่าสูง ร้อยละ 100 กลยุทธ์ ที่ 2 ยกระดับแผนการใช้ที่ดินไปสู่การปฏิบัติ ได้กำหนดให้ ร้อยละของแผนการใช้ที่ดินระดับตำบลที่จัดทำแล้วเสร็จทั่วประเทศ ภายใน ปี 2570 (ไม่น้อยกว่า ร้อยละ 80) เป็นตัวชี้วัดหนึ่งของกลยุทธ์ดังกล่าว

การวางแผนการใช้ที่ดินระดับตำบลเป็นการวางกรอบและนโยบายการการพัฒนาพื้นที่ให้เกิดการใช้ที่ดินอย่างสมดุลและยั่งยืน ซึ่งจะมีความละเอียดและเฉพาะเจาะจงมากกว่าแผนการใช้ที่ดินระดับประเทศที่ใช้เป็นกรอบนโยบายการพัฒนาพื้นที่ระดับประเทศ เป็นการกำหนดแนวทางใช้ที่ดินให้ตรงกับศักยภาพ โดยเฉพาะทางด้านการเกษตร และนำไปสู่การกำหนดแผนงาน โครงการ กิจกรรม ที่มีความสอดคล้องกับสภาพพื้นที่ ทั้งนี้การใช้ขอบเขตการปกครองในระดับตำบลจะนำไปสู่การพัฒนาเชิงพื้นที่ที่มีเป้าหมายและทิศทางสอดคล้องตามบริบทของแต่ละตำบล และมีผู้รับผิดชอบโดยตรง คือ องค์กรปกครองส่วนท้องถิ่น ซึ่งแผนการใช้ที่ดิน ในระดับที่ใหญ่กว่านี้อาจไม่สามารถนำมาใช้ปฏิบัติงานในระดับพื้นที่ได้อย่างเป็นรูปธรรมเนื่องจากเป็นแผนงานสำหรับนำไปใช้ปฏิบัติงานเชิงนโยบายและยุทธศาสตร์ในภาพรวม

ทั้งนี้แผนการใช้ที่ดินเป็นผลที่ได้จากการวิเคราะห์ข้อมูลทางด้านกายภาพ เศรษฐกิจ และสังคม โดยได้นำฐานข้อมูลที่ได้จากการรวบรวมข้อมูลทุติยภูมิ และข้อมูลปฐมภูมิจากการสำรวจภาคสนาม การศึกษาด้านกายภาพ ได้จาก การวิเคราะห์สถานภาพของทรัพยากรธรรมชาติ อาทิ ทรัพยากรดิน ทรัพยากรน้ำ และทรัพยากรป่าไม้ร่วมกับการพิจารณาลักษณะการใช้ประโยชน์ที่ดิน ข้อกฎหมายที่เกี่ยวข้องกับพื้นที่ในเขตป่าไม้ตามกฎหมาย เช่น เขตรักษาพันธุ์สัตว์ป่า เขตอุทยานแห่งชาติ เขตป่าสงวนแห่งชาติ และนโยบายของรัฐที่เกี่ยวข้องกับพื้นที่ที่มีมติคณะรัฐมนตรีเกี่ยวกับการใช้ที่ดิน มติคณะรัฐมนตรีเรื่องการจำแนกการใช้ประโยชน์ที่ดินในพื้นที่ป่าไม้ในเขตป่าสงวนแห่งชาติ เป็นต้น ประกอบกับการพิจารณาจากทิศทางตามกรอบนโยบายที่เกี่ยวข้องกับการกำหนดเขตการใช้ที่ดินภายในพื้นที่ตำบล เช่น ยุทธศาสตร์ของจังหวัด ร่วมกับความต้องการของท้องถิ่น สามารถกำหนดแนวทางการใช้ที่ดินตามศักยภาพของทรัพยากร เพื่อการรักษาคุณภาพของลักษณะทางนิเวศวิทยาและการอนุรักษ์ทรัพยากรธรรมชาติ โดยคำนึงถึงสภาพทางเศรษฐกิจและสังคมของชุมชนในพื้นที่ ซึ่งข้อมูลนี้ส่วนหนึ่งได้มาจากการวิเคราะห์ชุมชนแบบมีส่วนร่วม (PRA) ทำการสังเคราะห์ข้อมูลทุกด้านเพื่อเพื่อให้ได้เขตการใช้ที่ดินที่เหมาะสมกับศักยภาพของพื้นที่ต่อไป



6.2 แผนการใช้ที่ดิน

จากการวิเคราะห์ข้อมูลกายภาพ เศรษฐกิจ และสังคม พบว่าแผนการใช้ที่ดินตำบลสร้างมิ่ง อำเภอเลิงนกทา จังหวัดยโสธร สามารถกำหนดออกเป็น 5 เขตหลัก ได้แก่ เขตเกษตรกรรม เขตชุมชนและสิ่งปลูกสร้าง เขตแหล่งน้ำ เขตพื้นที่อื่น ๆ และเขตรักษาสมดุลของธรรมชาติและสิ่งแวดล้อม มีรายละเอียดดังนี้ (ตารางที่ 6-1 และรูปที่ 6-1)

6.2.1 เขตเกษตรกรรม เป็นพื้นที่เกษตรกรรมซึ่งในที่นี้ คือ พื้นที่ที่อยู่นอกเขตที่มีการประกาศเป็นเขตป่าไม้ตามกฎหมาย ซึ่งรัฐได้กำหนดเป็นพื้นที่ทำกิน มีการออกเอกสารสิทธิ์ซึ่งรวมถึงพื้นที่ในเขตปฏิรูปที่ดินเพื่อเกษตรกรรมด้วย เขตนี้รวมถึงการทำกิจกรรมภาคการเกษตรอื่นที่นอกเหนือจากการปลูกพืชด้วย ประกอบด้วย 3 เขตรอง ได้แก่ เขตเกษตรกรรมที่มีศักยภาพการผลิตสูง และเขตเกษตรกรรมที่มีศักยภาพการผลิตต่ำ และเขตประมง มีเนื้อที่ 26,945 ไร่ หรือคิดเป็นร้อยละ 86.61 ของเนื้อที่ตำบล มีรายละเอียดดังนี้

1) เขตเกษตรกรรมที่มีศักยภาพการผลิตสูง พื้นที่เขตนี้มีศักยภาพในการผลิตรองจากเขตเกษตรกรรมชั้นดี ซึ่งแบ่งออกเป็น 1 ประเภท เขตเกษตรกรรมที่มีศักยภาพการผลิตสูง (ประเภทที่ 2) มีรายละเอียดดังนี้

(1) เขตเกษตรกรรมที่มีศักยภาพการผลิตสูง (ประเภทที่ 2) เป็นเขตที่ทำการเกษตรโดยอาศัยน้ำฝนเป็นหลัก ซึ่งส่งผลให้มีข้อจำกัดต่อการเพาะปลูกพืชด้านความชื้นที่พืชนำไปใช้ประโยชน์ ในส่วนของที่ดินมีศักยภาพในการผลิตอยู่ในระดับสูงถึงปานกลาง และนอกจากนี้พบว่าดินในพื้นที่เขตนี้มีสมบัติที่เหมาะสมต่อการเพาะปลูกพืชแยกตามชนิดพืช มีรายละเอียดดังนี้

- เขตทำนา (สัญลักษณ์ 2221) มีเนื้อที่ 13,336 ไร่ หรือ คิดเป็นร้อยละ 42.87 ของเนื้อที่ตำบล เป็นพื้นที่ที่มีศักยภาพต่อการทำนาในระดับเหมาะสมเล็กน้อยถึงไม่เหมาะสม และปัจจุบันเกษตรกรมีการปลูกข้าวได้ปีละ 1 ครั้ง

- เขตปลูกไม้ผล (สัญลักษณ์ 2222) มีเนื้อที่ 66 ไร่ หรือ คิดเป็นร้อยละ 0.21 ของเนื้อที่ตำบล ปัจจุบันเกษตรกรปลูกไม้ผล โดยไม้ผลที่ปลูก ได้แก่ ไม้ผลผสม มะม่วง กัลย มะขาม

- เขตปลูกไม้ยืนต้น (สัญลักษณ์ 2223) มีเนื้อที่ 3,731 ไร่ หรือ คิดเป็นร้อยละ 11.99 ของเนื้อที่ตำบล ปัจจุบันเกษตรกรปลูกไม้ยืนต้น โดยไม้ยืนต้นที่ปลูก ได้แก่ ไม้ยืนต้นผสม ยางพารา ปาล์มน้ำมัน ยูคาลิปตัส ไม้ปลูกเพื่อการค้า

- เขตปลูกพืชไร่ (สัญลักษณ์ 2224) มีเนื้อที่ 652 ไร่ หรือ คิดเป็นร้อยละ 2.09 ของเนื้อที่ตำบล ปัจจุบันเกษตรกรปลูกพืชไร่ โดยพืชไร่ที่ปลูก ได้แก่ อ้อย มันสำปะหลัง

- เขตปลูกพืชทางเลือก (สัญลักษณ์ 2225) มีเนื้อที่ 41 ไร่ หรือ คิดเป็นร้อยละ 0.13 ของเนื้อที่ตำบล ปัจจุบันปลูกพืชผัก ไม้ดอก หรือเกษตรผสมผสาน โดยพืชที่ปลูก ได้แก่ ข้าวโพด แตงโม



2) เขตเกษตรกรรมที่มีศักยภาพการผลิตต่ำ พื้นที่เขตนี้ถูกกำหนดให้เป็นเขตเกษตรกรรมที่ต้องมีการดำเนินการแก้ไขปัญหาที่เป็นข้อจำกัดของการใช้ที่ดินเพื่อเกษตรกรรมต่าง ๆ การทำการเกษตรในเขตนี้อาศัยน้ำฝนเป็นหลัก มีศักยภาพในการผลิตอยู่ในระดับเหมาะสมเล็กน้อยถึงไม่เหมาะสม พบปัญหาทางกายภาพของดินที่สำคัญหลาย เช่น เป็นดินตื้นซึ่งเป็นข้อจำกัดของการหยั่งรากพืชในการยึดลำต้นและการดูดซับธาตุอาหารพืชในดิน เนื้อดินเป็นทรายจัด ซึ่งมีผลต่อความสามารถในการอุ้มน้ำ เป็นพื้นที่ที่มีความลาดชัน เป็นต้น จากข้อจำกัดการใช้ที่ดินดังกล่าวข้างต้นจึงจำเป็นต้องพัฒนาปรับปรุงและมีการจัดการเพื่อเพิ่มผลผลิตทางการเกษตรในพื้นที่ให้สูงขึ้น รวมถึงการป้องกันไม่ให้เกิดสภาพแวดล้อมเสื่อมโทรมจากการใช้พื้นที่ มีรายละเอียดดังนี้

- เขตทำนา (สัญลักษณ์ 2310) มีเนื้อที่ 6,420 ไร่ หรือ คิดเป็นร้อยละ 20.64 ของเนื้อที่ตำบล ปัจจุบันเกษตรกรมีการปลูกข้าวได้ปีละ 1 ครั้ง

- เขตปลูกไม้ผล (สัญลักษณ์ 2320) มีเนื้อที่ 24 ไร่ หรือ คิดเป็นร้อยละ 0.08 ของเนื้อที่ตำบล ปัจจุบันเกษตรกรปลูกไม้ผล โดยไม้ผลที่ปลูก ได้แก่ ไม้ผลผสม มะม่วง กัลยัม มะขาม

- เขตปลูกไม้ยืนต้น (สัญลักษณ์ 2330) มีเนื้อที่ 2,154 ไร่ หรือ คิดเป็นร้อยละ 6.92 ของเนื้อที่ตำบล ปัจจุบันเกษตรกรปลูกไม้ยืนต้น โดยไม้ยืนต้นที่ปลูก ได้แก่ ไม้ยืนต้นผสม ยางพารา ปาล์มน้ำมัน ยูคาลิปตัส ไม้ปลูกเพื่อการค้า

- เขตปลูกพืชไร่ (สัญลักษณ์ 2340) มีเนื้อที่ 476 ไร่ หรือ คิดเป็นร้อยละ 1.53 ของเนื้อที่ตำบล ปัจจุบันเกษตรกรปลูกพืชไร่ โดยพืชไร่ที่ปลูก ได้แก่ อ้อย มันสำปะหลัง

3) เขตประมง (สัญลักษณ์ 2400) มีเนื้อที่ 33 ไร่ หรือคิดเป็นร้อยละ 0.11 ของเนื้อที่ตำบล เป็นเขตที่ทำกิจกรรมด้านการประมง ได้แก่ การเลี้ยงสัตว์น้ำประเภทต่าง ๆ

6.2.2 เขตชุมชนและสิ่งปลูกสร้าง มีเนื้อที่ 1,457 ไร่ หรือคิดเป็นร้อยละ 4.68 ของเนื้อที่ตำบล ประกอบด้วย 2 เขตรอง ได้แก่ เขตชุมชน/สถานที่ราชการ และเขตการใช้พื้นที่เฉพาะ มีรายละเอียดดังนี้

(1) เขตชุมชน/สถานที่ราชการ (สัญลักษณ์ 3100) มีเนื้อที่ 1,439 ไร่ หรือ คิดเป็นร้อยละ 4.63 ของเนื้อที่ตำบล ปัจจุบันมีการใช้ที่ดินชุมชนและที่อยู่อาศัย มีทั้งประเภทชุมชนเมือง ชุมชนชนบท และที่ตั้งของสถาบันและสถานที่ราชการต่าง ๆ

(2) เขตการใช้พื้นที่เฉพาะ (สัญลักษณ์ 3300) มีเนื้อที่ 18 ไร่ หรือ คิดเป็นร้อยละ 0.06 ของเนื้อที่ตำบล ปัจจุบันมีการใช้ที่ดินที่นอกเหนือจาก 2 เขตดังกล่าวข้างต้น เช่น สถานที่พักผ่อน ท้องเที่ยว สวนสาธารณะ รีสอร์ท ระบบขนส่งมวลชน โบราณสถาน เป็นต้น

6.2.3 เขตแหล่งน้ำ มีเนื้อที่ 1,139 ไร่ หรือคิดเป็นร้อยละ 3.66 ของเนื้อที่ตำบล ประกอบด้วย 2 เขตรอง ได้แก่ เขตแหล่งน้ำตามธรรมชาติ และเขตแหล่งน้ำที่สร้างขึ้น มีรายละเอียดดังนี้

(1) เขตแหล่งน้ำตามธรรมชาติ (สัญลักษณ์ 4100) มีเนื้อที่ 599 ไร่ หรือ คิดเป็นร้อยละ 1.92 ของเนื้อที่ตำบล ปัจจุบันมีสภาพการใช้ที่ดินเป็นลักษณะของแหล่งน้ำตามธรรมชาติ เช่น ห้วย หนอง คลอง แม่น้ำ เป็นต้น



(2) เขตแหล่งน้ำที่สร้างขึ้น (สัญลักษณ์ 4200) มีเนื้อที่ 541 ไร่ หรือ คิดเป็นร้อยละ 1.74 ของเนื้อที่ตำบล ปัจจุบันมีสภาพการใช้ที่ดินเป็นแหล่งน้ำที่สร้างขึ้น เช่น คลองชลประทาน อ่างเก็บน้ำ เป็นต้น

6.2.4 เขตพื้นที่อื่น ๆ (สัญลักษณ์ 5000) มีเนื้อที่ 1,230 ไร่ หรือคิดเป็นร้อยละ 3.95 ของเนื้อที่ตำบล เป็นเขตที่มีลักษณะการใช้ที่ดินที่มีความเฉพาะ เช่น เหมืองแร่ ที่ทิ้งขยะ หาดทราย ไม้พุ่ม เป็นต้น

6.2.5 เขตรักษาสมดุลของธรรมชาติและสิ่งแวดล้อม (สัญลักษณ์ 6000) มีเนื้อที่ 338 ไร่ หรือคิดเป็นร้อยละ 1.09 ของเนื้อที่ตำบล มีการใช้ที่ดินเป็นป่าไม้ที่พบในพื้นที่เกษตรกรรม ซึ่งอยู่นอกเขตป่าไม้ตามกฎหมาย ส่วนใหญ่เป็นป่าปลูก ป่าชุมชน



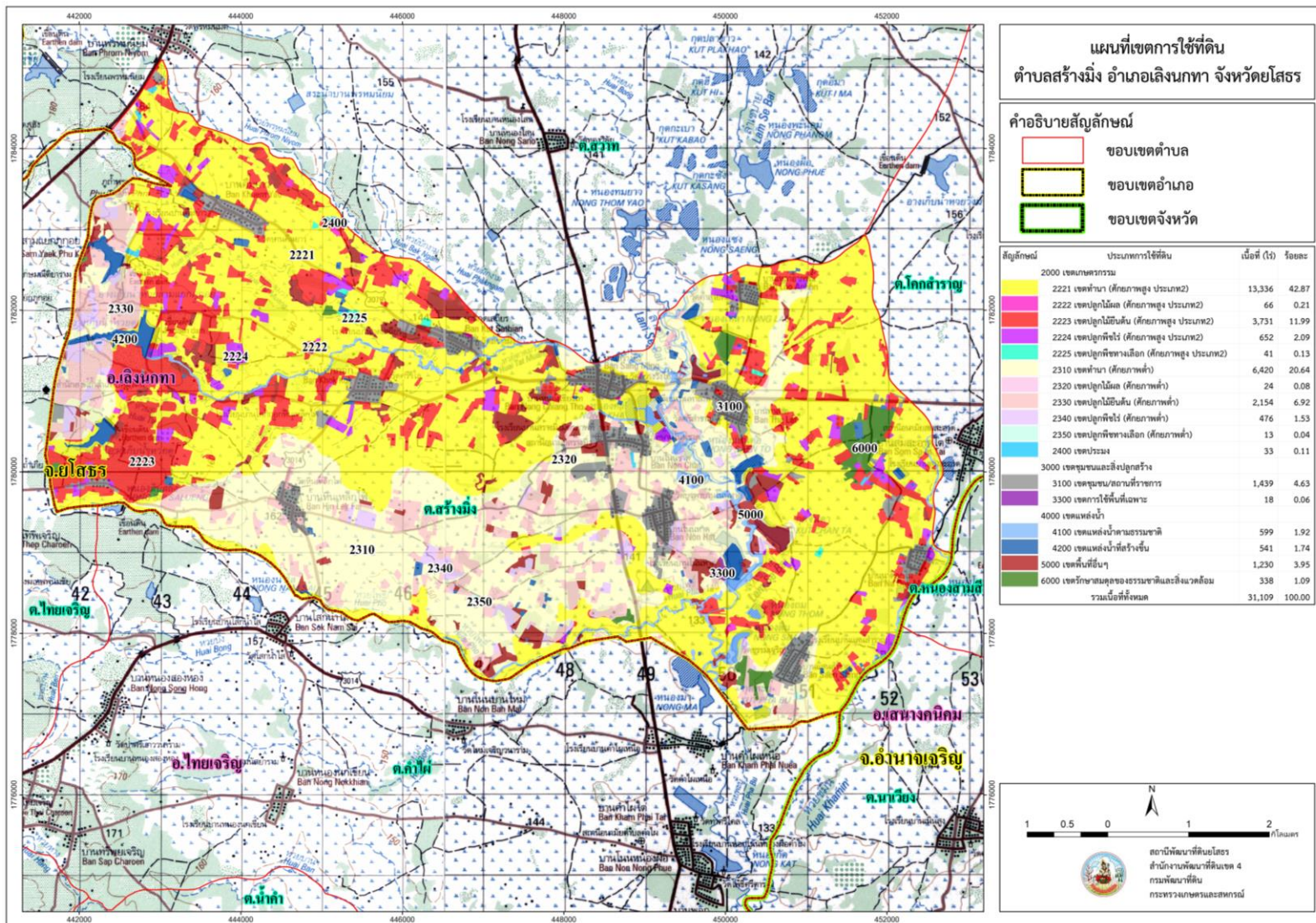
ตารางที่ 6-1 เขตการใช้ที่ดิน ตำบลสร้างมิ่ง อำเภอเลิงนกทา จังหวัดยโสธร

| เขตการใช้ที่ดิน | เนื้อที่ | |
|---|----------|--------|
| | ไร่ | ร้อยละ |
| 1. เขตเกษตรกรรม | 26,945 | 86.61 |
| 1.1 เขตทำนา | 19,756 | 63.50 |
| 1) เขตทำนา (ศักยภาพสูง ประเภท 2) | 13,336 | 42.87 |
| 2) เขตทำนา (ศักยภาพต่ำ) | 6,420 | 20.64 |
| 1.2 เขตปลูกไม้ผล | 90 | 0.29 |
| 1) เขตปลูกไม้ผล (ศักยภาพสูงประเภท 2) | 66 | 0.21 |
| 2) เขตปลูกไม้ผล (ศักยภาพต่ำ) | 24 | 0.08 |
| 1.3 เขตปลูกไม้ยืนต้น | 5,885 | 18.92 |
| 1) เขตปลูกไม้ยืนต้น (ศักยภาพสูงประเภท 2) | 3,731 | 11.99 |
| 2) เขตปลูกไม้ยืนต้น (ศักยภาพต่ำ) | 2,154 | 6.92 |
| 1.4 เขตปลูกพืชไร่ | 1,127 | 3.62 |
| 1) เขตปลูกพืชไร่ (ศักยภาพสูง ประเภท 2) | 652 | 2.09 |
| 2) เขตปลูกพืชไร่ (ศักยภาพต่ำ) | 476 | 1.53 |
| 1.5 เขตปลูกพืชทางเลือก | 53 | 0.17 |
| 1) เขตปลูกพืชทางเลือก (ศักยภาพสูง ประเภท 2) | 41 | 0.13 |
| 2) เขตปลูกพืชทางเลือก (ศักยภาพต่ำ) | 13 | 0.04 |
| 1.6 เขตประมง | 33 | 0.11 |
| 2. เขตชุมชนและสิ่งปลูกสร้าง | 1,457 | 4.68 |
| 1) เขตชุมชน/สถานที่ราชการ | 1,439 | 4.63 |
| 2) เขตอุตสาหกรรม/แหล่งรับซื้อผลผลิต | 18 | 0.06 |
| 3. เขตแหล่งน้ำ | 1,139 | 3.66 |
| 1) เขตแหล่งน้ำตามธรรมชาติ | 599 | 1.92 |
| 2) เขตแหล่งน้ำที่สร้างขึ้น | 541 | 1.74 |
| 4. เขตพื้นที่อื่น ๆ | 1,230 | 3.95 |
| 5. เขตรักษาสมดุลของธรรมชาติและสิ่งแวดล้อม | 338 | 1.09 |
| รวม | 31,109 | 100.00 |

หมายเหตุ : เนื้อที่คำนวณด้วยระบบสารสนเทศภูมิศาสตร์



แผนการใช้ที่ดินตำบลสร้างมิ่ง อำเภอลำลูกกา จังหวัดอยุธยา





บทที่ 7

การขับเคลื่อนแผนการใช้ที่ดิน

7.1 ขั้นตอนการดำเนินงาน

ภายหลังการจัดทำแผนการใช้ที่ดินตำบลสร้างมิ่ง อำเภอเลิงนกทา จังหวัดยโสธร แล้วจะต้องดำเนินการดังต่อไปนี้

7.1.1 จัดทำเป้าหมายการดำเนินงานและงบประมาณและกิจกรรมต่าง ๆ ที่จะดำเนินการในปีงบประมาณ 2567 ถึง 2571

7.1.2 นำแผนการใช้ที่ดินตำบลสร้างมิ่งไปเสนอต่อองค์การบริหารส่วนตำบลสร้างมิ่ง เพื่อมีมติให้ความร่วมมือกับกรมพัฒนาที่ดินดำเนินการกิจกรรมต่าง ๆ ที่กำหนดไว้ในแผนและได้รับการเชื่อมโยงสู่แผนพัฒนาตำบล

7.1.3 สถานีพัฒนาที่ดินยโสธร เสนอเป้าหมายและงบประมาณให้รายงานมายังกรมพัฒนาที่ดิน

7.1.4 กรมพัฒนาที่ดินพิจารณาสนับสนุนงบประมาณกิจกรรมและโครงการตามเป้าหมายที่กำหนดในแผนการใช้ที่ดิน

7.1.5 สถานีพัฒนาที่ดินยโสธร นำเสนอต่อที่ประชุมจังหวัด/อำเภอ เพื่อสร้างการรับรู้และประชาสัมพันธ์ให้หน่วยงานอื่น นำโครงการภายใต้หน่วยงานมาพัฒนาพื้นที่ตามแผนการใช้ที่ดินกำหนด

7.2 กิจกรรมที่จะดำเนินการของกรมพัฒนาที่ดิน

งบประมาณที่กำหนดไว้เป็นการประมาณเบื้องต้น อาจมีการเปลี่ยนแปลงตามที่ได้รับการจัดสรรให้ดำเนินการ (ตารางที่ 7-1)

เขตเกษตรกรรม

1) ดินขาดความอุดมสมบูรณ์ มีแผนงาน/โครงการปรับปรุงบำรุงดิน ดังนี้

- (1) การส่งเสริมการผลิตและการใช้สารอินทรีย์
- (2) การผลิต-จัดหาเมล็ดพันธุ์พืชปุ๋ยสด
- (3) การส่งเสริมการปรับปรุงบำรุงดินด้วยพืชปุ๋ยสด
- (4) การพัฒนากลุ่มเกษตรกรใช้สารอินทรีย์ลดการใช้สารเคมีทางการเกษตร
- (5) การจัดตั้งธนาคารปุ๋ยอินทรีย์
- (6) การรณรงค์ไถกลบตอซัง
- (7) การจัดหาปุ๋ยไนโตรเจน
- (8) การส่งเสริมการปรับปรุงบำรุงพื้นที่ดินกรด
- (9) การส่งเสริมพัฒนาปรับปรุงบำรุงดิน (หมอดินอาสา)



2) การชะล้างพังทลายของดิน มีแผนงาน/โครงการฟื้นฟูและป้องกันการชะล้างพังทลายของดิน ดังนี้

- (1) การปลูกหญ้าแฝกเพื่อการอนุรักษ์ดินและน้ำ
- (2) การจัดระบบอนุรักษ์ดินและน้ำบนพื้นที่ลุ่ม-ดอน

3) พื้นที่แล้งซ้ำซาก มีแผนงาน/โครงการบริหารจัดการน้ำ ดังนี้

- (1) การพัฒนาแหล่งน้ำขนาดเล็กเพื่อการอนุรักษ์ดินและน้ำ
- (2) การก่อสร้างแหล่งน้ำในไร่นานอกเขตชลประทาน
- (3) การก่อสร้างระบบส่งน้ำ

7.3 กิจกรรมที่ขอการสนับสนุนจากส่วนราชการอื่น (ตารางที่ 7-2)

7.3.1 เขตเกษตรกรรม

1) เขตปลูกพืชไร่

(1) ใช้ตลาดนำการผลิตในการเลือกชนิดพืชและหัตถการรองรับ ทั้งในเขตที่เหมาะสมและในเขตที่ไม่เหมาะสมและต้องการปรับเปลี่ยนชนิดพืช (สนง.พาณิชย์จังหวัด/สนง.สหกรณ์จังหวัด/สนง.เกษตรและสหกรณ์จังหวัด/สนง.เกษตรจังหวัด/สนง.อุตสาหกรรม)

(2) การอบรมให้ความรู้การเข้าสู่กระบวนการรับรองมาตรฐานการปฏิบัติทางการเกษตรที่ดี (Good Agricultural Practices: GAP) (กรมวิชาการเกษตร/สำนักงานเกษตรและสหกรณ์จังหวัดยโสธร/กรมส่งเสริมการเกษตร)

(3) จัดอบรมถ่ายทอดความรู้การทำเกษตรผสมผสานตามแนวทางเศรษฐกิจพอเพียง (กรมส่งเสริมการเกษตร)

(4) สนับสนุนการขุดเจาะน้ำบาดาล (กรมทรัพยากรน้ำบาดาล)

(5) จัดอบรมถ่ายทอดความรู้ด้านการพัฒนาที่ดิน (สถานีพัฒนาที่ดินยโสธร)

7.3.2 เขตแหล่งน้ำ

สนับสนุนการพัฒนาเพื่อเพิ่มพื้นที่กักเก็บน้ำ (สำนักงานชลประทานจังหวัด)

7.4 ความต้องการของชุมชนและองค์กรปกครองส่วนท้องถิ่น

จากการดำเนินการจัดทำกระบวนการมีส่วนร่วมของประชาชนที่องค์การบริหารส่วนตำบลสร้างมิ่ง เมื่อวันที่ 31 กรกฎาคม 2566 ได้มีความต้องการของประชาชนที่ต้องการให้ดำเนินการเกี่ยวกับการแก้ปัญหาดินเสื่อมโทรมและฟื้นฟูความอุดมสมบูรณ์ของดิน การขาดแคลนน้ำ ปรับรูปที่ดินและเปลี่ยนกิจกรรมการผลิตให้เหมาะสมกับที่ดิน

เพื่อตอบสนองต่อความต้องการของชุมชนและการแก้ไขปัญหาเชิงพื้นที่ของตำบลสร้างมิ่ง กรมพัฒนาที่ดินได้วิเคราะห์เบื้องต้น ดังต่อไปนี้

ปัญหาของตำบลสร้างมิ่งในภาพรวมสรุปได้ว่า มีปัญหาสำคัญ 2 ประการ คือ (1) ปัญหาดินเสื่อมโทรม (2) ปัญหาการขาดแคลนน้ำจนเกิดแล้งซ้ำซาก และมีปัญหาหาลงมา คือ การเปลี่ยนแปลงสภาพภูมิอากาศ ปัญหาดังกล่าวนี้ส่งผลกระทบต่อคุณภาพชีวิตของราษฎรในชุมชนโดยรวม



ในกรณีของปัญหาความเสื่อมโทรมของที่ดินนั้นจะรวมถึง (1) การชะล้างพังทลายของดิน (2) ดินขาดความอุดมสมบูรณ์ โดยในพื้นที่ตำบลสร้างมิ่งจากการวิเคราะห์ระดับความรุนแรงของการชะล้างพังทลายของดินสามารถแบ่งออกได้เป็น 3 ระดับ ได้แก่ ระดับความรุนแรงน้อย (0-2 ตัน/ไร่/ปี) มีจำนวน 30,671 ไร่ หรือคิดเป็นร้อยละ 98.59 ระดับความรุนแรงปานกลาง (2-5 ตัน/ไร่/ปี) มีจำนวน 340 ไร่ หรือคิดเป็นร้อยละ 1.09 และระดับความรุนแรง (5-15 ตัน/ไร่/ปี) มีจำนวน 98 ไร่ หรือคิดเป็นร้อยละ 0.32

ในส่วนของปัญหาความอุดมสมบูรณ์ของดินที่เกิดขึ้นนั้น เนื่องจากมีการใช้ที่ดินติดต่อกันเป็นเวลานานโครงสร้างของดินได้มีการเปลี่ยนแปลง ในพื้นที่ที่มีการไถพรวนด้วยเครื่องจักรกลติดต่อกันเป็นระยะเวลานานทำให้ดินแน่นตัว น้ำในดินและอากาศในดินที่เคยมีอยู่สูญหายไป ส่วนธาตุอาหารและอินทรีย์วัตถุก็มีปริมาณลดลงเช่นเดียวกัน เนื่องจากพืชนำไปใช้และอินทรีย์วัตถุได้สลายตัวไป

ในกรณีของการขาดแคลนนํ้านั้น นอกจากผลการทั้บถมของตะกอนดินในแหล่งน้ำจืดต้นเขินดังกล่าวข้างต้นแล้ว การที่ประชากรเพิ่มขึ้น กิจกรรมที่ต้องใช้น้ำเพิ่มขึ้น ทำการเกษตรเพิ่มขึ้น รวมทั้ง เหตุการณ์ที่เกิดจากการเปลี่ยนแปลงภูมิอากาศ เช่น ปริมาณฝนน้อยกว่าปกติ ฝนทิ้งช่วง จนเกิดความแห้งแล้ง การขาดแคลนนํ้าจึงเกิดขึ้นอย่างต่อเนื่อง จำเป็นต้องวางระบบอนุรักษ์ดินและน้ำเพื่อกักน้ำในดิน คงความอุดมสมบูรณ์ เพื่อจัดหาน้ำให้แหล่งน้ำต้นทุน โดยวิธีการต่าง ๆ ให้เพียงพอแก่ความต้องการ

ประเด็นหลักจากข้อเสนอให้แก้ไขปัญหาระบบขาดแคลนนํ้าและน้ำท่วม จะสรุปได้ว่ามี 6 ประการ คือ (1) การขุดลอกแหล่งน้ำในปัจจุบันรวมถึงอ่างเก็บน้ำ ฝ่ายกั้นน้ำ ลำน้ำ เป็นต้น (2) แหล่งน้ำในไร่นานอกเขตชลประทาน (1,260 ไร่) (3) จัดระบบอนุรักษ์ดินและน้ำ (4) ขุดเจาะบ่อบาดาล (5) ก่อสร้างคลองส่งน้ำเพื่อการกระจายน้ำ และ (6) ป้องกันน้ำท่วม

เพื่อตอบสนองข้อเสนอดังกล่าวทั้ง 6 ประการนี้ จากการวิเคราะห์ข้อมูลเบื้องต้นที่มีอยู่ในปัจจุบันแล้วสรุปได้ว่า “ไม่สามารถดำเนินการแก้ปัญหาหมู่บ้านใดหมู่บ้านหนึ่งหรือใช้วิธีการใดวิธีการหนึ่งแล้วจะแก้ไขปัญหาระบบขาดแคลนนํ้าหรือน้ำท่วมทั้งตำบลได้โดยสิ้นเชิง”

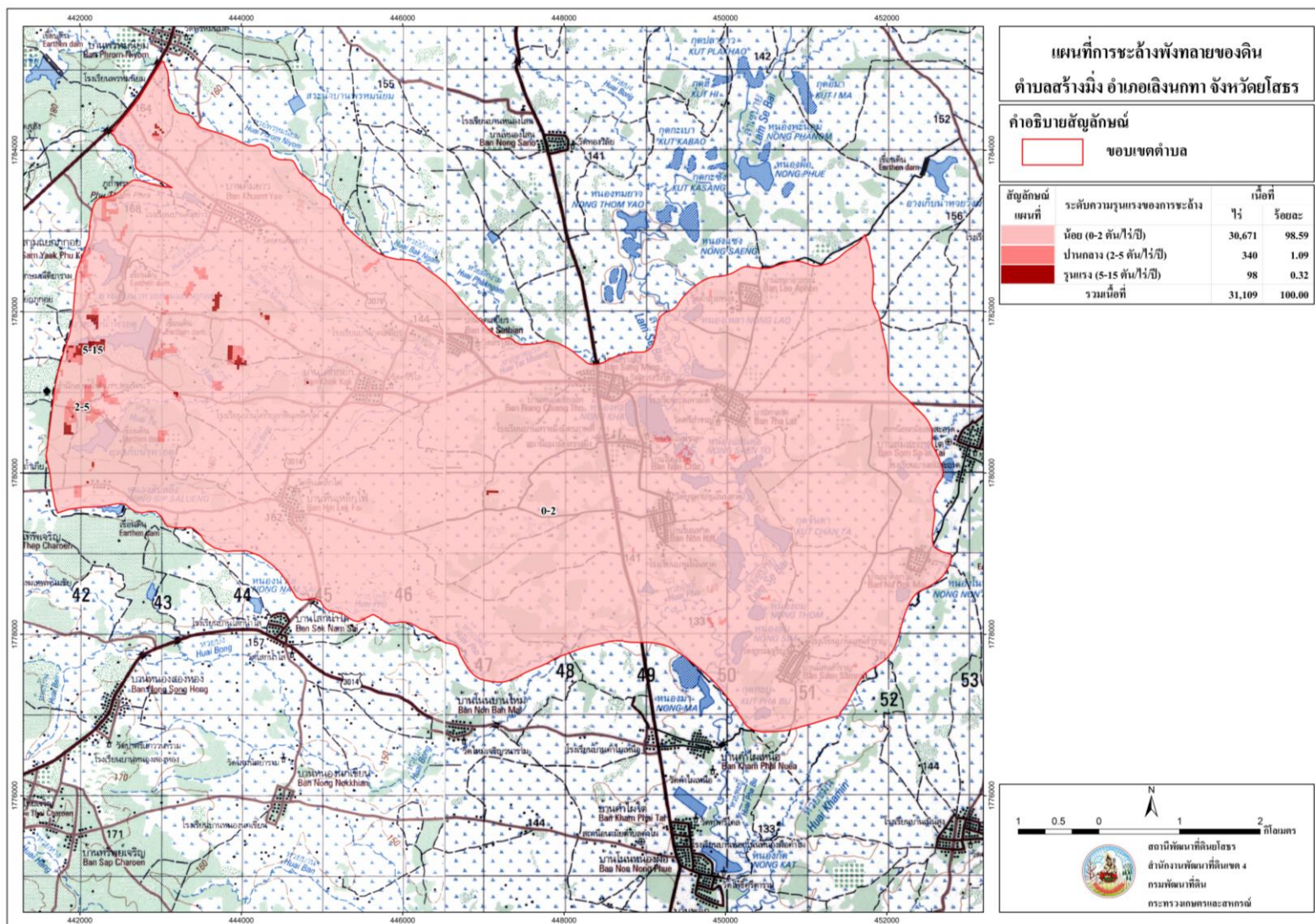
การแก้ไขปัญหาระบบขาดแคลนนํ้าหรือน้ำท่วมจะต้องดำเนินการทั้งตำบลควบคู่กันทั้งปัญหาระบบชะล้างพังทลายของดิน ปัญหาระบบขาดแคลนนํ้าในพื้นที่ โดยจัดทำโครงการ “การพัฒนาที่ดินและน้ำที่เป็นระบบ” ทั้งพื้นที่ตำบลที่รวมข้อเสนอในการแก้ไขปัญหาระบบ โดยแบ่งพื้นที่ออกเป็น 3 ส่วน คือ 1. ส่วนของต้นน้ำ อยู่บริเวณตอนบนและด้านตะวันตกของตำบล อันเป็นพื้นที่ป่าไม้ ได้แก่ ป่าอนุรักษ์ (C) ป่าเศรษฐกิจ (E) สภาพพื้นที่ส่วนใหญ่มีความลาดชันเชิงซ้อน ระดับความรุนแรง การจัดการพื้นที่ต้องปลูกป่าเสริม สร้างฝายชะลอน้ำ เพื่อรักษาน้ำให้อยู่ในพื้นที่ โดยจัดทำประปา และก่อสร้างระบบอนุรักษ์ดินและน้ำเพื่อลดการชะล้างพังทลาย การสูญเสียดิน และการชะลอการไหลของน้ำ 2. ส่วนของกลางน้ำ อยู่บริเวณตอนกลางของตำบลด้านตะวันตก สภาพพื้นที่ประกอบด้วยที่ราบและที่ลาดชัน พื้นที่บางส่วนมีระดับความสูญเสียดินในระดับความรุนแรง การจัดการพื้นที่ควรก่อสร้างระบบอนุรักษ์ดินและน้ำ จัดรูปที่ดิน วางผังน้ำทั้งระบบ และสนับสนุนการปรับเปลี่ยนกิจกรรมการผลิต 3. ส่วนของปลายน้ำ อยู่บริเวณตอนกลางของตำบล



ด้านตะวันออก สภาพพื้นที่ส่วนใหญ่เป็นที่ราบ (ความลาดชัน 0-2 เปอร์เซ็นต์ และ 2-5 เปอร์เซ็นต์) มีส่วนน้อยที่มีความเสี่ยงในการสูญเสียดินจากการชะล้างพังทลายของดินและไหลลงสู่อ่างเก็บน้ำ พื้นที่ตำบลสร้างมิ่งก็เสนอในการแก้ไขปัญหาโดยจัดการพื้นที่ปลูกป่าเสริมสร้างฝาย เพื่อรักษาน้ำให้คงอยู่ การจัดการพื้นที่ควรพัฒนาที่ดินและระบบน้ำ ได้แก่ การขุดลอกคลอง ก่อสร้างสระน้ำ ฝายกั้นน้ำ คลองส่งน้ำ คลองระบายน้ำ หรือผนังป้องกันน้ำท่วม การขุดบ่อบาดาล ปรับรูปที่ดินปรับเปลี่ยนกิจกรรมการผลิต และการทำระบบอนุรักษ์ดินและน้ำเพื่อให้การใช้ที่ดินสามารถ ใช้พื้นที่ได้อย่างต่อเนื่องและเกิดประโยชน์ ทั้งตัวเกษตรกร ชุมชน ในด้านเศรษฐกิจ สังคมและสิ่งแวดล้อม (รูปที่ 7-1)



แผนการใช้ที่ดินตำบลสร้างมิ่ง อำเภอเลิงนกทา จังหวัดยโสธร



รูปที่ 7-1 การชะล้างพังทลายของดินในเขตการใช้ที่ดิน ตำบลสร้างมิ่ง อำเภอเลิงนกทา จังหวัดยโสธร



ตารางที่ 7-1 กิจกรรมของกรมพัฒนาที่ดินในเขตเกษตรกรรมที่จะดำเนินการในปีงบประมาณ 2566-2571

| เขตการใช้ที่ดิน (เกษตรกรรม) | แผนงาน/โครงการ | งบประมาณ (บาท) |
|---|--|------------------|
| 1. เขตทำนา เนื้อที่ 10,000 ไร่ | การปรับปรุงบำรุงดิน | 327,500 |
| | - การส่งเสริมการปรับปรุงบำรุงดินด้วยพืชปุ๋ยสด | 327,500 |
| 2. เขตปลูกพืชไร่ เนื้อที่ 1,000 ไร่ | 1. การปรับปรุงบำรุงดิน | 925,000 |
| | 1.1 การส่งเสริมการผลิตและการใช้สารอินทรีย์ | 130,000 |
| | 1.2 การผลิต-จัดหาเมล็ดพันธุ์พืชปุ๋ยสด | 297,500 |
| | 1.3 การส่งเสริมการปรับปรุงบำรุงดินด้วยพืชปุ๋ยสด | 15,000 |
| | 1.4 การพัฒนากลุ่มเกษตรกรใช้สารอินทรีย์ลดการใช้สารเคมีทางการเกษตร | 24,500 |
| | 1.5 การจัดตั้งธนาคารปุ๋ยอินทรีย์ | 200,000 |
| | 1.6 การจัดหาปุ๋ยอินทรีย์ | 240,000 |
| | 1.7 การส่งเสริมการปรับปรุงบำรุงพื้นที่ดินกรด | 18,000 |
| | 2. การบริหารจัดการน้ำ | 2,769,200 |
| | 2.1 การพัฒนาแหล่งน้ำขนาดเล็กเพื่อการอนุรักษ์ดินและน้ำ | 999,200 |
| | 2.2 การก่อสร้างแหล่งน้ำในไร่นานอกเขตชลประทาน | 420,000 |
| | 2.3 การก่อสร้างระบบส่งน้ำ (งานขุดลอกและงานวางระบบส่งน้ำ) | 1,350,000 |
| | 3. การฟื้นฟูและป้องกันการชะล้างพังทลายของดิน | 750,000 |
| 3.1 การปลูกหญ้าแฝกเพื่อการอนุรักษ์ดินและน้ำ | 480,000 | |
| 3.2 การจัดทำระบบอนุรักษ์ดินและน้ำพร้อมปลูกไม้ยืนต้นโตเร็ว | 270,000 | |



ตาราง 7-1 (ต่อ)

| เขตการใช้ที่ดิน (เกษตรกรรม) | แผนงาน/โครงการ | งบประมาณ (บาท) |
|--|--|------------------|
| 3. เขตปลูกไม้ยืนต้น เนื้อที่ 2,000 ไร่ | 1. การปรับปรุงบำรุงดิน | 1,407,750 |
| | 1.1 การส่งเสริมการผลิตและการใช้สารอินทรีย์ | 30,000 |
| | 1.2 การผลิต-จัดหาเมล็ดพันธุ์พืชปุ๋ยสด | 60,750 |
| | 1.3 การส่งเสริมการปรับปรุงบำรุงดินด้วยพืชปุ๋ยสด | 10,000 |
| | 1.4 การพัฒนากลุ่มเกษตรกรใช้สารอินทรีย์ลดการใช้สารเคมีทางการเกษตร | 15,000 |
| | 1.5 การจัดตั้งธนาคารปุ๋ยอินทรีย์ | 640,000 |
| | 1.6 การจัดหาปุ๋ยโดโลไมต์ | 640,000 |
| | 1.7 การส่งเสริมการปรับปรุงบำรุงพื้นที่ดินกรด | 12,000 |
| | 2. การบริหารจัดการน้ำ | 1,215,000 |
| | 2.1 การก่อสร้างแหล่งน้ำในไร่นานอกเขตชลประทาน | 600,000 |
| | 2.2 การก่อสร้างแหล่งน้ำในไร่นานอกเขตชลประทาน | 615,000 |
| | 3. การฟื้นฟูและป้องกันการชะล้างพังทลายของดิน | 944,000 |
| | 3.1 การปลูกหญ้าแฝกเพื่อการอนุรักษ์ดินและน้ำ | 584,000 |
| 3.2 การจัดทำระบบอนุรักษ์ดินและน้ำพร้อมปลูกไม้ยืนต้นตเร็ว | 360,000 | |



ตารางที่ 7-2 สรุปกิจกรรมที่ขอรับการสนับสนุนจากส่วนราชการอื่นในเขตการใช้ที่ดิน

| เขตการใช้ที่ดิน | กิจกรรมที่ขอการสนับสนุนจากส่วนราชการอื่น |
|---|--|
| 1. เขตพื้นที่เกษตรกรรม 1. เขตทำนา เนื้อที่ 10,000 ไร่ 2. เขตปลูกพืชไร่ เนื้อที่ 1,000 ไร่ 3. เขตปลูกไม้ยืนต้น เนื้อที่ 2,000 ไร่ | การแก้ปัญหาดินเสื่อมโทรม พื้นฟูความอุดมสมบูรณ์ของดิน และเพิ่มศักยภาพการผลิต 1) โครงการส่งเสริมและพัฒนาสหกรณ์/กลุ่มเกษตรกรให้มีความเข้มแข็งตามศักยภาพ (สนง.สหกรณ์จังหวัด) 2) โครงการเกษตรอินทรีย์ (สนง.เกษตรและสหกรณ์จังหวัด/สนง.เกษตรจังหวัด/กรมวิชาการเกษตร) 3) โครงการศูนย์เรียนรู้การเพิ่มประสิทธิภาพการผลิตภาคเกษตร (กรมส่งเสริมการเกษตร) 4) โครงการพัฒนาเกษตรกรปราดเปรื่อง (Smart Farmer/สนง.เกษตรและสหกรณ์จังหวัด/สนง.เกษตรจังหวัด) 5) โครงการส่งเสริมเกษตรทฤษฎีใหม่ในเขตปฏิรูปที่ดิน (สนง.การปฏิรูปที่ดินจังหวัด) 6) โครงการสร้างและพัฒนาเกษตรกรรุ่นใหม่ (สนง.เกษตรและสหกรณ์จังหวัด/สนง.เกษตรจังหวัด) 7) โครงการพัฒนาเกษตรกรมั่งคั่งยั่งยืน (สนง.เกษตรจังหวัด) 8) โครงการพัฒนาธุรกิจชุมชนในเขตปฏิรูปที่ดิน (สนง.การปฏิรูปที่ดินจังหวัด) 9) โครงการส่งเสริมเกษตรกรทฤษฎีใหม่ (สนง.เกษตรและสหกรณ์จังหวัด) 10) โครงการมันสำปะหลังพันธุ์ดี (กรมวิชาการเกษตร) 11) โครงการเลี้ยงสุกรเพื่อเป็นอาชีพเสริม (ปศุสัตว์จังหวัด) 12) โครงการเลี้ยงไก่พื้นเมือง (ปศุสัตว์จังหวัด) 13) โครงการพัฒนาการผลิตพืชปลอดภัยโดยระบบโรงเรือน (กรมวิชาการเกษตร) 14) โครงการผลิตปุ๋ยหมักจากเปลือกข้าวโพด (กรมพัฒนาที่ดิน) 15) โครงการผลิตปุ๋ยน้ำหมักชีวภาพ (กรมพัฒนาที่ดิน) การปรับปรุงที่ดินและเปลี่ยนกิจกรรมการผลิต 1) โครงการพัฒนาเครือข่ายงานส่งเสริมการเกษตร (สนง.เกษตรจังหวัด) 2) โครงการเสริมสร้างและพัฒนาศักยภาพองค์กรเกษตรกร (สนง.เกษตรจังหวัด) 3) โครงการขับเคลื่อนการดำเนินงานส่งเสริมและพัฒนาวิสาหกิจชุมชน (สนง.เกษตรจังหวัด) 4) โครงการส่งเสริมเกษตรกรรมทางเลือก (สนง.เกษตรจังหวัด) |



ตารางที่ 7-2 (ต่อ)

| | |
|--|--|
| | <p>5) โครงการส่งเสริมเกษตรผสมผสาน (สนง.เกษตรจังหวัด)</p> <p>6) โครงการขับเคลื่อนเศรษฐกิจพอเพียงในสหกรณ์และกลุ่มเกษตรกร (สนง.เกษตรจังหวัด)</p> <p>7) โครงการระบบส่งเสริมการเกษตรแบบแปลงใหญ่ (สนง.เกษตรจังหวัด/สถานีพัฒนาที่ดินจังหวัด)</p> <p>8) โครงการบริหารจัดการพื้นที่เกษตรกรรม (สถานีพัฒนาที่ดินจังหวัด)</p> <p>9) โครงการผลิตและสนับสนุนหัวเชื้อจุลินทรีย์ควบคุมศัตรูพืช (ศูนย์ส่งเสริมเทคโนโลยีการเกษตรด้านอารักขาพืช จังหวัด/สนง.เกษตรจังหวัด)</p> <p>10) โครงการผลิตและสนับสนุนหัวเชื้อจุลินทรีย์ควบคุมศัตรูพืช (ศูนย์ส่งเสริมเทคโนโลยีการเกษตรด้านอารักขาพืช จังหวัด/สถานีพัฒนาที่ดินจังหวัด)</p> <p>11) โครงการสนับสนุนการผลิตจุลินทรีย์ควบคุมศัตรูพืชทดแทนการใช้สารเคมี (สนง.เกษตรจังหวัด/กรมวิชาการเกษตร/สถานีพัฒนาที่ดินจังหวัด)</p> <p>12) โครงการจัดตั้งศูนย์เรียนรู้เศรษฐกิจพอเพียงชุมชน (องค์การบริหารส่วนตำบลสร้างมิ่ง)</p> |
|--|--|



แผนการใช้ที่ดินตำบลสร้างมิ่ง อำเภอเลิงนกทา จังหวัดยโสธร

ตาราง 7-3 เป้าหมายการดำเนินงานและงบประมาณ ตำบลสร้างมิ่ง อำเภอเลิงนกทา จังหวัดยโสธร แผน 5 ปี (พ.ศ. 2567-2571)

| เขตการใช้ที่ดิน | งาน/โครงการ/กิจกรรม | หน่วยนับ | เป้าหมาย | | | | | รวม | งบประมาณ (บาท) | | | | | รวม | หน่วยงานรับผิดชอบ |
|-----------------------|--|----------|----------|---------|---------|---------|---------|---------|----------------|-----------|-----------|-----------|-----------|----------------------|-------------------|
| | | | 2567 | 2568 | 2569 | 2570 | 2571 | | 2567 | 2568 | 2569 | 2570 | 2571 | | |
| | 1. ปรับปรุงบำรุงดิน | | | | | | | | | | | | | | |
| เขตปลูกพืชไร่ | 1.1 การส่งเสริมการผลิตและการใช้สารอินทรีย์ | ราย | 100 | 100 | 100 | 100 | 100 | 500 | 51,200 | 51,200 | 51,200 | 51,200 | 51,200 | 256,000 | สพต.ยส |
| เขตปลูกพืชไร่ | 1.2 การผลิต-จัดหาเมล็ดพันธุ์พืชปุ๋ยสด | ตัน | 50 | 50 | 50 | 50 | 50 | 250 | 148.50 | 148.50 | 148.50 | 148.50 | 148.50 | 742.50 | สพต.ยส |
| เขตทำนา/เขตปลูกพืชไร่ | 1.3 การส่งเสริมการปรับปรุงบำรุงดินด้วยพืชปุ๋ยสด | ไร่ | 5 | 5 | 5 | 5 | 5 | 25 | 2,500 | 2,500 | 2,500 | 2,500 | 2,500 | 12,500 | สพต.ยส |
| เขตปลูกพืชไร่ | 1.4 การพัฒนากลุ่มเกษตรกรใช้สารอินทรีย์ลดการใช้สารเคมีทางการเกษตร | กลุ่ม | 4 | 4 | 4 | 4 | 4 | 20 | 13,600 | 13,600 | 13,600 | 13,600 | 13,600 | 68,000 | สพต.ยส |
| เขตปลูกพืชไร่ | 1.5 การจัดตั้งธนาคารปุ๋ยอินทรีย์ | แห่ง | 1 | 1 | 1 | 1 | 1 | 5 | 103,600 | 103,600 | 103,600 | 103,600 | 103,600 | 518,000 | สพต.ยส |
| เขตปลูกพืชไร่ | 1.6 การจัดหาปุ๋ยโดโลไมต์ | ตัน | 17 | 17 | 17 | 17 | 17 | 84 | 33,600 | 33,600 | 33,600 | 33,600 | 33,600 | 168,000 | สพต.ยส |
| เขตปลูกพืชไร่ | 1.7 การส่งเสริมการปรับปรุงบำรุงพื้นที่ดินกรด | ไร่ | 80 | 80 | 80 | 80 | 80 | 400 | 1,200 | 1,200 | 1,200 | 1,200 | 1,200 | 6,000 | สพต.ยส |
| | 2. การบริหารจัดการน้ำ | | | | | | | | | | | | | | |
| เขตปลูกพืชไร่ | 2.1 การพัฒนาแหล่งน้ำขนาดเล็กเพื่อการอนุรักษ์ดินและน้ำ | ประมาณ | - | - | - | - | - | - | 1,000,000 | 1,000,000 | 1,000,000 | 1,000,000 | 1,000,000 | 5,000,000 | สพต.ยส |
| เขตปลูกพืชไร่ | 2.2 การก่อสร้างแหล่งน้ำในไร่นานอกเขตชลประทาน | บ่อ | 5 | 5 | 5 | 5 | 5 | 25 | 105,000 | 105,000 | 105,000 | 105,000 | 105,000 | 525,000 | สพต.ยส |
| เขตปลูกพืชไร่ | 2.3 การก่อสร้างระบบส่งน้ำ (งานขุดลอกและงานวางระบบส่งน้ำ) | กม. | 1,600 | 1,600 | 1,600 | 1,600 | 1,600 | 8,000 | 1,000,000 | 1,000,000 | 1,000,000 | 1,000,000 | 1,000,000 | 5,000,000 | สพต.ยส |
| | 3. การฟื้นฟูและป้องกันการชะล้างพังทลายของดิน | | | | | | | | | | | | | | |
| เขตปลูกพืชไร่ | 3.1 การปลูกหญ้าแฝกเพื่อการอนุรักษ์ดินและน้ำ | กล้า | 100,000 | 100,000 | 100,000 | 100,000 | 100,000 | 500,000 | 120,000 | 120,000 | 120,000 | 120,000 | 120,000 | 600,000 | สพต.ยส |
| เขตปลูกพืชไร่ | 3.2 การจัดทำระบบอนุรักษ์ดินและน้ำพร้อมปลูกไม้ยืนต้นโตเร็ว | ไร่ | 50 | 50 | 50 | 50 | 50 | 250 | 125,000 | 125,000 | 125,000 | 125,000 | 125,000 | 625,000 | สพต.ยส |
| | รวมเป้าหมายดำเนินงานและงบประมาณ | | | | | | | | | | | | | 12,779,242.50 | |



เอกสารอ้างอิง

- กรมการปกครอง. 2556. **แผนที่ขอบเขตตำบล ปี 2564 (ไฟล์ข้อมูล)**. กรมพัฒนาที่ดิน กระทรวงเกษตรและสหกรณ์, กรุงเทพฯ.
- กรมการปกครอง. 2566. **รายงานสถิติจำนวนประชากรและบ้าน รายจังหวัด รายอำเภอ และรายตำบล (ณ เดือนธันวาคม พ.ศ. 2565)**. แหล่งที่มา <https://stat.bora.dopa.go.th/stat/statnew/statyear/#/TableTemplate/Area/statpop>, 1 พฤษภาคม 2566.
- กรมการพัฒนาชุมชน. 2566. **ข้อมูลความจำเป็นพื้นฐาน (จปฐ.) รายจังหวัด รายอำเภอ และรายตำบล ปี 2565**. แหล่งที่มา: <https://ebmn.cdd.go.th/>, 1 มิถุนายน 2566.
- กรมทรัพยากรน้ำบาดาล. 2566. **ปริมาณน้ำและจำนวนบ่อบาดาล**. แหล่งที่มา: <http://app.dgr.go.th/newpasutara/xml/search.php>, 26 พฤษภาคม 2566.
- กรมส่งเสริมการเกษตร. 2566. **จำนวนครุฑเรือนเกษตรกรที่ขึ้นทะเบียนเกษตรกร จำแนกรายจังหวัด รายอำเภอ และรายตำบล (ณ เดือนมกราคม พ.ศ. 2566)**. แหล่งที่มา <http://mvos2.gistda.or.th/>, 15 พฤษภาคม 2566.
- กรมอุตุฯ กรมอุตุนิยมวิทยา. 2566. **สถิติภูมิอากาศคาบ 30 ปี พ.ศ. 2536-2565 (ไฟล์ข้อมูล)**. กระทรวงดิจิทัลเพื่อเศรษฐกิจและสังคม, กรุงเทพฯ.
- กลุ่มวิเคราะห์สภาพการใช้ที่ดิน. 2566. **แผนที่สภาพการใช้ที่ดิน ปี 2566 (ไฟล์ข้อมูล)**. กองนโยบายและแผนการใช้ที่ดิน กรมพัฒนาที่ดิน กระทรวงเกษตรและสหกรณ์, กรุงเทพฯ.
- กองสำรวจดินและวิจัยทรัพยากรดิน. 2566. **แผนที่ทรัพยากรดิน (ไฟล์ข้อมูล)**. กรมพัฒนาที่ดิน กระทรวงเกษตรและสหกรณ์, กรุงเทพฯ.
- บัณฑิต ต้นศิริ และ ค้ารณ ไทรพิง. 2542. **คู่มือการประเมินคุณภาพที่ดิน**. กองวางแผนการใช้ที่ดิน กรมพัฒนาที่ดิน กระทรวงเกษตรและสหกรณ์, กรุงเทพฯ.
- องค์การบริหารส่วนตำบลสร้างมิ่ง. 2566. **วิสัยทัศน์พันธกิจ**. . แหล่งที่มา: <https://www.srangming.go.th/pagelist-65.html>, 31 กรกฎาคม 2566.



สถานีพัฒนาที่ดินยโสธร

Land Development Yasothon Station

กระทรวงเกษตรและสหกรณ์

กม.12 ถนนอรุณประเสริฐ ตำบลหนองคู อำเภอเมือง จังหวัดยโสธร

Tel : 045-773127