

แผนการใช้ที่ดินตำบลค่าน้ำสร้าง อำเภอกุตุชุม จังหวัดยโสธร



ดำเนินการโดย

สถานีพัฒนาที่ดินยโสธร

สำนักงานสถานีพัฒนาที่ดิน เขต ๔

กรมพัฒนาที่ดิน



คำนำ

การจัดทำแผนการใช้ที่ดินดำเนินการตามรัฐธรรมนูญแห่งราชอาณาจักรไทย พ.ศ. 2560 มาตรา 72 (1) ที่ได้บัญญัติให้มีการวางแผนการใช้ที่ดินให้เหมาะสมกับศักยภาพของที่ดินตามหลักการพัฒนาอย่างยั่งยืน โดยแผนการใช้ที่ดินตำบลค้ำน้ำสร้าง อำเภอกุดชุม จังหวัดยโสธร ได้นำแนวคิดของ Food and Agriculture Organization of the United Nations (FAO) และ United Nations Environment Programme (UNEP) มาปรับใช้ คือ ความเหมาะสมทางกายภาพ ความเหมาะสมทางเศรษฐกิจ การยอมรับจากสังคม การสร้างความยั่งยืน ให้สิ่งแวดล้อม และเสนอทางเลือกการใช้ที่ดิน ร่วมกับวิธีการที่จำเป็นอื่น ๆ เช่น กระบวนการมีส่วนร่วมของชุมชน (Participatory Rural Appraisal : PRA) การประเมินคุณภาพที่ดิน เป็นต้น

กองนโยบายและแผนการใช้ที่ดินร่วมกับสำนักงานพัฒนาที่ดินเขต (สพข.) และสถานีพัฒนาที่ดิน (สพด.) ในการดำเนินงานวางแผนการใช้ที่ดินระดับตำบล โดยพิจารณาภาพรวมของสภาพปัญหาในด้านต่าง ๆ ทั้งด้านกายภาพ เศรษฐกิจ และสังคม วิเคราะห์และสังเคราะห์ข้อมูลนำไปสู่การวางแผนการใช้ที่ดินที่สอดคล้องกับศักยภาพของพื้นที่ โดยผ่านกระบวนการมีส่วนร่วมของชุมชน (PRA) ในการระบุปัญหา ความต้องการของเกษตรกรและผู้มีส่วนได้ส่วนเสีย ทั้งนี้ สพด. ได้จัดทำแผนกิจกรรม/โครงการ เพื่อขับเคลื่อนแผนการใช้ที่ดินให้เป็นรูปธรรมเพื่อให้เกษตรกรมีคุณภาพชีวิตที่ดีขึ้น มีการใช้ที่ดินอย่างถูกต้องเหมาะสม รักษาสภาพแวดล้อมและอนุรักษ์ทรัพยากรในชุมชน ให้เกิดความยั่งยืนต่อไป

สถานีพัฒนาที่ดินยโสธร

กันยายน 2566



สารบัญ

	หน้า
คำนำ	ก
สารบัญ	ข
สารบัญตาราง	ค
สารบัญรูป	ง
บทที่ 1 บทนำ	1-1
1.1 ความสำคัญของการวางแผนการใช้ที่ดิน	1-1
1.2 หลักการและเหตุผล	1-1
1.3 วัตถุประสงค์	1-1
1.4 ระยะเวลาและสถานที่ดำเนินงาน	1-1
1.5 ขั้นตอนการดำเนินงาน	1-2
1.6 วิสัยทัศน์ของตำบล	1-2
บทที่ 2 ข้อมูลทั่วไป	2-1
2.1 ที่ตั้งและอาณาเขต	2-1
2.2 การแบ่งส่วนการปกครอง	2-2
2.3 สภาพภูมิประเทศ	2-2
2.4 สภาพภูมิอากาศ	2-2
2.5 สภาพการใช้ที่ดินในปัจจุบัน	2-4
2.6 สภาพเศรษฐกิจและสังคม	2-7
บทที่ 3 ทรัพยากรธรรมชาติ	3-1
3.1 ทรัพยากรป่าไม้	3-1
3.2 ทรัพยากรน้ำ	3-2
3.3 ทรัพยากรดิน	3-2



สารบัญ (ต่อ)

	หน้า
บทที่ 4 กระบวนการมีส่วนร่วมของชุมชน	4-1
4.1 การวิเคราะห์ผลจากการจัดทำกระบวนการมีส่วนร่วมของชุมชน (PRA)	4-1
4.2 ระบบการปลูกพืชในปัจจุบัน	
บทที่ 5 การประเมินคุณภาพที่ดิน	5-1
5.1 หลักการประเมินคุณภาพที่ดินด้านกายภาพ	5-1
5.2 พืชเศรษฐกิจที่สำคัญของตำบล	5-2
5.3 ระดับความเหมาะสมของที่ดิน	5-2
บทที่ 6 แผนการใช้ที่ดิน	6-1
6.1 การวิเคราะห์ข้อมูลเพื่อจัดทำแผนการใช้ที่ดินระดับตำบล	6-1
6.2 แผนการใช้ที่ดิน	6-2
บทที่ 7 การขับเคลื่อนแผนการใช้ที่ดิน	7-1
7.1 ขั้นตอนการดำเนินงาน	7-1
7.2 ความต้องการของชุมชนและองค์กรปกครองส่วนท้องถิ่น	7-2
เอกสารอ้างอิง	อ1
ภาคผนวก	
ภาพประกอบการจัดทำกระบวนการมีส่วนร่วมของชุมชน (PRA)	



สารบัญตาราง

ตารางที่	หน้า
2-1 สถิติภูมิอากาศ ณ สถานีตรวจอากาศจังหวัดร้อยเอ็ด ¹ (ปี พ.ศ.2536-2565)	2-3
2-2 สภาพการใช้ที่ดิน ตำบลค้ำน้ำสร้าง อำเภอกุดชุม จังหวัดยโสธร	2-5
2-3 จำนวนประชากรและครัวเรือน ตำบลค้ำน้ำสร้าง อำเภอกุดชุม จังหวัดยโสธร 2565	2-7
2-4 จำนวนและสัดส่วนครัวเรือน ตำบลค้ำน้ำสร้าง อำเภอกุดชุม จังหวัดยโสธร ปี 2565	2-7
2-5 รายได้-รายจ่ายเฉลี่ยครัวเรือน ตำบลค้ำน้ำสร้าง อำเภอกุดชุม จังหวัดยโสธร ปี 2565	2-9
3-1 สมบัติดิน ตำบลค้ำน้ำสร้าง อำเภอกุดชุม จังหวัดยโสธร	3-5
5-1 ตัวอย่างการประเมินคุณภาพที่ดินด้านกายภาพของประเภทการใช้ประโยชน์ที่ดิน	5-2
5-2 ชั้นความเหมาะสมทางกายภาพของดิน	5-3
6-1 เขตการใช้ที่ดิน	6-6
7-1 กิจกรรมของกรมพัฒนาที่ดินในเขตการใช้ที่ดินที่จะดำเนินการในปีงบประมาณ 2566-2570	7-5
7-2 สรุปกิจกรรมของกรมพัฒนาที่ดินและหน่วยงานที่สนับสนุนในเขตการใช้ที่ดิน ปี 2566	7-8
7-3 เป้าหมายการดำเนินงานและงบประมาณ ตำบลค้ำน้ำสร้าง อำเภอกุดชุม จังหวัดยโสธร แผน 5 ปี (พ.ศ. 2566-2570)	7-9



สารบัญญรูป

รูปที่	หน้า	
1-1	ขั้นตอนการวางแผนการใช้ที่ดินระดับตำบล	1-3
2-1	ที่ตั้งและอาณาเขต ตำบลค้ำน้ำสร้าง อำเภอกุดชุม จังหวัดยโสธร	2-1
2-2	กราฟสมดุลของน้ำเพื่อการเกษตร ปี พ.ศ. 2536-2565	2-4
2-3	การใช้ประโยชน์ที่ดิน ตำบลค้ำน้ำสร้าง อำเภอกุดชุม จังหวัดยโสธร	2-13
3-1	ทรัพยากรดิน ตำบลค้ำน้ำสร้าง อำเภอกุดชุม จังหวัดยโสธร	3-7
4-1	การวิเคราะห์สถานการณ์โดยระบบ DPSIR ของตำบลค้ำน้ำสร้าง อำเภอกุดชุม จังหวัดยโสธร	4-3
4-2	ระบบการปลูกพืชในปัจจุบัน ตำบลค้ำน้ำสร้าง อำเภอกุดชุม จังหวัดยโสธร	4-4
6-1	เขตการใช้ที่ดิน ตำบลค้ำน้ำสร้าง อำเภอกุดชุม จังหวัดยโสธร	6-7
7-1	การชะล้างพังทลายของดินในเขตการใช้ที่ดิน ตำบลค้ำน้ำสร้าง อำเภอกุดชุม จังหวัดยโสธร	7-3



บทที่ 1

บทนำ

1.1 ความสำคัญของการวางแผนการใช้ที่ดิน

ตามรัฐธรรมนูญแห่งราชอาณาจักรไทย พุทธศักราช 2560 มาตรา 72 รัฐพึงดำเนินการเกี่ยวกับที่ดิน ทรัพยากรน้ำ และพลังงาน ดังต่อไปนี้

(1) วางแผนการใช้ที่ดินของประเทศ ให้เหมาะสมกับสภาพพื้นที่ และศักยภาพของที่ดินตามหลักการพัฒนาที่ยั่งยืน

1.2 หลักการและเหตุผล

ปัจจุบันกรมพัฒนาที่ดินได้ดำเนินการวางแผนการใช้ที่ดินระดับประเทศเรียบร้อยแล้วซึ่งเป็นการวางกรอบเชิงนโยบายมุ่งเน้นการพัฒนาด้านการเกษตรให้เกิดความสมดุลและยั่งยืนและในขณะเดียวกันต้องอนุรักษ์ทรัพยากรธรรมชาติและสิ่งแวดล้อมควบคู่กับการรักษาคุณค่าทางศิลปวัฒนธรรม แต่ทั้งนี้เพื่อให้เกิดการใช้ประโยชน์ที่ดินในระดับพื้นที่อย่างมีประสิทธิภาพและรักษาฐานการผลิตด้านทรัพยากรธรรมชาติอย่างยั่งยืนตลอดห่วงโซ่อุปทาน แผนการใช้ที่ดินระดับตำบลจึงถูกนำมาใช้เป็นเครื่องมือเพื่อขับเคลื่อนการดำเนินงานดังกล่าว ซึ่งมีความสอดคล้องกับแผนการปฏิรูปประเทศด้านทรัพยากรธรรมชาติและสิ่งแวดล้อมซึ่งกำหนดให้มีการจัดทำแผนการใช้ที่ดินของชาติทั้งระบบให้สอดคล้องและเหมาะสมกับศักยภาพของพื้นที่และการพัฒนาเศรษฐกิจและสังคมของประเทศ

1.3 วัตถุประสงค์

- 1.3.1 เพื่อรักษาเสถียรภาพของทรัพยากรให้เกิดความสมดุลและยั่งยืนภายใต้การพัฒนาด้านต่าง ๆ ของตำบล
- 1.3.2 เพื่อให้การใช้ที่ดินมีผลตอบสนองสูงสุดต่อหน่วยเนื้อที่อย่างยั่งยืน
- 1.3.3 เพื่อให้เกิดการกำหนดแผนงาน โครงการ กิจกรรม ที่สอดคล้องกับแผนการใช้ที่ดินที่กำหนดขึ้นและอยู่บนหลักการของรูปแบบเศรษฐกิจ BCG (Bio-Circular-Green Economy)

1.4 ระยะเวลาและสถานที่ดำเนินงาน

- 1.4.1 ระยะเวลา 1 ตุลาคม 2565 – 30 กันยายน 2566
- 1.4.2 สถานที่ ตำบลค้ำน้ำสร้าง อำเภอกุดชุม จังหวัดยโสธร



1.5 ขั้นตอนการดำเนินงาน

1.5.1 รวบรวมข้อมูลปฐมภูมิและทุติยภูมิ ประกอบด้วย

1) ด้านกายภาพ ได้แก่ ทรัพยากรดิน ทรัพยากรน้ำ ทรัพยากรป่าไม้ ภูมิอากาศ สภาพการใช้ที่ดิน เขตป่าไม้ตามกฎหมายและมติคณะรัฐมนตรี ฯ

2) ด้านเศรษฐกิจและสังคม เช่น การถือครองที่ดิน ลักษณะทางเศรษฐกิจของตำบล จำนวนประชากร

3) ด้านนโยบายและข้อกำหนดที่เกี่ยวข้อง ได้แก่ ยุทธศาสตร์แผนพัฒนาเศรษฐกิจและสังคมแห่งชาติฉบับที่ 13 ยุทธศาสตร์ภาค แผนพัฒนากลุ่มจังหวัด แผนพัฒนาจังหวัด แผนพัฒนาการเกษตรและสหกรณ์ แผนพัฒนาท้องถิ่น 4 ปี ขององค์การบริหารส่วนจังหวัด เทศบาลตำบลหรือองค์การบริหารส่วนตำบล

1.5.2 จัดทำกระบวนการมีส่วนร่วมของชุมชน (Participatory Rural Appraisal : PRA) เพื่อรับฟังความคิดเห็น ประเด็นปัญหา ความต้องการด้านต่าง ๆ ขององค์การปกครองส่วนท้องถิ่นและเกษตรกรในตำบล

1.5.3 ประเมินคุณภาพของที่ดินของพืชเศรษฐกิจหลักและพืชทางเลือกที่มีมูลค่าของตำบล

1.5.4 สังเคราะห์ข้อมูลจากข้อ 1.5.1 ถึง 1.5.3 เพื่อใช้ประกอบการวางแผนการใช้ที่ดิน

1.5.5 กำหนด (ร่าง) แผนการใช้ที่ดินระดับตำบล

1.5.6 รับฟังความคิดเห็นของผู้มีส่วนได้ส่วนเสียต่อ (ร่าง) แผนการใช้ที่ดินที่กำหนดขึ้น

1.5.7 ปรับปรุง (ร่าง) แผนการใช้ที่ดินเพื่อจัดทำแผนการใช้ที่ดินฉบับสมบูรณ์

1.5.8 นำแผนการใช้ที่ดินเข้าสู่คณะทำงานวิชาการของเขตฯ เพื่อตรวจสอบความครบถ้วน /สมบูรณ์ของเนื้อหาและองค์ประกอบ

1.5.9 เผยแพร่แผนการใช้ที่ดินเพื่อนำไปสู่การขับเคลื่อนการดำเนินงาน ประกอบด้วย

1) องค์การปกครองส่วนท้องถิ่น นำแผนการใช้ที่ดินที่จัดทำขึ้นไปประกอบการจัดทำแผนการพัฒนาของตำบล เพื่อนำไปสู่ การของบประมาณที่มีความสอดคล้องกับศักยภาพด้านการผลิตและสถานภาพของทรัพยากรของตำบล

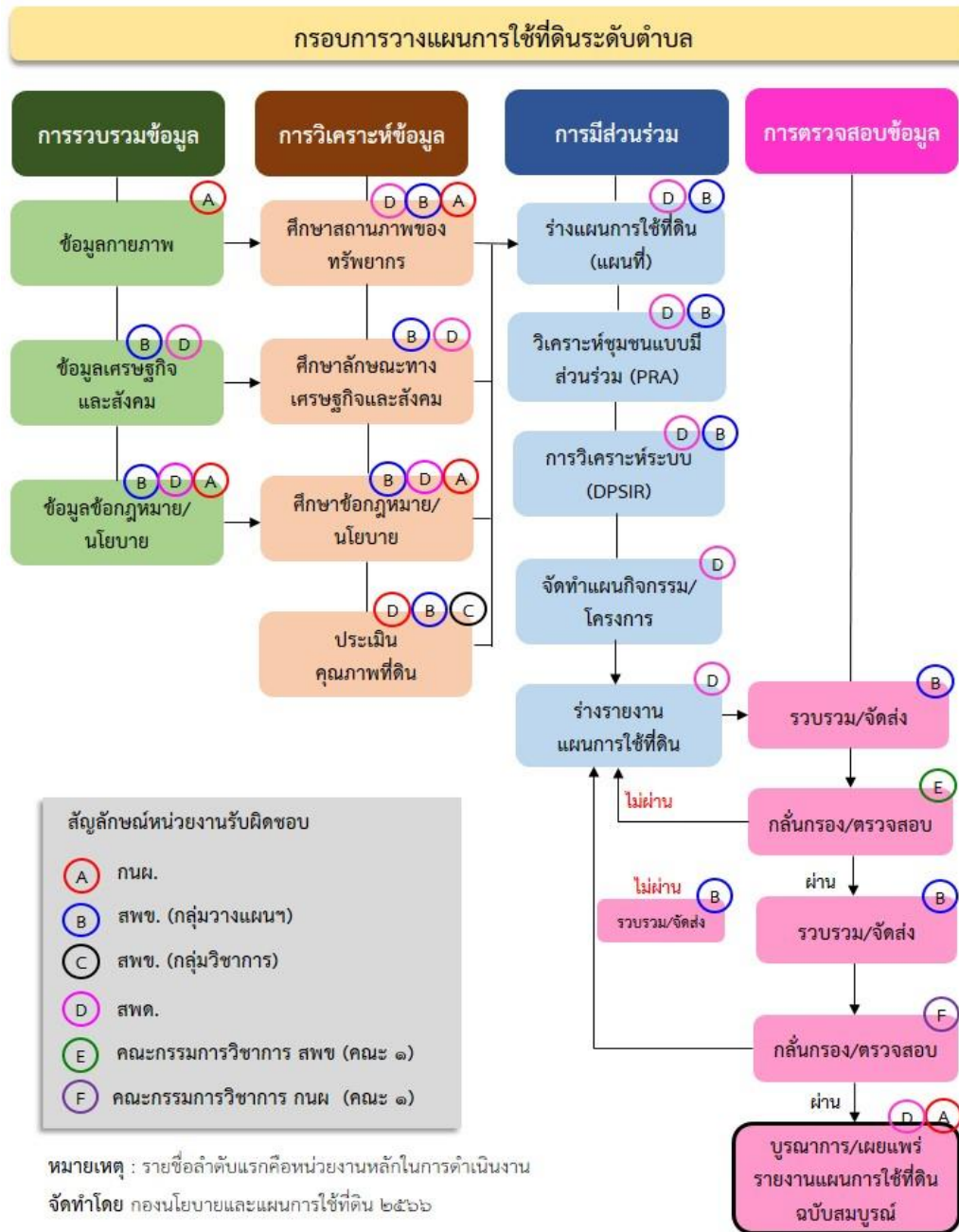
2) กรมพัฒนาที่ดิน โดยสถานีพัฒนาที่ดินจังหวัด กำหนดแผนงาน/โครงการ/กิจกรรม ที่สอดคล้องกับแผนการใช้ที่ดินที่กำหนดขึ้นในแต่ละเขตและสามารถใช้ประกอบการของบประมาณในพื้นที่อย่างมีประสิทธิภาพและเป็นที่ยอมรับ

3) หน่วยงานราชการอื่น ๆ สามารถใช้เป็นข้อมูลพื้นฐานประกอบแผนงาน/โครงการ/กิจกรรม ที่สอดคล้องกับแผนการใช้ที่ดินที่กำหนดขึ้นในแต่ละเขต

1.6 วิสัยทัศน์ของตำบล

“คำน้ำสร้าง น่าอยู่ คุุโคขุน หนุนเกษตรอินทรีย์ มีดีแหล่งท่องเที่ยว”

(ที่มา : [องค์การบริหารส่วนตำบลคำน้ำสร้าง,2566](#))



รูปที่ 1-1 กรอบการวางแผนการใช้ที่ดินระดับตำบล

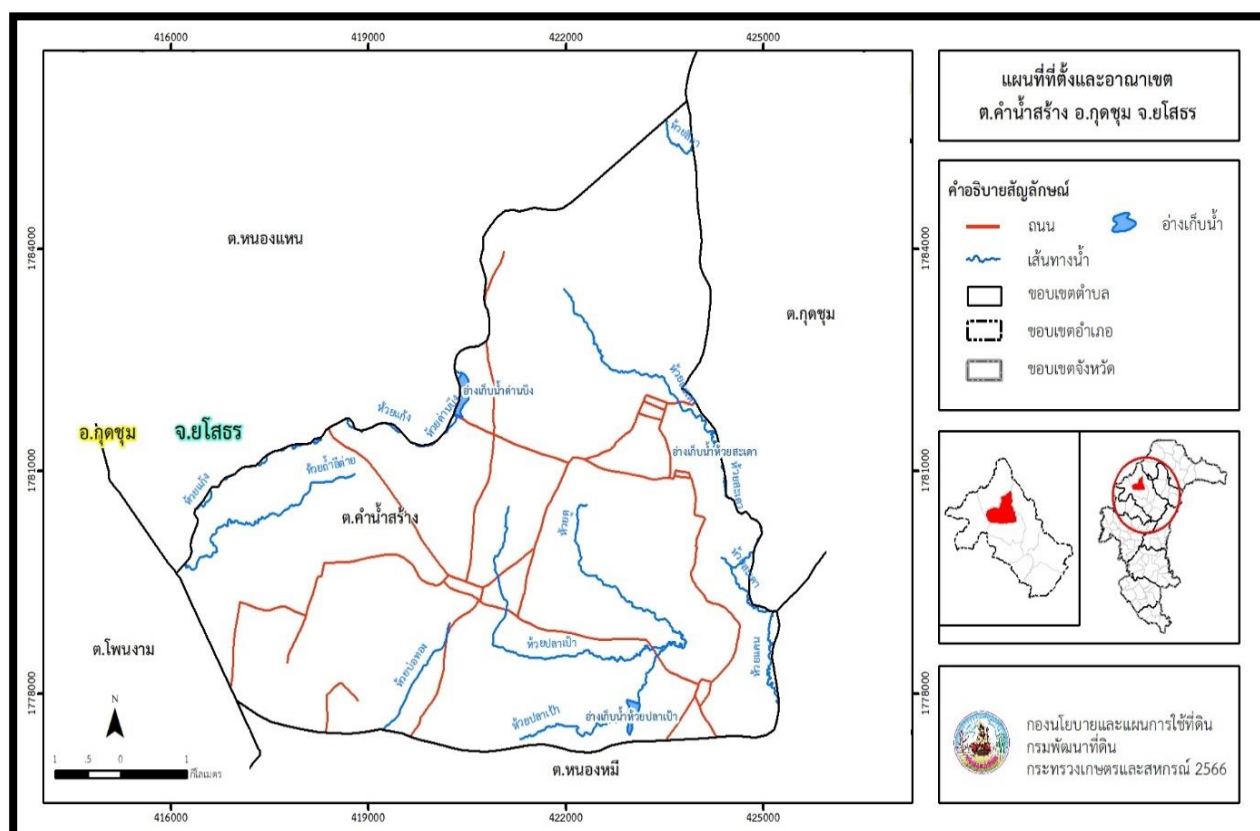


ข้อมูลทั่วไป

2.1 ที่ตั้งและอาณาเขต

ตำบลค้ำน้ำสร้าง อำเภอกุดชุม จังหวัดยโสธร ตั้งอยู่ทางทิศตะวันตกของอำเภอกุดชุม มีพื้นที่ประมาณ 46 ตารางกิโลเมตร หรือ 28,801 ไร่ โดยมีอาณาเขตติดต่อ ดังนี้ (รูปที่ 2-1)

ทิศเหนือ	ติดต่อกับ	ตำบลหนองแหน อำเภอกุดชุม จังหวัดยโสธร
ทิศใต้	ติดต่อกับ	ตำบลหนองหมี อำเภอกุดชุม จังหวัดยโสธร
ทิศตะวันออก	ติดต่อกับ	ตำบลกุดชุม ตำบลหนองหมี อำเภอกุดชุม จังหวัดยโสธร
ทิศตะวันตก	ติดต่อกับ	ตำบลโพนงาม อำเภอกุดชุม จังหวัดยโสธร



รูปที่ 2-1 ที่ตั้งและอาณาเขต ตำบลค้ำน้ำสร้าง อำเภอกุดชุม จังหวัดยโสธร

2.2 การแบ่งส่วนการปกครอง



ตำบลคำน้ำสร้าง อำเภอกุดชุม จังหวัดยโสธร แบ่งส่วนการปกครองออกเป็น 11 หมู่บ้าน ดังนี้

หมู่ที่ 1 บ้านคําหนองยาง	หมู่ที่ 7 บ้านตอปาก
หมู่ที่ 2 บ้านดงสำราญ	หมู่ที่ 8 บ้านพรเจริญ
หมู่ที่ 3 บ้านคําน้ำสร้าง	หมู่ที่ 9 บ้านทรายทอง
หมู่ที่ 4 บ้านดงเหนือ	หมู่ที่ 10 บ้านคําน้ำสร้าง
หมู่ที่ 5 บ้านภูถ้ำพระ	หมู่ที่ 11 บ้านใหม่โพธิ์ทอง
หมู่ที่ 6 บ้านเที่ยงนาเรียง	

2.3 สภาพภูมิประเทศ

ลักษณะพื้นที่ทั่วไปส่วนใหญ่เป็นที่ดอน มีสภาพพื้นที่ราบเรียบถึงลูกคลื่นลอนชัน และพื้นที่สูงชันทางทิศเหนือ เป็นพื้นที่ภูเขา เป็นส่วนหนึ่งของลุ่มน้ำมูลและลุ่มน้ำชี มีแหล่งน้ำที่สำคัญ เช่น อ่างเก็บน้ำด่านบึง อ่างเก็บน้ำห้วยปลาเป้า อ่างเก็บน้ำห้วยสะเดา ห้วยปลาเป้า ห้วยด่านบึง

2.4 สภาพภูมิอากาศ

จากการศึกษาสถิติภูมิอากาศ (พ.ศ.2536-2565) พบว่า ตำบลคำน้ำสร้าง อำเภอกุดชุม จังหวัดยโสธร มีรายละเอียดดังนี้

2.4.1 อุณหภูมิ

มีอุณหภูมิโดยเฉลี่ยทั้งปี 27.2 องศาเซลเซียส อุณหภูมิสูงสุดเฉลี่ย 32.6 องศาเซลเซียส ในเดือนเมษายน และอุณหภูมิต่ำสุดเฉลี่ย 22.8 องศาเซลเซียส ในเดือนมกราคม

2.4.2 ปริมาณน้ำฝน

มีปริมาณน้ำฝนรวมทั้งปี 1,374.7 มิลลิเมตร มีฝนตกประมาณ 112 วัน เดือนที่มีฝนตกมากที่สุดในเดือนสิงหาคม มีปริมาณฝน 258.4 มิลลิเมตร และมีฝนตกประมาณ 18 วัน

2.4.3 สมดุลน้ำเพื่อการเกษตร

จากข้อมูลสถิติภูมิอากาศในคาบ 30 ปี (ปี พ.ศ.2536-2565) ณ สถานีตรวจอากาศจังหวัด ร้อยเอ็ด ได้นำมาวิเคราะห์สมดุลของน้ำเพื่อการเกษตร ซึ่งเป็นการวิเคราะห์หาช่วงฤดูกาลเพาะปลูกพืช ตลอดจนช่วงระยะเวลาที่พืชเสี่ยงต่อการขาดน้ำ ข้อมูลที่นำมาวิเคราะห์ คือ ปริมาณน้ำฝน และศักยภาพการคายระเหยน้ำอ้างอิง (ET_o) ซึ่งคำนวณด้วยโปรแกรม Cropwat for Windows Version 8.0 โดยใช้สมการ Penman-Monteith สามารถสรุปสมดุลของน้ำเพื่อการเกษตรในเขตอาศัยน้ำฝนได้ดังนี้



ช่วงที่เหมาะสมต่อการปลูกพืช เป็นช่วงที่ค่าปริมาณน้ำฝนมากกว่าค่า 0.5 การระเหยจากผิวดินและการคายน้ำของพืช เป็นช่วงที่ดินมีความชุ่มชื้นพอเหมาะต่อการเพาะปลูกพืช ซึ่งช่วงนี้เริ่มตั้งแต่กลางเดือนเมษายน ถึงปลายเดือนตุลาคม

ช่วงที่มีน้ำมากเกินพอ เป็นช่วงที่ค่าปริมาณน้ำฝนมากกว่าค่าการระเหยจากผิวดินและการคายน้ำของพืช ซึ่งช่วงนี้เริ่มตั้งแต่ต้นเดือนพฤษภาคมถึงต้นเดือนตุลาคม

ช่วงขาดน้ำ เป็นช่วงฤดูแล้งที่ค่าปริมาณน้ำฝนน้อยกว่าค่า 0.5 การระเหยจากผิวดิน และการคายน้ำของพืช ซึ่งพืชอาจเสียหายจากการขาดแคลนน้ำได้ ซึ่งช่วงนี้เริ่มตั้งแต่ปลายเดือนตุลาคม ถึงกลางเดือนเมษายน (ตารางที่ 2-1 และรูปที่ 2-2)

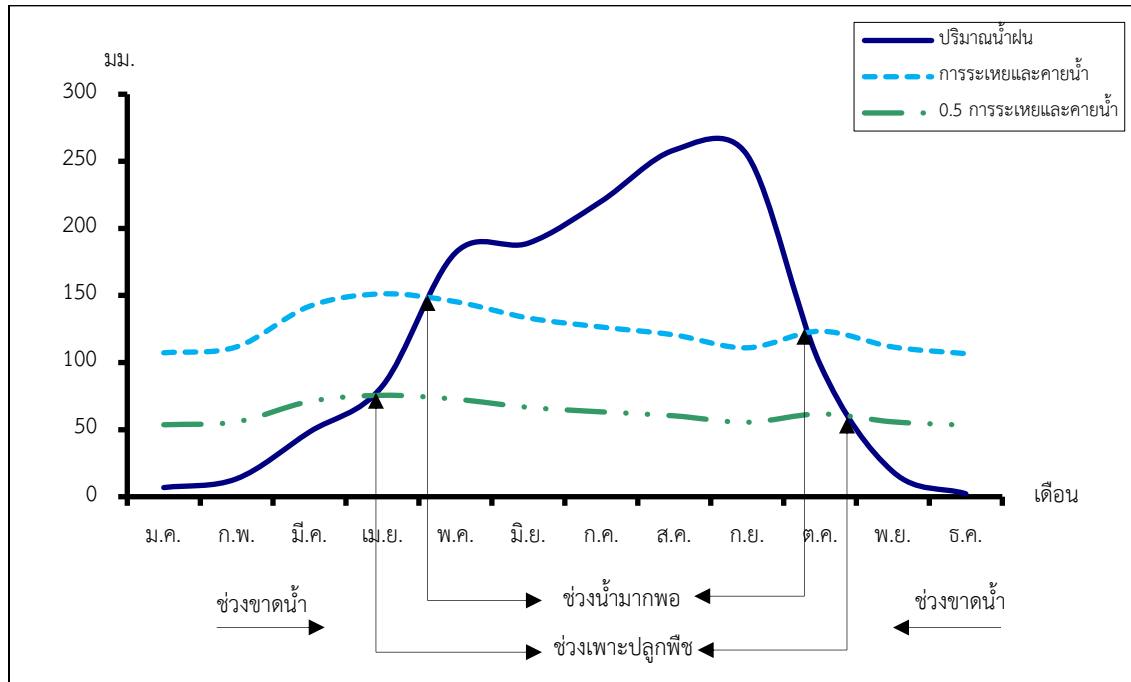
ตารางที่ 2-1 สถิติภูมิอากาศ ณ สถานีตรวจอากาศจังหวัดร้อยเอ็ด¹ (พ.ศ.2536-2565)

เดือน	อุณหภูมิ (°ซ.)			ความชื้นสัมพัทธ์ (%)	ปริมาณน้ำฝน (มม.)	จำนวนวันที่ฝนตก (วัน)	ศักยภาพการคายระเหยน้ำ (มม.)	ปริมาณตัวทางฝนใช้การ ² (มม.)
	ต่ำสุด	สูงสุด	เฉลี่ย					
ม.ค.	17.8	30.6	23.7	65.0	6.8	1.7	107.3	6.7
ก.พ.	19.8	32.7	25.8	63.0	13.4	2.6	111.7	13.1
มี.ค.	23.1	34.8	28.4	62.0	48.3	5.0	142.0	44.6
เม.ย.	24.9	35.8	29.8	66.0	82.6	7.3	151.2	71.7
พ.ค.	25.4	34.6	29.3	74.0	181.8	14.3	145.4	128.9
มิ.ย.	25.6	33.8	29.1	76.0	189.0	14.8	133.2	131.8
ก.ค.	25.3	32.7	28.5	78.0	220.2	17.3	126.5	142.6
ส.ค.	25.1	32.1	28.1	80.0	258.4	18.3	120.6	150.8
ก.ย.	24.7	31.7	27.7	82.0	254.7	18.0	111.0	150.5
ต.ค.	23.2	31.6	27.0	77.0	98.7	8.7	123.4	83.1
พ.ย.	20.9	31.4	25.8	70.0	18.6	2.7	111.6	18.0
ธ.ค.	18.2	29.9	23.6	66.0	2.2	1.0	106.6	2.2
เฉลี่ย	22.8	32.6	27.2	71.6	-	-	-	-
รวม	-	-	-	-	1,374.7	111.7	1,490.4	944.0

หมายเหตุ : ¹เป็นสถานีตรวจอากาศที่ใกล้พื้นที่ตำบลมากที่สุด

²จากการคำนวณโดยโปรแกรม Cropwat for Windows Version 8.0

ที่มา : กรมอุตุนิยมวิทยา (2566)



รูปที่ 2-2 กราฟสมดุลของน้ำเพื่อการเกษตร จ.ยโสธร

2.5 สภาพการใช้ที่ดินปัจจุบัน

สภาพการใช้ที่ดินตำบลคำน้ำสร้าง อำเภอกุดชุม จังหวัดยโสธร ซึ่งสำรวจโดยกลุ่มวิเคราะห์สภาพการใช้ที่ดิน (2566) ประกอบด้วยประเภทการใช้ที่ดินต่าง ๆ ดังนี้

- 2.5.1 พื้นที่ชุมชนและสิ่งปลูกสร้าง มีเนื้อที่ 1,492 ไร่ หรือร้อยละ 5.18 ของเนื้อที่ตำบล
- 2.5.2 พื้นที่เกษตรกรรมมีเนื้อที่ 21,674 ไร่ หรือร้อยละ 75.26 ของเนื้อที่ตำบล ประกอบด้วย การใช้ประโยชน์ที่ดินด้านเกษตรกรรมต่าง ๆ ดังต่อไปนี้
 - 1) พื้นที่นา มีเนื้อที่ 12,821 ไร่ หรือร้อยละ 44.52 ของเนื้อที่ตำบล ได้แก่ นาข้าว นาไร่
 - 2) พืชไร่ มีเนื้อที่ 3,694 ไร่ หรือร้อยละ 12.82 ของเนื้อที่ตำบล ได้แก่ มันสำปะหลัง อ้อย ไร่ร้าง
 - 3) ไม้ยืนต้น มีเนื้อที่ 4,856 ไร่ หรือร้อยละ 16.87 ของเนื้อที่ตำบล ได้แก่ ยูคาลิปตัส ยางพารา ปาล์มน้ำมัน ไม้ยืนต้นผสม
 - 4) ไม้ผล มีเนื้อที่ 206 ไร่ หรือร้อยละ 0.71 ของเนื้อที่ตำบล ได้แก่ ไม้ผลผสม มะม่วง มะม่วงหิมพานต์ มะนาว กัลย/ฝรั่ง
 - 5) พืชสวน มีเนื้อที่ 2 ไร่ หรือร้อยละ 0.01 ของเนื้อที่ตำบล ได้แก่ พืชผัก
 - 6) ทุ่งหญ้าเลี้ยงสัตว์และโรงเรือนเลี้ยงสัตว์ มีเนื้อที่ 14 ไร่ หรือร้อยละ 0.05 ของเนื้อที่ตำบล ได้แก่ โรงเรือนเลี้ยงสัตว์ปีก ทุ่งหญ้าเลี้ยงสัตว์



2.5.3 พื้นที่ป่าไม้ มีเนื้อที่ 3,377 ไร่ หรือร้อยละ 11.73 ของเนื้อที่ตำบล ได้แก่ ป่าผลัดใบรอสภาพฟื้นฟู
ป่าผลัดใบสมบูรณ์

2.5.4 พื้นที่แหล่งน้ำ มีเนื้อที่ 725 ไร่ หรือร้อยละ 2.51 ของเนื้อที่ตำบล ได้แก่ อ่างเก็บน้ำ บ่อน้ำในไร่นา
แม่น้ำ ลำห้วย ลำคลอง หนอง บึง ทะเลสาบ คลองชลประทาน

2.5.5 พื้นที่เบ็ดเตล็ด มีเนื้อที่ 1,533 ไร่ หรือร้อยละ 5.32 ของเนื้อที่ตำบล ได้แก่ พุ่มหญ้าสลับไม้พุ่ม/
ไม้ละเมาะ ที่หินโผล่ พุ่มหญ้าธรรมชาติ พื้นที่ลุ่ม พื้นที่ถม บ่อลูกรัง

ตารางที่ 2-2 สภาพการใช้ที่ดิน ตำบลคำน้ำสร้าง อำเภอกุดชุม จังหวัดยโสธร

หน่วยแผนที่	สภาพการใช้ที่ดิน	เนื้อที่	
		ไร่	ร้อยละ
U	พื้นที่ชุมชนและสิ่งปลูกสร้าง	1,492	5.18
U201	หมู่บ้านบนพื้นราบ	1,041	3.61
U301	สถานที่ราชการและสถาบันต่าง ๆ	424	1.47
U502	โรงงานอุตสาหกรรม	14	0.05
U503	ลานตากและแหล่งรับซื้อทางการเกษตร	5	0.02
U601	สถานที่พักผ่อนหย่อนใจ	8	0.03
A	พื้นที่เกษตรกรรม	21,674	75.26
A001	เกษตรผสมผสาน/ไร่นาสวนผสม	63	0.22
A100	นาไร่	28	0.10
A101	นาข้าว	12,793	44.42
A200	ไร่ไร่	35	0.12
A203	อ้อย	1,352	4.69
A204	มันสำปะหลัง	2,307	8.01
A301	ไม้ยืนต้นผสม	23	0.08
A302	ยางพารา	2,274	7.90
A303	ปาล์มน้ำมัน	165	0.57
A304	ยูคาลิปตัส	2,372	8.24
A305	สัก	22	0.08
A401	ไม้ผลผสม	124	0.43
A407	มะม่วง	62	0.21



ตารางที่ 2-2 (ต่อ)

A408	มะม่วงหิมพานต์	14	0.05
A411/A414	กล้วย/ฝรั่ง	3	0.01
A422	มะนาว	3	0.01
A502	พืชผัก	2	0.01
A701	ทุ่งหญ้าเลี้ยงสัตว์	9	0.03
A703	โรงเรือนเลี้ยงสัตว์ปีก	5	0.02
A902	สถานที่เพาะเลี้ยงปลา	18	0.06
F	พื้นที่ป่าไม้	3,377	11.73
F200	ป่าผลัดใบรอสภาพฟื้นฟู	394	1.37
F201	ป่าผลัดใบสมบูรณ์	2,983	10.36
M	พื้นที่เบ็ดเตล็ด	1,533	5.32
M101	ทุ่งหญ้าธรรมชาติ	102	0.35
M102	ทุ่งหญ้าสลับไม้พุ่ม/ไม้ละเมาะ	973	3.38
M201	พื้นที่ลุ่ม	83	0.29
M302	บ่อลูกรัง	4	0.01
M403	ที่หินโผล่	360	1.25
M405	พื้นที่ถม	11	0.04
W	พื้นที่แหล่งน้ำ	725	2.51
W101	แม่น้ำ ลำห้วย ลำคลอง	164	0.57
W102	หนอง บึง ทะเลสาบ	93	0.32
W201	อ่างเก็บน้ำ	195	0.68
W202	บ่อน้ำในไร่นา	183	0.63
W203	คลองชลประทาน	90	0.31
ผลรวมทั้งหมด		28,801	100.00



2.6 สภาพเศรษฐกิจและสังคม

2.6.1 ประชากร

จากหลักฐานทะเบียนราษฎรของกรมการปกครอง กระทรวงมหาดไทย ณ เดือนธันวาคม 2565 พบว่า ประชากรที่อาศัยในพื้นที่ตำบลค้ำน้ำสร้าง มีประชากรรวม 4,804 คน แยกเป็นชาย 2,456 คน เป็นหญิง 2,348 คน ความหนาแน่นโดยเฉลี่ย 104.25 คนต่อตารางกิโลเมตร มีจำนวนครัวเรือนทั้งหมด 1,522 ครัวเรือน เป็นครัวเรือนเกษตรที่มาขึ้นทะเบียนกรมส่งเสริมการเกษตร 1,022 ครัวเรือน หรือร้อยละ 67.15 ของจำนวนครัวเรือนทั้งหมด และเป็นครัวเรือนที่ประกอบอาชีพอื่น ๆ ครัวเรือนเกษตรที่ไม่ได้มาขึ้นทะเบียนกรมส่งเสริมการเกษตร 500 ครัวเรือน หรือร้อยละ 32.85 ของจำนวนครัวเรือนทั้งหมด ดังรายละเอียดในตารางที่ 2-3 ถึง 2-4 ตารางที่ 2-3 จำนวนประชากรและครัวเรือน ตำบลค้ำน้ำสร้าง อำเภอกุดชุม จังหวัดยโสธร 2565

พื้นที่	จำนวนครัวเรือน	จำนวนประชากร (คน)		
		ชาย	หญิง	รวม
ตำบลค้ำน้ำสร้าง	1,522	2,456	2,348	4,804
หมู่ที่ 1 คำนองยาง	143	209	197	406
หมู่ที่ 2 ดงสำราญ	164	286	276	562
หมู่ที่ 3 ค้ำน้ำสร้าง	163	237	211	448
หมู่ที่ 4 ดงเหนือ	115	200	174	374
หมู่ที่ 5 ภูถ้ำพระ	156	280	246	526
หมู่ที่ 6 เทียงนาเรียง	153	211	257	468
หมู่ที่ 7 ตอบาก	128	191	172	363
หมู่ที่ 8 พรเจริญ	84	153	158	311
หมู่ที่ 9 ทรายทอง	128	203	204	407
หมู่ที่ 10 ค้ำน้ำสร้าง	225	372	339	711
หมู่ที่ 11 ใหม่โพธิ์ทอง	63	114	114	228

ที่มา: กรมการปกครอง (2566)



ตารางที่ 2-4 จำนวนและสัดส่วนครัวเรือน ตำบลค้ำน้ำสร้าง อำเภอกุดชุม จังหวัดยโสธร ปี 2565

รายการ	จำนวน (ครัวเรือน)	ร้อยละ
จำนวนครัวเรือนทั้งหมด¹⁾	1,522	100.00
- จำนวนครัวเรือนเกษตรที่มาขึ้นทะเบียนกรมส่งเสริมการเกษตร ²⁾	1,022	67.15
- จำนวนครัวเรือนที่ประกอบอาชีพอื่น ๆ และจำนวนครัวเรือนเกษตรที่ไม่ได้มาขึ้นทะเบียนฯ	500	32.85

ที่มา: 1) กรมการปกครอง (2566)
2) กรมส่งเสริมการเกษตร (2566)

2.6.2 การถือครองที่ดิน

จากข้อมูลกรมการปกครอง ณ เดือนธันวาคม 2565 ตำบลค้ำน้ำสร้าง มีจำนวนครัวเรือนทั้งหมด 1,522 ครัวเรือน โดยถือครองที่ดินเฉลี่ยครัวเรือนละ 18.92 ไร่ (เนื้อที่ของตำบลต่อจำนวนครัวเรือนทั้งหมด)

2.6.3 ลักษณะทางเศรษฐกิจและการประกอบอาชีพ

สภาพเศรษฐกิจ ของชุมชนในตำบลค้ำน้ำสร้างส่วนใหญ่ประชากรมีอาชีพด้านการเกษตรกรรม ได้แก่ ปลูกข้าว นอกจากนี้เกษตรกรยังมีการเลี้ยงสัตว์

การประกอบอาชีพ ในตำบลค้ำน้ำสร้างประชากรส่วนใหญ่ประกอบอาชีพเกษตรกรรม การทำนา นอกจากนี้ยังมีการเลี้ยงสัตว์ไว้เพื่อบริโภคและจำหน่าย

- อาชีพทำเกษตรกรรม ตำบลค้ำน้ำสร้างครัวเรือนเกษตรที่ขึ้นทะเบียนกับกรมส่งเสริมการเกษตร 1,022 ครัวเรือน โดยเกษตรกรปลูกข้าวทั้งตำบล นอกจากนี้เกษตรกรยังมีการเลี้ยงสัตว์ สำหรับการเลี้ยงสัตว์พบว่าส่วนใหญ่เลี้ยงไว้เพื่อบริโภค และจำหน่าย ได้แก่ โค กระบือ และไก่

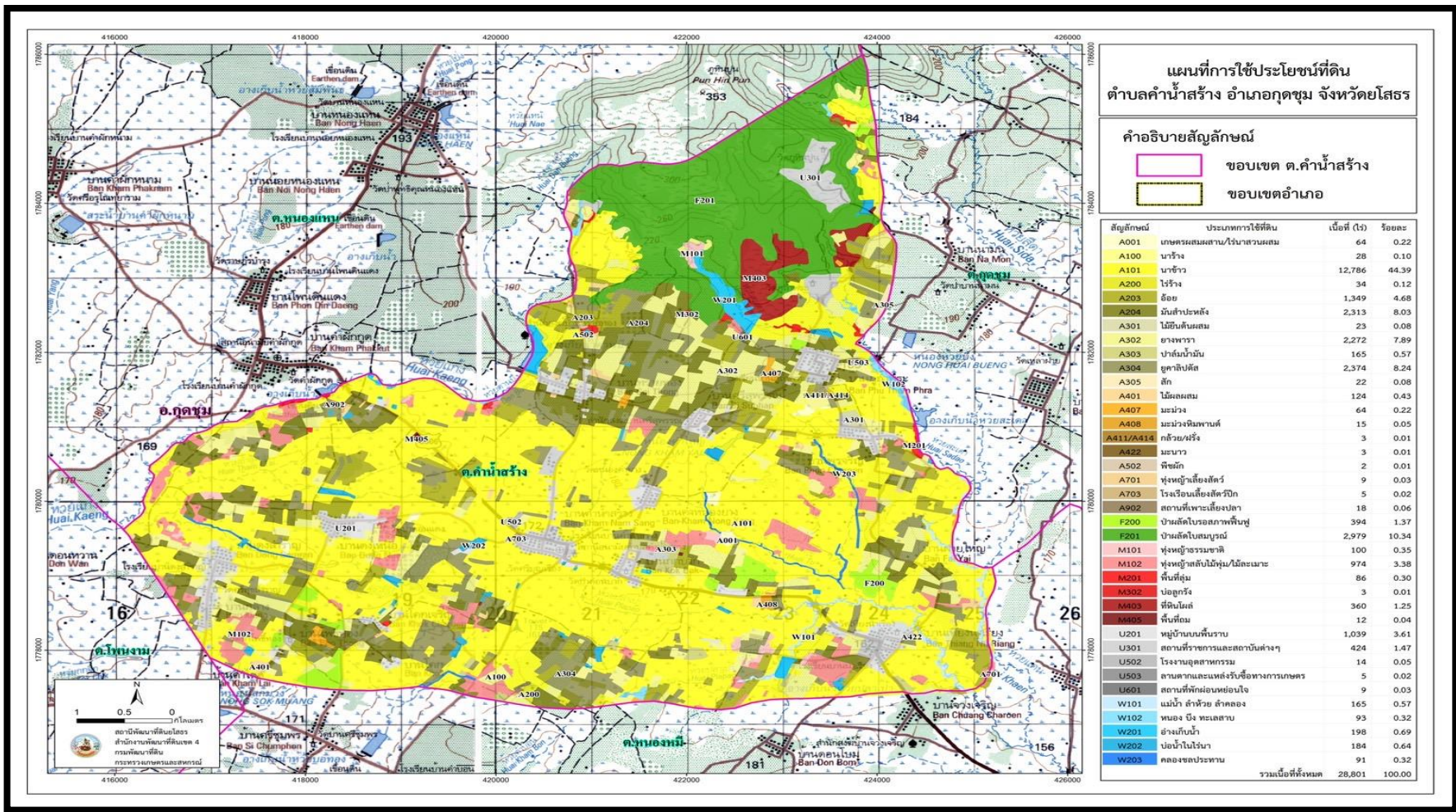
2.6.4 ด้านรายได้-รายจ่าย ความจำเป็นพื้นฐานของกรมพัฒนาชุมชน ปี 2566

จากข้อมูลพบว่า รายได้ครัวเรือนเฉลี่ยปีละ 197,462 บาท รายได้บุคคลเฉลี่ยปีละ 56,730 บาท รายจ่ายครัวเรือนเฉลี่ยปีละ 153,869 บาท รายจ่ายบุคคลเฉลี่ยปีละ 44,206 บาท เมื่อพิจารณาจะเห็นว่ารายได้ครัวเรือนมากกว่ารายจ่ายครัวเรือนปีละ 43,594 บาท และรายได้บุคคลมากกว่ารายจ่ายบุคคลปีละ 12,524 บาท ดังรายละเอียดในตารางที่ 2-5

ตารางที่ 2-5 รายได้-รายจ่ายเฉลี่ยครัวเรือน ตำบลคำน้ำสร้าง อำเภอกุดชุม จังหวัดยโสธร ปี 2565

พื้นที่	แหล่งรายได้ของครัวเรือน (บาท/ปี)				รายได้ครัวเรือน เฉลี่ย (บาท/ปี)	รายได้บุคคล เฉลี่ย (บาท/ปี)	รายจ่ายครัวเรือน เฉลี่ย (บาท/ปี)	รายจ่ายบุคคล เฉลี่ย (บาท/ ปี)
	อาชีพหลัก	อาชีพรอง	รายได้อื่น	ทำ-หาเอง				
ตำบลคำน้ำสร้าง	146,225	25,610	12,444	13,183	197,462	56,730	153,869	44,206
หมู่ที่ 1 คำหนองยาง	172,367	25,792	14,987	10,197	223,342	77,064	185,426	63,981
หมู่ที่ 2 ดงสำราญ	132,958	11,469	12,378	3,196	160,000	71,056	134,510	59,736
หมู่ที่ 3 คำน้ำสร้าง	152,982	35,587	9,789	20,395	218,752	56,369	177,569	45,757
หมู่ที่ 4 ดงเหนือ	127,326	39,593	9,814	21,105	197,837	48,335	163,822	40,025
หมู่ที่ 5 ภูถ้ำพระ	147,169	15,625	15,022	8,631	186,447	55,004	110,510	32,602
หมู่ที่ 6 เขื่อนนาเรียง	151,539	22,200	16,713	9,113	199,565	50,000	167,945	42,078
หมู่ที่ 7 ตอบาก	174,105	18,032	8,295	6,579	207,011	62,038	141,279	42,339
หมู่ที่ 8 พรเจริญ	151,898	33,136	11,831	13,983	210,847	48,976	149,051	34,622
หมู่ที่ 9 ทรายทอง	93,991	24,148	13,922	23,535	155,596	54,223	111,433	38,833
หมู่ที่ 10 คำน้ำสร้าง	163,774	35,574	10,490	17,587	227,426	55,601	193,945	47,415
หมู่ที่ 11 ไหมโพธิ์ทอง	136,354	33,167	11,875	14,792	196,188	46,162	161,104	37,907

ที่มา: กรมการพัฒนาชุมชน (2566)



รูปที่ 2-3 การใช้ประโยชน์ที่ดิน ตำบลค่าน้ำสร้าง อำเภอกุดชุม จังหวัดยโสธร



บทที่ 3

สถานภาพทรัพยากรธรรมชาติ

การศึกษาสถานภาพของทรัพยากรธรรมชาติในพื้นที่ตำบลคำน้ำสร้าง อำเภอกุดชุม จังหวัดยโสธร ได้แก่ ทรัพยากรป่าไม้ ทรัพยากรน้ำ และทรัพยากรดิน ซึ่งเป็นทรัพยากรกายภาพที่สำคัญต่อการทำการเกษตร ดังนั้นจึงจำเป็นต้องทราบว่าทรัพยากรธรรมชาติแต่ละชนิดปัจจุบันมีสถานะอย่างไร เพื่อใช้เป็นข้อมูลประกอบการวางแผนการใช้ที่ดินซึ่งจะนำไปสู่การกำหนดแผนงาน โครงการ กิจกรรม รวมถึงมาตรการต่าง ๆ เพื่อการพัฒนาพื้นที่อย่างมีประสิทธิภาพต่อไป โดยมีรายละเอียดดังนี้

3.1 ทรัพยากรป่าไม้

3.1.1 ป่าไม้ตามกฎหมายและมติคณะรัฐมนตรี

1) ป่าอนุรักษ์ ไม่พบพื้นที่ป่าอนุรักษ์ (เขตอุทยานแห่งชาติ เขตรักษาพันธุ์สัตว์ป่า เขตวนอุทยาน เขตห้ามล่าสัตว์ป่า) ในพื้นที่

2) ป่าสงวนแห่งชาติ ได้มีการจำแนกเขตการใช้ประโยชน์ทรัพยากรและที่ดินป่าไม้ในพื้นที่ป่าสงวนแห่งชาติตามมติคณะรัฐมนตรี วันที่ 10 มีนาคม 2535 และ 17 มีนาคม 2535 แบ่งออกเป็น 3 เขต ประกอบด้วย เขตพื้นที่ป่าเพื่อการอนุรักษ์ (Zone C) เขตพื้นที่ป่าเพื่อเศรษฐกิจ (Zone E) และเขตพื้นที่ป่าที่เหมาะสมต่อการเกษตร (Zone A) จากการวิเคราะห์ข้อมูลพบพื้นที่ป่าจำแนกเขตการใช้ประโยชน์ทรัพยากรที่ดินและป่าไม้ในพื้นที่ป่าสงวนแห่งชาติตามมติคณะรัฐมนตรีในพื้นที่ ได้แก่

(1) เขตพื้นที่ป่าเพื่อการอนุรักษ์ (Zone C) เนื้อที่ 3,500 ไร่

(2) เขตพื้นที่ป่าเพื่อเศรษฐกิจ (Zone E) เนื้อที่ 25,149 ไร่

3.1.2 **ชั้นคุณภาพลุ่มน้ำ** (มติคณะรัฐมนตรี วันที่ 28 พฤษภาคม 2528) จากการวิเคราะห์ข้อมูลพบชั้นคุณภาพลุ่มน้ำในพื้นที่ ได้แก่

1) พื้นที่ลุ่มน้ำชั้นที่ 2A เนื้อที่ 738 ไร่

2) พื้นที่ลุ่มน้ำชั้นที่ 2B เนื้อที่ 122 ไร่

3) พื้นที่ลุ่มน้ำชั้นที่ 3A เนื้อที่ 882 ไร่

4) พื้นที่ลุ่มน้ำชั้นที่ 3B เนื้อที่ 1,449 ไร่

5) พื้นที่ลุ่มน้ำชั้นที่ 4A เนื้อที่ 907 ไร่

6) พื้นที่ลุ่มน้ำชั้นที่ 4B เนื้อที่ 10,938 ไร่



7) พื้นที่ลุ่มน้ำชั้นที่ 5A เนื้อที่ 2,669 ไร่

8) พื้นที่ลุ่มน้ำชั้นที่ 5B เนื้อที่ 11,096 ไร่

ทั้งนี้ เนื้อที่ดังกล่าวข้างต้นคำนวณด้วยระบบสารสนเทศภูมิศาสตร์ เป็นเนื้อที่เบื้องต้นเท่านั้น ไม่สามารถใช้อ้างอิงได้ทางกฎหมาย

3.2 ทรัพยากรน้ำ

3.2.1 ปริมาณน้ำฝน พบว่าในพื้นที่ตำบลคำน้ำสร้าง มีปริมาณน้ำฝนเฉลี่ยในคาบ 30 ปี (พ.ศ.2536-2565) 1,374.7 มิลลิเมตรต่อปี

3.2.2 น้ำผิวดิน หมายถึง แม่น้ำลำคลอง หนอง บึง ทะเลสาบ อ่างเก็บ และแหล่งน้ำสาธารณะอื่น ๆ ที่อยู่ในผืนแผ่นดิน ในพื้นที่ตำบลคำน้ำสร้าง มีรายละเอียดของแหล่งน้ำผิวดินดังนี้

แหล่งน้ำผิวดินธรรมชาติ ได้แก่ หนองปลาเป่า หลุมหนองนอ ห้วยสะเน ห้วยแคน

แหล่งน้ำผิวดินที่มนุษย์สร้างขึ้น ได้แก่ ฝายदानบึง ฝายคำใหญ่

3.2.3 ใช้ฐานข้อมูลน้ำบาดาลของกรมทรัพยากรน้ำบาดาล พบว่า ตำบลคำน้ำสร้าง มีจำนวนบ่อบาดาลราชการจำนวน 5 บ่อ

3.3 ทรัพยากรดิน

ทรัพยากรดินในพื้นที่ตำบลคำน้ำสร้าง อำเภอกุดชุม จังหวัดยโสธร พบหน่วยแผนที่ดินทั้งหมด 21 หน่วยแผนที่ดิน และหน่วยพื้นที่เบ็ดเตล็ด 2 หน่วยแผนที่ ดังนี้

3.3.1 ดินในพื้นที่ลุ่ม มี 4 หน่วยแผนที่ดิน ได้แก่

1) หน่วยแผนที่ดิน Lah-lsA ชุดดินละหานทราย มีเนื้อดินบนเป็นดินทรายปนดินร่วน ความลาดชัน 0-2 เปอร์เซ็นต์ มีเนื้อที่ 1,097 ไร่ หรือร้อยละ 3.81 ของเนื้อที่ตำบล

2) หน่วยแผนที่ดิน Lah-slA ชุดดินละหานทราย มีเนื้อดินบนเป็นดินร่วนปนทราย ความลาดชัน 0-2 เปอร์เซ็นต์ มีเนื้อที่ 169 ไร่ หรือร้อยละ 0.59 ของเนื้อที่ตำบล

3) หน่วยแผนที่ดิน Nbn-Nbn-pic-slA หน่วยเชิงซ้อนของชุดดินหนองบุญมาก และดินหนองบุญมากที่มีศิลาแลงอ่อน มีเนื้อดินบนเป็นดินร่วนปนทราย ความลาดชัน 0-2 เปอร์เซ็นต์ มีเนื้อที่ 612 ไร่ หรือร้อยละ 2.12 ของเนื้อที่ตำบล



4) หน่วยแผนที่ดิน St-sIA ชุดดินสีทนม มีเนื้อดินบนเป็นดินร่วนปนทราย ความลาดชัน 0-2 เปอร์เซ็นต์ มีเนื้อที่ 650 ไร่ หรือร้อยละ 2.26 ของเนื้อที่ตำบล

3.3.2 ดินในพื้นที่ดอน มี 17 หน่วยแผนที่ดิน ได้แก่

1) หน่วยแผนที่ดิน Kg-lsB ชุดดินค้ำบง มีเนื้อดินบนเป็นดินทรายปนดินร่วน ความลาดชัน 2-5 เปอร์เซ็นต์ มีเนื้อที่ 2,954 ไร่ หรือร้อยละ 10.26 ของเนื้อที่ตำบล

2) หน่วยแผนที่ดิน Kg-mw,tkS-lsB ดินค้ำบงที่มีการระบายน้ำดีปานกลางและเป็นทรายหนา มีเนื้อดินบนเป็นดินทรายปนดินร่วน ความลาดชัน 2-5 เปอร์เซ็นต์ มีเนื้อที่ 2,186 ไร่ หรือร้อยละ 7.59 ของเนื้อที่ตำบล

3) หน่วยแผนที่ดิน Kg-mw-Kg-mw,tkS-lsA หน่วยเชิงซ้อนของดินค้ำบงที่มีการระบายน้ำดีปานกลาง และดินค้ำบงที่มีการระบายน้ำดีปานกลางและเป็นทรายหนา มีเนื้อดินบนเป็นดินทรายปนดินร่วน ความลาดชัน 0-2 เปอร์เซ็นต์ มีเนื้อที่ 875 ไร่ หรือร้อยละ 3.04 ของเนื้อที่ตำบล

4) หน่วยแผนที่ดิน Kg-mw-Kg-mw,tkS-lsB หน่วยเชิงซ้อนของดินค้ำบงที่มีการระบายน้ำดีปานกลาง และดินค้ำบงที่มีการระบายน้ำดีปานกลางและเป็นทรายหนา มีเนื้อดินบนเป็นดินทรายปนดินร่วน ความลาดชัน 2-5 เปอร์เซ็นต์ มีเนื้อที่ 410 ไร่ หรือร้อยละ 1.42 ของเนื้อที่ตำบล

5) หน่วยแผนที่ดิน Ptc-gm-sIA/b ดินปึกธงชัยที่มีจุดประสีเทา มีเนื้อดินบนเป็นดินร่วนปนทราย ความลาดชัน 0-2 เปอร์เซ็นต์ และมีคันทนา มีเนื้อที่ 222 ไร่ หรือร้อยละ 0.77 ของเนื้อที่ตำบล

6) หน่วยแผนที่ดิน Ptc-hb,mw-lsB ดินปึกธงชัยที่มีความอึดตัวเบสสูงและมีการระบายน้ำดีปานกลาง มีเนื้อดินบนเป็นดินร่วนปนทราย ความลาดชัน 2-5 เปอร์เซ็นต์ มีเนื้อที่ 337 ไร่ หรือร้อยละ 1.17 ของเนื้อที่ตำบล

7) หน่วยแผนที่ดิน Ptc-hb,gm-Kg-gm,tkS-lsA/b หน่วยเชิงซ้อนของดินปึกธงชัยที่มีความอึดตัวเบสสูงและมีจุดประสีเทา และดินค้ำบงที่มีจุดประสีเทาและเป็นทรายหนา มีเนื้อดินบนเป็นดินทรายปนดินร่วน ความลาดชัน 0-2 เปอร์เซ็นต์ และมีคันทนา มีเนื้อที่ 123 ไร่ หรือร้อยละ 0.43 ของเนื้อที่ตำบล

8) หน่วยแผนที่ดิน Ptc-hb,gm-Kg-gm,tkS-lsB/b หน่วยเชิงซ้อนของดินปึกธงชัยที่มีความอึดตัวเบสสูงและมีจุดประสีเทา และดินค้ำบงที่มีจุดประสีเทาและเป็นทรายหนา มีเนื้อดินบนเป็นดินทรายปนดินร่วน ความลาดชัน 2-5 เปอร์เซ็นต์ และมีคันทนา มีเนื้อที่ 7,507 ไร่ หรือร้อยละ 26.07 ของเนื้อที่ตำบล



9) หน่วยแผนที่ดิน Ptc-hb,mw-Kg-mw,tkS-lsB หน่วยเชิงซ้อนของดินปักธงชัยที่มีความอิมตัวเบสสูงและมีการระบายน้ำดีปานกลาง และดินค้ำบงที่มีการระบายน้ำดีปานกลางและเป็นทรายหยา มีเนื้อดินบนเป็นดินทรายปนดินร่วน ความลาดชัน 2-5 เปอร์เซ็นต์ มีเนื้อที่ 6,679 ไร่ หรือร้อยละ 23.19 ของเนื้อที่ตำบล

10) หน่วยแผนที่ดิน Pu-slB ชุดดินภูพาน มีเนื้อดินบนเป็นดินร่วนปนทราย ความลาดชัน 2-5 เปอร์เซ็นต์ มีเนื้อที่ 345 ไร่ หรือร้อยละ 1.20 ของเนื้อที่ตำบล

11) หน่วยแผนที่ดิน Pu-gm-slB/b ดินภูพานที่มีจุดประสีเทา มีเนื้อดินบนเป็นดินร่วนปนทราย ความลาดชัน 2-5 เปอร์เซ็นต์ และมีคัสนา มีเนื้อที่ 367 ไร่ หรือร้อยละ 1.27 ของเนื้อที่ตำบล

12) หน่วยแผนที่ดิน Pu-md-slC ดินภูพานที่เป็นดินลึกปานกลาง มีเนื้อดินบนเป็นดินร่วนปนทราย ความลาดชัน 5-12 เปอร์เซ็นต์ มีเนื้อที่ 493 ไร่ หรือร้อยละ 1.71 ของเนื้อที่ตำบล

13) หน่วยแผนที่ดิน Pu-md,fl-slB ดินภูพานที่เป็นดินลึกปานกลางและเป็นดินร่วนละเอียด มีเนื้อดินบนเป็นดินร่วนปนทราย ความลาดชัน 2-5 เปอร์เซ็นต์ มีเนื้อที่ 184 ไร่ หรือร้อยละ 0.64 ของเนื้อที่ตำบล

14) หน่วยแผนที่ดิน Pu-md,fl-slC ดินภูพานที่เป็นดินลึกปานกลางและเป็นดินร่วนละเอียด มีเนื้อดินบนเป็นดินร่วนปนทราย ความลาดชัน 5-12 เปอร์เซ็นต์ มีเนื้อที่ 193 ไร่ หรือร้อยละ 0.67 ของเนื้อที่ตำบล

15) หน่วยแผนที่ดิน Pu-mw-slB ดินภูพานที่มีการระบายน้ำดีปานกลาง มีเนื้อดินบนเป็นดินร่วนปนทราย ความลาดชัน 2-5 เปอร์เซ็นต์ มีเนื้อที่ 223 ไร่ หรือร้อยละ 0.77 ของเนื้อที่ตำบล

16) หน่วยแผนที่ดิน Wk-slC-RC หน่วยเชิงซ้อนของชุดดินวังน้ำเขียว มีเนื้อดินบนเป็นดินร่วนปนทราย ความลาดชัน 5-12 เปอร์เซ็นต์ กับที่ดินหินพื้นโคลน มีเนื้อที่ 456 ไร่ หรือร้อยละ 1.58 ของเนื้อที่ตำบล

17) หน่วยแผนที่ดิน Wk-slD-RC หน่วยเชิงซ้อนของชุดดินวังน้ำเขียว มีเนื้อดินบนเป็นดินร่วนปนทราย ความลาดชัน 12-20 เปอร์เซ็นต์ กับที่ดินหินพื้นโคลน มีเนื้อที่ 141 ไร่ หรือร้อยละ 0.49 ของเนื้อที่ตำบล

3.3.3 พื้นที่เบ็ดเตล็ด มี 2 หน่วยแผนที่ ได้แก่

1) หน่วยแผนที่ RC ที่ดินหินพื้นโคลน มีเนื้อที่ 300 ไร่ หรือร้อยละ 1.04 ของเนื้อที่ตำบล

2) หน่วยแผนที่ SC พื้นที่ลาดชันเชิงซ้อน มีเนื้อที่ 2,278 ไร่ หรือร้อยละ 7.91 ของเนื้อที่ตำบล

ปัญหาทรัพยากรดินทางการเกษตรตามสภาพธรรมชาติในพื้นที่ พบปัญหาดินทรายจัด มีเนื้อที่ 13,580 ไร่ หรือร้อยละ 47.16 ของเนื้อที่ตำบล ได้แก่ ชุดดินค้ำบง (Kg) ดินค้ำบงที่มีการระบายน้ำดีปานกลาง (Kg-mw) ดินค้ำบงที่มีการระบายน้ำดีปานกลางและเป็นทรายหยา (Kg-mw,tkS) และดินค้ำบงที่มีจุดประสีเทาและเป็นทรายหยา (Kg-gm,tkS) และปัญหาดินตื้น มีเนื้อที่ 597 ไร่ หรือร้อยละ 2.07 ของเนื้อที่ตำบล ได้แก่ หน่วยเชิงซ้อนของชุดดินวังน้ำเขียวกับที่ดินหินพื้นโคลน (Wk-RC) ทรายละเอียด ของสมบัติดิน ตำบลคำน้ำสร้าง อำเภอกุดชุม จังหวัดยโสธร ดังแสดงในตารางที่ 3-1 และแผนที่แสดง ในลักษณะของชุดดิน (รูปที่ 3-1)



ตารางที่ 3-1 สมบัติดิน ตำบลคำน้ำสร้าง อำเภอกุดชุม จังหวัดยโสธร

หน่วยแผนที่ดิน	ความ ลาดชัน (%)	ความลึก (ซม.)	การระบายน้ำ	ความอุดม สมบูรณ์ ของดิน	ความจุแลกเปลี่ยน แคตไอออน (cmol/kg)	ความ อิ่มตัวเบส (%)	ปฏิกิริยาดิน		ค่าการนำ ไฟฟ้า (dS/m)	ความลึกของ ชั้นจาโรไซด์ (ซม.)	เนื้อที่	
							ดินบน	ดินล่าง			ไร่	ร้อยละ
Kg-lsB	2-5	>150	ค่อนข้างมากถึงดี	ต่ำ	<10	35-75	6.0-6.5	6.5-7.0	<2	-	2,954	10.26
Kg-mw,tk-lsB	2-5	>150	ดีปานกลาง	ต่ำ	<10	35-75	6.0-6.5	6.5-7.0	<2	-	2,186	7.59
Kg-mw-Kg-mw,tk-lsA	0-2	>150	ดีปานกลาง	ต่ำ	<10	35-75	6.0-6.5	6.5-7.0	<2	-	875	3.04
Kg-mw-Kg-mw,tk-lsB	2-5	>150	ดีปานกลาง	ต่ำ	<10	35-75	6.0-6.5	6.5-7.0	<2	-	410	1.42
Lah-lsA	0-2	>150	ดีปานกลางถึง ค่อนข้างเลว	ต่ำ	<10	<35	5.0-5.5	4.5-5.0	<2	-	1,097	3.81
Lah-slA	0-2	>150	ดีปานกลางถึง ค่อนข้างเลว	ต่ำ	<10	<35	5.0-5.5	4.5-5.0	<2	-	169	0.59
Nbn-Nbn-pic-slA	0-2	>150	ค่อนข้างเลว	ต่ำ	10-20	35-75	5.0-5.5	5.5-6.5	<2	-	612	2.12
Ptc-gm-slA/b	0-2	>150	ดีปานกลางถึง ค่อนข้างเลว	ต่ำ	<10	<35	5.0-6.5	4.5-5.0	<2	-	222	0.77
Ptc-hb,gm-Kg-gm,tk-lsA/b	0-2	>150	ดีปานกลางถึง ค่อนข้างเลว	ต่ำ	<10	35-75	5.0-5.5/ 6.0-6.5	5.5-6.5/ 6.5-7.0	<2	-	123	0.43
Ptc-hb,gm-Kg-gm,tk-lsB/b	2-5	>150	ดีปานกลางถึง ค่อนข้างเลว	ต่ำ	<10	35-75	5.0-5.5/ 6.0-6.5	5.5-6.5/ 6.5-7.0	<2	-	7,507	26.07
Ptc-hb,mw-Kg-mw,tk-lsB	2-5	>150	ดีปานกลาง	ต่ำ	<10	35-75	5.0-5.5/ 6.0-6.5	5.5-6.5/ 6.5-7.0	<2	-	6,679	23.19
Ptc-hb,mw-slB	2-5	>150	ดีปานกลาง	ต่ำ	<10	35-75	5.0-6.5	5.5-6.5	<2	-	337	1.17
Pu-gm-slB/b	2-5	>150	ดีปานกลางถึง ค่อนข้างเลว	ต่ำ	<10	<35	5.0-6.5	4.5-5.0	<2	-	367	1.27
Pu-md,fl-slB	2-5	50-100	ดี	ต่ำ	<10	<35	5.0-6.5	4.5-5.0	<2	-	184	0.64
Pu-md,fl-slC	5-12	50-100	ดี	ต่ำ	<10	<35	5.0-6.5	4.5-5.0	<2	-	193	0.67
Pu-md-slC	5-12	50-100	ดี	ต่ำ	<10	<35	5.0-6.5	4.5-5.0	<2	-	493	1.71



ตารางที่ 3-1 (ต่อ)

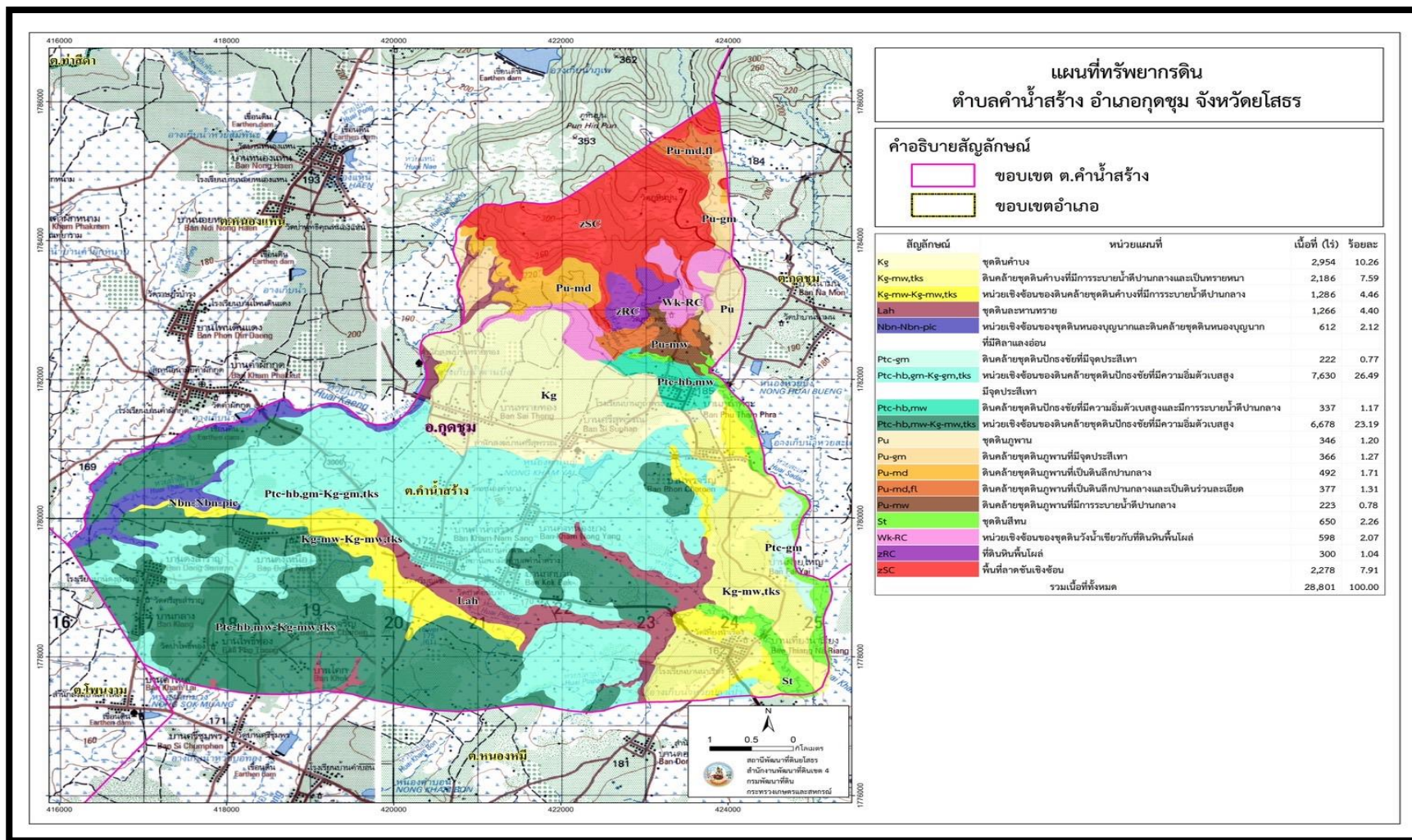
หน่วยแผนที่ดิน	ความ ลาดชัน (%)	ความลึก (ซม.)	การระบายน้ำ	ความอุดม สมบูรณ์ ของดิน	ความจุแลกเปลี่ยน แคตไอออน (cmol/kg)	ความ อิ่มตัวเบส (%)	ปฏิกิริยาดิน		ค่าการนำ ไฟฟ้า (dS/m)	ความลึกของ ชั้นจาโรไซด์ (ซม.)	เนื้อที่	
							ดินบน	ดินล่าง			ไร่	ร้อยละ
Pu-mw-sLB	2-5	>150	ดีปานกลาง	ต่ำ	<10	<35	5.0-6.5	4.5-5.0	<2	-	223	0.77
Pu-sLB	2-5	>150	ดี	ต่ำ	<10	<35	5.0-5.5	4.5-5.0	<2	-	345	1.20
St-sIA	0-2	>150	ค่อนข้างเลว	ต่ำ	10-20	35-75	5.0-5.5	5.5-6.5	<2	-	650	2.26
Wk-sIC-RC	5-12	0-50	ดี	ต่ำ	<10	<35	5.0-5.5	4.5-5.0	<2	-	456	1.58
Wk-sID-RC	12-20	0-50	ดี	ต่ำ	<10	<35	5.0-5.5	4.5-5.0	<2	-	141	0.49
RC	-	-	-	-	-	-	-	-	-	-	300	1.04
SC	>35	-	-	-	-	-	-	-	-	-	2,278	7.91
รวมทั้งหมด											28,801	100.00

หมายเหตุ: เนื้อที่คำนวณด้วยโปรแกรมระบบสารสนเทศภูมิศาสตร์

ที่มา: กองสำรวจและวิจัยทรัพยากรดิน (2566)



แผนการใช้ที่ดินตำบลค่าน้ำสร้าง อำเภอกุดชุม จังหวัดยโสธร



รูปที่ 3-1 ทรัพยากรดิน ตำบลค่าน้ำสร้าง อำเภอกุดชุม จังหวัดยโสธร



บทที่ 4

กระบวนการมีส่วนร่วมของชุมชน (Participatory Rural Appraisal : PRA)

4.1 การวิเคราะห์ผลจากการจัดทำกระบวนการมีส่วนร่วมของชุมชน (PRA)

การวิเคราะห์ผลจากการจัดทำกระบวนการมีส่วนร่วมของชุมชน (PRA) เมื่อวันที่ 11 สิงหาคม 2566 มีสาระสำคัญสรุปได้ดังนี้

4.1.1 ปัญหาหลักของตำบลคำน้ำสร้าง คือ

- 1) ดินเสื่อมโทรม/ขาดธาตุอาหาร
- 2) พื้นที่ทำการเกษตรมีน้อย
- 3) ขาดแคลนแหล่งน้ำ
- 4) ผลผลิตทางการเกษตรตกต่ำ
- 5) ขาดแคลนเมล็ดพันธุ์ปุ๋ยพืชสด
- 6) สภาพพื้นที่มีความลาดเอียง ไม่สม่ำเสมอ

4.1.2 ความต้องการของชุมชน เกษตรกร และตำบลคำน้ำสร้าง มีความต้องการ คือ

- 1) โครงการเจาะน้ำบาดาล ด้วยพลังงานแสงอาทิตย์
- 2) โครงการปลูกหญ้าแฝกเพื่อป้องกันการพังทลายของหน้าดิน
- 3) โครงการทำปุ๋ยอินทรีย์
- 4) โครงการไถกลบตอซัง
- 5) โครงการปุ๋ยพืชสดเพื่อปรับปรุงบำรุงดิน
- 6) โครงการปูนโดโลไมต์
- 7) สนับสนุนองค์ความรู้ในการพัฒนาที่ดิน
- 8) โครงการพัฒนาที่ดินเพื่อสนับสนุนการปรับเปลี่ยนการผลิตในพื้นที่ไม่เหมาะสมตาม

Agri-Map (Zoning by Agri-Map)

- 9) งบประมาณในการประกอบอาชีพเกษตรกรรม

ผลจากการจัดทำกระบวนการมีส่วนร่วมของชุมชน (PRA) ได้นำมาวิเคราะห์ร่วมกับปัญหาด้านกายภาพ โดยระบบ DPSIR มีรายละเอียดดังนี้

1) แรงขับเคลื่อน (Driver) มี 4 ประการ คือ

- 1.1) ดินเสื่อมโทรม
- 1.2) น้ำขาดแคลน
- 1.3) การเปลี่ยนแปลงของสภาพภูมิอากาศ
- 1.4) การไร้กรรมสิทธิ์ที่ดิน

2) แรงกดดัน (Pressure) ที่เกิดจากปัจจัยขับเคลื่อน มี 4 ประการ คือ



- 2.1) การปรับปรุงบำรุงดิน
- 2.2) จัดหาแหล่งน้ำ
- 2.3) ความต้องการน้ำเพื่อการเกษตร
- 2.4) แก้ปัญหาการใช้ที่ดิน

3) สถานะ (State) ที่เกิดแรงกดดัน มี 4 ประการ คือ

- 3.1) ความเสื่อมโทรมของดินทางกายภาพ/เคมี/ชีวภาพ
- 3.2) ขาดแคลนน้ำอุปโภค/บริโภค
- 3.3) ขาดแคลนน้ำเพื่อการเกษตร
- 3.4) พื้นที่ป่าไม้ลดลง
- 3.5) ราษฎรเรียกร้องสิทธิในที่ดิน

4) ผลกระทบ (Impact) ที่ปรากฏในพื้นที่ มี 4 ประการ คือ

- 4.1) แหล่งน้ำที่มีอยู่ต้นเหินจากตะกอน
- 4.2) ผลผลิตพืชต่ำ ลงทุนสูง
- 4.3) รายได้น้อย
- 4.4) มีปัญหาต่อคุณภาพชีวิต

5) การตอบสนอง (Response) ของรัฐในอดีต ปัจจุบัน และในอนาคต มีดังนี้

อดีต-ปัจจุบัน

พื้นที่ลาดชัน

- 5.1) ปลูกหญ้าแฝก ป้องกันการชะล้างพังทลายของดิน รักษาความชื้นและกักเก็บน้ำ
- 5.2) ปฏิรูปที่ดิน
- 5.3) ฝายชะลอน้ำ
- 5.4) คันดิน
- 5.5) จัดที่ดินโดย คทช.

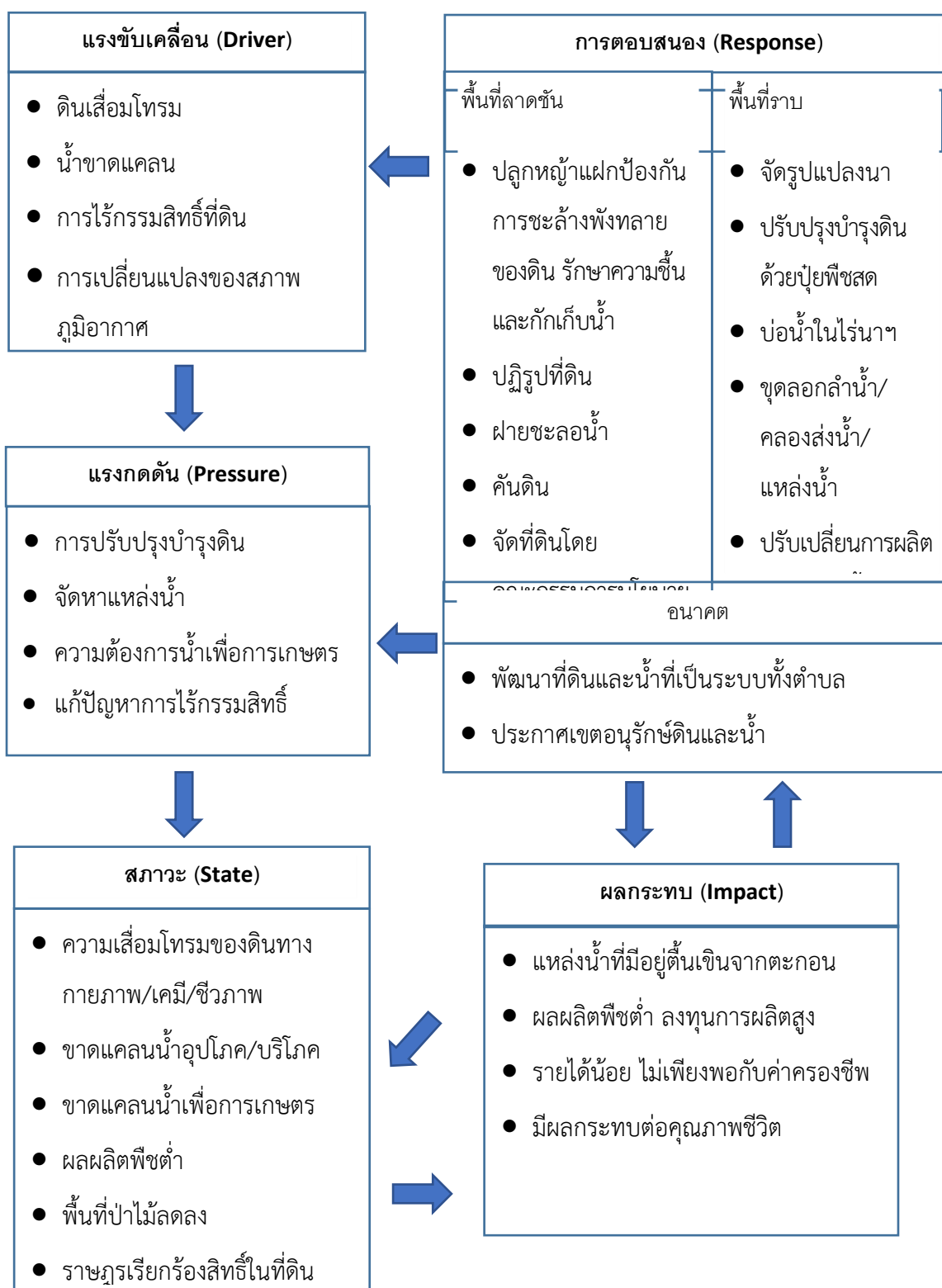
พื้นที่ราบ

- 5.6) จัดรูปแปลงนา
- 5.7) ปรับปรุงบำรุงดินด้วยปุ๋ยพืชสด
- 5.8) บ่อน้ำไร่นา
- 5.9) ขุดลอกลำน้ำ/คลองส่งน้ำ/แหล่งน้ำ
- 5.10) ปรับเปลี่ยนการผลิตเป็นพืชใช้น้ำน้อย

อนาคต

- (1) พัฒนาที่ดินและน้ำที่เป็นระบบทั้งตำบล
- (2) ประกาศเขตอนุรักษ์ดินและน้ำ

ดังมีรายละเอียดในรูปที่ 4-1



รูปที่ 4-1 การวิเคราะห์สถานการณ์โดยระบบ DPSIR ของตำบลคำน้ำสร้าง อำเภอกุดชุม จังหัดยโสธร



4.2 ระบบการปลูกพืชในปัจจุบัน

ตำบลคำน้ำสร้าง อำเภอกุดชุม จังหวัดยโสธร มีการเพาะปลูกพืช ดังนี้

4.2.1 พื้นที่ลุ่ม

1) ปลูกข้าวนาปี เกษตรกรจะปลูกข้าวนาปีในช่วงฤดูฝน เกษตรกรตำบลคำน้ำสร้างส่วนใหญ่ จะทำนาเพื่อการเลี้ยงชีพโดยจะปลูกข้าวเหนียวไว้เพื่อรับประทาน ส่วนข้าวหอมมะลิ 105 จะปลูกไว้เพื่อจำหน่าย

2) ข้าวนาปี-พืชผัก เกษตรกรจะปลูกข้าวนาปีระหว่างเดือนพฤษภาคมถึงเดือนธันวาคม และจะปลูกพืชผักหลังการเก็บเกี่ยวข้าว ได้แก่ ข้าวโพด ถั่วลิสง พริก ระหว่างเดือนธันวาคมถึงเดือนพฤษภาคม

3) กล้าย เกษตรกรจะปลูกกล้ายในพื้นที่ลุ่ม ซึ่งสามารถปลูกได้เกือบตลอดปี

4.2.2 พื้นที่ดอน

1) มันสำปะหลัง เกษตรกรจะปลูกมันสำปะหลังช่วงต้นฤดูฝนระหว่างเดือนเมษายนถึงเดือนพฤษภาคม ซึ่งจะมีอายุจากวันปลูกถึงเก็บเกี่ยวประมาณ 10-14 เดือน

2) ไม้ยืนต้น ที่นิยมปลูก ได้แก่ ยางพารา

3) ไม้ผล ที่นิยมปลูก ได้แก่ ลำไย มะม่วง มะขาม

ชนิดพืช	เดือน													
	ม.ค.	ก.พ.	มี.ค.	เม.ย.	พ.ค.	มิ.ย.	ก.ค.	ส.ค.	ก.ย.	ต.ค.	พ.ย.	ธ.ค.		
บริเวณพื้นที่ราบลุ่ม														
1.ข้าวนาปี													ข้าวนาปี	
2.ข้าวนาปี - พืชผัก													พืชผัก	ข้าวนาปี
3.กล้าย													กล้าย	
บริเวณพื้นที่ดอน														
1.มันสำปะหลัง													มันสำปะหลัง	
2.ไม้ยืนต้น													ยางพารา	
3.ไม้ผล													ลำไย มะม่วง มะขาม	

รูปที่ 4-2 ระบบการปลูกพืชในปัจจุบัน ตำบลคำน้ำสร้าง อำเภอกุดชุม จังหวัดยโสธร



บทที่ 5

การประเมินคุณภาพที่ดิน

5.1 หลักการประเมินคุณภาพที่ดินด้านกายภาพ

การประเมินคุณภาพที่ดินหรือการประเมินความเหมาะสมของที่ดิน สอดคล้องตามหลักการของ FAO Framework ค.ศ. 1983 ซึ่งการประเมินคุณภาพที่ดินด้านกายภาพ เป็นการประเมินศักยภาพของที่ดินว่าที่ดินนั้น ๆ เหมาะสมมากหรือน้อยเพียงใดสำหรับการใช้ที่ดินประเภทต่าง ๆ หรือการปลูกพืชต่าง ๆ โดยพิจารณาจาก สภาพแวดล้อมที่มีผลต่อการเจริญเติบโตของพืช สมบัติดินที่ได้จำแนกไว้ในแต่ละตำบล ร่วมกับการจัดการพื้นที่ เช่น ระบบชลประทาน พื้นที่ยกทรง การจัดระบบอนุรักษ์ดินและน้ำ เป็นต้น และนอกจากนี้พิจารณาความต้องการปัจจัยต่อการปลูกพืชแต่ละชนิด สอดคล้องตามหลักการของ FAO ได้แก่ ความต้องการด้านพืช ความต้องการด้านการจัดการ ความต้องการด้านการอนุรักษ์ (บัณฑิต และ คาร์ณ, 2542) รายละเอียดดังตารางที่ 5-1

ระดับความเหมาะสมของที่ดินได้จากการสังเคราะห์ข้อมูลดิน การจัดการที่ดิน หรือดินที่มีลักษณะเฉพาะที่เกิดขึ้นตามสภาพภูมิประเทศ (ซึ่งจะเรียกรวมว่าหน่วยที่ดิน) ลักษณะภูมิอากาศ พิจารณาร่วมกับระดับความต้องการปัจจัยต่อการเจริญเติบโตของพืชแต่ละชนิด หลังจากนั้นดำเนินการประเมินคุณภาพที่ดิน ซึ่งสามารถจำแนกระดับความเหมาะสมของที่ดินได้เป็น 4 ชั้น ได้แก่ เหมาะสมสูง (S1) เหมาะสมปานกลาง (S2) เหมาะสมเล็กน้อย (S3) และไม่เหมาะสม (N) โดยที่

S1 : ไม่มีข้อจำกัดด้านที่ดินตามปัจจัยที่ใช้พิจารณา

S2 : มีข้อจำกัดด้านที่ดินที่แก้ไขได้ง่ายหรือข้อจำกัดอาจไม่ส่งผลกระทบต่อ การเจริญเติบโตของพืชอย่างชัดเจน

S3 : มีข้อจำกัดด้านที่ดินที่แก้ไขได้ยาก ควรปรับเปลี่ยนการผลิตเป็นพืชชนิดอื่นหรือ กิจกรรมอื่น (ส่วนใหญ่เป็นลักษณะทางกายภาพ)

N : มีข้อจำกัดที่พัฒนาหรือปรับปรุงที่ดินได้ยากมาก หากจะดำเนินการพัฒนาหรือ ปรับปรุงต้องใช้ต้นทุนสูงหรือเครื่องจักรขนาดใหญ่ แนะนำให้ปรับเปลี่ยนการผลิต



ตารางที่ 5-1 ตัวอย่างการประเมินคุณภาพที่ดินด้านกายภาพของประเภทการใช้ประโยชน์ที่ดิน

คุณภาพที่ดิน (Land Quality)	คุณลักษณะที่ดินตัวแทน (Land Characteristics)	ระดับความ เหมาะสม (Land Suitability Rating)
1. ความเหมาะสมด้านความต้องการด้านพืช (Crop Requirements)		
1.1. การหยั่งลึกของรากพืช (r)	ความลึกของดิน	S1
1.2. ความชุ่มชื้นที่เป็นประโยชน์ต่อพืช (m)	ปริมาณน้ำฝนเฉลี่ยในรอบปี	S2m
1.3. ความเป็นประโยชน์ของ ออกซิเจนต่อรากพืช (o)	สภาพการระบายน้ำของดิน	S2o
ความเหมาะสมรวมด้านความต้องการด้านพืช (Crop Requirements)		S2om
2. ความเหมาะสมรวมความต้องการด้านการจัดการ (Management Requirements)		
2.1. สภาพการเขตกรรม (k)	ชั้นความยากง่ายในการ เขตกรรม (ดินบน)	S1
2.2. ศักยภาพการใช้เครื่องจักรกล (w)	ความลาดชันของพื้นที่	S3w
ความเหมาะสมรวมด้านความต้องการด้านการจัดการ (Management Requirements)		S3w
3. ความเหมาะสมด้านความต้องการด้านการอนุรักษ์ (Conservation Requirements)		
3.1 ความเสียหายจากการกัดกร่อน (e)	ความลาดชันของพื้นที่	S3e
ความเหมาะสมรวมด้านความต้องการด้านการอนุรักษ์ (Conservation Requirements)		S3e
ความเหมาะสมด้านกายภาพของประเภทการใช้ประโยชน์ที่ดินใน แต่ละหน่วยที่ดินโดยรวม		S3ew



5.2 พืชเศรษฐกิจที่สำคัญของตำบล

พืชเศรษฐกิจหลักและพืชทางเลือกของตำบล ได้แก่ ข้าว อ้อยโรงงาน มันสำปะหลัง ยางพารา

5.3 ระดับความเหมาะสมของที่ดิน

จังหวัดยโสธร ได้ผลการประเมินคุณภาพที่ดินดังตารางที่ 5-2



ตารางที่ 5-2 ชั้นความเหมาะสมทางกายภาพของดิน ตำบลคำน้ำสร้าง อำเภอกุดชุม จังหัดยโสธร

หน่วยแผนที่ดิน	ข้าว	อ้อย	มัน	ยางพารา
		โรงงาน	สำปะหลัง	
Kg-lsB	S3o	S2ns	S2ns	S2ns
Kg-mw,tk-slsB	S2ewons	S2ons	S2ons	S2ons
Kg-mw-Kg-mw,tk-slsA	S2ons	S2ons	S2ons	S2ons
Kg-mw-Kg-mw,tk-slsB	S2ewons	S2ons	S2ons	S2ons
Lah-lsA	S2ons	S2ons	N	S3o
Lah-slA	S2ons	S2ons	N	S3o
Nbn-Nbn-pic-slA	S2s	S2os	N	S3o
Ptc-gm-slA/b	S2ons	S2ons	N	S3o
Ptc-hb,gm-Kg-gm,tk-slsA/b	S2ons	S2ons	N	S3o
Ptc-hb,gm-Kg-gm,tk-slsB/b	S2ewons	S2ons	N	S3o
Ptc-hb,mw-Kg-mw,tk-slsB	S2ewons	S2ons	S2ons	S2ons
Ptc-hb,mw-slB	S2ewons	S2ons	S2on	S2on
Pu-gm-slB/b	S2ewons	S2ons	N	S3o
Pu-md,fl-slB	S3o	S2rns	S2rns	S2rns
Pu-md,fl-slC	S3ewo	S2erns	S2erns	S2rns
Pu-md-slC	S3ewo	S2erns	S2erns	S2rns
Pu-mw-slB	S2ewons	S2ons	S2ons	S2ons
Pu-slB	S3o	S2ns	S2ns	S2ns
St-slA	S2s	S2os	N	S3o
Wk-slC-RC	S3ewo	S3r	S3r	S3r
Wk-slD-RC	N	S3er	S3er	S3r
SC	N	N	N	N

หมายเหตุ : ข้อจำกัดในการประเมินคุณภาพที่ดิน : r = ปริมาณน้ำฝน s = เนื้อดิน o = การระบายน้ำ
 b = ความอิมตัวด้วยตาง c = ความจุในการแลกเปลี่ยนประจุบวก m = ปริมาณอินทรีย์วัตถุ
 p = ปริมาณฟอสฟอรัสที่เป็นประโยชน์



บทที่ 6

แผนการใช้ที่ดิน

6.1 การวิเคราะห์ข้อมูลเพื่อจัดทำแผนการใช้ที่ดินระดับตำบล

ตามที่กรมพัฒนาที่ดินได้จัดทำแผนปฏิบัติการราชการกรมพัฒนาที่ดินระยะ 5 ปี (พ.ศ. 2566-2570) เพื่อให้บรรลุตามวิสัยทัศน์ที่กำหนดไว้ คือ “เป็นองค์กรอัจฉริยะทางดิน เพื่อขับเคลื่อนการใช้ที่ดินอย่างเหมาะสม 15 ล้านไร่ ภายในปี 2570” ซึ่งในส่วนของประเด็นการพัฒนาที่ 2 บริหารจัดการทรัพยากรดินและที่ดินด้วยชุดข้อมูลที่มีมูลค่าสูง (High Value Dataset) ซึ่งมีเป้าหมาย คือ การนำชุดข้อมูลที่มีมูลค่าสูง ไปใช้ในการบริหารจัดการทางการเกษตร ในส่วนของตัวชี้วัด บริหารจัดการทรัพยากรดินและที่ดินบนพื้นฐานของชุดข้อมูลที่มีมูลค่าสูง ร้อยละ 100 กลยุทธ์ที่ 2 ยกระดับแผนการใช้ที่ดินไปสู่การปฏิบัติ ได้กำหนดให้ร้อยละของแผนการใช้ที่ดินระดับตำบลที่จัดทำแล้วเสร็จทั้งประเทศ ภายใน ปี 2570 (ไม่น้อยกว่า ร้อยละ 80) เป็นตัวชี้วัดหนึ่งของกลยุทธ์ดังกล่าว

การวางแผนการใช้ที่ดินระดับตำบลเป็นการวางกรอบและนโยบายการการพัฒนาพื้นที่ให้เกิดการใช้ที่ดินอย่างสมดุลและยั่งยืน เป็นการกำหนดแนวทางใช้ที่ดินให้ตรงกับศักยภาพโดยเฉพาะทางด้านการเกษตร และนำไปสู่การกำหนดแผนงาน โครงการ กิจกรรม ที่มีความสอดคล้องกับสภาพพื้นที่ ทั้งนี้การใช้ขอบเขตการปกครองในระดับตำบลจะนำไปสู่การพัฒนาเชิงพื้นที่ที่มีเป้าหมายและทิศทางสอดคล้องตามบริบทของแต่ละตำบล และมีผู้รับผิดชอบโดยตรง คือ องค์กรปกครองส่วนท้องถิ่น ซึ่งแผนการใช้ที่ดินในระดับที่ใหญ่กว่านี้อาจไม่สามารถนำมาใช้ปฏิบัติงานในระดับพื้นที่ได้อย่างเป็นรูปธรรมเนื่องจากเป็นแผนงานสำหรับนำไปใช้ปฏิบัติงานเชิงนโยบายและยุทธศาสตร์ในภาพรวม

ทั้งนี้แผนการใช้ที่ดินเป็นผลที่ได้จากการวิเคราะห์ข้อมูลทางด้านกายภาพ เศรษฐกิจ และสังคม โดยได้นำฐานข้อมูลที่ได้จากการรวบรวมข้อมูลทุติยภูมิ และข้อมูลปฐมภูมิจากการสำรวจภาคสนาม การศึกษาด้านกายภาพ ได้จาก การวิเคราะห์สถานภาพของทรัพยากรธรรมชาติ อาทิ ทรัพยากรดิน ทรัพยากรน้ำ และทรัพยากรป่าไม้ร่วมกับการพิจารณาลักษณะการใช้ประโยชน์ที่ดิน ข้อกฎหมายที่เกี่ยวข้องกับพื้นที่ในเขตป่าไม้ตามกฎหมาย เช่น เขตรักษาพันธุ์สัตว์ป่า เขตอุทยานแห่งชาติ เขตป่าสงวนแห่งชาติ และนโยบายของรัฐที่เกี่ยวข้องกับพื้นที่ที่มีมติคณะรัฐมนตรีเกี่ยวกับการใช้ที่ดิน มติคณะรัฐมนตรีเรื่องการจำแนกการใช้ประโยชน์ที่ดินในพื้นที่ป่าไม้ในเขตป่าสงวนแห่งชาติ เป็นต้น ประกอบกับการพิจารณาจากทิศทางตามกรอบนโยบายที่เกี่ยวข้องกับการกำหนดเขตการใช้ที่ดินภายในพื้นที่ตำบล เช่น ยุทธศาสตร์ของจังหวัด ร่วมกับความต้องการของท้องถิ่น สามารถกำหนดแนวทางการใช้ที่ดินตามศักยภาพของทรัพยากร เพื่อการรักษาคุณภาพของลักษณะทางนิเวศวิทยาและการอนุรักษ์ทรัพยากรธรรมชาติ โดยคำนึงถึงสภาพทางเศรษฐกิจและสังคมของชุมชนในพื้นที่ ซึ่งข้อมูลนี้ส่วนหนึ่งได้มาจากการวิเคราะห์ชุมชนแบบมีส่วนร่วม (PRA) ทำการสังเคราะห์ข้อมูลทุกด้านเพื่อให้ได้เขตการใช้ที่ดินที่เหมาะสมกับศักยภาพของพื้นที่ต่อไป



6.2 แผนการใช้ที่ดิน

จากการวิเคราะห์ข้อมูลกายภาพ เศรษฐกิจ และสังคม พบว่าแผนการใช้ที่ดินตำบลคำน้ำสร้าง อำเภอกุดชุม จังหวัดยโสธร สามารถกำหนดออกเป็น 6 เขตหลัก ได้แก่ เขตป่าไม้ เขตเกษตรกรรม เขตชุมชนและสิ่งปลูกสร้าง เขตแหล่งน้ำ เขตพื้นที่อื่น ๆ เขตรักษาสมดุลของธรรมชาติและสิ่งแวดล้อม มีรายละเอียดดังนี้ (ตารางที่ 6-1 และรูปที่ 6-1)

6.2.1 เขตป่าไม้ เป็นเขตพื้นที่ที่อยู่ในเขตป่าตามกฎหมายและมติคณะรัฐมนตรี ได้แก่ พื้นที่ป่าสงวนแห่งชาติ เขตรักษาพันธุ์สัตว์ป่า อุทยานแห่งชาติ เขตป่าไม้ถาวร หรืออยู่ในพื้นที่ชั้นคุณภาพลุ่มน้ำ ชั้นที่ 1A 1B หรือ 2 พื้นที่ในเขตนี้ส่วนใหญ่ยังคงสภาพเป็นป่าไม้ บางบริเวณได้ถูกนำไปใช้ประโยชน์ในรูปแบบที่ไม่เหมาะสม ไม่เป็นไปตามมาตรการหรือกฎหมายที่เกี่ยวข้องกับการใช้ประโยชน์ของที่ดิน หรือทรัพยากรป่าไม้ของพื้นที่นั้น ๆ ประกอบด้วย 3 เขตรอง ได้แก่ เขตป่าไม้สมบูรณ์ เขตป่าไม้เสื่อมโทรม และเขตพื้นที่พุ่มธรรมชาติ มีเนื้อที่ 3,408 ไร่ หรือคิดเป็นร้อยละ 11.83 ของเนื้อที่ตำบล มีรายละเอียดดังนี้

1) **เขตป่าไม้สมบูรณ์** (สัญลักษณ์ 1100) มีเนื้อที่ 2,576 ไร่ หรือ คิดเป็นร้อยละ 8.94 ของเนื้อที่ตำบล เป็นเขตที่อยู่ภายในเงื่อนไขดังกล่าวข้างต้น แต่มีสภาพการใช้ที่ดินปัจจุบันเป็นป่าไม้สมบูรณ์

2) **เขตป่าไม้เสื่อมโทรม** (สัญลักษณ์ 1200) มีเนื้อที่ 126 ไร่ หรือ คิดเป็นร้อยละ 0.44 ของเนื้อที่ตำบล แต่มีสภาพการใช้ที่ดินปัจจุบันเป็นป่าไม้ที่มีลักษณะเสื่อมโทรม ซึ่งหากปล่อยไว้ตามธรรมชาติไม่มีการเข้าไปรบกวนอาจฟื้นตัวกลับมาเป็นป่าสมบูรณ์ได้ดังเดิม

3) **เขตพื้นที่พุ่มธรรมชาติ** (สัญลักษณ์ 1300) มีเนื้อที่ 706 ไร่ หรือ คิดเป็นร้อยละ 2.45 ของเนื้อที่ตำบล เป็นพื้นที่ที่มีการบุกรุกแล้วถางพื้นที่ป่าไม้ และเปลี่ยนแปลงการใช้ประโยชน์พื้นที่เป็นอย่างอื่น ส่วนใหญ่เพื่อทำการเกษตร

ข้อเสนอแนะในการใช้พื้นที่ ป้องกันและรักษาสภาพป่าไม้ให้คงความสมบูรณ์และมีความหลากหลายทางชีวภาพ โดยให้ชุมชนมีส่วนร่วมในการจัดการเพื่อให้มีการใช้ประโยชน์จากไม้และของป่าร่วมกันอย่างพอเพียงและยั่งยืน

6.2.2 เขตเกษตรกรรม เป็นพื้นที่เกษตรกรรมซึ่งในที่นี้ คือ พื้นที่ที่อยู่นอกเขตที่มีการประกาศเป็นเขตป่าไม้ตามกฎหมาย ซึ่งรัฐได้กำหนดเป็นพื้นที่ทำกิน มีการออกเอกสารสิทธิ์ซึ่งรวมถึงพื้นที่ในเขตปฏิรูปที่ดินเพื่อเกษตรกรรมด้วย เขตนี้รวมถึงการทำกิจกรรมภาคการเกษตรอื่นที่นอกเหนือจากการปลูกพืชด้วย ประกอบด้วย 4 เขตรอง ได้แก่ เขตเกษตรกรรมที่มีศักยภาพการผลิตสูง (ประเภท 2) เขตเกษตรกรรมที่มีศักยภาพการผลิตต่ำ และเขตปศุสัตว์ มีเนื้อที่ 21,031 ไร่ หรือคิดเป็นร้อยละ 72.78 ของเนื้อที่ตำบล มีรายละเอียดดังนี้

1) **เขตเกษตรกรรมที่มีศักยภาพการผลิตสูง (ประเภท 2)** เป็นเขตที่ทำการเกษตรโดยอาศัยน้ำฝนเป็นหลัก ซึ่งส่งผลให้มีข้อจำกัดต่อการเพาะปลูกพืชด้านความชื้นที่พืชนำไปใช้ประโยชน์ ในส่วนของที่ดินมีศักยภาพในการผลิตอยู่ในระดับสูงถึงปานกลาง และนอกจากนี้พบว่าดินในพื้นที่เขตนี้มีสมบัติที่เหมาะสมต่อการเพาะปลูกพืชแยกตามชนิดพืช มีเนื้อที่ 1,746 ไร่ หรือคิดเป็นร้อยละ 6.06 ของเนื้อที่ตำบล มีรายละเอียดดังนี้



(1) **เขตทำนา** (สัญลักษณ์ 2221) มีเนื้อที่ 1,196 ไร่ หรือ คิดเป็นร้อยละ 4.15 ของเนื้อที่ตำบล เป็นพื้นที่ที่มีศักยภาพต่อการทำนาในระดับเหมาะสมสูงถึงปานกลาง และปัจจุบันเกษตรกรมีการปลูกข้าวโดยส่วนใหญ่เป็นลักษณะ นาปีตามด้วยนาปรัง และบางพื้นที่ทำนาปีตามด้วยพืชฤดูแล้งชนิดต่าง ๆ เช่น มันสำปะหลัง อ้อย

(2) **เขตปลูกไม้ผล** (สัญลักษณ์ 2222) มีเนื้อที่ 18 ไร่ หรือ คิดเป็นร้อยละ 0.06 ของเนื้อที่ตำบล ปัจจุบันเกษตรกรปลูกไม้ผล โดยไม้ผลที่ปลูก ได้แก่ ลำไย มะม่วง

(3) **เขตปลูกไม้ยืนต้น** (สัญลักษณ์ 2223) มีเนื้อที่ 309 ไร่ หรือ คิดเป็นร้อยละ 0.78 ของเนื้อที่ตำบล ปัจจุบันเกษตรกรปลูกไม้ยืนต้น โดยไม้ยืนต้นที่ปลูก ได้แก่ ยางพารา ยูคาลิปตัส

(4) **เขตปลูกพืชไร่** (สัญลักษณ์ 2224) มีเนื้อที่ 223 ไร่ หรือ คิดเป็นร้อยละ 0.78 ของเนื้อที่ตำบล ปัจจุบันเกษตรกรปลูกพืชไร่ โดยพืชไร่ที่ปลูก ได้แก่ มันสำปะหลัง อ้อย

2) **เขตเกษตรกรรมที่มีศักยภาพการผลิตต่ำ** พื้นที่เขตนี้ถูกกำหนดให้เป็นเขตเกษตรกรรม ที่ต้องมีการดำเนินการแก้ไขปัญหาที่เป็นข้อจำกัดของการใช้ที่ดินเพื่อเกษตรกรรมต่าง ๆ การทำการเกษตรในเขตนี้อาศัยน้ำฝนเป็นหลัก มีศักยภาพในการผลิตอยู่ในระดับเหมาะสมเล็กน้อยถึงไม่เหมาะสม พบปัญหาทางกายภาพของดินที่สำคัญหลาย เช่น เป็นดินตื้นซึ่งเป็นข้อจำกัดของการหยั่งรากพืชในการยึดลำต้นและการดูดซับธาตุอาหารพืชในดิน เนื้อดินเป็นทรายจัด ซึ่งมีผลต่อความสามารถในการอุ้มน้ำ เป็นพื้นที่ที่มีความลาดชัน เป็นต้น จากข้อจำกัดการใช้ที่ดินดังกล่าวข้างต้นจึงจำเป็นต้องพัฒนาปรับปรุงและมีมาตรการเพื่อเพิ่มผลผลิตทางการเกษตรในพื้นที่ให้สูงขึ้น รวมถึงการป้องกันไม่ให้เกิดสภาพแวดล้อมเสื่อมโทรมจากการใช้พื้นที่ มีเนื้อที่ 19,187 ไร่ หรือคิดเป็นร้อยละ 66.61 ของเนื้อที่ตำบล มีรายละเอียดดังนี้

(1) **เขตทำนา** (สัญลักษณ์ 2310) มีเนื้อที่ 11,344 ไร่ หรือ คิดเป็นร้อยละ 39.39 ของเนื้อที่ตำบล ปัจจุบันเกษตรกรมีการปลูกข้าวได้ปีละ 1 ครั้ง

(2) **เขตปลูกไม้ผล** (สัญลักษณ์ 2320) มีเนื้อที่ 168 ไร่ หรือ คิดเป็นร้อยละ 0.58 ของเนื้อที่ตำบล ปัจจุบันเกษตรกรปลูกไม้ผล โดยไม้ผลที่ปลูก ได้แก่ มะขาม แก้วมังกร

(3) **เขตปลูกไม้ยืนต้น** (สัญลักษณ์ 2330) มีเนื้อที่ 4,345 ไร่ หรือ คิดเป็นร้อยละ 15.08 ของเนื้อที่ตำบล ปัจจุบันเกษตรกรปลูกไม้ยืนต้น โดยไม้ยืนต้นที่ปลูก ได้แก่ ยางนา สัก

(4) **เขตปลูกพืชไร่** (สัญลักษณ์ 2340) มีเนื้อที่ 3,264 ไร่ หรือ คิดเป็นร้อยละ 11.33 ของเนื้อที่ตำบล ปัจจุบันเกษตรกรปลูกพืชไร่ โดยพืชไร่ที่ปลูก ได้แก่ อ้อย มันสำปะหลัง

(5) **เขตปลูกพืชทางเลือก** (สัญลักษณ์ 2350) มีเนื้อที่ 66 ไร่ หรือ คิดเป็นร้อยละ 0.23 ของเนื้อที่ตำบล ปัจจุบันปลูกพืชผัก ไม้ดอก หรือเกษตรผสมผสาน โดยพืชที่ปลูก ได้แก่ พืชผัก ถั่วลิสง

ข้อเสนอแนะในการใช้พื้นที่ สนับสนุนการทำเกษตรแบบผสมผสาน เพื่อลดความเสี่ยงของเกษตรกรรายย่อย หรือกำหนดเป็นพื้นที่สำรองสำหรับการปลูกพืชทดแทนพลังงาน หรือยางพารา ตามยุทธศาสตร์ของจังหวัดความต้องการเกษตรกร ตลาดและราคาผลผลิต



- พัฒนาขบวนการผลิตไม้ผลและพืชผัก ส่งเสริมการผลิตพืชปลอดภัยเพิ่มศักยภาพการผลิตโดยปรับปรุงโครงสร้างของดิน ด้วยการปลูกพืชตระกูลถั่วในพื้นที่ ส่งเสริมการใช้ปุ๋ยอินทรีย์ และผลิตภัณฑ์เทคโนโลยีชีวภาพทดแทนการใช้ปุ๋ยเคมีและสารเคมี ตลอดจนการพัฒนาบ่อน้ำในไร่นาสนับสนุนการปลูกไม้ผลและพืชผัก ส่งเสริมการทำเกษตรแบบผสมผสาน เพื่อลดความเสี่ยงของเกษตรกรรายย่อย

- พัฒนาการผลิตโดยปรับปรุงบำรุงดินให้มีความอุดมสมบูรณ์ด้วยการใส่ปุ๋ยเคมีร่วมกับปุ๋ยอินทรีย์ให้ถูกต้องตามลักษณะดิน และผลิตภัณฑ์เทคโนโลยีชีวภาพ ในช่วงดินมีความชื้นเหมาะสมควรปลูกพืชคลุมดินตระกูลถั่ว เพื่อเพิ่มอินทรีย์วัตถุแก่ดินด้วย

3) **เขตประมง** (สัญลักษณ์ 2400) มีเนื้อที่ 18 ไร่ หรือคิดเป็นร้อยละ 0.06 ของเนื้อที่ตำบล เป็นเขตที่ทำกิจกรรมด้านการประมง ได้แก่ การเลี้ยงสัตว์น้ำประเภทต่าง ๆ

4) **เขตปศุสัตว์** มีเนื้อที่ 14 ไร่ หรือคิดเป็นร้อยละ 0.07 ของเนื้อที่ตำบล ประกอบด้วย 2 เขตรอง ได้แก่ เขตทุ่งหญ้าเลี้ยงสัตว์ และเขตโรงเรือนเลี้ยงสัตว์ มีรายละเอียดดังนี้

(1) **เขตทุ่งหญ้าเลี้ยงสัตว์** (สัญลักษณ์ 2510) ปัจจุบันมีการปลูกหญ้าเลี้ยงสัตว์มีเนื้อที่ 9 ไร่ หรือ คิดเป็นร้อยละ 0.03 ของเนื้อที่ตำบล โดยชนิดของหญ้าที่พบ ได้แก่ ทุ่งหญ้าธรรมชาติ ทุ่งหญ้าสลับไม้พุ่ม/ไม้ละเมาะ

(2) **เขตโรงเรือนเลี้ยงสัตว์** (สัญลักษณ์ 2520) ปัจจุบันมีการสร้างโรงเรือนเลี้ยงสัตว์ประเภทต่าง ๆ มีเนื้อที่ 5 ไร่ หรือ คิดเป็นร้อยละ 0.02 ของเนื้อที่ตำบล โดยประเภทของโรงเรือนที่พบ ได้แก่ โรงเรือนเลี้ยงหมู โรงเรือนเลี้ยงสัตว์ปีก

6.2.3 **เขตชุมชนและสิ่งปลูกสร้าง** มีเนื้อที่ 1,490 ไร่ หรือคิดเป็นร้อยละ 5.17 ของเนื้อที่ตำบล ประกอบด้วย 3 เขตรอง ได้แก่ เขตชุมชน/สถานที่ราชการ เขตอุตสาหกรรม/แหล่งรับซื้อผลผลิต และเขตการใช้พื้นที่เฉพาะ มีรายละเอียดดังนี้

(1) **เขตชุมชน/สถานที่ราชการ** (สัญลักษณ์ 3100) มีเนื้อที่ 1,463 ไร่ หรือ คิดเป็นร้อยละ 5.08 ของเนื้อที่ตำบล ปัจจุบันมีการใช้ที่ดินชุมชนและที่อยู่อาศัย มีทั้งประเภทชุมชนเมือง ชุมชนชนบท และที่ตั้งของสถาบันและสถานที่ราชการต่าง ๆ

(2) **เขตอุตสาหกรรม/แหล่งรับซื้อผลผลิต** (สัญลักษณ์ 3200) มีเนื้อที่ 18 ไร่ หรือคิดเป็นร้อยละ 0.06 ของเนื้อที่ตำบล ปัจจุบันมีการใช้ที่ดินประเภทโรงงานอุตสาหกรรม แหล่งรับซื้อผลผลิตทางการเกษตรประเภทต่าง ๆ

(3) **เขตการใช้พื้นที่เฉพาะ** (สัญลักษณ์ 3300) มีเนื้อที่ 9 ไร่ หรือ คิดเป็นร้อยละ 0.03 ของเนื้อที่ตำบล ปัจจุบันมีการใช้ที่ดินที่นอกเหนือจาก 2 เขตดังกล่าวข้างต้น เช่น สถานที่พักผ่อน ท้องเที่ยว สวนสาธารณะ รีสอร์ท ระบบขนส่งมวลชน โบราณสถาน เป็นต้น

ข้อเสนอแนะในการใช้พื้นที่ เร่งแก้ไขปัญหายะและน้ำเสียของชุมชนเพื่อลดผลกระทบต่อสิ่งแวดล้อมและสุขภาพของประชาชน ปรับปรุงโครงสร้างพื้นฐานให้ดีขึ้นและกระจายอย่างทั่วถึง



6.2.4 เขตแหล่งน้ำ มีเนื้อที่ 731 ไร่ หรือคิดเป็นร้อยละ 2.54 ของเนื้อที่ตำบล ประกอบด้วย 2 เขตรอง ได้แก่ เขตแหล่งน้ำตามธรรมชาติ และเขตแหล่งน้ำที่สร้างขึ้น มีรายละเอียดดังนี้

(1) **เขตแหล่งน้ำตามธรรมชาติ** (สัญลักษณ์ 4100) มีเนื้อที่ 258 ไร่ หรือ คิดเป็นร้อยละ 0.90 ของเนื้อที่ตำบล ปัจจุบันมีสภาพการใช้ที่ดินเป็นลักษณะของแหล่งน้ำตามธรรมชาติ เช่น ห้วย หนอง คลอง แม่น้ำ เป็นต้น

(2) **เขตแหล่งน้ำที่สร้างขึ้น** (สัญลักษณ์ 4200) มีเนื้อที่ 473 ไร่ หรือ คิดเป็นร้อยละ 1.64 ของเนื้อที่ตำบล ปัจจุบันมีสภาพการใช้ที่ดินเป็นแหล่งน้ำที่สร้างขึ้น เช่น คลองชลประทาน อ่างเก็บน้ำ เป็นต้น

ข้อเสนอแนะในการใช้พื้นที่ ดูแลรักษแหล่งน้ำธรรมชาติและแหล่งน้ำที่จัดสร้างขึ้นไม่ให้เสื่อมโทรม ทั้งด้านคุณภาพของน้ำและการกักเก็บน้ำ ไม่ปล่อยให้ลำน้ำตื้นเขิน และถูกบุกรุก หมันขุดลอกคูคลอง ไม่ทิ้งขยะ น้ำเสีย ลงในแหล่งน้ำ เร่งรัดพัฒนาแหล่งน้ำขนาดเล็กให้มีจำนวนและการกระจายมากขึ้น เพื่อช่วยในการอุปโภคบริโภคและการเพาะปลูกในช่วงขาดน้ำ

6.2.5 เขตพื้นที่อื่น ๆ (สัญลักษณ์ 5000) มีเนื้อที่ 1,627 ไร่ หรือคิดเป็นร้อยละ 5.65 ของเนื้อที่ตำบล เป็นเขตที่มีลักษณะการใช้ที่ดินที่มีความเฉพาะ เช่น เหมืองแร่ ที่ทิ้งขยะ หาดทราย ไม้พุ่ม เป็นต้น

6.2.6 เขตรักษาสมดุลของธรรมชาติและสิ่งแวดล้อม (สัญลักษณ์ 6000) มีเนื้อที่ 580 ไร่ หรือคิดเป็นร้อยละ 2.01 ของเนื้อที่ตำบล มีการใช้ที่ดินเป็นป่าไม้ที่พบในพื้นที่เกษตรกรรม ซึ่งอยู่นอกเขตป่าไม้ตามกฎหมาย ส่วนใหญ่เป็นป่าปลูก ป่าชุมชน



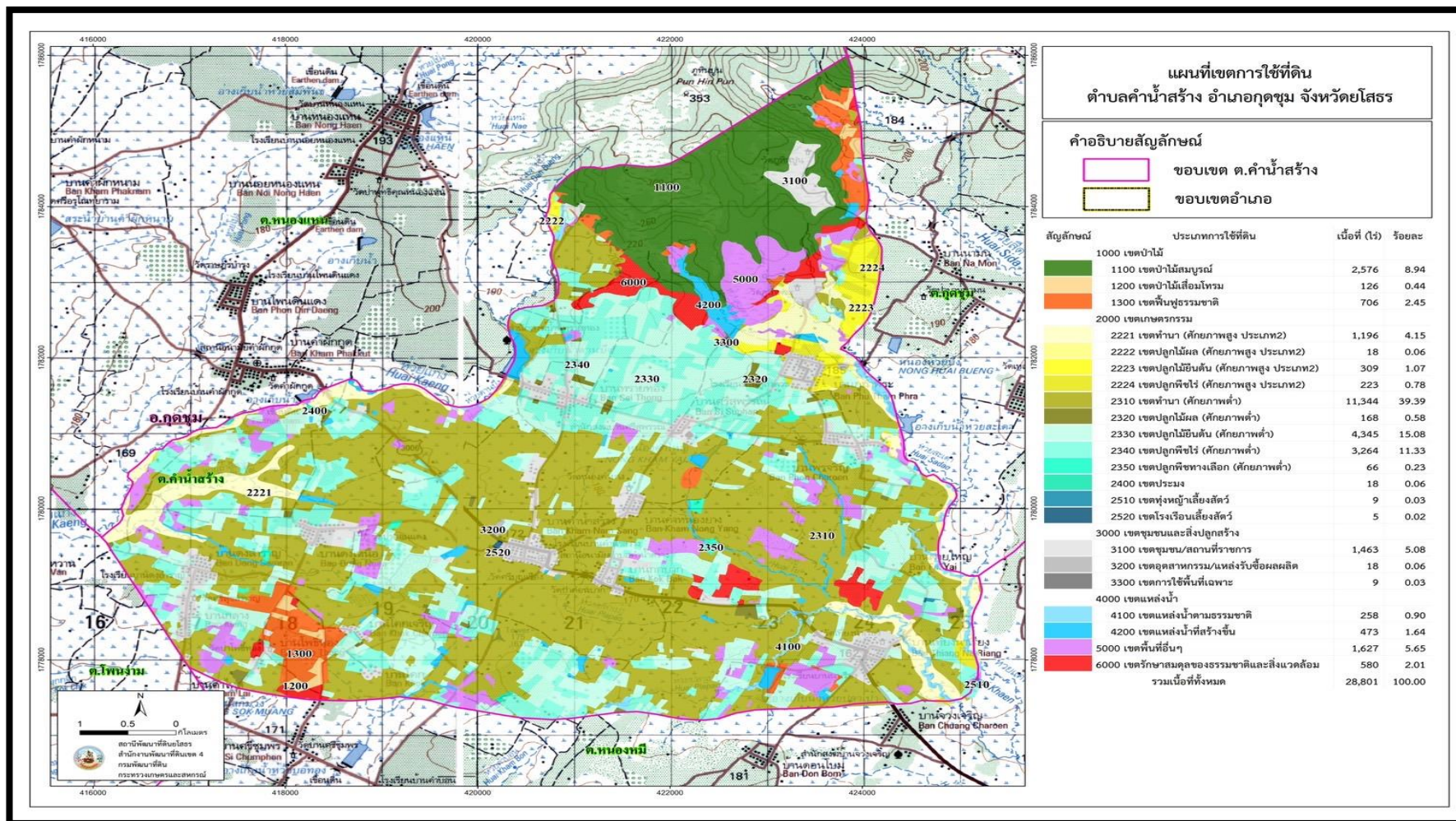
ตารางที่ 6-1 เขตการใช้ที่ดิน ตำบลคำน้ำสร้าง อำเภอกุดชุม จังหัดยโสธร

เขตการใช้ที่ดิน	เนื้อที่ (ไร่)	ร้อยละ
1. เขตป่าไม้	3,408	11.83
1.1 เขตป่าไม้สมบูรณ์	2,576	8.94
1.2 เขตป่าไม้เสื่อมโทรม	126	0.44
1.3 เขตฟื้นฟูธรรมชาติ	706	2.45
2. เขตเกษตรกรรม	21,031	72.78
2.1 เขตเกษตรกรรมที่มีศักยภาพการผลิตสูง (ประเภทที่ 2)	1,746	6.06
- เขตทำนา	1,196	4.15
- เขตปลูกไม้ผล	18	0.06
- เขตปลูกไม้ยืนต้น	309	1.07
- เขตปลูกพืชไร่	223	0.78
2.2 เขตเกษตรกรรมที่มีศักยภาพการผลิตต่ำ	19,187	66.61
- เขตทำนา	11,344	39.39
- เขตปลูกไม้ผล	168	0.58
- เขตปลูกไม้ยืนต้น	4,345	15.08
- เขตปลูกพืชไร่	3,264	11.33
- เขตปลูกพืชทางเลือก	66	0.23
2.3 เขตประมง	18	0.06
2.4 เขตปศุสัตว์	14	0.05
- เขตทุ่งหญ้าเลี้ยงสัตว์	9	0.03
- เขตโรงเรือนเลี้ยงสัตว์	5	0.02
3. เขตชุมชนและสิ่งปลูกสร้าง	1,490	5.17
- เขตชุมชน/สถานที่ราชการ	1,463	5.08
- เขตอุตสาหกรรม/แหล่งรับซื้อผลผลิต	18	0.06
- เขตการใช้พื้นที่เฉพาะ	9	0.03
4. เขตแหล่งน้ำ	731	2.54
- เขตแหล่งน้ำตามธรรมชาติ	258	0.90
- เขตแหล่งน้ำที่สร้างขึ้น	473	1.64
5. เขตพื้นที่อื่น ๆ	1,627	5.65
6. เขตรักษาสมดุของธรรมชาติและสิ่งแวดล้อม	580	2.01
รวมเนื้อที่ทั้งหมด	28,801	100.00

หมายเหตุ: เนื้อที่คำนวณด้วยระบบสารสนเทศภูมิศาสตร์



แผนการใช้ที่ดินตำบลค่าน้ำสร้าง อำเภอกุดชุม จังหวัดยโสธร



รูปที่ 6-1 เขตการใช้ที่ดิน ตำบลค่าน้ำสร้าง อำเภอกุดชุม จังหวัดยโสธร



บทที่ 7

การขับเคลื่อนแผนการใช้ที่ดิน

7.1 ขั้นตอนการดำเนินงาน

ภายหลังการจัดทำแผนการใช้ที่ดินตำบลคำน้ำสร้าง อำเภอกุดชุม จังหวัดยโสธร แล้วจะต้องดำเนินการดังต่อไปนี้

7.1.1 จัดทำเป้าหมายการดำเนินงานและงบประมาณและกิจกรรมต่าง ๆ ที่จะดำเนินการในงบประมาณ 2567 ถึง 2570

7.1.2 นำแผนการใช้ที่ดินตำบลคำน้ำสร้างไปเสนอต่อสภาองค์การบริหารส่วนตำบลกำเม็ด เพื่อมีมติ ให้ความร่วมมือในกิจกรรมพัฒนาที่ดินดำเนินการกิจกรรมต่าง ๆ ที่กำหนดไว้ในแผน

7.1.3 สถานีพัฒนาที่ดินยโสธร เสนอเป้าหมายและงบประมาณให้รายงานมายังกรมพัฒนาที่ดิน

7.1.4 กรมพัฒนาที่ดินพิจารณาสนับสนุนงบประมาณกิจกรรมและโครงการตามเป้าหมายที่กำหนดไว้ในแผนการใช้ที่ดิน

7.1.5 สถานีพัฒนาที่ดินยโสธร นำเสนอต่อที่ประชุมจังหวัด/อำเภอ เพื่อสร้างการรับรู้และประชาสัมพันธ์ให้หน่วยงานอื่น นำโครงการภายใต้หน่วยงานมาพัฒนาพื้นที่ตามแผนการใช้ที่ดินกำหนด งบประมาณที่กำหนดไว้เป็นการประมาณเบื้องต้น อาจมีการเปลี่ยนแปลงตามที่ได้รับการจัดสรรให้ดำเนินการ (ตารางที่ 7-1)

เขตเกษตรกรรม

1) **ดินขาดความอุดมสมบูรณ์/ดินตื้น** มีแผนงาน/โครงการปรับปรุงบำรุงดิน ดังนี้

- (1) การส่งเสริมการผลิตและการใช้สารอินทรีย์
- (2) การผลิต-จัดหาเมล็ดพันธุ์พืชปุ๋ยสด
- (3) การส่งเสริมการปรับปรุงบำรุงดินด้วยพืชปุ๋ยสด
- (4) การพัฒนากลุ่มเกษตรกรใช้สารอินทรีย์ลดการใช้สารเคมีทางการเกษตร
- (5) การจัดตั้งธนาคารปุ๋ยอินทรีย์
- (6) การรณรงค์เฝ้าติดตามข้อสังเกต
- (7) การจัดหาปุ๋ยอินทรีย์
- (8) การส่งเสริมการปรับปรุงบำรุงพื้นที่ดินกรด
- (9) การส่งเสริมพัฒนาปรับปรุงบำรุงดิน (หมอดินอาสา)



2) การชะล้างพังทลายของดิน มีแผนงาน/โครงการฟื้นฟูและป้องกันการชะล้างพังทลายของดิน ดังนี้

- (1) การปลูกหญ้าแฝกเพื่อการอนุรักษ์ดินและน้ำ
- (2) การจัดระบบอนุรักษ์ดินและน้ำลุ่ม-ดอน พร้อมปลูกไม้โตเร็ว

3) พื้นที่แล้งซ้ำซาก มีแผนงาน/โครงการบริหารจัดการน้ำ ดังนี้

- (1) การพัฒนาแหล่งน้ำขนาดเล็กเพื่อการอนุรักษ์ดินและน้ำ
- (2) การก่อสร้างแหล่งน้ำในไร่นานอกเขตชลประทาน
- (3) การก่อสร้างระบบส่งน้ำ

7.3 เขตพื้นที่เกษตรกรรม

1) เขตปลูกพืชไร่ เขตปลูกไม้ผล และเขตปลูกไม้ยืนต้น

- (1) ใช้ตลาดนำการผลิตในการเลือกชนิดพืชและหาตลาดรองรับ ทั้งในเขตที่เหมาะสมและในเขตที่ไม่เหมาะสมและต้องการปรับเปลี่ยนชนิดพืช (สำนักงานพาณิชย์จังหวัด/สำนักงานสหกรณ์จังหวัด)
- (2) การอบรมให้ความรู้การเข้าสู่กระบวนการรับรองมาตรฐานสินค้าเกษตรปลอดภัย (GAP) (กรมวิชาการเกษตร)
- (3) จัดอบรมถ่ายทอดความรู้การทำเกษตรผสมผสานตามแนวทางเศรษฐกิจพอเพียง (กรมส่งเสริมการเกษตร)
- (4) สนับสนุนการขุดเจาะน้ำบาดาล (กรมทรัพยากรน้ำบาดาล)

2) เขตปศุสัตว์ และเขตเพาะเลี้ยงสัตว์น้ำ

ส่งเสริม/สนับสนุนการปลูกหญ้าเลี้ยงสัตว์ (สำนักงานปศุสัตว์จังหวัด)

7.3.1 พื้นที่แหล่งน้ำ

สนับสนุนการพัฒนาเพื่อเพิ่มพื้นที่กักเก็บน้ำ (สำนักงานชลประทานจังหวัด)

7.4 ความต้องการของชุมชนและองค์กรปกครองส่วนท้องถิ่น

จากการดำเนินการจัดทำกระบวนการมีส่วนร่วมของชุมชน (PRA) เมื่อวันที่ 11 สิงหาคม 2566 ได้มีความต้องการของประชาชนที่ต้องการให้ดำเนินการเกี่ยวกับแก้ปัญหาดินเสื่อมโทรมและฟื้นฟูความอุดมสมบูรณ์ของดิน การขาดแคลนน้ำ ปรับรูปที่ดินและเปลี่ยนกิจกรรมการผลิตให้เหมาะสมกับที่ดิน เพื่อตอบสนองต่อความต้องการของชุมชนและการแก้ไขปัญหาเชิงพื้นที่ของตำบลคำน้ำสร้าง กรมพัฒนาที่ดินได้วิเคราะห์เบื้องต้น ดังต่อไปนี้

- ปัญหาของตำบลคำน้ำสร้างในภาพรวมสรุปได้ว่า มีปัญหาสำคัญ คือ 1) ดินเสื่อมโทรม/ขาดธาตุอาหาร 2) สภาพพื้นที่ที่มีความลาดเอียง ไม่สม่ำเสมอ 3) ขาดแคลนแหล่งน้ำ 4) ผลผลิตทางการเกษตรตกต่ำ 5) พื้นที่ทำ



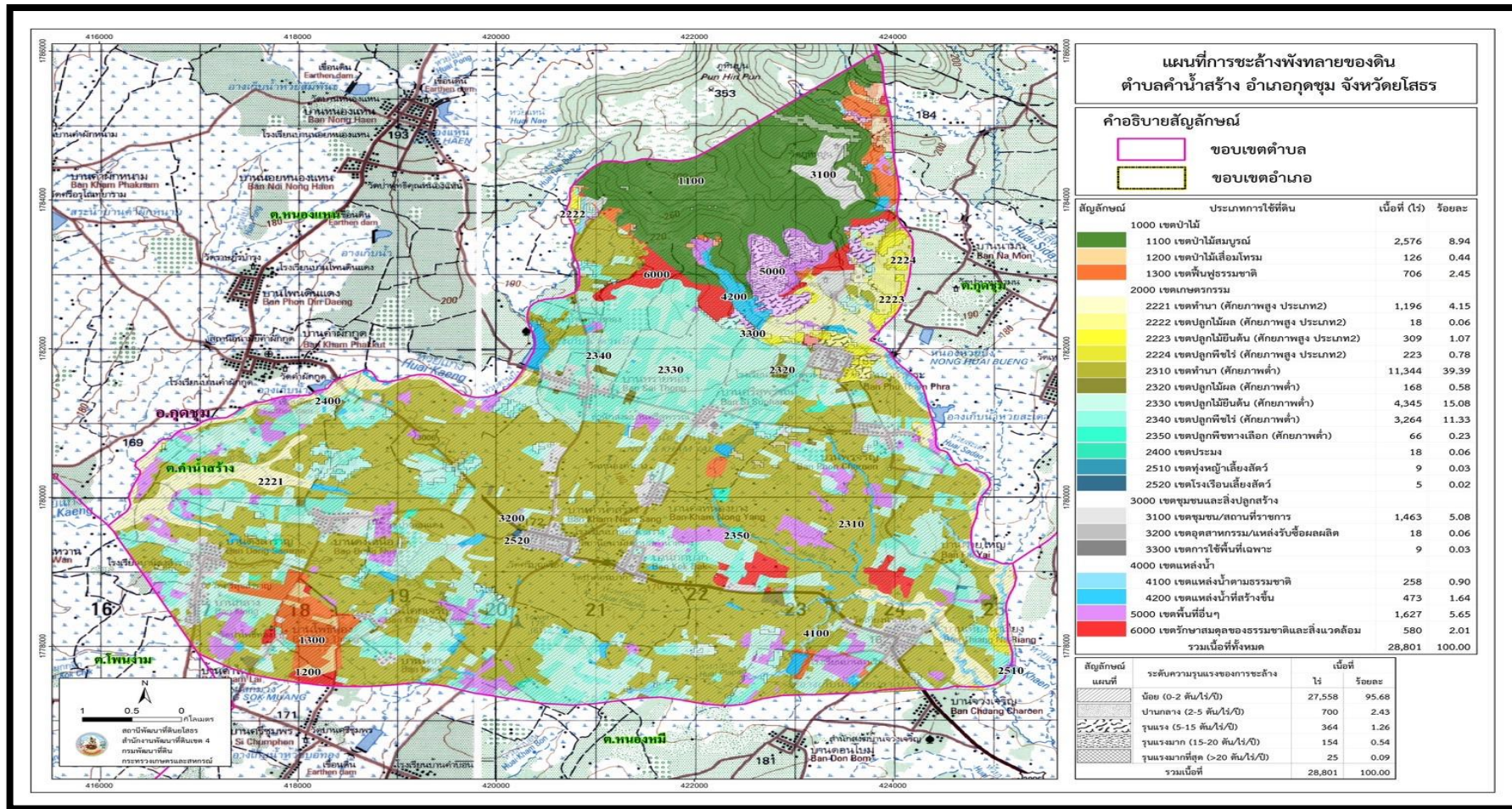
การเกษตรมีน้อย 6) ขาดแคลนเมล็ดพันธุ์ปุ๋ยพืชสด ปัญหาดังกล่าวนี้ส่งผลกระทบต่อคุณภาพชีวิตของราษฎร
ในชุมชนโดยรวม

ในกรณีของปัญหาความเสื่อมโทรมของที่ดินนั้นจะรวมถึง (1) การชะล้างพังทลายของดิน (2) ดินขาดความอุดม
สมบูรณ์ (3) ดินตื้น

ในกรณีของการขาดแคลนน้ำ นอกจากผลการทับถมของตะกอนดินในแหล่งน้ำจืดน้ำจืดเดิมดังกล่าวข้างต้นแล้ว
การที่ประชากรเพิ่มขึ้น กิจกรรมที่ต้องใช้น้ำเพิ่มขึ้น ทำการเกษตรเพิ่มขึ้น รวมทั้งเหตุการณ์ที่เกิดจากการ
เปลี่ยนแปลงภูมิอากาศ เช่น ปริมาณฝนน้อยกว่าปกติ ฝนทิ้งช่วง จนเกิดความแห้งแล้งการขาดแคลนน้ำ
จึงเกิดขึ้นอย่างต่อเนื่อง จำเป็นต้องวางระบบอนุรักษ์ดินและน้ำเพื่อกักน้ำในดินคงความอุดมสมบูรณ์
เพื่อจัดหาน้ำให้แหล่งน้ำต้นทุน โดยวิธีการต่าง ๆ ให้เพียงพอแก่ความต้องการ



แผนการใช้ที่ดินตำบลค่าน้ำสร้าง อำเภอกุดชุม จังหวดยโสธร



รูปที่ 7 - 1 การชะล้างพังทลายของดินในเขตการใช้ที่ดิน ตำบลค่าน้ำสร้าง อำเภอกุดชุม จังหวดยโสธร



ตารางที่ 7-1 กิจกรรมของกรมพัฒนาที่ดินในเขตการใช้ที่ดินที่จะดำเนินการในปีงบประมาณ 2566 - 2570

เขตการใช้ที่ดิน	แผนงาน/โครงการ	งบประมาณ (บาท)
1. เขตเกษตรกรรม		
1.1 เขตทำนา	1. การปรับปรุงบำรุงดิน	
เนื้อที่ 12,540 ไร่	1.1 การส่งเสริมการผลิตและการใช้สารอินทรีย์	65,000
	1.2 ผลิต - จัดหาเมล็ดพันธุ์พืชปุ๋ยสด	297,000
	1.3 ส่งเสริมการปลูกพืชปุ๋ยสดปรับปรุงบำรุงดิน	12,000
	1.4 การทำปุ๋ยหมัก พด.	100,000
	1.5 รณรงค์ไถกลบตอซัง	100,000
	1.6 จัดหาปุ๋ยโดโลไมท์	780,000
	1.7 ส่งเสริมการปรับปรุงพื้นที่ดินกรด	12,000
	2. ฟื้นฟูและป้องกันการชะล้างพังทลายของดิน	
	2.1 การปลูกหญ้าแฝกเพื่อการอนุรักษ์ดินและน้ำ	1,800,000
	3. พัฒนาพื้นที่เพื่อการสนับสนุนการปรับเปลี่ยนการผลิตในพื้นที่ไม่เหมาะสม	
	3.1 จัดทำระบบอนุรักษ์ดินและน้ำ	2,500,000
1.2 เขตพืชไร่	1. การปรับปรุงบำรุงดิน	
เนื้อที่ 3,487 ไร่	1.1 จัดหาปุ๋ยโดโลไมท์	17,000
	1.2 ส่งเสริมการปรับปรุงบำรุงพื้นที่ดินกรด	12,000
	1.3 การส่งเสริมการผลิตและการใช้สารอินทรีย์	12,000
	1.4 การทำปุ๋ยหมัก พด.	100,000



ตารางที่ 7-1 (ต่อ)

เขตการใช้ที่ดิน	แผนงาน/โครงการ	งบประมาณ (บาท)
1.3 เขตไม้ผล เนื้อที่ 168 ไร่	2. การบริหารจัดการน้ำ	
	2.1 ชุดบ่อบาดาล ด้วยระบบพลังงานแสงอาทิตย์	200,000
	2.2 การก่อสร้างแหล่งน้ำในไร่นา นอกเขตชลประทาน	1,000,000
	3. พื้นฟูและป้องกันการชะล้างพังทลายของดิน	
	3.1 จัดทำระบบอนุรักษ์ดินและน้ำ	2,500,000
	1. การปรับปรุงบำรุงดิน	
1.1 จัดหาปุ๋ยโดโลไมท์	17,000	
1.2 ส่งเสริมการปรับปรุงบำรุงพื้นที่ดินกรด	12,000	
1.3 การทำปุ๋ยหมัก พด.	50,000	
1.4 เขตไม้ยืนต้น เนื้อที่ 4,654 ไร่	2. การบริหารจัดการน้ำ	
	2.1 ชุดบ่อบาดาล ด้วยระบบพลังงานแสงอาทิตย์	500,000
	2.2 การก่อสร้างแหล่งน้ำในไร่นา นอกเขตชลประทาน	500,000
	3. พื้นฟูและป้องกันการชะล้างพังทลายของดิน	
	3.1 จัดทำระบบอนุรักษ์ดินและน้ำ พร้อมปลูกไม้โตเร็ว	2,500,000
	1. การปรับปรุงบำรุงดิน	
1.1 จัดหาปุ๋ยโดโลไมท์	17,000	
1.2 ส่งเสริมการปรับปรุงบำรุงพื้นที่ดินกรด	12,000	
1.3 การทำปุ๋ยหมัก พด.	50,000	



ตารางที่ 7-1 (ต่อ)

เขตการใช้ที่ดิน	แผนงาน/โครงการ	งบประมาณ (บาท)
1.5 เขตพืชทางเลือก เนื้อที่ 66 ไร่	2. การบริหารจัดการน้ำ	
	2.1 ชุดบ่อบาดาล ด้วยระบบพลังงานแสงอาทิตย์	500,000
	2.2 การก่อสร้างแหล่งน้ำในไร่นา นอกเขตชลประทาน	500,000
	3. พื้นฟูและป้องกันการชะล้างพังทลายของดิน	
	3.1 จัดทำระบบอนุรักษ์ดินและน้ำ พร้อมปลูกไม้โตเร็ว	2,500,000
	1. การปรับปรุงบำรุงดิน	
	1.1 จัดหาปุ๋ยอินทรีย์	17,000
	1.2 ส่งเสริมการปรับปรุงบำรุงพื้นที่ดินกรด	12,000
	1.3 การทำปุ๋ยหมัก พด.	50,000
	2. การบริหารจัดการน้ำ	
	2.1 ชุดบ่อบาดาล ด้วยระบบพลังงานแสงอาทิตย์	500,000
	2.2 การก่อสร้างแหล่งน้ำในไร่นา นอกเขตชลประทาน	500,000
3. พื้นฟูและป้องกันการชะล้างพังทลายของดิน		
3.1 จัดทำระบบอนุรักษ์ดินและน้ำ พร้อมปลูกไม้โตเร็ว	2,500,000	



ตารางที่ 7-1 (ต่อ)

เขตการใช้ที่ดิน	แผนงาน/โครงการ	งบประมาณ (บาท)
1.6 เขตทุ่งหญ้าเลี้ยงสัตว์ เนื้อที่ 9 ไร่	1. การปรับปรุงบำรุงดิน	
	1.1 จัดหาปุ๋ยโดโลไมท์	17,000
	1.2 ส่งเสริมการปรับปรุงบำรุงพื้นที่ดินกรด	12,000
	1.3 การทำปุ๋ยหมัก พด.	50,000
	2. การบริหารจัดการน้ำ	
	2.1 ชุดบ่อบาดาล ด้วยระบบพลังงานแสงอาทิตย์	500,000
	2.2 การก่อสร้างแหล่งน้ำในไร่นา นอกเขตชลประทาน	500,000
	3. พื้นฟูและป้องกันการชะล้างพังทลายของดิน	
	3.1 จัดทำระบบอนุรักษ์ดินและน้ำ พร้อมปลูกไม้โตเร็ว	2,500,000
1.7 เขตประมง เนื้อที่ 18 ไร่	1. การปรับปรุงบำรุงดิน	
	1.1 จัดหาปุ๋ยโดโลไมท์	17,000
	1.2 ส่งเสริมการปรับปรุงบำรุงพื้นที่ดินกรด	12,000
	1.3 การทำปุ๋ยหมัก พด.	50,000
	2. การบริหารจัดการน้ำ	
	2.1 ชุดบ่อบาดาล ด้วยระบบพลังงานแสงอาทิตย์	500,000
	2.2 การก่อสร้างแหล่งน้ำในไร่นา นอกเขตชลประทาน	500,000
	3. พื้นฟูและป้องกันการชะล้างพังทลายของดิน	
	3.1 จัดทำระบบอนุรักษ์ดินและน้ำ พร้อมปลูกไม้โตเร็ว	2,500,000



ตารางที่ 7-2

เขตการใช้ที่ดิน	กิจกรรมของกรมพัฒนาที่ดิน	กิจกรรมของหน่วยงานที่สนับสนุน
<p>1. เขตพื้นที่เกษตรกรรม</p> <ol style="list-style-type: none"> 1. เขตทำนา 2. เขตพืชไร่ 3. เขตไม้ผล 4. เขตไม้ยืนต้น 5. เขตพืชทางเลือก 6. เขตปศุสัตว์ 7. เขตประมง 	<p>1. การปรับปรุงบำรุงดิน</p> <ul style="list-style-type: none"> - การส่งเสริมการผลิตและการใช้สารอินทรีย์ - ผลิต - จัดหาเมล็ดพันธุ์พืชปุ๋ยสด - ส่งเสริมการปลูกพืชปุ๋ยสดปรับปรุงบำรุงดิน - การทำปุ๋ยหมัก - ธรนรงค์ไถกลบตอซัง - พัฒนากลุ่มเกษตรกรกรการใช้สารอินทรีย์ - จัดหาปุ๋ยโดโลไมท์ - ส่งเสริมการปรับปรุงพื้นที่ดินกรด <p>การบริหารน้ำ</p> <ul style="list-style-type: none"> - การขุดลอกแหล่งน้ำขนาดเล็ก - แหล่งน้ำในไร่นานอกเขตชลประทาน - การขุดบ่อบาดาล ด้วยพลังงานแสงอาทิตย์ 	<ol style="list-style-type: none"> 1.1 จัดหาตลาดสินค้าเกษตร (พาณิชย์จังหวัด) 1.2 จัดอบรมถ่ายทอดความรู้เรื่องการใช้พันธุ์ข้าว (กรมการข้าว) 1.3 จัดอบรมถ่ายทอดความรู้กลุ่มเกษตรกรแปลงใหญ่ (กรมการข้าว) 1.4 จัดหาตลาดสินค้าเกษตร (พาณิชย์จังหวัด/ภาคเอกชน) 1.5 การอบรมให้ความรู้/การจัดการ GAP (กรมวิชาการเกษตร) 1.6 ส่งเสริม/สนับสนุน เรื่องพันธุ์หญ้าเนเปียร์ (กรมปศุสัตว์) 1.7 สนับสนุนการขุดเจาะน้ำบาดาล (กรมทรัพยากรน้ำบาดาล)



ตารางที่ 7-3 เป้าหมายการดำเนินงานและงบประมาณ ตำบลค่าน้ำสร้าง อำเภอกุดชุม จังหวัดยโสธร แผน 5 ปี
(พ.ศ.2566-2570) หน่วยงาน สถานีพัฒนาที่ดินยโสธร

งาน/โครงการ/กิจกรรม	หน่วยนับ	เป้าหมาย					รวม	งบประมาณ (บาท)					รวม	
		2566	2567	2568	2569	2570		2566	2567	2568	2569	2570		
1.การบริหารจัดการน้ำ														6,200,000
1.1 การก่อสร้างแหล่งน้ำในไร่นานอกเขตชลประทาน	บ่อ	30	30	30	30	30	150	700,000	700,000	700,000	700,000	700,000	700,000	3,500,000
1.2 การขุดบ่อบาดาล ด้วยพลังงานแสงอาทิตย์	ประมาณการ	-	-	-	-	-	-	540,000	540,000	540,000	540,000	540,000	540,000	2,700,000
2. การปรับปรุงบำรุงดิน														1,902,000
2.1 การส่งเสริมการผลิตและใช้สารอินทรีย์	กลุ่ม	3	3	3	3	3	15	15,400	15,400	15,400	15,400	15,400	15,400	77,000
2.2 การรณรงค์เฝ้าสังเกตข้อชั่ง	ไร่	20	20	20	20	20	100	20,000	20,000	20,000	20,000	20,000	20,000	100,000
2.3 การส่งเสริมการปรับปรุงบำรุงดินด้วยพืชปุ๋ยสด	ไร่	200	200	200	200	200	1,000	2,400	2,400	2,400	2,400	2,400	2,400	12,000
2.4 การส่งเสริมการปรับปรุงบำรุงพื้นที่ดินกรด	ไร่	200	200	200	200	200	1,000	16,800	16,800	16,800	16,800	16,800	16,800	84,000
2.5 การจัดหาปูนโดโลไมต์	ตัน	100	100	100	100	100	500	176,400	176,400	176,400	176,400	176,400	176,400	882,000
2.6 ผลิต + จัดหาเมล็ดพันธุ์ปุ๋ยพืชสด	กลุ่ม	2	2	2	2	2	10	59,400	59,400	59,400	59,400	59,400	59,400	297,000
2.7 การทำปุ๋ยหมัก พด.	ประมาณการ	-	-	-	-	-	-	90,000	90,000	90,000	90,000	90,000	90,000	450,000
3. การฟื้นฟูและป้องกันการชะล้างพังทลายของดิน														19,300,000
3.1 การปลูกหญ้าแฝกเพื่อการอนุรักษ์ดินและน้ำ	กล้า	50,000	50,000	50,000	50,000	50,000	250,000	360,000	360,000	360,000	360,000	360,000	360,000	1,800,000
3.2 การจัดทำระบบอนุรักษ์ดินและน้ำพร้อมปลูกไม้ยืนต้นโตเร็ว	ไร่	1,000	1,000	1,000	1,000	1,000	5,000	3,500,000	3,500,000	3,500,000	3,500,000	3,500,000	3,500,000	17,500,000
รวมเป้าหมายดำเนินงานและงบประมาณ														27,402,000

หมายเหตุ: งบประมาณที่กำหนดไว้ในปีนี้เป็นประมาณเบื้องต้น อาจมีการเปลี่ยนแปลงตามที่ได้รับการจัดสรรให้ดำเนินการ

เอกสารอ้างอิง

- กรมการปกครอง. 2556. **แผนที่ขอบเขตตำบล ปี 2564 (ไฟล์ข้อมูล)**. กรมพัฒนาที่ดิน กระทรวงเกษตรและสหกรณ์, กรุงเทพฯ.
- _____. 2566. **รายงานสถิติจำนวนประชากรและบ้าน รายจังหวัด รายอำเภอ และรายตำบล (ณ เดือนธันวาคม พ.ศ. 2565)**. แหล่งที่มา <https://stat.bora.dopa.go.th/stat/statnew/statyear/#/TableTemplate/Area/statpop>, 1 พฤษภาคม 2566.
- กรมการพัฒนาชุมชน. 2566. **ข้อมูลความจำเป็นพื้นฐาน (จปฐ.) รายจังหวัด รายอำเภอ และรายตำบล ปี 2565**. แหล่งที่มา: <https://ebmn.cdd.go.th/>, 1 มิถุนายน 2566.
- กรมทรัพยากรน้ำบาดาล. 2566. **ปริมาณน้ำและจำนวนบ่อบาดาล**. แหล่งที่มา: <http://app.dgr.go.th/newpasutara/xml/search.php>, 26 พฤษภาคม 2566.
- กรมส่งเสริมการเกษตร. 2566. **จำนวนครัวเรือนเกษตรกรที่ขึ้นทะเบียนเกษตรกร จำแนกรายจังหวัด รายอำเภอ และรายตำบล (ณ เดือนมกราคม พ.ศ. 2566)**. แหล่งที่มา <http://mvos2.gistda.or.th/>, 15 พฤษภาคม 2566.
- กรมอุตุวิทยามหาวิทยาลัย. 2566. **สถิติภูมิอากาศคาบ 30 ปี พ.ศ. 2536-2565 (ไฟล์ข้อมูล)**. กระทรวงดิจิทัลเพื่อเศรษฐกิจและสังคม, กรุงเทพฯ.
- กลุ่มวิเคราะห์สภาพการใช้ที่ดิน. 2566. **แผนที่สภาพการใช้ที่ดิน ปี 2566 (ไฟล์ข้อมูล)**. กองนโยบายและแผนการใช้ที่ดิน กรมพัฒนาที่ดิน กระทรวงเกษตรและสหกรณ์, กรุงเทพฯ.
- กองสำรวจดินและวิจัยทรัพยากรดิน. 2566. **แผนที่ทรัพยากรดิน (ไฟล์ข้อมูล)**. กรมพัฒนาที่ดิน กระทรวงเกษตรและสหกรณ์, กรุงเทพฯ.
- บัณฑิต ต้นศิริ และ คำนวณ ไทรพิง. 2542. **คู่มือการประเมินคุณภาพที่ดิน**. กองวางแผนการใช้ที่ดิน กรมพัฒนาที่ดิน กระทรวงเกษตรและสหกรณ์, กรุงเทพฯ.
- [องค์การบริหารส่วนตำบลค่าน้ำสร้าง, 2566](https://www.khamnamsang.go.th/index.html)) วิสัยทัศน์ พันธกิจ. . แหล่งที่มา: <https://www.khamnamsang.go.th/index.html> , 1 พฤษภาคม 2566.

ภาคผนวก

ภาพประกอบการจัดทำกระบวนการมีส่วนร่วมของชุมชน (PRA)
ตำบลคำน้ำสร้าง อำเภอกุดชุม จังหวัดยโสธร







กรมพัฒนาที่ดิน

Land Development Department

กระทรวงเกษตรและสหกรณ์

2003/61 ถนนพหลโยธิน แขวงลาดยาว เขตจตุจักร กรุงเทพฯ 10900

Call Center 1760