

แผนการใช้ที่ดินต่ำบลัง้าแมด อำเภอกุดชุม จังหวัดยโสธร



ดำเนินการโดย

สถานีพัฒนาที่ดินยโสธร

สำนักงานพัฒนาที่ดิน เขต 4

กรมพัฒนาที่ดิน



คำนำ

การจัดทำแผนการใช้ที่ดินดำเนินการตามรัฐธรรมนูญแห่งราชอาณาจักรไทย พ.ศ. 2560 มาตรา 72 (1) ที่ได้บัญญัติให้มีการวางแผนการใช้ที่ดินให้เหมาะสมกับศักยภาพของที่ดินตามหลักการพัฒนาอย่างยั่งยืน โดยแผนการใช้ที่ดินตำบลกำแพง อำเภอกุดชุม จังหวัดยโสธร ได้นำแนวคิดของ องค์การอาหารและการเกษตร สหประชาชาติ (Food and Agriculture Organization of the United Nations (FAO)) และ United โครงการสิ่งแวดล้อมแห่งสหประชาชาติ (Nations Environment Programme (UNEP)) มาปรับใช้ คือ ความเหมาะสมทางกายภาพ ความเหมาะสมทางเศรษฐกิจ การยอมรับจากสังคม การสร้างความยั่งยืนให้สิ่งแวดล้อม และเสนอทางเลือกการใช้ที่ดิน ร่วมกับวิธีการที่จำเป็นอื่น ๆ เช่น กระบวนการมีส่วนร่วมของชุมชน (Participatory Rural Appraisal : PRA) การประเมินคุณภาพที่ดิน เป็นต้น

กองนโยบายและแผนการใช้ที่ดินร่วมกับสำนักงานพัฒนาที่ดินเขต (สพข.) และสถานีพัฒนาที่ดิน (สพด.) ในการดำเนินงานวางแผนการใช้ที่ดินระดับตำบล โดยพิจารณาภาพรวมของสภาพปัญหาในด้านต่าง ๆ ทั้งด้านกายภาพ เศรษฐกิจ และสังคม วิเคราะห์และสังเคราะห์ข้อมูลนำไปสู่การวางแผนการใช้ที่ดินที่สอดคล้องกับศักยภาพของพื้นที่ โดยผ่านกระบวนการมีส่วนร่วมของชุมชน (PRA) ในการระบุปัญหา ความต้องการของเกษตรกรและผู้มีส่วนได้ส่วนเสีย ทั้งนี้ สพด. ได้จัดทำแผนกิจกรรม/โครงการ เพื่อขับเคลื่อนแผนการใช้ที่ดินให้เป็นรูปธรรมเพื่อให้เกษตรกรมีคุณภาพชีวิตที่ดีขึ้น มีการใช้ที่ดินอย่างถูกต้องเหมาะสม รักษาสภาพแวดล้อมและอนุรักษ์ทรัพยากรในชุมชน ให้เกิดความยั่งยืนต่อไป

สถานีพัฒนาที่ดินยโสธร

กันยายน 2566





สารบัญ

	หน้า
คำนำ	ก
สารบัญ	ข
สารบัญตาราง	ค
สารบัญรูป	ง
บทที่ 1 บทนำ	1-1
1.1 ความสำคัญของการวางแผนการใช้ที่ดิน	1-1
1.2 หลักการและเหตุผล	1-1
1.3 วัตถุประสงค์	1-1
1.4 ระยะเวลาและสถานที่ดำเนินงาน	1-1
1.5 ขั้นตอนการดำเนินงาน	1-2
1.6 วิสัยทัศน์ของตำบล	1-2
บทที่ 2 ข้อมูลทั่วไป	2-1
2.1 ที่ตั้งและอาณาเขต	2-1
2.2 การแบ่งส่วนการปกครอง	2-2
2.3 สภาพภูมิประเทศ	2-2
2.4 สภาพภูมิอากาศ	2-2
2.5 สภาพการใช้ที่ดินในปัจจุบัน	2-4
2.6 สภาพเศรษฐกิจและสังคม	2-7
บทที่ 3 ทรัพยากรธรรมชาติ	3-1
3.1 ทรัพยากรป่าไม้	3-1
3.2 ทรัพยากรน้ำ	3-1
3.3 ทรัพยากรดิน	3-2
บทที่ 4 กระบวนการมีส่วนร่วมของชุมชน	4-1
4.1 การวิเคราะห์ผลจากการจัดทำกระบวนการมีส่วนร่วมของชุมชน (PRA)	4-1





4.2 ระบบการปลูกพืชในปัจจุบัน

4-4

สารบัญ (ต่อ)

	หน้า
บทที่ 5 การประเมินคุณภาพที่ดิน	5-1
5.1 หลักการประเมินคุณภาพที่ดินด้านกายภาพ	5-1
5.2 พืชเศรษฐกิจที่สำคัญของตำบล	5-3
5.3 ระดับความเหมาะสมของที่ดิน	5-3
บทที่ 6 แผนการใช้ที่ดิน	6-1
6.1 การวิเคราะห์ข้อมูลเพื่อจัดทำแผนการใช้ที่ดินระดับตำบล	6-1
6.2 แผนการใช้ที่ดิน	6-2
บทที่ 7 การขับเคลื่อนแผนการใช้ที่ดิน	7-1
7.1 ขั้นตอนการดำเนินงาน	7-1
7.2 ความต้องการของชุมชนและองค์กรปกครองส่วนท้องถิ่น	7-2
เอกสารอ้างอิง	อ1
ภาคผนวก	
ภาพประกอบการจัดทำกระบวนการมีส่วนร่วมของชุมชน (PRA)	





สารบัญตาราง

ตารางที่

	หน้า
2-1 สถิติภูมิอากาศ ณ สถานีตรวจอากาศจังหวัดร้อยเอ็ด ¹ (ปี พ.ศ.2536-2565)	2-3
2-2 สภาพการใช้ที่ดิน ตำบลกำแพง อำเภอกุดชุม จังหวัดยโสธร	2-5
2-3 จำนวนประชากรและครัวเรือน ตำบลกำแพง อำเภอกุดชุม จังหวัดยโสธร 2565	2-8
2-4 จำนวนและสัดส่วนครัวเรือน ตำบลกำแพง อำเภอกุดชุม จังหวัดยโสธร ปี 2565	2-8
2-5 รายได้-รายจ่ายเฉลี่ยครัวเรือน ตำบลกำแพง อำเภอกุดชุม จังหวัดยโสธร ปี 2565	2-11
3-1 ทฤษฎีการดินและหน่วยแผนที่ดิน	3-4
5-1 ตัวอย่างการประเมินคุณภาพที่ดินด้านกายภาพของประเภทการใช้ประโยชน์ที่ดิน	5-2
5-2 ชั้นความเหมาะสมทางกายภาพของดิน	5-3
6-1 เขตการใช้ที่ดิน	6-6
7-1 กิจกรรมของกรมพัฒนาที่ดินในเขตการใช้ที่ดินที่จะดำเนินการในปีงบประมาณ 2566-2570	7-4
7-2 สรุปกิจกรรมของกรมพัฒนาที่ดินและหน่วยงานที่สนับสนุนในเขตการใช้ที่ดิน ปี 2566	7-8
7-3 เป้าหมายการดำเนินงานและงบประมาณ ตำบลกำแพง อำเภอกุดชุม จังหวัดยโสธร แผน 5 ปี (พ.ศ. 2566-2570)	7-9



สารบัญญรูป

รูปที่	หน้า
1-1	ขั้นตอนการวางแผนการใช้ที่ดินระดับตำบล
2-1	ที่ตั้งและอาณาเขต ตำบลกำแพง อำเภอกุดชุม จังหวัดยโสธร
2-3	สภาพการใช้ที่ดิน ตำบลกำแพง อำเภอกุดชุม จังหวัดยโสธร
3-1	ทรัพยากรดิน ตำบลกำแพง อำเภอกุดชุม จังหวัดยโสธร
4-1	การวิเคราะห์สถานการณ์โดยระบบ DPSIR ของตำบลกำแพง อำเภอกุดชุม จังหวัดยโสธร
4-2	ระบบการปลูกพืชในปัจจุบัน ตำบลกำแพง อำเภอกุดชุม จังหวัดยโสธร
6-1	เขตการใช้ที่ดิน ตำบลกำแพง อำเภอกุดชุม จังหวัดยโสธร
7-1	การชะล้างพังทลายของดินในเขตการใช้ที่ดิน ตำบลกำแพง อำเภอกุดชุม จังหวัดยโสธร



บทที่ 1

บทนำ

1.1 ความสำคัญของการวางแผนการใช้ที่ดิน

ตามรัฐธรรมนูญแห่งราชอาณาจักรไทย พุทธศักราช 2560 มาตรา 72 รัฐพึงดำเนินการเกี่ยวกับที่ดิน ทรัพยากรน้ำ และพลังงาน ดังต่อไปนี้

(1) วางแผนการใช้ที่ดินของประเทศ ให้เหมาะสมกับสภาพพื้นที่และศักยภาพของที่ดินตามหลักการ พัฒนาอย่างยั่งยืน

1.2 หลักการและเหตุผล

ปัจจุบันกรมพัฒนาที่ดินได้ดำเนินการวางแผนการใช้ที่ดินระดับประเทศเรียบร้อยแล้วซึ่งเป็นการวาง กรอบเชิงนโยบายมุ่งเน้นการพัฒนาด้านการเกษตรให้เกิดความสมดุลและยั่งยืนและในขณะเดียวกันต้อง อนุรักษ์ทรัพยากรธรรมชาติและสิ่งแวดล้อมควบคู่กับการรักษาคุณค่าทางศิลปวัฒนธรรม แต่ทั้งนี้เพื่อให้เกิด การใช้ประโยชน์ที่ดินในระดับพื้นที่อย่างมีประสิทธิภาพและรักษาฐานการผลิตด้านทรัพยากรธรรมชาติ

อย่างยั่งยืนตลอดห่วงโซ่อุปทาน แผนการใช้ที่ดินระดับตำบลจึงถูกนำมาใช้เป็นเครื่องมือเพื่อขับเคลื่อนการ ดำเนินงานดังกล่าว ซึ่งมีความสอดคล้องกับแผนการปฏิรูปประเทศด้านทรัพยากรธรรมชาติและสิ่งแวดล้อม ซึ่ง กำหนดให้มีการจัดทำแผนการใช้ที่ดินของชาติทั้งระบบให้สอดคล้องและเหมาะสมกับศักยภาพของพื้นที่และ การพัฒนาเศรษฐกิจและสังคมของประเทศ

1.3 วัตถุประสงค์

1.3.1 เพื่อรักษาเสถียรภาพของทรัพยากรให้เกิดความสมดุลและยั่งยืนภายใต้การพัฒนาด้านต่าง ๆ ของตำบล

1.3.2 เพื่อให้การใช้ที่ดินมีผลตอบสนองสูงสุดต่อหน่วยเนื้อที่อย่างยั่งยืน

1.3.3 เพื่อให้เกิดการกำหนดแผนงาน โครงการ กิจกรรม ที่สอดคล้องกับแผนการใช้ที่ดินที่กำหนดขึ้น และอยู่บนหลักการของรูปแบบเศรษฐกิจ BCG (Bio-Circular-Green Economy)

1.4 ระยะเวลาและสถานที่ดำเนินงาน

1.4.1 ระยะเวลา 1 ตุลาคม 2565 – 30 กันยายน 2566

1.4.2 สถานที่ ตำบลกำแพง อำเภอกุดชุม จังหวัดยโสธร



1.5 ขั้นตอนการดำเนินงาน

1.5.1 รวบรวมข้อมูลปฐมภูมิและทุติยภูมิ ประกอบด้วย

1) ด้านกายภาพ ได้แก่ ทรัพยากรดิน ทรัพยากรน้ำ ทรัพยากรป่าไม้ ภูมิอากาศ สภาพการใช้ที่ดิน เขตป่าไม้ตามกฎหมายและมติคณะรัฐมนตรี

2) ด้านเศรษฐกิจและสังคม เช่น การถือครองที่ดิน ลักษณะทางเศรษฐกิจของตำบล จำนวนประชากร ฯ

3) ด้านนโยบายและข้อกำหนดที่เกี่ยวข้อง ได้แก่ ยุทธศาสตร์แผนพัฒนาเศรษฐกิจและสังคมแห่งชาติฉบับที่ 13 ยุทธศาสตร์ภาค แผนพัฒนากลุ่มจังหวัด แผนพัฒนาจังหวัด แผนพัฒนาการเกษตรและสหกรณ์ แผนพัฒนาท้องถิ่น 4 ปี ขององค์การบริหารส่วนจังหวัด เทศบาลตำบลหรือองค์การบริหารส่วนตำบล

1.5.2 จัดทำกระบวนการมีส่วนร่วมของชุมชน (Participatory Rural Appraisal : PRA) เพื่อรับฟังความคิดเห็น ประเด็นปัญหา ความต้องการด้านต่าง ๆ ขององค์การปกครองส่วนท้องถิ่นและเกษตรกรในตำบล

1.5.3 ประเมินคุณภาพของที่ดินของพืชเศรษฐกิจหลักและพืชทางเลือกที่มีมูลค่าของตำบล

1.5.4 สังเคราะห์ข้อมูลจากข้อ 1.5.1 ถึง 1.5.3 เพื่อใช้ประกอบการวางแผนการใช้ที่ดิน

1.5.5 กำหนด (ร่าง) แผนการใช้ที่ดินระดับตำบล

1.5.6 รับฟังความคิดเห็นของผู้มีส่วนได้ส่วนเสียต่อ (ร่าง) แผนการใช้ที่ดินที่กำหนดขึ้น

1.5.7 ปรับปรุง (ร่าง) แผนการใช้ที่ดินเพื่อจัดทำแผนการใช้ที่ดินฉบับสมบูรณ์

1.5.8 นำแผนการใช้ที่ดินเข้าสู่คณะกรรมการของเขตฯ เพื่อตรวจสอบความครบถ้วน /สมบูรณ์ของเนื้อหาและองค์ประกอบ

1.5.9 เผยแพร่แผนการใช้ที่ดินเพื่อนำไปสู่การขับเคลื่อนการดำเนินงาน ประกอบด้วย

1) องค์การปกครองส่วนท้องถิ่น นำแผนการใช้ที่ดินที่จัดทำขึ้นไปประกอบการจัดทำแผนการพัฒนาของตำบล เพื่อนำไปสู่การของบประมาณที่มีความสอดคล้องกับศักยภาพด้านการผลิตและสถานภาพของทรัพยากรของตำบล

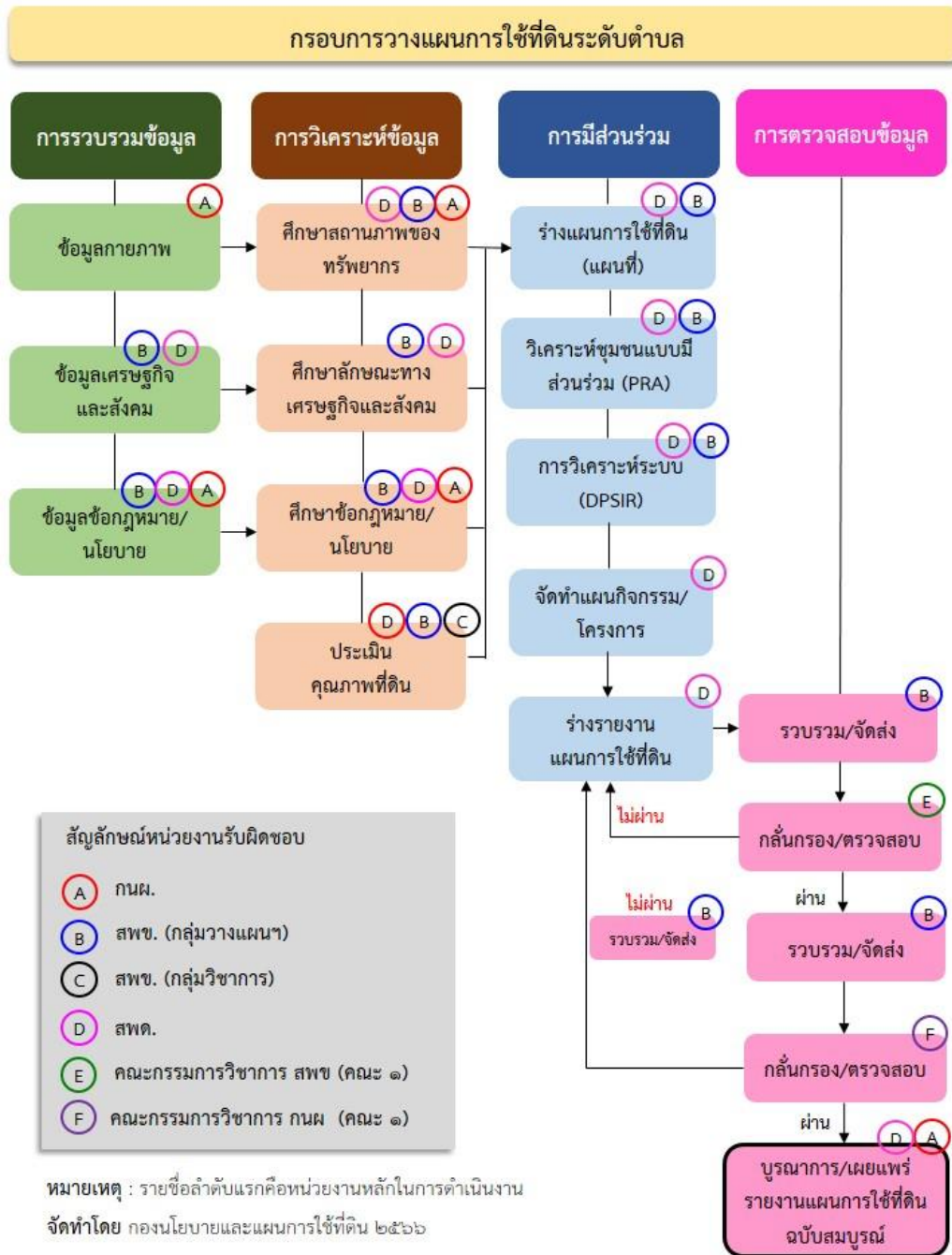
2) กรมพัฒนาที่ดิน โดยสถานีพัฒนาที่ดินจังหวัด กำหนดแผนงาน/โครงการ/กิจกรรม ที่สอดคล้องกับแผนการใช้ที่ดินที่กำหนดขึ้นในแต่ละเขตและสามารถใช้ประกอบการของบประมาณในพื้นที่อย่างมีประสิทธิภาพและเป็นที่ยอมรับ

3) หน่วยงานราชการอื่น ๆ สามารถใช้เป็นข้อมูลพื้นฐานประกอบแผนงาน/โครงการ/กิจกรรม ที่สอดคล้องกับแผนการใช้ที่ดินที่กำหนดขึ้นในแต่ละเขต

1.6 วิสัยทัศน์ของตำบล

กำแพง ตำบลน่าอยู่ ความรู้ทันสมัย พัฒนาท้องถิ่นให้ก้าวไกล รักษาไว้ซึ่งประเพณี

(ที่มา : [องค์การบริหารส่วนตำบลกำแพง,2566](#))



รูปที่ 1-1 กรอบการวางแผนการใช้ที่ดินระดับตำบล

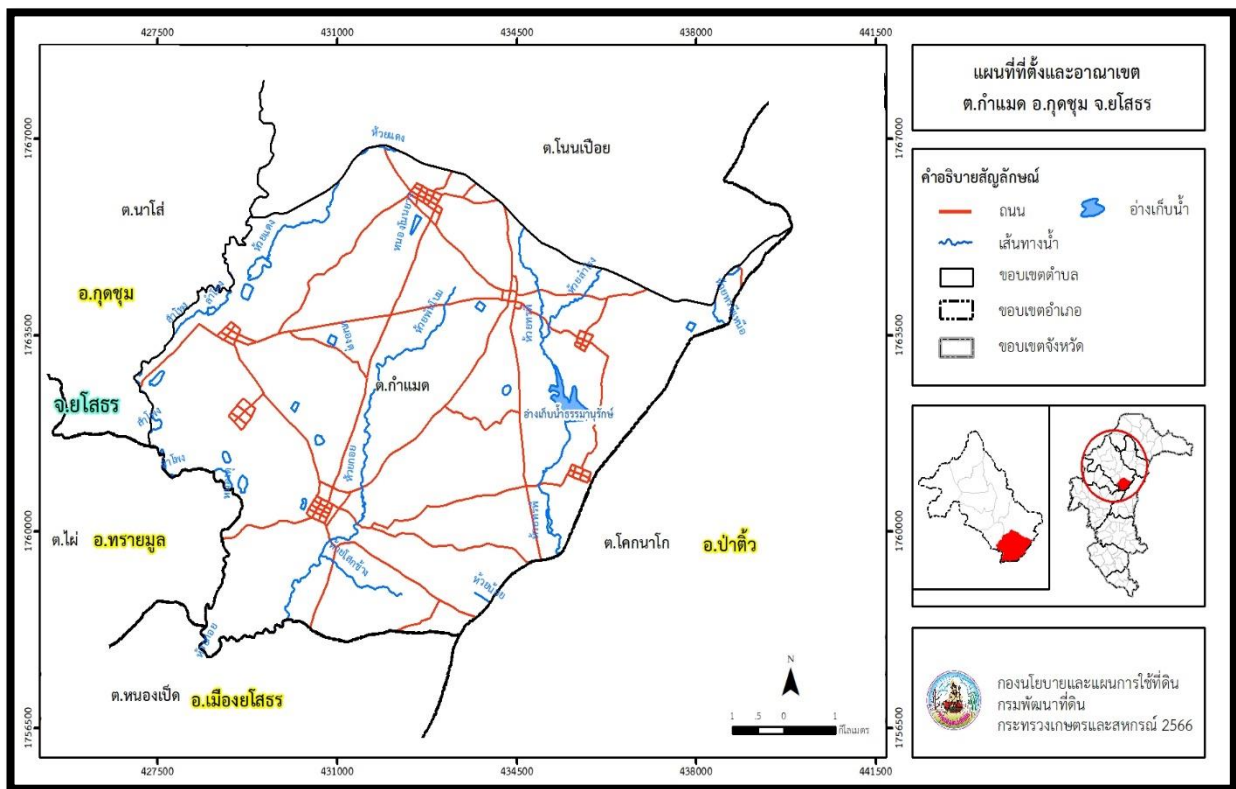


บทที่ 2 ข้อมูลทั่วไป

2.1 ที่ตั้งและอาณาเขต

ตำบลกำแพง อำเภอกุดชุม จังหวัดยโสธร ตั้งอยู่ทางทิศใต้ของอำเภอกุดชุม มีพื้นที่ประมาณ 62 ตารางกิโลเมตร หรือ 39,056 ไร่ โดยมีอาณาเขตติดต่อ ดังนี้ (รูปที่ 2-1)

ทิศเหนือ	ติดต่อกับ	ตำบลโนนเปือย อำเภอกุดชุม จังหวัดยโสธร
ทิศใต้	ติดต่อกับ	ตำบลหนองเป็ด อำเภอเมืองยโสธร จังหวัดยโสธร
ทิศตะวันออก	ติดต่อกับ	ตำบลโคกนาโก อำเภอป่าดิว จังหวัดยโสธร
ทิศตะวันตก	ติดต่อกับ	ตำบลนาโสน อำเภอกุดชุม จังหวัดยโสธร และตำบลไผ่ อำเภอทรายมูล จังหวัดยโสธร



รูปที่ 2-1 ที่ตั้งและอาณาเขต ตำบลกำแพง อำเภอกุดชุม จังหวัดยโสธร



2.2 การแบ่งส่วนการปกครอง

ตำบลกำแพง อำเภอกุดชุม จังหวัดยโสธร แบ่งส่วนการปกครองออกเป็น 18 หมู่บ้าน ดังนี้

หมู่ที่ 1 บ้านกำแพง	หมู่ที่ 10 บ้านโคกสวาท
หมู่ที่ 2 บ้านห้วยจั่ว	หมู่ที่ 11 บ้านโนนยาง
หมู่ที่ 3 บ้านโนนยาง	หมู่ที่ 12 บ้านแสนศรี
หมู่ที่ 4 บ้านกุดหิน	หมู่ที่ 13 บ้านห้วยค้อ
หมู่ที่ 5 บ้านหนองเหี้ย	หมู่ที่ 14 บ้านห้วยจั่ว
หมู่ที่ 6 บ้านหนองตาไก่	หมู่ที่ 15 บ้านกุดหิน
หมู่ที่ 7 บ้านกำแพง	หมู่ที่ 16 บ้านกำแพง
หมู่ที่ 8 บ้านคำเอ็นอ้า	หมู่ที่ 17 บ้านโนนยาง
หมู่ที่ 9 บ้านห้วยจั่ว	หมู่ที่ 18 บ้านหนองเหี้ย

2.3 สภาพภูมิประเทศ

ลักษณะพื้นที่ทั่วไปส่วนใหญ่เป็นที่ดอน มีสภาพพื้นที่ราบเรียบถึงลูกคลื่นลอนลาด เป็นส่วนหนึ่งของลุ่มน้ำมูล มีแหล่งน้ำที่สำคัญ เช่น ห้วยทรพี ห้วยสำโรง ห้วยโสกซ้าง หนองน้ำเกลี้ยง หนองโนนยาง หนองปลาข้าวน้อย หนองปลาข้าวใหญ่ อ่างเก็บน้ำธรรมานารักษ์

2.4 สภาพภูมิอากาศ

จากการศึกษาสถิติภูมิอากาศ (พ.ศ.2536-2565) พบว่า ตำบลกำแพง อำเภอกุดชุม จังหวัดยโสธร มีรายละเอียดดังนี้

2.4.1 อุณหภูมิ

มีอุณหภูมิโดยเฉลี่ยทั้งปี 27.2 องศาเซลเซียส อุณหภูมิสูงสุดเฉลี่ย 32.6 องศาเซลเซียส ในเดือนเมษายน และอุณหภูมิต่ำสุดเฉลี่ย 22.8 องศาเซลเซียส ในเดือนมกราคม

2.4.2 ปริมาณน้ำฝน

มีปริมาณน้ำฝนรวมทั้งปี 1,374.7 มิลลิเมตร มีฝนตกประมาณ 112 วัน เดือนที่มีฝนตกมากที่สุดในเดือนสิงหาคม มีปริมาณฝน 258.4 มิลลิเมตร และมีฝนตกประมาณ 18 วัน

2.4.3 สมดุลน้ำเพื่อการเกษตร

จากข้อมูลสถิติภูมิอากาศในคาบ 30 ปี (ปี พ.ศ.2536-2565) ณ สถานีตรวจอากาศจังหวัดร้อยเอ็ด ได้นำมาวิเคราะห์สมดุลของน้ำเพื่อการเกษตร ซึ่งเป็นการวิเคราะห์หาช่วงฤดูกาลเพาะปลูกพืชตลอดจนช่วงระยะเวลาที่พืชเสี่ยงต่อการขาดน้ำ ข้อมูลที่นำมาวิเคราะห์ คือ ปริมาณน้ำฝน และศักยภาพการ



คายระเหยน้ำอ้างอิง (ET_o) ซึ่งคำนวณด้วยโปรแกรม Cropwat for Windows Version 8.0 โดยใช้สมการ Penman-Monteith สามารถสรุปสมดุลของน้ำเพื่อการเกษตรในเขตอาศัยน้ำฝนได้ดังนี้

ช่วงที่เหมาะสมต่อการปลูกพืช เป็นช่วงที่ค่าปริมาณน้ำฝนมากกว่าค่า 0.5 การระเหยจากผิวดินและการคายน้ำของพืช เป็นช่วงที่ดินมีความชุ่มชื้นพอเหมาะต่อการเพาะปลูกพืช ซึ่งช่วงนี้เริ่มตั้งแต่กลางเดือนเมษายนถึงปลายเดือนตุลาคม

ช่วงที่มีน้ำมากเกินไป เป็นช่วงที่ค่าปริมาณน้ำฝนมากกว่าค่าการระเหยจากผิวดินและการคายน้ำของพืช ซึ่งช่วงนี้เริ่มตั้งแต่ต้นเดือนพฤษภาคมถึงต้นเดือนตุลาคม

ช่วงขาดน้ำ เป็นช่วงฤดูแล้งที่ค่าปริมาณน้ำฝนน้อยกว่าค่า 0.5 การระเหยจากผิวดินและการคายน้ำของพืช ซึ่งพืชอาจเสียหายจากการขาดแคลนน้ำได้ ซึ่งช่วงนี้เริ่มตั้งแต่ปลายเดือนตุลาคมถึงกลางเดือนเมษายน (ตารางที่ 2-1 และรูปที่ 2-2)

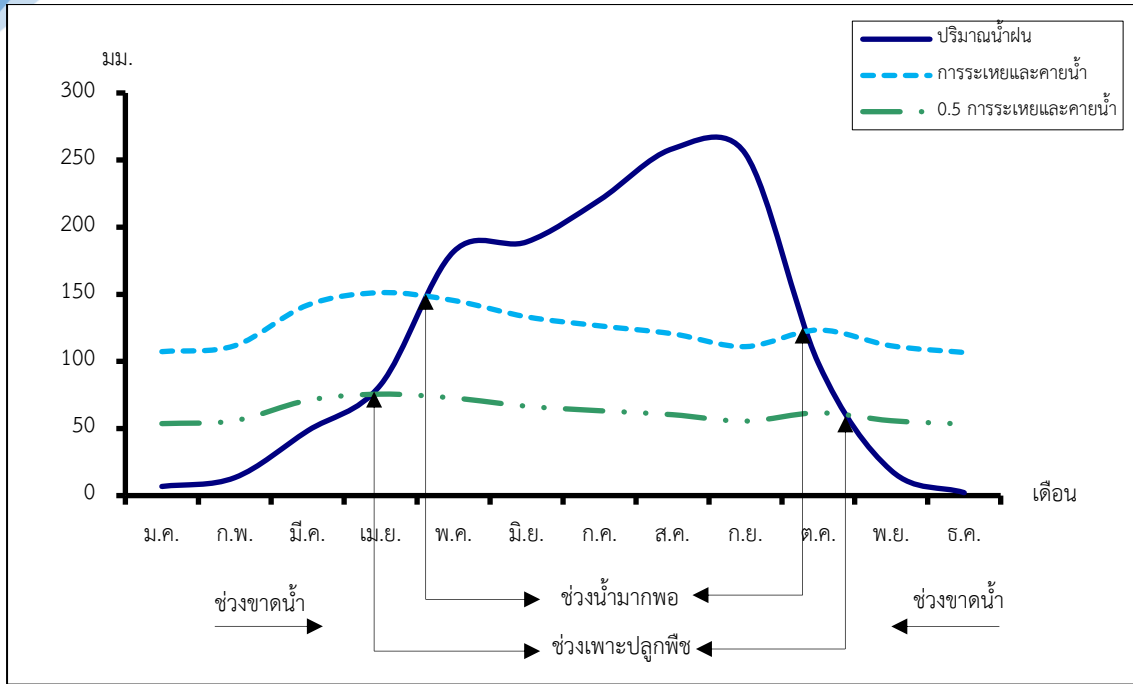
ตารางที่ 2-1 สถิติภูมิอากาศ ณ สถานีตรวจอากาศจังหวัดร้อยเอ็ด¹ (พ.ศ.2536-2565)

เดือน	อุณหภูมิ (°ซ.)			ความชื้นสัมพัทธ์ (%)	ปริมาณน้ำฝน (มม.)	จำนวนวันที่ฝนตก (วัน)	ศักยภาพการคายระเหยน้ำ (มม.)	ปริมาณฝนใช้การ ² (มม.)
	ต่ำสุด	สูงสุด	เฉลี่ย					
ม.ค.	17.8	30.6	23.7	65.0	6.8	1.7	107.3	6.7
ก.พ.	19.8	32.7	25.8	63.0	13.4	2.6	111.7	13.1
มี.ค.	23.1	34.8	28.4	62.0	48.3	5.0	142.0	44.6
เม.ย.	24.9	35.8	29.8	66.0	82.6	7.3	151.2	71.7
พ.ค.	25.4	34.6	29.3	74.0	181.8	14.3	145.4	128.9
มิ.ย.	25.6	33.8	29.1	76.0	189.0	14.8	133.2	131.8
ก.ค.	25.3	32.7	28.5	78.0	220.2	17.3	126.5	142.6
ส.ค.	25.1	32.1	28.1	80.0	258.4	18.3	120.6	150.8
ก.ย.	24.7	31.7	27.7	82.0	254.7	18.0	111.0	150.5
ต.ค.	23.2	31.6	27.0	77.0	98.7	8.7	123.4	83.1
พ.ย.	20.9	31.4	25.8	70.0	18.6	2.7	111.6	18.0
ธ.ค.	18.2	29.9	23.6	66.0	2.2	1.0	106.6	2.2
เฉลี่ย	22.8	32.6	27.2	71.6	-	-	-	-
รวม	-	-	-	-	1,374.7	111.7	1,490.4	944.0

หมายเหตุ : ¹เป็นสถานีตรวจอากาศที่ใกล้พื้นที่ตำบลมากที่สุด

²จากการคำนวณโดยโปรแกรม Cropwat for Windows Version 8.0

ที่มา : กรมอุตุนิยมวิทยา (2566)



รูปที่ 2-2 กราฟสมดุลของน้ำเพื่อการเกษตร จ.ยโสธร

2.5 สภาพการใช้ที่ดินปัจจุบัน

สภาพการใช้ที่ดินตำบลกำแพง อำเภอกุดชุม จังหวัดยโสธร ซึ่งสำรวจโดยกลุ่มวิเคราะห์สภาพการใช้ที่ดิน (2566) ประกอบด้วยประเภทการใช้ที่ดินต่าง ๆ ดังนี้ (ตารางที่ 2-2 และรูปที่ 2-3)

- 1) พื้นที่ชุมชนและสิ่งปลูกสร้าง มีเนื้อที่ 2,002 ไร่ หรือร้อยละ 5.12 ของพื้นที่ตำบล
- 2) พื้นที่เกษตรกรรมมีเนื้อที่ 31,124 ไร่ หรือร้อยละ 79.73 ของพื้นที่ตำบล ประกอบด้วยการใช้ประโยชน์ที่ดินด้านเกษตรกรรมต่าง ๆ ดังต่อไปนี้
 - 2.1) เกษตรผสมผสาน/ไร่นาสวนผสม มีเนื้อที่ 33 ไร่ หรือร้อยละ 0.08 ของพื้นที่ตำบล
 - 2.2) พื้นที่นา มีเนื้อที่ 27,679 ไร่ หรือร้อยละ 70.87 ของพื้นที่ตำบล ได้แก่ นาข้าว นาร้างนาข้าว+มันสำปะหลัง นาข้าว+ถั่วลิสง
 - 2.3) พืชไร่ มีเนื้อที่ 1,415 ไร่ หรือร้อยละ 3.62 ของพื้นที่ตำบล ได้แก่ มันสำปะหลัง อ้อย
 - 2.4) ไม้ยืนต้น มีเนื้อที่ 1,682 ไร่ หรือร้อยละ 4.32 ของพื้นที่ตำบล ได้แก่ ยางพารา ยูคาลิปตัส ปาล์มน้ำมัน ไม้ยืนต้นผสม สัก ไม้ปลูกเพื่อการค้า
 - 2.5) ไม้ผล มีเนื้อที่ 228 ไร่ หรือร้อยละ 0.58 ของพื้นที่ตำบล ได้แก่ ไม้ผลผสม มะม่วง ลำไย ส้ม
 - 2.6) พืชสวน มีเนื้อที่ 12 ไร่ หรือร้อยละ 0.03 ของพื้นที่ตำบล ได้แก่ พืชผัก ไม้ดอกไม้ประดับ
 - 2.7) พุ่หญ้าเลี้ยงสัตว์และโรงเรือนเลี้ยงสัตว์ มีเนื้อที่ 29 ไร่ หรือร้อยละ 0.07 ของพื้นที่ตำบล ได้แก่ พุ่หญ้าเลี้ยงสัตว์



2.8) สถานที่เพาะเลี้ยงสัตว์น้ำ มีเนื้อที่ 64 ไร่ หรือร้อยละ 0.16 ของพื้นที่ตำบล ได้แก่ สถานที่เพาะเลี้ยงปลา

3) พื้นที่ป่าไม้ มีเนื้อที่ 2,028 ไร่ หรือร้อยละ 5.19 ของพื้นที่ตำบล ได้แก่ ป่าผลัดใบรอสภาพฟื้นฟู ป่าผลัดใบสมบูรณ์

4) พื้นที่แหล่งน้ำ มีเนื้อที่ 998 ไร่ หรือร้อยละ 2.56 ของพื้นที่ตำบล ได้แก่ แม่น้ำ ลำห้วย ลำคลอง หนอง บึง ทะเลสาบ อ่างเก็บน้ำ บ่อน้ำในไร่นา คลองชลประทาน

5) พื้นที่เบ็ดเตล็ด มีเนื้อที่ 2,886 ไร่ หรือร้อยละ 7.40 ของพื้นที่ตำบล ได้แก่ พุ่งหญ้าธรรมชาติ พุ่งหญ้าสลับไม้พุ่ม/ไม้ละเมาะ พื้นที่ลุ่ม พื้นที่ถม

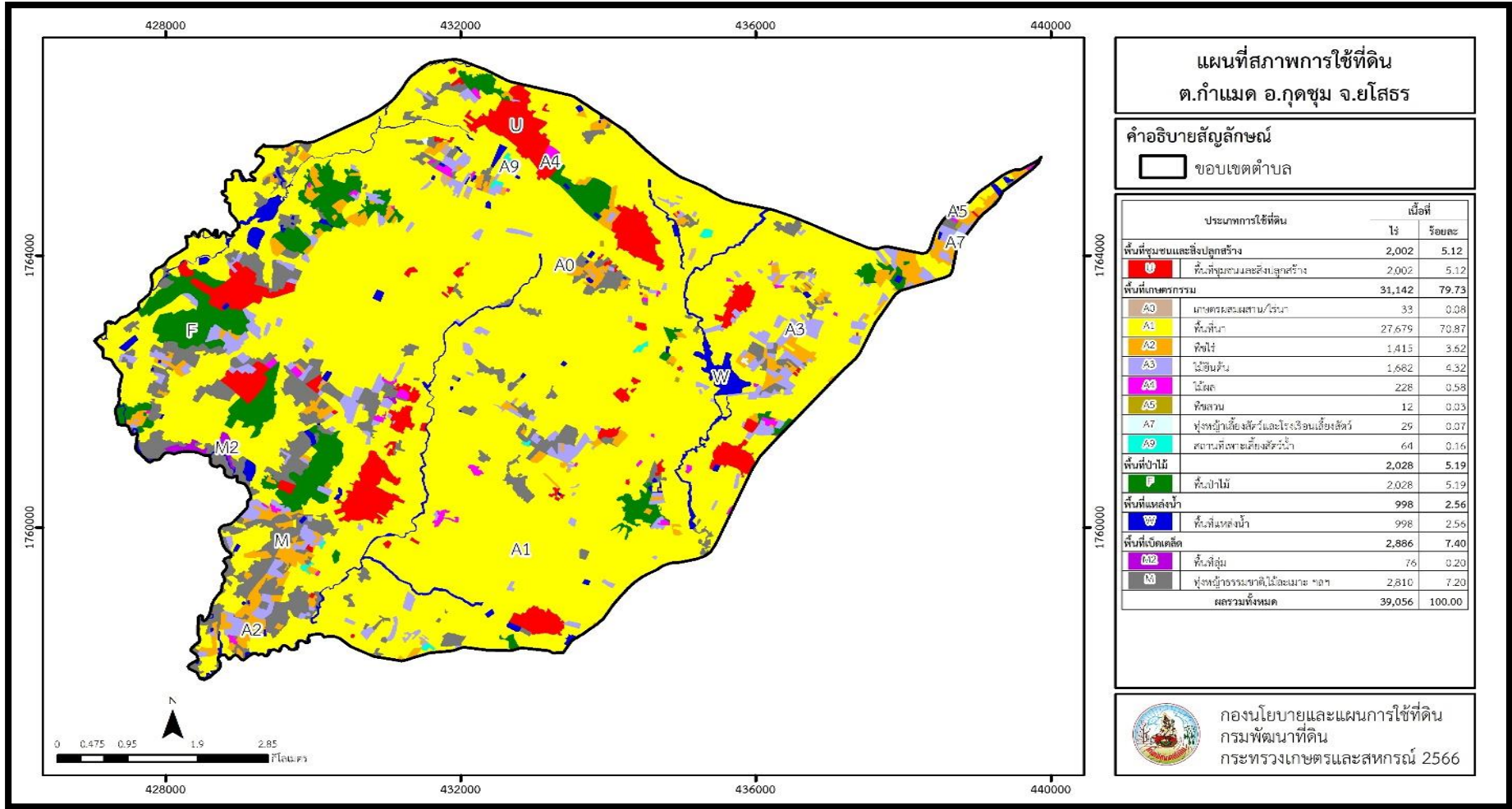
ตารางที่ 2-2 สภาพการใช้ที่ดิน ตำบลกำแพง อำเภอกุดชุม จังหวัดยโสธร

หน่วยแผนที่	สภาพการใช้ที่ดิน	เนื้อที่	
		ไร่	ร้อยละ
U	พื้นที่ชุมชนและสิ่งปลูกสร้าง	2,002	5.12
U201	หมู่บ้านบนพื้นราบ	1,614	4.13
U301	สถานที่ราชการและสถาบันต่าง ๆ	372	0.95
U503	ลานตากและแหล่งรับซื้อทางการเกษตร	11	0.03
U605	สถานีบริการน้ำมัน	5	0.01
A	พื้นที่เกษตรกรรม	31,142	79.73
A001	เกษตรผสมผสาน/ไร่นาสวนผสม	33	0.08
A100	นาร้าง	57	0.15
A101	นาข้าว	27,601	70.67
A101+A204	นาข้าว+มันสำปะหลัง	12	0.03
A101+A210	นาข้าว+ถั่วลิสง	9	0.02
A203	อ้อย	40	0.10
A204	มันสำปะหลัง	1,375	3.52
A301	ไม้ยืนต้นผสม	16	0.04
A302	ยางพารา	1,045	2.68
A303	ปาล์มน้ำมัน	116	0.30
A304	ยูคาลิปตัส	490	1.26
A305	สัก	13	0.03



ตารางที่ 2-2 (ต่อ)

A315	ไม้ปลูกเพื่อการค้า	2	0.01
A401	ไม้ผลผสม	167	0.43
A402	ส้ม	8	0.02
A407	มะม่วง	37	0.09
A413	ลำไย	16	0.04
A502	พืชผัก	9	0.02
A503	ไม้ดอก ไม้ประดับ	3	0.01
A701	ทุ่งหญ้าเลี้ยงสัตว์	17	0.04
A703	โรงเรือนเลี้ยงสัตว์ปีก	12	0.03
A902	สถานที่เพาะเลี้ยงปลา	64	0.16
F	พื้นที่ป่าไม้	2,028	5.19
F200	ป่าผลัดใบรอสภาพฟื้นฟู	1,652	4.23
F201	ป่าผลัดใบสมบูรณ์	376	0.96
M	พื้นที่เบ็ดเตล็ด	2,886	7.40
M101	ทุ่งหญ้าธรรมชาติ	305	0.78
M102	ทุ่งหญ้าสลับไม้พุ่ม/ไม้ละเมาะ	2,471	6.33
M201	พื้นที่ลุ่ม	76	0.20
M405	พื้นที่ถม	34	0.09
W	พื้นที่แหล่งน้ำ	998	2.56
W101	แม่น้ำ ลำห้วย ลำคลอง	425	1.09
W102	หนอง บึง ทะเลสาบ	179	0.46
W201	อ่างเก็บน้ำ	172	0.44
W202	บ่อน้ำในไร่นา	180	0.46
W203	คลองชลประทาน	42	0.11
ผลรวมทั้งหมด		39,056	100.00



รูปที่ 2-3 สภาพการใช้ที่ดิน ตำบลกำแมด อำเภอ กุดชุม จังหวัดยโสธร



ตารางที่ 2-3 จำนวนประชากรและครัวเรือน ตำบลกำแพง อำเภอกุดชุม จังหวัดยโสธร 2565

พื้นที่	จำนวนครัวเรือน	จำนวนประชากร (คน)		
		ชาย	หญิง	รวม
ตำบลกำแพง	3,577	4,930	4,943	9,873
หมู่ที่ 1 กำแพง	270	324	326	650
หมู่ที่ 2 หัวงัว	236	389	358	747
หมู่ที่ 3 โนนยาง	233	285	251	536
หมู่ที่ 4 กุดหิน	305	423	451	874
หมู่ที่ 5 หนองเหี้ย	190	254	231	485
หมู่ที่ 6 หนองตาไก่	172	230	250	480
หมู่ที่ 7 กำแพง	255	294	309	603
หมู่ที่ 8 คำเอ็นอ้า	133	175	164	339
หมู่ที่ 9 หัวงัว	202	277	306	583
หมู่ที่ 10 โคกสวาท	170	284	267	551
หมู่ที่ 11 โนนยาง	214	340	337	677
หมู่ที่ 12 แสนศรี	127	166	171	337
หมู่ที่ 13 ห้วยค้อ	89	120	123	243
หมู่ที่ 14 หัวงัว	223	358	343	701
หมู่ที่ 15 กุดหิน	86	118	116	234
หมู่ที่ 16 กำแพง	227	312	271	583
หมู่ที่ 17 โนนยาง	243	319	385	704
หมู่ที่ 18 หนองเหี้ย	202	262	284	546

ที่มา: กรมการปกครอง (2566)

ตารางที่ 2-4 จำนวนและสัดส่วนครัวเรือน ตำบลกำแพง อำเภอกุดชุม จังหวัดยโสธร ปี 2565

รายการ	จำนวน (ครัวเรือน)	ร้อยละ
จำนวนครัวเรือนทั้งหมด¹⁾	3,577	100.00
- จำนวนครัวเรือนเกษตรกรที่มาขึ้นทะเบียนกรมส่งเสริมการเกษตร ²⁾	3,055	85.41
- จำนวนครัวเรือนที่ประกอบอาชีพอื่น ๆ และจำนวนครัวเรือนเกษตรกรที่ไม่ได้มาขึ้นทะเบียน ฯ	522	14.59

ที่มา: 1) กรมการปกครอง (2566)

2) กรมส่งเสริมการเกษตร (2566)



2.6 สภาพเศรษฐกิจและสังคม

2.6.1 ประชากร

จากหลักฐานทะเบียนราษฎรของกรมการปกครอง กระทรวงมหาดไทย ณ เดือนธันวาคม 2565 พบว่า ประชากรที่อาศัยในพื้นที่ตำบลกำแพง มีประชากรรวม 9,873 คน แยกเป็นชาย 4,930 คน เป็นหญิง 4,943 คน ความหนาแน่นโดยเฉลี่ย 157.99 คนต่อตารางกิโลเมตร มีจำนวนครัวเรือนทั้งหมด 3,577 ครัวเรือน เป็นครัวเรือนเกษตรที่เข้ามาขึ้นทะเบียนกรมส่งเสริมการเกษตร 3,055 ครัวเรือน หรือร้อยละ 85.41 ของจำนวนครัวเรือนทั้งหมด และเป็นครัวเรือนที่ประกอบอาชีพอื่น ๆ ครัวเรือนเกษตรที่ไม่ได้มาขึ้นทะเบียนกรมส่งเสริมการเกษตร 522 ครัวเรือน หรือร้อยละ 14.59 ของจำนวนครัวเรือนทั้งหมด ดังรายละเอียดในตารางที่ 2-3 ถึง 2-4

2.6.2 การถือครองที่ดิน

จากข้อมูลกรมการปกครอง ณ เดือนธันวาคม 2565 ตำบลกำแพง มีจำนวนครัวเรือนทั้งหมด 3,577 ครัวเรือน โดยถือครองที่ดินเฉลี่ยครัวเรือนละ 10.92 ไร่ (เนื้อที่ของตำบลต่อจำนวนครัวเรือนทั้งหมด)

2.6.3 ลักษณะทางเศรษฐกิจและการประกอบอาชีพ

สภาพเศรษฐกิจของชุมชนในตำบลกำแพงส่วนใหญ่ประชากรมีอาชีพด้านการเกษตรกรรม ได้แก่ ปลูกข้าว ปลูกผัก นอกจากนี้เกษตรกรยังมีการเลี้ยงสัตว์

การประกอบอาชีพ ในตำบลกำแพง ประชากรส่วนใหญ่ประกอบอาชีพเกษตรกรรม ทั้งการทำนา และปลูกผัก นอกจากนี้ยังมีการเลี้ยงสัตว์ไว้เพื่อบริโภคและจำหน่าย

- อาชีพทำเกษตรกรรม ตำบลกำแพงครัวเรือนเกษตรที่ขึ้นทะเบียนกับกรมส่งเสริมการเกษตร 3,055 ครัวเรือน โดยเกษตรกรปลูกข้าวทั้งตำบล นอกจากนี้เกษตรกรยังมีการเลี้ยงสัตว์ สำหรับการเลี้ยงสัตว์พบว่าส่วนใหญ่เลี้ยงไว้เพื่อบริโภค และจำหน่าย ได้แก่ โค กระบือ สุกร และไก่

2.6.4 ด้านรายได้-รายจ่าย ความจำเป็นพื้นฐานของกรมพัฒนาชุมชน ปี 2566

จากข้อมูลพบว่า รายได้ครัวเรือนเฉลี่ยปีละ 202,850 บาท รายได้บุคคลเฉลี่ยปีละ 69,857 บาท รายจ่ายครัวเรือนเฉลี่ยปีละ 121,062 บาท รายจ่ายบุคคลเฉลี่ยปีละ 41,691 บาท เมื่อพิจารณาจะเห็นว่ารายได้ครัวเรือนมากกว่ารายจ่ายครัวเรือนปีละ 81,788 บาท และรายได้บุคคลมากกว่ารายจ่ายบุคคลปีละ 28,166 บาท ดังรายละเอียดในตารางที่ 2-5



ตารางที่ 2-5 รายได้-รายจ่ายเฉลี่ยครัวเรือน ตำบลกำแมด อำเภอกุดชุม จังหวัดยโสธร ปี 2565

พื้นที่	แหล่งรายได้ของครัวเรือน (บาท/ปี)				รายได้ครัวเรือนเฉลี่ย (บาท/ปี)	รายได้บุคคลเฉลี่ย (บาท/ปี)	รายจ่ายครัวเรือนเฉลี่ย (บาท/ปี)	รายจ่ายบุคคลเฉลี่ย (บาท/ปี)
	อาชีพหลัก	อาชีพรอง	รายได้อื่น	ทำ-หาเอง				
ตำบลกำแมด	104,967	34,745	40,578	22,560	202,850	69,857	121,062	41,691
หมู่ที่ 1 กำแมด	143,404	26,565	36,106	14,171	220,246	80,203	186,417	67,884
หมู่ที่ 2 หัวงัว	51,619	29,142	46,750	16,851	144,363	47,300	49,445	16,200
หมู่ที่ 3 โนนยาง	50,761	12,224	68,014	21,153	152,153	56,339	50,107	18,553
หมู่ที่ 4 กุดหิน	97,338	50,257	39,638	35,119	222,352	67,477	118,630	36,000
หมู่ที่ 5 หนองเหี้ย	151,508	33,684	31,429	12,105	228,726	69,138	197,594	59,727
หมู่ที่ 6 หนองตาไ้	68,931	20,378	12,754	33,558	135,621	53,105	57,348	22,455
หมู่ที่ 7 กำแมด	152,229	3,257	15,743	3,943	175,171	61,188	155,057	54,162
หมู่ที่ 8 คำเอ็นอ้า	71,551	34,077	90,679	5,487	201,795	72,870	64,667	23,352
หมู่ที่ 9 หัวงัว	104,144	65,089	47,082	40,555	256,870	107,151	128,489	53,598
หมู่ที่ 10 โคนสวาท	36,637	15,854	69,830	13,585	135,906	52,049	40,252	15,416
หมู่ที่ 11 โนนยาง	64,987	33,321	43,611	17,567	159,486	52,070	47,815	15,611
หมู่ที่ 12 แสนศรี	140,315	33,116	23,495	23,800	220,726	72,058	87,597	28,597
หมู่ที่ 13 หัวยค้อ	75,923	27,769	12,292	21,963	137,948	64,047	96,846	44,964
หมู่ที่ 14 หัวงัว	101,690	39,429	29,327	30,375	200,821	71,328	118,250	42,000
หมู่ที่ 15 กุดหิน	102,066	29,875	22,578	18,469	172,987	62,904	92,205	33,529
หมู่ที่ 16 กำแมด	138,981	29,470	29,816	5,949	204,216	72,508	180,994	64,263
หมู่ที่ 17 โนนยาง	147,049	104,098	73,607	66,448	391,202	125,377	230,760	73,956
หมู่ที่ 18 หนองเหี้ย	161,000	13,514	23,406	6,304	204,224	58,350	181,630	51,894

บทที่ 3

สถานภาพของทรัพยากรธรรมชาติ

การศึกษาสถานภาพของทรัพยากรธรรมชาติในพื้นที่ตำบลกำแพง อำเภอกุดชุม จังหวัดยโสธร ได้แก่ ทรัพยากรป่าไม้ ทรัพยากรน้ำ และทรัพยากรดิน ซึ่งเป็นทรัพยากรกายภาพที่สำคัญต่อการทำการเกษตร ดังนั้นจึงจำเป็นต้องทราบว่าทรัพยากรธรรมชาติแต่ละชนิดปัจจุบันมีสถานะอย่างไร เพื่อใช้เป็นข้อมูลประกอบการวางแผนการใช้ที่ดินซึ่งจะนำไปสู่การกำหนดแผนงาน โครงการ กิจกรรม รวมถึงมาตรการต่าง ๆ เพื่อการพัฒนาพื้นที่อย่างมีประสิทธิภาพต่อไป โดยมีรายละเอียดดังนี้

3.1 ทรัพยากรป่าไม้

3.1.1 ป่าไม้ตามกฎหมายและมติคณะรัฐมนตรี

1) ป่าอนุรักษ์ ไม่พบพื้นที่ป่าอนุรักษ์ (เขตอุทยานแห่งชาติ เขตรักษาพันธุ์สัตว์ป่า เขตวนอุทยาน เขตห้ามล่าสัตว์ป่า) ในพื้นที่

2) ป่าสงวนแห่งชาติ ได้มีการจำแนกเขตการใช้ประโยชน์ทรัพยากรและที่ดินป่าไม้ในพื้นที่ป่าสงวนแห่งชาติตามมติคณะรัฐมนตรี วันที่ 10 มีนาคม 2535 และ 17 มีนาคม 2535 แบ่งออกเป็น 3 เขต ประกอบด้วย เขตพื้นที่ป่าเพื่อการอนุรักษ์ (Zone C) เขตพื้นที่ป่าเพื่อเศรษฐกิจ (Zone E) และเขตพื้นที่ป่าที่เหมาะสมต่อการเกษตร (Zone A) จากการวิเคราะห์ข้อมูล พบพื้นที่ป่าจำแนกเขตการใช้ประโยชน์ทรัพยากรที่ดินและป่าไม้ในพื้นที่ป่าสงวนแห่งชาติตามมติคณะรัฐมนตรีในพื้นที่ คือ เขตพื้นที่ป่า เพื่อเศรษฐกิจ (Zone E) เนื้อที่ 17,948 ไร่

3.1.2 **ชั้นคุณภาพลุ่มน้ำ** (มติคณะรัฐมนตรี วันที่ 28 พฤษภาคม 2528) จากการวิเคราะห์ข้อมูลพบชั้นคุณภาพลุ่มน้ำในพื้นที่ ได้แก่

- 1) พื้นที่ลุ่มน้ำชั้นที่ 4A เนื้อที่ 229 ไร่
- 2) พื้นที่ลุ่มน้ำชั้นที่ 4B เนื้อที่ 110 ไร่
- 3) พื้นที่ลุ่มน้ำชั้นที่ 5A เนื้อที่ 160 ไร่
- 4) พื้นที่ลุ่มน้ำชั้นที่ 5B เนื้อที่ 38,557 ไร่

ทั้งนี้ เนื้อที่ดังกล่าวข้างต้นคำนวณด้วยระบบสารสนเทศภูมิศาสตร์ เป็นเนื้อที่เบื้องต้นเท่านั้น ไม่สามารถใช้อ้างอิงได้ทางกฎหมาย

3.2 ทรัพยากรน้ำ

3.2.1 ปริมาณน้ำฝน พบว่าในพื้นที่ตำบลกำแพง มีปริมาณน้ำฝนเฉลี่ยในคาบ 30 ปี (พ.ศ.2536-2565) 1,374.7 มิลลิเมตรต่อปี

3.2.2 น้ำผิวดิน หมายถึง แม่น้ำลำคลอง หนอง บึง ทะเลสาบ อ่างเก็บ และแหล่งน้ำสาธารณะอื่น ๆ ที่อยู่ในผืนแผ่นดิน ในพื้นที่ตำบลกำแพง มีรายละเอียดของแหล่งน้ำผิวดินดังนี้



แหล่งน้ำผิวดินธรรมชาติ ได้แก่ ลำโพง หนองค้อ หนองข้าคล้าย หนองตุ หนองน้ำเกลี้ยง หนองโนนยาง หนองปลาค้าวน้อย หนองปลาค้าวใหญ่ หนองผือ หนองโลพา หนองหัวลิง หัวยกอย หัวค้อ หัวแดง หัวทรพี หัวทรพีเหนือ หัวน้อย หัวพันโบม หัวสำโรง และหัวโสกช้าง

แหล่งน้ำผิวดินที่มนุษย์สร้างขึ้น ได้แก่ อ่างเก็บน้ำธรรมานุรักษ์

3.2.3 จากฐานข้อมูลน้ำบาดาลของกรมทรัพยากรน้ำบาดาล (2566) ซึ่งพบว่า ตำบลกำแพง มีจำนวนบ่อบาดาลราชการจำนวน 46 บ่อ และจำนวนบ่อบาดาลเอกชนจำนวน 1 บ่อ

3.3 ทรัพยากรดิน

ทรัพยากรดินในพื้นที่ตำบลกำแพง อำเภอกุดชุม จังหวัดยโสธร พบหน่วยแผนที่ดินทั้งหมด 13 หน่วยแผนที่ดิน ดังนี้

3.3.1 ดินในพื้นที่ลุ่ม มี 3 หน่วยแผนที่ดิน ได้แก่

1) หน่วยแผนที่ดิน Cni-lA ชุดดินขำนิ มีเนื้อดินบนเป็นดินร่วน ความลาดชัน 0-2 เปอร์เซ็นต์ มีเนื้อที่ 44 ไร่ หรือร้อยละ 0.11 ของเนื้อที่ตำบล

2) หน่วยแผนที่ดิน Nad-col-slb/csub ดินนาคูนที่เป็นดินร่วนหยาบ มีเนื้อดินบนเป็นดินร่วนปนทราย ความลาดชัน 2-5 เปอร์เซ็นต์ ดินล่างพบชั้นดินเหนียว มีเนื้อที่ 2,942 ไร่ หรือร้อยละ 7.53 ของเนื้อที่ตำบล

3) หน่วยแผนที่ดิน St-sla ชุดดินสีทน มีเนื้อดินบนเป็นดินร่วนปนทราย ความลาดชัน 0-2 เปอร์เซ็นต์ มีเนื้อที่ 3,499 ไร่ หรือร้อยละ 8.96 ของเนื้อที่ตำบล

3.3.2 ดินในพื้นที่ดอน มี 10 หน่วยแผนที่ดิน ได้แก่

1) หน่วยแผนที่ดิน Kmr-fsi-lA/csub ดินเขมราฐที่เป็นดินทรายแป้งละเอียด มีเนื้อดินบนเป็นดินร่วน ความลาดชัน 0-2 เปอร์เซ็นต์ ดินล่างพบชั้นดินเหนียว มีเนื้อที่ 2,335 ไร่ หรือร้อยละ 5.98 ของเนื้อที่ตำบล

2) หน่วยแผนที่ดิน Kng-slb ชุดดินคง มีเนื้อดินบนเป็นดินร่วนปนทราย ความลาดชัน 2-5 เปอร์เซ็นต์ มีเนื้อที่ 540 ไร่ หรือร้อยละ 1.38 ของเนื้อที่ตำบล

3) หน่วยแผนที่ดิน Msk-lsB ชุดดินมหาสารคาม มีเนื้อดินบนเป็นดินทรายปนดินร่วน ความลาดชัน 2-5 เปอร์เซ็นต์ มีเนื้อที่ 1,810 ไร่ หรือร้อยละ 4.64 ของเนื้อที่ตำบล

4) หน่วยแผนที่ดิน Ng-lsB ชุดดินน้ำพอง มีเนื้อดินบนเป็นดินทรายปนดินร่วน ความลาดชัน 2-5 เปอร์เซ็นต์ มีเนื้อที่ 5,673 ไร่ หรือร้อยละ 14.53 ของเนื้อที่ตำบล

5) หน่วยแผนที่ดิน Ptc-sla ชุดดินปักธงชัย มีเนื้อดินบนเป็นดินร่วนปนทราย ความลาดชัน 0-2 เปอร์เซ็นต์ มีเนื้อที่ 6,887 ไร่ หรือร้อยละ 17.63 ของเนื้อที่ตำบล



6) หน่วยแผนที่ดิน Ptc-gm,fl-sLB/b,csb ดินป่าธงชัยที่มีจุดประสีเทาและเป็นดินร่วนละเอียด มีเนื้อดินบนเป็นดินร่วนปนทราย ความลาดชัน 2-5 เปอร์เซ็นต์ และมีคันทา ดินล่างพบชั้นดินเหนียว มีเนื้อที่ 446 ไร่ หรือร้อยละ 1.14 ของเนื้อที่ตำบล

7) หน่วยแผนที่ดิน Ptk-lsA ชุดดินพระทองคำ มีเนื้อดินบนเป็นดินทรายปนดินร่วน ความลาดชัน 0-2 เปอร์เซ็นต์ มีเนื้อที่ 1,519 ไร่ หรือร้อยละ 3.89 ของเนื้อที่ตำบล

8) หน่วยแผนที่ดิน Ptk-lsB ชุดดินพระทองคำ มีเนื้อดินบนเป็นดินทรายปนดินร่วน ความลาดชัน 2-5 เปอร์เซ็นต์ มีเนื้อที่ 7,856 ไร่ หรือร้อยละ 20.11 ของเนื้อที่ตำบล

9) หน่วยแผนที่ดิน Ptk-Msk-lsB หน่วยเชิงซ้อนของชุดดินพระทองคำและชุดดินมหาสารคาม มีเนื้อดินบนเป็นดินทรายปนดินร่วน ความลาดชัน 2-5 เปอร์เซ็นต์ มีเนื้อที่ 5,454 ไร่ หรือร้อยละ 13.97 ของเนื้อที่ตำบล

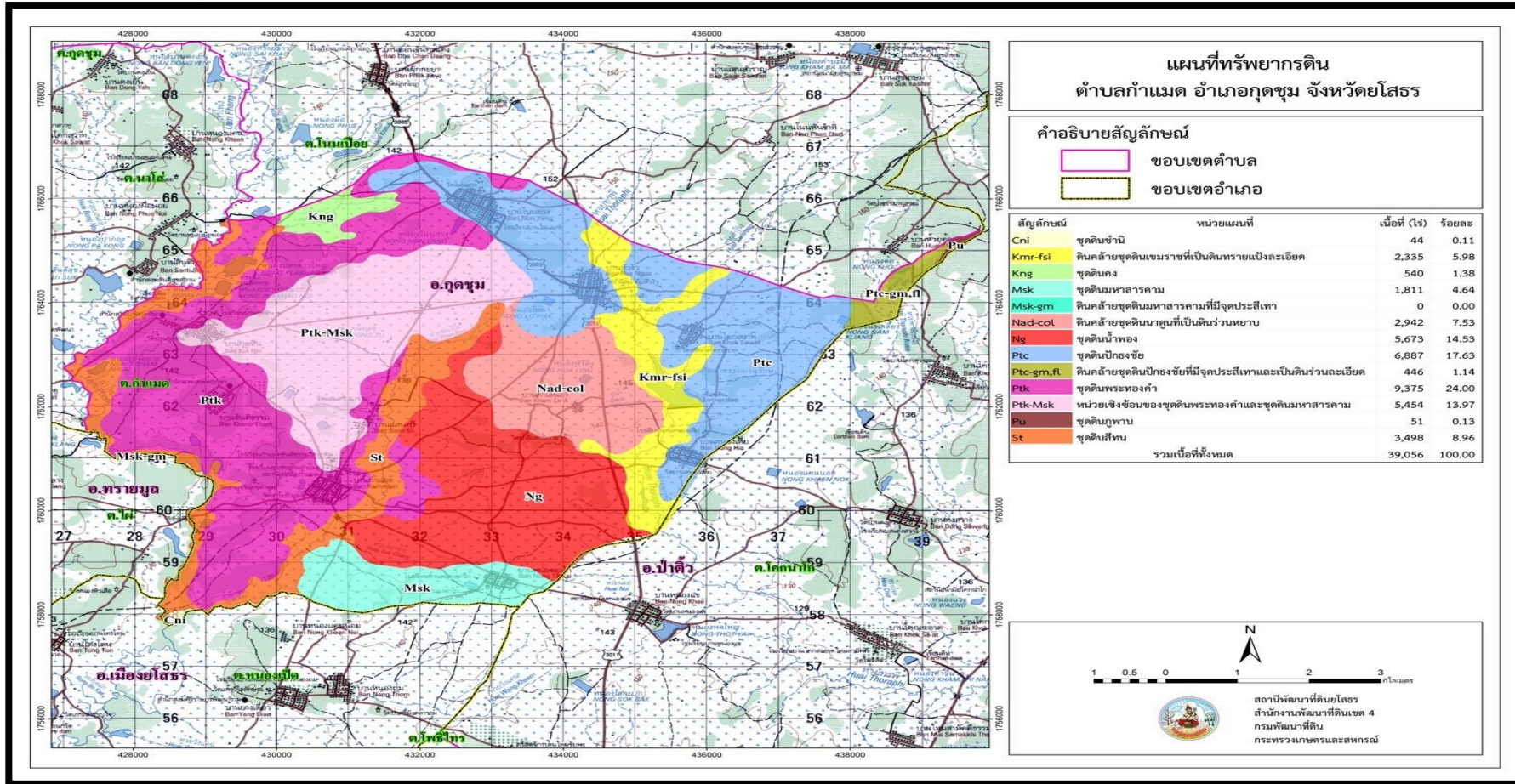
10) หน่วยแผนที่ดิน Pu-sLC ชุดดินภูพาน มีเนื้อดินบนเป็นดินร่วนปนทราย ความลาดชัน 5-12 เปอร์เซ็นต์ มีเนื้อที่ 51 ไร่ หรือร้อยละ 0.13 ของเนื้อที่ตำบล



ตารางที่ 3-1 ทรัพยากรดินและหน่วยแผนที่ดิน ตำบลกำแพง อำเภอกุดชุม จังหวัดยโสธร

หน่วยแผนที่	คำอธิบาย	เนื้อที่ (ไร่)	ร้อยละ
Cni-lA	ชุดดินขำนิ	44	0.11
Nad-col-sLB/csub	ดินนาคูนที่เป็นดินร่วนหยาบ	2,942	7.53
St-sLA	ชุดดินสีทน	3,498	8.96
Kmr-fsi-lA/csub	ดินเขมราฐที่เป็นดินทรายแป้งละเอียด	2,335	5.98
Kng-sLB	ชุดดินคง	540	1.38
Msk-lsB	ชุดดินมหาสารคาม	1,811	4.64
Ng-lsB	ชุดดินน้ำพอง	5,673	14.53
Ptc-sLA	ชุดดินปึกธงชัย	6,887	17.63
Ptc-gm,fl-sLB/b,csub	ดินปึกธงชัยที่มีจุดประสีเทาและเป็นดินร่วนละเอียด	446	1.14
Ptk-lsA	ชุดดินพระทองคำ	1,519	3.89
Ptk-lsB	ชุดดินพระทองคำ	7,856	20.11
Ptk-Msk-lsB	หน่วยเชิงซ้อนของชุดดินพระทองคำและชุดดินมหาสารคาม	5,454	13.97
Pu-slC	ชุดดินภูพาน	51	0.13
รวมเนื้อที่ทั้งหมด		39,056	100.00

ปัญหาทรัพยากรดินทางการเกษตรตามสภาพธรรมชาติในพื้นที่ พบปัญหาดินทรายจัด มีเนื้อที่ 10,210 ไร่ หรือร้อยละ 26.16 ของเนื้อที่ตำบล ได้แก่ ชุดดินมหาสารคาม (Msk) และชุดดินน้ำพอง (Ng) รายละเอียดของสมบัติดิน ตำบลกำแพง อำเภอกุดชุม จังหวัดยโสธร ดังแสดงในตารางที่ 3-1 และแผนที่แสดงในลักษณะของชุดดิน (รูปที่ 3-1)



รูปที่ 3-1 ทรัพยากรดิน ตำบลกำแมต อำเภอกุดชุม จังหวัดยโสธร



บทที่ 4

กระบวนการมีส่วนร่วมของชุมชน (Participatory Rural Appraisal : PRA)

4.1 การวิเคราะห์ผลจากการจัดทำกระบวนการมีส่วนร่วมของชุมชน (PRA)

การวิเคราะห์ผลจากการจัดทำกระบวนการมีส่วนร่วมของชุมชน (PRA) เมื่อวันที่ 16 สิงหาคม 2566 มีสาระสำคัญสรุปได้ดังนี้

4.1.1 ปัญหาหลักของตำบลกำแพง คือ

- 1) ดินเสื่อมโทรม/ขาดธาตุอาหาร
- 2) สภาพพื้นที่สูง – ต่ำ ไม่มีความสม่ำเสมอ ไม่เหมาะกับการทำการเกษตรและการบริหารจัดการน้ำ
- 3) ขาดแคลนแหล่งน้ำ
- 4) ผลผลิตทางการเกษตรตกต่ำ
- 5) ขาดแคลนคลองส่งน้ำ

4.1.2 ความต้องการของชุมชน เกษตรกร และตำบลกำแพง มีความต้องการ คือ

- 1) โครงการเจาะน้ำบาดาล ด้วยพลังงานแสงอาทิตย์
- 2) โครงการปลูกหญ้าแฝกเพื่อป้องกันการพังทลายของหน้าดิน
- 3) โครงการทำปุ๋ยอินทรีย์
- 4) โครงการฝายชะลอน้ำ
- 5) โครงการปุ๋ยพืชสดเพื่อปรับปรุงบำรุงดิน
- 6) โครงการปูนโดโลไมต์
- 7) โครงการปลูกไม้ยืนต้นบนคันนา
- 8) โครงการทำไร่นาสวนผสม
- 9) โครงการขุดลอกอ่างเก็บน้ำ (อ่างธรรมมานุรักษ์) หมู่ที่ 5
- 10) โครงการพัฒนาที่ดินเพื่อสนับสนุนการปรับเปลี่ยนการผลิตในพื้นที่ไม่เหมาะสมตาม Agri-Map (Zoning by Agri-Map)
- 11) โครงการไถกลบตอซัง
- 12) โครงการบ่อน้ำในไร่นา ขนาด 1,260 ลูกบาศก์เมตร (บ่อจิว)

ผลจากการจัดทำกระบวนการมีส่วนร่วมของชุมชน (PRA) ได้นำมาวิเคราะห์ร่วมกับปัญหาด้านกายภาพ โดยระบบ DPSIR มีรายละเอียดดังนี้



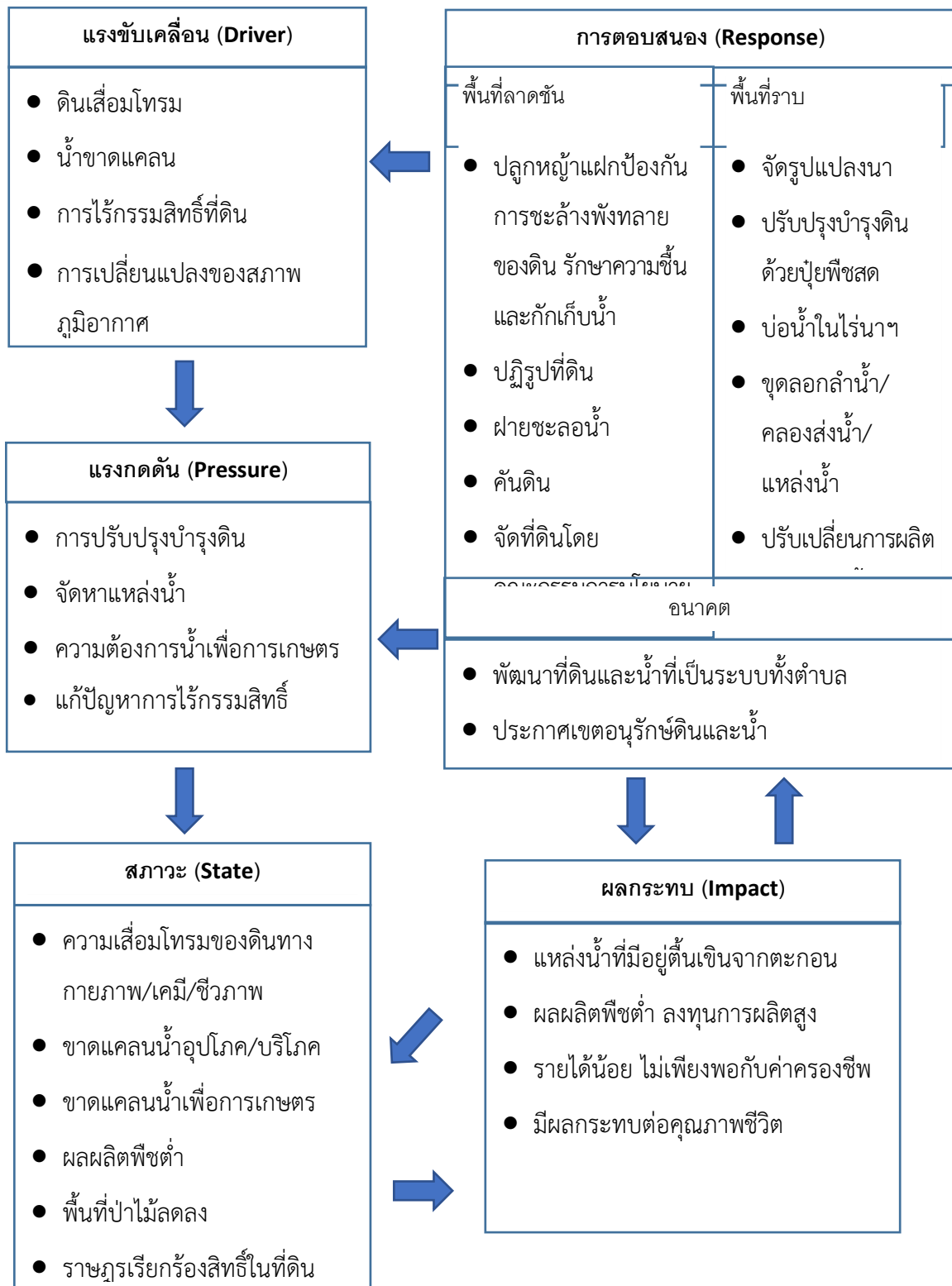
- 1) **แรงขับเคลื่อน (Driver)** มี 4 ประการ คือ
 - 1.1) ดินเสื่อมโทรม
 - 1.2) น้ำขาดแคลน
 - 1.3) การเปลี่ยนแปลงของสภาพภูมิอากาศ
 - 1.4) การไร้กรรมสิทธิ์ที่ดิน
- 2) **แรงกดดัน (Pressure)** ที่เกิดจากปัจจัยขับเคลื่อน มี 4 ประการ คือ
 - 2.1) การปรับปรุงบำรุงดิน
 - 2.2) จัดหาแหล่งน้ำ
 - 2.3) ความต้องการน้ำเพื่อการเกษตร
 - 2.4) แก้ปัญหาการใช้ที่ดิน
- 3) **สถานะ (State)** ที่เกิดแรงกดดัน มี 4 ประการ คือ
 - 3.1) ความเสื่อมโทรมของดินทางกายภาพ/เคมี/ชีวภาพ
 - 3.2) ขาดแคลนน้ำอุปโภค/บริโภค
 - 3.3) ขาดแคลนน้ำเพื่อการเกษตร
 - 3.4) พื้นที่ป่าไม้ลดลง
 - 3.5) ราษฎรเรียกร้องสิทธิ์ในที่ดิน
- 4) **ผลกระทบ (Impact)** ที่ปรากฏในพื้นที่ มี 4 ประการ คือ
 - 4.1) แหล่งน้ำที่มีอยู่ต้นเหินจากตะกอน
 - 4.2) ผลผลิตพืชต่ำ ลงทุนสูง
 - 4.3) รายได้น้อย
 - 4.4) มีปัญหาต่อคุณภาพชีวิต
- 5) **การตอบสนอง (Response)** ของรัฐในอดีต ปัจจุบัน และในอนาคต มีดังนี้
 - อดีต-ปัจจุบัน**
 - พื้นที่ลาดชัน**
 - 5.1) ปลูกหญ้าแฝก ป้องกันการชะล้างพังทลายของดิน รักษาความชื้นและกักเก็บน้ำ
 - 5.2) ปกคลุมที่ดิน
 - 5.3) ฝายชะลอน้ำ
 - 5.4) คันดิน
 - 5.5) จัดที่ดินโดย คทช.
 - พื้นที่ราบ**
 - 5.6) จัดรูปแปลงนา



- 5.7) ปรับปรุงบำรุงดินด้วยปุ๋ยพืชสด
- 5.8) บ่อน้ำไร่นา
- 5.9) ขุดลอกลำน้ำ/คลองส่งน้ำ/แหล่งน้ำ
- 5.10) ปรับเปลี่ยนการผลิตเป็นพืชใช้น้ำน้อย

อนาคต

- (1) พัฒนาที่ดินและน้ำที่เป็นระบบทั้งตำบล
 - (2) ประกาศเขตอนุรักษ์ดินและน้ำ
- ดังมีรายละเอียดในรูปที่ 4-1



รูปที่ 4-1 การวิเคราะห์สถานการณ์โดยระบบ DPSIR ของตำบลกำแพง อำเภอกุดชุม จังหวัดยโสธร



4.2 ระบบการปลูกพืชในปัจจุบัน

ตำบลกำแพง อำเภอกุดชุม จังหวัดยโสธร มีการเพาะปลูกพืช ดังนี้

4.2.1 พื้นที่ลุ่ม

1) ปลูกข้าวนาปี เกษตรกรจะปลูกข้าวนาปีในช่วงฤดูฝน ราษฎรตำบลกำแพง ส่วนใหญ่จะทำนาเพื่อการเลี้ยงชีพโดยจะปลูกข้าวเหนียวไว้เพื่อรับประทาน ส่วนข้าวหอมมะลิ 105 จะปลูกไว้เพื่อจำหน่าย

2) ข้าวนาปี-พืชผัก เกษตรกรจะปลูกข้าวนาปีระหว่างเดือนพฤษภาคมถึงเดือนธันวาคม และจะปลูกพืชผักหลังการเก็บเกี่ยวข้าว ได้แก่ กระเทียม หอมแดง พริก ระหว่างเดือนธันวาคมถึงเดือนพฤษภาคม

3) กล้าย เกษตรกรจะปลูกกล้ายในพื้นที่ลุ่ม ซึ่งสามารถปลูกได้เกือบตลอดปี

4.2.2 พื้นที่ดอน

1) มันสำปะหลัง เกษตรกรจะปลูกมันสำปะหลังช่วงต้นฤดูฝนระหว่างเดือนเมษายนถึงเดือนพฤษภาคม ซึ่งจะมีอายุจากวันปลูกถึงเก็บเกี่ยวประมาณ 10-14 เดือน

2) ไม้ยืนต้น ที่นิยมปลูก ได้แก่ ยางพารา

3) ไม้ผล ที่นิยมปลูก ได้แก่ ลำไย มะม่วง มะขาม

ชนิดพืช	เดือน												
	ม.ค.	ก.พ.	มี.ค.	เม.ย.	พ.ค.	มิ.ย.	ก.ค.	ส.ค.	ก.ย.	ต.ค.	พ.ย.	ธ.ค.	
บริเวณพื้นที่ราบลุ่ม													
1.ข้าวนาปี													ข้าวนาปี
2.ข้าวนาปี - พืชผัก			พืชผัก										ข้าวนาปี
3.กล้าย	กล้าย												
บริเวณพื้นที่ดอน													
1.มันสำปะหลัง	มันสำปะหลัง												
2.ไม้ยืนต้น	ยางพารา												
3.ไม้ผล	ลำไย มะม่วง มะขาม												

รูปที่ 4-2 ระบบการปลูกพืชในปัจจุบัน ตำบลกำแพง อำเภอกุดชุม จังหวัดยโสธร



บทที่ 5

การประเมินคุณภาพที่ดิน

5.1 หลักการประเมินคุณภาพที่ดินด้านกายภาพ

การประเมินคุณภาพที่ดินหรือการประเมินความเหมาะสมของที่ดิน สอดคล้องตามหลักการของ FAO Framework ค.ศ. 1983 ซึ่งการประเมินคุณภาพที่ดินด้านกายภาพ เป็นการประเมินศักยภาพของที่ดินว่าที่ดินนั้น ๆ เหมาะสมมากหรือน้อยเพียงใดสำหรับการใช้ที่ดินประเภทต่าง ๆ หรือการปลูกพืชต่าง ๆ โดยพิจารณาจาก สภาพแวดล้อมที่มีผลต่อการเจริญเติบโตของพืช สมบัติดินที่ได้จำแนกไว้ในแต่ละตำบล ร่วมกับการจัดการพื้นที่ เช่น ระบบชลประทาน พื้นที่ยกทรง การจัดระบบอนุรักษ์ดินและน้ำ เป็นต้น และนอกจากนี้พิจารณาความต้องการปัจจัยต่อการปลูกพืชแต่ละชนิด สอดคล้องตามหลักการของ FAO ได้แก่ ความต้องการด้านพืช ความต้องการด้านการจัดการ ความต้องการด้านการอนุรักษ์ (บัณฑิต และคำรณ, 2542) รายละเอียดดังตารางที่ 5-1

ระดับความเหมาะสมของที่ดินได้จากการสังเคราะห์ข้อมูลดิน การจัดการที่ดิน หรือดินที่มีลักษณะเฉพาะที่เกิดขึ้นตามสภาพภูมิประเทศ (ซึ่งจะเรียกรวมว่าหน่วยที่ดิน) ลักษณะภูมิอากาศ พิจารณาร่วมกับระดับความต้องการปัจจัยต่อการเจริญเติบโตของพืชแต่ละชนิด หลังจากนั้นดำเนินการประเมินคุณภาพที่ดิน ซึ่งสามารถจำแนกระดับความเหมาะสมของที่ดินได้เป็น 4 ชั้น ได้แก่ เหมาะสมสูง (S1) เหมาะสมปานกลาง (S2) เหมาะสมเล็กน้อย (S3) และไม่เหมาะสม (N) โดยที่

S1 : ไม่มีข้อจำกัดด้านที่ดินตามปัจจัยที่ใช้พิจารณา

S2 : มีข้อจำกัดด้านที่ดินที่แก้ไขได้ง่ายหรือข้อจำกัดอาจไม่ส่งผลกระทบต่อ การเจริญเติบโตของพืชอย่างชัดเจน

S3 : มีข้อจำกัดด้านที่ดินที่แก้ไขได้ยาก ควรปรับเปลี่ยนการผลิตเป็นพืชชนิดอื่นหรือกิจกรรมอื่น (ส่วนใหญ่เป็นลักษณะทางกายภาพ)

N : มีข้อจำกัดที่พัฒนาหรือปรับปรุงที่ดินได้ยากมาก หากจะดำเนินการพัฒนาหรือปรับปรุง ต้องใช้ต้นทุนสูงหรือเครื่องจักรขนาดใหญ่ แนะนำให้ปรับเปลี่ยนการผลิต



ตารางที่ 5-1 ตัวอย่างการประเมินคุณภาพที่ดินด้านกายภาพของประเภทการใช้ประโยชน์ที่ดิน

คุณภาพที่ดิน (Land Quality)	คุณลักษณะที่ดินตัวแทน (Land Characteristics)	ระดับความ เหมาะสม (Land Suitability Rating)
1. ความเหมาะสมด้านความต้องการด้านพืช (Crop Requirements)		
1.1. การหยั่งลึกของรากพืช (r)	ความลึกของดิน	S1
1.2. ความชุ่มชื้นที่เป็นประโยชน์ต่อพืช (m)	ปริมาณน้ำฝนเฉลี่ยในรอบปี	S2m
1.3. ความเป็นประโยชน์ของออกซิเจน ต่อรากพืช (o)	สภาพการระบายน้ำของดิน	S2o
ความเหมาะสมรวมด้านความต้องการด้านพืช (Crop Requirements)		S2om
2. ความเหมาะสมรวมความต้องการด้านการจัดการ (Management Requirements)		
2.1. สภาพการเขตกรรม (k)	ชั้นความยากง่ายในการ เขตกรรม (ดินบน)	S1
2.2. ศักยภาพการใช้เครื่องจักรกล (w)	ความลาดชันของพื้นที่	S3w
ความเหมาะสมรวมด้านความต้องการด้านการจัดการ (Management Requirements)		S3w
3. ความเหมาะสมด้านความต้องการด้านการอนุรักษ์ (Conservation Requirements)		
3.1 ความเสียหายจากการกัดกร่อน (e)	ความลาดชันของพื้นที่	S3e
ความเหมาะสมรวมด้านความต้องการด้านการอนุรักษ์ (Conservation Requirements)		S3e
ความเหมาะสมด้านกายภาพของประเภทการใช้ประโยชน์ที่ดินใน แต่ละหน่วยที่ดินโดยรวม		S3ew



5.2 พืชเศรษฐกิจที่สำคัญของตำบล

พืชเศรษฐกิจหลักและพืชทางเลือกของตำบล ได้แก่ ข้าว อ้อยโรงงาน มันสำปะหลัง ยางพารา

5.3 ระดับความเหมาะสมของที่ดิน

การประเมินคุณภาพที่ดินของพืชเศรษฐกิจหลักและพืชทางเลือก ตำบลกำแพง อำเภอกุดชุม จังหวัดยโสธร ได้ผลการประเมินคุณภาพที่ดิน ดังตารางที่ 5-2

ตารางที่ 5-2 ชั้นความเหมาะสมทางกายภาพของดิน ตำบลกำแพง อำเภอกุดชุม จังหวัดยโสธร

หน่วยแผนที่ดิน	ข้าว	อ้อยโรงงาน	มันสำปะหลัง	ยางพารา
Cni-lA	S2ons	S2ons	N	S3o
Kmr-fsi-lA/csub	S2ons	S2ons	S2ons	S2ons
Kng-slB	S2ewos	S2os	S2os	S2os
Msk-lsB	S2ewons	S2ons	S2ons	S2ons
Nad-col-slB/csub	S2ewons	S2ons	N	S3o
Ng-lsB	S3o	S2ns	S2ns	S2ns
Ptc-gm,fl-slB/b,csub	S2ewons	S2ons	N	S3o
Ptc-slA	S3o	S2ns	S2ns	S2ns
Ptk-lsA	S2ons	S2ons	S2ons	S2ons
Ptk-lsB	S2ewons	S2ons	S2ons	S2ons
Ptk-Msk-lsB	S2ewons	S2ons	S2ons	S2ons
Pu-slC	S3ewo	S2ens	S2en	S2n
St-slA	S2s	S2os	N	S3o

หมายเหตุ: * หมายถึง หน่วยแผนที่ดินที่มีความอุดมสมบูรณ์ของดินต่างจากหน่วยแผนที่ดินเดียวกัน

ความหมายของสัญลักษณ์แสดงข้อจำกัดชั้นความเหมาะสม

- e = ความเสียหายจากการกัดกร่อน
- w = ศักยภาพการใช้เครื่องจักร
- r = สถานะการหยั่งลึกของราก
- z = สารพิษ
- x = การมีเกลือมากเกินไป
- m = ความชุ่มชื้นที่เป็นประโยชน์ต่อพืช
- o = ความเป็นประโยชน์ของออกซิเจนต่อรากพืช
- n = ความจุในการดูดซับธาตุอาหาร
- s = ความเป็นประโยชน์ของธาตุอาหาร



บทที่ 6

แผนการใช้ที่ดิน

6.1 การวิเคราะห์ข้อมูลเพื่อจัดทำแผนการใช้ที่ดินระดับตำบล

ตามที่กรมพัฒนาที่ดินได้จัดทำแผนปฏิบัติการราชการกรมพัฒนาที่ดินระยะ 5 ปี (พ.ศ. 2566-2570) เพื่อให้บรรลุตามวิสัยทัศน์ที่กำหนดไว้ คือ “เป็นองค์การอัจฉริยะทางดิน เพื่อขับเคลื่อนการใช้ที่ดินอย่างเหมาะสม 15 ล้านไร่ ภายในปี 2570” ซึ่งในส่วนของประเด็นการพัฒนาที่ 2 บริหารจัดการทรัพยากรดินและที่ดินด้วยชุดข้อมูลที่มีมูลค่าสูง (High Value Dataset) ซึ่งมีเป้าหมาย คือ การนำชุดข้อมูลที่มีมูลค่าสูง ไปใช้ในการบริหารจัดการทางการเกษตร ในส่วนของตัวชี้วัด บริหารจัดการทรัพยากรดินและที่ดินบนพื้นฐานของชุดข้อมูลที่มีมูลค่าสูง ร้อยละ 100 กลยุทธ์ที่ 2 ยกระดับแผนการใช้ที่ดินไปสู่การปฏิบัติ ได้กำหนดให้ร้อยละของแผนการใช้ที่ดินระดับตำบลที่จัดทำแล้วเสร็จทั่วประเทศ ภายใน ปี 2570 (ไม่น้อยกว่า ร้อยละ 80) เป็นตัวชี้วัดหนึ่งของกลยุทธ์ดังกล่าว

การวางแผนการใช้ที่ดินระดับตำบลเป็นการวางกรอบและนโยบายการพัฒนาพื้นที่ให้เกิดการใช้ที่ดินอย่างสมดุลและยั่งยืน เป็นการกำหนดแนวทางใช้ที่ดินให้ตรงกับศักยภาพโดยเฉพาะทางการเกษตร และนำไปสู่การกำหนดแผนงาน โครงการ กิจกรรม ที่มีความสอดคล้องกับสภาพพื้นที่ ทั้งนี้การใช้ขอบเขตการปกครองในระดับตำบลจะนำไปสู่การพัฒนาเชิงพื้นที่ที่มีเป้าหมายและทิศทางสอดคล้องตามบริบทของแต่ละตำบล และมีผู้รับผิดชอบโดยตรง คือ องค์กรปกครองส่วนท้องถิ่น ซึ่งแผนการใช้ที่ดินในระดับที่ใหญ่กว่านี้อาจไม่สามารถนำมาใช้ปฏิบัติงานในระดับพื้นที่ได้อย่างเป็นรูปธรรมเนื่องจากเป็นแผนงานสำหรับนำไปใช้ปฏิบัติงานเชิงนโยบายและยุทธศาสตร์ในภาพรวม

ทั้งนี้แผนการใช้ที่ดินเป็นผลที่ได้จากการวิเคราะห์ข้อมูลทางด้านกายภาพ เศรษฐกิจ และสังคม โดยได้นำฐานข้อมูลที่ได้จากการรวบรวมข้อมูลทุติยภูมิ และข้อมูลปฐมภูมิจากการสำรวจภาคสนาม การศึกษาด้านกายภาพ ได้จาก การวิเคราะห์สถานภาพของทรัพยากรธรรมชาติ อาทิ ทรัพยากรดิน ทรัพยากรน้ำ และทรัพยากรป่าไม้ร่วมกับการพิจารณาลักษณะการใช้ประโยชน์ที่ดิน ข้อมูลที่เกี่ยวข้องกับพื้นที่ในเขตป่าไม้ตามกฎหมาย เช่น เขตรักษาพันธุ์สัตว์ป่า เขตอุทยานแห่งชาติ เขตป่าสงวนแห่งชาติ และนโยบายของรัฐที่เกี่ยวข้องกับพื้นที่ที่มีมติคณะรัฐมนตรีเกี่ยวกับการใช้ที่ดิน มติคณะรัฐมนตรีเรื่องการจำแนกการใช้ประโยชน์ที่ดินในพื้นที่ป่าไม้ในเขตป่าสงวนแห่งชาติ เป็นต้น ประกอบกับการพิจารณาจากทิศทางตามกรอบนโยบายที่เกี่ยวข้องกับการกำหนดเขตการใช้ที่ดินภายในพื้นที่ตำบล เช่น ยุทธศาสตร์ของจังหวัด ร่วมกับความต้องการของท้องถิ่น สามารถกำหนดแนวทางการใช้ที่ดินตามศักยภาพของทรัพยากร เพื่อการรักษาคุณภาพของลักษณะทางนิเวศวิทยาและการอนุรักษ์ทรัพยากรธรรมชาติ โดยคำนึงถึงสภาพทางเศรษฐกิจและสังคมของชุมชนในพื้นที่ ซึ่งข้อมูลนี้ส่วนหนึ่งได้มาจากการวิเคราะห์ชุมชนแบบมีส่วนร่วม (PRA) ทำการสังเคราะห์ข้อมูลทุกด้านเพื่อเพื่อให้ได้เขตการใช้ที่ดินที่เหมาะสมกับศักยภาพของพื้นที่ต่อไป



6.2 แผนการใช้ที่ดิน

จากการวิเคราะห์ข้อมูลภาพถ่าย เศรษฐกิจ และสังคม พบว่าแผนการใช้ที่ดินตำบลกำแม่ด อำเภอกุดชุม จังหวัดยโสธร สามารถกำหนดออกเป็น 6 เขตหลัก ได้แก่ เขตป่าไม้ เขตเกษตรกรรม เขตชุมชนและสิ่งปลูกสร้าง เขตแหล่งน้ำ เขตพื้นที่อื่น ๆ เขตรักษาสมดุลของธรรมชาติและสิ่งแวดล้อม มีรายละเอียดดังนี้ (ตารางที่ 6-1 และรูปที่ 6-1)

6.2.1 เขตป่าไม้ เป็นเขตพื้นที่ที่อยู่ในเขตป่าตามกฎหมายและมติคณะรัฐมนตรี ได้แก่ พื้นที่ป่าสงวนแห่งชาติ เขตรักษาพันธุ์สัตว์ป่า อุทยานแห่งชาติ เขตป่าไม้ถาวร หรืออยู่ในพื้นที่ชั้นคุณภาพลุ่มน้ำชั้นที่ 1A 1B หรือ 2 พื้นที่ในเขตนี้ส่วนใหญ่ยังคงสภาพเป็นป่าไม้ บางบริเวณได้ถูกนำไปใช้ประโยชน์ในรูปแบบที่ไม่เหมาะสม ไม่เป็นไปตามมาตรการหรือกฎหมายที่เกี่ยวข้องกับการใช้ประโยชน์ของที่ดินหรือทรัพยากรป่าไม้ของพื้นที่นั้น ๆ ประกอบด้วย 3 เขตรอง ได้แก่ เขตป่าไม้สมบูรณ์ เขตป่าไม้เสื่อมโทรม และเขตพื้นที่พุ่มธรรมชาติ มีเนื้อที่ 832 ไร่ หรือคิดเป็นร้อยละ 2.13 ของเนื้อที่ตำบล มีรายละเอียดดังนี้

1) **เขตป่าไม้สมบูรณ์** (สัญลักษณ์ 1100) มีเนื้อที่ 118 ไร่ หรือ คิดเป็นร้อยละ 0.30 ของเนื้อที่ตำบล เป็นเขตที่อยู่ภายในเส้นเขตดังกล่าวข้างต้น แต่มีสภาพการใช้ที่ดินปัจจุบันเป็นป่าไม้สมบูรณ์

2) **เขตป่าไม้เสื่อมโทรม** (สัญลักษณ์ 1200) มีเนื้อที่ 254 ไร่ หรือ คิดเป็นร้อยละ 0.65 ของเนื้อที่ตำบล แต่มีสภาพการใช้ที่ดินปัจจุบันเป็นป่าไม้ที่มีลักษณะเสื่อมโทรม ซึ่งหากปล่อยไว้ตามธรรมชาติ ไม่มีการเข้าไปรบกวนอาจฟื้นตัวกลับมาเป็นป่าสมบูรณ์ได้ดังเดิม

3) **เขตพื้นที่พุ่มธรรมชาติ** (สัญลักษณ์ 1300) มีเนื้อที่ 460 ไร่ หรือ คิดเป็นร้อยละ 1.18 ของเนื้อที่ตำบล เป็นพื้นที่ที่มีการบุกรุกแล้วทางพื้นที่ป่าไม้ และเปลี่ยนแปลงการใช้ประโยชน์พื้นที่เป็นอย่างอื่น ส่วนใหญ่เพื่อทำการเกษตร

ข้อเสนอแนะในการใช้พื้นที่ ปกป้องและรักษาสภาพป่าไม้ให้คงความสมบูรณ์และมีความหลากหลายทางชีวภาพ โดยให้ชุมชนมีส่วนร่วมในการจัดการเพื่อให้มีการใช้ประโยชน์จากไม้และของป่าร่วมกันอย่างพอเพียงและยั่งยืน

6.2.2 เขตเกษตรกรรม เป็นพื้นที่เกษตรกรรมซึ่งในที่นี้ คือ พื้นที่ที่อยู่นอกเขตที่มีการประกาศเป็นเขตป่าไม้ตามกฎหมาย ซึ่งรัฐได้กำหนดเป็นพื้นที่ทำกิน มีการออกเอกสารสิทธิ์ซึ่งรวมถึงพื้นที่ในเขตปฏิรูปที่ดินเพื่อเกษตรกรรมด้วย เขตนี้รวมถึงการทำกิจกรรมภาคการเกษตรอื่นที่นอกเหนือจากการปลูกพืชด้วย ประกอบด้วย 4 เขตรอง ได้แก่ เขตเกษตรกรรมที่มีศักยภาพการผลิตสูง (ประเภท 2) เขตเกษตรกรรมที่มีศักยภาพการผลิตต่ำ เขตประมง และเขตปศุสัตว์ มีเนื้อที่ 30,681 ไร่ หรือคิดเป็น ร้อยละ 78.55 ของเนื้อที่ตำบล มีรายละเอียดดังนี้

1) **เขตเกษตรกรรมที่มีศักยภาพการผลิตสูง (ประเภท 2)** เป็นเขตที่ทำการเกษตรโดยอาศัยน้ำฝนเป็นหลัก ซึ่งส่งผลให้มีข้อจำกัดต่อการเพาะปลูกพืชด้านความชื้นที่พืชนำไปใช้ประโยชน์



ในส่วนของที่ดินมีศักยภาพในการผลิตอยู่ในระดับสูงถึงปานกลาง และนอกจากนี้พบว่าดินในพื้นที่เขตนี้มีสมบัติที่เหมาะสมต่อการเพาะปลูกพืชแยกตามชนิดพืช มีรายละเอียดดังนี้

(1) **เขตทำนา** (สัญลักษณ์ 2221) มีเนื้อที่ 13,591 ไร่ หรือ คิดเป็นร้อยละ 34.80 ของเนื้อที่ตำบล เป็นพื้นที่ที่มีศักยภาพต่อการทำนาในระดับเหมาะสมสูงถึงปานกลาง และปัจจุบันเกษตรกร มีการปลูกข้าวโดยส่วนใหญ่เป็นลักษณะ นาปีตามด้วยนาปรัง และบางพื้นที่ทำนาปีตามด้วย พืชฤดูแล้ง ชนิดต่าง ๆ เช่น มันสำปะหลัง อ้อย

(2) **เขตปลูกไม้ผล** (สัญลักษณ์ 2222) มีเนื้อที่ 179 ไร่ หรือ คิดเป็นร้อยละ 0.46 ของเนื้อที่ตำบล ปัจจุบันเกษตรกรปลูกไม้ผล โดยไม้ผลที่ปลูกได้แก่ ลำไย มะม่วง

(3) **เขตปลูกไม้ยืนต้น** (สัญลักษณ์ 2223) มีเนื้อที่ 1,036 ไร่ หรือ คิดเป็นร้อยละ 2.65 ของเนื้อที่ตำบล ปัจจุบันเกษตรกรปลูกไม้ยืนต้น โดยไม้ยืนต้นที่ปลูกได้แก่ ยางพารา ยูคาลิปตัส

(4) **เขตปลูกพืชไร่** (สัญลักษณ์ 2224) มีเนื้อที่ 991 ไร่ หรือ คิดเป็นร้อยละ 2.54 ของเนื้อที่ตำบล ปัจจุบันเกษตรกรปลูกพืชไร่ โดยพืชไร่ที่ปลูกได้แก่ มันสำปะหลัง อ้อย

(5) **เขตปลูกพืชทางเลือก** (สัญลักษณ์ 2225) มีเนื้อที่ 30 ไร่ หรือ คิดเป็นร้อยละ 0.08 ของเนื้อที่ตำบล เป็นพื้นที่ที่มีศักยภาพต่อการปลูกพืชผัก ไม้ดอก หรือเกษตรผสมผสาน โดยพืชที่ปลูกได้แก่ ข่า ตะไคร้

2) **เขตเกษตรกรรมที่มีศักยภาพการผลิตต่ำ** พื้นที่เขตนี้ถูกกำหนดให้เป็นเขตเกษตรกรรม ที่ต้องมีการดำเนินการแก้ไขปัญหาที่เป็นข้อจำกัดของการใช้ที่ดินเพื่อเกษตรกรรมต่าง ๆ การทำการเกษตรในเขตนี้อาศัยน้ำฝนเป็นหลัก มีศักยภาพในการผลิตอยู่ในระดับเหมาะสมเล็กน้อยถึงไม่เหมาะสม พบปัญหาทางกายภาพของดินที่สำคัญหลาย เช่น เป็นดินตื้นซึ่งเป็นข้อจำกัดของการหยั่งรากพืชในการยึดลำต้นและการดูดซับธาตุอาหารพืชในดิน เนื้อดินเป็นทรายจัด ซึ่งมีผลต่อความสามารถในการอุ้มน้ำ เป็นพื้นที่ที่มีความลาดชันเป็นต้น จากข้อจำกัดการใช้ที่ดินดังกล่าวข้างต้นจึงจำเป็นต้องพัฒนาปรับปรุงและมีมาตรการเพื่อเพิ่มผลผลิตทางการเกษตรในพื้นที่ให้สูงขึ้น รวมถึงการป้องกันไม่ให้อาณาเขตเสื่อมโทรมจากการใช้พื้นที่ที่มีรายละเอียดดังนี้

(1) **เขตทำนา** (สัญลักษณ์ 2310) มีเนื้อที่ 13,786 ไร่ หรือ คิดเป็นร้อยละ 35.30 ของเนื้อที่ตำบล ปัจจุบันเกษตรกรมีการปลูกข้าวได้ปีละ 1 ครั้ง

(2) **เขตปลูกไม้ผล** (สัญลักษณ์ 2320) มีเนื้อที่ 48 ไร่ หรือ คิดเป็นร้อยละ 0.12 ของเนื้อที่ตำบล ปัจจุบันเกษตรกรปลูกไม้ผล โดยไม้ผลที่ปลูกได้แก่ มะขาม แก้วมังกร

(3) **เขตปลูกไม้ยืนต้น** (สัญลักษณ์ 2330) มีเนื้อที่ 568 ไร่ หรือ คิดเป็นร้อยละ 1.45 ของเนื้อที่ตำบล ปัจจุบันเกษตรกรปลูกไม้ยืนต้น โดยไม้ยืนต้นที่ปลูกได้แก่ ยางนา สัก

(4) **เขตปลูกพืชไร่** (สัญลักษณ์ 2340) มีเนื้อที่ 342 ไร่ หรือ คิดเป็นร้อยละ 0.87 ของเนื้อที่ตำบล ปัจจุบันเกษตรกรปลูกพืชไร่ โดยพืชไร่ที่ปลูกได้แก่ อ้อย มันสำปะหลัง



(5) **เขตปลูกพืชทางเลือก** (สัญลักษณ์ 2350) มีเนื้อที่ 16 ไร่ หรือ คิดเป็นร้อยละ 0.04 ของเนื้อที่ตำบล ปัจจุบันปลูกพืชผัก ไม้ดอก หรือเกษตรผสมผสาน โดยพืชที่ปลูกได้แก่ พืชผัก ถั่วลิสง

ข้อเสนอแนะในการใช้พื้นที่ พัฒนาแหล่งน้ำเพิ่มเติม คัดเลือกพืชพันธุ์ดีและมีราคาสูง ในการเพาะปลูก เช่น พันธุ์ข้าวขาวดอกมะลิ 105 ปรับเปลี่ยนการปลูกพืชเชิงเดี่ยวเป็นการใช้ที่ดินแบบผสมผสานโดยการยกร่องปลูกไม้ผล พืชผัก และชุดบ่อเลี้ยงปลา ตามแนวทางเกษตรทฤษฎีใหม่และเกษตรแบบผสมผสาน ปรับปรุงบำรุงดินด้วยปุ๋ยอินทรีย์ หรืออินทรีย์วัตถุ ทำการเกษตรแบบอินทรีย์พืชปลอดสารพิษ เพื่อเพิ่มมูลค่าสินค้าการเกษตรให้สูงขึ้น และเป็นการลดต้นทุนการผลิตอีกด้วย

- สนับสนุนการทำเกษตรแบบผสมผสาน เพื่อลดความเสี่ยงของเกษตรกรรายย่อย หรือกำหนดเป็นพื้นที่สำรองสำหรับการปลูกพืชทดแทนพลังงาน หรือยางพาราตามยุทธศาสตร์ของจังหวัด ความต้องการเกษตรกร ตลาดและราคาผลผลิต

- พัฒนาขบวนการผลิตไม้ผลและพืชผัก ส่งเสริมการผลิตพืชปลอดสารพิษ เพิ่มศักยภาพการผลิต โดยปรับปรุงโครงสร้างของดิน ด้วยการปลูกพืชตระกูลถั่วในพื้นที่ ส่งเสริมการใช้ปุ๋ยอินทรีย์ และผลิตภัณฑ์เทคโนโลยีชีวภาพทดแทนการใช้ปุ๋ยเคมีและสารเคมี ตลอดจนการพัฒนาบ่อน้ำในไร่นาสันับสนุนการปลูกไม้ผล และพืชผัก ส่งเสริมการทำเกษตรแบบผสมผสาน เพื่อลดความเสี่ยงของเกษตรกรรายย่อย

- พัฒนาการผลิตโดยปรับปรุงบำรุงดินให้มีความอุดมสมบูรณ์ด้วยการใส่ปุ๋ยเคมีร่วมกับปุ๋ยอินทรีย์ให้ถูกต้องตามลักษณะดิน และผลิตภัณฑ์เทคโนโลยีชีวภาพ ในช่วงดินมีความชื้นเหมาะสมควรปลูกพืชคลุมดินตระกูลถั่ว เพื่อเพิ่มอินทรีย์วัตถุแก่ดินด้วย

3) **เขตประมง** (สัญลักษณ์ 2400) มีเนื้อที่ 65 ไร่ หรือคิดเป็นร้อยละ 0.17 ของเนื้อที่ตำบล เป็นเขตที่ทำกิจกรรมด้านการประมงได้แก่ การเลี้ยงสัตว์น้ำประเภทต่าง ๆ

4) **เขตปศุสัตว์** มีเนื้อที่ 29 ไร่ หรือคิดเป็นร้อยละ 0.07 ของเนื้อที่ตำบล ประกอบด้วย 2 เขตรอง ได้แก่ เขตทุ่งหญ้าเลี้ยงสัตว์ และเขตโรงเรือนเลี้ยงสัตว์ มีรายละเอียดดังนี้

(1) **เขตทุ่งหญ้าเลี้ยงสัตว์** (สัญลักษณ์ 2510) ปัจจุบันมีการปลูกหญ้าเลี้ยงสัตว์ มีเนื้อที่ 17 ไร่ หรือ คิดเป็นร้อยละ 0.04 ของเนื้อที่ตำบล โดยชนิดของหญ้าที่พบ ได้แก่ ทุ่งหญ้าธรรมชาติ ทุ่งหญ้าสลับไม้พุ่ม/ไม้ละเมาะ

(2) **เขตโรงเรือนเลี้ยงสัตว์** (สัญลักษณ์ 2520) ปัจจุบันมีการสร้างโรงเรือนเลี้ยงสัตว์ ประเภทต่าง ๆ มีเนื้อที่ 12 ไร่ หรือ คิดเป็นร้อยละ 0.03 ของเนื้อที่ตำบล โดยประเภทของโรงเรือนที่พบได้แก่ โรงเรือนเลี้ยงหมู โรงเรือนเลี้ยงไก่ โรงเรือนเลี้ยงวัว

6.2.3 **เขตชุมชนและสิ่งปลูกสร้าง** มีเนื้อที่ 2,003 ไร่ หรือคิดเป็นร้อยละ 5.12 ของเนื้อที่ตำบล ประกอบด้วย 3 เขตรอง ได้แก่ เขตชุมชน/สถานที่ราชการ เขตอุตสาหกรรม/แหล่งรับซื้อผลผลิต และเขตการใช้พื้นที่เฉพาะ มีรายละเอียดดังนี้



(1) เขตชุมชน/สถานที่ราชการ (สัญลักษณ์ 3100) มีเนื้อที่ 1,986 ไร่ หรือ คิดเป็นร้อยละ 5.08 ของเนื้อที่ตำบล ปัจจุบันมีการใช้ที่ดินชุมชนและที่อยู่อาศัย มีทั้งประเภทชุมชนเมือง ชุมชนชนบท และที่ตั้งของสถาบันและสถานที่ราชการต่าง ๆ

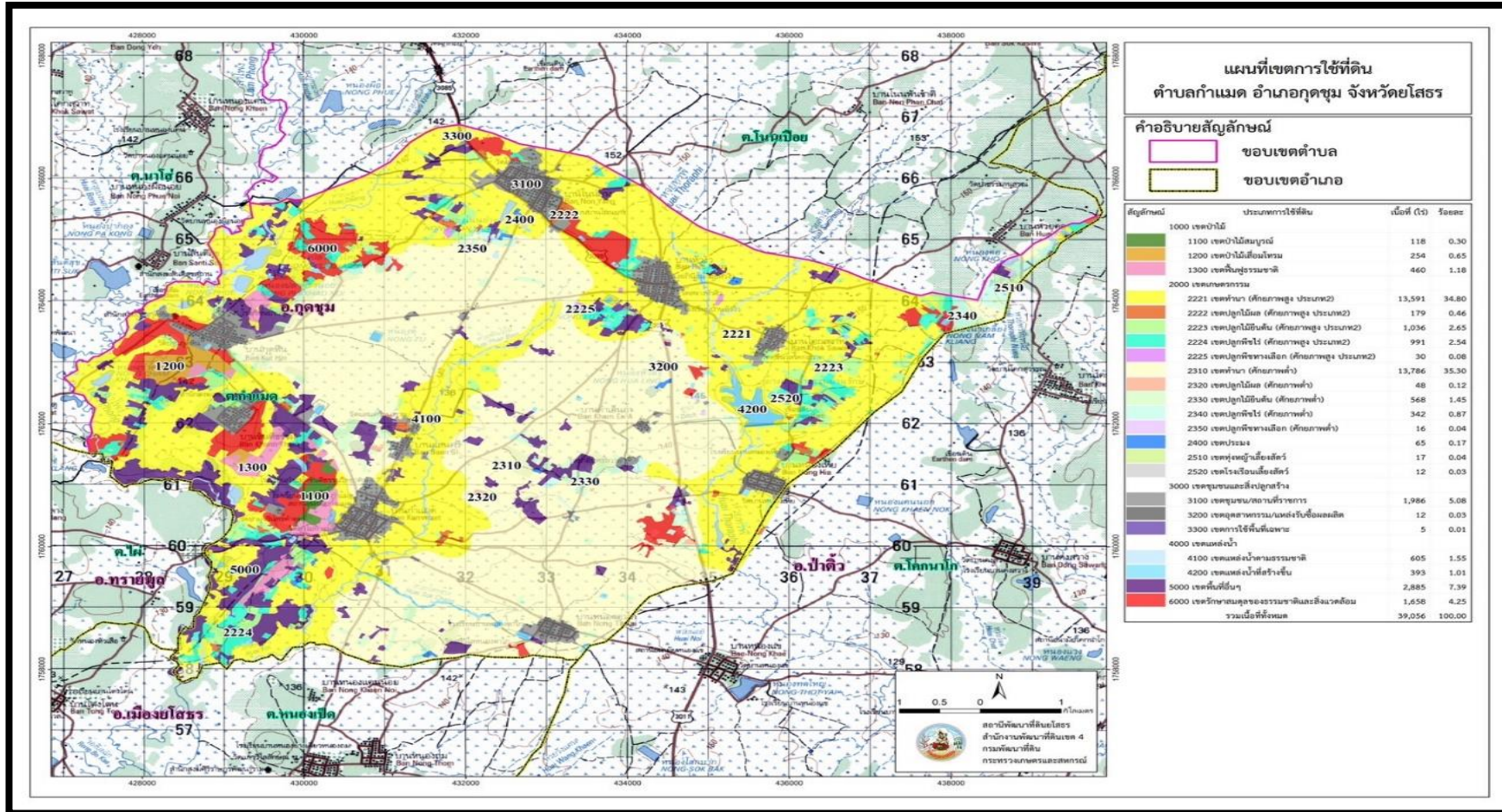
(2) เขตอุตสาหกรรม/แหล่งรับซื้อผลผลิต (สัญลักษณ์ 3200) มีเนื้อที่ 12 ไร่ หรือ คิดเป็นร้อยละ 0.03 ของเนื้อที่ตำบล ปัจจุบันมีการใช้ที่ดินประเภทโรงงานอุตสาหกรรม แหล่งรับซื้อผลผลิตทางการเกษตรประเภทต่าง ๆ

(3) เขตการใช้พื้นที่เฉพาะ (สัญลักษณ์ 3300) มีเนื้อที่ 5 ไร่ หรือ คิดเป็นร้อยละ 0.01 ของเนื้อที่ตำบล ปัจจุบันมีการใช้ที่ดินที่นอกเหนือจาก 2 เขตดังกล่าวข้างต้น เช่น สถานที่พักผ่อน ท่องเที่ยว สวนสาธารณะ รีสอร์ท ระบบขนส่งมวลชน โบราณสถาน เป็นต้น

ข้อเสนอแนะในการใช้พื้นที่ เร่งแก้ไขปัญหาขยะและน้ำเสียของชุมชนเพื่อลดผลกระทบต่อสิ่งแวดล้อมและสุขภาพของประชาชน ปรับปรุงโครงสร้างพื้นฐานให้ดีขึ้นและกระจายอย่างทั่วถึง



แผนการใช้ที่ดินตำบลกำแม่ต ตำบลกุดชุม จังหวัดยโสธร



รูปที่ 6-1 เขตการใช้ที่ดิน ตำบลกำแม่ต อำเภอกุดชุม จังหวัดยโสธร



บทที่ 7

การขับเคลื่อนแผนการใช้ที่ดิน

7.1 ขั้นตอนการดำเนินงาน

ภายหลังการจัดทำแผนการใช้ที่ดินตำบลกำแม่ด อำเภอกุดชุม จังหวัดยโสธร แล้วจะต้องดำเนินการดังต่อไปนี้

7.1.1 จัดทำเป้าหมายการดำเนินงานและงบประมาณและกิจกรรมต่าง ๆ ที่จะดำเนินการในปีงบประมาณ 2567 ถึง 2570

7.1.2 นำแผนการใช้ที่ดินตำบลกำแม่ดไปเสนอต่อสภาองค์การบริหารส่วนตำบลกำแม่ด เพื่อมีมติให้ความร่วมมือในกิจกรรมพัฒนาที่ดินดำเนินการกิจกรรมต่าง ๆ ที่กำหนดไว้ในแผน

7.1.3 สถานีพัฒนาที่ดินยโสธร เสนอเป้าหมายและงบประมาณให้รายงานมายังกรมพัฒนาที่ดิน

7.1.4 กรมพัฒนาที่ดินพิจารณาสนับสนุนงบประมาณกิจกรรมและโครงการตามเป้าหมายที่กำหนดไว้ในแผนการใช้ที่ดิน

7.1.5 สถานีพัฒนาที่ดินยโสธร นำเสนอต่อที่ประชุมจังหวัด/อำเภอ เพื่อสร้างการรับรู้และประชาสัมพันธ์ให้หน่วยงานอื่น นำโครงการภายใต้หน่วยงานมาพัฒนาพื้นที่ตามแผนการใช้ที่ดินกำหนด

งบประมาณที่กำหนดไว้เป็นการประมาณเบื้องต้น อาจมีการเปลี่ยนแปลงตามที่ได้รับการจัดสรรให้ดำเนินการ (ตารางที่ 7-1)

เขตพื้นที่เกษตรกรรม

1) **ดินขาดความอุดมสมบูรณ์/ดินตื้น** มีแผนงาน/โครงการปรับปรุงบำรุงดิน ดังนี้

- (1) การส่งเสริมการผลิตและการใช้สารอินทรีย์
- (2) การผลิต-จัดหาเมล็ดพันธุ์พืชปุ๋ยสด
- (3) การส่งเสริมการปรับปรุงบำรุงดินด้วยพืชปุ๋ยสด
- (4) การพัฒนากลุ่มเกษตรกรใช้สารอินทรีย์ลดการใช้สารเคมีทางการเกษตร
- (5) การจัดตั้งธนาคารปุ๋ยอินทรีย์
- (6) การรณรงค์ไถกลบตอซัง
- (7) การจัดหาปุ๋ยโดโลไมต์
- (8) การส่งเสริมการปรับปรุงบำรุงพื้นที่ดินกรด
- (9) การส่งเสริมพัฒนาปรับปรุงบำรุงดิน (หมอดินอาสา)

2) **การชะล้างพังทลายของดิน** มีแผนงาน/โครงการฟื้นฟูและป้องกันการชะล้างพังทลายของดิน ดังนี้

- (1) การปลูกหญ้าแฝกเพื่อการอนุรักษ์ดินและน้ำ
- (2) การจัดระบบอนุรักษ์ดินและน้ำลุ่ม-ดอน



3) พื้นที่แล้งซ้ำซาก มีแผนงาน/โครงการบริหารจัดการน้ำ ดังนี้

- (1) การพัฒนาแหล่งน้ำขนาดเล็กเพื่อการอนุรักษ์ดินและน้ำ
- (2) การก่อสร้างแหล่งน้ำในไร่นานอกเขตชลประทาน
- (3) การก่อสร้างระบบส่งน้ำ

7.3.1 เขตเกษตรกรรม

1) เขตปลูกพืชไร่ เขตปลูกไม้ผล และเขตปลูกไม้ยืนต้น

(1) ใช้ตลาดนำการผลิตในการเลือกชนิดพืชและหาตลาดรองรับ ทั้งในเขตที่เหมาะสมและในเขตที่ไม่เหมาะสมและต้องการปรับเปลี่ยนชนิดพืช (สำนักงานพาณิชย์จังหวัด/สำนักงานสหกรณ์จังหวัด)

(2) การอบรมให้ความรู้การเข้าสู่กระบวนการรับรองมาตรฐานสินค้าเกษตรปลอดภัย (GAP) (กรมวิชาการเกษตร)

(3) จัดอบรมถ่ายทอดความรู้การทำเกษตรผสมผสานตามแนวทางเศรษฐกิจพอเพียง (กรมส่งเสริมการเกษตร)

(4) สนับสนุนการขุดเจาะน้ำบาดาล (กรมทรัพยากรน้ำบาดาล)

2) เขตปศุสัตว์ และเขตเพาะเลี้ยงสัตว์น้ำ

ส่งเสริม/สนับสนุนการปลูกหญ้าเลี้ยงสัตว์ (สำนักงานปศุสัตว์จังหวัด)

7.3.2 พื้นที่แหล่งน้ำ

สนับสนุนการพัฒนาเพื่อเพิ่มพื้นที่กักเก็บน้ำ (สำนักงานชลประทานจังหวัด)

7.4 ความต้องการของชุมชนและองค์กรปกครองส่วนท้องถิ่น

จากการดำเนินการจัดทำกระบวนการมีส่วนร่วมของชุมชน (PRA) เมื่อวันที่ 16 สิงหาคม 2566 ได้มีความต้องการของประชาชนที่ต้องการให้ดำเนินการเกี่ยวกับแก้ปัญหาดินเสื่อมโทรมและฟื้นฟูความอุดมสมบูรณ์ของดิน การขาดแคลนน้ำ ปรับรูปที่ดินและเปลี่ยนกิจกรรมการผลิตให้เหมาะสมกับที่ดินเพื่อตอบสนองต่อความต้องการของชุมชนและการแก้ไขปัญหาเชิงพื้นที่ของตำบลกำแมด กรมพัฒนาที่ดินได้วิเคราะห์เบื้องต้นดังต่อไปนี้

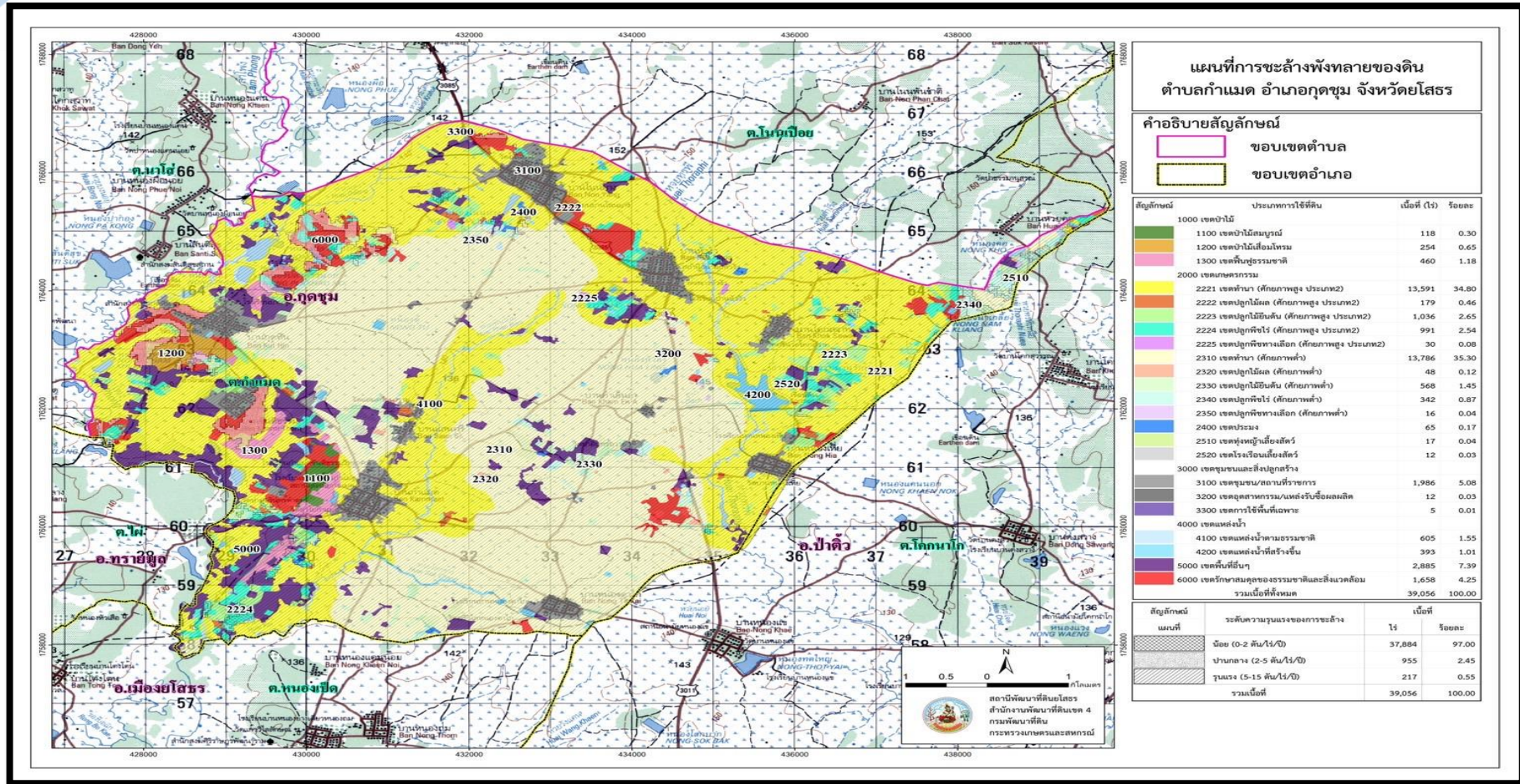
ปัญหาของตำบลกำแมดในภาพรวมสรุปได้ว่า มีปัญหาสำคัญ คือ 1) ดินเสื่อมโทรม/ขาดธาตุอาหาร 2) สภาพพื้นที่สูง - ต่ำ ไม่มีความสม่ำเสมอ ไม่เหมาะกับการทำการเกษตรและการบริหารจัดการน้ำ 3) ขาดแคลนแหล่งน้ำ 4) ผลผลิตทางการเกษตรตกต่ำ 5) ขาดแคลนคลองส่งน้ำ ปัญหาดังกล่าวนี้ส่งผลกระทบต่อคุณภาพชีวิตของราษฎรในชุมชนโดยรวม

ในกรณีของปัญหาความเสื่อมโทรมของที่ดินนั้นจะรวมถึง (1) การชะล้างพังทลายของดิน (2) ดินขาดความอุดมสมบูรณ์ (3) ดินตื้น

ในกรณีของการขาดแคลนน้มนั้น นอกจากผลการทั่ขถมของตะกอนดินในแหล่งน้ำจันต้นเขินดังกล่าวข้างต้นแล้ว การที่ประชากรเพิ่มขึ้น กิจกรรมที่ต้องใช้น้ำเพิ่มขึ้น ทำการเกษตรเพิ่มขึ้น รวมทั้งเหตุการณ์ที่เกิดจากการเปลี่ยนแปลงภูมิอากาศ เช่น ปริมาณฝนน้อยกว่าปกติ ฝนทิ้งช่วง จนเกิดความแห้งแล้ง การขาดแคลนน้ำ จึงเกิดขึ้นอย่างต่อเนื่อง จำเป็นต้องวางระบบอนุรักษ์ดินและน้ำเพื่อกักน้ำในดินคงความอุดมสมบูรณ์เพื่อจัดหาน้ำให้แหล่งน้ำต้นทุ่น โดยวิธีการต่าง ๆ ให้เพียงพอแก่ความต้องการ



แผนการใช้ที่ดินตำบลกำแม่ด ตำบลกุดชุม จังหวัดยโสธร



รูปที่ 7 - 1 การชะล้างพังทลายของดินในเขตการใช้ที่ดิน ตำบลกำแม่ด อำเภอกุดชุม จังหวัดยโสธร



ตารางที่ 7-1 กิจกรรมของกรมพัฒนาที่ดินในเขตการใช้ที่ดินที่จะดำเนินการในปีงบประมาณ 2566 - 2570

เขตการใช้ที่ดิน	แผนงาน/โครงการ	งบประมาณ (บาท)	
1. เขตเกษตรกรรม			
1.1 เขตทำนา	1. การปรับปรุงบำรุงดิน		
เนื้อที่ 27,377 ไร่	1.1 การส่งเสริมการผลิตและการใช้สารอินทรีย์	65,000	
	1.2 ผลิต - จัดหาเมล็ดพันธุ์พืชปุ๋ยสด	297,000	
	1.3 ส่งเสริมการปลูกพืชปุ๋ยสดปรับปรุงบำรุงดิน	12,000	
	1.4 การทำปุ๋ยหมัก พด.	100,000	
	1.5 รมรงค์ไถกลบตอซัง	100,000	
	1.6 จัดหาปุ๋ยอินทรีย์	780,000	
	1.7 ส่งเสริมการปรับปรุงพื้นที่ดินกรด	12,000	
	2. ฟื้นฟูและป้องกันการชะล้างพังทลายของดิน		
	2.1 การปลูกหญ้าแฝกเพื่อการอนุรักษ์ดินและน้ำ	1,800,000	
	3. พัฒนาพื้นที่เพื่อการสนับสนุนการปรับเปลี่ยนการผลิตในพื้นที่ไม่เหมาะสม		
	3.1 จัดทำระบบอนุรักษ์ดินและน้ำ	2,500,000	
	1.2 เขตพืชไร่	1. การปรับปรุงบำรุงดิน	
	เนื้อที่ 1,333 ไร่	1.1 จัดหาปุ๋ยอินทรีย์	17,000
		1.2 ส่งเสริมการปรับปรุงบำรุงพื้นที่ดินกรด	12,000
		1.3 การส่งเสริมการผลิตและการใช้สารอินทรีย์	12,000
		1.4 การทำปุ๋ยหมัก พด	100,000



ตารางที่ 7-1 (ต่อ)

เขตการใช้ที่ดิน	แผนงาน/โครงการ	งบประมาณ (บาท)
1.3 เขตไม้ผล เนื้อที่ 227 ไร่	2. การบริหารจัดการน้ำ	
	2.1 ขุดบ่อบาดาล ด้วยระบบพลังงานแสงอาทิตย์	200,000
	2.2 การก่อสร้างแหล่งน้ำในไร่นา นอกเขตชลประทาน	1,000,000
	3. พื้นฟูและป้องกันการชะล้างพังทลายของดิน	
	3.1 จัดทำระบบอนุรักษ์ดินและน้ำ	2,500,000
	1. การปรับปรุงบำรุงดิน	
	1.1 จัดหาปุ๋ยโดโลไมท์	17,000
	1.2 ส่งเสริมการปรับปรุงบำรุงพื้นที่ดินกรด	12,000
	1.3 การทำปุ๋ยหมัก พด.	50,000
	1.4 เขตไม้ยืนต้น เนื้อที่ 1,604 ไร่	2. การบริหารจัดการน้ำ
2.1 ขุดบ่อบาดาล ด้วยระบบพลังงานแสงอาทิตย์		500,000
2.2 การก่อสร้างแหล่งน้ำในไร่นา นอกเขตชลประทาน		500,000
3. พื้นฟูและป้องกันการชะล้างพังทลายของดิน		
3.1 จัดทำระบบอนุรักษ์ดินและน้ำ พร้อมปลูกไม้โตเร็ว		2,500,000
1. การปรับปรุงบำรุงดิน		
1.1 จัดหาปุ๋ยโดโลไมท์		17,000
1.2 ส่งเสริมการปรับปรุงบำรุงพื้นที่ดินกรด		12,000
1.3 การทำปุ๋ยหมัก พด.		50,000



ตารางที่ 7-1 (ต่อ)

เขตการใช้ที่ดิน	แผนงาน/โครงการ	งบประมาณ (บาท)
<p>1.5 เขตพืชทางเลือก เนื้อที่ 46 ไร่</p>	<p>2. การบริหารจัดการน้ำ</p>	
	<p>2.1 ขุดบ่อบาดาล ด้วยระบบพลังงานแสงอาทิตย์</p>	500,000
	<p>2.2 การก่อสร้างแหล่งน้ำในไร่นา นอกเขตชลประทาน</p>	500,000
	<p>3. พื้นฟูและป้องกันการชะล้างพังทลายของดิน</p>	
	<p>3.1 จัดทำระบบอนุรักษ์ดินและน้ำ พร้อมปลูกไม้โตเร็ว</p>	2,500,000
	<p>1. การปรับปรุงบำรุงดิน</p>	
	<p>1.1 จัดหาปุ๋ยโดโลไมท์</p>	17,000
	<p>1.2 ส่งเสริมการปรับปรุงบำรุงพื้นที่ดินกรด</p>	12,000
	<p>1.3 การทำปุ๋ยหมัก พด.</p>	50,000
	<p>2. การบริหารจัดการน้ำ</p>	
<p>2.1 ขุดบ่อบาดาล ด้วยระบบพลังงานแสงอาทิตย์</p>	500,000	
<p>2.2 การก่อสร้างแหล่งน้ำในไร่นา นอกเขตชลประทาน</p>	500,000	
<p>3. พื้นฟูและป้องกันการชะล้างพังทลายของดิน</p>		
<p>3.1 จัดทำระบบอนุรักษ์ดินและน้ำ พร้อมปลูกไม้โตเร็ว</p>	2,500,000	



ตารางที่ 7-1 (ต่อ)

เขตการใช้ที่ดิน	แผนงาน/โครงการ	งบประมาณ (บาท)
1.6 เขตทุ่งหญ้าเลี้ยงสัตว์ เนื้อที่ 17 ไร่	1. การปรับปรุงบำรุงดิน	
	1.1 จัดหาปุ๋ยไนโตรเจน	17,000
	1.2 ส่งเสริมการปรับปรุงบำรุงพื้นที่ดินกรด	12,000
	1.3 การทำปุ๋ยหมัก พด.	50,000
	2. การบริหารจัดการน้ำ	
	2.1 ขุดบ่อบาดาล ด้วยระบบพลังงานแสงอาทิตย์	500,000
	2.2 การก่อสร้างแหล่งน้ำในไร่นา นอกเขตชลประทาน	500,000
	3. ฟื้นฟูและป้องกันการชะล้างพังทลายของดิน	
	3.1 จัดทำระบบอนุรักษ์ดินและน้ำ พร้อมปลูกไม้โตเร็ว	2,500,000
	1.7 เขตประมง เนื้อที่ 65 ไร่	1. การปรับปรุงบำรุงดิน
1.1 จัดหาปุ๋ยไนโตรเจน		17,000
1.2 ส่งเสริมการปรับปรุงบำรุงพื้นที่ดินกรด		12,000
1.3 การทำปุ๋ยหมัก พด.		50,000
2. การบริหารจัดการน้ำ		
2.1 ขุดบ่อบาดาล ด้วยระบบพลังงานแสงอาทิตย์		500,000
2.2 การก่อสร้างแหล่งน้ำในไร่นา นอกเขตชลประทาน		500,000
3. ฟื้นฟูและป้องกันการชะล้างพังทลายของดิน		
3.1 จัดทำระบบอนุรักษ์ดินและน้ำ พร้อมปลูกไม้โตเร็ว		2,500,000



ตารางที่ 7-2

เขตการใช้ที่ดิน	กิจกรรมของกรมพัฒนาที่ดิน	กิจกรรมของหน่วยงานที่สนับสนุน
<p>1. เขตพื้นที่เกษตรกรรม</p> <p>1. เขตทำนา</p> <p>2. เขตพืชไร่</p> <p>3. เขตไม้ผล</p> <p>4. เขตไม้ยืนต้น</p> <p>5. เขตพืชทางเลือก</p> <p>6. เขตปศุสัตว์</p> <p>7. เขตประมง</p>	<p>1. การปรับปรุงบำรุงดิน</p> <ul style="list-style-type: none"> - การส่งเสริมการผลิตและการใช้สารอินทรีย์ - ผลิต - จัดหาเมล็ดพันธุ์พืชปุ๋ยสด - ส่งเสริมการปลูกพืชปุ๋ยสดปรับปรุงบำรุงดิน - การทำปุ๋ยหมัก - รณรงค์ใช้กลบตอซัง - พัฒนากลุ่มเกษตรกรการใช้สารอินทรีย์ - จัดหาปุ๋ยไนโตรเจน - ส่งเสริมการปรับปรุงพื้นที่ดินกรด <p>การบริหารน้ำ</p> <ul style="list-style-type: none"> - การขุดลอกแหล่งน้ำขนาดเล็ก - แหล่งน้ำในไร่นานอกเขตชลประทาน 	<p>1.1 จัดหาตลาดสินค้าเกษตร (พาณิชย์จังหวัด)</p> <p>1.2 จัดอบรมถ่ายทอดความรู้เรื่องการใช้พันธุ์ข้าว (กรมการข้าว)</p> <p>1.3 จัดอบรมถ่ายทอดความรู้กลุ่มเกษตรกรแปลงใหญ่ (กรมการข้าว)</p> <p>1.4 จัดหาตลาดสินค้าเกษตร (พาณิชย์จังหวัด/ภาคเอกชน)</p> <p>1.5 การอบรมให้ความรู้/การจัดการ GAP (กรมวิชาการเกษตร)</p> <p>1.6 ส่งเสริม/สนับสนุน เรื่องพันธุ์หญ้าเนเปียร์ (กรมปศุสัตว์)</p> <p>1.7 สนับสนุนการขุดเจาะน้ำบาดาล (กรมทรัพยากรน้ำบาดาล)</p>



ตารางที่ 7-3 เป้าหมายการดำเนินงานและงบประมาณ ตำบลกำเม็ด อำเภอกุดชุม จังหวัดยโสธร แผน 5 ปี
(ปี 2566-2570) หน่วยงาน สถานีพัฒนาที่ดินยโสธร

งาน/โครงการ/กิจกรรม	หน่วยนับ	เป้าหมาย					รวม	งบประมาณ (บาท)					รวม	
		2566	2567	2568	2569	2570		2566	2567	2568	2569	2570		
1.การบริหารจัดการน้ำ														6,200,000
1.1 การก่อสร้างแหล่งน้ำในไร่นานอกเขตชลประทาน	บ่อ	30	30	30	30	30	150	700,000	700,000	700,000	700,000	700,000	700,000	3,500,000
1.2 การขุดบ่อบาดาล ด้วยพลังงานแสงอาทิตย์	ประมาณการ	-	-	-	-	-	-	540,000	540,000	540,000	540,000	540,000	540,000	2,700,000
2. การปรับปรุงบำรุงดิน														1,902,000
2.1 การส่งเสริมการผลิตและใช้สารอินทรีย์	กลุ่ม	3	3	3	3	3	15	15,400	15,400	15,400	15,400	15,400	15,400	77,000
2.2 การรณรงค์โลกปลอดอ็อกซิง	ไร่	20	20	20	20	20	100	20,000	20,000	20,000	20,000	20,000	20,000	100,000
2.3 การส่งเสริมการปรับปรุงบำรุงดินด้วยพืชปุ๋ยสด	ไร่	200	200	200	200	200	1,000	2,400	2,400	2,400	2,400	2,400	2,400	12,000
2.4 การส่งเสริมการปรับปรุงบำรุงพื้นที่ดินกรด	ไร่	200	200	200	200	200	1,000	16,800	16,800	16,800	16,800	16,800	16,800	84,000
2.5 การจัดหาปุ๋ยโดโลไมต์	ตัน	100	100	100	100	100	500	176,400	176,400	176,400	176,400	176,400	176,400	882,000
2.6 ผลิต + จัดหาเมล็ดพันธุ์ปุ๋ยพืชสด	กลุ่ม	2	2	2	2	2	10	59,400	59,400	59,400	59,400	59,400	59,400	297,000
2.7 การทำปุ๋ยหมัก พด.	ประมาณการ	-	-	-	-	-	-	90,000	90,000	90,000	90,000	90,000	90,000	450,000
3. การฟื้นฟูและป้องกันการชะล้างพังทลายของดิน														19,300,000
3.1 การปลูกหญ้าแฝกเพื่อการอนุรักษ์ดินและน้ำ	กล้า	50,000	50,000	50,000	50,000	50,000	250,000	360,000	360,000	360,000	360,000	360,000	360,000	1,800,000
3.2 การจัดทำระบบอนุรักษ์ดินและน้ำพร้อมปลูกไม้ยืนต้นโตเร็ว	ไร่	1,000	1,000	1,000	1,000	1,000	5,000	3,500,000	3,500,000	3,500,000	3,500,000	3,500,000	3,500,000	17,500,000
รวมเป้าหมายดำเนินงานและงบประมาณ														27,402,000

หมายเหตุ: งบประมาณที่กำหนดไว้ในปีนี้เป็นงบประมาณเบื้องต้น อาจมีการเปลี่ยนแปลงตามที่ได้รับการจัดสรรให้ดำเนินการ



เอกสารอ้างอิง

กรมทรัพยากรน้ำบาดาล. 2566. ปริมาณน้ำและจำนวนบ่อบาดาล ปี 2565. แหล่งที่มา:

<http://app.dgr.go.th/newpasutara/xml/search.php>, 26 พฤษภาคม 2566.

กรมอุตุนิยมวิทยา. 2566. ปริมาณน้ำฝนเฉลี่ยคาบ 30 ปี (พ.ศ. 2536-2565). กรมอุตุนิยมวิทยากระทรวงดิจิทัลเพื่อเศรษฐกิจและสังคม, กรุงเทพฯ.

สำนักเทคโนโลยีการสำรวจและทำแผนที่. 2566. แผนที่ขอบเขตตำบล ปี 2564 (ไฟล์ข้อมูล). กรมพัฒนาที่ดิน กระทรวงเกษตรและสหกรณ์, กรุงเทพฯ.

กองสำรวจดินและวิจัยทรัพยากรดิน. 2566. แผนที่ทรัพยากรดิน (ไฟล์ข้อมูล). กรมพัฒนาที่ดิน กระทรวงเกษตรและสหกรณ์, กรุงเทพฯ.

กองนโยบายและแผนการใช้ที่ดิน. 2566. แผนที่สภาพการใช้ที่ดิน ปี 2566 (ไฟล์ข้อมูล). กรมพัฒนาที่ดิน กระทรวงเกษตรและสหกรณ์, กรุงเทพฯ.

บัณฑิต ต้นศิริ และ คำธณ ไทรพิภ. 2542. คู่มือการประเมินคุณภาพที่ดิน. กองวางแผนการใช้ที่ดิน กรมพัฒนาที่ดิน.



ภาคผนวก





ภาพประกอบการจัดทำกระบวนการมีส่วนร่วมของชุมชน (PRA)

ตำบลกำแมต อำเภอกุดชุม จังหวัดยโสธร





แผนการใช้ที่ดินตำบลกำแม่ต ตำบลฤๅดชุม จังหวัดยโสธร





กรมพัฒนาที่ดิน

Land Development Department

กระทรวงเกษตรและสหกรณ์

2003/61 ถนนพหลโยธิน แขวงลาดยาว เขตจตุจักร กรุงเทพฯ 10900

Call Center 1760