

แผนการใช้ที่ดินตำบลคูทุ่ง  
อำเภอเมืองยโสธร  
จังหวัดยโสธร  
ปี 2566

สถานีพัฒนาที่ดินยโสธร สำนักงานพัฒนาที่ดินเขต 4  
กรมพัฒนาที่ดิน กระทรวงเกษตรและสหกรณ์

## คำนำ

การจัดทำแผนการใช้ที่ดินดำเนินการตามรัฐธรรมนูญแห่งราชอาณาจักรไทย พ.ศ. 2560 มาตรา 72 (1) ที่ได้บัญญัติให้มีการวางแผนการใช้ที่ดินให้เหมาะสมกับศักยภาพของที่ดินตามหลักการพัฒนาอย่างยั่งยืน โดยแผนการใช้ที่ดินตำบลทุ่ง อำเภอมืองยโสธร จังหวัดยโสธร ได้นำแนวคิดขององค์การอาหารและการเกษตรแห่งสหประชาชาติ (Food and Agriculture Organization of the United Nations: FAO) และโครงการสิ่งแวดล้อมแห่งสหประชาชาติ (United Nations Environment Programme: UNEP) มาปรับใช้ คือความเหมาะสมทางกายภาพ ความเหมาะสมทางเศรษฐกิจ การยอมรับจากสังคม การสร้างความยั่งยืน ให้สิ่งแวดล้อม และเสนอทางเลือกการใช้ที่ดิน ร่วมกับวิธีการที่จำเป็นอื่น ๆ เช่น กระบวนการมีส่วนร่วมของชุมชน (Participatory Rural Appraisal: PRA) การประเมินคุณภาพที่ดิน เป็นต้น

กองนโยบายและแผนการใช้ที่ดินร่วมกับสำนักงานพัฒนาที่ดินเขต 4 และสถานีพัฒนาที่ดินยโสธร ในการดำเนินงานวางแผนการใช้ที่ดินระดับตำบล โดยพิจารณาภาพรวมของสภาพปัญหาในด้านต่าง ๆ ทั้งด้านกายภาพ เศรษฐกิจ และสังคม วิเคราะห์และสังเคราะห์ข้อมูลนำไปสู่การวางแผนการใช้ที่ดินที่สอดคล้องกับศักยภาพของพื้นที่ โดยผ่านกระบวนการมีส่วนร่วมของชุมชน (PRA) ในการระบุปัญหา ความต้องการของเกษตรกรและผู้มีส่วนได้ส่วนเสีย ทั้งนี้ สพด. ได้จัดทำแผนกิจกรรม/โครงการ เพื่อขับเคลื่อนแผนการใช้ที่ดินให้เป็นรูปธรรมเพื่อให้เกษตรกร มีคุณภาพชีวิตที่ดีขึ้น มีการใช้ที่ดินอย่างถูกต้องเหมาะสม รักษาสภาพแวดล้อม และอนุรักษ์ทรัพยากรในชุมชน ให้เกิดความยั่งยืนต่อไป

สถานีพัฒนาที่ดินยโสธร

กันยายน 2566



## สารบัญ

	หน้า
คำนำ	ก
สารบัญ	ข
สารบัญตาราง	ค
สารบัญรูป	ง
<b>บทที่ 1 บทนำ</b>	
1.1 ความสำคัญของการวางแผนการใช้ที่ดิน	1-1
1.2 หลักการและเหตุผล	1-1
1.3 วัตถุประสงค์	1-1
1.4 ระยะเวลาและสถานที่ดำเนินงาน	1-1
1.5 ขั้นตอนการดำเนินงาน	1-2
1.6 วิสัยทัศน์ของตำบล	1-2
<b>บทที่ 2 ข้อมูลทั่วไป</b>	
2.1 ที่ตั้งและอาณาเขต	2-1
2.2 การแบ่งส่วนการปกครอง	2-2
2.3 สภาพภูมิประเทศ	2-2
2.4 สภาพภูมิอากาศ	2-2
2.5 สภาพการใช้ที่ดินในปัจจุบัน	2-4
2.6 สภาพเศรษฐกิจและสังคม	2-6
<b>บทที่ 3 สถานภาพของทรัพยากรธรรมชาติ</b>	
3.1 ทรัพยากรป่าไม้	3-1
3.2 ทรัพยากรน้ำ	3-1
3.3 ทรัพยากรดิน	3-2
<b>บทที่ 4 กระบวนการมีส่วนร่วมของชุมชน (Participatory Rural Appraisal: PRA)</b>	
4.1 การวิเคราะห์ผลจากการจัดทำกระบวนการมีส่วนร่วมของชุมชน (PRA)	4-1
4.2 ระบบการปลูกพืชในปัจจุบัน	4-4
<b>บทที่ 5 การประเมินคุณภาพที่ดิน</b>	
5.1 หลักการประเมินคุณภาพที่ดินด้านกายภาพ	5-1
5.2 พืชเศรษฐกิจที่สำคัญของตำบล	5-2
5.3 ระดับความเหมาะสมของที่ดิน	5-2



## สารบัญ (ต่อ)

	หน้า
<b>บทที่ 6</b> แผนการใช้ที่ดิน	
6.1 การวิเคราะห์ข้อมูลเพื่อการจัดทำแผนการใช้ที่ดินระดับตำบล	6-1
6.2 แผนการใช้ที่ดิน	6-2
<b>บทที่ 7</b> การขับเคลื่อนแผนการใช้ที่ดิน	
7.1 ขั้นตอนการดำเนินงาน	7-1
7.2 กิจกรรมที่จะดำเนินการของกรมพัฒนาที่ดิน	7-1
7.3 กิจกรรมที่จะดำเนินงานของหน่วยงานอื่น	7-2
7.4 ความต้องการของชุมชนและองค์กรปกครองส่วนท้องถิ่น	7-2
<b>เอกสารอ้างอิง</b>	อ-1



## สารบัญตาราง

ตารางที่		หน้า
2-1	สถิติภูมิอากาศ ณ สถานีตรวจอากาศจังหวัดร้อยเอ็ด ปี (พ.ศ. 2536-2565)	2-3
2-2	สภาพการใช้ที่ดิน ตำบลคูทุ่ง อำเภอเมืองยโสธร จังหวัดยโสธร	2-5
2-3	จำนวนประชากรและครัวเรือน ตำบลคูทุ่ง อำเภอเมืองยโสธร จังหวัดยโสธร	2-7
2-4	จำนวนและสัดส่วนครัวเรือน ตำบลคูทุ่ง อำเภอเมืองยโสธร จังหวัดยโสธร	2-7
2-5	รายได้-รายจ่ายเฉลี่ยครัวเรือน ตำบลคูทุ่ง อำเภอเมืองยโสธร จังหวัดยโสธร ปี 2565	2-8
3-1	สมบัติดิน ตำบลคูทุ่ง อำเภอเมืองยโสธร จังหวัดยโสธร	3-4
5-1	ตัวอย่างการประเมินคุณภาพที่ดินด้านกายภาพของประเภทการใช้ประโยชน์ที่ดิน	5-2
5-2	ชั้นความเหมาะสมทางกายภาพของดิน ตำบลคูทุ่ง อำเภอเมืองยโสธร จังหวัดยโสธร	5-3
6-1	เขตการใช้ที่ดิน ตำบลคูทุ่ง อำเภอเมืองยโสธร จังหวัดยโสธร	6-2
7-1	กิจกรรมของกรมพัฒนาที่ดินในเขตการใช้ที่ดินที่จะดำเนินการในปีงบประมาณ 2567-2571	7-5
7-2	สรุปกิจกรรมที่ขอรับการสนับสนุนจากส่วนราชการอื่นในเขตการใช้ที่ดิน	7-7
7-3	เป้าหมายการดำเนินงานและงบประมาณ ตำบลคูทุ่ง อำเภอเมืองยโสธร จังหวัดยโสธรแผน 5 ปี (พ.ศ. 2567-2571)	7-9



## สารบัญญรูป

รูปที่		หน้า
1-1	กรอบการวางแผนการใช้ที่ดินระดับตำบล	1-3
2-1	ที่ตั้งและอาณาเขตตำบลคูทุ่ง อำเภอเมืองยโสธร จังหวัดยโสธร	2-1
2-2	กราฟสมดุลของน้ำเพื่อการเกษตร จังหวัดยโสธร	2-3
2-3	สภาพการใช้ที่ดิน ตำบลคูทุ่ง อำเภอเมืองยโสธร จังหวัดยโสธร	2-6
3-1	ทรัพยากรดิน ตำบลคูทุ่ง อำเภอเมืองยโสธร จังหวัดยโสธร	3-5
4-1	การวิเคราะห์สถานการณ์โดยระบบ DPSIR ของตำบลคูทุ่ง อำเภอเมืองยโสธร จังหวัดยโสธร	4-3
4-2	ระบบการปลูกพืชในปัจจุบัน ตำบลคูทุ่ง อำเภอเมืองยโสธร จังหวัดยโสธร	4-4
6-1	เขตการใช้ที่ดิน ตำบลคูทุ่ง อำเภอเมืองยโสธร จังหวัดยโสธร	6-6
7-1	การชะล้างพังทลายของดินในเขตการใช้ที่ดิน ตำบลคูทุ่ง อำเภอเมืองยโสธร จังหวัดยโสธร	7-4



## บทที่ 1

### บทนำ

#### 1.1 ความสำคัญของการวางแผนการใช้ที่ดิน

ตามรัฐธรรมนูญแห่งราชอาณาจักรไทย พุทธศักราช 2560 มาตรา 72 รัฐพึงดำเนินการเกี่ยวกับที่ดิน ทรัพยากรน้ำ และพลังงาน ดังต่อไปนี้

(1) วางแผนการใช้ที่ดินของประเทศ ให้เหมาะสมกับสภาพพื้นที่และศักยภาพของที่ดินตามหลักการพัฒนาอย่างยั่งยืน

#### 1.2 หลักการและเหตุผล

ปัจจุบันกรมพัฒนาที่ดินได้ดำเนินการวางแผนการใช้ที่ดินระดับประเทศเรียบร้อยแล้ว ซึ่งเป็นการวางกรอบเชิงนโยบายมุ่งเน้นการพัฒนาด้านการเกษตรให้เกิดความสมดุลและยั่งยืนและในขณะเดียวกันต้องอนุรักษ์ทรัพยากรธรรมชาติและสิ่งแวดล้อมควบคู่กับการรักษาคุณค่าทางศิลปวัฒนธรรม แต่ทั้งนี้เพื่อให้เกิดการใช้ประโยชน์ที่ดินในระดับพื้นที่อย่างมีประสิทธิภาพและรักษาฐานการผลิตด้านทรัพยากรธรรมชาติอย่างยั่งยืนตลอดห่วงโซ่อุปทาน แผนการใช้ที่ดินระดับตำบลจึงถูกนำมาใช้เป็นเครื่องมือเพื่อขับเคลื่อนการดำเนินงานดังกล่าว ซึ่งมีความสอดคล้องกับแผนการปฏิรูปประเทศด้านทรัพยากรธรรมชาติและสิ่งแวดล้อม ซึ่งกำหนดให้มีการจัดทำแผนการใช้ที่ดินของชาติทั้งระบบให้สอดคล้องและเหมาะสมกับศักยภาพของพื้นที่และการพัฒนาเศรษฐกิจและสังคมของประเทศ

#### 1.3 วัตถุประสงค์

1.3.1 เพื่อรักษาเสถียรภาพของทรัพยากรให้เกิดความสมดุลและยั่งยืนภายใต้การพัฒนาด้านต่าง ๆ ของตำบล

1.3.2 เพื่อให้การใช้ที่ดินมีผลตอบแทนสูงสุดต่อหน่วยเนื้อที่อย่างยั่งยืน

1.3.3 เพื่อให้เกิดการกำหนดแผนงาน โครงการ กิจกรรม ที่สอดคล้องกับแผนการใช้ที่ดินที่กำหนดขึ้นและอยู่บนหลักการของโมเดลเศรษฐกิจ BCG (Bio-Circular-Green Economy: BCG Model)

#### 1.4 ระยะเวลาและสถานที่ดำเนินงาน

1.4.1 ระยะเวลา 1 ตุลาคม 2565 – 30 กันยายน 2566

1.4.2 สถานที่ ตำบลคูทุ่ง อำเภอเมืองยโสธร จังหวัดยโสธร



## 1.5 ขั้นตอนการดำเนินงาน

### 1.5.1 รวบรวมข้อมูลปฐมภูมิและทุติยภูมิ ประกอบด้วย

1) ด้านกายภาพ ได้แก่ ทรัพยากรดิน ทรัพยากรน้ำ ทรัพยากรป่าไม้ ภูมิอากาศ สภาพการใช้ที่ดิน เขตป่าไม้ตามกฎหมายและมติคณะรัฐมนตรี

2) ด้านเศรษฐกิจและสังคม เช่น การถือครองที่ดิน ลักษณะทางเศรษฐกิจของตำบล จำนวนประชากร เป็นต้น

3) ด้านนโยบายและข้อกฎหมายที่เกี่ยวข้อง ได้แก่ ยุทธศาสตร์ แผนพัฒนาเศรษฐกิจและสังคมแห่งชาติฉบับที่ 13 ยุทธศาสตร์ภาค แผนพัฒนากลุ่มจังหวัด แผนพัฒนา จังหวัด แผนพัฒนา การเกษตรและสหกรณ์ แผนพัฒนาท้องถิ่น 4 ปี ขององค์การบริหารส่วนจังหวัด เทศบาลตำบลหรือ องค์การบริหารส่วนตำบล

1.5.2 จัดทำกระบวนการมีส่วนร่วมของชุมชน (Participatory Rural Appraisal: PRA) เพื่อรับฟังความคิดเห็น ประเด็นปัญหา ความต้องการด้านต่าง ๆ ขององค์กรปกครองส่วนท้องถิ่นและเกษตรกรในตำบล

1.5.3 ประเมินคุณภาพของที่ดินของพืชเศรษฐกิจหลักและพืชทางเลือกที่มีมูลค่าของตำบล

1.5.4 สังเคราะห์ข้อมูลจากข้อ 1.5.1 ถึง 1.5.3 เพื่อใช้ประกอบการวางแผนการใช้ที่ดิน

1.5.5 กำหนด (ร่าง) แผนการใช้ที่ดินระดับตำบล

1.5.6 รับฟังความคิดเห็นของผู้มีส่วนได้ส่วนเสียต่อ (ร่าง) แผนการใช้ที่ดินที่กำหนดขึ้น

1.5.7 ปรับปรุง (ร่าง) แผนการใช้ที่ดินเพื่อจัดทำแผนการใช้ที่ดินฉบับสมบูรณ์

1.5.8 นำแผนการใช้ที่ดินเข้าสู่คณะกรรมการของเขตฯ เพื่อตรวจสอบความครบถ้วน/สมบูรณ์ของเนื้อหาและองค์ประกอบ

1.5.9 เผยแพร่แผนการใช้ที่ดินเพื่อนำไปสู่การขับเคลื่อนการดำเนินงาน ประกอบด้วย

1) องค์กรปกครองส่วนท้องถิ่น นำแผนการใช้ที่ดินที่จัดทำขึ้นไปประกอบการจัดทำแผนการพัฒนาของตำบล เพื่อนำไปสู่การของบประมาณที่มีความสอดคล้องกับศักยภาพด้านการผลิตและสถานภาพของทรัพยากรของตำบล

2) กรมพัฒนาที่ดิน โดยสถานีพัฒนาที่ดิน กำหนดแผนงาน/โครงการ/กิจกรรมที่สอดคล้องกับแผนการใช้ที่ดินที่กำหนดขึ้นในแต่ละเขตและสามารถใช้งบประมาณในพื้นที่อย่างมีประสิทธิภาพและเป็นที่ยอมรับ

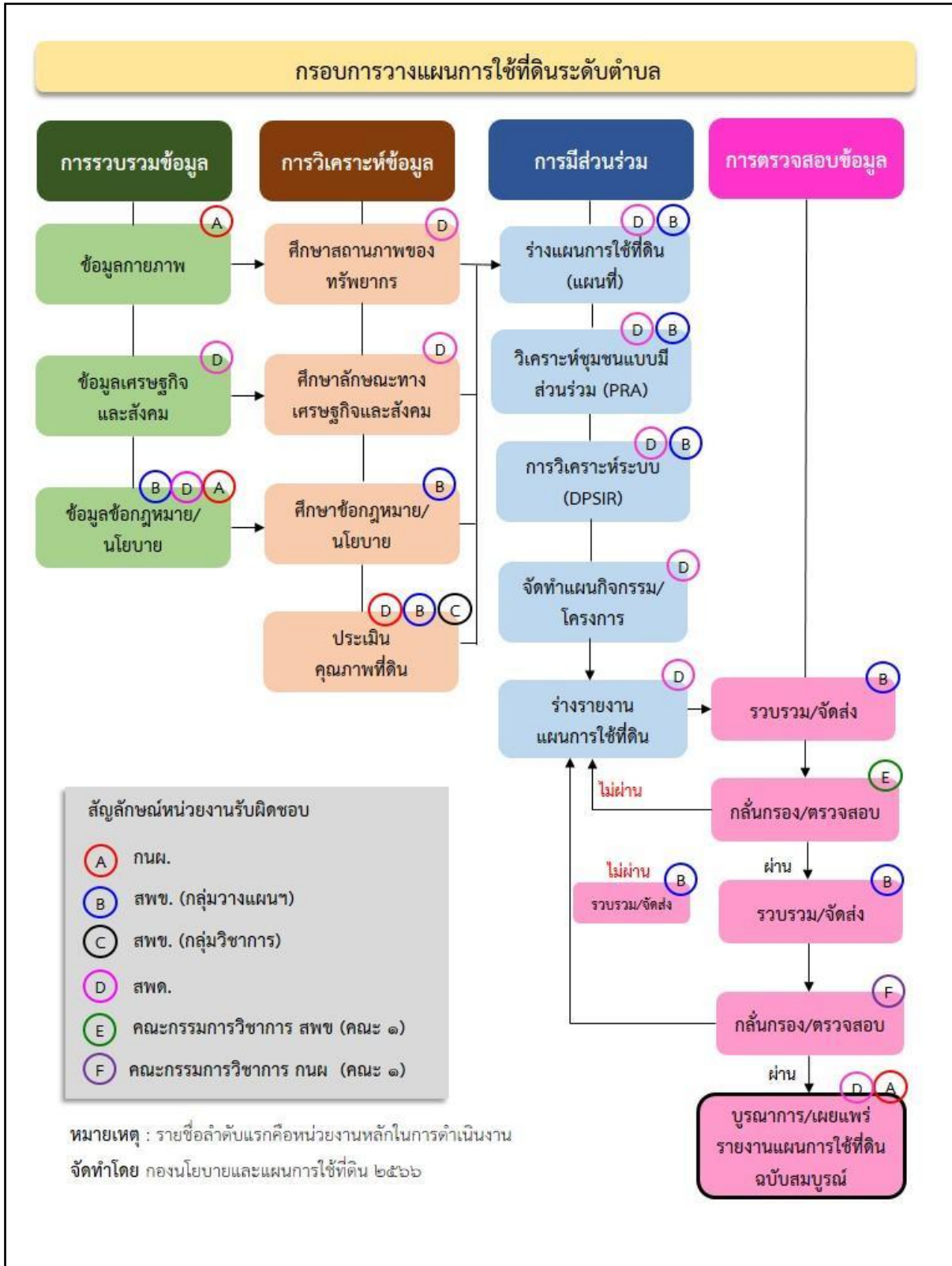
3) หน่วยงานราชการอื่น ๆ สามารถใช้เป็นข้อมูลพื้นฐานประกอบแผนงาน/โครงการ/กิจกรรมที่สอดคล้องกับแผนการใช้ที่ดินที่กำหนดขึ้นในแต่ละเขต

ขั้นตอนการวางแผนการใช้ที่ดินระดับตำบลแสดงดังรูปที่ 1-1

## 1.6 วิสัยทัศน์ของตำบล

เป็นชุมชนน่าอยู่ ฟื้นฟูเกษตรอินทรีย์ สุขภาพดีถ้วนหน้า ล้ำค่าประเพณี ส่งเสริมการศึกษา การคมนาคมสะดวก

(องค์การบริหารส่วนตำบลคูทุ่ง, 2566)



รูปที่ 1-1 กรอบการวางแผนการใช้ที่ดินระดับตำบล

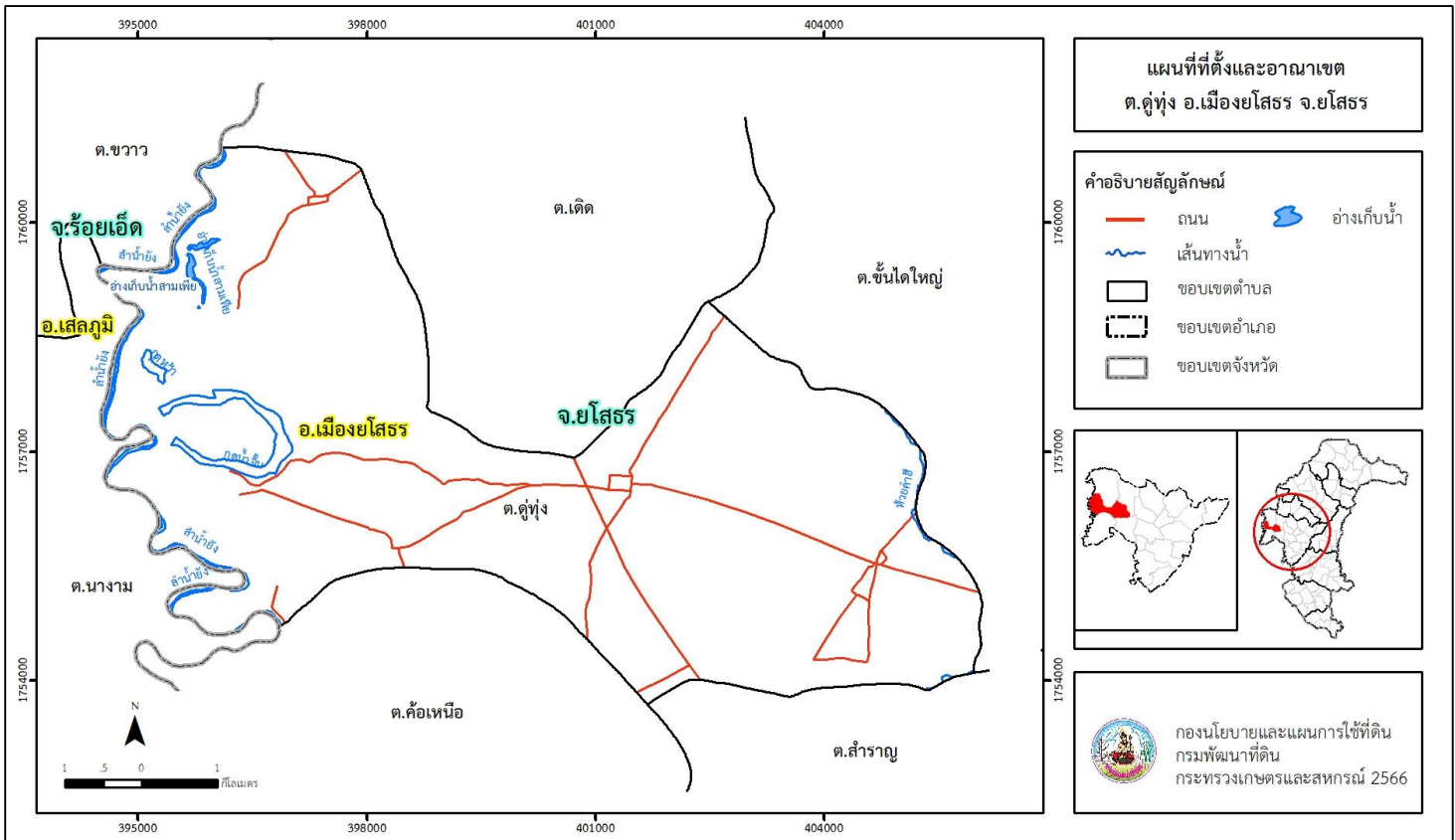


## บทที่ 2 ข้อมูลทั่วไป

### 2.1 ที่ตั้งและอาณาเขต

ตำบลคูทุ่ง อำเภอเมืองยโสธร จังหวัดยโสธร ตั้งอยู่ทางทิศตะวันตกเฉียงเหนือของอำเภอเมืองยโสธร มีพื้นที่ประมาณ 43 ตารางกิโลเมตร หรือ 27,159 ไร่ โดยมีอาณาเขตติดต่อ ดังนี้ (รูปที่ 2-1)

ทิศเหนือ	ติดต่อกับ	ตำบลเตต ตำบลชั้นไต้ใหญ่ อำเภอเมืองยโสธร จังหวัดยโสธร
ทิศใต้	ติดต่อกับ	ตำบลค้อเหนือ ตำบลสำราญ อำเภอเมืองยโสธร จังหวัดยโสธร
ทิศตะวันออก	ติดต่อกับ	ตำบลชั้นไต้ใหญ่ อำเภอเมืองยโสธร จังหวัดยโสธร
ทิศตะวันตก	ติดต่อกับ	ตำบลขวาว ตำบลนางาม อำเภอเสลภูมิ จังหวัดร้อยเอ็ด



รูปที่ 2-1 ที่ตั้งและอาณาเขตตำบลคูทุ่ง อำเภอเมืองยโสธร จังหวัดยโสธร



## 2.2 การแบ่งส่วนการปกครอง

ตำบลคูทุ่ง อำเภอเมืองยโสธร จังหวัดยโสธร แบ่งส่วนการปกครองออกเป็น 11 หมู่บ้าน ดังนี้

หมู่ที่ 1 บ้านโนนจำปา	หมู่ที่ 7 บ้านสามเพี้ย
หมู่ที่ 2 บ้านคูทุ่ง	หมู่ที่ 8 บ้านม่วงอ่อน
หมู่ที่ 3 บ้านหนองคำ	หมู่ที่ 9 บ้านสามเพี้ย
หมู่ที่ 4 บ้านพลับ	หมู่ที่ 10 บ้านคูทุ่ง
หมู่ที่ 5 บ้านผือ	หมู่ที่ 11 บ้านผือ
หมู่ที่ 6 บ้านคำบอน	

## 2.3 สภาพภูมิประเทศ

ลักษณะพื้นที่ทั่วไปส่วนใหญ่เป็นที่ดอน มีสภาพพื้นที่ราบเรียบถึงลูกคลื่นลอนลาดเล็กน้อย เป็นส่วนหนึ่งของลุ่มน้ำชี มีแหล่งน้ำที่สำคัญ เช่น ลำน้ำยัง กุดน้ำจั้น กุดหว้า อ่างเก็บน้ำสามเพี้ย

## 2.4 สภาพภูมิอากาศ

จากการศึกษาสถิติภูมิอากาศ ปี (พ.ศ. 2536-2565) พบว่า ตำบลคูทุ่ง อำเภอเมืองยโสธร จังหวัดยโสธร มีรายละเอียดดังนี้

### 2.4.1 อุณหภูมิ

มีอุณหภูมิโดยเฉลี่ยทั้งปี 27.2 องศาเซลเซียส อุณหภูมิสูงสุดเฉลี่ย 32.6 องศาเซลเซียส ในเดือนเมษายน และอุณหภูมิต่ำสุดเฉลี่ย 22.8 องศาเซลเซียส ในเดือนมกราคม

### 2.4.2 ปริมาณน้ำฝน

มีปริมาณน้ำฝนรวมทั้งปี 1,374.7 มิลลิเมตร มีฝนตกประมาณ 112 วัน เดือนที่มีฝนตกมากที่สุดในเดือนสิงหาคม มีปริมาณฝน 258.4 มิลลิเมตร และมีฝนตกประมาณ 18 วัน

### 2.4.3 สมดุลน้ำเพื่อการเกษตร

จากข้อมูลสถิติภูมิอากาศในคาบ 30 ปี (พ.ศ. 2536-2565) ณ สถานีตรวจอากาศจังหวัดร้อยเอ็ด ได้นำมาวิเคราะห์สมดุลของน้ำเพื่อการเกษตร ซึ่งเป็นการวิเคราะห์หาช่วงฤดูกาลเพาะปลูกพืชตลอดจนช่วงระยะเวลาที่พืชเสี่ยงต่อการขาดน้ำ ข้อมูลที่นำมาวิเคราะห์ คือ ปริมาณน้ำฝน และศักยภาพการคายระเหยน้ำอ้างอิง (ET<sub>o</sub>) ซึ่งคำนวณด้วยโปรแกรม Cropwat for Windows Version 8.0 โดยใช้สมการ Penman-Monteith สามารถสรุปสมดุลของน้ำเพื่อการเกษตรในเขตอาศัยน้ำฝนได้ดังนี้

ช่วงที่เหมาะสมต่อการปลูกพืช เป็นช่วงที่ค่าปริมาณน้ำฝนมากกว่าค่า 0.5 การระเหยจากผิวดินและการคายน้ำของพืช เป็นช่วงที่ดินมีความชุ่มชื้นพอเหมาะต่อการเพาะปลูกพืช ซึ่งช่วงนี้เริ่มตั้งแต่กลางเดือนเมษายนถึงปลายเดือนตุลาคม

ช่วงที่มีน้ำมากเกินพอ เป็นช่วงที่ค่าปริมาณน้ำฝนมากกว่าค่าการระเหยจากผิวดินและการคายน้ำของพืช ซึ่งช่วงนี้เริ่มตั้งแต่ต้นเดือนพฤษภาคมถึงต้นเดือนตุลาคม

ช่วงขาดน้ำ เป็นช่วงฤดูแล้งที่ค่าปริมาณน้ำฝนน้อยกว่าค่า 0.5 การระเหยจากผิวดินและการคายน้ำของพืช ซึ่งพืชอาจเสียหายจากการขาดแคลนน้ำได้ ซึ่งช่วงนี้เริ่มตั้งแต่ปลายเดือนตุลาคมถึงกลางเดือนเมษายน (ตารางที่ 2-1 และรูปที่ 2-2)



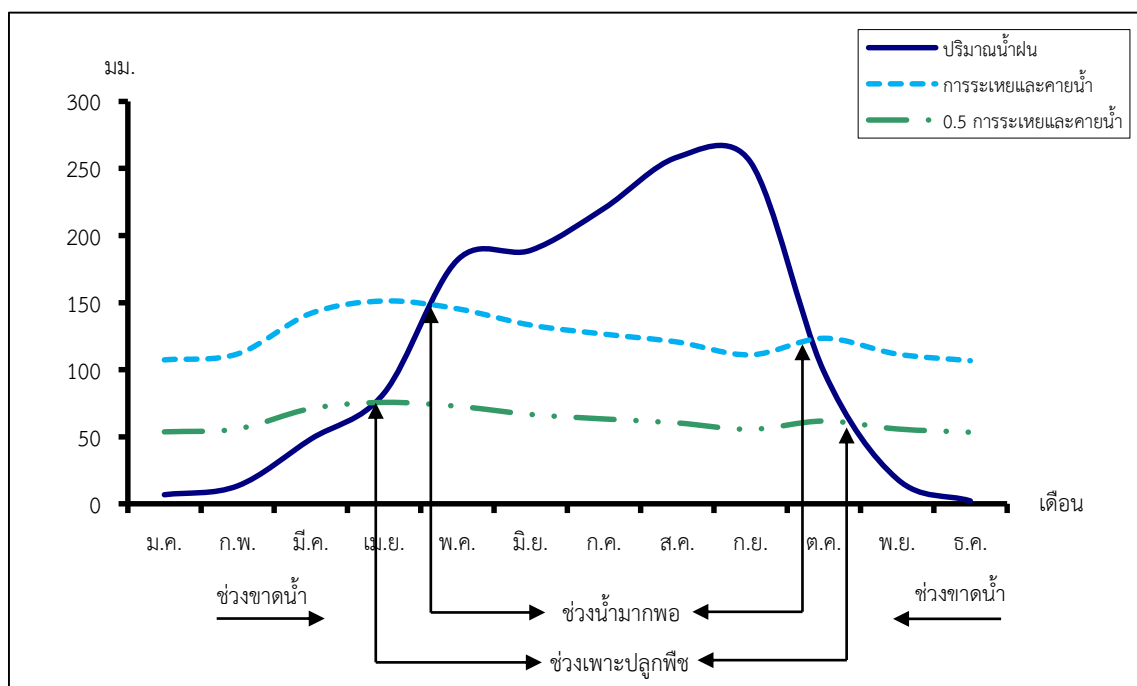
ตารางที่ 2-1 สถิติภูมิอากาศ ณ สถานีตรวจอากาศจังหวัดร้อยเอ็ด<sup>1</sup> (พ.ศ. 2536-2565)

เดือน	อุณหภูมิ (°ซ.)			ความชื้นสัมพัทธ์ (%)	ปริมาณน้ำฝน (มม.)	จำนวนวันที่ฝนตก (วัน)	ศักยภาพการคายระเหยน้ำ (มม.)	ปริมาณฝนใช้การ <sup>2</sup> (มม.)
	ต่ำสุด	สูงสุด	เฉลี่ย					
ม.ค.	17.8	30.6	23.7	65.0	6.8	1.7	107.3	6.7
ก.พ.	19.8	32.7	25.8	63.0	13.4	2.6	111.7	13.1
มี.ค.	23.1	34.8	28.4	62.0	48.3	5.0	142.0	44.6
เม.ย.	24.9	35.8	29.8	66.0	82.6	7.3	151.2	71.7
พ.ค.	25.4	34.6	29.3	74.0	181.8	14.3	145.4	128.9
มิ.ย.	25.6	33.8	29.1	76.0	189.0	14.8	133.2	131.8
ก.ค.	25.3	32.7	28.5	78.0	220.2	17.3	126.5	142.6
ส.ค.	25.1	32.1	28.1	80.0	258.4	18.3	120.6	150.8
ก.ย.	24.7	31.7	27.7	82.0	254.7	18.0	111.0	150.5
ต.ค.	23.2	31.6	27.0	77.0	98.7	8.7	123.4	83.1
พ.ย.	20.9	31.4	25.8	70.0	18.6	2.7	111.6	18.0
ธ.ค.	18.2	29.9	23.6	66.0	2.2	1.0	106.6	2.2
เฉลี่ย	22.8	32.6	27.2	71.6	-	-	-	-
รวม	-	-	-	-	1,374.7	111.7	1,490.4	944.0

หมายเหตุ : <sup>1</sup> เป็นสถานีตรวจอากาศที่ใกล้พื้นที่ตำบลมากที่สุด

<sup>2</sup> จากการคำนวณโดยโปรแกรม Cropwat for Windows Version 8.0

ที่มา : กรมอุตุนิยมวิทยา (2566)



รูปที่ 2-2 กราฟสมดุลของน้ำเพื่อการเกษตร จังหวัดยโสธร



## 2.5 สภาพการใช้ที่ดินปัจจุบัน

สภาพการใช้ที่ดินตำบลคูทุ่ง อำเภอเมืองยโสธร จังหวัดยโสธร ซึ่งสำรวจโดยกลุ่มวิเคราะห์สภาพการใช้ที่ดิน (2566) ประกอบด้วยประเภทการใช้ที่ดินต่าง ๆ ดังนี้

2.5.1 พื้นที่ชุมชนและสิ่งปลูกสร้าง มีเนื้อที่ 2,998 ไร่ หรือร้อยละ 11.04 ของเนื้อที่ตำบล

2.5.2 พื้นที่เกษตรกรรมมีเนื้อที่ 20,250 ไร่ หรือร้อยละ 74.56 ของเนื้อที่ตำบล ประกอบด้วยการใช้ประโยชน์ที่ดินด้านเกษตรกรรมต่าง ๆ ดังต่อไปนี้

1) พื้นที่นา มีเนื้อที่ 16,254 ไร่ หรือร้อยละ 60.84 ของเนื้อที่ตำบล ได้แก่ นาข้าว นาไร่

2) พืชไร่ มีเนื้อที่ 728 ไร่ หรือร้อยละ 2.68 ของเนื้อที่ตำบล ได้แก่ มันสำปะหลัง ไร่ร้าง

3) ไม้ยืนต้น มีเนื้อที่ 2,897 ไร่ หรือร้อยละ 10.66 ของเนื้อที่ตำบล ได้แก่ ยางพารา ยูคาลิปตัส ปาล์มน้ำมัน ไม้ยืนต้นผสม

4) ไม้ผล มีเนื้อที่ 68 ไร่ หรือร้อยละ 0.26 ของเนื้อที่ตำบล ได้แก่ มะม่วง ไม้ผลผสม ฝรั่ง

5) ทุ่งหญ้าเลี้ยงสัตว์และโรงเรือนเลี้ยงสัตว์ มีเนื้อที่ 33 ไร่ หรือร้อยละ 0.12 ของเนื้อที่ตำบล

ได้แก่ ทุ่งหญ้าเลี้ยงสัตว์

2.5.3 พื้นที่ป่าไม้ มีเนื้อที่ 1,255 ไร่ หรือร้อยละ 4.62 ของเนื้อที่ตำบล ได้แก่ ป่าผลัดใบรอสภาพฟื้นฟู ป่าผลัดใบสมบูรณ์

2.5.4 พื้นที่แหล่งน้ำ มีเนื้อที่ 1,160 ไร่ หรือร้อยละ 4.27 ของเนื้อที่ตำบล ได้แก่ อ่างเก็บน้ำ หนอง บึง ทะเลสาบ แม่น้ำ ลำห้วย ลำคลอง บ่อน้ำในไร่นา

2.5.5 พื้นที่เบ็ดเตล็ด มีเนื้อที่ 1,496 ไร่ หรือร้อยละ 5.51 ของเนื้อที่ตำบล ได้แก่ ทุ่งหญ้าสลับไม้พุ่ม/ไม้ละเมาะ ทุ่งหญ้าธรรมชาติ



ตารางที่ 2-2 สภาพการใช้ที่ดิน ตำบลคูทุ่ง อำเภอเมืองยโสธร จังหวัดยโสธร

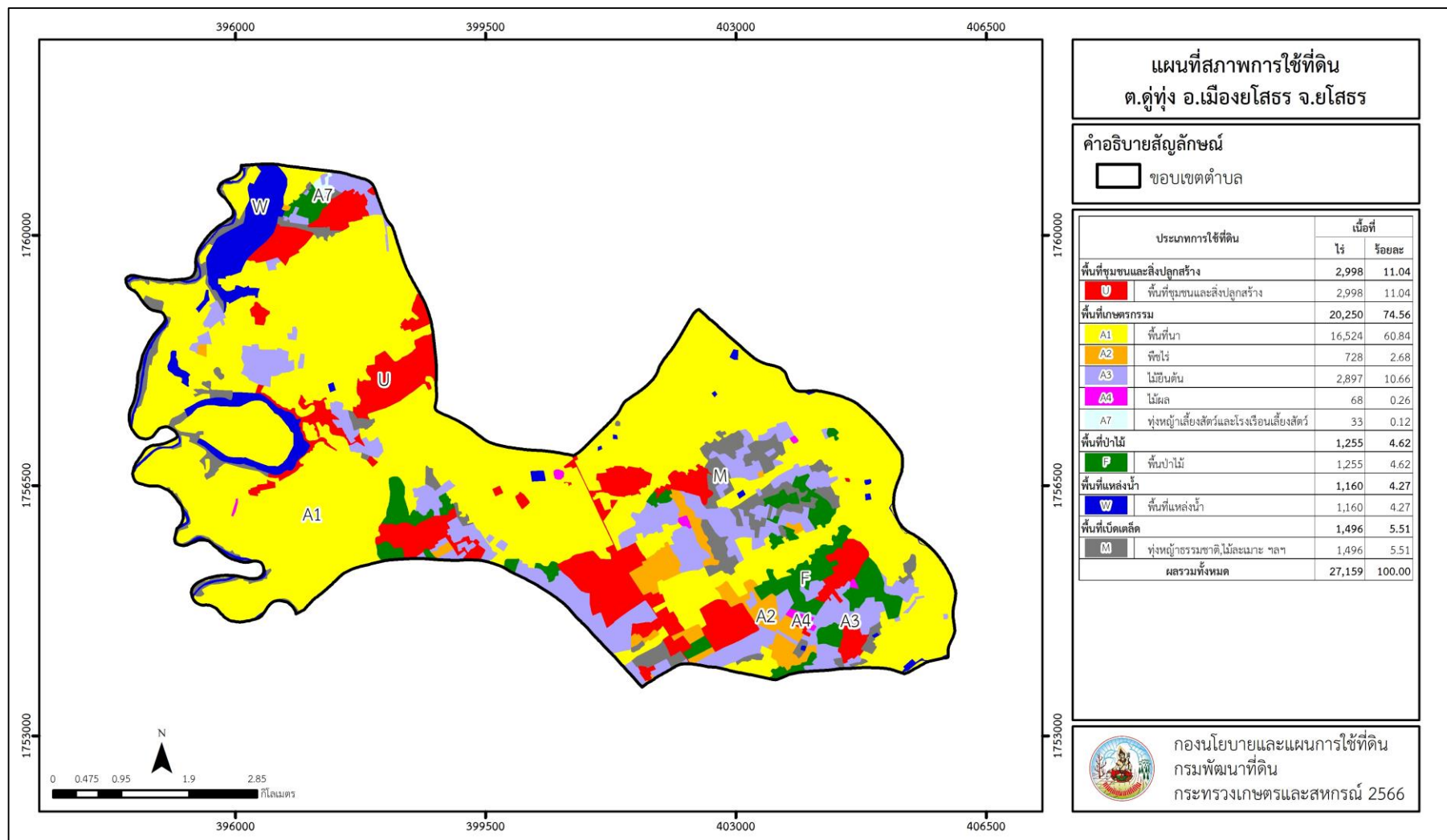
หน่วยแผนที่	ประเภทการใช้ที่ดิน	เนื้อที่	
		ไร่	ร้อยละ
<b>U</b>	<b>พื้นที่ชุมชนและสิ่งปลูกสร้าง</b>	<b>2,998</b>	<b>11.04</b>
U201	หมู่บ้านบนพื้นราบ	1,349	4.97
U301	สถานที่ราชการและสถาบันต่าง ๆ	1,484	5.47
U405	ถนน	28	0.10
U502	โรงงานอุตสาหกรรม	112	0.41
U602	รีสอร์ท โรงแรม เกสต์เฮาส์	12	0.04
U605	สถานีบริการน้ำมัน	13	0.05
<b>A</b>	<b>พื้นที่เกษตรกรรม</b>	<b>20,250</b>	<b>74.56</b>
A100	นาไร่	16	0.06
A101	นาข้าว	16,508	60.78
A200	ไร่อ้อย	125	0.46
A204	มันสำปะหลัง	603	2.22
A301	ไม้ยืนต้นผสม	9	0.03
A302	ยางพารา	1,491	5.49
A303	ปาล์มน้ำมัน	22	0.08
A304	ยูคาลิปตัส	1,375	5.06
A401	ไม้ผลผสม	10	0.04
A407	มะม่วง	41	0.15
A408	มะม่วงหิมพานต์	5	0.02
A411	กล้วย	5	0.02
A412	มะขาม	7	0.03
A701	ทุ่งหญ้าเลี้ยงสัตว์	33	0.12
<b>F</b>	<b>พื้นที่ป่าไม้</b>	<b>1,255</b>	<b>4.62</b>
F200	ป่าผลัดใบรอสภาพฟื้นฟู	783	2.88
F201	ป่าผลัดใบสมบูรณ์	472	1.74
<b>M</b>	<b>พื้นที่เบ็ดเตล็ด</b>	<b>1,496</b>	<b>5.51</b>
M101	ทุ่งหญ้าธรรมชาติ	21	0.08
M102	ทุ่งหญ้าสลับไม้พุ่ม/ไม้ละเมาะ	1,475	5.43
<b>W</b>	<b>พื้นที่แหล่งน้ำ</b>	<b>1,160</b>	<b>4.27</b>
W101	แม่น้ำ ลำห้วย ลำคลอง	184	0.68
W102	หนอง บึง ทะเลสาบ	324	1.19
W201	อ่างเก็บน้ำ	589	2.17
W202	บ่อน้ำในไร่นา	63	0.23
<b>ผลรวมทั้งหมด</b>		<b>27,159</b>	<b>100.00</b>

ที่มา : กลุ่มวิเคราะห์สภาพการใช้ที่ดิน (2566)

หมายเหตุ : เนื้อที่คำนวณด้วยระบบสารสนเทศภูมิศาสตร์



แผนการใช้ที่ดินตำบลคูทุ่ง อำเภอเมืองยโสธร จังหวัดยโสธร



รูปที่ 2-3 สภาพการใช้ที่ดิน ตำบลคูทุ่ง อำเภอเมืองยโสธร จังหวัดยโสธร



## 2.6 สภาพเศรษฐกิจและสังคม

### 2.6.1 ประชากร

จากหลักฐานทะเบียนราษฎร์ของกรมการปกครอง กระทรวงมหาดไทย ณ เดือนธันวาคม 2565 พบว่า ประชากรที่อาศัยในพื้นที่ตำบลคูทุ่ง มีประชากรรวม 5,473 คน แยกเป็นชาย 2,728 คน เป็นหญิง 2,745 คน ความหนาแน่นโดยเฉลี่ย 125.95 คนต่อตารางกิโลเมตร มีจำนวนครัวเรือนทั้งหมด 1,856 ครัวเรือน เป็นครัวเรือนเกษตรที่มาขึ้นทะเบียนกรมส่งเสริมการเกษตร 1,578 ครัวเรือน หรือร้อยละ 85.02 ของจำนวนครัวเรือนทั้งหมด และเป็นครัวเรือนที่ประกอบอาชีพอื่นๆ ครัวเรือนเกษตรที่ไม่ได้มาขึ้นทะเบียนกรมส่งเสริมการเกษตร 278 ครัวเรือน หรือร้อยละ 14.98 ของจำนวนครัวเรือนทั้งหมด ดังรายละเอียดในตารางที่ 2-3 ถึง 2-4

ตารางที่ 2-3 จำนวนประชากรและครัวเรือน ตำบลคูทุ่ง อำเภอเมืองยโสธร จังหวัดยโสธร ปี 2565

พื้นที่	จำนวนครัวเรือน	จำนวนประชากร (คน)		
		ชาย	หญิง	รวม
<b>ตำบลคูทุ่ง</b>	<b>1,856</b>	<b>2,728</b>	<b>2,745</b>	<b>5,473</b>
หมู่ที่ 1 โนนจำปา	49	100	97	197
หมู่ที่ 2 คูทุ่ง	214	342	358	700
หมู่ที่ 3 หนองคำ	118	185	182	367
หมู่ที่ 4 พลับ	277	360	336	696
หมู่ที่ 5 ผือ	104	155	146	301
หมู่ที่ 6 คำบอน	230	270	293	563
หมู่ที่ 7 สามเพี้ย	156	248	266	514
หมู่ที่ 8 ม่วงอ่อน	37	75	73	148
หมู่ที่ 9 สามเพี้ย	161	264	261	525
หมู่ที่ 10 คูทุ่ง	265	376	391	767
หมู่ที่ 11 ผือ	245	353	342	695

ที่มา : กรมการปกครอง (2566)

ตารางที่ 2-4 จำนวนและสัดส่วนครัวเรือน ตำบลคูทุ่ง อำเภอเมืองยโสธร จังหวัดยโสธร ปี 2565

รายการ	จำนวน (ครัวเรือน)	ร้อยละ
<b>จำนวนครัวเรือนทั้งหมด<sup>1)</sup></b>	<b>1,856</b>	<b>100.00</b>
- จำนวนครัวเรือนเกษตรที่มาขึ้นทะเบียนกรมส่งเสริมการเกษตร <sup>2)</sup>	1,578	85.02
- จำนวนครัวเรือนที่ประกอบอาชีพอื่นๆ และจำนวนครัวเรือนเกษตรที่ไม่ได้มาขึ้นทะเบียนฯ	278	14.98

ที่มา : 1) กรมการปกครอง (2566)

2) กรมส่งเสริมการเกษตร (2566)



## 2.6.2 การถือครองที่ดิน

จากข้อมูลกรมการปกครอง ณ เดือนธันวาคม 2565 ตำบลคูทุ่ง มีจำนวนครัวเรือนทั้งหมด 1,856 ครัวเรือน โดยถือครองที่ดินเฉลี่ยครัวเรือนละ 14.63 ไร่ (เนื้อที่ของตำบลรวมต่อจำนวนครัวเรือนทั้งหมด)

## 2.6.3 ลักษณะทางเศรษฐกิจและการประกอบอาชีพ

สภาพเศรษฐกิจ ของชุมชนในตำบลคูทุ่งส่วนใหญ่ประชากรมีอาชีพด้านการเกษตรกรรม ได้แก่ ปลูกข้าวมากเป็นอันดับหนึ่ง รองลงมาได้แก่ มันสำปะหลัง และยางพารา นอกจากนี้เกษตรกรยังมีการเลี้ยงสัตว์

การประกอบอาชีพ ในตำบลคูทุ่งประชากรส่วนใหญ่ประกอบอาชีพเกษตรกรรม เช่น การทำนา ปลูกพืชไร่ และไม้ยืนต้น นอกจากนี้ยังมีการเลี้ยงสัตว์ไว้เพื่อบริโภคและจำหน่าย ค้าขาย รับจ้างทั่วไป

- อาชีพทำเกษตรกรรม ตำบลคูทุ่งครัวเรือนเกษตรกรที่ขึ้นทะเบียนกับกรมส่งเสริมการเกษตร 1,578 ครัวเรือน โดยเกษตรกรปลูกข้าวมากเป็นอันดับหนึ่ง รองลงมาได้แก่ มันสำปะหลัง และยางพารา นอกจากนี้เกษตรกรก็มีการเลี้ยงสัตว์ สำหรับการเลี้ยงสัตว์พบว่าส่วนใหญ่เลี้ยงไว้เพื่อบริโภค และจำหน่าย ได้แก่ โค กระบือ สุกร และไก่

## 2.6.4 ด้านรายได้-รายจ่าย

จากข้อมูลความจำเป็นพื้นฐานของกรมพัฒนาชุมชน ปี พ.ศ. 2566 พบว่า รายได้ครัวเรือนเฉลี่ยปีละ 177,121 บาท รายได้บุคคลเฉลี่ยปีละ 80,760 บาท รายจ่ายครัวเรือนเฉลี่ยปีละ 90,847 บาท รายจ่ายบุคคลเฉลี่ยปีละ 41,423 บาท เมื่อพิจารณาจะเห็นว่ารายได้ครัวเรือนมากกว่ารายจ่ายครัวเรือนปีละ 86,274 บาท และรายได้บุคคลมากกว่ารายจ่ายบุคคลปีละ 39,338 บาท ดังรายละเอียดในตารางที่ 2-5

ตารางที่ 2-5 รายได้-รายจ่ายเฉลี่ยครัวเรือน ตำบลคูทุ่ง อำเภอเมืองยโสธร จังหวัดยโสธร ปี 2565

พื้นที่	แหล่งรายได้ของครัวเรือน (บาท/ปี)				รายได้ครัวเรือนเฉลี่ย (บาท/ปี)	รายได้บุคคลเฉลี่ย (บาท/ปี)	รายจ่ายครัวเรือนเฉลี่ย (บาท/ปี)	รายจ่ายบุคคลเฉลี่ย (บาท/ปี)
	อาชีพหลัก	อาชีพรอง	รายได้อื่น	ทำ-หาเอง				
ตำบลคูทุ่ง	132,990	21,399	12,391	10,340	177,121	80,760	90,847	41,423
หมู่ที่ 1 โนนจำปา	141,894	28,979	15,060	11,809	197,740	89,363	65,891	29,778
หมู่ที่ 2 คูทุ่ง	80,243	169	41	141	80,594	63,401	39,131	30,783
หมู่ที่ 3 ทนงคำ	105,209	-	-	-	105,209	57,081	55,841	30,297
หมู่ที่ 4 พลับ	73,690	791	308	-	74,788	60,294	38,983	31,428
หมู่ที่ 5 ผือ	159,258	25,628	12,503	10,437	207,826	74,663	52,974	19,031
หมู่ที่ 6 คำบอน	172,412	28,009	15,196	9,019	224,637	75,765	123,413	41,624
หมู่ที่ 7 สามเพี้ย	207,348	33,784	13,260	14,001	268,392	67,225	197,114	49,372
หมู่ที่ 8 ม่วงอ่อน	91,103	-	-	-	91,103	58,566	39,306	25,268
หมู่ที่ 9 สามเพี้ย	73,511	3,000	1,356	-	77,867	58,071	34,808	25,958
หมู่ที่ 10 คูทุ่ง	110,197	53,023	45,576	37,498	246,294	120,823	54,887	26,926
หมู่ที่ 11 ผือ	222,998	37,043	13,491	13,942	287,474	101,237	211,107	74,343

ที่มา : กรมการพัฒนชุมชน (2566)



## บทที่ 3

### สถานภาพของทรัพยากรธรรมชาติ

การศึกษาสถานภาพของทรัพยากรธรรมชาติในพื้นที่ตำบลคูทุ่ง อำเภอเมืองยโสธร จังหวัดยโสธร ได้แก่ ทรัพยากรป่าไม้ ทรัพยากรน้ำ และทรัพยากรดิน ซึ่งเป็นทรัพยากรกายภาพที่สำคัญต่อการทำการเกษตร ดังนั้นจึงจำเป็นต้องทราบว่าทรัพยากรธรรมชาติแต่ละชนิดปัจจุบันมีสถานะอย่างไร เพื่อใช้เป็นข้อมูลประกอบการวางแผนการใช้ที่ดินซึ่งจะนำไปสู่การกำหนดแผนงาน โครงการ กิจกรรม รวมถึงมาตรการต่างๆ เพื่อการพัฒนาพื้นที่อย่างมีประสิทธิภาพต่อไป โดยมีรายละเอียดดังนี้

#### 3.1 ทรัพยากรป่าไม้

##### 3.1.1 ป่าไม้ตามกฎหมายและมติคณะรัฐมนตรี

1) ป่าอนุรักษ์ ไม่พบพื้นที่ป่าอนุรักษ์ (เขตอุทยานแห่งชาติ เขตรักษาพันธุ์สัตว์ป่า เขตวนอุทยาน เขตห้ามล่าสัตว์ป่า) ในพื้นที่

2) ป่าสงวนแห่งชาติ ได้มีการจำแนกเขตการใช้ประโยชน์ทรัพยากรและที่ดินป่าไม้ในพื้นที่ ป่าสงวนแห่งชาติตามมติคณะรัฐมนตรี วันที่ 10 มีนาคม 2535 และ 17 มีนาคม 2535 แบ่งออกเป็น 3 เขต ประกอบด้วย เขตพื้นที่ป่าเพื่อการอนุรักษ์ (Zone C) เขตพื้นที่ป่าเพื่อเศรษฐกิจ (Zone E) และเขตพื้นที่ป่าที่เหมาะสมต่อการเกษตร (Zone A) จากการวิเคราะห์ข้อมูล พบพื้นที่ป่าจำแนกเขตการใช้ประโยชน์ ทรัพยากรที่ดินและป่าไม้ในพื้นที่ป่าสงวนแห่งชาติตามมติคณะรัฐมนตรีในพื้นที่ คือ เขตพื้นที่ป่าเพื่อเศรษฐกิจ (Zone E) เนื้อที่ 6,818 ไร่

3.1.2 **ชั้นคุณภาพลุ่มน้ำ** (มติคณะรัฐมนตรี วันที่ 28 พฤษภาคม 2528) จากการวิเคราะห์ข้อมูล พบชั้นคุณภาพลุ่มน้ำในพื้นที่ ได้แก่

- 1) พื้นที่ลุ่มน้ำชั้นที่ 5A เนื้อที่ 2 ไร่
- 2) พื้นที่ลุ่มน้ำชั้นที่ 5B เนื้อที่ 21,157 ไร่

ทั้งนี้ เนื้อที่ดังกล่าวข้างต้นคำนวณด้วยระบบสารสนเทศภูมิศาสตร์ เป็นเนื้อที่เบื้องต้นเท่านั้น ไม่สามารถใช้อ้างอิงได้ทางกฎหมาย

#### 3.2 ทรัพยากรน้ำ

3.2.1 ปริมาณน้ำฝน พบว่าในพื้นที่ตำบลคูทุ่ง มีปริมาณน้ำฝนเฉลี่ยในคาบ 30 ปี (พ.ศ. 2536-2565) 1,374.7 มิลลิเมตรต่อปี

3.2.2 น้ำผิวดิน หมายถึง แม่น้ำลำคลอง หนอง บึง ทะเลสาบ อ่างเก็บ และแหล่งน้ำสาธารณะอื่นๆ ที่อยู่ภายในผืนแผ่นดิน ในพื้นที่ตำบลคูทุ่ง มีรายละเอียดของแหล่งน้ำผิวดินดังนี้

- แหล่งน้ำผิวดินธรรมชาติ ได้แก่ กุดน้ำจัน กุดหว้า ลำน้ำยัง ห้วยชันไต่ใหญ่ และห้วยคำฮี  
แหล่งน้ำผิวดินที่มนุษย์สร้างขึ้น ได้แก่ อ่างเก็บน้ำสามเพี้ย

3.2.3 จากฐานข้อมูลน้ำบาดาลของกรมทรัพยากรน้ำบาดาล (2566) พบว่า ตำบลคูทุ่ง มีจำนวนบ่อบาดาลราชการจำนวน 31 บ่อ และจำนวน บ่อบาดาลเอกชน จำนวน 1 บ่อ



### 3.3 ทรัพยากรดิน

ทรัพยากรดินในพื้นที่ตำบลคูทุ่ง อำเภอเมืองยโสธร จังหวัดยโสธร พบหน่วยแผนที่ดินทั้งหมด 20 หน่วยแผนที่ดิน และหน่วยพื้นที่เบ็ดเตล็ด 1 หน่วยแผนที่ ดังนี้

#### 3.3.1 ดินในพื้นที่ลุ่ม มี 9 หน่วยแผนที่ดิน ได้แก่

1) หน่วยแผนที่ดิน Cni-lA ชุดดินซำนิ มีเนื้อดินบนเป็นดินร่วน ความลาดชัน 0-2 เปอร์เซ็นต์ มีเนื้อที่ 1,557 ไร่ หรือร้อยละ 5.73 ของเนื้อที่ตำบล

2) หน่วยแผนที่ดิน Cni-siA ชุดดินซำนิ มีเนื้อดินบนเป็นดินร่วนปนทรายแข็ง ความลาดชัน 0-2 เปอร์เซ็นต์ มีเนื้อที่ 1,036 ไร่ หรือร้อยละ 3.81 ของเนื้อที่ตำบล

3) หน่วยแผนที่ดิน Cni-f-clA ดินซำนิที่เป็นดินเหนียวละเอียด มีเนื้อดินบนเป็นดินร่วนปนดินเหนียว ความลาดชัน 0-2 เปอร์เซ็นต์ มีเนื้อที่ 2,031 ไร่ หรือร้อยละ 7.48 ของเนื้อที่ตำบล

4) หน่วยแผนที่ดิน Cni-f-siClA ดินซำนิที่เป็นดินเหนียวละเอียด มีเนื้อดินบนเป็นดินร่วนเหนียวปนทรายแข็ง ความลาดชัน 0-2 เปอร์เซ็นต์ มีเนื้อที่ 949 ไร่ หรือร้อยละ 3.49 ของเนื้อที่ตำบล

5) หน่วยแผนที่ดิน Ka-siClA ชุดดินกันทรวิชัย มีเนื้อดินบนเป็นดินร่วนเหนียวปนทรายแข็ง ความลาดชัน 0-2 เปอร์เซ็นต์ มีเนื้อที่ 1,081 ไร่ หรือร้อยละ 3.98 ของเนื้อที่ตำบล

6) หน่วยแผนที่ดิน Nad-slA ชุดดินนาดูน มีเนื้อดินบนเป็นดินร่วนปนทราย ความลาดชัน 0-2 เปอร์เซ็นต์ มีเนื้อที่ 1,543 ไร่ หรือร้อยละ 5.68 ของเนื้อที่ตำบล

7) หน่วยแผนที่ดิน Nad-col-lsA/csub ดินนาดูนที่เป็นดินร่วนหยาบ มีเนื้อดินบน เป็นดินทรายปนดินร่วน ความลาดชัน 0-2 เปอร์เซ็นต์ ดินล่างพบชั้นดินเหนียว มีเนื้อที่ 846 ไร่ หรือร้อยละ 3.13 ของเนื้อที่ตำบล

8) หน่วยแผนที่ดิน Nad-col-slA/csub ดินนาดูนที่เป็นดินร่วนหยาบ มีเนื้อดินบนเป็นดินร่วนปนทราย ความลาดชัน 0-2 เปอร์เซ็นต์ ดินล่างพบชั้นดินเหนียว มีเนื้อที่ 549 ไร่ หรือร้อยละ 2.02 ของเนื้อที่ตำบล

9) หน่วยแผนที่ดิน Th-siClA ชุดดินธวัชบุรี มีเนื้อดินบนเป็นดินร่วนเหนียวปนทรายแข็ง ความลาดชัน 0-2 เปอร์เซ็นต์ มีเนื้อที่ 2,234 ไร่ หรือร้อยละ 8.23 ของเนื้อที่ตำบล

#### 3.3.2 ดินในพื้นที่ดอน มี 11 หน่วยแผนที่ดิน ได้แก่

1) หน่วยแผนที่ดิน Chp-fsi-siA ดินชุมพลบุรีที่เป็นดินทรายแข็งละเอียด มีเนื้อดินบนเป็นดินร่วนปนทรายแข็ง ความลาดชัน 0-2 เปอร์เซ็นต์ มีเนื้อที่ 560 ไร่ หรือร้อยละ 2.06 ของเนื้อที่ตำบล

2) หน่วยแผนที่ดิน Chp-fsi-siB ดินชุมพลบุรีที่เป็นดินทรายแข็งละเอียด มีเนื้อดินบนเป็นดินร่วนปนทรายแข็ง ความลาดชัน 2-5 เปอร์เซ็นต์ มีเนื้อที่ 23 ไร่ หรือร้อยละ 0.09 ของเนื้อที่ตำบล

3) หน่วยแผนที่ดิน Chp-gm,fsi-siA/b ดินชุมพลบุรีที่มีจุดประสีเทาและเป็นดินทรายแข็งละเอียด มีเนื้อดินบนเป็นดินร่วนปนทรายแข็ง ความลาดชัน 0-2 เปอร์เซ็นต์ และมีคันทนา มีเนื้อที่ 437 ไร่ หรือร้อยละ 1.61 ของเนื้อที่ตำบล

4) หน่วยแผนที่ดิน Msk-vtkS-lsA ดินมหาสารคามที่เป็นทรายหนามาก มีเนื้อดินบนเป็นดินทรายปนดินร่วน ความลาดชัน 0-2 เปอร์เซ็นต์ มีเนื้อที่ 165 ไร่ หรือร้อยละ 0.61 ของเนื้อที่ตำบล

5) หน่วยแผนที่ดิน Msk-vtkS-lsB ดินมหาสารคามที่เป็นทรายหนามาก มีเนื้อดินบนเป็นดินทรายปนดินร่วน ความลาดชัน 2-5 เปอร์เซ็นต์ มีเนื้อที่ 10,196 ไร่ หรือร้อยละ 37.54 ของเนื้อที่ตำบล



6) หน่วยแผนที่ดิน Ng-lsB ชุดดินน้ำพอง มีเนื้อดินบนเป็นดินทรายปนดินร่วน ความลาดชัน 2-5 เปอร์เซ็นต์ มีเนื้อที่ 327 ไร่ หรือร้อยละ 1.20 ของเนื้อที่ตำบล

7) หน่วยแผนที่ดิน Ng-mw-lsA ดินน้ำพองที่มีการระบายน้ำดีปานกลาง มีเนื้อดินบนเป็นดินทรายปนดินร่วน ความลาดชัน 0-2 เปอร์เซ็นต์ มีเนื้อที่ 1,829 ไร่ หรือร้อยละ 6.73 ของเนื้อที่ตำบล

8) หน่วยแผนที่ดิน Ng-Msk-vtks-lsA หน่วยเชิงซ้อนของชุดดินน้ำพอง และดินมหาสารคามที่เป็นทรายหนามาก มีเนื้อดินบนเป็นดินทรายปนดินร่วน ความลาดชัน 0-2 เปอร์เซ็นต์ มีเนื้อที่ 1,065 ไร่ หรือร้อยละ 3.92 ของเนื้อที่ตำบล

9) หน่วยแผนที่ดิน Pho-slA ชุดดินพล มีเนื้อดินบนเป็นดินร่วนปนทราย ความลาดชัน 0-2 เปอร์เซ็นต์ มีเนื้อที่ 395 ไร่ หรือร้อยละ 1.45 ของเนื้อที่ตำบล

10) หน่วยแผนที่ดิน Pho-fl-slA/csub ดินพลที่เป็นดินร่วนละเอียด มีเนื้อดินบนเป็นดินร่วนปนทราย ความลาดชัน 0-2 เปอร์เซ็นต์ ดินล่างพบชั้นดินเหนียว มีเนื้อที่ 55 ไร่ หรือร้อยละ 0.20 ของเนื้อที่ตำบล

11) หน่วยแผนที่ดิน Ptk-slB ชุดดินพระทองคำ มีเนื้อดินบนเป็นดินร่วนปนทราย ความลาดชัน 2-5 เปอร์เซ็นต์ มีเนื้อที่ 75 ไร่ หรือร้อยละ 0.28 ของเนื้อที่ตำบล

**3.3.3 พื้นที่เบ็ดเตล็ด** มี 1 หน่วยแผนที่ คือ หน่วยแผนที่ W พื้นที่น้ำ มีเนื้อที่ 206 ไร่ หรือร้อยละ 0.76 ของเนื้อที่ตำบล

ปัญหาทรัพยากรดินทางการเกษตรตามสภาพธรรมชาติในพื้นที่ พบปัญหาดินทรายจัด มีเนื้อที่ 13,582 ไร่ หรือร้อยละ 50.00 ของเนื้อที่ตำบล ได้แก่ ดินมหาสารคามที่เป็นทรายหนามาก (Msk-vtks) ชุดดินน้ำพอง (Ng) และดินน้ำพองที่มีการระบายน้ำดีปานกลาง (Ng-mw)

รายละเอียดของสมบัติดิน ตำบลคูทุ่ง อำเภอเมืองยโสธร จังหวัดยโสธร ดังแสดงในตารางที่ 3-1 และแผนที่แสดงในลักษณะของชุดดิน (รูปที่ 3-1)



ตารางที่ 3-1 สมบัติดิน ตำบลคูทุ่ง อำเภอเมืองยโสธร จังหวัดยโสธร

หน่วยแผนที่ดิน	ความลาดชัน (%)	ความลึก (ซม.)	การระบายน้ำ	ความอุดมสมบูรณ์ของดิน	ความจุแลกเปลี่ยนแคตไอออน (cmol/kg)	ความอิ่มตัวเบส (%)	ปฏิกิริยาดิน		ค่าการนำไฟฟ้า (dS/m)	ความลึกของชั้นจาโรไซต์ (ซม.)	เนื้อที่	
							ดินบน	ดินล่าง			ไร่	ร้อยละ
Chp-fsi-silA	0-2	>150	ดีปานกลาง	ต่ำ	<10	<35	5.0-5.5	5.0-7.0	<2	-	560	2.06
Chp-fsi-silB	2-5	>150	ดีปานกลาง	ต่ำ	<10	<35	5.0-5.5	5.0-7.0	<2	-	23	0.09
Chp-gm,fsi-silA/b	0-2	>150	ค่อนข้างเลว	ต่ำ	<10	<35	5.0-5.5	5.0-7.0	<2	-	437	1.61
Cni-f-clA	0-2	>150	ดีปานกลางถึงค่อนข้างเลว	ต่ำ	<10	35-75	5.5-6.0	6.0-6.5	<2	-	2,031	7.48
Cni-f-sic1A	0-2	>150	ดีปานกลางถึงค่อนข้างเลว	ต่ำ	<10	35-75	5.5-6.0	6.0-6.5	<2	-	949	3.49
Cni-lA	0-2	>150	ดีปานกลางถึงค่อนข้างเลว	ต่ำ	<10	35-75	5.5-6.0	6.0-6.5	<2	-	1,557	5.73
Cni-silA	0-2	>150	ดีปานกลางถึงค่อนข้างเลว	ต่ำ	<10	35-75	5.5-6.0	6.0-6.5	<2	-	1,036	3.81
Ka-sic1A	0-2	>150	เลว	ปานกลาง	>20	35-75	5.0-6.0	6.0-7.0	<2	-	1,081	3.98
Msk-vtks-lsA	0-2	>150	ดีปานกลาง	ต่ำ	<10	35-75	5.5-6.0	6.0-7.0	<2	-	165	0.61
Msk-vtks-lsB	2-5	>150	ดีปานกลาง	ต่ำ	<10	35-75	5.5-6.0	6.0-7.0	<2	-	10,196	37.54
Nad-col-lsA/csub	0-2	>150	ดีปานกลางถึงค่อนข้างเลว	ต่ำ	<10	<35	5.0-5.5	4.5-5.0	<2	-	846	3.13
Nad-col-s1A/csub	0-2	>150	ดีปานกลางถึงค่อนข้างเลว	ต่ำ	<10	<35	5.0-5.5	4.5-5.0	<2	-	549	2.02
Nad-s1A	0-2	>150	ดีปานกลางถึงค่อนข้างเลว	ต่ำ	<10	35-75	5.0-5.5	5.5-6.5	<2	-	1,543	5.68
Ng-lsB	2-5	>150	ดี	ต่ำ	<10	35-75	5.5-6.0	6.0-7.0	<2	-	327	1.20
Ng-Msk-vtks-lsA	0-2	>150	ดีถึงดีปานกลาง	ต่ำ	<10	35-75	5.5-6.0	6.0-7.0	<2	-	1,065	3.92
Ng-mw-lsA	0-2	>150	ดีปานกลาง	ต่ำ	<10	35-75	5.5-6.0	6.0-7.0	<2	-	1,829	6.73
Pho-fl-s1A/csub	0-2	>150	ดีปานกลางถึงค่อนข้างเลว	ต่ำ	10-20	35-75	5.5-6.0	5.5-6.5	<2	-	55	0.20
Pho-s1A	0-2	>150	ดีปานกลางถึงค่อนข้างเลว	ต่ำ	10-20	35-75	5.5-6.0	5.5-6.5	<2	-	395	1.45
Ptk-slB	2-5	>150	ดีปานกลาง	ต่ำ	<10	35-75	5.0-5.5	5.5-6.5	<2	-	75	0.28
Th-sic1A	0-2	>150	ค่อนข้างเลว	ต่ำ	>20	35-75	6.0-6.5	6.5-7.0	<2	-	1,417	5.22
Th-sic1A*	0-2	>150	ค่อนข้างเลว	ปานกลาง	>20	35-75	6.0-6.5	6.5-7.0	<2	-	817	3.01
W	-	-	-	-	-	-	-	-	-	-	206	0.76
<b>รวมทั้งหมด</b>											<b>27,159</b>	<b>100.00</b>

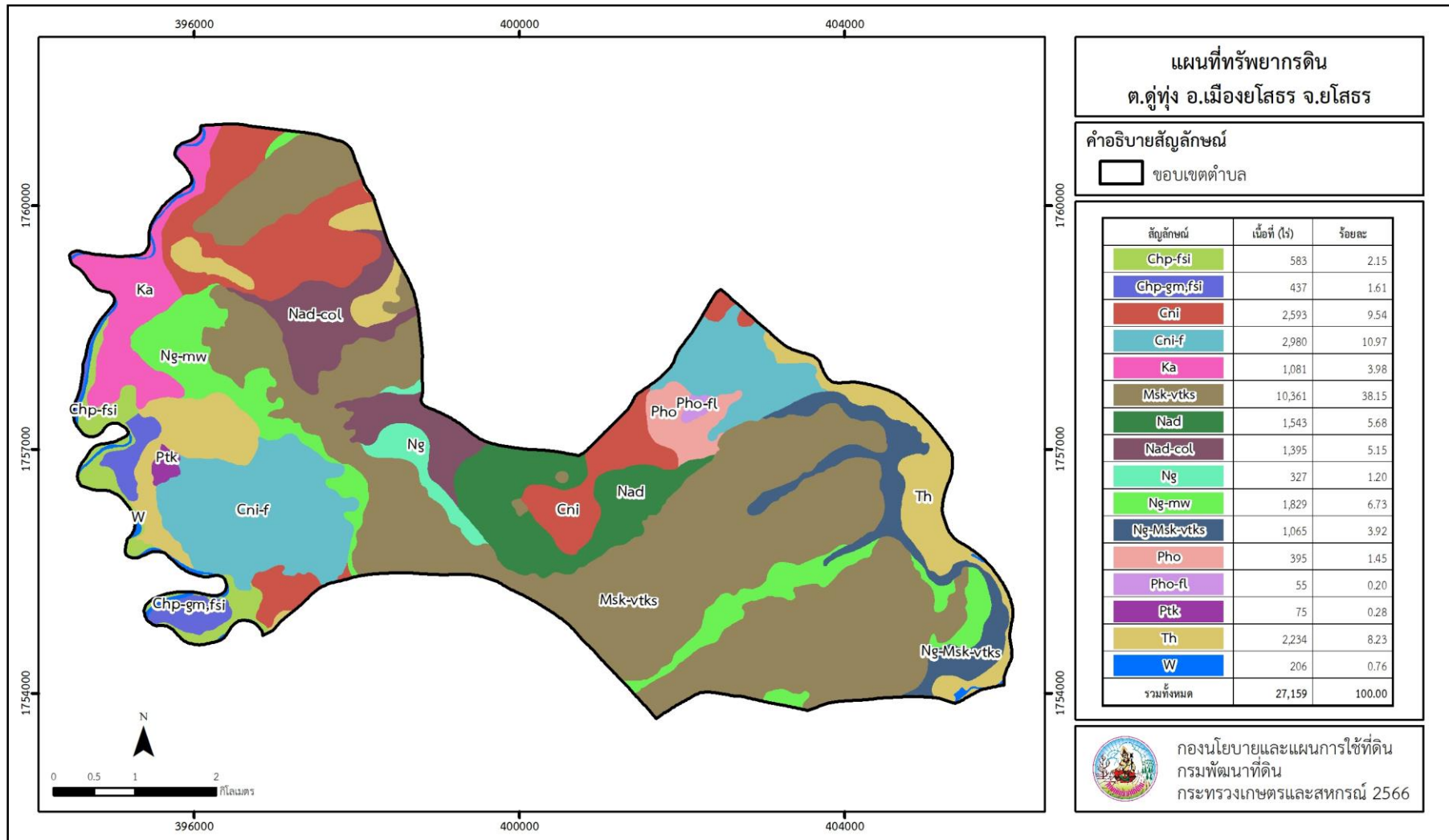
หมายเหตุ : 1. \* หมายถึง หน่วยแผนที่ดินที่มีความอุดมสมบูรณ์ของดินต่างจากหน่วยแผนที่ดินเดียวกัน

2. เนื้อที่คำนวณด้วยโปรแกรมระบบสารสนเทศภูมิศาสตร์

ที่มา : กองสำรวจและวิจัยทรัพยากรดิน (2566)



แผนการใช้ที่ดินตำบลคูทุ่ง อำเภอเมืองยโสธร จังหวัดยโสธร



รูปที่ 3-1 ทรัพยากรดิน ตำบลคูทุ่ง อำเภอเมืองยโสธร จังหวัดยโสธร



## บทที่ 4

### กระบวนการมีส่วนร่วมของชุมชน (Participatory Rural Appraisal : PRA)

#### 4.1 การวิเคราะห์ผลจากการจัดทำกระบวนการมีส่วนร่วมของชุมชน (PRA)

การวิเคราะห์ผลจากการจัดทำกระบวนการมีส่วนร่วมของชุมชน (PRA) เมื่อวันที่ 10 กรกฎาคม 2566 มีสาระสำคัญสรุปได้ดังนี้

##### 4.1.1 ปัญหาหลักของตำบลคูทุ่ง คือ

- 1) ดินขาดความอุดมสมบูรณ์
- 2) การชะล้างพังทลายของดิน
- 3) พื้นที่แล้งซ้ำซาก
- 4) บางพื้นที่น้ำท่วมซ้ำซาก

##### 4.1.2 ความต้องการของชุมชน เกษตรกร และตำบลคูทุ่ง มีความต้องการ 3 ประการ คือ

- 1) แก้ปัญหาดินเสื่อมโทรมและฟื้นฟูความอุดมสมบูรณ์ของดิน
- 2) แก้ไขปัญหาการขาดแคลนน้ำ
- 3) ปรับรูปที่ดิน และเปลี่ยนกิจกรรมการผลิตให้เหมาะสมกับที่ดิน

ผลจากการจัดทำกระบวนการมีส่วนร่วมของชุมชน (PRA) ได้นำมาวิเคราะห์ร่วมกับปัญหาด้านกายภาพ โดยระบบ DPSIR มีรายละเอียดดังนี้

##### 1) แรงขับเคลื่อน (Driver) มี 3 ประการ คือ

- 1.1) ดินเสื่อมโทรม
- 1.2) น้ำขาดแคลน
- 1.3) การเปลี่ยนแปลงสภาพภูมิอากาศ

##### 2) แรงกดดัน (Pressure) ที่เกิดจากปัจจัยขับเคลื่อน มี 3 ประการ คือ

- 2.1) การปรับปรุงบำรุงดิน
- 2.2) จัดหาแหล่งน้ำ
- 2.3) ความต้องการน้ำเพื่อการเกษตร

##### 3) สถานะ (State) ที่เกิดจากปัจจัยขับเคลื่อน มี 4 ประการ คือ

- 3.1) ความเสื่อมโทรมของดินทางกายภาพ/เคมี/ชีวภาพ
- 3.2) ขาดแคลนน้ำอุปโภค/บริโภค
- 3.3) ขาดแคลนน้ำเพื่อการเกษตร
- 3.4) พื้นที่ป่าไม้ลดลง

##### 4) ผลกระทบ (Impact) ที่ปรากฏในพื้นที่ มี 4 ประการ คือ

- 4.1) แหล่งน้ำที่มีอยู่สิ้นเงินจากตะกอน
- 4.2) ผลผลิตพืชต่ำ ลงทุนสูง
- 4.3) รายได้น้อย
- 4.4) มีปัญหาต่อคุณภาพชีวิต



## 5) การตอบสนอง (Response) ของรัฐในอดีต ปัจจุบันและอนาคตดังนี้

### อดีต - ปัจจุบัน

#### พื้นที่ลาดชัน

- ป่อดักตะกอน
- คันดิน
- ปลูกหญ้าแฝก ป้องกันการชะล้างพังทลายของดิน รักษาความชื้นและกักเก็บน้ำ
- ปฏิรูปที่ดิน

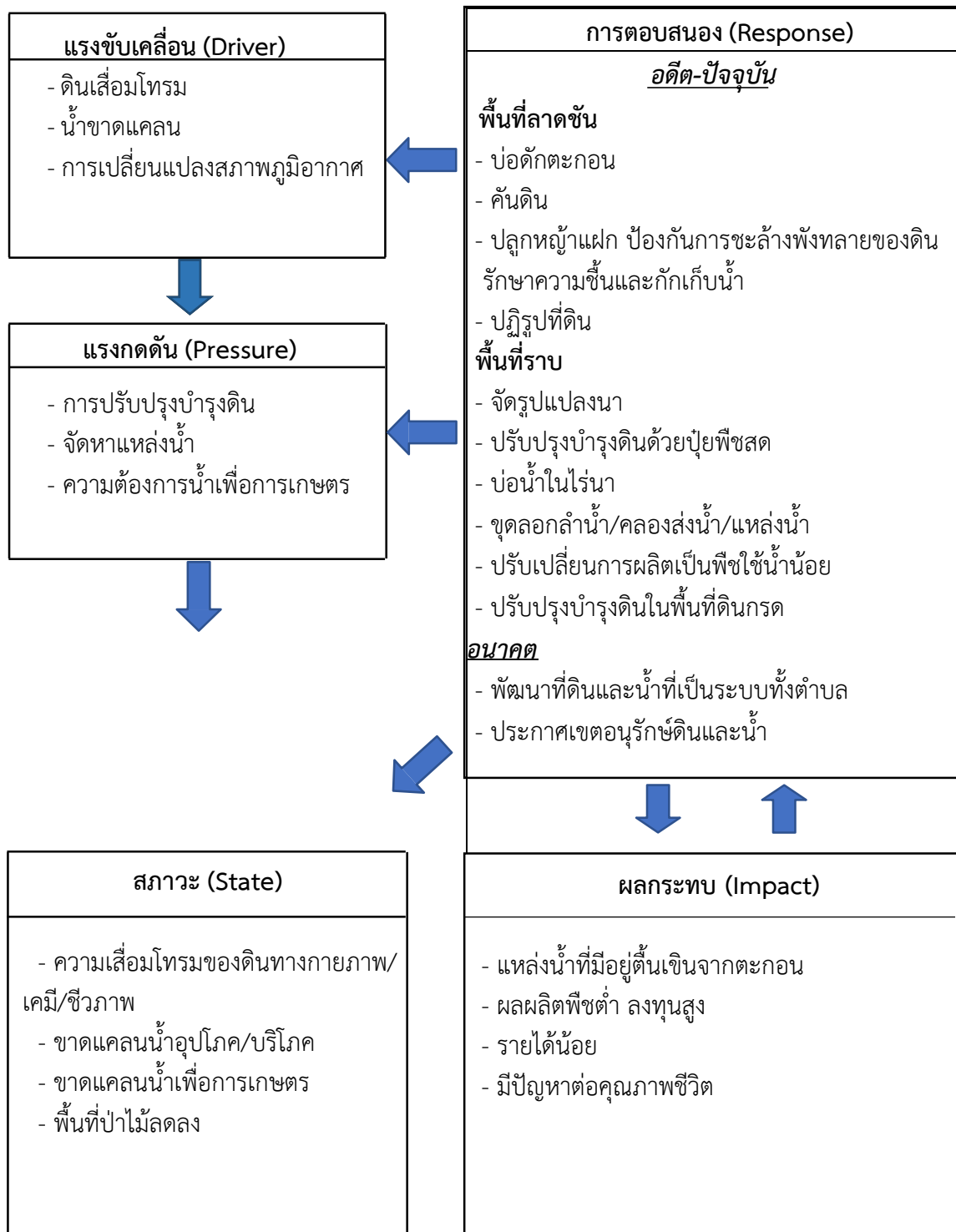
#### พื้นที่ราบ

- จัดรูปแบบนา
- ปรับปรุงบำรุงดินด้วยปุ๋ยพืชสด
- บ่อน้ำในไร่นา
- ขุดลอกลำน้ำ/คลองส่งน้ำ/แหล่งน้ำ
- ปรับเปลี่ยนการผลิตเป็นพืชใช้น้ำน้อย
- ปรับปรุงบำรุงดินในพื้นที่ดินกรด

### อนาคต

- พัฒนาที่ดินและน้ำที่เป็นระบบทั้งตำบล
- ประกาศเขตอนุรักษ์ดินและน้ำ

ดังมีรายละเอียดในรูปที่ 4-1



รูปที่ 4-1 การวิเคราะห์สถานการณ์โดยระบบ DPSIR ตำบลคูทุ่ง อำเภอเมืองยโสธร จังหวัดยโสธร



## 4.2 ระบบการปลูกพืชในปัจจุบัน

ตำบลคูทุ่ง อำเภอเมืองยโสธร จังหวัดยโสธร มีการเพาะปลูกพืช ดังนี้

### 4.2.1 พื้นที่ลุ่ม

1) ข้าวนาปี เกษตรกรจะปลูกข้าวนาปีในช่วงฤดูฝน โดยปลูกระหว่างเดือนพฤษภาคมถึงเดือนมิถุนายนและจะเก็บเกี่ยวช่วงเดือนพฤศจิกายนถึงเดือนธันวาคม พันธุ์ข้าวที่ปลูก ได้แก่ ข้าวมะลิ ข้าวเหนียวอุบล 2 และข้าวเหนียว กข6

2) ข้าวนาปี-มันสำปะหลัง เกษตรกรจะปลูกข้าวนาปีระหว่างเดือนพฤษภาคมถึงเดือนธันวาคมและจะปลูกมันสำปะหลังหลังจาก ระหว่างเดือนธันวาคมถึงเดือนพฤษภาคม

3) เกษตรผสมผสาน เกษตรกรจะทำเกษตรผสมผสาน มีการขุดบ่อน้ำ จัดระบบอนุรักษ์ดินและน้ำ ในพื้นที่ลุ่ม ซึ่งสามารถปลูกพืชได้เกือบตลอดปี

### 4.2.2 พื้นที่ดอน

1) มันสำปะหลัง เกษตรกรจะปลูกมันสำปะหลัง ช่วงต้นฤดูฝนระหว่างเดือนเมษายนถึงเดือนพฤษภาคมซึ่งจะมีอายุจากวันปลูกถึงเก็บเกี่ยวประมาณ 10-14 เดือน

2) ไม้ยืนต้น ที่นิยมปลูก ได้แก่ ยางพารา ยูคาลิปตัส ปาล์มน้ำมัน และไม้ยืนต้นผสม

3) ไม้ผล ที่นิยมปลูก ได้แก่ มะม่วง ไม้ผลผสม และฝรั่ง

4) พืชไร่ ที่นิยมปลูก ได้แก่ มันสำปะหลัง ดังรูปที่ 4-2

ชนิดพืช	เดือน	ม.ค.	ก.พ.	มี.ค.	เม.ย.	พ.ค.	มิ.ย.	ก.ค.	ส.ค.	ก.ย.	ต.ค.	พ.ย.	ธ.ค.	
	<b>บริเวณพื้นที่ลุ่ม</b>													
1. ข้าวนาปี							ข้าวนาปี							
2. ข้าว-มันสำปะหลัง		มันสำปะหลัง						ข้าวนาปี						
3. เกษตรผสมผสาน														
<b>บริเวณที่พื้นที่ดอน</b>														
1. มันสำปะหลัง		มันสำปะหลัง												
2. ไม้ยืนต้น		ยางพารา, ยูคาลิปตัส, ปาล์มน้ำมัน, ไม้ยืนต้นผสม												
3. ไม้ผล		มะม่วง, ไม้ผลผสม, ฝรั่ง												
4. พืชไร่		มันสำปะหลัง												

รูปที่ 4-2 ระบบการปลูกพืชในปัจจุบัน ตำบลคูทุ่ง อำเภอเมืองยโสธร จังหวัดยโสธร



## บทที่ 5

### การประเมินคุณภาพที่ดิน

#### 5.1 หลักการประเมินคุณภาพที่ดินด้านกายภาพ

การประเมินคุณภาพที่ดินหรือการประเมินความเหมาะสมของที่ดิน สอดคล้องตามหลักการของ FAO Framework ค.ศ. 1983 ซึ่งการประเมินคุณภาพที่ดินด้านกายภาพ เป็นการประเมินศักยภาพของที่ดินว่าที่ดินนั้นๆเหมาะสมมากหรือน้อยเพียงใดสำหรับการใช้ที่ดินประเภทต่าง ๆ หรือการปลูกพืชต่าง ๆ โดยพิจารณาจาก สภาพแวดล้อมที่มีผลต่อการเจริญเติบโตของพืช สมบัติดินที่ได้จำแนกไว้ในแต่ละตำบล ร่วมกับการจัดการพื้นที่ เช่น ระบบชลประทาน พื้นที่ยกทรง การจัดระบบอนุรักษ์ดินและน้ำ เป็นต้น และนอกจากนี้พิจารณาความต้องการปัจจัยต่อการปลูกพืชแต่ละชนิด สอดคล้องตามหลักการของ FAO ได้แก่ ความต้องการด้านพืช ความต้องการด้านการจัดการ ความต้องการด้านการอนุรักษ์ (บัณฑิต และ คำธณ, 2542) รายละเอียดดังตารางที่ 5-1

ระดับความเหมาะสมของที่ดินได้จากการสังเคราะห์ข้อมูลดิน การจัดการที่ดิน หรือดินที่มีลักษณะเฉพาะที่เกิดขึ้นตามสภาพภูมิประเทศ (ซึ่งจะเรียกรวมว่าหน่วยที่ดิน) ลักษณะภูมิอากาศ พิจารณาร่วมกับระดับความต้องการปัจจัยต่อการเจริญเติบโตของพืชแต่ละชนิด หลังจากนั้นดำเนินการประเมินคุณภาพที่ดิน ซึ่งสามารถจำแนกระดับความเหมาะสมของที่ดินได้เป็น 4 ชั้น ได้แก่ เหมาะสมสูง (S1) เหมาะสมปานกลาง (S2) เหมาะสมเล็กน้อย (S3) และไม่เหมาะสม (N) โดยที่

S1 : ไม่มีข้อจำกัดด้านที่ดินตามปัจจัยที่ใช้พิจารณา

S2 : มีข้อจำกัดด้านที่ดินที่แก้ไขได้ง่ายหรือข้อจำกัดอาจไม่ส่งผลกระทบต่อ การเจริญเติบโตของพืชอย่างชัดเจน

S3 : มีข้อจำกัดด้านที่ดินที่แก้ไขได้ยาก ควรปรับเปลี่ยนการผลิตเป็นพืชชนิดอื่นหรือกิจกรรมอื่น (ส่วนใหญ่เป็นลักษณะทางกายภาพ)

N : มีข้อจำกัดที่พัฒนาหรือปรับปรุงที่ดินได้ยากมาก หากจะดำเนินการพัฒนาหรือปรับปรุง ต้องใช้ต้นทุนสูงหรือเครื่องจักรขนาดใหญ่ แนะนำให้ปรับเปลี่ยนการผลิต



ตารางที่ 5-1 ตัวอย่างการประเมินคุณภาพที่ดินด้านกายภาพของประเภทการใช้ประโยชน์ที่ดิน

คุณภาพที่ดิน (Land Quality)	คุณลักษณะที่ดินตัวแทน (Land Characteristics)	ระดับความ เหมาะสม (Land Suitability Rating)
<b>1. ความเหมาะสมด้านความต้องการด้านพืช (Crop Requirements)</b>		
1.1. การหยั่งลึกของรากพืช (r)	ความลึกของดิน	S1
1.2. ความชุ่มชื้นที่เป็นประโยชน์ต่อพืช (m)	ปริมาณน้ำฝนเฉลี่ยในรอบปี	S2m
1.3. ความเป็นประโยชน์ของออกซิเจน ต่อรากพืช (o)	สภาพการระบายน้ำของดิน	S2o
<b>ความเหมาะสมรวมด้านความต้องการด้านพืช (Crop Requirements)</b>		<b>S2om</b>
<b>2. ความเหมาะสมด้านความต้องการด้านการจัดการ (Management Requirements)</b>		
2.1. สภาวะการเขตกรรม (k)	ชั้นความยากง่ายในการ เขตกรรม (ดินบน)	S1
2.2. ศักยภาพการใช้เครื่องจักรกล (w)	ความลาดชันของพื้นที่	S3w
<b>ความเหมาะสมรวมด้านความต้องการด้านการจัดการ (Management Requirements)</b>		<b>S3w</b>
<b>3. ความเหมาะสมด้านความต้องการด้านการอนุรักษ์ (Conservation Requirements)</b>		
3.1 ความเสียหายจากการกัดกร่อน (e)	ความลาดชันของพื้นที่	S3e
<b>ความเหมาะสมรวมด้านความต้องการด้านการอนุรักษ์ (Conservation Requirements)</b>		<b>S3e</b>
<b>ความเหมาะสมด้านกายภาพของประเภทการใช้ประโยชน์ที่ดินใน แต่ละหน่วยที่ดินโดยรวม</b>		<b>S3ew</b>

### 5.2 พืชเศรษฐกิจที่สำคัญของตำบล

พืชเศรษฐกิจหลักและพืชทางเลือกของตำบล ได้แก่ ข้าว มันสำปะหลัง ยางพารา แตงโม ข้าวโพด ถั่ว  
ลิสง

### 5.3 ระดับความเหมาะสมของที่ดิน

การประเมินคุณภาพที่ดินของพืชเศรษฐกิจหลักและพืชทางเลือก ตำบลคูทุ่ง อำเภอเมืองยโสธร จังหวัด  
ยโสธร ได้ผลการประเมินคุณภาพที่ดินดังตารางที่ 5-2



ตารางที่ 5-2 ชั้นความเหมาะสมทางกายภาพของดิน ตำบลคูทุ่ง อำเภอเมืองยโสธร จังหวัดยโสธร

หน่วยแผนที่ดิน	ข้าว	มันสำปะหลัง	ยางพารา	แตงโม	ข้าวโพด	ถั่วลิสง
Chp-fsi-silA	S2ons	S2ons	S2ons	S2ns	S2ons	S2ons
Chp-fsi-silB	S2ewons	S2ons	S2ons	S2ns	S2ons	S2ons
Chp-gm,fsi-silA/b	S2ns	N	S3o	S3o	S3o	S3o
Cni-f-clA	S2ons	N	S3o	S3o	S3o	S3o
Cni-f-sic1A	S2ons	N	S3o	S3o	S3o	S3o
Cni-lA	S2ons	N	S3o	S3o	S3o	S3o
Cni-silA	S2ons	N	S3o	S3o	S3o	S3o
Ka-sic1A	S1	N	N	N	N	N
Msk-vtkS-lsA	S2ons	S2ons	S2ons	S2ns	S2ons	S2ons
Msk-vtkS-lsB	S2ewons	S2ons	S2ons	S2ns	S2ons	S2ons
Nad-col-lsA/csub	S2ons	N	S3o	S3o	S3o	S3o
Nad-col-slA/csub	S2ons	N	S3o	S3o	S3o	S3o
Nad-slA	S2ons	N	S3o	S3o	S3o	S3o
Ng-lsB	S3o	S2ns	S2ns	S2ns	S2ns	S2ns
Ng-Msk-vtkS-lsA	S3o	S2ons	S2ons	S2ns	S2ons	S2ons
Ng-mw-lsA	S2ons	S2ons	S2ons	S2ns	S2ons	S2ons
Pho-fl-slA/csub	S2os	N	S3o	S3o	S3o	S3o
Pho-slA	S2os	N	S3o	S3o	S3o	S3o
Ptk-slB	S2ewons	S2ons	S2ons	S2ns	S2ons	S2ons
Th-sic1A	S1	N	S3o	S3o	S3o	S3o
Th-sic1A*	S2s	N	S3o	S3o	S3o	S3o

หมายเหตุ : \* หมายถึง หน่วยแผนที่ดินที่มีความอุดมสมบูรณ์ของดินต่างจากหน่วยแผนที่ดินเดียวกัน

ความหมายของสัญลักษณ์แสดงข้อจำกัดชั้นความเหมาะสม

e = ความเสียหายจากการกัดกร่อน

w = ศักยภาพการใช้เครื่องจักร

o = ความเป็นประโยชน์ของออกซิเจนต่อรากพืช

n = ความจุในการดูดซับธาตุอาหาร

s = ความเป็นประโยชน์ของธาตุอาหาร



## บทที่ 6 แผนการใช้ที่ดิน

### 6.1 การวิเคราะห์ข้อมูลเพื่อจัดทำแผนการใช้ที่ดินระดับตำบล

ตามที่กรมพัฒนาที่ดินได้จัดทำแผนปฏิบัติการราชการกรมพัฒนาที่ดินระยะ 5 ปี ช่วงปี (พ.ศ. 2566-2570) เพื่อให้บรรลุตามวิสัยทัศน์ที่กำหนดไว้ คือ “เป็นองค์กรอัจฉริยะทางดิน เพื่อขับเคลื่อนการใช้ที่ดินอย่างเหมาะสม 15 ล้านไร่ ภายในปี 2570” ซึ่งในส่วนของประเด็นการพัฒนาที่ 2 บริหารจัดการทรัพยากรดิน และที่ดินด้วยชุดข้อมูลที่มีมูลค่าสูง (High Value Dataset) ซึ่งมีเป้าหมาย คือ การนำชุดข้อมูลที่มีมูลค่าสูงไปใช้ในการบริหารจัดการทางการเกษตร ในส่วนของตัวชี้วัด บริหารจัดการทรัพยากรดินและที่ดินบนพื้นฐานของชุดข้อมูลที่มีมูลค่าสูงร้อยละ 100 กลยุทธ์ที่ 2 ยกระดับแผนการใช้ที่ดินไปสู่การปฏิบัติ ได้กำหนดให้ร้อยละของแผนการใช้ที่ดินระดับตำบลที่จัดทำแล้วเสร็จทั้งประเทศภายใน ปี 2570 (ไม่น้อยกว่า ร้อยละ 80) เป็นตัวชี้วัดหนึ่งของกลยุทธ์ดังกล่าว

การวางแผนการใช้ที่ดินระดับตำบลเป็นการวางกรอบและนโยบายการการพัฒนาพื้นที่ให้เกิดการใช้ที่ดินอย่างสมดุลและยั่งยืน ซึ่งจะมีความละเอียดและเฉพาะเจาะจงมากกว่าแผนการใช้ที่ดินระดับประเทศที่ใช้เป็นกรอบนโยบายการพัฒนาพื้นที่ระดับประเทศ เป็นการกำหนดแนวทางใช้ที่ดินให้ตรงกับศักยภาพ โดยเฉพาะทางการเกษตร และนำไปสู่การกำหนดแผนงาน โครงการ กิจกรรม ที่มีความสอดคล้องกับสภาพพื้นที่ ทั้งนี้การใช้ขอบเขตการปกครองในระดับตำบลจะนำไปสู่การพัฒนาเชิงพื้นที่ที่มีเป้าหมายและทิศทางสอดคล้องตามบริบทของแต่ละตำบล และมีผู้รับผิดชอบโดยตรง คือ องค์กรปกครองส่วนท้องถิ่น ซึ่งแผนการใช้ที่ดินในระดับที่ใหญ่กว่านี้อาจไม่สามารถนำมาใช้ปฏิบัติงานในระดับพื้นที่ได้อย่างเป็นรูปธรรมเนื่องจากเป็นแผนงานสำหรับนำไปใช้ปฏิบัติงานเชิงนโยบายและยุทธศาสตร์ในภาพรวม

ทั้งนี้แผนการใช้ที่ดินเป็นผลที่ได้จากการวิเคราะห์ข้อมูลทางด้านกายภาพ เศรษฐกิจ และสังคม โดยได้นำฐานข้อมูลที่ได้จากการรวบรวมข้อมูลทุติยภูมิ และข้อมูลปฐมภูมิจากการสำรวจภาคสนาม การศึกษาด้านกายภาพ ได้จาก การวิเคราะห์สถานภาพของทรัพยากรธรรมชาติ อาทิ ทรัพยากรดิน ทรัพยากรน้ำ และทรัพยากรป่าไม้ร่วมกับการพิจารณาลักษณะการใช้ประโยชน์ที่ดิน ข้อกฎหมายที่เกี่ยวข้องกับพื้นที่ในเขตป่าไม้ตามกฎหมาย เช่น เขตรักษาพันธุ์สัตว์ป่า เขตอุทยานแห่งชาติ เขตป่าสงวนแห่งชาติ และนโยบายของรัฐที่เกี่ยวข้องกับพื้นที่ที่มีมติคณะรัฐมนตรีเกี่ยวกับการใช้ที่ดิน มติคณะรัฐมนตรี เรื่องการจำแนกการใช้ประโยชน์ที่ดินในพื้นที่ป่าไม้ในเขตป่าสงวนแห่งชาติ เป็นต้น ประกอบกับการพิจารณาจากทิศทางตามกรอบนโยบายที่เกี่ยวข้องกับการกำหนดเขตการใช้ที่ดินภายในพื้นที่ตำบล เช่น ยุทธศาสตร์ของจังหวัด ร่วมกับความต้องการของท้องถิ่น สามารถกำหนดแนวทางการใช้ที่ดินตามศักยภาพของทรัพยากร เพื่อการรักษาคุณภาพของลักษณะทางนิเวศวิทยาและการอนุรักษ์ทรัพยากรธรรมชาติ โดยคำนึงถึงสภาพทางเศรษฐกิจและสังคมของชุมชนในพื้นที่ ซึ่งข้อมูลนี้ส่วนหนึ่งได้มาจากการวิเคราะห์ชุมชนแบบมีส่วนร่วม (PRA) ทำการสังเคราะห์ข้อมูลทุกด้านเพื่อเพื่อให้ได้เขตการใช้ที่ดินที่เหมาะสมกับศักยภาพของพื้นที่ต่อไป



## 6.2 แผนการใช้ที่ดิน

จากการวิเคราะห์ข้อมูลกายภาพ เศรษฐกิจ และสังคม พบว่าแผนการใช้ที่ดินตำบลคูทุ่ง อำเภอเมืองยโสธร จังหวัดยโสธร สามารถกำหนดออกเป็น 6 เขตหลัก ได้แก่ เขตป่าไม้ เขตเกษตรกรรม เขตชุมชน และสิ่งปลูกสร้าง เขตแหล่งน้ำ เขตพื้นที่อื่นๆ และเขตรักษาสมดุลของธรรมชาติและสิ่งแวดล้อม มีรายละเอียดดังนี้ (ตารางที่ 6-1 และรูปที่ 6-1)

ตารางที่ 6-1 เขตการใช้ที่ดิน ตำบลคูทุ่ง อำเภอเมืองยโสธร จังหวัดยโสธร

เขตการใช้ที่ดิน	เนื้อที่	
	ไร่	ร้อยละ
1. เขตป่าไม้	686	2.53
1) เขตป่าไม้สมบูรณ์	98	0.36
2) เขตฟื้นฟูธรรมชาติ	588	2.17
2. เขตเกษตรกรรม	19,635	72.30
2.1 เขตทำนา	16,310	60.05
1) เขตทำนา (ศักยภาพสูง ประเภท 2)	6,459	23.78
2) เขตทำนา (ศักยภาพต่ำ)	9,851	36.27
2.2 เขตปลูกไม้ผล	70	0.26
1) เขตปลูกไม้ผล (ศักยภาพสูงประเภท 2)	5	0.02
2) เขตปลูกไม้ผล (ศักยภาพต่ำ)	65	0.24
2.3 เขตปลูกไม้ยืนต้น	2,510	9.24
1) เขตปลูกไม้ยืนต้น (ศักยภาพสูงประเภท 2)	17	0.06
2) เขตปลูกไม้ยืนต้น (ศักยภาพต่ำ)	2,493	9.18
2.4 เขตปลูกพืชไร่	713	2.63
1) เขตปลูกพืชไร่ (ศักยภาพต่ำ)	713	2.63
2.5 เขตปศุสัตว์	32	0.12
3. เขตชุมชนและสิ่งปลูกสร้าง	2,998	11.03
1) เขตชุมชน/สถานที่ราชการ	2,861	10.53
2) เขตอุตสาหกรรม/แหล่งรับซื้อผลผลิต	112	0.41
3) เขตการใช้พื้นที่เฉพาะ	25	0.09
4. เขตแหล่งน้ำ	1,002	3.69
1) เขตแหล่งน้ำตามธรรมชาติ	349	1.29
2) เขตแหล่งน้ำที่สร้างขึ้น	653	2.40
5. เขตพื้นที่อื่น ๆ	1,679	6.18
6. เขตรักษาสมดุลของธรรมชาติและสิ่งแวดล้อม	1,158	4.26
รวม	27,159	100.00

หมายเหตุ : เนื้อที่คำนวณด้วยระบบสารสนเทศภูมิศาสตร์



**6.2.1 เขตป่าไม้** เป็นเขตพื้นที่ที่อยู่ในเขตป่าตามกฎหมายและมติคณะรัฐมนตรี ได้แก่ เขตอุทยานแห่งชาติ เขตรักษาพันธุ์สัตว์ป่า เขตวนอุทยาน และเขตห้ามล่าสัตว์ป่า หรืออยู่ในพื้นที่ชั้นคุณภาพลุ่มน้ำชั้นที่ 5A 5B พื้นที่ในเขตนี้ส่วนใหญ่ยังคงสภาพเป็นป่าไม้ บางบริเวณได้ถูกนำไปใช้ประโยชน์ในรูปแบบที่ไม่เหมาะสม ไม่เป็นไปตามมาตรการหรือกฎหมายที่เกี่ยวข้องกับการใช้ประโยชน์ของที่ดินหรือทรัพยากรป่าไม้ของพื้นที่นั้น ๆ ประกอบด้วย 2 เขตรอง ได้แก่ เขตป่าไม้สมบูรณ์ และเขตพื้นที่พุ่มธรรมชาติ มีเนื้อที่ 687 ไร่ หรือคิดเป็นร้อยละ 2.53 ของเนื้อที่ตำบล มีรายละเอียดดังนี้

1) เขตป่าไม้สมบูรณ์ (สัญลักษณ์ 1100) มีเนื้อที่ 98 ไร่ หรือ คิดเป็นร้อยละ 0.36 ของเนื้อที่ตำบล เป็นเขตที่อยู่ภายในเขื่อนโขดงกล่าวข้างต้น แต่มีสภาพการใช้ที่ดินปัจจุบันเป็นป่าไม้สมบูรณ์

2) เขตพุ่มธรรมชาติ (สัญลักษณ์ 1300) มีเนื้อที่ 588 ไร่ หรือ คิดเป็นร้อยละ 2.17 ของเนื้อที่ตำบล เป็นพื้นที่ที่มีการบุกรุก ผ่าถางพื้นที่ป่าไม้ และเปลี่ยนแปลงการใช้ประโยชน์พื้นที่เป็นอย่างอื่นส่วนใหญ่เพื่อทำการเกษตร

**6.2.2 เขตเกษตรกรรม** เป็นพื้นที่เกษตรกรรมซึ่งในที่นี้ คือ พื้นที่ที่อยู่นอกเขตที่มีการประกาศเป็นเขตป่าไม้ตามกฎหมาย ซึ่งรัฐได้กำหนดเป็นพื้นที่ทำกิน มีการออกเอกสารสิทธิ์ซึ่งรวมถึงพื้นที่ในเขตปฏิรูปที่ดินเพื่อเกษตรกรรมด้วย เขตนี้รวมถึงการทำกิจกรรมภาคการเกษตรอื่นที่นอกเหนือจากการปลูกพืชด้วย ประกอบด้วย 3 เขตรอง ได้แก่ เขตเกษตรกรรมที่มีศักยภาพการผลิตสูง เขตเกษตรกรรมที่มีศักยภาพการผลิตต่ำ และเขตปศุสัตว์ มีเนื้อที่ 19,636 ไร่ หรือคิดเป็นร้อยละ 72.30 ของเนื้อที่ตำบล มีรายละเอียดดังนี้

1) เขตเกษตรกรรมที่มีศักยภาพการผลิตสูง พื้นที่เขตนี้มีศักยภาพในการผลิตรองจากเขตเกษตรกรรมชั้นดี ซึ่งแบ่งออกเป็น 1 ประเภท ได้แก่ เขตเกษตรกรรมที่มีศักยภาพการผลิตสูง (ประเภทที่ 2) มีรายละเอียดดังนี้

(1) เขตทำนา (สัญลักษณ์ 2221) มีเนื้อที่ 6,459 ไร่ หรือ คิดเป็นร้อยละ 23.78 ของเนื้อที่ตำบล เป็นพื้นที่ที่มีศักยภาพต่อการทำนาในระดับเหมาะสมเล็กน้อยถึงไม่เหมาะสม และปัจจุบันเกษตรกรมีการปลูกข้าวได้ปีละ 1 ครั้ง

(2) เขตปลูกไม้ผล (สัญลักษณ์ 2222) มีเนื้อที่ 5 ไร่ หรือ คิดเป็นร้อยละ 0.02 ของเนื้อที่ตำบล ปัจจุบันเกษตรกรปลูกไม้ผล โดยไม้ผลที่ปลูก ได้แก่ มะม่วง ไม้ผลผสม และฝรั่ง

(3) เขตปลูกไม้ยืนต้น (สัญลักษณ์ 2223) มีเนื้อที่ 17 ไร่ หรือ คิดเป็นร้อยละ 0.06 ของเนื้อที่ตำบล ปัจจุบันเกษตรกรปลูกไม้ยืนต้น โดยไม้ยืนต้นที่ปลูก ได้แก่ ยางพารา ยูคาลิปตัส ปาล์มน้ำมัน และไม้ยืนต้นผสม

2) เขตเกษตรกรรมที่มีศักยภาพการผลิตต่ำ พื้นที่เขตนี้ถูกกำหนดให้เป็นเขตเกษตรกรรมที่ต้องมีการดำเนินการแก้ไขปัญหาคือเป็นข้อจำกัดของการใช้ที่ดินเพื่อเกษตรกรรมต่างๆ การทำการเกษตรในเขตนี้อาศัยน้ำฝนเป็นหลัก มีศักยภาพในการผลิตอยู่ในระดับเหมาะสมเล็กน้อยถึงไม่เหมาะสม พบปัญหาทางกายภาพของดินที่สำคัญหลาย เช่น เป็นดินตื้นซึ่งเป็นข้อจำกัดของการหยั่งรากพืชในการยึดลำต้นและการดูดซับธาตุอาหารพืชในดิน เนื้อดินเป็นทรายจัด ซึ่งมีผลต่อความสามารถในการอุ้มน้ำ เป็นพื้นที่ที่มีความลาดชัน เป็นต้น จากข้อจำกัดการใช้ที่ดินดังกล่าวข้างต้นจึงจำเป็นต้องพัฒนาปรับปรุงและมีมาตรการเพื่อเพิ่มผลผลิตทางการเกษตรในพื้นที่ให้สูงขึ้น รวมถึงการป้องกันไม่ให้สภาพแวดล้อมเสื่อมโทรมจากการใช้พื้นที่ มีรายละเอียดดังนี้



(1) เขตทำนา (สัญลักษณ์ 2310) มีเนื้อที่ 9,851 ไร่ หรือ คิดเป็นร้อยละ 36.27 ของเนื้อที่ตำบล ปัจจุบันเกษตรกรมีการปลูกข้าวได้ปีละ 1 ครั้ง

(2) เขตปลูกไม้ผล (สัญลักษณ์ 2320) มีเนื้อที่ 65 ไร่ หรือ คิดเป็นร้อยละ 0.24 ของเนื้อที่ตำบล ปัจจุบันเกษตรกรปลูกไม้ผล โดยไม้ผลที่ปลูก ได้แก่ มะม่วง ไม้ผลผสม และฝรั่ง

(3) เขตปลูกไม้ยืนต้น (สัญลักษณ์ 2330) มีเนื้อที่ 2,493 ไร่ หรือ คิดเป็นร้อยละ 9.18 ของเนื้อที่ตำบล ปัจจุบันเกษตรกรปลูกไม้ยืนต้น โดยไม้ยืนต้นที่ปลูก ได้แก่ ยางพารา ยูคาลิปตัส ปาล์มน้ำมัน และไม้ยืนต้นผสม

(4) เขตปลูกพืชไร่ (สัญลักษณ์ 2340) มีเนื้อที่ 713 ไร่ หรือ คิดเป็นร้อยละ 2.63 ของเนื้อที่ตำบล ปัจจุบันเกษตรกรปลูกพืชไร่ โดยพืชไร่ที่ปลูก ได้แก่ มันสำปะหลัง

3) เขตปศุสัตว์ มีเนื้อที่ 32 ไร่ หรือคิดเป็นร้อยละ 0.12 ของเนื้อที่ตำบล ประกอบด้วย 1 เขตรอง ได้แก่ เขตทุ่งหญ้าเลี้ยงสัตว์ มีรายละเอียดดังนี้

(1) เขตทุ่งหญ้าเลี้ยงสัตว์ (สัญลักษณ์ 2510) ปัจจุบันมีการปลูกหญ้าเลี้ยงสัตว์ มีเนื้อที่ 32 ไร่ หรือ คิดเป็นร้อยละ 0.12 ของเนื้อที่ตำบล

**6.2.3 เขตชุมชนและสิ่งปลูกสร้าง** มีเนื้อที่ 2,998 ไร่ หรือคิดเป็นร้อยละ 11.04 ของเนื้อที่ตำบล ประกอบด้วย 3 เขตรอง ได้แก่ เขตชุมชน/สถานที่ราชการ เขตอุตสาหกรรม/แหล่งรับซื้อผลผลิต และเขตการใช้พื้นที่เฉพาะ มีรายละเอียดดังนี้

1) เขตชุมชน/สถานที่ราชการ (สัญลักษณ์ 3100) มีเนื้อที่ 2,861 ไร่ หรือ คิดเป็นร้อยละ 10.53 ของเนื้อที่ตำบล ปัจจุบันมีการใช้ที่ดินชุมชนและที่อยู่อาศัย มีทั้งประเภทชุมชนเมือง ชุมชนชนบท และที่ตั้งของสถาบันและสถานที่ราชการต่าง ๆ

2) เขตอุตสาหกรรม/แหล่งรับซื้อผลผลิต (สัญลักษณ์ 3200) มีเนื้อที่ 112 ไร่ หรือคิดเป็นร้อยละ 0.41 ของเนื้อที่ตำบล ปัจจุบันมีการใช้ที่ดินประเภทโรงงานอุตสาหกรรม แหล่งรับซื้อผลผลิตทางการเกษตรประเภทต่าง ๆ

3) และเขตการใช้พื้นที่เฉพาะ (สัญลักษณ์ 3300) มีเนื้อที่ 25 ไร่ หรือ คิดเป็นร้อยละ 0.09 ของเนื้อที่ตำบล ปัจจุบันมีการใช้ที่ดินที่นอกเหนือจาก 2 เขตดังกล่าวข้างต้น เช่น สถานที่พักผ่อน ท้องเที่ยว สวนสาธารณะ รีสอร์ท ระบบขนส่งมวลชน โบราณสถาน เป็นต้น

**6.2.4 เขตแหล่งน้ำ** มีเนื้อที่ 1,002 ไร่ หรือคิดเป็นร้อยละ 3.69 ของเนื้อที่ตำบล ประกอบด้วย 2 เขตรอง ได้แก่ เขตแหล่งน้ำตามธรรมชาติ และเขตแหล่งน้ำที่สร้างขึ้น มีรายละเอียดดังนี้

1) เขตแหล่งน้ำตามธรรมชาติ (สัญลักษณ์ 4100) มีเนื้อที่ 349 ไร่ หรือ คิดเป็นร้อยละ 1.29 ของเนื้อที่ตำบล ปัจจุบันมีสภาพการใช้ที่ดินเป็นลักษณะของแหล่งน้ำตามธรรมชาติ เช่น ห้วย หนอง คลอง แม่น้ำ เป็นต้น

2) เขตแหล่งน้ำที่สร้างขึ้น (สัญลักษณ์ 4200) มีเนื้อที่ 653 ไร่ หรือ คิดเป็นร้อยละ 2.40 ของเนื้อที่ตำบล ปัจจุบันมีสภาพการใช้ที่ดินเป็นแหล่งน้ำที่สร้างขึ้น เช่น คลองชลประทาน อ่างเก็บน้ำ เป็นต้น

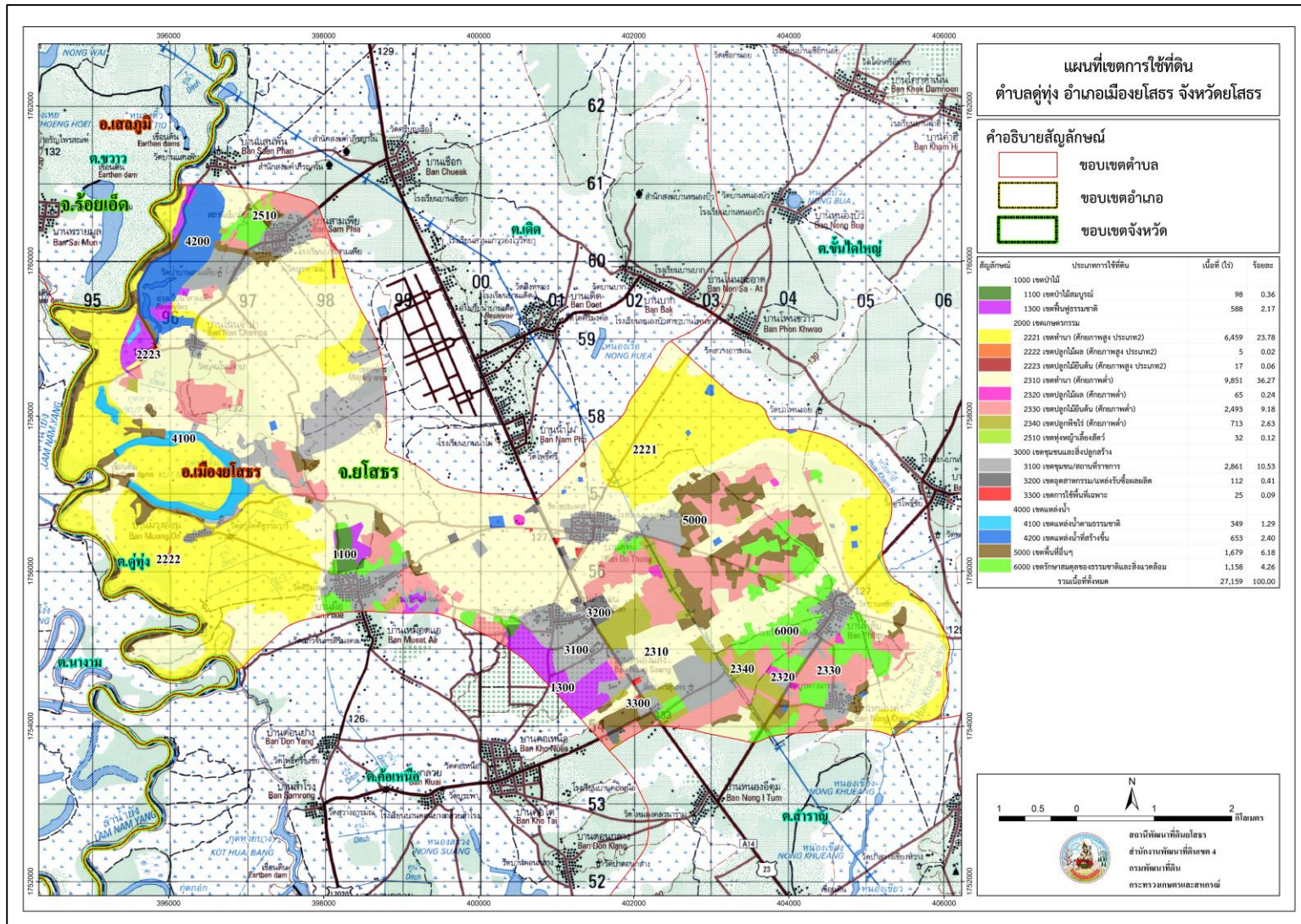
**6.2.5 เขตพื้นที่อื่น ๆ** (สัญลักษณ์ 5000) มีเนื้อที่ 1,679 ไร่ หรือคิดเป็นร้อยละ 6.18 ของเนื้อที่ตำบล เป็นเขตที่มีลักษณะการใช้ที่ดินที่มีความเฉพาะ เช่น ที่ทิ้งขยะ หาดทราย ไม้พุ่ม เป็นต้น



6.2.6 เขตรักษาสมดุลของธรรมชาติและสิ่งแวดล้อม (สัญลักษณ์ 6000) มีเนื้อที่ 1,158 ไร่ หรือคิดเป็นร้อยละ 4.26 ของเนื้อที่ตำบล มีการใช้ที่ดินเป็นป่าไม้ที่พบในพื้นที่เกษตรกรรม ซึ่งอยู่นอกเขตป่าไม้ตามกฎหมาย ส่วนใหญ่เป็นป่าปลูก ป่าชุมชน



แผนการใช้ที่ดินตำบลทุ่ง อำเภอมือยโสธร จังหวัดยโสธร



รูปที่ 6-1 เขตการใช้ที่ดิน ตำบลทุ่ง อำเภอมือยโสธร จังหวัดยโสธร



## บทที่ 7

### การขับเคลื่อนแผนการใช้ที่ดิน

#### 7.1 ขั้นตอนการดำเนินงาน

ภายหลังการจัดทำแผนการใช้ที่ดินตำบลคูทุ่ง อำเภอเมืองยโสธร จังหวัดยโสธร แล้วจะต้องดำเนินการดังต่อไปนี้

7.1.1 จัดทำเป้าหมายการดำเนินงานและงบประมาณและกิจกรรมต่าง ๆ ที่จะดำเนินการในปีงบประมาณ 2567 ถึง 2571

7.1.2 นำแผนการใช้ที่ดินตำบลลงคะแนนใหญ่ไปเสนอต่อองค์การบริหารส่วนตำบลคูทุ่ง เพื่อมีมติให้ความร่วมมือกับกรมพัฒนาที่ดินดำเนินการกิจกรรมต่าง ๆ ที่กำหนดไว้ในแผนและได้รับการเชื่อมโยงสู่แผนพัฒนาตำบล

7.1.3 สถานีพัฒนาที่ดินยโสธร เสนอเป้าหมายและงบประมาณให้รายงานมายังกรมพัฒนาที่ดิน

7.1.4 กรมพัฒนาที่ดินพิจารณาสนับสนุนงบประมาณกิจกรรมและโครงการตามเป้าหมายที่กำหนดในแผนการใช้ที่ดิน

7.1.5 สถานีพัฒนาที่ดินยโสธร นำเสนอต่อที่ประชุมจังหวัด/อำเภอ เพื่อสร้างการรับรู้และประชาสัมพันธ์ให้หน่วยงานอื่น นำโครงการภายใต้หน่วยงานมาพัฒนาพื้นที่ตามแผนการใช้ที่ดินกำหนด

#### 7.2 กิจกรรมที่จะดำเนินการของกรมพัฒนาที่ดิน

งบประมาณที่กำหนดไว้เป็นการประมาณเบื้องต้น อาจมีการเปลี่ยนแปลงตามที่ได้รับการจัดสรรให้ดำเนินการ (ตารางที่ 7-1)

##### เขตเกษตรกรรม

##### 1) ดินขาดความอุดมสมบูรณ์ มีแผนงาน/โครงการปรับปรุงบำรุงดิน ดังนี้

- (1) การส่งเสริมการผลิตและการใช้สารอินทรีย์
- (2) การผลิต-จัดหาเมล็ดพันธุ์พืชปุ๋ยสด
- (3) การส่งเสริมการปรับปรุงบำรุงดินด้วยพืชปุ๋ยสด
- (4) การพัฒนากลุ่มเกษตรกรใช้สารอินทรีย์ลดการใช้สารเคมีทางการเกษตร
- (5) การจัดตั้งธนาคารปุ๋ยอินทรีย์
- (6) การรณรงค์ไกลบตอซัง
- (7) การจัดหาปุ๋ยอินทรีย์
- (8) การส่งเสริมการปรับปรุงบำรุงพื้นที่ดินกรด
- (9) การส่งเสริมพัฒนาปรับปรุงบำรุงดิน (หมอดินอาสา)

##### 2) การชะล้างพังทลายของดิน มีแผนงาน/โครงการฟื้นฟูและป้องกันการชะล้างพังทลายของดิน ดังนี้

- (1) การปลูกหญ้าแฝกเพื่อการอนุรักษ์ดินและน้ำ
- (2) การจัดระบบอนุรักษ์ดินและน้ำบนพื้นที่ลุ่ม-ดอน



3) **พื้นที่แล้งซ้ำซาก** มีแผนงาน/โครงการบริหารจัดการน้ำ ดังนี้

- (1) การพัฒนาแหล่งน้ำขนาดเล็กเพื่อการอนุรักษ์ดินและน้ำ
- (2) การก่อสร้างแหล่งน้ำในไร่นานอกเขตชลประทาน
- (3) การก่อสร้างระบบส่งน้ำ

7.3 **กิจกรรมที่จะดำเนินงานของหน่วยงานอื่น** (ตารางที่ 7-2)

7.3.1 **เขตเกษตรกรรม**

1) **เขตปลูกพืชไร่**

(1) ใช้ตลาดนำการผลิตในการเลือกชนิดพืชและหาตลาดรองรับ ทั้งในเขตที่เหมาะสมและในเขตที่ไม่เหมาะสมและต้องการปรับเปลี่ยนชนิดพืช (สำนักงานพาณิชย์จังหวัด/สำนักงานสหกรณ์จังหวัด/สำนักงานเกษตรเกษตรจังหวัด)

(2) การอบรมให้ความรู้การเข้าสู่กระบวนการรับรองมาตรฐานการปฏิบัติทางการเกษตรที่ดี (Good Agriculture Practices: GAP) (กรมวิชาการเกษตร/สำนักงานเกษตรและสหกรณ์จังหวัด/กรมส่งเสริมการเกษตร)

(3) การอบรมสู่กระบวนการ การรับรองเกษตรอินทรีย์ (กรมส่งเสริมการเกษตร/กรมวิชาการเกษตร/สำนักงานเกษตรและสหกรณ์จังหวัด)

(4) จัดอบรมถ่ายทอดความรู้การทำเกษตรผสมผสานตามแนวทางเศรษฐกิจพอเพียง (กรมส่งเสริมการเกษตร)

(5) สนับสนุนการขุดเจาะน้ำบาดาล (กรมทรัพยากรน้ำบาดาล)

7.3.2 **เขตแหล่งน้ำ**

สนับสนุนการพัฒนาเพื่อเพิ่มพื้นที่กักเก็บน้ำ (สำนักงานชลประทานจังหวัด)

7.4 **ความต้องการของชุมชนและองค์กรปกครองส่วนท้องถิ่น**

จากการดำเนินการจัดทำกระบวนการมีส่วนร่วมของประชาชนที่องค์การบริหารส่วนตำบลคูทุ่ง เมื่อวันที่ 10 กรกฎาคม 2566 ได้มีความต้องการของประชาชนที่ต้องการให้ดำเนินการเกี่ยวกับการแก้ปัญหาดินเสื่อมโทรมและฟื้นฟูความอุดมสมบูรณ์ของดิน การขาดแคลนน้ำ ปรับรูปที่ดินและเปลี่ยนกิจกรรมการผลิตให้เหมาะสมกับที่ดิน

เพื่อตอบสนองต่อความต้องการของชุมชนและการแก้ไขปัญหาเชิงพื้นที่ตำบลคูทุ่ง กรมพัฒนาที่ดิน ได้วิเคราะห์เบื้องต้น ดังต่อไปนี้

ปัญหาของตำบลคูทุ่ง ในภาพรวมสรุปได้ว่า มีปัญหาสำคัญ 2 ประการ คือ (1) ปัญหาดินเสื่อมโทรม (2) ปัญหาการขาดแคลนน้ำจนเกิดแล้งซ้ำซาก และมีปัญหาหลงมา คือ การเปลี่ยนแปลงสภาพภูมิอากาศ ซึ่งปัญหาดังกล่าวนี้ส่งผลกระทบต่อคุณภาพชีวิตของราษฎรในชุมชนโดยรวม

ในกรณีของปัญหาความเสื่อมโทรมของที่ดินนั้นจะรวมถึง (1) การชะล้างพังทลายของดิน (2) ดินขาดความอุดมสมบูรณ์ โดยในพื้นที่ตำบลคูทุ่งจากการวิเคราะห์ระดับความรุนแรงของการชะล้างพังทลายของดินสามารถแบ่งออกได้เป็น 3 ระดับ ได้แก่ ระดับความรุนแรงน้อย (0-2 ตัน/ไร่/ปี) มีจำนวน 27,102 ไร่ หรือคิดเป็นร้อยละ 99.90 ระดับความรุนแรงปานกลาง (2-5 ตัน/ไร่/ปี) มีจำนวน 23 ไร่ หรือคิดเป็นร้อยละ 0.068 และระดับความรุนแรง (5-15 ตัน/ไร่/ปี) หรือคิดเป็นร้อยละ 0.01



ในส่วนของปัญหาความอุดมสมบูรณ์ของดินที่เกิดขึ้นนั้น เนื่องจากมีการใช้ที่ดินติดต่อกันเป็นเวลานานโครงสร้างของดินได้มีการเปลี่ยนแปลง ในพื้นที่ที่มีการไถพรวนด้วยเครื่องจักรกลติดต่อกันเป็นระยะเวลานานทำให้ดินแน่นตัว น้ำในดินและอากาศในดินที่เคยมีอยู่สูญหายไป ส่วนธาตุอาหารและอินทรีย์วัตถุก็มีปริมาณลดลงเช่นเดียวกัน เนื่องจากพืชนำไปใช้และอินทรีย์วัตถุได้สลายตัวไป

ในกรณีของการขาดแคลนนํ้านั้น นอกจากผลการทับถมของตะกอนดินในแหล่งนํ้าจนต้นเขินดังกล่าวข้างต้นแล้ว การที่ประชากรเพิ่มขึ้น กิจกรรมที่ต้องใช้นํ้าเพิ่มขึ้น ทำการเกษตรเพิ่มขึ้น รวมทั้งเหตุการณ์ที่เกิดจากการเปลี่ยนแปลงภูมิอากาศ เช่น ปริมาณฝนน้อยกว่าปกติ ฝนทิ้งช่วง จนเกิดความแห้งแล้ง การขาดแคลนนํ้าจึงเกิดขึ้นอย่างต่อเนื่อง จำเป็นต้องวางระบบอนุรักษ์ดินและนํ้าเพื่อกักนํ้าในดินคงความอุดมสมบูรณ์ เพื่อจัดหานํ้าให้แหล่งนํ้าต้นทุน โดยวิธีการต่างๆ ให้เพียงพอแก่ความต้องการ

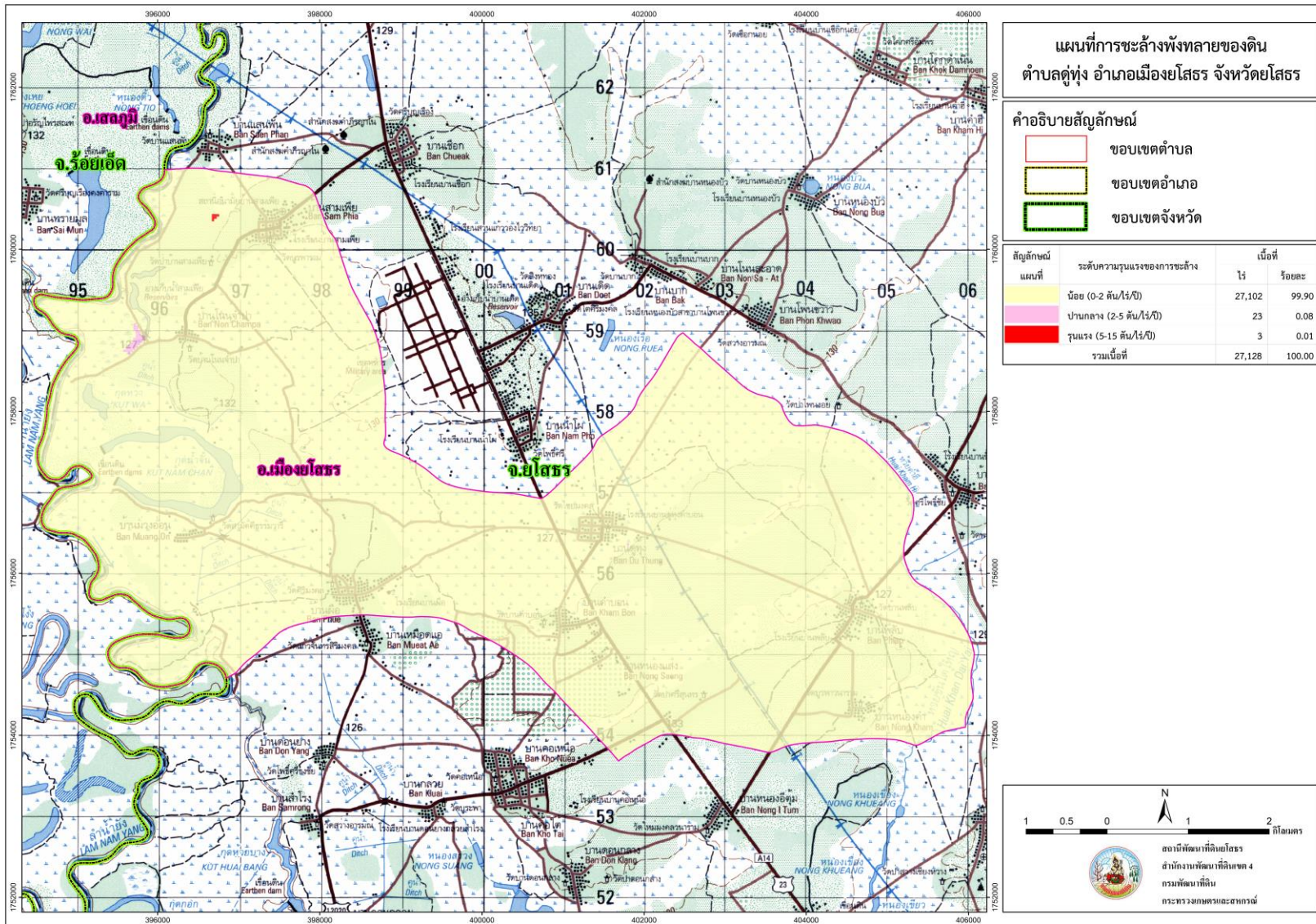
ประเด็นหลักจากข้อเสนอให้แก้ไขปัญหारेื่องขาดแคลนนํ้าและนํ้าท่วม จะสรุปได้ว่ามี 4 ประการ คือ (1) การขุดลอกแหล่งนํ้าในปัจจุบันซึ่งรวมถึงลำนํ้า เป็นต้น (2) ขุดเจาะบ่อบาดาล (3) ก่อสร้างคลองส่งนํ้าเพื่อการกระจายนํ้า และ (4) ป้องกันนํ้าท่วม

เพื่อตอบสนองข้อเสนอดังกล่าวทั้ง 4 ประการนี้ จากการวิเคราะห์ข้อมูลเบื้องต้นที่มีอยู่ในปัจจุบันแล้วสรุปได้ว่า **“ไม่สามารถดำเนินการแก้ไขปัญหามุมบ้านใดหมู่บ้านหนึ่งหรือใช้วิธีการใดวิธีการหนึ่งแล้วจะแก้ไขปัญหการขาดแคลนนํ้าหรือนํ้าท่วมทั้งตำบลได้โดยสิ้นเชิง”**

การแก้ไขปัญหการขาดแคลนนํ้าหรือนํ้าท่วมจะต้องดำเนินการทั้งตำบลควบคู่กันทั้งปัญหการชะล้างพังทลายของดินในพื้นที่ กับปัญหการขาดแคลนนํ้าในพื้นที่ โดยจัดโครงการ “การพัฒนาที่ดินและนํ้าที่เป็นระบบ” ทั้งพื้นที่ตำบลที่รวมขอเสนอในการแก้ไขปัญหา โดยการจัดการพื้นที่ที่ต้องปลูกป่าเสริมเพื่อรักษานํ้าให้อยู่ในพื้นที่ และก่อสร้างระบบอนุรักษ์ดินและนํ้าเพื่อลดการชะล้างพังทลาย และชะลอการไหลของนํ้า การจัดการพื้นที่ควรพัฒนาที่ดินและระบบนํ้า ได้แก่ การขุดลอกคลอง ก่อสร้างสระนํ้า ฝายกั้นนํ้า คลองส่งนํ้า คลองระบายนํ้า หรือผนังป้องกันนํ้าท่วม การขุดบ่อบาดาล ปรับรูปที่ดินปรับเปลี่ยนกิจกรรมการผลิต และการทำระบบอนุรักษ์ดินและนํ้าเพื่อให้การใช้ที่ดินสามารถ ใช้พื้นที่ได้อย่างต่อเนื่อง และเกิดประโยชน์ทั้งตัวเกษตรกร ชุมชน ในด้านเศรษฐกิจ สังคมและสิ่งแวดล้อมทั้งตำบล (รูปที่ 7-1)



# แผนการใช้ที่ดินตำบลทุ่ง อำเภอมือยโสธร จังหวัดยโสธร



รูปที่ 7-1 การชะล้างพังทลายของดิน ตำบลทุ่ง อำเภอมือยโสธร จังหวัดยโสธร



ตารางที่ 7-1 กิจกรรมของกรมพัฒนาที่ดินในเขตการใช้ที่ดินที่จะดำเนินการในปีงบประมาณ 2567-2571

เขตการใช้ที่ดิน (เกษตรกรรม)	แผนงาน/โครงการ	งบประมาณ (บาท)
1. เขตพื้นที่ทำนา เนื้อที่ 5,000 ไร่	<b>การปรับปรุงบำรุงดิน</b>	<b>818,750</b>
	- การส่งเสริมการปรับปรุงบำรุงดินด้วยพืชปุ๋ยสด	818,750
2. เขตปลูกพืชไร่ เนื้อที่ 1,000 ไร่	<b>1. การปรับปรุงบำรุงดิน</b>	<b>1,297,250</b>
	1.1 การส่งเสริมการผลิตและการใช้สารอินทรีย์	130,000
	1.2 การผลิต-จัดหาเมล็ดพันธุ์พืชปุ๋ยสด	148,750
	1.3 การส่งเสริมการปรับปรุงบำรุงดินด้วยพืชปุ๋ยสด	15,000
	1.4 การพัฒนากลุ่มเกษตรกรใช้สารอินทรีย์ลดการใช้สารเคมีทางการเกษตร	38,500
	1.5 การจัดตั้งธนาคารปุ๋ยอินทรีย์	100,000
	1.6 การจัดหาปุ๋ยอินทรีย์	850,000
	1.7 การส่งเสริมการปรับปรุงบำรุงพื้นที่ดินกรด	15,000
	<b>2. การบริหารจัดการน้ำ</b>	<b>922,000</b>
	2.1 การพัฒนาแหล่งน้ำขนาดเล็กเพื่อการอนุรักษ์ดินและน้ำ	250,000
	2.2 การก่อสร้างแหล่งน้ำในไร่นานอกเขตชลประทาน	472,000
	2.3 การก่อสร้างระบบส่งน้ำ (งานขุดลอกและงานวางระบบส่งน้ำ)	200,000
<b>3. การฟื้นฟูและป้องกันการชะล้างพังทลายของดิน</b>	<b>490,000</b>	
3.1 การปลูกหญ้าแฝกเพื่อการอนุรักษ์ดินและน้ำ	240,000	
3.2 การจัดทำระบบอนุรักษ์ดินและน้ำพร้อมปลูกไม้ยืนต้นโตเร็ว	250,500	



ตาราง 7-1 (ต่อ)

เขตการใช้ที่ดิน (เกษตรกรรม)	แผนงาน/โครงการ	งบประมาณ (บาท)
3. เขตปลูกพืชผัก เนื้อที่ 500 ไร่	<b>1. การปรับปรุงบำรุงดิน</b>	<b>703,875</b>
	1.1 การส่งเสริมการผลิตและการใช้สารอินทรีย์	65,000
	1.2 การผลิต-จัดหาเมล็ดพันธุ์พืชปุ๋ยสด	74,375
	1.3 การส่งเสริมการปรับปรุงบำรุงดินด้วยพืชปุ๋ยสด	7,500
	1.4 การพัฒนากลุ่มเกษตรกรใช้สารอินทรีย์ลดการใช้สารเคมีทางการเกษตร	24,500
	1.5 การจัดตั้งธนาคารปุ๋ยอินทรีย์	100,000
	1.6 การจัดหาปุ๋ยอินทรีย์	425,000
	1.7 การส่งเสริมการปรับปรุงบำรุงพื้นที่ดินกรด	7,500
	<b>2. การฟื้นฟูและป้องกันการชะล้างพังทลายของดิน</b>	<b>120,000</b>
2.1 การปลูกหญ้าแฝกเพื่อการอนุรักษ์ดินและน้ำ	120,000	



ตารางที่ 7-2 สรุปลักษณะที่ขอรับการสนับสนุนจากส่วนราชการอื่นในเขตการใช้ที่ดิน

เขตการใช้ที่ดิน	กิจกรรมที่ขอการสนับสนุนจากส่วนราชการอื่น
1. เขตพื้นที่ทำนา เนื้อที่ 5,000 ไร่ 2. เขตปลูกพืชไร่ เนื้อที่ 1,000 ไร่ 3. เขตปลูกพืชผัก เนื้อที่ 500 ไร่	<p><b>การแก้ปัญหาดินเสื่อมโทรม พื้นฟูความอุดมสมบูรณ์ของดิน และเพิ่มศักยภาพการผลิต</b></p> <ol style="list-style-type: none"><li>1) โครงการส่งเสริมและพัฒนาสหกรณ์/กลุ่มเกษตรกรให้มีความเข้มแข็งตามศักยภาพ (สนง.สหกรณ์จังหวัด)</li><li>2) โครงการเกษตรอินทรีย์ (สนง.เกษตรและสหกรณ์จังหวัด/สนง.เกษตรจังหวัด/กรมวิชาการเกษตร)</li><li>3) โครงการศูนย์เรียนรู้การเพิ่มประสิทธิภาพการผลิตภาคเกษตร (สนง.เกษตรจังหวัด)</li><li>4) โครงการพัฒนาเกษตรกรปราดเปรื่อง (Smart Farmer/สนง.เกษตรและสหกรณ์จังหวัด)</li><li>5) โครงการส่งเสริมเกษตรกรทฤษฎีใหม่ในเขตปฏิรูปที่ดิน (สนง.การปฏิรูปที่ดินจังหวัด)</li><li>6) โครงการสร้างและพัฒนาเกษตรกรรุ่นใหม่ (สนง.เกษตรและสหกรณ์จังหวัด/สนง.เกษตรจังหวัด)</li><li>7) โครงการพัฒนาเกษตรกรกรรมยั่งยืน (สนง.เกษตรจังหวัด)</li><li>8) โครงการส่งเสริมเกษตรกรทฤษฎีใหม่ (สนง.เกษตรจังหวัด)</li><li>9) โครงการพัฒนาการผลิตพืชปลอดภัยโดยระบบโรงเรือน (อบต.คูทุ่ง/สนง.เกษตรจังหวัด)</li><li>10) โครงการผลิตปุ๋ยน้ำหมักชีวภาพ (อบต.คูทุ่ง)</li></ol> <p><b>การปรับรูปที่ดินและเปลี่ยนกิจกรรมการผลิต</b></p> <ol style="list-style-type: none"><li>1) โครงการพัฒนาเครือข่ายงานส่งเสริมการเกษตร (สนง.เกษตรจังหวัด)</li><li>2) โครงการเสริมสร้างและพัฒนาศักยภาพองค์กรเกษตรกร (สนง.เกษตรจังหวัด)</li><li>3) โครงการขับเคลื่อนการดำเนินงานส่งเสริมและพัฒนาวิสาหกิจชุมชน (สนง.เกษตรจังหวัด)</li><li>4) โครงการส่งเสริมเกษตรกรรวมทางเลือก (สนง.เกษตรจังหวัด)</li><li>5) โครงการส่งเสริมเกษตรผสมผสาน (สนง.เกษตรจังหวัด)</li><li>6) โครงการพัฒนาตลาดสินค้าเกษตร (สนง.เกษตรจังหวัด)</li><li>7) โครงการธนาкарสินค้าเกษตร (สนง.เกษตรจังหวัด)</li><li>8) โครงการศักยภาพการดำเนินธุรกิจของสหกรณ์การเกษตรและกลุ่มเกษตรกร (สนง.สหกรณ์จังหวัด)</li><li>9) โครงการผลิตพันธุ์พืชและปัจจัยการผลิต (สนง.เกษตรจังหวัด)</li><li>10) โครงการระบบส่งเสริมการเกษตรแบบแปลงใหญ่ (สนง.เกษตรจังหวัด)</li></ol>



ตารางที่ 7-2 (ต่อ)

	<p>11) โครงการผลิตและสนับสนุนหัวเชื้อจุลินทรีย์ควบคุมศัตรูพืช (ศูนย์ส่งเสริมเทคโนโลยีการเกษตรด้านอารักขาพืชจังหวัด/ สنج.เกษตรจังหวัด)</p> <p>12) โครงการสนับสนุนการผลิตจุลินทรีย์ควบคุมศัตรูพืชทดแทนการใช้สารเคมี (سنง.เกษตรจังหวัด)</p>
--	------------------------------------------------------------------------------------------------------------------------------------------------------------------------------------------------------------------------------------------



แผนการใช้ที่ดินตำบลทุ่ง อำเภอเมืองยโสธร จังหวัดยโสธร

ตาราง 7-3 เป้าหมายการดำเนินงานและงบประมาณ ตำบลทุ่ง อำเภอเมือง จังหวัดยโสธร แผน 5 ปี (พ.ศ. 2567-2571)

เขตการใช้ที่ดิน	งาน/โครงการ/กิจกรรม	หน่วยนับ	เป้าหมาย					รวม	งบประมาณ (บาท)					รวม	หน่วยงานรับผิดชอบ
			2567	2568	2569	2570	2571		2567	2568	2569	2570	2571		
	<b>1. ปรับปรุงบำรุงดิน</b>														
เขตปลูกพืชไร่/พืชผัก	1.1 การส่งเสริมการผลิตและการใช้สารอินทรีย์	ราย	15,000	15,000	15,000	15,000	15,000	75,000	195,000	195,000	195,000	195,000	195,000	975,000	สพด.ยส
เขตปลูกพืชไร่/พืชผัก	1.2 การผลิต-จัดหาเมล็ดพันธุ์พืชปุ๋ยสด	ตัน	30	30	30	30	30	150	892,500	892,500	892,500	892,500	892,500	4,462,500	สพด.ยส
เขตทำนา/เขตปลูกพืชไร่	1.3 การส่งเสริมการปรับปรุงบำรุงดินด้วยพืชปุ๋ยสด	ไร่	6,000	6,000	6,000	6,000	6,000	30,000	90,000	90,000	90,000	90,000	90,000	450,000	สพด.ยส
เขตปลูกพืชไร่/พืชผัก	1.4 การพัฒนากลุ่มเกษตรกรใช้สารอินทรีย์ลดการใช้สารเคมีทางการเกษตร	กลุ่ม	17	17	17	17	17	85	59,500	59,500	59,500	59,500	59,500	297,500	สพด.ยส
เขตปลูกพืชไร่/พืชผัก	1.5 การจัดตั้งธนาคารปุ๋ยอินทรีย์	แห่ง	1	1	1	1	1	5	100,000	100,000	100,000	100,000	100,000	500,000	สพด.ยส
เขตปลูกพืชไร่/พืชผัก	1.6 การจัดหาปุ๋ยอินทรีย์	ตัน	750	750	750	750	750	3,750	1,275,000	1,275,000	1,275,000	1,275,000	1,275,000	6,375,000	สพด.ยส
เขตปลูกพืชไร่/พืชผัก	1.7 การส่งเสริมการปรับปรุงบำรุงพื้นที่ดินกรด	ไร่	6,000	6,000	6,000	6,000	6,000	30,000	90,000	90,000	90,000	90,000	90,000	450,000	สพด.ยส
	<b>2. การบริหารจัดการน้ำ</b>														
เขตปลูกพืชไร่/พืชผัก	2.1 การพัฒนาแหล่งน้ำขนาดเล็กเพื่อการอนุรักษ์ดินและน้ำ	ประมาณ	1	1	1	1	1	5	250,000	250,000	250,000	250,000	250,000	1,250,000	สพด.ยส
เขตปลูกพืชไร่/พืชผัก	2.2 การก่อสร้างแหล่งน้ำในไร่นานอกเขตชลประทาน	บ่อ	20	20	20	20	20	100	47,200	47,200	47,200	47,200	47,200	236,000	สพด.ยส
เขตปลูกพืชไร่	2.3 การก่อสร้างระบบส่งน้ำ (งานขุดลอกและงานวางระบบส่งน้ำ)	กม.	1	1	1	1	1	5	100,000	100,000	100,000	100,000	100,000	500,000	สพด.ยส
	<b>3. การฟื้นฟูและป้องกันการชะล้างพังทลายของดิน</b>														
เขตปลูกพืชไร่/พืชผัก	3.1 การปลูกหญ้าแฝกเพื่อการอนุรักษ์ดินและน้ำ	กล้า	300,000	300,000	300,000	300,000	300,000	1,500,000	360,000	360,000	360,000	360,000	360,000	1,800,000	สพด.ยส
เขตปลูกพืชไร่/พืชผัก	3.2 การจัดทำระบบอนุรักษ์ดินและน้ำพร้อมปลูกไม้ยืนต้นโตเร็ว	ไร่	20	20	20	20	20	100	50,000	50,000	50,000	50,000	50,000	250,000	สพด.ยส
	<b>รวมเป้าหมายดำเนินงานและงบประมาณ</b>													<b>17,546,000</b>	

หมายเหตุ : งบประมาณที่กำหนดไว้นี้เป็นประมาณเบื้องต้น อาจมีการเปลี่ยนแปลงตามที่ได้รับการจัดสรรให้ดำเนินการ



## เอกสารอ้างอิง

- คณะกรรมการจัดทำพหุกรรมปฐพีวิทยา. 2551. **พหุกรรมปฐพีวิทยา**. สำนักพิมพ์ มหาวิทยาลัยเกษตรศาสตร์, กรุงเทพฯ.
- องค์การบริหารส่วนตำบลคูทุ่ง. 2566. **แผนพัฒนาท้องถิ่น (พ.ศ. 2566-2570) เพิ่มเติม เปลี่ยนแปลง ฉบับที่ 1**. แหล่งที่มา: <http://duthong.go.th/page21.php>, 10 กรกฎาคม 2566.
- กรมการปกครอง. 2565. **ข้อมูลจำนวนประชากรและบ้าน**. กระทรวงมหาดไทย. ไฟล์ข้อมูล.
- กรมการพัฒนาชุมชน. 2566. **ข้อมูลความจำเป็นพื้นฐาน จปฐ ปี 2565**. กระทรวงมหาดไทย. แหล่งที่มา: <http://www.duthong.go.th/page1.php>
- กรมส่งเสริมการเกษตร. 2566. **จำนวนครัวเรือนเกษตรกร ปี 2561**. ไฟล์ข้อมูล.
- กรมอุตุนิยมวิทยา. 2566. **สถิติภูมิอากาศคาบ 30 ปี พ.ศ. 2536-2565 (ไฟล์ข้อมูล)**. กระทรวงดิจิทัลเพื่อเศรษฐกิจและสังคม, กรุงเทพฯ.
- กลุ่มวิเคราะห์สภาพการใช้ที่ดิน. 2566. **ข้อมูลการใช้ที่ดิน จังหวัดยโสธร ปี 2564**. กองนโยบายและแผนการใช้ที่ดิน กรมพัฒนาที่ดิน กรุงเทพฯ.
- กองสำรวจดินและวิจัยทรัพยากรดิน กรมพัฒนาที่ดิน. 2566. **ข้อมูลทรัพยากรดิน**. ไฟล์ข้อมูล.
- กรมทรัพยากรน้ำบาดาล. 2566. **ข้อมูลบ่อน้ำบาดาลตำบลคูทุ่ง**. สืบค้นจาก <http://app.dgr.go.th/newpasutara/xml/search.php> 10 กรกฎาคม 2566.
- Kristensen P. 2004. **The DPSIR Framework**. National Environmental Research Institute, Denmark, Department of Policy Analysis, European Topic Centre on Water, European Environment Agency.
- บัณฑิต ต้นสิริ และคำรณ ไทรพิง. 2542. **คู่มือการประเมินคุณภาพที่ดินสำหรับพืชเศรษฐกิจ**. กองวางแผนการใช้ที่ดิน กรมพัฒนาที่ดิน กระทรวงเกษตรและสหกรณ์.
- สำนักงานนโยบายและแผนทรัพยากรธรรมชาติและสิ่งแวดล้อม. 2565. **นโยบายและแผนการบริหารทรัพยากรที่ดินและทรัพยากรดินของประเทศ พ.ศ. 2566-2570**. ไฟล์ข้อมูล.



**สถานีพัฒนาที่ดินยโสธร**  
Land Development Yasothon Station  
กระทรวงเกษตรและสหกรณ์

กม.12 ถนนอรุณประเสริฐ ตำบลหนองคู  
อำเภอเมือง จังหวัดยโสธร  
Tel : 045-773127