



2567

# แผนการใช้ที่ดินตำบลศรีฐาน

อำเภอป่าต้ว จังหวัดยโสธร



สถานีพัฒนาที่ดินยโสธร  
สำนักงานพัฒนาที่ดินเขต 4  
กรมพัฒนาที่ดิน  
กันยายน 2567



## คำนำ

การจัดทำแผนการใช้ที่ดินดำเนินการตามรัฐธรรมนูญแห่งราชอาณาจักรไทย พ.ศ. 2560 มาตรา 72 (1) ที่ได้บัญญัติให้มีการวางแผนการใช้ที่ดินให้เหมาะสมกับศักยภาพของที่ดินตามหลักการพัฒนาอย่างยั่งยืน โดยแผนการใช้ที่ดินตำบลศรีฐาน อำเภอป่าติ้ว จังหวัดยโสธร ได้นำแนวคิดขององค์การอาหารและเกษตรแห่งสหประชาชาติ (Food and Agriculture Organization of the United Nations : FAO) และ โครงการสิ่งแวดล้อมแห่งสหประชาชาติ (United Nations Environment Programme: UNEP) มาปรับใช้ คือ ความเหมาะสมทางกายภาพ ความเหมาะสมทางเศรษฐกิจ การยอมรับจากสังคม การสร้างความยั่งยืนให้สิ่งแวดล้อม และเสนอทางเลือกการใช้ที่ดิน ร่วมกับวิธีการที่จำเป็นอื่น ๆ เช่น กระบวนการมีส่วนร่วมของชุมชน (Participatory Rural Appraisal: PRA) การประเมินคุณภาพที่ดิน เป็นต้น

กองนโยบายและแผนการใช้ที่ดินร่วมกับสำนักงานพัฒนาที่ดินเขต 4 และสถานีพัฒนาที่ดินยโสธร ในการดำเนินการวางแผนการใช้ที่ดินระดับตำบล โดยพิจารณาภาพรวมของสภาพปัญหาในด้านต่างๆ ทั้งด้านกายภาพ เศรษฐกิจ และสังคม วิเคราะห์และสังเคราะห์ข้อมูลนำไปสู่การวางแผนการใช้ที่ดินที่สอดคล้องกับศักยภาพของพื้นที่ โดยผ่านกระบวนการมีส่วนร่วมของชุมชน (PRA) ในการระบุปัญหา ความต้องการของเกษตรกรและผู้มีส่วนได้ส่วนเสีย ทั้งนี้สถานีพัฒนาที่ดินยโสธร ได้จัดทำแผนกิจกรรม/โครงการ เพื่อขับเคลื่อนแผนการใช้ที่ดินให้เป็นรูปธรรมเพื่อให้เกษตรกรมีคุณภาพชีวิตที่ดีขึ้น มีการใช้ดินอย่างถูกต้องเหมาะสม รักษาสภาพแวดล้อมและอนุรักษ์ทรัพยากรในชุมชน ให้เกิดความยั่งยืนต่อไป

สถานีพัฒนาที่ดินยโสธร

กันยายน 2567



## สารบัญ

	หน้า
คำนำ	ก
สารบัญ	ข
สารบัญตาราง	ง
สารบัญรูป	จ
<b>บทที่ 1 บทนำ</b>	<b>1-1</b>
1.1 ความสำคัญของการวางแผนการใช้ที่ดิน	1-1
1.2 หลักการและเหตุผล	1-1
1.3 วัตถุประสงค์	1-1
1.4 ระยะเวลาและสถานที่ดำเนินงาน	1-2
1.5 ขั้นตอนการดำเนินงาน	1-2
1.6 วิสัยทัศน์ของตำบล	1-3
<b>บทที่ 2 ข้อมูลทั่วไป</b>	<b>2-1</b>
2.1 ที่ตั้งและอาณาเขต	2-1
2.2 การแบ่งส่วนการปกครอง	2-1
2.3 สภาพภูมิประเทศ	2-2
2.4 สภาพภูมิอากาศ	2-2
2.5 สภาพการใช้ที่ดินในปัจจุบัน	2-4
2.6 สภาพเศรษฐกิจและสังคม	2-8
<b>บทที่ 3 สถานภาพของทรัพยากรธรรมชาติ</b>	<b>3-1</b>
3.1 ทรัพยากรป่าไม้	3-1
3.2 ทรัพยากรน้ำ	3-1
3.3 ทรัพยากรดิน	3-3
<b>บทที่ 4 กระบวนการมีส่วนร่วมของชุมชน (Participatory Rural Appraisal : PRA)</b>	<b>4-1</b>
4.1 การวิเคราะห์ผลจากการจัดทำกระบวนการมีส่วนร่วมของชุมชน (PRA)	4-1
4.2 ระบบการปลูกพืชในปัจจุบัน	4-4
<b>บทที่ 5 การประเมินคุณภาพที่ดิน</b>	<b>5-1</b>
5.1 หลักการประเมินคุณภาพที่ดินด้านกายภาพ	5-1
5.2 พืชเศรษฐกิจที่สำคัญของตำบล	5-2
5.3 ระดับความเหมาะสมของที่ดิน	5-2



## สารบัญ (ต่อ)

	หน้า
<b>บทที่ 6</b> แผนการใช้ที่ดิน	6-1
6.1 การวิเคราะห์ข้อมูลเพื่อจัดทำแผนการใช้ที่ดินระดับตำบล	6-1
6.2 แผนการใช้ที่ดิน	6-2
<b>บทที่ 7</b> การขับเคลื่อนแผนการใช้ที่ดิน	7-1
7.1 ขั้นตอนการดำเนินงาน	7-1
7.2 กิจกรรมที่จะดำเนินการของกรมพัฒนาที่ดิน	7-1
7.3 กิจกรรมที่จะดำเนินงานของหน่วยงานอื่น	7-2
7.4 ความต้องการของชุมชนและองค์กรปกครองส่วนท้องถิ่น	7-3
<b>เอกสารอ้างอิง</b>	8-1



## สารบัญตาราง

ตารางที่	หน้า
2-1 สถิติภูมิอากาศ ณ สถานีตรวจอากาศจังหวัดร้อยเอ็ด (ปี พ.ศ. 2537-2566)	2-3
2-2 สภาพการใช้ที่ดิน ตำบลศรีฐาน อำเภอป่าติ้ว จังหวัดยโสธร	2-5
2-3 จำนวนประชากรและครัวเรือน ตำบลศรีฐาน อำเภอป่าติ้ว จังหวัดยโสธร ปี 2566	2-8
2-4 จำนวนและสัดส่วนครัวเรือนเกษตร ตำบลศรีฐาน อำเภอป่าติ้ว จังหวัดยโสธร ปี 2566	2-8
2-5 รายได้-รายจ่ายเฉลี่ยครัวเรือน ตำบลศรีฐาน อำเภอป่าติ้ว จังหวัดยโสธร ปี 2565	2-10
3-1 สมบัติดิน ตำบลศรีฐาน อำเภอป่าติ้ว จังหวัดยโสธร	3-4
5-1 ตัวอย่างการประเมินคุณภาพที่ดินด้านกายภาพของประเภทการใช้ประโยชน์ที่ดิน	5-2
5-2 ชั้นความเหมาะสมทางกายภาพของหน่วยแผนที่ดิน ตำบลศรีฐาน อำเภอป่าติ้ว จังหวัดยโสธร	5-3
6-1 เขตการใช้ที่ดิน ตำบลศรีฐาน อำเภอป่าติ้ว จังหวัดยโสธร	6-5
7-1 กิจกรรมของกรมพัฒนาที่ดินในเขตการใช้ที่ดินที่จะดำเนินการในปีงบประมาณ 2568-2572	7-6
7-2 สรุปกิจกรรมที่ขอรับการสนับสนุนจากส่วนราชการอื่นในเขตการใช้ที่ดิน	7-7
7-3 เป้าหมายการดำเนินงานและงบประมาณโครงการนำร่อง ตำบลศรีฐาน อำเภอป่าติ้ว จังหวัดยโสธร แผน 5 ปี (พ.ศ. 2568-2572)	7-8



## สารบัญญรูป

รูปที่		หน้า
1-1	กรอบการวางแผนการใช้ที่ดินระดับตำบล	1-4
2-1	ที่ตั้งและอาณาเขต ตำบลศรีฐาน อำเภอป่าติ้ว จังหวัดยโสธร	2-1
2-2	กราฟสมมูลของน้ำเพื่อการเกษตร จังหวัดร้อยเอ็ด	2-3
2-3	สภาพการใช้ที่ดิน ตำบลศรีฐาน อำเภอป่าติ้ว จังหวัดยโสธร	2-7
3-1	ทรัพยากรดิน ตำบลศรีฐาน อำเภอป่าติ้ว จังหวัดยโสธร	3-5
4-1	การวิเคราะห์สถานการณ์โดยระบบ DPSIR ของตำบลศรีฐาน อำเภอป่าติ้ว จังหวัดยโสธร	4-3
4-2	ระบบการปลูกพืชในปัจจุบัน ตำบลศรีฐาน อำเภอป่าติ้ว จังหวัดยโสธร	4-4
6-1	เขตการใช้ที่ดิน ตำบลศรีฐาน อำเภอป่าติ้ว จังหวัดยโสธร	6-6
7-1	การชะล้างพังทลายของดิน ตำบลศรีฐาน อำเภอป่าติ้ว จังหวัดยโสธร	7-5



## บทที่ 1

### บทนำ

#### 1.1 ความสำคัญของการวางแผนการใช้ที่ดิน

ตามรัฐธรรมนูญแห่งราชอาณาจักรไทย พุทธศักราช 2560 มาตรา 72 รัฐพึงดำเนินการเกี่ยวกับที่ดิน ทรัพยากรน้ำ และพลังงาน ดังต่อไปนี้

(1)วางแผนการใช้ที่ดินของประเทศ ให้เหมาะสมกับสภาพพื้นที่และศักยภาพของที่ดิน ตามหลักการพัฒนาอย่างยั่งยืน

#### 1.2 หลักการและเหตุผล

ปัจจุบันกรมพัฒนาที่ดินได้ดำเนินการวางแผนการใช้ที่ดินระดับประเทศเรียบร้อยแล้ว ซึ่งเป็นการวางกรอบเชิงนโยบายมุ่งเน้นการพัฒนาด้านการเกษตรให้เกิดความสมดุลและยั่งยืนและในขณะเดียวกันต้องอนุรักษ์ทรัพยากรธรรมชาติและสิ่งแวดล้อมควบคู่กับการรักษาคุณค่าทางศิลปวัฒนธรรม แต่ทั้งนี้เพื่อให้เกิดการใช้ประโยชน์ที่ดินในระดับพื้นที่อย่างมีประสิทธิภาพและรักษาฐานการผลิตด้านทรัพยากรธรรมชาติอย่างยั่งยืนตลอดห่วงโซ่อุปทาน แผนการใช้ที่ดินระดับตำบลจึงถูกนำมาใช้เป็นเครื่องมือเพื่อขับเคลื่อนการดำเนินงานดังกล่าว

ทั้งนี้กรมพัฒนาที่ดินได้จัดทำแผนปฏิบัติการราชการกรมพัฒนาที่ดินระยะ 5 ปี (พ.ศ. 2566-2570) เพื่อให้ บรรลุตามวิสัยทัศน์ที่กำหนดไว้ “เป็นองค์กรอัจฉริยะทางดิน เพื่อขับเคลื่อนการใช้ที่ดินอย่างเหมาะสม 15 ล้านไร่ ภายในปี 2570” ซึ่งในส่วนของประเด็นในการพัฒนาที่ 2 บริหารจัดการทรัพยากรดินและที่ดินด้วย ชุดข้อมูลที่มีมูลค่าสูง (High Value Dataset) ซึ่งมีเป้าหมาย คือ การนำชุดดินที่มีมูลค่าสูงไปใช้ในการบริหารจัดการทางการเกษตร ในส่วนของตัวชี้วัด ซึ่งบริหารจัดการทรัพยากรดินและที่ดินบนพื้นฐานของชุดข้อมูลที่มีมูลค่าสูง ร้อยละ 100 กลยุทธ์ที่ 2 ยกระดับแผนการใช้ที่ดินไปสู่การปฏิบัติ ได้กำหนดให้ร้อยละของแผน การใช้ที่ดินระดับตำบลที่จัดทำแล้วเสร็จทั่วประเทศ ภายใน ปี 2570 (ไม่น้อยกว่าร้อยละ 80) เป็นตัวชี้วัดหนึ่งของกลยุทธ์ดังกล่าว

#### 1.3 วัตถุประสงค์

1.3.1 เพื่อรักษาเสถียรภาพของทรัพยากรให้เกิดความสมดุลและยั่งยืนภายใต้การพัฒนาต่าง ๆ ของตำบล

1.3.2 เพื่อให้การใช้ที่ดินมีผลตอบแทนสูงสุดต่อหน่วยเนื้อที่อย่างยั่งยืน

1.3.3 เพื่อให้เกิดการกำหนดแผนงาน โครงการ กิจกรรม ที่สอดคล้องกับแผนการใช้ที่ดินที่กำหนดขึ้น และอยู่บนหลักการของโมเดลเศรษฐกิจ BCG ( Bio – Circular – Green Economy: BCG Model)



## 1.4 ระยะเวลาและสถานที่ดำเนินงาน

1.4.1 ระยะเวลา 1 ตุลาคม 2566–30 กันยายน 2567

1.4.2 สถานที่ ตำบลศรีฐาน อำเภอป่าติ้ว จังหวัดยโสธร

## 1.5 ขั้นตอนการดำเนินงาน

1.5.1 รวบรวมข้อมูลปฐมภูมิและทุติยภูมิ ประกอบด้วย

1) ด้านกายภาพ ได้แก่ ทรัพยากรดิน ทรัพยากรน้ำ ทรัพยากรป่าไม้ ภูมิอากาศ สภาพการใช้ที่ดิน เขตป่าไม้ตามกฎหมายและมติคณะรัฐมนตรี

2) ด้านเศรษฐกิจและสังคม เช่น การถือครองที่ดิน ลักษณะทางเศรษฐกิจของตำบล จำนวนประชากร เป็นต้น

3) ด้านนโยบายและข้อกฎหมายที่เกี่ยวข้อง ได้แก่ ยุทธศาสตร์ แผนพัฒนาเศรษฐกิจและสังคมแห่งชาติฉบับที่ 13 ยุทธศาสตร์ภาค แผนพัฒนากลุ่มจังหวัด แผนพัฒนาจังหวัด แผนพัฒนาการเกษตรและสหกรณ์ แผนพัฒนาท้องถิ่น 5 ปี ขององค์การบริหารส่วนจังหวัด เทศบาลตำบลหรือ องค์การบริหารส่วนตำบล

1.5.2 จัดทำกระบวนการมีส่วนร่วมของชุมชน (Participatory Rural Appraisal : PRA) เพื่อรับฟังความคิดเห็น ประเด็นปัญหา ความต้องการด้านต่าง ๆ ขององค์การปกครองส่วนท้องถิ่นและเกษตรกรในตำบล

1.5.3 ประเมินคุณภาพของที่ดินของพืชเศรษฐกิจหลักและพืชทางเลือกที่มีมูลค่าของตำบล

1.5.4 สังเคราะห์ข้อมูลจากข้อ 1.5.1 ถึง 1.5.3 เพื่อใช้ประกอบการวางแผนการใช้ที่ดิน

1.5.5 กำหนด (ร่าง) แผนการใช้ที่ดินระดับตำบล

1.5.6 รับฟังความคิดเห็นของผู้มีส่วนได้ส่วนเสียต่อ (ร่าง) แผนการใช้ที่ดินที่กำหนดขึ้น

1.5.7 ปรับปรุง (ร่าง) แผนการใช้ที่ดินเพื่อจัดทำแผนการใช้ที่ดินฉบับสมบูรณ์

1.5.8 นำแผนการใช้ที่ดินเข้าสู่คณะกรรมการวิชาการของเขตฯ เพื่อตรวจสอบความครบถ้วน/สมบูรณ์ของเนื้อหาและองค์ประกอบ

1.5.9 เผยแพร่แผนการใช้ที่ดินเพื่อนำไปสู่การขับเคลื่อนการดำเนินงาน ประกอบด้วย

1) องค์การปกครองส่วนท้องถิ่น นำแผนการใช้ที่ดินที่จัดทำขึ้นไปประกอบการจัดทำแผนการพัฒนาของตำบล เพื่อนำไปสู่การของงบประมาณที่มีความสอดคล้องกับศักยภาพด้านการผลิตและสภาพของทรัพยากรของตำบล

2) กรมพัฒนาที่ดิน โดยสถานีพัฒนาที่ดินยโสธร กำหนดแผนงาน/โครงการ/กิจกรรมที่สอดคล้องกับแผนการใช้ที่ดินที่กำหนดขึ้นในแต่ละเขตและสามารถใช้ประกอบการของงบประมาณในพื้นที่อย่างมีหลักการและเป็นที่ยอมรับ

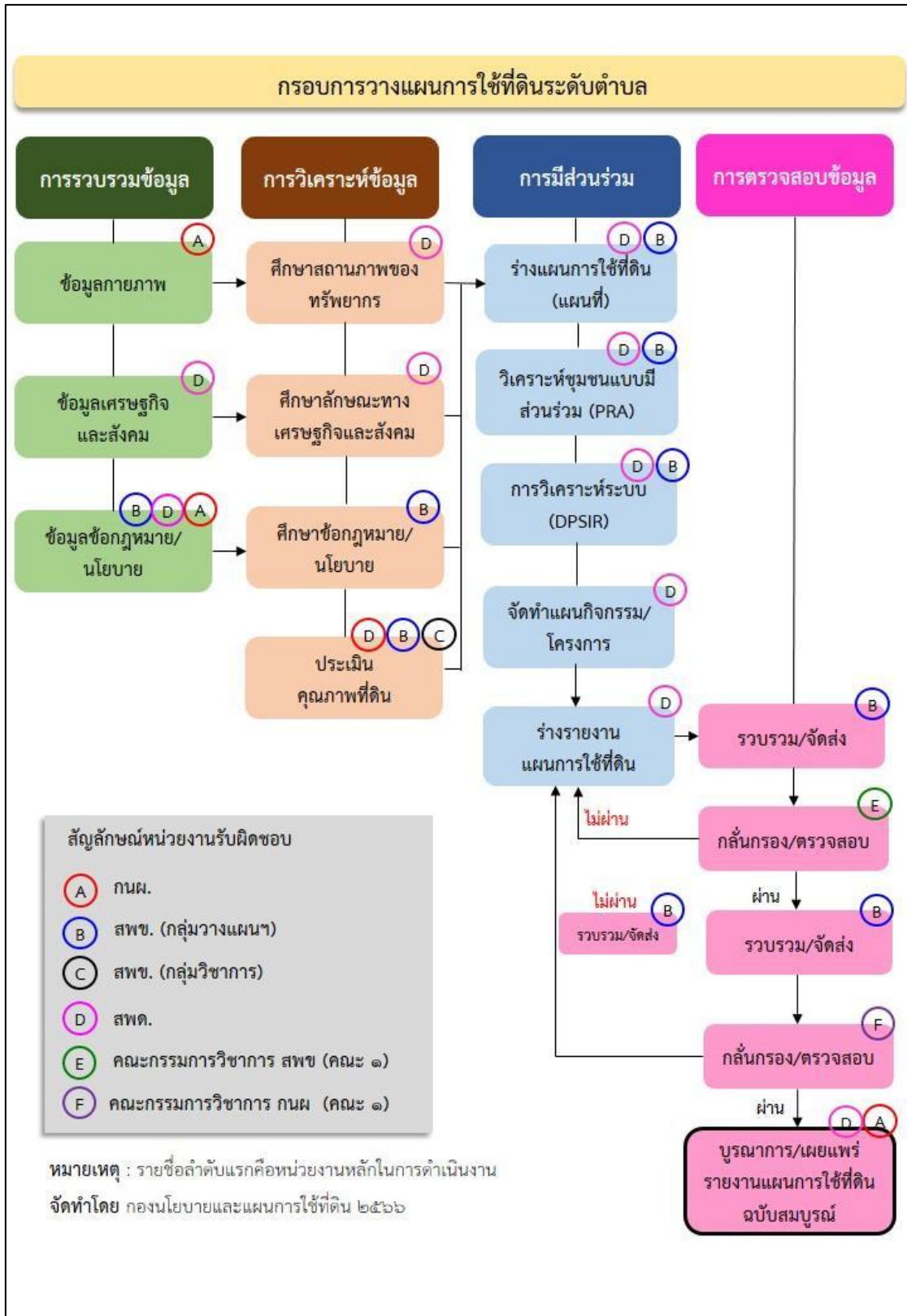


3) หน่วยงานราชการอื่น ๆ สามารถใช้เป็นข้อมูลพื้นฐานประกอบแผนงาน/โครงการ/กิจกรรม ที่สอดคล้องกับแผนการใช้ที่ดินที่กำหนดขึ้นในแต่ละเขต

จากขั้นตอนที่กล่าวข้างต้น สามารถจัดทำกรอบการวางแผนการใช้ที่ดินระดับตำบล แสดงดังรูปที่ 1-1

## 1.6 วิสัยทัศน์ของตำบล

แหล่งผลิตหมอนขิด มีเศรษฐกิจพอเพียง ประชาธิปไตยแบบมีส่วนร่วม รวมแหล่งท่องเที่ยวตามธรรมชาติ บ้านเมืองสะอาดน่าอยู่ (องค์การบริหารส่วนตำบลศรีฐาน, 2567)



รูปที่ 1-1 กรอบการวางแผนการใช้ที่ดินระดับตำบล

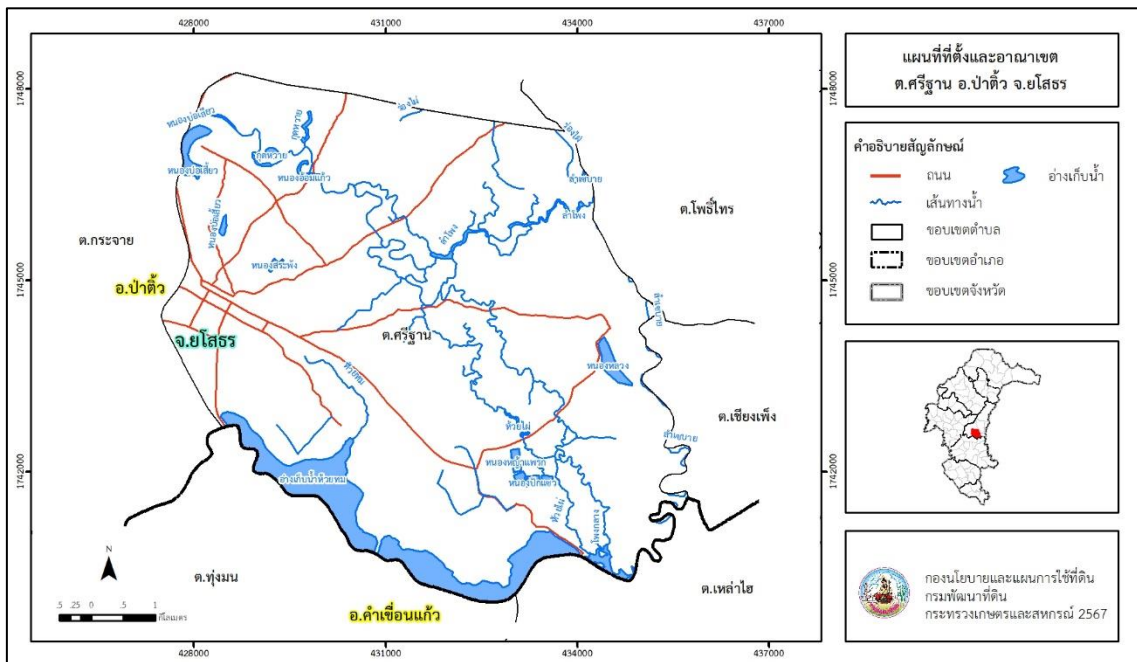


## บทที่ 2 ข้อมูลทั่วไป

### 2.1 ที่ตั้งและอาณาเขต

ตำบลศรีฐาน อำเภอป่าต้ว จังหวัดยโสธร ตั้งอยู่ทางทิศใต้ของอำเภอป่าต้ว มีพื้นที่ประมาณ 48.19 ตารางกิโลเมตร หรือ 30,121 ไร่ โดยมีอาณาเขตติดต่อ ดังนี้ (รูปที่ 2-1)

ทิศเหนือ	ติดต่อกับ	ตำบลกระจาย อำเภอป่าต้ว จังหวัดยโสธร
ทิศใต้	ติดต่อกับ	ตำบลทุ่งมน ตำบลเหล่าโฮ อำเภอคำเขื่อนแก้ว จังหวัดยโสธร
ทิศตะวันออก	ติดต่อกับ	ตำบลโพธิ์ไทร ตำบลเชียงเพ็ง อำเภอป่าต้ว จังหวัดยโสธร
ทิศตะวันตก	ติดต่อกับ	ตำบลกระจาย อำเภอป่าต้ว ตำบลทุ่งมน อำเภอคำเขื่อนแก้ว จังหวัดยโสธร



รูปที่ 2-1 ที่ตั้งและอาณาเขต ตำบลศรีฐาน อำเภอป่าต้ว จังหวัดยโสธร

### 2.2 การแบ่งส่วนการปกครอง

ตำบลศรีฐาน อำเภอป่าต้ว จังหวัดยโสธร แบ่งส่วนการปกครองออกเป็น 9 หมู่บ้าน ดังนี้

หมู่ที่ 1 บ้านศรีฐาน	หมู่ที่ 2 บ้านศรีฐาน
หมู่ที่ 3 บ้านศรีฐาน	หมู่ที่ 4 บ้านศรีฐาน
หมู่ที่ 5 บ้านเตาไห	หมู่ที่ 6 บ้านกุดสำโรง



หมู่ที่ 7 บ้านเตาไห  
หมู่ที่ 9 บ้านศรีฐาน

หมู่ที่ 8 บ้านศรีฐาน

## 2.3 สภาพภูมิประเทศ

ลักษณะพื้นที่ทั่วไปส่วนใหญ่เป็นที่ราบลุ่ม มีสภาพพื้นที่ราบเรียบถึงค่อนข้างราบเรียบ และลูกคลื่นลอนลาดเล็กน้อย มีลำโพงกลาง ลำเซบาย ลำโพง โพงกลาง เป็นทางน้ำสายหลัก นอกจากนี้ยังมีคลองธรรมชาติ คลองขุด คลองชลประทานไหลผ่านที่สำคัญ เช่น ห้วยทม ห้วยไผ่ ร่องไผ่ กระจายอยู่ตามหมู่บ้านต่างๆ

## 2.4 สภาพภูมิอากาศ

จากการศึกษาสถิติภูมิอากาศคาบ (พ.ศ. 2537-2566) พบว่า ตำบลศรีฐาน อำเภอป่าติ้ว จังหวัดยโสธร มีรายละเอียดดังนี้

### 2.4.1 อุณหภูมิ

มีอุณหภูมิโดยเฉลี่ยทั้งปี 27.3 องศาเซลเซียส อุณหภูมิสูงสุดเฉลี่ย 35.9 องศาเซลเซียส ในเดือนเมษายน และอุณหภูมิต่ำสุดเฉลี่ย 17.8 องศาเซลเซียส ในเดือนมกราคม

### 2.4.2 ปริมาณน้ำฝน

มีปริมาณน้ำฝนรวมทั้งปี 1,391.2 มิลลิเมตร มีฝนตกประมาณ 111 วัน เดือนที่มีฝนตกมากที่สุด ในเดือนกันยายน มีปริมาณฝน 263.2 มิลลิเมตร และมีฝนตกประมาณ 18 วัน

### 2.4.3 สมดุลน้ำเพื่อการเกษตร

จากข้อมูลสถิติภูมิอากาศในคาบ (พ.ศ. 2537-2566) ณ สถานีตรวจอากาศจังหวัดร้อยเอ็ด ได้นำมาวิเคราะห์สมดุลของน้ำเพื่อการเกษตร ซึ่งเป็นการวิเคราะห์หาช่วงฤดูกาลเพาะปลูกพืช ตลอดจนช่วงระยะเวลาที่พืชเสี่ยงต่อการขาดน้ำ ข้อมูลที่นำมาวิเคราะห์ คือ ปริมาณน้ำฝน และศักยภาพการคายระเหยน้ำอ้างอิง (ET<sub>o</sub>) ซึ่งคำนวณด้วยโปรแกรม Cropwat for Windows Version 8.0 โดยใช้สมการ Penman-Monteith สามารถสรุปสมดุลของน้ำเพื่อการเกษตรในเขตอาศัยน้ำฝนได้ดังนี้

ช่วงที่เหมาะสมต่อการปลูกพืช เป็นช่วงที่ค่าปริมาณน้ำฝนมากกว่าค่า 0.5 การระเหยจากผิวดิน และการคายน้ำของพืช เป็นช่วงที่ดินมีความชุ่มชื้นพอเหมาะต่อการเพาะปลูกพืช ซึ่งช่วงนี้เริ่มตั้งแต่ต้นเดือนเมษายนถึงปลายเดือนตุลาคม

ช่วงที่มีน้ำมากเกินพอ เป็นช่วงที่ค่าปริมาณน้ำฝนมากกว่าค่าการระเหยจากผิวดินและการคายน้ำของพืช ซึ่งช่วงนี้เริ่มตั้งแต่ต้นเดือนพฤษภาคมถึงต้นเดือนตุลาคม

ช่วงขาดน้ำ เป็นช่วงฤดูแล้งที่ค่าปริมาณน้ำฝนน้อยกว่าค่า 0.5 การระเหยจากผิวดินและการคายน้ำของพืช ซึ่งพืชอาจเสียหายจากการขาดแคลนน้ำได้ ซึ่งช่วงนี้เริ่มตั้งแต่ต้นเดือนพฤศจิกายนถึงต้นเดือนเมษายน (ตารางที่ 2-1 และรูปที่ 2-2)



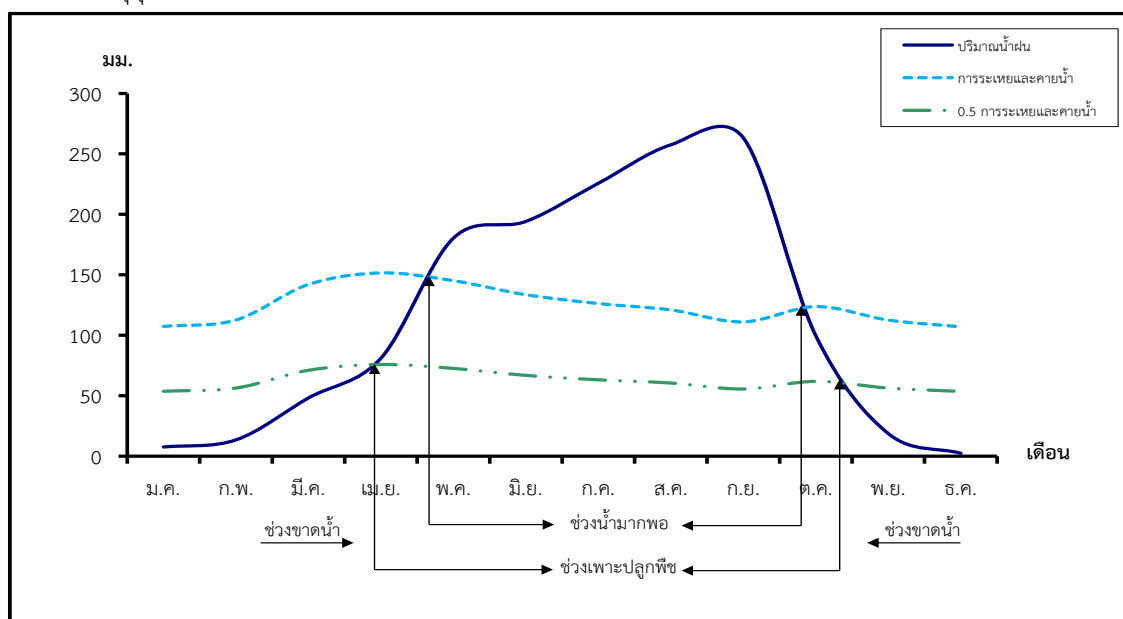
ตารางที่ 2-1 สถิติภูมิอากาศ ณ สถานีตรวจอากาศจังหวัดร้อยเอ็ด<sup>1</sup>

เดือน	อุณหภูมิ (°ซ.)			ความชื้นสัมพัทธ์ (%)	ปริมาณน้ำฝน (มม.)	จำนวนวันที่ฝนตก (วัน)	ศักยภาพการคายระเหยน้ำ <sup>2</sup> (มม.)	ปริมาณฝนใช้การ <sup>2</sup> (มม.)
	ต่ำสุด	สูงสุด	เฉลี่ย					
ม.ค.	17.8	30.6	23.7	65.0	7.5	1.7	107.3	7.4
ก.พ.	19.9	32.7	25.8	63.0	13.4	2.7	112.6	13.1
มี.ค.	23.1	34.9	28.5	62.0	48.1	5.1	142.0	44.4
เม.ย.	25.0	35.9	29.9	65.0	81.0	7.2	151.5	70.5
พ.ค.	25.5	34.7	29.4	74.0	180.3	14.1	145.1	128.3
มิ.ย.	25.6	33.8	29.2	76.0	194.1	14.9	133.5	133.8
ก.ค.	25.3	32.7	28.5	78.0	225.7	17.4	126.2	144.2
ส.ค.	25.2	32.2	28.2	80.0	257.5	18.0	120.9	150.8
ก.ย.	24.8	31.7	27.7	83.0	263.2	18.1	111.0	151.3
ต.ค.	23.3	31.7	27.1	77.0	99.5	8.9	123.7	83.7
พ.ย.	21.0	31.5	25.8	70.0	18.6	2.9	112.5	18.0
ธ.ค.	18.3	30.0	23.7	66.0	2.3	0.9	107.0	2.3
<b>เฉลี่ย</b>	<b>22.9</b>	<b>32.7</b>	<b>27.3</b>	<b>71.6</b>	<b>-</b>	<b>-</b>	<b>-</b>	<b>-</b>
<b>รวม</b>	<b>-</b>	<b>-</b>	<b>-</b>	<b>-</b>	<b>1,391.2</b>	<b>111.9</b>	<b>1,493.1</b>	<b>947.8</b>

หมายเหตุ : <sup>1</sup> เป็นสถานีตรวจอากาศที่ใกล้พื้นที่ตำบลมากที่สุด

<sup>2</sup> จากการคำนวณโดยโปรแกรม Cropwat for Windows Version 8.0

ที่มา : กรมอุตุนิยมวิทยา (2567)



รูปที่ 2-2 กราฟสมดุลของน้ำเพื่อการเกษตร จังหวัดร้อยเอ็ด



## 2.5 สภาพการใช้ที่ดินปัจจุบัน

สภาพการใช้ที่ดินตำบลศรีฐาน อำเภอป่าติ้ว จังหวัดยโสธร ซึ่งสำรวจโดยกลุ่มวิเคราะห์สภาพการใช้ที่ดิน (2567) ประกอบด้วยประเภทการใช้ที่ดินต่างๆ ดังนี้

1) พื้นที่ชุมชนและสิ่งปลูกสร้าง มีเนื้อที่ 1,412 ไร่ หรือร้อยละ 4.69 ของพื้นที่ตำบล ได้แก่ หมู่บ้านบนพื้นราบ สถานที่ราชการและสถาบันต่าง ๆ และถนน เป็นต้น

2) พื้นที่เกษตรกรรม มีเนื้อที่ 24,973 ไร่ หรือร้อยละ 82.90 ของพื้นที่ตำบล ประกอบด้วยการใช้ประโยชน์ที่ดินด้านเกษตรกรรมต่างๆ ดังต่อไปนี้

2.1) พื้นที่เกษตรผสมผสาน มีเนื้อที่ 9 ไร่ หรือร้อยละ 0.03 ของพื้นที่ตำบล ได้แก่ เกษตรผสมผสาน/ไร่นาสวนผสม

2.2) พื้นที่นา มีเนื้อที่ 22,578 ไร่ หรือร้อยละ 74.96 ของพื้นที่ตำบล ได้แก่ นาข้าว และนาไร่

2.3) พืชไร่ มีเนื้อที่ 295 ไร่ หรือร้อยละ 0.97 ของพื้นที่ตำบล ได้แก่ มันสำปะหลัง อ้อย และไร่ร้าง

2.4) ไม้ยืนต้น มีเนื้อที่ 1,943 ไร่ หรือร้อยละ 6.45 ของพื้นที่ตำบล ได้แก่ ยูคาลิปตัส ยางพารา และปาล์มน้ำมัน เป็นต้น

2.5) ไม้ผล มีเนื้อที่ 52 ไร่ หรือร้อยละ 0.17 ของพื้นที่ตำบล ได้แก่ ไม้ผลผสม

2.6) พืชสวน มีเนื้อที่ 3 ไร่ หรือร้อยละ 0.01 ของพื้นที่ตำบล ได้แก่ พืชผัก

2.7) ทุ่งหญ้าเลี้ยงสัตว์และโรงเรือนเลี้ยงสัตว์ มีเนื้อที่ 8 ไร่ หรือร้อยละ 0.03 ของพื้นที่ตำบล ได้แก่ ทุ่งหญ้าเลี้ยงสัตว์

2.8) สถานที่เพาะเลี้ยงสัตว์น้ำ 85 ไร่ หรือร้อยละ 0.28 ของพื้นที่ตำบล ได้แก่ สถานที่เพาะเลี้ยงปลา

3) พื้นที่ป่าไม้ มีเนื้อที่ 136 ไร่ หรือร้อยละ 0.46 ของพื้นที่ตำบล ได้แก่ ป่าผลัดใบรอสภาพพื้นที่พุ่ม และป่าผลัดใบสมบูรณ์

4) พื้นที่แหล่งน้ำ มีเนื้อที่ 2,983 ไร่ หรือร้อยละ 9.90 ของพื้นที่ตำบล ได้แก่ อ่างเก็บน้ำ แม่น้ำ ลำห้วย ลำคลอง และหนอง บึง ทะเลสาบ เป็นต้น

5) พื้นที่เบ็ดเตล็ด มีเนื้อที่ 617 ไร่ หรือร้อยละ 2.05 ของพื้นที่ตำบล ได้แก่ ทุ่งหญ้าสลับ ไม้พุ่ม/ไม้ละเมาะ ทุ่งหญ้าธรรมชาติ และพื้นที่ลุ่ม เป็นต้น



ตารางที่ 2-2 สภาพการใช้ที่ดินตำบลศรีฐาน อำเภอป่าติ้ว จังหวัดยโสธร

หน่วยแผนที่	ประเภทการใช้ที่ดิน	เนื้อที่	
		ไร่	ร้อยละ
<b>U</b>	<b>พื้นที่ชุมชนและสิ่งปลูกสร้าง</b>	<b>1,412</b>	<b>4.69</b>
U201	หมู่บ้านบนพื้นราบ	1,199	3.98
U301	สถานที่ราชการและสถาบันต่าง ๆ	201	0.67
U405	ถนน	9	0.03
U502	โรงงานอุตสาหกรรม	3	0.01
<b>A</b>	<b>พื้นที่เกษตรกรรม</b>	<b>24,973</b>	<b>82.90</b>
A001	เกษตรผสมผสาน/ไร่นาสวนผสม	9	0.03
A100	นาไร่	137	0.45
A101	นาข้าว	22,441	74.51
A200	ไร่ไร่	7	0.02
A203	อ้อย	70	0.23
A204	มันสำปะหลัง	218	0.72
A300	ไม้ยืนต้นไร่/เสื่อมโทรม	14	0.05
A302	ยางพารา	184	0.61
A303	ปาล์มน้ำมัน	109	0.36
A304	ยูคาลิปตัส	1,634	5.42
A315	ไม้ปลูกเพื่อการค้า	2	0.01
A401	ไม้ผลผสม	52	0.17
A502	พืชผัก	3	0.01
A701	ทุ่งหญ้าเลี้ยงสัตว์	8	0.03
A902	สถานที่เพาะเลี้ยงปลา	85	0.28
<b>F</b>	<b>พื้นที่ป่าไม้</b>	<b>136</b>	<b>0.46</b>
F200	ป่าผลัดใบรกร้างพื้นที่ฟู	98	0.33
F201	ป่าผลัดใบสมบูรณ์	38	0.13
<b>M</b>	<b>พื้นที่เบ็ดเตล็ด</b>	<b>617</b>	<b>2.05</b>
M101	ทุ่งหญ้าธรรมชาติ	57	0.19
M102	ทุ่งหญ้าสลับไม้พุ่ม/ไม้ละเมาะ	511	1.70
M201	พื้นที่ลุ่ม	45	0.15



ตารางที่ 2-2 (ต่อ)

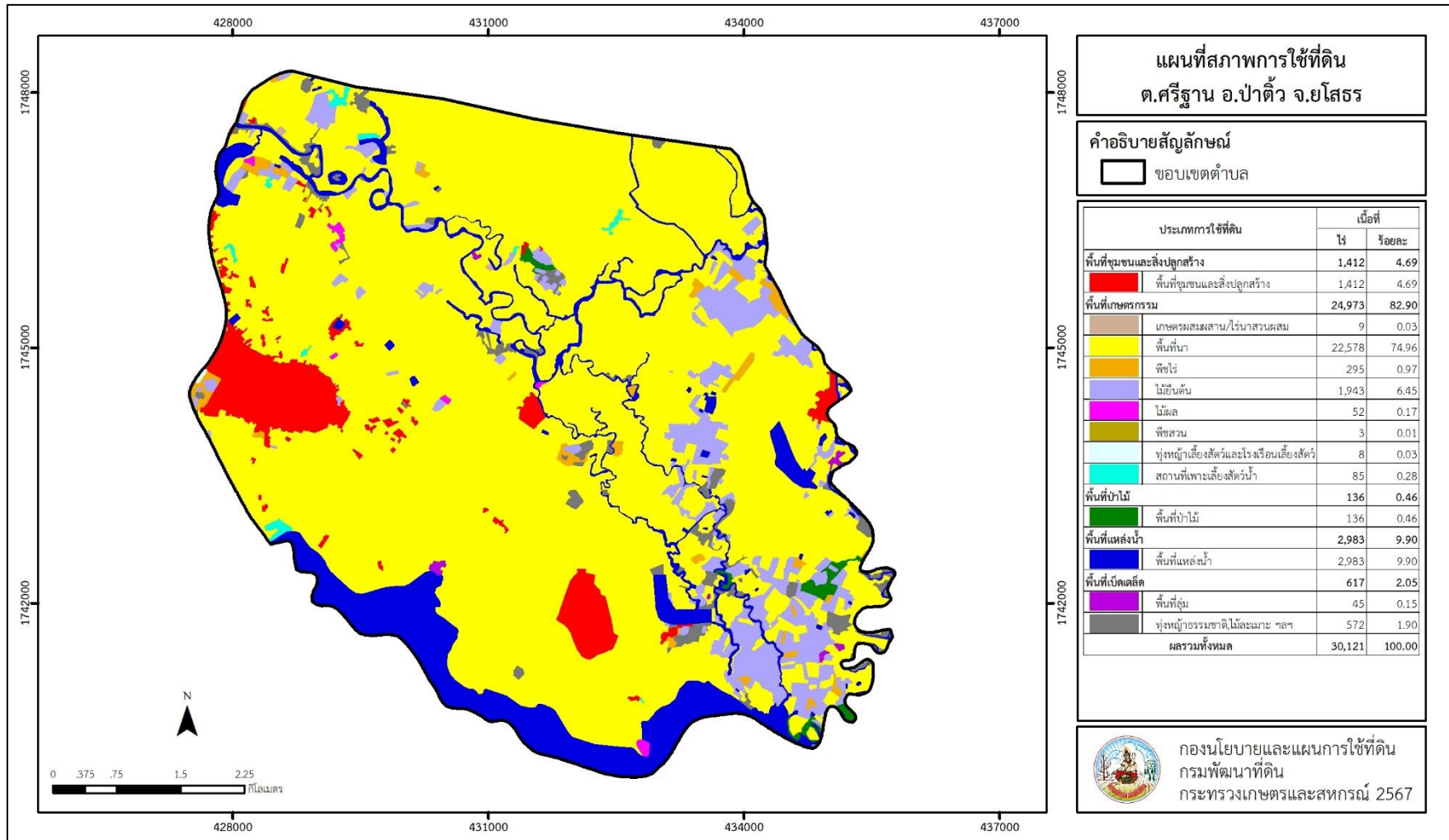
หน่วยแผนที่	ประเภทการใช้ที่ดิน	เนื้อที่	
		ไร่	ร้อยละ
M405	พื้นที่ถม	4	0.01
<b>W</b>	<b>พื้นที่แหล่งน้ำ</b>	<b>2,983</b>	<b>9.90</b>
W101	แม่น้ำ ลำห้วย ลำคลอง	744	2.47
W102	หนอง บึง ทะเลสาบ	422	1.40
W201	อ่างเก็บน้ำ	1,708	5.67
W202	บ่อน้ำในไร่นา	101	0.33
W203	คลองชลประทาน	8	0.03
<b>ผลรวมทั้งหมด</b>		<b>30,121</b>	<b>100.00</b>

ที่มา: กลุ่มวิเคราะห์สภาพการใช้ที่ดิน (2567)

หมายเหตุ : เนื้อที่คำนวณด้วยระบบสารสนเทศภูมิศาสตร์



แผนการใช้ที่ดินตำบลศรีฐาน อำเภอป่าติ้ว จังหวัดยโสธร



รูปที่ 2-3 สภาพการใช้ที่ดิน ตำบลศรีฐาน อำเภอป่าติ้ว จังหวัดยโสธร



## 2.6 สภาพเศรษฐกิจและสังคม

### 2.6.1 ประชากร

จากหลักฐานทะเบียนราษฎรของกรมการปกครอง กระทรวงมหาดไทย ปี 2566 พบว่า ประชากรที่อาศัยในพื้นที่ตำบลศรีฐาน มีประชากรรวม 6,199 คน แยกเป็นชาย 3,037 คน เป็นหญิง 3,162 คน ความหนาแน่นเฉลี่ย 129 คนต่อตารางกิโลเมตร มีจำนวนครัวเรือนทั้งหมด 1,955 ครัวเรือน เป็นครัวเรือนเกษตรที่มาขึ้นทะเบียนกรมส่งเสริมการเกษตร 1,405 ครัวเรือน หรือร้อยละ 71.87 ของจำนวนครัวเรือนทั้งหมด และเป็นครัวเรือนที่ประกอบอาชีพอื่น ๆ ครัวเรือนเกษตรที่ไม่ได้มาขึ้นทะเบียนกรมส่งเสริมการเกษตร 550 ครัวเรือน หรือร้อยละ 28.13 ของจำนวนครัวเรือนทั้งหมด ดังรายละเอียดในตารางที่ 2-3 และตารางที่ 2-4

ตารางที่ 2-3 จำนวนประชากรและครัวเรือน ตำบลศรีฐาน อำเภอป่าติ้ว จังหวัดยโสธร ปี 2566

ตำบล/หมู่บ้าน	จำนวน (ครัวเรือน)	จำนวนประชากร (คน)		
		ชาย	หญิง	รวม
<b>ตำบลศรีฐาน</b>	<b>1,955</b>	<b>3,037</b>	<b>3,162</b>	<b>6,199</b>
หมู่ที่ 1 ศรีฐาน	310	466	463	929
หมู่ที่ 2 ศรีฐาน	305	442	493	935
หมู่ที่ 3 ศรีฐาน	186	296	248	544
หมู่ที่ 4 ศรีฐาน	205	308	354	662
หมู่ที่ 5 เต่าไห	221	366	370	736
หมู่ที่ 6 กุดสำโรง	115	170	205	375
หมู่ที่ 7 เต่าไห	273	461	503	964
หมู่ที่ 8 ศรีฐาน	176	278	276	554
หมู่ที่ 9 ศรีฐาน	164	250	250	500

ที่มา: กรมการปกครอง (2567)

ตารางที่ 2-4 จำนวนและสัดส่วนครัวเรือนเกษตร ตำบลศรีฐาน อำเภอป่าติ้ว จังหวัดยโสธร ปี 2566

รายการ	จำนวน )ครัวเรือน(	ร้อยละ
<b>จำนวนครัวเรือนทั้งหมด<sup>1)</sup></b>	<b>1,955</b>	<b>100.00</b>
-จำนวนครัวเรือนเกษตรที่มาขึ้นทะเบียนกรมส่งเสริมการเกษตร <sup>2)</sup>	1,405	71.87
-จำนวนครัวเรือนที่ประกอบอาชีพอื่น ๆ และจำนวนครัวเรือนเกษตรที่ไม่ได้มาขึ้นทะเบียนฯ	550	28.13

ที่มา: 1) กรมการปกครอง (2567)

2) กรมส่งเสริมการเกษตร (2567)



## 2.6.2 การถือครองที่ดิน

ตำบลศรีฐาน อำเภอป่าติ้ว จังหวัดยโสธร มีเนื้อที่รวมทั้งหมด 30,121 ไร่ มีจำนวนครัวเรือนทั้งหมด 1,955 ครัวเรือน (ตารางที่ 2-4) จากการวิเคราะห์พบการถือครองที่ดินเฉลี่ยครัวเรือนละ 15.41 ไร่ จากข้อมูลสภาพการใช้ที่ดินในปัจจุบันของตำบลมีเนื้อที่เกษตรกรรม 24,973 ไร่ หรือร้อยละ 82.90 ของเนื้อที่ตำบล และเมื่อนำมาประเมินพบการถือครองที่ดินทางการเกษตรเฉลี่ยครัวเรือนละ 17.77 ไร่

## 2.6.3 ลักษณะทางเศรษฐกิจและการประกอบอาชีพ

การประกอบอาชีพในตำบลศรีฐาน อำเภอป่าติ้ว จังหวัดยโสธร ส่วนใหญ่ประกอบอาชีพเกษตรกรรม ได้แก่ ทำนา โดยจำนวนครัวเรือนเกษตรที่มากขึ้นทะเบียนกรมส่งเสริมการเกษตร 1,405 ครัวเรือน (ตารางที่ 2-4) มีการใช้ที่ดินสำหรับปลูกข้าวมากเป็นอันดับหนึ่ง เกษตรกรยังมีการเลี้ยงสัตว์เพื่อจำหน่าย และบริโภคในครัวเรือน

## 2.6.4 ด้านรายได้-รายจ่าย

จากข้อมูลความจำเป็นพื้นฐานของกรมพัฒนาชุมชน ปี 2566 พบว่า รายได้ครัวเรือนเฉลี่ยปีละ 235,761.06 บาท รายได้บุคคลเฉลี่ยปีละ 81,560.00 บาท รายจ่ายครัวเรือนเฉลี่ยปีละ 79,419.53 บาท รายจ่ายบุคคลเฉลี่ยปีละ 27,474.67 บาท เมื่อพิจารณาจะเห็นว่ารายได้ครัวเรือนมากกว่ารายจ่ายครัวเรือนปีละ 156,341.53 บาท และรายได้บุคคลมากกว่ารายจ่ายบุคคลปีละ 54,085.33 บาท ดังรายละเอียดในตารางที่ 2-5



ตารางที่ 2-5 รายได้-รายจ่ายเฉลี่ยครัวเรือน ตำบลศรีฐาน อำเภอป่าติ้ว จังหวัดยโสธร ปี 2565

ตำบล/หมู่บ้าน	แหล่งรายได้ของครัวเรือน (บาท/ปี)				รายได้เฉลี่ย (บาท/ปี)		รายจ่ายเฉลี่ย (บาท/ปี)	
	อาชีพหลัก	อาชีพรอง	รายได้อื่น	ทำ-หาเอง	ครัวเรือน	บุคคล	ครัวเรือน	บุคคล
ตำบลศรีฐาน	178,347.83	29,434.62	15,559.49	12,419.13	235,761.06	81,560.00	79,419.53	27,474.67
หมู่ที่ 1 ศรีฐาน	189,670.76	10,762.50	1,742.80	114.41	202,290.47	68,592.74	62,750.42	21,277.44
หมู่ที่ 2 ศรีฐาน	194,841.83	10,036.54	144.23	33.65	205,056.25	61,635.40	52,987.74	15,926.95
หมู่ที่ 3 ศรีฐาน	161,204.70	13,735.57	114.09	95.30	175,149.66	63,342.96	44,420.81	16,064.81
หมู่ที่ 4 ศรีฐาน	200,759.30	10,533.14	180.23	87.21	211,559.88	69,179.28	48,002.33	15,696.58
หมู่ที่ 5 เต่าไห	154,335.26	31,618.50	17,913.29	24,040.46	227,907.51	94,778.85	142,664.75	59,329.33
หมู่ที่ 6 กุดสำโรง	140,686.75	13,271.08	361.45	-	154,319.28	63,408.42	45,593.98	18,734.16
หมู่ที่ 7 เต่าไห	166,721.03	41,484.98	16,356.22	23,261.97	247,824.21	91,365.57	157,381.97	58,022.15
หมู่ที่ 8 ศรีฐาน	173,305.15	14,326.47	-	-	187,631.62	65,937.73	45,499.26	15,989.41
หมู่ที่ 9 ศรีฐาน	203,906.25	140,703.13	126,484.38	71,953.13	543,046.88	163,552.94	66,640.65	20,070.60

ที่มา: กรมการพัฒนาชุมชน (2567)



## บทที่ 3

### สถานภาพของทรัพยากรธรรมชาติ

การศึกษาสถานภาพของทรัพยากรธรรมชาติในพื้นที่ตำบลศรีฐาน อำเภอป่าติ้ว จังหวัดยโสธร ได้แก่ ทรัพยากรป่าไม้ ทรัพยากรน้ำ และทรัพยากรดิน ซึ่งเป็นทรัพยากรกายภาพที่สำคัญต่อการทำการเกษตร ดังนั้นจึงจำเป็นต้องทราบว่าทรัพยากรธรรมชาติแต่ละชนิดปัจจุบันมีสถานะอย่างไร เพื่อใช้เป็นข้อมูลประกอบการวางแผนการใช้ที่ดินซึ่งจะนำไปสู่การกำหนดแผนงาน โครงการ กิจกรรม รวมถึงมาตรการต่าง ๆ เพื่อการพัฒนาพื้นที่อย่างมีประสิทธิภาพต่อไป โดยมีรายละเอียดดังนี้

#### 3.1 ทรัพยากรป่าไม้

##### 3.1.1 ป่าไม้ตามกฎหมายและมติคณะรัฐมนตรี

1) ป่าอนุรักษ์ ไม่พบพื้นที่ป่าอนุรักษ์ (เขตอุทยานแห่งชาติ เขตรักษาพันธุ์สัตว์ป่า เขตวนอุทยาน เขตห้ามล่าสัตว์ป่า) ในพื้นที่

2) ป่าสงวนแห่งชาติ ได้มีการจำแนกเขตการใช้ประโยชน์ทรัพยากรและที่ดินป่าไม้ในพื้นที่ป่าสงวนแห่งชาติตามมติคณะรัฐมนตรี วันที่ 10 มีนาคม 2535 และ 17 มีนาคม 2535 แบ่งออกเป็น 3 เขต ประกอบด้วย เขตพื้นที่ป่าเพื่อการอนุรักษ์ (Zone C) เขตพื้นที่ป่าเพื่อเศรษฐกิจ (Zone E) และเขตพื้นที่ป่าที่เหมาะสมต่อการเกษตร (Zone A) จากการวิเคราะห์ข้อมูล ไม่พบพื้นที่ป่าสงวนแห่งชาติในพื้นที่

##### 3.1.2 ชั้นคุณภาพลุ่มน้ำ จากการวิเคราะห์ข้อมูล พบชั้นคุณภาพลุ่มน้ำในพื้นที่ ได้แก่

- 1) พื้นที่ลุ่มน้ำชั้นที่ 4B เนื้อที่ 946 ไร่
- 2) พื้นที่ลุ่มน้ำชั้นที่ 5B เนื้อที่ 29,175 ไร่

ทั้งนี้ เนื้อที่ดังกล่าวข้างต้นคำนวณด้วยระบบสารสนเทศภูมิศาสตร์ เป็นเนื้อที่เบื้องต้นเท่านั้น ไม่สามารถใช้อ้างอิงได้ทางกฎหมาย

#### 3.2 ทรัพยากรน้ำ

3.2.1 ปริมาณน้ำฝน พบว่า ในพื้นที่ตำบลศรีฐาน มีปริมาณน้ำฝนเฉลี่ยในคาบ 30 ปี (พ.ศ. 2537-2566) มีปริมาณน้ำฝนรวม 1,391.2 มิลลิเมตรต่อปี

3.2.2 น้ำผิวดิน หมายถึง แม่น้ำลำคลอง หนอง บึง ทะเลสาบ อ่างเก็บน้ำ และแหล่งน้ำสาธารณะอื่นๆ ที่อยู่ภายในผืนแผ่นดิน ในพื้นที่ตำบลศรีฐาน มีรายละเอียดของแหล่งน้ำผิวดินดังนี้

แหล่งน้ำผิวดินธรรมชาติ ได้แก่ กุดหวาย โพงกลาง ร่องไผ่ ลำเขบาย ลำโพง หนองบ่อเสี้ยว หนองบ่อเสี้ยว หนองปักแซว หนองปักคำ หนองพลวง หนองสะพัง หนองหญ้าแพรก หนองหน้าทวด หนองอ้อมแก้ว ห้วยทม และห้วยไผ่

แหล่งน้ำผิวดินที่มนุษย์สร้างขึ้น ได้แก่ อ่างเก็บน้ำห้วยทม



3.2.3 น้ำบาดาล จากฐานข้อมูลของกรมทรัพยากรน้ำบาดาล (2566) พบว่า ตำบลศรีฐาน มีจำนวนบ่อบาดาลราชการจำนวน 8 บ่อ และจำนวนบ่อบาดาลเอกชนจำนวน 1 บ่อ

### 3.3 ทรัพยากรดิน

ทรัพยากรดินในพื้นที่ตำบลศรีฐาน อำเภอป่าติ้ว จังหวัดยโสธร พบหน่วยแผนที่ดินทั้งหมด 8 หน่วยแผนที่ดิน และหน่วยพื้นที่เบ็ดเตล็ด 1 หน่วยแผนที่ ดังนี้

#### 3.3.1 ดินในพื้นที่ลุ่ม มี 5 หน่วยแผนที่ดิน ได้แก่

1) หน่วยแผนที่ดิน Cni-siA ชุดดินซ่านี มีเนื้อดินบนเป็นดินร่วนปนทรายแข็ง ความลาดชัน 0-2 เปอร์เซ็นต์ มีเนื้อที่ 1,771 ไร่ หรือร้อยละ 5.88 ของพื้นที่ตำบล

2) หน่วยแผนที่ดิน Cni-f-clA ดินซ่านีที่เป็นดินเหนียวละเอียด มีเนื้อดินบนเป็นดินร่วนปนดินเหนียว ความลาดชัน 0-2 เปอร์เซ็นต์ มีเนื้อที่ 5,109 ไร่ หรือร้อยละ 16.96 ของพื้นที่ตำบล

3) หน่วยแผนที่ดิน Nad-col-lsB/csub ดินนาคูนที่เป็นดินร่วนหยาบ มีเนื้อดินบนเป็นดินทรายปนดินร่วน ความลาดชัน 2-5 เปอร์เซ็นต์ และดินล่างพบชั้นดินเหนียว มีเนื้อที่ 441 ไร่ หรือร้อยละ 1.46 ของพื้นที่ตำบล

4) หน่วยแผนที่ดิน Th-sic1A ชุดดินธวัชบุรี มีเนื้อดินบนเป็นดินร่วนเหนียวปนทรายแข็ง ความลาดชัน 0-2 เปอร์เซ็นต์ มีเนื้อที่ 10,526 ไร่ หรือร้อยละ 34.95 ของพื้นที่ตำบล

5) หน่วยแผนที่ดิน Th-fsi-siA ดินธวัชบุรีที่เป็นดินทรายแข็งละเอียด มีเนื้อดินบนเป็นดินร่วนปนทรายแข็ง ความลาดชัน 0-2 เปอร์เซ็นต์ มีเนื้อที่ 1,947 ไร่ หรือร้อยละ 6.47 ของพื้นที่ตำบล

#### 3.3.2 ดินในพื้นที่ดอน มี 3 หน่วยแผนที่ดิน ได้แก่

1) หน่วยแผนที่ดิน Msk-lsA ชุดดินมหาสารคาม มีเนื้อดินบนเป็นดินทรายปนดินร่วน ความลาดชัน 0-2 เปอร์เซ็นต์ มีเนื้อที่ 4,010 ไร่ หรือร้อยละ 13.31 ของพื้นที่ตำบล

2) หน่วยแผนที่ดิน Msk-lsB ชุดดินมหาสารคาม มีเนื้อดินบนเป็นดินทรายปนดินร่วน ความลาดชัน 2-5 เปอร์เซ็นต์ มีเนื้อที่ 3,735 ไร่ หรือร้อยละ 12.40 ของพื้นที่ตำบล

3) หน่วยแผนที่ดิน Msk-Msk-vtks-lsB หน่วยเชิงซ้อนของชุดดินมหาสารคาม และดินมหาสารคามที่เป็นทรายหนามาก มีเนื้อดินบนเป็นดินทรายปนดินร่วน ความลาดชัน 2-5 เปอร์เซ็นต์ มีเนื้อที่ 825 ไร่ หรือร้อยละ 2.74 ของพื้นที่ตำบล

3.3.3 พื้นที่เบ็ดเตล็ด มี 1 หน่วยแผนที่ คือ หน่วยแผนที่ดิน W พื้นที่น้ำ มีเนื้อที่ 1,757 ไร่ หรือร้อยละ 5.83 ของพื้นที่ตำบล

ปัญหาทรัพยากรดินทางการเกษตรตามสภาพธรรมชาติในพื้นที่ พบปัญหาดินทรายจัด มีเนื้อที่ 8,570 ไร่ หรือร้อยละ 28.45 ของพื้นที่ตำบล คือ ชุดดินมหาสารคาม (Msk) และดินมหาสารคามที่เป็นทรายหนามาก (Msk-vtks)



แผนการใช้ที่ดินตำบลศรีฐาน อำเภอป่าติ้ว จังหวัดยโสธร

---

รายละเอียดของสมบัติดิน ตำบลศรีฐาน อำเภอป่าติ้ว จังหวัดยโสธร ดังแสดงในตารางที่ 3-1 และแผนที่แสดงในลักษณะของชุดดิน (รูปที่ 3-1)



แผนการใช้ที่ดินตำบลศรีฐาน อำเภอป่าติ้ว จังหวัดยโสธร

ตารางที่ 3-1 สมบัติดิน ตำบลศรีฐาน อำเภอป่าติ้ว จังหวัดยโสธร

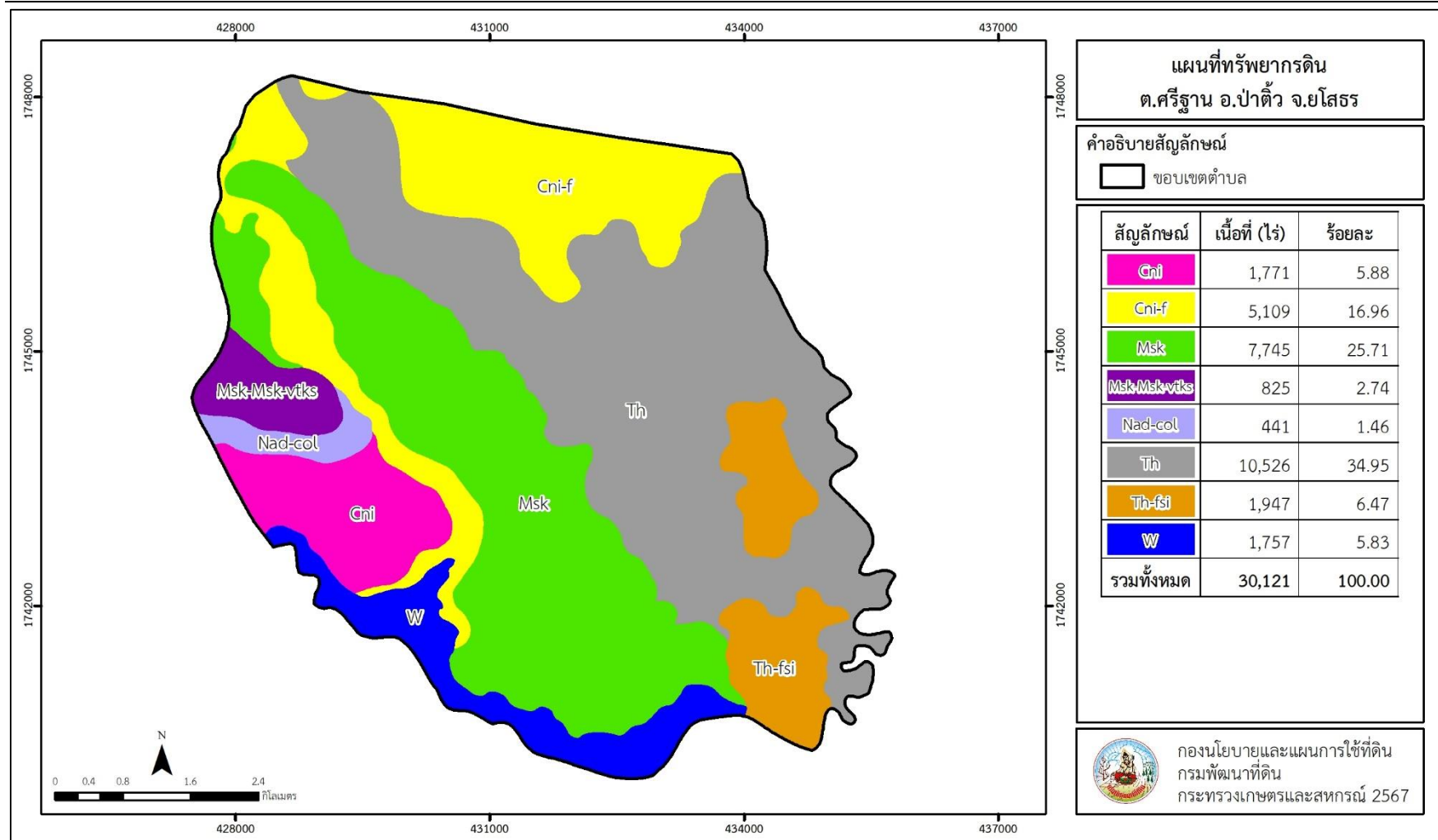
หน่วยแผนที่ดิน	ความลาดชัน (%)	ความลึก (ซม.)	การระบายน้ำ	ความอุดมสมบูรณ์ของดิน	ความจุแลกเปลี่ยนแคตไอออน (cmol/kg)	ความอิ่มตัวเบส (%)	ปฏิกิริยาดิน		ค่าการนำไฟฟ้า (dS/m)	ความลึกของชั้นจาโรไซด์ (ซม.)	เนื้อที่	
							ดินบน	ดินล่าง			ไร่	ร้อยละ
Cni-f-clA	0-2	>150	ดีปานกลางถึงค่อนข้างเลว	ต่ำ	10-20	35-75	5.5-6.0	6.0-6.5	<2	-	5,109	16.96
Cni-silA	0-2	>150	ดีปานกลางถึงค่อนข้างเลว	ปานกลาง	10-20	35-75	5.5-6.0	6.0-6.5	<2	-	1,771	5.88
Msk-lsA	0-2	>150	ดีปานกลาง	ต่ำ	<10	35-75	5.5-6.0	6.0-7.0	<2	-	4,010	13.31
Msk-lsB	2-5	>150	ดีปานกลาง	ต่ำ	<10	35-75	5.5-6.0	6.0-7.0	<2	-	3,735	12.40
Msk-Msk-vtks-lsB	2-5	>150	ดีปานกลาง	ต่ำ	<10	35-75	5.5-6.0	6.0-7.0	<2	-	825	2.74
Nad-col-lsB/csub	2-5	>150	ดีปานกลางถึงค่อนข้างเลว	ต่ำ	<10	<35	5.0-5.5	4.5-5.0	<2	-	441	1.46
Th-fsi-silA	0-2	>150	ค่อนข้างเลว	ปานกลาง	>20	35-75	6.0-6.5	6.5-7.0	<2	-	1,947	6.47
Th-sic1A	0-2	>150	ค่อนข้างเลว	ปานกลาง	>20	35-75	6.0-6.5	6.5-7.0	<2	-	10,526	34.95
W	-	-	-	-	-	-	-	-	-	-	1,757	5.83
<b>รวมทั้งหมด</b>											<b>30,121</b>	<b>100.00</b>

หมายเหตุ: เนื้อที่คำนวณด้วยระบบสารสนเทศภูมิศาสตร์

ที่มา: กองสำรวจและวิจัยทรัพยากรดิน กรมพัฒนาที่ดิน (2566)



แผนการใช้ที่ดินตำบลศรีฐาน อำเภอป่าติ้ว จังหวัดยโสธร



รูปที่ 3-1 ทรัพยากรดิน ตำบลศรีฐาน อำเภอป่าติ้ว จังหวัดยโสธร



## บทที่ 4

### กระบวนการมีส่วนร่วมของชุมชน (Participatory Rural Appraisal : PRA)

#### 4.1 การวิเคราะห์ผลจากการจัดทำกระบวนการมีส่วนร่วมของชุมชน (PRA)

การวิเคราะห์ผลจากการจัดทำกระบวนการมีส่วนร่วมของชุมชน (PRA) เมื่อวันที่ 8 สิงหาคม 2567 มีสาระสำคัญสรุปได้ดังนี้

##### 4.1.1 ปัญหาหลักของตำบลศรีฐาน คือ

- 1) ดินเสื่อมสภาพ ดินขาดความอุดมสมบูรณ์
- 2) ปัญหาขาดแคลนน้ำ
- 3) การชะล้างพังทลายของดิน
- 4) สภาพพื้นที่ไม่เหมาะสมต่อการทำการเกษตร
- 5) ราคาผลผลิตตกต่ำ
- 6) โรคและแมลงในพื้นที่

##### 4.1.2 ความต้องการของชุมชน เกษตรกร และตำบลศรีฐาน มีความต้องการ 8 ประการ คือ

- 1) แก้ปัญหาดินเสื่อมโทรมและฟื้นฟูความอุดมสมบูรณ์ของดิน
- 2) แก้ปัญหาการขาดแคลนน้ำ
- 3) ปรับรูปที่ดินและเปลี่ยนกิจกรรมการผลิตให้เหมาะสมกับที่ดิน
- 4) การสนับสนุนจากหน่วยงานภาครัฐ เช่น กรมวิชาการเกษตร กรมส่งเสริม และหน่วยงานที่เกี่ยวข้องช่วยเหลือด้านการตลาด
- 5) องค์ความรู้ด้านเกษตร
- 6) สนับสนุนการไหลลต่อซัง
- 7) ขอสนับสนุนโครงการอนุรักษ์ดินและน้ำ
- 8) สนับสนุนเครื่องสูบน้ำพลังงานแสงอาทิตย์

ผลจากการจัดทำกระบวนการมีส่วนร่วมของชุมชน (PRA) ได้นำมาวิเคราะห์ร่วมกับปัญหาด้านกายภาพ โดยระบบ DPSIR มีรายละเอียดดังนี้

##### 1) แรงขับเคลื่อน (Driver) มี 5 ประการ คือ

- 1.1) ปัญหาดินเสื่อมสภาพ ขาดการปรับปรุงบำรุงดิน
- 1.2) การใช้ที่ดินไม่ถูกต้องตามความเหมาะสมกับสภาพพื้นที่
- 1.3) การเปลี่ยนแปลงของสภาพภูมิอากาศ
- 1.4) นโยบายของภาครัฐด้านต่างๆ



1.5) องค์ความรู้ทางการเกษตร

2) แรงกดดัน (Pressure) ที่เกิดจากปัจจัยขับเคลื่อน มี 4 ประการ คือ

2.1) การแก้ปัญหาเรื่องดินเสื่อมโทรม ดินขาดธาตุอาหาร เกิดการชะล้างพังทลายของดิน

ง่าย

2.2) การแก้ปัญหาขาดเจาะน้ำบาดาล

2.3) การปลูกพืชไม่เหมาะสมกับศักยภาพของดิน

2.4) การแก้ปัญหาผลผลิตทางการเกษตรตกต่ำ

3) สภาวะ (State) ที่เกิดแรงกดดัน มี 5 ประการ คือ

3.1) ขาดการปรับปรุงบำรุงดิน ขาดการปรับสภาพของที่ดิน

3.2) ขาดแคลนแหล่งน้ำเพื่อการเกษตร

3.3) การเกษตรต้องการเทคโนโลยีและแนวทางการจัดการดินที่ยั่งยืน

3.4) เกษตรกรต้องการเทคโนโลยีและนวัตกรรมสำหรับจัดการดินและปุ๋ยรายแปลง ให้ได้

ปุ๋ยคุณภาพสูง

3.5) ราคาผลผลิตตกต่ำ

4) ผลกระทบ (Impact) ที่ปรากฏในพื้นที่ มี 4 ประการ คือ

4.1) ขาดแคลนแหล่งน้ำเพื่อการเกษตร

4.2) ผลผลิตตกต่ำ/ต้นทุนการผลิตสูง

4.3) มีปัญหาต่อคุณภาพชีวิต

4.4) เกษตรกรขาดองค์ความรู้และความเข้าใจทำการเกษตรที่ถูกต้องตามหลักวิชาการ

5) การตอบสนอง (Response) ของรัฐในอดีต ปัจจุบัน และในอนาคต มีดังนี้

**อดีต-ปัจจุบัน**

พื้นที่ลาดชัน

5.1) ปลูกหญ้าแฝก ป้องกันการชะล้างพังทลายของดิน รักษาความชื้นและกักเก็บน้ำ

5.2) คั่นดิน

5.3) ป่อดักตะกอน

5.4) ฝายชะลอน้ำ

พื้นที่ราบ

5.5) จัดรูปแบบแปลงนา

5.6) ปรับปรุงบำรุงดินด้วยปุ๋ยพืชสด

5.7) บ่อน้ำไร่นา

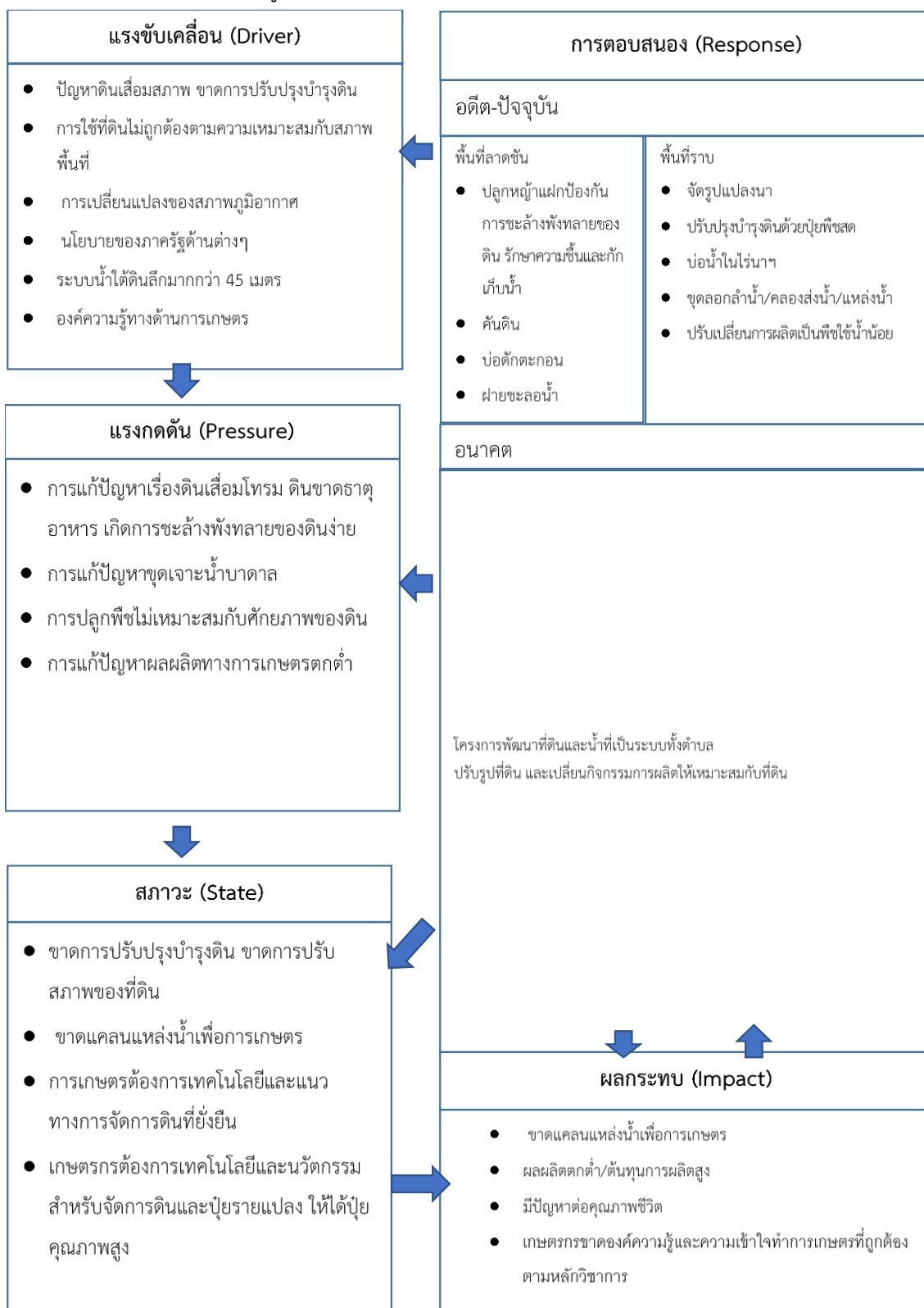
5.8) ขุดลอกลำน้ำ/คลองส่งน้ำ/แหล่งน้ำ

**อนาคต**



1) พัฒนาที่ดินและน้ำที่เป็นระบบทั้งตำบล

ดังมีรายละเอียดในรูปที่ 4-1



รูปที่ 4-1 การวิเคราะห์สถานการณ์โดยระบบ DPSIR ของ ตำบลศรีฐาน อำเภอป่าติ้ว



จังหวัดยโสธร

4.2 ระบบการปลูกพืชในปัจจุบัน

ตำบลศรีฐาน อำเภอป่าต้ว จังหวัดยโสธร มีการเพาะปลูกพืช ดังนี้

4.2.1 พื้นที่ลุ่ม

1) ข้าวนาปี เกษตรกรจะปลูกข้าวนาปีในช่วงฤดูฝน โดยปลูกระหว่างเดือนพฤษภาคมถึง ตุลาคมและจะเก็บเกี่ยวช่วงเดือนพฤศจิกายนถึงธันวาคม พันธุ์ข้าวที่ปลูก ได้แก่ ข้าวหอมมะลิ105 และ กข 15

4.2.2 พื้นที่ดอน

- 1) พืชไร่ ที่นิยมปลูก ได้แก่ อ้อย มันสำปะหลัง เกษตรกรสามารถเพาะปลูกได้ตลอดปี
- 2) ไม้ยืนต้น ที่นิยมปลูก ได้แก่ ยูคาลิปตัส ยางพารา ปาล์มน้ำมัน เกษตรกรสามารถเพาะปลูกได้ตลอดปี
- 3) ไม้ผล ที่นิยมปลูก ได้แก่ ไม้ผลผสมเกษตรกรสามารถเพาะปลูกได้ตลอดปี (รูปที่ 4-2)

ชนิดพืช	เดือน												
	ม.ค.	ก.พ.	มี.ค.	เม.ย.	พ.ค.	มิ.ย.	ก.ค.	ส.ค.	ก.ย.	ต.ค.	พ.ย.	ธ.ค.	
	บริเวณพื้นที่ราบลุ่ม												
1. ข้าว						ข้าวนาปี							
	บริเวณพื้นที่ดอน												
1. พืชไร่	อ้อย มันสำปะหลัง												
2. ไม้ยืนต้น	ยางพารา ยูคาลิปตัส ปาล์มน้ำมัน												
3. ไม้ผล	ไม้ผลผสม												

รูปที่ 4-2 ระบบการปลูกพืชในปัจจุบัน ตำบลศรีฐาน อำเภอป่าต้ว จังหวัดยโสธร



## บทที่ 5

### การประเมินคุณภาพที่ดิน

#### 5.1 หลักการประเมินคุณภาพที่ดินด้านกายภาพ

การประเมินคุณภาพที่ดินหรือการประเมินความเหมาะสมของที่ดิน สอดคล้องตามหลักการของ FAO Framework ค.ศ. 1983 ซึ่งการประเมินคุณภาพที่ดินด้านกายภาพ เป็นการประเมินศักยภาพของที่ดินว่าที่ดินนั้น ๆ เหมาะสมมากหรือน้อยเพียงใดสำหรับการใช้ที่ดินประเภทต่าง ๆ หรือการปลูกพืชต่าง ๆ โดยพิจารณาจาก สภาพแวดล้อมที่มีผลต่อการเจริญเติบโตของพืช สมบัติดินที่ได้จำแนกไว้ในแต่ละตำบล ร่วมกับการจัดการพื้นที่ เช่น ระบบชลประทาน พื้นที่ยกทรง การจัดระบบอนุรักษ์ดินและน้ำ เป็นต้น และนอกจากนี้พิจารณาความต้องการปัจจัยต่อการปลูกพืชแต่ละชนิด สอดคล้องตามหลักการของ FAO ได้แก่ ความต้องการด้านพืช ความต้องการด้านการจัดการ ความต้องการด้านการอนุรักษ์ (บัณฑิต และ คำรณ, 2542) รายละเอียดดังตารางที่ 5-1

ระดับความเหมาะสมของที่ดินได้จากการสังเคราะห์ข้อมูลดิน การจัดการที่ดิน หรือดินที่มีลักษณะเฉพาะที่เกิดขึ้นตามสภาพภูมิประเทศ (ซึ่งจะเรียกรวมว่าหน่วยที่ดิน) ลักษณะภูมิอากาศ พิจารณาร่วมกับระดับความต้องการปัจจัยต่อการเจริญเติบโตของพืชแต่ละชนิด หลังจากนั้นดำเนินการประเมินคุณภาพที่ดิน ซึ่งสามารถจำแนกระดับความเหมาะสมของที่ดินได้เป็น 4 ชั้น ได้แก่ เหมาะสมสูง (S1) เหมาะสมปานกลาง (S2) เหมาะสมเล็กน้อย (S3) และไม่เหมาะสม (N) โดยที่

S1 : ไม่มีข้อจำกัดด้านที่ดินตามปัจจัยที่ใช้พิจารณา

S2 : มีข้อจำกัดด้านที่ดินที่แก้ไขได้ง่ายหรือข้อจำกัดอาจไม่ส่งผลกระทบต่อ การเจริญเติบโตของพืชอย่างชัดเจน

S3 : มีข้อจำกัดด้านที่ดินที่แก้ไขได้ยาก ควรปรับเปลี่ยนการผลิตเป็นพืชชนิดอื่นหรือ กิจกรรมอื่น (ส่วนใหญ่เป็นลักษณะทางกายภาพ)

N : มีข้อจำกัดที่พัฒนาหรือปรับปรุงที่ดินได้ยากมาก หากจะดำเนินการพัฒนาหรือ ปรับปรุงต้องใช้ต้นทุนสูงหรือเครื่องจักรขนาดใหญ่ แนะนำให้ปรับเปลี่ยนการผลิต



**ตารางที่ 5-1 ตัวอย่างการประเมินคุณภาพที่ดินด้านกายภาพของประเภทการใช้ประโยชน์ที่ดิน**

คุณภาพที่ดิน (Land Quality)	คุณลักษณะที่ดินตัวแทน (Land Characteristics)	ระดับความเหมาะสม (Land Suitability Rating)
<b>1. ความเหมาะสมด้านความต้องการด้านพืช (Crop Requirements)</b>		
1.1. การหยั่งลึกของรากพืช (r)	ความลึกของดิน	S1
1.2. ความชุ่มชื้นที่เป็นประโยชน์ต่อพืช (m)	ปริมาณน้ำฝนเฉลี่ยในรอบปี	S2m
1.3. ความเป็นประโยชน์ของออกซิเจนต่อรากพืช (o)	สภาพการระบายน้ำของดิน	S2o
<b>ความเหมาะสมรวมด้านความต้องการด้านพืช (Crop Requirements)</b>		<b>S2om</b>
<b>2. ความเหมาะสมด้านความต้องการด้านการจัดการ (Management Requirements)</b>		
2.1. สภาพการเขตกรรม (k)	ชั้นความยากง่ายในการเขตกรรม (ดินบน)	S1
2.2. ศักยภาพการใช้เครื่องจักรกล (w)	ความลาดชันของพื้นที่	S3w
<b>ความเหมาะสมรวมด้านความต้องการด้านการจัดการ (Management Requirements)</b>		<b>S3w</b>
<b>3. ความเหมาะสมด้านความต้องการด้านการอนุรักษ์ (Conservation Requirements)</b>		
3.1 ความเสียหายจากการกัดกร่อน (e)	ความลาดชันของพื้นที่	S3e
<b>ความเหมาะสมรวมด้านความต้องการด้านการอนุรักษ์ (Conservation Requirements)</b>		<b>S3e</b>
<b>ความเหมาะสมด้านกายภาพของประเภทการใช้ประโยชน์ที่ดินในแต่ละหน่วยที่ดินโดยรวม</b>		<b>S3ew</b>

**5.2 พืชเศรษฐกิจที่สำคัญของตำบล**

พืชเศรษฐกิจหลักและพืชทางเลือกของตำบล ได้แก่ ข้าว ยางพารา มันสำปะหลัง

**5.3 ระดับความเหมาะสมของที่ดิน**

การประเมินคุณภาพที่ดินของพืชเศรษฐกิจหลักและพืชทางเลือก ตำบลศรีฐาน อำเภอป่าติ้ว จังหวัดยโสธร ได้ผลการประเมินคุณภาพที่ดิน ดังตารางที่ 5-2



ตารางที่ 5-2 <sup>๕</sup>ระดับความเหมาะสมทางกายภาพของดิน ตำบลศรีฐาน อำเภอป่าติ้ว จังหวัดยโสธร

หน่วยที่ดิน	ข้าว	ยางพารา	มันสำปะหลัง
Cni-f-clA	S2os	S2os	S2os
Cni-silA	S2o	S2o	S2o
Msk-lsA	S2ons	S2ons	S2ons
Msk-lsB	S2ewons	S2ons	S2ons
Msk-Msk-vtkS-lsB	S2ewons	S2ons	S2ons
Nad-col-lsB/csub	S2ewons	S2ons	S2ons
Th-fsi-silA	S1	S3o	N
Th-siclA	S1	S3o	N

หมายเหตุ: \* หมายถึง หน่วยแผนที่ดินที่มีความอุดมสมบูรณ์ของดินต่างจากหน่วยแผนที่ดินเดียวกัน

ความหมายของสัญลักษณ์แสดงข้อจำกัดชั้นความเหมาะสม

- e = ความเสียหายจากการกัดกร่อน
- w = ศักยภาพการใช้เครื่องจักร
- r = สภาพการหยั่งลึกของราก
- z = สารพิษ
- x = การมีเกลือมากเกินไป
- m = ความชุ่มชื้นที่เป็นประโยชน์ต่อพืช
- o = ความเป็นประโยชน์ของออกซิเจนต่อรากพืช
- n = ความจุในการดูดซับธาตุอาหาร
- s = ความเป็นประโยชน์ของธาตุอาหาร



## บทที่ 6

### แผนการใช้ที่ดิน

#### 6.1 การวิเคราะห์ข้อมูลเพื่อจัดทำแผนการใช้ที่ดินระดับตำบล

ตามที่กรมพัฒนาที่ดินได้จัดทำแผนปฏิบัติการราชการกรมพัฒนาที่ดินระยะ 5 ปี (พ.ศ. 2566-2570) เพื่อให้บรรลุตามวิสัยทัศน์ที่กำหนดไว้ คือ “เป็นองค์กรอัจฉริยะทางดินเพื่อขับเคลื่อนการใช้ที่ดินอย่างเหมาะสม 15 ล้านไร่ ภายในปี 2570” ซึ่งในส่วนของประเด็นการพัฒนาที่ 2 บริหารจัดการทรัพยากรดินและที่ดินด้วยชุดข้อมูลที่มีมูลค่าสูง (High Value Dataset) ซึ่งมีเป้าหมาย คือ การนำชุดข้อมูลที่มีมูลค่าสูงไปใช้ในการบริหารจัดการทางการเกษตร ในส่วนของตัวชี้วัด บริหารจัดการทรัพยากรดินและที่ดินบนพื้นฐานของชุดข้อมูลที่มีมูลค่าสูง ร้อยละ 100 กลยุทธ์ที่ 2 ยกระดับแผนการใช้ที่ดินไปสู่การปฏิบัติ ได้กำหนดให้ ร้อยละของแผนการใช้ที่ดินระดับตำบลที่จัดทำแล้วเสร็จทั้งประเทศ ภายในปี 2570 (ไม่น้อยกว่า ร้อยละ 80) เป็นตัวชี้วัดหนึ่งของกลยุทธ์ดังกล่าว

การวางแผนการใช้ที่ดินระดับตำบลเป็นการวางกรอบและนโยบายการการพัฒนาพื้นที่ให้เกิดการใช้ที่ดินอย่างสมดุลและยั่งยืน ซึ่งจะมีความละเอียดและเฉพาะเจาะจงมากกว่าแผนการใช้ที่ดินระดับประเทศที่ใช้เป็นกรอบนโยบายการพัฒนาพื้นที่ระดับประเทศเป็นการกำหนดแนวทางใช้ที่ดินให้ตรงกับศักยภาพโดยเฉพาะทางด้านเกษตรกรรม และนำไปสู่การกำหนดแผนงาน โครงการ กิจกรรม ที่มีความสอดคล้องกับสภาพพื้นที่ ทั้งนี้การใช้ขอบเขตการปกครองในระดับตำบลจะนำไปสู่การพัฒนาเชิงพื้นที่ที่มีเป้าหมายและทิศทางสอดคล้องตามบริบทของแต่ละตำบล และมีผู้รับผิดชอบโดยตรง คือ องค์กรปกครองส่วนท้องถิ่น ซึ่งแผนการใช้ที่ดินในระดับที่ใหญ่กว่านี้อาจไม่สามารถนำมาใช้ปฏิบัติงานในระดับพื้นที่ได้อย่างเป็นรูปธรรมเนื่องจากเป็นแผนงานสำหรับนำไปใช้ปฏิบัติงานเชิงนโยบายและยุทธศาสตร์ในภาพรวม

ทั้งนี้แผนการใช้ที่ดินเป็นผลที่ได้จากการวิเคราะห์ข้อมูลทางด้านกายภาพ เศรษฐกิจ และสังคม โดยได้นำฐานข้อมูลที่ได้จากการรวบรวมข้อมูลทุติยภูมิ และข้อมูลปฐมภูมิจากการสำรวจภาคสนาม การศึกษาด้านกายภาพ ได้จาก การวิเคราะห์สถานภาพของทรัพยากรธรรมชาติ อาทิ ทรัพยากรดิน ทรัพยากรน้ำ และทรัพยากรป่าไม้ร่วมกับการพิจารณาลักษณะการใช้ประโยชน์ที่ดิน ข้อกำหนดที่เกี่ยวข้องกับพื้นที่ในเขตป่าไม้ตามกฎหมาย เช่น เขตรักษาพันธุ์สัตว์ป่า เขตอุทยานแห่งชาติ เขตป่าสงวนแห่งชาติ และนโยบายของรัฐที่เกี่ยวข้องกับพื้นที่ที่มีมติคณะรัฐมนตรีเกี่ยวกับการใช้ที่ดิน มติคณะรัฐมนตรีเรื่องการจำแนกการใช้ประโยชน์ที่ดินในพื้นที่ป่าไม้ในเขตป่าสงวนแห่งชาติ เป็นต้น ประกอบกับการพิจารณาจากทิศทางตามกรอบนโยบายที่เกี่ยวข้องกับการกำหนดเขตการใช้ที่ดินภายในพื้นที่ตำบล เช่น ยุทธศาสตร์ของจังหวัด ร่วมกับความต้องการของท้องถิ่น สามารถกำหนดแนวทางการใช้ที่ดินตามศักยภาพของทรัพยากร เพื่อการรักษาคุณภาพของลักษณะทางนิเวศวิทยาและการอนุรักษ์



ทรัพยากรธรรมชาติ โดยคำนึงถึงสภาพทางเศรษฐกิจและสังคมของชุมชนในพื้นที่ ซึ่งข้อมูลนี้ส่วนหนึ่งได้มาจากการวิเคราะห์ชุมชนแบบมีส่วนร่วม (PRA) ทำการสังเคราะห์ข้อมูลทุกด้านเพื่อให้ได้เขตการใช้ที่ดินที่เหมาะสมกับศักยภาพของพื้นที่ต่อไป

## 6.2 แผนการใช้ที่ดิน

จากการวิเคราะห์ข้อมูลกายภาพ เศรษฐกิจ และสังคม พบว่าแผนการใช้ที่ดินตำบลศรีฐาน อำเภอป่าต้ว จังหวัดยโสธร สามารถกำหนดออกเป็น 5 เขตหลัก ได้แก่ เขตเกษตรกรรม เขตชุมชนและสิ่งปลูกสร้าง เขตแหล่งน้ำ เขตพื้นที่อื่น ๆ เขตรักษาสมดุลของธรรมชาติและสิ่งแวดล้อม มีรายละเอียดดังนี้ (ตารางที่ 6-1 และรูปที่ 6-1)

**6.2.1 เขตเกษตรกรรม** เป็นพื้นที่เกษตรกรรมซึ่งในที่นี้ คือ พื้นที่ที่อยู่นอกเขตที่มีการประกาศเป็นเขตป่าไม้ตามกฎหมาย ซึ่งรัฐได้กำหนดเป็นพื้นที่ทำกิน มีการออกเอกสารสิทธิ์ซึ่งรวมถึงพื้นที่ในเขตปฏิรูปที่ดินเพื่อเกษตรกรรมด้วย เขตนี้รวมถึงการทำกิจกรรมภาคการเกษตรอื่นที่นอกเหนือจากการปลูกพืชด้วย ประกอบด้วย 3 เขตรอง ได้แก่ เขตเกษตรกรรมที่มีศักยภาพการผลิตสูง เขตเกษตรกรรมที่มีศักยภาพการผลิตต่ำ แนวทางพื้นที่ป่าไม้ และเปลี่ยนแปลงการใช้ประโยชน์พื้นที่เป็นอย่างอื่น ส่วนใหญ่เพื่อทำการเกษตร และเขตปศุสัตว์ มีเนื้อที่ 24,820 ไร่ หรือคิดเป็นร้อยละ 82.41 ของพื้นที่ตำบล มีรายละเอียดดังนี้

1) เขตเกษตรกรรมที่มีศักยภาพการผลิตสูง พื้นที่เขตนี้มีศักยภาพในการผลิตรองจากเขตเกษตรกรรมชั้นดี ได้แก่ เขตเกษตรกรรมที่มีศักยภาพการผลิตสูง (ประเภทที่ 2) มีรายละเอียดดังนี้

(1) เขตเกษตรกรรมที่มีศักยภาพการผลิตสูง (ประเภทที่ 2) เป็นเขตที่ทำการเกษตรโดยอาศัยน้ำฝนเป็นหลัก ซึ่งส่งผลให้มีข้อจำกัดต่อการเพาะปลูกพืชด้านความชื้นที่พืชนำไปใช้ประโยชน์ในส่วนของที่ดินมีศักยภาพในการผลิตอยู่ในระดับสูงถึงปานกลาง และนอกจากนี้พบว่าดินในพื้นที่เขตนี้มีสมบัติที่เหมาะสมต่อการเพาะปลูกพืชแยกตามชนิดพืช มีรายละเอียดดังนี้

- เขตทำนา (สัญลักษณ์ 2221) มีเนื้อที่ 8,830 ไร่ หรือ คิดเป็นร้อยละ 29.32 ของพื้นที่ตำบล เป็นพื้นที่ที่มีศักยภาพต่อการทำนาในระดับเหมาะสมเล็กน้อยถึงไม่เหมาะสม และปัจจุบันเกษตรกรมีการปลูกข้าวได้ปีละ 1 ครั้ง

- เขตปลูกไม้ผล (สัญลักษณ์ 2222) มีเนื้อที่ 4 ไร่ หรือ คิดเป็นร้อยละ 0.01 ของพื้นที่ตำบล ปัจจุบันเกษตรกรปลูกไม้ผล โดยไม้ผลที่ปลูก ได้แก่ ไม้ผลผสม

- เขตปลูกไม้ยืนต้น (สัญลักษณ์ 2223) มีเนื้อที่ 1,711 ไร่ หรือ คิดเป็นร้อยละ 5.68 ของพื้นที่ตำบล ปัจจุบันเกษตรกรปลูกไม้ยืนต้น โดยไม้ยืนต้นที่ปลูก ได้แก่ ยางพารา ยูคาลิปตัส ปาล์มน้ำมัน

- เขตปลูกพืชไร่ (สัญลักษณ์ 2224) มีเนื้อที่ 168 ไร่ หรือ คิดเป็นร้อยละ 0.56 ของพื้นที่ตำบล ปัจจุบันเกษตรกรปลูกพืชไร่ โดยพืชไร่ที่ปลูก ได้แก่ มันสำปะหลัง อ้อย



- เขตปลูกพืชทางเลือก (สัญลักษณ์ 2225) มีเนื้อที่ 3 ไร่ หรือ คิดเป็นร้อยละ 0.01 ของพื้นที่ตำบล ปัจจุบันปลูกพืชผัก ไม้ดอก หรือเกษตรผสมผสาน

2) เขตเกษตรกรรมที่มีศักยภาพการผลิตต่ำ พื้นที่เขตนี้ถูกกำหนดให้เป็นเขตเกษตรกรรมที่ต้องมีการดำเนินการแก้ไขปัญหาคือเป็นข้อจำกัดของการใช้ที่ดินเพื่อเกษตรกรรมต่างๆ การทำเกษตรในเขตนี้อาศัยน้ำฝนเป็นหลัก มีศักยภาพในการผลิตอยู่ในระดับเหมาะสมเล็กน้อยถึงไม่เหมาะสม พบปัญหาทางกายภาพของดินที่สำคัญหลาย เช่น เป็นดินตื้นซึ่งเป็นข้อจำกัดของการหยั่งรากพืชในการยึดลำต้นและการดูดซับธาตุอาหารพืชในดิน เนื้อดินเป็นทรายจัด ซึ่งมีผลต่อความสามารถในการอุ้มน้ำ เป็นพื้นที่ที่มีความลาดชัน เป็นต้น จากข้อจำกัดการใช้ที่ดินดังกล่าวข้างต้นจึงจำเป็นต้องพัฒนาปรับปรุงและมีมาตรการเพื่อเพิ่มผลผลิตทางการเกษตรในพื้นที่ให้สูงขึ้น รวมถึงการป้องกันไม่ให้เกิดสภาพแวดล้อมเสื่อมโทรมจากการใช้พื้นที่ มีรายละเอียดดังนี้

(1) เขตทำนา (สัญลักษณ์ 2310) มีเนื้อที่ 13,629 ไร่ หรือ คิดเป็นร้อยละ 45.25 ของพื้นที่ตำบล ปัจจุบันเกษตรกรมีการปลูกข้าวได้ปีละ 1 ครั้ง

(2) เขตปลูกไม้ผล (สัญลักษณ์ 2320) มีเนื้อที่ 34 ไร่ หรือ คิดเป็นร้อยละ 0.01 ของพื้นที่ตำบล ปัจจุบันเกษตรกรปลูกไม้ผล โดยไม้ผลที่ปลูก ได้แก่ ไม้ผลผสม

(3) เขตปลูกไม้ยืนต้น (สัญลักษณ์ 2330) มีเนื้อที่ 232 ไร่ หรือ คิดเป็นร้อยละ 0.77 ของพื้นที่ตำบล ปัจจุบันเกษตรกรปลูกไม้ยืนต้น โดยไม้ยืนต้นที่ปลูก ได้แก่ ยางพารา ยูคาลิปตัส ปาล์มน้ำมัน

(4) เขตปลูกพืชไร่ (สัญลักษณ์ 2340) มีเนื้อที่ 128 ไร่ หรือ คิดเป็นร้อยละ 0.43 ของพื้นที่ตำบล ปัจจุบันเกษตรกรปลูกพืชไร่ โดยพืชไร่ที่ปลูก ได้แก่ มันสำปะหลัง อ้อย

(5) เขตปลูกพืชทางเลือก (สัญลักษณ์ 2350) มีเนื้อที่ 8 ไร่ หรือ คิดเป็นร้อยละ 0.03 ของพื้นที่ตำบล ปัจจุบันปลูกพืชผัก ไม้ดอก หรือเกษตรผสมผสาน

3) เขตประมง (สัญลักษณ์ 2400) มีเนื้อที่ 65 ไร่ หรือคิดเป็นร้อยละ 0.21 ของพื้นที่ตำบล เป็นเขตที่ทำกิจกรรมด้านการประมงได้แก่ การเลี้ยงสัตว์น้ำประเภทต่าง ๆ มีรายละเอียดดังนี้

4) เขตปศุสัตว์ มีเนื้อที่ 8 ไร่ หรือคิดเป็นร้อยละ 0.03 ของพื้นที่ตำบล ได้แก่ เขตทุ่งหญ้าเลี้ยงสัตว์ มีรายละเอียดดังนี้

(1) เขตทุ่งหญ้าเลี้ยงสัตว์ (สัญลักษณ์ 2510) ปัจจุบันมีการปลูกหญ้าเลี้ยงสัตว์ มีเนื้อที่ 8 ไร่ หรือ คิดเป็นร้อยละ 0.03 ของพื้นที่ตำบล โดยชนิดของหญ้าที่พบ ได้แก่ หญ้าเนเปียร์

**6.2.2 เขตชุมชนและสิ่งปลูกสร้าง** มีเนื้อที่ 1,407 ไร่ หรือคิดเป็นร้อยละ 4.67 ของพื้นที่ตำบล ประกอบด้วย 3 เขตรอง ได้แก่ เขตชุมชน/สถานที่ราชการ เขตอุตสาหกรรม/แหล่งรับซื้อผลผลิต และเขตการใช้พื้นที่เฉพาะ มีรายละเอียดดังนี้



(1) เขตชุมชน/สถานที่ราชการ (สัญลักษณ์ 3100) มีเนื้อที่ 1,404 ไร่ หรือ คิดเป็นร้อยละ 4.66 ของพื้นที่ตำบล ปัจจุบันมีการใช้ที่ดินชุมชนและที่อยู่อาศัย มีทั้งประเภทชุมชนเมือง ชุมชนชนบท และที่ตั้งของสถาบันและสถานที่ราชการต่าง ๆ

(2) เขตอุตสาหกรรม/แหล่งรับซื้อผลผลิต (สัญลักษณ์ 3200) มีเนื้อที่ 3 ไร่ หรือ คิดเป็นร้อยละ 0.01 ของพื้นที่ตำบล ปัจจุบันมีการใช้ที่ดินประเภทโรงงานอุตสาหกรรม แหล่งรับซื้อผลผลิตทางการเกษตรประเภทต่าง ๆ

**6.2.3 เขตแหล่งน้ำ** มีเนื้อที่ 2,982 ไร่ หรือคิดเป็นร้อยละ 9.90 ของพื้นที่ตำบล ประกอบด้วย 2 เขตรอง ได้แก่ เขตแหล่งน้ำตามธรรมชาติ และเขตแหล่งน้ำที่สร้างขึ้น มีรายละเอียดดังนี้

(1) เขตแหล่งน้ำตามธรรมชาติ (สัญลักษณ์ 4100) มีเนื้อที่ 1,167 ไร่ หรือ คิดเป็นร้อยละ 3.87 ของพื้นที่ตำบล ปัจจุบันมีสภาพการใช้ที่ดินเป็นลักษณะของแหล่งน้ำตามธรรมชาติ เช่น ห้วย หนอง คลอง แม่น้ำ เป็นต้น

(2) เขตแหล่งน้ำที่สร้างขึ้น (สัญลักษณ์ 4200) มีเนื้อที่ 1,815 ไร่ หรือ คิดเป็นร้อยละ 6.03 ของพื้นที่ตำบล ปัจจุบันมีสภาพการใช้ที่ดินเป็นแหล่งน้ำที่สร้างขึ้น เช่น คลองชลประทาน อ่างเก็บน้ำ เป็นต้น

**6.2.4 เขตพื้นที่อื่น ๆ** (สัญลักษณ์ 5000) มีเนื้อที่ 776 ไร่ หรือคิดเป็นร้อยละ 2.58 ของพื้นที่ตำบล เป็นเขตที่มีลักษณะการใช้ที่ดินที่มีความเฉพาะ เช่น เหมืองแร่ ที่ทิ้งขยะ หาดทราย ไม้พุ่ม เป็นต้น

**6.2.5 เขตรักษาสมดุลของธรรมชาติและสิ่งแวดล้อม** (สัญลักษณ์ 6000) มีเนื้อที่ 136 ไร่ หรือคิดเป็นร้อยละ 0.45 ของพื้นที่ตำบล มีการใช้ที่ดินเป็นป่าไม้ที่พบในพื้นที่เกษตรกรรม ซึ่งอยู่นอกเขตป่าไม้ตามกฎหมาย ส่วนใหญ่เป็นป่าปลูก ป่าชุมชน

ทั้งนี้ในเขตเกษตรกรรมที่มีศักยภาพการผลิตสูง (ประเภทที่ 1) หากมีการปรับปรุงบำรุงดิน หรือปรับโครงสร้างของพื้นที่ให้เหมาะสม เช่น ยกร่อง จัดทำระบบอนุรักษ์ดินและน้ำประเภทต่าง ๆ สามารถยกระดับเป็นเขตเกษตรกรรมขั้นดีได้ เนื่องจากมีการบริหารจัดการด้านทรัพยากรน้ำไว้แล้ว โดยเฉพาะระบบชลประทาน



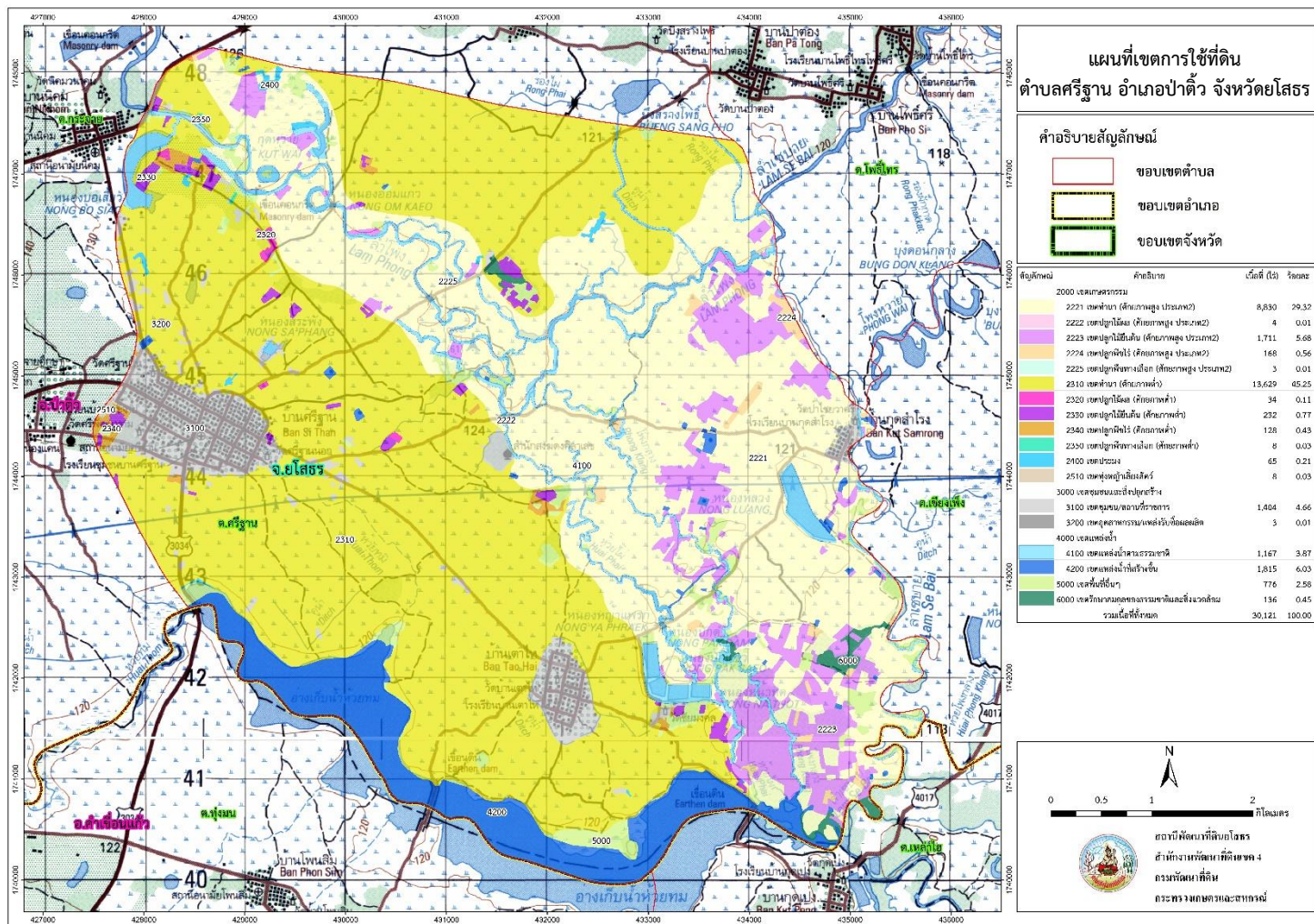
ตารางที่ 6-1 เขตการใช้ที่ดิน ตำบลศรีฐาน อำเภอป่าต้ว จังหวัดยโสธร

เขตการใช้ที่ดิน	เนื้อที่	
	ไร่	ร้อยละ
<b>1. เขตเกษตรกรรม</b>	<b>24,820</b>	<b>82.41</b>
1.1 เขตเกษตรกรรมที่มีศักยภาพสูงประเภทที่ 2	10,716	35.58
1) เขตทำนา	8,830	29.32
2) เขตปลูกไม้ผล	4	0.01
3) เขตปลูกไม้ยืนต้น	1,711	5.68
4) เขตปลูกพืชไร่	168	0.56
5) เขตปลูกพืชทางเลือก	3	0.01
1.2 เขตเกษตรกรรมที่มีศักยภาพต่ำ	14,031	46.59
1) เขตทำนา	13,629	45.25
2) เขตปลูกไม้ผล	34	0.11
3) เขตปลูกไม้ยืนต้น	232	0.77
4) เขตปลูกพืชไร่	128	0.43
5) เขตปลูกพืชทางเลือก	8	0.03
1.3 เขตประมง	65	0.21
1.4 เขตปศุสัตว์	8	0.03
1) เขตทุ่งหญ้าเลี้ยงสัตว์	8	0.03
<b>2. เขตชุมชนและสิ่งปลูกสร้าง</b>	<b>1,407</b>	<b>4.67</b>
1) เขตชุมชน/สถานที่ราชการ	1,404	4.66
2) เขตอุตสาหกรรม/แหล่งรับซื้อผลผลิต	3	0.01
<b>3. เขตแหล่งน้ำ</b>	<b>2,982</b>	<b>9.90</b>
1) เขตแหล่งน้ำตามธรรมชาติ	1,167	3.87
2) เขตแหล่งน้ำที่สร้างขึ้น	1,815	6.03
<b>4. เขตพื้นที่อื่น ๆ</b>	<b>776</b>	<b>2.58</b>
<b>5. เขตรักษาสมดุลของธรรมชาติแลสิ่งแวดล้อม</b>	<b>136</b>	<b>0.45</b>
<b>รวมทั้งหมด</b>	<b>30,121</b>	<b>100.00</b>

หมายเหตุ : เนื้อที่คำนวณด้วยระบบสารสนเทศภูมิศาสตร์



# แผนการใช้ที่ดินตำบลศรีฐาน อำเภอป่าติ้ว จังหวัดยโสธร



รูปที่ 6-1 เขตการใช้ที่ดิน ตำบลศรีฐาน อำเภอป่าติ้ว จังหวัดยโสธร



## บทที่ 7

### การขับเคลื่อนแผนการใช้ที่ดิน

#### 7.1 ขั้นตอนการดำเนินงาน

ภายหลังการจัดทำแผนการใช้ที่ดินตำบลศรีฐาน อำเภอป่าติ้ว จังหวัดยโสธร แล้วจะต้องดำเนินการดังต่อไปนี้

7.1.1 จัดทำเป้าหมายการดำเนินงานและงบประมาณและกิจกรรมต่างๆ ที่จะดำเนินการในปีงบประมาณ 2568-2572

7.1.2 นำแผนการใช้ที่ดินตำบลศรีฐาน ไปเสนอต่อสภาตำบลศรีฐาน เพื่อมีมติให้ความร่วมมือในกิจกรรมพัฒนาที่ดินดำเนินการกิจกรรมต่างๆ ที่กำหนดไว้ในแผน

7.1.3 สถานีพัฒนาที่ดินยโสธร เสนอเป้าหมายและงบประมาณให้รายงานมายังกรมพัฒนาที่ดิน

7.1.4 กรมพัฒนาที่ดินพิจารณาสนับสนุนงบประมาณกิจกรรมและโครงการตามเป้าหมายที่กำหนดในแผนการใช้ที่ดิน

7.1.5 สถานีพัฒนาที่ดินยโสธรนำเสนอต่อที่ประชุมจังหวัด/อำเภอ เพื่อสร้างการรับรู้และประชาสัมพันธ์ให้หน่วยงานอื่น นำโครงการภายใต้หน่วยงานมาพัฒนาพื้นที่ตามแผนการใช้ที่ดินกำหนด

#### 7.2 กิจกรรมที่จะดำเนินการของกรมพัฒนาที่ดิน

งบประมาณที่กำหนดไว้เป็นการประมาณเบื้องต้น อาจมีการเปลี่ยนแปลงตามที่ได้รับการจัดสรรให้ดำเนินการ (ตารางที่ 7-1)

##### เขตเกษตรกรรม

1) ดินขาดความอุดมสมบูรณ์/การปรับปรุงบำรุงดิน/ดินตื้น มีแผนงาน/โครงการ ดังนี้

- (1) การยกระดับการพัฒนาหมอดินอาสาเพื่อมีส่วนร่วมและศูนย์ปฏิบัติการพัฒนาที่ดิน
- (2) ส่งเสริมการผลิตและการใช้สารอินทรีย์
- (3) ส่งเสริมการใช้สารอินทรีย์ลดการใช้สารเคมีทางการเกษตร
- (4) จัดตั้งธนาคารปุ๋ยอินทรีย์
- (5) ปรับปรุงพื้นที่ดินกรด
- (6) การบริหารจัดการดินและวิเคราะห์ดินทางห้องปฏิบัติการ
- (7) โครงการส่งเสริมการไถกลบและผลิตปุ๋ยอินทรีย์เพื่อลดการปล่อยก๊าซเรือนกระจก
- (8) โครงการเพิ่มประสิทธิภาพการใช้ประโยชน์ที่ดินในพื้นที่โครงการ 1 ตำบล 1 กลุ่ม

เกษตรทฤษฎีใหม่

- (9) โครงการบริหารจัดการทรัพยากรดินระดับตำบล
- (10) ส่งเสริมการพัฒนาพื้นที่ดินเค็ม



(11) ส่งเสริมเกษตรกรผู้ผลิตเกษตรอินทรีย์ด้วยระบบรับรองแบบมีส่วนร่วม (PGS)

## 2) การบริหารจัดการน้ำ

- (1) การพัฒนาแหล่งน้ำขนาดเล็กเพื่อการอนุรักษ์ดินและน้ำ
- (2) การก่อสร้างแหล่งน้ำในไร่นานอกเขตชลประทาน

## 3) การฟื้นฟูและป้องกันการชะล้างพังทลายของดิน

- (1) รณรงค์และส่งเสริมการปลูกหญ้าแฝก
- (2) จัดระบบอนุรักษ์ดินและน้ำบนพื้นที่ลุ่ม-ดอน
- (3) โครงการระบบส่งเสริมเกษตรแบบแปลงใหญ่
- (4) จัดระบบอนุรักษ์ดินพื้นที่ไม่เหมาะสม (Zoning By Agri-Map)
- (5) โครงการศูนย์เรียนรู้การเพิ่มประสิทธิภาพการผลิตสินค้าเกษตร

## 7.3 กิจกรรมที่จะดำเนินงานของหน่วยงานอื่น (ตารางที่ 7-2)

### 7.3.1 เขตเกษตรกรรม

#### 1) เขตทำนา มีกิจกรรมที่ขอการสนับสนุนจากส่วนราชการอื่น ดังนี้

1.1) ใช้ตลาดนำการผลิตในการเลือกชนิดพืชหลังนาและหาตลาดรองรับ (สำนักงานพาณิชย์จังหวัดยโสธร/สำนักงานสหกรณ์จังหวัดยโสธร)

1.2) จัดอบรมถ่ายทอดความรู้เรื่องการใช้พันธุ์ข้าว (กรมการข้าว)

1.3) จัดอบรมถ่ายทอดความรู้เรื่องการป้องกันกำจัดศัตรูข้าวและการจัดการโรค/แมลง (กรมการข้าว)

1.4) ถ่ายทอดองค์ความรู้เรื่องการผลิตเมล็ดพันธุ์ข้าว (กรมการข้าว)

2) เขตปลูกพืชไร่ เขตปลูกไม้ผล และเขตปลูกไม้ยืนต้น มีกิจกรรมที่ขอการสนับสนุนจากส่วนราชการอื่น ดังนี้

2.1) ใช้ตลาดนำการผลิตในการเลือกชนิดพืชและหาตลาดรองรับ ทั้งในเขตที่เหมาะสมและในเขตที่ไม่เหมาะสมและต้องการปรับเปลี่ยนชนิดพืช (สำนักงานพาณิชย์จังหวัดยโสธร/สำนักงานสหกรณ์จังหวัดยโสธร)

2.2) การอบรมให้ความรู้การเข้าสู่กระบวนการรับรองมาตรฐานสินค้าเกษตรปลอดภัย (GAP) (กรมวิชาการเกษตร)

2.3) จัดอบรมถ่ายทอดความรู้การทำการเกษตรผสมผสานตามแนวทางเศรษฐกิจพอเพียง (กรมส่งเสริมการเกษตร)

2.4) สนับสนุนการขุดเจาะน้ำบาดาล (หน่วยบัญชาการทหารพัฒนา/กรมทรัพยากรน้ำบาดาล)

3) เขตปศุสัตว์ และเขตเพาะเลี้ยงสัตว์น้ำ มีกิจกรรมที่ขอการสนับสนุนจากส่วนราชการอื่น ดังนี้ ส่งเสริม/สนับสนุนการปลูกหญ้าเลี้ยงสัตว์ (สำนักงานปศุสัตว์จังหวัดยโสธร)



**7.3.2 เขตแหล่งน้ำ** มีกิจกรรมที่ขอการสนับสนุนจากส่วนราชการอื่น ดังนี้ สนับสนุนการพัฒนาเพื่อเพิ่มพื้นที่กักเก็บน้ำ (สำนักงานชลประทานยโสธร)

## 7.4 ความต้องการของชุมชนและองค์กรปกครองส่วนท้องถิ่น

จากการดำเนินการจัดทำกระบวนการมีส่วนร่วมของประชาชนที่องค์การบริหารส่วนตำบลศรีฐาน เมื่อวันที่ 8 สิงหาคม 2567 ได้มีความต้องการของประชาชนที่ต้องการให้ดำเนินการเกี่ยวกับแก้ปัญหาดินเสื่อมโทรมและฟื้นฟูความอุดมสมบูรณ์ของดิน การขาดแคลนน้ำ ปรับรูปที่ดินและเปลี่ยนกิจกรรมการผลิตให้เหมาะสมกับที่ดิน

เพื่อตอบสนองต่อความต้องการของชุมชนและการแก้ไขปัญหาเชิงพื้นที่ของตำบลศรีฐาน กรมพัฒนาที่ดินได้วิเคราะห์เบื้องต้น ดังต่อไปนี้

ปัญหาของตำบลศรีฐานในภาพรวมสรุปได้ว่า มีปัญหาสำคัญ 2 ประการ คือ (1) ดินเสื่อมสภาพ ดินขาดความอุดมสมบูรณ์ (2) ปัญหาขาดแคลนแหล่งน้ำเพื่อการเกษตร และมีปัญหารองลงมาคือการชะล้างพังทลายของดิน สภาพพื้นที่ไม่เหมาะสมต่อการทำการเกษตร ราคาผลผลิตตกต่ำและโรคแมลงในพืช ในปัญหาดังกล่าวนี้ส่งผลกระทบต่อคุณภาพชีวิตของราษฎรในชุมชนโดยรวม

ในกรณีของปัญหาความเสื่อมโทรมของที่ดินนั้นรวมถึง การใช้ที่ดินผิดประเภท พื้นที่ส่วนใหญ่ตำบลศรีฐาน พบปัญหาดินทรายจัด มีเนื้อที่ 8,570 ไร่ หรือร้อยละ 28.45 ของพื้นที่ตำบล คือ ชุดดินมหาสารคาม (Msk) และดินมหาสารคามที่เป็นทรายหนามาก (Msk-vtks) ความอุดมสมบูรณ์ต่ำดินมีโอกาสขาดแคลนน้ำได้โดยเฉพาะในช่วงฝนทิ้งหากใช้ปลูกข้าว และทำทางระบายน้ำออกจากพื้นที่ หากใช้ปลูกพืชไร่ ไม้ผล ไม้ยืนต้นมีการจัดการดินเฉพาะ หลุมและระบบการจัดการน้ำเพื่อให้เพียงพอต่อความต้องการของพืชในช่วงแล้ง ควรจัดการดินและปุ๋ยที่เหมาะสมกับชนิดพืช และตำบลศรีฐาน มีการใช้ที่ดินติดต่อกันเป็นเวลานานโครงสร้างของดินได้มีการเปลี่ยนแปลงในพื้นที่ที่มีการไถพรวนด้วยเครื่องจักรกลติดต่อกันเป็นเวลานาน ทำให้ดินแน่นตัวน้ำในดินและอากาศใต้ดินที่เคยมีสูญหายส่วนธาตุอาหารและอินทรีย์วัตถุก็มีปริมาณลดลงเช่นเดียวกัน เนื่องจากพืชนำไปใช้และอินทรีย์วัตถุได้สลายตัวไปทำให้เกิดปัญหาด้านต่างๆตามมา เช่นปัญหาด้านพืชปัญหาด้านน้ำ และบางพื้นที่ไม่ราบและความสูงต่ำไม่เท่ากันทำให้เกิดปัญหาทางด้านการชะล้างได้ง่ายขึ้น จากการวิเคราะห์การชะล้างพังทลายในเขตการใช้ที่ดินของตำบลศรีฐาน ซึ่งมีเนื้อที่รวม 30,121 ไร่ นั้นพบว่า ระดับการสูญเสียดินในระดับที่น้อย 0-2 ตัน/ไร่/ปี ประมาณ 30,063 ไร่ คิดเป็นร้อยละ 99.81 ของพื้นที่ตำบล ระดับที่ปานกลาง 2-15 ตัน/ไร่/ปี ประมาณ 52 ไร่ คิดเป็นร้อยละ 0.17 ของพื้นที่ตำบล ระดับที่รุนแรง 5-15 ตัน/ไร่/ปี ประมาณ 5 ไร่ คิดเป็นร้อยละ 0.02 ของพื้นที่ตำบล

ในกรณีของการขาดแคลนนํ้า นั้น สระเก็บน้ำไม่มีน้ำกักเก็บตลอดปี แหล่งน้ำสาธารณะต้นเขื่อนน้ำประปาที่ใช้ในชุมชนไม่สะอาด พบสนิมในน้ำ น้ำท่วมขังในฤดูฝน ในการทำการเกษตรกรในปัจจุบันปัญหาที่สำคัญคือความแห้งแล้ง ประชาชนส่วนใหญ่ขาดเสถียรภาพในการบริหารจัดการน้ำให้เพียงพอในการทำการเกษตรได้ตลอดทั้งปี และมีผลจากการน้ำใต้ดินเป็นน้ำเค็ม จึงมีข้อเสนอของหมู่บ้าน

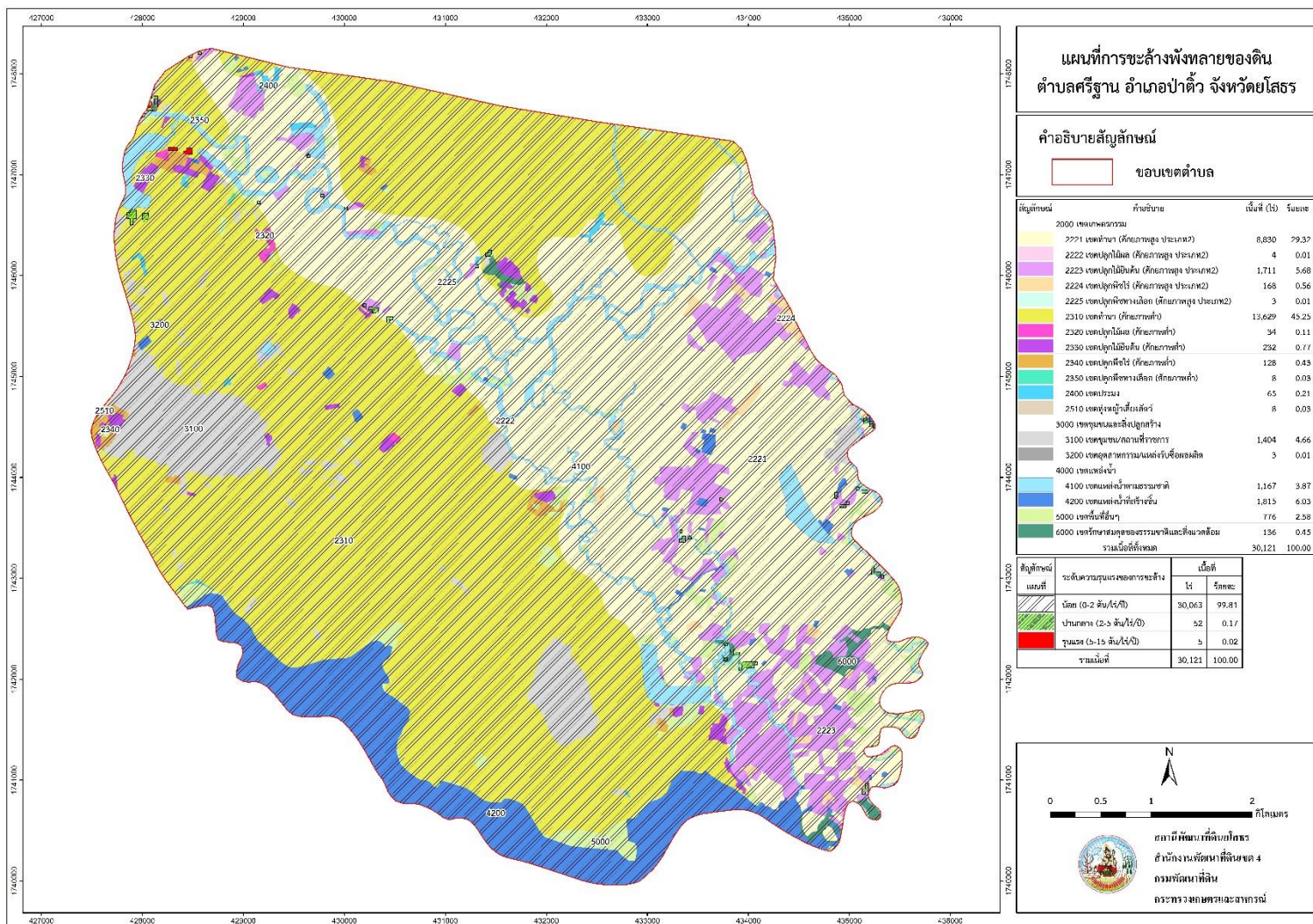


ทั้ง 8 หมู่บ้านในตำบลศรีฐาน ที่เร่งด่วน คือ “การจัดหาน้ำ” โดยวิธีการต่างๆ ให้เพียงพอแก่ความต้องการ

การแก้ไขปัญหาการขาดแคลนน้ำและน้ำท่วมจะต้องดำเนินการทั้งตำบลควบคู่กัน ทั้งปัญหาการชะล้างพังทลายของดิน โดยจัดทำโครงการ “การพัฒนาที่ดินและน้ำที่เป็นระบบ” ทั้งพื้นที่ตำบลการจัดการพื้นที่ควรพัฒนาที่ดินและระบบน้ำ ได้แก่ การขุดลอกคลอง ก่อสร้างสระน้ำ ฝายกั้นน้ำคลองส่งน้ำ คลองระบายน้ำ การขุดบ่อบาดาล ปรับรูปที่ดินปรับเปลี่ยนกิจกรรมการผลิตและการทำระบบอนุรักษ์ดินและน้ำเพื่อให้การใช้ดินสามารถใช้พื้นที่ได้อย่างต่อเนื่องและเกิดประโยชน์ทั้งตัวเกษตรกร ชุมชน ในด้านเศรษฐกิจ สังคมและสิ่งแวดล้อม (รูปที่ 7-1)



# แผนการใช้ที่ดินตำบลศรีฐาน อำเภอป่าติ้ว จังหวัดยโสธร



รูปที่ 7-1 การชะล้างพังทลายของดิน ตำบลศรีฐาน อำเภอป่าติ้ว จังหวัดยโสธร



**ตารางที่ 7-1** กิจกรรมของกรมพัฒนาที่ดินในเขตการใช้ที่ดิน ตำบลศรีฐาน อำเภอป่าดัว จังหวัดยโสธร ที่จะดำเนินการในปีงบประมาณ 2568-2572

เขตการใช้ที่ดิน (เกษตรกรรม)	แผนงาน/โครงการ	งบประมาณ (บาท)
1. เขตทำนา เนื้อที่ 22,459 ไร่	<b>1. การปรับปรุงบำรุงดิน</b>	<b>17,427,500</b>
2.เขตปลูกพืชไร่ เนื้อที่ 296 ไร่	1.1 การยกระดับการพัฒนาหมอดินอาสาเพื่อมีส่วนร่วมและศูนย์ปฏิบัติการพัฒนาที่ดิน	120,000
3.เขตปลูกไม้ผล เนื้อที่ 38 ไร่	1.2 ส่งเสริมการผลิตและการใช้สารอินทรีย์	87,500
4.เขตปลูกไม้ยืนต้น เนื้อที่ 1,943 ไร่	1.3 ส่งเสริมการใช้สารอินทรีย์ลดการใช้สารเคมีทางการเกษตร	5,000,000
	1.4 จัดตั้งธนาคารปุ๋ยอินทรีย์	100,000
	1.5 ปรับปรุงพื้นที่ดินกรด	1,155,000
	1.6 การบริหารจัดการดินและวิเคราะห์ดินทางห้องปฏิบัติการ	15,000
	1.7 โครงการส่งเสริมการไกลกลบและผลิตปุ๋ยอินทรีย์เพื่อลดการปล่อยก๊าซเรือนกระจก	200,000
	1.8 โครงการเพิ่มประสิทธิภาพการใช้ประโยชน์ที่ดินในพื้นที่โครงการ 1 ตำบล 1 กลุ่มเกษตรกรทฤษฎีใหม่	200,000
	1.9 โครงการบริหารจัดการทรัพยากรดินระดับตำบล	50,000
	1.10 ส่งเสริมการพัฒนาพื้นที่ดินเค็ม	500,000
	1.11 ส่งเสริมเกษตรกรผู้ผลิตเกษตรกรอินทรีย์ด้วยระบบรับรองแบบมีส่วนร่วม (PGS)	10,000,000
	<b>2. การบริหารจัดการน้ำ</b>	<b>2,300,000</b>
	2.1 ก่อสร้างแหล่งน้ำในไร่นานอกเขตชลประทาน	2,300,000
	<b>3. การฟื้นฟูและป้องกันการชะล้างพังทลายของดิน</b>	<b>13,970,000</b>
	3.1 รณรงค์และส่งเสริมการปลูกหญ้าแฝก	1,920,000
	3.2 จัดระบบอนุรักษ์ดินและน้ำบนพื้นที่ลุ่ม-ดอน	7,500,000
	3.3 โครงการระบบส่งเสริมเกษตรแบบแปลงใหญ่	2,000,000
	3.4 จัดระบบอนุรักษ์ดินพื้นที่ไม่เหมาะสม (Zoning By Agri-Map)	2,500,000
	3.5 โครงการศูนย์เรียนรู้การเพิ่มประสิทธิภาพการผลิตสินค้าเกษตร	50,000
<b>รวมทั้งสิ้น</b>		<b>33,697,500</b>

หมายเหตุ: งบประมาณที่กำหนดไว้นี้เป็นประมาณเบื้องต้น อาจมีการเปลี่ยนแปลงตามที่ได้รับการจัดสรรให้ดำเนินการ



ตารางที่ 7-2 สรุปกิจกรรมที่ขอรับการสนับสนุนจากส่วนราชการอื่นในเขตการใช้ที่ดิน

เขตการใช้ที่ดิน (เกษตรกรรม)	กิจกรรมที่ขอการสนับสนุนจากส่วนราชการอื่น
<p><b>1.เขตเกษตรกรรม</b>                      1.1 เขตทำนา เนื้อที่ 22,459 ไร่                      1.2 เขตปลูกพืชไร่ เนื้อที่ 296 ไร่                      1.3 เขตปลูกไม้ผล เนื้อที่ 38 ไร่                      1.4 เขตปลูกไม้ยืนต้น เนื้อที่ 1,943 ไร่</p>	<p><b>การแก้ปัญหาดินเสื่อมโทรมฟื้นฟูความอุดมสมบูรณ์ของดินและเพิ่มศักยภาพการผลิต</b>                      1.โครงการส่งเสริมและพัฒนากลุ่มเกษตรกรให้มีความเข้มแข็งตามศักยภาพ (สำนักงานสหกรณ์จังหวัด/องค์การบริหารส่วนตำบลศรีฐาน)                      2. โครงการเกษตรกรอินทรีย์สู่กระบวนการรับรองมาตรฐานสินค้าเกษตรปลอดภัย (GAP) (ศูนย์วิจัยและพัฒนาการเกษตรจังหวัด)                      3. โครงการพัฒนาเกษตรกรปราดเปรื่อง (Smart Farmer)                      4. โครงการผลิตปุ๋ยหมักชีวภาพ (องค์การบริหารส่วนตำบลศรีฐาน)</p> <p><b>การปรับปรุงที่ดินและการเปลี่ยนกิจกรรมการผลิต</b>                      1. โครงการเสริมสร้างและพัฒนาศักยภาพองค์กรเกษตรกร เครือข่ายงานส่งเสริมการเกษตร (สำนักงานเกษตรจังหวัด)                      2. โครงการขับเคลื่อนการดำเนินงานส่งเสริมและพัฒนาวิสาหกิจชุมชน(สำนักงานเกษตรจังหวัด)                      3. โครงการส่งเสริมเกษตรกรรมทางเลือกและเกษตร ผสมผสาน (สำนักงานเกษตรจังหวัด)                      4. โครงการขับเคลื่อนเศรษฐกิจพอเพียงในสหกรณ์และกลุ่มเกษตรกร (สำนักงานสหกรณ์จังหวัด)                      5. โครงการพัฒนาตลาดสินค้า (สำนักงานเกษตรจังหวัด)                      6. โครงการธนาคารสินค้าเกษตร (สำนักงานเกษตรจังหวัด)                      7. โครงการศักยภาพการดำเนินการธุรกิจของสหกรณ์การเกษตรและกลุ่มเกษตรกร (สำนักงานสหกรณ์จังหวัด)                      8. โครงการผลิตพันธุ์พืชและปัจจัยการผลิต (สำนักงานเกษตรจังหวัด)                      9. โครงการระบบส่งเสริมการเกษตรแบบแปลงใหญ่                      10. โครงการบริหารจัดการพื้นที่เกษตรกรรม                      11. โครงการสนับสนุนการผลิตจุลินทรีย์ควบคุมศัตรูพืชทดแทนการใช้สารเคมี</p>
<p><b>2. เขตปศุสัตว์ เนื้อที่ 8 ไร่</b></p>	<p>1. โครงการพัฒนาและส่งเสริมอุตสาหกรรมด้านปศุสัตว์ (สำนักงานปศุสัตว์จังหวัดยโสธร)</p>
<p><b>3. เขตแหล่งน้ำ เนื้อที่ 2,982 ไร่</b></p>	<p>1. โครงการเพิ่มประสิทธิภาพการกักเก็บน้ำ (สำนักงานชลประทานยโสธร)                      2. โครงการพัฒนาแหล่งน้ำปรับปรุงสระเก่า (สำนักงานชลประทานยโสธร)</p>



แผนการใช้ที่ดินตำบลศรีฐาน อำเภอป่าดิว จังหวัดยโสธร

ตาราง 7-3 เป้าหมายการดำเนินงานและงบประมาณโครงการนำร่อง ตำบลศรีฐาน อำเภอป่าดิว จังหวัดยโสธร แผน 5 ปี (พ.ศ. 2568-2572)

เขตการใช้ที่ดิน	งาน/โครงการ/กิจกรรม	หน่วยนับ	เป้าหมาย					รวม	งบประมาณ (บาท)					รวม	หน่วยงานรับผิดชอบ	
			2568	2569	2570	2571	2572		2568	2569	2570	2571	2572			
	<b>1. การปรับปรุงบำรุงดิน</b>														<b>17,427,500</b>	สพต.ยส
	1.1 การยกระดับการพัฒนาหมอดินอาสาเพื่อมีส่วนร่วมและศูนย์ปฏิบัติการพัฒนาที่ดิน	ราย	15	15	15	15	15	75	24,000	24,000	24,000	24,000	24,000	120,000	สพต.ยส	
	1.2 ส่งเสริมการผลิตและการใช้สารอินทรีย์	ราย	50	50	50	50	50	250	17,500	17,500	17,500	17,500	17,500	87,500	สพต.ยส	
	1.3 ส่งเสริมการใช้สารอินทรีย์ลดการใช้สารเคมีทางการเกษตร	ไร่	1,000	1,000	1,000	1,000	1,000	5,000	1,000,000	1,000,000	1,000,000	1,000,000	1,000,000	5,000,000	สพต.ยส	
	1.4 จัดตั้งธนาคารปุ๋ยอินทรีย์	แห่ง	1	1	1	1	1	5	20,000	20,000	20,000	20,000	20,000	100,000	สพต.ยส	
	1.5 ปรับปรุงพื้นที่ดินกรด	ไร่	100	100	100	100	100	500	231,000	231,000	231,000	231,000	231,000	1,155,000	สพต.ยส	
เขตเกษตรกรรม	1.6 การบริหารจัดการดินและวิเคราะห์ดินทางห้องปฏิบัติการ	ตัวอย่าง	100	100	100	100	100	500	3,000	3,000	3,000	3,000	3,000	15,000	สพต.ยส	
1.1 เขตทำนา	1.7 โครงการส่งเสริมการปลูกและผลิตปุ๋ยอินทรีย์เพื่อลดการปล่อยก๊าซเรือนกระจก	ไร่	60	60	60	60	60	300	40,000	40,000	40,000	40,000	40,000	200,000	สพต.ยส	
1.2 เขตปลูกพืชไร่	1.8 โครงการเพิ่มประสิทธิภาพการใช้ประโยชน์ที่ดินในพื้นที่โครงการ 1 ตำบล 1 กลุ่มเกษตรกรทฤษฎีใหม่	ราย	20	20	20	20	20	100	40,000	40,000	40,000	40,000	40,000	200,000	สพต.ยส	
1.3 เขตปลูกไม้ผล	1.9 โครงการบริหารจัดการทรัพยากรดินระดับตำบล	ตำบล	1	1	1	1	1	5	10,000	10,000	10,000	10,000	10,000	50,000	สพต.ยส	
1.4 เขตปลูกไม้ยืนต้น	1.10 ส่งเสริมการพัฒนาพื้นที่ดินเค็ม	ไร่	100	100	100	100	100	500	100,000	100,000	100,000	100,000	100,000	500,000	สพต.ยส	
	1.11 ส่งเสริมเกษตรกรผู้ผลิตเกษตรอินทรีย์ด้วยระบบรับรองแบบมีส่วนร่วม (PGS)	ไร่	1,000	1,000	1,000	1,000	1,000	5,000	2,000,000	2,000,000	2,000,000	2,000,000	2,000,000	10,000,000	สพต.ยส	
	<b>2. การบริหารจัดการน้ำ</b>														<b>2,300,000</b>	สพต.ยส
	2.1 การก่อสร้างแหล่งน้ำในไร่นานอกเขตชลประทาน	บ่อ	20	20	20	20	20	100	460,000	460,000	460,000	460,000	460,000	2,300,000	สพต.ยส	
	<b>3. การฟื้นฟูและป้องกันการชะล้างพังทลายของดิน</b>														<b>13,970,000</b>	สพต.ยส
	3.1 อนุรักษ์และส่งเสริมการปลูกหญ้าแฝก	ไร่	5	5	5	5	5	25	384,000	384,000	384,000	384,000	384,000	1,920,000	สพต.ยส	
	3.2 จัดระบบอนุรักษ์ดินและน้ำบนพื้นที่ลุ่ม-ดอน	ไร่	600	600	600	600	600	3,000	1,500,000	1,500,000	1,500,000	1,500,000	1,500,000	7,500,000	สพต.ยส	
	3.3 โครงการระบบส่งเสริมเกษตรแบบแปลงใหญ่	ไร่	400	400	400	400	400	2,000	400,000	400,000	400,000	400,000	400,000	2,000,000	สพต.ยส	
	3.4 จัดระบบอนุรักษ์ดินพื้นที่ไม่เหมาะสม (Zoning By Agri-Map)	ไร่	200	200	200	200	200	1,000	500,000	500,000	500,000	500,000	500,000	2,500,000	สพต.ยส	
	3.5 โครงการศูนย์เรียนรู้การเพิ่มประสิทธิภาพการผลิตสินค้าเกษตร	ศูนย์	1	1	1	1	1	5	10,000	10,000	10,000	10,000	10,000	50,000	สพต.ยส	
<b>รวมเป้าหมายดำเนินงานและงบประมาณ</b>													<b>33,697,500</b>	สพต.ยส		

หมายเหตุ: งบประมาณที่กำหนดไว้ในปีนี้เป็นประมาณเบื้องต้น อาจมีการเปลี่ยนแปลงตามที่ได้รับการจัดสรรให้ดำเนินการ



## เอกสารอ้างอิง

- กรมการปกครอง. 2567. รายงานสถิติจำนวนประชากรและบ้าน รายจังหวัด รายอำเภอ และรายตำบล (ณ เดือนธันวาคม พ.ศ. 2566). แหล่งที่มา:  
<https://stat.bora.dopa.go.th/stat/statnew/statyear/#/TableTemplate/Area/statpop>. 1 มีนาคม 2566.
- กรมการพัฒนาชุมชน. 2567. ข้อมูลความจำเป็นพื้นฐาน (จปฐ.) รายจังหวัด รายอำเภอ และรายตำบล ปี 2565. แหล่งที่มา :<https://ebmn.cdd.go.th/>. 25 กุมภาพันธ์ 2567.
- กรมทรัพยากรน้ำบาดาล. 2567. ปริมาณน้ำและจำนวนบ่อบาดาล ปี 2565. แหล่งที่มา:  
<http://app.dgr.go.th/newpasutara/xml/search.php>, 26 พฤษภาคม 2567.
- กรมส่งเสริมการเกษตร. 2566. จำนวนครัวเรือนเกษตรกรที่ขึ้นทะเบียนเกษตรกร จำแนกรายจังหวัด รายอำเภอ และรายตำบล (ณ เดือนกุมภาพันธ์ พ.ศ. 2567). แหล่งที่มา : <http://mvos2.gstda.or.th/>. 1 มีนาคม 2567.
- กรมอุตุนิยมวิทยา. 2567. สถิติภูมิอากาศคาบ 30 ปี (พ.ศ. 2537-2566). กรมอุตุนิยมวิทยา กระทรวงดิจิทัลเพื่อเศรษฐกิจและสังคม, กรุงเทพฯ.
- กองนโยบายและแผนการใช้ที่ดิน. 2567. แผนที่สภาพการใช้ที่ดิน ปี 2566 (ไฟล์ข้อมูล). กรมพัฒนาที่ดิน กระทรวงเกษตรและสหกรณ์, กรุงเทพฯ.
- กองสำรวจดินและวิจัยทรัพยากรดิน. 2567. แผนที่ทรัพยากรดิน (ไฟล์ข้อมูล). กรมพัฒนาที่ดิน กระทรวงเกษตรและสหกรณ์, กรุงเทพฯ.
- บัณฑิต ต้นศิริ และ คำรณ ไทรพิง. 2542. คู่มือการประเมินคุณภาพที่ดิน (Qualitative Land Evaluations) สำหรับพืชเศรษฐกิจ. กองวางแผนการใช้ที่ดิน กรมพัฒนาที่ดิน กระทรวงเกษตรและสหกรณ์, กรุงเทพฯ.
- องค์การบริหารส่วนตำบลศรีฐาน. 2566. วิสัยทัศน์ พันธกิจ. แหล่งที่มา : <https://2022.sithan.go.th/index.php/>, 20 สิงหาคม 2567.



**สถานีพัฒนาที่ดินยโสธร**  
**ตั้งอยู่ที่ ถนน อรุณประเสริฐ กม. 12 ตำบล หนองคู**  
**อำเภอ เมือง จังหวัด ยโสธร 35000**  
**เบอร์ติดต่อ: 045-773127**  
**Fax: 045773129**  
**Email: yst01@ldd.go.th**