

แผนการใช้ที่ดินตำบลฟ้าห่วน

อำเภอค้อวัง จังหวัดยโสธร



ดำเนินงานโดย
สถานีพัฒนาที่ดินยโสธร
สำนักงานพัฒนาที่ดิน เขต 4
กรมพัฒนาที่ดิน
กันยายน 2567

คำนำ

การจัดทำแผนการใช้ที่ดินดำเนินการตามรัฐธรรมนูญแห่งราชอาณาจักรไทย พ.ศ. 2560 มาตรา 72 (1) ที่ได้บัญญัติให้มีการวางแผนการใช้ที่ดินให้เหมาะสมกับศักยภาพของที่ดินตามหลักการพัฒนาอย่างยั่งยืน โดยแผนการใช้ที่ดินตำบลฟ้าห่วน อำเภอค้อวัง จังหวัดยโสธร ได้นำแนวคิดขององค์การอาหารและการเกษตร แห่งสหประชาชาติ (Food and Agriculture Organization of the United Nations: FAO) และ โครงการสิ่งแวดล้อมแห่งสหประชาชาติ (United Nations Environment Programme: UNEP) มาปรับใช้ คือความเหมาะสมทางกายภาพ ความเหมาะสมทางเศรษฐกิจ การยอมรับจากสังคม การสร้างความยั่งยืน ให้สิ่งแวดล้อม และเสนอทางเลือกการใช้ที่ดิน ร่วมกับวิธีการที่จำเป็นอื่น ๆ เช่น กระบวนการมีส่วนร่วม ของชุมชน (Participatory Rural Appraisal: PRA) การประเมินคุณภาพที่ดิน เป็นต้น

กองนโยบายและแผนการใช้ที่ดินร่วมกับสำนักงานพัฒนาที่ดินเขต (สพข.) และสถานีพัฒนาที่ดิน (สพด.) ในการดำเนินงานวางแผนการใช้ที่ดินระดับตำบล โดยพิจารณาภาพรวมของสภาพปัญหาในด้านต่าง ๆ ทั้งด้านกายภาพ เศรษฐกิจ และสังคม วิเคราะห์ และสังเคราะห์ข้อมูลนำไปสู่การวางแผนการใช้ที่ดิน ที่สอดคล้องกับศักยภาพของพื้นที่ โดยผ่านกระบวนการมีส่วนร่วมของชุมชน (PRA) ในการระบุปัญหา ความต้องการของเกษตรกร และผู้มีส่วนได้ส่วนเสีย ทั้งนี้ สพด. ได้จัดทำแผนกิจกรรม/โครงการ เพื่อขับเคลื่อน แผนการใช้ที่ดิน ให้เป็นรูปธรรมเพื่อให้เกษตรกร มีคุณภาพชีวิตที่ดีขึ้น มีการใช้ที่ดินอย่างถูกต้องเหมาะสม รักษาสภาพแวดล้อม และอนุรักษ์ทรัพยากรในชุมชน ให้เกิดความยั่งยืนต่อไป

สถานีพัฒนาที่ดินยโสธร

กันยายน 2567



สารบัญ

	หน้า
คำนำ	ก
สารบัญ	ข
สารบัญตาราง	ง
สารบัญรูป	จ
บทที่ 1 บทนำ	
1.1 ความสำคัญของการวางแผนการใช้ที่ดิน	1-1
1.2 หลักการและเหตุผล	1-1
1.3 วัตถุประสงค์	1-1
1.4 ระยะเวลาและสถานที่ดำเนินงาน	1-2
1.5 ขั้นตอนการดำเนินงาน	1-2
1.6 วิสัยทัศน์ของตำบล	1-3
บทที่ 2 ข้อมูลทั่วไป	
2.1 ที่ตั้งและอาณาเขต	2-1
2.2 การแบ่งส่วนการปกครอง	2-2
2.3 สภาพภูมิประเทศ	2-2
2.4 สภาพภูมิอากาศ	2-2
2.5 สภาพการใช้ที่ดินในปัจจุบัน	2-4
2.6 สภาพเศรษฐกิจและสังคม	2-8
บทที่ 3 สถานภาพของทรัพยากรธรรมชาติ	
3.1 ทรัพยากรป่าไม้	3-1
3.2 ทรัพยากรน้ำ	3-1
3.3 ทรัพยากรดิน	3-2
บทที่ 4 กระบวนการมีส่วนร่วมของชุมชน (Participatory Rural Appraisal: PRA)	
4.1 การวิเคราะห์ผลจากการจัดทำกระบวนการมีส่วนร่วมของชุมชน (PRA)	4-1
4.2 ระบบการปลูกพืชในปัจจุบัน	4-4
บทที่ 5 การประเมินคุณภาพที่ดิน	
5.1 หลักการประเมินคุณภาพที่ดินด้านกายภาพ	5-1
5.2 พืชเศรษฐกิจที่สำคัญของตำบล	5-2
5.3 ระดับความเหมาะสมของที่ดิน	5-2



สารบัญ (ต่อ)

	หน้า
บทที่ 6 แผนการใช้ที่ดิน	
6.1 การวิเคราะห์ข้อมูลเพื่อการจัดทำแผนการใช้ที่ดินระดับตำบล	6-1
6.2 เขตการใช้ที่ดิน	6-2
บทที่ 7 การขับเคลื่อนแผนการใช้ที่ดิน	
7.1 ขั้นตอนการดำเนินงาน	7-1
7.2 กิจกรรมที่จะดำเนินการของกรมพัฒนาที่ดิน	7-1
7.3 กิจกรรมที่จะดำเนินงานของหน่วยงานอื่น	7-2
7.4 ความต้องการของชุมชนและองค์กรปกครองส่วนท้องถิ่น	7-3
เอกสารอ้างอิง	8-1



สารบัญตาราง

ตารางที่		หน้า
2-1	สถิติภูมิอากาศ ณ สถานีตรวจอากาศจังหวัดอุบลราชธานี ปี (พ.ศ. 2537-2566)	2-3
2-2	สภาพการใช้ที่ดิน ตำบลฟ้าห่วน อำเภอค้อวัง จังหวัดยโสธร	2-5
2-3	จำนวนประชากรและครัวเรือน ตำบลฟ้าห่วน อำเภอค้อวัง จังหวัดยโสธร ปี 2566	2-8
2-4	จำนวนและสัดส่วนครัวเรือน ตำบลฟ้าห่วน อำเภอค้อวัง จังหวัดยโสธร ปี 2566	2-9
2-5	รายได้-รายจ่ายเฉลี่ยครัวเรือน ตำบลฟ้าห่วน อำเภอค้อวัง จังหวัดยโสธร ปี 2565	2-10
3-1	สมบัติดิน ตำบลฟ้าห่วน อำเภอค้อวัง จังหวัดยโสธร	3-4
5-1	ตัวอย่างการประเมินคุณภาพที่ดินด้านกายภาพของประเภทการใช้ประโยชน์ที่ดิน	5-2
5-2	ชั้นความเหมาะสมทางกายภาพของดิน ตำบลฟ้าห่วน อำเภอค้อวัง จังหวัดยโสธร	5-3
6-1	เขตการใช้ที่ดิน ตำบลฟ้าห่วน อำเภอค้อวัง จังหวัดยโสธร	6-5
7-1	กิจกรรมของกรมพัฒนาที่ดินในเขตการใช้ที่ดินที่จะดำเนินการในปีงบประมาณ 2567-2571	7-6
7-2	สรุปกิจกรรมที่ขอรับการสนับสนุนจากส่วนราชการอื่นในเขตการใช้ที่ดิน	7-7
7-3	เป้าหมายการดำเนินงานและงบประมาณโครงการนำร่องตำบลฟ้าห่วน อำเภอค้อวัง จังหวัดยโสธร แผน 5 ปี (พ.ศ. 2567-2571)	7-9



สารบัญญรูป

รูปที่		หน้า
1-1	ขั้นตอนการวางแผนการใช้ที่ดินระดับตำบล	1-4
2-1	ขอบเขตการปกครองตำบลฟ้าห่วน อำเภอค้อวัง จังหวัดยโสธร	2-1
2-2	กราฟสมดุลของน้ำเพื่อการเกษตร จังหวัดอุบลราชธานี	2-4
2-3	สภาพการใช้ที่ดิน ตำบลฟ้าห่วน อำเภอค้อวัง จังหวัดยโสธร	2-7
3-1	ทรัพยากรดิน ตำบลฟ้าห่วน อำเภอค้อวัง จังหวัดยโสธร	3-5
4-1	การวิเคราะห์สถานการณ์โดยระบบ DPSIR ตำบลฟ้าห่วน อำเภอค้อวัง จังหวัดยโสธร	4-3
4-2	ระบบการปลูกพืชในปัจจุบัน ตำบลฟ้าห่วน อำเภอค้อวัง จังหวัดยโสธร	4-4
6-1	เขตการใช้ที่ดิน ตำบลฟ้าห่วน อำเภอค้อวัง จังหวัดยโสธร	6-6
7-1	การชะล้างพังทลายของดินในเขตการใช้ที่ดิน ตำบลฟ้าห่วน อำเภอค้อวัง จังหวัดยโสธร	7-5



บทที่ 1

บทนำ

1.1 ความสำคัญของการวางแผนการใช้ที่ดิน

ตามรัฐธรรมนูญแห่งราชอาณาจักรไทย พุทธศักราช 2560 มาตรา 72 รัฐพึงดำเนินการเกี่ยวกับที่ดิน ทรัพยากรน้ำ และพลังงาน ดังต่อไปนี้

(1) วางแผนการใช้ที่ดินของประเทศให้เหมาะสมกับสภาพพื้นที่และศักยภาพของที่ดินตามหลักการพัฒนาอย่างยั่งยืน

1.2 หลักการและเหตุผล

ปัจจุบันกรมพัฒนาที่ดินได้ดำเนินการวางแผนการใช้ที่ดินระดับประเทศเรียบร้อยแล้ว ซึ่งเป็นการวางกรอบ เชนโยบายมุ่งเน้นการพัฒนาด้านการเกษตรให้เกิดความสมดุลและยั่งยืนและในขณะเดียวกันต้องอนุรักษ์ ทรัพยากรธรรมชาติและสิ่งแวดล้อมควบคู่กับการรักษาคุณค่าทางศิลปวัฒนธรรม แต่ทั้งนี้เพื่อให้เกิด การใช้ประโยชน์ที่ดินในระดับพื้นที่อย่างมีประสิทธิภาพและรักษาฐานการผลิตด้าน ทรัพยากรธรรมชาติ อย่างยั่งยืนตลอดห่วงโซ่อุปทาน แผนการใช้ที่ดินระดับตำบลจึงถูกนำมาใช้เป็น เครื่องมือเพื่อขับเคลื่อน การดำเนินงานดังกล่าว

ทั้งนี้กรมพัฒนาที่ดินได้จัดทำแผนปฏิบัติการราชการกรมพัฒนาที่ดินระยะ 5 ปี (พ.ศ. 2566-2570) เพื่อให้บรรลุตามวิสัยทัศน์ที่กำหนดไว้ คือ “เป็นองค์กรอัจฉริยะทางดิน เพื่อขับเคลื่อนการใช้ที่ดินอย่างเหมาะสม 15 ล้านไร่ ภายในปี 2570” ซึ่งในส่วนของประเด็นการพัฒนาที่ 2 บริหารจัดการทรัพยากรดิน และที่ดินด้วยชุดข้อมูลที่มีมูลค่าสูง (High Value Dataset) ซึ่งมีเป้าหมาย คือ การนำชุดข้อมูลที่มีมูลค่า สูงไปใช้ในการบริหารจัดการทางการเกษตร ในส่วนของตัวชี้วัด บริหารจัดการทรัพยากรดินและที่ดินบน พื้นฐานของชุดข้อมูลที่มีมูลค่าสูงร้อยละ 100 กลยุทธ์ที่ 2 ยกระดับแผนการใช้ที่ดินไปสู่การปฏิบัติ ได้กำหนดให้ร้อยละของแผนการใช้ที่ดินระดับตำบลที่จัดทำแล้วเสร็จทั้งประเทศ ภายใน ปี 2570 (ไม่น้อยกว่าร้อยละ 80) เป็นตัวชี้วัดหนึ่งของกลยุทธ์ดังกล่าว

1.3 วัตถุประสงค์

1.3.1 เพื่อรักษาเสถียรภาพของทรัพยากรให้เกิดความสมดุลและยั่งยืนภายใต้การพัฒนาด้านต่าง ๆ ของตำบล

1.3.2 เพื่อให้การใช้ที่ดินมีผลตอบแทนสูงสุดต่อหน่วยเนื้อที่อย่างยั่งยืน

1.3.3 เพื่อให้เกิดการกำหนดแผนงาน โครงการ กิจกรรม ที่สอดคล้องกับแผนการใช้ที่ดินที่กำหนดขึ้นและอยู่บนหลักการของโมเดลเศรษฐกิจ BCG (Bio – Circular – Green Economy: BCG Model)



1.4 ระยะเวลาและสถานที่ดำเนินงาน

1.4.1 ระยะเวลา 1 ตุลาคม 2566 – 30 กันยายน 2567

1.4.2 สถานที่ ตำบลฟ้าห่วน อำเภอค้อวัง จังหวัดยโสธร

1.5 ขั้นตอนการดำเนินงาน

1.5.1 รวบรวมข้อมูลปฐมภูมิและทุติยภูมิ ประกอบด้วย

1) ด้านกายภาพ ได้แก่ ทรัพยากรดิน ทรัพยากรน้ำ ทรัพยากรป่าไม้ ภูมิอากาศ สภาพการใช้ที่ดิน เขตป่าไม้ตามกฎหมายและมติคณะรัฐมนตรี

2) ด้านเศรษฐกิจและสังคม เช่น การถือครองที่ดิน ลักษณะทางเศรษฐกิจของตำบล จำนวนประชากร เป็นต้น

3) ด้านนโยบายและข้อกฎหมายที่เกี่ยวข้อง ได้แก่ ยุทธศาสตร์ แผนพัฒนาเศรษฐกิจและสังคมแห่งชาติฉบับที่ 13 ยุทธศาสตร์ภาค แผนพัฒนากลุ่มจังหวัด แผนพัฒนา จังหวัด แผนพัฒนา การเกษตรและสหกรณ์ แผนพัฒนาท้องถิ่น 4 ปี ขององค์การบริหารส่วนจังหวัด เทศบาลตำบลหรือ องค์การบริหารส่วนตำบล

1.5.2 จัดทำกระบวนการมีส่วนร่วมของชุมชน (Participatory Rural Appraisal : PRA) เพื่อรับฟังความคิดเห็น ประเด็นปัญหา ความต้องการด้านต่าง ๆ ขององค์การปกครองส่วนท้องถิ่น และเกษตรกรในตำบล

1.5.3 ประเมินคุณภาพของที่ดินของพืชเศรษฐกิจหลักและพืชทางเลือกที่มีมูลค่าของตำบล

1.5.4 สังเคราะห์ข้อมูลจากข้อ 1.5.1 ถึง 1.5.3 เพื่อใช้ประกอบการวางแผนการใช้ที่ดิน

1.5.5 กำหนด (ร่าง) แผนการใช้ที่ดินระดับตำบล

1.5.6 รับฟังความคิดเห็นของผู้มีส่วนได้ส่วนเสียต่อ (ร่าง) แผนการใช้ที่ดินที่กำหนดขึ้น

1.5.7 ปรับปรุง (ร่าง) แผนการใช้ที่ดินเพื่อจัดทำแผนการใช้ที่ดินฉบับสมบูรณ์

1.5.8 นำแผนการใช้ที่ดินเข้าสู่คณะกรรมการของเขต ฯ เพื่อตรวจสอบความครบถ้วนสมบูรณ์ของเนื้อหาและองค์ประกอบ

1.5.9 เผยแพร่แผนการใช้ที่ดินเพื่อนำไปสู่การขับเคลื่อนการดำเนินงาน ประกอบด้วย

1) องค์การปกครองส่วนท้องถิ่น นำแผนการใช้ที่ดินที่จัดทำขึ้นไปประกอบการจัดทำแผนการพัฒนาของตำบล เพื่อนำไปสู่การของบประมาณที่มีความสอดคล้องกับศักยภาพด้านการผลิตและสถานภาพของทรัพยากรของตำบล

2) กรมพัฒนาที่ดิน โดยสถานีพัฒนาที่ดิน กำหนดแผนงาน/โครงการ/กิจกรรมที่สอดคล้องกับแผนการใช้ที่ดินที่กำหนดขึ้นในแต่ละเขตและสามารถใช้ประกอบการของบประมาณ ในพื้นที่อย่างมีหลักการและเป็นที่ยอมรับ

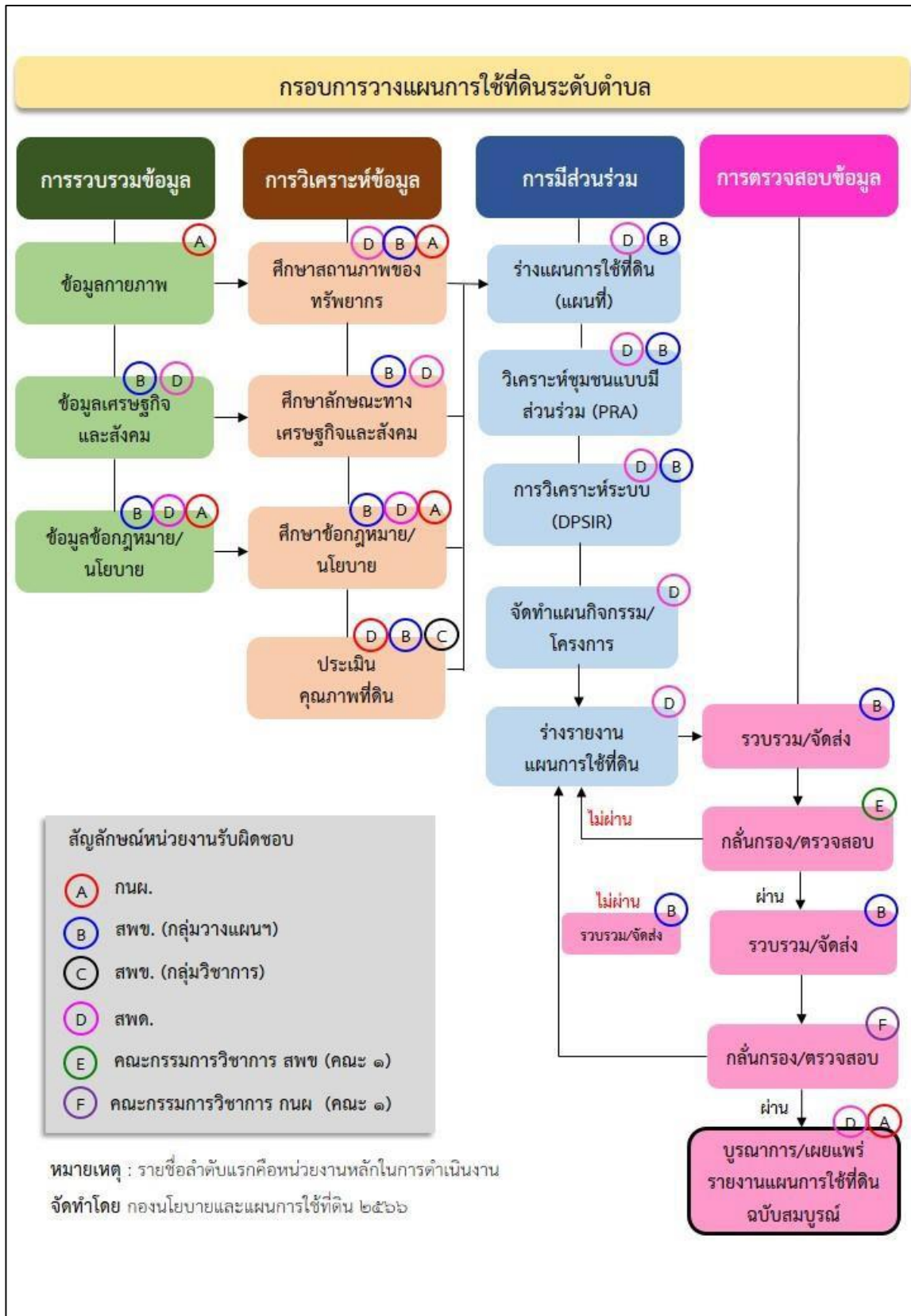
3) หน่วยงานราชการอื่น ๆ สามารถใช้เป็นข้อมูลพื้นฐานประกอบแผนงาน/โครงการ/กิจกรรมที่สอดคล้องกับแผนการใช้ที่ดินที่กำหนดขึ้นในแต่ละเขต



จากขั้นตอนที่กล่าวข้างต้น สามารถจัดทำกรอบการวางแผนการใช้ที่ดินระดับตำบลแสดง
ดังรูปที่ 1-1

1.6 วิสัยทัศน์ของตำบล

“แหล่งน้ำสมบูรณ์ เพิ่มพูนรายได้ ก้าวไกลเกษตรอินทรีย์ ประชาชนอยู่ดีมีสุข”
(องค์การบริหารส่วนตำบลฟ้าห่วน, 2567)



รูปที่ 1-1 กรอบการวางแผนการใช้ที่ดินระดับตำบล

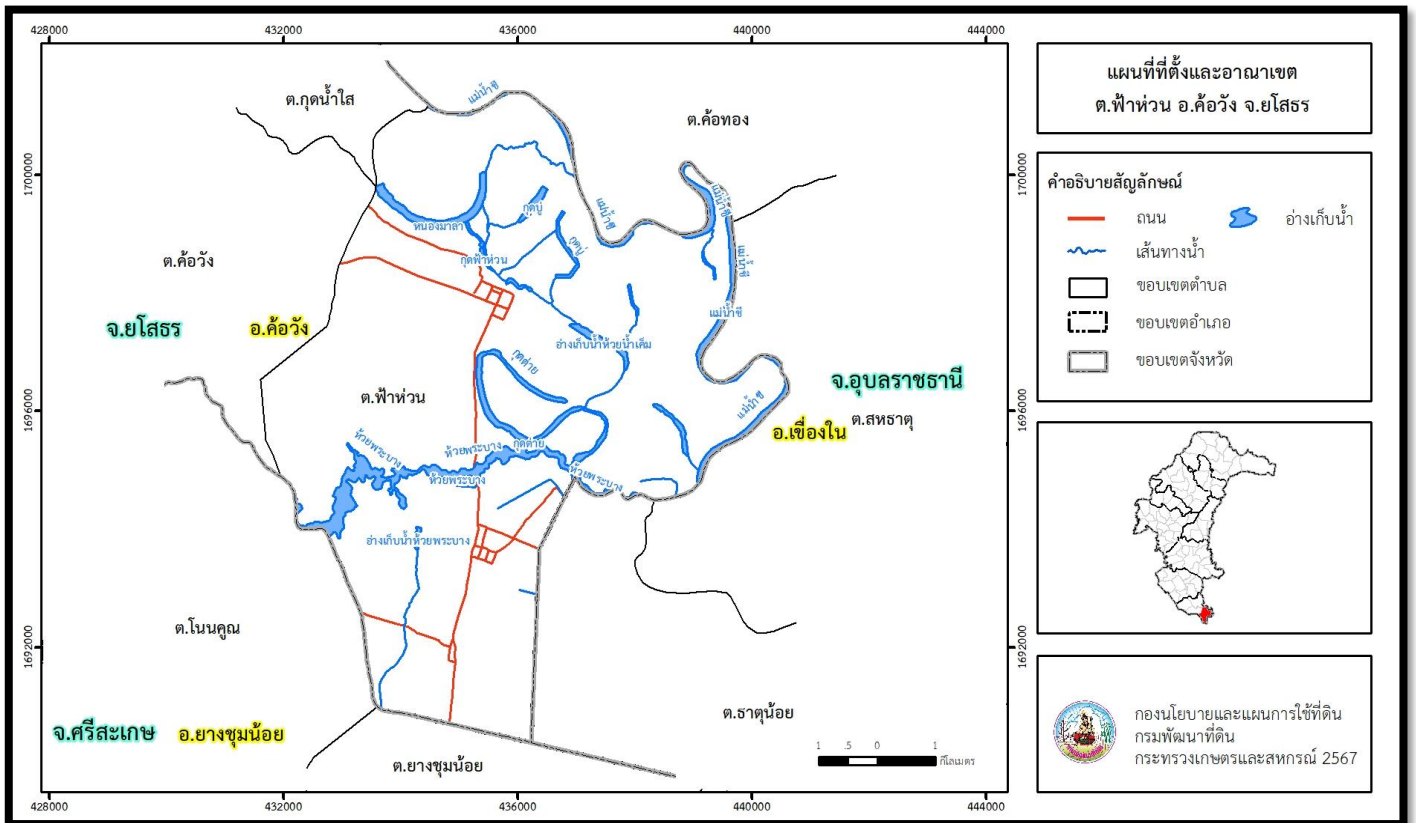


บทที่ 2 ข้อมูลทั่วไป

2.1 ที่ตั้งและอาณาเขต

ตำบลฟ้าห่วน อำเภอค้อวัง จังหวัดยโสธร ตั้งอยู่ทางทิศตะวันออกของอำเภอค้อวัง มีพื้นที่ประมาณ 54.06 ตารางกิโลเมตร หรือ 33,786 ไร่ โดยมีอาณาเขตติดต่อ ดังนี้ (รูปที่ 2-1)

ทิศเหนือ	ติดต่อกับ	ตำบลกุดน้ำใส อำเภอค้อวัง จังหวัดมุกดาหาร ตำบลค้อทอง อำเภอเชียงโน จังหวัดอุบลราชธานี
ทิศใต้	ติดต่อกับ	ตำบลยางชุมน้อย อำเภอยางชุมน้อย จังหวัดศรีสะเกษ ตำบลรัตนน้อย อำเภอเชียงโน จังหวัดอุบลราชธานี
ทิศตะวันออก	ติดต่อกับ	ตำบลสหธาตุ อำเภอเชียงโน จังหวัดอุบลราชธานี
ทิศตะวันตก	ติดต่อกับ	ตำบลค้อวัง อำเภอค้อวัง จังหวัดยโสธร ตำบลโนนคูณ อำเภอยางชุมน้อย จังหวัดศรีสะเกษ



รูปที่ 2-1 ที่ตั้งและอาณาเขต ตำบลฟ้าห่วน อำเภอค้อวัง จังหวัดยโสธร



2.2 การแบ่งส่วนการปกครอง

ตำบลฟ้าห่วน อำเภอค้อวัง จังหวัดยโสธร แบ่งส่วนการปกครองออกเป็น 9 หมู่บ้าน ดังนี้

หมู่ที่ 1 บ้านฟ้าห่วน	หมู่ที่ 6 บ้านแซ่
หมู่ที่ 2 บ้านฟ้าห่วน	หมู่ที่ 7 บ้านแซ่
หมู่ที่ 3 บ้านโพนเมือง	หมู่ที่ 8 บ้านฟ้าห่วน
หมู่ที่ 4 บ้านโพนเมือง	หมู่ที่ 9 บ้านโพนเมือง
หมู่ที่ 5 บ้านโพนเมือง	

2.3 สภาพภูมิประเทศ

ลักษณะพื้นที่ทั่วไปส่วนใหญ่เป็นที่ดอน มีสภาพพื้นที่ราบเรียบถึงค่อนข้างราบเรียบ และลูกคลื่นลอนลาดเล็กน้อย ทิศเหนือมีแม่น้ำชีไหลผ่านเป็นทางน้ำสายหลัก และมีลำน้ำ ลำห้วยไหลผ่านที่สำคัญ เช่น ห้วยพระบาง ห้วยมดแดง กุดต่าย กุดบู่ กุดฟ้าห่วน

2.4 สภาพภูมิอากาศ

จากการศึกษาสถิติภูมิอากาศคาบ 30 ปี (พ.ศ. 2537-2566) พบว่า ตำบลฟ้าห่วน อำเภอค้อวัง จังหวัดยโสธร มีรายละเอียดดังนี้

2.4.1 อุณหภูมิ

มีอุณหภูมิโดยเฉลี่ยทั้งปี 27.5 องศาเซลเซียส อุณหภูมิสูงสุดเฉลี่ย 36.4 องศาเซลเซียส ในเดือนเมษายน และอุณหภูมิต่ำสุดเฉลี่ย 18.2 องศาเซลเซียส ในเดือนมกราคม

2.4.2 ปริมาณน้ำฝน

มีปริมาณน้ำฝนรวมทั้งปี 1,705.5 มิลลิเมตร มีฝนตกประมาณ 122 วัน เดือนที่มีฝนตกมากที่สุด ในเดือนกันยายน มีปริมาณฝน 338.5 มิลลิเมตร และมีฝนตกประมาณ 20 วัน

2.4.3 สมดุลน้ำเพื่อการเกษตร

จากข้อมูลสถิติภูมิอากาศในคาบ 30 ปี (พ.ศ.2537-2566) ณ สถานีตรวจอากาศจังหวัดอุบลราชธานี ได้นำมาวิเคราะห์สมดุลของน้ำเพื่อการเกษตร ซึ่งเป็นการวิเคราะห์หาช่วงฤดูกาลเพาะปลูกพืช ตลอดจนช่วงระยะเวลาที่พืชเสี่ยงต่อการขาดน้ำ ข้อมูลที่นำมาวิเคราะห์ คือ ปริมาณน้ำฝน และศักยภาพการคายระเหยน้ำอ้างอิง (ET_o) ซึ่งคำนวณด้วยโปรแกรม Cropwat for Windows Version 8.0 โดยใช้สมการ Penman-Monteith สามารถสรุปสมดุลของน้ำเพื่อการเกษตรในเขตอาศัยน้ำฝนได้ดังนี้

ช่วงที่เหมาะสมต่อการปลูกพืช เป็นช่วงที่ค่าปริมาณน้ำฝนมากกว่าค่า 0.5 การระเหยจากผิวดินและการคายน้ำของพืช ซึ่งช่วงนี้เริ่มตั้งแต่ต้นเดือนเมษายนถึงต้นเดือนพฤศจิกายน

ช่วงที่มีน้ำมากเกินพอ เป็นช่วงที่ค่าปริมาณน้ำฝนมากกว่าค่าการระเหยจากผิวดินและการคายน้ำของพืช ซึ่งช่วงนี้เริ่มตั้งแต่ปลายเดือนเมษายนถึงปลายเดือนตุลาคม



ช่วงขาดน้ำ เป็นช่วงฤดูแล้งที่ค่าปริมาณน้ำฝนน้อยกว่าค่า 0.5 การระเหยจากผิวดินและการคายน้ำของพืช ซึ่งพืชอาจเสียหายจากการขาดแคลนน้ำได้ ซึ่งช่วงนี้เริ่มตั้งแต่ต้นเดือนพฤศจิกายน ถึงต้นเดือนเมษายน (ตารางที่ 2-1 และรูปที่ 2-2)

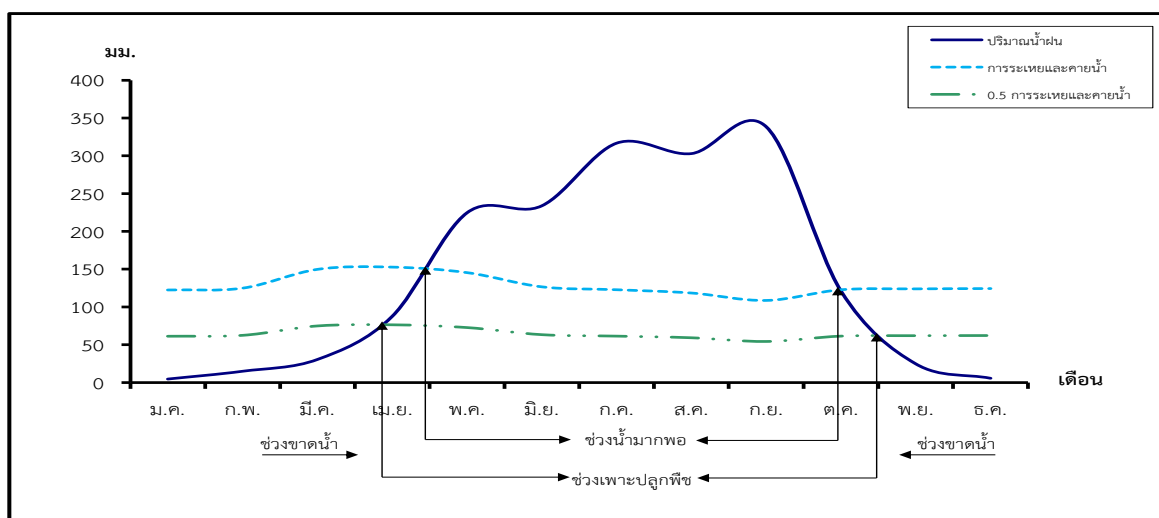
ตารางที่ 2-1 สถิติภูมิอากาศ ณ สถานีตรวจอากาศจังหวัดอุบลราชธานี¹

เดือน	อุณหภูมิ (°ซ.)			ความชื้นสัมพัทธ์ (%)	ปริมาณน้ำฝน (มม.)	จำนวนวันที่ฝนตก (วัน)	ศักยภาพการคายระเหยน้ำ ² (มม.)	ปริมาณฝนใช้การ ² (มม.)
	ต่ำสุด	สูงสุด	เฉลี่ย					
ม.ค.	18.2	32.1	24.6	65.0	4.6	1.0	122.5	4.6
ก.พ.	20.1	34.0	26.5	63.0	14.9	1.9	124.9	14.5
มี.ค.	23.0	35.8	29.0	63.0	30.5	4.3	149.7	29.0
เม.ย.	24.6	36.4	30.0	66.0	87.6	7.3	152.7	75.3
พ.ค.	25.0	35.0	29.3	74.0	224.6	15.5	145.4	143.9
มิ.ย.	25.0	33.9	28.8	77.0	233.8	17.0	126.6	146.3
ก.ค.	24.6	32.8	28.2	79.0	316.7	19.7	122.8	156.7
ส.ค.	24.5	32.4	27.9	81.0	302.9	20.7	118.4	155.3
ก.ย.	24.2	32.1	27.6	82.0	338.5	20.1	108.6	158.8
ต.ค.	22.9	32.3	27.2	77.0	121.1	10.5	122.8	97.6
พ.ย.	21.2	32.3	26.2	71.0	24.7	3.5	123.9	23.7
ธ.ค.	18.8	31.3	24.4	67.0	5.6	0.9	124.3	5.5
เฉลี่ย	22.7	33.4	27.5	72.1	-	-	-	-
รวม	-	-	-	-	1,705.5	122.4	1,542.5	1,011.2

หมายเหตุ : ¹ เป็นสถานีตรวจอากาศที่ใกล้พื้นที่ตำบลมากที่สุด

² จากการคำนวณโดยโปรแกรม Cropwat for Windows Version 8.0

ที่มา : กรมอุตุนิยมวิทยา (2567)



รูปที่ 2-2 สมดุลของน้ำเพื่อการเกษตร จังหวัดอุบลราชธานี

2.5 สภาพการใช้ที่ดินปัจจุบัน

จากฐานข้อมูลของกองนโยบายและแผนการใช้ที่ดิน กรมพัฒนาที่ดิน (2567) พบว่าสภาพการใช้ที่ดิน ตำบลฟ้าห่วน อำเภอค้อวัง จังหวัดยโสธร ซึ่งสำรวจโดยกลุ่มวิเคราะห์สภาพการใช้ที่ดิน ประกอบด้วยประเภท การใช้ที่ดินต่าง ๆ ดังนี้

2.5.1 พื้นที่ชุมชนและสิ่งปลูกสร้าง มีเนื้อที่ 879 ไร่ หรือร้อยละ 2.60 ของพื้นที่ตำบล ได้แก่ หมู่บ้านบนพื้นราบ สถานที่ราชการและสถาบันต่าง ๆ และสุสาน ป่าช้า เป็นต้น

2.5.2 พื้นที่เกษตรกรรม มีเนื้อที่ 25,643 ไร่ หรือร้อยละ 75.90 ของพื้นที่ตำบล ประกอบด้วย การใช้ประโยชน์ที่ดินด้านเกษตรกรรมต่าง ๆ ดังต่อไปนี้

- 1) พื้นที่นา มีเนื้อที่ 23,583 ไร่ หรือร้อยละ 69.79 ของพื้นที่ตำบล ได้แก่ นาข้าว และนาร้าง
- 2) พืชไร่ มีเนื้อที่ 914 ไร่ หรือร้อยละ 2.71 ของพื้นที่ตำบล ได้แก่ มันสำปะหลัง พริก/พืชผัก และไร่ร้าง
- 3) ไม้ยืนต้น มีเนื้อที่ 147 ไร่ หรือร้อยละ 0.44 ของพื้นที่ตำบล ได้แก่ ยูคาลิปตัส ยางพารา และไม้ปลูกเพื่อการค้า
- 4) ไม้ผล มีเนื้อที่ 68 ไร่ หรือร้อยละ 0.20 ของพื้นที่ตำบล ได้แก่ มะม่วงหิมพานต์ และ ไม้ผลผสม
- 5) พืชสวน มีเนื้อที่ 895 ไร่ หรือร้อยละ 2.65 ของพื้นที่ตำบล ได้แก่ พืชผัก และพืชสวน ร้าง/เสื่อมโทรม
- 6) สถานที่เพาะเลี้ยงสัตว์น้ำ 36 ไร่ หรือร้อยละ 0.11 ของพื้นที่ตำบล ได้แก่ สถานที่เพาะเลี้ยงปลา

2.5.3 พื้นที่ป่าไม้ มีเนื้อที่ 817 ไร่ หรือร้อยละ 2.42 ของพื้นที่ตำบล ได้แก่ ป่าผลัดใบรอสภาพฟื้นฟู และป่าผลัดใบสมบูรณ์



2.5.4 พื้นที่แหล่งน้ำ มีเนื้อที่ 2,867 ไร่ หรือร้อยละ 8.48 ของพื้นที่ตำบล ได้แก่ แม่น้ำ ลำห้วย ลำคลอง อ่างเก็บน้ำ และหนอง บึง ทะเลสาบ เป็นต้น

2.5.5 พื้นที่เบ็ดเตล็ด มีเนื้อที่ 3,580 ไร่ หรือร้อยละ 10.60 ของพื้นที่ตำบล ได้แก่ พื้นที่ลุ่ม ทุ่ง หญ้าสลับไม้พุ่ม/ไม้ละเมาะ และทุ่งหญ้าธรรมชาติ เป็นต้น

ตารางที่ 2-2 สภาพการใช้ที่ดิน ตำบลฟ้าห่วน อำเภอค้อวัง จังหวัดยโสธร

หน่วยแผนที่	ประเภทการใช้ที่ดิน	เนื้อที่	
		ไร่	ร้อยละ
U	พื้นที่ชุมชนและสิ่งปลูกสร้าง	879	2.60
U201	หมู่บ้านบนพื้นราบ	748	2.21
U301	สถานที่ราชการและสถาบันต่าง ๆ	99	0.29
U503	ลานตากและแหล่งรับซื้อทางการเกษตร	5	0.02
U603	สุสาน ป่าช้า	27	0.08
A	พื้นที่เกษตรกรรม	25,643	75.90
A100	นาไร่	11	0.03
A101	นาข้าว	23,572	69.76
A200	ไร่ไร่	2	0.01
A204	มันสำปะหลัง	581	1.72
A229/A502	พริก/พืชผัก	331	0.98
A302	ยางพารา	54	0.16
A304	ยูคาลิปตัส	88	0.26
A315	ไม้ปลูกเพื่อการค้า	5	0.02
A401	ไม้ผลผสม	30	0.09
A408	มะม่วงหิมพานต์	38	0.11
A500	พืชสวนไร่/เสื่อมโทรม	28	0.08
A502	พืชผัก	867	2.57
A902	สถานที่เพาะเลี้ยงปลา	36	0.11
F	พื้นที่ป่าไม้	817	2.42
F200	ป่าผลัดใบรอสภาพฟื้นฟู	783	2.32
F201	ป่าผลัดใบสมบูรณ์	34	0.10



ตารางที่ 2-2 (ต่อ)

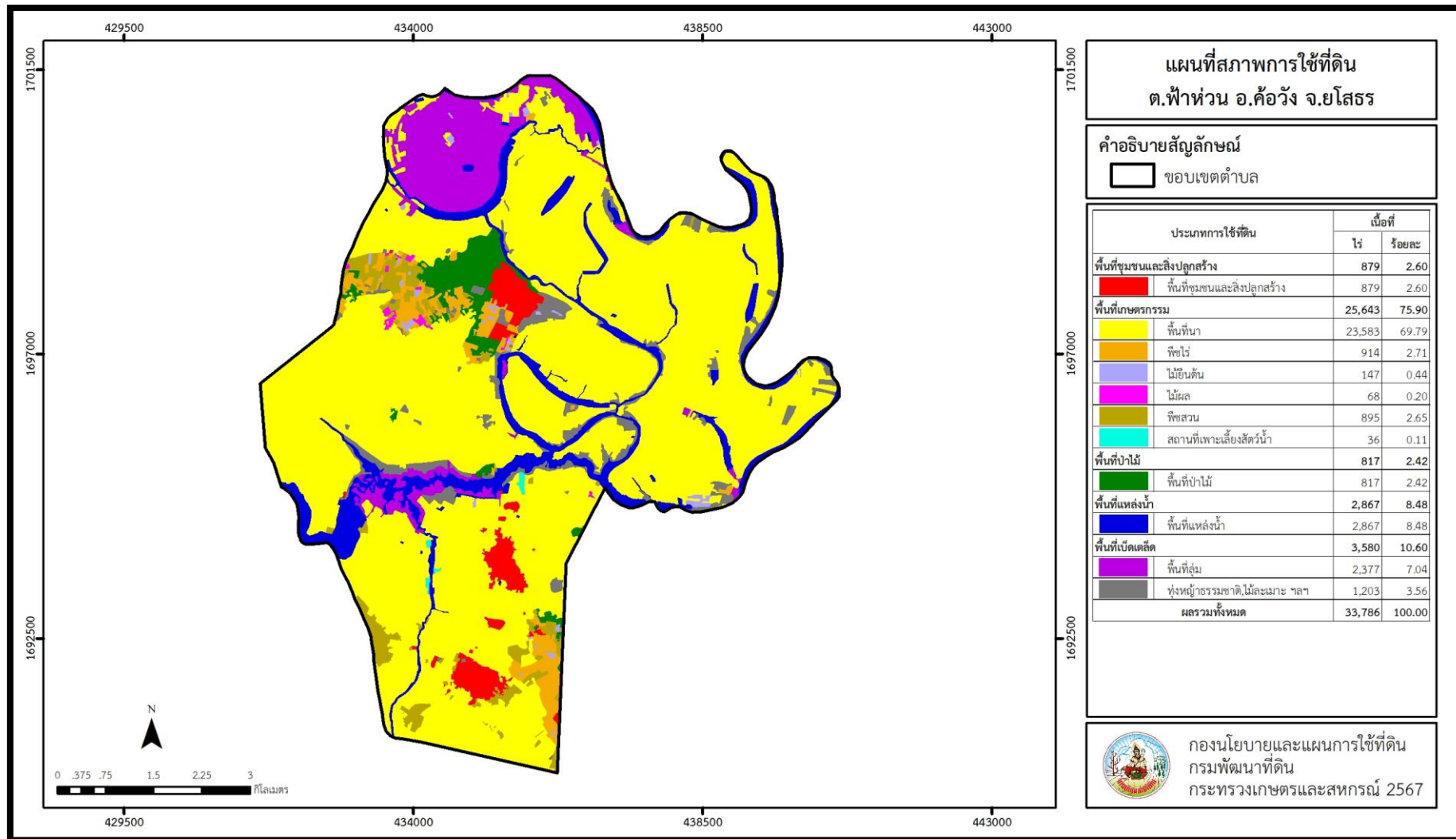
หน่วยแผนที่	ประเภทการใช้ที่ดิน	เนื้อที่	
		ไร่	ร้อยละ
M	พื้นที่เบ็ดเตล็ด	3,580	10.60
M101	ทุ่งหญ้าธรรมชาติ	247	0.73
M102	ทุ่งหญ้าสลับไม้พุ่ม/ไม้ละเมาะ	950	2.81
M201	พื้นที่ลุ่ม	2,377	7.04
M405	พื้นที่ถม	6	0.02
W	พื้นที่แหล่งน้ำ	2,867	8.48
W101	แม่น้ำ ลำห้วย ลำคลอง	2,145	6.35
W102	หนอง บึง ทะเลสาบ	217	0.64
W201	อ่างเก็บน้ำ	357	1.06
W202	บ่อน้ำในไร่นา	89	0.26
W203	คลองชลประทาน	59	0.17
ผลรวมทั้งหมด		33,786	100.00

ที่มา : กลุ่มวิเคราะห์สภาพการใช้ที่ดิน (2566)

หมายเหตุ : เนื้อที่คำนวณด้วยระบบสารสนเทศภูมิศาสตร์



แผนการใช้ที่ดินตำบลฟ้าห่วน อำเภอค้อวัง จังหวัดยโสธร



รูปที่ 2-3 สภาพการใช้ที่ดิน ตำบลฟ้าห่วน อำเภอค้อวัง จังหวัดยโสธร



2.6 สภาพเศรษฐกิจและสังคม

2.6.1 ประชากร

จากหลักฐานทะเบียนราษฎรของกรมการปกครอง กระทรวงมหาดไทย ปี 2566 พบว่า ประชากรที่อาศัยในพื้นที่ตำบลฟ้าห่วน มีประชากรรวม 5,570 คน แยกเป็นชาย 2,759 คน เป็นหญิง 2,811 คน ความหนาแน่นเฉลี่ย 103 คนต่อตารางกิโลเมตร มีจำนวนครัวเรือนทั้งหมด 1,442 ครัวเรือน เป็นครัวเรือนเกษตรที่มากขึ้นทะเบียนกรมส่งเสริมการเกษตร 1,158 ครัวเรือน หรือร้อยละ 80.31 ของจำนวนครัวเรือนทั้งหมด และเป็นครัวเรือนที่ประกอบอาชีพอื่น ๆ ครัวเรือนเกษตรที่ไม่ได้มาขึ้นทะเบียนกรมส่งเสริมการเกษตร 284 ครัวเรือน หรือร้อยละ 19.69 ของจำนวนครัวเรือนทั้งหมด ดังรายละเอียดในตารางที่ 2-3 และตารางที่ 2-4

ตารางที่ 2-3 จำนวนประชากรและครัวเรือน ตำบลฟ้าห่วน อำเภอค้อวัง จังหวัดยโสธร ปี 2566

ตำบล/หมู่บ้าน	จำนวน (ครัวเรือน)	จำนวนประชากร (คน)		
		ชาย	หญิง	รวม
ตำบลฟ้าห่วน	1,442	2,759	2,811	5,570
หมู่ที่ 1 ฟ้าห่วน	123	255	254	509
หมู่ที่ 2 ฟ้าห่วน	211	422	409	831
หมู่ที่ 3 โพนเมือง	190	368	370	738
หมู่ที่ 4 โพนเมือง	117	248	227	475
หมู่ที่ 5 โพนเมือง	201	336	356	692
หมู่ที่ 6 แข่	178	358	353	711
หมู่ที่ 7 แข่	171	348	371	719
หมู่ที่ 8 ฟ้าห่วน	127	213	241	454
หมู่ที่ 9 โพนเมือง	124	211	230	441

ที่มา: กรมการปกครอง (2567)



ตารางที่ 2-4 จำนวนและสัดส่วนครัวเรือนเกษตร ตำบลฟ้าห่วน อำเภอค้อวัง จังหวัดยโสธร ปี 2566

รายการ	จำนวน (ครัวเรือน)	ร้อยละ
จำนวนครัวเรือนทั้งหมด ¹⁾	1,442	100.00
- จำนวนครัวเรือนเกษตรที่มาขึ้นทะเบียนกรมส่งเสริมการเกษตร ²⁾	1,158	80.31
- จำนวนครัวเรือนที่ประกอบอาชีพอื่น ๆ และจำนวนครัวเรือนเกษตรที่ไม่ได้มาขึ้นทะเบียนฯ	284	19.69

ที่มา: 1) กรมการปกครอง (2567)

2) กรมส่งเสริมการเกษตร (2567)

2.6.2 การถือครองที่ดิน

ตำบลฟ้าห่วน อำเภอค้อวัง จังหวัดยโสธร มีเนื้อที่รวมทั้งหมด 33,786 ไร่ มีจำนวนครัวเรือนทั้งหมด 1,442 ครัวเรือน (ตารางที่ 2-4) จากการวิเคราะห์พบการถือครองที่ดินเฉลี่ยครัวเรือนละ 23.43 ไร่ จากข้อมูลสภาพการใช้ที่ดินในปัจจุบันของตำบลมีเนื้อที่เกษตรกรรม 25,643 ไร่ หรือร้อยละ 75.90 ของเนื้อที่ตำบล และเมื่อนำมาประเมินพบการถือครองที่ดินทางการเกษตรเฉลี่ยครัวเรือนละ 22.14 ไร่

2.6.3 ลักษณะทางเศรษฐกิจและการประกอบอาชีพ

การประกอบอาชีพในตำบลฟ้าห่วน อำเภอค้อวัง จังหวัดยโสธร ส่วนใหญ่ประกอบอาชีพเกษตรกรรม ได้แก่ ทำนา โดยจำนวนครัวเรือนเกษตรที่มาขึ้นทะเบียนกรมส่งเสริมการเกษตร 1,158 ครัวเรือน (ตารางที่ 2-4) มีการใช้ที่ดินสำหรับปลูกข้าวมากเป็นอันดับหนึ่ง เกษตรกรยังมีการเลี้ยงสัตว์เพื่อจำหน่ายและบริโภคในครัวเรือน

2.6.4 ด้านรายได้-รายจ่าย

จากข้อมูลความจำเป็นพื้นฐานของกรมพัฒนาชุมชน ปี 2566 พบว่า รายได้ครัวเรือนเฉลี่ยปีละ 185,563.80 บาท รายได้บุคคลเฉลี่ยปีละ 53,274.21 บาท รายจ่ายครัวเรือนเฉลี่ยปีละ 83,775.60 บาท รายจ่ายบุคคลเฉลี่ยปีละ 24,051.45 บาท เมื่อพิจารณาจะเห็นว่ารายได้ครัวเรือนมากกว่ารายจ่ายครัวเรือนปีละ 101,788.20 บาท และรายได้บุคคลมากกว่ารายจ่ายบุคคลปีละ 29,222.76 บาท ดังรายละเอียดในตารางที่ 2-5



ตารางที่ 2-5 รายได้-รายจ่ายเฉลี่ยครัวเรือน ตำบลฟ้าห่วน อำเภอค้อวัง จังหวัดยโสธร ปี 2565

ตำบล/หมู่บ้าน	แหล่งรายได้ของครัวเรือน (บาท/ปี)				รายได้เฉลี่ย (บาท/ปี)		รายจ่ายเฉลี่ย (บาท/ปี)	
	อาชีพหลัก	อาชีพรอง	รายได้อื่น	ทำ-หาเอง	ครัวเรือน	บุคคล	ครัวเรือน	บุคคล
ตำบลฟ้าห่วน	96,318.18	40,915.10	29,571.70	18,758.82	185,563.80	53,274.21	83,775.60	24,051.45
หมู่ที่ 1 ฟ้าห่วน	117,979.17	31,052.08	6,270.83	10,510.42	165,812.50	46,817.65	115,760.42	32,685.29
หมู่ที่ 2 ฟ้าห่วน	90,591.72	46,213.02	10,295.86	21,893.49	168,994.08	45,405.41	134,863.91	36,235.29
หมู่ที่ 3 โพนเมือง	69,252.87	20,643.68	32,649.43	12,252.87	134,798.85	48,966.60	56,206.90	20,417.54
หมู่ที่ 4 โพนเมือง	85,956.99	42,129.03	24,364.52	14,370.97	166,821.51	50,700.65	98,521.51	29,942.81
หมู่ที่ 5 โพนเมือง	63,086.51	32,080.72	18,918.67	15,777.11	129,863.01	44,817.59	81,043.98	27,969.44
หมู่ที่ 6 แข่	134,626.51	45,680.78	73,580.12	16,753.05	270,640.46	65,016.38	67,654.22	16,252.68
หมู่ที่ 7 แข่	113,398.03	46,421.71	17,250.00	15,286.18	192,355.92	43,835.23	67,905.66	15,474.75
หมู่ที่ 8 ฟ้าห่วน	67,766.99	56,019.42	53,592.23	57,378.64	234,757.28	97,894.74	41,300.97	17,222.67
หมู่ที่ 9 โพนเมือง	136,950.00	58,400.00	22,622.00	10,560.00	228,532.00	56,288.67	100,154.00	24,668.47

ที่มา: กรมการพัฒนาชุมชน (2567)



บทที่ 3

สถานภาพของทรัพยากรธรรมชาติ

การศึกษาสถานภาพของทรัพยากรธรรมชาติในพื้นที่ตำบลฟ้าห่วน อำเภอค้อวัง จังหวัดยโสธร ได้แก่ ทรัพยากรป่าไม้ ทรัพยากรน้ำ และทรัพยากรดิน ซึ่งเป็นทรัพยากรกายภาพที่สำคัญต่อการทำการเกษตร ดังนั้นจึงจำเป็นต้องทราบว่าทรัพยากรธรรมชาติแต่ละชนิดปัจจุบันมีสถานะอย่างไร เพื่อใช้เป็นข้อมูลประกอบการวางแผนการใช้ที่ดินซึ่งจะนำไปสู่การกำหนดแผนงาน โครงการ กิจกรรม รวมถึงมาตรการต่าง ๆ เพื่อการพัฒนาพื้นที่อย่างมีประสิทธิภาพต่อไป โดยมีรายละเอียดดังนี้

3.1 ทรัพยากรป่าไม้

3.1.1 ป่าไม้ตามกฎหมายและมติคณะรัฐมนตรี

1) ป่าอนุรักษ์ ไม่พบพื้นที่ป่าอนุรักษ์ (เขตอุทยานแห่งชาติ เขตรักษาพันธุ์สัตว์ป่า เขตวนอุทยาน เขตห้ามล่าสัตว์ป่า) ในพื้นที่

2) ป่าสงวนแห่งชาติ ได้มีการจำแนกเขตการใช้ประโยชน์ทรัพยากรและที่ดินป่าไม้ในพื้นที่ป่าสงวนแห่งชาติตามมติคณะรัฐมนตรี วันที่ 10 มีนาคม 2535 และ 17 มีนาคม 2535 แบ่งออกเป็น 3 เขต ประกอบด้วยเขตพื้นที่ป่าเพื่อการอนุรักษ์ (Zone C) เขตพื้นที่ป่าเพื่อเศรษฐกิจ (Zone E) และเขตพื้นที่ป่าที่เหมาะสมต่อการเกษตร (Zone A) จากการวิเคราะห์ข้อมูล พบพื้นที่ป่าจำแนกเขตการใช้ประโยชน์ทรัพยากรที่ดินและป่าไม้ในพื้นที่ป่าสงวนแห่งชาติตามมติคณะรัฐมนตรีในพื้นที่ คือ เขตพื้นที่ป่าเพื่อเศรษฐกิจ (Zone E) เนื้อที่ 2,222 ไร่

3.1.2 ชั้นคุณภาพลุ่มน้ำ จากการวิเคราะห์ข้อมูล พบชั้นคุณภาพลุ่มน้ำในพื้นที่ ได้แก่

1) พื้นที่ลุ่มน้ำชั้นที่ 5A เนื้อที่ 2,217 ไร่

2) พื้นที่ลุ่มน้ำชั้นที่ 5B เนื้อที่ 31,569 ไร่

ทั้งนี้ เนื้อที่ดังกล่าวข้างต้นคำนวณด้วยระบบสารสนเทศภูมิศาสตร์ เป็นเนื้อที่เบื้องต้นเท่านั้น ไม่สามารถใช้อ้างอิงได้ทางกฎหมาย

3.2 ทรัพยากรน้ำ

3.2.1 ปริมาณน้ำฝน พบว่า ในพื้นที่ตำบลฟ้าห่วน มีปริมาณน้ำฝนเฉลี่ยในคาบ 30 ปี (พ.ศ. 2537-2566) มีปริมาณน้ำฝนรวม 1,705.5 มิลลิเมตรต่อปี

3.2.2 น้ำผิวดิน หมายถึง แม่น้ำลำคลอง หนอง บึง ทะเลสาบ อ่างเก็บน้ำ และแหล่งน้ำสาธารณะอื่น ๆ ที่อยู่ภายในผืนแผ่นดิน ในพื้นที่ตำบลฟ้าห่วน มีรายละเอียดของแหล่งน้ำผิวดินดังนี้

แหล่งน้ำผิวดินธรรมชาติ ได้แก่ กุดต่าย กุดปู่ กุดฟ้าห่วน แม่น้ำชี หนองมาลา ห้วยพระบาง และห้วยมดแดง

แหล่งน้ำผิวดินที่มนุษย์สร้างขึ้น ได้แก่ อ่างเก็บน้ำบ้านน้ำเค็ม อ่างเก็บน้ำห้วยน้ำเค็ม และอ่างเก็บน้ำห้วยพระบาง



3.2.3 จากฐานข้อมูลของกรมทรัพยากรน้ำบาดาล (2566) พบว่า ตำบลฟ้าห่วน มีจำนวน บ่อบาดาลราชการจำนวน 124 บ่อ และจำนวนบ่อบาดาลเอกชนจำนวน 1 บ่อ

3.3 ทรัพยากรดิน

ทรัพยากรดินในพื้นที่ตำบลฟ้าห่วน อำเภอค้อวัง จังหวัดยโสธร พบหน่วยแผนที่ดินทั้งหมด 17 หน่วยแผนที่ดิน และหน่วยพื้นที่เปิดเตล็ด 1 หน่วยแผนที่ ดังนี้

3.3.1 ดินในพื้นที่ลุ่ม มี 7 หน่วยแผนที่ดิน ได้แก่

1) หน่วยแผนที่ดิน Cni-siA ชุดดินซ่านี มีเนื้อดินบนเป็นดินร่วนปนทรายแป้ง ความลาดชัน 0-2 เปอร์เซ็นต์ มีเนื้อที่ 628 ไร่ หรือร้อยละ 1.86 ของเนื้อที่ตำบล

2) หน่วยแผนที่ดิน Ka-sic1A ชุดดินกันทรวิชัย มีเนื้อดินบนเป็นดินร่วนเหนียวปนทรายแป้ง ความลาดชัน 0-2 เปอร์เซ็นต์ มีเนื้อที่ 6,944 ไร่ หรือร้อยละ 20.55 ของเนื้อที่ตำบล

3) หน่วยแผนที่ดิน Nad-Nad-col-s1A/csub หน่วยเชิงซ้อนของชุดดินนาคู และดินนาคู ที่เป็นดินร่วนหยาบ มีเนื้อดินบนเป็นดินร่วนปนทราย ความลาดชัน 0-2 เปอร์เซ็นต์ และดินล่างพบ ชั้นดินเหนียว มีเนื้อที่ 1,793 ไร่ หรือร้อยละ 5.31 ของเนื้อที่ตำบล

4) หน่วยแผนที่ดิน Ndg-s1B ชุดดินโนนแดง มีเนื้อดินบนเป็นดินร่วนปนทราย ความลาดชัน 2-5 เปอร์เซ็นต์ มีเนื้อที่ 1,475 ไร่ หรือร้อยละ 4.37 ของเนื้อที่ตำบล

5) หน่วยแผนที่ดิน Ndg-lsA ชุดดินโนนแดง มีเนื้อดินบนเป็นดินทรายปนดินร่วน ความลาดชัน 0-2 เปอร์เซ็นต์ มีเนื้อที่ 62 ไร่ หรือร้อยละ 0.18 ของเนื้อที่ตำบล

6) หน่วยแผนที่ดิน Sik-siA ชุดดินศรีขรภูมิ มีเนื้อดินบนเป็นดินร่วนปนทรายแป้ง ความลาดชัน 0-2 เปอร์เซ็นต์ มีเนื้อที่ 763 ไร่ หรือร้อยละ 2.26 ของเนื้อที่ตำบล

7) หน่วยแผนที่ดิน Th-sic1A ชุดดินธวัชบุรี มีเนื้อดินบนเป็นดินร่วนเหนียวปนทรายแป้ง ความลาดชัน 0-2 เปอร์เซ็นต์ มีเนื้อที่ 2,834 ไร่ หรือร้อยละ 8.39 ของเนื้อที่ตำบล

3.3.2 ดินในพื้นที่ดอน มี 9 หน่วยแผนที่ดิน ได้แก่

1) หน่วยแผนที่ดิน Chp-fsi-siA ดินชุมพลบุรีที่เป็นดินทรายแป้งละเอียด มีเนื้อดินบนเป็น ดินร่วนปนทรายแป้ง ความลาดชัน 0-2 เปอร์เซ็นต์ มีเนื้อที่ 120 ไร่ หรือร้อยละ 0.35 ของเนื้อที่ตำบล

2) หน่วยแผนที่ดิน Ht-s1B ชุดดินห้วยแถลง มีเนื้อดินบนเป็นดินร่วนปนทราย ความลาดชัน 2-5 เปอร์เซ็นต์ มีเนื้อที่ 70 ไร่ หรือร้อยละ 0.21 ของเนื้อที่ตำบล

3) หน่วยแผนที่ดิน Ht-lsB ชุดดินห้วยแถลง มีเนื้อดินบนเป็นดินทรายปนดินร่วน ความลาดชัน 2-5 เปอร์เซ็นต์ มีเนื้อที่ 2,660 ไร่ หรือร้อยละ 7.87 ของเนื้อที่ตำบล

4) หน่วยแผนที่ดิน Kng-gm-s1A/b ดินคงที่มีจุดประสีเทา มีเนื้อดินบนเป็นดินร่วนปนทราย ความลาดชัน 0-2 เปอร์เซ็นต์ และมีคันทนา มีเนื้อที่ 2,977 ไร่ หรือร้อยละ 8.81 ของเนื้อที่ตำบล



5) หน่วยแผนที่ดิน Msk-gm-lsA/b ดินมหาสารคามที่มีจุดประสีเทา มีเนื้อดินบนเป็นดินทรายปนดินร่วน ความลาดชัน 0-2 เปอร์เซ็นต์ และมีคัณนา มีเนื้อที่ 1,506 ไร่ หรือร้อยละ 4.46 ของเนื้อที่ตำบล

6) หน่วยแผนที่ดิน Pho-sIA ชุดดินพล มีเนื้อดินบนเป็นดินร่วนปนทราย ความลาดชัน 0-2 เปอร์เซ็นต์ มีเนื้อที่ 1,303 ไร่ หรือร้อยละ 3.86 ของเนื้อที่ตำบล

7) หน่วยแผนที่ดิน Pho-Pho-fl-sIA หน่วยเชิงซ้อนของชุดดินพล และดินพลที่เป็นดินร่วนละเอียด มีเนื้อดินบนเป็นดินร่วนปนทราย ความลาดชัน 0-2 เปอร์เซ็นต์ มีเนื้อที่ 2,341 ไร่ หรือร้อยละ 6.93 ของเนื้อที่ตำบล

8) หน่วยแผนที่ดิน Ptk-sIA ชุดดินพระทองคำ มีเนื้อดินบนเป็นดินร่วนปนทราย ความลาดชัน 0-2 เปอร์เซ็นต์ มีเนื้อที่ 278 ไร่ หรือร้อยละ 0.82 ของเนื้อที่ตำบล

9) หน่วยแผนที่ดิน Ptk-sIB ชุดดินพระทองคำ มีเนื้อดินบนเป็นดินร่วนปนทราย ความลาดชัน 2-5 เปอร์เซ็นต์ มีเนื้อที่ 837 ไร่ หรือร้อยละ 2.47 ของเนื้อที่ตำบล

3.3.3 ดินในพื้นที่ดอน/พื้นที่ลุ่ม มี 1 หน่วยแผนที่ดิน คือ หน่วยแผนที่ดิน Chp-gm,fsi-silA/b/Ka-sicIA หน่วยสัมพันธ์ของดินชุมพลบุรีที่มีจุดประสีเทาและเป็นดินทรายแป้งละเอียด มีเนื้อดินบนเป็นดินร่วนปนทรายแป้ง ความลาดชัน 0-2 เปอร์เซ็นต์ และมีคัณนา และชุดดินกันทรวิชัย มีเนื้อดินบนเป็นดินร่วนเหนียวปนทรายแป้ง ความลาดชัน 0-2 เปอร์เซ็นต์ มีเนื้อที่ 4,297 ไร่ หรือร้อยละ 12.72 ของเนื้อที่ตำบล

3.3.4 พื้นที่เบ็ดเตล็ด มี 1 หน่วยแผนที่ คือ หน่วยแผนที่ดิน W พื้นที่น้ำ มีเนื้อที่ 2,898 ไร่ หรือร้อยละ 8.58 ของเนื้อที่ตำบล

ปัญหาทรัพยากรดินทางการเกษตรตามสภาพธรรมชาติในพื้นที่ พบปัญหาดินทรายจัด มีเนื้อที่ 1,506 ไร่ หรือร้อยละ 4.46 ของเนื้อที่ตำบล คือ ดินมหาสารคามที่มีจุดประสีเทา (Msk-gm)

รายละเอียดของสมบัติดิน ตำบลฟ้าห่วน อำเภอค้อวัง จังหวัดยโสธร ดังแสดงในตารางที่ 3-1 และแผนที่แสดงในลักษณะของชุดดิน (รูปที่ 3-1)



ตารางที่ 3-1 สมบัติดิน ตำบลฟ้าห่วน อำเภอค้อวัง จังหวัดยโสธร

หน่วยแผนที่ดิน	ความลาดชัน (%)	ความลึก (ซม.)	การระบายน้ำ	ความอุดมสมบูรณ์ของดิน	ความจุแลกเปลี่ยนแคตไอออน (cmol/kg)	ความอิ่มตัวเบส (%)	ปฏิกิริยาดิน		ค่าการนำไฟฟ้า (dS/m)	ความลึกของชั้นจาโรไซด์ (ซม.)	เนื้อที่	
							ดินบน	ดินล่าง			ไร่	ร้อยละ
Chp-fsi-silA	0-2	>150	ดีปานกลาง	ต่ำ	<10	<35	5.0-5.5	5.0-7.0	<2	-	120	0.35
Chp-gm,fsi-silA/b/ Ka-siclA	0-2	>150	ค่อนข้างเลว	ต่ำ	<10/>20	<35/35-75	5.0-5.5	5.0-7.0	<2	-	4,297	12.72
Cni-silA	0-2	>150	ดีปานกลางถึงค่อนข้างเลว	ต่ำ	10-20	35-75	5.5-6.0	6.0-6.5	<2	-	628	1.86
Ht-slB	2-5	>150	ดี	ต่ำ	<10	<35	5.0-5.5	4.5-5.0	<2	-	70	0.21
Ht-lsB	2-5	>150	ดี	ต่ำ	<10	<35	5.0-5.5	4.5-5.0	<2	-	2,660	7.87
Ka-siclA	0-2	>150	เลว	ปานกลาง	>20	35-75	5.0-6.0	6.0-7.0	<2	-	6,944	20.55
Kng-gm-slA/b	0-2	>150	ดีปานกลางถึงค่อนข้างเลว	ต่ำ	10-20	35-75	5.0-5.5	5.5-7.0	<2	-	2,977	8.81
Msk-gm-lsA/b	0-2	>150	ดีปานกลางถึงค่อนข้างเลว	ต่ำ	<10	35-75	5.5-6.0	6.0-7.0	<2	-	1,506	4.46
Nad-Nad-col-slA/csub	0-2	>150	ดีปานกลางถึงค่อนข้างเลว	ต่ำ	<10	35-75	5.0-5.5	5.5-6.5	<2	-	1,793	5.31
Ndg-slB	2-5	>150	ดีปานกลางถึงค่อนข้างเลว	ต่ำ	10-20	35-75	5.0-5.5	5.5-7.0	<2	-	1,475	4.37
Ndg-lsA	0-2	>150	ดีปานกลางถึงค่อนข้างเลว	ต่ำ	10-20	35-75	5.0-5.5	5.5-7.0	<2	-	62	0.18
Pho-slA	0-2	>150	ดีปานกลางถึงค่อนข้างเลว	ต่ำ	10-20	35-75	5.5-6.0	5.5-6.5	<2	-	1,303	3.86
Pho-Pho-fl-sIA	0-2	>150	ดีปานกลางถึงค่อนข้างเลว	ต่ำ	10-20	35-75	5.5-6.0	5.5-6.5	<2	-	2,341	6.93
Ptk-slA	0-2	>150	ดีปานกลาง	ต่ำ	<10	35-75	5.0-5.5	5.5-6.5	<2	-	278	0.82



ตารางที่ 3-1 (ต่อ)

หน่วยแผนที่ดิน	ความลาดชัน (%)	ความลึก (ซม.)	การระบายน้ำ	ความอุดมสมบูรณ์ของดิน	ความจุแลกเปลี่ยนแคตไอออน (cmol/kg)	ความอิ่มตัวเบส (%)	ปฏิกิริยาดิน		ค่าการนำไฟฟ้า (dS/m)	ความลึกของชั้นจาโรไซด์ (ซม.)	เนื้อที่	
							ดินบน	ดินล่าง			ไร่	ร้อยละ
Ptk-sLB	2-5	>150	ดีปานกลาง	ต่ำ	<10	35-75	5.0-5.5	5.5-6.5	<2	-	815	2.41
Ptk-sLB*	2-5	>150	ดีปานกลาง	ปานกลาง	<10	35-75	5.0-5.5	5.5-6.5	<2	-	22	0.06
Sik-siA	0-2	>150	ค่อนข้างเลว	ต่ำ	10-20	35-75	5.0-5.5	5.5-6.5	<2	-	763	2.26
Th-siA	0-2	>150	ค่อนข้างเลว	ปานกลาง	>20	35-75	6.0-6.5	6.5-7.0	<2	-	2,834	8.39
รวมทั้งหมด											33,786	100.00

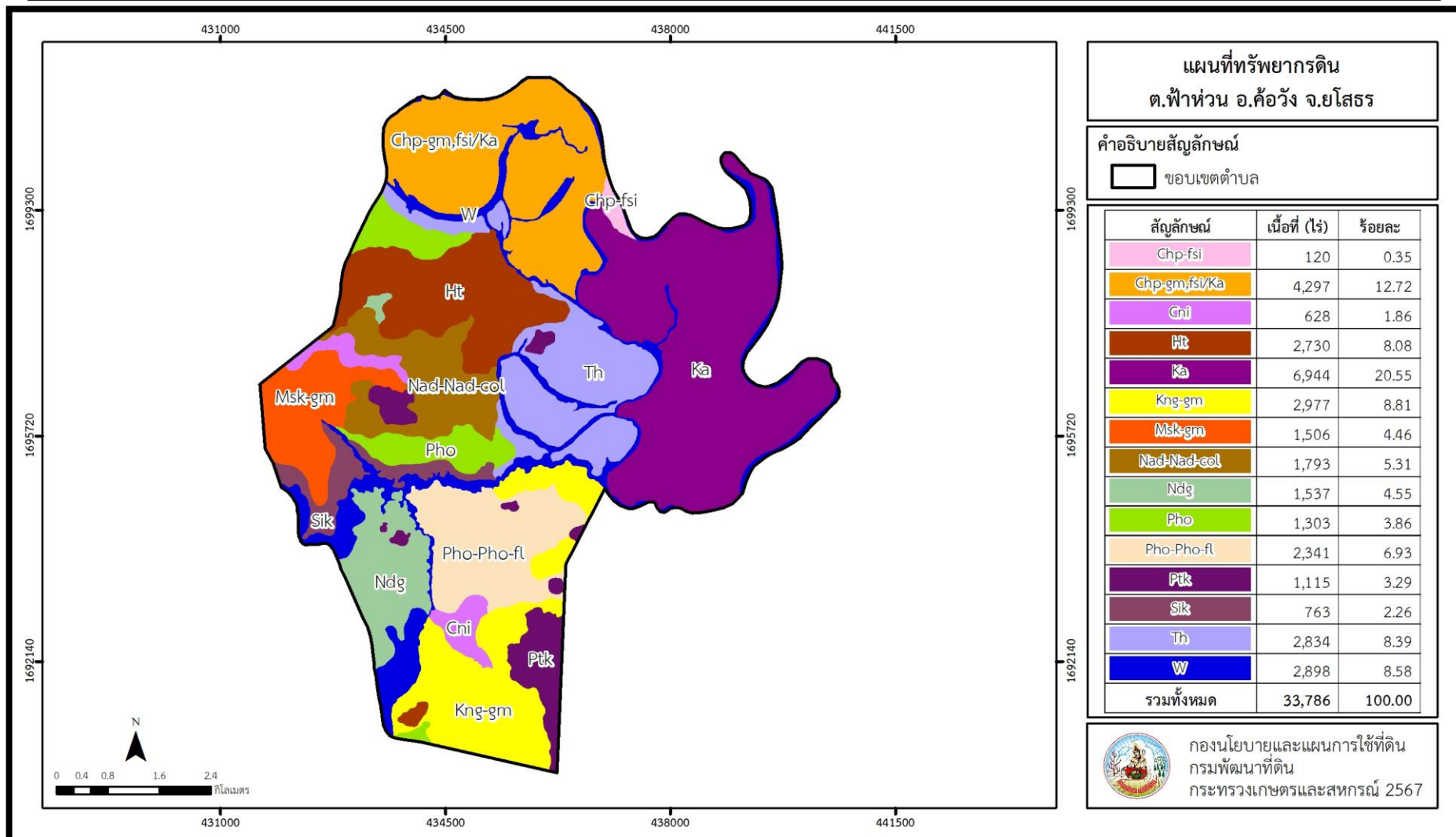
หมายเหตุ: 1. * หมายถึง หน่วยแผนที่ดินที่มีความอุดมสมบูรณ์ของดินต่างจากหน่วยแผนที่เดียวกัน

2. เนื้อที่คำนวณด้วยระบบสารสนเทศภูมิศาสตร์

ที่มา: กองสำรวจและวิจัยทรัพยากรดิน กรมพัฒนาที่ดิน (2566)



แผนการใช้ที่ดินตำบลฟ้าห่วน อำเภอค้อวัง จังหวัดยโสธร



รูปที่ 3-1 ทรัพยากรดิน ตำบลฟ้าห่วน อำเภอค้อวัง จังหวัดยโสธร



บทที่ 4

กระบวนการมีส่วนร่วมของชุมชน (Participatory Rural Appraisal : PRA)

4.1 การวิเคราะห์ผลจากการจัดทำกระบวนการมีส่วนร่วมของชุมชน (PRA)

การวิเคราะห์ผลจากการจัดทำกระบวนการมีส่วนร่วมของชุมชน (PRA) เมื่อวันที่ 6 สิงหาคม 2567 มีสาระสำคัญสรุปได้ดังนี้

4.1.1 ปัญหาหลักของตำบลฟ้าห่วน คือ

- 1) ดินขาดความอุดมสมบูรณ์
- 2) การชะล้างพังทลายของดิน
- 3) พื้นที่แล้งซ้ำซาก
- 4) ดินตื้น

4.1.2 ความต้องการของชุมชน เกษตรกร และตำบลฟ้าห่วน มีความต้องการ 3 ประการ คือ

- 1) แก้ปัญหาดินเสื่อมโทรมและฟื้นฟูความอุดมสมบูรณ์ของดิน
- 2) แก้ไขปัญหาการขาดแคลนน้ำ
- 3) ปรับรูปที่ดิน และเปลี่ยนกิจกรรมการผลิตให้เหมาะสมกับที่ดิน

ผลจากการจัดทำกระบวนการมีส่วนร่วมของชุมชน (PRA) ได้นำมาวิเคราะห์ร่วมกับปัญหาด้านกายภาพโดยระบบ DPSIR มีรายละเอียดดังนี้

1) แรงขับเคลื่อน (Driver) มี 3 ประการ คือ

- 1.1) ดินเสื่อมโทรม
- 1.2) น้ำขาดแคลน
- 1.3) การเปลี่ยนแปลงสภาพภูมิอากาศ

2) แรงกดดัน (Pressure) ที่เกิดจากปัจจัยขับเคลื่อน มี 3 ประการ คือ

- 2.1) การปรับปรุงบำรุงดิน
- 2.2) จัดหาแหล่งน้ำ
- 2.3) ความต้องการน้ำเพื่อการเกษตร

3) สภาวะ (State) ที่เกิดจากปัจจัยขับเคลื่อน มี 4 ประการ คือ

- 3.1) ความเสื่อมโทรมของดินทางกายภาพ/เคมี/ชีวภาพ
- 3.2) ขาดแคลนน้ำอุปโภค/บริโภค
- 3.3) ขาดแคลนน้ำเพื่อการเกษตร
- 3.4) พื้นที่ป่าไม้ลดลง



4) ผลกระทบ (Impact) ที่ปรากฏในพื้นที่ มี 4 ประการ คือ

- 4.1) แหล่งน้ำที่มีอยู่ต้นเขินจากตะกอน
- 4.2) ผลผลิตพืชต่ำ ลงทุนสูง
- 4.3) รายได้น้อย
- 4.4) มีปัญหาต่อคุณภาพชีวิต

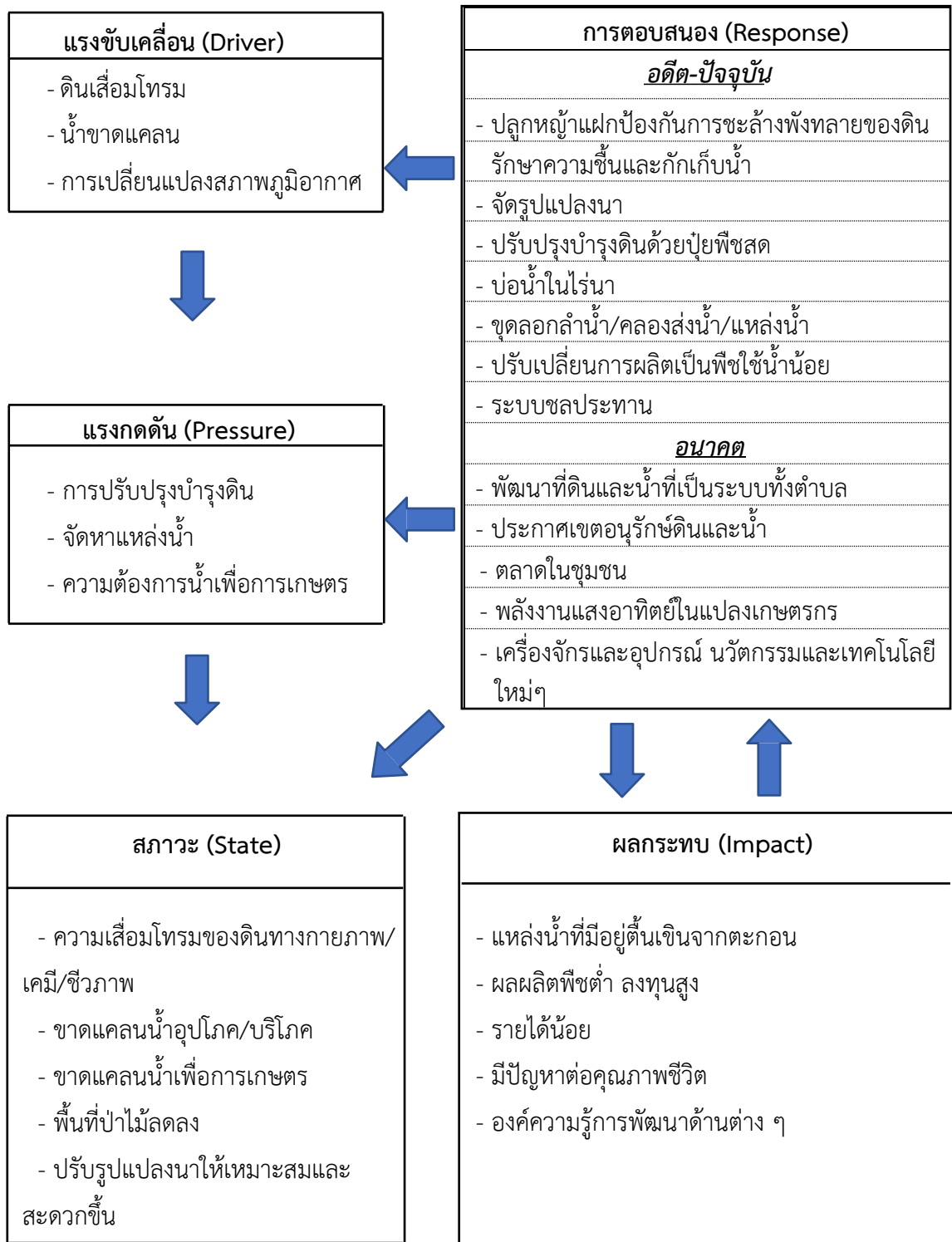
5) การตอบสนอง (Response) ของรัฐในอดีต ปัจจุบันและอนาคตดังนี้

อดีต -ปัจจุบัน

- ปลุกหญ้าแฝกป้องกันการชะล้างพังทลายของดิน รักษาความชื้นและกักเก็บน้ำ
- จัดรูปแบบนา
- ปรับปรุงบำรุงดินด้วยปุ๋ยพืชสด
- ป้อนน้ำในไร่นา
- ขุดลอกลำน้ำ/คลองส่งน้ำ/แหล่งน้ำ
- ปรับเปลี่ยนการผลิตเป็นพืชใช้น้ำน้อย
- ระบบชลประทาน

อนาคต

- พัฒนาที่ดินและน้ำทั้งตำบลอย่างเป็นระบบ
- ประกาศเขตอนุรักษ์ดินและน้ำ
- ตลาดในชุมชน
- พลังงานแสงอาทิตย์ในแปลงเกษตรกร
- เครื่องจักรและอุปกรณ์ นวัตกรรมและเทคโนโลยีใหม่ๆ



รูปที่ 4-1 การวิเคราะห์สถานการณ์โดยระบบ DPSIR ตำบลฟ้าห่วน อำเภอค้อวัง จังหวัดยโสธร



4.2 ระบบการปลูกพืชในปัจจุบัน

ตำบลฟ้าห่วน อำเภอค้อวัง จังหวัดยโสธร มีการเพาะปลูกพืช ดังนี้

4.2.1 พื้นที่ลุ่ม

1) ข้าวนาปี เกษตรกรจะปลูกข้าวนาปีในช่วงฤดูฝน โดยปลูกระหว่างเดือนพฤษภาคมถึงเดือนมิถุนายนและจะเก็บเกี่ยวช่วงเดือนพฤศจิกายนถึงเดือนธันวาคม พันธุ์ข้าวที่ปลูก ได้แก่ ข้าวหอมมะลิ ข้าวเหนียวอุบล 2 และข้าวเหนียว กข6

2) เกษตรผสมผสาน เกษตรกรจะทำเกษตรผสมผสาน มีการขุดบ่อน้ำ จัดระบบอนุรักษ์ดินและน้ำ ในพื้นที่ลุ่ม ซึ่งสามารถปลูกพืชได้เกือบตลอดปี

4.2.2 พื้นที่ดอน

1) มันสำปะหลัง เกษตรกรจะปลูกมันสำปะหลัง ช่วงต้นฤดูฝนระหว่างเดือนเมษายนถึงเดือนพฤษภาคมซึ่งจะมีอายุจากวันปลูกถึงเก็บเกี่ยวประมาณ 10-12 เดือน

2) ไม้ยืนต้น ที่นิยมปลูก ได้แก่ ยูคาลิปตัส ยางพารา และไผ่

3) ไม้ผล ที่นิยมปลูก ได้แก่ มะม่วงหิมพานต์ และไม้ผลผสม

4) พืชไร่ ที่นิยมปลูก ได้แก่ มันสำปะหลัง พริก/พืชผัก ดังรูปที่ 4-2

ชนิดพืช	เดือน	ม.ค.	ก.พ.	มี.ค.	เม.ย.	พ.ค.	มิ.ย.	ก.ค.	ส.ค.	ก.ย.	ต.ค.	พ.ย.	ธ.ค.
	<u>บริเวณพื้นที่ลุ่ม</u>												
1. ข้าวนาปี													
2. เกษตรผสมผสาน													
<u>บริเวณที่พื้นที่ดอน</u>													
1. มันสำปะหลัง													
2. ไม้ยืนต้น													
3. ไม้ผล													
4. พืชไร่													

รูปที่ 4-2 ระบบการปลูกพืชในปัจจุบัน ตำบลฟ้าห่วน อำเภอค้อวัง จังหวัดยโสธร



บทที่ 5

การประเมินคุณภาพที่ดิน

5.1 หลักการประเมินคุณภาพที่ดินด้านกายภาพ

การประเมินคุณภาพที่ดินหรือการประเมินความเหมาะสมของที่ดิน สอดคล้องตามหลักการของ FAO Framework ค.ศ. 1983 ซึ่งการประเมินคุณภาพที่ดินด้านกายภาพ เป็นการประเมินศักยภาพของที่ดินว่าที่ดินนั้น ๆ เหมาะสมมากหรือน้อยเพียงใดสำหรับการใช้ที่ดินประเภทต่าง ๆ หรือการปลูกพืชต่าง ๆ โดยพิจารณาจากสภาพแวดล้อมที่มีผลต่อการเจริญเติบโตของพืช สมบัติดินที่ได้จำแนกไว้ในแต่ละตำบล ร่วมกับการจัดการพื้นที่ เช่น ระบบชลประทาน พื้นที่ยกทรง การจัดระบบอนุรักษ์ดินและน้ำ เป็นต้น และนอกจากนี้พิจารณาความต้องการปัจจัยต่อการปลูกพืชแต่ละชนิด สอดคล้องตามหลักการของ FAO ได้แก่ ความต้องการด้านพืช ความต้องการด้านการจัดการ ความต้องการด้านการอนุรักษ์ (บัณฑิตและคำรน, 2542) รายละเอียดดังตารางที่ 5-1

ระดับความเหมาะสมของที่ดินได้จากการสังเคราะห์ข้อมูลดิน การจัดการที่ดิน หรือดินที่มีลักษณะเฉพาะที่เกิดขึ้นตามสภาพภูมิประเทศ (ซึ่งจะเรียกรวมว่าหน่วยที่ดิน) ลักษณะภูมิอากาศ พิจารณาร่วมกับระดับความต้องการปัจจัยต่อการเจริญเติบโตของพืชแต่ละชนิด หลังจากนั้นดำเนินการประเมินคุณภาพที่ดิน ซึ่งสามารถจำแนกระดับความเหมาะสมของที่ดินได้เป็น 4 ชั้น ได้แก่ เหมาะสมสูง (S1) เหมาะสมปานกลาง (S2) เหมาะสมเล็กน้อย (S3) และไม่เหมาะสม (N) โดยที่

S1 : ไม่มีข้อจำกัดด้านที่ดินตามปัจจัยที่ใช้พิจารณา

S2 : มีข้อจำกัดด้านที่ดินที่แก้ไขได้ง่ายหรือข้อจำกัดอาจไม่ส่งผลกระทบต่อ การเจริญเติบโตของพืชอย่างชัดเจน

S3 : มีข้อจำกัดด้านที่ดินที่แก้ไขได้ยาก ควรปรับเปลี่ยนการผลิตเป็นพืชชนิดอื่นหรือกิจกรรมอื่น (ส่วนใหญ่เป็นลักษณะทางกายภาพ)

N : มีข้อจำกัดที่พัฒนาหรือปรับปรุงที่ดินได้ยากมาก หากจะดำเนินการพัฒนาหรือปรับปรุงต้องใช้ต้นทุนสูงหรือเครื่องจักรขนาดใหญ่ แนะนำให้ปรับเปลี่ยนการผลิต



ตารางที่ 5-1 ตัวอย่างการประเมินคุณภาพที่ดินด้านกายภาพของประเภทการใช้ประโยชน์ที่ดิน

คุณภาพที่ดิน (Land Quality)	คุณลักษณะที่ดินตัวแทน (Land Characteristics)	ระดับความเหมาะสม (Land Suitability Rating)
1. ความเหมาะสมด้านความต้องการด้านพืช (Crop Requirements)		
1.1. การหยั่งลึกของรากพืช (r)	ความลึกของดิน	S1
1.2. ความชุ่มชื้นที่เป็นประโยชน์ต่อพืช (m)	ปริมาณน้ำฝนเฉลี่ยในรอบปี	S2m
1.3. ความเป็นประโยชน์ของออกซิเจนต่อรากพืช (o)	สภาพการระบายน้ำของดิน	S2o
ความเหมาะสมรวมด้านความต้องการด้านพืช (Crop Requirements)		S2om
2. ความเหมาะสมรวมความต้องการด้านการจัดการ (Management Requirements)		
2.1. สภาพการเขตกรรม (k)	ชั้นความยากง่ายในการเขตกรรม (ดินบน)	S1
2.2. ศักยภาพการใช้เครื่องจักรกล (w)	ความลาดชันของพื้นที่	S3w
ความเหมาะสมรวมด้านความต้องการด้านการจัดการ (Management Requirements)		S3w
3. ความเหมาะสมด้านความต้องการด้านการอนุรักษ์ (Conservation Requirements)		
3.1 ความเสียหายจากการกัดกร่อน (e)	ความลาดชันของพื้นที่	S3e
ความเหมาะสมรวมด้านความต้องการด้านการอนุรักษ์ (Conservation Requirements)		S3e
ความเหมาะสมด้านกายภาพของประเภทการใช้ประโยชน์ที่ดินในแต่ละหน่วยที่ดินโดยรวม		S3ew

5.2 พืชเศรษฐกิจที่สำคัญของตำบล

พืชเศรษฐกิจหลักและพืชทางเลือกของตำบล ได้แก่ ข้าว หอมแดง ถั่วลิสง

5.3 ระดับความเหมาะสมของที่ดิน

การประเมินคุณภาพที่ดินของพืชเศรษฐกิจหลักและพืชทางเลือก ตำบลฟ้าห่วน อำเภอค้อวัง จังหวัดยโสธร ได้ผลการประเมินคุณภาพที่ดิน ดังตารางที่ 5-2



ตารางที่ 5-2 ชั้นความเหมาะสมทางกายภาพของดิน ตำบลฟ้าห่วน อำเภอค้อวัง จังหวัดยโสธร

หน่วยที่ดิน	ข้าว	หอมแดง	ถั่วลิสง
Chp-fsi-silA	S2ons	S2ons	S2ons
Chp-gm,fsi-silA/b/Ka-sic1A	S2ns	N	S3o
Cni-silA	S2os	S2os	S2os
Ht-lsB	S3o	S2ens	S2ns
Ht-slB	S3o	S2ens	S2ns
Ka-sic1A	S1	N	N
Kng-gm-slA/b	S2os	S2os	S2os
Msk-gm-lsA/b	S2ons	S2ons	S2ons
Nad-Nad-col-slA/csub	S2ons	S2ons	S2ons
Ndg-lsA	S2os	S2os	S2os
Ndg-slB	S2ewos	S2eos	S2os
Pho-Pho-fl-slA	S2os	S2os	S2os
Pho-slA	S2os	S2os	S2os
Ptk-slA	S2ons	S2ons	S2ons
Ptk-slB	S2ewons	S2eons	S2ons
Ptk-slB*	S2ewon	S2eons	S2ons
Sik-silA	S2s	N	S3o
Th-sic1A	S1	N	S3o

หมายเหตุ: * หมายถึง หน่วยแผนที่ดินที่มีความอุดมสมบูรณ์ของดินต่างจากหน่วยแผนที่ดินเดียวกัน

ความหมายของสัญลักษณ์แสดงข้อจำกัดชั้นความเหมาะสม

- e = ความเสียหายจากการกัดกร่อน
- w = ศักยภาพการใช้เครื่องจักร
- r = สภาพการหยั่งลึกของราก
- z = สารพิษ
- x = การมีเกลือมากเกินไป
- m = ความชุ่มชื้นที่เป็นประโยชน์ต่อพืช
- o = ความเป็นประโยชน์ของออกซิเจนต่อรากพืช
- n = ความจุในการดูดซับธาตุอาหาร
- s = ความเป็นประโยชน์ของธาตุอาหาร



บทที่ 6

แผนการใช้ที่ดิน

6.1 การวิเคราะห์ข้อมูลเพื่อจัดทำแผนการใช้ที่ดินระดับตำบล

ตามที่กรมพัฒนาที่ดินได้จัดทำแผนปฏิบัติการราชการกรมพัฒนาที่ดินระยะ 5 ปี ช่วงปี (พ.ศ. 2566-2570) เพื่อให้บรรลุตามวิสัยทัศน์ที่กำหนดไว้ คือ “เป็นองค์กรอัจฉริยะทางดิน เพื่อขับเคลื่อนการใช้ที่ดินอย่างเหมาะสม 15 ล้านไร่ ภายในปี 2570” ซึ่งในส่วนของประเด็นการพัฒนาที่ 2 บริหารจัดการทรัพยากรดิน และที่ดินด้วยชุดข้อมูลที่มีมูลค่าสูง (High Value Dataset) ซึ่งมีเป้าหมาย คือ การนำชุดข้อมูลที่มีมูลค่าสูง ไปใช้ในการบริหารจัดการทางการเกษตร ในส่วนของตัวชี้วัดบริหารจัดการทรัพยากรดินและที่ดินบนพื้นฐานของชุดข้อมูลที่มีมูลค่าสูงร้อยละ 100 กลยุทธ์ ที่ 2 ยกระดับแผนการใช้ที่ดินไปสู่การปฏิบัติ ได้กำหนดให้ร้อยละของแผนการใช้ที่ดินระดับตำบลที่จัดทำแล้วเสร็จทั้งประเทศ ภายใน ปี 2570 (ไม่น้อยกว่า ร้อยละ 80) เป็นตัวชี้วัดหนึ่งของกลยุทธ์ดังกล่าว

การวางแผนการใช้ที่ดินระดับตำบลเป็นการวางกรอบและนโยบายการพัฒนาพื้นที่ให้เกิดการใช้ที่ดินอย่างสมดุลและยั่งยืน ซึ่งจะมีความละเอียดและเฉพาะเจาะจงมากกว่าแผนการใช้ที่ดินระดับประเทศ ที่ใช้เป็นกรอบนโยบายการพัฒนาพื้นที่ระดับประเทศ เป็นการกำหนดแนวทางใช้ที่ดินให้ตรงกับศักยภาพ โดยเฉพาะทางด้านเกษตรกรรม และนำไปสู่การกำหนดแผนงาน โครงการ กิจกรรม ที่มีความสอดคล้องกับสภาพพื้นที่ ทั้งนี้การใช้ขอบเขตการปกครองในระดับตำบลจะนำไปสู่การพัฒนาเชิงพื้นที่ที่มีเป้าหมายและทิศทางการสอดคล้องตามบริบทของแต่ละตำบล และมีผู้รับผิดชอบโดยตรง คือ องค์กรปกครองส่วนท้องถิ่น ซึ่งแผนการใช้ที่ดินในระดับที่ใหญ่กว่านี้อาจไม่สามารถนำมาใช้ปฏิบัติงานในระดับพื้นที่ได้อย่างเป็นรูปธรรมเนื่องจากเป็นแผนงานสำหรับนำไปใช้ปฏิบัติงานเชิงนโยบายและยุทธศาสตร์ในภาพรวม

ทั้งนี้แผนการใช้ที่ดินเป็นผลที่ได้จากการวิเคราะห์ข้อมูลทางด้านกายภาพ เศรษฐกิจ และสังคม โดยได้นำฐานข้อมูลที่ได้จากการรวบรวมข้อมูลทุติยภูมิ และข้อมูลปฐมภูมิจากการสำรวจภาคสนาม การศึกษาด้านกายภาพ ได้จาก การวิเคราะห์สถานภาพของทรัพยากรธรรมชาติ อาทิ ทรัพยากรดิน ทรัพยากรน้ำ และทรัพยากรป่าไม้ร่วมกับการพิจารณาลักษณะการใช้ประโยชน์ที่ดิน ข้อมูลหมายที่เกี่ยวข้องกับพื้นที่ในเขตป่าไม้ตามกฎหมาย เช่น เขตรักษาพันธุ์สัตว์ป่า เขตอุทยานแห่งชาติ เขตป่าสงวนแห่งชาติ และนโยบายของรัฐที่เกี่ยวข้องกับพื้นที่ที่มีมติคณะรัฐมนตรีเกี่ยวกับการใช้ที่ดิน มติคณะรัฐมนตรีเรื่องการจำแนกการใช้ประโยชน์ที่ดินในพื้นที่ป่าไม้ในเขตป่าสงวนแห่งชาติ เป็นต้น ประกอบกับการพิจารณาจากทิศทางตามกรอบนโยบายที่เกี่ยวข้องกับการกำหนดเขตการใช้ที่ดินภายในพื้นที่ตำบล เช่น ยุทธศาสตร์ของจังหวัด ร่วมกับความต้องการของท้องถิ่น สามารถกำหนดแนวทางการใช้ที่ดินตามศักยภาพของทรัพยากรเพื่อการรักษาคุณภาพของลักษณะทางนิเวศวิทยาและการอนุรักษ์ทรัพยากรธรรมชาติ โดยคำนึงถึงสภาพทางเศรษฐกิจและสังคมของชุมชนในพื้นที่ ซึ่งข้อมูลนี้ส่วนหนึ่งได้มาจากการวิเคราะห์ชุมชนแบบมีส่วนร่วม (PRA) ทำการสังเคราะห์ข้อมูลทุกด้านเพื่อให้ได้เขตการใช้ที่ดินที่เหมาะสมกับศักยภาพของพื้นที่ต่อไป



6.2 เขตการใช้ที่ดิน

จากการวิเคราะห์ข้อมูลกายภาพ เศรษฐกิจ และสังคม พบว่าแผนการใช้ที่ดินตำบลฟ้าห่วน อำเภอค้อวัง จังหวัดยโสธร สามารถกำหนดออกเป็น 6 เขตหลัก ได้แก่ เขตป่าไม้ เขตเกษตรกรรม เขตชุมชนและสิ่งปลูกสร้าง เขตแหล่งน้ำ เขตพื้นที่อื่น ๆ และเขตรักษาสมดุลของธรรมชาติและสิ่งแวดล้อม มีรายละเอียดดังนี้ (ตารางที่ 6-1 และรูปที่ 6-1)

6.2.1 เขตป่าไม้ เป็นเขตพื้นที่ที่อยู่ในเขตป่าตามกฎหมายและมติคณะรัฐมนตรี ได้แก่ พื้นที่ป่าสงวนแห่งชาติ เขตรักษาพันธุ์สัตว์ป่า อุทยานแห่งชาติ เขตป่าไม้ถาวร หรืออยู่ในพื้นที่ชั้นคุณภาพลุ่มน้ำชั้นที่ 1A 1B หรือ 2 พื้นที่ในเขตนี้ส่วนใหญ่ยังคงสภาพเป็นป่าไม้ บางบริเวณได้ถูกนำไปใช้ประโยชน์ในรูปแบบที่ไม่เหมาะสม ไม่เป็นไปตามมาตรการหรือกฎหมายที่เกี่ยวข้องกับการใช้ประโยชน์ของที่ดินหรือทรัพยากรป่าไม้ของพื้นที่นั้น ๆ ประกอบด้วย 2 เขตรอง ได้แก่ เขตป่าไม้เสื่อมโทรม และเขตพื้นที่พุ่มธรรมชาติ มีเนื้อที่ 242 ไร่ หรือคิดเป็นร้อยละ 0.72 ของเนื้อที่ตำบล มีรายละเอียดดังนี้

1) เขตป่าไม้เสื่อมโทรม (สัญลักษณ์ 1200) มีเนื้อที่ 37 ไร่ หรือ คิดเป็นร้อยละ 0.11 ของเนื้อที่ตำบล แต่มีสภาพการใช้ที่ดินปัจจุบันเป็นป่าไม้ที่มีลักษณะเสื่อมโทรม ซึ่งหากปล่อยให้ตามธรรมชาติไม่มีการเข้าไปรบกวนอาจฟื้นตัวกลับมาเป็นป่าสมบูรณ์ได้ดังเดิม

2) เขตพื้นที่พุ่มธรรมชาติ (สัญลักษณ์ 1300) มีเนื้อที่ 205 ไร่ หรือ คิดเป็นร้อยละ 0.61 ของเนื้อที่ตำบล เป็นพื้นที่ที่มีการบุกรุก ผ่าถางพื้นที่ป่าไม้ และเปลี่ยนแปลงการใช้ประโยชน์พื้นที่เป็นอย่างอื่นส่วนใหญ่เพื่อทำการเกษตร

6.2.2 เขตเกษตรกรรม เป็นพื้นที่เกษตรกรรมซึ่งในที่นี้ คือ พื้นที่ที่อยู่นอกเขตที่มีการประกาศเป็นเขตป่าไม้ตามกฎหมาย ซึ่งรัฐได้กำหนดเป็นพื้นที่ทำกิน มีการออกเอกสารสิทธิ์ซึ่งรวมถึงพื้นที่ในเขตปฏิรูปที่ดินเพื่อเกษตรกรรมด้วย เขตนี้รวมถึงการทำกิจกรรมภาคการเกษตรอื่นที่นอกเหนือจากการปลูกพืชด้วย ประกอบด้วย 3 เขตรอง ได้แก่ เขตเกษตรกรรมที่มีศักยภาพการผลิตสูง เขตเกษตรกรรมที่มีศักยภาพการผลิตต่ำ และเขตประมง มีเนื้อที่ 24,832 ไร่ หรือคิดเป็นร้อยละ 73.50 ของเนื้อที่ตำบล มีรายละเอียดดังนี้

1) เขตเกษตรกรรมที่มีศักยภาพการผลิตสูง พื้นที่เขตนี้มีศักยภาพในการผลิตรองจากเขตเกษตรกรรมชั้นดี ซึ่งแบ่งออกเป็น 1 ประเภท ได้แก่ เขตเกษตรกรรมที่มีศักยภาพการผลิตสูง (ประเภทที่ 2) มีรายละเอียดดังนี้

(1) เขตเกษตรกรรมที่มีศักยภาพการผลิตสูง (ประเภทที่ 2) เป็นเขตที่ทำการเกษตรโดยอาศัยน้ำฝนเป็นหลัก ซึ่งส่งผลให้มีข้อจำกัดต่อการเพาะปลูกพืชด้านความชื้นที่พืชนำไปใช้ประโยชน์ ในส่วนของที่ดินมีศักยภาพในการผลิตอยู่ในระดับสูงถึงปานกลาง และนอกจากนี้พบว่าดินในพื้นที่เขตนี้มีสมบัติที่เหมาะสมต่อการเพาะปลูกพืชแยกตามชนิดพืช มีรายละเอียดดังนี้



- เขตทำนา (สัญลักษณ์ 2221) มีเนื้อที่ 13,143 ไร่ หรือ คิดเป็นร้อยละ 38.90 ของเนื้อที่ตำบล เป็นพื้นที่ที่มีศักยภาพต่อการทำนาในระดับเหมาะสมเล็กน้อยถึงไม่เหมาะสม และปัจจุบันเกษตรกรมีการปลูกข้าวได้ปีละ 1 ครั้ง

- เขตปลูกไม้ผล (สัญลักษณ์ 2222) มีเนื้อที่ 62 ไร่ หรือ คิดเป็นร้อยละ 0.18 ของเนื้อที่ตำบล ปัจจุบันเกษตรกรปลูกไม้ผล โดยไม้ผลที่ปลูก ได้แก่ มะม่วงหิมพานต์ และไม้ผลผสม

- เขตปลูกไม้ยืนต้น (สัญลักษณ์ 2223) มีเนื้อที่ 114 ไร่ หรือ คิดเป็นร้อยละ 0.34 ของเนื้อที่ตำบล ปัจจุบันเกษตรกรปลูกไม้ยืนต้น โดยไม้ยืนต้นที่ปลูก ได้แก่ ยูคาลิปตัส ยางพาราและ ไม้ปลูกเพื่อการค้า

- เขตปลูกพืชไร่ (สัญลักษณ์ 2224) มีเนื้อที่ 18 ไร่ หรือ คิดเป็นร้อยละ 0.06 ของเนื้อที่ตำบล ปัจจุบันเกษตรกรปลูกพืชไร่ โดยพืชไร่ที่ปลูกได้แก่ มันสำปะหลัง พริก/พืชผัก และไร่ร้าง

- เขตปลูกพืชทางเลือก (สัญลักษณ์ 2225) มีเนื้อที่ 536 ไร่ หรือ คิดเป็นร้อยละ 1.59 ของเนื้อที่ตำบล ปัจจุบันปลูกพืชผัก ไม้ดอก หรือเกษตรผสมผสาน โดยพืชที่ปลูก ได้แก่ แตงโม เป็นต้น

(2) เขตเกษตรกรรมที่มีศักยภาพการผลิตต่ำ พื้นที่เขตนี้ถูกกำหนดให้เป็นเขตเกษตรกรรมที่ต้องมีการดำเนินการแก้ไขปัญหาที่เป็นข้อจำกัดของการใช้ที่ดินเพื่อเกษตรกรรมต่าง ๆ การทำเกษตรในเขตนี้อาศัยน้ำฝนเป็นหลัก มีศักยภาพในการผลิตอยู่ในระดับเหมาะสมเล็กน้อยถึงไม่เหมาะสม พบปัญหาทางกายภาพของดินที่สำคัญหลาย เช่น เป็นดินตื้นซึ่งเป็นข้อจำกัดของการหยั่งรากพืชในการยึดลำต้นและการดูดซับธาตุอาหารพืชในดิน เนื้อดินเป็นทรายจัด ซึ่งมีผลต่อความสามารถในการอุ้มน้ำ เป็นพื้นที่ที่มีความลาดชัน เป็นต้น จากข้อจำกัดการใช้ที่ดินดังกล่าวข้างต้นจึงจำเป็นต้องพัฒนาปรับปรุงและมีมาตรการเพื่อเพิ่มผลผลิตทางการเกษตรในพื้นที่ให้สูงขึ้น รวมถึงการป้องกันไม่ให้อสภาพแวดล้อมเสื่อมโทรมจากการใช้พื้นที่ มีรายละเอียดดังนี้

- เขตทำนา (สัญลักษณ์ 2310) มีเนื้อที่ 9,774 ไร่ หรือ คิดเป็นร้อยละ 28.93 ของเนื้อที่ตำบล ปัจจุบันเกษตรกรมีการปลูกข้าวได้ปีละ 1 ครั้ง

- เขตปลูกไม้ผล (สัญลักษณ์ 2320) มีเนื้อที่ 5 ไร่ หรือ คิดเป็นร้อยละ 0.01 ของเนื้อที่ตำบล ปัจจุบันเกษตรกรปลูกไม้ผล โดยไม้ผลที่ปลูก ได้แก่ มะม่วงหิมพานต์ และไม้ผลผสม

- เขตปลูกไม้ยืนต้น (สัญลักษณ์ 2330) มีเนื้อที่ 24 ไร่ หรือ คิดเป็นร้อยละ 0.07 ของเนื้อที่ตำบล ปัจจุบันเกษตรกรปลูกไม้ยืนต้น โดยไม้ยืนต้นที่ปลูก ได้แก่ ยูคาลิปตัส ยางพาราและ ไม้ปลูกเพื่อการค้า

- เขตปลูกพืชไร่ (สัญลักษณ์ 2340) มีเนื้อที่ 12 ไร่ หรือ คิดเป็นร้อยละ 0.04 ของเนื้อที่ตำบล ปัจจุบันเกษตรกรปลูกพืชไร่ โดยพืชไร่ที่ปลูก ได้แก่ มันสำปะหลัง พริก/พืชผัก และไร่ร้าง

- เขตปลูกพืชทางเลือก (สัญลักษณ์ 2350) มีเนื้อที่ 278 ไร่ หรือ คิดเป็นร้อยละ 0.82 ของเนื้อที่ตำบล ปัจจุบันปลูกพืชผัก ไม้ดอก หรือเกษตรผสมผสาน โดยพืชที่ปลูก ได้แก่ หอมแดง และถั่วลิสง



(3) เขตประมง (สัญลักษณ์ 2400) มีเนื้อที่ 33 ไร่ หรือคิดเป็นร้อยละ 0.10 ของเนื้อที่ตำบล เป็นเขตที่ทำกิจกรรมด้านการประมง ได้แก่ การเลี้ยงสัตว์น้ำประเภทต่าง ๆ

6.2.3 เขตชุมชนและสิ่งปลูกสร้าง มีเนื้อที่ 875 ไร่ หรือคิดเป็นร้อยละ 2.59 ของเนื้อที่ตำบล ประกอบด้วย 3 เขตรอง ได้แก่ เขตชุมชน/สถานที่ราชการ เขตอุตสาหกรรม/แหล่งรับซื้อผลผลิต และเขตการใช้พื้นที่เฉพาะ มีรายละเอียดดังนี้

(1) เขตชุมชน/สถานที่ราชการ (สัญลักษณ์ 3100) มีเนื้อที่ 843 ไร่ หรือ คิดเป็นร้อยละ 2.50 ของเนื้อที่ตำบล ปัจจุบันมีการใช้ที่ดินชุมชนและที่อยู่อาศัย มีทั้งประเภทชุมชนเมือง ชุมชนชนบท และที่ตั้งของสถาบันและสถานที่ราชการต่าง ๆ

(2) เขตอุตสาหกรรม/แหล่งรับซื้อผลผลิต (สัญลักษณ์ 3200) มีเนื้อที่ 5 ไร่ หรือคิดเป็นร้อยละ 0.02 ของเนื้อที่ตำบล ปัจจุบันมีการใช้ที่ดินประเภทโรงงานอุตสาหกรรม แหล่งรับซื้อผลผลิตทางการเกษตรประเภทต่าง ๆ

(3) และเขตการใช้พื้นที่เฉพาะ (สัญลักษณ์ 3300) มีเนื้อที่ 27 ไร่ หรือ คิดเป็นร้อยละ 0.08 ของเนื้อที่ตำบล ปัจจุบันมีการใช้ที่ดินที่นอกเหนือจาก 2 เขตดังกล่าวข้างต้น เช่น สถานที่พักผ่อน ท้องเที่ยว สวนสาธารณะ รีสอร์ท ระบบขนส่งมวลชน โบราณสถาน เป็นต้น

6.2.4 เขตแหล่งน้ำ มีเนื้อที่ 2,867 ไร่ หรือคิดเป็นร้อยละ 8.49 ของเนื้อที่ตำบล ประกอบด้วย 2 เขตรอง ได้แก่ เขตแหล่งน้ำตามธรรมชาติ และเขตแหล่งน้ำที่สร้างขึ้น มีรายละเอียดดังนี้

(1) เขตแหล่งน้ำตามธรรมชาติ (สัญลักษณ์ 4100) มีเนื้อที่ 2,362 ไร่ หรือ คิดเป็นร้อยละ 6.99 ของเนื้อที่ตำบล ปัจจุบันมีสภาพการใช้ที่ดินเป็นลักษณะของแหล่งน้ำตามธรรมชาติ เช่น ห้วย หนอง คลอง แม่น้ำ เป็นต้น

(2) เขตแหล่งน้ำที่สร้างขึ้น (สัญลักษณ์ 4200) มีเนื้อที่ 505 ไร่ หรือ คิดเป็นร้อยละ 1.50 ของเนื้อที่ตำบล ปัจจุบันมีสภาพการใช้ที่ดินเป็นแหล่งน้ำที่สร้างขึ้น เช่น คลองชลประทาน อ่างเก็บน้ำ เป็นต้น

6.2.5 เขตพื้นที่อื่น ๆ (สัญลักษณ์ 5000) มีเนื้อที่ 4,195 ไร่ หรือคิดเป็นร้อยละ 12.42 ของเนื้อที่ตำบล เป็นเขตที่มีลักษณะการใช้ที่ดินที่มีความเฉพาะ เช่น เหมืองแร่ ที่ทิ้งขยะ หาดทราย ไม้พุ่ม เป็นต้น

6.2.6 เขตรักษาสมดุลของธรรมชาติและสิ่งแวดล้อม (สัญลักษณ์ 6000) มีเนื้อที่ 774 ไร่ หรือคิดเป็นร้อยละ 2.29 ของเนื้อที่ตำบล มีการใช้ที่ดินเป็นป่าไม้ที่พบในพื้นที่เกษตรกรรม ซึ่งอยู่นอกเขตป่าไม้ตามกฎหมาย ส่วนใหญ่เป็นป่าปลูก ป่าชุมชน

ทั้งนี้ในเขตเกษตรกรรมที่มีศักยภาพการผลิตสูง (ประเภทที่ 1) หากมีการปรับปรุงบำรุงดิน หรือปรับโครงสร้างของพื้นที่ให้เหมาะสม เช่น ยกร่อง จัดทำระบบอนุรักษ์ดินและน้ำประเภทต่าง ๆ สามารถยกระดับเป็นเขตเกษตรกรรมขั้นดีได้ เนื่องจากมีการบริหารจัดการด้านทรัพยากรน้ำไว้แล้ว โดยเฉพาะระบบชลประทาน



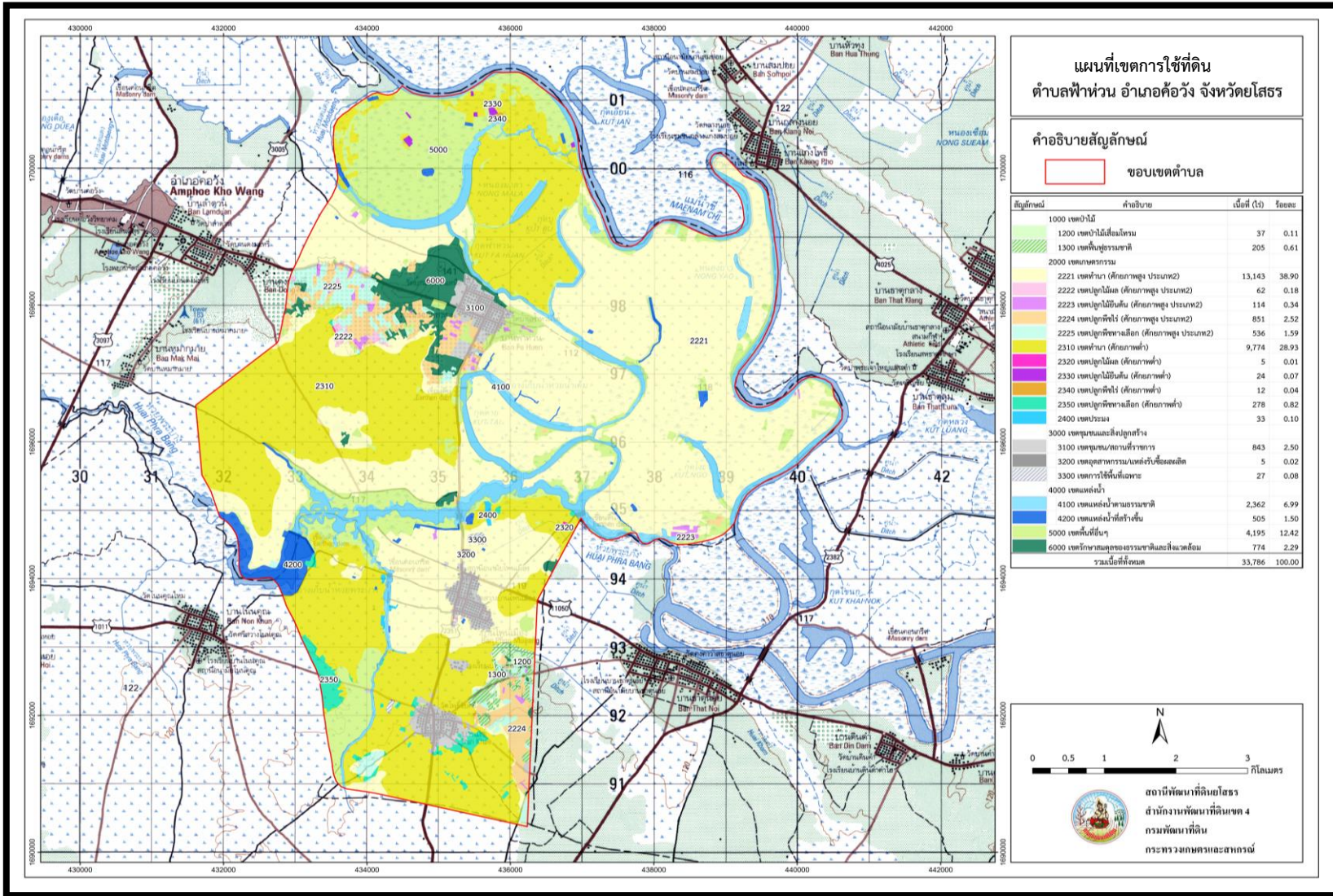
ตารางที่ 6-1 เขตการใช้ที่ดิน ตำบลฟ้าห่วน อำเภอค้อวัง จังหวัดยโสธร

เขตการใช้ที่ดิน	เนื้อที่	
	ไร่	ร้อยละ
1. เขตป่าไม้	242	0.72
1.1 เขตป่าไม้เสื่อมโทรม	37	0.11
1.2 เขตฟื้นฟูธรรมชาติ	205	0.61
2. เขตเกษตรกรรม	24,832	73.50
2.1 เขตทำนา	22,917	67.83
1) เขตทำนา (ศักยภาพสูง ประเภท 2)	13,143	38.90
2) เขตทำนา (ศักยภาพต่ำ)	9,774	28.93
2.2 เขตปลูกไม้ผล	67	0.19
1) เขตปลูกไม้ผล (ศักยภาพสูงประเภท 2)	62	0.18
2) เขตปลูกไม้ผล (ศักยภาพต่ำ)	5	0.01
2.3 เขตปลูกไม้ยืนต้น	138	0.41
1) เขตปลูกไม้ยืนต้น (ศักยภาพสูงประเภท 2)	114	0.34
2) เขตปลูกไม้ยืนต้น (ศักยภาพต่ำ)	24	0.07
2.4 เขตปลูกพืชไร่	863	2.56
1) เขตปลูกพืชไร่ (ศักยภาพสูงประเภท 2)	851	2.52
2) เขตปลูกพืชไร่ (ศักยภาพต่ำ)	12	0.04
2.5 เขตปลูกพืชทางเลือก	814	2.41
1) เขตปลูกพืชทางเลือก (ศักยภาพสูงประเภท 2)	536	1.59
2) เขตปลูกพืชทางเลือก (ศักยภาพต่ำ)	278	0.82
2.6 เขตประมง	33	0.10
3. เขตชุมชนและสิ่งปลูกสร้าง	875	2.59
3.1 เขตชุมชน/สถานที่ราชการ	843	2.50
3.2 เขตอุตสาหกรรม/แหล่งรับซื้อผลผลิต	5	0.02
3.3 เขตการใช้พื้นที่เฉพาะ	27	0.08
4. เขตแหล่งน้ำ	2,867	8.49
4.1 เขตแหล่งน้ำตามธรรมชาติ	2,362	6.99
4.2 เขตแหล่งน้ำที่สร้างขึ้น	505	1.50
5. เขตพื้นที่อื่น ๆ	4,195	12.42
6. เขตรักษาสมดุลของธรรมชาติและสิ่งแวดล้อม	774	2.29
รวม	33,786	100.00

หมายเหตุ : เนื้อที่คำนวณด้วยระบบสารสนเทศภูมิศาสตร์



แผนการใช้ที่ดินตำบลฟ้าห่วน อำเภอค้อวัง จังหวัดยโสธร



รูปที่ 6-1 เขตการใช้ที่ดิน ตำบลฟ้าห่วน อำเภอค้อวัง จังหวัดยโสธร



บทที่ 7 การขับเคลื่อนแผนการใช้ที่ดิน

7.1 ขั้นตอนการดำเนินงาน

ภายหลังการจัดทำแผนการใช้ที่ดินตำบลฟ้าห่วน อำเภอค้อวัง จังหวัดยโสธร แล้วจะต้องดำเนินการดังต่อไปนี้

7.1.1 จัดทำเป้าหมายการดำเนินงานและงบประมาณและกิจกรรมต่าง ๆ ที่จะดำเนินการใน

7.1.2 นำแผนการใช้ที่ดินตำบลฟ้าห่วนไปเสนอต่อองค์การบริหารส่วนตำบลฟ้าห่วน เพื่อมีมติให้ปีงบประมาณ 2567 ถึง 2571 ความร่วมมือกับกรมพัฒนาที่ดินดำเนินการกิจกรรมต่าง ๆ ที่กำหนดไว้ในแผนและได้รับการเชื่อมโยงสู่แผนพัฒนาตำบล

7.1.3 สถานีพัฒนาที่ดินยโสธร เสนอเป้าหมายและงบประมาณให้รายงานมายังกรมพัฒนาที่ดิน

7.1.4 กรมพัฒนาที่ดินพิจารณาสนับสนุนงบประมาณกิจกรรมและโครงการตามเป้าหมายที่กำหนดในแผนการใช้ที่ดิน

7.1.5 สถานีพัฒนาที่ดินยโสธร นำเสนอต่อที่ประชุมจังหวัด/อำเภอ เพื่อสร้างการรับรู้และประชาสัมพันธ์ให้หน่วยงานอื่น นำโครงการภายใต้หน่วยงานมาพัฒนาพื้นที่ตามแผนการใช้ที่ดินกำหนด

7.2 กิจกรรมที่จะดำเนินการของกรมพัฒนาที่ดิน

งบประมาณที่กำหนดไว้เป็นการประมาณเบื้องต้น อาจมีการเปลี่ยนแปลงตามที่ได้รับการจัดสรรให้ดำเนินการ (ตารางที่ 7-1)

- (1) การบริหารจัดการดินและวิเคราะห์ดินทางห้องปฏิบัติการ
- (2) การยกระดับการพัฒนาหมอดินอาสาเพื่อมีส่วนร่วมและศูนย์ปฏิบัติการพัฒนาที่ดิน
- (3) ปรับปรุงพื้นที่ดินกรด
- (4) ส่งเสริมการพัฒนาพื้นที่ดินเค็ม
- (5) รณรงค์และส่งเสริมการปลูกหญ้าแฝก
- (6) จัดระบบอนุรักษ์ดินและน้ำบนพื้นที่ลุ่ม-ดอน
- (7) ธนาคารปุ๋ยอินทรีย์
- (8) ส่งเสริมการใช้สารอินทรีย์ลดการใช้สารเคมีทางการเกษตร
- (9) ส่งเสริมเกษตรกรผู้ผลิตเกษตรอินทรีย์ด้วยระบบการรับรองแบบมีส่วนร่วม (PGS)
- (10) โครงการระบบส่งเสริมเกษตรแบบแปลงใหญ่
- (11) โครงการบริหารจัดการการผลิตสินค้าเกษตรตามแผนที่เกษตรเพื่อการบริหารจัดการเชิงรุก (Agri-Map)



- (12) โครงการเพิ่มประสิทธิภาพการใช้ประโยชน์ที่ดินในพื้นที่โครงการ 1 ตำบล 1 กลุ่มเกษตรกร
ทฤษฎีใหม่
- (13) โครงการบริหารจัดการทรัพยากรดินระดับตำบล
- (14) โครงการก่อสร้างแหล่งน้ำในไร่นานอกเขตชลประทาน
- (15) โครงการส่งเสริมการไถกลบและผลิตปุ๋ยอินทรีย์เพื่อลดการปล่อยก๊าซเรือนกระจก
- (16) โครงการศูนย์เรียนรู้การเพิ่มประสิทธิภาพการผลิตสินค้าเกษตร

7.3 กิจกรรมที่จะดำเนินงานของหน่วยงานอื่น (ตารางที่ 7-2)

- (1) โครงการส่งเสริมและพัฒนาสหกรณ์/กลุ่มเกษตรกรให้มีความเข้มแข็งตามศักยภาพ
(สนง.สหกรณ์จังหวัด)
- (2) โครงการพัฒนาเกษตรกรปราดเปรื่อง (Smart Farmer)
- (3) โครงการสร้างและพัฒนาเกษตรกรรุ่นใหม่ (สนง.การปฏิรูปที่ดินจังหวัด)
- (4) โครงการพัฒนาเกษตรกรกรรมยั่งยืน (สนง.การปฏิรูปที่ดินจังหวัด)
- (5) โครงการส่งเสริมเกษตรกรทฤษฎีใหม่ (สนง.การปฏิรูปที่ดินจังหวัด)
- (6) โครงการพัฒนาเครือข่ายงานส่งเสริมการเกษตร (สนง.เกษตรจังหวัด)
- (7) โครงการเสริมสร้างและพัฒนาศักยภาพองค์กรเกษตรกร (สนง.เกษตรจังหวัด)
- (8) โครงการขับเคลื่อนการดำเนินงานส่งเสริมและพัฒนาวิสาหกิจชุมชน
(สนง.เกษตรจังหวัด)
- (9) โครงการส่งเสริมเกษตรกรรมทางเลือก (สนง.เกษตรจังหวัด)
- (10) โครงการส่งเสริมเกษตรผสมผสาน (สนง.เกษตรจังหวัด)
- (11) โครงการขับเคลื่อนเศรษฐกิจพอเพียงในสหกรณ์และกลุ่มเกษตรกร
(สนง.เกษตรจังหวัด)
- (12) โครงการพัฒนาตลาดสินค้าเกษตร (สนง.เกษตรจังหวัด)
- (13) โครงการธนาคารสินค้าเกษตร (สนง.เกษตรจังหวัด)
- (14) โครงการพัฒนาสถาบันเกษตรกรรูปแบบประชารัฐ (สนง.เกษตรจังหวัด)
- (15) โครงการศักยภาพการดำเนินธุรกิจของสหกรณ์การเกษตรและกลุ่มเกษตรกร
(สนง.เกษตรจังหวัด)
- (16) โครงการผลิตพันธุ์พืชและปัจจัยการผลิต (สนง.เกษตรจังหวัด)
- (17) โครงการผลิตและสนับสนุนหัวเชื้อจุลินทรีย์ควบคุมศัตรูพืช (ศูนย์ส่งเสริมเทคโนโลยีการเกษตร
ด้านอารักขาพืชจังหวัด)



- (18) โครงการสร้างความเข้มแข็งกลุ่มการผลิตด้านการเกษตร (กรมประมง)
- (19) โครงการส่งเสริมและพัฒนาอาชีพเพื่อแก้ไขปัญหาที่ดินทำกินของเกษตรกร (กรมประมง)
- (20) โครงการส่งเสริมการเลี้ยงสัตว์แบบแปลงใหญ่ (สนง.ปศุสัตว์จังหวัด)
- (21) โครงการส่งเสริมการใช้เครื่องจักรกลการเกษตรทดแทนแรงงานเกษตร (สนง.ปศุสัตว์จังหวัด)
- (22) โครงการออกแบบการปรับเปลี่ยนการใช้น้ำเพื่อการเกษตรตามนโยบาย (กรมชลประทาน)
- (23) โครงการพัฒนาพื้นที่ให้เป็นพื้นที่รับน้ำ (กรมชลประทาน)
- (24) โครงการศึกษาความเป็นไปได้ในการพัฒนาแหล่งน้ำชลประทาน (กรมชลประทาน)
- (25) โครงการพัฒนาระบบชลประทานด้วยนวัตกรรม (กรมชลประทาน)
- (26) โครงการเพิ่มประสิทธิภาพการกักเก็บน้ำ (กรมชลประทาน)
- (27) โครงการพัฒนาโครงการชลประทานเดิม (กรมชลประทาน)
- (28) โครงการเพิ่มประสิทธิภาพการส่งและระบายน้ำ (กรมชลประทาน)
- (29) โครงการจัดรูปที่ดินและจัดระบบน้ำในพื้นที่ชลประทานเดิม (กรมชลประทาน)

7.4 ความต้องการของชุมชนและองค์กรปกครองส่วนท้องถิ่น

จากการดำเนินการจัดทำกระบวนการมีส่วนร่วมของประชาชนที่องค์การบริหารส่วนตำบลฟ้าห่วน เมื่อวันที่ 12 กรกฎาคม 2567 ได้มีความต้องการของประชาชนที่ต้องการให้ดำเนินการเกี่ยวกับการแก้ไขปัญหาดินเสื่อมโทรมและฟื้นฟูความอุดมสมบูรณ์ของดิน การขาดแคลนน้ำ ปรับรูปที่ดินและเปลี่ยนกิจกรรมการผลิตให้เหมาะสมกับที่ดิน

เพื่อตอบสนองต่อความต้องการของชุมชนและการแก้ไขปัญหาเชิงพื้นที่ของตำบลฟ้าห่วน กรมพัฒนาที่ดินได้วิเคราะห์เบื้องต้น ดังต่อไปนี้

ปัญหาของตำบลฟ้าห่วนในภาพรวมสรุปได้ว่า มีปัญหาสำคัญ 2 ประการ คือ (1) ปัญหาดินเสื่อมโทรม (2) ปัญหาการขาดแคลนน้ำจนเกิดแล้งซ้ำซาก และมีปัญหารองลงมา คือ ราคาของผลผลิตทางการเกษตรลดลง ปัญหาดังกล่าวนี้ส่งผลกระทบต่อคุณภาพชีวิตของราษฎรในชุมชนโดยรวม

ในกรณีของปัญหาความเสื่อมโทรมของที่ดินนั้นจะรวมถึง (1) การชะล้างพังทลายของดิน (2) ดินขาดความอุดมสมบูรณ์ (3) ดินตื้น โดยในพื้นที่ตำบลฟ้าห่วนจากการวิเคราะห์ระดับความรุนแรงของการชะล้างพังทลายของดินสามารถแบ่งออกได้เป็น 4 ระดับ ได้แก่ ระดับความรุนแรงน้อย (0-2 ตัน/ไร่/ปี) มีจำนวน 33,591 ไร่ หรือคิดเป็นร้อยละ 99.63 ระดับความรุนแรงปานกลาง (2-5 ตัน/ไร่/ปี) มีจำนวน 87 ไร่ หรือคิดเป็นร้อยละ 0.26 ระดับความรุนแรง (5-15 ตัน/ไร่/ปี) มีจำนวน 32 ไร่ หรือคิดเป็นร้อยละ 0.09 และระดับความรุนแรงมาก (15-20 ตัน/ไร่/ปี) มีจำนวน 7 ไร่ หรือคิดเป็นร้อยละ 0.02



ในส่วนของปัญหาความอุดมสมบูรณ์ของดินที่เกิดขึ้นนั้น เนื่องจากมีการใช้ที่ดินติดต่อกันเป็นเวลานานโครงสร้างของดินได้มีการเปลี่ยนแปลง ในพื้นที่ที่มีการไถพรวนด้วยเครื่องจักรกลติดต่อกันเป็นระยะเวลานานทำให้ดินแน่นตัว น้ำในดินและอากาศในดินที่เคยมีอยู่สูญหายไป ส่วนธาตุอาหารและอินทรีย์วัตถุก็มีปริมาณลดลงเช่นเดียวกัน เนื่องจากพืชนาไปใช้และอินทรีย์วัตถุได้สลายตัวไป

ในกรณีของการขาดแคลนนํ้านั้น นอกจากผลการทัพบกของตะกอนดินในแหล่งน้ำจืดขึ้นเขินดังกล่าวข้างต้นแล้ว การที่ประชากรเพิ่มขึ้น กิจกรรมที่ต้องใช้น้ำเพิ่มขึ้น ทำการเกษตรเพิ่มขึ้น รวมทั้งเหตุการณ์ที่เกิดจากการเปลี่ยนแปลงภูมิอากาศ เช่น ปริมาณฝนน้อยกว่าปกติ ฝนทิ้งช่วง จนเกิดความแห้งแล้ง การขาดแคลนนํ้าจึงเกิดขึ้นอย่างต่อเนื่อง จำเป็นต้องวางระบบอนุรักษ์ดินและน้ำเพื่อกักน้ำในดินคงความอุดมสมบูรณ์ เพื่อจัดหาน้ำให้แหล่งน้ำต้นทุน โดยวิธีการต่าง ๆ ให้เพียงพอแก่ความต้องการ

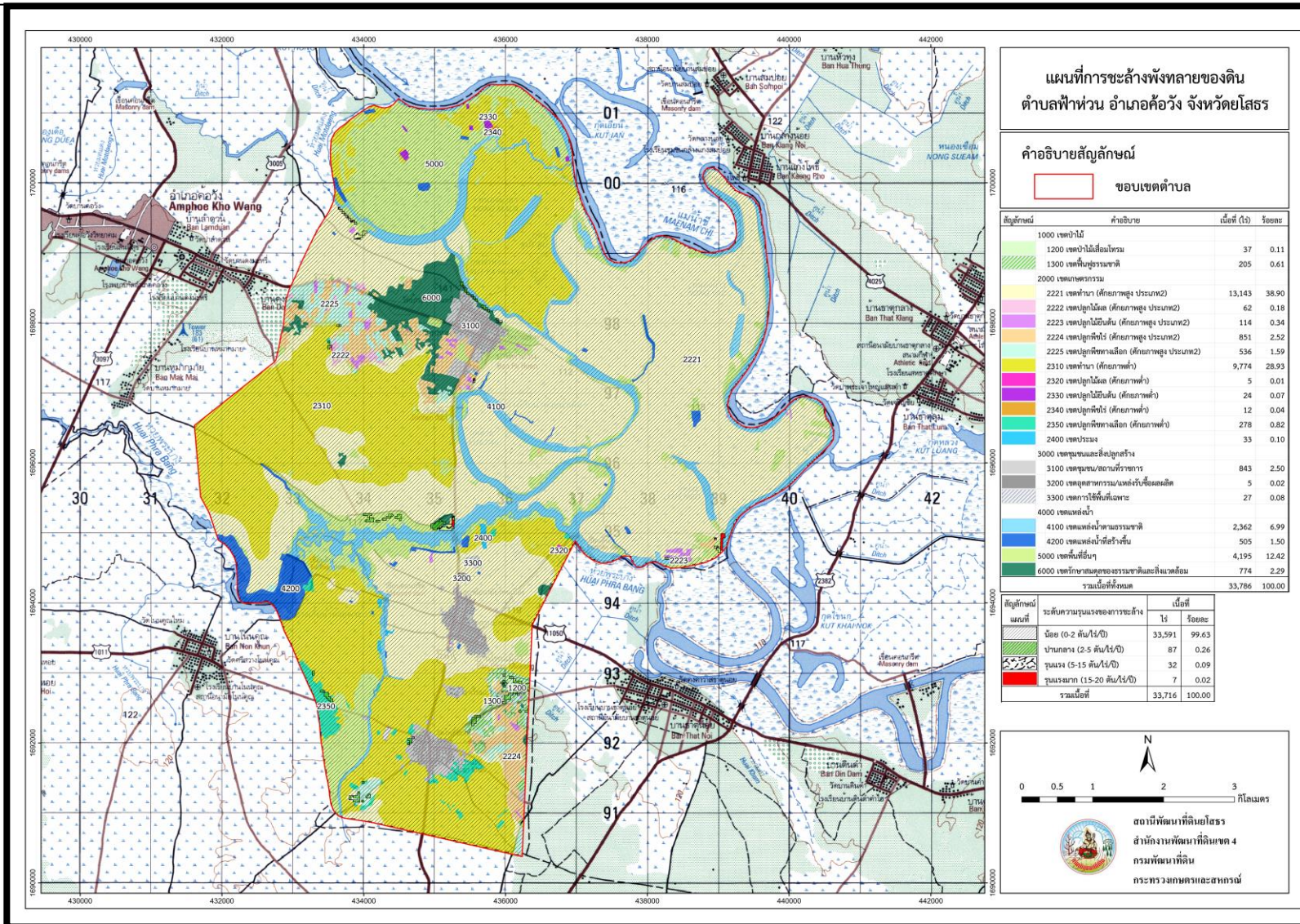
ประเด็นหลักจากข้อเสนอให้แก้ไขปัญหาเรื่องขาดแคลนนํ้าและนํ้าท่วม จะสรุปได้ว่ามี 5 ประการ คือ (1) การขุดลอกแหล่งน้ำในปัจจุบันซึ่งรวมถึงอ่างเก็บน้ำ ฝายกั้นน้ำ ลำน้ำ เป็นต้น (2) สร้างอ่างฝายเก็บน้ำเพิ่มเติมจากที่มีอยู่เดิม (3) ขุดเจาะบ่อบาดาล (4) ก่อสร้างคลองส่งน้ำเพื่อการกระจายน้ำ และ (5) ป้องกันน้ำท่วม

เพื่อตอบสนองข้อเสนอดังกล่าวทั้ง 5 ประการนี้ จากการวิเคราะห์ข้อมูลเบื้องต้นที่มีอยู่ในปัจจุบันแล้วสรุปได้ว่า **“ไม่สามารถดำเนินการแก้ปัญหาหมู่บ้านใดหมู่บ้านหนึ่งหรือใช้วิธีการใดวิธีการหนึ่งแล้วจะแก้ไขปัญหการขาดแคลนนํ้าหรือนํ้าท่วมทั้งตำบลได้โดยสิ้นเชิง”**

ทั้งนี้ พื้นที่ตำบลฟ้าห่วนได้เสนอในการแก้ไขปัญหาดังกล่าวโดยจัดการพื้นที่ปลูกป่าเสริมสร้างฝายเพื่อรักษา น้ำให้คงอยู่ในพื้นที่ ส่วนการแก้ไขปัญหการขาดแคลนนํ้าหรือนํ้าท่วมจะต้องดำเนินการทั้งตำบลโดยจัดทำโครงการ “การพัฒนาที่ดินและน้ำที่เป็นระบบ” ได้แก่ การขุดลอกคลอง ก่อสร้างสระน้ำ ฝายกั้นน้ำ คลองส่งน้ำ คลองระบายน้ำ หรือพนังป้องกันน้ำท่วม การขุดบ่อบาดาล ปรับรูปที่ดินปรับเปลี่ยนกิจกรรมการผลิต และการทำระบบอนุรักษ์ดินและน้ำเพื่อให้การใช้ที่ดินสามารถใช้พื้นที่ได้อย่างต่อเนื่องและเกิดประโยชน์ ทั้งตัวเกษตรกร ชุมชน ในด้านเศรษฐกิจ สังคมและสิ่งแวดล้อม (รูปที่ 7-1)



แผนการใช้ที่ดินตำบลฟ้าห่วน อำเภอค้อวัง จังหวัดยโสธร



รูปที่ 7-1 การชะล้างพังทลายของดินในเขตการใช้ที่ดิน ตำบลฟ้าห่วน อำเภอค้อวัง จังหวัดยโสธร



ตารางที่ 7-1 กิจกรรมของกรมพัฒนาที่ดินในเขตการใช้ที่ดินที่จะดำเนินการในปีงบประมาณ 2567-2571

เขตการใช้ที่ดิน	แผนงาน/โครงการ	งบประมาณ (บาท)
1. เขตเกษตรกรรม เนื้อที่ 24,832 ไร่	การบริหารจัดการดินและวิเคราะห์ดินทางห้องปฏิบัติการ	5,000
2. เขตชุมชนและสิ่งปลูกสร้าง เนื้อที่ 875 ไร่	การยกระดับการพัฒนาหมอดินอาสาเพื่อมีส่วนร่วมและศูนย์ปฏิบัติการพัฒนาที่ดิน	23,000
3. เขตแหล่งน้ำ เนื้อที่ 2,867 ไร่	ปรับปรุงพื้นที่ดินกรด	225,000
4. เขตพื้นที่อื่น ๆ เนื้อที่ 4,195 ไร่	ส่งเสริมการพัฒนาพื้นที่ดินเค็ม	150,000
5. เขตรักษาสมดุลของธรรมชาติและ สิ่งแวดล้อม เนื้อที่ 774 ไร่	รณรงค์และส่งเสริมการปลูกหญ้าแฝก	365,000
	จัดระบบอนุรักษ์ดินและน้ำบนพื้นที่ลุ่ม-ดอน	1,700,000
	ธนาคารปุ๋ยอินทรีย์	30,000
	ส่งเสริมการใช้สารอินทรีย์ลดการใช้สารเคมีทางการเกษตร	1,000,000
	ส่งเสริมเกษตรกรผู้ผลิตเกษตรอินทรีย์ด้วยระบบการรับรองแบบมีส่วนร่วม (PGS)	2,000,000
	โครงการระบบส่งเสริมเกษตรแบบแปลงใหญ่	500,000
	โครงการบริหารจัดการการผลิตสินค้าเกษตรตามแผนที่เกษตรเพื่อการบริหารจัดการเชิงรุก (Agri-Map)	600,000
	โครงการเพิ่มประสิทธิภาพการใช้ประโยชน์ที่ดินในพื้นที่โครงการ 1 ตำบล 1 กลุ่มเกษตรกร ทฤษฎีใหม่	50,000
	โครงการบริหารจัดการทรัพยากรดินระดับตำบล	20,000
	โครงการก่อสร้างแหล่งน้ำในไร่นานอกเขตชลประทาน	480,000
	โครงการส่งเสริมการไถกลบและผลิตปุ๋ยอินทรีย์เพื่อลดการปล่อยก๊าซเรือนกระจก	50,000
	โครงการศูนย์เรียนรู้การเพิ่มประสิทธิภาพการผลิตสินค้าเกษตร	20,000
	รวม	7,218,000



ตารางที่ 7-2 สรุปกิจกรรมที่ขอรับการสนับสนุนจากส่วนราชการอื่นในเขตการใช้ที่ดิน

เขตการใช้ที่ดิน	กิจกรรมที่ขอการสนับสนุนจากส่วนราชการอื่น
1. เขตเกษตรกรรม เนื้อที่ 24,832 ไร่	1) โครงการส่งเสริมและพัฒนาสหกรณ์/กลุ่มเกษตรกรให้มีความเข้มแข็งตามศักยภาพ (สนง.สหกรณ์จังหวัด)
2. เขตชุมชนและสิ่งปลูกสร้าง เนื้อที่ 875 ไร่	2) โครงการพัฒนาเกษตรกรปราดเปรื่อง (Smart Farmer)
3. เขตแหล่งน้ำ เนื้อที่ 2,867 ไร่	3) โครงการสร้างและพัฒนาเกษตรกรรุ่นใหม่ (สนง.การปฏิรูปที่ดินจังหวัด)
4. เขตพื้นที่อื่น ๆ เนื้อที่ 4,195 ไร่	4) โครงการพัฒนาเกษตรกรรมยั่งยืน (สนง.การปฏิรูปที่ดินจังหวัด)
5. เขตรักษาสมดุลของธรรมชาติและสิ่งแวดล้อม เนื้อที่ 774 ไร่	5) โครงการส่งเสริมเกษตรกรทฤษฎีใหม่ (สนง.การปฏิรูปที่ดินจังหวัด)
	6) โครงการพัฒนาเครือข่ายงานส่งเสริมการเกษตร (สนง.เกษตรจังหวัด)
	7) โครงการเสริมสร้างและพัฒนาศักยภาพองค์กรเกษตรกร (สนง.เกษตรจังหวัด)
	8) โครงการขับเคลื่อนการดำเนินงานส่งเสริมและพัฒนาวิสาหกิจชุมชน (สนง.เกษตรจังหวัด)
	9) โครงการส่งเสริมเกษตรกรรมทางเลือก (สนง.เกษตรจังหวัด)
	10) โครงการส่งเสริมเกษตรผสมผสาน (สนง.เกษตรจังหวัด)
	11) โครงการขับเคลื่อนเศรษฐกิจพอเพียงในสหกรณ์และกลุ่มเกษตรกร (สนง.เกษตรจังหวัด)
	12) โครงการพัฒนาตลาดสินค้าเกษตร (สนง.เกษตรจังหวัด)
	13) โครงการธนาคารสินค้าเกษตร (สนง.เกษตรจังหวัด)
	14) โครงการพัฒนาสถาบันเกษตรกรรูปแบบประชารัฐ (สนง.เกษตรจังหวัด)
	15) โครงการศักยภาพการดำเนินธุรกิจของสหกรณ์การเกษตรและกลุ่มเกษตรกร (สนง.เกษตรจังหวัด)
	16) โครงการผลิตพันธุ์พืชและปัจจัยการผลิต (สนง.เกษตรจังหวัด)
	17) โครงการผลิตและสนับสนุนหัวเชื้อจุลินทรีย์ควบคุมศัตรูพืช (ศูนย์ส่งเสริมเทคโนโลยีการเกษตรด้านอารักขาพืช จังหวัดยโสธร)



ตารางที่ 7-2 (ต่อ)

	<ol style="list-style-type: none">18) โครงการสร้างความเข้มแข็งกลุ่มการผลิตด้านการเกษตร (กรมประมง)19) โครงการส่งเสริมและพัฒนาอาชีพเพื่อแก้ไขปัญหาที่ดินทำกินของเกษตรกร (กรมประมง)20) โครงการส่งเสริมการเลี้ยงสัตว์แบบแปลงใหญ่ (สนง.ปศุสัตว์จังหวัด)21) โครงการส่งเสริมการใช้เครื่องจักรกลการเกษตรทดแทนแรงงานเกษตร (สนง.ปศุสัตว์จังหวัด)22) โครงการออกแบบการปรับเปลี่ยนการใช้น้ำเพื่อการเกษตรตามนโยบาย (กรมชลประทาน)23) โครงการพัฒนาพื้นที่ให้เป็นพื้นที่รับน้ำ (กรมชลประทาน)24) โครงการศึกษาความเป็นไปได้ในการพัฒนาแหล่งน้ำชลประทาน (กรมชลประทาน)25) โครงการพัฒนาระบบชลประทานด้วยนวัตกรรม (กรมชลประทาน)26) โครงการเพิ่มประสิทธิภาพการกักเก็บน้ำ (กรมชลประทาน)27) โครงการพัฒนาโครงการชลประทานเดิม (กรมชลประทาน)28) โครงการเพิ่มประสิทธิภาพการส่งและระบายน้ำ (กรมชลประทาน)29) โครงการจัดรูปที่ดินและจัดระบบน้ำในพื้นที่ชลประทานเดิม (กรมชลประทาน)
--	---



แผนการใช้ที่ดินตำบลฟ้าห่วน อำเภอค้อวัง จังหวัดยโสธร

ตาราง 7-3 เป้าหมายการดำเนินงานและงบประมาณ ตำบลฟ้าห่วน อำเภอค้อวัง จังหวัดยโสธร แผน 5 ปี (พ.ศ. 2567-2571)

เขตการใช้ที่ดิน	งาน/โครงการ/กิจกรรม	หน่วยนับ	เป้าหมาย					รวม	งบประมาณ (บาท)					รวม	หน่วยงานรับผิดชอบ
			2567	2568	2569	2570	2571		2567	2568	2569	2570	2571		
1. เขตเกษตรกรรม เนื้อที่ 24,832 ไร่	1. การบริหารจัดการดินและวิเคราะห์ดินทางห้องปฏิบัติการ	ราย	100	100	100	100	100	500	3,000	3,000	3,000	3,000	3,000	15,000	สพด.ยส
2. เขตชุมชนและสิ่งปลูกสร้าง เนื้อที่ 875 ไร่	2. การยกระดับการพัฒนาหมอดินอาสาเพื่อมีส่วนร่วมและศูนย์ปฏิบัติการพัฒนาที่ดิน	ราย	15	15	15	15	15	75	24,000	24,000	24,000	24,000	24,000	120,000	สพด.ยส
3. เขตแหล่งน้ำ เนื้อที่ 2,867 ไร่	3. ปรับปรุงพื้นที่ดินกรด	ไร่	100	100	100	100	100	500	231,000	231,000	231,000	231,000	231,000	1,155,000	สพด.ยส
4. เขตพื้นที่อื่น ๆ เนื้อที่ 4,195 ไร่	4. ส่งเสริมการพัฒนาพื้นที่ดินเค็ม	ไร่	100	100	100	100	100	500	100,000	100,000	100,000	100,000	100,000	500,000	สพด.ยส
5. เขตรักษาสมาคมของธรรมชาติและสิ่งแวดล้อม เนื้อที่ 774 ไร่	5. รณรงค์และส่งเสริมการปลูกหญ้าแฝก	ไร่	5	5	5	5	5	25	384,000	384,000	384,000	384,000	384,000	1,920,000	สพด.ยส
	6. จัดระบบอนุรักษ์ดินและน้ำบนพื้นที่ลุ่ม-ดอน	ไร่	600	600	600	600	600	3,000	1,500,000	1,500,000	1,500,000	1,500,000	1,500,000	7,500,000	สพด.ยส
	7. ธนาคารปุ๋ยอินทรีย์	แห่ง	1	1	1	1	1	5	20,000	20,000	20,000	20,000	20,000	100,000	สพด.ยส
	8. ส่งเสริมการใช้สารอินทรีย์ลดการใช้สารเคมีทางการเกษตร	ไร่	1,000	1,000	1,000	1,000	1,000	5,000	1,000,000	1,000,000	1,000,000	1,000,000	1,000,000	5,000,000	สพด.ยส
	9. ส่งเสริมเกษตรกรผู้ผลิตเกษตรอินทรีย์ด้วยระบบรับรองแบบมีส่วนร่วม (PGS)	ไร่	1,000	1,000	1,000	1,000	1,000	5,000	2,000,000	2,000,000	2,000,000	2,000,000	2,000,000	10,000,000	สพด.ยส
	10. โครงการระบบส่งเสริมเกษตรแบบแปลงใหญ่	ไร่	400	400	400	400	400	2,000	400,000	400,000	400,000	400,000	400,000	2,000,000	สพด.ยส
	11. โครงการบริหารจัดการการผลิตสินค้าเกษตรตามแผนที่เกษตรเพื่อการบริหารจัดการเชิงรุก (Agri-Map)	ไร่	200	200	200	200	200	1,000	500,000	500,000	500,000	500,000	500,000	2,500,000	สพด.ยส
	12. โครงการเพิ่มประสิทธิภาพการใช้ประโยชน์ที่ดินในพื้นที่โครงการ 1 ตำบล 1 กลุ่มเกษตรกรทฤษฎีใหม่	ราย	20	20	20	20	20	100	40,000	40,000	40,000	40,000	40,000	200,000	สพด.ยส
	13. โครงการบริหารจัดการทรัพยากรดินระดับตำบล	ตำบล	1	1	1	1	1	5	10,000	10,000	10,000	10,000	10,000	50,000	สพด.ยส
	14. โครงการก่อสร้างแหล่งน้ำในไร่นานอกเขตชลประทาน	บ่อ	20	20	20	20	20	100	460,000	460,000	460,000	460,000	460,000	2,300,000	สพด.ยส
	15. โครงการส่งเสริมการไถกลบและผลิตปุ๋ยอินทรีย์เพื่อลดการปล่อยก๊าซเรือนกระจก	ไร่	60	60	60	60	60	300	40,000	40,000	40,000	40,000	40,000	200,000	สพด.ยส
	16. โครงการศูนย์เรียนรู้การเพิ่มประสิทธิภาพการผลิตสินค้าเกษตร	ศูนย์	1	1	1	1	1	5	10,000	10,000	10,000	10,000	10,000	50,000	สพด.ยส

หมายเหตุ : งบประมาณที่กำหนดไว้นี้เป็นประมาณเบื้องต้น อาจมีการเปลี่ยนแปลงตามที่ได้รับการจัดสรรให้ดำเนินการ



เอกสารอ้างอิง

- กรมการปกครอง. 2556. แผนที่ขอบเขตตำบล ปี 2564 (ไฟล์ข้อมูล). กรมพัฒนาที่ดิน กระทรวงเกษตรและสหกรณ์, กรุงเทพฯ.
- กรมการปกครอง กระทรวงมหาดไทย. 2566. รายงานสถิติจำนวนประชากรและบ้าน รายจังหวัด รายอำเภอ และรายตำบล (ณ เดือนธันวาคม พ.ศ. 2565). แหล่งที่มา: <https://stat.bora.dopa.go.th/stat/statnew/statyear/#/TableTemplate/Area/statpop>, 1 พฤษภาคม 2566.
- กรมการพัฒนาชุมชน. 2566. ข้อมูลความจำเป็นพื้นฐาน (จปฐ.) รายจังหวัด รายอำเภอ และรายตำบล ปี 2565. แหล่งที่มา: <https://ebmn.cdd.go.th/>, 1 มิถุนายน 2566.
- กรมทรัพยากรน้ำบาดาล. 2566. ปริมาณน้ำและจำนวนบ่อบาดาล. แหล่งที่มา: <http://app.dgr.go.th/newpasutara/xml/search.php>, 26 พฤษภาคม 2566.
- กรมส่งเสริมการเกษตร. 2566. จำนวนครัวเรือนเกษตรกรที่ขึ้นทะเบียนเกษตรกร จำแนกรายจังหวัด รายอำเภอ และรายตำบล (ณ เดือนมกราคม พ.ศ. 2566). แหล่งที่มา : <http://mvos2.gistda.or.th/>, 15 พฤษภาคม 2566.
- กรมอุตุวิทยมวิทยา. 2566. สถิติภูมิอากาศคาบ 30 ปี พ.ศ. 2536-2565 (ไฟล์ข้อมูล). กระทรวงดิจิทัลเพื่อเศรษฐกิจและสังคม, กรุงเทพฯ.
- กลุ่มวิเคราะห์สภาพการใช้ที่ดิน. 2566. แผนที่สภาพการใช้ที่ดิน ปี 2566 (ไฟล์ข้อมูล). กองนโยบายและแผนการใช้ที่ดิน กรมพัฒนาที่ดิน กระทรวงเกษตรและสหกรณ์, กรุงเทพฯ.
- กองสำรวจดินและวิจัยทรัพยากรดิน. 2566. แผนที่ทรัพยากรดิน (ไฟล์ข้อมูล). กรมพัฒนาที่ดิน กระทรวงเกษตรและสหกรณ์, กรุงเทพฯ.
- บัณฑิต ต้นศิริ และ คาร์ม ไทรพิท. 2542. คู่มือการประเมินคุณภาพที่ดิน. กองวางแผนการใช้ที่ดิน กรมพัฒนาที่ดิน กระทรวงเกษตรและสหกรณ์, กรุงเทพฯ.
- องค์การบริหารส่วนตำบลฟ้าห่วน. 2566. วิสัยทัศน์ พันธกิจ. แหล่งที่มา: <https://www.fahuan.go.th/index.php/vision-mission> / 12 กรกฎาคม 2566.

THANK YOU

สถานีพัฒนาที่ดินยโสธร
Land Development Yasothon Station

กม.12 ถนนอรุณประเสริฐ ตำบลหนองคู อำเภอเมือง จังหวัดยโสธร 35000

Tel : 045-773127

E-mail : yst01@ldd.go.th

