

# แผนการใช้ที่ดิน ตำบลเหล่าเสือโก้ก

อำเภอเหล่าเสือโก้ก จังหวัดอุบลราชธานี



สถานีพัฒนาที่ดินอุบลราชธานี สำนักงานพัฒนาที่ดินเขต 4  
กรมพัฒนาที่ดิน กระทรวงเกษตรและสหกรณ์  
กันยายน 2566



## คำนำ

การจัดทำแผนการใช้ที่ดินดำเนินการตามรัฐธรรมนูญแห่งราชอาณาจักรไทย พ.ศ. 2560 มาตรา 72 (1) ที่ได้บัญญัติให้มีการวางแผนการใช้ที่ดินให้เหมาะสมกับศักยภาพของที่ดินตามหลักการพัฒนาอย่างยั่งยืน โดยแผนการใช้ที่ดินตำบลเหล่าเสือโก้ก อำเภอเหล่าเสือโก้ก จังหวัดอุบลราชธานี ได้นำแนวคิดของ องค์การอาหารและเกษตรแห่งสหประชาชาติ (Food and Agriculture Organization of the United Nations : FAO) และ โครงการสิ่งแวดล้อมแห่งสหประชาชาติ (United Nations Environment Programme: UNEP) มาปรับใช้ คือ ความเหมาะสมทางกายภาพ ความเหมาะสมทางเศรษฐกิจ การยอมรับจากสังคม การสร้างความยั่งยืนให้สิ่งแวดล้อม และเสนอทางเลือกการใช้ที่ดินร่วมกับวิธีการที่จำเป็นอื่น ๆ เช่น กระบวนการมีส่วนร่วมของชุมชน (Participatory Rural Appraisal: PRA) การประเมินคุณภาพที่ดิน เป็นต้น

กองนโยบายและแผนการใช้ที่ดินร่วมกับสำนักงานพัฒนาที่ดินเขต 4 และสถานีพัฒนาที่ดินอุบลราชธานี ในการดำเนินการวางแผนการใช้ที่ดินระดับตำบล โดยพิจารณาภาพรวมของสภาพปัญหาในด้านต่างๆ ทั้งด้านกายภาพ เศรษฐกิจ และสังคม วิเคราะห์และสังเคราะห์ข้อมูลนำไปสู่การวางแผนการใช้ที่ดินที่สอดคล้องกับศักยภาพของพื้นที่ โดยผ่านกระบวนการมีส่วนร่วมของชุมชน (PRA) ในการระบุปัญหา ความต้องการของเกษตรกรและผู้มีส่วนได้ส่วนเสีย ทั้งนี้สถานีพัฒนาที่ดินอุบลราชธานี ได้จัดทำแผนกิจกรรม/โครงการ เพื่อขับเคลื่อนแผนการใช้ที่ดินให้เป็นรูปธรรมเพื่อให้เกษตรกรมีคุณภาพชีวิตที่ดีขึ้น มีการใช้ที่ดินอย่างถูกต้องเหมาะสม รักษาสภาพแวดล้อมและอนุรักษ์ทรัพยากรในชุมชน ให้เกิดความยั่งยืนต่อไป

สถานีพัฒนาที่ดินอุบลราชธานี

กันยายน 2566



## สารบัญ

	หน้า
คำนำ	ก
สารบัญ	ข
สารบัญตาราง	ง
สารบัญรูป	จ
<b>บทที่ 1 บทนำ</b>	<b>1-1</b>
1.1 ความสำคัญของการวางแผนการใช้ที่ดิน	1-1
1.2 หลักการและเหตุผล	1-1
1.3 วัตถุประสงค์	1-1
1.4 ระยะเวลาและสถานที่ดำเนินงาน	1-2
1.5 ขั้นตอนการดำเนินงาน	1-2
1.6 วิสัยทัศน์ของตำบล	1-3
<b>บทที่ 2 ข้อมูลทั่วไป</b>	<b>2-1</b>
2.1 ที่ตั้งและอาณาเขต	2-1
2.2 การแบ่งส่วนการปกครอง	2-1
2.3 สภาพภูมิประเทศ	2-2
2.4 สภาพภูมิอากาศ	2-2
2.5 สภาพการใช้ที่ดินในปัจจุบัน	2-4
2.6 สภาพเศรษฐกิจและสังคม	2-8
<b>บทที่ 3 สถานภาพของทรัพยากรธรรมชาติ</b>	<b>3-1</b>
3.1 ทรัพยากรป่าไม้	3-1
3.2 ทรัพยากรน้ำ	3-1
3.3 ทรัพยากรดิน	3-2
<b>บทที่ 4 กระบวนการมีส่วนร่วมของชุมชน (Participatory Rural Appraisal : PRA)</b>	<b>4-1</b>
4.1 การวิเคราะห์ผลจากการจัดทำกระบวนการมีส่วนร่วมของชุมชน (PRA)	4-1
4.2 ระบบการปลูกพืชในปัจจุบัน	4-4
<b>บทที่ 5 การประเมินคุณภาพที่ดิน</b>	<b>5-1</b>
5.1 หลักการประเมินคุณภาพที่ดินด้านกายภาพ	5-1
5.2 พืชเศรษฐกิจที่สำคัญของตำบล	5-3
5.3 ระดับความเหมาะสมของที่ดิน	5-3



## สารบัญ (ต่อ)

	หน้า
<b>บทที่ 6</b> แผนการใช้ที่ดิน	<b>6-1</b>
6.1 การวิเคราะห์ข้อมูลเพื่อจัดทำแผนการใช้ที่ดินระดับตำบล	6-1
6.2 แผนการใช้ที่ดิน	6-2
<b>บทที่ 7</b> การขับเคลื่อนแผนการใช้ที่ดิน	<b>7-1</b>
7.1 ขั้นตอนการดำเนินงาน	7-1
7.2 กิจกรรมของกรมพัฒนาที่ดิน	7-1
7.3 กิจกรรมที่จะดำเนินงานของหน่วยงานอื่น	7-2
7.4 ความต้องการของชุมชนและองค์กรปกครองส่วนท้องถิ่น	7-3
<b>เอกสารอ้างอิง</b>	<b>อ</b>



## สารบัญญัตินี้

ตารางที่	หน้า
2-1 สถิติภูมิอากาศ ณ สถานีตรวจอากาศ จังหวัดอุบลราชธานี	2-3
2-2 สภาพการใช้ที่ดิน ตำบลเหล่าเสือโก้ก อำเภอเหล่าเสือโก้ก จังหวัดอุบลราชธานี	2-5
2-3 จำนวนประชากรและครัวเรือน ตำบลเหล่าเสือโก้ก อำเภอเหล่าเสือโก้ก จังหวัดอุบลราชธานี ปี 2565	2-8
2-4 จำนวนและสัดส่วนครัวเรือนเกษตร ตำบลเหล่าเสือโก้ก อำเภอเหล่าเสือโก้ก จังหวัดอุบลราชธานี ปี 2565	2-8
2-5 รายได้-รายจ่ายเฉลี่ยครัวเรือน ตำบลเหล่าเสือโก้ก อำเภอเหล่าเสือโก้ก จังหวัดอุบลราชธานี ปี 2565	2-10
3-1 สมบัติดิน ตำบลเหล่าเสือโก้ก อำเภอเหล่าเสือโก้ก จังหวัดอุบลราชธานี	3-4
5-1 ตัวอย่างการประเมินคุณภาพที่ดินด้านกายภาพของประเภทการใช้ประโยชน์ที่ดิน	5-2
5-2 ชั้นความเหมาะสมทางกายภาพของหน่วยแผนที่ดิน ตำบลเหล่าเสือโก้ก อำเภอเหล่าเสือโก้ก จังหวัดอุบลราชธานี	5-3
6-1 เขตการใช้ที่ดิน ตำบลเหล่าเสือโก้ก อำเภอเหล่าเสือโก้ก จังหวัดอุบลราชธานี	6-6
7-1 กิจกรรมของกรมพัฒนาที่ดินในเขตการใช้ที่ดินที่จะดำเนินการในปีงบประมาณ 2567-2571	7-8
7-2 สรุปกิจกรรมที่ขอรับการสนับสนุนจากส่วนราชการอื่นในเขตการใช้ที่ดิน	7-9
7-3 เป้าหมายการดำเนินงานและงบประมาณโครงการนำร่อง ตำบลเหล่าเสือโก้ก อำเภอเหล่าเสือโก้ก จังหวัดอุบลราชธานี แผน 5 ปี (พ.ศ. 2567-2571)	7-10



## สารบัญญรูป

รูปที่	หน้า	
1-1	กรอบการวางแผนการใช้ที่ดินระดับตำบล	1-4
2-1	ที่ตั้งและอาณาเขต ตำบลเหล่าเสือโก้ก อำเภอลำเสด็จ จังหวัดอุบลราชธานี	2-1
2-2	กราฟสมดุลของน้ำเพื่อการเกษตร จังหวัดอุบลราชธานี	2-3
2-3	สภาพการใช้ที่ดิน ตำบลเหล่าเสือโก้ก อำเภอลำเสด็จ จังหวัดอุบลราชธานี	2-7
3-1	ทรัพยากรดิน ตำบลเหล่าเสือโก้ก อำเภอลำเสด็จ จังหวัดอุบลราชธานี	3-5
4-1	การวิเคราะห์สถานการณ์โดยระบบ DPSIR ของตำบลเหล่าเสือโก้ก อำเภอลำเสด็จ จังหวัดอุบลราชธานี	4-5
4-2	ระบบการปลูกพืชในปัจจุบัน ตำบลเหล่าเสือโก้ก อำเภอลำเสด็จ จังหวัดอุบลราชธานี	4-6
6-1	เขตการใช้ที่ดิน ตำบลเหล่าเสือโก้ก อำเภอลำเสด็จ จังหวัดอุบลราชธานี	6-8
7-1	การชะล้างพังทลายของดิน ตำบลเหล่าเสือโก้ก อำเภอลำเสด็จ จังหวัดอุบลราชธานี	7-7



## บทที่ 1

### บทนำ

#### 1.1 ความสำคัญของการวางแผนการใช้ที่ดิน

ตามรัฐธรรมนูญแห่งราชอาณาจักรไทย พุทธศักราช 2560 มาตรา 72 รัฐพึงดำเนินการเกี่ยวกับที่ดิน ทรัพยากรน้ำ และพลังงาน ดังต่อไปนี้

(1) วางแผนการใช้ที่ดินของประเทศ ให้เหมาะสมกับสภาพพื้นที่และศักยภาพของที่ดินตามหลักการพัฒนาอย่างยั่งยืน

#### 1.2 หลักการและเหตุผล

ปัจจุบันกรมพัฒนาที่ดินได้ดำเนินการวางแผนการใช้ที่ดินระดับประเทศเรียบร้อยแล้ว ซึ่งเป็นการวางกรอบเชิงนโยบายมุ่งเน้นการพัฒนาด้านการเกษตรให้เกิดความสมดุลและยั่งยืนและในขณะเดียวกันต้องอนุรักษ์ทรัพยากรธรรมชาติและสิ่งแวดล้อมควบคู่กับการรักษาคุณค่าทางศิลปวัฒนธรรม แต่ทั้งนี้เพื่อให้เกิดการใช้ประโยชน์ที่ดินในระดับพื้นที่อย่างมีประสิทธิภาพและรักษาฐานการผลิตด้านทรัพยากรธรรมชาติอย่างยั่งยืนตลอดห่วงโซ่อุปทาน แผนการใช้ที่ดินระดับตำบลจึงถูกนำมาใช้เป็นเครื่องมือเพื่อขับเคลื่อนการดำเนินงานดังกล่าว

ทั้งนี้กรมพัฒนาที่ดินได้จัดทำแผนปฏิบัติการราชการกรมพัฒนาที่ดินระยะ 5 ปี (พ.ศ.2566-2570) เพื่อให้บรรลุตามวิสัยทัศน์ที่กำหนดไว้ “เป็นองค์กรอัจฉริยะทางดิน เพื่อขับเคลื่อนการใช้ที่ดินอย่างเหมาะสม 15 ล้านไร่ ภายในปี 2570” ซึ่งในส่วนของประเด็นในการพัฒนาที่ 2 บริหารจัดการทรัพยากรดินและที่ดินด้วย ชุดข้อมูลที่มีมูลค่าสูง (High Value Dataset) ซึ่งมีเป้าหมาย คือ การนำชุดดินที่มีมูลค่าสูงไปใช้ในการบริหารจัดการทางการเกษตร ในส่วนของตัวชี้วัด ซึ่งบริหารจัดการทรัพยากรดินและที่ดินบนพื้นฐานของชุดข้อมูลที่มีมูลค่าสูง ร้อยละ 100 กลยุทธ์ที่ 2 ยกระดับแผนการใช้ที่ดินไปสู่การปฏิบัติ ได้กำหนดให้ร้อยละของแผน การใช้ที่ดินระดับตำบลที่จัดทำแล้วเสร็จทั่วประเทศ ภายในปี 2570 (ไม่น้อยกว่าร้อยละ 80) เป็นตัวชี้วัดหนึ่งของกลยุทธ์ดังกล่าว

#### 1.3 วัตถุประสงค์

1.3.1 เพื่อรักษาเสถียรภาพของทรัพยากรให้เกิดความสมดุลและยั่งยืนภายใต้การพัฒนาด้านต่าง ๆ ของตำบล

1.3.2 เพื่อให้การใช้ที่ดินมีผลตอบแทนสูงสุดต่อหน่วยเนื้อที่อย่างยั่งยืน

1.3.3 เพื่อให้เกิดการกำหนดแผนงาน โครงการ กิจกรรม ที่สอดคล้องกับแผนการใช้ที่ดินที่กำหนดขึ้นและอยู่บนหลักการของโมเดลเศรษฐกิจ BCG ( Bio – Circular – Green Economy: BCG Model)



## 1.4 ระยะเวลาและสถานที่ดำเนินงาน

1.4.1 ระยะเวลา 1 ตุลาคม 2565 – 30 กันยายน 2566

1.4.2 สถานที่ ตำบลเหล่าเสือโก้ก อำเภอลำเสด็จ จังหวัดอุบลราชธานี

## 1.5 ขั้นตอนการดำเนินงาน

1.5.1 รวบรวมข้อมูลปฐมภูมิและทุติยภูมิ ประกอบด้วย

1) ด้านกายภาพ ได้แก่ ทรัพยากรดิน ทรัพยากรน้ำ ทรัพยากรป่าไม้ ภูมิอากาศ สภาพการใช้ที่ดิน เขตป่าไม้ตามกฎหมายและมติคณะรัฐมนตรี

2) ด้านเศรษฐกิจและสังคม เช่น การถือครองที่ดิน ลักษณะทางเศรษฐกิจของตำบล จำนวนประชนประชากร เป็นต้น

3) ด้านนโยบายและข้อกำหนดที่เกี่ยวข้อง ได้แก่ ยุทธศาสตร์ แผนพัฒนาเศรษฐกิจและสังคมแห่งชาติฉบับที่ 13 ยุทธศาสตร์ภาค แผนพัฒนากลุ่มจังหวัด แผนพัฒนาจังหวัด แผนพัฒนาการเกษตรและสหกรณ์ แผนพัฒนาท้องถิ่น 4 ปี ขององค์การบริหารส่วนจังหวัด เทศบาลตำบลหรือ องค์การบริหารส่วนตำบล

1.5.2 จัดทำกระบวนการมีส่วนร่วมของชุมชน (Participatory Rural Appraisal : PRA) เพื่อรับฟังความคิดเห็น ประเด็นปัญหา ความต้องการด้านต่าง ๆ ขององค์การปกครองส่วนท้องถิ่นและเกษตรกรในตำบล

1.5.3 ประเมินคุณภาพของที่ดินของพืชเศรษฐกิจหลักและพืชทางเลือกที่มีมูลค่าของตำบล

1.5.4 สังเคราะห์ข้อมูลจากข้อ 1.5.1 ถึง 1.5.3 เพื่อใช้ประกอบการวางแผนการใช้ที่ดิน

1.5.5 กำหนด (ร่าง) แผนการใช้ที่ดินระดับตำบล

1.5.6 รับฟังความคิดเห็นของผู้มีส่วนได้ส่วนเสียต่อ (ร่าง) แผนการใช้ที่ดินที่กำหนดขึ้น

1.5.7 ปรับปรุง (ร่าง) แผนการใช้ที่ดินเพื่อจัดทำแผนการใช้ที่ดินฉบับสมบูรณ์

1.5.8 นำแผนการใช้ที่ดินเข้าสู่คณะทำงานวิชาการของเขตฯ เพื่อตรวจสอบความครบถ้วน/ สมบูรณ์ของเนื้อหาและองค์ประกอบ

1.5.9 เผยแพร่แผนการใช้ที่ดินเพื่อนำไปสู่การขับเคลื่อนการดำเนินงาน ประกอบด้วย

1) องค์การปกครองส่วนท้องถิ่น นำแผนการใช้ที่ดินที่จัดทำขึ้นไปประกอบการจัดทำแผนการพัฒนาของตำบล เพื่อนำไปสู่การของงบประมาณที่มีความสอดคล้องกับศักยภาพด้านการผลิตและสถานภาพของทรัพยากรของตำบล

2) กรมพัฒนาที่ดิน โดยสถานีพัฒนาที่ดินอุบลราชธานี กำหนดแผนงาน/โครงการ/กิจกรรม ที่สอดคล้องกับแผนการใช้ที่ดินที่กำหนดขึ้นในแต่ละเขตและสามารถใช้ประกอบการของบประมาณในพื้นที่อย่างมีหลักการและเป็นที่ยอมรับ

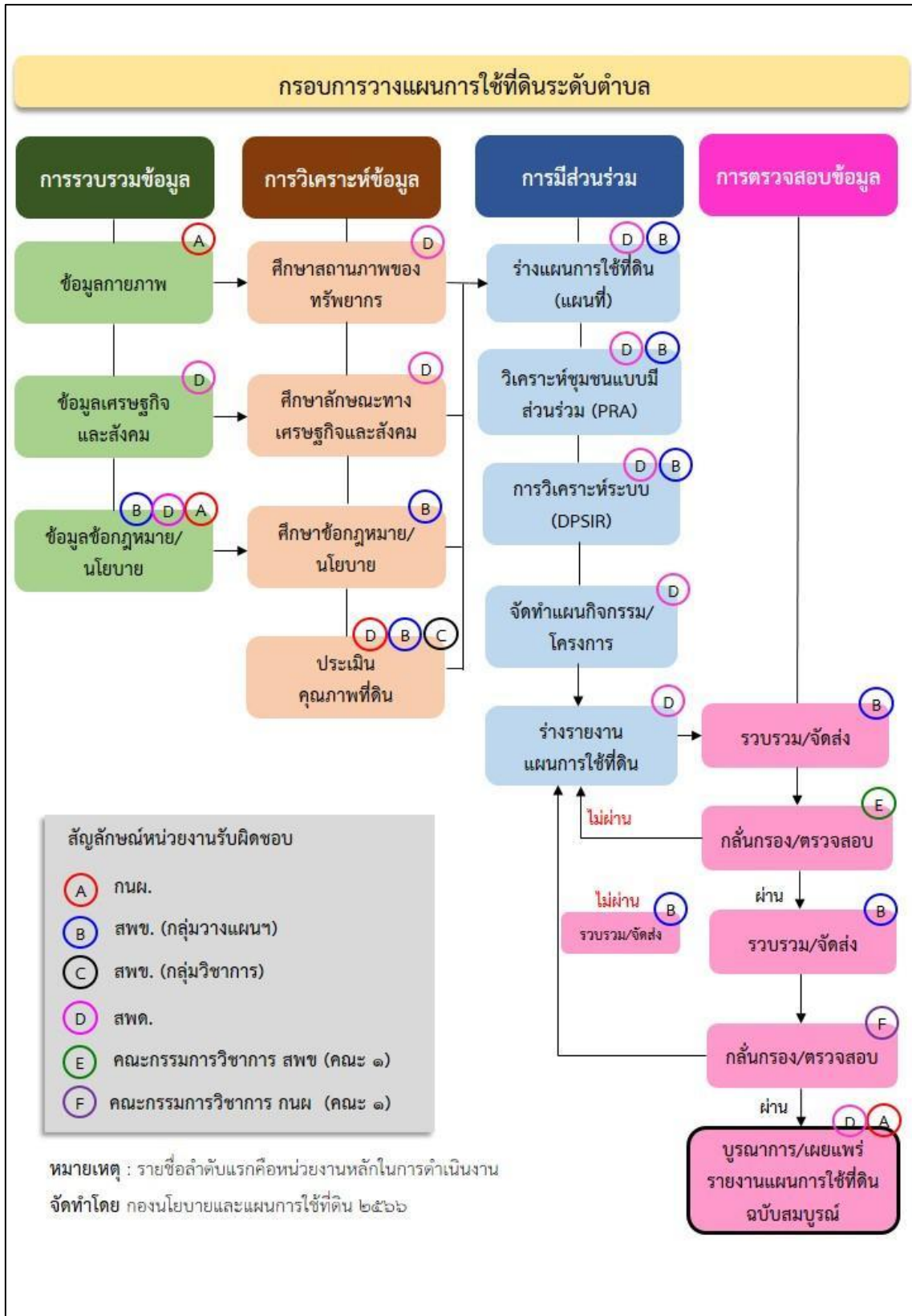


3) หน่วยงานราชการอื่น ๆ สามารถใช้เป็นข้อมูลพื้นฐานประกอบแผนงาน/โครงการ/กิจกรรม ที่สอดคล้องกับแผนการใช้ที่ดินที่กำหนดขึ้นในแต่ละเขต

จากขั้นตอนที่กล่าวข้างต้น สามารถจัดทำกรอบการวางแผนการใช้ที่ดินระดับตำบล แสดงดังรูปที่ 1-1

### 1.6 วิสัยทัศน์ของตำบล

เป็นหน่วยงานของรัฐในการขับเคลื่อนกิจกรรมเพื่อส่งเสริมกระบวนการมีส่วนร่วม กระบวนการเรียนรู้ของชุมชนการบริหารจัดการชุมชน เพื่อสร้างพลังชุมชนให้เข้มแข็งและสามารถพึ่งตนเองได้อย่างยั่งยืน (องค์การบริหารส่วนตำบลเหล่าเสือโก้ก, 2566)



รูปที่ 1-1 กรอบการวางแผนการใช้ที่ดินระดับตำบล

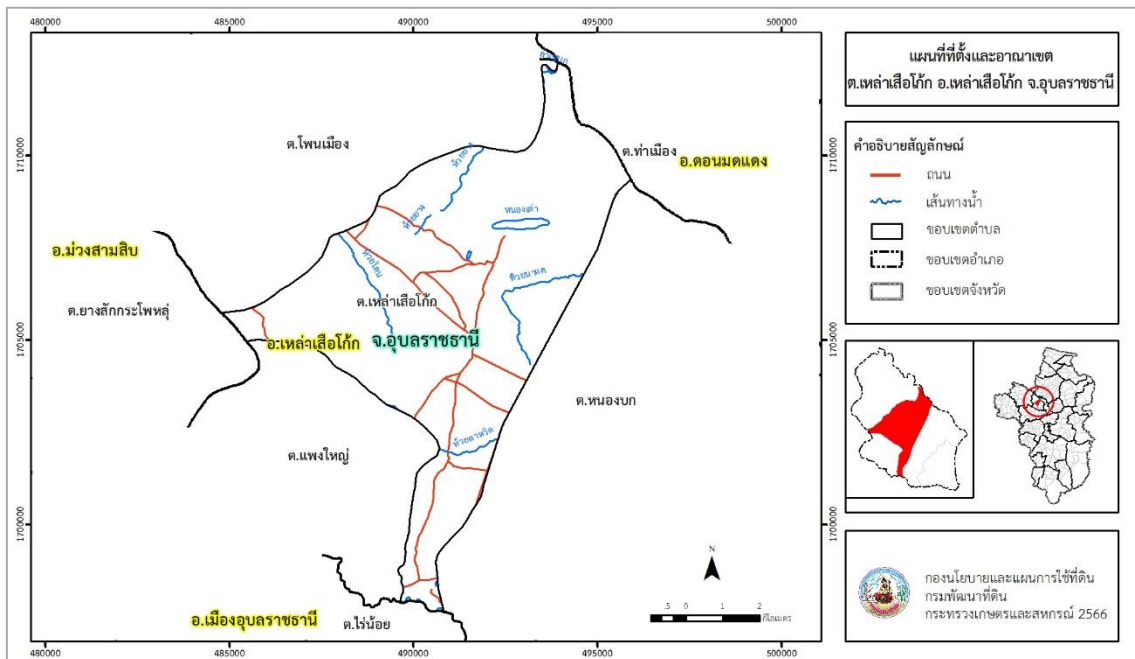


## บทที่ 2 ข้อมูลทั่วไป

### 2.1 ที่ตั้งและอาณาเขต

ตำบลเหล่าเสือโก้ก อำเภอเหล่าเสือโก้ก จังหวัดอุบลราชธานี ตั้งอยู่ทางตอนกลางของอำเภอเหล่าเสือโก้ก มีเนื้อที่ประมาณ 57 ตารางกิโลเมตร หรือ 35,928 ไร่ โดยมีอาณาเขตติดต่อ ดังนี้ (รูปที่ 2-1)

ทิศเหนือ	ติดต่อกับ	ตำบลโพนเมือง อำเภอเหล่าเสือโก้ก ตำบลท่าเมือง อำเภอดอนมดแดง จังหวัดอุบลราชธานี
ทิศใต้	ติดต่อกับ	ตำบลไธ้อย อำเภอเมืองอุบลราชธานี จังหวัดอุบลราชธานี
ทิศตะวันออก	ติดต่อกับ	ตำบลหนองบก อำเภอเหล่าเสือโก้ก จังหวัดอุบลราชธานี
ทิศตะวันตก	ติดต่อกับ	ตำบลยางสักกระโพหลุ่ม อำเภอม่วงสามสิบ ตำบลแพงใหญ่ อำเภอเหล่าเสือโก้ก จังหวัดอุบลราชธานี



รูปที่ 2-1 ที่ตั้งและอาณาเขต ตำบลเหล่าเสือโก้ก อำเภอเหล่าเสือโก้ก จังหวัดอุบลราชธานี

### 2.2 การแบ่งส่วนการปกครอง

ตำบลเหล่าเสือโก้ก อำเภอเหล่าเสือโก้ก จังหวัดอุบลราชธานี แบ่งส่วนการปกครองออกเป็น 12 หมู่บ้าน ดังนี้

- หมู่ที่ 1 บ้านหัวขัว
- หมู่ที่ 3 บ้านนาไผ่

- หมู่ที่ 2 บ้านเหล่าเสือโก้ก
- หมู่ที่ 4 บ้านเหล่าเสือโก้ก



หมู่ที่ 5 บ้านเหล่าคำ

หมู่ที่ 6 บ้านเหล่าเสือโก้ก

หมู่ที่ 7 บ้านเหล่าแค

หมู่ที่ 8 บ้านเป้า

หมู่ที่ 9 บ้านเหล่าเสือโก้ก

หมู่ที่ 10 บ้านหนองเต่า

หมู่ที่ 11 บ้านเหล่าดอนยานาง

หมู่ที่ 12 บ้านทุ่งหนองแต้

## 2.3 สภาพภูมิประเทศ

ลักษณะพื้นที่ทั่วไปส่วนใหญ่เป็นที่ดอน สภาพพื้นที่ราบเรียบถึงลูกคลื่นลอนลาดเล็กน้อย เป็นส่วนหนึ่งของลุ่มน้ำมูล มีแหล่งน้ำที่สำคัญ เช่น ลำเซบก ห้วยยาง ห้วยนาแค หนองแค หนองจำนงค์ หนองเต่า

## 2.4 สภาพภูมิอากาศ

จากการศึกษาสถิติภูมิอากาศ (พ.ศ. 2536-2565) พบว่า ตำบลเหล่าเสือโก้ก อำเภอเหล่าเสือโก้ก จังหวัดอุบลราชธานี มีรายละเอียดดังนี้

### 2.4.1 อุณหภูมิ

มีอุณหภูมิโดยเฉลี่ยทั้งปี 27.5 องศาเซลเซียส อุณหภูมิสูงสุดเฉลี่ย 33.4 องศาเซลเซียส ในเดือนเมษายน และอุณหภูมิต่ำสุดเฉลี่ย 22.6 องศาเซลเซียส ในเดือนมกราคม

### 2.4.2 ปริมาณน้ำฝน

มีปริมาณน้ำฝนรวมทั้งปี 1,665.7 มิลลิเมตร มีฝนตกประมาณ 112 วัน เดือนที่มีฝนตกมากที่สุด ในเดือนกันยายน มีปริมาณฝน 327.8 มิลลิเมตร และมีฝนตกประมาณ 20 วัน

### 2.4.3 สมดุลน้ำเพื่อการเกษตร

จากข้อมูลสถิติภูมิอากาศในคาบ 30 ปี (พ.ศ. 2536-2565) ณ สถานีตรวจอากาศจังหวัดอุบลราชธานี ได้นำมาวิเคราะห์สมดุลของน้ำเพื่อการเกษตร ซึ่งเป็นการวิเคราะห์หาช่วงฤดูการเพาะปลูกพืช ตลอดจนช่วงระยะเวลาที่พืชเสี่ยงต่อการขาดน้ำ ข้อมูลที่นำมาวิเคราะห์ คือ ปริมาณน้ำฝน และศักยภาพการคายระเหยน้ำอ้างอิง (ET<sub>o</sub>) ซึ่งคำนวณด้วยโปรแกรม Cropwat for Windows Version 8.0 โดยใช้สมการ Penman-Monteith สามารถสรุปสมดุลของน้ำเพื่อการเกษตรในเขตอาศัยน้ำฝนได้ดังนี้

ช่วงที่เหมาะสมต่อการปลูกพืช เป็นช่วงที่ค่าปริมาณน้ำฝนมากกว่าค่า 0.5 การระเหยจากผิวดินและการคายน้ำของพืช เป็นช่วงที่ดินมีความชุ่มชื้นพอเหมาะต่อการเพาะปลูกพืช เป็นช่วงที่ดินมีความชุ่มชื้นพอเหมาะต่อการเพาะปลูกพืช ซึ่งช่วงนี้เริ่มตั้งแต่กลางเดือนเมษายนถึงต้นเดือนพฤศจิกายน

ช่วงที่มีน้ำมากเกินพอ เป็นช่วงที่ค่าปริมาณน้ำฝนมากกว่าค่าการระเหยจากผิวดินและการคายน้ำของพืช ซึ่งช่วงนี้เริ่มตั้งแต่ปลายเดือนเมษายนถึงกลางเดือนตุลาคม

ช่วงขาดน้ำ เป็นช่วงฤดูแล้งที่ค่าปริมาณน้ำฝนน้อยกว่าค่า 0.5 การระเหยจากผิวดินและการคายน้ำของพืช ซึ่งพืชอาจเสียหายจากการขาดแคลนน้ำได้ ซึ่งช่วงนี้เริ่มตั้งต้นเดือนพฤศจิกายนถึงกลางเดือนเมษายน (ตารางที่ 2-1 และรูปที่ 2-2)



แผนการใช้ที่ดินตำบลเหล่าเสือโก้ก อำเภอเหล่าเสือโก้ก จังหวัดอุบลราชธานี

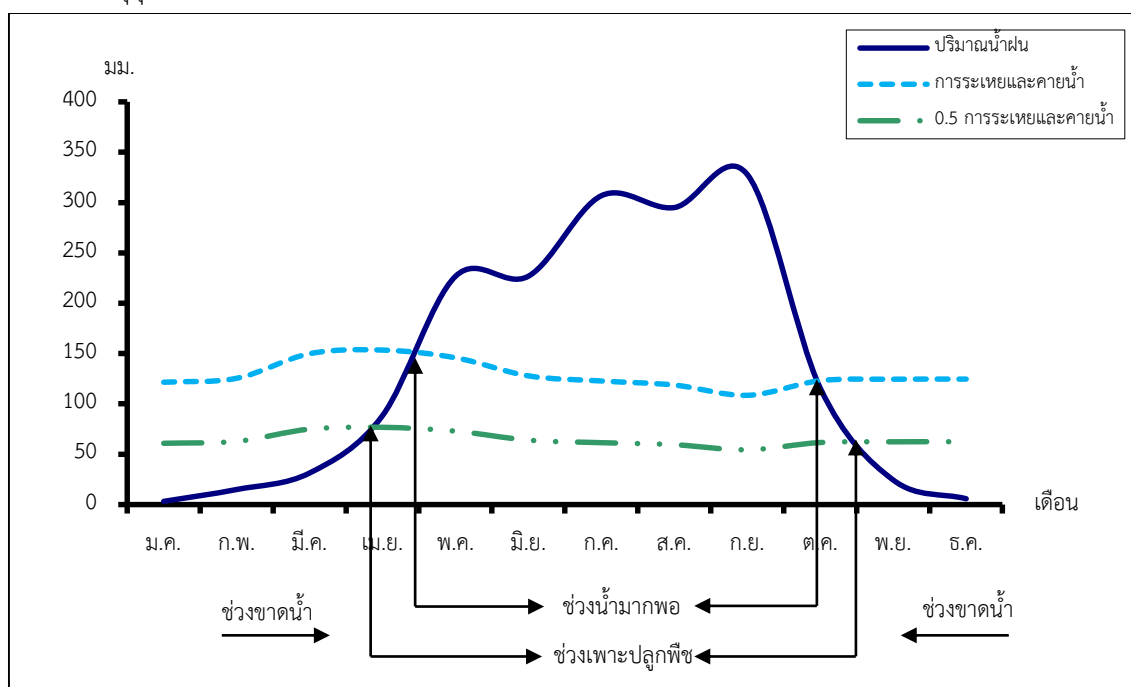
ตารางที่ 2-1 สถิติภูมิอากาศ ณ สถานีตรวจอากาศจังหวัดอุบลราชธานี<sup>1</sup> (พ.ศ.2536-2565)

เดือน	อุณหภูมิ (°ซ.)			ความชื้นสัมพัทธ์ (%)	ปริมาณน้ำฝน (มม.)	จำนวนวันที่ฝนตก (วัน)	ศักยภาพการคายระเหยน้ำ (มม.)	ปริมาณฝนใช้การ <sup>2</sup> (มม.)
	ต่ำสุด	สูงสุด	เฉลี่ย					
ม.ค.	18.1	32.1	24.6	65.0	3.0	0.8	121.5	3.0
ก.พ.	20.0	34.0	26.5	63.0	14.8	1.9	125.4	14.4
มี.ค.	23.0	35.8	29.0	63.0	31.2	4.4	149.7	29.6
เม.ย.	24.5	36.4	30.0	66.0	88.3	7.3	153.3	75.8
พ.ค.	24.9	35.0	29.3	74.0	226.7	15.7	145.7	144.5
มิ.ย.	25.0	33.9	28.8	77.0	226.8	17.0	127.8	144.5
ก.ค.	24.6	32.8	28.1	79.0	306.8	19.5	122.8	155.7
ส.ค.	24.5	32.3	27.9	81.0	295.0	20.7	118.7	154.5
ก.ย.	24.1	32.1	27.6	82.0	327.8	19.9	108.6	157.8
ต.ค.	22.8	32.3	27.1	77.0	115.5	10.3	123.1	94.2
พ.ย.	21.1	32.3	26.2	71.0	24.2	3.4	124.5	23.3
ธ.ค.	18.7	31.2	24.3	67.0	5.6	0.9	124.6	5.5
เฉลี่ย	22.6	33.4	27.5	72.1	-	-	-	-
รวม	-	-	-	-	1,665.7	121.8	1,545.8	1,002.8

หมายเหตุ : /1 เป็นสถานีตรวจอากาศที่ใกล้พื้นที่ตำบลมากที่สุด

/2 จากการคำนวณโดยโปรแกรม Cropwat for Windows Version 8.0

ที่มา : กรมอุตุนิยมวิทยา (2566)



รูปที่ 2-2 กราฟสมดุลของน้ำเพื่อการเกษตร จังหวัดอุบลราชธานี



## 2.5 สภาพการใช้ที่ดินปัจจุบัน

สภาพการใช้ที่ดินตำบลเหล่าเสือโก้ก อำเภอลำเสด็จ จังหวัดอุบลราชธานี ซึ่งสำรวจโดยกลุ่มวิเคราะห์สภาพการใช้ที่ดิน (2566) ประกอบด้วยประเภทการใช้ที่ดินต่างๆ ดังนี้

2.5.1 พื้นที่ชุมชนและสิ่งปลูกสร้าง มีเนื้อที่ 2,593 ไร่ หรือร้อยละ 7.23 ของพื้นที่ตำบล

2.5.2 พื้นที่เกษตรกรรม มีเนื้อที่ 23,663 ไร่ หรือร้อยละ 65.86 ของพื้นที่ตำบล ประกอบด้วยการใช้ประโยชน์ที่ดินด้านเกษตรกรรมต่างๆ ดังต่อไปนี้

1) เกษตรผสมผสาน มีเนื้อที่ 44 ไร่ หรือร้อยละ 0.12 ของพื้นที่ตำบล ได้แก่ เกษตรผสมผสาน/ไร่นาสวนผสม

2) พื้นที่นา มีเนื้อที่ 20,456 ไร่ หรือร้อยละ 56.93 ของพื้นที่ตำบล ได้แก่ นาข้าว นาไร่

3) พืชไร่ มีเนื้อที่ 1,117 ไร่ หรือร้อยละ 3.12 ของพื้นที่ตำบล ได้แก่ มันสำปะหลัง พริก ไร่ร้างข้าวโพด

4) ไม้ยืนต้น มีเนื้อที่ 1,762 ไร่ หรือร้อยละ 4.90 ของพื้นที่ตำบล ได้แก่ ยางพารา ยูคาลิปตัส ปาล์มน้ำมัน ไม้ยืนต้นร้าง/เสื่อมโทรม ไม้ปลูกเพื่อการค้า

5) ไม้ผล มีเนื้อที่ 196 ไร่ หรือร้อยละ 0.54 ของพื้นที่ตำบล ได้แก่ มะม่วงหิมพานต์ทุเรียน มะม่วง มะขาม มะนาว

6) พืชสวน มีเนื้อที่ 9 ไร่ หรือร้อยละ 0.03 ของพื้นที่ตำบล ได้แก่ ไม้ดอก ไม้ประดับ พืชผัก

7) พุ่หญ้าเลี้ยงสัตว์และโรงเรือนเลี้ยงสัตว์ มีเนื้อที่ 71 ไร่ หรือร้อยละ 0.20 ของพื้นที่ตำบล ได้แก่ โรงเรือนเลี้ยงสัตว์ปีก พุ่หญ้าเลี้ยงสัตว์ โรงเรือนเลี้ยงสุกร

8) สถานที่เพาะเลี้ยงสัตว์น้ำ มีเนื้อที่ 8 ไร่ หรือร้อยละ 0.02 ของพื้นที่ตำบล ได้แก่ สถานที่เพาะเลี้ยงปลา

2.5.3 พื้นที่ป่าไม้ มีเนื้อที่ 7,614 ไร่ หรือร้อยละ 21.19 ของพื้นที่ตำบล ได้แก่ ป่าผลัดใบรอสภาพฟื้นฟูป่าผลัดใบสมบูรณ์

2.5.4 พื้นที่แหล่งน้ำ มีเนื้อที่ 480 ไร่ หรือร้อยละ 1.34 ของพื้นที่ตำบล ได้แก่ หนอง บึง ทะเลสาบ บ่อน้ำในไร่นา อ่างเก็บน้ำ แม่น้ำ ลำห้วย ลำคลอง คลองชลประทาน

2.5.5 พื้นที่เบ็ดเตล็ด มีเนื้อที่ 1,578 ไร่ หรือร้อยละ 4.38 ของพื้นที่ตำบล ได้แก่ พุ่หญ้าธรรมชาติ พื้นที่ถม พื้นที่ลุ่ม



ตารางที่ 2-2 สภาพการใช้ที่ดิน ตำบลเหล่าเสือโก้ก อำเภอเหล่าเสือโก้ก จังหวัดอุบลราชธานี

หน่วยแผนที่	ประเภทการใช้ที่ดิน	เนื้อที่	
		ไร่	ร้อยละ
<b>U</b>	<b>พื้นที่ชุมชนและสิ่งปลูกสร้าง</b>	<b>2,593</b>	<b>7.23</b>
U101	ตัวเมืองและย่านการค้า	174	0.49
U201	หมู่บ้านบนพื้นราบ	1,887	5.25
U301	สถานที่ราชการและสถาบันต่าง ๆ	370	1.03
U405	ถนน	104	0.29
U502	โรงงานอุตสาหกรรม	28	0.08
U503	ลานตากและแหล่งรับซื้อทางการเกษตร	2	0.01
U601	สถานที่พักผ่อนหย่อนใจ	22	0.06
U602	รีสอร์ท โรงแรม เกสต์เฮ้าส์	6	0.02
<b>A</b>	<b>พื้นที่เกษตรกรรม</b>	<b>23,663</b>	<b>65.86</b>
A001	เกษตรผสมผสาน/ไร่นาสวนผสม	44	0.12
A100	นาไร่	490	1.36
A101	นาข้าว	19,966	55.57
A200	ไร่ไร่	78	0.22
A202	ข้าวโพด	9	0.03
A204	มันสำปะหลัง	950	2.65
A229	พริก	80	0.22
A300	ไม้ยืนต้นไร่/เลื่อมโทรม	16	0.04
A302	ยางพารา	1,322	3.68
A303	ปาล์มน้ำมัน	57	0.16
A304	ยูคาลิปตัส	362	1.01
A315	ไม้ปลูกเพื่อการค้า	5	0.01
A401	ไม้ผลผสม	9	0.03
A403	ทุเรียน	26	0.07
A405	มะพร้าว	1	-
A407	มะม่วง	22	0.06
A408	มะม่วงหิมพานต์	123	0.34
A411	กล้วย	4	0.01
A412	มะขาม	6	0.02



แผนการใช้ที่ดินตำบลเหล่าเสือโก้ก อำเภอเหล่าเสือโก้ก จังหวัดอุบลราชธานี

ตารางที่ 2-2 (ต่อ)

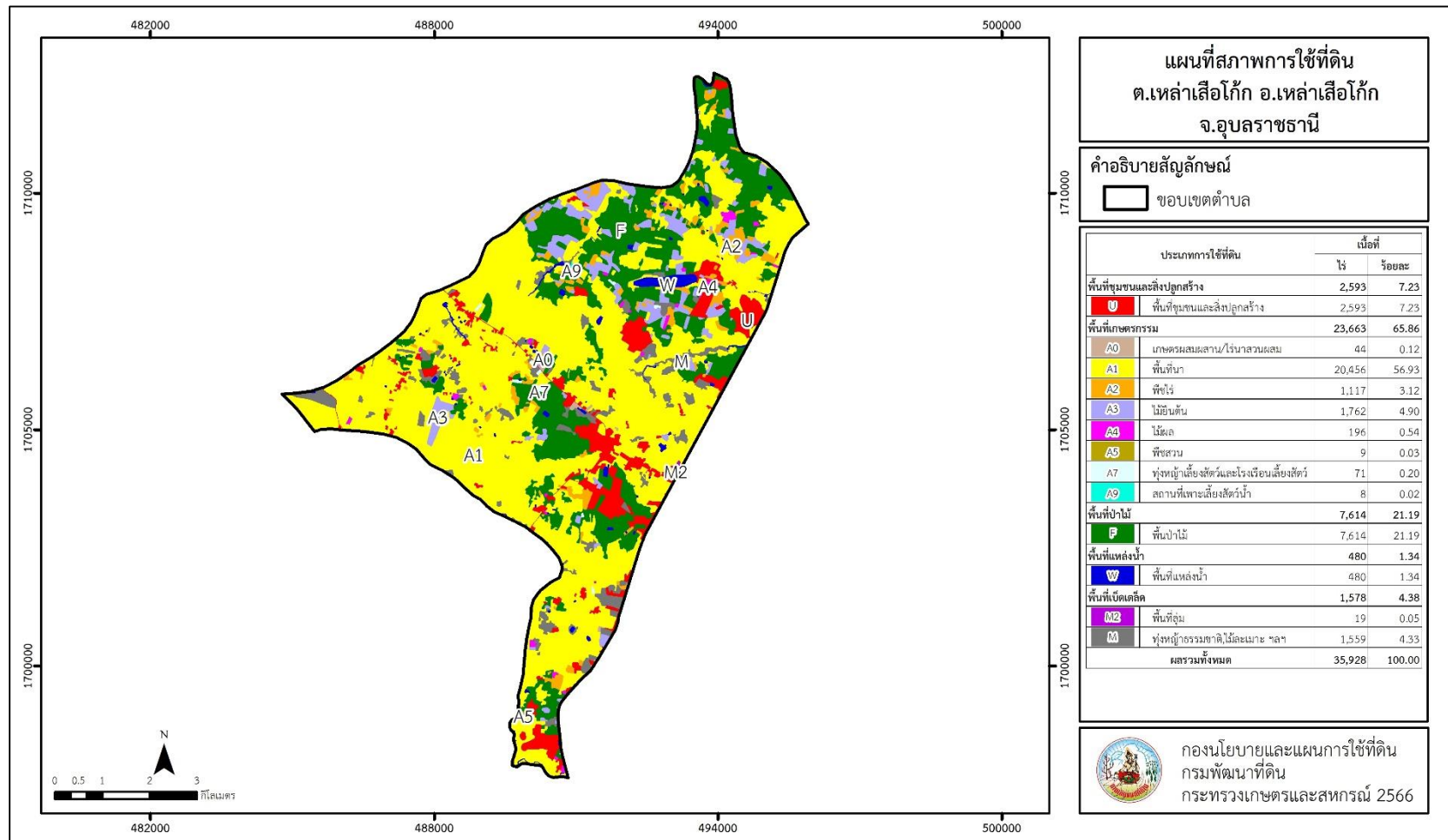
หน่วยแผนที่	ประเภทการใช้ที่ดิน	เนื้อที่	
		ไร่	ร้อยละ
A422	มะนาว	5	0.01
A502	พืชผัก	3	0.01
A503	ไม้ดอก ไม้ประดับ	6	0.02
A701	ทุ่งหญ้าเลี้ยงสัตว์	18	0.05
A703	โรงเรือนเลี้ยงสัตว์ปีก	46	0.13
A704	โรงเรือนเลี้ยงสุกร	7	0.02
A902	สถานที่เพาะเลี้ยงปลา	8	0.02
<b>F</b>	<b>พื้นที่ป่าไม้</b>	<b>7,614</b>	<b>21.19</b>
F200	ป่าผลัดใบรอสภาพฟื้นฟู	5,809	16.17
F201	ป่าผลัดใบสมบูรณ์	1,805	5.02
<b>M</b>	<b>พื้นที่เบ็ดเตล็ด</b>	<b>1,578</b>	<b>4.38</b>
M101	ทุ่งหญ้าธรรมชาติ	418	1.16
M102	ทุ่งหญ้าสลับไม้พุ่ม/ไม้ละเมาะ	1,093	3.04
M201	พื้นที่ลุ่ม	19	0.05
M405	พื้นที่ถม	48	0.13
<b>W</b>	<b>พื้นที่แหล่งน้ำ</b>	<b>480</b>	<b>1.34</b>
W101	แม่น้ำ ลำห้วย ลำคลอง	52	0.15
W102	หนอง บึง ทะเลสาบ	184	0.51
W201	อ่างเก็บน้ำ	71	0.20
W202	บ่อน้ำในไร่นา	147	0.41
W203	คลองชลประทาน	26	0.07
<b>ผลรวมทั้งหมด</b>		<b>35,928</b>	<b>100.00</b>

ที่มา: กลุ่มวิเคราะห์สภาพการใช้ที่ดิน (2566)

หมายเหตุ : เนื้อที่คำนวณด้วยระบบสารสนเทศภูมิศาสตร์



แผนการใช้ที่ดินตำบลเหล่าเสือโก้ก อำเภอลำเสด็จ จังหวัดอุบลราชธานี



รูปที่ 2-3 สภาพการใช้ที่ดิน ตำบลเหล่าเสือโก้ก อำเภอลำเสด็จ จังหวัดอุบลราชธานี



## 2.6 สภาพเศรษฐกิจและสังคม

### 2.6.1 ประชากร

จากหลักฐานทะเบียนราษฎรของกรมการปกครอง กระทรวงมหาดไทย ณ เดือนธันวาคม 2565 พบว่า ประชากรที่อาศัยในพื้นที่ตำบลเหล่าเสือโก้ก มีประชากรรวม 7,906 คน แบ่งเป็นชาย 3,918 คน เป็นหญิง 3,988 คน ความหนาแน่นโดยเฉลี่ย 137.53 คนต่อตารางกิโลเมตร มีจำนวนครัวเรือนทั้งหมด 2,493 ครัวเรือน เป็นครัวเรือนเกษตรที่เข้ามาขึ้นทะเบียนกรมส่งเสริมการเกษตร 2,010 ครัวเรือน หรือร้อยละ 80.63 ของจำนวนครัวเรือนทั้งหมด และเป็นครัวเรือนที่ประกอบอาชีพอื่นๆ ครัวเรือนเกษตรที่ไม่ได้มาขึ้นทะเบียนกรมส่งเสริมการเกษตร 483 ครัวเรือน หรือร้อยละ 19.37 ของจำนวนครัวเรือนทั้งหมด ดังรายละเอียดในตารางที่ 2-3 ถึง 2-4

ตารางที่ 2-3 จำนวนประชากรและครัวเรือน ตำบลเหล่าเสือโก้ก อำเภอลำเสด็จ จังหวัดอุบลราชธานี ปี 2565

พื้นที่	จำนวนครัวเรือน	จำนวนประชากร (คน)		
		ชาย	หญิง	รวม
ตำบลเหล่าเสือโก้ก	2,493	3,918	3,988	7,906
หมู่ที่ 1 หัวข้าว	227	317	296	613
หมู่ที่ 2 เหล่าเสือโก้ก	300	514	553	1,067
หมู่ที่ 3 นาไผ่	183	330	328	658
หมู่ที่ 4 เหล่าเสือโก้ก	245	332	359	691
หมู่ที่ 5 เหล่าคำ	133	208	218	426
หมู่ที่ 6 เหล่าเสือโก้ก	406	392	378	770
หมู่ที่ 7 เหล่าแค	203	410	409	819
หมู่ที่ 8 เป้า	238	479	492	971
หมู่ที่ 9 เหล่าเสือโก้ก	201	340	342	682
หมู่ที่ 10 หนองเต่า	142	227	238	465
หมู่ที่ 11 เหล่าดอนยานาง	123	201	205	406
หมู่ที่ 12 ทุ่งหนองแต้	92	168	170	338

ที่มา: กรมการปกครอง (2566)

ตารางที่ 2-4 จำนวนและสัดส่วนครัวเรือน ตำบลเหล่าเสือโก้ก อำเภอลำเสด็จ จังหวัดอุบลราชธานี ปี 2565

รายการ	จำนวน (ครัวเรือน)	ร้อยละ
จำนวนครัวเรือนทั้งหมด <sup>1)</sup>	2,493	100.00
- จำนวนครัวเรือนเกษตรที่เข้ามาขึ้นทะเบียนกรมส่งเสริมการเกษตร <sup>2)</sup>	2,010	80.63
- จำนวนครัวเรือนที่ประกอบอาชีพอื่นๆ และจำนวนครัวเรือนเกษตรที่ไม่ได้มาขึ้นทะเบียนฯ	483	19.37

ที่มา: 1) กรมการปกครอง (2566)

2) กรมส่งเสริมการเกษตร (2566)



## 2.6.2 การถือครองที่ดิน

จากข้อมูลกรมการปกครอง ณ เดือนธันวาคม 2565 ตำบลเหล่าเสือโก้ก มีจำนวนครัวเรือนทั้งหมด 2,493 ครัวเรือน โดยถือครองที่ดินเฉลี่ยครัวเรือนละ 14.41 ไร่

## 2.6.3 ลักษณะทางเศรษฐกิจและการประกอบอาชีพ

สภาพเศรษฐกิจของชุมชนในตำบลเหล่าเสือโก้กส่วนใหญ่ประชากรมีอาชีพด้านการเกษตรกรรม ได้แก่ ปลูกข้าวมากเป็นอันดับหนึ่ง รองลงมาได้แก่ ยางพารา และมันสำปะหลัง นอกจากนี้เกษตรกรยังมีการเลี้ยงสัตว์

**การประกอบอาชีพ** ในตำบลเหล่าเสือโก้กประชากรส่วนใหญ่ประกอบอาชีพเกษตรกรรม ทั้งการทำนา ปลูกพืชไร่ และไม้ยืนต้น นอกจากนี้ยังมีการเลี้ยงสัตว์ไว้เพื่อบริโภคและจำหน่าย

- อาชีพทำเกษตรกรรม ตำบลเหล่าเสือโก้กครัวเรือนเกษตรที่ขึ้นทะเบียนกับกรมส่งเสริมการเกษตร 2,010 ครัวเรือน โดยเกษตรกรปลูกข้าวมากเป็นอันดับหนึ่ง รองลงมาได้แก่ ยางพารา และมันสำปะหลัง นอกจากนี้เกษตรกรยังมีการเลี้ยงสัตว์ สำหรับการเลี้ยงสัตว์พบว่าส่วนใหญ่เลี้ยงไว้เพื่อบริโภค และจำหน่าย ได้แก่ โค กระบือ สุกร และไก่

## 2.6.4 ด้านรายได้-รายจ่าย

จากข้อมูลพื้นฐาน จปฐ. (กรมการพัฒนาชุมชน, 2566) พบว่า รายได้ครัวเรือนเฉลี่ยปีละ 200,005 บาท รายได้บุคคลเฉลี่ยปีละ 65,158 บาท รายจ่ายครัวเรือนเฉลี่ยปีละ 84,212 บาท รายจ่ายบุคคลเฉลี่ยปีละ 27,435 บาท เมื่อพิจารณาจะเห็นว่ารายได้ครัวเรือนมากกว่ารายจ่ายครัวเรือนปีละ 115,793 บาท และรายได้บุคคลมากกว่ารายจ่ายบุคคลปีละ 37,723 บาท ดังรายละเอียดในตารางที่ 2-5



แผนการใช้ที่ดินตำบลเหล่าเสือโก้ก อำเภอเหล่าเสือโก้ก จังหวัดอุบลราชธานี

ตารางที่ 2-5 รายได้-รายจ่ายเฉลี่ยครัวเรือน ตำบลเหล่าเสือโก้ก อำเภอเหล่าเสือโก้ก จังหวัดอุบลราชธานี ปี 2565

พื้นที่	แหล่งรายได้ของครัวเรือน (บาท/ปี)				รายได้ครัวเรือน เฉลี่ย (บาท/ปี)	รายได้บุคคล เฉลี่ย (บาท/ปี)	รายจ่ายครัวเรือน เฉลี่ย (บาท/ปี)	รายจ่ายบุคคล เฉลี่ย (บาท/ปี)
	อาชีพหลัก	อาชีพรอง	รายได้อื่น	ทำ-หาเอง				
ตำบลเหล่าเสือโก้ก	108,468	41,626	21,904	28,007	200,005	65,158	84,212	27,435
หมู่ที่ 1 หัวขัว	80,978	30,527	27,196	19,897	158,598	61,307	60,142	23,248
หมู่ที่ 2 เหล่าเสือโก้ก	148,718	72,748	22,506	46,492	290,464	84,082	152,552	44,160
หมู่ที่ 3 นาไผ่	76,377	33,510	15,664	55,758	181,309	50,685	66,938	18,712
หมู่ที่ 4 เหล่าเสือโก้ก	145,815	14,195	10,855	10,945	181,810	56,962	102,564	32,134
หมู่ที่ 5 เหล่าคำ	87,490	36,208	15,417	24,719	163,833	79,838	57,740	28,137
หมู่ที่ 6 เหล่าเสือโก้ก	131,995	33,941	29,622	19,057	214,615	74,122	84,800	29,288
หมู่ที่ 7 เหล่าแค	98,533	51,212	22,733	19,448	191,927	69,295	63,609	22,966
หมู่ที่ 8 เป้า	103,740	33,716	17,490	24,304	179,250	59,555	61,571	20,457
หมู่ที่ 9 เหล่าเสือโก้ก	120,607	43,280	30,086	30,187	224,161	53,778	90,122	21,621
หมู่ที่ 10 หนองเต่า	66,871	46,333	30,894	31,674	175,773	63,686	92,288	33,438
หมู่ที่ 11 เหล่าดอนยานาง	126,215	68,933	26,679	16,997	238,824	69,714	87,968	25,678
หมู่ที่ 12 พุงหนองแต้	85,446	32,640	12,640	36,526	167,252	59,733	75,623	27,008

ที่มา: กรมการพัฒนาชุมชน (2566)



## บทที่ 3

### สถานภาพของทรัพยากรธรรมชาติ

การศึกษาสถานภาพของทรัพยากรธรรมชาติในพื้นที่ตำบลเหล่าเสือโก้ก อำเภอเหล่าเสือโก้ก จังหวัดอุบลราชธานี ได้แก่ ทรัพยากรป่าไม้ ทรัพยากรน้ำ และทรัพยากรดิน ซึ่งเป็นทรัพยากรกายภาพที่สำคัญต่อการทำการเกษตร ดังนั้นจึงจำเป็นต้องทราบว่าทรัพยากรธรรมชาติแต่ละชนิดปัจจุบันมีสถานะอย่างไร เพื่อใช้เป็นข้อมูลประกอบการวางแผนการใช้ที่ดินซึ่งจะนำไปสู่การกำหนดแผนงาน โครงการ กิจกรรม รวมถึงมาตรการต่าง ๆ เพื่อการพัฒนาพื้นที่อย่างมีประสิทธิภาพต่อไป โดยมีรายละเอียดดังนี้

#### 3.1 ทรัพยากรป่าไม้

##### 3.1.1 ป่าไม้ตามกฎหมายและมติคณะรัฐมนตรี

1) ป่าอนุรักษ์ ไม่พบพื้นที่ป่าอนุรักษ์ (เขตอุทยานแห่งชาติ เขตรักษาพันธุ์สัตว์ป่า เขตวนอุทยาน เขตห้ามล่าสัตว์ป่า) ในพื้นที่

2) ป่าสงวนแห่งชาติ ได้มีการจำแนกเขตการใช้ประโยชน์ทรัพยากรและที่ดินป่าไม้ในพื้นที่ป่าสงวนแห่งชาติตามมติคณะรัฐมนตรี วันที่ 10 มีนาคม 2535 และ 17 มีนาคม 2535 แบ่งออกเป็น 3 เขต ประกอบด้วย เขตพื้นที่ป่าเพื่อการอนุรักษ์ (Zone C) เขตพื้นที่ป่าเพื่อเศรษฐกิจ (Zone E) และเขตพื้นที่ป่าที่เหมาะสมต่อการเกษตร (Zone A) จากการวิเคราะห์ข้อมูล พบพื้นที่ป่าจำแนกเขตการใช้ประโยชน์ทรัพยากรที่ดินและป่าไม้ในพื้นที่ป่าสงวนแห่งชาติตามมติคณะรัฐมนตรีในพื้นที่ คือ เขตพื้นที่ป่าเพื่อเศรษฐกิจ (Zone E) เนื้อที่ 8,633 ไร่

3.1.2 ชั้นคุณภาพลุ่มน้ำ (มติคณะรัฐมนตรี วันที่ 28 พฤษภาคม 2528) จากการวิเคราะห์ข้อมูล พบชั้นคุณภาพลุ่มน้ำในพื้นที่ ได้แก่

- (1) พื้นที่ลุ่มน้ำชั้นที่ 4A เนื้อที่ 1,023 ไร่
- (2) พื้นที่ลุ่มน้ำชั้นที่ 4B เนื้อที่ 573 ไร่
- (3) พื้นที่ลุ่มน้ำชั้นที่ 5A เนื้อที่ 970 ไร่
- (4) พื้นที่ลุ่มน้ำชั้นที่ 5B เนื้อที่ 33,362 ไร่

ทั้งนี้ เนื้อที่ดังกล่าวข้างต้นคำนวณด้วยระบบสารสนเทศภูมิศาสตร์ เป็นเนื้อที่เบื้องต้นเท่านั้น ไม่สามารถใช้อ้างอิงได้ทางกฎหมาย

#### 3.2 ทรัพยากรน้ำ

3.2.1 ปริมาณน้ำฝน พบว่าในพื้นที่ตำบลเหล่าเสือโก้ก มีปริมาณน้ำฝนเฉลี่ยในคาบ 30 ปี (พ.ศ. 2536-2565) 1,665.7 มิลลิเมตรต่อปี



3.2.2 น้ำผิวดิน หมายถึง แม่น้ำลำคลอง หนอง บึง ทะเลสาบ อ่างเก็บ และแหล่งน้ำสาธารณะอื่นๆ ที่อยู่ภายในผืนแผ่นดิน ในพื้นที่ตำบลเหล่าเสือโก้ก มีรายละเอียดของแหล่งน้ำผิวดินดังนี้

แหล่งน้ำผิวดินธรรมชาติ ได้แก่ ลำเซบก หนองแค หนองจำนั๊ก หนองเต่า ห้วยโดน ห้วยตาหวัด ห้วยนาแค ห้วยพังโฮ ห้วยยาง และห้วยหอไตร

3.2.3 ใช้ฐานข้อมูลนบาดาลของกรมทรัพยากรน้ำบาดาล กระทรวงทรัพยากรธรรมชาติและสิ่งแวดล้อม (2566) ซึ่งพบว่า ตำบลเหล่าเสือโก้ก มีจำนวนบ่อบาดาลราชการจำนวน 9 บ่อ และจำนวนบ่อบาดาลเอกชนจำนวน 1 บ่อ

### 3.3 ทรัพยากรดิน

ทรัพยากรดินในพื้นที่ตำบลเหล่าเสือโก้ก อำเภอเหล่าเสือโก้ก จังหวัดอุบลราชธานี พบหน่วยแผนที่ดินทั้งหมด 13 หน่วยแผนที่ดิน และหน่วยพื้นที่เบ็ดเตล็ด 1 หน่วยแผนที่ ดังนี้

3.3.1 ดินในพื้นที่ลุ่ม มี 5 หน่วยแผนที่ดิน ได้แก่

- 1) หน่วยแผนที่ดิน Ndg-sIA ชุดดินโนนแดง มีเนื้อดินบนเป็นดินร่วนปนทราย ความลาดชัน 0-2 เปอร์เซ็นต์ มีเนื้อที่ 928 ไร่ หรือร้อยละ 2.58 ของพื้นที่ตำบล
- 2) หน่วยแผนที่ดิน Re-col-sIA ดินร่อยเอ็ดที่เป็นดินร่วนหยาบ มีเนื้อดินบนเป็นดินร่วนปนทราย ความลาดชัน 0-2 เปอร์เซ็นต์ มีเนื้อที่ 1,639 ไร่ หรือร้อยละ 4.56 ของพื้นที่ตำบล
- 3) หน่วยแผนที่ดิน Sik-silA ชุดดินศิขรภูมิ มีเนื้อดินบนเป็นดินร่วนปนทรายแป้ง ความลาดชัน 0-2 เปอร์เซ็นต์ มีเนื้อที่ 12 ไร่ หรือร้อยละ 0.03 ของพื้นที่ตำบล
- 4) หน่วยแผนที่ดิน St-sIA ชุดดินสีทน มีเนื้อดินบนเป็นดินร่วนปนทราย ความลาดชัน 0-2 เปอร์เซ็นต์ มีเนื้อที่ 312 ไร่ หรือร้อยละ 0.87 ของพื้นที่ตำบล
- 5) หน่วยแผนที่ดิน Ub-lsA ชุดดินอุบล มีเนื้อดินบนเป็นดินทรายปนดินร่วน ความลาดชัน 0-2 เปอร์เซ็นต์ มีเนื้อที่ 515 ไร่ หรือร้อยละ 1.43 ของพื้นที่ตำบล

3.3.2 ดินในพื้นที่ดอน มี 8 หน่วยแผนที่ดิน ได้แก่

- 1) หน่วยแผนที่ดิน Ht-slB ชุดดินห้วยแกลง มีเนื้อดินบนเป็นดินร่วนปนทราย ความลาดชัน 2-5 เปอร์เซ็นต์ มีเนื้อที่ 1,859 ไร่ หรือร้อยละ 5.18 ของพื้นที่ตำบล
- 2) หน่วยแผนที่ดิน Msk-lsB/d4c ชุดดินมหาสารคาม มีเนื้อดินบนเป็นดินทรายปนดินร่วน ความลาดชัน 2-5 เปอร์เซ็นต์ พบมวลสารพอกหรือสารเม็ดกลมของเหล็ก ที่ความลึก 100-150 เซนติเมตร มีเนื้อที่ 5,919 ไร่ หรือร้อยละ 16.48 ของพื้นที่ตำบล
- 3) หน่วยแผนที่ดิน Msk-gm-lsA/b ดินมหาสารคามที่มีจุดประสีเทา มีเนื้อดินบนเป็นดินทรายปนดินร่วน ความลาดชัน 0-2 เปอร์เซ็นต์ และมีคันทนา มีเนื้อที่ 399 ไร่ หรือร้อยละ 1.11 ของพื้นที่ตำบล



- 4) หน่วยแผนที่ดิน Msk-vtk-sA ดินมหาสารคามที่เป็นทรายหนามาก มีเนื้อดินบนเป็นดินทรายปนดินร่วน ความลาดชัน 0-2 เปอร์เซ็นต์ มีเนื้อที่ 6,794 ไร่ หรือร้อยละ 18.91 ของพื้นที่ตำบล
- 5) หน่วยแผนที่ดิน Msk-vtk-sB ดินมหาสารคามที่เป็นทรายหนามาก มีเนื้อดินบนเป็นดินทรายปนดินร่วน ความลาดชัน 2-5 เปอร์เซ็นต์ มีเนื้อที่ 321 ไร่ หรือร้อยละ 0.90 ของพื้นที่ตำบล
- 6) หน่วยแผนที่ดิน Ng-sB ชุดดินน้ำพอง มีเนื้อดินบนเป็นดินทรายปนดินร่วน ความลาดชัน 2-5 เปอร์เซ็นต์ มีเนื้อที่ 247 ไร่ หรือร้อยละ 0.69 ของพื้นที่ตำบล
- 7) หน่วยแผนที่ดิน Pp-gm-sA/b ดินโพนพิสัยที่มีจุดประสีเทา มีเนื้อดินบนเป็นดินร่วนปนทราย ความลาดชัน 0-2 เปอร์เซ็นต์ และมีคันทนา มีเนื้อที่ 1,625 ไร่ หรือร้อยละ 4.52 ของพื้นที่ตำบล
- 8) หน่วยแผนที่ดิน Ptk-sB ชุดดินพระทองคำ มีเนื้อดินบนเป็นดินร่วนปนทราย ความลาดชัน 2-5 เปอร์เซ็นต์ มีเนื้อที่ 15,346 ไร่ หรือร้อยละ 42.71 ของพื้นที่ตำบล

3.3.3 พื้นที่เบ็ดเตล็ด มี 1 หน่วยแผนที่ คือ หน่วยแผนที่ W พื้นที่น้ำ มีเนื้อที่ 12 ไร่ หรือร้อยละ 0.03 ของพื้นที่ตำบล

ปัญหาทรัพยากรดินทางการเกษตรตามสภาพธรรมชาติในพื้นที่ พบปัญหาดินทรายจัด มีเนื้อที่ 14,195 ไร่ หรือร้อยละ 39.52 ของพื้นที่ตำบล ได้แก่ ชุดดินมหาสารคาม (Msk) ดินมหาสารคามที่มีจุดประสีเทา (Msk-gm) ดินมหาสารคามที่เป็นทรายหนามาก (Msk-vtk-s) ชุดดินน้ำพอง (Ng) และชุดดินอุบล (Ub) และปัญหาดินต้น มีเนื้อที่ 1,625 ไร่ หรือร้อยละ 4.52 ของพื้นที่ตำบล คือ ดินโพนพิสัยที่มีจุดประสีเทา (Pp-gm)

รายละเอียดของสมบัติดิน ตำบลเหล่าเสือโก้ก อำเภอลำเสด็จ จังหวัดอุบลราชธานี ดังแสดงในตารางที่ 3-1 และแผนที่แสดงในลักษณะของชุดดิน (รูปที่ 3-1)



แผนการใช้ที่ดินตำบลเหล่าเสือโก้ก อำเภอเหล่าเสือโก้ก จังหวัดอุบลราชธานี

ตารางที่ 3-1 สมบัติดิน ตำบลเหล่าเสือโก้ก อำเภอเหล่าเสือโก้ก จังหวัดอุบลราชธานี

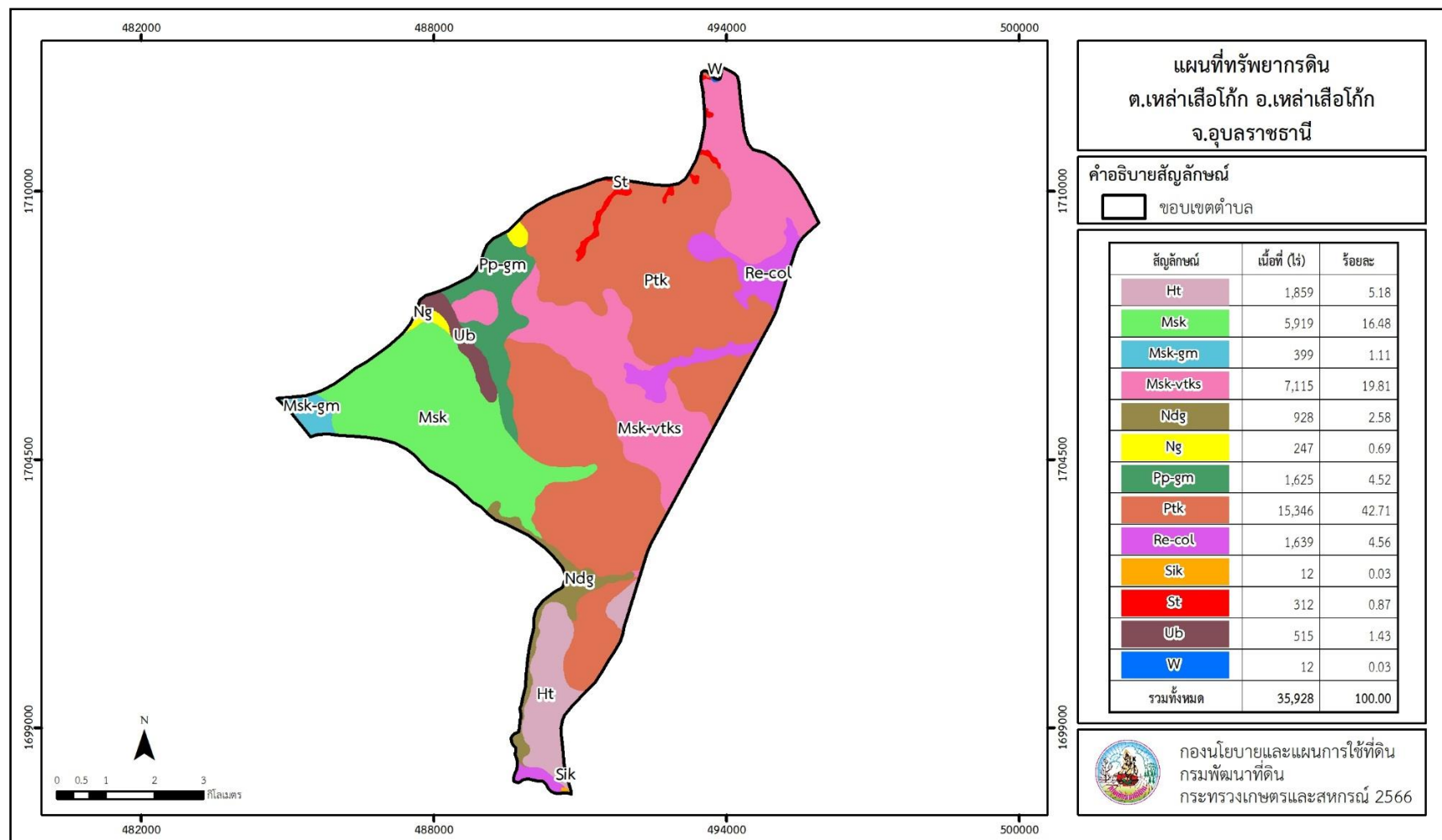
หน่วยแผนที่ดิน	ความลาดชัน (%)	ความลึก (ซม.)	การระบายน้ำ	ความอุดมสมบูรณ์ของดิน	ความจุแลกเปลี่ยนแคตไอออน (cmol/kg)	ความอึดตัวเบส (%)	ปฏิกิริยาดิน		ค่าการนำไฟฟ้า (dS/m)	ความลึกของชั้นจาโรไซด์ (ซม.)	เนื้อที่	
							ดินบน	ดินล่าง			ไร่	ร้อยละ
Ht-slB	2-5	>150	ดี	ต่ำ	<10	<35	5.0-5.5	4.5-5.0	<2	-	1,859	5.18
Msk-gm-lsA/b	0-2	>150	ดีปานกลางถึงค่อนข้างเลว	ต่ำ	<10	35-75	5.5-6.0	6.0-7.0	<2	-	399	1.11
Msk-lsB/d4c	2-5	>150	ดีปานกลาง	ต่ำ	<10	35-75	5.5-6.0	6.0-7.0	<2	-	5,919	16.48
Msk-vtks-lsA	0-2	>150	ดีปานกลาง	ต่ำ	<10	35-75	5.5-6.0	6.0-7.0	<2	-	6,794	18.91
Msk-vtks-lsB	2-5	>150	ดีปานกลาง	ต่ำ	<10	35-75	5.5-6.0	6.0-7.0	<2	-	321	0.90
Ndg-slA	0-2	>150	ดีปานกลางถึงค่อนข้างเลว	ต่ำ	10-20	35-75	5.0-5.5	5.5-7.0	<2	-	928	2.58
Ng-lsB	2-5	>150	ดี	ต่ำ	<10	35-75	5.5-6.0	6.0-7.0	<2	-	247	0.69
Pp-gm-slA/b	0-2	0-50	ดีปานกลางถึงค่อนข้างเลว	ต่ำ	<10	<35	5.0-5.5	5.0-5.5	<2	-	1,625	4.52
Ptk-slB	2-5	>150	ดีปานกลาง	ต่ำ	<10	35-75	5.0-5.5	5.5-6.5	<2	-	15,346	42.71
Re-col-slA	0-2	>150	ค่อนข้างเลว	ต่ำ	<10	35-75	5.0-5.5	5.5-6.0	<2	-	1,639	4.56
Sik-silA	0-2	>150	ค่อนข้างเลว	ต่ำ	10-20	35-75	5.0-5.5	5.5-6.5	<2	-	12	0.03
St-slA	0-2	>150	ค่อนข้างเลว	ต่ำ	10-20	35-75	5.0-5.5	5.5-6.5	<2	-	312	0.87
Ub-lsA	0-2	>150	ดีปานกลางถึงค่อนข้างเลว	ต่ำ	<10	35-75	5.5-6.5	5.5-7.0	<2	-	515	1.43
W	-	-	-	-	-	-	-	-	-	-	12	0.03
<b>รวมทั้งหมด</b>											<b>35,928</b>	<b>100.00</b>

หมายเหตุ: เนื้อที่คำนวณด้วยโปรแกรมระบบสารสนเทศภูมิศาสตร์

ที่มา: กองสำรวจดินและวิจัยทรัพยากรดิน (2566)



แผนการใช้ที่ดินตำบลเหล่าเสือโก้ก อำเภوله่าเสือโก้ก จังหวัดอุบลราชธานี



รูปที่ 3-1 ทรัพยากรดิน ตำบลเหล่าเสือโก้ก อำเภوله่าเสือโก้ก จังหวัดอุบลราชธานี



## บทที่ 4

### กระบวนการมีส่วนร่วมของชุมชน (Participatory Rural Appraisal : PRA)

#### 4.1 การวิเคราะห์ผลจากการจัดทำกระบวนการมีส่วนร่วมของชุมชน (PRA)

การวิเคราะห์ผลจากการจัดทำกระบวนการมีส่วนร่วมของชุมชน (PRA) เมื่อวันที่ 7 กรกฎาคม 2566 มีสาระสำคัญสรุปได้ดังนี้

##### 4.2.1 ปัญหาหลักของตำบลเหล่าเสือโก้ก คือ

- 1) ดินเสื่อมสภาพ ดินขาดความอุดมสมบูรณ์ และขาดธาตุอาหารในดิน
- 2) การใช้ที่ดินผิดประเภท และปัญหาเรื่องดินเค็ม ดินกรด ดินทรายจัด ดินลูกรัง
- 3) ขาดการปรับปรุงบำรุงดิน
- 4) ขาดแคลนแหล่งน้ำเพื่อการเกษตร
- 5) แหล่งน้ำสาธารณะตื้นเขิน
- 6) น้ำใต้ผิวดินเป็นน้ำเค็ม และเป็นสีเหลือง
- 7) ขาดระบบท่อส่งน้ำทางการเกษตร
- 8) น้ำใต้ผิวดินอยู่ลึกและเป็นน้ำเค็ม
- 9) โรคในนาข้าว ใบเหลือง รากเน่า โรคใบไหม้ เพลี้ยกระโดด หนอนในนาข้าว โรคเน่าใน

มันสำปะหลังรากเน่า และเพลี้ยในพืชผัก

- 10) ราคาผลผลิตตกต่ำ ต้นทุนการผลิตด้านการเกษตรสูง
- 11) เอกสารสิทธิ์ในที่ดินทำกิน
- 12) ความยากจน ภาวะหนี้สิน
- 13) ขาดแคลนการฝึกอาชีพคนในชุมชน
- 14) ปัญหาสุขภาพของคนในชุมชน จากการเผาป่า มลพิษจากการเผ่าถ่าน
- 15) เศรษฐกิจไม่ดี ค่าครองชีพสูง

4.1.2 ความต้องการของชุมชน เกษตรกร และตำบลเหล่าเสือโก้ก มีความต้องการ 14 ประการ คือ

- 1) จัดหาแหล่งน้ำในไร่นานอกเขตชลประทาน
- 2) โครงการขุดลอกห้วยธรรมชาติ และระบบท่อส่งน้ำจากแหล่งน้ำสาธารณะ
- 3) ความรู้เรื่องโรคพืชและแมลง
- 4) โครงการขุดเจาะน้ำบาดาลทำการเกษตร
- 5) ระบบโซล่าเซลล์ทางการเกษตร



- 6) แก้ปัญหาความเสื่อมโทรมของดิน สนับสนุนโครงการปรับปรุงบำรุงดิน
- 7) สนับสนุนโรงงานกลั่นสุรา (สุราชุมชน)
- 8) ส่งเสริมองค์ความรู้และการปรับปรุงสภาพพื้นที่ให้เหมาะสมกับพืช (พืชที่เหมาะสมกับดิน

เค็ม)

- 9) สนับสนุนสารปรับปรุงบำรุงดิน
- 10) สนับสนุนพันธุ์สัตว์ พันธุ์ปลา แม่พันธุ์ไก่เพื่อต่อยอดพันธุ์เดิม
- 11) สนับสนุนการแก้ปัญหาหน้าเค็มในตำบลเหล่าเสือโก้ก
- 12) ตรวจวิเคราะห์ดินและความรู้เรื่องดินในชุมชน
- 13) สนับสนุนองค์ความรู้ด้านพืชเศรษฐกิจและการตลาด (ยางพารา)
- 14) โครงการอนุรักษ์ดินและน้ำการปรับปรุงแปลงนาตามพื้นที่ไม่เหมาะสมทางการเกษตร

(Agri-Map)

- 15) แหล่งเงินทุนหมุนเวียนในชุมชน

ผลจากการจัดทำการมีส่วนร่วมของชุมชน (PRA) ได้นำมาวิเคราะห์ร่วมกับปัญหาด้านกายภาพ โดยระบบ DPSIR มีรายละเอียดดังนี้

**1) แรงขับเคลื่อน (Driver) มี 5 ประการ คือ**

- 1.1) ปัญหาดินเสื่อมสภาพ ขาดการปรับปรุงบำรุงดิน
- 1.2) การใช้ที่ดินไม่ถูกต้องตามความเหมาะสมกับสภาพพื้นที่
- 1.3) ปัญหาด้านน้ำภาคเกษตร และน้ำอุปโภคบริโภค
- 1.4) ปัญหาด้านการเพาะปลูกพืช
- 1.5) ปัญหาที่ดินทำกิน

**2) แรงกดดัน (Pressure) ที่เกิดจากปัจจัยขับเคลื่อน มี 6 ประการ คือ**

- 2.1) แก้ปัญหาเรื่องดินเสื่อมโทรม ด้านดินเค็ม ดินทรายจัด ดินลูกรัง
- 2.2) แก้ไขปัญหาโครงการขุดลอกแหล่งน้ำสาธารณะที่ตื้นเขิน
- 2.3) การจัดหาแหล่งน้ำเพิ่มเติมในตำบลเหล่าเสือโก้ก
- 2.4) แก้ไขปัญหาการเผาป่าในชุมชนและมลพิษจากการควั่นไฟ
- 2.5) การจัดอบรมความรู้ด้านทางปลูกพืชตามหลักวิชาการ
- 2.6) การแก้ปัญหาหน้าเค็มที่ไม่สามารถใช้ประโยชน์ทางการเกษตรได้

**3) สภาวะ (State) ที่เกิดแรงกดดัน มี 4 ประการ คือ**

- 3.1) ขาดการปรับปรุงบำรุงดิน ขาดการปรับสภาพของที่ดิน
- 3.2) ขาดแคลนแหล่งน้ำเพื่อการเกษตร แหล่งน้ำสาธารณะตื้นเขิน
- 3.3) ขาดแคลนระบบส่งน้ำของคนในชุมชน
- 3.4) ขาดองค์ความรู้ในการจัดการด้านพืชและวัชพืชในชุมชน



**4) ผลกระทบ (Impact) ที่ปรากฏในพื้นที่ มี 5 ประการ คือ**

- 4.1) ขาดแคลนแหล่งน้ำเพื่อการเกษตร
- 4.2) ผลผลิตตกต่ำ/ต้นทุนการผลิตสูง
- 4.3) น้ำเพื่ออุปโภคในชุมชนไม่สะอาดส่งผลกระทบต่อชีวิตประจำวัน
- 4.4) คนในชุมชนไม่มีอาชีพเสริมหลักจากทำการเกษตร
- 4.5) มีปัญหาต่อคุณภาพชีวิต สุขภาพไม่ดี

**5) การตอบสนอง (Response) ของรัฐในอดีต ปัจจุบัน และในอนาคต มีดังนี้**

**อดีต-ปัจจุบัน**

**พื้นที่ลาดชัน**

- 5.1) ปลูกหญ้าแฝก ป้องกันการชะล้างพังทลายของดิน รักษาความชื้นและกักเก็บน้ำ
- 5.2) คั้นดิน
- 5.3) บ่อดักตะกอน
- 5.4) ฝายชะลอน้ำ

**พื้นที่ราบ**

- 5.5) จัดรูปแบบแปลงนา
- 5.6) ปรับปรุงบำรุงดินด้วยปุ๋ยพืชสด
- 5.7) บ่อน้ำไร่นา
- 5.8) ขุดลอกลำน้ำ/คลองส่งน้ำ/แหล่งน้ำ

**อนาคต**

- 1) โครงการจัดหาแหล่งน้ำในไร่นานอกเขตชลประทาน
- 2) โครงการขุดลอกห้วยธรรมชาติ และระบบท่อส่งน้ำจากแหล่งน้ำสาธารณะ
- 3) โครงการสนับสนุนความรู้เรื่องโรคพืชและแมลง
- 4) โครงการขุดเจาะน้ำบาดาลทำการเกษตร
- 5) โครงการระบบโซล่าเซลล์ทางการเกษตร
- 6) แก้ปัญหาความเสื่อมโทรมของดิน สนับสนุนโครงการปรับปรุงบำรุงดิน
- 7) โครงการสนับสนุนโรงงานกลั่นสุรา (สุราชุมชน)
- 8) ส่งเสริมองค์ความรู้และการปรับปรุงสภาพพื้นที่ให้เหมาะสมกับพืช (พืชที่เหมาะสมกับดิน

เค็ม)

- 9) โครงการสนับสนุนสารปรับปรุงบำรุงดิน
- 10) โครงการสนับสนุนพันธุ์สัตว์ พันธุ์ปลา แม่พันธุ์ไก่เพื่อต่อยอดพันธุ์เดิม
- 11) โครงการสนับสนุนการแก้ปัญหาน้ำเค็มในตำบลเหล่าเสือโก้ก
- 12) โครงการตรวจวิเคราะห์ดินและความรู้เรื่องดินในชุมชน



13) โครงการสนับสนุนองค์ความรู้ด้านพืชเศรษฐกิจและการตลาด (ยางพารา)

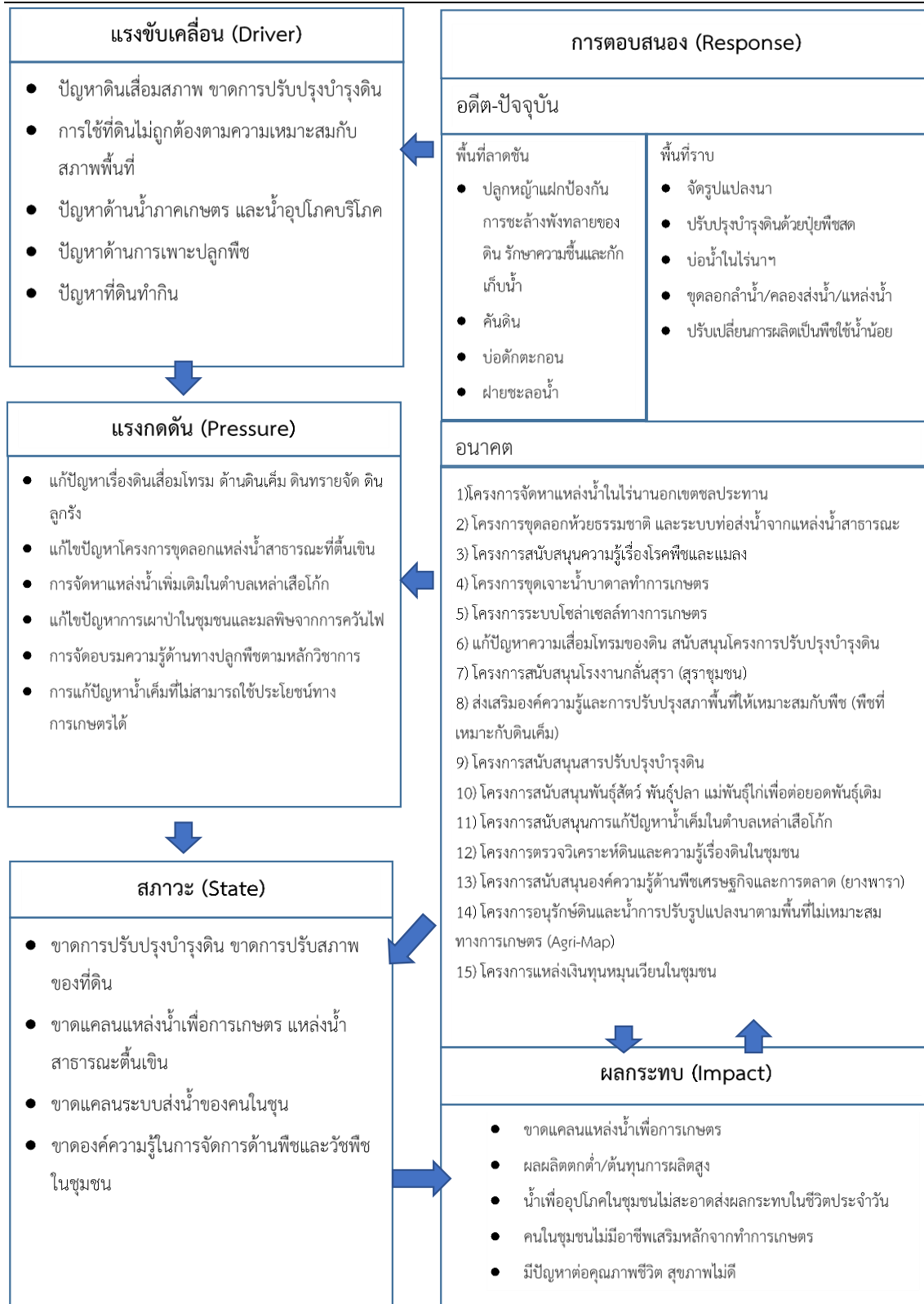
14) โครงการอนุรักษ์ดินและน้ำการปรับปรุงแปลงนาตามพื้นที่ไม่เหมาะสมทางการเกษตร (Agri-Map)

15) โครงการแหล่งเงินทุนหมุนเวียนในชุมชน

ดังมีรายละเอียดในรูปที่ 4-1



แผนการใช้ที่ดินตำบลเหล่าเสือโก้ก อำเภอลำลูกเกด จังหวัดอุบลราชธานี



รูปที่ 4-1 การวิเคราะห์สถานการณ์โดยระบบ DPSIR ของตำบลเหล่าเสือโก้ก อำเภอลำลูกเกด จังหวัดอุบลราชธานี

จังหวัดอุบลราชธานี



## 4.2 ระบบการปลูกพืชในปัจจุบัน

ตำบลเหล่าเสือโก้ก อำเภอลำเสด็จ จังหวัดอุบลราชธานี มีการเพาะปลูกพืช ดังนี้

### 4.2.1 พื้นที่ลุ่ม

1) ข้าวนาปี เกษตรกรจะปลูกข้าวนาปีในช่วงฤดูฝน โดยปลูกระหว่างเดือนพฤษภาคมถึง ตุลาคมและจะเก็บเกี่ยวช่วงเดือนพฤศจิกายนถึงธันวาคม พันธุ์ข้าวที่ปลูก ได้แก่ ข้าวหอมมะลิ105และ กข. 15

### 4.2.2 พื้นที่ดอน

1) มันสำปะหลัง เกษตรกรจะปลูกมันสำปะหลังช่วงต้นฤดูฝนระหว่างเดือนเมษายนถึง พฤษภาคม ซึ่งจะมีอายุจากวันปลูกถึงเก็บเกี่ยวประมาณ 10-14 เดือน

2) พืชไร่ ที่นิยมปลูก ได้แก่ มันสำปะหลัง อ้อย และข้าวโพดเลี้ยงสัตว์

2) ไม้ยืนต้น ที่นิยมปลูก ได้แก่ ยางพารา ยูคาลิปตัส ปาล์มน้ำมัน ประดู่

3) ไม้ผล ที่นิยมปลูก ได้แก่ ไม้ผลผสม ทูเรียน มะม่วง มะม่วงหิมพานต์ มะขาม

4) พืชสวน ที่นิยมปลูก ได้แก่ ถั่วฝักยาว พริก หน่อไม้ฝรั่ง

รายละเอียดดังในรูป ที่ 4-2

ชนิดพืช	เดือน												
	ม.ค.	ก.พ.	มี.ค.	เม.ย.	พ.ค.	มิ.ย.	ก.ย.	ส.ค.	ก.ย.	ต.ค.	พ.ย.	ธ.ค.	
บริเวณพื้นที่ราบลุ่ม													
1. ข้าว						ข้าวนาปี							
บริเวณพื้นที่ดอน													
1. มันสำปะหลัง	มันสำปะหลัง												
2. ไม้ยืนต้น	ยางพารา ยูคาลิปตัส ปาล์มน้ำมัน ประดู่												
3. ไม้ผล	ทุเรียน มะม่วง มะม่วงหิมพานต์ มะขาม												
4. พืชผัก	ถั่วฝักยาว พริก หน่อไม้ฝรั่ง												

รูปที่ 4-2 ระบบการปลูกพืชในปัจจุบัน ตำบลเหล่าเสือโก้ก อำเภอลำเสด็จ จังหวัดอุบลราชธานี



## บทที่ 5

### การประเมินคุณภาพที่ดิน

#### 5.1 หลักการประเมินคุณภาพที่ดินด้านกายภาพ

การประเมินคุณภาพที่ดินหรือการประเมินความเหมาะสมของที่ดิน สอดคล้องตามหลักการของ FAO Framework ค.ศ. 1983 ซึ่งการประเมินคุณภาพที่ดินด้านกายภาพ เป็นการประเมินศักยภาพของที่ดินว่าที่ดินนั้น ๆ เหมาะสมมากหรือน้อยเพียงใดสำหรับการใช้ที่ดินประเภทต่าง ๆ หรือการปลูกพืชต่าง ๆ โดยพิจารณาจาก สภาพแวดล้อมที่มีผลต่อการเจริญเติบโตของพืช สมบัติดินที่ได้จำแนกไว้ในแต่ละตำบล ร่วมกับการจัดการพื้นที่ เช่น ระบบชลประทาน พื้นที่ที่ยกร่อง การจัดระบบอนุรักษ์ดินและน้ำ เป็นต้น และนอกจากนี้พิจารณาความต้องการปัจจัยต่อการปลูกพืชแต่ละชนิด สอดคล้องตามหลักการของ FAO ได้แก่ ความต้องการด้านพืช ความต้องการด้านการจัดการ ความต้องการด้านการอนุรักษ์ (บัณฑิต ต้นศิริ และคำธณ ไทรพิง, 2542) รายละเอียดดังตารางที่ 5-1

ระดับความเหมาะสมของที่ดินได้จากการสังเคราะห์ข้อมูลดิน การจัดการที่ดิน หรือดินที่มีลักษณะเฉพาะที่เกิดขึ้นตามสภาพภูมิประเทศ (ซึ่งจะเรียกรวมว่าหน่วยที่ดิน) ลักษณะภูมิอากาศ พิจารณาร่วมกับระดับความต้องการปัจจัยต่อการเจริญเติบโตของพืชแต่ละชนิด หลังจากนั้นดำเนินการประเมินคุณภาพที่ดิน ซึ่งสามารถจำแนกระดับความเหมาะสมของที่ดินได้เป็น 4 ระดับ ได้แก่ เหมาะสมสูง (S1) เหมาะสมปานกลาง (S2) เหมาะสมเล็กน้อย (S3) และไม่เหมาะสม (N) โดยที่

S1 : ไม่มีข้อจำกัดด้านที่ดินตามปัจจัยที่ใช้พิจารณา

S2 : มีข้อจำกัดด้านที่ดินที่แก้ไขได้ง่ายหรือข้อจำกัดอาจไม่ส่งผลกระทบต่อ การเจริญเติบโตของพืชอย่างชัดเจน

S3 : มีข้อจำกัดด้านที่ดินที่แก้ไขได้ยาก ควรปรับเปลี่ยนการผลิตเป็นพืชชนิดอื่นหรือ กิจกรรมอื่น (ส่วนใหญ่เป็นลักษณะทางกายภาพ)

N : มีข้อจำกัดที่พัฒนาหรือปรับปรุงที่ดินได้ยากมาก หากจะดำเนินการพัฒนาหรือ ปรับปรุงต้องใช้ต้นทุนสูงหรือเครื่องจักรขนาดใหญ่ แนะนำให้ปรับเปลี่ยนการผลิต



ตารางที่ 5-1 ตัวอย่างการประเมินคุณภาพที่ดินด้านกายภาพของประเภทการใช้ประโยชน์ที่ดิน

คุณภาพที่ดิน (Land Quality)	คุณลักษณะที่ดินตัวแทน (Land Characteristics)	ระดับความ เหมาะสม (Land Suitability Rating)
<b>1. ความเหมาะสมด้านความต้องการด้านพืช (Crop Requirements)</b>		
1.1. การหยั่งลึกของรากพืช (r)	ความลึกของดิน	S1
1.2. ความชุ่มชื้นที่เป็นประโยชน์ต่อพืช (m)	ปริมาณน้ำฝนเฉลี่ยในรอบปี	S2m
1.3. ความเป็นประโยชน์ของออกซิเจน ต่อรากพืช (o)	สภาพการระบายน้ำของดิน	S2o
<b>ความเหมาะสมรวมด้านความต้องการด้านพืช (Crop Requirements)</b>		<b>S2om</b>
<b>2. ความเหมาะสมรวมความต้องการด้านการจัดการ (Management Requirements)</b>		
2.1. สภาพการเขตกรรม (k)	ชั้นความยากง่ายในการ เขตกรรม (ดินบน)	S1
2.2. ศักยภาพการใช้เครื่องจักรกล (w)	ความลาดชันของพื้นที่	S3w
<b>ความเหมาะสมรวมด้านความต้องการด้านการจัดการ (Management Requirements)</b>		<b>S3w</b>
<b>3. ความเหมาะสมด้านความต้องการด้านการอนุรักษ์ (Conservation Requirements)</b>		
3.1 ความเสียหายจากการกัดกร่อน (e)	ความลาดชันของพื้นที่	S3e
<b>ความเหมาะสมรวมด้านความต้องการด้านการอนุรักษ์ (Conservation Requirements)</b>		<b>S3e</b>
<b>ความเหมาะสมด้านกายภาพของประเภทการใช้ประโยชน์ที่ดินใน แต่ละหน่วยที่ดินโดยรวม</b>		<b>S3ew</b>



## 5.2 พืชเศรษฐกิจที่สำคัญของตำบล

พืชเศรษฐกิจหลักและพืชทางเลือกของตำบล ได้แก่ ข้าว มันสำปะหลัง ยางพารา พริก

## 5.3 ระดับความเหมาะสมของที่ดิน

การประเมินคุณภาพที่ดินของพืชเศรษฐกิจหลักและพืชทางเลือก ตำบลเหล่าเสือโก้ก อำเภอเหล่าเสือโก้ก จังหวัดอุบลราชธานี ได้ผลการประเมินคุณภาพที่ดินดังตารางที่ 5-2

ตารางที่ 5-2 ชั้นความเหมาะสมทางกายภาพของดิน ตำบลเหล่าเสือโก้ก อำเภอเหล่าเสือโก้ก จังหวัดอุบลราชธานี

หน่วยแผนที่ดิน	ข้าว	มันสำปะหลัง	ยางพารา	พริก
Ht-slB	S3o	S2n	S2n	S2ns
Msk-gm-lsA/b	S2ons	N	S3o	S3o
Msk-lsB/d4c	S2ewons	S2ons	S2ons	S2ons
Msk-vtks-lsA	S2ons	S2ons	S2ons	S2ons
Msk-vtks-lsB	S2ewons	S2ons	S2ons	S2ons
Ndg-slA	S2os	N	S3o	S3o
Ng-lsB	S3o	S2ns	S2ns	S2ns
Pp-gm-slA/b	S2rons	N	S3ro	S3ro
Ptk-slB	S2ewons	S2ons	S2ons	S2ons
Re-col-slA	S2ns	N	S3o	S3o
Sik-slA	S2s	N	S3o	S3o
St-slA	S2s	N	S3o	S3o
Ub-lsA	S2ons	N	S3o	S3o



## บทที่ 6 แผนการใช้ที่ดิน

### 6.1 การวิเคราะห์ข้อมูลเพื่อจัดทำแผนการใช้ที่ดินระดับตำบล

ตามที่กรมพัฒนาที่ดินได้จัดทำแผนปฏิบัติการราชการกรมพัฒนาที่ดินระยะ 5 ปี ช่วงปี (พ.ศ 2566-2570) เพื่อให้บรรลุตามวิสัยทัศน์ที่กำหนดไว้ คือ “เป็นองค์การอัจฉริยะทางดิน เพื่อขับเคลื่อนการใช้ที่ดินอย่างเหมาะสม 15 ล้านไร่ ภายในปี 2570” ซึ่งในส่วนของประเด็นการพัฒนาที่ 2 บริหารจัดการทรัพยากรดินและที่ดินด้วยชุดข้อมูลที่มีมูลค่าสูง (High Value Dataset) ซึ่งมีเป้าหมายคือ การนำชุดข้อมูลที่มีมูลค่าสูงไปใช้ในการบริหารจัดการทางการเกษตร ในส่วนของตัวชี้วัด บริหารจัดการทรัพยากรดินและที่ดินบนพื้นฐานของชุดข้อมูลที่มีมูลค่าสูง ร้อยละ 100 กลยุทธ์ที่ 2 ยกระดับแผนการใช้ที่ดินไปสู่การปฏิบัติ ได้กำหนดให้ ร้อยละของแผนการใช้ที่ดินระดับตำบลที่จัดทำแล้วเสร็จทั้งประเทศ ภายใน ปี 2570 (ไม่น้อยกว่า ร้อยละ 80) เป็นตัวชี้วัดหนึ่งของกลยุทธ์ดังกล่าว

การวางแผนการใช้ที่ดินระดับตำบลเป็นการวางกรอบและนโยบายการการพัฒนาพื้นที่ให้เกิดการใช้ที่ดินอย่างสมดุลและยั่งยืน เป็นการกำหนดแนวทางใช้ที่ดินให้ตรงกับศักยภาพโดยเฉพาะทางด้านการเกษตร และนำไปสู่การกำหนดแผนงาน โครงการ กิจกรรม ที่มีความสอดคล้องกับสภาพพื้นที่ ทั้งนี้การใช้ขอบเขตการปกครองในระดับตำบลจะนำไปสู่การพัฒนาเชิงพื้นที่ที่มีเป้าหมายและทิศทางสอดคล้องตามบริบทของแต่ละตำบล และมีผู้รับผิดชอบโดยตรง คือ องค์กรปกครองส่วนท้องถิ่น ซึ่งแผนการใช้ที่ดินในระดับที่ใหญ่กว่านี้อาจไม่สามารถนำมาใช้ปฏิบัติงานในระดับพื้นที่ได้อย่างเป็นรูปธรรมเนื่องจากเป็นแผนงานสำหรับนำไปใช้ปฏิบัติงานเชิงนโยบายและยุทธศาสตร์ในภาพรวม

ทั้งนี้แผนการใช้ที่ดินเป็นผลที่ได้จากการวิเคราะห์ข้อมูลทางด้านกายภาพ เศรษฐกิจ และสังคม โดยได้นำฐานข้อมูลที่ได้จากการรวบรวมข้อมูลหัตถภูมิ และข้อมูลปฐมภูมิจากการสำรวจภาคสนาม การศึกษาด้านกายภาพ ได้จาก การวิเคราะห์สถานภาพของทรัพยากรธรรมชาติ อาทิ ทรัพยากรดิน ทรัพยากรน้ำ และทรัพยากรป่าไม้ร่วมกับการพิจารณาลักษณะการใช้ประโยชน์ที่ดิน ข้อกฎหมายที่เกี่ยวข้องกับพื้นที่ในเขตป่าไม้ตามกฎหมาย เช่น เขตรักษาพันธุ์สัตว์ป่า เขตอุทยานแห่งชาติ เขตป่าสงวนแห่งชาติ และนโยบายของรัฐที่เกี่ยวข้องกับพื้นที่ที่มีมติคณะรัฐมนตรีเกี่ยวกับการใช้ที่ดิน มติคณะรัฐมนตรีเรื่องการจำแนกการใช้ประโยชน์ที่ดินในพื้นที่ป่าไม้ในเขตป่าสงวนแห่งชาติ เป็นต้น ประกอบกับการพิจารณาจากทิศทางตามกรอบนโยบายที่เกี่ยวข้องกับการกำหนดเขตการใช้ที่ดินภายในพื้นที่ตำบล เช่น ยุทธศาสตร์ของจังหวัด ร่วมกับความต้องการของท้องถิ่น สามารถกำหนดแนวทางการใช้ที่ดินตามศักยภาพของทรัพยากร เพื่อการรักษาคุณภาพของลักษณะทางนิเวศวิทยาและการอนุรักษ์ทรัพยากรธรรมชาติ โดยคำนึงถึงสภาพทางเศรษฐกิจและสังคมของชุมชนในพื้นที่ ซึ่งข้อมูลนี้ส่วนหนึ่ง



ได้มาจากการวิเคราะห์ชุมชนแบบมีส่วนร่วม (PRA) ทำการสังเคราะห์ข้อมูลทุกด้านเพื่อเพื่อให้ได้เขตการใช้ที่ดินที่เหมาะสมกับศักยภาพของพื้นที่ต่อไป

## 6.2 แผนการใช้ที่ดิน

จากการวิเคราะห์ข้อมูลกายภาพ เศรษฐกิจ และสังคม พบว่าแผนการใช้ที่ดินตำบลเหล่าเสือโก้ก อำเภอลำเสด็จ จังหวัดอุบลราชธานี สามารถกำหนดออกเป็น 6 เขตหลัก ได้แก่ เขตป่าไม้ เขตเกษตรกรรม เขตชุมชนและสิ่งปลูกสร้าง เขตแหล่งน้ำ เขตพื้นที่อื่น ๆ เขตรักษาสมดุลของธรรมชาติ และสิ่งแวดล้อม มีรายละเอียดดังนี้ (ตารางที่ 6-1 และรูปที่ 6-1)

**6.2.1 เขตป่าไม้** เป็นเขตพื้นที่ที่อยู่ในเขตป่าตามกฎหมายและมติคณะรัฐมนตรี ได้แก่ พื้นที่ป่าสงวนแห่งชาติ เขตรักษาพันธุ์สัตว์ป่า อุทยานแห่งชาติ เขตป่าไม้ถาวรหรืออยู่ในพื้นที่ชั้นคุณภาพลุ่มน้ำชั้นที่ 1A 1B หรือ 2 พื้นที่ในเขตนี้ส่วนใหญ่ยังคงสภาพเป็นป่าไม้ บางบริเวณได้ถูกนำไปใช้ประโยชน์ในรูปแบบที่ไม่เหมาะสม ไม่เป็นไปตามมาตรการหรือกฎหมายที่เกี่ยวข้องกับการใช้ประโยชน์ของที่ดินหรือทรัพยากรป่าไม้ของพื้นที่นั้น ๆ ประกอบด้วย 3 เขตรอง ได้แก่ เขตป่าไม้สมบูรณ์ เขตป่าไม้เสื่อมโทรม และเขตพื้นที่พุ่มธรรมชาติ มีเนื้อที่ 1,458 ไร่ หรือคิดเป็นร้อยละ 4.06 ของพื้นที่ตำบล มีรายละเอียดดังนี้

1) เขตป่าไม้สมบูรณ์ (สัญลักษณ์ 1100) มีเนื้อที่ 321 ไร่ หรือ คิดเป็นร้อยละ 0.89 ของพื้นที่ตำบล เป็นเขตที่อยู่ภายในเงื่อนไขดังกล่าวข้างต้น แต่มีสภาพการใช้ที่ดินปัจจุบันเป็นป่าไม้สมบูรณ์

2) เขตป่าไม้เสื่อมโทรม (สัญลักษณ์ 1200) มีเนื้อที่ 673 ไร่ หรือ คิดเป็นร้อยละ 1.87 ของพื้นที่ตำบล แต่มีสภาพการใช้ที่ดินปัจจุบันเป็นป่าไม้ที่มีลักษณะเสื่อมโทรม ซึ่งหากปล่อยไว้ตามธรรมชาติไม่มีการเข้าไปรบกวนอาจฟื้นตัวกลับมาเป็นป่าสมบูรณ์ได้ดั้งเดิม

3) เขตพื้นที่พุ่มธรรมชาติ (สัญลักษณ์ 1300) มีเนื้อที่ 465 ไร่ หรือ คิดเป็นร้อยละ 1.29 ของพื้นที่ตำบล เป็นพื้นที่ที่มีการบุกรุก ผ่ວถางพื้นที่ป่าไม้ และเปลี่ยนแปลงการใช้ประโยชน์พื้นที่เป็นอย่างอื่น ส่วนใหญ่เพื่อทำการเกษตร

**6.2.2 เขตเกษตรกรรม** เป็นพื้นที่เกษตรกรรมซึ่งในที่นี้ คือ พื้นที่ที่อยู่นอกเขตที่มีการประกาศเป็นเขตป่าไม้ตามกฎหมาย ซึ่งรัฐได้กำหนดเป็นพื้นที่ทำกิน มีการออกเอกสารสิทธิ์ซึ่งรวมถึงพื้นที่ในเขตปฏิรูปที่ดินเพื่อเกษตรกรรมด้วย เขตนี้รวมถึงการทำกิจกรรมภาคการเกษตรอื่นที่นอกเหนือจากการปลูกพืชด้วย ประกอบด้วย 5 เขตรอง ได้แก่ เขตเกษตรกรรมขั้นดี เขตเกษตรกรรมที่มีศักยภาพการผลิตสูง เขตเกษตรกรรมที่มีศักยภาพการผลิตต่ำ เขตประมง และเขตปศุสัตว์ มีเนื้อที่ 23,130 ไร่ หรือคิดเป็นร้อยละ 64.38 ของพื้นที่ตำบล มีรายละเอียดดังนี้

1) เขตเกษตรกรรมขั้นดี พื้นที่เขตนี้มีศักยภาพในการผลิตมากที่สุดในตำบล เนื่องจากมีระบบชลประทาน สามารถส่งน้ำช่วยในการปลูกพืชเพื่อทำการเกษตรนอกฤดูฝน โดยเฉพาะข้าวนาปรัง และพืชอายุสั้นได้เป็นอย่างดี และนอกจากนี้พบว่าดินในพื้นที่เขตนี้มีสมบัติที่เหมาะสมต่อการเพาะปลูก



พืชแยกตามชนิดพืช ส่งผลให้มีศักยภาพของที่ดินที่เหมาะสมต่อการเพาะปลูกในระดับสูงถึงปานกลาง มีรายละเอียดดังนี้

(1) เขตทำนา (สัญลักษณ์ 2110) มีเนื้อที่ 203 ไร่ หรือ คิดเป็นร้อยละ 0.56 ของพื้นที่ตำบล เป็นพื้นที่ที่มีศักยภาพต่อการทำนาในระดับเหมาะสมสูงถึงปานกลาง และปัจจุบันเกษตรกรมีการปลูกข้าวโดยส่วนใหญ่เป็นลักษณะ นาปีตามด้วยนาปรัง และบางพื้นที่ทำนาปีตามด้วยพืชฤดูแล้งชนิดต่าง ๆ

2) เขตเกษตรกรรมที่มีศักยภาพการผลิตสูง พื้นที่เขตนี้มีศักยภาพในการผลิตรองจากเขตเกษตรกรรมขั้นดี ซึ่งแบ่งออกเป็น 2 ประเภท ได้แก่ เขตเกษตรกรรมที่มีศักยภาพการผลิตสูง (ประเภทที่ 1) และเขตเกษตรกรรมที่มีศักยภาพการผลิตสูง (ประเภทที่ 2) มีรายละเอียดดังนี้

(1) เขตเกษตรกรรมที่มีศักยภาพการผลิตสูง (ประเภทที่ 1) เป็นเขตที่มีการบริหารจัดการด้านทรัพยากรน้ำโดยเฉพาะระบบชลประทาน มีศักยภาพในการผลิตอยู่ในระดับเหมาะสมเล็กน้อยถึงไม่เหมาะสม ดัดข้อจำกัดจากลักษณะดิน ซึ่งมีสมบัติดินที่ไม่เหมาะสมบางประการ มีรายละเอียดดังนี้

- เขตทำนา (สัญลักษณ์ 2211) มีเนื้อที่ 7 ไร่ หรือ คิดเป็นร้อยละ 0.02 ของพื้นที่ตำบล เป็นพื้นที่ที่มีศักยภาพต่อการทำนาในระดับเหมาะสมเล็กน้อยถึงไม่เหมาะสม และปัจจุบันเกษตรกรมีการปลูกข้าวโดยส่วนใหญ่เป็นลักษณะ นาปีตามด้วยนาปรัง และบางพื้นที่ทำนาปีตามด้วยพืชฤดูแล้งชนิดต่าง ๆ

(2) เขตเกษตรกรรมที่มีศักยภาพการผลิตสูง (ประเภทที่ 2) เป็นเขตที่ทำการเกษตรโดยอาศัยน้ำฝนเป็นหลัก ซึ่งส่งผลให้มีข้อจำกัดต่อการเพาะปลูกพืชด้านความชื้นที่พืชนำไปใช้ประโยชน์ ในส่วนของที่ดินมีศักยภาพในการผลิตอยู่ในระดับสูงถึงปานกลาง และนอกจากนี้พบว่าดินในพื้นที่เขตนี้มีสมบัติที่เหมาะสมต่อการเพาะปลูกพืชแยกตามชนิดพืช มีรายละเอียดดังนี้

- เขตทำนา (สัญลักษณ์ 2221) มีเนื้อที่ 7,321 ไร่ หรือ คิดเป็นร้อยละ 20.38 ของพื้นที่ตำบล เป็นพื้นที่ที่มีศักยภาพต่อการทำนาในระดับเหมาะสมเล็กน้อยถึงไม่เหมาะสม และปัจจุบันเกษตรกรมีการปลูกข้าวได้ปีละ 1 ครั้ง

- เขตปลูกไม้ผล (สัญลักษณ์ 2222) มีเนื้อที่ 110 ไร่ หรือ คิดเป็นร้อยละ 0.31 ของพื้นที่ตำบล ปัจจุบันเกษตรกรปลูกไม้ผล โดยไม้ผลที่ปลูกได้แก่ ทุเรียน มะม่วง มะม่วงหิมพานต์ มะขาม

- เขตปลูกไม้ยืนต้น (สัญลักษณ์ 2223) มีเนื้อที่ 1,120 ไร่ หรือ คิดเป็นร้อยละ 3.12 ของพื้นที่ตำบล ปัจจุบันเกษตรกรปลูกไม้ยืนต้น โดยไม้ยืนต้นที่ปลูกได้แก่ ยางพารา ยูคาลิปตัส

- เขตปลูกพืชไร่ (สัญลักษณ์ 2224) มีเนื้อที่ 702 ไร่ หรือ คิดเป็นร้อยละ 1.95 ของพื้นที่ตำบล ปัจจุบันเกษตรกรปลูกพืชไร่ โดยพืชไร่ที่ปลูกได้แก่ มันสำปะหลัง ข้าวโพดเลี้ยงสัตว์



- เขตปลูกพืชทางเลือก (สัญลักษณ์ 2225) มีเนื้อที่ 46 ไร่ หรือ คิดเป็นร้อยละ 0.13 ของพื้นที่ตำบล ปัจจุบันปลูกพืชผัก ไม้ดอก หรือเกษตรผสมผสาน

3) เขตเกษตรกรรมที่มีศักยภาพการผลิตต่ำ พื้นที่เขตนี้ถูกกำหนดให้เป็นเขตเกษตรกรรมที่ต้องมีการดำเนินการแก้ไขปัญหาคือเป็นข้อจำกัดของการใช้ที่ดินเพื่อเกษตรกรรมต่างๆ การทำเกษตรในเขตนี้อาศัยน้ำฝนเป็นหลัก มีศักยภาพในการผลิตอยู่ในระดับเหมาะสมเล็กน้อยถึงไม่เหมาะสม พบปัญหาทางกายภาพของดินที่สำคัญหลาย เช่น เป็นดินตื้นซึ่งเป็นข้อจำกัดของการหยั่งรากพืชในการยึดลำต้นและการดูดซับธาตุอาหารพืชในดิน เนื้อดินเป็นทรายจัด ซึ่งมีผลต่อความสามารถในการอุ้มน้ำ เป็นพื้นที่ที่มีความลาดชัน เป็นต้น จากข้อจำกัดการใช้ที่ดินดังกล่าวข้างต้นจึงจำเป็นต้องพัฒนาปรับปรุงและมีมาตรการเพื่อเพิ่มผลผลิตทางการเกษตรในพื้นที่ให้สูงขึ้น รวมถึงการป้องกันไม่ให้เกิดสภาพแวดล้อมเสื่อมโทรมจากการใช้พื้นที่ มีรายละเอียดดังนี้

(1) เขตทำนา (สัญลักษณ์ 2310) มีเนื้อที่ 12,867 ไร่ หรือ คิดเป็นร้อยละ 35.81 ของพื้นที่ตำบล ปัจจุบันเกษตรกรมีการปลูกข้าวได้ปีละ 1 ครั้ง

(2) เขตปลูกไม้ผล (สัญลักษณ์ 2320) มีเนื้อที่ 85 ไร่ หรือ คิดเป็นร้อยละ 0.24 ของพื้นที่ตำบล ปัจจุบันเกษตรกรปลูกไม้ผล โดยไม้ผลที่ปลูกได้แก่ ทุเรียน มะม่วง มะม่วงหิมพานต์ มะขาม

(3) เขตปลูกไม้ยืนต้น (สัญลักษณ์ 2330) มีเนื้อที่ 380 ไร่ หรือ คิดเป็นร้อยละ 1.06 ของพื้นที่ตำบล ปัจจุบันเกษตรกรปลูกไม้ยืนต้น โดยไม้ยืนต้นที่ปลูกได้แก่ ยางพารา ยูคาลิปตัส

(4) เขตปลูกพืชไร่ (สัญลักษณ์ 2340) มีเนื้อที่ 276 ไร่ หรือ คิดเป็นร้อยละ 0.77 ของพื้นที่ตำบล ปัจจุบันเกษตรกรปลูกพืชไร่ โดยพืชไร่ที่ปลูกได้แก่ มันสำปะหลัง ข้าวโพดเลี้ยงสัตว์

(5) เขตปลูกพืชทางเลือก (สัญลักษณ์ 2350) มีเนื้อที่ 6 ไร่ หรือ คิดเป็นร้อยละ 0.02 ของพื้นที่ตำบล ปัจจุบันปลูกพืชผัก ไม้ดอก หรือเกษตรผสมผสาน

4) เขตประมง (สัญลักษณ์ 2400) มีเนื้อที่ 8 ไร่ หรือคิดเป็นร้อยละ 0.02 ของพื้นที่ตำบล เป็นเขตที่ทำกิจกรรมด้านการประมงได้แก่ การเลี้ยงสัตว์น้ำประเภทต่าง ๆ มีรายละเอียดดังนี้

5) เขตปศุสัตว์ มีเนื้อที่ 65 ไร่ หรือคิดเป็นร้อยละ 0.18 ของพื้นที่ตำบล ประกอบด้วย 2 เขตรอง ได้แก่ เขตทุ่งหญ้าเลี้ยงสัตว์ และเขตโรงเรือนเลี้ยงสัตว์ มีรายละเอียดดังนี้

(1) เขตทุ่งหญ้าเลี้ยงสัตว์ (สัญลักษณ์ 2510) ปัจจุบันมีการปลูกหญ้าเลี้ยงสัตว์ มีเนื้อที่ 17 ไร่ หรือ คิดเป็นร้อยละ 0.05 ของพื้นที่ตำบล โดยชนิดของหญ้าที่พบ ได้แก่ หญ้าเลี้ยงสัตว์

(2) เขตโรงเรือนเลี้ยงสัตว์ (สัญลักษณ์ 2520) ปัจจุบันมีการสร้างโรงเรือนเลี้ยงสัตว์ ประเภทต่าง ๆ มีเนื้อที่ 47 ไร่ หรือ คิดเป็นร้อยละ 0.13 ของพื้นที่ตำบล โดยประเภทของโรงเรือนที่พบ ได้แก่ โรงเรือนเลี้ยงสุกร



**6.2.3 เขตชุมชนและสิ่งปลูกสร้าง** มีเนื้อที่ 2,589 ไร่ หรือคิดเป็นร้อยละ 7.21 ของพื้นที่ตำบล ประกอบด้วย 3 เขตรอง ได้แก่ เขตชุมชน/สถานที่ราชการ เขตอุตสาหกรรม/แหล่งรับซื้อผลผลิต และเขตการใช้พื้นที่เฉพาะ มีรายละเอียดดังนี้

(1) เขตชุมชน/สถานที่ราชการ (สัญลักษณ์ 3100) มีเนื้อที่ 2,531 ไร่ หรือ คิดเป็นร้อยละ 7.05 ของพื้นที่ตำบล ปัจจุบันมีการใช้ที่ดินชุมชนและที่อยู่อาศัย มีทั้งประเภทชุมชนเมือง ชุมชนชนบท และที่ตั้งของสถาบันและสถานที่ราชการต่าง ๆ

(2) เขตอุตสาหกรรม/แหล่งรับซื้อผลผลิต (สัญลักษณ์ 3200) มีเนื้อที่ 30 ไร่ หรือคิดเป็นร้อยละ 0.08 ของพื้นที่ตำบล ปัจจุบันมีการใช้ที่ดินประเภทโรงงานอุตสาหกรรม แหล่งรับซื้อผลผลิตทางการเกษตรประเภทต่าง ๆ

(3) เขตการใช้พื้นที่เฉพาะ (สัญลักษณ์ 3300) มีเนื้อที่ 28 ไร่ หรือ คิดเป็นร้อยละ 0.08 ของพื้นที่ตำบล ปัจจุบันมีการใช้ที่ดินที่นอกเหนือจาก 2 เขตดังกล่าวข้างต้น เช่น สถานที่พักผ่อนท่องเที่ยว สวนสาธารณะ รีสอร์ท ระบบขนส่งมวลชน โบราณสถาน เป็นต้น

**6.2.4 เขตแหล่งน้ำ** มีเนื้อที่ 474 ไร่ หรือคิดเป็นร้อยละ 1.32 ของพื้นที่ตำบล ประกอบด้วย 2 เขตรอง ได้แก่ เขตแหล่งน้ำตามธรรมชาติ และเขตแหล่งน้ำที่สร้างขึ้น มีรายละเอียดดังนี้

(1) เขตแหล่งน้ำตามธรรมชาติ (สัญลักษณ์ 4100) มีเนื้อที่ 229 ไร่ หรือ คิดเป็นร้อยละ 0.64 ของพื้นที่ตำบล ปัจจุบันมีสภาพการใช้ที่ดินเป็นลักษณะของแหล่งน้ำตามธรรมชาติ เช่น ห้วยหนอง คลอง แม่น้ำ เป็นต้น

(2) เขตแหล่งน้ำที่สร้างขึ้น (สัญลักษณ์ 4200) มีเนื้อที่ 244 ไร่ หรือ คิดเป็นร้อยละ 0.68 ของพื้นที่ตำบล ปัจจุบันมีสภาพการใช้ที่ดินเป็นแหล่งน้ำที่สร้างขึ้น เช่น คลองชลประทาน อ่างเก็บน้ำ เป็นต้น

**6.2.5 เขตพื้นที่อื่น ๆ** (สัญลักษณ์ 5000) มีเนื้อที่ 1,592 ไร่ หรือคิดเป็นร้อยละ 4.43 ของพื้นที่ตำบล เป็นเขตที่มีลักษณะการใช้ที่ดินที่มีความเฉพาะ เช่น เหมืองแร่ ที่ทิ้งขยะ หาดทราย ไม้พุ่ม เป็นต้น

**6.2.6 เขตรักษาสมดุลของธรรมชาติและสิ่งแวดล้อม** (สัญลักษณ์ 6000) มีเนื้อที่ 6,620 ไร่ หรือคิดเป็นร้อยละ 18.43 ของพื้นที่ตำบล มีการใช้ที่ดินเป็นป่าไม้ที่พบในพื้นที่เกษตรกรรม ซึ่งอยู่นอกเขตป่าไม้ตามกฎหมาย ส่วนใหญ่เป็นป่าปลูก ป่าชุมชน

ทั้งนี้



แผนการใช้ที่ดินตำบลเหล่าเสือโก้ก อำเภอเหล่าเสือโก้ก จังหวัดอุบลราชธานี

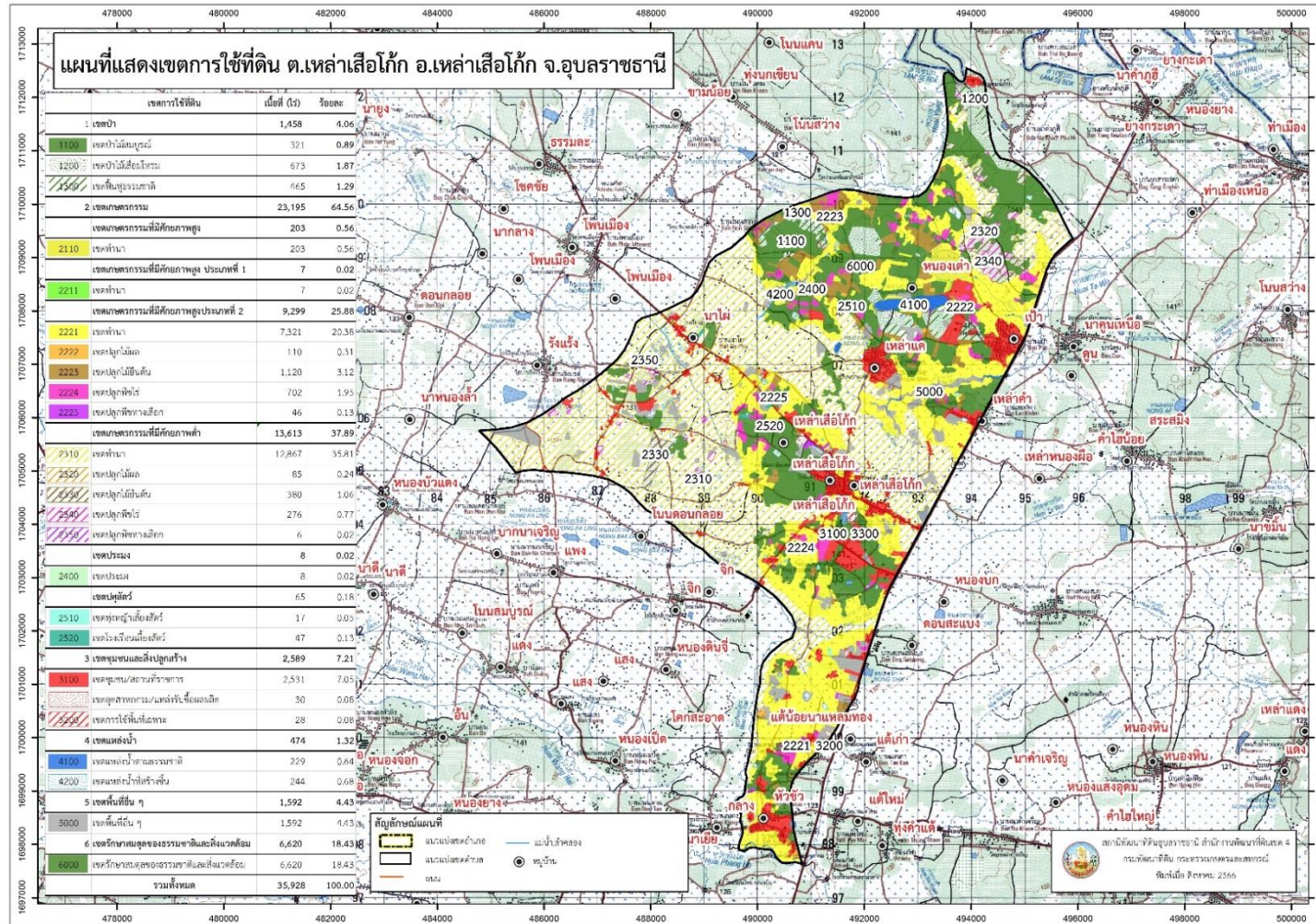
ตารางที่ 6-1 เขตการใช้ที่ดิน ตำบลเหล่าเสือโก้ก อำเภอเหล่าเสือโก้ก จังหวัดอุบลราชธานี

เขตการใช้ที่ดิน	เนื้อที่	
	ไร่	ร้อยละ
1. เขตป่าไม้	1,458	4.06
1.1 เขตป่าไม้สมบูรณ์	321	0.89
1.2 เขตป่าไม้เสื่อมโทรม	673	1.87
1.3 เขตพื้นฟูธรรมชาติ	465	1.29
2. เขตเกษตรกรรม	23,130	64.38
2.1 เขตเกษตรกรรมที่มีศักยภาพสูง	203	0.56
1) เขตทำนา	203	0.56
2.2 เขตเกษตรกรรมที่มีศักยภาพสูง ประเภทที่ 1	7	0.02
1) เขตทำนา	7	0.02
2.3 เขตเกษตรกรรมที่มีศักยภาพสูงประเภทที่ 2	9,299	25.88
1) เขตทำนา	7,321	20.38
2) เขตปลูกไม้ผล	110	0.31
3) เขตปลูกไม้ยืนต้น	1,120	3.12
4) เขตปลูกพืชไร่	702	1.95
5) เขตปลูกพืชทางเลือก	46	0.13
2.4 เขตเกษตรกรรมที่มีศักยภาพต่ำ	13,613	37.89
1) เขตทำนา	12,867	35.81
2) เขตปลูกไม้ผล	85	0.24
3) เขตปลูกไม้ยืนต้น	380	1.06
4) เขตปลูกพืชไร่	276	0.77
5) เขตปลูกพืชทางเลือก	6	0.02
2.5 เขตประมง	8	0.02
2.6 เขตปศุสัตว์	65	0.18
1) เขตทุ่งหญ้าเลี้ยงสัตว์	17	0.05
2) เขตโรงเรือนเลี้ยงสัตว์	47	0.13
3. เขตชุมชนและสิ่งปลูกสร้าง	2,589	7.21
1) เขตชุมชน/สถานที่ราชการ	2,531	7.05
2) เขตอุตสาหกรรม/แหล่งรับซื้อผลผลิต	30	0.08
3) เขตการใช้พื้นที่เฉพาะ	28	0.08
4. เขตแหล่งน้ำ	474	1.32
1) เขตแหล่งน้ำตามธรรมชาติ	229	0.64
2) เขตแหล่งน้ำที่สร้างขึ้น	244	0.68
5. เขตพื้นที่อื่น ๆ	1,592	4.43
6. เขตรักษาสมดุลของธรรมชาติแลสิ่งแวดล้อม	6,620	18.43
รวมทั้งหมด	35,928	100.00

หมายเหตุ: เนื้อที่คำนวณด้วยระบบสารสนเทศภูมิศาสตร์



แผนการใช้ที่ดินตำบลเหล่าเสือโก้ก อำเภوله่าเสือโก้ก จังหวัดอุบลราชธานี



รูปที่ 6-1 เขตการใช้ที่ดิน ตำบลเหล่าเสือโก้ก อำเภوله่าเสือโก้ก จังหวัดอุบลราชธานี



## บทที่ 7

### การขับเคลื่อนแผนการใช้ที่ดิน

#### 7.1 ขั้นตอนการดำเนินงาน

ภายหลังการจัดทำแผนการใช้ที่ดินตำบลเหล่าเสือโก้ก อำเภอลำเสด็จ จังหวัดอุบลราชธานี แล้วจะต้องดำเนินการดังต่อไปนี้

7.1.1 จัดทำเป้าหมายการดำเนินงานและงบประมาณและกิจกรรมต่างๆ ที่จะดำเนินการใน ปีงบประมาณ 2567-2571

7.1.2 นำแผนการใช้ที่ดินตำบลเหล่าเสือโก้ก ไปเสนอต่อสภาตำบลเหล่าเสือโก้ก เพื่อมีมติให้ ความร่วมมือในกิจกรรมพัฒนาที่ดินดำเนินการกิจกรรมต่างๆ ที่กำหนดไว้ในแผน

7.1.3 สถานีพัฒนาที่ดินอุบลราชธานี เสนอเป้าหมายและงบประมาณให้รายงานมายังกรมพัฒนา ที่ดิน

7.1.4 กรมพัฒนาที่ดินพิจารณาสนับสนุนงบประมาณกิจกรรมและโครงการตามเป้าหมายที่ กำหนดในแผนการใช้ที่ดิน

7.1.5 สถานีพัฒนาที่ดินอุบลราชธานีนำเสนอต่อที่ประชุมจังหวัด/อำเภอ เพื่อสร้างการรับรู้และ ประชาสัมพันธ์ให้หน่วยงานอื่น นำโครงการภายใต้หน่วยงานมาพัฒนาพื้นที่ตามแผนการใช้ที่ดินกำหนด

#### 7.2 กิจกรรมของกรมพัฒนาที่ดิน

งบประมาณที่กำหนดไว้เป็นการประมาณเบื้องต้น อาจมีการเปลี่ยนแปลงตามที่ได้รับการจัดสรร ให้ดำเนินการ (ตารางที่ 7-1)

##### เขตเกษตรกรรม

1) เขตทำนา การปรับปรุงบำรุงดิน/ดินตื้น/ดินเค็ม มีแผนงาน/โครงการ ดังนี้

- (1) การส่งเสริมการผลิตและการใช้สารอินทรีย์
- (2) การผลิต-จัดหาเมล็ดพันธุ์พืชปุ๋ยสด
- (3) การส่งเสริมการปรับปรุงบำรุงดินด้วยพืชปุ๋ยสด
- (4) การพัฒนากลุ่มเกษตรกรใช้สารอินทรีย์ลดการใช้สารเคมีทางการเกษตร
- (5) การจัดตั้งธนาคารปุ๋ยอินทรีย์
- (6) การรณรงค์ไถกลบตอซัง
- (7) การจัดหาปุ๋ยโดโลไมท์
- (8) การส่งเสริมการปรับปรุงบำรุงพื้นที่ดินกรด
- (9) การส่งเสริมการปรับปรุงบำรุงดิน (หมอดินอาสา)



## 2) การบริหารจัดการน้ำ

- (1) การพัฒนาแหล่งน้ำขนาดเล็กเพื่อการอนุรักษ์ดินและน้ำ
- (2) การก่อสร้างแหล่งน้ำในไร่นานอกเขตชลประทาน
- (3) การก่อสร้างระบบส่งน้ำ

## 3) การฟื้นฟูและป้องกันการชะล้างพังทลายของดิน

- (1) การปลูกหญ้าแฝกเพื่อการอนุรักษ์ดินและน้ำ
- (2) การจัดระบบอนุรักษ์ดินและน้ำลุ่ม-ดอน
- (3) การจัดระบบอนุรักษ์ดินในพื้นที่เกษตรกรรมไม่เหมาะสม (Zoning By Agri-Map)
- (4) โครงการพัฒนาพื้นที่ดินเค็มน้อยและปานกลาง
- (5) โครงการควบคุมระดับน้ำใต้ดินเค็มและใต้ผิวดิน

## 7.3 กิจกรรมที่จะดำเนินงานของหน่วยงานอื่น (ตารางที่ 7-2)

### 7.3.1 เขตเกษตรกรรม

#### 1) เขตทำนา มีกิจกรรมที่ขอการสนับสนุนจากส่วนราชการอื่น ดังนี้

1.1) ใช้ตลาดนำการผลิตในการเลือกชนิดพืชหลังนาและหาตลาดรองรับ (สำนักงานพาณิชย์จังหวัดอุบลราชธานี/สำนักงานสหกรณ์จังหวัดอุบลราชธานี)

1.2) จัดอบรมถ่ายทอดความรู้เรื่องการใช้พันธุ์ข้าว (กรมการข้าว)

1.3) ถ่ายทอดองค์ความรู้เรื่องการผลิตเมล็ดพันธุ์ข้าว (กรมการข้าว)

#### 2) เขตปลูกพืชไร่ เขตปลูกไม้ผล และเขตปลูกไม้ยืนต้น มีกิจกรรมที่ขอการสนับสนุนจากส่วนราชการอื่น ดังนี้

2.1) ใช้ตลาดนำการผลิตในการเลือกชนิดพืชและหาตลาดรองรับ ทั้งในเขตที่เหมาะสมและในเขตที่ไม่เหมาะสมและต้องการปรับเปลี่ยนชนิดพืช (สำนักงานพาณิชย์จังหวัดอุบลราชธานี/สำนักงานสหกรณ์จังหวัดอุบลราชธานี)

2.2) การอบรมให้ความรู้การเข้าสู่กระบวนการรับรองมาตรฐานสินค้าเกษตรปลอดภัย (GAP) (กรมวิชาการเกษตร)

2.3) จัดอบรมถ่ายทอดความรู้การทำเกษตรผสมผสานตามแนวทางเศรษฐกิจพอเพียง (กรมส่งเสริมการเกษตร)

2.4) สนับสนุนการขุดเจาะน้ำบาดาล (หน่วยบัญชาการทหารพัฒนา/กรมทรัพยากรน้ำบาดาล)

3) เขตปศุสัตว์ และเขตเพาะเลี้ยงสัตว์น้ำ มีกิจกรรมที่ขอการสนับสนุนจากส่วนราชการอื่น ดังนี้ ส่งเสริม/สนับสนุนการปลูกหญ้าเลี้ยงสัตว์ (สำนักงานปศุสัตว์จังหวัดอุบลราชธานี)

7.3.2 พื้นที่แหล่งน้ำ มีกิจกรรมที่ขอการสนับสนุนจากส่วนราชการอื่น ดังนี้ สนับสนุนการพัฒนาเพื่อเพิ่มพื้นที่กักเก็บน้ำ (สำนักงานชลประทานอุบลราชธานี)



### 7.3.3 การพัฒนาที่ดินและน้ำทั้งระบบ

อีกทางเลือกหนึ่งในการเร่งรัดแก้ไขปัญหาความเสื่อมโทรมของดิน และการขาดแคลนน้ำรวมทั้งน้ำท่วม คือ การประกาศเขตพื้นที่ตำบลเหล่าเสือโก้ก เป็นเขตอนุรักษ์ดินและน้ำ ตามบทบัญญัติมาตรา 13 แห่งพระราชบัญญัติพัฒนาที่ดิน พ.ศ. 2551

## 7.4 ความต้องการของชุมชนและองค์กรปกครองส่วนท้องถิ่น

จากการดำเนินการจัดทำกระบวนการมีส่วนร่วมของประชาชนที่องค์การบริหารส่วนตำบลเหล่าเสือโก้ก เมื่อวันที่ 7 กรกฎาคม 2566 ได้มีความต้องการของประชาชนที่ต้องการให้ดำเนินการเกี่ยวกับแก้ไขปัญหาดิน เสื่อมโทรมและฟื้นฟูความอุดมสมบูรณ์ของดิน การขาดแคลนน้ำ ปรับปรุงที่ดินและเปลี่ยนกิจกรรมการผลิตให้เหมาะสมกับที่ดิน

เพื่อตอบสนองต่อความต้องการของชุมชนและการแก้ไขปัญหาเชิงพื้นที่ของตำบลเหล่าเสือโก้ก กรมพัฒนาที่ดินได้วิเคราะห์เบื้องต้น ดังต่อไปนี้

ปัญหาของตำบลเหล่าเสือโก้ก ในภาพรวมสรุปได้ว่า **มีปัญหาสำคัญ 2 ประการ** คือ (1) ดินเสื่อมสภาพ ขาดการปรับปรุงบำรุงดิน และขาดธาตุอาหารในดิน (2) ปัญหาขาดแคลนแหล่งน้ำเพื่อการเกษตร ขาดแคลนแหล่งน้ำอุปโภค-บริโภค ปัญหาดังกล่าวนี้ส่งผลกระทบต่อคุณภาพชีวิตของราษฎรในชุมชนโดยรวม

ในกรณีของปัญหาความเสื่อมโทรมของดินนั้นจะรวมถึง (1) ดินขาด ความอุดมสมบูรณ์ (2) การใช้ที่ดินผิดประเภท (3) ดินตื้น (4) ดินเค็ม (5) ดินทรายจัด (6) ดินลูกรังคุณภาพของดินจึงไม่ค่อยเหมาะสมต่อการเกษตร การการวิเคราะห์จากการชะล้างพังทลายของดินในเขตการใช้ที่ดินใน ตำบลเหล่าเสือโก้ก ซึ่งมีเนื้อที่รวม 35,928 ไร่ นั้นพบว่า ระดับการสูญเสียดินระหว่าง 5-15 ตัน/ไร่/ปี มีจำนวน 121 ไร่ หรือร้อยละ 0.34 ของพื้นที่ตำบล ระดับการสูญเสียดินระหว่าง 2-5 ตัน/ไร่/ปี มีจำนวน 1,490 ไร่ หรือร้อยละ 4.15 ของพื้นที่ตำบล ระดับการสูญเสียดินระหว่าง 0-2 ตัน/ไร่/ปี มีจำนวน 34,318 ไร่ หรือร้อยละ 95.52 ของพื้นที่ตำบล จากการชะล้างพังทลายของดินในเขตการใช้ที่ดินใน ตำบลเหล่าเสือโก้ก ดังกล่าวนี้ ผลกระทบที่ตามมา คือ เกิดการสูญเสียดินที่น้อย ถูกชะล้างลงมาสู่เบื้องล่างจึงไปทับถมลานน้ำตามธรรมชาติ ฝาย และอ่างเก็บน้ำจนตื้นเขินไม่สามารถเก็บกักน้ำไว้ใช้ได้ตามที่ควรจะเป็นการขาดแคลนน้ำจึงเกิดขึ้นทุกหมู่บ้านในตำบลเหล่าเสือโก้ก ทั้งน้ำเพื่ออุปโภค-บริโภค และน้ำเพื่อการเกษตร มีระบบอนุรักษ์ดินและน้ำครอบคลุมพื้นที่เพียงบางส่วนของตำบลเท่านั้น จึงเกิดปัญหาการชะล้างพังทลายของดิน ในส่วนของปัญหาความอุดมสมบูรณ์ของดินที่เกิดขึ้นนั้น เนื่องจากการใช้ที่ดินติดต่อกันเป็นเวลานานโครงสร้างของดินได้มีการเปลี่ยนแปลง ในพื้นที่ที่มีการไถพรวนด้วยเครื่องจักรกลติดต่อกันเป็นระยะเวลาอันยาวนานทำให้ดินแน่นตัว น้ำในดินและอากาศในดินที่เคยมีอยู่สูญหายไป ส่วนธาตุอาหารและอินทรีย์วัตถุ ก็มีปริมาณลดลงเช่นเดียวกัน เนื่องจากพืชนาไปใช้และอินทรีย์วัตถุได้สลายตัวไป



ในกรณีของปัญหาความเสื่อมโทรมของที่ดินนั้น ซึ่งตำบลเหล่าเสือโก้กมีปัญหาคือดินขาดความอุดมสมบูรณ์ จากการใช้ประโยชน์ที่ดินติดต่อกันเป็นเวลานาน และขาดการปรับปรุงบำรุงดิน เป็นสาเหตุสำคัญที่ทำให้ดินมีความอุดมสมบูรณ์ลดลง ศักยภาพในการผลิตลดลงไม่เอื้ออำนวยต่อผลการผลิตทางการเกษตร เกิดความเสื่อมโทรมของดิน เนื่องจากมีสมบัติทางกายภาพ ทางเคมี และทางชีวภาพไม่เหมาะสมต่อการเจริญเติบโตของพืช ส่งผลให้สิ้นเปลืองต้นทุนการเกษตรสูงขึ้น โดยได้ปริมาณผลผลิตคงที่หรือลดลง ซึ่งเป็นปัญหาที่เกษตรกรประสบในปัจจุบัน และดินปัญหาที่เกิดขึ้นตามธรรมชาติอันเนื่องมาจากปัจจัยที่ทำให้กำเนิดดิน ซึ่งประกอบด้วย วัตถุดิบกำเนิดดิน สภาพพื้นที่ สภาพภูมิอากาศ พืชพรรณที่ขึ้นปกคลุม และระยะเวลาที่เกิดดิน ดินปัญหาที่เกิดตามสภาพธรรมชาติ ได้แก่ ดินเค็ม ดินทราย และดินตื้น ซึ่งดินที่มีปัญหาบางชนิด การแก้ไขจัดการเพียงเล็กน้อยสามารถเพิ่มประสิทธิภาพของการใช้ที่ดินได้ แต่บางพื้นที่อาจมีปัญหาดินมากกว่าหนึ่งอย่าง เช่น ปัญหาดินทรายหรือปัญหาดินตื้นจะมีปัญหาดินคือมีปฏิกริยาเป็นกรดร่วมด้วย การแก้ไขจำเป็นต้องแก้ไขร่วมกันทุกปัญหา จึงจะทำให้การใช้ที่ดินเกิดความยั่งยืน

ตำบลเหล่าเสือโก้กพื้นที่เป็นดินเค็ม แหล่งเกลือมาจากหินเกลือใต้ดิน น้ำใต้ดินเค็มหรือหินทราย หินดินดานที่อมเกลืออยู่ ลักษณะอีกประการหนึ่งคือ ความเค็มจะไม่มีความสัมพันธ์ในพื้นที่ยาวกัน และความเค็มจะแตกต่างกันระหว่างชั้นความลึกของดินซึ่งมีการเปลี่ยนแปลงไปตามฤดูกาล ลักษณะของดินเค็มที่สังเกตได้คือ จะเห็นขุยเกลือขึ้นตามผิวดิน และมักเป็นที่ว่างเปล่าไม่ได้ทำการเกษตร หรือมีวัชพืชทนเค็ม เช่น หนามแดง หนามปี เป็นต้นนอกจากนี้ตำบลเหล่าเสือโก้ก ดินยังมีความอุดมสมบูรณ์ต่ำ ความสามารถในการดูดซับน้ำและธาตุอาหารต่ำ พื้นที่ที่เป็นดินตื้นซึ่งเป็นข้อจำกัดของการหยั่งรากพืชในการยึดลำต้นและการดูดซับธาตุอาหารพืชในดิน พื้นที่ที่ดินเป็นทรายจัดซึ่งมีผลต่อความสามารถในการอุ้มน้ำที่เป็นประโยชน์ต่อพืชต่ำ ซึ่งมีพื้นที่สำหรับการปลูกข้าวและพืชไร่อยู่ในระดับเหมาะสมน้อยถึงไม่เหมาะสม จากข้อจำกัดการใช้ที่ดินดังกล่าวข้างต้นจึงจำเป็นต้องมีการพัฒนาปรับปรุงและมีมาตรการเฉพาะเพื่อเพิ่มผลผลิตการเกษตรกรรมในพื้นที่ให้สูงขึ้นรวมถึงการป้องกันระบบนิเวศน์ มิให้เสื่อมโทรมจากการใช้พื้นที่ในเขตรวมทั้งเป็นพื้นที่ดินกรด เป็นการขาดธาตุอาหารพืชที่เป็นประโยชน์ในดิน เช่น ฟอสฟอรัสถูกตรึง ทำให้พืชดูดไปใช้ไม่ได้ และมีธาตุบางธาตุ ได้แก่ อะลูมิเนียม เหล็ก และแมงกานีส ละลาย ออกมามากจนเป็นพิษต่อพืชที่ปลูก ผลกระทบของปัญหาดินกรดต่อการปลูกพืช

แนวทางการเบื้องต้นจัดการดินเค็มจัดในตำบลเหล่าเสือโก้กโดยใช้วิธีการทางพืชเช่นการปลูกป่าเพื่อป้องกันการแพร่กระจายดินเค็ม การให้น้ำสำหรับล้างดินมีทั้งแบบต่อเนื่องและแบบขังน้ำเป็นช่วงเวลา แบบต่อเนื่องใช้เวลาในการแก้ไขดินเค็มได้รวดเร็วกว่าแต่ต้องใช้ปริมาณน้ำมาก ส่วนแบบขังน้ำใช้เวลาในการแก้ไขดินเค็มช้ากว่า แต่ประหยัดน้ำ การใช้พื้นที่ดินเค็มให้เกิดประโยชน์ตามสภาพที่เป็นอยู่ไม่ปล่อยให้พื้นดินว่างเปล่า โดยการคลุมดินหรือมีการเพิ่มผลผลิตพืชโดยเปลี่ยนพืชเป็นพืชเศรษฐกิจที่เหมาะสม เช่น พืชทนเค็ม พืชชอบเกลือ



ตำบลเหล่าเสือโก้กพื้นที่ดินที่มีชั้นลูกรัง ก้อนกรวด เศษหิน ปะปนอยู่ในเนื้อดิน หรือมีชั้นหินปูน มาร์ล หรือพบชั้นหินพื้น อยู่ตื้นกว่า 50 เซนติเมตรจากผิวดิน เนื้อดินจะมีปริมาณชั้นส่วนหยาบ กรวด หรือลูกรังปนอยู่ มากกว่าร้อยละ 35 ทำให้มีปริมาตรของดินน้อย ดินจึงอุ้มน้ำได้น้อย มักขาดแคลนน้ำในฤดูแล้ง ส่งผลให้พืชไม่สามารถเจริญเติบโตได้ดี และให้ผลผลิตต่ำ

แนวทางการปรับปรุงแก้ไขการจัดการดินในพื้นที่ตำบลเหล่าเสือโก้กจะต้องกระทำอย่างระมัดระวัง ควรเลือกทำการเกษตรในพื้นที่ที่มีหน้าดินหนามากกว่า 25 ซม. และไม่มีก้อนกรวดหรือลูกรัง กระจายอยู่ทั่วผิวดินมาก ปรับปรุงดินด้วยการไถกลบพืชปุ๋ยสด ร่วมกับการปรับปรุงดินด้วยปุ๋ยหมักหรือปุ๋ยคอกอัตรา 2-3 ตัน/ไร่ หรือชุดหลุมปลูกไม้ผลขนาด 75x75x75 ซม. หรือถึงชั้นหินพื้น และปรับปรุงหลุมปลูกด้วยหน้าดินที่ไม่มีก้อนกรวดหรือลูกรังร่วมกับปุ๋ยหมักหรือปุ๋ยคอก ใช้ปุ๋ยเคมีตามชนิดพืชที่ปลูก ร่วมกับปุ๋ยอินทรีย์น้ำและผลิตภัณฑ์สารเร่ง พด.3 และพด.7 หรือพัฒนาเป็นทุ่งหญ้าเลี้ยงสัตว์

ประเด็นหลักจากข้อเสนอแนะแก้ไขปัญหาระบบนิเวศดินเสื่อมโทรมของที่ดิน จะสรุปได้ว่ามี 12 ประการ คือ (1) การส่งเสริมการผลิตและการใช้สารอินทรีย์ (2) การผลิต-จัดหาเมล็ดพันธุ์พืชปุ๋ยสด (3) การส่งเสริมการปรับปรุงบำรุงดินด้วยพืชปุ๋ยสด (4) การพัฒนาเกษตรกรใช้สารอินทรีย์ลดการใช้สารเคมีทางการเกษตร (5) การจัดตั้งธนาคารปุ๋ยอินทรีย์ (6) การรณรงค์ไถกลบตอซัง (7) การจัดหาปุ๋ยโดโลไมท์ (8) การส่งเสริมการปรับปรุงบำรุงพื้นที่ดินกรด (9) จัดทำระบบอนุรักษ์ดินและน้ำ (10) จัดทำโครงการบริหารจัดการการผลิตสินค้าเกษตรตามแผนที่เกษตรเพื่อการบริหารเชิงรุก (Agri-Map) (11) การจัดการพัฒนาพื้นที่ดินเค็มน้อยและปานกลาง (12) การควบคุมระดับน้ำใต้ดินเค็มและใต้ผิวดิน

ในกรณีของการขาดแคลนนํ้า นอกเหนือจากผลกระทบของตะกอนดินในแหล่งน้ำจืดต้นเขินดังกล่าวข้างต้นแล้ว การที่ประชากรเพิ่มขึ้น กิจกรรมที่ต้องใช้น้ำเพิ่มขึ้น ทาการเกษตรเพิ่มขึ้นรวมทั้งเหตุการณ์ที่เกิดจากการเปลี่ยนแปลงภูมิอากาศ เช่น ปริมาณฝนน้อยกว่าปกติ ฝนทิ้งช่วง จนเกิดความแห้งแล้ง การขาดแคลนนํ้าจึงเกิดขึ้นอย่างต่อเนื่อง จำเป็นต้องวางระบบอนุรักษ์ดินและน้ำเพื่อกักน้ำในดิน คงความอุดมสมบูรณ์ เพื่อจัดหาน้ำให้แหล่งน้ำต้นทุน โดยวิธีการต่างๆ ให้เพียงพอแก่ความต้องการ

การแก้ไขปัญหาการขาดแคลนนํ้าหรือนํ้าท่วมจะต้องดำเนินการทั้งตำบลควบคู่กันทั้งปัญหาการชะล้างพังทลายของดินในพื้นที่ตอนกลางด้านตะวันตก กับปัญหาการขาดแคลนนํ้าในพื้นที่ทั้งตำบล โดยจัดทำโครงการ “การพัฒนาที่ดินและน้ำที่เป็นระบบ” สภาพพื้นที่ส่วนใหญ่เป็นที่ราบ (ความลาดชัน 0-2 เปอร์เซ็นต์ และ 2-5 เปอร์เซ็นต์) มีส่วนน้อยที่มีความเสี่ยงในการสูญเสียดินจากการชะล้างพังทลายของดิน การจัดการพื้นที่ควรพัฒนาที่ดินและระบบน้ำ ได้แก่ การขุดลอกคลอง ก่อสร้างสระน้ำ ฝายกั้นน้ำ คลองส่งน้ำ คลองระบายน้ำหรือพนังป้องกันน้ำท่วม การขุดบ่อบาดาล ปรับรูปที่ดินปรับเปลี่ยนกิจกรรมการผลิต และการทำระบบอนุรักษ์ดินและน้ำเพื่อให้การใช้ที่ดินสามารถใช้พื้นที่ได้อย่างต่อเนื่อง และเกิดประโยชน์ทั้งตัวเกษตรกร ชุมชน ในด้านเศรษฐกิจ สังคมและสิ่งแวดล้อม

ในกรณีของการขาดแคลนนํ้า ตำบลเหล่าเสือโก้ก มีแหล่งน้ำสาธารณะมีลักษณะต้นเขินน้ำในแหล่งน้ำธรรมชาติแห้งขอด ซึ่งทำให้เกิดปัญหาน้ำไม่เพียงพอสำหรับการเกษตรในตำบลเหล่าเสือ



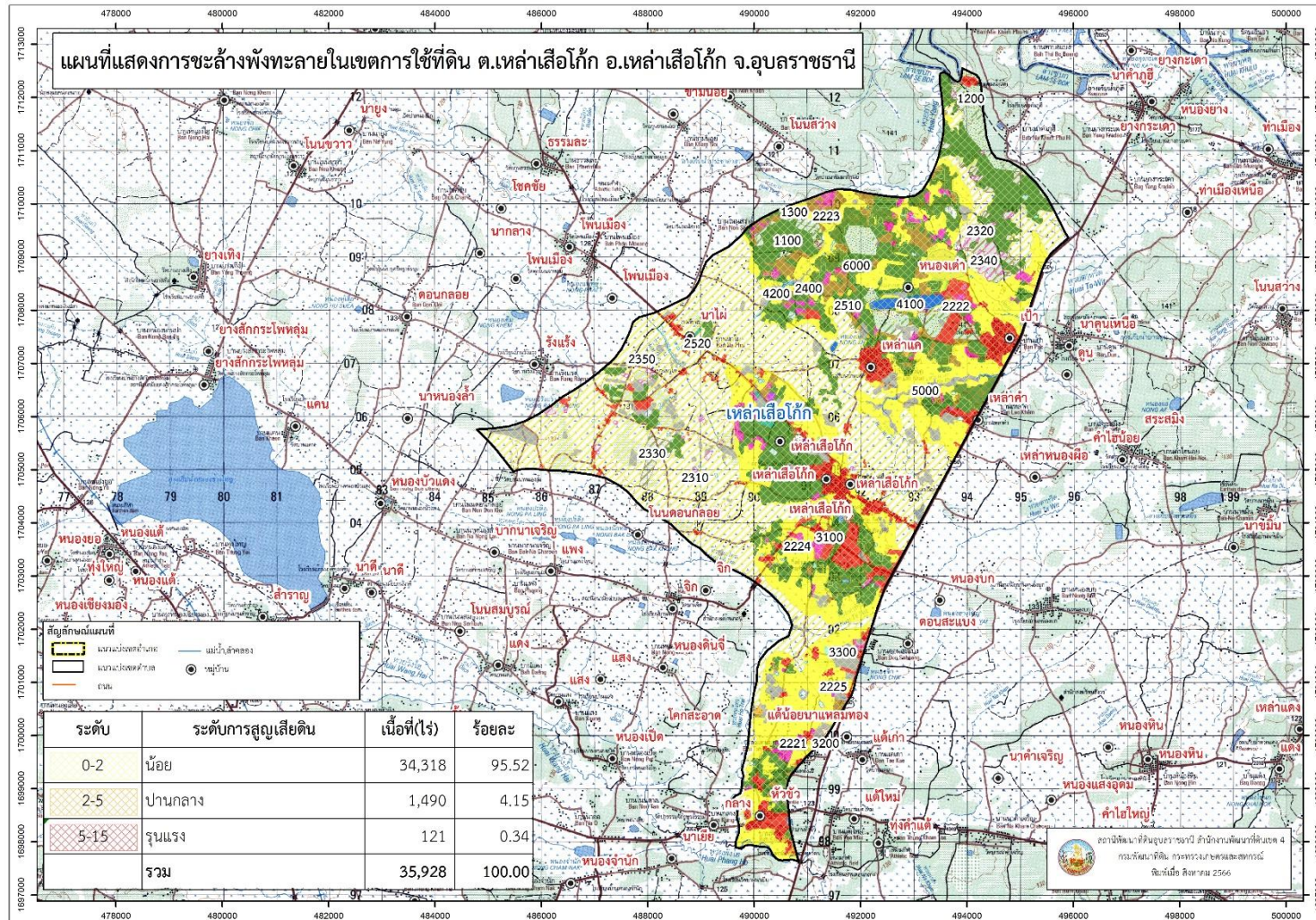
โก้ก และไม่สามารถนำน้ำมาใช้ประโยชน์ทางการเกษตรได้ ส่งผลกระทบต่อคนในชุมชน บางพื้นที่ห่างไกลจากแหล่งน้ำสาธารณะจึงไม่สามารถใช้น้ำได้ ทำให้เกิดปัญหาขาดแคลนน้ำ ประชาชนในชนบทส่วนใหญ่ขาดเสถียรภาพในการบริหารจัดการน้ำให้เพียงพอในการทำการเกษตรได้ตลอดทั้ง และการที่ประชากรเพิ่มขึ้น กิจกรรมการใช้น้ำเพิ่มขึ้น การเกษตรก็เพิ่มขึ้น รวมทั้งเหตุการณ์ที่เกิดจากการเปลี่ยนแปลงภูมิอากาศ เช่น ปริมาณฝนน้อยกว่าปกติ ฝนทิ้งช่วง จนเกิดความแห้งแล้ง การขาดแคลนน้ำจึงเกิดขึ้นอย่างต่อเนื่อง จึงมีข้อเสนอของหมู่บ้านทั้ง 12 หมู่บ้านในตำบลเหล่าเสือโก้ก ที่เร่งด่วนคือ “การจัดการน้ำ” โดยวิธีการต่างๆ ให้เพียงพอแก่ความต้องการ

ประเด็นหลักจากข้อเสนอให้แก้ไขปัญหารื่องขาดแคลนน้ำและน้ำท่วม จะสรุปได้ว่ามี 5 ประการคือ (1) การพัฒนาแหล่งน้ำขนาดเล็กเพื่อการอนุรักษ์ดินและน้ำ (2) การก่อสร้างแหล่งน้ำในไร่นานอกเขตชลประทาน (3) การเพิ่มแหล่งน้ำด้วยระบบสูบน้ำพลังงานแสงอาทิตย์ (4) ระบบท่อส่งน้ำเพื่อการเกษตร (5) น้ำบาดาลเพื่อการเกษตร

เพื่อตอบสนองข้อเสนอดังกล่าวทั้ง 5 ประการนี้ จากการวิเคราะห์ข้อมูลเบื้องต้นที่มีอยู่ในปัจจุบันแล้วสรุปได้ว่า “การพัฒนาแหล่งน้ำขนาดเล็กเพื่อการอนุรักษ์ดินและน้ำ ไม่สามารถดำเนินการแก้ปัญหาหมู่บ้านใดหมู่บ้านหนึ่งหรือใช้วิธีการใดวิธีการหนึ่ง แล้วจะแก้ไขปัญหการขาดแคลนน้ำทั้งตำบลได้โดยสิ้นเชิงการก่อสร้างแหล่งน้ำในไร่นานอกเขตชลประทาน สามารถสร้างเสถียรภาพในการบริหารจัดการน้ำได้โดยสามารถกักเก็บน้ำไว้ใช้ตลอดทั้งปี ทำให้เกษตรกรลดต้นทุนการผลิตได้”(รูปที่ 7-1)



แผนการใช้ที่ดินตำบลเหล่าเสือโก้ก อำเภอเหล่าเสือโก้ก จังหวัดอุบลราชธานี



รูปที่ 7-1 การชะล้างพังทลายของดิน ตำบลเหล่าเสือโก้ก อำเภอเหล่าเสือโก้ก จังหวัดอุบลราชธานี



แผนการใช้ที่ดินตำบลเหล่าเสือโก้ก อำเภอลำเสด็จ จังหวัดอุบลราชธานี

ตารางที่ 7-1 กิจกรรมของกรมพัฒนาที่ดินในเขตการใช้ที่ดิน ตำบลเหล่าเสือโก้ก อำเภอลำเสด็จ จังหวัดอุบลราชธานี ที่จะดำเนินการในปีงบประมาณ 2567-2571

เขตการใช้ที่ดิน (เกษตรกรรม)	แผนงาน/โครงการ	งบประมาณ (บาท)
1.เขตทำนา เนื้อที่ 20,398 ไร่	<b>1. การปรับปรุงบำรุงดิน</b>	<b>5,522,500</b>
2.เขตปลูกพืชไร่ เนื้อที่ 978 ไร่	1.1 การส่งเสริมการผลิตและการใช้สารอินทรีย์	175,000
3.เขตปลูกไม้ผล เนื้อที่ 195 ไร่	1.2 การผลิต-จัดหาเมล็ดพันธุ์พืชปุ๋ยสด	1,487,500
4.เขตปลูกไม้ยืนต้น เนื้อที่ 1,499 ไร่	1.3 การส่งเสริมการปรับปรุงบำรุงดินด้วยพืชปุ๋ยสด	105,000
	1.4 การพัฒนากลุ่มเกษตรกรใช้สารอินทรีย์ลดการใช้สารเคมีทางการเกษตร	125,000
	1.5 การจัดตั้งธนาคารปุ๋ยอินทรีย์	1,645,000
	1.6 การจัดหาปุ๋ยอินทรีย์	850,000
	1.7 การส่งเสริมการปรับปรุงบำรุงพื้นที่ดินกรด	15,000
	1.8 การรณรงค์โลกปลอดพิษ	1,120,000
	<b>2. การบริหารจัดการน้ำ</b>	<b>8,020,000</b>
	2.1 การพัฒนาแหล่งน้ำขนาดเล็กเพื่อการอนุรักษ์ดินและน้ำ	2,500,000
	2.2 การก่อสร้างแหล่งน้ำในไร่นานอกเขตชลประทาน	520,000
	2.3 การก่อสร้างระบบส่งน้ำ	5,000,000
	<b>3. การฟื้นฟูและป้องกันการชะล้างพังทลายของดิน</b>	<b>33,325,000</b>
	3.1 การปลูกหญ้าแฝกเพื่อการอนุรักษ์ดินและน้ำ	1,200,000
	3.2 การจัดระบบอนุรักษ์ดินและน้ำลุ่ม-ดอน	15,000,000
	3.3 การจัดระบบอนุรักษ์ดินพื้นที่ไม่เหมาะสม (Zoning By Agri-Map)	15,000,000
	3.4 การจัดทำระบบอนุรักษ์ดินและน้ำพร้อมปลูกไม้ยืนต้นโตเร็ว	2,125,000
	<b>รวมทั้งหมด</b>	<b>46,867,500</b>

หมายเหตุ: งบประมาณที่กำหนดไว้นี้เป็นประมาณเบื้องต้น อาจมีการเปลี่ยนแปลงตามที่ได้รับการจัดสรรให้ดำเนินการ



ตารางที่ 7-2 สรุปกิจกรรมที่ขอรับการสนับสนุนจากส่วนราชการอื่นในเขตการใช้ที่ดิน

เขตการใช้ที่ดิน	กิจกรรมที่ขอการสนับสนุนจากส่วนราชการอื่น
1.เขตทำนา เนื้อที่ 20,398 ไร่	1. ใช้ตลาดนำการผลิตในการเลือกชนิดพืชหลังนาและหาตลาดรองรับ (สำนักงานพาณิชย์จังหวัดอุบลราชธานี/สำนักงานสหกรณ์จังหวัดอุบลราชธานี) 2. จัดอบรมถ่ายทอดความรู้เรื่องการใช้พันธุ์ข้าว (กรมการข้าว) 3. จัดอบรมถ่ายทอดความรู้เรื่องการป้องกันกำจัดศัตรูข้าวและการจัดการโรค/แมลง (กรมการข้าว) 4. ถ่ายทอดองค์ความรู้เรื่องการผลิตเมล็ดพันธุ์ข้าว (กรมการข้าว)
2.เขตปลูกพืชไร่ เนื้อที่ 978 ไร่ 3.เขตปลูกไม้ผล เนื้อที่ 195 ไร่ 4.เขตปลูกไม้ยืนต้น เนื้อที่ 1,499 ไร่	1. ใช้ตลาดนำการผลิตในการเลือกชนิดพืชและหาตลาดรองรับ ทั้งในเขตที่เหมาะสมและในเขตที่ไม่เหมาะสมและต้องการปรับเปลี่ยนชนิดพืช (สำนักงานพาณิชย์จังหวัดอุบลราชธานี/สำนักงานสหกรณ์จังหวัดอุบลราชธานี) 2. การอบรมให้ความรู้การเข้าสู่กระบวนการรับรองมาตรฐานสินค้าเกษตรปลอดภัย (GAP) (กรมวิชาการเกษตร) 3. จัดอบรมถ่ายทอดความรู้การทำเกษตรผสมผสานตามแนวทางเศรษฐกิจพอเพียง (กรมส่งเสริมการเกษตร) 4. สนับสนุนการขุดเจาะน้ำบาดาล (หน่วยบัญชาการทหารพัฒนา/กรมทรัพยากรน้ำบาดาล)
5.เขตปศุสัตว์ เนื้อที่ 8 ไร่	1. ส่งเสริม/สนับสนุนการปลูกหญ้าเลี้ยงสัตว์ (สำนักงานปศุสัตว์จังหวัดอุบลราชธานี)
6.พื้นที่แหล่งน้ำ เนื้อที่ 474 ไร่	1. สนับสนุนการพัฒนาเพื่อเพิ่มพื้นที่กักเก็บน้ำ (สำนักงานชลประทานอุบลราชธานี)



แผนการใช้ที่ดินตำบลเหล่าเสือโก้ก อำเภอลำเสด็จ จังหวัดอุบลราชธานี

ตารางที่ 7-3 เป้าหมายการดำเนินงานและงบประมาณโครงการนำร่อง ตำบลเหล่าเสือโก้ก อำเภอลำเสด็จ จังหวัดอุบลราชธานี แผน 5 ปี (พ.ศ. 2567-2571)

เขตการใช้ที่ดิน	งาน/โครงการ/กิจกรรม	หน่วย นับ	เป้าหมาย					รวม	งบประมาณ(บาท)					รวม	หน่วยงาน รับผิดชอบ
			2567	2568	2569	2570	2571		2567	2568	2569	2570	2571		
เขตเกษตรกรรม 1.เขตทำนา เนื้อที่ 20,398 ไร่ 2.เขตปลูกพืชไร่ เนื้อที่ 978 ไร่ 3.เขตปลูกไม้ผล เนื้อที่ 195 ไร่ 4.เขตปลูกไม้ยืนต้น เนื้อที่ 1,499 ไร่	<b>1. การปรับปรุงบำรุงดิน</b>														
	1.1 การส่งเสริมการผลิตและการใช้สารอินทรีย์	ราย	100	100	100	100	100	500	35,000	35,000	35,000	35,000	35,000	175,000	พต.
	1.2 การผลิต-จัดหาเมล็ดพันธุ์พืชปุ๋ยสด	ตัน	10	10	10	10	10	50	297,500	297,500	297,500	297,500	297,500	1,487,500	พต.
	1.3 การส่งเสริมการปรับปรุงบำรุงดินด้วยพืชปุ๋ยสด	ไร่	1,500	1,500	1,500	1,500	1,000	7,000	22,500	22,500	22,500	22,500	15,000	105,000	พต.
	1.4 การพัฒนากลุ่มเกษตรกรใช้สารอินทรีย์ลดการใช้สารเคมีทางการเกษตร	กลุ่ม	5	5	5	5	5	2	25,000	25,000	25,000	25,000	25,000	125,000	พต.
	1.5 การจัดตั้งธนาคารปุ๋ยอินทรีย์	แห่ง	1	1	1	1	1	5	329,000	329,000	329,000	329,000	329,000	1,645,000	พต.
	1.6 การจัดหาปุ๋ยอินทรีย์	ตัน	100	100	100	100	100	500	170,000	170,000	170,000	170,000	170,000	850,000	พต.
	1.7 การส่งเสริมการปรับปรุงบำรุงพื้นที่ดินกรด	ไร่	200	200	200	200	200	1,000	3,000	3,000	3,000	3,000	3,000	15,000	พต.
	1.8 การรณรงค์เฝ้ากลบตอซัง	ไร่	1,000	700	500	500	500	3,200	350,000	245,000	175,000	175,000	175,000	1,120,000	พต.
	<b>2. การบริหารจัดการน้ำ</b>														
	2.1 การพัฒนาแหล่งน้ำขนาดเล็กเพื่อการอนุรักษ์ดินและน้ำ	ประ มาณการ	-	-	-	-	-	-	500,000	500,000	500,000	500,000	500,000	2,500,000	พต.
	2.2 การก่อสร้างแหล่งน้ำในไร่นานอกเขตชลประทาน	บ่อ	5	5	5	5	5	25	104,000	104,000	104,000	104,000	104,000	520,000	พต.
	2.3 การก่อสร้างระบบส่งน้ำ	กม.	1,000	1,000	1,000	1,000	1,000	5,000	1,000,000	1,000,000	1,000,000	1,000,000	1,000,000	5,000,000	พต.
	<b>3. การฟื้นฟูและป้องกันการชะล้างพังทลายของดิน</b>														
	3.1 การปลูกหญ้าแฝกเพื่อการอนุรักษ์ดินและน้ำ	กล้า	500,000	500,000	500,000	500,000	500,000	3,000,000	240,000	240,000	240,000	240,000	240,000	1,200,000	พต.
	3.2 การจัดระบบอนุรักษ์ดินและน้ำลุ่ม-ดอน	ไร่	1,000	1,000	1,000	1,000	1,000	5,000	3,000,000	3,000,000	3,000,000	3,000,000	3,000,000	15,000,000	พต.
	3.3 การจัดระบบอนุรักษ์ดินในพื้นที่ไม่เหมาะสม		1,000	1,000	1,000	1,000	1,000	5,000	3,000,000	3,000,000	3,000,000	3,000,000	3,000,000	15,000,000	พต.
	3.4 การจัดทำระบบอนุรักษ์ดินและน้ำพร้อมปลูกไม้ยืนต้นได้เร็ว	ไร่	250	250	250	250	250	1,250	425,000	425,000	425,000	425,000	425,000	2,125,000	พต.
<b>รวมเป้าหมายและงบประมาณ</b>													<b>46,867,500</b>		

หมายเหตุ: งบประมาณที่กำหนดไว้นี้เป็นประมาณเบื้องต้น อาจมีการเปลี่ยนแปลงตามที่ได้รับการจัดสรรให้ดำเนินการ



## เอกสารอ้างอิง

- กรมการปกครอง. 2556. **แผนที่ขอบเขตตำบล ปี 2564 (ไฟล์ข้อมูล)**. กรมพัฒนาที่ดิน กระทรวงเกษตรและสหกรณ์, กรุงเทพฯ.
- \_\_\_\_\_. 2566. **รายงานสถิติจำนวนประชากรและบ้าน รายจังหวัด รายอำเภอ และรายตำบล (ณ เดือนธันวาคม พ.ศ. 2565)**. แหล่งที่มา: <https://stat.bora.dopa.go.th/stat/statnew/statyear/#/TableTemplate/Area/statpop>, 1 พฤษภาคม 2566.
- กรมการพัฒนาชุมชน. 2566. **ข้อมูลความจำเป็นพื้นฐาน (จปฐ.) รายจังหวัด รายอำเภอ และรายตำบล ปี 2565**. แหล่งที่มา: <https://ebmn.cdd.go.th/>, 1 มิถุนายน 2566.
- กรมทรัพยากรน้ำบาดาล. 2566. **ปริมาณน้ำและจำนวนบ่อบาดาล**. แหล่งที่มา: <http://app.dgr.go.th/newpasutara/xml/search.php>, 26 พฤษภาคม 2566.
- กรมส่งเสริมการเกษตร. 2566. **จำนวนครัวเรือนเกษตรกรที่ขึ้นทะเบียนเกษตรกร จำแนกรายจังหวัด รายอำเภอ และรายตำบล (ณ เดือนมกราคม พ.ศ. 2566)**. แหล่งที่มา : <http://mvos2.gistda.or.th/>, 15 พฤษภาคม 2566.
- กรมอุตุนิยมวิทยา. 2566. **สถิติภูมิอากาศคาบ 30 ปี พ.ศ. 2536-2565 (ไฟล์ข้อมูล)**. กระทรวงดิจิทัลเพื่อเศรษฐกิจและสังคม, กรุงเทพฯ.
- กลุ่มวิเคราะห์สภาพการใช้ที่ดิน. 2566. **แผนที่สภาพการใช้ที่ดิน ปี 2566 (ไฟล์ข้อมูล)**. กองนโยบายและแผนการใช้ที่ดิน กรมพัฒนาที่ดิน กระทรวงเกษตรและสหกรณ์, กรุงเทพฯ.
- กองสำรวจดินและวิจัยทรัพยากรดิน. 2566. **แผนที่ทรัพยากรดิน (ไฟล์ข้อมูล)**. กรมพัฒนาที่ดิน กระทรวงเกษตรและสหกรณ์, กรุงเทพฯ.
- บัณฑิต ต้นศิริ และ คำรณ ไทรฟัก. 2542. **คู่มือการประเมินคุณภาพที่ดิน**. กองวางแผนการใช้ที่ดิน กรมพัฒนาที่ดิน กระทรวงเกษตรและสหกรณ์, กรุงเทพฯ.
- องค์การบริหารส่วนตำบลเหล่าเสือโก้ก. 2566. **วิสัยทัศน์ พันธกิจ**. แหล่งที่มา : [https:// www.lsk.go.th/index.php/component/users/](https://www.lsk.go.th/index.php/component/users/), 4 พฤษภาคม 2566.



สถานีพัฒนาที่ดินอุบลราชธานี  
สำนักงานพัฒนาที่ดินเขต 4  
กรมพัฒนาที่ดิน กระทรวงเกษตรและ  
สหกรณ์ กันยายน 2566

130 ต.ท่าช้าง อ.สว่างวีระวงศ์  
จ.อุบลราชธานี 34190  
Call Center 045-210830 Website :  
<http://ro4.idd.go.th/ubon>