



# แผนการใช้ที่ดิน



อำเภอศรีเมืองใหม่ จังหวัดอุบลราชธานี

## ▶▶ ตามผลลาดควาย

สถานีพัฒนาที่ดินอุบลราชธานี สำนักงานพัฒนาที่ดินเขต 4  
กรมพัฒนาที่ดิน กระทรวงเกษตรและสหกรณ์

กันยายน 2566



## คำนำ

การจัดทำแผนการใช้ที่ดินดำเนินการตามรัฐธรรมนูญแห่งราชอาณาจักรไทย พ.ศ. 2560 มาตรา 72 (1) ที่ได้บัญญัติให้มีการวางแผนการใช้ที่ดินให้เหมาะสมกับศักยภาพของที่ดินตามหลักการพัฒนาอย่างยั่งยืน โดยแผนการใช้ที่ดินตำบลลาดควาย อำเภอศรีเมืองใหม่ จังหวัดอุบลราชธานี ได้นำแนวคิดของ องค์การอาหารและเกษตรแห่งสหประชาชาติ (Food and Agriculture Organization of the United Nations : FAO) และ โครงการสิ่งแวดล้อมแห่งสหประชาชาติ (United Nations Environment Programme: UNEP) มาปรับใช้ คือ ความเหมาะสมทางกายภาพ ความเหมาะสมทางเศรษฐกิจ การยอมรับจากสังคม การสร้างความยั่งยืนให้สิ่งแวดล้อม และเสนอทางเลือกการใช้ที่ดินร่วมกับวิธีการที่จำเป็นอื่น ๆ เช่น กระบวนการมีส่วนร่วมของชุมชน (Participatory Rural Appraisal: PRA) การประเมินคุณภาพที่ดิน เป็นต้น

กองนโยบายและแผนการใช้ที่ดินร่วมกับสำนักงานพัฒนาที่ดินเขต 4 และสถานีพัฒนาที่ดินอุบลราชธานี ในการดำเนินการวางแผนการใช้ที่ดินระดับตำบล โดยพิจารณาภาพรวมของสภาพปัญหาในด้านต่างๆ ทั้งด้านกายภาพ เศรษฐกิจ และสังคม วิเคราะห์และสังเคราะห์ข้อมูลนำไปสู่การวางแผนการใช้ที่ดินที่สอดคล้องกับศักยภาพของพื้นที่ โดยผ่านกระบวนการมีส่วนร่วมของชุมชน (PRA) ในการระบุปัญหา ความต้องการของเกษตรกรและผู้มีส่วนได้ส่วนเสีย ทั้งนี้สถานีพัฒนาที่ดินอุบลราชธานี ได้จัดทำแผนกิจกรรม/โครงการ เพื่อขับเคลื่อนแผนการใช้ที่ดินให้เป็นรูปธรรมเพื่อให้เกษตรกรมีคุณภาพชีวิตที่ดีขึ้น มีการใช้ที่ดินอย่างถูกต้องเหมาะสม รักษาสภาพแวดล้อมและอนุรักษ์ทรัพยากรในชุมชน ให้เกิดความยั่งยืนต่อไป

สถานีพัฒนาที่ดินอุบลราชธานี

กันยายน 2566



## สารบัญ

|  | หน้า       |
|--|------------|
| คำนำ   | ก          |
| สารบัญ   | ข          |
| สารบัญตาราง  | ง          |
| สารบัญรูป  | จ          |
| <b>บทที่ 1 บทนำ</b>  | <b>1-1</b> |
| 1.1 ความสำคัญของการวางแผนการใช้ที่ดิน  | 1-1        |
| 1.2 หลักการและเหตุผล   | 1-1        |
| 1.3 วัตถุประสงค์   | 1-1        |
| 1.4 ระยะเวลาและสถานที่ดำเนินงาน  | 1-2        |
| 1.5 ขั้นตอนการดำเนินงาน  | 1-2        |
| 1.6 วิสัยทัศน์ของตำบล  | 1-3        |
| <b>บทที่ 2 ข้อมูลทั่วไป</b>  | <b>2-1</b> |
| 2.1 ที่ตั้งและอาณาเขต  | 2-1        |
| 2.2 การแบ่งส่วนการปกครอง   | 2-1        |
| 2.3 สภาพภูมิประเทศ   | 2-2        |
| 2.4 สภาพภูมิอากาศ  | 2-2        |
| 2.5 สภาพการใช้ที่ดินในปัจจุบัน   | 2-4        |
| 2.6 สภาพเศรษฐกิจและสังคม   | 2-8        |
| <b>บทที่ 3 สถานภาพของทรัพยากรธรรมชาติ</b>  | <b>3-1</b> |
| 3.1 ทรัพยากรป่าไม้   | 3-1        |
| 3.2 ทรัพยากรน้ำ  | 3-2        |
| 3.3 ทรัพยากรดิน  | 3-2        |
| <b>บทที่ 4 กระบวนการมีส่วนร่วมของชุมชน (Participatory Rural Appraisal : PRA)</b> | <b>4-1</b> |
| 4.1 การวิเคราะห์ผลจากการจัดทำกระบวนการมีส่วนร่วมของชุมชน (PRA)                   | 4-1        |
| 4.2 ระบบการปลูกพืชในปัจจุบัน   | 4-5        |
| <b>บทที่ 5 การประเมินคุณภาพที่ดิน</b>  | <b>5-1</b> |
| 5.1 หลักการประเมินคุณภาพที่ดินด้านกายภาพ   | 5-1        |
| 5.2 พืชเศรษฐกิจที่สำคัญของตำบล   | 5-3        |
| 5.3 ระดับความเหมาะสมของที่ดิน  | 5-3        |



## สารบัญ (ต่อ)

|  | หน้า       |
|--|------------|
| <b>บทที่ 6</b> แผนการใช้ที่ดิน                           | <b>6-1</b> |
| 6.1 การวิเคราะห์ข้อมูลเพื่อจัดทำแผนการใช้ที่ดินระดับตำบล | 6-1        |
| 6.2 แผนการใช้ที่ดิน                                      | 6-2        |
| <b>บทที่ 7</b> การขับเคลื่อนแผนการใช้ที่ดิน              | <b>7-1</b> |
| 7.1 ขั้นตอนการดำเนินงาน                                  | 7-1        |
| 7.2 กิจกรรมของกรมพัฒนาที่ดิน                             | 7-1        |
| 7.3 กิจกรรมที่จะดำเนินงานของหน่วยงานอื่น                 | 7-2        |
| 7.4 ความต้องการของชุมชนและองค์กรปกครองส่วนท้องถิ่น       | 7-3        |
| <b>เอกสารอ้างอิง</b>                                     | <b>อ</b>   |



## สารบัญญัตินี้

| ตารางที่ |   | หน้า |
|----------|---|------|
| 2-1      | สถิติภูมิอากาศ ณ สถานีตรวจอากาศเกษตรจังหวัดอุบลราชธานี (พ.ศ. 2536-2565)   | 2-3  |
| 2-2      | สภาพการใช้ที่ดิน ตำบลลาดควาย อำเภอศรีเมืองใหม่ จังหวัดอุบลราชธานี   | 2-5  |
| 2-3      | จำนวนประชากรและครัวเรือน ตำบลลาดควาย อำเภอศรีเมืองใหม่ จังหวัดอุบลราชธานี ปี 2565                                       | 2-8  |
| 2-4      | จำนวนและสัดส่วนครัวเรือนเกษตร ตำบลลาดควาย อำเภอศรีเมืองใหม่ จังหวัดอุบลราชธานี ปี 2565                                  | 2-8  |
| 2-5      | รายได้-รายจ่ายเฉลี่ยครัวเรือน ตำบลลาดควาย อำเภอศรีเมืองใหม่ จังหวัดอุบลราชธานี ปี 2565                                  | 2-10 |
| 3-1      | สมบัติดิน ตำบลลาดควาย อำเภอศรีเมืองใหม่ จังหวัดอุบลราชธานี  | 3-4  |
| 5-1      | ตัวอย่างการประเมินคุณภาพที่ดินด้านกายภาพของประเภทการใช้ประโยชน์ที่ดิน   | 5-2  |
| 5-2      | ชั้นความเหมาะสมทางกายภาพของหน่วยแผนที่ดิน ตำบลลาดควาย อำเภอศรีเมืองใหม่ จังหวัดอุบลราชธานี                              | 5-3  |
| 6-1      | เขตการใช้ที่ดิน ตำบลลาดควาย อำเภอศรีเมืองใหม่ จังหวัดอุบลราชธานี  | 6-6  |
| 7-1      | กิจกรรมของกรมพัฒนาที่ดินในเขตการใช้ที่ดินที่จะดำเนินการใน ปีงบประมาณ 2567-2571  | 7-7  |
| 7-2      | สรุปกิจกรรมที่ขอรับการสนับสนุนจากส่วนราชการอื่นในเขตการใช้ที่ดิน  | 7-8  |
| 7-3      | เป้าหมายการดำเนินงานและงบประมาณโครงการนำร่อง ตำบลลาดควาย อำเภอศรีเมืองใหม่ จังหวัดอุบลราชธานี แผน 5 ปี (พ.ศ. 2567-2571) | 7-9  |



## สารบัญญรูป

| รูปที่ |  | หน้า |
|--------|--|------|
| 1-1    | กรอบการวางแผนการใช้ที่ดินระดับตำบล   | 1-4  |
| 2-1    | ที่ตั้งและอาณาเขต ตำบลลาดควาย อำเภอศรีเมืองใหม่ จังหวัดอุบลราชธานี                     | 2-1  |
| 2-2    | สมุดลของน้ำเพื่อการเกษตร จังหวัดอุบลราชธานี  | 2-4  |
| 2-3    | สภาพการใช้ที่ดิน ตำบลลาดควาย อำเภอศรีเมืองใหม่ จังหวัดอุบลราชธานี                      | 2-7  |
| 3-1    | ทรัพยากรดิน ตำบลลาดควาย อำเภอศรีเมืองใหม่ จังหวัดอุบลราชธานี                           | 3-5  |
| 4-1    | การวิเคราะห์สถานการณ์โดยระบบ DPSIR ของตำบลลาดควาย อำเภอศรีเมืองใหม่ จังหวัดอุบลราชธานี | 4-4  |
| 4-2    | ระบบการปลูกพืชในปัจจุบัน ตำบลลาดควาย อำเภอศรีเมืองใหม่ จังหวัดอุบลราชธานี              | 4-5  |
| 6-1    | เขตการใช้ที่ดิน ตำบลลาดควาย อำเภอศรีเมืองใหม่ จังหวัดอุบลราชธานี                       | 6-7  |
| 7-1    | การชะล้างพังทลายของดิน ตำบลลาดควาย อำเภอศรีเมืองใหม่ จังหวัดอุบลราชธานี                | 7-6  |



## บทที่ 1

### บทนำ

#### 1.1 ความสำคัญของการวางแผนการใช้ที่ดิน

ตามรัฐธรรมนูญแห่งราชอาณาจักรไทย พุทธศักราช 2560 มาตรา 72 รัฐพึงดำเนินการเกี่ยวกับที่ดิน ทรัพยากรน้ำ และพลังงาน ดังต่อไปนี้

(1) วางแผนการใช้ที่ดินของประเทศ ให้เหมาะสมกับสภาพพื้นที่และศักยภาพของที่ดินตามหลักการพัฒนาอย่างยั่งยืน

#### 1.2 หลักการและเหตุผล

ปัจจุบันกรมพัฒนาที่ดินได้ดำเนินการวางแผนการใช้ที่ดินระดับประเทศเรียบร้อยแล้ว ซึ่งเป็นการวางกรอบเชิงนโยบายมุ่งเน้นการพัฒนาด้านการเกษตรให้เกิดความสมดุลและยั่งยืนและในขณะเดียวกันต้องอนุรักษ์ทรัพยากรธรรมชาติและสิ่งแวดล้อมควบคู่กับการรักษาคุณค่าทางศิลปวัฒนธรรม แต่ทั้งนี้เพื่อให้เกิดการใช้ประโยชน์ที่ดินในระดับพื้นที่อย่างมีประสิทธิภาพและรักษาฐานการผลิตด้านทรัพยากรธรรมชาติอย่างยั่งยืนตลอด ห่วงโซ่อุปทาน แผนการใช้ที่ดินระดับตำบลจึงถูกนำมาใช้เป็นเครื่องมือเพื่อขับเคลื่อนการดำเนินงานดังกล่าว

ทั้งนี้กรมพัฒนาที่ดินได้จัดทำแผนปฏิบัติการราชการกรมพัฒนาที่ดินระยะ 5 ปี (พ.ศ.2566-2570) เพื่อให้ บรรลุตามวิสัยทัศน์ที่กำหนดไว้ “เป็นองค์กรอัจฉริยะทางดิน เพื่อขับเคลื่อนการใช้ที่ดินอย่างเหมาะสม 15 ล้านไร่ ภายในปี 2570” ซึ่งในส่วนของประเด็นในการพัฒนาที่ 2 บริหารจัดการทรัพยากรดินและที่ดินด้วย ชุดข้อมูลที่มีมูลค่าสูง (High Value Dataset) ซึ่งมีเป้าหมาย คือ การนำชุดดินที่มีมูลค่าสูงไปใช้ในการบริหารจัดการทางการเกษตร ในส่วนของตัวชี้วัด ซึ่งบริหารจัดการทรัพยากรดินและที่ดินบนพื้นฐานของชุดข้อมูลที่มีมูลค่าสูง ร้อยละ 100 กลยุทธ์ที่ 2 ยุกระดับแผนการใช้ที่ดินไปสู่การปฏิบัติ ได้กำหนดให้ร้อยละของแผน การใช้ที่ดินระดับตำบลที่จัดทำแล้วเสร็จทั้งประเทศ ภายในปี 2570 (ไม่น้อยกว่าร้อยละ 80) เป็นตัวชี้วัดหนึ่งของกลยุทธ์ดังกล่าว

#### 1.3 วัตถุประสงค์

1.3.1 เพื่อรักษาเสถียรภาพของทรัพยากรให้เกิดความสมดุลและยั่งยืนภายใต้การพัฒนาด้านต่าง ๆ ของตำบล

1.3.2 เพื่อให้การใช้ที่ดินมีผลตอบแทนสูงสุดต่อหน่วยเนื้อที่อย่างยั่งยืน

1.3.3 เพื่อให้เกิดการกำหนดแผนงาน โครงการ กิจกรรม ที่สอดคล้องกับแผนการใช้ที่ดินที่กำหนดขึ้นและอยู่บนหลักการของโมเดลเศรษฐกิจ BCG ( Bio – Circular – Green Economy: BCG Model)



## 1.4 ระยะเวลาและสถานที่ดำเนินงาน

1.4.1 ระยะเวลา 1 ตุลาคม 2565 – 30 กันยายน 2566

1.4.2 สถานที่ ตำบลลาดควาย อำเภอศรีเมืองใหม่ จังหวัดอุบลราชธานี

## 1.5 ขั้นตอนการดำเนินงาน

1.5.1 รวบรวมข้อมูลปฐมภูมิและทุติยภูมิ ประกอบด้วย

- 1) ด้านกายภาพ ได้แก่ ทรัพยากรดิน ทรัพยากรน้ำ ทรัพยากรป่าไม้ ภูมิอากาศ สภาพการใช้ที่ดิน เขตป่าไม้ตามกฎหมายและมติคณะรัฐมนตรี
- 2) ด้านเศรษฐกิจและสังคม เช่น การถือครองที่ดิน ลักษณะทางเศรษฐกิจของตำบล จำนวนประชากร เป็นต้น
- 3) ด้านนโยบายและข้อกฎหมายที่เกี่ยวข้อง ได้แก่ ยุทธศาสตร์ แผนพัฒนาเศรษฐกิจและสังคมแห่งชาติฉบับที่ 13 ยุทธศาสตร์ภาค แผนพัฒนากลุ่มจังหวัด แผนพัฒนาจังหวัด แผนพัฒนาการเกษตรและสหกรณ์ แผนพัฒนาท้องถิ่น 4 ปี ขององค์การบริหารส่วนจังหวัด เทศบาลตำบลหรือ องค์การบริหารส่วนตำบล

1.5.2 จัดทำกระบวนการมีส่วนร่วมของชุมชน (Participatory Rural Appraisal : PRA) เพื่อรับฟังความคิดเห็น ประเด็นปัญหา ความต้องการด้านต่าง ๆ ขององค์การปกครองส่วนท้องถิ่นและเกษตรกรในตำบล

- 1.5.3 ประเมินคุณภาพของที่ดินของพืชเศรษฐกิจหลักและพืชทางเลือกที่มีมูลค่าของตำบล
- 1.5.4 สังเคราะห์ข้อมูลจากข้อ 1.5.1 ถึง 1.5.3 เพื่อใช้ประกอบการวางแผนการใช้ที่ดิน
- 1.5.5 กำหนด (ร่าง) แผนการใช้ที่ดินระดับตำบล
- 1.5.6 รับฟังความคิดเห็นของผู้มีส่วนได้ส่วนเสียต่อ (ร่าง) แผนการใช้ที่ดินที่กำหนดขึ้น
- 1.5.7 ปรับปรุง (ร่าง) แผนการใช้ที่ดินเพื่อจัดทำแผนการใช้ที่ดินฉบับสมบูรณ์
- 1.5.8 นำแผนการใช้ที่ดินเข้าสู่คณะทำงานวิชาการของเขตฯ เพื่อตรวจสอบความครบถ้วน/ สมบูรณ์ของเนื้อหาและองค์ประกอบ
- 1.5.9 เผยแพร่แผนการใช้ที่ดินเพื่อนำไปสู่การขับเคลื่อนการดำเนินงาน ประกอบด้วย
  - 1) องค์การปกครองส่วนท้องถิ่น นำแผนการใช้ที่ดินที่จัดทำขึ้นไปประกอบการจัดทำแผนการพัฒนาของตำบล เพื่อนำไปสู่การของงบประมาณที่มีความสอดคล้องกับศักยภาพด้านการผลิตและสถานภาพของทรัพยากรของตำบล
  - 2) กรมพัฒนาที่ดิน โดยสถานีพัฒนาที่ดินอุบลราชธานี กำหนดแผนงาน/โครงการ/กิจกรรม ที่สอดคล้องกับแผนการใช้ที่ดินที่กำหนดขึ้นในแต่ละเขตและสามารถใช้ประกอบการของบประมาณในพื้นที่อย่างมีหลักการและเป็นที่ยอมรับ

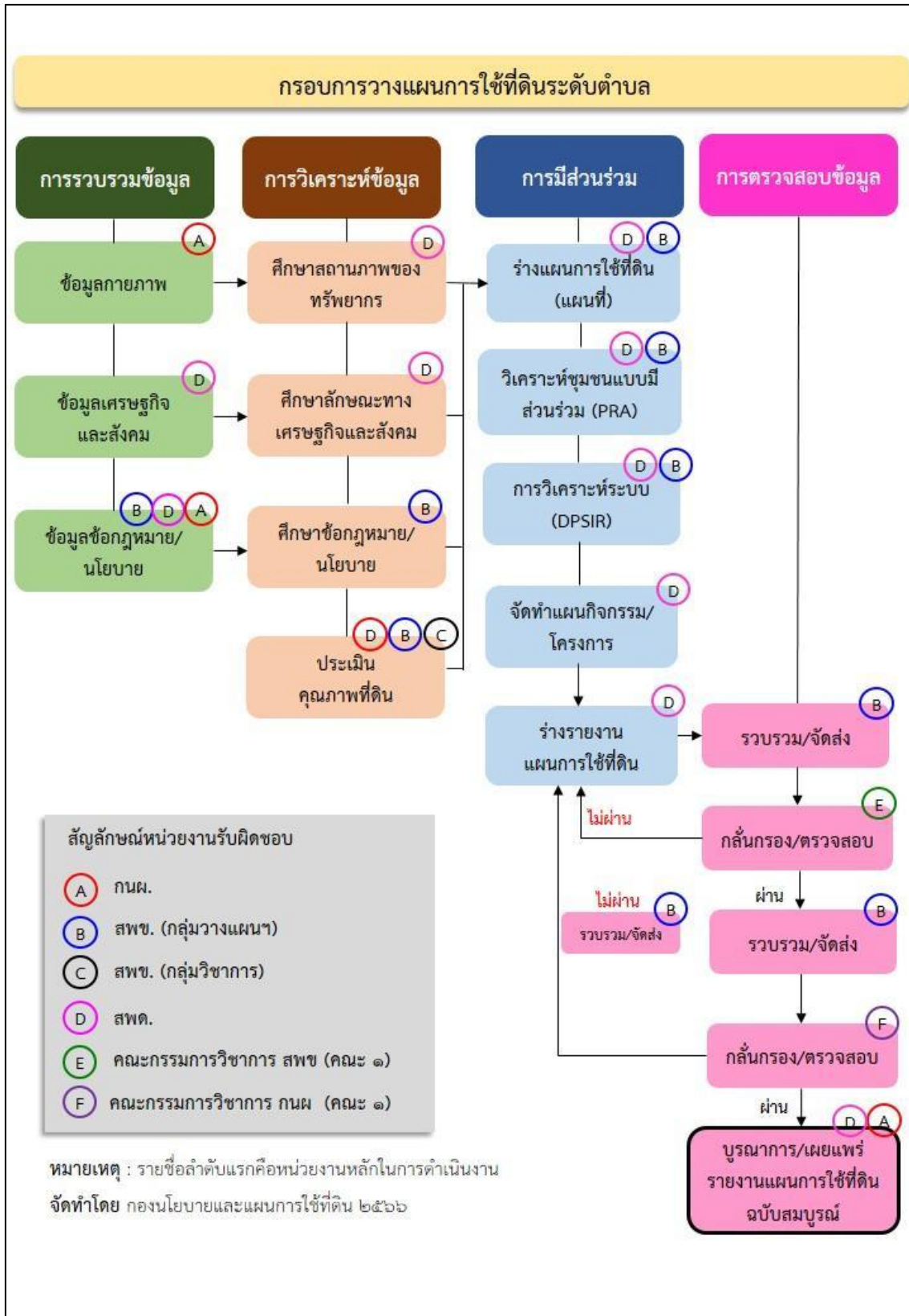


3) หน่วยงานราชการอื่น ๆ สามารถใช้เป็นข้อมูลพื้นฐานประกอบแผนงาน/โครงการ/กิจกรรม ที่สอดคล้องกับแผนการใช้ที่ดินที่กำหนดขึ้นในแต่ละเขต

จากขั้นตอนที่กล่าวข้างต้น สามารถจัดทำกรอบการวางแผนการใช้ที่ดินระดับตำบล แสดงดังรูปที่ 1-1

#### **1.6 วิสัยทัศน์ของตำบล**

ชุมชนเข้มแข็ง ประชาชนมีความสุข คู่สังคมพอเพียง (องค์การบริหารส่วนตำบลลาดควาย, 2566)



รูปที่ 1-1 กรอบการวางแผนการใช้ที่ดินระดับตำบล

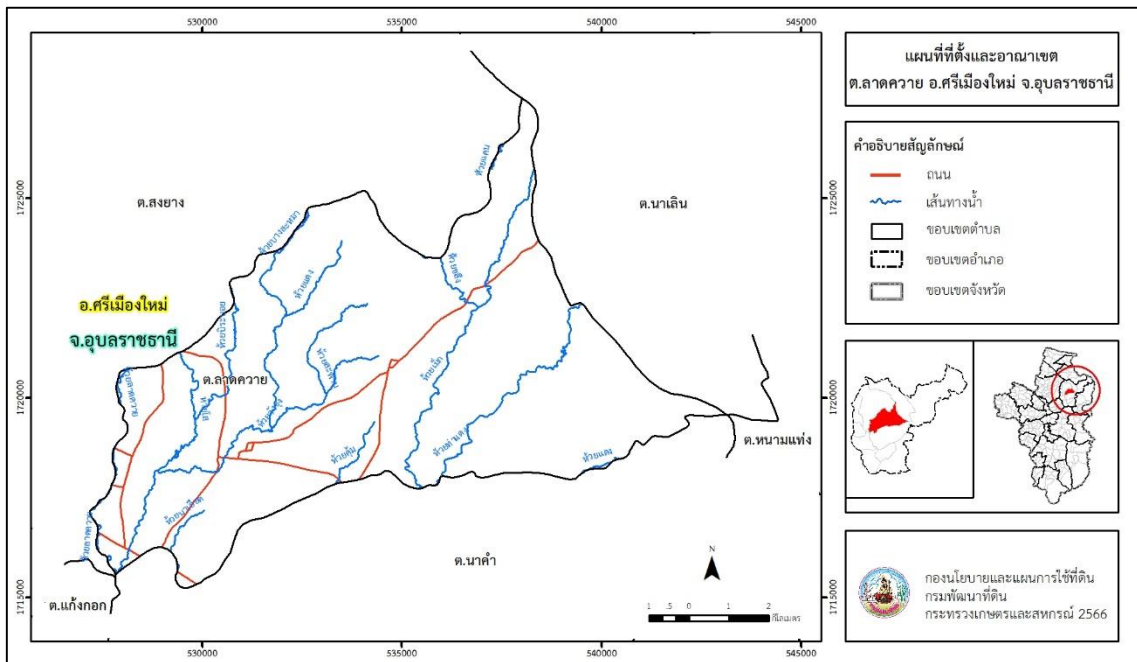


## บทที่ 2 ข้อมูลทั่วไป

### 2.1 ที่ตั้งและอาณาเขต

ตำบลลาดควาย อำเภอศรีเมืองใหม่ จังหวัดอุบลราชธานี ตั้งอยู่ทางทิศเหนือของอำเภอศรีเมืองใหม่ มีเนื้อที่ประมาณ 81 ตารางกิโลเมตร หรือ 50,757 ไร่ โดยมีอาณาเขตติดต่อ ดังนี้ (รูปที่ 2-1)

|             |           |   |
|-------------|-----------|---|
| ทิศเหนือ    | ติดต่อกับ | ตำบลสงยาง ตำบลนาเลิน อำเภอศรีเมืองใหม่ จังหวัดอุบลราชธานี             |
| ทิศใต้      | ติดต่อกับ | ตำบลแก้งกอก ตำบลนาคำ ตำบลนามแห่ง อำเภอศรีเมืองใหม่ จังหวัดอุบลราชธานี |
| ทิศตะวันออก | ติดต่อกับ | ตำบลนาเลิน อำเภอศรีเมืองใหม่ จังหวัดอุบลราชธานี                       |
| ทิศตะวันตก  | ติดต่อกับ | ตำบลสงยาง อำเภอศรีเมืองใหม่ จังหวัดอุบลราชธานี                        |



รูปที่ 2-1 ที่ตั้งและอาณาเขต ตำบลลาดควาย อำเภอศรีเมืองใหม่ จังหวัดอุบลราชธานี

### 2.2 การแบ่งส่วนการปกครอง

ตำบลลาดควาย อำเภอศรีเมืองใหม่ จังหวัดอุบลราชธานี แบ่งส่วนการปกครองออกเป็น 8 หมู่บ้าน ดังนี้

- |                           |                          |
|---------------------------|--------------------------|
| หมู่ที่ 1 บ้านลาดควาย     | หมู่ที่ 2 บ้านป่ากุงน้อย |
| หมู่ที่ 3 บ้านหนองผักแว่น | หมู่ที่ 4 บ้านป่ากุงใหญ่ |



หมู่ที่ 5 บ้านเก่าโก

หมู่ที่ 6 บ้านดอนสระคำ

หมู่ที่ 7 บ้านนาโปงโพน

หมู่ที่ 8 บ้านป่ากุงน้อย

## 2.3 สภาพภูมิประเทศ

ลักษณะพื้นที่ทั่วไปส่วนใหญ่เป็นที่ดอน มีสภาพพื้นที่ราบเรียบ ลูกคลื่นลอนชัน เนินเขา และพื้นที่สูงชันทางด้านทิศตะวันออกเฉียงเหนือเป็นพื้นที่ภูเขาเล็กน้อย เช่น ภูนกเขาน้อย เป็นส่วนหนึ่งของลุ่มน้ำมูล มีแหล่งน้ำที่สำคัญ เช่น ลำห้วยลิละบวย ลำห้วยโส ลำห้วยลาดควาย ลำห้วยสลึง ลำห้วยท่าแดง ความสูงของพื้นที่อยู่ระหว่าง 156-168 เมตรจากระดับทะเลปานกลาง

## 2.4 สภาพภูมิอากาศ

จากการศึกษาสถิติภูมิอากาศ (พ.ศ. 2536-2565) พบว่า ตำบลลาดควาย อำเภอศรีเมืองใหม่ จังหวัดอุบลราชธานี มีรายละเอียดดังนี้

### 2.4.1 อุณหภูมิ

มีอุณหภูมิโดยเฉลี่ยทั้งปี 27.1 องศาเซลเซียส อุณหภูมิสูงสุดเฉลี่ย 33.5 องศาเซลเซียส ในเดือนเมษายน และอุณหภูมิต่ำสุดเฉลี่ย 22.4 องศาเซลเซียส ในเดือนมกราคม

### 2.4.2 ปริมาณน้ำฝน

มีปริมาณน้ำฝนรวมทั้งปี 1,631.6 มิลลิเมตร มีฝนตกประมาณ 128 วัน เดือนที่มีฝนตกมากที่สุด ในเดือนกันยายน มีปริมาณฝน 331.3 มิลลิเมตร และมีฝนตกประมาณ 20 วัน

### 2.4.3 สมดุลน้ำเพื่อการเกษตร

จากข้อมูลสถิติภูมิอากาศในคาบ 30 ปี (พ.ศ. 2536-2565) ณ สถานีตรวจอากาศเกษตรจังหวัดอุบลราชธานี ได้นำมาวิเคราะห์สมดุลของน้ำเพื่อการเกษตร ซึ่งเป็นการวิเคราะห์หาช่วงฤดูกาลเพาะปลูกพืช ตลอดจนช่วงระยะเวลาที่พืชเสี่ยงต่อการขาดน้ำ ข้อมูลที่นำมาวิเคราะห์ คือ ปริมาณน้ำฝน และศักยภาพการคายระเหยน้ำอ้างอิง (ETo) ซึ่งคำนวณด้วยโปรแกรม Cropwat for Windows Version 8.0 โดยใช้สมการ Penman-Monteith สามารถสรุปสมดุลของน้ำเพื่อการเกษตรในเขตอาศัยน้ำฝนได้ดังนี้

ช่วงที่เหมาะสมต่อการปลูกพืช เป็นช่วงที่ค่าปริมาณน้ำฝนมากกว่าค่า 0.5 การระเหยจากผิวดินและการคายน้ำของพืช เป็นช่วงที่ดินมีความชุ่มชื้นพอเหมาะต่อการเพาะปลูกพืช เป็นช่วงที่ดินมีความชุ่มชื้นพอเหมาะต่อการเพาะปลูกพืช ซึ่งช่วงนี้เริ่มตั้งแต่กลางเดือนเมษายนถึงต้นเดือนพฤศจิกายน

ช่วงที่มีน้ำมากเกินพอ เป็นช่วงที่ค่าปริมาณน้ำฝนมากกว่าค่าการระเหยจากผิวดินและการคายน้ำของพืช ซึ่งช่วงนี้เริ่มตั้งแต่ปลายเดือนเมษายนถึงกลางเดือนตุลาคม

ช่วงขาดน้ำ เป็นช่วงฤดูแล้งที่ค่าปริมาณน้ำฝนน้อยกว่าค่า 0.5 การระเหยจากผิวดินและการคายน้ำของพืช ซึ่งพืชอาจเสียหายจากการขาดแคลนน้ำได้ ซึ่งช่วงนี้เริ่มตั้งแต่ต้นเดือนพฤศจิกายนถึงกลางเดือนเมษายน (ตารางที่ 2-1 และรูปที่ 2-2)



แผนการใช้ที่ดินตำบลลาดควาย อำเภอศรีเมืองใหม่ จังหวัดอุบลราชธานี

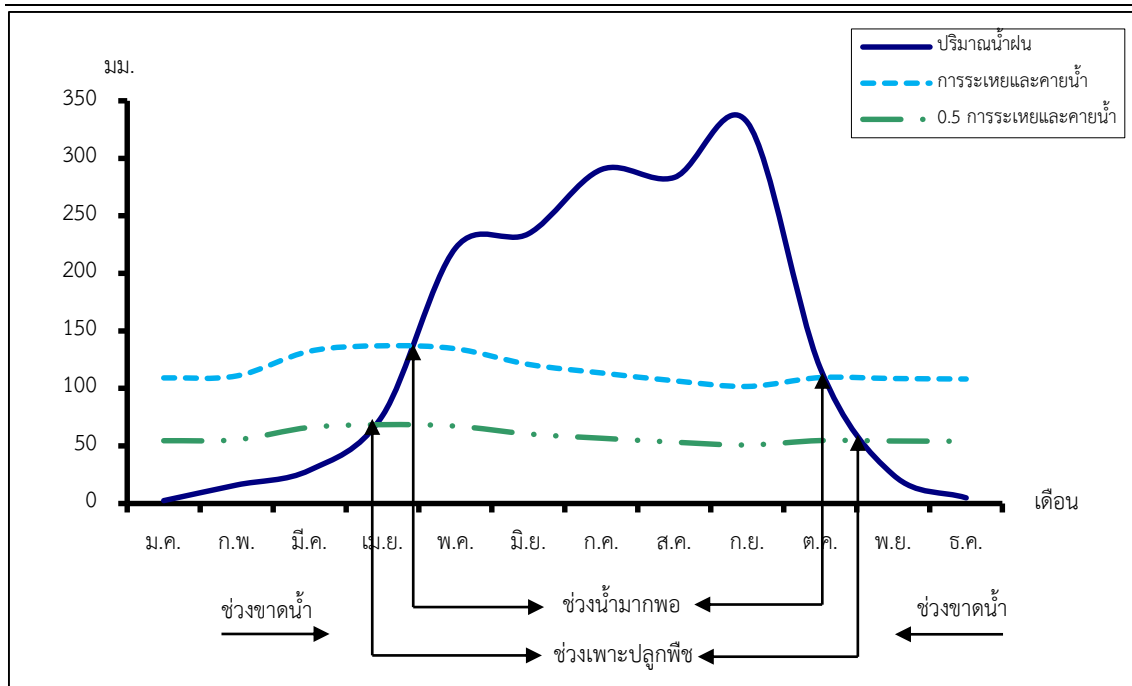
ตารางที่ 2-1 สถิติภูมิอากาศ ณ สถานีตรวจอากาศเกษตรจังหวัดอุบลราชธานี<sup>1</sup> (ปี พ.ศ.2536-2565)

| เดือน  | อุณหภูมิ (°ซ.) |        |        | ความชื้นสัมพัทธ์ (%) | ปริมาณน้ำฝน (มม.) | จำนวนวันที่ฝนตก (วัน) | ศักยภาพการคายระเหยน้ำ (มม.) | ปริมาณฝนใช้การ <sup>2</sup> (มม.) |
|--------|----------------|--------|--------|----------------------|-------------------|-----------------------|-----------------------------|-----------------------------------|
|        | ต่ำสุด         | สูงสุด | เฉลี่ย |                      |                   |                       |                             |                                   |
| ม.ค.   | 17.6           | 32.2   | 24.0   | 68.0                 | 2.3               | 1.0                   | 109.1                       | 2.3                               |
| ก.พ.   | 19.2           | 34.2   | 25.8   | 65.0                 | 15.9              | 2.1                   | 110.9                       | 15.5                              |
| มี.ค.  | 22.5           | 36.1   | 28.4   | 65.0                 | 28.8              | 4.7                   | 132.4                       | 27.5                              |
| เม.ย.  | 24.3           | 36.7   | 29.4   | 69.0                 | 76.3              | 8.1                   | 137.1                       | 67.0                              |
| พ.ค.   | 24.8           | 35.0   | 28.9   | 78.0                 | 222.0             | 16.5                  | 134.5                       | 143.1                             |
| มิ.ย.  | 24.8           | 34.0   | 28.6   | 80.0                 | 234.4             | 17.4                  | 120.9                       | 146.5                             |
| ก.ค.   | 24.4           | 32.7   | 27.8   | 83.0                 | 290.3             | 20.2                  | 113.5                       | 154.0                             |
| ส.ค.   | 24.4           | 32.4   | 27.5   | 84.0                 | 283.4             | 20.9                  | 106.6                       | 153.3                             |
| ก.ย.   | 24.1           | 32.2   | 27.3   | 85.0                 | 331.3             | 20.4                  | 101.7                       | 158.1                             |
| ต.ค.   | 22.9           | 32.2   | 26.8   | 81.0                 | 117.5             | 11.2                  | 109.4                       | 95.4                              |
| พ.ย.   | 21.2           | 32.6   | 26.1   | 74.0                 | 24.7              | 4.0                   | 108.6                       | 23.7                              |
| ธ.ค.   | 18.5           | 31.6   | 24.1   | 70.0                 | 4.7               | 1.4                   | 108.2                       | 4.7                               |
| เฉลี่ย | 22.4           | 33.5   | 27.1   | 75.2                 | -                 | -                     | -                           | -                                 |
| รวม    | -              | -      | -      | -                    | 1,631.6           | 127.9                 | 1,392.9                     | 991.1                             |

หมายเหตุ : <sup>1</sup>เป็นสถานีตรวจอากาศที่ใกล้พื้นที่ต่ำบลมากที่สุด

<sup>2</sup>จากการคำนวณโดยโปรแกรม Cropwat for Windows Version 8.0

ที่มา : กรมอุตุนิยมวิทยา (2566)



รูปที่ 2-2 กราฟสมดุลของน้ำเพื่อการเกษตร จังหวัดอุบลราชธานี

## 2.5 สภาพการใช้ที่ดินปัจจุบัน

สภาพการใช้ที่ดินตำบลลาดควาย อำเภอศรีเมืองใหม่ จังหวัดอุบลราชธานี ซึ่งสำรวจโดยกลุ่มวิเคราะห์สภาพการใช้ที่ดิน (2566) ประกอบด้วยประเภทการใช้ที่ดินต่าง ๆ ดังนี้

2.5.1 พื้นที่ชุมชนและสิ่งปลูกสร้าง มีเนื้อที่ 1,429 ไร่ หรือร้อยละ 2.81 ของพื้นที่ตำบล

2.5.2 พื้นที่เกษตรกรรมมีเนื้อที่ 38,493 ไร่ หรือร้อยละ 75.85 ของพื้นที่ตำบล ประกอบด้วยการใช้ประโยชน์ที่ดินด้านเกษตรกรรมต่าง ๆ ดังต่อไปนี้

1) เกษตรผสมผสาน มีเนื้อที่ 85 ไร่ หรือร้อยละ 0.17 ของพื้นที่ตำบล ได้แก่ เกษตรผสมผสาน/ไร่นาสวนผสม

2) พื้นที่นา มีเนื้อที่ 20,858 ไร่ หรือร้อยละ 41.10 ของพื้นที่ตำบล ได้แก่ นาข้าว นาไร่

3) พืชไร่ มีเนื้อที่ 7,613 ไร่ หรือร้อยละ 15.00 ของพื้นที่ตำบล ได้แก่ มันสำปะหลัง ไร่ร้าง

4) ไม้ยืนต้น มีเนื้อที่ 9,493 ไร่ หรือร้อยละ 18.71 ของพื้นที่ตำบล ได้แก่ ยางพารา ยูคาลิปตัส ปาล์มน้ำมัน ยางพารา/มะม่วงหิมพานต์

5) ไม้ผล มีเนื้อที่ 393 ไร่ หรือร้อยละ 0.77 ของพื้นที่ตำบล ได้แก่ มะม่วงหิมพานต์ มะม่วง มะขาม กล้าย ทุเรียน

6) ทุ่งหญ้าเลี้ยงสัตว์และโรงเรือนเลี้ยงสัตว์ มีเนื้อที่ 49 ไร่ หรือร้อยละ 0.10 ของพื้นที่ตำบล ได้แก่ โรงเรือนเลี้ยงโค กระบือ และม้า ทุ่งหญ้าเลี้ยงสัตว์



7) สถานที่เพาะเลี้ยงสัตว์น้ำ มีเนื้อที่ 2 ไร่ หรือร้อยละ - ของพื้นที่ตำบล ได้แก่ สถานที่เพาะเลี้ยงปลา

2.5.3 พื้นที่ป่าไม้ มีเนื้อที่ 4,935 ไร่ หรือร้อยละ 9.73 ของพื้นที่ตำบล ได้แก่ ป่าผลัดใบรอสภาพฟื้นฟู ป่าปลูกสมบูรณ์

2.5.4 พื้นที่แหล่งน้ำ มีเนื้อที่ 388 ไร่ หรือร้อยละ 0.76 ของพื้นที่ตำบล ได้แก่ แม่น้ำ ลำห้วย ลำคลอง

2.5.5 พื้นที่เบ็ดเตล็ด มีเนื้อที่ 5,512 ไร่ หรือร้อยละ 10.85 ของพื้นที่ตำบล ได้แก่ ที่หินโพล่ พุ่มหญ้าสลับไม้พุ่ม/ไม้ละเมาะ พุ่มหญ้าธรรมชาติ พื้นที่ถม

ตารางที่ 2-2 สภาพการใช้ที่ดิน ตำบลลาดควาย อำเภอศรีเมืองใหม่ จังหวัดอุบลราชธานี

| หน่วยแผนที่ | ประเภทการใช้ที่ดิน                  | เนื้อที่      |              |
|-------------|-------------------------------------|---------------|--------------|
|             |                                     | ไร่           | ร้อยละ       |
| <b>U</b>    | <b>พื้นที่ชุมชนและสิ่งปลูกสร้าง</b> | <b>1,429</b>  | <b>2.81</b>  |
| U201        | หมู่บ้านบนพื้นราบ                   | 1,170         | 2.31         |
| U301        | สถานที่ราชการและสถาบันต่าง ๆ        | 200           | 0.39         |
| U500        | พื้นที่อุตสาหกรรมร้าง               | 1             | -            |
| U502        | โรงงานอุตสาหกรรม                    | 6             | 0.01         |
| U503        | ลานตากและแหล่งรับซื้อทางการเกษตร    | 5             | 0.01         |
| U603        | สุสาน ป่าช้า                        | 47            | 0.09         |
| <b>A</b>    | <b>พื้นที่เกษตรกรรม</b>             | <b>38,493</b> | <b>75.85</b> |
| A001        | เกษตรผสมผสาน/ไร่นาสวนผสม            | 85            | 0.17         |
| A100        | นาร้าง                              | 141           | 0.28         |
| A101        | นาข้าว                              | 20,717        | 40.82        |
| A200        | ไร่ร้าง                             | 10            | 0.02         |
| A204        | มันสำปะหลัง                         | 7,603         | 14.98        |
| A302        | ยางพารา                             | 9,095         | 17.92        |
| A302/A408   | ยางพารา/มะม่วงหิมพานต์              | 6             | 0.01         |
| A303        | ปาล์มน้ำมัน                         | 89            | 0.18         |
| A304        | ยูคาลิปตัส                          | 303           | 0.60         |
| A403        | ทุเรียน                             | 3             | 0.01         |
| A407        | มะม่วง                              | 16            | 0.03         |
| A408        | มะม่วงหิมพานต์                      | 357           | 0.70         |

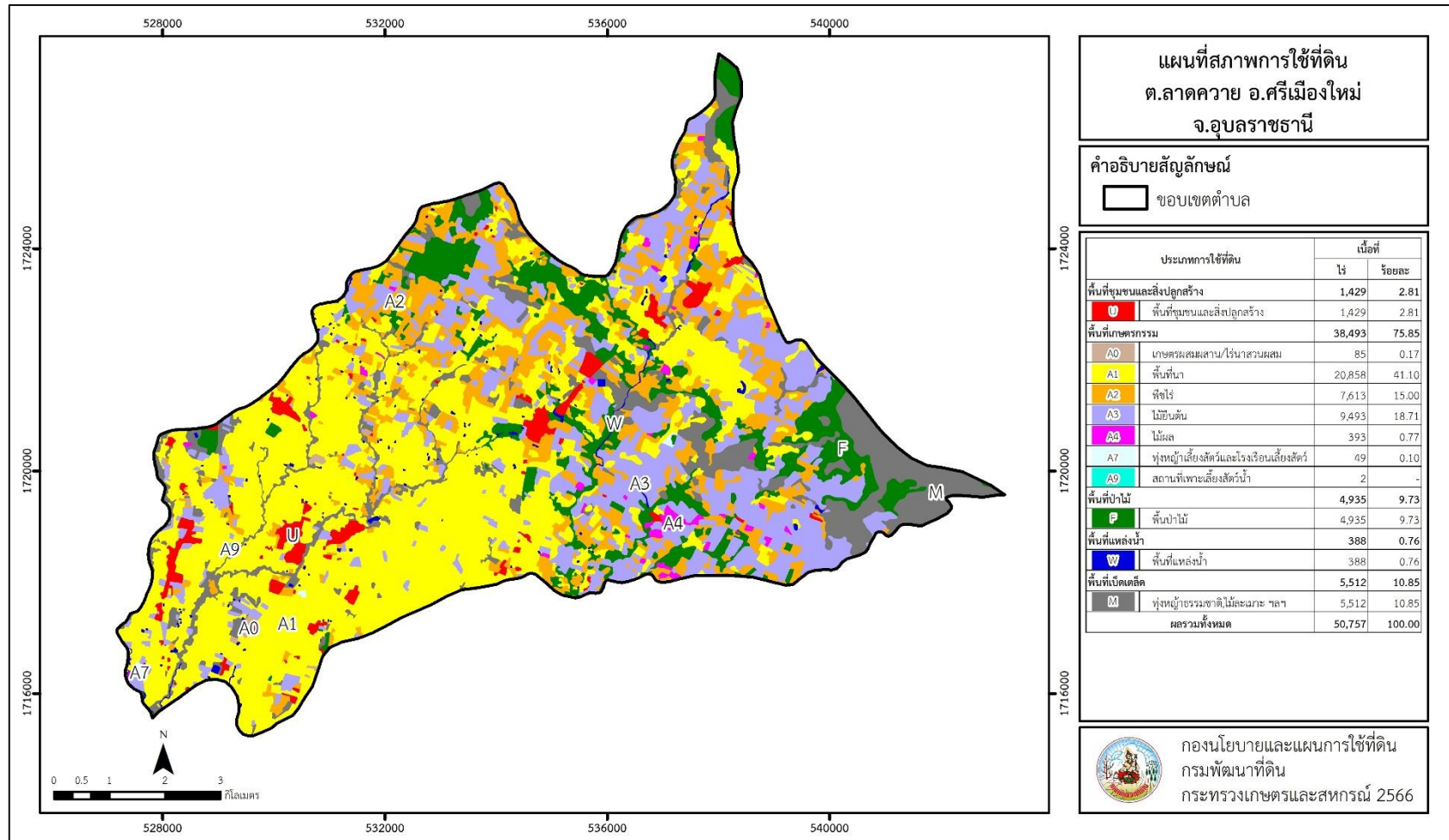


ตารางที่ 2-2 (ต่อ)

| หน่วยแผนที่         | ประเภทการใช้ที่ดิน             | เนื้อที่      |               |
|---------------------|--------------------------------|---------------|---------------|
|                     |                                | ไร่           | ร้อยละ        |
| A411                | กล้วย                          | 7             | 0.01          |
| A412                | มะขาม                          | 8             | 0.02          |
| A422                | มะนาว                          | 2             | -             |
| A701                | ทุ่งหญ้าเลี้ยงสัตว์            | 19            | 0.04          |
| A702                | โรงเรือนเลี้ยงโค กระบือ และม้า | 30            | 0.06          |
| A902                | สถานที่เพาะเลี้ยงปลา           | 2             | -             |
| <b>F</b>            | <b>พื้นที่ป่าไม้</b>           | <b>4,935</b>  | <b>9.73</b>   |
| F200                | ป่าผลัดใบรอสภาพฟื้นฟู          | 3,607         | 7.11          |
| F201                | ป่าผลัดใบสมบูรณ์               | 1,328         | 2.62          |
| <b>M</b>            | <b>พื้นที่เบ็ดเตล็ด</b>        | <b>5,512</b>  | <b>10.85</b>  |
| M101                | ทุ่งหญ้าธรรมชาติ               | 127           | 0.25          |
| M102                | ทุ่งหญ้าสลับไม้พุ่ม/ไม้ละเมาะ  | 2,168         | 4.27          |
| M403                | ที่หินโผล่                     | 3,199         | 6.30          |
| M405                | พื้นที่ถม                      | 18            | 0.03          |
| <b>W</b>            | <b>พื้นที่แหล่งน้ำ</b>         | <b>388</b>    | <b>0.76</b>   |
| W101                | แม่น้ำ ลำห้วย ลำคลอง           | 118           | 0.23          |
| W102                | หนอง บึง ทะเลสาบ               | 12            | 0.02          |
| W201                | อ่างเก็บน้ำ                    | 29            | 0.06          |
| W202                | บ่อน้ำในไร่นา                  | 229           | 0.45          |
| <b>ผลรวมทั้งหมด</b> |                                | <b>50,757</b> | <b>100.00</b> |

ที่มา: กลุ่มวิเคราะห์สภาพการใช้ที่ดิน (2566)

หมายเหตุ : เนื้อที่คำนวณด้วยระบบสารสนเทศภูมิศาสตร์



รูปที่ 2-3 สภาพการใช้ที่ดิน ตำบลลาดควาย อำเภอศรีเมืองใหม่ จังหวัดอุบลราชธานี



## 2.6 สภาพเศรษฐกิจและสังคม

### 2.6.1 ประชากร

จากหลักฐานทะเบียนราษฎรของกรมการปกครอง กระทรวงมหาดไทย ณ เดือนธันวาคม 2565 พบว่า ประชากรที่อาศัยในพื้นที่ตำบลลาดควาย มีประชากรรวม 5,005 คน แบ่งเป็นชาย 2,504 คน เป็นหญิง 2,501 คน ความหนาแน่นโดยเฉลี่ย 61.63 คนต่อตารางกิโลเมตร มีจำนวนครัวเรือนทั้งหมด 1,559 ครัวเรือน เป็นครัวเรือนเกษตรที่มาขึ้นทะเบียนกรมส่งเสริมการเกษตร 1,269 ครัวเรือน หรือร้อยละ 81.40 ของจำนวนครัวเรือนทั้งหมด และเป็นครัวเรือนที่ประกอบอาชีพอื่นๆ ครัวเรือนเกษตรที่ไม่ได้มาขึ้นทะเบียนกรมส่งเสริมการเกษตร 290 ครัวเรือน หรือร้อยละ 18.60 ของจำนวนครัวเรือนทั้งหมด ดังรายละเอียดในตารางที่ 2-3 ถึง 2-4

ตารางที่ 2-3 จำนวนประชากรและครัวเรือน ตำบลลาดควาย อำเภอศรีเมืองใหม่ จังหวัดอุบลราชธานี ปี 2565

| พื้นที่               | จำนวนครัวเรือน | จำนวนประชากร (คน) |       |       |
|-----------------------|----------------|-------------------|-------|-------|
|                       |                | ชาย               | หญิง  | รวม   |
| ตำบลลาดควาย           | 1,559          | 2,504             | 2,501 | 5,005 |
| หมู่ที่ 1 ลาดควาย     | 276            | 428               | 431   | 859   |
| หมู่ที่ 2 ป่ากุงน้อย  | 196            | 294               | 304   | 598   |
| หมู่ที่ 3 หนองผักแว่น | 136            | 230               | 214   | 444   |
| หมู่ที่ 4 ป่ากุงใหญ่  | 324            | 552               | 548   | 1,100 |
| หมู่ที่ 5 เก้าโก      | 92             | 136               | 142   | 278   |
| หมู่ที่ 6 ดอนสระคำ    | 134            | 216               | 220   | 436   |
| หมู่ที่ 7 นาโปงโพน    | 255            | 385               | 384   | 769   |
| หมู่ที่ 8 ป่ากุงน้อย  | 146            | 263               | 258   | 521   |

ที่มา: กรมการปกครอง (2566)

ตารางที่ 2-4 จำนวนและสัดส่วนครัวเรือน ตำบลลาดควาย อำเภอศรีเมืองใหม่ จังหวัดอุบลราชธานี ปี 2565

| รายการ  | จำนวน (ครัวเรือน) | ร้อยละ |
|---|-------------------|--------|
| จำนวนครัวเรือนทั้งหมด <sup>1)</sup>   | 1,559             | 100.00 |
| - จำนวนครัวเรือนเกษตรที่มาขึ้นทะเบียนกรมส่งเสริมการเกษตร <sup>2)</sup>            | 1,269             | 81.40  |
| - จำนวนครัวเรือนที่ประกอบอาชีพอื่นๆ และจำนวนครัวเรือนเกษตรที่ไม่ได้มาขึ้นทะเบียนฯ | 290               | 18.60  |

ที่มา: 1) กรมการปกครอง (2566)

2) กรมส่งเสริมการเกษตร (2566)



## 2.6.2 การถือครองที่ดิน

จากข้อมูลกรมการปกครอง ณ เดือนธันวาคม 2565 ตำบลลาดควาย มีจำนวนครัวเรือนทั้งหมด 1,559 ครัวเรือน โดยถือครองที่ดินเฉลี่ยครัวเรือนละ 32.56 ไร่

## 2.6.3 ลักษณะทางเศรษฐกิจและการประกอบอาชีพ

สภาพเศรษฐกิจของชุมชนในตำบลลาดควายส่วนใหญ่ประชากรมีอาชีพด้านการเกษตรกรรม ได้แก่ ปลูกข้าว และมันสำปะหลัง นอกจากนี้ยังมีการเลี้ยงสัตว์

การประกอบอาชีพ ในตำบลลาดควายประชากรส่วนใหญ่ประกอบอาชีพเกษตรกรรม เช่น การทำนา และปลูกพืชไร่ นอกจากนี้ยังมีการเลี้ยงสัตว์ไว้เพื่อบริโภคและจำหน่าย

- อาชีพทำเกษตรกรรม ตำบลลาดควายครัวเรือนเกษตรที่ขึ้นทะเบียนกับกรมส่งเสริมการเกษตร 1,259 ครัวเรือน โดยเกษตรกรปลูกข้าวมากที่สุดรองลงมาได้แก่ มันสำปะหลัง นอกจากนี้เกษตรกรยังมีการเลี้ยงสัตว์ สำหรับการเลี้ยงสัตว์พบว่าส่วนใหญ่เลี้ยงไว้เพื่อบริโภค และจำหน่าย ได้แก่ โค กระบือ และไก่

## 2.6.4 ด้านรายได้-รายจ่าย

จากข้อมูลพื้นฐาน จปฐ. (กรมการพัฒนาชุมชน, 2566) พบว่า รายได้ครัวเรือนเฉลี่ยปีละ 200,167 บาท รายได้บุคคลเฉลี่ยปีละ 66,382 บาท รายจ่ายครัวเรือนเฉลี่ยปีละ 116,895 บาท รายจ่ายบุคคลเฉลี่ยปีละ 38,766 บาท เมื่อพิจารณาจะเห็นว่ารายได้ครัวเรือนมากกว่ารายจ่ายครัวเรือนปีละ 83,272 บาท และรายได้บุคคลมากกว่ารายจ่ายบุคคลปีละ 27,616 บาท ดังรายละเอียดในตารางที่ 2-5



แผนการใช้ที่ดินตำบลลาดควาย อำเภอศรีเมืองใหม่ จังหวัดอุบลราชธานี

ตารางที่ 2-5 รายได้-รายจ่ายเฉลี่ยครัวเรือน ตำบลลาดควาย อำเภอศรีเมืองใหม่ จังหวัดอุบลราชธานี ปี 2565

| พื้นที่              | แหล่งรายได้ของครัวเรือน (บาท/ปี) |          |            |          | รายได้<br>ครัวเรือน<br>เฉลี่ย (บาท/<br>ปี) | รายได้บุคคล<br>เฉลี่ย (บาท/<br>ปี) | รายจ่าย<br>ครัวเรือน<br>เฉลี่ย (บาท/ปี) | รายจ่าย<br>บุคคลเฉลี่ย<br>(บาท/ปี) |
|----------------------|----------------------------------|----------|------------|----------|--|------------------------------------|---|------------------------------------|
|                      | อาชีพหลัก                        | อาชีพรอง | รายได้อื่น | ทำ-หาเอง |  |                                    |   |                                    |
| ตำบลลาดควาย          | 92,500                           | 44,771   | 29,624     | 33,272   | 200,167                                    | 66,382                             | 116,895                                 | 38,766                             |
| หมู่ที่ 1 ลาดควาย    | 77,604                           | 45,825   | 31,947     | 17,318   | 172,694                                    | 58,100                             | 121,071                                 | 40,733                             |
| หมู่ที่ 2 ป่ากุงน้อย | 106,236                          | 46,372   | 30,838     | 21,324   | 204,770                                    | 74,645                             | 106,254                                 | 38,733                             |
| หมู่ที่ 3 หนองผักแพว | 59,990                           | 86,163   | 46,683     | 102,000  | 294,837                                    | 104,296                            | 101,370                                 | 35,859                             |
| หมู่ที่ 4 ป่ากุงใหญ่ | 115,064                          | 30,203   | 22,163     | 24,210   | 191,640                                    | 62,890                             | 102,677                                 | 33,695                             |
| หมู่ที่ 5 เก่าโก     | 109,909                          | 31,344   | 29,922     | 22,766   | 193,941                                    | 65,673                             | 108,547                                 | 36,757                             |
| หมู่ที่ 6 ดอนสระคำ   | 46,372                           | 37,612   | 21,804     | 50,735   | 156,522                                    | 54,422                             | 115,850                                 | 40,280                             |
| หมู่ที่ 7 นาโป่งโพน  | 115,283                          | 41,451   | 25,820     | 20,058   | 202,612                                    | 60,960                             | 122,046                                 | 36,720                             |
| หมู่ที่ 8 ป่ากุงน้อย | 88,055                           | 52,183   | 36,485     | 43,352   | 220,075                                    | 67,582                             | 162,686                                 | 49,959                             |

ที่มา: กรมการพัฒนาชุมชน (2566)



## บทที่ 3

### สถานภาพของทรัพยากรธรรมชาติ

การศึกษาสถานภาพของทรัพยากรธรรมชาติในพื้นที่ตำบลลาดควาย อำเภอศรีเมืองใหม่ จังหวัดอุบลราชธานีได้แก่ ทรัพยากรป่าไม้ ทรัพยากรน้ำ และทรัพยากรดิน ซึ่งเป็นทรัพยากรกายภาพที่สำคัญต่อการทำการเกษตร ดังนั้นจึงจำเป็นต้องทราบว่าทรัพยากรธรรมชาติแต่ละชนิดปัจจุบันมีสถานะอย่างไร เพื่อใช้เป็นข้อมูลประกอบการวางแผนการใช้ที่ดินซึ่งจะนำไปสู่การกำหนดแผนงาน โครงการ กิจกรรม รวมถึงมาตรการต่าง ๆ เพื่อการพัฒนาพื้นที่อย่างมีประสิทธิภาพต่อไป โดยมีรายละเอียดดังนี้

#### 3.1 ทรัพยากรป่าไม้

##### 3.1.1 ป่าไม้ตามกฎหมายและมติคณะรัฐมนตรี

1) ป่าอนุรักษ์ ไม่พบพื้นที่ป่าอนุรักษ์ (เขตอุทยานแห่งชาติ เขตรักษาพันธุ์สัตว์ป่า เขตวนอุทยาน เขตห้ามล่าสัตว์ป่า) ในพื้นที่

2) ป่าสงวนแห่งชาติ ได้มีการจำแนกเขตการใช้ประโยชน์ทรัพยากรและที่ดินป่าไม้ในพื้นที่ป่าสงวนแห่งชาติตามมติคณะรัฐมนตรี วันที่ 10 มีนาคม 2535 และ 17 มีนาคม 2535 แบ่งออกเป็น 3 เขต ประกอบด้วย เขตพื้นที่ป่าเพื่อการอนุรักษ์ (Zone C) เขตพื้นที่ป่าเพื่อเศรษฐกิจ (Zone E) และเขตพื้นที่ป่าที่เหมาะสมต่อการเกษตร (Zone A) จากการวิเคราะห์ข้อมูลพบพื้นที่ป่าจำแนกเขตการใช้ประโยชน์ทรัพยากรที่ดินและป่าไม้ในพื้นที่ป่าสงวนแห่งชาติตามมติคณะรัฐมนตรีในพื้นที่ ได้แก่

(1) เขตพื้นที่ป่าเพื่อการอนุรักษ์ (Zone C) เนื้อที่ 26,303 ไร่

(2) เขตพื้นที่ป่าเพื่อเศรษฐกิจ (Zone E) เนื้อที่ 1,588 ไร่

3.1.2 **ชั้นคุณภาพลุ่มน้ำ** (มติคณะรัฐมนตรี วันที่ 28 พฤษภาคม 2528) จากการวิเคราะห์ข้อมูลพบชั้นคุณภาพลุ่มน้ำในพื้นที่ ได้แก่

1) พื้นที่ลุ่มน้ำชั้นที่ 2A เนื้อที่ 418 ไร่

2) พื้นที่ลุ่มน้ำชั้นที่ 2B เนื้อที่ 644 ไร่

3) พื้นที่ลุ่มน้ำชั้นที่ 3A เนื้อที่ 1,467 ไร่

4) พื้นที่ลุ่มน้ำชั้นที่ 3B เนื้อที่ 387 ไร่

5) พื้นที่ลุ่มน้ำชั้นที่ 4A เนื้อที่ 6,804 ไร่

6) พื้นที่ลุ่มน้ำชั้นที่ 4B เนื้อที่ 22,396 ไร่

7) พื้นที่ลุ่มน้ำชั้นที่ 5B เนื้อที่ 18,641 ไร่

ทั้งนี้ เนื้อที่ดังกล่าวข้างต้นคำนวณด้วยระบบสารสนเทศภูมิศาสตร์ เป็นเนื้อที่เบื้องต้นเท่านั้น ไม่สามารถใช้อ้างอิงได้ทางกฎหมาย



### 3.2 ทรัพยากรน้ำ

3.2.1 ปริมาณน้ำฝน พบว่าในพื้นที่ตำบลลาดควาย มีปริมาณน้ำฝนเฉลี่ยในคาบ 30 ปี (พ.ศ.2536-2565) 1,631.6 มิลลิเมตรต่อปี

3.2.2 น้ำผิวดิน หมายถึง แม่น้ำลำคลอง หนอง บึง ทะเลสาบ อ่างเก็บ และแหล่งน้ำสาธารณะ อื่นๆ ที่อยู่ภายในผืนแผ่นดิน ในพื้นที่ตำบลลาดควาย มีรายละเอียดของแหล่งน้ำผิวดินดังนี้

แหล่งน้ำผิวดินธรรมชาติ ได้แก่ ห้วยคุ่ม ห้วยแคน ห้วยขลิ้ง ห้วยแดง ห้วยท่าแตง ห้วยนาเอือด ห้วยบางสะหมา ห้วยปิระบอย ห้วยเม็ก ห้วยลาดควาย ห้วยวังซุง ห้วยวังแมบ ห้วยสะพาน และห้วยโส

3.2.3 ใช้ฐานข้อมูลน้ำบาดาลของกรมทรัพยากร น้ำบาดาล กระทรวงทรัพยากรธรรมชาติและ สิ่งแวดล้อม (2566) ซึ่งพบว่า ตำบลลาดควาย มีจำนวนบ่อบาดาลราชการจำนวน 11 บ่อ และจำนวน บ่อบาดาลเอกชนจำนวน 1 บ่อ

### 3.3 ทรัพยากรดิน

ทรัพยากรดินในพื้นที่ตำบลลาดควาย อำเภอศรีเมืองใหม่ จังหวัดอุบลราชธานี พบหน่วยแผนที่ดิน ทั้งหมด 13 หน่วยแผนที่ดิน และหน่วยพื้นที่เบ็ดเตล็ด 2 หน่วยแผนที่ ดังนี้

3.3.1 ดินในพื้นที่ลุ่ม มี 1 หน่วยแผนที่ดิน คือ หน่วยแผนที่ดิน Bt-s1A ชุดดินบุณชริก มีเนื้อดินบน เป็นดินร่วนปนทราย ความลาดชัน 0-2 เปอร์เซ็นต์ มีเนื้อที่ 6,724 ไร่ หรือร้อยละ 13.25 ของพื้นที่ตำบล

3.3.2 ดินในพื้นที่ดอน มี 12 หน่วยแผนที่ดิน ได้แก่

1) หน่วยแผนที่ดิน AC-mw,col-s1A ดินตะกอนน้ำพาเชิงซ้อนที่มีการระบายน้ำดีปานกลาง และเป็นดินร่วนหยาบ มีเนื้อดินบนเป็นดินร่วนปนทราย ความลาดชัน 0-2 เปอร์เซ็นต์ มีเนื้อที่ 1,084 ไร่ หรือร้อยละ 2.14 ของพื้นที่ตำบล

2) หน่วยแผนที่ดิน Chp-s1B ชุดดินซุมพลบุรี มีเนื้อดินบนเป็นดินร่วนปนทราย ความลาดชัน 2-5 เปอร์เซ็นต์ มีเนื้อที่ 52 ไร่ หรือร้อยละ 0.10 ของพื้นที่ตำบล

3) หน่วยแผนที่ดิน Kg-lsB ชุดดินค้ำบง มีเนื้อดินบนเป็นดินทรายปนดินร่วน ความลาดชัน 2-5 เปอร์เซ็นต์ มีเนื้อที่ 15,229 ไร่ หรือร้อยละ 30.00 ของพื้นที่ตำบล

4) หน่วยแผนที่ดิน Kg-lsC ชุดดินค้ำบง มีเนื้อดินบนเป็นดินทรายปนดินร่วน ความลาดชัน 5-12 เปอร์เซ็นต์ มีเนื้อที่ 13 ไร่ หรือร้อยละ 0.02 ของพื้นที่ตำบล

5) หน่วยแผนที่ดิน Kmr-s1A ชุดดินเขมราษฎร์ มีเนื้อดินบนเป็นดินร่วนปนทราย ความลาดชัน 0-2 เปอร์เซ็นต์ มีเนื้อที่ 2,014 ไร่ หรือร้อยละ 3.97 ของพื้นที่ตำบล

6) หน่วยแผนที่ดิน Kmr-s1B ชุดดินเขมราษฎร์ มีเนื้อดินบนเป็นดินร่วนปนทราย ความลาดชัน 2-5 เปอร์เซ็นต์ มีเนื้อที่ 4,089 ไร่ หรือร้อยละ 8.06 ของพื้นที่ตำบล



7) หน่วยแผนที่ดิน Kmr-col/c-sLB ดินเขมราฐที่เป็นดินร่วนหยาบที่อยู่บนดินเหนียว มีเนื้อดินบนเป็นดินร่วนปนทราย ความลาดชัน 2-5 เปอร์เซ็นต์ มีเนื้อที่ 5,142 ไร่ หรือร้อยละ 10.13 ของพื้นที่ตำบล

8) หน่วยแผนที่ดิน Kmr-fl-sLB/csub ดินเขมราฐที่เป็นดินร่วนละเอียด มีเนื้อดินบนเป็นดินร่วนปนทราย ความลาดชัน 2-5 เปอร์เซ็นต์ ดินล่างพบชั้นดินเหนียว มีเนื้อที่ 7,812 ไร่ หรือร้อยละ 15.39 ของพื้นที่ตำบล

9) หน่วยแผนที่ดิน Pu-sLB ชุดดินภูพาน มีเนื้อดินบนเป็นดินร่วนปนทราย ความลาดชัน 2-5 เปอร์เซ็นต์ มีเนื้อที่ 3,683 ไร่ หรือร้อยละ 7.26 ของพื้นที่ตำบล

10) หน่วยแผนที่ดิน Pu-mw-sLB ดินภูพานที่มีการระบายน้ำดีปานกลาง มีเนื้อดินบนเป็นดินร่วนปนทราย ความลาดชัน 2-5 เปอร์เซ็นต์ มีเนื้อที่ 1,170 ไร่ หรือร้อยละ 2.30 ของพื้นที่ตำบล

11) หน่วยแผนที่ดิน Wk-sID-RC หน่วยเชิงซ้อนของชุดดินวังน้ำเขียว มีเนื้อดินบนเป็นดินร่วนปนทราย ความลาดชัน 12-20 เปอร์เซ็นต์ กับที่ดินหินพื้นโผล่ มีเนื้อที่ 239 ไร่ หรือร้อยละ 0.47 ของพื้นที่ตำบล

12) หน่วยแผนที่ดิน Wk-sIE-RC หน่วยเชิงซ้อนของชุดดินวังน้ำเขียว มีเนื้อดินบนเป็นดินร่วนปนทราย ความลาดชัน 20-35 เปอร์เซ็นต์ กับที่ดินหินพื้นโผล่ มีเนื้อที่ 2,087 ไร่ หรือร้อยละ 4.11 ของพื้นที่ตำบล

### 3.3.3 พื้นที่เบ็ดเตล็ด มี 2 หน่วยแผนที่ ได้แก่

1) หน่วยแผนที่ ES ผาชัน มีเนื้อที่ 694 ไร่ หรือร้อยละ 1.37 ของพื้นที่ตำบล

2) หน่วยแผนที่ SC พื้นที่ลาดชันเชิงซ้อน มีเนื้อที่ 725 ไร่ หรือร้อยละ 1.43 ของพื้นที่ตำบล

ปัญหาทรัพยากรดินทางการเกษตรตามสภาพธรรมชาติในพื้นที่ พบปัญหาดินทรายจัด มีเนื้อที่ 15,242 ไร่ หรือร้อยละ 30.02 ของพื้นที่ตำบล คือ ชุดดินค้ำบัง (Kg) และปัญหาดินตื้น มีเนื้อที่ 2,326 ไร่ หรือร้อยละ 4.58 ของพื้นที่ตำบล คือ หน่วยเชิงซ้อนของชุดดินวังน้ำเขียวกับที่ดินหินพื้นโผล่ (Wk-RC)

รายละเอียดของสมบัติดิน ตำบลลาดควาย อำเภอศรีเมืองใหม่ จังหวัดอุบลราชธานี ดังแสดงในตารางที่ 3-1 และแผนที่แสดงในลักษณะของชุดดิน (รูปที่ 3-1)



แผนการใช้ที่ดินตำบลลาดควาย อำเภอศรีเมืองใหม่ จังหวัดอุบลราชธานี

ตารางที่ 3-1 สมบัติดิน ตำบลลาดควาย อำเภอศรีเมืองใหม่ จังหวัดอุบลราชธานี

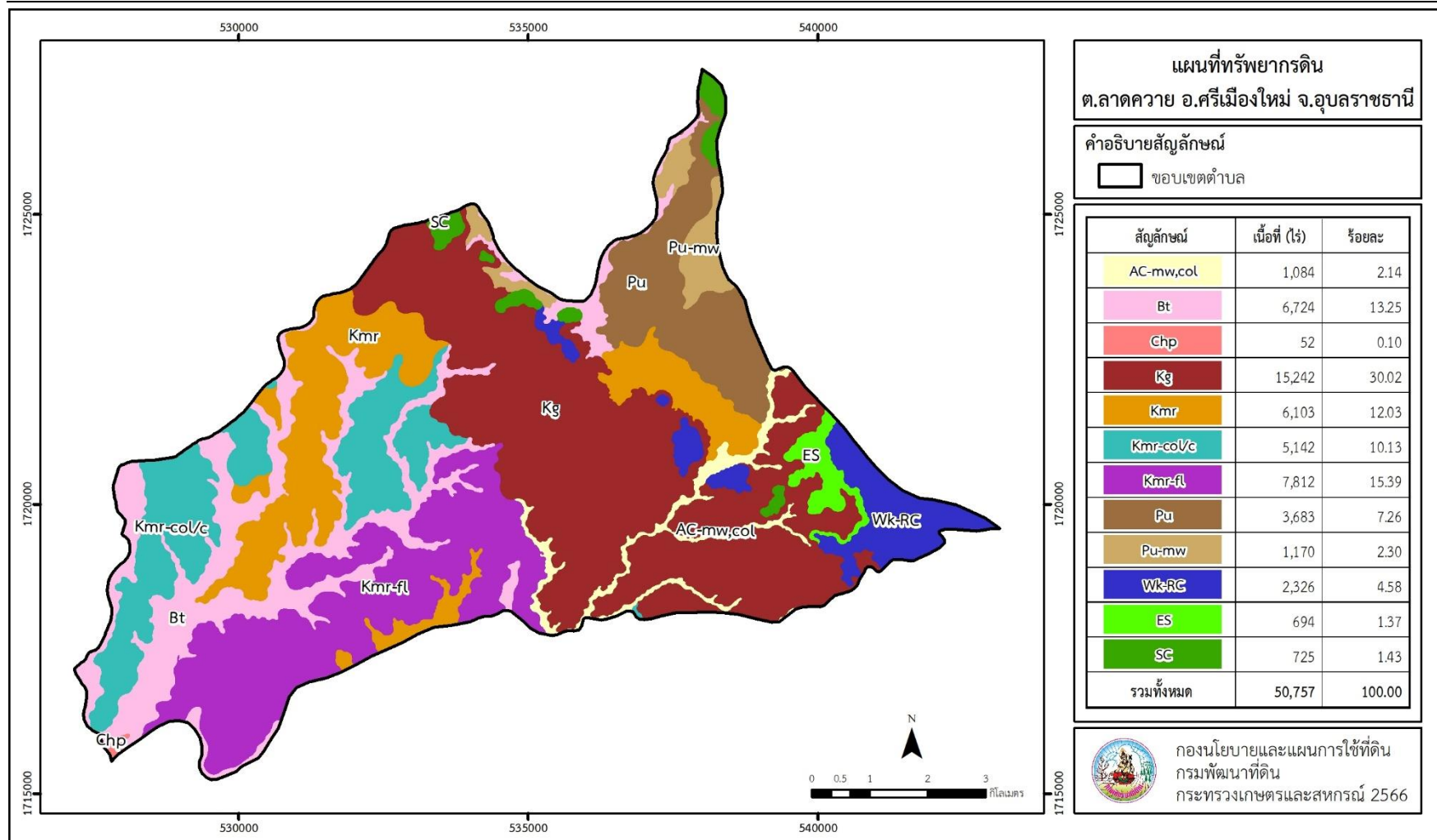
| หน่วยแผนที่ดิน    | ความลาดชัน (%) | ความลึก (ซม.) | การระบายน้ำ      | ความอุดมสมบูรณ์ของดิน | ความจุแลกเปลี่ยนแคตไอออน (cmol/kg) | ความอึดตัวเบส (%) | ปฏิกิริยาดิน |         | ค่าการนำไฟฟ้า (dS/m) | ความลึกของชั้นจาโรไซด์ (ซม.) | เนื้อที่      |               |
|-------------------|----------------|---------------|------------------|-----------------------|------------------------------------|-------------------|--------------|---------|----------------------|------------------------------|---------------|---------------|
|                   |                |               |                  |                       |                                    |                   | ดินบน        | ดินล่าง |                      |                              | ไร่           | ร้อยละ        |
| AC-mw,col-sIA     | 0-2            | >150          | ดีปานกลาง        | ต่ำ                   | 10-20                              | 35-75             | 5.0-6.5      | 5.5-7.0 | <2                   | -                            | 1,084         | 2.14          |
| Bt-sIA            | 0-2            | >150          | ค่อนข้างเลว      | ต่ำ                   | <10                                | <35               | 4.5-6.0      | 4.5-5.5 | <2                   | -                            | 6,724         | 13.25         |
| Chp-sIB           | 2-5            | >150          | ดีปานกลาง        | ต่ำ                   | <10                                | <35               | 5.0-5.5      | 5.0-7.0 | <2                   | -                            | 52            | 0.10          |
| Kg-lsB            | 2-5            | >150          | ค่อนข้างมากถึงดี | ต่ำ                   | <10                                | 35-75             | 6.0-6.5      | 6.5-7.0 | <2                   | -                            | 15,229        | 30.00         |
| Kg-lsC            | 5-12           | >150          | ค่อนข้างมากถึงดี | ต่ำ                   | <10                                | 35-75             | 6.0-6.5      | 6.5-7.0 | <2                   | -                            | 13            | 0.02          |
| Kmr-co/c-sIB      | 2-5            | >150          | ดีปานกลาง        | ต่ำ                   | <10                                | <35               | 4.5-6.0      | 4.5-5.5 | <2                   | -                            | 5,142         | 10.13         |
| Kmr-fl-sIB/csub   | 2-5            | >150          | ดีปานกลาง        | ต่ำ                   | <10                                | <35               | 4.5-6.0      | 4.5-5.5 | <2                   | -                            | 7,812         | 15.39         |
| Kmr-sIA           | 0-2            | >150          | ดีปานกลาง        | ต่ำ                   | <10                                | <35               | 4.5-6.0      | 4.5-5.5 | <2                   | -                            | 2,014         | 3.97          |
| Kmr-sIB           | 2-5            | >150          | ดีปานกลาง        | ต่ำ                   | <10                                | <35               | 4.5-6.0      | 4.5-5.5 | <2                   | -                            | 4,089         | 8.06          |
| Pu-mw-sIB         | 2-5            | >150          | ดีปานกลาง        | ต่ำ                   | <10                                | <35               | 5.0-6.5      | 4.5-5.0 | <2                   | -                            | 1,170         | 2.30          |
| Pu-sIB            | 2-5            | >150          | ดี               | ต่ำ                   | <10                                | <35               | 5.0-5.5      | 4.5-5.0 | <2                   | -                            | 3,683         | 7.26          |
| Wk-sID-RC         | 12-20          | 0-50          | ดี               | ต่ำ                   | <10                                | <35               | 5.0-5.5      | 4.5-5.0 | <2                   | -                            | 239           | 0.47          |
| Wk-sIE-RC         | 20-35          | 0-50          | ดี               | ต่ำ                   | <10                                | <35               | 5.0-5.5      | 4.5-5.0 | <2                   | -                            | 2,087         | 4.11          |
| ES                | -              | -             | -                | -                     | -                                  | -                 | -            | -       | -                    | -                            | 694           | 1.37          |
| SC                | -              | -             | -                | -                     | -                                  | -                 | -            | -       | -                    | -                            | 725           | 1.43          |
| <b>รวมทั้งหมด</b> |                |               |                  |                       |                                    |                   |              |         |                      |                              | <b>50,757</b> | <b>100.00</b> |

หมายเหตุ: เนื้อที่คำนวณด้วยโปรแกรมระบบสารสนเทศภูมิศาสตร์

ที่มา: กองสำรวจดินและวิจัยทรัพยากรดิน (2566)



แผนการใช้ที่ดินตำบลลาดควาย อำเภอศรีเมืองใหม่ จังหวัดอุบลราชธานี



รูปที่ 3-1 ทรัพยากรดิน ตำบลลาดควาย อำเภอศรีเมืองใหม่ จังหวัดอุบลราชธานี



## บทที่ 4

### กระบวนการมีส่วนร่วมของชุมชน (Participatory Rural Appraisal : PRA)

#### 4.1 การวิเคราะห์ผลจากการจัดทำกระบวนการมีส่วนร่วมของชุมชน (PRA)

การวิเคราะห์ผลจากการจัดทำกระบวนการมีส่วนร่วมของชุมชน (PRA) เมื่อวันที่ 10 มิถุนายน 2566 มีสาระสำคัญสรุปได้ดังนี้

##### 4.1.1 ปัญหาหลักของตำบลลาดควาย คือ

- 1) ดินเสื่อมสภาพ ดินขาดความอุดมสมบูรณ์ และขาดธาตุอาหารในดิน
- 2) การใช้ที่ดินผิดประเภท และปัญหาเรื่องดินเค็ม ดินกรวด ดินทรายจัด ดินลูกรัง
- 3) ขาดการปรับปรุงบำรุงดิน
- 4) ขาดแคลนแหล่งน้ำเพื่อการเกษตร
- 5) แหล่งน้ำสาธารณะต้นเขิน
- 6) ราคาผลผลิตตกต่ำ ต้นทุนการผลิตด้านการเกษตรสูง
- 7) การใช้สารเคมีทางการเกษตร
- 8) โรคพืช เช่น โรคในนาข้าว ใบเหลือง รากเน่า โรคใบไหม้ เพลี้ยกระโดด หนอนในนาข้าว

โรคเน่าในมันสำปะหลัง

- 9) ความยากจน ภาวะหนี้สิน
- 10) ค่าครองชีพสูง

##### 4.1.2 ความต้องการของชุมชน เกษตรกร และตำบลลาดควาย มีความต้องการ 10 ประการ

คือ

- 1) แก้ไขปัญหาการขาดแคลนน้ำและจัดหาแหล่งน้ำในไร่นานอกเขตชลประทาน
- 2) โครงการขุดลอกห้วยธรรมชาติ และระบบท่อส่งน้ำจากแหล่งน้ำสาธารณะ
- 3) โครงการระบบน้ำใต้ดิน
- 4) โครงการขุดเจาะน้ำบาดาลทำการเกษตร
- 5) ระบบโซล่าเซลล์ทางการเกษตร
- 6) แก้ปัญหาดินเสื่อมโทรมและฟื้นฟูความอุดมสมบูรณ์ของดิน สนับสนุนโครงการปรับปรุงบำรุงดิน
- 7) โครงการอนุรักษ์ดินและน้ำการปรับปรุงแปลงนาตามพื้นที่ไม่เหมาะสมทางการเกษตร (Agri-Map)
- 8) ปรับปรุงที่ดิน และเปลี่ยนกิจกรรมการผลิตให้เหมาะสมกับที่ดิน



ผลจากการจัดทำกรมีส่วนร่วมนของชุมชน (PRA) ได้นำมาวิเคราะห์ร่วมกับปัญหาด้านกายภาพ โดยระบบ DPSIR มีรายละเอียดดังนี้

**1) แรงขับเคลื่อน (Driver) มี 4 ประการ คือ**

- 1.1) ปัญหาดินเสื่อมสภาพ ขาดการปรับปรุงบำรุงดิน
- 1.2) การใช้ที่ดินไม่ถูกต้องตามความเหมาะสมกับสภาพพื้นที่
- 1.3) การไร้กรรมสิทธิ์ที่ดิน
- 1.4) การเปลี่ยนแปลงของสภาพภูมิอากาศ

**2) แรงกดดัน (Pressure) ที่เกิดจากปัจจัยขับเคลื่อน มี 5 ประการ คือ**

- 2.1) แก้ปัญหาเรื่องดินเสื่อมโทรม ด้านดินเค็ม ดินทรายจัด ดินลูกรัง
- 2.2) แก้ไขปัญหาโครงการขุดลอกแหล่งน้ำสาธารณะที่ตื้นเขิน
- 2.3) ความต้องการน้ำเพื่อการเกษตร
- 2.4) จัดการดินที่ไม่เหมาะสมตามหลักวิชาการ
- 2.5) แก้ปัญหาการไม่มีกรรมสิทธิ์

**3) สภาวะ (State) ที่เกิดแรงกดดัน มี 5 ประการ คือ**

- 3.1) ความเสื่อมโทรมของดินทางกายภาพ/เคมี/ชีวภาพ
- 3.2) ขาดแคลนแหล่งน้ำเพื่อการเกษตร แหล่งน้ำสาธารณะตื้นเขิน
- 3.3) ขาดแคลนระบบส่งน้ำของคนในชุมชน
- 3.4) พื้นที่ป่าไม้ลดลง
- 3.5) ราษฎรเรียกร้องสิทธิ์ในที่ดิน

**4) ผลกระทบ (Impact) ที่ปรากฏในพื้นที่ มี 4 ประการ คือ**

- 4.1) ขาดแคลนแหล่งน้ำเพื่อการเกษตร
- 4.2) ผลผลิตตกต่ำ/ต้นทุนการผลิตสูง
- 4.3) รายได้น้อย
- 4.4) มีปัญหาต่อคุณภาพชีวิต สุขภาพไม่ดี

**5) การตอบสนอง (Response) ของรัฐในอดีต ปัจจุบัน และในอนาคต มีดังนี้**

**อดีต-ปัจจุบัน**

**พื้นที่ลาดชัน**

- 5.1) ปลุกหญ้าแฝก ป้องกันการชะล้างพังทลายของดิน รักษาความชื้นและกักเก็บน้ำ
- 5.2) คันดิน
- 5.3) บ่อดักตะกอน
- 5.4) ฝายชะลอน้ำ

**พื้นที่ราบ**



- 5.5) จัดรูปแปลงนา
- 5.6) ปรับปรุงบำรุงดินด้วยปุ๋ยพืชสด
- 5.7) บ่อน้ำไร่นา
- 5.8) ขุดลอกลำน้ำ/คลองส่งน้ำ/แหล่งน้ำ

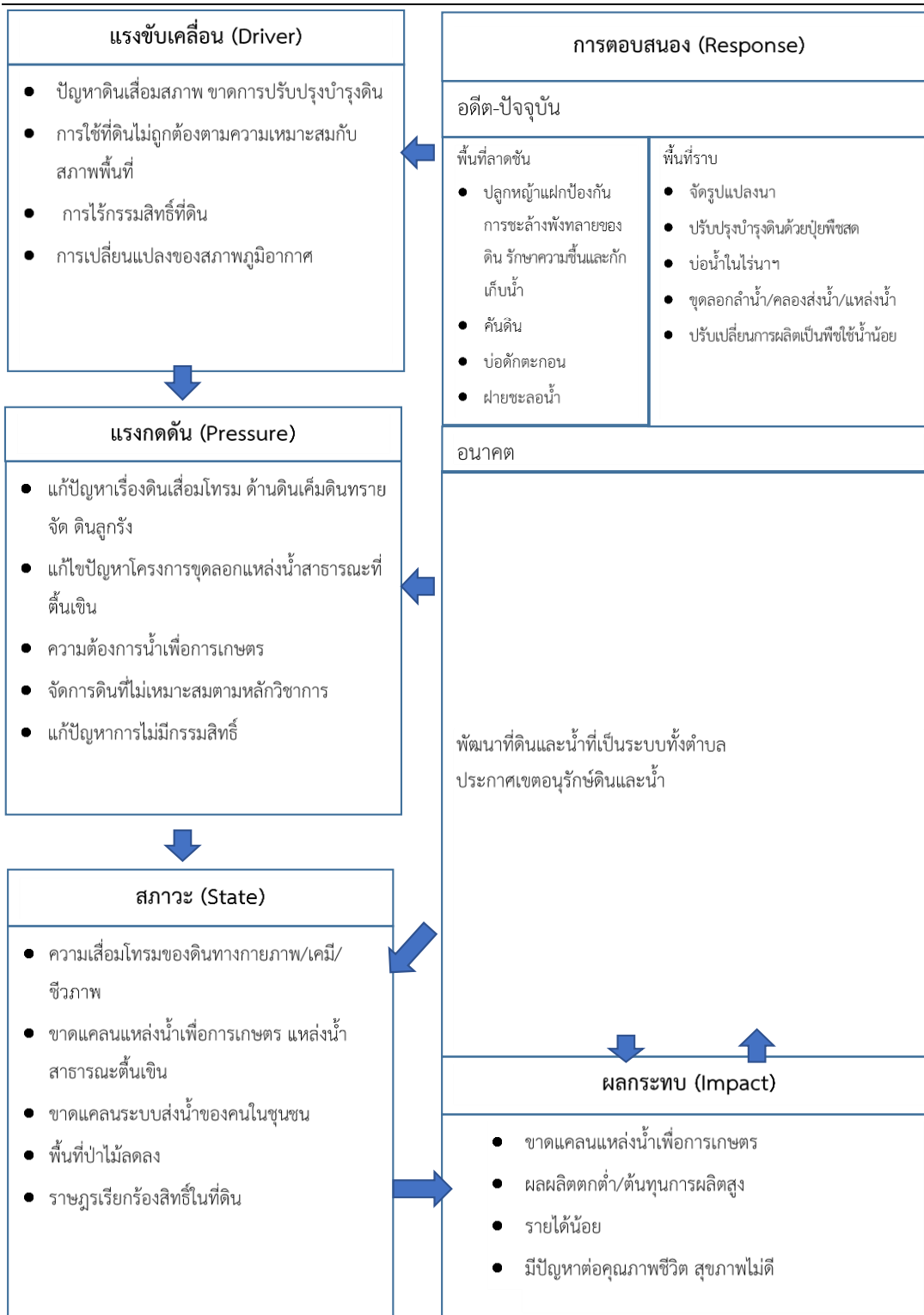
**อนาคต**

- (1) พัฒนาที่ดินและน้ำที่เป็นระบบทั้งตำบล
- (2) ประกาศเขตอนุรักษ์ดินและน้ำ

ดังมีรายละเอียดในรูปที่ 4-1



แผนการใช้ที่ดินตำบลลาดควาย อำเภอศรีเมืองใหม่ จังหวัดอุบลราชธานี



รูปที่ 4-1 การวิเคราะห์สถานการณ์โดยระบบ DPSIR ของตำบลลาดควาย อำเภอศรีเมืองใหม่ จังหวัดอุบลราชธานี



## 4.2 ระบบการปลูกพืชในปัจจุบัน

ตำบลลาดควาย อำเภอศรีเมืองใหม่ จังหวัดอุบลราชธานี มีการเพาะปลูกพืช ดังนี้

### 4.2.1 พื้นที่ลุ่ม

1) ข้าวนาปี เกษตรกรจะปลูกข้าวนาปีในช่วงฤดูฝน โดยปลูกระหว่างเดือนพฤษภาคมถึงตุลาคมและจะเก็บเกี่ยวช่วงเดือนพฤศจิกายนถึงธันวาคม พันธุ์ข้าวที่ปลูก ได้แก่ ข้าวหอมมะลิ105และ กข. 15

### 4.2.2 พื้นที่ดอน

- 1) มันสำปะหลัง เกษตรกรจะปลูกมันสำปะหลังช่วงต้นฤดูฝนระหว่างเดือนเมษายนถึงพฤษภาคม ซึ่งจะมีอายุจากวันปลูกถึงเก็บเกี่ยวประมาณ 10-14 เดือน
- 2) พืชไร่ ที่นิยมปลูก ได้แก่ มันสำปะหลัง และข้าวโพดเลี้ยงสัตว์
- 2) ไม้ยืนต้น ที่นิยมปลูก ได้แก่ ยางพารา ปาล์มน้ำมัน มะม่วงหิมพานต์ ยูคาลิปตัส
- 3) ไม้ผล ที่นิยมปลูก ได้แก่ ไม้ผลผสม ทูเรียน มะพร้าวน้ำหอม เงาะ กล้วย
- 4) พืชสวน ที่นิยมปลูก ได้แก่ พืชผักสวนครัว ดังมีรายละเอียดในรูปที่ 4-2

| ชนิดพืช              | เดือน   |      |       |       |      |          |      |      |      |      |      |      |  |
|----------------------|---|------|-------|-------|------|----------|------|------|------|------|------|------|--|
|                      | ม.ค.  | ก.พ. | มี.ค. | เม.ย. | พ.ค. | มิ.ย.    | ก.ค. | ส.ค. | ก.ย. | ต.ค. | พ.ย. | ธ.ค. |  |
| บริเวณพื้นที่ราบลุ่ม |   |      |       |       |      |          |      |      |      |      |      |      |  |
| 1. ข้าว              |   |      |       |       |      | ข้าวนาปี |      |      |      |      |      |      |  |
| บริเวณพื้นที่ดอน     |   |      |       |       |      |          |      |      |      |      |      |      |  |
| 1. มันสำปะหลัง       | มันสำปะหลัง                                   |      |       |       |      |          |      |      |      |      |      |      |  |
| 2. พืชไร่            | มันสำปะหลัง และข้าวโพดเลี้ยงสัตว์             |      |       |       |      |          |      |      |      |      |      |      |  |
| 3. ไม้ยืนต้น         | ยางพารา ปาล์มน้ำมัน มะม่วงหิมพานต์ ยูคาลิปตัส |      |       |       |      |          |      |      |      |      |      |      |  |
| 4. ไม้ผล             | ไม้ผลผสม ทูเรียน มะพร้าวน้ำหอม เงาะ กล้วย     |      |       |       |      |          |      |      |      |      |      |      |  |
| 5. พืชสวน            | พืชผักสวนครัว                                 |      |       |       |      |          |      |      |      |      |      |      |  |

รูปที่ 4-2 ระบบการปลูกพืชในปัจจุบัน ตำบลลาดควาย อำเภอศรีเมืองใหม่ จังหวัดอุบลราชธานี



## บทที่ 5

### การประเมินคุณภาพที่ดิน

#### 5.1 หลักการประเมินคุณภาพที่ดินด้านกายภาพ

การประเมินคุณภาพที่ดินหรือการประเมินความเหมาะสมของที่ดิน สอดคล้องตามหลักการของ FAO Framework ค.ศ. 1983 ซึ่งการประเมินคุณภาพที่ดินด้านกายภาพ เป็นการประเมินศักยภาพของที่ดินว่าที่ดินนั้น ๆ เหมาะสมมากหรือน้อยเพียงใดสำหรับการใช้ที่ดินประเภทต่าง ๆ หรือการปลูกพืชต่าง ๆ โดยพิจารณาจาก สภาพแวดล้อมที่มีผลต่อการเจริญเติบโตของพืช สมบัติดินที่ได้จำแนกไว้ในแต่ละตำบล ร่วมกับการจัดการพื้นที่ เช่น ระบบชลประทาน พื้นที่ยกทรง การจัดระบบอนุรักษ์ดินและน้ำ เป็นต้น และนอกจากนี้พิจารณาความต้องการปัจจัยต่อการปลูกพืชแต่ละชนิด สอดคล้องตามหลักการของ FAO ได้แก่ ความต้องการด้านพืช ความต้องการด้านการจัดการ ความต้องการด้านการอนุรักษ์ (บัณฑิต ต้นศิริ และคำธณ ไทรพิง, 2542) รายละเอียดดังตารางที่ 5-1

ระดับความเหมาะสมของที่ดินได้จากการสังเคราะห์ข้อมูลดิน การจัดการที่ดิน หรือดินที่มีลักษณะเฉพาะที่เกิดขึ้นตามสภาพภูมิประเทศ (ซึ่งจะเรียกรวมว่าหน่วยที่ดิน) ลักษณะภูมิอากาศ พิจารณาร่วมกับระดับความต้องการปัจจัยต่อการเจริญเติบโตของพืชแต่ละชนิด หลังจากนั้นดำเนินการประเมินคุณภาพที่ดิน ซึ่งสามารถจำแนกระดับความเหมาะสมของที่ดินได้เป็น 4 ระดับ ได้แก่ เหมาะสมสูง (S1) เหมาะสมปานกลาง (S2) เหมาะสมเล็กน้อย (S3) และไม่เหมาะสม (N) โดยที่

S1 : ไม่มีข้อจำกัดด้านที่ดินตามปัจจัยที่ใช้พิจารณา

S2 : มีข้อจำกัดด้านที่ดินที่แก้ไขได้ง่ายหรือข้อจำกัดอาจไม่ส่งผลกระทบต่อ การเจริญเติบโตของพืชอย่างชัดเจน

S3 : มีข้อจำกัดด้านที่ดินที่แก้ไขได้ยาก ควรปรับเปลี่ยนการผลิตเป็นพืชชนิดอื่นหรือ กิจกรรมอื่น (ส่วนใหญ่เป็นลักษณะทางกายภาพ)

N : มีข้อจำกัดที่พัฒนาหรือปรับปรุงที่ดินได้ยากมาก หากจะดำเนินการพัฒนาหรือ ปรับปรุงต้องใช้ต้นทุนสูงหรือเครื่องจักรขนาดใหญ่ แนะนำให้ปรับเปลี่ยนการผลิต



ตารางที่ 5-1 ตัวอย่างการประเมินคุณภาพที่ดินด้านกายภาพของประเภทการใช้ประโยชน์ที่ดิน

| คุณภาพที่ดิน<br>(Land Quality)   | คุณลักษณะที่ดินตัวแทน<br>(Land Characteristics) | ระดับความ<br>เหมาะสม<br>(Land Suitability<br>Rating) |
|--|---|--|
| <b>1. ความเหมาะสมด้านความต้องการด้านพืช (Crop Requirements)</b>                        |   |  |
| 1.1. การหยั่งลึกของรากพืช (r)  | ความลึกของดิน                                   | S1   |
| 1.2. ความชุ่มชื้นที่เป็นประโยชน์ต่อพืช (m)   | ปริมาณน้ำฝนเฉลี่ยในรอบปี                        | S2m  |
| 1.3. ความเป็นประโยชน์ของออกซิเจน<br>ต่อรากพืช (o)                                      | สภาพการระบายน้ำของดิน                           | S2o  |
| <b>ความเหมาะสมรวมด้านความต้องการด้านพืช (Crop Requirements)</b>                        |   | <b>S2om</b>  |
| <b>2. ความเหมาะสมรวมความต้องการด้านการจัดการ (Management Requirements)</b>             |   |  |
| 2.1. สภาพการเขตกรรม (k)  | ชั้นความยากง่ายในการ<br>เขตกรรม (ดินบน)         | S1   |
| 2.2. ศักยภาพการใช้เครื่องจักรกล (w)  | ความลาดชันของพื้นที่                            | S3w  |
| <b>ความเหมาะสมรวมด้านความต้องการด้านการจัดการ (Management Requirements)</b>            |   | <b>S3w</b>   |
| <b>3. ความเหมาะสมด้านความต้องการด้านการอนุรักษ์ (Conservation Requirements)</b>        |   |  |
| 3.1 ความเสียหายจากการกัดกร่อน (e)  | ความลาดชันของพื้นที่                            | S3e  |
| <b>ความเหมาะสมรวมด้านความต้องการด้านการอนุรักษ์ (Conservation Requirements)</b>        |   | <b>S3e</b>   |
| <b>ความเหมาะสมด้านกายภาพของประเภทการใช้ประโยชน์ที่ดินใน<br/>แต่ละหน่วยที่ดินโดยรวม</b> |   | <b>S3ew</b>  |



## 5.2 พืชเศรษฐกิจที่สำคัญของตำบล

พืชเศรษฐกิจหลักและพืชทางเลือกของตำบล ได้แก่ ข้าว มันสำปะหลัง

## 5.3 ระดับความเหมาะสมของที่ดิน

การประเมินคุณภาพที่ดินของพืชเศรษฐกิจหลักและพืชทางเลือก ตำบลลาดควาย อำเภอศรีเมืองใหม่ จังหวัดอุบลราชธานี ได้ผลการประเมินคุณภาพที่ดินดังตารางที่ 5-2

ตารางที่ 5-2 ชั้นความเหมาะสมทางกายภาพของดิน ตำบลลาดควาย อำเภอศรีเมืองใหม่ จังหวัดอุบลราชธานี

| หน่วยแผนที่ดิน  | ข้าว    | มันสำปะหลัง |
|-----------------|---------|-------------|
| AC-mw,col-slA   | S2os    | S2os        |
| Bt-slA          | S2ns    | N           |
| Chp-slB         | S2ewons | S2ons       |
| Kg-lsB          | S3o     | S2ns        |
| Kg-lsC          | S3ewo   | S2ens       |
| Kmr-col/c-slB   | S2ewons | S2ons       |
| Kmr-fl-slB/csub | S2ewons | S2ons       |
| Kmr-slA         | S2ons   | S2ons       |
| Kmr-slB         | S2ewons | S2ons       |
| Pu-mw-slB       | S2ewons | S2ons       |
| Pu-slB          | S3o     | S2ns        |
| Wk-slD-RC       | N       | S3er        |
| Wk-slE-RC       | N       | N           |
| SC              | N       | N           |



## บทที่ 6

### แผนการใช้ที่ดิน

#### 6.1 การวิเคราะห์ข้อมูลเพื่อจัดทำแผนการใช้ที่ดินระดับตำบล

ตามที่กรมพัฒนาที่ดินได้จัดทำแผนปฏิบัติการราชการกรมพัฒนาที่ดินระยะ 5 ปี ช่วงปี (พ.ศ. 2566-2570) เพื่อให้บรรลุตามวิสัยทัศน์ที่กำหนดไว้ คือ “เป็นองค์กรอัจฉริยะทางดิน เพื่อขับเคลื่อนการใช้ที่ดินอย่างเหมาะสม 15 ล้านไร่ ภายในปี 2570” ซึ่งในส่วนของประเด็นการพัฒนาที่ 2 บริหารจัดการทรัพยากรดินและที่ดินด้วยชุดข้อมูลที่มีมูลค่าสูง (High Value Dataset) ซึ่งมีเป้าหมาย คือ การนำชุดข้อมูลที่มีมูลค่าสูงไปใช้ในการบริหารจัดการทางการเกษตร ในส่วนของตัวชี้วัด บริหารจัดการทรัพยากรดินและที่ดินบนพื้นฐานของชุดข้อมูลที่มีมูลค่าสูง ร้อยละ 100 กลยุทธ์ที่ 2 ยกระดับแผนการใช้ที่ดินไปสู่การปฏิบัติ ได้กำหนดให้ ร้อยละของแผนการใช้ที่ดินระดับตำบลที่จัดทำแล้วเสร็จทั้งประเทศ ภายใน ปี 2570 (ไม่น้อยกว่า ร้อยละ 80) เป็นตัวชี้วัดหนึ่งของกลยุทธ์ดังกล่าว

การวางแผนการใช้ที่ดินระดับตำบลเป็นการวางกรอบและนโยบายการการพัฒนาพื้นที่ให้เกิดการใช้ที่ดินอย่างสมดุลและยั่งยืน เป็นการกำหนดแนวทางใช้ที่ดินให้ตรงกับศักยภาพโดยเฉพาะทางด้านการเกษตร และนำไปสู่การกำหนดแผนงาน โครงการ กิจกรรม ที่มีความสอดคล้องกับสภาพพื้นที่ ทั้งนี้การใช้ขอบเขตการปกครองในระดับตำบลจะนำไปสู่การพัฒนาเชิงพื้นที่ที่มีเป้าหมายและทิศทางสอดคล้องตามบริบทของแต่ละตำบล และมีผู้รับผิดชอบโดยตรง คือ องค์กรปกครองส่วนท้องถิ่น ซึ่งแผนการใช้ที่ดินในระดับที่ใหญ่กว่านี้อาจไม่สามารถนำมาใช้ปฏิบัติงานในระดับพื้นที่ได้อย่างเป็นรูปธรรมเนื่องจากเป็นแผนงานสำหรับนำไปใช้ปฏิบัติงานเชิงนโยบายและยุทธศาสตร์ในภาพรวม

ทั้งนี้แผนการใช้ที่ดินเป็นผลที่ได้จากการวิเคราะห์ข้อมูลทางด้านกายภาพ เศรษฐกิจ และสังคม โดยได้นำฐานข้อมูลที่ได้จากการรวบรวมข้อมูลทุติยภูมิ และข้อมูลปฐมภูมิจากการสำรวจภาคสนาม การศึกษาด้านกายภาพ ได้จาก การวิเคราะห์สถานภาพของทรัพยากรธรรมชาติ อาทิ ทรัพยากรดิน ทรัพยากรน้ำ และทรัพยากรป่าไม้ร่วมกับการพิจารณาลักษณะการใช้ประโยชน์ที่ดิน ข้อกฎหมายที่เกี่ยวข้องกับพื้นที่ในเขตป่าไม้ตามกฎหมาย เช่น เขตรักษาพันธุ์สัตว์ป่า เขตอุทยานแห่งชาติ เขตป่าสงวนแห่งชาติ และนโยบายของรัฐที่เกี่ยวข้องกับพื้นที่ที่มีมติคณะรัฐมนตรีเกี่ยวกับการใช้ที่ดิน มติคณะรัฐมนตรีเรื่องการจำแนกการใช้ประโยชน์ที่ดินในพื้นที่ป่าไม้ในเขตป่าสงวนแห่งชาติ เป็นต้น ประกอบกับการพิจารณาจากทิศทางตามกรอบนโยบายที่เกี่ยวข้องกับการกำหนดเขตการใช้ที่ดินภายในพื้นที่ตำบล เช่น ยุทธศาสตร์ของจังหวัด ร่วมกับความต้องการของท้องถิ่น สามารถกำหนดแนวทางการใช้ที่ดินตามศักยภาพของทรัพยากร เพื่อการรักษาคุณภาพของลักษณะทางนิเวศวิทยาและการอนุรักษ์ทรัพยากรธรรมชาติ โดยคำนึงถึงสภาพทางเศรษฐกิจและสังคมของชุมชนในพื้นที่ ซึ่งข้อมูลนี้ส่วนหนึ่ง



ได้มาจากการวิเคราะห์ชุมชนแบบมีส่วนร่วม (PRA) ทำการสังเคราะห์ข้อมูลทุกด้านเพื่อเพื่อให้ได้เขตการใช้ที่ดินที่เหมาะสมกับศักยภาพของพื้นที่ต่อไป

## 6.2 แผนการใช้ที่ดิน

จากการวิเคราะห์ข้อมูลกายภาพ เศรษฐกิจ และสังคม พบว่าแผนการใช้ที่ดินตำบลลาดควาย อำเภอศรีเมืองใหม่ จังหวัดอุบลราชธานี สามารถกำหนดออกเป็น 6 เขตหลัก ได้แก่ เขตป่าไม้ เขตเกษตรกรรม เขตชุมชนและสิ่งปลูกสร้าง เขตแหล่งน้ำ เขตพื้นที่อื่น ๆ เขตรักษาสมดุลของธรรมชาติ และสิ่งแวดล้อม มีรายละเอียดดังนี้ (ตารางที่ 6-1 และรูปที่ 6-1)

**6.2.1 เขตป่าไม้** เป็นเขตพื้นที่ที่อยู่ในเขตป่าตามกฎหมายและมติคณะรัฐมนตรี ได้แก่ พื้นที่ป่าสงวนแห่งชาติ เขตรักษาพันธุ์สัตว์ป่า อุทยานแห่งชาติ เขตป่าไม้ถาวร หรืออยู่ในพื้นที่ชั้นคุณภาพลุ่มน้ำ ชั้นที่ 1A 1B หรือ 2 พื้นที่ในเขตนี้ส่วนใหญ่ยังคงสภาพเป็นป่าไม้ บางบริเวณได้ถูกนำไปใช้ประโยชน์ในรูปแบบที่ไม่เหมาะสม ไม่เป็นไปตามมาตรการหรือกฎหมายที่เกี่ยวข้องกับการใช้ประโยชน์ของที่ดินหรือทรัพยากรป่าไม้ของพื้นที่นั้น ๆ ประกอบด้วย 3 เขตรอง ได้แก่ เขตป่าไม้สมบูรณ์ เขตป่าไม้เสื่อมโทรม และเขตพื้นที่พุ่มธรรมชาติ มีเนื้อที่ 21,579 ไร่ หรือคิดเป็นร้อยละ 42.51 ของพื้นที่ตำบล มีรายละเอียดดังนี้

1) เขตป่าไม้สมบูรณ์ (สัญลักษณ์ 1100) มีเนื้อที่ 771 ไร่ หรือ คิดเป็นร้อยละ 1.52 ของพื้นที่ตำบล เป็นเขตที่อยู่ภายในเงื่อนไขดังกล่าวข้างต้น แต่มีสภาพการใช้ที่ดินปัจจุบันเป็นป่าไม้สมบูรณ์

2) เขตป่าไม้เสื่อมโทรม (สัญลักษณ์ 1200) มีเนื้อที่ 2,972 ไร่ หรือ คิดเป็นร้อยละ 5.85 ของพื้นที่ตำบล แต่มีสภาพการใช้ที่ดินปัจจุบันเป็นป่าไม้ที่มีลักษณะเสื่อมโทรม ซึ่งหากปล่อยไว้ตามธรรมชาติไม่มีการเข้าไปรบกวนอาจฟื้นตัวกลับมาเป็นป่าสมบูรณ์ได้ดังเดิม

3) เขตพื้นที่พุ่มธรรมชาติ (สัญลักษณ์ 1300) มีเนื้อที่ 17,836 ไร่ หรือ คิดเป็นร้อยละ 35.14 ของพื้นที่ตำบล เป็นพื้นที่ที่มีการบุกรุก แผ้วถางพื้นที่ป่าไม้ และเปลี่ยนแปลงการใช้ประโยชน์พื้นที่เป็นอย่างอื่น ส่วนใหญ่เพื่อทำการเกษตร

**6.2.2 เขตเกษตรกรรม** เป็นพื้นที่เกษตรกรรมซึ่งในที่นี้ คือ พื้นที่ที่อยู่นอกเขตที่มีการประกาศเป็นเขตป่าไม้ตามกฎหมาย ซึ่งรัฐได้กำหนดเป็นพื้นที่ทำกิน มีการออกเอกสารสิทธิ์ซึ่งรวมถึงพื้นที่ในเขตปฏิรูปที่ดินเพื่อเกษตรกรรมด้วย เขตนี้รวมถึงการทำกิจกรรมภาคการเกษตรอื่นที่นอกเหนือจากการปลูกพืชด้วย ได้แก่ เขตเกษตรกรรมที่มีศักยภาพการผลิตสูง เขตเกษตรกรรมที่มีศักยภาพการผลิตต่ำ เขตประมง และเขตปศุสัตว์ มีเนื้อที่ 20,641 ไร่ หรือคิดเป็นร้อยละ 40.67 ของพื้นที่ตำบล มีรายละเอียดดังนี้

1) เขตเกษตรกรรมที่มีศักยภาพการผลิตสูง เขตเกษตรกรรมที่มีศักยภาพการผลิตสูง (ประเภทที่ 2) มีรายละเอียดดังนี้



(1) เขตเกษตรกรรมที่มีศักยภาพการผลิตสูง (ประเภทที่ 2) เป็นเขตที่ทำการเกษตร โดยอาศัยน้ำฝนเป็นหลัก ซึ่งส่งผลให้มีข้อจำกัดต่อการเพาะปลูกพืชด้านความชื้นที่พืชนำไปใช้ประโยชน์ ในส่วนของที่ดินมีศักยภาพในการผลิตอยู่ในระดับสูงถึงปานกลาง และนอกจากนี้พบว่าดินในพื้นที่เขตนี้ มีสมบัติที่เหมาะสมต่อการเพาะปลูกพืชแยกตามชนิดพืช มีรายละเอียดดังนี้

- เขตทำนา (สัญลักษณ์ 2221) มีเนื้อที่ 11,794 ไร่ หรือ คิดเป็นร้อยละ 23.24 ของพื้นที่ตำบล เป็นพื้นที่ที่มีศักยภาพต่อการทำนาในระดับเหมาะสมเล็กน้อยถึงไม่เหมาะสม และปัจจุบันเกษตรกรมีการปลูกข้าวได้ปีละ 1 ครั้ง

- เขตปลูกไม้ผล (สัญลักษณ์ 2222) มีเนื้อที่ 41 ไร่ หรือ คิดเป็นร้อยละ 0.08 ของพื้นที่ตำบล ปัจจุบันเกษตรกรปลูกไม้ผล

- เขตปลูกไม้ยืนต้น (สัญลักษณ์ 2223) มีเนื้อที่ 1,472 ไร่ หรือ คิดเป็นร้อยละ 2.90 ของพื้นที่ตำบล ปัจจุบันเกษตรกรปลูกไม้ยืนต้น

- เขตปลูกพืชไร่ (สัญลักษณ์ 2224) มีเนื้อที่ 1,320 ไร่ หรือ คิดเป็นร้อยละ 2.60 ของพื้นที่ตำบล ปัจจุบันเกษตรกรปลูกพืชไร่

- เขตปลูกพืชทางเลือก (สัญลักษณ์ 2225) มีเนื้อที่ 68 ไร่ หรือ คิดเป็นร้อยละ 0.13 ของพื้นที่ตำบล ปัจจุบันปลูกพืชผัก ไม้ดอก หรือเกษตรผสมผสาน

2) เขตเกษตรกรรมที่มีศักยภาพการผลิตต่ำ พื้นที่เขตนี้ถูกกำหนดให้เป็นเขตเกษตรกรรม ที่ต้องมีการดำเนินการแก้ไขปัญหาที่เป็นข้อจำกัดของการใช้ที่ดินเพื่อเกษตรกรรมต่างๆ การทำ การเกษตรในเขตนี้อาศัยน้ำฝนเป็นหลัก มีศักยภาพในการผลิตอยู่ในระดับเหมาะสมเล็กน้อยถึงไม่ เหมาะสม พบปัญหาทางกายภาพของดินที่สำคัญหลาย เช่น เป็นดินตื้นซึ่งเป็นข้อจำกัดของการหยั่งราก พืชในการยึดลำต้นและการดูดซับธาตุอาหารพืชในดิน เนื้อดินเป็นทรายจัด ซึ่งมีผลต่อความสามารถใน การอุ้มน้ำ เป็นพื้นที่ที่มีความลาดชัน เป็นต้น จากข้อจำกัดการใช้ที่ดินดังกล่าวข้างต้นจึงจำเป็นต้องพัฒนา ปรับปรุงและมีมาตรการเพื่อเพิ่มผลผลิตทางการเกษตรในพื้นที่ให้สูงขึ้น รวมถึงการป้องกันไม่ให้ สภาพแวดล้อมเสื่อมโทรมจากการใช้พื้นที่ มีรายละเอียดดังนี้

(1) เขตทำนา (สัญลักษณ์ 2310) มีเนื้อที่ 4,744 ไร่ หรือ คิดเป็นร้อยละ 9.35 ของพื้นที่ตำบล ปัจจุบันเกษตรกรมีการปลูกข้าวได้ปีละ 1 ครั้ง

(2) เขตปลูกไม้ผล (สัญลักษณ์ 2320) มีเนื้อที่ 26 ไร่ หรือ คิดเป็นร้อยละ 0.05 ของพื้นที่ตำบล ปัจจุบันเกษตรกรปลูกไม้ผล

(3) เขตปลูกไม้ยืนต้น (สัญลักษณ์ 2330) มีเนื้อที่ 510 ไร่ หรือ คิดเป็นร้อยละ 1.01 ของพื้นที่ตำบล ปัจจุบันเกษตรกรปลูกไม้ยืนต้น

(4) เขตปลูกพืชไร่ (สัญลักษณ์ 2340) มีเนื้อที่ 616 ไร่ หรือ คิดเป็นร้อยละ 1.62 ของพื้นที่ตำบล ปัจจุบันเกษตรกรปลูกพืชไร่



(5) เขตปลูกพืชทางเลือก (สัญลักษณ์ 2350) มีเนื้อที่ 18 ไร่ หรือ คิดเป็นร้อยละ 0.03 ของพื้นที่ตำบล ปัจจุบันปลูกพืชผัก ไม้ดอก หรือเกษตรผสมผสาน

3) เขตประมง (สัญลักษณ์ 2400) มีเนื้อที่ 2 ไร่ หรือคิดเป็นร้อยละ 0.00 ของพื้นที่ตำบล เป็นเขตที่ทำกิจกรรมด้านการประมงได้แก่ การเลี้ยงสัตว์น้ำประเภทต่าง ๆ มีรายละเอียดดังนี้

4) เขตปศุสัตว์ มีเนื้อที่ 31 ไร่ หรือคิดเป็นร้อยละ 0.06 ของพื้นที่ตำบล ประกอบด้วย 2 เขตรอง ได้แก่ เขตทุ่งหญ้าเลี้ยงสัตว์ และเขตโรงเรือนเลี้ยงสัตว์ มีรายละเอียดดังนี้

(1) เขตทุ่งหญ้าเลี้ยงสัตว์ (สัญลักษณ์ 2510) ปัจจุบันมีการปลูกหญ้าเลี้ยงสัตว์ มีเนื้อที่ 1 ไร่ หรือ คิดเป็นร้อยละ 0.00 ของพื้นที่ตำบล

(2) เขตโรงเรือนเลี้ยงสัตว์ (สัญลักษณ์ 2520) ปัจจุบันมีการสร้างโรงเรือนเลี้ยงสัตว์ ประเภทต่าง ๆ มีเนื้อที่ 29 ไร่ หรือ คิดเป็นร้อยละ 0.06 ของพื้นที่ตำบล

**6.2.3 เขตชุมชนและสิ่งปลูกสร้าง** มีเนื้อที่ 1,428 ไร่ หรือคิดเป็นร้อยละ 2.81 ของพื้นที่ตำบล ประกอบด้วย 1 เขตรอง ได้แก่ เขตชุมชน/สถานที่ราชการ มีรายละเอียดดังนี้

(1) เขตชุมชน/สถานที่ราชการ (สัญลักษณ์ 3100) มีเนื้อที่ 1,369 ไร่ หรือ คิดเป็นร้อยละ 2.70 ของพื้นที่ตำบล ปัจจุบันมีการใช้ที่ดินชุมชนและที่อยู่อาศัย มีทั้งประเภทชุมชนเมือง ชุมชนชนบท และที่ตั้งของสถาบันและสถานที่ราชการต่าง ๆ

(2) เขตอุตสาหกรรม/แหล่งรับซื้อผลผลิต (สัญลักษณ์ 3200) มีเนื้อที่ 12 ไร่ หรือ คิดเป็นร้อยละ 0.02 ของพื้นที่ตำบล ปัจจุบันมีการใช้ที่ดินประเภทโรงงานอุตสาหกรรม แหล่งรับซื้อผลผลิตทางการเกษตรประเภทต่าง ๆ

(3) เขตการใช้พื้นที่เฉพาะ (สัญลักษณ์ 3300) มีเนื้อที่ 47 ไร่ หรือ คิดเป็นร้อยละ 0.09 ของพื้นที่ตำบล ปัจจุบันมีการใช้ที่ดินที่นอกเหนือจาก 2 เขตดังกล่าวข้างต้น เช่น สถานที่พักผ่อนท่องเที่ยว สวนสาธารณะ รีสอร์ท ระบบขนส่งมวลชน โบราณสถาน เป็นต้น

**6.2.4 เขตแหล่งน้ำ** มีเนื้อที่ 384 ไร่ หรือคิดเป็นร้อยละ 0.76 ของพื้นที่ตำบล ประกอบด้วย 2 เขตรอง ได้แก่ เขตแหล่งน้ำตามธรรมชาติ และเขตแหล่งน้ำที่สร้างขึ้น มีรายละเอียดดังนี้

(1) เขตแหล่งน้ำตามธรรมชาติ (สัญลักษณ์ 4100) มีเนื้อที่ 131 ไร่ หรือ คิดเป็นร้อยละ 0.26 ของพื้นที่ตำบล ปัจจุบันมีสภาพการใช้ที่ดินเป็นลักษณะของแหล่งน้ำตามธรรมชาติ เช่น ห้วยหนอง คลอง แม่น้ำ เป็นต้น

(2) เขตแหล่งน้ำที่สร้างขึ้น (สัญลักษณ์ 4200) มีเนื้อที่ 253 ไร่ หรือ คิดเป็นร้อยละ 0.50 ของพื้นที่ตำบล ปัจจุบันมีสภาพการใช้ที่ดินเป็นแหล่งน้ำที่สร้างขึ้น เช่น คลองชลประทาน อ่างเก็บน้ำ เป็นต้น

**6.2.5 เขตพื้นที่อื่น ๆ** (สัญลักษณ์ 5000) มีเนื้อที่ 6,082 ไร่ หรือคิดเป็นร้อยละ 11.98 ของพื้นที่ตำบล เป็นเขตที่มีลักษณะการใช้ที่ดินที่มีความเฉพาะ เช่น เหมืองแร่ ที่ทิ้งขยะ หาดทราย ไม้พุ่ม เป็นต้น



6.2.6 เขตรักษาสมดุลของธรรมชาติและสิ่งแวดล้อม (สัญลักษณ์ 6000) มีเนื้อที่ 644 ไร่ หรือคิดเป็นร้อยละ 1.27 ของพื้นที่ตำบล มีการใช้ที่ดินเป็นป่าไม้ที่พบในพื้นที่เกษตรกรรม ซึ่งอยู่นอกเขตป่าไม้ตามกฎหมาย ส่วนใหญ่เป็นป่าปลูก ป่าชุมชน



แผนการใช้ที่ดินตำบลลาดควาย อำเภอศรีเมืองใหม่ จังหวัดอุบลราชธานี

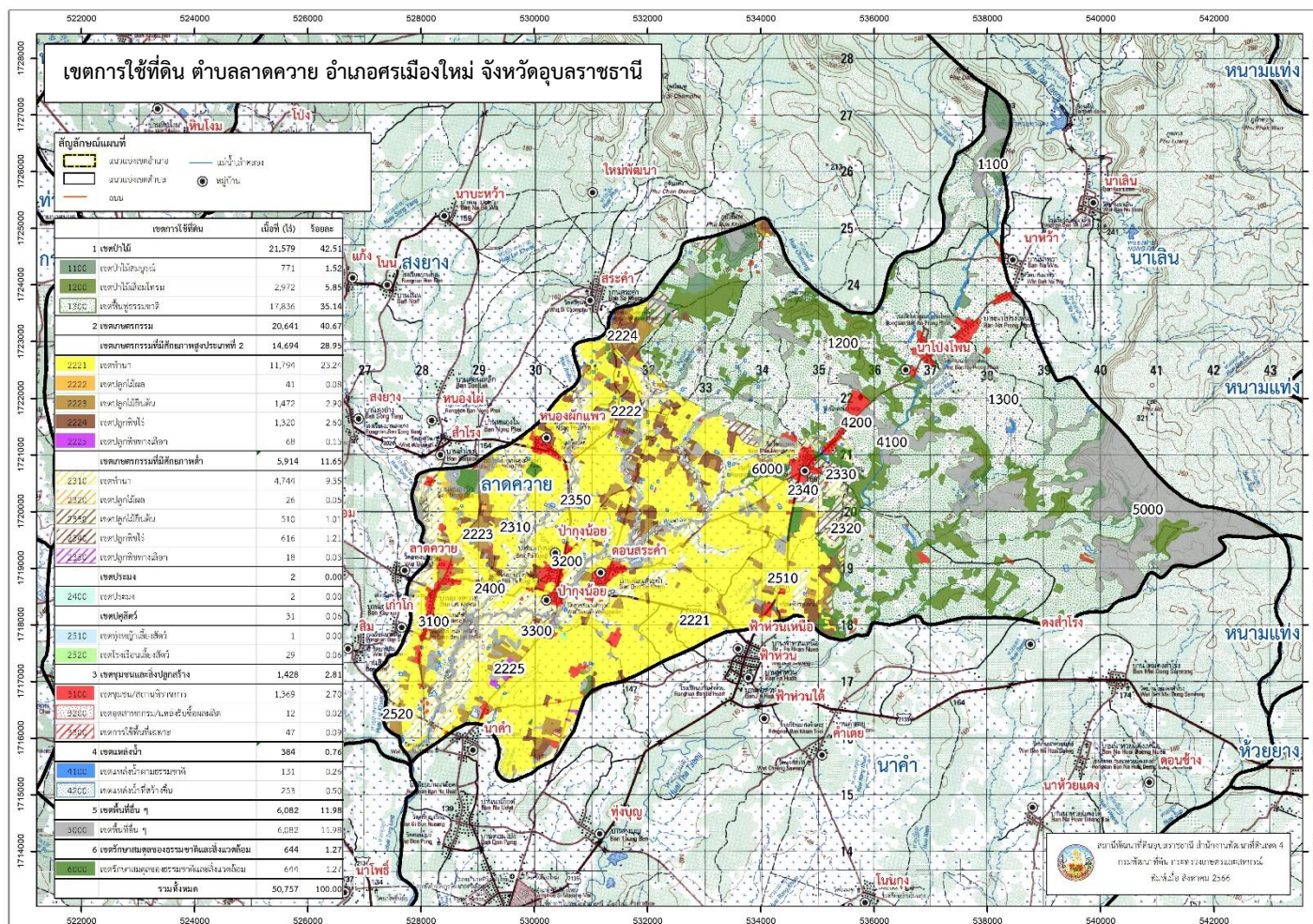
ตารางที่ 6-1 เขตการใช้ที่ดิน ตำบลลาดควาย อำเภอศรีเมืองใหม่ จังหวัดอุบลราชธานี

| เขตการใช้ที่ดิน                            | เนื้อที่ |        |
|--|----------|--------|
|  | ไร่      | ร้อยละ |
| 1. เขตป่าไม้                               | 21,579   | 42.51  |
| 1.1 เขตป่าไม้สมบูรณ์                       | 771      | 1.52   |
| 1.2 เขตป่าไม้เสื่อมโทรม                    | 2,972    | 5.85   |
| 1.3 เขตฟื้นฟูธรรมชาติ                      | 17,836   | 35.14  |
| 2. เขตเกษตรกรรม                            | 20,641   | 40.67  |
| 2.1 เขตเกษตรกรรมที่มีศักยภาพสูงประเภทที่ 2 | 14,694   | 28.95  |
| 1) เขตทำนา                                 | 11,794   | 23.24  |
| 2) เขตปลูกไม้ผล                            | 41       | 0.08   |
| 3) เขตปลูกไม้ยืนต้น                        | 1,472    | 2.90   |
| 4) เขตปลูกพืชไร่                           | 1,320    | 2.60   |
| 5) เขตปลูกพืชทางเลือก                      | 68       | 0.13   |
| 2.2 เขตเกษตรกรรมที่มีศักยภาพต่ำ            | 5,914    | 11.65  |
| 1) เขตทำนา                                 | 4,744    | 9.35   |
| 2) เขตปลูกไม้ผล                            | 26       | 0.05   |
| 3) เขตปลูกไม้ยืนต้น                        | 510      | 1.01   |
| 4) เขตปลูกพืชไร่                           | 616      | 1.21   |
| 5) เขตปลูกพืชทางเลือก                      | 18       | 0.03   |
| 2.3 เขตประมง                               | 2        | 0.00   |
| 2.4 เขตปศุสัตว์                            | 31       | 0.06   |
| 1) เขตทุ่งหญ้าเลี้ยงสัตว์                  | 1        | 0.00   |
| 2) เขตโรงเรือนเลี้ยงสัตว์                  | 29       | 0.06   |
| 3. เขตชุมชนและสิ่งปลูกสร้าง                | 1,428    | 2.81   |
| 1) เขตชุมชน/สถานที่ราชการ                  | 1,369    | 2.70   |
| 2) เขตอุตสาหกรรม/แหล่งรับซื้อผลผลิต        | 12       | 0.02   |
| เขตการใช้พื้นที่เฉพาะ                      | 47       | 0.09   |
| 4. เขตแหล่งน้ำ                             | 384      | 0.76   |
| 1) เขตแหล่งน้ำตามธรรมชาติ                  | 131      | 0.26   |
| 2) เขตแหล่งน้ำที่สร้างขึ้น                 | 253      | 0.50   |
| 5. เขตพื้นที่อื่น ๆ                        | 6,082    | 11.98  |
| 6. เขตรักษาสมดุลของธรรมชาติแลสิ่งแวดล้อม   | 644      | 1.27   |
| รวมทั้งหมด                                 | 50,757   | 100.00 |

หมายเหตุ: เนื้อที่คำนวณด้วยระบบสารสนเทศภูมิศาสตร์



แผนการใช้ที่ดินตำบลลาดคาวย อำเภอสครี่เมืองใหม่ จังหวัดอุบลราชธานี



รูปที่ 6-1 เขตการใช้ที่ดิน ตำบลลาดคาวย อำเภอสครี่เมืองใหม่ จังหวัดอุบลราชธานี



## บทที่ 7

### การขับเคลื่อนแผนการใช้ที่ดิน

#### 7.1 ขั้นตอนการดำเนินงาน

ภายหลังการจัดทำแผนการใช้ที่ดินตำบลลาดควาย อำเภอศรีเมืองใหม่ จังหวัดอุบลราชธานี แล้วจะต้องดำเนินการดังต่อไปนี้

7.1.1 จัดทำเป้าหมายการดำเนินงานและงบประมาณและกิจกรรมต่างๆ ที่จะดำเนินการใน ปีงบประมาณ 2567-2571

7.1.2 นำแผนการใช้ที่ดินตำบลลาดควายไปเสนอต่อสภาตำบลลาดควายเพื่อมีมติให้ความร่วมมือ ในกับกรมพัฒนาที่ดินดำเนินการกิจกรรมต่างๆ ที่กำหนดไว้ในแผน

7.1.3 สถานีพัฒนาที่ดินอุบลราชธานี เสนอเป้าหมายและงบประมาณให้รายงานมายังกรมพัฒนา ที่ดิน

7.1.4 กรมพัฒนาที่ดินพิจารณาสนับสนุนงบประมาณกิจกรรมและโครงการตามเป้าหมายที่ กำหนดในแผนการใช้ที่ดิน

7.1.5 สถานีพัฒนาที่ดินอุบลราชธานีนำเสนอต่อที่ประชุมจังหวัด/อำเภอ เพื่อสร้างการรับรู้และ ประชาสัมพันธ์ให้หน่วยงานอื่น นำโครงการภายใต้หน่วยงานมาพัฒนาพื้นที่ตามแผนการใช้ที่ดินกำหนด

#### 7.2 กิจกรรมของกรมพัฒนาที่ดิน

งบประมาณที่กำหนดไว้เป็นการประมาณเบื้องต้น อาจมีการเปลี่ยนแปลงตามที่ได้รับการจัดสรร ให้ดำเนินการ (ตารางที่ 7-1)

##### เขตเกษตรกรรม

1) เขตทำนา การปรับปรุงบำรุงดิน/ดินตื้น/ดินเค็ม มีแผนงาน/โครงการ ดังนี้

- (1) การส่งเสริมการผลิตและการใช้สารอินทรีย์
- (2) การผลิต-จัดหาเมล็ดพันธุ์พืชปุ๋ยสด
- (3) การส่งเสริมการปรับปรุงบำรุงดินด้วยพืชปุ๋ยสด
- (4) การพัฒนากลุ่มเกษตรกรใช้สารอินทรีย์ลดการใช้สารเคมีทางการเกษตร
- (5) การจัดตั้งธนาคารปุ๋ยอินทรีย์
- (6) การรณรงค์ไถกลบตอซัง
- (7) การจัดหาปุ๋ยอินทรีย์
- (8) การส่งเสริมการปรับปรุงบำรุงพื้นที่ดินกรด
- (9) การส่งเสริมการปรับปรุงบำรุงดิน (หมอดินอาสา)

2) การบริหารจัดการน้ำ



- (1) การพัฒนาแหล่งน้ำขนาดเล็กเพื่อการอนุรักษ์ดินและน้ำ
- (2) การก่อสร้างแหล่งน้ำในไร่นานอกเขตชลประทาน
- (3) การก่อสร้างระบบส่งน้ำ

### 3) การฟื้นฟูและป้องกันการชะล้างพังทลายของดิน

- (1) การปลูกหญ้าแฝกเพื่อการอนุรักษ์ดินและน้ำ
- (2) การจัดระบบอนุรักษ์ดินและน้ำลุ่ม-ดอน
- (3) การจัดระบบอนุรักษ์ดินในพื้นที่เกษตรกรรมไม่เหมาะสม (Zoning By Agri-Map)
- (4) โครงการพัฒนาพื้นที่ดินเค็มน้อยและปานกลาง
- (5) โครงการควบคุมระดับน้ำใต้ดินเค็มและใต้ผิวดิน

## 7.3 กิจกรรมที่จะดำเนินงานของหน่วยงานอื่น (ตารางที่ 7-2)

### 7.3.1 เขตเกษตรกรรม

#### 1) เขตทำนา มีกิจกรรมที่ขอการสนับสนุนจากส่วนราชการอื่น ดังนี้

1.1) ใช้ตลาดนำการผลิตในการเลือกชนิดพืชหลังนาและหาตลาดรองรับ (สำนักงานพาณิชย์จังหวัดอุบลราชธานี/สำนักงานสหกรณ์จังหวัดอุบลราชธานี)

1.2) จัดอบรมถ่ายทอดความรู้เรื่องการใช้พันธุ์ข้าว (กรมการข้าว)

1.3) ถ่ายทอดองค์ความรู้เรื่องการผลิตเมล็ดพันธุ์ข้าว (กรมการข้าว)

#### 2) เขตปลูกพืชไร่ เขตปลูกไม้ผล และเขตปลูกไม้ยืนต้น มีกิจกรรมที่ขอการสนับสนุนจากส่วนราชการอื่น ดังนี้

2.1) ใช้ตลาดนำการผลิตในการเลือกชนิดพืชและหาตลาดรองรับ ทั้งในเขตที่เหมาะสมและในเขตที่ไม่เหมาะสมและต้องการปรับเปลี่ยนชนิดพืช (สำนักงานพาณิชย์จังหวัดอุบลราชธานี/สำนักงานสหกรณ์จังหวัดอุบลราชธานี)

2.2) การอบรมให้ความรู้การเข้าสู่กระบวนการรับรองมาตรฐานสินค้าเกษตรปลอดภัย (GAP) (กรมวิชาการเกษตร)

2.3. จัดอบรมถ่ายทอดความรู้การทำเกษตรผสมผสานตามแนวทางเศรษฐกิจพอเพียง (กรมส่งเสริมการเกษตร)

2.4) สนับสนุนการขุดเจาะน้ำบาดาล (หน่วยบัญชาการทหารพัฒนา/กรมทรัพยากรน้ำบาดาล)

3) เขตปศุสัตว์ และเขตเพาะเลี้ยงสัตว์น้ำ มีกิจกรรมที่ขอการสนับสนุนจากส่วนราชการอื่น ดังนี้ ส่งเสริม/สนับสนุนการปลูกหญ้าเลี้ยงสัตว์ (สำนักงานปศุสัตว์จังหวัดอุบลราชธานี)

7.3.2 พื้นที่แหล่งน้ำ มีกิจกรรมที่ขอการสนับสนุนจากส่วนราชการอื่น ดังนี้ สนับสนุนการพัฒนาเพื่อเพิ่มพื้นที่กักเก็บน้ำ (สำนักงานชลประทานอุบลราชธานี)



### 7.3.3 การพัฒนาที่ดินและน้ำทั้งระบบ

อีกทางเลือกหนึ่งในการเร่งรัดแก้ไขปัญหาความเสื่อมโทรมของดิน และการขาดแคลนน้ำรวมทั้งน้ำท่วม คือ การประกาศเขตพื้นที่ตำบลลาดควายเป็นเขตอนุรักษ์ดินและน้ำ ตามบทบัญญัติมาตรา 13 แห่งพระราชบัญญัติพัฒนาที่ดิน พ.ศ. 2551

### 7.4 ความต้องการของชุมชนและองค์กรปกครองส่วนท้องถิ่น

จากการดำเนินการจัดทำกระบวนการมีส่วนร่วมของประชาชนที่องค์การบริหารส่วนตำบลลาดควายเมื่อวันที่ 10 มิถุนายน 2566 ได้มีความต้องการของประชาชนที่ต้องการให้ดำเนินการเกี่ยวกับแก้ไขปัญหาดิน เสื่อมโทรมและฟื้นฟูความอุดมสมบูรณ์ของดิน การขาดแคลนน้ำ ปรับรูปที่ดินและเปลี่ยนกิจกรรมการผลิตให้เหมาะสมกับที่ดิน

เพื่อตอบสนองต่อความต้องการของชุมชนและการแก้ไขปัญหาเชิงพื้นที่ของตำบลลาดควาย กรมพัฒนาที่ดินได้วิเคราะห์เบื้องต้น ดังต่อไปนี้

ปัญหาของตำบลลาดควายในภาพรวมสรุปได้ว่า **มีปัญหาสำคัญ 2 ประการ** คือ (1) ดินเสื่อมสภาพ ขาดการปรับปรุงบำรุงดิน และขาดธาตุอาหารในดิน (2) ปัญหาขาดแคลนแหล่งน้ำเพื่อการเกษตร ขาดแคลนแหล่งน้ำอุปโภค-บริโภค ปัญหาดังกล่าวนี้ส่งผลกระทบต่อคุณภาพชีวิตของราษฎรในชุมชนโดยรวม

ในกรณีของปัญหาความเสื่อมโทรมของที่ดินนั้นจะรวมถึง (1) ดินขาด ความอุดมสมบูรณ์ (2) การใช้ที่ดินผิดประเภท (3) ดินตื้น (4) ดินเค็ม (5) ดินทรายจัด (6) ดินลูกรังคุณภาพของดินจึงไม่ค่อยจะเหมาะสมต่อการเกษตร จากการวิเคราะห์การชะล้างพังทลายในเขตการใช้ที่ดินของตำบลลาดควายนั้นพบว่า ระดับการสูญเสียของดินในระดับที่น้อย 0-2 ตัน/ไร่/ปี มีเนื้อที่ 43,148 ไร่ หรือ คิดเป็นร้อยละ 85.01 ของพื้นที่ตำบล ระดับที่ปานกลาง 2-5 ตัน/ไร่/ปี มีเนื้อที่ 3,032 ไร่ หรือ คิดเป็นร้อยละ 5.97 ของพื้นที่ตำบล ระดับที่รุนแรง 5-15 ตัน/ไร่/ปี มีเนื้อที่ 3,273 ไร่ หรือ คิดเป็นร้อยละ 6.45 ของพื้นที่ตำบล ระดับที่รุนแรงมาก 15-20 ตัน/ไร่/ปี มีเนื้อที่ 274 ไร่ หรือ คิดเป็นร้อยละ 0.45 ของพื้นที่ตำบล ระดับที่รุนแรงมากที่สุด ตัน/ไร่/ปี มีเนื้อที่ 1,031 ไร่ หรือ คิดเป็นร้อยละ 2.03 ของพื้นที่ตำบล จากการที่สภาพภูมิประเทศเป็นพื้นที่ลาดชันดังกล่าวนี้ ผลกระทบที่ตามมา คือ เกิดการสูญเสียดินที่น้อย ถูกชะล้างลงมาสู่เบื้องล่างจึงไปทับถมลำน้ำตามธรรมชาติ ฝ่าย และอ่างเก็บน้ำจนตื้นเขินไม่สามารถเก็บกักน้ำไว้ใช้ได้ตามที่ควรจะเป็นการขาดแคลนน้ำจึงเกิดขึ้นทุกหมู่บ้านในตำบลลาดควายทั้งน้ำเพื่ออุปโภค-บริโภคและน้ำเพื่อการเกษตร มีระบบอนุรักษ์ดินและน้ำครอบคลุมพื้นที่เพียงบางส่วนของตำบลเท่านั้น จึงเกิดปัญหาการชะล้างพังทลายของดิน ในส่วนของปัญหาความอุดมสมบูรณ์ของดินที่เกิดขึ้นนั้นเนื่องจากการใช้ที่ดินติดต่อกันเป็นเวลานานโครงสร้างของดินได้มีการเปลี่ยนแปลง ในพื้นที่ที่มีการไถพรวนด้วยเครื่องจักรกลติดต่อกันเป็นระยะเวลาทำให้ดินแน่นตัว น้ำในดินและอากาศในดินที่เคยมีอยู่สูญหายไป ส่วนธาตุอาหารและอินทรีย์วัตถุ ก็มีปริมาณลดลงเช่นเดียวกัน เนื่องจากพืชนำไปใช้ และอินทรีย์วัตถุได้สลายตัวไป



ในกรณีของปัญหาความเสื่อมโทรมของที่ดินนั้น ซึ่งตำบลลาดควายมีปัญหาคือดินขาดความอุดมสมบูรณ์ จากการใช้ประโยชน์ที่ดินติดต่อกันเป็นเวลานาน และขาดการปรับปรุงบำรุงดิน เป็นสาเหตุสำคัญที่ทำให้ดินมีความอุดมสมบูรณ์ลดลง ศักยภาพในการผลิตลดลงไม่เอื้ออำนวยต่อผลการผลิตทางการเกษตร เกิดความเสื่อมโทรมของดิน เนื่องจากมีสมบัติทางกายภาพ ทางเคมี และทางชีวภาพไม่เหมาะสมต่อการเจริญเติบโตของพืช ส่งผลให้สิ้นเปลืองต้นทุนการเกษตรสูงขึ้น โดยได้ปริมาณผลผลิตคงที่หรือลดลง ซึ่งเป็นปัญหาที่เกษตรกรประสบในปัจจุบัน และดินปัญหาที่เกิดขึ้นตามธรรมชาติอันเนื่องมาจากปัจจัยที่ทำให้กำเนิดดิน ซึ่งประกอบด้วย วัตถุดิบกำเนิดดิน สภาพพื้นที่ สภาพภูมิอากาศ พืชพรรณที่ขึ้นปกคลุม และระยะเวลาที่เกิดดิน ดินปัญหาที่เกิดตามสภาพธรรมชาติ ได้แก่ ดินเปรี้ยวจัด หรือดินกรดกำมะถัน ดินอินทรีย์ ดินเค็ม ดินทราย และดินตื้น ซึ่งดินที่มีปัญหาบางชนิด การแก้ไขจัดการเพียงเล็กน้อยสามารถเพิ่มประสิทธิภาพของการใช้ที่ดินได้ แต่บางพื้นที่อาจมีปัญหาดินมากกว่าหนึ่งอย่าง เช่น ปัญหาดินทรายหรือปัญหาดินตื้นจะมีปัญหาดินคือมีปฏิกริยาเป็นกรดร่วมด้วย การแก้ไขจำเป็นต้องแก้ไขร่วมกันทุกปัญหา จึงจะทำให้การใช้ที่ดินเกิดความยั่งยืน

แนวทางการปรับปรุงแก้ไขการจัดการดินในพื้นที่ตำบลลาดควายจะต้องกระทำอย่างระมัดระวัง ควรเลือกทำการเกษตรในพื้นที่ที่มีหน้าดินหนามากกว่า 25 ซม. และไม่มีก้อนกรวดหรือลูกรังกระจายอยู่ผิวดินมาก ปรับปรุงดินด้วยการไถกลบพืชปุ๋ยสด ร่วมกับการปรับปรุงดินด้วยปุ๋ยหมักหรือปุ๋ยคอกอัตรา 2-3 ตัน/ไร่ หรือขุดหลุมปลูกไม้ผลขนาด 75x75x75 ซม. หรือถึงชั้นหินพื้น และปรับปรุงหลุมปลูกด้วยหน้าดินที่ไม่มีก้อนกรวดหรือลูกรังร่วมกับปุ๋ยหมักหรือปุ๋ยคอก ใช้ปุ๋ยเคมีตามชนิดพืชที่ปลูกร่วมกับปุ๋ยอินทรีย์น้ำและผลิตภัณฑ์สารเร่ง พด.3 และพด.7 หรือพัฒนาเป็นทุ่งหญ้าเลี้ยงสัตว์

ประเด็นหลักจากข้อเสนอให้แก้ไขปัญหาระเบิดขาดปัญหาความเสื่อมโทรมของที่ดิน จะสรุปได้ว่ามี 10 ประการ คือ (1) การส่งเสริมการผลิตและการใช้สารอินทรีย์ (2) การผลิต-จัดหาเมล็ดพันธุ์พืชปุ๋ยสด (3) การส่งเสริมการปรับปรุงบำรุงดินด้วยพืชปุ๋ยสด (4) การพัฒนากลุ่มเกษตรกรใช้สารอินทรีย์ลดการใช้สารเคมีทางการเกษตร (5) การจัดตั้งธนาคารปุ๋ยอินทรีย์ (6) การรณรงค์ไถกลบตอซัง (7) การจัดหาปูนโดโลไมท์ (8) การส่งเสริมการปรับปรุงบำรุงพื้นที่ดินกรด (9) จัดทำระบบอนุรักษ์ดินและน้ำ (10) จัดทำโครงการบริหารจัดการการผลิตสินค้าเกษตรตามแผนที่เกษตรเพื่อการบริหารเชิงรุก (Agri-Map)

ในกรณีของการขาดแคลนน้มนั้น นอกจากผลการกระทบของตะกอนดินในแหล่งน้ำจืดต้นเขินดังกล่าวข้างต้นแล้ว การที่ประชากรเพิ่มขึ้น กิจกรรมที่ต้องใช้น้ำเพิ่มขึ้น ทาการเกษตรเพิ่มขึ้นรวมทั้งเหตุการณ์ที่เกิดจากการเปลี่ยนแปลงภูมิอากาศ เช่น ปริมาณฝนน้อยกว่าปกติ ฝนทิ้งช่วง จนเกิดความแห้งแล้ง การขาดแคลนน้มน้ำจึงเกิดขึ้นอย่างต่อเนื่อง จำเป็นต้องวางระบบอนุรักษ์ดินและน้ำเพื่อกักน้ำในดิน คงความอุดมสมบูรณ์ เพื่อจัดหาน้ำให้แหล่งน้ำต้นทุน โดยวิธีการต่างๆ ให้เพียงพอแก่ความต้องการ

การแก้ไขปัญหการขาดแคลนน้มน้ำหรือน้ำท่วมจะต้องดำเนินการทั้งตำบลควบคู่กันทั้งปัญหาการชะล้างพังทลายของดินในพื้นที่ตอนกลางด้านตะวันตก กับปัญหาการขาดแคลนน้มน้ำในพื้นที่ฝั่งตำบล โดยจัดทำโครงการ “การพัฒนาที่ดินและน้ำที่เป็นระบบ” สภาพพื้นที่ส่วนใหญ่เป็นที่ราบ (ความลาดชัน



0-2 เปอร์เซ็นต์ และ 2-5 เปอร์เซ็นต์) มีส่วนน้อยที่มีความเสี่ยงในการสูญเสียดินจากการชะล้างพังทลายของดิน การจัดการพื้นที่ควรพัฒนาที่ดินและระบบน้ำ ได้แก่ การขุดลอกคลอง ก่อสร้างสระน้ำ ฝายกั้นน้ำ คลองส่งน้ำ คลองระบายน้ำหรือพนังป้องกันน้ำท่วม การขุดบ่อบาดาล ปรับรูปที่ดินปรับเปลี่ยนกิจกรรมการผลิต และการทาระบบอนุรักษ์ดินและน้ำเพื่อให้การใช้ที่ดินสามารถใช้พื้นที่ได้อย่างต่อเนื่อง และเกิดประโยชน์ทั้งตัวเกษตรกร ชุมชน ในด้านเศรษฐกิจ สังคมและสิ่งแวดล้อม

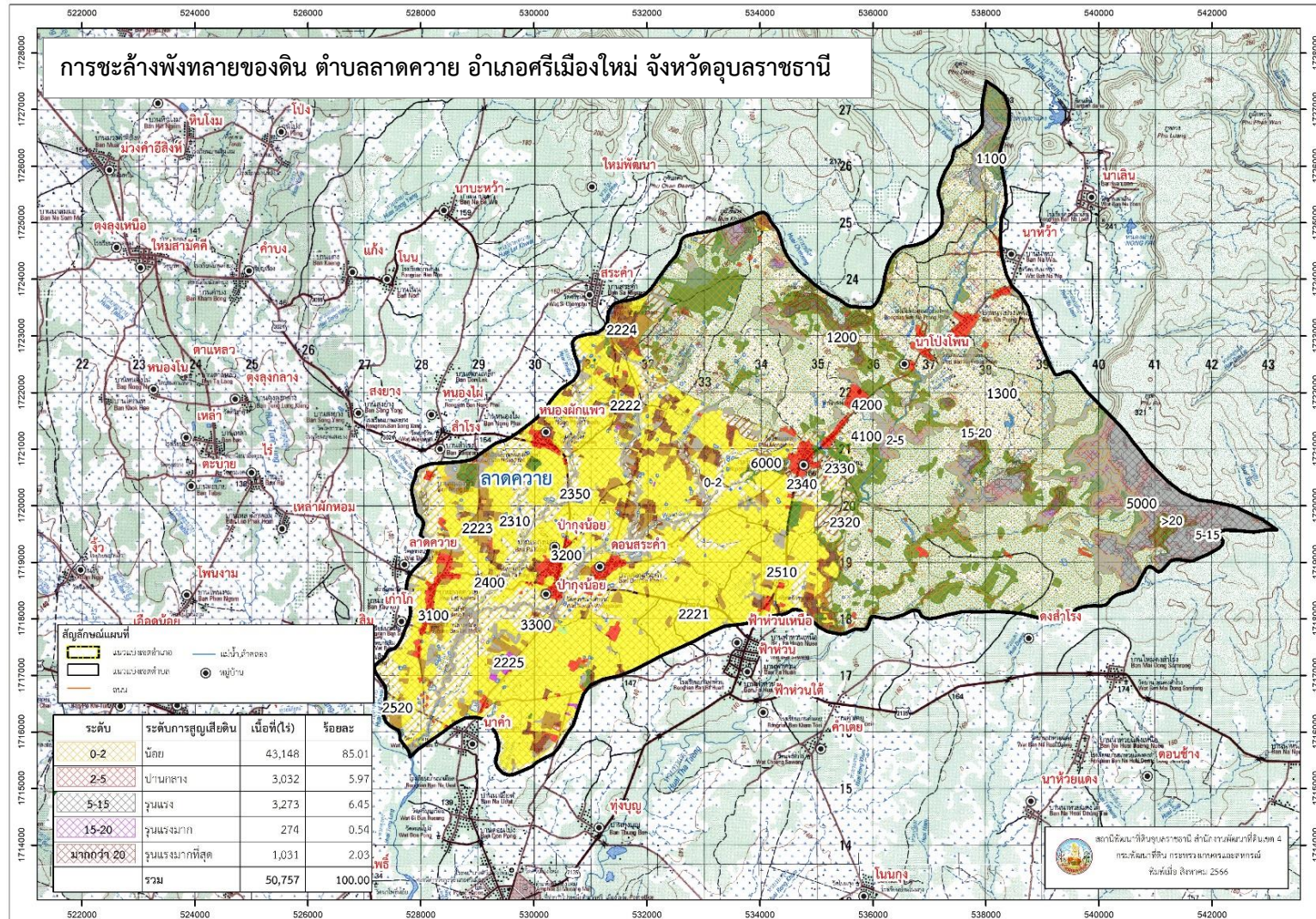
ในกรณีของการขาดแคลนนํ้าใน ตำบลลาดควายมีแหล่งน้ำสาธารณะมีลักษณะตื้นเขิน น้ำในแหล่งน้ำธรรมชาติแห้งขอด ซึ่งทำให้เกิดปัญหาน้ำไม่เพียงพอสำหรับการเกษตรในตำบลลาดควายและไม่สามารถนำน้ำมาใช้ประโยชน์ทางการเกษตรได้ ส่งผลกระทบต่อคนในชุมชน บางพื้นที่ห่างไกลจากแหล่งน้ำสาธารณะจึงไม่สามารถใช้น้ำได้ ทำให้เกิดปัญหาขาดแคลนนํ้า ประชาชนในชนบทส่วนใหญ่ขาดเสถียรภาพในการบริหารจัดการน้ำให้เพียงพอในการทำเกษตรได้ตลอดทั้ง และการที่ประชากรเพิ่มขึ้น กิจกรรมการใช้น้ำเพิ่มขึ้น การเกษตรก็เพิ่มขึ้น รวมทั้งเหตุการณ์ที่เกิดจากการเปลี่ยนแปลงภูมิอากาศ เช่น ปริมาณฝนน้อยกว่าปกติ ฝนทิ้งช่วง จนเกิดความแห้งแล้ง การขาดแคลนนํ้าจึงเกิดขึ้นอย่างต่อเนื่อง จึงมีข้อเสนอของหมู่บ้านทั้ง 8 หมู่บ้านในตำบลลาดควายที่เร่งด่วน คือ “การจัดการน้ำ” โดยวิธีการต่างๆ ให้เพียงพอแก่ความต้องการ

ประเด็นหลักจากข้อเสนอให้แก้ไขปัญหาเรื่องขาดแคลนนํ้าและน้ำท่วม จะสรุปได้ว่ามี 5 ประการ คือ (1) การพัฒนาแหล่งน้ำขนาดเล็กเพื่อการอนุรักษ์ดินและน้ำ (2) การก่อสร้างแหล่งน้ำในไร่นานอกเขตชลประทาน (3) การเพิ่มแหล่งน้ำด้วยระบบสูบน้ำพลังงานแสงอาทิตย์ (4) ระบบท่อส่งน้ำเพื่อการเกษตร (5) น้ำบาดาลเพื่อการเกษตร

เพื่อตอบสนองข้อเสนอดังกล่าวทั้ง 5 ประการนี้ จากการวิเคราะห์ข้อมูลเบื้องต้นที่มีอยู่ในปัจจุบันแล้วสรุปได้ว่า “การพัฒนาแหล่งน้ำขนาดเล็กเพื่อการอนุรักษ์ดินและน้ำ ไม่สามารถดำเนินการแก้ปัญหาหมู่บ้านใดหมู่บ้านหนึ่งหรือใช้วิธีการใดวิธีการหนึ่ง แล้วจะแก้ไขปัญหาการขาดแคลนนํ้าทั้งตำบลได้โดยสิ้นเชิง การก่อสร้างแหล่งน้ำในไร่นานอกเขตชลประทาน สามารถสร้างเสถียรภาพในการบริหารจัดการน้ำได้โดยสามารถกักเก็บน้ำไว้ใช้ตลอดทั้งปี ทำให้เกษตรกรลดต้นทุนการผลิตได้”(รูปที่ 7-1)



แผนการใช้ที่ดินตำบลลาดควาย อำเภอศรีเมืองใหม่ จังหวัดอุบลราชธานี



รูปที่ 7-1 การชะล้างพังทลายของดิน ตำบลลาดควาย อำเภอศรีเมืองใหม่ จังหวัดอุบลราชธานี



แผนการใช้ที่ดินตำบลลาดควาย อำเภอศรีเมืองใหม่ จังหวัดอุบลราชธานี

ตารางที่ 7-1 กิจกรรมของกรมพัฒนาที่ดินในเขตการใช้ที่ดิน ตำบลลาดควาย อำเภอศรีเมืองใหม่ จังหวัดอุบลราชธานี ที่จะดำเนินการในปีงบประมาณ 2567-2571

| เขตการใช้ที่ดิน (เกษตรกรรม)            | แผนงาน/โครงการ   | งบประมาณ (บาท)    |
|--|--|-------------------|
| 1. เขตทำนา เนื้อที่ 16,538 ไร่         | <b>1. การปรับปรุงบำรุงดิน</b>                                    | <b>5,522,500</b>  |
| 2. เขตปลูกพืชไร่ เนื้อที่ 1,936 ไร่    | 1.1 การส่งเสริมการผลิตและการใช้สารอินทรีย์                       | 175,000           |
| 3. เขตปลูกไม้ผล เนื้อที่ 67 ไร่        | 1.2 การผลิต-จัดหาเมล็ดพันธุ์พืชปุ๋ยสด                            | 1,487,500         |
| 4. เขตปลูกไม้ยืนต้น เนื้อที่ 1,982 ไร่ | 1.3 การส่งเสริมการปรับปรุงบำรุงดินด้วยพืชปุ๋ยสด                  | 105,000           |
|  | 1.4 การพัฒนากลุ่มเกษตรกรใช้สารอินทรีย์ลดการใช้สารเคมีทางการเกษตร | 125,000           |
|  | 1.5 การจัดตั้งธนาคารปุ๋ยอินทรีย์                                 | 1,645,000         |
|  | 1.6 การจัดหาปุ๋ยอินทรีย์   | 850,000           |
|  | 1.7 การส่งเสริมการปรับปรุงบำรุงพื้นที่ดินกรด                     | 15,000            |
|  | 1.8 การรณรงค์เฝ้าติดตามดิน                                       | 1,120,000         |
|  | <b>2. การบริหารจัดการน้ำ</b>                                     | <b>8,020,000</b>  |
|  | 2.1 การพัฒนาแหล่งน้ำขนาดเล็กเพื่อการอนุรักษ์ดินและน้ำ            | 2,500,000         |
|  | 2.2 การก่อสร้างแหล่งน้ำในไร่นานอกเขตชลประทาน                     | 520,000           |
|  | 2.3 การก่อสร้างระบบส่งน้ำ  | 5,000,000         |
|  | <b>3. การฟื้นฟูและป้องกันการชะล้างพังทลายของดิน</b>              | <b>33,325,000</b> |
|  | 3.1 การปลูกหญ้าแฝกเพื่อการอนุรักษ์ดินและน้ำ                      | 1,200,000         |
|  | 3.2 การจัดระบบอนุรักษ์ดินและน้ำลุ่ม-ดอน                          | 15,000,000        |
|  | 3.3 การจัดระบบอนุรักษ์ดินพื้นที่ไม่เหมาะสม (Zoning By Agri-Map)  | 15,000,000        |
|  | 3.4 การจัดทำระบบอนุรักษ์ดินและน้ำพร้อมปลูกไม้ยืนต้นโตเร็ว        | 2,125,000         |
| <b>รวมทั้งหมด</b>                      |  | <b>46,867,500</b> |

หมายเหตุ: งบประมาณที่กำหนดไว้เป็นการประมาณเบื้องต้น อาจมีการเปลี่ยนแปลงตามที่ได้รับการจัดสรรให้ดำเนินการ



ตารางที่ 7-2 สรุปกิจกรรมที่ขอรับการสนับสนุนจากส่วนราชการอื่นในเขตการใช้ที่ดิน

| เขตการใช้ที่ดิน (เกษตรกรรม)  | กิจกรรมที่ขอการสนับสนุนจากส่วนราชการอื่น   |
|--|--|
| 1. เขตทำนา เนื้อที่ 16,538 ไร่   | 1. ใช้ตลาดนำการผลิตในการเลือกชนิดพืชหลังนาและหาตลาดรองรับ (สำนักงานพาณิชย์จังหวัดอุบลราชธานี/สำนักงานสหกรณ์จังหวัดอุบลราชธานี)<br>2. จัดอบรมถ่ายทอดความรู้เรื่องการใช้พันธุ์ข้าว (กรมการข้าว)<br>3. จัดอบรมถ่ายทอดความรู้เรื่องการป้องกันกำจัดศัตรูข้าวและการจัดการโรค/แมลง (กรมการข้าว)<br>4. ถ่ายทอดองค์ความรู้เรื่องการผลิตเมล็ดพันธุ์ข้าว (กรมการข้าว)   |
| 2. เขตปลูกพืชไร่ เนื้อที่ 1,936 ไร่<br>3. เขตปลูกไม้ผล เนื้อที่ 67 ไร่<br>4. เขตปลูกไม้ยืนต้น เนื้อที่ 1,982 ไร่ | 1. ใช้ตลาดนำการผลิตในการเลือกชนิดพืชและหาตลาดรองรับ ทั้งในเขตที่เหมาะสมและในเขตที่ไม่เหมาะสมและต้องการปรับเปลี่ยนชนิดพืช (สำนักงานพาณิชย์จังหวัดอุบลราชธานี/สำนักงานสหกรณ์จังหวัดอุบลราชธานี)<br>2. การอบรมให้ความรู้การเข้าสู่กระบวนการรับรองมาตรฐานสินค้าเกษตรปลอดภัย (GAP) (กรมวิชาการเกษตร)<br>3. จัดอบรมถ่ายทอดความรู้การทำเกษตรผสมผสานตามแนวทางเศรษฐกิจพอเพียง (กรมส่งเสริมการเกษตร)<br>4. สนับสนุนการขุดเจาะน้ำบาดาล (หน่วยบัญชาการทหารพัฒนา/กรมทรัพยากรน้ำบาดาล) |
| 5. เขตปศุสัตว์ เนื้อที่ 33 ไร่   | 1. ส่งเสริม/สนับสนุนการปลูกหญ้าเลี้ยงสัตว์ (สำนักงานปศุสัตว์จังหวัดอุบลราชธานี)  |
| 6. พื้นที่แหล่งน้ำ เนื้อที่ 384 ไร่  | 1. สนับสนุนการพัฒนาเพื่อเพิ่มพื้นที่กักเก็บน้ำ (สำนักงานชลประทานอุบลราชธานี)   |



แผนการใช้ที่ดินตำบลลาดควาย อำเภอศรีเมืองใหม่ จังหวัดอุบลราชธานี

ตารางที่ 7-3 เป้าหมายการดำเนินงานและงบประมาณโครงการนำร่อง ตำบลลาดควาย อำเภอศรีเมืองใหม่ จังหวัดอุบลราชธานี แผน 5 ปี (พ.ศ. 2567-2571)

| เขตการใช้ที่ดิน  | งาน/โครงการ/กิจกรรม  | หน่วยนับ  | เป้าหมาย |         |         |         |         | รวม       | งบประมาณ (บาท) |           |           |           |            | รวม        | หน่วยงานรับผิดชอบ |
|--|--|-----------|----------|---------|---------|---------|---------|-----------|----------------|-----------|-----------|-----------|------------|------------|-------------------|
|  |  |           | 2567     | 2568    | 2569    | 2570    | 2571    |           | 2567           | 2568      | 2569      | 2570      | 2571       |            |                   |
| เขตเกษตรกรรม<br>1. เขตทำนา<br>เนื้อที่ 16,538 ไร่<br>2. เขตปลูกพืชไร่<br>เนื้อที่ 1,936 ไร่<br>3. เขตปลูกไม้ผล<br>เนื้อที่ 67 ไร่<br>4. เขตปลูกไม้ยืนต้น<br>เนื้อที่ 1,982 ไร่ | 1. การปรับปรุงบำรุงดิน   |           |          |         |         |         |         |           |                |           |           |           |            |            |                   |
|  | 1.1 การส่งเสริมการผลิตและการใช้สารอินทรีย์                       | ราย       | 100      | 100     | 100     | 100     | 100     | 500       | 35,000         | 35,000    | 35,000    | 35,000    | 35,000     | 175,000    | พค.               |
|  | 1.2 การผลิต-จัดหาเมล็ดพันธุ์พืชปุ๋ยสด                            | ตัน       | 10       | 10      | 10      | 10      | 10      | 50        | 297,500        | 297,500   | 297,500   | 297,500   | 297,500    | 1,487,500  | พค.               |
|  | 1.3 การส่งเสริมการปรับปรุงบำรุงดินด้วยพืชปุ๋ยสด                  | ไร่       | 1,500    | 1,500   | 1,500   | 1,500   | 1,000   | 7,000     | 22,500         | 22,500    | 22,500    | 22,500    | 15,000     | 105,000    | พค.               |
|  | 1.4 การพัฒนากลุ่มเกษตรกรใช้สารอินทรีย์ลดการใช้สารเคมีทางการเกษตร | กลุ่ม     | 5        | 5       | 5       | 5       | 5       | 25        | 25,000         | 25,000    | 25,000    | 25,000    | 25,000     | 125,000    | พค.               |
|  | 1.5 การจัดตั้งธนาคารปุ๋ยอินทรีย์                                 | แห่ง      | 1        | 1       | 1       | 1       | 1       | 5         | 329,000        | 329,000   | 329,000   | 329,000   | 329,000    | 1,645,000  | พค.               |
|  | 1.6 การจัดหาปุ๋ยอินทรีย์   | ตัน       | 100      | 100     | 100     | 100     | 100     | 500       | 170,000        | 170,000   | 170,000   | 170,000   | 170,000    | 850,000    | พค.               |
|  | 1.7 การส่งเสริมการปรับปรุงบำรุงพื้นที่ดินกรด                     | ไร่       | 200      | 200     | 200     | 200     | 200     | 1,000     | 3,000          | 3,000     | 3,000     | 3,000     | 3,000      | 15,000     | พค.               |
|  | 1.8 การรณรงค์เฝ้าระวังดินด่าง                                    | ไร่       | 1,000    | 700     | 500     | 500     | 500     | 3,200     | 350,000        | 245,000   | 175,000   | 175,000   | 175,000    | 1,120,000  | พค.               |
|  | 2. การบริหารจัดการน้ำ  |           |          |         |         |         |         |           |                |           |           |           |            |            |                   |
|  | 2.1 การพัฒนาแหล่งน้ำขนาดเล็กเพื่อการอนุรักษ์ดินและน้ำ            | ประมาณการ | -        | -       | -       | -       | -       | -         | 500,000        | 500,000   | 500,000   | 500,000   | 500,000    | 2,500,000  | พค.               |
|  | 2.2 การก่อสร้างแหล่งน้ำในไร่นานอกเขตชลประทาน                     | บ่อ       | 5        | 5       | 5       | 5       | 5       | 25        | 104,000        | 104,000   | 104,000   | 104,000   | 104,000    | 520,000    | พค.               |
|  | 2.3 การก่อสร้างระบบส่งน้ำ  | กม.       | 1,000    | 1,000   | 1,000   | 1,000   | 1,000   | 5,000     | 1,000,000      | 1,000,000 | 1,000,000 | 1,000,000 | 1,000,000  | 5,000,000  | พ.                |
|  | 3. การฟื้นฟูและป้องกันการชะล้างพังทลายของดิน                     |           |          |         |         |         |         |           |                |           |           |           |            |            |                   |
|  | 3.1 การปลูกหญ้าแฝกเพื่อการอนุรักษ์ดินและน้ำ                      | กล้า      | 500,000  | 500,000 | 500,000 | 500,000 | 500,000 | 3,000,000 | 240,000        | 240,000   | 240,000   | 240,000   | 240,000    | 1,200,000  | พค.               |
|  | 3.2 การจัดระบบอนุรักษ์ดินและน้ำลุ่ม-คอน                          | ไร่       | 1,000    | 1,000   | 1,000   | 1,000   | 1,000   | 5,000     | 3,000,000      | 3,000,000 | 3,000,000 | 3,000,000 | 3,000,000  | 15,000,000 | พค.               |
|  | 3.3 การจัดระบบอนุรักษ์ดินในพื้นที่ไม่เหมาะสม                     |           | 1,000    | 1,000   | 1,000   | 1,000   | 1,000   | 5,000     | 3,000,000      | 3,000,000 | 3,000,000 | 3,000,000 | 3,000,000  | 15,000,000 | พค.               |
| 3.4 การจัดทำระบบอนุรักษ์ดินและน้ำพร้อมปลูกไม้ยืนต้นโตเร็ว  | ไร่  | 250       | 250      | 250     | 250     | 250     | 1,250   | 425,000   | 425,000        | 425,000   | 425,000   | 425,000   | 2,125,000  | พค.        |                   |
| รวมเป้าหมายดำเนินงานและงบประมาณ  |  |           |          |         |         |         |         |           |                |           |           |           | 46,867,500 |            |                   |

หมายเหตุ: งบประมาณที่กำหนดไว้นี้เป็นประมาณเบื้องต้น อาจมีการเปลี่ยนแปลงตามที่ได้รับการจัดสรรให้ดำเนินการ



## เอกสารอ้างอิง

- กรมการปกครอง. 2556. **แผนที่ขอบเขตตำบล ปี 2564 (ไฟล์ข้อมูล)**. กรมพัฒนาที่ดิน กระทรวงเกษตรและสหกรณ์, กรุงเทพฯ.
- \_\_\_\_\_. 2566. **รายงานสถิติจำนวนประชากรและบ้าน รายจังหวัด รายอำเภอ และรายตำบล (ณ เดือนธันวาคม พ.ศ. 2565)**. แหล่งที่มา: <https://stat.bora.dopa.go.th/stat/statnew/statyear/#/TableTemplate/Area/statpop>, 1 พฤษภาคม 2566.
- กรมการพัฒนาชุมชน. 2566. **ข้อมูลความจำเป็นพื้นฐาน (จปฐ.) รายจังหวัด รายอำเภอ และรายตำบล ปี 2565**. แหล่งที่มา: <https://ebmn.cdd.go.th/>, 1 มิถุนายน 2566.
- กรมทรัพยากรน้ำบาดาล. 2566. **ปริมาณน้ำและจำนวนบ่อบาดาล**. แหล่งที่มา: <http://app.dgr.go.th/newpasutara/xml/search.php>, 26 พฤษภาคม 2566.
- กรมส่งเสริมการเกษตร. 2566. **จำนวนครุว์เรือนเกษตรกรที่ขึ้นทะเบียนเกษตรกร จำแนกรายจังหวัด รายอำเภอ และรายตำบล (ณ เดือนมกราคม พ.ศ. 2566)**. แหล่งที่มา : <http://mvos2.gistda.or.th/>, 15 พฤษภาคม 2566.
- กรมอุตุนิยมวิทยา. 2566. **สถิติภูมิอากาศคาบ 30 ปี พ.ศ. 2536-2565 (ไฟล์ข้อมูล)**. กระทรวงดิจิทัลเพื่อเศรษฐกิจและสังคม, กรุงเทพฯ.
- กลุ่มวิเคราะห์สภาพการใช้ที่ดิน. 2566. **แผนที่สภาพการใช้ที่ดิน ปี 2566 (ไฟล์ข้อมูล)**. กองนโยบายและแผนการใช้ที่ดิน กรมพัฒนาที่ดิน กระทรวงเกษตรและสหกรณ์, กรุงเทพฯ.
- กองสำรวจดินและวิจัยทรัพยากรดิน. 2566. **แผนที่ทรัพยากรดิน (ไฟล์ข้อมูล)**. กรมพัฒนาที่ดิน กระทรวงเกษตรและสหกรณ์, กรุงเทพฯ.
- บัณฑิต ต้นศิริ และ คำรณ ไทรพิก. 2542. **คู่มือการประเมินคุณภาพที่ดิน**. กองวางแผนการใช้ที่ดิน กรมพัฒนาที่ดิน กระทรวงเกษตรและสหกรณ์, กรุงเทพฯ.
- องค์การบริหารส่วนตำบลลาดควาย. 2566. **วิสัยทัศน์ พันธกิจ**. แหล่งที่มา : <https://www.lardkhay.go.th/>, 4 พฤษภาคม 2566.



สถานีพัฒนาที่ดินอุบลราชธานี สำนักงานพัฒนาที่ดินเขต 4  
กรมพัฒนาที่ดิน กระทรวงเกษตรและสหกรณ์  
130 ต.ท่าช้าง อ.สว่างวีระวงศ์  
จ.อุบลราชธานี 34190 Call Center 045-210830

