



แผนการใช้ที่ดิน ตำบลบ้านตุม

อำเภอหนองหลวง จังหวัดอุบลราชธานี

โดย สถาบันพัฒนาที่ดินอุบลราชธานี
สำนักงานพัฒนาที่ดินเขต 4 กรมพัฒนาที่ดิน
กระทรวงเกษตรและสหกรณ์



คำนำ

การจัดทำแผนการใช้ที่ดินดำเนินการตามรัฐธรรมนูญแห่งราชอาณาจักรไทย พ.ศ. 2560 มาตรา 72 (1) ที่ได้บัญญัติให้มีการวางแผนการใช้ที่ดินให้เหมาะสมกับศักยภาพของที่ดินตามหลักการพัฒนาอย่างยั่งยืน โดยแผนการใช้ที่ดินตำบลบ้านตูม อำเภอนาจะหลวย จังหวัดอุบลราชธานี ได้นำแนวคิดของ องค์การอาหารและเกษตรแห่งสหประชาชาติ (Food and Agriculture Organization of the United Nations : FAO) และ โครงการสิ่งแวดล้อมแห่งสหประชาชาติ (United Nations Environment Programme: UNEP) มาปรับใช้ คือ ความเหมาะสมทางกายภาพ ความเหมาะสมทางเศรษฐกิจ การยอมรับจากสังคม การสร้างความยั่งยืนให้สิ่งแวดล้อม และเสนอทางเลือกการใช้ที่ดินร่วมกับวิธีการที่จำเป็นอื่น ๆ เช่น กระบวนการมีส่วนร่วมของชุมชน (Participatory Rural Appraisal: PRA) การประเมินคุณภาพที่ดิน เป็นต้น

กองนโยบายและแผนการใช้ที่ดินร่วมกับสำนักงานพัฒนาที่ดินเขต 4 และสถานีพัฒนาที่ดินอุบลราชธานี ในการดำเนินการวางแผนการใช้ที่ดินระดับตำบล โดยพิจารณาภาพรวมของสภาพปัญหาในด้านต่างๆ ทั้งด้านกายภาพ เศรษฐกิจ และสังคม วิเคราะห์และสังเคราะห์ข้อมูลนำไปสู่การวางแผนการใช้ที่ดินที่สอดคล้องกับศักยภาพของพื้นที่ โดยผ่านกระบวนการมีส่วนร่วมของชุมชน (PRA) ในการระบุปัญหา ความต้องการของเกษตรกรและผู้มีส่วนได้ส่วนเสีย ทั้งนี้สถานีพัฒนาที่ดินอุบลราชธานี ได้จัดทำแผนกิจกรรม/โครงการ เพื่อขับเคลื่อนแผนการใช้ที่ดินให้เป็นรูปธรรมเพื่อให้เกษตรกรมีคุณภาพชีวิตที่ดีขึ้น มีการใช้ที่ดินอย่างถูกต้องเหมาะสม รักษาสภาพแวดล้อมและอนุรักษ์ทรัพยากรในชุมชน ให้เกิดความยั่งยืนต่อไป

สถานีพัฒนาที่ดินอุบลราชธานี

กันยายน 2566



สารบัญ

	หน้า
คำนำ	ก
สารบัญ	ข
สารบัญตาราง	ง
สารบัญรูป	จ
บทที่ 1 บทนำ	1-1
1.1 ความสำคัญของการวางแผนการใช้ที่ดิน	1-1
1.2 หลักการและเหตุผล	1-1
1.3 วัตถุประสงค์	1-1
1.4 ระยะเวลาและสถานที่ดำเนินงาน	1-2
1.5 ขั้นตอนการดำเนินงาน	1-2
1.6 วิสัยทัศน์ของตำบล	1-3
บทที่ 2 ข้อมูลทั่วไป	2-1
2.1 ที่ตั้งและอาณาเขต	2-1
2.2 การแบ่งส่วนการปกครอง	2-1
2.3 สภาพภูมิประเทศ	2-2
2.4 สภาพภูมิอากาศ	2-2
2.5 สภาพการใช้ที่ดินในปัจจุบัน	2-4
2.6 สภาพเศรษฐกิจและสังคม	2-8
บทที่ 3 สถานภาพของทรัพยากรธรรมชาติ	3-1
3.1 ทรัพยากรป่าไม้	3-1
3.2 ทรัพยากรน้ำ	3-1
3.3 ทรัพยากรดิน	3-2
บทที่ 4 กระบวนการมีส่วนร่วมของชุมชน (Participatory Rural Appraisal : PRA)	4-1
4.1 การวิเคราะห์ผลจากการจัดทำกระบวนการมีส่วนร่วมของชุมชน (PRA)	4-1
4.2 ระบบการปลูกพืชในปัจจุบัน	4-5
บทที่ 5 การประเมินคุณภาพที่ดิน	5-1
5.1 หลักการประเมินคุณภาพที่ดินด้านกายภาพ	5-1
5.2 พืชเศรษฐกิจที่สำคัญของตำบล	5-3
5.3 ระดับความเหมาะสมของที่ดิน	5-3



สารบัญ (ต่อ)

	หน้า
บทที่ 6 แผนการใช้ที่ดิน	6-1
6.1 การวิเคราะห์ข้อมูลเพื่อจัดทำแผนการใช้ที่ดินระดับตำบล	6-1
6.2 แผนการใช้ที่ดิน	6-2
บทที่ 7 การขับเคลื่อนแผนการใช้ที่ดิน	7-1
7.1 ขั้นตอนการดำเนินงาน	7-1
7.2 กิจกรรมของกรมพัฒนาที่ดิน	7-1
7.3 กิจกรรมที่จะดำเนินงานของหน่วยงานอื่น	7-2
7.4 ความต้องการของชุมชนและองค์กรปกครองส่วนท้องถิ่น	7-3
เอกสารอ้างอิง	อ



สารบัญตาราง

ตารางที่		หน้า
2-1	สถิติภูมิอากาศ ณ สถานีตรวจอากาศ จังหวัดอุบลราชธานี (พ.ศ.2536-2565)	2-3
2-2	สภาพการใช้ที่ดิน ตำบลบ้านตูม อำเภอนาจะหลวย จังหวัดอุบลราชธานี	2-5
2-3	จำนวนประชากรและครัวเรือน ตำบลบ้านตูม อำเภอนาจะหลวย จังหวัดอุบลราชธานี ปี 2565	2-8
2-4	จำนวนและสัดส่วนครัวเรือนเกษตร ตำบลบ้านตูม อำเภอนาจะหลวย จังหวัดอุบลราชธานี ปี 2565	2-9
2-5	รายได้-รายจ่ายเฉลี่ยครัวเรือน ตำบลบ้านตูม อำเภอนาจะหลวย จังหวัดอุบลราชธานี ปี 2565	2-10
3-1	สมบัติดิน ตำบลบ้านตูม อำเภอนาจะหลวย จังหวัดอุบลราชธานี	3-4
5-1	ตัวอย่างการประเมินคุณภาพที่ดินด้านกายภาพของประเภทการใช้ประโยชน์ที่ดิน	5-2
5-2	ชั้นความเหมาะสมทางกายภาพของหน่วยแผนที่ดิน ตำบลบ้านตูม อำเภอนาจะหลวย จังหวัดอุบลราชธานี	5-3
6-1	เขตการใช้ที่ดิน ตำบลบ้านตูม อำเภอนาจะหลวย จังหวัดอุบลราชธานี	6-5
7-1	กิจกรรมของกรมพัฒนาที่ดินในเขตการใช้ที่ดินที่จะดำเนินการ ในปีงบประมาณ 2567-2571	7-7
7-2	สรุปกิจกรรมที่ขอรับการสนับสนุนจากส่วนราชการอื่นในเขตการใช้ที่ดิน	7-8
7-3	เป้าหมายการดำเนินงานและงบประมาณโครงการนำร่อง ตำบลบ้านตูม อำเภอนาจะหลวย จังหวัดอุบลราชธานี แผน 5 ปี (พ.ศ. 2567-2571)	7-9



สารบัญญรูป

รูปที่		หน้า
1-1	กรอบการวางแผนการใช้ที่ดินระดับตำบล	1-4
2-1	ที่ตั้งและอาณาเขต ตำบลบ้านตูม อำเภอหนองหวาย จังหวัดอุบลราชธานี	2-1
2-2	กราฟสมดุลของน้ำเพื่อการเกษตร จังหวัดอุบลราชธานี	2-4
2-3	สภาพการใช้ที่ดิน ตำบลบ้านตูม อำเภอหนองหวาย จังหวัดอุบลราชธานี	2-7
2-4	สัดส่วนครัวเรือนเกษตร ตำบลบ้านตูม อำเภอหนองหวาย จังหวัดอุบลราชธานี	2-8
3-1	ทรัพยากรดิน ตำบลบ้านตูม อำเภอหนองหวาย จังหวัดอุบลราชธานี	3-5
4-1	การวิเคราะห์สถานการณ์โดยระบบ DPSIR ของตำบลบ้านตูม อำเภอหนองหวาย จังหวัดอุบลราชธานี	4-4
4-2	ระบบการปลูกพืชในปัจจุบัน ตำบลบ้านตูม อำเภอหนองหวาย จังหวัดอุบลราชธานี	4-5
6-1	เขตการใช้ที่ดิน ตำบลบ้านตูม อำเภอหนองหวาย จังหวัดอุบลราชธานี	6-8
7-1	การชะล้างพังทลายของดิน ตำบลบ้านตูม อำเภอหนองหวาย จังหวัดอุบลราชธานี	7-6



บทที่ 1

บทนำ

1.1 ความสำคัญของการวางแผนการใช้ที่ดิน

ตามรัฐธรรมนูญแห่งราชอาณาจักรไทย พุทธศักราช 2560 มาตรา 72 รัฐพึงดำเนินการเกี่ยวกับที่ดิน ทรัพยากรน้ำ และพลังงาน ดังต่อไปนี้

(1) วางแผนการใช้ที่ดินของประเทศ ให้เหมาะสมกับสภาพพื้นที่และศักยภาพของที่ดินตามหลักการพัฒนาอย่างยั่งยืน

1.2 หลักการและเหตุผล

ปัจจุบันกรมพัฒนาที่ดินได้ดำเนินการวางแผนการใช้ที่ดินระดับประเทศเรียบร้อยแล้ว ซึ่งเป็นการวางกรอบเชิงนโยบายมุ่งเน้นการพัฒนาด้านการเกษตรให้เกิดความสมดุลและยั่งยืนและในขณะเดียวกันต้องอนุรักษ์ทรัพยากรธรรมชาติและสิ่งแวดล้อมควบคู่กับการรักษาคุณค่าทางศิลปวัฒนธรรม แต่ทั้งนี้เพื่อให้เกิดการใช้ประโยชน์ที่ดินในระดับพื้นที่อย่างมีประสิทธิภาพและรักษาฐานการผลิตด้านทรัพยากรธรรมชาติอย่างยั่งยืนตลอด ห่วงโซ่อุปทาน แผนการใช้ที่ดินระดับตำบลจึงถูกนำมาใช้เป็นเครื่องมือเพื่อขับเคลื่อนการดำเนินงานดังกล่าว

ทั้งนี้กรมพัฒนาที่ดินได้จัดทำแผนปฏิบัติการราชการกรมพัฒนาที่ดินระยะ 5 ปี (พ.ศ.2566-2570) เพื่อให้ บรรลุตามวิสัยทัศน์ที่กำหนดไว้ “เป็นองค์กรอัจฉริยะทางดิน เพื่อขับเคลื่อนการใช้ที่ดินอย่างเหมาะสม 15 ล้านไร่ ภายในปี 2570” ซึ่งในส่วนของประเด็นในการพัฒนาที่ 2 บริหารจัดการทรัพยากรดินและที่ดินด้วย ชุดข้อมูลที่มีมูลค่าสูง (High Value Dataset) ซึ่งมีเป้าหมาย คือ การนำชุดดินที่มีมูลค่าสูงไปใช้ในการบริหารจัดการทางการเกษตร ในส่วนของตัวชี้วัด ซึ่งบริหารจัดการทรัพยากรดินและที่ดินบนพื้นฐานของชุดข้อมูลที่มีมูลค่าสูง ร้อยละ 100 กลยุทธ์ที่ 2 ยุกระดับแผนการใช้ที่ดินไปสู่การปฏิบัติ ได้กำหนดให้ร้อยละของแผน การใช้ที่ดินระดับตำบลที่จัดทำแล้วเสร็จทั้งประเทศ ภายในปี 2570 (ไม่น้อยกว่าร้อยละ 80) เป็นตัวชี้วัดหนึ่งของกลยุทธ์ดังกล่าว

1.3 วัตถุประสงค์

1.3.1 เพื่อรักษาเสถียรภาพของทรัพยากรให้เกิดความสมดุลและยั่งยืนภายใต้การพัฒนาด้านต่าง ๆ ของตำบล

1.3.2 เพื่อให้การใช้ที่ดินมีผลตอบแทนสูงสุดต่อหน่วยเนื้อที่อย่างยั่งยืน

1.3.3 เพื่อให้เกิดการกำหนดแผนงาน โครงการ กิจกรรม ที่สอดคล้องกับแผนการใช้ที่ดินที่กำหนดขึ้นและอยู่บนหลักการของโมเดลเศรษฐกิจ BCG (Bio – Circular – Green Economy: BCG Model)



1.4 ระยะเวลาและสถานที่ดำเนินงาน

1.4.1 ระยะเวลา 1 ตุลาคม 2565 – 30 กันยายน 2566

1.4.2 สถานที่ ตำบลบ้านตุม อำเภอนาจะหลวย จังหวัดอุบลราชธานี

1.5 ขั้นตอนการดำเนินงาน

1.5.1 รวบรวมข้อมูลปฐมภูมิและทุติยภูมิ ประกอบด้วย

- 1) ด้านกายภาพ ได้แก่ ทรัพยากรดิน ทรัพยากรน้ำ ทรัพยากรป่าไม้ ภูมิอากาศ สภาพการใช้ที่ดิน เขตป่าไม้ตามกฎหมายและมติคณะรัฐมนตรี
- 2) ด้านเศรษฐกิจและสังคม เช่น การถือครองที่ดิน ลักษณะทางเศรษฐกิจของตำบลำนวนประชากร เป็นต้น
- 3) ด้านนโยบายและข้อกำหนดที่เกี่ยวข้อง ได้แก่ ยุทธศาสตร์ แผนพัฒนาเศรษฐกิจและสังคมแห่งชาติฉบับที่ 13 ยุทธศาสตร์ภาค แผนพัฒนากลุ่มจังหวัด แผนพัฒนาจังหวัด แผนพัฒนาการเกษตรและสหกรณ์ แผนพัฒนาท้องถิ่น 4 ปี ขององค์การบริหารส่วนจังหวัด เทศบาลตำบลหรือองค์การบริหารส่วนตำบล

1.5.2 จัดทำกระบวนการมีส่วนร่วมของชุมชน (Participatory Rural Appraisal : PRA) เพื่อรับฟังความคิดเห็น ประเด็นปัญหา ความต้องการด้านต่าง ๆ ขององค์การปกครองส่วนท้องถิ่นและเกษตรกรในตำบล

1.5.3 ประเมินคุณภาพของที่ดินของพืชเศรษฐกิจหลักและพืชทางเลือกที่มีมูลค่าของตำบล

1.5.4 สังเคราะห์ข้อมูลจากข้อ 1.5.1 ถึง 1.5.3 เพื่อใช้ประกอบการวางแผนการใช้ที่ดิน

1.5.5 กำหนด (ร่าง) แผนการใช้ที่ดินระดับตำบล

1.5.6 รับฟังความคิดเห็นของผู้มีส่วนได้ส่วนเสียต่อ (ร่าง) แผนการใช้ที่ดินที่กำหนดขึ้น

1.5.7 ปรับปรุง (ร่าง) แผนการใช้ที่ดินเพื่อจัดทำแผนการใช้ที่ดินฉบับสมบูรณ์

1.5.8 นำแผนการใช้ที่ดินเข้าสู่คณะทำงานวิชาการของเขตฯ เพื่อตรวจสอบความครบถ้วน/สมบูรณ์ของเนื้อหาและองค์ประกอบ

1.5.9 เผยแพร่แผนการใช้ที่ดินเพื่อนำไปสู่การขับเคลื่อนการดำเนินงาน ประกอบด้วย

1) องค์การปกครองส่วนท้องถิ่น นำแผนการใช้ที่ดินที่จัดทำขึ้นไปประกอบการจัดทำแผนการพัฒนาของตำบล เพื่อนำไปสู่การของบประมาณที่มีความสอดคล้องกับศักยภาพด้านการผลิตและสถานภาพของทรัพยากรของตำบล

2) กรมพัฒนาที่ดิน โดยสถานีพัฒนาที่ดินอุบลราชธานี กำหนดแผนงาน/โครงการ/กิจกรรม ที่สอดคล้องกับแผนการใช้ที่ดินที่กำหนดขึ้นในแต่ละเขตและสามารถใช้ประกอบการของบประมาณในพื้นที่อย่างมีหลักการและเป็นที่ยอมรับ

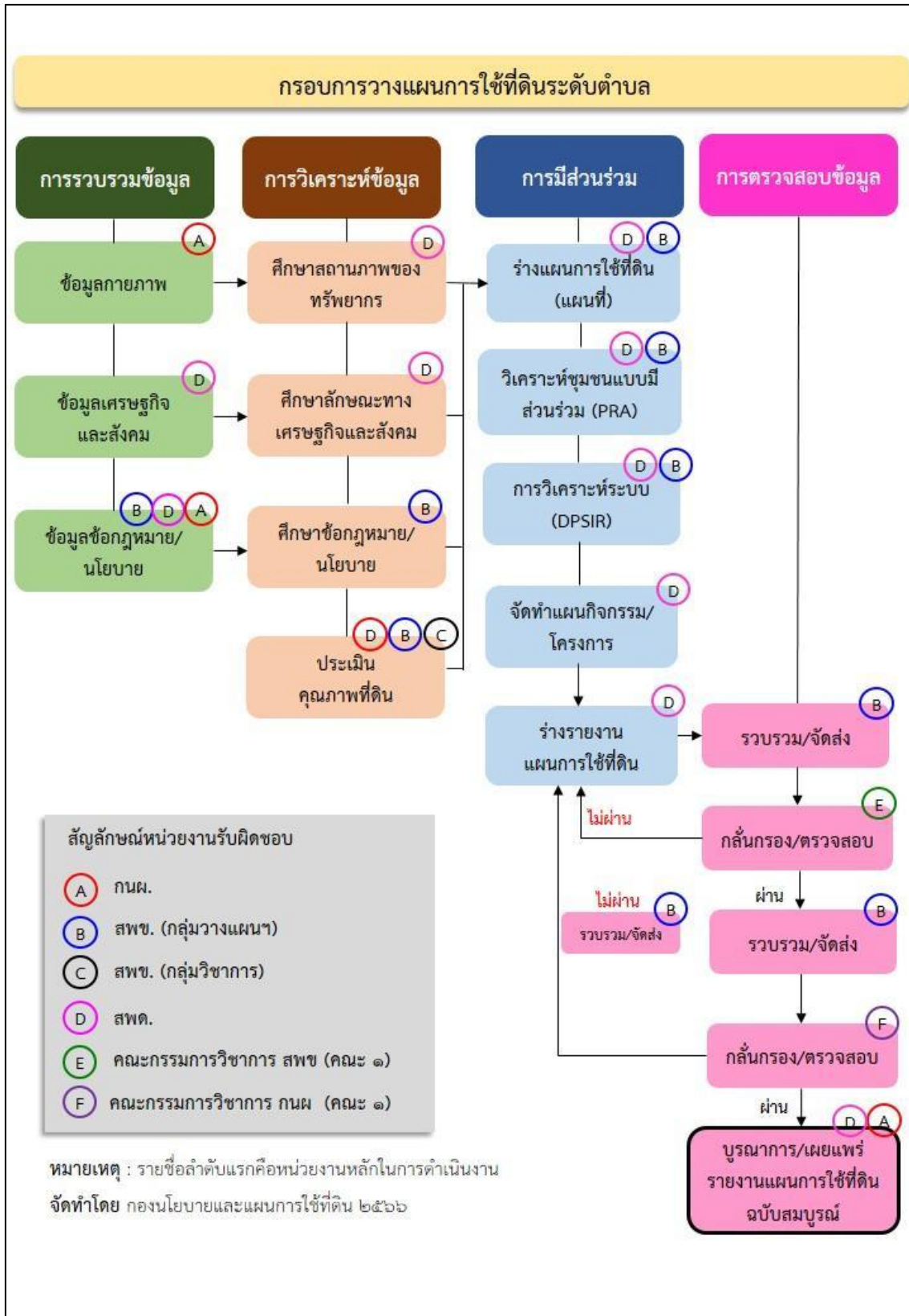


3) หน่วยงานราชการอื่น ๆ สามารถใช้เป็นข้อมูลพื้นฐานประกอบแผนงาน/โครงการ/กิจกรรม ที่สอดคล้องกับแผนการใช้ที่ดินที่กำหนดขึ้นในแต่ละเขต

จากขั้นตอนที่กล่าวข้างต้น สามารถจัดทำกรอบการวางแผนการใช้ที่ดินระดับตำบล แสดงดังรูปที่ 1-1

1.6 วิสัยทัศน์ของตำบล

สังคมแห่งโอกาสในการเรียนรู้ คนมีคุณภาพอยู่ร่วมกันอย่างมีความสุขสมานฉันท์ ภายใต้สิ่งแวดล้อมและการบริหารจัดการที่ดี มีส่วนรวมจากทุกภาคส่วนร่วมคิดร่วมทำร่วมรับผิดชอบ (องค์การบริหารส่วนตำบลบ้านตูม, 2566)



รูปที่ 1-1 กรอบการวางแผนการใช้ที่ดินระดับตำบล

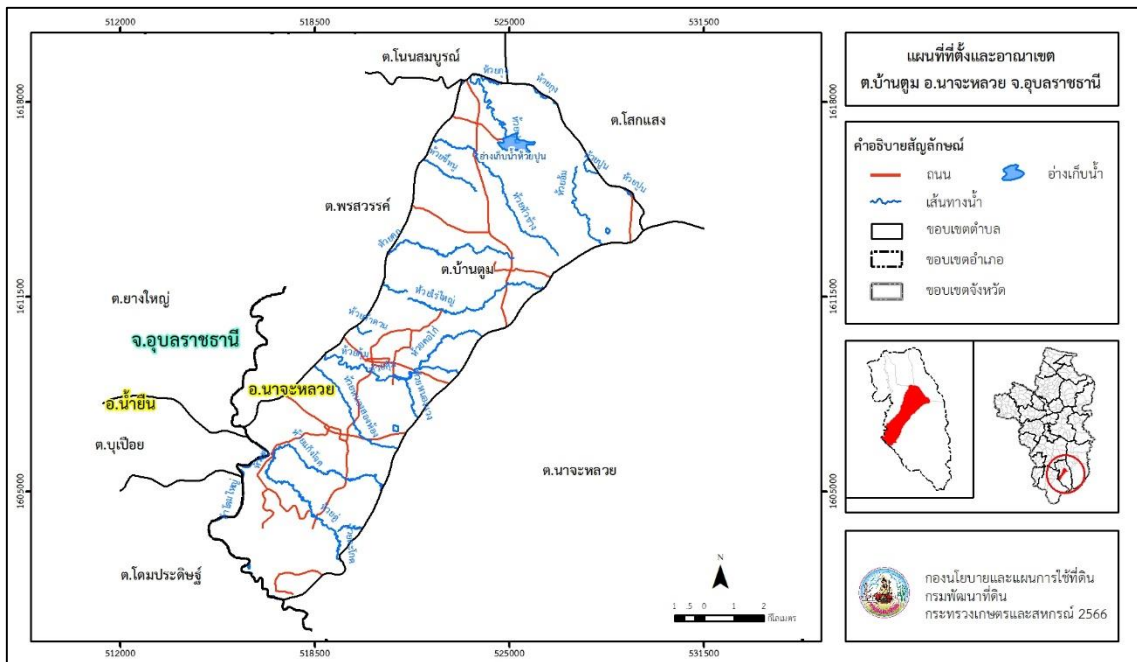


บทที่ 2 ข้อมูลทั่วไป

2.1 ที่ตั้งและอาณาเขต

ตำบลบ้านตุม อำเภอนาจะหลวย จังหวัดอุบลราชธานี ตั้งอยู่ทางทิศเหนือของอำเภอนาจะหลวย มีเนื้อที่ประมาณ 88 ตารางกิโลเมตร หรือ 54,743 ไร่ โดยมีอาณาเขตติดต่อดังนี้ (รูปที่ 2-1)

ทิศเหนือ	ติดต่อกับ	ตำบลโนนสมบูรณ์ ตำบลโสกแสง อำเภอนาจะหลวย จังหวัดอุบลราชธานี
ทิศใต้	ติดต่อกับ	ตำบลโดมประดิษฐ์ อำเภอนาจะหลวย จังหวัดอุบลราชธานี
ทิศตะวันออก	ติดต่อกับ	ตำบลนาจะหลวย อำเภอนาจะหลวย จังหวัดอุบลราชธานี
ทิศตะวันตก	ติดต่อกับ	ตำบลพรสวรรค์ อำเภอนาจะหลวย ตำบลยางใหญ่ ตำบลบุเปือย อำเภอน้ำยืน จังหวัดอุบลราชธานี



รูปที่ 2-1 ที่ตั้งและอาณาเขต ตำบลบ้านตุม อำเภอนาจะหลวย จังหวัดอุบลราชธานี

2.2 การแบ่งส่วนการปกครอง

ตำบลบ้านตุม อำเภอนาจะหลวย จังหวัดอุบลราชธานี แบ่งส่วนการปกครองออกเป็น 17 หมู่บ้าน ดังนี้

- | | |
|----------------------|-----------------------|
| หมู่ที่ 1 บ้านตุม | หมู่ที่ 3 บ้านคำบอน |
| หมู่ที่ 2 บ้านโนนแดง | หมู่ที่ 4 บ้านโคกน้อย |



หมู่ที่ 5 บ้านทุ่งเงิน	หมู่ที่ 12 บ้านโนนแดงน้อย
หมู่ที่ 6 บ้านดอนยาว	หมู่ที่ 13 บ้านโนนแดงพัฒนา
หมู่ที่ 7 บ้านโนนเจริญ	หมู่ที่ 14 บ้านคำบอนสุขสันต์
หมู่ที่ 8 บ้านโนนแดง	หมู่ที่ 15 บ้านใหม่บูรพา
หมู่ที่ 9 บ้านโคกน้อย	หมู่ที่ 16 บ้านดอนเจริญ
หมู่ที่ 10 บ้านหนองแวง	หมู่ที่ 17 บ้านโนนแดงสุขสันต์
หมู่ที่ 11 บ้านคำบอน	

2.3 สภาพภูมิประเทศ

ลักษณะพื้นที่ทั่วไปส่วนใหญ่เป็นที่ดอน มีสภาพพื้นที่ราบเรียบถึงลูกคลื่นลอนลาดเล็กน้อย เป็นส่วนหนึ่งของลุ่มน้ำมูล มีแหล่งน้ำที่สำคัญ เช่น ลำโดมใหญ่ ลำห้วยข่า ห้วยกลาง ห้วยคำซ่าง ห้วยโพธิ์ หนองคำผักแว่น หนองผึ่ง ความสูงของพื้นที่อยู่ระหว่าง 109-138 เมตร จากระดับทะเลปานกลาง

2.4 สภาพภูมิอากาศ

จากการศึกษาสถิติภูมิอากาศ (พ.ศ. 2536-2565) พบว่า ตำบลบ้านตุม อำเภอนาจะหลวย จังหวัดอุบลราชธานี มีรายละเอียดดังนี้

2.4.1 อุณหภูมิ

มีอุณหภูมิโดยเฉลี่ยทั้งปี 27.5 องศาเซลเซียส อุณหภูมิสูงสุดเฉลี่ย 33.4 องศาเซลเซียส ในเดือนเมษายน และอุณหภูมิต่ำสุดเฉลี่ย 22.6 องศาเซลเซียส ในเดือนมกราคม

2.4.2 ปริมาณน้ำฝน

มีปริมาณน้ำฝนรวมทั้งปี 1,665.7 มิลลิเมตร มีฝนตกประมาณ 112 วัน เดือนที่มีฝนตกมากที่สุด ในเดือนกันยายน มีปริมาณฝน 327.8 มิลลิเมตร และมีฝนตกประมาณ 20 วัน

2.4.3 สมดุลน้ำเพื่อการเกษตร

จากข้อมูลสถิติภูมิอากาศในคาบ 30 ปี (พ.ศ.2536-2565) ณ สถานีตรวจอากาศจังหวัดอุบลราชธานี ได้นำมาวิเคราะห์สมดุลของน้ำเพื่อการเกษตร ซึ่งเป็นการวิเคราะห์หาช่วงฤดูกาลเพาะปลูกพืชตลอดจนช่วงระยะเวลาที่พืชเสี่ยงต่อการขาดน้ำ ข้อมูลที่นำมาวิเคราะห์ คือ ปริมาณน้ำฝน และศักยภาพการคายระเหยน้ำอ้างอิง (ETo) ซึ่งคำนวณด้วยโปรแกรม Cropwat for Windows Version 8.0 โดยใช้ สมการ Penman-Monteith สามารถสรุปสมดุลของน้ำเพื่อการเกษตรในเขตอาศัยน้ำฝนได้ดังนี้

ช่วงที่เหมาะสมต่อการปลูกพืช เป็นช่วงที่ค่าปริมาณน้ำฝนมากกว่าค่า 0.5 การระเหยจากผิวดิน และการคายน้ำของพืช เป็นช่วงที่ดินมีความชุ่มชื้นพอเหมาะต่อการเพาะปลูกพืช เป็นช่วงที่ดินมีความชุ่มชื้นพอเหมาะต่อการเพาะปลูกพืช ซึ่งช่วงนี้เริ่มตั้งแต่กลางเดือนเมษายนถึงต้นเดือนพฤศจิกายน



แผนการใช้น้ำที่ดินตำบลบ้านตุม อำเภอนาจะหลวย จังหวัดอุบลราชธานี

ช่วงที่มีน้ำมากเกินพอ เป็นช่วงที่ค่าปริมาณน้ำฝนมากกว่าค่าการระเหยจากผิวดินและการคายน้ำของพืช ซึ่งช่วงนี้เริ่มตั้งแต่ปลายเดือนเมษายนถึงกลางเดือนตุลาคม

ช่วงขาดน้ำ เป็นช่วงฤดูแล้งที่ค่าปริมาณน้ำฝนน้อยกว่าค่า 0.5 การระเหยจากผิวดินและการคายน้ำของพืช ซึ่งพืชอาจเสียหายจากการขาดแคลนน้ำได้ ซึ่งช่วงนี้เริ่มตั้งต้นเดือนพฤศจิกายนถึงกลางเดือนเมษายน (ตารางที่ 2-1 และรูปที่ 2-2)

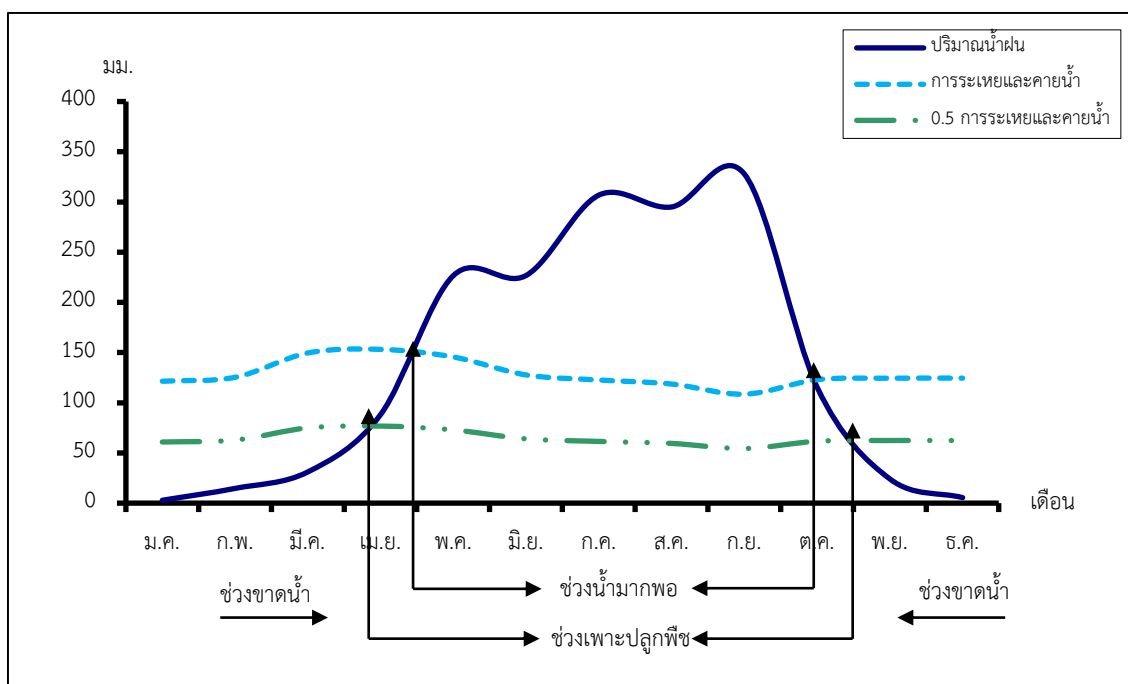
ตารางที่ 2-1 สถิติภูมิอากาศ ณ สถานีตรวจอากาศจังหวัดอุบลราชธานี¹ (พ.ศ. 2536-2565)

เดือน	อุณหภูมิ (°ซ.)			ความชื้นสัมพัทธ์ (%)	ปริมาณน้ำฝน (มม.)	จำนวนวันที่ฝนตก (วัน)	ศักยภาพการคายระเหยน้ำ (มม.)	ปริมาณฝนใช้การ ² (มม.)
	ต่ำสุด	สูงสุด	เฉลี่ย					
ม.ค.	18.1	32.1	24.6	65.0	3.0	0.8	121.5	3.0
ก.พ.	20.0	34.0	26.5	63.0	14.8	1.9	125.4	14.4
มี.ค.	23.0	35.8	29.0	63.0	31.2	4.4	149.7	29.6
เม.ย.	24.5	36.4	30.0	66.0	88.3	7.3	153.3	75.8
พ.ค.	24.9	35.0	29.3	74.0	226.7	15.7	145.7	144.5
มิ.ย.	25.0	33.9	28.8	77.0	226.8	17.0	127.8	144.5
ก.ค.	24.6	32.8	28.1	79.0	306.8	19.5	122.8	155.7
ส.ค.	24.5	32.3	27.9	81.0	295.0	20.7	118.7	154.5
ก.ย.	24.1	32.1	27.6	82.0	327.8	19.9	108.6	157.8
ต.ค.	22.8	32.3	27.1	77.0	115.5	10.3	123.1	94.2
พ.ย.	21.1	32.3	26.2	71.0	24.2	3.4	124.5	23.3
ธ.ค.	18.7	31.2	24.3	67.0	5.6	0.9	124.6	5.5
เฉลี่ย	22.6	33.4	27.5	72.1	-	-	-	-
รวม	-	-	-	-	1,665.7	121.8	1,545.8	1,002.8

หมายเหตุ : ¹เป็นสถานีตรวจอากาศที่ใกล้พื้นที่ตำบลมากที่สุด

²จากการคำนวณโดยโปรแกรม Cropwat for Windows Version 8.0

ที่มา : กรมอุตุนิยมวิทยา (2566)



รูปที่ 2-2 กราฟสมดุลของน้ำเพื่อการเกษตร จังหวัดอุบลราชธานี

2.5 สภาพการใช้ที่ดินปัจจุบัน

สภาพการใช้ที่ดินตำบลบ้านตูม อำเภอนาจะหลวย จังหวัดอุบลราชธานี ซึ่งสำรวจโดยกลุ่มวิเคราะห์สภาพการใช้ที่ดิน (2566) ประกอบด้วยประเภทการใช้ที่ดินต่าง ๆ ดังนี้

2.5.1 พื้นที่ชุมชนและสิ่งปลูกสร้าง มีเนื้อที่ 3,048 ไร่ หรือร้อยละ 5.58 ของพื้นที่ตำบล

2.5.2 พื้นที่เกษตรกรรมมีเนื้อที่ 47,241 ไร่ หรือร้อยละ 86.27 ของพื้นที่ตำบล ประกอบด้วยการใช้ประโยชน์ที่ดินด้านเกษตรกรรมต่าง ๆ ดังต่อไปนี้

- 1) เกษตรผสมผสาน มีเนื้อที่ 110 ไร่ หรือร้อยละ 0.20 ของพื้นที่ตำบล ได้แก่ เกษตรผสมผสาน/ไร่นาสวนผสม
- 2) พื้นที่นา มีเนื้อที่ 25,816 ไร่ หรือร้อยละ 47.16 ของพื้นที่ตำบล ได้แก่ นาข้าว นาไร่
- 3) พืชไร่ มีเนื้อที่ 12,569 ไร่ หรือร้อยละ 22.95 ของพื้นที่ตำบล ได้แก่ มันสำปะหลัง อ้อย ไร่ร้าง พริก
- 4) ไม้ยืนต้น มีเนื้อที่ 7,686 ไร่ หรือร้อยละ 14.03 ของพื้นที่ตำบล ได้แก่ ยางพารา ปาล์มน้ำมัน ยางพารา/กล้วย สัก ยางพารา/ปาล์มน้ำมัน
- 5) ไม้ผล มีเนื้อที่ 973 ไร่ หรือร้อยละ 1.78 ของพื้นที่ตำบล ได้แก่ มะม่วงหิมพานต์ มะม่วง กล้วย ไม้ผลผสม ฝรั่ง
- 6) พืชสวน มีเนื้อที่ 26 ไร่ หรือร้อยละ 0.04 ของพื้นที่ตำบล ได้แก่ พืชผัก หวาย
- 7) ทุ่งหญ้าเลี้ยงสัตว์และโรงเรือนเลี้ยงสัตว์ มีเนื้อที่ 27 ไร่ หรือร้อยละ 0.05 ของพื้นที่ตำบล ได้แก่ โรงเรือนเลี้ยงโค กระบือ และม้า



8) สถานที่เพาะเลี้ยงสัตว์น้ำ มีเนื้อที่ 34 ไร่ หรือร้อยละ 0.06 ของพื้นที่ตำบล ได้แก่ สถานที่เพาะเลี้ยงปลา

2.5.3 พื้นที่ป่าไม้ มีเนื้อที่ 1,185 ไร่ หรือร้อยละ 2.17 ของพื้นที่ตำบล ได้แก่ ป่าผลัดใบรอสภาพพื้นที่ป่าไม้ผลัดใบรอสภาพพื้นที่ป่าไม้ผลัดใบสมบูรณ์

2.5.4 พื้นที่แหล่งน้ำ มีเนื้อที่ 938 ไร่ หรือร้อยละ 1.72 ของพื้นที่ตำบล ได้แก่ แม่น้ำ ลำห้วย ลำคลอง บ่อน้ำในไร่นา อ่างเก็บน้ำ หนอง บึง ทะเลสาบ คลองชลประทาน

2.5.5 พื้นที่เบ็ดเตล็ด มีเนื้อที่ 2,331 ไร่ หรือร้อยละ 4.26 ของพื้นที่ตำบล ได้แก่ พุ่หญ้าสลับไม้ พุ่ม/ไม้ละเมาะ พุ่หญ้าธรรมชาติ พื้นที่ลุ่ม พื้นที่ถม

ตารางที่ 2-2 สภาพการใช้ที่ดิน ตำบลบ้านตุม อำเภอนาจะหลวย จังหวัดอุบลราชธานี

หน่วยแผนที่	ประเภทการใช้ที่ดิน	เนื้อที่	
		ไร่	ร้อยละ
U	พื้นที่ชุมชนและสิ่งปลูกสร้าง	3,048	5.58
U201	หมู่บ้านบนพื้นราบ	2,375	4.34
U301	สถานที่ราชการและสถาบันต่าง ๆ	529	0.97
U405	ถนน	59	0.11
U502	โรงงานอุตสาหกรรม	6	0.01
U503	ลานตากและแหล่งรับซื้อทางการเกษตร	38	0.07
U601	สถานที่พักผ่อนหย่อนใจ	1	-
U602	รีสอร์ท โรงแรม เกสต์เฮ้าส์	14	0.03
U603	สุสาน ป่าช้า	26	0.05
A	พื้นที่เกษตรกรรม	47,241	86.27
A001	เกษตรผสมผสาน/ไร่นาสวนผสม	110	0.20
A100	นาไร่	12	0.02
A101	นาข้าว	25,804	47.14
A200	ไร่ไร่	45	0.08
A203	อ้อย	801	1.46
A204	มันสำปะหลัง	11,722	21.41
A229	พริก	1	-
A302	ยางพารา	5,797	10.59
A302/A303	ยางพารา/ปาล์มน้ำมัน	7	0.01
A302/A411	ยางพารา/กล้วย	8	0.01



แผนการใช้ที่ดินตำบลบ้านตุม อำเภอนาจะหลวย จังหวัดอุบลราชธานี

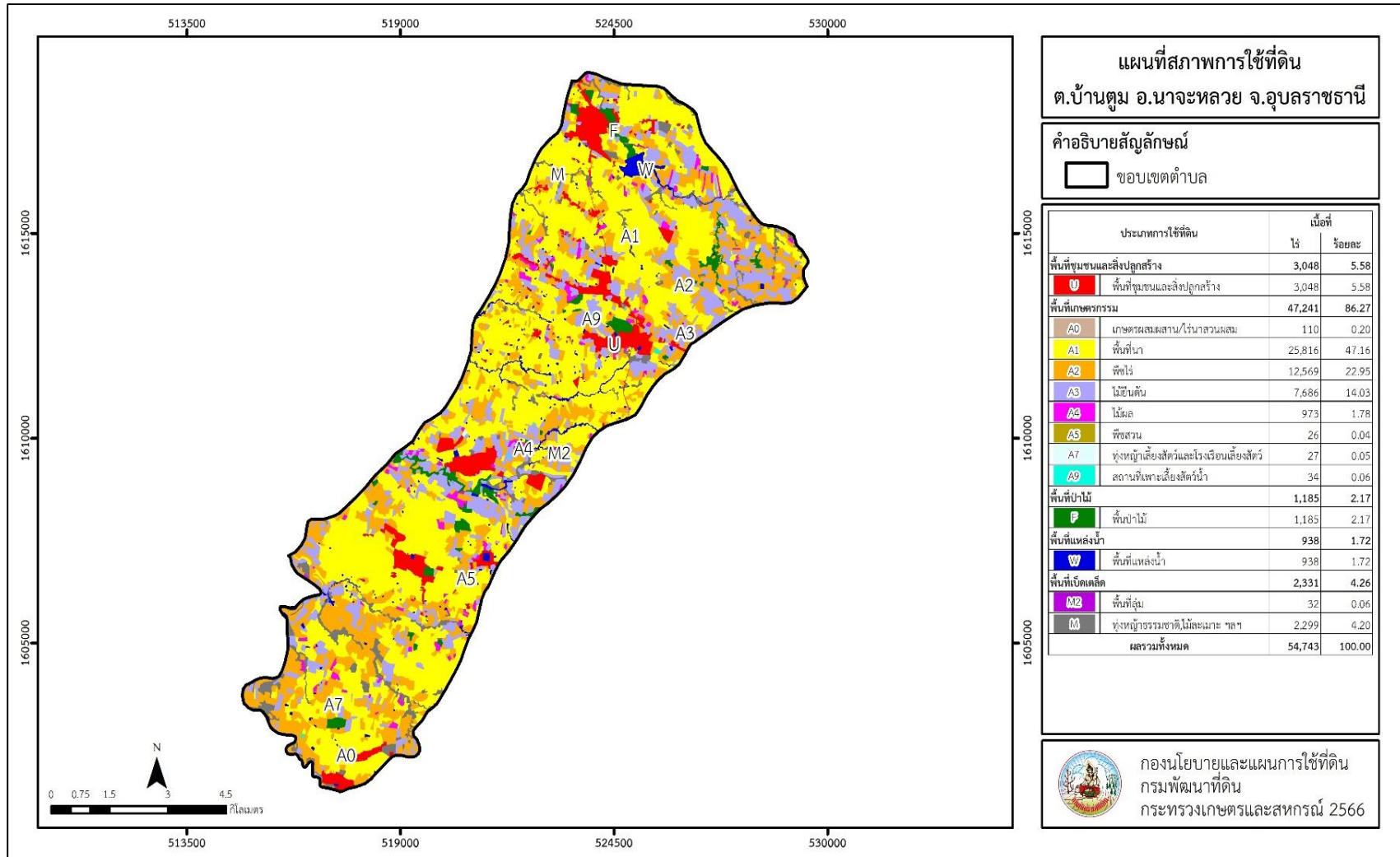
ตารางที่ 2-2 (ต่อ)

หน่วยแผนที่	ประเภทการใช้ที่ดิน	เนื้อที่	
		ไร่	ร้อยละ
A303	ปาล์มน้ำมัน	1,839	3.36
A304	ยูคาลิปตัส	28	0.05
A305	สัก	7	0.01
A401	ไม้ผลผสม	18	0.03
A407	มะม่วง	25	0.05
A408	มะม่วงหิมพานต์	891	1.63
A411	กล้วย	22	0.04
A414	ฝรั่ง	16	0.03
A426	แก้วมังกร	1	-
A502	พืชผัก	24	0.04
A511	หวาย	2	-
A701	ทุ่งหญ้าเลี้ยงสัตว์	5	0.01
A702	โรงเรียนเลี้ยงโค กระบือ และม้า	22	0.04
A902	สถานที่เพาะเลี้ยงปลา	34	0.06
F	พื้นที่ป่าไม้	1,185	2.17
F100	ป่าไม้ผลัดใบรอสภาพฟื้นฟู	157	0.29
F101	ป่าไม้ผลัดใบสมบูรณ์	25	0.05
F200	ป่าผลัดใบรอสภาพฟื้นฟู	1,003	1.83
M	พื้นที่เบ็ดเตล็ด	2,331	4.26
M101	ทุ่งหญ้าธรรมชาติ	32	0.06
M102	ทุ่งหญ้าสลับไม้พุ่ม/ไม้ละเมาะ	2,251	4.11
M201	พื้นที่ลุ่ม	32	0.06
M405	พื้นที่ถม	16	0.03
W	พื้นที่แหล่งน้ำ	938	1.72
W101	แม่น้ำ ลำห้วย ลำคลอง	332	0.61
W102	หนอง บึง ทะเลสาบ	35	0.07
W201	อ่างเก็บน้ำ	242	0.44
W202	บ่อน้ำในไร่นา	322	0.59
W203	คลองชลประทาน	7	0.01
ผลรวมทั้งหมด		54,743	100.00

ที่มา: กลุ่มวิเคราะห์สภาพการใช้ที่ดิน (2566)



แผนการใช้ที่ดินตำบลบ้านตูม อำเภอนาจะหลวย จังหวัดอุบลราชธานี



รูปที่ 2-3 สภาพการใช้ที่ดิน ตำบลบ้านตูม อำเภอนาจะหลวย จังหวัดอุบลราชธานี



2.6 สภาพเศรษฐกิจและสังคม

2.6.1 ประชากร

จากหลักฐานทะเบียนราษฎร์ของกรมการปกครอง กระทรวงมหาดไทย ณ เดือนธันวาคม 2565 พบว่า ประชากรที่อาศัยในพื้นที่ตำบลบ้านตุม มีประชากรรวม 12,964 คน แบ่งเป็นชาย 6,549 คน เป็นหญิง 6,415 คน ความหนาแน่นโดยเฉลี่ย 148.01 คนต่อตารางกิโลเมตร มีจำนวนครัวเรือนทั้งหมด 4,400 ครัวเรือน เป็นครัวเรือนเกษตรที่มาขึ้นทะเบียนกรมส่งเสริมการเกษตร 2, 866 ครัวเรือน หรือร้อยละ 65.14 ของจำนวนครัวเรือนทั้งหมด และเป็นครัวเรือนที่ประกอบอาชีพอื่นๆ ครัวเรือนเกษตรที่ไม่ได้มาขึ้นทะเบียนกรมส่งเสริมการเกษตร 1,534 ครัวเรือน หรือร้อยละ 34.86 ของจำนวนครัวเรือนทั้งหมด ดังรายละเอียดในตารางที่ 2-3 ถึง 2-4

ตารางที่ 2-3 จำนวนประชากรและครัวเรือน ตำบลบ้านตุม อำเภอนาจะหลวย จังหวัดอุบลราชธานี ปี 2565

พื้นที่	จำนวนครัวเรือน	จำนวนประชากร (คน)		
		ชาย	หญิง	รวม
ตำบลบ้านตุม	4,400	6,549	6,415	12,964
หมู่ที่ 1 ตุม	260	329	337	666
หมู่ที่ 2 โนนแดง	391	459	468	927
หมู่ที่ 3 คำบอน	211	304	278	582
หมู่ที่ 4 โคกน้อย	392	583	571	1,154
หมู่ที่ 5 หุ้งเงิน	216	407	366	773
หมู่ที่ 6 ดอนยาว	204	324	298	622
หมู่ที่ 7 โนนเจริญ	243	436	428	864
หมู่ที่ 8 โนนแดง	321	392	404	796
หมู่ที่ 9 โคกน้อย	306	527	506	1,033
หมู่ที่ 10 หนองแวง	215	299	306	605
หมู่ที่ 11 คำบอน	241	328	350	678
หมู่ที่ 12 โนนแดงน้อย	237	324	332	656
หมู่ที่ 13 โนนแดงพัฒนา	261	418	389	807
หมู่ที่ 14 คำบอนสุขสันต์	205	350	362	712
หมู่ที่ 15 ใหม่บูรพา	244	340	324	664
หมู่ที่ 16 ดอนเจริญ	214	398	361	759
หมู่ที่ 17 โนนแดงสุขสันต์	239	331	335	666

ที่มา: กรมการปกครอง (2566)



ตารางที่ 2-4 จำนวนและสัดส่วนครัวเรือน ตำบลบ้านตุม อำเภอนาจะหลวย จังหวัดอุบลราชธานี
ปี 2565

รายการ	จำนวน (ครัวเรือน)	ร้อยละ
จำนวนครัวเรือนทั้งหมด ¹⁾	4,400	100.00
- จำนวนครัวเรือนเกษตรที่ขึ้นทะเบียนกรมส่งเสริมการเกษตร ²⁾	2,866	65.14
- จำนวนครัวเรือนที่ประกอบอาชีพอื่นๆ และจำนวนครัวเรือนเกษตรที่ไม่ได้มาขึ้นทะเบียนฯ	1,534	34.86

ที่มา: 1) กรมการปกครอง (2566)

2) กรมส่งเสริมการเกษตร (2566)

2.6.2 การถือครองที่ดิน

จากข้อมูลกรมการปกครอง ณ เดือนธันวาคม 2565 ตำบลบ้านตุม มีจำนวนครัวเรือนทั้งหมด 4,400 ครัวเรือน โดยถือครองที่ดินเฉลี่ยครัวเรือนละ 12.44 ไร่

2.6.3 ลักษณะทางเศรษฐกิจและการประกอบอาชีพ

สภาพเศรษฐกิจของชุมชนในตำบลบ้านตุมส่วนใหญ่ประชากรมีอาชีพด้านการเกษตรกรรม ได้แก่ ปลูกข้าวมากเป็นอันดับหนึ่ง รองลงมาได้แก่ มันสำปะหลัง ยางพารา และปาล์มน้ำมัน นอกจากนี้เกษตรกรยังมีการเลี้ยงสัตว์

การประกอบอาชีพ ในตำบลบ้านตุมประชากรส่วนใหญ่ประกอบอาชีพเกษตรกรรม ทั้งการทำนา ปลูกไม้ยืนต้น นอกจากนี้ยังมีการเลี้ยงสัตว์ไว้เพื่อบริโภคและจำหน่าย ค้าขาย รับจ้างทั่วไป

- อาชีพทำเกษตรกรรม ตำบลบ้านตุมครัวเรือนเกษตรที่ขึ้นทะเบียนกับกรมส่งเสริมการเกษตร 2,866 ครัวเรือน โดยเกษตรกรปลูกข้าวมากเป็นอันดับหนึ่ง รองลงมาได้แก่ มันสำปะหลัง ยางพารา และปาล์มน้ำมัน นอกจากนี้เกษตรกรยังมีการเลี้ยงสัตว์ สำหรับการเลี้ยงสัตว์พบว่าส่วนใหญ่เลี้ยงไว้เพื่อบริโภค และจำหน่าย ได้แก่ โค กระบือ สุกร และไก่

2.6.4 ด้านรายได้-รายจ่าย

จากข้อมูลพื้นฐาน จปฐ. (กรมการพัฒนาชุมชน, 2566) พบว่า รายได้ครัวเรือนเฉลี่ยปีละ 233,578 บาท รายได้บุคคลเฉลี่ยปีละ 64,511 บาท รายจ่ายครัวเรือนเฉลี่ยปีละ 138,695 บาท รายจ่ายบุคคลเฉลี่ยปีละ 38,306 บาท เมื่อพิจารณาจะเห็นว่ารายได้ครัวเรือนมากกว่ารายจ่ายครัวเรือนปีละ 94,883 บาท และรายได้บุคคลมากกว่ารายจ่ายบุคคลปีละ 26,205 บาท ดังรายละเอียดในตารางที่ 2-5



แผนการใช้ที่ดินตำบลบ้านตูม อำเภอนาจะหลวย จังหวัดอุบลราชธานี

ตารางที่ 2-5 รายได้-รายจ่ายเฉลี่ยครัวเรือน ตำบลบ้านตูม อำเภอนาจะหลวย จังหวัดอุบลราชธานี ปี 2565

พื้นที่	แหล่งรายได้ของครัวเรือน (บาท/ปี)				รายได้ครัวเรือนเฉลี่ย (บาท/ปี)	รายได้บุคคลเฉลี่ย (บาท/ปี)	รายจ่ายครัวเรือนเฉลี่ย (บาท/ปี)	รายจ่ายบุคคลเฉลี่ย (บาท/ปี)
	อาชีพหลัก	อาชีพรอง	รายได้อื่น	ทำ-หาเอง				
ตำบลบ้านตูม	116,725	50,821	33,076	32,957	233,578	64,511	138,695	38,306
หมู่ที่ 1 ตูม	77,396	75,731	41,505	36,735	231,367	69,110	148,888	44,473
หมู่ที่ 2 โนนแดง	93,675	71,275	45,088	50,650	260,688	64,467	183,749	45,440
หมู่ที่ 3 คำบอน	165,711	55,177	37,140	35,035	293,063	84,957	169,272	49,071
หมู่ที่ 4 โคกน้อย	135,509	66,123	26,625	26,323	254,580	71,989	178,364	50,437
หมู่ที่ 5 พุ่งเงิน	93,301	29,755	27,576	26,436	177,068	41,538	81,703	19,166
หมู่ที่ 6 ดอนยาว	94,358	59,891	42,021	29,100	225,370	66,626	95,117	28,120
หมู่ที่ 7 โนนเจริญ	122,653	39,523	21,707	19,920	203,803	51,760	119,804	30,426
หมู่ที่ 8 โนนแดง	124,478	39,149	32,351	34,855	230,833	60,413	140,534	36,780
หมู่ที่ 9 โคกน้อย	131,341	42,730	29,608	24,664	228,343	66,824	109,253	31,973
หมู่ที่ 10 หนองวาง	56,619	34,095	22,610	39,781	153,105	44,780	98,090	28,689
หมู่ที่ 11 คำบอน	156,856	39,352	30,296	32,912	259,416	63,582	121,504	29,780
หมู่ที่ 12 โนนแดงน้อย	120,965	53,947	33,283	28,549	236,743	57,531	142,549	34,641
หมู่ที่ 13 โนนแดงพัฒนา	78,184	52,241	40,766	33,369	204,560	62,702	126,213	38,687
หมู่ที่ 14 คำบอนสุขสันต์	205,564	56,130	37,428	33,410	332,532	90,870	202,740	55,402
หมู่ที่ 15 ใหม่บูรพา	42,734	33,984	35,871	46,613	159,202	62,079	177,194	69,094
หมู่ที่ 16 ดอนเจริญ	159,097	39,285	36,181	42,903	277,465	93,135	110,864	37,213
หมู่ที่ 17 โนนแดงสุขสันต์	90,957	77,609	30,004	29,991	228,561	54,874	143,322	34,409

ที่มา: กรมการพัฒนาชุมชน (2566)



บทที่ 3

สถานภาพของทรัพยากรธรรมชาติ

การศึกษาสถานภาพของทรัพยากรธรรมชาติในพื้นที่ตำบลบ้านตูม อำเภอนาจะหลวย จังหวัดอุบลราชธานี ได้แก่ ทรัพยากรป่าไม้ ทรัพยากรน้ำ และทรัพยากรดิน ซึ่งเป็นทรัพยากรกายภาพที่สำคัญต่อการทำการเกษตร ดังนั้นจึงจำเป็นต้องทราบว่าทรัพยากรธรรมชาติแต่ละชนิดปัจจุบันมีสถานะอย่างไร เพื่อใช้เป็นข้อมูลประกอบการวางแผนการใช้ที่ดินซึ่งจะนำไปสู่การกำหนดแผนงาน โครงการ กิจกรรม รวมถึงมาตรการต่าง ๆ เพื่อการพัฒนาพื้นที่อย่างมีประสิทธิภาพต่อไป โดยมีรายละเอียดดังนี้

3.1 ทรัพยากรป่าไม้

3.1.1 ป่าไม้ตามกฎหมายและมติคณะรัฐมนตรี

1) ป่าอนุรักษ์ ไม่พบพื้นที่ป่าอนุรักษ์ (เขตอุทยานแห่งชาติ เขตรักษาพันธุ์สัตว์ป่า เขตวนอุทยาน เขตห้ามล่าสัตว์ป่า) ในพื้นที่

2) ป่าสงวนแห่งชาติ ได้มีการจำแนกเขตการใช้ประโยชน์ทรัพยากรและที่ดินป่าไม้ในพื้นที่ป่าสงวนแห่งชาติตามมติคณะรัฐมนตรี วันที่ 10 มีนาคม 2535 และ 17 มีนาคม 2535 แบ่งออกเป็น 3 เขต ประกอบด้วย เขตพื้นที่ป่าเพื่อการอนุรักษ์ (Zone C) เขตพื้นที่ป่าเพื่อเศรษฐกิจ (Zone E) และเขตพื้นที่ป่าที่เหมาะสมต่อการเกษตร (Zone A) จากการวิเคราะห์ข้อมูล พบพื้นที่ป่าจำแนกเขตการใช้ประโยชน์ทรัพยากรที่ดินและป่าไม้ในพื้นที่ป่าสงวนแห่งชาติตามมติคณะรัฐมนตรีในพื้นที่ คือ เขตพื้นที่ป่าเพื่อเศรษฐกิจ (Zone E) เนื้อที่ 284 ไร่ **3.1.2 ชั้นคุณภาพลุ่มน้ำ** (มติคณะรัฐมนตรี วันที่ 28 พฤษภาคม 2528) จากการวิเคราะห์ข้อมูล พบชั้นคุณภาพลุ่มน้ำในพื้นที่ ได้แก่

- 1) พื้นที่ลุ่มน้ำชั้นที่ 4A เนื้อที่ 6,152 ไร่
- 2) พื้นที่ลุ่มน้ำชั้นที่ 4B เนื้อที่ 14,119 ไร่
- 3) พื้นที่ลุ่มน้ำชั้นที่ 5A เนื้อที่ 8,986 ไร่
- 4) พื้นที่ลุ่มน้ำชั้นที่ 5B เนื้อที่ 22,387 ไร่

ทั้งนี้ เนื้อที่ดังกล่าวข้างต้นคำนวณด้วยระบบสารสนเทศภูมิศาสตร์ เป็นเนื้อที่เบื้องต้นเท่านั้น ไม่สามารถใช้อ้างอิงได้ทางกฎหมาย

3.2 ทรัพยากรน้ำ

3.2.1 ปริมาณน้ำฝน พบว่าในพื้นที่ตำบลบ้านตูม มีปริมาณน้ำฝนเฉลี่ยในคาบ 30 ปี (พ.ศ.2536-2565) 1,631.6 มิลลิเมตรต่อปี



3.2.2 น้ำผิวดิน หมายถึง แม่น้ำลำคลอง หนอง บึง ทะเลสาบ อ่างเก็บ และแหล่งน้ำสาธารณะ อื่นๆ ที่อยู่ภายในผืนแผ่นดิน ในพื้นที่ตำบลบ้านตุม มีรายละเอียดของแหล่งน้ำผิวดินดังนี้

แหล่งน้ำผิวดินธรรมชาติ ได้แก่ ลำโดมใหญ่ หนองแวง หนองหัว ห้วยกุง ห้วยแก้งโจด ห้วย แก่แหล ห้วยซึ้งหนู ห้วยคอไก่ ห้วยคูก ห้วยคุ่ม ห้วยจะหลวย ห้วยคู้ ห้วยตะโกด ห้วยเตยใหญ่ ห้วยปูน ห้วยไร่ร้อย ห้วยไร่ใหญ่ ห้วยลำตวน ห้วยหนองแวง ห้วยหนองสองห้อง ห้วยหลวง ห้วยหัวช้าง ห้วย หินปูน และห้วยอัม

แหล่งน้ำผิวดินที่มนุษย์สร้างขึ้น ได้แก่ อ่างเก็บน้ำห้วยจะหลวย และอ่างเก็บน้ำห้วยปูน

3.2.3 ใช้ ฐานข้อมูลน้ำบาดาลของกรมทรัพยากร น้ำบาดาล กระทรวงทรัพยากรธรรมชาติและ สิ่งแวดล้อม (2566) ซึ่งพบว่า ตำบลบ้านตุม มีจำนวนบ่อบาดาลราชการจำนวน 24 บ่อ และจำนวน บ่อบาดาลเอกชนจำนวน 1 บ่อ

3.3 ทรัพยากรดิน

ทรัพยากรดินในพื้นที่ตำบลบ้านตุม อำเภอนาจะหลวย จังหวัดอุบลราชธานี พบหน่วยแผนที่ดิน ทั้งหมด 16 หน่วยแผนที่ดิน ดังนี้

3.3.1 ดินในพื้นที่ลุ่ม มี 3 หน่วยแผนที่ดิน ได้แก่

- 1) หน่วยแผนที่ดิน Lah-sA ชุดดินละหานทราย มีเนื้อดินบนเป็นดินร่วนปนทราย ความลาดชัน 0-2 เปอร์เซ็นต์ มีเนื้อที่ 7,501 ไร่ หรือร้อยละ 13.70 ของพื้นที่ตำบล
- 2) หน่วยแผนที่ดิน Lah-fl-sA ดินละหานทรายที่เป็นดินร่วนละเอียด มีเนื้อดินบนเป็น ดินร่วนปนทราย ความลาดชัน 0-2 เปอร์เซ็นต์ มีเนื้อที่ 3,606 ไร่ หรือร้อยละ 6.59 ของพื้นที่ตำบล
- 3) หน่วยแผนที่ดิน Smi-sB ชุดดินศรีเมืองใหม่ มีเนื้อดินบนเป็นดินร่วนปนทราย ความลาดชัน 2-5 เปอร์เซ็นต์ มีเนื้อที่ 80 ไร่ หรือร้อยละ 0.15 ของพื้นที่ตำบล

3.3.2 ดินในพื้นที่ดอน มี 13 หน่วยแผนที่ดิน ได้แก่

- 1) หน่วยแผนที่ดิน Chp-sA ชุดดินชุมพลบุรี มีเนื้อดินบนเป็นดินร่วนปนทราย ความลาดชัน 0-2 เปอร์เซ็นต์ มีเนื้อที่ 1,080 ไร่ หรือร้อยละ 1.97 ของพื้นที่ตำบล
- 2) หน่วยแผนที่ดิน Kg-sB ชุดดินคำบง มีเนื้อดินบนเป็นดินทรายปนดินร่วน ความลาดชัน 2-5 เปอร์เซ็นต์ มีเนื้อที่ 1,913 ไร่ หรือร้อยละ 3.50 ของพื้นที่ตำบล
- 3) หน่วยแผนที่ดิน Kg-mw,tk-sB ดินคำบงที่มีการระบายน้ำดีปานกลางและเป็นทรายหนา มีเนื้อดินบนเป็นดินทรายปนดินร่วน ความลาดชัน 2-5 เปอร์เซ็นต์ มีเนื้อที่ 1,105 ไร่ หรือร้อยละ 2.02 ของพื้นที่ตำบล
- 4) หน่วยแผนที่ดิน Kg-tks-sB ดินคำบงที่เป็นทรายหนา มีเนื้อดินบนเป็นดินร่วนปนทราย ความลาดชัน 2-5 เปอร์เซ็นต์ มีเนื้อที่ 2,506 ไร่ หรือร้อยละ 4.58 ของพื้นที่ตำบล



- 5) หน่วยแผนที่ดิน Kmr-sIA ชุดดินเขมราฐ มีเนื้อดินบนเป็นดินร่วนปนทราย ความลาดชัน 0-2 เปอร์เซ็นต์ มีเนื้อที่ 2,624 ไร่ หรือร้อยละ 4.79 ของพื้นที่ตำบล
 - 6) หน่วยแผนที่ดิน Kmr-sB ชุดดินเขมราฐ มีเนื้อดินบนเป็นดินร่วนปนทราย ความลาดชัน 2-5 เปอร์เซ็นต์ มีเนื้อที่ 6,280 ไร่ หรือร้อยละ 11.47 ของพื้นที่ตำบล
 - 7) หน่วยแผนที่ดิน Nbd-sLB ชุดดินหนองบัวแดง มีเนื้อดินบนเป็นดินร่วนปนทราย ความลาดชัน 2-5 เปอร์เซ็นต์ มีเนื้อที่ 1,218 ไร่ หรือร้อยละ 2.23 ของพื้นที่ตำบล
 - 8) หน่วยแผนที่ดิน Nu-sA ชุดดินนาคู มีเนื้อดินบนเป็นดินทรายปนดินร่วน ความลาดชัน 0-2 เปอร์เซ็นต์ มีเนื้อที่ 1,568 ไร่ หรือร้อยละ 2.86 ของพื้นที่ตำบล
 - 9) หน่วยแผนที่ดิน Nu-sB ชุดดินนาคู มีเนื้อดินบนเป็นดินทรายปนดินร่วน ความลาดชัน 2-5 เปอร์เซ็นต์ มีเนื้อที่ 6,717 ไร่ หรือร้อยละ 12.27 ของพื้นที่ตำบล
 - 10) หน่วยแผนที่ดิน Ptc-sLB ชุดดินปักธงชัย มีเนื้อดินบนเป็นดินร่วนปนทราย ความลาดชัน 2-5 เปอร์เซ็นต์ มีเนื้อที่ 920 ไร่ หรือร้อยละ 1.68 ของพื้นที่ตำบล
 - 11) หน่วยแผนที่ดิน Ptc-gm-sIA/b ดินปักธงชัยที่มีจุดประสีเทา มีเนื้อดินบนเป็นดินร่วนปนทราย ความลาดชัน 0-2 เปอร์เซ็นต์ และมีคันทนา มีเนื้อที่ 1,107 ไร่ หรือร้อยละ 2.02 ของพื้นที่ตำบล
 - 12) หน่วยแผนที่ดิน Ptc-gm-sIB/b ดินปักธงชัยที่มีจุดประสีเทา มีเนื้อดินบนเป็นดินร่วนปนทราย ความลาดชัน 2-5 เปอร์เซ็นต์ และมีคันทนา มีเนื้อที่ 121 ไร่ หรือร้อยละ 0.22 ของพื้นที่ตำบล
 - 13) หน่วยแผนที่ดิน Ptc-mw-sLB ดินปักธงชัยที่มีการระบายน้ำดีปานกลาง มีเนื้อดินบนเป็นดินร่วนปนทราย ความลาดชัน 2-5 เปอร์เซ็นต์ มีเนื้อที่ 16,397 ไร่ หรือร้อยละ 29.95 ของพื้นที่ตำบล
- ปัญหาทรัพยากรดินทางการเกษตรตามสภาพธรรมชาติในพื้นที่ พบปัญหาดินทรายจัด มีเนื้อที่ 5,524 ไร่ หรือร้อยละ 10.10 ของพื้นที่ตำบล ได้แก่ ชุดดินค้ำบง (Kg) ดินค้ำบงที่มีการระบายน้ำดีปานกลาง และเป็นทรายหนา (Kg-mw,tks) และดินค้ำบงที่เป็นทรายหนา (Kg-tks) และปัญหาดินตื้น มีเนื้อที่ 1,298 ไร่ หรือร้อยละ 2.38 ของพื้นที่ตำบล ได้แก่ ชุดดินหนองบัวแดง (Nbd) และชุดดินศรีเมืองใหม่ (Smi)

รายละเอียดของสมบัติดิน ตำบลบ้านตูม อำเภอนาจะหลวย จังหวัดอุบลราชธานี ดังแสดงในตารางที่ 3-1 และแผนที่แสดงในลักษณะของชุดดิน (รูปที่ 3-1)



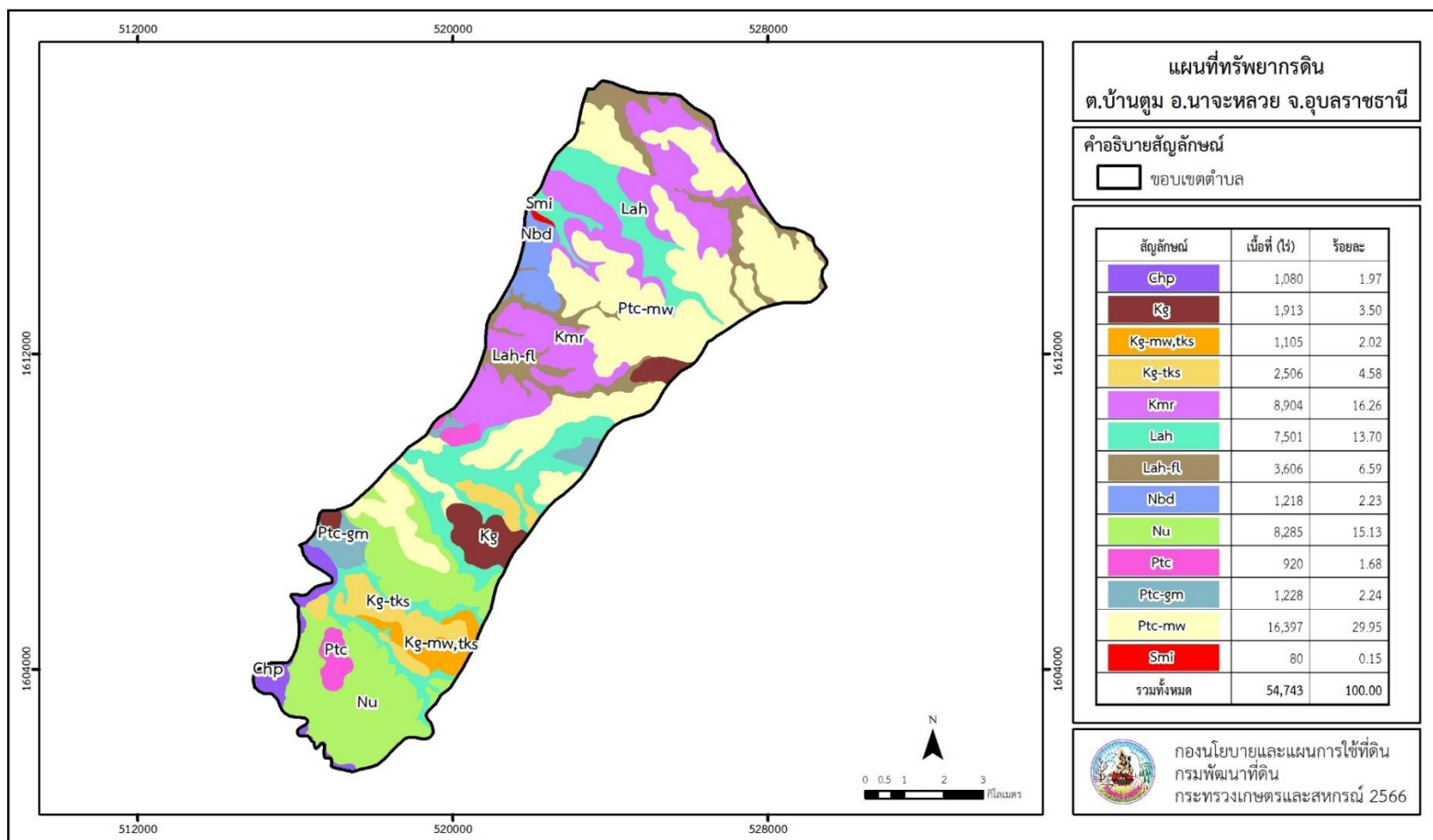
แผนการใช้ที่ดินตำบลบ้านตูม อำเภอนาจะหลวย จังหวัดอุบลราชธานี

ตารางที่ 3-1 สมบัติดิน ตำบลบ้านตูม อำเภอนาจะหลวย จังหวัดอุบลราชธานี

หน่วยแผนที่ดิน	ความลาดชัน (%)	ความลึก (ซม.)	การระบายน้ำ	ความอุดมสมบูรณ์ของดิน	ความจุแลกเปลี่ยนแคตไอออน (cmol/kg)	ความอึดตัวของดิน (%)	ปฏิกิริยาดิน		ค่าการนำไฟฟ้า (dS/m)	ความลึกของชั้นจาโรไซด์ (ซม.)	เนื้อที่	
							ดินบน	ดินล่าง			ไร่	ร้อยละ
Chp-slA	0-2	>150	ดีปานกลาง	ต่ำ	<10	<35	5.0-5.5	5.0-7.0	<2	-	1,080	1.97
Kg-lsB	2-5	>150	ค่อนข้างมากถึงดี	ต่ำ	<10	35-75	6.0-6.5	6.5-7.0	<2	-	1,913	3.50
Kg-mw,tkl-lsB	2-5	>150	ดีปานกลาง	ต่ำ	<10	35-75	6.0-6.5	6.5-7.0	<2	-	1,105	2.02
Kg-tks-slB	2-5	>150	ค่อนข้างมากถึงดี	ต่ำ	<10	35-75	6.0-6.5	6.5-7.0	<2	-	2,506	4.58
Kmr-slA	0-2	>150	ดีปานกลาง	ต่ำ	<10	<35	4.5-6.0	4.5-5.5	<2	-	2,624	4.79
Kmr-slB	2-5	>150	ดีปานกลาง	ต่ำ	<10	<35	4.5-6.0	4.5-5.5	<2	-	6,280	11.47
Lah-fl-slA	0-2	>150	ดีปานกลางถึงค่อนข้างเลว	ต่ำ	<10	<35	5.0-5.5	4.5-5.0	<2	-	3,606	6.59
Lah-slA	0-2	>150	ดีปานกลางถึงค่อนข้างเลว	ต่ำ	<10	<35	5.0-5.5	4.5-5.0	<2	-	7,501	13.70
Nbd-slB	2-5	0-50	ดีปานกลาง	ต่ำ	<10	<35	5.0-5.5	5.0-5.5	<2	-	1,218	2.23
Nu-lsA	0-2	>150	ดี	ต่ำ	<10	<35	5.0-5.5	4.5-5.0	<2	-	1,568	2.86
Nu-lsB	2-5	>150	ดี	ต่ำ	<10	<35	5.0-5.5	4.5-5.0	<2	-	6,717	12.27
Ptc-gm-slA/b	0-2	>150	ดีปานกลางถึงค่อนข้างเลว	ต่ำ	<10	<35	5.0-6.5	4.5-5.0	<2	-	1,107	2.02
Ptc-gm-slB/b	2-5	>150	ดีปานกลางถึงค่อนข้างเลว	ต่ำ	<10	<35	5.0-6.5	4.5-5.0	<2	-	121	0.22
Ptc-mw-slB	2-5	>150	ดีปานกลาง	ต่ำ	<10	<35	5.0-6.5	4.5-5.0	<2	-	16,397	29.95
Ptc-slB	2-5	>150	ดี	ต่ำ	<10	<35	5.0-6.5	4.5-5.0	<2	-	920	1.68
Smi-slB	2-5	0-50	ค่อนข้างเลว	ต่ำ	<10	<35	5.0-5.5	5.0-5.5	<2	-	80	0.15
รวมทั้งหมด											54,743	100.00



แผนการใช้ที่ดินตำบลบ้านตูม อำเภอนาจะหลวย จังหวัดอุบลราชธานี



รูปที่ 3-1 ทรัพยากรดิน ตำบลบ้านตูม อำเภอนาจะหลวย จังหวัดอุบลราชธานี



บทที่ 4

กระบวนการมีส่วนร่วมของชุมชน (Participatory Rural Appraisal : PRA)

4.1 การวิเคราะห์ผลจากการจัดทำกระบวนการมีส่วนร่วมของชุมชน (PRA)

การวิเคราะห์ผลจากการจัดทำกระบวนการมีส่วนร่วมของชุมชน (PRA) เมื่อวันที่ 24 กรกฎาคม 2566 มีสาระสำคัญสรุปได้ดังนี้

4.1.1 ปัญหาหลักของตำบลบ้านตุม คือ

- 1) ดินเสื่อมสภาพ ดินขาดความอุดมสมบูรณ์ ขาดการปรับปรุงบำรุงดิน และขาดธาตุอาหารในดิน
- 2) สภาพพื้นที่มีลักษณะเป็นที่ลุ่มสลัดที่ตอนไม่สามารถกักเก็บน้ำได้
- 3) ขาดแคลนแหล่งน้ำเพื่อการเกษตร แหล่งน้ำสาธารณะต้นเงิน
- 4) ฝนทิ้งช่วงเป็นเวลานาน ทำให้เกิดภัยแล้ง
- 5) ขาดแคลนน้ำใต้ดิน น้ำใต้ดินลึกมากกว่า 80 เมตร
- 6) ขาดระบบท่อส่งน้ำ
- 7) โรคในนาข้าว ใบเหลือง รากเน่า โรคใบไหม้ เพลี้ยกระโดด หนอนในนาข้าว โรคเน่าในมันสำปะหลัง เพลี้ยแป้งในมันสำปะหลัง โรคมันสำปะหลังแห้งตาย และเชื้อราในดิน
- 8) ขาดแคลนแรงงาน
- 9) ราคาผลผลิตตกต่ำ
- 10) การลงทุนในการเกษตรสูง
- 11) ขาดแคลนที่ดินทำกิน ที่ดินไม่มีเอกสารสิทธิ์ เป็นพื้นที่ว่างเปล่า และเช่าที่ดินทำกิน
- 12) ปัญหาค่าครองชีพสูง

4.1.2 ความต้องการของชุมชน เกษตรกร และตำบลบ้านตุม มีความต้องการ 11 ประการ คือ

- 1) โครงการสนับสนุนโซล่าเซลล์เพื่อการเกษตร
- 2) โครงการขุดเจาะน้ำบาดาลทำการเกษตรทุกครัวเรือน
- 3) สนับสนุนองค์ความรู้เรื่องการปรับปรุงบำรุงดิน ดินที่เสื่อมคุณภาพ ดินกรด สารปรับปรุงบำรุงดิน การจัดการดินในตำบล เมล็ดพันธุ์พืชปุ๋ยสด ไถกลบตอซังข้าวฟรี
- 4) จัดหาแหล่งน้ำในไร่นานอกเขตชลประทาน
- 5) โครงการขุดลอกห้วยธรรมชาติ ฝายกักเก็บน้ำ ฝายน้ำล้น และระบบท่อส่งน้ำจากแหล่งน้ำสาธารณะ
- 6) โครงการสนับสนุนด้านปศุสัตว์ น้ำเชื้อพันธุ์โค กระบือ



- 7) โครงการธนาคารปุ๋ยอินทรีย์ กองทุนปุ๋ยชุมชน
- 8) โครงการสนับสนุนพันธุ์หญ้าเลี้ยงสัตว์ ท่อนมันสำปะหลัง และเมล็ดพันธุ์ข้าว
- 9) โครงการสนับสนุนเงินทุนทางการเกษตร
- 10) สิทธิในที่ดินทำกินทางการเกษตร
- 11) อนุรักษ์ดินและน้ำการปรับปรุงแปลงนาตามพื้นที่ไม่เหมาะสมทางการเกษตร

(Agri-Map)

ผลจากการจัดทำกรมีส่วนร่วมนของชุมชน (PRA) ได้นำมาวิเคราะห์ร่วมกับปัญหาด้านกายภาพ โดยระบบ DPSIR มีรายละเอียดดังนี้

1) แรงขับเคลื่อน (Driver) มี 7 ประการ คือ

- 1.1) ปัญหาดินเสื่อมสภาพ ขาดการปรับปรุงบำรุงดิน
- 1.2) การใช้ที่ดินไม่ถูกต้องตามความเหมาะสมกับสภาพพื้นที่
- 1.3) ขาดแคลนแหล่งน้ำเพื่อการเกษตร
- 1.4) ขาดแคลนแหล่งกักเก็บน้ำ
- 1.5) ขาดแคลนแหล่งน้ำอุปโภค-บริโภค
- 1.6) ขาดแคลนแรงงาน
- 1.7) ขาดแคลนที่ดินทำกิน ที่ดินไม่มีเอกสารสิทธิ์

2) แรงกดดัน (Pressure) ที่เกิดจากปัจจัยขับเคลื่อน มี 6 ประการ คือ

- 2.1) แก้ปัญหาเรื่องการใช้ที่ดินไม่ถูกต้องตามความเหมาะสมกับสภาพพื้นที่
- 2.2) ความต้องการน้ำเพื่อการเกษตรในช่วงฝนทิ้งช่วง/หน้าแล้ง
- 2.2) การปรับปรุงบำรุงดิน
- 2.3) จัดหาแหล่งน้ำ/แหล่งน้ำต้นทุน
- 2.4) แก้ไขปัญหาการหาพันธุ์พืช ท่อนพันธุ์พืชในการเพาะปลูกพืช
- 2.5) แก้ปัญหาเรื่องขาดแคลนแรงงานในชุมชน
- 2.6) แก้ไขปัญหาขาดแคลนที่ดินทำกิน ที่ดินไม่มีเอกสารสิทธิ์

3) สถานะ (State) ที่เกิดแรงกดดัน มี 5 ประการ คือ

- 3.1) ความเสื่อมโทรมของดินทางกายภาพ/เคมี/ชีวภาพ
- 3.2) ขาดการสนับสนุนจากภาครัฐ พันธุ์พืช พันธุ์สัตว์
- 3.3) ขาดแคลนน้ำเพื่อการเกษตรในหน้าแล้ง
- 3.4) การชะล้างพังทลายของหน้าดิน
- 3.5) ขาดแคลนที่ดินทำกิน ที่ดินไม่มีเอกสารสิทธิ์

4) ผลกระทบ (Impact) ที่ปรากฏในพื้นที่ มี 4 ประการ คือ

- 4.1) ผลผลิตตกต่ำ/ต้นทุนการผลิตสูง



- 4.2) รายได้ในชุมชนไม่เพียงพอ
- 4.3) เกษตรกรมีหนี้สิน รายได้น้อย
- 4.4) มีปัญหาต่อคุณภาพชีวิต

5) การตอบสนอง (Response) ของภาครัฐในอดีต ปัจจุบัน และในอนาคต มีดังนี้

อดีต-ปัจจุบัน

พื้นที่ลาดชัน

- 5.1) ปลูกหญ้าแฝก ป้องกันการชะล้างพังทลายของดิน รักษาความชื้นและกักเก็บน้ำ
- 5.2) คันดิน
- 5.3) บ่อดักตะกอน
- 5.4) ฝายชะลอน้ำ

พื้นที่ราบ

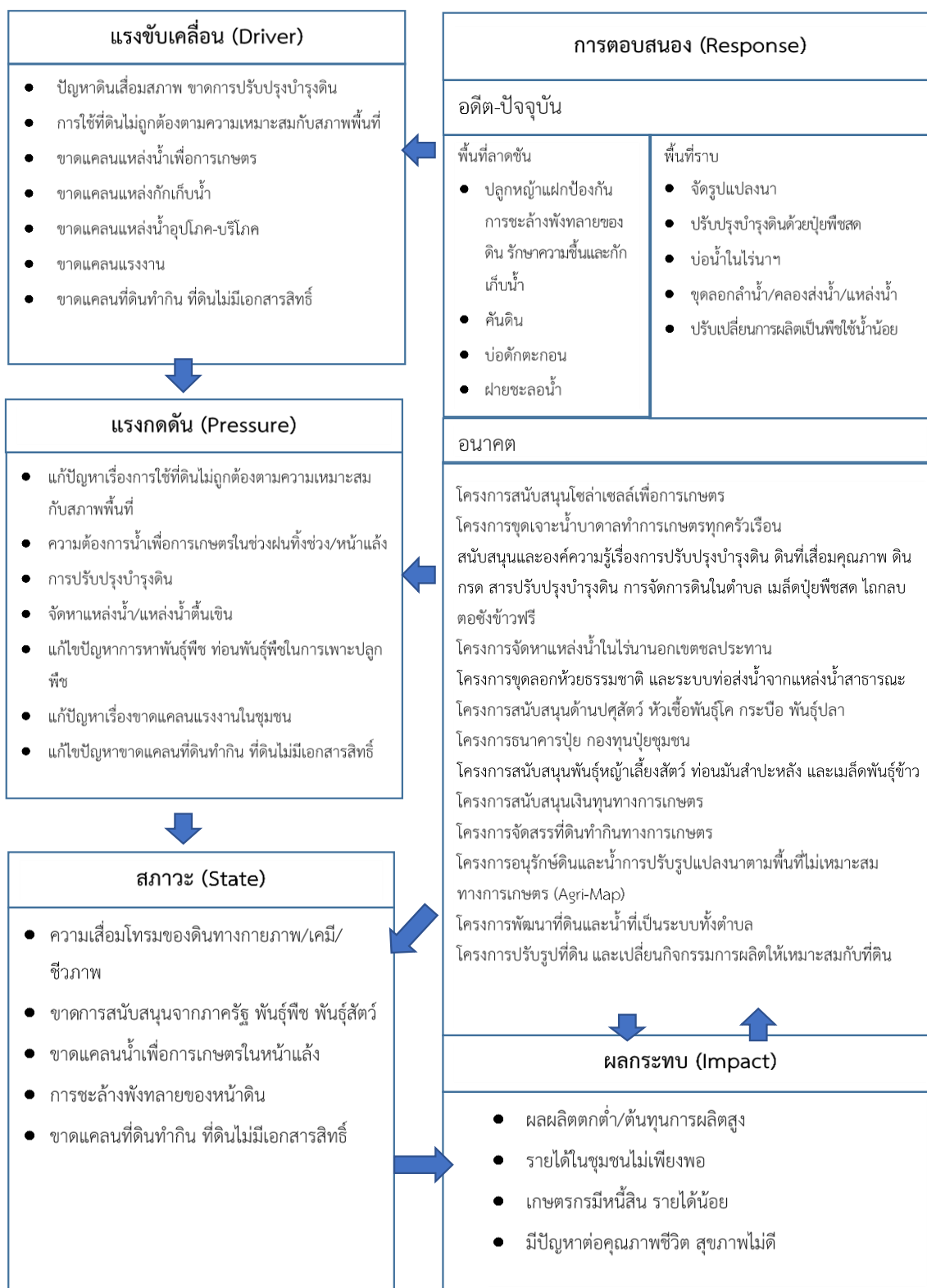
- 5.5) จัดรูปแปลงนา
- 5.6) ปรับปรุงบำรุงดินด้วยปุ๋ยพืชสด
- 5.7) บ่อน้ำไร่นา
- 5.8) ขุดลอกลำน้ำ/คลองส่งน้ำ/แหล่งน้ำ

อนาคต

- 1) โครงการสนับสนุนโซล่าเซลล์ เพื่อการเกษตร
- 2) โครงการขุดเจาะน้ำบาดาลทำการเกษตรทุกครัวเรือน
- 3) โครงการสนับสนุนและองค์ความรู้เรื่องการปรับปรุงบำรุงดิน ดินที่เสื่อมคุณภาพ ดินกรด สารปรับปรุงบำรุงดิน การจัดการดินในตำบล เมล็ดปุ๋ยพืชสด ไก่กลบตอซังข้าวพรี
- 4) โครงการจัดหาแหล่งน้ำในไร่นานอกเขตชลประทาน
- 5) โครงการขุดลอกห้วยธรรมชาติ ฝายกักเก็บน้ำ ฝายน้ำล้น และระบบท่อส่งน้ำจากแหล่งน้ำสาธารณะ
- 6) โครงการสนับสนุนด้านปุ๋ยสัตว์ น้ำเชื้อพันธุ์โค กระบือ
- 7) โครงการธนาคารปุ๋ยอินทรีย์ กองทุนปุ๋ยชุมชน
- 8) โครงการสนับสนุนพันธุ์หญ้าเลี้ยงสัตว์ ท่อนมันสำปะหลัง และเมล็ดพันธุ์ข้าว
- 9) โครงการสนับสนุนเงินทุนทางการเกษตร
- 10) สิทธิในที่ดินทำกินทางการเกษตร
- 11) อนุรักษ์ดินและน้ำการปรับปรุงแปลงนาตามพื้นที่ไม่เหมาะสมทางการเกษตร (Agri-Map)
- 12) โครงการพัฒนาที่ดินและน้ำที่เป็นระบบทั้งตำบล
- 13) โครงการปรับปรุงที่ดิน และเปลี่ยนกิจกรรมการผลิตให้เหมาะสมกับที่ดิน



ผังมีรายละเอียดในรูปที่ 4-1



รูปที่ 4-1 การวิเคราะห์สถานการณ์โดยระบบ DPSIR ของตำบลบ้านตูม อำเภอนาจะหลวย

จังหวัดอุบลราชธานี



4.2 ระบบการปลูกพืชในปัจจุบัน

ตำบลบ้านตุม อำเภอนาจะหลวย จังหวัดอุบลราชธานี มีการเพาะปลูกพืช ดังนี้

4.2.1 พื้นที่ลุ่ม

1) ข้าวนาปี เกษตรกรจะปลูกข้าวนาปีในช่วงฤดูฝน โดยปลูกระหว่างเดือนพฤษภาคมถึงตุลาคมและจะเก็บเกี่ยวช่วงเดือนพฤศจิกายนถึงธันวาคม พันธุ์ข้าวที่ปลูก ได้แก่ ข้าวหอมมะลิ105 และ กข. 15

4.2.2 พื้นที่ดอน

- 1) มันสำปะหลัง เกษตรกรจะปลูกมันสำปะหลังช่วงต้นฤดูฝนระหว่างเดือนเมษายนถึงพฤษภาคม ซึ่งจะมีอายุจากวันปลูกถึงเก็บเกี่ยวประมาณ 10-14 เดือน
- 2) ไม้ยืนต้น ที่นิยมปลูก ได้แก่ ยางพารา ปาล์มน้ำมัน ยูคาลิปตัส
- 3) ไม้ผล ที่นิยมปลูก ได้แก่ มะม่วง มะม่วง (รูปที่ 4-2)

ชนิดพืช	เดือน												
	ม.ค.	ก.พ.	มี.ค.	เม.ย.	พ.ค.	มิ.ย.	ก.ย.	ส.ค.	ก.ย.	ต.ค.	พ.ย.	ธ.ค.	
บริเวณพื้นที่ราบลุ่ม													
1. ข้าว						ข้าวนาปี							
บริเวณพื้นที่ดอน													
1. มันสำปะหลัง	มันสำปะหลัง												
2. พืชไร่	ข้าวโพดเลี้ยงสัตว์ อ้อย												
3. ไม้ยืนต้น	ยางพารา ยูคาลิปตัส ปาล์มน้ำมัน มะม่วงหิมพานต์												

รูปที่ 4-2 ระบบการปลูกพืชในปัจจุบัน ตำบลบ้านตุม อำเภอนาจะหลวย จังหวัดอุบลราชธานี



บทที่ 5

การประเมินคุณภาพที่ดิน

5.1 หลักการประเมินคุณภาพที่ดินด้านกายภาพ

การประเมินคุณภาพที่ดินหรือการประเมินความเหมาะสมของที่ดิน สอดคล้องตามหลักการของ FAO Framework ค.ศ. 1983 ซึ่งการประเมินคุณภาพที่ดินด้านกายภาพ เป็นการประเมินศักยภาพของที่ดินว่าที่ดินนั้น ๆ เหมาะสมมากหรือน้อยเพียงใดสำหรับการใช้ที่ดินประเภทต่าง ๆ หรือการปลูกพืชต่าง ๆ โดยพิจารณาจาก สภาพแวดล้อมที่มีผลต่อการเจริญเติบโตของพืช สมบัติดินที่ได้จำแนกไว้ในแต่ละตำบล ร่วมกับการจัดการพื้นที่ เช่น ระบบชลประทาน พื้นที่ยกทรง การจัดระบบอนุรักษ์ดินและน้ำ เป็นต้น และนอกจากนี้พิจารณาความต้องการปัจจัยต่อการปลูกพืชแต่ละชนิด สอดคล้องตามหลักการของ FAO ได้แก่ ความต้องการด้านพืช ความต้องการด้านการจัดการ ความต้องการด้านการอนุรักษ์ (บัณฑิต ต้นศิริ และคำณ ไทรพิภ, 2542) รายละเอียดดังตารางที่ 5-1

ระดับความเหมาะสมของที่ดินได้จากการสังเคราะห์ข้อมูลดิน การจัดการที่ดิน หรือดินที่มีลักษณะเฉพาะที่เกิดขึ้นตามสภาพภูมิประเทศ (ซึ่งจะเรียกรวมว่าหน่วยที่ดิน) ลักษณะภูมิอากาศ พิจารณาร่วมกับระดับความต้องการปัจจัยต่อการเจริญเติบโตของพืชแต่ละชนิด หลังจากนั้นดำเนินการประเมินคุณภาพที่ดิน ซึ่งสามารถจำแนกระดับความเหมาะสมของที่ดินได้เป็น 4 ระดับ ได้แก่ เหมาะสมสูง (S1) เหมาะสมปานกลาง (S2) เหมาะสมเล็กน้อย (S3) และไม่เหมาะสม (N) โดยที่

S1 : ไม่มีข้อจำกัดด้านที่ดินตามปัจจัยที่ใช้พิจารณา

S2 : มีข้อจำกัดด้านที่ดินที่แก้ไขได้ง่ายหรือข้อจำกัดอาจไม่ส่งผลกระทบต่อ การเจริญเติบโตของพืชอย่างชัดเจน

S3 : มีข้อจำกัดด้านที่ดินที่แก้ไขได้ยาก ควรปรับเปลี่ยนการผลิตเป็นพืชชนิดอื่นหรือ กิจกรรมอื่น (ส่วนใหญ่เป็นลักษณะทางกายภาพ)

N : มีข้อจำกัดที่พัฒนาหรือปรับปรุงที่ดินได้ยากมาก หากจะดำเนินการพัฒนาหรือ ปรับปรุงต้องใช้ต้นทุนสูงหรือเครื่องจักรขนาดใหญ่ แนะนำให้ปรับเปลี่ยนการผลิต



ตารางที่ 5-1 ตัวอย่างการประเมินคุณภาพที่ดินด้านกายภาพของประเภทการใช้ประโยชน์ที่ดิน

คุณภาพที่ดิน (Land Quality)	คุณลักษณะที่ดินตัวแทน (Land Characteristics)	ระดับความ เหมาะสม (Land Suitability Rating)
1. ความเหมาะสมด้านความต้องการด้านพืช (Crop Requirements)		
1.1. การหยั่งลึกของรากพืช (r)	ความลึกของดิน	S1
1.2. ความชุ่มชื้นที่เป็นประโยชน์ต่อพืช (m)	ปริมาณน้ำฝนเฉลี่ยในรอบปี	S2m
1.3. ความเป็นประโยชน์ของออกซิเจน ต่อรากพืช (o)	สภาพการระบายน้ำของดิน	S2o
ความเหมาะสมรวมด้านความต้องการด้านพืช (Crop Requirements)		S2om
2. ความเหมาะสมรวมความต้องการด้านการจัดการ (Management Requirements)		
2.1. สภาพการเขตกรรม (k)	ชั้นความยากง่ายในการ เขตกรรม (ดินบน)	S1
2.2. ศักยภาพการใช้เครื่องจักรกล (w)	ความลาดชันของพื้นที่	S3w
ความเหมาะสมรวมด้านความต้องการด้านการจัดการ (Management Requirements)		S3w
3. ความเหมาะสมด้านความต้องการด้านการอนุรักษ์ (Conservation Requirements)		
3.1 ความเสียหายจากการกัดกร่อน (e)	ความลาดชันของพื้นที่	S3e
ความเหมาะสมรวมด้านความต้องการด้านการอนุรักษ์ (Conservation Requirements)		S3e
ความเหมาะสมด้านกายภาพของประเภทการใช้ประโยชน์ที่ดินใน แต่ละหน่วยที่ดินโดยรวม		S3ew



5.2 พืชเศรษฐกิจที่สำคัญของตำบล

พืชเศรษฐกิจหลักและพืชทางเลือกของตำบล ได้แก่ ข้าว ยางพารา

5.3 ระดับความเหมาะสมของที่ดิน

การประเมินคุณภาพที่ดินของพืชเศรษฐกิจหลักและพืชทางเลือก ตำบลบ้านตูม อำเภอนาจะหลวย จังหวัดอุบลราชธานี ได้ผลการประเมินคุณภาพที่ดินดังตารางที่ 5-2

ตารางที่ 5-2 ชั้นความเหมาะสมทางกายภาพของดิน ตำบลบ้านตูม อำเภอนาจะหลวย จังหวัดอุบลราชธานี

หน่วยแผนที่ดิน	ข้าว	ยางพารา
Chp-slA	S2ons	S3o
Kg-lsB	S3o	S2ns
Kg-mw,tkslsB	S2ewons	S2ons
Kg-tks-slB	S3o	S2ns
Kmr-slA	S2ons	S2ons
Kmr-slB	S2ewons	S2ons
Lah-fl-slA	S2ons	S3o
Lah-slA	S2ons	S3o
Nbd-slB	S2ewrons	S3r
Nu-lsA	S3o	S2ns
Nu-lsB	S3o	S2ns
Ptc-gm-slA/b	S2ons	S3o
Ptc-gm-slB/b	S2ewons	S3o
Ptc-mw-slB	S2ewons	S2ons
Ptc-slB	S3o	S2n
Smi-slB	S2ewrns	S3ro



บทที่ 6

แผนการใช้ที่ดิน

6.1 การวิเคราะห์ข้อมูลเพื่อจัดทำแผนการใช้ที่ดินระดับตำบล

ตามที่กรมพัฒนาที่ดินได้จัดทำแผนปฏิบัติการราชการกรมพัฒนาที่ดินระยะ 5 ปี ช่วงปี (พ.ศ. 2566-2570) เพื่อให้บรรลุตามวิสัยทัศน์ที่กำหนดไว้ คือ “เป็นองค์การอัจฉริยะทางดิน เพื่อขับเคลื่อนการใช้ที่ดินอย่างเหมาะสม 15 ล้านไร่ ภายในปี 2570” ซึ่งในส่วนของประเด็นการพัฒนาที่ 2 บริหารจัดการทรัพยากรดินและที่ดินด้วยชุดข้อมูลที่มีมูลค่าสูง (High Value Dataset) ซึ่งมีเป้าหมาย คือ การนำชุดข้อมูลที่มีมูลค่าสูง ไปใช้ในการบริหารจัดการทางการเกษตร ในส่วนของตัวชี้วัด บริหารจัดการทรัพยากรดินและที่ดินบนพื้นฐานของชุดข้อมูลที่มีมูลค่าสูง ร้อยละ 100 กลยุทธ์ที่ 2 ยกระดับแผนการใช้ที่ดินไปสู่การปฏิบัติ ได้กำหนดให้ ร้อยละของแผนการใช้ที่ดินระดับตำบลที่จัดทำแล้วเสร็จทั่วประเทศ ภายใน ปี 2570 (ไม่น้อยกว่า ร้อยละ 80) เป็นตัวชี้วัดหนึ่งของกลยุทธ์ดังกล่าว

การวางแผนการใช้ที่ดินระดับตำบลเป็นการวางกรอบและนโยบายการการพัฒนาพื้นที่ให้เกิดการใช้ที่ดินอย่างสมดุลและยั่งยืน เป็นการกำหนดแนวทางใช้ที่ดินให้ตรงกับศักยภาพโดยเฉพาะทางด้านการเกษตร และนำไปสู่การกำหนดแผนงาน โครงการ กิจกรรม ที่มีความสอดคล้องกับสภาพพื้นที่ ทั้งนี้การใช้ขอบเขตการปกครองในระดับตำบลจะนำไปสู่การพัฒนาเชิงพื้นที่ที่มีเป้าหมายและทิศทางสอดคล้องตามบริบทของแต่ละตำบล และมีผู้รับผิดชอบโดยตรง คือ องค์กรปกครองส่วนท้องถิ่น ซึ่งแผนการใช้ที่ดินในระดับที่ใหญ่กว่านี้อาจไม่สามารถนำมาใช้ปฏิบัติงานในระดับพื้นที่ได้อย่างเป็นรูปธรรมเนื่องจากเป็นแผนงานสำหรับนำไปใช้ปฏิบัติงานเชิงนโยบายและยุทธศาสตร์ในภาพรวม

ทั้งนี้แผนการใช้ที่ดินเป็นผลที่ได้จากการวิเคราะห์ข้อมูลทางด้านกายภาพ เศรษฐกิจ และสังคม โดยได้นำฐานข้อมูลที่ได้จากการรวบรวมข้อมูลทุติยภูมิ และข้อมูลปฐมภูมิจากการสำรวจภาคสนาม การศึกษาด้านกายภาพ ได้จาก การวิเคราะห์สถานภาพของทรัพยากรธรรมชาติ อาทิ ทรัพยากรดิน ทรัพยากรน้ำ และทรัพยากรป่าไม้ร่วมกับการพิจารณาลักษณะการใช้ประโยชน์ที่ดิน ข้อกฎหมายที่เกี่ยวข้องกับพื้นที่ในเขตป่าไม้ตามกฎหมาย เช่น เขตรักษาพันธุ์สัตว์ป่า เขตอุทยานแห่งชาติ เขตป่าสงวนแห่งชาติ และนโยบายของรัฐที่เกี่ยวข้องกับพื้นที่ที่มีมติคณะรัฐมนตรีเกี่ยวกับการใช้ที่ดิน มติคณะรัฐมนตรีเรื่องการจำแนกการใช้ประโยชน์ที่ดินในพื้นที่ป่าไม้ในเขตป่าสงวนแห่งชาติ เป็นต้น ประกอบกับการพิจารณาจากทิศทางตามกรอบนโยบายที่เกี่ยวข้องกับการกำหนดเขตการใช้ที่ดินภายในพื้นที่ตำบล เช่น ยุทธศาสตร์ของจังหวัด ร่วมกับความต้องการของท้องถิ่น สามารถกำหนดแนวทางการใช้ที่ดินตามศักยภาพของทรัพยากร เพื่อการรักษาคุณภาพของลักษณะทางนิเวศวิทยาและการอนุรักษ์ทรัพยากรธรรมชาติ โดยคำนึงถึงสภาพทางเศรษฐกิจและสังคมของชุมชนในพื้นที่ ซึ่งข้อมูลนี้ส่วนหนึ่ง



ได้มาจากการวิเคราะห์ชุมชนแบบมีส่วนร่วม (PRA) ทำการสังเคราะห์ข้อมูลทุกด้านเพื่อให้ได้เขตการใช้ที่ดินที่เหมาะสมกับศักยภาพของพื้นที่ต่อไป

6.2 แผนการใช้ที่ดิน

จากการวิเคราะห์ข้อมูลกายภาพ เศรษฐกิจ และสังคม พบว่าแผนการใช้ที่ดินตำบลบ้านตุม อำเภอนาจะหลวย จังหวัดอุบลราชธานี สามารถกำหนดออกเป็น 5 เขตหลัก ได้แก่ เขตเกษตรกรรม เขตชุมชนและสิ่งปลูกสร้าง เขตแหล่งน้ำ เขตพื้นที่อื่น ๆ เขตรักษาสมดุลของธรรมชาติและสิ่งแวดล้อม มีรายละเอียดดังนี้ (ตารางที่ 6-1 และรูปที่ 6-1)

6.2.2 เขตเกษตรกรรม เป็นพื้นที่เกษตรกรรมซึ่งในที่นี้ คือ พื้นที่ที่อยู่นอกเขตที่มีการประกาศเป็นเขตป่าไม้ตามกฎหมาย ซึ่งรัฐได้กำหนดเป็นพื้นที่ทำกิน มีการออกเอกสารสิทธิซึ่งรวมถึงพื้นที่ในเขตปฏิรูปที่ดินเพื่อเกษตรกรรมด้วย เขตนี้รวมถึงการทำกิจกรรมภาคการเกษตรอื่นที่นอกเหนือจากการปลูกพืชด้วย ประกอบด้วย 5 เขตรอง ได้แก่ เขตเกษตรกรรมขั้นดี เขตเกษตรกรรมที่มีศักยภาพการผลิตสูง เขตเกษตรกรรมที่มีศักยภาพการผลิตต่ำ เขตประมง และเขตปศุสัตว์ มีเนื้อที่ 47,230 ไร่ หรือคิดเป็นร้อยละ 86.28 ของพื้นที่ตำบล มีรายละเอียดดังนี้

1) เขตเกษตรกรรมขั้นดี พื้นที่เขตนี้มีศักยภาพในการผลิตมากที่สุดที่ตำบล เนื่องจากมีระบบชลประทาน สามารถส่งน้ำช่วยในการปลูกพืชเพื่อทำการเกษตรนอกฤดูฝน โดยเฉพาะข้าวนาปรังและพืชอายุสั้นได้เป็นอย่างดี และนอกจากนี้พบว่าดินในพื้นที่เขตนี้มีสมบัติที่เหมาะสมต่อการเพาะปลูกพืชแยกตามชนิดพืช ส่งผลให้มีศักยภาพของที่ดินที่เหมาะสมต่อการเพาะปลูกในระดับสูงถึงปานกลาง มีรายละเอียดดังนี้

(1) เขตปลูกไม้ผล (สัญลักษณ์ 2120) มีเนื้อที่ 26 ไร่ หรือ คิดเป็นร้อยละ 0.05 ของพื้นที่ตำบล ปัจจุบันเกษตรกรปลูกไม้ผล

(2) เขตปลูกไม้ยืนต้น (สัญลักษณ์ 2130) มีเนื้อที่ 283 ไร่ หรือ คิดเป็นร้อยละ 0.52 ของพื้นที่ตำบล ปัจจุบันเกษตรกรปลูกไม้ยืนต้น

(3) เขตปลูกพืชไร่ (สัญลักษณ์ 2140) มีเนื้อที่ 1,448 ไร่ หรือ คิดเป็นร้อยละ 2.65 ของพื้นที่ตำบล ปัจจุบันเกษตรกรปลูกพืชไร่

(4) เขตปลูกพืชทางเลือก (สัญลักษณ์ 2150) มีเนื้อที่ 11 ไร่ หรือ คิดเป็นร้อยละ 0.02 ของพื้นที่ตำบล เป็นพื้นที่ที่มีศักยภาพต่อการปลูกพืชผัก ไม้ดอก หรือเกษตรผสมผสาน

2) เขตเกษตรกรรมที่มีศักยภาพการผลิตสูง พื้นที่เขตนี้มีศักยภาพในการผลิตรองจากเขตเกษตรกรรมขั้นดี ซึ่งแบ่งออกเป็น 2 ประเภท ได้แก่ เขตเกษตรกรรมที่มีศักยภาพการผลิตสูง (ประเภทที่ 1) และเขตเกษตรกรรมที่มีศักยภาพการผลิตสูง (ประเภทที่ 2) มีรายละเอียดดังนี้

(1) เขตเกษตรกรรมที่มีศักยภาพการผลิตสูง (ประเภทที่ 1) เป็นเขตที่มีการบริหารจัดการด้านทรัพยากรน้ำโดยเฉพาะระบบชลประทาน มีศักยภาพในการผลิตอยู่ในระดับเหมาะสม



เล็กน้อยถึงไม่เหมาะสม ดัดข้อจำกัดจากลักษณะดิน ซึ่งมีสมบัติดินที่ไม่เหมาะสมบางประการ มีรายละเอียดดังนี้

- เขตทำนา (สัญลักษณ์ 2211) มีเนื้อที่ 1,638 ไร่ หรือ คิดเป็นร้อยละ 2.99 ของพื้นที่ตำบล เป็นพื้นที่ที่มีศักยภาพต่อการทำนาในระดับเหมาะสมเล็กน้อยถึงไม่เหมาะสม และปัจจุบันเกษตรกรมีการปลูกข้าวโดยส่วนใหญ่เป็นลักษณะ นาปีตามด้วยนาปรัง และบางพื้นที่ทำนาปีตามด้วยพืชฤดูแล้งชนิดต่าง ๆ

- เขตปลูกไม้ยืนต้น (สัญลักษณ์ 2213) มีเนื้อที่ 73 ไร่ หรือ คิดเป็นร้อยละ 0.13 ของพื้นที่ตำบล ปัจจุบันเกษตรกรปลูกไม้ยืนต้น

- เขตปลูกพืชไร่ (สัญลักษณ์ 2214) มีเนื้อที่ 91 ไร่ หรือ คิดเป็นร้อยละ 0.17 ของพื้นที่ตำบล ปัจจุบันเกษตรกรปลูกพืชไร่

(2) เขตเกษตรกรรมที่มีศักยภาพการผลิตสูง (ประเภทที่ 2) เป็นเขตที่ทำการเกษตรโดยอาศัยน้ำฝนเป็นหลัก ซึ่งส่งผลให้มีข้อจำกัดต่อการเพาะปลูกพืชด้านความชื้นที่พืชนำไปใช้ประโยชน์ในส่วนของที่ดินมีศักยภาพในการผลิตอยู่ในระดับสูงถึงปานกลาง และนอกจากนี้พบว่าดินในพื้นที่เขตนี้มีสมบัติที่เหมาะสมต่อการเพาะปลูกพืชแยกตามชนิดพืช มีรายละเอียดดังนี้

- เขตทำนา (สัญลักษณ์ 2221) มีเนื้อที่ 14,315 ไร่ หรือ คิดเป็นร้อยละ 26.15 ของพื้นที่ตำบล เป็นพื้นที่ที่มีศักยภาพต่อการทำนาในระดับเหมาะสมเล็กน้อยถึงไม่เหมาะสม และปัจจุบันเกษตรกรมีการปลูกข้าวได้ปีละ 1 ครั้ง

- เขตปลูกไม้ผล (สัญลักษณ์ 2222) มีเนื้อที่ 658 ไร่ หรือ คิดเป็นร้อยละ 1.20 ของพื้นที่ตำบล ปัจจุบันเกษตรกรปลูกไม้ผล โดยไม้ผลที่ปลูกได้แก่ ไม้ผลผสม ทูเรียน

- เขตปลูกไม้ยืนต้น (สัญลักษณ์ 2223) มีเนื้อที่ 4,868 ไร่ หรือ คิดเป็นร้อยละ 8.89 ของพื้นที่ตำบล ปัจจุบันเกษตรกรปลูกไม้ยืนต้น โดยไม้ยืนต้นที่ปลูกได้แก่ ยางพารา ปาล์มน้ำมัน ยูคาลิปตัส

- เขตปลูกพืชไร่ (สัญลักษณ์ 2224) มีเนื้อที่ 7,542 ไร่ หรือ คิดเป็นร้อยละ 13.78 ของพื้นที่ตำบล ปัจจุบันเกษตรกรปลูกพืชไร่ โดยพืชไร่ที่ปลูกได้แก่ มันสำปะหลัง อ้อย

- เขตปลูกพืชทางเลือก (สัญลักษณ์ 2225) มีเนื้อที่ 94 ไร่ หรือ คิดเป็นร้อยละ 0.17 ของพื้นที่ตำบล ปัจจุบันปลูกพืชผัก ไม้ดอก หรือเกษตรผสมผสาน

3) เขตเกษตรกรรมที่มีศักยภาพการผลิตต่ำ พื้นที่เขตนี้ถูกกำหนดให้เป็นเขตเกษตรกรรมที่ต้องมีการดำเนินการแก้ไขปัญหาที่เป็นข้อจำกัดของการใช้ที่ดินเพื่อเกษตรกรรมต่างๆ การทำการเกษตรในเขตนี้อาศัยน้ำฝนเป็นหลัก มีศักยภาพในการผลิตอยู่ในระดับเหมาะสมเล็กน้อยถึงไม่เหมาะสม พบปัญหาทางกายภาพของดินที่สำคัญหลาย เช่น เป็นดินตื้นซึ่งเป็นข้อจำกัดของการหยั่งรากพืชในการยึดลำต้นและการดูดซับธาตุอาหารพืชในดิน เนื้อดินเป็นทรายจัด ซึ่งมีผลต่อความสามารถในการอุ้มน้ำ เป็นพื้นที่ที่มีความลาดชัน เป็นต้น จากข้อจำกัดการใช้ที่ดินดังกล่าวข้างต้นจึงจำเป็นต้องพัฒนา



ปรับปรุงและมีมาตรการเพื่อเพิ่มผลผลิตทางการเกษตรในพื้นที่ให้สูงขึ้น รวมถึงการป้องกันไม่ให้สภาพแวดล้อมเสื่อมโทรมจากการใช้พื้นที่ มีรายละเอียดดังนี้

(1) เขตทำนา (สัญลักษณ์ 2310) มีเนื้อที่ 9,849 ไร่ หรือ คิดเป็นร้อยละ 17.99 ของพื้นที่ตำบล ปัจจุบันเกษตรกรมีการปลูกข้าวได้ปีละ 1 ครั้ง

(2) เขตปลูกไม้ผล (สัญลักษณ์ 2320) มีเนื้อที่ 302 ไร่ หรือ คิดเป็นร้อยละ 0.55 ของพื้นที่ตำบล ปัจจุบันเกษตรกรปลูกไม้ผล โดยไม้ผลที่ปลูกได้แก่ ไม้ผลผสม กล้วย แก้วมังกร ทุเรียน มะพร้าว อินทผลัม มะขามเทศ

(3) เขตปลูกไม้ยืนต้น (สัญลักษณ์ 2330) มีเนื้อที่ 2,458 ไร่ หรือ คิดเป็นร้อยละ 4.49 ของพื้นที่ตำบล ปัจจุบันเกษตรกรปลูกไม้ยืนต้น โดยไม้ยืนต้นที่ปลูกได้แก่ ยางพารา ปาล์มน้ำมัน ยูคาลิปตัส

(4) เขตปลูกพืชไร่ (สัญลักษณ์ 2340) มีเนื้อที่ 3,484 ไร่ หรือ คิดเป็นร้อยละ 6.36 ของพื้นที่ตำบล ปัจจุบันเกษตรกรปลูกพืชไร่ โดยพืชไร่ที่ปลูกได้แก่ มันสำปะหลัง อ้อย และข้าวโพดเลี้ยงสัตว์

(5) เขตปลูกพืชทางเลือก (สัญลักษณ์ 2350) มีเนื้อที่ 27 ไร่ หรือ คิดเป็นร้อยละ 0.05 ของพื้นที่ตำบล ปัจจุบันปลูกพืชผัก ไม้ดอกหรือเกษตรผสมผสาน

4) เขตประมง (สัญลักษณ์ 2400) มีเนื้อที่ 34 ไร่ หรือคิดเป็นร้อยละ 0.06 ของพื้นที่ตำบล เป็นเขตที่ทำกิจกรรมด้านการประมงได้แก่ การเลี้ยงสัตว์น้ำประเภทต่าง ๆ มีรายละเอียดดังนี้

5) เขตปศุสัตว์ มีเนื้อที่ 28 ไร่ หรือคิดเป็นร้อยละ 0.05 ของพื้นที่ตำบล ประกอบด้วย 2 เขตรอง ได้แก่ เขตทุ่งหญ้าเลี้ยงสัตว์ และเขตโรงเรือนเลี้ยงสัตว์ มีรายละเอียดดังนี้

(1) เขตทุ่งหญ้าเลี้ยงสัตว์ (สัญลักษณ์ 2510) ปัจจุบันมีการปลูกหญ้าเลี้ยงสัตว์ มีเนื้อที่ 5 ไร่ หรือ คิดเป็นร้อยละ 0.01ของพื้นที่ตำบล

(2) เขตโรงเรือนเลี้ยงสัตว์ (สัญลักษณ์ 2520) ปัจจุบันมีการสร้างโรงเรือนเลี้ยงสัตว์ประเภทต่าง ๆ มีเนื้อที่ 23 ไร่ หรือ คิดเป็นร้อยละ 0.04 ของพื้นที่ตำบล

6.2.3 เขตชุมชนและสิ่งปลูกสร้าง มีเนื้อที่ 3,044 ไร่ หรือคิดเป็นร้อยละ 5.56 ของพื้นที่ตำบล ประกอบด้วย 3 เขตรอง ได้แก่ เขตชุมชน/สถานที่ราชการ เขตอุตสาหกรรม/แหล่งรับซื้อผลผลิต และเขตการใช้พื้นที่เฉพาะ มีรายละเอียดดังนี้

(1) เขตชุมชน/สถานที่ราชการ (สัญลักษณ์ 3100) มีเนื้อที่ 2,958 ไร่ หรือ คิดเป็นร้อยละ 5.40 ของพื้นที่ตำบล ปัจจุบันมีการใช้ที่ดินชุมชนและที่อยู่อาศัย มีทั้งประเภทชุมชนเมือง ชุมชนชนบท และที่ตั้งของสถาบันและสถานที่ราชการต่าง ๆ

(2) เขตอุตสาหกรรม/แหล่งรับซื้อผลผลิต (สัญลักษณ์ 3200) มีเนื้อที่ 45 ไร่ หรือ คิดเป็นร้อยละ 0.08 ของพื้นที่ตำบล ปัจจุบันมีการใช้ที่ดินประเภทโรงงานอุตสาหกรรม แหล่งรับซื้อผลผลิตทางการเกษตรประเภทต่าง ๆ



(3) เขตการใช้พื้นที่เฉพาะ (สัญลักษณ์ 3300) มีเนื้อที่ 41 ไร่ หรือ คิดเป็นร้อยละ 0.07 ของพื้นที่ตำบล ปัจจุบันมีการใช้ที่ดินที่นอกเหนือจาก 2 เขตดังกล่าวข้างต้น เช่น สถานที่พักผ่อน ท้องเที่ยว สวนสาธารณะ รีสอร์ท ระบบขนส่งมวลชน โบราณสถาน เป็นต้น

6.2.4 เขตแหล่งน้ำ มีเนื้อที่ 944 ไร่ หรือคิดเป็นร้อยละ 1.72 ของพื้นที่ตำบล ประกอบด้วย 2 เขตรอง ได้แก่ เขตแหล่งน้ำตามธรรมชาติ และเขตแหล่งน้ำที่สร้างขึ้น มีรายละเอียดดังนี้

(1) เขตแหล่งน้ำตามธรรมชาติ (สัญลักษณ์ 4100) มีเนื้อที่ 370 ไร่ หรือ คิดเป็นร้อยละ 0.68 ของพื้นที่ตำบล ปัจจุบันมีสภาพการใช้ที่ดินเป็นลักษณะของแหล่งน้ำตามธรรมชาติ เช่น ห้วยหนอง คลอง แม่น้ำ เป็นต้น

(2) เขตแหล่งน้ำที่สร้างขึ้น (สัญลักษณ์ 4200) มีเนื้อที่ 574 ไร่ หรือ คิดเป็นร้อยละ 1.05 ของพื้นที่ตำบล ปัจจุบันมีสภาพการใช้ที่ดินเป็นแหล่งน้ำที่สร้างขึ้น เช่น คลองชลประทาน อ่างเก็บน้ำ เป็นต้น

6.2.5 เขตพื้นที่อื่น ๆ (สัญลักษณ์ 5000) มีเนื้อที่ 2,337 ไร่ หรือคิดเป็นร้อยละ 4.27 ของพื้นที่ตำบล เป็นเขตที่มีลักษณะการใช้ที่ดินที่มีความเฉพาะ เช่น เหมืองแร่ ที่ทิ้งขยะ หาดทราย ไม้พุ่ม เป็นต้น

6.2.6 เขตรักษาสมดุลของธรรมชาติและสิ่งแวดล้อม (สัญลักษณ์ 6000) มีเนื้อที่ 1,188 ไร่ หรือคิดเป็นร้อยละ 2.17 ของพื้นที่ตำบล มีการใช้ที่ดินเป็นป่าไม้ที่พบในพื้นที่เกษตรกรรม ซึ่งอยู่นอกเขตป่าไม้ตามกฎหมาย ส่วนใหญ่เป็นป่าปลูก ป่าชุมชน

ทั้งนี้ในเขตเกษตรกรรมที่มีศักยภาพการผลิตสูง (ประเภทที่ 1) หากมีการปรับปรุงบำรุงดินหรือปรับโครงสร้างของพื้นที่ให้เหมาะสม เช่น ยกร่อง จัดทำระบบอนุรักษ์ดินและน้ำ ประเภทต่างๆ สามารถยกระดับเป็นเขตเกษตรกรรมขั้นดีได้ เนื่องจากมีการบริหารจัดการด้านทรัพยากรน้ำไว้แล้ว โดยเฉพาะระบบชลประทาน



ตารางที่ 6-1 เขตการใช้ที่ดิน ตำบลบ้านตูม อำเภอนาจะหลวย จังหวัดอุบลราชธานี

เขตการใช้ที่ดิน	เนื้อที่	
	ไร่	ร้อยละ
1. เขตเกษตรกรรม	47,230	86.28
1.1 เขตเกษตรกรรมที่มีศักยภาพสูง (ชั้นดี)	1,768	3.23
2) เขตปลูกไม้ผล	26	0.05
3) เขตปลูกไม้ยืนต้น	283	0.52
4) เขตปลูกพืชไร่	1,448	2.65
5) เขตปลูกพืชทางเลือก	11	0.02
1.2 เขตเกษตรกรรมที่มีศักยภาพสูงประเภทที่ 1	1,803	3.29
1) เขตทำนา	1,638	2.99
3) เขตปลูกไม้ยืนต้น	73	0.13
4) เขตปลูกพืชไร่	91	0.17
1.4 เขตเกษตรกรรมที่มีศักยภาพสูงประเภทที่ 2	27,476	50.19
1) เขตทำนา	14,315	26.15
2) เขตปลูกไม้ผล	658	1.20
3) เขตปลูกไม้ยืนต้น	4,868	8.89
4) เขตปลูกพืชไร่	7,542	13.78
5) เขตปลูกพืชทางเลือก	94	0.17
1.5 เขตเกษตรกรรมที่มีศักยภาพต่ำ	16,121	29.45
1) เขตทำนา	9,849	17.99
2) เขตปลูกไม้ผล	302	0.55
3) เขตปลูกไม้ยืนต้น	2,458	4.49
4) เขตปลูกพืชไร่	3,484	6.36
5) เขตปลูกพืชทางเลือก	27	0.05
1.6 เขตประมง	34	0.06
1.7 เขตปศุสัตว์	28	0.05
1) เขตทุ่งหญ้าเลี้ยงสัตว์	5	0.01
2) เขตโรงเรือนเลี้ยงสัตว์	23	0.04
2. เขตชุมชนและสิ่งปลูกสร้าง	3,044	5.56
1. เขตชุมชน/สถานที่ราชการ	2,958	5.40
2. เขตอุตสาหกรรม/แหล่งรับซื้อผลผลิต	45	0.08
3. เขตการใช้พื้นที่เฉพาะ	41	0.07



แผนการใช้ที่ดินตำบลบ้านตูม อำเภอนาจะหลวย จังหวัดอุบลราชธานี

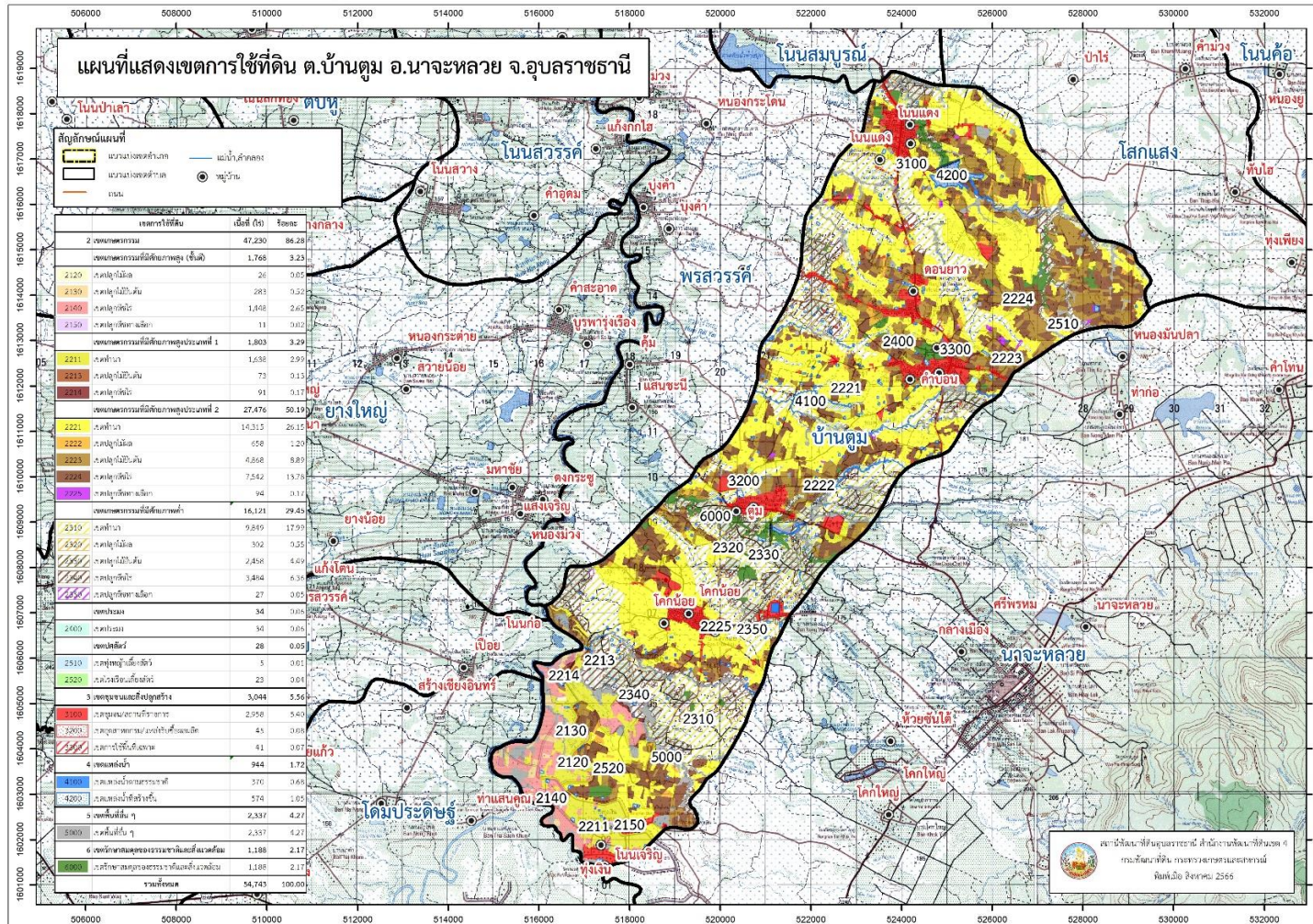
ตารางที่ 6-1 (ต่อ)

เขตการใช้ที่ดิน	เนื้อที่	
	ไร่	ร้อยละ
3. เขตแหล่งน้ำ	944	1.72
1. เขตแหล่งน้ำตามธรรมชาติ	370	0.68
2. เขตแหล่งน้ำที่สร้างขึ้น	574	1.05
4. เขตพื้นที่อื่น ๆ	2,337	4.27
5. เขตรักษาสมดุขของธรรมชาติและสิ่งแวดล้อม	1,188	2.17
รวมทั้งหมด	54,743	100.00

หมายเหตุ: เนื้อที่คำนวณด้วยระบบสารสนเทศภูมิศาสตร์



แผนการใช้ที่ดินตำบลบ้านตุม อำเภอนาจะหลวย จังหวัดอุบลราชธานี



รูปที่ 6-1 เขตการใช้ที่ดิน ตำบลบ้านตุม อำเภอนาจะหลวย จังหวัดอุบลราชธานี



บทที่ 7

การขับเคลื่อนแผนการใช้ที่ดิน

7.1 ขั้นตอนการดำเนินงาน

ภายหลังการจัดทำแผนการใช้ที่ดินตำบลบ้านตูม อำเภอนาจะหลวย จังหวัดอุบลราชธานี แล้วจะต้องดำเนินการดังต่อไปนี้

7.1.1 จัดทำเป้าหมายการดำเนินงานและงบประมาณและกิจกรรมต่าง ๆ ที่จะดำเนินการใน งบประมาณ 2567-2571

7.1.2 นำแผนการใช้ที่ดินตำบลบ้านตูม ไปเสนอต่อสภาตำบลบ้านตูม เพื่อมีมติให้ความร่วมมือใน กิจกรรมพัฒนาที่ดินดำเนินการกิจกรรมต่างๆ ที่กำหนดไว้ในแผน

7.1.3 สถานีพัฒนาที่ดินอุบลราชธานี เสนอเป้าหมายและงบประมาณให้รายงานมายังกรมพัฒนา ที่ดิน

7.1.4 กรมพัฒนาที่ดินพิจารณาสนับสนุนงบประมาณกิจกรรมและโครงการตามเป้าหมายที่ กำหนดในแผนการใช้ที่ดิน

7.1.5 สถานีพัฒนาที่ดินอุบลราชธานีนำเสนอที่ประชุมจังหวัด/อำเภอ เพื่อสร้างการรับรู้และ ประชาสัมพันธ์ให้หน่วยงานอื่น นำโครงการภายใต้หน่วยงานมาพัฒนาพื้นที่ตามแผนการใช้ที่ดินกำหนด

7.3 กิจกรรมของกรมพัฒนาที่ดิน

งบประมาณที่กำหนดไว้เป็นการประมาณเบื้องต้น อาจมีการเปลี่ยนแปลงตามที่ได้รับการจัดสรร ให้ดำเนินการ (ตารางที่ 7-1)

เขตเกษตรกรรม

1) เขตทำนา การปรับปรุงบำรุงดิน/ดินต้น มีแผนงาน/โครงการ ดังนี้

- (1) การส่งเสริมการผลิตและการใช้สารอินทรีย์
- (2) การผลิต-จัดหาเมล็ดพันธุ์พืชปุ๋ยสด
- (3) การส่งเสริมการปรับปรุงบำรุงดินด้วยพืชปุ๋ยสด
- (4) การพัฒนากลุ่มเกษตรกรใช้สารอินทรีย์ลดการใช้สารเคมีทางการเกษตร
- (5) การจัดตั้งธนาคารปุ๋ยอินทรีย์
- (6) การรณรงค์ไถกลบตอซัง
- (7) การจัดหาปุ๋ยอินทรีย์
- (8) การส่งเสริมการปรับปรุงบำรุงพื้นที่ดินกรด
- (9) การส่งเสริมการปรับปรุงบำรุงดิน (หมอดินอาสา)



2) การบริหารจัดการน้ำ

- (1) การพัฒนาแหล่งน้ำขนาดเล็กเพื่อการอนุรักษ์ดินและน้ำ
- (2) การก่อสร้างแหล่งน้ำในไร่นานอกเขตชลประทาน
- (3) การก่อสร้างระบบส่งน้ำ

3) การฟื้นฟูและป้องกันการชะล้างพังทลายของดิน

- (1) การปลูกหญ้าแฝกเพื่อการอนุรักษ์ดินและน้ำ
- (2) การจัดระบบอนุรักษ์ดินและน้ำลุ่ม-ดอน
- (3) การจัดระบบอนุรักษ์ดินในพื้นที่เกษตรกรรมไม่เหมาะสม (Zoning By Agri-Map)

7.4 กิจกรรมที่จะดำเนินงานของหน่วยงานอื่น (ตารางที่ 7-2)

7.4.1 เขตเกษตรกรรม

1) เขตทำนา มีกิจกรรมที่ขอการสนับสนุนจากส่วนราชการอื่น ดังนี้

1.1) ใช้ตลาดนำการผลิตในการเลือกชนิดพืชหลังนาและหาตลาดรองรับ (สำนักงานพาณิชย์จังหวัดอุบลราชธานี/สำนักงานสหกรณ์จังหวัดอุบลราชธานี)

1.2) จัดอบรมถ่ายทอดความรู้เรื่องการใช้พันธุ์ข้าว (กรมการข้าว)

1.3) จัดอบรมถ่ายทอดความรู้เรื่องการรักษาป่าไม้และจัดการโรค/แมลง (กรมการข้าว)

1.4) ถ่ายทอดองค์ความรู้เรื่องการผลิตเมล็ดพันธุ์ข้าว (กรมการข้าว)

2) เขตปลูกพืชไร่ เขตปลูกไม้ผล และเขตปลูกไม้ยืนต้น มีกิจกรรมที่ขอการสนับสนุนจากส่วนราชการอื่น ดังนี้

2.1) ใช้ตลาดนำการผลิตในการเลือกชนิดพืชและหาตลาดรองรับ ทั้งในเขตที่เหมาะสมและในเขตที่ไม่เหมาะสมและต้องการปรับเปลี่ยนชนิดพืช (สำนักงานพาณิชย์จังหวัดอุบลราชธานี/สำนักงานสหกรณ์จังหวัดอุบลราชธานี)

2.2) การอบรมให้ความรู้การเข้าสู่กระบวนการรับรองมาตรฐานสินค้าเกษตรปลอดภัย (GAP) (กรมวิชาการเกษตร)

2.3) จัดอบรมถ่ายทอดความรู้การทำเกษตรผสมผสานตามแนวทางเศรษฐกิจพอเพียง (กรมส่งเสริมการเกษตร)

2.4) สนับสนุนการขุดเจาะน้ำบาดาล (หน่วยบัญชาการทหารพัฒนา/กรมทรัพยากรน้ำบาดาล)

3) เขตปศุสัตว์ และเขตเพาะเลี้ยงสัตว์น้ำ มีกิจกรรมที่ขอการสนับสนุนจากส่วนราชการอื่น ดังนี้ ส่งเสริม/สนับสนุนการปลูกหญ้าเลี้ยงสัตว์ (สำนักงานปศุสัตว์จังหวัดอุบลราชธานี)

7.4.2 พื้นที่แหล่งน้ำ มีกิจกรรมที่ขอการสนับสนุนจากส่วนราชการอื่น ดังนี้ สนับสนุนการพัฒนาเพื่อเพิ่มพื้นที่กักเก็บน้ำ (สำนักงานชลประทานอุบลราชธานี)



7.4.3 การพัฒนาที่ดินและน้ำทั้งระบบ

อีกทางเลือกหนึ่งในการเร่งรัดแก้ไขปัญหาความเสื่อมโทรมของดิน และการขาดแคลนน้ำรวมทั้งน้ำท่วม คือ การประกาศเขตพื้นที่ตำบลบ้านตุม เป็นเขตอนุรักษ์ดินและน้ำ ตามบทบัญญัติมาตรา 13 แห่งพระราชบัญญัติพัฒนาที่ดิน พ.ศ. 2551

7.5 ความต้องการของชุมชนและองค์กรปกครองส่วนท้องถิ่น

จากการดำเนินการจัดทำกระบวนการมีส่วนร่วมของประชาชนที่องค์การบริหารส่วนตำบลบ้านตุม เมื่อวันที่ 24 กรกฎาคม 2566 ได้มีความต้องการของประชาชนที่ต้องการให้ดำเนินการเกี่ยวกับแก้ปัญหาดิน เสื่อมโทรมและฟื้นฟูความอุดมสมบูรณ์ของดิน การขาดแคลนน้ำ ปรับปรุงที่ดินและเปลี่ยนกิจกรรมการผลิตให้เหมาะสมกับที่ดิน

เพื่อตอบสนองต่อความต้องการของชุมชนและการแก้ไขปัญหาเชิงพื้นที่ของตำบลบ้านตุม กรมพัฒนาที่ดินได้วิเคราะห์เบื้องต้น ดังต่อไปนี้

ปัญหาของตำบลบ้านตุม ในภาพรวมสรุปได้ว่า **มีปัญหาสำคัญ 2 ประการ** คือ (1) ดินเสื่อมสภาพขาดการปรับปรุงบำรุงดิน และขาดธาตุอาหารในดิน ได้แก่ พื้นที่ส่วนใหญ่เป็นดินกรด ดินเป็นด่าง ดินเป็นเค็ม ดินใช้สารเคมีมากเกินไป (2) ปัญหาขาดแคลนแหล่งน้ำเพื่อการเกษตร และน้ำใต้ดินลึกมากกว่า 65 เมตร ปัญหาดังกล่าวนี้ส่งผลกระทบต่อคุณภาพชีวิตของราษฎรในชุมชนโดยรวม ในกรณีของปัญหาความเสื่อมโทรมของที่ดินนั้นจะรวมถึง (1) ดินขาด ความอุดมสมบูรณ์ (2) การใช้ที่ดินผิดประเภท (3) ดินตื้น (4) ดินดาน (5) ดินกรด (6) ดินเค็ม จากการวิเคราะห์การชะล้างพังทลายในเขตการใช้ที่ดินของตำบลบ้านตุม ซึ่งมีเนื้อที่รวม 32,823 ไร่ นั้นพบว่า ระดับการสูญเสียของดินในระดับที่น้อย 0-2% ประมาณ 30,096 ไร่ คิดเป็นร้อยละ 91.69 ของพื้นที่ตำบลระดับที่ปานกลาง 2-15% ประมาณ 1,304 ไร่ คิดเป็นร้อยละ 3.97 ของพื้นที่ตำบล ระดับที่รุนแรง 5-15% ประมาณ 1,196 ไร่ คิดเป็นร้อยละ 3.64 ของพื้นที่ตำบล ระดับที่รุนแรงมาก 15-20% ประมาณ 35 ไร่ คิดเป็นร้อยละ 0.11 ของพื้นที่ตำบล และระดับที่รุนแรงมากที่สุด มากกว่า 20% ประมาณ 193 ไร่ คิดเป็นร้อยละ 0.59 ของพื้นที่ตำบล

ในกรณีของปัญหาความเสื่อมโทรมของที่ดินนั้น ซึ่งตำบลบ้านตุมมีปัญหาคือดินขาดความอุดมสมบูรณ์ เนื่องจากเป็นดินตื้น มีชั้นลูกรัง ก้อนกรวด หรือเศษหินปะปน ทำให้เป็นอุปสรรคต่อการงอกของรากพืชและการไถพรวนและการเกษตรกรรมอื่นๆ พบมากกว่า 50% ของพื้นที่ตำบลบ้านตุม นอกจากนี้ดินยังมีความอุดมสมบูรณ์ต่ำ ความสามารถในการดูดซับน้ำและธาตุอาหารต่ำ เนื้อดินเหนียวมีน้อยทำให้การเกาะยึดตัวของเม็ดดินไม่ดีเกิดการชะล้างพังทลายได้ง่าย พื้นที่ที่เป็นดินตื้นซึ่งเป็นข้อจำกัดของการหยั่งรากพืชในการยึดลำต้นและการดูดซับธาตุอาหารพืชในดิน พื้นที่ที่ดินเป็นทรายจัดซึ่งมีผลต่อความสามารถในการอุ้มน้ำที่เป็นประโยชน์ต่อพืชต่ำ รวมทั้งปริมาณธาตุอาหารพืชในดินมีปริมาณต่ำโดยผลการประเมินความเหมาะสมของพื้นที่ตำบลบ้านตุม มีพื้นที่สำหรับการปลูกข้าวและพืชไร่อยู่ในระดับเหมาะสมน้อย จากข้อจำกัดการใช้ที่ดินดังกล่าวข้างต้นจึงจำเป็นต้องดำเนินการพัฒนา



ปรับปรุงและมีมาตรการเฉพาะเพื่อเพิ่มผลผลิตการเกษตรกรรมในพื้นที่ให้สูงขึ้นรวมถึงการป้องกันระบบนิเวศน์ มิให้เสื่อมโทรมจากการใช้พื้นที่ในเขตรวมทั้งเป็นพื้นที่ดินกรด ผลกระทบของปัญหาดินกรดต่อการปลูกพืช และดินเค็มในพื้นที่ตำบลบ้านตุมมีแนวทางการจัดการคือ โดยใช้วิธีการทางพืชเช่นการปลูกป่าเพื่อป้องกันการแพร่กระจายดินเค็ม มีการกำหนดพื้นที่รับน้ำที่จะปลูกป่า ปลูกไม้ยืนต้นหรือไม้โตเร็ว มีรากลึก ใช้น้ำมากบนพื้นที่รับน้ำที่กำหนด เพื่อทำให้เกิดสมดุลการใช้น้ำและน้ำใต้ดินในพื้นที่ สามารถแก้ไขลดความเค็มของดินในกลุ่มที่เป็นพื้นที่ให้น้ำได้ วิธีผสมผสาน การแก้ไขลดระดับความเค็มดินลงให้สามารถปลูกพืชได้ โดยการใช้น้ำชะล้างเกลือจากดินและการปรับปรุงดิน ดินที่มีเกลืออยู่สามารถกำจัดออกไปได้โดยการชะล้างโดยน้ำ การให้น้ำสำหรับล้างดินมีทั้งแบบต่อเนื่องและแบบชั่งน้ำเป็นช่วงเวลาแบบต่อเนื่องใช้เวลาในการแก้ไขดินเค็มได้รวดเร็วกว่าแต่ต้องใช้ปริมาณน้ำมาก ส่วนแบบชั่งน้ำใช้เวลาในการแก้ไขดินเค็มช้ากว่า แต่ประหยัดน้ำ การใช้พื้นที่ดินเค็มให้เกิดประโยชน์ตามสภาพที่เป็นอยู่ ไม่ปล่อยให้พื้นดินว่างเปล่า โดยการคลุมดินหรือมีการเพิ่มผลผลิตพืชโดยเปลี่ยนพืชเป็นพืชเศรษฐกิจที่เหมาะสม เช่นพืชทนเค็ม พืชชอบเกลือหรือการควบคุมน้ำใต้ดิน

ประเด็นหลักจากข้อเสนอให้แก้ไขปัญหาระบาดปัญหาความเสื่อมโทรมของที่ดิน จะสรุปได้ว่ามี 16 ประการ คือ (1) การส่งเสริมการผลิตและการใช้สารอินทรีย์ (2) การผลิต-จัดหาเมล็ดพันธุ์พืชปุ๋ยสด (3) การส่งเสริมการปรับปรุงบำรุงดินด้วยพืชปุ๋ยสด(4) การพัฒนากลุ่มเกษตรกรใช้สารอินทรีย์ลดการใช้สารเคมีทางการเกษตร (5) การจัดตั้งธนาคารปุ๋ยอินทรีย์ (6) การรณรงค์ไกลบต่อชั่ง (7) การจัดหาปุ๋ยโดโลไมท์ (8) การส่งเสริมการปรับปรุงบำรุงพื้นที่ดินกรด (9) จัดทำระบบอนุรักษ์ดินและน้ำ (10) จัดทำโครงการบริหารจัดการการผลิตสินค้าเกษตรตามแผนที่เกษตรเพื่อการบริหารเชิงรุก (Agri-Map) (11) เลือกพื้นที่ทำการเกษตรที่มีหน้าดิน ไม่น้อยกว่า 20 เซนติเมตรและไม่มีก้อนกรวดหรือลูกรังกระจายอยู่ผิวดินมากนัก ส่วนพื้นที่ที่เป็นดินตื้นมาก และมีเศษชิ้นส่วนก้อนกรวดหินเนื้อหยาบปะปนอยู่หน้าผิวดินจำนวนมากไม่เหมาะสมสำหรับการปลูกพืชเศรษฐกิจควรใช้ปลูกไม้ยืนต้นโตเร็ว (12) เลือกชนิดพืชปลูกและมีการจัดการที่เหมาะสม หากเป็นพืชไร่ควรเลือกพืชที่มีระบบรากตื้น พืชทนแล้งหรือปลูกพืชแบบผสมผสาน สำหรับการปลูกไม้ผล ไม้ยืนต้น ควรมีการจัดการเฉพาะหลุม ขุดหลุมปลูกให้กว้างประมาณ 75x75x75 เซนติเมตร นำหน้าดินหรือดินจากที่อื่นผสมกับปุ๋ยคอกหรือปุ๋ยหมักรองกันหลุม (13) มีการเขตกรรมที่เหมาะสม ไถพรวนดินให้น้อยที่สุดเพื่อป้องกันการชะล้างพังทลายของดิน (14) เพิ่มความอุดมสมบูรณ์ของดินโดยใช้ปุ๋ยอินทรีย์ ได้แก่ ปุ๋ยหมัก ปุ๋ยคอก หรือปลูกพืชตระกูลถั่วแล้วไถกลบเพื่อเพิ่มความสามารถในการดูดซับธาตุอาหารและน้ำให้แก่ดินและใช้ปุ๋ยเคมีร่วมด้วยตามความเหมาะสมกับชนิดพืชที่ปลูก (15) การจัดการน้ำที่เหมาะสมจัดหาแหล่งน้ำให้พอเพียงกับการเพาะปลูก และมีการให้น้ำอย่างมีประสิทธิภาพ เช่น ให้น้ำแบบหยด และใช้วัสดุคลุมดินเพื่อป้องกันการระเหยของน้ำและเก็บรักษาความชื้นในดิน (16) ดินตื้นที่มีปฏิกิริยาเป็นด่าง การปลูกพืชในดินประเภทนี้ อาจมีปัญหาการขาดธาตุอาหารบางชนิด เช่น ฟอสฟอรัส เหล็ก และแมงกานีส ดังนั้น การปลูกพืชในดินดังกล่าว จึงควรเลือกชนิดพืชที่เหมาะสมพืชที่ชอบสภาพดินกรด เช่น ข้าวโพด ถั่วลิสง ไม้ผลบางชนิด



เช่น ขนุน น้อยหน่า และมะพร้าว หากพืชที่ปลูกแสดงอาการขาดธาตุเหล็กหรือสังกะสี อาจให้ปุ๋ยในรูป สารละลายเกลือของธาตุดังกล่าว หรือให้ปุ๋ยทางใบและปรับปรุงสมบัติทางกายภาพของดินโดยการ ไถพรวนและใส่ปุ๋ยอินทรีย์ร่วมด้วย

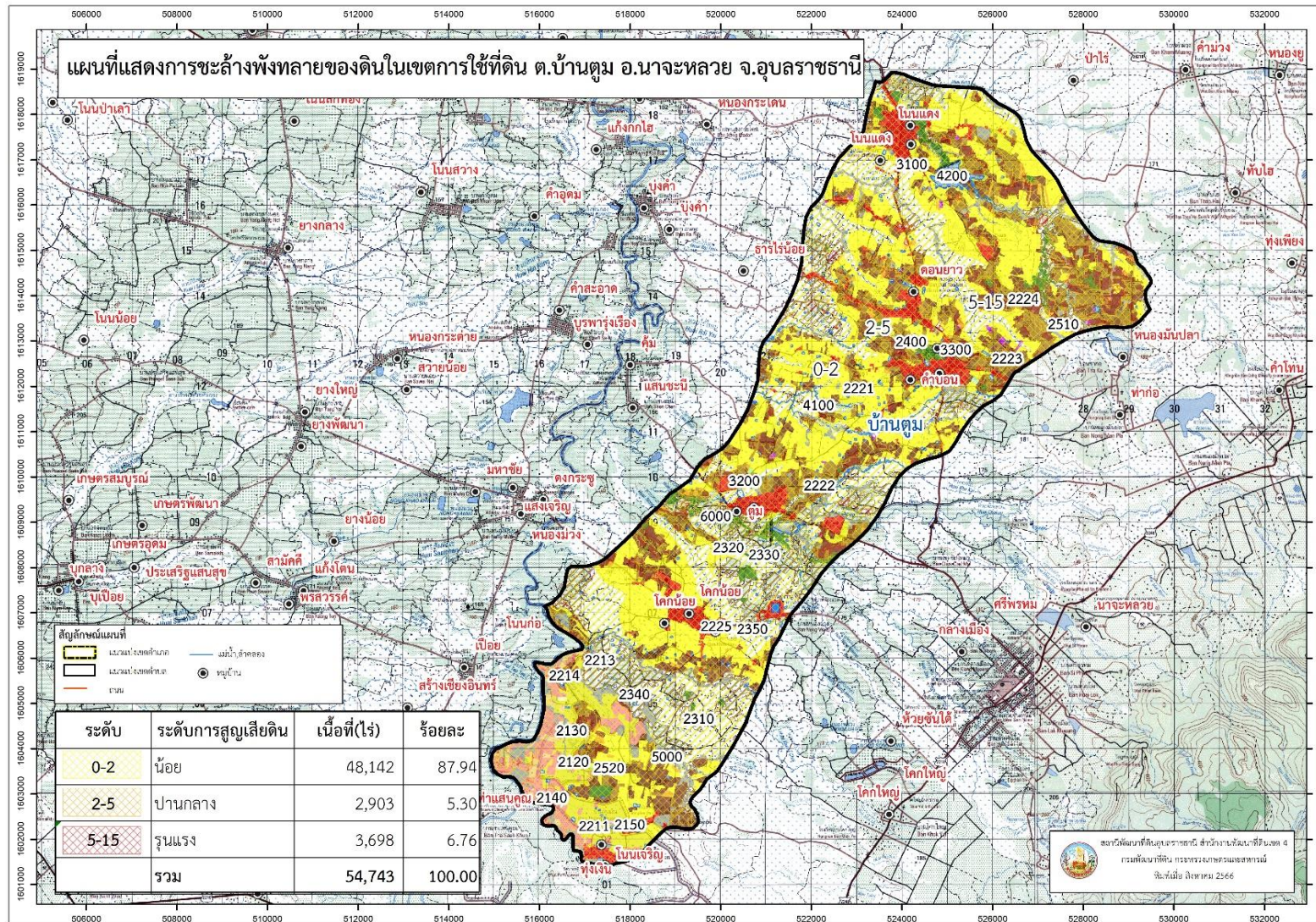
ในกรณีของการขาดแคลนนํ้านั้น ในการทำการเกษตรกรในปัจจุบัน ปัญหาที่สำคัญคือความแห้งแล้ง ประชาชนในชนบทส่วนใหญ่ขาดเสถียรภาพในการบริหารจัดการน้ำให้เพียงพอในการทำการเกษตร ได้ตลอดทั้งปี น้ำใต้ดินยังมีความลึกมากกว่า 80 เมตร และน้ำประปาชุมชนไม่ไหลต่อเนื่องและการทับถมของตะกอนดินในแหล่งน้ำจืดต้นเขิน การที่ประชากรเพิ่มขึ้น กิจกรรมการใช้น้ำเพิ่มขึ้น การเกษตรก็เพิ่มขึ้น รวมทั้งเหตุการณ์ที่เกิดจากการเปลี่ยนแปลงภูมิอากาศ เช่น ปริมาณฝนน้อยกว่าปกติ ฝนทิ้งช่วง จนเกิดความแห้งแล้ง การขาดแคลนนํ้าจึงเกิดขึ้นอย่างต่อเนื่อง จึงมีข้อเสนอของหมู่บ้านทั้ง 17 หมู่บ้าน ในตำบลบ้านตุม ที่เร่งด่วน คือ “การจัดหาน้ำ” โดยวิธีการต่างๆ ให้เพียงพอแก่ความต้องการ

ประเด็นหลักจากข้อเสนอให้แก้ไขปัญหาระบบการขาดแคลนนํ้าและน้ำท่วม จะสรุปได้ว่ามี 3 ประการ คือ (1) การพัฒนาแหล่งน้ำขนาดเล็กเพื่อการอนุรักษ์ดินและน้ำ (2) การก่อสร้างแหล่งน้ำในไร่นานอกเขตชลประทาน (3) การเพิ่มแหล่งน้ำด้วยระบบสูบน้ำพลังงานแสงอาทิตย์ (4) ระบบท่อส่งน้ำเพื่อการเกษตร (5) น้ำบาดาลเพื่อการเกษตร

เพื่อตอบสนองข้อเสนอดังกล่าวทั้ง 5 ประการนี้ จากการวิเคราะห์ข้อมูลเบื้องต้นที่มีอยู่ในปัจจุบันแล้ว สรุปได้ว่า “การพัฒนาแหล่งน้ำขนาดเล็กเพื่อการอนุรักษ์ดินและน้ำ ไม่สามารถดำเนินการแก้ปัญหา หมู่บ้านใดหมู่บ้านหนึ่งหรือใช้วิธีการใดวิธีการหนึ่ง แล้วจะแก้ไขปัญหาระบบการขาดแคลนนํ้าทั้งตำบลบ้านตุม ได้โดยสิ้นเชิง การก่อสร้างแหล่งน้ำในไร่นานอกเขตชลประทาน สามารถสร้างเสถียรภาพในการบริหารจัดการน้ำได้โดยสามารถกักเก็บน้ำไว้ใช้ตลอดทั้งปี ทำให้เกษตรกรลดต้นทุนการผลิตได้” (รูปที่ 7-1)



แผนการใช้ที่ดินตำบลบ้านตูม อำเภอนาจะหลวย จังหวัดอุบลราชธานี



รูปที่ 7-1 การชะล้างพังทลายของดิน ตำบลบ้านตูม อำเภอนาจะหลวย จังหวัดอุบลราชธานี



แผนการใช้ที่ดินตำบลบ้านตุม อำเภอนาจะหลวย จังหวัดอุบลราชธานี

ตารางที่ 7-1 กิจกรรมของกรมพัฒนาที่ดินในเขตการใช้ที่ดินที่จะดำเนินการใน ตำบลบุงมะแลง อำเภอสว่างวีระวงศ์ จังหวัดอุบลราชธานี ปีงบประมาณ 2567-2571

เขตการใช้ที่ดิน (เกษตรกรรม)	แผนงาน/โครงการ	งบประมาณ (บาท)
1.เขตทำนา เนื้อที่ 22,551 ไร่	1. การปรับปรุงบำรุงดิน	5,605,000
2.เขตปลูกพืชไร่ เนื้อที่ 1,881 ไร่	1.1 การส่งเสริมการผลิตและการใช้สารอินทรีย์	175,000
3.เขตปลูกไม้ผล เนื้อที่ 69 ไร่	1.2 การผลิต-จัดหาเมล็ดพันธุ์พืชปุ๋ยสด	1,562,500
4.เขตปลูกไม้ยืนต้น เนื้อที่ 1,279 ไร่	1.3 การส่งเสริมการปรับปรุงบำรุงดินด้วยพืชปุ๋ยสด	112,500
	1.4 การพัฒนากลุ่มเกษตรกรใช้สารอินทรีย์ลดการใช้สารเคมีทางการเกษตร	125,000
	1.5 การจัดตั้งธนาคารปุ๋ยอินทรีย์	1,645,000
	1.6 การจัดหาปุ๋ยอินทรีย์	850,000
	1.7 การส่งเสริมการปรับปรุงบำรุงพื้นที่ดินกรด	15,000
	1.8 การรณรงค์เฝ้าระวังดินด่าง	1,120,000
	2. การบริหารจัดการน้ำ	10,620,000
	2.1 การพัฒนาแหล่งน้ำขนาดเล็กเพื่อการอนุรักษ์ดินและน้ำ	2,500,000
	2.2 การก่อสร้างแหล่งน้ำในไร่นานอกเขตชลประทาน	3,120,000
	2.3 การก่อสร้างระบบส่งน้ำ	5,000,000
	3. การฟื้นฟูและป้องกันการชะล้างพังทลายของดิน	37,450,000
	3.1 การปลูกหญ้าแฝกเพื่อการอนุรักษ์ดินและน้ำ	1,200,000
	3.2 การจัดระบบอนุรักษ์ดินและน้ำลุ่ม-ดอน	15,000,000
	3.3 การจัดระบบอนุรักษ์ดินในพื้นที่ไม่เหมาะสม (Zoning By Agri-Map)	15,000,000
	3.4 การจัดทำระบบอนุรักษ์ดินและน้ำพร้อมปลูกไม้ยืนต้นโตเร็ว	6,250,000
	รวมทั้งหมด	53,675,000

หมายเหตุ: งบประมาณที่กำหนดไว้นี้เป็นประมาณเบื้องต้น อาจมีการเปลี่ยนแปลงตามที่ได้รับการจัดสรรให้ดำเนินการ



ตารางที่ 7-2 สรุปกิจกรรมที่ขอรับการสนับสนุนจากส่วนราชการอื่นในเขตการใช้ที่ดิน

เขตการใช้ที่ดิน	กิจกรรมที่ขอการสนับสนุนจากส่วนราชการอื่น
1.เขตทำนา เนื้อที่ 22,551 ไร่	1. ใช้ตลาดนำการผลิตในการเลือกชนิดพืชหลังนาและหาตลาดรองรับ (สำนักงานพาณิชย์จังหวัดอุบลราชธานี/สำนักงานสหกรณ์จังหวัดอุบลราชธานี) 2. จัดอบรมถ่ายทอดความรู้เรื่องการใช้พันธุ์ข้าว (กรมการข้าว) 3. จัดอบรมถ่ายทอดความรู้เรื่องการป้องกันกำจัดศัตรูข้าวและการจัดการโรค/แมลง (กรมการข้าว) 4. ถ่ายทอดองค์ความรู้เรื่องการผลิตเมล็ดพันธุ์ข้าว (กรมการข้าว)
2.เขตปลูกพืชไร่ เนื้อที่ 1,881 ไร่ 3.เขตปลูกไม้ผล เนื้อที่ 69 ไร่ 4.เขตปลูกไม้ยืนต้น เนื้อที่ 1,279 ไร่	1. ใช้ตลาดนำการผลิตในการเลือกชนิดพืชและหาตลาดรองรับ ทั้งในเขตที่เหมาะสมและในเขตที่ไม่เหมาะสมและต้องการปรับเปลี่ยนชนิดพืช (สำนักงานพาณิชย์จังหวัดอุบลราชธานี/สำนักงานสหกรณ์จังหวัดอุบลราชธานี) 2. การอบรมให้ความรู้การเข้าสู่กระบวนการรับรองมาตรฐานสินค้าเกษตรปลอดภัย (GAP) (กรมวิชาการเกษตร) 3. จัดอบรมถ่ายทอดความรู้การทำเกษตรผสมผสานตามแนวทางเศรษฐกิจพอเพียง (กรมส่งเสริมการเกษตร) 4. สนับสนุนการขุดเจาะน้ำบาดาล (หน่วยบัญชาการทหารพัฒนา/กรมทรัพยากรน้ำบาดาล)
5.เขตปศุสัตว์ เนื้อที่ 2 ไร่	1. ส่งเสริม/สนับสนุนการปลูกหญ้าเลี้ยงสัตว์ (สำนักงานปศุสัตว์จังหวัดอุบลราชธานี)
6.พื้นที่แหล่งน้ำ เนื้อที่ 443 ไร่	1. สนับสนุนการพัฒนาเพื่อเพิ่มพื้นที่กักเก็บน้ำ (สำนักงานชลประทานอุบลราชธานี)



แผนการใช้ที่ดินตำบลบ้านตูม อำเภอนาจะหลวย จังหวัดอุบลราชธานี

ตารางที่ 7-3 เป้าหมายการดำเนินงานและงบประมาณโครงการนำร่อง ตำบลบ้านตูม อำเภอนาจะหลวย จังหวัดอุบลราชธานี แผน 5 ปี (พ.ศ. 2567-2571)

เขตการใช้ที่ดิน	งาน/โครงการ/กิจกรรม	หน่วย นับ	เป้าหมาย					รวม	งบประมาณ					รวม	หน่วยงาน รับผิดชอบ
			2567	2568	2569	2570	2571		2567	2568	2569	2570	2571		
เขตเกษตรกรรม 1.เขตทำนา เนื้อที่ 22,551 ไร่ 2.เขตปลูกพืชไร่ เนื้อที่ 1,881 ไร่ 3.เขตปลูกไม้ผล เนื้อที่ 69 ไร่ 4.เขตปลูกไม้ยืนต้น เนื้อที่ 1,279 ไร่	1. การปรับปรุงบำรุงดิน														
	1.1 การส่งเสริมการผลิตและ การใช้สารอินทรีย์	ราย	100	100	100	100	100	500	35,000	35,000	35,000	35,000	35,000	175,000	พต.
	1.2 การผลิต-จัดหาเมล็ด พันธุ์พืชปุ๋ยสด	ตัน	10	10	15	15	15	65	245,000	245,000	357,500	357,500	357,500	1,562,500	พต.
	1.3 การส่งเสริมการปรับปรุง บำรุงดินด้วยพืชปุ๋ยสด	ไร่	1,500	1,500	1,500	1,500	1,500	7,500	22,500	22,500	22,500	22,500	22,500	112,500	พต.
	1.4 การพัฒนากลุ่มเกษตรกร ใช้สารอินทรีย์ลดการใช้ สารเคมีทางการเกษตร	กลุ่ม	5	5	5	5	5	25	25,000	25,000	25,000	25,000	25,000	125,000	พต.
	1.5 การจัดตั้งธนาคารปุ๋ย อินทรีย์	แห่ง	1	1	1	1	1	5	329,000	329,000	329,000	329,000	329,000	1,645,000	พต.
	1.6 การจัดหาปุ๋ยอินทรีย์	ตัน	100	100	100	100	100	500	170,000	170,000	170,000	170,000	170,000	850,000	พต.
	1.7 การส่งเสริมการปรับปรุง บำรุงพื้นที่ดินกรด	ไร่	200	200	200	200	200	1,000	3,000	3,000	3,000	3,000	3,000	15,000	พต.
	1.8 การรณรงค์ไกลบดอซัง	ไร่	1,000	700	500	500	500	3,200	350,000	245,000	175,000	175,000	175,000	1,120,000	พต.
	2. การบริหารจัดการน้ำ														
2.1 การพัฒนาแหล่งน้ำขนาด เล็กเพื่อการอนุรักษ์ดินและน้ำ	ประ มาณการ	-	-	-	-	-	-	-	500,000	500,000	500,000	500,000	500,000	2,500,000	พต.
2.2 การก่อสร้างแหล่งน้ำในไร่นา นอกเขตชลประทาน	บ่อ	20	20	30	40	40	150	416,000	416,000	624,000	832,000	832,000	3,120,000	พต.	
2.3 การก่อสร้างระบบส่งน้ำ	กม.	1,000	1,000	1,000	1,000	1,000	5,000	1,000,000	1,000,000	1,000,000	1,000,000	1,000,000	5,000,000	พต.	



แผนการใช้ที่ดินตำบลบ้านตุม อำเภอนาจะหลวย จังหวัดอุบลราชธานี

ตาราง 7-3 (ต่อ)

เขตการใช้ที่ดิน	งาน/โครงการ/กิจกรรม	หน่วยนับ	เป้าหมาย					รวม	งบประมาณ (บาท)					รวม	หน่วยงานรับผิดชอบ
			2567	2568	2569	2569	2571		2567	2568	2569	2569	2571		
	3. การฟื้นฟูและป้องกันการชะล้างพังทลายของดิน														
	3.1 การปลูกหญ้าแฝกเพื่อการอนุรักษ์ดินและน้ำ	กล้า	200,000	200,000	200,000	200,000	200,000	1,000,000	240,000	240,000	240,000	240,000	240,000	1,200,000	พด.
	3.2 การจัดระบบอนุรักษ์ดินและน้ำลุ่ม-ดอน	ไร่	1,000	1,000	1,000	1,000	1,000	5,000	3,000,000	3,000,000	3,000,000	3,000,000	3,000,000	15,000,000	พด.
	3.3 การจัดระบบอนุรักษ์ดินพื้นที่ไม่เหมาะสม	ไร่	1,000	1,000	1,000	1,000	1,000	5,000	3,000,000	3,000,000	3,000,000	3,000,000	3,000,000	15,000,000	พด.
	3.4 การจัดทำระบบอนุรักษ์ดินและน้ำพร้อมปลูกไม้ยืนต้นโตเร็ว	ไร่	500	500	500	500	500	2,500	1,250,000	1,250,000	1,250,000	1,250,000	1,250,000	6,250,000	พด.
รวมเป้าหมายดำเนินงานและงบประมาณ													53,675,000		

หมายเหตุ: งบประมาณที่กำหนดไว้เป็นการประมาณเบื้องต้น อาจมีการเปลี่ยนแปลงตามที่ได้รับการจัดสรรให้ดำเนินการ



เอกสารอ้างอิง

- กรมการปกครอง. 2556. **แผนที่ขอบเขตตำบล ปี 2564 (ไฟล์ข้อมูล)**. กรมพัฒนาที่ดิน กระทรวงเกษตรและสหกรณ์, กรุงเทพฯ.
- _____. 2566. **รายงานสถิติจำนวนประชากรและบ้าน รายจังหวัด รายอำเภอ และรายตำบล (ณ เดือนธันวาคม พ.ศ. 2565)**. แหล่งที่มา: <https://stat.bora.dopa.go.th/stat/statnew/statyear/#/TableTemplate/Area/statpop>, 1 พฤษภาคม 2566.
- กรมการพัฒนาชุมชน. 2566. **ข้อมูลความจำเป็นพื้นฐาน (จปฐ.) รายจังหวัด รายอำเภอ และรายตำบล ปี 2565**. แหล่งที่มา: <https://ebmn.cdd.go.th/>, 1 มิถุนายน 2566.
- กรมทรัพยากรน้ำบาดาล. 2566. **ปริมาณน้ำและจำนวนบ่อบาดาล**. แหล่งที่มา: <http://app.dgr.go.th/newpasutara/xml/search.php>, 26 พฤษภาคม 2566.
- กรมส่งเสริมการเกษตร. 2566. **จำนวนคร่าวเรือนเกษตรกรที่ขึ้นทะเบียนเกษตรกร จำแนกรายจังหวัด รายอำเภอ และรายตำบล (ณ เดือนมกราคม พ.ศ. 2566)**. แหล่งที่มา : <http://mvos2.gistda.or.th/>, 15 พฤษภาคม 2566.
- กรมอุตุนิยมวิทยา. 2566. **สถิติภูมิอากาศคาบ 30 ปี พ.ศ. 2536-2565 (ไฟล์ข้อมูล)**. กระทรวงดิจิทัลเพื่อเศรษฐกิจและสังคม, กรุงเทพฯ.
- กลุ่มวิเคราะห์สภาพการใช้ที่ดิน. 2566. **แผนที่สภาพการใช้ที่ดิน ปี 2566 (ไฟล์ข้อมูล)**. กองนโยบายและแผนการใช้ที่ดิน กรมพัฒนาที่ดิน กระทรวงเกษตรและสหกรณ์, กรุงเทพฯ.
- กองสำรวจดินและวิจัยทรัพยากรดิน. 2566. **แผนที่ทรัพยากรดิน (ไฟล์ข้อมูล)**. กรมพัฒนาที่ดิน กระทรวงเกษตรและสหกรณ์, กรุงเทพฯ.
- บัณฑิต ต้นศิริ และ คำรณ ไทรพิง. 2542. **คู่มือการประเมินคุณภาพที่ดิน**. กองวางแผนการใช้ที่ดิน กรมพัฒนาที่ดิน กระทรวงเกษตรและสหกรณ์, กรุงเทพฯ.
- องค์การบริหารส่วนตำบลบ้านตุม. 2566. **วิสัยทัศน์ พันธกิจ**. แหล่งที่มา : <https://promptpai.com/>, 1 พฤษภาคม 2566.

สถานีพัฒนาที่ดินอุบลราชธานี
สำนักงานพัฒนาที่ดินเขต 4

กรมพัฒนาที่ดิน กระทรวงเกษตรและสหกรณ์



130 ต.ท่าช้าง อ.สว่างวีระวงศ์
จ.อุบลราชธานี 34190
Call Center:045-210830