



# แผนการใช้ที่ดิน



อำเภอสิรินธร จังหวัดอุบลราชธานี

## ▶▶ ตามลช้องแม่ก

สถานีพัฒนาที่ดินอุบลราชธานี สำนักงานพัฒนาที่ดินเขต 4  
กรมพัฒนาที่ดิน กระทรวงเกษตรและสหกรณ์

กันยายน 2566



## คำนำ

การจัดทำแผนการใช้ที่ดินดำเนินการตามรัฐธรรมนูญแห่งราชอาณาจักรไทย พ.ศ. 2560 มาตรา 72 (1) ที่ได้บัญญัติให้มีการวางแผนการใช้ที่ดินให้เหมาะสมกับศักยภาพของที่ดินตามหลักการพัฒนาอย่างยั่งยืน โดยแผนการใช้ที่ดินตำบลช่องเม็ก อำเภอสิรินธร จังหวัดอุบลราชธานี ได้นำแนวคิดของ องค์การอาหารและเกษตรแห่งสหประชาชาติ (Food and Agriculture Organization of the United Nations : FAO) และ โครงการสิ่งแวดล้อมแห่งสหประชาชาติ (United Nations Environment Programme: UNEP) มาปรับใช้ คือ ความเหมาะสมทางกายภาพ ความเหมาะสมทางเศรษฐกิจ การยอมรับจากสังคม การสร้างความยั่งยืนให้สิ่งแวดล้อม และเสนอทางเลือกการใช้ที่ดินร่วมกับวิธีการที่จำเป็นอื่น ๆ เช่น กระบวนการมีส่วนร่วมของชุมชน (Participatory Rural Appraisal: PRA) การประเมินคุณภาพที่ดิน เป็นต้น

กองนโยบายและแผนการใช้ที่ดินร่วมกับสำนักงานพัฒนาที่ดินเขต 4 และสถานีพัฒนาที่ดินอุบลราชธานี ในการดำเนินการวางแผนการใช้ที่ดินระดับตำบล โดยพิจารณาภาพรวมของสภาพปัญหาในด้านต่างๆ ทั้งด้านกายภาพ เศรษฐกิจ และสังคม วิเคราะห์และสังเคราะห์ข้อมูลนำไปสู่การวางแผนการใช้ที่ดินที่สอดคล้องกับศักยภาพของพื้นที่ โดยผ่านกระบวนการมีส่วนร่วมของชุมชน (PRA) ในการระบุปัญหา ความต้องการของเกษตรกรและผู้มีส่วนได้ส่วนเสีย ทั้งนี้สถานีพัฒนาที่ดินอุบลราชธานี ได้จัดทำแผนกิจกรรม/โครงการ เพื่อขับเคลื่อนแผนการใช้ที่ดินให้เป็นรูปธรรมเพื่อให้เกษตรกรมีคุณภาพชีวิตที่ดีขึ้น มีการใช้ที่ดินอย่างถูกต้องเหมาะสม รักษาสภาพแวดล้อมและอนุรักษ์ทรัพยากรในชุมชน ให้เกิดความยั่งยืนต่อไป

สถานีพัฒนาที่ดินอุบลราชธานี

กันยายน 2566



## สารบัญ

	หน้า
คำนำ	ก
สารบัญ	ข
สารบัญตาราง	ง
สารบัญรูป	จ
<b>บทที่ 1 บทนำ</b>	<b>1-1</b>
1.1 ความสำคัญของการวางแผนการใช้ที่ดิน	1-1
1.2 หลักการและเหตุผล	1-1
1.3 วัตถุประสงค์	1-1
1.4 ระยะเวลาและสถานที่ดำเนินงาน	1-2
1.5 ขั้นตอนการดำเนินงาน	1-2
1.6 วิสัยทัศน์ของตำบล	1-3
<b>บทที่ 2 ข้อมูลทั่วไป</b>	<b>2-1</b>
2.1 ที่ตั้งและอาณาเขต	2-1
2.2 การแบ่งส่วนการปกครอง	2-1
2.3 สภาพภูมิประเทศ	2-2
2.4 สภาพภูมิอากาศ	2-2
2.5 สภาพการใช้ที่ดินในปัจจุบัน	2-4
2.6 สภาพเศรษฐกิจและสังคม	2-8
<b>บทที่ 3 สถานภาพของทรัพยากรธรรมชาติ</b>	<b>3-1</b>
3.1 ทรัพยากรป่าไม้	3-1
3.2 ทรัพยากรน้ำ	3-1
3.3 ทรัพยากรดิน	3-2
<b>บทที่ 4 กระบวนการมีส่วนร่วมของชุมชน (Participatory Rural Appraisal : PRA)</b>	<b>4-1</b>
4.1 การวิเคราะห์ผลจากการจัดทำกระบวนการมีส่วนร่วมของชุมชน (PRA)	4-1
4.2 ระบบการปลูกพืชในปัจจุบัน	4-4
<b>บทที่ 5 การประเมินคุณภาพที่ดิน</b>	<b>5-1</b>
5.1 หลักการประเมินคุณภาพที่ดินด้านกายภาพ	5-1
5.2 พืชเศรษฐกิจที่สำคัญของตำบล	5-3
5.3 ระดับความเหมาะสมของที่ดิน	5-3



## สารบัญ (ต่อ)

	หน้า
<b>บทที่ 6</b> แผนการใช้ที่ดิน	<b>6-1</b>
6.1 การวิเคราะห์ข้อมูลเพื่อจัดทำแผนการใช้ที่ดินระดับตำบล	6-1
6.2 แผนการใช้ที่ดิน	6-2
<b>บทที่ 7</b> การขับเคลื่อนแผนการใช้ที่ดิน	<b>7-1</b>
7.1 ขั้นตอนการดำเนินงาน	7-1
7.2 กิจกรรมที่จะดำเนินการของกรมพัฒนาที่ดิน	7-1
7.3 กิจกรรมที่จะดำเนินงานของหน่วยงานอื่น	7-2
7.4 ความต้องการของชุมชนและองค์กรปกครองส่วนท้องถิ่น	7-3
<b>เอกสารอ้างอิง</b>	<b>อ</b>



## สารบัญญัตินี้

ตารางที่		หน้า
2-1	สถิติภูมิอากาศ ณ สถานีตรวจอากาศเกษตร จังหวัดอุบลราชธานี	2-3
2-2	สภาพการใช้ที่ดิน ตำบลช่องเม็ก อำเภอสิรินธร จังหวัดอุบลราชธานี	2-5
2-3	จำนวนประชากรและครัวเรือน ตำบลช่องเม็ก อำเภอสิรินธร จังหวัดอุบลราชธานี ปี 2565	2-8
2-4	จำนวนและสัดส่วนครัวเรือนเกษตร ตำบลช่องเม็ก อำเภอสิรินธร จังหวัดอุบลราชธานี ปี 2565	2-9
2-5	รายได้-รายจ่ายเฉลี่ยครัวเรือน ตำบลช่องเม็ก อำเภอสิรินธร จังหวัดอุบลราชธานี ปี 2565	2-10
3-1	สมบัติที่ดิน ตำบลช่องเม็ก อำเภอสิรินธร จังหวัดอุบลราชธานี	3-4
5-1	ตัวอย่างการประเมินคุณภาพที่ดินด้านกายภาพของประเภทการใช้ประโยชน์ที่ดิน	5-2
5-2	ชั้นความเหมาะสมทางกายภาพของหน่วยแผนที่ดิน ตำบลช่องเม็ก อำเภอสิรินธร จังหวัดอุบลราชธานี	5-3
6-1	เขตการใช้ที่ดิน ตำบลช่องเม็ก อำเภอสิรินธร จังหวัดอุบลราชธานี	6-5
7-1	กิจกรรมของกรมพัฒนาที่ดินในเขตการใช้ที่ดินที่จะดำเนินการ ในปีงบประมาณ 2567-2571	7-6
7-2	สรุปกิจกรรมที่ขอรับการสนับสนุนจากส่วนราชการอื่นในเขตการใช้ที่ดิน	7-7
7-3	เป้าหมายการดำเนินงานและงบประมาณโครงการนำร่อง ตำบลช่องเม็ก อำเภอสิรินธร จังหวัดอุบลราชธานี แผน 5 ปี (พ.ศ. 2567-2571)	7-8



## สารบัญญรูป

รูปที่		หน้า
1-1	กรอบการวางแผนการใช้ที่ดินระดับตำบล	1-4
2-1	ที่ตั้งและอาณาเขต ตำบลช่องเม็ก อำเภอสิรินธร จังหวัดอุบลราชธานี	2-1
2-2	กราฟสมดุลของน้ำเพื่อการเกษตร จังหวัดอุบลราชธานี	2-4
2-3	สภาพการใช้ที่ดิน ตำบลช่องเม็ก อำเภอสิรินธร จังหวัดอุบลราชธานี	2-7
2-4	สัดส่วนครัวเรือนเกษตร ตำบลช่องเม็ก อำเภอสิรินธร จังหวัดอุบลราชธานี	2-8
3-1	ทรัพยากรดิน ตำบลช่องเม็ก อำเภอสิรินธร จังหวัดอุบลราชธานี	3-5
4-1	การวิเคราะห์สถานการณ์โดยระบบ DPSIR ของตำบลช่องเม็ก อำเภอสิรินธร จังหวัดอุบลราชธานี	4-3
4-2	ระบบการปลูกพืชในปัจจุบัน ตำบลช่องเม็ก อำเภอสิรินธร จังหวัดอุบลราชธานี	4-4
6-1	เขตการใช้ที่ดิน ตำบลช่องเม็ก อำเภอสิรินธร จังหวัดอุบลราชธานี	6-6
7-1	การชะล้างพังทลายของดิน ตำบลช่องเม็ก อำเภอสิรินธร จังหวัดอุบลราชธานี	7-5



## บทที่ 1

### บทนำ

#### 1.1 ความสำคัญของการวางแผนการใช้ที่ดิน

ตามรัฐธรรมนูญแห่งราชอาณาจักรไทย พุทธศักราช 2560 มาตรา 72 รัฐพึงดำเนินการเกี่ยวกับที่ดิน ทรัพยากรน้ำ และพลังงาน ดังต่อไปนี้

(1) วางแผนการใช้ที่ดินของประเทศ ให้เหมาะสมกับสภาพพื้นที่และศักยภาพของที่ดินตามหลักการพัฒนาอย่างยั่งยืน

#### 1.2 หลักการและเหตุผล

ปัจจุบันกรมพัฒนาที่ดินได้ดำเนินการวางแผนการใช้ที่ดินระดับประเทศเรียบร้อยแล้ว ซึ่งเป็นการวางกรอบเชิงนโยบายมุ่งเน้นการพัฒนาด้านการเกษตรให้เกิดความสมดุลและยั่งยืนและในขณะเดียวกันต้องอนุรักษ์ทรัพยากรธรรมชาติและสิ่งแวดล้อมควบคู่กับการรักษาคุณค่าทางศิลปวัฒนธรรม แต่ทั้งนี้เพื่อให้เกิดการใช้ประโยชน์ที่ดินในระดับพื้นที่อย่างมีประสิทธิภาพและรักษาฐานการผลิตด้านทรัพยากรธรรมชาติอย่างยั่งยืนตลอด ห่วงโซ่อุปทาน แผนการใช้ที่ดินระดับตำบลจึงถูกนำมาใช้เป็นเครื่องมือเพื่อขับเคลื่อนการดำเนินงานดังกล่าว

ทั้งนี้กรมพัฒนาที่ดินได้จัดทำแผนปฏิบัติการราชการกรมพัฒนาที่ดินระยะ 5 ปี (พ.ศ.2566-2570) เพื่อให้ บรรลุตามวิสัยทัศน์ที่กำหนดไว้ “เป็นองค์กรอัจฉริยะทางดิน เพื่อขับเคลื่อนการใช้ที่ดินอย่างเหมาะสม 15 ล้านไร่ ภายในปี 2570” ซึ่งในส่วนของประเด็นในการพัฒนาที่ 2 บริหารจัดการทรัพยากรดินและที่ดินด้วย ชุดข้อมูลที่มีมูลค่าสูง (High Value Dataset) ซึ่งมีเป้าหมาย คือ การนำชุดดินที่มีมูลค่าสูงไปใช้ในการบริหารจัดการทางการเกษตร ในส่วนของตัวชี้วัด ซึ่งบริหารจัดการทรัพยากรดินและที่ดินบนพื้นฐานของชุดข้อมูลที่มีมูลค่าสูง ร้อยละ 100 กลยุทธ์ที่ 2 ยกระดับแผนการใช้ที่ดินไปสู่การปฏิบัติ ได้กำหนดให้ร้อยละของแผน การใช้ที่ดินระดับตำบลที่จัดทำแล้วเสร็จทั่วประเทศ ภายในปี 2570 (ไม่น้อยกว่าร้อยละ 80) เป็นตัวชี้วัดหนึ่งของกลยุทธ์ดังกล่าว

#### 1.3 วัตถุประสงค์

1.3.1 เพื่อรักษาเสถียรภาพของทรัพยากรให้เกิดความสมดุลและยั่งยืนภายใต้การพัฒนาด้านต่าง ๆ ของตำบล

1.3.2 เพื่อให้การใช้ที่ดินมีผลตอบแทนสูงสุดต่อหน่วยเนื้อที่อย่างยั่งยืน

1.3.3 เพื่อให้เกิดการกำหนดแผนงาน โครงการ กิจกรรม ที่สอดคล้องกับแผนการใช้ที่ดินที่กำหนดขึ้นและอยู่บนหลักการของโมเดลเศรษฐกิจ BCG (Bio – Circular – Green Economy: BCG Model)



## 1.4 ระยะเวลาและสถานที่ดำเนินงาน

1.4.1 ระยะเวลา 1 ตุลาคม 2565 – 30 กันยายน 2566

1.4.2 สถานที่ ตำบลช่องเม็ก อำเภอสิรินธร จังหวัดอุบลราชธานี

## 1.5 ขั้นตอนการดำเนินงาน

1.5.1 รวบรวมข้อมูลปฐมภูมิและทุติยภูมิ ประกอบด้วย

1) ด้านกายภาพ ได้แก่ ทรัพยากรดิน ทรัพยากรน้ำ ทรัพยากรป่าไม้ ภูมิอากาศ สภาพการใช้ที่ดิน เขตป่าไม้ตามกฎหมายและมติคณะรัฐมนตรี

2) ด้านเศรษฐกิจและสังคม เช่น การถือครองที่ดิน ลักษณะทางเศรษฐกิจของตำบล จำนวนประชากร เป็นต้น

3) ด้านนโยบายและข้อกำหนดที่เกี่ยวข้อง ได้แก่ ยุทธศาสตร์ แผนพัฒนาเศรษฐกิจและสังคมแห่งชาติฉบับที่ 13 ยุทธศาสตร์ภาค แผนพัฒนากลุ่มจังหวัด แผนพัฒนาจังหวัด แผนพัฒนาการเกษตรและสหกรณ์ แผนพัฒนาท้องถิ่น 5 ปี ขององค์การบริหารส่วนจังหวัด เทศบาลตำบลหรือ องค์การบริหารส่วนตำบล

1.5.2 จัดทำกระบวนการมีส่วนร่วมของชุมชน (Participatory Rural Appraisal : PRA) เพื่อรับฟังความคิดเห็น ประเด็นปัญหา ความต้องการด้านต่าง ๆ ขององค์การปกครองส่วนท้องถิ่นและเกษตรกรในตำบล

1.5.3 ประเมินคุณภาพของที่ดินของพืชเศรษฐกิจหลักและพืชทางเลือกที่มีมูลค่าของตำบล

1.5.4 สังเคราะห์ข้อมูลจากข้อ 1.5.1 ถึง 1.5.3 เพื่อใช้ประกอบการวางแผนการใช้ที่ดิน

1.5.5 กำหนด (ร่าง) แผนการใช้ที่ดินระดับตำบล

1.5.6 รับฟังความคิดเห็นของผู้มีส่วนได้ส่วนเสียต่อ (ร่าง) แผนการใช้ที่ดินที่กำหนดขึ้น

1.5.7 ปรับปรุง (ร่าง) แผนการใช้ที่ดินเพื่อจัดทำแผนการใช้ที่ดินฉบับสมบูรณ์

1.5.8 นำแผนการใช้ที่ดินเข้าสู่คณะทำงานวิชาการของเขตฯ เพื่อตรวจสอบความครบถ้วน/ สมบูรณ์ของเนื้อหาและองค์ประกอบ

1.5.9 เผยแพร่แผนการใช้ที่ดินเพื่อนำไปสู่การขับเคลื่อนการดำเนินงาน ประกอบด้วย

1) องค์การปกครองส่วนท้องถิ่น นำแผนการใช้ที่ดินที่จัดทำขึ้นไปประกอบการจัดทำแผนการพัฒนาของตำบล เพื่อนำไปสู่การของบประมาณที่มีความสอดคล้องกับศักยภาพด้านการผลิตและสถานภาพของทรัพยากรของตำบล

2) กรมพัฒนาที่ดิน โดยสถานีพัฒนาที่ดินอุบลราชธานี กำหนดแผนงาน/โครงการ/กิจกรรม ที่สอดคล้องกับแผนการใช้ที่ดินที่กำหนดขึ้นในแต่ละเขตและสามารถใช้ประกอบการของบประมาณในพื้นที่อย่างมีหลักการและเป็นที่ยอมรับ

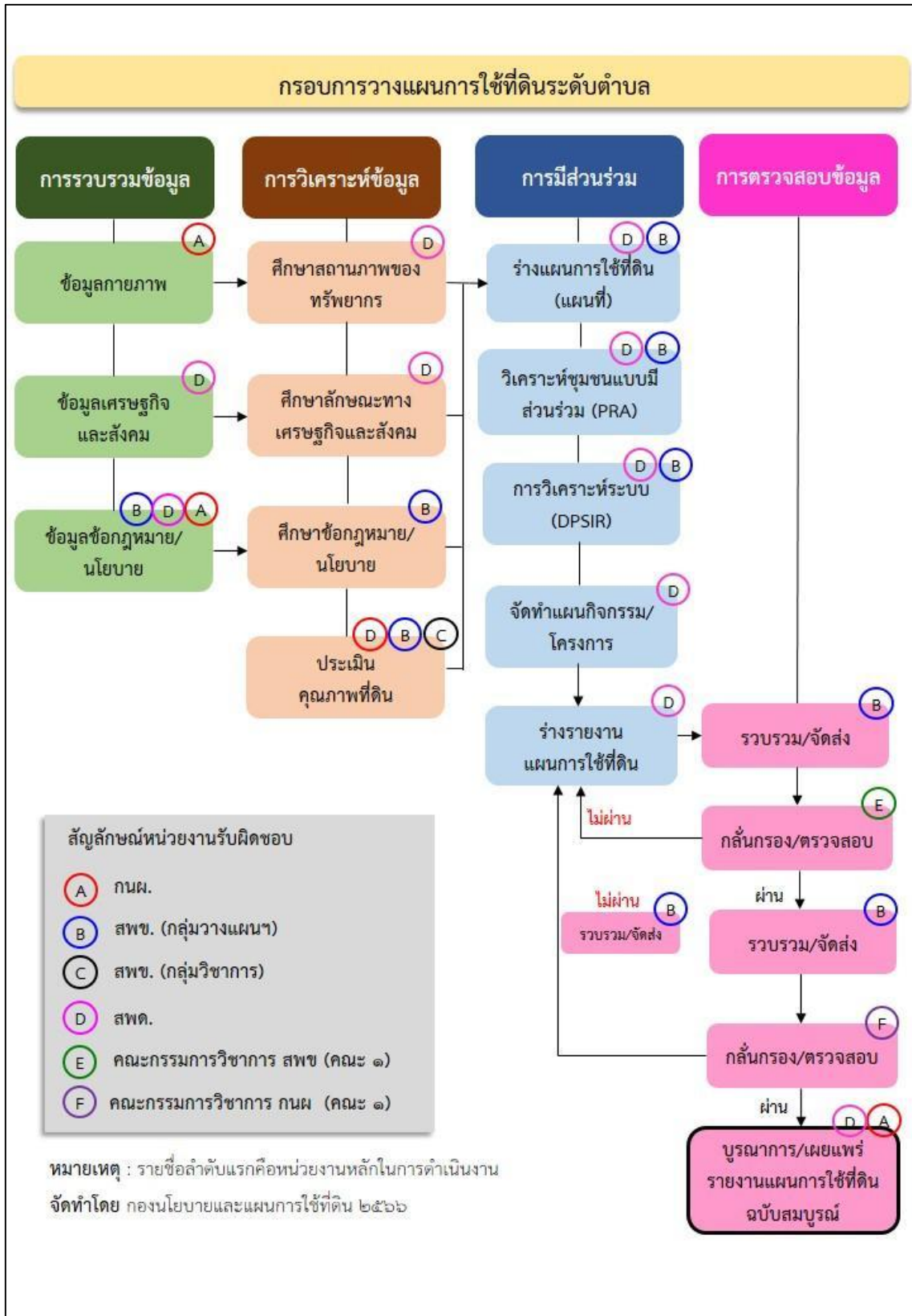


3) หน่วยงานราชการอื่น ๆ สามารถใช้เป็นข้อมูลพื้นฐานประกอบแผนงาน/โครงการ/กิจกรรม ที่สอดคล้องกับแผนการใช้ที่ดินที่กำหนดขึ้นในแต่ละเขต

จากขั้นตอนที่กล่าวข้างต้น สามารถจัดทำกรอบการวางแผนการใช้ที่ดินระดับตำบล แสดงดังรูปที่ 1-1

### 1.6 วิสัยทัศน์ของตำบล

เมืองน่าอยู่ คุณภาพชีวิตดี มีวิถีเศรษฐกิจพอเพียง ส่งเสริมวัฒนธรรมประเพณี ประตุการค้า การท่องเที่ยวสู่ประชาคมอาเซียน (องค์การบริหารส่วนตำบลช่องเม็ก, 2566)



รูปที่ 1-1 กรอบการวางแผนการใช้ที่ดินระดับตำบล

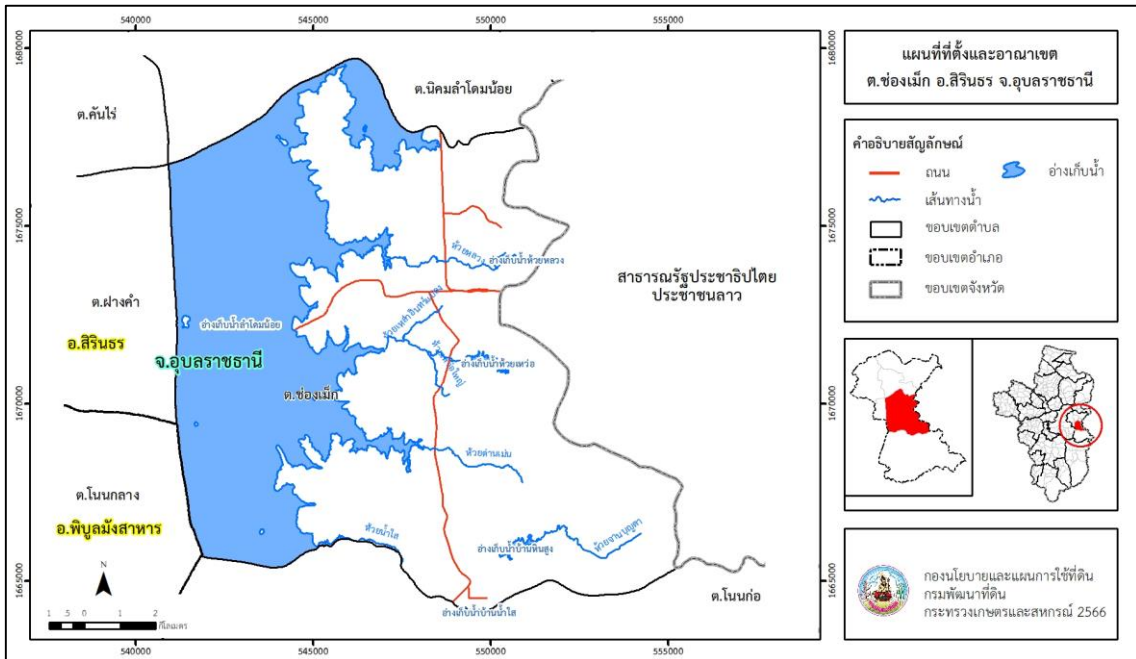


## บทที่ 2 ข้อมูลทั่วไป

### 2.1 ที่ตั้งและอาณาเขต

ตำบลช่องเม็ก อำเภอสิรินธร จังหวัดอุบลราชธานี ตั้งอยู่ทางตอนกลางของอำเภอสิรินธร มีเนื้อที่ประมาณ 146 ตารางกิโลเมตร หรือ 91,229 ไร่ โดยมีอาณาเขตติดต่อ ดังนี้ (รูปที่ 2-1)

ทิศเหนือ	ติดต่อกับ	ตำบลคันไร่ ตำบลนิคมลำโดมน้อย อำเภอสิรินธร จังหวัดอุบลราชธานี
ทิศใต้	ติดต่อกับ	ตำบลโนนก่อ อำเภอสิรินธร จังหวัดอุบลราชธานี
ทิศตะวันออก	ติดต่อกับ	สาธารณรัฐประชาธิปไตยประชาชนลาว
ทิศตะวันตก	ติดต่อกับ	ตำบลผางคำ อำเภอสิรินธร ตำบลโนนกลาง อำเภอพิบูลย์มังสาหาร จังหวัดอุบลราชธานี



รูปที่ 2-1 ที่ตั้งและอาณาเขต ตำบลช่องเม็ก อำเภอสิรินธร จังหวัดอุบลราชธานี

### 2.2 การแบ่งส่วนการปกครอง

ตำบลช่องเม็ก อำเภอสิรินธร จังหวัดอุบลราชธานี แบ่งส่วนการปกครองออกเป็น 13 หมู่บ้าน  
ดังนี้

- |                         |                            |
|-------------------------|----------------------------|
| หมู่ที่ 1 บ้านหนองเม็ก  | หมู่ที่ 8 บ้านทุ่งหนองใหญ่ |
| หมู่ที่ 2 บ้านโป่งดินดำ | หมู่ที่ 9 บ้านคำลือชา      |



หมู่ที่ 3 บ้านเหล่าอินทร์แปลง	หมู่ที่ 10 บ้านด่านเม่น
หมู่ที่ 4 บ้านทุ่งหนองบัว	หมู่ที่ 11 บ้านสวนป่า
หมู่ที่ 5 บ้านหินสูง	หมู่ที่ 12 บ้านดอนกลาง
หมู่ที่ 6 บ้านอ่างประดู่	หมู่ที่ 13 บ้านช่องเม็ก
หมู่ที่ 7 บ้านห้วยน้ำใส	

### 2.3 สภาพภูมิประเทศ

ลักษณะพื้นที่ทั่วไปส่วนใหญ่เป็นที่ดอน สภาพพื้นที่ราบเรียบถึงลูกคลื่นลอนลาด และพื้นที่สูงชัน เป็นพื้นที่ภูเขา เช่น ภูจันทร์แดง ภูหนุमान ภูมดงาม ภูสิงห์หรือภูใหญ่ มีพื้นที่บางส่วนอยู่ในเขตป่าสงวนแห่งชาติ เป็นส่วนหนึ่งของลุ่มน้ำมูล ทิศตะวันออกติดกับสาธารณรัฐประชาธิปไตยประชาชนลาว และทิศตะวันตกติดกับอ่างเก็บน้ำเขื่อนสิรินธร เป็นแม่น้ำสายหลัก มีแหล่งน้ำที่สำคัญ เช่น อ่างเก็บน้ำลำโดมน้อย อ่างเก็บน้ำบ้านน้ำใส อ่างเก็บน้ำบ้านหินสูง อ่างเก็บน้ำห้วยหลวง อ่างเก็บน้ำห้วยเหวอ

### 2.4 สภาพภูมิอากาศ

จากการศึกษาสถิติภูมิอากาศ (พ.ศ. 2536-2565) พบว่า ตำบลช่องเม็ก อำเภอสิรินธร จังหวัดอุบลราชธานี มีรายละเอียดดังนี้

#### 2.4.1 อุณหภูมิ

มีอุณหภูมิโดยเฉลี่ยทั้งปี 27.1 องศาเซลเซียส อุณหภูมิสูงสุดเฉลี่ย 33.5 องศาเซลเซียส ในเดือนเมษายน และอุณหภูมิต่ำสุดเฉลี่ย 22.4 องศาเซลเซียส ในเดือนมกราคม

#### 2.4.2 ปริมาณน้ำฝน

มีปริมาณน้ำฝนรวมทั้งปี 1,631.6 มิลลิเมตร มีฝนตกประมาณ 128 วัน เดือนที่มีฝนตกมากที่สุด ในเดือนกันยายน มีปริมาณฝน 331.3 มิลลิเมตร และมีฝนตกประมาณ 20 วัน

#### 2.4.3 สมดุลน้ำเพื่อการเกษตร

จากข้อมูลสถิติภูมิอากาศในคาบ 30 ปี (พ.ศ. 2536-2565) ณ สถานีตรวจอากาศ เกษตรจังหวัดอุบลราชธานี ได้นำมาวิเคราะห์สมดุลของน้ำเพื่อการเกษตร ซึ่งเป็นการวิเคราะห์หาช่วงฤดูกาลเพาะปลูกพืช ตลอดจนช่วงระยะเวลาที่พืชเสี่ยงต่อการขาดน้ำ ข้อมูลที่นำมาวิเคราะห์ คือ ปริมาณน้ำฝน และศักยภาพการคายระเหยน้ำอ้างอิง (ET<sub>o</sub>) ซึ่งคำนวณด้วยโปรแกรม Cropwat for Windows Version 8.0 โดยใช้สมการ Penman-Monteith สามารถสรุปสมดุลของน้ำเพื่อการเกษตรในเขตอาศัยน้ำฝนได้ดังนี้

ช่วงที่เหมาะสมต่อการปลูกพืช เป็นช่วงที่ค่าปริมาณน้ำฝนมากกว่าค่า 0.5 การระเหยจากผิวดินและการคายน้ำของพืช เป็นช่วงที่ดินมีความชุ่มชื้นพอเหมาะต่อการเพาะปลูกพืช ซึ่งช่วงนี้เริ่มตั้งแต่มิถุนายนถึงต้นเดือนพฤศจิกายน



ช่วงที่มีน้ำมากเกินพอ เป็นช่วงที่ค่าปริมาณน้ำฝนมากกว่าค่าการระเหยจากผิวดินและการคายน้ำของพืช ซึ่งช่วงนี้เริ่มตั้งแต่ปลายเดือนเมษายนถึงกลางเดือนตุลาคม

ช่วงขาดน้ำ เป็นช่วงฤดูแล้งที่ค่าปริมาณน้ำฝนน้อยกว่าค่า 0.5 การระเหยจากผิวดินและการคายน้ำของพืช ซึ่งพืชอาจเสียหายจากการขาดแคลนน้ำได้ ซึ่งช่วงนี้เริ่มตั้งต้นเดือนพฤศจิกายนถึงกลางเดือนเมษายน (ตารางที่ 2-1 และรูปที่ 2-2)

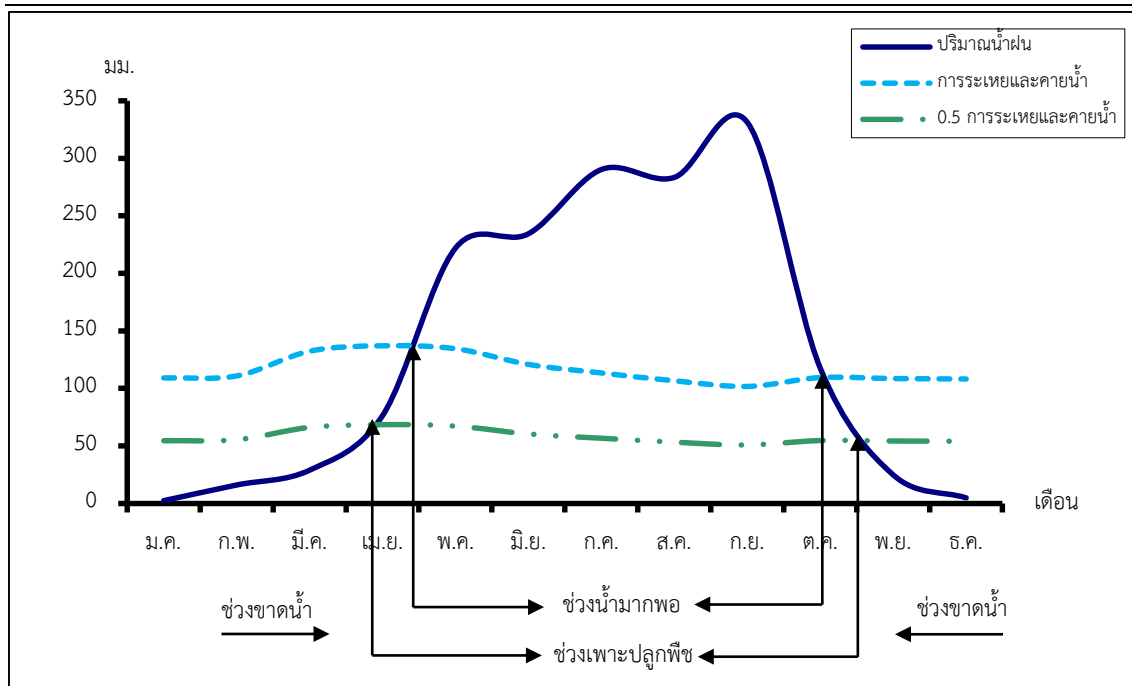
ตารางที่ 2-1 สถิติภูมิอากาศ ณ สถานีตรวจอากาศเกษตรจังหวัดอุบลราชธานี<sup>1</sup>

เดือน	อุณหภูมิ (°ซ.)			ความชื้นสัมพัทธ์ (%)	ปริมาณน้ำฝน (มม.)	จำนวนวันที่ฝนตก (วัน)	ศักยภาพการคายระเหยน้ำ (มม.)	ปริมาณฝนใช้การ <sup>2</sup> (มม.)
	ต่ำสุด	สูงสุด	เฉลี่ย					
ม.ค.	17.6	32.2	24.0	68.0	2.3	1.0	109.1	2.3
ก.พ.	19.2	34.2	25.8	65.0	15.9	2.1	110.9	15.5
มี.ค.	22.5	36.1	28.4	65.0	28.8	4.7	132.4	27.5
เม.ย.	24.3	36.7	29.4	69.0	76.3	8.1	137.1	67.0
พ.ค.	24.8	35.0	28.9	78.0	222.0	16.5	134.5	143.1
มิ.ย.	24.8	34.0	28.6	80.0	234.4	17.4	120.9	146.5
ก.ค.	24.4	32.7	27.8	83.0	290.3	20.2	113.5	154.0
ส.ค.	24.4	32.4	27.5	84.0	283.4	20.9	106.6	153.3
ก.ย.	24.1	32.2	27.3	85.0	331.3	20.4	101.7	158.1
ต.ค.	22.9	32.2	26.8	81.0	117.5	11.2	109.4	95.4
พ.ย.	21.2	32.6	26.1	74.0	24.7	4.0	108.6	23.7
ธ.ค.	18.5	31.6	24.1	70.0	4.7	1.4	108.2	4.7
เฉลี่ย	22.4	33.5	27.1	75.2	-	-	-	-
รวม	-	-	-	-	1,631.6	127.9	1,392.9	991.1

หมายเหตุ : <sup>1</sup>เป็นสถานีตรวจอากาศที่ใกล้พื้นที่ตำบลมากที่สุด

<sup>2</sup>จากการคำนวณโดยโปรแกรม Cropwat for Windows Version 8.0

ที่มา : กรมอุตุนิยมวิทยา (2566)



รูปที่ 2-2 กราฟสมดุลของน้ำเพื่อการเกษตร จังหวัดอุบลราชธานี

## 2.5 สภาพการใช้ที่ดินปัจจุบัน

สภาพการใช้ที่ดินตำบลช่องเม็ก อำเภอสิรินธร จังหวัดอุบลราชธานี ซึ่งสำรวจโดยกลุ่มวิเคราะห์สภาพการใช้ที่ดิน (2566) ประกอบด้วยประเภทการใช้ที่ดินต่างๆ ดังนี้

2.5.1 พื้นที่ชุมชนและสิ่งปลูกสร้าง มีเนื้อที่ 6,958 ไร่ หรือร้อยละ 7.63 ของพื้นที่ตำบล

2.5.2 พื้นที่เกษตรกรรม มีเนื้อที่ 26,648 ไร่ หรือร้อยละ 29.21 ของพื้นที่ตำบล ประกอบด้วยการใช้ประโยชน์ที่ดินด้านเกษตรกรรมต่างๆ ดังต่อไปนี้

- 1) เกษตรผสมผสาน มีเนื้อที่ 147 ไร่ หรือร้อยละ 0.16 ของพื้นที่ตำบล ได้แก่ เกษตรผสมผสาน/ไร่นาสวนผสม
- 2) พื้นที่นา มีเนื้อที่ 5,702 ไร่ หรือร้อยละ 6.25 ของพื้นที่ตำบล ได้แก่ นาข้าว นาไร่
- 3) พืชไร่ มีเนื้อที่ 6,944 ไร่ หรือร้อยละ 7.61 ของพื้นที่ตำบล ได้แก่ มันสำปะหลัง ไร่ร้าง อ้อย
- 4) ไม้ยืนต้น มีเนื้อที่ 12,129 ไร่ หรือร้อยละ 13.30 ของพื้นที่ตำบล ได้แก่ ยางพารา ยูคาลิปตัส ปาล์มน้ำมัน สัก ไม้ยืนต้นร้าง/เสื่อมโทรม
- 5) ไม้ผล มีเนื้อที่ 1,700 ไร่ หรือร้อยละ 1.86 ของพื้นที่ตำบล ได้แก่ มะม่วงหิมพานต์ ไม้ผลผสม มะม่วง มะม่วง/มะม่วงหิมพานต์ มะขาม
- 6) สถานที่เพาะเลี้ยงสัตว์น้ำ มีเนื้อที่ 26 ไร่ หรือร้อยละ 0.03 ของพื้นที่ตำบล ได้แก่ สถานที่เพาะเลี้ยงปลา



แผนการใช้ที่ดินตำบลช่องเม็ก อำเภอสิรินธร จังหวัดอุบลราชธานี

2.5.3 พื้นที่ป่าไม้ มีเนื้อที่ 12,464 ไร่ หรือร้อยละ 13.66 ของพื้นที่ตำบล ได้แก่ ป่าผลัดใบ สมบูรณ์ป่าผลัดใบโรสภาพพื้นที่ฟู ป่าปลูกสมบูรณ์ ป่าไม่ผลัดใบสมบูรณ์ ป่าปลูกโรสภาพพื้นที่ฟู

2.5.4 พื้นที่แหล่งน้ำ มีเนื้อที่ 34,383 ไร่ หรือร้อยละ 37.70 ของพื้นที่ตำบล ได้แก่ อ่างเก็บน้ำ บ่อน้ำในไร่นา แม่น้ำ ลำห้วย ลำคลอง

2.5.5 พื้นที่เบ็ดเตล็ด มีเนื้อที่ 10,776 ไร่ หรือร้อยละ 11.80 ของพื้นที่ตำบล ได้แก่ ทุ่งหญ้า สลับไม้พุ่ม/ไม้ละเมาะ ที่หินโผล่ ทุ่งหญ้าธรรมชาติ บ่อลูกรัง เหมืองเก่า บ่อขุดเก่า ที่ทิ้งขยะ

ตารางที่ 2-2 สภาพการใช้ที่ดิน ตำบลช่องเม็ก อำเภอสิรินธร จังหวัดอุบลราชธานี

หน่วยแผนที่	ประเภทการใช้ที่ดิน	เนื้อที่	
		ไร่	ร้อยละ
<b>U</b>	<b>พื้นที่ชุมชนและสิ่งปลูกสร้าง</b>	<b>6,958</b>	<b>7.63</b>
U201	หมู่บ้านบนพื้นราบ	3,090	3.39
U301	สถานที่ราชการและสถาบันต่าง ๆ	3,489	3.83
U405	ถนน	98	0.11
U500	พื้นที่อุตสาหกรรมร้าง	22	0.02
U502	โรงงานอุตสาหกรรม	126	0.14
U503	ลานตากและแหล่งรับซื้อทางการเกษตร	103	0.11
U601	สถานที่พักผ่อนหย่อนใจ	30	0.03
<b>A</b>	<b>พื้นที่เกษตรกรรม</b>	<b>26,648</b>	<b>29.21</b>
A001	เกษตรผสมผสาน/ไร่นาสวนผสม	147	0.16
A100	นาร้าง	449	0.49
A101	นาข้าว	5,253	5.76
A200	ไร่อ้าง	162	0.18
A203	อ้อย	13	0.01
A204	มันสำปะหลัง	6,769	7.42
A300	ไม้ยืนต้นร้าง/เสื่อมโทรม	22	0.02
A302	ยางพารา	6,101	6.69
A303	ปาล์มน้ำมัน	427	0.47
A304	ยูคาลิปตัส	5,518	6.05
A305	สัก	61	0.07
A400	ไม้ผลร้าง/เสื่อมโทรม	13	0.01
A401	ไม้ผลผสม	66	0.07



## ตารางที่ 2-2 (ต่อ)

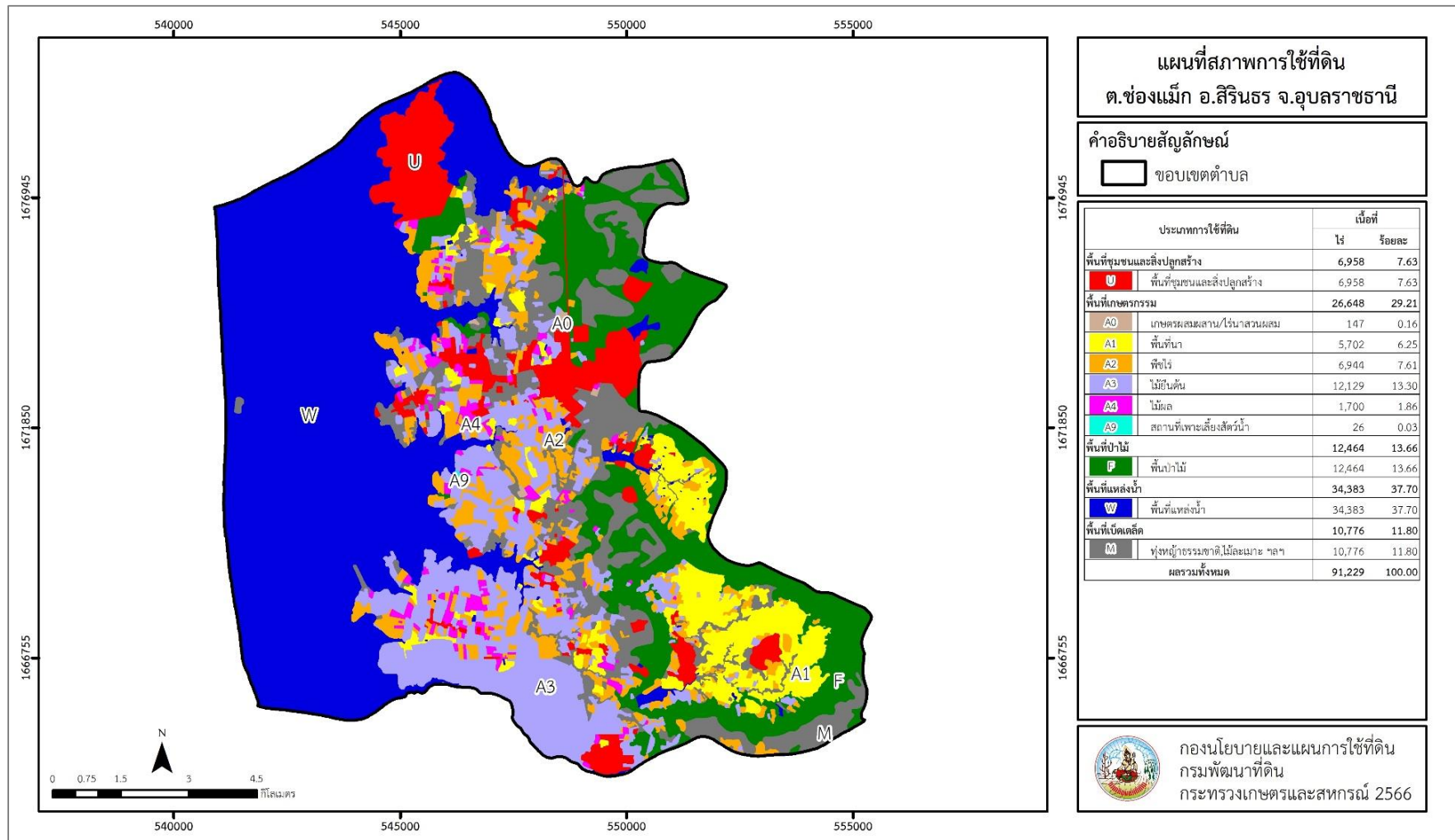
หน่วยแผนที่	ประเภทการใช้ที่ดิน	เนื้อที่	
		ไร่	ร้อยละ
A405/A411	มะพร้าว/กล้วย	14	0.02
A407	มะม่วง	58	0.06
A407/A408	มะม่วง/มะม่วงหิมพานต์	58	0.06
A407/A412	มะม่วง/มะขาม	7	0.01
A407/A417	มะม่วง/กระท้อน	24	0.03
F500	ป่าปลูกरोสภาพฟื้นฟู	67	0.07
F501	ป่าปลูกสมบูรณ์	191	0.21
<b>M</b>	<b>พื้นที่เบ็ดเตล็ด</b>	<b>10,776</b>	<b>11.80</b>
M101	ทุ่งหญ้าธรรมชาติ	597	0.65
M102	ทุ่งหญ้าสลับไม้พุ่ม/ไม้ละเมาะ	5,303	5.81
M300	เหมืองเก่า บ่อขุดเก่า	21	0.02
M302	บ่อลูกรัง	75	0.08
M403	ที่หินโผล่	4,769	5.23
M701	ที่ทิ้งขยะ	11	0.01
<b>W</b>	<b>พื้นที่แหล่งน้ำ</b>	<b>34,383</b>	<b>37.70</b>
W101	แม่น้ำ ลำห้วย ลำคลอง	41	0.05
W201	อ่างเก็บน้ำ	34,235	37.53
W202	บ่อน้ำในไร่นา	107	0.12
<b>ผลรวมทั้งหมด</b>		<b>91,229</b>	<b>100.00</b>

ที่มา: กลุ่มวิเคราะห์สภาพการใช้ที่ดิน (2566)

หมายเหตุ : เนื้อที่คำนวณด้วยระบบสารสนเทศภูมิศาสตร์



แผนการใช้ที่ดินตำบลช่องเม็ก อำเภอสิรินธร จังหวัดอุบลราชธานี



รูปที่ 2-3 สภาพการใช้ที่ดิน ตำบลช่องเม็ก อำเภอสิรินธร จังหวัดอุบลราชธานี



## 2.6 สภาพเศรษฐกิจและสังคม

### 2.6.1 ประชากร

จากหลักฐานทะเบียนราษฎร์ของกรมการปกครอง กระทรวงมหาดไทย ณ เดือนธันวาคม 2565 พบว่า ประชากรที่อาศัยในพื้นที่ตำบลช่องเม็ก มีประชากรรวม 10,279 คน แบ่งเป็นชาย 5,174 คน เป็นหญิง 5,105 คน ความหนาแน่นโดยเฉลี่ย 70.42 คนต่อตารางกิโลเมตร มีจำนวนครัวเรือนทั้งหมด 4,487 ครัวเรือน เป็นครัวเรือนเกษตรที่มาขึ้นทะเบียนกรมส่งเสริมการเกษตร 1,252 ครัวเรือน หรือร้อยละ 27.90 ของจำนวนครัวเรือนทั้งหมด และเป็นครัวเรือนที่ประกอบอาชีพอื่นๆ ครัวเรือนเกษตรที่ไม่ได้มาขึ้นทะเบียนกรมส่งเสริมการเกษตร 3,235 ครัวเรือน หรือร้อยละ 72.10 ของจำนวนครัวเรือนทั้งหมด ดังรายละเอียดในตารางที่ 2-3 ถึง 2-4

ตารางที่ 2-3 จำนวนประชากรและครัวเรือน ตำบลช่องเม็ก อำเภอสิรินธร จังหวัดอุบลราชธานี ปี 2565

พื้นที่	จำนวนครัวเรือน	จำนวนประชากร (คน)		
		ชาย	หญิง	รวม
<b>ตำบลช่องเม็ก</b>	<b>4,487</b>	<b>5,174</b>	<b>5,105</b>	<b>10,279</b>
หมู่ที่ 1 หนองเม็ก	426	656	690	1346
หมู่ที่ 2 โป่งดินดำ	167	228	216	444
หมู่ที่ 3 เหล่าอินทร์แปลง	1,369	968	1,039	2,007
หมู่ที่ 4 พุ่มหนองบัว	171	263	304	567
หมู่ที่ 5 หินสูง	346	550	540	1,090
หมู่ที่ 6 อ่างประดู่	215	263	220	483
หมู่ที่ 7 ห้วยน้ำใส	248	421	382	803
หมู่ที่ 8 พุ่มหนองใหญ่	123	168	148	316
หมู่ที่ 9 คำลือชา	156	240	254	494
หมู่ที่ 10 ด่านเม่น	297	559	505	1,064
หมู่ที่ 11 สวนป่า	221	370	324	694
หมู่ที่ 12 ดอนกลาง	83	125	131	256
หมู่ที่ 13 ช่องเม็ก	665	363	352	715

ที่มา: กรมการปกครอง (2566)



ตารางที่ 2-4 จำนวนและสัดส่วนครัวเรือน ตำบลช่องเม็ก อำเภอสิรินธร จังหวัดอุบลราชธานี ปี 2565

รายการ	จำนวน (ครัวเรือน)	ร้อยละ
จำนวนครัวเรือนทั้งหมด <sup>1)</sup>	4,487	100.00
- จำนวนครัวเรือนเกษตรที่มาขึ้นทะเบียนกรมส่งเสริมการเกษตร <sup>2)</sup>	1,252	27.90
- จำนวนครัวเรือนที่ประกอบอาชีพอื่นๆ และจำนวนครัวเรือนเกษตรที่ไม่ได้มาขึ้นทะเบียนฯ	3,235	72.10

ที่มา: 1) กรมการปกครอง (2566)  
2) กรมส่งเสริมการเกษตร (2566)

### 2.6.2 การถือครองที่ดิน

จากข้อมูลกรมการปกครอง ณ เดือนธันวาคม 2565 ตำบลช่องเม็ก มีจำนวนครัวเรือนทั้งหมด 4,487 ครัวเรือน โดยถือครองที่ดินเฉลี่ยครัวเรือนละ 20.33 ไร่

### 2.6.3 ลักษณะทางเศรษฐกิจและการประกอบอาชีพ

สภาพเศรษฐกิจของชุมชนในตำบลช่องเม็กส่วนใหญ่ประชากรมีอาชีพด้านการเกษตรกรรม ได้แก่ ปลูกมันสำปะหลังมากเป็นอันดับหนึ่ง รองลงมาได้แก่ ยางพารา และข้าว นอกจากนี้เกษตรกรยังมีการเลี้ยงสัตว์

**การประกอบอาชีพ** ในตำบลช่องเม็กประชากรส่วนใหญ่ประกอบอาชีพเกษตรกรรม ทั้งการทำนา ปลูกพืชไร่ และไม้ยืนต้น นอกจากนี้ยังมีการเลี้ยงสัตว์ไว้เพื่อบริโภคและจำหน่าย ค้าขายรับจ้างทั่วไป

- อาชีพทำเกษตรกรรม ตำบลช่องเม็กครัวเรือนเกษตรที่ขึ้นทะเบียนกับกรมส่งเสริมการเกษตร 1,252 ครัวเรือน โดยเกษตรกรปลูกมันสำปะหลังมากเป็นอันดับหนึ่ง รองลงมาได้แก่ ยางพารา และข้าว นอกจากนี้เกษตรกรยังมีการเลี้ยงสัตว์ สำหรับการเลี้ยงสัตว์พบว่าส่วนใหญ่เลี้ยงไว้เพื่อบริโภค และจำหน่าย ได้แก่ โค กระบือ สุกร และไก่

### 2.6.4 ด้านรายได้-รายจ่าย

จากข้อมูลความจำเป็นพื้นฐานของกรมการพัฒนาชุมชน ปี 2566 พบว่า รายได้ครัวเรือนเฉลี่ยปีละ 190,026 บาท รายได้บุคคลเฉลี่ยปีละ 66,576 บาท รายจ่ายครัวเรือนเฉลี่ยปีละ 130,398 บาท รายจ่ายบุคคลเฉลี่ยปีละ 45,685 บาท เมื่อพิจารณาจะเห็นว่ารายได้ครัวเรือนมากกว่ารายจ่ายครัวเรือนปีละ 59,628 บาท และรายได้บุคคลมากกว่ารายจ่ายบุคคลปีละ 20,891 บาท ดังรายละเอียดในตารางที่ 2-5



แผนการใช้ที่ดินตำบลช่องเม็ก อำเภอสิรินคร จังหวัดอุบลราชธานี

ตารางที่ 2-5 รายได้-รายจ่ายเฉลี่ยครัวเรือน ตำบลช่องเม็ก อำเภอสิรินคร จังหวัดอุบลราชธานี ปี 2565

พื้นที่	แหล่งรายได้ของครัวเรือน (บาท/ปี)				รายได้ครัวเรือน เฉลี่ย (บาท/ปี)	รายได้บุคคล เฉลี่ย (บาท/ปี)	รายจ่ายครัวเรือน เฉลี่ย (บาท/ปี)	รายจ่ายบุคคล เฉลี่ย (บาท/ปี)
	อาชีพหลัก	อาชีพรอง	รายได้อื่น	ทำ-หาเอง				
ตำบลช่องเม็ก	146,267	23,460	8,619	11,680	190,026	66,576	130,398	45,685
หมู่ที่ 1 หนองเม็ก	93,086	28,584	7,242	16,868	145,780	56,822	106,211	41,399
หมู่ที่ 2 โป่งดินคำ	42,902	33,576	27,391	31,679	135,549	52,397	70,021	27,067
หมู่ที่ 3 เหล่าอินทร์แปลง	85,630	18,794	9,561	4,402	118,388	59,872	100,530	50,841
หมู่ที่ 4 ทุ่งหนองบัว	155,323	27,097	15,323	17,441	215,183	49,658	193,108	44,563
หมู่ที่ 5 หินสูง	137,025	16,050	6,763	21,620	181,459	52,310	165,473	47,702
หมู่ที่ 6 อ่างประตู	114,880	21,197	10,632	15,060	161,769	51,713	109,513	35,008
หมู่ที่ 7 ห้วยน้ำใส	160,914	12,518	5,784	22,683	201,899	49,847	176,446	43,563
หมู่ที่ 8 ทุ่งหนองใหญ่	126,242	4,548	6,726	35,952	173,468	52,209	168,210	50,626
หมู่ที่ 9 คำลือชา	142,719	13,359	9,109	25,500	190,688	54,000	160,938	45,575
หมู่ที่ 10 ด่านเม่น	394,489	8,790	1,231	833	405,344	100,391	65,339	16,183
หมู่ที่ 11 สวนป่า	244,397	42,305	4,823	780	292,305	97,435	257,270	85,757
หมู่ที่ 12 ดอนกลาง	182,255	120,745	33,784	353	337,137	94,473	67,902	19,027
หมู่ที่ 13 ช่องเม็ก	145,946	27,027	1,924	649	175,546	110,840	149,092	94,137

ที่มา: กรมการพัฒนาชุมชน (2566)



## บทที่ 3

### สถานภาพของทรัพยากรธรรมชาติ

การศึกษาสถานภาพของทรัพยากรธรรมชาติในพื้นที่ตำบลช่องเม็ก อำเภอสิรินธร จังหวัดอุบลราชธานี ได้แก่ ทรัพยากรป่าไม้ ทรัพยากรน้ำ และทรัพยากรดิน ซึ่งเป็นทรัพยากรกายภาพที่สำคัญต่อการทำการเกษตร ดังนั้นจึงจำเป็นต้องทราบว่าทรัพยากรธรรมชาติแต่ละชนิดปัจจุบันมีสถานะอย่างไร เพื่อใช้เป็นข้อมูลประกอบการวางแผนการใช้ที่ดินซึ่งจะนำไปสู่การกำหนดแผนงาน โครงการ กิจกรรม รวมถึงมาตรการต่าง ๆ เพื่อการพัฒนาพื้นที่อย่างมีประสิทธิภาพต่อไป โดยมีรายละเอียดดังนี้

#### 3.1 ทรัพยากรป่าไม้

##### 3.1.1 ป่าไม้ตามกฎหมายและมติคณะรัฐมนตรี

1) ป่าอนุรักษ์ พบพื้นที่ป่าอนุรักษ์ในพื้นที่คือ เขตรักษาพันธุ์สัตว์ป่าบึงพิตร-ยอดมณี เนื้อที่ 3,358 ไร่

2) ป่าสงวนแห่งชาติ ได้มีการจำแนกเขตการใช้ประโยชน์ทรัพยากรและที่ดินป่าไม้ในพื้นที่ป่าสงวนแห่งชาติตามมติคณะรัฐมนตรี วันที่ 10 มีนาคม 2535 และ 17 มีนาคม 2535 แบ่งออกเป็น 3 เขต ประกอบด้วย เขตพื้นที่ป่าเพื่อการอนุรักษ์ (Zone C) เขตพื้นที่ป่าเพื่อเศรษฐกิจ (Zone E) และเขตพื้นที่ป่าที่เหมาะสมต่อการเกษตร (Zone A) จากการวิเคราะห์ข้อมูลพบพื้นที่ป่าจำแนกเขตการใช้ประโยชน์ทรัพยากรที่ดินและป่าไม้ในพื้นที่ป่าสงวนแห่งชาติตามมติคณะรัฐมนตรีในพื้นที่ ได้แก่

(1) เขตพื้นที่ป่าเพื่อการอนุรักษ์ (Zone C) เนื้อที่ 21,175 ไร่

(2) เขตพื้นที่ป่าเพื่อเศรษฐกิจ (Zone E) เนื้อที่ 20,646 ไร่

3.1.2 **ชั้นคุณภาพลุ่มน้ำ** (มติคณะรัฐมนตรี วันที่ 28 พฤษภาคม 2528) จากการวิเคราะห์ข้อมูลพบชั้นคุณภาพลุ่มน้ำในพื้นที่ ได้แก่

(1) พื้นที่ลุ่มน้ำชั้นที่ 1B เนื้อที่ 37 ไร่

(2) พื้นที่ลุ่มน้ำชั้นที่ 2A เนื้อที่ 1,014 ไร่

(3) พื้นที่ลุ่มน้ำชั้นที่ 2B เนื้อที่ 282 ไร่

(4) พื้นที่ลุ่มน้ำชั้นที่ 3A เนื้อที่ 2,999 ไร่

(5) พื้นที่ลุ่มน้ำชั้นที่ 3B เนื้อที่ 2,438 ไร่

(6) พื้นที่ลุ่มน้ำชั้นที่ 4 เนื้อที่ 7 ไร่

(7) พื้นที่ลุ่มน้ำชั้นที่ 4A เนื้อที่ 7,700 ไร่

(8) พื้นที่ลุ่มน้ำชั้นที่ 4B เนื้อที่ 38,483 ไร่



### 3.2 ทรัพยากรน้ำ

3.2.1 ปริมาณน้ำฝน พบว่าในพื้นที่ตำบลช่องเม็ก มีปริมาณน้ำฝนเฉลี่ยในคาบ 30 ปี (พ.ศ.2536-2565) 1,631.6 มิลลิเมตรต่อปี

3.2.2 น้ำผิวดิน หมายถึง แม่น้ำลำคลอง หนอง บึง ทะเลสาบ อ่างเก็บ และแหล่งน้ำสาธารณะอื่นๆ ที่อยู่ภายในผืนแผ่นดิน ในพื้นที่ตำบลช่องเม็ก มีรายละเอียดของแหล่งน้ำผิวดินดังนี้

แหล่งน้ำผิวดินธรรมชาติ ได้แก่ ห้วยจานบุญตา ห้วยด่านเม่น ห้วยน้ำใส ห้วยหลวง ห้วยเหล่าอินทร์แปลง ห้วยเหวอ และห้วยเหวอใหญ่

แหล่งน้ำผิวดินที่มนุษย์สร้างขึ้น ได้แก่ อ่างเก็บน้ำบ้านน้ำใส อ่างเก็บน้ำบ้านหินสูง อ่างเก็บน้ำลำโตน้อย อ่างเก็บน้ำห้วยหลวง และอ่างเก็บน้ำห้วยเหวอ

3.2.3 น้ำบาดาล จากฐานข้อมูลของกรมทรัพยากรน้ำบาดาล (2566) พบว่า ตำบลช่องเม็ก มีจำนวนบ่อบาดาลราชการจำนวน 19 บ่อ และจำนวนบ่อบาดาลเอกชนจำนวน 1 บ่อ

### 3.3 ทรัพยากรดิน

ทรัพยากรดินในพื้นที่ตำบลช่องเม็ก อำเภอสิรินธร จังหวัดอุบลราชธานี พบหน่วยแผนที่ดินทั้งหมด 10 หน่วยแผนที่ดิน และหน่วยพื้นที่เบ็ดเตล็ด 3 หน่วยแผนที่ ดังนี้

3.3.1 ดินในพื้นที่ดอน มี 10 หน่วยแผนที่ดิน ได้แก่

1) หน่วยแผนที่ดิน Kg-lsC ชุดดินค้ำบง มีเนื้อดินบนเป็นดินทรายปนดินร่วน ความลาดชัน 5-12 เปอร์เซ็นต์ มีเนื้อที่ 2,707 ไร่ หรือร้อยละ 2.97 ของพื้นที่ตำบล

2) หน่วยแผนที่ดิน Kg-Pu-lsB หน่วยเชิงซ้อนของชุดดินค้ำบง และชุดดินภูพาน มีเนื้อดินบนเป็นดินทรายปนดินร่วน ความลาดชัน 2-5 เปอร์เซ็นต์ มีเนื้อที่ 20,036 ไร่ หรือร้อยละ 21.96 ของพื้นที่ตำบล

3) หน่วยแผนที่ดิน Kng-slB ชุดดินคง มีเนื้อดินบนเป็นดินร่วนปนทราย ความลาดชัน 2-5 เปอร์เซ็นต์ มีเนื้อที่ 2,219 ไร่ หรือร้อยละ 2.43 ของพื้นที่ตำบล

4) หน่วยแผนที่ดิน Kng-slB/d3c ชุดดินคง มีเนื้อดินบนเป็นดินร่วนปนทราย ความลาดชัน 2-5 เปอร์เซ็นต์ พบมวลสารพอกหรือสารเม็ดกลมของเหล็ก ที่ความลึก 50-100 เซนติเมตร มีเนื้อที่ 1,885 ไร่ หรือร้อยละ 2.07 ของพื้นที่ตำบล

5) หน่วยแผนที่ดิน Pu-slB ชุดดินภูพาน มีเนื้อดินบนเป็นดินร่วนปนทราย ความลาดชัน 2-5 เปอร์เซ็นต์ มีเนื้อที่ 4,215 ไร่ หรือร้อยละ 4.62 ของพื้นที่ตำบล

6) หน่วยแผนที่ดิน Pu-slC ชุดดินภูพาน มีเนื้อดินบนเป็นดินร่วนปนทราย ความลาดชัน 5-12 เปอร์เซ็นต์ มีเนื้อที่ 2,435 ไร่ หรือร้อยละ 2.67 ของพื้นที่ตำบล

7) หน่วยแผนที่ดิน Pu-md-slC ดินภูพานที่เป็นดินลึกปานกลาง มีเนื้อดินบนเป็นดินร่วนปนทราย ความลาดชัน 5-12 เปอร์เซ็นต์ มีเนื้อที่ 480 ไร่ หรือร้อยละ 0.53 ของพื้นที่ตำบล



8) หน่วยแผนที่ดิน Wk-sIB-RC หน่วยเชิงซ้อนของชุดดินวังน้ำเขียว มีเนื้อดินบนเป็นดินร่วนปนทราย ความลาดชัน 2-5 เปอร์เซ็นต์ กับที่ดินหินพื้นโผล่ มีเนื้อที่ 2,781 ไร่ หรือร้อยละ 3.05 ของพื้นที่ตำบล

9) หน่วยแผนที่ดิน Wk-sIC-RC หน่วยเชิงซ้อนของชุดดินวังน้ำเขียว มีเนื้อดินบนเป็นดินร่วนปนทราย ความลาดชัน 5-12 เปอร์เซ็นต์ กับที่ดินหินพื้นโผล่ มีเนื้อที่ 6,434 ไร่ หรือร้อยละ 7.05 ของพื้นที่ตำบล

10) หน่วยแผนที่ดิน Wk-sID-RC หน่วยเชิงซ้อนของชุดดินวังน้ำเขียว มีเนื้อดินบนเป็นดินร่วนปนทราย ความลาดชัน 12-20 เปอร์เซ็นต์ กับที่ดินหินพื้นโผล่ มีเนื้อที่ 10,861 ไร่ หรือร้อยละ 11.90 ของพื้นที่ตำบล

### 3.3.2 พื้นที่เบ็ดเตล็ด มี 3 หน่วยแผนที่ ได้แก่

1) หน่วยแผนที่ ES ผาชัน มีเนื้อที่ 4,472 ไร่ หรือร้อยละ 4.90 ของพื้นที่ตำบล

2) หน่วยแผนที่ SC พื้นที่ลาดชันเชิงซ้อน มีเนื้อที่ 28 ไร่ หรือร้อยละ 0.03 ของพื้นที่ตำบล

3) หน่วยแผนที่ W พื้นที่น้ำ มีเนื้อที่ 32,676 ไร่ หรือร้อยละ 35.82 ของพื้นที่ตำบล

ปัญหาทรัพยากรดินทางการเกษตรตามสภาพธรรมชาติในพื้นที่ พบปัญหาดินต้น มีเนื้อที่ 20,076 ไร่ หรือร้อยละ 22.00 ของพื้นที่ตำบล คือ หน่วยเชิงซ้อนของชุดดินวังน้ำเขียวกับที่ดินหินพื้นโผล่ (Wk-RC) และปัญหาดินทรายจัด มีเนื้อที่ 12,725 ไร่ หรือร้อยละ 13.95 ของพื้นที่ตำบล คือ ชุดดินค่าง (Kg)

รายละเอียดของสมบัติดิน ตำบลช่องเม็ก อำเภอสิรินธร จังหวัดอุบลราชธานี ดังแสดงในตารางที่ 3-1 และแผนที่แสดงในลักษณะของชุดดิน (รูปที่ 3-1)



แผนการใช้ที่ดินตำบลช่องเม็ก อำเภอสิรินธร จังหวัดอุบลราชธานี

ตารางที่ 3-1 สมบัติดิน ตำบลช่องเม็ก อำเภอสิรินธร จังหวัดอุบลราชธานี

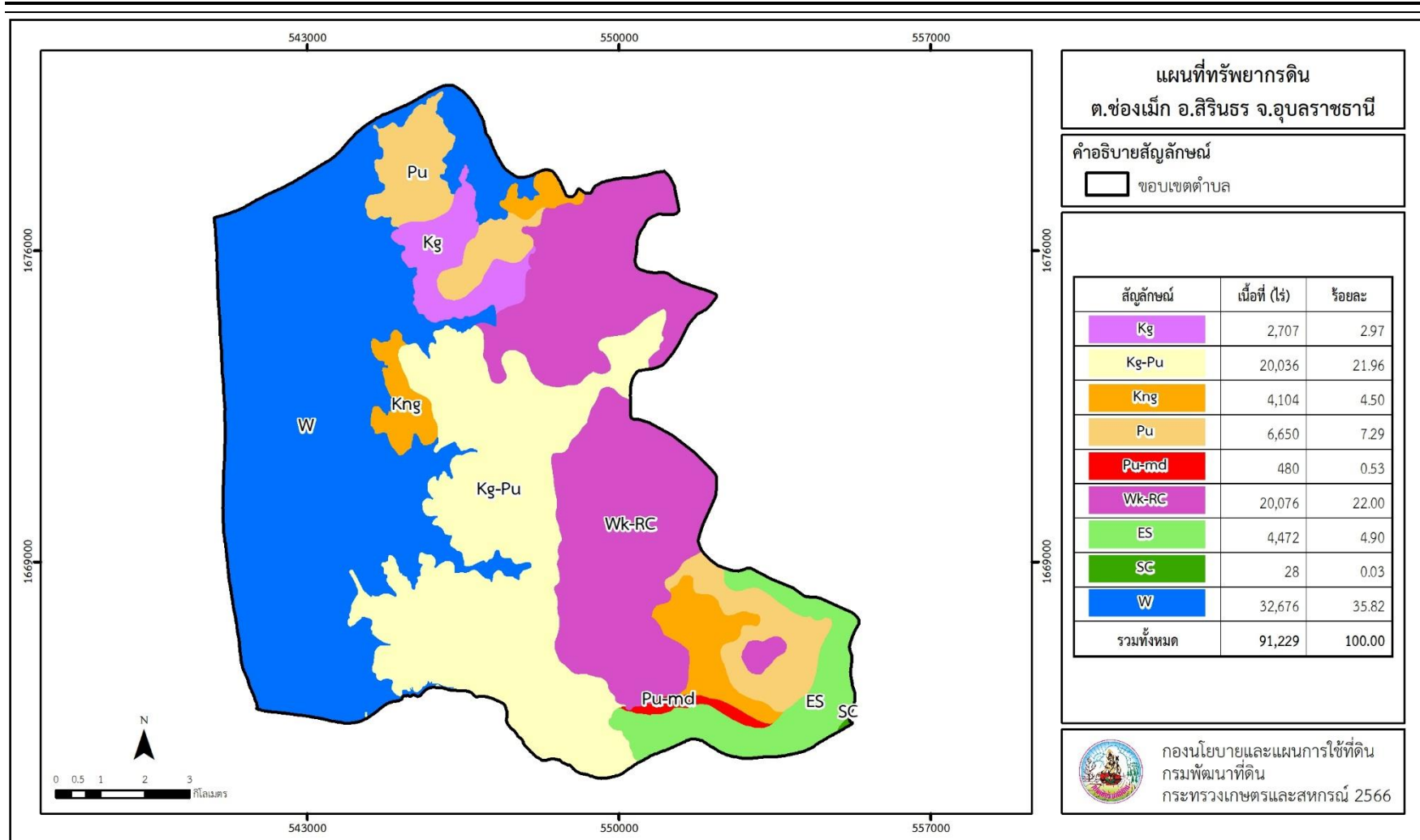
หน่วยแผนที่ดิน	ความลาดชัน (%)	ความลึก (ซม.)	การระบายน้ำ	ความอุดมสมบูรณ์ของดิน	ความจุแลกเปลี่ยนแคตไอออน (cmol/kg)	ความอึดตัวเบส (%)	ปฏิกิริยาดิน		ค่าการนำไฟฟ้า (dS/m)	ความลึกของชั้นจาโรไซด์ (ซม.)	เนื้อที่	
							ดินบน	ดินล่าง			ไร่	ร้อยละ
Kg-lsC	5-12	>150	ค่อนข้างมากถึงดี	ต่ำ	<10	35-75	6.0-6.5	6.5-7.0	<2	-	2,707	2.97
Kg-Pu-lsB	2-5	>150	ค่อนข้างมากถึงดี	ต่ำ	<10	35-75/<35	6.0-6.5/ 5.0-6.5	6.5-7.0/ 4.5-5.0	<2	-	20,036	21.96
Kng-slB	2-5	>150	ดีปานกลาง	ต่ำ	10-20	35-75	5.0-5.5	5.5-7.0	<2	-	2,219	2.43
Kng-slB/d3c	2-5	>150	ดีปานกลาง	ต่ำ	10-20	35-75	5.0-5.5	5.5-7.0	<2	-	1,885	2.07
Pu-md-slC	5-12	50-100	ดี	ต่ำ	<10	<35	5.0-6.5	4.5-5.0	<2	-	480	0.53
Pu-slB	2-5	>150	ดี	ต่ำ	<10	<35	5.0-5.5	4.5-5.0	<2	-	4,215	4.62
Pu-slC	5-12	>150	ดี	ต่ำ	<10	<35	5.0-5.5	4.5-5.0	<2	-	2,435	2.67
Wk-slB-RC	2-5	0-50	ดี	ต่ำ	<10	<35	5.0-5.5	4.5-5.0	<2	-	2,781	3.05
Wk-slC-RC	5-12	0-50	ดี	ต่ำ	<10	<35	5.0-5.5	4.5-5.0	<2	-	6,434	7.05
Wk-slD-RC	12-20	0-50	ดี	ต่ำ	<10	<35	5.0-5.5	4.5-5.0	<2	-	10,861	11.90
ES	-	-	-	-	-	-	-	-	-	-	4,472	4.90
SC	>35	-	-	-	-	-	-	-	-	-	28	0.03
W	-	-	-	-	-	-	-	-	-	-	32,676	35.82
<b>รวมทั้งหมด</b>											<b>91,229</b>	<b>100.00</b>

หมายเหตุ: เนื้อที่คำนวณด้วยระบบสารสนเทศภูมิศาสตร์

ที่มา: กองสำรวจดินและวิจัยทรัพยากรดิน (2566)



แผนการใช้ที่ดินตำบลช่องเม็ก อำเภอสรีนคร จังหวัดอุบลราชธานี



รูปที่ 3-1 ทรัพยากรดิน ตำบลช่องเม็ก อำเภอสรีนคร จังหวัดอุบลราชธานี



## บทที่ 4

### กระบวนการมีส่วนร่วมของชุมชน (Participatory Rural Appraisal : PRA)

#### 4.1 การวิเคราะห์ผลจากการจัดทำกระบวนการมีส่วนร่วมของชุมชน (PRA)

การวิเคราะห์ผลจากการจัดทำกระบวนการมีส่วนร่วมของชุมชน (PRA) เมื่อวันที่ 15 มิถุนายน 2566 มีสาระสำคัญสรุปได้ดังนี้

##### 4.1.1 ปัญหาหลักของตำบลช่องเม็ก

- 1) ดินเสื่อมสภาพ ดินขาดความอุดมสมบูรณ์ ขาดการปรับปรุงบำรุงดิน และขาดธาตุอาหารในดิน
- 2) สภาพพื้นที่การเกษตรเป็นดินทราย บางแห่งมีหินกรวดปะปน
- 3) ขาดแคลนน้ำอุปโภค บริโภค และแหล่งน้ำเพื่อการเกษตร

##### 4.1.2 ความต้องการของชุมชน เกษตรกร และตำบลช่องเม็ก

- 1) แก้ไขปัญหาสภาพดินเสื่อมโทรม และฟื้นฟูความอุดมสมบูรณ์ของดิน
- 2) แก้ไขปัญหาการขาดแคลนน้ำ
- 3) องค์กรความรู้ในการผลิตสารอินทรีย์ใช้ทดแทนสารเคมี และสารชีวภัณฑ์ป้องกันกำจัดศัตรูพืช ด้านโรค และแมลง
- 4) สนับสนุนท่อนพันธุ์มันสำปะหลังที่ปลอดโรค

ผลจากการจัดทำกระบวนการมีส่วนร่วมของชุมชน (PRA) ได้นำมาวิเคราะห์ร่วมกับปัญหาด้านกายภาพ โดยระบบ DPSIR มีรายละเอียดดังนี้

##### 1) แรงขับเคลื่อน (Driver) มี 3 ประการ คือ

- 1.1) ดินเสื่อมโทรม
- 1.2) ขาดแคลนน้ำ อุปโภค-บริโภค
- 1.3) โรคพืชระบาด

##### 2) แรงกดดัน (Pressure) ที่เกิดจากปัจจัยขับเคลื่อน มี 3 ประการ คือ

- 2.1) ปรับปรุงบำรุงดิน
- 2.2) จัดหาแหล่งน้ำเพื่ออุปโภค บริโภคและใช้ทางการเกษตร
- 2.3) ให้ความรู้การป้องกันกำจัดศัตรูพืช

##### 3) สภาวะ (State) ที่เกิดแรงกดดัน มี 3 ประการ คือ

- 3.1) ขาดการปรับปรุงบำรุงดิน ขาดการปรับสภาพของที่ดิน



3.2) ขาดแคลนน้ำอุปโภค/บริโภค

3.3) ขาดความรู้เรื่องการเพาะปลูกพืช

4) ผลกระทบ (Impact) ที่ปรากฏในพื้นที่ มี 4 ประการ คือ

4.1) ผลผลิตตกต่ำ/ต้นทุนการผลิตสูง

4.2) แหล่งน้ำต้นเขิน มีการปนเปื้อนสารเคมี

4.3) เกษตรกรมีหนี้สิน

4.4) มีปัญหาต่อคุณภาพชีวิต สุขภาพไม่ดี

5) การตอบสนอง (Response) ของรัฐในอดีต ปัจจุบัน และในอนาคต มีดังนี้

อดีต-ปัจจุบัน

พื้นที่ลาดชัน

5.1) ปลูกหญ้าแฝก ป้องกันการชะล้างพังทลายของดิน

5.2) จัดที่ดินโดย คทช.

พื้นที่ราบ

5.3) บ่อน้ำไร่นา

5.4) ขุดลอกลำน้ำ/คลองส่งน้ำ/แหล่งน้ำ

5.5) ปรับเปลี่ยนการเพาะปลูกเป็นพืชใช้น้ำน้อย

อนาคต

5.6) สนับสนุนการปลูกพืชตระกูลถั่ว ปรับปรุงบำรุงดิน

5.7) แก้ไขปัญหาการขาดแคลนน้ำ โครงการขุดลอกแหล่งน้ำสาธารณะที่ต้น

เขินและระบบน้ำประปาในชุมชน โครงการขุดเจาะน้ำบาดาล

5.8) ระบบส่งน้ำเพื่อการเกษตร สถานีสูบน้ำและท่อส่งน้ำอุปโภค-บริโภค

5.9) สนับสนุนการรวมกลุ่มปลูกพืชเพื่อจำหน่ายต้นพันธุ์ปลอดโรค

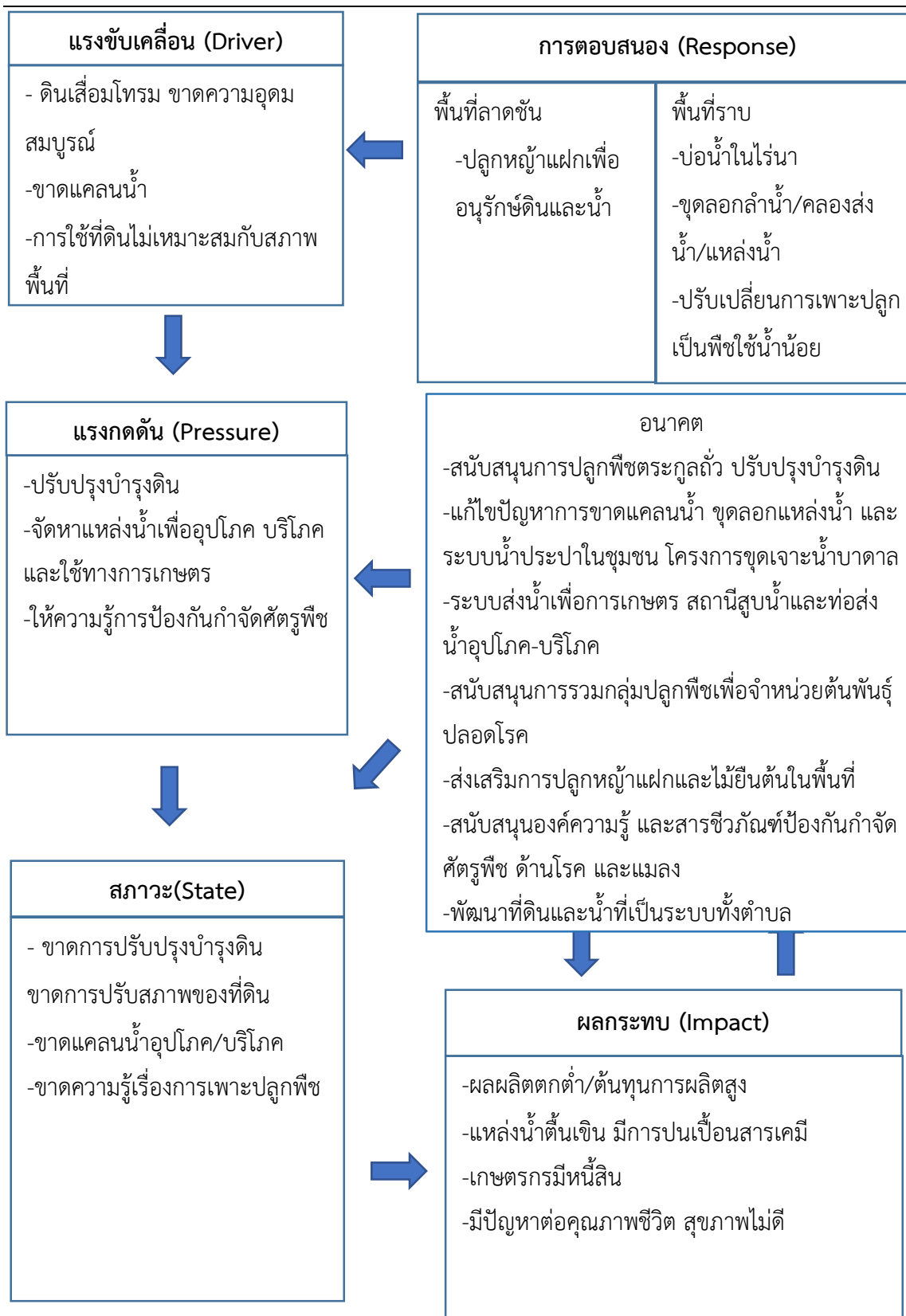
5.10) ส่งเสริมการปลูกหญ้าแฝกและไม้ยืนต้นในพื้นที่

5.11) สนับสนุนองค์ความรู้ และสารชีวภัณฑ์ป้องกันกำจัดศัตรูพืช ด้านโรค

และแมลง

5.12) พัฒนาที่ดินและน้ำที่เป็นระบบทั้งตำบล

รายละเอียดดังรูป 4-1



รูปที่ 4-1 การวิเคราะห์สถานการณ์โดยระบบ DPSIR ของตำบลช่องเม็ก อำเภอสิรินธร จังหวัดอุบลราชธานี



## 4.2 ระบบการปลูกพืชในปัจจุบัน

ตำบลช่องเม็ก อำเภอสิรินธร จังหวัดอุบลราชธานี มีการเพาะปลูกพืช ดังนี้

### 4.2.1 พื้นที่ลุ่ม

1) ข้าวนาปี เกษตรกรจะปลูกข้าวนาปีในช่วงฤดูฝน โดยปลูกระหว่างเดือนพฤษภาคม ถึงตุลาคมและจะเก็บเกี่ยวช่วงเดือนพฤศจิกายนถึงธันวาคม พันธุ์ข้าวที่ปลูก ได้แก่ ข้าวหอมมะลิ 105 และ กข15

### 4.2.2 พื้นที่ดอน

- 1) มันสำปะหลัง เกษตรกรจะปลูกมันสำปะหลังช่วงต้นฤดูฝนระหว่างเดือนเมษายนถึงพฤษภาคม ซึ่งจะมีอายุจากวันปลูกถึงเก็บเกี่ยวประมาณ 10-14 เดือน
- 2) ไม้ยืนต้น ที่นิยมปลูก ได้แก่ ยางพารา ปาล์มน้ำมัน ยูคาลิปตัสและไม้สัก
- 3) ไม้ผล ที่นิยมปลูก ได้แก่ ไม้ผลผสม และมะม่วงหิมพานต์

ชนิดพืช	เดือน												
	ม.ค.	ก.พ.	มี.ค.	เม.ย.	พ.ค.	มิ.ย.	ก.ค.	ส.ค.	ก.ย.	ต.ค.	พ.ย.	ธ.ค.	
	พื้นที่ลุ่ม												
ข้าว						ข้าวนาปี							
	พื้นที่ดอน												
พืชไร่	มันสำปะหลัง												
ไม้ยืนต้น	ยางพารา ปาล์มน้ำมัน ยูคาลิปตัส ไม้สัก												
ไม้ผล	เงาะ มะม่วง ลำไย มะม่วงหิมพานต์												

รูปที่ 4-2 ระบบการปลูกพืชในปัจจุบัน ของตำบลช่องเม็ก อำเภอสิรินธร จังหวัดอุบลราชธานี



## บทที่ 5

### การประเมินคุณภาพที่ดิน

#### 5.1 หลักการประเมินคุณภาพที่ดินด้านกายภาพ

การประเมินคุณภาพที่ดินหรือการประเมินความเหมาะสมของที่ดิน สอดคล้องตามหลักการของ FAO Framework ค.ศ. 1983 ซึ่งการประเมินคุณภาพที่ดินด้านกายภาพ เป็นการประเมินศักยภาพของที่ดินว่าที่ดินนั้น ๆ เหมาะสมมากหรือน้อยเพียงใดสำหรับการใช้ที่ดินประเภทต่าง ๆ หรือการปลูกพืชต่าง ๆ โดยพิจารณาจาก สภาพแวดล้อมที่มีผลต่อการเจริญเติบโตของพืช สมบัติดินที่ได้จำแนกไว้ในแต่ละตำบล ร่วมกับการจัดการพื้นที่ เช่น ระบบชลประทาน พื้นที่ยกทรง การจัดระบบอนุรักษ์ดินและน้ำ เป็นต้น และนอกจากนี้พิจารณาความต้องการปัจจัยต่อการปลูกพืชแต่ละชนิด สอดคล้องตามหลักการของ FAO ได้แก่ ความต้องการด้านพืช ความต้องการด้านการจัดการ ความต้องการด้านการอนุรักษ์ (บัณฑิต และคำรณ, 2542) รายละเอียดดังตารางที่ 5-1

ระดับความเหมาะสมของที่ดินได้จากการสังเคราะห์ข้อมูลดิน การจัดการที่ดิน หรือดินที่มีลักษณะเฉพาะที่เกิดขึ้นตามสภาพภูมิประเทศ (ซึ่งจะเรียกรวมว่าหน่วยที่ดิน) ลักษณะภูมิอากาศ พิจารณาร่วมกับระดับความต้องการปัจจัยต่อการเจริญเติบโตของพืชแต่ละชนิด หลังจากนั้นดำเนินการประเมินคุณภาพที่ดิน ซึ่งสามารถจำแนกระดับความเหมาะสมของที่ดินได้เป็น 4 ชั้น ได้แก่ เหมาะสมสูง (S1) เหมาะสมปานกลาง (S2) เหมาะสมเล็กน้อย (S3) และไม่เหมาะสม (N) โดยที่

S1 : ไม่มีข้อจำกัดด้านที่ดินตามปัจจัยที่ใช้พิจารณา

S2 : มีข้อจำกัดด้านที่ดินที่แก้ไขได้ง่ายหรือข้อจำกัดอาจไม่ส่งผลกระทบต่อ การเจริญเติบโตของพืชอย่างชัดเจน

S3 : มีข้อจำกัดด้านที่ดินที่แก้ไขได้ยาก ควรปรับเปลี่ยนการผลิตเป็นพืชชนิดอื่นหรือ กิจกรรมอื่น (ส่วนใหญ่เป็นลักษณะทางกายภาพ)

N : มีข้อจำกัดที่พัฒนาหรือปรับปรุงที่ดินได้ยากมาก หากจะดำเนินการพัฒนาหรือ ปรับปรุงต้องใช้ต้นทุนสูงหรือเครื่องจักรขนาดใหญ่ แนะนำให้ปรับเปลี่ยนการผลิต



ตารางที่ 5-1 ตัวอย่างการประเมินคุณภาพที่ดินด้านกายภาพของประเภทการใช้ประโยชน์ที่ดิน

คุณภาพที่ดิน (Land Quality)	คุณลักษณะที่ดินตัวแทน (Land Characteristics)	ระดับความ เหมาะสม (Land Suitability Rating)
<b>1. ความเหมาะสมด้านความต้องการด้านพืช (Crop Requirements)</b>		
1.1 การหยั่งลึกของรากพืช (r)	ความลึกของดิน	S1
1.2 ความชุ่มชื้นที่เป็นประโยชน์ต่อพืช (m)	ปริมาณน้ำฝนเฉลี่ยในรอบปี	S2m
1.3 ความเป็นประโยชน์ของออกซิเจน ต่อรากพืช (o)	สภาพการระบายน้ำของดิน	S2o
<b>ความเหมาะสมรวมด้านความต้องการด้านพืช (Crop Requirements)</b>		<b>S2om</b>
<b>2. ความเหมาะสมด้านความต้องการด้านการจัดการ (Management Requirements)</b>		
2.1 สภาวะการเขตกรรม (k)	ชั้นความยากง่ายในการ เขตกรรม (ดินบน)	S1
2.2 ศักยภาพการใช้เครื่องจักรกล (w)	ความลาดชันของพื้นที่	S3w
<b>ความเหมาะสมรวมด้านความต้องการด้านการจัดการ (Management Requirements)</b>		<b>S3w</b>
<b>3. ความเหมาะสมด้านความต้องการด้านการอนุรักษ์ (Conservation Requirements)</b>		
3.1 ความเสียหายจากการกัดกร่อน (e)	ความลาดชันของพื้นที่	S3e
<b>ความเหมาะสมรวมด้านความต้องการด้านการอนุรักษ์ (Conservation Requirements)</b>		<b>S3e</b>
<b>ความเหมาะสมด้านกายภาพของประเภทการใช้ประโยชน์ที่ดินใน แต่ละหน่วยที่ดินโดยรวม</b>		<b>S3ew</b>



## 5.2 พืชเศรษฐกิจที่สำคัญของตำบล

พืชเศรษฐกิจหลักและพืชทางเลือกของตำบล ได้แก่ มันสำปะหลัง ยางพารา อ้อย

## 5.3 ระดับความเหมาะสมของที่ดิน

การประเมินคุณภาพที่ดินของพืชเศรษฐกิจหลักและพืชทางเลือก ตำบลช่องเม็ก อำเภอสิรินธร จังหวัดอุบลราชธานี ได้ผลการประเมินคุณภาพที่ดินดังตารางที่ 5-2

ตารางที่ 5-2 ชั้นความเหมาะสมทางกายภาพของดิน ตำบลช่องเม็ก อำเภอสิรินธร จังหวัดอุบลราชธานี

หน่วยแผนที่ดิน	มันสำปะหลัง	ยางพารา	อ้อย
Kg-lsC	S2ens	S2ns	S2ens
Kg-Pu-lsB	S2ns	S2ns	S2ns
Kng-slB	S2os	S2os	S2os
Kng-slB/d3c	S2os	S2os	S2os
Pu-md-slC	S2erns	S2rns	S2erns
Pu-slB	S2ns	S2ns	S2ns
Pu-slC	S2en	S2n	S2ens
Wk-slB-RC	S3r	S3r	S3r
Wk-slC-RC	S3r	S3r	S3r
Wk-slD-RC	S3er	S3r	S3er
SC	N	N	N

หมายเหตุ : ความหมายของสัญลักษณ์แสดงข้อจำกัดชั้นความเหมาะสม

e = ความเสียหายจากการกัดกร่อน

r = สภาวะการหยั่งลึกของราก

o = ความเป็นประโยชน์ของออกซิเจนต่อรากพืช

n = ความจุในการดูดยืดธาตุน้ำอาหาร

s = ความเป็นประโยชน์ของธาตุน้ำอาหาร



## บทที่ 6

### แผนการใช้ที่ดิน

#### 6.1 การวิเคราะห์ข้อมูลเพื่อจัดทำแผนการใช้ที่ดินระดับตำบล

ตามที่กรมพัฒนาที่ดินได้จัดทำแผนปฏิบัติการราชการกรมพัฒนาที่ดิน ระยะ 5 ปี (พ.ศ. 2566-2570) เพื่อให้บรรลุตามวิสัยทัศน์ที่กำหนดไว้ คือ “เป็นองค์การอัจฉริยะทางดิน เพื่อขับเคลื่อนการใช้ที่ดินอย่างเหมาะสม 15 ล้านไร่ ภายในปี 2570” ซึ่งในส่วนของประเด็นการพัฒนาที่ 2 บริหารจัดการทรัพยากรดินและที่ดินด้วยชุดข้อมูลที่มีมูลค่าสูง (High Value Dataset) ซึ่งมีเป้าหมาย คือ การนำชุดข้อมูลที่มีมูลค่าสูง ไปใช้ในการบริหารจัดการทางการเกษตร ในส่วนของตัวชี้วัด บริหารจัดการทรัพยากรดินและที่ดินบนพื้นฐานของชุดข้อมูลที่มีมูลค่าสูง ร้อยละ 100 กลยุทธ์ที่ 2 ยกระดับแผนการใช้ที่ดินไปสู่การปฏิบัติ ได้กำหนดให้ ร้อยละของแผนการใช้ที่ดินระดับตำบลที่จัดทำแล้วเสร็จทั่วประเทศ ภายใน ปี 2570 (ไม่น้อยกว่า ร้อยละ 80) เป็นตัวชี้วัดหนึ่งของกลยุทธ์ดังกล่าว

การวางแผนการใช้ที่ดินระดับตำบลเป็นการวางกรอบและนโยบายการการพัฒนาพื้นที่ให้เกิดการใช้ที่ดินอย่างสมดุลและยั่งยืน ซึ่งจะมีความละเอียดและเฉพาะเจาะจงมากกว่าแผนการใช้ที่ดินระดับประเทศ ที่ใช้เป็นกรอบนโยบายการพัฒนาพื้นที่ระดับประเทศ เป็นการกำหนดแนวทางใช้ที่ดินให้ตรงกับศักยภาพโดยเฉพาะทางการเกษตร และนำไปสู่การกำหนดแผนงาน โครงการ กิจกรรม ที่มีความสอดคล้องกับสภาพพื้นที่ ทั้งนี้การใช้ขอบเขตการปกครองในระดับตำบลจะนำไปสู่การพัฒนาเชิงพื้นที่ที่มีเป้าหมายและทิศทางสอดคล้องตามบริบทของแต่ละตำบล และมีผู้รับผิดชอบโดยตรง คือ องค์กรปกครองส่วนท้องถิ่น ซึ่งแผนการใช้ที่ดินในระดับที่ใหญ่กว่านี้อาจไม่สามารถนำมาใช้ปฏิบัติงานในระดับพื้นที่ได้อย่างเป็นรูปธรรมเนื่องจากเป็นแผนงานสำหรับนำไปใช้ปฏิบัติงานเชิงนโยบายและยุทธศาสตร์ในภาพรวม

ทั้งนี้แผนการใช้ที่ดินเป็นผลที่ได้จากการวิเคราะห์ข้อมูลทางด้านกายภาพ เศรษฐกิจ และสังคม โดยได้นำฐานข้อมูลที่ได้จากการรวบรวมข้อมูลทุติยภูมิ และข้อมูลปฐมภูมิจากการสำรวจภาคสนาม การศึกษาด้านกายภาพ ได้จาก การวิเคราะห์สถานภาพของทรัพยากรธรรมชาติ อาทิ ทรัพยากรดิน ทรัพยากรน้ำ และทรัพยากรป่าไม้ร่วมกับการพิจารณาลักษณะการใช้ประโยชน์ที่ดิน ข้อกฎหมายที่เกี่ยวข้องกับพื้นที่ในเขตป่าไม้ตามกฎหมาย เช่น เขตรักษาพันธุ์สัตว์ป่า เขตอุทยานแห่งชาติ เขตป่าสงวนแห่งชาติ และนโยบายของรัฐที่เกี่ยวข้องกับพื้นที่ที่มีมติคณะรัฐมนตรีเกี่ยวกับการใช้ที่ดิน มติคณะรัฐมนตรีเรื่องการจำแนกการใช้ประโยชน์ที่ดินในพื้นที่ป่าไม้ในเขตป่าสงวนแห่งชาติ เป็นต้น ประกอบกับการพิจารณาจากทิศทางตามกรอบนโยบายที่เกี่ยวข้องกับการกำหนดเขตการใช้ที่ดินภายในพื้นที่ตำบล เช่น ยุทธศาสตร์ของจังหวัด ร่วมกับความต้องการของท้องถิ่น สามารถกำหนดแนวทางการ



ใช้ที่ดินตามศักยภาพของทรัพยากร เพื่อการรักษาคุณภาพของลักษณะทางนิเวศวิทยาและการอนุรักษ์ทรัพยากรธรรมชาติ โดยคำนึงถึงสภาพทางเศรษฐกิจและสังคมของชุมชนในพื้นที่ ซึ่งข้อมูลนี้ส่วนหนึ่งได้มาจากการวิเคราะห์ชุมชนแบบมีส่วนร่วม (PRA) ทำการสังเคราะห์ข้อมูลทุกด้านเพื่อให้ได้เขตการใช้ที่ดินที่เหมาะสมกับศักยภาพของพื้นที่ต่อไป

## 6.2 แผนการใช้ที่ดิน

จากการวิเคราะห์ข้อมูลกายภาพ เศรษฐกิจ และสังคม พบว่าแผนการใช้ที่ดินตำบลช่องเม็ก อำเภอสิรินธร จังหวัดอุบลราชธานี สามารถกำหนดออกเป็น 6 เขตหลัก ได้แก่ เขตป่าไม้ เขตเกษตรกรรม เขตชุมชนและสิ่งปลูกสร้าง เขตแหล่งน้ำ เขตพื้นที่อื่น ๆ และเขตรักษาสมดุลของธรรมชาติและสิ่งแวดล้อม มีรายละเอียดดังนี้ (ตารางที่ 6-1 และรูปที่ 6-1)

**6.2.1 เขตป่าไม้** เป็นเขตพื้นที่ที่อยู่ในเขตป่าตามกฎหมายและมติคณะรัฐมนตรี ได้แก่ พื้นที่ป่าสงวนแห่งชาติ เขตรักษาพันธุ์สัตว์ป่า อุทยานแห่งชาติ เขตป่าไม้ถาวร หรืออยู่ในพื้นที่ชั้นคุณภาพลุ่มน้ำชั้นที่ 1A 1B หรือ 2 พื้นที่ในเขตนี้ส่วนใหญ่ยังคงสภาพเป็นป่าไม้ บางบริเวณได้ถูกนำไปใช้ประโยชน์ในรูปแบบที่ไม่เหมาะสม ไม่เป็นไปตามมาตรการหรือกฎหมายที่เกี่ยวข้องกับการใช้ประโยชน์ของที่ดินหรือทรัพยากรป่าไม้ของพื้นที่นั้น ๆ ประกอบด้วย 3 เขตรอง ได้แก่ เขตป่าไม้สมบูรณ์ เขตป่าไม้เสื่อมโทรม และเขตพื้นที่พุธรรมชาติ มีเนื้อที่ 11,754 ไร่ หรือคิดเป็นร้อยละ 12.88 ของพื้นที่ตำบล มีรายละเอียดดังนี้

1) เขตป่าไม้สมบูรณ์ (สัญลักษณ์ 1100) มีเนื้อที่ 6,358 ไร่ หรือ คิดเป็นร้อยละ 6.97 ของพื้นที่ตำบล เป็นเขตที่อยู่ภายในเงื่อนไขดังกล่าวข้างต้น แต่มีสภาพการใช้ที่ดินปัจจุบันเป็นป่าไม้สมบูรณ์

2) เขตป่าไม้เสื่อมโทรม (สัญลักษณ์ 1200) มีเนื้อที่ 67 ไร่ หรือ คิดเป็นร้อยละ 0.07 ของพื้นที่ตำบล แต่มีสภาพการใช้ที่ดินปัจจุบันเป็นป่าไม้ที่มีลักษณะเสื่อมโทรม ซึ่งหากปล่อยไว้ตามธรรมชาติไม่มีการเข้าไปรบกวนอาจฟื้นตัวกลับมาเป็นป่าสมบูรณ์ได้ดั้งเดิม

3) เขตพื้นที่พุธรรมชาติ (สัญลักษณ์ 1300) มีเนื้อที่ 5,329 ไร่ หรือ คิดเป็นร้อยละ 5.84 ของพื้นที่ตำบล เป็นพื้นที่ที่มีการบุกรุก ผ่ວถางพื้นที่ป่าไม้ และเปลี่ยนแปลงการใช้ประโยชน์พื้นที่เป็นอย่างอื่น ส่วนใหญ่เพื่อทำการเกษตร

**6.2.2 เขตเกษตรกรรม** เป็นพื้นที่เกษตรกรรมซึ่งในที่นี้ คือ พื้นที่ที่อยู่นอกเขตที่มีการประกาศเป็นเขตป่าไม้ตามกฎหมาย ซึ่งรัฐได้กำหนดเป็นพื้นที่ทำกิน มีการออกเอกสารสิทธิ์ซึ่งรวมถึงพื้นที่ในเขตปฏิรูปที่ดินเพื่อเกษตรกรรมด้วย เขตนี้รวมถึงการทำกิจกรรมภาคการเกษตรอื่นที่นอกเหนือจากการปลูกพืชด้วย ประกอบด้วย 3 เขตรอง ได้แก่ เขตเกษตรกรรมที่มีศักยภาพการผลิตสูง เขตเกษตรกรรมที่มีศักยภาพการผลิตต่ำ และเขตประมง มีเนื้อที่ 20,735 ไร่ หรือคิดเป็นร้อยละ 22.73 ของพื้นที่ตำบล มีรายละเอียดดังนี้



(1) เขตเกษตรกรรมที่มีศักยภาพการผลิตสูง (ประเภทที่ 2) เป็นเขตที่ทำการเกษตร โดยอาศัยน้ำฝนเป็นหลัก ซึ่งส่งผลให้มีข้อจำกัดต่อการเพาะปลูกพืชด้านความชื้นที่พินาศไปใช้ประโยชน์ ในส่วนของที่ดินมีศักยภาพในการผลิตอยู่ในระดับสูงถึงปานกลาง และนอกจากนี้พบว่าดินในพื้นที่เขตนี้ มีสมบัติที่เหมาะสมต่อการเพาะปลูกพืชแยกตามชนิดพืช มีรายละเอียดดังนี้

- เขตทำนา (สัญลักษณ์ 2221) มีเนื้อที่ 133 ไร่ หรือ คิดเป็นร้อยละ 0.15 ของพื้นที่ตำบล เป็นพื้นที่ที่มีศักยภาพต่อการทำนาในระดับเหมาะสมเล็กน้อยถึงไม่เหมาะสม และปัจจุบัน เกษตรกรมีการปลูกข้าวได้ปีละ 1 ครั้ง

- เขตปลูกไม้ผล (สัญลักษณ์ 2222) มีเนื้อที่ 141 ไร่ หรือ คิดเป็นร้อยละ 0.15 ของพื้นที่ตำบล ปัจจุบันเกษตรกรปลูกไม้ผล

- เขตปลูกไม้ยืนต้น (สัญลักษณ์ 2223) มีเนื้อที่ 559 ไร่ หรือ คิดเป็นร้อยละ 0.61 ของพื้นที่ตำบล ปัจจุบันเกษตรกรปลูกไม้ยืนต้น

- เขตปลูกพืชไร่ (สัญลักษณ์ 2224) มีเนื้อที่ 682 ไร่ หรือ คิดเป็นร้อยละ 0.75 ของพื้นที่ตำบล ปัจจุบันเกษตรกรปลูกพืชไร่

- เขตปลูกพืชทางเลือก (สัญลักษณ์ 2225) มีเนื้อที่ 7 ไร่ หรือ คิดเป็นร้อยละ 0.01 ของพื้นที่ตำบล ปัจจุบันปลูกพืชผัก ไม้ดอก หรือเกษตรผสมผสาน

2) เขตเกษตรกรรมที่มีศักยภาพการผลิตต่ำ พื้นที่เขตนี้ถูกกำหนดให้เป็นเขตเกษตรกรรม ที่ต้องมีการดำเนินการแก้ไขปัญหาที่เป็นข้อจำกัดของการใช้ที่ดินเพื่อเกษตรกรรมต่างๆ การทำ การเกษตรในเขตนี้อาศัยน้ำฝนเป็นหลัก มีศักยภาพในการผลิตอยู่ในระดับเหมาะสมเล็กน้อยถึงไม่ เหมาะสม พบปัญหาทางกายภาพของดินที่สำคัญหลาย เช่น เป็นดินตื้นซึ่งเป็นข้อจำกัดของการหยั่งราก พืชในการยึดลำต้นและการดูดซับธาตุอาหารพืชในดิน เนื้อดินเป็นทรายจัด ซึ่งมีผลต่อความสามารถใน การอุ้มน้ำ เป็นพื้นที่ที่มีความลาดชัน เป็นต้น จากข้อจำกัดการใช้ที่ดินดังกล่าวข้างต้นจึงจำเป็นต้องพัฒนา ปรับปรุงและมีมาตรการเพื่อเพิ่มผลผลิตทางการเกษตรในพื้นที่ให้สูงขึ้น รวมถึงการป้องกันไม่ให้ สภาพแวดล้อมเสื่อมโทรมจากการใช้พื้นที่ มีรายละเอียดดังนี้

(1) เขตทำนา (สัญลักษณ์ 2310) มีเนื้อที่ 2,204 ไร่ หรือ คิดเป็นร้อยละ 2.42 ของพื้นที่ตำบล ปัจจุบันเกษตรกรมีการปลูกข้าวได้ปีละ 1 ครั้ง

(2) เขตปลูกไม้ผล (สัญลักษณ์ 2320) มีเนื้อที่ 1,503 ไร่ หรือ คิดเป็นร้อยละ 1.65 ของพื้นที่ตำบล ปัจจุบันเกษตรกรปลูกไม้ผล

(3) เขตปลูกไม้ยืนต้น (สัญลักษณ์ 2330) มีเนื้อที่ 10,430 ไร่ หรือ คิดเป็นร้อยละ 11.43 ของพื้นที่ตำบล ปัจจุบันเกษตรกรปลูกไม้ยืนต้น

(4) เขตปลูกพืชไร่ (สัญลักษณ์ 2340) มีเนื้อที่ 4,931 ไร่ หรือ คิดเป็นร้อยละ 5.41 ของพื้นที่ตำบล ปัจจุบันเกษตรกรปลูกพืชไร่



(5) เขตปลูกพืชทางเลือก (สัญลักษณ์ 2350) มีเนื้อที่ 120 ไร่ หรือ คิดเป็นร้อยละ 0.13 ของพื้นที่ตำบล ปัจจุบันปลูกพืชผัก ไม้ดอก หรือเกษตรผสมผสาน

3) เขตประมง (สัญลักษณ์ 2400) มีเนื้อที่ 25 ไร่ หรือคิดเป็นร้อยละ 0.03 ของพื้นที่ตำบล เป็นเขตที่ทำกิจกรรมด้านการประมงได้แก่ การเลี้ยงสัตว์น้ำประเภทต่างๆ มีรายละเอียดดังนี้

**6.2.3 เขตชุมชนและสิ่งปลูกสร้าง** มีเนื้อที่ 6,881 ไร่ หรือคิดเป็นร้อยละ 7.54 ของพื้นที่ตำบล ประกอบด้วย 3 เขตรอง ได้แก่ เขตชุมชน/สถานที่ราชการ เขตอุตสาหกรรม/แหล่งรับซื้อผลผลิต และเขตการใช้พื้นที่เฉพาะ มีรายละเอียดดังนี้

(1) เขตชุมชน/สถานที่ราชการ (สัญลักษณ์ 3100) มีเนื้อที่ 6,601 ไร่ หรือ คิดเป็นร้อยละ 7.24 ของพื้นที่ตำบล ปัจจุบันมีการใช้ที่ดินชุมชนและที่อยู่อาศัย มีทั้งประเภทชุมชนเมือง ชุมชนชนบท และที่ตั้งของสถาบันและสถานที่ราชการต่าง ๆ

(2) เขตอุตสาหกรรม/แหล่งรับซื้อผลผลิต (สัญลักษณ์ 3200) มีเนื้อที่ 251 ไร่ หรือคิดเป็นร้อยละ 0.27 ของพื้นที่ตำบล ปัจจุบันมีการใช้ที่ดินประเภทโรงงานอุตสาหกรรม แหล่งรับซื้อผลผลิตทางการเกษตรประเภทต่าง ๆ

(3) เขตการใช้พื้นที่เฉพาะ (สัญลักษณ์ 3300) มีเนื้อที่ 29 ไร่ หรือ คิดเป็นร้อยละ 0.03 ของพื้นที่ตำบล ปัจจุบันมีการใช้ที่ดินที่นอกเหนือจาก 2 เขตดังกล่าวข้างต้น เช่น สถานที่พักผ่อนท่องเที่ยว สวนสาธารณะ รีสอร์ท ระบบขนส่งมวลชน โบราณสถาน เป็นต้น

**6.2.4 เขตแหล่งน้ำ** มีเนื้อที่ 2,031 ไร่ หรือคิดเป็นร้อยละ 2.22 ของพื้นที่ตำบล ประกอบด้วย 2 เขตรอง ได้แก่ เขตแหล่งน้ำตามธรรมชาติ และเขตแหล่งน้ำที่สร้างขึ้น มีรายละเอียดดังนี้

(1) เขตแหล่งน้ำตามธรรมชาติ (สัญลักษณ์ 4100) มีเนื้อที่ 40 ไร่ หรือ คิดเป็นร้อยละ 0.04 ของพื้นที่ตำบล ปัจจุบันมีสภาพการใช้ที่ดินเป็นลักษณะของแหล่งน้ำตามธรรมชาติ เช่น ห้วยหนอง คลอง แม่น้ำ เป็นต้น

(2) เขตแหล่งน้ำที่สร้างขึ้น (สัญลักษณ์ 4200) มีเนื้อที่ 1,991 ไร่ หรือ คิดเป็นร้อยละ 2.18 ของพื้นที่ตำบล ปัจจุบันมีสภาพการใช้ที่ดินเป็นแหล่งน้ำที่สร้างขึ้น เช่น คลองชลประทาน อ่างเก็บน้ำ เป็นต้น

**6.2.5 เขตพื้นที่อื่น ๆ** (สัญลักษณ์ 5000) มีเนื้อที่ 46,626 ไร่ หรือคิดเป็นร้อยละ 51.11 ของพื้นที่ตำบล เป็นเขตที่มีลักษณะการใช้ที่ดินที่มีความเฉพาะ เช่น เหมืองแร่ ที่ทิ้งขยะ ไม้พุ่ม เป็นต้น

**6.2.6 เขตรักษาสมดุของธรรมชาติและสิ่งแวดลอม** (สัญลักษณ์ 6000) มีเนื้อที่ 3,203 ไร่ หรือคิดเป็นร้อยละ 3.51 ของพื้นที่ตำบล มีการใช้ที่ดินเป็นป่าไม้ที่พบในพื้นที่เกษตรกรรม ซึ่งอยู่นอกเขตป่าไม้ตามกฎหมาย ส่วนใหญ่เป็นป่าปลูก ป่าชุมชน



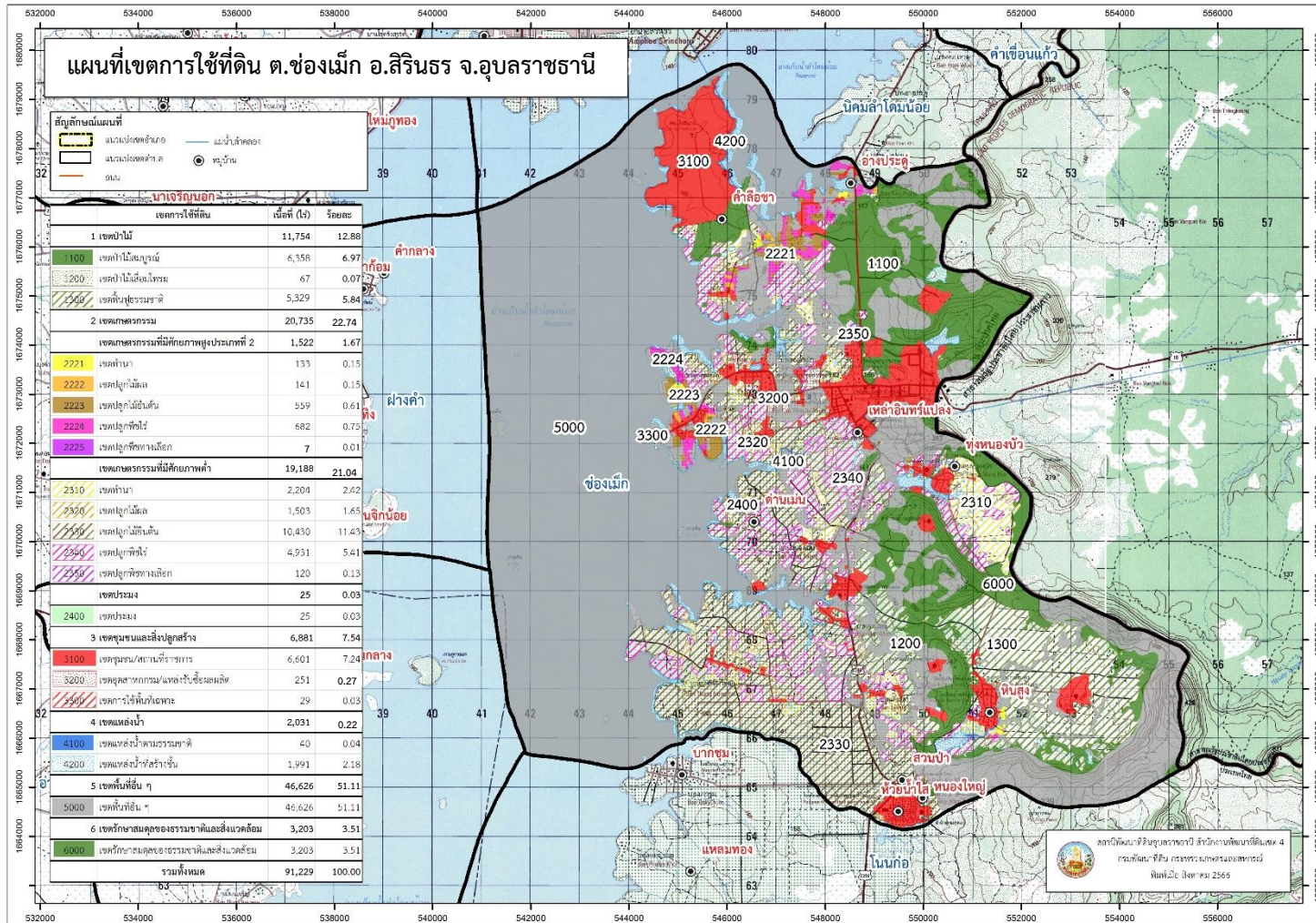
ตารางที่ 6-1 เขตการใช้ที่ดิน ตำบลช่องเม็ก อำเภอสิรินธร จังหวัดอุบลราชธานี

เขตการใช้ที่ดิน	เนื้อที่	
	ไร่	ร้อยละ
1. เขตป่าไม้	11,754	12.88
1.1 เขตป่าไม้สมบูรณ์	6,358	6.97
1.2 เขตป่าไม้เสื่อมโทรม	67	0.07
1.3 เขตฟื้นฟูธรรมชาติ	5,329	5.84
2. เขตเกษตรกรรม	20,735	22.74
2.1 เขตเกษตรกรรมที่มีศักยภาพสูงประเภทที่ 2	1,522	1.67
1) เขตทำนา	133	0.15
2) เขตปลูกไม้ผล	141	0.15
3) เขตปลูกไม้ยืนต้น	559	0.61
4) เขตปลูกพืชไร่	682	0.75
5) เขตปลูกพืชทางเลือก	7	0.01
2.2 เขตเกษตรกรรมที่มีศักยภาพต่ำ	19,188	21.04
1) เขตทำนา	2,204	2.42
2) เขตปลูกไม้ผล	1,503	1.65
3) เขตปลูกไม้ยืนต้น	10,430	11.43
4) เขตปลูกพืชไร่	4,931	5.41
5) เขตปลูกพืชทางเลือก	120	0.13
2.3 เขตประมง	25	0.03
3. เขตชุมชนและสิ่งปลูกสร้าง	6,881	7.54
3.1 เขตชุมชน/สถานที่ราชการ	6,601	7.24
3.2 เขตอุตสาหกรรม/แหล่งรับซื้อผลผลิต	251	0.27
3.3 เขตการใช้พื้นที่เฉพาะ	29	0.03
4. เขตแหล่งน้ำ	2,031	2.22
4.1 เขตแหล่งน้ำตามธรรมชาติ	40	0.04
4.2 เขตแหล่งน้ำที่สร้างขึ้น	1,991	2.18
5. เขตพื้นที่อื่น ๆ	46,626	51.11
6. เขตรักษาสมดุลของธรรมชาติและสิ่งแวดล้อม	3,203	3.51
รวมทั้งหมด	91,229	100.00

หมายเหตุ: เนื้อที่คำนวณด้วยระบบสารสนเทศภูมิศาสตร์



แผนการใช้ที่ดินตำบลช่องเม็ก อำเภอสิรินคร จังหวัดอุบลราชธานี



รูปที่ 6-1 เขตการใช้ที่ดิน ตำบลช่องเม็ก อำเภอสิรินคร จังหวัดอุบลราชธานี



## บทที่ 7

### การขับเคลื่อนแผนการใช้ที่ดิน

#### 7.1 ขั้นตอนการดำเนินงาน

ภายหลังจากจัดทำแผนการใช้ที่ดินตำบลช่องเม็ก อำเภอสิรินธร จังหวัดอุบลราชธานี แล้วนั้นจะมีการดำเนินการดังต่อไปนี้

7.1.1 จัดทำเป้าหมายการดำเนินงานและงบประมาณและกิจกรรมต่าง ๆ ที่จะดำเนินการในปีงบประมาณ 2567-2571

7.1.2 นำแผนการใช้ที่ดินตำบลช่องเม็ก ไปเสนอต่อสภาตำบลช่องเม็ก เพื่อมีมติให้ความร่วมมือในกับกรมพัฒนาที่ดินดำเนินการกิจกรรมต่างๆ ที่กำหนดไว้ในแผน

7.1.3 สถานีพัฒนาที่ดินอุบลราชธานี เสนอเป้าหมายและงบประมาณให้รายงานมายังกรมพัฒนาที่ดิน

7.1.4 กรมพัฒนาที่ดินพิจารณาสนับสนุนงบประมาณกิจกรรมและโครงการตามเป้าหมายที่กำหนดในแผนการใช้ที่ดิน

7.1.5 สถานีพัฒนาที่ดินอุบลราชธานีนำเสนอต่อที่ประชุมจังหวัด/อำเภอ เพื่อสร้างการรับรู้และประชาสัมพันธ์ให้หน่วยงานอื่น นำโครงการภายใต้หน่วยงานมาพัฒนาพื้นที่ตามแผนการใช้ที่ดินกำหนด

#### 7.2 กิจกรรมที่จะดำเนินการของกรมพัฒนาที่ดิน

งบประมาณที่กำหนดไว้เป็นการประมาณเบื้องต้น อาจมีการเปลี่ยนแปลงตามที่ได้รับการจัดสรรให้ดำเนินการ ได้มาจากการวิเคราะห์ชุมชนแบบมีส่วนร่วม (PRA) ทำการสังเคราะห์ข้อมูลทุกด้านเพื่อให้ได้เขตการใช้ที่ดินที่เหมาะสมกับศักยภาพของพื้นที่ต่อไป

##### เขตเกษตรกรรม

7.2.1 เขตทำนา การปรับปรุงบำรุงดิน มีแผนงาน/โครงการ ดังนี้

- 1) การส่งเสริมการผลิตและการใช้สารอินทรีย์
- 2) การส่งเสริมการปรับปรุงบำรุงดินด้วยพืชปุ๋ยสด โดยผลิต-จัดหาเมล็ดพันธุ์พืชปุ๋ยสด
- 3) การพัฒนากลุ่มเกษตรกรใช้สารอินทรีย์ลดการใช้สารเคมีทางการเกษตร
- 4) การส่งเสริมการปรับปรุงพื้นที่ดินกรดโดยจัดหาวัสดุปรับปรุงดิน
- 5) การรณรงค์ตเเผาฟางและไถกลบตอซัง

7.2.2 การบริหารจัดการน้ำ

- 1) การก่อสร้างแหล่งน้ำในไร่นานอกเขตชลประทาน

7.2.3 การฟื้นฟูและป้องกันการชะล้างพังทลายของดิน



- 1) การปลูกหญ้าแฝกเพื่อการอนุรักษ์ดินและน้ำ
- 2) การจัดระบบบ่อนุรักษ์ดินและน้ำพร้อมปลูกไม้ยืนต้นโตเร็ว

### 7.3 กิจกรรมที่จะดำเนินงานของหน่วยงานอื่น

#### 7.3.1 เขตเกษตรกรรม

##### 1) เขตทำนา มีกิจกรรมที่ขอการสนับสนุนจากส่วนราชการอื่น ดังนี้

- 1.1) ใช้ตลาดนำการผลิตในการเลือกชนิดพืชหลังนาและหาตลาดรองรับ (สำนักงานพาณิชย์จังหวัดอุบลราชธานี/สำนักงานสหกรณ์จังหวัดอุบลราชธานี)
- 1.2) ถ่ายทอดองค์ความรู้เรื่องการผลิตเมล็ดพันธุ์ข้าว การใช้พันธุ์ข้าว (กรมการข้าว)
- 1.3) ถ่ายทอดองค์ความรู้เรื่องการป้องกันกำจัดศัตรูข้าวและการจัดการโรค/แมลง (กรมการข้าว, กรมวิชาการเกษตร)

##### 2) เขตปลูกพืชไร่ เขตปลูกไม้ผล และเขตปลูกไม้ยืนต้น กิจกรรมที่ขอการสนับสนุนจากส่วนราชการอื่น ดังนี้

- 2.1) ใช้ตลาดนำการผลิตในการเลือกชนิดพืชและหาตลาดรองรับ ทั้งในเขตที่เหมาะสมและในเขตที่ไม่เหมาะสมและต้องการปรับเปลี่ยนชนิดพืช (สำนักงานพาณิชย์จังหวัดอุบลราชธานี/สำนักงานสหกรณ์จังหวัดอุบลราชธานี)
- 2.2) การอบรมให้ความรู้การเข้าสู่กระบวนการรับรองมาตรฐานการปฏิบัติทางการเกษตรที่ดี (Good Agricultural Practices : GAP) (ศูนย์วิจัยและพัฒนาการเกษตรอุบลราชธานี)
- 2.3) จัดอบรมถ่ายทอดความรู้การทำเกษตรผสมผสานตามแนวทางเศรษฐกิจพอเพียง (กรมส่งเสริมการเกษตร)
- 2.4) ถ่ายทอดองค์ความรู้เรื่องการเก็บรักษาท่อนพันธุ์มันสำปะหลัง (กรมวิชาการเกษตร)
- 2.5) สนับสนุนการขุดเจาะน้ำบาดาลและการใช้ระบบพลังงานแสงอาทิตย์ (หน่วยปฏิบัติการทหารพัฒนา/กรมทรัพยากรน้ำบาดาล, สำนักงานพลังงานจังหวัด)

##### 3) เขตปศุสัตว์ และเขตเพาะเลี้ยงสัตว์น้ำ มีกิจกรรมที่ขอการสนับสนุนจากส่วนราชการอื่น ดังนี้ ส่งเสริม/สนับสนุนการโครงการสนับสนุนพันธุ์ โค กระบือ พันธุ์ปลา (สำนักงานปศุสัตว์จังหวัดอุบลราชธานีและประมงจังหวัดอุบลราชธานี)

#### 7.3.2 พื้นที่แหล่งน้ำ มีกิจกรรมที่ขอการสนับสนุนจากส่วนราชการอื่น ดังนี้ สนับสนุนการพัฒนาเพื่อเพิ่มพื้นที่กักเก็บน้ำ (สำนักงานชลประทานอุบลราชธานี)



#### 7.4 ความต้องการของชุมชนและองค์กรปกครองส่วนท้องถิ่น

จากการดำเนินการจัดทำกระบวนการมีส่วนร่วมของประชาชนปรากฏว่า ประชาชนต้องการให้ดำเนินการเกี่ยวกับแก้ปัญหาดิน เสื่อมโทรมและฟื้นฟูความอุดมสมบูรณ์ของดิน การขาดแคลนน้ำ ปรับรูปที่ดินและเปลี่ยนกิจกรรมการผลิตให้เหมาะสมกับที่ดิน เพื่อตอบสนองต่อความต้องการของชุมชน และการแก้ไขปัญหาดินเค็มของตำบลช่องเม็ก กรมพัฒนาที่ดินได้วิเคราะห์เบื้องต้น ดังต่อไปนี้

ปัญหาของตำบลช่องเม็ก ในภาพรวมสรุปได้ว่า มีปัญหาสำคัญ 3 ประการ คือ (1) ปัญหาความเสื่อมโทรมของที่ดิน ขาดการปรับปรุงบำรุงดิน และขาดธาตุอาหารในดิน ได้แก่ ดินกรด ดินทรายจัด (2) ปัญหาการขาดแคลนแหล่งน้ำเพื่อการเกษตร ลำห้วยธรรมชาติตื้นเขิน คลองส่งน้ำในตำบลและสระกักเก็บน้ำไม่มีน้ำกักเก็บตลอดปี และน้ำอุปโภคไม่เพียงพอในชุมชน วัชพืชในแหล่งน้ำ ไม่สามารถใช้น้ำในลำห้วยและแหล่งน้ำสาธารณะได้ (3) ปัญหาการประกอบอาชีพเกษตรกร ขาดแคลนแรงงานและราคาผลผลิตตกต่ำ ตลาดรับซื้อในราคาถูก ปัญหาดังกล่าวนี้ส่งผลกระทบต่อคุณภาพชีวิตของราษฎรในชุมชน ในกรณีของปัญหาความเสื่อมโทรมของที่ดินตำบลช่องเม็กนั้น พบได้ทั้งในที่ดอนและที่ลุ่ม พื้นที่ที่ดินเป็นทรายจัดซึ่งมีผลต่อความสามารถในการอุ้มน้ำที่เป็นประโยชน์ต่อพืชต่ำ รวมทั้งปริมาณธาตุอาหารพืชในดินมีปริมาณต่ำ ส่งผลกระทบต่อการเจริญเติบโตพืช ผลผลิตที่ได้มีปริมาณและคุณภาพในระดับต่ำ จำเป็นอย่างยิ่งในการพัฒนาปรับปรุงและมีมาตรการเฉพาะเพื่อเพิ่มผลผลิตการเกษตรกรรมในพื้นที่ให้สูงขึ้นรวมถึงการป้องกันระบบนิเวศน์ มิให้เสื่อมโทรมจากการใช้พื้นที่ในเขตนี้

จากการวิเคราะห์การชะล้างพังทลายในเขตการใช้ที่ดินของตำบลช่องเม็ก นั้นพบว่า ระดับการสูญเสียของดินในระดับที่น้อย 0-2 ตัน/ไร่/ปี มีเนื้อที่ 80,346 ไร่ หรือ คิดเป็นร้อยละ 88.07 ของพื้นที่ตำบล ระดับที่ปานกลาง 2-5 ตัน/ไร่/ปี มีเนื้อที่ 4,226 ไร่ หรือ คิดเป็นร้อยละ 4.63 ของพื้นที่ตำบล ระดับที่รุนแรง 5-15 ตัน/ไร่/ปี มีเนื้อที่ 4,419 ไร่ หรือ คิดเป็นร้อยละ 4.84 ของพื้นที่ตำบล ระดับที่รุนแรงมาก 15-20 ตัน/ไร่/ปี มีเนื้อที่ 73 ไร่ หรือ คิดเป็นร้อยละ 0.08 ของพื้นที่ตำบล ระดับที่รุนแรงมากที่สุด ตัน/ไร่/ปี มีเนื้อที่ 2,165 ไร่ หรือ คิดเป็นร้อยละ 2.37 ของพื้นที่ตำบล

ประเด็นหลักจากข้อเสนอให้แก้ไขปัญหาดินเสื่อมโทรมของที่ดิน จะสรุปได้ว่า มี 8 ประการ คือ (1) การส่งเสริมการผลิตและการใช้สารอินทรีย์ (2) การส่งเสริมการปรับปรุงบำรุงดินด้วยพืชปุ๋ยสด โดยผลิต-จัดหาเมล็ดพันธุ์พืชปุ๋ยสด (3) การพัฒนากลุ่มเกษตรกรใช้สารอินทรีย์ลดการใช้สารเคมีทางการเกษตร (4) การจัดหาวัสดุปรับปรุงดิน (5) การส่งเสริมการปรับปรุงบำรุงพื้นที่ดินกรด (6) การรณรงค์เฝ้าติดตาม (7) จัดทำระบบอนุรักษ์ดินและน้ำ (8) จัดทำโครงการบริหารจัดการการผลิตสินค้าเกษตรตามแผนที่เกษตรเพื่อการบริหารเชิงรุก (Agri-Map)

ในกรณีของปัญหาการขาดแคลนน้ำ จนเกิดแล้งซ้ำซากทุกช่วงฤดูกาล ได้แก่ น้ำไม่เพียงพอในช่วงหน้าแล้ง และแหล่งน้ำตื้นเขินประชาชนในชนบทส่วนใหญ่ขาดเสถียรภาพในการบริหารจัดการน้ำ

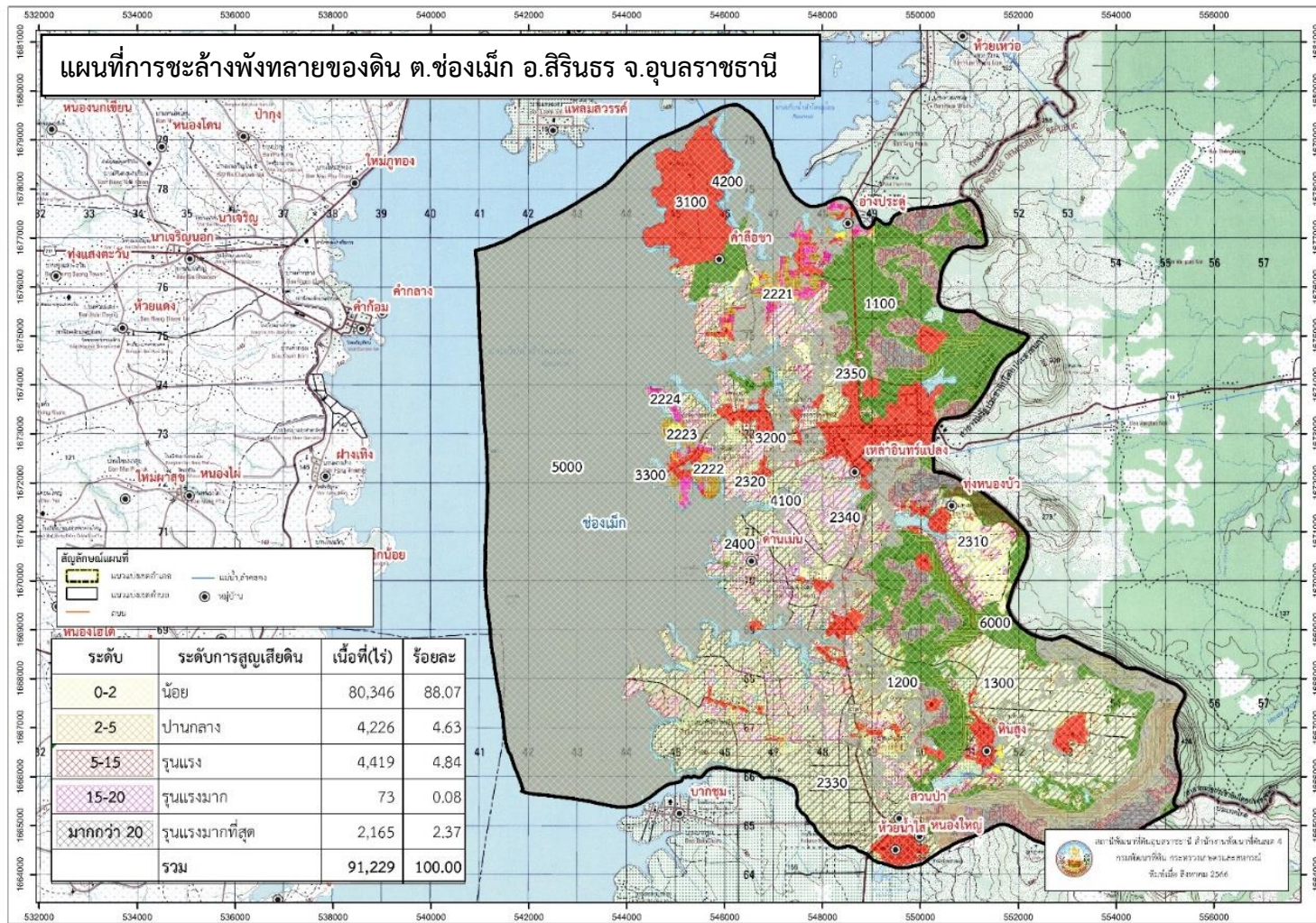


ให้เพียงพอในการทำการเกษตรได้ตลอดทั้งปี และมีผลจากการทับถมของตะกอนดินในแหล่งน้ำจืด  
ต้นเขิน การที่ประชากรเพิ่มขึ้น กิจกรรมการใช้น้ำเพิ่มขึ้น การเกษตรก็เพิ่มขึ้น จึงมีข้อเสนอแก้ไขปัญห  
เรื่องขาดแคลนน้ำ 6 ประการ คือ (1) การพัฒนาแหล่งน้ำขนาดเล็กเพื่อการอนุรักษ์ดินและน้ำ  
(2) การก่อสร้างแหล่งน้ำในไร่นานอกเขตชลประทาน (3) โครงการขุดลอกแหล่งน้ำสาธารณะที่ต้นเขิน  
และระบบน้ำประปาในชุมชน (4) โครงการขุดเจาะน้ำบาดาล (5) การเพิ่มแหล่งน้ำด้วยระบบสูบน้ำ  
พลังงานแสงอาทิตย์ (6) ระบบส่งน้ำเพื่อการเกษตร สถานีสูบน้ำและท่อส่งน้ำอุโมงค์-บรีโกล

จากการวิเคราะห์ข้อมูลเบื้องต้นสามารถสรุปได้ว่า “การก่อสร้างแหล่งน้ำในไร่นานอกเขต  
ชลประทาน และการพัฒนาแหล่งน้ำขนาดเล็กเพื่อการอนุรักษ์ดินและน้ำ ไม่สามารถแก้ไขปัญหขาด  
แคลนน้ำ แต่การขุดเจาะน้ำบาดาล และใช้ระบบสูบน้ำพลังงานแสงอาทิตย์ เพื่อส่งน้ำทางการเกษตร  
สถานีสูบน้ำและท่อส่งน้ำอุโมงค์-บรีโกล สามารถสร้างเสถียรภาพในการบริหารจัดการน้ำได้โดยสามารถ  
กักเก็บน้ำไว้ใช้ตลอดทั้งปี ทำให้เกษตรกรลดต้นทุนการผลิตได้”



แผนการใช้ที่ดินตำบลช่องเม็ก อำเภอสิรินธร จังหวัดอุบลราชธานี



รูปที่ 7-1 การชะล้างพังทลายของดิน ตำบลช่องเม็ก อำเภอสิรินธร จังหวัดอุบลราชธานี



แผนการใช้ที่ดินตำบลช่องเม็ก อำเภอสิรินธร จังหวัดอุบลราชธานี

ตารางที่ 7-1 กิจกรรมของกรมพัฒนาที่ดินในเขตการใช้ที่ดินที่จะดำเนินการใน ปีงบประมาณ 2567-2571

เขตการใช้ที่ดิน (เกษตรกรรม)	แผนงาน/โครงการ	งบประมาณ (บาท)
1. เขตทำนา เนื้อที่ 2,337 ไร่	<b>1. การปรับปรุงบำรุงดิน</b>	<b>2,020,500</b>
2. เขตปลูกพืชไร่ เนื้อที่ 5,613 ไร่	1.1 การส่งเสริมการผลิตและการใช้สารอินทรีย์	11,250
3. เขตปลูกไม้ผล เนื้อที่ 1,644 ไร่	1.2 การส่งเสริมการปรับปรุงบำรุงดินด้วยพืชปุ๋ยสด	1,041,250
4. เขตปลูกไม้ยืนต้น เนื้อที่ 1,982 ไร่	1.3 การพัฒนากลุ่มเกษตรกรใช้สารอินทรีย์ลดการใช้สารเคมีทางการเกษตร	51,750
	1.4 การส่งเสริมการปรับปรุงบำรุงพื้นที่ดินกรด	850,000
	1.5 การรณรงค์เฝ้าติดตาม	250,000
	<b>2. การบริหารจัดการน้ำ</b>	<b>231,000</b>
	2.1 การก่อสร้างแหล่งน้ำในไร่นานอกเขตชลประทาน	231,000
	<b>3. การฟื้นฟูและป้องกันการชะล้างพังทลายของดิน</b>	<b>786,000</b>
	3.1 การปลูกหญ้าแฝกเพื่อการอนุรักษ์ดินและน้ำ	36,000
	3.4 การจัดทำระบบอนุรักษ์ดินและน้ำพร้อมปลูกไม้ยืนต้นโตเร็ว	750,000
<b>รวมทั้งหมด</b>		<b>3,221,250</b>

หมายเหตุ: งบประมาณที่กำหนดไว้นี้เป็นประมาณเบื้องต้น อาจมีการเปลี่ยนแปลงตามที่ได้รับการจัดสรรให้ดำเนินการ



ตารางที่ 7-2 สรุปกิจกรรมที่ขอรับการสนับสนุนจากส่วนราชการอื่นในเขตการใช้ที่ดิน

เขตการใช้ที่ดิน (เกษตรกรรม)	กิจกรรมที่ขอการสนับสนุนจากส่วนราชการอื่น
1. เขตทำนา เนื้อที่ 2,337 ไร่ 2. เขตปลูกพืชไร่ เนื้อที่ 5,613 ไร่ 3. เขตปลูกไม้ผล เนื้อที่ 1,644 ไร่ 4. เขตปลูกไม้ยืนต้น เนื้อที่ 1,982 ไร่	1. ใช้ตลาดนำการผลิตในการเลือกชนิดพืชหลังนาและหาตลาดรองรับ (สำนักงานพาณิชย์จังหวัดอุบลราชธานี/ สำนักงานสหกรณ์จังหวัดอุบลราชธานี) 2. ถ่ายทอดองค์ความรู้เรื่องการผลิตเมล็ดพันธุ์ข้าว การใช้พันธุ์ข้าว (กรมการข้าว) 3. ถ่ายทอดองค์ความรู้เรื่องการป้องกันกำจัดศัตรูข้าวและการจัดการโรค/แมลง (กรมการข้าว, กรมวิชาการเกษตร) 4. สนับสนุนองค์ความรู้การเพาะเลี้ยงสัตว์น้ำและสนับสนุนพันธุ์ปลา(ประมงจังหวัดอุบลราชธานี) 5. จัดอบรมถ่ายทอดความรู้การทำเกษตรผสมผสานตามแนวทางเศรษฐกิจพอเพียง (กรมส่งเสริมการเกษตร) 6. ถ่ายทอดองค์ความรู้เรื่องการเก็บรักษาอ่อนพันธุ์มันสำปะหลัง (กรมวิชาการเกษตร)
5. เขตประมง 25 ไร่	1. สนับสนุนองค์ความรู้การเพาะเลี้ยงสัตว์น้ำและสนับสนุนพันธุ์ปลา(ประมงจังหวัดอุบลราชธานี)
6. พื้นที่แหล่งน้ำ 34,383 ไร่	1. พัฒนาพื้นที่เพื่อเพิ่มปริมาณการกักเก็บน้ำ (สำนักงานชลประทานอุบลราชธานี) 2. สนับสนุนการขุดเจาะน้ำบาดาลและการใช้ระบบพลังงานแสงอาทิตย์(หน่วยบัญชาการทหารพัฒนา/กรมทรัพยากร น้ำบาดาล, สำนักงานพลังงานจังหวัด)



แผนการใช้ที่ดินตำบลช่องเม็ก อำเภอสิรินธร จังหวัดอุบลราชธานี

ตารางที่ 7-3 เป้าหมายการดำเนินงานและงบประมาณโครงการนำร่อง ตำบลช่องเม็ก อำเภอสิรินธร จังหวัดอุบลราชธานี แผน 5 ปี (พ.ศ. 2567-2571)

เขตการใช้ที่ดิน	งาน/โครงการ/กิจกรรม	หน่วย นับ	เป้าหมาย					รวม	งบประมาณ (บาท)					รวม	หน่วยงาน รับผิดชอบ
			2567	2568	2569	2570	2571		2567	2568	2569	2570	2571		
เขตเกษตรกรรม 1. เขตทำนา เนื้อที่ 2,337 ไร่ 2. เขตปลูกพืชไร่ เนื้อที่ 5,613 ไร่ 3. เขตปลูกไม้ผล เนื้อที่ 1,644 ไร่ 4. เขตปลูกไม้ยืน ต้น เนื้อที่ 1,982 ไร่	<b>1.การปรับปรุงบำรุงดิน</b>														
	1.1 ส่งเสริมการผลิตและการใช้ สารอินทรีย์	ราย	150	150	150	150	150	750	2,250	2,250	2,250	2,250	2,250	11,250	พค.
	1.2 ส่งเสริมการปรับปรุงบำรุงดิน ด้วยพืชปุ๋ยสด	ตัน	5	5	5	10	10	35	148,750	148,750	148,750	297,500	297,500	1,041,250	พค.
	1.3 การพัฒนากลุ่มเกษตรกรใช้ สารอินทรีย์ลดการใช้สารเคมีทาง การเกษตร	กลุ่ม	3	3	3	3	3	15	10,350	10,350	10,350	10,350	10,350	51,750	พค.
	1.4 การส่งเสริมการปรับปรุงพื้นที่ ดินกรดโดยจัดทรวาสดุดปรับปรุง ดิน	ตัน	100	100	100	100	100	500	170,000	170,000	170,000	170,000	170,000	850,000	พค.
	1.5 รมรงค์โลกบดตอซัง	ไร่	5	5	5	5	5	25	50,000	50,000	50,000	50,000	50,000	250,000	พค.
	<b>2. การบริหารจัดการน้ำ</b>														
	2.1 การก่อสร้างแหล่งน้ำในไร่นา นอกเขตชลประทาน	บ่อ	-	-	-	5	5	10	-	-	-	115,500	115,500	231,000	พค.
	<b>3. การฟื้นฟูและป้องกันการชะ ล้างพังทลายของดิน</b>														
	3.1 การปลูกหญ้าแฝกเพื่อการ อนุรักษ์ดินและน้ำ	กล้า	-	-	10,000	10,000	10,000	30,000	-	-	12,000	12,000	12,000	36,000	พค.
3.2 จัดระบบอนุรักษ์ดินและน้ำ พร้อมปลูกไม้ยืนต้นโตเร็ว	ไร่	-	-	-	150	150	450	-	-	-	375,000	375,000	750,000	พค.	
<b>รวมเป้าหมายดำเนินงานและงบประมาณ</b>												<b>3,221,250</b>			

หมายเหตุ: งบประมาณที่กำหนดไว้นี้เป็นประมาณเบื้องต้น อาจมีการเปลี่ยนแปลงตามที่ได้รับการจัดสรรให้ดำเนินการ



## เอกสารอ้างอิง

- กรมการปกครอง. 2556. **แผนที่ขอบเขตตำบล ปี 2564 (ไฟล์ข้อมูล)**. กรมพัฒนาที่ดิน กระทรวงเกษตรและสหกรณ์, กรุงเทพฯ.
- \_\_\_\_\_. 2566. **รายงานสถิติจำนวนประชากรและบ้าน รายจังหวัด รายอำเภอ และรายตำบล (ณ เดือนธันวาคม พ.ศ. 2565)**. แหล่งที่มา: <https://stat.bora.dopa.go.th/stat/statnew/statyear/#/TableTemplate/Area/statpop>, 1 พฤษภาคม 2566.
- กรมการพัฒนาชุมชน. 2566. **ข้อมูลความจำเป็นพื้นฐาน (จปฐ.) รายจังหวัด รายอำเภอ และรายตำบล ปี 2565**. แหล่งที่มา: <https://ebmn.cdd.go.th/>, 1 มิถุนายน 2566.
- กรมทรัพยากรน้ำบาดาล. 2566. **ปริมาณน้ำและจำนวนบ่อบาดาล**. แหล่งที่มา: <http://app.dgr.go.th/newpasutara/xml/search.php>, 26 พฤษภาคม 2566.
- กรมส่งเสริมการเกษตร. 2566. **จำนวนครุว์เรือนเกษตรกรที่ขึ้นทะเบียนเกษตรกร จำแนกรายจังหวัด รายอำเภอ และรายตำบล (ณ เดือนมกราคม พ.ศ. 2566)**. แหล่งที่มา : <http://mvos2.gistda.or.th/>, 15 พฤษภาคม 2566.
- กรมอุตุวิทยวิทยา. 2566. **สถิติภูมิอากาศคาบ 30 ปี พ.ศ. 2536-2565 (ไฟล์ข้อมูล)**. กระทรวงดิจิทัลเพื่อเศรษฐกิจและสังคม, กรุงเทพฯ.
- กลุ่มวิเคราะห์สภาพการใช้ที่ดิน. 2566. **แผนที่สภาพการใช้ที่ดิน ปี 2566 (ไฟล์ข้อมูล)**. กองนโยบายและแผนการใช้ที่ดิน กรมพัฒนาที่ดิน กระทรวงเกษตรและสหกรณ์, กรุงเทพฯ.
- กองสำรวจดินและวิจัยทรัพยากรดิน. 2566. **แผนที่ทรัพยากรดิน (ไฟล์ข้อมูล)**. กรมพัฒนาที่ดิน กระทรวงเกษตรและสหกรณ์, กรุงเทพฯ.
- บัณฑิต ต้นศิริ และ คำรณ ไทรพิก. 2542. **คู่มือการประเมินคุณภาพที่ดิน**. กองวางแผนการใช้ที่ดิน กรมพัฒนาที่ดิน กระทรวงเกษตรและสหกรณ์, กรุงเทพฯ.
- องค์การบริหารส่วนตำบลช่องเม็ก. 2566. **วิสัยทัศน์ พันธกิจ**. แหล่งที่มา : <https://www.chongmek.go.th/about-us/vision-and-mission>, 4 พฤษภาคม 2566.



สถานีพัฒนาที่ดินอุบลราชธานี สำนักงานพัฒนาที่ดินเขต 4  
กรมพัฒนาที่ดิน กระทรวงเกษตรและสหกรณ์  
130 ต.ท่าช้าง อ.สว่างวีระวงศ์  
จ.อุบลราชธานี 34190 Call Center 045-210830

