

แผนการใช้ที่ดิน

ตำบลจิกเทิง

อำเภอทาดสู่ม จังหวัดอุบลราชธานี



สถานีพัฒนาที่ดินอุบลราชธานี สำนักงานพัฒนาที่ดินเขต 4
กรมพัฒนาที่ดิน กระทรวงเกษตรและสหกรณ์
กันยายน 2566



คำนำ

การจัดทำแผนการใช้ที่ดินดำเนินการตามรัฐธรรมนูญแห่งราชอาณาจักรไทย พ.ศ. 2560 มาตรา 72 (1) ที่ได้บัญญัติให้มีการวางแผนการใช้ที่ดินให้เหมาะสมกับศักยภาพของที่ดินตามหลักการพัฒนาอย่างยั่งยืน โดยแผนการใช้ที่ดินตำบลจิกเทิง อำเภอตาลสุม จังหวัดอุบลราชธานี ได้นำแนวคิดของ องค์การอาหารและเกษตรแห่งสหประชาชาติ (Food and Agriculture Organization of the United Nations : FAO) และ โครงการสิ่งแวดล้อมแห่งสหประชาชาติ (United Nations Environment Programme: UNEP) มาปรับใช้ คือ ความเหมาะสมทางกายภาพ ความเหมาะสมทางเศรษฐกิจ การยอมรับจากสังคม การสร้างความยั่งยืนให้สิ่งแวดล้อม และเสนอทางเลือกการใช้ที่ดินร่วมกับวิธีการที่จำเป็นอื่น ๆ เช่น กระบวนการมีส่วนร่วมของชุมชน (Participatory Rural Appraisal: PRA) การประเมินคุณภาพที่ดิน เป็นต้น

กองนโยบายและแผนการใช้ที่ดินร่วมกับสำนักงานพัฒนาที่ดินเขต 4 และสถานีพัฒนาที่ดินอุบลราชธานี ในการดำเนินการวางแผนการใช้ที่ดินระดับตำบล โดยพิจารณาภาพรวมของสภาพปัญหาในด้านต่าง ๆ ทั้งด้านกายภาพ เศรษฐกิจ และสังคม วิเคราะห์และสังเคราะห์ข้อมูลนำไปสู่การวางแผนการใช้ที่ดินที่สอดคล้องกับศักยภาพของพื้นที่ โดยผ่านกระบวนการมีส่วนร่วมของชุมชน (PRA) ในการระบุปัญหา ความต้องการของเกษตรกรและผู้มีส่วนได้ส่วนเสีย ทั้งนี้สถานีพัฒนาที่ดินอุบลราชธานี ได้จัดทำแผนกิจกรรม/โครงการ เพื่อขับเคลื่อนแผนการใช้ที่ดินให้เป็นรูปธรรมเพื่อให้เกษตรกร มีคุณภาพชีวิตที่ดีขึ้น มีการใช้ที่ดินอย่างถูกต้องเหมาะสม รักษาสภาพแวดล้อมและอนุรักษ์ทรัพยากรในชุมชน ให้เกิดความยั่งยืนต่อไป

สถานีพัฒนาที่ดินอุบลราชธานี

กันยายน 2566



สารบัญ

	หน้า
คำนำ	ก
สารบัญ	ข
สารบัญตาราง	ง
สารบัญรูป	จ
บทที่ 1 บทนำ	1-1
1.1 ความสำคัญของการวางแผนการใช้ที่ดิน	1-1
1.2 หลักการและเหตุผล	1-1
1.3 วัตถุประสงค์	1-2
1.4 ระยะเวลาและสถานที่ดำเนินงาน	1-2
1.5 ขั้นตอนการดำเนินงาน	1-2
1.6 วิสัยทัศน์ของตำบล	1-3
บทที่ 2 ข้อมูลทั่วไป	2-1
2.1 ที่ตั้งและอาณาเขต	2-1
2.2 การแบ่งส่วนการปกครอง	2-1
2.3 สภาพภูมิประเทศ	2-2
2.4 สภาพภูมิอากาศ	2-2
2.5 สภาพการใช้ที่ดินในปัจจุบัน	2-4
2.6 สภาพเศรษฐกิจและสังคม	2-7
บทที่ 3 สถานภาพของทรัพยากรธรรมชาติ	3-1
3.1 ทรัพยากรป่าไม้	3-1
3.2 ทรัพยากรน้ำ	3-1
3.3 ทรัพยากรดิน	3-2
บทที่ 4 กระบวนการมีส่วนร่วมของชุมชน (Participatory Rural Appraisal : PRA)	4-1
4.1 การวิเคราะห์ผลจากการจัดทำกระบวนการมีส่วนร่วมของชุมชน (PRA)	4-1
4.2 ระบบการปลูกพืชในปัจจุบัน	4-5
บทที่ 5 การประเมินคุณภาพที่ดิน	5-1
5.1 หลักการประเมินคุณภาพที่ดินด้านกายภาพ	5-1
5.2 พืชเศรษฐกิจที่สำคัญของตำบล	5-3
5.3 ระดับความเหมาะสมของที่ดิน	5-3



สารบัญ (ต่อ)

	หน้า
บทที่ 6 แผนการใช้ที่ดิน	6-1
6.1 การวิเคราะห์ข้อมูลเพื่อจัดทำแผนการใช้ที่ดินระดับตำบล	6-1
6.2 แผนการใช้ที่ดิน	6-2
บทที่ 7 การขับเคลื่อนแผนการใช้ที่ดิน	7-1
7.1 ขั้นตอนการดำเนินงาน	7-1
7.2 กิจกรรมที่จะดำเนินการของกรมพัฒนาที่ดิน	7-1
7.3 กิจกรรมที่จะดำเนินงานของหน่วยงานอื่น	7-2
7.4 ความต้องการของชุมชนและองค์กรปกครองส่วนท้องถิ่น	7-3
เอกสารอ้างอิง	อ



สารบัญตาราง

ตารางที่		หน้า
2-1	สถิติภูมิอากาศ ณ สถานีตรวจอากาศเกษตร จังหวัดอุบลราชธานี	2-3
2-2	สภาพการใช้ที่ดิน ตำบลจิกเทิง อำเภอतालसुम जंघवतदुबलराशानी	2-4
2-3	จำนวนประชากรและครัวเรือน ตำบลจิกเทิง อำเภอतालसुम जंघवतदुबलराशानी ปี 2565	2-7
2-4	จำนวนและสัดส่วนครัวเรือนเกษตร ตำบลจิกเทิง อำเภอतालसुम जंघवतदुबलराशानी ปี 2565	2-7
2-5	รายได้-รายจ่ายเฉลี่ยครัวเรือน ตำบลจิกเทิง อำเภอतालसुम जंघवतदुबलराशानी ปี 2565	2-9
3-1	สมบัติที่ดิน ตำบลจิกเทิง อำเภอतालसुम जंघवतदुबलराशानी	3-4
5-1	ตัวอย่างการประเมินคุณภาพที่ดินด้านกายภาพของประเภทการใช้ประโยชน์ที่ดิน	5-2
5-2	ชั้นความเหมาะสมทางกายภาพของหน่วยแผนที่ดิน ตำบลจิกเทิง อำเภอतालसुम จังหวัดอุบลราชธานี	5-3
6-1	เขตการใช้ที่ดิน ตำบลจิกเทิง อำเภอतालसुम जंघवतदुबलराशानी	6-4
7-1	กิจกรรมของกรมพัฒนาที่ดินในเขตการใช้ที่ดินที่จะดำเนินการ ในปีงบประมาณ 2567-2571	7-8
7-2	สรุปกิจกรรมที่ขอรับการสนับสนุนจากส่วนราชการอื่นในเขตการใช้ที่ดิน	7-9
7-3	เป้าหมายการดำเนินงานและงบประมาณโครงการนำร่อง ตำบลจิกเทิง อำเภอतालसुम जंघवतदुबलराशानी แผน 5 ปี (พ.ศ. 2567-2571)	7-10



สารบัญญรูป

รูปที่	หน้า	
1-1	กรอบการวางแผนการใช้ที่ดินระดับตำบล	1-4
2-1	ที่ตั้งและอาณาเขต ตำบลจิกเทิง อำเภอตาลสุม จังหวัดอุบลราชธานี	2-1
2-2	กราฟสมดุลของน้ำเพื่อการเกษตร จังหวัดอุบลราชธานี	2-3
2-3	สภาพการใช้ที่ดิน ตำบลจิกเทิง อำเภอตาลสุม จังหวัดอุบลราชธานี	2-6
3-1	ทรัพยากรดิน ตำบลจิกเทิง อำเภอตาลสุม จังหวัดอุบลราชธานี	3-5
4-1	การวิเคราะห์สถานการณ์โดยระบบ DPSIR ของตำบลจิกเทิง อำเภอตาลสุม จังหวัดอุบลราชธานี	4-4
4-2	ระบบการปลูกพืชในปัจจุบัน ตำบลจิกเทิง อำเภอตาลสุม จังหวัดอุบลราชธานี	4-5
6-1	เขตการใช้ที่ดิน ตำบลจิกเทิง อำเภอตาลสุม จังหวัดอุบลราชธานี	6-5
7-1	การชะล้างพังทลายของดิน ตำบลจิกเทิง อำเภอตาลสุม จังหวัดอุบลราชธานี	7-7



บทที่ 1

บทนำ

1.1 ความสำคัญของการวางแผนการใช้ที่ดิน

ตามรัฐธรรมนูญแห่งราชอาณาจักรไทย พุทธศักราช 2560 มาตรา 72 รัฐพึงดำเนินการเกี่ยวกับที่ดิน ทรัพยากรน้ำ และพลังงาน ดังต่อไปนี้

(1) วางแผนการใช้ที่ดินของประเทศ ให้เหมาะสมกับสภาพพื้นที่และศักยภาพของที่ดินตามหลักการพัฒนาอย่างยั่งยืน

1.2 หลักการและเหตุผล

ปัจจุบันกรมพัฒนาที่ดินได้ดำเนินการวางแผนการใช้ที่ดินระดับประเทศเรียบร้อยแล้ว ซึ่งเป็นการวางกรอบเชิงนโยบายมุ่งเน้นการพัฒนาด้านการเกษตรให้เกิดความสมดุลและยั่งยืนและในขณะเดียวกันต้องอนุรักษ์ทรัพยากรธรรมชาติและสิ่งแวดล้อมควบคู่กับการรักษาคุณค่าทางศิลปวัฒนธรรม แต่ทั้งนี้เพื่อให้เกิดการใช้ประโยชน์ที่ดินในระดับพื้นที่อย่างมีประสิทธิภาพและรักษาฐานการผลิตด้านทรัพยากรธรรมชาติอย่างยั่งยืนตลอดห่วงโซ่อุปทาน แผนการใช้ที่ดินระดับตำบลจึงถูกนำมาใช้เป็นเครื่องมือเพื่อขับเคลื่อนการดำเนินงานดังกล่าว

ทั้งนี้กรมพัฒนาที่ดินได้จัดทำแผนปฏิบัติการราชการกรมพัฒนาที่ดินระยะ 5 ปี (พ.ศ. 2566-2570) เพื่อให้ บรรลุตามวิสัยทัศน์ที่กำหนดไว้ “เป็นองค์กรอัจฉริยะทางดิน เพื่อขับเคลื่อนการใช้ที่ดินอย่างเหมาะสม 15 ล้านไร่ ภายในปี 2570” ซึ่งในส่วนของประเด็นในการพัฒนาที่ 2 บริหารจัดการทรัพยากรดินและที่ดินด้วย ชุดข้อมูลที่มีมูลค่าสูง (High Value Dataset) ซึ่งมีเป้าหมาย คือ การนำชุดดินที่มีมูลค่าสูงไปใช้ในการบริหารจัดการทางการเกษตร ในส่วนของตัวชี้วัด ซึ่งบริหารจัดการทรัพยากรดินและที่ดินบนพื้นฐานของชุดข้อมูลที่มีมูลค่าสูง ร้อยละ 100 กลยุทธ์ที่ 2 ยุกระดับแผนการใช้ที่ดินไปสู่การปฏิบัติ ได้กำหนดให้ร้อยละของแผน การใช้ที่ดินระดับตำบลที่จัดทำแล้วเสร็จทั้งประเทศ ภายในปี 2570 (ไม่น้อยกว่าร้อยละ 80) เป็นตัวชี้วัดหนึ่งของกลยุทธ์ดังกล่าว

1.3 วัตถุประสงค์

1.3.1 เพื่อรักษาเสถียรภาพของทรัพยากรให้เกิดความสมดุลและยั่งยืนภายใต้การพัฒนาต่าง ๆ ของตำบล

1.3.2 เพื่อให้การใช้ที่ดินมีผลตอบแทนสูงสุดต่อหน่วยเนื้อที่อย่างยั่งยืน

1.3.3 เพื่อให้เกิดการกำหนดแผนงาน โครงการ กิจกรรม ที่สอดคล้องกับแผนการใช้ที่ดินที่กำหนดขึ้นและอยู่บนหลักการของโมเดลเศรษฐกิจ BCG (Bio – Circular – Green Economy: BCG Model)



1.4 ระยะเวลาและสถานที่ดำเนินงาน

1.4.1 ระยะเวลา 1 ตุลาคม 2565 – 30 กันยายน 2566

1.4.2 สถานที่ ตำบลจิกเทิง อำเภอตาลสุม จังหวัดอุบลราชธานี

1.5 ขั้นตอนการดำเนินงาน

1.5.1 รวบรวมข้อมูลปฐมภูมิและทุติยภูมิ ประกอบด้วย

1) ด้านกายภาพ ได้แก่ ทรัพยากรดิน ทรัพยากรน้ำ ทรัพยากรป่าไม้ ภูมิอากาศ สภาพการใช้ที่ดิน เขตป่าไม้ตามกฎหมายและมติคณะรัฐมนตรี

2) ด้านเศรษฐกิจและสังคม เช่น การถือครองที่ดิน ลักษณะทางเศรษฐกิจของตำบล จำนวนประชากร เป็นต้น

3) ด้านนโยบายและข้อกำหนดที่เกี่ยวข้อง ได้แก่ ยุทธศาสตร์ แผนพัฒนาเศรษฐกิจและสังคมแห่งชาติฉบับที่ 13 ยุทธศาสตร์ภาค แผนพัฒนากลุ่มจังหวัด แผนพัฒนาจังหวัด แผนพัฒนาการเกษตรและสหกรณ์ แผนพัฒนาท้องถิ่น 5 ปี ขององค์การบริหารส่วนจังหวัด เทศบาลตำบลหรือ องค์การบริหารส่วนตำบล

1.5.2 จัดทำกระบวนการมีส่วนร่วมของชุมชน (Participatory Rural Appraisal : PRA) เพื่อรับฟังความคิดเห็น ประเด็นปัญหา ความต้องการด้านต่าง ๆ ขององค์การปกครองส่วนท้องถิ่นและเกษตรกรในตำบล

1.5.3 ประเมินคุณภาพของที่ดินของพืชเศรษฐกิจหลักและพืชทางเลือกที่มีมูลค่าของตำบล

1.5.4 สังเคราะห์ข้อมูลจากข้อ 1.5.1 ถึง 1.5.3 เพื่อใช้ประกอบการวางแผนการใช้ที่ดิน

1.5.5 กำหนด (ร่าง) แผนการใช้ที่ดินระดับตำบล

1.5.6 รับฟังความคิดเห็นของผู้มีส่วนได้ส่วนเสียต่อ (ร่าง) แผนการใช้ที่ดินที่กำหนดขึ้น

1.5.7 ปรับปรุง (ร่าง) แผนการใช้ที่ดินเพื่อจัดทำแผนการใช้ที่ดินฉบับสมบูรณ์

1.5.8 นำแผนการใช้ที่ดินเข้าสู่คณะกรรมการของเขตฯ เพื่อตรวจสอบความครบถ้วน/ สมบูรณ์ของเนื้อหาและองค์ประกอบ

1.5.9 เผยแพร่แผนการใช้ที่ดินเพื่อนำไปสู่การขับเคลื่อนการดำเนินงาน ประกอบด้วย

1) องค์การปกครองส่วนท้องถิ่น นำแผนการใช้ที่ดินที่จัดทำขึ้นไปประกอบการจัดทำแผนการพัฒนาของตำบล เพื่อนำไปสู่การของบประมาณที่มีความสอดคล้องกับศักยภาพด้านการผลิตและสถานภาพของทรัพยากรของตำบล

2) กรมพัฒนาที่ดิน โดยสถานีพัฒนาที่ดินอุบลราชธานี กำหนดแผนงาน/โครงการ/กิจกรรม ที่สอดคล้องกับแผนการใช้ที่ดินที่กำหนดขึ้นในแต่ละเขตและสามารถใช้ประกอบการของบประมาณในพื้นที่อย่างมีหลักการและเป็นที่ยอมรับ

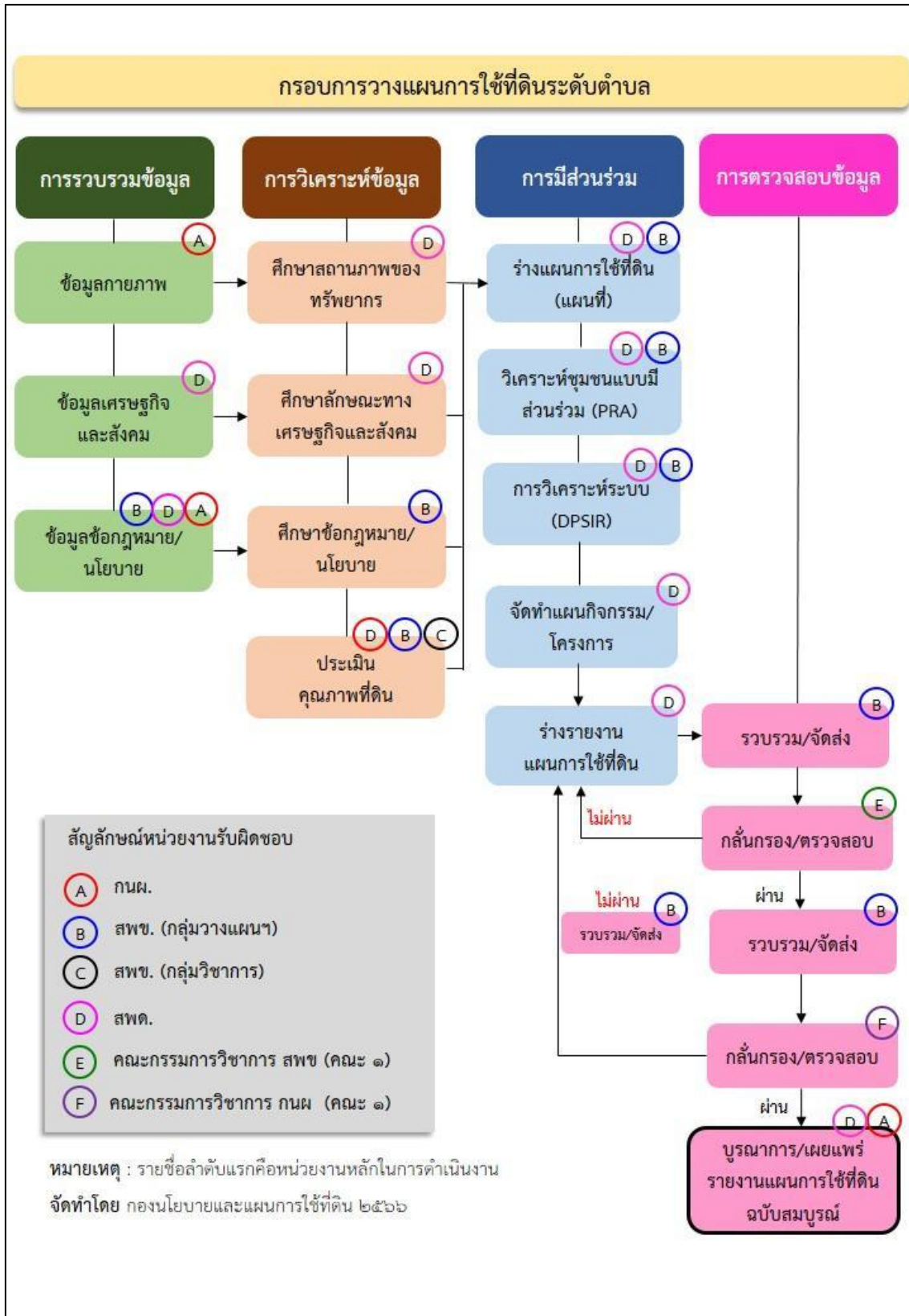


3) หน่วยงานราชการอื่น ๆ สามารถใช้เป็นข้อมูลพื้นฐานประกอบแผนงาน/โครงการ/กิจกรรม ที่สอดคล้องกับแผนการใช้ที่ดินที่กำหนดขึ้นในแต่ละเขต

จากขั้นตอนที่กล่าวข้างต้น สามารถจัดทำกรอบการวางแผนการใช้ที่ดินระดับตำบล แสดงดังรูปที่ 1-1

1.6 วิสัยทัศน์ของตำบล

การเกษตรแบบพอเพียงและพัฒนาคุณภาพชีวิตให้ยั่งยืน (องค์การบริหารส่วนตำบลจิกเทิง, 2566)



รูปที่ 1-1 กรอบการวางแผนการใช้ที่ดินระดับตำบล

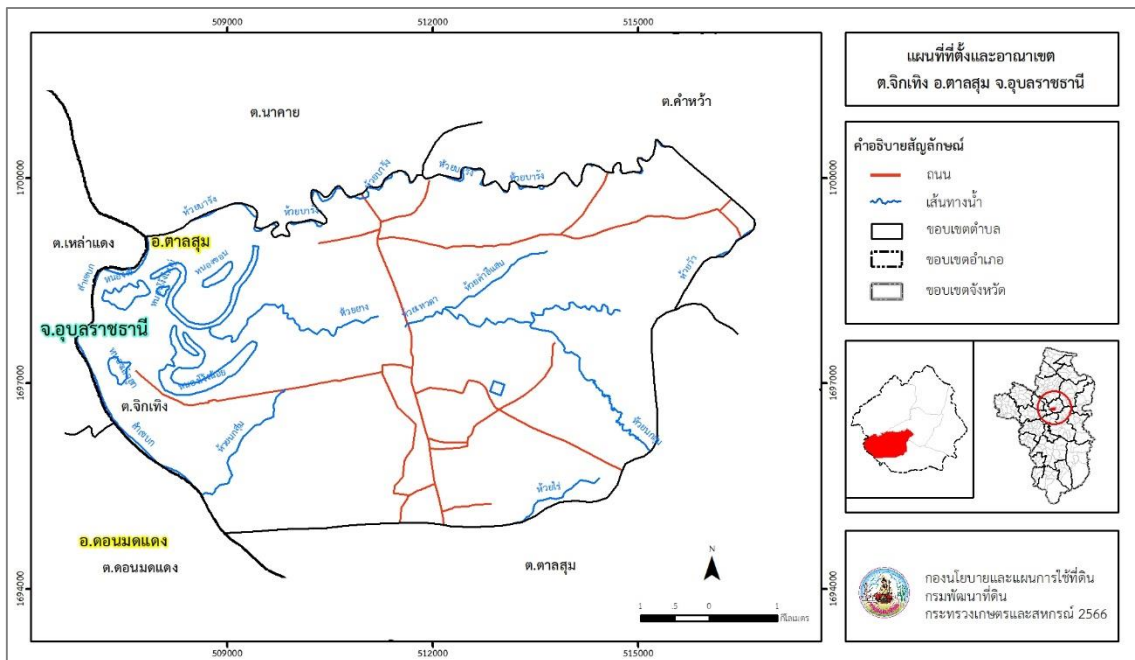


บทที่ 2 ข้อมูลทั่วไป

2.1 ที่ตั้งและอาณาเขต

ตำบลจิกเทิง อำเภอดาลสุม จังหวัดอุบลราชธานี ตั้งอยู่ทางทิศเหนือของอำเภอดาลสุม มีเนื้อที่ประมาณ 39 ตารางกิโลเมตร หรือ 24,325 ไร่ โดยมีอาณาเขตติดต่อ ดังนี้ (รูปที่ 2-1)

ทิศเหนือ	ติดต่อกับ	ตำบลนาคาย ตำบลคำหว่า อำเภอดาลสุม จังหวัดอุบลราชธานี
ทิศใต้	ติดต่อกับ	ตำบลดาลสุม อำเภอดาลสุม จังหวัดอุบลราชธานี
ทิศตะวันออก	ติดต่อกับ	ตำบลคำหว่า อำเภอดาลสุม จังหวัดอุบลราชธานี
ทิศตะวันตก	ติดต่อกับ	ตำบลเหล่าแดง ตำบลดอนมดแดง อำเภอดาลสุม จังหวัดอุบลราชธานี



รูปที่ 2-1 ที่ตั้งและอาณาเขต ตำบลจิกเทิง อำเภอดาลสุม จังหวัดอุบลราชธานี

2.2 การแบ่งส่วนการปกครอง

ตำบลจิกเทิง อำเภอดาลสุม จังหวัดอุบลราชธานี แบ่งส่วนการปกครองออกเป็น 9 หมู่บ้าน ดังนี้

หมู่ที่ 1 บ้านจิกเทิง	หมู่ที่ 2 บ้านจิกกลุ่ม	หมู่ที่ 3 บ้านเชียงแก้ว
หมู่ที่ 4 บ้านเชียงแก้ว	หมู่ที่ 5 บ้านดอนไต่	หมู่ที่ 6 บ้านดอนยุง
หมู่ที่ 7 บ้านค้อโคน	หมู่ที่ 8 บ้านดอนแป้นลม	หมู่ที่ 9 บ้านสร้างคำ



2.3 สภาพภูมิประเทศ

ลักษณะพื้นที่ทั่วไปส่วนใหญ่เป็นที่ราบลุ่มสลับที่ดอน มีสภาพพื้นที่ราบเรียบถึงลูกคลื่นลอนลาดเล็กน้อย เป็นส่วนหนึ่งของลุ่มน้ำมูล มีแหล่งน้ำที่สำคัญ เช่น ลำเซบก หนองโจ้งใหญ่ หนองโจ้งน้อย หนองเข้ หนองซอน ห้วยบารัง

2.4 สภาพภูมิอากาศ

จากการศึกษาสถิติภูมิอากาศ (พ.ศ. 2536-2565) พบว่า ตำบลจิกเทิง อำเภอตาลสุม จังหวัดอุบลราชธานี มีรายละเอียดดังนี้

2.4.1 อุณหภูมิ

มีอุณหภูมิโดยเฉลี่ยทั้งปี 27.1 องศาเซลเซียส อุณหภูมิสูงสุดเฉลี่ย 33.5 องศาเซลเซียส ในเดือนเมษายน และอุณหภูมิต่ำสุดเฉลี่ย 22.4 องศาเซลเซียส ในเดือนมกราคม

2.4.2 ปริมาณน้ำฝน

มีปริมาณน้ำฝนรวมทั้งปี 1,631.6 มิลลิเมตร มีฝนตกประมาณ 128 วัน เดือนที่มีฝนตกมากที่สุด ในเดือนกันยายน มีปริมาณฝน 331.3 มิลลิเมตร และมีฝนตกประมาณ 20 วัน

2.4.3 สมดุลน้ำเพื่อการเกษตร

จากข้อมูลสถิติภูมิอากาศในคาบ 30 ปี (พ.ศ. 2536-2565) ณ สถานีตรวจอากาศเกษตร จังหวัดอุบลราชธานี ได้นำมาวิเคราะห์สมดุลของน้ำเพื่อการเกษตร ซึ่งเป็นการวิเคราะห์หาช่วงฤดูกาลเพาะปลูกพืช ตลอดจนช่วงระยะเวลาที่พืชเสี่ยงต่อการขาดน้ำ ข้อมูลที่นำมาวิเคราะห์ คือ ปริมาณน้ำฝน และศักยภาพการคายระเหยน้ำอ้างอิง (ET_o) ซึ่งคำนวณด้วยโปรแกรม Cropwat for Windows Version 8.0 โดยใช้สมการ Penman-Monteith สามารถสรุปสมดุลของน้ำเพื่อการเกษตรในเขตอาศัยน้ำฝนได้ดังนี้

ช่วงที่เหมาะสมต่อการปลูกพืช เป็นช่วงที่ค่าปริมาณน้ำฝนมากกว่าค่า 0.5 การระเหยจากผิวดิน และการคายน้ำของพืช เป็นช่วงที่ดินมีความชุ่มชื้นพอเหมาะต่อการเพาะปลูกพืช ซึ่งช่วงนี้เริ่มตั้งแต่กลางเดือนเมษายนถึงต้นเดือนพฤศจิกายน

ช่วงที่มีน้ำมากเกินพอ เป็นช่วงที่ค่าปริมาณน้ำฝนมากกว่าค่าการระเหยจากผิวดินและการคายน้ำของพืช ซึ่งช่วงนี้เริ่มตั้งแต่ปลายเดือนเมษายนถึงกลางเดือนตุลาคม

ช่วงขาดน้ำ เป็นช่วงฤดูแล้งที่ค่าปริมาณน้ำฝนน้อยกว่าค่า 0.5 การระเหยจากผิวดิน และการคายน้ำของพืช ซึ่งพืชอาจเสียหายจากการขาดแคลนน้ำได้ ซึ่งช่วงนี้เริ่มตั้งต้นเดือนพฤศจิกายนถึงกลางเดือนเมษายน (ตารางที่ 2-1 และรูปที่ 2-2)



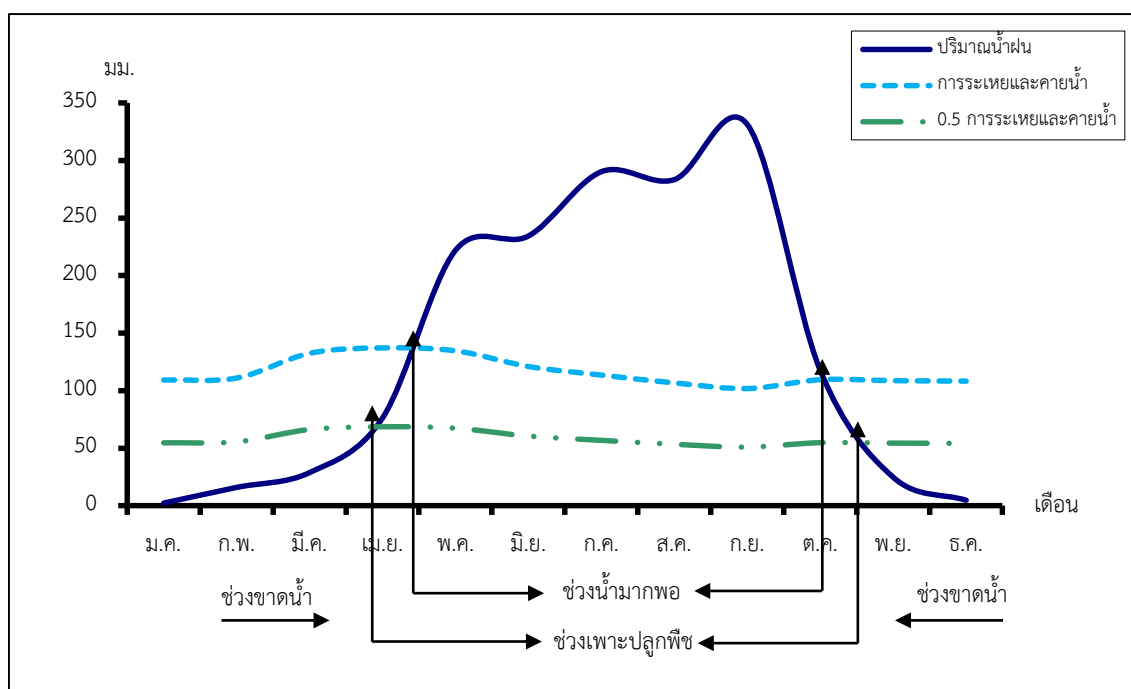
ตารางที่ 2-1 สถิติภูมิอากาศ ณ สถานีตรวจอากาศเกษตรจังหวัดอุบลราชธานี

เดือน	อุณหภูมิ (°ซ.)			ความชื้นสัมพัทธ์ (%)	ปริมาณน้ำฝน (มม.)	จำนวนวันที่ฝนตก (วัน)	ศักยภาพการคายระเหยน้ำ (มม.)	ปริมาณฝนใช้การ ² (มม.)
	ต่ำสุด	สูงสุด	เฉลี่ย					
ม.ค.	17.6	32.2	24.0	68.0	2.3	1.0	109.1	2.3
ก.พ.	19.2	34.2	25.8	65.0	15.9	2.1	110.9	15.5
มี.ค.	22.5	36.1	28.4	65.0	28.8	4.7	132.4	27.5
เม.ย.	24.3	36.7	29.4	69.0	76.3	8.1	137.1	67.0
พ.ค.	24.8	35.0	28.9	78.0	222.0	16.5	134.5	143.1
มี.ย.	24.8	34.0	28.6	80.0	234.4	17.4	120.9	146.5
ก.ค.	24.4	32.7	27.8	83.0	290.3	20.2	113.5	154.0
ส.ค.	24.4	32.4	27.5	84.0	283.4	20.9	106.6	153.3
ก.ย.	24.1	32.2	27.3	85.0	331.3	20.4	101.7	158.1
ต.ค.	22.9	32.2	26.8	81.0	117.5	11.2	109.4	95.4
พ.ย.	21.2	32.6	26.1	74.0	24.7	4.0	108.6	23.7
ธ.ค.	18.5	31.6	24.1	70.0	4.7	1.4	108.2	4.7
เฉลี่ย	22.4	33.5	27.1	75.2	-	-	-	-
รวม	-	-	-	-	1,631.6	127.9	1,392.9	991.1

หมายเหตุ : ¹ เป็นสถานีตรวจอากาศที่ใกล้พื้นที่ตำบลมากที่สุด

² จากการคำนวณโดยโปรแกรม Cropwat for Windows Version 8.0

ที่มา : กรมอุตุนิยมวิทยา (2566)



รูปที่ 2-2 กราฟสมดุลของน้ำเพื่อการเกษตร จังหวัดอุบลราชธานี



2.5 สภาพการใช้ที่ดินปัจจุบัน

สภาพการใช้ที่ดินตำบลจิกเทิง อำเภอतालสุม จังหวัดอุบลราชธานี ซึ่งสำรวจโดยกลุ่มวิเคราะห์สภาพการใช้ที่ดิน (2566) ประกอบด้วยประเภทการใช้ที่ดินต่างๆ ดังนี้

2.5.1 พื้นที่ชุมชนและสิ่งปลูกสร้าง มีเนื้อที่ 1,031 ไร่ หรือร้อยละ 4.23 ของพื้นที่ตำบล

2.5.2 พื้นที่เกษตรกรรม มีเนื้อที่ 20,114 ไร่ หรือร้อยละ 82.68 ของพื้นที่ตำบล ประกอบด้วยการใช้ประโยชน์ที่ดินด้านเกษตรกรรมต่างๆ ดังต่อไปนี้

1) พื้นที่นา มีเนื้อที่ 18,532 ไร่ หรือร้อยละ 76.18 ของพื้นที่ตำบล ได้แก่ นาข้าว นาร้าง

2) พืชไร่ มีเนื้อที่ 419 ไร่ หรือร้อยละ 1.72 ของพื้นที่ตำบล ได้แก่ มันสำปะหลัง

3) ไม้ยืนต้น มีเนื้อที่ 1,099 ไร่ หรือร้อยละ 4.52 ของพื้นที่ตำบล ได้แก่ ยางพารา ยูคาลิปตัสไม้ปลูกเพื่อการค้า ปาล์มน้ำมัน

4) ไม้ผล มีเนื้อที่ 45 ไร่ หรือร้อยละ 0.18 ของพื้นที่ตำบล ได้แก่ มะม่วงหิมพานต์ มะขาม มะม่วง กล้วย

5) พุ่หญ้าเลี้ยงสัตว์และโรงเรือนเลี้ยงสัตว์ มีเนื้อที่ 19 ไร่ หรือร้อยละ 0.08 ของพื้นที่ตำบล ได้แก่ พุ่หญ้าเลี้ยงสัตว์ โรงเรือนเลี้ยงสัตว์ปีก

2.5.3 พื้นที่ป่าไม้ มีเนื้อที่ 982 ไร่ หรือร้อยละ 4.04 ของพื้นที่ตำบล ได้แก่ ป่าผลัดใบรอสภาพพื้นที่ พุ่ป่าผลัดใบสมบูรณ์

2.5.4 พื้นที่แหล่งน้ำ มีเนื้อที่ 1,056 ไร่ หรือร้อยละ 4.35 ของพื้นที่ตำบล ได้แก่ หนอง บึง ทะเลสาบ แม่น้ำ ลำห้วย ลำคลอง อ่างเก็บน้ำ บ่อน้ำในไร่นา คลองชลประทาน

2.5.5 พื้นที่เบ็ดเตล็ด มีเนื้อที่ 1,142 ไร่ หรือร้อยละ 4.70 ของพื้นที่ตำบล ได้แก่ พุ่หญ้าสลับ ไม้พุ่ม/ไม้ละเมาะ พื้นที่ลุ่ม พุ่หญ้าธรรมชาติ พื้นที่ถม

ตารางที่ 2-2 สภาพการใช้ที่ดิน ตำบลจิกเทิง อำเภอतालสุม จังหวัดอุบลราชธานี

หน่วยแผนที่	ประเภทการใช้ที่ดิน	เนื้อที่	
		ไร่	ร้อยละ
U	พื้นที่ชุมชนและสิ่งปลูกสร้าง	1,031	4.23
U201	หมู่บ้านบนพื้นราบ	838	3.44
U301	สถานที่ราชการและสถาบันต่าง ๆ	193	0.79
A	พื้นที่เกษตรกรรม	20,114	82.68
A100	นาร้าง	79	0.32
A101	นาข้าว	18,453	75.86
A204	มันสำปะหลัง	419	1.72
A302	ยางพารา	729	3.00



ตารางที่ 2-2 (ต่อ)

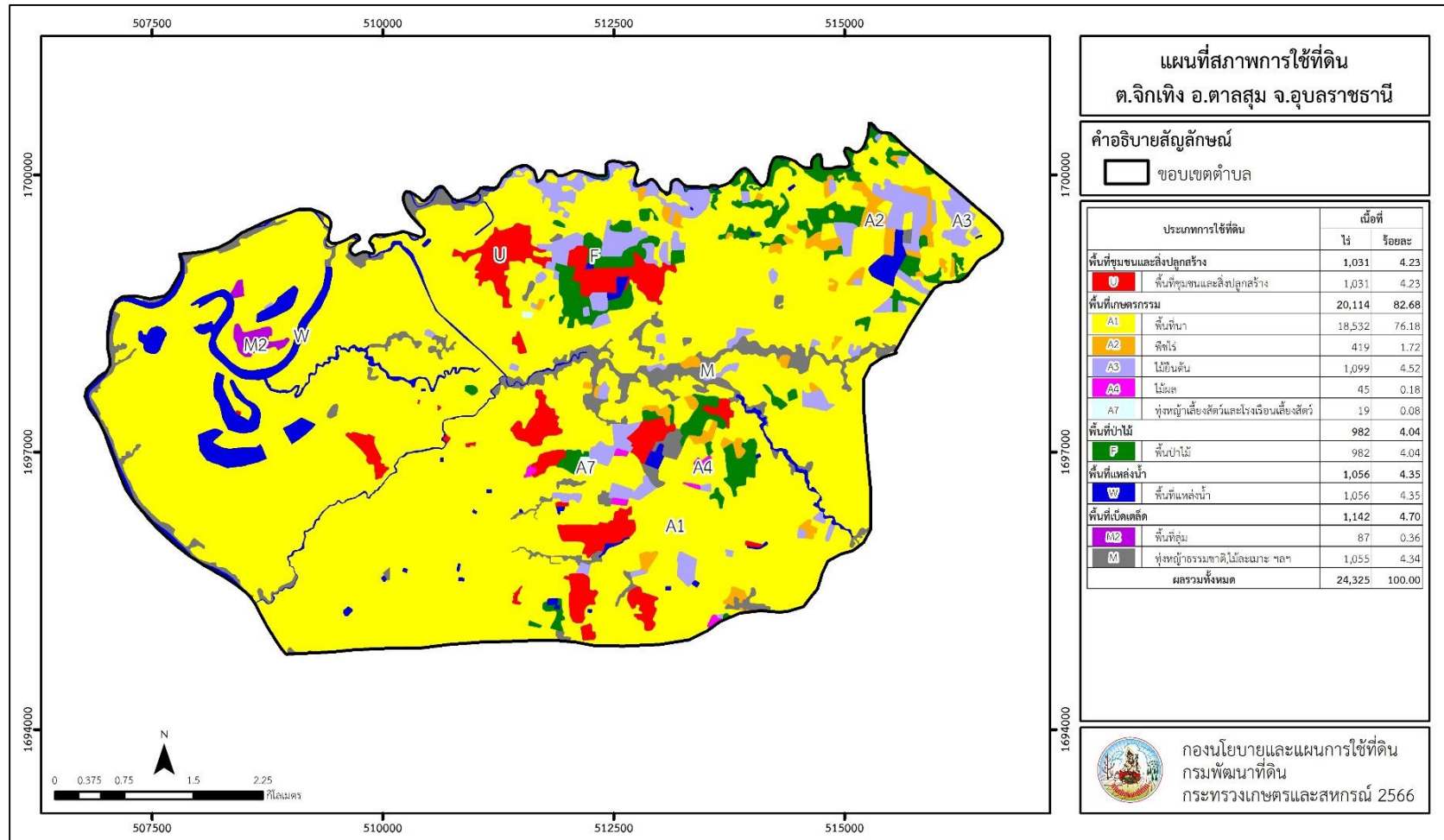
หน่วยแผนที่	ประเภทการใช้ที่ดิน	เนื้อที่	
		ไร่	ร้อยละ
A303	ปาล์มน้ำมัน	13	0.05
A304	ยูคาลิปตัส	340	1.40
A315	ไผ่ปลูกเพื่อการค้า	17	0.07
A407	มะม่วง	7	0.03
A408	มะม่วงหิมพานต์	27	0.11
A411	กล้วย	3	0.01
A412	มะขาม	8	0.03
A701	ทุ่งหญ้าเลี้ยงสัตว์	14	0.06
A703	โรงเรือนเลี้ยงสัตว์ปีก	5	0.02
F	พื้นที่ป่าไม้	982	4.04
F200	ป่าผลัดใบรอสภาพฟื้นฟู	820	3.37
F201	ป่าผลัดใบสมบูรณ์	162	0.67
M	พื้นที่เบ็ดเตล็ด	1,142	4.70
M101	ทุ่งหญ้าธรรมชาติ	9	0.04
M102	ทุ่งหญ้าสลับไม้พุ่ม/ไม้ละเมาะ	1,042	4.28
M201	พื้นที่ลุ่ม	87	0.36
M405	พื้นที่ถม	4	0.02
W	พื้นที่แหล่งน้ำ	1,056	4.35
W101	แม่น้ำ ลำห้วย ลำคลอง	344	1.41
W102	หนอง บึง ทะเลสาบ	534	2.20
W201	อ่างเก็บน้ำ	87	0.36
W202	บ่อน้ำในไร่นา	50	0.21
W203	คลองชลประทาน	41	0.17
ผลรวมทั้งหมด		24,325	100.00

ที่มา: กลุ่มวิเคราะห์สภาพการใช้ที่ดิน (2566)

หมายเหตุ : เนื้อที่คำนวณด้วยระบบสารสนเทศภูมิศาสตร์



แผนการใช้ที่ดินตำบลจิกเทิง อำเภอतालसुम จังหวัดอุบลราชธานี



รูปที่ 2-3 สภาพการใช้ที่ดิน ตำบลจิกเทิง อำเภอतालसुม จังหวัดอุบลราชธานี



22.6 สภาพเศรษฐกิจและสังคม

2.6.1 ประชากร

จากหลักฐานทะเบียนราษฎรของกรมการปกครอง กระทรวงมหาดไทย ณ เดือนธันวาคม 2565 พบว่า ประชากรที่อาศัยในพื้นที่ตำบลจิกเทิง มีประชากรรวม 5,446 คน แยกเป็นชาย 2,758 คน เป็นหญิง 2,688 คน ความหนาแน่นโดยเฉลี่ย 139.93 คนต่อตารางกิโลเมตร มีจำนวนครัวเรือนทั้งหมด 1,614 ครัวเรือน เป็นครัวเรือนเกษตรที่มากขึ้นทะเบียนกรมส่งเสริมการเกษตร 861 ครัวเรือน หรือร้อยละ 53.35 ของจำนวนครัวเรือนทั้งหมด และเป็นครัวเรือนที่ประกอบอาชีพอื่นๆ ครัวเรือนเกษตรที่ไม่ได้มาขึ้นทะเบียนกรมส่งเสริมการเกษตร 753 ครัวเรือน หรือร้อยละ 46.65 ของจำนวนครัวเรือนทั้งหมด ดังรายละเอียดในตารางที่ 2-3 ถึง 2-4

ตารางที่ 2-3 จำนวนประชากรและครัวเรือน ตำบลจิกเทิง อำเภอतालसुम จังหวัดอุบลราชธานี ปี 2565

พื้นที่	จำนวนครัวเรือน	จำนวนประชากร (คน)		
		ชาย	หญิง	รวม
ตำบลจิกเทิง	1,614	2,758	2,688	5,446
หมู่ที่ 1 จิกเทิง	243	401	377	778
หมู่ที่ 2 จิกลุ่ม	313	518	508	1,026
หมู่ที่ 3 เชียงแก้ว	230	422	431	853
หมู่ที่ 4 เชียงแก้ว	239	408	404	812
หมู่ที่ 5 ดอนโต่	195	289	285	574
หมู่ที่ 6 ดอนยุง	55	120	105	225
หมู่ที่ 7 ค้อโคน	162	273	257	530
หมู่ที่ 8 ดอนแป้นลม	77	135	132	267
หมู่ที่ 9 สร้างคำ	100	192	189	381

ที่มา: กรมการปกครอง (2566)

ตารางที่ 2-4 จำนวนและสัดส่วนครัวเรือน ตำบลจิกเทิง อำเภอतालसुम จังหวัดอุบลราชธานี ปี 2565

รายการ	จำนวน (ครัวเรือน)	ร้อยละ
จำนวนครัวเรือนทั้งหมด ¹⁾	1,641	100.00
- จำนวนครัวเรือนเกษตรที่มากขึ้นทะเบียนกรมส่งเสริมการเกษตร ²⁾	861	53.35
- จำนวนครัวเรือนที่ประกอบอาชีพอื่นๆ และจำนวนครัวเรือนเกษตรที่ไม่ได้มาขึ้นทะเบียนฯ	753	46.65

ที่มา: 1) กรมการปกครอง (2566)

2) กรมส่งเสริมการเกษตร (2566)



2.6.2 การถือครองที่ดิน

จากข้อมูลกรมการปกครอง ณ เดือนธันวาคม 2565 ตำบลจิกเทิง มีจำนวนครัวเรือนทั้งหมด 1,641 ครัวเรือน โดยถือครองที่ดินเฉลี่ยครัวเรือนละ 15.07 ไร่

2.6.3 ลักษณะทางเศรษฐกิจและการประกอบอาชีพ

สภาพเศรษฐกิจของชุมชนในตำบลจิกเทิงส่วนใหญ่ประชากรมีอาชีพด้านการเกษตรกรรม ได้แก่ ปลูกข้าวมากเป็นอันดับหนึ่ง รองลงมาได้แก่ มันสำปะหลัง และยางพารา นอกจากนี้เกษตรกรยังมีการเลี้ยงสัตว์

การประกอบอาชีพ ในตำบลจิกเทิงประชากรส่วนใหญ่ประกอบอาชีพเกษตรกรรม ทั้งการทำนา ปลูกพืชไร่ และไม้ยืนต้น นอกจากนี้ยังมีการเลี้ยงสัตว์ไว้เพื่อบริโภคและจำหน่าย ค้าขาย รับจ้างทั่วไป

- อาชีพทำเกษตรกรรม ตำบลจิกเทิงครัวเรือนเกษตรที่ขึ้นทะเบียนกับกรมส่งเสริมการเกษตร 861 ครัวเรือน โดยเกษตรกรปลูกข้าวมากเป็นอันดับหนึ่ง รองลงมาได้แก่ มันสำปะหลัง และยางพารา นอกจากนี้เกษตรกรยังมีการเลี้ยงสัตว์ สำหรับการเลี้ยงสัตว์พบว่าส่วนใหญ่เลี้ยงไว้เพื่อบริโภคและจำหน่าย ได้แก่ โค กระบือ สุกร และไก่

2.6.4 ด้านรายได้-รายจ่าย

จากข้อมูลความจำเป็นพื้นฐานของกรมการพัฒนาชุมชน ปี 2566 พบว่า รายได้ครัวเรือนเฉลี่ยปีละ 154,872 บาท รายได้บุคคลเฉลี่ยปีละ 56,422 บาท รายจ่ายครัวเรือนเฉลี่ยปีละ 136,979 บาท รายจ่ายบุคคลเฉลี่ยปีละ 49,904 บาท เมื่อพิจารณาจะเห็นว่ารายได้ครัวเรือนมากกว่ารายจ่ายครัวเรือนปีละ 17,892 บาท และรายได้บุคคลมากกว่ารายจ่ายบุคคลปีละ 6,518 บาท ดังรายละเอียดในตารางที่ 2-5



แผนการใช้ที่ดินตำบลจิกเทิง อำเภอतालसुम จังหวัดอุบลราชธานี

ตารางที่ 2-5 รายได้-รายจ่ายเฉลี่ยครัวเรือน ตำบลจิกเทิง อำเภอतालसुम จังหวัดอุบลราชธานี ปี 2565

พื้นที่	แหล่งรายได้ของครัวเรือน (บาท/ปี)				รายได้ครัวเรือน เฉลี่ย (บาท/ปี)	รายได้บุคคล เฉลี่ย (บาท/ปี)	รายจ่ายครัวเรือน เฉลี่ย (บาท/ปี)	รายจ่ายบุคคล เฉลี่ย (บาท/ปี)
	อาชีพหลัก	อาชีพรอง	รายได้อื่น	ทำ-หาเอง				
ตำบลจิกเทิง	91,499	23,395	16,680	23,297	154,872	56,422	136,979	49,904
หมู่ที่ 1 จิกเทิง	106,228	6,120	15,701	25,159	153,207	58,414	117,138	44,662
หมู่ที่ 2 จิกลุ่ม	102,479	16,470	17,305	20,475	156,729	55,042	100,347	35,241
หมู่ที่ 3 เชียงแก้ว	72,467	26,033	16,572	8,461	123,533	54,584	79,197	34,994
หมู่ที่ 4 เชียงแก้ว	113,520	21,924	15,269	10,155	160,868	55,238	143,891	49,408
หมู่ที่ 5 ดอนโต่	47,837	37,064	23,585	64,085	172,571	61,915	422,836	151,705
หมู่ที่ 6 ดอนยุง	116,111	47,222	33,711	33,311	230,356	71,490	142,867	44,338
หมู่ที่ 7 ค้อโคน	101,941	31,866	5,557	7,380	146,744	52,509	22,086	7,903
หมู่ที่ 8 ดอนแป้นลม	87,500	31,197	10,648	39,773	169,118	57,833	76,508	26,163
หมู่ที่ 9 สร้างคำ	69,791	22,259	18,841	15,387	126,279	46,855	86,348	32,039

ที่มา: กรมการพัฒนาชุมชน (2566)



บทที่ 3

สถานภาพของทรัพยากรธรรมชาติ

การศึกษาสถานภาพของทรัพยากรธรรมชาติในพื้นที่ตำบลจิกเทิง อำเภอตาลสุม จังหวัดอุบลราชธานี ได้แก่ ทรัพยากรป่าไม้ ทรัพยากรน้ำ และทรัพยากรดิน ซึ่งเป็นทรัพยากรกายภาพที่สำคัญต่อการทำการเกษตร ดังนั้นจึงจำเป็นต้องทราบว่าทรัพยากรธรรมชาติแต่ละชนิดปัจจุบันมีสถานะอย่างไร เพื่อใช้เป็นข้อมูลประกอบการวางแผนการใช้ที่ดินซึ่งจะนำไปสู่การกำหนดแผนงาน โครงการ กิจกรรม รวมถึงมาตรการต่าง ๆ เพื่อการพัฒนาพื้นที่อย่างมีประสิทธิภาพต่อไป โดยมีรายละเอียดดังนี้

3.1 ทรัพยากรป่าไม้

3.1.1 ป่าไม้ตามกฎหมายและมติคณะรัฐมนตรี

1) ป่าอนุรักษ์ ไม่พบพื้นที่ป่าอนุรักษ์ (เขตอุทยานแห่งชาติ เขตรักษาพันธุ์สัตว์ป่า เขตวนอุทยาน เขตห้ามล่าสัตว์ป่า) ในพื้นที่

2) ป่าสงวนแห่งชาติ ได้มีการจำแนกเขตการใช้ประโยชน์ทรัพยากรและที่ดินป่าไม้ในพื้นที่ป่าสงวนแห่งชาติตามมติคณะรัฐมนตรี วันที่ 10 มีนาคม 2535 และ 17 มีนาคม 2535 แบ่งออกเป็น 3 เขต ประกอบด้วย เขตพื้นที่ป่าเพื่อการอนุรักษ์ (Zone C) เขตพื้นที่ป่าเพื่อเศรษฐกิจ (Zone E) และเขตพื้นที่ป่าที่เหมาะสมต่อการเกษตร (Zone A) จากการวิเคราะห์ข้อมูลไม่พบพื้นที่ป่าสงวนแห่งชาติในพื้นที่

3.1.2 **ชั้นคุณภาพลุ่มน้ำ** (มติคณะรัฐมนตรี วันที่ 28 พฤษภาคม 2528) จากการวิเคราะห์ข้อมูลพบชั้นคุณภาพลุ่มน้ำในพื้นที่ ได้แก่

1) พื้นที่ลุ่มน้ำชั้นที่ 4B เนื้อที่ 3,367 ไร่

2) พื้นที่ลุ่มน้ำชั้นที่ 5B เนื้อที่ 20,958 ไร่

ทั้งนี้ เนื้อที่ดังกล่าวข้างต้นคำนวณด้วยระบบสารสนเทศภูมิศาสตร์ เป็นเนื้อที่เบื้องต้นเท่านั้น ไม่สามารถใช้อ้างอิงได้ทางกฎหมาย

3.2 ทรัพยากรน้ำ

3.2.1 ปริมาณน้ำฝน พบว่าในพื้นที่ตำบลจิกเทิง มีปริมาณน้ำฝนเฉลี่ยในคาบ 30 ปี (พ.ศ. 2536-2565) 1,631.6 มิลลิเมตรต่อปี

3.2.2 **น้ำผิวดิน** หมายถึง แม่น้ำลำคลอง หนอง บึง ทะเลสาบ อ่างเก็บ และแหล่งน้ำสาธารณะอื่นๆ ที่อยู่ภายในผืนแผ่นดิน ในพื้นที่ตำบลจิกเทิง มีรายละเอียดของแหล่งน้ำผิวดินดังนี้

แหล่งน้ำผิวดินธรรมชาติ ได้แก่ ลำเซบก หนองขอน หนองเข้ หนองโง้งน้อย หนองโง้งใหญ่ หนองป่าแก้ว หนองเสื่อฮูก ห้วยชันาคัน้อย ห้วยคำอีแสน ห้วยเทวดา ห้วยนกคุ้ม ห้วยบารัง ห้วยยาง ห้วยไร่ และห้วยวี



3.2.3 น้ำบาดาล จากฐานข้อมูลของกรมทรัพยากรน้ำบาดาล (2566) พบว่า ตำบลจิกเทิง มีจำนวนบ่อบาดาลราชการจำนวน 25 บ่อ และจำนวนบ่อบาดาลเอกชนจำนวน 1 บ่อ

3.3 ทรัพยากรดิน

ทรัพยากรดินในพื้นที่ตำบลจิกเทิง อำเภอตาลสุม จังหวัดอุบลราชธานี พบหน่วยแผนที่ดินทั้งหมด 13 หน่วยแผนที่ดิน และหน่วยพื้นที่เบ็ดเตล็ด 1 หน่วยแผนที่ ดังนี้

3.3.1 ดินในพื้นที่ลุ่ม มี 7 หน่วยแผนที่ดิน ได้แก่

- 1) หน่วยแผนที่ดิน Bt-sIA ชุดดินบุณชริก มีเนื้อดินบนเป็นดินร่วนปนทราย ความลาดชัน 0-2 เปอร์เซ็นต์ มีเนื้อที่ 133 ไร่ หรือร้อยละ 0.55 ของพื้นที่ตำบล
- 2) หน่วยแผนที่ดิน Nbn-sIA ชุดดินหนองบุญนา มีเนื้อดินบนเป็นดินร่วนปนทราย ความลาดชัน 0-2 เปอร์เซ็นต์ มีเนื้อที่ 935 ไร่ หรือร้อยละ 3.84 ของพื้นที่ตำบล
- 3) หน่วยแผนที่ดิน Ndg-sIA ชุดดินโนนแดง มีเนื้อดินบนเป็นดินร่วนปนทราย ความลาดชัน 0-2 เปอร์เซ็นต์ มีเนื้อที่ 893 ไร่ หรือร้อยละ 3.67 ของพื้นที่ตำบล
- 4) หน่วยแผนที่ดิน Re-pic-sIA ดินร่อยเอ็ดที่มีศิลาแลงอ่อน มีเนื้อดินบนเป็นดินร่วนปนทราย ความลาดชัน 0-2 เปอร์เซ็นต์ มีเนื้อที่ 2,331 ไร่ หรือร้อยละ 9.58 ของพื้นที่ตำบล
- 5) หน่วยแผนที่ดิน Smi-sIB ชุดดินศรีเมืองใหม่ มีเนื้อดินบนเป็นดินร่วนปนทราย ความลาดชัน 2-5 เปอร์เซ็นต์ มีเนื้อที่ 1,066 ไร่ หรือร้อยละ 4.38 ของพื้นที่ตำบล
- 6) หน่วยแผนที่ดิน Th-siIA ชุดดินธวัชบุรี มีเนื้อดินบนเป็นดินร่วนเหนียวปนทรายแข็ง ความลาดชัน 0-2 เปอร์เซ็นต์ มีเนื้อที่ 458 ไร่ หรือร้อยละ 1.88 ของพื้นที่ตำบล
- 7) หน่วยแผนที่ดิน Ub-lsA ชุดดินอุบล มีเนื้อดินบนเป็นดินทรายปนดินร่วน ความลาดชัน 0-2 เปอร์เซ็นต์ มีเนื้อที่ 4,165 ไร่ หรือร้อยละ 17.12 ของพื้นที่ตำบล

3.3.2 ดินในพื้นที่ดอน มี 5 หน่วยแผนที่ดิน ได้แก่

- 1) หน่วยแผนที่ดิน Chp-fl-sIA ดินชุมพลบุรีที่เป็นดินร่วนละเอียด มีเนื้อดินบนเป็นดินร่วนปนทราย ความลาดชัน 0-2 เปอร์เซ็นต์ มีเนื้อที่ 1,963 ไร่ หรือร้อยละ 8.07 ของพื้นที่ตำบล
- 2) หน่วยแผนที่ดิน Kg-lsB ชุดดินคำบาง มีเนื้อดินบนเป็นดินทรายปนดินร่วน ความลาดชัน 2-5 เปอร์เซ็นต์ มีเนื้อที่ 4,404 ไร่ หรือร้อยละ 18.11 ของพื้นที่ตำบล
- 3) หน่วยแผนที่ดิน Kmr-sIA ชุดดินเขมรราชู มีเนื้อดินบนเป็นดินร่วนปนทราย ความลาดชัน 0-2 เปอร์เซ็นต์ มีเนื้อที่ 326 ไร่ หรือร้อยละ 1.34 ของพื้นที่ตำบล
- 4) หน่วยแผนที่ดิน Kmr-fl-sIA/csub ดินเขมรราชูที่เป็นดินร่วนละเอียด มีเนื้อดินบนเป็นดินร่วนปนทราย ความลาดชัน 0-2 เปอร์เซ็นต์ ดินล่างพบชั้นดินเหนียว มีเนื้อที่ 1,351 ไร่ หรือร้อยละ 5.56 ของพื้นที่ตำบล



5) หน่วยแผนที่ดิน Nbd-sLB ชุดดินหนองบัวแดง มีเนื้อดินบนเป็นดินร่วนปนทราย ความลาดชัน 2-5 เปอร์เซ็นต์ มีเนื้อที่ 10 ไร่ หรือร้อยละ 0.04 ของพื้นที่ตำบล

3.3.3 ดินในพื้นที่ดอน/พื้นที่ลุ่ม มี 1 หน่วยแผนที่ดิน คือ หน่วยแผนที่ดิน Nbd-Smi-sLB หน่วยเชิงซ้อนของชุดดินหนองบัวแดง และชุดดินศรีเมืองใหม่ มีเนื้อดินบนเป็นดินร่วนปนทราย ความลาดชัน 2-5 เปอร์เซ็นต์ มีเนื้อที่ 5,971 ไร่ หรือร้อยละ 24.55 ของพื้นที่ตำบล

3.3.4 พื้นที่เบ็ดเตล็ด มี 1 หน่วยแผนที่ คือ หน่วยแผนที่ W พื้นที่น้ำ มีเนื้อที่ 319 ไร่ หรือร้อยละ 1.31 ของพื้นที่ตำบล

ปัญหาทรัพยากรดินทางการเกษตรตามสภาพธรรมชาติในพื้นที่ พบปัญหาดินทรายจัด มีเนื้อที่ 8,569 ไร่ หรือร้อยละ 35.23 ของพื้นที่ตำบล ได้แก่ ชุดดินคำบง (Kg) และชุดดินอุบล (Ub) และปัญหาดินตื้น มีเนื้อที่ 7,047 ไร่ หรือร้อยละ 28.97 ของพื้นที่ตำบล ได้แก่ ชุดดินหนองบัวแดง (Nbd) และชุดดินศรีเมืองใหม่ (Smi)

รายละเอียดของสมบัติดิน ตำบลจิกเทิง อำเภอतालสุม จังหวัดอุบลราชธานี ดังแสดงในตารางที่ 3-1 และแผนที่แสดงในลักษณะของชุดดิน (รูปที่ 3-1)



แผนการใช้ที่ดินตำบลจิกเทิง อำเภอตาลสุม จังหวัดอุบลราชธานี

ตารางที่ 3-1 สมบัติดิน ตำบลจิกเทิง อำเภอตาลสุม จังหวัดอุบลราชธานี

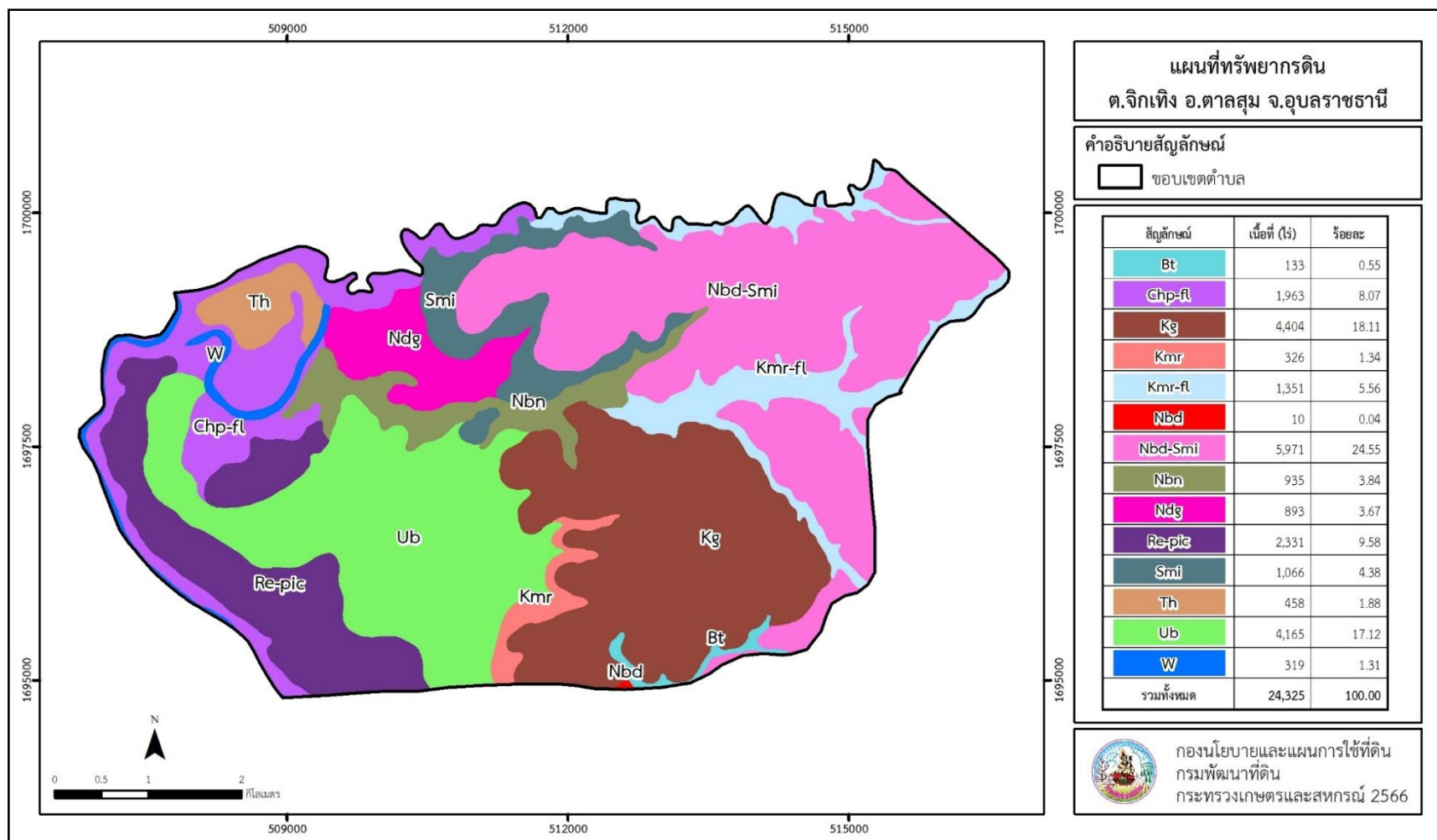
หน่วยแผนที่ดิน	ความลาดชัน (%)	ความลึก (ซม.)	การระบายน้ำ	ความอุดมสมบูรณ์ของดิน	ความจุแลกเปลี่ยนแคตไอออน (cmol/kg)	ความอึดตัวเบส (%)	ปฏิกิริยาดิน		ค่าการนำไฟฟ้า (dS/m)	ความลึกของชั้นจาโรไซด์ (ซม.)	เนื้อที่	
							ดินบน	ดินล่าง			ไร่	ร้อยละ
Bt-slA	0-2	>150	ค่อนข้างเลว	ต่ำ	<10	<35	4.5-6.0	4.5-5.5	<2	-	133	0.55
Chp-fl-slA	0-2	>150	ดีปานกลาง	ต่ำ	<10	<35	5.0-5.5	5.0-7.0	<2	-	1,963	8.07
Kg-lsB	2-5	>150	ค่อนข้างมากถึงดี	ต่ำ	<10	35-75	6.0-6.5	6.5-7.0	<2	-	4,404	18.11
Kmr-fl-slA/csub	0-2	>150	ดีปานกลาง	ต่ำ	<10	<35	4.5-6.0	4.5-5.5	<2	-	1,351	5.56
Kmr-slA	0-2	>150	ดีปานกลาง	ต่ำ	<10	<35	4.5-6.0	4.5-5.5	<2	-	326	1.34
Nbd-slB	2-5	0-50	ดีปานกลาง	ต่ำ	<10	<35	5.0-5.5	5.0-5.5	<2	-	10	0.04
Nbd-Smi-slB	2-5	0-50	ดีปานกลางถึงค่อนข้างเลว	ต่ำ	<10	<35	5.0-5.5	5.0-5.5	<2	-	5,971	24.55
Nbn-slA	0-2	>150	ค่อนข้างเลว	ต่ำ	10-20	35-75	5.0-5.5	5.5-6.5	<2	-	935	3.84
Ndg-slA	0-2	>150	ดีปานกลางถึงค่อนข้างเลว	ต่ำ	10-20	35-75	5.0-5.5	5.5-7.0	<2	-	893	3.67
Re-pic-slA	0-2	>150	ค่อนข้างเลว	ต่ำ	<10	35-75	4.5-6.0	4.5-5.5	<2	-	2,331	9.58
Smi-slB	2-5	0-50	ค่อนข้างเลว	ต่ำ	<10	<35	5.0-5.5	5.0-5.5	<2	-	1,066	4.38
Th-siclA	0-2	>150	ค่อนข้างเลว	ปานกลาง	>20	35-75	6.0-6.5	6.5-7.0	<2	-	458	1.88
Ub-lsA	0-2	>150	ดีปานกลางถึงค่อนข้างเลว	ต่ำ	<10	35-75	5.5-6.5	5.5-7.0	<2	-	4,165	17.12
W	-	-	-	-	-	-	-	-	-	-	319	1.31
รวมทั้งหมด											24,325	100.00

หมายเหตุ: เนื้อที่คำนวณด้วยระบบสารสนเทศภูมิศาสตร์

ที่มา: กองสำรวจดินและวิจัยทรัพยากรดิน (2566)



แผนการใช้ที่ดินตำบลจิกเทิง อำเภอतालसुम จังหวัดอุบลราชธานี



รูปที่ 3-1 ทรัพยากรดิน ตำบลจิกเทิง อำเภอतालसुม จังหวัดอุบลราชธานี



บทที่ 4

กระบวนการมีส่วนร่วมของชุมชน (Participatory Rural Appraisal : PRA)

4.1 การวิเคราะห์ผลจากการจัดทำกระบวนการมีส่วนร่วมของชุมชน (PRA)

การวิเคราะห์ผลจากการจัดทำกระบวนการมีส่วนร่วมของชุมชน (PRA) เมื่อวันที่ 9 มิถุนายน 2566 มีสาระสำคัญสรุปได้ดังนี้

4.1.1 ปัญหาหลักของตำบลจิกเทิง คือ

- 1) ดินเสื่อมสภาพ ดินขาดความอุดมสมบูรณ์ และขาดธาตุอาหารในดิน
- 2) การใช้ที่ดินผิดประเภท และปัญหาเรื่องดินเค็ม ดินกรด ดินทรายจัด ดินลูกรัง
- 3) ขาดการปรับปรุงบำรุงดิน
- 4) ขาดแคลนแหล่งน้ำเพื่อการเกษตร
- 5) แหล่งน้ำสาธารณะตื้นเขิน
- 6) น้ำใต้ผิวดินเป็นน้ำเค็ม
- 7) น้ำใต้ผิวดินอยู่ลึกและเป็นน้ำเค็ม
- 8) ราคาผลผลิตตกต่ำ ต้นทุนการผลิตด้านการเกษตรสูง
- 9) ความยากจน ภาวะหนี้สิน
- 10) ค่าครองชีพสูง

4.1.2 ความต้องการของชุมชน เกษตรกร และตำบลจิกเทิง มีความต้องการ 10 ประการ คือ

- 1) จัดหาแหล่งน้ำในไร่นานอกเขตชลประทาน
- 2) โครงการขุดลอกห้วยธรรมชาติ และระบบท่อส่งน้ำจากแหล่งน้ำสาธารณะ
- 3) โครงการระบบน้ำใต้ดิน
- 4) โครงการขุดเจาะน้ำบาดาลทำการเกษตร
- 5) ระบบโซลาร์เซลล์ทางการเกษตร
- 6) แก้ปัญหาความเสื่อมโทรมของดิน สนับสนุนโครงการปรับปรุงบำรุงดิน
- 7) ส่งเสริมองค์ความรู้และการปรับปรุงสภาพพื้นที่ให้เหมาะสมกับพืช (พืชที่เหมาะสมกับดินเค็ม)
- 8) สนับสนุนสารปรับปรุงบำรุงดิน
- 9) สนับสนุนการแก้ปัญหาหน้าเค็มในตำบลจิกเทิง



10) โครงการอนุรักษ์ดินและน้ำการปรับปรุงแปลงนาตามพื้นที่ไม่เหมาะสมทางการเกษตร (Agri-Map)

ผลจากการจัดทำกรมีส่วนร่วมนของชุมชน (PRA) ได้นำมาวิเคราะห์ร่วมกับปัญหาด้านกายภาพ โดยระบบ DPSIR มีรายละเอียดดังนี้

1) **แรงขับเคลื่อน (Driver)** มี 4 ประการ คือ

- 1.1) ปัญหาดินเสื่อมสภาพ ขาดการปรับปรุงบำรุงดิน
- 1.2) การใช้ที่ดินไม่ถูกต้องตามความเหมาะสมกับสภาพพื้นที่
- 1.3) การชะล้างพังทลายของดิน
- 1.4) การเปลี่ยนแปลงของสภาพภูมิอากาศ

2) **แรงกดดัน (Pressure)** ที่เกิดจากปัจจัยขับเคลื่อน มี 5 ประการ คือ

- 2.1) แก้ปัญหาเรื่องดินเสื่อมโทรม ด้านดินเค็ม ดินทรายจัด ดินลูกรัง
- 2.2) แก้ไขปัญหาโครงการขุดลอกแหล่งน้ำสาธารณะที่ตื้นเขิน
- 2.3) การจัดหาแหล่งน้ำเพิ่มเติมในตำบลจิกเทิง
- 2.4) จัดการดินที่ไม่เหมาะสมตามหลักวิชาการ
- 2.5) การแก้ปัญหาน้ำเค็มที่ไม่สามารถใช้ประโยชน์ทางการเกษตรได้

3) **สถานะ (State)** ที่เกิดแรงกดดัน มี 3 ประการ คือ

- 3.1) ขาดการปรับปรุงบำรุงดิน ขาดการปรับสภาพของที่ดิน
- 3.2) ขาดแคลนแหล่งน้ำเพื่อการเกษตร แหล่งน้ำสาธารณะตื้นเขิน
- 3.3) ขาดแคลนระบบส่งน้ำของคนในชุมชน

4) **ผลกระทบ (Impact)** ที่ปรากฏในพื้นที่ มี 4 ประการ คือ

- 4.1) ขาดแคลนแหล่งน้ำเพื่อการเกษตร
- 4.2) ผลผลิตตกต่ำ/ต้นทุนการผลิตสูง
- 4.3) น้ำเพื่ออุปโภคในชุมชนไม่สะอาดส่งผลกระทบต่อชีวิตประจำวัน
- 4.5) มีปัญหาต่อคุณภาพชีวิต สุขภาพไม่ดี

5) **การตอบสนอง (Response)** ของรัฐในอดีต ปัจจุบัน และในอนาคต มีดังนี้

อดีต-ปัจจุบัน

พื้นที่ลาดชัน

- 5.1) ปลูกหญ้าแฝก ป้องกันการชะล้างพังทลายของดิน รักษาความชื้นและกักเก็บน้ำ
- 5.2) คันดิน
- 5.3) ปอดักตะกอน
- 5.4) ฝายชะลอน้ำ



พื้นที่ราบ

5.5) จัดรูปแปลงนา

5.6) ปรับปรุงบำรุงดินด้วยปุ๋ยพืชสด

5.7) บ่อน้ำไร่นา

5.8) ขุดลอกลำน้ำ/คลองส่งน้ำ/แหล่งน้ำ

อนาคต

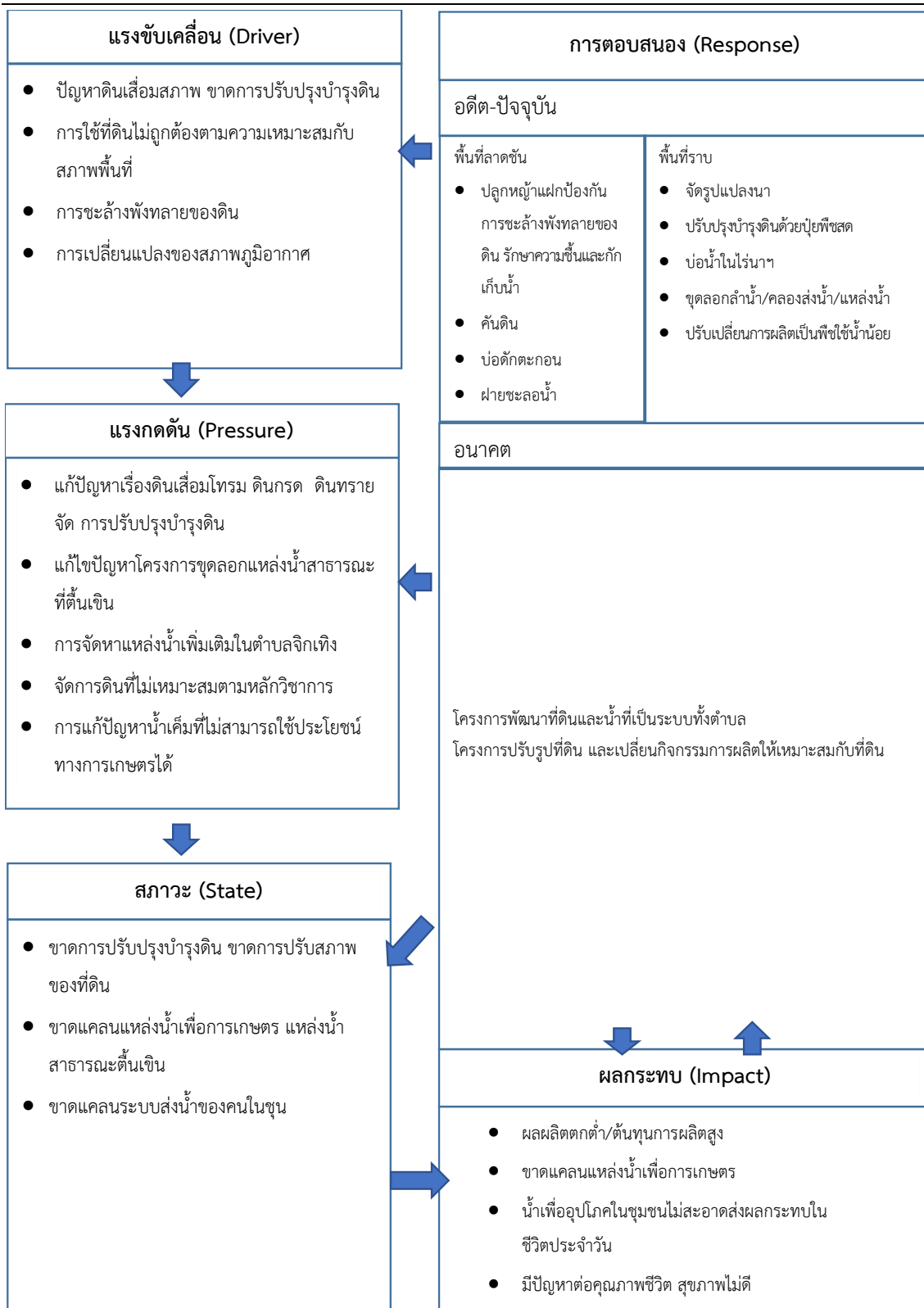
(1) พัฒนาที่ดินและน้ำที่เป็นระบบทั้งตำบล

(2) ประกาศเขตอนุรักษ์ดินและน้ำ

ดังมีรายละเอียดในรูปที่ 4-1



แผนการใช้ที่ดินตำบลจิกเทิง อำเภอतालสุม จังหวัดอุบลราชธานี



รูปที่ 4-1 การวิเคราะห์สถานการณ์โดยระบบ DPSIR ของตำบลจิกเทิง อำเภอतालสุม จังหวัดอุบลราชธานี



4.2 ระบบการปลูกพืชในปัจจุบัน

ตำบลจิกเทิง อำเภอตาลสุม จังหวัดอุบลราชธานี มีการเพาะปลูกพืช ดังนี้

4.2.1 พื้นที่ลุ่ม

1) ข้าวนาปี เกษตรกรจะปลูกข้าวนาปีในช่วงฤดูฝน โดยปลูกระหว่างเดือนพฤษภาคมถึงตุลาคมและจะเก็บเกี่ยวช่วงเดือนพฤศจิกายนถึงธันวาคม พันธุ์ข้าวที่ปลูก ได้แก่ ข้าวหอมมะลิ105 และ กข 15

4.2.2 พื้นที่ดอน

1) มันสำปะหลัง เกษตรกรจะปลูกมันสำปะหลังช่วงต้นฤดูฝนระหว่างเดือนเมษายนถึงพฤษภาคม ซึ่งจะมีอายุจากวันปลูกถึงเก็บเกี่ยวประมาณ 10-14 เดือน

2) พืชไร่ ที่นิยมปลูก ได้แก่ มันสำปะหลัง อ้อย และข้าวโพดเลี้ยงสัตว์

2) ไม้ยืนต้น ที่นิยมปลูก ได้แก่ ยางพารา ยูคาลิปตัส ปาล์มน้ำมัน ประดู่

3) ไม้ผล ที่นิยมปลูก ได้แก่ ไม้ผลผสม ทูเรียน มะม่วง มะม่วงหิมพานต์ มะขาม

4) พืชสวน ที่นิยมปลูก ได้แก่ ถั่วฝักยาว พริก หน่อไม้ฝรั่ง (รูปที่ 4-2)

ชนิดพืช	เดือน												
	ม.ค.	ก.พ.	มี.ค.	เม.ย.	พ.ค.	มิ.ย.	ก.ค.	ส.ค.	ก.ย.	ต.ค.	พ.ย.	ธ.ค.	
บริเวณพื้นที่ราบลุ่ม													
1. ข้าว						ข้าวนาปี							
บริเวณพื้นที่ดอน													
1. มันสำปะหลัง	มันสำปะหลัง												
2. พืชไร่	ข้าวโพดเลี้ยงสัตว์												
3. ไม้ยืนต้น	ยูคาลิปตัส ปาล์มน้ำมัน มะม่วงหิมพานต์												
3. ไม้ผล	กล้วยน้ำว้า มะม่วง												

รูปที่ 4-2 ระบบการปลูกพืชในปัจจุบัน ตำบลจิกเทิง อำเภอตาลสุม จังหวัดอุบลราชธานี



บทที่ 5

การประเมินคุณภาพที่ดิน

5.1 หลักการประเมินคุณภาพที่ดินด้านกายภาพ

การประเมินคุณภาพที่ดินหรือการประเมินความเหมาะสมของที่ดิน สอดคล้องตามหลักการของ FAO Framework ค.ศ. 1983 ซึ่งการประเมินคุณภาพที่ดินด้านกายภาพ เป็นการประเมินศักยภาพของที่ดินว่าที่ดินนั้น ๆ เหมาะสมมากหรือน้อยเพียงใดสำหรับการใช้ที่ดินประเภทต่าง ๆ หรือการปลูกพืชต่าง ๆ โดยพิจารณาจาก สภาพแวดล้อมที่มีผลต่อการเจริญเติบโตของพืช สมบัติดินที่ได้จำแนกไว้ในแต่ละตำบล ร่วมกับการจัดการพื้นที่ เช่น ระบบชลประทาน พื้นที่ยกทรง การจัดระบบอนุรักษ์ดินและน้ำ เป็นต้น และนอกจากนี้พิจารณาความต้องการปัจจัยต่อการปลูกพืชแต่ละชนิด สอดคล้องตามหลักการของ FAO ได้แก่ ความต้องการด้านพืช ความต้องการด้านการจัดการ ความต้องการด้านการอนุรักษ์ (บัณฑิต และคำรณ, 2542) รายละเอียดดังตารางที่ 5-1

ระดับความเหมาะสมของที่ดินได้จากการสังเคราะห์ข้อมูลดิน การจัดการที่ดิน หรือดินที่มีลักษณะเฉพาะที่เกิดขึ้นตามสภาพภูมิประเทศ (ซึ่งจะเรียกรวมว่าหน่วยที่ดิน) ลักษณะภูมิอากาศ พิจารณาร่วมกับระดับความต้องการปัจจัยต่อการเจริญเติบโตของพืชแต่ละชนิด หลังจากนั้นดำเนินการประเมินคุณภาพที่ดิน ซึ่งสามารถจำแนกระดับความเหมาะสมของที่ดินได้เป็น 4 ชั้น ได้แก่ เหมาะสมสูง (S1) เหมาะสมปานกลาง (S2) เหมาะสมเล็กน้อย (S3) และไม่เหมาะสม (N) โดยที่

S1 : ไม่มีข้อจำกัดด้านที่ดินตามปัจจัยที่ใช้พิจารณา

S2 : มีข้อจำกัดด้านที่ดินที่แก้ไขได้ง่ายหรือข้อจำกัดอาจไม่ส่งผลกระทบต่อ การเจริญเติบโตของพืชอย่างชัดเจน

S3 : มีข้อจำกัดด้านที่ดินที่แก้ไขได้ยาก ควรปรับเปลี่ยนการผลิตเป็นพืชชนิดอื่นหรือ กิจกรรมอื่น (ส่วนใหญ่เป็นลักษณะทางกายภาพ)

N : มีข้อจำกัดที่พัฒนาหรือปรับปรุงที่ดินได้ยากมาก หากจะดำเนินการพัฒนาหรือ ปรับปรุงต้องใช้ต้นทุนสูงหรือเครื่องจักรขนาดใหญ่ แนะนำให้ปรับเปลี่ยนการผลิต



ตารางที่ 5-1 ตัวอย่างการประเมินคุณภาพที่ดินด้านกายภาพของประเภทการใช้ประโยชน์ที่ดิน

คุณภาพที่ดิน (Land Quality)	คุณลักษณะที่ดินตัวแทน (Land Characteristics)	ระดับความ เหมาะสม (Land Suitability Rating)
1. ความเหมาะสมด้านความต้องการด้านพืช (Crop Requirements)		
1.1 การหยั่งลึกของรากพืช (r)	ความลึกของดิน	S1
1.2 ความชุ่มชื้นที่เป็นประโยชน์ต่อพืช (m)	ปริมาณน้ำฝนเฉลี่ยในรอบปี	S2m
1.3 ความเป็นประโยชน์ของออกซิเจน ต่อรากพืช (o)	สภาพการระบายน้ำของดิน	S2o
ความเหมาะสมรวมด้านความต้องการด้านพืช (Crop Requirements)		S2om
2. ความเหมาะสมด้านความต้องการด้านการจัดการ (Management Requirements)		
2.1 สภาวะการเขตกรรม (k)	ชั้นความยากง่ายในการ เขตกรรม (ดินบน)	S1
2.2 ศักยภาพการใช้เครื่องจักรกล (w)	ความลาดชันของพื้นที่	S3w
ความเหมาะสมรวมด้านความต้องการด้านการจัดการ (Management Requirements)		S3w
3. ความเหมาะสมด้านความต้องการด้านการอนุรักษ์ (Conservation Requirements)		
3.1 ความเสียหายจากการกัดกร่อน (e)	ความลาดชันของพื้นที่	S3e
ความเหมาะสมรวมด้านความต้องการด้านการอนุรักษ์ (Conservation Requirements)		S3e
ความเหมาะสมด้านกายภาพของประเภทการใช้ประโยชน์ที่ดินใน แต่ละหน่วยที่ดินโดยรวม		S3ew



5.2 พืชเศรษฐกิจที่สำคัญของตำบล

พืชเศรษฐกิจหลักและพืชทางเลือกของตำบล ได้แก่ ข้าว มันสำปะหลัง ถั่วเขียว

5.3 ระดับความเหมาะสมของที่ดิน

การประเมินคุณภาพที่ดินของพืชเศรษฐกิจหลักและพืชทางเลือก ตำบลจิกเทิง อำเภอตาลสุม จังหวัดอุบลราชธานี ได้ผลการประเมินคุณภาพที่ดินดังตารางที่ 5-2

ตารางที่ 5-2 ชั้นความเหมาะสมทางกายภาพของดิน ตำบลจิกเทิง อำเภอตาลสุม จังหวัดอุบลราชธานี

หน่วยแผนที่ดิน	ข้าว	มันสำปะหลัง	ถั่วเขียว
Bt-slA	S2ns	N	S3o
Chp-fl-slA	S2ons	S2ons	S2xns
Kg-lsB	S3o	S2ns	S2xns
Kmr-fl-slA/csub	S2ons	S2ons	S2xns
Kmr-slA	S2ons	S2ons	S2xns
Nbd-slB	S2ewrons	S3r	S3r
Nbd-Smi-slB	S2ewrons	N	S3ro
Nbn-slA	S2s	N	S3xo
Ndg-slA	S2os	N	S3o
Re-pic-slA	S2ns	N	S3o
Smi-slB	S2ewrns	N	S3ro
Th-siclA	S1	N	S3o
Ub-lsA	S2ons	N	S3o

หมายเหตุ : ความหมายของสัญลักษณ์แสดงข้อจำกัดชั้นความเหมาะสม

x = การมีเกลือมากเกินไป

e = ความเสียหายจากการกัดกร่อน

w = ศักยภาพการใช้เครื่องจักร

r = สภาพการหยั่งลึกของราก

o = ความเป็นประโยชน์ของออกซิเจนต่อรากพืช

n = ความจุในการดูดซับธาตุอาหาร

s = ความเป็นประโยชน์ของธาตุอาหาร



บทที่ 6 แผนการใช้ที่ดิน

6.1 การวิเคราะห์ข้อมูลเพื่อจัดทำแผนการใช้ที่ดินระดับตำบล

ตามที่กรมพัฒนาที่ดินได้จัดทำแผนปฏิบัติการราชการกรมพัฒนาที่ดินระยะ 5 ปี (พ.ศ. 2566-2570) เพื่อให้บรรลุตามวิสัยทัศน์ที่กำหนดไว้ คือ “เป็นองค์การอัจฉริยะทางดิน เพื่อขับเคลื่อนการใช้ที่ดินอย่างเหมาะสม 15 ล้านไร่ ภายในปี 2570” ซึ่งในส่วนของประเด็นการพัฒนาที่ 2 บริหารจัดการทรัพยากรดินและที่ดินด้วยชุดข้อมูลที่มีมูลค่าสูง (High Value Dataset) ซึ่งมีเป้าหมาย คือ การนำชุดข้อมูลที่มีมูลค่าสูง ไปใช้ในการบริหารจัดการทางการเกษตร ในส่วนของตัวชี้วัด บริหารจัดการทรัพยากรดินและที่ดินบนพื้นฐานของชุดข้อมูลที่มีมูลค่าสูง ร้อยละ 100 กลยุทธ์ที่ 2 ยกระดับแผนการใช้ที่ดินไปสู่การปฏิบัติ ได้กำหนดให้ ร้อยละของแผนการใช้ที่ดินระดับตำบลที่จัดทำแล้วเสร็จทั่วประเทศ ภายใน ปี 2570 (ไม่น้อยกว่า ร้อยละ 80) เป็นตัวชี้วัดหนึ่งของกลยุทธ์ดังกล่าว

การวางแผนการใช้ที่ดินระดับตำบลเป็นการวางกรอบและนโยบายการพัฒนาพื้นที่ให้เกิดการใช้ที่ดินอย่างสมดุลและยั่งยืน ซึ่งจะมีความละเอียดและเฉพาะเจาะจงมากกว่าแผนการใช้ที่ดินระดับประเทศ ที่ใช้เป็นกรอบนโยบายการพัฒนาพื้นที่ระดับประเทศเป็นการกำหนดแนวทางใช้ที่ดินให้ตรงกับศักยภาพโดยเฉพาะทางด้านเกษตรกรรม และนำไปสู่การกำหนดแผนงาน โครงการ กิจกรรม ที่มีความสอดคล้องกับสภาพพื้นที่ ทั้งนี้การใช้ขอบเขตการปกครองในระดับตำบลจะนำไปสู่การพัฒนาเชิงพื้นที่ที่มีเป้าหมายและทิศทางสอดคล้องตามบริบทของแต่ละตำบล และมีผู้รับผิดชอบโดยตรง คือ องค์กรปกครองส่วนท้องถิ่น ซึ่งแผนการใช้ที่ดินในระดับที่ใหญ่กว่านี้อาจไม่สามารถนำมาใช้ปฏิบัติงานในระดับพื้นที่ได้อย่างเป็นรูปธรรมเนื่องจากเป็นแผนงานสำหรับนำไปใช้ปฏิบัติงานเชิงนโยบายและยุทธศาสตร์ในภาพรวม

ทั้งนี้แผนการใช้ที่ดินเป็นผลที่ได้จากการวิเคราะห์ข้อมูลทางด้านกายภาพ เศรษฐกิจ และสังคม โดยได้นำฐานข้อมูลที่ได้จากการรวบรวมข้อมูลทุติยภูมิ และข้อมูลปฐมภูมิจากการสำรวจภาคสนาม การศึกษาด้านกายภาพ ได้จาก การวิเคราะห์สถานภาพของทรัพยากรธรรมชาติ อาทิ ทรัพยากรดิน ทรัพยากรน้ำ และทรัพยากรป่าไม้ร่วมกับการพิจารณาลักษณะการใช้ประโยชน์ที่ดิน ข้อกำหนดที่เกี่ยวข้องกับพื้นที่ในเขตป่าไม้ตามกฎหมาย เช่น เขตรักษาพันธุ์สัตว์ป่า เขตอุทยานแห่งชาติ เขตป่าสงวนแห่งชาติ และนโยบายของรัฐที่เกี่ยวข้องกับพื้นที่ที่มีมติคณะรัฐมนตรีเกี่ยวกับการใช้ที่ดิน มติคณะรัฐมนตรีเรื่องการจำแนกการใช้ประโยชน์ที่ดินในพื้นที่ป่าไม้ในเขตป่าสงวนแห่งชาติ เป็นต้น ประกอบกับการพิจารณาจากทิศทางตามกรอบนโยบายที่เกี่ยวข้องกับการกำหนดเขตการใช้ที่ดินภายในพื้นที่ตำบล เช่น ยุทธศาสตร์ของจังหวัด ร่วมกับความต้องการของท้องถิ่น สามารถกำหนดแนวทางการใช้ที่ดินตามศักยภาพของทรัพยากร เพื่อการรักษาคุณภาพของลักษณะทางนิเวศวิทยาและการอนุรักษ์



ทรัพยากรธรรมชาติ โดยคำนึงถึงสภาพทางเศรษฐกิจและสังคมของชุมชนในพื้นที่ ซึ่งข้อมูลนี้ส่วนหนึ่งได้มาจากการวิเคราะห์ชุมชนแบบมีส่วนร่วม (PRA) ทำการสังเคราะห์ข้อมูลทุกด้านเพื่อให้ได้เขตการใช้ที่ดินที่เหมาะสมกับศักยภาพของพื้นที่ต่อไป

6.2 แผนการใช้ที่ดิน

จากการวิเคราะห์ข้อมูลกายภาพ เศรษฐกิจ และสังคม พบว่าแผนการใช้ที่ดินตำบลจิกเทิง อำเภอดงหลวง จังหวัดอุบลราชธานี สามารถกำหนดออกเป็น 5 เขตหลัก ได้แก่ เขตเกษตรกรรม เขตชุมชนและสิ่งปลูกสร้าง เขตแหล่งน้ำ เขตพื้นที่อื่น ๆ และเขตรักษาสมดุลของธรรมชาติและสิ่งแวดล้อม มีรายละเอียดดังนี้ (ตารางที่ 6-1 และรูปที่ 6-1)

6.2.1 เขตเกษตรกรรม เป็นพื้นที่เกษตรกรรมซึ่งในที่นี้ คือ พื้นที่ที่อยู่นอกเขตที่มีการประกาศเป็นเขตป่าไม้ตามกฎหมาย ซึ่งรัฐได้กำหนดเป็นพื้นที่ทำกิน มีการออกเอกสารสิทธิ์ซึ่งรวมถึงพื้นที่ในเขตปฏิรูปที่ดินเพื่อเกษตรกรรมด้วย เขตนี้รวมถึงการทำกิจกรรมภาคการเกษตรอื่นที่นอกเหนือจากการปลูกพืชด้วย ประกอบด้วย 3 เขตรอง ได้แก่ เขตเกษตรกรรมที่มีศักยภาพการผลิตสูง เขตเกษตรกรรมที่มีศักยภาพการผลิตต่ำ และเขตปศุสัตว์ มีเนื้อที่ 20,093 ไร่ หรือคิดเป็นร้อยละ 82.60 ของพื้นที่ตำบล มีรายละเอียดดังนี้

1) เขตเกษตรกรรมที่มีศักยภาพการผลิตสูง เขตเกษตรกรรมที่มีศักยภาพการผลิตสูง (ประเภทที่ 2) มีรายละเอียดดังนี้

(1) เขตเกษตรกรรมที่มีศักยภาพการผลิตสูง (ประเภทที่ 2) เป็นเขตที่ทำเกษตรโดยอาศัยน้ำฝนเป็นหลัก ซึ่งส่งผลให้มีข้อจำกัดต่อการเพาะปลูกพืชด้านความชื้นที่พืชนำไปใช้ประโยชน์ในส่วนของที่ดินมีศักยภาพในการผลิตอยู่ในระดับสูงถึงปานกลาง และนอกจากนี้พบว่าดินในพื้นที่เขตนี้มีสมบัติที่เหมาะสมต่อการเพาะปลูกพืชแยกตามชนิดพืช มีรายละเอียดดังนี้

- เขตทำนา (สัญลักษณ์ 2221) มีเนื้อที่ 5,728 ไร่ หรือ คิดเป็นร้อยละ 23.55 ของพื้นที่ตำบล เป็นพื้นที่ที่มีศักยภาพต่อการทำนาในระดับเหมาะสมเล็กน้อยถึงไม่เหมาะสม และปัจจุบันเกษตรกรมีการปลูกข้าวได้ปีละ 1 ครั้ง

- เขตปลูกไม้ยืนต้น (สัญลักษณ์ 2223) มีเนื้อที่ 150 ไร่ หรือ คิดเป็นร้อยละ 0.61 ของพื้นที่ตำบล ปัจจุบันเกษตรกรปลูกไม้ยืนต้น

- เขตปลูกพืชไร่ (สัญลักษณ์ 2224) มีเนื้อที่ 25 ไร่ หรือ คิดเป็นร้อยละ 0.10 ของพื้นที่ตำบล ปัจจุบันเกษตรกรปลูกพืชไร่

2) เขตเกษตรกรรมที่มีศักยภาพการผลิตต่ำ พื้นที่เขตนี้ถูกกำหนดให้เป็นเขตเกษตรกรรมที่ต้องมีการดำเนินการแก้ไขปัญหาที่เป็นข้อจำกัดของการใช้ที่ดินเพื่อเกษตรกรรมต่างๆ การทำเกษตรในเขตนี้อาศัยน้ำฝนเป็นหลัก มีศักยภาพในการผลิตอยู่ในระดับเหมาะสมเล็กน้อยถึงไม่เหมาะสม พบปัญหาทางกายภาพของดินที่สำคัญหลาย เช่น เป็นดินตื้นซึ่งเป็นข้อจำกัดของการหยั่งราก



พืชในการยึดลำต้นและการดูดซับธาตุอาหารพืชในดิน เนื้อดินเป็นทรายจัด ซึ่งมีผลต่อความสามารถในการอุ้มน้ำ เป็นพื้นที่ที่มีความลาดชัน เป็นต้น จากข้อจำกัดการใช้ที่ดินดังกล่าวข้างต้นจึงจำเป็นต้องพัฒนาปรับปรุงและมีมาตรการเพื่อเพิ่มผลผลิตทางการเกษตรในพื้นที่ให้สูงขึ้น รวมถึงการป้องกันไม่ให้สภาพแวดล้อมเสื่อมโทรมจากการใช้พื้นที่ มีรายละเอียดดังนี้

(1) เขตทำนา (สัญลักษณ์ 2310) มีเนื้อที่ 12,777 ไร่ หรือ คิดเป็นร้อยละ 52.53 ของพื้นที่ตำบล ปัจจุบันเกษตรกรมีการปลูกข้าวได้ปีละ 1 ครั้ง

(2) เขตปลูกไม้ผล (สัญลักษณ์ 2320) มีเนื้อที่ 45 ไร่ หรือ คิดเป็นร้อยละ 0.18 ของพื้นที่ตำบล ปัจจุบันเกษตรกรปลูกไม้ผล

(3) เขตปลูกไม้ยืนต้น (สัญลักษณ์ 2330) มีเนื้อที่ 956 ไร่ หรือ คิดเป็นร้อยละ 3.93 ของพื้นที่ตำบล ปัจจุบันเกษตรกรปลูกไม้ยืนต้น

(4) เขตปลูกพืชไร่ (สัญลักษณ์ 2340) มีเนื้อที่ 393 ไร่ หรือ คิดเป็นร้อยละ 1.62 ของพื้นที่ตำบล ปัจจุบันเกษตรกรปลูกพืชไร่

3) เขตปศุสัตว์ มีเนื้อที่ 19 ไร่ หรือคิดเป็นร้อยละ 0.08 ของพื้นที่ตำบล ประกอบด้วย 2 เขตรอง ได้แก่ เขตทุ่งหญ้าเลี้ยงสัตว์ และเขตโรงเรือนเลี้ยงสัตว์ มีรายละเอียดดังนี้

(1) เขตทุ่งหญ้าเลี้ยงสัตว์ (สัญลักษณ์ 2510) ปัจจุบันมีการปลูกหญ้าเลี้ยงสัตว์ มีเนื้อที่ 14 ไร่ หรือ คิดเป็นร้อยละ 0.06 ของพื้นที่ตำบล

(2) เขตโรงเรือนเลี้ยงสัตว์ (สัญลักษณ์ 2520) ปัจจุบันมีการสร้างโรงเรือนเลี้ยงสัตว์ ประเภทต่าง ๆ มีเนื้อที่ 5 ไร่ หรือ คิดเป็นร้อยละ 0.02 ของพื้นที่ตำบล

6.2.2 เขตชุมชนและสิ่งปลูกสร้าง มีเนื้อที่ 1,029 ไร่ หรือคิดเป็นร้อยละ 4.23 ของพื้นที่ตำบล ประกอบด้วย 1 เขตรอง ได้แก่ เขตชุมชน/สถานที่ราชการ มีรายละเอียดดังนี้

(1) เขตชุมชน/สถานที่ราชการ (สัญลักษณ์ 3100) มีเนื้อที่ 1,029 ไร่ หรือ คิดเป็นร้อยละ 4.23 ของพื้นที่ตำบล ปัจจุบันมีการใช้ที่ดินชุมชนและที่อยู่อาศัย มีทั้งประเภทชุมชนเมือง ชุมชนชนบท และที่ตั้งของสถาบันและสถานที่ราชการต่าง ๆ

6.2.3 เขตแหล่งน้ำ มีเนื้อที่ 790 ไร่ หรือคิดเป็นร้อยละ 3.25 ของพื้นที่ตำบล ประกอบด้วย 2 เขตรอง ได้แก่ เขตแหล่งน้ำตามธรรมชาติ และเขตแหล่งน้ำที่สร้างขึ้น มีรายละเอียดดังนี้

(1) เขตแหล่งน้ำตามธรรมชาติ (สัญลักษณ์ 4100) มีเนื้อที่ 610 ไร่ หรือ คิดเป็นร้อยละ 2.51 ของพื้นที่ตำบล ปัจจุบันมีสภาพการใช้ที่ดินเป็นลักษณะของแหล่งน้ำตามธรรมชาติ เช่น ห้วยหนอง คลอง แม่น้ำ เป็นต้น

(2) เขตแหล่งน้ำที่สร้างขึ้น (สัญลักษณ์ 4200) มีเนื้อที่ 180 ไร่ หรือ คิดเป็นร้อยละ 0.74 ของพื้นที่ตำบล ปัจจุบันมีสภาพการใช้ที่ดินเป็นแหล่งน้ำที่สร้างขึ้น เช่น คลองชลประทาน อ่างเก็บน้ำ เป็นต้น



6.2.4 เขตพื้นที่อื่น ๆ (สัญลักษณ์ 5000) มีเนื้อที่ 1,430 ไร่ หรือคิดเป็นร้อยละ 5.88 ของพื้นที่ตำบล เป็นเขตที่มีลักษณะการใช้ที่ดินที่มีความเฉพาะ เช่น ทุ่งหญ้าธรรมชาติ ไม้พุ่ม/ไม้ละเมาะ พื้นที่ถมพื้นที่ลุ่ม เป็นต้น

6.2.5 เขตรักษาสมดุลของธรรมชาติและสิ่งแวดล้อม (สัญลักษณ์ 6000) มีเนื้อที่ 4.04 ไร่ หรือคิดเป็นร้อยละ 983 ของพื้นที่ตำบล มีการใช้ที่ดินเป็นป่าไม้ที่พบในพื้นที่เกษตรกรรม ซึ่งอยู่นอกเขตป่าไม้ตามกฎหมาย ส่วนใหญ่เป็นป่าปลูก ป่าชุมชน

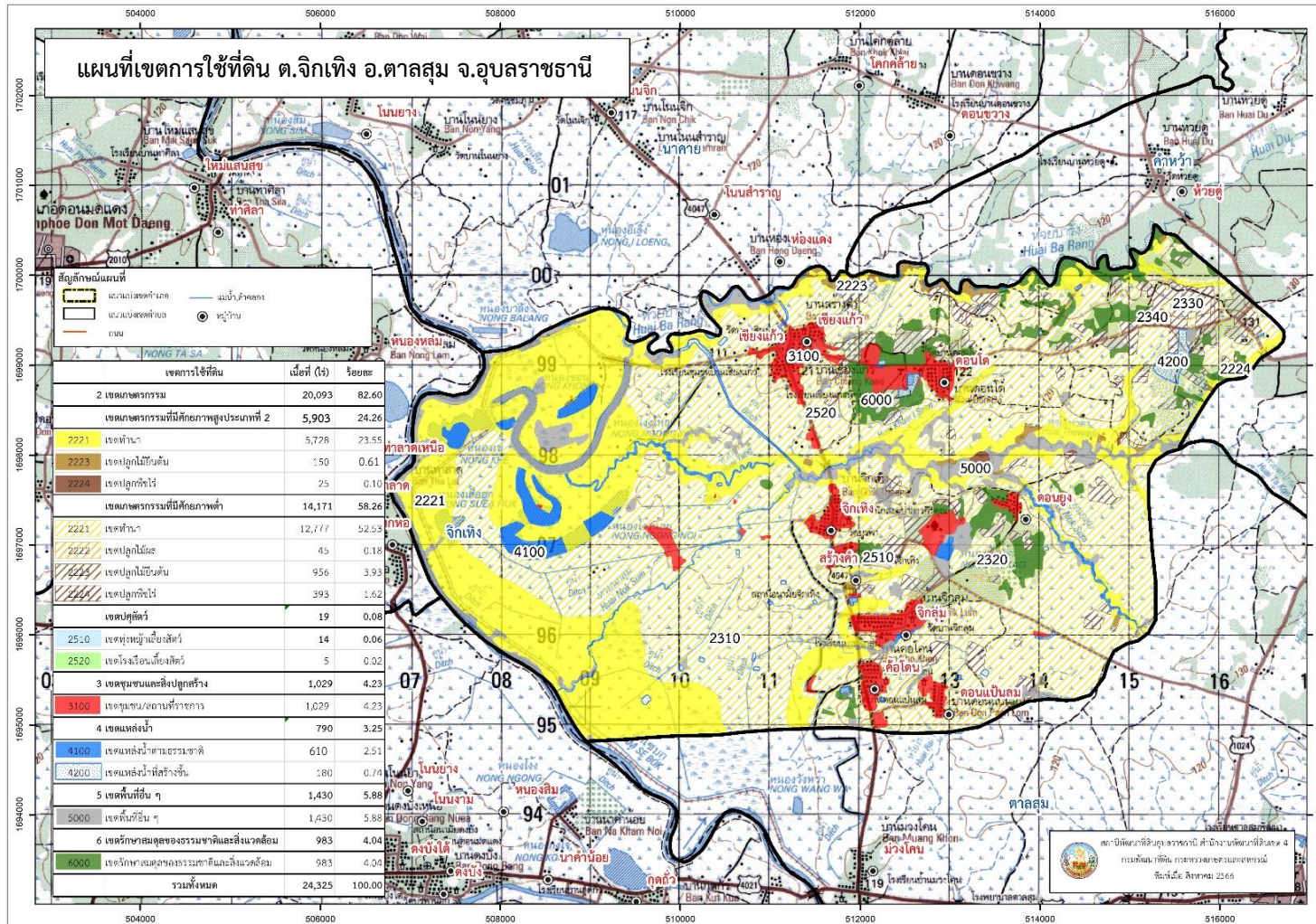
ตารางที่ 6-1 เขตการใช้ที่ดิน ตำบลจิกเทิง อำเภอตาลสุม จังหวัดอุบลราชธานี

เขตการใช้ที่ดิน	เนื้อที่	
	ไร่	ร้อยละ
1. เขตเกษตรกรรม	20,093	82.60
1.1 เขตเกษตรกรรมที่มีศักยภาพสูงประเภทที่ 2	5,903	24.26
1) เขตทำนา	5,728	23.55
2) เขตปลูกไม้ยืนต้น	150	0.61
3) เขตปลูกพืชไร่	25	0.10
1.2 เขตเกษตรกรรมที่มีศักยภาพต่ำ	14,171	58.26
1) เขตทำนา	12,777	52.53
2) เขตปลูกไม้ผล	45	0.18
3) เขตปลูกไม้ยืนต้น	956	3.93
4) เขตปลูกพืชไร่	393	1.62
1.3 เขตปศุสัตว์	19	0.08
1) เขตทุ่งหญ้าเลี้ยงสัตว์	14	0.06
2) เขตโรงเรือนเลี้ยงสัตว์	5	0.02
2. เขตชุมชนและสิ่งปลูกสร้าง	1,029	4.23
2.1 เขตชุมชน/สถานที่ราชการ	1,029	4.23
3. เขตแหล่งน้ำ	790	3.25
3.1 เขตแหล่งน้ำตามธรรมชาติ	610	2.51
3.2 เขตแหล่งน้ำที่สร้างขึ้น	180	0.74
4. เขตพื้นที่อื่น ๆ	1,430	5.88
5. เขตรักษาสมดุลของธรรมชาติและสิ่งแวดล้อม	983	4.04
รวมทั้งหมด	24,325	100.00

หมายเหตุ: เนื้อที่คำนวณด้วยระบบสารสนเทศภูมิศาสตร์



แผนการใช้ที่ดินตำบลจิกเทิง อำเภอतालสุม จังหวัดอุบลราชธานี



รูปที่ 6-1 เขตการใช้ที่ดิน ตำบลจิกเทิง อำเภอतालสุม จังหวัดอุบลราชธานี



บทที่ 7

การขับเคลื่อนแผนการใช้ที่ดิน

7.1 ขั้นตอนการดำเนินงาน

ภายหลังการจัดทำแผนการใช้ที่ดินตำบลจิกเทิง อำเภอตาลสุม จังหวัดอุบลราชธานี แล้วจะต้องดำเนินการดังต่อไปนี้

7.1.1 จัดทำเป้าหมายการดำเนินงานและงบประมาณและกิจกรรมต่าง ๆ ที่จะดำเนินการใน 5 ปีงบประมาณ 2567-2571

7.1.2 นำแผนการใช้ที่ดินตำบลจิกเทิง ไปเสนอต่อสภาตำบลจิกเทิง เพื่อมีมติให้ความร่วมมือในกิจกรรมพัฒนาที่ดินดำเนินการกิจกรรมต่างๆ ที่กำหนดไว้ในแผน

7.1.3 สถานีพัฒนาที่ดินอุบลราชธานี เสนอเป้าหมายและงบประมาณให้รายงานมายังกรมพัฒนาที่ดิน

7.1.4 กรมพัฒนาที่ดินพิจารณาสนับสนุนงบประมาณกิจกรรมและโครงการตามเป้าหมายที่กำหนดในแผนการใช้ที่ดิน

7.1.5 สถานีพัฒนาที่ดินอุบลราชธานีนำเสนอต่อที่ประชุมจังหวัด/อำเภอ เพื่อสร้างการรับรู้และประชาสัมพันธ์ให้หน่วยงานอื่น นำโครงการภายใต้หน่วยงานมาพัฒนาพื้นที่ตามแผนการใช้ที่ดินกำหนด

7.2 กิจกรรมที่จะดำเนินการของกรมพัฒนาที่ดิน

งบประมาณที่กำหนดไว้เป็นการประมาณเบื้องต้น อาจมีการเปลี่ยนแปลงตามที่ได้รับการจัดสรรให้ดำเนินการ (ตารางที่ 7-1)

เขตเกษตรกรรม

1) เขตทำนา การปรับปรุงบำรุงดิน/ดินตื้น/ดินเค็ม มีแผนงาน/โครงการ ดังนี้

- (1) การส่งเสริมการผลิตและการใช้สารอินทรีย์
- (2) การผลิต-จัดหาเมล็ดพันธุ์พืชปุ๋ยสด
- (3) การส่งเสริมการปรับปรุงบำรุงดินด้วยพืชปุ๋ยสด
- (4) การพัฒนากลุ่มเกษตรกรใช้สารอินทรีย์ลดการใช้สารเคมีทางการเกษตร
- (5) การจัดตั้งธนาคารปุ๋ยอินทรีย์
- (6) การรณรงค์ไถกลบตอซัง
- (7) การจัดหาปุ๋ยไนโตรเจน
- (8) การส่งเสริมการปรับปรุงบำรุงพื้นที่ดินกรด
- (9) การส่งเสริมการปรับปรุงบำรุงดิน (หมอดินอาสา)

2) การบริหารจัดการน้ำ



- (1) การพัฒนาแหล่งน้ำขนาดเล็กเพื่อการอนุรักษ์ดินและน้ำ
- (2) การก่อสร้างแหล่งน้ำในไร่นานอกเขตชลประทาน
- (3) การก่อสร้างระบบส่งน้ำ

3) การฟื้นฟูและป้องกันการชะล้างพังทลายของดิน

- (1) การปลูกหญ้าแฝกเพื่อการอนุรักษ์ดินและน้ำ
- (2) การจัดระบบอนุรักษ์ดินและน้ำลุ่ม-ดอน
- (3) การจัดระบบอนุรักษ์ดินในพื้นที่เกษตรกรรมไม่เหมาะสม (Zoning By Agri-Map)
- (4) โครงการพัฒนาพื้นที่ดินเค็มน้อยและปานกลาง
- (5) โครงการควบคุมระดับน้ำใต้ดินเค็มและใต้ผิวดิน

7.3 กิจกรรมที่จะดำเนินงานของหน่วยงานอื่น (ตารางที่ 7-2)

7.3.1 เขตเกษตรกรรม

1) เขตทำนา มีกิจกรรมที่ขอการสนับสนุนจากส่วนราชการอื่น ดังนี้

1.1) ใช้ตลาดนำการผลิตในการเลือกชนิดพืชหลังนาและหาตลาดรองรับ (สำนักงานพาณิชย์จังหวัดอุบลราชธานี/สำนักงานสหกรณ์จังหวัดอุบลราชธานี)

1.2) จัดอบรมถ่ายทอดความรู้เรื่องการใช้พันธุ์ข้าว (กรมการข้าว)

1.3) ถ่ายทอดองค์ความรู้เรื่องการผลิตเมล็ดพันธุ์ข้าว (กรมการข้าว)

2) เขตปลูกพืชไร่ เขตปลูกไม้ผล และเขตปลูกไม้ยืนต้น มีกิจกรรมที่ขอการสนับสนุนจากส่วนราชการอื่น ดังนี้

2.1) ใช้ตลาดนำการผลิตในการเลือกชนิดพืชและหาตลาดรองรับ ทั้งในเขตที่เหมาะสมและในเขตที่ไม่เหมาะสมและต้องการปรับเปลี่ยนชนิดพืช (สำนักงานพาณิชย์จังหวัดอุบลราชธานี/สำนักงานสหกรณ์จังหวัดอุบลราชธานี)

2.2) การอบรมให้ความรู้การเข้าสู่กระบวนการรับรองมาตรฐานการปฏิบัติทางการเกษตรที่ดี (Good Agricultural Practices : GAP) (ศูนย์วิจัยและพัฒนาการเกษตรอุบลราชธานี)

2.3) จัดอบรมถ่ายทอดความรู้เรื่องการทำการเกษตรผสมผสานตามแนวทางเศรษฐกิจพอเพียง (กรมส่งเสริมการเกษตร)

2.4) สนับสนุนการขุดเจาะน้ำบาดาล (หน่วยบัญชาการทหารพัฒนา/กรมทรัพยากรน้ำบาดาล)

3) เขตปศุสัตว์ มีกิจกรรมที่ขอการสนับสนุนจากส่วนราชการอื่น ดังนี้ ส่งเสริม/สนับสนุนการปลูกหญ้าเลี้ยงสัตว์ (สำนักงานปศุสัตว์จังหวัดอุบลราชธานี)

7.3.2 พื้นที่แหล่งน้ำ มีกิจกรรมที่ขอการสนับสนุนจากส่วนราชการอื่น ดังนี้ สนับสนุนการพัฒนาเพื่อเพิ่มพื้นที่กักเก็บน้ำ (สำนักงานชลประทานอุบลราชธานี)



7.4.3 การพัฒนาที่ดินและน้ำทั้งระบบ

อีกทางเลือกหนึ่งในการเร่งรัดแก้ไขปัญหาความเสื่อมโทรมของดิน และการขาดแคลนน้ำรวมทั้งน้ำท่วม คือ การประกาศเขตพื้นที่ตำบลจิกเทิง เป็นเขตอนุรักษ์ดินและน้ำ ตามบทบัญญัติมาตรา 13 แห่งพระราชบัญญัติพัฒนาที่ดิน พ.ศ. 2551

7.5 ความต้องการของชุมชนและองค์กรปกครองส่วนท้องถิ่น

จากการดำเนินการจัดทำกระบวนการมีส่วนร่วมของประชาชนที่องค์การบริหารส่วนตำบลจิกเทิง เมื่อวันที่ 9 มิถุนายน 2566 ได้มีความต้องการของประชาชนที่ต้องการให้ดำเนินการเกี่ยวกับแก้ไขปัญหาดิน เสื่อมโทรมและฟื้นฟูความอุดมสมบูรณ์ของดิน การขาดแคลนน้ำ ปรับรูปที่ดินและเปลี่ยนกิจกรรมการผลิตให้เหมาะสมกับที่ดิน

เพื่อตอบสนองต่อความต้องการของชุมชนและการแก้ไขปัญหาเชิงพื้นที่ของตำบลจิกเทิง กรมพัฒนาที่ดินได้วิเคราะห์เบื้องต้น ดังต่อไปนี้

ปัญหาของตำบลจิกเทิง ในภาพรวมสรุปได้ว่า **มีปัญหาสำคัญ 2 ประการ** คือ (1) ดินเสื่อมสภาพขาดการปรับปรุงบำรุงดิน และขาดธาตุอาหารในดิน (2) ปัญหาขาดแคลนแหล่งน้ำเพื่อการเกษตรขาดแคลนแหล่งน้ำอุปโภค-บริโภค ปัญหาดังกล่าวนี้นำส่งผลกระทบต่อคุณภาพชีวิตของราษฎรในชุมชนโดยรวม

ในกรณีของปัญหาความเสื่อมโทรมของที่ดินนั้นจะรวมถึง (1) ดินขาด ความอุดมสมบูรณ์ (2) การใช้ที่ดินผิดประเภท (3) ดินตื้น (4) ดินเค็ม (5) ดินทรายจัด (6) ดินลูกรังคุณภาพของดินจึงไม่ค่อยจะเหมาะสมต่อการเกษตร จากการวิเคราะห์การชะล้างพังทลายในเขตการใช้ที่ดินของตำบลจิกเทิง นั้นพบว่า ระดับการสูญเสียของดินในระดับที่น้อย 0-2 ตัน/ไร่/ปี มีเนื้อที่ 23,753 ไร่ หรือ คิดเป็นร้อยละ 97.65 ของพื้นที่ตำบล ระดับที่ปานกลาง 2-5 ตัน/ไร่/ปี มีเนื้อที่ 433 ไร่ หรือ คิดเป็นร้อยละ 1.78 ของพื้นที่ตำบล ระดับที่รุนแรง 5-15 ตัน/ไร่/ปี มีเนื้อที่ 138 ไร่ หรือ คิดเป็นร้อยละ 0.57 ของพื้นที่ตำบล จากการที่สภาพภูมิประเทศเป็นพื้นที่ลาดชันดังกล่าวนี้ ผลกระทบที่ตามมา คือ เกิดการสูญเสียดินที่น้อย ถูกชะล้างลงมาสู่เบื้องล่างจึงไปทับถมลำน้ำตามธรรมชาติ ฝาย และอ่างเก็บน้ำจนต้นเขินไม่สามารถเก็บกักน้ำไว้ใช้ได้ตามที่ควรจะเป็นการขาดแคลนน้ำจึงเกิดขึ้นทุกหมู่บ้านในตำบลจิกเทิง ทั้งน้ำเพื่ออุปโภค-บริโภคและน้ำเพื่อการเกษตร มีระบบอนุรักษ์ดินและน้ำครอบคลุมพื้นที่เพียงบางส่วนของตำบลเท่านั้น จึงเกิดปัญหาการชะล้างพังทลายของดิน ในส่วนของปัญหาความอุดมสมบูรณ์ของดินที่เกิดขึ้นนั้น เนื่องจากการใช้ที่ดินติดต่อกันเป็นเวลานานโครงสร้างของดินได้มีการเปลี่ยนแปลง ในพื้นที่ที่มีการไถพรวนด้วยเครื่องจักรกลติดต่อกันเป็นระยะเวลานานทำให้ดินแน่นตัว น้ำในดินและอากาศในดินที่เคยมีอยู่สูญหายไป ส่วนธาตุอาหารและอินทรีย์วัตถุ ก็มีปริมาณลดลงเช่นเดียวกัน เนื่องจากพืชนำไปใช้ และอินทรีย์วัตถุได้สลายตัวไป

ในกรณีของปัญหาความเสื่อมโทรมของที่ดินนั้น ซึ่งตำบลจิกเทิง มีปัญหาคือดินขาดความอุดมสมบูรณ์ จากการใช้ประโยชน์ที่ดินติดต่อกันเป็นเวลานาน และขาดการปรับปรุงบำรุงดิน เป็นสาเหตุ



สำคัญที่ทำให้ดินมีความอุดมสมบูรณ์ลดลง ศักยภาพในการผลิตลดลงไม่เอื้ออำนวยต่อผลการผลิตทางการเกษตร เกิดความเสื่อมโทรมของดิน เนื่องจากมีสมบัติทางกายภาพ ทางเคมี และทางชีวภาพไม่เหมาะสมต่อการเจริญเติบโตของพืช ส่งผลให้สิ้นเปลืองต้นทุนการเกษตรสูงขึ้น โดยได้ปริมาณผลผลิตคงที่หรือลดลง ซึ่งเป็นปัญหาที่เกษตรกรประสบในปัจจุบัน และดินปัญหาที่เกิดขึ้นตามธรรมชาติอันเนื่องมาจากปัจจัยที่ให้กำเนิดดิน ซึ่งประกอบด้วย วัตถุดิบกำเนิดดิน สภาพพื้นที่ สภาพภูมิอากาศ พืชพรรณที่ขึ้นปกคลุม และระยะเวลาที่เกิดดิน ดินปัญหาที่เกิดตามสภาพธรรมชาติ ได้แก่ ดินเปรี้ยวจัดหรือดินกรดกำมะถัน ดินอินทรีย์ ดินเค็ม ดินทราย และดินตื้น ซึ่งดินที่มีปัญหาบางชนิด การแก้ไขจัดการเพียงเล็กน้อยสามารถเพิ่มประสิทธิภาพของการใช้ที่ดินได้ แต่บางพื้นที่อาจมีปัญหาดินมากกว่าหนึ่งอย่าง เช่น ปัญหาดินทรายหรือปัญหาดินตื้นจะมีปัญหาดินคือมีปฏิกริยาเป็นกรดร่วมด้วย การแก้ไขจำเป็นต้องแก้ไขร่วมกันทุกปัญหา จึงจะทำให้การใช้ที่ดินเกิดความยั่งยืน

ตำบลจิกเทิงพื้นที่เป็นดินเค็มบางส่วน และน้ำใต้ดินเค็ม หินดินดานที่อมเกลืออยู่ ลักษณะอีกประการหนึ่งคือ ความเค็มจะไม่มีความสัมพันธ์ในพื้นที่เดียวกันและความเค็มจะแตกต่างกันระหว่างชั้นความลึกของดินซึ่งมีการเปลี่ยนแปลงไปตามฤดูกาล ลักษณะของดินเค็มที่สังเกตได้คือ จะเห็นขุยเกลือขึ้นตามผิวดิน และมักเป็นที่ว่างเปล่าไม่ได้ทำการเกษตร หรือมีวัชพืชทนเค็ม เช่น หนามแดง หนามปีเป็นต้นนอกจากนี้ตำบลจิกเทิง ดินยังมีความอุดมสมบูรณ์ต่ำ ความสามารถในการดูดซับน้ำและธาตุอาหารต่ำ พื้นที่ที่เป็นดินตื้นซึ่งเป็นข้อจำกัดของการหยั่งรากพืชในการยึดลำต้นและการดูดซับธาตุอาหารพืชในดิน พื้นที่ที่ดินเป็นทรายจัดซึ่งมีผลต่อความสามารถในการอุ้มน้ำที่เป็นประโยชน์ต่อพืชต่ำ ซึ่งมีพื้นที่สำหรับการปลูกข้าวและพืชไร่อยู่ในระดับเหมาะสมน้อยถึงไม่เหมาะสม จากข้อจำกัดการใช้ที่ดินดังกล่าวข้างต้นจึงจำเป็นต้องอย่างยิ่งในการพัฒนาปรับปรุงและมีมาตรการเฉพาะเพื่อเพิ่มผลผลิตการเกษตรกรรมในพื้นที่ให้สูงขึ้นรวมถึงการป้องกันระบบนิเวศน์ มิให้เสื่อมโทรมจากการใช้พื้นที่ในเขตรวมทั้งเป็นพื้นที่ดินกรด เป็นการขาดธาตุอาหารพืชที่เป็นประโยชน์ในดิน เช่น ฟอสฟอรัสถูกตรึง ทำให้พืชดูดไปใช้ไม่ได้ และมีธาตุบางธาตุ ได้แก่ อะลูมิเนียม เหล็ก และแมงกานีส ละลาย ออกมามากจนเป็นพิษต่อพืชที่ปลูก ผลกระทบของปัญหาดินกรดต่อการปลูกพืช

แนวทางการเบื้องต้นจัดการดินเค็มจัดในตำบลจิกเทิง โดยใช้วิธีการทางพืชเช่นการปลูกป่าเพื่อป้องกันการแพร่กระจายดินเค็ม การให้น้ำสำหรับล้างดินมีทั้งแบบต่อเนื่องและแบบชั่งน้ำเป็นช่วงเวลาแบบต่อเนื่องใช้เวลาในการแก้ไขดินเค็มได้รวดเร็วกว่าแต่ต้องใช้ปริมาณน้ำมาก ส่วนแบบชั่งน้ำใช้เวลาในการแก้ไขดินเค็มช้ากว่า แต่ประหยัดน้ำ การใช้พื้นที่ดินเค็มให้เกิดประโยชน์ตามสภาพที่เป็นอยู่ ไม่ปล่อยให้พื้นที่ดินว่างเปล่า โดยการคลุมดินหรือมีการเพิ่มผลผลิตพืชโดยเปลี่ยนพืชเป็นพืชเศรษฐกิจที่เหมาะสม เช่น พืชทนเค็ม พืชชอบเกลือ

แนวทางการปรับปรุงแก้ไขการจัดการดินในพื้นที่ตำบลจิกเทิงจะต้องกระทำอย่างระมัดระวังควรเลือกทำการเกษตรในพื้นที่ที่มีหน้าดินหนามากกว่า 25 ซม. และไม่มีก้อนกรวดหรือลูกรังกระจายอยู่ผิวดินมาก ปรับปรุงดินด้วยการไถกลบพืชปุ๋ยสด ร่วมกับการปรับปรุงดินด้วยปุ๋ยหมักหรือ



ปุ๋ยคอกอัตรา 2-3 ตัน/ไร่ หรือขุดหลุมปลูกไม้ผลขนาด 75x75x75 ซม. หรือถึงชั้นหินพื้น และปรับปรุงหลุมปลูกด้วยหน้าดินที่ไม่มีก้อนกรวดหรือลูกรังร่วมกับปุ๋ยหมักหรือปุ๋ยคอก ใช้ปุ๋ยเคมีตามชนิดพืชที่ปลูกร่วมกับปุ๋ยอินทรีย์น้ำและผลิตภัณฑ์สารเร่ง พด.3 และพด.7 หรือพัฒนาเป็นทุ่งหญ้าเลี้ยงสัตว์

ประเด็นหลักจากข้อเสนอให้แก้ไขปัญหาระบบนิเวศของพื้นที่ดิน จะสรุปได้ว่ามี 12 ประการ คือ (1) การส่งเสริมการผลิตและการใช้สารอินทรีย์ (2) การผลิต-จัดหาเมล็ดพันธุ์พืชปุ๋ยสด (3) การส่งเสริมการปรับปรุงบำรุงดินด้วยพืชปุ๋ยสด (4) การพัฒนาเกษตรกรใช้สารอินทรีย์ลดการใช้สารเคมีทางการเกษตร (5) การจัดตั้งธนาคารปุ๋ยอินทรีย์ (6) การรณรงค์เฝ้าสังเกตข้อ (7) การจัดหาปุ๋ยอินทรีย์ (8) การส่งเสริมการปรับปรุงบำรุงพื้นที่ดินกรด (9) จัดทำระบบอนุรักษ์ดินและน้ำ (10) จัดทำโครงการบริหารจัดการการผลิตสินค้าเกษตรตามแผนที่เกษตรเพื่อการบริหารเชิงรุก (Agri-Map) (11) การจัดการพัฒนาพื้นที่ดินเค็มน้อยและปานกลาง (12) การควบคุมระดับน้ำใต้ดินเค็มและได้ผิวดิน

ในกรณีของการขาดแคลนนํ้านั้น นอกจากผลการทับถมของตะกอนดินในแหล่งน้ำจืดต้นเขินดังกล่าวข้างต้นแล้ว การที่ประชากรเพิ่มขึ้น กิจกรรมที่ต้องใช้น้ำเพิ่มขึ้น ทำการเกษตรเพิ่มขึ้นรวมทั้งเหตุการณ์ที่เกิดจากการเปลี่ยนแปลงภูมิอากาศ เช่น ปริมาณฝนน้อยกว่าปกติ ฝนทิ้งช่วง จนเกิดความแห้งแล้ง การขาดแคลนนํ้าจึงเกิดขึ้นอย่างต่อเนื่อง จำเป็นต้องวางระบบอนุรักษ์ดินและน้ำเพื่อกักน้ำในดิน คงความอุดมสมบูรณ์ เพื่อจัดหาน้ำให้แหล่งน้ำต้นเขิน โดยวิธีการต่างๆ ให้เพียงพอแก่ความต้องการ

การแก้ไขปัญหการขาดแคลนนํ้าหรือนํ้าท่วมจะต้องดำเนินการทั้งตำบลควบคู่กันทั้งปัญหาการชะล้างพังทลายของดินในพื้นที่ตอนกลางด้านตะวันตก กับปัญหาการขาดแคลนนํ้าในพื้นที่ทั้งตำบล โดยจัดทำโครงการ “การพัฒนาที่ดินและน้ำที่เป็นระบบ” สภาพพื้นที่ส่วนใหญ่เป็นที่ราบ (ความลาดชัน 0-2 เปอร์เซ็นต์ และ 2-5 เปอร์เซ็นต์) มีส่วนน้อยที่มีความเสี่ยงในการสูญเสียดินจากการชะล้างพังทลายของดิน การจัดการพื้นที่ควรพัฒนาที่ดินและระบบน้ำ ได้แก่ การขุดลอกคลอง ก่อสร้างสระน้ำ ฝายกั้นน้ำ คลองส่งน้ำ คลองระบายน้ำหรือพ้องกันน้ำท่วม การขุดบ่อบาดาล ปรับรูปที่ดินปรับเปลี่ยนกิจกรรมการผลิต และการทำระบบอนุรักษ์ดินและน้ำเพื่อให้การใช้ที่ดินสามารถใช้พื้นที่ได้อย่างต่อเนื่อง และเกิดประโยชน์ทั้งตัวเกษตรกร ชุมชน ในด้านเศรษฐกิจ สังคมและสิ่งแวดล้อม

ในกรณีของการขาดแคลนนํ้านั้น ตำบลจิกเทิง มีแหล่งน้ำสาธารณะมีลักษณะต้นเขิน น้ำในแหล่งน้ำธรรมชาติแห้งขอด ซึ่งทำให้เกิดปัญหาน้ำไม่เพียงพอสำหรับการเกษตรในตำบลจิกเทิง และไม่สามารถนำน้ำมาใช้ประโยชน์ทางการเกษตรได้ ส่งผลกระทบต่อคนในชุมชน บางพื้นที่ห่างไกลจากแหล่งน้ำสาธารณะจึงไม่สามารถใช้น้ำได้ ทำให้เกิดปัญหาขาดแคลนนํ้า ประชาชนในชนบทส่วนใหญ่ขาดเสถียรภาพในการบริหารจัดการน้ำให้เพียงพอในการทำเกษตรได้ตลอดทั้ง และการที่ประชากรเพิ่มขึ้น กิจกรรมการใช้น้ำเพิ่มขึ้น การเกษตรก็เพิ่มขึ้น รวมทั้งเหตุการณ์ที่เกิดจากการเปลี่ยนแปลงภูมิอากาศ เช่น ปริมาณฝนน้อยกว่าปกติ ฝนทิ้งช่วง จนเกิดความแห้งแล้ง การขาดแคลนนํ้าจึงเกิดขึ้นอย่างต่อเนื่อง จึงมีข้อเสนอของหมู่บ้านทั้ง 9 หมู่บ้านในตำบลจิกเทิง ที่เร่งด่วน คือ “การจัดหาน้ำ” โดยวิธีการต่างๆ ให้เพียงพอแก่ความต้องการ

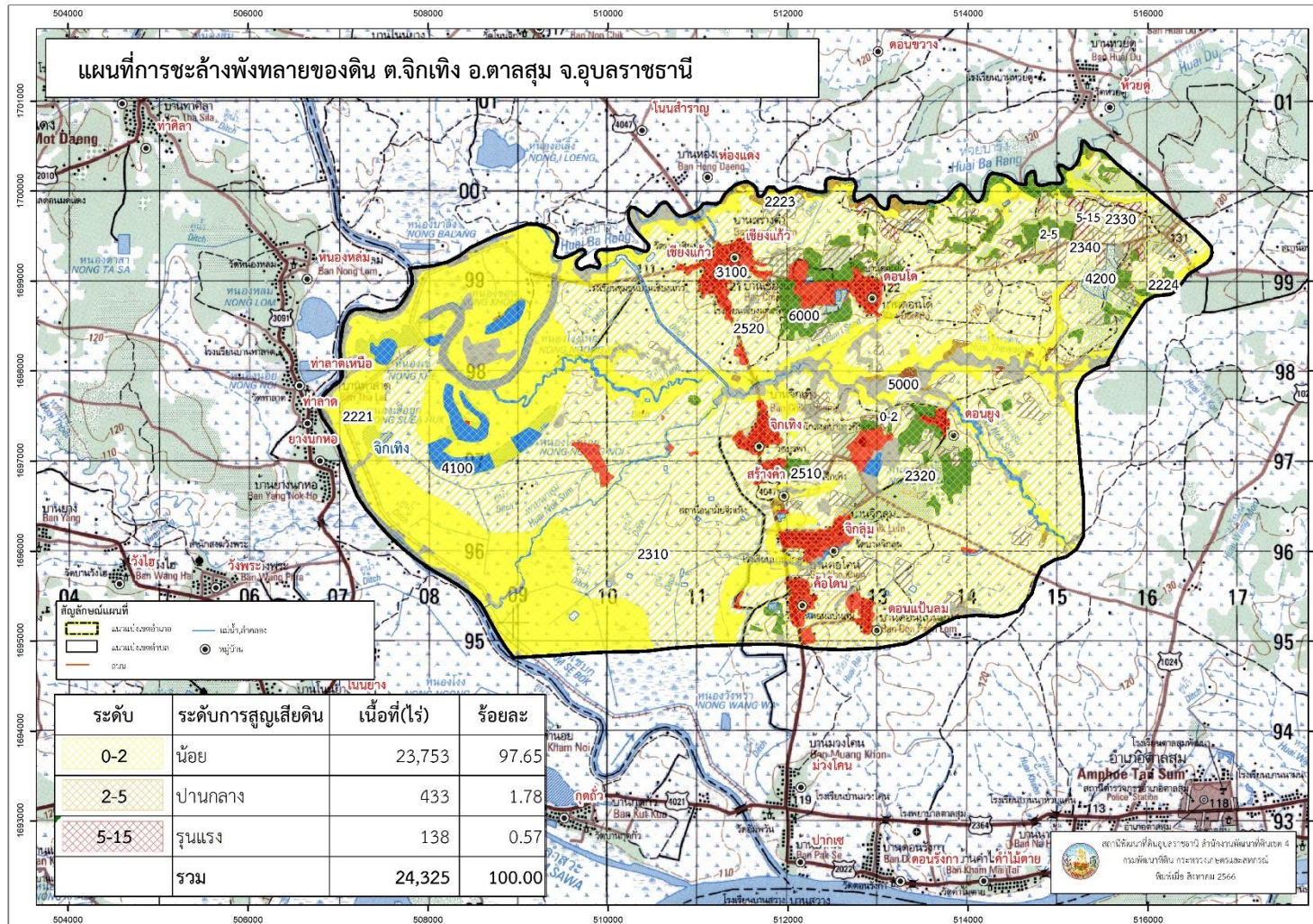


ประเด็นหลักจากข้อเสนอให้แก้ไขปัญหาเรื่องขาดแคลนน้ำและน้ำท่วม จะสรุปได้ว่ามี 5 ประการ คือ (1) การพัฒนาแหล่งน้ำขนาดเล็กเพื่อการอนุรักษ์ดินและน้ำ (2) การก่อสร้างแหล่งน้ำในไร่นานอกเขตชลประทาน (3) การเพิ่มแหล่งน้ำด้วยระบบสูบน้ำพลังงานแสงอาทิตย์ (4) ระบบท่อส่งน้ำเพื่อการเกษตร (5) น้ำบาดาลเพื่อการเกษตร

เพื่อตอบสนองข้อเสนอดังกล่าวทั้ง 5 ประการนี้ จากการวิเคราะห์ข้อมูลเบื้องต้นที่มีอยู่ในปัจจุบันแล้ว สรุปได้ว่า “การพัฒนาแหล่งน้ำขนาดเล็กเพื่อการอนุรักษ์ดินและน้ำ ไม่สามารถดำเนินการแก้ปัญหาหมู่บ้านใดหมู่บ้านหนึ่งหรือใช้วิธีการใดวิธีการหนึ่ง แล้วจะแก้ไขปัญหการขาดแคลนน้ำทั้งตำบลได้โดยสิ้นเชิง การก่อสร้างแหล่งน้ำในไร่นานอกเขตชลประทาน สามารถสร้างเสถียรภาพในการบริหารจัดการน้ำได้โดยสามารถกักเก็บน้ำไว้ใช้ตลอดทั้งปี ทำให้เกษตรกรลดต้นทุนการผลิตได้” (รูปที่ 7-1)



แผนการใช้ที่ดินตำบลจิกเทิง อำเภอतालสุม จังหวัดอุบลราชธานี



รูปที่ 7-1 การชะล้างพังทลายของดิน ตำบลจิกเทิง อำเภอतालสุม จังหวัดอุบลราชธานี



ตารางที่ 7-1 กิจกรรมของกรมพัฒนาที่ดินในเขตการใช้ที่ดิน ตำบลจิกเทิง อำเภอตาลสุม จังหวัดอุบลราชธานี ที่จะดำเนินการในปีงบประมาณ 2567-2571

เขตการใช้ที่ดิน (เกษตรกรรม)	แผนงาน/โครงการ	งบประมาณ (บาท)
1. เขตทำนา เนื้อที่ 12,777 ไร่	1. การปรับปรุงบำรุงดิน	5,522,500
2. เขตปลูกพืชไร่ เนื้อที่ 393 ไร่	1.1 การส่งเสริมการผลิตและการใช้สารอินทรีย์	175,000
3. เขตปลูกไม้ผล เนื้อที่ 45 ไร่	1.2 การผลิต-จัดหาเมล็ดพันธุ์พืชปุ๋ยสด	1,487,500
4. เขตปลูกไม้ยืนต้น เนื้อที่ 956 ไร่	1.3 การส่งเสริมการปรับปรุงบำรุงดินด้วยพืชปุ๋ยสด	105,000
	1.4 การพัฒนากลุ่มเกษตรกรใช้สารอินทรีย์ลดการใช้สารเคมีทางการเกษตร	125,000
	1.5 การจัดตั้งธนาคารปุ๋ยอินทรีย์	1,645,000
	1.6 การจัดหาปุ๋ยอินทรีย์	850,000
	1.7 การส่งเสริมการปรับปรุงบำรุงพื้นที่ดินกรด	15,000
	1.8 การรณรงค์โลกปลอดซัง	1,120,000
	2. การบริหารจัดการน้ำ	8,020,000
	2.1 การพัฒนาแหล่งน้ำขนาดเล็กเพื่อการอนุรักษ์ดินและน้ำ	2,500,000
	2.2 การก่อสร้างแหล่งน้ำในไร่นานอกเขตชลประทาน	520,000
	2.3 การก่อสร้างระบบส่งน้ำ	5,000,000
	3. การฟื้นฟูและป้องกันการชะล้างพังทลายของดิน	33,325,000
	3.1 การปลูกหญ้าแฝกเพื่อการอนุรักษ์ดินและน้ำ	1,200,000
	3.2 การจัดระบบอนุรักษ์ดินและน้ำลุ่ม-ดอน	15,000,000
	3.3 การจัดระบบอนุรักษ์ดินพื้นที่ไม่เหมาะสม (Zoning By Agri-Map)	15,000,000
	3.4 การจัดทำระบบอนุรักษ์ดินและน้ำพร้อมปลูกไม้ยืนต้นโตเร็ว	2,125,000
รวมทั้งหมด		46,867,500

หมายเหตุ: งบประมาณที่กำหนดไว้นี้เป็นประมาณเบื้องต้น อาจมีการเปลี่ยนแปลงตามที่ได้รับการจัดสรรให้ดำเนินการ



ตารางที่ 7-2 สรุปกิจกรรมที่ขอรับการสนับสนุนจากส่วนราชการอื่นในเขตการใช้ที่ดิน

เขตการใช้ที่ดิน (เกษตรกรรม)	กิจกรรมที่ขอการสนับสนุนจากส่วนราชการอื่น
1.เขตทำนา เนื้อที่ 12,777 ไร่	1. ใช้ตลาดนำการผลิตในการเลือกชนิดพืชหลังนาและหาตลาดรองรับ (สำนักงานพาณิชย์จังหวัดอุบลราชธานี/สำนักงานสหกรณ์จังหวัดอุบลราชธานี) 2. จัดอบรมถ่ายทอดความรู้เรื่องการใช้พันธุ์ข้าว (กรมการข้าว) 3. จัดอบรมถ่ายทอดความรู้เรื่องการป้องกันกำจัดศัตรูข้าวและการจัดการโรค/แมลง (กรมการข้าว) 4. ถ่ายทอดองค์ความรู้เรื่องการผลิตเมล็ดพันธุ์ข้าว (กรมการข้าว)
2.เขตปลูกพืชไร่ เนื้อที่ 393 ไร่ 3.เขตปลูกไม้ผล เนื้อที่ 45 ไร่ 4.เขตปลูกไม้ยืนต้น เนื้อที่ 956 ไร่	1. ใช้ตลาดนำการผลิตในการเลือกชนิดพืชและหาตลาดรองรับ ทั้งในเขตที่เหมาะสมและในเขตที่ไม่เหมาะสมและต้องการปรับเปลี่ยนชนิดพืช (สำนักงานพาณิชย์จังหวัดอุบลราชธานี/สำนักงานสหกรณ์จังหวัดอุบลราชธานี) 2. การอบรมให้ความรู้การเข้าสู่กระบวนการรับรองมาตรฐานการปฏิบัติทางการเกษตรที่ดี (GAP) (กรมวิชาการเกษตร) 3. จัดอบรมถ่ายทอดความรู้การทำเกษตรผสมผสานตามแนวทางเศรษฐกิจพอเพียง (กรมส่งเสริมการเกษตร) 4. สนับสนุนการขุดเจาะน้ำบาดาล (หน่วยบัญชาการทหารพัฒนา/กรมทรัพยากรน้ำบาดาล)
5. เขตปศุสัตว์ เนื้อที่ 19 ไร่	1. ส่งเสริม/สนับสนุนการปลูกหญ้าเลี้ยงสัตว์ (สำนักงานปศุสัตว์จังหวัดอุบลราชธานี)
6.พื้นที่แหล่งน้ำ เนื้อที่ 790 ไร่	1. สนับสนุนการพัฒนาเพื่อเพิ่มพื้นที่กักเก็บน้ำ (สำนักงานชลประทานอุบลราชธานี)



แผนการใช้ที่ดินตำบลจิกเทิง อำเภอตาลสุม จังหวัดอุบลราชธานี

ตารางที่ 7-3 เป้าหมายการดำเนินงานและงบประมาณโครงการนำร่อง ตำบลจิกเทิง อำเภอตาลสุม จังหวัดอุบลราชธานี แผน 5 ปี (พ.ศ. 2567-2571)

เขตการใช้ที่ดิน	งาน/โครงการ/กิจกรรม	หน่วย นับ	เป้าหมาย					รวม	งบประมาณ					รวม	หน่วยงาน รับผิดชอบ	
			2567	2568	2569	2570	2571		2567	2568	2569	2570	2571			
เขตเกษตรกรรม	1. การปรับปรุงบำรุงดิน															
1. เขตทำนา เนื้อที่ 12,777 ไร่	1.1 การส่งเสริมการผลิตและการใช้สารอินทรีย์	ราย	100	100	100	100	100	500	35,000	35,000	35,000	35,000	35,000	175,000	พด.	
2. เขตปลูกพืชไร่ เนื้อที่ 393 ไร่	1.2 การผลิต-จัดหาเมล็ดพันธุ์พืชปุ๋ยสด	ตัน	10	10	10	10	10	50	297,500	297,500	297,500	297,500	297,500	1,487,500	พด.	
3. เขตปลูกไม้ผล เนื้อที่ 45 ไร่	1.3 การส่งเสริมการปรับปรุงบำรุงดินด้วยพืชปุ๋ยสด	ไร่	1,500	1,500	1,500	1,500	1,000	7,000	22,500	22,500	22,500	22,500	15,000	105,000	พด.	
4. เขตปลูกไม้ยืนต้น เนื้อที่ 956 ไร่	1.4 การพัฒนากลุ่มเกษตรกรใช้สารอินทรีย์ลดการใช้สารเคมีทางการเกษตร	กลุ่ม	5	5	5	5	5	25	25,000	25,000	25,000	25,000	25,000	125,000	พด.	
	1.5 การจัดตั้งธนาคารปุ๋ยอินทรีย์	แห่ง	1	1	1	1	1	5	329,000	329,000	329,000	329,000	329,000	1,645,000	พด.	
	1.6 การจัดหาปุ๋ยอินทรีย์	ตัน	100	100	100	100	100	500	170,000	170,000	170,000	170,000	170,000	850,000	พด.	
	1.7 การส่งเสริมการปรับปรุงบำรุงพื้นที่ดินกรด	ไร่	200	200	200	200	200	1,000	3,000	3,000	3,000	3,000	3,000	15,000	พด.	
	1.8 การรณรงค์เฝ้าระวังดินด่าง	ไร่	1,000	700	500	500	500	3,200	350,000	245,000	175,000	175,000	175,000	1,120,000	พด.	
	2. การบริหารจัดการน้ำ															
	2.1 การพัฒนาแหล่งน้ำขนาดเล็กเพื่อการอนุรักษ์ดินและน้ำ	ประ มาณ การ	-	-	-	-	-	-	500,000	500,000	500,000	500,000	500,000	2,500,000	พด.	
	2.2 การก่อสร้างแหล่งน้ำในไร่นานอกเขตชลประทาน	บ่อ	5	5	5	5	5	25	104,000	104,000	104,000	104,000	104,000	520,000	พด.	
	2.3 การก่อสร้างระบบส่งน้ำ	กม.	1,000	1,000	1,000	1,000	1,000	5,000	1,000,000	1,000,000	1,000,000	1,000,000	1,000,000	5,000,000	พ.	



แผนการใช้ที่ดินตำบลจิกเทิง อำเภอตาลสุม จังหวัดอุบลราชธานี

ตารางที่ 7-3 (ต่อ)

เขตการใช้ที่ดิน	งาน/โครงการ/กิจกรรม	หน่วยนับ	เป้าหมาย					รวม	งบประมาณ					รวม	หน่วยงานรับผิดชอบ
			2567	2568	2569	2570	2571		2567	2568	2569	2570	2571		
เขตเกษตรกรรม 1. เขตทำนา เนื้อที่ 12,777 ไร่ 2. เขตปลูกพืชไร่ เนื้อที่ 393 ไร่ 3. เขตปลูกไม้ผล เนื้อที่ 45 ไร่ 4. เขตปลูกไม้ยืนต้น เนื้อที่ 956 ไร่	3. การฟื้นฟูและป้องกัน การชะล้างพังทลายของดิน														
	3.1 การปลูกหญ้าแฝกเพื่อ การอนุรักษ์ดินและน้ำ	กล้า	500,000	500,000	500,000	500,000	500,000	3,000,000	240,000	240,000	240,000	240,000	240,000	1,200,000	พด.
	3.2 การจัดระบบอนุรักษ์ดิน และน้ำลุ่ม-ดอน	ไร่	1,000	1,000	1,000	1,000	1,000	5,000	3,000,000	3,000,000	3,000,000	3,000,000	3,000,000	15,000,000	พด.
	3.3 การจัดระบบอนุรักษ์ดิน พื้นที่ไม่เหมาะสม		1,000	1,000	1,000	1,000	1,000	5,000	3,000,000	3,000,000	3,000,000	3,000,000	3,000,000	15,000,000	พด.
	3.4 การจัดทำระบบอนุรักษ์ ดินและน้ำพร้อมปลูกไม้ยืน ต้นโตเร็ว	ไร่	250	250	250	250	250	1,250	425,000	425,000	425,000	425,000	425,000	2,125,000	พด.
รวมเป้าหมายดำเนินงานและงบประมาณ													46,867,500		

หมายเหตุ: งบประมาณที่กำหนดไว้นี้เป็นประมาณเบื้องต้น อาจมีการเปลี่ยนแปลงตามที่ได้รับการจัดสรรให้ดำเนินการ



เอกสารอ้างอิง

- กรมการปกครอง. 2556. **แผนที่ขอบเขตตำบล ปี 2564 (ไฟล์ข้อมูล)**. กรมพัฒนาที่ดิน กระทรวงเกษตรและสหกรณ์, กรุงเทพฯ.
- _____. 2566. **รายงานสถิติจำนวนประชากรและบ้าน รายจังหวัด รายอำเภอ และรายตำบล (ณ เดือนธันวาคม พ.ศ. 2565)**. แหล่งที่มา: <https://stat.bora.dopa.go.th/stat/statnew/statyear/#/TableTemplate/Area/statpop>, 1 พฤษภาคม 2566.
- กรมการพัฒนาชุมชน. 2566. **ข้อมูลความจำเป็นพื้นฐาน (จปฐ.) รายจังหวัด รายอำเภอ และรายตำบล ปี 2565**. แหล่งที่มา: <https://ebmn.cdd.go.th/>, 1 มิถุนายน 2566.
- กรมทรัพยากรน้ำบาดาล. 2566. **ปริมาณน้ำและจำนวนบ่อบาดาล**. แหล่งที่มา: <http://app.dgr.go.th/newpasutara/xml/search.php>, 26 พฤษภาคม 2566.
- กรมส่งเสริมการเกษตร. 2566. **จำนวนครุว์เรือนเกษตรกรที่ขึ้นทะเบียนเกษตรกร จำแนกรายจังหวัด รายอำเภอ และรายตำบล (ณ เดือนมกราคม พ.ศ. 2566)**. แหล่งที่มา : <http://mvos2.gistda.or.th/>, 15 พฤษภาคม 2566.
- กรมอุตุนิยมวิทยา. 2566. **สถิติภูมิอากาศคาบ 30 ปี พ.ศ. 2536-2565 (ไฟล์ข้อมูล)**. กระทรวงดิจิทัลเพื่อเศรษฐกิจและสังคม, กรุงเทพฯ.
- กลุ่มวิเคราะห์สภาพการใช้ที่ดิน. 2566. **แผนที่สภาพการใช้ที่ดิน ปี 2566 (ไฟล์ข้อมูล)**. กองนโยบายและแผนการใช้ที่ดิน กรมพัฒนาที่ดิน กระทรวงเกษตรและสหกรณ์, กรุงเทพฯ.
- กองสำรวจดินและวิจัยทรัพยากรดิน. 2566. **แผนที่ทรัพยากรดิน (ไฟล์ข้อมูล)**. กรมพัฒนาที่ดิน กระทรวงเกษตรและสหกรณ์, กรุงเทพฯ.
- บัณฑิต ต้นศิริ และ คำรณ ไทรพิก. 2542. **คู่มือการประเมินคุณภาพที่ดิน**. กองวางแผนการใช้ที่ดิน กรมพัฒนาที่ดิน กระทรวงเกษตรและสหกรณ์, กรุงเทพฯ.
- องค์การบริหารส่วนตำบลจิกเทิง. 2566. **วิสัยทัศน์ พันธกิจ**. แหล่งที่มา : <https://www.jiktueng.go.th/index/?page=article7642>, 5 พฤษภาคม 2566.



สถานีพัฒนาที่ดินอุบลราชธานี สำนักงานพัฒนาที่ดินเขต 4
กรมพัฒนาที่ดิน กระทรวงเกษตรและสหกรณ์



130 ต.ท่าช้าง อ.สว่างวีระวงศ์
จ.อุบลราชธานี 34190
Call Center 045-210830