

แผนการใช้ที่ดินตำบลกลาง

อำเภอเดชอุดม จังหวัดอุบลราชธานี



สถานีพัฒนาที่ดินอุบลราชธานี กรมพัฒนาที่ดิน

กระทรวงเกษตรและสหกรณ์

สิงหาคม 2566



## คำนำ

การจัดทำแผนการใช้ที่ดินดำเนินการตามรัฐธรรมนูญแห่งราชอาณาจักรไทย พ.ศ. 2560 มาตรา 72 (1) ที่ได้บัญญัติให้มีการวางแผนการใช้ที่ดินให้เหมาะสมกับศักยภาพของที่ดินตามหลักการพัฒนาอย่างยั่งยืน โดยแผนการใช้ที่ดินตำบลกลาง อำเภอดงขุดม จังหวัดอุบลราชธานี ได้นำแนวคิดขององค์การอาหารและการเกษตรแห่งสหประชาชาติ (Food and Agriculture Organization of the United Nations: FAO) และ โครงการสิ่งแวดล้อมแห่งสหประชาชาติ (United Nations Environment Programme: UNEP) มาปรับใช้ คือ ความเหมาะสมทางกายภาพ ความเหมาะสมทางเศรษฐกิจ การยอมรับจากสังคม การสร้างความยั่งยืน ให้สิ่งแวดล้อม และเสนอทางเลือกการใช้ที่ดิน ร่วมกับวิธีการที่จำเป็นอื่น ๆ เช่น กระบวนการมีส่วนร่วมของชุมชน (Participatory Rural Appraisal: PRA) การประเมินคุณภาพที่ดิน เป็นต้น

กองนโยบายและแผนการใช้ที่ดินร่วมกับสำนักงานพัฒนาที่ดินเขต 4 และสถานีพัฒนาที่ดินอุบลราชธานี ในการดำเนินงานวางแผนการใช้ที่ดินระดับตำบล โดยพิจารณาภาพรวมของสภาพปัญหาในด้านต่าง ๆ ทั้งด้าน กายภาพ เศรษฐกิจ และสังคม วิเคราะห์และสังเคราะห์ข้อมูลนำไปสู่การวางแผนการใช้ที่ดินที่สอดคล้องกับ ศักยภาพของพื้นที่ โดยผ่านกระบวนการมีส่วนร่วมของชุมชน (PRA) ในการระบุปัญหา ความต้องการของเกษตรกร และผู้มีส่วนได้ส่วนเสีย ทั้งนี้สถานีพัฒนาที่ดินอุบลราชธานี ได้จัดทำแผนกิจกรรม/โครงการ เพื่อขับเคลื่อน แผนการใช้ที่ดินให้เป็นรูปธรรมเพื่อให้เกษตรกรมีคุณภาพชีวิตที่ดีขึ้น มีการใช้ดินอย่างถูกต้องเหมาะสม รักษาสภาพแวดล้อมและอนุรักษ์ทรัพยากรในชุมชนให้เกิดความยั่งยืนต่อไป

สถานีพัฒนาที่ดินอุบลราชธานี

สิงหาคม 2566



## สารบัญ

	หน้า
คำนำ	ก
สารบัญ	ข
สารบัญตาราง	ง
สารบัญรูป	จ
<b>บทที่ 1 บทนำ</b>	
1.1 ความสำคัญของการวางแผนการใช้ที่ดิน	1-1
1.2 หลักการและเหตุผล	1-1
1.3 วัตถุประสงค์	1-1
1.4 ระยะเวลาและสถานที่ดำเนินงาน	1-2
1.5 ขั้นตอนการดำเนินงาน	1-2
1.6 วิสัยทัศน์ของตำบล	1-3
<b>บทที่ 2 ข้อมูลทั่วไป</b>	
2.1 ที่ตั้งและอาณาเขต	2-1
2.2 การแบ่งส่วนการปกครอง	2-1
2.3 สภาพภูมิประเทศ	2-2
2.4 สภาพภูมิอากาศ	2-2
2.5 สภาพการใช้ที่ดินในปัจจุบัน	2-4
2.6 สภาพเศรษฐกิจและสังคม	2-9
<b>บทที่ 3 สถานภาพของทรัพยากรธรรมชาติ</b>	
3.1 ทรัพยากรป่าไม้	3-1
3.2 ทรัพยากรน้ำ	3-1
3.3 ทรัพยากรดิน	3-2
<b>บทที่ 4 กระบวนการมีส่วนร่วมของชุมชน (Participatory Rural Appraisal: PRA)</b>	
4.1 การวิเคราะห์ผลจากการจัดทำกระบวนการมีส่วนร่วมของชุมชน (PRA)	4-1
4.2 ระบบการปลูกพืชในปัจจุบัน	4-4



## สารบัญ (ต่อ)

	หน้า
<b>บทที่ 5 การประเมินคุณภาพที่ดิน</b>	
5.1 หลักการประเมินคุณภาพที่ดินด้านกายภาพ	5-1
5.2 พืชเศรษฐกิจที่สำคัญของตำบล	5-3
5.3 ระดับความเหมาะสมของที่ดิน	5-3
<b>บทที่ 6 แผนการใช้ที่ดิน</b>	
6.1 การวิเคราะห์ข้อมูลเพื่อการจัดทำแผนการใช้ที่ดินระดับตำบล	6-1
6.2 แผนการใช้ที่ดิน	6-2
<b>บทที่ 7 การขับเคลื่อนแผนการใช้ที่ดิน</b>	
7.1 ขั้นตอนการดำเนินงาน	7-1
7.2 กิจกรรมที่จะดำเนินการของกรมพัฒนาที่ดิน	7-1
7.3 กิจกรรมที่จะดำเนินงานของหน่วยงานอื่น	7-2
7.4 ความต้องการของชุมชนและองค์กรปกครองส่วนท้องถิ่น	7-2
<b>เอกสารอ้างอิง</b>	<b>อ</b>



## สารบัญตาราง

ตารางที่		หน้า
2-1	สถิติภูมิอากาศ ณ สถานีตรวจอากาศเกษตร จังหวัดอุบลราชธานี	2-3
2-2	สภาพการใช้ที่ดิน ตำบลกลาง อำเภอดงขุดม จังหวัดอุบลราชธานี	2-5
2-3	จำนวนประชากรและครัวเรือน ตำบลกลาง อำเภอดงขุดม จังหวัดอุบลราชธานี ปี 2565	2-9
2-4	จำนวนและสัดส่วนครัวเรือนเกษตร ตำบลกลาง อำเภอดงขุดม จังหวัดอุบลราชธานี ปี 2565	2-10
2-5	รายได้ – รายจ่ายเฉลี่ยครัวเรือน ตำบลกลาง อำเภอดงขุดม จังหวัดอุบลราชธานี ปี 2565	2-11
3-1	สมบัติดิน ตำบลกลาง อำเภอดงขุดม จังหวัดอุบลราชธานี	3-4
5-1	ตัวอย่างการประเมินคุณภาพที่ดินด้านกายภาพของประเภทการใช้ประโยชน์ที่ดิน	5-2
5-2	ชั้นความเหมาะสมทางกายภาพของดิน ตำบลกลาง อำเภอดงขุดม จังหวัดอุบลราชธานี	5-3
6-1	เขตการใช้ที่ดิน ตำบลกลาง อำเภอดงขุดม จังหวัดอุบลราชธานี	6-5
7-1	กิจกรรมของกรมพัฒนาที่ดินในเขตการใช้ที่ดินที่จะดำเนินการในปีงบประมาณ 2567-2571	7-5
7-2	สรุปกิจกรรมที่ขอรับการสนับสนุนจากส่วนราชการอื่นในเขตการใช้ที่ดิน	7-10
7-3	เป้าหมายการดำเนินงานและงบประมาณโครงการนำร่อง ตำบลกลาง อำเภอดงขุดม จังหวัดอุบลราชธานี แผน 5 ปี (พ.ศ. 2567-2571)	7-11



## สารบัญญรูป

รูปที่		หน้า
1-1	กรอบการวางแผนการใช้ที่ดินระดับตำบล	1-4
2-1	ที่ตั้งและอาณาเขตตำบลกลาง อำเภอดงขุขุม จังหวัดอุบลราชธานี	2-1
2-2	กราฟสมดุลของน้ำเพื่อการเกษตร จังหวัดอุบลราชธานี	2-4
2-3	สภาพการใช้ที่ดิน ตำบลกลาง อำเภอดงขุขุม จังหวัดอุบลราชธานี	2-8
3-1	ทรัพยากรดิน ตำบลกลาง อำเภอดงขุขุม จังหวัดอุบลราชธานี	3-5
4-1	การวิเคราะห์สถานการณ์โดยระบบ DPSIR ของตำบลกลาง อำเภอดงขุขุม จังหวัดอุบลราชธานี	4-3
4-2	ระบบการปลูกพืชในปัจจุบัน ตำบลกลาง อำเภอดงขุขุม จังหวัดอุบลราชธานี	4-4
6-1	เขตการใช้ที่ดิน ตำบลกลาง อำเภอดงขุขุม จังหวัดอุบลราชธานี	6-6
7-1	การชะล้างพังทลายของดิน ตำบลกลาง อำเภอดงขุขุม จังหวัดอุบลราชธานี	7-4



## บทที่ 1

### บทนำ

#### 1.1 ความสำคัญของการวางแผนการใช้ที่ดิน

ตามรัฐธรรมนูญแห่งราชอาณาจักรไทย พุทธศักราช 2560 มาตรา 72 รัฐพึงดำเนินการเกี่ยวกับที่ดิน ทรัพยากรน้ำ และพลังงาน ดังต่อไปนี้

(1) วางแผนการใช้ที่ดินของประเทศ ให้เหมาะสมกับสภาพพื้นที่และศักยภาพของที่ดินตามหลักการพัฒนาอย่างยั่งยืน

#### 1.2 หลักการและเหตุผล

ปัจจุบันกรมพัฒนาที่ดินได้ดำเนินการวางแผนการใช้ที่ดินระดับประเทศเรียบร้อยแล้ว ซึ่งเป็นการวางกรอบเชิงนโยบายมุ่งเน้นการพัฒนาด้านการเกษตรให้เกิดความสมดุลและยั่งยืน และในขณะเดียวกันต้องอนุรักษ์ทรัพยากรธรรมชาติและสิ่งแวดล้อมควบคู่กับการรักษาคุณค่า ทางศิลปวัฒนธรรม แต่ทั้งนี้เพื่อให้เกิดการใช้ประโยชน์ที่ดินในระดับพื้นที่อย่างมีประสิทธิภาพ และรักษาฐานการผลิตด้านทรัพยากรธรรมชาติอย่างยั่งยืนตลอดห่วงโซ่อุปทาน แผนการใช้ที่ดินระดับตำบลจึงถูกนำมาใช้เป็นเครื่องมือเพื่อขับเคลื่อนการดำเนินงานดังกล่าว

ทั้งนี้กรมพัฒนาที่ดินได้จัดทำแผนปฏิบัติการราชการกรมพัฒนาที่ดินระยะ 5 ปี (พ.ศ. 2566-2570) เพื่อให้บรรลุตามวิสัยทัศน์ที่กำหนดไว้ คือ “เป็นองค์กรอัจฉริยะทางดิน เพื่อขับเคลื่อนการใช้ที่ดินอย่างเหมาะสม 15 ล้านไร่ ภายในปี 2570” ซึ่งในส่วนของประเด็นในการพัฒนาที่ 2 บริหารจัดการทรัพยากรดินและที่ดินด้วยชุดข้อมูลที่มีมูลค่าสูง (High Value Dataset) ซึ่งมีเป้าหมาย คือ การนำชุดดินที่มีมูลค่าสูงไปใช้ในการบริหารจัดการทางการเกษตร ในส่วนของตัวชี้วัด ซึ่งบริหารจัดการทรัพยากรดินและที่ดินบนพื้นฐานของชุดข้อมูลที่มีมูลค่าสูง ร้อยละ 100 กลยุทธ์ที่ 2 ยกระดับแผนการใช้ที่ดินไปสู่การปฏิบัติ ได้กำหนดให้ร้อยละของแผนการใช้ที่ดินระดับตำบลที่จัดทำแล้วเสร็จทั่วประเทศ ภายในปี 2570 (ไม่น้อยกว่าร้อยละ 80) เป็นตัวชี้วัดหนึ่งของกลยุทธ์ดังกล่าว

#### 1.3 วัตถุประสงค์

1.3.1 เพื่อรักษาเสถียรภาพของทรัพยากรให้เกิดความสมดุลและยั่งยืนภายใต้การพัฒนาด้านต่าง ๆ ของตำบล

1.3.2 เพื่อให้การใช้ที่ดินมีผลตอบแทนสูงสุดต่อหน่วยเนื้อที่อย่างยั่งยืน

1.3.3 เพื่อให้เกิดการกำหนดแผนงาน โครงการ กิจกรรม ที่สอดคล้องกับแผนการใช้ที่ดินที่กำหนดขึ้นและอยู่บนหลักการของโมเดลเศรษฐกิจ BCG (Bio - Circular - Green Economy: BCG Model)



#### 1.4 ระยะเวลาและสถานที่ดำเนินงาน

1.4.1 ระยะเวลา 1 ตุลาคม 2565 – 30 กันยายน 2566

1.4.2 สถานที่ ตำบลกลาง อำเภอดงขลุ่ย จังหวัดอุบลราชธานี

#### 1.5 ขั้นตอนการดำเนินงาน

1.5.1 รวบรวมข้อมูลปฐมภูมิและทุติยภูมิ ประกอบด้วย

1) ด้านกายภาพ ได้แก่ ทรัพยากรดิน ทรัพยากรน้ำ ทรัพยากรป่าไม้ ภูมิอากาศ สภาพการใช้ที่ดิน เขตป่าไม้ตามกฎหมายและมติคณะรัฐมนตรี

2) ด้านเศรษฐกิจและสังคม เช่น การถือครองที่ดิน ลักษณะทางเศรษฐกิจของตำบล จำนวนประชากร เป็นต้น

3) ด้านนโยบายและข้อกำหนดที่เกี่ยวข้อง ได้แก่ ยุทธศาสตร์ แผนพัฒนาเศรษฐกิจและสังคมแห่งชาติฉบับที่ 13 ยุทธศาสตร์ภาค แผนพัฒนากลุ่มจังหวัด แผนพัฒนาจังหวัด แผนพัฒนาการเกษตรและสหกรณ์ แผนพัฒนาท้องถิ่น 5 ปี ขององค์การบริหารส่วนจังหวัด เทศบาลตำบลหรือองค์การบริหารส่วนตำบล

1.5.2 จัดทำกระบวนการมีส่วนร่วมของชุมชน (Participatory Rural Appraisal : PRA) เพื่อรับฟังความคิดเห็น ประเด็นปัญหา ความต้องการด้านต่าง ๆ ขององค์การปกครองส่วนท้องถิ่นและเกษตรกรในตำบล

1.5.3 ประเมินคุณภาพของที่ดินของพืชเศรษฐกิจหลักและพืชทางเลือกที่มีมูลค่าของตำบล

1.5.4 สังเคราะห์ข้อมูลจากข้อ 1.5.1 ถึง 1.5.3 เพื่อใช้ประกอบการวางแผนการใช้ที่ดิน

1.5.5 กำหนด (ร่าง) แผนการใช้ที่ดินระดับตำบล

1.5.6 รับฟังความคิดเห็นของผู้มีส่วนได้ส่วนเสียต่อ (ร่าง) แผนการใช้ที่ดินที่กำหนดขึ้น

1.5.7 ปรับปรุง (ร่าง) แผนการใช้ที่ดินเพื่อจัดทำแผนการใช้ที่ดินฉบับสมบูรณ์

1.5.8 นำแผนการใช้ที่ดินเข้าสู่คณะกรรมการของเขตฯ เพื่อตรวจสอบความครบถ้วน/สมบูรณ์ของเนื้อหาและองค์ประกอบ

1.5.9 เผยแพร่แผนการใช้ที่ดินเพื่อนำไปสู่การขับเคลื่อนการดำเนินงาน ประกอบด้วย

1) องค์การปกครองส่วนท้องถิ่น นำแผนการใช้ที่ดินที่จัดทำขึ้นไปประกอบการจัดทำแผนการพัฒนาของตำบล เพื่อนำไปสู่การของบประมาณที่มีความสอดคล้องกับศักยภาพด้านการผลิตและสภาพของทรัพยากรของตำบล

2) กรมพัฒนาที่ดิน โดยสถานีพัฒนาที่ดิน กำหนดแผนงาน/โครงการ/กิจกรรม ที่สอดคล้องกับแผนการใช้ที่ดินที่กำหนดขึ้นในแต่ละเขตและสามารถใช้ประกอบการของบประมาณในพื้นที่อย่างมีประสิทธิภาพและเป็นที่ยอมรับ

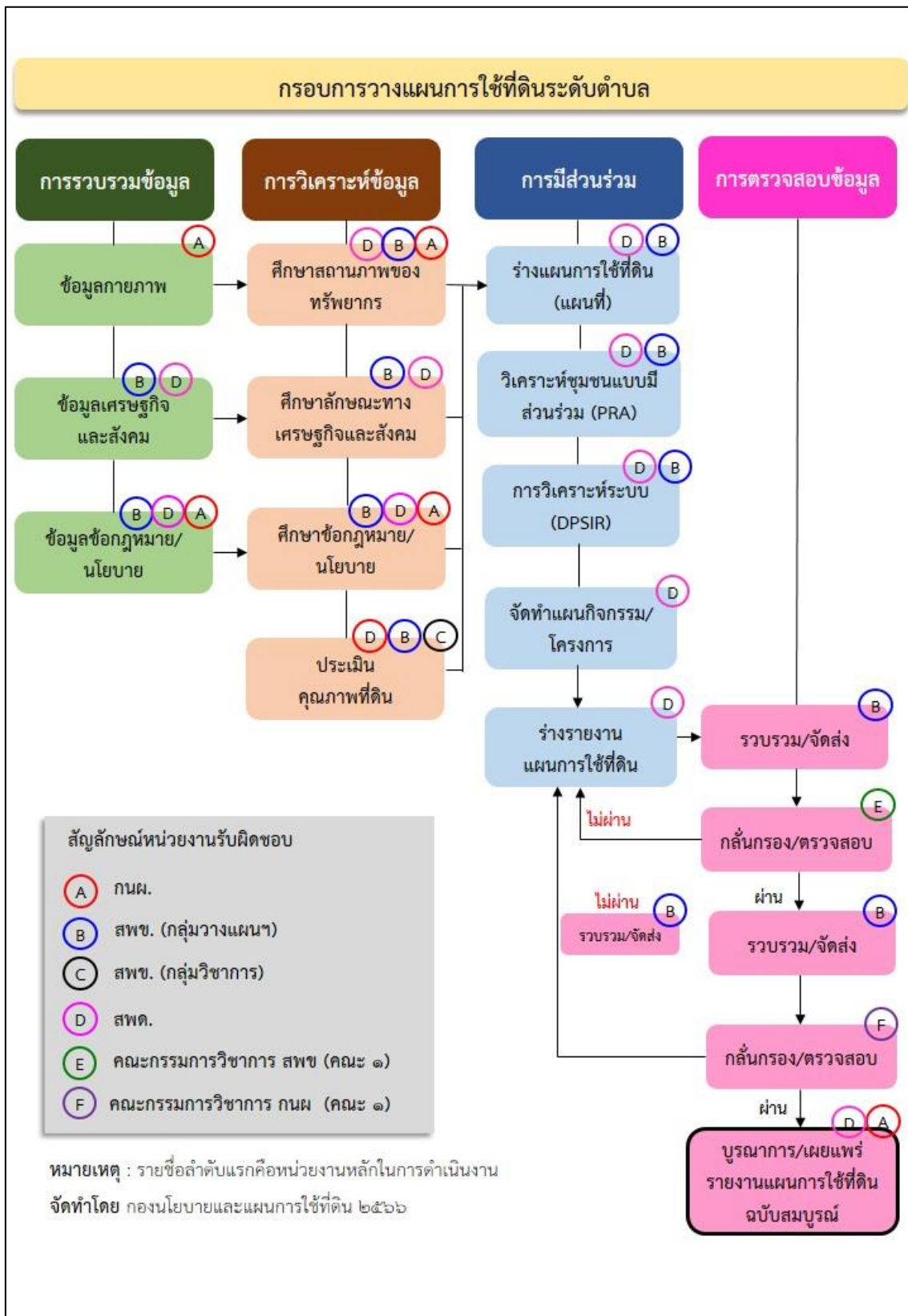


3) หน่วยงานราชการอื่น ๆ สามารถใช้เป็นข้อมูลพื้นฐานประกอบแผนงาน/โครงการ/กิจกรรม ที่สอดคล้องกับแผนการใช้ที่ดินที่กำหนดขึ้นในแต่ละเขต

จากขั้นตอนที่กล่าวข้างต้น สามารถจัดทำกรอบการวางแผนการใช้ที่ดินระดับตำบล แสดงดังรูปที่ 1-1

## 1.6 วิสัยทัศน์ของตำบล

“มั่นคง พอเพียง ยั่งยืน” (องค์การบริหารส่วนตำบลกลาง, 2566)



รูปที่ 1-1 กรอบการวางแผนการใช้ที่ดินระดับตำบล

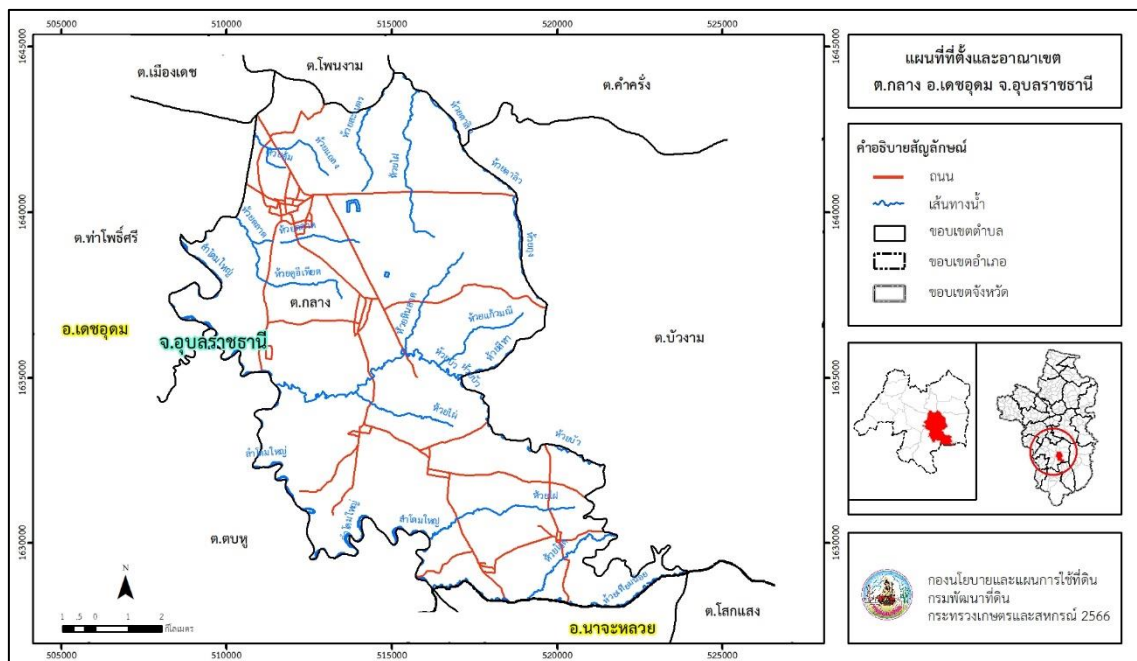


## บทที่ 2 ข้อมูลทั่วไป

### 2.1 ที่ตั้งและอาณาเขต

ตำบลกลาง อำเภอดงขุดม จังหวัดอุบลราชธานี ตั้งอยู่ทางทิศใต้ของอำเภอดงขุดม มีพื้นที่ประมาณ 125 ตารางกิโลเมตร หรือ 78,188 ไร่ โดยมีอาณาเขตติดต่อ ดังนี้ (รูปที่ 2-1)

ทิศเหนือ	ติดต่อกับ	ตำบลเมืองเดช ตำบลโพนงาม และตำบลคำครั่ง อำเภอดงขุดม จังหวัดอุบลราชธานี
ทิศใต้	ติดต่อกับ	ตำบลโนนสมบูรณ์ อำเภอนาจะหลวย จังหวัดอุบลราชธานี
ทิศตะวันออก	ติดต่อกับ	ตำบลวังงาม อำเภอดงขุดม จังหวัดอุบลราชธานี
ทิศตะวันตก	ติดต่อกับ	ตำบลตบหูและตำบลท่าโพธิ์ศรี อำเภอดงขุดม จังหวัดอุบลราชธานี



รูปที่ 2-1 ที่ตั้งและอาณาเขต ตำบลกลาง อำเภอดงขุดม จังหวัดอุบลราชธานี

### 2.2 การแบ่งส่วนการปกครอง

ตำบลกลาง อำเภอดงขุดม จังหวัดอุบลราชธานี แบ่งส่วนการปกครองออกเป็น 18 หมู่บ้าน ดังนี้

หมู่ที่ 1 บ้านกลาง	หมู่ที่ 2 บ้านบก
หมู่ที่ 3 บ้านหมากมาย	หมู่ที่ 4 บ้านเม็กใหญ่
หมู่ที่ 5 บ้านโนนสวรรค์	หมู่ที่ 6 บ้านหลุบเลา
หมู่ที่ 7 บ้านเม็กน้อย	หมู่ที่ 8 บ้านโนน



หมู่ที่ 9 บ้านบัวเทียม	หมู่ที่ 10 บ้านโนนใหญ่
หมู่ที่ 11 บ้านคำสำราญ	หมู่ที่ 12 บ้านโนนคำกลาง
หมู่ที่ 13 บ้านหมากมาย	หมู่ที่ 14 บ้านบก
หมู่ที่ 15 บ้านกลาง	หมู่ที่ 16 บ้านเม็กน้อย
หมู่ที่ 17 บ้านหมากมาย	หมู่ที่ 18 บ้านเม็กใหญ่

## 2.3 สภาพภูมิประเทศ

ลักษณะพื้นที่ทั่วไปส่วนใหญ่เป็นที่ดอน มีสภาพพื้นที่ราบเรียบถึงค่อนข้างราบเรียบ เป็นส่วนหนึ่งของลุ่มน้ำมูล มีแหล่งน้ำที่สำคัญ เช่น ลำโดมใหญ่ ห้วยบัว หนองหลวง หนองสะเนตร

## 2.4 สภาพภูมิอากาศ

จากการศึกษาสถิติภูมิอากาศ (พ.ศ. 2536-2565) พบว่า ตำบลกลาง อำเภอดงขอม จังหวัดอุบลราชธานี มีรายละเอียด ดังนี้

### 2.4.1 อุณหภูมิ

มีอุณหภูมิโดยเฉลี่ยทั้งปี 27.1 องศาเซลเซียส อุณหภูมิสูงสุดเฉลี่ย 33.5 องศาเซลเซียส ในเดือนเมษายน และอุณหภูมิต่ำสุดเฉลี่ย 22.4 องศาเซลเซียส ในเดือนมกราคม

### 2.4.2 ปริมาณน้ำฝน

มีปริมาณน้ำฝนรวมทั้งปี 1,631.6 มิลลิเมตร มีฝนตกประมาณ 128 วัน เดือนที่มีฝนตกมากที่สุด ในเดือนกันยายน มีปริมาณฝน 331.3 มิลลิเมตร และมีฝนตกประมาณ 20 วัน

### 2.4.3 สมดุลน้ำเพื่อการเกษตร

จากข้อมูลสถิติภูมิอากาศในคาบ 30 ปี (พ.ศ. 2536-2565) ณ สถานีตรวจอากาศเกษตร จังหวัดอุบลราชธานี ได้นำมาวิเคราะห์สมดุลของน้ำเพื่อการเกษตร ซึ่งเป็นการวิเคราะห์หาช่วงฤดูกาลเพาะปลูกพืช ตลอดจนช่วงระยะเวลาที่พืชเสี่ยงต่อการขาดน้ำ ข้อมูลที่นำมาวิเคราะห์ คือ ปริมาณน้ำฝน และศักยภาพการคายระเหยน้ำอ้างอิง (ET<sub>o</sub>) ซึ่งคำนวณด้วยโปรแกรม Cropwat for Windows Version 8.0 โดยใช้สมการ Penman-Monteith สามารถสรุปสมดุลของน้ำเพื่อการเกษตรในเขตอาศัยน้ำฝนได้ ดังนี้

ช่วงที่เหมาะสมต่อการปลูกพืช เป็นช่วงที่ค่าปริมาณน้ำฝนมากกว่าค่า 0.5 การระเหยจากผิวดิน และการคายน้ำของพืช เป็นช่วงที่ดินมีความชุ่มชื้นพอเหมาะต่อการเพาะปลูกพืช ซึ่งช่วงนี้เริ่มตั้งแต่มิถุนายนถึงต้นเดือนพฤศจิกายน

ช่วงที่มีน้ำมากเกินพอ เป็นช่วงที่ค่าปริมาณน้ำฝนมากกว่าค่าการระเหยจากผิวดินและการคายน้ำของพืช ซึ่งช่วงนี้เริ่มตั้งแต่มิถุนายนถึงกลางเดือนตุลาคม



ช่วงขาดน้ำ เป็นช่วงฤดูแล้งที่ค่าปริมาณน้ำฝนน้อยกว่าค่า 0.5 การระเหยจากผิวดิน และการคายน้ำของพืช ซึ่งพืชอาจเสียหายจากการขาดแคลนน้ำได้ ซึ่งช่วงนี้เริ่มตั้งต้นเดือนพฤศจิกายน ถึงกลางเดือนเมษายน (ตารางที่ 2-1 และรูปที่ 2-2)

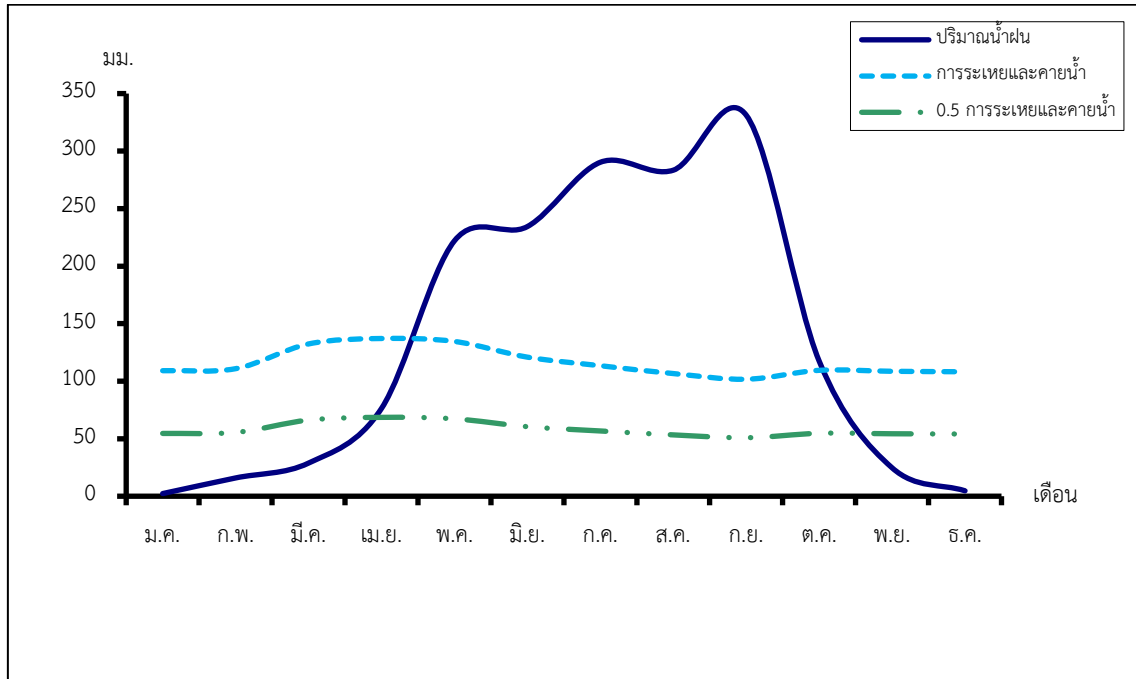
ตารางที่ 2-1 สถิติภูมิอากาศ ณ สถานีตรวจอากาศเกษตร จังหวัดอุบลราชธานี<sup>1</sup>

เดือน	อุณหภูมิ (°ซ.)			ความชื้นสัมพัทธ์ (%)	ปริมาณน้ำฝน (มม.)	จำนวนวันที่ฝนตก (วัน)	ศักยภาพการคายระเหยน้ำ (มม.)	ปริมาณฝนใช้การ <sup>2</sup> (มม.)
	ต่ำสุด	สูงสุด	เฉลี่ย					
ม.ค.	17.6	32.2	24.0	68.0	2.3	1.0	109.1	2.3
ก.พ.	19.2	34.2	25.8	65.0	15.9	2.1	110.9	15.5
มี.ค.	22.5	36.1	28.4	65.0	28.8	4.7	132.4	27.5
เม.ย.	24.3	36.7	29.4	69.0	76.3	8.1	137.1	67.0
พ.ค.	24.8	35.0	28.9	78.0	222.0	16.5	134.5	143.1
มิ.ย.	24.8	34.0	28.6	80.0	234.4	17.4	120.9	146.5
ก.ค.	24.4	32.7	27.8	83.0	290.3	20.2	113.5	154.0
ส.ค.	24.4	32.4	27.5	84.0	283.4	20.9	106.6	153.3
ก.ย.	24.1	32.2	27.3	85.0	331.3	20.4	101.7	158.1
ต.ค.	22.9	32.2	26.8	81.0	117.5	11.2	109.4	95.4
พ.ย.	21.2	32.6	26.1	74.0	24.7	4.0	108.6	23.7
ธ.ค.	18.5	31.6	24.1	70.0	4.7	1.4	108.2	4.7
<b>เฉลี่ย</b>	<b>22.4</b>	<b>33.5</b>	<b>27.1</b>	<b>75.2</b>	<b>-</b>	<b>-</b>	<b>-</b>	<b>-</b>
<b>รวม</b>	<b>-</b>	<b>-</b>	<b>-</b>	<b>-</b>	<b>1,631.6</b>	<b>127.9</b>	<b>1,392.9</b>	<b>991.1</b>

หมายเหตุ : <sup>1</sup> เป็นสถานีตรวจอากาศที่ใกล้พื้นที่ต่ำบลมากที่สุด

<sup>2</sup> จากการคำนวณโดยโปรแกรม Cropwat for Windows Version 8.0

ที่มา : กรมอุตุฯ กรมอุตุนิยมวิทยา (2566)



รูปที่ 2-2 กราฟสมดุลของน้ำเพื่อการเกษตร จังหวัดอุบลราชธานี

## 2.5 สภาพการใช้ที่ดินในปัจจุบัน

สภาพการใช้ที่ดินตำบลกลาง อำเภอดงขุดม จังหวัดอุบลราชธานี ซึ่งสำรวจโดยกลุ่มวิเคราะห์สภาพการใช้ที่ดิน (2566) ประกอบด้วย ประเภทการใช้ที่ดินต่าง ๆ ดังนี้ (ตารางที่ 2-2 และรูปที่ 2-3)

2.5.1 พื้นที่ชุมชนและสิ่งปลูกสร้าง มีเนื้อที่ 4,534 ไร่ หรือร้อยละ 5.80 ของพื้นที่ตำบล

2.5.2 พื้นที่เกษตรกรรมมีเนื้อที่ 65,348 ไร่ หรือร้อยละ 83.57 ของพื้นที่ตำบล ประกอบด้วย การใช้ประโยชน์ที่ดินด้านเกษตรกรรมต่างๆ ดังต่อไปนี้

- 1) เกษตรผสมผสาน/ไร่นาสวนผสม มีเนื้อที่ 138 ไร่ หรือร้อยละ 0.18 ของพื้นที่ตำบล
- 2) พื้นที่นา มีเนื้อที่ 43,745 ไร่ หรือร้อยละ 55.95 ของพื้นที่ตำบล ได้แก่ นาข้าว นาไร่
- 3) พืชไร่ มีเนื้อที่ 5,449 ไร่ หรือร้อยละ 6.97 ของพื้นที่ตำบล ได้แก่ มันสำปะหลัง อ้อย ไร่ร้าง มันสำปะหลัง/ยางพารา ข้าวโพด พริก
- 4) ไม้ยืนต้น มีเนื้อที่ 13,539 ไร่ หรือร้อยละ 17.30 ของพื้นที่ตำบล ได้แก่ ยางพารา ปาล์มน้ำมัน ยูคาลิปตัส ไม้ยืนต้นร้าง/เสื่อมโทรม สัก ไม้ปลูกเพื่อการค้า
- 5) ไม้ผล มีเนื้อที่ 2,169 ไร่ หรือร้อยละ 2.78 ของพื้นที่ตำบล ได้แก่ มะม่วงหิมพานต์ ไม้ผลผสม ทูเรียน มะม่วง/ลำไย ไม้ผลร้าง/เสื่อมโทรม มะม่วง กัลฉ่าย มะพร้าว
- 6) พืชสวน มีเนื้อที่ 145 ไร่ หรือร้อยละ 0.18 ของพื้นที่ตำบล ได้แก่ พืชผัก



7) ทุ่งหญ้าเลี้ยงสัตว์และโรงเรือนเลี้ยงสัตว์ มีเนื้อที่ 8 ไร่ หรือร้อยละ 0.01 ของพื้นที่ตำบล ได้แก่ ทุ่งหญ้าเลี้ยงสัตว์ โรงเรือนเลี้ยงสัตว์ปีก

8) สถานที่เพาะเลี้ยงสัตว์น้ำ มีเนื้อที่ 155 ไร่ หรือร้อยละ 0.20 ของพื้นที่ตำบล ได้แก่ สถานที่เพาะเลี้ยงปลา

2.5.3 พื้นที่ป่าไม้ มีเนื้อที่ 3,270 ไร่ หรือร้อยละ 4.18 ของพื้นที่ตำบล ได้แก่ ป่าผลัดใบรอสภาพ พื้นฟู ป่าผลัดใบสมบูรณ์

2.5.4 พื้นที่แหล่งน้ำ มีเนื้อที่ 1,285 ไร่ หรือร้อยละ 1.65 ของพื้นที่ตำบล ได้แก่ แม่น้ำ ลำห้วย ลำคลอง หนอง บึง ทะเลสาบ อ่างเก็บน้ำ บ่อน้ำในไร่นา

2.5.5 พื้นที่เบ็ดเตล็ด มีเนื้อที่ 3,751 ไร่ หรือร้อยละ 4.80 ของพื้นที่ตำบล ได้แก่ ทุ่งหญ้าธรรมชาติ ทุ่งหญ้าสลับไม้พุ่ม/ไม้ละเมาะ พื้นที่ลุ่ม เหมือนเก่า บ่อขุดเก่า พื้นที่ถม ที่ทิ้งขยะ

**ตารางที่ 2-2** สภาพการใช้ที่ดิน ตำบลกลาง อำเภอดงขุดม จังหวัดอุบลราชธานี

หน่วยแผนที่	สภาพการใช้ที่ดิน	เนื้อที่	
		ไร่	ร้อยละ
<b>U</b>	<b>พื้นที่ชุมชนและสิ่งปลูกสร้าง</b>	<b>4,534</b>	<b>5.80</b>
U201	หมู่บ้านบนพื้นราบ	3,327	4.26
U301	สถานที่ราชการและสถาบันต่าง ๆ	753	0.96
U405	ถนน	230	0.29
U502	โรงงานอุตสาหกรรม	193	0.25
U503	ลานตากและแหล่งรับซื้อทางการเกษตร	31	0.04
<b>A</b>	<b>พื้นที่เกษตรกรรม</b>	<b>65,348</b>	<b>83.57</b>
A001	เกษตรผสมผสาน/ไร่นาสวนผสม	138	0.18
A100	นาร้าง	122	0.16
A101	นาข้าว	43,623	55.79
A200	ไร่ร้าง	101	0.13
A202	ข้าวโพด	14	0.02
A203	อ้อย	230	0.29
A204	มันสำปะหลัง	5,051	6.46
A229	พริก	5	0.01
A204/A302	มันสำปะหลัง/ยางพารา	48	0.06
A300	ไม้ยืนต้นร้าง/เสื่อมโทรม	47	0.06



ตารางที่ 2-2 (ต่อ)

หน่วยแผนที่	สภาพการใช้ที่ดิน	เนื้อที่	
		ไร่	ร้อยละ
A302	ยางพารา	11,393	14.57
A303	ปาล์มน้ำมัน	1,355	1.73
A304	ยูคาลิปตัส	730	0.93
A305	สัก	12	0.01
A315	ไผ่ปลูกเพื่อการค้า	2	-
A400	ไม้ผลร้าง/เสื่อมโทรม	21	0.03
A401	ไม้ผลผสม	88	0.11
A403	ทุเรียน	45	0.06
A405	มะพร้าว	6	0.01
A407	มะม่วง	12	0.01
A407/A413	มะม่วง/ลำไย	21	0.03
A408	มะม่วงหิมพานต์	1,960	2.51
A410	น้อยหน่า	2	-
A411	กล้วย	7	0.01
A412	มะขาม	4	0.01
A413	ลำไย	2	-
A422	มะนาว	1	-
A502	พืชผัก	145	0.18
A701	ทุ่งหญ้าเลี้ยงสัตว์	3	-
A703	โรงเรือนเลี้ยงสัตว์ปีก	5	0.01
A902	สถานที่เพาะเลี้ยงปลา	155	0.20
<b>F</b>	<b>พื้นที่ป่าไม้</b>	<b>3,270</b>	<b>4.18</b>
F200	ป่าผลัดใบรอสภาพฟื้นฟู	3,216	4.11
F201	ป่าผลัดใบสมบูรณ์	54	0.07
<b>M</b>	<b>พื้นที่เบ็ดเตล็ด</b>	<b>3,751</b>	<b>4.80</b>
M101	ทุ่งหญ้าธรรมชาติ	820	1.05
M102	ทุ่งหญ้าสลับไม้พุ่ม/ไม้ละเมาะ	2,525	3.23



ตารางที่ 2-2 (ต่อ)

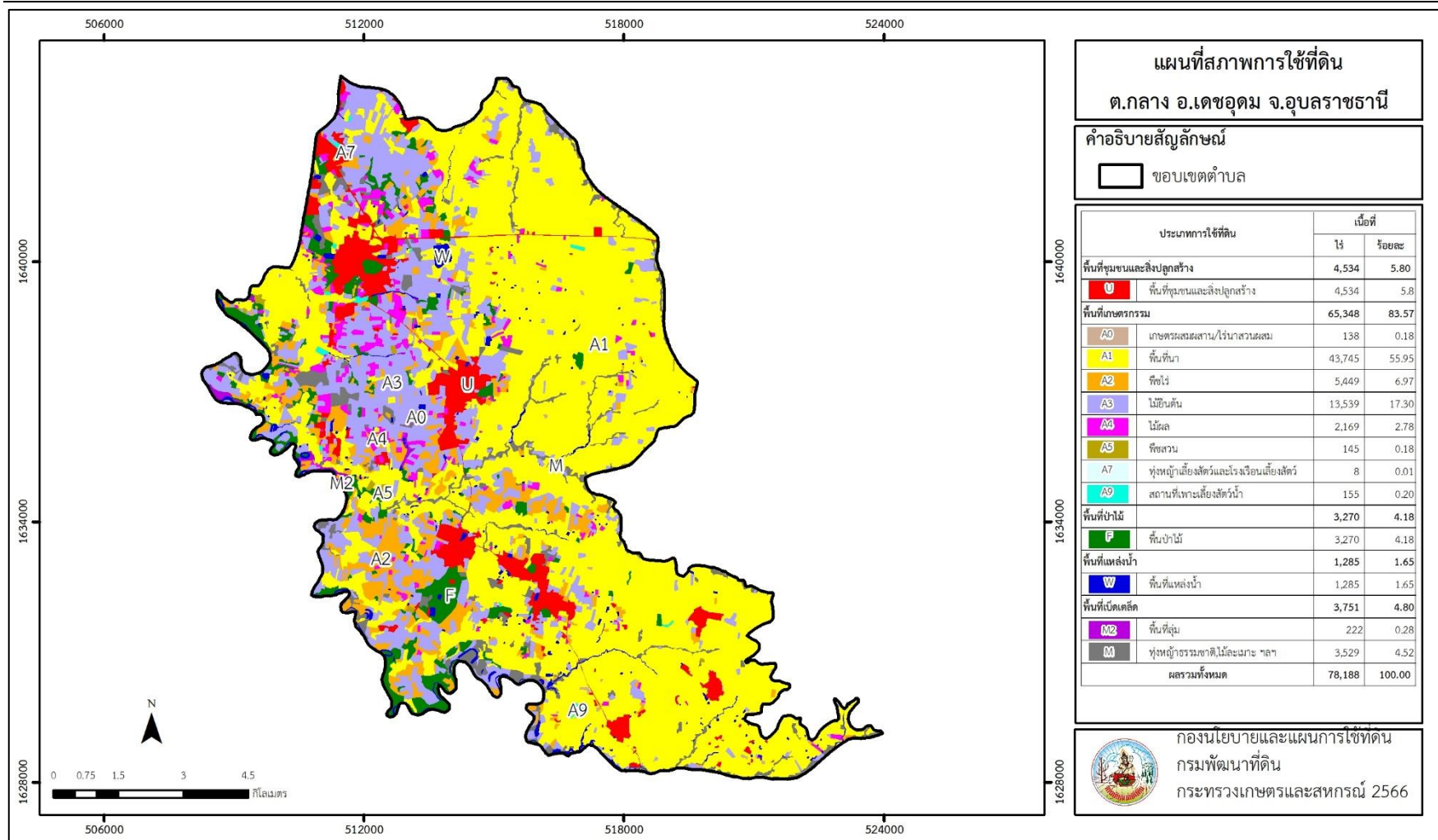
หน่วยแผนที่	สภาพการใช้ที่ดิน	เนื้อที่	
		ไร่	ร้อยละ
M201	พื้นที่ลุ่ม	222	0.28
M300	เหมืองเก่า บ่อขุดเก่า	58	0.07
M405	พื้นที่ถม	4	0.01
M701	ที่ทิ้งขยะ	122	0.16
<b>W</b>	<b>พื้นที่แหล่งน้ำ</b>	<b>1,285</b>	<b>1.65</b>
W101	แม่น้ำ ลำห้วย ลำคลอง	523	0.67
W102	หนอง บึง ทะเลสาบ	257	0.33
W201	อ่างเก็บน้ำ	23	0.03
W202	บ่อน้ำในไร่นา	482	0.62
<b>ผลรวมทั้งหมด</b>		<b>78,188</b>	<b>100.00</b>

หมายเหตุ : เนื้อที่คำนวณด้วยระบบสารสนเทศภูมิศาสตร์

ที่มา: กองนโยบายและแผนการใช้ที่ดิน (2566)



# แผนการใช้ที่ดินตำบลกลาง อำเภอดงขุดม จังหวัดอุบลราชธานี



รูปที่ 2-3 สภาพการใช้ที่ดิน ตำบลกลาง อำเภอดงขุดม จังหวัดอุบลราชธานี



## 2.6 สภาพเศรษฐกิจและสังคม

### 2.6.1 ประชากร

จากหลักฐานทะเบียนราษฎร์ของกรมการปกครอง กระทรวงมหาดไทย ณ เดือนธันวาคม 2565 พบว่า ประชากรที่อาศัยในพื้นที่ตำบลกลาง มีประชากรรวม 14,464 คน แยกเป็นชาย 7,272 คน เป็นหญิง 7,192 คน ความหนาแน่นโดยเฉลี่ย 115.62 คนต่อตารางกิโลเมตร มีจำนวนครัวเรือนทั้งหมด 6,301 ครัวเรือน เป็นครัวเรือนเกษตรที่มาขึ้นทะเบียนกรมส่งเสริมการเกษตร 3,394 ครัวเรือน หรือร้อยละ 53.86 ของจำนวนครัวเรือนทั้งหมด และเป็นครัวเรือนที่ประกอบอาชีพอื่น ๆ ครัวเรือนเกษตรที่ไม่ได้มาขึ้นทะเบียนกรมส่งเสริมการเกษตร 2,907 ครัวเรือน หรือร้อยละ 46.14 ของจำนวนครัวเรือนทั้งหมด ดังรายละเอียดในตารางที่ 2-3 ถึง 2-4

ตารางที่ 2-3 จำนวนประชากรและครัวเรือน ตำบลกลาง อำเภอดงขลุ่ย จังหวัดอุบลราชธานี ปี 2565

พื้นที่	จำนวนครัวเรือน	จำนวนประชากร (คน)		
		ชาย	หญิง	รวม
ตำบลกลาง	6,301	7,272	7,192	14,464
หมู่ที่ 1 กลาง	671	563	610	1,173
หมู่ที่ 2 บก	294	334	341	675
หมู่ที่ 3 หมากมายน	484	541	511	1,052
หมู่ที่ 4 เม็กใหญ่	320	401	418	819
หมู่ที่ 5 โนนสวรรค์	506	554	552	1,106
หมู่ที่ 6 หลุบเลา	305	368	374	742
หมู่ที่ 7 เม็กน้อย	282	343	332	675
หมู่ที่ 8 โนน	580	559	581	1,140
หมู่ที่ 9 บัวเทียม	315	432	434	866
หมู่ที่ 10 โนนใหญ่	254	313	289	602
หมู่ที่ 11 คำสำราญ	152	237	205	442
หมู่ที่ 12 โนนค้ำกลาง	199	256	247	503
หมู่ที่ 13 หมากมายน	298	337	279	616
หมู่ที่ 14 บก	387	443	452	895
หมู่ที่ 15 กลาง	351	443	413	856
หมู่ที่ 16 เม็กน้อย	405	513	506	1,019
หมู่ที่ 17 หมากมายน	290	417	414	831
หมู่ที่ 18 เม็กใหญ่	208	218	234	452

ที่มา: กรมการปกครอง (2566)



ตารางที่ 2-4 จำนวนและสัดส่วนครัวเรือนเกษตร ตำบลกลาง อำเภอดงขุขุม จังหวัดอุบลราชธานี  
ปี 2565

รายการ	จำนวน (ครัวเรือน)	ร้อยละ
จำนวนครัวเรือนทั้งหมด <sup>1)</sup>	6,301	100.00
- จำนวนครัวเรือนเกษตรที่มากขึ้นทะเบียนกรมส่งเสริมการเกษตร <sup>2)</sup>	3,394	53.86
- จำนวนครัวเรือนที่ประกอบอาชีพอื่นๆ และจำนวนครัวเรือนเกษตรที่ไม่ได้มากขึ้นทะเบียนฯ	2,907	46.14

ที่มา: 1) กรมการปกครอง (2566)

2) กรมส่งเสริมการเกษตร (2566)

### 2.6.2 การถือครองที่ดิน

จากข้อมูลกรมการปกครอง ณ เดือนธันวาคม 2565 ตำบลกลาง มีจำนวนครัวเรือนทั้งหมด 6,301 ครัวเรือน โดยถือครองที่ดินเฉลี่ยครัวเรือนละ 12.41 ไร่ (เนื้อที่ของตำบลรวมต่อจำนวนครัวเรือนทั้งหมด)

### 2.6.3 ลักษณะทางเศรษฐกิจและการประกอบอาชีพ

สภาพเศรษฐกิจ ของชุมชนในตำบลกลาง ส่วนใหญ่ประชากรมีอาชีพด้านการเกษตรกรรม ได้แก่ ปลูกข้าวมากเป็นอันดับหนึ่ง รองลงมาได้แก่ ยางพารา นอกจากนี้เกษตรกรยังมีการเลี้ยงสัตว์

การประกอบอาชีพ ในตำบลกลาง ประชากรส่วนใหญ่ประกอบอาชีพเกษตรกรรม ทั้งการทำนา และปลูกยางพารา นอกจากนี้ยังมีการเลี้ยงสัตว์ไว้เพื่อบริโภคและจำหน่าย

- อาชีพทำเกษตรกรรม ตำบลกลาง ครัวเรือนเกษตรที่ขึ้นทะเบียนกับกรมส่งเสริมการเกษตร 3,394 ครัวเรือน โดยเกษตรกรปลูกข้าวมากเป็นอันดับหนึ่ง รองลงมาได้แก่ ยางพารา นอกจากนี้เกษตรกรก็ยังมีเลี้ยงสัตว์ สำหรับการเลี้ยงสัตว์พบว่าส่วนใหญ่เลี้ยงไว้เพื่อบริโภค และจำหน่าย ได้แก่ โค กระบือ สุกร และไก่

### 2.6.4 ด้านรายได้-รายจ่าย

จากข้อมูลพื้นฐานความจำเป็นขั้นพื้นฐาน ของกรมการพัฒนาชุมชน ปี 2566 พบว่า รายได้ครัวเรือนเฉลี่ยปีละ 219,168 บาท รายได้บุคคลเฉลี่ยปีละ 63,615 บาท รายจ่ายครัวเรือนเฉลี่ยปีละ 116,197 บาท รายจ่ายบุคคลเฉลี่ยปีละ 33,727 บาท เมื่อพิจารณาจะเห็นว่ารายได้ครัวเรือนมากกว่ารายจ่ายครัวเรือนปีละ 102,971 บาท และรายได้บุคคลมากกว่ารายจ่ายบุคคลปีละ 29,888 บาท ดังรายละเอียดในตารางที่ 2-5



แผนการใช้ที่ดินตำบลกลาง อำเภอดงขุดม จังหวัดอุบลราชธานี

ตารางที่ 2-5 รายได้ - รายจ่ายเฉลี่ยครัวเรือน ตำบลกลาง อำเภอดงขุดม จังหวัดอุบลราชธานี ปี 2565

พื้นที่	แหล่งรายได้ของครัวเรือน (บาท/ปี)				รายได้ครัวเรือนเฉลี่ย (บาท/ปี)	รายได้บุคคลเฉลี่ย (บาท/ปี)	รายจ่ายครัวเรือนเฉลี่ย (บาท/ปี)	รายจ่ายบุคคลเฉลี่ย (บาท/ปี)
	อาชีพหลัก	อาชีพรอง	รายได้อื่น	ทำ-หาเอง				
ตำบลกลาง	104,059	48,117	36,985	30,007	219,168	63,615	116,197	33,727
หมู่ที่ 1 กลาง	112,136	55,774	39,538	36,030	243,479	83,785	136,822	47,083
หมู่ที่ 2 บก	78,862	40,371	36,239	24,260	179,732	61,575	141,442	48,457
หมู่ที่ 3 หมากมาย	106,273	58,172	39,248	28,947	232,641	60,840	136,208	35,621
หมู่ที่ 4 เม็กใหญ่	119,488	63,608	42,350	30,799	256,244	60,743	168,609	39,969
หมู่ที่ 5 โนนสวรรค์	102,590	76,620	47,347	44,736	271,293	76,710	96,315	27,234
หมู่ที่ 6 หลุบเลา	154,872	34,530	28,334	21,411	239,147	62,634	174,561	45,718
หมู่ที่ 7 เม็กน้อย	94,140	12,706	17,289	52,333	176,469	47,899	22,928	6,223
หมู่ที่ 8 โนน	64,261	34,761	43,688	14,335	157,045	45,914	73,142	21,384
หมู่ที่ 9 บัวเทียม	94,123	74,313	40,046	41,992	250,473	81,825	89,637	29,283
หมู่ที่ 10 โนนใหญ่	77,475	40,303	35,192	30,970	183,939	59,901	137,652	44,827
หมู่ที่ 11 คำสำราญ	95,471	64,634	46,177	15,866	222,148	59,336	161,246	43,069
หมู่ที่ 12 โนนค้ำกลาง	148,533	46,473	48,653	34,100	277,760	68,752	216,307	53,541
หมู่ที่ 13 หมากมาย	130,659	50,385	33,125	18,933	233,101	60,606	132,626	34,483
หมู่ที่ 14 บก	65,647	38,750	27,639	21,343	153,379	43,119	82,643	23,233
หมู่ที่ 15 กลาง	49,729	49,690	56,755	44,193	200,366	58,728	116,648	34,190
หมู่ที่ 16 เม็กน้อย	142,063	64,088	42,305	23,014	271,469	90,964	104,514	35,020
หมู่ที่ 17 หมากมาย	142,250	1,781	5,813	1,875	151,719	44,717	109,295	32,213
หมู่ที่ 18 เม็กใหญ่	107,921	13,446	15,332	46,574	183,272	57,845	33,230	10,488

ที่มา: กรมการพัฒนาชุมชน (2566)



## บทที่ 3

### สถานภาพของทรัพยากรธรรมชาติ

การศึกษาสถานภาพของทรัพยากรธรรมชาติในพื้นที่ตำบลกลาง อำเภอดงขอม จังหวัดอุบลราชธานี ได้แก่ ทรัพยากรป่าไม้ ทรัพยากรน้ำ และทรัพยากรดิน ซึ่งเป็นทรัพยากรกายภาพที่สำคัญต่อการทำการเกษตร ดังนั้น จึงจำเป็นต้องทราบว่าทรัพยากรธรรมชาติแต่ละชนิดปัจจุบันมีสถานะอย่างไร เพื่อใช้เป็นข้อมูลประกอบการวางแผนการใช้ที่ดินซึ่งจะนำไปสู่การกำหนดแผนงาน โครงการ กิจกรรม รวมถึงมาตรการต่าง ๆ เพื่อการพัฒนาพื้นที่อย่างมีประสิทธิภาพต่อไป โดยมีรายละเอียด ดังนี้

#### 3.1 ทรัพยากรป่าไม้

##### 3.1.1 ป่าไม้ตามกฎหมาย

1) ป่าอนุรักษ์ ไม่พบพื้นที่ป่าอนุรักษ์ (เขตอุทยานแห่งชาติ เขตรักษาพันธุ์สัตว์ป่า เขตวนอุทยาน เขตห้ามล่าสัตว์ป่า) ในพื้นที่

2) ป่าสงวนแห่งชาติ ได้มีการจำแนกเขตการใช้ประโยชน์ทรัพยากรและที่ดินป่าไม้ในพื้นที่ป่าสงวนแห่งชาติตามมติคณะรัฐมนตรี วันที่ 10 มีนาคม 2535 และ 17 มีนาคม 2535 แบ่งออกเป็น 3 เขต ประกอบด้วย เขตพื้นที่ป่าเพื่อการอนุรักษ์ (Zone C) เขตพื้นที่ป่าเพื่อเศรษฐกิจ (Zone E) และเขตพื้นที่ป่าที่เหมาะสมต่อการเกษตร (Zone A) จากการวิเคราะห์ข้อมูลพบพื้นที่ป่าจำแนกเขตการใช้ประโยชน์ทรัพยากรที่ดินและป่าไม้ในพื้นที่ป่าสงวนแห่งชาติตามมติคณะรัฐมนตรีในพื้นที่ ได้แก่

(1) เขตพื้นที่ป่าเพื่อเศรษฐกิจ (Zone E) เนื้อที่ 928 ไร่

(2) เขตพื้นที่ป่าที่เหมาะสมต่อการเกษตร (Zone A) เนื้อที่ 309 ไร่

3.1.2 **ชั้นคุณภาพลุ่มน้ำ** (มติคณะรัฐมนตรี วันที่ 28 พฤษภาคม 2528) จากการวิเคราะห์ข้อมูลพบชั้นคุณภาพลุ่มน้ำในพื้นที่ ได้แก่

1) พื้นที่ลุ่มน้ำชั้นที่ 4B เนื้อที่ 11,943 ไร่

2) พื้นที่ลุ่มน้ำชั้นที่ 5B เนื้อที่ 66,245 ไร่

ทั้งนี้ เนื้อที่ดังกล่าวข้างต้นคำนวณด้วยระบบสารสนเทศภูมิศาสตร์ เป็นเนื้อที่เบื้องต้นเท่านั้น ไม่สามารถใช้อ้างอิงได้ทางกฎหมาย

#### 3.2 ทรัพยากรน้ำ

3.2.1 ปริมาณน้ำฝน พบว่าในพื้นที่ตำบลกลาง มีปริมาณน้ำฝนเฉลี่ยในคาบ 30 ปี (พ.ศ. 2536-2565) 1,631.6 มิลลิเมตรต่อปี

3.2.2 น้ำผิวดิน หมายถึง แม่น้ำลำคลอง หนอง บึง ทะเลสาบ อ่างเก็บ และแหล่งน้ำสาธารณะอื่น ๆ ที่อยู่ภายในผืนแผ่นดิน ในพื้นที่ตำบลกลาง มีรายละเอียดของแหล่งน้ำผิวดิน ดังนี้



แหล่งน้ำผิวดินธรรมชาติ ได้แก่ ลำโดมใหญ่ หนองหลวง หนองสะเนตร ห้วยกุง ห้วยแก้วมณี ห้วยคุ้ม ห้วยคูอิเพียด ห้วยโจด ห้วยตลาด ห้วยตาลิว ห้วยแกลง ห้วยเทียมน้อย ห้วยเทียมใหญ่ ห้วยบัว ห้วยไผ่ ห้วยสะเนตร ห้วยสีทา ห้วยหินลาด และห้วยหินสิ่ว

3.2.3 น้ำบาดาล จากฐานข้อมูลของกรมทรัพยากรน้ำบาดาล (2566) พบว่า ตำบลกลาง มีจำนวนบ่อบาดาลราชการจำนวน 37 บ่อ และจำนวนบ่อบาดาลเอกชนจำนวน 1 บ่อ

### 3.3 ทรัพยากรดิน

ทรัพยากรดินในพื้นที่ตำบลกลาง อำเภอดงขุดม จังหวัดอุบลราชธานี พบหน่วยแผนที่ดินทั้งหมด 12 หน่วยแผนที่ดิน และหน่วยพื้นที่เบ็ดเตล็ด 1 หน่วยแผนที่ ดังนี้

#### 3.3.1 ดินในพื้นที่ลุ่ม มี 2 หน่วยแผนที่ดิน ได้แก่

- 1) หน่วยแผนที่ดิน Lah-sA ชุดดินละหานทราย มีเนื้อดินบนเป็นดินร่วนปนทราย ความลาดชัน 0-2 เปอร์เซ็นต์ มีเนื้อที่ 1,514 ไร่ หรือร้อยละ 1.94 ของเนื้อที่ตำบล
- 2) หน่วยแผนที่ดิน Lah-fl-sA ดินละหานทรายที่เป็นดินร่วนละเอียด มีเนื้อดินบนเป็นดินร่วนปนทราย ความลาดชัน 0-2 เปอร์เซ็นต์ มีเนื้อที่ 8,328 ไร่ หรือร้อยละ 10.65 ของเนื้อที่ตำบล

#### 3.3.2 ดินในพื้นที่ดอน มี 10 หน่วยแผนที่ดิน ได้แก่

- 1) หน่วยแผนที่ดิน Chp-sA ชุดดินชุมพลบุรี มีเนื้อดินบนเป็นดินร่วนปนทราย ความลาดชัน 0-2 เปอร์เซ็นต์ มีเนื้อที่ 4,172 ไร่ หรือร้อยละ 5.34 ของเนื้อที่ตำบล
- 2) หน่วยแผนที่ดิน Kg-lsB ชุดดินคำบง มีเนื้อดินบนเป็นดินทรายปนดินร่วน ความลาดชัน 2-5 เปอร์เซ็นต์ มีเนื้อที่ 29,152 ไร่ หรือร้อยละ 37.28 ของเนื้อที่ตำบล
- 3) หน่วยแผนที่ดิน Kg-tks-sB ดินคำบงที่เป็นทรายหนา มีเนื้อดินบนเป็นดินร่วนปนทราย ความลาดชัน 2-5 เปอร์เซ็นต์ มีเนื้อที่ 2,902 ไร่ หรือร้อยละ 3.71 ของเนื้อที่ตำบล
- 4) หน่วยแผนที่ดิน Kmr-sA ชุดดินเขมราฐ มีเนื้อดินบนเป็นดินร่วนปนทราย ความลาดชัน 0-2 เปอร์เซ็นต์ มีเนื้อที่ 850 ไร่ หรือร้อยละ 1.09 ของเนื้อที่ตำบล
- 5) หน่วยแผนที่ดิน Kmr-sB ชุดดินเขมราฐ มีเนื้อดินบนเป็นดินร่วนปนทราย ความลาดชัน 2-5 เปอร์เซ็นต์ มีเนื้อที่ 4,125 ไร่ หรือร้อยละ 5.28 ของเนื้อที่ตำบล
- 6) หน่วยแผนที่ดิน Kmr-sB-Nu-lsB หน่วยเชิงซ้อนของชุดดินเขมราฐ มีเนื้อดินบนเป็นดินร่วนปนทราย ความลาดชัน 2-5 เปอร์เซ็นต์ และชุดดินนาคู มีเนื้อดินบนเป็นดินทรายปนดินร่วน ความลาดชัน 2-5 เปอร์เซ็นต์ มีเนื้อที่ 8,162 ไร่ หรือร้อยละ 10.44 ของเนื้อที่ตำบล
- 7) หน่วยแผนที่ดิน Nu-lsB ชุดดินนาคู มีเนื้อดินบนเป็นดินทรายปนดินร่วน ความลาดชัน 2-5 เปอร์เซ็นต์ มีเนื้อที่ 12,602 ไร่ หรือร้อยละ 16.12 ของเนื้อที่ตำบล



8) หน่วยแผนที่ดิน Ptc-slB ชุดดินปึกธงชัย มีเนื้อดินบนเป็นดินร่วนปนทราย ความลาดชัน 2-5 เปอร์เซ็นต์ มีเนื้อที่ 1,863 ไร่ หรือร้อยละ 2.38 ของเนื้อที่ตำบล

9) หน่วยแผนที่ดิน Ptc-gm-slA/b ดินปึกธงชัยที่มีจุดประสีเทา มีเนื้อดินบนเป็นดินร่วนปนทราย ความลาดชัน 0-2 เปอร์เซ็นต์ และมีคันทนา มีเนื้อที่ 1,449 ไร่ หรือร้อยละ 1.85 ของเนื้อที่ตำบล

10) หน่วยแผนที่ดิน Ptc-mw-slB ดินปึกธงชัยที่มีการระบายน้ำดีปานกลาง มีเนื้อดินบนเป็นดินร่วนปนทราย ความลาดชัน 2-5 เปอร์เซ็นต์ มีเนื้อที่ 2,823 ไร่ หรือร้อยละ 3.61 ของเนื้อที่ตำบล

3.3.3 พื้นที่เบ็ดเตล็ด มี 1 หน่วยแผนที่ คือ หน่วยแผนที่ W พื้นที่น้ำ มีเนื้อที่ 246 ไร่ หรือร้อยละ 0.31 ของเนื้อที่ตำบล

ปัญหาทรัพยากรดินทางการเกษตรตามสภาพธรรมชาติในพื้นที่ พบปัญหาดินทรายจัด มีเนื้อที่ 32,054 ไร่ หรือร้อยละ 40.99 ของเนื้อที่ตำบล ได้แก่ ชุดดินค้ำบง (Kg) และดินค้ำบงที่เป็นทรายหนา (Kg-tks)

รายละเอียดของสมบัติดิน ตำบลกลาง อำเภอดงขลุ่ย จังหวัดอุบลราชธานี ดังแสดงในตารางที่ 3-1 และแผนที่แสดงในลักษณะของชุดดิน (รูปที่ 3-1)



แผนการใช้ที่ดินตำบลกลาง อำเภอดงขุดม จังหวัดอุบลราชธานี

ตารางที่ 3-1 สมบัติดิน ตำบลกลาง อำเภอดงขุดม จังหวัดอุบลราชธานี

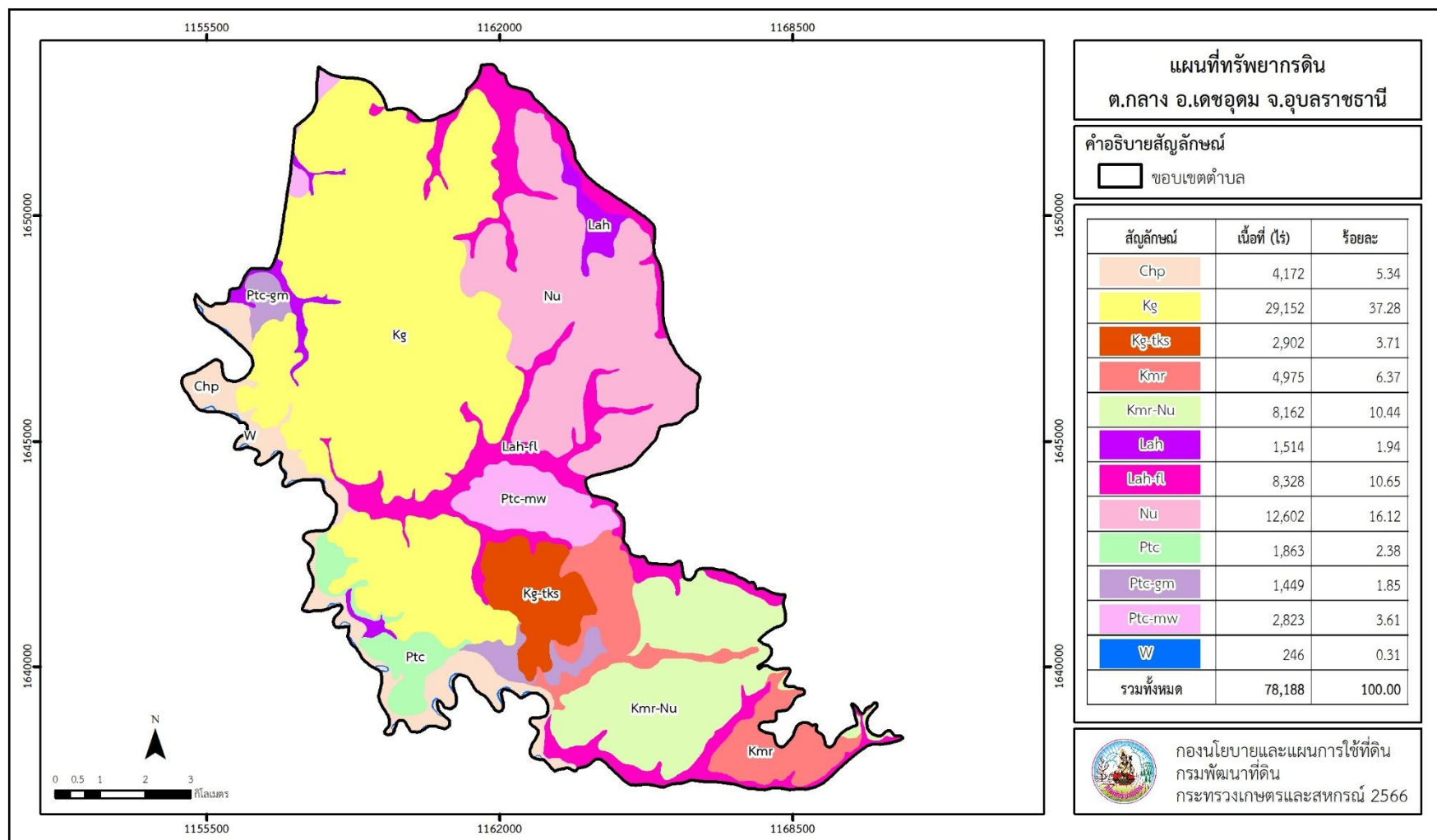
หน่วยแผนที่ดิน	ความลาดชัน (%)	ความลึก (ซม.)	การระบายน้ำ	ความอุดมสมบูรณ์ของดิน	ความจุแลกเปลี่ยนแคตไอออน (cmol/kg)	ความอึดตัวเบส (%)	ปฏิกิริยาดิน		ค่าการนำไฟฟ้า (dS/m)	ความลึกของชั้นจาโรไซด์ (ซม.)	เนื้อที่	
							ดินบน	ดินล่าง			ไร่	ร้อยละ
Chp-slA	0-2	>150	ดีปานกลาง	ต่ำ	<10	<35	5.0-5.5	5.0-7.0	<2	-	4,172	5.34
Kg-lsB	2-5	>150	ค่อนข้างมากถึงดี	ต่ำ	<10	35-75	6.0-6.5	6.5-7.0	<2	-	29,152	37.28
Kg-tks-slB	2-5	>150	ค่อนข้างมากถึงดี	ต่ำ	<10	35-75	6.0-6.5	6.5-7.0	<2	-	2,902	3.71
Kmr-slA	0-2	>150	ดีปานกลาง	ต่ำ	<10	<35	4.5-6.0	4.5-5.5	<2	-	850	1.09
Kmr-slB	2-5	>150	ดีปานกลาง	ต่ำ	<10	<35	4.5-6.0	4.5-5.5	<2	-	4,125	5.28
Kmr-slB-Nu-lsB	2-5	>150	ดีปานกลาง	ต่ำ	<10	<35	4.5-6.0/ 5.0-5.5	4.5-5.5/ 4.5-5.0	<2	-	8,162	10.44
Lah-fl-slA	0-2	>150	ดีปานกลางถึงค่อนข้างเลว	ต่ำ	<10	<35	5.0-5.5	4.5-5.0	<2	-	8,328	10.65
Lah-slA	0-2	>150	ดีปานกลางถึงค่อนข้างเลว	ต่ำ	<10	<35	5.0-5.5	4.5-5.0	<2	-	1,514	1.94
Nu-lsB	2-5	>150	ดี	ต่ำ	<10	<35	5.0-5.5	4.5-5.0	<2	-	12,602	16.12
Ptc-gm-slA/b	0-2	>150	ดีปานกลางถึงค่อนข้างเลว	ต่ำ	<10	<35	5.0-6.5	4.5-5.0	<2	-	1,449	1.85
Ptc-mw-slB	2-5	>150	ดีปานกลาง	ต่ำ	<10	<35	5.0-6.5	4.5-5.0	<2	-	2,823	3.61
Ptc-slB	2-5	>150	ดี	ต่ำ	<10	<35	5.0-6.5	4.5-5.0	<2	-	1,863	2.38
W	-	-	-	-	-	-	-	-	-	-	246	0.31
<b>รวมทั้งหมด</b>											<b>78,188</b>	<b>100.00</b>

หมายเหตุ: เนื้อที่คำนวณด้วยระบบสารสนเทศภูมิศาสตร์

ที่มา: กองสำรวจดินและวิจัยทรัพยากรดิน (2566)



แผนการใช้ที่ดินตำบลกลาง อำเภอดงขุดม จังหวัดอุบลราชธานี



รูปที่ 3-1 ทรัพยากรดิน ตำบลกลาง อำเภอดงขุดม จังหวัดอุบลราชธานี



## บทที่ 4

### กระบวนการมีส่วนร่วมของชุมชน (Participatory Rural Appraisal : PRA)

#### 4.1 การวิเคราะห์ผลจากการจัดทำกระบวนการมีส่วนร่วมของชุมชน (PRA)

การวิเคราะห์ผลจากการจัดทำกระบวนการมีส่วนร่วมของชุมชน (PRA) เมื่อวันที่ 29 พฤษภาคม 2566 มีสาระสำคัญสรุปได้ ดังนี้

##### 4.1.1 ปัญหาหลักของตำบลกลาง คือ

- 1) ดินขาดความอุดมสมบูรณ์
- 2) ขาดแคลนแหล่งน้ำในการทำเกษตร
- 3) พบน้ำเค็มที่ความลึก 70 เมตร
- 4) ขาดการตลาดและอำนาจการต่อรองของกลุ่มเกษตรกร

##### 4.1.2 ความต้องการของชุมชน เกษตรกร และตำบลกลาง มีความต้องการ 4 ประการ คือ

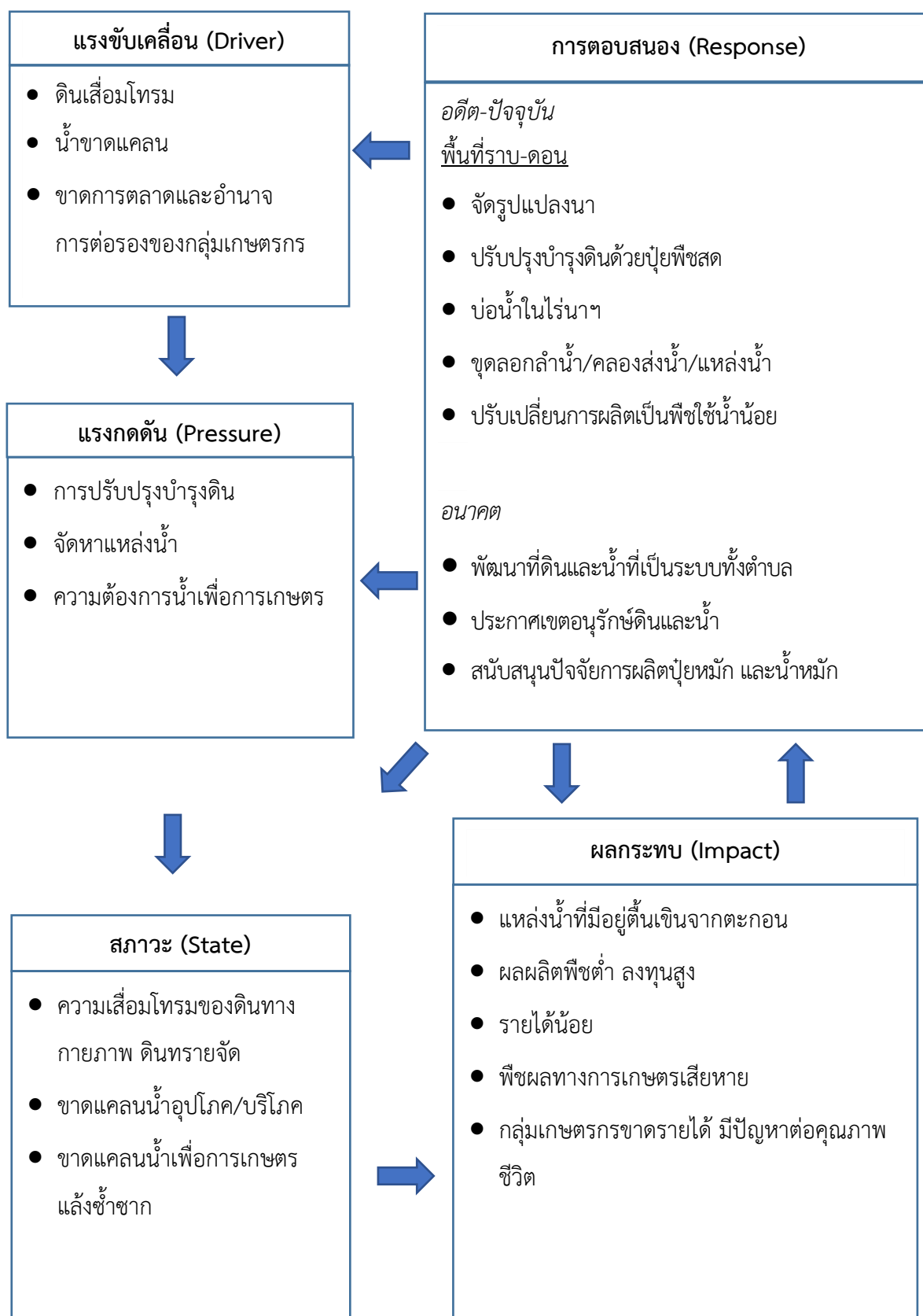
- 1) แก้ปัญหาดินเสื่อมโทรมและฟื้นฟูความอุดมสมบูรณ์ของดิน
- 2) แก้ไขปัญหาการขาดแคลนน้ำ
- 3) ปรับปรุงที่ดิน และเปลี่ยนกิจกรรมการผลิตให้เหมาะสมกับที่ดิน
- 4) สนับสนุนปัจจัยการผลิตป้อนหมัก

ผลจากการจัดทำกระบวนการมีส่วนร่วมของชุมชน (PRA) ได้นำมาวิเคราะห์ร่วมกับปัญหาด้านกายภาพ โดยระบบ DPSIR มีรายละเอียด ดังนี้

- 1) **แรงขับเคลื่อน (Driver)** มี 3 ประการ คือ
  - 1.1) ดินเสื่อมโทรม
  - 1.2) น้ำขาดแคลน
  - 1.3) ขาดการตลาดและอำนาจการต่อรองของกลุ่มเกษตรกร
- 2) **แรงกดดัน (Pressure)** ที่เกิดจากปัจจัยขับเคลื่อน มี 3 ประการ คือ
  - 2.1) การปรับปรุงบำรุงดิน
  - 2.2) จัดหาแหล่งน้ำ
  - 2.3) ความต้องการน้ำเพื่อการเกษตร
- 3) **สถานะ (State)** ที่เกิดแรงกดดัน มี 3 ประการ คือ
  - 3.1) ความเสื่อมโทรมของดินทางกายภาพ ดินทรายจัด
  - 3.2) ขาดแคลนน้ำอุปโภค/บริโภค
  - 3.3) ขาดแคลนน้ำเพื่อการเกษตร



- 4) ผลกระทบ (Impact) ที่ปรากฏในพื้นที่ มี 5 ประการ คือ
    - 4.1) แหล่งน้ำที่มีอยู่ต้นเขินจากตะกอน
    - 4.2) ผลผลิตพืชต่ำ ลงทุนสูง
    - 4.3) รายได้น้อย
    - 4.4) พืชผลทางการเกษตรเสียหาย
    - 4.5) กลุ่มเกษตรกรขาดรายได้ มีปัญหาต่อคุณภาพชีวิต
  - 5) การตอบสนอง (Response) ของรัฐในอดีต ปัจจุบัน และในอนาคต มีดังนี้
    - อดีต-ปัจจุบัน**
      - พื้นที่ราบ-ดอน
        - 5.1) จัดรูปแบบแปลงนา
        - 5.2) ปรับปรุงบำรุงดินด้วยปุ๋ยพืชสด
        - 5.3) บ่อน้ำไร่นา
        - 5.4) ขุดลอกลำน้ำ/คลองส่งน้ำ/แหล่งน้ำ
        - 5.5) ปรับเปลี่ยนการผลิตเป็นพืชใช้น้ำน้อย
      - อนาคต**
        - (1) พัฒนาที่ดินและน้ำที่เป็นระบบทั้งตำบล
        - (2) ประกาศเขตอนุรักษ์ดินและน้ำ
        - (3) สนับสนุนปัจจัยการผลิตปุ๋ยหมัก และน้ำหมัก
- ดังมีรายละเอียดในรูปที่ 4-1



รูปที่ 4-1 การวิเคราะห์สถานการณ์โดยระบบ DPSIR ของตำบลกลาง อำเภอดงขุดม จังหวัดอุบลราชธานี



## 4.2 ระบบการปลูกพืชในปัจจุบัน

ตำบลกลาง อำเภอดงขุดม จังหวัดอุบลราชธานี มีการเพาะปลูกพืช (รูปที่ 4-2) ดังนี้

1) ข้าว เกษตรกรมีการปลูกข้าว 2 ช่วงเวลาขึ้นอยู่กับปริมาณน้ำและพื้นที่เขตชลประทาน ดังนี้

1.1) ข้าวนาปี เกษตรกรจะปลูกข้าวนาปีในช่วงเดือนพฤษภาคมถึงเดือนพฤศจิกายน ซึ่งจะอาศัยน้ำฝนเป็นแหล่งน้ำหลัก พื้นที่ส่วนใหญ่จะอยู่ห่างจากเขตชลประทาน พันธุ์ข้าวที่ปลูกจะใช้ข้าวหอมมะลิ 105 กข15 เหนียวอุบล 1 และเหนียวอุบล 2

1.2) ข้าวนาปรัง เกษตรกรจะปลูกข้าวนาปีในช่วงเดือนธันวาคมถึงเดือนมีนาคม พื้นที่ส่วนใหญ่จะอยู่ใกล้กับเขตชลประทาน อาศัยน้ำจากชลประทานเป็นหลัก

2) ข้าวโพดเลี้ยงสัตว์ เกษตรกรที่ปลูกข้าวโพดเลี้ยงสัตว์ในช่วงเดือนธันวาคมถึงเดือนมีนาคม ซึ่งเป็นช่วงที่ดินมีความชุ่มชื้น ไม่มีน้ำท่วมขัง

3) มันสำปะหลัง

3.1) มันสำปะหลัง (มันปี) เกษตรกรที่ปลูกมันสำปะหลัง (มันปี) จะปลูกตลอดทั้งปี พันธุ์ที่ใช้ปลูกจะใช้พันธุ์ ระยะเวลา 81 ซึ่งจะให้ผลผลิตที่มากกว่ามันแล้ง

3.2) มันสำปะหลัง (มันแล้ง) เกษตรกรที่ปลูกมันสำปะหลัง (มันแล้ง) จะปลูกในช่วงเดือนธันวาคมถึงเดือนพฤษภาคม พันธุ์ที่ใช้ปลูกจะใช้พันธุ์ ระยะเวลา 81

พืชที่ปลูก	ม.ค	ก.พ	มี.ค	เม.ย	พ.ค	มิ.ย	ก.ค	ส.ค	ก.ย	ต.ค	พ.ย	ธ.ค
ข้าวนาปี					←	→						
ข้าวนาปรัง			→									←
ข้าวโพดเลี้ยงสัตว์			→									←
มันสำปะหลัง(ปี)		→	←									
มันสำปะหลัง(มันแล้ง)					→							←

รูปที่ 4-2 ระบบการปลูกพืชในปัจจุบัน ตำบลกลาง อำเภอดงขุดม จังหวัดอุบลราชธานี



## บทที่ 5

### การประเมินคุณภาพที่ดิน

#### 5.1 หลักการประเมินคุณภาพที่ดินด้านกายภาพ

การประเมินคุณภาพที่ดินหรือการประเมินความเหมาะสมของที่ดิน สอดคล้องตามหลักการของ FAO Framework ค.ศ. 1983 ซึ่งการประเมินคุณภาพที่ดินด้านกายภาพ เป็นการประเมินศักยภาพของที่ดินว่าที่ดินนั้น ๆ เหมาะสมมากหรือน้อยเพียงใดสำหรับการใช้ที่ดินประเภทต่าง ๆ หรือการปลูกพืชต่าง ๆ โดยพิจารณาจาก สภาพแวดล้อมที่มีผลต่อการเจริญเติบโตของพืช สมบัติดินที่ได้จำแนกไว้ในแต่ละตำบล ร่วมกับการจัดการพื้นที่ เช่น ระบบชลประทาน พื้นที่ยกทรง การจัดระบบอนุรักษ์ดินและน้ำ เป็นต้น และนอกจากนี้พิจารณาความต้องการปัจจัยต่อการปลูกพืชแต่ละชนิด สอดคล้องตามหลักการของ FAO ได้แก่ ความต้องการด้านพืช ความต้องการด้านการจัดการ ความต้องการด้านการอนุรักษ์ (บัตติต และคำรณ, 2542) รายละเอียดดังตารางที่ 5-1

ระดับความเหมาะสมของที่ดินได้จากการสังเคราะห์ข้อมูลดิน การจัดการที่ดิน หรือดินที่มีลักษณะเฉพาะที่เกิดขึ้นตามสภาพภูมิประเทศ (ซึ่งจะเรียกรวมว่าหน่วยที่ดิน) ลักษณะภูมิอากาศ พิจารณาร่วมกับระดับความต้องการปัจจัยต่อการเจริญเติบโตของพืชแต่ละชนิด หลังจากนั้นดำเนินการประเมินคุณภาพที่ดิน ซึ่งสามารถจำแนกระดับความเหมาะสมของที่ดินได้เป็น 4 ชั้น ได้แก่ เหมาะสมสูง (S1) เหมาะสมปานกลาง (S2) เหมาะสมเล็กน้อย (S3) และไม่เหมาะสม (N) โดยที่

S1 : ไม่มีข้อจำกัดด้านที่ดินตามปัจจัยที่ใช้พิจารณา

S2 : มีข้อจำกัดด้านที่ดินที่แก้ไขได้ง่ายหรือข้อจำกัดอาจไม่ส่งผลกระทบต่อ การเจริญเติบโตของพืชอย่างชัดเจน

S3 : มีข้อจำกัดด้านที่ดินที่แก้ไขได้ยาก ควรปรับเปลี่ยนการผลิตเป็นพืชชนิดอื่นหรือ กิจกรรมอื่น (ส่วนใหญ่เป็นลักษณะทางกายภาพ)

N : มีข้อจำกัดที่พัฒนาหรือปรับปรุงที่ดินได้ยากมาก หากจะดำเนินการพัฒนาหรือ ปรับปรุงต้องใช้ต้นทุนสูงหรือเครื่องจักรขนาดใหญ่ แนะนำให้ปรับเปลี่ยนการผลิต



ตารางที่ 5-1 ตัวอย่างการประเมินคุณภาพที่ดินด้านกายภาพของประเภทการใช้ประโยชน์ที่ดิน

คุณภาพที่ดิน (Land Quality)	คุณลักษณะที่ดินตัวแทน (Land Characteristics)	ระดับ ความเหมาะสม (Land Suitability Rating)
<b>1. ความเหมาะสมด้านความต้องการด้านพืช (Crop Requirements)</b>		
1.1 การหยั่งลึกของรากพืช (r)	ความลึกของดิน	S1
1.2 ความชุ่มชื้นที่เป็นประโยชน์ต่อพืช (m)	ปริมาณน้ำฝนเฉลี่ยในรอบปี	S2m
1.3 ความเป็นประโยชน์ของออกซิเจนต่อรากพืช (o)	สภาพการระบายน้ำของดิน	S2o
<b>ความเหมาะสมรวมด้านความต้องการด้านพืช (Crop Requirements)</b>		<b>S2om</b>
<b>2. ความเหมาะสมด้านความต้องการด้านการจัดการ (Management Requirements)</b>		
2.1 สภาพการเขตกรรม (k)	ชั้นความยากง่ายในการเขตกรรม (ดินบน)	S1
2.2 ศักยภาพการใช้เครื่องจักรกล (w)	ความลาดชันของพื้นที่	S3w
<b>ความเหมาะสมรวมด้านความต้องการด้านการจัดการ (Management Requirements)</b>		<b>S3w</b>
<b>3. ความเหมาะสมด้านความต้องการด้านการอนุรักษ์ (Conservation Requirements)</b>		
3.1 ความเสียหายจากการกัดกร่อน (e)	ความลาดชันของพื้นที่	S3e
<b>ความเหมาะสมรวมด้านความต้องการด้านการอนุรักษ์ (Conservation Requirements)</b>		<b>S3e</b>
<b>ความเหมาะสมด้านกายภาพของประเภทการใช้ประโยชน์ที่ดินในแต่ละหน่วยที่ดินโดยรวม</b>		<b>S3ew</b>



## 5.2 พืชเศรษฐกิจที่สำคัญของตำบล

พืชเศรษฐกิจหลักและพืชทางเลือกของตำบล ได้แก่ ข้าว และยางพารา

## 5.3 ระดับความเหมาะสมของที่ดิน

การประเมินคุณภาพที่ดินของพืชเศรษฐกิจหลักและพืชทางเลือก ตำบลกลาง อำเภอดงขอุดม จังหวัดอุบลราชธานี ได้ผลการประเมินคุณภาพที่ดินดังตารางที่ 5-2

ตารางที่ 5-2 ชั้นความเหมาะสมทางกายภาพของดิน ตำบลกลาง อำเภอดงขอุดม จังหวัดอุบลราชธานี

หน่วยแผนที่ดิน	ข้าว	ยางพารา
Chp-slA	S2ons	S3o
Kg-lsB	S3o	S2ns
Kg-tks-slB	S3o	S2ns
Kmr-slA	S2ons	S2ons
Kmr-slB	S2ewons	S2ons
Kmr-slB-Nu-lsB	S2ewons	S2ons
Lah-fl-slA	S2ons	S3o
Lah-slA	S2ons	S3o
Nu-lsB	S3o	S2ns
Ptc-gm-slA/b	S2ons	S3o
Ptc-mw-slB	S2ewons	S2ons
Ptc-slB	S3o	S2n

หมายเหตุ: ความหมายของสัญลักษณ์แสดงข้อจำกัดชั้นความเหมาะสม

e = ความเสียหายจากการกัดกร่อน

w = ศักยภาพการใช้เครื่องจักร

o = ความเป็นประโยชน์ของออกซิเจนต่อรากพืช

n = ความจุในการดูดซับธาตุอาหาร

s = ความเป็นประโยชน์ของธาตุอาหาร



## บทที่ 6

### แผนการใช้ที่ดิน

#### 6.1 การวิเคราะห์ข้อมูลเพื่อจัดทำแผนการใช้ที่ดินระดับตำบล

ตามที่กรมพัฒนาที่ดินได้จัดทำแผนปฏิบัติการราชการกรมพัฒนาที่ดินระยะ 5 ปี (พ.ศ. 2566-2570) เพื่อให้บรรลุตามวิสัยทัศน์ที่กำหนดไว้ คือ “เป็นองค์การอัจฉริยะทางดิน เพื่อขับเคลื่อนการใช้ที่ดินอย่างเหมาะสม 15 ล้านไร่ ภายในปี 2570” ซึ่งในส่วนของประเด็นการพัฒนาที่ 2 บริหารจัดการทรัพยากรดินและที่ดินด้วยชุดข้อมูลที่มีมูลค่าสูง (High Value Dataset) ซึ่งมีเป้าหมาย คือ การนำชุดข้อมูล ที่มีมูลค่าสูงไปใช้ในการบริหารจัดการทางการเกษตร ในส่วนของตัวชี้วัด บริหารจัดการทรัพยากรดินและที่ดินบนพื้นฐานของชุดข้อมูลที่มีมูลค่าสูง ร้อยละ 100 กลยุทธ์ที่ 2 ยกระดับแผนการใช้ที่ดินไปสู่การปฏิบัติ ได้กำหนดให้ร้อยละของแผนการใช้ที่ดินระดับตำบลที่จัดทำแล้วเสร็จทั่วประเทศภายในปี 2570 (ไม่น้อยกว่าร้อยละ 80) เป็นตัวชี้วัดหนึ่งของกลยุทธ์ดังกล่าว

การวางแผนการใช้ที่ดินระดับตำบลเป็นการวางกรอบและนโยบายการพัฒนาพื้นที่ให้เกิดการใช้ที่ดินอย่างสมดุลและยั่งยืน ซึ่งจะมีความละเอียดและเฉพาะเจาะจงมากกว่าแผนการใช้ที่ดินระดับประเทศ ที่ใช้เป็นกรอบนโยบายการพัฒนาพื้นที่ระดับประเทศ เป็นการกำหนดแนวทางใช้ที่ดินให้ตรงกับศักยภาพโดยเฉพาะทางด้านเกษตรกรรม และนำไปสู่การกำหนดแผนงาน โครงการ กิจกรรมที่มีความสอดคล้องกับสภาพพื้นที่ ทั้งนี้การใช้ขอบเขตการปกครองในระดับตำบลจะนำไปสู่การพัฒนาเชิงพื้นที่ที่มีเป้าหมายและทิศทางสอดคล้องตามบริบทของแต่ละตำบล และมีผู้รับผิดชอบโดยตรง คือ องค์การปกครองส่วนท้องถิ่น ซึ่งแผนการใช้ที่ดินในระดับที่ใหญ่กว่านี้อาจไม่สามารถนำมาใช้ปฏิบัติงานในระดับพื้นที่ได้อย่างเป็นรูปธรรมเนื่องจากเป็นแผนงานสำหรับนำไปใช้ปฏิบัติงานเชิงนโยบายและยุทธศาสตร์ในภาพรวม

ทั้งนี้แผนการใช้ที่ดินเป็นผลที่ได้จากการวิเคราะห์ข้อมูลทางด้านกายภาพ เศรษฐกิจ และสังคม โดยได้นำฐานข้อมูลที่ได้จากการรวบรวมข้อมูลทุติยภูมิ และข้อมูลปฐมภูมิจากการสำรวจภาคสนาม การศึกษาด้านกายภาพ ได้จากการวิเคราะห์สถานภาพของทรัพยากรธรรมชาติ อาทิ ทรัพยากรดิน ทรัพยากรน้ำ และทรัพยากรป่าไม้ ร่วมกับการพิจารณาลักษณะการใช้ประโยชน์ที่ดิน ออกกฎหมาย ที่เกี่ยวข้องกับพื้นที่ในเขตป่าไม้ตามกฎหมาย เช่น เขตรักษาพันธุ์สัตว์ป่า เขตอุทยานแห่งชาติ เขตป่าสงวนแห่งชาติ และนโยบายของรัฐที่เกี่ยวข้องกับพื้นที่ที่มีมติคณะรัฐมนตรีเกี่ยวกับการใช้ที่ดิน มติคณะรัฐมนตรีเรื่องการจำแนกการใช้ประโยชน์ที่ดินในพื้นที่ป่าไม้ในเขตป่าสงวนแห่งชาติ เป็นต้น ประกอบกับการพิจารณาจากทิศทางตามกรอบนโยบายที่เกี่ยวข้องกับการกำหนดเขตการใช้ที่ดิน ภายในพื้นที่ตำบล เช่น ยุทธศาสตร์ของจังหวัด ร่วมกับความต้องการของท้องถิ่น สามารถกำหนดแนวทางการใช้ที่ดินตามศักยภาพของทรัพยากร เพื่อการรักษาคุณภาพของลักษณะทางนิเวศวิทยาและการอนุรักษ์



ทรัพยากรธรรมชาติ โดยคำนึงถึงสภาพทางเศรษฐกิจและสังคมของชุมชนในพื้นที่ ซึ่งข้อมูลนี้ ส่วนหนึ่ง ได้มาจากการวิเคราะห์ชุมชนแบบมีส่วนร่วม (PRA) ทำการสังเคราะห์ข้อมูลทุกด้านเพื่อให้ได้เขตการใช้ที่ดินที่เหมาะสมกับศักยภาพของพื้นที่ต่อไป

## 6.2 แผนการใช้ที่ดิน

จากการวิเคราะห์ข้อมูลกายภาพ เศรษฐกิจ และสังคม พบว่าแผนการใช้ที่ดินตำบลกลาง อำเภอดงหลวง จังหวัดอุบลราชธานี สามารถกำหนดออกเป็น 5 เขตหลัก ได้แก่ เขตเกษตรกรรม เขตชุมชนและสิ่งปลูกสร้าง เขตแหล่งน้ำ เขตพื้นที่อื่น ๆ และเขตรักษาสมดุลของธรรมชาติและสิ่งแวดล้อม มีรายละเอียดดังนี้ (ตารางที่ 6-1 และรูปที่ 6-1)

6.2.1 เขตเกษตรกรรม เป็นพื้นที่เกษตรกรรมซึ่งในที่นี้ คือ พื้นที่ที่อยู่นอกเขตที่มีการประกาศเป็นเขตป่าไม้ตามกฎหมาย ซึ่งรัฐได้กำหนดเป็นพื้นที่ทำกิน มีการออกเอกสารสิทธิ์ซึ่งรวมถึงพื้นที่ในเขตปฏิรูปที่ดินเพื่อเกษตรกรรมด้วย เขตนี้รวมถึงการทำกิจกรรมภาคการเกษตรอื่นที่นอกเหนือจากการปลูกพืชด้วย ประกอบด้วย 5 เขตรอง ได้แก่ เขตเกษตรกรรมที่มีศักยภาพการผลิตสูง (ประเภทที่ 2) เขตเกษตรกรรมที่มีศักยภาพการผลิตต่ำ เขตประมง และเขตปศุสัตว์ มีเนื้อที่ 65,336 ไร่ หรือคิดเป็นร้อยละ 83.56 ของเนื้อที่ตำบล มีรายละเอียด ดังนี้

1) เขตเกษตรกรรมที่มีศักยภาพการผลิตสูง (ประเภทที่ 2) เป็นเขตที่ทำการเกษตรโดยอาศัยน้ำฝนเป็นหลัก ซึ่งส่งผลให้มีข้อจำกัดต่อการเพาะปลูกพืชด้านความชื้นที่พืชนำไปใช้ประโยชน์ในส่วนของที่ดินมีศักยภาพในการผลิตอยู่ในระดับสูงถึงปานกลาง และนอกจากนี้พบว่าดินในพื้นที่เขตนี้มีสมบัติที่เหมาะสมต่อการเพาะปลูกพืชแยกตามชนิดพืช มีรายละเอียด ดังนี้

(1) เขตทำนา (สัญลักษณ์ 2221) มีเนื้อที่ 25,828 ไร่ หรือ คิดเป็นร้อยละ 33.03 ของเนื้อที่ตำบล เป็นพื้นที่ที่มีศักยภาพต่อการทำนาในระดับเหมาะสมเล็กน้อยถึงไม่เหมาะสม และปัจจุบันเกษตรกรมีการปลูกข้าวได้ปีละ 1 ครั้ง

(2) เขตปลูกไม้ผล (สัญลักษณ์ 2222) มีเนื้อที่ 325 ไร่ หรือ คิดเป็นร้อยละ 0.42 ของเนื้อที่ตำบล ปัจจุบันเกษตรกรปลูกไม้ผล โดยไม้ผลที่ปลูก ได้แก่ ไม้ผลผสม มะม่วง มะม่วงหิมพานต์

(3) เขตปลูกไม้ยืนต้น (สัญลักษณ์ 2223) มีเนื้อที่ 3,060 ไร่ หรือ คิดเป็นร้อยละ 3.91 ของเนื้อที่ตำบล ปัจจุบันเกษตรกรปลูกไม้ยืนต้น โดยไม้ยืนต้นที่ปลูก ได้แก่ ยางพารา ปาล์มน้ำมัน และยูคาลิปตัส

(4) เขตปลูกพืชไร่ (สัญลักษณ์ 2224) มีเนื้อที่ 1,560 ไร่ หรือ คิดเป็นร้อยละ 2.00 ของเนื้อที่ตำบล ปัจจุบันเกษตรกรปลูกพืชไร่ โดยพืชไร่ที่ปลูก ได้แก่ อ้อย และมันสำปะหลัง

(5) เขตปลูกพืชทางเลือก (สัญลักษณ์ 2225) มีเนื้อที่ 120 ไร่ หรือ คิดเป็นร้อยละ 0.15 ของเนื้อที่ตำบล ปัจจุบันปลูกพืชผัก ไม้ดอก หรือเกษตรผสมผสาน



2) เขตเกษตรกรรมที่มีศักยภาพการผลิตต่ำ พื้นที่เขตนี้ถูกกำหนดให้เป็นเขตเกษตรกรรมที่ต้องมีการดำเนินการแก้ไขปัญหาที่เป็นข้อจำกัดของการใช้ที่ดินเพื่อเกษตรกรรมต่าง ๆ การทำเกษตรในเขตนี้อาศัยน้ำฝนเป็นหลัก มีศักยภาพในการผลิตอยู่ในระดับเหมาะสมเล็กน้อยถึงไม่เหมาะสม พบปัญหาทางกายภาพของดินที่สำคัญหลาย เช่น เป็นดินตื้นซึ่งเป็นข้อจำกัดของการหยั่งรากพืชในการยึดลำต้นและการดูดซับธาตุอาหารพืชในดิน เนื้อดินเป็นทรายจัด ซึ่งมีผลต่อความสามารถในการอุ้มน้ำ เป็นพื้นที่ที่มีความลาดชัน เป็นต้น จากข้อจำกัดการใช้ที่ดินดังกล่าวข้างต้นจึงจำเป็นต้องพัฒนาปรับปรุงและมีมาตรการเพื่อเพิ่มผลผลิตทางการเกษตรในพื้นที่ให้สูงขึ้น รวมถึงการป้องกันไม่ให้สภาพแวดล้อมเสื่อมโทรมจากการใช้พื้นที่ มีรายละเอียด ดังนี้

(1) เขตทำนา (สัญลักษณ์ 2310) มีเนื้อที่ 17,897 ไร่ หรือ คิดเป็นร้อยละ 22.90 ของเนื้อที่ตำบล ปัจจุบันเกษตรกรมีการปลูกข้าวได้ปีละ 1 ครั้ง

(2) เขตปลูกไม้ผล (สัญลักษณ์ 2320) มีเนื้อที่ 1,848 ไร่ หรือ คิดเป็นร้อยละ 2.36 ของเนื้อที่ตำบล ปัจจุบันเกษตรกรปลูกไม้ผล โดยไม้ผลที่ปลูก ได้แก่ มะม่วง และมะม่วงหิมพานต์

(3) เขตปลูกไม้ยืนต้น (สัญลักษณ์ 2330) มีเนื้อที่ 10,523 ไร่ หรือ คิดเป็นร้อยละ 13.46 ของเนื้อที่ตำบล ปัจจุบันเกษตรกรปลูกไม้ยืนต้น โดยไม้ยืนต้นที่ปลูก ได้แก่ ไม้ยืนต้นร้าง ยางพารา ปาล์มน้ำมัน และยูคาลิปตัส

(4) เขตปลูกพืชไร่ (สัญลักษณ์ 2340) มีเนื้อที่ 3,842 ไร่ หรือ คิดเป็นร้อยละ 4.91 ของเนื้อที่ตำบล ปัจจุบันเกษตรกรปลูกพืชไร่ โดยพืชไร่ที่ปลูก ได้แก่ ไร่ร้าง อ้อย และมันสำปะหลัง

(5) เขตปลูกพืชทางเลือก (สัญลักษณ์ 2350) มีเนื้อที่ 166 ไร่ หรือ คิดเป็นร้อยละ 0.21 ของเนื้อที่ตำบล ปัจจุบันปลูกพืชผัก ไม้ดอก หรือเกษตรผสมผสาน

3) เขตประมง (สัญลักษณ์ 2400) มีเนื้อที่ 159 ไร่ หรือคิดเป็นร้อยละ 0.20 ของเนื้อที่ตำบล เป็นเขตที่ทำกิจกรรมด้านการประมง ได้แก่ การเลี้ยงปลา

4) เขตปศุสัตว์ มีเนื้อที่ 8 ไร่ หรือคิดเป็นร้อยละ 0.01 ของเนื้อที่ตำบล ประกอบด้วย 2 เขตรอง ได้แก่ เขตทุ่งหญ้าเลี้ยงสัตว์ และเขตโรงเรือนเลี้ยงสัตว์ มีรายละเอียดดังนี้

(1) เขตทุ่งหญ้าเลี้ยงสัตว์ (สัญลักษณ์ 2510) ปัจจุบันมีการปลูกหญ้าเลี้ยงสัตว์ มีเนื้อที่ 3 ไร่ โดยชนิดของหญ้าที่พบ ได้แก่ หญ้าเนเปียร์

(2) เขตโรงเรือนเลี้ยงสัตว์ (สัญลักษณ์ 2520) ปัจจุบันมีการสร้างโรงเรือนเลี้ยงสัตว์ ประเภทต่าง ๆ มีเนื้อที่ 5 ไร่ หรือ คิดเป็นร้อยละ 0.01 ของเนื้อที่ตำบล โดยประเภทของโรงเรือนที่พบ ได้แก่ โรงเรือนเลี้ยงสัตว์ปีก

6.2.2 เขตชุมชนและสิ่งปลูกสร้าง มีเนื้อที่ 4,535 ไร่ หรือคิดเป็นร้อยละ 5.80 ของเนื้อที่ตำบล ประกอบด้วย 2 เขตรอง ได้แก่ เขตชุมชน/สถานที่ราชการ และเขตอุตสาหกรรม/แหล่งรับซื้อผลผลิต มีรายละเอียด ดังนี้



(1) เขตชุมชน/สถานที่ราชการ (สัญลักษณ์ 3100) มีเนื้อที่ 4,311 ไร่ หรือ คิดเป็นร้อยละ 5.51 ของเนื้อที่ตำบล ปัจจุบันมีการใช้ที่ดินชุมชนและที่อยู่อาศัย ประเภทชุมชนชนบท และที่ตั้งของสถาบันและสถานที่ราชการต่าง ๆ

(2) เขตอุตสาหกรรม/แหล่งรับซื้อผลผลิต (สัญลักษณ์ 3200) มีเนื้อที่ 224 ไร่ หรือ คิดเป็นร้อยละ 0.29 ของเนื้อที่ตำบล ปัจจุบันมีการใช้ที่ดินประเภทโรงงานอุตสาหกรรม แหล่งรับซื้อผลผลิตทางการเกษตรประเภทต่าง ๆ

6.2.3 เขตแหล่งน้ำ มีเนื้อที่ 1,066 ไร่ หรือคิดเป็นร้อยละ 1.36 ของเนื้อที่ตำบล ประกอบด้วย 2 เขตรอง ได้แก่ เขตแหล่งน้ำตามธรรมชาติ และเขตแหล่งน้ำที่สร้างขึ้น มีรายละเอียดดังนี้

(1) เขตแหล่งน้ำตามธรรมชาติ (สัญลักษณ์ 4100) มีเนื้อที่ 563 ไร่ หรือ คิดเป็นร้อยละ 0.72 ของเนื้อที่ตำบล ปัจจุบันมีสภาพการใช้ที่ดินเป็นลักษณะของแหล่งน้ำตามธรรมชาติ เช่น ห้วย หนอง คลอง แม่น้ำ เป็นต้น

(2) เขตแหล่งน้ำที่สร้างขึ้น (สัญลักษณ์ 4200) มีเนื้อที่ 503 ไร่ หรือ คิดเป็นร้อยละ 0.64 ของเนื้อที่ตำบล ปัจจุบันมีสภาพการใช้ที่ดินเป็นแหล่งน้ำที่สร้างขึ้น เช่น อ่างเก็บน้ำ บ่อน้ำในไร่นา เป็นต้น

6.2.4 เขตพื้นที่อื่น ๆ (สัญลักษณ์ 5000) มีเนื้อที่ 3,992 ไร่ หรือคิดเป็นร้อยละ 5.11 ของเนื้อที่ตำบล เป็นเขตที่มีลักษณะการใช้ที่ดินที่มีความเฉพาะ เช่น พืชไร่ธรรมชาติ ไม้พุ่ม ไม้ละเมาะ พื้นที่ลุ่มพื้นที่ถม เป็นต้น

6.2.5 เขตรักษาสมดุลของธรรมชาติและสิ่งแวดล้อม (สัญลักษณ์ 6000) มีเนื้อที่ 3,259 ไร่ หรือ คิดเป็นร้อยละ 4.17 ของเนื้อที่ตำบล มีการใช้ที่ดินเป็นป่าไม้ที่พบในพื้นที่เกษตรกรรม ซึ่งอยู่นอกเขตป่าไม้ตามกฎหมาย ส่วนใหญ่เป็นป่าปลูก ป่าชุมชน



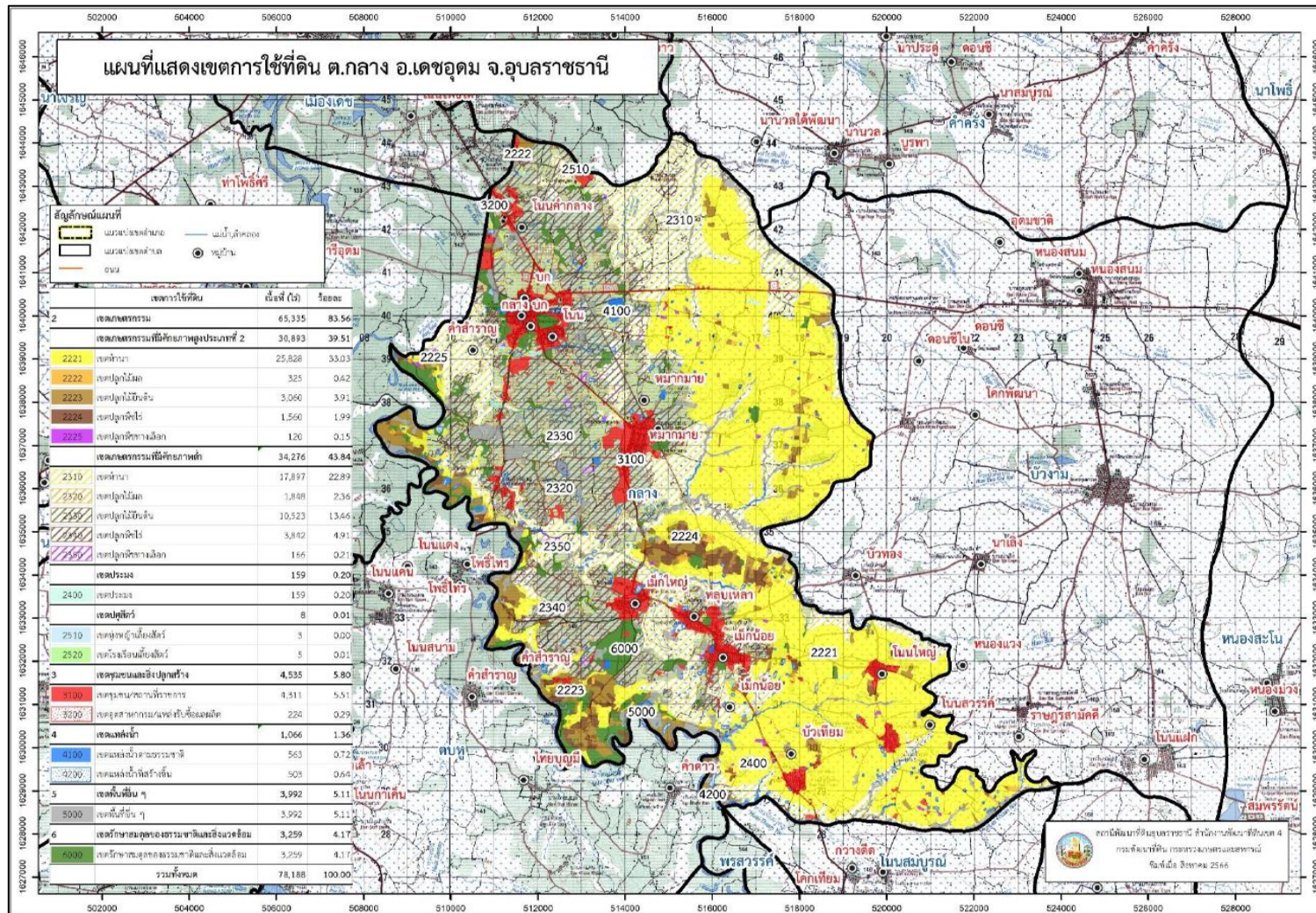
ตารางที่ 6-1 เขตการใช้ที่ดิน ตำบลกลาง อำเภอดงขุขันธ์ จังหวัดอุบลราชธานี

เขตการใช้ที่ดิน	เนื้อที่	
	(ไร่)	ร้อยละ
<b>1. เขตเกษตรกรรม</b>	<b>65,336</b>	<b>83.56</b>
1.1 เขตเกษตรกรรมที่มีศักยภาพการผลิตสูง (ประเภทที่ 2)	30,893	39.51
1) เขตทำนา	25,828	33.03
2) เขตปลูกไม้ผล	325	0.42
3) เขตปลูกไม้ยืนต้น	3,060	3.91
4) เขตปลูกพืชไร่	1,560	2.00
5) เขตปลูกพืชทางเลือก	120	0.15
1.2 เขตเกษตรกรรมที่มีศักยภาพการผลิตต่ำ	34,276	43.84
1) เขตทำนา	17,897	22.90
2) เขตปลูกไม้ผล	1,848	2.36
3) เขตปลูกไม้ยืนต้น	10,523	13.46
4) เขตปลูกพืชไร่	3,842	4.91
5) เขตปลูกพืชทางเลือก	166	0.21
1.3 เขตประมง	159	0.20
1.4 เขตปศุสัตว์	8	0.01
1) เขตทุ่งหญ้าเลี้ยงสัตว์	3	-
2) เขตโรงเรือนเลี้ยงสัตว์	5	0.01
<b>2. เขตชุมชนและสิ่งปลูกสร้าง</b>	<b>4,535</b>	<b>5.80</b>
2.1 เขตชุมชน/สถานที่ราชการ	4,311	5.51
2.2 เขตอุตสาหกรรม/แหล่งรับซื้อผลผลิต	224	0.29
<b>3. เขตแหล่งน้ำ</b>	<b>1,066</b>	<b>1.36</b>
3.1 เขตแหล่งน้ำตามธรรมชาติ	563	0.72
3.2 เขตแหล่งน้ำที่สร้างขึ้น	503	0.64
<b>4. เขตพื้นที่อื่น ๆ</b>	<b>3,992</b>	<b>5.11</b>
<b>5. เขตรักษาสมดุลของธรรมชาติและสิ่งแวดล้อม</b>	<b>3,259</b>	<b>4.17</b>
<b>รวม</b>	<b>78,188</b>	<b>100.00</b>

หมายเหตุ: เนื้อที่คำนวณด้วยระบบสารสนเทศภูมิศาสตร์



แผนการใช้ที่ดินตำบลกลาง อำเภอดงขุดม จังหวัดอุบลราชธานี



รูปที่ 6-1 เขตการใช้ที่ดิน ตำบลกลาง อำเภอดงขุดม จังหวัดอุบลราชธานี



## บทที่ 7

### การขับเคลื่อนแผนการใช้ที่ดิน

#### 7.1 ขั้นตอนการดำเนินงาน

ภายหลังการจัดทำแผนการใช้ที่ดินตำบลกลาง อำเภอดงขุดม จังหวัดอุบลราชธานี แล้วจะต้องดำเนินการดังต่อไปนี้

7.1.1 จัดทำเป้าหมายการดำเนินงานและงบประมาณและกิจกรรมต่าง ๆ ที่จะดำเนินการในงบประมาณ 2567 ถึง 2571

7.1.2 นำแผนการใช้ที่ดินตำบลกลางไปเสนอต่อองค์การบริหารส่วนตำบลกลาง เพื่อมีมติให้ความร่วมมือในกับกรมพัฒนาที่ดินดำเนินการกิจกรรมต่าง ๆ ที่กำหนดไว้ในแผน และได้รับการเชื่อมโยงสู่แผนพัฒนาตำบล

7.1.3 สถานีพัฒนาที่ดินอุบลราชธานี เสนอเป้าหมายและงบประมาณให้รายงานมายังกรมพัฒนาที่ดิน

7.1.4 กรมพัฒนาที่ดินพิจารณาสนับสนุนงบประมาณกิจกรรมและโครงการตามเป้าหมายที่กำหนดในแผนการใช้ที่ดิน

7.1.5 สถานีพัฒนาที่ดินอุบลราชธานี นำเสนอต่อที่ประชุมจังหวัด/อำเภอ เพื่อสร้างการรับรู้และประชาสัมพันธ์ให้หน่วยงานอื่น นำโครงการภายใต้หน่วยงานมาพัฒนาพื้นที่ตามแผนการใช้ที่ดินกำหนด

#### 7.2 กิจกรรมที่จะดำเนินการของกรมพัฒนาที่ดิน

งบประมาณที่กำหนดไว้เป็นการประมาณเบื้องต้น อาจมีการเปลี่ยนแปลงตามที่ได้รับการจัดสรรให้ดำเนินการ (ตารางที่ 7-1)

##### เขตเกษตรกรรม

1) ดินขาดความอุดมสมบูรณ์/ดินทราย มีแผนงาน/โครงการปรับปรุงบำรุงดิน ดังนี้

- (1) การส่งเสริมการผลิตและการใช้สารอินทรีย์
- (2) การผลิต-จัดหาเมล็ดพันธุ์พืชปุ๋ยสด
- (3) การส่งเสริมการปรับปรุงบำรุงดินด้วยพืชปุ๋ยสด
- (4) การพัฒนากลุ่มเกษตรกรใช้สารอินทรีย์ลดการใช้สารเคมีทางการเกษตร
- (5) การจัดตั้งธนาคารปุ๋ยอินทรีย์
- (6) การรณรงค์ไถกลบตอซัง
- (7) การจัดหาปุ๋ยอินทรีย์
- (8) การส่งเสริมการปรับปรุงบำรุงพื้นที่ดินกรด
- (9) การส่งเสริมพัฒนาปรับปรุงบำรุงดิน (หมอดินอาสา)



2) การชะล้างพังทลายของดิน มีแผนงาน/โครงการฟื้นฟูและป้องกันการชะล้างพังทลายของดิน ดังนี้

- (1) การปลูกหญ้าแฝกเพื่อการอนุรักษ์ดินและน้ำ
- (2) การจัดระบบอนุรักษ์ดินและน้ำลุ่ม-ดอน

3) พื้นที่แล้งซ้ำซาก มีแผนงาน/โครงการบริหารจัดการน้ำ ดังนี้

- (1) การพัฒนาแหล่งน้ำขนาดเล็กเพื่อการอนุรักษ์ดินและน้ำ
- (2) การก่อสร้างแหล่งน้ำในไร่นานอกเขตชลประทาน
- (3) การก่อสร้างระบบส่งน้ำ

### 7.3 กิจกรรมที่จะดำเนินงานของหน่วยงานอื่น (ตารางที่ 7-2)

#### 7.3.1 เขตเกษตรกรรม

1) เขตปลูกพืชไร่ เขตปลูกไม้ผล และเขตปลูกไม้ยืนต้น

(1) การอบรมให้ความรู้การเข้าสู่กระบวนการรับรองมาตรฐานการปฏิบัติทางการเกษตรที่ดี (Good Agricultural Practices: GAP) (ศูนย์วิจัยและพัฒนาการเกษตรอุบลราชธานี)

(2) สนับสนุนการขุดเจาะน้ำบาดาล (กรมทรัพยากรน้ำบาดาล)

2) เขตปศุสัตว์ และเขตเพาะเลี้ยงสัตว์น้ำ

ส่งเสริม/สนับสนุนการปลูกหญ้าเลี้ยงสัตว์ (สำนักงานปศุสัตว์จังหวัด)

#### 7.3.2 เขตแหล่งน้ำ

สนับสนุนการพัฒนาเพื่อเพิ่มพื้นที่กักเก็บน้ำ (สำนักงานชลประทานจังหวัด)

### 7.4 ความต้องการของชุมชนและองค์กรปกครองส่วนท้องถิ่น

จากการดำเนินการจัดทำกระบวนการมีส่วนร่วมของประชาชนที่องค์การบริหารส่วนตำบล เมื่อวันที่ 29 พฤษภาคม 2566 ได้มีความต้องการของประชาชนที่ต้องการให้ดำเนินการเกี่ยวกับแก้ปัญหาดินเสื่อมโทรมและฟื้นฟูความอุดมสมบูรณ์ของดิน การขาดแคลนน้ำ ปรับรูปที่ดินและเปลี่ยนกิจกรรมการผลิตให้เหมาะสมกับที่ดินเพื่อตอบสนองต่อความต้องการของชุมชนและการแก้ไขปัญหาเชิงพื้นที่ของตำบลกลาง กรมพัฒนาที่ดินได้วิเคราะห์เบื้องต้น ดังต่อไปนี้

ปัญหาของตำบลกลางในภาพรวมสรุปได้ว่า มีปัญหาสำคัญ 2 ประการ คือ (1) ปัญหาดินเสื่อมโทรม (2) ปัญหาการขาดแคลนน้ำ และมีปัญหารองลงมา คือ ขาดการตลาดและอำนาจการต่อรองของกลุ่มเกษตรกร ปัญหาดังกล่าวนี้ส่งผลกระทบต่อคุณภาพชีวิตของราษฎรในชุมชนโดยรวม ในกรณีของปัญหาความเสื่อมโทรมของที่ดินนั้นจะรวมถึง (1) การชะล้างพังทลายของดิน (2) ดินขาดความอุดมสมบูรณ์ (3) ดินทราย โดยในพื้นที่ตำบลกลาง จากการวิเคราะห์การชะล้างพังทลายในเขตการใช้ที่ดินตำบลกลาง ซึ่งมีเนื้อที่รวม 78,188 ไร่ นั้น พบว่า ส่วนมากพื้นที่ตำบลกลางมีระดับการสูญเสียดินน้อย มีพื้นที่ 75,823 ไร่ คิดเป็นร้อยละ 96.97 ระดับการสูญเสียดินปานกลาง มีพื้นที่ 1,743 ไร่ คิดเป็นร้อยละ 2.23



ระดับการสูญเสียดินรุนแรง มีพื้นที่ 9 ไร่ คิดเป็นร้อยละ 0.01 ของพื้นที่ทั้งหมด จากสภาพภูมิประเทศ มีการชะล้างพังทลายของดินในพื้นที่น้อย ดินในพื้นที่เพาะปลูกของตำบลกลางส่วนใหญ่เป็นชุดดินนาคู เขมราษฎร์ และค่าง ซึ่งมีลักษณะเนื้อดินที่เป็นดินทรายจัด ผลกระทบที่ตามมา คือ เนื้อดินบนเป็นทรายจัด ความสามารถในการอุ้มน้ำต่ำ ธาตุอาหารพืชในดินถูกชะล้างได้ง่าย เสี่ยงต่อการขาดแคลนน้ำในฤดูการเพาะปลูก แหล่งน้ำตามธรรมชาติ ต้นเขินไม่สามารถเก็บกักน้ำไว้ใช้ได้ตามที่ควรจะเป็นการขาดแคลนน้ำ จึงเกิดขึ้นทุกหมู่บ้านในตำบลกลาง ส่วนมากจะขาดแคลนน้ำเพื่อใช้ทางการเกษตร ในส่วนของปัญหาความอุดมสมบูรณ์ของดินที่เกิดขึ้นนั้น เนื่องจากการใช้ที่ดินติดต่อกันเป็นเวลานานโครงสร้างของดินได้มีการเปลี่ยนแปลง ในพื้นที่ที่มีการไถพรวนด้วยเครื่องจักรกลติดต่อกันเป็นระยะเวลานานทำให้ดินแน่นตัว น้ำในดินและอากาศในดินที่เคยมีอยู่สูญหายไป ส่วนธาตุอาหารและอินทรีย์วัตถุ ก็มีปริมาณลดลงเช่นเดียวกัน เนื่องจากพืชนำไปใช้ และอินทรีย์วัตถุได้สลายตัวไป

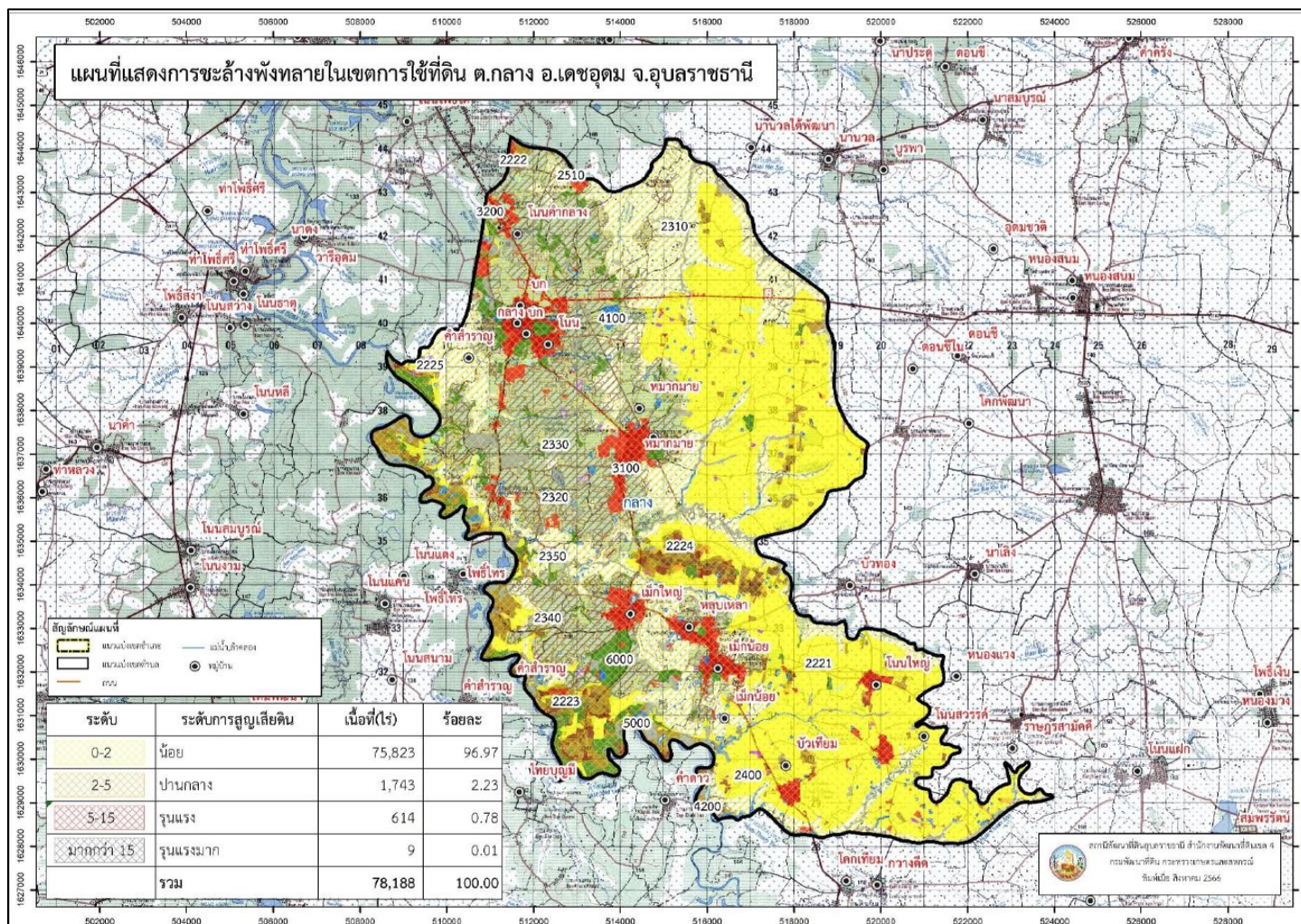
ในกรณีของการขาดแคลนนํ้านั้น การที่ประชากรเพิ่มขึ้น กิจกรรมที่ต้องใช้น้ำเพิ่มขึ้น ทำการเกษตรเพิ่มขึ้น รวมทั้งเหตุการณ์ที่เกิดจากการเปลี่ยนแปลงภูมิอากาศ เช่น ปริมาณฝนน้อยกว่าปกติ ฝนทิ้งช่วง จนเกิดความแห้งแล้ง การขาดแคลนน้ำจึงเกิดขึ้นอย่างต่อเนื่อง จำเป็นต้องวางระบบอนุรักษ์ดินและน้ำเพื่อกักน้ำในดิน คงความอุดมสมบูรณ์

ประเด็นหลักจากข้อเสนอให้แก้ไขปัญหาเรื่องขาดแคลนน้ำ จะสรุปได้ว่ามี 4 ประการ คือ (1) การขุดลอกแหล่งน้ำในปัจจุบันซึ่งรวมถึงอ่างเก็บน้ำ ฝ่ายชะลอน้ำ เป็นต้น (2) สร้างแหล่งน้ำเก็บน้ำเพิ่มเติมจากที่มีอยู่เดิม (3) ขุดเจาะบ่อบาดาลพลังงานแสงอาทิตย์ และ (4) ก่อสร้างคลองส่งน้ำจากลำโดมใหญ่เพื่อการกระจายน้ำ

เพื่อตอบสนองข้อเสนอดังกล่าวทั้ง 4 ประการนี้ จากการวิเคราะห์ข้อมูลเบื้องต้นที่มีอยู่ในปัจจุบันแล้วสรุปได้ว่า “ไม่สามารถดำเนินการแก้ปัญหาหมู่บ้านใดหมู่บ้านหนึ่งหรือใช้วิธีการใดวิธีการหนึ่ง แล้วจะแก้ไขปัญหาการขาดแคลนน้ำหรือน้ำท่วมทั้งตำบลได้โดยสิ้นเชิง” การแก้ไขปัญหาการขาดแคลนน้ำจะต้องดำเนินการทั้งตำบลควบคู่กันทั้งปัญหาการชะล้างพังทลายของดินกับปัญหาการขาดแคลนน้ำในพื้นที่ตอนบน โดยจัดทำโครงการ “การพัฒนาที่ดินและน้ำที่เป็นระบบ” การจัดการพื้นที่ควรพัฒนาที่ดินและระบบน้ำ ได้แก่ การขุดลอกคลองขุดลอก ห้วยคตใหญ่ (ม.8), หนองแสง (ม.3), หนองกุดปลาแก้วและกุดยา (ม.4), ห้วยเงาะและห้วยสีดัวง (ม.14), คลองจันน์และห้วยเทียม (ม.5), ห้วยบัว (ม.13), หนองหัววัว (ม.9) ก่อสร้างฝายชะลอน้ำ (ม.13, ม.18) ระบบท่อส่งน้ำจากลำโดมใหญ่ (ม.4, ม.6) การขุดบ่อบาดาลพลังงานแสงอาทิตย์ ปรับรูปที่ดินปรับเปลี่ยนกิจกรรมการผลิต และการทำระบบอนุรักษ์ดินและน้ำเพื่อให้การใช้ที่ดินสามารถใช้พื้นที่ได้อย่างต่อเนื่องและเกิดประโยชน์ทั้งตัวเกษตรกร ชุมชน ในด้านเศรษฐกิจ สังคม และสิ่งแวดล้อม (รูปที่ 7-1)



แผนการใช้ที่ดินตำบลกลาง อำเภอดงขุดม จังหวัดอุบลราชธานี



รูปที่ 7-1 การชะล้างพังทลายของดิน ตำบลกลาง อำเภอดงขุดม จังหวัดอุบลราชธานี



ตารางที่ 7-1 กิจกรรมของกรมพัฒนาที่ดินในเขตเกษตรกรรมที่จะดำเนินการในปีงบประมาณ 2567-2571

เขตการใช้ที่ดิน (เกษตรกรรม)	แผนงาน/โครงการ	งบประมาณ (บาท)
1. เขตทำนา เนื้อที่ 43,725 ไร่	<b>การปรับปรุงบำรุงดิน</b>	<b>3,320,000</b>
	1.1 การส่งเสริมการผลิตและการใช้สารอินทรีย์	550,000
	1.2 การผลิต-จัดหาเมล็ดพันธุ์พืชปุ๋ยสด	500,000
	1.3 การส่งเสริมการปรับปรุงบำรุงดินด้วยพืชปุ๋ยสด	20,000
	1.4 การพัฒนากลุ่มเกษตรกรใช้สารอินทรีย์ลดการใช้สารเคมีทางการเกษตร	200,000
	1.5 การจัดตั้งธนาคารปุ๋ยอินทรีย์	500,000
	1.6 การจัดหาปุ๋ยโดโลไมต์	350,000
	1.7 การส่งเสริมการปรับปรุงบำรุงพื้นที่ดินกรด	100,000
	1.8 การยกระดับการพัฒนาหมอดินอาสาเพื่อมีส่วนร่วมและศูนย์ปฏิบัติการพัฒนาที่ดิน	500,000
	1.9 โครงการระบบส่งเสริมเกษตรแบบแปลงใหญ่	600,000
	<b>2. การบริหารจัดการน้ำ</b>	<b>6,400,000</b>
	2.1 การพัฒนาแหล่งน้ำขนาดเล็กเพื่อการอนุรักษ์ดินและน้ำ	900,000
	2.2 การก่อสร้างแหล่งน้ำในไร่นานอกเขตชลประทาน	500,000
	2.3 การก่อสร้างระบบส่งน้ำ (งานขุดลอกและงานวางระบบส่งน้ำ)	5,000,000
	<b>3. การฟื้นฟูและป้องกันการชะล้างพังทลายของดิน</b>	<b>1,300,000</b>
	3.1 รณรงค์และส่งเสริมการปลูกหญ้าแฝกเพื่อการอนุรักษ์ดินและน้ำ	500,000
	3.2 การจัดทำระบบอนุรักษ์ดินและน้ำพร้อมปลูกไม้ยืนต้นโตเร็ว	800,000



ตารางที่ 7-1 (ต่อ)

เขตการใช้ที่ดิน (เกษตรกรรม)	แผนงาน/โครงการ	งบประมาณ (บาท)
2. เขตปลูกพืชไร่ เนื้อที่ 5,402 ไร่	<b>1. การปรับปรุงบำรุงดิน</b>	<b>1,150,000</b>
	1.1 การส่งเสริมการผลิตและการใช้สารอินทรีย์	250,000
	1.2 การส่งเสริมการปรับปรุงบำรุงดินด้วยพืชปุ๋ยสด	200,000
	1.3 การพัฒนากลุ่มเกษตรกรใช้สารอินทรีย์ลดการใช้สารเคมีทางการเกษตร	60,000
	1.4 การจัดตั้งธนาคารปุ๋ยอินทรีย์	50,000
	1.5 การจัดหาปุ๋ยอินทรีย์	200,000
	1.6 การส่งเสริมการปรับปรุงบำรุงพื้นที่ดินกรด	150,000
	1.7 การส่งเสริมการปรับปรุงบำรุงพื้นที่ดินกรด	70,000
	1.8 การยกระดับการพัฒนาหมอดินอาสาเพื่อมีส่วนร่วมและศูนย์ปฏิบัติการพัฒนาที่ดิน	80,000
	1.9 โครงการระบบส่งเสริมเกษตรแบบแปลงใหญ่	90,000
	<b>2. การบริหารจัดการน้ำ</b>	<b>6,400,000</b>
	2.1 การพัฒนาแหล่งน้ำขนาดเล็กเพื่อการอนุรักษ์ดินและน้ำ	900,000
	2.2 การก่อสร้างแหล่งน้ำในไร่นานอกเขตชลประทาน	500,000
	2.3 การก่อสร้างระบบส่งน้ำ (งานขุดลอกและงานวางระบบส่งน้ำ)	5,000,000
	<b>3. การฟื้นฟูและป้องกันการชะล้างพังทลายของดิน</b>	<b>1,300,000</b>
	3.1 อนุรักษ์และส่งเสริมการปลูกหญ้าแฝกเพื่อการอนุรักษ์ดินและน้ำ	500,000
	3.2 การจัดทำระบบอนุรักษ์ดินและน้ำพร้อมปลูกไม้ยืนต้นโตเร็ว	800,000



ตารางที่ 7-1 (ต่อ)

เขตการใช้ที่ดิน (เกษตรกรรม)	แผนงาน/โครงการ	งบประมาณ (บาท)
3. เขตปลูกไม้ผล เนื้อที่ 2,173 ไร่	<b>1. การปรับปรุงบำรุงดิน</b>	<b>410,000</b>
	1.1 การจัดตั้งธนาคารปุ๋ยอินทรีย์	100,000
	1.2 การจัดหาปุ๋ยโดโลไมต์	200,000
	1.3 การยกระดับการพัฒนาหมอดินอาสาเพื่อมีส่วนร่วมและศูนย์ปฏิบัติการพัฒนาที่ดิน	50,000
	1.4 โครงการระบบส่งเสริมเกษตรแบบแปลงใหญ่	60,000
	<b>2. การบริหารจัดการน้ำ</b>	<b>1,000,000</b>
	2.1 การพัฒนาแหล่งน้ำขนาดเล็กเพื่อการอนุรักษ์ดินและน้ำ	500,000
	2.2 การก่อสร้างแหล่งน้ำในไร่นานอกเขตชลประทาน	500,000
	<b>3. การฟื้นฟูและป้องกันการชะล้างพังทลายของดิน</b>	<b>500,000</b>
	- รมรงค์และส่งเสริมการปลูกหญ้าแฝกเพื่อการอนุรักษ์ดินและน้ำ	500,000
4. เขตปลูกไม้ยืนต้น เนื้อที่ 13,583 ไร่	<b>1. การปรับปรุงบำรุงดิน</b>	<b>180,000</b>
	1.1 การจัดหาปุ๋ยโดโลไมต์	100,000
	1.2 โครงการระบบส่งเสริมเกษตรแบบแปลงใหญ่	80,000
	<b>2. การบริหารจัดการน้ำ</b>	<b>1,000,000</b>
	- การก่อสร้างแหล่งน้ำในไร่นานอกเขตชลประทาน	1,000,000
	<b>3. การฟื้นฟูและป้องกันการชะล้างพังทลายของดิน</b>	<b>300,000</b>
	- การจัดทำระบบอนุรักษ์ดินและน้ำพร้อมปลูกไม้ยืนต้นโตเร็ว	300,000



ตารางที่ 7-1 (ต่อ)

เขตการใช้ที่ดิน (เกษตรกรรม)	แผนงาน/โครงการ	งบประมาณ (บาท)
5. เขตปลูกพืชผัก เนื้อที่ 286 ไร่	<b>1. การปรับปรุงบำรุงดิน</b>	<b>96,000</b>
	1.1 การส่งเสริมการผลิตและการใช้สารอินทรีย์	12,000
	1.2 การส่งเสริมการปรับปรุงบำรุงดินด้วยพืชปุ๋ยสด	8,000
	1.3 การพัฒนากลุ่มเกษตรกรใช้สารอินทรีย์ลดการใช้สารเคมีทางการเกษตร	15,000
	1.4 การจัดตั้งธนาคารปุ๋ยอินทรีย์	8,000
	1.5 การจัดหาปุ๋ยอินทรีย์	8,000
	1.6 การส่งเสริมการปรับปรุงบำรุงพื้นที่ดินกรด	8,000
	1.7 การส่งเสริมการปรับปรุงบำรุงพื้นที่ดินกรด	7,000
	1.8 การยกระดับการพัฒนาหมอดินอาสาเพื่อมีส่วนร่วมและศูนย์ปฏิบัติการพัฒนาที่ดิน	12,000
	1.9 โครงการระบบส่งเสริมเกษตรแบบแปลงใหญ่	18,000
	<b>2. การบริหารจัดการน้ำ</b>	<b>350,000</b>
	2.1 การพัฒนาแหล่งน้ำขนาดเล็กเพื่อการอนุรักษ์ดินและน้ำ	250,000
	2.2 การก่อสร้างแหล่งน้ำในไร่นานอกเขตชลประทาน	100,000
	<b>3. การฟื้นฟูและป้องกันการชะล้างพังทลายของดิน</b>	<b>130,000</b>
	3.1 รณรงค์และส่งเสริมการปลูกหญ้าแฝกเพื่อการอนุรักษ์ดินและน้ำ	30,000
	3.2 การจัดทำระบบอนุรักษ์ดินและน้ำพร้อมปลูกไม้ยืนต้นโตเร็ว	100,000



ตารางที่ 7-1 (ต่อ)

เขตการใช้ที่ดิน (เกษตรกรรม)	แผนงาน/โครงการ	งบประมาณ (บาท)
6. เขตทุ่งหญ้าเลี้ยงสัตว์ เนื้อที่ 3 ไร่	<b>1. การปรับปรุงบำรุงดิน</b>	<b>14,000</b>
	1.1 การส่งเสริมการผลิตและการใช้สารอินทรีย์	1,000
	1.2 การผลิต-จัดหาเมล็ดพันธุ์พืชปุ๋ยสด	10,000
	1.3 การส่งเสริมการปรับปรุงบำรุงดินด้วยพืชปุ๋ยสด	1,000
	1.4 การยกระดับการพัฒนาหมอดินอาสาเพื่อมีส่วนร่วมและศูนย์ปฏิบัติการพัฒนาที่ดิน	2,000
7. เขตเพาะเลี้ยงสัตว์น้ำ เนื้อที่ 159 ไร่	<b>2. การบริหารจัดการน้ำ</b>	<b>20,000</b>
	- การก่อสร้างแหล่งน้ำในไร่นานอกเขตชลประทาน	20,000
	<b>3. การฟื้นฟูและป้องกันการชะล้างพังทลายของดิน</b>	<b>200,000</b>
- รมรงค์และส่งเสริมการปลูกหญ้าแฝกเพื่อการอนุรักษ์ดินและน้ำ	200,000	
รวมเขตเกษตรกรรม	1. การปรับปรุงบำรุงดิน	5,170,000
	2. การบริหารจัดการน้ำ	15,170,000
	3. การฟื้นฟูและป้องกันการชะล้างพังทลายของดิน	3,730,000
	รวมแผนงาน/โครงการ	24,070,000



ตารางที่ 7-2 สรุปกิจกรรมที่ขอรับการสนับสนุนจากส่วนราชการอื่นในเขตการใช้ที่ดิน

เขตการใช้ที่ดิน	กิจกรรมที่ขอการสนับสนุนจากส่วนราชการอื่น
1. เขตเกษตรกรรม 1. เขตทำนา เนื้อที่ 43,725 ไร่ 2. เขตปลูกพืชไร่ เนื้อที่ 5,402 ไร่ 3. เขตปลูกไม้ผล เนื้อที่ 2,173 ไร่ 4. เขตปลูกไม้ยืนต้น เนื้อที่ 13,583 ไร่ 5. เขตปลูกพืชผัก เนื้อที่ 286 ไร่ 6. เขตปศุสัตว์ เนื้อที่ 5 ไร่	<b>การแก้ปัญหาดินเสื่อมโทรม เพิ่มพูนความอุดมสมบูรณ์ของดิน และเพิ่มศักยภาพการผลิต</b> 1) สนับสนุนการขุดเจาะน้ำบาดาลพลังงานแสงอาทิตย์ (กรมทรัพยากรน้ำบาดาล) 2) โครงการอบรมให้ความรู้การเข้าสู่กระบวนการรับรองมาตรฐานการปฏิบัติทางการเกษตรที่ดี (Good Agricultural Practices: GAP) (ศูนย์วิจัยและพัฒนาการเกษตรอุบลราชธานี) 3) โครงการอนุรักษ์พันธุกรรมพืชอันเนื่องมาจากพระราชดำริสมเด็จพระกนิษฐาธิราชเจ้า กรมสมเด็จพระเทพรัตนราชสุดาฯ สยามบรมราชกุมารี (อบต.กลาง) 4) โครงการติดตั้งระบบสูบน้ำพลังงานแสงอาทิตย์สำหรับบ่อบาดาล (อบต.กลาง) 5) โครงการส่งเสริมและพัฒนาอาชีพเกษตรกรอินทรีย์ (อบต.กลาง) 6) โครงการอบรมการทำปุ๋ยหมักจากขยะอินทรีย์ (อบต.กลาง) 7) โครงการเฝ้าระวังและควบคุมโรคระบาดสัตว์ (อบต.กลาง) 8) โครงการผลิตปุ๋ยหมักชีวภาพ (อบต.กลาง)
2. พื้นที่แหล่งน้ำ เนื้อที่ 1,066 ไร่	1) โครงการเพิ่มประสิทธิภาพการกักเก็บน้ำ (กรมชลประทาน) 2) โครงการพัฒนาโครงการชลประทานเดิม (กรมชลประทาน) 3) โครงการเพิ่มประสิทธิภาพการส่งและระบายน้ำ (กรมชลประทาน)



แผนการใช้ที่ดินตำบลกลาง อำเภอดงขุดม จังหวัดอุบลราชธานี

ตารางที่ 7-3 เป้าหมายการดำเนินงานและงบประมาณโครงการนำร่อง ตำบลกลาง อำเภอดงขุดม จังหวัดอุบลราชธานี แผน 5 ปี (พ.ศ. 2567-2571)

เขตการใช้ที่ดิน	งาน/โครงการ/กิจกรรม	หน่วย	เป้าหมาย					รวม	งบประมาณ					รวม	หน่วยงาน รับผิดชอบ
			2567	2568	2569	2570	2571		2567	2568	2569	2570	2571		
เขตทำนา/เขตปลูกพืชไร่/ ไม้ผล/พืชผัก/ทุ่งหญ้าเลี้ยง สัตว์	การยกระดับการพัฒนาหมอดิน อาสาเพื่อมีส่วนร่วมและศูนย์ ปฏิบัติการพัฒนาที่ดิน	ราย	40	50	30	40	40	200	128,800	161,000	96,600	128,800	128,800	644,000	พต.
เขตทำนา/เขตปลูกพืชไร่/ พืชผัก	ปรับปรุงพื้นที่ดินกรด	ไร่	300	200	200	200	100	1,000	53,100	35,400	35,400	35,400	17,700	177,000	พต.
เขตทำนา/เขตปลูกพืชไร่/ ไม้ผล/พืชผัก	การจัดหาปูนโดโลไมต์	ไร่	200	200	200	200	200	200	161,600	161,600	161,600	161,600	161,600	808,000	พต.
เขตทำนา/เขตปลูกพืชไร่/ พืชผัก/ทุ่งหญ้าเลี้ยงสัตว์	การผลิต-จัดหาเมล็ดพันธุ์พืชปุ๋ยสด	ไร่	200	200	200	200	200	1,000	143,600	143,600	143,600	143,600	143,600	718,000	พต.
เขตทำนา/เขตปลูกพืชไร่/ พืชผัก/ทุ่งหญ้าเลี้ยงสัตว์	การส่งเสริมการปรับปรุงบำรุงดิน ด้วยพืชปุ๋ยสด	ไร่	200	200	200	200	200	1,000	19,200	19,200	19,200	19,200	19,200	96,000	พต.
เขตทำนา/เขตปลูกพืชไร่/ ไม้ยืนต้น/พืชผัก	การจัดทำระบบอนุรักษ์ดินและ น้ำพร้อมปลูกไม้ยืนต้นโตเร็ว	ไร่	200	100	200	200	100	800	500,000	250,000	500,000	500,000	250,000	2,000,000	พต.
เขตทำนา/เขตปลูกพืชไร่/ ไม้ผล/พืชผัก/เพาะเลี้ยง สัตว์น้ำ	รณรงค์และส่งเสริมการปลูกหญ้า แฝกเพื่อการอนุรักษ์ดินและน้ำ	ไร่	30	30	30	30	30	150	346,000	346,000	346,000	346,000	346,000	1,730,000	พต.
เขตทำนา/เขตปลูกพืชไร่/ ไม้ผล/พืชผัก	ธนาคารปูอินทรีย์	แห่ง	1	1	1	1	-	4	202,000	202,000	202,000	202,000	-	808,000	พต.
เขตทำนา/เขตปลูกพืชไร่/ พืชผัก	การพัฒนากลุ่มเกษตรกรใช้ สารอินทรีย์ลดการใช้สารเคมี	ไร่	400	400	400	400	400	2,000	51,600	51,600	51,600	51,600	51,600	258,000	พต.
เขตทำนา/เขตปลูกพืชไร่/ พืชผัก/ทุ่งหญ้าเลี้ยงสัตว์	การส่งเสริมการผลิตและการใช้ สารอินทรีย์	ไร่	500	600	700	500	700	3,000	135,500	162,600	189,700	135,500	189,700	813,000	พต.



ตารางที่ 7-3 (ต่อ)

เขตการใช้ที่ดิน	งาน/โครงการ/กิจกรรม	หน่วย	เป้าหมาย					รวม	งบประมาณ					รวม	หน่วยงาน รับผิดชอบ
			2567	2568	2569	2570	2571		2567	2568	2569	2570	2571		
เขตทำนา/เขตปลูกพืชไร่/ ไม้ผล/พืชผัก	โครงการระบบส่งเสริมเกษตร แบบแปลงใหญ่	ไร่	300	400	400	500	400	2,000	127,200	169,600	169,600	212,000	169,600	848,000	พต.
เขตทำนา/เขตปลูกพืชไร่/ ไม้ผล/พืชผัก	การพัฒนาแหล่งน้ำขนาดเล็กเพื่อ การอนุรักษ์ดินและน้ำ (Agri-Map)	ไร่	240	240	240	240	240	1,200	510,000	510,000	510,000	510,000	510,000	2,550,000	พต.
เขตทำนา/เขตปลูกพืชไร่/ ไม้ผล/พืชผัก/เพาะเลี้ยง สัตว์น้ำ	โครงการก่อสร้างแหล่งน้ำในไร่น้ำ นอกเขตชลประทาน	บ่อ	27	26	26	28	24	131	540,000	520,000	520,000	560,000	480,000	2,620,000	พต.
เขตทำนา/เขตปลูกพืชไร่	การก่อสร้างระบบส่งน้ำ (งานชุด ลอกและงานวางระบบส่งน้ำ)	ไร่	1,000	1,000	1,000	1,000	1,000	5,000	2,000,000	2,000,000	2,000,000	2,000,000	2,000,000	10,000,000	พต.

หมายเหตุ: งบประมาณที่กำหนดไว้นี้เป็นประมาณเบื้องต้น อาจมีการเปลี่ยนแปลงตามที่ได้รับการจัดสรรให้ดำเนินการ



## เอกสารอ้างอิง

- กรมการปกครอง. 2556. **แผนที่ขอบเขตตำบล ปี 2564 (ไฟล์ข้อมูล)**. กรมพัฒนาที่ดิน กระทรวงเกษตรและสหกรณ์, กรุงเทพฯ.
- \_\_\_\_\_. 2566. **รายงานสถิติจำนวนประชากรและบ้าน รายจังหวัด รายอำเภอ และรายตำบล (ณ เดือนธันวาคม พ.ศ. 2565)**. แหล่งที่มา: <https://stat.bora.dopa.go.th/stat/statnew/statyear/#/TableTemplate/Area/statpop>, 1 พฤษภาคม 2566.
- กรมการพัฒนาชุมชน. 2566. **ข้อมูลความจำเป็นพื้นฐาน (จปฐ.) รายจังหวัด รายอำเภอ และรายตำบล ปี 2565**. แหล่งที่มา : <https://ebmn.cdd.go.th/>. 1 มิถุนายน 2566.
- กรมทรัพยากรน้ำบาดาล. 2566. **ปริมาณน้ำและจำนวนบ่อบาดาล ปี 2565**. แหล่งที่มา: <http://app.dgr.go.th/newpasutara/xml/search.php>, 26 พฤษภาคม 2566.
- กรมส่งเสริมการเกษตร. 2566. **จำนวนครัวเรือนเกษตรกรที่ขึ้นทะเบียนเกษตรกร จำแนกรายจังหวัด รายอำเภอ และรายตำบล (ณ เดือนกุมภาพันธ์ พ.ศ. 2566)**. แหล่งที่มา : <http://mvos2.gistda.or.th/>, 15 พฤษภาคม 2566.
- กรมอุตุนิยมวิทยา. 2566. **สถิติภูมิอากาศคาบ 30 ปี พ.ศ. 2536-2566 (ไฟล์ข้อมูล)**. กระทรวงดิจิทัลเพื่อเศรษฐกิจและสังคม, กรุงเทพฯ.
- กองนโยบายและแผนการใช้ที่ดิน. 2566. **แผนที่สภาพการใช้ที่ดิน ปี 2566 (ไฟล์ข้อมูล)**. กรมพัฒนาที่ดิน กระทรวงเกษตรและสหกรณ์, กรุงเทพฯ.
- กองสำรวจดินและวิจัยทรัพยากรดิน. 2567. **แผนที่ทรัพยากรดิน (ไฟล์ข้อมูล)**. กรมพัฒนาที่ดิน กระทรวงเกษตรและสหกรณ์, กรุงเทพฯ.
- บัณฑิต ต้นศิริ และ คำรณ ไทรพิง. 2542. **คู่มือการประเมินคุณภาพที่ดิน สำหรับพืชเศรษฐกิจ**. กองวางแผนการใช้ที่ดิน กรมพัฒนาที่ดิน กระทรวงเกษตรและสหกรณ์, กรุงเทพฯ.
- องค์การบริหารส่วนตำบลกลาง. 2566. **วิสัยทัศน์ตำบลกลาง**. แหล่งที่มา: [https://www.klanglocal.go.th/index/add\\_file/zvFBDswWed102155.pdf](https://www.klanglocal.go.th/index/add_file/zvFBDswWed102155.pdf), 29 พฤษภาคม 2566.



## คณะผู้จัดทำ

นางสาวมยุรี ออบสุข	ผู้อำนวยการสถานีพัฒนาที่ดินอุบลราชธานี
นายรัชชาติ อินราช	นายกองค์การบริหารส่วนตำบลกลาง
นายคมเพชร สมแสวง	นักวิชาการเกษตรชำนาญการ
นายสุวิทย์ บุญกอบ	นักวิชาการเกษตร
นายภาณุพงษ์ ไตรยวงษ์	จ้างเหมาบริการ
นายสงบ สิงห์ทอง	ประธานสภาองค์การบริหารส่วนตำบลกลาง
นายสุพิศ สุทธิ	เลขานุการนายกองค์การบริหารส่วนตำบลกลาง
นางพิสมัย ทองสิงห์	สมาชิกสภาองค์การบริหารส่วนตำบลกลาง
นางสุภาวดี แซ่ตั้ง	สมาชิกสภาองค์การบริหารส่วนตำบลกลาง
นางอำมรณ ยีรัมย์	สมาชิกสภาองค์การบริหารส่วนตำบลกลาง
นายศักดิ์พิชัย จารุตัน	สมาชิกสภาองค์การบริหารส่วนตำบลกลาง
นายประเสริฐ ฟิลาทอง	สมาชิกสภาองค์การบริหารส่วนตำบลกลาง
นายสถิตย์ วงศ์คำพัน	สมาชิกสภาองค์การบริหารส่วนตำบลกลาง
นายสมพงษ์ อินธิราช	สมาชิกสภาองค์การบริหารส่วนตำบลกลาง
นายวุฒม์ หลานไทย	สมาชิกสภาองค์การบริหารส่วนตำบลกลาง
นายบัวกัน คำหล่อ	สมาชิกสภาองค์การบริหารส่วนตำบลกลาง
นายทวีศักดิ์ โพธิสนธิ์	สมาชิกสภาองค์การบริหารส่วนตำบลกลาง
นายนันท์วัฒน์ ศรีสุวะ	สมาชิกสภาองค์การบริหารส่วนตำบลกลาง
นายประเสริฐ อินทวงศ์	สมาชิกสภาองค์การบริหารส่วนตำบลกลาง
นายสุพจน์ อินทะวงศ์	สมาชิกสภาองค์การบริหารส่วนตำบลกลาง
นายทรัพย์ทวีคุณ มโนรัตน์	สมาชิกสภาองค์การบริหารส่วนตำบลกลาง
นายคำพันธ์ ถาวรพงษ์	สมาชิกสภาองค์การบริหารส่วนตำบลกลาง
นายวินัย ครองยุทธ	กำนันตำบลกลาง



กรมพัฒนาที่ดิน

กระทรวงเกษตรและสหกรณ์

2003 61 ถ. พหลโยธิน แขวงลาดยาว เขตจตุจักร กรุงเทพมหานคร 10900