

แผนการใช้ที่ดินตำบลสีวิเชียร อำเภอไทรโยค จังหวัดอุบลราชธานี



สถานีพัฒนาที่ดินอุบลราชธานี กรมพัฒนาที่ดิน

กระทรวงเกษตรและสหกรณ์

สิงหาคม 2566



คำนำ

การจัดทำแผนการใช้ที่ดินดำเนินการตามรัฐธรรมนูญแห่งราชอาณาจักรไทย พ.ศ. 2560 มาตรา 72 (1) ที่ได้บัญญัติให้มีการวางแผนการใช้ที่ดินให้เหมาะสมกับศักยภาพของที่ดินตามหลักการพัฒนาอย่างยั่งยืน โดยแผนการใช้ที่ดินตำบลสีวิเชียร อำเภอน้ำยืน จังหวัดอุบลราชธานี ได้นำแนวคิดของ FAO และ UNEP มาปรับใช้ คือ ความเหมาะสมทางกายภาพ ความเหมาะสมทางเศรษฐกิจ การยอมรับจากสังคม การสร้างความยั่งยืนให้สิ่งแวดล้อม และเสนอทางเลือกการใช้ที่ดิน ร่วมกับวิธีการที่จำเป็นอื่น ๆ เช่น กระบวนการมีส่วนร่วมของชุมชน (Participatory Rural Appraisal : PRA) การประเมินคุณภาพที่ดิน เป็นต้น

สถานีพัฒนาที่ดินอุบลราชธานี ได้ดำเนินงานวางแผนการใช้ที่ดินระดับตำบล โดยพิจารณาภาพรวมของสภาพปัญหาในด้านต่างๆ ทั้งด้านกายภาพ เศรษฐกิจ และสังคม วิเคราะห์และสังเคราะห์ข้อมูลนำไปสู่การวางแผนการใช้ที่ดินที่สอดคล้องกับศักยภาพของพื้นที่ โดยผ่านกระบวนการมีส่วนร่วมของชุมชน (PRA) ในการระบุปัญหา ความต้องการของเกษตรกรและผู้มีส่วนได้ส่วนเสีย ทั้งนี้ สถานีพัฒนาที่ดินอุบลราชธานีได้จัดทำแผนกิจกรรม/โครงการ เพื่อขับเคลื่อนแผนการใช้ที่ดินให้เป็นรูปธรรม เพื่อให้เกษตรกรมีคุณภาพชีวิตที่ดีขึ้น มีการใช้ที่ดินอย่างถูกต้องเหมาะสม รักษาสภาพแวดล้อมและอนุรักษ์ทรัพยากรในชุมชน ให้เกิดความยั่งยืนต่อไป

สถานีพัฒนาที่ดินอุบลราชธานี

สิงหาคม 2566



สารบัญ

	หน้า
คำนำ	ก
สารบัญ	ข
สารบัญตาราง	ง
สารบัญรูปภาพ	จ
บทที่ 1 บทนำ	
1.1 ความสำคัญของการวางแผนการใช้ที่ดิน	1-1
1.2 หลักการและเหตุผล	1-1
1.3 วัตถุประสงค์	1-1
1.4 ระยะเวลาและสถานที่ดำเนินงาน	1-2
1.5 ขั้นตอนการดำเนินงาน	1-2
1.6 วิสัยทัศน์ของตำบล	1-3
บทที่ 2 ข้อมูลทั่วไป	
2.1 ที่ตั้งและอาณาเขต	2-1
2.2 การแบ่งส่วนการปกครอง	2-2
2.3 สภาพภูมิประเทศ	2-2
2.4 สภาพภูมิอากาศ	2-2
2.5 สภาพการใช้ที่ดินปัจจุบัน	2-5
2.6 สภาพเศรษฐกิจและสังคม	2-9
บทที่ 3 สถานภาพของทรัพยากรธรรมชาติ	
3.1 ทรัพยากรป่าไม้	3-1
3.2 ทรัพยากรน้ำ	3-2
3.3 ทรัพยากรดิน	3-2
บทที่ 4 กระบวนการมีส่วนร่วมของชุมชน (Participatory Rural Appraisal : PRA)	
4.1 การวิเคราะห์ผลจากการจัดทำกระบวนการมีส่วนร่วมของชุมชน (PRA)	4-1
4.2 ระบบการปลูกพืชในปัจจุบัน	4-5
บทที่ 5 การประเมินคุณภาพที่ดิน	
5.1 หลักการประเมินคุณภาพที่ดินด้านกายภาพ	5-1
5.2 พืชเศรษฐกิจที่สำคัญของตำบล	5-2
5.3 ระดับความเหมาะสมของที่ดิน	5-2



สารบัญ (ต่อ)

	หน้า
บทที่ 6 แผนการใช้ที่ดิน	
6.1 การวิเคราะห์ข้อมูลเพื่อจัดทำแผนการใช้ที่ดินระดับตำบล	6-1
6.2 แผนการใช้ที่ดิน	6-2
บทที่ 7 การขับเคลื่อนแผนการใช้ที่ดิน	
7.1 ขั้นตอนการดำเนินงาน	7-1
7.2 กิจกรรมที่จะดำเนินการของกรมพัฒนาที่ดิน	7-1
7.3 กิจกรรมที่ขอการสนับสนุนจากส่วนราชการอื่น	7-2
7.4 ความต้องการของชุมชนและองค์กรปกครองส่วนท้องถิ่น	7-2
เอกสารอ้างอิง	อ



สารบัญญัตราง

ตารางที่	หน้า
2-1	2-4
2-2	2-6
2-2	2-10
2-3	2-11
2-4	2-13
3-1	3-5
5-1	5-2
5-2	5-3
6-1	6-6
7-1	7-5
7-2	7-10
7-3	7-12
จังหวัดอุบลราชธานี แผน 5 ปี (พ.ศ. 2567-2571)	



สารบัญญรูป

รูปที่		หน้า
1-1	กรอบการวางแผนการใช้ที่ดินระดับตำบล	1-4
2-1	ที่ตั้งและอาณาเขต ตำบลสีวิเชียร อำเภอไทรโยค จังหวัดกาญจนบุรี	2-1
2-2	กราฟสมดุลของน้ำเพื่อการเกษตร จังหวัดกาญจนบุรี	2-5
2-3	สภาพการใช้ที่ดิน ตำบลสีวิเชียร อำเภอไทรโยค จังหวัดกาญจนบุรี	2-9
3-1	ทรัพยากรดิน ตำบลสีวิเชียร อำเภอไทรโยค จังหวัดกาญจนบุรี	3-7
4-1	การวิเคราะห์สถานการณ์โดยระบบ DPSIR ของตำบลสีวิเชียร อำเภอไทรโยค จังหวัดกาญจนบุรี	4-4
4-2	ระบบการปลูกพืชในปัจจุบัน ตำบลสีวิเชียร อำเภอไทรโยค จังหวัดกาญจนบุรี	4-6
6-1	เขตการใช้ที่ดิน ตำบลสีวิเชียร อำเภอไทรโยค จังหวัดกาญจนบุรี	6-8
7-1	การชะล้างพังทลายของดินในเขตการใช้ที่ดินตำบลสีวิเชียร อำเภอไทรโยค จังหวัดกาญจนบุรี	7-4



บทที่ 1

บทนำ

1.1 ความสำคัญของการวางแผนการใช้ที่ดิน

ตามรัฐธรรมนูญแห่งราชอาณาจักรไทย พุทธศักราช 2560 มาตรา 72 รัฐพึงดำเนินการเกี่ยวกับที่ดิน ทรัพยากรน้ำ และพลังงาน ดังต่อไปนี้

(1) วางแผนการใช้ที่ดินของประเทศ ให้เหมาะสมกับสภาพพื้นที่และศักยภาพของที่ดินตามหลักการพัฒนาอย่างยั่งยืน

1.2 หลักการและเหตุผล.2 หลักการและเหตุผล

ปัจจุบันกรมพัฒนาที่ดินได้ดำเนินการวางแผนการใช้ที่ดินระดับประเทศเรียบร้อยแล้วซึ่งเป็นการวางกรอบเชิงนโยบายมุ่งเน้นการพัฒนาด้านการเกษตรให้เกิดความสมดุลและยั่งยืนและในขณะเดียวกันต้องอนุรักษ์ทรัพยากรธรรมชาติและสิ่งแวดล้อมควบคู่กับการรักษาคุณค่าทางศิลปวัฒนธรรม แต่ทั้งนี้เพื่อให้เกิดการใช้ประโยชน์ที่ดินในระดับพื้นที่อย่างมีประสิทธิภาพและรักษาฐานการผลิตด้านทรัพยากรธรรมชาติอย่างยั่งยืนตลอดห่วงโซ่อุปทาน แผนการใช้ที่ดินระดับตำบลจึงถูกนำมาใช้เป็นเครื่องมือเพื่อขับเคลื่อนการดำเนินงานดังกล่าว

ทั้งนี้กรมพัฒนาที่ดินได้จัดทำแผนปฏิบัติการราชการกรมพัฒนาที่ดินระยะ 5 ปี (พ.ศ. 2566-2570) เพื่อให้บรรลุตามวิสัยทัศน์ที่กำหนดไว้ คือ “เป็นองค์กรอัจฉริยะทางดิน เพื่อขับเคลื่อนการใช้ที่ดินอย่างเหมาะสม 15 ล้านไร่ ภายในปี 2570” ซึ่งในส่วนของประเด็นการพัฒนาที่ 2 บริหารจัดการทรัพยากรดินและที่ดินด้วยชุดข้อมูลที่มีมูลค่าสูง (High Value Dataset) ซึ่งมีเป้าหมาย คือ การนำชุดข้อมูลที่มีมูลค่าสูงไปใช้ในการบริหารจัดการทางการเกษตร ในส่วนของตัวชี้วัด บริหารจัดการทรัพยากรดินและที่ดินบนพื้นฐานของชุดข้อมูลที่มีมูลค่าสูง ร้อยละ 100 กลยุทธ์ที่ 2 ยกระดับแผนการใช้ที่ดินไปสู่การปฏิบัติ ได้กำหนดให้ ร้อยละของแผนการใช้ที่ดินระดับตำบลที่จัดทำแล้วเสร็จทั่วประเทศ ภายใน ปี 2570 (ไม่น้อยกว่า ร้อยละ 80) เป็นตัวชี้วัดหนึ่งของกลยุทธ์ดังกล่าว

1.3 วัตถุประสงค์

1.3.1 เพื่อรักษาเสถียรภาพของทรัพยากรให้เกิดความสมดุลและยั่งยืนภายใต้การพัฒนาด้านต่าง ๆ ของตำบล

1.3.2 เพื่อให้การใช้ที่ดินมีผลตอบสนองสูงสุดต่อหน่วยเนื้อที่อย่างยั่งยืน

1.3.3 เพื่อให้เกิดการกำหนดแผนงาน โครงการ กิจกรรม ที่สอดคล้องกับแผนการใช้ที่ดินที่กำหนดขึ้นและอยู่บนหลักการของโมเดลเศรษฐกิจ BCG (Bio - Circular - Green Economy: BCG Model)



1.4 ระยะเวลาและสถานที่ดำเนินงาน

1.4.1 ระยะเวลา 1 พฤษภาคม 2566 – 30 สิงหาคม 2566

1.4.2 สถานที่ ตำบลสีวิเชียร อำเภอน้ำยืน จังหวัดอุบลราชธานี

1.5 ขั้นตอนการดำเนินงาน

1.5.1 รวบรวมข้อมูลปฐมภูมิและทุติยภูมิ ประกอบด้วย

1) ด้านกายภาพ ได้แก่ ทรัพยากรดิน ทรัพยากรน้ำ ทรัพยากรป่าไม้ ภูมิอากาศสภาพการใช้ที่ดิน เขตป่าไม้ตามกฎหมาย และมติคณะรัฐมนตรี

2) ด้านเศรษฐกิจและสังคม ได้แก่ การถือครองที่ดิน ลักษณะทางเศรษฐกิจของตำบล จำนวนประชากร

3) ด้านนโยบายและข้อกฎหมายที่เกี่ยวข้อง ได้แก่ ยุทธศาสตร์ แผนการปฏิรูปประเทศ แผนพัฒนาเศรษฐกิจและสังคมแห่งชาติฉบับที่ 13 ยุทธศาสตร์ภาค แผนพัฒนากลุ่มจังหวัด แผนพัฒนาจังหวัด แผนพัฒนาการเกษตรและสหกรณ์ แผนพัฒนาท้องถิ่น 4 ปี ขององค์การบริหาร ส่วนจังหวัด เทศบาล ตำบล หรือองค์การบริหารส่วนตำบล

1.5.2 จัดทำกระบวนการมีส่วนร่วมของชุมชน (Participatory Rural Appraisal : PRA) เพื่อรับฟังความคิดเห็น ประเด็นปัญหา ความต้องการด้านต่าง ๆ ขององค์การปกครองส่วนท้องถิ่น และเกษตรกรใน ตำบล

1.5.3 ประเมินคุณภาพของที่ดินของพืชเศรษฐกิจหลักและพืชทางเลือกที่มีมูลค่าของตำบล

1.5.4 ส่งเคราะห์ข้อมูลจากข้อ 1.5.1 ถึง 1.5.3 เพื่อใช้ประกอบการวางแผนการใช้ที่ดิน

1.5.5 กำหนด (ร่าง) แผนการใช้ที่ดินระดับตำบล

1.5.6 รับฟังความคิดเห็นของผู้มีส่วนได้ส่วนเสียต่อ (ร่าง) แผนการใช้ที่ดินที่กำหนดขึ้น

1.5.7 ปรับปรุง (ร่าง) แผนการใช้ที่ดินเพื่อจัดทำแผนการใช้ที่ดินฉบับสมบูรณ์

1.5.8 นำแผนการใช้ที่ดินเข้าสู่คณะทำงานวิชาการของเขตฯ เพื่อตรวจสอบความครบถ้วน /สมบูรณ์ของเนื้อหาและองค์ประกอบ

1.5.9 เผยแพร่แผนการใช้ที่ดินเพื่อนำไปสู่การขับเคลื่อนการดำเนินงาน ประกอบด้วย

1) องค์การปกครองส่วนท้องถิ่น นำแผนการใช้ที่ดินที่จัดทำขึ้นไปประกอบการจัดทำแผนการพัฒนาของตำบล เพื่อนำไปสู่การของงบประมาณที่มีความสอดคล้องกับศักยภาพด้านการผลิตและสถานภาพของทรัพยากรของตำบล

2) กรมพัฒนาที่ดิน โดยสถานีพัฒนาที่ดินจังหวัด กำหนดแผนงาน โครงการ และกิจกรรม

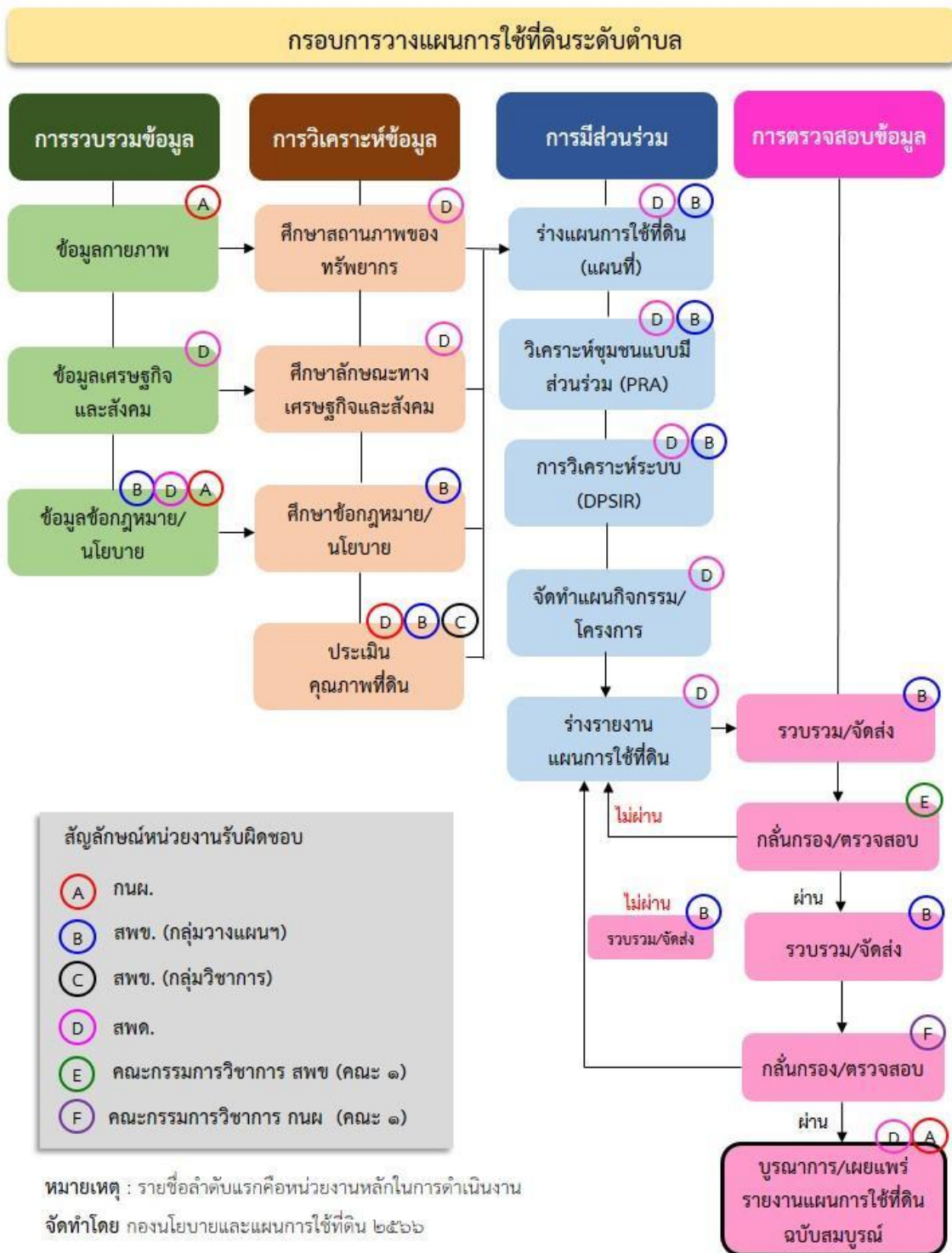


3) หน่วยงานราชการอื่น ๆ สามารถใช้เป็นข้อมูลพื้นฐานประกอบแผนงาน โครงการ และกิจกรรม ที่สอดคล้อง กับแผนการใช้ที่ดินที่กำหนดขึ้นในแต่ละเขต

กรอบการวางแผนการใช้ที่ดินระดับตำบลแสดงดังรูปที่ 1-1

1.6 วิสัยทัศน์ของตำบล

ดินแดนห้วยวังใหญ่ ใส่ใจคุณภาพชีวิต เกษตรปลอดภัยพอเพียงรุ่งเรืองวัฒนธรรม (เทศบาลตำบลสีวิเชียร, 2565)



รูปที่ 1-1 กรอบการวางแผนการใช้ที่ดินระดับตำบล

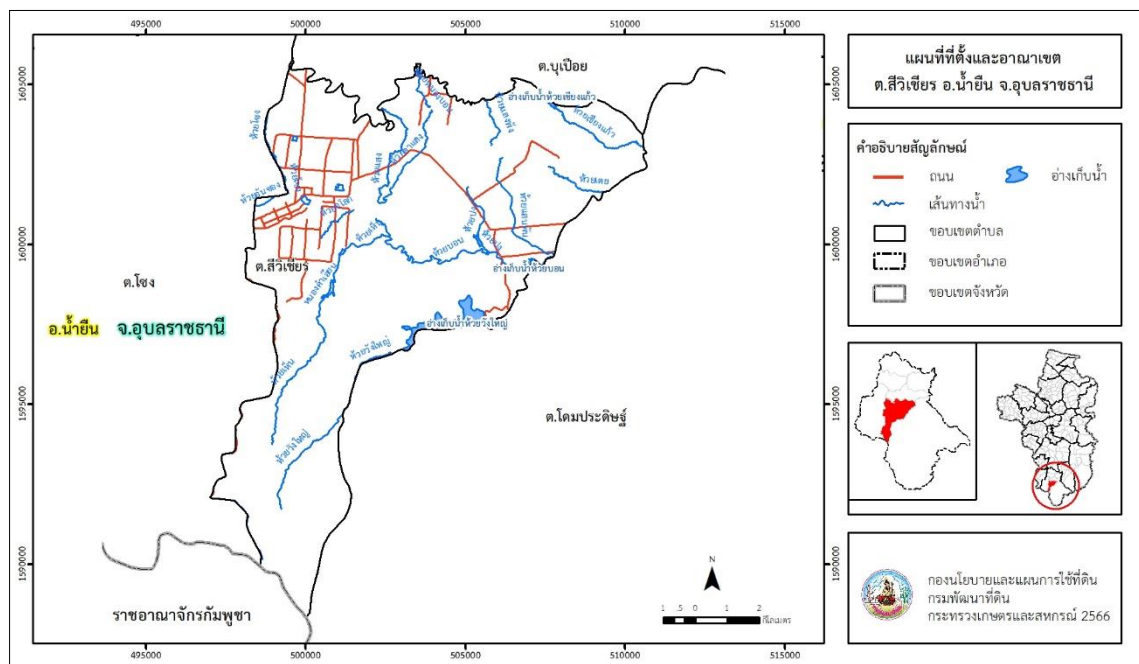


บทที่ 2 ข้อมูลทั่วไป

2.1 ที่ตั้งและอาณาเขต

ตำบลสีวิเชียร อำเภอน้ำยืน จังหวัดอุบลราชธานี ตั้งอยู่ทางทิศใต้ของอำเภอน้ำยืน มีพื้นที่ประมาณ 51 ตารางกิโลเมตร หรือ 31,694 ไร่ โดยมีอาณาเขตติดต่อ ดังนี้ (รูปที่ 2-1)

ทิศเหนือ	ติดต่อกับ	ตำบลบุเปือย อำเภอน้ำยืน จังหวัดอุบลราชธานี
ทิศใต้	ติดต่อกับ	ราชอาณาจักรกัมพูชา และตำบลโดมประดิษฐ์ อำเภอน้ำยืน จังหวัดอุบลราชธานี
ทิศตะวันออก	ติดต่อกับ	ตำบลโดมประดิษฐ์ อำเภอน้ำยืน จังหวัดอุบลราชธานี
ทิศตะวันตก	ติดต่อกับ	ตำบลโขง อำเภอน้ำยืน จังหวัดอุบลราชธานี



รูปที่ 2-1 ที่ตั้งและอาณาเขต ตำบลสีวิเชียร อำเภอน้ำยืน จังหวัดอุบลราชธานี



2.2 การแบ่งส่วนการปกครอง

ตำบลสวีเชียร อำเภอน้ำยืน จังหวัดอุบลราชธานี แบ่งส่วนการปกครองออกเป็น 16 หมู่บ้าน ดังนี้

หมู่ที่ 1 บ้านวาริอุดม	หมู่ที่ 9 บ้านโนนทอง
หมู่ที่ 2 บ้านโนนสวรรค์	หมู่ที่ 10 บ้านสวีเชียร
หมู่ที่ 3 บ้านชำหวาย	หมู่ที่ 11 บ้านคำข่า
หมู่ที่ 4 บ้านโนนเจริญ	หมู่ที่ 12 บ้านศรีบุญเรือง
หมู่ที่ 5 บ้านนาสามัคคี	หมู่ที่ 13 บ้านหนองหญ้าช้าง
หมู่ที่ 6 บ้านสงวนรัตน์	หมู่ที่ 14 บ้านห้วยจันทร์แดง
หมู่ที่ 7 บ้านศรีเมืองใหม่	หมู่ที่ 15 บ้านโนนเจริญศึกษา
หมู่ที่ 8 บ้านห้วยแก้ว	หมู่ที่ 16 บ้านชำหวายพัฒนา

ทั้งนี้พบว่ามีพื้นที่บางส่วนอยู่ในเขตเทศบาล ได้แก่ หมู่ที่ 1, 2, 4, 6, 7, 9, 10, 12 และ 15

2.3 สภาพภูมิประเทศ

ตำบลสวีเชียร

ลักษณะพื้นที่ทั่วไปส่วนใหญ่เป็นที่ดอน มีสภาพพื้นที่ราบเรียบถึงลูกคลื่นลอนลาด เป็นส่วนหนึ่งของลุ่มน้ำมูล ทิศใต้ติดกับราชอาณาจักรกัมพูชา มีแหล่งน้ำที่สำคัญ เช่น ห้วยบอน ห้วยพอก ห้วยปง ห้วยแสง ห้วยตาแดง ห้วยตาตุ้ม ห้วยอัสเมาะ อ่างเก็บน้ำห้วยวังใหญ่

2.4 สภาพภูมิอากาศ

จากการศึกษาสถิติภูมิอากาศ (พ.ศ.2536-2565) พบว่า ตำบลสวีเชียร อำเภอน้ำยืน จังหวัดอุบลราชธานี มีรายละเอียดดังนี้

2.4.1 อุณหภูมิ

มีอุณหภูมิโดยเฉลี่ยทั้งปี 27.1 องศาเซลเซียส อุณหภูมิสูงสุดเฉลี่ย 33.5 องศาเซลเซียส ในเดือนเมษายน และอุณหภูมิต่ำสุดเฉลี่ย 22.4 องศาเซลเซียส ในเดือนมกราคม

2.4.2 ปริมาณน้ำฝน

มีปริมาณน้ำฝนรวมทั้งปี 1,631.6 มิลลิเมตร มีฝนตกประมาณ 128 วัน เดือนที่มีฝนตกมากที่สุด ในเดือนกันยายน มีปริมาณฝน 331.3 มิลลิเมตร และมีฝนตกประมาณ 20 วัน



2.4.3 สมดุลน้ำเพื่อการเกษตร

จากข้อมูลสถิติภูมิอากาศในคาบ 30 ปี (พ.ศ.2536-2565) ณ สถานีตรวจอากาศเกษตร จังหวัดอุบลราชธานี ได้นำมาวิเคราะห์สมดุลของน้ำเพื่อการเกษตร ซึ่งเป็นการวิเคราะห์หาช่วงฤดูกาลเพาะปลูกพืช ตลอดจนช่วงระยะเวลาที่พืชเสี่ยงต่อการขาดน้ำ ข้อมูลที่นำมาวิเคราะห์ คือ ปริมาณน้ำฝน และศักยภาพการคายระเหยน้ำอ้างอิง (ET_o) ซึ่งคำนวณด้วยโปรแกรม Cropwat for Windows Version 8.0 โดยใช้สมการ Penman-Monteith สามารถสรุปสมดุลของน้ำเพื่อการเกษตรในเขตอาศัยน้ำฝนได้ดังนี้

ช่วงที่เหมาะสมต่อการปลูกพืช เป็นช่วงที่ค่าปริมาณน้ำฝนมากกว่าค่า 0.5 การระเหยจากผิวดิน และการคายน้ำของพืช เป็นช่วงที่ดินมีความชุ่มชื้นพอเหมาะต่อการเพาะปลูกพืช เป็นช่วงที่ดินมีความชุ่มชื้นพอเหมาะต่อการเพาะปลูกพืชซึ่งช่วงนี้เริ่มตั้งแต่กลางเดือนเมษายนถึงต้นเดือนพฤศจิกายน

ช่วงที่มีน้ำมากเกินพอ เป็นช่วงที่ค่าปริมาณน้ำฝนมากกว่าค่าการระเหยจากผิวดินและการคายน้ำของพืช ซึ่งช่วงนี้เริ่มตั้งแต่ปลายเดือนเมษายนถึงกลางเดือนตุลาคม

ช่วงขาดน้ำ เป็นช่วงฤดูแล้งที่ค่าปริมาณน้ำฝนน้อยกว่าค่า 0.5 การระเหยจากผิวดิน และการคายน้ำของพืช ซึ่งพืชอาจเสียหายจากการขาดแคลนน้ำได้ ซึ่งช่วงนี้เริ่มตั้งต้นเดือนพฤศจิกายน ถึงกลางเดือนเมษายน (ตารางที่ 2-1 และรูปที่ 2-2)



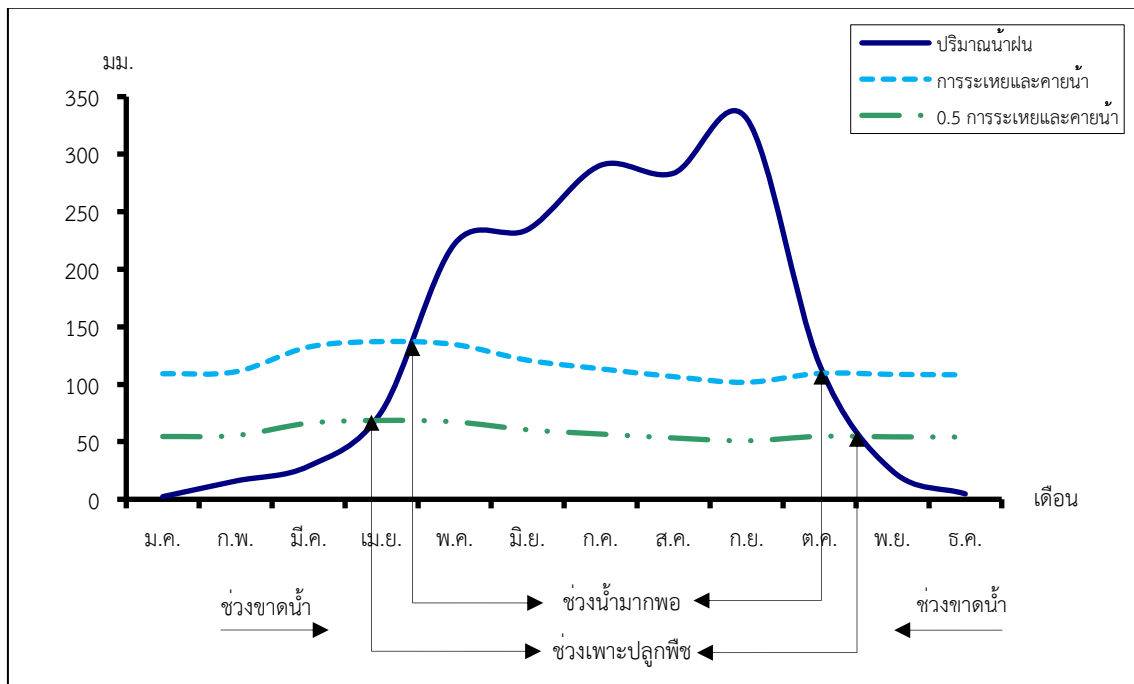
ตารางที่ 2-1 สถิติภูมิอากาศ ณ สถานีตรวจอากาศเกษตรจังหวัดอุบลราชธานี¹ (พ.ศ.2536-2565)

เดือน	อุณหภูมิ (°ซ)			ความชื้นสัมพัทธ์	ปริมาณน้ำฝน	จำนวนวันที่ฝนตก	ศักยภาพการคายระเหยน้ำ	ปริมาณฝนใช้การ ²
	ต่ำสุด	สูงสุด	เฉลี่ย	(%)	(มม.)	(วัน)	(มม.)	(มม.)
ม.ค.	17.6	32.2	24.0	68.0	2.3	1.0	109.1	2.3
ก.พ.	19.2	34.2	25.8	65.0	15.9	2.1	110.9	15.5
มี.ค.	22.5	36.1	28.4	65.0	28.8	4.7	132.4	27.5
เม.ย.	24.3	36.7	29.4	69.0	76.3	8.1	137.1	67.0
พ.ค.	24.8	35.0	28.9	78.0	222.0	16.5	134.5	143.1
มิ.ย.	24.8	34.0	28.6	80.0	234.4	17.4	120.9	146.5
ก.ค.	24.4	32.7	27.8	83.0	290.3	20.2	113.5	154.0
ส.ค.	24.4	32.4	27.5	84.0	283.4	20.9	106.6	153.3
ก.ย.	24.1	32.2	27.3	85.0	331.3	20.4	101.7	158.1
ต.ค.	22.9	32.2	26.8	81.0	117.5	11.2	109.4	95.4
พ.ย.	21.2	32.6	26.1	74.0	24.7	4.0	108.6	23.7
ธ.ค.	18.5	31.6	24.1	70.0	4.7	1.4	108.2	4.7
เฉลี่ย	22.4	33.5	27.1	75.2	-	-	-	-
รวม	-	-	-	-	1,631.6	127.9	1,392.9	991.1

หมายเหตุ : ¹ เป็นสถานีตรวจอากาศที่ใกล้พื้นที่ตำบลมากที่สุด

² จากการคำนวณโดยโปรแกรม Cropwat for Windows Version 8.0

ที่มา : กรมอุตุนิยมวิทยา (2566)



รูปที่ 2-2 กราฟสมดุลของน้ำเพื่อการเกษตร จังหวัดอุบลราชธานี

2.5 สภาพการใช้ที่ดินปัจจุบัน

สภาพการใช้ที่ดินตำบลสวีเข็ร อำเภอน้ำยืน จังหวัดอุบลราชธานี ซึ่งสำรวจโดยกลุ่มวิเคราะห์สภาพการใช้ที่ดิน (2566) ประกอบด้วยประเภทการใช้ที่ดินต่าง ๆ ดังนี้

2.5.1 พื้นที่ชุมชนและสิ่งปลูกสร้าง มีเนื้อที่ 6,629 ไร่ หรือร้อยละ 10.77 ของเนื้อที่ตำบล

2.5.2 พื้นที่เกษตรกรรมมีเนื้อที่ 34,229 ไร่ หรือร้อยละ 55.55 ของเนื้อที่ตำบล ประกอบด้วยการใช้ประโยชน์ที่ดินด้านเกษตรกรรมต่าง ๆ ดังต่อไปนี้

1) เกษตรผสมผสาน มีเนื้อที่ 215 ไร่ หรือร้อยละ 0.35 ของเนื้อที่ตำบล ได้แก่ เกษตรผสมผสาน/ไร่นาสวนผสม

2) พื้นที่นา มีเนื้อที่ 10,169 ไร่ หรือร้อยละ 16.51 ของเนื้อที่ตำบล ได้แก่ นาข้าว นาไร่

3) พืชไร่ มีเนื้อที่ 14,697 ไร่ หรือร้อยละ 23.85 ของเนื้อที่ตำบล ได้แก่ มันสำปะหลัง ข้าวโพด ไร่ร้าง อ้อย พืชไร่ผสม

4) ไม้ยืนต้น มีเนื้อที่ 8,487 ไร่ หรือร้อยละ 13.77 ของเนื้อที่ตำบล ได้แก่ ยางพารา ปาล์มน้ำมัน ยูคาลิปตัส สัก ไม้ยืนต้นผสม

5) ไม้ผล มีเนื้อที่ 533 ไร่ หรือร้อยละ 0.86 ของเนื้อที่ตำบล ได้แก่ มะม่วงหิมพานต์ เงาะ ลำไย ทูเรียน มะม่วง

6) พืชสวน มีเนื้อที่ 30 ไร่ หรือร้อยละ 0.05 ของเนื้อที่ตำบล ได้แก่ พืชผัก



7) ทุ่งหญ้าเลี้ยงสัตว์และโรงเรือนเลี้ยงสัตว์ มีเนื้อที่ 79 ไร่ หรือร้อยละ 0.13 ของเนื้อที่ตำบล ได้แก่ โรงเรือนเลี้ยงโค กระบือ และม้า ทุ่งหญ้าเลี้ยงสัตว์ โรงเรือนเลี้ยงสัตว์ปีก

8) สถานที่เพาะเลี้ยงสัตว์น้ำ มีเนื้อที่ 19 ไร่ หรือร้อยละ 0.03 ของเนื้อที่ตำบล ได้แก่ สถานที่เพาะเลี้ยงปลา สถานที่เพาะเลี้ยงสัตว์น้ำร้าง

2.5.3 พื้นที่ป่าไม้ มีเนื้อที่ 17,397 ไร่ หรือร้อยละ 28.24 ของเนื้อที่ตำบล ได้แก่ ป่าไม้ผลัดใบ สมบูรณ์ ป่าผลัดใบรอสภาพฟื้นฟู ป่าผลัดใบสมบูรณ์

2.5.4 พื้นที่แหล่งน้ำ มีเนื้อที่ 1,444 ไร่ หรือร้อยละ 2.34 ของเนื้อที่ตำบล ได้แก่ อ่างเก็บน้ำ แม่น้ำ ลำห้วย ลำคลอง บ่อน้ำในไร่นา หนอง บึง ทะเลสาบ

2.5.5 พื้นที่เบ็ดเตล็ด มีเนื้อที่ 1,912 ไร่ หรือร้อยละ 3.10 ของเนื้อที่ตำบล ได้แก่ ทุ่งหญ้าสลับ ไม้พุ่ม/ไม้ละเมาะ เหมืองแร่ เหมืองเก่า บ่อขุดเก่า ที่หินโผล่ พื้นที่ลุ่ม

ตารางที่ 2-2 สภาพการใช้ที่ดิน ตำบลสวีเชียร อำเภอน้ำยืน จังหวัดอุบลราชธานี

หน่วยแผนที่	สภาพการใช้ที่ดิน	เนื้อที่	
		ไร่	ร้อยละ
U	พื้นที่ชุมชนและสิ่งปลูกสร้าง	6,629	10.77
U101	ตัวเมืองและย่านการค้า	2,968	4.82
U201	หมู่บ้านบนพื้นราบ	1,451	2.36
U301	สถานที่ราชการและสถาบันต่าง ๆ	689	1.12
U405	ถนน	134	0.22
U502	โรงงานอุตสาหกรรม	1,014	1.65
U503	ลานตากและแหล่งรับซื้อทางการเกษตร	323	0.52
U600	สถานที่ร้าง	3	
U602	รีสอร์ท โรงแรม เกสต์เฮาส์	5	0.01
U603	สุสาน ป่าช้า	42	0.07
A	พื้นที่เกษตรกรรม	34,229	55.55
A001	เกษตรผสมผสาน/ไร่นาสวนผสม	215	0.35
A100	นาร้าง	38	0.06



ตารางที่ 2-2 (ต่อ)

หน่วยแผนที่	สภาพการใช้ที่ดิน	เนื้อที่	
		ไร่	ร้อยละ
A101	นาข้าว	10,131	16.45
A200	ไร่อ่าง	27	0.04
A201	พืชไร่นาผสม	2	
A202	ข้าวโพด	178	0.29
A203	อ้อย	24	0.04
A204	มันสำปะหลัง	14,466	23.48
A301	ไม้ยืนต้นผสม	10	0.02
A302	ยางพารา	7,574	12.29
A303	ป่าละเมาะ	850	1.38
A304	ยูคาลิปตัส	38	0.06
A305	สัก	12	0.02
A315	ไม้ปลูกเพื่อการค้า	3	
A401	ไม้ผลผสม	21	0.03
A403	ทุเรียน	54	0.09
A403/A404	ทุเรียน/เงาะ	4	0.01
A404	เงาะ	94	0.15
A405	มะพร้าว	6	0.01
A405/A411	มะพร้าว/กล้วย	12	0.02
A407	มะม่วง	40	0.07
A407/A412	มะม่วง/มะขาม	5	0.01
A408	มะม่วงหิมพานต์	96	0.16
A408/A411	มะม่วงหิมพานต์/กล้วย	4	0.01
A410/A411	น้อยหน่า/กล้วย	3	
A411	กล้วย	39	0.06
A412	มะขาม	35	0.06
A413	ลำไย	81	0.13
A414	ฝรั่ง	8	0.01



ตารางที่ 2-2 (ต่อ)

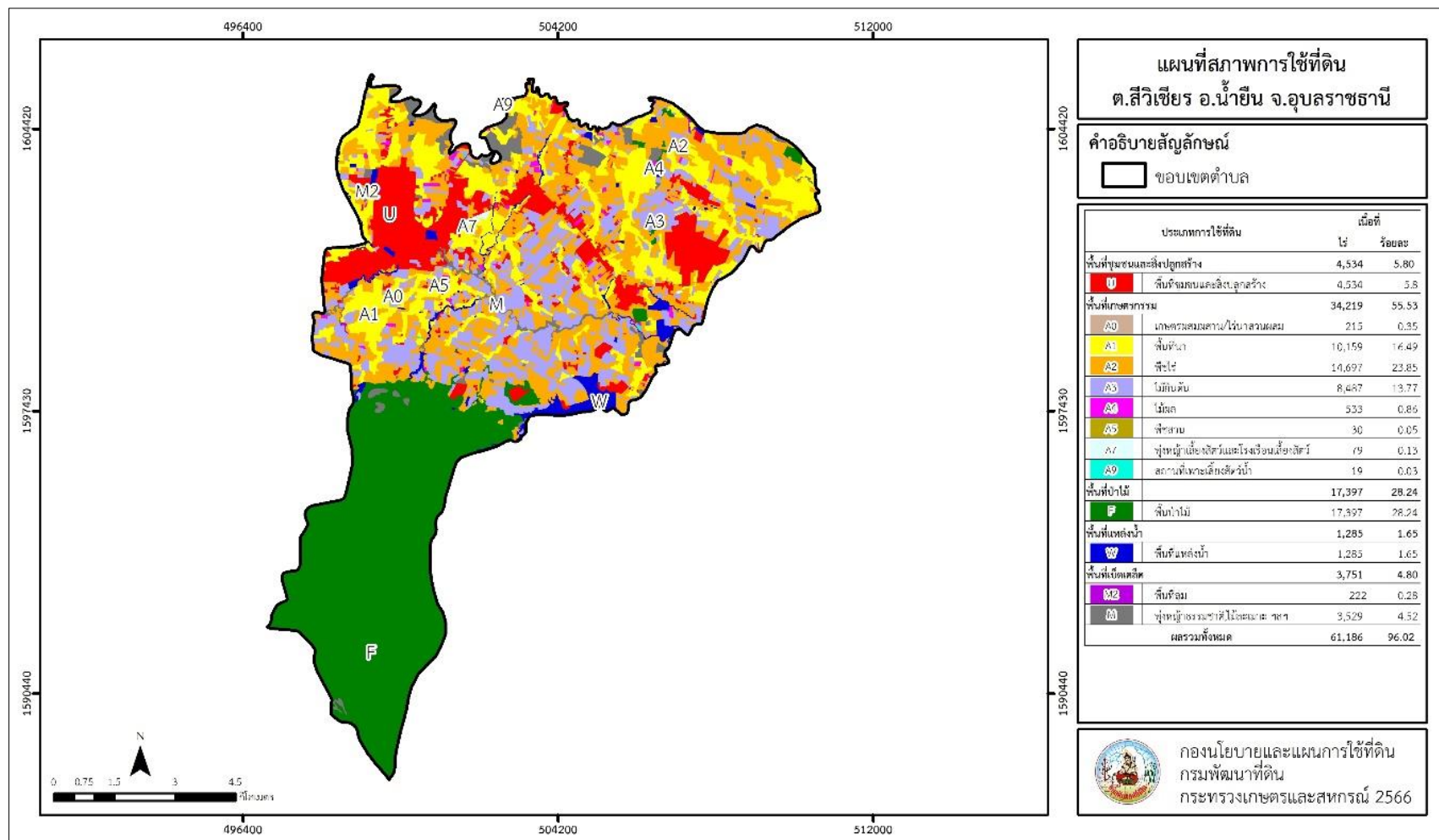
หน่วยแผนที่	สภาพการใช้ที่ดิน	เนื้อที่	
		ไร่	ร้อยละ
A415	มะละกอ	21	0.03
A415/A422	มะละกอ/มะนาว	3	-
A426	แก้วมังกร	7	0.01
A502	พืชผัก	30	0.05
A701	ทุ่งหญ้าเลี้ยงสัตว์	18	0.03
A702	โรงเรือนเลี้ยงโค กระบือ และม้า	55	0.09
A703	โรงเรือนเลี้ยงสัตว์ปีก	6	0.01
A900	สถานที่เพาะเลี้ยงสัตว์น้ำร้าง	4	0.01
A902	สถานที่เพาะเลี้ยงปลา	15	0.02
F	พื้นที่ป่าไม้	17,397	28.24
F101	ป่าไม้ผลัดใบสมบูรณ์	11,676	18.95
F200	ป่าผลัดใบรอสภาพฟื้นฟู	5,580	9.06
F201	ป่าผลัดใบสมบูรณ์	141	0.23
M	พื้นที่เบ็ดเตล็ด	1,912	3.10
M101	ทุ่งหญ้าธรรมชาติ	38	0.06
M102	ทุ่งหญ้าสลับไมพุ่ม/ไม้ละเมาะ	701	1.14
M201	พื้นที่ลุ่ม	51	0.08
M300	เหมืองเก่า บ่อขุดเก่า	293	0.48
M301	เหมืองแร่	638	1.04
M302	บ่อลูกรัง	3	-
M304	บอดิน	3	-
M403	ที่หินโพล	150	0.24
M405	พื้นที่ถม	25	0.04
M701	ที่ทิ้งขยะ	10	0.02
W	พื้นที่แหล่งน้ำ	1,444	2.34
W101	แม่น้ำ ลำห้วย ลำคลอง	353	0.57
W102	หนอง บึง ทะเลสาบ	152	0.25
W201	อ่างเก็บน้ำ	778	1.26
W202	บ่อน้ำในไร่นา	161	0.26
ผลรวมทั้งหมด		61,611	100.00

หมายเหตุ: เนื้อที่คำนวณด้วยโปรแกรมระบบสารสนเทศภูมิศาสตร์

ที่มา: กลุ่มวิเคราะห์สภาพการใช้ที่ดิน (2566)



แผนการใช้ที่ดินตำบลสิวีเขียร อำเภอน้ำยืน จังหวัดอุบลราชธานี



รูปที่ 2-3 สภาพการใช้ที่ดินตำบลสิวีเขียร อำเภอน้ำยืน จังหวัดอุบลราชธานี



2.6 สภาพเศรษฐกิจและสังคม

2.6.1 ประชากร

จากหลักฐานทะเบียนราษฎร์ของกรมการปกครอง กระทรวงมหาดไทย ณ เดือนธันวาคม 2565 พบว่า ประชากรที่อาศัยในพื้นที่ตำบลสีวิเชียร มีประชากรรวม 10,242 คน แยกเป็นชาย 7,190 คน เป็นหญิง 10,804 คน ความหนาแน่นโดยเฉลี่ย 103.90 คนต่อตารางกิโลเมตร มีจำนวนครัวเรือนทั้งหมด 6,601 ครัวเรือน เป็นครัวเรือนเกษตรที่มาขึ้นทะเบียนกรมส่งเสริมการเกษตร 1,988 ครัวเรือน หรือร้อยละ 30.12 ของจำนวนครัวเรือนทั้งหมด และเป็นครัวเรือนที่ประกอบอาชีพอื่นๆ ครัวเรือนเกษตรที่ไม่ได้มาขึ้นทะเบียนกรมส่งเสริมการเกษตร 4,613 ครัวเรือน หรือร้อยละ 69.88 ของจำนวนครัวเรือนทั้งหมด ดังรายละเอียดในตารางที่ 2-2 ถึง 2-3

ตารางที่ 2-2 จำนวนประชากรและครัวเรือน ตำบลสีวิเชียร อำเภอน้ำยืน จังหวัดอุบลราชธานี ปี 2565

พื้นที่	จำนวนครัวเรือน	จำนวนประชากร (คน)		
		ชาย	หญิง	รวม
ตำบลสีวิเชียร	6,601	7,190	10,804	10,242
หมู่ที่ 1 วารีดุดม	451	348	336	662
หมู่ที่ 2 โนนสวรรค์	597	572	772	992
หมู่ที่ 3 ซำหวาย	453	449	902	378
หมู่ที่ 4 โนนเจริญ	475	437	673	651
หมู่ที่ 5 นาสามัคคี	498	501	999	317
หมู่ที่ 6 สงวนรัตน์	408	514	535	1,049
หมู่ที่ 7 ศรีเมืองใหม่	329	394	438	736
หมู่ที่ 8 ห้วยแก้ว	337	323	660	194
หมู่ที่ 9 โนนทอง	580	981	1106	1841
หมู่ที่ 10 สีวิเชียร	563	512	746	733
หมู่ที่ 11 คำข่า	327	327	654	285
หมู่ที่ 12 ศรีบุญเรือง	416	656	766	1322
หมู่ที่ 13 หนองหญ้าช้าง	156	149	305	141
หมู่ที่ 14 ห้วยจันทร์แดง	281	300	581	174
หมู่ที่ 15 โนนเจริญศึกษา	282	312	468	520
หมู่ที่ 16 ซำหวายพัฒนา	448	415	863	247

ที่มา: กรมการปกครอง (2566)



ตารางที่ 2-3 จำนวนและสัดส่วนครัวเรือน ตำบลสีวิเชียร อำเภอน้ำยืน จังหวัดอุบลราชธานี ปี 2565

รายการ	จำนวน (ครัวเรือน)	ร้อยละ
จำนวนครัวเรือนทั้งหมด ¹⁾	6,601	100.00
- จำนวนครัวเรือนเกษตรที่มาขึ้นทะเบียนกรมส่งเสริมการเกษตร ²⁾	1,988	30.12
- จำนวนครัวเรือนที่ประกอบอาชีพอื่นๆ และจำนวนครัวเรือนเกษตรที่ไม่ได้มาขึ้นทะเบียนฯ	4,613	69.88

ที่มา: 1) กรมการปกครอง (2566)
2) กรมส่งเสริมการเกษตร (2566)

2.6.2 การถือครองที่ดิน

จากข้อมูลกรมการปกครอง (2565) ตำบลสีวิเชียร มีจำนวนครัวเรือนทั้งหมด 6,601 ครัวเรือน โดยถือครองที่ดินเฉลี่ยครัวเรือนละ 9.33 ไร่

2.6.3 ลักษณะทางเศรษฐกิจและการประกอบอาชีพ

สภาพเศรษฐกิจ ของชุมชนในตำบลสีวิเชียรประชากรบางส่วนมีอาชีพด้านการเกษตรกรรม ได้แก่ ปลูกข้าวมากเป็นอันดับหนึ่ง รองลงมาได้แก่ มันสำปะหลัง และยางพารา นอกจากนี้เกษตรกรยังมีการเลี้ยงสัตว์

การประกอบอาชีพ ในตำบลสีวิเชียรประชากรบางส่วนประกอบอาชีพเกษตรกรรม ทั้งการทำนา ปลูกพืชไร่ และไม้ยืนต้น นอกจากนี้ยังมีการเลี้ยงสัตว์ไว้เพื่อบริโภคและจำหน่าย ค้าขาย รับจ้างทั่วไป

- อาชีพทำเกษตรกรรม ตำบลสีวิเชียรครัวเรือนเกษตรที่ขึ้นทะเบียนกับกรมส่งเสริมการเกษตร 1,988 ครัวเรือน โดยเกษตรกรปลูกข้าวมากเป็นอันดับหนึ่ง รองลงมาได้แก่ มันสำปะหลัง และยางพารา นอกจากนี้เกษตรกรยังมีการเลี้ยงสัตว์ สำหรับการเลี้ยงสัตว์พบว่าส่วนใหญ่เลี้ยงไว้เพื่อบริโภค และจำหน่าย



ตารางที่ 2-4 รายได้-รายจ่ายเฉลี่ยนคร้วเรือ ตำบลสีวิเชียร อำเภอน้ำยืน จังหวัดอุบลราชธานี ปี 2565

พื้นที่	แหล่งรายได้ของครัวเรือน (บาท/ปี)				รายได้ครัวเรือนเฉลี่ย (บาท/ปี)	รายได้บุคคลเฉลี่ย (บาท/ปี)	รายจ่ายครัวเรือน	รายจ่ายบุคคล
	อาชีพหลัก	อาชีพรอง	รายได้อื่น	ทำ-หาเอง			เฉลี่ย (บาท/ปี)	เฉลี่ย (บาท/ปี)
ตำบลสีวิเชียร	174,292	40,758	18,479	13,836	247,364	77,429	132,622	41,513
หมู่ที่ 1 วาริอุตม	307,459	142,180	19,289	94	469,022	187,609	198,593	79,437
หมู่ที่ 2 โนนสวรรค์	89,581	16,641	11,416	9,883	127,521	53,774	110,848	46,743
หมู่ที่ 3 ชำหวาย	293,179	13,981	15,689	7,360	330,208	109,164	219,106	72,435
หมู่ที่ 4 โนนเจริญ	148,514	42,986	21,059	12,314	224,873	70,016	166,820	51,941
หมู่ที่ 5 นาสามัคคี	137,348	45,059	26,289	23,976	232,671	54,762	24,773	5,831
หมู่ที่ 6 สวงรัตน	92,080	23,193	14,945	11,155	141,374	59,764	90,748	38,362
หมู่ที่ 7 ศรีเมืองใหม่	84,520	32,125	16,825	12,025	145,495	58,786	115,129	46,517
หมู่ที่ 8 ห้วยแก้ว	181,022	9,883	6,210	6,161	203,276	46,260	78,369	17,835
หมู่ที่ 9 โนนทอง	178,286	29,666	23,168	16,221	247,340	63,523	187,265	48,094
หมู่ที่ 10 สีวิเชียร	301,946	40,573	8,069	10,363	360,951	113,791	63,307	19,958
หมู่ที่ 11 คำข่า	251,656	41,742	6,748	570	300,715	89,386	124,270	36,939



ตารางที่ 2-4 (ต่อ)

พื้นที่	แหล่งรายได้ของครัวเรือน (บาท/ปี)				รายได้ครัวเรือนเฉลี่ย (บาท/ปี)	รายได้บุคคลเฉลี่ย (บาท/ปี)	รายจ่ายครัวเรือน	รายจ่ายบุคคลเฉลี่ย (บาท/ปี)
	อาชีพหลัก	อาชีพรอง	รายได้อื่น	ทำ-หาเอง			เฉลี่ย (บาท/ปี)	
หมู่ที่ 13 นอนงหญ้าช้าง	112,112	37,483	23,787	21,629	195,011	62,432	130,908	41,909
หมู่ที่ 14 ห้วยจันทร์แดง	169,219	20,310	10,331	12,715	212,575	58,597	118,673	32,713
หมู่ที่ 15 โนนเจริญศึกษา	111,094	39,240	22,670	17,281	190,285	79,464	128,008	53,456
หมู่ที่ 16 ข้าหวายพัฒนา	160,803	27,394	17,677	11,288	217,162	55,747	91,568	23,506

ที่มา: กรมการพัฒนาชุมชน (2566)



2.6.4 ด้านรายได้-รายจ่าย

จากข้อมูลพื้นฐาน จปฐ. (กรมการพัฒนาชุมชน, 2566) พบว่า รายได้ครัวเรือนเฉลี่ยปีละ 247,364 บาท รายได้บุคคลเฉลี่ยปีละ 77,429 บาท รายจ่ายครัวเรือนเฉลี่ยปีละ 136,622 บาท รายจ่ายบุคคลเฉลี่ยปีละ 41,513 บาท เมื่อพิจารณาจะเห็นว่ารายได้ครัวเรือนมากกว่ารายจ่ายครัวเรือนปีละ 114,742 บาท และรายได้บุคคลมากกว่ารายจ่ายบุคคลปีละ 35,916 บาท ดังรายละเอียดในตารางที่ 2-4



บทที่ 3

สถานภาพของทรัพยากรธรรมชาติ

การศึกษาสถานภาพของทรัพยากรธรรมชาติในพื้นที่ตำบลสีวิเชียร อำเภอน้ำยืน จังหวัดอุบลราชธานี ได้แก่ ทรัพยากรป่าไม้ ทรัพยากรน้ำ และทรัพยากรดิน ซึ่งเป็นทรัพยากรกายภาพที่สำคัญต่อการทำการเกษตร ดังนั้นจึงจำเป็นต้องทราบว่าทรัพยากรธรรมชาติแต่ละชนิดปัจจุบันมีสถานะอย่างไร เพื่อใช้เป็นข้อมูลประกอบการวางแผนการใช้ที่ดินซึ่งจะนำไปสู่การกำหนดแผนงาน โครงการ กิจกรรม รวมถึงมาตรการต่าง ๆ เพื่อการพัฒนาพื้นที่อย่างมีประสิทธิภาพต่อไป โดยมีรายละเอียดดังนี้

3.1 ทรัพยากรป่าไม้

3.1.1 ป่าไม้ตามกฎหมายและมติคณะรัฐมนตรี

- 1) ป่าอนุรักษ์ พบพื้นที่ป่าอนุรักษ์ในพื้นที่ ได้แก่
 - (1) อุทยานแห่งชาติเขาพระวิหาร เนื้อที่ 18 ไร่
 - (2) เขตรักษาพันธุ์สัตว์ป่าอดโดม เนื้อที่ 16,655 ไร่

2) ป่าสงวนแห่งชาติ ได้มีการจำแนกเขตการใช้ประโยชน์ทรัพยากรและที่ดินป่าไม้ในพื้นที่ป่าสงวนแห่งชาติตามมติคณะรัฐมนตรี วันที่ 10 มีนาคม 2535 และ 17 มีนาคม 2535 แบ่งออกเป็น 3 เขต ประกอบด้วย เขตพื้นที่ป่าเพื่อการอนุรักษ์ (Zone C) เขตพื้นที่ป่าเพื่อเศรษฐกิจ (Zone E) และเขตพื้นที่ป่าที่เหมาะสมต่อการเกษตร (Zone A) จากการวิเคราะห์ข้อมูลพบพื้นที่ป่าจำแนกเขตการใช้ประโยชน์ทรัพยากรที่ดินและป่าไม้ในพื้นที่ป่าสงวนแห่งชาติตามมติคณะรัฐมนตรีในพื้นที่ ได้แก่

- (1) เขตพื้นที่ป่าเพื่อการอนุรักษ์ (Zone C) เนื้อที่ 19,044 ไร่
- (2) เขตพื้นที่ป่าเพื่อเศรษฐกิจ (Zone E) เนื้อที่ 12,927 ไร่

3.1.2 **ชั้นคุณภาพลุ่มน้ำ** (มติคณะรัฐมนตรี วันที่ 28 พฤษภาคม 2528) จากการวิเคราะห์ข้อมูล พบชั้นคุณภาพลุ่มน้ำในพื้นที่ ได้แก่

- 1) พื้นที่ลุ่มน้ำชั้นที่ 4A เนื้อที่ 472 ไร่
- 2) พื้นที่ลุ่มน้ำชั้นที่ 4B เนื้อที่ 2,906 ไร่
- 3) พื้นที่ลุ่มน้ำชั้นที่ 5A เนื้อที่ 1,688 ไร่
- 4) พื้นที่ลุ่มน้ำชั้นที่ 5B เนื้อที่ 5,457 ไร่

ทั้งนี้ เนื้อที่ดังกล่าวข้างต้นคำนวณด้วยระบบสารสนเทศภูมิศาสตร์ เป็นเนื้อที่เบื้องต้นเท่านั้น ไม่สามารถใช้อ้างอิงได้ทางกฎหมาย

3.2 ทรัพยากรน้ำ

3.2.1 ปริมาณน้ำฝน พบว่าในพื้นที่ตำบลสีวิเชียร มีปริมาณน้ำฝนเฉลี่ยในคาบ 30 ปี (พ.ศ.2536-2565) 1,631.6 มิลลิเมตรต่อปี

3.2.2 น้ำผิวดิน หมายถึง แม่น้ำลำคลอง หนอง บึง ทะเลสาบ อ่างเก็บ และแหล่งน้ำสาธารณะอื่นๆ ที่อยู่ในผืนแผ่นดิน ในพื้นที่ตำบลสีวิเชียร มีรายละเอียดของแหล่งน้ำผิวดินดังนี้



แหล่งน้ำผิวดินธรรมชาติ ได้แก่ หนองคำเอียน หนองสองร้อยปี หนองห้วยปลวก ห้วยกอง
เกง ห้วยจโลก ห้วยเชียงแก้ว ห้วยโงง ห้วยตาแดง ห้วยเต็กนิง ห้วยเตย ห้วยบอน ห้วยปง ห้วยวังใหญ่ ห้วย
แสง ห้วยแสงพัง ห้วยแสนพัน ห้วยหนองบอน ห้วยเหิน และห้วยอันซอง

แหล่งน้ำผิวดินที่มนุษย์สร้างขึ้น ได้แก่ อ่างเก็บน้ำห้วยเชียงแก้ว อ่างเก็บน้ำห้วยบอน อ่างเก็บ
น้ำห้วยปง และอ่างเก็บน้ำห้วยวังใหญ่

3.2.3 ใช้ฐานข้อมูลน้ำบาดาลของกรมทรัพยากรน้ำบาดาล (2566) ซึ่งพบว่า ตำบลสีวิเชียร มี
จำนวนบ่อบาดาลราชการจำนวน 18 บ่อ และจำนวน บ่อบาดาลเอกชนจำนวน 1 บ่อ

3.3 ทรัพยากรดิน

ทรัพยากรดินในพื้นที่ตำบลสีวิเชียร อำเภอน้ำยืน จังหวัดอุบลราชธานี พบหน่วยแผนที่ดินทั้งหมด 20
หน่วยแผนที่ดิน และหน่วยพื้นที่เบ็ดเตล็ด 3 หน่วยแผนที่ ดังนี้

3.3.1 ดินในพื้นที่ลุ่ม มี 3 หน่วยแผนที่ดิน ได้แก่

1) หน่วยแผนที่ดิน Lah-sIA ชุดดินละหานทราย มีเนื้อดินบนเป็นดินร่วนปนทราย ความลาด
ชัน 0-2 เปอร์เซ็นต์ มีเนื้อที่ 3,195 ไร่ หรือร้อยละ 5.19 ของเนื้อที่ตำบล

2) หน่วยแผนที่ดิน Lah-fl-sIA ดินละหานทรายที่เป็นดินร่วนละเอียด มีเนื้อดินบนเป็นดิน
ร่วนปนทราย ความลาดชัน 0-2 เปอร์เซ็นต์ มีเนื้อที่ 6,993 ไร่ หรือร้อยละ 11.35 ของเนื้อที่ตำบล

3) หน่วยแผนที่ดิน Smi-sIB ชุดดินศรีเมืองใหม่ มีเนื้อดินบนเป็นดินร่วนปนทราย ความลาด
ชัน 2-5 เปอร์เซ็นต์ มีเนื้อที่ 951 ไร่ หรือร้อยละ 1.54 ของเนื้อที่ตำบล

3.3.2 ดินในพื้นที่ดอน มี 17 หน่วยแผนที่ดิน ได้แก่

1) หน่วยแผนที่ดิน Chp-sIA ชุดดินชุมพลบุรี มีเนื้อดินบนเป็นดินร่วนปนทราย ความลาดชัน
0-2 เปอร์เซ็นต์ มีเนื้อที่ 425 ไร่ หรือร้อยละ 0.69 ของเนื้อที่ตำบล

2) หน่วยแผนที่ดิน Ci-clB ชุดดินโชคชัย มีเนื้อดินบนเป็นดินร่วนปนดินเหนียว ความลาดชัน
2-5 เปอร์เซ็นต์ มีเนื้อที่ 467 ไร่ หรือร้อยละ 0.76 ของเนื้อที่ตำบล

3) หน่วยแผนที่ดิน Kg-tks-sIB ดินคำบงที่เป็นทรายหนา มีเนื้อดินบนเป็นดินร่วนปนทราย
ความลาดชัน 2-5 เปอร์เซ็นต์ มีเนื้อที่ 4,302 ไร่ หรือร้อยละ 6.98 ของเนื้อที่ตำบล

4) หน่วยแผนที่ดิน Nbd-sIB ชุดดินหนองบัวแดง มีเนื้อดินบนเป็นดินร่วนปนทราย ความลาด
ชัน 2-5 เปอร์เซ็นต์ มีเนื้อที่ 2,480 ไร่ หรือร้อยละ 4.03 ของเนื้อที่ตำบล

5) หน่วยแผนที่ดิน Ptc-sIB ชุดดินปักธงชัย มีเนื้อดินบนเป็นดินร่วนปนทราย ความลาดชัน
2-5 เปอร์เซ็นต์ มีเนื้อที่ 4,083 ไร่ หรือร้อยละ 6.63 ของเนื้อที่ตำบล

6) หน่วยแผนที่ดิน Ptc-fl-sIB ดินปักธงชัยที่เป็นดินร่วนละเอียด มีเนื้อดินบนเป็นดินร่วนปน
ทราย ความลาดชัน 2-5 เปอร์เซ็นต์ มีเนื้อที่ 3,455 ไร่ หรือร้อยละ 5.61 ของเนื้อที่ตำบล

7) หน่วยแผนที่ดิน Ptc-gm-sIA/b ดินปักธงชัยที่มีจุดประสีเทา มีเนื้อดินบนเป็นดินร่วนปน
ทราย ความลาดชัน 0-2 เปอร์เซ็นต์ และมีคันทนา มีเนื้อที่ 1,112 ไร่ หรือร้อยละ 1.80 ของเนื้อที่ตำบล



- 8) หน่วยแผนที่ดิน Ptc-gm-slB/b ดินปักธงชัยที่มีจุดประสีเทา มีเนื้อดินบนเป็นดินร่วนปนทราย ความลาดชัน 2-5 เปอร์เซ็นต์ และมีคันนา มีเนื้อที่ 1,279 ไร่ หรือร้อยละ 2.08 ของเนื้อที่ตำบล
- 9) หน่วยแผนที่ดิน Ptc-mw-sIA ดินปักธงชัยที่มีการระบายน้ำดีปานกลาง มีเนื้อดินบนเป็นดินร่วนปนทราย ความลาดชัน 0-2 เปอร์เซ็นต์ มีเนื้อที่ 586 ไร่ หรือร้อยละ 0.95 ของเนื้อที่ตำบล
- 10) หน่วยแผนที่ดิน Ptc-mw-slB ดินปักธงชัยที่มีการระบายน้ำดีปานกลาง มีเนื้อดินบนเป็นดินร่วนปนทราย ความลาดชัน 2-5 เปอร์เซ็นต์ มีเนื้อที่ 2,749 ไร่ หรือร้อยละ 4.46 ของเนื้อที่ตำบล
- 11) หน่วยแผนที่ดิน Pu-slB ชุดดินภูพาน มีเนื้อดินบนเป็นดินร่วนปนทราย ความลาดชัน 2-5 เปอร์เซ็นต์ มีเนื้อที่ 1,917 ไร่ หรือร้อยละ 3.11 ของเนื้อที่ตำบล
- 12) หน่วยแผนที่ดิน Pu-gm-sIA/b ดินภูพานที่มีจุดประสีเทา มีเนื้อดินบนเป็นดินร่วนปนทราย ความลาดชัน 0-2 เปอร์เซ็นต์ และมีคันนา มีเนื้อที่ 1,779 ไร่ หรือร้อยละ 2.89 ของเนื้อที่ตำบล
- 13) หน่วยแผนที่ดิน Pu-md,fl-slC ดินภูพานที่เป็นดินลึกปานกลางและเป็นดินร่วนละเอียด มีเนื้อดินบนเป็นดินร่วนปนทราย ความลาดชัน 5-12 เปอร์เซ็นต์ มีเนื้อที่ 459 ไร่ หรือร้อยละ 0.74 ของเนื้อที่ตำบล
- 14) หน่วยแผนที่ดิน Pu-mw-slB ดินภูพานที่มีการระบายน้ำดีปานกลาง มีเนื้อดินบนเป็นดินร่วนปนทราย ความลาดชัน 2-5 เปอร์เซ็นต์ มีเนื้อที่ 1,496 ไร่ หรือร้อยละ 2.43 ของเนื้อที่ตำบล
- 15) หน่วยแผนที่ดิน Pu-mw,fl-slB ดินภูพานที่มีการระบายน้ำดีปานกลางและเป็นดินร่วนละเอียด มีเนื้อดินบนเป็นดินร่วนปนทราย ความลาดชัน 2-5 เปอร์เซ็นต์ มีเนื้อที่ 31 ไร่ หรือร้อยละ 0.05 ของเนื้อที่ตำบล
- 16) หน่วยแผนที่ดิน Ssk-gclB ชุดดินศรีสะเกษ มีเนื้อดินบนเป็นดินร่วนปนดินเหนียวปนกรวด ความลาดชัน 2-5 เปอร์เซ็นต์ มีเนื้อที่ 6,378 ไร่ หรือร้อยละ 10.35 ของเนื้อที่ตำบล
- 17) หน่วยแผนที่ดิน Wk-slC ชุดดินวังน้ำเขียว มีเนื้อดินบนเป็นดินร่วนปนทราย ความลาดชัน 5-12 เปอร์เซ็นต์ มีเนื้อที่ 358 ไร่ หรือร้อยละ 0.58 ของเนื้อที่ตำบล

3.3.3 พื้นที่เบ็ดเตล็ด มี 3 หน่วยแผนที่ ได้แก่

- 1) หน่วยแผนที่ F พื้นที่ป่าไม้ มีเนื้อที่ 16,514 ไร่ หรือร้อยละ 26.80 ของเนื้อที่ตำบล
- 2) หน่วยแผนที่ RC ที่ดินหินพื้นโคลน มีเนื้อที่ 36 ไร่ หรือร้อยละ 0.06 ของเนื้อที่ตำบล
- 3) หน่วยแผนที่ W พื้นที่น้ำ มีเนื้อที่ 566 ไร่ หรือร้อยละ 0.92 ของเนื้อที่ตำบล

ปัญหาทรัพยากรดินทางการเกษตรตามสภาพธรรมชาติในพื้นที่ พบปัญหาดินต้น มีเนื้อที่ 10,167 ไร่ หรือร้อยละ 16.50 ของเนื้อที่ตำบล ได้แก่ ชุดดินหนองบัวแดง (Nbd) ชุดดินศรีเมืองใหม่ (Smi) ชุดดินศรีสะเกษ (Ssk) และชุดดินวังน้ำเขียว (Wk) และปัญหาดินทรายจัด มีเนื้อที่ 4,302 ไร่ หรือร้อยละ 6.98 ของเนื้อที่ตำบล คือ ดินค้ำบงที่เป็นทรายหนา (Kg-tks)

รายละเอียดของสมบัติดิน ตำบลสีวิเชียร อำเภอน้ำยืน จังหวัดอุบลราชธานี ดังแสดงในตารางที่ 3-1 และแผนที่แสดงในลักษณะของชุดดิน (รูปที่ 3-1)



แผนการใช้ที่ดินตำบลสีวิเชียร อำเภอน้ำยืน จังหวัดอุบลราชธานี

ตารางที่ 3-1 สมบัติดิน ตำบลสีวิเชียร อำเภอน้ำยืน จังหวัดอุบลราชธานี

หน่วยแผนที่ดิน	ความลาดชัน (%)	ความลึก (ซม.)	การระบายน้ำ	ความอุดมสมบูรณ์ของดิน	ความจุแลกเปลี่ยนแคตไอออน (cmol/kg)	ความอิ่มตัวเบส (%)	ปฏิกิริยาดิน		ค่าการนำไฟฟ้า (dS/m)	ความลึกของชั้นจาโรไซต์ (ซม.)	เนื้อที่	
							ดินบน	ดินล่าง			ไร่	ร้อยละ
Chp-sIA	0-2	>150	ดีปานกลาง	ต่ำ	<10	<35	5.0-5.5	5.0-7.0	<2	-	425	0.69
Ck-cIB	2-พ.ศ.	>150	ดี	ปานกลาง	<10	<35	6.0-7.0	4.5-5.5	<2	-	467	0.76
Kg-tks-sIB	2-พ.ศ.	>150	ค่อนข้างมากถึงดี	ต่ำ	<10	35-75	6.0-6.5	6.5-7.0	<2	-	4,302	6.98
Lah-fI-sIA	0-2	>150	ดีปานกลางถึงค่อนข้างเลว	ต่ำ	<10	<35	5.0-5.5	4.5-5.0	<2	-	6,259	10.16
Lah-fI-sIA*	0-2	>150	ดีปานกลางถึงค่อนข้างเลว	ปานกลาง	<10	<35	5.0-5.5	4.5-5.0	<2	-	734	1.19
Lah-sIA	0-2	>150	ดีปานกลางถึงค่อนข้างเลว	ต่ำ	<10	<35	5.0-5.5	4.5-5.0	<2	-	3,195	5.19
Nbd-sIB	2-พ.ศ.	0-50	ดีปานกลาง	ต่ำ	<10	<35	5.0-5.5	5.0-5.5	<2	-	2,480	4.03
Ptc-fI-sIB	2-พ.ศ.	>150	ดี	ต่ำ	<10	<35	5.0-6.5	4.5-5.0	<2	-	3,455	5.61
Ptc-gm-sIA/b	0-2	>150	ดีปานกลางถึงค่อนข้างเลว	ต่ำ	<10	<35	5.0-6.5	4.5-5.0	<2	-	1,112	1.8
Ptc-gm-sIB/b	2-พ.ศ.	>150	ดีปานกลางถึงค่อนข้างเลว	ต่ำ	<10	<35	5.0-6.5	4.5-5.0	<2	-	1,279	2.08
Ptc-mw-sIA	0-2	>150	ดีปานกลาง	ต่ำ	<10	<35	5.0-6.5	4.5-5.0	<2	-	586	0.95
Ptc-mw-sIB	2-พ.ศ.	>150	ดีปานกลาง	ต่ำ	<10	<35	5.0-6.5	4.5-5.0	<2	-	2,163	3.51
Ptc-mw-sIB*	2-พ.ศ.	>150	ดีปานกลาง	ปานกลาง	<10	<35	5.0-6.5	4.5-5.0	<2	-	586	0.95
Ptc-sIB	2-พ.ศ.	>150	ดี	ต่ำ	<10	<35	5.0-6.5	4.5-5.0	<2	-	4,083	6.63
Pu-gm-sIA/b	0-2	>150	ดีปานกลางถึงค่อนข้างเลว	ต่ำ	<10	<35	5.0-6.5	4.5-5.0	<2	-	1,779	2.89



แผนการใช้ที่ดินตำบลสีวิเชียร อำเภอน้ำยืน จังหวัดอุบลราชธานี

ตารางที่ 3-1 (ต่อ)

หน่วยแผนที่ดิน	ความลาดชัน (%)	ความลึก (ซม.)	การระบายน้ำ	ความอุดมสมบูรณ์ของดิน	ความจุแลกเปลี่ยนแคตไอออน	ความอิ่มตัวเบส (%)	ปฏิกิริยาดิน		ค่าการนำไฟฟ้า (dS/m)	ความลึกของชั้นจาโรไซด์ (ซม.)	เนื้อที่	
							ดินบน	ดินล่าง			ไร่	ร้อยละ
Pu-md,fl-slC	5-๘.๓.	50-100	ดี	ต่ำ	<10	<35	5.0-6.5	4.5-5.0	<2	-	459	0.74
Pu-mw,fl-slB	2-๗.๓.	>150	ดีปานกลาง	ปานกลาง	<10	<35	5.0-6.5	4.5-5.0	<2	-	31	0.05
Pu-mw-slB	2-๗.๓.	>150	ดีปานกลาง	ต่ำ	<10	<35	5.0-6.5	4.5-5.0	<2	-	1,343	2.18
Pu-mw-slB*	2-๗.๓.	>150	ดีปานกลาง	ปานกลาง	<10	<35	5.0-6.5	4.5-5.0	<2	-	153	0.25
Pu-slB	2-๗.๓.	>150	ดี	ต่ำ	<10	<35	5.0-5.5	4.5-5.0	<2	-	1,917	3.11
Smi-slB	2-๗.๓.	0-50	ค่อนข้างเลว	ต่ำ	<10	<35	5.0-5.5	5.0-5.5	<2	-	951	1.54
Ssk-gclB	2-๗.๓.	0-50	ดี	ต่ำ	<10	<35	5.5-7.0	4.5-5.5	<2	-	3,826	6.21
Ssk-gclB*	2-๗.๓.	0-50	ดี	ปานกลาง	<10	<35	5.5-7.0	4.5-5.5	<2	-	2,552	4.14
Wk-slC	5-๘.๓.	0-50	ดี	ต่ำ	<10	<35	5.0-5.5	4.5-5.0	<2	-	358	0.58
F	-	-	-	-	-	-	-	-	-	-	16,514	26.8
RC	-	-	-	-	-	-	-	-	-	-	36	0.06
W	-	-	-	-	-	-	-	-	-	-	566	0.92
รวมทั้งหมด											61,611	100

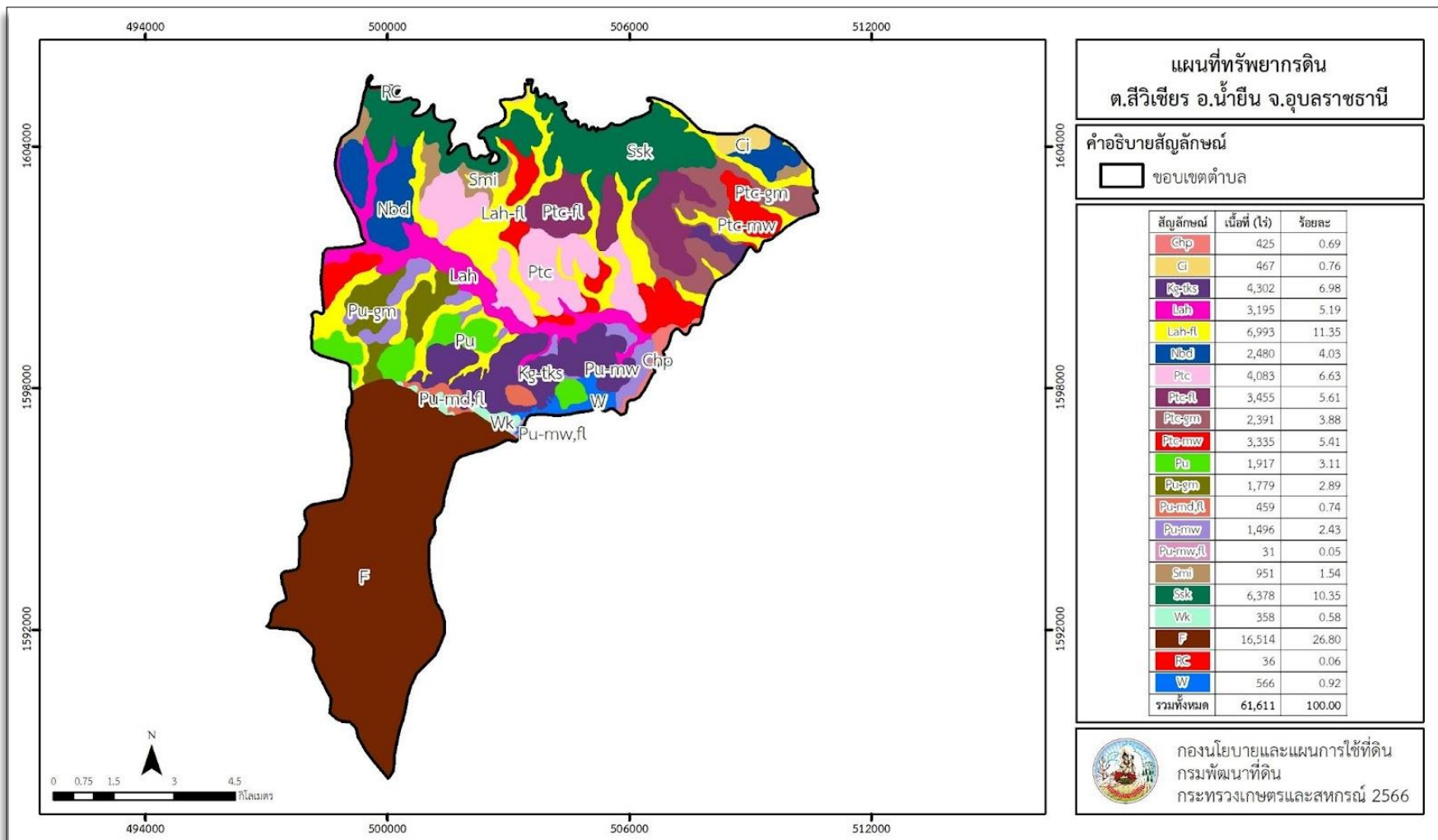
หมายเหตุ: 1. * หมายถึง หน่วยแผนที่ดินที่มีความอุดมสมบูรณ์ของดินต่างจากหน่วยแผนที่ดินเดียวกัน

2. เนื้อที่คำนวณด้วยโปรแกรมระบบสารสนเทศภูมิศาสตร์

ที่มา : กองสำรวจดินและวิจัยทรัพยากรดิน (2566)



แผนการใช้ที่ดินตำบลสีวิเชียร อำเภอน้ำยืน จังหวัดอุบลราชธานี



รูปที่ 3-1 ทรัพยากรดิน ตำบลสีวิเชียร อำเภอน้ำยืน จังหวัดอุบลราชธานี



บทที่ 4

กระบวนการมีส่วนร่วมของชุมชน

(Participatory Rural Appraisal : PRA)

4.1 การวิเคราะห์ผลจากการจัดทำกระบวนการมีส่วนร่วมของชุมชน (PRA)

การวิเคราะห์ผลจากการจัดทำกระบวนการมีส่วนร่วมของชุมชน (PRA) เมื่อวันที่ 31 พฤษภาคม 2566 มีสาระสำคัญสรุปได้ดังนี้

4.1.1 ปัญหาหลักของตำบลสีวิเชียร คือ

- 1) ไม่มีการตรวจวิเคราะห์ดิน มีปัญหาดินตื้น ดินทรายจัด ไม่มีการปรับปรุงดิน
- 2) ขาดแคลนแหล่งน้ำในการทำเกษตร ในฤดูฝนน้ำท่วมขัง
- 3) มีปัญหาน้ำเค็ม พบน้ำเค็มที่ความลึก 50-100 เมตร
- 4) ขาดอำนาจการต่อรองราคาสินค้าทางการเกษตร
- 5) มีปัญหาเรื่องโรคและแมลงในไม้ผล

4.1.2 ความต้องการของชุมชน เกษตรกร และตำบลสีวิเชียร มีความต้องการ 5 ประการ คือ

- 1) แก้ปัญหาดินเสื่อมโทรมและฟื้นฟูความอุดมสมบูรณ์ของดิน
- 2) แก้ไขปัญหาการขาดแคลนน้ำ และจัดการทรัพยากรน้ำอย่างมีประสิทธิภาพ
- 3) ปรับรูปที่ดิน และเปลี่ยนกิจกรรมการผลิตให้เหมาะสมกับที่ดิน
- 4) สนับสนุนปัจจัยการผลิต และจัดอบรมให้ความรู้เรื่องการปรับปรุงดิน
- 5) ส่งเสริมการวิเคราะห์ตรวจธาตุอาหารในดิน

ผลจากการจัดทำกระบวนการมีส่วนร่วมของชุมชน (PRA) ได้นำมาวิเคราะห์ร่วมกับปัญหาด้านกายภาพ โดยระบบ DPSIR มีรายละเอียดดังนี้

- 1) แรงขับเคลื่อน (Driver) มี 4 ประการ คือ



- 1.1) ดินเสื่อมโทรม
- 1.2) น้ำขาดแคลน
- 1.3) ขาดการตลาดและอำนาจการต่อรองของกลุ่มเกษตรกร
- 1.4) มีปัญหาโรคแมลงระบาด

2) แรงกดดัน (Pressure) ที่เกิดจากปัจจัยขับเคลื่อน มี 4 ประการ คือ

- 2.1) การปรับปรุงบำรุงดิน
- 2.2) จัดการทรัพยากรน้ำ
- 2.3) ความต้องการน้ำเพื่อการเกษตร
- 2.4) ต้องการการตลาด

3) สภาวะ (State) ที่เกิดแรงกดดัน มี 3 ประการ คือ

- 3.1) ความเสื่อมโทรมของดินทางกายภาพ ดินตื้น ดินทรายจัด
- 3.2) ขาดแคลนน้ำอุปโภค/บริโภค
- 3.3) ขาดแคลนน้ำเพื่อการเกษตร

4) ผลกระทบ (Impact) ที่ปรากฏในพื้นที่ มี 5 ประการ คือ

- 4.1) แหล่งน้ำที่มีอยู่ต้นเขินจากตะกอน
- 4.2) ผลผลิตพืชต่ำ ลงทุนสูง
- 4.3) รายได้น้อย
- 4.4) พืชผลทางการเกษตรเสียหาย
- 4.5) กลุ่มเกษตรกรขาดรายได้ มีปัญหาต่อคุณภาพชีวิต

5) การตอบสนอง (Response) ของรัฐในอดีต ปัจจุบัน และในอนาคต มีดังนี้

อดีต-ปัจจุบัน

พื้นที่ราบ

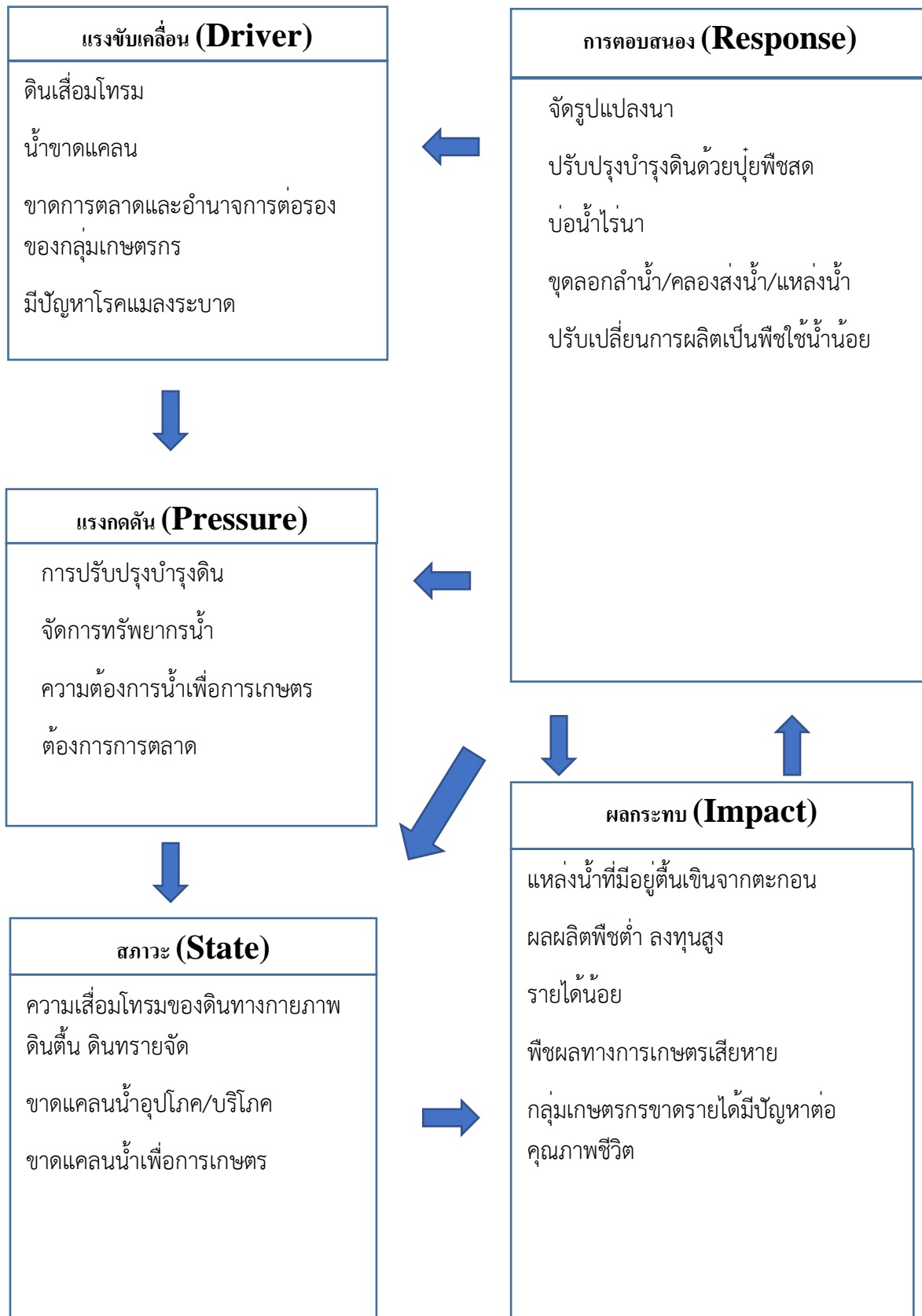
- 5.1) จัดรูปแบบแปลงนา



- 5.2) ปรับปรุงบำรุงดินด้วยปุ๋ยพืชสด
- 5.3) บ่อน้ำไร่นา
- 5.4) ขุดลอกลำน้ำ/คลองส่งน้ำ/แหล่งน้ำ
- 5.5) ปรับเปลี่ยนการผลิตเป็นพืชใช้น้ำน้อย

อนาคต

- (1) พัฒนาที่ดินและน้ำที่เป็นระบบทั้งตำบล
 - (2) ประกาศเขตอนุรักษ์ดินและน้ำ
 - (3) สนับสนุนปัจจัยการผลิตปุ๋ยหมัก และน้ำหมัก
 - (4) ปรับระดับพื้นที่นา การขุดบ่อตักตะกอน
- ดังมีรายละเอียดในรูปที่ 4-1



รูปที่ 4-1 การวิเคราะห์สถานการณ์โดยระบบ DPSIR ของตำบลสีวิเชียร อำเภอน้ำยืน จังหวัดอุบลราชธานี



4.2 ระบบการปลูกพืชในปัจจุบัน

ตำบลสีวิเชียร อำเภอน้ำยืน จังหวัดอุบลราชธานี มีการเพาะปลูกพืช ดังนี้

1) ข้าว เกษตรกรในพื้นที่ นิยมปลูกข้าวแบบนาปี ในช่วงเดือนพฤษภาคมถึงเดือนพฤศจิกายน ซึ่งจะอาศัยน้ำฝนเป็นแหล่งน้ำหลัง พื้นที่ส่วนใหญ่จะอยู่ห่างจากเขตชลประทาน พันธุ์ข้าวที่ปลูกจะใช้ หอมมะลิ 105 กข.15 ผลผลิตเฉลี่ย 350 กิโลกรัมต่อไร่

2) ข้าวโพดเลี้ยงสัตว์ เกษตรกรปลูกข้าวโพดเลี้ยงสัตว์ตลอดทั้งปี พันธุ์ที่ใช้ปลูกจะแบ่งเป็น 2 กลุ่ม คือ พันธุ์ที่ใช้ปลูกในช่วงฤดูฝน และพันธุ์ที่ใช้ปลูกในช่วงฤดูแล้ง พันธุ์ที่ใช้ปลูกในช่วงฤดูฝนส่วนใหญ่จะใช้พันธุ์ 639 และพันธุ์ 339 ส่วนพันธุ์ที่ใช้ปลูกในช่วงฤดูแล้งจะใช้พันธุ์ 789

3) มันสำปะหลัง

3.1) มันสำปะหลัง (มันปี) เกษตรกรที่ปลูกมันสำปะหลัง (มันปี) จะปลูกตลอดทั้งปี พันธุ์ที่ใช้ปลูก จะใช้พันธุ์ ระยะเวลา 81 ซึ่งจะให้ผลผลิตที่มากกว่ามันแล้ง ผลผลิตเฉลี่ย 3 – 4 ตันต่อไร่

3.2) มันสำปะหลัง (มันแล้ง) เกษตรกรที่ปลูกมันสำปะหลัง (มันแล้ง) จะปลูกในช่วงเดือน พฤศจิกายนถึงเดือนพฤษภาคม ผลผลิตเฉลี่ย 2 – 3 ตันต่อไร่

4) ยางพารา เกษตรที่ปลูกยางพาราจะเก็บผลผลิตในช่วงเดือนพฤษภาคมถึงเดือนกุมภาพันธ์ พักหน้า ยาง 2 เดือนในช่วงเดือนมีนาคมถึงเดือนเมษายน ราคาขายในพื้นที่ ยางน้ำ 13 บาทต่อกิโลกรัม ยางแผ่น 39 บาทต่อกิโลกรัม ยางก้อน 18-25 บาทต่อกิโลกรัม

5) เงาะ เกษตรกรในพื้นที่มีการแบ่งประเภทการเก็บเกี่ยวเงาะออกเป็น 2 ประเภท ดังนี้

5.1) เงาะที่มีช่วงอายุ 2 – 15 ปี เกษตรกรที่ปลูกเงาะในช่วงอายุนี้ออกดอกเดือนธันวาคมถึง กุมภาพันธ์ และเก็บผลผลิตในช่วงเดือนมีนาคมถึงพฤษภาคม

5.2) เงาะที่มีช่วงอายุ มากกว่า 15 ปี เกษตรกรที่ปลูกเงาะในช่วงอายุนี้ออกดอกเดือน กุมภาพันธ์ถึงเมษายน และเก็บผลผลิตในช่วงเดือนพฤษภาคมถึงมิถุนายน

6) ทูเรียน เกษตรกรที่ปลูกทุเรียนปลูกในพื้นที่ หมู่ 7, 8 ออกดอกเดือนพฤศจิกายนถึงมีนาคม และเก็บ ผลผลิตในช่วงเดือนเมษายนถึงมิถุนายน

7) ปาล์มน้ำมัน เกษตรกรผู้ปลูกปาล์มน้ำมันจะเก็บผลผลิตตลอดปี ผลผลิตเฉลี่ยประมาณ 500 กิโลกรัม ต่อไร่

8) ลำไย เกษตรกรผู้ปลูกลำไยเก็บผลผลิตตลอดปี มีพื้นที่ปลูก หมู่ 13, 5, 11, 2 และ 9



		ปฏิทินการปลูกพืช											
ลำดับ	พืชที่ปลูก	เดือน											
		ม.ค	ก.พ	มี.ค	เม.ย	พ.ค	มิ.ย	ก.ค	ส.ค	ก.ย	ต.ค	พ.ย	ธ.ค
1	ยางพารา	→	→			←							
2	มันสำปะหลัง(ปี)	→	→	→		←							
3	มันสำปะหลัง(แลง)	→	→	→	→	→						←	←
4	ข้าว					←	←	←	←	←	←	←	←
5	เงาะ	→	→	←	←	→							←
6	เงาะ (อายุมากกว่า15ปี)		←	←	←	←	←	←	←				
7	ทุเรียน	→	→	→	←	←	←	←				←	←
8	ลำไย	←	←	←	←	←	←	←	←	←	←	←	←
9	ปาล์มน้ำมัน	←	←	←	←	←	←	←	←	←	←	←	←
10	ข้าวโพดเลี้ยงสัตว์	←	←	←	←	←	←	←	←	←	←	←	←

รูปที่ 4-2 ระบบการปลูกพืชในปัจจุบัน ตำบลสีวิเชียร อำเภอน้ำยืน จังหวัดอุบลราชธานี



บทที่ 5

การประเมินคุณภาพที่ดิน

5.1 หลักการประเมินคุณภาพที่ดินด้านกายภาพ

การประเมินคุณภาพที่ดินหรือการประเมินความเหมาะสมของที่ดิน สอดคล้องตามหลักการของ FAO Framework ค.ศ. 1983 ซึ่งการประเมินคุณภาพที่ดินด้านกายภาพ เป็นการประเมินศักยภาพของที่ดินว่าที่ดินนั้นๆเหมาะสมมากหรือน้อยเพียงใดสำหรับการใช้ที่ดินประเภทต่างๆ หรือการปลูกพืชต่างๆ โดยพิจารณาจาก สภาพแวดล้อมที่มีผลต่อการเจริญเติบโตของพืช สมบัติดินที่ได้จำแนกไว้ในแต่ละตำบล ร่วมกับการจัดการพื้นที่ เช่น ระบบชลประทาน พื้นที่ยกทรง การจัดระบบอนุรักษ์ดินและน้ำ เป็นต้น และนอกจากนี้พิจารณาความต้องการปัจจัยต่อการปลูกพืชแต่ละชนิด สอดคล้องตามหลักการของ FAO ได้แก่ ความต้องการด้านพืช ความต้องการด้านการจัดการ ความต้องการด้านการอนุรักษ์ (บัณฑิต ต้นศิริ และคำรณ ไทรพัก, 2542) รายละเอียดดังตารางที่ 5-1

ระดับความเหมาะสมของที่ดินได้จากการสังเคราะห์ข้อมูลดิน การจัดการที่ดิน หรือดินที่มีลักษณะเฉพาะที่เกิดขึ้นตามสภาพภูมิประเทศ (ซึ่งจะเรียกรวมว่าหน่วยที่ดิน) ลักษณะภูมิอากาศ พิจารณาร่วมกับระดับความต้องการปัจจัยต่อการเจริญเติบโตของพืชแต่ละชนิด หลังจากนั้นดำเนินการประเมินคุณภาพที่ดิน ซึ่งสามารถจำแนกระดับความเหมาะสมของที่ดินได้เป็น 4 ระดับ ได้แก่ เหมาะสมสูง (S1) เหมาะสมปานกลาง (S2) เหมาะสมเล็กน้อย (S3) และไม่เหมาะสม (N) โดยที่

S1 : ไม่มีข้อจำกัดด้านที่ดินตามปัจจัยที่ใช้พิจารณา

S2 : มีข้อจำกัดด้านที่ดินที่แก้ไขได้ง่ายหรือข้อจำกัดอาจไม่ส่งผลกระทบต่อ การเจริญเติบโตของพืชอย่างชัดเจน

S3 : มีข้อจำกัดด้านที่ดินที่แก้ไขได้ยาก ควรปรับเปลี่ยนการผลิตเป็นพืชชนิดอื่นหรือ กิจกรรมอื่น (ส่วนใหญ่เป็นลักษณะทางกายภาพ)

N : มีข้อจำกัดที่พัฒนาหรือปรับปรุงที่ดินได้ยากมาก หากจะดำเนินการพัฒนาหรือ ปรับปรุงต้องใช้ต้นทุนสูงหรือเครื่องจักรขนาดใหญ่ แนะนำให้ปรับเปลี่ยนการผลิต



ตารางที่ 5-1 ตัวอย่างการประเมินคุณภาพที่ดินด้านกายภาพของประเภทการใช้ประโยชน์ที่ดิน

คุณภาพที่ดิน (Land Quality)	คุณลักษณะที่ดินตัวแทน (Land Characteristics)	ระดับความ เหมาะสม (Land Suitability Rating)
1. ความเหมาะสมด้านความต้องการด้านพืช (Crop Requirements)		
1.1. การหยั่งลึกของรากพืช (r)	ความลึกของดิน	S1
1.2. ความชุ่มชื้นที่เป็นประโยชน์ต่อพืช (m)	ปริมาณน้ำฝนเฉลี่ยในรอบปี	S2m
1.3. ความเป็นประโยชน์ของออกซิเจนต่อรากพืช (o)	สภาพการระบายน้ำของดิน	S2o
ความเหมาะสมรวมด้านความต้องการด้านพืช (Crop Requirements)		S2om
2. ความเหมาะสมรวมความต้องการด้านการจัดการ (Management Requirements)		
2.1. สภาพการเขตกรรม (k)	ชั้นความยากง่ายในการเขตกรรม (ดินบน)	S1
2.2. ศักยภาพการใช้เครื่องจักรกล (w)	ความลาดชันของพื้นที่	S3w
ความเหมาะสมรวมด้านความต้องการด้านการจัดการ (Management Requirements)		S3w
3. ความเหมาะสมด้านความต้องการด้านการอนุรักษ์ (Conservation Requirements)		
3.1 ความเสียหายจากการกัดกร่อน (e)	ความลาดชันของพื้นที่	S3e
ความเหมาะสมรวมด้านความต้องการด้านการอนุรักษ์ (Conservation Requirements)		S3e
ความเหมาะสมด้านกายภาพของประเภทการใช้ประโยชน์ที่ดินในแต่ละหน่วยที่ดินโดยรวม		S3ew

5.2 พืชเศรษฐกิจที่สำคัญของตำบล

พืชเศรษฐกิจหลักและพืชทางเลือกของตำบล ได้แก่ ข้าว มันสำปะหลัง

5.3 ระดับความเหมาะสมของที่ดิน

การประเมินคุณภาพที่ดินของพืชเศรษฐกิจหลักและพืชทางเลือก ตำบลสีวิเชียร อำเภอน้ำยืน จังหวัดอุบลราชธานี ได้ผลการประเมินคุณภาพที่ดินดังตารางที่ 5-2



ตารางที่ 5-2 ชั้นความเหมาะสมทางกายภาพของดิน ตำบลสีวิเชียร อำเภอไทรโยค จังหวัดกาญจนบุรี

หน่วยแผนที่ดิน	ขาว	มันสำปะหลัง
Chp-slA	S2ons	N
Ci-clB	S3o	S2n
Kg-tks-slB	S3o	S2ns
Lah-fl-slA	S2on	N
Lah-fl-slA*	S2ons	N
Lah-slA	S2ons	N
Nbd-slB	S2ewrons	S3r
Ptc-fl-slB	S3o	S2n
Ptc-gm-slA/b	S2ons	N
Ptc-gm-slB/b	S2ewons	N
Ptc-mw-slA	S2ons	S2on
Ptc-mw-slB	S2ewon	S2ons
Ptc-mw-slB*	S2ewons	S2ons
Ptc-slB	S3o	S2n
Pu-gm-slA/b	S2ons	N
Pu-md,fl-slC	S3ewo	S2erns
Pu-mw,fl-slB	S2ewon	S2ons
Pu-mw-slB	S2ewon	S2on
Pu-mw-slB*	S2ewons	S2ons
Pu-slB	S3o	S2ns
Smi-slB	S2ewrns	N
Ssk-gclB	S3o	S3r
Wk-slC	S3ewo	S3r
SC	N	N

หมายเหตุ: * หมายถึง หน่วยแผนที่ดินที่มีความอุดมสมบูรณ์ของดินต่างจากหน่วยแผนที่ดินเดียวกัน



บทที่ 6 แผนการใช้ที่ดิน

6.1 การวิเคราะห์ข้อมูลเพื่อจัดทำแผนการใช้ที่ดินระดับตำบล

ตามที่กรมพัฒนาที่ดินได้จัดทำแผนปฏิบัติการราชการกรมพัฒนาที่ดินระยะ 5 ปี ช่วงปี 2566-2570 เพื่อให้บรรลุตามวิสัยทัศน์ที่กำหนดไว้ คือ “เป็นองค์การอัจฉริยะทางดิน เพื่อขับเคลื่อนการใช้ที่ดินอย่างเหมาะสม 15 ล้านไร่ ภายในปี 2570” ซึ่งในส่วนของประเด็นการพัฒนาที่ 2 บริหารจัดการทรัพยากรดินและที่ดินด้วยชุดข้อมูลที่มีมูลค่าสูง (High Value Dataset) ซึ่งมีเป้าหมาย คือ การนำชุดข้อมูลที่มีมูลค่าสูง (High Value Dataset) ไปใช้ในการบริหารจัดการทางการเกษตร ในส่วนของตัวชี้วัดบริหารจัดการทรัพยากรดินและที่ดินบนพื้นฐานของชุดข้อมูลที่มีมูลค่าสูง (High Value Dataset) ร้อยละ 100 กลยุทธ์ที่ 2 ยกระดับแผนการใช้ที่ดินไปสู่การปฏิบัติ ได้กำหนดให้ ร้อยละของแผนการใช้ที่ดินระดับตำบลที่จัดทำแล้วเสร็จทั่วประเทศ ภายใน ปี 2570 (ไม่น้อยกว่า ร้อยละ 80) เป็นตัวชี้วัดหนึ่งของกลยุทธ์ดังกล่าว

การวางแผนการใช้ที่ดินระดับตำบลเป็นการวางกรอบและนโยบายการการพัฒนาพื้นที่ให้เกิดการใช้ที่ดินอย่างสมดุลและยั่งยืน เป็นการกำหนดแนวทางใช้ที่ดินให้ตรงกับศักยภาพโดยเฉพาะทางด้านการเกษตร และนำไปสู่การกำหนดแผนงาน โครงการ กิจกรรม ที่มีความสอดคล้องกับสภาพพื้นที่ ทั้งนี้การใช้ขอบเขตการปกครองในระดับตำบลจะนำไปสู่การพัฒนาเชิงพื้นที่ที่มีเป้าหมายและทิศทางสอดคล้องตามบริบทของแต่ละตำบล และมีผู้รับผิดชอบโดยตรง คือ องค์กรปกครองส่วนท้องถิ่น ซึ่งแผนการใช้ที่ดินในระดับที่ใหญ่กว่านี้อาจไม่สามารถนำมาใช้ปฏิบัติงานในระดับพื้นที่ได้อย่างเป็นรูปธรรม เนื่องจากเป็นแผนงานสำหรับนำไปใช้ปฏิบัติงานเชิงนโยบายและยุทธศาสตร์ในภาพรวม

ทั้งนี้แผนการใช้ที่ดินเป็นผลที่ได้จากการวิเคราะห์ข้อมูลทางด้านกายภาพ เศรษฐกิจ และสังคม โดยได้นำฐานข้อมูลที่ได้จากการรวบรวมข้อมูลทุติยภูมิ และข้อมูลปฐมภูมิจากการสำรวจภาคสนาม การศึกษาด้านกายภาพ ได้จาก การวิเคราะห์สถานภาพของทรัพยากรธรรมชาติ อาทิ ทรัพยากรดิน ทรัพยากรน้ำ และทรัพยากรป่าไม้ร่วมกับการพิจารณาลักษณะการใช้ประโยชน์ที่ดิน ข้อกฎหมายที่เกี่ยวข้องกับพื้นที่ในเขตป่าไม้ตามกฎหมาย เช่น เขตรักษาพันธุ์สัตว์ป่า เขตอุทยานแห่งชาติ เขตป่าสงวนแห่งชาติ และนโยบายของรัฐที่เกี่ยวข้องกับพื้นที่ที่มีมติคณะรัฐมนตรีเกี่ยวกับการใช้ที่ดิน มติคณะรัฐมนตรีเรื่องการจำแนกการใช้ประโยชน์ที่ดินในพื้นที่ป่าไม้ในเขตป่าสงวนแห่งชาติ เป็นต้น ประกอบกับการพิจารณาจากทิศทางตามกรอบนโยบายที่เกี่ยวข้องกับการกำหนดเขตการใช้ที่ดินภายในพื้นที่ตำบล เช่น ยุทธศาสตร์ของจังหวัด ร่วมกับความต้องการของท้องถิ่น สามารถกำหนดแนวทางการใช้ที่ดินตามศักยภาพของทรัพยากร เพื่อการรักษาคุณภาพของลักษณะทางนิเวศวิทยาและการอนุรักษ์ทรัพยากรธรรมชาติ โดยคำนึงถึงสภาพทางเศรษฐกิจและสังคมของชุมชนในพื้นที่ ซึ่งข้อมูลนี้ส่วนหนึ่งได้มาจากการวิเคราะห์ชุมชนแบบมีส่วนร่วม (PRA) ทำการสังเคราะห์ข้อมูลทุกด้านเพื่อให้ได้เขตการใช้ที่ดินที่เหมาะสมกับศักยภาพของพื้นที่ต่อไป



6.2 แผนการใช้ที่ดิน

จากการวิเคราะห์ข้อมูลกายภาพ เศรษฐกิจ และสังคม พบว่าแผนการใช้ที่ดินตำบลสีวิเชียร อำเภอน้ำยืน จังหวัดอุบลราชธานี สามารถกำหนดออกเป็น 6 เขตหลัก ได้แก่ เขตป่าไม้ เขตเกษตรกรรม เขตชุมชนและสิ่งปลูกสร้าง เขตแหล่งน้ำ เขตพื้นที่อื่น ๆ เขตรักษาสมดุลของธรรมชาติและสิ่งแวดล้อม มีรายละเอียดดังนี้ (ตารางที่ 6-1 และรูปที่ 6-1)

6.2.1 เขตป่าไม้ เป็นเขตพื้นที่ที่อยู่ในเขตป่าตามกฎหมายและมติคณะรัฐมนตรี ได้แก่ พื้นที่ป่าสงวนแห่งชาติ เขตรักษาพันธุ์สัตว์ป่า อุทยานแห่งชาติ เขตป่าไม้ถาวร หรืออยู่ในพื้นที่ชั้นคุณภาพลุ่มน้ำ ชั้นที่ 1A 1B หรือ 2 พื้นที่ในเขตนี้ส่วนใหญ่ยังคงสภาพเป็นป่าไม้ บางบริเวณได้ถูกนำไปใช้ประโยชน์ในรูปแบบที่ไม่เหมาะสม ไม่เป็นไปตามมาตรการหรือกฎหมายที่เกี่ยวข้องกับการใช้ประโยชน์ของที่ดินหรือทรัพยากรป่าไม้ของพื้นที่นั้น ๆ ประกอบด้วย 3 เขตรอง ได้แก่ เขตป่าไม้สมบูรณ์ เขตป่าไม้เสื่อมโทรม และเขตพื้นที่พุ่มธรรมชาติ มีเนื้อที่ 9,853 ไร่ หรือคิดเป็นร้อยละ 15.99 ของเนื้อที่ตำบล มีรายละเอียดดังนี้

1) เขตป่าไม้สมบูรณ์ (สัญลักษณ์ 1100) มีเนื้อที่ 92 ไร่ หรือ คิดเป็นร้อยละ 0.15 ของเนื้อที่ตำบล เป็นเขตที่อยู่ภายในเงื่อนไขดังกล่าวข้างต้น แต่มีสภาพการใช้ที่ดินปัจจุบันเป็นป่าไม้สมบูรณ์

2) เขตป่าไม้เสื่อมโทรม (สัญลักษณ์ 1200) มีเนื้อที่ 753 ไร่ หรือ คิดเป็นร้อยละ 1.22 ของเนื้อที่ตำบล แต่มีสภาพการใช้ที่ดินปัจจุบันเป็นป่าไม้ที่มีลักษณะเสื่อมโทรม ซึ่งหากปล่อยไว้ตามธรรมชาติไม่มีการเข้าไปรบกวนอาจฟื้นตัวกลับมาเป็นป่าสมบูรณ์ได้ดั้งเดิม

3) เขตพื้นที่พุ่มธรรมชาติ (สัญลักษณ์ 1300) มีเนื้อที่ 9,007 ไร่ หรือ คิดเป็นร้อยละ 14.62 ของเนื้อที่ตำบล เป็นพื้นที่ที่มีการบุกรุก แผ้วถางพื้นที่ป่าไม้ และเปลี่ยนแปลงการใช้ประโยชน์พื้นที่เป็นอย่างอื่น ส่วนใหญ่เพื่อทำการเกษตร

6.2.2 เขตเกษตรกรรม เป็นพื้นที่เกษตรกรรมซึ่งในที่นี้ คือ พื้นที่ที่อยู่นอกเขตที่มีการประกาศเป็นเขตป่าไม้ตามกฎหมาย ซึ่งรัฐได้กำหนดเป็นพื้นที่ทำกิน มีการออกเอกสารสิทธิ์ซึ่งรวมถึงพื้นที่ในเขตปฏิรูปที่ดินเพื่อเกษตรกรรมด้วย เขตนี้รวมถึงการทำกิจกรรมภาคการเกษตรอื่นที่นอกเหนือจากการปลูกพืชด้วย ประกอบด้วย 5 เขตรอง ได้แก่ เขตเกษตรกรรมขั้นดี เขตเกษตรกรรมที่มีศักยภาพการผลิตสูง เขตเกษตรกรรมที่มีศักยภาพการผลิตต่ำ เขตประมง และเขตปศุสัตว์ มีเนื้อที่ 25,141 ไร่ หรือคิดเป็นร้อยละ 40.81 ของเนื้อที่ตำบล มีรายละเอียดดังนี้

1) เขตเกษตรกรรมขั้นดี พื้นที่เขตนี้มีศักยภาพในการผลิตมากที่สุดในตำบล เนื่องจากมีระบบชลประทาน สามารถส่งน้ำช่วยในการปลูกพืชเพื่อทำการเกษตรนอกฤดูฝน โดยเฉพาะข้าวนาปรัง และพืชอายุสั้นได้เป็นอย่างดี และนอกจากนี้พบว่าดินในพื้นที่เขตนี้มีสมบัติที่เหมาะสมต่อการเพาะปลูกพืชแยกตามชนิดพืช ส่งผลให้มีศักยภาพของที่ดินที่เหมาะสมต่อการเพาะปลูกในระดับสูงถึงปานกลาง มีรายละเอียดดังนี้

(1) เขตปลูกไม้ผล (สัญลักษณ์ 2120) มีเนื้อที่ 21 ไร่ หรือ คิดเป็นร้อยละ 0.03 ของเนื้อที่ตำบล ปัจจุบันเกษตรกรปลูกไม้ผล โดยไม้ผลที่ปลูกได้แก่ มะม่วง ทุเรียน เงาะ ลำไย เป็นต้น

(2) เขตปลูกไม้ยืนต้น (สัญลักษณ์ 2130) มีเนื้อที่ 197 ไร่ หรือ คิดเป็นร้อยละ 0.32 ของเนื้อที่ตำบล ปัจจุบันเกษตรกรปลูกไม้ยืนต้น โดยไม้ยืนต้นที่ปลูกได้แก่ ยางพารา ปาล์ม



(3) เขตปลูกพืชไร่ (สัญลักษณ์ 2140) มีเนื้อที่ 583 ไร่ หรือ คิดเป็นร้อยละ 0.95 ของเนื้อที่ตำบล ปัจจุบันเกษตรกรปลูกพืชไร่ โดยพืชไร่ที่ปลูกได้แก่ มันสำปะหลัง

2) เขตเกษตรกรรมที่มีศักยภาพการผลิตสูง พื้นที่เขตนี้มีศักยภาพในการผลิตรองจากเขตเกษตรกรรมชั้นดี ซึ่งแบ่งออกเป็น 2 ประเภท ได้แก่ เขตเกษตรกรรมที่มีศักยภาพการผลิตสูง (ประเภทที่ 1) และเขตเกษตรกรรมที่มีศักยภาพการผลิตสูง (ประเภทที่ 2) มีรายละเอียดดังนี้

(1) เขตเกษตรกรรมที่มีศักยภาพการผลิตสูง (ประเภทที่ 1) เป็นเขตที่มีการบริหารจัดการด้านทรัพยากรน้ำโดยเฉพาะระบบชลประทาน มีศักยภาพในการผลิตอยู่ในระดับเหมาะสมเล็กน้อยถึงไม่เหมาะสม ดินข้อจำกัดจากลักษณะดิน ซึ่งมีสมบัติดินที่ไม่เหมาะสมบางประการ มีรายละเอียดดังนี้

- เขตทำนา (สัญลักษณ์ 2211) มีเนื้อที่ 330 ไร่ หรือ คิดเป็นร้อยละ 0.54 ของเนื้อที่ตำบล เป็นพื้นที่ที่มีศักยภาพต่อการทำนาในระดับเหมาะสมเล็กน้อยถึงไม่เหมาะสม และปัจจุบันเกษตรกรมีการปลูกข้าวโดยส่วนใหญ่เป็นลักษณะ นาปีตามด้วยนาปรัง และบางพื้นที่ทำนาปีตามด้วยพืชฤดูแล้งชนิดต่าง ๆ

- เขตปลูกไม้ยืนต้น (สัญลักษณ์ 2213) มีเนื้อที่ 38 ไร่ หรือ คิดเป็นร้อยละ 0.06 ของเนื้อที่ตำบล ปัจจุบันเกษตรกรปลูกไม้ยืนต้น โดยไม้ยืนต้นที่ปลูกได้แก่ ยางพารา

- เขตปลูกพืชไร่ (สัญลักษณ์ 2214) มีเนื้อที่ 72 ไร่ หรือ คิดเป็นร้อยละ 0.12 ของเนื้อที่ตำบล ปัจจุบันเกษตรกรปลูกพืชไร่ โดยพืชไร่ที่ปลูกได้แก่ มันสำปะหลัง

(2) เขตเกษตรกรรมที่มีศักยภาพการผลิตสูง (ประเภทที่ 2) เป็นเขตที่ทำการเกษตรโดยอาศัยน้ำฝนเป็นหลัก ซึ่งส่งผลให้มีข้อจำกัดต่อการเพาะปลูกพืชด้านความชื้นที่พืชนำไปใช้ประโยชน์ในส่วนของดินมีศักยภาพในการผลิตอยู่ในระดับสูงถึงปานกลาง และนอกจากนี้พบว่าดินในพื้นที่เขตนี้มีสมบัติที่เหมาะสมต่อการเพาะปลูกพืชแยกตามชนิดพืช มีรายละเอียดดังนี้

- เขตทำนา (สัญลักษณ์ 2221) มีเนื้อที่ 764 ไร่ หรือ คิดเป็นร้อยละ 1.24 ของเนื้อที่ตำบล เป็นพื้นที่ที่มีศักยภาพต่อการทำนาในระดับเหมาะสมเล็กน้อยถึงไม่เหมาะสม และปัจจุบันเกษตรกรมีการปลูกข้าวได้ปีละ 1 ครั้ง

- เขตปลูกไม้ผล (สัญลักษณ์ 2222) มีเนื้อที่ 113 ไร่ หรือ คิดเป็นร้อยละ 0.18 ของเนื้อที่ตำบล ปัจจุบันเกษตรกรปลูกไม้ผล โดยไม้ผลที่ปลูกได้แก่ ทุเรียน เงาะ

- เขตปลูกไม้ยืนต้น (สัญลักษณ์ 2223) มีเนื้อที่ 3,605 ไร่ หรือ คิดเป็นร้อยละ 5.85 ของเนื้อที่ตำบล ปัจจุบันเกษตรกรปลูกไม้ยืนต้น โดยไม้ยืนต้นที่ปลูกได้แก่ ยางพารา

- เขตปลูกพืชไร่ (สัญลักษณ์ 2224) มีเนื้อที่ 4,205 ไร่ หรือ คิดเป็นร้อยละ 6.83 ของเนื้อที่ตำบล ปัจจุบันเกษตรกรปลูกพืชไร่ โดยพืชไร่ที่ปลูกได้แก่ มันสำปะหลัง

- เขตปลูกพืชทางเลือก (สัญลักษณ์ 2225) มีเนื้อที่ 20 ไร่ หรือ คิดเป็นร้อยละ 0.03 ของเนื้อที่ตำบล ปัจจุบันปลูกพืชผัก ไม้ดอก หรือเกษตรผสมผสาน โดยพืชที่ปลูกได้แก่ กระเทียม หอมแดง

3) เขตเกษตรกรรมที่มีศักยภาพการผลิตต่ำ พื้นที่เขตนี้ถูกกำหนดให้เป็นเขตเกษตรกรรมที่ต้องมีการดำเนินการแก้ไขปัญหาที่เป็นข้อจำกัดของการใช้ที่ดินเพื่อเกษตรกรรมต่างๆ การทำการเกษตรในเขตนี้อาศัยน้ำฝนเป็นหลัก มีศักยภาพในการผลิตอยู่ในระดับเหมาะสมเล็กน้อยถึงไม่



เหมาะสม พบปัญหาทางกายภาพของดินที่สำคัญหลาย เช่น เป็นดินตื้นซึ่งเป็นข้อจำกัดของการหยั่งรากพืชในการยึดลำต้นและการดูดซับธาตุอาหารพืชในดิน เนื้อดินเป็นทรายจัด ซึ่งมีผลต่อความสามารถในการอุ้มน้ำ เป็นพื้นที่ที่มีความลาดชัน เป็นต้น จากข้อจำกัดการใช้ที่ดินดังกล่าวข้างต้นจึงจำเป็นต้องพัฒนาปรับปรุงและมีมาตรการเพื่อเพิ่มผลผลิตทางการเกษตรในพื้นที่ให้สูงขึ้น รวมถึงการป้องกันไม่ให้สภาพแวดล้อมเสื่อมโทรมจากการใช้พื้นที่ มีรายละเอียดดังนี้

(1) เขตทำนา (สัญลักษณ์ 2310) มีเนื้อที่ 6,155 ไร่ หรือ คิดเป็นร้อยละ 9.99 ของเนื้อที่ตำบล ปัจจุบันเกษตรกรมีการปลูกข้าวได้ปีละ 1 ครั้ง

(2) เขตปลูกไม้ผล (สัญลักษณ์ 2320) มีเนื้อที่ 175 ไร่ หรือ คิดเป็นร้อยละ 0.28 ของเนื้อที่ตำบล ปัจจุบันเกษตรกรปลูกไม้ผล โดยไม้ผลที่ปลูกได้แก่ มะม่วง เงาะ

(3) เขตปลูกไม้ยืนต้น (สัญลักษณ์ 2330) มีเนื้อที่ 2,996 ไร่ หรือ คิดเป็นร้อยละ 4.86 ของเนื้อที่ตำบล ปัจจุบันเกษตรกรปลูกไม้ยืนต้น โดยไม้ยืนต้นที่ปลูกได้แก่ ยางพารา

(4) เขตปลูกพืชไร่ (สัญลักษณ์ 2340) มีเนื้อที่ 5,623 ไร่ หรือ คิดเป็นร้อยละ 9.13 ของเนื้อที่ตำบล ปัจจุบันเกษตรกรปลูกพืชไร่ โดยพืชไร่ที่ปลูกได้แก่ มันสำปะหลัง

(5) เขตปลูกพืชทางเลือก (สัญลักษณ์ 2350) มีเนื้อที่ 157 ไร่ หรือ คิดเป็นร้อยละ 0.25 ของเนื้อที่ตำบล ปัจจุบันปลูกพืชผัก ไม้ดอก หรือเกษตรผสมผสาน โดยพืชที่ปลูกได้แก่ กระเทียม หอมแดง

4) เขตประมง (สัญลักษณ์ 2400) มีเนื้อที่ 15 ไร่ หรือคิดเป็นร้อยละ 0.02 ของเนื้อที่ตำบล เป็นเขตที่ทำกิจกรรมด้านการประมงได้แก่ การเลี้ยงสัตว์น้ำประเภทต่าง ๆ

5) เขตปศุสัตว์ มีเนื้อที่ 72 ไร่ หรือคิดเป็นร้อยละ 0.12 ของเนื้อที่ตำบล ประกอบด้วย 2 เขตรอง ได้แก่ เขตทุ่งหญ้าเลี้ยงสัตว์ และเขตโรงเรือนเลี้ยงสัตว์ มีรายละเอียดดังนี้

(1) เขตทุ่งหญ้าเลี้ยงสัตว์ (สัญลักษณ์ 2510) ปัจจุบันมีการปลูกหญ้าเลี้ยงสัตว์ มีเนื้อที่ 16 ไร่ หรือ คิดเป็นร้อยละ 0.03 ของเนื้อที่ตำบล โดยชนิดของหญ้าที่พบ ได้แก่ หญ้าเนเปียร์

(2) เขตโรงเรือนเลี้ยงสัตว์ (สัญลักษณ์ 2520) ปัจจุบันมีการสร้างโรงเรือนเลี้ยงสัตว์ประเภทต่าง ๆ มีเนื้อที่ 55 ไร่ หรือ คิดเป็นร้อยละ 0.09 ของเนื้อที่ตำบล

6.2.3 เขตชุมชนและสิ่งปลูกสร้าง มีเนื้อที่ 6,631 ไร่ หรือคิดเป็นร้อยละ 10.76 ของเนื้อที่ตำบล ประกอบด้วย 3 เขตรอง ได้แก่ เขตชุมชน/สถานที่ราชการ เขตอุตสาหกรรม/แหล่งรับซื้อผลผลิต และเขตการใช้พื้นที่เฉพาะ มีรายละเอียดดังนี้

(1) เขตชุมชน/สถานที่ราชการ (สัญลักษณ์ 3100) มีเนื้อที่ 5,243 ไร่ หรือ คิดเป็นร้อยละ 8.51 ของเนื้อที่ตำบล ปัจจุบันมีการใช้ที่ดินชุมชนและที่อยู่อาศัย มีทั้งประเภทชุมชนเมือง ชุมชนชนบท และที่ตั้งของสถาบันและสถานที่ราชการต่าง ๆ

(2) เขตอุตสาหกรรม/แหล่งรับซื้อผลผลิต (สัญลักษณ์ 3200) มีเนื้อที่ 1,338 ไร่ หรือ คิดเป็นร้อยละ 2.17 ของเนื้อที่ตำบล ปัจจุบันมีการใช้ที่ดินประเภทโรงงานอุตสาหกรรม แหล่งรับซื้อผลผลิตทางการเกษตรประเภทต่าง ๆ

(3) เขตการใช้พื้นที่เฉพาะ (สัญลักษณ์ 3300) มีเนื้อที่ 50 ไร่ หรือ คิดเป็นร้อยละ 0.08 ของเนื้อที่ตำบล ปัจจุบันมีการใช้ที่ดินที่นอกเหนือจาก 2 เขตดังกล่าวข้างต้น เช่น สถานที่พักผ่อนท่องเที่ยว สวนสาธารณะ รีสอร์ท ระบบขนส่งมวลชน โบราณสถาน เป็นต้น



6.2.4 เขตแหล่งน้ำ มีเนื้อที่ 872 ไร่ หรือคิดเป็นร้อยละ 1.42 ของเนื้อที่ตำบล ประกอบด้วย 2 เขตรอง ได้แก่ เขตแหล่งน้ำตามธรรมชาติ และเขตแหล่งน้ำที่สร้างขึ้น มีรายละเอียดดังนี้

(1) เขตแหล่งน้ำตามธรรมชาติ (สัญลักษณ์ 4100)มีเนื้อที่ 504 ไร่ หรือ คิดเป็นร้อยละ 0.82 ของเนื้อที่ตำบล ปัจจุบันมีสภาพการใช้ที่ดินเป็นลักษณะของแหล่งน้ำตามธรรมชาติ เช่น ห้วยหนอง คลอง แม่น้ำ เป็นต้น

(2) เขตแหล่งน้ำที่สร้างขึ้น (สัญลักษณ์ 4200)มีเนื้อที่ 368 ไร่ หรือ คิดเป็นร้อยละ 0.6 ของเนื้อที่ตำบล ปัจจุบันมีสภาพการใช้ที่ดินเป็นแหล่งน้ำที่สร้างขึ้น เช่น คลองชลประทาน อ่างเก็บน้ำ เป็นต้น

6.2.5 เขตพื้นที่อื่น ๆ (สัญลักษณ์ 5000) มีเนื้อที่ 18,866 ไร่ หรือคิดเป็นร้อยละ 30.62 ของเนื้อที่ ตำบล เป็นเขตที่มีลักษณะการใช้ที่ดินที่มีความเฉพาะ เช่น ที่ทิ้งขยะ หาดทราย ไม้พุ่ม เป็นต้น

6.2.6 เขตรักษาสมดุลของธรรมชาติและสิ่งแวดล้อม (สัญลักษณ์ 6000) มีเนื้อที่ 247 ไร่ หรือคิดเป็น ร้อยละ 0.4 ของเนื้อที่ตำบล มีการใช้ที่ดินเป็นป่าไม้ที่พบในพื้นที่เกษตรกรรม ซึ่งอยู่นอกเขตป่าไม้ตาม กฎหมาย ส่วนใหญ่เป็นป่าปลูก ป่าชุมชน

ตารางที่ 6-1 เขตการใช้ที่ดิน ตำบลสวีเชียร อำเภอน้ำยืน จังหวัดอุบลราชธานี

	เขตการใช้ที่ดิน	เนื้อที่ (ไร่)	ร้อยละ
1	เขตป่าไม้	9,853	15.99
	เขตป่าไม้สมบูรณ์	92	0.15
	เขตป่าไม้เสื่อมโทรม	753	1.22
	เขตฟื้นฟูธรรมชาติ	9,007	14.62
2	เขตเกษตรกรรม	25,141	40.81
	เขตเกษตรกรรมที่มีศักยภาพสูง ชั้นดี	802	1.3
	เขตปลูกไม้ผล	21	0.03
	เขตปลูกไม้ยืนต้น	197	0.32
	เขตปลูกพืชไร่	583	0.95
	เขตปลูกไม้ผล	21	0.03
	เขตเกษตรกรรมที่มีศักยภาพสูงประเภทที่ 1	439	0.71
	เขตทำนา	330	0.54
	เขตปลูกไม้ยืนต้น	38	0.06
	เขตปลูกพืชไร่	72	0.12
	เขตเกษตรกรรมที่มีศักยภาพสูงประเภทที่ 2	8,708	14.13
	เขตทำนา	764	1.24
	เขตปลูกไม้ผล	113	0.18



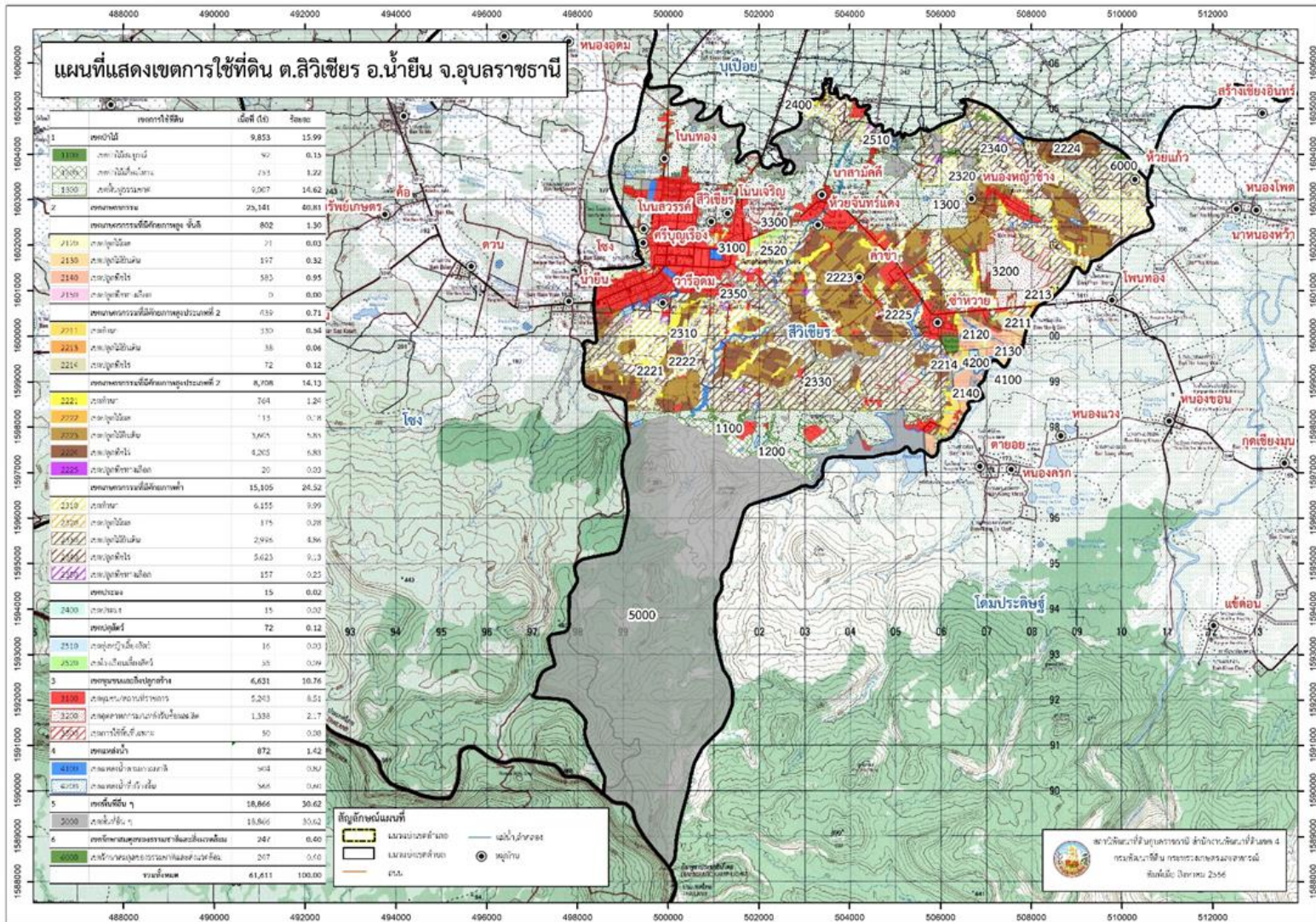
ตารางที่ 6-1 (ต่อ)

	เขตการใช้ที่ดิน	เนื้อที่ (ไร่)	ร้อยละ
	เขตปลูกไม้ยืนต้น	3,605	5.85
	เขตปลูกพืชไร่	4,205	6.83
	เขตปลูกพืชทางเลือก	20	0.03
	เขตเกษตรกรรมที่มีศักยภาพต่ำ	15,105	24.52
	เขตทำนา	6,155	9.99
	เขตปลูกไม้ผล	175	0.28
	เขตปลูกไม้ยืนต้น	2,996	4.86
	เขตปลูกพืชไร่	5,623	9.13
	เขตปลูกพืชทางเลือก	157	0.25
	เขตประมง	15	0.02
	เขตประมง	15	0.02
	เขตปศุสัตว์	72	0.12
	เขตทุ่งหญ้าเลี้ยงสัตว์	16	0.03
	เขตโรงเรือนเลี้ยงสัตว์	55	0.09
3	เขตชุมชนและสิ่งปลูกสร้าง	6,631	10.76
	เขตชุมชน/สถานที่ราชการ	5,243	8.51
	เขตอุตสาหกรรม/แหล่งรับซื้อผลผลิต	1,338	2.17
	เขตการใช้พื้นที่เฉพาะ	50	0.08
4	เขตแหล่งน้ำ	872	1.42
	เขตแหล่งน้ำตามธรรมชาติ	504	0.82
	เขตแหล่งน้ำที่สร้างขึ้น	368	0.60
5	เขตพื้นที่อื่น ๆ	18,866	30.62
6	เขตรักษาสมดุลของธรรมชาติและสิ่งแวดล้อม	247	0.40
	รวมทั้งหมด	61,611	100 .00

หมายเหตุ: เนื้อที่คำนวณด้วยระบบสารสนเทศภูมิศาสตร์



แผนการใช้ที่ดินตำบลสีวิเชียร อำเภอน้ำยืน จังหวัดอุบลราชธานี



รูปที่ 6-1 เขตการใช้ที่ดิน ตำบลสีวิเชียร อำเภอน้ำยืน จังหวัดอุบลราชธานี



บทที่ 7 การขับเคลื่อนแผนการใช้ที่ดิน

7.1 ขั้นตอนการดำเนินงาน

ภายหลังจากจัดทำแผนการใช้ที่ดินตำบลสีวิเชียร อำเภอน้ำยืน จังหวัดอุบลราชธานีแล้วจะต้องดำเนินการดังต่อไปนี้

7.1.1 จัดทำเป้าหมายการดำเนินงานและงบประมาณและกิจกรรมต่าง ๆ ที่จะดำเนินการในปีงบประมาณ 2567 ถึง 2571

7.1.2 นำแผนการใช้ที่ดินตำบลกลางไปเสนอต่อองค์การบริหารส่วนตำบลสีวิเชียร เพื่อมีความร่วมมือในกิจกรรมพัฒนาที่ดินดำเนินการกิจกรรมต่าง ๆ ที่กำหนดไว้ในแผน และได้รับการเชื่อมโยงสู่แผนพัฒนาตำบล

7.1.3 สถานที่พัฒนาที่ดินอุบลราชธานีเสนอเป้าหมายและงบประมาณให้รายงานมายังกรมพัฒนาที่ดิน

7.1.4 กรมพัฒนาที่ดินพิจารณาสนับสนุนงบประมาณกิจกรรมและโครงการตามเป้าหมายที่กำหนดในแผนการใช้ที่ดิน

7.1.5 สถานที่พัฒนาที่ดินอุบลราชธานี นำเสนอต่อที่ประชุมจังหวัด/อำเภอ เพื่อสร้างการรับรู้ และ ประชาสัมพันธ์ให้หน่วยงานอื่น นำโครงการภายใต้หน่วยงานมาพัฒนาพื้นที่ตามแผนการใช้ที่ดินกำหนด

7.2 กิจกรรมที่จะดำเนินการของกรมพัฒนาที่ดิน

งบประมาณที่กำหนดไว้เป็นการประมาณเบื้องต้น อาจมีการเปลี่ยนแปลงตามที่ได้รับการจัดสรรให้ดำเนินการ (ตารางที่ 7-1)

เขตพื้นที่เกษตรกรรม

1) ดินขาดความอุดมสมบูรณ์/ดินตื้น มีแผนงาน/โครงการปรับปรุงบำรุงดิน ดังนี้

- (1) การส่งเสริมการผลิตและการใช้สารอินทรีย์
- (2) การผลิต-จัดหาเมล็ดพันธุ์พืชปุ๋ยสด
- (3) การส่งเสริมการปรับปรุงบำรุงดินด้วยพืชปุ๋ยสด
- (4) การพัฒนากลุ่มเกษตรกรใช้สารอินทรีย์ลดการใช้สารเคมีทางการเกษตร
- (5) การจัดตั้งธนาคารปุ๋ยอินทรีย์
- (6) การรณรงค์ไถกลบตอซัง
- (7) การจัดหาปุ๋ยโดโลไมต์
- (8) การส่งเสริมการปรับปรุงบำรุงพื้นที่ดินกรด
- (9) การส่งเสริมพัฒนาปรับปรุงบำรุงดิน (หมอดินอาสา)

2) การชะล้างพังทลายของดิน มีแผนงาน/โครงการฟื้นฟูและป้องกันการชะล้างพังทลายของดิน ดังนี้

- (1) การปลูกหญ้าแฝกเพื่อการอนุรักษ์ดินและน้ำ



- (2) การจัดระบบอนุรักษ์ดินและน้ำลุ่ม-ดอน
- 3) **พื้นที่แล้งซ้ำซาก** มีแผนงาน/โครงการบริหารจัดการน้ำ ดังนี้
 - (1) การพัฒนาแหล่งน้ำขนาดเล็กเพื่อการอนุรักษ์ดินและน้ำ
 - (2) การก่อสร้างแหล่งน้ำในไร่นานอกเขตชลประทาน
 - (3) การก่อสร้างระบบส่งน้ำ

7.3 กิจกรรมที่ขอการสนับสนุนจากส่วนราชการอื่น (ตารางที่ 7-2)

7.3.1 เขตเกษตรกรรม

- 1) **เขตปลูกพืชไร่ เขตปลูกไม้ผล และเขตปลูกไม้ยืนต้น**
 - (1) การอบรมให้ความรู้การเข้าสู่กระบวนการรับรองมาตรฐานสินค้าเกษตรปลอดภัย (GAP) (กรมวิชาการเกษตร)
 - (2) สนับสนุนการขุดเจาะน้ำบาดาลพลังงานแสงอาทิตย์ (กรมทรัพยากรน้ำบาดาล)
 - (3) อ่างเก็บน้ำห้วยบอน (กรมทรัพยากรน้ำบาดาล)

7.3.2 พื้นที่แหล่งน้ำ

สนับสนุนการพัฒนาเพื่อเพิ่มพื้นที่กักเก็บน้ำ (สำนักงานชลประทานจังหวัด)

7.4 ความต้องการของชุมชนและองค์กรปกครองส่วนท้องถิ่น

จากการดำเนินการจัดทำกระบวนการมีส่วนร่วมของประชาชนที่องค์การบริหารส่วนตำบล เมื่อวันที่ 31 พฤษภาคม 2566 ได้มีความต้องการของประชาชนที่ต้องการให้ดำเนินการเกี่ยวกับแก้ปัญหาดิน เสื่อมโทรม และฟื้นฟูความอุดมสมบูรณ์ของดิน การขาดแคลนน้ำ ปรับรูปที่ดิน และเปลี่ยนกิจกรรมการผลิตให้เหมาะสมกับที่ดิน เพื่อตอบสนองต่อความต้องการของชุมชนและการแก้ไขปัญหาเชิงพื้นที่ของตำบลสีวิเชียร กรมพัฒนาที่ดินได้วิเคราะห์เบื้องต้น ดังต่อไปนี้

ปัญหาของตำบลสีวิเชียรในภาพรวมสรุปได้ว่า มีปัญหาสำคัญ 3 ประการ คือ (1) ปัญหาดินเสื่อมโทรม (2) ปัญหาการขาดแคลนน้ำ (3) ปัญหาเรื่องโรคและแมลงในไม้ผล และมีปัญหารองลงมา คือ ขาดการตลาดและอำนาจการต่อรองของกลุ่มเกษตรกร และปัญหาน้ำเค็ม พบน้ำเค็มที่ความลึก 50-100 เมตร ปัญหาดังกล่าวนี้ส่งผลกระทบต่อคุณภาพชีวิตของราษฎรในชุมชนโดยรวม ในกรณีของปัญหาความเสื่อมโทรมของดินนั้นจะรวมถึง (1) การชะล้างพังทลายของดิน (2) ดินขาดความอุดมสมบูรณ์ (3) ดินตื้น โดยในพื้นที่ตำบลสีวิเชียร จากการวิเคราะห์การชะล้างพังทลายในเขตการใช้ที่ดินตำบลกลาง ซึ่งมีเนื้อที่รวม 61,611 ไร่ นั้นพบว่า ส่วนมากพื้นที่ตำบลสีวิเชียรมีระดับการสูญเสียดินน้อย มีพื้นที่ 47,795 ไร่ คิดเป็นร้อยละ 77.58 ระดับการสูญเสียดินรุนแรง มีพื้นที่ 6,293 ไร่ คิดเป็นร้อยละ 10.21 ระดับการสูญเสียดินปานกลาง มีพื้นที่ 5,964 ไร่ คิดเป็นร้อยละ 9.68 ระดับการสูญเสียดินรุนแรงมาก มีพื้นที่ 1,560 ไร่ คิดเป็นร้อยละ 2.53 และระดับการสูญเสียดินรุนแรงมากที่สุด มีพื้นที่ 1,293 ไร่ คิดเป็นร้อยละ 2.1 ของพื้นที่ทั้งหมด จากการที่สภาพภูมิประเทศมีการชะล้างพังทลายของดินในพื้นที่ ผลกระทบที่ตามมา คือ เนื้อดินบนเป็นทรายจัด ความสามารถในการอุ้มน้ำต่ำ ธาตุอาหารพืชในดินถูกชะล้างได้ง่าย เสี่ยงต่อการขาดแคลนน้ำในฤดูการเพาะปลูก แหล่งน้ำตามธรรมชาติ ต้นเขินไม่สามารถเก็บกักน้ำไว้ใช้ได้ตามที่ควรจะเป็น การขาดแคลนน้ำจึงเกิดขึ้นทุกหมู่บ้านในตำบลสีวิเชียร ส่วนมากจะขาดแคลนน้ำเพื่อใช้ทางการเกษตร ในส่วนของปัญหาความอุดมสมบูรณ์ของดินที่เกิดขึ้นนั้น เนื่องจากมีการใช้ที่ดินติดต่อกันเป็นเวลานานโครงสร้างของดินได้มีการเปลี่ยนแปลง ในพื้นที่ที่มีการไถพรวนด้วยเครื่องจักรกลติดต่อกันเป็นระยะเวลาอันนานทำให้ดินแน่นตัว น้ำในดินและอากาศในดินที่เคยมีอยู่สูญ



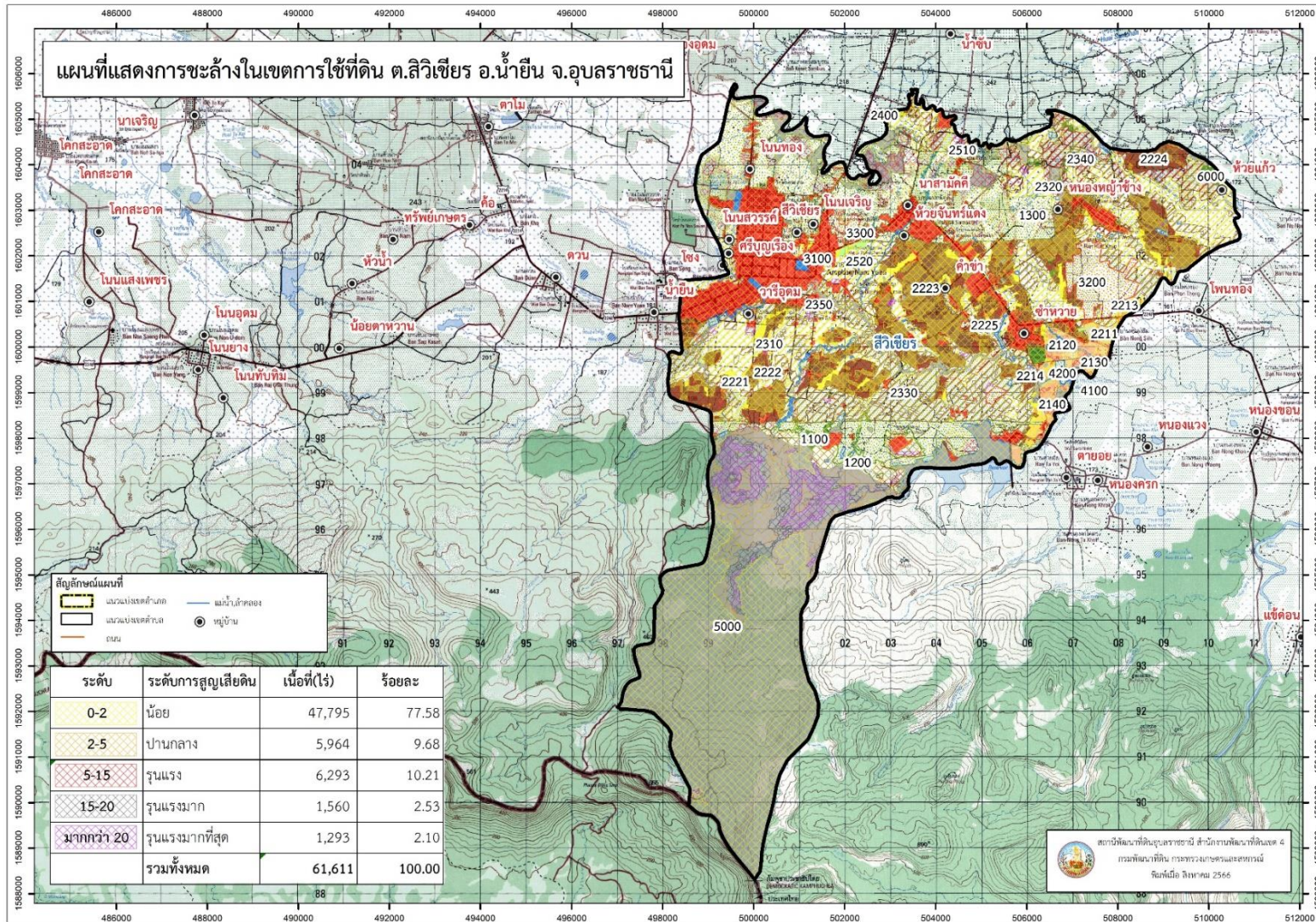
หายไป ส่วนธาตุอาหารและอินทรีย์วัตถุ ก็มีปริมาณลดลง เช่นเดียวกัน เนื่องจากพืชนำไปใช้และอินทรีย์วัตถุได้สลายตัวไป ในกรณีของการขาดแคลนนํ้า การที่ประชากรเพิ่มขึ้น กิจกรรมที่ต้องใช้นํ้าเพิ่มขึ้น ทำการเกษตรเพิ่มขึ้น รวมทั้งเหตุการณ์ที่เกิดจากการเปลี่ยนแปลงภูมิอากาศ เช่น ปริมาณฝนน้อยกว่าปกติ ฝนทิ้งช่วง จนเกิดความแห้งแล้ง การขาดแคลนนํ้า จึงเกิดขึ้นอย่างต่อเนื่อง จำเป็นต้องวางระบบอนุรักษ์ดินและนํ้า เพื่อกักนํ้าในดิน ให้คงความอุดมสมบูรณ์

ประเด็นหลักจากข้อเสนอให้แก้ไขปัญหาระบบขาดแคลนนํ้า จะสรุปได้ว่ามี 3 ประการ คือ (1) การขุดลอกแหล่งนํ้าในปัจจุบันซึ่งรวมถึงอ่างเก็บนํ้า ฝ่ายชะลอนํ้า เป็นต้น (2) สร้างแหล่งนํ้าเก็บนํ้าเพิ่มเติมจากที่มีอยู่เดิม (3) ขุดเจาะบอบาดาลพลังงานแสงอาทิตย์

เพื่อตอบสนองข้อเสนอดังกล่าวทั้ง 3 ประการนี้ จากการวิเคราะห์ข้อมูลเบื้องต้นที่มีอยู่ในปัจจุบันแล้วสรุปได้ว่า ไม่สามารถดำเนินการแก้ไขปัญหามุมบ้านใดมุมบ้านหนึ่งหรือใช้วิธีการใดวิธีการหนึ่ง แล้วจะแก้ไขปัญหาระบบขาดแคลนนํ้าทั้งตำบลได้โดยสิ้นเชิง การแก้ไขปัญหาระบบขาดแคลนนํ้าจะต้องดำเนินการทั้งตำบลควบคู่กันทั้งปัญหาการชะล้างพังทลายของดินกับปัญหาการขาดแคลนนํ้า โดยจัดทำโครงการ “การพัฒนาที่ดินและนํ้าที่เป็นระบบ” การจัดการพื้นที่ควรพัฒนาที่ดินและระบบนํ้า ได้แก่ ขุดลอก และทำบ่อพักในลำห้วย ห้วยแดง ห้วยแสง ห้วยจันทร์แดง ห้วยเพาะ ห้วยบวบ และห้วยตาตุม การขุดบอบาดาลพลังงานแสงอาทิตย์ ปรับรูปที่ดินปรับเปลี่ยนกิจกรรมการผลิต และการทำระบบอนุรักษ์ดินและนํ้าเพื่อให้การใช้ที่ดินสามารถใช้พื้นที่ได้อย่างต่อเนื่องและเกิดประโยชน์ทั้งตัวเกษตรกร ชุมชน ในด้านเศรษฐกิจ สังคม และสิ่งแวดล้อม (รูปที่ 7-1)



แผนการใช้ที่ดินตำบลสีวิเชียร อำเภอน้ำยืน จังหวัดอุบลราชธานี



รูปที่ 7-1 การชะล้างพังทลายของดินในเขตการใช้ที่ดิน อำเภอน้ำยืน จังหวัดอุบลราชธานี



ตารางที่ 7-1 กิจกรรมของกรมพัฒนาที่ดินในเขตเกษตรกรรมที่จะดำเนินการในปีงบประมาณ 2567-2571

เขตการใช้ที่ดิน (เกษตรกรรม)	แผนงาน/โครงการ	งบประมาณ (บาท)
1. เขตพื้นที่ทำนา เนื้อที่ 7,249 ไร่	1. การปรับปรุงบำรุงดิน	2,300,000
	1.1 การส่งเสริมการผลิตและการใช้สารอินทรีย์	300,000
	1.2 การผลิต-จัดหาเมล็ดพันธุ์พืชปุ๋ยสด	250,000
	1.3 การส่งเสริมการปรับปรุงบำรุงดินด้วยพืชปุ๋ยสด	50,000
	1.4 การพัฒนากลุ่มเกษตรกรใช้สารอินทรีย์ลดการใช้สารเคมีทางการเกษตร	200,000
	1.5 การจัดตั้งธนาคารปุ๋ยอินทรีย์	500,000
	1.6 การจัดหาปุ๋ยอินทรีย์	300,000
	1.7 การส่งเสริมการปรับปรุงบำรุงพื้นที่ดินกรด	100,000
	1.8 การยกระดับการพัฒนาหมอดินอาสาเพื่อมีส่วนร่วมและศูนย์ปฏิบัติการ	400,000
	1.9 โครงการระบบส่งเสริมเกษตรแบบแปลงใหญ่	500,000
	2. การบริหารจัดการน้ำ	4,200,000
	2.1 การพัฒนาแหล่งน้ำขนาดเล็กเพื่อการอนุรักษ์ดินและน้ำ	700,000
	2.2 การก่อสร้างแหล่งน้ำในไร่นานอกเขตชลประทาน	500,000
	2.3 การก่อสร้างระบบส่งน้ำ (งานขุดลอกและงานวางระบบส่งน้ำ)	3,000,000
	3. การฟื้นฟูและป้องกันการชะล้างพังทลายของดิน	1,100,000
	3.1 รณรงค์และส่งเสริมการปลูกหญ้าแฝกเพื่อการอนุรักษ์ดินและน้ำ	500,000
	3.2 การจัดทำระบบอนุรักษ์ดินและน้ำพร้อมปลูกไม้ยืนต้นโตเร็ว	600,000



ตารางที่ 7-1 (ต่อ)

เขตการใช้ที่ดิน (เกษตรกรรม)	แผนงาน/โครงการ	งบประมาณ (บาท)
3. เขตปลูกไม้ผล เนื้อที่ 309 ไร่	1. การปรับปรุงบำรุงดิน	310,000
	1.1 การจัดตั้งธนาคารปุ๋ยอินทรีย์	100,000
	1.2 การจัดหาปุ๋ยอินทรีย์	150,000
	1.3 การยกระดับการพัฒนาหมอดินอาสาเพื่อมีส่วนร่วมและศูนย์ปฏิบัติการ	50,000
	1.4 โครงการระบบส่งเสริมเกษตรแบบแปลงใหญ่	10,000
	2. การบริหารจัดการน้ำ	600,000
	2.1 การพัฒนาแหล่งน้ำขนาดเล็กเพื่อการอนุรักษ์ดินและน้ำ	300,000
	2.2 การก่อสร้างแหล่งน้ำในไร่นานอกเขตชลประทาน	300,000
	3. การฟื้นฟูและป้องกันการชะล้างพังทลายของดิน	300,000
	- อนุรักษ์และส่งเสริมการปลูกหญ้าแฝกเพื่อการอนุรักษ์ดินและน้ำ	300,000
4. เขตปลูกไม้ยืนต้น เนื้อที่ 6,836 ไร่	1. การปรับปรุงบำรุงดิน	300,000
	1.1 การจัดหาปุ๋ยอินทรีย์	200,000
	1.2 โครงการระบบส่งเสริมเกษตรแบบแปลงใหญ่	100,000
	2. การบริหารจัดการน้ำ	1,000,000
	- การก่อสร้างแหล่งน้ำในไร่นานอกเขตชลประทาน	1,000,000
	3. การฟื้นฟูและป้องกันการชะล้างพังทลายของดิน	300,000
	- การจัดทำระบบอนุรักษ์ดินและน้ำพร้อมปลูกไม้ยืนต้นโตเร็ว	300,000



ตารางที่ 7-1 (ต่อ)

เขตการใช้ที่ดิน (เกษตรกรรม)	แผนงาน/โครงการ	งบประมาณ (บาท)
2. เขตปลูกพืชไร่ เนื้อที่ 10,483 ไร่	1. การปรับปรุงบำรุงดิน	3,320,000
	1.1 การส่งเสริมการผลิตและการใช้สารอินทรีย์	550,000
	1.2 การผลิต-จัดหาเมล็ดพันธุ์พืชปุ๋ยสด	500,000
	1.3 การส่งเสริมการปรับปรุงบำรุงดินด้วยพืชปุ๋ยสด	20,000
	1.4 การพัฒนากลุ่มเกษตรกรใช้สารอินทรีย์ลดการใช้สารเคมีทางการเกษตร	200,000
	1.5 การจัดตั้งธนาคารปุ๋ยอินทรีย์	500,000
	1.6 การจัดหาปุ๋ยโดโลไมต์	350,000
	1.7 การส่งเสริมการปรับปรุงบำรุงพื้นที่ดินกรด	100,000
	1.8 การยกระดับการพัฒนาหมอดินอาสาเพื่อมีส่วนร่วมและศูนย์ปฏิบัติการ	500,000
	1.9 โครงการระบบส่งเสริมเกษตรแบบแปลงใหญ่	600,000
	2. การบริหารจัดการน้ำ	6,400,000
	2.1 การพัฒนาแหล่งน้ำขนาดเล็กเพื่อการอนุรักษ์ดินและน้ำ	900,000
	2.2 การก่อสร้างแหล่งน้ำในไร่นานอกเขตชลประทาน	500,000
	2.3 การก่อสร้างระบบส่งน้ำ (งานขุดลอกและงานวางระบบส่งน้ำ)	5,000,000
	3. การฟื้นฟูและป้องกันการชะล้างพังทลายของดิน	1,300,000
	3.1 รมรงค์และส่งเสริมการปลูกหญ้าแฝกเพื่อการอนุรักษ์ดินและน้ำ	500,000
	3.2 การจัดทำระบบอนุรักษ์ดินและน้ำพร้อมปลูกไม้ยืนต้นโตเร็ว	800,000



ตารางที่ 7-1 (ต่อ)

เขตการใช้ที่ดิน (เกษตรกรรม)	แผนงาน/โครงการ	งบประมาณ (บาท)
6. เขตทุ่งหญ้าเลี้ยงสัตว์ เนื้อที่ 16 ไร่	1. การปรับปรุงบำรุงดิน	22,000
	1.1 การส่งเสริมการผลิตและการใช้สารอินทรีย์	5,000
	1.2 การผลิต-จัดหาเมล็ดพันธุ์พืชปุ๋ยสด	10,000
	1.3 การส่งเสริมการปรับปรุงบำรุงดินด้วยพืชปุ๋ยสด	5,000
	1.4 การยกระดับการพัฒนาหมอดินอาสาเพื่อมีส่วนร่วมและศูนย์ปฏิบัติการ	2,000
7. เขตเพาะเลี้ยงสัตว์น้ำ เนื้อที่ 15 ไร่	1. การบริหารจัดการน้ำ	20,000
	- การก่อสร้างแหล่งน้ำในไร่นานอกเขตชลประทาน	20,000
	2. การฟื้นฟูและป้องกันการชะล้างพังทลายของดิน	100,000
- รั้วทรงค์และส่งเสริมการปลูกหญ้าแฝกเพื่อการอนุรักษ์ดินและน้ำ	100,000	
รวมเขตเกษตรกรรม	1. การปรับปรุงบำรุงดิน	6,348,000
	2. การบริหารจัดการน้ำ	12,570,000
	3. การฟื้นฟูและป้องกันการชะล้างพังทลายของดิน	2,930,000
	รวมแผนงาน/โครงการ	21,848,000



ตารางที่ 7-1 (ต่อ)

เขตการใช้ที่ดิน (เกษตรกรรม)	แผนงาน/โครงการ	งบประมาณ (บาท)
5. เขตปลูกพืชผัก เนื้อที่ 177 ไร่	1. การปรับปรุงบำรุงดิน	96,000
	1.1 การส่งเสริมการผลิตและการใช้สารอินทรีย์	12,000
	1.2 การผลิต-จัดหาเมล็ดพันธุ์พืชปุ๋ยสด	8,000
	1.3 การส่งเสริมการปรับปรุงบำรุงดินด้วยพืชปุ๋ยสด	15,000
	1.4 การพัฒนากลุ่มเกษตรกรใช้สารอินทรีย์ลดการใช้สารเคมีทางการเกษตร	8,000
	1.5 การจัดตั้งธนาคารปุ๋ยอินทรีย์	8,000
	1.6 การจัดหาปุ๋ยโดโลไมต์	8,000
	1.7 การส่งเสริมการปรับปรุงบำรุงพื้นที่ดินกรด	7,000
	1.8 การยกระดับการพัฒนาหมอดินอาสาเพื่อมีส่วนร่วมและศูนย์ปฏิบัติการ	12,000
	1.9 โครงการระบบส่งเสริมเกษตรแบบแปลงใหญ่	18,000
	2. การบริหารจัดการน้ำ	350,000
	2.1 การพัฒนาแหล่งน้ำขนาดเล็กเพื่อการอนุรักษ์ดินและน้ำ	250,000
	2.2 การก่อสร้างแหล่งน้ำในไร่นานอกเขตชลประทาน	100,000
	3. การฟื้นฟูและป้องกันการชะล้างพังทลายของดิน	130,000
	3.1 รมรงค์และส่งเสริมการปลูกหญ้าแฝกเพื่อการอนุรักษ์ดินและน้ำ	30,000
3.2 การจัดทำระบบอนุรักษ์ดินและน้ำพร้อมปลูกไม้ยืนต้นโตเร็ว	100,000	



ตารางที่ 7-2 สรุปกิจกรรมที่ขอรับการสนับสนุนจากส่วนราชการอื่นในเขตการใช้ที่ดิน

เขตการใช้ที่ดิน	กิจกรรมที่ขอการสนับสนุนจากส่วนราชการอื่น
<p>1. เขตพื้นที่เกษตรกรรม</p> <p>1. เขตพืช ไร่ นา</p> <p>2. เขตปลูกพืชไร่</p> <p>3. เขตปลูกไม้ผล</p> <p>4. เขตปลูกไม้ยืนต้น</p> <p>5. เขตปลูกพืชผัก</p>	<p>การแก้ปัญหาดินเสื่อมโทรม พื้นฟูความอุดมสมบูรณ์ของดิน และเพิ่มศักยภาพการผลิต</p> <p>1) สนับสนุนการขุดเจาะน บาดาลพลังงานแสงอาทิตย์ (กรมทรัพยากรน บาดาล)</p> <p>2) โครงการการอบรมให้ความรู้การเข้าสู่กระบวนการรับรองมาตรฐานสินค้าเกษตรปลอดภัย (GAP) (กรม)</p> <p>3) โครงการฝึกอบรมเชิงปฏิบัติการหลักสูตรการผลิตอาหารสัตว์ (ทต.สีวิเชียร)</p> <p>4) โครงการจัดตั้งศูนย์เรียนรู้เศรษฐกิจพอเพียง (ทต.สีวิเชียร)</p> <p>5) โครงการฝึกอบรมท น ทมก (ทต.สีวิเชียร)</p> <p>6) โครงการฝึกอบรมเชิงปฏิบัติการหลักสูตรการผลิตปุ๋ยอินทรีย์ชีวภาพ (ทต.สีวิเชียร)</p> <p>7) โครงการส่งเสริมการปลูกผักปลอดสารพิษ (ทต.สีวิเชียร)</p> <p>8) โครงการส่งเสริมการเลี้ยงโคเนื้อและปรับปรุงสายพันธุ์ (ทต.สีวิเชียร)</p> <p>9) โครงการเพิ่มประสิทธิภาพศูนย์บริการและถ่ายทอดเทคโนโลยีการเกษตรประจ ท บลสีวิเชียร (ทต.สี)</p> <p>10) โครงการส่งเสริมอาชีพแก่เกษตรกรหลักสูตรการท ผลิตภัณฑ์จากเส้นใยกล้วย (ทต.สีวิเชียร)</p> <p>11) โครงการสร้างตราสินค้าบรรจุภัณฑ์และฉลากผลิตภัณฑ์ให้กับผลิตภัณฑ์ของเกษตรกร (ทต.สีวิเชียร)</p> <p>12) โครงการส่งเสริมการแปรรูปผลิตภัณฑ์เพื่อเพิ่มมูลค่าจากพืชสมุนไพร (ทต.สีวิเชียร)</p> <p>13) โครงการส่งเสริมหลักปรัชญาเศรษฐกิจพอเพียง (ทต.สีวิเชียร)</p> <p>14) โครงการถ่ายทอดเทคโนโลยีการแปรรูปอาหารจากจิ หรีดหรือแมลงส หรับบริโภค (ทต.สีวิเชียร)</p> <p>15) โครงการเข้าร่วมจัดงานเทศกาลผลไม้และของดีอ หนอง ยืน (ทต.สีวิเชียร)</p>



ตารางที่ 7-2 (ต่อ)

เขตการใช้ที่ดิน	กิจกรรมที่ขอการสนับสนุนจากส่วนราชการอื่น
	16) โครงการอนุรักษ์พันธุกรรมพืชอันเนื่องมาจากพระราชดำริ สมเด็จพระเทพรัตนราชสุดาฯ สยามบรมราชินีนาถ 17) โครงการส่งเสริมการผลิตและใช้สารชีวภัณฑ์ (ทต.สีวิเชียร) 18) โครงการเพิ่มประสิทธิภาพการผลิตมันส ปะหลัง (ทต.สีวิเชียร) 19) โครงการเสริมสร้างความรู้ในการปลูกทุเรียน (ทต.สีวิเชียร) 20) โครงการเพิ่มประสิทธิภาพการผลิตสินค้าเกษตรปาล์มมัน มัน (ทต.สีวิเชียร)
2. พื้นที่แหล่งน้ำ	1) โครงการเพิ่มประสิทธิภาพการกักเก็บน (กรมชลประทาน) 2) โครงการพัฒนาโครงการชลประทานเดิม (กรมชลประทาน) 3) โครงการเพิ่มประสิทธิภาพการส่งและระบายน (กรมชลประทาน) 4) โครงการอ่างเก็บน ้วยบอน (กรมทรัพยากรน)



แผนการใช้ที่ดินตำบลสีวิเชียร อำเภอน้ำยืน จังหวัดอุบลราชธานี

ตารางที่ 7-3 เป้าหมายการดำเนินงานและงบประมาณ ตำบลสีวิเชียร อำเภอน้ำยืน จังหวัดอุบลราชธานี

เขตการใช้ที่ดิน	งาน/โครงการ/กิจกรรม	หน่วย	เป้าหมาย					รวม	งบประมาณ					รวม	หน่วยงานรับผิดชอบ
			2567	2568	2569	2570	2571		2567	2568	2569	2570	2571		
เขตทานา/เขตปลูกพืชไร่/ไม้ผล/พืชผัก/ทุ่งหญ้าเลี้ยงสัตว์	การยกระดับการพัฒนาหมอดินอาสาเพื่อมีส่วนร่วมและศูนย์ปฏิบัติการพัฒนาที่ดิน	ราย	50	50	50	50	50	250	192,800	192,800	192,800	192,800	192,800	964,000	พต.
เขตทานา/เขตปลูกพืชไร่/พืชผัก	ปรับปรุงพื้นที่ดินกรด	ไร่	300	200	200	200	300	1,200	51,750	34,500	34,500	34,500	51,750	207,000	พต.
เขตทานา/เขตปลูกพืชไร่/ไม้ผล/พืชผัก	การจัดหาปูนโดโลไมต์	ไร่	200	200	200	200	200	200	201,600	201,600	201,600	201,600	201,600	1,008,000	พต.
เขตทานา/เขตปลูกพืชไร่/พืชผัก/ทุ่งหญ้าเลี้ยงสัตว์	การผลิต-จัดหาเมล็ดพันธุ์พืชปุ๋ยสด	ไร่	200	200	200	200	200	1,000	153,600	153,600	153,600	153,600	153,600	768,000	พต.
เขตทานา/เขตปลูกพืชไร่/พืชผัก/ทุ่งหญ้าเลี้ยงสัตว์	การส่งเสริมการปรับปรุงบำรุงดินด้วยพืชปุ๋ยสด	ไร่	200	200	200	200	200	1,000	18,000	18,000	18,000	18,000	18,000	90,000	พต.
เขตทานา/เขตปลูกพืชไร่/ไม้ยืนต้น/พืชผัก	การจัดหาระบบอนุรักษ์ดินและน้ำพร้อมปลูกไม้ยืนต้นโตเร็ว	ไร่	600	600	600	600	600	3,000	360,000	360,000	360,000	360,000	360,000	1,800,000	พต.
เขตทานา/เขตปลูกพืชไร่/ไม้ผล/พืชผัก/เพาะเลี้ยงสัตว์น้ำ	รณรงค์และส่งเสริมการปลูกหญ้าแฝกเพื่อการอนุรักษ์ดินและน้ำ	ไร่	50	50	50	50	50	250	286,000	286,000	286,000	286,000	286,000	1,430,000	พต.
เขตทานา/เขตปลูกพืชไร่/ไม้ผล/พืชผัก	ธนาคารปุ๋ยอินทรีย์	แห่ง	1	1	1	1	1	5	201,600	201,600	201,600	201,600	201,600	1,008,000	พต.
เขตทานา/เขตปลูกพืชไร่/พืชผัก	การพัฒนากลุ่มเกษตรกรใช้สารอินทรีย์ลดการใช้สารเคมี	ไร่	400	400	400	400	400	2,000	81,600	81,600	81,600	81,600	81,600	408,000	พต.
เขตทานา/เขตปลูกพืชไร่/พืชผัก/ทุ่งหญ้าเลี้ยงสัตว์	การส่งเสริมการผลิตและการใช้สารอินทรีย์	ไร่	500	600	700	500	700	3,000	144,500	173,400	202,300	144,500	202,300	867,000	พต.



แผนการใช้ที่ดินตำบลสีวิเชียร อำเภอน้ำยืน จังหวัดอุบลราชธานี

ตารางที่ 7-3 (ต่อ)

เขตการใช้ที่ดิน	งาน/โครงการ/กิจกรรม	หน่วย	เป้าหมาย					รวม	งบประมาณ					รวม	หน่วยงาน รับผิดชอบ
			2567	2568	2569	2570	2571		2567	2568	2569	2570	2571		
เขตทำนา/เขตปลูกพืชไร่/ ไม้ผล/พืชผัก	โครงการระบบส่งเสริมเกษตรแบบแปลงใหญ่	ไร่	400	400	400	400	400	2,000	245,600	245,600	245,600	245,600	245,600	1,228,000	ทล.
เขตทำนา/เขตปลูกพืชไร่/ ไม้ผล/พืชผัก	การพัฒนาแหล่งน้ำขนาดเล็กเพื่อการอนุรักษ์ดินและน้ำ (Agri-Map)	ไร่	240	240	240	240	240	1,200	430,000	430,000	430,000	430,000	430,000	430,000	ทล.
เขตทำนา/เขตปลูกพืชไร่/ ไม้ผล/พืชผัก/เพาะเลี้ยง สัตว์น้ำ	โครงการก่อสร้างแหล่งน้ำในไร่นานอกเขตชลประทาน	บ่อ	24	24	24	25	24	121	540,000	520,000	520,000	560,000	480,000	2,420,000	ทล.
เขตทำนา/เขตปลูกพืชไร่	การก่อสร้างระบบส่งน้ำ (งานขุดลอกและงานวางระบบส่งน้ำ)	ไร่	2,000	2,000	2,000	1,000	1,000	8,000	2,000,000	2,000,000	2,000,000	1,000,000	1,000,000	8,000,000	ทล.

หมายเหตุ : งบประมาณที่กำหนดไว้นี้เป็นงบประมาณเบื้องต้นอาจมีการเปลี่ยนแปลงตามที่ได้รับการจัดสรรให้ดำเนินการ



เอกสารอ้างอิง

กรมทรัพยากรน้ำบาดาล. 2566. **ข้อมูลบ่อน้ำบาดาลตำบลสีวิเชียร**. แหล่งที่มา :

<http://app.dgr.go.th/newpasutara/xml/tshow.php?ddlGeo=23&ddlProvince=287&ddlAmpur=2368&btn1> วันที่สืบค้นข้อมูล 26 พฤษภาคม 2566

กรมพัฒนาที่ดิน. 2561. **แผนบริหารจัดการทรัพยากรดินปัญหาของประเทศไทย ระยะ 20 ปี (พ.ศ. 2561-2580)**.
ไฟล์ข้อมูล.

กรมอุตุนิยมวิทยา. 2566. **ข้อมูลปริมาณน้ำฝน 30 ปี (2535 – 2565)**. กระทรวงเทคโนโลยีสารสนเทศและการสื่อสาร.

กลุ่มวิเคราะห์สภาพการใช้ที่ดิน. 2566. **ข้อมูลการใช้ที่ดินจังหวัดอุบลราชธานี**. กองนโยบายและแผนการใช้ที่ดินกรมพัฒนาที่ดินกรุงเทพฯ.

กองสำรวจดินและวิจัยทรัพยากรดินกรมพัฒนาที่ดิน. 2566. **ข้อมูลทรัพยากรดิน**. ไฟล์ข้อมูล.

คณะกรรมการจัดทำปทานุกรมปฐพีวิทยา. 2551. **ปทานุกรมปฐพีวิทยา**. สำนักพิมพ์ มหาวิทยาลัยเกษตรศาสตร์, กรุงเทพฯ.

บัณฑิต ต้นสิริ และคารณ ไทรพิก. 2542. **คู่มือการประเมินคุณภาพที่ดินสำหรับพืชเศรษฐกิจ**. กองวางแผนการใช้ที่ดินกรมพัฒนาที่ดินกระทรวงเกษตรและสหกรณ์.

พัฒนาชุมชน. 2566. **ข้อมูลจำเป็นพื้นฐาน (จปฐ. 2566)**. แหล่งที่มา:

<https://dashboard66.cdd.go.th/Home/DashBoardPublic>. วันที่สืบค้นข้อมูล 26 สิงหาคม 2566

รัฐธรรมนูญแห่งราชอาณาจักรไทย พุทธศักราช ๒๕๖๐. 2566. **รัฐธรรมนูญแห่งราชอาณาจักรไทย พุทธศักราช ๒๕๖๐ มาตรา 72 (1)**. แหล่งที่มา :

<https://www.senate.go.th/assets/portals/13/files.pdf> วันที่สืบค้นข้อมูล 23 สิงหาคม 2566

องค์กรบริหารส่วนตำบลสีวิเชียร. 2566. **วิสัยทัศน์ตำบลสีวิเชียร**. แหล่งที่มา :

<https://siwichian.go.th/public/list/data/index/menu/1168> วันที่สืบค้นข้อมูล 25 สิงหาคม 2566



คณะผู้จัดทำ

นางสาวมยุรี ออบสุข	ผู้อำนวยการสถานีพัฒนาที่ดินอุบลราชธานี
นายทองอินทร์ สีหาบุตร	นายกเทศมนตรีตำบลสีวิเชียร
นายคมเพชร สมแสง	นักวิชาการเกษตรชำนาญการ
นายสุวิทย์ บุญก้อ	นักวิชาการเกษตร
นายภาณุพงษ์ ไตรยวงษ์	จ้างเหมาบริการ
น.ส.พัฒนิตา ครองประจิด	นักวิชาการเกษตร
นายสมศักดิ์ สายเมฆ	ประธานสภาเทศบาลตำบลสีวิเชียร
นายประเวท นนท์พันธุ์กุล	รองประธานสภาเทศบาลตำบลสีวิเชียร
นายบุญมี แจ่มแจ่ม	สมาชิกสภาเทศบาลตำบลสีวิเชียร
นายประมวล สาริก	สมาชิกสภาเทศบาลตำบลสีวิเชียร
นายบุญมี แก้วโรจน์	สมาชิกสภาเทศบาลตำบลสีวิเชียร
นายถนอม โพพิลา	สมาชิกสภาเทศบาลตำบลสีวิเชียร
นายสุบรรร แดงแสง	สมาชิกสภาเทศบาลตำบลสีวิเชียร
นายสมัย ดาสา	สมาชิกสภาเทศบาลตำบลสีวิเชียร
นางวิฑูรย์ ภาโภ	สมาชิกสภาเทศบาลตำบลสีวิเชียร
นายสมพิช กุจน์ทร์	สมาชิกสภาเทศบาลตำบลสีวิเชียร
นายสำลี ก้อนทอง	สมาชิกสภาเทศบาลตำบลสีวิเชียร
นายสำลี นะโนรัตน์	ผู้ใหญ่บ้าน
นายเอ็นดู มะลา	ผู้ใหญ่บ้าน
นางหนูจันทร์ กักเกลี้ยง	ผู้ใหญ่บ้าน
นางเทียมใจ บุญทูล	ผู้ใหญ่บ้าน



กรมพัฒนาที่ดิน

กระทรวงเกษตรและสหกรณ์

2003 61 ถ. พหลโยธิน แขวงลาดยาว เขตจตุจักร กรุงเทพมหานคร 10900