

แผนที่การใช้ที่ดินตำบลยาง อำเภอน้ำยืน จังหวัดอุบลราชธานี



สถานีพัฒนาที่ดินอุบลราชธานี กรมพัฒนาที่ดิน
กระทรวงเกษตรและสหกรณ์
กันยายน 2566



คำนำ

การจัดทำแผนการใช้ที่ดินดำเนินการตามรัฐธรรมนูญแห่งราชอาณาจักรไทย พ.ศ. 2560 มาตรา 72(1) ได้บัญญัติให้มีการวางแผนการใช้ที่ดินให้เหมาะสมกับศักยภาพของที่ดินตามหลักการพัฒนาอย่างยั่งยืน โดยแผนการใช้ที่ดินตำบลหนองซน อำเภอนาทม จังหวัดนครพนม ได้นำแนวคิดของ องค์การอาหารและการเกษตรแห่งสหประชาชาติ (Food and Agriculture Organization of the United Nations: FAO) และ โครงการสิ่งแวดล้อมแห่งสหประชาชาติ (United Nations Environment Programme: UNEP) มาปรับใช้ คือ ความเหมาะสมทางกายภาพ ความเหมาะสมทางเศรษฐกิจ การยอมรับจากสังคม การสร้างความยั่งยืนให้สิ่งแวดล้อม และเสนอทางเลือกการใช้ที่ดิน ร่วมกับวิธีการที่จำเป็นอื่น ๆ เช่น กระบวนการมีส่วนร่วมของชุมชน (Participatory Rural Appraisal: PRA) การประเมินคุณภาพที่ดิน เป็นต้น

กองนโยบายและแผนการใช้ที่ดินร่วมกับสำนักงานพัฒนาที่ดินเขต 4 และสถานีพัฒนาที่ดินอุบลราชธานี ในการดำเนินงานวางแผนการใช้ที่ดินระดับตำบล โดยพิจารณาภาพรวมของสภาพ ปัญหาในด้านต่างๆ ทั้งด้านกายภาพ เศรษฐกิจ และสังคม วิเคราะห์และสังเคราะห์ข้อมูลนำไปสู่การวางแผนการใช้ที่ดินที่สอดคล้องกับศักยภาพของพื้นที่ โดยผ่านกระบวนการมีส่วนร่วมของชุมชน (PRA) ในการระบุปัญหา ความต้องการของเกษตรกรและผู้มีส่วนได้ส่วนเสีย ทั้งนี้สถานีพัฒนาที่ดินอุบลราชธานี ได้จัดทำแผนกิจกรรม/โครงการ เพื่อขับเคลื่อนแผนการใช้ที่ดินให้เป็นรูปธรรมเพื่อให้เกษตรกรมีคุณภาพชีวิตที่ดีขึ้น มีการใช้ที่ดินอย่างถูกต้องเหมาะสม รักษาสภาพแวดล้อมและอนุรักษ์ทรัพยากรในชุมชนให้เกิดความยั่งยืน ต่อไป

สถานีพัฒนาที่ดินอุบลราชธานี

กันยายน 2566



สารบัญ

	หน้า
คำนำ	ก
สารบัญ	ข
สารบัญตาราง	ง
สารบัญรูปภาพ	จ
บทที่ 1 บทนำ	
1.1 ความสำคัญของการวางแผนการใช้ที่ดิน	1-1
1.2 หลักการและเหตุผล	1-1
1.3 วัตถุประสงค์	1-1
1.4 ระยะเวลาและสถานที่ดำเนินงาน	1-2
1.5 ขั้นตอนการดำเนินงาน	1-2
1.6 วิสัยทัศน์ของตำบล	1-3
บทที่ 2 ข้อมูลทั่วไป	
2.1 ที่ตั้งและอาณาเขต	2-1
2.2 การแบ่งส่วนการปกครอง	2-2
2.3 สภาพภูมิประเทศ	2-2
2.4 สภาพภูมิอากาศ	2-2
2.5 สภาพการใช้ที่ดินปัจจุบัน	2-5
2.6 สภาพเศรษฐกิจและสังคม	2-9
บทที่ 3 สถานภาพของทรัพยากรธรรมชาติ	
3.1 ทรัพยากรป่าไม้	3-1
3.2 ทรัพยากรน้ำ	3-2
3.3 ทรัพยากรดิน	3-2
บทที่ 4 กระบวนการมีส่วนร่วมของชุมชน (Participatory Rural Appraisal : PRA)	
4.1 การวิเคราะห์ผลจากการจัดทำกระบวนการมีส่วนร่วมของชุมชน (PRA)	4-1
4.2 ระบบการปลูกพืชในปัจจุบัน	4-4
บทที่ 5 การประเมินคุณภาพที่ดิน	
5.1 หลักการประเมินคุณภาพที่ดินด้านกายภาพ	5-1
5.2 พืชเศรษฐกิจที่สำคัญของตำบล	5-3
5.3 ระดับความเหมาะสมของที่ดิน	5-3



สารบัญ (ต่อ)

	หน้า
บทที่ 6 แผนการใช้ที่ดิน	
6.1 การวิเคราะห์ข้อมูลเพื่อจัดทำแผนการใช้ที่ดินระดับตำบล	6-1
6.2 แผนการใช้ที่ดิน	6-2
บทที่ 7 การขับเคลื่อนแผนการใช้ที่ดิน	
7.1 ขั้นตอนการดำเนินงาน	7-1
7.2 กิจกรรมของกรมพัฒนาที่ดินในเขตการใช้ที่ดินที่จะดำเนินการในปีงบประมาณ 2567	7-1
7.3 กิจกรรมที่ขอการสนับสนุนจากส่วนราชการอื่น	7-2
7.4 ความต้องการของชุมชนและองค์กรปกครองส่วนท้องถิ่น	7-2
เอกสารอ้างอิง	8-1



สารบัญตาราง

ตารางที่	หน้า
2-1 สถิติภูมิอากาศ ณ สถานีตรวจอากาศเกษตรจังหวัดอุบลราชธานี	2-3
2-2 สภาพการใช้ที่ดิน ตำบลยาง อำเภอน้ำยืน จังหวัดอุบลราชธานี	2-6
2-3 จำนวนประชากรและครัวเรือน ตำบลยาง อำเภอน้ำยืน จังหวัดอุบลราชธานี ปี 2565	2-9
2-4 จำนวนและสัดส่วนครัวเรือน ตำบลยาง อำเภอน้ำยืน จังหวัดอุบลราชธานี ปี 2565	2-10
2-5 รายได้-รายจ่ายเฉลี่ยครัวเรือน ตำบลยาง อำเภอน้ำยืน จังหวัดอุบลราชธานี ปี 2565	2-11
3-1 สมบัติดิน ตำบลยาง อำเภอน้ำยืน จังหวัดอุบลราชธานี	3-4
5-1 ตัวอย่างการประเมินคุณภาพที่ดินด้านกายภาพของประเภทการใช้ประโยชน์ที่ดิน	5-2
5-2 ชั้นความเหมาะสมมหากายภาพของดิน ตำบลยาง อำเภอน้ำยืน จังหวัดอุบลราชธานี	5-3
6-1 เขตการใช้ที่ดิน ตำบลยาง อำเภอน้ำยืน จังหวัดอุบลราชธานี	6-5
7-1 กิจกรรมของกรมพัฒนาที่ดินในเขตการใช้ที่ดินที่จะดำเนินการในปีงบประมาณ 2567-2571	7-5
7-2 สรุปลักษณะที่ขอรับการสนับสนุนจากส่วนราชการอื่นในเขตการใช้ที่ดิน	7-11
7-3 เป้าหมายการดำเนินงานและงบประมาณ โครงการนำร่อง ตำบลยาง อำเภอน้ำยืน จังหวัดอุบลราชธานี แผน 5 ปี (พ.ศ. 2567-2571)	7-12



สารบัญรูป

รูปที่		หน้า
1-1	กรอบการวางแผนการใช้ที่ดินระดับตำบล	1-4
2-1	ที่ตั้งและอาณาเขตตำบลยาง อำเภอน้ำยืน จังหวัดอุบลราชธานี	2-1
2-2	กราฟสมดุลของน้ำเพื่อการเกษตร จังหวัดอุบลราชธานี	2-4
2-3	สภาพการใช้ที่ดิน ตำบลยาง อำเภอน้ำยืน จังหวัดอุบลราชธานี	2-8
3-1	ทรัพยากรดิน ตำบลยาง อำเภอน้ำยืน จังหวัดอุบลราชธานี	3-5
4-1	การวิเคราะห์สถานการณ์โดยระบบ DPSIR ของตำบลยาง อำเภอน้ำยืน จังหวัดอุบลราชธานี	4-5
4-2	ระบบการปลูกพืชในปัจจุบัน ตำบลยาง อำเภอน้ำยืน จังหวัดอุบลราชธานี	4-5
6-1	เขตการใช้ที่ดิน ตำบลยาง อำเภอน้ำยืน จังหวัดอุบลราชธานี	6-7
7-1	การชะล้างพังทลายของดินในเขตการใช้ที่ดินตำบลยาง อำเภอน้ำยืน จังหวัดอุบลราชธานี	7-4



บทที่ 1

บทนำ

1.1 ความสำคัญของการวางแผนการใช้ที่ดิน

ตามรัฐธรรมนูญแห่งราชอาณาจักรไทย พุทธศักราช 2560 มาตรา 72 รัฐพึงดำเนินการเกี่ยวกับที่ดิน ทรัพยากรน้ำ และพลังงาน ดังต่อไปนี้

(1) วางแผนการใช้ที่ดินของประเทศ ให้เหมาะสมกับสภาพพื้นที่และศักยภาพของที่ดินตามหลักการพัฒนาอย่างยั่งยืน

1.2 หลักการและเหตุผล

ปัจจุบันกรมพัฒนาที่ดินได้ดำเนินการวางแผนการใช้ที่ดินระดับประเทศเรียบร้อยแล้วซึ่งเป็นการวางกรอบเชิงนโยบายมุ่งเน้นการพัฒนาด้านการเกษตรให้เกิดความสมดุลและยั่งยืนและในขณะเดียวกันต้องอนุรักษ์ทรัพยากรธรรมชาติและสิ่งแวดล้อมควบคู่กับการรักษาคุณค่าทางศิลปวัฒนธรรม แต่ทั้งนี้เพื่อให้เกิดการใช้ประโยชน์ที่ดินในระดับพื้นที่อย่างมีประสิทธิภาพและรักษาฐานการผลิตด้านทรัพยากรธรรมชาติอย่างยั่งยืนตลอดห่วงโซ่อุปทาน แผนการใช้ที่ดินระดับตำบลจึงถูกนำมาใช้เป็นเครื่องมือเพื่อขับเคลื่อนการดำเนินงานดังกล่าว

ทั้งนี้กรมพัฒนาที่ดินได้จัดทำแผนปฏิบัติการราชการกรมพัฒนาที่ดินระยะ 5 ปี (พ.ศ. 2566-2570) เพื่อให้บรรลุตามวิสัยทัศน์ที่กำหนดไว้ คือ “เป็นองค์กรอัจฉริยะทางดิน เพื่อขับเคลื่อนการใช้ที่ดินอย่างเหมาะสม 15 ล้านไร่ ภายในปี 2570” ซึ่งในส่วนของประเด็นการพัฒนาที่ 2 บริหารจัดการทรัพยากรดินและที่ดินด้วยชุดข้อมูลที่มีมูลค่าสูง (High Value Dataset) ซึ่งมีเป้าหมาย คือ การนำชุดข้อมูลที่มีมูลค่าสูงไปใช้ในการบริหารจัดการทางการเกษตร ในส่วนของตัวชี้วัด บริหารจัดการทรัพยากรดินและที่ดินบนพื้นฐานของชุดข้อมูลที่มีมูลค่าสูง ร้อยละ 100 กลยุทธ์ที่ 2 ยกระดับแผนการใช้ที่ดินไปสู่การปฏิบัติ ได้กำหนดให้ ร้อยละของแผนการใช้ที่ดินระดับตำบลที่จัดทำแล้วเสร็จทั่วประเทศ ภายใน ปี 2570 (ไม่น้อยกว่า ร้อยละ 80) เป็นตัวชี้วัดหนึ่งของกลยุทธ์ดังกล่าว

1.3 วัตถุประสงค์

1.3.1 เพื่อรักษาเสถียรภาพของทรัพยากรให้เกิดความสมดุลและยั่งยืนภายใต้การพัฒนาต่าง ๆ ของตำบล

1.3.2 เพื่อให้การใช้ที่ดินมีผลตอบแทนสูงสุดต่อหน่วยเนื้อที่อย่างยั่งยืน

1.3.3 เพื่อให้เกิดการกำหนดแผนงาน โครงการ กิจกรรม ที่สอดคล้องกับแผนการใช้ที่ดินที่กำหนดขึ้นและอยู่บนหลักการของโมเดลเศรษฐกิจ BCG (Bio - Circular - Green Economy: BCG Model)



1.4 ระยะเวลาและสถานที่ดำเนินงาน

1.4.1 ระยะเวลา 1 พฤษภาคม 2566 – 31 กันยายน 2566

1.4.2 สถานที่ ตำบลยาง อำเภอน้ำยืน จังหวัดอุบลราชธานี

1.5 ขั้นตอนการดำเนินงาน

1.5.1 รวบรวมข้อมูลปฐมภูมิและทุติยภูมิ ประกอบด้วย

1) ด้านกายภาพ ได้แก่ ทรัพยากรดิน ทรัพยากรน้ำ ทรัพยากรป่าไม้ ภูมิอากาศสภาพการใช้ที่ดิน เขตป่าไม้ตามกฎหมาย และมติคณะรัฐมนตรี ฯ

2) ด้านเศรษฐกิจและสังคม ได้แก่ การถือครองที่ดิน ลักษณะทางเศรษฐกิจของตำบล จำนวนประชากร ฯ

3) ด้านนโยบายและข้อกำหนดที่เกี่ยวข้อง ได้แก่ ยุทธศาสตร์ แผนการปฏิรูปประเทศ แผนพัฒนาเศรษฐกิจและสังคมแห่งชาติฉบับที่ 13 ยุทธศาสตร์ภาค แผนพัฒนากลุ่มจังหวัด แผนพัฒนาจังหวัด แผนพัฒนาการเกษตรและสหกรณ์ แผนพัฒนาท้องถิ่น 4 ปี ขององค์การบริหารส่วนจังหวัด เทศบาล ตำบล หรือองค์การบริหารส่วนตำบล ฯ

1.5.2 จัดทำกระบวนการมีส่วนร่วมของชุมชน (Participatory Rural Appraisal : PRA) เพื่อรับฟังความคิดเห็น ประเด็นปัญหา ความต้องการด้านต่าง ๆ ขององค์การปกครองส่วนท้องถิ่น และเกษตรกรใน ตำบล

1.5.3 ประเมินคุณภาพของที่ดินของพืชเศรษฐกิจหลักและพืชทางเลือกที่มีมูลค่าของตำบล

1.5.4 สังเคราะห์ข้อมูลจากข้อ 1.5.1 ถึง 1.5.3 เพื่อใช้ประกอบการวางแผนการใช้ที่ดิน

1.5.5 กำหนด (ร่าง) แผนการใช้ที่ดินระดับตำบล

1.5.6 รับฟังความคิดเห็นของผู้มีส่วนได้ส่วนเสียต่อ (ร่าง) แผนการใช้ที่ดินที่กำหนดขึ้น

1.5.7 ปรับปรุง (ร่าง) แผนการใช้ที่ดินเพื่อจัดทำแผนการใช้ที่ดินฉบับสมบูรณ์

1.5.8 นำแผนการใช้ที่ดินเข้าสู่คณะกรรมการของเขตฯ เพื่อตรวจสอบความครบถ้วน /สมบูรณ์ของเนื้อหาและองค์ประกอบ

1.5.9 เผยแพร่แผนการใช้ที่ดินเพื่อนำไปสู่การขับเคลื่อนการดำเนินงาน ประกอบด้วย

1) องค์การปกครองส่วนท้องถิ่น นำแผนการใช้ที่ดินที่จัดทำขึ้นไปประกอบการจัดทำแผนการพัฒนาของตำบล เพื่อนำไปสู่การของงบประมาณที่มีความสอดคล้องกับศักยภาพด้านการผลิตและสภาพของทรัพยากรของตำบล

2) กรมพัฒนาที่ดิน โดยสถานีพัฒนาที่ดินจังหวัด กำหนดแผนงาน โครงการ และกิจกรรม



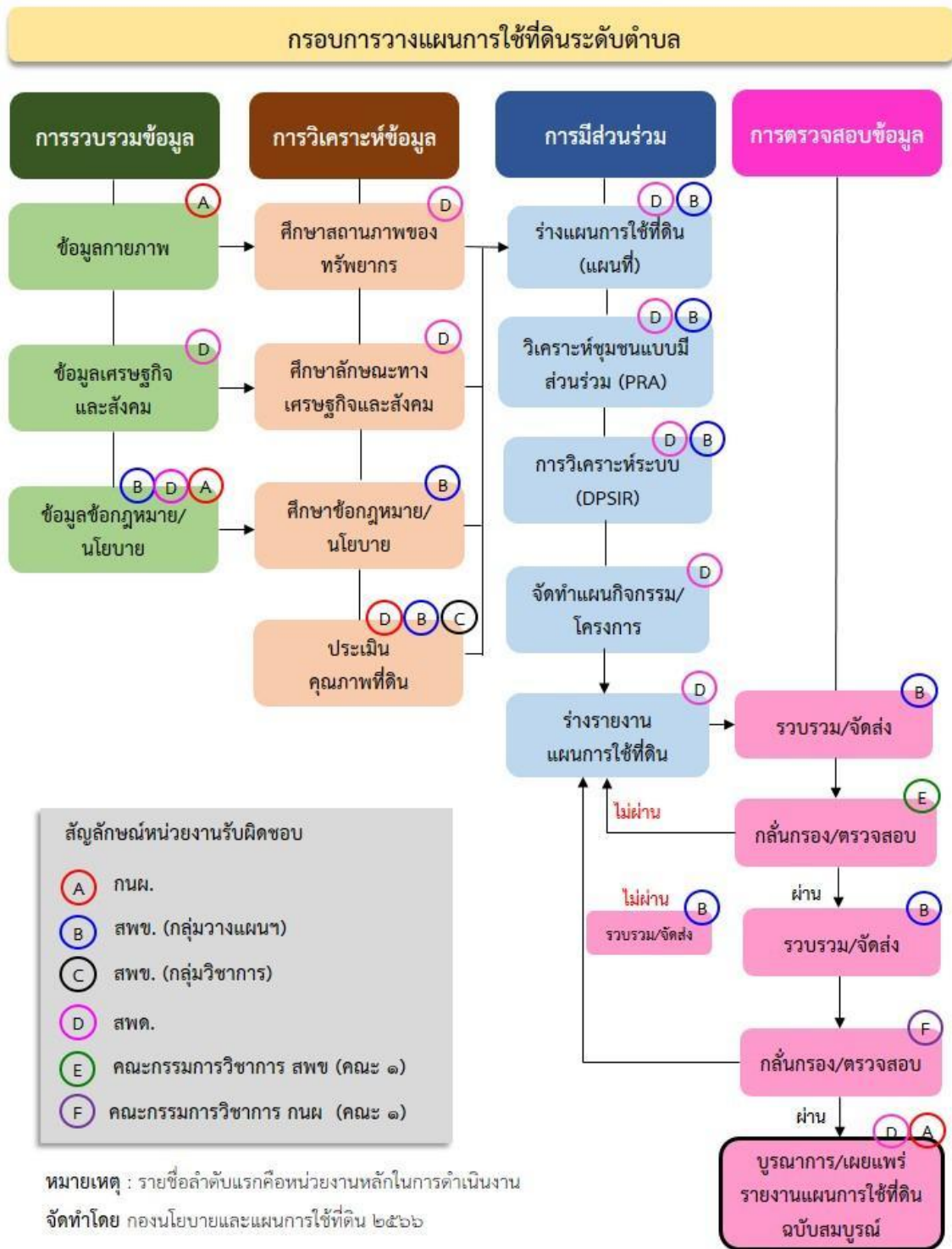
ที่สอดคล้องกับแผนการใช้ที่ดินที่กำหนดขึ้นในแต่ละเขต และสามารถใช้ประกอบการของงบประมาณ ในพื้นที่
อย่างมีหลักการและเป็นที่ยอมรับ

3) หน่วยงานราชการอื่น ๆ สามารถใช้เป็นข้อมูลพื้นฐานประกอบแผนงาน โครงการ และ กิจกรรม
ที่สอดคล้องกับแผนการใช้ที่ดินที่กำหนดขึ้นในแต่ละเขต

กรอบการวางแผนการใช้ที่ดินระดับตำบลแสดงดังรูปที่ 1-1

1.6 วิสัยทัศน์ของตำบล

ตำบลยางเป็นตำบลวัฒนธรรม มีชุมชนเข้มแข็ง เศรษฐกิจดี คนการศึกษา สภาพแวดล้อมน่าอยู่
มีความร่วมมือจากทุกภาคส่วนของสังคม (องค์การบริหารส่วนตำบลยาง, 2566)



รูปที่ 1-1 กรอบการวางแผนการใช้ที่ดินระดับตำบล



บทที่ 2 ข้อมูลทั่วไป

2.1 ที่ตั้งอาณาเขต

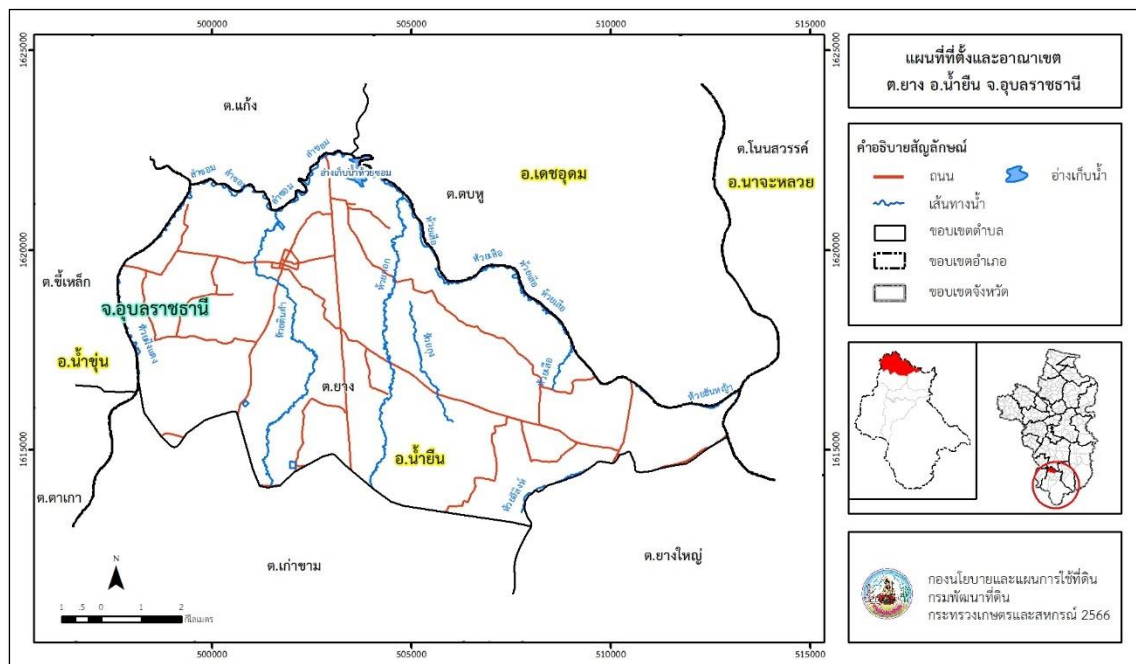
ตำบลยาง อำเภอน้ำย่น จังหวัดอุบลราชธานี ตั้งอยู่ทางทิศเหนือของอำเภอน้ำย่น มีพื้นที่ประมาณ 78 ตารางกิโลเมตร หรือ 48,686 ไร่ โดยมีอาณาเขตติดต่อ ดังนี้ (รูปที่ 2-1)

ทิศเหนือติดต่อกับ ตำบลแก้งและตำบลตบหุ อำเภอดેชอุดม จังหวัดอุบลราชธานี

ทิศใต้ ติดต่อกับ ตำบลเก่าขาม อำเภอน้ำย่น จังหวัดอุบลราชธานี

ทิศตะวันออกติดต่อกับตำบลโนนสวรรค์ อำเภอนาจะหลวย และตำบลยางใหญ่ อำเภอน้ำย่น จังหวัดอุบลราชธานี

ทิศตะวันตก ติดต่อกับ ตำบลขี้เหล็ก อำเภอน้ำขุ่น จังหวัดอุบลราชธานี



รูปที่ 2-1 ที่ตั้งและอาณาเขต ตำบลยาง อำเภอน้ำย่น จังหวัดอุบลราชธานี



2.2 การแบ่งการปกครอง

ตำบลยาง อำเภอน้ำยืน จังหวัดอุบลราชธานี แบ่งส่วนการปกครองออกเป็น 13 หมู่บ้าน ดังนี้

หมู่ที่ 1 บ้านยางกลาง	หมู่ที่ 9 บ้านหนองตาบุญ
หมู่ที่ 2 บ้านโนนขาวสะอาด	หมู่ที่ 10 บ้านปลาขาวใน
หมู่ที่ 3 บ้านปลาขาว	หมู่ที่ 11 บ้านโนนเรืองศรี
หมู่ที่ 4 บ้านหนองคู	หมู่ที่ 12 บ้านทุ่งพัฒนา
หมู่ที่ 5 บ้านบูรพา	หมู่ที่ 13 บ้านปลาขาวใหม่
หมู่ที่ 6 บ้านโนนป่าเลา	
หมู่ที่ 7 บ้านศรีอุดร	
หมู่ที่ 8 บ้านเนินงามที่มา	

2.3 สภาพภูมิประเทศ

ลักษณะพื้นที่ทั่วไปส่วนใหญ่เป็นที่ราบลุ่มสลับที่ดอน มีสภาพพื้นที่ราบเรียบถึงลูกคลื่นลอนลาดเล็กน้อย เป็นส่วนหนึ่งของลุ่มน้ำมูล มีแหล่งน้ำที่สำคัญ เช่น ห้วยอีสิงห์ ห้วยหินกอง ลำซอม หนองปลาขาว อ่างเก็บน้ำ ห้วยซอม

2.4 สภาพภูมิอากาศ

จากการศึกษาสถิติภูมิอากาศ (พ.ศ.2536-2565) พบว่า ตำบลยาง อำเภอน้ำยืน จังหวัดอุบลราชธานี มีรายละเอียดดังนี้

2.4.1 อุณหภูมิ

มีอุณหภูมิโดยเฉลี่ยทั้งปี 27.1 องศาเซลเซียส อุณหภูมิสูงสุดเฉลี่ย 33.5 องศาเซลเซียส ในเดือนเมษายน และอุณหภูมิต่ำสุดเฉลี่ย 22.4 องศาเซลเซียส ในเดือนมกราคม

2.4.2 ปริมาณน้ำฝน

มีปริมาณน้ำฝนรวมทั้งปี 1,631.6 มิลลิเมตร มีฝนตกประมาณ 128 วัน เดือนที่มีฝนตกมากที่สุด ในเดือนกันยายน มีปริมาณฝน 331.3 มิลลิเมตร และมีฝนตกประมาณ 20 วัน



2.4.3 สมดุลน้ำเพื่อการเกษตร

จากข้อมูลสถิติภูมิอากาศในคาบ 30 ปี (พ.ศ.2536-2565) ณ สถานีตรวจอากาศเกษตรจังหวัดอุบลราชธานี ได้นำมาวิเคราะห์สมดุลของน้ำเพื่อการเกษตร ซึ่งเป็นการวิเคราะห์หาช่วงฤดูกาลเพาะปลูกพืชตลอดจนช่วงระยะเวลาที่พืชเสี่ยงต่อการขาดน้ำ ข้อมูลที่นำมาวิเคราะห์ คือ ปริมาณน้ำฝน และศักยภาพการคายระเหยน้ำอ้างอิง (ETO) ซึ่งคำนวณด้วยโปรแกรม Cropwat for Windows Version 8.0 โดยใช้สมการ Penman-Monteith สามารถสรุปสมดุลของน้ำเพื่อการเกษตรในเขตอาศัยน้ำฝนได้ดังนี้

ช่วงที่เหมาะสมต่อการปลูกพืช เป็นช่วงที่ค่าปริมาณน้ำฝนมากกว่าค่า 0.5 การระเหยจากผิวดินและการคายน้ำของพืช เป็นช่วงที่ดินมีความชุ่มชื้นพอเหมาะต่อการเพาะปลูกพืช เป็นช่วงที่ดินมีความชุ่มชื้นพอเหมาะต่อการเพาะปลูกพืช ซึ่งช่วงนี้เริ่มตั้งแต่กลางเดือนเมษายนถึงต้นเดือนพฤศจิกายน

ช่วงที่มีน้ำมากเกินพอ เป็นช่วงที่ค่าปริมาณน้ำฝนมากกว่าค่าการระเหยจากผิวดินและการคายน้ำของพืช ซึ่งช่วงนี้เริ่มตั้งแต่ปลายเดือนเมษายนถึงกลางเดือนตุลาคม

ช่วงขาดน้ำ เป็นช่วงฤดูแล้งที่ค่าปริมาณน้ำฝนน้อยกว่าค่า 0.5 การระเหยจากผิวดินและการคายน้ำของพืช ซึ่งพืชอาจเสียหายจากการขาดแคลนน้ำได้ ซึ่งช่วงนี้เริ่มตั้งต้นเดือนพฤศจิกายนถึงกลางเดือนเมษายน (ตารางที่ 2-1 และรูปที่ 2-2)

ตารางที่ 2-1 สถิติภูมิอากาศ ณ สถานีตรวจอากาศเกษตรจังหวัดอุบลราชธานี¹ (พ.ศ.2536-2565)

เดือน	อุณหภูมิ (°ซ)			ความชื้นสัมพัทธ์	ปริมาณน้ำฝน	จำนวนวันที่ฝนตก	ศักยภาพการคายระเหยน้ำ	ปริมาณฝนใช้การ/
	ต่ำสุด	สูงสุด	เฉลี่ย	(%)	(มม.)	(วัน)	(มม.)	(มม.)
ม.ค.	17.6	32.2	24.0	68.0	2.3	1.0	109.1	2.3
ก.พ.	19.2	34.2	25.8	65.0	15.9	2.1	110.9	15.5
มี.ค.	22.5	36.1	28.4	65.0	28.8	4.7	132.4	27.5
เม.ย.	24.3	36.7	29.4	69.0	76.3	8.1	137.1	67.0
พ.ค.	24.8	35.0	28.9	78.0	222.0	16.5	134.5	143.1
มิ.ย.	24.8	34.0	28.6	80.0	234.4	17.4	120.9	146.5
ก.ค.	24.4	32.7	27.8	83.0	290.3	20.2	113.5	154.0



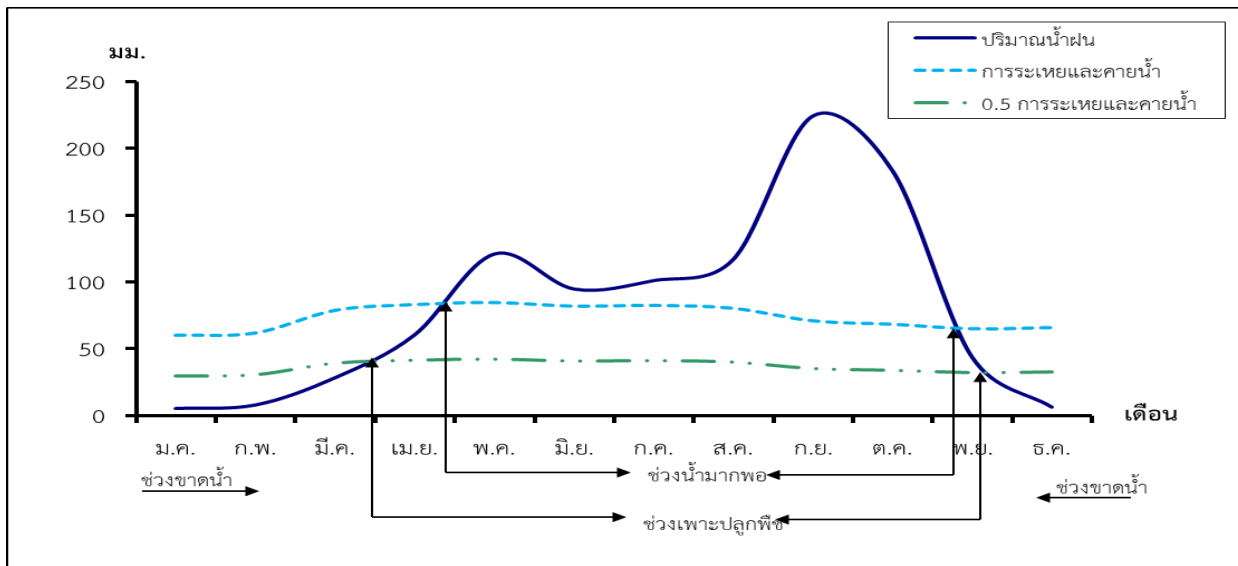
ตารางที่ 2-1 (ต่อ)

เดือน	อุณหภูมิ (°ซ)			ความชื้นสัมพัทธ์ (%)	ปริมาณน้ำฝน (มม.)	จำนวนวันที่ฝนตก (วัน)	ศักยภาพการคายระเหยน้ำ (มม.)	ปริมาณฝนเชิงการ/ (มม.)
	ต่ำสุด	สูงสุด	เฉลี่ย					
ส.ค.	24.4	32.4	27.5	84.0	283.4	20.9	106.6	153.3
ก.ย.	24.1	32.2	27.3	85.0	331.3	20.4	101.7	158.1
ต.ค.	22.9	32.2	26.8	81.0	117.5	11.2	109.4	95.4
พ.ย.	21.2	32.6	26.1	74.0	24.7	4.0	108.6	23.7
ธ.ค.	18.5	31.6	24.1	70.0	4.7	1.4	108.2	4.7
เฉลี่ย	22.4	33.5	27.1	75.2	-	-	-	-
รวม	-	-	-	-	1,631.6	127.9	1,392.9	991.1

หมายเหตุ :¹ เป็นสถานีตรวจอากาศที่ใกล้พื้นที่ต่ำบามากที่สุด

² จากการคำนวณโดยโปรแกรม Cropwat for Windows Version 8.0

ที่มา : กรมอุตุนิยมวิทยา (2566)



รูปที่ 2-2 กราฟสมดุลของน้ำเพื่อการเกษตร จังหวัดอุบลราชธานี



2.5 สภาพการใช้ที่ดินในปัจจุบัน

สภาพการใช้ที่ดินตำบลยาง อำเภอน้ำยืน จังหวัดอุบลราชธานี ซึ่งสำรวจโดยกลุ่มวิเคราะห์สภาพการใช้ที่ดิน (2564) ประกอบด้วย ประเภทการใช้ที่ดินต่าง ๆ ดังนี้ (ตารางที่ 2-2 และรูปที่ 2-3)

- 1) พื้นที่ชุมชนและสิ่งปลูกสร้าง มีเนื้อที่ 1,725 ไร่ หรือร้อยละ 3.55 ของพื้นที่ตำบล
- 2) พื้นที่เกษตรกรรม มีเนื้อที่ 44,976 ไร่ หรือร้อยละ 92.25 ของพื้นที่ตำบล ประกอบด้วย

การใช้ประโยชน์ที่ดินด้านเกษตรกรรมต่าง ๆ ดังต่อไปนี้

 - 2.1) พื้นที่นา มีเนื้อที่ 23,535 ไร่ หรือร้อยละ 48.34 ของพื้นที่ตำบล ได้แก่ นาข้าว
 - 2.2) พืชไร่ มีเนื้อที่ 15,759 ไร่ หรือร้อยละ 32.36 ของพื้นที่ตำบล ได้แก่ ไร่ร้าง ข้าวโพด อ้อย มันสำปะหลัง สับปะรด
 - 2.3) ไม้ยืนต้น มีเนื้อที่ 4,604 ไร่ หรือร้อยละ 9.49 ของพื้นที่ตำบล ได้แก่ ไม้ยืนต้นร้าง/เสื่อมโทรม ยางพารา ปาล์มน้ำมัน ยูคาลิปตัส สัก กฤษณา ไม้ปลูกเพื่อการค้า
 - 2.4) ไม้ผล มีเนื้อที่ 943 ไร่ หรือร้อยละ 0.76 ของพื้นที่ตำบล ได้แก่ ไม้ผลร้าง/เสื่อมโทรม ไม้ผลผสม มะพร้าว มะม่วง กล้วย มะขาม ลำไย ฝรั่ง มะละกอ ทุเรียน เงาะ มะม่วงหิมพานต์
 - 2.5) พืชสวน มีเนื้อที่ 834 ไร่ หรือร้อยละ 1.32 ของพื้นที่ตำบล ได้แก่ พืชผัก กล้วย มะกอกน้ำ มะกอกฝรั่ง แก้วมังกร
 - 2.6) พุ่หญ้าเลี้ยงสัตว์และโรงเรือนเลี้ยงสัตว์ มีเนื้อที่ 278 ไร่ หรือร้อยละ 0.22 ของพื้นที่ตำบล ได้แก่ พุ่หญ้าเลี้ยงสัตว์ โรงเรือนเลี้ยงโค กระบือ และม้า โรงเรือนเลี้ยงสัตว์ปีก โรงเรือนเลี้ยงหมู
 - 2.7) สถานที่เลี้ยงโค กระบือ และม้ามีเนื้อที่ 11 ไร่ หรือร้อยละ 0.02 ของพื้นที่ตำบล ได้แก่ สถานที่เพาะเลี้ยงโค กระบือ และม้า
- 3) พื้นที่ป่าไม้ มีเนื้อที่ 204 ไร่ หรือร้อยละ 0.42 ของพื้นที่ตำบล ประกอบด้วย ป่าผลัดใบ รอสภาพฟื้นฟู
- 4) พื้นที่แหล่งน้ำ มีเนื้อที่ 685 ไร่ หรือร้อยละ 1.41 ของพื้นที่ตำบล ประกอบด้วย แม่น้ำ ลำห้วย ลำคลอง หนอง บึง ทะเลสาบ อ่างเก็บน้ำ บ่อน้ำในไร่นา และคลองชลประทาน
- 5) พื้นที่เบ็ดเตล็ด มีเนื้อที่ 1,156 ไร่ หรือร้อยละ 2.38 ของพื้นที่ตำบล ประกอบด้วย พุ่หญ้าธรรมชาติ พุ่หญ้าสลับไม้พุ่ม/ไม้ละเมาะ บ่อทราย



ตารางที่ 2-2 สภาพการใช้ที่ดิน ตำบลยาง อำเภอน้ำยืน จังหวัดอุบลราชธานี

หน่วยแผนที่	สภาพการใช้ที่ดิน	เนื้อที่	
		ไร่	ร้อยละ
U	พื้นที่ชุมชนและสิ่งปลูกสร้าง	1,725	3.55
U201	หมู่บ้านบนพื้นราบ	1,376	2.83
U301	สถานที่ราชการและสถาบันต่าง ๆ	235	0.48
U405	ถนน	77	0.16
U500	พื้นที่อุตสาหกรรมร้าง	4	0.01
U502	โรงงานอุตสาหกรรม	9	0.02
U503	ลานตากและแหล่งรับซื้อทางการเกษตร	24	0.05
A	พื้นที่เกษตรกรรม	44,916	92.24
A001	เกษตรผสมผสาน/ไร่นาสวนผสม	146	0.30
A100	นาร้าง	18	0.04
A101	นาข้าว	23,535	48.34
A200	ไร่ร้าง	49	0.10
A202	ข้าวโพด	41	0.08
A203	อ้อย	36	0.07
A204	มันสำปะหลัง	15,633	32.11
A300	ไม้ยืนต้นร้าง/เสื่อมโทรม	36	0.07
A302	ยางพารา	4,372	8.98
A303	ปาล์มน้ำมัน	98	0.20
A304	ยูคาลิปตัส	76	0.16
A305	สัก	20	0.04
A315	ไม้ปลูกเพื่อการค้า	2	-
A322	กฤษณา	9	0.02
A302/A411	ยางพารา/กล้วย	2	-
A400	ไม้ผลร้าง/เสื่อมโทรม	20	0.04
A401	ไม้ผลผสม	128	0.26
A403	ทุเรียน	253	0.52
A403/A404	ทุเรียน/เงาะ	8	0.02
A403/A405	ทุเรียน/มะพร้าว	1	-
A403/A411	ทุเรียน/กล้วย	3	0.01
A403/A415	ทุเรียน/มะละกอ	2	-
A403/A426	ทุเรียน/แก้วมังกร	9	0.02
A404	เงาะ	101	0.21



ตารางที่ 2-2 (ต่อ)

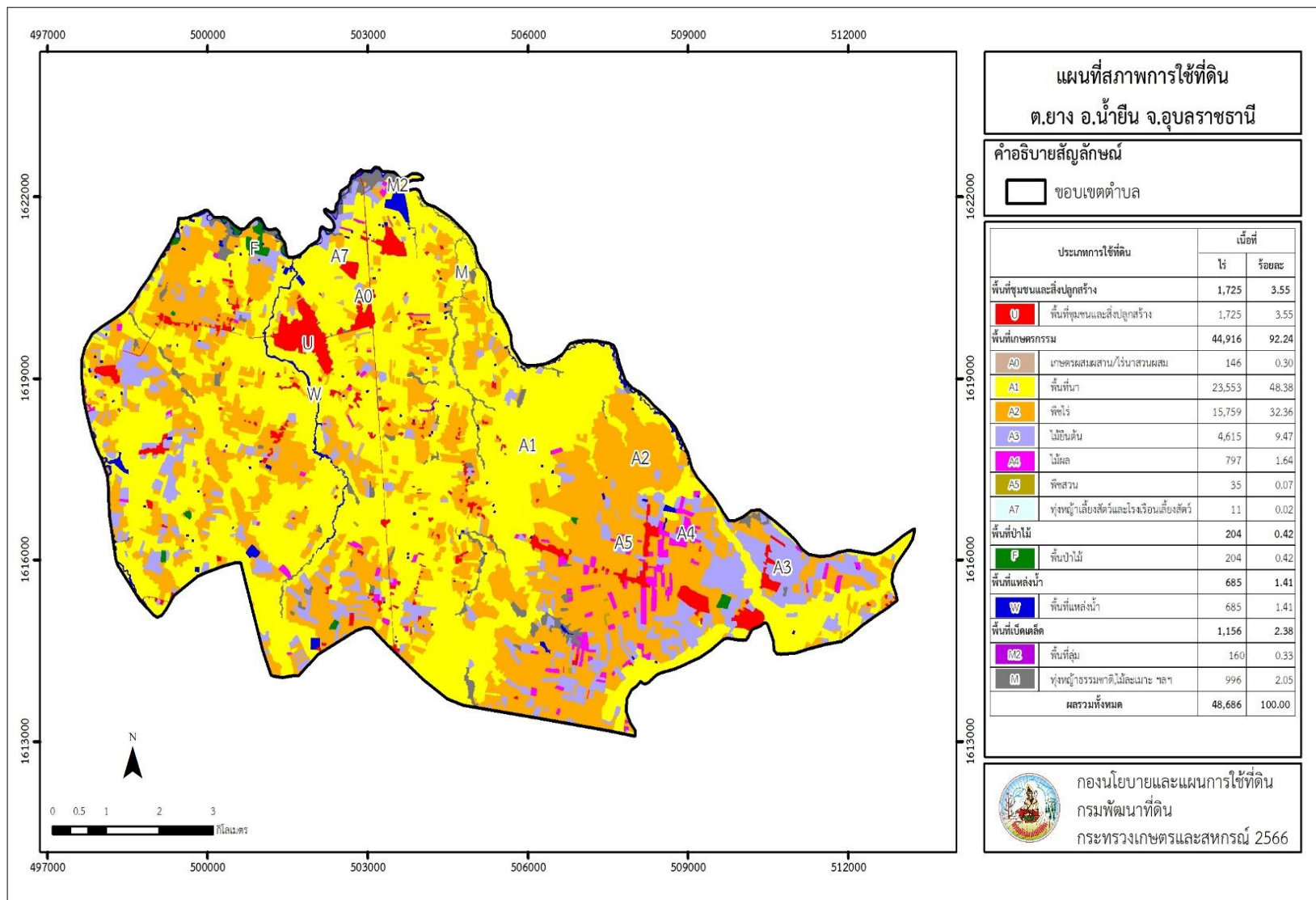
หน่วยแผนที่	สภาพการใช้ที่ดิน	เนื้อที่	เนื้อที่
		ไร่	ไร่
A404/A413	เงาะ/ลำไย	13	0.03
A407	มะม่วง	38	0.08
A408	มะม่วงหิมพานต์	49	0.10
A409	พุทรา	14	0.03
A410	น้อยหน่า	2	-
A411	กล้วย	21	0.04
A411/A415	กล้วย/มะละกอ	14	0.03
A411/A427	กล้วย/ส้มโอ	3	0.01
A412	มะขาม	10	0.02
A413	ลำไย	12	0.03
A415	มะละกอ	55	0.11
A420	กลางสาด ลองกอง	2	-
A425	มะกอกน้ำ มะกอกฝรั่ง	21	0.04
A426	แกวมังกร	18	0.04
A502	พืชผัก	35	0.07
A702	โรงเรือนเลี้ยงโค กระบือ และม้า	11	0.02
F	พื้นที่ป่าไม้	204	0.42
F200	ป่าผลัดใบรอสภาพฟื้นฟู	204	0.42
M	พื้นที่เบ็ดเตล็ด	1,156	2.38
M101	ทุ่งหญ้าธรรมชาติ	39	0.08
M102	ทุ่งหญ้าสลับไม้พุ่ม/ไม้ละเมาะ	953	1.96
M201	พื้นที่ลุ่ม	34	0.07
M201+A101	พื้นที่ลุ่ม+นาข้าว	126	0.26
M405	พื้นที่ถม	4	0.01
W	พื้นที่แหล่งน้ำ	685	1.41
W101	แม่น้ำ ลำห้วย ลำคลอง	331	0.68
W102	หนอง บึง ทะเลสาบ	77	0.16
W201	อ่างเก็บน้ำ	104	0.21
W202	บ่อน้ำในไร่นา	154	0.32
W203	คลองชลประทาน	19	0.04
ผลรวมทั้งหมด		48,686	100.00

หมายเหตุ: เนื้อที่คำนวณด้วยโปรแกรมระบบสารสนเทศภูมิศาสตร์

ที่มา: กลุ่มวิเคราะห์สภาพการใช้ที่ดิน (2566)



แผนการใช้ที่ดินตำบลยาง อำเภอน้ำยืน จังหวัดอุบลราชธานี



รูปที่ 2-3 สภาพการใช้ที่ดินตำบลยาง อำเภอน้ำยืน จังหวัดอุบลราชธานี



2.6 สภาพเศรษฐกิจและสังคม

2.6.1 ประชากร

จากหลักฐานทะเบียนราษฎร์ของกรมการปกครอง กระทรวงมหาดไทย ณ เดือนธันวาคม 2565 พบว่า ประชากรที่อาศัยในพื้นที่ตำบลยาง มีประชากรรวม 7,424 คน แยกเป็นชาย 3,740 คน เป็นหญิง 3,684 คน ความหนาแน่นโดยเฉลี่ย 95.30 คนต่อตารางกิโลเมตร มีจำนวนครัวเรือนทั้งหมด 2,912 ครัวเรือน เป็นครัวเรือนเกษตรที่มาขึ้นทะเบียนกรมส่งเสริมการเกษตร 2,004 ครัวเรือน หรือร้อยละ 68.82 ของจำนวนครัวเรือนทั้งหมด และเป็นครัวเรือนที่ประกอบอาชีพอื่นๆ ครัวเรือนเกษตรที่ไม่ได้มาขึ้นทะเบียนกรมส่งเสริมการเกษตร 908 ครัวเรือน หรือร้อยละ 31.18 ของจำนวนครัวเรือนทั้งหมด ดังรายละเอียดในตารางที่ 2-2 ถึง 2-3

ตารางที่ 2-3 จำนวนประชากรและครัวเรือน ตำบลยาง อำเภอน้ำยืน จังหวัดอุบลราชธานี ปี 2565

หมู่ที่	จำนวนครัวเรือน	จำนวนประชากร (คน)		
		ชาย	หญิง	รวม
ตำบลยาง	2,912	3,740	3,684	7,424
หมู่ที่ 1 ยางกลาง	264	408	403	811
หมู่ที่ 2 โนนขาวสะอาด	236	298	293	591
หมู่ที่ 3 ปลาขาว	222	220	221	441
หมู่ที่ 4 หนองคู	413	384	369	753
หมู่ที่ 5 บุรพา	172	170	183	353
หมู่ที่ 6 โนนป่าเลา	162	259	230	489
หมู่ที่ 7 ศรีอุดร	207	242	253	495
หมู่ที่ 8 เนินงาม	291	348	384	732
หมู่ที่ 9 หนองตาบุญ	200	301	271	572
หมู่ที่ 10 ปลาขาวใน	180	277	259	536
หมู่ที่ 11 โนนเรืองศรี	210	318	309	627
หมู่ที่ 12 ทุงพัฒนา	178	222	222	444
หมู่ที่ 13 ปลาขาวใหม่	177	293	287	580

ที่มา: กรมการปกครอง (2566)



ตารางที่ 2-4 จำนวนและสัดส่วนครัวเรือน ตำบลยาง อำเภอน้ำยืน จังหวัดอุบลราชธานี ปี 2565

รายการ	จำนวน (ครัวเรือน)	ร้อยละ
จำนวนครัวเรือนทั้งหมด ¹⁾	2,912	100.00
- จำนวนครัวเรือนเกษตรที่ขึ้นทะเบียนกรมส่งเสริมการเกษตร ²⁾	2,004	68.82
- จำนวนครัวเรือนที่ประกอบอาชีพอื่นๆ และจำนวนครัวเรือนเกษตรที่ไม่ได้มาขึ้นทะเบียนฯ	908	31.18

ที่มา: 1) กรมการปกครอง (2566)

2) กรมส่งเสริมการเกษตร (2566)

2.6.2 การถือครองที่ดิน

จากข้อมูลกรมการปกครอง ณ เดือนธันวาคม 2565 ตำบลยาง มีจำนวนครัวเรือนทั้งหมด 2,912 ครัวเรือน โดยถือครองที่ดินเฉลี่ยครัวเรือนละ 16.72 ไร่

2.6.3 ลักษณะทางเศรษฐกิจและการประกอบอาชีพ

สภาพเศรษฐกิจของชุมชนในตำบลยาง ส่วนใหญ่ประชากรมีอาชีพด้านการเกษตรกรรม ได้แก่ ปลูกข้าวมากเป็นอันดับหนึ่ง รองลงมาได้แก่ มันสำปะหลัง นอกจากนี้เกษตรกรยังมีการปลูกผักและเลี้ยงสัตว์

การประกอบอาชีพ ในตำบลยาง ประชากรส่วนใหญ่ประกอบอาชีพเกษตรกรรม ทั้งการทำนา ปลูกมันสำปะหลัง และปลูกผัก นอกจากนี้ยังมีการเลี้ยงสัตว์ไว้เพื่อบริโภคและจำหน่าย

- อาชีพทำเกษตรกรรม ตำบลยาง ครัวเรือนเกษตรที่ขึ้นทะเบียนกับกรมส่งเสริมการเกษตร 2,004 ครัวเรือน โดยเกษตรกรปลูกข้าวมากเป็นอันดับหนึ่ง รองลงมาได้แก่ มันสำปะหลัง นอกจากนี้เกษตรกรก็ยังมีเลี้ยงสัตว์ สำหรับการเลี้ยงสัตว์พบว่าส่วนใหญ่เลี้ยงไว้เพื่อบริโภค และจำหน่าย ได้แก่ โค กระบือ สุกร และไก่

2.6.4 ด้านรายได้-รายจ่าย

จากข้อมูลพื้นฐาน จปฐ. (กรมการพัฒนาชุมชน, 2566) พบว่า รายได้ครัวเรือนเฉลี่ยปีละ 211,178 บาท รายได้บุคคลเฉลี่ยปีละ 61,535 บาท รายจ่ายครัวเรือนเฉลี่ยปีละ 113,473 บาท รายจ่ายบุคคลเฉลี่ยปีละ 33,065 บาท เมื่อพิจารณาจะเห็นว่ารายได้ครัวเรือนมากกว่ารายจ่ายครัวเรือนปีละ 97,705 บาท และรายได้บุคคลมากกว่ารายจ่ายบุคคลปีละ 28,470 บาท ดังรายละเอียดในตารางที่ 2-4



ตารางที่ 2-5 รายได้-รายจ่ายเฉลี่ยครัวเรือน ตำบลยาง อำเภอน้ำยืน จังหวัดอุบลราชธานี ปี 2565

พื้นที่	แหล่งรายได้ของครัวเรือน (บาท/ปี)				รายได้ครัวเรือนเฉลี่ย (บาท/ปี)	รายได้บุคคลเฉลี่ย (บาท/ปี)	รายจ่ายครัวเรือนเฉลี่ย (บาท/ปี)	รายจ่ายบุคคลเฉลี่ย (บาท/ปี)
	อาชีพหลัก	อาชีพรอง	รายได้อื่น	ทำ-หาเอง				
ตำบลยาง	138,018	36,250	20,322	16,589	211,178	61,535	113,473	33,065
หมู่ที่ 1 ยางกลาง	184,904	27,024	9,587	6,921	228,435	70,686	123,437	38,196
หมู่ที่ 2 โนนขาวสะอาด	138,186	50,800	23,664	14,289	226,939	80,434	130,734	46,336
หมู่ที่ 3 ปลาขาว	98,115	51,972	40,482	11,760	202,329	53,504	128,760	34,049
หมู่ที่ 4 หนองคู	78,039	51,931	22,245	32,416	184,631	54,648	151,982	44,984
หมู่ที่ 5 บุรพา	113,760	38,213	25,403	18,653	196,028	54,264	96,000	26,574
หมู่ที่ 6 โนนป่าเลา	195,235	11,329	2,009	2,276	210,848	60,067	93,007	26,496
หมู่ที่ 7 ศรีอุตร	153,394	46,760	16,347	15,085	231,585	93,570	106,023	42,838
หมู่ที่ 8 เนินงาม	148,673	28,063	20,384	14,305	211,425	60,137	93,151	26,496
หมู่ที่ 9 หนองตาบุญ	208,065	16,098	894	813	225,870	55,453	84,122	20,653
หมู่ที่ 10 ปลาขาวโน	101,580	24,302	20,892	19,300	166,074	45,387	74,602	20,388
หมู่ที่ 11 โนนเรืองศรี	99,585	41,643	31,827	20,123	193,178	65,365	147,686	49,972
หมู่ที่ 12 ทุ่งพัฒนา	106,125	40,455	25,966	21,093	193,639	45,441	97,182	22,805
หมู่ที่ 13 ปลาขาวใหม่	124,124	44,436	37,629	45,485	251,673	62,757	127,804	31,869

ที่มา: กรมการพัฒนาชุมชน (2566)

บทที่ 3

สถานภาพของทรัพยากรธรรมชาติ

การศึกษาสถานภาพของทรัพยากรธรรมชาติในพื้นที่ตำบลยาง อำเภอน้ำยืน จังหวัดอุบลราชธานี ได้แก่ ทรัพยากรป่าไม้ ทรัพยากรน้ำ และทรัพยากรดิน ซึ่งเป็นทรัพยากรกายภาพที่สำคัญต่อการทำการเกษตร ดังนั้นจึงจำเป็นต้องทราบว่าทรัพยากรธรรมชาติแต่ละชนิดปัจจุบันมีสถานะอย่างไร เพื่อใช้เป็นข้อมูลประกอบการวางแผนการใช้ที่ดินซึ่งจะนำไปสู่การกำหนดแผนงาน โครงการ กิจกรรม รวมถึงมาตรการต่าง ๆ เพื่อการพัฒนาพื้นที่อย่างมีประสิทธิภาพต่อไป โดยมีรายละเอียดดังนี้

3.1 ทรัพยากรป่าไม้

3.1.1 ป่าไม้ตามกฎหมายและมติคณะรัฐมนตรี

1) ป่าอนุรักษ์ ไม่พบพื้นที่ป่าอนุรักษ์ (เขตอุทยานแห่งชาติ เขตรักษาพันธุ์สัตว์ป่า เขตวนอุทยาน เขตห้ามล่าสัตว์ป่า) ในพื้นที่

2) ป่าสงวนแห่งชาติ ได้มีการจำแนกเขตการใช้ประโยชน์ทรัพยากรและที่ดินป่าไม้ในพื้นที่ป่าสงวนแห่งชาติตามมติคณะรัฐมนตรี วันที่ 10 มีนาคม 2535 และ 17 มีนาคม 2535 แบ่งออกเป็น 3 เขต ประกอบด้วย เขตพื้นที่ป่าเพื่อการอนุรักษ์ (Zone C) เขตพื้นที่ป่าเพื่อเศรษฐกิจ (Zone E) และเขตพื้นที่ป่าที่เหมาะสมต่อการเกษตร (Zone A) จากการวิเคราะห์ข้อมูลพบพื้นที่ป่าจำแนกเขตการใช้ประโยชน์ทรัพยากรที่ดินและป่าไม้ในพื้นที่ป่าสงวนแห่งชาติตามมติคณะรัฐมนตรีในพื้นที่ ได้แก่

(1) เขตพื้นที่ป่าเพื่อเศรษฐกิจ (Zone E) เนื้อที่ 46,541 ไร่

(2) เขตพื้นที่ป่าที่เหมาะสมต่อการเกษตร (Zone A) เนื้อที่ 132 ไร่

3.1.2 **ชั้นคุณภาพลุ่มน้ำ** (มติคณะรัฐมนตรี วันที่ 28 พฤษภาคม 2528) จากการวิเคราะห์ข้อมูล พบชั้นคุณภาพลุ่มน้ำในพื้นที่ ได้แก่

1) พื้นที่ลุ่มน้ำชั้นที่ 4A เนื้อที่ 4,681 ไร่

2) พื้นที่ลุ่มน้ำชั้นที่ 4B เนื้อที่ 4,780 ไร่

3) พื้นที่ลุ่มน้ำชั้นที่ 5A เนื้อที่ 3,704 ไร่

4) พื้นที่ลุ่มน้ำชั้นที่ 5B เนื้อที่ 35,521 ไร่

ทั้งนี้ เนื้อที่ดังกล่าวข้างต้นคำนวณด้วยระบบสารสนเทศภูมิศาสตร์ เป็นเนื้อที่เบื้องต้นเท่านั้น ไม่สามารถใช้อ้างอิงได้ทางกฎหมาย



3.2 ทรัพยากรน้ำ

3.2.1 ปริมาณน้ำฝน พบว่าในพื้นที่ตำบลยาง มีปริมาณน้ำฝนเฉลี่ยในคาบ 30 ปี (พ.ศ.2536-2565) 1,631.6 มิลลิเมตรต่อปี

3.2.2 น้ำผิวดิน หมายถึง แม่น้ำลำคลอง หนอง บึง ทะเลสาบ อ่างเก็บ และแหล่งน้ำสาธารณะอื่นๆ ที่อยู่ภายในผืนแผ่นดิน ในพื้นที่ตำบลยาง มีรายละเอียดของแหล่งน้ำผิวดินดังนี้

แหล่งน้ำผิวดินธรรมชาติ ได้แก่ ลำซอม หนองปลาขาว หนองแวง ห้วยกอก ห้วยกุง ห้วยดินดำ ห้วยฝั่งแดง ห้วยเสือ ห้วยอีสิงห์ และห้วยอันัญญา

แหล่งน้ำผิวดินที่มนุษย์สร้างขึ้น ได้แก่ อ่างเก็บน้ำห้วยซอม

3.2.3 ใช้ฐานข้อมูลน้ำบาดาลของกรมทรัพยากรน้ำบาดาล (2566) ซึ่งพบว่า ตำบลยาง มีจำนวนบ่อบาดาลราชการจำนวน 19 บ่อ และจำนวน บ่อบาดาลเอกชนจำนวน 1 บ่อ

3.3 ทรัพยากรดิน

ทรัพยากรดินในพื้นที่ตำบลยาง อำเภอน้ำยืน จังหวัดอุบลราชธานี พบหน่วยแผนที่ดินทั้งหมด 10 หน่วยแผนที่ดิน และหน่วยพื้นที่เบ็ดเตล็ด 1 หน่วยแผนที่ ดังนี้

3.3.1 ดินในพื้นที่ลุ่ม มี 3 หน่วยแผนที่ดิน ได้แก่

1) หน่วยแผนที่ดิน Lah-sIA ชุดดินละหานทราย มีเนื้อดินบนเป็นดินร่วนปนทราย ความลาดชัน 0-2 เปอร์เซ็นต์ มีเนื้อที่ 1,117 ไร่ หรือร้อยละ 2.29 ของเนื้อที่ตำบล

2) หน่วยแผนที่ดิน Lah-fl-sIA ดินละหานทรายที่เป็นดินร่วนละเอียด มีเนื้อดินบนเป็นดินร่วนปนทราย ความลาดชัน 0-2 เปอร์เซ็นต์ มีเนื้อที่ 4,587 ไร่ หรือร้อยละ 9.42 ของเนื้อที่ตำบล

3) หน่วยแผนที่ดิน Smi-sIB ชุดดินศรีเมืองใหม่ มีเนื้อดินบนเป็นดินร่วนปนทราย ความลาดชัน 2-5 เปอร์เซ็นต์ มีเนื้อที่ 18,172 ไร่ หรือร้อยละ 37.33 ของเนื้อที่ตำบล

3.3.2 ดินในพื้นที่ดอน มี 6 หน่วยแผนที่ดิน ได้แก่

1) หน่วยแผนที่ดิน Chp-sIA ชุดดินชุมพลบุรี มีเนื้อดินบนเป็นดินร่วนปนทราย ความลาดชัน 0-2 เปอร์เซ็นต์ มีเนื้อที่ 712 ไร่ หรือร้อยละ 1.46 ของเนื้อที่ตำบล

2) หน่วยแผนที่ดิน Ci-clB ชุดดินโคกชัย มีเนื้อดินบนเป็นดินร่วนปนดินเหนียว ความลาดชัน 2-5 เปอร์เซ็นต์ มีเนื้อที่ 6,698 ไร่ หรือร้อยละ 13.76 ของเนื้อที่ตำบล



3) หน่วยแผนที่ดิน Kmr-sLB ชุดดินเขมราฐ มีเนื้อดินบนเป็นดินร่วนปนทราย ความลาดชัน 2-5 เปอร์เซ็นต์ มีเนื้อที่ 990 ไร่ หรือร้อยละ 2.03 ของเนื้อที่ตำบล

4) หน่วยแผนที่ดิน Nbd-sLB ชุดดินหนองบัวแดง มีเนื้อดินบนเป็นดินร่วนปนทราย ความลาดชัน 2-5 เปอร์เซ็นต์ มีเนื้อที่ 7,297 ไร่ หรือร้อยละ 14.99 ของเนื้อที่ตำบล

5) หน่วยแผนที่ดิน Ptc-sLB ชุดดินปักธงชัย มีเนื้อดินบนเป็นดินร่วนปนทราย ความลาดชัน 2-5 เปอร์เซ็นต์ มีเนื้อที่ 131 ไร่ หรือร้อยละ 0.27 ของเนื้อที่ตำบล

6) หน่วยแผนที่ดิน Ssk-gcLB ชุดดินศรีสะเกษ มีเนื้อดินบนเป็นดินร่วนปนดินเหนียวปนกรวด ความลาดชัน 2-5 เปอร์เซ็นต์ มีเนื้อที่ 3,495 ไร่ หรือร้อยละ 7.18 ของเนื้อที่ตำบล

3.3.3 ดินในพื้นที่ดอน/พื้นที่ลุ่ม มี 1 หน่วยแผนที่ดิน คือ หน่วยแผนที่ดิน Nbd-Smi-sLB หน่วยเชิงซ้อนของชุดดินหนองบัวแดง และชุดดินศรีเมืองใหม่ มีเนื้อดินบนเป็นดินร่วนปนทราย ความลาดชัน 2-5 เปอร์เซ็นต์ มีเนื้อที่ 5,397 ไร่ หรือร้อยละ 11.09 ของเนื้อที่ตำบล

3.3.4 พื้นที่เบ็ดเตล็ด มี 1 หน่วยแผนที่ คือ หน่วยแผนที่ W พื้นที่น้ำ มีเนื้อที่ 90 ไร่ หรือร้อยละ 0.18 ของเนื้อที่ตำบล

ปัญหาทรัพยากรดินทางการเกษตรตามสภาพธรรมชาติในพื้นที่ พบปัญหาดินตื้น มีเนื้อที่ 34,361 ไร่ หรือร้อยละ 70.59 ของเนื้อที่ตำบล ได้แก่ ชุดดินหนองบัวแดง (Nbd) ชุดดินศรีเมืองใหม่ (Smi) และชุดดินศรีสะเกษ (Ssk)

รายละเอียดของสมบัติดิน ตำบลยาง อำเภอน้ำยืน จังหวัดอุบลราชธานี ดังแสดงในตารางที่ 3-1 และแผนที่แสดงในลักษณะของชุดดิน (รูปที่ 3-1)



ตารางที่ 3-1 สมบัติดิน ตำบลยาง อำเภอน้ำยืน จังหวัดอุบลราชธานี

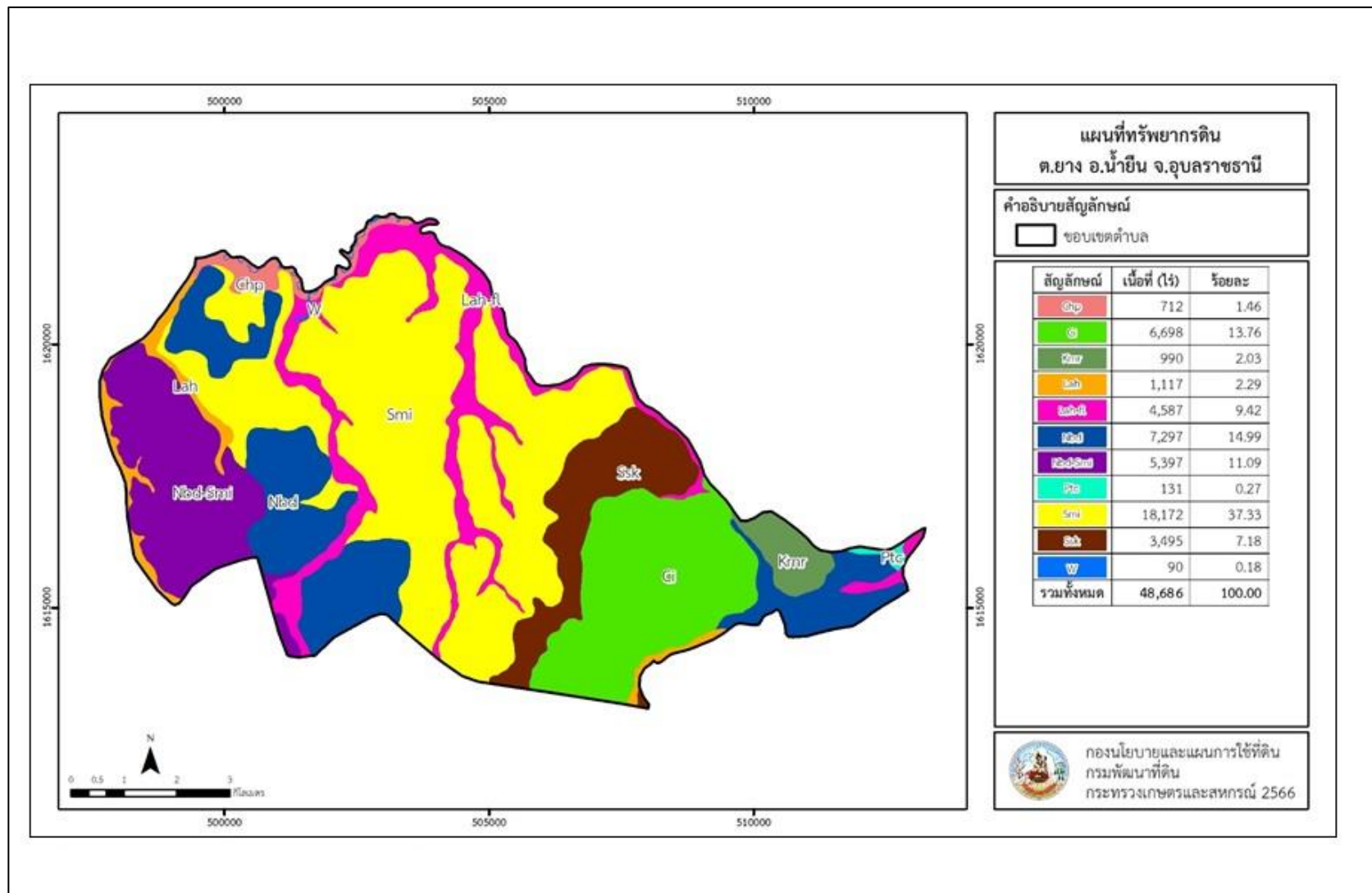
หน่วยแผนที่ดิน	ความลาดชัน (%)	ความลึก (ซม.)	การระบายน้ำ	ความอุดมสมบูรณ์ของดิน	ความจุแลกเปลี่ยนแคตไอออน (cmol/kg)	ความอึดตัวเบส (%)	ปฏิกิริยาดิน		ค่าการนำไฟฟ้า (dS/m)	ความลึกของชั้นจาโรไซด์ (ซม.)	เนื้อที่	
							ดินบน	ดินล่าง			ไร่	ร้อยละ
Chp-slA	0-2	>150	ดีปานกลาง	ต่ำ	<10	<35	5.0-5.5	5.0-7.0	<2	-	712	1.46
Ci-clB	2-5	>150	ดี	ต่ำ	<10	<35	6.0-7.0	4.5-5.5	<2	-	6,698	13.76
Kmr-slB	2-5	>150	ดีปานกลาง	ต่ำ	<10	<35	4.5-6.0	4.5-5.5	<2	-	990	2.03
Lah-fl-slA	0-2	>150	ดีปานกลางถึงค่อนข้างเลว	ต่ำ	<10	<35	5.0-5.5	4.5-5.0	<2	-	4,587	9.42
Lah-slA	0-2	>150	ดีปานกลางถึงค่อนข้างเลว	ต่ำ	<10	<35	5.0-5.5	4.5-5.0	<2	-	1,117	2.29
Nbd-slB	2-5	0-50	ดีปานกลาง	ต่ำ	<10	<35	5.0-5.5	5.0-5.5	<2	-	7,297	14.99
Nbd-Smi-slB	2-5	0-50	ดีปานกลางถึงค่อนข้างเลว	ต่ำ	<10	<35	5.0-5.5	5.0-5.5	<2	-	5,397	11.09
Ptc-slB	2-5	>150	ดี	ต่ำ	<10	<35	5.0-6.5	4.5-5.0	<2	-	131	0.27
Smi-slB	2-5	0-50	ค่อนข้างเลว	ต่ำ	<10	<35	5.0-5.5	5.0-5.5	<2	-	18,172	37.33
Ssk-gclB	2-5	0-50	ดี	ต่ำ	<10	<35	5.5-7.0	4.5-5.5	<2	-	3,495	7.18
W	-	-	-	-	-	-	-	-	-	-	90	0.18
รวมทั้งหมด											48,686	100.00

หมายเหตุ: เนื้อที่คำนวณด้วยโปรแกรมระบบสารสนเทศภูมิศาสตร์

ที่มา: กองสำรวจดินและวิจัยทรัพยากรดิน (2566)



แผนการใช้ที่ดินตำบลยาง อำเภอน้ำยี่น จังหวัดอุบลราชธานี



ตารางที่ 3-1 ทรัพยากรดิน ตำบลยาง อำเภอน้ำยี่น จังหวัดอุบลราชธานี



บทที่ 4

กระบวนการมีส่วนร่วมของชุมชน (Participatory Rural Appraisal : PRA)

4.1 การวิเคราะห์ผลจากการจัดทำกระบวนการมีส่วนร่วมของชุมชน (PRA)

การวิเคราะห์ผลจากการจัดทำกระบวนการมีส่วนร่วมของชุมชน (PRA) เมื่อวันที่ 30 พฤษภาคม 2566 มีสาระสำคัญสรุปได้ดังนี้

4.1.1 ปัญหาหลักของตำบลห้วยขมิ้น คือ

- 1) ดินขาดความอุดมสมบูรณ์
- 2) การชะล้างพังทลายของดิน
- 3) ขาดแคลนแหล่งน้ำ
- 4) ดินตื้น

4.1.2 ความต้องการของชุมชน เกษตรกร และตำบลยาง มีความต้องการ 3 ประการ คือ

- 1) แก้ปัญหาดินเสื่อมโทรมและฟื้นฟูความอุดมสมบูรณ์ของดิน
- 2) แก้ไขปัญหาการขาดแคลนน้ำ
- 3) ปรับรูปที่ดิน และเปลี่ยนกิจกรรมการผลิตให้เหมาะสมกับที่ดิน

ผลจากการจัดทำกระบวนการมีส่วนร่วมของชุมชน (PRA) ได้นำมาวิเคราะห์ร่วมกับปัญหาด้านกายภาพ โดยระบบ DPSIR มีรายละเอียดดังนี้

1) แรงขับเคลื่อน (Driver) มี 3 ประการ คือ

- 1.1) ดินเสื่อมโทรม
- 1.2) น้ำขาดแคลน
- 1.3) การเปลี่ยนแปลงสภาพภูมิอากาศ

2) แรงกดดัน (Pressure) ที่เกิดจากปัจจัยขับเคลื่อน มี 3 ประการ คือ

- 2.1) การปรับปรุงบำรุงดิน
- 2.2) จัดหาแหล่งน้ำ



2.3) ความต้องการน้ำเพื่อการเกษตร

3) **สถานะ (State)** ที่เกิดแรงกดดัน มี 3 ประการ คือ

3.1) ความเสื่อมโทรมของดินทางกายภาพ/เคมี/ชีวภาพ

3.2) ขาดแคลนน้ำอุปโภค/บริโภค

3.3) ขาดแคลนน้ำเพื่อการเกษตร

4) **ผลกระทบ (Impact)** ที่ปรากฏในพื้นที่ มี 4 ประการ คือ

4.1) แหล่งน้ำที่มีอยู่ต้นเขินจากตะกอน

4.2) ผลผลิตพืชต่ำ ลงทุนสูง

4.3) รายได้น้อย

4.4) มีปัญหาต่อคุณภาพชีวิต

5) **การตอบสนอง (Response)** ของรัฐในอดีต ปัจจุบัน และในอนาคต มีดังนี้

อดีต-ปัจจุบัน

5.1) จัดรูปแบบลางนา

5.2) ปรับปรุงบำรุงดินด้วยปุ๋ยพืชสด

5.3) บ่อน้ำไร่นา

5.4) ขุดลอกลำน้ำ/คลองส่งน้ำ/แหล่งน้ำ

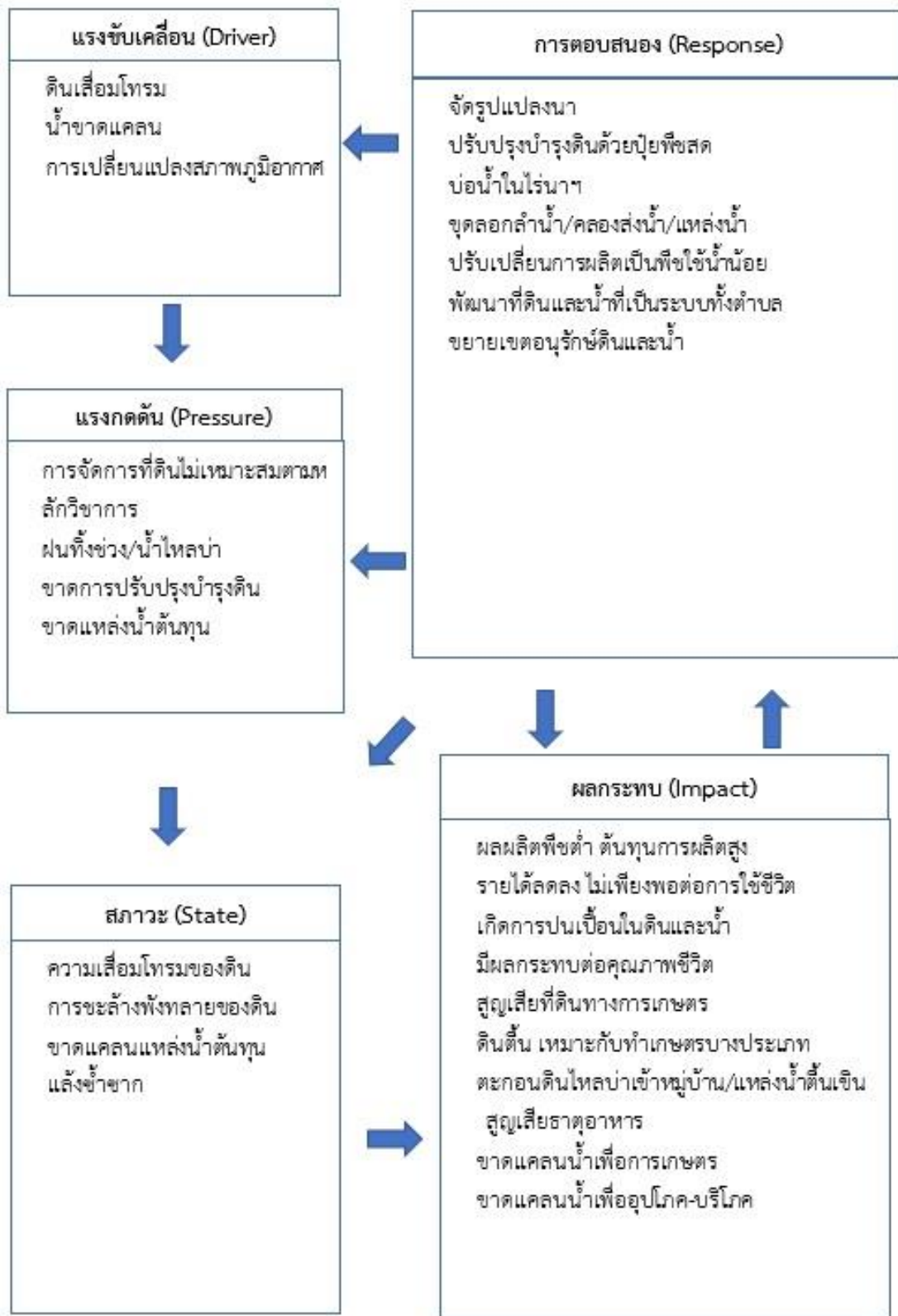
5.5) ปรับเปลี่ยนการผลิตเป็นพืชใช้น้ำน้อย

อนาคต

(1) พัฒนาที่ดินและน้ำที่เป็นระบบทั้งตำบล

(2) ขยายเขตอนุรักษ์ดินและน้ำ

ดังมีรายละเอียดในรูปที่ 4-1



รูปที่ 4-1 การวิเคราะห์สถานการณ์โดยระบบ DPSIR ของตำบลยาง อำเภอน้ำยืน จังหวัดอุบลราชธานี



4.2 ระบบการปลูกพืชในปัจจุบัน

ตำบลยาง อำเภอน้ำยืน จังหวัดอุบลราชธานี มีการเพาะปลูกพืช ดังนี้

1) มันสำปะหลัง เป็นพืชเศรษฐกิจที่มีการปลูกในพื้นที่จำนวนมาก เพราะพื้นที่มีศักยภาพ เช่นอยู่ใกล้โรงงานแปงมันสำปะหลัง 2 แห่ง จำนวนแรงงานที่พอเพียงกับการผลิต และดินเหมาะสำหรับการปลูกมันสำปะหลังเกษตรกร จึงทำให้เกษตรกรปลูกมันสำปะหลังหลากหลาย เช่น มันสำปะหลังปีจะมีช่วงการปลูกช่วงต้นฤดูฝน และมีอายุการจากวันปลูกถึงเก็บเกี่ยว 10 – 12 เดือน ปลูกบนพื้นดอน และมันสำปะหลังหลังนามีอายุการจากวันปลูกถึงเก็บเกี่ยว 3 – 5 เดือน ปลูกในพื้นที่ลุ่ม

2) ข้าวนาปี เกษตรกรจะปลูกข้าวนาปีระหว่างเดือนพฤษภาคมถึงเดือนพฤศจิกายน ในปัจจุบันเกษตรกรส่วนใหญ่แล้วผลิต ข้าวไว้เพื่อบริโภค มีจำนวนน้อยที่ผลิตเพื่อจำหน่าย

3) ข้าวโพดเลี้ยงสัตว์ เป็นพืชเศรษฐกิจอีกชนิดหนึ่งที่เกษตรกรกำลังให้ความสนใจและเริ่มมีการปลูกเป็นจำนวนมาก เพราะเนื่องจากเกษตรกรได้รับแรงจูงใจในด้านของราคา การจัดการในการผลิตข้าวโพดง่าย และที่สำคัญคือสามารถปลูกได้หลายรอบต่อปี

4) ไม้ผล เช่น เงาะ และทุเรียน ด้วยศักยภาพของดินและสภาพอากาศ ทำให้เกษตรกรเริ่มให้ความสนใจมาปลูกไม้ผล เพราะมีเกษตรกรในพื้นที่ประสบผลสำเร็จในการทำสวนผลไม้เป็นตัวอย่าง และได้รับการส่งเสริมจากส่วนราชการต่างๆ ให้เกษตรกรปลูกไม้ผล เพราะรสชาติของไม้ผลที่เอกลักษณ์เป็นของตนเอง

5) ยางพารา เป็นพืชเศรษฐกิจอีกชนิดหนึ่งที่ได้รับการส่งเสริมจากภาครัฐในอดีตที่ผ่านมา ในปัจจุบันเกษตรกรก็มีการเพิ่มพื้นที่ในการปลูกบ้าง แต่พื้นที่ปลูกเดิมนั้นก็ยังคงเหลืออยู่จำนวนมาก เพราะว่าเกษตรกรมีแรงจูงใจในด้านของราคา



บทที่ 5

การประเมินคุณภาพที่ดิน

5.1 หลักการประเมินคุณภาพที่ดินด้านกายภาพ

การประเมินคุณภาพที่ดินหรือการประเมินความเหมาะสมของที่ดิน สอดคล้องตามหลักการของ FAO Framework ค.ศ. 1983 ซึ่งการประเมินคุณภาพที่ดินด้านกายภาพ เป็นการประเมินศักยภาพของที่ดินว่าที่ดินนั้นๆเหมาะสมมากหรือน้อยเพียงใดสำหรับการใช้ที่ดินประเภทต่างๆ หรือการปลูกพืชต่างๆ โดยพิจารณาจากสภาพแวดล้อมที่มีผลต่อการเจริญเติบโตของพืช สมบัติดินที่ได้จำแนกไว้ในแต่ละตำบล ร่วมกับการจัดการพื้นที่ เช่น ระบบชลประทาน พื้นที่ยกทรง การจัดระบบอนุรักษ์ดินและน้ำ เป็นต้น และนอกจากนี้พิจารณาความต้องการปัจจัยต่อการปลูกพืชแต่ละชนิด สอดคล้องตามหลักการของ FAO ได้แก่ ความต้องการด้านพืช ความต้องการด้านการจัดการ ความต้องการด้านการอนุรักษ์ (บัณฑิต ต้นศิริ และคำรณ ไทรพัก, 2542) รายละเอียดดังตารางที่ 5-1

ระดับความเหมาะสมของที่ดินได้จากการสังเคราะห์ข้อมูลดิน การจัดการที่ดิน หรือดินที่มีลักษณะเฉพาะที่เกิดขึ้นตามสภาพภูมิประเทศ (ซึ่งจะเรียกรวมว่าหน่วยที่ดิน) ลักษณะภูมิอากาศ พิจารณาร่วมกับระดับความต้องการปัจจัยต่อการเจริญเติบโตของพืชแต่ละชนิด หลังจากนั้นดำเนินการประเมินคุณภาพที่ดิน ซึ่งสามารถจำแนกระดับความเหมาะสมของที่ดินได้เป็น 4 ระดับ ได้แก่ เหมาะสมสูง (S1) เหมาะสมปานกลาง (S2) เหมาะสมเล็กน้อย (S3) และไม่เหมาะสม (N) โดยที่

S1 : ไม่มีข้อจำกัดด้านที่ดินตามปัจจัยที่ใช้พิจารณา

S2 : มีข้อจำกัดด้านที่ดินที่แก้ไขได้ง่ายหรือข้อจำกัดอาจไม่ส่งผลกระทบต่อเจริญเติบโตของพืชอย่างชัดเจน

S3 : มีข้อจำกัดด้านที่ดินที่แก้ไขได้ยาก ควรปรับเปลี่ยนการผลิตเป็นพืชชนิดอื่นหรือกิจกรรมอื่น (ส่วนใหญ่เป็นลักษณะทางกายภาพ)

N : มีข้อจำกัดที่พัฒนาหรือปรับปรุงที่ดินได้ยากมาก หากจะดำเนินการพัฒนาหรือปรับปรุงต้องใช้ต้นทุนสูงหรือเครื่องจักรขนาดใหญ่ แนะนำให้ปรับเปลี่ยนการผลิต



ตารางที่ 5-1 ตัวอย่างการประเมินคุณภาพที่ดินด้านกายภาพของประเภทการใช้ประโยชน์ที่ดิน

คุณภาพที่ดิน (Land Quality)	คุณลักษณะที่ดินตัวแทน (Land Characteristics)	ระดับความ เหมาะสม (Land Suitability Rating)
1. ความเหมาะสมด้านความต้องการด้านพืช (Crop Requirements)		
1.1. การหยั่งลึกของรากพืช (r)	ความลึกของดิน	S1
1.2. ความชุ่มชื้นที่เป็นประโยชน์ต่อพืช (m)	ปริมาณน้ำฝนเฉลี่ยในรอบปี	S2m
1.3. ความเป็นประโยชน์ของออกซิเจนต่อรากพืช (o)	สภาพการระบายน้ำของดิน	S2o
ความเหมาะสมรวมด้านความต้องการด้านพืช (Crop Requirements)		S2om
2. ความเหมาะสมรวมความต้องการด้านการจัดการ (Management Requirements)		
2.1. สภาพการเขตกรรม (k)	ชั้นความยากง่ายในการ เขตกรรม (ดินบน)	S1
2.2. ศักยภาพการใช้เครื่องจักรกล (w)	ความลาดชันของพื้นที่	S3w
ความเหมาะสมรวมด้านความต้องการด้านการจัดการ (Management Requirements)		S3w
3. ความเหมาะสมด้านความต้องการด้านการอนุรักษ์ (Conservation Requirements)		
3.1 ความเสียหายจากการกัดกร่อน (e)	ความลาดชันของพื้นที่	S3e
ความเหมาะสมรวมด้านความต้องการด้านการอนุรักษ์ (Conservation Requirements)		S3e
ความเหมาะสมด้านกายภาพของประเภทการใช้ประโยชน์ที่ดินในแต่ละหน่วยที่ดินโดยรวม		S3ew



5.2 พืชเศรษฐกิจที่สำคัญของตำบล

พืชเศรษฐกิจหลักและพืชทางเลือกของตำบล ได้แก่ ข้าว มันสำปะหลัง

5.3 ระดับความเหมาะสมของที่ดิน

การประเมินคุณภาพที่ดินของพืชเศรษฐกิจหลักและพืชทางเลือก ตำบลยาง อำเภอน้ำยืน จังหวัดอุบลราชธานี ได้ผลการประเมินคุณภาพที่ดินดังตารางที่ 5-2

ตารางที่ 5-2 ชั้นความเหมาะสมทางกายภาพของดิน ตำบลยาง อำเภอน้ำยืน จังหวัดอุบลราชธานี

หน่วยแผนที่ดิน	ข้าว	มันสำปะหลัง
Chp-slA	S2ons	N
Ci-clB	S3o	S2ns
Kmr-slB	S2ewons	S2ons
Lah-fl-slA	S2ons	N
Lah-slA	S2ons	N
Nbd-slB	S2ewrons	S3r
Nbd-Smi-slB	S2ewrons	N
Ptc-slB	S3o	S2n
Smi-slB	S2ewrns	N
Ssk-gclB	S3o	S3r

: หมายถึง หน่วยแผนที่ดินที่มีความอุดมสมบูรณ์ของดินต่างจากหน่วยแผนที่ดินเดียวกัน ความหมายของสัญลักษณ์แสดงข้อจำกัดชั้นความเหมาะสม

e = ความเสียหายจากการกัดกร่อน

n = ความจุในการดูดซับธาตุอาหาร

w = ศักยภาพการใช้เครื่องจักร

s = ความเป็นประโยชน์ของธาตุอาหาร

r = สถานะการหยั่งลึกของราก

บทที่ 6

แผนการใช้ที่ดิน

6.1 การวิเคราะห์ข้อมูลเพื่อจัดทำแผนการใช้ที่ดินระดับตำบล

ตามที่กรมพัฒนาที่ดินได้จัดทำแผนปฏิบัติการราชการกรมพัฒนาที่ดินระยะ 5 ปี ช่วงปี 2566-2570 เพื่อให้บรรลุตามวิสัยทัศน์ที่กำหนดไว้ คือ “เป็นองค์การอัจฉริยะทางดิน เพื่อขับเคลื่อนการใช้ที่ดินอย่างเหมาะสม 15 ล้านไร่ ภายในปี 2570” ซึ่งในส่วนของประเด็นการพัฒนาที่ 2 บริหารจัดการทรัพยากรดินและที่ดินด้วยชุดข้อมูลที่มีมูลค่าสูง (High Value Dataset) ซึ่งมีเป้าหมาย คือ การนำชุดข้อมูลที่มีมูลค่าสูง (High Value Dataset) ไปใช้ในการบริหารจัดการทางการเกษตร ในส่วนของตัวชี้วัด บริหารจัดการทรัพยากรดินและที่ดินบนพื้นฐานของชุดข้อมูลที่มีมูลค่าสูง (High Value Dataset) ร้อยละ 100 กลยุทธ์ที่ 2 ยกระดับแผนการใช้ที่ดินไปสู่การปฏิบัติ ได้กำหนดให้ ร้อยละของแผนการใช้ที่ดินระดับตำบลที่จัดทำแล้วเสร็จทั่วประเทศ ภายใน ปี 2570 (ไม่น้อยกว่า ร้อยละ 80) เป็นตัวชี้วัดหนึ่งของกลยุทธ์ดังกล่าว

การวางแผนการใช้ที่ดินระดับตำบลเป็นการวางกรอบและนโยบายการการพัฒนาพื้นที่ที่เกิดการใช้ที่ดินอย่างสมดุลและยั่งยืน เป็นการกำหนดแนวทางใช้ที่ดินให้ตรงกับศักยภาพโดยเฉพาะทางด้านเกษตร และนำไปสู่การกำหนดแผนงาน โครงการ กิจกรรม ที่มีความสอดคล้องกับสภาพพื้นที่ ทั้งนี้การใช้ขอบเขตการปกครองในระดับตำบล จะนำไปสู่การพัฒนาเชิงพื้นที่ที่มีเป้าหมายและทิศทางสอดคล้องตามบริบทของแต่ละตำบล และมีผู้รับผิดชอบโดยตรง คือ องค์กรปกครองส่วนท้องถิ่น ซึ่งแผนการใช้ที่ดินในระดับที่ใหญ่กว่านี้อาจไม่สามารถนำมาใช้ปฏิบัติงานในระดับพื้นที่ได้อย่างเป็นรูปธรรมเนื่องจากเป็นแผนงานสำหรับนำไปใช้ปฏิบัติงานเชิงนโยบายและยุทธศาสตร์ในภาพรวม

ทั้งนี้แผนการใช้ที่ดินเป็นผลที่ได้จากการวิเคราะห์ข้อมูลทางด้านกายภาพ เศรษฐกิจ และสังคม โดยได้นำฐานข้อมูลที่ได้จากการรวบรวมข้อมูลทุติยภูมิ และข้อมูลปฐมภูมิจากการสำรวจภาคสนาม การศึกษาด้านกายภาพ ได้จากการวิเคราะห์สถานภาพของทรัพยากรธรรมชาติ อาทิ ทรัพยากรดิน ทรัพยากรน้ำ และทรัพยากรป่าไม้ร่วมกับการพิจารณาลักษณะการใช้ประโยชน์ที่ดิน ข้อมูลหมายที่เกี่ยวข้องกับพื้นที่ในเขตป่าไม้ตามกฎหมาย เช่น เขตรักษาพันธุ์สัตว์ป่า เขตอุทยานแห่งชาติ เขตป่าสงวนแห่งชาติ และนโยบายของรัฐที่เกี่ยวข้องกับพื้นที่ที่มีมติคณะรัฐมนตรีเกี่ยวกับการใช้ที่ดิน มติคณะรัฐมนตรีเรื่องการจำแนกการใช้ประโยชน์ที่ดินในพื้นที่ป่าไม้ในเขตป่าสงวนแห่งชาติ เป็นต้น ประกอบกับการพิจารณาจากทิศทางตามกรอบนโยบายที่เกี่ยวข้องกับการกำหนดเขตการใช้ที่ดินภายในพื้นที่ตำบล เช่น ยุทธศาสตร์ของจังหวัด ร่วมกับความต้องการของท้องถิ่น สามารถกำหนดแนวทางการใช้ที่ดินตามศักยภาพของทรัพยากร เพื่อการรักษาคุณภาพของลักษณะทางนิเวศวิทยาและการอนุรักษ์ทรัพยากรธรรมชาติ โดยคำนึงถึงสภาพทางเศรษฐกิจและสังคมของชุมชนในพื้นที่ ซึ่งข้อมูลนี้ส่วนหนึ่งได้มาจากการวิเคราะห์ชุมชนแบบมีส่วนร่วม (PRA) ทำการสังเคราะห์ข้อมูลทุกด้านเพื่อให้ได้เขตการใช้ที่ดินที่เหมาะสมกับศักยภาพของพื้นที่ต่อไป



6.2 แผนการใช้ที่ดิน

จากการวิเคราะห์ข้อมูลกายภาพ เศรษฐกิจ และสังคม พบว่าแผนการใช้ที่ดินตำบลยาง อำเภอน้ำยืน จังหวัดอุบลราชธานี สามารถกำหนดออกเป็น 6 เขตหลัก ได้แก่ เขตป่าไม้ เขตเกษตรกรรม เขตชุมชนและสิ่งปลูกสร้าง เขตแหล่งน้ำ เขตพื้นที่อื่น ๆ เขตรักษาสมดุลของธรรมชาติและสิ่งแวดล้อม มีรายละเอียดดังนี้ (ตารางที่ 6-1 และรูปที่ 6-1)

6.2.1 เขตป่าไม้ เป็นเขตพื้นที่ไม่เป็นไปตามมาตรการหรือกฎหมายที่เกี่ยวข้องกับการใช้ประโยชน์ของที่ดินหรือทรัพยากรป่าไม้ของพื้นที่นั้น ๆ ประกอบด้วย 2 เขต ได้แก่ เขตป่าไม้เสื่อมโทรม และเขตพื้นที่พุ่มธรรมชาติ มีเนื้อที่ 2,113 ไร่ หรือคิดเป็นร้อยละ 4.34 ของเนื้อที่ตำบล มีรายละเอียดดังนี้

1) เขตป่าไม้เสื่อมโทรม (สัญลักษณ์ 1200) มีเนื้อที่ 113 ไร่ หรือ คิดเป็นร้อยละ 0.23 ของเนื้อที่ตำบล แต่มีสภาพการใช้ที่ดินปัจจุบันเป็นป่าไม้ที่มีลักษณะเสื่อมโทรม ซึ่งหากปล่อยให้ตามธรรมชาติไม่มีการเข้าไปรบกวนอาจฟื้นตัวกลับมาเป็นป่าสมบูรณ์ได้ดั้งเดิม

2) เขตพื้นที่พุ่มธรรมชาติ (สัญลักษณ์ 1300) มีเนื้อที่ 2,000 ไร่ หรือ คิดเป็นร้อยละ 4.11 ของเนื้อที่ตำบล เป็นพื้นที่ที่มีการบุกรุก แผ้วถางพื้นที่ป่าไม้ และเปลี่ยนแปลงการใช้ประโยชน์พื้นที่เป็นอย่างอื่น ส่วนใหญ่เพื่อทำการเกษตร

6.2.2 เขตเกษตรกรรม เป็นพื้นที่เกษตรกรรมซึ่งในที่นี้ คือ พื้นที่ที่อยู่นอกเขตที่มีการประกาศเป็นเขตป่าไม้ตามกฎหมาย ซึ่งรัฐได้กำหนดเป็นพื้นที่ทำกิน มีการออกเอกสารสิทธิ์ซึ่งรวมถึงพื้นที่ในเขตปฏิรูปที่ดินเพื่อเกษตรกรรมด้วย เขตนี้รวมถึงการทำกิจกรรมภาคการเกษตรอื่นที่นอกเหนือจากการปลูกพืชด้วย ประกอบด้วย 3 เขต ได้แก่ เขตเกษตรกรรมที่มีศักยภาพการผลิตสูง เขตเกษตรกรรมที่มีศักยภาพการผลิตต่ำ และเขตปศุสัตว์ มีเนื้อที่ 43,027 ไร่ หรือคิดเป็นร้อยละ 88.34 ของเนื้อที่ตำบล มีรายละเอียดดังนี้

1) เขตเกษตรกรรมที่มีศักยภาพการผลิตสูง (ประเภทที่ 2) เป็นเขตที่ทำการเกษตรโดยอาศัยน้ำฝนเป็นหลัก ซึ่งส่งผลให้มีข้อจำกัดต่อการเพาะปลูกพืชด้านความชื้นที่พืชนำไปใช้ประโยชน์ ในส่วนของที่ดินมีศักยภาพในการผลิตอยู่ในระดับสูงถึงปานกลาง และนอกจากนี้พบว่าดินในพื้นที่เขตนี้มีสมบัติที่เหมาะสมต่อการเพาะปลูกพืชแยกตามชนิดพืช มีรายละเอียดดังนี้

-เขตทำนา (สัญลักษณ์ 2221) มีเนื้อที่ 672 ไร่ หรือ คิดเป็นร้อยละ 1.38 ของเนื้อที่ตำบล เป็นพื้นที่ที่มีศักยภาพต่อการทำนาในระดับเหมาะสมเล็กน้อยถึงไม่เหมาะสม และปัจจุบันเกษตรกรมีการปลูกข้าวได้ปีละ 1 ครั้ง

-เขตปลูกไม้ผล (สัญลักษณ์ 2222) มีเนื้อที่ 533 ไร่ หรือ คิดเป็นร้อยละ 1.10 ของเนื้อที่ตำบล ปัจจุบันเกษตรกรปลูกไม้ผล โดยไม้ผลที่ปลูกได้แก่ เงาะ ทุเรียน ลองกอง และมะยงชิด

-เขตปลูกไม้ยืนต้น (สัญลักษณ์ 2223) มีเนื้อที่ 2010 ไร่ หรือ คิดเป็นร้อยละ 4.13 ของเนื้อที่ตำบล ปัจจุบันเกษตรกรปลูกไม้ยืนต้น โดยไม้ยืนต้นที่ปลูกได้แก่ ยางพารา



-เขตปลูกพืชไร่ (สัญลักษณ์ 2224) มีเนื้อที่ 4,173 ไร่ หรือ คิดเป็นร้อยละ 8.57 ของเนื้อที่ ตำบล ปัจจุบันเกษตรกรปลูกพืชไร่ โดยพืชไร่ที่ปลูกได้แก่ มันสำปะหลัง ข้าวโพดเลี้ยงสัตว์

-เขตปลูกพืชทางเลือก (สัญลักษณ์ 2225) มีเนื้อที่ 52 ไร่ หรือ คิดเป็นร้อยละ 0.11 ของเนื้อที่ ตำบล ปัจจุบันปลูกพืชผัก ไม้ดอก หรือเกษตรผสมผสาน โดยพืชที่ปลูกได้แก่ มันสำปะหลังนา มะเขือพวง มะเขือ ผัก และมะละกอ

2) เขตเกษตรกรรมที่มีศักยภาพการผลิตต่ำ พื้นที่เขตนี้ถูกกำหนดให้เป็นเขตเกษตรกรรม ที่ต้องมีการดำเนินการแก้ไขปัญหาคือเป็นข้อจำกัดของการใช้ที่ดินเพื่อเกษตรกรรมต่างๆ การทำการเกษตรในเขตนี้อาศัยน้ำฝนเป็นหลัก มีศักยภาพในการผลิตอยู่ในระดับเหมาะสมเล็กน้อยถึงไม่เหมาะสม พบปัญหาทางกายภาพของดินที่สำคัญหลาย เช่น เป็นดินตื้นซึ่งเป็นข้อจำกัดของการหยั่งรากพืชในการยึดลำต้นและการดูดซับธาตุอาหารพืชในดิน เนื้อดินเป็นทรายจัด ซึ่งมีผลต่อความสามารถในการอุ้มน้ำ เป็นพื้นที่ที่มีความลาดชัน เป็นต้น จากข้อจำกัดการใช้ที่ดินดังกล่าวข้างต้นจึงจำเป็นต้องพัฒนาปรับปรุงและมีมาตรการเพื่อเพิ่มผลผลิตทางการเกษตรในพื้นที่ให้สูงขึ้น รวมถึงการป้องกัน ไม่ให้สภาพแวดล้อมเสื่อมโทรมจากการใช้พื้นที่ มีรายละเอียดดังนี้

(1) เขตทำนา (สัญลักษณ์ 2310) มีเนื้อที่ 22,522 ไร่ หรือ คิดเป็นร้อยละ 46.26 ของเนื้อที่ตำบล ปัจจุบันเกษตรกรมีการปลูกข้าวได้ปีละ 1 ครั้ง

(2) เขตปลูกไม้ผล (สัญลักษณ์ 2320) มีเนื้อที่ 243 ไร่ หรือ คิดเป็นร้อยละ 0.50 ของเนื้อที่ตำบล ปัจจุบันเกษตรกรปลูกไม้ผล โดยไม้ผลที่ปลูกได้แก่ เงาะ ทุเรียน มังคุด ลองกอง และมะยงชิด

(3) เขตปลูกไม้ยืนต้น (สัญลักษณ์ 2330) มีเนื้อที่ 2,191 ไร่ หรือ คิดเป็นร้อยละ 4.50 ของเนื้อที่ตำบล ปัจจุบันเกษตรกรปลูกไม้ยืนต้น โดยไม้ยืนต้นที่ปลูกได้แก่ ยางพารา ปาล์มน้ำมัน

(4) เขตปลูกพืชไร่ (สัญลักษณ์ 2340) มีเนื้อที่ 10,489 ไร่ หรือ คิดเป็นร้อยละ 21.55 ของเนื้อที่ตำบล ปัจจุบันเกษตรกรปลูกพืชไร่ โดยพืชไร่ที่ปลูกได้แก่ มันสำปะหลัง และข้าวโพดเลี้ยงสัตว์

(5) เขตปลูกพืชทางเลือก (สัญลักษณ์ 2350) มีเนื้อที่ 131 ไร่ หรือ คิดเป็นร้อยละ 0.27 ของเนื้อที่ตำบล ปัจจุบันปลูกพืชผัก ไม้ดอก หรือเกษตรผสมผสาน โดยพืชที่ปลูกได้แก่ นา มันสำปะหลัง มะเขือพวง มะเขือ ผัก และมะละกอ

3) เขตปศุสัตว์ มีเนื้อที่ 11 ไร่ หรือคิดเป็นร้อยละ 0.02 ของเนื้อที่ตำบล ประกอบด้วย เขตโรงเรือน เลี้ยงสัตว์ มีรายละเอียดดังนี้ ปัจจุบันมีการสร้างโรงเรือนเลี้ยงสัตว์ ประเภทต่าง ๆ โดยประเภทของโรงเรือนที่พบได้แก่ วัว และควาย

6.2.3 เขตชุมชนและสิ่งปลูกสร้าง มีเนื้อที่ 1,725 ไร่ หรือคิดเป็นร้อยละ 3.54 ของเนื้อที่ตำบลประกอบด้วย 2 เขตรอง ได้แก่ เขตชุมชน/สถานที่ราชการ และเขตอุตสาหกรรม/แหล่งรับซื้อผลผลิต มีรายละเอียดดังนี้

(1) เขตชุมชน/สถานที่ราชการ (สัญลักษณ์ 3100) มีเนื้อที่ 1,687 ไร่ หรือ คิดเป็นร้อยละ 3.47 ของเนื้อที่ตำบล ปัจจุบันมีการใช้ที่ดินชุมชนและที่อยู่อาศัย มีทั้งประเภทชุมชนเมือง ชุมชนชนบท และที่ตั้งของสถาบัน และสถานที่ราชการต่าง ๆ



(2) เขตอุตสาหกรรม/แหล่งรับซื้อผลผลิต (สัญลักษณ์ 3200) มีเนื้อที่ 37 ไร่ หรือ คิดเป็นร้อยละ 0.08 ของเนื้อที่ตำบล ปัจจุบันมีการใช้ที่ดินประเภทโรงงานอุตสาหกรรม แหล่งรับซื้อผลผลิตทางการเกษตรประเภทต่าง ๆ

6.2.4 เขตแหล่งน้ำ มีเนื้อที่ 328 ไร่ หรือคิดเป็นร้อยละ 0.67 ของเนื้อที่ตำบล ประกอบด้วย 2 เขตรอง ได้แก่ เขตแหล่งน้ำตามธรรมชาติ และเขตแหล่งน้ำที่สร้างขึ้น มีรายละเอียดดังนี้

(1) เขตแหล่งน้ำตามธรรมชาติ (สัญลักษณ์ 4100) มีเนื้อที่ 328 ไร่ หรือ คิดเป็นร้อยละ 0.67 ของเนื้อที่ตำบล ปัจจุบันมีสภาพการใช้ที่ดินเป็นลักษณะของแหล่งน้ำตามธรรมชาติ เช่น ห้วย หนอง คลอง แม่น้ำ เป็นต้น

(2) เขตแหล่งน้ำที่สร้างขึ้น (สัญลักษณ์ 4200) มีเนื้อที่ 281 ไร่ หรือ คิดเป็นร้อยละ 0.58 ของเนื้อที่ตำบล ปัจจุบันมีสภาพการใช้ที่ดินเป็นแหล่งน้ำที่สร้างขึ้น เช่น คลองชลประทาน อ่างเก็บน้ำ เป็นต้น

6.2.5 เขตพื้นที่อื่น ๆ (สัญลักษณ์ 5000) มีเนื้อที่ 1,123 ไร่ หรือคิดเป็นร้อยละ 2.31 ของเนื้อที่ตำบล เป็นเขตที่มีลักษณะการใช้ที่ดินที่มีความเฉพาะ เช่น เหมืองแร่ ที่ทิ้งขยะ หาดทราย ไม้พุ่ม เป็นต้น

6.2.6 เขตรักษาสมดุลของธรรมชาติและสิ่งแวดล้อม (สัญลักษณ์ 6000) มีเนื้อที่ 90 ไร่ หรือคิดเป็นร้อยละ 0.19 ของเนื้อที่ตำบล มีการใช้ที่ดินเป็นป่าไม้ที่พบในพื้นที่เกษตรกรรม ซึ่งอยู่นอกเขตป่าไม้ตามกฎหมาย ส่วนใหญ่เป็นป่าปลูก ป่าชุมชน



ตารางที่ 6-1 เขตการใช้ที่ดิน ตำบลยาง อำเภอน้ำยืน จังหวัดอุบลราชธานี

	เขตการใช้ที่ดิน	เนื้อที่ (ไร่)	ร้อยละ
1	เขตป่าไม้	2 113	4.34
	เขตป่าไม้เสื่อมโทรม	113	0.23
	เขตฟื้นฟูธรรมชาติ	2,000	4.11
2	เขตเกษตรกรรม	43,027	88.38
	เขตเกษตรกรรมที่มีศักยภาพสูงประเภทที่ 2	7,440	15.28
	เขตทำนา	672	1.38
	เขตปลูกไม้ผล	533	1.10
	เขตปลูกไม้ยืนต้น	2,010	4.13
	เขตปลูกพืชไร่	4173	8.57
	เขตปลูกพืชทางเลือก	52	0.11
	เขตเกษตรกรรมที่มีศักยภาพต่ำ	35,576	73.07
	เขตทำนา	22,522	46.26
	เขตปลูกไม้ผล	243	0.50
	เขตปลูกไม้ยืนต้น	2,191	4.50
	เขตปลูกพืชไร่	10,489	21.55
	เขตปลูกพืชทางเลือก	131	0.27
	เขตปศุสัตว์	11	0.02
	เขตโรงเรือนเลี้ยงสัตว์	11	0.02
3	เขตชุมชนและสิ่งปลูกสร้าง	1,725	3.54
	เขตชุมชน/สถานที่ราชการ	1,687	3.47
	เขตอุตสาหกรรม/แหล่งรับซื้อผลผลิต	37	0.08



ตารางที่ 6-1(ต่อ)

	เขตการใช้ที่ดิน	เนื้อที่ (ไร่)	ร้อยละ
4	เขตแหล่งน้ำ	608	0.67
	เขตแหล่งน้ำตามธรรมชาติ	328	0.67
	เขตแหล่งน้ำที่สร้างขึ้น	281	0.58
5	เขตอื่นๆ		
	เขตอื่นๆ	1,123	2.31
6	เขตสมดุขของธรรมชาติและสิ่งแวดล้อม	90	0.19
	เขตสมดุขของธรรมชาติและสิ่งแวดล้อม	90	0.19
	รวมทั้งหมด	48,686	100.00

เนื้อที่คำนวณด้วยระบบสารสนเทศภูมิศาสตร์



บทที่ 7 การขับเคลื่อนแผนการใช้ที่ดิน

7.1 ขั้นตอนการดำเนินงาน

ภายหลังการจัดทำแผนการใช้ที่ดินตำบลกลาง อำเภอดงหลวง จังหวัดอุบลราชธานีแล้วจะต้อง ดำเนินการดังต่อไปนี้

7.1.1 จัดทำเป้าหมายการดำเนินงานและงบประมาณและกิจกรรมต่าง ๆ ที่จะดำเนินการใน
ปีงบประมาณ 2567 ถึง 2571

7.1.2 นำแผนการใช้ที่ดินตำบลกลางไปเสนอต่อองค์การบริหารส่วนตำบลกลาง เพื่อมีมติ ให้ความร่วมมือในกิจกรรมพัฒนาที่ดินดำเนินการกิจกรรมต่าง ๆ ที่กำหนดไว้ในแผน และได้รับการ เชื่อมโยงสู่ แผนพัฒนาตำบล

7.1.3 สถานีพัฒนาที่ดินอุบลราชธานีเสนอเป้าหมายและงบประมาณให้รายงานมายังกรมพัฒนาที่ดิน

7.1.4 กรมพัฒนาที่ดินพิจารณาสนับสนุนงบประมาณกิจกรรมและโครงการตามเป้าหมายที่กำหนดใน
แผนการใช้ที่ดิน

7.1.5 สถานีพัฒนาที่ดินอุบลราชธานี นำเสนอต่อที่ประชุมจังหวัด/อำเภอ เพื่อสร้างการรับรู้และ
ประชาสัมพันธ์ให้หน่วยงานอื่น นำโครงการภายใต้หน่วยงานมาพัฒนาพื้นที่ตามแผนการใช้ที่ดินกำหนด

7.2 กิจกรรมของกรมพัฒนาที่ดินในเขตการใช้ที่ดินที่จะดำเนินการในปีงบประมาณ 2567

งบประมาณที่กำหนดไว้เป็นการประมาณเบื้องต้น อาจมีการเปลี่ยนแปลงตามที่ได้รับการจัดสรร ให้
ดำเนินการ (ตารางที่ 7-1)

เขตเกษตรกรรม

1) ดินขาดความอุดมสมบูรณ์/ดินตื้น มีแผนงาน/โครงการปรับปรุงบำรุงดิน ดังนี้

- (1) การส่งเสริมการผลิตและการใช้สารอินทรีย์
- (2) การผลิต-จัดหาเมล็ดพันธุ์พืชปุ๋ยสด
- (3) การส่งเสริมการปรับปรุงบำรุงดินด้วยพืชปุ๋ยสด
- (4) การพัฒนากลุ่มเกษตรกรใช้สารอินทรีย์ลดการใช้สารเคมีทางการเกษตร
- (5) การจัดตั้งธนาคารปุ๋ยอินทรีย์
- (6) การรณรงค์ไถกลบตอซัง
- (7) การจัดหาปุ๋ยโดโลไมท์



- (8) การส่งเสริมการปรับปรุงบำรุงพื้นที่ดินกรด
- (9) การส่งเสริมพัฒนาปรับปรุงบำรุงดิน (หมอดินอาสา)
- 2) การชะล้างพังทลายของดิน มีแผนงาน/โครงการฟื้นฟูและป้องกันการชะล้างพังทลายของดิน ดังนี้
 - (1) การปลูกหญ้าแฝกเพื่อการอนุรักษ์ดินและน้ำ
 - (2) การจัดระบบอนุรักษ์ดินและน้ำลุ่ม-ดอน
- 3) พื้นที่แล้งซ้ำซาก มีแผนงาน/โครงการบริหารจัดการน้ำ ดังนี้
 - (1) การพัฒนาแหล่งน้ำขนาดเล็กเพื่อการอนุรักษ์ดินและน้ำ
 - (2) การก่อสร้างแหล่งน้ำในไร่นานอกเขตชลประทาน
 - (3) การก่อสร้างระบบส่งน้ำ

7.3 กิจกรรมที่ขอการสนับสนุนจากส่วนราชการอื่น (ตารางที่ 7-2)

7.3.1 เขตเกษตรกรรม

1) เขตปลูกพืชไร่ เขตปลูกไม้ผล และเขตปลูกไม้ยืนต้น

- (1) การอบรมให้ความรู้การเข้าสู่กระบวนการรับรองมาตรฐานสินค้าเกษตรปลอดภัย (GAP) (กรมวิชาการเกษตร)
- (2) สนับสนุนการขุดเจาะน้ำบาดาลพลังงานแสงอาทิตย์ (กรมทรัพยากรน้ำบาดาล)

7.3.2 พื้นที่แหล่งน้ำ

สนับสนุนการพัฒนาเพื่อเพิ่มพื้นที่กักเก็บน้ำ (โครงการชลประทานจังหวัด)

7.4 ความต้องการของชุมชนและองค์กรปกครองส่วนท้องถิ่น

จากการดำเนินการจัดทำกระบวนการมีส่วนร่วมของประชาชนที่องค์การบริหารส่วนตำบล เมื่อวันที่ 30 พฤษภาคม 2566 ได้มีความต้องการของประชาชนที่ต้องการให้ดำเนินการเกี่ยวกับแก้ปัญหาดินเสื่อมโทรม และฟื้นฟูความอุดมสมบูรณ์ของดิน การขาดแคลนน้ำ ปรับรูปที่ดิน และเปลี่ยนกิจกรรมการผลิตให้เหมาะสมกับที่ดิน เพื่อตอบสนองต่อความต้องการของชุมชนและการแก้ไขปัญหาเชิงพื้นที่ของตำบลยาง กรมพัฒนาที่ดิน ได้วิเคราะห์เบื้องต้น ดังต่อไปนี้

ปัญหาของตำบลกลางในภาพรวมสรุปได้ว่า มีปัญหาสำคัญ 2 ประการ คือ (1) ปัญหาดินเสื่อมโทรม (2) ปัญหาการขาดแคลนน้ำ และมีปัญหารองลงมา คือ ขาดอำนาจการต่อรองของกลุ่มเกษตรกร ปัญหา



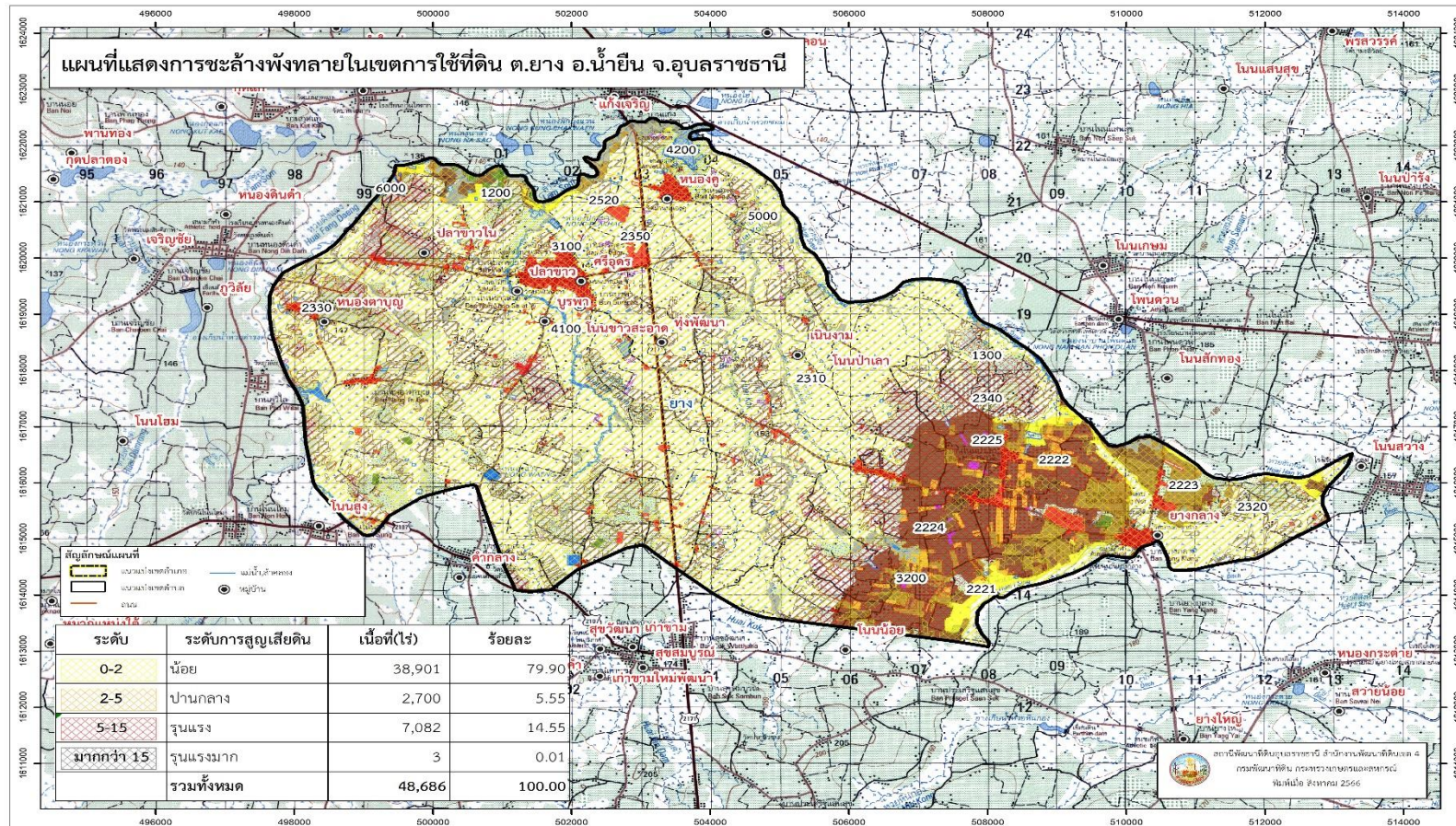
ดังกล่าวนี้ส่งผลกระทบต่อคุณภาพชีวิตของราษฎรในชุมชนโดยรวม ในกรณีของปัญหาความเสื่อมโทรมของที่ดินนั้นจะรวมถึง (1) การชะล้างพังทลายของดิน (2) ดินขาดความอุดมสมบูรณ์ (3) ดินตื้น โดยในพื้นที่ตำบลยาง จากการวิเคราะห์การชะล้างพังทลายในเขตการใช้ที่ดินตำบลยาง ซึ่งมีเนื้อที่รวม 48,686 ไร่ นั้น พบว่าส่วนมากพื้นที่ตำบลยางมีระดับการสูญเสียดินน้อย มีพื้นที่ 38,901 ไร่ คิดเป็นร้อยละ 79.90 ระดับการสูญเสียดินปานกลาง มีพื้นที่ 2,700 ไร่ คิดเป็นร้อยละ 5.55 ระดับการสูญเสียดินรุนแรง มีพื้นที่ 7,082 ไร่ คิดเป็นร้อยละ 14.55 และระดับการสูญเสียดินรุนแรงมาก มีพื้นที่ 3 ไร่ คิดเป็นร้อยละ 0.01 จากการที่สภาพภูมิประเทศมีการชะล้างพังทลายของดินในพื้นที่น้อย แต่ก็มีพื้นที่ที่มีระดับการสูญเสียดินรุนแรง ถึง รุนแรงมาก ส่วนชุดดินที่พบในพื้นที่ตำบลยางส่วนใหญ่เป็นชุดดิน ศรีเมืองใหม่ โขกชัย หนองบัวแดง ละหานทราย และปากช่อง โดยดินที่พบในพื้นที่ลุ่มคือชุดดิน ศรีเมืองใหม่ ละหานทราย ซึ่งมีลักษณะเนื้อดินเป็นดิน ตื้นถึงชั้นกรวดลูกรัง มีเนื้อดินบนเป็นดินทรายปนดินร่วน หรือดินร่วนปนทรายปนกรวดลูกรังเล็กน้อย สีนํ้าตาล นํ้าตาลอ่อน มีจุดประสีนํ้าตาลปนเหลือง หรือนํ้าตาลแก่ ปฏิกริยาดินเป็นกรดจัดมากถึงเป็นกรดปานกลาง (pH 4.5-6.0) ข้อจำกัดคือเป็นดินตื้น ความอุดมสมบูรณ์ต่ำ ข้อเสนอแนะดินมีโอกาสขาดแคลนน้ำได้โดยเฉพาะในช่วงฝนทิ้งหากใช้ปลูกข้าว และทำทางระบายน้ำออกจากพื้นที่ หากใช้ปลูกพืชไร่ ไม้ผล ไม้ยืนต้น มีการจัดการดินเฉพาะหลุมและระบบการจัดการน้ำเพื่อให้เพียงพอต่อความต้องการของพืชในช่วงแล้ง ควรจัดการดินและปุ๋ยที่เหมาะสมกับชนิดพืช ส่วนพื้นที่ดอนชุดดินที่พบ คือ ชุดดินโขกชัย หนองบัวแดง และปากช่อง ลักษณะดินเป็นดินเหนียวลึกมาก ค่อนข้างร่วนซุย ดินบนเป็นดินเหนียวปนทรายแฉ่งหรือดินเหนียว สีนํ้าตาลปนแดงเข้มมาก ดินล่างเป็นดินเหนียว สีแดงหม่นหรือแดงหม่นเข้มมาก ปฏิกริยาดินเป็นกรดปานกลางถึงเป็นกลาง (pH 6.0-7.0) ในดินบน และเป็นกรดจัดมาก ถึงเป็นกรดจัด (pH 4.5-5.5) ในดินล่าง ข้อจำกัดความอุดมสมบูรณ์ต่ำ และขาดแคลนน้ำ ข้อเสนอแนะปลูกพืชไร่หรือไม้ผล ควรจัดหาแหล่งน้ำในพื้นที่ของการเพาะปลูก ให้เพียงพอโดยการขุดสระเพื่อกักเก็บน้ำเอาไว้ใช้เมื่อพืชต้องการ ใส่ปุ๋ยคอก ปุ๋ยหมัก และปุ๋ยเคมี เพื่อเพิ่มแร่ธาตุที่จำเป็นแก่พืช เพื่อเป็นการเพิ่มผลผลิตและทำให้สมบัติทางกายภาพของดินดีขึ้น ในกรณีของการขาดแคลนน้ำนั้น การที่ประชากรเพิ่มขึ้น กิจกรรมที่ต้องใช้น้ำเพิ่มขึ้น ทำการเกษตรเพิ่มขึ้น รวมทั้งเหตุการณ์ที่เกิดจากการเปลี่ยนแปลงภูมิอากาศ เช่น ปริมาณฝนน้อยกว่าปกติ ฝนทิ้งช่วง จนเกิดความแห้งแล้ง การขาดแคลนน้ำ จึงเกิดขึ้นอย่างต่อเนื่อง จำเป็นต้องวางระบบอนุรักษ์ดินและน้ำ เพื่อกักน้ำในดิน ให้คงความอุดมสมบูรณ์

ประเด็นหลักจากข้อเสนอให้แก้ไขปัญหาระบบขาดแคลนน้ำ จะสรุปได้ว่ามี 4 ประการ คือ (1) การขุดลอกแหล่งน้ำในปัจจุบันซึ่งรวมถึงอ่างเก็บน้ำ ฝ่ายชะลอน้ำ เป็นต้น (2) สร้างแหล่งน้ำเก็บน้ำเพิ่มเติมจากที่มีอยู่เดิม (3) ขุดเจาะบ่อนบาดาลพลังงานแสงอาทิตย์ และ (4) ก่อสร้างคลองส่งน้ำจากแหล่งน้ำธรรมชาติเพื่อการกระจายน้ำ (5) บ่อพักและบ่อลอยสำหรับการใช้น้ำเพื่อทำการเกษตรในสวนไม้ผล

เพื่อตอบสนองข้อเสนอดังกล่าวทั้ง 5 ประการนี้ จากการวิเคราะห์ข้อมูลเบื้องต้นที่มีอยู่ในปัจจุบันแล้วสรุปได้ว่า ไม่สามารถดำเนินการแก้ปัญหาหมู่บ้านใดหมู่บ้านหนึ่งหรือใช้วิธีการใดวิธีการหนึ่ง แล้วจะแก้ไขปัญหาคาดแคลนน้ำทั้งตำบลได้โดยสิ้นเชิง การแก้ไขปัญหาคาดแคลนน้ำจะต้องดำเนินการทั้งตำบลควบคู่กันทั้งปัญหาการชะล้างพังทลายของดินกับปัญหาคาดแคลนน้ำ โดยจัดทำโครงการ **“การพัฒนาที่ดินและน้ำที่เป็นระบบ”** การจัดการพื้นที่ควรพัฒนาที่ดินและระบบน้ำ ได้แก่ การขุดลอกคลองขุดลอกหนองย่างกาน(ม.3), ห้วยกอก(ม.5), ห้วยพันแก้ว(ม.6), หนองหลุม(ม.4), ห้วยอีสาน(ม.1), ห้วยดินดำ(ม.3), หนองหัวปุน(ม.9) การขุดบ่อนบาดาลพลังงานแสงอาทิตย์ ปรับรูปที่ดินปรับเปลี่ยนกิจกรรมการผลิต และการทำระบบอนุรักษ์ดินและน้ำเพื่อให้การใช้ที่ดินสามารถใช้พื้นที่ได้อย่างต่อเนื่องและเกิดประโยชน์ทั้งตัวเกษตรกรชุมชน ในด้านเศรษฐกิจ สังคม และสิ่งแวดล้อม (รูปที่ 7-1)



แผนการใช้ที่ดินตำบลยาง อำเภอน้ำยืน จังหวัดอุบลราชธานี



รูปที่ 7-1 การชะล้างพังทลายของดินในเขตการใช้ที่ดิน ตำบลยางอำเภอน้ำยืน จังหวัดอุบลราชธานี



1 กิจกรรมของกรมพัฒนาที่ดินในเขตการใช้ที่ดินที่จะดำเนินการในปีงบประมาณ 2567-2571

เขตการใช้ที่ดิน (เกษตรกรรม)	แผนงาน/โครงการ	งบประมาณ (บาท)
1. เขตพื้นที่ทำนา เนื้อที่ 23,194 ไร่	1. การปรับปรุงบำรุงดิน	1,670,000
	1.1 การส่งเสริมการผลิตและการใช้สารอินทรีย์	125,000
	1.2 การผลิต-จัดหาเมล็ดพันธุ์พืชปุ๋ยสด	675,000
	1.3 การส่งเสริมการปรับปรุงบำรุงดินด้วยพืชปุ๋ยสด	100,000
	1.4 การพัฒนากลุ่มเกษตรกรใช้สารอินทรีย์ลดการใช้สารเคมีทางการเกษตร	250,000
	1.5 การจัดตั้งธนาคารปุ๋ยอินทรีย์	250,000
	1.6 การจัดหาปุ๋ยโดโลไมต์	170,000
	1.7 การส่งเสริมการปรับปรุงบำรุงพื้นที่ดินกรด	100,000
	2. การบริหารจัดการน้ำ	5,725,000
	2.1 การพัฒนาแหล่งน้ำขนาดเล็กเพื่อการอนุรักษ์ดินและน้ำ	2,500,000
	2.2 การก่อสร้างแหล่งน้ำในไร่นานอกเขตชลประทาน	1,725,000
	2.3 การก่อสร้างระบบส่งน้ำ (งานขุดลอกและงานวางระบบส่งน้ำ)	1,500,000
	3. การฟื้นฟูและป้องกันการชะล้างพังทลายของดิน	750,000
	3.1 การปลูกหญ้าแฝกเพื่อการอนุรักษ์ดินและน้ำ	250,000
	3.2 การจัดทำระบบอนุรักษ์ดินและน้ำพร้อมปลูกไม้ยืนต้นโตเร็ว	500,000
	4. ส่งเสริมและสนับสนุนการลดต้นทุนการผลิต	950,000
	4.1 การวางแผนการใช้ที่ดินอย่างละเอียดระดับไร่นา มาตรฐาน 1:4,000	750,000
4.2 โครงการบริการวิเคราะห์ดิน-น้ำ	200,000	



ตารางที่ 7-1 (ต่อ)

เขตการใช้ที่ดิน (เกษตรกรรม)	แผนงาน/โครงการ	งบประมาณ (บาท)
2. เขตปลูกพืชไร่ เนื้อที่ 14,662 ไร่	1. การปรับปรุงบำรุงดิน	1,670,000
	1.1 การส่งเสริมการผลิตและการใช้สารอินทรีย์	125,000
	1.2 การผลิต-จัดหาเมล็ดพันธุ์พืชปุ๋ยสด	675,000
	1.3 การส่งเสริมการปรับปรุงบำรุงดินด้วยพืชปุ๋ยสด	100,000
	1.4 การพัฒนาคล่มเกษตรกรใช้สารอินทรีย์ลดการใช้สารเคมีทางการเกษตร	250,000
	1.5 การจัดตั้งธนาคารปุ๋ยอินทรีย์	250,000
	1.6 การจัดหาปูนโดโลไมต์	170,000
	1.7 การส่งเสริมการปรับปรุงบำรุงพื้นที่ดินกรด	100,000
	2. การบริหารจัดการน้ำ	5,725,000
	2.1 การพัฒนาแหล่งน้ำขนาดเล็กเพื่อการอนุรักษ์ดินและน้ำ	2,500,000
	2.2 การก่อสร้างแหล่งน้ำในไร่นานอกเขตชลประทาน	1,725,000
	2.3 การก่อสร้างระบบส่งน้ำ (งาน ดลอก และงานวางระบบส่งน้ำ)	1,500,000
	3. การฟื้นฟูและป้องกันการชะล้างพังทลายของดิน	750,000
	3.1 การปลูกหญ้าแฝกเพื่อการอนุรักษ์ดินและน้ำ	250,000
	3.2 การจัดทำระบบอนุรักษ์ดินและน้ำพร้อมปลูกไม้ยืนต้นโตเร็ว	500,000
	4. ส่งเสริมและสนับสนุนการลดต้นทุนการผลิต	950,000
	4.1 การวางแผนการใช้ที่ดินอย่างละเอียดระดับไร่นา มาตรฐาน 1:4,000	750,000
4.2 โครงการบริการวิเคราะห์ดิน-น้ำ	200,000	



ตารางที่ 7-1 (ต่อ)

เขตการใช้ที่ดิน (เกษตรกรรม)	แผนงาน/โครงการ	งบประมาณ (บาท)
3. เขตปลูกไม้ผล เนื้อที่ 776 ไร่	1. การปรับปรุงบำรุงดิน	1,670,000
	1.1 การส่งเสริมการผลิตและการใช้สารอินทรีย์	125,000
	1.2 การผลิต-จัดหาเมล็ดพันธุ์พืชปุ๋ยสด	675,000
	1.3 การส่งเสริมการปรับปรุงบำรุงดินด้วยพืชปุ๋ยสด	100,000
	1.4 การพัฒนากลุ่มเกษตรกรใช้สารอินทรีย์ลดการใช้สารเคมีทางการเกษตร	250,000
	1.5 การจัดตั้งธนาคารปุ๋ยอินทรีย์	250,000
	1.6 การจัดหาปุ๋ยโดโลไมต์	170,000
	1.7 การส่งเสริมการปรับปรุงบำรุงพื้นที่ดินกรด	100,000
	2. การบริหารจัดการน้ำ	4,225,000
	2.1 การพัฒนาแหล่งน้ำขนาดเล็กเพื่อการอนุรักษ์ดินและน้ำ	2,500,000
	2.2 การก่อสร้างแหล่งน้ำในไร่นานอกเขตชลประทาน	1,725,000
	3. การฟื้นฟูและป้องกันการชะล้างพังทลายของดิน	750,000
	3.1 การปลูกหญ้าแฝกเพื่อการอนุรักษ์ดินและน้ำ	250,000
	3.2 การจัดทำระบบอนุรักษ์ดินและน้ำพร้อมปลูกไม้ยืนต้นโตเร็ว	500,000
	4. ส่งเสริมและสนับสนุนการลดต้นทุนการผลิต	950,000
	4.1 การวางแผนการใช้ที่ดินอย่างละเอียดระดับไร่นา มาตรฐาน 1:4,000	750,000
	4.2 โครงการบริการวิเคราะห์ดิน-น้ำ	200,000



ตารางที่ 7-1 (ต่อ)

เขตการใช้ที่ดิน (เกษตรกรรม)	แผนงาน/โครงการ	งบประมาณ (บาท)
4. เขตปลูกไม้ยืนต้น เนื้อที่ 4,201 ไร่	1. การปรับปรุงบำรุงดิน	1,170,000
	1.1 การส่งเสริมการผลิตและการใช้สารอินทรีย์	125,000
	1.2 การผลิต-จัดหาเมล็ดพันธุ์พืชปุ๋ยสด	675,000
	1.3 การส่งเสริมการปรับปรุงบำรุงดินด้วยพืชปุ๋ยสด	100,000
	1.4 การจัดหาปุ๋ยไนโตรเจน	170,000
	1.5 การส่งเสริมการปรับปรุงบำรุงพื้นที่ดินกรด	100,000
	2. การบริหารจัดการน้ำ	4,225,000
	2.1 การพัฒนาแหล่งน้ำขนาดเล็กเพื่อการอนุรักษ์ดินและน้ำ	2,500,000
	2.2 การก่อสร้างแหล่งน้ำในไร่นานอกเขตชลประทาน	1,725,000
	3. การฟื้นฟูและป้องกันการชะล้างพังทลายของดิน	750,000
	3.1 การปลูกหญ้าแฝกเพื่อการอนุรักษ์ดินและน้ำ	250,000
	3.2 การจัดทำระบบอนุรักษ์ดินและน้ำพร้อมปลูกไม้ยืนต้นโตเร็ว	500,000
	4. ส่งเสริมและสนับสนุนการลดต้นทุนการผลิต	950,000
	4.1 การวางแผนการใช้ที่ดินอย่างละเอียดระดับไร่นา มาตรฐาน 1:4,000	750,000
	4.2 โครงการบริการวิเคราะห์ดิน-น้ำ	200,000



ตารางที่ 7-1 (ต่อ)

เขตการใช้ที่ดิน (เกษตรกรรม)	แผนงาน/โครงการ	งบประมาณ (บาท)
5. เขตปลูกพืชผัก เนื้อที่ 183 ไร่	1. การปรับปรุงบำรุงดิน	1,670,000
	1.1 การส่งเสริมการผลิตและการใช้สารอินทรีย์	125,000
	1.2 การผลิต-จัดหาเมล็ดพันธุ์พืชปุ๋ยสด	675,000
	1.3 การส่งเสริมการปรับปรุงบำรุงดินด้วยพืชปุ๋ยสด	100,000
	1.4 การพัฒนากลุ่มเกษตรกรใช้สารอินทรีย์ลดการใช้สารเคมีทางการเกษตร	250,000
	1.5 การจัดตั้งธนาคารปุ๋ยอินทรีย์	250,000
	1.6 การจัดหาปุ๋ยโตโลไมต์	170,000
	1.7 การส่งเสริมการปรับปรุงบำรุงพื้นที่ดินกรด	100,000
	2. การบริหารจัดการน้ำ	4,225,000
	2.1 การพัฒนาแหล่งน้ำขนาดเล็กเพื่อการอนุรักษ์ดินและน้ำ	2,500,000
	2.2 การก่อสร้างแหล่งน้ำในไร่นานอกเขตชลประทาน	1,725,000
	3. การฟื้นฟูและป้องกันการชะล้างพังทลายของดิน	750,000
	3.1 การปลูกหญ้าแฝกเพื่อการอนุรักษ์ดินและน้ำ	250,000
	3.2 การจัดทำระบบอนุรักษ์ดินและน้ำพร้อมปลูกไม้ยืนต้นโตเร็ว	500,000
	4. ส่งเสริมและสนับสนุนการลดต้นทุนการผลิต	950,000
	4.1 การวางแผนการใช้ที่ดินอย่างละเอียดระดับไร่นา มาตราส่วน 1:4,000	750,000
	4.2 โครงการบริการวิเคราะห์ดิน-น้ำ	200,000



ตารางที่ 7-1 (ต่อ)

เขตการใช้ที่ดิน (เกษตรกรรม)	แผนงาน/โครงการ	งบประมาณ (บาท)
6. โรงเรือนเลี้ยงสัตว์ เนื้อที่ 11 ไร่	-	-
รวมเขตเกษตรกรรม	1. การปรับปรุงบำรุงดิน	7,850,000
	2. การบริหารจัดการน้ำ	9,016,000
	3. การฟื้นฟูและป้องกันการชะล้างพังทลายของดิน	3,750,000
	4. ส่งเสริมและสนับสนุนการลดต้นทุนการผลิต	4,750,000
	รวมแผนงาน/โครงการ	25,366,000



สรุปกิจกรรมที่ขอรับการสนับสนุนจากส่วนราชการอื่นในเขตการใช้ที่ดิน

เขตการใช้ที่ดิน	กิจกรรมที่ขอการสนับสนุนจากส่วนราชการอื่น
1. เขตพื้นที่เกษตรกรรม 1. เขตพื้นที่ทำนา 2. เขตปลูกพืชไร่ 3. เขตปลูกไม้ผล 4. เขตปลูกไม้ยืนต้น 5. เขตปลูกพืชผัก	การแก้ปัญหาดินเสื่อมโทรม เพิ่มพูนความอุดมสมบูรณ์ของดิน และเพิ่มศักยภาพการผลิต 1) สนับสนุนการขุดเจาะน้ำบาดาลพลังงานแสงอาทิตย์ (กรมทรัพยากรน้ำบาดาล) 2) โครงการอบรมให้ความรู้การเข้าสู่กระบวนการรับรองมาตรฐานสินค้าเกษตรปลอดภัย (GAP) (กรมวิชาการเกษตร) 3) โครงการอนุรักษ์พันธุกรรมพืชอันเนื่องมาจากพระราชดำริสมเด็จพระกนิษฐาธิราชเจ้า กรมสมเด็จพระเทพรัตนราชสุดาฯ สยามบรมราชกุมารี (อบต.ยาง) 4) โครงการติดตั้งระบบสูบน้ำพลังงานแสงอาทิตย์สำหรับบ่อบาดาล (อบต.ยาง) 5) โครงการส่งเสริมและพัฒนาอาชีพเกษตรกรอินทรีย์ (อบต.ยาง) 6) โครงการอบรมการทำปุ๋ยหมักจากขยะอินทรีย์ (อบต.ยาง) 7) โครงการเฝ้าระวังและควบคุมโรคระบาดสัตว์ (อบต.ยาง) 8) โครงการผลิตปุ๋ยหมักชีวภาพ (อบต.ยาง) 9) โครงการแหล่งท่องเที่ยวเชิงเกษตร (อบต.ยาง/กรมส่งเสริมการเกษตร) 10) โครงการมหกรรมงานผลไม้ของดีตำบลยาง (อบต.ยาง/กรมส่งเสริมการเกษตร)
2. พื้นที่แหล่งน้ำ	1) โครงการเพิ่มประสิทธิภาพการกักเก็บน้ำ (กรมชลประทาน) 2) โครงการพัฒนาโครงการชลประทานเดิม (กรมชลประทาน) 3) โครงการเพิ่มประสิทธิภาพการส่งและระบายน้ำ (กรมชลประทาน) 4) โครงการบ่อน้ำเพื่อการเกษตร (บ่อพักและบ่อลอย) (กรมชลประทาน)



แผนการใช้ที่ดินตำบลยาง อำเภอน้ำยืน จังหวัดอุบลราชธานี

เป้าหมายการดำเนินงานและงบประมาณ โครงการนำร่อง ตำบลยาง อำเภอน้ำยืน จังหวัดอุบลราชธานี แผน 5 ปี (พ.ศ. 2567-2571)

เขตการใช้ที่ดิน	งาน/โครงการ/กิจกรรม	หน่วย	เป้าหมาย					รวม	งบประมาณ					รวม	หน่วยงาน รับผิดชอบ
			2567	2568	2569	2570	2571		2567	2568	2569	2570	2571		
เขตทำนา/เขตปลูกพืชไร่/ ไม้ผล/พืชผัก/ทุ่งหญ้าเลี้ยงสัตว์	การยกระดับการพัฒนาหมอดินอาสา เพื่อมีส่วนร่วมและศูนย์ปฏิบัติการ พัฒนาที่ดิน	ราย	30	30	30	40	40	170	7,500	7,500	7,500	10,000	10,000	42,500	พต.
เขตทำนา/เขตปลูกพืชไร่/ ไม้ผล/พืชผัก	ปรับปรุงพื้นที่ดินกรด	ไร่	100	100	200	200	100	700	6,600	6,600	13,200	13,200	6,600	46,200	พต.
เขตทำนา/เขตปลูกพืชไร่/ ไม้ผล/พืชผัก	การผลิต-จัดหาเมล็ดพันธุ์พืชปลอด	ไร่	200	200	200	200	200	1,000	18,400	18,400	18,400	18,400	18,400	92,000	พต.
เขตทำนา/เขตปลูกพืชไร่/ ไม้ผล/พืชผัก	ส่งเสริมการพัฒนาพื้นที่ดินเค็ม	ไร่	100	100	200	200	100	700	2,900	2,900	5,800	5,800	2,900	20,300	พต.
เขตทำนา/เขตปลูกพืชไร่/ทุ่ง หญ้าเลี้ยงสัตว์	รณรงค์และส่งเสริมการปลูกหญ้าแฝก	ไร่	20	30	30	30	40	150	10,000	15,000	15,000	15,000	20,000	75,000	พต.
เขตทำนา/เขตปลูกพืชไร่/ ไม้ผล/พืชผัก	ธนาคารปุ๋ยอินทรีย์	แห่ง	1	-	-	-	-	1	10,000	-	-	-	-	10,000	พต.
เขตทำนา/เขตปลูกพืชไร่/ ไม้ผล/พืชผัก	ส่งเสริมการใช้สารอินทรีย์ลดการใช้ สารเคมีทางการเกษตร	ไร่	400	400	400	400	400	2,000	40,000	40,000	40,000	40,000	40,000	200,000	พต.
เขตทำนา/เขตปลูกพืชไร่/ ไม้ผล/พืชผัก/ทุ่งหญ้าเลี้ยงสัตว์	โครงการระบบส่งเสริมเกษตรแบบ แปลงใหญ่	ไร่	300	400	400	500	500	2,100	45,000	60,000	60,000	75,000	75,000	315,000	พต.
เขตทำนา/เขตปลูกพืชไร่/ ไม้ผล/พืชผัก	โครงการบริหารจัดการการผลิตสินค้า เกษตรตามแผนที่เกษตรเพื่อการ บริหารจัดการเชิงรุก (Agri-Map)	ไร่	240	240	240	240	240	1,200	480,000	480,000	480,000	480,000	480,000	2,400,000	พต.
เขตทำนา/เขตปลูกพืชไร่/ ไม้ผล/พืชผัก/ทุ่งหญ้าเลี้ยงสัตว์	โครงการเพิ่มประสิทธิภาพการใช้ ประโยชน์ที่ดินในพื้นที่โครงการ 1 ตำบล 1 กลุ่มเกษตรกรผู้ใหม่	ราย	20	-	-	-	-	20	30,000	-	-	-	-	30,000	พต.
เขตทำนา/เขตปลูกพืชไร่/ ไม้ผล/พืชผัก/ทุ่งหญ้าเลี้ยงสัตว์	โครงการก่อสร้างแหล่งน้ำในไร่นาออก เขตชลประทาน	บ่อ	40	20	20	30	30	140	880,000	440,000	440,000	660,000	660,000	3,080,000	พต.

หมายเหตุ : งบประมาณที่กำหนดไว้เป็นการประมาณเบื้องต้นอาจมีการเปลี่ยนแปลงตามที่ได้รับการจัดสรรให้ดำเนินการ



เอกสารอ้างอิง

กรมทรัพยากรน้ำบาดาล. 2566. **ข้อมูลบ่อน้ำบาดาลตำบลกลาง**. แหล่งที่มา :

<http://app.dgr.go.th/newpasutara/xml/tshow.php?ddlGeo=23&ddlProvince=287&ddlAmpur=2368&btn1=> วันที่สืบค้นข้อมูล 26 พฤษภาคม 2566

กรมพัฒนาที่ดิน. 2561. **แผนบริหารจัดการทรัพยากรดินปัญหาของประเทศไทย ระยะ 20 ปี (พ.ศ. 2561-2580)**. ไฟล์ข้อมูล.

กรมอุตุนิยมวิทยา. 2566. **ข้อมูลปริมาณน้ำฝน 30 ปี (2535 – 2566)**. กระทรวงเทคโนโลยีสารสนเทศและการสื่อสาร.

กลุ่มวิเคราะห์สภาพการใช้ที่ดิน. 2566. **ข้อมูลการใช้ที่ดินจังหวัดอุบลราชธานี**. กองนโยบายและแผนการใช้ที่ดินกรมพัฒนาที่ดินกรุงเทพฯ.

กองสำรวจดินและวิจัยทรัพยากรดินกรมพัฒนาที่ดิน. 2566. **ข้อมูลทรัพยากรดิน**. ไฟล์ข้อมูล.

คณะกรรมการจัดทำปทานุกรมปฐพีวิทยา. 2551. **ปทานุกรมปฐพีวิทยา**. สำนักพิมพ์ มหาวิทยาลัยเกษตรศาสตร์, กรุงเทพฯ.

บัณฑิต ต้นสิริ และคารณ ไทรพัก. 2542. **คู่มือการประเมินคุณภาพที่ดินสำหรับพืชเศรษฐกิจ**. กองวางแผนการใช้ที่ดินกรมพัฒนาที่ดินกระทรวงเกษตรและสหกรณ์.

พัฒนาชุมชน. 2566. **ข้อมูลจำเป็นพื้นฐาน (จปฐ. 2566)**. แหล่งที่มา:

<https://dashboard66.cdd.go.th/Home/DashBoardPublic> วันที่สืบค้นข้อมูล 23 สิงหาคม 2566

รัฐธรรมนูญแห่งราชอาณาจักรไทย พุทธศักราช ๒๕๖๐. 2566. **รัฐธรรมนูญแห่งราชอาณาจักรไทย พุทธศักราช ๒๕๖๐ มาตรา 72 (1)**. แหล่งที่มา :

<https://www.senate.go.th/assets/portals/13/files/%E0%B8%A3%E0%B8%B1%E0%B8%90%E0%B8%98%E0%B8%A3%E0%B8%A3%E0%B8%A1%E0%B8%99%E0%B8%B9%E0%B8%8D%E0%B9%81%E0%B8%AB%E0%B9%88%E0%B8%87%E0%B8%A3%E0%B8%B2%E0%B8%8A%E0%B8%AD%E0%B8%B2%E0%B8%93%E0%B8%B2%E0%B8%88%E0%B8%B1%E0%B8%81%E0%B8%A3%20%E0%B8%9E%E0%B8%B8%E0%B8%97%E0%B8%98%E0%B8%A8%E0%B8%B1%E0%B8%81%E0%B8%A3%E0%B8%B2%E0%B8%8A%20%E0%B9%92%E0%B9%95%E0%B9%96%E0%B9%90.pdf> วันที่สืบค้นข้อมูล 23 สิงหาคม 2566

องค์กรบริหารส่วนตำบลยาง. 2564. **วิสัยทัศน์ตำบลยาง**. แหล่งที่มา : <https://www.tambonyang.go.th/about-us/vision-and-mission> วันที่สืบค้นข้อมูล 23 สิงหาคม 2566



คณะผู้จัดทำ

นางสาวมยุรี ออบสุข	ผู้อำนวยการสถานีพัฒนาที่ดินอุบลราชธานี
นายสังคม สุทธิง	นายกองค์การบริหารส่วนตำบลยาง
นายคมเพชร สมแสวง	นักวิชาการเกษตรชำนาญการ
นายสุวิทย์ บุญกอบ	นักวิชาการเกษตร
นายภาณุพงษ์ ไตรยวงษ์	จ้างเหมาบริการ
นายวิชัย บุญเรือง	นักวิชาการปฏิบัติการ
นายพูนศักดิ์ จันทร์เพ็ญ	นักวิชาการเกษตร
นางนงคันุช พารานสี	เลขานุการนายกองค์การบริหารส่วนตำบลยาง
นายสังสรรค์ เต็มดวง	สมาชิกองค์การบริหารส่วนตำบลยาง
นายสมศรี คุณบุตร	สมาชิกองค์การบริหารส่วนตำบลยาง
นายบุญกว้าง ไชยมูล	สมาชิกองค์การบริหารส่วนตำบลยาง
นายไพวัลย์ พลหอม	สมาชิกองค์การบริหารส่วนตำบลยาง
นายแดง บุตตะแสง	สมาชิกองค์การบริหารส่วนตำบลยาง
นายสุวรรณ ทองปัญญา	สมาชิกองค์การบริหารส่วนตำบลยาง
นายอรุณ สิงห์โต	สมาชิกองค์การบริหารส่วนตำบลยาง
นายทองสิน แจ่มใส	สมาชิกองค์การบริหารส่วนตำบลยาง
นางสุธาทพร บุตตะแสง	สมาชิกองค์การบริหารส่วนตำบลยาง
นายธนพนธ์ ชัยมูล	สมาชิกองค์การบริหารส่วนตำบลยาง
นายสมาน บรรจง	ผู้ใหญ่บ้าน
นายอภิชัย ลาเลียง	ผู้ช่วยผู้ใหญ่บ้าน
นายบุญยัง บุตตะแสง	ผู้ช่วยผู้ใหญ่บ้าน
นายสมัย ลังกา	ผู้ช่วยผู้ใหญ่บ้าน

