

แผนการใช้ที่ดิน



ตำบลคูเมือง

อ.วารินชำราบ จ.อุบลราชธานี

สถานีพัฒนาที่ดินอุบลราชธานี สำนักงานพัฒนาที่ดินเขต 4
กรมพัฒนาที่ดิน กระทรวงเกษตรและสหกรณ์

กันยายน 2566



คำนำ

การจัดทำแผนการใช้ที่ดินดำเนินการตามรัฐธรรมนูญแห่งราชอาณาจักรไทย พ.ศ. 2560 มาตรา 72 (1) ที่ได้บัญญัติให้มีการวางแผนการใช้ที่ดินให้เหมาะสมกับศักยภาพของที่ดินตามหลักการพัฒนาอย่างยั่งยืน โดยแผนการใช้ที่ดินตำบลคูเมือง อำเภวารินชำราบ จังหวัดอุบลราชธานี ได้นำแนวคิดของ องค์การอาหารและเกษตรแห่งสหประชาชาติ (Food and Agriculture Organization of the United Nations : FAO) และ โครงการสิ่งแวดล้อมแห่งสหประชาชาติ (United Nations Environment Programme: UNEP) มาปรับใช้ คือ ความเหมาะสมทางกายภาพ ความเหมาะสมทางเศรษฐกิจ การยอมรับจากสังคม การสร้างความยั่งยืนให้สิ่งแวดล้อม และเสนอทางเลือกการใช้ที่ดินร่วมกับวิธีการที่จำเป็นอื่น ๆ เช่น กระบวนการมีส่วนร่วมของชุมชน (Participatory Rural Appraisal: PRA) การประเมินคุณภาพที่ดิน เป็นต้น

กองนโยบายและแผนการใช้ที่ดินร่วมกับสำนักงานพัฒนาที่ดินเขต 4 และสถานีพัฒนาที่ดินอุบลราชธานี ในการดำเนินการวางแผนการใช้ที่ดินระดับตำบล โดยพิจารณาภาพรวมของสภาพปัญหาในด้านต่างๆ ทั้งด้านกายภาพ เศรษฐกิจ และสังคม วิเคราะห์และสังเคราะห์ข้อมูลนำไปสู่การวางแผนการใช้ที่ดินที่สอดคล้องกับศักยภาพของพื้นที่ โดยผ่านกระบวนการมีส่วนร่วมของชุมชน (PRA) ในการระบุปัญหา ความต้องการของเกษตรกรและผู้มีส่วนได้ส่วนเสีย ทั้งนี้สถานีพัฒนาที่ดินอุบลราชธานี ได้จัดทำแผนกิจกรรม/โครงการ เพื่อขับเคลื่อนแผนการใช้ที่ดินให้เป็นรูปธรรมเพื่อให้เกษตรกรมีคุณภาพชีวิตที่ดีขึ้น มีการใช้ที่ดินอย่างถูกต้องเหมาะสม รักษาสภาพแวดล้อมและอนุรักษ์ทรัพยากรในชุมชน ให้เกิดความยั่งยืนต่อไป

สถานีพัฒนาที่ดินอุบลราชธานี

กันยายน 2566



สารบัญ

	หน้า
คำนำ	ก
สารบัญ	ข
สารบัญตาราง	จ
สารบัญรูป	ง
บทที่ 1 บทนำ	1-1
1.1 ความสำคัญของการวางแผนการใช้ที่ดิน	1-1
1.2 หลักการและเหตุผล	1-1
1.3 วัตถุประสงค์	1-2
1.4 ระยะเวลาและสถานที่ดำเนินงาน	1-2
1.5 ขั้นตอนการดำเนินงาน	1-2
1.6 วิสัยทัศน์ของตำบล	1-3
บทที่ 2 ข้อมูลทั่วไป	2-1
2.1 ที่ตั้งและอาณาเขต	2-1
2.2 การแบ่งส่วนการปกครอง	2-1
2.3 สภาพภูมิประเทศ	2-2
2.4 สภาพภูมิอากาศ	2-2
2.5 สภาพการใช้ที่ดินในปัจจุบัน	2-4
2.6 สภาพเศรษฐกิจและสังคม	2-9
บทที่ 3 สถานภาพของทรัพยากรธรรมชาติ	3-1
3.1 ทรัพยากรป่าไม้	3-1
3.2 ทรัพยากรน้ำ	3-1
3.3 ทรัพยากรดิน	3-2
บทที่ 4 กระบวนการมีส่วนร่วมของชุมชน (Participatory Rural Appraisal : PRA)	4-1
4.1 การวิเคราะห์ผลจากการจัดทำกระบวนการมีส่วนร่วมของชุมชน (PRA)	4-1
4.2 ระบบการปลูกพืชในปัจจุบัน	4-4
บทที่ 5 การประเมินคุณภาพที่ดิน	5-1
5.1 หลักการประเมินคุณภาพที่ดินด้านกายภาพ	5-1
5.2 พืชเศรษฐกิจที่สำคัญของตำบล	5-3
5.3 ระดับความเหมาะสมของที่ดิน	5-3



สารบัญ (ต่อ)

	หน้า
บทที่ 6 แผนการใช้ที่ดิน	6-1
6.1 การวิเคราะห์ข้อมูลเพื่อจัดทำแผนการใช้ที่ดินระดับตำบล	6-1
6.2 แผนการใช้ที่ดิน	6-2
บทที่ 7 การขับเคลื่อนแผนการใช้ที่ดิน	7-1
7.1 ขั้นตอนการดำเนินงาน	7-1
7.2 กิจกรรมที่จะดำเนินการของกรมพัฒนาที่ดิน	7-1
7.3 กิจกรรมที่จะดำเนินงานของหน่วยงานอื่น	7-2
7.4 ความต้องการของชุมชนและองค์กรปกครองส่วนท้องถิ่น	7-3
เอกสารอ้างอิง	อ



สารบัญญัตราง

ตารางที่	หน้า
2-1 สถิติภูมิอากาศ ณ สถานีตรวจอากาศ จังหวัดอุบลราชธานี	2-3
2-2 สภาพการใช้ที่ดิน ตำบลคูเมือง อำเภวารินชำราบ จังหวัดอุบลราชธานี	2-5
2-3 จำนวนประชากรและครัวเรือน ตำบลคูเมือง อำเภวารินชำราบ จังหวัดอุบลราชธานี ปี 2565	2-8
2-4 จำนวนและสัดส่วนครัวเรือนเกษตร ตำบลคูเมือง อำเภวารินชำราบ จังหวัดอุบลราชธานี ปี 2565	2-9
2-5 รายได้-รายจ่ายเฉลี่ยครัวเรือน ตำบลคูเมือง อำเภวารินชำราบ จังหวัดอุบลราชธานี ปี 2565	2-10
3-1 สมบัติที่ดิน ตำบลคูเมือง อำเภวารินชำราบ จังหวัดอุบลราชธานี	3-4
5-1 ตัวอย่างการประเมินคุณภาพที่ดินด้านกายภาพของประเภทการใช้ประโยชน์ที่ดิน	5-2
5-2 ชั้นความเหมาะสมทางกายภาพของหน่วยแผนที่ดิน ตำบลคูเมือง อำเภวารินชำราบ จังหวัดอุบลราชธานี	5-3
6-1 เขตการใช้ที่ดิน ตำบลคูเมือง อำเภวารินชำราบ จังหวัดอุบลราชธานี	6-5
7-1 กิจกรรมของกรมพัฒนาที่ดินในเขตการใช้ที่ดินที่จะดำเนินการในปีงบประมาณ 2567	7-7
7-2 สรุปกิจกรรมที่ขอรับการสนับสนุนจากส่วนราชการอื่นในเขตการใช้ที่ดิน	7-8
7-3 เป้าหมายการดำเนินงานและงบประมาณโครงการนำร่อง ตำบลคูเมือง อำเภวารินชำราบ จังหวัดอุบลราชธานี แผน 5 ปี (พ.ศ. 2567-2571)	7-9



สารบัญญรูป

รูปที่		หน้า
1-1	กรอบการวางแผนการใช้ที่ดินระดับตำบล	1-4
2-1	ที่ตั้งและอาณาเขต ตำบลคูเมือง อำเภอวารินชำราบ จังหวัดอุบลราชธานี	2-1
2-2	กราฟสมดุลของน้ำเพื่อการเกษตร จังหวัดอุบลราชธานี	2-4
2-3	สภาพการใช้ที่ดิน ตำบลคูเมือง อำเภอวารินชำราบ จังหวัดอุบลราชธานี	2-7
2-4	สัดส่วนครัวเรือนเกษตร ตำบลคูเมือง อำเภอวารินชำราบ จังหวัดอุบลราชธานี	2-8
3-1	ทรัพยากรดิน ตำบลคูเมือง อำเภอวารินชำราบ จังหวัดอุบลราชธานี	3-5
4-1	การวิเคราะห์สถานการณ์โดยระบบ DPSIR ของตำบลคูเมือง อำเภอวารินชำราบ จังหวัดอุบลราชธานี	4-3
4-2	ระบบการปลูกพืชในปัจจุบัน ตำบลคูเมือง อำเภอวารินชำราบ จังหวัดอุบลราชธานี	4-4
6-1	เขตการใช้ที่ดิน ตำบลคูเมือง อำเภอวารินชำราบ จังหวัดอุบลราชธานี	6-6
7-1	การชะล้างพังทลายของดิน ตำบลคูเมือง อำเภอวารินชำราบ จังหวัดอุบลราชธานี	7-6



บทที่ 1

บทนำ

1.1 ความสำคัญของการวางแผนการใช้ที่ดิน

ตามรัฐธรรมนูญแห่งราชอาณาจักรไทย พุทธศักราช 2560 มาตรา 72 รัฐพึงดำเนินการเกี่ยวกับที่ดิน ทรัพยากรน้ำ และพลังงาน ดังต่อไปนี้

(1) วางแผนการใช้ที่ดินของประเทศให้เหมาะสมกับสภาพพื้นที่และศักยภาพของที่ดินตามหลักการพัฒนาอย่างยั่งยืน

1.2 หลักการและเหตุผล

ปัจจุบันกรมพัฒนาที่ดินได้ดำเนินการวางแผนการใช้ที่ดินระดับประเทศเรียบร้อยแล้วซึ่งเป็นการวางกรอบเชิงนโยบายมุ่งเน้นการพัฒนาด้านการเกษตรให้เกิดความสมดุลและยั่งยืนและในขณะเดียวกันต้องอนุรักษ์ทรัพยากรธรรมชาติและสิ่งแวดล้อมควบคู่กับการรักษาคุณค่าทางศิลปวัฒนธรรม แต่ทั้งนี้เพื่อให้เกิดการใช้ประโยชน์ที่ดินในระดับพื้นที่อย่างมีประสิทธิภาพและรักษาฐานการผลิตด้านทรัพยากรธรรมชาติอย่างยั่งยืนตลอดห่วงโซ่อุปทาน แผนการใช้ที่ดินระดับตำบลจึงถูกนำมาใช้เป็นเครื่องมือเพื่อขับเคลื่อนการดำเนินงานดังกล่าว

ทั้งนี้กรมพัฒนาที่ดินได้จัดทำแผนปฏิบัติการราชการกรมพัฒนาที่ดินระยะ 5 ปี (พ.ศ. 2566-2570) เพื่อให้บรรลุตามวิสัยทัศน์ที่กำหนดไว้ คือ “เป็นองค์กรอัจฉริยะทางดิน เพื่อขับเคลื่อนการใช้ที่ดินอย่างเหมาะสม 15 ล้านไร่ ภายในปี 2570” ซึ่งในส่วนของประเด็นการพัฒนาที่ 2 บริหารจัดการทรัพยากรดินและที่ดินด้วยชุดข้อมูลที่มีมูลค่าสูง (High Value Dataset) ซึ่งมีเป้าหมาย คือ การนำชุดข้อมูลที่มีมูลค่าสูง ไปใช้ในการบริหารจัดการทางการเกษตร ในส่วนของตัวชี้วัด บริหารจัดการทรัพยากรดินและที่ดินบนพื้นฐานของชุดข้อมูลที่มีมูลค่าสูงร้อยละ 100 กลยุทธ์ที่ 2 ยกระดับแผนการใช้ที่ดินไปสู่การปฏิบัติ ได้กำหนดให้ ร้อยละของแผนการใช้ที่ดินระดับตำบลที่จัดทำแล้วเสร็จทั้งประเทศภายในปี 2570 (ไม่น้อยกว่า ร้อยละ 80) เป็นตัวชี้วัดหนึ่งของกลยุทธ์ดังกล่าว

1.3 วัตถุประสงค์

1.3.1 เพื่อรักษาเสถียรภาพของทรัพยากรให้เกิดความสมดุลและยั่งยืนภายใต้การพัฒนาต่าง ๆ ของตำบล

1.3.2 เพื่อให้การใช้ที่ดินมีผลตอบแทนสูงสุดต่อหน่วยเนื้อที่อย่างยั่งยืน

1.3.3 เพื่อให้เกิดการกำหนดแผนงาน โครงการ กิจกรรม ที่สอดคล้องกับแผนการใช้ที่ดินที่กำหนดขึ้นและอยู่บนหลักการของโมเดลเศรษฐกิจ BCG (Bio-Circular-Green Economy BDG : Model)



1.4 ระยะเวลาและสถานที่ดำเนินงาน

1.4.1 ระยะเวลา 1 ตุลาคม 2565 – 30 กันยายน 2566

1.4.2 สถานที่ ตำบลคูเมือง อำเภวารินชำราบ จังหวัดอุบลราชธานี

1.5 ขั้นตอนการดำเนินงาน

1.5.1 รวบรวมข้อมูลปฐมภูมิและหัตถภูมิ ประกอบด้วย

1) ด้านกายภาพ ได้แก่ ทรัพยากรดิน ทรัพยากรน้ำ ทรัพยากรป่าไม้ ภูมิอากาศ สภาพการใช้ที่ดิน เขตป่าไม้ตามกฎหมายและมติคณะรัฐมนตรี

2) ด้านเศรษฐกิจและสังคม เช่น การถือครองที่ดิน ลักษณะทางเศรษฐกิจของตำบล จำนวนประชากร เป็นต้น

3) ด้านนโยบายและข้อกำหนดที่เกี่ยวข้อง ได้แก่ ยุทธศาสตร์ แผนพัฒนาเศรษฐกิจและสังคมแห่งชาติฉบับที่ 13 ยุทธศาสตร์ภาค แผนพัฒนากลุ่มจังหวัด แผนพัฒนาจังหวัด แผนพัฒนาการเกษตรและสหกรณ์ แผนพัฒนาท้องถิ่น 5 ปี ขององค์การบริหารส่วนจังหวัด เทศบาลตำบลหรือองค์การบริหารส่วนตำบล

1.5.2 จัดทำกระบวนการมีส่วนร่วมของชุมชน (Participatory Rural Appraisal : PRA) เพื่อรับฟังความคิดเห็น ประเด็นปัญหา ความต้องการด้านต่าง ๆ ขององค์การปกครองส่วนท้องถิ่นและเกษตรกรในตำบล

1.5.3 ประเมินคุณภาพของที่ดินของพืชเศรษฐกิจหลักและพืชทางเลือกที่มีมูลค่าของตำบล

1.5.4 สังเคราะห์ข้อมูลจากข้อ 1.5.1 ถึง 1.5.3 เพื่อใช้ประกอบการวางแผนการใช้ที่ดิน

1.5.5 กำหนด (ร่าง) แผนการใช้ที่ดินระดับตำบล

1.5.6 รับฟังความคิดเห็นของผู้มีส่วนได้ส่วนเสียต่อ (ร่าง) แผนการใช้ที่ดินที่กำหนดขึ้น

1.5.7 ปรับปรุง (ร่าง) แผนการใช้ที่ดินเพื่อจัดทำแผนการใช้ที่ดินฉบับสมบูรณ์

1.5.8 นำแผนการใช้ที่ดินเข้าสู่คณะทำงานวิชาการของเขตฯ เพื่อตรวจสอบความครบถ้วน / สมบูรณ์ของเนื้อหาและองค์ประกอบ

1.5.9 เผยแพร่แผนการใช้ที่ดินเพื่อนำไปสู่การขับเคลื่อนการดำเนินงาน ประกอบด้วย

1) องค์การปกครองส่วนท้องถิ่น นำแผนการใช้ที่ดินที่จัดทำขึ้นไปประกอบการจัดทำแผนการพัฒนาของตำบล เพื่อนำไปสู่การของบประมาณที่มีความสอดคล้องกับศักยภาพด้านการผลิตและสถานภาพของทรัพยากรของตำบล

2) กรมพัฒนาที่ดิน โดยสำนักงานพัฒนาที่ดินอุบลราชธานี กำหนดแผนงาน/โครงการ/กิจกรรม ที่สอดคล้องกับแผนการใช้ที่ดินที่กำหนดขึ้นในแต่ละเขตและสามารถใช้ประกอบการของบประมาณในพื้นที่อย่างมีหลักการและเป็นที่ยอมรับ

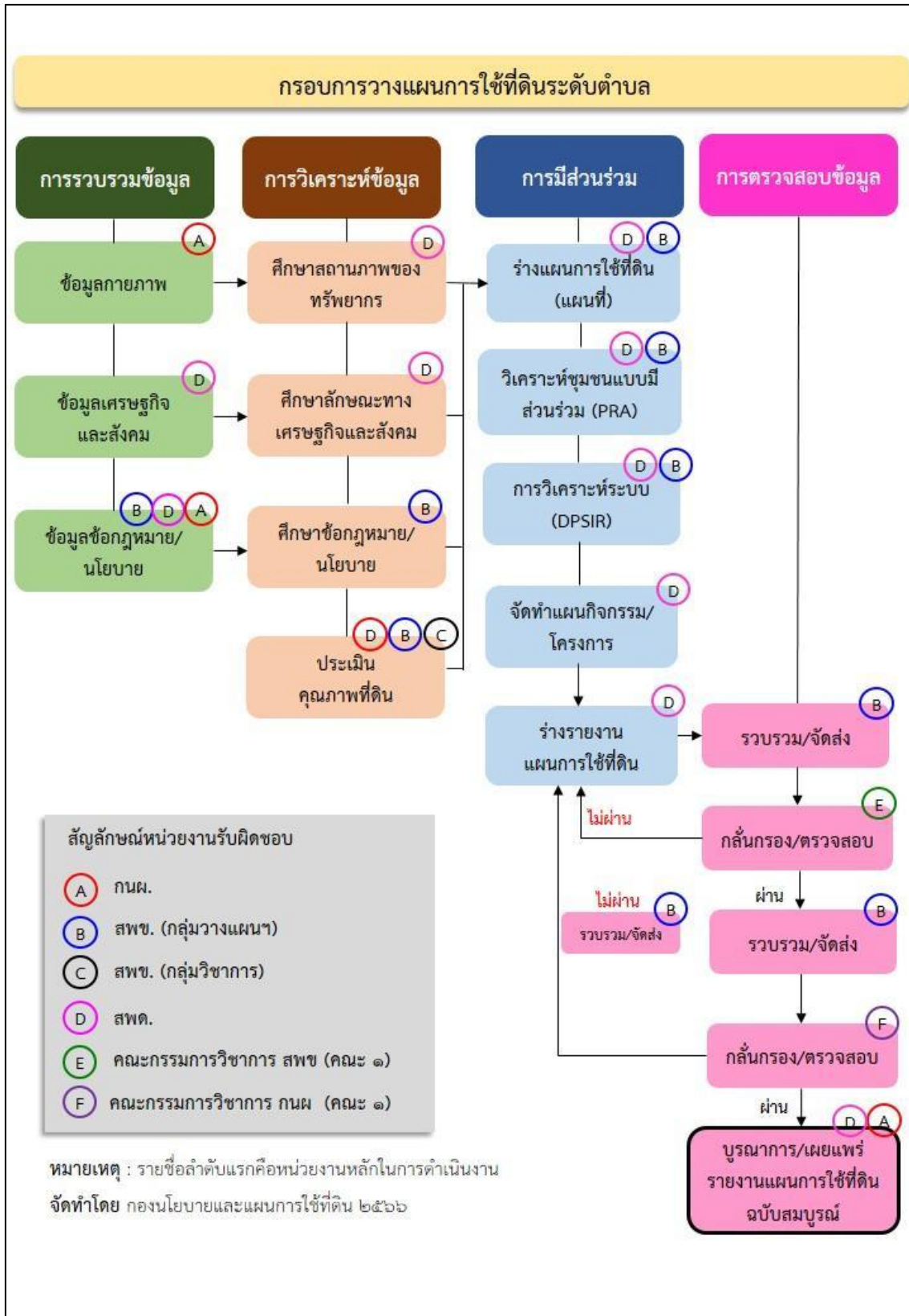


3) หน่วยงานราชการอื่น ๆ สามารถใช้เป็นข้อมูลพื้นฐานประกอบแผนงาน/โครงการ/กิจกรรม ที่สอดคล้องกับแผนการใช้ที่ดินที่กำหนดขึ้นในแต่ละเขต

จากขั้นตอนที่กล่าวข้างต้น สามารถจัดทำกรอบการวางแผนการใช้ที่ดินระดับตำบล แสดงดังรูปที่ 1-1

1.6 วิสัยทัศน์ของตำบล

ประชาชนมีคุณภาพชีวิตที่ดี ชุมชนเข้มแข็ง การเกษตรมีศักยภาพ มีการพัฒนาอย่างสมดุล ยั่งยืน ตามแนวทางปรัชญาเศรษฐกิจพอเพียง (องค์การบริหารส่วนตำบลคูเมือง,2566)



รูปที่ 1-1 กรอบการวางแผนการใช้ที่ดินระดับตำบล

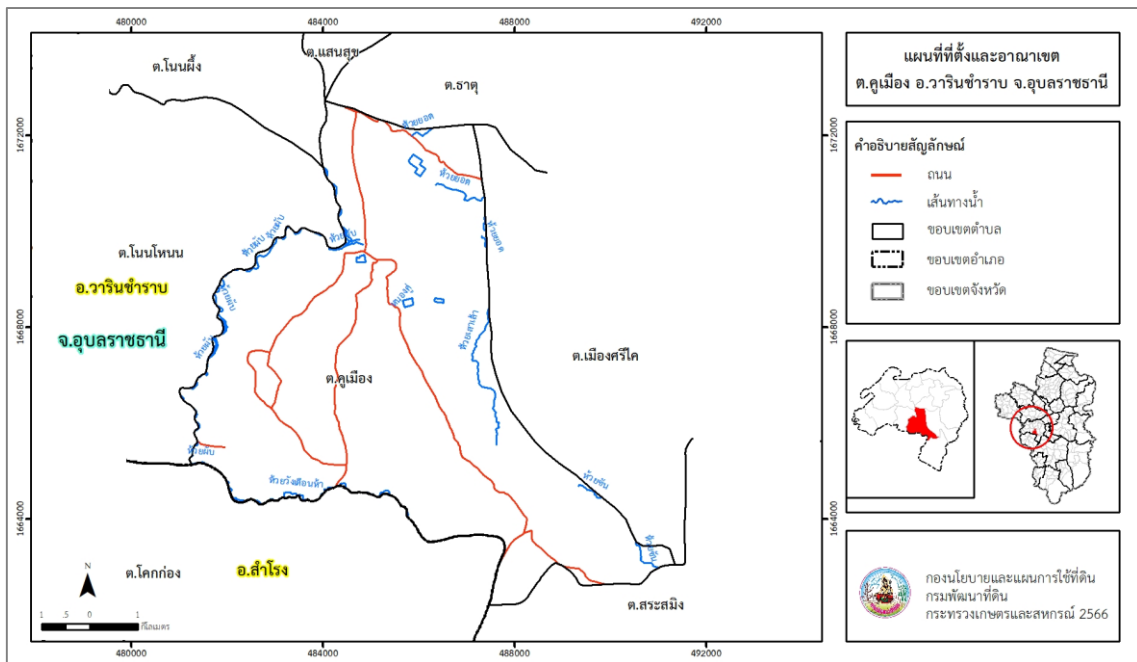


บทที่ 2 ข้อมูลทั่วไป

2.1 ที่ตั้งและอาณาเขต

ตำบลคูเมือง อำเภอวารินชำราบ จังหวัดอุบลราชธานี ตั้งอยู่ทางทิศใต้ของอำเภอวารินชำราบ มีพื้นที่ประมาณ 49 ตารางกิโลเมตร หรือ 30,517 ไร่ โดยมีอาณาเขตติดต่อ ดังนี้ (รูปที่ 2-1)

ทิศเหนือ	ติดต่อกับ	ตำบลโนนผึ้ง ตำบลแสนสุข ตำบลธาตุ อำเภอวารินชำราบ จังหวัดอุบลราชธานี
ทิศใต้	ติดต่อกับ	ตำบลโคกก่อง อำเภอสำโรง ตำบลสระสมิง อำเภอวารินชำราบ จังหวัดอุบลราชธานี
ทิศตะวันออก	ติดต่อกับ	ตำบลเมืองศรีไค อำเภอวารินชำราบ จังหวัดอุบลราชธานี
ทิศตะวันตก	ติดต่อกับ	ตำบลโนนโพน อำเภอวารินชำราบ จังหวัดอุบลราชธานี



รูปที่ 2-1 ที่ตั้งและอาณาเขต ตำบลคูเมือง อำเภอวารินชำราบ จังหวัดอุบลราชธานี

2.2 การแบ่งส่วนการปกครอง

ตำบลคูเมือง อำเภอวารินชำราบ จังหวัดอุบลราชธานี แบ่งส่วนการปกครองออกเป็น 12 หมู่บ้าน ดังนี้

หมู่ที่ 1 บ้านคูเมือง (กลาง)	หมู่ที่ 2 บ้านหวาง
หมู่ที่ 3 บ้านค้อ	หมู่ที่ 4 บ้านคูเมืองตกระบือ



หมู่ที่ 5 บ้านดอนผดุง

หมู่ที่ 6 บ้านท่าหลวง

หมู่ที่ 7 บ้านคูเมือง (ออก)

หมู่ที่ 8 บ้านโนนจิก

หมู่ที่ 9 บ้านหนองหอ

หมู่ที่ 10 บ้านศรีชะกระบือ

หมู่ที่ 11 บ้านโนนเมืองน้อย

หมู่ที่ 12 บ้านหวางออก

2.3 สภาพภูมิประเทศ

ลักษณะพื้นที่ทั่วไปส่วนใหญ่เป็นที่ราบลุ่ม สภาพพื้นที่ราบเรียบถึงลูกคลื่นลอนลาดเล็กน้อย เป็นส่วนหนึ่งของลุ่มน้ำมูล มีแหล่งน้ำที่สำคัญ เช่น ห้วยผับ ห้วยพับ หนองคู หนองศรีชะกระบือ ห้วยยอด ห้วยวังเดือนห้า

2.4 สภาพภูมิอากาศ

จากการศึกษาสถิติภูมิอากาศ (ปี พ.ศ.2536-2565) พบว่า ตำบลคูเมือง อำเภวารินชำราบ จังหวัดอุบลราชธานี มีรายละเอียดดังนี้

2.4.1 อุณหภูมิ

มีอุณหภูมิโดยเฉลี่ยทั้งปี 27.5 องศาเซลเซียส อุณหภูมิสูงสุดเฉลี่ย 33.4 องศาเซลเซียส ในเดือนเมษายน และอุณหภูมิต่ำสุดเฉลี่ย 22.6 องศาเซลเซียส ในเดือนมกราคม

2.4.2 ปริมาณน้ำฝน

มีปริมาณน้ำฝนรวมทั้งปี 1,665.7 มิลลิเมตร มีฝนตกประมาณ 112 วัน เดือนที่มีฝนตกมากที่สุด ในเดือนกันยายน มีปริมาณฝน 327.8 มิลลิเมตร และมีฝนตกประมาณ 20 วัน

2.4.3 สมดุลน้ำเพื่อการเกษตร

จากข้อมูลสถิติภูมิอากาศในคาบ 30 ปี (ปี พ.ศ.2536-2565) ณ สถานีตรวจอากาศจังหวัดอุบลราชธานี ได้นำมาวิเคราะห์สมดุลของน้ำเพื่อการเกษตร ซึ่งเป็นการวิเคราะห์หาช่วงฤดูกาลเพาะปลูกพืชตลอดจนช่วงระยะเวลาที่พืชเสี่ยงต่อการขาดน้ำ ข้อมูลที่นำมาวิเคราะห์ คือ ปริมาณน้ำฝน และศักยภาพการคายระเหยน้ำอ้างอิง (ET_o) ซึ่งคำนวณด้วยโปรแกรม Cropwat for Windows Version 8.0 โดยใช้สมการ Penman-Monteith สามารถสรุปสมดุลของน้ำเพื่อการเกษตรในเขตอาศัยน้ำฝนได้ดังนี้

ช่วงที่เหมาะสมต่อการปลูกพืช เป็นช่วงที่ค่าปริมาณน้ำฝนมากกว่าค่า 0.5 การระเหยจากผิวดิน และการคายน้ำของพืช เป็นช่วงที่ดินมีความชุ่มชื้นพอเหมาะต่อการเพาะปลูกพืช ซึ่งช่วงนี้เริ่มตั้งแต่มิถุนายนถึงต้นเดือนพฤศจิกายน

ช่วงที่มีน้ำมากเกินพอ เป็นช่วงที่ค่าปริมาณน้ำฝนมากกว่าค่าการระเหยจากผิวดินและการคายน้ำของพืช ซึ่งช่วงนี้เริ่มตั้งแต่มิถุนายนถึงกลางเดือนตุลาคม



แผนการใช้ที่ดินตำบลคูเมือง อำเภวารินชำราบ จังหวัดอุบลราชธานี

ช่วงขาดน้ำ เป็นช่วงฤดูแล้งที่ค่าปริมาณน้ำฝนน้อยกว่าค่า 0.5 การระเหยจากผิวดินและการคายน้ำของพืช ซึ่งพืชอาจเสียหายจากการขาดแคลนน้ำได้ ซึ่งช่วงนี้เริ่มตั้งต้นเดือนพฤศจิกายนถึงกลางเดือนเมษายน (ตารางที่ 2-1 และรูปที่ 2-2)

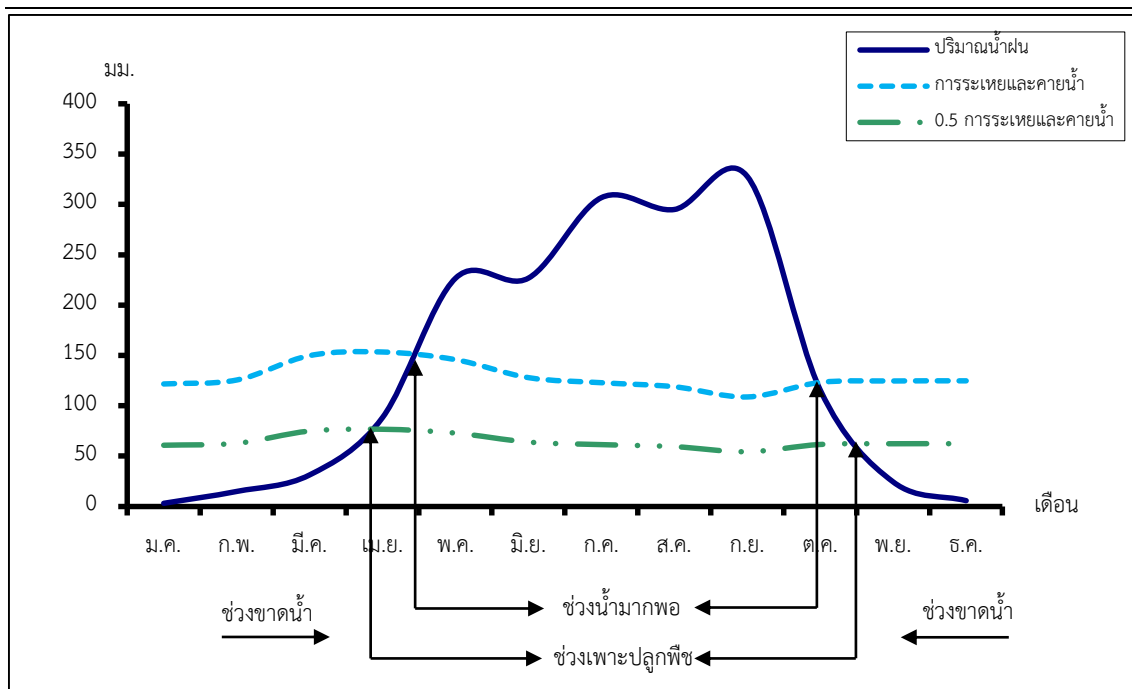
ตารางที่ 2-1 สถิติภูมิอากาศ ณ สถานีตรวจอากาศจังหวัดอุบลราชธานี

เดือน	อุณหภูมิ (°ซ.)			ความชื้นสัมพัทธ์ (%)	ปริมาณน้ำฝน (มม.)	จำนวนวันที่ฝนตก (วัน)	ศักยภาพการคายระเหยน้ำ (มม.)	ปริมาณฝนใช้การ/2 (มม.)
	ต่ำสุด	สูงสุด	เฉลี่ย					
ม.ค.	18.1	32.1	24.6	65.0	3.0	0.8	121.5	3.0
ก.พ.	20.0	34.0	26.5	63.0	14.8	1.9	125.4	14.4
มี.ค.	23.0	35.8	29.0	63.0	31.2	4.4	149.7	29.6
เม.ย.	24.5	36.4	30.0	66.0	88.3	7.3	153.3	75.8
พ.ค.	24.9	35.0	29.3	74.0	226.7	15.7	145.7	144.5
มิ.ย.	25.0	33.9	28.8	77.0	226.8	17.0	127.8	144.5
ก.ค.	24.6	32.8	28.1	79.0	306.8	19.5	122.8	155.7
ส.ค.	24.5	32.3	27.9	81.0	295.0	20.7	118.7	154.5
ก.ย.	24.1	32.1	27.6	82.0	327.8	19.9	108.6	157.8
ต.ค.	22.8	32.3	27.1	77.0	115.5	10.3	123.1	94.2
พ.ย.	21.1	32.3	26.2	71.0	24.2	3.4	124.5	23.3
ธ.ค.	18.7	31.2	24.3	67.0	5.6	0.9	124.6	5.5
เฉลี่ย	22.6	33.4	27.5	72.1	-	-	-	-
รวม	-	-	-	-	1,665.7	121.8	1,545.8	1,002.8

หมายเหตุ : ^{1/}เป็นสถานีตรวจอากาศที่ใกล้พื้นที่ตำบลมากที่สุด

^{2/}จากการคำนวณโดยโปรแกรม Cropwat for Windows Version 8.0

ที่มา : กรมอุตุนิยมวิทยา (2566)



รูปที่ 2-2 กราฟสมดุลของน้ำเพื่อการเกษตร จังหวัดอุบลราชธานี

2.5.1 สภาพการใช้ที่ดินปัจจุบัน

สภาพการใช้ที่ดินตำบลคูเมือง อำเภอวารินชำราบ จังหวัดอุบลราชธานี ซึ่งสำรวจโดยกลุ่มวิเคราะห์สภาพการใช้ที่ดิน (2566) ประกอบด้วยประเภทการใช้ที่ดินต่างๆ ดังนี้

2.5.1 พื้นที่ชุมชนและสิ่งปลูกสร้าง มีเนื้อที่ 1,589 ไร่ หรือร้อยละ 5.21 ของเนื้อที่ตำบล

2.5.2 พื้นที่เกษตรกรรมมีเนื้อที่ 27,639 ไร่ หรือร้อยละ 90.57 ของเนื้อที่ตำบล ประกอบด้วยการใช้ประโยชน์ที่ดินด้านเกษตรกรรมต่างๆ ดังต่อไปนี้

1) เกษตรผสมผสาน มีเนื้อที่ 114 ไร่ หรือร้อยละ 0.37 ของเนื้อที่ตำบล ได้แก่ เกษตรผสมผสาน/ไร่นาสวนผสม

2) พื้นที่นา มีเนื้อที่ 27,219 ไร่ หรือร้อยละ 89.19 ของเนื้อที่ตำบล ได้แก่ นาข้าว

3) พืชไร่ มีเนื้อที่ 7 ไร่ หรือร้อยละ 0.03 ของเนื้อที่ตำบล ได้แก่ มันสำปะหลัง อ้อย

4) ไม้ยืนต้น มีเนื้อที่ 94 ไร่ หรือร้อยละ 0.31 ของเนื้อที่ตำบล ได้แก่ ยางพารา ปาล์มน้ำมัน

5) ไม้ผล มีเนื้อที่ 9 ไร่ หรือร้อยละ 0.03 ของเนื้อที่ตำบล ได้แก่ มะม่วงหิมพานต์ ไม้ผลผสม

6) พืชสวน มีเนื้อที่ 17 ไร่ หรือร้อยละ 0.05 ของเนื้อที่ตำบล ได้แก่ พืชผัก

7) ฟungหญ้าเลี้ยงสัตว์และโรงเรือนเลี้ยงสัตว์ มีเนื้อที่ 27 ไร่ หรือร้อยละ 0.09 ของเนื้อที่ตำบล ได้แก่ โรงเรือนเลี้ยงสัตว์ปีก



8) สถานที่เพาะเลี้ยงสัตว์น้ำ มีเนื้อที่ 152 ไร่ หรือร้อยละ 0.50 ของเนื้อที่ตำบล ได้แก่ สถานที่เพาะเลี้ยงปลา

2.5.3 พื้นที่ป่าไม้ มีเนื้อที่ 168 ไร่ หรือร้อยละ 0.55 ของเนื้อที่ตำบล ได้แก่ ป่าผลัดใบบรอสภาพพื้นที่

2.5.4 พื้นที่แหล่งน้ำ มีเนื้อที่ 610 ไร่ หรือร้อยละ 2.00 ของเนื้อที่ตำบล ได้แก่ แม่น้ำ ลำห้วย ลำคลองบ่อน้ำในไร่นา อ่างเก็บน้ำ หนอง บึง ทะเลสาบ

2.5.5 พื้นที่เบ็ดเตล็ด มีเนื้อที่ 511 ไร่ หรือร้อยละ 1.67 ของเนื้อที่ตำบล ได้แก่ พุ่มหญ้าสลับไม้ พุ่ม/ไม้ละเมาะ พุ่มหญ้าธรรมชาติ บ่อดิน พื้นที่ลุ่ม พื้นที่ถม

ตารางที่ 2-2 สภาพการใช้ที่ดิน ตำบลคูเมือง อำเภอวารินชำราบ จังหวัดอุบลราชธานี

หน่วยแผนที่	ประเภทการใช้ที่ดิน	เนื้อที่	
		ไร่	ร้อยละ
U	พื้นที่ชุมชนและสิ่งปลูกสร้าง	1,589	5.21
U201	หมู่บ้านบนพื้นราบ	1,504	4.93
U301	สถานที่ราชการและสถาบันต่าง ๆ	85	0.28
A	พื้นที่เกษตรกรรม	27,639	90.57
A001	เกษตรผสมผสาน/ไร่นาสวนผสม	114	0.37
A101	นาข้าว	27,219	89.19
A203	อ้อย	2	0.01
A204	มันสำปะหลัง	5	0.02
A302	ยางพารา	86	0.28
A303	ปาล์มน้ำมัน	8	0.03
A401	ไม้ผลผสม	3	0.01
A408	มะม่วงหิมพานต์	6	0.02
A502	พืชผัก	17	0.05
A703	โรงเรือนเลี้ยงสัตว์ปีก	27	0.09
A902	สถานที่เพาะเลี้ยงปลา	152	0.50
F	พื้นที่ป่าไม้	168	0.55
F200	ป่าผลัดใบบรอสภาพพื้นที่	168	0.55
M	พื้นที่เบ็ดเตล็ด	511	1.67
M101	พุ่มหญ้าธรรมชาติ	21	0.07
M102	พุ่มหญ้าสลับไม้พุ่ม/ไม้ละเมาะ	473	1.55



แผนการใช้ที่ดินตำบลคูเมือง อำเภวารินชำราบ จังหวัดอุบลราชธานี

ตารางที่ 2-2 (ต่อ)

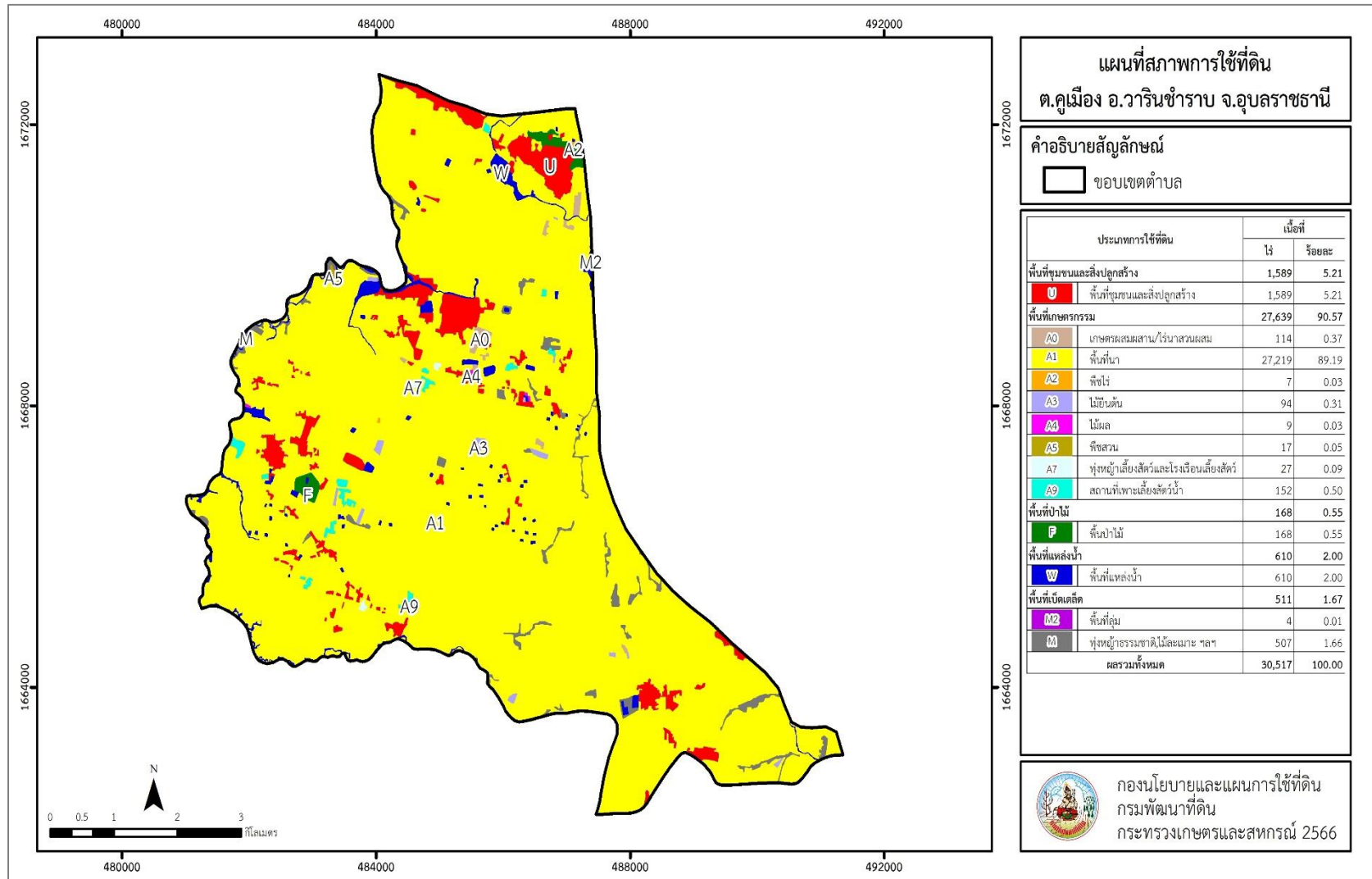
หน่วยแผนที่	ประเภทการใช้ที่ดิน	เนื้อที่	
		ไร่	ร้อยละ
M201	พื้นที่ลุ่ม	4	0.01
M304	บ่อดิน	11	0.03
M405	พื้นที่ถม	2	0.01
W	พื้นที่แหล่งน้ำ	610	2.00
W101	แม่น้ำ ลำห้วย ลำคลอง	284	0.93
W102	หนอง บึง ทะเลสาบ	61	0.20
W201	อ่างเก็บน้ำ	116	0.38
W202	บ่อน้ำในไร่นา	149	0.49
ผลรวมทั้งหมด		30,517	100.00

ที่มา: กลุ่มวิเคราะห์สภาพการใช้ที่ดิน (2566)

หมายเหตุ : เนื้อที่คำนวณด้วยระบบสารสนเทศภูมิศาสตร์



แผนการใช้ที่ดินตำบลคูเมือง อำเภวารินชำราบ จังหวัดอุบลราชธานี



รูปที่ 2-3 สภาพการใช้ที่ดิน ตำบลคูเมือง อำเภวารินชำราบ จังหวัดอุบลราชธานี



2.6 สภาพเศรษฐกิจและสังคม

2.6.1 ประชากร

จากหลักฐานทะเบียนราษฎรของกรมการปกครอง กระทรวงมหาดไทย ณ เดือนธันวาคม 2565 พบว่า ประชากรที่อาศัยในพื้นที่ตำบลคูเมือง มีประชากรรวม 7,692 คน แยกเป็นชาย 3,841 คน เป็นหญิง 3,851 คน ความหนาแน่นโดยเฉลี่ย 48.83 คนต่อตารางกิโลเมตร มีจำนวนครัวเรือนทั้งหมด 2,498 ครัวเรือน เป็นครัวเรือนเกษตรที่มาขึ้นทะเบียนกรมส่งเสริมการเกษตร 1,442 ครัวเรือน หรือร้อยละ 57.73 ของจำนวนครัวเรือนทั้งหมด และเป็นครัวเรือนที่ประกอบอาชีพอื่นๆ ครัวเรือนเกษตรที่ไม่ได้มาขึ้นทะเบียนกรมส่งเสริมการเกษตร 1,056 ครัวเรือน หรือร้อยละ 42.27 ของจำนวนครัวเรือนทั้งหมด ดังรายละเอียดในตารางที่ 2-2 ถึง 2-3

ตารางที่ 2-2 จำนวนประชากรและครัวเรือน ตำบลคูเมือง อำเภวารินชำราบ จังหวัดอุบลราชธานี ปี 2565

พื้นที่	จำนวนครัวเรือน	จำนวนประชากร (คน)		
		ชาย	หญิง	รวม
ตำบลคูเมือง	2,498	3,841	3,851	7,692
หมู่ที่ 1 คูเมือง (กลาง)	169	186	227	413
หมู่ที่ 2 หวาง	155	254	259	513
หมู่ที่ 3 ค้อกระปือ	188	330	347	677
หมู่ที่ 4 คูเมืองตง	329	364	362	726
หมู่ที่ 5 ดอนผดุง	267	352	378	730
หมู่ที่ 6 ท่าหลวง	144	257	245	502
หมู่ที่ 7 คูเมือง (ออก)	344	444	455	899
หมู่ที่ 8 โนนจิก	238	478	465	943
หมู่ที่ 9 หนองหอ	243	452	397	849
หมู่ที่ 10 ศรีชะกระปือ	124	186	166	352
หมู่ที่ 11 โนนเมืองน้อย	146	281	285	566
หมู่ที่ 12 หวางออก	151	257	265	522

ที่มา: กรมการปกครอง (2566)



ตารางที่ 2-3 จำนวนและสัดส่วนครัวเรือน ตำบลคูเมือง อำเภอวารินชำราบ จังหวัดอุบลราชธานี
ปี 2565

รายการ	จำนวน (ครัวเรือน)	ร้อยละ
จำนวนครัวเรือนทั้งหมด ¹⁾	2,498	100.00
- จำนวนครัวเรือนเกษตรที่มาขึ้นทะเบียนกรมส่งเสริมการเกษตร ²⁾	1,442	57.73
- จำนวนครัวเรือนที่ประกอบอาชีพอื่นๆ และจำนวนครัวเรือนเกษตรที่ไม่ได้มาขึ้นทะเบียนฯ	1,056	42.27

ที่มา: 1) กรมการปกครอง (2566)
2) กรมส่งเสริมการเกษตร (2566)

2.6.2 การถือครองที่ดิน

จากข้อมูลกรมการปกครอง ณ เดือนธันวาคม 2565 ตำบลคูเมือง มีจำนวนครัวเรือนทั้งหมด 2,498 ครัวเรือน โดยถือครองที่ดินเฉลี่ยครัวเรือนละ 12.22 ไร่

2.6.3 ลักษณะทางเศรษฐกิจและการประกอบอาชีพ

สภาพเศรษฐกิจของชุมชนในตำบลคูเมืองส่วนใหญ่ประชากรมีอาชีพด้านการเกษตรกรรม ได้แก่ ปลูกข้าวทั้งตำบล นอกจากนี้เกษตรกรยังมีการเลี้ยงสัตว์

การประกอบอาชีพ ในตำบลคูเมืองประชากรส่วนใหญ่ประกอบอาชีพเกษตรกรรม การทำนา นอกจากนี้ยังมีการเลี้ยงสัตว์ไว้เพื่อบริโภคและจำหน่าย ค้าขาย รับจ้างทั่วไป

- อาชีพทำเกษตรกรรม ตำบลคูเมืองครัวเรือนเกษตรที่ขึ้นทะเบียนกับกรมส่งเสริมการเกษตร 1,442 ครัวเรือน โดยเกษตรกรปลูกข้าวทั้งตำบล นอกจากนี้เกษตรกรยังมีการเลี้ยงสัตว์สำหรับการเลี้ยงสัตว์พบว่าส่วนใหญ่เลี้ยงไว้เพื่อบริโภค และจำหน่าย ได้แก่ โค กระบือ สุกร และไก่

2.6.4 ด้านรายได้-รายจ่าย

จากข้อมูลความจำเป็นพื้นฐานของกรมการพัฒนาชุมชน ปี 2566 พบว่า รายได้ครัวเรือนเฉลี่ยปีละ 250,319 บาท รายได้บุคคลเฉลี่ยปีละ 67,292 บาท รายจ่ายครัวเรือนเฉลี่ยปีละ 136,416 บาท รายจ่ายบุคคลเฉลี่ยปีละ 36,672 บาท เมื่อพิจารณาจะเห็นว่ารายได้ครัวเรือนมากกว่ารายจ่ายครัวเรือนปีละ 113,903 บาท และรายได้บุคคลมากกว่ารายจ่ายบุคคลปีละ 30,620 บาท ดังรายละเอียดในตารางที่ 2-4



แผนการใช้ที่ดินตำบลคูเมือง อำเภอวารินชำราบ จังหวัดอุบลราชธานี

ตารางที่ 2-4 รายได้-รายจ่ายเฉลี่ยครัวเรือน ตำบลคูเมือง อำเภอวารินชำราบ จังหวัดอุบลราชธานี ปี 2565

พื้นที่	แหล่งรายได้ของครัวเรือน (บาท/ปี)				รายได้ครัวเรือน เฉลี่ย (บาท/ปี)	รายได้บุคคล เฉลี่ย (บาท/ปี)	รายจ่ายครัวเรือน เฉลี่ย (บาท/ปี)	รายจ่ายบุคคล เฉลี่ย (บาท/ปี)
	อาชีพหลัก	อาชีพรอง	รายได้อื่น	ทำ-หาเอง				
ตำบลคูเมือง	123,922	64,971	33,230	28,197	250,319	67,292	136,416	123,922
หมู่ที่ 01 บ้าน คูเมือง (กลาง)	77,609	73,854	17,626	24,013	193,101	53,448	117,740	77,609
หมู่ที่ 02 บ้าน หวาง	196,205	40,852	22,430	26,593	286,080	80,047	139,621	196,205
หมู่ที่ 03 บ้าน ค้อกระบือ	52,705	37,254	30,590	31,205	151,754	40,870	123,734	52,705
หมู่ที่ 04 บ้าน คูเมืองตก	123,626	60,556	27,862	26,276	238,320	65,953	89,217	123,626
หมู่ที่ 05 บ้าน ดอนผดุง	83,699	96,055	20,234	10,981	210,968	56,310	61,697	83,699
หมู่ที่ 06 บ้าน ท่าหลวง	159,224	56,350	28,250	23,939	267,763	64,121	153,327	159,224
หมู่ที่ 07 บ้าน คูเมือง (ออก)	141,392	75,875	68,685	47,841	333,792	92,925	222,741	141,392
หมู่ที่ 08 บ้าน โนนจิก	63,817	74,382	42,609	30,194	211,001	58,489	71,500	63,817
หมู่ที่ 09 บ้าน หนองหอ	184,665	64,581	27,355	21,834	298,435	77,656	147,023	184,665
หมู่ที่ 10 บ้าน ศรีษะกระบือ	184,155	22,993	14,549	12,908	234,606	65,838	364,275	184,155
หมู่ที่ 11 บ้าน โนนเมืองน้อย	108,565	65,670	43,360	37,132	254,727	55,255	169,916	108,565
หมู่ที่ 12 บ้าน หวางออก	134,001	76,691	23,539	31,841	266,073	82,169	81,359	134,001

ที่มา: กรมการพัฒนาชุมชน (2566)



บทที่ 3

สถานภาพของทรัพยากรธรรมชาติ

การศึกษาสถานภาพของทรัพยากรธรรมชาติในพื้นที่ตำบลคูเมือง อำเภอวารินชำราบ จังหวัดอุบลราชธานีได้แก่ ทรัพยากรป่าไม้ ทรัพยากรน้ำ และทรัพยากรดิน ซึ่งเป็นทรัพยากรกายภาพที่สำคัญต่อการทำการเกษตร ดังนั้นจึงจำเป็นต้องทราบว่าทรัพยากรธรรมชาติแต่ละชนิดปัจจุบันมีสถานะอย่างไร เพื่อใช้เป็นข้อมูลประกอบการวางแผนการใช้ที่ดินซึ่งจะนำไปสู่การกำหนดแผนงาน โครงการ กิจกรรม รวมถึงมาตรการต่าง ๆ เพื่อการพัฒนาพื้นที่อย่างมีประสิทธิภาพต่อไป โดยมีรายละเอียดดังนี้

3.1 ทรัพยากรป่าไม้

3.1.1 ป่าไม้ตามกฎหมายและมติคณะรัฐมนตรี

1) ป่าอนุรักษ์ ไม่พบพื้นที่ป่าอนุรักษ์ (เขตอุทยานแห่งชาติ เขตรักษาพันธุ์สัตว์ป่า เขตวนอุทยาน เขตห้ามล่าสัตว์ป่า) ในพื้นที่

2) ป่าสงวนแห่งชาติ ได้มีการจำแนกเขตการใช้ประโยชน์ทรัพยากรและที่ดินป่าไม้ในพื้นที่ป่าสงวนแห่งชาติตามมติคณะรัฐมนตรี วันที่ 10 มีนาคม 2535 และ 17 มีนาคม 2535 แบ่งออกเป็น 3 เขต ประกอบด้วย เขตพื้นที่ป่าเพื่อการอนุรักษ์ (Zone C) เขตพื้นที่ป่าเพื่อเศรษฐกิจ (Zone E) และเขตพื้นที่ป่าที่เหมาะสมต่อการเกษตร (Zone A) จากการวิเคราะห์ข้อมูลไม่พบพื้นที่ป่าสงวนแห่งชาติในพื้นที่

3.1.2 **ชั้นคุณภาพลุ่มน้ำ** (มติคณะรัฐมนตรี วันที่ 28 พฤษภาคม 2528) จากการวิเคราะห์ข้อมูลพบชั้นคุณภาพลุ่มน้ำในพื้นที่ คือ พื้นที่ลุ่มน้ำชั้นที่ 5 เนื้อที่ 30,517 ไร่

ทั้งนี้ เนื้อที่ดังกล่าวข้างต้นคำนวณด้วยระบบสารสนเทศภูมิศาสตร์ เป็นเนื้อที่เบื้องต้นเท่านั้น ไม่สามารถใช้อ้างอิงได้ทางกฎหมาย

3.2 ทรัพยากรน้ำ

3.2.1 ปริมาณน้ำฝน พบว่าในพื้นที่ตำบลคูเมือง มีปริมาณน้ำฝนเฉลี่ยในคาบ 30 ปี (พ.ศ. 2536-2565) 1,665.7 มิลลิเมตรต่อปี

3.2.2 **น้ำผิวดิน** หมายถึง แม่น้ำลำคลอง หนอง บึง ทะเลสาบ อ่างเก็บ และแหล่งน้ำสาธารณะอื่นๆ ที่อยู่ภายในผืนแผ่นดิน ในพื้นที่ตำบลคูเมือง มีรายละเอียดของแหล่งน้ำผิวดินดังนี้

แหล่งน้ำผิวดินธรรมชาติ ได้แก่ หนองคู หนองศรีชะกระบือ ห้วยชัน ห้วยฝับ ห้วยยอด ห้วยวังเดือนห้า ห้วยเสาเล้า และห้วยอิง

3.2.3 **น้ำบาดาล** จากฐานข้อมูลของกรมทรัพยากรน้ำบาดาล (2566)พบว่า ตำบลคูเมือง มีจำนวนบ่อบาดาลราชการจำนวน 5 บ่อ และจำนวนบ่อบาดาลเอกชนจำนวน 1 บ่อ



3.3 ทรัพยากรดิน

ทรัพยากรดินในพื้นที่ตำบลคูเมือง อำเภวารินชำราบ จังหวัดอุบลราชธานี พบหน่วยแผนที่ดินทั้งหมด 13 หน่วยแผนที่ดิน ดังนี้

3.3.1 ดินในพื้นที่ลุ่ม มี 7 หน่วยแผนที่ดิน ได้แก่

- 1) หน่วยแผนที่ดิน Nad-sIA ชุดดินนาควน มีเนื้อดินบนเป็นดินร่วนปนทราย ความลาดชัน 0-2 เปอร์เซ็นต์ มีเนื้อที่ 2,845 ไร่ หรือร้อยละ 9.32 ของเนื้อที่ตำบล
- 2) หน่วยแผนที่ดิน Nad-sIB ชุดดินนาควน มีเนื้อดินบนเป็นดินร่วนปนทราย ความลาดชัน 2-5 เปอร์เซ็นต์ มีเนื้อที่ 338 ไร่ หรือร้อยละ 1.11 ของเนื้อที่ตำบล
- 3) หน่วยแผนที่ดิน Re-sIA ชุดดินร้อยเอ็ด มีเนื้อดินบนเป็นดินร่วนปนทราย ความลาดชัน 0-2 เปอร์เซ็นต์ มีเนื้อที่ 1,313 ไร่ หรือร้อยละ 4.30 ของเนื้อที่ตำบล
- 4) หน่วยแผนที่ดิน Re-col-sIA ดินร้อยเอ็ดที่เป็นดินร่วนหยาบ มีเนื้อดินบนเป็นดินร่วนปนทราย ความลาดชัน 0-2 เปอร์เซ็นต์ มีเนื้อที่ 1,352 ไร่ หรือร้อยละ 4.43 ของเนื้อที่ตำบล
- 5) หน่วยแผนที่ดิน Re-pic-sIA ดินร้อยเอ็ดที่มีศิลาแลงอ่อน มีเนื้อดินบนเป็นดินร่วนปนทราย ความลาดชัน 0-2 เปอร์เซ็นต์ มีเนื้อที่ 4,391 ไร่ หรือร้อยละ 14.39 ของเนื้อที่ตำบล
- 6) หน่วยแผนที่ดิน Re-pic,col-sIA ดินร้อยเอ็ดที่มีศิลาแลงอ่อนและเป็นดินร่วนหยาบ มีเนื้อดินบนเป็นดินร่วนปนทราย ความลาดชัน 0-2 เปอร์เซ็นต์ มีเนื้อที่ 2,359 ไร่ หรือร้อยละ 7.73 ของเนื้อที่ตำบล
- 7) หน่วยแผนที่ดิน Th-sicIA ชุดดินธวัชบุรี มีเนื้อดินบนเป็นดินร่วนเหนียวปนทรายแป้ง ความลาดชัน 0-2 เปอร์เซ็นต์ มีเนื้อที่ 2,690 ไร่ หรือร้อยละ 8.81 ของเนื้อที่ตำบล

3.3.2 ดินในพื้นที่ลุ่ม/พื้นที่ดอน มี 1 หน่วยแผนที่ดิน คือ หน่วยแผนที่ดิน Nad-Pp-gm-sIB หน่วยเชิงซ้อนของชุดดินนาควน และดินโพนพิสัยที่มีจุดประสีเทา มีเนื้อดินบนเป็นดินร่วนปนทราย ความลาดชัน 2-5 เปอร์เซ็นต์ มีเนื้อที่ 9,224 ไร่ หรือร้อยละ 30.23 ของเนื้อที่ตำบล

3.3.3 ดินในพื้นที่ดอน มี 3 หน่วยแผนที่ดิน ได้แก่

- 1) หน่วยแผนที่ดิน Pp-gm-sIA/b ดินโพนพิสัยที่มีจุดประสีเทา มีเนื้อดินบนเป็นดินร่วนปนทราย ความลาดชัน 0-2 เปอร์เซ็นต์ และมีคันทนา มีเนื้อที่ 2,579 ไร่ หรือร้อยละ 8.45 ของเนื้อที่ตำบล
- 2) หน่วยแผนที่ดิน Pp-gm-sIB/b ดินโพนพิสัยที่มีจุดประสีเทา มีเนื้อดินบนเป็นดินร่วนปนทราย ความลาดชัน 2-5 เปอร์เซ็นต์ และมีคันทนา มีเนื้อที่ 2,523 ไร่ หรือร้อยละ 8.27 ของเนื้อที่ตำบล
- 3) หน่วยแผนที่ดิน Pp-sIB-Pp-gm-sIB/b หน่วยเชิงซ้อนของชุดดินโพนพิสัย มีเนื้อดินบนเป็นดินร่วนปนทราย ความลาดชัน 2-5 เปอร์เซ็นต์ และดินโพนพิสัยที่มีจุดประสีเทา มีเนื้อดินบนเป็นดินร่วนปนทราย ความลาดชัน 2-5 เปอร์เซ็นต์ และมีคันทนา มีเนื้อที่ 107 ไร่ หรือร้อยละ 0.35 ของเนื้อที่ตำบล

3.3.4 ดินในพื้นที่ดอน/พื้นที่ลุ่ม มี 2 หน่วยแผนที่ดิน ได้แก่



1) หน่วยแผนที่ดิน Ptk-Ndg-sIA หน่วยเชิงซ้อนของชุดดินพระทองคำ และชุดดินโนนแดง มีเนื้อดินบนเป็นดินร่วนปนทราย ความลาดชัน 0-2 เปอร์เซ็นต์ มีเนื้อที่ 457 ไร่ หรือร้อยละ 1.50 ของเนื้อที่ตำบล

2) หน่วยแผนที่ดิน Ptk-Ndg-sIB หน่วยเชิงซ้อนของชุดดินพระทองคำ และชุดดินโนนแดง มีเนื้อดินบนเป็นดินร่วนปนทราย ความลาดชัน 2-5 เปอร์เซ็นต์ มีเนื้อที่ 339 ไร่ หรือร้อยละ 1.11 ของเนื้อที่ตำบล

ปัญหาทรัพยากรดินทางการเกษตรตามสภาพธรรมชาติในพื้นที่ พบปัญหาดินต้น มีเนื้อที่ 9,821 ไร่ หรือร้อยละ 32.19 ของเนื้อที่ตำบล ได้แก่ ชุดดินโพนพิสัย (Pp) และดินโพนพิสัยที่มีจุดประสีเทา (Pp-gm)

รายละเอียดของสมบัติดิน ตำบลคูเมือง อำเภวารินชำราบ จังหวัดอุบลราชธานี ดังแสดงในตารางที่ 3-1 และแผนที่แสดงในลักษณะของชุดดิน (รูปที่ 3-1)



แผนการใช้ที่ดินตำบลคูเมือง อำเภอวารินชำราบ จังหวัดอุบลราชธานี

ตารางที่ 3-1 สมบัติดิน ตำบลคูเมือง อำเภอวารินชำราบ จังหวัดอุบลราชธานี

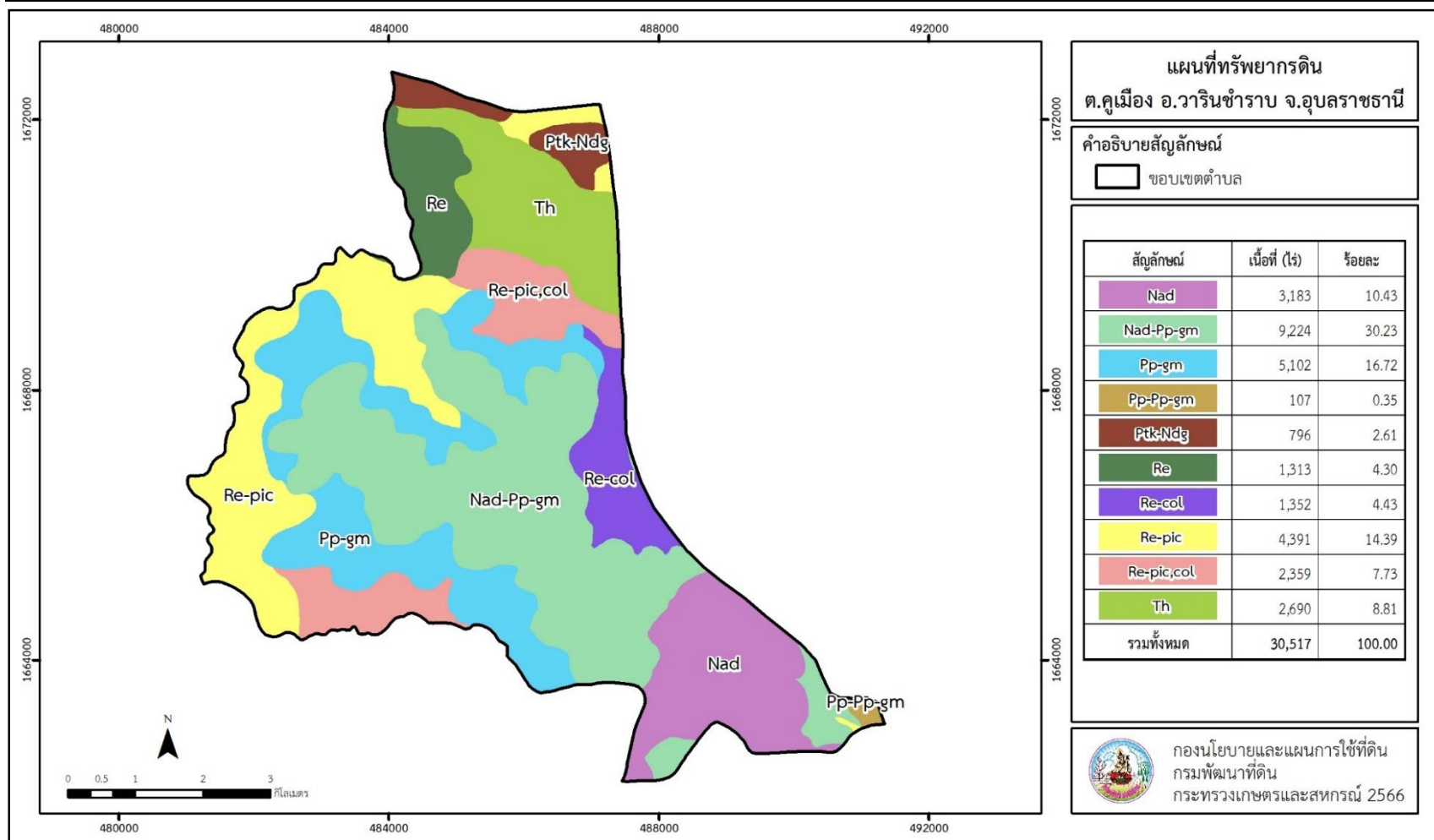
หน่วยแผนที่ดิน	ความลาดชัน (%)	ความลึก (ซม.)	การระบายน้ำ	ความอุดมสมบูรณ์ของดิน	ความจุแลกเปลี่ยนแคตไอออน (cmol/kg)	ความอึดตัวเบส (%)	ปฏิกิริยาดิน		ค่าการนำไฟฟ้า (dS/m)	ความลึกของชั้นจาโรไซด์ (ซม.)	เนื้อที่	
							ดินบน	ดินล่าง			ไร่	ร้อยละ
Nad-Pp-gm-slB	2-5	>150/0-50	ดีปานกลางถึงค่อนข้างเลว	ต่ำ	<10	35-75/<35	5.0-5.5	5.5-6.5/ 5.0-5.5	<2	-	9,224	30.23
Nad-slA	0-2	>150	ดีปานกลางถึงค่อนข้างเลว	ต่ำ	<10	35-75	5.0-5.5	5.5-6.5	<2	-	2,845	9.32
Nad-slB	2-5	>150	ดีปานกลางถึงค่อนข้างเลว	ต่ำ	<10	35-75	5.0-5.5	5.5-6.5	<2	-	338	1.11
Pp-gm-slA/b	0-2	0-50	ดีปานกลางถึงค่อนข้างเลว	ต่ำ	<10	<35	5.0-5.5	5.0-5.5	<2	-	2,579	8.45
Pp-gm-slB/b	2-5	0-50	ดีปานกลางถึงค่อนข้างเลว	ต่ำ	<10	<35	5.0-5.5	5.0-5.5	<2	-	2,523	8.27
Pp-slB-Pp-gm-slB/b	2-5	0-50	ดีปานกลางถึงค่อนข้างเลว	ต่ำ	<10	<35	5.0-5.5	5.0-5.5	<2	-	107	0.35
Ptk-Ndg-slA	0-2	>150	ดีปานกลาง	ต่ำ	<10/10-20	35-75	5.0-5.5	5.5-6.5/ 5.5-7.0	<2	-	457	1.50
Ptk-Ndg-slB	2-5	>150	ดีปานกลาง	ต่ำ	<10/10-20	35-75	5.0-5.5	5.5-6.5/ 5.5-7.0	<2	-	339	1.11
Re-col-slA	0-2	>150	ค่อนข้างเลว	ต่ำ	<10	35-75	5.0-5.5	5.5-6.0	<2	-	1,352	4.43
Re-pic,col-slA	0-2	>150	ค่อนข้างเลว	ต่ำ	<10	35-75	5.0-5.5	5.5-6.0	<2	-	2,359	7.73
Re-pic-slA	0-2	>150	ค่อนข้างเลว	ต่ำ	<10	35-75	4.5-6.0	4.5-5.5	<2	-	4,391	14.39
Re-slA	0-2	>150	ค่อนข้างเลว	ต่ำ	<10	35-75	4.5-6.0	4.5-5.5	<2	-	1,313	4.30
Th-sic1A	0-2	>150	ค่อนข้างเลว	ต่ำ	>20	35-75	6.0-6.5	6.5-7.0	<2	-	2,690	8.81
รวมทั้งหมด											30,517	100.00

หมายเหตุ: เนื้อที่คำนวณด้วยระบบสารสนเทศภูมิศาสตร์

ที่มา: กองสำรวจดินและวิจัยทรัพยากรดิน (2566)



แผนการใช้ที่ดินตำบลคูเมือง อำเภวารินชำราบ จังหวัดอุบลราชธานี



รูปที่ 3-1 ทรัพยากรดิน ตำบลคูเมือง อำเภวารินชำราบ จังหวัดอุบลราชธานี



บทที่ 4

กระบวนการมีส่วนร่วมของชุมชน (Participatory Rural Appraisal : PRA)

4.1 การวิเคราะห์ผลจากการจัดทำกระบวนการมีส่วนร่วมของชุมชน (PRA)

การวิเคราะห์ผลจากการจัดทำกระบวนการมีส่วนร่วมของชุมชน (PRA) เมื่อวันที่ 20 มิถุนายน 2566 มีสาระสำคัญสรุปได้ดังนี้

4.1.1 ปัญหาหลักของตำบลคูเมือง คือ

- 1) ดินเสื่อมสภาพ ดินขาดความอุดมสมบูรณ์
- 2) ปัญหาเรื่องดินเค็ม ดินกรด ดินทรายจัด และดินตื้น
- 3) การชะล้างพังทลายของดิน
- 4) พื้นที่แล้งซ้ำซาก

4.1.2 ความต้องการของชุมชน เกษตรกร และตำบลคูเมือง มีความต้องการ 6 ประการ คือ

- 1) จัดหาแหล่งน้ำในไร่นานอกเขตชลประทาน
- 2) โครงการขุดลอกห้วยธรรมชาติ และระบบท่อส่งน้ำจากแหล่งน้ำสาธารณะ
- 3) ระบบโซลาร์เซลล์ทางการเกษตร
- 4) แก้ปัญหาดินเสื่อมโทรมและฟื้นฟูความอุดมสมบูรณ์ของดิน
- 5) แก้ไขปัญหาการขาดแคลนน้ำ
- 6) ปรับรูปที่ดิน และเปลี่ยนกิจกรรมการผลิตให้เหมาะสมกับที่ดิน

ผลจากการจัดทำกระบวนการมีส่วนร่วมของชุมชน (PRA) ได้นำมาวิเคราะห์ร่วมกับปัญหาด้านกายภาพ โดยระบบ DPSIR มีรายละเอียดดังนี้

1) แรงขับเคลื่อน (Driver) มี 4 ประการ คือ

- 1.1) ดินเสื่อมโทรม
- 1.2) การใช้ที่ดินไม่ถูกต้องตามความเหมาะสมกับสภาพพื้นที่
- 1.3) ปัญหาด้านน้ำภาคเกษตร และน้ำอุปโภคบริโภค
- 1.4) การเปลี่ยนแปลงสภาพภูมิอากาศ

2) แรงกดดัน (Pressure) ที่เกิดจากปัจจัยขับเคลื่อน มี 3 ประการ คือ

- 2.1) แก้ปัญหาเรื่องดินเสื่อมโทรม การปรับปรุงบำรุงดิน
- 2.2) แก้ไขปัญหาโครงการขุดลอกแหล่งน้ำสาธารณะที่ต้นเงิน
- 2.3) การจัดหาแหล่งน้ำเพิ่มเติมในตำบลคูเมือง

3) สภาวะ (State) ที่เกิดแรงกดดัน มี 3 ประการ คือ

- 3.1) ความเสื่อมโทรมของดินทางกายภาพ/เคมี/ชีวภาพ



3.2) ขาดแคลนแหล่งน้ำเพื่อการเกษตร แหล่งน้ำสาธารณะต้นเขิน

3.3) ขาดแคลนน้ำอุปโภค/บริโภค ในหน้าแล้ง

4) ผลกระทบ (Impact) ที่ปรากฏในพื้นที่ มี 4 ประการ คือ

4.1) ขาดแคลนแหล่งน้ำเพื่อการเกษตร

4.2) ผลผลิตตกต่ำ/ต้นทุนการผลิตสูง

4.3) รายได้น้อย

4.4) มีปัญหาต่อคุณภาพชีวิต สุขภาพไม่ดี

5) การตอบสนอง (Response) ของรัฐในอดีต ปัจจุบัน และในอนาคต มีดังนี้

อดีต-ปัจจุบัน

พื้นที่ลาดชัน

5.1) ปลูกหญ้าแฝก ป้องกันการชะล้างพังทลายของดิน รักษาความชื้นและกักเก็บน้ำ

5.2) คันดิน

5.3) บ่อดักตะกอน

5.4) ฝายชะลอน้ำ

พื้นที่ราบ

5.2) จัดรูปแปลงนา

5.3) ปรับปรุงบำรุงดินด้วยปุ๋ยพืชสด

5.4) บ่อน้ำไร่นา

5.5) ขุดลอกลำน้ำ/คลองส่งน้ำ/แหล่งน้ำ

อนาคต

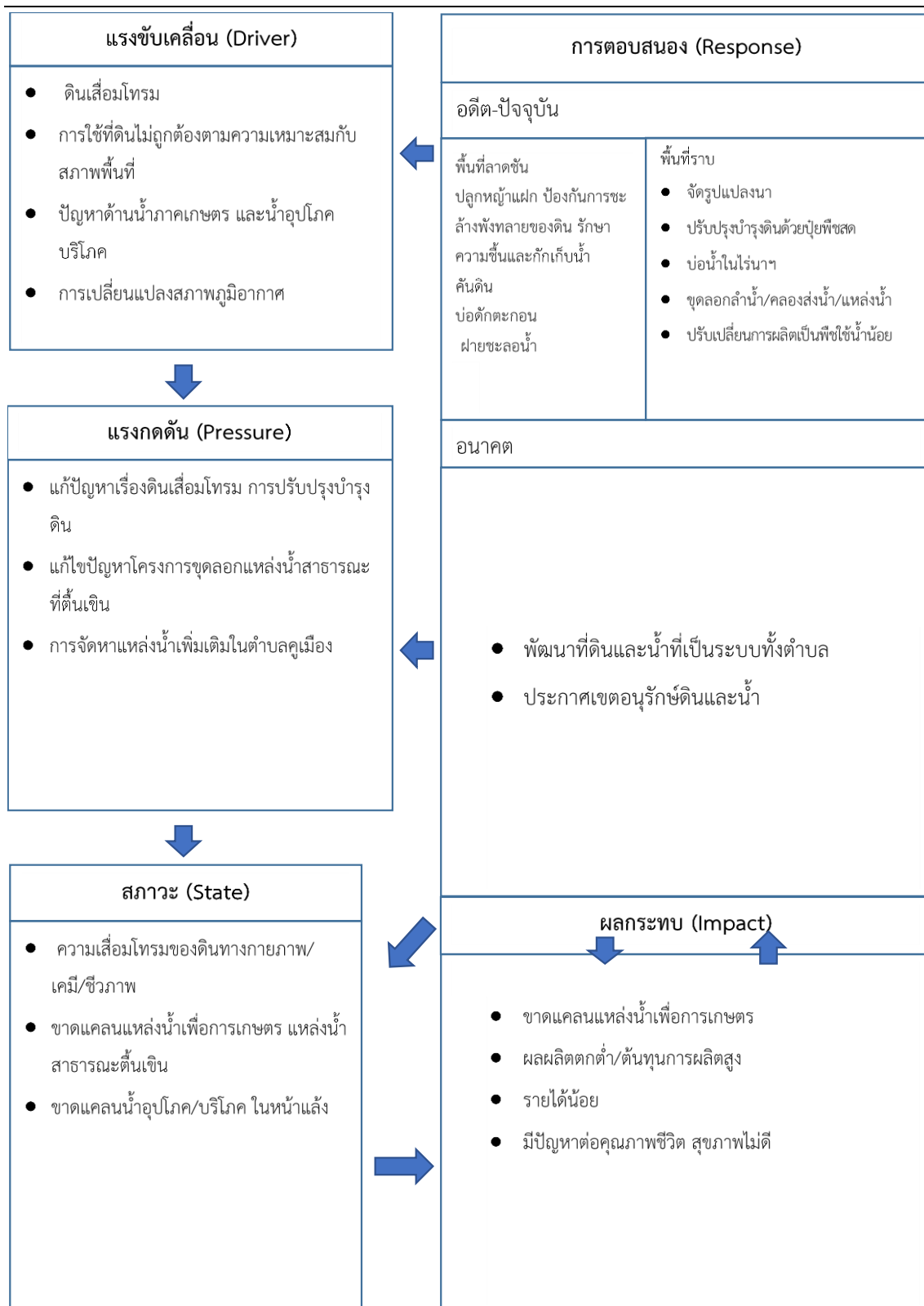
(1) พัฒนาที่ดินและน้ำที่เป็นระบบทั้งตำบล

(2) ประกาศเขตอนุรักษ์ดินและน้ำ

ดังมีรายละเอียดในรูปที่ 4-1



แผนการใช้ที่ดินตำบลคูเมือง อำเภอวารินชำราบ จังหวัดอุบลราชธานี



รูปที่ 4-1 การวิเคราะห์สถานการณ์โดยระบบ DPSIR ของตำบลคูเมือง อำเภอวารินชำราบ จังหวัดอุบลราชธานี



4.2 ระบบการปลูกพืชในปัจจุบัน

ตำบลคูเมือง อำเภวารินชำราบ จังหวัดอุบลราชธานี มีการเพาะปลูกพืช ดังนี้

4.2.1 พื้นที่ลุ่ม

1) ข้าวนาปี เกษตรกรจะปลูกข้าวนาปีในช่วงฤดูฝน โดยปลูกระหว่างเดือนพฤษภาคมถึงตุลาคมและจะเก็บเกี่ยวช่วงเดือนพฤศจิกายนถึงธันวาคม พันธุ์ข้าวที่ปลูก ได้แก่ ข้าวหอมมะลิ 105 และ กข 15

4.2.2 พื้นที่ดอน

- 1) พืชไร่ ที่นิยมปลูก ได้แก่ มันหวาน มันม่วง ฟักทองและข้าวโพดเลี้ยงสัตว์
- 2) ไม้ยืนต้น ที่นิยมปลูก ได้แก่ ยูคาลิปตัส
- 3) ไม้ผล ที่นิยมปลูก ได้แก่ มะม่วง มะขาม
- 4) พืชผัก ที่นิยมปลูก ได้แก่ ผักชีฝรั่ง (รูปที่ 4-2)

ชนิดพืช	เดือน	ม.ค.	ก.พ.	มี.ค.	เม.ย.	พ.ค.	มิ.ย.	ก.ค.	ส.ค.	ก.ย.	ต.ค.	พ.ย.	ธ.ค.
	บริเวณพื้นที่ราบลุ่ม												
1. ข้าว							ข้าวนาปี						
บริเวณพื้นที่ดอน													
2. พืชไร่							มันหวาน มันหวาน ฟักทอง ข้าวโพดเลี้ยงสัตว์						
3. ไม้ยืนต้น							ยูคาลิปตัส						
4. ไม้ผล							มะม่วง มะขาม						
5. พืชผัก							ผักชีฝรั่ง พืชผัก แตงโม						

รูปที่ 4-2 ระบบการปลูกพืชในปัจจุบัน ตำบลคูเมือง อำเภวารินชำราบ จังหวัดอุบลราชธานี



บทที่ 5

การประเมินคุณภาพที่ดิน

5.1 หลักการประเมินคุณภาพที่ดินด้านกายภาพ

การประเมินคุณภาพที่ดินหรือการประเมินความเหมาะสมของที่ดิน สอดคล้องตามหลักการของ FAO Framework ค.ศ. 1983 ซึ่งการประเมินคุณภาพที่ดินด้านกายภาพ เป็นการประเมินศักยภาพของที่ดินว่าที่ดินนั้น ๆ เหมาะสมมากหรือน้อยเพียงใดสำหรับการใช้ที่ดินประเภทต่าง ๆ หรือการปลูกพืชต่าง ๆ โดยพิจารณาจาก สภาพแวดล้อมที่มีผลต่อการเจริญเติบโตของพืช สมบัติดินที่ได้จำแนกไว้ในแต่ละตำบล ร่วมกับการจัดการพื้นที่ เช่น ระบบชลประทาน พื้นที่ยกทรง การจัดระบบอนุรักษ์ดินและน้ำ เป็นต้น และนอกจากนี้พิจารณาความต้องการปัจจัยต่อการปลูกพืชแต่ละชนิด สอดคล้องตามหลักการของ FAO ได้แก่ ความต้องการด้านพืช ความต้องการด้านการจัดการ ความต้องการด้านการอนุรักษ์ (บັນทิต และ คำรณ, 2542) รายละเอียดดังตารางที่ 5-1

ระดับความเหมาะสมของที่ดินได้จากการสังเคราะห์ข้อมูลดิน การจัดการที่ดิน หรือดินที่มีลักษณะเฉพาะที่เกิดขึ้นตามสภาพภูมิประเทศ (ซึ่งจะเรียกรวมว่าหน่วยที่ดิน) ลักษณะภูมิอากาศ พิจารณาร่วมกับระดับความต้องการปัจจัยต่อการเจริญเติบโตของพืชแต่ละชนิด หลังจากนั้นดำเนินการประเมินคุณภาพที่ดิน ซึ่งสามารถจำแนกระดับความเหมาะสมของที่ดินได้เป็น 4 ชั้น ได้แก่ เหมาะสมสูง (S1) เหมาะสมปานกลาง (S2) เหมาะสมเล็กน้อย (S3) และไม่เหมาะสม (N) โดยที่

S1 : ไม่มีข้อจำกัดด้านที่ดินตามปัจจัยที่ใช้พิจารณา

S2 : มีข้อจำกัดด้านที่ดินที่แก้ไขได้ง่ายหรือข้อจำกัดอาจไม่ส่งผลกระทบต่อ การเจริญเติบโตของพืชอย่างชัดเจน

S3 : มีข้อจำกัดด้านที่ดินที่แก้ไขได้ยาก ควรปรับเปลี่ยนการผลิตเป็นพืชชนิดอื่นหรือ กิจกรรมอื่น (ส่วนใหญ่เป็นลักษณะทางกายภาพ)

N : มีข้อจำกัดที่พัฒนาหรือปรับปรุงที่ดินได้ยากมาก หากจะดำเนินการพัฒนาหรือ ปรับปรุงต้องใช้ต้นทุนสูงหรือเครื่องจักรขนาดใหญ่ แนะนำให้ปรับเปลี่ยนการผลิต



ตารางที่ 5-1 ตัวอย่างการประเมินคุณภาพที่ดินด้านกายภาพของประเภทการใช้ประโยชน์ที่ดิน

คุณภาพที่ดิน (Land Quality)	คุณลักษณะที่ดินตัวแทน (Land Characteristics)	ระดับความ เหมาะสม (Land Suitability Rating)
1. ความเหมาะสมด้านความต้องการด้านพืช (Crop Requirements)		
1.1 การหยั่งลึกของรากพืช (r)	ความลึกของดิน	S1
1.2 ความชุ่มชื้นที่เป็นประโยชน์ต่อพืช (m)	ปริมาณน้ำฝนเฉลี่ยในรอบปี	S2m
1.3 ความเป็นประโยชน์ของออกซิเจน ต่อรากพืช (o)	สภาพการระบายน้ำของดิน	S2o
ความเหมาะสมรวมด้านความต้องการด้านพืช (Crop Requirements)		S2om
2. ความเหมาะสมด้านความต้องการด้านการจัดการ (Management Requirements)		
2.1 สภาพการเขตกรรม (k)	ชั้นความยากง่ายในการ เขตกรรม (ดินบน)	S1
2.2 ศักยภาพการใช้เครื่องจักรกล (w)	ความลาดชันของพื้นที่	S3w
ความเหมาะสมรวมด้านความต้องการด้านการจัดการ (Management Requirements)		S3w
3. ความเหมาะสมด้านความต้องการด้านการอนุรักษ์ (Conservation Requirements)		
3.1 ความเสียหายจากการกัดกร่อน (e)	ความลาดชันของพื้นที่	S3e
ความเหมาะสมรวมด้านความต้องการด้านการอนุรักษ์ (Conservation Requirements)		S3e
ความเหมาะสมด้านกายภาพของประเภทการใช้ประโยชน์ที่ดินใน แต่ละหน่วยที่ดินโดยรวม		S3ew



5.2 พืชเศรษฐกิจที่สำคัญของตำบล

พืชเศรษฐกิจหลักและพืชทางเลือกของตำบล ได้แก่ ข้าว กล้วยน้ำว้า

5.3 ระดับความเหมาะสมของที่ดิน

การประเมินคุณภาพที่ดินของพืชเศรษฐกิจหลักและพืชทางเลือก ตำบลคูเมือง อำเภวารินชำราบ จังหวัดอุบลราชธานี ได้ผลการประเมินคุณภาพที่ดินดังตารางที่ 5-2

ตารางที่ 5-2 ชั้นความเหมาะสมทางกายภาพของดิน ตำบลคูเมือง อำเภวารินชำราบ จังหวัดอุบลราชธานี

หน่วยแผนที่ดิน	ข้าว	กล้วยน้ำว้า
Nad-Pp-gm-slB	S2ewrons	S3ro
Nad-slA	S2ons	S3o
Nad-slB	S2ewons	S3o
Pp-gm-slA/b	S2rons	S3ro
Pp-gm-slB/b	S2ewrons	S3ro
Pp-slB-Pp-gm-slB/b	S2ewrons	S3ro
Ptk-Ndg-slA	S2ons	S2xns
Ptk-Ndg-slB	S2ewons	S2xns
Re-col-slA	S2ns	S3xo
Re-pic,col-slA	S2ns	S3o
Re-pic-slA	S2ns	S3o
Re-slA	S2ns	S3o
Th-siclA	S2s	S3o

หมายเหตุ : ความหมายของสัญลักษณ์แสดงข้อจำกัดชั้นความเหมาะสม

x = การมีเกลือมากเกินไป

e = ความเสียหายจากการกัดกร่อน

w = ศักยภาพการใช้เครื่องจักร

r = สภาวะการหยั่งลึกของราก

o = ความเป็นประโยชน์ของออกซิเจนต่อรากพืช

n = ความจุในการดูดยึดธาตุอาหาร

s = ความเป็นประโยชน์ของธาตุอาหาร



บทที่ 6

แผนการใช้ที่ดิน

6.1 การวิเคราะห์ข้อมูลเพื่อจัดทำแผนการใช้ที่ดินระดับตำบล

ตามที่กรมพัฒนาที่ดินได้จัดทำแผนปฏิบัติการราชการกรมพัฒนาที่ดิน ระยะ 5 ปี (พ.ศ. 2566-2570) เพื่อให้บรรลุตามวิสัยทัศน์ที่กำหนดไว้ คือ “เป็นองค์การอัจฉริยะทางดินเพื่อขับเคลื่อนการใช้ดินอย่างเหมาะสม 15 ล้านไร่ ภายในปี 2570” ซึ่งในส่วนของประเด็นการพัฒนาที่ 2 บริหารจัดการทรัพยากรดินและที่ดินด้วยชุดข้อมูลที่มีมูลค่าสูง (High Value Dataset) ซึ่งมีเป้าหมาย คือ การนำชุดข้อมูลที่มีมูลค่าสูง ไปใช้ในการบริหารจัดการทางการเกษตร ในส่วนของตัวชี้วัด บริหารจัดการทรัพยากรดินและที่ดินบนพื้นฐานของชุดข้อมูลที่มีมูลค่าสูง ร้อยละ 100 กลยุทธ์ที่ 2 ยกระดับแผนการใช้ที่ดินไปสู่การปฏิบัติ ได้กำหนดให้ ร้อยละของแผนการใช้ที่ดินระดับตำบลที่จัดทำแล้วเสร็จทั้งประเทศ ภายใน ปี 2570 (ไม่น้อยกว่า ร้อยละ 80) เป็นตัวชี้วัดหนึ่งของกลยุทธ์ดังกล่าว

การวางแผนการใช้ที่ดินระดับตำบลเป็นการวางกรอบและนโยบายการพัฒนาพื้นที่ให้เกิดการใช้ที่ดินอย่างสมดุลและยั่งยืน ซึ่งจะมีความละเอียดและเฉพาะเจาะจงมากกว่าแผนการใช้ที่ดินระดับประเทศ ที่ใช้เป็นกรอบนโยบายการพัฒนาพื้นที่ระดับประเทศ เป็นการกำหนดแนวทางใช้ที่ดินให้ตรงกับศักยภาพโดยเฉพาะทางด้านเกษตรกรรม และนำไปสู่การกำหนดแผนงาน โครงการ กิจกรรม ที่มีความสอดคล้องกับสภาพพื้นที่ ทั้งนี้การใช้ขอบเขตการปกครองในระดับตำบลจะนำไปสู่การพัฒนาเชิงพื้นที่ที่มีเป้าหมายและทิศทางสอดคล้องตามบริบทของแต่ละตำบล และมีผู้รับผิดชอบโดยตรง คือ องค์การปกครองส่วนท้องถิ่น ซึ่งแผนการใช้ที่ดินในระดับที่ใหญ่กว่านี้อาจไม่สามารถนำมาใช้ปฏิบัติงานในระดับพื้นที่ได้อย่างเป็นรูปธรรมเนื่องจากเป็นแผนงานสำหรับนำไปใช้ปฏิบัติงานเชิงนโยบายและยุทธศาสตร์ในภาพรวม

ทั้งนี้แผนการใช้ที่ดินเป็นผลที่ได้จากการวิเคราะห์ข้อมูลทางด้านกายภาพ เศรษฐกิจ และสังคม โดยได้นำฐานข้อมูลที่ได้จากการรวบรวมข้อมูลทุติยภูมิ และข้อมูลปฐมภูมิจากการสำรวจภาคสนาม การศึกษาด้านกายภาพ ได้จาก การวิเคราะห์สถานภาพของทรัพยากรธรรมชาติ อาทิ ทรัพยากรดิน ทรัพยากรน้ำ และทรัพยากรป่าไม้ร่วมกับการพิจารณาลักษณะการใช้ประโยชน์ที่ดิน ข้อกฎหมายที่เกี่ยวข้องกับพื้นที่ในเขตป่าไม้ตามกฎหมาย เช่น เขตรักษาพันธุ์สัตว์ป่า เขตอุทยานแห่งชาติ เขตป่าสงวนแห่งชาติ และนโยบายของรัฐที่เกี่ยวข้องกับพื้นที่ที่มีมติคณะรัฐมนตรีเกี่ยวกับการใช้ที่ดิน มติคณะรัฐมนตรีเรื่องการจำแนกการใช้ประโยชน์ที่ดินในพื้นที่ป่าไม้ในเขตป่าสงวนแห่งชาติ เป็นต้น ประกอบกับการพิจารณาจากทิศทางตามกรอบนโยบายที่เกี่ยวข้องกับการกำหนดเขตการใช้ที่ดินภายในพื้นที่ตำบล เช่น ยุทธศาสตร์ของจังหวัด ร่วมกับความต้องการของท้องถิ่น สามารถกำหนดแนวทางการ



ใช้ที่ดินตามศักยภาพของทรัพยากร เพื่อการรักษาคุณภาพของลักษณะทางนิเวศวิทยาและการอนุรักษ์ ทรัพยากรธรรมชาติ โดยคำนึงถึงสภาพทางเศรษฐกิจและสังคมของชุมชนในพื้นที่ ซึ่งข้อมูลนี้ส่วนหนึ่ง ได้มาจากการวิเคราะห์ชุมชนแบบมีส่วนร่วม (PRA) ทำการสังเคราะห์ข้อมูลทุกด้านเพื่อให้ได้เขตการใช้ ที่ดินที่เหมาะสมกับศักยภาพของพื้นที่ต่อไป

6.2 แผนการใช้ที่ดิน

จากการวิเคราะห์ข้อมูลกายภาพ เศรษฐกิจ และสังคม พบว่าแผนการใช้ที่ดินตำบลคูเมือง อำเภวารินชำราบ จังหวัดอุบลราชธานี สามารถกำหนดออกเป็น 5 เขตหลัก ได้แก่ เขตป่าไม้ เขตเกษตรกรรม เขตชุมชนและสิ่งปลูกสร้าง เขตแหล่งน้ำ เขตพื้นที่อื่น ๆ และเขตรักษาสมดุลของธรรมชาติและสิ่งแวดล้อม มีรายละเอียดดังนี้ (ตารางที่ 6-1 และรูปที่ 6-1)

6.2.1 เขตเกษตรกรรม เป็นพื้นที่เกษตรกรรมซึ่งในที่นี้ คือ พื้นที่ที่อยู่นอกเขตที่มีการประกาศเป็นเขตป่าไม้ตามกฎหมาย ซึ่งรัฐได้กำหนดเป็นพื้นที่ทำกิน มีการออกเอกสารสิทธิ์ซึ่งรวมถึงพื้นที่ในเขตปฏิรูปที่ดินเพื่อเกษตรกรรมด้วย เขตนี้รวมถึงการทำกิจกรรมภาคการเกษตรอื่นที่นอกเหนือจากการปลูกพืชด้วย ประกอบด้วย 4 เขตรอง ได้แก่ เขตเกษตรกรรมที่มีศักยภาพการผลิตสูง เขตเกษตรกรรมที่มีศักยภาพการผลิตต่ำ เขตประมง และเขตปศุสัตว์ มีเนื้อที่ 27,646 ไร่ หรือคิดเป็นร้อยละ 90.59 ของพื้นที่ตำบล มีรายละเอียดดังนี้

1) **เขตเกษตรกรรมที่มีศักยภาพการผลิตสูง** พื้นที่เขตนี้มีศักยภาพในการผลิตรองจากเขตเกษตรกรรมชั้นดี ได้แก่ เขตเกษตรกรรมที่มีศักยภาพการผลิตสูง (ประเภทที่ 2) มีรายละเอียดดังนี้

(1) **เขตเกษตรกรรมที่มีศักยภาพการผลิตสูง (ประเภทที่ 2)** เป็นเขตที่ทำการเกษตรโดยอาศัยน้ำฝนเป็นหลัก ซึ่งส่งผลให้มีข้อจำกัดต่อการเพาะปลูกพืชด้านความชื้นที่พืชนำไปใช้ประโยชน์ ในส่วนของที่ดินมีศักยภาพในการผลิตอยู่ในระดับสูงถึงปานกลาง และนอกจากนี้พบว่าดินในพื้นที่เขตนี้มีสมบัติที่เหมาะสมต่อการเพาะปลูกพืชแยกตามชนิดพืช มีรายละเอียดดังนี้

- เขตทำนา (สัญลักษณ์ 2221) มีเนื้อที่ 11,222 ไร่ หรือ คิดเป็นร้อยละ 36.77 ของพื้นที่ตำบล เป็นพื้นที่ที่มีศักยภาพต่อการทำนาในระดับเหมาะสมเล็กน้อยถึงไม่เหมาะสม และปัจจุบันเกษตรกรมีการปลูกข้าวได้ปีละ 1 ครั้ง

- เขตปลูกไม้ผล (สัญลักษณ์ 2222) มีเนื้อที่ 3 ไร่ หรือ คิดเป็นร้อยละ 0.01 ของพื้นที่ตำบล ปัจจุบันเกษตรกรปลูกไม้ผล

- เขตปลูกไม้ยืนต้น (สัญลักษณ์ 2223) มีเนื้อที่ 10 ไร่ หรือ คิดเป็นร้อยละ 0.03 ของพื้นที่ตำบล ปัจจุบันเกษตรกรปลูกไม้ยืนต้น

- เขตปลูกพืชไร่ (สัญลักษณ์ 2224) มีเนื้อที่ 5 ไร่ หรือ คิดเป็นร้อยละ 0.02 ของพื้นที่ตำบล ปัจจุบันเกษตรกรปลูกพืชไร่



- เขตปลูกพืชทางเลือก (สัญลักษณ์ 2225) มีเนื้อที่ 107 ไร่ หรือ คิดเป็นร้อยละ 0.35 ของพื้นที่ตำบล ปัจจุบันปลูกพืชผัก ไม้ดอก หรือเกษตรผสมผสาน

2) **เขตเกษตรกรรมที่มีศักยภาพการผลิตต่ำ** พื้นที่เขตนี้ถูกกำหนดให้เป็นเขตเกษตรกรรม ที่ต้องมีการดำเนินการแก้ไขปัญหาที่เป็นข้อจำกัดของการใช้ที่ดินเพื่อเกษตรกรรมต่างๆ การทำการเกษตรในเขตนี้อาศัยน้ำฝนเป็นหลัก มีศักยภาพในการผลิตอยู่ในระดับเหมาะสมเล็กน้อยถึงไม่เหมาะสม พบปัญหาทางกายภาพของดินที่สำคัญหลาย เช่น เป็นดินตื้นซึ่งเป็นข้อจำกัดของการหยั่งรากพืชในการยึดลำต้นและการดูดซับธาตุอาหารพืชในดิน เนื้อดินเป็นทรายจัด ซึ่งมีผลต่อความสามารถในการอุ้มน้ำ เป็นพื้นที่ที่มีความลาดชัน เป็นต้น จากข้อจำกัดการใช้ที่ดินดังกล่าวข้างต้นจึงจำเป็นต้องพัฒนาปรับปรุงและมีมาตรการเพื่อเพิ่มผลผลิตทางการเกษตรในพื้นที่ให้สูงขึ้น รวมถึงการป้องกันไม่ให้เกิดสภาพแวดล้อมเสื่อมโทรมจากการใช้พื้นที่ มีรายละเอียดดังนี้

(1) เขตทำนา (สัญลักษณ์ 2310) มีเนื้อที่ 16,006 ไร่ หรือ คิดเป็นร้อยละ 52.45 ของพื้นที่ตำบล ปัจจุบันเกษตรกรมีการปลูกข้าวได้ปีละ 1 ครั้ง

(2) เขตปลูกไม้ผล (สัญลักษณ์ 2320) มีเนื้อที่ 7 ไร่ หรือ คิดเป็นร้อยละ 0.02 ของพื้นที่ตำบล ปัจจุบันเกษตรกรปลูกไม้ผล

(3) เขตปลูกไม้ยืนต้น (สัญลักษณ์ 2330) มีเนื้อที่ 82 ไร่ หรือ คิดเป็นร้อยละ 0.27 ของพื้นที่ตำบล ปัจจุบันเกษตรกรปลูกไม้ยืนต้น

(4) เขตปลูกพืชไร่ (สัญลักษณ์ 2340) มีเนื้อที่ 2 ไร่ ปัจจุบันเกษตรกรปลูกพืชไร่

(5) เขตปลูกพืชทางเลือก (สัญลักษณ์ 2350) มีเนื้อที่ 23 ไร่ หรือ คิดเป็นร้อยละ 0.08 ของพื้นที่ตำบล ปัจจุบันปลูกพืชผัก ไม้ดอก หรือเกษตรผสมผสาน

3) **เขตประมง** (สัญลักษณ์ 2400) มีเนื้อที่ 152 ไร่ หรือคิดเป็นร้อยละ 0.50 ของพื้นที่ตำบล เป็นเขตที่ทำกิจกรรมด้านการประมงได้แก่ การเลี้ยงสัตว์น้ำประเภทต่าง ๆ มีรายละเอียดดังนี้

4) **เขตปศุสัตว์** มีเนื้อที่ 27 ไร่ หรือคิดเป็นร้อยละ 0.09 ของพื้นที่ตำบล ประกอบด้วย 2 เขตรอง ได้แก่ เขตทุ่งหญ้าเลี้ยงสัตว์ และเขตโรงเรือนเลี้ยงสัตว์ มีรายละเอียดดังนี้

(1) เขตโรงเรือนเลี้ยงสัตว์ (สัญลักษณ์ 2520) ปัจจุบันมีการสร้างโรงเรือนเลี้ยงสัตว์ประเภทต่าง ๆ มีเนื้อที่ 27 ไร่ หรือ คิดเป็นร้อยละ 0.09 ของพื้นที่ตำบล

6.2.2 **เขตชุมชนและสิ่งปลูกสร้าง** มีเนื้อที่ 1,584 ไร่ หรือคิดเป็นร้อยละ 5.19 ของพื้นที่ตำบล ประกอบด้วย 1 เขตรอง ได้แก่ เขตชุมชน/สถานที่ราชการ มีรายละเอียดดังนี้

(1) เขตชุมชน/สถานที่ราชการ (สัญลักษณ์ 3100) มีเนื้อที่ 1,584 ไร่ หรือ คิดเป็นร้อยละ 5.19 ของพื้นที่ตำบล ปัจจุบันมีการใช้ที่ดินชุมชนและที่อยู่อาศัย มีทั้งประเภทชุมชนเมือง ชุมชนชนบท และที่ตั้งของสถาบันและสถานที่ราชการต่าง ๆ

6.2.3 **เขตแหล่งน้ำ** มีเนื้อที่ 610 ไร่ หรือคิดเป็นร้อยละ 2.00 ของพื้นที่ตำบล ประกอบด้วย 2 เขตรอง ได้แก่ เขตแหล่งน้ำตามธรรมชาติ และเขตแหล่งน้ำที่สร้างขึ้น มีรายละเอียดดังนี้



(1) เขตแหล่งน้ำตามธรรมชาติ (สัญลักษณ์ 4100) มีเนื้อที่ 348 ไร่ หรือ คิดเป็นร้อยละ 1.14 ของพื้นที่ตำบล ปัจจุบันมีสภาพการใช้ที่ดินเป็นลักษณะของแหล่งน้ำตามธรรมชาติ เช่น ห้วยหนอง คลอง แม่น้ำ เป็นต้น

(2) เขตแหล่งน้ำที่สร้างขึ้น (สัญลักษณ์ 4200) มีเนื้อที่ 262 ไร่ หรือ คิดเป็นร้อยละ 0.86 ของพื้นที่ตำบล ปัจจุบันมีสภาพการใช้ที่ดินเป็นแหล่งน้ำที่สร้างขึ้น เช่น คลองชลประทาน อ่างเก็บน้ำ เป็นต้น

6.2.4 เขตพื้นที่อื่น ๆ (สัญลักษณ์ 5000) มีเนื้อที่ 509 ไร่ หรือคิดเป็นร้อยละ 1.67 ของพื้นที่ตำบล เป็นเขตที่มีลักษณะการใช้ที่ดินที่มีความเฉพาะ เช่น ทุ่งหญ้าธรรมชาติ ไม้พุ่ม ไม้ละเมาะ ป่าดิน เป็นต้น

6.2.5 เขตรักษาสมดุลของธรรมชาติและสิ่งแวดล้อม (สัญลักษณ์ 6000) มีเนื้อที่ 168 ไร่ หรือคิดเป็นร้อยละ 0.55 ของพื้นที่ตำบล มีการใช้ที่ดินเป็นป่าไม้ที่พบในพื้นที่เกษตรกรรม ซึ่งอยู่นอกเขตป่าไม้ตามกฎหมาย ส่วนใหญ่เป็นป่าปลูก ป่าชุมชน



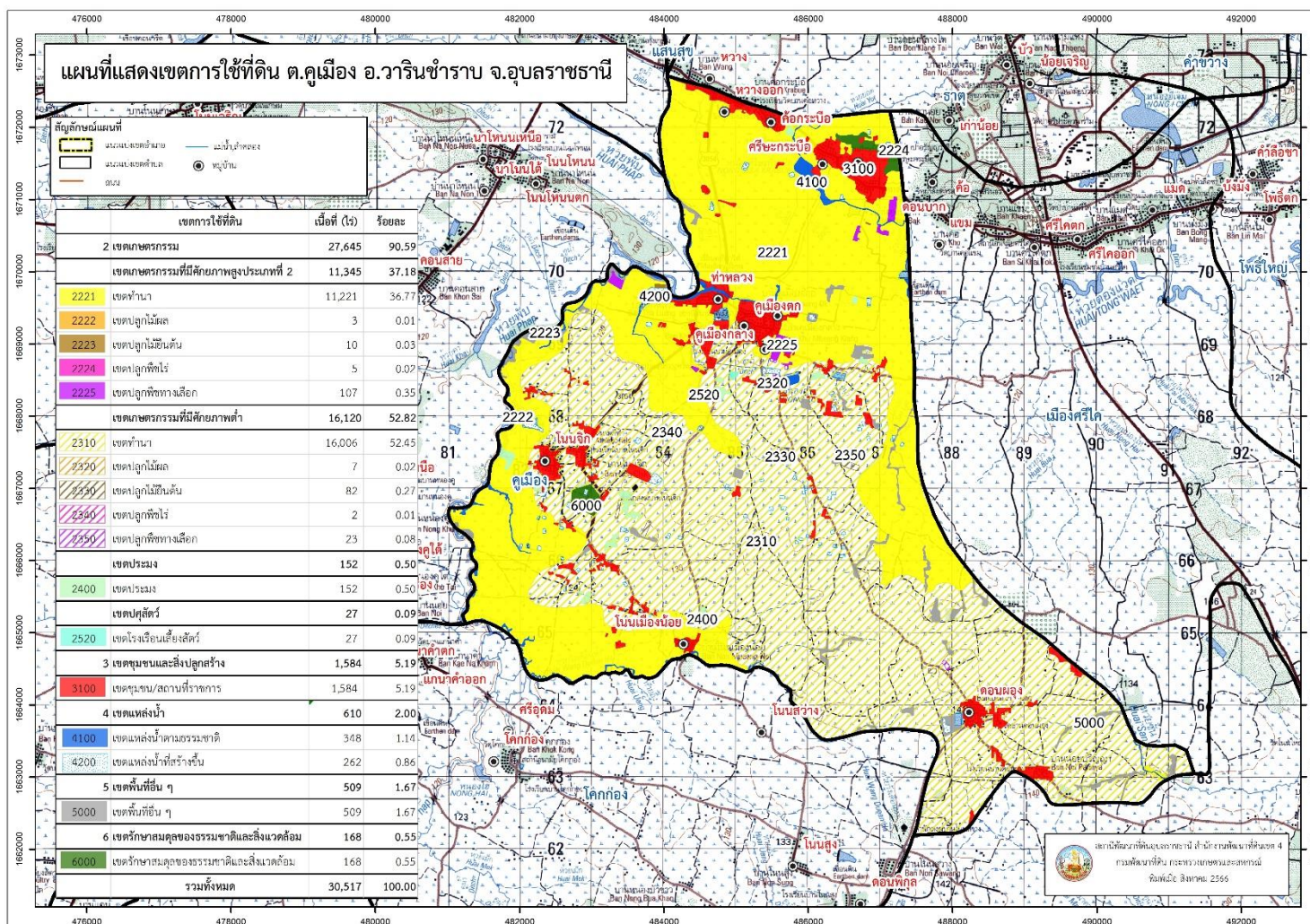
ตารางที่ 6-1 เขตการใช้ที่ดิน ตำบลคูเมือง อำเภวารินชำราบ จังหวัดอุบลราชธานี

เขตการใช้ที่ดิน	เนื้อที่	
	ไร่	ร้อยละ
1 เขตเกษตรกรรม	27,646	90.59
1.1 เขตเกษตรกรรมที่มีศักยภาพสูงประเภทที่ 2	11,347	37.18
1) เขตทำนา	11,222	36.77
2) เขตปลูกไม้ผล	3	0.01
3) เขตปลูกไม้ยืนต้น	10	0.03
4) เขตปลูกพืชไร่	5	0.02
5) เขตปลูกพืชทางเลือก	107	0.35
1.2 เขตเกษตรกรรมที่มีศักยภาพต่ำ	16,120	52.82
1) เขตทำนา	16,006	52.45
2) เขตปลูกไม้ผล	7	0.02
3) เขตปลูกไม้ยืนต้น	82	0.27
4) เขตปลูกพืชไร่	2	-
5) เขตปลูกพืชทางเลือก	23	0.08
1.3 เขตประมง	152	0.50
1.4 เขตปศุสัตว์	27	0.09
1) เขตโรงเรือนเลี้ยงสัตว์	27	0.09
2 เขตชุมชนและสิ่งปลูกสร้าง	1,584	5.19
2.1 เขตชุมชน/สถานที่ราชการ	1,584	5.19
3 เขตแหล่งน้ำ	610	2.00
3.1 เขตแหล่งน้ำตามธรรมชาติ	348	1.14
3.2 เขตแหล่งน้ำที่สร้างขึ้น	262	0.86
4 เขตพื้นที่อื่น ๆ	509	1.67
5 เขตรักษาสมดุลของธรรมชาติและสิ่งแวดล้อม	168	0.55
รวมทั้งหมด	30,517	100.00

หมายเหตุ: เนื้อที่คำนวณด้วยระบบสารสนเทศภูมิศาสตร์



แผนการใช้ที่ดินตำบลคูเมือง อำเภวารินชำราบ จังหวัดอุบลราชธานี



รูปที่ 6-1 เขตการใช้ที่ดิน ตำบลคูเมือง อำเภวารินชำราบ จังหวัดอุบลราชธานี



บทที่ 7

การขับเคลื่อนแผนการใช้ที่ดิน

7.1 ขั้นตอนการดำเนินงาน

ภายหลังการจัดทำแผนการใช้ที่ดินตำบลคูเมือง อำเภวารินชำราบ จังหวัดอุบลราชธานี แล้วจะต้องดำเนินการดังต่อไปนี้

7.1.1 จัดทำเป้าหมายการดำเนินงานและงบประมาณและกิจกรรมต่างๆ ที่จะดำเนินการใน งบประมาณ 2567-2571

7.1.2 นำแผนการใช้ที่ดินตำบลคูเมือง ไปเสนอต่อสภาตำบลคูเมือง เพื่อมีมติให้ความร่วมมือใน กับกรมพัฒนาที่ดินดำเนินการกิจกรรมต่าง ๆ ที่กำหนดไว้ในแผน

7.1.3 สถานีพัฒนาที่ดินอุบลราชธานี เสนอเป้าหมายและงบประมาณให้รายงานมายังกรมพัฒนา ที่ดิน

7.1.4 กรมพัฒนาที่ดินพิจารณาสนับสนุนงบประมาณกิจกรรมและโครงการตามเป้าหมายที่ กำหนดในแผนการใช้ที่ดิน

7.1.5 สถานีพัฒนาที่ดินอุบลราชธานีนำเสนอต่อที่ประชุมจังหวัด/อำเภอ เพื่อสร้างการรับรู้และ ประชาสัมพันธ์ให้หน่วยงานอื่น นำโครงการภายใต้หน่วยงานมาพัฒนาพื้นที่ตามแผนการใช้ที่ดินกำหนด

7.2 กิจกรรมที่จะดำเนินการของกรมพัฒนาที่ดิน

งบประมาณที่กำหนดไว้เป็นการประมาณเบื้องต้น อาจมีการเปลี่ยนแปลงตามที่ได้รับการจัดสรร ให้ดำเนินการ (ตารางที่ 7-1)

เขตเกษตรกรรม

1) เขตทำนา การปรับปรุงบำรุงดิน/ดินต้น มีแผนงาน/โครงการ ดังนี้

- (1) การส่งเสริมการผลิตและการใช้สารอินทรีย์
- (2) การผลิต-จัดหาเมล็ดพันธุ์พืชปุ๋ยสด
- (3) การส่งเสริมการปรับปรุงบำรุงดินด้วยพืชปุ๋ยสด
- (4) การพัฒนากลุ่มเกษตรกรใช้สารอินทรีย์ลดการใช้สารเคมีทางการเกษตร
- (5) การจัดตั้งธนาคารปุ๋ยอินทรีย์
- (6) การรณรงค์ไถกลบตอซัง
- (7) การจัดหาปุ๋ยอินทรีย์
- (8) การส่งเสริมการปรับปรุงบำรุงพื้นที่ดินกรด
- (9) การส่งเสริมการปรับปรุงบำรุงดิน (หมอดินอาสา)



2) การบริหารจัดการน้ำ

- (1) การพัฒนาแหล่งน้ำขนาดเล็กเพื่อการอนุรักษ์ดินและน้ำ
- (2) การก่อสร้างแหล่งน้ำในไร่นานอกเขตชลประทาน
- (3) การก่อสร้างระบบส่งน้ำ

3) การฟื้นฟูและป้องกันการชะล้างพังทลายของดิน

- (1) การปลูกหญ้าแฝกเพื่อการอนุรักษ์ดินและน้ำ
- (2) การจัดระบบอนุรักษ์ดินและน้ำลุ่ม-ดอน
- (3) การจัดระบบอนุรักษ์ดินในพื้นที่เกษตรกรรมไม่เหมาะสม (Zoning By Agri-Map)

7.3 กิจกรรมที่จะดำเนินงานของหน่วยงานอื่น (ตารางที่ 7-2)

7.3.1 เขตเกษตรกรรม

1) เขตทำนา มีกิจกรรมที่ขอการสนับสนุนจากส่วนราชการอื่น ดังนี้

1.1) ใช้ตลาดนำการผลิตในการเลือกชนิดพืชหลังนาและหาตลาดรองรับ (สำนักงานพาณิชย์จังหวัดอุบลราชธานี/สำนักงานสหกรณ์จังหวัดอุบลราชธานี)

1.2) จัดอบรมถ่ายทอดความรู้เรื่องการใช้พันธุ์ข้าว (กรมการข้าว)

1.3) ถ่ายทอดองค์ความรู้เรื่องการผลิตเมล็ดพันธุ์ข้าว (กรมการข้าว)

2) เขตปลูกพืชไร่ เขตปลูกไม้ผล และเขตปลูกไม้ยืนต้น มีกิจกรรมที่ขอการสนับสนุนจากส่วนราชการอื่น ดังนี้

2.1) ใช้ตลาดนำการผลิตในการเลือกชนิดพืชและหาตลาดรองรับ ทั้งในเขตที่เหมาะสมและในเขตที่ไม่เหมาะสมและต้องการปรับเปลี่ยนชนิดพืช (สำนักงานพาณิชย์จังหวัดอุบลราชธานี/สำนักงานสหกรณ์จังหวัดอุบลราชธานี)

2.2) การอบรมให้ความรู้การเข้าสู่กระบวนการรับรองมาตรฐานการปฏิบัติทางการเกษตรที่ดี (Good Agricultural Practices : GAP) (ศูนย์วิจัยและพัฒนาการเกษตรอุบลราชธานี)

2.3. จัดอบรมถ่ายทอดความรู้การทำเกษตรผสมผสานตามแนวทางเศรษฐกิจพอเพียง (กรมส่งเสริมการเกษตร)

2.4) สนับสนุนการขุดเจาะน้ำบาดาล (หน่วยบัญชาการทหารพัฒนา/กรมทรัพยากรน้ำบาดาล)

3) เขตปศุสัตว์ และเขตเพาะเลี้ยงสัตว์น้ำ มีกิจกรรมที่ขอการสนับสนุนจากส่วนราชการอื่น ดังนี้ ส่งเสริม/สนับสนุนการปลูกหญ้าเลี้ยงสัตว์ (สำนักงานปศุสัตว์จังหวัดอุบลราชธานี)

7.3.2 พื้นที่แหล่งน้ำ มีกิจกรรมที่ขอการสนับสนุนจากส่วนราชการอื่น ดังนี้ สนับสนุนการพัฒนาเพื่อเพิ่มพื้นที่กักเก็บน้ำ (สำนักงานชลประทานอุบลราชธานี)



7.6.3 การพัฒนาที่ดินและน้ำทั้งระบบ

อีกทางเลือกหนึ่งในการเร่งรัดแก้ไขปัญหาความเสื่อมโทรมของดิน และการขาดแคลนน้ำรวมทั้งน้ำท่วม คือ การประกาศเขตพื้นที่ตำบลคูเมือง เป็นเขตอนุรักษ์ดินและน้ำ ตามบทบัญญัติมาตรา 13 แห่งพระราชบัญญัติพัฒนาที่ดิน พ.ศ. 2551

7.4 ความต้องการของชุมชนและองค์กรปกครองส่วนท้องถิ่น

จากการดำเนินการจัดทำกระบวนการมีส่วนร่วมของประชาชนที่องค์การบริหารส่วนตำบลคูเมือง เมื่อวันที่ 20 มิถุนายน 2566 ได้มีความต้องการของประชาชนที่ต้องการให้ดำเนินการเกี่ยวกับแก้ไขปัญหาดินเสื่อมโทรมและฟื้นฟูความอุดมสมบูรณ์ของดิน การขาดแคลนน้ำ ปรับรูปที่ดินและเปลี่ยนกิจกรรมการผลิตให้เหมาะสมกับที่ดิน

เพื่อตอบสนองต่อความต้องการของชุมชนและการแก้ไขปัญหาเชิงพื้นที่ของตำบลคูเมือง กรมพัฒนาที่ดินได้วิเคราะห์เบื้องต้น ดังต่อไปนี้

ปัญหาของตำบลคูเมือง ในภาพรวมสรุปได้ว่า **มีปัญหาสำคัญ 2 ประการ** คือ (1) ดินเสื่อมสภาพขาดการปรับปรุงบำรุงดิน และขาดธาตุอาหารในดิน (2) ปัญหาขาดแคลนแหล่งน้ำเพื่อการเกษตร ขาดแคลนแหล่งน้ำอุปโภค-บริโภค ปัญหาดังกล่าวนี้ส่งผลกระทบต่อคุณภาพชีวิตของราษฎรในชุมชนโดยรวม

ในกรณีของปัญหาความเสื่อมโทรมของที่ดินนั้นจะรวมถึง (1) ดินขาด ความอุดมสมบูรณ์ (2) การใช้ที่ดินผิดประเภท (3) ดินตื้น (4) ดินทรายจัด คุณภาพของดินจึงไม่ค่อยจะเหมาะสมต่อการเกษตร จากการวิเคราะห์การชะล้างพังทลายในเขตการใช้ที่ดินของตำบลคูเมือง นั้นพบว่า ระดับการสูญเสียของดินในระดับที่น้อย 0-2 ตัน/ไร่/ปี มีเนื้อที่ 30,470 ไร่ หรือ คิดเป็นร้อยละ 99.69 ของพื้นที่ตำบล ระดับที่ปานกลาง 2-5 ตัน/ไร่/ปี มีเนื้อที่ 47 ไร่ หรือ คิดเป็นร้อยละ 0.27 ของพื้นที่ตำบล ผลกระทบที่ตามมา คือ เกิดการสูญเสียดินที่น้อย ถูกชะล้างลงมาสู่เบื้องล่างจึงไปทับถมลำน้ำตามธรรมชาติ เหมือง ฝาย และอ่างเก็บน้ำจนดินชั้นบนไม่สามารถเก็บกักน้ำไว้ใช้ได้ตามที่ควรจะเป็นการขาดแคลนน้ำจึงเกิดขึ้นทุกหมู่บ้านในตำบลคูเมือง ทั้งน้ำเพื่ออุปโภค-บริโภคและน้ำเพื่อการเกษตร มีระบบอนุรักษ์ดินและน้ำครอบคลุมพื้นที่เพียงบางส่วนของตำบลเท่านั้น จึงเกิดปัญหาการชะล้างพังทลายของดิน ในส่วนของปัญหาความอุดมสมบูรณ์ของดินที่เกิดขึ้นนั้น เนื่องจากการใช้ที่ดินติดต่อกันเป็นเวลานานโครงสร้างของดินได้มีการเปลี่ยนแปลง ในพื้นที่ที่มีการไถพรวนด้วยเครื่องจักรกลติดต่อกันเป็นระยะเวลานานทำให้ดินแน่นตัว น้ำในดินและอากาศในดินที่เคยมีอยู่สูญหายไป ส่วนธาตุอาหารและอินทรีย์วัตถุ ก็มีปริมาณลดลงเช่นเดียวกัน เนื่องจากพืชนาไปใช้ และอินทรีย์วัตถุได้สลายตัวไป

ในกรณีของปัญหาความเสื่อมโทรมของที่ดินนั้น ซึ่งตำบลคูเมืองมีปัญหาคือดินขาดความอุดมสมบูรณ์ จากการใช้ประโยชน์ที่ดินติดต่อกันเป็นเวลานาน และขาดการปรับปรุงบำรุงดิน เป็นสาเหตุสำคัญที่ทำให้ดินมีความอุดมสมบูรณ์ลดลง ศักยภาพในการผลิตลดลงไม่เอื้ออำนวยต่อผลการผลิตทางการเกษตร เกิดความเสื่อมโทรมของดิน เนื่องจากมีสมบัติทางกายภาพ ทางเคมี และทางชีวภาพไม่



เหมาะสมต่อการเจริญเติบโตของพืช ส่งผลให้สิ้นเปลืองต้นทุนการเกษตรสูงขึ้น โดยได้ปริมาณผลผลิตคงที่หรือลดลง ซึ่งเป็นปัญหาที่เกษตรกรประสบในปัจจุบัน และดินปัญหาที่เกิดขึ้นตามธรรมชาติอันเนื่องมาจากปัจจัยที่ให้กำเนิดดิน ซึ่งประกอบด้วย วัตถุดิบกำเนิดดิน สภาพพื้นที่ สภาพภูมิอากาศ พืชพรรณที่ขึ้นปกคลุม และระยะเวลาที่เกิดดิน ดินปัญหาที่เกิดตามสภาพธรรมชาติ ได้แก่ ดินเปรี้ยวจัดหรือดินกรดกำมะถัน ดินอินทรีย์ ดินเค็ม ดินทราย และดินตื้น ซึ่งดินที่มีปัญหาบางชนิด การแก้ไขจัดการเพียงเล็กน้อยสามารถเพิ่มประสิทธิภาพของการใช้ที่ดินได้ แต่บางพื้นที่อาจมีปัญหาดินมากกว่าหนึ่งอย่าง เช่น ปัญหาดินทรายหรือปัญหาดินตื้นจะมีปัญหาดินคือมีปฏิริยาเป็นกรดร่วมด้วย การแก้ไขจำเป็นต้องแก้ไขร่วมกันทุกปัญหา จึงจะทำให้การใช้ที่ดินเกิดความยั่งยืน

ประเด็นหลักจากข้อเสนอแนะแก้ไขปัญหาระบาดปัญหาความเสื่อมโทรมของที่ดิน จะสรุปได้ว่ามี 10 ประการ คือ (1) การส่งเสริมการผลิตและการใช้สารอินทรีย์ (2) การผลิต-จัดหาเมล็ดพันธุ์พืชปุ๋ยสด (3) การส่งเสริมการปรับปรุงบำรุงดินด้วยพืชปุ๋ยสด (4) การพัฒนากลุ่มเกษตรกรใช้สารอินทรีย์ลดการใช้สารเคมีทางการเกษตร (5) การจัดตั้งธนาคารปุ๋ยอินทรีย์ (6) การรณรงค์ไกล่เกลี่ยข้อพิพาท (7) การจัดหาปุ๋ยโดโลไมท์ (8) การส่งเสริมการปรับปรุงบำรุงพื้นที่ดินกรด (9) จัดทำระบบอนุรักษ์ดินและน้ำ (10) จัดทำโครงการบริหารจัดการการผลิตสินค้าเกษตรตามแผนที่เกษตรเพื่อการบริหารเชิงรุก (Agri-Map)

ในกรณีของการขาดแคลนนํ้า นั้น นอกจากผลการทั้บถมของตะกอนดินในแหล่งน้ำจืดต้นเขินดังกล่าวข้างต้นแล้ว การที่ประชากรเพิ่มขึ้น กิจกรรมที่ต้องใช้น้ำเพิ่มขึ้น ทาการเกษตรเพิ่มขึ้นรวมทั้งเหตุการณ์ที่เกิดจากการเปลี่ยนแปลงภูมิอากาศ เช่น ปริมาณฝนน้อยกว่าปกติ ฝนทิ้งช่วง จนเกิดความแห้งแล้ง การขาดแคลนนํ้าจึงเกิดขึ้นอย่างต่อเนื่อง จำเป็นต้องวางระบบอนุรักษ์ดินและน้ำเพื่อกักน้ำในดิน คงความอุดมสมบูรณ์ เพื่อจัดหาน้ำให้แหล่งน้ำต้นเขิน โดยวิธีการต่างๆ ให้เพียงพอแก่ความต้องการ

การแก้ไขปัญหการขาดแคลนนํ้าหรือนํ้าท่วมจะต้องดำเนินการทั้งตำบลควบคู่กันทั้งปัญหาการชะล้างพังทลายของดินในพื้นที่ตอนกลางด้านตะวันตก กับปัญหาการขาดแคลนนํ้าในพื้นที่ทั้งตำบล โดยจัดทำโครงการ “การพัฒนาที่ดินและน้ำที่เป็นระบบ” สภาพพื้นที่ส่วนใหญ่เป็นที่ราบ (ความลาดชัน 0-2 เปอร์เซ็นต์ และ 2-5 เปอร์เซ็นต์) มีส่วนน้อยที่มีความเสี่ยงในการสูญเสียดินจากการชะล้างพังทลายของดิน การจัดการพื้นที่ควรพัฒนาที่ดินและระบบน้ำ ได้แก่ การขุดลอกคลอง ก่อสร้างสระน้ำ ฝายกั้นน้ำ คลองส่งน้ำ คลองระบายน้ำหรือผนังป้องกันน้ำท่วม การขุดบ่อบาดาล ปรับรูปที่ดินปรับเปลี่ยนกิจกรรมการผลิต และการทาระบบอนุรักษ์ดินและน้ำเพื่อให้การใช้ที่ดินสามารถใช้พื้นที่ได้อย่างต่อเนื่อง และเกิดประโยชน์ทั้งตัวเกษตรกร ชุมชน ในด้านเศรษฐกิจ สังคมและสิ่งแวดล้อม

ในกรณีของการขาดแคลนนํ้า นั้น ตำบลคูเมือง มีแหล่งน้ำสาธารณะมีลักษณะต้นเขิน น้ำในแหล่งน้ำธรรมชาติแห้งขอด ซึ่งทำให้เกิดปัญหาน้ำไม่เพียงพอสำหรับทาการเกษตรในตำบลคูเมือง และไม่สามารถนำน้ำมาใช้ประโยชน์ทางการเกษตรได้ ส่งผลกระทบต่อคนในชุมชน บางพื้นที่ห่างไกลจากแหล่งน้ำสาธารณะจึงไม่สามารถใช้น้ำได้ ทำให้เกิดปัญหาขาดแคลนนํ้า ประชาชนในชนบทส่วนใหญ่ขาดเสถียรภาพในการบริหารจัดการน้ำให้เพียงพอในการทาการเกษตรได้ตลอดทั้ง และการที่ประชากร



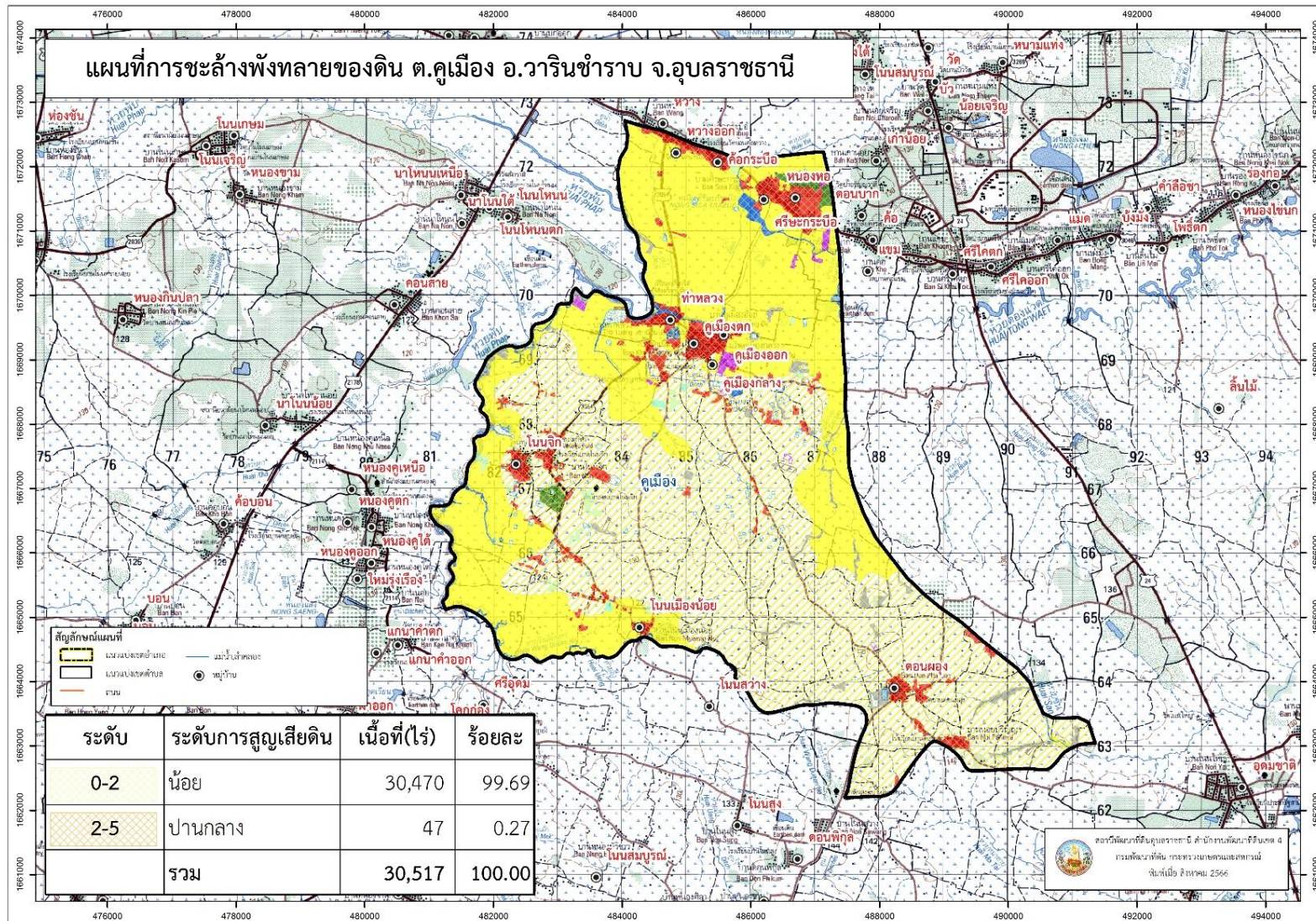
เพิ่มขึ้น กิจกรรมการใช้น้ำเพิ่มขึ้น การเกษตรก็เพิ่มขึ้น รวมทั้งเหตุการณ์ที่เกิดจากการเปลี่ยนแปลงภูมิอากาศ เช่น ปริมาณฝนน้อยกว่าปกติ ฝนทิ้งช่วง จนเกิดความแห้งแล้ง การขาดแคลนน้ำจึงเกิดขึ้นอย่างต่อเนื่อง จึงมีข้อเสนอของหมู่บ้านทั้ง 8 หมู่บ้านในตำบลคูเมือง ที่เร่งด่วน คือ “การจัดหาน้ำ” โดยวิธีการต่างๆ ให้เพียงพอแก่ความต้องการ

ประเด็นหลักจากข้อเสนอให้แก้ไขปัญหาเรื่องขาดแคลนน้ำและน้ำท่วม จะสรุปได้ว่ามี 5 ประการ คือ (1) การพัฒนาแหล่งน้ำขนาดเล็กเพื่อการอนุรักษ์ดินและน้ำ (2) การก่อสร้างแหล่งน้ำในไร่นานอกเขตชลประทาน (3) การเพิ่มแหล่งน้ำด้วยระบบสูบน้ำพลังงานแสงอาทิตย์ (4) ระบบท่อส่งน้ำเพื่อการเกษตร (5) น้ำบาดาลเพื่อการเกษตร

เพื่อตอบสนองข้อเสนอดังกล่าวทั้ง 2 ประการนี้ จากการวิเคราะห์ข้อมูลเบื้องต้นที่มีอยู่ในปัจจุบันแล้วสรุปได้ว่า “การพัฒนาแหล่งน้ำขนาดเล็กเพื่อการอนุรักษ์ดินและน้ำ ไม่สามารถดำเนินการแก้ปัญหาหมู่บ้านใดหมู่บ้านหนึ่งหรือใช้วิธีการใดวิธีการหนึ่ง แล้วจะแก้ไขปัญหาการขาดแคลนน้ำทั้งตำบลหนองเมืองได้โดยสิ้นเชิง การก่อสร้างแหล่งน้ำในไร่นานอกเขตชลประทาน สามารถสร้างเสถียรภาพในการบริหารจัดการน้ำได้โดยสามารถกักเก็บน้ำไว้ใช้ได้ตลอดทั้งปี ทำให้เกษตรกรลดต้นทุนการผลิตได้”(รูปที่ 7-1)



แผนการใช้ที่ดินตำบลคูเมือง อำเภวารินชำราบ จังหวัดอุบลราชธานี



รูปที่ 7-1 การชะล้างพังทลายของดิน ตำบลคูเมือง อำเภวารินชำราบ จังหวัดอุบลราชธานี



ตารางที่ 7-1 กิจกรรมของกรมพัฒนาที่ดินในเขตการใช้ที่ดิน ตำบลคูเมือง อำเภวารินชำราบ จังหวัดอุบลราชธานี ที่จะดำเนินการในปีงบประมาณ 2567-2571

เขตการใช้ที่ดิน (เกษตรกรรม)	แผนงาน/โครงการ	งบประมาณ (บาท)
1. เขตทำนา เนื้อที่ 16,006 ไร่ 2. เขตปลูกพืชไร่ เนื้อที่ 2 ไร่ 3. เขตปลูกไม้ผล เนื้อที่ 7 ไร่ 4. เขตปลูกไม้ยืนต้น เนื้อที่ 82 ไร่	1. การปรับปรุงบำรุงดิน	5,522,500
	1.1 การส่งเสริมการผลิตและการใช้สารอินทรีย์	175,000
	1.2 การผลิต-จัดหาเมล็ดพันธุ์พืชปุ๋ยสด	1,487,500
	1.3 การส่งเสริมการปรับปรุงบำรุงดินด้วยพืชปุ๋ยสด	105,000
	1.4 การพัฒนากลุ่มเกษตรกรใช้สารอินทรีย์ลดการใช้สารเคมีทางการเกษตร	125,000
	1.5 การจัดตั้งธนาคารปุ๋ยอินทรีย์	1,645,000
	1.6 การจัดหาปุ๋ยโดโลไมท์	850,000
	1.7 การส่งเสริมการปรับปรุงบำรุงพื้นที่ดินกรด	15,000
	1.8 การรณรงค์เฝ้าติดตามดิน	1,120,000
	2. การบริหารจัดการน้ำ	4,020,000
	2.1 การพัฒนาแหล่งน้ำขนาดเล็กเพื่อการอนุรักษ์ดินและน้ำ	500,000
	2.2 การก่อสร้างแหล่งน้ำในไร่นานอกเขตชลประทาน	520,000
	2.3 การก่อสร้างระบบส่งน้ำ	3,000,000
	3. การฟื้นฟูและป้องกันการชะล้างพังทลายของดิน	33,325,000
3.1 การปลูกหญ้าแฝกเพื่อการอนุรักษ์ดินและน้ำ	1,200,000	
3.2 การจัดระบบอนุรักษ์ดินและน้ำลุ่ม-ดอน	15,000,000	
3.3 การจัดระบบอนุรักษ์ดินพื้นที่ไม่เหมาะสม (Zoning By Agri-Map)	15,000,000	
3.4 การจัดทำระบบอนุรักษ์ดินและน้ำพร้อมปลูกไม้ยืนต้นโตเร็ว	2,125,000	
รวมทั้งหมด	42,867,500	

หมายเหตุ: งบประมาณที่กำหนดไว้ในปีเป็นการประมาณเบื้องต้น อาจมีการเปลี่ยนแปลงตามที่ได้รับการจัดสรรให้ดำเนินการ



ตารางที่ 7-2 สรุปกิจกรรมที่ขอรับการสนับสนุนจากส่วนราชการอื่นในเขตการใช้ที่ดิน

เขตการใช้ที่ดิน (เกษตรกรรม)	กิจกรรมที่ขอการสนับสนุนจากส่วนราชการอื่น
1. เขตทำนา เนื้อที่ 16,006 ไร่	1. ใช้ตลาดนำการผลิตในการเลือกชนิดพืชหลังนาและหาตลาดรองรับ (สำนักงานพาณิชย์จังหวัดอุบลราชธานี/ สำนักงานสหกรณ์จังหวัดอุบลราชธานี) 2. จัดอบรมถ่ายทอดความรู้เรื่องการใช้พันธุ์ข้าว (กรมการข้าว) 3. จัดอบรมถ่ายทอดความรู้เรื่องการป้องกันกำจัดศัตรูข้าวและการจัดการโรค/แมลง (กรมการข้าว) 4. ถ่ายทอดองค์ความรู้เรื่องการผลิตเมล็ดพันธุ์ข้าว (กรมการข้าว)
2. เขตปลูกพืชไร่ เนื้อที่ 2 ไร่ 3. เขตปลูกไม้ผล เนื้อที่ 7 ไร่ 4. เขตปลูกไม้ยืนต้น เนื้อที่ 82 ไร่	1. ใช้ตลาดนำการผลิตในการเลือกชนิดพืชและหาตลาดรองรับ ทั้งในเขตที่เหมาะสมและในเขตที่ไม่เหมาะสมและ ต้องการปรับเปลี่ยนชนิดพืช (สำนักงานพาณิชย์จังหวัดอุบลราชธานี/สำนักงานสหกรณ์จังหวัดอุบลราชธานี) 2. การอบรมให้ความรู้การเข้าสู่กระบวนการรับรองมาตรฐานสินค้าเกษตรปลอดภัย (GAP) (กรมวิชาการเกษตร) 3. จัดอบรมถ่ายทอดความรู้การทำเกษตรผสมผสานตามแนวทางเศรษฐกิจพอเพียง (กรมส่งเสริมการเกษตร) 4. สนับสนุนการขุดเจาะน้ำบาดาล (หน่วยบัญชาการทหารพัฒนา/กรมทรัพยากรน้ำบาดาล)
5. เขตปศุสัตว์ เนื้อที่ 27 ไร่	1. ส่งเสริม/สนับสนุนการปลูกหญ้าเลี้ยงสัตว์ (สำนักงานปศุสัตว์จังหวัดอุบลราชธานี)
6. พื้นที่แหล่งน้ำ เนื้อที่ 790 ไร่	1. สนับสนุนการพัฒนาเพื่อเพิ่มพื้นที่กักเก็บน้ำ (สำนักงานชลประทานอุบลราชธานี)



แผนการใช้ที่ดินตำบลคูเมือง อำเภอวารินชำราบ จังหวัดอุบลราชธานี

ตารางที่ 7-3 เป้าหมายการดำเนินงานและงบประมาณโครงการนำร่อง ตำบลคูเมือง อำเภอวารินชำราบ จังหวัดอุบลราชธานี แผน 5 ปี (พ.ศ. 2567-2571)

เขตการใช้ที่ดิน	งาน/โครงการ/กิจกรรม	หน่วย นับ	เป้าหมาย					รวม	งบประมาณ					รวม	หน่วยงาน รับผิดชอบ	
			2567	2568	2569	2570	2571		2567	2568	2569	2570	2571			
เขตเกษตรกรรม 1. เขตทำนา เนื้อที่ 16,006 ไร่ 2. เขตปลูกพืชไร่ เนื้อที่ 2 ไร่ 3. เขตปลูกไม้ผล เนื้อที่ 7 ไร่ 4. เขตปลูกไม้ยืนต้น เนื้อที่ 82 ไร่	1. การปรับปรุงบำรุงดิน															
	1.1 การส่งเสริมการผลิตและการใช้ สารอินทรีย์	ราย	100	100	100	100	100	500	35,000	35,000	35,000	35,000	35,000	175,000	พด.	
	1.2 การผลิต-จัดหาเมล็ดพันธุ์พืชปุ๋ยสด	ตัน	10	10	10	10	10	50	297,500	297,500	297,500	297,500	297,500	1,487,500	พด.	
	1.3 การส่งเสริมการปรับปรุงบำรุงดิน ด้วยพืชปุ๋ยสด	ไร่	1,500	1,500	1,500	1,500	1,000	7,000	22,500	22,500	22,500	22,500	15,000	105,000	พด.	
	1.4 การพัฒนากลุ่มเกษตรกรใช้ สารอินทรีย์ลดการใช้สารเคมีทาง การเกษตร	กลุ่ม	5	5	5	5	5	25	25,000	25,000	25,000	25,000	25,000	125,000	พด.	
	1.5 การจัดตั้งธนาคารปุ๋ยอินทรีย์	แห่ง	1	1	1	1	1	5	329,000	329,000	329,000	329,000	329,000	1,645,000	พด.	
	1.6 การจัดหาปุ๋ยอินทรีย์	ตัน	100	100	100	100	100	500	170,000	170,000	170,000	170,000	170,000	850,000	พด.	
	1.7 การส่งเสริมการปรับปรุงบำรุงพื้นที่ ดินกรด	ไร่	200	200	200	200	200	1,000	3,000	3,000	3,000	3,000	3,000	15,000	พด.	
	1.8 การรณรงค์เฝ้าติดตาม	ไร่	1,000	700	500	500	500	3,200	350,000	245,000	175,000	175,000	175,000	1,120,000	พด.	
	2. การบริหารจัดการน้ำ															
	2.1 การพัฒนาแหล่งน้ำขนาดเล็กเพื่อ การอนุรักษ์ดินและน้ำ			1				1		500,000					500,000	พด.
	2.2 การก่อสร้างแหล่งน้ำในไร่นานอก เขตชลประทาน	บ่อ	5	5	5	5	5	25	104,000	104,000	104,000	104,000	104,000	520,000	พด.	
	2.3 การก่อสร้างระบบส่งน้ำ	กม.	1,000	1,000	1,000			3,000	1,000,000	1,000,000	1,000,000			3,000,000	พด.	



แผนการใช้ที่ดินตำบลคูเมือง อำเภอวารินชำราบ จังหวัดอุบลราชธานี

ตารางที่ 7-3 (ต่อ)

เขตการใช้ที่ดิน	งาน/โครงการ/กิจกรรม	หน่วยนับ	เป้าหมาย					รวม	งบประมาณ					รวม	หน่วยงานรับผิดชอบ
			2567	2568	2569	2570	2571		2567	2568	2569	2570	2571		
	3. การฟื้นฟูและป้องกัน การชะล้างพังทลายของดิน														พด.
	3.1 การปลูกหญ้าแฝกเพื่อ การอนุรักษ์ดินและน้ำ	กล้า	500,000	500,000	500,000	500,000	500,000	3,000,000	240,000	240,000	240,000	240,000	240,000	1,200,000	พด.
	3.2 การจัดระบบอนุรักษ์ดิน และน้ำลุ่ม-ดอน	ไร่	1,000	1,000	1,000	1,000	1,000	5,000	3,000,000	3,000,000	3,000,000	3,000,000	3,000,000	15,000,000	พด.
	3.3 การจัดระบบอนุรักษ์ดิน พื้นที่ไม่เหมาะสม		1,000	1,000	1,000	1,000	1,000	5,000	3,000,000	3,000,000	3,000,000	3,000,000	3,000,000	15,000,000	พด.
	3.4 การจัดทำระบบอนุรักษ์ ดินและน้ำพร้อมปลูกไม้ยืน ต้นโตเร็ว	ไร่	250	250	250	250	250	1,250	425,000	425,000	425,000	425,000	425,000	2,125,000	พด.
รวมเป้าหมายการดำเนินงานและงบประมาณ													42,867,500		

หมายเหตุ: งบประมาณที่กำหนดไว้นี้เป็นงบประมาณเบื้องต้น อาจมีการเปลี่ยนแปลงตามที่ได้รับการจัดสรรให้ดำเนินการ



เอกสารอ้างอิง

- กรมการปกครอง. 2556. **แผนที่ขอบเขตตำบล ปี 2564 (ไฟล์ข้อมูล)**. กรมพัฒนาที่ดิน กระทรวงเกษตรและสหกรณ์, กรุงเทพฯ.
- _____. 2566. **รายงานสถิติจำนวนประชากรและบ้าน รายจังหวัด รายอำเภอ และรายตำบล (ณ เดือนธันวาคม พ.ศ. 2565)**. แหล่งที่มา: <https://stat.bora.dopa.go.th/stat/statnew/statyear/#/TableTemplate/Area/statpop>, 1 พฤษภาคม 2566.
- กรมการพัฒนาชุมชน. 2566. **ข้อมูลความจำเป็นพื้นฐาน (จปฐ.) รายจังหวัด รายอำเภอ และรายตำบล ปี 2565**. แหล่งที่มา: <https://ebmn.cdd.go.th/>, 1 มิถุนายน 2566.
- กรมทรัพยากรน้ำบาดาล. 2566. **ปริมาณน้ำและจำนวนบ่อบาดาล**. แหล่งที่มา: <http://app.dgr.go.th/newpasutara/xml/search.php>, 26 พฤษภาคม 2566.
- กรมส่งเสริมการเกษตร. 2566. **จำนวนครุว์เรือนเกษตรกรที่ขึ้นทะเบียนเกษตรกร จำแนกรายจังหวัด รายอำเภอ และรายตำบล (ณ เดือนมกราคม พ.ศ. 2566)**. แหล่งที่มา : <http://mvos2.gistda.or.th/>, 15 พฤษภาคม 2566.
- กรมอุตุนิยมวิทยา. 2566. **สถิติภูมิอากาศคาบ 30 ปี พ.ศ. 2536-2565 (ไฟล์ข้อมูล)**. กระทรวงดิจิทัลเพื่อเศรษฐกิจและสังคม, กรุงเทพฯ.
- กลุ่มวิเคราะห์สภาพการใช้ที่ดิน. 2566. **แผนที่สภาพการใช้ที่ดิน ปี 2566 (ไฟล์ข้อมูล)**. กองนโยบายและแผนการใช้ที่ดิน กรมพัฒนาที่ดิน กระทรวงเกษตรและสหกรณ์, กรุงเทพฯ.
- กองสำรวจดินและวิจัยทรัพยากรดิน. 2566. **แผนที่ทรัพยากรดิน (ไฟล์ข้อมูล)**. กรมพัฒนาที่ดิน กระทรวงเกษตรและสหกรณ์, กรุงเทพฯ.
- บัณฑิต ต้นศิริ และ คำรณ ไทรพิก. 2542. **คู่มือการประเมินคุณภาพที่ดิน**. กองวางแผนการใช้ที่ดิน กรมพัฒนาที่ดิน กระทรวงเกษตรและสหกรณ์, กรุงเทพฯ.
- องค์การบริหารส่วนตำบลคูเมือง 2566. **วิสัยทัศน์ พันธกิจ**. แหล่งที่มา : <https://www.kumuang.go.th/about-us/vision-and-mission/>, 20 พฤษภาคม 2566.

สถานีพัฒนาที่ดินอุบลราชธานี
สำนักงานพัฒนาที่ดินเขต 4

กรมพัฒนาที่ดิน กระทรวงเกษตรและสหกรณ์



130 ต.ท่าช้าง อ.สว่างวีระวงศ์
จ.อุบลราชธานี 34190
Call Center:045-210830