



แผนการใช้ที่ดิน



อำเภอพิบูลมังสาหาร จังหวัดอุบลราชธานี

▶▶ ตำบลโนนกลาง

สถานีพัฒนาที่ดินอุบลราชธานี สำนักงานพัฒนาที่ดินเขต ๔
กรมพัฒนาที่ดิน กระทรวงเกษตรและสหกรณ์

กันยายน ๒๕๖๖



คำนำ

การจัดทำแผนการใช้ที่ดินดำเนินการตามรัฐธรรมนูญแห่งราชอาณาจักรไทย พ.ศ. 2560 มาตรา 72 (1) ที่ได้บัญญัติให้มีการวางแผนการใช้ที่ดินให้เหมาะสมกับศักยภาพของที่ดินตามหลักการพัฒนาอย่างยั่งยืน โดยแผนการใช้ที่ดินตำบลโนนกลาง อำเภอพิบูลมังสาหาร จังหวัดอุบลราชธานี ได้นำแนวคิดของ องค์การอาหารและเกษตรแห่งสหประชาชาติ (Food and Agriculture Organization of the United Nations : FAO) และ โครงการสิ่งแวดล้อมแห่งสหประชาชาติ (United Nations Environment Programme: UNEP) มาปรับใช้ คือ ความเหมาะสมทางกายภาพ ความเหมาะสมทางเศรษฐกิจ การยอมรับจากสังคม การสร้างความยั่งยืนให้สิ่งแวดล้อม และเสนอทางเลือกการใช้ที่ดินร่วมกับวิธีการที่จำเป็นอื่น ๆ เช่น กระบวนการมีส่วนร่วมของชุมชน (Participatory Rural Appraisal: PRA) การประเมินคุณภาพที่ดิน เป็นต้น

กองนโยบายและแผนการใช้ที่ดินร่วมกับสำนักงานพัฒนาที่ดินเขต 4 และสถานีพัฒนาที่ดินอุบลราชธานี ในการดำเนินการวางแผนการใช้ที่ดินระดับตำบล โดยพิจารณาภาพรวมของสภาพปัญหาในด้านต่างๆ ทั้งด้านกายภาพ เศรษฐกิจ และสังคม วิเคราะห์และสังเคราะห์ข้อมูลนำไปสู่การวางแผนการใช้ที่ดินที่สอดคล้องกับศักยภาพของพื้นที่ โดยผ่านกระบวนการมีส่วนร่วมของชุมชน (PRA) ในการระบุปัญหา ความต้องการของเกษตรกรและผู้มีส่วนได้ส่วนเสีย ทั้งนี้สถานีพัฒนาที่ดินอุบลราชธานี ได้จัดทำแผนกิจกรรม/โครงการ เพื่อขับเคลื่อนแผนการใช้ที่ดินให้เป็นรูปธรรมเพื่อให้เกษตรกรมีคุณภาพชีวิตที่ดีขึ้น มีการใช้ที่ดินอย่างถูกต้องเหมาะสม รักษาสภาพแวดล้อมและอนุรักษ์ทรัพยากรในชุมชน ให้เกิดความยั่งยืนต่อไป

สถานีพัฒนาที่ดินอุบลราชธานี

กันยายน 2566



สารบัญ

	หน้า
คำนำ	ก
สารบัญ	ข
สารบัญตาราง	ง
สารบัญรูป	จ
บทที่ 1 บทนำ	
1.1 ความสำคัญของการวางแผนการใช้ที่ดิน	1-1
1.2 หลักการและเหตุผล	1-1
1.3 วัตถุประสงค์	1-1
1.4 ระยะเวลาและสถานที่ดำเนินงาน	1-2
1.5 ขั้นตอนการดำเนินงาน	1-2
1.6 วิสัยทัศน์ของตำบล	1-3
บทที่ 2 ข้อมูลทั่วไป	
2.1 ที่ตั้งและอาณาเขต	2-1
2.2 การแบ่งส่วนการปกครอง	2-1
2.3 สภาพภูมิประเทศ	2-2
2.4 สภาพภูมิอากาศ	2-2
2.5 สภาพการใช้ที่ดินในปัจจุบัน	2-4
2.6 สภาพเศรษฐกิจและสังคม	2-7
บทที่ 3 สถานภาพของทรัพยากรธรรมชาติ	
3.1 ทรัพยากรป่าไม้	3-1
3.2 ทรัพยากรน้ำ	3-1
3.3 ทรัพยากรดิน	3-2
บทที่ 4 กระบวนการมีส่วนร่วมของชุมชน (Participatory Rural Appraisal: PRA)	
4.1 การวิเคราะห์ผลจากการจัดทำกระบวนการมีส่วนร่วมของชุมชน (PRA)	4-1
4.2 ระบบการปลูกพืชในปัจจุบัน	4-5
บทที่ 5 การประเมินคุณภาพที่ดิน	
5.1 หลักการประเมินคุณภาพที่ดินด้านกายภาพ	5-1
5.2 พืชเศรษฐกิจที่สำคัญของตำบล	5-3
5.3 ระดับความเหมาะสมของที่ดิน	5-3



สารบัญ (ต่อ)

	หน้า
บทที่ 6 แผนการใช้ที่ดิน	
6.1 การวิเคราะห์ข้อมูลเพื่อการจัดทำแผนการใช้ที่ดินระดับตำบล	6-1
6.2 แผนการใช้ที่ดิน	6-2
บทที่ 7 การขับเคลื่อนแผนการใช้ที่ดิน	
7.1 ขั้นตอนการดำเนินงาน	7-1
7.2 กิจกรรมที่จะดำเนินการของกรมพัฒนาที่ดิน	7-1
7.3 กิจกรรมที่จะดำเนินงานของหน่วยงานอื่น	7-3
7.4 ความต้องการของชุมชนและองค์กรปกครองส่วนท้องถิ่น	7-4
เอกสารอ้างอิง	อ



สารบัญตาราง

ตารางที่		หน้า
2-1	สถิติภูมิอากาศ ณ สถานีตรวจอากาศเกษตรจังหวัดอุบลราชธานี	2-3
2-2	สภาพการใช้ที่ดิน ตำบลโนนกลาง อำเภอพิบูลมังสาหาร จังหวัดอุบลราชธานี	2-5
2-3	จำนวนประชากรและครัวเรือน ตำบลโนนกลาง อำเภอพิบูลมังสาหาร จังหวัดอุบลราชธานี	2-7
2-4	จำนวนสัตว์ส่วนและครัวเรือนเกษตร ตำบลโนนกลาง อำเภอพิบูลมังสาหาร จังหวัดอุบลราชธานี	2-8
2-5	รายได้-รายจ่าย เฉลี่ยครัวเรือน ตำบลโนนกลาง อำเภอพิบูลมังสาหาร จังหวัดอุบลราชธานี ปี 2565	2-9
3-1	สมบัติดิน ตำบลโนนกลาง อำเภอพิบูลมังสาหาร จังหวัดอุบลราชธานี	3-3
5-1	ตัวอย่างการประเมินคุณภาพที่ดินด้านกายภาพของประเภทการใช้ประโยชน์ที่ดิน	5-2
5-2	ชั้นความเหมาะสมทางกายภาพของดิน ตำบลโนนกลาง อำเภอพิบูลมังสาหาร จังหวัดอุบลราชธานี	5-3
6-1	เขตการใช้ที่ดิน ตำบลโนนกลาง อำเภอพิบูลมังสาหาร จังหวัดอุบลราชธานี	6-6
7-1	กิจกรรมของกรมพัฒนาที่ดินในเขตการใช้ที่ดินที่จะดำเนินการในปีงบประมาณ 2566-2570	7-6
7-2	สรุปกิจกรรมที่ขอรับการสนับสนุนจากส่วนราชการอื่นในเขตการใช้ที่ดิน	7-7
7-3	เป้าหมายการดำเนินงานและงบประมาณโครงการนำร่อง ตำบลโนนกลาง อำเภอพิบูลมังสาหาร จังหวัดอุบลราชธานี แผน 5 ปี (พ.ศ. 2567-2571)	7-8



สารบัญญรูป

รูปที่		หน้า
1-1	กรอบการวางแผนการใช้ที่ดินระดับตำบล	1-4
2-1	ที่ตั้งและอาณาเขต ตำบลโนนกลาง อำเภอพิบูลมังสาหาร จังหวัดอุบลราชธานี	2-1
2-2	กราฟสมดุลของน้ำเพื่อการเกษตร จังหวัดอุบลราชธานี	2-3
2-3	สภาพการใช้ที่ดิน ตำบลโนนกลาง อำเภอพิบูลมังสาหาร จังหวัดอุบลราชธานี	2-6
3-1	ทรัพยากรดิน ตำบลโนนกลาง อำเภอพิบูลมังสาหาร จังหวัดอุบลราชธานี	3-4
4-1	การวิเคราะห์สถานการณ์โดยระบบ DPSIR ของตำบลโนนกลาง อำเภอพิบูลมังสาหาร จังหวัดอุบลราชธานี	4-4
4-2	ระบบการปลูกพืชในปัจจุบัน ตำบลโนนกลาง อำเภอพิบูลมังสาหาร จังหวัดอุบลราชธานี	4-5
6-1	เขตการใช้ที่ดิน ตำบลโนนกลาง อำเภอพิบูลมังสาหาร จังหวัดอุบลราชธานี	6-7
7-1	การชะล้างพังทลายของดิน ตำบลโนนกลาง อำเภอพิบูลมังสาหาร จังหวัดอุบลราชธานี	7-5



บทที่ 1

บทนำ

1.1 ความสำคัญของการวางแผนการใช้ที่ดิน

ตามรัฐธรรมนูญแห่งราชอาณาจักรไทย พุทธศักราช 2560 มาตรา 72 รัฐพึงดำเนินการเกี่ยวกับที่ดิน ทรัพยากรน้ำ และพลังงาน ดังต่อไปนี้

(1) วางแผนการใช้ที่ดินของประเทศ ให้เหมาะสมกับสภาพพื้นที่และศักยภาพของที่ดินตามหลักการพัฒนาอย่างยั่งยืน

1.2 หลักการและเหตุผล

ปัจจุบันกรมพัฒนาที่ดินได้ดำเนินการวางแผนการใช้ที่ดินระดับประเทศเรียบร้อยแล้ว ซึ่งเป็นการวางกรอบเชิงนโยบายมุ่งเน้นการพัฒนาด้านการเกษตรให้เกิดความสมดุลและยั่งยืนและในขณะเดียวกันต้องอนุรักษ์ทรัพยากรธรรมชาติและสิ่งแวดล้อมควบคู่กับการรักษาคุณค่าทางศิลปวัฒนธรรม แต่ทั้งนี้เพื่อให้เกิดการใช้ประโยชน์ที่ดินในระดับพื้นที่อย่างมีประสิทธิภาพและรักษาฐานการผลิตด้านทรัพยากรธรรมชาติอย่างยั่งยืนตลอด ห่วงโซ่อุปทาน แผนการใช้ที่ดินระดับตำบลจึงถูกนำมาใช้เป็นเครื่องมือเพื่อขับเคลื่อนการดำเนินงานดังกล่าว

ทั้งนี้กรมพัฒนาที่ดินได้จัดทำแผนปฏิบัติการราชการกรมพัฒนาที่ดินระยะ 5 ปี (พ.ศ.2566-2570) เพื่อให้ บรรลุตามวิสัยทัศน์ที่กำหนดไว้ “เป็นองค์กรอัจฉริยะทางดิน เพื่อขับเคลื่อนการใช้ที่ดินอย่างเหมาะสม 15 ล้านไร่ ภายในปี 2570” ซึ่งในส่วนของประเด็นในการพัฒนาที่ 2 บริหารจัดการทรัพยากรดินและที่ดินด้วย ชุดข้อมูลที่มีมูลค่าสูง (High Value Dataset) ซึ่งมีเป้าหมาย คือ การนำชุดดินที่มีมูลค่าสูงไปใช้ในการบริหารจัดการทางการเกษตร ในส่วนของตัวชี้วัด ซึ่งบริหารจัดการทรัพยากรดินและที่ดินบนพื้นฐานของชุดข้อมูลที่มีมูลค่าสูง ร้อยละ 100 กลยุทธ์ที่ 2 ยกระดับแผนการใช้ที่ดินไปสู่การปฏิบัติ ได้กำหนดให้ร้อยละของแผน การใช้ที่ดินระดับตำบลที่จัดทำแล้วเสร็จทั้งประเทศ ภายในปี 2570 (ไม่น้อยกว่าร้อยละ 80) เป็นตัวชี้วัดหนึ่งของกลยุทธ์ดังกล่าว

1.3 วัตถุประสงค์

1.3.1 เพื่อรักษาเสถียรภาพของทรัพยากรให้เกิดความสมดุลและยั่งยืนภายใต้การพัฒนาด้านต่าง ๆ ของตำบล

1.3.2 เพื่อให้การใช้ที่ดินมีผลตอบแทนสูงสุดต่อหน่วยเนื้อที่อย่างยั่งยืน

1.3.3 เพื่อให้เกิดการกำหนดแผนงาน โครงการ กิจกรรม ที่สอดคล้องกับแผนการใช้ที่ดินที่กำหนดขึ้นและอยู่บนหลักการของโมเดลเศรษฐกิจ BCG (Bio – Circular – Green Economy: BCG Model)



1.4 ระยะเวลาและสถานที่ดำเนินงาน

1.4.1 ระยะเวลา 1 ตุลาคม 2565 – 30 กันยายน 2566

1.4.2 สถานที่ ตำบลโนนกลาง อำเภอพิบูลย์มังสาหาร จังหวัดอุบลราชธานี

1.5 ขั้นตอนการดำเนินงาน

1.5.1 รวบรวมข้อมูลปฐมภูมิและทุติยภูมิ ประกอบด้วย

1) ด้านกายภาพ ได้แก่ ทรัพยากรดิน ทรัพยากรน้ำ ทรัพยากรป่าไม้ ภูมิอากาศ สภาพการใช้ที่ดิน เขตป่าไม้ตามกฎหมายและมติคณะรัฐมนตรี

2) ด้านเศรษฐกิจและสังคม เช่น การถือครองที่ดิน ลักษณะทางเศรษฐกิจของตำบล จำนวนประชากร เป็นต้น

3) ด้านนโยบายและข้อกำหนดที่เกี่ยวข้อง ได้แก่ ยุทธศาสตร์ แผนพัฒนาเศรษฐกิจและสังคมแห่งชาติฉบับที่ 13 ยุทธศาสตร์ภาค แผนพัฒนากลุ่มจังหวัด แผนพัฒนาจังหวัด แผนพัฒนาการเกษตรและสหกรณ์ แผนพัฒนาท้องถิ่น 5 ปี ขององค์การบริหารส่วนจังหวัด เทศบาลตำบลหรือ องค์การบริหารส่วนตำบล

1.5.2 จัดทำกระบวนการมีส่วนร่วมของชุมชน (Participatory Rural Appraisal : PRA) เพื่อรับฟังความคิดเห็น ประเด็นปัญหา ความต้องการด้านต่าง ๆ ขององค์การปกครองส่วนท้องถิ่นและเกษตรกรในตำบล

1.5.3 ประเมินคุณภาพของที่ดินของพืชเศรษฐกิจหลักและพืชทางเลือกที่มีมูลค่าของตำบล

1.5.4 สังเคราะห์ข้อมูลจากข้อ 1.5.1 ถึง 1.5.3 เพื่อใช้ประกอบการวางแผนการใช้ที่ดิน

1.5.5 กำหนด (ร่าง) แผนการใช้ที่ดินระดับตำบล

1.5.6 รับฟังความคิดเห็นของผู้มีส่วนได้ส่วนเสียต่อ (ร่าง) แผนการใช้ที่ดินที่กำหนดขึ้น

1.5.7 ปรับปรุง (ร่าง) แผนการใช้ที่ดินเพื่อจัดทำแผนการใช้ที่ดินฉบับสมบูรณ์

1.5.8 นำแผนการใช้ที่ดินเข้าสู่คณะทำงานวิชาการของเขตฯ เพื่อตรวจสอบความครบถ้วน/ สมบูรณ์ของเนื้อหาและองค์ประกอบ

1.5.9 เผยแพร่แผนการใช้ที่ดินเพื่อนำไปสู่การขับเคลื่อนการดำเนินงาน ประกอบด้วย

1) องค์การปกครองส่วนท้องถิ่น นำแผนการใช้ที่ดินที่จัดทำขึ้นไปประกอบการจัดทำแผนการพัฒนาของตำบล เพื่อนำไปสู่การของบประมาณที่มีความสอดคล้องกับศักยภาพด้านการผลิตและสถานภาพของทรัพยากรของตำบล

2) กรมพัฒนาที่ดิน โดยสถานีพัฒนาที่ดินอุบลราชธานี กำหนดแผนงาน/โครงการ/กิจกรรม ที่สอดคล้องกับแผนการใช้ที่ดินที่กำหนดขึ้นในแต่ละเขตและสามารถใช้ประกอบการของบประมาณในพื้นที่อย่างมีหลักการและเป็นที่ยอมรับ

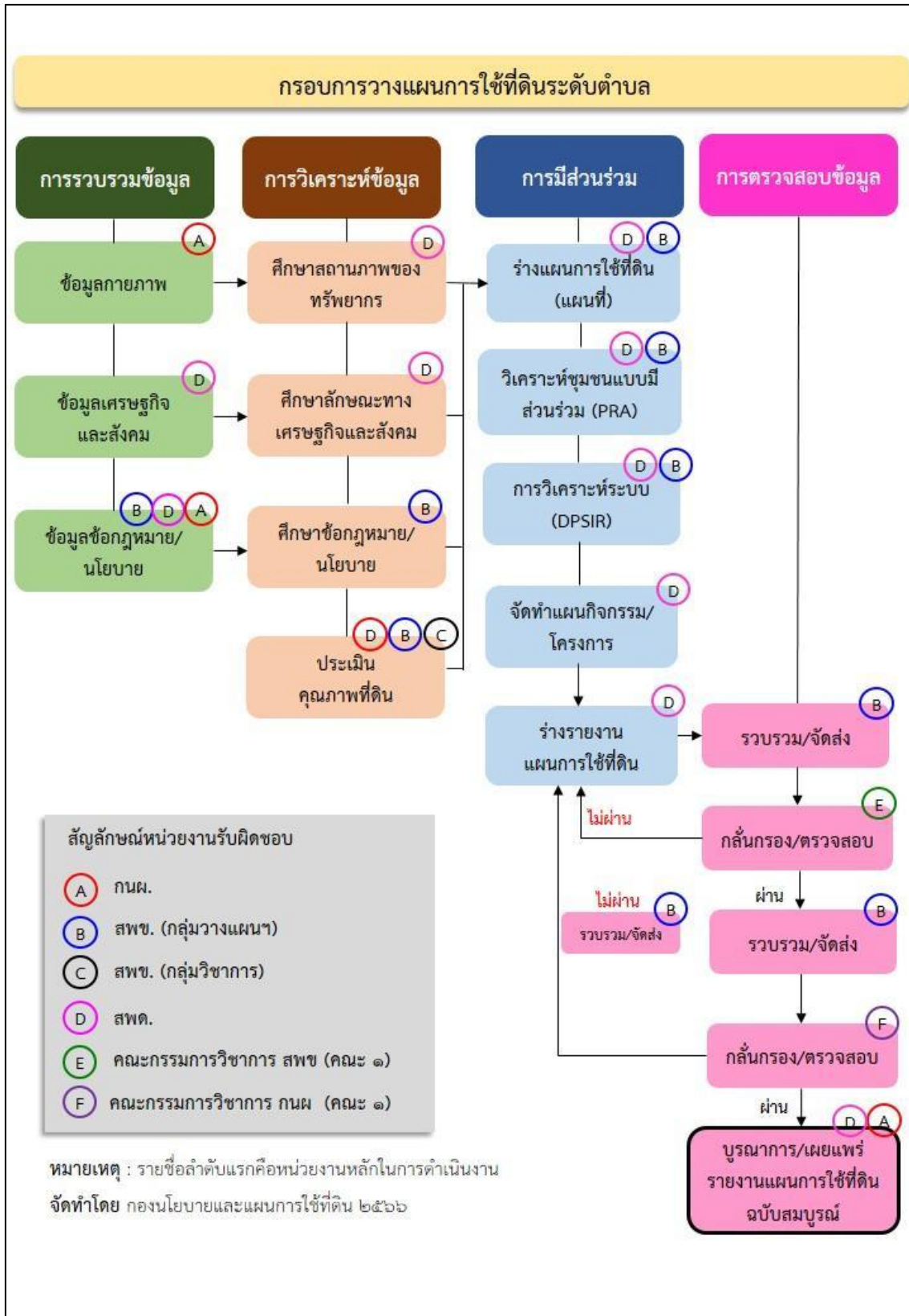


3) หน่วยงานราชการอื่น ๆ สามารถใช้เป็นข้อมูลพื้นฐานประกอบแผนงาน/โครงการ/กิจกรรม ที่สอดคล้องกับแผนการใช้ที่ดินที่กำหนดขึ้นในแต่ละเขต

จากขั้นตอนที่กล่าวข้างต้น สามารถจัดทำกรอบการวางแผนการใช้ที่ดินระดับตำบล แสดงดังรูปที่ 1-1

1.6 วิสัยทัศน์ของตำบล

ประชาชนอยู่ดีกินดี มีสุขภาพดีถ้วนหน้า ได้รับการศึกษาอย่างทั่วถึง ไปมาสะดวก สร้างเสริมสามัคคี มีคุณธรรม มีความโปร่งใส ใส่ใจบริการ (องค์การบริหารส่วนตำบลโนนกลาง, 2566)



รูปที่ 1-1 กรอบการวางแผนการใช้ที่ดินระดับตำบล

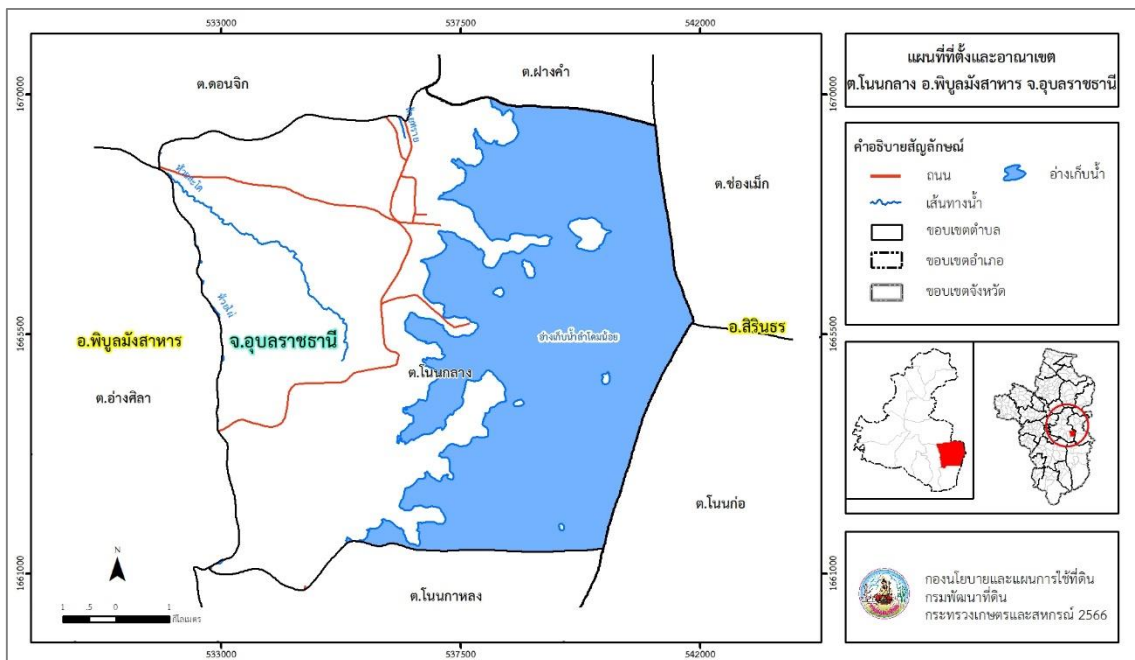


บทที่ 2 ข้อมูลทั่วไป

2.1 ที่ตั้งและอาณาเขต

ตำบลโนนกลาง อำเภอพิบูลย์มังสาหาร จังหวัดอุบลราชธานี ตั้งอยู่ทางทิศตะวันตกของอำเภอสิรินธร มีเนื้อที่ประมาณ 70 ตารางกิโลเมตร หรือ 43,881 ไร่ โดยมีอาณาเขตติดต่อ ดังนี้ (รูปที่ 2-1)

ทิศเหนือ	ติดต่อกับ	ตำบลดอนจิก อำเภอพิบูลย์มังสาหาร และตำบลฝางคำ อำเภอสิรินธร
ทิศใต้	ติดต่อกับ	ตำบลโนนกาหลง อำเภอพิบูลย์มังสาหาร
ทิศตะวันออก	ติดต่อกับ	อ่างเก็บน้ำเขื่อนสิรินธร อำเภอสิรินธร
ทิศตะวันตก	ติดต่อกับ	ตำบลอ่างศิลา อำเภอพิบูลย์มังสาหาร



รูปที่ 2-1 ที่ตั้งและอาณาเขต ตำบลโนนกลาง อำเภอพิบูลย์มังสาหาร จังหวัดอุบลราชธานี

2.2 การแบ่งส่วนการปกครอง

ตำบลโนนกลาง อำเภอพิบูลย์มังสาหาร จังหวัดอุบลราชธานี แบ่งส่วนการปกครองออกเป็น 12 หมู่บ้าน ดังนี้

- | | |
|---------------------------|---------------------------|
| หมู่ที่ 1 บ้านโคมประดิษฐ์ | หมู่ที่ 2 บ้านหนองไฮ |
| หมู่ที่ 3 บ้านหนองไฮ | หมู่ที่ 4 บ้านนกเต็น |
| หมู่ที่ 5 บ้านโนนจันทร์ | หมู่ที่ 6 บ้านหนองมะเกลือ |
| หมู่ที่ 7 บ้านสุขสบาย | หมู่ที่ 8 บ้านโนนเจริญ |
| หมู่ที่ 9 บ้านโนนสมบูรณ์ | หมู่ที่ 10 บ้านโนนศิริ |



2.3 สภาพภูมิประเทศ

ลักษณะพื้นที่ทั่วไปส่วนใหญ่เป็นที่ดอน สภาพพื้นที่ราบเรียบถึงลูกคลื่นลอนลาดเล็กน้อย เป็นส่วนหนึ่งของลุ่มน้ำมูล ทิศตะวันออกติดกับอ่างเก็บน้ำเขื่อนสิรินธร เป็นแม่น้ำสายหลัก มีแหล่งน้ำที่สำคัญ เช่น อ่างเก็บน้ำลำโดมน้อย ห้วยสะโต ห้วยไผ่ ห้วยทราย ห้วยน้ำขุ่น

2.4 สภาพภูมิอากาศ

จากการศึกษาสถิติภูมิอากาศ (พ.ศ. 2536-2565) พบว่า ตำบลโนนกลาง อำเภอพิบูลมังสาหาร จังหวัดอุบลราชธานี มีรายละเอียดดังนี้

2.4.1 อุณหภูมิ

มีอุณหภูมิโดยเฉลี่ยทั้งปี 27.1 องศาเซลเซียส อุณหภูมิสูงสุดเฉลี่ย 33.5 องศาเซลเซียส ในเดือนเมษายน และอุณหภูมิต่ำสุดเฉลี่ย 22.4 องศาเซลเซียส ในเดือนมกราคม

2.4.2 ปริมาณน้ำฝน

มีปริมาณน้ำฝนรวมทั้งปี 1,631.6 มิลลิเมตร มีฝนตกประมาณ 128 วัน เดือนที่มีฝนตกมากที่สุด ในเดือนกันยายน มีปริมาณฝน 331.3 มิลลิเมตร และมีฝนตกประมาณ 20 วัน

2.4.3 สมดุลน้ำเพื่อการเกษตร

จากข้อมูลสถิติภูมิอากาศในคาบ 30 ปี (พ.ศ. 2536-2565) ณ สถานีตรวจอากาศเกษตร จังหวัดอุบลราชธานี ได้นำมาวิเคราะห์สมดุลของน้ำเพื่อการเกษตร ซึ่งเป็นการวิเคราะห์หาช่วงฤดูกาลเพาะปลูกพืช ตลอดจนช่วงระยะเวลาที่พืชเสี่ยงต่อการขาดน้ำ ข้อมูลที่นำมาวิเคราะห์ คือ ปริมาณน้ำฝน และศักยภาพการคายระเหยน้ำอ้างอิง (ET_o) ซึ่งคำนวณด้วยโปรแกรม Cropwat for Windows Version 8.0 โดยใช้สมการ Penman-Monteith สามารถสรุปสมดุลของน้ำเพื่อการเกษตรในเขตอาศัยน้ำฝนได้ดังนี้

ช่วงที่เหมาะสมต่อการปลูกพืช เป็นช่วงที่ค่าปริมาณน้ำฝนมากกว่าค่า 0.5 การระเหยจากผิวดิน และการคายน้ำของพืช เป็นช่วงที่ดินมีความชุ่มชื้นพอเหมาะต่อการเพาะปลูกพืช ซึ่งช่วงนี้เริ่มตั้งแต่กลางเดือนเมษายนถึงต้นเดือนพฤศจิกายน

ช่วงที่มีน้ำมากเกินพอ เป็นช่วงที่ค่าปริมาณน้ำฝนมากกว่าค่าการระเหยจากผิวดินและการคายน้ำของพืช ซึ่งช่วงนี้เริ่มตั้งแต่ปลายเดือนเมษายนถึงกลางเดือนตุลาคม

ช่วงขาดน้ำ เป็นช่วงฤดูแล้งที่ค่าปริมาณน้ำฝนน้อยกว่าค่า 0.5 การระเหยจากผิวดิน และการคายน้ำของพืช ซึ่งพืชอาจเสียหายจากการขาดแคลนน้ำได้ ซึ่งช่วงนี้เริ่มตั้งต้นเดือนพฤศจิกายนถึงกลางเดือนเมษายน (ตารางที่ 2-1 และรูปที่ 2-2)



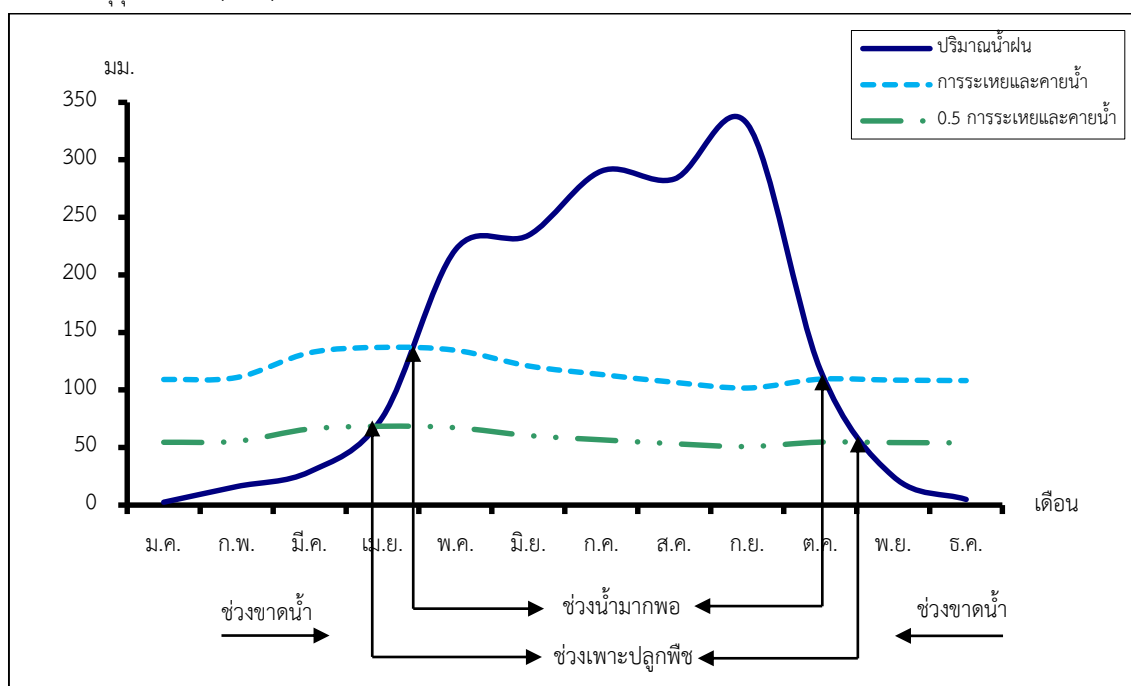
ตารางที่ 2-1 สถิติภูมิอากาศ ณ สถานีตรวจอากาศเกษตรจังหวัดอุบลราชธานี¹

เดือน	อุณหภูมิ (°ซ.)			ความชื้นสัมพัทธ์ (%)	ปริมาณน้ำฝน (มม.)	จำนวนวันที่ฝนตก (วัน)	ศักยภาพการคายระเหยน้ำ (มม.)	ปริมาณฝนใช้การ ² (มม.)
	ต่ำสุด	สูงสุด	เฉลี่ย					
ม.ค.	17.6	32.2	24.0	68.0	2.3	1.0	109.1	2.3
ก.พ.	19.2	34.2	25.8	65.0	15.9	2.1	110.9	15.5
มี.ค.	22.5	36.1	28.4	65.0	28.8	4.7	132.4	27.5
เม.ย.	24.3	36.7	29.4	69.0	76.3	8.1	137.1	67.0
พ.ค.	24.8	35.0	28.9	78.0	222.0	16.5	134.5	143.1
มิ.ย.	24.8	34.0	28.6	80.0	234.4	17.4	120.9	146.5
ก.ค.	24.4	32.7	27.8	83.0	290.3	20.2	113.5	154.0
ส.ค.	24.4	32.4	27.5	84.0	283.4	20.9	106.6	153.3
ก.ย.	24.1	32.2	27.3	85.0	331.3	20.4	101.7	158.1
ต.ค.	22.9	32.2	26.8	81.0	117.5	11.2	109.4	95.4
พ.ย.	21.2	32.6	26.1	74.0	24.7	4.0	108.6	23.7
ธ.ค.	18.5	31.6	24.1	70.0	4.7	1.4	108.2	4.7
เฉลี่ย	22.4	33.5	27.1	75.2	-	-	-	-
รวม	-	-	-	-	1,631.6	127.9	1,392.9	991.1

หมายเหตุ : ¹เป็นสถานีตรวจอากาศที่ใกล้พื้นที่ต่ำลมากที่สุด

²จากการคำนวณโดยโปรแกรม Cropwat for Windows Version 8.0

ที่มา : กรมอุตุนิยมวิทยา (2566)



รูปที่ 2-2 กราฟสมดุลของน้ำเพื่อการเกษตร จังหวัดอุบลราชธานี



2.5 สภาพการใช้ที่ดินปัจจุบัน

สภาพการใช้ที่ดินตำบลโนนกลาง อำเภอพิบูลย์มังสาหาร จังหวัดอุบลราชธานี ซึ่งสำรวจโดยกลุ่มวิเคราะห์สภาพการใช้ที่ดิน (2566) ประกอบด้วยประเภทการใช้ที่ดินต่าง ๆ ดังนี้

2.5.1 พื้นที่ชุมชนและสิ่งปลูกสร้าง มีเนื้อที่ 2,108 ไร่ หรือร้อยละ 4.80 ของพื้นที่ตำบล

2.5.2 พื้นที่เกษตรกรรม มีเนื้อที่ 21,046 ไร่ หรือร้อยละ 47.96 ของพื้นที่ตำบล ประกอบด้วยการใช้ประโยชน์ที่ดินด้านเกษตรกรรมต่าง ๆ ดังต่อไปนี้

1) เกษตรผสมผสาน/ไร่นาสวนผสม มีเนื้อที่ 106 ไร่ หรือร้อยละ 0.24 ของพื้นที่ตำบล

2) พื้นที่นา มีเนื้อที่ 19,966 ไร่ หรือร้อยละ 45.50 ของพื้นที่ตำบล ได้แก่ นาไร่ นาข้าว

3) พืชไร่ มีเนื้อที่ 113 ไร่ หรือร้อยละ 0.26 ของพื้นที่ตำบล ได้แก่ มันสำปะหลัง

4) ไม้ยืนต้น มีเนื้อที่ 806 ไร่ หรือร้อยละ 1.83 ของพื้นที่ตำบล ได้แก่ ยางพารา

ปาล์มน้ำมัน ยูคาลิปตัส ไม้ปลูกเพื่อการค้า

5) ไม้ผล มีเนื้อที่ 27 ไร่ หรือร้อยละ 0.06 ของพื้นที่ตำบล ได้แก่ ไม้ผลผสม กล้วย

6) พืชสวน มีเนื้อที่ 11 ไร่ หรือร้อยละ 0.03 ของพื้นที่ตำบล ได้แก่ พืชผัก

7) ทุ่งหญ้าเลี้ยงสัตว์และโรงเรือนเลี้ยงสัตว์ มีเนื้อที่ 10 ไร่ หรือร้อยละ 0.02 ของพื้นที่ตำบล ได้แก่ โรงเรือนเลี้ยงสัตว์ปีก โรงเรือนเลี้ยงสุกร

8) สถานที่เพาะเลี้ยงสัตว์น้ำ มีเนื้อที่ 7 ไร่ หรือร้อยละ 0.02 ของพื้นที่ตำบล ได้แก่ สถานที่เพาะเลี้ยงปลา

2.5.3 พื้นที่ป่าไม้ มีเนื้อที่ 169 ไร่ หรือร้อยละ 0.39 ของพื้นที่ตำบล ได้แก่ ป่าผลัดใบรอสภาพพื้นที่

2.5.4 พื้นที่แหล่งน้ำ มีเนื้อที่ 19,869 ไร่ หรือร้อยละ 45.28 ของพื้นที่ตำบล ได้แก่ อ่างเก็บน้ำ บ่อน้ำในไร่นา คลองชลประทาน

2.5.5 พื้นที่เบ็ดเตล็ด มีเนื้อที่ 689 ไร่ หรือร้อยละ 1.57 ของพื้นที่ตำบล ได้แก่ ทุ่งหญ้าธรรมชาติ ทุ่งหญ้าสลับไม้พุ่ม/ไม้ละเมาะ พื้นที่ถม



แผนการใช้ที่ดินตำบลโนนกลาง อำเภอพิบูลย์มังสาหาร จังหวัดอุบลราชธานี

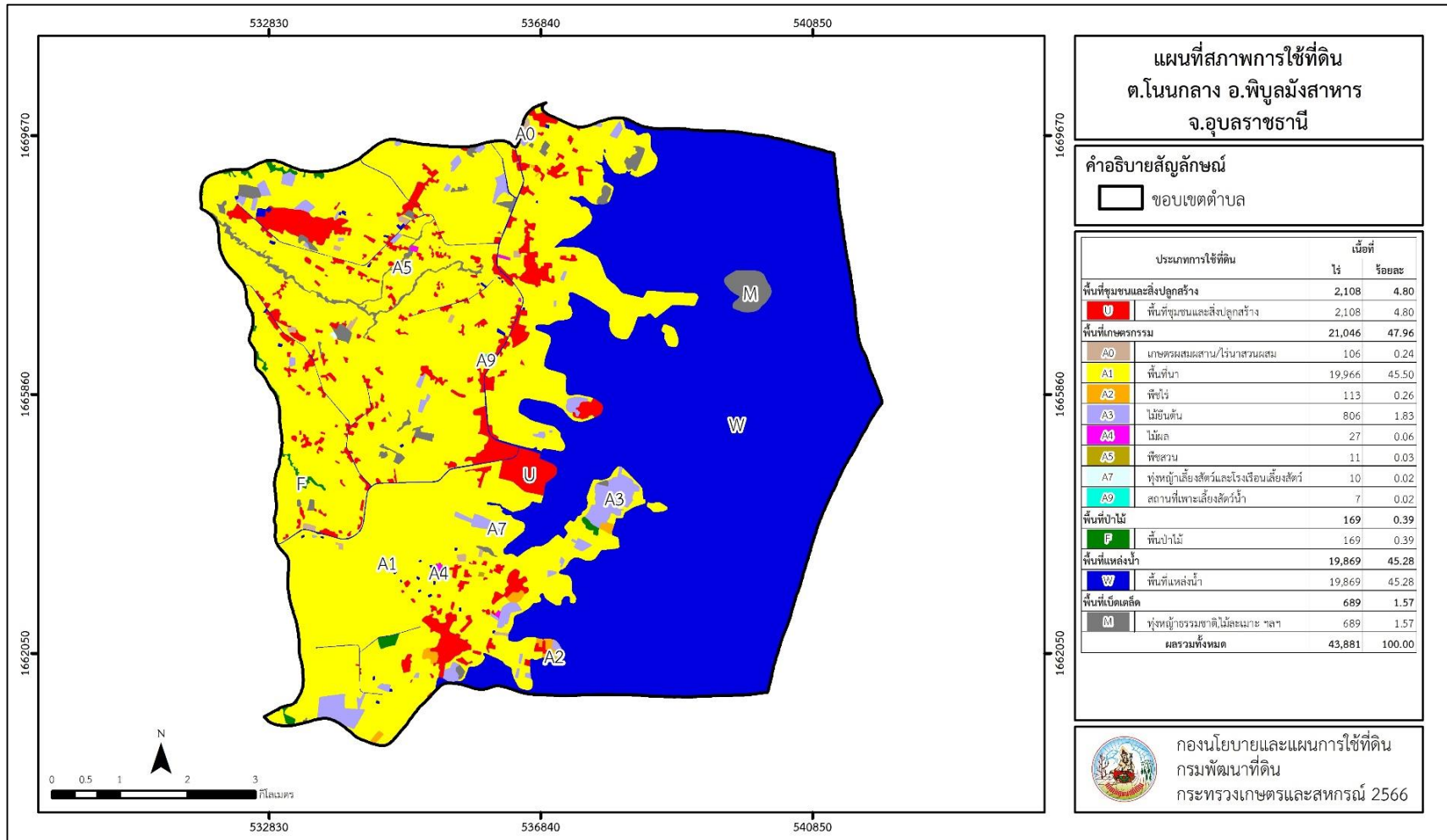
ตารางที่ 2-2 สภาพการใช้ที่ดิน ตำบลโนนกลาง อำเภอพิบูลย์มังสาหาร จังหวัดอุบลราชธานี

หน่วยแผนที่	ประเภทการใช้ที่ดิน	เนื้อที่	
		ไร่	ร้อยละ
U	พื้นที่ชุมชนและสิ่งปลูกสร้าง	2,108	4.80
U201	หมู่บ้านบนพื้นราบ	1,725	3.93
U301	สถานที่ราชการและสถาบันต่าง ๆ	383	0.87
A	พื้นที่เกษตรกรรม	21,046	47.96
A001	เกษตรผสมผสาน/ไร่นาสวนผสม	106	0.24
A100	นาไร่	194	0.44
A101	นาข้าว	19,772	45.06
A204	มันสำปะหลัง	113	0.26
A302	ยางพารา	418	0.95
A303	ปาล์มน้ำมัน	48	0.11
A304	ยูคาลิปตัส	335	0.76
A315	ไม้ปลูกเพื่อการค้า	5	0.01
A401	ไม้ผลผสม	26	0.06
A411	กล้วย	1	-
A502	พืชผัก	11	0.03
A703	โรงเรือนเลี้ยงสัตว์ปีก	6	0.01
A704	โรงเรือนเลี้ยงสุกร	4	0.01
A902	สถานที่เพาะเลี้ยงปลา	7	0.02
F	พื้นที่ป่าไม้	169	0.39
F200	ป่าผลัดใบรอสภาพฟื้นฟู	169	0.39
M	พื้นที่เบ็ดเตล็ด	689	1.57
M101	ทุ่งหญ้าธรรมชาติ	22	0.05
M102	ทุ่งหญ้าสลับไม้พุ่ม/ไม้ละเมาะ	638	1.45
M405	พื้นที่ถล่ม	29	0.07
W	พื้นที่แหล่งน้ำ	19,869	45.28
W201	อ่างเก็บน้ำ	19,626	44.72
W202	บ่อน้ำในไร่นา	64	0.15
W203	คลองชลประทาน	179	0.41
ผลรวมทั้งหมด		43,881	100.00

ที่มา: กลุ่มวิเคราะห์สภาพการใช้ที่ดิน (2566)



แผนการใช้ที่ดินตำบลโนนกลาง อำเภอพิบูลย์มังสาหาร จังหวัดอุบลราชธานี



รูปที่ 2-3 สภาพการใช้ที่ดิน ตำบลโนนกลาง อำเภอพิบูลย์มังสาหาร จังหวัดอุบลราชธานี



2.6 สภาพเศรษฐกิจและสังคม

2.6.1 ประชากร

จากหลักฐานทะเบียนราษฎรของกรมการปกครอง กระทรวงมหาดไทย ณ เดือนธันวาคม 2565 พบว่า ประชากรที่อาศัยในพื้นที่ตำบลโนนกลาง มีประชากรรวม 7,601 คน แบ่งเป็นชาย 3,892 คน เป็นหญิง 3,709 คน ความหนาแน่นโดยเฉลี่ย 108.26 คนต่อตารางกิโลเมตร มีจำนวนครัวเรือนทั้งหมด 2,555 ครัวเรือน เป็นครัวเรือนเกษตรที่มาขึ้นทะเบียนกรมส่งเสริมการเกษตร 1,972 ครัวเรือน หรือร้อยละ 77.18 ของจำนวนครัวเรือนทั้งหมด และเป็นครัวเรือนที่ประกอบอาชีพอื่นๆ ครัวเรือนเกษตรที่ไม่ได้มาขึ้นทะเบียนกรมส่งเสริมการเกษตร 583 ครัวเรือน หรือร้อยละ 22.82 ของจำนวนครัวเรือนทั้งหมด ดังรายละเอียดในตารางที่ 2-3 ถึง 2-4

ตารางที่ 2-3 จำนวนประชากรและครัวเรือน ตำบลโนนกลาง อำเภอพิบูลย์มังสาหาร จังหวัดอุบลราชธานี ปี 2565

พื้นที่	จำนวนครัวเรือน	จำนวนประชากร (คน)		
		ชาย	หญิง	รวม
ตำบลโนนกลาง	2,555	3,892	3,709	7,601
หมู่ที่ 1 โดมประดิษฐ์	153	263	247	510
หมู่ที่ 2 หนองไฮ	307	462	452	914
หมู่ที่ 3 หนองไฮ	194	217	191	408
หมู่ที่ 4 นกเต็น	309	511	477	988
หมู่ที่ 5 โนนจันทร์	220	310	285	595
หมู่ที่ 6 หนองมะเกลือ	123	223	194	417
หมู่ที่ 7 สุขสบาย	158	275	271	546
หมู่ที่ 8 โนนเจริญ	247	360	327	687
หมู่ที่ 9 โนนสมบูรณ์	228	404	380	784
หมู่ที่ 10 โนนศิริ	251	312	311	623
หมู่ที่ 11 โนนกลาง	139	207	222	429
หมู่ที่ 12 โนนสมบัติ	226	348	352	700

ที่มา: กรมการปกครอง (2566)



ตารางที่ 2-4 จำนวนและสัดส่วนครัวเรือน ตำบลโนนกลาง อำเภอพิบูลมังสาหาร จังหวัดอุบลราชธานี
ปี 2565

รายการ	จำนวน (ครัวเรือน)	ร้อยละ
จำนวนครัวเรือนทั้งหมด ¹⁾	2,555	100.00
- จำนวนครัวเรือนเกษตรที่มากขึ้นทะเบียนกรมส่งเสริมการเกษตร ²⁾	1,972	77.18
- จำนวนครัวเรือนที่ประกอบอาชีพอื่นๆ และจำนวนครัวเรือนเกษตรที่ไม่ได้มากขึ้นทะเบียนฯ	583	22.82

ที่มา: 1) กรมการปกครอง (2566)

2) กรมส่งเสริมการเกษตร (2566)

2.6.2 การถือครองที่ดิน

จากข้อมูลกรมการปกครอง ณ เดือนธันวาคม 2565 ตำบลโนนกลาง มีจำนวนครัวเรือนทั้งหมด 2,555 ครัวเรือน โดยถือครองที่ดินเฉลี่ยครัวเรือนละ 17.17 ไร่

2.6.3 ลักษณะทางเศรษฐกิจและการประกอบอาชีพ

สภาพเศรษฐกิจ ของชุมชนในตำบลโนนกลางส่วนใหญ่ประชากรมีอาชีพด้านการเกษตรกรรม ได้แก่ ปลูกข้าวทั้งตำบล นอกจากนี้เกษตรกรยังมีการเลี้ยงสัตว์

การประกอบอาชีพ ในตำบลโนนกลางประชากรส่วนใหญ่ประกอบอาชีพเกษตรกรรม การทำนา นอกจากนี้ยังมีการเลี้ยงสัตว์ไว้เพื่อบริโภคและจำหน่าย ค้าขาย รับจ้างทั่วไป

- อาชีพทำเกษตรกรรม ตำบลโนนกลางครัวเรือนเกษตรที่ขึ้นทะเบียนกับกรมส่งเสริมการเกษตร 1,972 ครัวเรือน โดยเกษตรกรปลูกข้าวทั้งหมด นอกจากนี้เกษตรกรยังมีการเลี้ยงสัตว์สำหรับการเลี้ยงสัตว์พบว่าส่วนใหญ่เลี้ยงไว้เพื่อบริโภค และจำหน่าย

2.6.4 ด้านรายได้-รายจ่าย

จากข้อมูลความจำเป็นพื้นฐานของกรมการพัฒนาชุมชน ปี 2566 พบว่า รายได้ครัวเรือนเฉลี่ยปีละ 226,795 บาท รายได้บุคคลเฉลี่ยปีละ 77,731 บาท รายจ่ายครัวเรือนเฉลี่ยปีละ 110,472 บาท รายจ่ายบุคคลเฉลี่ยปีละ 37,863 บาท เมื่อพิจารณาจะเห็นว่ารายได้ครัวเรือนมากกว่ารายจ่ายครัวเรือนปีละ 116,323 บาท และรายได้บุคคลมากกว่ารายจ่ายบุคคลปีละ 39,868 บาท ดังรายละเอียดในตารางที่ 2-5



แผนการใช้ที่ดินตำบลโนนกลาง อำเภอพิบูลย์มังสาหาร จังหวัดอุบลราชธานี

ตารางที่ 2-5 รายได้-รายจ่ายเฉลี่ยครัวเรือน ตำบลโนนกลาง อำเภอพิบูลย์มังสาหาร จังหวัดอุบลราชธานี ปี 2565

พื้นที่	แหล่งรายได้ของครัวเรือน (บาท/ปี)				รายได้ครัวเรือน เฉลี่ย (บาท/ปี)	รายได้บุคคล เฉลี่ย (บาท/ปี)	รายจ่ายครัวเรือน เฉลี่ย (บาท/ปี)	รายจ่ายบุคคล เฉลี่ย (บาท/ปี)
	อาชีพหลัก	อาชีพรอง	รายได้อื่น	ทำ-หาเอง				
ตำบลโนนกลาง	145,527	50,613	18,247	12,408	226,795	77,731	110,472	37,863
หมู่ที่ 1 โดมประดิษฐ์	125,687	25,648	8,325	5,033	164,692	45,978	20,024	5,590
หมู่ที่ 2 หนองไฮ	161,881	-	-	-	161,881	50,230	160,941	49,939
หมู่ที่ 3 หนองไฮ	72,126	-	-	-	72,126	52,948	72,126	52,948
หมู่ที่ 4 นกเต็น	146,373	-	-	-	146,373	50,000	145,415	49,673
หมู่ที่ 5 โนนจันทร์	449,356	325,205	50,419	18,821	843,800	316,646	307,534	115,406
หมู่ที่ 6 หนองมะเกลือ	56,430	37,810	32,660	29,757	156,657	43,759	89,627	25,035
หมู่ที่ 7 สุขสบาย	50,976	39,732	27,683	28,374	146,765	48,922	70,186	23,395
หมู่ที่ 8 โนนเจริญ	74,414	25,486	26,081	22,568	148,550	55,332	51,457	19,167
หมู่ที่ 9 โนนสมบูรณ์	97,935	30,911	27,774	23,403	180,024	52,157	43,379	12,568
หมู่ที่ 10 โนนศิริ	142,721	204	-	-	142,925	54,430	113,129	43,083
หมู่ที่ 11 โนนกลาง	118,347	59,676	47,752	27,410	253,184	74,545	84,536	24,890
หมู่ที่ 12 โนนสมบัติ	97,557	19,402	16,701	13,546	147,207	53,474	42,024	15,266

ที่มา: กรมการพัฒนาชุมชน (2566)



บทที่ 3

สถานภาพของทรัพยากรธรรมชาติ

การศึกษาสถานภาพของทรัพยากรธรรมชาติในพื้นที่ตำบลโนนกลาง อำเภอพิบูลย์มังสาหาร จังหวัดอุบลราชธานี ได้แก่ ทรัพยากรป่าไม้ ทรัพยากรน้ำ และทรัพยากรดิน ซึ่งเป็นทรัพยากรกายภาพที่สำคัญต่อการทำการเกษตร ดังนั้นจึงจำเป็นต้องทราบว่าทรัพยากรธรรมชาติแต่ละชนิดปัจจุบันมีสถานะอย่างไร เพื่อใช้เป็นข้อมูลประกอบการวางแผนการใช้ที่ดินซึ่งจะนำไปสู่การกำหนดแผนงาน โครงการ กิจกรรม รวมถึงมาตรการต่าง ๆ เพื่อการพัฒนาพื้นที่อย่างมีประสิทธิภาพต่อไป โดยมีรายละเอียดดังนี้

3.1 ทรัพยากรป่าไม้

3.1.1 ป่าไม้ตามกฎหมายและมติคณะรัฐมนตรี

1) ป่าอนุรักษ์ ไม่พบพื้นที่ป่าอนุรักษ์ (เขตอุทยานแห่งชาติ เขตรักษาพันธุ์สัตว์ป่า เขตวนอุทยาน เขตห้ามล่าสัตว์ป่า) ในพื้นที่

2) ป่าสงวนแห่งชาติ ได้มีการจำแนกเขตการใช้ประโยชน์ทรัพยากรและที่ดินป่าไม้ในพื้นที่ป่าสงวนแห่งชาติตามมติคณะรัฐมนตรี วันที่ 10 มีนาคม 2535 และ 17 มีนาคม 2535 แบ่งออกเป็น 3 เขต ประกอบด้วย เขตพื้นที่ป่าเพื่อการอนุรักษ์ (Zone C) เขตพื้นที่ป่าเพื่อเศรษฐกิจ (Zone E) และเขตพื้นที่ป่าที่เหมาะสมต่อการเกษตร (Zone A) จากการวิเคราะห์ข้อมูล ไม่พบพื้นที่ป่าสงวนแห่งชาติในพื้นที่

3.1.2 **ชั้นคุณภาพลุ่มน้ำ** (มติคณะรัฐมนตรี วันที่ 28 พฤษภาคม 2528) จากการวิเคราะห์ข้อมูลพบชั้นคุณภาพลุ่มน้ำในพื้นที่ คือ พื้นที่ลุ่มน้ำชั้นที่ 5B เนื้อที่ 26,176 ไร่

ทั้งนี้ เนื้อที่ดังกล่าวข้างต้นคำนวณด้วยระบบสารสนเทศภูมิศาสตร์ เป็นเนื้อที่เบื้องต้นเท่านั้น ไม่สามารถใช้อ้างอิงได้ทางกฎหมาย

3.2 ทรัพยากรน้ำ

3.2.1 ปริมาณน้ำฝน พบว่าในพื้นที่ตำบลโนนกลาง มีปริมาณน้ำฝนเฉลี่ยในคาบ 30 ปี (พ.ศ. 2536-2565) 1,631.6 มิลลิเมตรต่อปี

3.2.2 น้ำผิวดิน หมายถึง แม่น้ำลำคลอง หนอง บึง ทะเลสาบ อ่างเก็บ และแหล่งน้ำสาธารณะอื่นๆ ที่อยู่ภายในผืนแผ่นดิน ในพื้นที่ตำบลโนนกลาง มีรายละเอียดของแหล่งน้ำผิวดินดังนี้

แหล่งน้ำผิวดินธรรมชาติ ได้แก่ ห้วยทราย ห้วยน้ำขุ่น ห้วยไผ่ และห้วยสะโด

แหล่งน้ำผิวดินที่มนุษย์สร้างขึ้น ได้แก่ อ่างเก็บน้ำลำโดมน้อย



3.2.3 น้ำบาดาล จากฐานข้อมูลของกรมทรัพยากรน้ำบาดาล (2566)พบว่า ตำบลโนนกลาง มีจำนวนบ่อบาดาลราชการจำนวน 15 บ่อ และจำนวนบ่อบาดาลเอกชนจำนวน 1 บ่อ

3.3 ทรัพยากรดิน

ทรัพยากรดินในพื้นที่ตำบลโนนกลาง อำเภอพิบูลมังสาหาร จังหวัดอุบลราชธานี พบหน่วยแผนที่ดินทั้งหมด 6 หน่วยแผนที่ดิน และหน่วยพื้นที่เบ็ดเตล็ด 1 หน่วยแผนที่ ดิน ดังนี้

3.3.1 ดินในพื้นที่ลุ่ม มี 2 หน่วยแผนที่ดิน ได้แก่

1) หน่วยแผนที่ดิน Lah-fl-sIA ดินละหอนทรายที่เป็นดินร่วนละเอียด มีเนื้อดินบนเป็นดินร่วนปนทราย ความลาดชัน 0-2 เปอร์เซ็นต์ มีเนื้อที่ 1,796 ไร่ หรือร้อยละ 4.09 ของพื้นที่ตำบล

2) หน่วยแผนที่ดิน Smi-sIB ชุดดินศรีเมืองใหม่ มีเนื้อดินบนเป็นดินร่วนปนทราย ความลาดชัน 2-5 เปอร์เซ็นต์ มีเนื้อที่ 389 ไร่ หรือร้อยละ 0.89 ของพื้นที่ตำบล

3.3.2 ดินในพื้นที่ดอน มี 4 หน่วยแผนที่ดิน ได้แก่

1) หน่วยแผนที่ดิน Kg-sB ชุดดินค่าง มีเนื้อดินบนเป็นดินทรายปนดินร่วน ความลาดชัน 2-5 เปอร์เซ็นต์ มีเนื้อที่ 597 ไร่ หรือร้อยละ 1.36 ของพื้นที่ตำบล

2) หน่วยแผนที่ดิน Kmr-sIB ชุดดินเขมราฐ มีเนื้อดินบนเป็นดินร่วนปนทราย ความลาดชัน 2-5 เปอร์เซ็นต์ มีเนื้อที่ 20,311 ไร่ หรือร้อยละ 46.29 ของพื้นที่ตำบล

3) หน่วยแผนที่ดิน Kmr-sIB-Nu-sB หน่วยเชิงซ้อนของชุดดินเขมราฐ มีเนื้อดินบนเป็นดินร่วนปนทราย ความลาดชัน 2-5 เปอร์เซ็นต์ และชุดดินนาคู มีเนื้อดินบนเป็นดินทรายปนดินร่วน ความลาดชัน 2-5 เปอร์เซ็นต์ มีเนื้อที่ 757 ไร่ หรือร้อยละ 1.72 ของพื้นที่ตำบล

4) หน่วยแผนที่ดิน Nu-sB ชุดดินนาคู มีเนื้อดินบนเป็นดินทรายปนดินร่วน ความลาดชัน 2-5 เปอร์เซ็นต์ มีเนื้อที่ 627 ไร่ หรือร้อยละ 1.43 ของพื้นที่ตำบล

3.3.3 พื้นที่เบ็ดเตล็ด มี 1 หน่วยแผนที่ คือ หน่วยแผนที่ W พื้นที่น้ำ มีเนื้อที่ 19,404 ไร่ หรือร้อยละ 44.22 ของพื้นที่ตำบล

ปัญหาทรัพยากรดินทางการเกษตรตามสภาพธรรมชาติในพื้นที่ พบปัญหาดินทรายจัด มีเนื้อที่ 597 ไร่ หรือร้อยละ 1.36 ของพื้นที่ตำบล คือ ชุดดินค่าง (Kg) และปัญหาดินตื้น มีเนื้อที่ 389 ไร่ หรือร้อยละ 0.89 ของพื้นที่ตำบล คือ ชุดดินศรีเมืองใหม่ (Smi)

รายละเอียดของสมบัติดิน ตำบลโนนกลาง อำเภอพิบูลมังสาหาร จังหวัดอุบลราชธานี ดังแสดงในตารางที่ 3-1 และแผนที่แสดงในลักษณะของชุดดิน (รูปที่ 3-1)



แผนการใช้ที่ดินตำบลโนนกลาง อำเภอพิบูลย์มังสาหาร จังหวัดอุบลราชธานี

ตารางที่ 3-1 สมบัติดิน ตำบลโนนกลาง อำเภอพิบูลย์มังสาหาร จังหวัดอุบลราชธานี

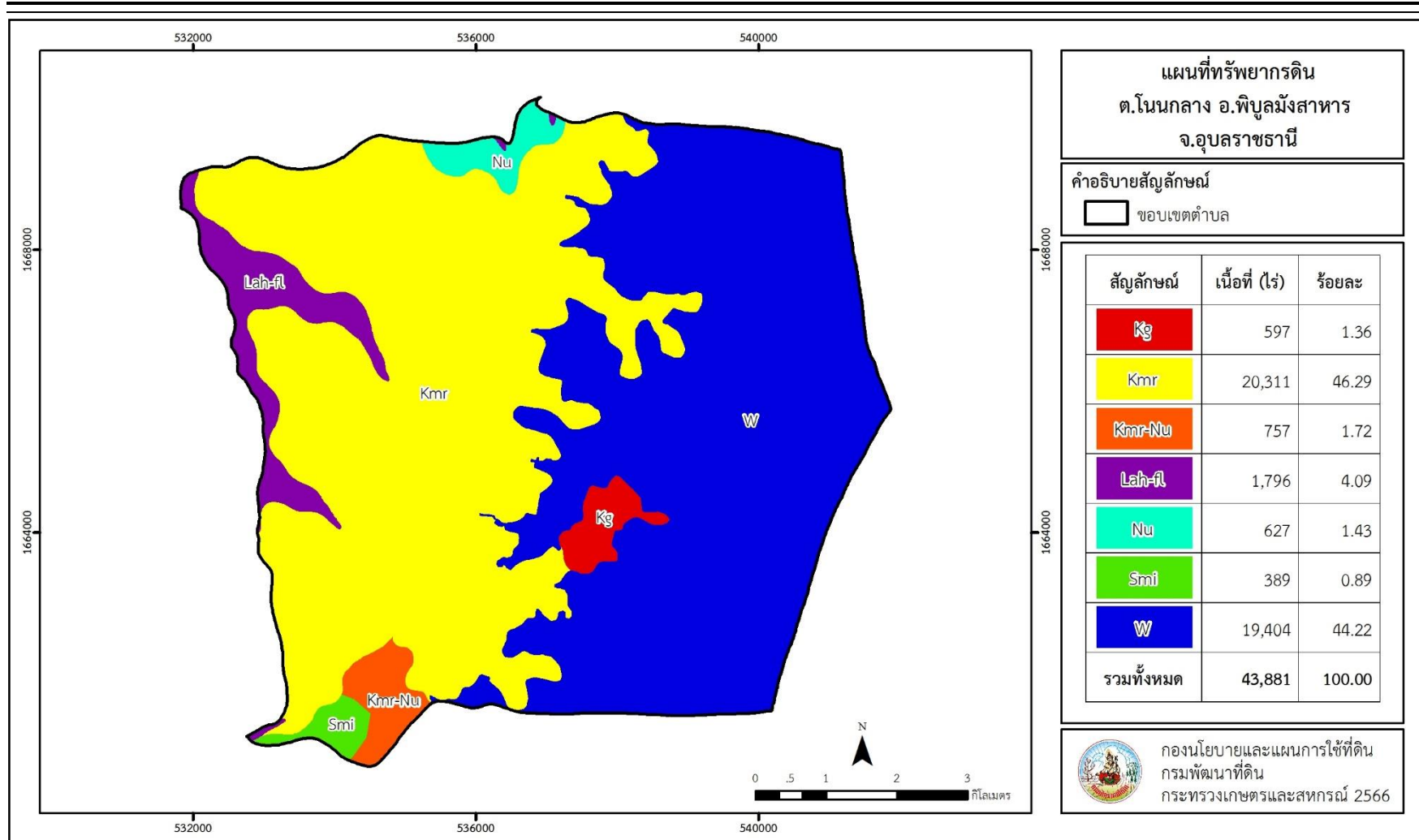
หน่วยแผนที่ดิน	ความลาด ชัน (%)	ความ ลึก (ซม.)	การระบายน้ำ	ความ อุดม สมบูรณ์ ของดิน	ความ จุ แลกเปลี่ยน แคตไอออน (cmol/kg)	ความ อิ่มตัว เบส (%)	ปฏิกิริยาดิน		ค่าการ นำ ไฟฟ้า (dS/m)	ความลึก ของ ชั้นจาโร ไซด์ (ซม.)	เนื้อที่	
							ดินบน	ดินล่าง			ไร่	ร้อยละ
Kg-lsB	2-5	>150	ค่อนข้างมากถึงดี	ต่ำ	<10	35-75	6.0-6.5	6.5-7.0	<2	-	597	1.36
Kmr-slB	2-5	>150	ดีปานกลาง	ต่ำ	<10	<35	4.5-6.0	4.5-5.5	<2	-	20,311	46.29
Kmr-slB-Nu-lsB	2-5	>150	ดีปานกลาง	ต่ำ	<10	<35	4.5- 6.0/	4.5- 5.5/	<2	-	757	1.72
Lah-fl-slA	0-2	>150	ดีปานกลางถึง ค่อนข้างเลว	ต่ำ	<10	<35	5.0-5.5	4.5-5.0	<2	-	1,796	4.09
Nu-lsB	2-5	>150	ดี	ต่ำ	<10	<35	5.0-5.5	4.5-5.0	<2	-	627	1.43
Smi-slB	2-5	0-50	ค่อนข้างเลว	ต่ำ	<10	<35	5.0-5.5	5.0-5.5	<2	-	389	0.89
W	-	-	-	-	-	-	-	-	-	-	19,404	44.22
รวมทั้งหมด											43,881	100.00

หมายเหตุ: เนื้อที่คำนวณด้วยระบบสารสนเทศภูมิศาสตร์

ที่มา: กองสำรวจดินและวิจัยทรัพยากรดิน (2566)



แผนการใช้ที่ดินตำบลโนนกลาง อำเภอพิบูลมังสาหาร จังหวัดอุบลราชธานี



รูปที่ 3-1 ทรัพยากรดิน ตำบลโนนกลาง อำเภอพิบูลมังสาหาร จังหวัดอุบลราชธานี



บทที่ 4

กระบวนการมีส่วนร่วมของชุมชน (Participatory Rural Appraisal : PRA)

4.1 การวิเคราะห์ผลจากการจัดทำกระบวนการมีส่วนร่วมของชุมชน (PRA)

การวิเคราะห์ผลจากการจัดทำกระบวนการมีส่วนร่วมของชุมชน (PRA) เมื่อวันที่ 5 กรกฎาคม 2566 มีสาระสำคัญสรุปได้ดังนี้

4.1.1 ปัญหาหลักของตำบลโนนกลาง

1) ดินเสื่อมสภาพ ดินขาดความอุดมสมบูรณ์ ขาดการปรับปรุงบำรุงดิน และขาดธาตุอาหารในดิน

2) สภาพพื้นที่การเกษตรเป็นดินทราย บางแห่งดินตื้น สภาพดินเป็นกรด

3) ต้นทุนการผลิตสูง ผลผลิตต่ำ

4) ขาดแคลนน้ำอุปโภค บริโภค และแหล่งน้ำเพื่อการเกษตร

5) น้ำไม่สะอาด มีการปนเปื้อน

6) ไม่มีเอกสารสิทธิ์ที่ดิน

4.1.2 ความต้องการของชุมชน เกษตรกร และตำบลโนนกลาง

1) แก้ไขปัญหาสภาพดินเสื่อมโทรม และฟื้นฟูความอุดมสมบูรณ์ของดิน

2) แก้ไขปัญหาการขาดแคลนน้ำ

3) องค์ความรู้ในการผลิตสารอินทรีย์ใช้ทดแทนสารเคมี และสารชีวภัณฑ์ป้องกันกำจัดศัตรูพืช ด้านโรค และแมลง

4) ระบบส่งน้ำเพื่อการเกษตร สถานีสูบน้ำและท่อส่งน้ำอุปโภค-บริโภค

5) เอกสารสิทธิ์ที่ดิน

ผลจากการจัดทำกระบวนการมีส่วนร่วมของชุมชน (PRA) ได้นำมาวิเคราะห์ร่วมกับปัญหาด้านกายภาพ โดยระบบ DPSIR มีรายละเอียดดังนี้

1) แรงขับเคลื่อน (Driver) มี 4 ประการ คือ

1.1) ดินขาดความอุดมสมบูรณ์

1.2) น้ำเพื่อการ อุปโภค-บริโภค และน้ำเพื่อการเกษตรไม่เพียงพอ

1.3) การเพาะปลูกพืช

1.4) เอกสารสิทธิ์ที่ดิน และการรुकู้ที่สาธารณะ



2) แรงกดดัน (Pressure) ที่เกิดจากปัจจัยขับเคลื่อน มี 6 ประการ คือ

- 2.1) การปรับปรุงบำรุงดิน
- 2.2) จัดหาแหล่งน้ำเพื่ออุปโภค บริโภคและใช้ทางการเกษตร
- 2.3) การบริหารจัดการระบบน้ำบาดาลและระบบน้ำประปา
- 2.4) การปลูกพืช และการจัดการศัตรูพืชตามหลักวิชาการ
- 2.5) แก้ปัญหาการออกเอกสารสิทธิ์
- 2.6) การได้รับการสนับสนุนจากภาครัฐ

3) สภาวะ (State) ที่เกิดแรงกดดัน มี 6 ประการ คือ

- 3.1) ขาดการปรับปรุงบำรุงดิน ดินขาดความอุดมสมบูรณ์
- 3.2) ขาดแคลนน้ำอุปโภค/บริโภค
- 3.3) ขาดแคลนน้ำเพื่อการเกษตร
- 3.4) ขาดความรู้เรื่องการเพาะปลูกพืช การป้องกันกำจัดแมลง
- 3.5) ขาดความรู้ในการใช้สารเคมีป้องกันกำจัดศัตรูพืช
- 3.6) การเรียกร้องกรรมสิทธิ์ที่ดิน

4) ผลกระทบ (Impact) ที่ปรากฏในพื้นที่ มี 5 ประการ คือ

- 4.1) ผลผลิตตกต่ำ/ต้นทุนการผลิตสูง
- 4.2) แหล่งน้ำตื้นเขิน มีการปนเปื้อนสารเคมี
- 4.3) เกษตรกรมีหนี้สิน
- 4.4) เกษตรกรไม่สามารถเข้าร่วมโครงการของรัฐได้ เนื่องจากเงื่อนไขการขาดเอกสารสิทธิ์ที่ดิน
- 4.5) มีปัญหาต่อคุณภาพชีวิต สุขภาพไม่ดี

5) การตอบสนอง (Response) ของรัฐในอดีต ปัจจุบัน และในอนาคต มีดังนี้

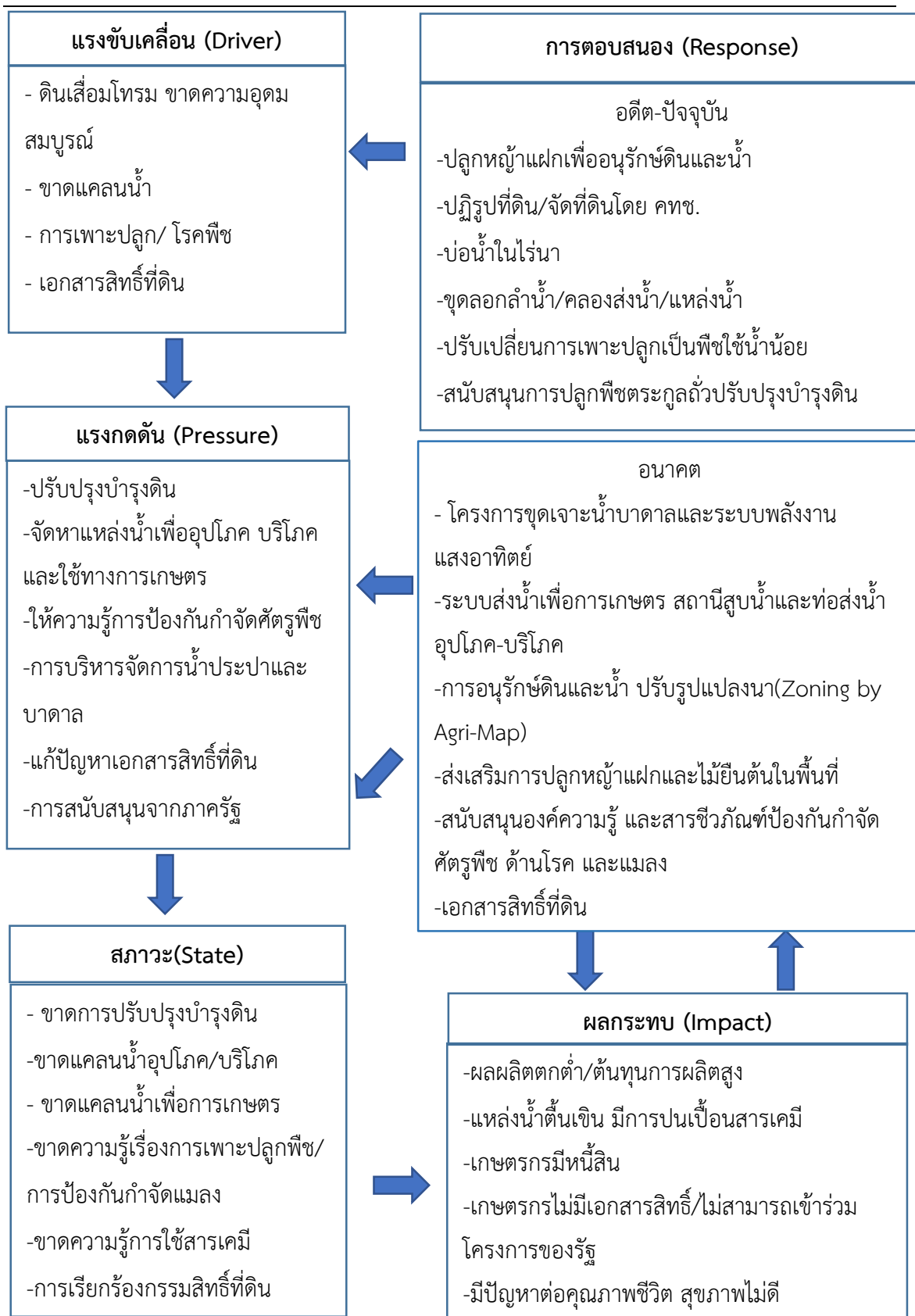
อดีต-ปัจจุบัน

- 5.1) ปลูกหญ้าแฝก ป้องกันการชะล้างพังทลายของดิน รักษาความชื้นและกักเก็บน้ำในดิน
- 5.2) การปฏิรูปที่ดิน
- 5.3) จัดที่ดินโดย คทช.
- 5.4) บ่อน้ำไร่นา
- 5.5) ขุดลอกลำน้ำ/คลองส่งน้ำ/แหล่งน้ำ
- 5.6) ปรับเปลี่ยนการเพาะปลูกเป็นพืชใช้น้ำน้อย
- 5.7) สนับสนุนการปลูกพืชตระกูลถั่ว ปรับปรุงบำรุงดิน



อนาคต

- 5.8) โครงการขุดเจาะน้ำบาดาล และใช้ระบบพลังงานแสงอาทิตย์
 - 5.9) ระบบส่งน้ำเพื่อการเกษตร สถานีสูบน้ำและท่อส่งน้ำอุปโภค-บริโภค
 - 5.10) โครงการการอนุรักษ์ดินและน้ำ และปรับปรุงแปลงนาตามพื้นที่ไม่เหมาะสมทางการเกษตร (Zoning by Agri-Map)
 - 5.11) ส่งเสริมการปลูกหญ้าแฝกและไม้ยืนต้นในพื้นที่
 - 5.12) สนับสนุนองค์ความรู้ และสารชีวภัณฑ์ป้องกันกำจัดศัตรูพืช ด้านโรคและแมลง
 - 5.13) สนับสนุนองค์ความรู้การจัดการดินและพืช
 - 5.14) เอกสารสิทธิที่ดิน
 - 5.15) พัฒนาที่ดินและน้ำที่เป็นระบบทั้งตำบล
- รายละเอียดดังรูป 4-1



รูปที่ 4-1 การวิเคราะห์สถานการณ์โดยระบบ DPSIR ของตำบลโนนกลาง อำเภอพิบูลมังสาหาร จังหวัดอุบลราชธานี



4.2 ระบบการปลูกพืชในปัจจุบัน

ตำบลโนนกลาง อำเภอพิบูลมังสาหาร จังหวัดอุบลราชธานี มีการเพาะปลูกพืช ดังนี้

4.2.1 พื้นที่ลุ่ม

1) ข้าวนาปี เกษตรกรจะปลูกข้าวนาปีในช่วงฤดูฝน โดยปลูกระหว่างเดือนพฤษภาคม ถึงตุลาคมและจะเก็บเกี่ยวช่วงเดือนพฤศจิกายนถึงธันวาคม พันธุ์ข้าวที่ปลูก ได้แก่ ข้าวหอมมะลิ 105 และ กข15

2) ข้าวนาปรัง เกษตรกรจะปลูกข้าวหลังการเก็บเกี่ยวข้าวนาปี โดยปลูกระหว่าง เดือนธันวาคมถึงเมษายน พันธุ์ข้าวที่ปลูก ได้แก่ กข15 และ กข10

4.2.2 พื้นที่ดอน

1) พืชไร่ ได้แก่ มันสำปะหลัง เกษตรกรจะปลูกมันสำปะหลัง ระหว่างเดือนเมษายนถึง พฤศจิกายน ซึ่งจะมีอายุจากวันปลูกถึงเก็บเกี่ยวประมาณ 8 เดือน

2) ไม้ยืนต้น ที่นิยมปลูก ได้แก่ ยางพารา ปาล์มน้ำมัน ยูคาลิปตัส ไม้

3) ไม้ผล ที่นิยมปลูก ได้แก่ ไม้ผลผสม และอินทผาลัม

4) พืชสวน ที่นิยมปลูก ได้แก่ พืชผัก

เดือน ชนิดพืช	พื้นที่ลุ่ม											
	ม.ค.	ก.พ.	มี.ค.	เม.ย.	พ.ค.	มิ.ย.	ก.ค.	ส.ค.	ก.ย.	ต.ค.	พ.ย.	ธ.ค.
ข้าว	ข้าวนาปี											
	ข้าวนาปรัง											
พื้นที่ดอน												
พืชไร่	มันสำปะหลัง											
ไม้ยืนต้น	ยางพารา ปาล์มน้ำมัน ยูคาลิปตัส ไม้											
ไม้ผล	ไม้ผลผสม อินทผาลัม											
พืชสวน	พืชผัก											

รูปที่ 4-2 ระบบการปลูกพืชในปัจจุบัน ของตำบลโนนกลาง อำเภอพิบูลมังสาหาร จังหวัดอุบลราชธานี



บทที่ 5

การประเมินคุณภาพที่ดิน

5.1 หลักการประเมินคุณภาพที่ดินด้านกายภาพ

การประเมินคุณภาพที่ดินหรือการประเมินความเหมาะสมของที่ดิน สอดคล้องตามหลักการของ FAO Framework ค.ศ. 1983 ซึ่งการประเมินคุณภาพที่ดินด้านกายภาพ เป็นการประเมินศักยภาพของที่ดินว่าที่ดินนั้น ๆ เหมาะสมมากหรือน้อยเพียงใดสำหรับการใช้ที่ดินประเภทต่าง ๆ หรือการปลูกพืชต่าง ๆ โดยพิจารณาจาก สภาพแวดล้อมที่มีผลต่อการเจริญเติบโตของพืช สมบัติดินที่ได้จำแนกไว้ในแต่ละตำบล ร่วมกับการจัดการพื้นที่ เช่น ระบบชลประทาน พื้นที่ยกทรง การจัดระบบอนุรักษ์ดินและน้ำ เป็นต้น และนอกจากนี้พิจารณาความต้องการปัจจัยต่อการปลูกพืชแต่ละชนิด สอดคล้องตามหลักการของ FAO ได้แก่ ความต้องการด้านพืช ความต้องการด้านการจัดการ ความต้องการด้านการอนุรักษ์ (บัณฑิต และคำรณ, 2542) รายละเอียดดังตารางที่ 5-1

ระดับความเหมาะสมของที่ดินได้จากการสังเคราะห์ข้อมูลดิน การจัดการที่ดิน หรือดินที่มีลักษณะเฉพาะที่เกิดขึ้นตามสภาพภูมิประเทศ (ซึ่งจะเรียกรวมว่าหน่วยที่ดิน) ลักษณะภูมิอากาศ พิจารณาร่วมกับระดับความต้องการปัจจัยต่อการเจริญเติบโตของพืชแต่ละชนิด หลังจากนั้นดำเนินการประเมินคุณภาพที่ดิน ซึ่งสามารถจำแนกระดับความเหมาะสมของที่ดินได้เป็น 4 ชั้น ได้แก่ เหมาะสมสูง (S1) เหมาะสมปานกลาง (S2) เหมาะสมเล็กน้อย (S3) และไม่เหมาะสม (N) โดยที่

S1 : ไม่มีข้อจำกัดด้านที่ดินตามปัจจัยที่ใช้พิจารณา

S2 : มีข้อจำกัดด้านที่ดินที่แก้ไขได้ง่ายหรือข้อจำกัดอาจไม่ส่งผลกระทบต่อ การเจริญเติบโตของพืชอย่างชัดเจน

S3 : มีข้อจำกัดด้านที่ดินที่แก้ไขได้ยาก ควรปรับเปลี่ยนการผลิตเป็นพืชชนิดอื่นหรือ กิจกรรมอื่น (ส่วนใหญ่เป็นลักษณะทางกายภาพ)

N : มีข้อจำกัดที่พัฒนาหรือปรับปรุงที่ดินได้ยากมาก หากจะดำเนินการพัฒนาหรือ ปรับปรุงต้องใช้ต้นทุนสูงหรือเครื่องจักรขนาดใหญ่ แนะนำให้ปรับเปลี่ยนการผลิต



ตารางที่ 5-1 ตัวอย่างการประเมินคุณภาพที่ดินด้านกายภาพของประเภทการใช้ประโยชน์ที่ดิน

คุณภาพที่ดิน (Land Quality)	คุณลักษณะที่ดินตัวแทน (Land Characteristics)	ระดับความ เหมาะสม (Land Suitability Rating)
1. ความเหมาะสมด้านความต้องการด้านพืช (Crop Requirements)		
1.1 การหยั่งลึกของรากพืช (r)	ความลึกของดิน	S1
1.2 ความชุ่มชื้นที่เป็นประโยชน์ต่อพืช (m)	ปริมาณน้ำฝนเฉลี่ยในรอบปี	S2m
1.3 ความเป็นประโยชน์ของออกซิเจน ต่อรากพืช (o)	สภาพการระบายน้ำของดิน	S2o
ความเหมาะสมรวมด้านความต้องการด้านพืช (Crop Requirements)		S2om
2. ความเหมาะสมด้านความต้องการด้านการจัดการ (Management Requirements)		
2.1 สภาวะการเขตกรรม (k)	ชั้นความยากง่ายในการ เขตกรรม (ดินบน)	S1
2.2 ศักยภาพการใช้เครื่องจักรกล (w)	ความลาดชันของพื้นที่	S3w
ความเหมาะสมรวมด้านความต้องการด้านการจัดการ (Management Requirements)		S3w
3. ความเหมาะสมด้านความต้องการด้านการอนุรักษ์ (Conservation Requirements)		
3.1 ความเสียหายจากการกัดกร่อน (e)	ความลาดชันของพื้นที่	S3e
ความเหมาะสมรวมด้านความต้องการด้านการอนุรักษ์ (Conservation Requirements)		S3e
ความเหมาะสมด้านกายภาพของประเภทการใช้ประโยชน์ที่ดินใน แต่ละหน่วยที่ดินโดยรวม		S3ew



5.2 พืชเศรษฐกิจที่สำคัญของตำบล

พืชเศรษฐกิจหลักและพืชทางเลือกของตำบล ได้แก่ ข้าว

5.3 ระดับความเหมาะสมของที่ดิน

การประเมินคุณภาพที่ดินของพืชเศรษฐกิจหลักและพืชทางเลือก ตำบลโนนกลาง อำเภอพิบูลมังสาหาร จังหวัดอุบลราชธานี ได้ผลการประเมินคุณภาพที่ดินดังตารางที่ 5-2

ตารางที่ 5-2 ชั้นความเหมาะสมทางกายภาพของดิน ตำบลโนนกลาง อำเภอพิบูลมังสาหาร จังหวัดอุบลราชธานี

หน่วยแผนที่ดิน	ข้าว
Msk-gm-lsA/b	S2ons
Nad-slB	S2ewons
Ndg-slA	S2os
Pho-fl-slA/csub	S2os
Re-pic-slA	S2ns
St-slA	S2s

หมายเหตุ : ความหมายของสัญลักษณ์แสดงข้อจำกัดชั้นความเหมาะสม

e = ความเสียหายจากการกัดกร่อน

w = ศักยภาพการใช้เครื่องจักร

o = ความเป็นประโยชน์ของออกซิเจนต่อรากพืช

n = ความจุในการดูดซับธาตุอาหาร

s = ความเป็นประโยชน์ของธาตุอาหาร



บทที่ 6 แผนการใช้ที่ดิน

6.1 การวิเคราะห์ข้อมูลเพื่อจัดทำแผนการใช้ที่ดินระดับตำบล

ตามที่กรมพัฒนาที่ดินได้จัดทำแผนปฏิบัติการราชการกรมพัฒนาที่ดินระยะ 5 ปี (พ.ศ 2566-2570) เพื่อให้บรรลุตามวิสัยทัศน์ที่กำหนดไว้ คือ “เป็นองค์การอัจฉริยะทางดิน เพื่อขับเคลื่อนการใช้ที่ดินอย่างเหมาะสม 15 ล้านไร่ ภายในปี 2570” ซึ่งในส่วนของประเด็นการพัฒนาที่ 2 บริหารจัดการทรัพยากรดินและที่ดินด้วยชุดข้อมูลที่มีมูลค่าสูง (High Value Dataset) ซึ่งมีเป้าหมาย คือ การนำชุดข้อมูลที่มีมูลค่าสูงไปใช้ในการบริหารจัดการทางการเกษตร ในส่วนของตัวชี้วัด บริหารจัดการทรัพยากรดินและที่ดินบนพื้นฐานของชุดข้อมูลที่มีมูลค่าสูง ร้อยละ 100 กลยุทธ์ที่ 2 ยกระดับแผนการใช้ที่ดินไปสู่การปฏิบัติ ได้กำหนดให้ ร้อยละของแผนการใช้ที่ดินระดับตำบลที่จัดทำแล้วเสร็จทั่วประเทศ ภายใน ปี 2570 (ไม่น้อยกว่า ร้อยละ 80) เป็นตัวชี้วัดหนึ่งของกลยุทธ์ดังกล่าว

การวางแผนการใช้ที่ดินระดับตำบลเป็นการวางกรอบและนโยบายการการพัฒนาพื้นที่ให้เกิดการใช้ที่ดินอย่างสมดุลและยั่งยืน ซึ่งจะมีความละเอียดและเฉพาะเจาะจงมากกว่าแผนการใช้ที่ดินระดับประเทศ ที่ใช้เป็นกรอบนโยบายการพัฒนาพื้นที่ระดับประเทศ เป็นการกำหนดแนวทางใช้ที่ดินให้ตรงกับศักยภาพโดยเฉพาะทางการเกษตร และนำไปสู่การกำหนดแผนงาน โครงการ กิจกรรม ที่มีความสอดคล้องกับสภาพพื้นที่ ทั้งนี้การใช้ขอบเขตการปกครองในระดับตำบลจะนำไปสู่การพัฒนาเชิงพื้นที่ที่มีเป้าหมายและทิศทางสอดคล้องตามบริบทของแต่ละตำบล และมีผู้รับผิดชอบโดยตรง คือ องค์กรปกครองส่วนท้องถิ่น ซึ่งแผนการใช้ที่ดินในระดับที่ใหญ่กว่านี้อาจไม่สามารถนำมาใช้ปฏิบัติงานในระดับพื้นที่ได้อย่างเป็นรูปธรรมเนื่องจากเป็นแผนงานสำหรับนำไปใช้ปฏิบัติงานเชิงนโยบายและยุทธศาสตร์ในภาพรวม

ทั้งนี้แผนการใช้ที่ดินเป็นผลที่ได้จากการวิเคราะห์ข้อมูลทางด้านกายภาพ เศรษฐกิจ และสังคม โดยได้นำฐานข้อมูลที่ได้จากการรวบรวมข้อมูลทุติยภูมิ และข้อมูลปฐมภูมิจากการสำรวจภาคสนาม การศึกษาด้านกายภาพ ได้จาก การวิเคราะห์สถานภาพของทรัพยากรธรรมชาติ อาทิ ทรัพยากรดิน ทรัพยากรน้ำ และทรัพยากรป่าไม้ร่วมกับการพิจารณาลักษณะการใช้ประโยชน์ที่ดิน ข้อกำหนดที่เกี่ยวข้องกับพื้นที่ในเขตป่าไม้ตามกฎหมาย เช่น เขตรักษาพันธุ์สัตว์ป่า เขตอุทยานแห่งชาติ เขตป่าสงวนแห่งชาติ และนโยบายของรัฐที่เกี่ยวข้องกับพื้นที่ที่มีมติคณะรัฐมนตรีเกี่ยวกับการใช้ที่ดิน มติคณะรัฐมนตรีเรื่องการจำแนกการใช้ประโยชน์ที่ดินในพื้นที่ป่าไม้ในเขตป่าสงวนแห่งชาติ เป็นต้น ประกอบกับการพิจารณาจากทิศทางตามกรอบนโยบายที่เกี่ยวข้องกับการกำหนดเขตการใช้ที่ดินภายในพื้นที่ตำบล เช่น ยุทธศาสตร์ของจังหวัด ร่วมกับความต้องการของท้องถิ่น สามารถกำหนดแนวทางการใช้ที่ดินตามศักยภาพของทรัพยากร เพื่อการรักษาคุณภาพของลักษณะทางนิเวศวิทยาและการอนุรักษ์



ทรัพยากรธรรมชาติ โดยคำนึงถึงสภาพทางเศรษฐกิจและสังคมของชุมชนในพื้นที่ ซึ่งข้อมูลนี้ส่วนหนึ่งได้มาจากการวิเคราะห์ชุมชนแบบมีส่วนร่วม (PRA) ทำการสังเคราะห์ข้อมูลทุกด้านเพื่อให้ได้เขตการใช้ที่ดินที่เหมาะสมกับศักยภาพของพื้นที่ต่อไป

6.2 แผนการใช้ที่ดิน

จากการวิเคราะห์ข้อมูลกายภาพ เศรษฐกิจ และสังคม พบว่าแผนการใช้ที่ดินตำบลโนนกลาง อำเภอพิบูลมังสาหาร จังหวัดอุบลราชธานี สามารถกำหนดออกเป็น 5 เขตหลัก ได้แก่ เขตเกษตรกรรม เขตชุมชนและสิ่งปลูกสร้าง เขตแหล่งน้ำ เขตพื้นที่อื่น ๆ เขตรักษาสมดุลของธรรมชาติและสิ่งแวดล้อม มีรายละเอียดดังนี้ (ตารางที่ 6-1 และรูปที่ 6-1)

6.2.1 เขตเกษตรกรรม เป็นพื้นที่เกษตรกรรมซึ่งในที่นี้ คือ พื้นที่ที่อยู่นอกเขตที่มีการประกาศเป็นเขตป่าไม้ตามกฎหมาย ซึ่งรัฐได้กำหนดเป็นพื้นที่ทำกิน มีการออกเอกสารสิทธิ์ซึ่งรวมถึงพื้นที่ในเขตปฏิรูปที่ดินเพื่อเกษตรกรรมด้วย เขตนี้รวมถึงการทำกิจกรรมภาคการเกษตรอื่นที่นอกเหนือจากการปลูกพืชด้วย ประกอบด้วย 5 เขตรอง ได้แก่ เขตเกษตรกรรมขั้นดี เขตเกษตรกรรมที่มีศักยภาพการผลิตสูง เขตเกษตรกรรมที่มีศักยภาพการผลิตต่ำ เขตประมง และเขตปศุสัตว์ มีเนื้อที่ 28,269 ไร่ หรือคิดเป็นร้อยละ 64.42 ของพื้นที่ตำบล มีรายละเอียดดังนี้

1) เขตเกษตรกรรมขั้นดี พื้นที่เขตนี้มีศักยภาพในการผลิตมากที่สุดในตำบล เนื่องจากมีระบบชลประทาน สามารถส่งน้ำช่วยในการปลูกพืชเพื่อทำการเกษตรนอกฤดูฝน โดยเฉพาะข้าวนาปรัง และพืชอายุสั้นได้เป็นอย่างดี และนอกจากนี้พบว่าดินในพื้นที่เขตนี้มีสมบัติที่เหมาะสมต่อการเพาะปลูกพืชแยกตามชนิดพืช ส่งผลให้มีศักยภาพของที่ดินที่เหมาะสมต่อการเพาะปลูกในระดับสูงถึงปานกลาง มีรายละเอียดดังนี้

(1) เขตทำนา (สัญลักษณ์ 2110) มีเนื้อที่ 5 ไร่ หรือ คิดเป็นร้อยละ 0.01 ของพื้นที่ตำบล เป็นพื้นที่ที่มีศักยภาพต่อการทำนาในระดับเหมาะสมสูงถึงปานกลาง และปัจจุบันเกษตรกรมีการปลูกข้าวโดยส่วนใหญ่เป็นลักษณะ นาปีตามด้วยนาปรัง และบางพื้นที่ทำนาปีตามด้วยพืชฤดูแล้งชนิดต่าง ๆ

(2) เขตปลูกไม้ยืนต้น (สัญลักษณ์ 2130) มีเนื้อที่ 113 ไร่ หรือ คิดเป็นร้อยละ 0.26 ของพื้นที่ตำบล ปัจจุบันเกษตรกรปลูกไม้ยืนต้น

(5) เขตปลูกพืชทางเลือก (สัญลักษณ์ 2150) มีเนื้อที่ 35 ไร่ หรือ คิดเป็นร้อยละ 0.08 ของพื้นที่ตำบล เป็นพื้นที่ที่มีศักยภาพต่อการปลูกพืชผัก ไม้ดอก หรือเกษตรผสมผสาน

2) เขตเกษตรกรรมที่มีศักยภาพการผลิตสูง พื้นที่เขตนี้มีศักยภาพในการผลิตรองจากเขตเกษตรกรรมขั้นดี ซึ่งแบ่งออกเป็น 2 ประเภท ได้แก่ เขตเกษตรกรรมที่มีศักยภาพการผลิตสูง (ประเภทที่ 1) และเขตเกษตรกรรมที่มีศักยภาพการผลิตสูง (ประเภทที่ 2) มีรายละเอียดดังนี้



(1) เขตเกษตรกรรมที่มีศักยภาพการผลิตสูง (ประเภทที่ 1) เป็นเขตที่มีการบริหารจัดการด้านทรัพยากรน้ำโดยเฉพาะระบบชลประทาน มีศักยภาพในการผลิตอยู่ในระดับเหมาะสมเล็กน้อยถึงไม่เหมาะสม ดัดข้อจำกัดจากลักษณะดิน ซึ่งมีสมบัติดินที่ไม่เหมาะสมบางประการ มีรายละเอียดดังนี้

- เขตทำนา (สัญลักษณ์ 2211) มีเนื้อที่ 6,357 ไร่ หรือ คิดเป็นร้อยละ 14.49 ของพื้นที่ตำบล เป็นพื้นที่ที่มีศักยภาพต่อการทำนาในระดับเหมาะสมเล็กน้อยถึงไม่เหมาะสม และปัจจุบันเกษตรกรรมมีการปลูกข้าวโดยส่วนใหญ่เป็นลักษณะ นาปี ตามด้วยนาปรัง และบางพื้นที่ทำนาปีตามด้วยพืชฤดูแล้งชนิดต่าง ๆ

- เขตปลูกพืชทางเลือก (สัญลักษณ์ 2215) มีเนื้อที่ 1 ไร่ หรือ ปัจจุบันเกษตรกรรมปลูกพืชผัก ไม้ดอก หรือเกษตรผสมผสาน

(2) เขตเกษตรกรรมที่มีศักยภาพการผลิตสูง (ประเภทที่ 2) เป็นเขตที่ทำการเกษตรโดยอาศัยน้ำฝนเป็นหลัก ซึ่งส่งผลให้มีข้อจำกัดต่อการเพาะปลูกพืชด้านความชื้นที่พืชนำไปใช้ประโยชน์ ในส่วนของที่ดินมีศักยภาพในการผลิตอยู่ในระดับสูงถึงปานกลาง และนอกจากนี้พบว่าดินในพื้นที่เขตนี้มีสมบัติที่เหมาะสมต่อการเพาะปลูกพืชแยกตามชนิดพืช มีรายละเอียดดังนี้

- เขตทำนา (สัญลักษณ์ 2221) มีเนื้อที่ 7,215 ไร่ หรือ คิดเป็นร้อยละ 16.44 ของพื้นที่ตำบล เป็นพื้นที่ที่มีศักยภาพต่อการทำนาในระดับเหมาะสมเล็กน้อยถึงไม่เหมาะสม และปัจจุบันเกษตรกรรมมีการปลูกข้าวได้ปีละ 1 ครั้ง

- เขตปลูกไม้ผล (สัญลักษณ์ 2222) มีเนื้อที่ 11 ไร่ หรือ คิดเป็นร้อยละ 0.03 ของพื้นที่ตำบล ปัจจุบันเกษตรกรรมปลูกไม้ผล

- เขตปลูกไม้ยืนต้น (สัญลักษณ์ 2223) มีเนื้อที่ 183 ไร่ หรือ คิดเป็นร้อยละ 0.42 ของพื้นที่ตำบล ปัจจุบันเกษตรกรรมปลูกไม้ยืนต้น

- เขตปลูกพืชไร่ (สัญลักษณ์ 2224) มีเนื้อที่ 67 ไร่ หรือ คิดเป็นร้อยละ 0.15 ของพื้นที่ตำบล ปัจจุบันเกษตรกรรมปลูกพืชไร่

- เขตปลูกพืชทางเลือก (สัญลักษณ์ 2225) มีเนื้อที่ 34 ไร่ หรือ คิดเป็นร้อยละ 0.08 ของพื้นที่ตำบล ปัจจุบันปลูกพืชผัก ไม้ดอก หรือเกษตรผสมผสาน

3) เขตเกษตรกรรมที่มีศักยภาพการผลิตต่ำ พื้นที่เขตนี้ถูกกำหนดให้เป็นเขตเกษตรกรรมที่ต้องมีการดำเนินการแก้ไขปัญหาที่เป็นข้อจำกัดของการใช้ที่ดินเพื่อเกษตรกรรมต่างๆ การทำการเกษตรในเขตนี้อาศัยน้ำฝนเป็นหลัก มีศักยภาพในการผลิตอยู่ในระดับเหมาะสมเล็กน้อยถึงไม่เหมาะสม พบปัญหาทางกายภาพของดินที่สำคัญหลายประการ เช่น เป็นดินตื้นซึ่งเป็นข้อจำกัดของการหยั่งรากพืชในการยึดลำต้นและการดูดซับธาตุอาหารพืชในดิน เนื้อดินเป็นทรายจัด ซึ่งมีผลต่อความสามารถในการอุ้มน้ำ เป็นพื้นที่ที่มีความลาดชัน เป็นต้น จากข้อจำกัดการใช้ที่ดินดังกล่าวข้างต้นจึง



จำเป็นต้องพัฒนาปรับปรุงและมีมาตรการเพื่อเพิ่มผลผลิตทางการเกษตรในพื้นที่ให้สูงขึ้น รวมถึงการป้องกันไม่ให้เกิดสภาพแวดล้อมเสื่อมโทรมจากการใช้พื้นที่ มีรายละเอียดดังนี้

(1) เขตทำนา (สัญลักษณ์ 2310) มีเนื้อที่ 13,420 ไร่ หรือ คิดเป็นร้อยละ 30.58 ของพื้นที่ตำบล ปัจจุบันเกษตรกรมีการปลูกข้าวได้ปีละ 1 ครั้ง

(2) เขตปลูกไม้ผล (สัญลักษณ์ 2320) มีเนื้อที่ 8 ไร่ หรือ คิดเป็นร้อยละ 0.02 ของพื้นที่ตำบล ปัจจุบันเกษตรกรปลูกไม้ผล

(3) เขตปลูกไม้ยืนต้น (สัญลักษณ์ 2330) มีเนื้อที่ 357 ไร่ หรือ คิดเป็นร้อยละ 0.81 ของพื้นที่ตำบล ปัจจุบันเกษตรกรปลูกไม้ยืนต้น

(4) เขตปลูกพืชไร่ (สัญลักษณ์ 2340) มีเนื้อที่ 206 ไร่ หรือ คิดเป็นร้อยละ 0.47 ของพื้นที่ตำบล ปัจจุบันเกษตรกรปลูกพืชไร่

(5) เขตปลูกพืชทางเลือก (สัญลักษณ์ 2350) มีเนื้อที่ 56 ไร่ หรือ คิดเป็นร้อยละ 0.13 ของพื้นที่ตำบล ปัจจุบันปลูกพืชผัก ไม้ดอก หรือเกษตรผสมผสาน

4) เขตประมง (สัญลักษณ์ 2400) มีเนื้อที่ 28 ไร่ หรือคิดเป็นร้อยละ 0.06 ของพื้นที่ตำบล เป็นเขตที่ทำกิจกรรมด้านการประมงได้แก่ การเลี้ยงสัตว์น้ำประเภทต่าง ๆ มีรายละเอียดดังนี้

5) เขตปศุสัตว์ มีเนื้อที่ 173 ไร่ หรือคิดเป็นร้อยละ 0.39 ของพื้นที่ตำบล ประกอบด้วย 2 เขตรอง ได้แก่ เขตทุ่งหญ้าเลี้ยงสัตว์ และเขตโรงเรือนเลี้ยงสัตว์ มีรายละเอียดดังนี้

(1) เขตทุ่งหญ้าเลี้ยงสัตว์ (สัญลักษณ์ 2510) ปัจจุบันมีการปลูกหญ้าเลี้ยงสัตว์ มีเนื้อที่ 1 ไร่

(2) เขตโรงเรือนเลี้ยงสัตว์ (สัญลักษณ์ 2520) ปัจจุบันมีการสร้างโรงเรือนเลี้ยงสัตว์ประเภทต่าง ๆ มีเนื้อที่ 172 ไร่ หรือ คิดเป็นร้อยละ 0.39 ของพื้นที่ตำบล โดยประเภทของโรงเรือน

6.2.2 เขตชุมชนและสิ่งปลูกสร้าง มีเนื้อที่ 2,267 ไร่ หรือคิดเป็นร้อยละ 5.16 ของพื้นที่ตำบล ประกอบด้วย 3 เขตรอง ได้แก่ เขตชุมชน/สถานที่ราชการ เขตอุตสาหกรรม/แหล่งรับซื้อผลผลิต และเขตการใช้พื้นที่เฉพาะ มีรายละเอียดดังนี้

(1) เขตชุมชน/สถานที่ราชการ (สัญลักษณ์ 3100) มีเนื้อที่ 2,227 ไร่ หรือ คิดเป็นร้อยละ 5.07 ของพื้นที่ตำบล ปัจจุบันมีการใช้ที่ดินชุมชนและที่อยู่อาศัย มีทั้งประเภทชุมชนเมือง ชุมชนชนบท และที่ตั้งของสถาบันและสถานที่ราชการต่าง ๆ

(2) เขตอุตสาหกรรม/แหล่งรับซื้อผลผลิต (สัญลักษณ์ 3200) มีเนื้อที่ 32 ไร่ หรือ คิดเป็นร้อยละ 0.07 ของพื้นที่ตำบล ปัจจุบันมีการใช้ที่ดินประเภทโรงงานอุตสาหกรรม แหล่งรับซื้อผลผลิตทางการเกษตรประเภทต่าง ๆ

(3) เขตการใช้พื้นที่เฉพาะ (สัญลักษณ์ 3300) มีเนื้อที่ 8 ไร่ หรือ คิดเป็นร้อยละ 0.02 ของพื้นที่ตำบล ปัจจุบันมีการใช้ที่ดินที่นอกเหนือจาก 2 เขตดังกล่าวข้างต้น เช่น สถานที่พักผ่อน ท้องเที่ยว สวนสาธารณะ รีสอร์ท โบราณสถาน เป็นต้น



6.2.3 เขตแหล่งน้ำ มีเนื้อที่ 723 ไร่ หรือคิดเป็นร้อยละ 1.65 ของพื้นที่ตำบล ประกอบด้วย 2 เขตรอง ได้แก่ เขตแหล่งน้ำตามธรรมชาติ และเขตแหล่งน้ำที่สร้างขึ้น มีรายละเอียดดังนี้

(1) เขตแหล่งน้ำตามธรรมชาติ (สัญลักษณ์ 4100) มีเนื้อที่ 169 ไร่ หรือ คิดเป็นร้อยละ 0.39 ของพื้นที่ตำบล ปัจจุบันมีสภาพการใช้ที่ดินเป็นลักษณะของแหล่งน้ำตามธรรมชาติ เช่น ห้วย หนอง คลอง แม่น้ำ เป็นต้น

(2) เขตแหล่งน้ำที่สร้างขึ้น (สัญลักษณ์ 4200) มีเนื้อที่ 554 ไร่ หรือ คิดเป็นร้อยละ 1.26 ของพื้นที่ตำบล ปัจจุบันมีสภาพการใช้ที่ดินเป็นแหล่งน้ำที่สร้างขึ้น เช่น คลองชลประทาน อ่างเก็บน้ำ เป็นต้น

6.2.4 เขตพื้นที่อื่น ๆ (สัญลักษณ์ 5000) มีเนื้อที่ 12,391 ไร่ หรือคิดเป็นร้อยละ 28.24 ของพื้นที่ตำบล เป็นเขตที่มีลักษณะการใช้ที่ดินที่มีความเฉพาะ ทั้งัญญาธรรมชาติ ไม้พุ่ม/ไม้ละเมาะ พื้นที่ถม เป็นต้น

6.2.5 เขตรักษาสมคูลของธรรมชาติและสิ่งแวดล้อม (สัญลักษณ์ 6000) มีเนื้อที่ 231 ไร่ หรือคิดเป็นร้อยละ 0.53 ของพื้นที่ตำบล มีการใช้ที่ดินเป็นป่าไม้ที่พบในพื้นที่เกษตรกรรม ซึ่งอยู่นอกเขตป่าไม้ตามกฎหมาย ส่วนใหญ่เป็นป่าปลูก ป่าชุมชน

ตารางที่ 6-1 เขตการใช้ที่ดิน ตำบลโนนกลาง อำเภอพิบูลย์มังสาหาร จังหวัดอุบลราชธานี

เขตการใช้ที่ดิน	เนื้อที่	
	ไร่	ร้อยละ
1. เขตเกษตรกรรม	28,269	64.42
1.1 เขตเกษตรกรรมขั้นดี	153	0.35
1) เขตทำนา	5	0.01
2) เขตปลูกไม้ยืนต้น	113	0.26
3) เขตปลูกพืชทางเลือก	35	0.08
1.2 เขตเกษตรกรรมที่มีศักยภาพสูงประเภทที่ 1	6,358	14.49
1) เขตทำนา	6,357	14.49
2) เขตปลูกพืชทางเลือก	1	-
1.3 เขตเกษตรกรรมที่มีศักยภาพสูงประเภทที่ 2	7,510	17.12
1) เขตทำนา	7,215	16.44
2) เขตปลูกไม้ผล	11	0.03
3) เขตปลูกไม้ยืนต้น	183	0.42
4) เขตปลูกพืชไร่	67	0.15
5) เขตปลูกพืชทางเลือก	34	0.08



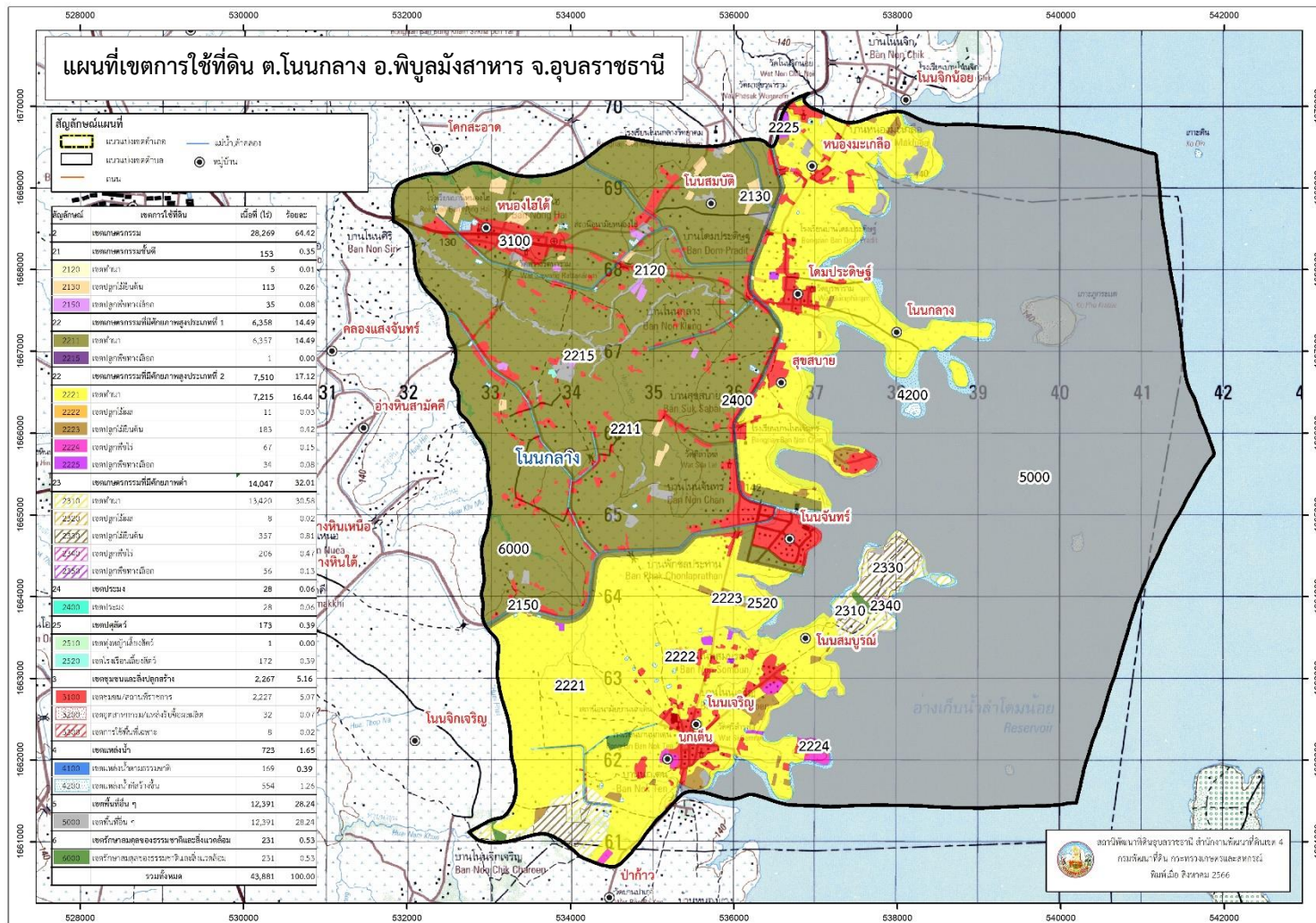
ตารางที่ 6-1 (ต่อ)

เขตการใช้ที่ดิน	เนื้อที่	
	ไร่	ร้อยละ
1.4 เขตเกษตรกรรมที่มีศักยภาพต่ำ	14,047	32.01
1) เขตทำนา	13,420	30.58
2) เขตปลูกไม้ผล	8	0.02
3) เขตปลูกไม้ยืนต้น	357	0.81
4) เขตปลูกพืชไร่	206	0.47
5) เขตปลูกพืชทางเลือก	56	0.13
1.5 เขตประมง	28	0.06
1.6 เขตปศุสัตว์	173	0.39
1) เขตทุ่งหญ้าเลี้ยงสัตว์	1	-
2) เขตโรงเรือนเลี้ยงสัตว์	172	0.39
3. เขตชุมชนและสิ่งปลูกสร้าง	2,267	5.16
1. เขตชุมชน/สถานที่ราชการ	2,227	5.07
2. เขตอุตสาหกรรม/แหล่งรับซื้อผลผลิต	32	0.07
3. เขตการใช้พื้นที่เฉพาะ	8	0.02
4. เขตแหล่งน้ำ	723	1.65
1. เขตแหล่งน้ำตามธรรมชาติ	169	0.39
2. เขตแหล่งน้ำที่สร้างขึ้น	554	1.26
5. เขตพื้นที่อื่น ๆ	12,391	28.24
6. เขตรักษาสมดุลของธรรมชาติและสิ่งแวดล้อม	231	0.53
รวมทั้งหมด	43,881	100.00

หมายเหตุ: เนื้อที่คำนวณด้วยระบบสารสนเทศภูมิศาสตร์



แผนการใช้ที่ดินตำบลโนนกลาง อำเภอพิบูลย์รักษ์ จังหวัดอุบลราชธานี



รูปที่ 6-1 เขตการใช้ที่ดิน ตำบลโนนกลาง อำเภอพิบูลย์รักษ์ จังหวัดอุบลราชธานี



บทที่ 7

การขับเคลื่อนแผนการใช้ที่ดิน

7.1 ขั้นตอนการดำเนินงาน

ภายหลังการจัดทำแผนการใช้ที่ดินตำบลโนนกลาง อำเภอพิบูลย์มังสาหาร จังหวัดอุบลราชธานี แล้วนั้นจะมีการดำเนินการดังต่อไปนี้

7.1.1 จัดทำเป้าหมายการดำเนินงานและงบประมาณและกิจกรรมต่างๆ ที่จะดำเนินการใน ปีงบประมาณ 2567-2571

7.1.2 นำแผนการใช้ที่ดินตำบลโนนกลาง ไปเสนอต่อสภาตำบลโนนกลาง เพื่อมีมติให้ความร่วมมือในกิจกรรมพัฒนาที่ดินดำเนินการกิจกรรมต่างๆ ที่กำหนดไว้ในแผน

7.1.3 สถานีพัฒนาที่ดินอุบลราชธานี เสนอเป้าหมายและงบประมาณให้รายงานมายังกรมพัฒนาที่ดิน

7.1.4 กรมพัฒนาที่ดินพิจารณาสนับสนุนงบประมาณกิจกรรมและโครงการตามเป้าหมายที่กำหนดในแผนการใช้ที่ดิน

7.1.5 สถานีพัฒนาที่ดินอุบลราชธานีนำเสนอต่อที่ประชุมจังหวัด/อำเภอ เพื่อสร้างการรับรู้และประชาสัมพันธ์ให้หน่วยงานอื่น นำโครงการภายใต้หน่วยงานมาพัฒนาพื้นที่ตามแผนการใช้ที่ดินกำหนด

7.2 กิจกรรมที่จะดำเนินการของกรมพัฒนาที่ดิน

งบประมาณที่กำหนดไว้เป็นการประมาณเบื้องต้น อาจมีการเปลี่ยนแปลงตามที่ได้รับการจัดสรรให้ดำเนินการ ได้มาจากการวิเคราะห์ชุมชนแบบมีส่วนร่วม (PRA) ทำการสังเคราะห์ข้อมูลทุกด้านเพื่อให้ได้เขตการใช้ที่ดินที่เหมาะสมกับศักยภาพของพื้นที่ต่อไป (ตารางที่ 7-1)

เขตเกษตรกรรม

7.2.1 เขตทำนา การปรับปรุงบำรุงดิน มีแผนงาน/โครงการ ดังนี้

- 1) การส่งเสริมการผลิตและการใช้สารอินทรีย์
- 2) การส่งเสริมการปรับปรุงบำรุงดินด้วยพืชปุ๋ยสด โดยผลิต-จัดหาเมล็ดพันธุ์พืชปุ๋ยสด
- 3) การพัฒนากลุ่มเกษตรกรใช้สารอินทรีย์ลดการใช้สารเคมีทางการเกษตร
- 4) การส่งเสริมการปรับปรุงพื้นที่ดินกรดโดยจัดหาวัสดุปรับปรุงดิน
- 5) การรณรงค์ตเฒ่าพางและไถกลบตอซัง

7.2.2 การบริหารจัดการน้ำ

- 1) การก่อสร้างแหล่งน้ำในไร่นานอกเขตชลประทาน

7.2.3 การฟื้นฟูและป้องกันการชะล้างพังทลายของดิน

- 1) การปลูกหญ้าแฝกเพื่อการอนุรักษ์ดินและน้ำ



2) การจัดระบบอนุรักษ์ดินและน้ำ ปรับรูปแบบแปลงนา (Zoning by Agri-Map)

7.3 กิจกรรมที่จะดำเนินงานของหน่วยงานอื่น (ตารางที่ 7-2)

7.3.1 เขตพื้นที่เกษตรกรรม

1) เขตทำนา มีกิจกรรมที่ขอการสนับสนุนจากส่วนราชการอื่น ดังนี้

1.1) ใช้ตลาดนำการผลิตในการเลือกชนิดพืชหลังนาและหัตถ์ลาดรองรับ (สำนักงานพาณิชย์จังหวัดอุบลราชธานี/สำนักงานสหกรณ์จังหวัดอุบลราชธานี)

1.2) ถ่ายทอดองค์ความรู้เรื่องการผลิตเมล็ดพันธุ์ข้าว การใช้พันธุ์ข้าว (กรมการข้าว)

1.3) ถ่ายทอดองค์ความรู้เรื่องการป้องกันกำจัดศัตรูข้าวและการจัดการโรค/แมลง (กรมการข้าว, กรมวิชาการเกษตร)

2) เขตปลูกพืชไร่ เขตปลูกไม้ผล และเขตปลูกไม้ยืนต้น กิจกรรมที่ขอการสนับสนุนจากส่วนราชการอื่น ดังนี้

2.1) ใช้ตลาดนำการผลิตในการเลือกชนิดพืชและหัตถ์ลาดรองรับ ทั้งในเขตที่เหมาะสมและในเขตที่ไม่เหมาะสมและต้องการปรับเปลี่ยนชนิดพืช (สำนักงานพาณิชย์จังหวัดอุบลราชธานี/สำนักงานสหกรณ์จังหวัดอุบลราชธานี)

2.2) การอบรมให้ความรู้การเข้าสู่กระบวนการรับรองมาตรฐานการปฏิบัติทางการเกษตรที่ดี (Good Agricultural Practices : GAP) (ศูนย์วิจัยและพัฒนาการเกษตรอุบลราชธานี)

2.3) จัดอบรมถ่ายทอดความรู้การทำเกษตรผสมผสานตามแนวทางเศรษฐกิจพอเพียง (กรมส่งเสริมการเกษตร)

2.4) ถ่ายทอดองค์ความรู้การรวมกลุ่ม การแปรรูปผลิตภัณฑ์ และตลาด (มหาวิทยาลัยอุบลราชธานี สำนักงานพาณิชย์จังหวัดอุบลราชธานี สำนักพัฒนาชุมชน)

2.5) สนับสนุนการขุดเจาะน้ำบาดาลและการใช้ระบบพลังงานแสงอาทิตย์ (หน่วยปฏิบัติการทหารพัฒนา/กรมทรัพยากรน้ำบาดาล, สำนักงานพลังงานจังหวัด)

3) เขตปศุสัตว์ และเขตเพาะเลี้ยงสัตว์น้ำ มีกิจกรรมที่ขอการสนับสนุนจากส่วนราชการอื่น ดังนี้ ส่งเสริม/สนับสนุนโครงการสนับสนุนพันธุ์ โค กระบือ พันธุ์ปลา (สำนักงานปศุสัตว์จังหวัดอุบลราชธานีและประมงจังหวัดอุบลราชธานี)

7.3.2 พื้นที่แหล่งน้ำ มีกิจกรรมที่ขอการสนับสนุนจากส่วนราชการอื่น ดังนี้ สนับสนุนการพัฒนาเพื่อเพิ่มพื้นที่กักเก็บน้ำ (สำนักงานชลประทานอุบลราชธานี)

7.4 ความต้องการของชุมชนและองค์กรปกครองส่วนท้องถิ่น

จากการดำเนินการจัดทำกระบวนการมีส่วนร่วมของประชาชนปรากฏว่า ประชาชนต้องการให้ดำเนินการเกี่ยวกับแก้ปัญหาดิน เสื่อมโทรมและฟื้นฟูความอุดมสมบูรณ์ของดิน การขาดแคลนน้ำ



ปรับปรุงที่ดินและเปลี่ยนกิจกรรมการผลิตให้เหมาะสมกับที่ดิน เพื่อตอบสนองต่อความต้องการของชุมชน และการแก้ไขปัญหาเชิงพื้นที่ของตำบลโนนกลาง กรมพัฒนาที่ดินได้วิเคราะห์เบื้องต้น ดังต่อไปนี้

ปัญหาของตำบลโนนกลาง ในภาพรวมสรุปได้ว่า มีปัญหาสำคัญ 4 ประการ คือ (1) ปัญหาความเสื่อมโทรมของที่ดิน ขาดการปรับปรุงบำรุงดิน และขาดธาตุอาหารในดิน ได้แก่ ดินกรด ดินทรายจัด (2) ปัญหาการขาดแคลนแหล่งน้ำเพื่อการเกษตร ระบบคลองส่งน้ำในตำบลและสระกักเก็บน้ำไม่มีน้ำกักเก็บตลอดปี และน้ำอุปโภคไม่เพียงพอในชุมชน วัชพืชในแหล่งน้ำ ไม่สามารถใช้น้ำในลำห้วยและแหล่งน้ำสาธารณะได้ (3) ปัญหาพื้นที่ทำกิน เกษตรกรไม่มีเอกสารสิทธิ์ที่ดิน ไม่มีกรรมสิทธิ์จึงไม่สามารถเข้าร่วมโครงการหรือการสนับสนุนจากภาครัฐได้ (4) ปัญหาการประกอบอาชีพเกษตรกร ขาดแคลนแรงงานและราคาผลผลิตตกต่ำ ตลาดรับซื้อในราคาถูก ปัญหาดังกล่าวนี้ส่งผลกระทบต่อคุณภาพชีวิตของราษฎรในชุมชน

ในกรณีของปัญหาความเสื่อมโทรมของที่ดินตำบลโนนกลางนั้น พบได้ทั้งในที่ดอนและที่ลุ่มพื้นที่ที่ดินเป็นทรายจัด บางแห่งดินตื้นซึ่งมีผลต่อความสามารถในการอุ้มน้ำที่เป็นประโยชน์ต่อพืชไร่ รวมทั้งปริมาณธาตุอาหารพืชในดินมีปริมาณต่ำ ส่งผลกระทบต่ออาการเจริญเติบโตพืช ผลผลิตที่ได้มีปริมาณและคุณภาพในระดับต่ำ จำเป็นอย่างยิ่งในการพัฒนาปรับปรุงและมีมาตรการเฉพาะเพื่อเพิ่มผลผลิตการเกษตรกรรมในพื้นที่ให้สูงขึ้นรวมถึงการป้องกันระบบนิเวศน์ มิให้เสื่อมโทรมจากการใช้พื้นที่ในเขตนี้

ประเด็นหลักจากข้อเสนอให้แก้ไขปัญหาเรื่องขาดปัญหาความเสื่อมโทรมของที่ดิน จะสรุปได้ว่า มี 8 ประการ คือ (1) การส่งเสริมการผลิตและการใช้สารอินทรีย์ (2) การส่งเสริมการปรับปรุงบำรุงดินด้วยพืชปุ๋ยสด โดยผลิต-จัดหาเมล็ดพันธุ์พืชปุ๋ยสด (3) การพัฒนากลุ่มเกษตรกรใช้สารอินทรีย์ลดการใช้สารเคมีทางการเกษตร (4) การจัดหาวัสดุปรับปรุงดิน (5) การส่งเสริมการปรับปรุงบำรุงพื้นที่ดินกรด (6) การรณรงค์เฝ้าติดตาม (7) จัดทำระบบอนุรักษ์ดินและน้ำ (8) จัดทำโครงการบริหารจัดการการผลิตสินค้าเกษตรตามแผนที่เกษตรเพื่อการบริหารเชิงรุก (Agri-Map)

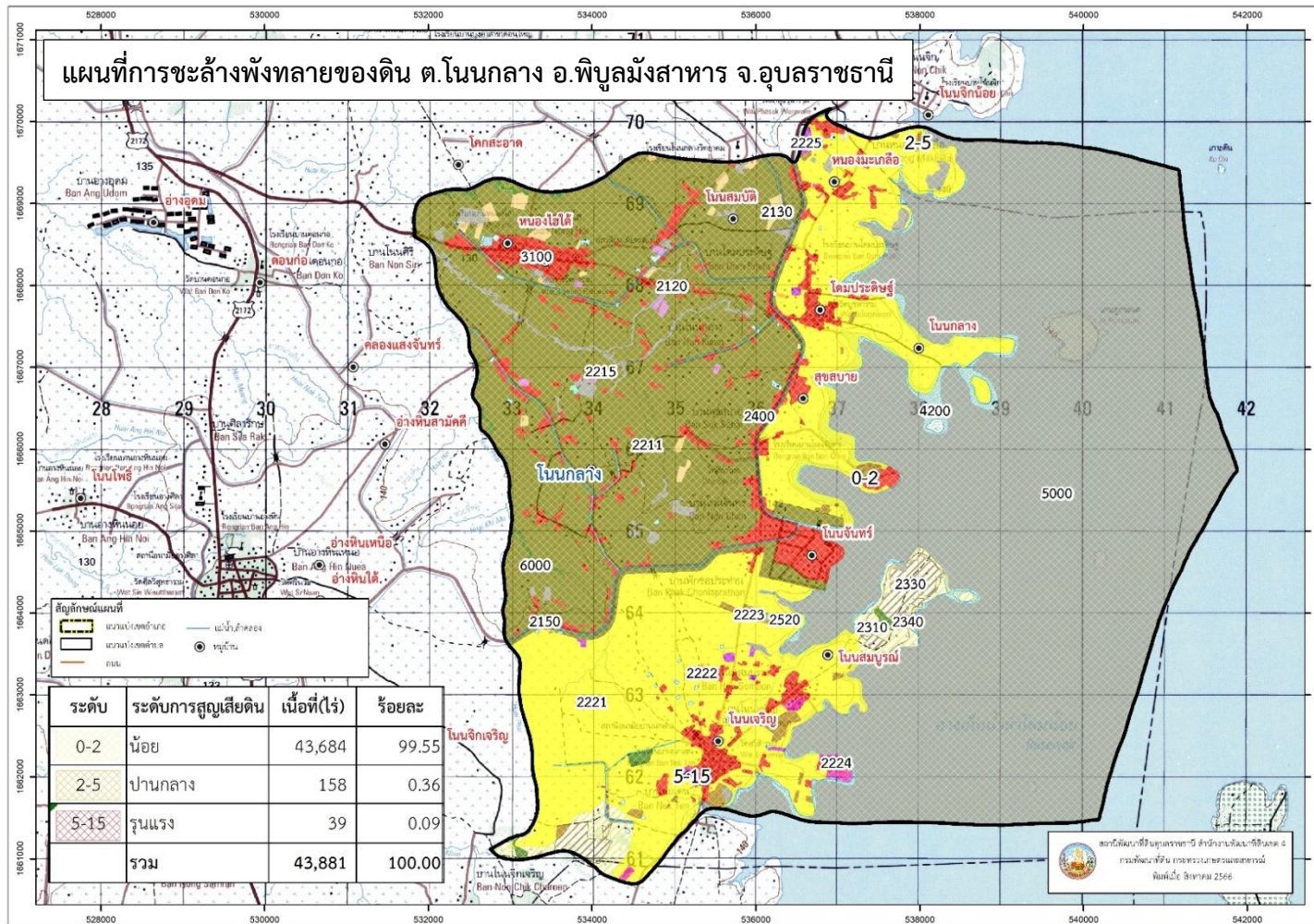
จากการวิเคราะห์การชะล้างพังทลายในเขตการใช้ที่ดินของตำบลโนนกลาง นั้นพบว่า ระดับการสูญเสียของดินในระดับที่น้อย 0-2 ตัน/ไร่/ปี มีเนื้อที่ 43,684 ไร่ หรือ คิดเป็นร้อยละ 99.55 ของพื้นที่ตำบล ระดับที่ปานกลาง 2-5 ตัน/ไร่/ปี มีเนื้อที่ 158 ไร่ หรือ คิดเป็นร้อยละ 0.36 ของพื้นที่ตำบล ระดับที่รุนแรง 5-15 ตัน/ไร่/ปี มีเนื้อที่ 39 ไร่ หรือ คิดเป็นร้อยละ 0.09 ของพื้นที่ตำบล

ในกรณีของปัญหาการขาดแคลนน้ำปัญหาการขาดแคลนน้ำ ได้แก่ น้ำไม่เพียงพอในช่วงฤดูแล้ง และแหล่งน้ำตื้นเขิน ประชาชนส่วนใหญ่ขาดเสถียรภาพในการบริหารจัดการน้ำให้เพียงพอในการทำ การเกษตรได้ตลอดทั้งปี จึงมีข้อเสนอแก้ไขปัญหาดังกล่าว 5 ประการ คือ (1) การพัฒนาแหล่งน้ำขนาดเล็กเพื่อการอนุรักษ์ดินและน้ำ (2) การก่อสร้างแหล่งน้ำในไร่นานอกเขตชลประทาน (3) โครงการขุดลอกแหล่งน้ำสาธารณะที่ตื้นเขิน และระบบน้ำประปาในชุมชน (4) โครงการขุดเจาะน้ำ



บาดาล และใช้ระบบสูบน้ำพลังงานแสงอาทิตย์ (5) ระบบส่งน้ำเพื่อการเกษตร สถานีสูบน้ำและท่อส่งน้ำ
อุปโภค-บริโภค

จากการวิเคราะห์ข้อมูลเบื้องต้นสามารถสรุปได้ว่า “การก่อสร้างแหล่งน้ำในไร่นานอกเขต
ชลประทาน การพัฒนาแหล่งน้ำขนาดเล็กเพื่อการอนุรักษ์ดินและน้ำ การขุดเจาะน้ำบาดาล และใช้
ระบบสูบน้ำพลังงานแสงอาทิตย์ เพื่อส่งน้ำทางการเกษตร และสถานีสูบน้ำและท่อส่งน้ำอุปโภค-บริโภค
สามารถสร้างเสถียรภาพในการบริหารจัดการน้ำได้ โดยสามารถกักเก็บน้ำไว้ใช้ได้ตลอดทั้งปี ทำให้เกษตรกร
ลดต้นทุนการผลิตได้” (รูปที่ 7-1)



รูปที่ 7-1 การชะล้างพังทลายของดิน ตำบลโนนกลาง อำเภอพิบูลย์มังสาหาร จังหวัดอุบลราชธานี



ตารางที่ 7-1 กิจกรรมของกรมพัฒนาที่ดินในเขตการใช้ที่ดินที่จะดำเนินการใน ปีงบประมาณ 2567-2571

เขตการใช้ที่ดิน (เกษตรกรรม)	แผนงาน/โครงการ	งบประมาณ (บาท)
1. เขตทำนา เนื้อที่ 26,997 ไร่	1. การปรับปรุงบำรุงดิน	2,208,000
2. เขตพืชไร่ เนื้อที่ 273 ไร่	1.1 การส่งเสริมการผลิตและการใช้สารอินทรีย์	15,000
3. เขตไม้ยืนต้น เนื้อที่ 653 ไร่	1.2 การส่งเสริมการปรับปรุงบำรุงดินด้วยพืชปุ๋ยสด	1,041,250
4. เขตไม้ผล เนื้อที่ 27 ไร่	1.3 การพัฒนากลุ่มเกษตรกรใช้สารอินทรีย์ลดการใช้สารเคมีทางการเกษตร	51,750
5. เขตพืชสวน เนื้อที่ 126 ไร่	1.4 การส่งเสริมการปรับปรุงบำรุงพื้นที่ดินกรด	850,000
	1.5 การรณรงค์เฝ้าติดตาม	250,000
	2. การบริหารจัดการน้ำ	300,300
	2.1 การก่อสร้างแหล่งน้ำในไร่นานอกเขตชลประทาน	300,300
	3. การฟื้นฟูและป้องกันการชะล้างพังทลายของดิน	1,481,000
	3.1 การปลูกหญ้าแฝกเพื่อการอนุรักษ์ดินและน้ำ	48,000
	3.4 การจัดทำระบบอนุรักษ์ดินและน้ำพร้อมปลูกไม้ยืนต้นโตเร็ว	1,433,000
รวมทั้งหมด		3,989,300

หมายเหตุ: งบประมาณที่กำหนดไว้นี้เป็นประมาณเบื้องต้น อาจมีการเปลี่ยนแปลงตามที่ได้รับการจัดสรรให้ดำเนินการ



ตารางที่ 7-2 สรุปกิจกรรมที่ขอรับการสนับสนุนจากส่วนราชการอื่นในเขตการใช้ที่ดิน

เขตการใช้ที่ดิน	กิจกรรมที่ขอการสนับสนุนจากส่วนราชการอื่น
1. เขตทำนา เนื้อที่ 26,997 ไร่ 2. เขตพืชไร่ เนื้อที่ 273 ไร่ 3. เขตไม้ยืนต้น เนื้อที่ 653 ไร่ 4. เขตไม้ผล เนื้อที่ 27 ไร่ 5. เขตพืชสวน เนื้อที่ 126 ไร่	1. ใช้ตลาดนำการผลิตในการเลือกชนิดพืชหลังนาและหาตลาดรองรับ (สำนักงานพาณิชย์จังหวัดอุบลราชธานี/สำนักงานสหกรณ์จังหวัดอุบลราชธานี) 2. ถ่ายทอดองค์ความรู้เรื่องการผลิตเมล็ดพันธุ์ข้าว การใช้พันธุ์ข้าว (กรมการข้าว) 3. ถ่ายทอดองค์ความรู้เรื่องการป้องกันกำจัดศัตรูข้าวและการจัดการโรค/แมลง (กรมการข้าว, กรมวิชาการเกษตร) 4. ใช้ตลาดนำการผลิตในการเลือกชนิดพืชและหาตลาดรองรับ ทั้งในเขตที่เหมาะสมและในเขตที่ไม่เหมาะสมและต้องการปรับเปลี่ยนชนิดพืช (สำนักงานพาณิชย์จังหวัดอุบลราชธานี/สำนักงานสหกรณ์จังหวัดอุบลราชธานี) 5. การอบรมให้ความรู้การเข้าสู่กระบวนการรับรองมาตรฐานการปฏิบัติทางการเกษตรที่ดี (GAP) (กรมวิชาการเกษตร) 6. จัดอบรมถ่ายทอดความรู้การทำเกษตรผสมผสานตามแนวทางเศรษฐกิจพอเพียง (กรมส่งเสริมการเกษตร) 7. ถ่ายทอดองค์ความรู้การรวมกลุ่ม การแปรรูปผลิตภัณฑ์ และตลาด (มหาวิทยาลัยอุบลราชธานี สำนักงานพาณิชย์จังหวัดอุบลราชธานี สำนักพัฒนาชุมชน) 8. ถ่ายทอดองค์ความรู้เรื่องการเก็บรักษาถ่อนพันธุ์มันสำปะหลัง (กรมวิชาการเกษตร)
6. เขตปศุสัตว์ เนื้อที่ 7 ไร่	1. สนับสนุนองค์ความรู้การเพาะเลี้ยงสัตว์น้ำและสนับสนุน พันธุ์ปลา(ประมงจังหวัดอุบลราชธานี)
7. พื้นที่แหล่งน้ำ เนื้อที่ 19,869 ไร่	1. พัฒนาพื้นที่เพื่อเพิ่มปริมาณการกักเก็บน้ำ (สำนักงานชลประทานอุบลราชธานี) 2. สนับสนุนการขุดเจาะน้ำบาดาลและการใช้ระบบพลังงานแสงอาทิตย์(หน่วยบัญชาการทหารพัฒนา/กรมทรัพยากรน้ำบาดาล, สำนักงานพลังงานจังหวัด)



แผนการใช้ที่ดินตำบลโนนกลาง อำเภอพิบูลย์มังสาหาร จังหวัดอุบลราชธานี

ตารางที่ 7-3 เป้าหมายการดำเนินงานและงบประมาณโครงการนำร่อง ตำบลโนนกลาง อำเภอพิบูลย์มังสาหาร จังหวัดอุบลราชธานี แผน 5 ปี (พ.ศ. 2567-2571)

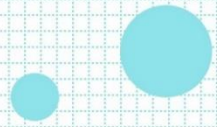
เขตการใช้ที่ดิน	งาน/โครงการ/กิจกรรม	หน่วย นับ	เป้าหมาย					รวม	งบประมาณ (บาท)					รวม	หน่วยงาน รับผิดชอบ	
			2567	2568	2569	2570	2571		2567	2568	2569	2570	2571			
เขตเกษตรกรรม 1. เขตทำนา เนื้อที่ 16,538 ไร่ 2. เขตพืชไร่ เนื้อที่ 113 ไร่ 3. เขตไม้ยืนต้น เนื้อที่ 806 ไร่ 4. เขตไม้ผล เนื้อที่ 27 ไร่ 5. เขตพืชสวน เนื้อที่ 11 ไร่	1.การปรับปรุงบำรุงดิน															
	1.1 ส่งเสริมการผลิตและการใช้ สารอินทรีย์	ราย	200	200	200	200	200	1,000	3,000	3,000	3,000	3,000	3,000	15,000	พต.	
	1.2 ส่งเสริมการปรับปรุงบำรุงดิน ด้วยพืชปุ๋ยสด	ตัน	5	5	5	10	10	35	148,750	148,750	148,750	297,500	297,500	1,041,250	พต.	
	1.3 การพัฒนากลุ่มเกษตรกรใช้ สารอินทรีย์ลดการใช้สารเคมีทาง การเกษตร	กลุ่ม	3	3	3	3	3	15	10,350	10,350	10,350	10,350	10,350	51,750	พต.	
	1.4 การส่งเสริมการปรับปรุงพื้นที่ ดินกรดโดยจัดทำวัสดุปรับปรุงดิน	ตัน	100	100	100	100	100	500	170,000	170,000	170,000	170,000	170,000	850,000	พต.	
	1.5 รมรงค์ไถกลบตอซัง	ไร่	5	5	5	5	5	20	50,000	50,000	50,000	50,000	50,000	250,000	พต.	
	2. การบริหารจัดการน้ำ															
	2.1 การก่อสร้างแหล่งน้ำในไร่นา นอกเขตชลประทาน	บ่อ	2	2	3	3	3	11	46,200	46,200	69,300	69,300	69,300	300,300	พต.	
	3. การฟื้นฟูและป้องกันการชะ ล้างพังทลายของดิน															
	3.1 การปลูกหญ้าแฝกเพื่อการ อนุรักษ์ดินและน้ำ	กล้า	10,000	-	10,000	10,000	10,000	40,000	12,000	-	12,000	12,000	12,000	48,000	พต.	
	3.2 จัดระบบอนุรักษ์ดินและน้ำ (Zoning by Agri-Map)	ไร่	154	-	150	150	150	450	308,000	-	375,000	375,000	375,000	1,433,000	พต.	
รวมเป้าหมายดำเนินงานและงบประมาณ												3,989,300				

หมายเหตุ: งบประมาณที่กำหนดไว้นี้เป็นประมาณเบื้องต้น อาจมีการเปลี่ยนแปลงตามที่ได้รับการจัดสรรให้ดำเนินการ



เอกสารอ้างอิง

- กรมการปกครอง. 2556. **แผนที่ขอบเขตตำบล ปี 2564 (ไฟล์ข้อมูล)**. กรมพัฒนาที่ดิน กระทรวงเกษตรและสหกรณ์, กรุงเทพฯ.
- _____. 2566. **รายงานสถิติจำนวนประชากรและบ้าน รายจังหวัด รายอำเภอ และรายตำบล (ณ เดือนธันวาคม พ.ศ. 2565)**. แหล่งที่มา: <https://stat.bora.dopa.go.th/stat/statnew/statyear/#/TableTemplate/Area/statpop>, 1 พฤษภาคม 2566.
- กรมการพัฒนาชุมชน. 2566. **ข้อมูลความจำเป็นพื้นฐาน (จปฐ.) รายจังหวัด รายอำเภอ และรายตำบล ปี 2565**. แหล่งที่มา: <https://ebmn.cdd.go.th/>, 1 มิถุนายน 2566.
- กรมทรัพยากรน้ำบาดาล. 2566. **ปริมาณน้ำและจำนวนบ่อบาดาล**. แหล่งที่มา: <http://app.dgr.go.th/newpasutara/xml/search.php>, 26 พฤษภาคม 2566.
- กรมส่งเสริมการเกษตร. 2566. **จำนวนครัวเรือนเกษตรกรที่ขึ้นทะเบียนเกษตรกร จำแนกรายจังหวัด รายอำเภอ และรายตำบล (ณ เดือนมกราคม พ.ศ. 2566)**. แหล่งที่มา : <http://mvos2.gistda.or.th/>, 15 พฤษภาคม 2566.
- กรมอุตุนิยามวิทยา. 2566. **สถิติภูมิอากาศคาบ 30 ปี พ.ศ. 2536-2565 (ไฟล์ข้อมูล)**. กระทรวงดิจิทัลเพื่อเศรษฐกิจและสังคม, กรุงเทพฯ.
- กลุ่มวิเคราะห์สภาพการใช้ที่ดิน. 2566. **แผนที่สภาพการใช้ที่ดิน ปี 2566 (ไฟล์ข้อมูล)**. กองนโยบายและแผนการใช้ที่ดิน กรมพัฒนาที่ดิน กระทรวงเกษตรและสหกรณ์, กรุงเทพฯ.
- กองสำรวจดินและวิจัยทรัพยากรดิน. 2566. **แผนที่ทรัพยากรดิน (ไฟล์ข้อมูล)**. กรมพัฒนาที่ดิน กระทรวงเกษตรและสหกรณ์, กรุงเทพฯ.
- บัณฑิต ต้นศิริ และ คำรณ ไทรพิก. 2542. **คู่มือการประเมินคุณภาพที่ดิน**. กองวางแผนการใช้ที่ดิน กรมพัฒนาที่ดิน กระทรวงเกษตรและสหกรณ์, กรุงเทพฯ.
- องค์การบริหารส่วนตำบลโนนกลาง. 2566. **วิสัยทัศน์ พันธกิจ**. แหล่งที่มา : <https://nonklang.go.th/about-us/vision-and-mission>, 4 พฤษภาคม 2566.



สถานีพัฒนาที่ดินอุบลราชธานี
สำนักงานพัฒนาที่ดินเขต ๔
กรมพัฒนาที่ดิน กระทรวงเกษตรและสหกรณ์



๑๓๐ ต.ท่าช้าง อ.สว่างวีระวงศ์
จ.อุบลราชธานี ๓๔๑๙๐
Call Center ๐๔๕-๒๑๐๘๓๐

