



# แผนการใช้ที่ดิน



อำเภอพิบูลมังสาหาร จังหวัดอุบลราชธานี

## ตำบลนาโพธิ์

สถานีพัฒนาที่ดินอุบลราชธานี สำนักงานพัฒนาที่ดินเขต ๔  
กรมพัฒนาที่ดิน กระทรวงเกษตรและสหกรณ์

กันยายน ๒๕๖๖



## คำนำ

การจัดทำแผนการใช้ที่ดินดำเนินการตามรัฐธรรมนูญแห่งราชอาณาจักรไทย พ.ศ. 2560 มาตรา 72 (1) ที่ได้บัญญัติให้มีการวางแผนการใช้ที่ดินให้เหมาะสมกับศักยภาพของที่ดินตามหลักการพัฒนาอย่างยั่งยืน โดยแผนการใช้ที่ดินตำบลนาโพธิ์ อำเภอพิบูลย์มังสาหาร จังหวัดอุบลราชธานี ได้นำแนวคิดของ องค์การอาหารและเกษตรแห่งสหประชาชาติ (Food and Agriculture Organization of the United Nations : FAO) และ โครงการสิ่งแวดล้อมแห่งสหประชาชาติ (United Nations Environment Programme: UNEP) มาปรับใช้ คือ ความเหมาะสมทางกายภาพ ความเหมาะสมทางเศรษฐกิจ การยอมรับจากสังคม การสร้างความยั่งยืนให้สิ่งแวดล้อม และเสนอทางเลือกการใช้ที่ดินร่วมกับวิธีการที่จำเป็นอื่น ๆ เช่น กระบวนการมีส่วนร่วมของชุมชน (Participatory Rural Appraisal: PRA) การประเมินคุณภาพที่ดิน เป็นต้น

กองนโยบายและแผนการใช้ที่ดินร่วมกับสำนักงานพัฒนาที่ดินเขต 4 และสถานีพัฒนาที่ดินอุบลราชธานี ในการดำเนินการวางแผนการใช้ที่ดินระดับตำบล โดยพิจารณาภาพรวมของสภาพปัญหาในด้านต่างๆ ทั้งด้านกายภาพ เศรษฐกิจ และสังคม วิเคราะห์และสังเคราะห์ข้อมูลนำไปสู่การวางแผนการใช้ที่ดินที่สอดคล้องกับศักยภาพของพื้นที่ โดยผ่านกระบวนการมีส่วนร่วมของชุมชน (PRA) ในการระบุปัญหา ความต้องการของเกษตรกรและผู้มีส่วนได้ส่วนเสีย ทั้งนี้สถานีพัฒนาที่ดินอุบลราชธานี ได้จัดทำแผนกิจกรรม/โครงการ เพื่อขับเคลื่อนแผนการใช้ที่ดินให้เป็นรูปธรรมเพื่อให้เกษตรกรมีคุณภาพชีวิตที่ดีขึ้น มีการใช้ที่ดินอย่างถูกต้องเหมาะสม รักษาสภาพแวดล้อมและอนุรักษ์ทรัพยากรในชุมชน ให้เกิดความยั่งยืนต่อไป

สถานีพัฒนาที่ดินอุบลราชธานี

กันยายน 2566



## สารบัญ

	หน้า
คำนำ	ก
สารบัญ	ข
สารบัญตาราง	ง
สารบัญรูป	จ
<b>บทที่ 1 บทนำ</b>	
1.1 ความสำคัญของการวางแผนการใช้ที่ดิน	1-1
1.2 หลักการและเหตุผล	1-1
1.3 วัตถุประสงค์	1-1
1.4 ระยะเวลาและสถานที่ดำเนินงาน	1-2
1.5 ขั้นตอนการดำเนินงาน	1-2
1.6 วิสัยทัศน์ของตำบล	1-3
<b>บทที่ 2 ข้อมูลทั่วไป</b>	
2.1 ที่ตั้งและอาณาเขต	2-1
2.2 การแบ่งส่วนการปกครอง	2-2
2.3 สภาพภูมิประเทศ	2-2
2.4 สภาพภูมิอากาศ	2-2
2.5 สภาพการใช้ที่ดินในปัจจุบัน	2-4
2.6 สภาพเศรษฐกิจและสังคม	2-8
<b>บทที่ 3 สถานภาพของทรัพยากรธรรมชาติ</b>	
3.1 ทรัพยากรป่าไม้	3-1
3.2 ทรัพยากรน้ำ	3-1
3.3 ทรัพยากรดิน	3-2
<b>บทที่ 4 กระบวนการมีส่วนร่วมของชุมชน (Participatory Rural Appraisal: PRA)</b>	
4.1 การวิเคราะห์ผลจากการจัดทำกระบวนการมีส่วนร่วมของชุมชน (PRA)	4-1
4.2 ระบบการปลูกพืชในปัจจุบัน	4-5
<b>บทที่ 5 การประเมินคุณภาพที่ดิน</b>	
5.1 หลักการประเมินคุณภาพที่ดินด้านกายภาพ	5-1
5.2 พืชเศรษฐกิจที่สำคัญของตำบล	5-3
5.3 ระดับความเหมาะสมของที่ดิน	5-3



## สารบัญ (ต่อ)

	หน้า
<b>บทที่ 6</b> แผนการใช้ที่ดิน	
6.1 การวิเคราะห์ข้อมูลเพื่อการจัดทำแผนการใช้ที่ดินระดับตำบล	6-1
6.2 แผนการใช้ที่ดิน	6-2
<b>บทที่ 7</b> การขับเคลื่อนแผนการใช้ที่ดิน	
7.1 ขั้นตอนการดำเนินงาน	7-1
7.2 กิจกรรมที่จะดำเนินการของกรมพัฒนาที่ดิน	7-1
7.3 กิจกรรมที่จะดำเนินงานของหน่วยงานอื่น	7-3
7.4 ความต้องการของชุมชนและองค์กรปกครองส่วนท้องถิ่น	7-4
<b>เอกสารอ้างอิง</b>	<b>อ</b>



## สารบัญตาราง

ตารางที่		หน้า
2-1	สถิติภูมิอากาศ ณ สถานีตรวจอากาศเกษตรจังหวัดอุบลราชธานี	2-3
2-2	สภาพการใช้ที่ดิน ตำบลนาโพธิ์ อำเภอฟิบูลมั่งสาหาร จังหวัดอุบลราชธานี	2-5
2-3	จำนวนประชากรและครัวเรือน ตำบลนาโพธิ์ อำเภอฟิบูลมั่งสาหาร จังหวัดอุบลราชธานี ปี 2565	2-8
2-4	จำนวนสัตว์ส่วนและครัวเรือนเกษตร ตำบลนาโพธิ์ อำเภอฟิบูลมั่งสาหาร จังหวัดอุบลราชธานี ปี 2565	2-9
2-5	รายได้-รายจ่าย เฉลี่ยครัวเรือน ตำบลนาโพธิ์ อำเภอฟิบูลมั่งสาหาร จังหวัดอุบลราชธานี ปี 2565	2-10
3-1	สมบัติดิน ตำบลนาโพธิ์ อำเภอฟิบูลมั่งสาหาร จังหวัดอุบลราชธานี	3-4
5-1	ตัวอย่างการประเมินคุณภาพที่ดินด้านกายภาพของประเภทการใช้ประโยชน์ที่ดิน	5-2
5-2	ชั้นความเหมาะสมทางกายภาพของดิน ตำบลนาโพธิ์ อำเภอฟิบูลมั่งสาหาร จังหวัดอุบลราชธานี	5-3
6-1	เขตการใช้ที่ดิน ตำบลนาโพธิ์ อำเภอฟิบูลมั่งสาหาร จังหวัดอุบลราชธานี	6-5
7-1	กิจกรรมของกรมพัฒนาที่ดินในเขตการใช้ที่ดินที่จะดำเนินการในปีงบประมาณ 2567-2571	7-6
7-2	สรุปกิจกรรมที่ขอรับการสนับสนุนจากส่วนราชการอื่นในเขตการใช้ที่ดิน	7-7
7-3	เป้าหมายการดำเนินงานและงบประมาณโครงการนำร่อง ตำบลนาโพธิ์ อำเภอฟิบูลมั่งสาหาร จังหวัดอุบลราชธานี แผน 5 ปี (พ.ศ. 2567-2571)	7-8



## สารบัญญรูป

รูปที่		หน้า
1-1	กรอบการวางแผนการใช้ที่ดินระดับตำบล	1-4
2-1	ที่ตั้งและอาณาเขต ตำบลนาโพธิ์ อำเภอบึงสามพัน จังหวัดอุบลราชธานี	2-1
2-2	กราฟสมดุลของน้ำเพื่อการเกษตร จังหวัดอุบลราชธานี	2-3
2-3	สภาพการใช้ที่ดิน ตำบลนาโพธิ์ อำเภอบึงสามพัน จังหวัดอุบลราชธานี	2-7
3-1	ทรัพยากรดิน ตำบลนาโพธิ์ อำเภอบึงสามพัน จังหวัดอุบลราชธานี	3-5
4-1	การวิเคราะห์สถานการณ์โดยระบบ DPSIR ของตำบลนาโพธิ์ อำเภอบึงสามพัน จังหวัดอุบลราชธานี	4-4
4-2	ระบบการปลูกพืชในปัจจุบัน ตำบลนาโพธิ์ อำเภอบึงสามพัน จังหวัดอุบลราชธานี	4-5
6-1	แผนการใช้ที่ดิน ตำบลนาโพธิ์ อำเภอบึงสามพัน จังหวัดอุบลราชธานี	6-6
7-1	การชะล้างพังทลายของดิน ตำบลนาโพธิ์ อำเภอบึงสามพัน จังหวัดอุบลราชธานี	7-5



## บทที่ 1

### บทนำ

#### 1.1 ความสำคัญของการวางแผนการใช้ที่ดิน

ตามรัฐธรรมนูญแห่งราชอาณาจักรไทย พุทธศักราช 2560 มาตรา 72 รัฐพึงดำเนินการเกี่ยวกับที่ดิน ทรัพยากรน้ำ และพลังงาน ดังต่อไปนี้

(1) วางแผนการใช้ที่ดินของประเทศ ให้เหมาะสมกับสภาพพื้นที่และศักยภาพของที่ดินตามหลักการพัฒนาอย่างยั่งยืน

#### 1.2 หลักการและเหตุผล

ปัจจุบันกรมพัฒนาที่ดินได้ดำเนินการวางแผนการใช้ที่ดินระดับประเทศเรียบร้อยแล้ว ซึ่งเป็นการวางกรอบเชิงนโยบายมุ่งเน้นการพัฒนาด้านการเกษตรให้เกิดความสมดุลและยั่งยืนและในขณะเดียวกันต้องอนุรักษ์ทรัพยากรธรรมชาติและสิ่งแวดล้อมควบคู่กับการรักษาคุณค่าทางศิลปวัฒนธรรม แต่ทั้งนี้เพื่อให้เกิดการใช้ประโยชน์ที่ดินในระดับพื้นที่อย่างมีประสิทธิภาพและรักษาฐานการผลิตด้านทรัพยากรธรรมชาติอย่างยั่งยืนตลอดห่วงโซ่อุปทาน แผนการใช้ที่ดินระดับตำบลจึงถูกนำมาใช้เป็นเครื่องมือเพื่อขับเคลื่อนการดำเนินงานดังกล่าว

ทั้งนี้กรมพัฒนาที่ดินได้จัดทำแผนปฏิบัติการราชการกรมพัฒนาที่ดินระยะ 5 ปี (พ.ศ. 2566-2570) เพื่อให้บรรลุตามวิสัยทัศน์ที่กำหนดไว้ “เป็นองค์กรอัจฉริยะทางดิน เพื่อขับเคลื่อนการใช้ที่ดินอย่างเหมาะสม 15 ล้านไร่ ภายในปี 2570” ซึ่งในส่วนของประเด็นในการพัฒนาที่ 2 บริหารจัดการทรัพยากรดินและที่ดินด้วย ชุดข้อมูลที่มีมูลค่าสูง (High Value Dataset) ซึ่งมีเป้าหมาย คือ การนำชุดดินที่มีมูลค่าสูงไปใช้ในการบริหารจัดการทางการเกษตร ในส่วนของตัวชี้วัด ซึ่งบริหารจัดการทรัพยากรดินและที่ดินบนพื้นฐานของชุดข้อมูลที่มีมูลค่าสูง ร้อยละ 100 กลยุทธ์ที่ 2 ยกระดับแผนการใช้ที่ดินไปสู่การปฏิบัติ ได้กำหนดให้ร้อยละของแผน การใช้ที่ดินระดับตำบลที่จัดทำแล้วเสร็จทั้งประเทศ ภายในปี 2570 (ไม่น้อยกว่าร้อยละ 80) เป็นตัวชี้วัดหนึ่งของกลยุทธ์ดังกล่าว

#### 1.3 วัตถุประสงค์

1.3.1 เพื่อรักษาเสถียรภาพของทรัพยากรให้เกิดความสมดุลและยั่งยืนภายใต้การพัฒนาด้านต่าง ๆ ของตำบล

1.3.2 เพื่อให้การใช้ที่ดินมีผลตอบแทนสูงสุดต่อหน่วยเนื้อที่อย่างยั่งยืน

1.3.3 เพื่อให้เกิดการกำหนดแผนงาน โครงการ กิจกรรม ที่สอดคล้องกับแผนการใช้ที่ดินที่กำหนดขึ้นและอยู่บนหลักการของโมเดลเศรษฐกิจ BCG (Bio – Circular – Green Economy: BCG Model)



## 1.4 ระยะเวลาและสถานที่ดำเนินงาน

1.4.1 ระยะเวลา 1 ตุลาคม 2565 – 30 กันยายน 2566

1.4.2 สถานที่ ตำบลนาโพธิ์ อำเภอบึงสามพัน จังหวัดอุบลราชธานี

## 1.5 ขั้นตอนการดำเนินงาน

1.5.1 รวบรวมข้อมูลปฐมภูมิและทุติยภูมิ ประกอบด้วย

1) ด้านกายภาพ ได้แก่ ทรัพยากรดิน ทรัพยากรน้ำ ทรัพยากรป่าไม้ ภูมิอากาศ สภาพการใช้ที่ดิน เขตป่าไม้ตามกฎหมายและมติคณะรัฐมนตรี

2) ด้านเศรษฐกิจและสังคม เช่น การถือครองที่ดิน ลักษณะทางเศรษฐกิจของตำบล จำนวนประชากร เป็นต้น

3) ด้านนโยบายและข้อกำหนดที่เกี่ยวข้อง ได้แก่ ยุทธศาสตร์ แผนพัฒนาเศรษฐกิจและสังคมแห่งชาติฉบับที่ 13 ยุทธศาสตร์ภาค แผนพัฒนากลุ่มจังหวัด แผนพัฒนาจังหวัด แผนพัฒนาการเกษตรและสหกรณ์ แผนพัฒนาท้องถิ่น 5 ปี ขององค์การบริหารส่วนจังหวัด เทศบาลตำบลหรือ องค์การบริหารส่วนตำบล

1.5.2 จัดทำกระบวนการมีส่วนร่วมของชุมชน (Participatory Rural Appraisal : PRA) เพื่อรับฟังความคิดเห็น ประเด็นปัญหา ความต้องการด้านต่าง ๆ ขององค์การปกครองส่วนท้องถิ่นและเกษตรกรในตำบล

1.5.3 ประเมินคุณภาพของที่ดินของพืชเศรษฐกิจหลักและพืชทางเลือกที่มีมูลค่าของตำบล

1.5.4 สังเคราะห์ข้อมูลจากข้อ 1.5.1 ถึง 1.5.3 เพื่อใช้ประกอบการวางแผนการใช้ที่ดิน

1.5.5 กำหนด (ร่าง) แผนการใช้ที่ดินระดับตำบล

1.5.6 รับฟังความคิดเห็นของผู้มีส่วนได้ส่วนเสียต่อ (ร่าง) แผนการใช้ที่ดินที่กำหนดขึ้น

1.5.7 ปรับปรุง (ร่าง) แผนการใช้ที่ดินเพื่อจัดทำแผนการใช้ที่ดินฉบับสมบูรณ์

1.5.8 นำแผนการใช้ที่ดินเข้าสู่คณะทำงานวิชาการของเขตฯ เพื่อตรวจสอบความครบถ้วน/ สมบูรณ์ของเนื้อหาและองค์ประกอบ

1.5.9 เผยแพร่แผนการใช้ที่ดินเพื่อนำไปสู่การขับเคลื่อนการดำเนินงาน ประกอบด้วย

1) องค์การปกครองส่วนท้องถิ่น นำแผนการใช้ที่ดินที่จัดทำขึ้นไปประกอบการจัดทำแผนการพัฒนาของตำบล เพื่อนำไปสู่การของงบประมาณที่มีความสอดคล้องกับศักยภาพด้านการผลิตและสถานภาพของทรัพยากรของตำบล

2) กรมพัฒนาที่ดิน โดยสถานีพัฒนาที่ดินอุบลราชธานี กำหนดแผนงาน/โครงการ/กิจกรรม ที่สอดคล้องกับแผนการใช้ที่ดินที่กำหนดขึ้นในแต่ละเขตและสามารถใช้ประกอบการของบประมาณในพื้นที่อย่างมีหลักการและเป็นที่ยอมรับ

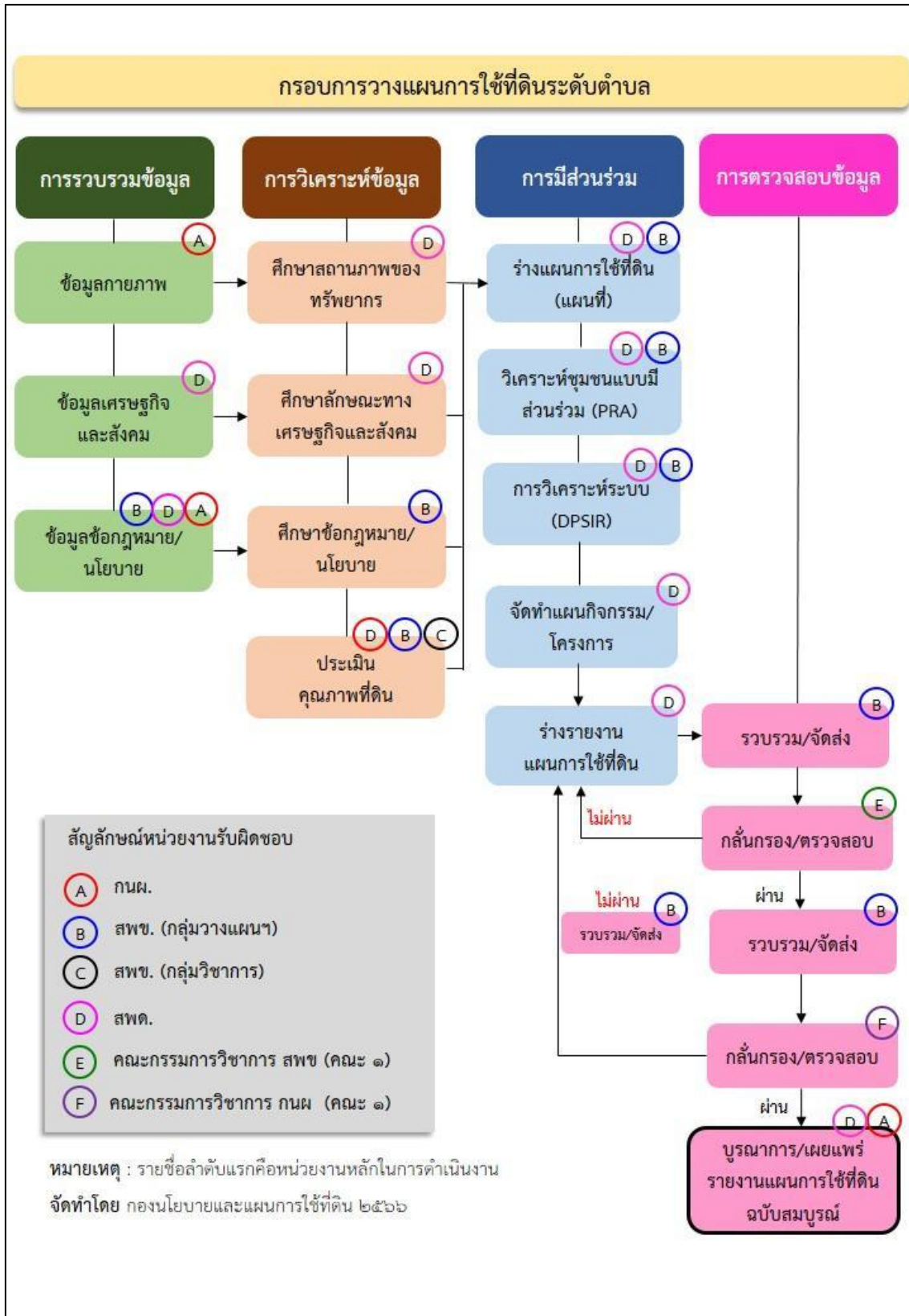


3) หน่วยงานราชการอื่น ๆ สามารถใช้เป็นข้อมูลพื้นฐานประกอบแผนงาน/โครงการ/กิจกรรม ที่สอดคล้องกับแผนการใช้ที่ดินที่กำหนดขึ้นในแต่ละเขต

จากขั้นตอนที่กล่าวข้างต้น สามารถจัดทำกรอบการวางแผนการใช้ที่ดินระดับตำบล แสดงดังรูปที่ 1-1

#### 1.6 วิสัยทัศน์ของตำบล

สร้างพื้นฐานเศรษฐกิจพอเพียง ส่งเสริมมาตรฐานการศึกษา มุ่งพัฒนาคุณภาพชีวิต มีสาธารณูปโภคอย่างทั่วถึง รวมความเป็นหนึ่งในชุมชน (องค์การบริหารส่วนตำบลนาโพธิ์, 2566)



รูปที่ 1-1 กรอบการวางแผนการใช้ที่ดินระดับตำบล

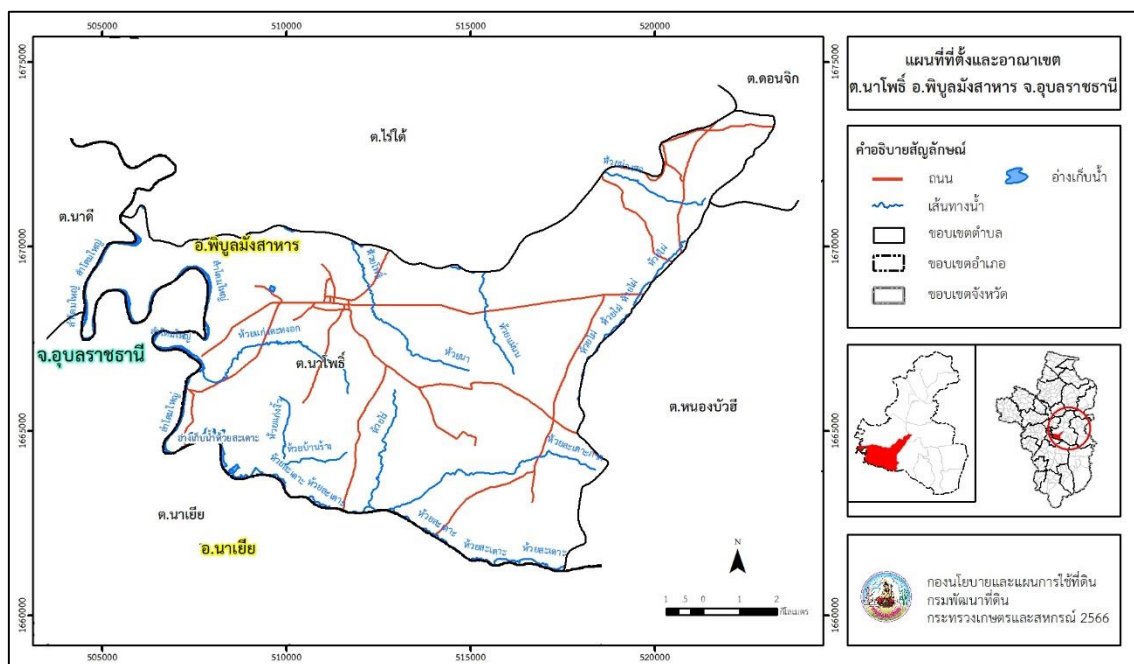


## บทที่ 2 ข้อมูลทั่วไป

### 2.1 ที่ตั้งและอาณาเขต

ตำบลนาโพธิ์ อำเภอฟิบูลมังสาหาร จังหวัดอุบลราชธานี ตั้งอยู่ทางทิศตะวันตกเฉียงใต้ของอำเภอฟิบูลมังสาหาร มีเนื้อที่ประมาณ 100 ตารางกิโลเมตร หรือ 62,790 ไร่ โดยมีอาณาเขตติดต่อดังนี้ (รูปที่ 2-1)

ทิศเหนือ	ติดต่อกับ	ตำบลไร่ใต้ อำเภอฟิบูลมังสาหาร จังหวัดอุบลราชธานี
ทิศใต้	ติดต่อกับ	ตำบลนาเยีย อำเภอนาเยีย จังหวัดอุบลราชธานี
ทิศตะวันออก	ติดต่อกับ	ตำบลดอนจิก ตำบลหนองบัวฮี อำเภอฟิบูลมังสาหาร จังหวัดอุบลราชธานี
ทิศตะวันตก	ติดต่อกับ	ตำบลนาดี ตำบลนาเยีย อำเภอนาเยีย จังหวัดอุบลราชธานี



รูปที่ 2-1 ที่ตั้งและอาณาเขต ตำบลนาโพธิ์ อำเภอฟิบูลมังสาหาร จังหวัดอุบลราชธานี

### 2.2 การแบ่งส่วนการปกครอง

ตำบลนาโพธิ์ อำเภอฟิบูลมังสาหาร จังหวัดอุบลราชธานี แบ่งส่วนการปกครองออกเป็น 11 หมู่บ้าน ดังนี้

หมู่ที่ 1 บ้านนาโพธิ์ใหญ่	หมู่ที่ 7 บ้านนาโพธิ์น้อย
หมู่ที่ 2 บ้านนาโพธิ์	หมู่ที่ 8 บ้านศรีอุดม



หมู่ที่ 3 บ้านเลิงบาก

หมู่ที่ 4 บ้านโนนสว่าง

หมู่ที่ 5 บ้านชาติฮี

หมู่ที่ 6 บ้านนางาม

หมู่ที่ 9 บ้านนาโพธิ์เหนือ

หมู่ที่ 10 บ้านนาโพธิ์พัฒนา

หมู่ที่ 11 บ้านชาติฮี

## 2.3 สภาพภูมิประเทศ

ลักษณะพื้นที่ทั่วไปส่วนใหญ่เป็นที่ดอน สภาพพื้นที่ราบเรียบถึงลูกคลื่นลอนลาด เป็นส่วนหนึ่งของลุ่มน้ำมูล มีแหล่งน้ำที่สำคัญ เช่น ห้วยสะเดาะ ลำโดมใหญ่ ห้วยไผ่ ห้วยโพธิ์ อ่างเก็บน้ำห้วยสะเดาะ

## 2.4 สภาพภูมิอากาศ

จากการศึกษาสถิติภูมิอากาศ (พ.ศ. 2536-2565) พบว่า ตำบลนาโพธิ์ อำเภอบึงสามพัน จังหวัดอุบลราชธานี มีรายละเอียดดังนี้

### 2.4.1 อุณหภูมิ

มีอุณหภูมิโดยเฉลี่ยทั้งปี 27.1 องศาเซลเซียส อุณหภูมิสูงสุดเฉลี่ย 33.5 องศาเซลเซียส ในเดือนเมษายน และอุณหภูมิต่ำสุดเฉลี่ย 22.4 องศาเซลเซียส ในเดือนมกราคม

### 2.4.2 ปริมาณน้ำฝน

มีปริมาณน้ำฝนรวมทั้งปี 1,631.6 มิลลิเมตร มีฝนตกประมาณ 128 วัน เดือนที่มีฝนตกมากที่สุด ในเดือนกันยายน มีปริมาณฝน 331.3 มิลลิเมตร และมีฝนตกประมาณ 20 วัน

### 2.4.3 สมดุลน้ำเพื่อการเกษตร

จากข้อมูลสถิติภูมิอากาศในคาบ 30 ปี (พ.ศ. 2536-2565) ณ สถานีตรวจอากาศเกษตร จังหวัดอุบลราชธานี ได้นำมาวิเคราะห์สมดุลของน้ำเพื่อการเกษตร ซึ่งเป็นการวิเคราะห์หาช่วงฤดูการเพาะปลูกพืช ตลอดจนช่วงระยะเวลาที่พืชเสี่ยงต่อการขาดน้ำ ข้อมูลที่นำมาวิเคราะห์ คือ ปริมาณน้ำฝน และศักยภาพการคายระเหยน้ำอ้างอิง (ET<sub>o</sub>) ซึ่งคำนวณด้วยโปรแกรม Cropwat for Windows Version 8.0 โดยใช้สมการ Penman-Monteith สามารถสรุปสมดุลของน้ำเพื่อการเกษตรในเขตอาศัยน้ำฝนได้ดังนี้

ช่วงที่เหมาะสมต่อการปลูกพืช เป็นช่วงที่ค่าปริมาณน้ำฝนมากกว่าค่า 0.5 การระเหยจากผิวดิน และการคายน้ำของพืช เป็นช่วงที่ดินมีความชุ่มชื้นพอเหมาะต่อการเพาะปลูกพืช ซึ่งช่วงนี้เริ่มตั้งแต่มิถุนายนถึงต้นเดือนพฤศจิกายน

ช่วงที่มีน้ำมากเกินพอ เป็นช่วงที่ค่าปริมาณน้ำฝนมากกว่าค่าการระเหยจากผิวดินและการคายน้ำของพืช ซึ่งช่วงนี้เริ่มตั้งแต่มิถุนายนถึงกลางเดือนตุลาคม

ช่วงขาดน้ำ เป็นช่วงฤดูแล้งที่ค่าปริมาณน้ำฝนน้อยกว่าค่า 0.5 การระเหยจากผิวดิน และการคายน้ำของพืช ซึ่งพืชอาจเสียหายจากการขาดแคลนน้ำได้ ซึ่งช่วงนี้เริ่มตั้งต้นเดือนพฤศจิกายนถึงกลางเดือนเมษายน (ตารางที่ 2-1 และรูปที่ 2-2)



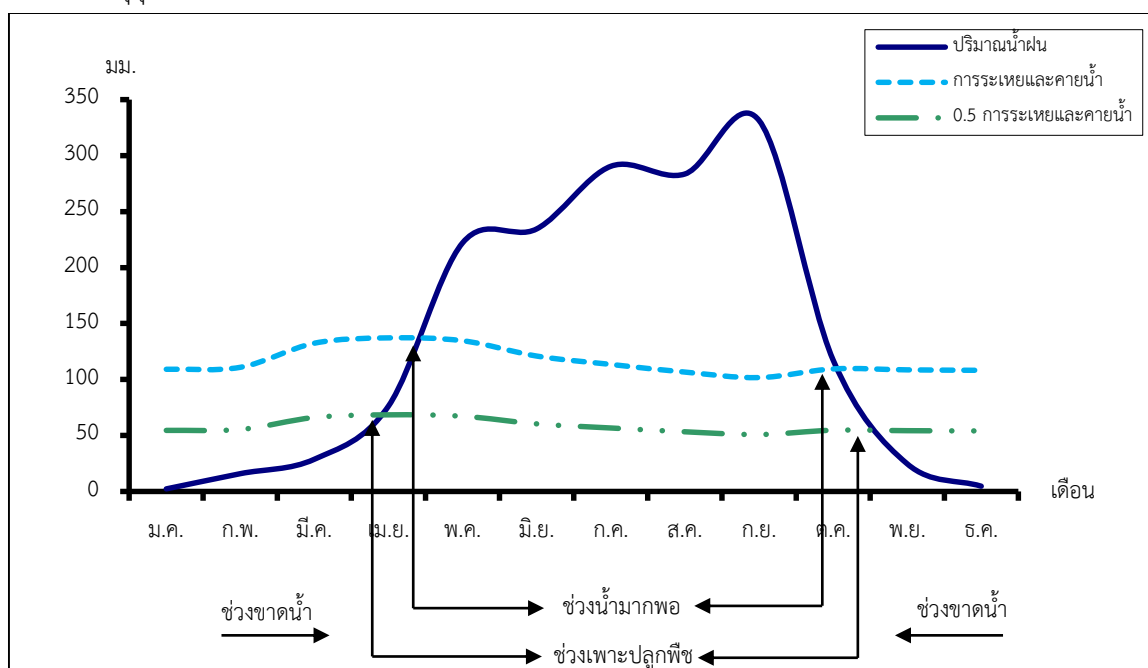
ตารางที่ 2-1 สถิติภูมิอากาศ ณ สถานีตรวจอากาศเกษตรจังหวัดอุบลราชธานี<sup>1</sup>

เดือน	อุณหภูมิ (°ซ.)			ความชื้นสัมพัทธ์ (%)	ปริมาณน้ำฝน (มม.)	จำนวนวันที่ฝนตก (วัน)	ศักยภาพการคายระเหยน้ำ (มม.)	ปริมาณฝนใช้การ <sup>2</sup> (มม.)
	ต่ำสุด	สูงสุด	เฉลี่ย					
ม.ค.	17.6	32.2	24.0	68.0	2.3	1.0	109.1	2.3
ก.พ.	19.2	34.2	25.8	65.0	15.9	2.1	110.9	15.5
มี.ค.	22.5	36.1	28.4	65.0	28.8	4.7	132.4	27.5
เม.ย.	24.3	36.7	29.4	69.0	76.3	8.1	137.1	67.0
พ.ค.	24.8	35.0	28.9	78.0	222.0	16.5	134.5	143.1
มิ.ย.	24.8	34.0	28.6	80.0	234.4	17.4	120.9	146.5
ก.ค.	24.4	32.7	27.8	83.0	290.3	20.2	113.5	154.0
ส.ค.	24.4	32.4	27.5	84.0	283.4	20.9	106.6	153.3
ก.ย.	24.1	32.2	27.3	85.0	331.3	20.4	101.7	158.1
ต.ค.	22.9	32.2	26.8	81.0	117.5	11.2	109.4	95.4
พ.ย.	21.2	32.6	26.1	74.0	24.7	4.0	108.6	23.7
ธ.ค.	18.5	31.6	24.1	70.0	4.7	1.4	108.2	4.7
เฉลี่ย	22.4	33.5	27.1	75.2	-	-	-	-
รวม	-	-	-	-	1,631.6	127.9	1,392.9	991.1

หมายเหตุ : <sup>1</sup> เป็นสถานีตรวจอากาศที่ใกล้พื้นที่ตำบลมากที่สุด

<sup>2</sup> จากการคำนวณโดยโปรแกรม Cropwat for Windows Version 8.0

ที่มา : กรมอุตุนิยมวิทยา (2566)



รูปที่ 2-2 กราฟสมดุลของน้ำเพื่อการเกษตร จังหวัดอุบลราชธานี



## 2.5 สภาพการใช้ที่ดินปัจจุบัน

สภาพการใช้ที่ดินตำบลนาโพธิ์ อำเภอบึงสามพัน จังหวัดอุบลราชธานี ซึ่งสำรวจโดยกลุ่มวิเคราะห์สภาพการใช้ที่ดิน (2566) ประกอบด้วยประเภทการใช้ที่ดินต่างๆ ดังนี้

2.5.1 พื้นที่ชุมชนและสิ่งปลูกสร้าง มีเนื้อที่ 1,843 ไร่ หรือร้อยละ 2.93 ของพื้นที่ตำบล

2.5.2 พื้นที่เกษตรกรรม มีเนื้อที่ 53,215 ไร่ หรือร้อยละ 84.75 ของพื้นที่ตำบล ประกอบด้วยการใช้ประโยชน์ที่ดินด้านเกษตรกรรมต่างๆ ดังต่อไปนี้

1) เกษตรผสมผสาน มีเนื้อที่ 85 ไร่ หรือร้อยละ 0.14 ของพื้นที่ตำบล ได้แก่ เกษตรผสมผสาน/ไร่นาสวนผสม

2) พื้นที่นา มีเนื้อที่ 44,412 ไร่ หรือร้อยละ 70.73 ของพื้นที่ตำบล ได้แก่ นาข้าว นาไร่

3) พืชไร่ มีเนื้อที่ 3,750 ไร่ หรือร้อยละ 5.97 ของพื้นที่ตำบล ได้แก่ มันสำปะหลัง ไร่ร้าง ข้าวโพดมะเขือเทศ อ้อย พริก

4) ไม้ยืนต้น มีเนื้อที่ 4,608 ไร่ หรือร้อยละ 7.33 ของพื้นที่ตำบล ได้แก่ ยางพารา ยูคาลิปตัส ปาล์มน้ำมัน ไม้ยืนต้นร้าง/เสื่อมโทรม กระถิน

5) ไม้ผล มีเนื้อที่ 231 ไร่ หรือร้อยละ 0.37 ของพื้นที่ตำบล ได้แก่ มะม่วงหิมพานต์ มะม่วง/กล้วย มะม่วง กล้วย ฝรั่ง

6) พืชสวน มีเนื้อที่ 45 ไร่ หรือร้อยละ 0.07 ของพื้นที่ตำบล ได้แก่ พืชผัก

7) พุ่หญ้าเลี้ยงสัตว์และโรงเรือนเลี้ยงสัตว์ มีเนื้อที่ 43 ไร่ หรือร้อยละ 0.07 ของพื้นที่ตำบล ได้แก่ โรงเรือนเลี้ยงสัตว์ปีก โรงเรือนเลี้ยงสุกร

8) สถานที่เพาะเลี้ยงสัตว์น้ำ มีเนื้อที่ 41 ไร่ หรือร้อยละ 0.07 ของพื้นที่ตำบล ได้แก่ สถานที่เพาะเลี้ยงปลา

2.5.3 พื้นที่ป่าไม้ มีเนื้อที่ 3,254 ไร่ หรือร้อยละ 5.18 ของพื้นที่ตำบล ได้แก่ ป่าผลัดใบ รอสภาพฟื้นฟู ป่าผลัดใบสมบูรณ์

2.5.4 พื้นที่แหล่งน้ำ มีเนื้อที่ 873 ไร่ หรือร้อยละ 1.39 ของพื้นที่ตำบล ได้แก่ แม่น้ำ ลำห้วย ลำคลอง อ่างเก็บน้ำ บ่อน้ำในไร่นา คลองชลประทาน หนอง บึง ทะเลสาบ

2.5.5 พื้นที่เบ็ดเตล็ด มีเนื้อที่ 3,605 ไร่ หรือร้อยละ 5.75 ของพื้นที่ตำบล ได้แก่ พุ่หญ้าสลับ ไม้พุ่ม/ไม้ละเมาะ พุ่หญ้าธรรมชาติ พื้นที่ลุ่ม บ่อลูกกุ้ง



## ตารางที่ 2-2 สภาพการใช้ที่ดิน ตำบลนาโพธิ์ อำเภอบึงสามพัน จังหวัดอุบลราชธานี

หน่วยแผนที่	ประเภทการใช้ที่ดิน	เนื้อที่	
		ไร่	ร้อยละ
<b>U</b>	<b>พื้นที่ชุมชนและสิ่งปลูกสร้าง</b>	<b>1,843</b>	<b>2.93</b>
U101	ตัวเมืองและย่านการค้า	14	0.02
U201	หมู่บ้านบนพื้นราบ	1,496	2.38
U301	สถานที่ราชการและสถาบันต่าง ๆ	314	0.50
U503	ลานตากและแหล่งรับซื้อทางการเกษตร	4	0.01
U601	สถานที่พักผ่อนหย่อนใจ	15	0.02
<b>A</b>	<b>พื้นที่เกษตรกรรม</b>	<b>53,215</b>	<b>84.75</b>
A001	เกษตรผสมผสาน/ไร่นาสวนผสม	85	0.14
A100	นาไร่	108	0.17
A101	นาข้าว	44,304	70.56
A200	ไร่ไร่	53	0.08
A202	ข้าวโพด	50	0.08
A203	อ้อย	11	0.02
A204	มันสำปะหลัง	3,609	5.75
A224	มะเขือเทศ	19	0.03
A229	พริก	8	0.01
A300	ไม้ยืนต้นไร่/เลื่อมไทร	20	0.03
A302	ยางพารา	4,150	6.61
A303	ปาล์มน้ำมัน	183	0.29
A304	ยูคาลิปตัส	236	0.37
A308	กระถิน	19	0.03
A407	มะม่วง	4	0.01
A407/A411	มะม่วง/กล้วย	11	0.02
A408	มะม่วงหิมพานต์	212	0.34
A411	กล้วย	3	-
A414	ฝรั่ง	1	-
A502	พืชผัก	45	0.07
A703	โรงเรือนเลี้ยงสัตว์ปีก	39	0.06
A704	โรงเรือนเลี้ยงสุกร	4	0.01



แผนการใช้ที่ดินตำบลนาโพธิ์ อำเภอบึงสามพัน จังหวัดอุบลราชธานี

ตารางที่ 2-2 (ต่อ)

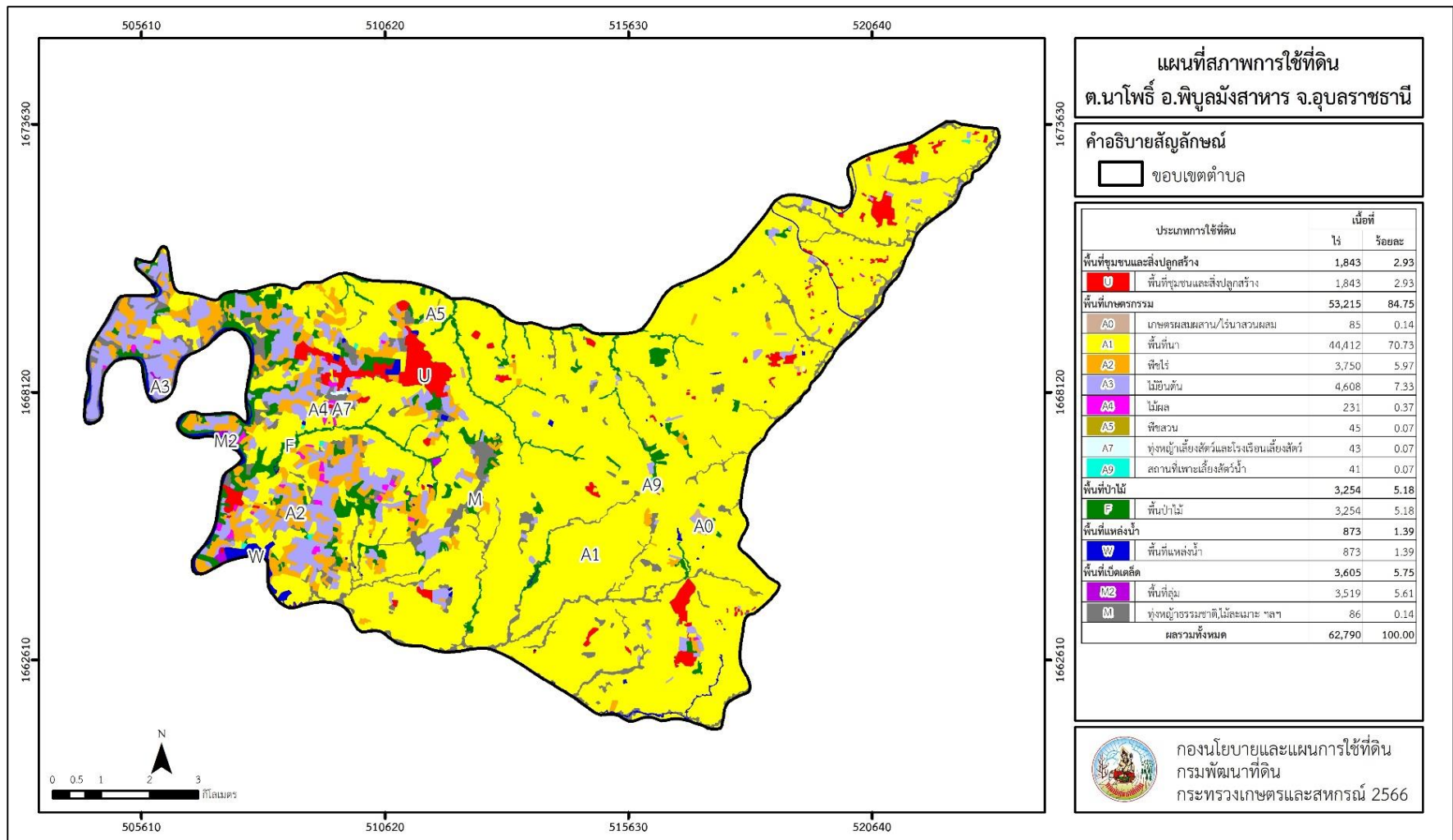
หน่วยแผนที่	ประเภทการใช้ที่ดิน	เนื้อที่	
		ไร่	ร้อยละ
A902	สถานที่เพาะเลี้ยงปลา	41	0.07
<b>F</b>	<b>พื้นที่ป่าไม้</b>	<b>3,254</b>	<b>5.18</b>
F200	ป่าผลัดใบรอสภาพฟื้นฟู	3,152	5.02
F201	ป่าผลัดใบสมบูรณ์	102	0.16
<b>M</b>	<b>พื้นที่เปิดเตล็ด</b>	<b>3,605</b>	<b>5.75</b>
M101	ทุ่งหญ้าธรรมชาติ	133	0.21
M102	ทุ่งหญ้าสลับไม้พุ่ม/ไม้ละเมาะ	3,357	5.35
M201	พื้นที่ลุ่ม	86	0.14
M302	บ่อลูกวัง	29	0.05
<b>W</b>	<b>พื้นที่แหล่งน้ำ</b>	<b>873</b>	<b>1.39</b>
W101	แม่น้ำ ลำห้วย ลำคลอง	434	0.69
W102	หนอง บึง ทะเลสาบ	8	0.01
W201	อ่างเก็บน้ำ	220	0.35
W202	บ่อน้ำในไร่นา	136	0.22
W203	คลองชลประทาน	75	0.12
<b>ผลรวมทั้งหมด</b>		<b>62,790</b>	<b>100.00</b>

ที่มา: กลุ่มวิเคราะห์สภาพการใช้ที่ดิน (2566)

หมายเหตุ : เนื้อที่คำนวณด้วยระบบสารสนเทศภูมิศาสตร์



แผนการใช้ที่ดินตำบลนาโพธิ์ อำเภอบึงสามพัน จังหวัดอุบลราชธานี



รูปที่ 2-3 สภาพการใช้ที่ดิน ตำบลนาโพธิ์ อำเภอบึงสามพัน จังหวัดอุบลราชธานี



## 2.6 สภาพเศรษฐกิจและสังคม

### 2.6.1 ประชากร

จากหลักฐานทะเบียนราษฎรของกรมการปกครอง กระทรวงมหาดไทย ณ เดือนธันวาคม 2565 พบว่า ประชากรที่อาศัยในพื้นที่ตำบลนาโพธิ์ มีประชากรรวม 8,559 คน แบ่งเป็นชาย 4,316 คน เป็นหญิง 4,243 คน ความหนาแน่นโดยเฉลี่ย 85.19 คนต่อตารางกิโลเมตร มีจำนวนครัวเรือนทั้งหมด 2,812 ครัวเรือน เป็นครัวเรือนเกษตรที่มาขึ้นทะเบียนกรมส่งเสริมการเกษตร 1,726 ครัวเรือน หรือร้อยละ 61.38 ของจำนวนครัวเรือนทั้งหมด และเป็นครัวเรือนที่ประกอบอาชีพอื่นๆ ครัวเรือนเกษตรที่ไม่ได้มาขึ้นทะเบียนกรมส่งเสริมการเกษตร 1,086 ครัวเรือน หรือร้อยละ 38.62 ของจำนวนครัวเรือนทั้งหมด ดังรายละเอียดในตารางที่ 2-3 ถึง 2-4

ตารางที่ 2-3 จำนวนประชากรและครัวเรือน ตำบลนาโพธิ์ อำเภอพิบูลย์มังสาหาร จังหวัดอุบลราชธานี ปี 2565

พื้นที่	จำนวนครัวเรือน	จำนวนประชากร (คน)		
		ชาย	หญิง	รวม
ตำบลนาโพธิ์	2,812	4,316	4,243	8,559
หมู่ที่ 1 นาโพธิ์ใหญ่	315	491	511	1,002
หมู่ที่ 2 นาโพธิ์	399	614	607	1,221
หมู่ที่ 3 เลิงบก	312	514	510	1,024
หมู่ที่ 4 โนนสว่าง	176	236	225	461
หมู่ที่ 5 ชาดฮี	275	386	412	798
หมู่ที่ 6 นางาม	175	321	309	630
หมู่ที่ 7 นาโพธิ์น้อย	251	304	296	600
หมู่ที่ 8 ศรีอุดม	252	409	419	828
หมู่ที่ 9 นาโพธิ์เหนือ	209	372	338	710
หมู่ที่ 10 นาโพธิ์พัฒนา	301	408	398	806
หมู่ที่ 11 ชาดฮี	147	261	218	479

ที่มา: กรมการปกครอง (2566)



**ตารางที่ 2-4 จำนวนและสัดส่วนครัวเรือนเกษตร ตำบลนาโพธิ์ อำเภอบึงสามพัน จังหวัดอุบลราชธานี ปี 2565**

รายการ	จำนวน (ครัวเรือน)	ร้อยละ
จำนวนครัวเรือนทั้งหมด <sup>1)</sup>	2,812	100.00
- จำนวนครัวเรือนเกษตรที่มากขึ้นทะเบียนกรมส่งเสริมการเกษตร <sup>2)</sup>	1,726	61.38
- จำนวนครัวเรือนที่ประกอบอาชีพอื่นๆ และจำนวนครัวเรือนเกษตรที่ไม่ได้มาขึ้นทะเบียนฯ	1,086	38.62

ที่มา: 1) กรมการปกครอง (2566)  
2) กรมส่งเสริมการเกษตร (2566)

### 2.6.2 การถือครองที่ดิน

จากข้อมูลกรมการปกครอง ณ เดือนธันวาคม 2565 ตำบลนาโพธิ์ มีจำนวนครัวเรือนทั้งหมด 2,812 ครัวเรือน โดยถือครองที่ดินเฉลี่ยครัวเรือนละ 22.33 ไร่

### 2.6.3 ลักษณะทางเศรษฐกิจและการประกอบอาชีพ

**สภาพเศรษฐกิจ**ของชุมชนในตำบลนาโพธิ์ส่วนใหญ่ประชากรมีอาชีพด้านการเกษตรกรรม ได้แก่ ปลูกข้าวมากเป็นอันดับหนึ่ง รองลงมาได้แก่ มันสำปะหลัง และยางพารา นอกจากนี้เกษตรกรยังมีการเลี้ยงสัตว์

**การประกอบอาชีพ** ในตำบลนาโพธิ์ประชากรส่วนใหญ่ประกอบอาชีพเกษตรกรรม ทั้งการทำนา ปลูกพืชไร่ และไม้ยืนต้น นอกจากนี้ยังมีการเลี้ยงสัตว์ไว้เพื่อบริโภคและจำหน่าย ค้าขายรับจ้างทั่วไป

- อาชีพทำเกษตรกรรม ตำบลนาโพธิ์ครัวเรือนเกษตรที่ขึ้นทะเบียนกับกรมส่งเสริมการเกษตร 1,726 ครัวเรือน โดยเกษตรกรปลูกข้าวมากเป็นอันดับหนึ่ง รองลงมาได้แก่ มันสำปะหลัง และยางพารา นอกจากนี้เกษตรกรยังมีการเลี้ยงสัตว์ สำหรับการเลี้ยงสัตว์พบว่าส่วนใหญ่เลี้ยงไว้เพื่อบริโภค และจำหน่าย ได้แก่ โค กระบือ สุกร และไก่

### 2.6.4 ด้านรายได้-รายจ่าย

จากข้อมูลความจำเป็นพื้นฐานของกรมการพัฒนาชุมชน ปี 2566 พบว่า รายได้ครัวเรือนเฉลี่ยปีละ 164,613 บาท รายได้บุคคลเฉลี่ยปีละ 62,362 บาท รายจ่ายครัวเรือนเฉลี่ยปีละ 91,378 บาท รายจ่ายบุคคลเฉลี่ยปีละ 34,617 บาท เมื่อพิจารณาจะเห็นว่ารายได้ครัวเรือนมากกว่ารายจ่ายครัวเรือนปีละ 73,235 บาท และรายได้บุคคลมากกว่ารายจ่ายบุคคลปีละ 27,745 บาท ดังรายละเอียดในตารางที่ 2-5



แผนการใช้ที่ดินตำบลนาโพธิ์ อำเภอบึงสามพัน จังหวัดอุบลราชธานี

ตารางที่ 2-5 รายได้-รายจ่ายเฉลี่ยครัวเรือน ตำบลนาโพธิ์ อำเภอบึงสามพัน จังหวัดอุบลราชธานี ปี 2565

พื้นที่	แหล่งรายได้ของครัวเรือน (บาท/ปี)				รายได้ครัวเรือน เฉลี่ย (บาท/ปี)	รายได้บุคคล เฉลี่ย (บาท/ปี)	รายจ่ายครัวเรือน เฉลี่ย (บาท/ปี)	รายจ่ายบุคคล เฉลี่ย (บาท/ปี)
	อาชีพหลัก	อาชีพรอง	รายได้อื่น	ทำ-หาเอง				
ตำบลนาโพธิ์	70,040	40,155	25,948	28,470	164,613	62,362	91,378	34,617
หมู่ที่ 1 นาโพธิ์ใหญ่	57,750	38,221	27,366	23,907	147,244	46,727	101,448	32,194
หมู่ที่ 2 นาโพธิ์	45,732	36,595	31,909	29,799	144,036	54,442	101,039	38,190
หมู่ที่ 3 เลิงบาก	77,010	72,785	36,590	49,503	235,888	88,513	138,168	51,845
หมู่ที่ 4 โนนสว่าง	67,045	55,705	22,760	24,614	170,124	60,367	112,147	39,794
หมู่ที่ 5 ซาดฮี	49,764	14,201	10,637	10,884	85,486	57,558	28,220	19,001
หมู่ที่ 6 นางาม	55,580	37,601	24,727	29,311	147,220	47,415	122,113	39,329
หมู่ที่ 7 นาโพธิ์น้อย	103,315	58,075	19,986	17,766	199,142	74,170	110,993	41,339
หมู่ที่ 8 ศรีอุดม	36,916	38,044	29,813	32,563	137,336	47,357	59,477	20,509
หมู่ที่ 9 นาโพธิ์เหนือ	30,897	20,500	20,904	17,942	90,244	40,571	68,476	30,785
หมู่ที่ 10 นาโพธิ์พัฒนา	203,015	49,338	34,919	50,728	338,000	111,844	69,305	22,933
หมู่ที่ 11 ซาดฮี	74,126	18,446	17,405	19,789	129,767	51,260	83,124	32,836

ที่มา: กรมการพัฒนาชุมชน (2566)



## บทที่ 3

### สถานภาพของทรัพยากรธรรมชาติ

การศึกษาสถานภาพของทรัพยากรธรรมชาติในพื้นที่ตำบลนาโพธิ์ อำเภอพิบูลย์มังสาหาร จังหวัดอุบลราชธานี ได้แก่ ทรัพยากรป่าไม้ ทรัพยากรน้ำ และทรัพยากรดิน ซึ่งเป็นทรัพยากรกายภาพที่สำคัญต่อการทำการเกษตร ดังนั้นจึงจำเป็นต้องทราบว่าทรัพยากรธรรมชาติแต่ละชนิดปัจจุบันมีสถานะอย่างไร เพื่อใช้เป็นข้อมูลประกอบการวางแผนการใช้ที่ดินซึ่งจะนำไปสู่การกำหนดแผนงาน โครงการ กิจกรรม รวมถึงมาตรการต่าง ๆ เพื่อการพัฒนาพื้นที่อย่างมีประสิทธิภาพต่อไป โดยมีรายละเอียดดังนี้

#### 3.1 ทรัพยากรป่าไม้

##### 3.1.1 ป่าไม้ตามกฎหมายและมติคณะรัฐมนตรี

1) ป่าอนุรักษ์ ไม่พบพื้นที่ป่าอนุรักษ์ (เขตอุทยานแห่งชาติ เขตรักษาพันธุ์สัตว์ป่า เขตวนอุทยาน เขตห้ามล่าสัตว์ป่า) ในพื้นที่

2) ป่าสงวนแห่งชาติ ได้มีการจำแนกเขตการใช้ประโยชน์ทรัพยากรและที่ดินป่าไม้ในพื้นที่ป่าสงวนแห่งชาติตามมติคณะรัฐมนตรี วันที่ 10 มีนาคม 2535 และ 17 มีนาคม 2535 แบ่งออกเป็น 3 เขต ประกอบด้วย เขตพื้นที่ป่าเพื่อการอนุรักษ์ (Zone C) เขตพื้นที่ป่าเพื่อเศรษฐกิจ (Zone E) และเขตพื้นที่ป่าที่เหมาะสมต่อการเกษตร (Zone A) จากการวิเคราะห์ข้อมูล พบพื้นที่ป่าจำแนกเขตการใช้ประโยชน์ทรัพยากรที่ดินและป่าไม้ในพื้นที่ป่าสงวนแห่งชาติตามมติคณะรัฐมนตรีในพื้นที่ คือ เขตพื้นที่ป่าเพื่อเศรษฐกิจ (Zone E) เนื้อที่ 7,339 ไร่

3.1.2 ชั้นคุณภาพลุ่มน้ำ (มติคณะรัฐมนตรี วันที่ 28 พฤษภาคม 2528) จากการวิเคราะห์ข้อมูล พบชั้นคุณภาพลุ่มน้ำในพื้นที่ ได้แก่

1) พื้นที่ลุ่มน้ำชั้นที่ 4B เนื้อที่ 19,226 ไร่

2) พื้นที่ลุ่มน้ำชั้นที่ 5B เนื้อที่ 43,564 ไร่

ทั้งนี้ เนื้อที่ดังกล่าวข้างต้นคำนวณด้วยระบบสารสนเทศภูมิศาสตร์ เป็นเนื้อที่เบื้องต้นเท่านั้น ไม่สามารถใช้อ้างอิงได้ทางกฎหมาย

#### 3.2 ทรัพยากรน้ำ

3.2.1 ปริมาณน้ำฝน พบว่าในพื้นที่ตำบลนาโพธิ์ มีปริมาณน้ำฝนเฉลี่ยในคาบ 30 ปี (พ.ศ.2536-2565) 1,631.6 มิลลิเมตรต่อปี

3.2.2 น้ำผิวดิน หมายถึง แม่น้ำลำคลอง หนอง บึง ทะเลสาบ อ่างเก็บ และแหล่งน้ำสาธารณะอื่นๆ ที่อยู่ภายในผืนแผ่นดิน ในพื้นที่ตำบลนาโพธิ์ มีรายละเอียดของแหล่งน้ำผิวดินดังนี้



แหล่งน้ำผิวดินธรรมชาติ ได้แก่ ลำโดมใหญ่ ห้วยแก่งจั่ว ห้วยแก่งตะหงอก ห้วยนา  
ห้วยบ้านร้าง ห้วยไผ่ ห้วยโพธิ์ ห้วยม่วงสอ ห้วยแม่นน ห้วยไร่ ห้วยสะเดาะ และห้วยสะเดาะภาค

แหล่งน้ำผิวดินที่มนุษย์สร้างขึ้น ได้แก่ อ่างเก็บน้ำห้วยสะเดาะ

3.2.3 น้ำบาดาล จากฐานข้อมูลของกรมทรัพยากรน้ำบาดาล (2566) พบว่า ตำบลนาโพธิ์  
มีจำนวนบ่อบาดาลราชการจำนวน 6 บ่อ และจำนวนบ่อบาดาลเอกชนจำนวน 1 บ่อ

### 3.3 ทรัพยากรดิน

ทรัพยากรดินในพื้นที่ตำบลนาโพธิ์ อำเภอบึงสามพัน จังหวัดอุบลราชธานี พบหน่วยแผนที่ดินทั้งหมด  
15 หน่วยแผนที่ดิน และหน่วยพื้นที่เบ็ดเตล็ด 1 หน่วยแผนที่ ดังนี้

3.3.1 ดินในพื้นที่ลุ่ม มี 2 หน่วยแผนที่ดิน ได้แก่

1) หน่วยแผนที่ดิน Lah-fl-sIA ดินละหอนทรายที่เป็นดินร่วนละเอียด มีเนื้อดินบนเป็น  
ดินร่วนปนทราย ความลาดชัน 0-2 เปอร์เซ็นต์ มีเนื้อที่ 7,084 ไร่ หรือร้อยละ 11.28 ของพื้นที่ตำบล

2) หน่วยแผนที่ดิน Smi-sIB ชุดดินศรีเมืองใหม่ มีเนื้อดินบนเป็นดินร่วนปนทราย ความลาดชัน  
2-5 เปอร์เซ็นต์ มีเนื้อที่ 14,383 ไร่ หรือร้อยละ 22.91 ของพื้นที่ตำบล

3.3.2 ดินในพื้นที่ดอน มี 13 หน่วยแผนที่ดิน ได้แก่

1) หน่วยแผนที่ดิน Chp-sIB ชุดดินชุมพลบุรี มีเนื้อดินบนเป็นดินร่วนปนทราย ความลาดชัน  
2-5 เปอร์เซ็นต์ มีเนื้อที่ 807 ไร่ หรือร้อยละ 1.29 ของพื้นที่ตำบล

2) หน่วยแผนที่ดิน Ht-sIB ชุดดินห้วยแถลง มีเนื้อดินบนเป็นดินร่วนปนทราย ความลาดชัน  
2-5 เปอร์เซ็นต์ มีเนื้อที่ 157 ไร่ หรือร้อยละ 0.25 ของพื้นที่ตำบล

3) หน่วยแผนที่ดิน Kg-sIB ชุดดินคำบัง มีเนื้อดินบนเป็นดินทรายปนดินร่วน ความลาดชัน  
2-5 เปอร์เซ็นต์ มีเนื้อที่ 6,431 ไร่ หรือร้อยละ 10.24 ของพื้นที่ตำบล

4) หน่วยแผนที่ดิน Kmr-lA ชุดดินเขมราฐ มีเนื้อดินบนเป็นดินร่วน ความลาดชัน 0-2 เปอร์เซ็นต์  
มีเนื้อที่ 1,262 ไร่ หรือร้อยละ 2.01 ของพื้นที่ตำบล

5) หน่วยแผนที่ดิน Kmr-sIA ชุดดินเขมราฐ มีเนื้อดินบนเป็นดินร่วนปนทราย ความลาดชัน  
0-2 เปอร์เซ็นต์ มีเนื้อที่ 2,202 ไร่ หรือร้อยละ 3.51 ของพื้นที่ตำบล

6) หน่วยแผนที่ดิน Kmr-sIB ชุดดินเขมราฐ มีเนื้อดินบนเป็นดินร่วนปนทราย ความลาดชัน  
2-5 เปอร์เซ็นต์ มีเนื้อที่ 2,457 ไร่ หรือร้อยละ 3.91 ของพื้นที่ตำบล

7) หน่วยแผนที่ดิน Kmr-col/c-sIB ดินเขมราฐที่เป็นดินร่วนหยาบที่ขุดอยู่บนดินเหนียว  
มีเนื้อดินบนเป็นดินร่วนปนทราย ความลาดชัน 2-5 เปอร์เซ็นต์ มีเนื้อที่ 3,007 ไร่ หรือร้อยละ 4.79 ของ  
พื้นที่ตำบล

8) หน่วยแผนที่ดิน Nbd-sIB ชุดดินหนองบัวแดง มีเนื้อดินบนเป็นดินร่วนปนทราย  
ความลาดชัน 2-5 เปอร์เซ็นต์ มีเนื้อที่ 2,870 ไร่ หรือร้อยละ 4.57 ของพื้นที่ตำบล



9) หน่วยแผนที่ดิน Nbd-slC ชุดดินหนองบัวแดง มีเนื้อดินบนเป็นดินร่วนปนทราย ความลาดชัน 5-12 เปอร์เซ็นต์ มีเนื้อที่ 4,221 ไร่ หรือร้อยละ 6.72 ของพื้นที่ตำบล

10) หน่วยแผนที่ดิน Nu-slB ชุดดินนาคู มีเนื้อดินบนเป็นดินทรายปนดินร่วน ความลาดชัน 2-5 เปอร์เซ็นต์ มีเนื้อที่ 14,740 ไร่ หรือร้อยละ 23.47 ของพื้นที่ตำบล

11) หน่วยแผนที่ดิน Pp-slB-Pp-gm-slB/b หน่วยเชิงซ้อนของชุดดินโพนพิสัย มีเนื้อดินบนเป็นดินร่วนปนทราย ความลาดชัน 2-5 เปอร์เซ็นต์ และดินโพนพิสัยที่มีจุดประสีเทา มีเนื้อดินบนเป็นดินร่วนปนทราย ความลาดชัน 2-5 เปอร์เซ็นต์ และมีคันทนา มีเนื้อที่ 16 ไร่ หรือร้อยละ 0.03 ของพื้นที่ตำบล

12) หน่วยแผนที่ดิน Ptk-slA ชุดดินพระทองคำ มีเนื้อดินบนเป็นดินร่วนปนทราย ความลาดชัน 0-2 เปอร์เซ็นต์ มีเนื้อที่ 27 ไร่ หรือร้อยละ 0.04 ของพื้นที่ตำบล

13) หน่วยแผนที่ดิน Ptk-slB ชุดดินพระทองคำ มีเนื้อดินบนเป็นดินร่วนปนทราย ความลาดชัน 2-5 เปอร์เซ็นต์ มีเนื้อที่ 2,783 ไร่ หรือร้อยละ 4.43 ของพื้นที่ตำบล

3.3.3 พื้นที่เบ็ดเตล็ด มี 1 หน่วยแผนที่ คือ หน่วยแผนที่ W พื้นที่น้ำ มีเนื้อที่ 343 ไร่ หรือร้อยละ 0.55 ของพื้นที่ตำบล

ปัญหาทรัพยากรดินทางการเกษตรตามสภาพธรรมชาติในพื้นที่ พบปัญหาดินต้น มีเนื้อที่ 21,490 ไร่ หรือร้อยละ 34.23 ของพื้นที่ตำบล ได้แก่ ชุดดินหนองบัวแดง (Nbd) ชุดดินโพนพิสัย (Pp) ดินโพนพิสัยที่มีจุดประสีเทา (Pp-gm) และชุดดินศรีเมืองใหม่ (Smi) และปัญหาดินทรายจัด มีเนื้อที่ 6,431 ไร่ หรือร้อยละ 10.24 ของพื้นที่ตำบล คือ ชุดดินค้ำบัง (Kg)

รายละเอียดของสมบัติดิน ตำบลนาโพธิ์ อำเภอบึงสามพัน จังหวัดอุบลราชธานี ดังแสดงในตารางที่ 3-1 และแผนที่แสดงในลักษณะของชุดดิน (รูปที่ 3-1)



แผนการใช้ที่ดินตำบลนาโพธิ์ อำเภอบึงสามพัน จังหวัดอุบลราชธานี

ตารางที่ 3-1 สมบัติดิน ตำบลนาโพธิ์ อำเภอบึงสามพัน จังหวัดอุบลราชธานี

หน่วยแผนที่ดิน	ความลาดชัน (%)	ความลึก (ซม.)	การระบายน้ำ	ความอุดมสมบูรณ์ของดิน	ความจุแลกเปลี่ยนแคตไอออน (cmol/kg)	ความอึดตัวเบส (%)	ปฏิกิริยาดิน		ค่าการนำไฟฟ้า (dS/m)	ความลึกของชั้นจาโรไซด์ (ซม.)	เนื้อที่	
							ดินบน	ดินล่าง			ไร่	ร้อยละ
Chp-sLB	2-5	>150	ดีปานกลาง	ต่ำ	<10	<35	5.0-5.5	5.0-7.0	<2	-	807	1.29
HT-sLB	2-5	>150	ดี	ต่ำ	<10	<35	5.0-5.5	4.5-5.0	<2	-	157	0.25
Kg-lsB	2-5	>150	ค่อนข้างมากถึงดี	ต่ำ	<10	35-75	6.0-6.5	6.5-7.0	<2	-	6,431	10.24
Kmr-col/c-sLB	2-5	>150	ดีปานกลาง	ต่ำ	<10	<35	4.5-6.0	4.5-5.5	<2	-	3,007	4.79
Kmr-lA	0-2	>150	ดีปานกลาง	ต่ำ	<10	<35	4.5-6.0	4.5-5.5	<2	-	1,262	2.01
Kmr-sLA	0-2	>150	ดีปานกลาง	ต่ำ	<10	<35	4.5-6.0	4.5-5.5	<2	-	2,202	3.51
Kmr-sLB	2-5	>150	ดีปานกลาง	ต่ำ	<10	<35	4.5-6.0	4.5-5.5	<2	-	2,329	3.71
Kmr-sLB*	2-5	>150	ดีปานกลาง	ปานกลาง	<10	<35	4.5-6.0	4.5-5.5	<2	-	128	0.20
Lah-fl-sLA	0-2	>150	ดีปานกลางถึงค่อนข้างเลว	ต่ำ	<10	<35	5.0-5.5	4.5-5.0	<2	-	7,084	11.28
Nbd-sLB	2-5	0-50	ดีปานกลาง	ต่ำ	<10	<35	5.0-5.5	5.0-5.5	<2	-	2,870	4.57
Nbd-sLC	5-12	0-50	ดีปานกลาง	ต่ำ	<10	<35	5.0-5.5	5.0-5.5	<2	-	4,221	6.72
Nu-lsB	2-5	>150	ดี	ต่ำ	<10	<35	5.0-5.5	4.5-5.0	<2	-	14,740	23.47
Pp-sLB-Pp-gm-sLB/b	2-5	0-50	ดีปานกลางถึงค่อนข้างเลว	ต่ำ	<10	<35	5.0-5.5	5.0-5.5	<2	-	16	0.03
Ptk-sLA	0-2	>150	ดีปานกลาง	ต่ำ	<10	35-75	5.0-5.5	5.5-6.5	<2	-	27	0.04
Ptk-sLB	2-5	>150	ดีปานกลาง	ต่ำ	<10	35-75	5.0-5.5	5.5-6.5	<2	-	2,783	4.43
Smi-sLB	2-5	0-50	ค่อนข้างเลว	ต่ำ	<10	<35	5.0-5.5	5.0-5.5	<2	-	14,383	22.91
W	-	-	-	-	-	-	-	-	-	-	343	0.55
รวมทั้งหมด											62,790	100.00

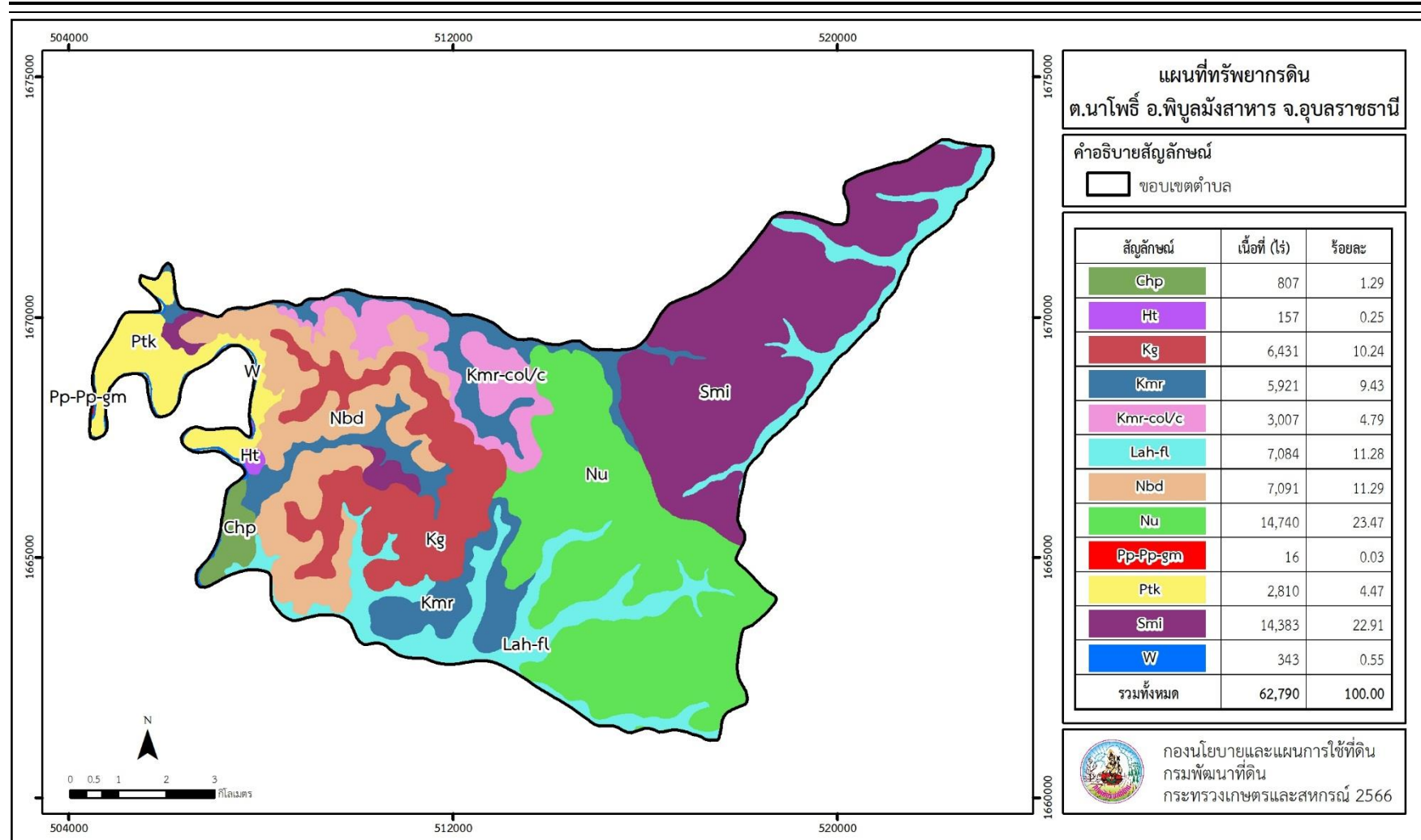
หมายเหตุ : 1. \* หมายถึง หน่วยแผนที่ดินที่มีความอุดมสมบูรณ์ของดินต่างจากหน่วยแผนที่ดินเดียวกัน

2. เนื้อที่คำนวณด้วยระบบสารสนเทศภูมิศาสตร์

ที่มา: กองสำรวจดินและวิจัยทรัพยากรดิน (2566)



แผนการใช้ที่ดินตำบลนาโพธิ์ อำเภอบึงสามพัน จังหวัดอุบลราชธานี



รูปที่ 3-1 ทรัพยากรดิน ตำบลนาโพธิ์ อำเภอบึงสามพัน จังหวัดอุบลราชธานี



## บทที่ 4

### กระบวนการมีส่วนร่วมของชุมชน (Participatory Rural Appraisal : PRA)

#### 4.1 การวิเคราะห์ผลจากการจัดทำกระบวนการมีส่วนร่วมของชุมชน (PRA)

การวิเคราะห์ผลจากการจัดทำกระบวนการมีส่วนร่วมของชุมชน (PRA) เมื่อวันที่ 6 กรกฎาคม 2566 มีสาระสำคัญสรุปได้ดังนี้

##### 4.1.1 ปัญหาหลักของตำบลนาโพธิ์

- 1) ดินเสื่อมสภาพ ดินขาดความอุดมสมบูรณ์ ขาดการปรับปรุงบำรุงดิน และขาดธาตุอาหารในดิน
- 2) สภาพพื้นที่การเกษตรเป็นดินทราย บางแห่งดินตื้น สภาพดินเป็นกรด
- 3) ต้นทุนการผลิตสูง ผลผลิตต่ำ
- 4) ขาดแคลนน้ำอุปโภค บริโภค และแหล่งน้ำเพื่อการเกษตร
- 5) น้ำไม่สะอาด มีการปนเปื้อน
- 6) ไม่มีเอกสารสิทธิ์ที่ดิน
- 7) โรคในนาข้าว ใบเหลือง รากเน่า โรคใบไหม้ เพลี้ยกระโดด หนอนในนาข้าว โรคเน่าในมันสำปะหลังรากเน่า
- 8) ขาดแคลนแรงงาน ปัญหาค่าครองชีพสูง

##### 4.1.2 ความต้องการของชุมชน เกษตรกร และตำบลนาโพธิ์

- 1) แก้ไขปัญหาสภาพดินเสื่อมโทรม และฟื้นฟูความอุดมสมบูรณ์ของดิน
- 2) แก้ไขปัญหาการขาดแคลนน้ำ
- 3) องค์กรความรู้ในการผลิตสารอินทรีย์ใช้ทดแทนสารเคมี และสารชีวภัณฑ์ป้องกันกำจัดศัตรูพืช ด้านโรค และแมลง
- 4) ระบบส่งน้ำเพื่อการเกษตร สถานีสูบน้ำและท่อส่งน้ำอุปโภค-บริโภค
- 5) เอกสารสิทธิ์ที่ดิน
- 6) สนับสนุนและองค์ความรู้เรื่องการปรับปรุงบำรุงดิน ดินที่เสื่อมคุณภาพ ดินกรด สารปรับปรุงบำรุงดิน การจัดการดินในตำบล เมล็ดปุ๋ยพืชสด ไถกลบตอซังข้าวโพด
- 7) อนุรักษ์ดินและน้ำการปรับปรุงแปลงนาตามพื้นที่ไม่เหมาะสมทางการเกษตร (Zoning By Agri-Map)



ผลจากการจัดทำกรมีส่วนร่วมนของชุมชน (PRA) ได้นำมาวิเคราะห์ร่วมกับปัญหาด้านกายภาพ โดยระบบ DPSIR มีรายละเอียดดังนี้

**1) แรงขับเคลื่อน (Driver) มี 4 ประการ คือ**

- 1.1) ดินขาดความอุดมสมบูรณ์
- 1.2) น้ำเพื่อการ อุปโภค-บริโภค และน้ำเพื่อการเกษตรไม่เพียงพอ
- 1.3) การเพาะปลูกพืช
- 1.4) เอกสารสิทธิ์ที่ดิน และการรุกกล้าที่สาธารณะ

**2) แรงกดดัน (Pressure) ที่เกิดจากปัจจัยขับเคลื่อน มี 6 ประการ คือ**

- 2.1) การปรับปรุงบำรุงดิน
- 2.2) จัดหาแหล่งน้ำเพื่ออุปโภค บริโภคและใช้ทางการเกษตร
- 2.3) การบริหารจัดการระบบน้ำบาดาลและระบบน้ำประปา
- 2.4) การปลูกพืช และการจัดการศัตรูพืชตามหลักวิชาการ
- 2.5) แก้ปัญหาการออกเอกสารสิทธิ์
- 2.6) การได้รับการสนับสนุนจากภาครัฐ

**3) สภาวะ (State) ที่เกิดแรงกดดัน มี 6 ประการ คือ**

- 3.1) ขาดการปรับปรุงบำรุงดิน ดินขาดความอุดมสมบูรณ์
- 3.2) ขาดแคลนน้ำอุปโภค/บริโภค
- 3.3) ขาดแคลนน้ำเพื่อการเกษตร
- 3.4) ขาดความรู้เรื่องการเพาะปลูกพืช การป้องกันกำจัดแมลง
- 3.5) ขาดความรู้ในการใช้สารเคมีป้องกันกำจัดศัตรูพืช
- 3.6) การเรียกร้องกรรมสิทธิ์ที่ดิน

**4) ผลกระทบ (Impact) ที่ปรากฏในพื้นที่ มี 5 ประการ คือ**

- 4.1) ผลผลิตตกต่ำ/ต้นทุนการผลิตสูง
- 4.2) แหล่งน้ำต้นทุนเงิน มีการปนเปื้อนสารเคมี
- 4.3) เกษตรกรมีหนี้สิน
- 4.4) เกษตรกรไม่สามารถเข้าร่วมโครงการของรัฐได้ เนื่องจากเงื่อนไขการขาดเอกสารสิทธิ์ที่ดิน
- 4.5) มีปัญหาต่อคุณภาพชีวิต สุขภาพไม่ดี

**5) การตอบสนอง (Response) ของรัฐในอดีต ปัจจุบัน และในอนาคต มีดังนี้**  
**อดีต-ปัจจุบัน**

- 5.1) ปลูกหญ้าแฝก ป้องกันการชะล้างพังทลายของดิน รักษาความชื้นและ

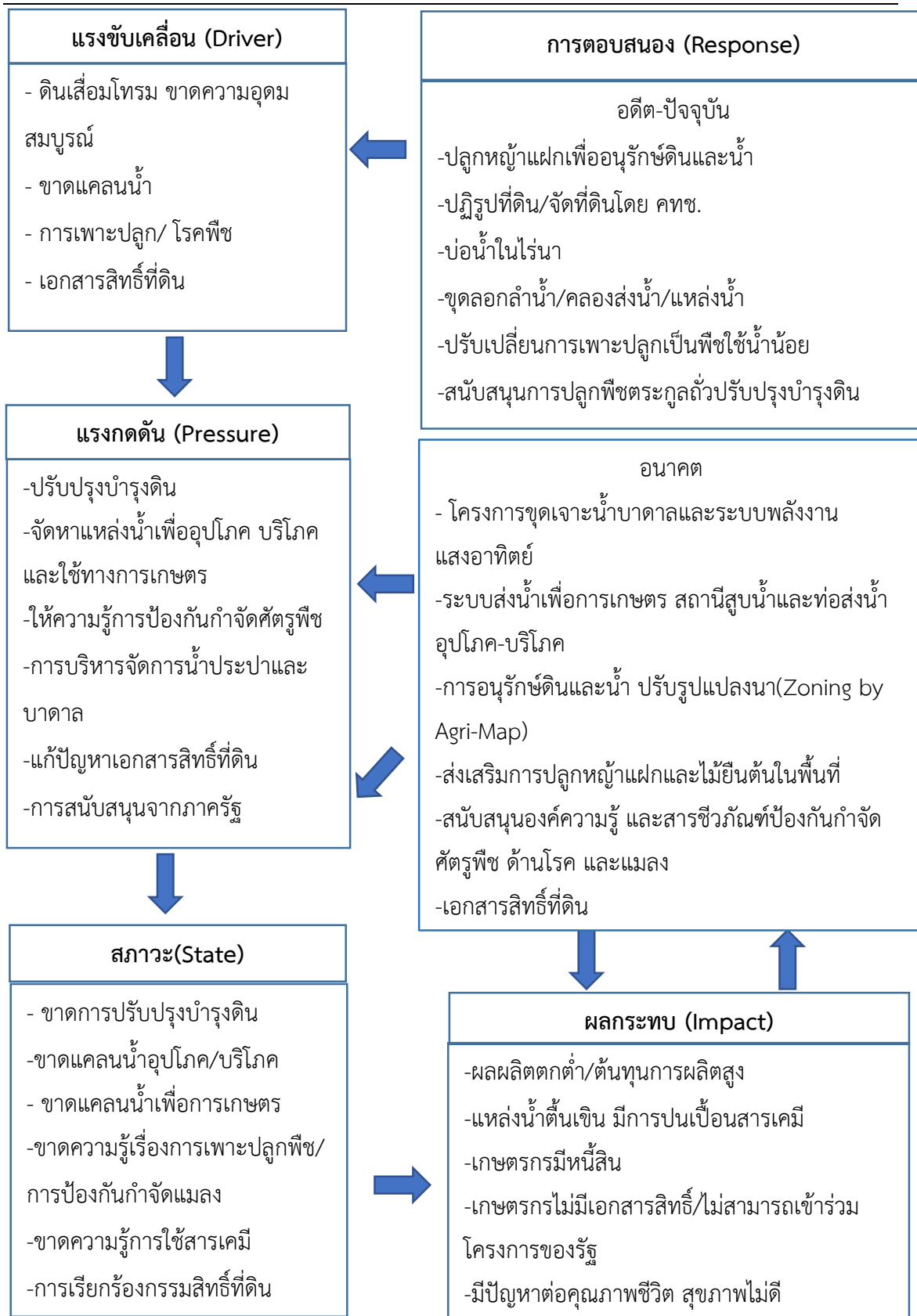
กักเก็บน้ำในดิน



- 5.2) การปฏิรูปที่ดิน
- 5.3) จัดที่ดินโดย คทช.
- 5.4) บ่อน้ำไร่นา
- 5.5) ขุดลอกลำน้ำ/คลองส่งน้ำ/แหล่งน้ำ
- 5.6) ปรับเปลี่ยนการเพาะปลูกเป็นพืชใช้น้ำน้อย
- 5.7) สนับสนุนการปลูกพืชตระกูลถั่ว ปรับปรุงบำรุงดิน

**อนาคต**

- 5.8) โครงการขุดเจาะน้ำบาดาล และใช้ระบบพลังงานแสงอาทิตย์
  - 5.9) ระบบส่งน้ำเพื่อการเกษตร สถานีสูบน้ำและท่อส่งน้ำอุบ-บริโกศ
  - 5.10) โครงการการอนุรักษ์ดินและน้ำ และปรับปรุงแปลงนาตามพื้นที่ไม่เหมาะสมทางการเกษตร (Zoning by Agri-Map)
  - 5.11) ส่งเสริมการปลูกหญ้าแฝกและไม้ยืนต้นในพื้นที่
  - 5.12) สนับสนุนองค์ความรู้ และสารชีวภัณฑ์ป้องกันกำจัดศัตรูพืช ด้านโรคและแมลง
  - 5.13) สนับสนุนองค์ความรู้การจัดการดินและพืช
  - 5.14) เอกสารสิทธิ์ที่ดิน
  - 5.15) พัฒนาที่ดินและน้ำที่เป็นระบบทั้งตำบล
- รายละเอียดดังรูป 4-1



รูปที่ 4-1 การวิเคราะห์สถานการณ์โดยระบบ DPSIR ของตำบลนาโพธิ์ อำเภอบึงสามพัน จังหวัดอุบลราชธานี



## 4.2 ระบบการปลูกพืชในปัจจุบัน

ตำบลนาโพธิ์ อำเภอบึงสามพัน จังหวัดอุบลราชธานี มีการเพาะปลูกพืช ดังนี้

### 4.2.1 พื้นที่ลุ่ม

1) ข้าวนาปี เกษตรกรจะปลูกข้าวนาปีในช่วงฤดูฝน โดยปลูกระหว่างเดือนพฤษภาคม ถึงตุลาคมและจะเก็บเกี่ยวช่วงเดือนพฤศจิกายนถึงธันวาคม พันธุ์ข้าวที่ปลูก ได้แก่ ข้าวหอมมะลิ 105 และ กข15

2) ข้าวนาปรัง เกษตรกรจะปลูกข้าวหลังการเก็บเกี่ยวข้าวนาปี โดยปลูกระหว่างเดือนธันวาคมถึงเมษายน พันธุ์ข้าวที่ปลูก ได้แก่ กข15 และ กข10

### 4.2.2 พื้นที่ดอน

1) พืชไร่ ได้แก่ มันสำปะหลัง เกษตรกรจะปลูกมันสำปะหลัง ระหว่างเดือนเมษายนถึงพฤศจิกายน ซึ่งจะมีอายุจากวันปลูกถึงเก็บเกี่ยวประมาณ 8 เดือน และ ข้าวโพดเลี้ยงสัตว์

2) ไม้ยืนต้น ที่นิยมปลูก ได้แก่ ยางพารา ปาล์มน้ำมัน ยูคาลิปตัส ไม้ มะม่วงหิมพานต์

3) ไม้ผล ที่นิยมปลูก ได้แก่ ไม้ผลผสม และอินทผลัม ทุเรียน

4) พืชผัก ที่นิยมปลูก ได้แก่ พืชผัก แตงกวา พริก ข่า ถั่วลิสง

ชนิดพืช	เดือน												
	ม.ค.	ก.พ.	มี.ค.	เม.ย.	พ.ค.	มิ.ย.	ก.ค.	ส.ค.	ก.ย.	ต.ค.	พ.ย.	ธ.ค.	
<b>พื้นที่ลุ่ม</b>													
ข้าว					ข้าวนาปี								
	ข้าวนาปรัง												
<b>พื้นที่ดอน</b>													
พืชไร่					มันสำปะหลัง ข้าวโพดเลี้ยงสัตว์								
ไม้ยืนต้น	ยางพารา ปาล์มน้ำมัน ยูคาลิปตัส ไม้ มะม่วงหิมพานต์												
ไม้ผล	ไม้ผลผสม อินทผลัม ทุเรียน												
พืชสวน	พืชผัก แตงกวา พริก ข่า ถั่วลิสง												

รูปที่ 4-2 ระบบการปลูกพืชในปัจจุบัน ของตำบลนาโพธิ์ อำเภอบึงสามพัน จังหวัดอุบลราชธานี



## บทที่ 5

### การประเมินคุณภาพที่ดิน

#### 5.1 หลักการประเมินคุณภาพที่ดินด้านกายภาพ

การประเมินคุณภาพที่ดินหรือการประเมินความเหมาะสมของที่ดิน สอดคล้องตามหลักการของ FAO Framework ค.ศ. 1983 ซึ่งการประเมินคุณภาพที่ดินด้านกายภาพ เป็นการประเมินศักยภาพของที่ดินว่าที่ดินนั้น ๆ เหมาะสมมากหรือน้อยเพียงใดสำหรับการใช้ที่ดินประเภทต่าง ๆ หรือการปลูกพืชต่าง ๆ โดยพิจารณาจาก สภาพแวดล้อมที่มีผลต่อการเจริญเติบโตของพืช สมบัติดินที่ได้จำแนกไว้ในแต่ละตำบล ร่วมกับการจัดการพื้นที่ เช่น ระบบชลประทาน พื้นที่ที่ยกร่อง การจัดระบบอนุรักษ์ดินและน้ำ เป็นต้น และนอกจากนี้พิจารณาความต้องการปัจจัยต่อการปลูกพืชแต่ละชนิด สอดคล้องตามหลักการของ FAO ได้แก่ ความต้องการด้านพืช ความต้องการด้านการจัดการ ความต้องการด้านการอนุรักษ์ (บัณฑิต และคำรณ, 2542) รายละเอียดดังตารางที่ 5-1

ระดับความเหมาะสมของที่ดินได้จากการสังเคราะห์ข้อมูลดิน การจัดการที่ดิน หรือดินที่มีลักษณะเฉพาะที่เกิดขึ้นตามสภาพภูมิประเทศ (ซึ่งจะเรียกรวมว่าหน่วยที่ดิน) ลักษณะภูมิอากาศ พิจารณาร่วมกับระดับความต้องการปัจจัยต่อการเจริญเติบโตของพืชแต่ละชนิด หลังจากนั้นดำเนินการประเมินคุณภาพที่ดิน ซึ่งสามารถจำแนกระดับความเหมาะสมของที่ดินได้เป็น 4 ชั้น ได้แก่ เหมาะสมสูง (S1) เหมาะสมปานกลาง (S2) เหมาะสมเล็กน้อย (S3) และไม่เหมาะสม (N) โดยที่

S1 : ไม่มีข้อจำกัดด้านที่ดินตามปัจจัยที่ใช้พิจารณา

S2 : มีข้อจำกัดด้านที่ดินที่แก้ไขได้ง่ายหรือข้อจำกัดอาจไม่ส่งผลกระทบต่อ การเจริญเติบโตของพืชอย่างชัดเจน

S3 : มีข้อจำกัดด้านที่ดินที่แก้ไขได้ยาก ควรปรับเปลี่ยนการผลิตเป็นพืชชนิดอื่นหรือ กิจกรรมอื่น (ส่วนใหญ่เป็นลักษณะทางกายภาพ)

N : มีข้อจำกัดที่พัฒนาหรือปรับปรุงที่ดินได้ยากมาก หากจะดำเนินการพัฒนาหรือ ปรับปรุงต้องใช้ต้นทุนสูงหรือเครื่องจักรขนาดใหญ่ แนะนำให้ปรับเปลี่ยนการผลิต



ตารางที่ 5-1 ตัวอย่างการประเมินคุณภาพที่ดินด้านกายภาพของประเภทการใช้ประโยชน์ที่ดิน

คุณภาพที่ดิน (Land Quality)	คุณลักษณะที่ดินตัวแทน (Land Characteristics)	ระดับความ เหมาะสม (Land Suitability Rating)
<b>1. ความเหมาะสมด้านความต้องการด้านพืช (Crop Requirements)</b>		
1.1 การหยั่งลึกของรากพืช (r)	ความลึกของดิน	S1
1.2 ความชุ่มชื้นที่เป็นประโยชน์ต่อพืช (m)	ปริมาณน้ำฝนเฉลี่ยในรอบปี	S2m
1.3 ความเป็นประโยชน์ของออกซิเจน ต่อรากพืช (o)	สภาพการระบายน้ำของดิน	S2o
<b>ความเหมาะสมรวมด้านความต้องการด้านพืช (Crop Requirements)</b>		<b>S2om</b>
<b>2. ความเหมาะสมด้านความต้องการด้านการจัดการ (Management Requirements)</b>		
2.1 สภาพการเขตกรรม (k)	ชั้นความยากง่ายในการ เขตกรรม (ดินบน)	S1
2.2 ศักยภาพการใช้เครื่องจักรกล (w)	ความลาดชันของพื้นที่	S3w
<b>ความเหมาะสมรวมด้านความต้องการด้านการจัดการ (Management Requirements)</b>		<b>S3w</b>
<b>3. ความเหมาะสมด้านความต้องการด้านการอนุรักษ์ (Conservation Requirements)</b>		
3.1 ความเสียหายจากการกัดกร่อน (e)	ความลาดชันของพื้นที่	S3e
<b>ความเหมาะสมรวมด้านความต้องการด้านการอนุรักษ์ (Conservation Requirements)</b>		<b>S3e</b>
<b>ความเหมาะสมด้านกายภาพของประเภทการใช้ประโยชน์ที่ดินใน แต่ละหน่วยที่ดินโดยรวม</b>		<b>S3ew</b>



## 5.2 พืชเศรษฐกิจที่สำคัญของตำบล

พืชเศรษฐกิจหลักและพืชทางเลือกของตำบล ได้แก่ ข้าว มันสำปะหลัง ยางพารา ถั่วเขียว

## 5.3 ระดับความเหมาะสมของที่ดิน

การประเมินคุณภาพที่ดินของพืชเศรษฐกิจหลักและพืชทางเลือก ตำบลนาโพธิ์ อำเภอฟิบูลมังสาหาร จังหวัดอุบลราชธานี ได้ผลการประเมินคุณภาพที่ดินดังตารางที่ 5-2

ตารางที่ 5-2 ชั้นความเหมาะสมทางกายภาพของดิน ตำบลนาโพธิ์ อำเภอฟิบูลมังสาหาร จังหวัดอุบลราชธานี

หน่วยแผนที่ดิน	ข้าว	มันสำปะหลัง	ยางพารา	ถั่วเขียว
Chp-slB	S2ewons	S2ons	S2ons	S2xns
Ht-slB	S3o	S2n	S2n	S2xns
Kg-lsB	S3o	S2ns	S2ns	S2xns
Kmr-col/c-slB	S2ewons	S2ons	S2ons	S2xns
Kmr-lA	S2ons	S2ons	S2ons	S2xns
Kmr-slA	S2ons	S2ons	S2ons	S2xns
Kmr-slB	S2ewon	S2on	S2on	S2xns
Kmr-slB*	S2ewons	S2ons	S2ons	S2xns
Lah-fl-slA	S2ons	N	S3o	S3o
Nbd-slB	S2ewrons	S3r	S3r	S3r
Nbd-slC	S3ew	S3r	S3r	S3r
Nu-lsB	S3o	S2ns	S2ns	S2xns
Pp-slB-Pp-gm-slB/b	S2ewrons	N	S3ro	S3ro
Ptk-slA	S2ons	S2ons	S2ons	S2xns
Ptk-slB	S2ewons	S2ons	S2ons	S2xns
Smi-slB	S2ewrns	N	S3ro	S3ro

หมายเหตุ: \* หมายถึง หน่วยแผนที่ดินที่มีความอุดมสมบูรณ์ของดินต่างจากหน่วยแผนที่ดินเดียวกัน

ความหมายของสัญลักษณ์แสดงข้อจำกัดชั้นความเหมาะสม

x = การมีเกลือมากเกินไป

e = ความเสียหายจากการกัดกร่อน

w = ศักยภาพการใช้เครื่องจักร

r = สภาวะการหยั่งลึกของราก

o = ความเป็นประโยชน์ของออกซิเจนต่อรากพืช

n = ความจุในการดูดซับธาตุอาหาร

s = ความเป็นประโยชน์ของธาตุอาหาร



## บทที่ 6

### แผนการใช้ที่ดิน

#### 6.1 การวิเคราะห์ข้อมูลเพื่อจัดทำแผนการใช้ที่ดินระดับตำบล

ตามที่กรมพัฒนาที่ดินได้จัดทำแผนปฏิบัติการราชการกรมพัฒนาที่ดินระยะ 5 ปี ช่วงปี (พ.ศ. 2566-2570) เพื่อให้บรรลุตามวิสัยทัศน์ที่กำหนดไว้ คือ “เป็นองค์กรอัจฉริยะทางดิน เพื่อขับเคลื่อนการใช้ที่ดินอย่างเหมาะสม 15 ล้านไร่ ภายในปี 2570” ซึ่งในส่วนของประเด็นการพัฒนาที่ 2 บริหารจัดการทรัพยากรดินและที่ดินด้วยชุดข้อมูลที่มีมูลค่าสูง (High Value Dataset) ซึ่งมีเป้าหมาย คือ การนำชุดข้อมูลที่มีมูลค่าสูงไปใช้ในการบริหารจัดการทางการเกษตร ในส่วนของตัวชี้วัด บริหารจัดการทรัพยากรดินและที่ดินบนพื้นฐานของชุดข้อมูลที่มีมูลค่าสูง ร้อยละ 100 กลยุทธ์ที่ 2 ยกระดับแผนการใช้ที่ดินไปสู่การปฏิบัติ ได้กำหนดให้ ร้อยละของแผนการใช้ที่ดินระดับตำบลที่จัดทำแล้วเสร็จทั่วประเทศ ภายใน ปี 2570 (ไม่น้อยกว่า ร้อยละ 80) เป็นตัวชี้วัดหนึ่งของกลยุทธ์ดังกล่าว

การวางแผนการใช้ที่ดินระดับตำบลเป็นการวางกรอบและนโยบายการการพัฒนาพื้นที่ให้เกิดการใช้ที่ดินอย่างสมดุลและยั่งยืน ซึ่งจะมีความละเอียดและเฉพาะเจาะจงมากกว่าแผนการใช้ที่ดินระดับประเทศ ที่ใช้เป็นกรอบนโยบายการพัฒนาพื้นที่ระดับประเทศ เป็นการกำหนดแนวทางใช้ที่ดินให้ตรงกับศักยภาพโดยเฉพาะทางด้านเกษตรกรรม และนำไปสู่การกำหนดแผนงาน โครงการ กิจกรรม ที่มีความสอดคล้องกับสภาพพื้นที่ ทั้งนี้การใช้ขอบเขตการปกครองในระดับตำบลจะนำไปสู่การพัฒนาเชิงพื้นที่ที่มีเป้าหมายและทิศทางสอดคล้องตามบริบทของแต่ละตำบล และมีผู้รับผิดชอบโดยตรง คือ องค์กรปกครองส่วนท้องถิ่น ซึ่งแผนการใช้ที่ดินในระดับที่ใหญ่กว่านี้อาจไม่สามารถนำมาใช้ปฏิบัติงานในระดับพื้นที่ได้อย่างเป็นรูปธรรมเนื่องจากเป็นแผนงานสำหรับนำไปใช้ปฏิบัติงานเชิงนโยบายและยุทธศาสตร์ในภาพรวม

ทั้งนี้แผนการใช้ที่ดินเป็นผลที่ได้จากการวิเคราะห์ข้อมูลทางด้านกายภาพ เศรษฐกิจ และสังคม โดยได้นำฐานข้อมูลที่ได้จากการรวบรวมข้อมูลทุติยภูมิ และข้อมูลปฐมภูมิจากการสำรวจภาคสนาม การศึกษาด้านกายภาพ ได้จาก การวิเคราะห์สถานภาพของทรัพยากรธรรมชาติ อาทิ ทรัพยากรดิน ทรัพยากรน้ำ และทรัพยากรป่าไม้ร่วมกับการพิจารณาลักษณะการใช้ประโยชน์ที่ดิน ข้อกำหนดที่เกี่ยวข้องกับพื้นที่ในเขตป่าไม้ตามกฎหมาย เช่น เขตรักษาพันธุ์สัตว์ป่า เขตอุทยานแห่งชาติ เขตป่าสงวนแห่งชาติ และนโยบายของรัฐที่เกี่ยวข้องกับพื้นที่ที่มีมติคณะรัฐมนตรีเกี่ยวกับการใช้ที่ดิน มติคณะรัฐมนตรีเรื่องการจำแนกการใช้ประโยชน์ที่ดินในพื้นที่ป่าไม้ในเขตป่าสงวนแห่งชาติ เป็นต้น ประกอบกับการพิจารณาจากทิศทางตามกรอบนโยบายที่เกี่ยวข้องกับการกำหนดเขตการใช้ที่ดินภายในพื้นที่ตำบล เช่น ยุทธศาสตร์ของจังหวัด ร่วมกับความต้องการของท้องถิ่น สามารถกำหนดแนวทางการใช้ที่ดินตามศักยภาพของทรัพยากร เพื่อการรักษาคุณภาพของลักษณะทางนิเวศวิทยาและการอนุรักษ์



ทรัพยากรธรรมชาติ โดยคำนึงถึงสภาพทางเศรษฐกิจและสังคมของชุมชนในพื้นที่ ซึ่งข้อมูลนี้ส่วนหนึ่งได้มาจากการวิเคราะห์ชุมชนแบบมีส่วนร่วม (PRA) ทำการสังเคราะห์ข้อมูลทุกด้านเพื่อให้ได้เขตการใช้ที่ดินที่เหมาะสมกับศักยภาพของพื้นที่ต่อไป

## 6.2 แผนการใช้ที่ดิน

จากการวิเคราะห์ข้อมูลกายภาพ เศรษฐกิจ และสังคม พบว่าแผนการใช้ที่ดินตำบลนาโพธิ์ อำเภอบึงสามพัน จังหวัดอุบลราชธานี สามารถกำหนดออกเป็น 5 เขตหลัก ได้แก่ เขตเกษตรกรรม เขตชุมชนและสิ่งปลูกสร้าง เขตแหล่งน้ำ เขตพื้นที่อื่น ๆ และเขตรักษาสมดุลของธรรมชาติและสิ่งแวดล้อม มีรายละเอียดดังนี้ (ตารางที่ 6-1 และรูปที่ 6-1)

**6.2.1 เขตเกษตรกรรม** เป็นพื้นที่เกษตรกรรมซึ่งในที่นี้ คือ พื้นที่ที่อยู่นอกเขตที่มีการประกาศเป็นเขตป่าไม้ตามกฎหมาย ซึ่งรัฐได้กำหนดเป็นพื้นที่ทำกิน มีการออกเอกสารสิทธิ์ซึ่งรวมถึงพื้นที่ในเขตปฏิรูปที่ดินเพื่อเกษตรกรรมด้วย เขตนี้รวมถึงการทำกิจกรรมภาคการเกษตรอื่นที่นอกเหนือจากการปลูกพืชด้วย ประกอบด้วย 4 เขตรอง ได้แก่ เขตเกษตรกรรมที่มีศักยภาพการผลิตสูง เขตเกษตรกรรมที่มีศักยภาพการผลิตต่ำ เขตประมง และเขตปศุสัตว์ มีเนื้อที่ 53,201 ไร่ หรือคิดเป็นร้อยละ 84.73 ของพื้นที่ตำบล มีรายละเอียดดังนี้

1) เขตเกษตรกรรมที่มีศักยภาพการผลิตสูง พื้นที่เขตนี้มีศักยภาพในการผลิตรองจากเขตเกษตรกรรมชั้นดี ซึ่งแบ่งออกเป็น 2 ประเภท ได้แก่ เขตเกษตรกรรมที่มีศักยภาพการผลิตสูง (ประเภทที่ 1) และเขตเกษตรกรรมที่มีศักยภาพการผลิตสูง (ประเภทที่ 2) มีรายละเอียดดังนี้

(1) เขตเกษตรกรรมที่มีศักยภาพการผลิตสูง (ประเภทที่ 1) เป็นเขตที่มีการบริหารจัดการด้านทรัพยากรน้ำโดยเฉพาะระบบชลประทาน มีศักยภาพในการผลิตอยู่ในระดับเหมาะสมเล็กน้อยถึงไม่เหมาะสม ดินข้อจำกัดจากลักษณะดิน ซึ่งมีสมบัติดินที่ไม่เหมาะสมบางประการ มีรายละเอียดดังนี้

- เขตทำนา (สัญลักษณ์ 2211) มีเนื้อที่ 4,186 ไร่ หรือ คิดเป็นร้อยละ 6.67 ของพื้นที่ตำบล เป็นพื้นที่ที่มีศักยภาพต่อการทำนาในระดับเหมาะสมเล็กน้อยถึงไม่เหมาะสม และปัจจุบันเกษตรกรมีการปลูกข้าวโดยส่วนใหญ่เป็นลักษณะ นาปีตามด้วยนาปรัง และบางพื้นที่ทำนาปีตามด้วยพืชฤดูแล้งชนิดต่าง ๆ

- เขตปลูกไม้ผล (สัญลักษณ์ 2212) มีเนื้อที่ 3 ไร่ ปัจจุบันเกษตรกรปลูกไม้ผล

- เขตปลูกไม้ยืนต้น (สัญลักษณ์ 2213) มีเนื้อที่ 101 ไร่ หรือ คิดเป็นร้อยละ 0.16 ของพื้นที่ตำบล ปัจจุบันเกษตรกรปลูกไม้ยืนต้น

(2) เขตเกษตรกรรมที่มีศักยภาพการผลิตสูง (ประเภทที่ 2) เป็นเขตที่ทำการเกษตรโดยอาศัยน้ำฝนเป็นหลัก ซึ่งส่งผลให้มีข้อจำกัดต่อการเพาะปลูกพืชด้านความชื้นที่พืชนำไปใช้ประโยชน์



ในส่วนของที่ดินมีศักยภาพในการผลิตอยู่ในระดับสูงถึงปานกลาง และนอกจากนี้พบว่าดินในพื้นที่เขตนี้ มีสมบัติที่เหมาะสมต่อการเพาะปลูกพืชแยกตามชนิดพืช มีรายละเอียดดังนี้

- เขตทำนา (สัญลักษณ์ 2221) มีเนื้อที่ 21,265 ไร่ หรือคิดเป็นร้อยละ 33.88 ของพื้นที่ตำบล เป็นพื้นที่ที่มีศักยภาพต่อการทำนาในระดับเหมาะสมเล็กน้อยถึงไม่เหมาะสม และปัจจุบันเกษตรกรมีการปลูกข้าวได้ปีละ 1 ครั้ง

- เขตปลูกไม้ผล (สัญลักษณ์ 2222) มีเนื้อที่ 70 ไร่ หรือ คิดเป็นร้อยละ 0.11 ของพื้นที่ตำบล ปัจจุบันเกษตรกรปลูกไม้ผล

- เขตปลูกไม้ยืนต้น (สัญลักษณ์ 2223) มีเนื้อที่ 1,666 ไร่ หรือ คิดเป็นร้อยละ 2.65 ของพื้นที่ตำบล ปัจจุบันเกษตรกรปลูกไม้ยืนต้น

- เขตปลูกพืชไร่ (สัญลักษณ์ 2224) มีเนื้อที่ 1,037 ไร่ หรือ คิดเป็นร้อยละ 1.65 ของพื้นที่ตำบล ปัจจุบันเกษตรกรปลูกพืชไร่

- เขตปลูกพืชทางเลือก (สัญลักษณ์ 2225) มีเนื้อที่ 102 ไร่ หรือ คิดเป็นร้อยละ 0.16 ของพื้นที่ตำบล ปัจจุบันปลูกพืชผัก ไม้ดอก หรือเกษตรผสมผสาน

2) เขตเกษตรกรรมที่มีศักยภาพการผลิตต่ำ พื้นที่เขตนี้ถูกกำหนดให้เป็นเขตเกษตรกรรม ที่ต้องมีการดำเนินการแก้ไขปัญหาที่เป็นข้อจำกัดของการใช้ที่ดินเพื่อเกษตรกรรมต่างๆ การทำ การเกษตรในเขตนี้อาศัยน้ำฝนเป็นหลัก มีศักยภาพในการผลิตอยู่ในระดับเหมาะสมเล็กน้อยถึง ไม่เหมาะสม พบปัญหาทางกายภาพของดินที่สำคัญหลายประการ เช่น เป็นดินตื้นซึ่งเป็นข้อจำกัดของการ หยั่งรากพืชในการยึดลำต้นและการดูดซับธาตุอาหารพืชในดิน เนื้อดินเป็นทรายจัด ซึ่งมีผลต่อ ความสามารถในการอุ้มน้ำ เป็นพื้นที่ที่มีความลาดชัน เป็นต้น จากข้อจำกัดการใช้ที่ดินดังกล่าวข้างต้นจึง จำเป็นต้องพัฒนาปรับปรุงและมีมาตรการเพื่อเพิ่มผลผลิตทางการเกษตรในพื้นที่ให้สูงขึ้น รวมถึงการ ป้องกันไม่ให้สภาพแวดล้อมเสื่อมโทรมจากการใช้พื้นที่ มีรายละเอียดดังนี้

(1) เขตทำนา (สัญลักษณ์ 2310) มีเนื้อที่ 18,946 ไร่ หรือ คิดเป็นร้อยละ 30.17 ของพื้นที่ตำบล ปัจจุบันเกษตรกรมีการปลูกข้าวได้ปีละ 1 ครั้ง

(2) เขตปลูกไม้ผล (สัญลักษณ์ 2320) มีเนื้อที่ 155 ไร่ หรือ คิดเป็นร้อยละ 0.25 ของพื้นที่ตำบล ปัจจุบันเกษตรกรปลูกไม้ผล

(3) เขตปลูกไม้ยืนต้น (สัญลักษณ์ 2330) มีเนื้อที่ 2,839 ไร่ หรือ คิดเป็นร้อยละ 4.52 ของพื้นที่ตำบล ปัจจุบันเกษตรกรปลูกไม้ยืนต้น

(4) เขตปลูกพืชไร่ (สัญลักษณ์ 2340) มีเนื้อที่ 2,718 ไร่ หรือ คิดเป็นร้อยละ 4.33 ของพื้นที่ตำบล ปัจจุบันเกษตรกรปลูกพืชไร่

(5) เขตปลูกพืชทางเลือก (สัญลักษณ์ 2350) มีเนื้อที่ 27 ไร่ หรือ คิดเป็นร้อยละ 0.04 ของพื้นที่ตำบล ปัจจุบันปลูกพืชผัก ไม้ดอก หรือเกษตรผสมผสาน



3) เขตประมง (สัญลักษณ์ 2400) มีเนื้อที่ 43 ไร่ หรือคิดเป็นร้อยละ 0.07 ของพื้นที่ตำบล เป็นเขตที่ทำกิจกรรมด้านการประมงได้แก่ การเลี้ยงสัตว์น้ำประเภทต่าง ๆ มีรายละเอียดดังนี้

4) เขตปศุสัตว์ มีเนื้อที่ 173 ไร่ หรือคิดเป็นร้อยละ 0.39 ของพื้นที่ตำบล ประกอบด้วย ได้แก่ เขตโรงเรียนเลี้ยงสัตว์ มีรายละเอียดดังนี้

(1) เขตโรงเรียนเลี้ยงสัตว์ (สัญลักษณ์ 2520) ปัจจุบันมีการสร้างโรงเรียนเลี้ยงสัตว์ประเภทต่าง ๆ มีเนื้อที่ 43 ไร่ หรือ คิดเป็นร้อยละ 0.07 ของพื้นที่ตำบล โดยประเภทของโรงเรียน

**6.2.2 เขตชุมชนและสิ่งปลูกสร้าง** มีเนื้อที่ 1,847 ไร่ หรือคิดเป็นร้อยละ 2.94 ของพื้นที่ตำบล ประกอบด้วย 3 เขตรอง ได้แก่ เขตชุมชน/สถานที่ราชการ เขตอุตสาหกรรม/แหล่งรับซื้อผลผลิต และเขตการใช้พื้นที่เฉพาะ มีรายละเอียดดังนี้

(1) เขตชุมชน/สถานที่ราชการ (สัญลักษณ์ 3100) มีเนื้อที่ 1,827 ไร่ หรือ คิดเป็นร้อยละ 2.91 ของพื้นที่ตำบล ปัจจุบันมีการใช้ที่ดินชุมชนและที่อยู่อาศัย มีทั้งประเภทชุมชนเมือง ชุมชนชนบท และที่ตั้งของสถาบันและสถานที่ราชการต่าง ๆ

(2) เขตอุตสาหกรรม/แหล่งรับซื้อผลผลิต (สัญลักษณ์ 3200) มีเนื้อที่ 4 ไร่ หรือคิดเป็นร้อยละ 0.01 ของพื้นที่ตำบล ปัจจุบันมีการใช้ที่ดินประเภทโรงงานอุตสาหกรรม แหล่งรับซื้อผลผลิตทางการเกษตรประเภทต่าง ๆ

(3) เขตการใช้พื้นที่เฉพาะ (สัญลักษณ์ 3300) มีเนื้อที่ 16 ไร่ หรือ คิดเป็นร้อยละ 0.02 ของพื้นที่ตำบล ปัจจุบันมีการใช้ที่ดินที่นอกเหนือจาก 2 เขตดังกล่าวข้างต้น เช่น สถานที่พักผ่อนท่องเที่ยว สวนสาธารณะ รีสอร์ท ระบบขนส่งมวลชน โบราณสถาน เป็นต้น

**6.2.3 เขตแหล่งน้ำ** มีเนื้อที่ 537 ไร่ หรือคิดเป็นร้อยละ 0.86 ของพื้นที่ตำบล ประกอบด้วย 2 เขตรอง ได้แก่ เขตแหล่งน้ำตามธรรมชาติ และเขตแหล่งน้ำที่สร้างขึ้น มีรายละเอียดดังนี้

(1) เขตแหล่งน้ำตามธรรมชาติ (สัญลักษณ์ 4100) มีเนื้อที่ 104 ไร่ หรือ คิดเป็นร้อยละ 0.17 ของพื้นที่ตำบล ปัจจุบันมีสภาพการใช้ที่ดินเป็นลักษณะของแหล่งน้ำตามธรรมชาติ เช่น ห้วย หนอง คลอง แม่น้ำ เป็นต้น

(2) เขตแหล่งน้ำที่สร้างขึ้น (สัญลักษณ์ 4200) มีเนื้อที่ 433 ไร่ หรือ คิดเป็นร้อยละ 0.69 ของพื้นที่ตำบล ปัจจุบันมีสภาพการใช้ที่ดินเป็นแหล่งน้ำที่สร้างขึ้น เช่น คลองชลประทาน อ่างเก็บน้ำ เป็นต้น

**6.2.4 เขตพื้นที่อื่น ๆ** (สัญลักษณ์ 5000) มีเนื้อที่ 3,950 ไร่ หรือคิดเป็นร้อยละ 6.29 ของพื้นที่ตำบล เป็นเขตที่มีลักษณะการใช้ที่ดินที่มีความเฉพาะ เช่น พุทธศาสนสถาน ไม้พุ่ม/ไม้ละเมาะ พื้นที่ลุ่ม เป็นต้น

**6.2.5 เขตรักษาสมดุลของธรรมชาติและสิ่งแวดล้อม** (สัญลักษณ์ 6000) มีเนื้อที่ 3,255 ไร่ หรือคิดเป็นร้อยละ 3,255 ของพื้นที่ตำบล มีการใช้ที่ดินเป็นป่าไม้ที่พบในพื้นที่เกษตรกรรม ซึ่งอยู่นอกเขตป่าไม้ตามกฎหมาย ส่วนใหญ่เป็นป่าปลูก ป่าชุมชน



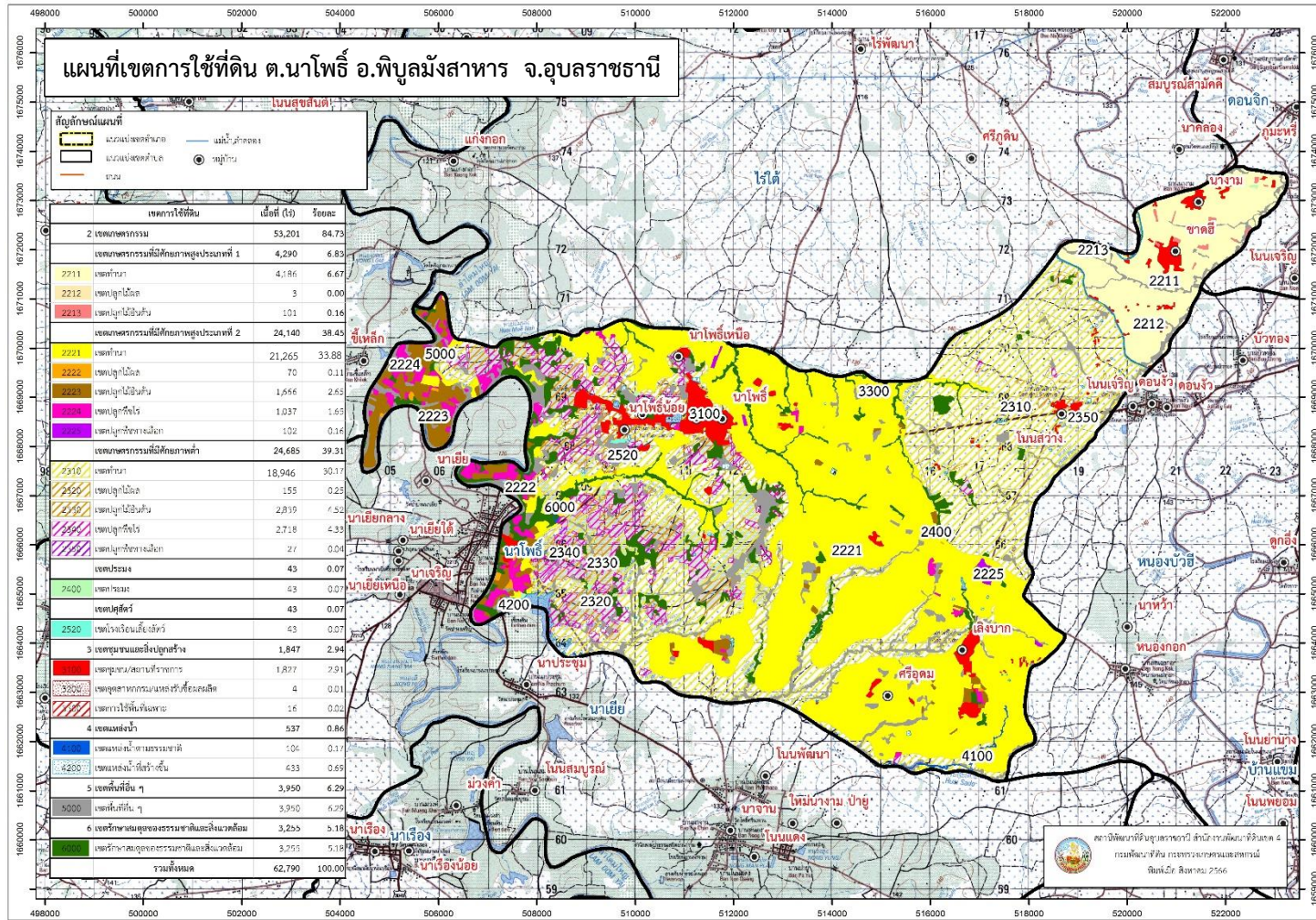
ตารางที่ 6-1 เขตการใช้ที่ดิน ตำบลนาโพธิ์ อำเภอบึงสามพัน จังหวัดอุบลราชธานี

เขตการใช้ที่ดิน	เนื้อที่	
	ไร่	ร้อยละ
1. เขตเกษตรกรรม	53,201	84.73
1.1 เขตเกษตรกรรมที่มีศักยภาพสูงประเภทที่ 1	4,290	6.83
1) เขตทำนา	4,186	6.67
2) เขตปลูกไม้ผล	3	-
3) เขตปลูกไม้ยืนต้น	101	0.16
1.2 เขตเกษตรกรรมที่มีศักยภาพสูงประเภทที่ 2	24,140	38.45
1) เขตทำนา	21,265	33.88
2) เขตปลูกไม้ผล	70	0.11
3) เขตปลูกไม้ยืนต้น	1,666	2.65
4) เขตปลูกพืชไร่	1,037	1.65
5) เขตปลูกพืชทางเลือก	102	0.16
1.3 เขตเกษตรกรรมที่มีศักยภาพต่ำ	24,685	39.31
1) เขตทำนา	18,946	30.17
2) เขตปลูกไม้ผล	155	0.25
3) เขตปลูกไม้ยืนต้น	2,839	4.52
4) เขตปลูกพืชไร่	2,718	4.33
5) เขตปลูกพืชทางเลือก	27	0.04
1.4 เขตประมง	43	0.07
1.5 เขตปศุสัตว์	43	0.07
1) เขตโรงเรือนเลี้ยงสัตว์	43	0.07
2. เขตชุมชนและสิ่งปลูกสร้าง	1,846	2.94
2.1 เขตชุมชน/สถานที่ราชการ	1,827	2.91
2.2 เขตอุตสาหกรรม/แหล่งรับซื้อผลผลิต	4	0.01
2.3 เขตการใช้พื้นที่เฉพาะ	16	0.02
3. เขตแหล่งน้ำ	537	0.86
3.1 เขตแหล่งน้ำตามธรรมชาติ	104	0.17
3.2 เขตแหล่งน้ำที่สร้างขึ้น	433	0.69
4. เขตพื้นที่อื่น ๆ	3,950	6.29
5. เขตรักษาสมดุลของธรรมชาติและสิ่งแวดล้อม	3,255	5.18
รวมทั้งหมด	62,790	100.00

หมายเหตุ: เนื้อที่คำนวณด้วยระบบสารสนเทศภูมิศาสตร์



# แผนการใช้ที่ดินตำบลนาโพธิ์ อำเภอบึงสามพัน จังหวัดอุบลราชธานี



รูปที่ 6-1 เขตการใช้ที่ดิน ตำบลนาโพธิ์ อำเภอบึงสามพัน จังหวัดอุบลราชธานี

## บทที่ 7

### การขับเคลื่อนแผนการใช้ที่ดิน

#### 7.1 ขั้นตอนการดำเนินงาน

ภายหลังการจัดทำแผนการใช้ที่ดินตำบลนาโพธิ์ อำเภอพิบูลย์มังสาหาร จังหวัดอุบลราชธานี แล้วนั้นจะมีการดำเนินการดังต่อไปนี้

7.1.1 จัดทำเป้าหมายการดำเนินงานและงบประมาณและกิจกรรมต่างๆ ที่จะดำเนินการใน ปีงบประมาณ 2567-2571

7.1.2 นำแผนการใช้ที่ดินตำบลนาโพธิ์ ไปเสนอต่อสภาตำบลนาโพธิ์ เพื่อมีมติให้ความร่วมมือใน กับกรมพัฒนาที่ดินดำเนินการกิจกรรมต่างๆ ที่กำหนดไว้ในแผน

7.1.3 สถานีพัฒนาที่ดินอุบลราชธานี เสนอเป้าหมายและงบประมาณให้รายงานมายังกรม พัฒนาที่ดิน

7.1.4 กรมพัฒนาที่ดินพิจารณาสนับสนุนงบประมาณกิจกรรมและโครงการตามเป้าหมายที่ กำหนดในแผนการใช้ที่ดิน

7.1.5 สถานีพัฒนาที่ดินอุบลราชธานีนำเสนอต่อที่ประชุมจังหวัด/อำเภอ เพื่อสร้างการรับรู้และ ประชาสัมพันธ์ให้หน่วยงานอื่น นำโครงการภายใต้หน่วยงานมาพัฒนาพื้นที่ตามแผนการใช้ที่ดินกำหนด

#### 7.2 กิจกรรมที่จะดำเนินการของกรมพัฒนาที่ดิน

งบประมาณที่กำหนดไว้เป็นการประมาณเบื้องต้น อาจมีการเปลี่ยนแปลงตามที่ได้รับการจัดสรร ให้ดำเนินการ ได้มาจากการวิเคราะห์ชุมชนแบบมีส่วนร่วม (PRA) ทำการสังเคราะห์ข้อมูลทุกด้านเพื่อให้ ได้เขตการใช้ที่ดินที่เหมาะสมกับศักยภาพของพื้นที่ต่อไป (ตารางที่ 7-1)

##### เขตเกษตรกรรม

7.2.1 เขตทำนา การปรับปรุงบำรุงดิน มีแผนงาน/โครงการ ดังนี้

- 1) การส่งเสริมการผลิตและการใช้สารอินทรีย์
- 2) การส่งเสริมการปรับปรุงบำรุงดินด้วยพืชปุ๋ยสด โดยผลิต-จัดหาเมล็ดพันธุ์พืชปุ๋ยสด
- 3) การพัฒนากลุ่มเกษตรกรใช้สารอินทรีย์ลดการใช้สารเคมีทางการเกษตร
- 4) การส่งเสริมการปรับปรุงพื้นที่ดินกรดโดยจัดหาวัสดุปรับปรุงดิน
- 5) การรณรงค์งดเผาฟางและไถกลบตอซัง

7.2.2 การบริหารจัดการน้ำ

- 1) การก่อสร้างแหล่งน้ำในไร่นานอกเขตชลประทาน

7.2.3 การฟื้นฟูและป้องกันการชะล้างพังทลายของดิน

- 1) การปลูกหญ้าแฝกเพื่อการอนุรักษ์ดินและน้ำ

2) การจัดระบบอนุรักษ์ดินและน้ำ ปรับรูปแบบ (Zoning by Agri-Map)

### 7.3 กิจกรรมที่จะดำเนินงานของหน่วยงานอื่น (ตารางที่ 7-2)

#### 7.3.1 เขตพื้นที่เกษตรกรรม

1) เขตทำนา มีกิจกรรมที่ขอการสนับสนุนจากส่วนราชการอื่น ดังนี้

1.1) ใช้ตลาดนำการผลิตในการเลือกชนิดพืชหลังนาและหัตถ์ลาดรองรับ (สำนักงานพาณิชย์จังหวัดอุบลราชธานี/สำนักงานสหกรณ์จังหวัดอุบลราชธานี)

1.2) ถ่ายทอดองค์ความรู้เรื่องการผลิตเมล็ดพันธุ์ข้าว การใช้พันธุ์ข้าว (กรมการข้าว)

1.3) ถ่ายทอดองค์ความรู้เรื่องการป้องกันกำจัดศัตรูข้าวและการจัดการโรค/แมลง (กรมการข้าว, กรมวิชาการเกษตร)

2) เขตปลูกพืชไร่ เขตปลูกไม้ผล และเขตปลูกไม้ยืนต้น กิจกรรมที่ขอการสนับสนุนจากส่วนราชการอื่น ดังนี้

2.1) ใช้ตลาดนำการผลิตในการเลือกชนิดพืชและหัตถ์ลาดรองรับ ทั้งในเขตที่เหมาะสมและในเขตที่ไม่เหมาะสมและต้องการปรับเปลี่ยนชนิดพืช (สำนักงานพาณิชย์จังหวัดอุบลราชธานี/สำนักงานสหกรณ์จังหวัดอุบลราชธานี)

2.2) การอบรมให้ความรู้การเข้าสู่กระบวนการรับรองมาตรฐานการปฏิบัติทางการเกษตรที่ดี (Good Agricultural Practices: GAP) (ศูนย์วิจัยและพัฒนาการเกษตรอุบลราชธานี)

2.3) จัดอบรมถ่ายทอดความรู้การทำเกษตรผสมผสานตามแนวทางเศรษฐกิจพอเพียง (กรมส่งเสริมการเกษตร)

2.4) ถ่ายทอดองค์ความรู้การรวมกลุ่ม การแปรรูปผลิตภัณฑ์ และตลาด (มหาวิทยาลัยอุบลราชธานี สำนักงานพาณิชย์จังหวัดอุบลราชธานี สำนักงานพัฒนาชุมชน)

2.5) สนับสนุนการขุดเจาะน้ำบาดาลและการใช้ระบบพลังงานแสงอาทิตย์ (หน่วยปฏิบัติการทหารพัฒนา/กรมทรัพยากรน้ำบาดาล, สำนักงานพลังงานจังหวัด)

3) เขตปศุสัตว์ และเขตเพาะเลี้ยงสัตว์น้ำ มีกิจกรรมที่ขอการสนับสนุนจากส่วนราชการอื่น ดังนี้ ส่งเสริม/สนับสนุนโครงการสนับสนุนพันธุ์ โค กระบือ พันธุ์ปลา (สำนักงานปศุสัตว์จังหวัดอุบลราชธานีและประมงจังหวัดอุบลราชธานี)

7.3.2 พื้นที่แหล่งน้ำ มีกิจกรรมที่ขอการสนับสนุนจากส่วนราชการอื่น ดังนี้ สนับสนุนการพัฒนาเพื่อเพิ่มพื้นที่กักเก็บน้ำ (สำนักงานชลประทานอุบลราชธานี)

### 7.4 ความต้องการของชุมชนและองค์กรปกครองส่วนท้องถิ่น

จากการดำเนินการจัดทำกระบวนการมีส่วนร่วมของประชาชนปรากฏว่า ประชาชนต้องการให้ดำเนินการเกี่ยวกับแก้ปัญหาดินเสื่อมโทรมและฟื้นฟูความอุดมสมบูรณ์ของดิน การขาดแคลนน้ำ

ปรับปรุงที่ดินและเปลี่ยนกิจกรรมการผลิตให้เหมาะสมกับที่ดิน เพื่อตอบสนองต่อความต้องการของชุมชน และการแก้ไขปัญหาเชิงพื้นที่ของตำบลนาโพธิ์ กรมพัฒนาที่ดินได้วิเคราะห์เบื้องต้น ดังต่อไปนี้

ปัญหาของตำบลนาโพธิ์ ในภาพรวมสรุปได้ว่า มีปัญหาสำคัญ 4 ประการ คือ (1) ปัญหาความเสื่อมโทรมของที่ดิน ขาดการปรับปรุงบำรุงดิน และขาดธาตุอาหารในดิน ได้แก่ ดินกรด ดินทรายจัด (2) ปัญหาการขาดแคลนแหล่งน้ำเพื่อการเกษตร ระบบคลองส่งน้ำในตำบลและสระกักเก็บน้ำไม่มีน้ำ กักเก็บตลอดปี และน้ำอุบโภคไม่เพียงพอในชุมชน วิชาชีพในแหล่งน้ำ ไม่สามารถใช้น้ำในลำห้วย และแหล่งน้ำสาธารณะได้ (3) ปัญหาพื้นที่ทำกิน เกษตรกรไม่มีเอกสารสิทธิ์ที่ดิน ไม่มีกรรมสิทธิ์จึงไม่สามารถเข้าร่วมโครงการหรือการสนับสนุนจากภาครัฐได้ (4) ปัญหาการประกอบอาชีพเกษตรกร ขาดแคลนแรงงานและราคาผลผลิตตกต่ำ ตลาดรับซื้อในราคาถูก ปัญหาดังกล่าวนี้ส่งผลกระทบต่อคุณภาพชีวิตของราษฎรในชุมชน

ในกรณีของปัญหาความเสื่อมโทรมของที่ดินตำบลนาโพธิ์นั้น พบได้ทั้งในที่ดอนและที่ลุ่ม พื้นที่ที่ดินเป็นทรายจัด บางแห่งดินตื้นซึ่งมีผลต่อความสามารถในการอุ้มน้ำที่เป็นประโยชน์ต่อพืชไร่ รวมทั้งปริมาณธาตุอาหารพืชในดินมีปริมาณต่ำ ส่งผลกระทบต่อผลผลิตพืช ผลผลิตที่ได้มีปริมาณและคุณภาพในระดับต่ำ จำเป็นอย่างยิ่งในการพัฒนาปรับปรุงและมีมาตรการเฉพาะเพื่อเพิ่มผลผลิตการเกษตรกรรมในพื้นที่ให้สูงขึ้นรวมถึงการป้องกันระบบนิเวศน์ มิให้เสื่อมโทรมจากการใช้พื้นที่ในเขตนี้

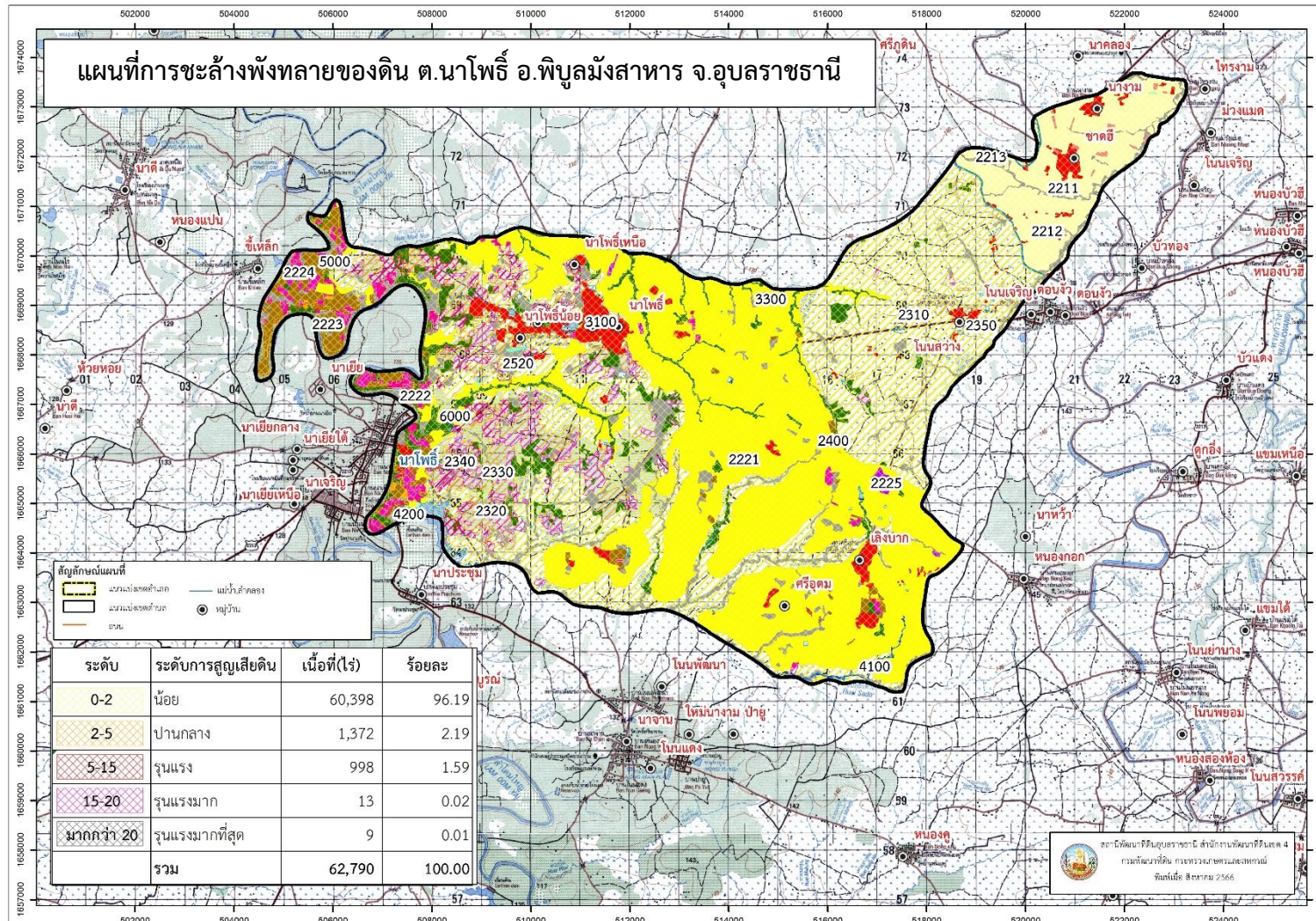
ประเด็นหลักจากข้อเสนอให้แก้ไขปัญหาเรื่องขาดปัญหาความเสื่อมโทรมของที่ดิน จะสรุปได้ว่า มี 8 ประการ คือ (1) การส่งเสริมการผลิตและการใช้สารอินทรีย์ (2) การส่งเสริมการปรับปรุงบำรุงดิน ด้วยพืชปุ๋ยสด โดยผลิต-จัดหามาใช้กับพื้นที่ปุ๋ยสด (3) การพัฒนากลุ่มเกษตรกรใช้สารอินทรีย์ลดการใช้สารเคมีทางการเกษตร (4) การจัดหาวัสดุปรับปรุงดิน (5) การส่งเสริมการปรับปรุงบำรุงพื้นที่ดินกรด (6) การรณรงค์เฝ้าติดตาม (7) จัดทำระบบอนุรักษ์ดินและน้ำ (8) จัดทำโครงการบริหารจัดการการผลิตสินค้าเกษตรตามแผนที่เกษตรเพื่อการบริหารเชิงรุก (Agri-Map)

จากการวิเคราะห์การชะล้างพังทลายในเขตการใช้ที่ดินของตำบลนาโพธิ์ นั้นพบว่า ระดับการสูญเสียของดินในระดับที่น้อย 0-2 ตัน/ไร่/ปี มีเนื้อที่ 60,398 ไร่ หรือ คิดเป็นร้อยละ 96.16 ของพื้นที่ตำบล ระดับที่ปานกลาง 2-5 ตัน/ไร่/ปี มีเนื้อที่ 1,372 ไร่ หรือ คิดเป็นร้อยละ 2.19 ของพื้นที่ตำบล ระดับที่รุนแรง 5-15 ตัน/ไร่/ปี มีเนื้อที่ 998 ไร่ หรือ คิดเป็นร้อยละ 1.59 ของพื้นที่ตำบล ระดับที่รุนแรงมาก 15-20 ตัน/ไร่/ปี มีเนื้อที่ 13 ไร่ หรือ คิดเป็นร้อยละ 0.02 ของพื้นที่ตำบล ระดับที่รุนแรงมากที่สุด มากกว่า 20 ตัน/ไร่/ปี มีเนื้อที่ 9 ไร่ หรือ คิดเป็นร้อยละ 0.01 ของพื้นที่ตำบล

ในกรณีของปัญหาการขาดแคลนน้ำปัญหาการขาดแคลนน้ำ ได้แก่ น้ำไม่เพียงพอในช่วงฤดูแล้ง และแหล่งน้ำตื้นเขิน ประชาชนส่วนใหญ่ขาดเสถียรภาพในการบริหารจัดการน้ำให้เพียงพอในการทำ การเกษตรได้ตลอดทั้งปี จึงมีข้อเสนอแก้ไขปัญหานี้ 5 ประการ คือ (1) การพัฒนาแหล่งน้ำขนาดเล็กเพื่อการอนุรักษ์ดินและน้ำ (2) การก่อสร้างแหล่งน้ำในไร่นานอกเขตชลประทาน (3) โครงการขุดลอกแหล่งน้ำสาธารณะที่ตื้นเขิน และระบบน้ำประปาในชุมชน (4) โครงการขุดเจาะน้ำ

บาดาล และใช้ระบบสูบน้ำพลังงานแสงอาทิตย์ (5) ระบบส่งน้ำเพื่อการเกษตร สถานีสูบน้ำและท่อส่งน้ำ  
อุปโภค-บริโภค

จากการวิเคราะห์ข้อมูลเบื้องต้นสามารถสรุปได้ว่า “การก่อสร้างแหล่งน้ำในไร่นานอกเขต  
ชลประทาน การพัฒนาแหล่งน้ำขนาดเล็กเพื่อการอนุรักษ์ดินและน้ำ การขุดเจาะน้ำบาดาล และใช้  
ระบบสูบน้ำพลังงานแสงอาทิตย์ เพื่อส่งน้ำทางการเกษตร และสถานีสูบน้ำและท่อส่งน้ำอุปโภค-บริโภค  
สามารถสร้างเสถียรภาพในการบริหารจัดการน้ำได้ โดยสามารถกักเก็บน้ำไว้ใช้ได้ตลอดทั้งปี ทำให้เกษตรกร  
ลดต้นทุนการผลิตได้” (รูปที่ 7-1)



รูปที่ 7-1 การชะล้างพังทลายของดิน ตำบลนาโพธิ์ อำเภอบึงสามพัน จังหวัดอุบลราชธานี



ตารางที่ 7-1 กิจกรรมของกรมพัฒนาที่ดินในเขตการใช้ที่ดินที่จะดำเนินการใน ปีงบประมาณ 2567-2571

เขตการใช้ที่ดิน (เกษตรกรรม)	แผนงาน/โครงการ	งบประมาณ (บาท)
1. เขตทำนา เนื้อที่ 44,397 ไร่	<b>1. การปรับปรุงบำรุงดิน</b>	<b>2,024,250</b>
2. เขตพืชไร่ เนื้อที่ 3,755 ไร่	1.1 การส่งเสริมการผลิตและการใช้สารอินทรีย์	15,000
3. เขตไม้ยืนต้น เนื้อที่ 4,606 ไร่	1.2 การส่งเสริมการปรับปรุงบำรุงดินด้วยพืชปุ๋ยสด	857,500
4. เขตไม้ผล เนื้อที่ 228 ไร่	1.3 การพัฒนากลุ่มเกษตรกรใช้สารอินทรีย์ลดการใช้สารเคมีทางการเกษตร	51,750
5. เขตพืชสวน เนื้อที่ 129 ไร่	1.4 การส่งเสริมการปรับปรุงบำรุงพื้นที่ดินกรด	850,000
	1.5 การรณรงค์เฝ้าติดตามดิน	250,000
	<b>2. การบริหารจัดการน้ำ</b>	<b>300,300</b>
	2.1 การก่อสร้างแหล่งน้ำในไร่นานอกเขตชลประทาน	300,300
	<b>3. การฟื้นฟูและป้องกันการชะล้างพังทลายของดิน</b>	<b>1,481,000</b>
	3.1 การปลูกหญ้าแฝกเพื่อการอนุรักษ์ดินและน้ำ	48,000
	3.2 การจัดทำระบบอนุรักษ์ดินและน้ำพร้อมปลูกไม้ยืนต้นโตเร็ว	1,433,000
<b>รวมทั้งหมด</b>		<b>3,805,550</b>

หมายเหตุ: งบประมาณที่กำหนดไว้นี้เป็นประมาณเบื้องต้น อาจมีการเปลี่ยนแปลงตามที่ได้รับการจัดสรรให้ดำเนินการ



ตารางที่ 7-2 สรุปกิจกรรมที่ขอรับการสนับสนุนจากส่วนราชการอื่นในเขตการใช้ที่ดิน

เขตการใช้ที่ดิน	กิจกรรมที่ขอการสนับสนุนจากส่วนราชการอื่น
1. เขตทำนา เนื้อที่ 44,397 ไร่ 2. เขตพืชไร่ เนื้อที่ 3,755 ไร่ 3. เขตไม้ยืนต้น เนื้อที่ 4,606 ไร่ 4. เขตไม้ผล เนื้อที่ 228 ไร่ 5. เขตพืชสวน เนื้อที่ 129 ไร่	1. ใช้ตลาดนำการผลิตในการเลือกชนิดพืชหลังนาและหาตลาดรองรับ (สำนักงานพาณิชย์จังหวัดอุบลราชธานี/สำนักงานสหกรณ์จังหวัดอุบลราชธานี) 2. ถ่ายทอดองค์ความรู้เรื่องการผลิตเมล็ดพันธุ์ข้าว การใช้พันธุ์ข้าว (กรมการข้าว) 3. ถ่ายทอดองค์ความรู้เรื่องการป้องกันกำจัดศัตรูข้าวและการจัดการโรค/แมลง (กรมการข้าว, กรมวิชาการเกษตร) 4. ใช้ตลาดนำการผลิตในการเลือกชนิดพืชและหาตลาดรองรับ ทั้งในเขตที่เหมาะสมและในเขตที่ไม่เหมาะสมและต้องการปรับเปลี่ยนชนิดพืช (สำนักงานพาณิชย์จังหวัดอุบลราชธานี/สำนักงานสหกรณ์จังหวัดอุบลราชธานี) 5. การอบรมให้ความรู้การเข้าสู่กระบวนการรับรองมาตรฐานการปฏิบัติทางการเกษตรที่ดี (GAP) (กรมวิชาการเกษตร) 6. จัดอบรมถ่ายทอดความรู้การทำเกษตรผสมผสานตามแนวทางเศรษฐกิจพอเพียง (กรมส่งเสริมการเกษตร) 7. ถ่ายทอดองค์ความรู้การรวมกลุ่ม การแปรรูปผลิตภัณฑ์ และตลาด (มหาวิทยาลัยอุบลราชธานี สำนักงานพาณิชย์จังหวัดอุบลราชธานี สำนักงานพัฒนาชุมชน) 8. ถ่ายทอดองค์ความรู้เรื่องการเก็บรักษาถ่อนพันธุ์มันสำปะหลัง (กรมวิชาการเกษตร)
6. เขตปศุสัตว์ เนื้อที่ 43 ไร่	1. สนับสนุนองค์ความรู้การเพาะเลี้ยงสัตว์น้ำและสนับสนุน พันธุ์ปลา(ประมงจังหวัดอุบลราชธานี)
7. พื้นที่แหล่งน้ำ เนื้อที่ 537 ไร่	1. พัฒนาพื้นที่เพื่อเพิ่มปริมาณการกักเก็บน้ำ (สำนักงานชลประทานอุบลราชธานี) 2. สนับสนุนการขุดเจาะน้ำบาดาลและการใช้ระบบพลังงานแสงอาทิตย์(หน่วยบัญชาการทหารพัฒนา/กรมทรัพยากรน้ำบาดาล, สำนักงานพลังงานจังหวัด)



แผนการใช้ที่ดินตำบลนาโพธิ์ อำเภอบึงสามพัน จังหวัดอุบลราชธานี

ตาราง 7-3 เป้าหมายการดำเนินงานและงบประมาณโครงการนำร่อง ตำบลนาโพธิ์ อำเภอบึงสามพัน จังหวัดอุบลราชธานี แผน 5 ปี (พ.ศ. 2567-2571)

เขตการใช้ที่ดิน	งาน/โครงการ/กิจกรรม	หน่วย นับ	เป้าหมาย					รวม	งบประมาณ (บาท)					รวม	หน่วยงาน รับผิดชอบ	
			2567	2568	2569	2570	2571		2567	2568	2569	2570	2571			
เขตเกษตรกรรม 1. เขตทำนา เนื้อที่ 44,397 ไร่ 2. เขตพืชไร่ เนื้อที่ 3,755 ไร่ 3. เขตไม้ยืนต้น เนื้อที่ 4,606 ไร่ 4. เขตไม้ผล เนื้อที่ 228 ไร่ 5. เขตพืชสวน เนื้อที่ 129 ไร่	<b>1.การปรับปรุงบำรุงดิน</b>															
	1.1 ส่งเสริมการผลิตและการใช้ สารอินทรีย์	ราย	200	200	200	200	200	1,000	3,000	3,000	3,000	3,000	3,000	15,000	พต.	
	1.2 ส่งเสริมการปรับปรุงบำรุงดิน ด้วยพืชปุ๋ยสด	ตัน	5	5	5	10	10	35	122,500	122,500	122,500	245,000	245,000	857,500	พต.	
	1.3 การพัฒนากลุ่มเกษตรกรใช้ สารอินทรีย์ลดการใช้สารเคมีทาง การเกษตร	กลุ่ม	3	3	3	3	3	15	10,350	10,350	10,350	10,350	10,350	51,750	พต.	
	1.4 การส่งเสริมการปรับปรุงพื้นที่ ดินกรดโดยจัดหาวัสดุปรับปรุงดิน	ตัน	100	100	100	100	100	500	170,000	170,000	170,000	170,000	170,000	850,000	พต.	
	1.5 รมรงค์ไถกลบตอซัง	ไร่	5	5	5	5	5	20	50,000	50,000	50,000	50,000	50,000	250,000	พต.	
	<b>2. การบริหารจัดการน้ำ</b>															
	2.1 การก่อสร้างแหล่งน้ำในไร่นา นอกเขตชลประทาน	บ่อ	2	2	3	3	3	11	46,200	46,200	69,300	69,300	69,300	300,300	พต.	
	<b>3. การฟื้นฟูและป้องกันการชะ ล้างพังทลายของดิน</b>															
	3.1 การปลูกหญ้าแฝกเพื่อการ อนุรักษ์ดินและน้ำ	กล้า	10,000	-	10,000	10,000	10,000	40,000	12,000	-	12,000	12,000	12,000	48,000	พต.	
3.2 จัดระบบอนุรักษ์ดินและน้ำ (Zoning by Agri-Map)	ไร่	154	-	150	150	150	450	308,000	-	375,000	375,000	375,000	1,433,000	พต.		
<b>รวมเป้าหมายดำเนินงานและงบประมาณ</b>													<b>3,805,550</b>			

หมายเหตุ: งบประมาณที่กำหนดไว้เป็นการประมาณเบื้องต้น อาจมีการเปลี่ยนแปลงตามที่ได้รับการจัดสรรให้ดำเนินการ



## เอกสารอ้างอิง

- กรมการปกครอง. 2556. **แผนที่ขอบเขตตำบล ปี 2564 (ไฟล์ข้อมูล)**. กรมพัฒนาที่ดิน กระทรวงเกษตรและสหกรณ์, กรุงเทพฯ.
- \_\_\_\_\_. 2566. **รายงานสถิติจำนวนประชากรและบ้าน รายจังหวัด รายอำเภอ และรายตำบล (ณ เดือนธันวาคม พ.ศ. 2565)**. แหล่งที่มา: <https://stat.bora.dopa.go.th/stat/statnew/statyear/#/TableTemplate/Area/statpop>, 1 พฤษภาคม 2566.
- กรมการพัฒนาชุมชน. 2566. **ข้อมูลความจำเป็นพื้นฐาน (จปฐ.) รายจังหวัด รายอำเภอ และรายตำบล ปี 2565**. แหล่งที่มา: <https://ebmn.cdd.go.th/>, 1 มิถุนายน 2566.
- กรมทรัพยากรน้ำบาดาล. 2566. **ปริมาณน้ำและจำนวนบ่อบาดาล**. แหล่งที่มา: <http://app.dgr.go.th/newpasutara/xml/search.php>, 26 พฤษภาคม 2566.
- กรมส่งเสริมการเกษตร. 2566. **จำนวนครุว์เรือนเกษตรกรที่ขึ้นทะเบียนเกษตรกร จำแนกรายจังหวัด รายอำเภอ และรายตำบล (ณ เดือนมกราคม พ.ศ. 2566)**. แหล่งที่มา : <http://mvos2.gistda.or.th/>, 15 พฤษภาคม 2566.
- กรมอุตุนิยมวิทยา. 2566. **สถิติภูมิอากาศคาบ 30 ปี พ.ศ. 2536-2565 (ไฟล์ข้อมูล)**. กระทรวงดิจิทัลเพื่อเศรษฐกิจและสังคม, กรุงเทพฯ.
- กลุ่มวิเคราะห์สภาพการใช้ที่ดิน. 2566. **แผนที่สภาพการใช้ที่ดิน ปี 2566 (ไฟล์ข้อมูล)**. กองนโยบายและแผนการใช้ที่ดิน กรมพัฒนาที่ดิน กระทรวงเกษตรและสหกรณ์, กรุงเทพฯ.
- กองสำรวจดินและวิจัยทรัพยากรดิน. 2566. **แผนที่ทรัพยากรดิน (ไฟล์ข้อมูล)**. กรมพัฒนาที่ดิน กระทรวงเกษตรและสหกรณ์, กรุงเทพฯ.
- บัณฑิต ต้นศิริ และ คำรณ ไทรพิง. 2542. **คู่มือการประเมินคุณภาพที่ดิน**. กองวางแผนการใช้ที่ดิน กรมพัฒนาที่ดิน กระทรวงเกษตรและสหกรณ์, กรุงเทพฯ.
- องค์การบริหารส่วนตำบลนาโพธิ์. 2566. **วิสัยทัศน์ พันธกิจ**. แหล่งที่มา : <https://naphopibun.go.th/>, 4 พฤษภาคม 2566.



➤ **สถานีพัฒนาที่ดินอุบลราชธานี**  
**สำนักงานพัฒนาที่ดินเขต ๔**  
**กรมพัฒนาที่ดิน กระทรวงเกษตรและสหกรณ์**



๑๓๐ ต.ท่าช้าง อ.สว่างวีระวงศ์  
จ.อุบลราชธานี ๓๔๑๙๐  
Call Center ๐๔๕-๒๑๐๘๓๐

